

Jihočeská univerzita v Českých Budějovicích
Teologická fakulta
Katedra teologické a sociální etiky

Diplomová práce

**Role a význam sociálního pracovníka ve výchově
k odpovědnému rodičovství**

Vedoucí práce: Doc. Mgr. Jindřich Šrajer, Dr. theol.

Autor práce: Bc. Radka Posekaná

Studijní obor: Etika v sociální práci

Forma studia: kombinovaná

2012

Diplomová práce v nezkrácené podobě

Prohlašuji, že svoji diplomovou práci jsem vypracovala samostatně pouze s použitím pramenů a literatury uvedených v seznamu citované literatury. Prohlašuji, že, v souladu s § 47b zákona č. 111/1998 Sb. v platném znění, souhlasím se zveřejněním své diplomové práce, a to v nezkrácené podobě elektronickou cestou ve veřejně přístupné části databáze STAG provozované Jihočeskou univerzitou v Českých Budějovicích na jejích internetových stránkách, a to se zachováním mého autorského práva k odevzdanému textu této kvalifikační práce. Souhlasím dále s tím, aby toutéž elektronickou cestou byly v souladu s uvedeným ustanovením zákona č. 111/1998 Sb. zveřejněny posudky školitele a oponentů práce i záznam o průběhu a výsledku obhajoby kvalifikační práce. Rovněž souhlasím s porovnáním textu mé kvalifikační práce s databází kvalifikačních prací Theses.cz provozovanou Národním registrem vysokoškolských kvalifikačních prací a systémem na odhalování plagiátů.

18. března 2012

Bc. Radka Posekaná

Děkuji Doc. Mgr. Jindřichu Šrajerovi, Dr. theol. v roli vedoucího práce, především za cenné rady, konzultace, připomínky a metodické vedení diplomové práce.

Obsah

Úvod.....	5
1. Fenomén odpovědného rodičovství	6
1.1. Odpovědnost	6
1.2. Odpovědné rodičovství v církevních dokumentech	6
1.2.1. Pojetí odpovědného rodičovství podle Gaudium et spes	7
1.2.2. Doplnující pojetí odpovědného rodičovství v Deklaraci o křesťanské výchově	12
1.2.3. Doplnující pojetí odpovědného rodičovství podle Humanae Vitae.....	13
1.2.4. Doplnující pojetí odpovědného rodičovství podle Centesimus Annus.....	15
1.3. Odpovědné rodičovství realizované v současné praxi	16
1.4. Shrnutí	21
2. Podstata sociální práce a její význam při řešení manželské a rodinné problematiky .	23
2.1. Podstata sociální práce	23
2.2. Sociální práce s rodinou	28
2.2.1. Nefungující vztahy.....	29
2.2.2. Problémy ve výchově dětí.....	31
2.2.3. Rodičovství a jeho poruchy	40
2.3. Shrnutí	46
3. Role a význam sociálního pracovníka ve výchově k odpovědnému rodičovství ...	48
3.1. Role a význam sociálního pracovníka v otázce odpovědného předávání života .	48
3.2. Role a význam sociálního pracovníka v otázce výchovy.....	50
3.3. Shrnutí	55
4. Etické otázky v praxi sociálního pracovníka	57
4.2. Motivace k odpovědnosti při výchově	61
4.3. Spolupráce na přípravě na rodičovství	65
4.4. Podpora úplné rodiny	69
4.5. Manželství bez dětí	74
4.6. Potrat dítěte	77
4.7. Shrnutí	80
5. Závěr	82
Seznam použitých zdrojů.....	83
Abstrakt.....	86

Úvod

Téma (odpovědného) rodičovství se z podstaty věci dotýká všech. Od toho, zda budeme mít dostatek dětí, se v mnoha ohledech odvíjí blaho jednotlivce i společnosti. K odpovědnému rodičovství je třeba vychovávat. Sociální pracovník je jedním z těch, který může být s touto potřebou ve své praxi konfrontován.

Cílem této práce je vysvětlit pojem „odpovědné rodičovství“ a hledat odpověď na otázku, jaká je role a význam sociálního pracovníka ve výchově k němu. Tyto ambice mají určité předpoklady:

Nejprve půjde o reflexi pojmu „odpovědné rodičovství“ na základě jeho prezentace v církevních dokumentech, především v pastorální konstituci *Gaudium et spes* Druhého vatikánského koncilu, kde se tento pojem objevuje v takovýchto dokumentech vůbec poprvé. Domníváme se, že zde prezentované aspekty odpovědného rodičovství vykazují svoji vysokou relevanci pro co nejširší praxi, bez ohledu na náboženské přesvědčení člověka. (1. Kap)

V další části ve stručnosti přiblížíme podstatu sociální práce. Blíže se zaměříme na oblast sociální práce s rodinou, především na její význam pro řešení manželských a rodinných otázek. Zde budou reflektována témata jako nefungující partnerské nebo manželské vztahy, problémy ve výchově dětí nebo otázka rodičovství a jeho poruch (2. Kap).

Ve třetí kapitole se konkrétněji zaměříme na roli a význam sociálního pracovníka v otázce výchovy k odpovědnému rodičovství, jak je lze vyčíst i z výpovědí církevních dokumentů. (3. Kap.)

V závěrečné kapitole práce budou řešeny etické otázky, které v oblasti sociální práce ve vztahu k tématu vyvstávají. Pokusíme se zde nabídnout možná, konkrétní, eticky akceptovatelná východiska pro praxi sociálního pracovníka (4. Kap).

1. Fenomén odpovědného rodičovství

Než se budeme věnovat možné pozici sociálního pracovníka v oblasti výchovy k odpovědnému rodičovství, je potřeba tento pojem nejdříve objasnit. Základem proto budou výpovědi pastorální konstituce *Gaudium et spes* II. Vatikánského koncilu, kde se tento pojem objevuje v církevních dokumentech vůbec poprvé.

Nejdříve se zaobíráme odpovědností obecně.

1.1. Odpovědnost

Odpovědnost je etický a právní pojem. Odpovědnost má člověk za sebe, za vztahy k druhým lidem, i k Bohu. Je mu přisuzována na základě jeho schopnosti rozlišit dobré a zlé. Odpovědnost od něho také vyžaduje, aby uměl předvídat důsledky svého jednání.¹ V současnosti je u mnohých vědomí vlastní odpovědnosti oslabené a to i ve vztahu k rodičovství.

Sociální práce staví na vlastní odpovědnosti klienta. Ten je odpovědný za svůj život. Nikdo jiný ji za něj nemůže převzít. Vědomí této skutečnosti ze strany sociálního pracovníka má u něho mimo jiné eliminovat riziko přepečování² a znesvéprávňování klienta. Sociální práce usiluje o plnohodnotné zařazení klienta do společnosti.

1.2. Odpovědné rodičovství v církevních dokumentech

Otázka odpovědnosti je stěžejní otázkou křesťanské etiky a to i ve vztahu k rodičovství. Této otázce se věnuje celá řada církevních dokumentů předchozích dob.

Vůbec poprvé se však pojem odpovědné rodičovství objevuje až v pastorální konstituci *Gaudium et spes* II. Vatikánského koncilu (1962-1965). Církev tím mimo jiné reaguje na otázky ohledně rodičovství, které tehdejší doba – druhá polovina 20. stol. - nastolovala.

¹ Srov. BLECHA, Ivan. *Filosofie*. s. 297.

² Podle Johna O'Briena tedy omezování svobody.

Výpovědi *Gaudium et spes* k otázce odpovědného rodičovství budou doplněny o reflexi pozdějších církevních dokumentů a sociálních encyklik – Deklarace o křesťanské výchově a *Centesimus Annus*.

1.2.1. Pojetí odpovědného rodičovství podle *Gaudium et spes*

Pastorální konstituce *Gaudium et spes* (O církvi v dnešním světě) se věnuje problematice manželství a rodiny v pěti článcích (47-52). Představuje se v něm nové pojetí manželství a odpovědného rodičovství.

1.2.1.1. Nové pojetí manželství

Manželství již není podle koncilu - na rozdíl od dřívějšího pojetí – považováno za hierarchické společenství manželských dober či cílů, přičemž tím primárním a ostatním nadřazeným dobrem (cílem) je plození a výchova potomstva. Podle koncilu je manželství společenství lásky a života.

Přelomově se zde tak zdůrazňuje, že v manželství jde primárně o manželské společenství, svazek dvou navzájem se darujících osob, které vzniká skrze osobní porozumění muže a ženy. Ovocem manželské lásky je plození dětí a jejich výchova. Spojení muže a ženy jako manželů je spojením důvěrným, které vyžaduje vzájemné darování dvou osob a úplnou manželskou věrnost a nerozlučnou jednotu. Manželé jsou motivováni k vzájemné oddanosti a respektování se.³

„Opravdová manželská láska je pozdvižena k účasti na božské lásce; vykupitelskou silou Kristovou a spásonosným působením církve se usměřňuje a obohacuje, aby manželé byli účinně vedeni k Bohu a dostalo se jim pomoci a posily v jejich vznešeném úkolu otce a matky.“⁴

³ Srov. GS, čl. 48.

⁴ Srov. Tamtéž, čl. 48.

Věrnost a nerozlučnost manželství, na které je dán zvláštní důraz, nejsou výlučně vázány na požadavek plození, nýbrž jsou odvozovány z podstaty manželství, jako společenství lásky. Manželství si tedy zachovává svou hodnotu a nerozlučnost i v případě, že se jedná o manželství bezdětné.

„Manželství nebylo ustanoveno jen kvůli plození, ale už sama povaha nerozlučného svazku mezi osobami a prospěch dětí vyžadují, aby se spořádaně projevovala, rozvíjela a zrála i vzájemná láska mezi manželi. Proto, i když chybí často tak žádané potomstvo, manželství jako pospolitost a společenství celého života trvá a zachovává si svou hodnotu a nerozlučnost.“⁵

Manželé a snoubenci jsou vyzýváni, aby rozvíjeli a podporovali své zasnoubení čistou láskou a své manželství nerozdělenou láskou. Láska mezi nimi je hodnota, která existuje nezávisle na plození potomstva. Převyšuje pouhou sobecky pěstovanou erotickou přitažlivost, která velice rychle a uboze vyprchá.

„Je to láska svrchovaně lidská, neboť ji dobrovolná náklonnost vede od jedné osoby k druhé osobě, a proto zahrnuje dobro celého člověka; je tudíž schopna dodat tělesným i duševním projevům zvláštní důstojnost a povýšit je na prvky a známky příznačné pro manželské přátelství. Pán ozdravil, zdokonalil a povýšil tuto lásku zvláštním darem své milosti a lásky. Taková láska, spojující lidské s božským, přivádí manžele k svobodnému vzájemnému darování, ověřovanému něžným citem i činem, a prostupuje celý jejich život.“⁶

Spolu s novým pojetím manželství, přichází také změna ohledně manželského tělesného spojení. Manželské spojení bylo dříve pojímáno pouze k plození dětí. Nyní se chápe i jako výraz svobodného vzájemného darování se, které je spojené s něžnostmi a je výrazem manželské lásky. Jako takové znamená obohacení manželů. Je prostředkem k udržování manželské lásky a jejím vrcholným vyjádřením. Jde o význam manželského intimního života pro vzájemnou lásku, neméně však také pro výchovu a blaho dětí.

⁵ Srov. GS, čl. 50.

⁶ Srov. Tamtéž, čl. 49.

Gaudium et spes říká, že manželská láska se bude více cenit a vytvoří se o ní zdravé veřejné mínění, pokud budou křesťanští manželé podávat vynikající svědectví věrnosti a souladu ve své lásce i v péči o výchovu svých dětí a budou-li mít účast na nezbytné kulturní, psychologické a sociální obnově ve prospěch manželství a rodiny.⁷

„Je to láska svrchovaně lidská, neboť ji dobrovolná náklonnost vede od jedné osoby k druhé osobě, a proto zahrnuje dobro celého člověka, je tudíž schopna dodat tělesným i duševním projevům zvláštní důstojnost a povýšit je na prvky a známky příznačné pro manželské přátelství.“⁸

Nové pojetí manželství ze strany koncilu otevírá prostor i pro nové chápání rodičovství.

1.2.1.2. Odpovědné rodičovství

Výše zmíněný posun v chápání manželství nezpochybňuje hodnotu rodičovství, službu životu. Naopak, děti zůstávají nejvzácnějším darem manželství.

„Svou přirozenou povahou jsou manželství a manželská láska zaměřeny k plození a výchově dětí, což je vrchol a koruna manželské lásky.“⁹

Rodičovství je v Gaudium et spes prezentováno jako povolání, které pochází od Boha, vyrůstá z lásky, skrze kterou Bůh volá muže a ženu ke společenství lásky, k manželství. Narození dítěte pak má být ovocem této lásky, která spolupracuje s láskou stvořitele. Jen manželům přísluší darovat dětem život a uskutečňuje se v připravenosti pro dítě (děti).¹⁰

⁷ Srov. GS, čl. 49.

⁸ Srov. Tamtéž, čl. 49.

⁹ Srov. Tamtéž, čl. 48.

¹⁰ Srov. Tamtéž, čl. 50.

„Sám Bůh, který řekl: Není dobré, aby člověk byl sám (Gn 2, 18), a který na začátku učinil lidi jako muže a ženu (Mt 19, 4), chtěl jim dopřát nějakou zvláštní účast na svém díle stvoření, a proto muži a ženě požehnal slovy: Plodte a množte se (Gn 1, 28). Proto správné pěstování manželské lásky a celý způsob rodinného života, jenž z něho vzniká – ostatní cíle manželství se tím nechtějí snižovat, vyúsťují v pevné odhodlání manželů spolupracovat s láskou Stvořitele a Vykupitele, který skrze ně stále rozšiřuje a obohacuje svou rodinu.“¹¹

Rodičovství je tak považováno za privilegované právo manželů. Manželům je připomínán jejich úkol a odpovědnost, kterou mají při předávání života jak před Bohem, tak před sebou samými a společností a jsou nabádáni k tomu, aby svůj úkol plnili s lidskou a křesťanskou odpovědností. Připravenost pro dítě nespočívá ve slepé důvěře v Boží prozřetelnost - nerefléktované přenechání náhodě nebo funkci biologických zákonitostí - nýbrž také v rozumovém zohlednění okolností, které ukazují nebo vyžadují více či méně na určitý čas nebo do budoucnosti zřeknutí se dalšího dítěte. Má jít o vědomou, odpovědnou interpretaci vůle stvořitele. Bůh, Pán života, předal totiž člověku vysoký úkol udržení života, který musí být plněn způsobem hodným člověka.

„Manželé vědí, že plněním úkolu dávat život a vychovávat – což je třeba považovat za jejich vlastní poslání – se stávají spolupracovníky lásky Boha stvořitele a jakoby jejich tlumočníky. Proto budou plnit svůj úkol s lidskou a křesťanskou odpovědností.“¹²

Rozhodnutí o počtu dětí, které se mají manželům narodit, závisí na správném úsudku rodičů a nesmí se nechat na úsudku státu nebo veřejné moci. Úsudek rodičů předpokládá správně vychované svědomí, a proto je důležité, aby tuto možnost – vypěstovat si správnou a lidskou odpovědnost, která zahrnuje Boží zákon a přihlíží k okolnostem prostředí a doby – měli všichni.¹³ Při rozhodování o počtu dětí mají manželé přihlídnout jak k vlastnímu dobru, tak k dobru svých dětí, ať již narozených, tak v budoucnu očekávaných. Je nutné, aby vzali v úvahu hmotné a duchovní podmínky doby a své situace a také dobro rodinného společenství, společnosti a církve. Tento úsudek je zcela ponechán na manželích.

¹¹ Srov. GS, čl. 50.

¹² Srov. Tamtéž, čl. 50.

¹³ Srov. Tamtéž, čl. 87.

„S vnímanou uctivostí vůči Bohu si vytvoří společnou dohodu a úsilím správný úsudek. Přitom přihlédnou jak k vlastnímu dobru, tak k dobru svých dětí, ať již nenarozených nebo v budoucnu předvídaných, uváží též hmotné i duchovní podmínky doby a své situace a budou mít konečně zřetel i na dobro rodinného společenství, světské společnosti a církve. Tento úsudek si musí manželé koneckonců udělat před Bohem sami.“¹⁴

Rozhodnutí manželů nesmí být projevem jejich libovůle, nýbrž se při něm musí vždy řídit svým svědomím, které se má přizpůsobovat Božímu zákonu, a má být učenlivé vůči učitelskému řádu církve.¹⁵

„Ať si křesťanští manželé uvědomí, že způsob svého jednání nemohou určovat podle své libovůle, ale že se vždy musí řídit svědomím, které se má přizpůsobovat Božímu zákonu, a že mají být učenliví vůči učitelskému řádu církve, který tento zákon ve světle evangelia spolehlivě vykládá. Tento božský zákon ukazuje plný smysl manželské lásky, chrání a nabádá ji k dosažení pravé lidské dokonalosti.“¹⁶

Výpovědi pastorální konstituce v otázce odpovědného rodičovství připomínají manželům nejen odpovědnost při předávání života, nýbrž apelují také za odpovědnost při následné výchově dětí.¹⁷

„Především výchova mládeže jakéhokoliv společenského původu má být zaměřena tak, aby vyrůstali mužové a ženy nejen rozumově vzdělání, ale i velikého srdce, neboť takové naše doba velmi potřebuje.“¹⁸

„...smyslu pro odpovědnost člověk sotva dospěje, jestliže mu životní podmínky nedovolí, aby si uvědomil svou důstojnost a plnil své povolání obětavou službou Bohu a bližnímu“¹⁹

¹⁴ Srov. GS, čl. 50.

¹⁵ Srov. Tamtéž, čl. 50.

¹⁶ Srov. Tamtéž, čl. 50.

¹⁷ Srov. Tamtéž, čl. 37.

¹⁸ Srov. Tamtéž, čl. 31.

¹⁹ Srov. Tamtéž, čl. 31.

Toto poslání má být podpořené svědomitou spoluprací obou rodičů na výchově. Jejich povinností je dbát o takovou výchovu, aby děti v dospělosti dovedly s plným vědomím odpovědnosti jít za svým povoláním, a to i duchovním, a volit si životní stav.

Je nutné dětem poskytnout při výchově takové podmínky, aby, uzavřou-li sňatek, mohly založit odpovědně vlastní rodinu v příznivých mravních, sociálních a hospodářských podmínkách.

Rodiče svým dětem musí poskytnout radu při zakládání jejich rodiny, kterou mají děti ochotně přijmout. Přitom je ale důležité vyhnout se ze strany rodičů jakémukoliv nátlaku při uzavírání manželství nebo volbě partnera jejich dětí. Rodiče během odpovědné výchovy připravují své děti na život ve společnosti.²⁰

„Děti se mají vychovávat tak, aby v dospělosti dovedly s plným vědomím odpovědnosti jít za svým povoláním, a to i duchovním, a volit si životní stav. Uzavřou-li sňatek, aby mohly založit vlastní rodinu v příznivých mravních, sociálních a hospodářských podmínkách. Rodiče nebo jejich zástupci mají vést mladé lidi při zakládání rodiny svou rozumnou radou, která má být ochotně přijata.“²¹

1.2.2. Doplnující pojetí odpovědného rodičovství v Deklaraci o křesťanské výchově

Deklarace o křesťanské výchově Gravissimum educationis reflektuje především pozici výchovy dětí, která je pojímána jako přísná povinnost rodičů, protože dali dětem život. Stali se tak jejich hlavními a nenahraditelnými vychovateli. Rodiče svým dětem mají vytvářet odpovědné rodinné prostředí pro jejich správnou výchovu.

„Jejich výchovné působení je tak důležité, že se dá obtížně nahradit, když chybí. Rodiče totiž mají vytvořit rodinné prostředí prochnuté láskou a oddaností Bohu a lidem, příznivé pro celkovou výchovu dětí, a to osobní i společenskou. A tak je rodina první školou společenských ctností, které potřebuje každá společnost.“²²

²⁰ Srov. GS, čl. 52.

²¹ Srov. Tamtéž, čl. 52.

²² Srov. Deklarace o křesťanské výchově. čl. 3.

Deklarace si uvědomuje, že úkol výchovy dětí náleží především rodině, ale také vyzývá společnost, respektive stát, a církve, aby se na výchově podíleli a byli nápomocni rodině tak, jak to vyžaduje obecné blaho.

„K úkolům státu patří podporovat výchovu mládeže několika způsoby: má chránit povinnosti a práva rodičů a ostatních, kteří se na výchově podílejí, a poskytovat jim pomoc; podle zásady subsidiarity se má ujmout výchovy stát tehdy, když rodiče nebo jiné společenské útvary neplní svůj úkol, ovšem s ohledem na přání rodičů. Dále má stát zakládat vlastní školy a ústavy v takové míře, jak to vyžaduje obecné blaho.“²³

Stát má tento svěřený úkol především z toho důvodu, aby si rodiče, pro které je výchova první a nezadatelnou povinností a zároveň právem, mohli svobodně zvolit školu pro své děti. Stejně tak je povinností státu zajistit právo dětí na přiměřenou školní výchovu, dohlížet na kvalifikaci učitelů a na úroveň výuky.²⁴

1.2.3. Doplnující pojetí odpovědného rodičovství podle *Humanae Vitae*

Obsah pojmu odpovědného rodičovství formulovaný v pastorální konstituci *Gaudium et spes*, může být obohacen o výpovědi pozdější encykliky, která se těmto otázkám speciálně věnuje, encykliky „*Humanae vitae*“ (1968)

1.2.3.1. Pojetí rodičovství

Humanae Vitae důrazně žádá od manželů přesné pochopení jejich povolání k odpovědnému rodičovství. O odpovědném rodičovství jsme nuceni uvažovat z různých hledisek, a to nejen z hlediska biologického. Dále pak z hlediska pudů a vášní, u kterých odpovědné rodičovství žádá, aby byly ovládány rozumem a vůlí.

²³ Srov. Deklarace o křesťanské výchově, čl. 3.

²⁴ Srov. Tamtéž, čl. 6.

Z hlediska fyzického, hospodářského, psychologického i z hlediska sociálních podmínek může být projev odpovědného rodičovství dvojitý. A to buď řádně uvážené rozhodnutí mít početnou rodinu, anebo rozhodnutí, učiněné z vážných důvodů a při zachování mravního zákona, vyhnout se dočasně nebo na neurčitě dlouhou dobu narození nového dítěte.²⁵

1.2.3.2. Možnosti v odpovědném rodičovství

Encyklika reflektuje aktuální problémy, které vyvstaly v otázce odpovědného rodičovství s regulací početí a porodnosti, které se ve světě začaly řešit pomocí antikoncepce a jiných umělých, lidský plod zabíjejících prostředků. Stejně tak odmítá potrat.

Humanae Vitae poukazuje na mravní zlo antikoncepce. Používání umělých prostředků ke kontrole plodnosti porušuje podstatný rozměr osoby, zbavuje člověka způsobilosti ke konání, které mu bylo přirozeně dáno a dělá z něho předmět manipulace. Proto papež rozlišuje a popisuje správné, přirozené Bohem dané metody a zmiňuje se o těch, které stojí proti Božímu záměru.

„Ukázňenost přináší manželskému životu plody radosti a míru a uskutečňuje řešení jiných problémů, podporuje pozornost k druhému manželovi, pomáhá manželům ovládat egoismus, který je nepřitelem pravé lásky, a prohlubuje jejich smysl pro odpovědnost. Tím získávají rodiče schopnost hlubšího a účinnějšího vlivu při výchově dětí. Děti malé i dospívající vyrůstají pak v prostředí správného oceňování lidských hodnot a klidně a harmonicky se rozvíjejí jejich duchovní a citové vlastnosti.“²⁶

Oddělí-li se přirozená metoda plánovaného rodičovství od své etické dimenze, přestává být rozdíl mezi ní a ostatními (umělými) prostředky a nakonec dojde k tomu, že se o ní mluví, jako by to byla jen jiná forma antikoncepce.

²⁵ Srov. HV, čl. 9.

²⁶ Srov. Tamtéž, čl. 21.

O takovém rodičovství se následně nedá mluvit jako o odpovědném. Pravá koncepce odpovědného rodičovství je naopak spjata se správnou a právoplatnou regulací plodnosti.²⁷

Správná a oprávněná regulace plodnosti vyžaduje od manželů především jasný postoj k rodině a plzení. To znamená, že vyžaduje, aby dovedli poznávat a vážit si pravých hodnot životních a rodinných.²⁸ Takový způsob jednání odpovídá pravdivosti člověka a tedy i jeho důstojnosti.

Důstojnosti, která podle přirozenosti náleží člověku jako rozumné a svobodné bytosti. Člověk jako svobodná a rozumná bytost může a musí pozorně poznávat biologický rytmus, který patří k přirozenému řádu. Může a musí se mu přizpůsobovat, aby mohl uskutečňovat odpovědné rodičovství, které je podle Stvořitelova záměru vepsáno v přirozeném řádu lidské plodnosti.²⁹

„Užívat si darů manželské lásky a zachovávat přitom zákony plodivého procesu znamená, že se člověk nepovažuje za pána nad zdroji lidského života, nýbrž spíše za služebníka záměru daného Stvořitelem.“³⁰

1.2.4. Doplnující pojetí odpovědného rodičovství podle Centesimus Annus

Sociální encyklika Centesimus Annus Jana Pavla II. nabádá manžele, aby neztráceli odvahu přijmout odpovědnost za příchod dítěte do manželství. Nepohlížet na život jako na zábavu, ale jako na úkol, který je potřeba splnit. Protože důsledkem toho je obava z povinností, které vyplývají z manželství a výchovy dětí tak, jak jsme toho v současné době svědky. Proto je nutné pohlížet na rodinu jako na svatyni života a podle toho k ní odpovědně přistupovat.

²⁷ Srov. JAN PAVEL II. *Úvahy nad encyklikou Humanae Vitae* [online]. [cit. 2011-12-18]. Dostupné na WWW: < http://www.knihovna.net/KNIHA/0021_t.htm >.

²⁸ Srov. HV, čl. 21.

²⁹ Srov. Tamtéž, čl. 19.

³⁰ Srov. Tamtéž, čl. 13.

„Často se však stává, že člověk ztrácí odvahu přijmout podmínky reprodukce života dané přírodou a nechá se svést k tomu, že na sebe a na svůj život pohlíží jako na sled senzací, které je třeba prožít, a ne jako na úkol, který je třeba splnit. Z toho vzniká nedostatek svobody a takový člověk se pak hrozí povinnosti pevně se spojit s jiným člověkem a zplodit děti, nebo má sklon pohlížet na partnera a děti jako na jednu z mnoha "věcí", které podle vlastní chuti může nebo nemusí mít, a které se dostávají do konfliktu s jinými možnostmi.“³¹

1.3. Odpovědné rodičovství realizované v současné praxi

K doplnění problematiky odpovědného rodičovství je dobré také v krátkosti zmínit, nakolik je to vůbec možné, současný stav v otázce odpovědného rodičovství.

Otevřená společnost a ekonomický rozvoj nabízí dnešním mladým lidem nové možnosti. Současný stav společnosti vytvořil prostředí, které začalo velmi znevýhodňovat manželství a život v něm oproti jiným formám soužití.

Rozhodnutí pro sňatek a rodičovství ztrácí pro dnešní mladé lidi na významu a to paradoxně i přes to, že ho vnímají jako vysoký ideál.³²

Možný zdůrazňuje, že *„výzkumy postojů opakovaně ukazují, že většina nejmladší generace pokládá život v manželství za nejsprávnější formu rodiny. Podpora manželství jako základní životní formy však klesá.“³³*

V současné době volí mladí lidé jiné formy soužití, především se jedná o nesezdané soužití „na zkoušku“. Touha legitimizovat soužití již není tak silná, jako v letech minulých, kdy důvodem pro svatbu bylo ve většině případů těhotenství partnerky.

Je upuštěno od tradičního modelu, kdy dítě se narodilo do manželství. Rodiny už nejsou rodinami zakládanými kvůli dětem, ale rodinami, v nichž jsou na prvním místě individuální zájmy dospělých osob.³⁴

³¹ Srov. Centesimus Annus, čl. 39.

³² Srov. FIALOVÁ, L. *Dějiny obyvatelstva českých zemí*. s. 365.

³³ Srov. MOŽNÝ, I. *Rodina a společnost*, s. 262.

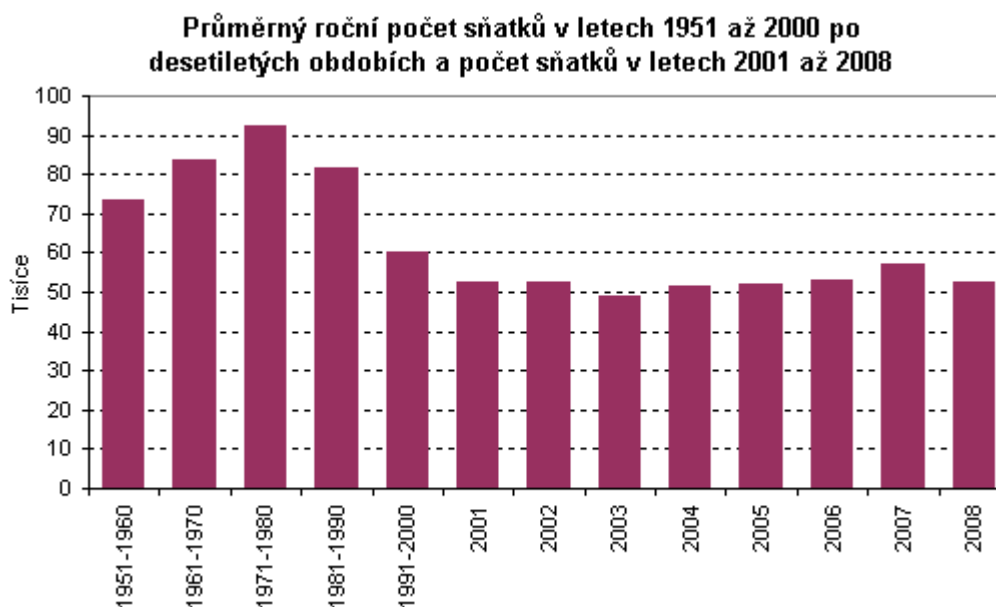
³⁴ Srov. MATOUŠEK, O. *Metody a řízení sociální práce*. s. 36.

Mladí lidé si zkoušejí, jaké je spolu žít, bydlet, trávit čas apod. Společnost proti tomuto trendu nic nenamítá. Naopak, tolerance společnosti k jiným než tradičním manželským formám soužití se zvyšuje.³⁵

Hodnota manželství, která byla vždy tradiční a nyní klesá, společnost hledá nové formy soužití, které budou odpovídat jak jednotlivcům, tak společnosti. Rodina mění svoji formu, strukturu. Můžeme tedy hovořit o krizi rodiny, ale lépe řečeno nestabilitě, kdy lidé omezují uzavírání sňatků a žijí jako rovnocenní partneři. Tento stav se začal v České republice objevovat zhruba od 70. let 20. století, kdy společnost překonala odsuzování rozvodů.

Společnost žádá, aby každý jedinec obstál, což se právě projevuje i v rodině. Dnes již lidé nezískávají sociální status díky příslušnosti k rodině nebo manželství, ale díky pracovní pozici, kterou vykonávají. Tím dochází k tomu, že jedinec raději naplňuje a realizuje své individuální potřeby než potřeby rodiny. Dnes je tedy na jedinci, jakou váhu přiloží rodině. Rodina se stává soukromou, uzavřenou instancí, v níž členové fungují také převážně individuálně a ne jako jednotka.

Obr. č. 1 Sňatečnost



(Zdroj dat: Sňatečnost. [online]. [cit. 2012-01-23]. Dostupné na WWW: <http://www.czso.cz/csu/redakce.nsf/i/snatecnost>)

³⁵ Srov. MOŽNÝ, I. *Rodina a společnost*. s. 263.

Stejně jako se odkládá vstup do manželství, oslabuje se i ochota mít dítě, které se stává překážkou seberealizace. Situace, kdy se rodinná forma života zdá nevýhodná vůči životu bez dětí, souvisí se strukturálními změnami moderní společnosti. Aktuální stav je ovšem dlouhodobě nepříznivý, neboť jeho následkem je pokles porodnosti a dokonce úbytek populace. Narůstající náklady spojené s výkonem přirozených funkcí rodiny současně zvyšují nároky na náhradní výkon těchto funkcí rodiny státem.

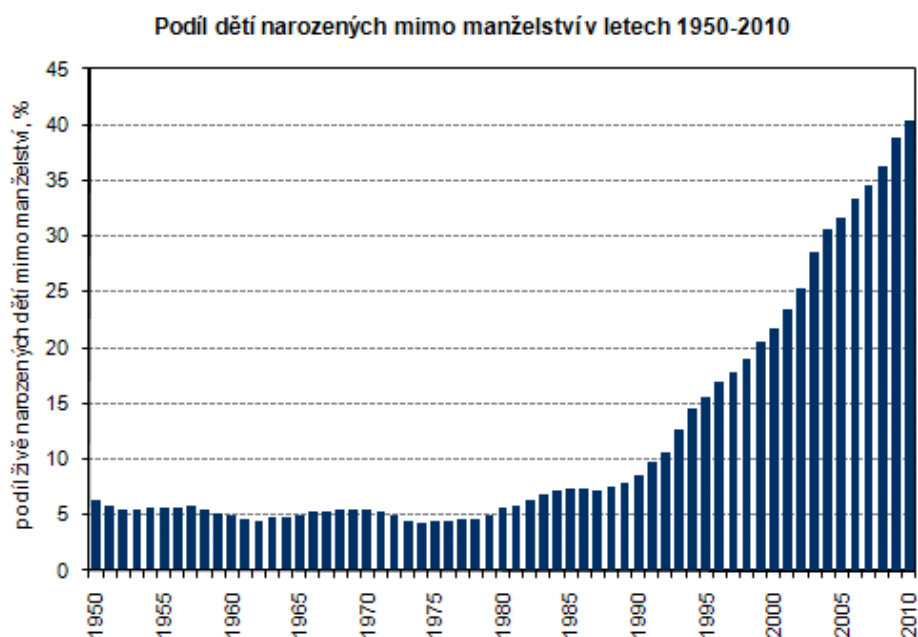
Rozhodnutí mít nebo nemít dítě se v současné době také značně odvíjí od materiálního zajištění rodiny, následné finanční pomoci státu a propojení rodinné úlohy s pracovní profesí.

Jak demonstruje J. Šrajer, dítě představovalo v minulosti pro rodinu ekonomický přínos, jednalo se o potřebnou pracovní sílu. Dnes je tomu právě naopak – dítě se stalo pro rodinu ekonomickou zátěží a budoucí rodiče se rozhodují, zda si ho mohou „dovolit“.

Rodiče chtějí svým dětem zajistit standardní až nadstandardní podmínky pro rozvoj. Chtějí tedy pro dítě to nejlepší. A právě díky tomu, že mají obavy, aby tento standard a blahobyt dokázali pro své děti zajistit, mnozí už ani děti mít nechtějí. A souběžně s tím dochází k situaci, že se v dnešních rodinách rodí jedno maximálně dvě děti.³⁶

³⁶ Srov. MUSIL, L., ŠRAJER, J. *Etické kontexty sociální práce s rodinou*. s. 53.

Obr. č. 2 Počet dětí narozených mimo manželství



(Zdroj dat: Počet dětí narozených mimo manželství.[online]. [cit. 2012-02-13]. Dostupné na WWW: http://www.czso.cz/csu/redakce.nsf/i/podil_deti_narozenyh_mimo_manzelstvi)

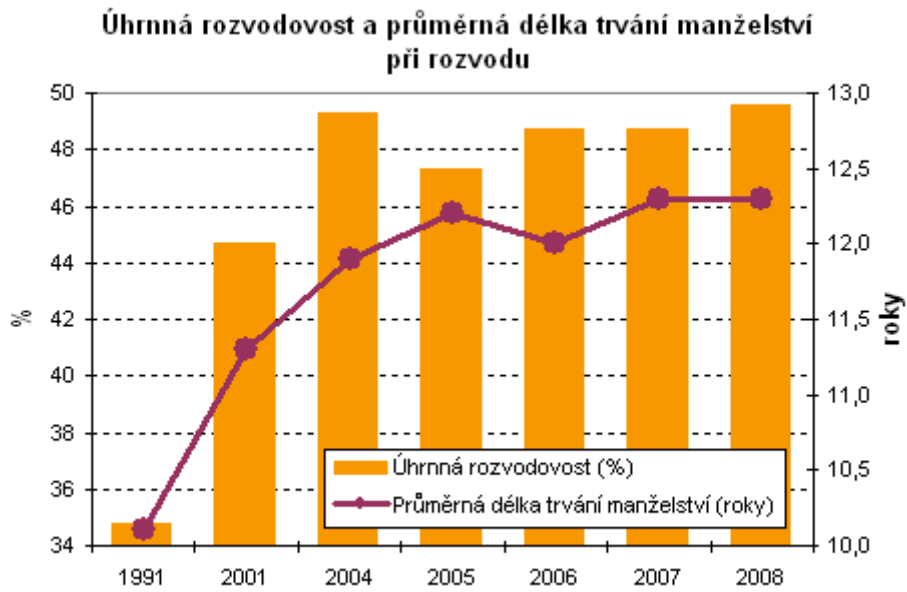
Nyní jsme svědky rychlých změn ve společnosti, které se přirozeně dotýkají fungování rodin. Pro současnou dobu (postmoderní) je typické, že dochází velmi často k disociaci, tedy rozpadu rodin. Podle statistických údajů připadá v České republice na 100 uzavřených manželství 65 rozvodů. Dále dochází k rozvolnění vzájemných vztahů v důsledku nezodpovědnosti manželů a ke zpochybňování významu manželství a rodiny.³⁷

„Přestože je manželství stále běžným stavem, pro většinu lidí se jeho význam více méně úplně změnil. Manželství je nyní pojímáno jako stav, který znamená, že pár má stabilní vztah a může tuto stabilitu posílit, neboť závazek deklaruje veřejně. Avšak hlavním definujícím základem života v páru manželství není.“³⁸

³⁷ Srov. MUSIL, L., ŠRAJER, J. *Etické kontexty sociální práce s rodinou*. s. 63.

³⁸ Srov. GIDDENS, A. *Unikající svět. Jak globalizace mění náš život*. s. 38.

Obr. č. 3 Rozvodovost



(Zdroj dat: Rozvodovost. [online]. [cit. 2012-02-13]. Dostupné na WWW: <http://www.czso.cz/csu/redakce.nsf/i/rozvodovost>)

Tyto výroky potvrzuje v České republice Národní zpráva o rodině vydaná v roce 2004.

1.4. Shrnutí

- Manželství je přelomově ze strany církve pojímáno jako společenství života a lásky, jako svazek dvou darujících se osob, které vzniká skrze porozumění muže a ženy, kdy plodem jejich lásky jsou děti.
- Děti zůstávají nejvzácnějším darem manželství a přinášejí svým rodičům mnoho dobrého.
- Manželům je připomínán jejich úkol a odpovědnost, kterou mají při předávání života jak před Bohem, tak před sebou samými a společností a jsou nabádáni k tomu, aby svůj úkol plnili s lidskou a křesťanskou odpovědností.
- Při rozhodování mít nebo nemít děti je nutné přihlédnout k vlastnímu dobru, k dobru svých dětí, k hmotným a duchovním podmínkám doby a své situace a k dobru rodinného společenství, společnosti a církve.
- Rozhodování manželů o počtu dětí nemá být výrazem jejich libovůle, ale vždy se musí řídit svědomím, které se má přizpůsobovat Božímu zákonu, a má být učenlivé vůči učitelenskému řádu církve.
- Gaudium et spes vystupuje proti jakémukoliv zabránění početí a nabádá rodiče, aby svěřený život s největší péčí chránili už od samého početí.
- Rodičovství je bráno jako povolání, které pochází od Boha, vyrůstá z lásky, skrze kterou Bůh volá muže a ženu ke společenství lásky, k manželství. Jedná se o vědomou, odpovědnou interpretaci vůle stvořitele.
- Odpovědnost je požadována jak při rozhodování mít nebo nemít děti, popř. kolik dětí, tak i při jejich následné výchově.
- Důraz je kladen také na svědomitou výchovu dětí spoluprací obou rodičů.
- Stát má odpovědnost za poskytnutí podmínek pro život rodin a výchovu jejich dětí.
- V současné době je manželství znevýhodňováno oproti jiným formám soužití (nesezdaná soužití).
- Je upuštěno od modelu, kdy se dítě narodí do manželství.
- Probíhá krize rodiny, respektive nestabilita, kdy lidé omezují uzavírání sňatků a žijí jako rovnocenní partneři.

- Odkládá se vstup do manželství, oslabuje se i ochota mít dítě, které se stává překážkou seberealizace.
- V České republice v současnosti připadá na 100 uzavřených manželství 65 rozvodů.

2. Podstata sociální práce a její význam při řešení manželské a rodinné problematiky

Po základním objasnění pojmu odpovědné rodičovství je nutné vzhledem k výše formulovanému cíli práce ve stručnosti objasnit také pojem sociální práce a její podstatu. Hlavně však její význam pro řešení rodinné a manželské problematiky.

2.1. Podstata sociální práce

Obecně se má za to, že nejzákladnější a nejobecnější podstatou sociální práce je solidarita. Přesto nepadá v otázce definice sociální práce mezi jednotlivými autory naprostá shoda. V českém prostředí se problematice sociální práce, resp. její podstatě věnují především tři autoři: Oldřich Matoušek, Lucie Smutková a Zuzana Havrdová. O. Matoušek definuje sociální práci velmi obecně. Lucie Smutková ji konkretizuje na obor s vlastními teoriemi a postupy. Zuzana Havrdová uvažuje konkrétněji o sociální práci jako o profesionální aktivitě.

Oldřich Matoušek chápe sociální práci jako „*společenskovední disciplínu i oblast praktické činnosti, jejímž cílem je odhalování, vysvětlování, zmírňování a řešení sociálních problémů společnosti (např. chudoby, zanedbávání výchovy dětí, diskriminace určitých skupin, delikvence mládeže, nezaměstnanosti)*“.³⁹

Sociální práce se podle Matouška opírá jednak o rámec společenské solidarity, jednak o ideál naplňování individuálního lidského potenciálu. Sociální pracovníci pomáhají jednotlivcům, rodinám, skupinám i komunitám dosáhnout způsobilosti k sociálnímu uplatnění nebo ji získat zpět. Kromě toho pomáhají vytvářet pro jejich uplatnění příznivé společenské podmínky. U klientů, kteří se již společensky uplatnit nemohou, podporuje sociální práce co nejdůstojnější způsob života.⁴⁰

³⁹ Srov. MATOUŠEK, O. *Metody a řízení sociální práce*, s. 11.

⁴⁰ Srov. MATOUŠEK, O. *Metody a řízení sociální práce*, s. 11.

Pro Smutkovou je sociální práce obor, který má vytvořené vlastní teorie a postupy, v některých případech však sdílí teoretické předpoklady s jinými pomáhajícími profesemi a praktické zásahy modifikuje podle svých cílů. Na rozdíl od Matouška zohledňuje v sociální práci i otázku etiky, která pomáhá sociálním pracovníkům k tomu, aby se dokázali orientovat v případě, kdy mají učinit rozhodnutí, které spadá do oblasti morálních dilemat a problémů. V sociální oblasti jde také o řešení, které se týkají dobrého života. Sociální práce by měla podporovat spokojenost lidí, uspokojit jejich potřeby. Sociální práci chápe ve smyslu podpory, respektive obnovy sociálního fungování klienta. Cílem je podporovat toto sociální fungování klienta tím, že mu pomáháme obnovit a udržet svou rovnováhu mezi požadavky prostředí a jeho kapacitou tyto požadavky zvládat.

Smutková považuje sociální práci za dynamickou disciplínu. Tento dynamický charakter vyplývá z toho, že také povaha sociálních problémů i způsoby jejich řešení se mění, ať již v závislosti na aktuálních kulturních a ekonomických poměrech, tak v závislosti na veřejném postoji k tomu, jak a kým by měla být sociální práce prováděna a též na přístupu a odborném růstu samotných sociálních pracovníků.

Sociální práci vymezuje třemi opěrnými body:

- Normami společnosti (zákony, předpisy, povinnosti a možnosti, které z nich vyplývají)
- Způsoby klientů (chování, jednání, myšlení, postoje, přání, názory a přesvědčení)
- Odbornost pracovníka (sociální pracovník by měl být prostředníkem mezi normami společnosti a klienty).⁴¹

Havrdová se v pojetí sociální práce od předchozích autorů liší. Sociální práci považuje za profesionální aktivitu, která využívá prostředky komunikace a tím se snaží vytvářet podmínky pro rozvoj a lepší využití zdrojů, které jednotlivec má. Tím, že se sociální práce snaží vytvářet podmínky pro rozvoj, se snaží o změnu ve společenských podmínkách společnosti a změnu legislativy.⁴²

⁴¹ Srov. SMUTKOVÁ, L. *Sociální práce s rodinou*. s. 8-35.

⁴² Srov. HAVRDOVÁ, Z. *Kompetence v praxi sociální práce*. s. 13.

Z mé praxe je mi nejvíce blízká teorie Lucie Smutkové. Především z toho důvodu, že se jako jediná zmiňuje o dynamičnosti této profese. Sociální práce vždy bude svou podstatou zajímavá a bude vždy přinášet sociálním pracovníkům nová témata, protože jak Smutková zdůrazňuje, sociální problémy jsou v jisté závislosti na kulturních a ekonomických poměrech, které nejsou trvalého charakteru. Jako sociální pracovník v odborném sociálním poradenství vidím stejně jako Smutková hlavní pilíře sociální práce v normách společnosti, způsobech klientů a odbornosti klienta. S těmito pilíři se denně setkávám a snažím se je zkombinovat tak, aby výsledek byl pro klienta co nejvíce přínosný.

Sympatie také přikládám výroku autorů Ch. Hanveye a T. Philpota, kteří tvrdí, že „sociální práce je často to, co jiní – zdravotní sestry, lékaři, policie atd. – nedělají“. S tímto výrokiem se ztotožňuji. Odráží současnou situaci ve společnosti, kdy je hlavní důraz kladen na individualitu a bohatství jedince. A právě tento stav nás oslepuje před viděním problémů, které ve společnosti vznikají, protože ne všichni lidé jsou schopni se současnému tempu společnosti přizpůsobit. Ztrácíme zájem sami o sebe a přesně na to chtějí autoři výroku upozornit.

Mimo pojetí sociální práce podle tří výše uvedených autorů, můžeme vymezit další pojetí sociální práce. Jedná se o trojí pojetí známé jako paradigmaty sociální práce:

- Prvním paradigmatem je pojetí sociální práce jako terapeutické pomoci. Jedná se o lidské pojetí sociální práce jako souznění mezi klientem a pracovníkem. Základním prostředkem je rozhovor. Toto paradigma vychází z pojetí, že sociální práce je tvůrčí proces, na kterém se podílejí všichni, tedy klient a sociální pracovník.

- Druhým paradigmatem je pojetí sociální práce jako reformy společenského prostředí. Jedná se o politické pojetí, snahy změnit zákony nebo uvolnit více finančních prostředků pro potřebné. Základem tohoto pojetí je změna zákonů a vyhlášek, které neplní funkci, pro kterou byly vydány – tedy pomoc pro sociálně potřebné.

Je zde sdílena představa, že podporou spolupráce a solidarity v rámci společenské skupiny pomohou sociální pracovníci získat utlačovaným vliv na vlastní životy. Usiluje se o větší vliv klientů na tvorbě a také na změně společenských institucí.

- Třetím paradigmatem je pojetí sociální práce jako sociálně právní pomoci. Jedná se o právní pojetí, tedy o informování klienta o právních krocích. Návody jak může ve své situaci postupovat podle právního řádu.

Sociální práce je chápána jako součást sociálních služeb jakožto systému, který má být zlepšován tak, aby lépe odpovídal potřebám klientů. Jedná se spíše o malé změny.⁴³

Spolu s otázkou po podstatě sociální práce vnímám i několik dilemat, které z ní vyplývají a tato otázka je přináší. Znamená sociální práce kontrolu klientů? Nebo hledání řešení jejich problémů, se kterými přicházejí? Nebo se podstata sociální práce dá obecně nazvat jako pomoc klientům a zahrnout pod ni jak kontrolu, řešení problémů, tak prevenci? Zřejmě ano, je to kombinace všech metod, které mají za cíl pomoci klientovi překonat jeho obtížnou sociální situaci.

K pochopení podstaty sociální práce patří i seznámení se s jednotlivými přístupy v sociální práci.

Rozlišujeme:

- systemický přístup
- kognitivně - behaviorální přístup
- přístup orientovaný na úkoly
- psychosociální přístup
- antiopresivní přístup

Systemický přístup se stal jedním z hlavních trendů v humanitních vědách. Termín vznikl z názvu systemické terapie, která se používala v 70. letech.

⁴³ Srov. MATOUŠEK, O. *Základy sociální práce*. s. 188.

Vychází z předpokladu, že svět díky svému poznání neodhalujeme, ale interpretujeme a každý jedinec má svou vlastní pravdu. V rámci tohoto přístupu je důležité nikoliv hodnotit, ale komunikovat.

Sociální pracovník tedy sám sebe pojímá jako součást systému služeb a při posouzení životní situace se také má zaměřit na míru vlastní osobní angažovanosti a na vlastní očekávání. Výhodou tohoto přístupu je krátkodobost a efektivita, protože při vytvoření zakázky od klienta jsou pevně vymezeny cíle spolupráce, kroky, které k němu vedou a kritéria pro jeho dosažení.⁴⁴

Kognitivně – behaviorální přístup je inspirován mnoha východisky – Darwinovou evoluční teorií, výzkumy I. P. Pavlova nebo behaviorismu. Tento přístup se soustředí na poznání pohledu klienta, který negativně ovlivňuje jeho fungování v životě a snaží se tento způsob myšlení nahradit novým. Sociální pracovník se orientuje na chování, řešení, pozitiva, budoucnost. Přístup je flexibilní a postupuje krok za krokem.⁴⁵

Přístup orientovaný na úkoly vznikl přímo v oblasti sociální práce. Vychází ze sociálního učení a systémové teorie. Přístup se zabývá systematickým řešením praktických problémů klienta. Je velmi efektivní. Inspiruje se v teorii, že i malý úspěch zvyšuje sebedůvěru a sebeúctu a také v tom, že se lidé více angažují v úkolech, které si sami zvolili. Sociální pracovník zde má pozici v pomáhání, než li v léčení a klient se stává vůdčím aktérem.⁴⁶

Psychosociální přístup zohledňuje biologické, psychologické, interpersonální, sociální i kulturní faktory. Vychází z „člověk-v-situaci“, kdy účelem je psychologická podpora a posilování schopností klienta. Sociální pracovník by při spolupráci s klientem měl vyjadřovat opravdový zájem o klienta.⁴⁷

Antiopresivní přístup není tak úplně teorií, kterou by mohl sociální pracovník aplikovat v praxi. Jedná se spíše o filosofickou myšlenku, ze které se může sociální pracovník inspirovat. Jeho snahou je čelit tlaku sociálních struktur a organizací. Snaží se předcházet diskriminaci založené na rasovém původu, zdravotnímu handicapu, sociální třídě, pohlaví apod.⁴⁸

⁴⁴ Srov. MATOUŠEK, O. *Základy sociální práce*. s. 192.

⁴⁵ Srov. NAVRÁTIL, P. *Teorie a metody sociální práce*. s. 67.

⁴⁶ Srov. Tamtéž. s. 107.

⁴⁷ Srov. Tamtéž. s. 107.

⁴⁸ Srov. MATOUŠEK, O. *Základy sociální práce*. s. 153.

Jak již bylo uvedeno výše sociální práce jako profese má tři pevné body, o které se opírá:

- Klientovy způsoby
- Normy společnosti
- Pracovníkova odbornost

Z těchto tří opěrných bodů také vyplývá poslání sociální práce, které je vhodné zmínit. Jedná se o dialog mezi tím, co chce společnost ve svých normách (tzn. zákony, předpisy, povinnosti a možnosti), a tím, co si přeje klient. Posláním sociálního pracovníka je následně umět být prostředníkem mezi těmito normami společnosti a přesvědčením klienta.⁴⁹

Nyní byla představena ve stručnosti podstata sociální práce. K dosažení cíle práce je nyní nutné, abychom si přiblížili význam sociální práce s rodinou, především v otázce řešení manželských a rodinných problémů, které se týkají nefungujících partnerských nebo manželských vztahů, problémů při výchově dětí nebo rodičovství a jeho poruch.

2.2. Sociální práce s rodinou

Manželská a rodinná problematika tvoří významnou agendu sociální práce. Sociální pracovníci se setkávají s klienty ve chvíli, kdy v jejich manželské nebo rodinné situaci dojde k problému, který je potřeba řešit a oni sami to nedokáží. K sociálním pracovníkům docházejí klienti především s problémy ve vztazích, s problémy ve výchově dětí nebo s otázkami týkajícími se rodičovství.

Ti všichni mohou využít sociální služby, podle toho, v jaké životní a sociální situaci se právě nacházejí.⁵⁰ Tedy sociální poradenství, služby sociální péče nebo služby sociální prevence.⁵¹ Klienti s problémy ve výchově dětí, problémy ve vztazích nebo s otázkami týkajícími se rodičovství, především využívají sociálního poradenství a služeb sociální prevence.

⁴⁹ Srov. ÚLEHLA, I. *Umění pomáhat*. s. 25.

⁵⁰ Konkrétně v České republice jsou sociální služby obsažené v zákonu č. 108/2006 Sb.

⁵¹ Srov. *Zákon č. 108/2006 Sb.* [online].

V rámci sociálního poradenství mohou klienti využít jak základní, tak odborné sociální poradenství. Tyto sociální služby jsou poskytovány v občanských, manželských nebo rodinných poradnách, které dnes již existují v každém městě. V rámci služeb sociální prevence je využívána telefonická krizová pomoc, azylové domy, krizová pomoc a také sociálně aktivizační služby pro rodiny s dětmi. Služby sociální prevence jsou rodinou využívány především ve chvíli, kdy je sociální situace pro ni ohrožující.⁵²

Do manželské a rodinné problematiky patří nefungující vztahy, problémy ve výchově nebo rodičovství. Následující podkapitoly je přiblíží.

2.2.1. Nefungující vztahy

Jedním z nejčastějších problémů, se kterými se sociální pracovník v praxi setkává, jsou nefungující vztahy – partnerské nebo manželské.

Pro snazší nastínění popisované tematiky je vhodné použít kazuistiku klientky, která se obrátila na poradnu pro ženy v tíživé životní situaci. Krátce bude přiblížen klientčin problém, se kterým se žena na poradnu obrátila a na tomto příkladu bude dále blíže rozebráno, jaké má sociální pracovník možnosti při pomoci této ženě.

Klientka vyhledala poradnu pro ženy v tíživé sociální situaci. Její zakázkou bylo sdílet dlouhodobě nefungující vztah se svým partnerem. Mluvila o každodenních hádkách, po kterých následuje delší komunikační pauza mezi nimi. Klientka zvažovala, že od partnera odejde. Sociální pracovník klientku vyslechl a poskytl krizovou intervenci, protože klientka se aktuálně nacházela v krizi, která se prohlubovala, pokud o problému začala více mluvit. Sociální pracovník tedy pomocí metody krizové intervence klientku v jejím psychickém stavu stabilizoval a pomocí metody rozhovoru zjistil, že dlouhodobě nepříznivý partnerský vztah má svůj původ v nemoci partnera, o které spolu pár nekomunikuje.

Následným traumatem bylo také to, že by si klientka přála otěhotnět, ale z partnerovy nemoci má strach, zda není geneticky přenosná.

⁵² Srov. MATOUŠEK, O. *Sociální služby*. s. 65.

Klientce byla doporučena partnerská poradna, předány kontakty na psychologa a zdravotnické zařízení pro zjištění informací o nemoci.

Dále sociální pracovník s klientkou promluvil o tom, jaký je důvod toho, že se s ní partner na téma jeho nemoci odmítá bavit. Klientka byla upozorněna, že může nastat situace, že s ní partner nedokáže o problému komunikovat, i přes to, že ona sama vyhledala odbornou pomoc. Klientce byly nabídnuty vhodné postupy, jak partnerovi nabídnout pomoc.

Na této krátké kazuistice je ukázáno, jaké sociální pracovník použil metody, aby se klientce ulevilo, tedy metodu rozhovoru a krizové intervence, kterou si vyžadovala situace. Klientka potřebovala dostat prostor pro ventilaci svých nahromaděných emocí.

Vzhledem k tomu, že přišla do poradny s jasnou zakázkou, sociální pracovník pracoval podle systemického přístupu, který se vyznačuje značnou efektivitou a také krátkodobostí spolupráce mezi sociálním pracovníkem a klientem. Zde sociální pracovník použil systemický přístup založený na spolupráci (vzhledem k tomu, že klientka zadala zakázku sama). Na uvedeném příkladu je zřejmé, že sociální pracovník, po stabilizaci klientky, velmi rychle odhalil příčinu neshod partnerů. Následně klientce ukázal cestu, kterou by se měli partneři ubírat, pokud svůj problém chtějí řešit. Klientce byly předány kontakty na další zařízení, ale odpovědnost za další jednání byla ponechána na ní.

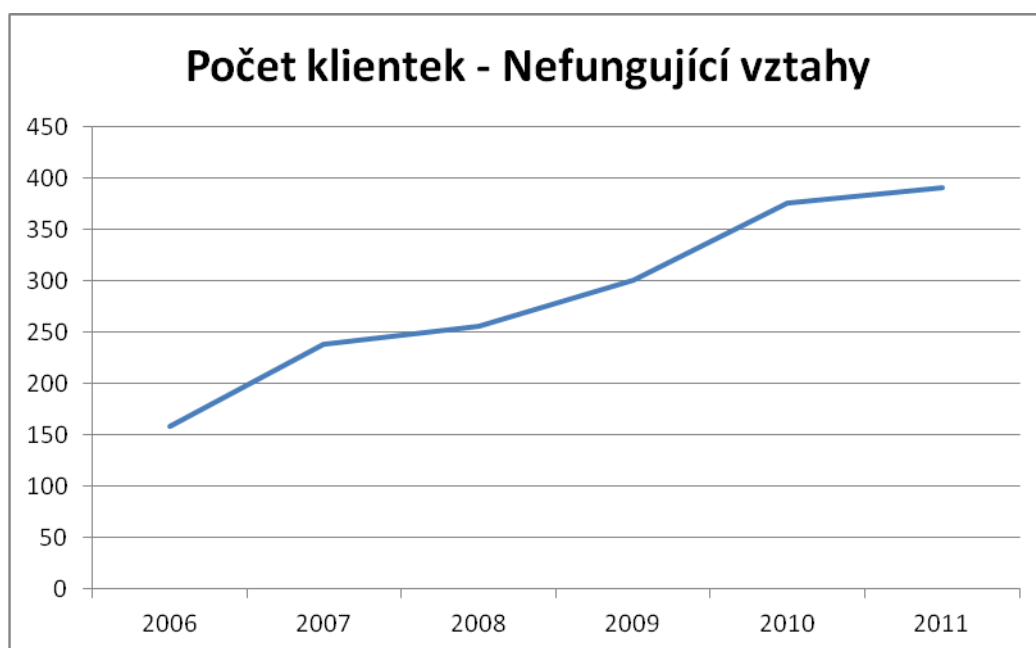
Sociální pracovník, který pracuje s partnery, by při jednání s nimi, měl dodržovat zásady rozhovoru. Pro klienta je důležité, aby si skrze jeho práci uvědomil, že v jeho životě byly a jsou úspěšné okamžiky. Sociální pracovník by měl tyto momenty klientova života vyhledat a záměrně se na ně ptát. Umožní tak klientovy si na tyto okamžiky vzpomenout a posílit tak své sebevědomí a mobilizovat své zdroje pro řešení vzniklé situace. Je vhodné klást klientovy otázky, co je aktuálně nutné udělat, aby se dostavil úspěch.

Sociální pracovník společně s klientem identifikuje okamžiky, kdy se problém mohl vyjevit, ale nevyjevil. Klient v těžké životní situaci často sebe sama vnímá jako nekompetentního a neschopného k tomu, něco změnit a vidí svou perspektivu jako beznadějnou.

Sociální pracovník by tedy měl přistoupit na klientův pohled a postupnými otázkami ho přivést k situacím či řešením, která sám zvolil a která se ukazují jako správná a adekvátní.⁵³

Pro představu, jak je téma nefungujících vztahů v současné sociální práci aktuální, ukazuje následující graf. Jedná se o počet klientek v odborném sociálním poradenství, jehož služby jsou poskytovány ženám a dívkám v nouzi.

Obr. č. 4. Nefungující vztahy



Zdroje dat: Vnitřní zdroje Poradny EVA pro ženy a dívky v nouzi České Budějovice

2.2.2. Problémy ve výchově dětí

Nejen pro dospělé, ale i pro děti je dnešní svět, ve kterém žijeme, velmi ambivalentní. Na jedné straně se uznává hodnota dětí jako „humánního kapitálu“ společnosti, vynakládají se velké investice do oblasti vzdělávání, uplatňuje se nový výchovný styl, odbourává se zamlčování sexuálního zneužívání dětí.

⁵³ Srov. MATOUŠEK, O., PAZLAROVÁ, H. *Hodnocení ohroženého dítěte a rodiny*. s. 114.

V rodině je zakázáno fyzické a psychické násilí. Na druhé straně je stále ještě příliš mnoho dětí ohrožováno a postiženo právě tímto násilím v rodině.⁵⁴

Násilím v rodině je myšleno:

- Týrání, tedy vědomé nebo nevědomé, psychické nebo fyzické poškozování, které narušuje spokojenost a práva dítěte a existuje zde riziko, že takové chování povede k narušení vývoje, zranění nebo ke smrti dítěte.
- Zanedbávání, tedy nedostatečné uspokojování emocionálních nebo tělesných potřeb dítěte, za jehož následek může být zpoždění vývoje, změny v chování nebo zdravotní ohrožení.
- Zneužívání, tedy především sexuální. Jedná se o zapojování dětí do sexuálních aktivit, kterým ve svém věku a fázi vývoje nemohou rozumět a vzhledem k tomu, že jsou závislé, nemohou k takovým aktivitám dát souhlas.⁵⁵
- Institucionální zneužívání. Toto násilí stojí stranou, protože se odehrává v ústavní výchově, ale i přesto je velmi závažné a je nutné ho zmínit. Jedná se o situace, kdy děti umístěné v zařízení ústavní výchovy dostávají „nálepku“. Toto označení může do budoucna předznamenat další nevhodné zacházení s dítětem. Institucionální zneužívání může znamenat i nevhodné zacházení s dítětem v době pobytu v ústavním zařízení, hlavně jeho izolaci od vnějšího světa.⁵⁶

Ptáme se po tom, jaká je příčina tohoto násilí v rodinách. Jak uvádí Edeltraud Renöckl, příčiny jsou velmi rozmanité. Může se jednat o sociální deprivaci, sociální izolaci, chybějící materiální zdroje, bytovou nouzi apod.

⁵⁴ Srov. Tamtéž. s. 118.

⁵⁵ Srov. MUSIL, L., ŠRAJER, J. *Etické kontexty sociální práce s rodinou*. s. 120.

⁵⁶ Srov. MATOUŠEK, O., PAZLAROVÁ, H. *Hodnocení ohroženého dítěte a rodiny*. s. 138.

Dále může být příčinou biografie rodičů. Lidé, kteří ve svém vlastním dětství nezažili dostatečné zkušenosti se vztahy, prožili příliš málo emocionální stability a jistoty, nejsou ve většině případů schopni řešit jakékoliv problémy bez toho, aby použili násilí. Mají to tak zažité jako jediné možné řešení. Potom tedy i křik malého dítěte nebo neposlušné chování může zmíněné násilí probudit a děti jsou následně rodiči trestány.

Právě proto, že rodiče sami nezažili, aby jejich potřeby byly uspokojovány, nejsou schopni přistupovat vstřícně k uspokojování potřeb svých dětí. Násilí se tedy stává krizovou reakcí, je to jakási odpověď na zatížení a tlak.⁵⁷

Šrajer s Musilem upozornili na současný problém rodičů a celé rodiny, která nemá dostatek potenciálu, aby reagovala na potřeby svých dětí. Důvodů těchto problémů může být mnoho – rodiče neumí reagovat, sami ve svém dětství nic takového nezažili nebo mají příliš velké očekávání vůči dětem. Sociální pracovníci v těchto situacích mohou chtít rodině pomoci tím způsobem, že se je snaží tomuto chování naučit. Dát jim jakýsi návod, jak správně vychovávat a pečovat o děti.

Může nastat situace, že rodina a sociální pracovník mají od své spolupráce jiné očekávání. Autoři také dále upozorňují, že při práci s takovou rodinou je potřeba vnímat a dopředu počítat s trojí možnou bezmocností rodiny a tyto bezmocnosti rozlišovat.

Jedná se o:

- Bezmocnost vůči vlastní neschopnosti vyjít s blízkými lidmi
- Bezmocnost vůči neuspokojivé emocionální atmosféře v rodině
- Bezmocnost vůči ekonomické tísní a nedostatku šancí z ní vybřednout

Pro některé rodiče může být problematické a těžké poskytnout emoční a sociální podporu svým dětem. Z důvodu, že očekávání rodičů vůči dětem se formulují nezávisle na reálné schopnosti dětí dostát těmto očekáváním. Jak říká Jankovský, takové očekávání se nevyhýbá ani dětem, které jsou zdravotně nebo tělesně postižené. Jedná se o krizi rodiny a sociální pracovník zde poskytuje podporu při zvládání obtížných životních úkolů.

⁵⁷ Srov. MUSIL, L., ŠRAJER, J. *Etické kontexty sociální práce s rodinou*. s. 118.

Jde o to, aby se rodiče vyrovnali s pocitem vlastního zklamání a pocitem ztráty, který v nich vyvolává rozpor mezi očekáváním a realitou. Stejně tak těžké je vyrovnání i pro děti, které jsou v situaci, kdy mají pocit, že rodiče jsou zklamáni. Sociální pracovník by měl dítě podporovat, aby si navzdory výčitkám svědomí utvořilo vlastní identitu.

Krise nenaplněných rodičovských očekávání může nastat, pokud rodiče napětí mezi svými očekáváním a potenciálem dětí pro jeho realizaci nerozpoznají nebo nedokážou porozumět přiměřeně potřebám a možnostem dětí. Rodiče mohou být natolik zaslepeni svými vlastními aspiracemi, že se na věc nedokážou podívat očima svého dítěte, které se pak ocitá před úkolem vyrovnat se s důsledky nepřiměřeného očekávání rodičů vlastními silami.⁵⁸

Dalšími rizikovými faktory mohou být nároky současného světa v oblasti vykonávání své profese a vydělávání finančních prostředků, stejně tak potřeba nebo snad nutnost „obstát“ ve společnosti, dokázat, že „já jsem stejně dobrý jako vy“.

V této situaci leží úkol především na sociálním pracovníkovi, který s takovou rodinou pracuje, aby správně identifikoval zdroje problému rodiny a na něm intenzivně s rodinou pracoval.

Sociální pracovník, jak již bylo výše popsáno, se setkává s rodinami, kde nastal problém s výchovou dětí a to většinou ve chvíli, kdy je problém viditelný nebo je potřeba aktuálně ho řešit. U problémů s výchovou se setkáváme většinou se dvěma protipóly - milované nebo odstrkované dítě. Dítě v obou těchto případech vytuší, že něco je špatně a snaží se na sebe strhnout pozornost a vymanit se z vlivu rodičů. Dítě se velmi brzy naučí využívat rozporu rodičů k dosažení svých cílů. Ve chvíli, kdy dítě postrádá v rodině citové zámezí, může dojít až k citové deprivaci dítěte.

Pokud sociální pracovník při práci s rodinou některé z těchto problémů odhalí, popř. mu její rodina sdělí, domluví se s ní na cílech, tedy komunikují spolu o nich, nadále na nich pracují a sociální pracovník se zde řídí základním principem spoluúčasti rodiny a následně principem aktivace, jak je to běžné např. v centrech pro děti a rodinu.

⁵⁸ Srov. MUSIL, L., ŠRAJER, J. *Etické kontexty sociální práce s rodinou*. s. 133.

Sociální pracovník vysvětluje rodině, že násilí, přílišné očekávání, zanedbávání, popř. jiné formy problémů ve výchově, nejsou vhodnou metodou při řešení domácích konfliktů.

Stejně tak jako vyhrožování tresty není správná metoda ve výchově. Takový proces je podle potřeby podporován poradenstvím, popř. interaktivním nácvikem problémových situací. Ve vhodných situacích je také prospěšné doporučit terapii, která má za cíl mobilizovat zdroje a síly k sebeuzdravování rodiny.

V rámci sociální práce se s rodinami, kde se vyskytují problémy ve výchově, nejčastěji setkávají pracovníci Oddělení sociálně právní ochrany dětí. Samozřejmě lze tuto tematiku nalézt i v rámci poradenství různých typů. Nejprve si naznačíme, co si lze pod slovy problémy ve výchově představit. Jedná se o zanedbávání školní docházky, útěky z domova, užívání alkoholu a jiných návykových látek, u mladistvých lidí pak trestná činnost nebo prostituce.

Sociální pracovník musí vždy hledět na uspokojování základních potřeb dítěte (biologických, psychických). Mezi biologické potřeby je řazena správná strava, teplo, ochrana před škodlivými vlivy. Tyto potřeby zjišťuje sociální pracovník při šetření v domácím prostředí rodiny, kde dítě žije.

Mezi psychické potřeby jsou řazeny:

- Potřeby stimulace
- Potřeby smysluplného světa
- Potřeba jistoty a bezpečí
- Potřeba osobní identity
- Potřeba otevřené budoucnosti⁵⁹

Pokud tyto potřeby nejsou naplněny, může se jednat o zanedbávání dítěte, které se projevují nedostatečnou péčí rodičů (může být i generačně opakovaná).

⁵⁹ Srov. MATOUŠEK, O. *Metody a řízení sociální práce*. s. 208 – 210.

Rozlišeny jsou čtyři typy zanedbávání:

- Fyzické (neuspokojování tělesných potřeb dítěte)
- Výchovné (nezabezpečení možnosti vzdělávání, chybějící ochrana před dětskou prací)
- Emoční (neuspokojování citových potřeb dítěte)
- Zanedbávání zdravotních potřeb dítěte⁶⁰

Pro přiblížení sociální práce s rodinou, kde se vyskytují problémy ve výchově, je potřeba, abychom si více představili rodinu, kde se tyto problémy vyskytují. Příkladně popsal takovou rodinu O. Matoušek, který využil definici těchto rodin Kaplanové jako mnohaproblémové rodiny.

Jedná se o rodinu, která má dlouhodobě více než jeden problém, přičemž je rodina sama nedokáže řešit ani nedokáže využít existujících sociálních služeb. Matoušek taktéž uvádí příklad takové rodiny podle Minuchina (1967), který popsal rodiny ze slumů, které obývají nejchudší obyvatelé města. V těchto rodinách otec většinou chybí nebo se vyskytuje jako „stín“. Odpovědnost za děti je přenechána na matce, která si jich ale všímá jen ve chvílích, kdy se chovají poslušně, nebo když jde o jejich základní potřeby. Naopak je nevládá usměrňovat v situacích, kdy zlobí. Děti jsou trestány jen občas podle emočního stavu matky.

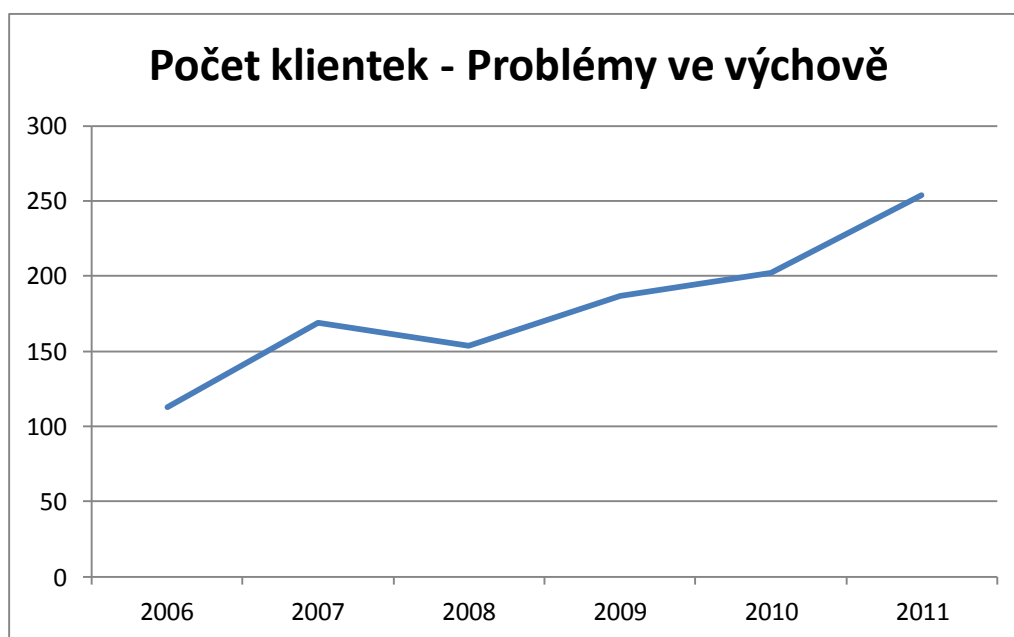
Dítě je ve chvílích, kdy vyžaduje vedení, odkázáno samo na sebe a svůj úsudek.⁶¹ V takových rodinách jasně dochází k problémům spojených s výchovou.

Stejně jako v předchozí kapitole je možné aktuálnost této problematiky v současné sociální práci prezentovat na datech o počtu klientek poradny pro ženy a dívky v nouzi.

⁶⁰ Srov. BECHYŇOVÁ, V, KONVIČKOVÁ, M. *Sanace rodiny: Sociální práce s dysfunkčními rodinami*. s. 68.

⁶¹ Srov. MATOUŠEK, O. *Metody a řízení sociální práce*. s. 76.

Obr. č. 5 Problémy ve výchově



Zdroje dat: Vnitřní zdroje Poradny EVA pro ženy a dívky v nouzi České Budějovice

Jak již bylo řečeno, nejčastěji s těmito rodinami a jejich problémy setkávají pracovníci Oddělení sociálně právní ochrany dětí, kteří mají jako jediní pravomoc provádět sociální šetření bez souhlasu rodičů nebo získávat informace o rodině a dítěti v dalších zařízeních a institucích jako jsou školky, školy, dětský lékař nebo dětský psycholog či psychiatr.⁶²

Sociální pracovníci Oddělení sociálně - právní ochrany dětí jsou kompetentní k podání návrhu na nařízení soudního dohledu nad nezletilým dítětem nebo na omezení či zbavení rodičovské odpovědnosti.⁶³

Pokud existuje důvodné podezření ohrožení dítěte, mají sociální pracovníci v rámci jejich pracovní pozice kompetence dítě z rodiny odebrat a umístit do výchovného ústavu. Jedná se ale o krajní řešení. Dnes již je známo, že umístění do výchovného ústavu neprospívá dítěti ani jeho rodině. Dítě opouští výchovný ústav naprosto nepřipravené na život, chybí mu běžné návyky, nedokáže se ve světě orientovat a často spadá do života za hranicí zákona.

⁶² V České republice upravuje činnosti pracovníků Oddělení sociálně-právní ochrany dětí zákon č. 359/1999 Sb. o sociálně - právní ochraně dětí.

⁶³ Srov. BECHYŇOVÁ, V., KONVIČKOVÁ, M. *Sanace rodiny*. s. 25.

V současné době je již patrné, že umístování dětí do výchovných ústavů není perspektivní. Oproti minulému režimu, kdy převažoval názor, že nejlepším vychovatel a pečovatel o děti je stát.⁶⁴ V současné době se od této myšlenky opouští, důkazem toho je současná politika státu, která nyní chce uvést v platnost postupné zrušení kojeneckých ústavů a následně i dětských domovů. Právě z výše zmíněných důvodů začíná být stále aktuálnější postup tzv. sanace rodiny.

Co znamená sanace rodiny? Podle Matouškova Slovníku sociální práce se jedná o podporu rodiny, které lze dosáhnout postupy podporujícími fungování rodiny a které jsou zároveň opakem postupů vyčleňujících některého člena rodiny kvůli tomu, že je někým ohrožován. V současné době převažuje názor, že sanace rodiny by měla být první volbou ve chvíli, kdy je v rodině ohroženo dítě.

V sociální práci s rodinou může sanace rodiny obsahovat širší škálu aktivit, které mohou mít formu podpory prostřednictvím dobrovolníků, terapie, denních center, přípravného vzdělávání dětí apod.

Ministerstvo práce a sociálních věcí definuje sanaci rodiny jako jeden z nástrojů podpory rodičů, kteří péči o své děti zvládají obtížně. Důsledkem těchto obtíží bývá neprospívání dítěte v rodině. Jde o rodiny, které se často dlouhodobě ocitají v situaci nejrůznějších starostí – existenční nejistota, strach ze ztráty bydlení, nestabilní a nejisté vztahy v rámci užší i širší rodiny, sociální pozice outsidera na okraji společnosti.

Obtíže se zvětšují a rodiče nemají energie na nic jiného než na útěk před nimi. Špatné prospívání dítěte nebývá v těchto případech většinou důsledkem záměrného ubližování ze strany rodičů, ale je spíše projevem jejich snížené kapacity vyladit se na dítě a jeho potřeby, což je projev zanedbávání péče.⁶⁵

Cílem sanace rodiny je předcházet, zmírnit nebo eliminovat příčiny ohrožení dítěte a poskytnout rodičům i dítěti pomoc a podporu k zachování rodiny jako celku. Jedná se tedy o činnosti směřující k odvrácení možnosti odebrání dítěte mimo rodinu, k realizaci kontaktů dítěte s rodinou v průběhu jeho umístění do výchovného ústavu nebo k umožnění jeho bezpečného návratu zpět domů.⁶⁶

Z takto stanoveného cíle je jasně vidět, že sanace rodiny není jen o zabránění odebrání dítěte, ale jde také o činnosti, které mají za cíl rodinu a také dítě připravit na to, že se z výchovného ústavu vrací domů.

⁶⁴ Srov. Tamtéž, s. 11.

⁶⁵ Srov. BECHYŇOVÁ, V., KONVIČKOVÁ, M. *Sanace rodiny*. s. 23.

⁶⁶ Srov. Tamtéž, s. 18.

Role sociálního pracovníka při sanaci rodiny spočívá v podpoře jednotlivých členů rodiny. Potřeba přivést je k tomu, aby rozpoznali zdroje svých těžkostí a zároveň možnosti, jak je změnit či odstranit, je nutná. Rodiče často nedůvěřují sociálním pracovníkům a institucím, obávají se změn a nevěří, že by jich byli schopni. Mají proto tendence k odvracení pozornosti pomáhajících pracovníků od podstaty svých těžkostí, bagatelizují je, mnohdy na ně nemají reálný náhled. Není výjimkou transgenerační předávání modelů chování, jež prohlubují negativní dopad na kvalitu života dítěte i rodiny.

Sanace rodiny se týká formálních stránek rodiny i obsahových stránek rodičovství. Od začátku sanace rodiny je nutná komunikace s rodiči o těchto stránkách rodinného života a zjišťovat, jaké mají představy o své roli a o rolích ostatních členů týmu.

Sociální pracovník tak předchází nedorozuměním, která vznikají dlouhodobým zaměřením pozornosti pouze na řešení formálních stránek rodiny (např. úklid, docházka ve škole, dávky sociální podpory, apod.).⁶⁷

Myšlenka sanace rodiny se zdá být moderní, snadno aplikovatelná do praxe a lze předpokládat výsledky. Bechyňová upozorňuje, že to takto může fungovat, ale je potřeba se zaměřit také na komplikace při sanaci.

A to z důvodu, aby sociální pracovník nebyl profesně ohrožen tím, že si bude klást v rámci sanace rodiny cíle, které není možné splnit v krátké době. Bechyňová mluví o tom, že od samého začátku sanace je potřeba se dívat jak na formální, tak i na obsahovou stránku rodinného života.

V předchozích podkapitolách jsme si představili dva druhy tzv. zakázek a současných témat, se kterými se sociální pracovníci setkávají. Nyní si přiblížíme poslední tematiku sociální práce s rodinou, která má vztah k cíli této práce – rodičovství a jeho poruchy.

Následující podkapitola přináší bližší představení pojmu rodičovství a jeho poruch.

⁶⁷ Srov. Tamtéž, s. 76.

2.2.3. Rodičovství a jeho poruchy

Pod pojmem rodičovství si obecně lze představit všechny činnosti a aktivity, které jsou spojené s výchovou dítěte. Tyto aktivity směřují k tomu, aby se z dítěte v budoucnu stala nezávislá dospělá osobnost. Rodičovství začíná už při těhotenství. Rodičovské chování má instinktivní, vrozenou formu a je modifikováno kulturou. Mezi jeho projevy patří například přizpůsobení řeči věku dítěte, upravení životního stylu v těhotenství a následně při výchově, přizpůsobení emocí věku dítěte, odpovědná výchova dítěte apod.⁶⁸

Rodičovství v rámci sociální práce s rodinou definoval také Matoušek ve svém Slovníku sociální práce, kde pod pojmem rodičovská péče najdeme definici:

„Rodičovská péče je soubor všech činností nutných k tomu, aby byl z dítěte vychován odpovědný a zralý člověk. Koncept rodičovské péče proto neoznačuje pouze vychování dítěte v bezprostředním kontaktu s vychovávajícím, ale vše, co je nutné v zájmu dítěte pro jeho zdárný vývoj zajistit.“⁶⁹

Hana Hašková ve své knize Fenomén bezdětnosti kvalifikuje rodičovství jako základní komponent identity dospělého člověka a to i přes výrazný podíl mladých bezdětných lidí.

To tedy znamená silnou sociální normu. Podle Haškové by se tedy dalo říct, že rodičovství je dnes chápáno jako nezbytná součást naplnění lidského života a případně i jako jeho poslání. Ačkoliv je rodičovství v rámci české populace chápáno do značné míry jako největší radost a naplnění života, při posuzování rodičovství jako životního poslání je již česká populace zdrženlivější.⁷⁰

Ministerstvo práce a sociálních věcí zveřejnilo v roce 1993 tzv. výchovné předpoklady rodičů. Je zde posuzována osobnost rodiče (jeho zralost, stabilita, odolnost proti stresu, apod.), vztah rodiče k dítěti, mravní úroveň rodiče, ohled na právo dítěte, vztah dítěte k rodiči.

⁶⁸ Srov. MATOUŠEK, O., PAZLEROVÁ, H. *Hodnocení ohroženého dítěte a rodiny*. s. 47.

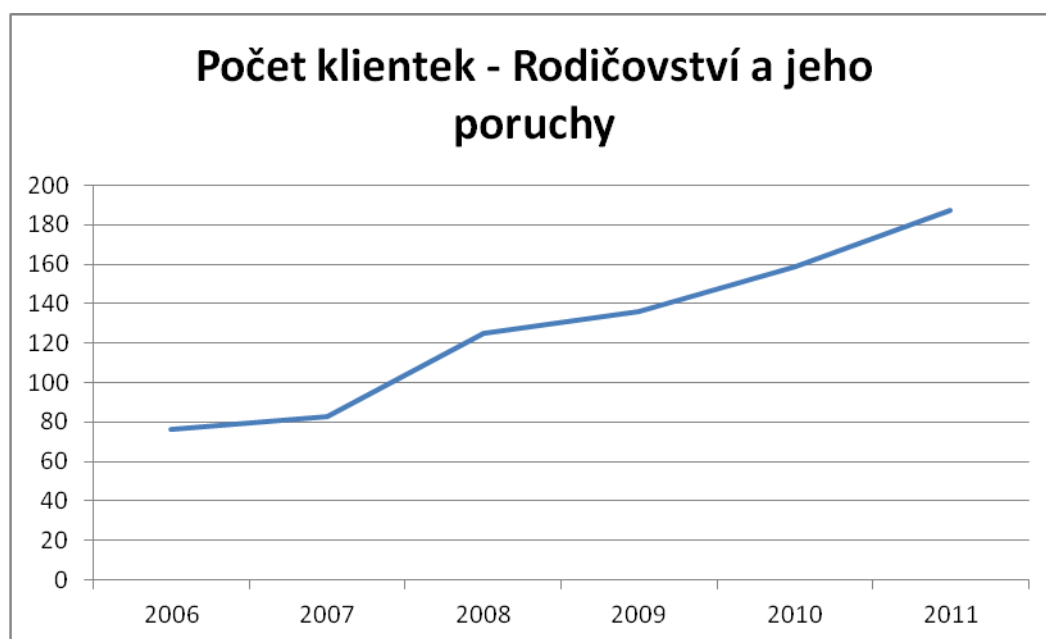
⁶⁹ Srov. MATOUŠEK, O. *Slovník sociální práce*. s. 186.

⁷⁰ Srov. HAŠKOVÁ, H. *Fenomén bezdětnosti*. s. 108-118.

Dále se jedná o způsobilost rodiče sloužit jako vzor pro vytvoření role, úroveň vzdělání a inteligence rodiče, šíře a dostupnost rodinného zázemí, možnost rodiče zachovat dítěti stálé prostředí nebo ekonomická situace rodiče.⁷¹

Poruchy rodičovství se stávají stále častěji zakázkou klientů v odborném sociálním poradenství. Následující grafu vystihuje stoupající tendenci počtu klientek v poradně pro ženy a dívky v nouzi.

Obr. č. 6 Rodičovství a jeho poruchy



Zdroj: Vnitřní zdroje Poradny EVA pro ženy a dívky v nouzi České Budějovice

Jako každá činnost má i rodičovství své poruchy. Dají se rozdělit na několik typů, které si nyní krátce přiblížíme. Autoři Matějček, Dunovský a Prokopec tvrdí, že poruchy rodičovství vznikají tím, že rodiče nemohou, neumějí nebo nechtějí dělat to, co je pro zdárný vývoj dítěte potřebné⁷². Nyní si krátce přiblížíme jednotlivé z nich.

⁷¹ Srov. MATOUŠEK, O., PAZLAROVÁ, H. *Hodnocení ohroženého dítěte a rodiny*. s. 47.

⁷² Srov. DUNOVSKÝ, J. *Sociální pediatrie : vybrané kapitoly*. s. 112.

- Rodiče se o dítě nemohou starat

Příčiny této poruchy vyplývají z nepříznivých přírodních podmínek a ze situací, které jsou s nimi spojené. To mohou být přírodní katastrofy nebo devastace prostředí, dále pak v poruchách fungování celé společnosti, což může být válka, bída, hladomor a při narušení celého rodinného systému (nemoc, úmrtí, invalidita, nepříznivý zdravotní stav dítěte).

- Rodiče se neumějí či nedovedou starat o dítě

U této poruchy se jedná o stavy, kdy rodiče nejsou schopni zabezpečit dětem alespoň přiměřený vývoj a uspokojit jejich základní potřeby. Toto chování může mít několik důvodů např. vlastní nezralost, neschopnost vyrovnat se se zátěžovými situacemi, zdravotně postižené dítě nebo dítě přijaté do náhradní rodiny. K výše jmenovaným důvodům lze zařadit i situaci dětí, které na základě prožité situace v rodině (rozvod, domácí násilí, zneužívání apod.) nevědí, jak si počínat v konfliktních podmínkách a situacích. Patří sem i situace, kdy se rodič nemůže o své dítě starat, neboť druhým rodičem, který má dítě ve své péči, je mu v tom zabraňováno.

- Rodiče se nechtějí o dítě starat

U této poruchy spočívají příčiny v osobnosti rodičů, kdy je jim diagnostikována osobnostní porucha (např. disharmonická osobnost, psychopatie, maladaptace apod.). Jedná se o osobnosti, které mají problém s plněním rodičovských povinností. Rodiče neposkytují dětem potřebnou péči a v některých případech je i opouštějí. Péči o dítě je nedostatečná, žádná nebo škodlivá a lze ji označit jako zanedbávání dítěte jak v oblasti somatické, tak psychické.

- Rodiče dítě týrají a zneužívají

Tato porucha se objevuje u rodičů, kteří mají k dětem nepřátelský až hostilní vztah. Může u nich nastat vědomé ubližování, týraní a zneužívají děti. Děti jsou ohroženy na fyzickém i duševním zdraví. Takové zacházení může vést v extrémním případě až k smrti dítěte.

- Rodiče se o dítě nadměrně starají

Projevy této poruchy jsou opačného rázu v oblasti chování rodičů nežli ve výše zmiňovaných poruchách. To znamená, že se dítěti dostává větší pozornosti, než je nutné. Nadměrná péče a zájem o ně vede k rozmazlování, nepřipravenosti na samostatný život, nerespektování druhých apod.⁷³

Nyní byly ve zkratce představeny druhy poruch rodičovství. Následně pouze vyjmenujeme nejčastější typy poruch rodičovství, abychom o rodičovství měli celkovou představu.

Jako nejčastější typy poruch rodičovství Dunovský uvádí situace, kdy dítě je ihned po narození odvrženo nebo v extrémních případech likvidováno, kdy rodiče si po porodu dítě ponechávají, ale nedochází k jeho plnému přijetí. Dále situace, kdy se dítě narodí velmi mladým rodičům nebo naopak rodičům ve vyšším věku.

K poruchám rodičovství může dojít, i pokud je dítě od narození vychovááno pouze jedním rodičem nebo je postiženo somatickými nebo psychickými poruchami.

Dunovský dále upozorňuje, že se poruchy rodičovství často zaměňují s poruchami funkce rodiny. Je však skutečností, že se tyto dva problémy často prolínají. Hovoříme-li o poruchách funkcí rodiny, lze užít Dunovského škálu funkcí rodiny, která dává objektivní obraz o tom, co se v konkrétní rodině děje a do jaké míry je tím dítě ohroženo.

Dunovský poruchy rodiny definuje:

„jako situaci, kdy rodina v různé míře neplní základní požadavky a úkoly dané společenskou normou a vyjádřené v očekávání na přiměřené začlenění jejích členů do společnosti. V obecném pojetí lze poruchu rodiny vyjádřit jako selhání některého člena nebo členů rodiny, jež se projevuje v nedostatečném naplňování některých nebo všech základních rodinných funkcí.

⁷³ Srov. DUNOVSKÝ, J. *Sociální pediatrie : vybrané kapitoly*. s. 112.

„Rodinné poruchy ve vztahu k dítěti jsou významné právě závažností úlohy, kterou rodina zaujímá ve vývoji dítěte a ovšem i péčí o ně. Příčin poruch je velké množství a jsou vázány na jednu, na několik nebo na všechny základní funkce. Z nich nejvýznamnější je porucha funkce socializačně výchovné.“⁷⁴

Jako příklad dobré praxe lze uvést fungování Národního centra pro rodinu v čele s K. F. Hofingerem, které působí v Hornorakouském referátu pro rodinu. Toto centrum bylo představeno na Česko-německo-rakouské konferenci.

K. F. Hofinger představil prospěšnost komunální a regionální rodinné politiky. Zemská vláda se rozhodla pro zřízení Centra pro rodinu, které bude fungovat ve všech výše popsanych možnostech sociální práce s rodinou. Centrum bylo nazýváno „dům pro rodiny“ a bylo zde poskytováno jak základní a odborné sociální poradenství, tak vzdělávání a současně sloužilo jako místo pro setkávání. V Centru byli zaměstnáni jak profesionálové, tak dobrovolníci a jeho program se řídil podle přání občanů. Skvělou myšlenkou zde je, že v takovém centru se rodině dostane komplexní pomoci a podpory a je zde skvělý prostor proto, aby se rodina opět „postavila na vlastní nohy“.

Nicméně centrum slouží i pro rodiny, které žádný problém nemají. Tím dochází k prolnutí rodiny a většímu zapojení „problémových rodin“ s „rodinami neproblémovými“.⁷⁵

Na tomto příkladu dobré praxe je deklarováno, jak je možné jednat kompletně v rámci posílení schopnosti rodin. Dále jak se mohou vytvořit podmínky pro podporu rodin v jejich různých vývojových fázích a jak také obecně, jak pomoci rodinám, které samy nedokážou zvládnout svou zátěž a problémy.

V předchozích kapitolách bylo objasněno, jak může být sociální práce prospěšná v oblasti vztahů, výchovy a rodičovství. Obecně je hlavním významem sociální práce napomáhání klientům při přijímání odpovědnosti za svůj život. Klient se tak stává zplnomocněným.

⁷⁴ Srov. DUNOVSKÝ, J. *Sociální pediatrie : vybrané kapitoly*. s. 102.

⁷⁵ Srov. *Rodina - zdroj lidského kapitálu Evropy v 21. století*, s. 100.

Sociální pracovník vždy vychází z toho, že klient je sám sobě expertem na svůj život, tedy nejlépe sám pozná, co je pro něj dobré, a pomáhá klientovi zažít co největší pocit kontroly nad svým životem a zasáhnout tak do „běhu“ života.

Sociální pracovník s klientem tedy nepracuje, ale spolupracuje na tom, aby svůj život řídili samostatně. Tedy motivuje klienta, aby se udržel „v mezích normálního fungování“.⁷⁶

Poskytuje klientovi všechny dostupné nástroje, aby se stal kompetentním žít svůj život. Sociální pracovník vede s klientem rozhovor, kdy cílenými dotazy zjišťuje klientovo životní situaci. Zároveň může ihned poskytnout podporu, motivovat klienta, vést ho k rozhodnutí nebo k činu.

V současné době platí zásada „pokud možno začínat vždy od klienta“. Toto pravidlo v sobě zahrnuje akceptaci klientova světa a pro kvalitu sociální práce je nezbytné.⁷⁷

Sociální práce nemá za cíl příliš pečovat o své klienta a tím mu ubírat jeho kompetencí. Naopak – hlavním úkolem sociální práce je doprovázet ho při hledání vlastní odpovědnosti za svůj život.

⁷⁶ Srov. Úlehla, I. *Umění pomáhat*. s. 89-90.

⁷⁷ Srov. MATOUŠEK, Oldřich. *Sociální práce v praxi: specifika různých cílových skupin a práce s nimi*. s. 17.

2.3. Shrnutí

- Nejzákladnější a nejobecnější podstatou sociální práce je solidarita. Přesto nepanuje v otázce definice sociální práce mezi jednotlivými autory naprostá shoda.
- Obecně je hlavním významem sociální práce napomáhání klientům při přijímání odpovědnosti za svůj život. Sociální pracovník vždy vychází z toho, že klient je sám sobě expertem na svůj život, tedy nejlépe sám pozná, co je pro něj dobré, a pomáhá klientovi zažít co největší pocit kontroly nad svým životem.
- Manželská a rodinná problematika tvoří významnou agendu sociální práce. Sociální pracovník se setkává převážně s rodinami, kde nastal problém s výchovou dětí a to většinou ve chvíli, kdy je problém viditelný, nebo je potřeba aktuálně ho řešit.
- K podstatě sociální práce patří i přístupy v sociální práci, které jsou rozlišeny na: systemický, kognitivně – behaviorální, přístup orientovaný na úkoly, psychosociální a antiopresivní přístup.
- Pro klienta, který přichází s problémem ve vztahu, je důležité, aby si skrze práci sociálního pracovníka uvědomil, že v jeho životě byly a jsou úspěšné okamžiky.
- Problémy ve výchově mohou v krajních případech znamenat násilí v rodině. Impulsem pro jeho vznik může být sociální deprivace, sociální izolace, chybějící materiální zdroje, bytová nouze nebo biografie rodičů. Dále krize nenaplněných rodičovských očekávání nebo nároky současného světa v oblasti vykonávání své profese a vydělávání finančních prostředků.
- Pokud se jedná o problémy ve výchově, kdy rodiče neumí reagovat na potřeby svých dětí, mohou sociální pracovníci rodině pomoci tím způsobem, že se je snaží tomuto chování naučit.
- V rámci sociální práce se s rodinami, kde se vyskytují problémy ve výchově, nejčastěji setkávají pracovníci Oddělení sociálně právní ochrany dětí, kteří především hledí na uspokojování psychických a biologických potřeb dítěte.
- Pokud existuje důvodné podezření ohrožení dítěte, mají sociální pracovníci v rámci jejich pracovní pozice kompetence dítě z rodiny odebrat a umístit do výchovného ústavu.

- Při problémech ve výchově se stále aktuálnějším stává postup tzv. sanace rodiny. Jedná se o podporu rodiny, které lze dosáhnout postupy podporujícími fungování rodiny a které jsou zároveň opakem postupů vyčleňujících některého člena rodiny kvůli tomu, že je někým ohrožován.
- Poruchy rodičovství se dají rozdělit na několik typů - rodiče se o dítě nemohou, neumějí či nedovedou, nechtějí se starat o dítě, dítě týrají a zneužívají nebo se o dítě nadměrně starají.

3. Role a význam sociálního pracovníka ve výchově k odpovědnému rodičovství

V předchozích kapitolách byla reflektována otázka odpovědného rodičovství na základě jeho prezentace v církevních dokumentech, především v pastorální konstituci *Gaudium et spes* Druhého vatikánského koncilu. Následně byla představena sociální práce, především její význam pro manželskou a rodinnou problematiku.

Nyní je potřeba obě kapitoly provázat a představit roli a význam sociálního pracovníka ve výchově k odpovědnému rodičovství. Téma bude reflektováno z hlediska odpovědného předávání života a z hlediska výchovy.

3.1. Role a význam sociálního pracovníka v otázce odpovědného předávání života

Následující podkapitola se pokusí vydefinovat roli sociálního pracovníka při práci s klienty v otázce odpovědného rodičovství. Tato otázka bude blíže zaměřena na fázi rozhodování se.

Jedním z důležitých úkolů sociálního pracovníka při práci s klienty je jejich osvěta v pohledu na rodičovství, které je nutné chápat jako povolání, což si mnozí klienti neuvědomují. Sociální pracovník připomíná jejich rodičovský úkol a zároveň odpovědnost, kterou při předávání života mají. Může klientům zdůraznit, že děti jsou nejvzácnějším darem manželství.⁷⁸

Sociální pracovník není oprávněn k tomu, pokud se na něho obrátí klienti, kteří se rozhodují, zda založit rodinu, jejich rozhodnutí suplovat, rozhodovat za ně. Může je při jejich rozhodování pouze doprovázet a poskytnout jim potřebné informace proto, aby se mohli odpovědně rozhodnout.

V rámci předávání informací upozorňuje sociální pracovník na rozumové hledisko pro založení rodiny nebo pořízení si dalších dětí.

⁷⁸ Srov. GS, čl. 50.

Rozhodování o počtu dětí spočívá pouze na úsudku samotných manželů, kteří by měli brát v úvahu informace získané od sociálního pracovníka, stejně tak hmotné a duchovní podmínky doby a své situace. Tudiž konečné rozhodnutí nemůže sociální pracovník ovlivnit, ale „pouze“ podpořit, a ponechat ho na odpovědnosti rodičů.

Může s nimi pracovat a podporovat je v jejich uváženém rozhodnutí mít početnou rodinu nebo naopak na rozhodnutí, které klienti učiní z vážných důvodů, vyhnout se dočasně nebo na neurčitě dlouhou dobu narození dítěte.⁷⁹ Vždy je nutné brát v úvahu odpovědnost, kterou je potřeba přijmout za příchod dítěte.

Sociální pracovník musí být připraven v této tématice odpovědně předávat informace také ohledně regulace početí, kde významnou roli hraje ukázněnost v manželském životě a smysl pro odpovědnost.⁸⁰

Z podstaty sociální práce, jak bylo zmíněno výše, vyplývá role sociálního pracovníka jako osoby, které jde primárně o řešení pro dobro života. Podporuje spokojenost klientů a uspokojuje jejich potřeby, které vyvstávají s otázkou odpovědného rodičovství.

V této otázce vystupuje sociální pracovník jako terapeut (podle prvního paradigmatu sociální práce, viz výše). Kdy mezi klientem a sociálním pracovníkem probíhá metodou rozhovoru tvůrčí proces, na kterém se podílejí všichni zúčastnění. V problematice odpovědného rodičovství takový proces nemůže probíhat jinou formou, tedy bez aktivního zapojení klientů.

S tématikou plánování rodičovství se mohou setkávat sociální pracovníci v různých druzích poraden a poradenských center. Mezi metody jejich práce patří vyjasňování, doprovázení, vzdělávání a poradenství. Při vyjasňování situace klienta poskytuje sociální pracovník klientovi co nejvíce příležitosti, aby mohl zformulovat svou zakázku, se kterou ho vyhledal.

Metodu doprovázení volí sociální pracovník ve chvíli, kdy za ním klient přijde v akutní krizi. V oblasti plánování rodičovství jí může být nejistota z plánovaných změn, strach apod. Klient od sociálního pracovníka až tak neočekává, že to změní, ale to, že s ním těžkost prožije a bude sdílet.

⁷⁹ Srov. GS, čl. 9.

⁸⁰ Srov. HV, čl. 21.

Metodu vzdělávání v oblasti otázky plánování rodičovství nejčastěji volí sociální pracovníci ve chvíli, kdy učí klienta v oblastech pro něj neznámých. Může se jednat o vzdělávání v oblasti prevence, regulace početí apod.

Poslední využívanou metodou v této oblasti je poradenství, které se zakládá na spolupráci klienta a sociálního pracovníka. Sociální pracovník poskytuje rady a návody, nápady nebo náměty v průběhu rozhovoru.⁸¹

Z hlediska své praxe sociálního pracovníka v odborném sociálním poradenství mohu tvrdit, že tematika odpovědného předávání života, kdy se klienti rozhodují, zda děti mít či nemít, není v sociální práci častým tématem. Z mé pozice se jedná o jejich výsostně soukromou záležitost, kterou klienti odpovědně zvažují.

V rámci mé praxe se blíže setkávám s tematikou výchovy dětí a problémy při ní. Dalo by se tak říct, že ve výše zmíněné otázce sociální pracovník nepůsobí v rámci prevence, ale pomáhá při řešení vzniklé situace a s problémy, které přináší. Problémem může být otázka výchovy.

3.2. Role a význam sociálního pracovníka v otázce výchovy

Sociální pracovník při práci s klienty v tematice výchovy musí manželům připomínat jejich odpovědnost při výchově jejich dětí. A odpovědně je nabádat a motivovat ke spolupráci při ní.

Ze své praxe vím, že mnoho rodičů si neuvědomuje důležitost svědomité výchovy obou rodičů. Proto sociální pracovník připomíná rodičům jejich úkol v této otázce – odpovědná výchova a vytváření vhodného rodinného prostředí pro uspokojování potřeb dětí.

Otázka výchovy je pro sociálního pracovníka úkolem, kdy rodiče a další členy rodiny podporuje při zvládnání a řešení obtížného životního úkolu, jakým výchova je. Jako profesionál musí rodičům pomoci překonat vyrovnání se s pocitem vlastního zklamání a pocitem ztráty, který v nich vyvolala výchova dětí, rozpor mezi očekáváním a realitou.

⁸¹ Srov. Úlehla, I. *Umění pomáhat*. s. 35-37.

V otázce výchovy využívá sociální pracovník přístupu orientovaného na úkoly (viz. 2. kapitola) s pomocí kterého řeší s klientem praktické problémy, které s výchovou souvisí.

V takových případech je sociální pracovník pověřen uplatnit své profesní znalosti a dovednosti jako nástroj pomoci, který je využíván zejména proto, aby klienta přiměl a zaangažoval v procesu určité změny – zejména jeho vlastního jednání nebo životních podmínek.

Sociální pracovník vystupuje v otázce výchovy jako profesionál. Využívá přitom rozdílné přístupy, vždy však ve spolupráci s klientem a ve většině případů ve spolupráci s ostatními organizacemi a institucemi. Zmíněná spolupráce a provázanost hraje důležitou roli ve chvíli, kdy sociální pracovník se ocitne v roli, „identifikátora problému a jeho zdrojů“. To se děje především v situacích, kdy je sociálním pracovníkem zjištěno násilí v rodině.

Kompetentní sociální pracovník v oblasti výchovy musí umět získat informace o klientovi a jeho okolí, o zázemí (pomocí sociálního šetření), sestavit a realizovat plán spolupráce, hodnotit výsledky a vědět, jak práci s klientem ukončovat. K tomu využívá schopnosti navázat kontakt, vést rozhovor, empaticky naslouchat, být vnímavý k verbálním i neverbálním projevům klienta i jiných respondentů. Ví, jak komunikovat s ostatními členy týmu, dalšími odborníky a institucemi.

Má jasno v etice své práce a v tom, jak zacházet s informacemi o klientovi. Zná systém sociálního zabezpečení, legislativu a sociální politiku, orientuje se v životním stylu a hodnotách různých společenských skupin a je k nim vnímavý.⁸²

Sociální pracovník při práci v oblasti výchovy se pohybuje v rámci práv a povinností definovaných právním systémem, zaměstnavatelem a profesními standardy. Institucionální rámec je důležitý, protože sociální pracovník právě v této oblasti velmi zasahuje do života klientů a je potřeba, aby jeho právo zasahovat bylo legitimní.

Odhaluje také detaily ze života klientů, proto jsou důležitá pravidla, která zajišťují klientům ochranu. V ideálním případě se práva a povinnosti, která patří k roli sociálního pracovníka, vzájemně doplňují.⁸³

⁸² Srov. MATOUŠEK, O. *Sociální práce v praxi: specifika různých cílových skupin a práce s nimi*. s. 156.

⁸³ Srov. NEČASOVÁ, M. *Etika sociální práce*. s. 98-104.

V otázce odpovědné výchovy se sociální pracovník stává nápomocným ve chvíli, kdy vstupuje do vztahu s klientem empatický, vřelý a opravdový se schopností vhledu do situace, která v této oblasti bývá tíživá a pro klienta bolestivá.

Sociální pracovník klienta tedy především respektuje a poskytuje mu takové prostředí, aby se klient necítil v úzkých.⁸⁴

Výše zmíněná pravidla a limity práce sociálního pracovníka jsou důležitým aspektem pro předcházení tzv. sociálního inženýrství. Sociální pracovník nemůže a ani nesmí podsouvat svůj názor klientům a předpokládat, že se jím budou řídit. Právě v oblasti výchovy dětí se tento jev může stát velmi nebezpečným.

Stále je důležité mít na paměti, že každý klient je odlišný a také expertem na svůj život. Sociální pracovník může působit jako podpora, ale ne jako kontrola, nesmí se stát vůdcem klientova života nebo zastupovat roli rodiče při výchově. Rozlišování pomoci a kontroly se může jevit jako samozřejmé a pro běžný život nepodstatné. Sociální pracovník jako odborník naopak motivuje klienta a pracuje s ním, aby přijal odpovědnost za svůj život.⁸⁵

Vzhledem k povaze otázky výchovy je možné použít různé metody sociální práce – vzhledem k pracovnímu zařazení sociálního pracovníka. V oblasti kontroly rodičů a jejich výchovy dětí, používá sociální pracovník nejčastěji metodu práce „dozoru“, kdy přebral kontrolu a dozírá nad tím, jak klient dodržuje stanovená pravidla. Tato metoda práce je nebezpečná a neefektivní. Sociální pracovník považuje klienta za toho, kdo „není schopen“. Taková metoda práce je používána u sociálních pracovníků působících v orgánu státní správy, popř. samosprávy.

Dostupná literatura nabízí několik vydefinovaných rolí sociálního pracovníka:

- Případový manažer
- Personální manažer
- Manažer pracovních náplní v zařízení
- Činitel sociálních změn
- Cvičitel sociální adaptace
- Administrátor

⁸⁴ Srov. ŘEZNÍČEK, I. *Metody sociální práce : podklady ke stáží studentů a ke kazuistickým seminářům*. s. 23.

⁸⁵ Srov. ÚLEHLA, I. *Umění pomáhat*. s. 21.

- Poradce (terapeut)
- Pečovatel (poskytovatel)
- Zprostředkovatel služeb

V otázce výchovy se sociální práce uskutečňuje především skrze tyto role sociálního pracovníka:

- Pečovatel (poskytovatel) služeb, kdy sociální pracovník pomáhá klientům především ve zvládnání rodičovské role. Je nápomocný ve chvíli, kdy se vyskytnou problémy ve výchově nebo v péči o dítě (především pracovníci krizových centrech pro dítě a rodinu). V terénních programech pak sociální pracovník může s rodiči pomocí nácviků vylepšovat a podporovat péči o dítě, empatii vůči němu apod.
- Zprostředkovatel služeb, kdy v této roli může sociální pracovník vyhledat a zprostředkovat kontakt na další zdroje pomoci. Jedná se o komplexní záběr pomoci, tedy od lékařů, přes ambulantní nebo pobytové služby až po mateřská centra nebo nízkoprahové kluby. Tuto roli používá sociální pracovník u klientů, kteří jsou v jakékoliv situaci, která se týká rodičovství. Vždy ale sociální pracovník shromáždí co nejvíce informací ohledně klientů a jejich konkrétních problémů, následně určí dostupné zdroje pomoci a integruje je na potřeby klienta.
- Cvičitel sociální adaptace, kdy sociální pracovník učí klienta v otázce výchovy a doprovází ho při nabývání těchto nových zkušeností, upozorňuje na chyby a rizika v jeho chování.
- Poradce nebo terapeut, který se s klienty s problémem v otázce výchovy dětí setkává. Sociální pracovník se zde snaží klientovi reflektovat jeho problém a poskytnout mu o něm dostatek informací, aby klient mohl učinit uvážené rozhodnutí. Nesmí však rozhodovat za něj, ani nutit mu vlastní názor a řešení. Následně sociální pracovník předává klientovi kontakty a informace o dalších, navazujících institucích a organizacích, které mohou být klientovi přínosné.

- Případový manažer. Tato role se osvědčuje zejména v mnohproblémových rodinách nebo rodinách sociálně vyloučených, kde je potenciál rodiny znovuzapojení do společnosti. U zmíněných rodin je pravděpodobnost problémů v otázce výchovy. Sociální pracovník je mnohdy svědkem špatného zacházení s dítětem nebo dětmi, životních podmínek, které řádně nezabezpečují potřebu nedostatku finančních prostředků nebo nepřiměřených reakcí na okolní společnost. V takových situacích je úkolem sociálního pracovníka, aby zapojil do spolupráce s rodinou všechny dostupné instituce a organizace.⁸⁶

Sociální pracovníci se setkávají při práci s rodinou s dětmi v oblasti jejich výchovy při volnočasových aktivitách, které nejčastěji provozují neziskové organizace. Děti a mládež zde rozvíjejí svůj mravní a osobnostní potenciál při smysluplném a dynamickém trávení volného času mimo rodinu. Děti zde nacházejí skrze sociální pracovníky smysl toho, co dělají.

⁸⁶ Srov. ŘEZNÍČEK, I. *Metody sociální práce : podklady ke stážím studentů a ke kazuistickým seminářům*. s. 23. s. 57-58.

3.3. Shrnutí

- Sociální pracovník doprovází klienty v situaci, kdy zvažují, zda založit rodinu, a poskytuje jim potřebné informace proto, aby se mohli odpovědně rozhodnout.
- Sociální pracovník upozorňuje na rozumové hledisko pro založení rodiny nebo pořízení si dalších dětí.
- Sociální pracovník musí být připraven v této tématice odpovědně předávat informace také ohledně regulace početí, kde významnou roli hraje ukázněnost v manželském životě a smysl pro odpovědnost.
- Sociální pracovník vystupuje v roli terapeuta, kdy do procesu zapojuje všechny zúčastněné členy.
- Sociální pracovník pracuje podle metod vyjasňování, doprovázení, vzdělávání a poradenství.
- Sociální pracovník připomíná rodičům jejich úkol v této otázce – odpovědná výchova a vytváření vhodného rodinného prostředí pro uspokojování potřeb dětí.
- Otázka výchovy je pro sociálního pracovníka úkolem, kdy rodiče a další členy rodiny podporuje při zvládnání a řešení obtížného životního úkolu, jakým výchova je.
- V otázce výchovy je využíván přístup orientovaný na úkoly, s pomocí kterého řeší s klientem praktické problémy, které s výchovou souvisí.
- Sociální pracovník v oblasti výchovy musí umět získat informace o klientovi a jeho okolí, o zázemí (pomocí sociálního šetření), popřípadě identifikovat hrozby, např. násilí v rodině.
- V otázce odpovědné výchovy se sociální pracovník stává nápomocným ve chvíli, kdy vstupuje do vztahu s klientem empatický, vřelý a opravdový se schopností vhledu do situace, která v této oblasti bývá tíživá a pro klienta bolestivá.
- Sociální pracovník může působit jako podpora, ale ne jako kontrola, nesmí se stát vůdcem klientova života nebo zastupovat roli rodiče při výchově.

- V otázce výchovy se sociální práce uskutečňuje především skrze tyto role sociálního pracovníka: pečovatel, zprostředkovatel služeb, cvičitel sociální adaptace, poradce (terapeut) a případový manažer.

4. Etické otázky v praxi sociálního pracovníka

Předchozí kapitoly objasnily pojem odpovědné rodičovství na základě výpovědí Pastoraální konstituce *Gaudium et spes*. Následně jeho obecné pojetí ve společnosti a pohledy na něj.

Seznámili jsme se s podstatou sociální práce, zvláště pak s významem sociální práce s rodinou. Konkrétněji jsme se v sociální práci s rodinou zaměřili na oblast nefungujících vztahů – partnerských nebo manželských, na problémy ve výchově a na oblast rodičovství a jeho poruch.

Poté byla představena pozice sociálního pracovníka na základě předchozích zjištění. Ukazuje se, že sociální pracovník by měl být schopen nabídnout jasná a pečlivá stanoviska v otázce rodičovství. Manželé musí dostat příležitost, aby se mohli ptát a diskutovat nad těmito otázkami, aby jim lépe porozuměly.

Při své práci s klienty v otázce rodičovství je sociální pracovník konfrontován s řadou etických otázek. Je často konfrontován s neoptimálními rodinnými poměry: nefungující vztahy, osamocení ve výchově nebo problémy spojené s rodičovstvím. Při etickém hodnocení vzniklé situace musí sociální pracovník zohlednit míru poznání a možnosti daného stavu a rámcových podmínek.

Stojí před úkolem pečlivého a realistického uvážení. Má přispívat k objasňování požadovaných cílů, které vedou k utváření socio-kulturnímu prostoru a vztahu mezi manželi a v rodině.⁸⁷

Následující kapitola bude zaměřena na reflexi etických otázek, které vyvstávají v praxi sociálního pracovníka s ohledem na výše popsané poznatky a přihlédnutím na cíl práce - řešení etických otázek, které v oblasti sociální práce ve vztahu k odpovědnému rodičovství vyvstávají a pokus o nabídnutí možných, konkrétních, eticky akceptovatelných východisek pro praxi. Důraz bude kladen na etické otázky v otázce odpovědného rodičovství.

⁸⁷ Srov. RENÖCKL. Rodiny v silovém poli společenských realit: teologicko-etická reflexe In: ŠRAJER, Jindřich a Libor MUSIL. *Etické kontexty sociální práce s rodinou*. s. 72.

Pro přehlednost bude následující kapitola rozdělena na tematické podkapitoly, které vyplývají ze situací, se kterými se sociální pracovník může v oblasti otázek ohledně odpovědného rodičovství setkat:

- Podpora dětí jako nejvzácnějšího daru
- Motivace k odpovědnosti při předávání života a při výchově
- Spolupráce na přípravě na rodičovství
- Podpora úplné rodiny
- Manželství bez dětí
- Potrat dítěte

Každá podkapitola nabídne krátkou vstupní kazuistiku na dané téma, na které budou ukázány etické otázky, které v praxi sociálního pracovníka vyvstávají. Následně budou nabídnuta možná, konkrétní, eticky akceptovatelná východiska pro praxi.

4.1. Podpora dětí jako nejvzácnějšího daru

Příklad z praxe č. 1.

Do poradny pro ženy v tísní přichází mladá žena v doprovodu své matky. Klientka zjistila, že je těhotná. Dosud žádné dítě neměla. Se svým manželem žije u klientčinych rodičů tři měsíce. Jedná se o velmi početnou rodinu, kde společnou domácnost v bytě na ubytovně o dvou místnostech obývají rodiče klientky, její sestra se třemi nezletilými dětmi, klientka a její manžel.

Klientka, manžel ani rodiče nemají stálé zaměstnání. Jediným příjmem jsou dávky státní sociální podpory a dávky pomoci v hmotné nouzi. Klientka do poradny přichází velmi rozrušená. Ocitla se v situaci, kdy neví, zda si dítě ponechat nebo přemýšlet o přerušení těhotenství.

Sociální pracovnice po domluvě s klientkou navštívila domácnost. Při šetření zjistila, že místnosti velikostně nedostačují pro tak velkou rodinu, děti klientčiny sestry nemají svůj vlastní prostor pro hraní, hračky chybí.

V bytě je díky špatnému technickému stavu budovy vlhko a místy se objevuje plíseň. Celý dům včetně bytu klientky je zamořen štěnicemi.

V bytě se kouří a konzumuje alkohol i v přítomnosti dětí. Dům se nalézá v tzv. sociálně vyloučené lokalitě, kde se ve zvýšené míře vyskytují dlouhodobí uživatelé drog, prostitutky, pachatelé trestných činů.

Sociální pracovnice konzultovala s klientkou možnost najít si vlastní bydlení. Tato možnost se zdá být neprůchodná z důvodu finančních prostředků manželů a vysokých cen nájmu.

Z šetření sociální pracovnice dále vyšlo najevo, že pokud by klientka dítě porodila, žila by s ním v této domácnosti, kde by nebyl přizpůsoben chod domácnosti vhodný pro zdravý vývoj dítěte. Dítě ani klientka by zde neměli zajištěn svůj prostor. Po rekapitulaci možností a zjištěných informací společně s klientkou se situace nijak významně nezměnila. Klientka stále hledala odpověď na otázku, zda si dítě ponechat nebo zvažovat možnost přerušování těhotenství. Druhý den kontaktovala klientka sociální pracovníci, že se rozhodla, že si dítě ponechá.

Sociální pracovnice si začala pokládat otázku, zda je odpovědné přivést dítě do prostředí, kde reálně hrozí riziko, že nebudou zajištěny a uspokojeny základní potřeby dítěte a je zde hrozba ohrožení jeho výchovy.

Praxe sociálního pracovníka dle požadavků odpovědného rodičovství

Na úvod odpovědi na otázku, zda je odpovědné přivést dítě do prostředí, kde hrozí riziko, že nebudou zajištěny a uspokojeny základní potřeby dítěte, použijí citaci z Pastorační konstituce Gaudium et spes.

„Aby jednotliví lidé mohli plnit příkazy svého svědomí vůči rozmanitým skupinám, k nimž patří, je nutné svědomitě je vychovávat. Ale k popsánému smyslu pro odpovědnost člověk sotva dospěje, jestliže mu životní podmínky nedovolí, aby si uvědomil svou důstojnost a plnil své povolání obětavou službou Bohu a bližnímu.“⁸⁸

⁸⁸ Srov. GS, čl. 31.

Z hlediska odpovědného rodičovství a odpovědnosti, kterou mají manželé při předávání života jak před Bohem, tak před sebou samými a společností, jsou nabádáni k tomu, aby svůj úkol plnili odpovědně.

Ve výše popsaném případě je na místě rozumové zohlednění situace a hledání adekvátních řešení k jejímu vylepšení. V případě, že by se klientčina situace nezměnila, bylo by vhodné do budoucna zřeknutí se dalšího dítěte.

Od sociálního pracovníka se za dané situace ve věci odpovědného rodičovství, očekává, že klientku povzbudí k odpovědnému rozhodnutí a podpoří v ní vědomí, že dítě je Božím darem, osobou, která je hodna úcty a respektu, že je hodna života.

V návaznosti na to by dále hledal příhodná řešení, jak pomoci eliminovat zjištěné nedostatky ohledně zázemí pro odpovědnou výchovu dítěte. Pracoval by na zjišťování možností nového bydlení, řešil by otázku přípravy klientky na příchod dítěte apod.

Při následné spolupráci by měl sociální pracovník mluvit s klientkou o možnosti odpovědného plánování rodičovství pomocí eticky přijatelných metod regulace plodnosti.⁸⁹

Při tom všem může sociální pracovník využít, k povzbuzení klientky, jiné pozitivní příklady z praxe.

Postoj sociálního pracovníka dle teorií a metod sociální práce

Z pohledu sociální práce je odpověď na otázku, zda je odpovědné přivést dítě do prostředí, kde hrozí, že nebudou zajištěny jeho potřeby, složitější. Sociální pracovník pracuje se zakázkou klientky, která nezná, zda její rozhodnutí je nebo není odpovědné.

Sociální pracovník jako profesionál musí prověřovat všemi prostředky životní situaci rodiny, aby mohl zaujmout objektivní postoj k problému rodiny. Bere v úvahu normy ve smyslu zákonů, normy společnosti, náboženství a také normy konkrétní rodiny.

Není v kompetenci sociálního pracovníka přikázat klientce, jak by se měla rozhodnout.

⁸⁹ Srov. HV, čl. 19, 25.

Sociální pracovník vykonává svou praxi v souladu s Mezinárodním etickým kodexem sociálních pracovníků, který apeluje na zachování odpovědnosti za své rozhodnutí a svůj život u klienta. Spolupráce probíhá na základě etických principů, které směřují k řešení týkající se dobrého života klientky. To znamená podporu ze strany sociálního pracovníka spokojenosti klientů prostřednictvím uspokojení jejich potřeb.

Sociální pracovník musí být připraven přijmout klientčino rozhodnutí – dítě porodit – a podle toho také následně spolupracovat na dílčích krocích, jak zajistit správné prostředí pro výchovu dítěte. V praxi tedy pomoci klientce sehnat potřebné vybavení, v rámci možností připravit bydlení na příchod dalšího člena, vyjednat poskytnutí možných sociálních dávek apod.

Sociální pracovník se ve výše zmíněném případě se musí snažit vyhýbat převzetí odpovědnosti za ostatní členy rodiny, aby spolupráce měla smysl.

Stejně tak důležité jako zajištění materiálních statků, je zapojení ostatních členů rodiny do spolupráce. Lze se tak vyhnout koncentraci spolupráce pouze na klientku, jíž úkolem by bylo výstupy ze spolupráce se sociálním pracovníkem, předávat dalším členům rodiny. V rámci tohoto zapojení dochází k posilování kompetencí rodiny řešit vlastní potíže.

4.2. Motivace k odpovědnosti při výchově

Příklad z praxe č. 2

Rodina využívá služeb Poradny pro ženy v tísní, respektive jejího projektu Terénní programy. V současné době došlo ke zhoršení situace ohledně péče o děti v klientské rodině.

Jedná se o rodinu se dvěma dětmi – roční dcerou a šestiletým chlapcem.

Rodina začala se sociální pracovníci Terénního programu Poradny spolupracovat na základě doporučení sociální pracovníce Oddělení sociálně-právní ochrany dětí se záměrem posílit rodičovské dovednosti matky, včetně podpory v přípravě vhodných podmínek pro dceru a následně v péči o obě děti. V té době nastupoval otec dětí do výkonu trestu a tím se zhoršila sociální a finanční situace rodiny a nastala potřeba ji stabilizovat ve spolupráci se sociálním pracovníkem.

Sociální pracovník je s rodinou v častém kontaktu (1 konzultace týdně). Ze šetření sociální pracovníce vyplývá, že matka má určité potíže s odhadem toho, co je pro děti bezpečné a co by je mohlo ohrozit. Ne vždy dávala pozor na to, s čím nebo kde si chlapec hraje. Stejně tak zůstávala dcera, která ležela v postýlce delší dobu bez dozoru.

V péči o hygienu, stravu a oblečení bylo vše v pořádku a děti nebyly nijak ohroženy. U dcery se objevily zdravotní komplikace a dětskou lékařkou bylo doporučeno pravidelně s dcerou cvičit, aby nedošlo k omezení hybnosti pohybového aparátu. Matka s dcerou cvičila velmi nepravidelně, často na cvičení zapomínala nebo necvičila celou doporučenou dobu. Matka se o tom se sociální pracovníci na toto téma odmítala bavit.

V oblasti psychického rozvoje dětí byly nejpatrnější mezery. Matka na děti reagovala pouze ve chvílích, kdy začali plakat. Pokud byly „hodné“, děti si nevšímala. Matka nevnímala komunikační projevy dětí, ani se je nesnažila rozvíjet.

Otec ještě před nástupem do výkonu trestu nechával péči o děti na matce, sám se do ní nijak aktivně nezapojoval. Dětem nebyly matkou dávány žádné hranice. Rozvoj dětí byl ohrožen.

Rodina měla doporučení od pracovníce Oddělení sociálně-právní ochrany dětí, aby začala spolupracovat se sociální pracovníci Terénního programu Poradny a zapracovala na změně v péči o děti, se kterou jí sociální pracovníce mohla být nápomocná. Matka, především z důvodu odchodu otce do výkonu trestu, ztratila motivaci a nebyla žádnému způsobu pomoci nakloněna. A to ani při trvajícím riziku, že jí bude ustanoven soudní dohled a do budoucna, pokud by se situace zhoršila, bude trvat hrozba odebrání dětí z rodiny do výchovného ústavu.

Praxe sociálního pracovníka dle požadavků odpovědného rodičovství

Církev neříká manželským párům, kolik dětí by měly mít. Biskupové na Druhém vatikánském koncilu prohlásili:

*"Tento úsudek si musí koneckonců udělat manželé před Bohem sami. Ať si však jsou křesťanští manželé vědomi toho, že způsob svého jednání nemohou určovat podle své libovůle, ale že se vždy musí řídit svědomím, které se má přizpůsobovat Božímu zákonu, a že mají být učenliví vůči učitelskému úřadu církve, který tento zákon ve světle evangelia autenticky vykládá."*⁹⁰

Sociální pracovník při výkonu praxe dle požadavků odpovědného rodičovství připomíná klientům odpovědnost, se kterou jsou povinni poskytovat dětem přiměřenou výchovu.

Metodou rozhovoru s klientkou může teoreticky pracovat na jejich představě o výchově dětí, které může podpořit praktickou pomocí v péči o děti. Zmiňovaná představa by se měla především týkat především budoucího života jejich dětí, pro který je výchova směřodatná. S touto představou je nutné pracovat a zahrnout do ní primární zaměření výchovy na budoucí společenskou odpovědnost a důstojnost.

Sociální pracovník aktivně zapojuje klientku (otec ve výkonu trestu) do problematiky rodičovství, které je bráno jako povolání, což si klientka nebo oba rodiče nemusejí uvědomovat. Z tohoto pohledu může sociální pracovník připomínat jejich rodičovský úkol, který jim bude náležet.

*„Manželé vědí, že plněním úkolu dávat život a vychovávat – což je třeba považovat za jejich vlastní poslání – se stávají spolupracovníky lásky Boha a stvořitele a jakoby jejími tlumočníky.“*⁹¹

⁹⁰ Srov. GS, čl. 50.

⁹¹ Srov. Tamtéž.

Od sociálního pracovníka se v této situaci očekává, že bude klientku důrazně informovat o důležitosti, která je kladena na výchovu uskutečňovanou oběma rodiči, což je i jejich hlavní povinností. To i přesto, že není v kompetenci klientky na současném stavu – tedy výchovy dětí pouze jí – něco změnit. Výhradní povinností rodičů je také zajistit přiměřené prostředí pro výchovu dětí.

Pokud by však následně došlo k odebrání dětí do výchovného ústavu, připadá povinnost odpovědné výchovy na stát, respektive výchovný ústav. Ten se za výchovu dětí stává stejně tak odpovědný, jako byli původně rodiče.

Postoj sociálního pracovníka dle teorií a metod sociální práce

Dle popsaného příkladu se sociální pracovník ocitl v situaci, kdy chce klientce pomoci, ale ona o pomoc nestojí.

Pilířem sociální práce na úrovni odborného poradenství, které je zmíněno v příkladu, je princip dobrovolnosti. Sociální pracovník nemůže žádným způsobem nutit klientku ke spolupráci, byť by pro ni byla bezesporu přínosná.

Jedním z důvodů, proč daná situace vznikla, mohlo být, že klientka nevnímala sociálního pracovníka jako partnera, ale jako diktátora, který působil v jejím soukromí. V takové situaci se může jednat o zneužití moci sociálním pracovníkem, který se klientce snažil pomoci, ale nevhodným způsobem prosazoval svou moc nad klientkou.

Pokud klientka ztratila motivaci ke spolupráci se sociálním pracovníkem. Měl by mít možnost využít prostor pro sebereflexi své práce - zda dělá pro klientku vše, co může, nebo ještě existují místa, na kterých je potřeba zapracovat. Jednou z možností je pro zpětnou sebereflexi otevřít téma při týmových poradách nebo na supervizi. Další možnosti lze nalézt v literatuře.

V případě setkání s klientkou je důležité podrobně vysvětlit klientce důležitost pravidelné spolupráce a identifikovat důvody, pro které klientka přestala spolupracovat. Na tyto důvody je dobré se soustředit. Sociální pracovník klientce pečlivě pojmenuje důsledky jejího chování, které mohou prohloubit vzniklou situaci. Snaží se klientku motivovat k opětovné spolupráci.

Sociální pracovník v této situaci může využít metodu rekapitulace, kdy společně s klientkou zhodnotí uplynulou spolupráci. Pomocí této metody by společně měli přijít na to, co od spolupráce očekávali, co se jim společně podařilo a co se naopak nepodařilo naplnit. Při pečlivém zpracování takového typu rozhovoru by měl sociální pracovník dostat od klienta zpětnou vazbu, ze které se může inspirovat pro další praxi nebo další dohodnutí cílů pro spolupráci s klientem.

4.3. Spolupráce na přípravě na rodičovství

Případ z praxe č. 3.

Centrum pro rodinu navázalo spolupráci s rodiči, kteří měli své dvě nezletilé děti umístěné ve výchovném ústavu. Oddělením sociálně – právní ochrany dětí jim bylo doporučeno spolupracovat s tímto centrem na přípravě na návrat dětí z výchovného ústavu.

Spolupráce byla započata v době příprav, kdy se ještě děti do rodiny z výchovného ústavu nevrátily. Bylo nutné zapojit celou všechny členy rodiny, protože v tomto procesu mohou být nápomocní. Jednalo se tedy o zapojení všech článků rodiny, což mělo za následek jejich zkompetentňování.

Sociální pracovníci bylo zjištěno, že rodiče se obtížně vyrovnávají s rozdílem mezi svými představami o výchově dítěte a každodenní realitou, kterou prožívali před odebráním dětí do výchovného ústavu. Jejich představy byly idealistické a neodpovídaly skutečnému životu s malými dětmi a jejich vývojovými potřebami.

Sociální pracovnice se setkala s jejich snahou stát se dobrými rodiči, vychovávat své děti laskavě, trpělivě, bez zbytečného napětí, ale současně pevně, jednoznačně, s vytyčením jasných hranic. Realita ale ukazovala, že ve chvíli, kdy se daná očekávání nedařila naplňovat, objevovala se velká nejistota a bezmoc, která vedla k napětí mezi rodiči a dalšími členy rodiny.

Rodiče v průběhu spolupráce měly možnost osvojit si rodičovské dovednosti, získat informace o výchovných postupech a vhodných technikách, které mohou později ve výchově uplatňovat. Dále pak podporu, povzbuzení a nadhled, aby dokázali porozumět svým dětem a snížili tak svá nerealistická očekávání.

V průběhu naplánované spolupráce ale rodina naprosto přestala s centrem spolupracovat. Nedodržovala domluvené termíny konzultací, neotvírala sociální pracovníci dveře od bytu, i když bylo zřejmé, že se uvnitř nacházejí. Sociální pracovníce se rodinu pokoušela zkontaktovat přes telefon, sms zprávy, nechávala vzkazy na dveřích i po sousedech v domě, kdy apelovala na důsledky chování rodiny, kterými ohrožují možný budoucí návrat dětí z výchovného ústavu.

I přes to, že sociální pracovníce vyvinula veškerou snahu, aby s ní rodina znovu navázala spolupráci, nepodařilo se to. Sociální pracovníce musela sepsat zprávu o spolupráci s rodinou, která původně – pokud by byla spolupráce naplněna – měla podpořit návrat dětí zpět do rodiny. Protože při naplnění spolupráce by zde existovala pravděpodobnost, že rodina bude na jejich příchod připravená.

Sociální pracovníce sepsala zprávu o nespolečnosti, která měla vliv na setrvání dětí ve výchovném ústavu.

Praxe sociálního pracovníka dle požadavků odpovědného rodičovství

Z hlediska z daného hlediska při následné výchově dětí, apeluje sociální pracovník na manžele, aby svůj úkol plnily s patřičnou odpovědností.

Manželé se musí zaměřit na výchovu dětí tak, aby do budoucna děti vybavili odpovědností za své chování. To ovšem nemůže být naplněno, pokud to životní podmínky rodiny neumožňují. Životní podmínky je možno ve spolupráci se sociálním pracovníkem změnit. A to jak materiální zabezpečení dětí a prostoru, kde vyrůstají, tak i přístupy k výchově, jak bylo zmíněno v příkladu.

Sociální pracovník se tak stává tím, kdo se ve spolupráci s rodinou zmíněné životní podmínky snaží změnit k lepšímu a tím rodině pomoci.

Sociální pracovník využívá všech dostupných prostředků ke změně či zlepšení životních podmínek rodiny. Tato snaha ale musí být podpořena svědomitou spoluprací rodičů, kteří jsou nenahraditelnými vychovateli a mají za zmíněné životní podmínky primární odpovědnost. Sociální pracovník působí především jako jejich podpora.

„Rodina je školou bohatěji rozvinutého lidství. Aby mohla dosáhnout plnosti svého života a poslání, k tomu je nutné láskyplné duševní sdílení, vzájemné dorozumění manželů a svědomitá spolupráce rodičů při výchově dětí.“⁹²

Praxe sociálního pracovníka dle teorií a metod sociální práce

Sociální pracovník se podílí na participaci, tedy podporuje plné zapojení a aktivní účast lidí, kteří využívají poskytované služby. Tento postup vyžaduje také Mezinárodní etický kodex sociálních pracovníků, který zavazuje sociálního pracovníka, aby podporoval klienty při hledání možností jejich zapojení do procesu řešení jejich problému a to takovými způsoby, aby mohli dosáhnout zvoleného cíle, tedy odpovědnou přípravu na příchod dětí z výchovného ústavu zpět do rodiny.⁹³ Ve výše zmíněném příkladu se jedná o postup tzv. sanace rodiny (viz. kapitola 2.2.2.)

Sociální pracovník se ocitá v pozici prostředníka mezi zájmy klientů a dalších institucí. Jeho úkolem je připravit a naučit rodiče, aby se dokázali vyrovnat s rodičovstvím a byli schopni přijmout mnohé povinnosti spojené s péčí o dítě.

V rámci spolupráce je tedy nápomocným rodině překonávat nejrůznější překážky, které ji brání zvládat očekávání sociálního prostředí. Podpora rovnováhy mezi rodinou a očekáváním pracovnice Oddělení sociálně – právní ochrany dětí je podmíněna zaměřením se v rámci spolupráce na komplex různorodých okolností, které ve svém souhrnu představují specifickou „životní situaci“ rodiny. Sociální pracovník, který s rodinou spolupracuje, musí vzít v úvahu všechny faktory rodiny – například nízkou kvalifikaci, špatnou finanční situaci, zvyky rodiny apod.

Stejně tak je pro sociálního pracovníka nezbytné uvažovat v řádu sociálního fungování rodiny, kde je potřeba se soustředit na otázku nerovnováh, které se objevují. Jedná se o nerovnováhu mezi očekáváním prostředí a schopností je zvládat. Také se jedná o nerovnováhu mezi náročností požadavků prostředí a podporu, kterou prostředí člověku při jejich zvládnutí poskytuje.

Úkolem sociálního pracovníka je rozpoznat, proč a do jaké míry je sociální fungování rodiny ohroženo některou z nerovnováh a poté se pokusit její sociální fungování znovu získat nebo udržet.

⁹² Srov. GS, čl. 52.

⁹³ Srov. Mezinárodní etický kodex sociálních pracovníků [online], čl. 2.1.3.

Sociální pracovník je tím, kdo podporuje a motivuje k soudržnosti a emocionální stabilizaci členů rodiny. Svou roli také hraje možnost reflektovat společně s rodiči aktuální stav společnosti a světa – vliv reklamy a médií, diktát módy aj. V této oblasti působí jako prostředník mezi představami rodičů a reálným světem a společností.

Spoluprací se členy rodiny se společně snaží předcházet případným konfliktům. Ty mohou vznikat nepřítomností všeobecně uznávaných představ o rodinném soužití a udržení rodičovské autority. Řada rodin se dnes nedokáže shodnout na tom, co je správné pro jejich děti správné a mohou tak vzniknout rozdílné přístupy rodičů k výchově. A ty pak následně vyvolají konflikty.⁹⁴

Sociální pracovníci pomáhají rodičům zvládat životní úkoly, kdy se rodiče v dětství nenaucili reagovat na děti vnímavě a s porozuměním.

V těchto situacích lze předpokládat, že rodiče, kteří neumí reagovat na potřeby svých dětí, je tomu třeba „naučit“. Ukázat jim, „jak se to správně dělá“.

Z hlediska rodiny nemusí být „naučení se být správným rodičem“ tím hlavním úkolem. Členové rodiny se mohou obtížně vyrovnávat i s pocity vlastní bezmocnosti.⁹⁵

Právě v této otázce hrozí sociálnímu pracovníkovi riziko praktikování nebezpečného principu „sociálního inženýrství“. Musí dobře rozlišovat mezi kontrolou a pomocí klientovi, aby se nedostal do pozice vůdce klientova života. Tato pozice je v rozporu se základní myšlenkou podstaty sociální práce – klient je odpovědný za svůj život a sám je na něj expertem, jak bylo uvedeno v kapitole 2.

Otázkou pro sociálního pracovníka může být, zda vstupovat či zasahovat do života klientské rodiny ve chvíli, kdy ona o to prokazatelně nejeví zájem. A to i přes to, že sociální pracovník bere v úvahu, že spolupráce rodiny s ním může pozitivně ovlivnit její budoucí život – ve smyslu návratu dětí z výchovného ústavu.

V této otázce se sociální pracovník rozhoduje podle směrnic pracoviště – standardů, kde by zmíněná otázka měla být rozpracována. Příklad řešení by mohl být: sociální pracovník má možnost ukončit spolupráci s klientem v Terénním programu ve chvíli, kdy klient nebo klienti opakovaně nedodržují termíny konzultací (např. třikrát po sobě).

⁹⁴ Srov. MUSIL, L., ŠRAJER, J. *Etické kontexty SP s rodinou*. s. 139.

⁹⁵ Srov. MUSIL, L., ŠRAJER, J. *Etické kontexty SP s rodinou*. s. 132.

4.4. Podpora úplné rodiny

Příklad z praxe č. 4

Na sociální pracovníci Dětského krizového centra se obrátila rodina se třemi nezletilými dětmi ve věku od 1 měsíce do 12 let. Kontakt jim byl předán dětskou lékařkou po narození nejmladšího dítěte. Důvodem bylo selhávání rodiny, především v oblasti péče o děti a zanedbávání školní docházky.

Sociální pracovnice provedla v rodině šetření, přičemž zjistila reálnou neschopnost rodičů řádně pečovat o děti.

Po narození nejmladšího dítěte byla zjištěna nepřipravenost rodiny na jeho příchod, která spočívala v tom, že rodina neměla výbavičku, postýlku a v domě nebylo zatopeno. Dalším šetřením bylo zjištěno, že tříletý chlapec trpí vážným onemocněním a matka mu potřebné léky podává nepravidelně, což zapříčinilo opakovanou hospitalizaci chlapce.

Nejstarší syn začal v nedávné době páchat drobnou trestnou činnost a začaly přicházet zprávy ze školy o neomluvených absencích chlapce v návaznosti na nezvládnutí probírané látky a chybějící domácí přípravu.

Rodina se také potýkala s finančními problémy z důvodu nízkého příjmu manžela a větším množstvím drobných spotřebitelských úvěrů, které rodina v průběhu let uzavřela a nyní hradí vysoké splátky.

Sociální pracovnice také dostala zprávy od sousedů z domu, že je rodina hlučná. Přesto se při návštěvách rodiny vždy setkávala s ochotou rodiny spolupracovat a motivací ke změně. Rodina dodržovala domluvené termíny konzultací a byla patrná snaha při plnění úkolů, které měla uloženy.

Sociální pracovnice se ocitla před otázkou, zda postupovat dle předpisů a ohlašovací povinnosti, tzn. rodinu, kde je podezření z ohrožení péče o dítě, nahlásit na příslušný městský úřad – oddělení sociálně právní ochrany dětí. Poté by ovšem mohla nastat situace, kdy by tato informace měla zásadní vliv na život rodiny a děti budou z rodiny odebrány do výchovných ústavů. Lze pak předpokládat, že by rodina ztratila svou kontinuitu a funkčnost, přestala spolupracovat se sociální pracovníci, ke které by mohla také ztratit důvěru.

Nebo mohla sociální pracovnice dočasně využít možnosti sociálně aktivizačních služeb pro rodinu s dětmi, „dát rodině šanci“, sestavit individuální plán a konkrétní postup k řešení jejich situace a stanovit si termín pro její vyřešení nebo alespoň zmírnění a stabilizaci? Přičemž rodinu informovat o jejích povinnostech (zejména ohlašovací povinnost vůči Oddělení sociálně – právní ochrany dětí) a upozornit, že pokud rodina přestane spolupracovat nebo se nebude podílet na změně, kontaktuje sociální pracovnice příslušný orgán městského úřadu.

Praxe sociálního pracovníka dle odpovědného rodičovství

V rámci pozice odpovědného rodičovství jsou plně podporovány všechny složky, které fungují na podporu rodině. Sociálně aktivizační služby jsou jednou z nich. Pastorační encyklika *Gaudium et spes* říká:

„Křesťané spolu se všemi, kteří si váží tohoto společenství, upřímně vítají různé formy pomoci, kterými se dnes podporuje a v životě pěstuje toto společenství lásky a jimiž se pomáhá manželům a rodičům v jejich vznešeném úkolu.“⁹⁶

Jak již bylo řečeno, výchova dětí je výsostným právem manželů. Je tedy nutné, aby sociální pracovník spolupracoval s rodinou na vytváření přijatelného a odpovědného rodinného prostředí, kde děti mohou správně a odpovědně vychovávat. Intenzivně s nimi pracoval na změně k lepšímu, aby nedošlo k odebrání dětí z rodiny a k jejich umístění do ústavní výchovy.

Sociální pracovník podporuje motivaci rodiny, která aktivně spolupracuje na změně. Předává rodině povzbuzení a dodává odvalu přijmout úkol výchovy, který je potřeba splnit proto, aby děti mohly zůstat v péči rodičů.

Sociální pracovník trpělivě spolupracuje s rodinou na změně pohledu na ni samou – jako na svatyni života.

Spolupráci s rodinou se v dané situaci snaží dovést ji k přijmutí faktu, že děti nelze považovat za věc a tak s nimi jednat. Ale přivést rodiče na cestu povinnosti pevného spojení s dětmi. Takového cíle lze dosáhnout v případě, že je k němu přistupováno odpovědně.

⁹⁶ Srov. GS, čl. 47.

Samozřejmě je nutné, aby byly splněny další nároky rodiny, jako je materiální zajištění, důvěra, pocit bezpečí apod.

Praxe sociálního pracovníka dle teorií a metod sociální práce

Sociální pracovník pracuje na principu partnerství s klienty, respektuje jejich právo na sebeurčení, jejich zakázku, stanovené cíle a volbu řešení.

Právo na sebeurčení vysvětluje Mezinárodní etický kodex sociálních pracovníků jako proces, kdy sociální pracovník respektuje a podporuje právo klientů na provádění vlastních výběrů a rozhodnutí, nezávisle na jejich hodnotách a životních rozhodnutích, za předpokladu, že to neohrozí práva a legitimní zájmy druhých.⁹⁷

To ve výše zmíněném příkladu znamená, že rodiče mají pravomoc se rozhodnout, jakým způsobem budou se sociální pracovníci v kontaktu, jakou zakázku ji předloží ke spolupráci.

Kontext práce pak lze označit za „pomoc“ definovanou Úlehlou jako takové působení, které je vyžádané klientem.⁹⁸

Úkon sociální pracovnice pověřené Oddělením sociálně – právní ochrany dětí popsaného v příkladu, která činí rozhodnutí mající zásadní vliv na život rodiny a jejích členů, která mohou vést až k odebrání dítěte z rodiny a která lze považovat za výkon „kontroly“.

Kontrolu sociální pracovník může v daném případě pojímat jako podpůrnou součást sociální práce ve prospěch klienta, kdy jsou nastaveny hranice a rodina je povzbuzována, aby dodržovala svoje závazky.

Sociální pracovník musí respektovat osoby klientů a jejich problémy bez vlastního hodnocení a posuzování, tedy i jejich přístup k výchově, který může být ovlivněn výchovou z primární rodiny, historickým, případně komunitním kontextem.

⁹⁷ Srov. Mezinárodní etický kodex sociálních pracovníků [online], čl. 2.1.3.

⁹⁸ Srov. ÚLEHLA, I. *Umění pomáhat*.s. 76.

Vodítkem při rozhodování může být znalost etických požadavků na sociální práci:

- Znalost klienta a jeho situace

Aby bylo možné uvažovanou pomoc poskytnout v úzké souvislosti s klientovou situací, je potřeba detailně znát jeho situaci. Eticky správný přístup předpokládá schopnost porozumět klientovi a docenit jeho způsob uvažování.

Tím, že se zkouší stavět do pozice klienta, zkouší také pochopit důvody jejího chování, její potřeby. Tím posiluje odpovědnost klienta za vlastní názory, za vlastní chování a za případná řešení situace.

- Vymezení a dodržení rozsahu pomoci

Řešit pouze zakázku klienta bez dalších souvislostí, které s ní nesouvisí. Je zde potřeba schopnosti odhlédnutí od dalších sociálních intervencí.⁹⁹

Sociální pracovníci jsou povinni podporovat sociální spravedlnost vůči společnosti obecně i vůči osobám, se kterými pracují. A s přihlédnutím k opačné stránce problému – sociální pracovník musí být schopen se kompetentně, v souladu s etickými pravidly, rozhodnout. Pokud by zanechání dítěte v rodině znamenalo jeho ohrožení (na potřebách, výchově, životě), je sociální pracovník vždy povinen ho odebrat.

Měly by se tak eliminovat případy, kdy dítě není při ohrožení z rodiny odejmuto, protože sociální pracovnice nebyla kompetentní k rozhodnutí. Následně pak s rodiči může být zahájena spolupráce (viz. Příklad z praxe č. 3)

V případech, kdy je jako v uvedeném případě zjevné, že matka dětí má problémy s výchovou je vhodné, aby sociální pracovník konal podle těchto doporučení:

- Zkusit se připojit k jejímu pohledu na problém.
- Najít způsob, jak tento problém rozšířit, a začít uvažovat o možných řešeních.
- Vždy, kdy je to možné, souhlasit s tím, jak klientka sama problém i jeho řešení vidí.

⁹⁹ Srov. FISCHER, O. *Etika pro sociální práci*. s. 14-15.

Při sociálně aktivizačních činnostech, které byly zmíněny, sociální pracovník vede rodinu k nápravě a pocitu vlastní odpovědnosti. Společně s rodinou hledá chyby a nedostatky, na které je upozorňuje a nabízí možnosti řešení.

Může se jednat o činnosti, které poskytuje v rámci spolupráce přímo sociální pracovník nebo rodině doporučí návazné služby.

Činnosti jsou poskytovány v rámci sociálních služeb, ve většině případů ambulantně (výjimkou mohou být např. azylové domy, které jsou pobytovou službou, a kde tyto činnosti mohou také být poskytovány). Služby jsou poskytovány rodině s dítětem, u kterého existují rizika ohrožení jeho vývoje, nebo je jeho vývoj ohrožen v důsledku dopadů dlouhodobě obtížné sociální situace, kterou rodiče nedokážou sami bez pomoci překonat. Služba obsahuje výchovné, vzdělávací a aktivizační činnosti, zprostředkování kontaktu se společenským prostředím, terapeutické činnosti a pomoc při prosazování práv a zájmů.¹⁰⁰

Cílem doporučení návazných služeb je zastavení nebo zmírnění nepříznivé sociální situace posílením schopností a dovedností dětí a rodičů, zapojením a využitím vnitřních a vnějších zdrojů rodiny, posílením schopnosti uživatelů vyrovnávat se přijatelným způsobem s rizikovými podmínkami, které nepříznivá sociální situace indukuje tak, aby došlo k odvrácení možnosti odebrání dítěte z rodiny.

Sociální pracovník nesmí vstoupit do role poučující nebo zakazující autority. V situaci, kdy klientům přikazuje, jak mají jednat, jak se rozhodnout, stává se ze sociálního pracovníka kontrolor a služba pomoci mizí.¹⁰¹

Měl by se zaměřit spíše na podpůrné praktické kroky v pomoci rodině. Tím může dle zmíněného příkladu být řešení finanční situace, dluhové poradenství, materiální pomoc (pokud je v možnostech sociálního pracovníka) apod.

¹⁰⁰ Srov. *Zákon o sociálních službách ze dne 14. března 2006*. [online].

¹⁰¹ Srov. KOPŘIVA, K. *Lidský vztah jako součást profese*. s. 46.

4.5. Manželství bez dětí

Příklad z praxe č. 5

Do poradny pro ženy a dívky v nouzi nepravidelně cca. dva roky docházela 32letá klientka, která spolupracovala pouze s jedinou sociální pracovnící. Její konzultace s klientkou vždy trvaly delší čas (90-150 minut). Dalo by se říct, že klientka se stala za dobu spolupráce na sociální pracovníci závislou.

Klientka žije s partnerem jiné národnosti, který je o 23 let starší než ona. Klientka se mentálním věkem zastavila obrazně ve 14 letech, díky svým psychickým a zdravotním problémům se stala částečně invalidní. Většinu svého dosavadního života si přivydělávala na brigádách, partner pracoval do doby, než si v zaměstnání způsobil pracovní úraz, ze kterého se do dnešního dne zotavuje.

V průběhu spolupráce začal partner ve velkém množství požívat alkohol a klientku několikrát fyzicky napadl, dvakrát byl za asistence Policie vykázan na deset dnů ze společné domácnosti, který porušoval. Klientka následně vyhledala pomoc v intervenčním centru. Několikrát se pokusila partnera opustit, ale vždy se k němu po krátké době vrátila. V průběhu spolupráce se klientka s partnerem několikrát přestěhovali.

Zakázkou klientky bylo řešení její a partnerovi finanční situace. Oba v minulosti uzavřeli velké množství půjček u bankovních i nebankovních společností. Přidaly se neuhrazené dluhy za energie, komunální odpad, nájemné apod. Neplacení vzniklých dluhů, častá změna adres spojená s minimální komunikací s věřiteli způsobily, že na vymožení řady dluhů je nařízena exekuce.

Klientka s partnerem nyní všechny finanční prostředky vydají na hrazení nájmu a nepravidelných splátek dluhů, které jsou ale v součtu několikrát větší než jejich společný příjem. V partnerství nezbývají finanční prostředky ani na potraviny, oblečení apod.

Sociální pracovnice s klientkou pracuje na možnosti vyhlášení osobního bankrotu, který se zdá jediným vhodným řešením.

Na poslední konzultaci se klientka zmínila, že partner začal uvažovat, že by založili rodinu. Klientce toto rozhodnutí ale nepřijde při současném stavu jako dobrý nápad.

Je ale pod velký tlakem jak od partnera, tak od svých rodičů, kteří o partnerovu nápadu vědí, ale nemají žádné informace o jejich finančních potížích.

Klientka by si dokázala představit život v partnerství, popřípadě později v manželství, bez dětí. Má dojem, že by dětem nedokázali díky finanční situaci poskytnout potřebnou péči a zázemí.

Nedokáže si však představit situaci, že by její názor respektoval jak partner, tak její rodina. Říká, že rodiče se vždy ptají, kdy už mají čekat vnoučata.

Sociální pracovnice objektivně souhlasí s klientkou, její argumenty pro nepořízení si dítěte ji přijdou logické. Ovšem vzhledem k závislosti klientky na sociální pracovníci, se dostala do dilematu, zda je v pravomoci sociálního pracovníka vést klienty rozhodnuté nemít děti ke změně názoru nebo je „pouze“ doprovázet ve vzniklé situaci?

Praxe sociálního pracovníka dle odpovědného rodičovství

Sociální pracovník podporuje rovnoprávný a prosperující vztah, tedy skutečný vztah lásky. Která je hodnotou v manželství existující nezávisle na plození potomstva. Trpělivě vysvětluje manželům, že cílem manželství není „neustávající štěstí nebo alespoň trvalá spokojenost“, ale osobnostní růst obou partnerů.

Přínosem jsou tedy i nevyhnutelné obtíže a krize.

Podle zásad odpovědného rodičovství se od sociálního pracovníka v dané situaci očekává, že partnerům poskytne také informace ohledně rozumového zvážení a zhodnocení celé situace včetně hmotných a duchovních podmínek a své současné situace. Tato odpovědná úvaha by měla mít rozhodující vliv na hledisko, zda rodinu založit či nikoliv.

Klientce je taktéž dobré zmínit, že partner nemá žádné právo přinutit ji k početí vzhledem k tomu, že se v dané problematice vždy jedná o odpovědnou spolupráci manželů.

„Právem se upozorňuje na to, že manželský styk, který je vnucen jednomu z manželů bez ohledu na jeho stav a na jeho oprávnění a přání, není pravým projevem lásky, a proto popírá požadavek správného mravního řádu ve vztahu manželů.“¹⁰²

Praxe sociálního pracovníka dle teorií a metod sociální práce

Sociální pracovník v daném příkladu souhlasí s argumenty a pozicí klientky. Vzhledem k tomu, že jeho úkolem sociálního pracovníka je odhalovat, vysvětlovat, zmírňovat a řešit sociální problémy ve společnosti, nemůže podbízet klientovi svůj názor, ať je či není odlišný od názoru klienta. Přemlouvání nebo jiná manipulace s rozhodnutím klienta je nevhodná.

V dané situaci zmapuje sociální pracovník s klientkou pravděpodobná rizika a hrozby, které nyní mohou u partnerů nastat – finanční problémy, dluhy, apod. V tomto kontextu následně s klientkou uvážit, co by znamenal příchod dítěte pro partnery. Sociální pracovník v tuto chvíli nechá klientku, aby k závěrečnému rozhodnutí došla sama, protože ji primárně vede k vědomí vlastní odpovědnosti za sebe samou tak, aby ochránil její důstojnost a lidská práva.¹⁰³ Není tedy kompetentní k tomu, aby za ni učinil rozhodnutí nebo jejich rozhodnutí suploval. V takových situacích je dobré zaměřit se na silné stránky klienta a jejich podporu při řešení problému.

Ve výše zmíněném příkladu je nutné se krátce pozastavit nad závislostí klientky na sociální pracovníci. Závislost je v sociální práci nechtěná a nedoporučovaná. Je nutné vyjasnit hranice mezi kompetencemi sociálního pracovníka a klientky a vyvarování se braní jejich záležitostí příliš jako vlastních. Stanovením hranic je ochráněn sociální pracovník i klientka, pro kterou se pomoc tudíž stává užitečnější. Nedodržení hranic v daném případě může znamenat ze strany sociálního pracovníka lítost, pocit, že klientku musí zachránit, touha oddělit ji od jejího partnera apod.

To vše může mít za následek neadekvátní pomoc, kterou si klientka nepřeje nebo jí není prospěšná.

Je zde tedy logické, že sociální pracovník klientku pouze doprovází v dané situaci. Sociální pracovník může klientovi nabídnout řešení problémů v jednotlivých fázích.

¹⁰² Srov. HV, čl. 13.

¹⁰³ Srov. TŮMA, J. *Sociální práce a nová náboženská hnutí*. s. 95.

Rozebrat problém do jednotlivých drobných úkolů a postupně začít pracovat na jejich řešení. Tento postup má za následek nezahlcení klienta tíhou problému a bližší vidinu úspěchu ve vyřešení.

Tento postup by byl vhodný pro výše zmíněný příklad vzhledem k tomu, že jsou v něm patrné také jiné zakázky než početí dítěte – neshoda s partnerem, zaměstnání, finanční a dluhová situace.

4.6. Potrat dítěte

Příklad z praxe č. 6

Klientka se obrátila na Poradnu pro ženy v nouzi. Jedná se o ženu ve věku 18 let, která je ve druhém měsíci těhotenství. K sociální pracovníci přichází ve značném psychickém rozrušení. V současné době žije se svým druhem a jejich dalším nezletilým dítětem u klientčiny rodičů společně s klientčinými dalšími třemi sourozenci. Druh je nyní nezaměstnaný, v evidenci Úřadu práce a klientka na rodičovské dovolené, mají tedy velmi omezený finanční rozpočet a podle slov klientky „další dítě bude velká finanční zátěž“.

Klientka se od svého partnera nyní ocitla pod tlakem. Podle jejích slov ani na chvíli nepřemýšlel o tom, že by si dítě nechali. Klientka je ze situace zmatená. Možnost přerušení těhotenství ji samotnou nenapadla. Neví, jak se nyní má zachovat. Nemá ani informace o tom, jestli už není na přerušení těhotenství pozdě.

Nyní má strach, že se s partnerem nedokážou shodnout na způsobu řešení. Klientka má ve svém problému několik otázek. Co se stane, pokud si dítě nechám? Přijme ho partner? Bude ho mít rád? Může mě donutit jít na potrat? Budeme mít dostatek finančních prostředků, abychom se o něj mohli postarat?

Sociální pracovnice klientce vzhledem k jejímu psychickému stavu poskytla krizovou intervenci a následně s ní probrala během všechny možnosti, které v dané situaci má – ponechání si dítěte, přerušení těhotenství, nabídnutí dítěte k adopci a nabídla další doplňující sociální služby.

Otázkou pro sociální pracovníci ovšem zůstalo, zda mohla klientce nějakým způsobem profesionálně pomoci v rozhodnutí nebo klientce stačila podpora od sociální pracovnice v průběhu konzultace.

Praxe sociálního pracovníka dle odpovědného rodičovství

Volba přerušení těhotenství je dle požadavků odpovědného rodičovství neakceptovatelná.

Od sociálního pracovníka se očekává, že s klientem probere možnosti, které tuto eventualitu vyloučí a jejich spolupráce se zaměří na přípravu na rodičovství.

„Ve shodě se zásadami lidského a křesťanského pohledu na manželství musíme ještě jednou prohlásit, že je nutno naprosto vyloučit jako dovolenou cestu pro regulaci porodnosti přímé přerušování plodivého procesu již započatého a zvláště potrat zamýšlený a provedený třeba i z důvodu léčebných.“¹⁰⁴

Praxe sociálního pracovníka podle teorií a metod sociální práce

Podle výše uvedeného příkladu by měl sociální pracovník tuto spolupráci zahájit tím, že klientce poskytne dostatečný prostor a čas pro ventilaci nahromaděných emocí.

Teorie a metody sociální práce, které byly popsány v kapitole 1, ukládají za povinnost sociálnímu pracovníkovi dodržovat pravidla nestrannosti. Sociální pracovník poskytne klientovi veškeré potřebné informace ohledně jeho situace, kterou společně zmapují, aby zjistili zdroj problému a rizika a ohrožení, které přináší. Vždy ale nechá rozhodnutí a odpovědnost za rozhodnutí na něm.

Sociální pracovník akceptuje klienta, má s ním profesionální vztah a poskytuje klientovi náhled na situaci. Stabilizuje podmínky a situaci tak, aby se klient mohl náležitě rozhodnout. Předává klientovi informace o službách, zdrojích a institucích. V tomto případě je možné předat informace o zákroku, postupu při něm, ceně, dostupnosti apod.

Aby sociální pracovník mohl být v této otázce klientce prospěšný, musí být připraven předávat klientce informace ohledně regulace početí, potratu nebo adopci dítěte. Konečné rozhodnutí je záležitostí jen a pouze klientky a sociální pracovník je povinen jej respektovat i přesto, že se liší od jeho názoru.

¹⁰⁴ Stov. HV, čl. 14.

Dále musí vzít v úvahu, že klientka prožívanou situaci nezná, negativně zasahuje do jejího dosavadního životního stylu, a tudíž je nutné důkladné hodnocení. Sociální pracovník se stává „průvodcem klienta v reálném světě.“¹⁰⁵

Ve výše popsaném případě klientky hraje sociální pracovník velkou roli. Reflektuje svou pomoc jako nedostatečnou a hledá odpovědi na to, jak mohla být klientce lépe prospěšnou. V této situaci je dobré společně s klientkou zmapovat dosažené výsledky spolupráce, popřípadě si domluvit další možné cíle.

Sociální pracovník musí být schopen respektovat klientku a postupně se pokoušet naučit ji „postavit se na vlastní nohy“.

¹⁰⁵ Srov. MATOUŠEK, O. *Sociální práce v praxi: specifika různých cílových skupin a práce s nimi*. s. 24.

4.7. Shrnutí

Podpora dětí jako nejvzácnějšího daru

- Sociální pracovník v otázce podpory nabádá manžele k tomu, aby svůj úkol plnili odpovědně.
- V případě nevyhovujících podmínek pro zajištění základních potřeb pro dítě a jeho výchovu je vhodné do budoucna zřeknutí se dalšího dítěte.
- Sociální pracovník povzbudí k odpovědnému rozhodnutí a podpoří v ní vědomí, že dítě je Božím darem, osobou, která je hodna úcty a respektu, že je hodna života.
- Sociální pracovník hovoří s klienty o možnosti odpovědného plánování rodičovství pomocí eticky přijatelných metod regulace plodnosti.
- Sociální pracovník jako profesionál musí prověřovat všemi prostředky životní situaci rodiny, aby mohl zaujmout objektivní postoj k problému rodiny.
- Není v kompetenci sociálního pracovníka přikázat klientovi, jak by se měl rozhodnout.

Motivace k odpovědnosti při výchově

- Sociální pracovník při výkonu praxe dle požadavků odpovědného rodičovství připomíná klientům odpovědnost, se kterou je povinni poskytovat dětem přiměřenou výchovu.
- Výchova musí být zaměřena na budoucí společenskou odpovědnost a důstojnost.
- Sociální pracovník primárně vede své klienty k vědomí vlastní odpovědnosti za sebe samé tak, aby ochránil jejich důstojnost a lidská práva.
- Sociální pracovník jako profesionál musí umět rodičům poskytnout podporu i v situacích, kdy musí překonat vlastní zklamání a pocit ztráty, které v nich mohla výchova dětí vyvolat, když se ocitla ve stavu rozporu mezi realitou a očekáváním.

Spolupráce na přípravě rodičovství

- Z hlediska odpovědného rodičovství provádí sociální pracovník osvětu rodiny a také poukazuje na rozumové hledisko pro pořízení si dalších dětí, stejně jako zohlednění všech okolností, které s tím souvisí.
- Sociální pracovník zapojuje všechny dostupné prostředky k tomu, aby podpořil rodičovství, kdy se stává prostředníkem mezi očekáváním rodičů a prostředím nebo institucí.

Podpora úplné rodiny

- Sociální pracovník spolupracuje s rodinou na vytváření přijatelného a odpovědného rodinného prostředí, kde děti mohou správně a odpovědně vychovávat.
- Předává rodině povzbuzení a dodává odvalu přijmout úkol výchovy.

Manželství bez dětí

- Sociální pracovník podporuje u klientů vědomí vztahu lásky, jako hodnoty a motivuje je k rozumovému zvážení situace.

Potrat dítěte

- Od sociálního pracovníka se očekává, že ve spolupráci s klientkou naleznou možnosti, které možnost potratu vyloučí.

5. Závěr

Současná společnost nevytváří v mnoha ohledech příhodné podmínky pro manželství a rodinu, resp. pro zodpovědné rozhodování se pro předávání života a následnou výchovu vlastních dětí. Principy odpovědného rodičovství formulované v církevních dokumentech na tento problém nejenom poukazují, nýbrž vybízejí zainteresované k zodpovědnosti. Dávají mimo jiné sociálním pracovníkům jistou inspiraci pro praxi a potřebnou argumentaci.

Společnost, církve, sociální práce aj. by měly hledat způsoby a cesty jak v praxi realizaci odpovědného rodičovství podpořit.

Sociální pracovník řeší problematiku odpovědného rodičovství v rámci sociální práce s rodinou. Mimo jiné nabádá manžele k tomu, aby svůj úkol v otázce předávání života a výchovy vlastních dětí nechápali jako projev libovůle, nýbrž odpovědného rozhodování ve vlastním svědomí.

Pozice sociálního pracovníka se v otázce předávání života ukazuje především v tom, že se snaží v klientovi posílit vědomí hodnoty nového života, který je svoji povahou nedotknutelný. V daleko větší míře je ale ve své praxi konfrontován s otázkami výchovy. V rámci podpory jim poskytuje také poradenství ohledně možností, které v dané situaci mají. Sociální pracovník se snaží přivést klienty k odpovědnosti za svůj život a tím je zkompetentňuje,

Připomíná klientům odpovědnost, se kterou jsou povinni poskytovat dětem přiměřenou výchovu. Spolupracuje s rodinou na vytváření přijatelného a odpovědného rodinného prostředí, kde děti mohou správně a odpovědně vychovávat a vybavovat je tak do života.

Sociální pracovník primárně vede své klienty k vědomí vlastní odpovědnosti za sebe samé tak, aby ochránil jejich důstojnost a lidská práva. Stává se pro klienty podporou v otázkách rodičovství nebo výchovy, kdy pracuje podle principu nestrannosti a rovnosti. Poskytuje tak klientům náhled na vlastní situaci a tím i možnost řešení, kterou sociální pracovník nechává plně na nich a jejich vlastní odpovědnosti za své rozhodnutí a svůj život.

Seznam použitých zdrojů

1. BECHYŇOVÁ, Věra, KONVIČKOVÁ, Marta. *Sanace rodiny: Sociální práce s dysfunkčními rodinami*. 1. vyd. Praha: Portál, 2008. 152 s. ISBN 978-80-7367-392-5.
2. BLECHA, Ivan. *Filosofie*. 4. vyd. Olomouc: Nakladatelství Olomouc, 2004. 320 s. ISBN 80-7182-147-0.
3. DIECÉZNÍ CHARITA ČESKÉ BUDĚJOVICE. *Statistika OSP*. České Budějovice, 2011
4. DUNOVSKÝ, Jiří. *Sociální pediatrie : vybrané kapitoly*. 1. vyd. Praha: Grada, 1999. 279 s. ISBN 80-7169-254-9.
5. Mezinárodní etický kodex sociálních pracovníků. Staženo dne 12. 10. 2011 z <http://www.nahradnirodina.cz/files/File/ETICK20KODEX20SOCIALNICH20PRACO VNIK1.pdf>.
6. FIALOVÁ, Ludmila. *Dějiny obyvatelstva českých zemí*. 1. vyd. Praha: Mladá fronta, 1996. 400 s. ISBN 80-204-0283-7.
7. FISCHER, Ondřej. *Etika pro sociální práci*. 1. vyd. Praha: JABOK, 2008. ISBN 978-80-904137-3-3.
8. *Gravissimum educationis. Prohlášení o křesťanské výchově*. Praha: Scriptum 1992.
9. GIDDENS, Anthony. *Unikající svět: jak globalizace mění náš svět*. Praha: Sociologické nakladatelství, 2000. 135 s. ISBN 80-85850-91-5.
10. HAVRDOVÁ, Z. *Kompetence v praxi sociální práce*. Praha: Osmium, 1999, s.167. ISBN 80-902081-8-5.
11. HAŠKOVÁ, Hana. *Fenomén bezdětnosti*. 1.vyd. Praha: Sociologické nakladatelství, 2009. 240 s. ISBN 978-80-7419-020-9.
12. KOPŘIVA, Karel. *Lidský vztah jako součást profese*. 4. vyd. Praha: Portál, 2000. 147 s. ISBN 80-7178-429-X.
13. MATOUŠEK, Oldřich. *Sociální práce v praxi: specifika různých cílových skupin a práce s nimi*. 1. vyd. Praha: Portál, 2005. 352 s. ISBN 80-7367-002-X.
14. MATOUŠEK, Oldřich. *Metody a řízení sociální práce*. 1. vyd. Praha: Portál, 2003. 384 s. ISBN 80-7178-548-2.

15. MATOUŠEK, Oldřich. *Základy sociální práce*. 1. vyd. Praha: Portál, 2001. 312 s. ISBN 80- 7178-473-7.
16. MATOUŠEK, Oldřich. *Sociální služby*. 1. vyd., Praha: Portál. 2007. 184 s. ISBN 978-80-7367-310-9.
17. MATOUŠEK, Oldřich. *Slovník sociální práce*. 2. vyd., Praha: Portál. 2003. 271 s. ISBN 80-7178-549-0.
18. MATOUŠEK, Oldřich, PAZLAROVÁ, Hana. *Hodnocení ohroženého dítěte a rodiny*. Praha: Portál, 2010. 184 s. ISBN 978-80-7367-739-8.
19. MOŽNÝ, Ivo. *Rodina a společnost*. 2. vyd. Praha: Sociologické nakladatelství Slon, 2008. 323 s. ISBN 978-80-86429-87-8.
20. MUSIL, Libor; ŠRAJER, Jindřich. *Etické kontexty sociální práce s rodinou*. 1. vyd. České Budějovice, Brno: Albert, 2008. 150 s. ISBN 978-80-7326-145-0.
21. MUSIL, Libor. *"Ráda bych Vám pomohla, ale...": Dilemata práce s klienty v organizacích*. Brno: Marek Zeman, 2004. 243 s. ISBN 80-903070-1-9.
22. NAVRÁTIL, Pavel. *Teorie a metody sociální práce*. 1. vyd. Brno: MZ, 2001. 162 s. ISBN 80-903070-0-0.
23. NEČASOVÁ, Mirka. *Etika sociální práce*. In: *Sociální studia, sborník prací FSS MU*. MU, Brno, 1999. s. 234.
24. O správném řádu sdělování lidského života: Humane vitae. 3. vyd. Praha: Scriptum, 1991. 32 s. ISBN 80-900335-5-5.
25. RENÖCKL. Rodiny v silovém poli společenských realit: teologicko-etická reflexe. In: ŠRAJER, Jindřich a Libor MUSIL. *Etické kontexty sociální práce s rodinou*. 1. vyd. České Budějovice, Brno: Albert, 2008, s. 62-81. ISBN 978-80-7326-145-0.
26. Rodina - zdroj lidského kapitálu Evropy v 21. století : nezbytnost regionální, národní a nadnárodní rodinné politiky : [sborník textů z česko-německo-rakouské konference konané 27.-28.11.2000 v Praze]. 2001. 127 s. Brno: Národní centrum pro rodinu.
27. ŘEZNÍČEK, Ivo. *Metody sociální práce: podklady ke stážím studentů a ke kazuistickým seminářům*. 1. vyd. Praha: Sociologické nakladatelství, 1994. 75 s. ISBN 80-85850-00-1.

28. SIRICO, Robert A. *Ekonomické Kořeny Encykliky "Centesimus Annus"*. Praha: Občanský institut, 1993.
29. SMUTKOVÁ, Lucie. *Sociální práce s rodinou*. 1. vyd. Hradec Králové: Gaudeamus, 2007. 107 s. ISBN 978-80-7041-069-1.
30. TŮMA, J. *Sociální práce a nová náboženská hnutí*. 1. vyd. Brno: Husitská teologická fakulta, 2011. 122 s. ISBN 978-80-871-273-15
31. ÚLEHLA, Ivan. *Umění pomáhat*. 2. vyd. Praha: Sociologické nakladatelství, 1999. ISBN 80-85850-69-9.
32. *Úvahy nad encyklikou Humanae Vitae* [online]. 1. vyd. Brno: Cesta, 1991 [cit. 2011-12-18].
33. II. Vatikánský koncil. *Pastorální konstituce o církvi v dnešním světě Gaudium et spes*. In *Dokumenty II. vatikánského koncilu*. Praha: ZVON, 1994. ISBN 80-7113-067-2.

Elektronické dokumenty:

- *Zákon o sociálních službách ze dne 14. března 2006*. [online]. [cit.2011-11-03]. Dostupné z: < <http://socialnirevue.cz/media/docs/zakon-o-socialnich-sluzbach.pdf> >.
- Sňatečnost. [online]. [cit. 2012-01-23]. Dostupné na WWW: <http://www.czso.cz/csu/redakce.nsf/i/snatecnost>
- Počet dětí narozených mimo manželství.[online]. [cit. 2012-02-13]. Dostupné na WWW: http://www.czso.cz/csu/redakce.nsf/i/podil_deti_narozenyh_mimo_manzelstvi
- Rozvodovost. [online]. [cit. 2012-02-13]. Dostupné na WWW: <http://www.czso.cz/csu/redakce.nsf/i/rozvodovost>

Abstrakt

POSEKANÁ, R. *Odpovědné rodičovství z pozice sociálního pracovníka*. České Budějovice 2012. Jihočeská univerzita v Českých Budějovicích. Teologická fakulta. Katedra teologické a sociální etiky. Vedoucí práce Doc. Mgr. Jindřich Šrajter, Dr. Theol.

Klíčové pojmy: odpovědnost, rodičovství, výchova, manželství, rodina, sociální práce

Práce se zaměřuje na roli a význam sociálního pracovníka ve výchově k odpovědnému rodičovství. Vychází přitom z definice odpovědného rodičovství, jak je formulována v církevních dokumentech, především v pastorální konstituci Druhého vatikánského koncilu „*Gaudium et spes*“. Zde prezentované aspekty odpovědného rodičovství vykazují svoji relevanci pro co nejširší praxi, bez ohledu na náboženské přesvědčení člověka. V návaznosti na ně práce řeší etické otázky, které v sociální práci ve vztahu k rodičovství vyvstávají. Práce nabízí možná, konkrétní, eticky akceptovatelná východiska pro praxi sociálního pracovníka.

Abstract

POSEKANÁ R. *Responsibility of parenthood from view of social operative*. České Budějovice 2012. Jihočeská university of České Budějovice. Theological faculty. Departement of teology and social ethic. Supervisor of dissertation Doc. Mgr. Jindřich Šrajer, Dr. Theol.

Key words: responsibility, parenthood, education, merriage, family, social work

The dissertation is focused on role and meaning of a social operative in education of responsible parenthood. It comes out of the definition of responsible parenthood as it is formulated in religious documents, especially in pastoral constitution of the Second vatican concil „Gaudium et spes“. Aspects of responsible parenthood, which are presented in the dissertation, show its relevance in wide praxis (regardless of religious believes of men). Then follow ethic questions which appear in relation to parenthood. The dissertation propose possible, concrete, ethically acceptable solutions for practice of social operative.