

ČESKÁ ZEMĚDĚLSKÁ UNIVERZITA V PRAZE  
FAKULTA ŽIVOTNÍHO PROSTŘEDÍ



KATEDRA GEOINFORMATIKY A ÚZEMNÍHO  
PLÁNOVÁNÍ

**Ověření metod participativního stanovení cílových  
charakteristik krajiny: případová studie Chebsko**

DIPLOMOVÁ PRÁCE

Vedoucí práce: Ing. Vojtěch Novotný, PhD.

Diplomant: Bc. Lenka Doischerová

2014

# ČESKÁ ZEMĚDĚLSKÁ UNIVERZITA V PRAZE

Katedra aplikované geoinformatiky a územního  
plánování

Fakulta životního prostředí

## ZADÁNÍ DIPLOMOVÉ PRÁCE

Doischerová Lenka

Regionální environmentální správa - kombinované Karlovy Vary

Název práce

**Ověření metod participativního stanovení cílových charakteristik krajiny: případová studie Chebsko**

Anglický název

**Participative methods for defining the landscape quality objective: case study Cheb region**

---

### Cíle práce

Cílem diplomové práce je stanovení cílových charakteristik krajiny vybraných sídel ORP Cheb za použití participativních metod plánování ve smyslu ve smyslu článku 6D Evropské úmluvy o krajině.

### Metodika

Studentka vypracuje literární rešerši zaměřenou na způsoby práce s veřejností při stanovování strategií v (územně) plánovací činnosti a na problematiku vztahu obyvatel a krajiny ve smyslu Evropské úmluvy o krajině. Na základě poznatků o regionu případové studie zvolí čtyři venkovská sídla, na nichž ve spolupráci s místní komunitou provede stanovení cílových charakteristik krajiny za použití různých metod participace veřejnosti. Výsledky spolupráce zpracuje a v diskusi diplomové práce zhodnotí vhodnost použitých metod pro potřeby územně plánovací činnosti v podmínkách České republiky.

### Harmonogram zpracování

červen 2012: zadání DP

srpen 2012: rešerše metod zapojení veřejnosti do rozhodovacích procesů v území

září 2012: seznámení s regionem případové studie a volba sídel k realizaci výzkumu

říjen-listopad 2012: realizace výzkumu

prosinec 2012: zpracování výsledků

leden 2013: pracovní verze DP

březen 2013: finální verze DP a závěrečné úpravy

duben 2013: odevzdání DP

### **Rozsah textové části**

50 -60 stran

### **Klíčová slova**

Krajina, participace, Evropská úmluva o krajině, cílové charakteristiky

---

### **Doporučené zdroje informací**

MÍCHAL, I. 1997: Praktické rámce hodnocení krajinného rázu. I. Typologické rámce. Ochrana přírody, ročník 52, 1/1997. Praha: Enviro, Agentura ochrany přírody a krajiny, 1997.

SALAŠOVÁ, A., 1999: Krajinný ráz – potřeba vymedzenia pojmu. In: Péče o krajinný ráz – cíle a metody. Ed. I. Vorel, P. Sklenička. Praha: ČVUT, 1999. s. 28-31. ISBN 80-01-01979-9.

VOREL, I., BUKÁČEK, R., MATĚJKA, P., CULEK, M., SKLENIČKA, P., 2006: Metodický postup posouzení vlivu navrhované stavby, činnosti nebo změny využití území na krajinný ráz. Praha: ČVUT

Zákon č. 114/1992 Sb. o ochraně přírody a krajiny  
Council of Europe, 2000: Evropská úmluva o krajině

---

### **Vedoucí práce**

Novotný Vojtěch, Ing., PhD.

---

Elektronicky schváleno dne 5.4.2013

**Ing. Petra Šimová, Ph.D.**

Vedoucí katedry

Elektronicky schváleno dne 3.4.2014

**prof. Ing. Petr Sklenička, CSc.**

Děkan fakulty

---

## **Prohlášení**

Prohlašuji, že jsem diplomovou práci zpracovala samostatně a uvedla jsem všechny literární prameny a další zdroje, ze kterých jsem čerpala informace.

V Lokti dne .....

Lenka Doischerová

## **Poděkování**

Ráda bych touto cestou poděkovala Ing. Vojtěchovi Novotnému, PhD., za osobní přístup při vedení diplomové práce a cenné připomínky, které mi v průběhu psaní poskytoval.

Dále bych chtěla poděkovat mé celé rodině za všeobecnou podporu a trpělivost během studia.

V Lokti dne .....

Lenka Doischerová

## **Abstrakt**

Diplomová práce je studií zabývajících se možnostmi ověření metod participativního stanovení cílových charakteristik krajiny na vybraných sídlech Chebska.

Teoretickou část práce tvoří literární rešerše, která je kompilací prostudovaných literárních a jiných dostupných zdrojů. Vysvětluje obecné vymezení základních pojmů a dále se zabývá problematikou participativních metod.

Praktická část práce se nejprve zabývá charakteristikou vybraných venkovských sídel z pohledu přírodovědeckého, historického, sociálně – demografického a z hlediska životního prostředí. Hlavním cílem této práce je vypracování projektu, které v sobě zahrnuje čtyři metody participace obyvatelstva (návštěva místa, sociologický výzkum v podobě dotazníku, prezentace pro veřejnost, panelová diskuze s občany). Výsledkem této práce je prokázání pozitiv i negativ všech uvedených metod.

## **Klíčová slova**

Krajina, participace, Evropská úmluva o krajině, cílové charakteristiky

## **Abstract**

This thesis is a study of possible verification of the methods of participative determination of the target characteristics of country-side on some chosen places of the Cheb region.

The theoretic part of the thesis consists of literary research, which is a compilation of studied literary and other available sources. It explains general establishment of the basic notions and also deals with the issues of participative methods.

The practical part of the thesis is concerned with the characteristics of some selected country places from the natural, historical, social-demographic and environmental perspective. The main goal of this thesis is to elaborate a project, which would cover four methods of participation of the citizens (a visit of a place, sociological research based on question-forms, public presentation, panel discussion with citizens). As a result, this paper proves positives and negatives of all the methods mentioned.

### **Key words**

Landscape, participation, European Landscape Convention, target characteristics

## Obsah

1	Úvod.....	1
2	Cíle .....	3
3	Literární rešerše.....	4
3.1	Krajina.....	4
3.1.1	Definice krajiny a její vývoj.....	4
3.1.2	Krajina jako sociální fenomén .....	6
3.1.3	Kulturní dědictví .....	9
3.2	Evropská úmluva o krajině.....	11
3.3	Vztah lidí a krajiny.....	14
3.3.1	Genius loci .....	14
3.3.2	Identita místa.....	15
3.3.3	Krajinné a územní plánování v ČR .....	15
3.4	Komunitní plánování.....	18
3.5	Plánování krajiny .....	23
4	Případová studie .....	26
4.1	Charakteristika modelového území ORP Cheb.....	26
4.2	Vybraná venkovská sídla .....	28
4.2.1	Dolní Žandov .....	29
4.2.2	Milíkov .....	31
4.2.3	Okrouhlá.....	32
4.2.4	Tuřany .....	33
4.3	Stanovení cílových charakteristik krajiny .....	34
4.3.1	Návštěva místa .....	35
4.3.2	Sociologický průzkum – dotazník.....	36
4.3.3	Prezentace pro veřejnost .....	37
4.4	Výsledky šetření.....	37
4.4.1	Návštěva místa .....	37
4.4.2	Sociologický průzkum .....	41
4.4.3	Prezentace pro veřejnost .....	46
5	Diskuze.....	47
6	Závěr .....	49
7	Seznam použité literatury.....	51
8	Seznam obrázků a tabulek.....	55
9	Příloha .....	56



# 1 Úvod

V roce 2004 vstoupila Česká republika do Evropské unie a tím se přihlásila k dodržování celoevropsky platných pravidel. V oblasti životního prostředí, které Evropská unie staví do popředí svého zájmu, je jedním ze základních požadavků EU zájem o krajinu a vše, co k ní přísluší. Krajina má být řešena s ohledem na její trvale udržitelný rozvoj a zachování všech jejích funkcí. Tyto požadavky byly jasně vymezeny v závazném dokumentu Evropská úmluva o krajině (2000), který Česká republika rovněž podepsala. O krajinu by se měli zajímat nejen odborníci, ale rovněž veřejnost, kterou je nezbytné do plánování krajiny zapojovat.

Problematika plánování krajiny provází lidstvo již od počátku jeho dějin. V historickém vývoji zpravidla lidé zohledňovali v krajině hlavně její přírodní podmínky, přičemž od dob neolitické revoluce formuje člověk krajinu velmi výrazně. Až do dob průmyslové revoluce lze konstatovat, že krajina byla vždy využívána s ohledem na trvale udržitelný rozvoj. Období 19. století tento přístup výrazně změnilo a lidé začali ke krajině přistupovat spíše dobytelským postojem. Již právě v 19. století a následně i ve 20. století začali lidé zakládat různé druhy okrašlovacích a pečujících spolků s důrazem právě na krásy krajiny. Současné 21. století k těmto snahám stále více přispívá a do vzhledu krajiny se začínají stále více zapojovat místní obyvatelé. Snahou odborníků je získat názor místních obyvatel a určité plány realizovat podle těchto názorů.

Cílem předložené práce je stanovit cílové charakteristiky vybraných sídel ORP (obec s rozšířenou působností) Cheb za použití participativních metod plánování ve smyslu článku 6D Evropské úmluvy o krajině. Na základě výsledků budou prověřeny možnosti zapojení obyvatel v daném území.

První část práce bude tvořena praktickou částí, která bude řešit nejprve definici krajiny, její historický vývoj a krajinu jako sociální fenomén. Následovat bude kapitola o Evropské úmluvě o krajině. Vztah lidí ke krajině bude dále popisován s ohledem na historický vývoj společnosti, v další kapitole bude rozebráno současné krajinné a územní plánování České republiky. Následující kapitola se bude věnovat sociologickým znalostem v podobě participativních metod plánování krajiny

a možnostem jejich využití. Poslední kapitola okrajově nastíní problematiku rekultivací.

Druhou část práce bude tvořit případová studie zaměřená na modelové území Chebska, které bude nejprve analyzováno. Následně budou popsány čtyři obce vybrané ke studii. Kapitola Stanovení cílových charakteristik krajiny se bude zabírat jednotlivými zvolenými metodami a vzorkem obyvatel, který byl osloven. Poslední kapitola bude řešit samotné výsledky šetření.

## **2 Cíle**

Cílem diplomové práce je stanovení cílových charakteristik krajiny vybraných sídel ORP Cheb za použití participativních metod plánování ve smyslu článku 6D Evropské úmluvy o krajině.

## 3 Literární rešerše

### 3.1 Krajina

#### 3.1.1 Definice krajiny a její vývoj

Každý člověk, jako jedinečná osobnost, si pod pojmem krajina představí něco jiného. Ke krajině má každý z nás určitý postoj, který je ovlivněn mnoha faktory pramenícími jak z naší minulosti, tak ze současného úhlu pohledu. Krajina se týká a leží ve středu zájmu každého z nás, tedy příliš mnoha, aby bylo možné shodnout se na tom, jak ji konkrétně vnímat, užívat, chránit a přetvářet. Definice krajiny lidmi jsou vždy účelové a liší se dle oborů. Jedná se o subjektivní konstrukci vytvořenou na základě dostupného, omezeného a vybraného množství informací, našich zkušeností, znalostí, hodnot, postupů a cílů. Krajinu lze chápat jako obraz lidí, kteří ji obývají [EÚoK]. Ve své podstatě se jedná o reálný základ lidských životů, po generace dotýkaný a proměňovaný kus země. Z toho důvodu by krajina měla představovat pro lidi předmět zvláštní péče, úcty a obdivu.

Nejdůležitější vlastností krajiny je její polyfunkčnost. Dodnes existuje velké množství definic krajiny, které jsou dokladem její složité podstaty: jinak vnímá krajinu filozof, jinak architekt nebo přírodovědec, ekonom, zemědělec, umělec, historik nebo politik. *„Základními měřítky pro hodnocení krajiny mohou být krajinné komunity, individuální komunity a veřejné instituce“* (Sklenička, 2003).

Právní definice dle zákona č. 114/1992 Sb. o ochraně přírody a krajiny, v aktuálním znění, definuje krajinu takto: *„Krajina je část zemského povrchu s charakteristickým reliéfem, tvořená souborem funkčně propojených ekosystémů a civilizačními prvky.“*

Dle Evropské úmluvy o krajině (2012) se jedná o část území vnímané obyvateli, jehož charakter je výsledkem působení přírodních nebo lidských činitelů a jejich významných vztahů. Volná krajina je část zemského povrchu vně zastavěných území sídel, převládají v ní přírodní prvky nad prvky technickými (ČSN 83 9001).

Z fyzikálního hlediska je krajina trojrozměrnou částí přízemní atmosféry Země, která je vyplněna různými objekty, např. krajinnými prvky. Ekologie chápe krajinu jako heterogenní část zemského povrchu skládající se ze souboru vzájemně

se ovlivňujících ekosystémů, která se v dané části povrchu v podobných formách opakuje. Ekonomie popisuje krajinu jako území s určitým hospodářským vývojem, které má v budoucnosti sloužit určitému hospodářskému zaměření.

*„Architektonická definice hovoří o krajině jako o oblasti nebo obytném místě znamenajícím přírodní prostor přímo úmyslně určený nebo utvářený k přírodnímu obývání.“ (Žák 1947). Chápání pojmu krajina v souvislosti s termíny „kraj“, „krajan“ vede k navození niterného vztahu jedince k místu, kde se narodil nebo kde prožil své dětství. „V historickém pojetí se jedná o území, jež se po nějakou dobu svérázně vyvíjelo geopoliticky, hospodářsky a kulturně v závislosti na přírodních podmínkách, vyplývajících v podstatě ze zeměpisné polohy“ (Löw a Míchal 2001).*

Definice krajiny se zároveň liší nejen podle oborů, ale zároveň i podle jednotlivých kultur a národností. Naveh a Lieberman (1984) uvádějí, že první zmínky o krajině se nacházejí ve Starém zákoně, pojem krajina je starogermánského původu. V období raného středověku označoval pozemek obdělávaný jedním hospodářem a krajina byla tehdy chápána jako prostor, který mohl člověk vnímat z jednoho konkrétního místa. V Belgii a Francii je krajina definována jako venkovské území, jež je rozpoznatelné při pohledu seshora soudržností svých prvků, které se zpočátku jeví jako rozptýlené. V Portugalsku, Turecku a Chorvatsku je krajina viditelnou částí prostoru přírodního nebo částečně či úplně vytvořeného lidskou činností. Velká Británie charakterizuje krajinu jako vnímanou scenérii s důrazem na vizuální aspekt krajiny (Brunetta a Voghera, 2008).

V českém jazyce je výraz krajina odvozen od slovanského základu krojiti – tedy okraj, vzdálená krajina, lem. Souvisí tak s pojmem vlast, vláda – krajina je něco na okraji, co již nespadá pod přímou vládu (Sklenička, 2003).

V 80. letech 20. století byla krajina definována jako konkrétní soustava biotických útvarů: geobiocenóz, hydrobiocenóz a technoantropocenóz. Technoantropocenóza představovala systém vytvořený lidmi, kde je veškeré sociální, technické a kulturní vybavení důležité pro život člověka. Druhé dvě složky systému tvoří prostředí, s nímž je společenstvo ve vzájemné interakci (Forman a Godron, 1993).

Počátkem 21. století začínají stále více převažovat definice krajiny, které poukazují na její biologickou podstatu. Zdůrazňovány jsou vzájemné interakce mezi horninami, vodou, vzduchem, rostlinami, živočichy a člověkem. Dále se klade důraz na provázanost jednotlivých rozmanitých ekosystémů, které tvoří podstatu krajiny.

Nezbytnou součástí krajiny jsou rovněž výtvořiny člověka, jež mají na její uspořádání stále větší vliv (Forman a Godron, 1993).

Vztah člověka a krajiny je složitý. Člověk byl vždy součástí krajiny: přetvářel ji, zároveň však krajina přetvářela jeho. Vývoj a perspektiva krajiny souvisí s celkovým vývojem a budoucností přírodních prvků a lidí, stejně tak jako jejich pozitivních a negativních produktů. Krajina je složitý systém, který nelze pochopit analýzou jeho jednotlivých částí, ale pouze systémovým a celostním přístupem. Společným znakem většiny definic krajiny je její polyfunkční charakter (Scham, 1995).

S krajinou úzce souvisí venkovský prostor. Obecně lze venkov definovat jako prostor, který zahrnuje jak krajinu, tak venkovská sídla. Pojem venkov tedy integruje nezastavěné i zastavěné území malých sídel – vesnic. Pro venkov jsou charakteristické menší intenzity sociálně-ekonomických kontaktů, menší hustota vazeb mezi jednotlivými subjekty, které se ve venkovském prostoru pohybují. Venkov je kontinuálně vymezený prostor, systém po staletí formovaný dvěma zásadními činiteli: přírodními faktory a člověkem coby tvůrcem kulturní krajiny. Pozitivní i negativní působení člověka ve venkovském prostoru je dnes patrné téměř všude (Mareček, 2005; Evropská úmluva o krajině).

Harmonický obraz krajiny českého venkova je zrcadlem jejího dlouhodobého dějinného vývoje. Krajina českého venkova je, obdobně jako kulturní krajiny ostatních národů, jedinečnou mozaikou vrstev vypovídajících o dějinném vztahu člověka k prostředí, v němž žije, pracuje, raduje se i strádá. Je doplňující se kronikou, ve které se odráží chod přírody a život společnosti. Krajina je součástí národní svébytnosti a znakem vypovídajícím o hodnotách české společnosti (Mareček, 2005; Evropská úmluva o krajině).

### **3.1.2 *Krajina jako sociální fenomén***

Od dob neolitu je krajina ovlivňována lidskou činností v různých podobách. Ve 20. století však přišel výrazný zlom a krajina je lidmi a jejich činnostmi více ničena. Společnost postupně získávala pocit, že je na přírodě plně nezávislá. Tím došlo ke zvýšení nezájmu o krajinu a zároveň k degradaci mnoha krajinných celků. 21. století postupně opět zájem o krajinu vyvolává. Důkazem toho jsou různé programy péče o krajinu, vznik ekologických sítí a samozřejmě legislativní

dokumenty, v jejichž popředí stojí Evropská úmluva o krajině. Na rozdíl od předchozího romantického názoru na uspořádání krajiny se nyní klade důraz na uchopení krajiny jako harmonického a ekologického celku (Stibral, Dadejík a Zuska, 2009). V České republice je krajina chráněna zákonem č. 114/ 1992 Sb., o ochraně přírody a krajiny. Specifický důraz je v zákoně kladen na ochranu krajinného rázu, jehož definice dle zmíněného zákona zní: „*Krajinný ráz je zejména přírodní, kulturní a historická charakteristika určitého místa či oblasti, je chráněn před činností snižující jeho estetickou a přírodní hodnotu. Zásahy do krajinného rázu, zejména umístování a povolování staveb, mohou být prováděny pouze s ohledem na zachování významných krajinných prvků, zvláště chráněných území, kulturních dominant krajiny, harmonické měřítko a vztahy v krajině.*“

(§12 zák. 114/1992 Sb.)

Z této definice vyplývá, že krajina má estetickou a přírodní hodnotu, která musí být respektována a zachována. Estetická situace vzniká vždy interakcí estetického objektu a estetického subjektu. Estetický objekt je představován vnímanou věcí, estetický subjekt je pak ten, kdo vnímá (divák). V některých případech se může mezi tyto dva základní činitele postavit ještě autor estetického objektu, v případě krajiny však přímý autor zpravidla neexistuje. V případě kulturní krajiny lze uvažovat o určitém typu spoluautorství, jelikož na jejím vzniku se podílel člověk prostřednictvím zemědělství nebo průmyslu. Určitou zajímavostí je fakt, že estetické hodnoty kulturní krajiny objevují hlavně cizinci a turisté. Podle obecně uznávané teorie není pro zemědělce krajina, v níž se narodil a kde každý den pracuje, zvláštní estetickou podívanou. Pro domorodce tedy představuje rodná krajina jiný sociální fenomén než pro návštěvníka odjinud (Stibral, Binka a Dadejík, 2009).

Estetický prožitek vzniká na základě komplexního procesu, kdy dochází k estetické recepci společně se sluchovým a vizuálním vjemem. Dalším důležitým faktorem je sebereflexe pozorovatele. Snahou pozorovatele by měl být nezainteresovaný zájem, čehož je velmi těžké dosáhnout. Z tohoto důvodu je estetický prožitek vždy do jisté míry subjektivní záležitostí. Při zaujetí tzv. vyššího zájmu při pozorování estetického objektu je možné pochopit celistvost estetické kontempace a i u všedních věcí dochází k odkrytí dosud neznámých kvalit a vlastností. Stejná změna přichází při určité změně pozadí estetického objektu. Vnímání estetického objektu je vždy přímo závislé na individuálních preferencích,

avšak vždy jsou stanoveny určité obecně platné antropologické a estetické faktory, které jsou dány geneticko-historickým procesem adaptace a předáváním životních zkušeností z generace na generaci (Stibral, Binka a Dadejík, 2009).

Vnímání krajiny a přírody, stejně jako jejich estetické oceňování, bylo vždy významným zdrojem inspirace pro výtvarné umění, kde dominuje krajinomalba. V krajinomalbě lze přesně vystopovat měnící se vztah člověka ke krajině. Prvním umělcem, který včlenil krajinu do svých děl jako nezbytnou součást, byl v 16. století Albrecht Altdorfer. Postupně se krajina stávala běžnou součástí obrazů. Originálním způsobem začali krajinu komponovat ve svých dílech malíři zaalpských zemí, u nichž se nejednalo o navázání na antické tradice a jejich obrození, ale o úplně nové pochopení, konkrétně smysl pro iracionální a naturalistické vidění pozdní gotiky. Samotný obor malířství-krajinářství se začal rozvíjet v 17. století v Holandsku, kde byla poprvé zobrazována krajina neidealizovaná a prostá. Mezi hlavní představitele patřili van Goyen, Rembrant a Ruisdal. Příroda se stává samotným a hlavním estetickým objektem, už netvoří pouze pozadí (Stibral, Dadejík a Peprník, 2010).

Příroda jako objekt estetického vnímání se postupně vyvíjela jako určitý odraz kulturního vývoje společnosti, přičemž k jejímu vyhodnocení dochází až v novověku. Vývoj malířství skvěle dokumentuje vnímání krajiny lidmi: antické období přineslo dílčí vnímání jednotlivých přírodních objektů, v renesanci pak došlo k vyššímu zájmu o estetické stránky přírody. V 19. století přinesl romantismus kulturu přírody, kdy je navštěvována cíleně za účelem obdivování její krásy. V secesi došlo k připodobnění přírody k základní životní síle. Přelom 19. a 20. století je charakteristický určitým opovrhováním přírodou, přičemž civilizace je naopak uctívána pro její umělost. Tento trend postupně vymizel v 60. letech 20. století. Ochrana krajiny je ovlivněna estetickými preferencemi, dochází tedy k ochraně krajinně esteticky hodnotných. Postupně vzniká environmentální estetika, která se zaměřuje na estetické prožitky lidí v sepětí s přírodou. To vše je pouhým logickým vyústěním celospolečenského vývoje (Stibral, 2005).

Pojem environmentální estetika je odvozen od anglického slova environment (prostředí). Estetici vždy hodnotí krajinu jako celek a nezohledňují jednotlivé typy krajin. Z toho důvodu se mnohem častěji než estetika krajiny používá pojem estetika přírody. Pojem environmentální estetika zahrnuje celkové prostředí, které člověka a společnost obklopuje. Nedochozí zde k rozdělení na umělé a přírodní prostředí, jedná se o komplexní pochopení jednotlivých krajinných složek a příčin



hodnocení estetického prostředí. Environmentální estetika tak zkoumá prostředí jako komplexní celek, který je následně dělen do tří základních rovin, které určují přesné fyzické vlastnosti. První rovinu determinuje prostorová variabilita, přičemž do vnímání je zahrnuta krajina i urbanistická kompozice. Druhou rovinu tvoří prostorové, rozměrové parametry. Třetí rovina poukazuje na variabilitu událostní a časovou – zahrnuje scény běžného života, například chůze z práce a do práce v danou pravidelnou dobu (Stibral, Dadejčík a Zuska, 2009).

### **3.1.3 Kulturní dědictví**

Dle Slovníku cizích slov (Petráčková, 1997) je kultura definována jako souhrn hmotných a duchovních hodnot vytvořených lidmi. Z této definice jasně vyplývá, že krajina má rovněž kulturní rozměr, protože je spoluutvářena lidmi. Součástí kulturního dědictví krajiny jsou tradice, i když v současné podobě kulturní dědictví krajiny často mizí.

V České republice došlo k výrazné ztrátě kulturního dědictví během druhé světové války a zejména po ní při odsunu německého obyvatelstva a postupném odchodu lidí z venkova do měst. Krajina přestala být obhospodařována a udržována a v současnosti jsou velké části krajiny velmi zanedbané a ponechány svému osudu. Z krajiny zmizel člověk jako hospodář, který se staral o každou sebemenší mez a políčko. Opuštěná krajina je určitou zemí „nikoho“ a pro člověka nemá takový estetický význam a celkový přínos jako krajina s lidmi. Neudržovaná krajina naopak působí velmi depresivním dojmem. Ztráta každodenní údržby však není jediným současným problémem v kulturním dědictví krajiny. Společnost ztratila vinou společenských změn citovou vazbu k domovu, úctu k půdě. Dochází k upřednostňování ekonomických hledisek bez ohledu na tradici krajiny (Lów a Míchal, 2003).

Orná půda, která znamenala v našich podmínkách zdroj obživy po stovky let, je postupně zastavována satelitní výstavbou rodinných domů nebo nákupními či průmyslovými oblastmi, které nemají s daným místem žádnou souvislost. Historické stavební památky v současnosti ztrácí možnosti využití a postupně chátrají. Jedná se hlavně o četné hospodářské dvory, kostely a fary, drobná šlechtická sídla, venkovské kláštery apod. U některých památek, které jsou významným dokladem kulturního dědictví daného místa, došlo k jejich záměrnému poškození v druhé polovině

20. století, přičemž po roce 1989 jim nebyla navrácena žádná funkce a památky tak pouze chátrají. Tyto objekty působí v krajině nevhledně a význam kulturního dědictví tak plní jen minimálně (Lów a Míchal, 2003).

V důsledku používání místních materiálů v rámci staveb došlo k e vzniku určitých stavebních forem, které jsou typické pouze pro menší území. Díky této regionální odlišnosti vznikla určitá tvář místa a identita. Údržba místní stavební tradice umožní návštěvníkovi snadnější identifikaci místa a jeho lepší vnímání. Současné globalizační a unifikační tendence nicméně tyto hodnoty zcela potlačují a ničí (Komárek, 2008).

Prvotním podnětem v krajině je vizuální vnímání, které může návštěvníka ihned upozornit na určité kulturní zajímavosti a zvláštnosti. Vizuální stránka prostředí je proto nejvlivnějším zdrojem zkušeností, ve výsledku se však jedná pouze o zlomek výsledného dojmu. V celostním zážitku jsou totiž obsaženy kulturní, společenské, psychické vlivy a percepce ostatních smyslů, které ovlivňují emoce člověka (Komárek, 2008).

V krajině je jedním ze základních pojmů prostor. Často se používá rovněž pojem místo, které je obecně chápáno jako konkrétnější část prostoru. Homogenní prostor je místem, kde dochází k naplňování určitých hodnot a významů, a až při plném seznámení s těmito hodnotami dojde k plnému pochopení prostoru. S tím souvisí struktura místa, která se skládá ze tří základních elementů:

- Poloha
- Uspořádání
- Význam místa

Tato charakterizace míst tvoří logický základ, který je třeba k praktickému vymezení. Místa lze rovněž rozdělit na přírodní a umělá. V přírodních místech převládá vliv přírodních sil, umělá místa jsou charakteristická vztahem k uživateli a jeho pocitem domova. Vztahové dispozice jsou v hierarchii dány na nejvyšší příčce, jelikož vnímání místa a jeho dědictví je vždy spjato s historií místa a lidskými činy, které jsou s ním spojené. Kulturní dědictví je často spojeno s pamětí krajiny (Norberg-Schulz, 2010).

Cílek (2002) charakterizuje paměť krajiny jako vlastnost spojenou s udržitelným rozvojem, která je dána přírodními podmínkami a způsoby hospodaření. Její struktura je členěna na čtyři hlavní složky:

- Reliéf
- Klima
- Substrát
- Péče o krajinu

Pro vnímání krajiny je nezbytné zachování citových vazeb, které jsou nejsilnější v krajině domova a dětství. K podpoře těchto vazeb dochází díky zachování určitých prvků, kterými jsou např. kapličky, aleje, stromy, studánky a mnoho dalších. Všechny tyto stopy v krajině umožňují vnímání historického kontextu místa, a mezi jedincem a krajinou tak vzniká určitý vztah, který umožňuje pochopení její podstaty. S kulturním dědictvím krajiny úzce souvisí rovněž působení *genia loci*, jehož problematika bude řešena v následující kapitole (Kupka, 2010).

### **3.2 Evropská úmluva o krajině**

Evropská úmluva o krajině byla připravena Radou Evropy a k jejímu podpisu došlo 20. 10. 2000 ve Florencii. Mezinárodní platnost začala dnem 1. března 2004, přičemž do roku 2006 byla podepsána 34 členskými státy Evropské unie a zároveň ji 26 zemí ratifikovalo. Pro Českou republiku se stala úmluva závaznou 1. října 2004. Evropská úmluva o krajině je založena na komplexním uchopení krajiny, která musí být uchována dle principu trvale udržitelného rozvoje. Trvale udržitelný rozvoj je zde chápán jako spojení ekologického, ekonomického, sociálního a také kulturního pojetí. To je zdůrazněno v preambuli úmluvy, kde je zmíněna úloha krajiny z hlediska veřejného zájmu v oblasti ekologie, kultury, životního prostředí a sociální oblasti. Zároveň je krajina determinovaná jako zdroj hospodářské činnosti, neboť správná péče o krajinu v ní vytváří pracovní příležitosti. Zároveň krajina dle úmluvy přispívá k tvorbě místních kultur a tvoří kulturní a přírodní dědictví Evropy. Evropská úmluva o krajině hovoří o jejím blahu a vlivu na jednotlivce a společnost a z tohoto důvodu je její správa a plánování spojeno s právy a povinnostmi každého člověka (Oppermann, 2008).

Úmluva navázala na již existující mezinárodní dokumenty a smlouvy, které řešily správu a ochranu přírodního a kulturního dědictví, územní rozvoj, místní samosprávy a přeshraniční spolupráci. V úvodu úmluvy je přesně vymezen pojem

krajina, cílová charakteristika krajiny, správa a ochrana krajiny, plánování krajiny a další. Zájem úmluvy se soustředí na krajinu jako celek bez ohledu na její dílčí dělení. Úmluva chrání krajinu mimořádnou, běžnou i zdevastovanou. Hlavním cílem úmluvy je podpora ochrany, správy a plánování krajiny v celoevropském kontextu. Samotné provádění úmluvy v rámci jednotlivých států je dáno vnitřním uspořádáním a vlastními ústavními principy. Zároveň je respektován princip subsidiarity, kdy se jedná o delegování pravomoci na co nejnižší stupeň řízení. Smluvní strany se zavázaly právně uznat krajinu jako základní složku prostředí, kde žijí lidé. Krajina představuje základ lidské identity. Smluvní strany dále musí zavést a realizovat krajinné politiky, které budou řešit správu, ochranu a plánování krajiny (Evropská úmluva o krajině, 2012).

V úmluvě je velký prostor věnován evropské spolupráci, která zohledňuje krajinný rozměr mezinárodních politik a vzájemné pomoci. Důraz je kladen na přeshraniční spolupráci v rámci místní a regionální úrovně. Česká republika zpracovala pro implementaci úmluvy výzkumný projekt Zajištění realizace Evropské úmluvy o krajině v další činnosti MŽP. V tomto projektu byl zpracován návrh Strategie odpovědnosti za českou krajinu minulosti, dneška a budoucnosti. V projektu byla předložena vize nakládání s krajinou, kde jsou plněny teze z úmluvy. Strategie odpovědnosti za českou krajinu minulosti, dneška a budoucnosti řešila tyto základní oblasti:

- zvyšování povědomí občanské společnosti, soukromých organizací a veřejných orgánů o hodnotě krajiny, její úloze a jejích změnách;
- vzdělávání a výchova odborníků a specialistů, jakož i dalších pracovníků soukromého a veřejného sektoru, sdružení a organizací včetně školních vzdělávacích programů všech stupňů škol (od základních po vysoké);
- vymezení typů krajiny na území ČR, zpracování jejich charakteristik, sil a tlaků, které tyto krajinné typy mění, sledování jejich vývoje (dopadů v krajině); vyhodnocení vymezených typů krajiny s ohledem na hodnoty odborné i laické veřejnosti;
- definování cílových charakteristik výše vymezených a vyhodnocených krajin za účasti odborné i laické veřejnosti (Weber a Novotná, 2005).

Pro implementaci úmluvy do národní úrovně bylo stanoveno, že na všech úrovních rozhodování se budou tvořit koncepce, plány a projekty v oblasti ochrany, správy a plánování krajiny. Zároveň budou neustále aktualizovány a zvyšovány jejich účinnosti, které představují důležitý preventivní nástroj eliminace škod na majetku a hodnotách krajiny. Stát se zavázal usměrňovat rozvoj urbanizace a forem využívání krajiny, dále minimalizovat negativní dopady lidské činnosti na krajinu, nabízet a podporovat rozmanité, územně diferencované a z ekologického pohledu šetrné způsoby využívání krajinného potenciálu, rozvíjet a dodržovat aspekty odpovědného nakládání s přírodními zdroji a krajinou (Weber a Novotná, 2005).

Česká republika se rovněž zavázala vypracovat Návrh krajinné politiky ČR, v jehož rámci dojde k vymezení závazné politické vize o práci s krajinou a nástrojích na její správu. Návrh krajinné politiky ČR bude řešit krajinou politiku a politické propojení. V hospodářských a nehospodářských resortech musí dojít ke sjednocení v oblasti cílů a programů, krajinná politika musí být pravidelně aktualizována a obnovována. V plánovacích systémech je třeba usilovat o zvýšení účinnosti stávajících nástrojů ochrany přírodního a kulturního dědictví krajiny, připravit návrh nových nástrojů (zejména krajinný plán), doplnit současné konzervativní plánovací pohledy na krajinu o pohledy s celostním a integrujícím pozadím, uplatňovat motivační, inovační a iniciační přístupy, posilovat týmovou a hlavně multidisciplinární spolupráci ve zpracovatelských týmech a zabezpečit předpoklady a finanční krytí pro koncepční přípravu ochrany, správy a plánování krajiny.

V laické veřejnosti musí být posílena důvěra ve všechny koncepční a plánovací nástroje, které jsou souvislé s krajinou. Zároveň musí být posílena role odborné i laické veřejnosti z hlediska informovanosti. Při zpracování, pořizování a realizaci plánů musí být zajištěna transparentnost. Datová a dokumentační báze o krajině musí být postupně tvořena, aktualizována a neustále vyhodnocována (Weber a Novotná, 2005).

Evropská úmluva o krajině tak představuje komplexní výzvu k odpovědnému chápání krajiny a nakládání s ní. Krajina je v jejím rámci zobrazena v celé řadě souvislostí, které poukazují na dlouhodobé udržitelné soužití člověka s přírodou. Za aktivní účasti veřejnosti musí být identifikovány krajinné hodnoty a zároveň vytvořeny účinné nástroje k ochraně a plánování krajiny. Nástroje musí být tvořeny za spolupráce místních a regionálních orgánů (Weber a Novotná, 2005).

Cílem této práce je použití participativních metod plánování dle článku 6D Evropské úmluvy o krajině. Článek 6 hovoří o zvláštních opatřeních, v jejichž rámci se členské státy zavázaly zvyšovat povědomí občanské společnosti, soukromých organizací a veřejných orgánů o hodnotě krajin, jejich úloze a jejich změnách. Dále stát musí podporovat vzdělávání odborníků v oboru oceňování krajinných celků a činností v krajině a školní a vysokoškolské vzdělávací programy, které se zaměří na hodnoty spjaté s krajinou. Článek 6 rovněž determinuje nutnost vymezení svých vlastních typů krajiny na celém území státu, následně potřebu analyzovat jejich charakteristiky, síly a tlaky, které je mění, a zaznamenávat jejich změny. Článek 6D pojednává o cílových charakteristikách krajiny: „*Každá Strana se zavazuje, po konzultaci s veřejností v souladu s článkem 5 c, definovat cílové charakteristiky krajiny pro vymezené a vyhodnocené krajiny.*“ (Evropská úmluva o krajině, 2012).

### **3.3 Vztah lidí a krajiny**

#### **3.3.1 *Genius loci***

S celkovou atmosférou místa souvisí kontakt lidí s místy a lidská činnost. Atmosféra místa je velmi často označována pojmem genius loci, tedy duch místa. Jedná se o nehmotný, těžko definovatelný pojem, který je založen na vnímání jedince a jeho informacích o daném místě z hlediska podvědomého a emocionálního. Často je s duchem místa spojena určitá spiritualita. Poznání genia loci vychází ze studia projevů člověka, ale zároveň musí být zahrnuty aspekty fenoménů míst v hmotné i nehmotné podobě. Genius loci je nejčastěji dán třemi faktory:

- vizuálním kontextem místa
- historickými souvislostmi
- pozůstatky lidské činnosti (Norberg-Schulz, 2010).

S geniem loci zcela určitě souvisí vizuální stránka místa, neboť fyzická forma určitého místa a jeho duch mají přímou souvislost. Nejedná se však o to, co tvoří výsledný dojem místa v celkové komplexnosti. K posílení genia loci dochází při zvýšení vizuální kvality místa, kdy je umocněna například barva nebo struktura. Při degradaci těchto hodnot dochází logicky k degradaci genia loci, v některých případech má na genia loci však větší vliv lidská činnost. Typickou hodnotou genia

loci je jeho individualita a odlišnost míst, které jsou díky němu zprostředkována. Genius loci odkazuje na unikátní vlastnosti a kvality míst, jež činí ono místo odlišným a jedinečným oproti ostatním (Day, 2004). Cílek (2002) poukazuje na výjimečnost genia loci, neboť právě on je podle něj příčinou návratů na dané místo, které nás tolik uchvátilo.

### **3.3.2 *Identita místa***

Identita místa je velmi často spjata s identitou lidí. Lidé identitu místa využívají ke spojení ve svou vlastní, osobní, což je nejlépe zřetelné na uměle vytvořených místech. Příkladem je identita města, která vždy souvisí s identitou jeho obyvatel. Místa, která jsou pravidelně rozvíjena a stabilizována, získávají svojí identitu.

Norberg-Schulz (2010) determinuje tři základní podmínky pro nalezení opory k existenci: první podmínkou je již zmíněná identifikace, druhou podmínkou je schopnost orientace v prostoru a třetí podmínkou je pak určení, kde se jedinec v daný okamžik právě nachází. Z tohoto vyplývá, že identita člověka je zároveň funkcí věcí a míst. Identita místa je určitá nehmotná substance, která se nachází v mysli lidí a není tedy fyzicky přítomna v daném prostoru. Základním prvkem, který určuje identitu místa, je vizuální stránka fyzického prostředí. Z toho plyne jasný odkaz na charakter místa, který tvoří jednu ze základních složek identity místa. Identita místa je v mnoha případech spojena s geniem loci, přičemž vztah člověka k místu je určen mnoha faktory (Lynch, 2004).

Scham (1995) určuje identitu krajiny na základě následujících parametrů: rázovitost a nezaměnitelnost krajinné scény, symbolický význam míst, přítomnost stop kulturního vývoje. Duchovní složka krajiny je dle Schama (1995) velmi významným prvkem společně s tajuplností a posvátností krajiny. Základ identity krajiny je tvořen krajinou matricí.

### **3.3.3 *Krajinné a územní plánování v ČR***

Krajinné plánování v České republice není v dosavadní plánovací praxi legislativně definovaným pojmem. V území je obvykle realizováno prostřednictvím nástrojů územního plánování (Česko, 2006, §18). Krajinné plánování staví na

základech krajinně-ekologických a geografických procesů. Řeší optimální využívání a respektování potenciálu krajiny za zachování ekologické rovnováhy a udržení trvale udržitelného rozvoje. Krajinné plánování zpracovává různé krajinné podklady jako například generely ÚSES, krajinářské studie, koncepce ochrany a tvorby životního prostředí a další. Zároveň je součástí územně plánovací dokumentace v podobě krajinářských vegetačních úprav a plánů územních systémů ekologické stability (Nepomucký a Salašová, 1996).

Dle Evropské úmluvy o krajině je nutné zapojit krajinné plánování do klasické politiky společně s postupy účasti veřejnosti. Přestože Evropská úmluva o krajině vstoupila v platnost již v roce 2004, je její naplňování v České republice velmi pomalé. Samotný obor krajinného plánování nebyl dosud legislativně vymezen. Určité plánování v krajině lze v současnosti rozčlenit do tří typů, které se běžně v krajině provádějí (Kodet a Moravec, 2006).

### **1. Územní plánování**

Územní plánování je nástroj pro prostorovou koordinaci v české krajině. Právní definice dle zákona 183/2006 Sb. o územním plánování a stavebním řádu definuje územní plánování následovně: *„Cílem územního plánování je vytvářet předpoklady pro výstavbu a pro udržitelný rozvoj území, spočívající ve vyváženém vztahu podmínek pro příznivé životní prostředí, pro hospodářský rozvoj a pro soudržnost společenství obyvatel území a který uspokojuje potřeby současné generace, aniž by ohrožoval podmínky života generací budoucích“*. Územní plánování rozvíjí kulturní, přírodní a civilizační hodnoty území, zároveň je krajina také chráněna jako základní složka prostředí života obyvatel. Územní plánování je v praxi řešeno územně plánovacími podklady, kdy územní plán představuje závazné opatření se základní koncepcí rozvoje daného území obce. Zároveň jsou v něm definována plošná a prostorová uspořádání, ochrana hodnot a koncepce veřejné infrastruktury (Česko, 2006).

Stavební zákon stanovuje nutnost veřejného projednání územního plánu při jeho zadávání, v průběhu tvorby a před samotným schválením. Při projednání může veřejnost uplatňovat připomínky a námítky. Participace obyvatel při tvorbě této dokumentace je tedy předepsaná zákonem, avšak v našich podmínkách probíhá velmi omezeně, protože veřejnost obvykle nezná dokonale svá práva a proces pořizování plánu, a tak reaguje až na návrh územního plánu, nikoli na jeho samotnou tvorbu,



kdy by připomínky byly více podnětné a platné. Účinnost zapojení veřejnosti je tak závislá na konkrétních podmínkách v obci, která je přímo závislá na zastupitelích obce (Česko, 2006).

## **2. Pozemkové úpravy**

Pozemkové úpravy mají za cíl funkční a prostorové uspořádání vlastnických vztahů v krajině, které umožní jejich zpřístupnění a vhodné využití, aby docházelo k vytvoření podmínek pro racionální hospodaření na zemědělské půdě. Původní pozemky zanikají a vznikají úplně nové. Zároveň s tím dochází k uspořádání vlastnických práv a věcných břemen. Díky pozemkovým úpravám dochází ke zlepšení podmínek kvality života ve venkovských oblastech a ke zlepšení konkurenceschopnosti zemědělství a zúrodnění půdního fondu. Pozemkové úpravy ovlivňují nejen samotnou zemědělskou půdu, ale rovněž vodohospodářské poměry v krajině a celkovou krajinou strukturu. Po jejich realizaci dochází zpravidla ke zvýšení ekologické stability v krajině a výsledek pozemkových úprav je následně použit jako významný podklad v územním plánování. Pozemkové úpravy jsou řešeny detailně v zákoně o pozemkových úpravách (Němec, Vráblíková a Pražáková, 2011).

Pozemkové úpravy jsou dvojího charakteru: jedná se o jednoduché pozemkové úpravy řešící pouze část pozemků, druhou variantou jsou pak komplexní pozemkové úpravy, které řeší pozemky v rámci celého katastrálního území. Finanční náročnost je hlavně u druhé varianty značná, což je jeden z důvodů, proč pozemkové úpravy probíhají v České republice velmi pomalu. Pouze malé množství obcí má pozemkové úpravy realizované. Účastníci pozemkových úprav jsou majitelé pozemků v daném katastrálním území a zpracovatel úprav musí s vlastníky komunikovat již od začátku. Kromě řešení samotných pozemků mají majitelé možnost ovlivnit tzv. společná zařízení, mezi něž patří například rozvržení cestní sítě v krajině, protierozní opatření, krajinné výsadby a mnoho dalších (Němec, Vráblíková a Pražáková, 2011).

## **3. Krajinné projekty**

Územní plánování a pozemkové úpravy jsou definovány a vymezeny příslušnými zákony. Problematika krajinných projektů není v žádném zákoně nebo vyhlášce podrobně řešena, pro určitou tvář krajiny jsou však krajinné projekty velmi významné, ať již v podobě výsadby vegetace ve volné krajině, vodohospodářských

úprav nebo ozelenění drobných staveb. Tyto projekty vznikají zpravidla nezávisle na ostatních, mohou však být součástí vyšších stupňů plánování. V krajinných projektech a jejich realizaci lze velmi úspěšně zapojit širokou veřejnost a právě participativní metody zapojení jsou při návrhu krajinného projektu více než žádoucí, bez ohledu na konkrétní přístup (Sklenička, 2003).

#### **4. Ostatní formy plánování v krajině**

Prostorové plánování v České republice je tvořeno plánováním územním a strategickým. Strategické plánování je definováno v zákoně č. 248/2000 Sb. V rámci obcí však není závazné, a není ani více definováno. V rámci jednotlivých úrovní se jedná hlavně o budoucí vize. Ve strategickém plánování není zohledněn potenciál krajiny, čímž může docházet k negativním střetům a jevům.

Nově se do strategického prostorového plánování používají prostorová data v GIS. Geografický informační systém slouží jako analytický nástroj pro posouzení současného stavu krajiny. Díky tomu dochází ke spojení ekonomických, přírodních i sociálních požadavků na území. Někteří odborníci navrhují zavedení krajinného plánování, kde by v rámci lokální úrovně došlo k reprezentaci strategického plánu krajiny, čímž by se podpořil komplexní a koncepční přístup k obecné ochraně krajiny. Zároveň budou použity relevantní metody participativního plánování. Z dalších krajinně orientovaných projektů je nutné ještě zmínit lesní hospodářské plány nebo osnovy a plány povodí (Vorel a Kupka, 2008).

### **3.4 Komunitní plánování**

Participativní plánování (kolaborativní nebo komunitní) je proces zapojování veřejnosti do plánovacího procesu. Jedná se o nový způsob plánování oproti metodám používaným před rokem 1989 a z tohoto důvodu jsou na plánovací profese kladeny nové požadavky. Proces participace se skládá ze tří po sobě následujících kroků: nejprve plánovač musí připustit možnost participace, následuje získání požadovaných informací od občanů a nakonec tyto požadavky musí být zapracovány do výsledné podoby plánu (Salašová, 2007).

V České republice se zatím veřejnost a orgány veřejné správy velmi málo aktivně účastní vypracování návrhu dokumentace. Dle zvyklostí se vyjadřují až

k vyhotovenému návrhu, což s sebou samozřejmě nese celou řadu negativ. Přesto však nelze jednoznačně konstatovat, že v ČR nejsou dostatečně uplatňovány prvky participativního plánování, částečně i z „úsporných důvodů“. Postupně dochází v této oblasti ke zlepšování. Vždy je to hlavně otázka vedení obce a dohody s projektantem a otázka veřejnosti, která se snaží o aktivní zapojení do daného procesu. Účast veřejnosti je zároveň posílena v rámci některých návrhů přímo v legislativě – typickým příkladem jsou již výše zmíněné pozemkové úpravy, které bez veřejnosti nelze řešit, anebo územní plánování, kde je role veřejnosti rovněž ukotvena v zákoně, jakkoliv není přímo vyžadována. Participace se rozvíjí zejména díky aktivním občanům či neziskovým a nevládním organizacím. Hlavní bariérou participativního plánování je sám člověk, v tomto případě veřejnost, která je velmi pasivní a je nutné vyvolat její zájem o rozhodování veřejných věcí (Salašová, 2007).

Metod sloužících k zapojení veřejnosti do procesu plánování existuje v současné době celá řada. Hlavním přínosem zapojení veřejnosti je získání místních znalostí a informací, které jinak při pouhém terénním průzkumu zůstávají projektantovi skryté. Každý z použitých způsobů je jinak finančně náročný a metody se liší rovněž v náročnosti personální, zkušenostní a časové. Výběr metody musí být vždy odvozen podle otázky, na níž se hledá odpověď, a v některých případech je proto vhodná kombinace více metod. Projektant si musí na začátku jasně stanovit, co chce z výzkumu získat a jakým způsobem to bude možné následně uplatnit. Uvedený výčet metod zahrnuje ty nejvíce používané v české praxi, přičemž jsou rozděleny do několika okruhů dle variant spolupráce s veřejností.

## **1. Metody, které mají za cíl zaujmout a informovat veřejnost**

### **Spolupráce s médii**

Zveřejnění projektu, záměru nebo strategického dokumentu pomocí médií je běžně používané. Může se jednat o reklamu, tiskovou zprávu a další formy v regionálním a místním tisku, rozhlasu nebo televizi. Základní podmínkou je jasné shrnutí základních informací hned do úvodu vydané zprávy, podrobné informace o záměru jsou pak uveřejněny v následující části. V případě projektové dokumentace se osvědčuje pořádání tiskových konferencí, kdy mají reportéři projekt nafotit a

získat podrobné informace. I přes dnešní technickou dobu se jedná o nejučelnější způsob informovanosti veřejnosti (Flekalová, 2007).

## **Výstava**

Výstava je jednou z klasických osvědčených metod a první příčkou participace. Její nedílnou součástí je její reklama a prezentace v médiích. V jejím rámci je možné ukázat zpracované varianty řešení a zároveň se dají vysledovat reakce obyvatel na jednotlivé projekty pomocí hlasovacího zařízení (hlasovací lístky, kde mají obyvatelé možnost vyjádřit svůj názor). K realizaci výstavy může dojít při naplnění několika základních parametrů: projekt musí být zpracován a vystaven v čitelné velikosti a důležité je i nalezení odpovídajícího výstavního prostoru. Výhodou je také uspořádání vernisáže, kde jsou přítomni zpracovatelé návrhů, kteří svá díla představí a mohou reagovat na otázky návštěvníků (Flekalová, 2007).

## **Internetová prezentace**

V době informačních technologií je poměrně běžné vytvoření internetové prezentace, která se umísťuje na stránky dotyčné obce, nebo je na těchto stránkách umístěn odkaz na konkrétní stránky projektu. Platí zde stejné pravidlo jako ve spolupráci s médii: v úvodu musí být jasně vymezena základní charakteristika záměru a teprve poté následuje rozvinutí celého projektu. Výhodou internetové prezentace je možnost použití vizualizací, map a fotografií. Veřejnost zde má možnost rovněž hlasovat pro některou z navržených variant a vyjadřovat své názory prostřednictvím chatu. V budoucnu bude jistě tato metoda stále více používána a bude oslovovat čím dál větší okruh sledovatelů (Flekalová, 2007).

## **Sociologický výzkum**

Sociologický výzkum umožňuje zjistit názor poměrně široké veřejnosti, ale zároveň se jedná o finančně a organizačně náročnou záležitost. Výsledky výzkumu však mohou velmi dobře pomoci k prosazení jednotlivých změn a návrhů. Rozsah výzkumu je vždy přímo závislý na dané problematice a velikosti výzkumného vzorku. Sociologický výzkum je rovněž personálně a znalostně velmi náročnou

variantou, jelikož vyhodnocení výsledků často vyžaduje statistické zpracování hlavně v případě rozsáhlejšího dotazovaného vzorku. Klasický sociologický výzkum je vždy vhodné konzultovat a řešit se sociology. Sociologický výzkum může mít podobu několika variant, přičemž jednodušší variantou sociologického průzkumu je provedení ankety, která zjistí názory a postoj veřejnosti. Anketa se rovněž hodí pro menší okruh dotazovaných. Je zpravidla dvojího druhu: anketa uzavřená, kde jsou jasně specifikované otázky s odpověďmi ano, ne, nevím nebo konkrétní odpověď, a anketa otevřená, kde není možnost výběru z variant, ale respondent musí odpovědět vlastními slovy. Odpovědi na otevřené otázky jsou pak zdrojem podnětů pro projektanty a další řešitele (Flekalová, 2007).

### **Prezentace pro veřejnost**

Prezentace pro veřejnost může nabýt různých forem (výstava, tisk, internet, plakáty, místní rozhlas). Zde je důležité přizpůsobit výklad většímu množství laické veřejnosti, výklad tedy musí být jasný a srozumitelný s předem stanoveným cílem. Celkový dojem prezentace utváří mnoho aspektů, např. gestikulace, oděv, síla hlasu, viditelnost podkladů a map, občerstvení a další. Prezentace je často spojena s následnou diskuzí (Flekalová, 2007).

### **Panelové diskuze**

Panelové diskuze nabízejí možnost projednání kontroverzních témat s veřejností za účasti zástupců z různých názorových oblastí. Nejprve jsou prezentovány názory odborníků a poté následuje samotná diskuze, kdy má veřejnost možnost ptát se na názory osob, na vysvětlení nebo upřesnění jednotlivých postojů. Jedná se o velmi podnětnou metodu, která je náročnější na úspěšné zvládnutí. Panelovou diskuzi musí vždy řídit jedna osoba, která určuje spád diskuze a její orientaci (Flekalová, 2007).

### **Kulatý stůl**

Metoda kulatého stolu se používá při účasti zástupců nejrůznějších klíčových skupin a představuje formu společně řízené diskuze. Jedná se vlastně o metaforické

přirovnání, kdy kulatý stůl vyjadřuje rovnost všech zúčastněných v diskuzi. Celé projednávání má za cíl najít řešení nebo směr dalšího postupu. Opět je vhodné, pokud diskuzi řídí zkušený moderátor, který udává její tempo, a míra zapojení veřejnosti musí být stanovena vždy na začátku celé akce (Flekalová, 2007).

### **Návštěva místa a výlety**

Řešení urbanizovaného prostoru nebo krajiny je rovněž velmi účelné řešit přímo na místě, neboť veřejnost si lépe vzpomene na mnoho detailů a dochází k novým, zcela jedinečným nápadům. Výhodné je, pokud se návštěvy zúčastní i místní odborníci v podobě kronikáře, starousedlíků apod. Při návštěvě místa je vhodné vzít sebou fotoaparát, papíry a psací potřeby. Jednou z nevýhod je velký vliv počasí (Flekalová, 2007).

## **2. Metody hledání řešení ve spolupráci s veřejností**

### **Skupinová práce**

Při tvorbě nových návrhů a hledání řešení je možné uplatnit metodu skupinové práce. Na počátku je třeba vytipovat základní klíčové body, které jsou následně řešeny ve skupinách. V rámci každé skupiny je nutné stanovit facilitátora, jehož úkolem je dohlížet na splnění daného cíle a nalezení zadaného řešení. Výsledek skupiny je vždy prezentován jedním z jejích zástupců a po této prezentaci je k dispozici prostor pro diskuzi. Výhodou této metody je určité ušetření času pro organizátory i účastníky. Z hlediska veřejnosti je důležité spolupodílení se na řešení, což přináší určitou vnitřní odpovědnost. Tato metoda vyžaduje dostatek zkušených facilitátorů a místa pro práci skupin (Flekalová, 2007).

## **Plánovací víkend**

Plánovací víkend představuje intenzivní, předem naplánované jednání trvající jeden až dva dny, přičemž dlouhodobé naplánování je důležité pro maximální využití návrhů a informací občanů. Během této akce dochází zpravidla k návrhům budoucí podoby nejbližšího okolí za přítomnosti odborníků a facilitátorů. Výsledkem víkendu je celá série nápadů, které slouží projektantovi pro zpracování do výsledného projektu, důležité pro naplnění cílů víkendu je však široká účast veřejnosti. Na počátku víkendu se musí odehrát prezentace záměru a předběžné zjištění preferencí anketou. Plánovací víkend není v našich podmínkách příliš využíván. Přesvědčit veřejnost k účasti a zároveň finanční náročnost projektu jsou dvě hlavní bariéry v této metodě (Disman, 2011).

## **Projekt EntraCoP**

EntraCoP byl financován Evropskou komisí v rámci programu Leonardo da Vinci. Na jeho spolupráci se podílelo třináct organizací v podobě univerzit, výzkumných a vzdělávacích institucí, nevládních organizací atd. Hlavní organizaci zajišťovala finská univerzita a základním cílem projektu bylo vzdělávání projektantů, facilitátorů a manažerů v oblasti participativního plánování. Hlavními vzdělávanými byli instruktoři v oblasti územního a krajinného plánování a vysokoškolské učitelé. Zkušenosti z tohoto projektu umožnily vytvořit výukový „balíček“ CoPack pro zajištění znalostí v oblasti participativního plánování. CoPack používají rovněž projektanti a zástupci státní správy, kteří z něj získávají aktuální informace (Flekalová, 2007).

### **3.5 Plánování krajiny**

S tvorbou krajiny úzce souvisí rekultivací a plánování krajiny. Rekultivovaná krajina je zpravidla spjata s územím, které bylo zasaženo těžbou nerostných surovin, v českých podmínkách nejvíce těžbou uhlí. Rekultivace do značné míry závisí na dostatku finančních prostředků a aktuální legislativě. Původ

rekultivace je možné nalézt v Čechách již v roce 1852 ve starém horním zákoně, který stanovil báňským podnikatelům povinnost pečovat o postižené pozemky za účelem návratu do původního stavu. První výraznější rekultivace proběhla v severních Čechách v roce 1908, výraznější rekultivační činnosti se v České republice započaly v druhé polovině 20. století a určitý zlom nastal po roce 1989, kdy se začaly uplatňovat nové kreativní metody v obnově těžební krajiny (Brtnický a kol., 2012).

Těžba zasahuje do všech krajinných prvků a složek krajiny. Z toho důvodu je potřeba, aby došlo k zahrazení devastovaných ploch a k navrácení funkce krajinného systému. Jedním z hlavních úkolů rekultivace je obnova zemědělských nebo lesních pozemků, příp. využití těchto ploch ke komerčním a rekreačním účelům. Rekultivace probíhají odlišně podle typu povrchové nebo hlubinné těžby, přičemž hlubinná těžba deformuje reliéf krajiny a cílem rekultivace je zde obnova funkčního ekosystému podle přírodních principů. Povrchová těžba zasahuje do skladby zemské kůry a přesouvá se velké množství vytěžených hmot. Z toho důvodu vznikají vnitřní a vnější výsypky a tím vzniká nová konfigurace terénu. V roce 1991 došlo ke schválení územních limitů těžby, viz vládní usnesení č. 444/1991, a od té doby se musí vždy hledat kompromisní řešení pro krajinné uspořádání (Brtnický a kol., 2012).

Z hlediska krajinnotvorby existuje několik typů rekultivací, které se liší ve své biologické a technické povaze. Prvním typem je zemědělská rekultivace, která je právně ošetřena v zákoně o ochraně zemědělského půdního fondu. Samotný technologický postup je přímo závislý na typu zemědělského půdního fondu, který má vzniknout (orná půda, louka, pastvina atd.) a osevnický rekultivační postup je zpravidla plánován na období 2-6 let. Dalším typem rekultivace je lesnická, vázaná na zvláštní ochranné funkce lesa. Skládá se ze dvou základních fází: první fáze zahrnuje přípravu ploch a následné založení sazenic v průběhu 1-3 let, druhá navazující fáze je pěstební péče v rozsahu 6-8 let. V lesnické rekultivaci se používají domácí dřeviny vybrané s ohledem na podmínky dané lokality (Dimitrovský, 2000).

Vodohospodářská rekultivace je pak typická tvorbou nového vodního režimu v krajině a může probíhat prostřednictvím tvorby malých vodohospodářských děl, jako jsou např. retenční nádrže, příkopy, drény atd. Větší vodohospodářská díla jsou tvořena v návaznosti na zaplavování zbytkových jam nebo velkých depresí a tato díla jsou zpravidla následně rekreačně využívána. Ostatní rekultivace jsou nejčastěji



představovány formou rozptýlené zeleně, vznikají tak různé druhy sadovnických úprav v podobě parků, příměstské zeleně, úpravy skládek apod., což představuje významné krajinné prvky. Výrazným prvkem je také vegetace v okolí rekultivovaných vodních toků a ploch, do níž patří vegetace podél cestní sítě, remízy, keřové výsadby na výsypkách a mnoho dalších forem (Dimitrovský, 2000).

Projekty rekultivací jsou projednávány v několika na sebe navazujících fázích. Projednávané dokumenty zahrnují Souhrnný plán sanace a rekultivace, který řeší komplexní úpravy územních struktur. Dalším dokumentem je Plán sanace a rekultivace, který je přílohou k žádostem ohledně změn zemědělského půdního fondu. Třetím dokumentem je pak Zvláštní plán rekultivace, jehož cílem je zpřesnění fází sanace a rekultivace v rámci pětiletého období. Vychází ze Souhrnného plánu sanace a rekultivace a slouží jako podklad pro zpracování projektové dokumentace. Navazujícím dokumentem je Prováděcí (projektová) dokumentace sanace a rekultivace, která je vytvořena dle stavebního zákona a slouží k projednání se samosprávou, dotýcnými orgány státní správy a vlastníky pozemků (Kirchner a Smolová, 2010).

Veškerá tato dokumentace musí akceptovat územně plánovací dokumentaci a zároveň s ní být v neustálé interakci. Komplexní řešení problematiky v sobě rovněž zahrnuje otázku biodiverzity a rámec tvorby územního systému ekologické stability. Je zde navázáno na zpracované generely ÚSES v podobě lokálních řešení. Součástí řešení Souhrnného plánu sanace a rekultivace je tvorba lokálních biocenter a biokoridorů pro dané území. Z hlediska péče o biodiverzitu existuje několik typů péče: prvním typem je dočasná rekultivace, která představuje systém biotechnických a technických prací, jejichž cílem je zmírnit negativní vlivy těžební činnosti do doby opětovného těžebního zásahu. Druhým typem je řízená a přirozená sukcese, která zahlazuje následky povrchové těžby pro zajištění stability území. Třetí typ představuje klasický rekultivační proces s komplexním technologickým řešením včetně následné pěstební péče (Kirchner a Smolová, 2010).

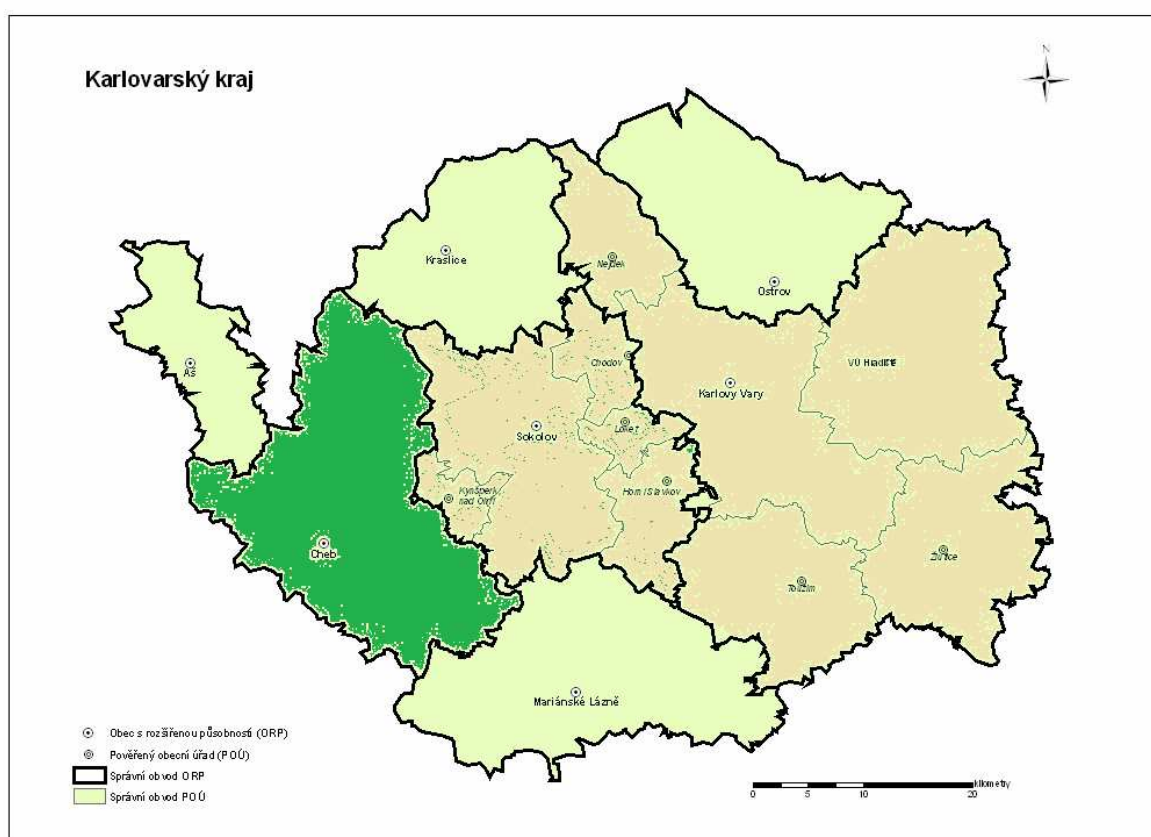
Důlní organizace má na základě zákona o ochraně a využití nerostného bohatství povinnost zajistit sanaci a rekultivaci pozemků, které ovlivnila těžební činnost. Pro tyto aktivity je důlní společnost povinna vytvářet finanční rezervy v rámci speciálních účtů. Část těchto prací je rovněž hrazena z finančních prostředků státu, které slouží k zahlazení škod minulosti. Zastupitelem státu v těchto aktivitách je určený supervizor (Kirchner a Smolová, 2010).

## 4 Případová studie

### 4.1 Charakteristika modelového území ORP Cheb

Vybrané modelové území ORP Cheb náleží do Karlovarského kraje, přičemž leží v jeho východní části. Severní hranici oblasti tvoří oblast Aše a hranice s Německem, jih navazuje na Plzeňský kraj a správní oblast Mariánské Lázně. Na západě se nalézá správní oblast Sokolov a na východě Plzeňský kraj a opět hranice s Německem, viz obr. č. 1.

Obrázek 1: Rozdělení Karlovarského kraje do ORP (Karlovarský kraj, 2010, s. 1)



Správní území ORP Cheb zahrnuje celkem 21 měst a obcí a není zde ani jedna obec s pověřeným obecním úřadem. Počet obcí se statutem města je 5. Obcí s počtem obyvatel nad 1 000 je ve sledovaném území 6 (14 % z Karlovarského kraje). Celková rozloha je 497 km<sup>2</sup>. Z celkové plochy kraje se jedná o 15 % území.

Počet obyvatel se pohybuje kolem 53 000 (okolo 18 % z celého Karlovarského kraje). Samotné město Cheb má kolem 35 000 obyvatel, což představuje zhruba 58 % z celkového počtu obyvatel celého ORP. Hustota osídlení se pohybuje kolem 105 obyvatel/ km<sup>2</sup>. V rámci rozlohy je 21 350 ha tvořeno nezemědělskou půdou a 28 336 ha spadá do kategorie zemědělská půda. Katastrálních území je na celém Chebsku 126 (Karlovarský kraj, 2010).

ORP Cheb je z hlediska geologie a geomorfologie velice zajímavé. Velkou část území tvoří rovinný reliéf chebské pánve, která se nachází na křížení dvou tektonických struktur, jež se na povrchu ukazují v podobě tachovské brázdy a podkrušnohorského prolomu. Tektonické linie mají recentní aktivitu, což v rámci České republiky představuje poměrně ojedinělý jev. Geologicky je území tvořeno dvěma jednotkami: krušnohorská oblast a Chebská pánev. Petrograficky se zde vyskytují čtyři skupiny hornin: uhlonosné sedimenty (jíly a šterkopísky), metamorfity (fylit, břidlice, svor), grandiority (žula) a čedičové horniny.

ORP Cheb je typickou kulturní zemědělskou krajinou. V meandrech zde protéká řeka Ohře, zároveň jsou zde významné vodní nádrže (Jesenice a Skalka), stejně jako velké množství menších vodních ploch v podobě rybníků. V určitých lokalitách jsou rašeliniště (Vackovec, Soos atd.). Lze konstatovat, že obvod území je lemován lesními komplexy. Struktura osídlení započala v historii a je tvořena samostatnými plužinami jednotlivých sídel, které mají zpravidla 13-17 jednolánových statků. Podíl zemědělského půdního fondu představuje kolem 57 % ploch a pozemky určené k plnění funkce lesa se nacházejí na 27 %.

Chebská pánev představuje velký potenciál vývěru pramenů, povrchových a podzemních vod, zásobování vodou má tedy nadregionální význam. Největším zdrojem podzemních vod je prameniště Nebanice. Dopravní infrastrukturu tvoří hustá silniční a železniční síť, které umožňují nejen dobré spojení v rámci republiky, ale rovněž do Saska a Bavorska. Také se zde nachází poměrně velké množství hraničních přechodů, což umožňuje přístup zahraničních turistů do regionu (Karlovarský kraj, 2010).

Většinu ORP Cheb tvoří plochy zemědělského půdního fondu. Postupně zde dochází ke zvětšení lesních porostů a rozptýlené vegetace. Po výstavbě vodních nádrží došlo ke zvýšení podílu vodních ploch, kdy v území ubylo několik mokřadů a rybníků. Mezi nevyužitá území patří areály vojenských cvičišť v okolí samotného

Chebu. Po roce 1990 vzniklo v příhraničí velké množství tržišť, ale jejich plocha se v posledních letech značně zmenšila (Pomezí, Vojtanov atd). Minimálně jsou dnes využívány areály původních pohraničních rot, stejně tak chátrají areály zemědělské velkovýroby. Výstavba se v posledních letech uplatňuje na okrajích některých menších obcí mimo původní zastavěná území obcí. V řešeném území se nalézá velké množství opuštěných průmyslových areálů. Některé byly využity na přestavbu v podobě obchodních center (např. v Chebu). Na území je velké množství zámeckých areálů: zámky v Ostrohu, Mostově, Hrozňatově, Libě a Skalné se postupně opravují, naopak zámky v Lesné, Hrzíně, Skalné a Malé Šitboři nadále chátrají. Většina sídel Chebska je uspořádána jako hromadné vsi s lánovým uspořádáním. Cheb vždy představoval politické i tržní centrum a pravděpodobně z tohoto důvodu nejsou v ostatních obcích náměstí ani návsi. Jediné výjimky jsou v obci Dolní Žandov, který má podélnou náves, a Luby, které jsou typické malým náměstím přímo před městskou radnicí. Toto specifikum je uplatňováno v územně plánovacích dokumentacích, a nejsou tak navrhována nová veřejná prostranství v podobě náměstí (Karlovarský kraj, 2010).

Druhá světová válka znamenala odsun původního obyvatelstva, což znamenalo dosídlování území novou populací. Dále pak válka znamenala na určitou dobu konec veškeré výstavby v území. Jedinou výjimkou bylo město Cheb, kde vznikala nová sídliště. Při výstavbě vodních nádrží došlo ke stavbě domů pro lidi ze zatopených oblastí v obcích Okrouhlá a Lipová. V území došlo během let k poměrně velkému úbytku obyvatel. V územních plánech je stále zahrnuto velké množství ploch pro další bytovou výstavbu, i když rozvoj pracovních příležitostí je velmi malý, a tudíž není předpoklad, že by došlo k výraznému navýšení počtu obyvatel (Karlovarský kraj, 2010).

## **4.2 Vybraná venkovská sídla**

V rámci řešeného území ORP Cheb byla zvolena menší lokalita, kde probíhal samotným průzkum. Jednalo se o tyto čtyři obce: Tuřany, Dolní Žandov, Milíkov a Okrouhlá. Všechny tyto obce leží východně od města Cheb, viz obr. č. 2.

Obrázek 2: Schematická mapa území s řešenými obcemi a jejich návazností na Cheb (Mapy.cz, 2014)



#### 4.2.1 Dolní Žandov

První sledovanou obcí byl Dolní Žandov, jehož území zahrnuje šest katastrálních: Brtná, Dolní Žandov, Horní Žandov, Podlesí, Salajna, Úbočí, viz obr. č. 3. Dolní Žandov má celkovou rozlohu 4 133 ha a má kolem 970 obyvatel. V Horním Žandově bydlí přes 50 obyvatel, obec Podlesí má zhruba 40 lidí, Salajna 77 a v Úbočí žije kolem 65 obyvatel. Celkově tedy v území žije kolem 1 200 obyvatel. Dolní Žandov se nachází 5 km západně od města Lázně Kynžvart. Jeho vznik je datován do 12. století, i když původní osídlení bylo mnohem starší, přičemž ve 13. století byla obec povýšena na město. Dolní Žandov měl několik městských práv. Během 19. století se Žandov proslavil výrobou papírových dóz a tabaterek. Obcí protéká Dyleňský potok (Oficiální stránky obce Dolní Žandov, 2013).

Po odsunu německých obyvatel došlo k celkové stagnaci ve městě i v okolí a obyvatelstvo se nejčastěji živilo zemědělstvím, z řemesel se zde uplatnilo tkalcovství

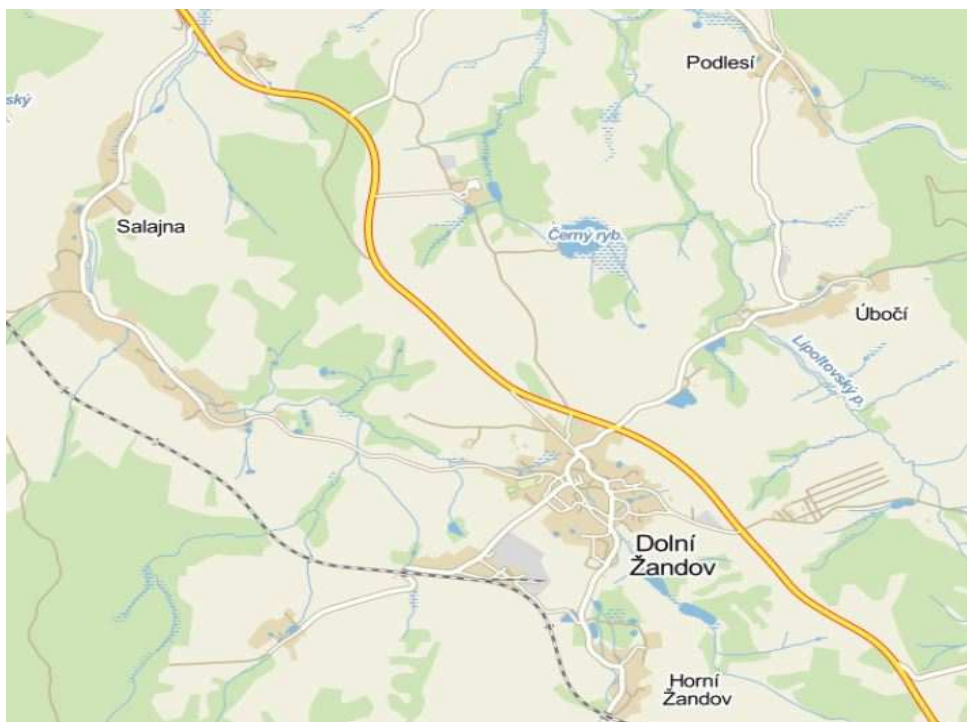
a barvířství Oficiální stránky obce Dolní Žandov, 2013).

V celém území se nachází poměrně velké množství minerálních vývěrů tzv. žandovské minerální vody. Nadmořská výška se pohybuje kolem 480 m n. m. V katastru byly vyhlášeny dvě přírodní rezervace: Mechové údolí a Lipovka. Významnou stavbou v obci je kostel sv. Michala, který byl původně gotický, postupně však došlo k barokní přestavbě. Dalšími zajímavostmi v obci jsou barokní fara, dva smírčí kříže u kostela, socha sv. Jana Nepomuckého a sv. Antonína. Při cestě z obce směrem na Úbočí se nachází kaplička se smírčím křížem. Původně se v obci nacházela středověká tvrz, která byla však postupně zničena. Veškerá občanská vybavenost se nachází v obci Dolní Žandov a slouží pro všechny příslušné obce (základní škola, pošta, knihovna, zdravotní středisko, prodejna se smíšením zboží). Části Podlesí a Úbočí se nacházejí v CHKO Slavkovský les. Podlesí má nadmořskou výšku kolem 500 m n. m. a severovýchodně od obce je umístěna poutní kaple Panny Marie. Poblíž obce vyvěrá radioaktivní pramen Radionka (rovněž někdy nazývána Radiovka). Úbočí je malou obcí území a je zde možné vidět kapli Svatého Kříže a pozůstatky židovského hřbitova. Původně se jednalo o sklářskou obec, sklárny však do dnešní doby nezůstaly zachovány Oficiální stránky obce Dolní Žandov, 2013).

Salajna je typická svojí lidovou architekturou v podobě chebského hrázděného slohu a od roku 2005 patří mezi vesnickou památkovou zónu lidové architektury. Rozprostírá se podél toku Šitborského potoka, přičemž svým uspořádáním se jedná o typickou lesní lánovou obec. Horní Žandov se nachází zhruba 1 km od Dolního Žandova a rozprostírá se také podél Šitborského potoka. Historický vývoj byl totožný s Dolním Žandovem. V okolí Horního Žandova se nachází roztroušené osídlení z osmi stavení, které nese vžitý název Poustka. Další obec Brtná je datována ze 14. století, od druhé poloviny 20. století je obec opuštěná a stavení slouží jako rekreační objekt. Poblíž obce je silný vývěr minerální vody.

Z turistického hlediska vede územím cyklostezka č. 36 (Horní Žandov- Dolní Žandov- Salajna). Ta se posléze napojuje na mezinárodní cyklostezku (Oficiální stránky obce Dolní Žandov, 2013).

Obrázek 3: Obce v řešeném území Dolní Žandov (Mapy.cz, 2014)



#### 4.2.2 Milíkov

Další řešenou obcí byl Milíkov s 1 968 ha. Je zde obsaženo celkem 5 sídelních jednotek: Malá Šitboř, Milíkov, Mokřina, Těšov, Velká Šitboř, viz obr. č. 4. V Milíkově bydlí kolem 140 obyvatel, v Malé Šitboři je to 80 lidí, Velká Šitboř 20, Mokřina 17 a Těšov 10 obyvatel. Celá oblast Milíkova patří do CHKO Slavkovský les. V oblasti rybníčků u Těšova a Milíkova se v rámci CHKO objevily rosničky zelené, které jsou v této oblasti velmi vzácné. Z toho důvodu podléhají oba rybníky specifické ochranné péči jako tzv. „žabí“ rybníky. Základní školu navštěvují děti z Milíkova a okolí v Dolním Žandově (Milíkov, 2013).

Nadmořská výška Milíkova je kolem 460 m n. m. Obcí protéká Pstruží potok. Samotný Milíkov je datován do 14. století. V 15. století již existuje zmínky o ostatních obcích. V Milíkově a Malé Šitboři žilo početné židovské obyvatelstvo a v obou obcích byly synagogy. Do dnešní doby zůstal zachován pouze židovský hřbitov v Malé Šitboři. V Milíkově se nachází historický statek č. 18, kde je umístěno muzeum (Milíkov, 2013).

Obrázek 4: Obce v řešeném území Milíkov (Mapy.cz, 2014)

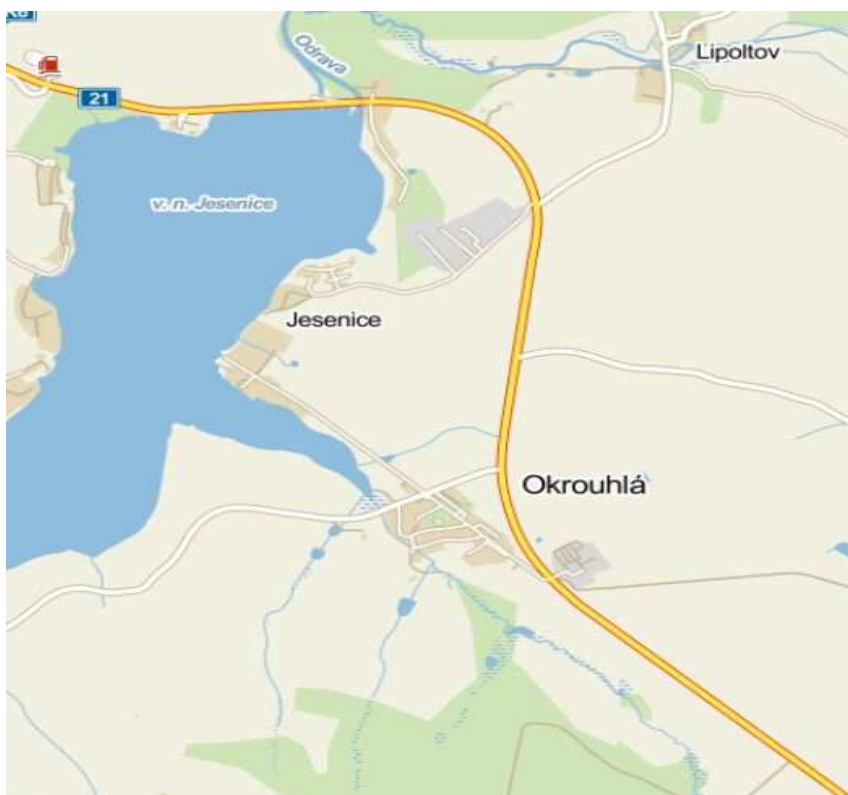


#### 4.2.3 Okrouhlá

Obec Okrouhlá má kolem 250 obyvatel a celkovou rozlohu 1 043 ha. Její součástí jsou dvě sídelní jednotky, Jesenice a Okrouhlá, viz obr. č. 5. Obec Okrouhlá se nachází v blízkosti Jesenické přehradní nádrže. Nadmořská výška je kolem 450 m n. m. První zmínky o obci jsou ze 13. století a ze 14. století pocházejí první údaje o tvrzi, která byla v průběhu 19. století přestavěna na malý zámek. Ten od roku 1990 patří soukromému majiteli (Okrouhlá, 2013).



Obrázek 5: Obce v řešeném území Okrouhlá (Mapy.cz, 2014)



#### 4.2.4 *Tuřany*

Čtvrtým řešeným územím jsou Tuřany, které jsou tvořeny třemi sídelními jednotkami: Tuřany, Lipotov a Návrší, viz obr. č. 6. Bydlí zde kolem 120 lidí a rozloha je 617 ha. Nadmořská výška se pohybuje kolem 460 m n. m. (Tuřany, 2013).

Obrázek 6: Obce v řešeném území Tuřany (Mapy.cz, 2014)



### 4.3 Stanovení cílových charakteristik krajiny

Tato kapitola bude pojednávat o jednotlivých metodách, které byly v řešeném území ORP Cheb použity pro zjištění cílových charakteristik krajiny ve spolupráci s obyvatelstvem. Dle Evropské úmluvy o krajině je cílová charakteristika krajiny definována jako: „*přání a požadavky obyvatel týkající se charakteristických rysů krajiny, v níž žijí, formulované pro danou krajinu kompetentními veřejnými orgány.*“ (Evropská úmluva o krajině, 2012).

Použité metody práce napomohly získat alespoň základní přehled o současném stavu vnímání krajiny a přáních a požadavcích obyvatel v rámci řešeného území. Podrobné informace nebylo možné zjistit vzhledem k rozsahu a cíli práce. Jednotlivé obce byly osloveny prostřednictvím starostů.

#### **4.3.1 Návštěva místa**

Jako první fáze průzkumu byla použita metoda návštěvy místa a celkem došlo k návštěvě všech 4 řešených území. Tato fáze proběhla v říjnu 2013, termín návštěvy byl předem domluven se starostou obce a v obci byla tato skutečnost oznámena prostřednictvím vývěsky na nástěnkách a veřejným rozhlasem. Rovněž byla tato informace umístěna na internetových stránkách obce. Jako hodina setkání bylo stanoveno 16,30, aby byla zajištěna ještě dostatečná viditelnost a zároveň se mohlo zúčastnit co nejvíce občanů, kteří jsou přes den v pracovním procesu.

Před návštěvou se autorka práce nejprve detailně seznámila s řešeným územím a stanovila si možné cílové charakteristiky dané krajiny. Na základě konzultací se starosty obcí a některými zastupiteli byly rovněž určeny možné problémy.

V rámci obce Dolní Žandov byl jako místo setkání zvolen jižní okraj obce poblíž toku Šitbořského a Lipového potoka. Místo bylo vybráno z důvodu dobrého výhledu do okolní krajiny směrem k dalším obcím, které k Dolnímu Žandovu náležejí. Druhým místem setkání v tomto území byla obec Salajna u mlýna č. p. 9. Salajna představovala obec s druhým největším počtem obyvatel v území Dolního Žandova a vzhledem k velikosti území a počtu obcí zde byly tedy zvoleny dvě obce k setkání.

V Milíkově se setkání v krajině konalo na Šitborském rozcestí, západně od obce Milíkov. Opět bylo místo zvoleno z důvodu přehlednosti větší části území. V rámci obce Okrouhlá se setkání konalo na severním konci obce směrem k obci Jesenice. Odtud byl zajištěn pohled nejen na sousední obec, ale rovněž na největší dominantu krajiny, vodní nádrž Jesenice. Vzhledem k relativně rovinnému terénu zde byla možnost vidět téměř celé území. V Tuřanech se schůzka konala u obecního úřadu, který se nachází na jižním okraji obce a přímo od něj se nabízí rozhled na jižní část území včetně toků Lipoltovského a Šitbořského potoka.

Při návštěvě místa byli obyvatelé požádáni o vyjádření svých názorů na přilehlou krajinu. Autorka práce kladla dotazy na oblíbená místa v krajině, oblíbené procházkové trasy, prostupnost krajiny, bariéry v krajině a hlavní problémy v krajině. Otázky a odpovědi si autorka zaznamenávala pomocí diktafonu a následně byl zpracován výsledek tohoto šetření v rámci všech navštívených míst. Na všech setkáních byli obyvatelé požádáni o vyplnění dotazníku, který si mohli přímo vzít od

autorky práce. Zároveň jim byla sdělena informace o dostupnosti dotazníku na internetových stránkách obce.

#### **4.3.2 Sociologický průzkum – dotazník**

Druhou fází výzkumu představoval dotazník, který byl distribuován ve spolupráci se starosty. Dotazník je uveden v příloze této práce. O vyplnění dotazníku byly požádány vybrané skupiny obyvatel, do nichž patřili členové obecních zastupitelstev a místní znalci. Tato skupina byla vybrána vždy s ohledem na určitou specifickou dotazníku, kde byla třeba jistá znalost krajinného prostředí obce a její problematiky. Dále byl dotazník rozdán na prvních setkáních, zájemci ho měli možnost najít na internetu a rovněž v budově obecních úřadů. V budovách obecních úřadů byly dotazníky zpětně vybírány. Dotazník byl rozdělen do dvou základních okruhů: první řešil vnímání krajiny, a druhý se zabýval přáními a požadavky pro dosažení cílové charakteristiky krajiny spojené s charakteristickými rysy krajiny.

Okruh Vnímání krajiny měl za cíl vyhodnotit vnímání krajiny, co se týče prvků krajiny, tvarů reliéfu, výskytu zajímavých míst, pozitivního vnímání obrazu krajiny, přístupnosti krajiny, její prostupnosti atd. Měl celkem 5 otázek a na každou z nich si respondent mohl vybrat jednu z nabízených odpovědí, přičemž v některých případech bylo možné odpověď specifikovat vlastními slovy. Jednalo se tedy o typ uzavřených a v několika málo případech i otevřených otázek. Přání a požadavky pro dosažení cílové charakteristiky krajiny sloužily ke specifikaci činností a procesů, které napomáhají k dosažení požadavků. Zde se jednalo o výběr z několika variant, kdy měl respondent označit 5 odpovědí. Ve všech odpovědích měli dotazovaní možnost co největšího výběru. Některé odpovědi nebyly pro danou sledovanou krajinu vůbec typické, ale přesto byly uvedeny. Šlo o možnost co největšího výběru a zároveň nejužší specifikace dle respondentů. V případě nejasností měli respondenti možnost konzultace s autorkou v předem stanovených hodinách na vymezených místech. Datum, hodinu a místo měli dotazovaní možnost najít rovněž na internetových stránkách a vývěskách obce.

Celkem bylo rozdáno 150 dotazníků a k samotnému hodnocení bylo na základě jejich úplnosti použito pouze 120. Respondenti museli spadat do věkového rozmezí 18-70 let. Dotazníky byly rozdávány v rozmezí říjen-listopad 2013. Samotné vyhodnocení probíhalo koncem listopadu a začátkem prosince 2013.

### **4.3.3 *Prezentace pro veřejnost***

Třetí závěrečnou fází, která se konala v prosinci 2013, byla prezentace pro veřejnost. S měsíčním předstihem bylo stanoveno datum, místo a čas, kdy se bude prezentace konat. Tato informace byla opět k dispozici na internetových stránkách, vývěskách obce a ohlášena veřejným rozhlasem. Na setkání byli pozváni všichni občané dotčeného území. Celé prezentace pro veřejnost se zúčastnili někteří zastupitelé obcí a starostové obcí a jejich aktivní zapojení nastalo v rámci panelové diskuze. Celkem se konaly čtyři prezentace, vždy v každém vybraném území zvlášť, kdy byly prezentovány výsledky pouze pro danou lokalitu. Samozřejmě měli obyvatelé možnost nahlédnout i do výsledků z okolních obcí a dotázat se také na ně.

Na prezentaci byly nejprve zveřejněny výsledky z první a druhé fáze šetření, tj. z návštěvy místa a dotazníku. Následovala prezentace řešení a možností v daném území navrhovaných autorkou práce. Poté se konala diskuze k dotazníkovému šetření a výsledným problémům, které z šetření vyplynuly. Panelová diskuze měla za cíl navrhnout další varianty řešení, přičemž ji řídila autorka práce, která však byla zároveň jedním z odpovídajících aktérů.

## **4.4 *Výsledky šetření***

### **4.4.1 *Návštěva místa***

První fáze v podobě návštěvy místa přinesla celkově velmi malou účast občanů. Návštěvě místa byl vždy přítomen starosta obce nebo některý ze zastupitelů a ti rovněž odpovídali na položené otázky. Účast veřejnosti v jednotlivých obcích zobrazuje tabulka č. 1, která dokumentuje největší počet účastníků v Dolním Žandově, kde se sešlo 13 lidí. Následovala Salajna s celkovým počtem 8 obyvatel. V dalších sledovaných obcích se počet pohyboval od 5 do 7 obyvatel. Nejméně lidí bylo v Tuřanech.

Tabulka 1: Účast na návštěvě místa v jednotlivých lokalitách

Obec	Počet účastníků
Dolní Žandov	13
Salajna	8
Milíkov	7
Okrouhlá	6
Tuřany	5

Ve všech obcích bylo položeno šest základních otázek, na něž měli účastníci odpovědět. Pokaždé se podařilo získat odpověď od každého z účastníků. Souhrn otázek odpovědí prezentuje tabulka č. 2.

Tabulka 2: Záznam výsledků šetření z návštěvy místa ohledně krajiny

Obec/počet respondentů	Otázky položené autorkou práce					
	Oblíbená místa v krajině	Oblíbené procházkové trasy	Prostupnost krajiny	Bariéry v krajině	Hlavní problémy v krajině	Požadavky na krajinu
Dolní Žandov 13	Rybníky (4), PR Mechové údolí (3), smírčí kříž (2), Manský dvůr (3), okolí obce Brtná (1)	Dolní Žandov-Horní Žandov (5), Dolní Žandov-Boršegrýn (5), Dolní Žandov-Manský dvůr (3)	Poměrně dobrá (10) Problematická směrem na východ od obce a dobrá směrem na západ (3)	Silnice č. 21 (13)	Průmyslová část u vlakového nádraží (9) Frekventovanost silnice č. 21 (4)	Procházkové trasy s možností posezení v krajině (8) Naučná stezka (5)
Salajna 8	Lažanský les (4), Manský dvůr (3),	Salajna-studánka Salajna (8),	V okolí obce velmi malá (7) Dostatečná	Silnice č. 21 (8)	Frekventovanost silnice č. 21 (4) Málo možností k vycházkám od	Procházkové trasy s možností posezení

	kaplička u Dolního Žandova (1)		(1)		okolí (4)	v krajině (8)
Milíkov 7	Prameniště Radiovky (4), PP Těšovské pastviny (3)	Milíkov- prameniště (4) Milíkov- Těšov (3)	Velmi dobrá (7)	Silnice č. 21 (7)	Nejsou žádné turistické stezky a cyklostezky (5) Málo míst k posezení v krajině (2)	Místa k odpočinku v krajině (4) Procházkové okruhy pro místní (3)
Okrouhlá 6	v. n. Jesenice (4), boží muka u Okrouhlé (2)	Okrouhlá- Jesenice a kolem vodní nádrže (6)	Nedostatečná (6)	Silnice č. 21 (6)	Rozlehlé plochy orné půdy (3) Málo vegetace (3)	Procházkové okruhy pro místní (6)
Tuřany 5	Staré duby v krajině (4), boží muka (1)	Tuřany- Mokřina (2) Tuřany- Lipoltov (2), Tuřany- Návrší (1)	Dostatečná (5)	Silnice č. 21 a E49 (5)	Žádné stezky v krajině (5)	Procházkové okruhy pro místní (5)

První otázka řešila oblíbená místa v krajině. V každém území došlo ke zmínění minimálně dvou míst, která se v krajině nacházejí. Většinou se jednalo o určité stavby, v nichž dominovaly drobné sakrální prvky. Zmíněno bylo rovněž nejvýraznější dílo, Jesenická vodní nádrž. Z přírodních zajímavostí obyvatelé označili staré stromy a přírodní lokality (PR, PP). Oblíbené procházkové trasy zpravidla souvisely se zmíněnými oblíbenými místy v krajině. Častým cílem bylo prameniště vod, vodní nádrž nebo studánka. V Okrouhlé a Salajně se všichni přítomní dokonce shodli na jediné procházkové trase. Ve všech obcích byla vždy zmíněna minimálně jedna oblíbená procházková trasa, což svědčí o návštěvnosti krajiny místním obyvatelstvem.

Třetí otázka měla zodpovědět prostupnost krajiny z pohledu obyvatel. V Dolním Žandově, Milíkově a v Tuřanech je dle názorů prostupnost dobrá nebo dostatečná, naopak v Okrouhlé a Salajně je prostupnost nedostatečná. V některých

obcích byla rovněž zmíněna problematická místa. V otázce bariér krajiny se všichni obyvatelé v rámci všech řešených lokalit shodli na jedné: silnice č. 21, která protíná celou lokalitu, a lze říci, že ji dělí na dvě poloviny. Pro Tuřany je problematickou bariérou ještě rychlostní komunikace E49, která lemují sever území. Žádné jiné bariéry nebyly zmíněny.

Pátá otázka se zabývala hlavními problémy v krajině. Zde došlo v odpovědích k návaznosti na předchozí otázku a byla označena frekventovanost silnice č. 21. V Dolním Žandově jsou lidé znepokojeni průmyslovým areálem u vlakového nádraží, v Salajně, Milíkově a v Tuřanech si obyvatelé stěžovali na nedostatek nebo úplnou absenci stezek, které by umožnily procházky po okolí obcí. V Milíkově byla zmíněna úplná absence turistických stezek a cyklostezek a obyvatelé poukázali na nutnost míst k posezení v krajině. V Okrouhlé byla řešena problematika rozlehlých ploch orné půdy a celková absence vegetačních prvků. Z problémů v krajině se částečně odvíjely následné požadavky, co by si obyvatelé přáli v krajině změnit, doplnit. Všichni zúčastnění v jednotlivých lokalitách konstatovali, že je třeba vytvořit procházkové trasy s možností posezení v krajině, přičemž trasy mají být vedeny směrem k oblíbeným místům a historickým objektům v krajině. Dolní Žandov by přivítal naučnou stezku zaměřenou na přírodní zajímavosti v okolí.

Ze samotného šetření a odpovědí obyvatel vyplynuly některé velmi zajímavé odpovědi, zároveň si místní obyvatelé navzájem sdělili množství zajímavých informací o určitých místech v krajině (např. původ křížku na rozcestí, tvorba rybníční soustavy, pověsti k danému místu atd.). Z tohoto důvodu byla pro přítomné návštěva místa velmi zajímavá a podnětná. Jak však ukázaly počty jednotlivých účastníků i samotné výsledky tohoto šetření, byla metoda návštěvy místa shledána jako nejméně přínosná pro stanovení cílových charakteristik krajiny. I přes dostatečnou informovanost v obcích se lidé návštěvy místa nezúčastnili, přičemž důvodem mohlo být méně přitažlivé téma výzkumu. Nejednalo se totiž o problematiku, kterou lidé považují za podstatnou v jejich životě. Rozhodně pak nestála za neúčasti nepřízeň počasí, protože všechny čtyři dny bylo slunečno.



#### 4.4.2 Sociologický průzkum

Pro úplné vyplnění dotazníků a celkové pochopení by byla nejlepší účast autorky při každém vyplňování, což samozřejmě není reálně možné. Možnost vyplnění dotazníku společně s autorem nebo konzultace ohledně dotazníku nikdo ve stanovené dny nevyužil. Celkově bylo rozdáno 150 kusů dotazníků. Respondenti vrátili nebo odevzdali celkem 132 dotazníků. Z nich bylo 12 dotazníků neúplných, proto nebyly k závěrečnému hodnocení použity. Celkově bylo tedy vyhodnocováno 120 dotazníků.

Ve většině případů zvolili respondenti jednu z nabízených odpovědí, pouze v několika málo případech došlo k uvedení vlastní odpovědi. Dotazníky byly stejnoměrně distribuovány v rámci všech obcí, nebyly zohledňovány počty obyvatel v rámci jednotlivých lokalit. Z každého řešeného území se vrátil rozdílný počet dotazníků, jak uvádí tabulka č. 3.

Tabulka 3: Počty odevzdaných dotazníků v rámci jednotlivých obcí

Obec	Počet odevzdaných dotazníků
Dolní Žandov	64
Milíkov	23
Okrouhlá	15
Tuřany	18

Výsledky dotazníkového šetření jsou pro přehlednost uvedeny pro jednotlivé obce v tabulkách č. 4-7. K nim byly v návaznosti vytvořeny dílčí komentáře.

Tabulka 4: Vyhodnocení dotazníků v Dolním Žandově

Vnímání krajiny		a	b	c	d	e	f	g	i	n						
Číslo otázky	Odpověď															
1		11	8	2	17	18	8	-	-	-						
2		28	4	-	23	-	-	-	6	3						
3		8	32	14	5	5	-	-	-	-						
4		15	12	18	2	8	9	-	-	-						
5		19	15	22	-	-	-	8	-	-						
Přání a požadavky pro dosažení cílové charakteristiky krajiny																
Odpověď	a	b	c	d	e	f	g	h	i	j	k	l	m	n	o	p
Počet respondentů	4	28	32	26	12	19	4	21	7	8	2	25	51	32	39	10

V Dolním Žandově se z hlediska vnímání části reliéfu krajiny shoduje nejvíce dotázaných v odpovědích typu členitý, kopcovitý terén a široké, rovinnaté dno údolí, údolní niva, viz tab. č. 4. Třetí nejčastější odpovědí byl výrazný kopec, vrch, hřbet. Z odpovědí vyplynulo, že lidé více vnímají výrazné terénní změny reliéfu. Na druhou otázku ohledně dominantních prvků opět téměř shodné počty respondentů uvedly dvě varianty: řeky, potoky, náhony nebo lesy v podobě rozsáhlých souvislých porostů. Jako významná a zajímavá místa v krajině byla v polovině dotazníků označena místa významných historických událostí. V celkovém obraze okolí krajiny obce shledávají respondenti nejhezčím celkové uspořádání části krajiny, krajinu bez výrazných technických děl a krajinu s pohledově dominantním prvkem. Přístupnost a propustnost krajiny byla označena jako přístupná pro pěší nebo cyklisty. Stejně tak bylo konstatováno, že volná krajina okolí obce je dostatečně prostoupená sítí cest pro pěší a cyklisty a zastavěná část obce je dobře napojena na volnou krajinu cestami pro pěší a cyklisty.

Přání a požadavky pro dosažení cílové charakteristiky krajiny poukázaly na nutnost některých řešení. Nejčastější odpovědí s více jak 2/3 zastoupením mezi

odpověďmi byla obnova nebo realizace polních cest, pěšin, cyklostezek. Druhou nejčastější odpovědí bylo přání obnovy drobných sakrálních staveb. S nadpoloviční většinou se ještě objevily odpovědi jako výsadba jednotlivých dřevin nebo skupin v pohledově významných polohách a obnova významného místa.

Tabulka 5: Vyhodnocení dotazníků v Milíkově

Vnímání krajiny		a	b	c	d	e	f	g	i	n						
Číslo otázky	Odpověď															
1		5	-	-	-	11	7	-	-	-						
2		4	-	-	15	-	-	-	-	4						
3		6	6	-	8	3	-	-	-	-						
4		11	4	-	-	-	8	-	-	-						
5		-	21	2	-	-	-	-	-	-						
Přání a požadavky pro dosažení cílové charakteristiky krajiny																
Odpověď	a	b	c	d	e	f	g	h	i	j	k	l	m	n	o	p
Počet respondentů	-	21	8	9	13	-	6	-	9	-	16	-	14	-	-	14

V Milíkově a příslušných obcích respondenti odpověděli, že nejvíce z reliéfu vnímají členitý kopcovitý terén. Následovaly odpovědi zvlněný terén a výrazný kopec, vrch. Mezi dominantní prvky v krajině v okolí Milíkova patří dle dotazovaných lesy v souvislých rozsáhlých porostech. Dále byly označeny odpovědi jako dřeviny kolem vodních toků a vodních ploch a řeky, potoky. Jako místa významná a zajímavá v okolí obce byla nejčastěji označena místa častých vycházek. V odpovědích dále byla zaznamenána místa významných rozhledů a místa významných historických událostí.

Na celkovém obraze krajiny se celkem 11 dotazovaným líbí celkové uspořádání části krajiny. Téměř všichni respondenti označili volnou krajinu v okolí obce jako dostatečně prostoupenou sítí cest pro pěší a cyklisty. V přáních a požadavcích pro dosažení cílové charakteristiky krajiny se nejvíce respondentů

shodlo na nutnosti výsadby doprovodných dřevin, viz tab. č. 5. Zároveň zde byla v 5 případech zvolena varianta jiné, kde ve všech odpovědích bylo přání vytvoření lyžařských běžeckých tras.

Tabulka 6: Vyhodnocení dotazníků v Okrouhlé

Vnímání krajiny		a	b	c	d	e	f	g	h	n						
Číslo otázky	Odpověď															
1		-	-	4	-	-	-	11	-	-						
2		-	-	12	-	-	-	-	3	-						
3		-	-	-	9	6	-	-	-	-						
4		5	-	-	10	-	-	-	-	-						
5		7	-	-	-	-	-	8	-	-						
Přání a požadavky pro dosažení cílové charakteristiky krajiny																
Odpověď	a	b	c	d	e	f	g	h	i	j	k	l	m	n	o	p
Počet respondentů	5	12	5	6	4	6	-	7	-	1	-	-	9	-	8	12

V Okrouhlé, která leží poblíž vodní nádrže Jesenice, je nejvíce vnímanou částí reliéfu rovinný terén, viz tab. č. 6. Stejně tak byla přehrada označena jako nejvíce vnímaný prvek v krajině. Pouze 3 respondenti označili za dominantní rozsáhlé plochy orné půdy. Významná a zajímavá místa v krajině jsou dle respondentů spjata s cílem častých vycházek. Druhou nejčastější odpovědí byla místa využívaná či využitelná pro trávení volného času, rekreaci, poznávání. Dvě třetiny respondentů označily celkový obraz krajiny jako výrazně přehledný, jedné třetině se líbí celková kompozice krajiny. V páté otázce označili dotazovaní, že údaje o zajímavostech okolí obce jsou dostupné jen obtížně nebo vůbec. Druhá část respondentů se vyjádřila, že vnímané zajímavé části krajiny jsou přístupné pro pěší nebo cyklisty. Z přání a požadavků byla nejčastěji označena výsadba doprovodných dřevin a vytvoření staveb pro volný čas, rekreaci atd.

Tabulka 7: Vyhodnocení dotazníků v Tuřanech

Vnímání krajiny		a	b	c	d	e	f	g	i	t						
Číslo otázky	Odpověď															
1		2	2	-	-	6	8	-	-	-						
2		3	-	-	6	-	-	-	3	6						
3		-	6	-	6	6	-	-	-	-						
4		8	-	-	-	5	5	-	-	-						
5		10	-	8	-	-	-	-	-	-						
Přání a požadavky pro dosažení cílové charakteristiky krajiny																
Odpověď	a	b	c	d	e	f	g	h	i	j	k	l	m	n	o	p
Počet respondentů	3	13	8	4	6	7	4	6	-	-	-	3	12	9	8	7

Respondenti v Tuřanech vnímají nejvíce zvlněný terén a hned poté byl nejčastěji označen členitý kopcovitý terén, viz tab. č. 7. Mezi nejvýraznější prvky v krajině patří dle respondentů výrazné komunikace (pravděpodobně E49), stejně jako rozsáhlé souvislé porosty lesů. Na otázku významných a zajímavých míst v krajině se dotázaní shodli v odpovědích přesně po jednotlivých třetinách. Došlo k označení odpovědí: místa významných historických událostí, místa (cíl) častých vycházek, místa využívaná či využitelná pro trávení volného času, rekreace, poznávání. Podle respondentů se jim na celkovém obraze krajiny nejvíce líbí její celková kompozice. Z hlediska přístupnosti jsou dle 10 dotázaných vnímané zajímavé části krajiny přístupné pro pěší nebo cyklisty. Přání a požadavky ohledně charakteristických rysů krajiny byly vyjmenovány různorodé. Nejvíce v označených odpovědích dominovaly výsadba doprovodných dřevin a obnova nebo realizace polních cest, pěšin, cyklostezek.

Z hlediska zjištěných dat lze konstatovat, že dotazník byl nejpřínosnější metodou. Celkově bylo osloveno nejvíce obyvatel a získáno největší množství dat. Zároveň použití dotazníku poukázalo na určité problémy v jejich vyplňování: celkem 30 ze 150 dotazníků nebylo možno použít ve výsledném hodnocení z důvodu

neúplnosti nebo neodevzdání. Jedná se o jednu z nevýhod v použití této metody. Problematickou je rovněž distribuce a následné vybírání dotazníků.

#### **4.4.3 *Prezentace pro veřejnost***

Prezentace pro veřejnost a následné panelové diskuze v Dolním Žandově se zúčastnilo celkem 36 obyvatel včetně 3 zastupitelů obce. Panelová diskuze nejvíce řešila průmyslový prostor u železniční stanice Dolní Žandov. Druhou řešenou problematikou byl návrh nové naučné stezky směrem na Horní Žandov. Většina přítomných se do diskuze aktivně zapojila a měla podnětné připomínky. Závěrem bylo konstatováno, že průmyslový prostor bude řešen v rámci dalšího zasedání obecního zastupitelstva, které bude veřejné a bude na něj pozván majitel místa. Návrh naučné stezky bude podrobně zadán odborné firmě.

V Milíkově se na prezentaci sešlo celkem 28 obyvatel. Panelová diskuze se zabývala převážně problematikou alejových výsadeb v krajině a vzájemnou propojeností všech sídel. Diskuze zde byla poněkud problematická z důvodu neukázněnosti některých diskutujících. Zastupitel obce rovněž na konci přislíbil další řešení této problematiky.

V Okrouhlé se k prezentaci sešlo pouze 10 obyvatel. Cílem panelové diskuze bylo řešit větší možnost rekreačního využití vodní nádrže Jesenice a doplnění vegetačních prvků do krajiny. Diskuze probíhala díky malému počtu poklidně, zároveň z ní však vzešlo velmi málo podnětů. V Tuřanech se dostavilo celkem 14 obyvatel. Zájem o diskuzi zde byl projevěn jen minimálně i přes pokládání dotazů samotnou autorkou práce. Řešenou problematikou byla nakonec prostupnost krajiny s ohledem na stezky.

Všechny prezentace pro veřejnost prokázaly nutnost zapojení co nejširšího spektra obyvatel, jelikož při malém počtu zúčastněných vzniká mnohem méně podnětů. Výhodou menšího počtu je lepší ředitelnost diskuze. Hlavní podmínkou pro diskuzi je chuť všech zúčastněných se aktivně zapojit a zároveň respektovat názory jiných.

## 5 Diskuze

Předložená diplomová práce v sobě zpracovala dvě problematiky: první bylo stanovení cílových charakteristik v rámci řešeného vybraného území ORP Cheb v konkrétních lokalitách Dolní Žandov, Milíkov, Okrouhlá a Tuřany, druhá se pak zabývala různými metodami zapojení obyvatelstva při stanovování charakteristik.

Vnímání přírody z estetického hlediska má hluboké historické kořeny. Stibral (2005) mapuje estetiku vnímání přírody od dob antiky až do novověku. Autor udává, že příroda je brána jako objekt estetického vnímání a zároveň vždy představuje odkaz kulturního dědictví společnosti. Problematikou se zabývá řada autorů, ať už z pohledu uměleckého, filozofického či vědeckého. Shodně však bývá environmentální estetika definována jako komplexní celek složený ze tří rovin, mezi něž patří prostorová variabilita, rozměrové parametry a variabilita událostní a časová (Stibral, Dadejík, Zuska 2009). Při hodnocení odpovědí respondentů ze všech čtyř vybraných území jasně vyplynulo estetické vnímání krajiny. Nejvíce bylo patrné při zaměření na místa historických událostí, nebo přítomné sakrální prvky, které jsou nedílnou součástí kulturního dědictví v krajině. Odpovědi dotázaných dále dokazují, že je třeba tyto objekty nadále udržovat a určitým způsobem rovněž v krajině propagovat pro další generace. Místní obyvatelé taktéž v dotaznících prokázali znalost všech tří rovin environmentální estetikou definovaných, přičemž většině dotázaných se v obraze krajiny líbí celková kompozice krajiny, která je právě z těchto rovin složená. Všechny tyto tři roviny byly zmíněny v jednotlivých otázkách v sociologickém průzkumu. Výsledky pak byly v souladu s hodnocením výše uvedených autorů. Naproti tomu jiní autoři se zaměřují a poukazují na určitou ztrátu kulturního dědictví krajiny v období pro druhé světové válce (Löw a Míchal, 2003). Velký negativní dopad byl zaznamenán v krajině po odsunu německých obyvatel. Krajina se stala velmi zanedbanou a ztratila svou každodenní údržbu. Tato skutečnost však při vyhodnocování odpovědí nebyla ani v jednom z řešených území zaznamenána, přestože celá oblast patřila do oblasti Sudet, které vystěhování obyvatel postihlo. Z názorů lidí v rámci všech použitých metod však lze konstatovat, že krajina je stále obhospodařována. Nikdo z dotázaných nepoukázal na problémy v krajině v podobě neudržovaných ploch zemědělské půdy. Zároveň je podle názorů občanů možné říci, že si obyvatelé krajinu uvědomují jako součást svého prostředí.

Dle Kupky (2010) je pro vnímání krajiny nezbytné zachování citových vazeb. Stopy v krajině umožňují vnímání historického kontextu místa a s kulturním dědictvím krajiny úzce souvisí rovněž působení genia loci. Všechny použité metody prokázaly, že obyvatelé v krajině chtějí kulturní dědictví zachovat. Jednalo se hlavně o propojení oblíbených míst v krajině (drobné sakrální stavby, přírodní zajímavosti atd.) pomocí procházkových tras v rámci okolí obcí. Obyvatelé poukázali na nutnost větší prostupnosti krajiny v některých oblastech. Všichni zúčastnění v jednotlivých lokalitách konstatovali, že je třeba vytvořit procházkové trasy s možností posezení v krajině. Trasy mají být vedeny směrem k oblíbeným místům a historickým objektům v krajině.

Při stanovování cílových charakteristik v rámci řešeného vybraného území bylo použito několik metod pro zapojení obyvatelstva. Jednak to byla návštěva místa, dále sociologický průzkum a nakonec prezentace pro veřejnost. Disman (2011) uvádí, že veřejnost si při návštěvě na samém místě vzpomene na mnoho detailů a dochází k novým, zcela jedinečným nápadům. To ve svém výsledku vede k poměrně dobrému zisku širokého spektra informací. Dle získaných výsledků se v tomto případě však tato metoda nejevila jako přínosná. I přes dostatečnou informovanost v obcích se lidé návštěvy místa zúčastnili jen v minimálním počtu. Lze pouze spekulovat o důvodech takto malé účasti, toto však nebylo předmětem této práce. Byl sice potvrzen fakt, že lidé si na samotném místě vzpomenu na mnoho důležitých informací o dané lokalitě a dokážou i vyvodit nové závěry, ale při nízkém počtu zúčastněných nelze hovořit o dostatečně reprezentativním souboru odpovědí. Vzhledem k minimálnímu počtu zúčastněných tak byla tato metoda shledána jako nejméně přínosná pro stanovení cílových charakteristik krajiny v daném území. Další metodou byla prezentace pro veřejnost. Disman (2011) uvádí při výkladu této metody mimo jiné, že prezentace je často spojena s následnou panelovou diskuzí, která nabízí možnost projednání kontroverzních témat s veřejností za účasti zástupců z různých názorových oblastí. Důležitým předpokladem jak se potvrdilo v této práci je přizpůsobení výkladu většímu množství laické veřejnosti. V práci byla použita kombinace prezentace pro veřejnost s panelovou diskuzí, která se konala v rámci všech čtyř řešených území. Prezentace a následná diskuze prokázaly nutnost zapojení co nejširšího spektra obyvatel a zároveň byla potvrzena podmínka nutnosti aktivního zapojení všech zúčastněných a vzájemný respekt názorů ostatních jedinců. Pro nižší



účast však i zde lze hovořit spíše o nižší efektivnosti dané metodiky v tomto případě a to i opět přes dostatečnou informovanost obyvatelstva.

Z interaktivních metod byl v práci využit sociologický průzkum, který umožňuje zjistit názor poměrně široké veřejnosti. Sociologický výzkum použitý v práci měl charakter dotazníku. V práci bylo prokázáno, že použití dotazníku je organizačně velmi náročné, neboť distribuce a následné shromáždění vyplněných dotazníků trvalo dvě měsíce. Zároveň se prokázala nutnost přesného pokládání otázek. Z celkového množství 150 rozdaných dotazníků bylo k hodnocení nakonec použito pouze 120. Zbývajících 30 dotazníků bylo neúplných, neodevzdaných nebo špatně pochopených. Z použitých dotazníků však vyplynula vysoká efektivnost dané metodiky při získávání informací. V porovnání s ostatními metodikami se jednalo sice o nejnáročnější, co se času a vyhodnocování týká, ale nejefektivnější metodu při získávání informací o cílových charakteristikách vybraného území.

## **6 Závěr**

V souladu s Evropskou úmluvou o krajině poukázala předložená diplomová práce na možné metody zapojení veřejnosti do stanovení cílových charakteristik určité krajiny. Podle Evropské úmluvy o krajině musí být identifikovány krajinné hodnoty a zároveň vytvořeny účinné nástroje k ochraně a plánování krajiny za aktivní účasti veřejnosti. V práci k této identifikaci ve spolupráci s obyvatelstvem došlo. Celkem byly použity čtyři metody aktivního zapojení veřejnosti do plánování krajiny a každá z těchto metod přinesla určité nové poznatky o řešené krajině a zároveň se pro místní samosprávu projevil další náležitosti k řešení. Evropská úmluva o krajině dále zdůrazňuje nutnost zvyšovat povědomí občanské společnosti, soukromých organizací a veřejných orgánů o hodnotě krajin, jejich úloze a jejich změnách. Cílové charakteristiky krajiny musí být dle Úmluvy definovány po konzultaci s veřejností.

Pro práci bylo vybráno modelové území ORP Cheb a v rámci něj poté čtyři lokality ležící vedle sebe nedaleko města Cheb. Každá z daných lokalit byla jinak velká, měla rozdílné problémy a odlišnou strukturu krajiny. Spojujícím parametrem bylo území bývalých Sudet. Výzkum se prováděl v rámci lokalit Dolní Žandov, Milíkov, Okrouhlá a Tuřany v období září až prosinec 2013.

Pro stanovení cílových charakteristik místa byly použity celkem čtyři metody participace obyvatelstva: první použitou metodou byla návštěva místa, která proběhla v říjnu 2013. Celkově se návštěvy místa zúčastnilo velmi málo občanů v rámci všech čtyř lokalit. Návštěvě místa byl vždy přítomen starosta obce nebo některý ze zastupitelů. Ze samotného šetření a odpovědí obyvatel vyplynuly některé velmi zajímavé odpovědi a došlo ke vzájemnému sdělování informací o určitých místech v krajině. Z tohoto důvodu byla pro přítomné návštěva místa velmi zajímavá a podnětná. Pro stanovení cílových charakteristik krajiny však byla tato metoda vzhledem k minimální účasti shledána jako nejméně přínosná. Druhou navazující metodou byl sociologický výzkum v podobě dotazníku. Dotazník byl rozdělen do dvou základních okruhů: první řešil vnímání krajiny a druhý se zabýval přáními a požadavky pro dosažení cílové charakteristiky krajiny spojené s charakteristickými rysy krajiny. Vyhodnoceno bylo 120 dotazníků. Při porovnání metod se použití dotazníku ukázalo jako nejvíce přínosné s ohledem na množství zjištěných dat. Zároveň jako určitá nevýhoda se ukázala distribuce a návratnost dotazníků a jejich pochopení respondenty.

Po vyhodnocení dotazníku byla uskutečněna třetí a čtvrtá metoda. Prezentace pro veřejnost ukázala výsledky z první a druhé fáze šetření. Poté následovala panelová diskuze s občany. Obě metody vyžadovaly velké zapojení veřejnosti, k čemuž v řešených územích nedošlo. I přesto z panelové diskuze v rámci všech území vyplynuly další podněty pro práci obecních zastupitelstev.

Všechny použité metody prokázala pozitiva i negativa v jejich použití. Pro jejich úspěšnější aplikaci a větší zisk dat je nutné lépe propagovat samotný výzkum v řešené lokalitě a zároveň zapojit více aktérů do celého procesu.

## 7 Seznam použité literatury

BRTNICKÝ, Martin, ed., 2012. *Regenerace - rekultivace - revitalizace krajiny* [CD-ROM]. Vyd. 1. Brno: Mendelova univerzita v Brně. Požadavky na systém: Adobe Acrobat Reader. ISBN 978-80-7375-683-3.

BRUNETTA, G. a A. VOGHERA, 2008. Evaluation landscape for Sharp values: Tools, principles and methods. In *Landscape Research*. **12** (2), s. 71-87. ISSN 0142-6397.

CÍLEK, Václav, 2002. *Krajiny vnitřní a vnější: texty o paměti krajiny, smysluplném bobrovi, areálu jablkového štrúdlu a také o tom, proč lezeme na rozhlednu*. Praha: Dokořán. 231 s. ISBN 80-86569-29-2.

ČESKO, 2006. *Nový stavební zákon v teorii a praxi a předpisy související: s poznámkami*. Praha: Linde. 703 s. ISBN 80-7201-626-1.

ČESKO, 1992. Zákon č. 114/ 1992 Sb. ze dne 19. února 1992 o ochraně přírody a krajiny. Dostupné z:  
<http://www.mzp.cz/www/platnalegislativa.nsf/d79c09c54250df0dc1256e8900296e32/58170589e7dc0591c125654b004e91c1>

ČSN 83 9001, 1999. *Sadovnictví a krajinářství - Terminologie - Základní odborné termíny a definice*. Praha: Český normalizační institut.

DAY, Christopher, 2004. *Duch & místo: uzdravování našeho prostředí: uzdravující prostředí*. 1. vyd. Brno: ERA. 273 s. ISBN 80-86517-95-0.

DIMITROVSKÝ, Konstantin, 2000. *Zemědělské, lesnické a hydrické rekultivace území ovlivněných báňskou činností*. Praha: Ústav zemědělských a potravinářských informací. 66 s. ISBN 80-7271-065-6.

DISMAN, Miroslav, 2011. *Jak se vyrábí sociologická znalost: příručka pro uživatele*. 4. vyd. Praha: Karolinum. 372 s. ISBN 978-80-246-1966-8.

*Oficiální stránky obce Dolní Žandov, 2013* [online]. [cit. 2014-02-13]. Dostupné z:  
<http://www.dolnizandov.cz/titulni-strana/>.

Evropská úmluva o krajině, 2012. In: *Ministerstvo životního prostředí* [online]. Praha [cit. 2013-12-28]. Dostupné z:

[http://www.mzp.cz/cz/evropska\\_umluva\\_o\\_krajine\\_smlouva](http://www.mzp.cz/cz/evropska_umluva_o_krajine_smlouva).

FLEKALOVÁ, Markéta, 2007. Projekt EntraCoP. In: *PLÁNUJI, PLÁNUJESĚ, PLÁNUJEME aneb proč a jak zapojovat veřejnost do plánování*. Adamov: ADATISK, s. 22 - 26.

FORMAN, T. T. a M. GODRON. *Landscape ecology*. New York: J. Wiley and Sons, 1993. 583 s. ISBN 80-200-0464-5.

KIRCHNER, Karel a Irena SMOLOVÁ. *Základy antropogenní geomorfologie*. 1. vyd. Olomouc: Univerzita Palackého v Olomouci, 2010. 287 s. ISBN 978-80-244-2376-0.

KODET, Vojtěch, ed. a MORAVEC, Jiří, ed, 2006. *Politika krajiny, Evropská úmluva o krajině a ekonomické souvislosti: sborník příspěvků*. Vyd. 1. Praha: IREAS. 116 s. ISBN 80-86684-45-8.

KOMÁREK, Stanislav, 2008. *Příroda a kultura: svět jevů a svět interpretací*. Vyd. 2. Praha: Academia. 307 s. ISBN 978-80-200-1582-2.

KUPKA, Jiří, 2010. *Krajiny kulturní a historické: vliv hodnot kulturní a historické charakteristiky na krajinný ráz naší krajiny*. Vyd. 1. Praha: České vysoké učení technické v Praze. 179 s. ISBN 978-80-01-04653-1.

LÖW, Jiří a Igor MÍCHAL, 2003. *Krajinný ráz*. 1. vyd. Kostelec nad Černými lesy: Lesnická práce. 552 s. ISBN 80-86386-27-9.

LYNCH, Kevin, 2004. *Obraz města = The image of the city*. 1. vyd. Praha: Polygon. 202 s. ISBN 80-7273-094-0.

*Mapy.cz*, 2014 [online]. Seznam.cz [cit. 2014-02-20]. Dostupné z:  
<http://www.mapy.cz>

MAREČEK, Jiří, 2005. *Krajinářská architektura venkovských sídel*. Praha: ČZU. 362 s. ISBN 80-213-1324-2.

*Milíkov u Mariánských Lázní, 2013* [online]. [cit. 2014-02-13]. Dostupné z:  
<http://www.milikov.cz/>

NAVEH, Z. a A. S. LIEBERMAN, 1984. *Landscape Ecology*. New York : Springer. 356 s.

NEPOMUCKÝ, Petr a Alena SALAŠOVÁ, 1996. *Krajinné plánování*. Ostrava: Vysoká škola báňská - Technická univerzita Ostrava. 100 s. ISBN 80-7078-371-0.

NĚMEC, Jiří, Jaroslava VRÁBLÍKOVÁ a Libuše PRAŽÁKOVÁ, 2011. *Pozemkové úpravy*. Vyd. 2. Ústí nad Labem : Univerzita Jana Evangelisty Purkyně v Ústí nad Labem. 131 s. ISBN 978-80-7414-373-1.

NORBERG-SCHULZ, Christian, 2010. *Genius loci: krajina, místo, architektura*. 2. vyd. Praha: Dokořán. 219 s. ISBN 978-80-7363-303-5.

*Okrouhlá: informační portál obecního úřadu*, 2013 [online]. [cit. 2014-02-13]. Dostupné z: <http://www.kr-karlovarsky.cz/obce/Okrouhla>

OPPERMANN, Bettina, 2008. *Landschaftsplanung interaktiv!: Folgerungen aus der wissenschaftlichen Begleit- forschung zum Erprobungs-und Entwicklungsvorhaben "Interaktiver Landschaftsplan Königslutter am Elm"*. Bonn: Bundesamt für Naturschutz. 132 s. ISBN 978-3-7843-3958-0.

KARLOVARSKÝ KRAJ. *Správní oblast Cheb, 2010* [online]. [cit. 2014-02-12]. Dostupné z: [http://www.kr-karlovarsky.cz/samosprava/dokumenty/Documents/spravni\\_oblast\\_cheb.pdf](http://www.kr-karlovarsky.cz/samosprava/dokumenty/Documents/spravni_oblast_cheb.pdf)

PETRÁČKOVÁ, Věra a kol, 1997. *Akademický slovník cizích slov: [A-Ž]*. 1. vyd. Praha: Academia. 834 s. ISBN 80-200-0607-9.

SALAŠOVÁ, Alena, 2007. Participace a plánování v ČR. In: *PLÁNUJI, PLÁNUJEŠ, PLÁNUJEME aneb proč a jak zapojovat veřejnost do plánování*. Adamov : ADATISK, s. 35 - 43.

SCHAM, S, 1995. *Landscape and memory*. New York: Knopf. 652 s. ISBN 0-679-40255-1.

SKLENIČKA, Petr, 2003. *Základy krajinného plánování*. Vyd. 2. Praha: Naděžda Skleničková. 321 s. ISBN 80-903206-1-9.

STIBRAL, Karel, 2005. *Proč je příroda krásná?: estetické vnímání přírody v novověku*. 1. vyd. Praha: Dokořán. 202 s. ISBN 80-7363-008-7.

STIBRAL, Karel, DADEJÍK, Ondřej a PEPRNÍK, Michal. *Kauza les: environment jako estetický problém: (krása, krajina, příroda III)*. 1. vyd. Olomouc : Univerzita Palackého, 2010. 218 s. ISBN 978-80-244-2572-6.

STIBRAL, Karel, ed., Bohuslav BINKA, ed. a Ondřej DADEJÍK, ed, 2009. *Krása, krajina, příroda II.: kapitoly o roli estetických hodnot ve vztahu k přírodě, krajině a životnímu prostředí*. 1. vyd. Brno: Masarykova univerzita. 168 s. ISBN 978-80-210-4890-4.

STIBRAL, Karel, Ondřej DADEJÍK a Vlastimil ZUSKA, 2009. *Česká estetika přírody ve středoevropském kontextu*. 1. vyd. Praha: Dokořán. 316 s. ISBN 978-80-7363-247-2.

*Tuřany: informační portál obecního úřadu*, 2013 [online].[cit. 2014-02-13].

Dostupné z: [http://www.kr-karlovarsky.cz/obce/Turany/Tur\\_urad/](http://www.kr-karlovarsky.cz/obce/Turany/Tur_urad/).

VOREL, Ivan, ed. a KUPKA, Jiří, ed, 2008. *Aktuální problémy ochrany krajinného rázu: sborník příspěvků z odborného semináře [konaného 12. listopadu 2007 v Kongresovém centru Masarykovy koleje ČVUT v Praze]*. Vyd. 1. Praha: Centrum pro krajinu. 83 s. ISBN 978-80-903206-9-7.

WEBER, M. a G. NOVOTNÁ, 2005. Strategie odpovědnosti za českou krajinu minulosti, dneška a budoucnosti. In: DEJMAL, Ivan. *Tvář naší země-krajina domova*. Lomnice nad Popelkou: Studio JB, s. 131-159.

Žak, L. *Obytná krajina*. Praha: Svoboda, 1947. 349 s.

## 8 Seznam obrázků a tabulek

Obrázek 1: Rozdělení Karlovarského kraje do ORP(Karlovarský kraj, 2010, s. 1) ..	26
Obrázek 2: Schematická mapa území s řešenými obcemi a jejich návazností na Cheb (Mapy.cz, 2014) .....	29
Obrázek 3: Obce v řešeném území Dolní Žandov (Mapy.cz, 2014).....	31
Obrázek 4: Obce v řešeném území Milíkov (Mapy.cz, 2014) .....	32
Obrázek 5: Obce v řešeném území Okrouhlá (Mapy.cz, 2014).....	33
Obrázek 6: Obce v řešeném území Tuřany (Mapy.cz, 2014) .....	34
Tabulka 1: Účast na návštěvě místa v jednotlivých lokalitách .....	38
Tabulka 2: Záznam výsledků šetření z návštěvy místa ohledně krajiny .....	38
Tabulka 3: Počty odevzdaných dotazníků v rámci jednotlivých obcí.....	41
Tabulka 4: Vyhodnocení dotazníků v Dolním Žandově .....	42
Tabulka 5: Vyhodnocení dotazníků v Milíkově.....	43
Tabulka 6: Vyhodnocení dotazníků v Okrouhlé .....	44
Tabulka 7: Vyhodnocení dotazníků v Tuřanech .....	45

## 9 Příloha

### Dotazník

#### Průvodní slovo

Dobrý den,

jsem studentkou České zemědělské univerzity v Praze. Pro svoji diplomovou práci provádím sociologický průzkum v ORP Cheb. Práce má název Ověření metod participativního stanovení cílových charakteristik krajiny: případová studie Chebsko. Rád bych Vás požádal o vyplnění přiloženého dotazníku, který řeší právě otázku cílových charakteristik krajiny. Údaje, které vyplníte, jsou anonymní a poslouží pouze pro zpracování diplomové práce. Výsledky dotazníku budou zveřejněny na veřejných setkáních v obcích Dolní Žandov, Milíkov, Okrouhlá a Tuřany. Místo a datum setkání bude upřesněno v listopadu 2013. Bude k dispozici na vývěškách obce, internetových stránkách a oznámeno veřejným rozhlasem. Zároveň se bude konat veřejná diskuze k problematice krajiny v rámci jednotlivých obcí. Všichni jste srdečně zváni. Účast na diskuzi je dobrovolná a určena pro obyvatele území.

Otázky jsou vždy vztaženy k území, ve kterém žijete a které vyplníte do záhlaví dotazníku, jako název obce.

Děkuji za spolupráci.

Název obce:

#### A. Vnímání krajiny

*Vyberte pouze jednu z nabízených odpovědí.*

##### 1. Kterou část reliéfu krajiny nejvíce vnímáte?

- a) Výrazný vrch, kopec, hřbet
- b) Výrazný svah, stráž
- c) Výrazné údolí, rokle, strž
- d) Široké, rovinaté dno údolí, údolní niva
- e) členitý, kopcovitý terén (reliéf)
- f) Zvlněný terén (reliéf)
- g) Rovinatý terén (reliéf)



- h) Výrazné projevy sesuvů
- i) Výrazné meze
- j) Výrazné lomy, těžební prostory, haldy, odvaly
- k) Jiné výrazné terénní tvary (náspy, zářezy apod.)

2. Které prvky v krajině **nejvíce vnímáte**/ jsou podle Vás dominantní?

- a) Řeky, potoky, náhony
- b) Rybníky, jezera
- c) Přehrady
- d) Lesy – rozsáhlé souvislé porosty
- e) Lesy – izolované porosty, remízy
- f) Významné stromy, skupiny stromů
- g) Louky a pastevní areály
- h) Rozsáhlé plochy orné půdy
- i) Členěné plochy orné půdy (dřevinami, vodními toky, komunikacemi apod.)
- j) Zahrádky
- k) Sady
- l) Větrolamy
- m) Stromořadí, aleje
- n) Dřeviny kolem vodních toků a vodních ploch
- o) Jiné liniové porosty dřevin (např. na mezích...)
- p) Opuštěné zarůstající lomy, těžební prostory, haldy
- q) Ladem ležící pozemky bez dřevin
- r) Ladem ležící pozemky s dřevinami (příp. náletem dřevin)
- s) Zemědělské areály
- t) Výrazné komunikace a jiné dopravní stavby
- u) Stožáry nadzemních vedení (el. sítí)
- v) Stožáry mobilních operátorů
- w) Hrady, tvrze, zříceniny
- x) Rozhledny, věže
- y) Drobné stavby v krajině (např. kaple, kříž, pomník, památník)
- z) Jiné významné části krajiny –  
 uved'te:.....

3. Vyberte **významná a zajímavá místa v krajině okolí obce**

- a) Místa významných rozhledů
- b) Místa významných historických událostí (např. zaniklá tvrz, hrad, jiné „magické“ místo)
- c) Místa častých shromáždování (společenských, kulturních, sportovních nebo folklorních akcí)
- d) Místa (cíl) častých vycházek
- e) Místa využívaná či využitelná pro trávení volného času, rekreace, poznávání
- f) Potenciální významná místa (zatím nevyužívaná např. z důvodu špatné dostupnosti)

4. Co se Vám **líbí na celkovém obraze krajiny okolí obce?**

- a) Celkové uspořádání (kompozice) části krajiny (např. zvlněná krajina s mezemi a remízy apod.)
- b) Krajina bez výrazných technických děl (dopravní stavby, stožáry el. vedení, větrné elektrárny, .....
- c) Krajina s pohledově dominantním prvkem (např. s hradem, poutním kostelem, výrazným vrchem, .....
- d) Krajina výrazně přehledná (rovinatý nebo mírně zvlněný reliéf, rozsáhlé stejně využívané plochy zemědělské půdy nebo lesy)
- e) Krajina přehledná (pohledově otevřená) s množstvím drobných krajinných prvků (jednotlivé výrazné stromy nebo jejich skupiny, menší remízy, plochy nebo mírně zvlněný reliéf)
- f) Krajina pohledově rozčleněná, méně přehledná (reliéf kopců, pásy dřevin v doprovodu komunikací a vodních toků, množství zarostlých mezí, větší lesní porosty)
- g) Jiná charakteristika obrazu krajiny –  
popište:.....

5. Jaká je podle Vás **přístupnost a prostupnost krajiny okolí obce, informovanost o částech krajiny?**

- a) Vnímané zajímavé části krajiny jsou přístupné pro pěší nebo cyklisty
- b) Volná krajina okolí obce je dostatečně prostupná sítí cest pro pěší a cyklisty

- c) Zastavěná část obce je dobře napojena na volnou krajinu cestami pro pěší a cyklisty
- d) Údaje o zajímavostech okolí obce jsou dostupné v místě zajímavosti (inform. tabule, plánek)
- e) Údaje o zajímavostech okolí obce jsou dostupné na webových stránkách obce
- f) Údaje o zajímavostech okolí obce jsou snadno dostupné na jiných webových stránkách
- g) Údaje o zajímavostech okolí obce jsou dostupné obtížné nebo vůbec

**B. Přání a požadavky pro dosažení cílové charakteristiky krajiny (týkající se charakteristických rysů krajiny)**

*Vyberte 5 podle Vás nejdůležitějších přání/ požadavků pro naplnění charakteristických rysů krajiny.*

- a) Zalesnění
- b) Výsadba doprovodných dřevin (např. alejí, mezí, vodní toků a ploch)
- c) Výsadba jednotlivých dřevin nebo skupin v pohledově významných polohách
- d) Zatravnění
- e) Protierozní opatření (travnaté pásy – průlehy, protierozní meze...)
- f) Realizace protipovodňových opatření (poldry, hráze...)
- g) Realizace rybníku
- h) Revitalizace – zpřírodnění vodních toků
- i) Realizace biocentra nebo biokoridoru
- j) Rekultivace skládky
- h) Rekultivace těžebního prostoru
- i) Rekultivace brownfields
- j) Obnova nebo realizace polních cest, pěšin, cyklostezek
- k) Obnova významného místa (historicky významného, kulturních a společenských akcí apod.)
- l) Obnova drobných sakrálních staveb (kapličky, kříže)
- m) Stavby pro volný čas, rekreaci, rozvoj turistického ruchu (rozhledny, odpočívky, apod.)

Jiné – uveďte: .....