

**UNIVERZITA JANA AMOSE KOMENSKÉHO PRAHA**

**BAKALÁŘSKÉ PREZENČNÍ STUDIUM**

2012–2015

**BAKALÁŘSKÁ PRÁCE**

**Oldřich Máj**

**Hospodářská politika ČR**

Praha 2015

Vedoucí bakalářské práce: Ing. Pavel Zdvořák

**JAN AMOS KOMENSKY UNIVERSITY PRAGUE**

**BACHELOR FULL-TIME STUDIES**

2012-2015

**BACHELOR THESIS**

**Oldřich Máj**

**Economic policy of Czech Republic**

Prague 2015

The Bachelor Thesis Work Supervisor: Ing. Pavel Zdvorák

### **Prohlášení**

Prohlašuji, že předložená bakalářská práce je mým původním autorským dílem, které jsem vypracoval samostatně. Veškerou literaturu a další zdroje, z nichž jsem při zpracování čerpal, v práci řádně cituji a jsou uvedeny v seznamu použitých zdrojů. Souhlasím s prezenčním zpřístupněním své práce v univerzitní knihovně.

V Praze dne 27. 05. 2015

Máj Oldřich

### **Poděkování**

Chtěl bych poděkovat vedoucímu mé bakalářské práce Ing. Pavlu Zdvořákovi za cenné rady a odborné vedení při zpracovávání mé bakalářské práce.

## **Anotace**

Předkládaná práce se zabývá současnou hospodářskou politikou České republiky. Tomuto odpovídá také cíl práce, kterým je objasnit vývoj hospodářské politiky České republiky od 90. let minulého století do současnosti a dále se zaměřit na rozbor stěžejních ekonomických problémů, kterými v současnosti česká ekonomika čelí. Stanovenému cíli odpovídá též organizace předkládaného textu, který se člení do dvou nosných kapitol. V první části, je pozornost zaměřena na teoretické vymezení hospodářské politiky, především pak její role a jejího poslání v rámci národní ekonomiky. V druhé části je pak přistoupeno k představení a identifikování hospodářské politiky ČR od 90. let minulého století do současnosti, přičemž pozornost je zaměřena na objasnění transformace české ekonomiky, dále na představení makroekonomického vývoje národního hospodářství v 90. letech minulého století, následně po roce 2000 až po příchod globální krize a přijatých protikrizových opatření státu. Součástí této kapitoly je též vymezení současného hospodářského vývoje ČR, včetně nastínění největších výzev, kterým současná hospodářská politika ČR čelí a z pohledu budoucnosti bude čelit. Z metodologického hlediska je v rámci předkládané práce zvolen především kvalitativní výzkum, který vychází z intenzivního studia hospodářské politiky, hospodářské politiky ČR a makroekonomického vývoje českého národního hospodářství. K hlavním výsledkům práce se pak řadí, že ČR byla nejvýrazněji zasažena dopady světové hospodářské krize, dále, že většina protikrizových opatření nevedla k stabilizaci ekonomiky, a že ekonomický růst ČR se podařilo obnovit až vlivem přirozeného vývoje ČR, nikoliv pomocí intervenčních opatření státu do chodu ekonomiky.

## **Klíčová slova**

Hospodářská politika, makroekonomické ukazatele, světová finanční a hospodářská krize.

## **Annotation**

The thesis deals with the current economic policy of the Czech Republic. This also corresponds to the goals, which is to clarify the policy development in the Czech Republic from the 90s to the present and focus on the analysis of the fundamental economic problems that the Czech economy is currently facing. Set goals correspond also to the organization of the present thesis, which is divided into two supporting chapters. In the first part, attention is focused on the theoretical definition of economic policy, particularly its role and its mission in the national economy. The second part then proceeded to identify performance and economics policy from the 90s to the present, the attention is focused on clarifying the transformation of the Czech economy, further development of the macroeconomic performance of the economy in the 90s of the last century, then after 2000 until the advent of the global crisis and anti-crisis measures taken by the state. This chapter is also the current definition of CR's economic development, including an outline of the biggest challenges the current economic policy of the Czech Republic faces from the perspective of the future will face. From a methodological point of view, in the context of the present study chosen primarily qualitative research, based on intensive study of economic policy and macroeconomic developments in the Czech Republic Czech national economy. The main achievements of the then ranks the Czech Republic was the most affected by the impacts of the global economic crisis, further, that the majority of anti-crisis measures have led to stabilization of the economy and that economic growth in the Czech Republic has managed to restore the influence of the natural development of the Czech Republic, not through the intervention of the state in motion economy.

## **Keywords**

Economic policy, global financial and economic crisis, macroeconomic indicators.

## OBSAH

ÚVOD.....	9
1 TEORETICKÁ VÝCHODISKA HOSPODÁŘSKÉ POLITIKY .....	11
1.1 Různé přístupy k hospodářské politice .....	11
1.2 Hospodářská politika v dějinách ekonomického myšlení.....	13
1.3 Cíle hospodářské politiky.....	16
1.4 Nositelé hospodářské politiky.....	19
1.5 Nástroje hospodářské politiky.....	21
2 HOSPODÁŘSKÁ POLITIKA ČESKÉ REPUBLIKY .....	24
2.1 Hospodářská politika ČR od 90. let minulého století do roku 2004 .....	24
2.1.1 Transformace českého hospodářství a orientace hospodářské politiky ....	25
2.1.2 Měnová krize v letech 1997 – 1998.....	27
2.1.3 Makroekonomický vývoj národního hospodářství ČR v 90. letech minulého století.....	29
2.1.4 Hospodářský vývoj po roce 2000 a příprava ČR na členství v EU .....	33
2.2 Hospodářská politika po vstupu ČR do EU do roku 2008.....	36
2.2.1 Makroekonomický vývoj ČR v letech 2004 – 2008.....	37
2.2.2 Orientace hospodářské politiky ČNB v letech 2004 – 2008.....	39
2.2.3 Fiskální politika v letech 2004 – 2008.....	41
2.3 Světová finanční a hospodářská krize v ČR.....	42
2.3.1 Dopady světové finanční a hospodářské krize na ekonomiku ČR.....	43
2.3.2 Přijatá protikrizová opatření .....	46
2.4 Současný hospodářský vývoj a problémy ČR.....	48
2.4.1 Srovnání hospodářské politiky v jednotlivých letech.....	52
2.5 Diskuze.....	53
ZÁVĚR.....	56

Použité zdroje .....	58
SEZNAM OBRÁZKŮ A TABULEK .....	62
BIBLIOGRAFICKÉ ÚDAJE .....	63



## ÚVOD

Převážná většina ekonomických jevů, jež provází vývoj jednotlivých národních hospodářství světové ekonomiky, se vyznačuje svou geografickou, ale též časovou dimenzí, přičemž jednotlivé hospodářské politiky musí být schopny adekvátně na tyto jevy reagovat a přizpůsobovat si jim. Podstatným jevem v posledních dekadách vývoje světové ekonomiky je pak to, že její vývoj je neodmyslitelně spjat s prostupující globalizací hospodářského života, internacionalizací hospodářských činností a prohlubující se závislostí mezi jednotlivými regiony světové ekonomiky. Pod vlivem těchto procesů se zvyšuje konkurence a mění se též postavení jednotlivých národních hospodářství ve světové ekonomice, viz Fojtíková a kol. (2014). Jednotlivé ekonomiky se tak stávají citlivější na ekonomické jevy a události, jež vznikají v jiných ekonomikách, což v praxi vede k tvorbě tzv. efektu přelévání těchto jevů a událostí z jednoho centra do centra jiného. Za výstižný příklad efektu přelévání je možné pokládat vznik americké hypoteční krize, jež nezůstala geograficky ohraničenou krizí v rámci Spojených států amerických, ale jež se začala skrze různé makroekonomické a mikroekonomické kanály šířit napříč globální ekonomikou a vedla k vyvolání nejprve světové finanční krize, následně světové hospodářské krize a v neposlední řadě byla též ústřední příčinou pro vznik dluhové krize eurozóny.

Posláním ani ambicí této práce není obsírně se zabývat výše uvedenými souvislostmi, ale spíše se zaměřit jakou roli může sehrávat hospodářská politika při konfrontaci s různými ekonomickými jevy a událostmi, které vznikají v rámci národního hospodářství, nebo které do národního hospodářství pronikají z okolních zemí či okolních center světové ekonomiky. Cílem této práce je tak objasnit vývoj hospodářské politiky České republiky (dále i ČR) od 90. let minulého století do současnosti a dále se zaměřit na rozbor stěžejních ekonomických problémů, kterými v současnosti česká ekonomika čelí.

Stanovenému cíli odpovídá též organizace předkládaného textu, který se člení do dvou nosných kapitol. V první části, je pozornost zaměřena na teoretické vymezení hospodářské politiky, především pak její role a jejího poslání v rámci národní

ekonomiky, dále na představení sledovaných cílů hospodářské politiky, jejích nástrojů a nositelů.

V druhé části je pak přistoupeno k představení a identifikování hospodářské politiky ČR od 90. let minulého století do současnosti, přičemž pozornost je zaměřena na objasnění transformace české ekonomiky, dále na představení makroekonomického vývoje národního hospodářství v 90. letech minulého století, až po hospodářský vývoj v předvstupním období ČR do Evropské unie (dále i EU). V rámci této kapitoly je pozornost zaměřena též na vymezení dopadů globální krize na ekonomiku ČR včetně role hospodářské politiky státu, zejména pak na rozbor efektivnosti a účinnosti přijatých protikrizových opatření státu. Součástí této kapitoly je dále vymezení současného hospodářského vývoje ČR, včetně nastínění největších výzev, kterým současná hospodářská politika ČR čelí a z pohledu budoucnosti bude čelit. Závěr této kapitoly je završen vlastní diskuzí, resp. představením vlastních návrhů a doporučení, jež by přispěly k dalšímu oživení české ekonomiky.

Z metodologického hlediska je v rámci předkládané práce zvolen především kvalitativní výzkum, který vychází z intenzivního studia především hospodářské politiky, hospodářské politiky ČR a makroekonomického vývoje českého národního hospodářství. Tomuto zaměření odpovídá též volba metod. K hlavním metodám se řadí především metoda deskripce neboli metoda popisu, dále metoda pozorování, metoda indukce a dedukce a metoda analýzy. V rámci praktické části se prosazuje též metoda historická a dále metoda komparace neboli srovnání.

# 1 TEORETICKÁ VÝCHODISKA HOSPODÁŘSKÉ POLITIKY

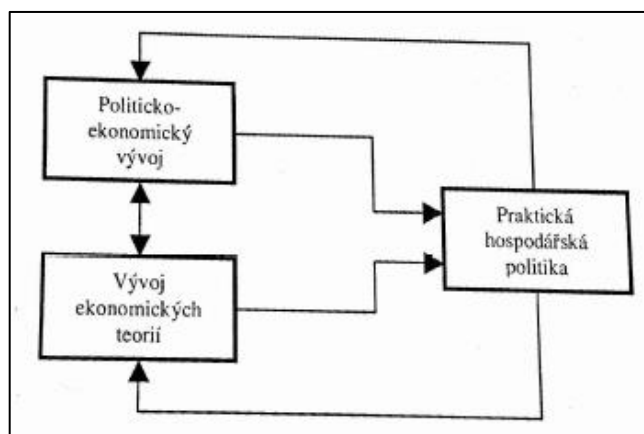
V rámci teoretické části je pozornost zaměřena na objasnění teoretických východisek hospodářské politiky, především na vymezení různých přístupů a pojetí hospodářské politiky. Dále je přistoupeno k objasnění vývoje hospodářské politiky v dějinách ekonomického myšlení, dále jsou uvedeny cíle hospodářské politiky, její nositelé a nástroje.

## 1.1 Různé přístupy k hospodářské politice

Při studiu odborné literatury není možné si nepovšimnout, že jak různí autoři, tak i samotné státy různou optikou nazírají na definování hospodářské politiky. Kotlán, Kliková (2013, s. 11-12) chápou hospodářskou politiku jako vědeckou disciplínu, která je konstituována na pomezí ekonomické teorie a hospodářské praxe. Tato skutečnost se tak dle názoru těchto autorů prolíná v chápání jejího poslání, jejich cílů a nástrojů. Jiní autoři, např. Tichá (2013, s.1-2) chápe hospodářskou politiku jako přístup státu k ekonomice svého národního hospodářství, resp., že se jedná o dlouhotrvající činnost, při níž nositelé hospodářské politiky využívají nástroje a svěřené pravomoce, pomocí níž se snaží naplnit hlavní cíle hospodářské politiky státu. Musil (2009 s. 143-145) pak hospodářskou politiku chápe jako záměrné působení státu na ekonomiku s cílem ovlivnit vývoje hlavních makroekonomických agregátů národního hospodářství, kterými míní hrubý domácí produkt (dále i HDP), míru inflace, míru nezaměstnanosti a vnější rovnováhu (viz dále). Žák (2006, s. 6-7) pak hospodářskou politiku chápe jako kvalifikované sledování společenského konsenzu vládou v oblasti hospodářství dané země. Jádrem hospodářské politiky pak dle Žáka je hledání odpovědí na základní otázky, tj. kdo je oprávněn provádět a realizovat hospodářskou politiku, pomocí jakých nástrojů je možné ji realizovat a proč je nutné, aby v rámci národního hospodářství existovala efektivní hospodářská politika.

Z výše uvedeného přehledu přístupů různých autorů k pojetí a chápání hospodářské politiky je tak patrné, že se jedná o významnou oblast národního hospodářství, která vznikla v důsledku rostoucí role státu ve společnosti. Ve srovnání s jinými politikami se hospodářská politika vyznačuje jak svou teoretickou dimenzí, tj. jedná se o vědní obor, který se zaměřuje na analyzování určitých probíhajících ekonomických, sociálních či kulturních jevů, které ovlivňují fungování národního hospodářství, až po vytváření konceptů opatření na řešení těchto jevů pomocí konkrétních nástrojů. Stejně tak má hospodářská politika svou praktickou dimenzi, jež spočívá v praktické činnosti státu, v praktickém používání nástrojů, kterými je možné dosahovat sledované makroekonomické cíle země. Praktický rozměr hospodářské politiky pak dle Kotlán, Klikové je determinován politicko-ekonomickým vývojem a ekonomickými teoriemi, jak ukazuje též následující obrázek 1.1.

Obrázek 1.1: Postavení praktické hospodářské politiky ve společnosti



Zdroj: Kotlán, Kliková (2013, s. 12)

Dalším podstatným rysem hospodářské politiky je, že je z praktického hlediska vždy realizována v konkrétních podmínkách dané země. Z toho důvodu se též jednotlivé hospodářské politiky mezi jednotlivými státy mohou výrazně lišit. Největší vliv na formulaci hospodářské politiky mají přitom tradice, role náboženství ve společnosti, převažující zvyklosti, historický vývoj, zkušenosti, konvence apod. Vedle toho dále formulaci hospodářské politiky ovlivňují také institucionální podmínky, které jsou příznačné a jež převažují v jednotlivých ekonomikách. Kotlán, Kliková (2013, s. 12)

v tomto ohledu stanovují, že nejsilněji z institucionálních faktorů ovlivňují formulaci hospodářské politiky politické uspořádání země, vládnoucí politické strany a jejich pravicová či levicová orientace, úroveň byrokracie, nadnárodní a mezinárodní organizace apod. Neméně důležité ve vztahu k hospodářské politice je role ekonomického myšlení, při její konceptualizaci a jejím formulování.

## **1.2 Hospodářská politika v dějinách ekonomického myšlení**

Jak již bylo v závěru předchozí podkapitoly stanoveno, ekonomické myšlení, resp. ekonomické teorie velmi výrazně ovlivňuje hospodářsko-politické rozhodování a formulaci hospodářské politiky jako takové. Žák (2006, s. 6) v tomto směru stanovuje, že za zakladatele hospodářské politiky jako vědní disciplíny je možné pokládat Johna M. Keynese, i když hospodářská politika má historii delší, neboť praktická hospodářská politika začala vznikat již v okamžiku, kdy vládcí se snažili využít svou moc k tomu, aby získali určitá privilegia. John M. Keynes je však i přes tyto skutečnosti pokládán za zakladatele moderní hospodářské politiky z důvodů, že je považován za tvůrce moderní makroteorie a dále mu je připisováno prvenství při teoretickém zdůvodnění státních zásahů a role státu v ekonomice a ve společnosti. Právě z toho důvodů jsou odkazy a díla Johna M. Keynese pokládány za stěžejní mezník nejen ve vývoji a formování teoretické a praktické hospodářské politiky, ale též se jedná o významný moment v dějinách ekonomického myšlení. Keynes ve svých vrcholových dílech např. Obecná teorie úroku, zaměstnanosti a peněz obnovil makroekonomický přístup k řešení hospodářských problémů, především pak nezaměstnanosti skrze zkoumání makroekonomických procesů a veličin a role státu při jejich řešení (Sirůček a kol., 2007, s. 312-314).

K rozvoji praktické hospodářské politiky pak napomohla Velká deprese, jež vznikla krachem na newyorské burze v roce 1929. Velká deprese byla doprovázena poklesem ekonomické výkonnosti, investic, rozvratem zahraničního obchodu, zhroucením bankovního sektoru a masovou nezaměstnaností. V tomto ohledu dochází k rozvoji nové hospodářské politiky formované J. M. Keynesem v podobě intervencionistické

politiky (keynesiánské politiky), která vychází z přesvědčení neschopnosti trhu automaticky obnovovat rovnováhu ekonomiky. Hlavním rysem této politiky se stává, že stát zaujímá roli aktivního činitele a nositele prvků stability v tržním systému.

K hlavním znakům keynesiánské politiky se tak řadilo (Žák, 2006, s. 37-38):

- stimulace agregátní poptávky,
- snaha o plnou zaměstnanost,
- záměrné zásahy státu do ekonomického mechanismu,
- aktivní fiskální politika, důraz kladený na státní výdaje, daňové změny,
- pasivní monetární politika orientovaná především na udržování nízkých úrokových mír.

Keynesiánská hospodářská politika se tak začala již na sklonku 40. let minulého století, vyznačovat vysokými tempy ekonomického růstu, nízkou mírou nezaměstnanosti, rozvojem mezinárodního obchodu. Všeobecně začalo být napříč politickým spektrem uznáváno, že těchto pozitivních výsledků bylo dosaženo právě díky aktivní hospodářské politice. Keynesiánská hospodářská politika se tak stala základem a jádrem hospodářské praxe a stala se všeobecně uznávaným a respektovaným ekonomickým proudem (Žák, 2006, s. 37).

Teprve až v souvislosti s dalšími změnami ve světové ekonomice, jež především přinesly tzv. **ropné šoky** v 70. letech minulého století. Ropné šoky byly spojeny s prudkým vzestupem cen ropy, tj. cena ropy se mezi lety 1973 až 1979 zvýšila z 2 amerických dolarů za barel na 36 amerických dolarů za barel. Tento prudký vzestup ceny ropy vedl k drastickému zvýšení nákladů, dále vedl k inflaci a k zhoršování vývoje platební bilance. Postupně se tak začalo ukazovat, že dominující poptávkově orientovaná keynesiánská hospodářská politika je neúčinná. Nutné je v tomto směru poznamenat, že při snaze fiskální politikou stimulovat agregátní poptávku a zvyšovat tak hospodářskou výkonnost, docházelo pouze k dalšímu růstu inflace. Naopak volba restriktivní fiskální politiky snažící se naopak inflaci snížit, vedla k zpomalování ekonomického růstu. Selhání keynesiánských přístupů k hospodářské politice tak bylo primárně způsobeno tím, že ropné šoky představovaly problémy na straně nabídky, nikoliv na straně poptávky.

Právě z těchto důvodů tak byla keynesiánská hospodářská politika neúčinná. Tato skutečnost následně vedla k rychlému formování nových přístupů, pro které se v odborné literatuře vžilo označení „konzervativní obrat“. Do popředí ekonomického myšlení vstoupily především ekonomické školy a ekonomické větve, jež upínaly svou pozornost především na nabídkovou stranu ekonomiky, a jež zdůrazňovaly, že se současnými problémy je možné se vyrovnat pouze pomocí obnovení tržního mechanismu, omezení role státu v ekonomice a rozvíjení odpovědné monetární politiky. Vlivem toho tak od 80. let minulého století začali mít v rámci hospodářské politiky stále větší vliv ekonomové z chicagské školy a tzv. ekonomie stran nabídky (Klaus a kol., 2011, s. 29-35). Jílek (2013, s. 516) v tomto ohledu doplňuje, že v 80. letech minulého století byla ekonomie strany nabídky aktivním nástrojem pro řešení stagflace, která světovou ekonomiku tížila již od 70. let minulého století. Cihelková a kol. (2010, s. 16-17) pak doplňuje, že od 80. let minulého století tak začaly postupně vlády všech zemí ustupovat od intervencionistické hospodářské politiky směrem k politice liberální, což bylo spjato s uvolňováním tržních sil, a to jak národním a mezinárodním prostředí.

Kvantitativní posun v hospodářské politice si v této době vyžádala také postupující globalizace světové ekonomiky, která výrazně posunula rovnováhu mezi státem (regulací) a trhem (volnou soutěží) a vedla tak v tomto ohledu k transformaci státu, tj. z podoby státu blahobytu směrem k formování **státu soutěže**. Cihelková a kol. (2010, s. 17) uvádí, že stát soutěže, jež se začal prosazovat přibližně od 90. let minulého století, je možné charakterizovat čtyřmi základními prvky, jež značným způsobem mění přístupy k tradičnímu pojetí a chápání hospodářské politiky státu, a to:

- postupný posun od makroekonomického intervencionismu směrem k mikroekonomickému intervencionismu, tj. k deregulaci a různým formám průmyslové politiky,
- kladení zvýšeného důrazu na vytváření a posilování konkurenčního prostředí namísto poskytování podpory několika strategickým odvětvím národního hospodářství, tj. tlak na využívání konkurenčních výhod,
- kontrola inflace (cílování inflace) se začíná stávat základem pro dosahování neinflačního dlouhodobého ekonomického růstu,

- posun od všeobecně pojímané maximalizace blahobytu, tj. dosahování plné zaměstnanosti a důraz na sociální systémy je nahrazován podporou podnikání, inovacemi, důrazem na ziskovost v soukromém i veřejném prostředí apod.

### 1.3 Cíle hospodářské politiky

V rámci této části je přistoupeno k objasnění cílů hospodářské politiky, resp. k objasnění hierarchie cílů státu a potažmo i tvůrců hospodářské politiky. Nutné je v tomto ohledu poznamenat, že každý společenský systém, aby dal smysl, musí mít stanovené cíle, které je možné v tomto ohledu chápat jako určitou normu žádoucího vývoje a současně signalizují předpokládané procesy, které je možné ve společnosti očekávat.

Obecně pak cíle hospodářské politiky je možné znázornit pomocí tzv. pyramidy cílů hospodářské politiky, jež ukazuje obrázek 1.2.

Obrázek 1.2: Pyramida cílů hospodářské politiky



Zdroj: Žák (2006, s. 13)



Z obrázku 1.2 je patrné, že nejvyšším cílem hospodářské politiky je **maximalizace společenského blahobytu**. Nutno je však v tomto směru poznamenat, že cíl maximalizace společenského blahobytu je vysoce abstraktní pojem, neboť společenský blahobyt není možné změřit. Z toho důvodu bývá především v rámci vyspělých zemí tento pojem chápán z materiálního hlediska a je spojen s dosahováním určité úrovně ekonomického výkonu, životní úrovně obyvatel, garantování a zajišťování spravedlnosti pro všechny apod.

Dalším cílem hospodářské politiky je naplňování tzv. **základních společenských cílů** neboli společenských hodnot. Do této kategorie je možné řadit svobodu, jistotu, technický, společenský, sociální, ekonomický pokrok apod. Obdobně jako v případě společenského blahobytu je slabinou základních společenských cílů skutečnost, že je rovněž velmi obtížné tyto cíle konkrétněji vymezit a měřit, aby bylo možné sledovat a vyhodnocovat úroveň jejich naplňování.

Poslední dimenzí cílů hospodářské politiky jsou **tradiční ekonomické cíle**, neboli tradiční cíle hospodářské politiky, mezi které je možné řadit především tyto čtyři základní cíle (Kotlán, Kliková, 2013, s. 60-64):

- **trvalý a udržitelný ekonomický růst**, který je možné posuzovat pomocí přírůstku hrubého domácího produktu (dále i HDP),
- **stálá cenová hladina**, kterou je možné posuzovat pomocí procenta růstu cenové hladiny (míry inflace),
- **dostatečně vysoká zaměstnanost**, kterou je možné indikovat na základě míry nezaměstnanosti,
- **vnější ekonomická rovnováha**, kterou je možné posuzovat pomocí přebytku obchodní bilance, nebo pomocí podílu vnějšího přínosu HDP.

Tyto tradiční ekonomické cíle hospodářské politiky směřují k zachování vnitřní a vnější hospodářské rovnováhy a jsou zároveň pokládány za nejdůležitější makroekonomické ukazatele národního hospodářství. Tyto čtyři ekonomické cíle je možné v praxi znázornit pomocí tzv. magického čtyřúhelníku hospodářských cílů, který ukazuje účinnost hospodářské politiky. Obecně platí, že více se hodnoty blíží hodnotám

optimálního magického čtyřúhelníku, tím je možné hospodářskou politiku pokládat za účinnější a úspěšnější.

Vrcholy magického čtyřúhelníku jsou tvořeny následujícími makroekonomickými veličinami (Kliková, Kotlán a kol., 2006, s. 80):

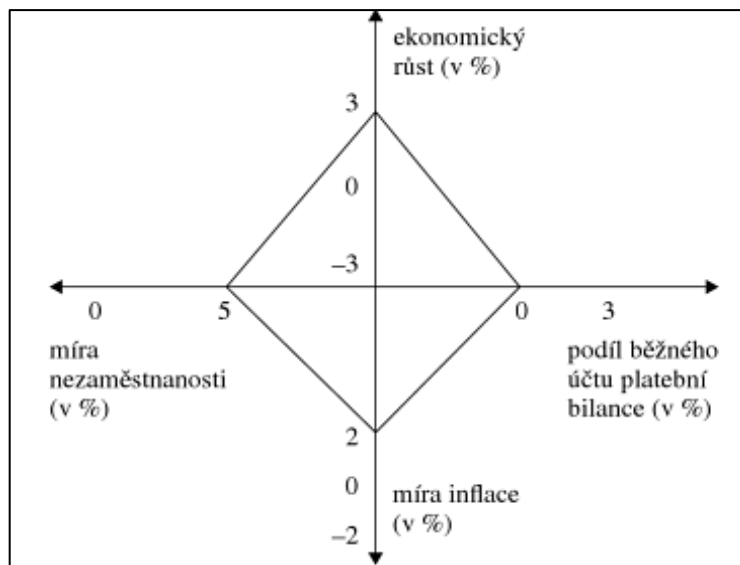
- meziročním tempem růstu reálného produktu =  $y$  (%),
- průměrnou roční mírou nezaměstnanosti =  $u$  (%),
- průměrnou roční mírou inflace =  $\pi$  (%),
- podílem salda běžného účtu platební bilance na nominálním produktu =  $b_u$  (%).

Přičemž optimální hodnoty výše uvedených veličin byly definovány Organizací pro ekonomickou spolupráci a rozvoj (OECD), která je stanovila jako průměrné hodnoty, kterých dosahují vyspělé ekonomiky. Optimem tak dle OECD jsou tyto hodnoty makro agregátů (Soukup, 2010, s. 45-49):

- meziroční tempo růstu reálného produktu = 3 %,
- průměrná roční míra nezaměstnanosti = 5 %,
- průměrná roční míra inflace = 2 %,
- podíl salda běžného účtu platební bilance na nominálním produktu = 0 %.

Následující obrázek 1.3 ukazuje optimální magický čtyřúhelník dle OECD.

Obrázek 1.3: Optimální magický čtyřúhelník dle OECD



Zdroj: Dvořáček, Slunčík (2012, s. 74)

#### 1.4 Nositelé hospodářské politiky

Kliková, Kotlán (2013, s. 18-20) uvádí, že za nositele hospodářské politiky je možné pokládat tvůrce, jež mají zásadní vliv na formování a určování hospodářské politiky země. Do skupiny nositelů je tak možné řadit především státní, nestátní a neformalizované skupiny. Také Slaný uvádí, že nositelé hospodářské politiky jsou subjekty, které se podílejí na procesu formulace, provádění a kontrole účinnosti hospodářské politiky. Hospodářská politika je tedy záležitostí profesionálních a specializovaných institucí, jejichž základním znakem je legitimita, moc přijímat rozhodnutí a jednat jako subjekty hospodářské politiky ve vymezené sféře. Žák (2006, s. 8-9) pak doplňuje, že nositelé hospodářské politiky je možné v procesu hospodářské politiky rozdělit na:

- proces formulování hospodářské politiky,
- proces provádění hospodářské politiky,
- proces kontroly.

Jiný přístup k vymezení nositelů hospodářské politiky stanovuje Dvořáček, Slunčík (2012, s. 77-78), který rozlišuje tyto druhy nositelů hospodářské politiky:

- decizní sféra,
- vlivová sféra,
- nadnárodní organizace.

Do skupiny nositelů hospodářské politiky v rámci **decizní sféry** řadí stát a jeho subjekty, které se podílí na tvorbě a realizaci hospodářské politiky. Jedná se o:

- parlament, který je zákonodárnou (legislativní) složkou, v podmínkách ČR ji podléhá i Nejvyšší kontrolní úřad jako instituce odpovědná parlamentu,
- vlád, vládní instituce, které představují exekutivní složku parlamentu,
- centrální banka,
- protimonopolní úřad,
- soudní moc.

Druhou skupinou subjektů, jež mají vliv na tvorbu a realizaci hospodářské politiky je oblast **vlivové sféry**, která zahrnuje (Dvořáček, Slunčík, 2012, s. 77-78):

- sociální partneři, kteří sehrávají důležitou úlohu ve snaze o získání rovnováhy, např. jednáním v tripartitě,
- lobbistické struktury, tj. různá odvětvová sdružení působící mimo sféru zaměstnavatelských struktur, např. se jedná o obchodní komory, hospodářské komory, profesní sdružení, ale také jednotlivce, kteří se zabývají lobbingem.

Do vlivové skupiny je možné také zahrnovat sdělovací prostředky (médiá), dále také prezidenta republiky, který může hospodářskou politiku také ovlivňovat. Pro představu např. ve Spojených státech amerických nebo ve Francii je vliv prezidenta republiky poměrně významný.

Třetí skupina zahrnuje subjekty s více méně nepřímým vlivem, nicméně je nutné poznamenat, že v souvislosti s růstem integrace zemí vliv této skupiny, tj. nadnárodních a transnacionálních organizací výrazně narůstá. Slaný doplňuje, že tyto organizace mají silnou decizní pozici v zemích sdružených v integračních seskupeních. Čím vyšší je stupeň dosažené integrace, tím je omezována autonomie národní hospodářské politiky, která musí respektovat závazná rozhodnutí nadnárodních orgánů.

## 1.5 Nástroje hospodářské politiky

V předcházejících částech byla ústřední pozornost zaměřena na otázku co? Tedy co hospodářská politika sleduje, resp. jaké cíle a dále byla pozornost věnována otázce kdo? Tedy kdo sehrává stěžejní roli při tvorbě a realizaci hospodářské politiky. V rámci této části je pozornost zaměřena na otázku pomocí čeho je možné dosáhnout cílů hospodářské politiky, tedy jaké nástroje má hospodářská politika k dispozici.

Nástroje hospodářské politiky je možné chápat jako ekonomickou veličinu nebo ekonomicky relevantní veličinu, na kterou mohou nositelé hospodářské politiky působit tak, aby ji ovlivnili směrem, který je pokládán za žádoucí. V praxi hospodářská politika disponuje různými nástroji, které je možné třídít pomocí různých hledisek. Slaný uvádí toto členění nástrojů hospodářské politiky (Slaný, 2003, s. 99-100):

1. podle úrovně působení rozlišuje nástroje:
  - makroekonomické,
  - mikroekonomické,
2. podle charakteru vlivu rozlišuje:
  - přímé,
  - nepřímé,
3. podle oblasti působení:
  - měnové nástroje,
  - fiskální nástroje,
4. podle způsobu ovlivňování:
  - globální nástroje,
  - selektivní nástroje.

Dalším významným hlediskem pro členění nástrojů hospodářské politiky je, zda daný nástroj působí na vývoj vztahů mezi účastníky trhu. Dle tohoto hlediska je možné rozlišit (Slaný, 2003, s. 100):

- **systemové (kvalitativní) nástroje,**
- **nástroje běžné hospodářské politiky (kvantitativní).**

Pokud jde tedy o nástroje systémové (kvalitativní), pak se jedná především o pravidla chování pro nositele rozhodování, které mění systémové prvky, způsob koordinace ekonomických aktivit, motivaci jednání ekonomických subjektů apod. Dále je možné do této skupiny řadit také regulaci cen a cenovou liberalizaci, způsob řízení zahraničního obchodu, zahraničně obchodních vztahů apod. V praxi má většina systémových nástrojů formu doporučení nebo formu donucovací v podobě relevantních právních norem.

Dalším rysem systémových nástrojů je, že se jedná zpravidla o nástroje, které nemají časově omezený rámec, tzn., jednou jsou tyto nástroje zavedeny do praxe a neomezeně v rámci národního hospodářství působí. V tomto směru se jedná např. o zákony, které upravují práva vlastnictví, zákon o konkurenci, zákon o emisi peněz. Je zřejmé, že v průběhu času mohou být tyto zákony novelizovány a modifikovány nebo dokonce některé z nich mohou být zcela zrušeny.

Pokud jde o nástroje běžné (kvantitativní) pak se jedná o nástroje, která mění pouze kvantitativně data, které jsou základním východiskem pro rozhodování ekonomických subjektů, např. se jedná o rozhodnutí centrální banky o změně úrokových sazeb, nebo rozhodnutí vlády o změnách v daňovém zatížení apod. (Slaný, 2003, s. 100).

Dvořáček, Slunčík (2012, s. 75-77) pak uvádí tyto druhy nástrojů hospodářské politiky, které považují za stěžejní nástroje hospodářské politiky státu:

- fiskální politika,
- měnová politika,
- důchodová politika,
- zahraničně-obchodní politika.

Vedle výše uvedených stanovují, že dalšími nástroji hospodářské politiky mohou být další politiky, které bezprostředně s hospodářskou politikou souvisejí, a to:

- protimonopolní politika,
- stabilizační politika,
- strukturální politika,
- sociální politika,
- vnější hospodářská politika.

Celkově pak nástroji hospodářské politiky jsou prostředky státu, které stát tím, že je má pod svým vlivem, používá k dosahování svých cílů.

## 2 HOSPODÁŘSKÁ POLITIKA ČESKÉ REPUBLIKY

Hospodářská politika České republiky po roce 1989 je charakterizována mnoha specifickými rysy a faktory, na které musela nově ustanovená demokratická vláda reagovat. V tomto směru se jednalo především o definování základních transformačních přístupů, které měly zcela zásadní vliv na vnější a vnitřní rovnováhu země.

Nutné je v tomto směru poznamenat, že hospodářská politika státu, včetně všech svých složek, měla v začátcích transformace především **stabilizační funkci**. Následně se nové tisíciletí neslo pro Českou republiku v pozitivním duchu. Výkon ekonomiky zažíval expanzi, ČR se stala členskou zemí Evropské unie. Z malé otevřené ekonomiky se tak po vstupu do EU stala dynamicky rostoucí ekonomika. Nicméně vysoká otevřenost ekonomiky ČR, která sebou nese vážné potenciální ohrožení její stability, a také síla globální krize, výrazně ovlivnily následný směr vývoje hospodářské politiky České republiky.

### 2.1 Hospodářská politika ČR od 90. let minulého století do roku 2004

Ekonomický vývoj dnešní České republiky byl na přelomu roků 1989 a 1990 ovlivňován systémem centrálně plánované ekonomiky. Transformace centrálně plánované ekonomiky na tržní ekonomiku si vyžadovala jak celkovou změnu společnosti, jejich hodnot a postojů tak celkovou institucionální změnu a změnu celkového ekonomického systému.

Zatímco změny jako cenová liberalizace, liberalizace zahraničního obchodu, uvolnění zakládání nových podniků, odstranění subvencí, vznik kapitálových a finančních trhů či zrovnoprávnění všech forem vlastnictví bylo možno provést docela rychle, jiné změny, pro celkový průběh transformace možná i důležitější, si vyžadovaly mnohem delší čas a systematičnost. Jednalo se především o vybudování celého nového právního řádu, změnu soudního systému, změnu neformálních institucí, sociální a makroekonomickou stabilitu (Židek, 2006a, s. 3).



Nelehká úloha hospodářské politiky v tomto období navíc musela reagovat na dosažené hospodářské výsledky. Začátek procesu transformace byl doprovázený docela závažným ekonomickým poklesem.

### **2.1.3 Transformace českého hospodářství a orientace hospodářské politiky**

Na začátku transformačního procesu byly předloženy dva návrhy transformační strategie. První určoval pomalejší tempo transformace a vypracovala ho Hospodářská rada ČR pod názvem „Návrh strategie přechodu k tržní ekonomice“. Tento návrh dále obsahoval standardní metody privatizace a aktivní strukturální politiku. Druhý projekt vypracovalo federální ministerstvo financí pod názvem „Strategie ekonomické reformy“. Návrh byl o něco podrobnější a doporučoval rychlejší tempo změn. Obsahoval cenovou liberalizaci, liberalizaci zahraničního obchodu, liberalizace vstupu na trh, privatizaci a devalvaci koruny. Rychlou transformaci prosazovali především ministři Václav Klaus a Vladimír Dlouhý a pomalejší verzi především místopředseda federální vlády Valtr Komárek. V září 1990 byl schválený oficiální postup transformace, který byl kombinací obou dokumentů, i když převážná většina programů byla převzatá z druhého návrhu (Židek, 2006a, s. 6).

V roce 1990 došlo ke vzniku dvoustupňové bankovní soustavy. Koncem roku 1991 vzniká Státní banka československá, která získala postavení standardní emisní banky. Současně byla stanovena pravidla pro činnost obchodních bank. V roce 1991 se udály významné změny a kroky k proměně na tržní hospodářství. Především, jako velmi význačný krok byla spuštěná liberalizace cen, nakonec jen asi 15 % cen bylo regulováno (např. nájemné, energie, doprava). Předně jako nástroj sociální politiky státu. Vedle cenové liberalizace byla současně zavedená vnitřní konvertibilita koruny. Spotřebitelské ceny vystřelily rapidně vzhůru. Spotřební ceny vzrostli o 56 % a sociální nestabilita by celkový průběh transformace značně zkomplikovala. Hospodářská politika státu se musela vypořádat především s inflačními šoky a zabránit inflační spirále. V roce 1993 byla spuštěná daňová reforma, která krom jiného odstranila zápornou daň z obratu, což vedlo k dalšímu nárůstu cen. Dalším nestabilizujícím

faktorem se stal růst mezd, které rostly rychleji než produktivita práce. Vláda se proto snažila o určitou mzdovou regulaci.

Monetární a fiskální politika využívala jako stabilizační opatření restriktivní pravidla. Hospodářská politika se v dalších letech snažila o nulový růst množství peněz a mírně přebytkový stání rozpočet. Současně provedla zafixování směnného kurzu.

Fixní kurz koruny se v České republice dařilo udržet až do roku 1997. Měnový kurz se tak stal nominální kotvou ekonomiky. Tento specifický znak československé transformace měl hlavní zásluhu na nízké inflaci (Holman, on-line, cit. 2015-03-15, str. 33).

Privatizace, tedy transformace státního majetku do soukromých rukou byla definována ve třech variantách – malá privatizace, částečná restituce a velká privatizace. Státní podniky byly odstátněné a oddlužené prostřednictvím Fondu národního majetku. Pro privatizaci byly použité standardní metody i metody nestandardní (investiční kupony).

Od roku 1991 byla zavedená vedle liberalizace cen i vnitřní směnitelnost měny což, vyžadovalo devalvaci koruny o více než 80 %, než to bylo začátkem roku 1990 (Šulc, 1998, s. 76).

Tato přísná rozpočtová restrikce byla nutná, aby zabránila zhoršení platební bilance, která vznikla po otevření zahraničního obchodu. Vedle fixního kurzu koruny se také díky tomu podařilo udržet míru inflace na poměrně nízké úrovni. Klaus k tomu říká: „Tehdy byl veden velký boj vůči dvěma hlavním složkám naší politiky – proti fiskální a monetární restrikci a proti devalvaci s následným ukotvením kursu koruny. Provést tyto dva zásadní kroky bylo klíčové spojení liberalizace a stabilizace bylo naprosto nezbytným předpokladem úspěchu transformace jako celku.“(on-line, cit. 2015-03-15). Liberalizace zahraničního obchodu měla za cíl zvýšit nabídku pro domácnosti i firmy a také vytvořit konkurenci pro domácí monopoly. Vedle snížení cla na průměrnou hodnotu 5 % byla ale zavedená i dovozní přírážka 20 %, kvůli které si ČR vysloužila kritiku. V české ekonomice panovaly obavy, že by prudké nárůsty dovozů mohly potenciálně ohrozit celou platební bilanci a také fixní směnný kurz (Židek, 2006a, s. 13).

Rok 1993 přinesl vznik samostatného českého státu a oddělení měny. Transformace se do té doby jevila jako úspěšná především na makro úrovni, kde se dařilo stabilizovat

ekonomiku a dosáhnout hospodářského oživení. Ovšem občané se potýkali s růstem cen zboží a služeb či poklesem reálním mezd, podniky s druhotnou platební neschopností a některé malé banky s bankrotem (Židek, 2006a, s. 16).

Jak již bylo zmíněno, významnou událostí roku 1993 byla daňová reforma. Celý daňový systém se lépe přizpůsobil tržnímu prostředí a vláda rozhodla o zavedení nových daní – daň z přidané hodnoty a daň z příjmů. Česká centrální banka si jako hlavní cíl zvolila stabilitu české měny.

V letech 1994 až 1996 dochází k příznivému vývoji ekonomiky. Do ekonomiky přitéká zahraniční kapitál a zvyšuje se investiční poptávka. Centrální banka uvolňuje svoji politiku a využívá spíše expanzivní monetární nástroje. Jak ukazuje kapitola 2.1.3. na pozadí toho se začínají projevovat i první známky zpomalení a ekonomické nerovnováhy. Holman uvádí, že příliv zahraničního kapitálu měl za důsledek především růst peněžní zásoby. Následná rostoucí agregátní poptávka narážela na nedostatek domácích produkčních kapacit a začala se přelévat do dovozů. Obchodní bilance se začala dramaticky zhoršovat. Centrální banka žádala o výraznější přitvrzení rozpočtové politiky, ovšem vláda k tomu nebyla ochotná (on-line, cit. 2015-03-15).

V roce 1996 z obavy protiinflačních tlaků kvůli přílivu zahraničního kapitálu Česká národní banka rozšiřuje flukтуаční pásmo z 5 na 15 % a následně provádí zvýšení úrokových sazeb a povinných minimálních rezerv. Bez porady s vládou náhle zpřísňuje měnovou politiku.

### **2.1.2 Měnová krize v letech 1997 – 1998**

Roky 1997 – 1999 se označují jako období recese. V roce 1997 se problémy, které v ekonomice vznikají jako důsledek transformace, začínají plně projevovat. ČNB se snažila udržet korunu ve stanoveném flukтуаčním pásmu a prodávat devizy. Ovšem k udržení kurzu by to nestačilo a banka by brzo utratila všechny svoje rezervy. Pro zlepšení investiční situace se centrální banka rozhodla zvýšit úrokové sazby, což mělo za následek krom jiného zdražení úvěrů, recesi a rozpočtové škrty. Na tyto opatření nejvíc doplatila podnikatelská sféra.

Zhoršující se situace české ekonomiky přispívala k odlivu zahraničního kapitálu. Intervence centrální banky se ukázaly jako neúčinné, a v květnu 1998 došlo ke spekulativnímu útoku na korunu. Centrální banka posléze opouští režim fixního kurzu a přechází k floatingu. Podařilo se tak odvrátit masivní únik kapitálu a pád koruny. Centrální banka změnila svoji politiku na politiku dezinflační. Svoje inflační cíle stanovila bez předchozí dohody s vládou, což prohloubilo krizi hospodářské politiky. Tato měnová politika přispěla v roce 1998 značnou měrou k ekonomickému propadu (Holman, on-line, cit. 2015-03-16).

Státní rozpočet se dostává do deficitu. V důsledku krize nastává pokles daňových příjmů, které nestačí pokrýt všechny výdaje plánované s ohledem na predikovaný hospodářský růst. Na vznikající recesy vláda reaguje schválením balíčků protikrizových opatření pod názvem „Korekce hospodářské politiky a další transformační opatření“ a „Stabilizační a ozdravný program“. Restriktivní opatření zahrnovala významné krácení výdajů a zmrazení mezd ve vládním sektoru.

Protikrizové balíčky obsahovaly především krátkodobé opatření, které sice zlepšily platební bilanci, ale neřešily strukturální problémy. Fiskální politika se ukázala jako značně neúspěšná a to především kvůli tomu, že centrální banka i nadále prováděla svoji restriktivní politiku, místo toho aby vedle restriktivní fiskální politiky použila k oživení ekonomiky expanzivní nástroje.

Krise měla za následek i rozpad vlády a následný nástup úřednické vlády, která dovedla společnost k předčasným volbám. V těchto volbách zvítězila Sociální demokracie a vystřídala tak do té doby vládnoucí středo-pravicové stany. Strana následně k oživení hospodářského růstu zvyšovala rozpočtové výdaje a snižovala zdanění. Centrální banka pokračuje v restriktivní politice (i když pomalu snižuje úrokové sazby) a i nadále cílí inflaci. Ovšem celý bankovní systém není v dobré kondici a některé malé i velké banky se dostávají do potíží.

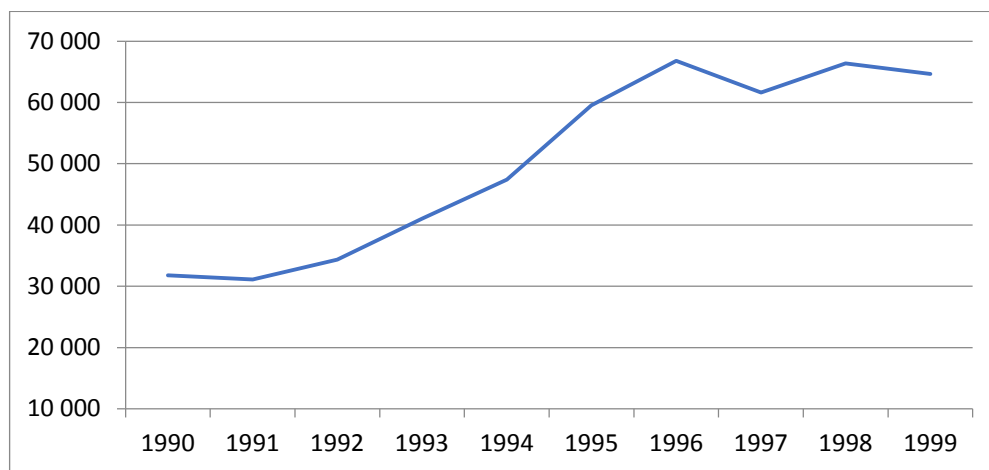
### 2.1.3 Makroekonomický vývoj národního hospodářství ČR v 90. letech minulého století

Československá ekonomika měla silnou tradici v těžkém průmyslu a velkém odbytu na východním trhu, aby byly podniky schopné konkurovat západnímu trhu, bylo nutné snížit ceny a mzdy v poměru k západnímu světu. Celá výrobní struktura prošla restrukturalizací, aby více odpovídala domácí i zahraniční poptávce.

V počátcích transformace došlo k poklesu HDP asi o 15 %, který trval do roku 1992, následovala fáze oživení. Od roku 1993 vykazovala ekonomika stadium silného růstu, které ukončila měnová krize. Ochlazení nastalo v roce 1997. Důvodem byly především restrikce centrální banky a nehospodárnost vlády v předchozích letech. Následovala fáze oživení, kdy HDP roste o 1,4 %. Na růstu produktu se podílel především export.

Celkový pohled na růst či pokles hrubého domácího produktu do roku 1999 ukazuje následující obrázek 2.1.

Obrázek 2.1: Vývoj HDP v letech 1990 - 1999 (v mil. USD)



Zdroj: ČSÚ, on-line cit. 2015-04-22, vlastní zpracování

Spotřeba domácností měla stejný cyklický vývoj. Již v roce 1991 došlo k propadu spotřeby o téměř 30 %, především z důvodu propadu reálných příjmů způsobený liberalizací cen a vysokou nezaměstnaností. Postupně nastává oživení spotřeby domácností, od roku 1993 vysokým tempem. Na růst spotřeby mělo vliv i nové

atraktivní zboží. (Žídek, 2006a, s. 25-31). Krize přinesla propad spotřeby domácnosti a zlepšení spotřeby nastalo v roce 1999.

S ekonomickým vývojem země souvisí i vývoj platební bilance.

Tabulka 2.1: Běžní a finanční účet platební bilance mezi lety 1993 až 1999

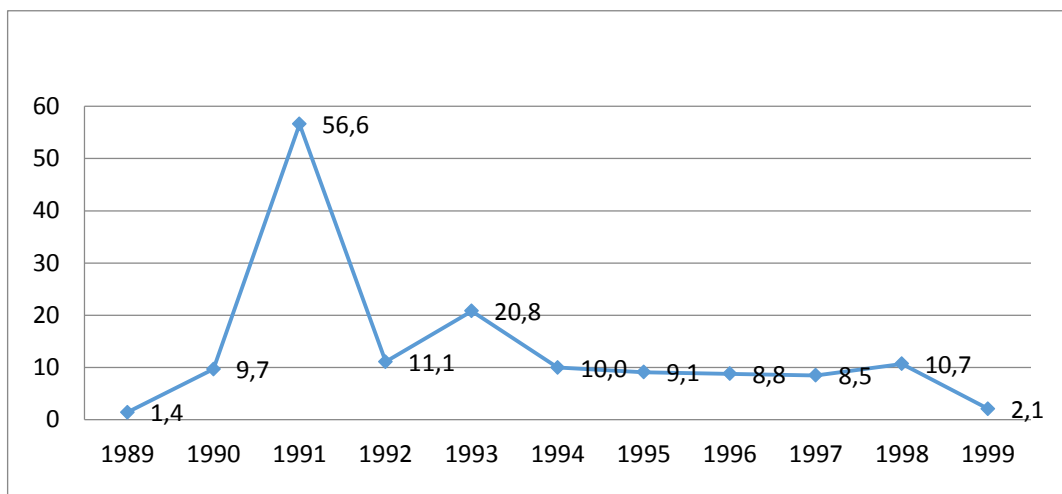
měřeno v		1993	1994	1995	1996	1997	1998	1999
<b>Běžní účet platební bilance</b>	mld. Kč	13,3	-22,6	-36,3	-111,9	-113,0	-40,5	-50,6
<b>Finanční účet platební bilance</b>	mld. Kč	0,1	-28,8	-20,4	-136,1	-90,4	-31,7	-49,4

Zdroj: ČSÚ, on-line cit. 2015-04-22, vlastní zpracování

Po roce 1989 byl nízký hospodářský růst doprovázen přebytkem na běžném účtu. V roce 1993 byl základním růstovým faktorem vzestup poptávky a růst investic. Banky sice byly ochotné investice financovat, na jejich plné pokrytí to ale nestačilo a vzniklou nerovnováhu vyrovnával příliv zahraničního kapitálu. Následně se stal příliv kapitálu zdrojem pro hospodářský růst (Žídek, 2006a, s. 25-36). To dokazuje i záporné saldo běžného účtu platební bilance, který vidíme od roku 2004 z tabulky 2.1. Vysoký ekonomický růst v dalších letech, který vidíme na obrázku 2.1, doprovázel deficit běžného účtu. To znamená, že investice nebyly dostatečně pokryté domácími úsporami. Na reální zhodnocení koruny měl vliv i fixní kurz koruny, což snižovalo konkurenceschopnost domácího zboží a služeb. Režim fixního kurzu byl nástrojem protiinflační měnové politiky. Úrokové sazby českých bank byly vyšší než v zahraničí, což přilákalo hlavně krátkodobý spekulativní kapitál. Po poklesu růstu hrubého domácího produktu v roce 1996 začal tento kapitál opouštět zemi, což mělo za následek již zmíněný spekulativní útok na korunu v roce 1997. V roce 1996 vidíme prudký pokles schodku na běžném účtu, a to v čase, kdy docházelo k propadu výkonu ekonomiky (viz obrázek 2.1). Česká národní banka nereagovala snížením úrokových sazeb, ale svoji restriktivní politiku ještě zpřísnila. Za co se, jak bylo zmíněno, dočkala velké kritiky. Zlepšení nastalo až v roce 1999.

Jedním z největších problémů, který měla za následek transformace ekonomicky, byla inflace. Její vývoj v čase do roku 1999 ukazuje následující obrázek 2.2.

Obrázek 2.2: Vývoj míry inflace v letech 1989 - 1999 (v %)



Zdroj: ČSÚ, on-line cit. 2015-04-22, vlastní zpracování

Jak je vidět z obrázku, míra inflace vzrostla mezi lety 1989 až 1991 o téměř 3 943 %. Důvodem tohoto byla např. provedená devalvace koruny, která podhodnotila měnu. Jakmile došlo k otevření ekonomiky, výrobci zvyšovali ceny zboží, aby obstály v konkurenci. Následující rok míra inflace klesá, ovšem v roce 1993 opět stoupla téměř jednou tolik. Inflační tlaky způsoboval především růst domácí poptávky, kterou česká ekonomika svými výrobními možnostmi nedokázala dostatečně uspokojit. V dalších letech, které se vyznačovaly, jak ukazuje obrázek 2.1, hospodářským růstem, se dařilo udržet míru inflace pod 10 %. Vliv na to měla restriktivní měnová politika i restriktivní politika státu a mzdová regulace. Nad tuto hladinu stoupla až v roce 1998, kdy se začaly projevovat důsledky měnové krize. V roce 1999, v následné obnově hospodářského růstu, míra inflace klesá.

Jak již bylo zmíněno, vládní rozpočet byl po roce 1989 sestavován každoročně jako vyrovnaný, což platilo až do roku 1996. Fiskální politika byla restriktivní. Vyrovnaný státní rozpočet se jí podařilo udržet omezením výdajů a zrušením subvencí pro podniky. Vývoj výsledků hospodaření vlády do roku 1999 dokládá následující tabulka č. 2.2.

Tabulka 2.2: Saldo státního rozpočtu mezi lety 1993 až 1999

měřeno v		1993	1994	1995	1996	1997	1998	1999
<b>Saldo státního rozpočtu</b>	mld. Kč	1,1	10,4	7,2	-1,6	-15,7	-29,3	-29,6
<b>Saldo SR/HDP</b>	%	0,1	0,8	0,5	-0,1	-0,8	-1,4	-1,3

Zdroj: ČSÚ, on-line cit. 2015-04-22, vlastní zpracování

V roce 1996 byly odhady růstu ekonomiky nadhodnocené. V důsledku se to projevilo vznikem deficitu veřejných financí, kdy příjmy nestačily pokrýt naplánované výdaje. Výsledkem dané situace byl celkový pokles agregátní poptávky. Neklesaly jenom vládní výdaje, ale i spotřeba domácností (Židek, 2006a, s. 35-36).

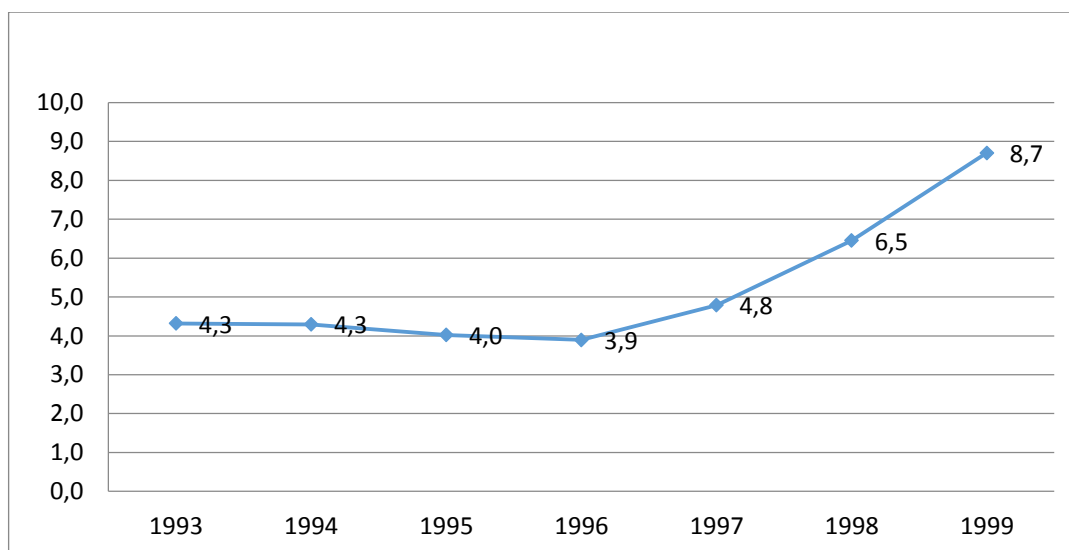
V roce 1997 na projevující se recesy vláda reagovala protikrizovými balíčky, které snížily vládní výdaje. Ovšem k vyrovnanosti státního rozpočtu to nestačilo. Jak je vidět, v následujících letech byl státní rozpočet již vždy deficitní. Podíl veřejných výdajů na HDP byl značný. Vládě se nepodařilo snížit svoje výdaje především v sociální oblasti, na které byly obyvatelé zvyklí.

Po roce 1989 zaznamenala česká ekonomika, stejně jako všechny transformující se země, do té doby ne častý jev, nezaměstnanost. V socialistickém Československu bylo pro ekonomiku typická spíše vysoká zaměstnanost, uměle vytvářená centrální politikou státu. Českou republiku, ovšem nezaměstnanost překvapivě nezasáhla ve vysoké míře.

Nezaměstnanost dosahovala na počátku roku 1990 0,1 %, kulminovala v roce 1992 na 4,4 % a následně se držela kolem 4 %. (Židek, 2006b, s. 125). Jak je vidět z následujícího obrázku 2.3, nezaměstnanost se držela na nízkých hodnotách v průběhu celého transformačního procesu. Mzdová regulace, která byla uplatňovaná po roku 1989, pokračovala od roku 1993 již pomocí daňových zákonů. Ta také pozitivně přispívala k nízké nezaměstnanosti. Nezaměstnanost se začala zvyšovat až v recesi, po roce 1997, kdy v roce 1999 skončila na hranici 8,7 %. Jak je vidět, míra nezaměstnanosti zatím v tomto roce ještě rostla (i když HDP již zaznamenal vzrůstající tendenci). Oživení se na trhu práce projevuje s určitým časovým zpožděním.



Obrázek 2.3: Vývoj míry nezaměstnanosti v letech 1993 - 1999 (v %)



Zdroj: ČSÚ, on-line cit. 2015-04-22, vlastní zpracování

#### 2.1.4 Hospodářský vývoj po roce 2000 a příprava ČR na členství v EU

Rok 2000 se nesl ve znamení oživení ekonomiky a přípravy na vstup do Evropské unie. Vláda usilovala o znovunastartování hospodářského vývoje, což se jí dařilo. V předvstupním období musela vláda naplnit takzvaná Kodaňská kritéria, která zahrnovala vybudování fungující tržní ekonomiky, strukturální reformy a posílení konkurenceschopnosti ekonomiky na evropském trhu.

Vláda vypracovala střednědobé koncepce rozvoje, které byly zpracované v souvislosti s požadavky na vstup do EU. Mezi důležité střednědobé dokumenty patřily: „Hospodářská strategie vstupu do Evropské unie: Konkurenceschopnost – růst – zaměstnanost – solidarita“ a „Společné zhodnocení priorit hospodářské vlády ČR a Evropské komise“.

Hospodářská politika ČR se v tomto období soustřeďuje především na úkoly spojené se vstupem ČR do EU a dodržování časového harmonogramu.

V tomto období taky sílí kritické hlasy proti Centrální bance. Poslanecká sněmovna schválila v roce 2000 novelu Zákona o ČNB, která dle kritiky výrazně omezovala

nezávislost ČNB. Jednalo se např. o to, že záležitosti týkající se inflačního cíle a kurzového režimu měly být konzultovány s vládou. Jejich stanovení mělo být vázáno na dosažení dohody s vládou. Změnou měl také projít mechanismus jmenování členů vlády. Ústavní soud ale shledal tuto novelu jako neústavní a proto byla v roce 2001 zrušená. Další novela vešla v platnost v květnu 2002 a navrátila ČNB nezávislost (ČNB, on-line, cit. 2015-03-17).

Hospodářská politika Zemanové vlády byla orientovaná na podporu hospodářského růstu. Šlo především o podporu investic, celkové produktivity a zvýšení domácí spotřeby. Veřejné rozpočty na začátku napomáhaly oživení výrazně, v dalších letech se fiskální politika chovala méně expanzivně. Nicméně veřejný rozpočet již nebyl sestavován jako vyrovnaný a v dalších letech byl výsledek hospodaření státu vždy deficitní. Vývoj salda státního rozpočtu do roku 2004 ilustruje následující tabulka č. 2.3.

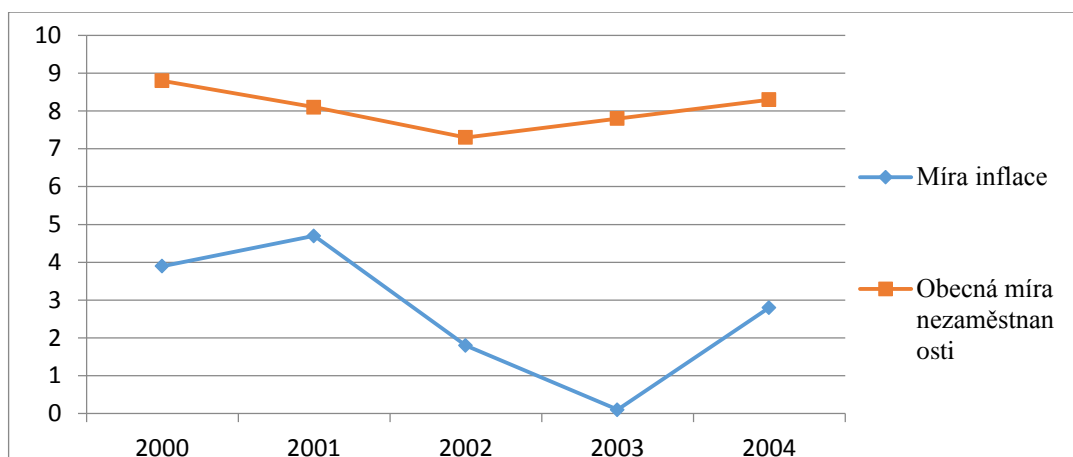
Tabulka 2.3: Saldo státního rozpočtu mezi lety 2000 až 2004

měřeno v		2000	2001	2002	2003	2004
<b>Saldo státního rozpočtu</b>	mld. Kč	-46,1	-67,7	-45,7	-109,1	-93,7
<b>Saldo SR/HDP</b>	%	-1,9	-2,6	-1,7	-3,9	-3,1

Zdroj: ČSÚ, on-line cit. 2015-04-23, vlastní zpracování

ČNB si i nadále jako svůj cíl klade režim cílování inflace, tj. dosahování cenové stability. Tato cenová stabilita je v tomto období identifikovaná pro meziroční čistou inflaci ve výši  $2\% \pm 1 \text{ p.b.}$  (ČNB, on-line, cit. 2015-03-17). Vývoj míry inflace i míry nezaměstnanosti do roku 2004 ukazuje následující obrázek 2.4.

Obrázek 2.4: Vývoj míry nezaměstnanosti a míry inflace v letech 2000 - 2004 (v %)



Zdroj: ČSÚ, on-line cit. 2015-04-23, vlastní zpracování

V roce 2000 byla míra nezaměstnanosti na hranici 8,8 %, Také inflace se udržovala na nízkých hodnotách. Česká národní banka pokračuje v dezinflačním procese a spotřebitelské ceny rostou jenom o 3,9 %. V dalších letech nadále klesá nezaměstnanost (minimum v roce 2002) i inflace (minimum v roce 2003).

Pozitivních hodnot dosahovala česká ekonomika v sledovaném období i v dalších kritériích. V roce 2003 rostla domácí spotřeba i reální mzdy, naproti tomu, jak je patrné z obrázku 2.4, ekonomika vykazovala nízký nárůst spotřebitelských cen. Vnější rovnováha se nachází v záporných číslech za celé sledované období, přičemž v roce 2003 dosáhla nejvyššího deficitu běžného účtu za celou existenci samostatné České republiky (-6,2 %, tzn. 160,6 mld. Kč), (Kliková a kol., 2011)viz. následující tabulka 2.4.

Tabulka 2.4: Běžný a finanční účet platební bilance mezi lety 2000 až 2004

		měřeno v	2000	2001	2002	2003	2004
<b>Běžní účet platební bilance</b>	mld. Kč		-104,88	-124,48	-136,38	-160,61	-128,79
<b>Finanční účet platební bilance</b>	mld. Kč		-116,45	-105,7	-130,88	-144,19	-170,53

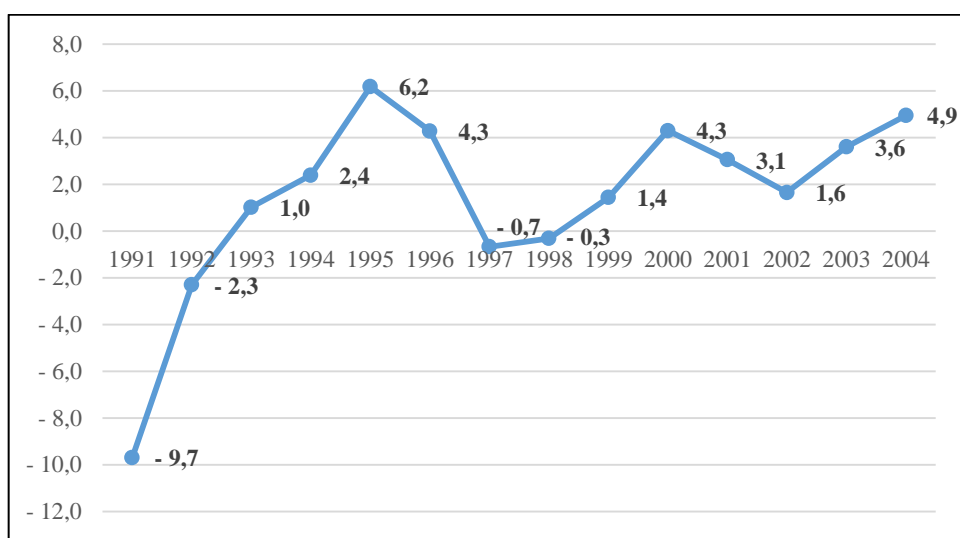
Zdroj: ČSÚ, on-line cit. 2015-04-23, vlastní zpracování

V roce 2000 měl HDP objem 2 269, 7 mld. Kč, což představovalo meziroční růst o 4,3 %. Nositelem hospodářského oživení byl průmysl. Podniky se stávají více konkurenceschopné na zahraničních trzích. Ve světě se rok 2001 nesl v zpomalení ekonomické výkonnosti. V ČR se útlum projevil až v následujícím roce a HDP zatím rostl o 3,1 %. Následné oživení přišlo v roce 2003. V tomto roce se hospodářský růst téměř zdvojnásobil (3,6 %) a růst pokračoval dál.

Celé období do roku 2004 vykazuje pozitivních hodnot téměř ve všech ohledech. Ekonomická výkonnost roste rychleji než je průměr EU-15, zvyšuje se celková ekonomická úroveň, ovšem úroveň států EU zatím Česká republika nedosáhla.

Souhrnně pak ekonomický výkon národního hospodářství ilustruje obrázek 2.5, který ukazuje vývoj tempa ekonomického růstu od 90. let minulého století do roku 2004.

Obrázek 2.5: Vývoj tempa ekonomického růstu v letech 1991-2004 (v %)



Zdroj: ČSÚ (2014), vlastní zpracování

## 2.2 Hospodářská politika po vstupu ČR do EU do roku 2008

Česká republika vstoupila do Evropské unie a stala se jejím členem 1. 5. 2004. Země prošla úspěšně přípravným procesem, který byl několik let Evropskou komisí sledován

a vyhodnocován. Jednalo se především o Kodaňská kritéria, která zahrnovala politické a ekonomické kritéria a schopnost států a subjektů zastat závazkům.

### 2.2.1 Makroekonomický vývoj ČR v letech 2004 – 2008

Členství České republiky v Evropské unii i zkvalitnění institucionálního prostředí mělo pozitivní vliv na příliv zahraničního kapitálu. Ekonomický vývoj v roce 2004 navazuje na příznivé trendy předešlého roku. Schodek běžného účtu platební bilance v poměru k HDP se snížil na 5,2 %. Samotný HDP rostl o víc než 4 % a vedl k posílení mezinárodní ekonomické pozice ČR. Na růstu ekonomiky se podílely především investice a export, které postupně rostly (ČSU, on-line, cit. 2015-03-20). Celkovou situaci do roku 2008 ukazuje následující tabulka č. 2.5.

Tabulka 2.5: Růst HDP, Běžný a finanční účet platební bilance mezi lety 2004 až 2008

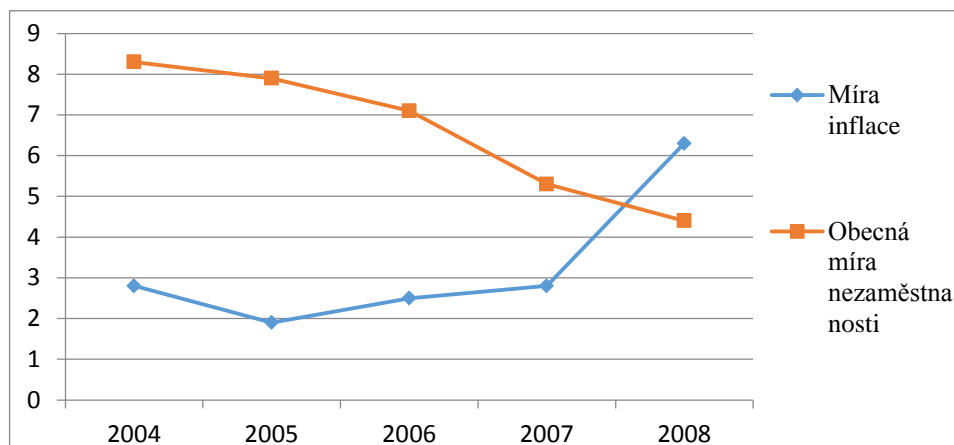
	měřeno v	2004	2005	2006	2007	2008
<b>HDP</b>	růst v %	4,9	6,4	6,9	5,5	2,7
<b>Běžní účet platební bilance</b>	mld. Kč	-128,8	-30,8	-74,3	-164,5	-75,3
<b>Finanční účet platební bilance</b>	mld. Kč	-170,5	-67,1	-97,8	-109,6	-43,2

Zdroj: ČSÚ, on-line cit. 2015-04-23, vlastní zpracování

Růst české ekonomiky přesáhl 6 % poprvé v roce 2005. Hlavním důvodem byl i nadále export výrobků a služeb a poprvé skončila přebytkem obchodní bilance. Na tvorbě HDP se nejvíc podílel zpracovatelský průmysl a obchod a spotřební zboží. (Kliková a kol., 2011, s. 11). V dalších dvou letech pokračuje vysoká míra růstu HDP a přispívá k posílení globální ekonomické pozice státu. Vnější rovnováha se i nadále zlepšovala. V roce 2008 začínají působit nepříznivé vnější podmínky (hlavně pokles zahraniční poptávky) a hospodářský růst poklesl o 2,8p.b. Celkově ale HDP rostl, a to o 4,8 %. Hlavním faktorem růstu ekonomiky pořád zůstává export zboží a služeb a spotřeba domácnosti.

Vývoj míry inflace a míry nezaměstnanosti mezi lety 2004 a 2008 ukazuje následující obrázek č. 2.6.

Obrázek 2.6: Vývoj míry nezaměstnanosti a míry inflace v letech 2004 - 2008 (v %)



Zdroj: ČSÚ, on-line cit. 2015-04-23, vlastní zpracování

V roce 2004 se nezaměstnanost nepatrně zvýšila na 8,3 % a inflace vzrostla na 2,8%. V dalším roce byla míra inflace pořád nízká a nezaměstnanost poklesla na 7,9 %. Vzrostla i úroveň zaměstnanosti, kdy v roce 2007 dosáhla svého maxima za posledních 11 let (zaměstnáno bylo 4 922,0 tis. osob), (ČSU, on-line, cit. 2015-03-20). Míra nezaměstnanosti klesla v roce 2007 na úroveň 5,3 %. V tomto roce dosáhla inflace 2,8 %. V následujícím roce 2008 se přestávají prosazovat, do té doby známe tendence, kdy inflace byla nízká a stabilní. Inflace vzrostla na úroveň 6,3 % a byla tak nejvyšší za posledních deset let. Na trhu práce ještě převládaly pozitivní tendence a nezaměstnanost se pohybovala na úrovni 4,4 %

Došlo i k zmírnění vnitřní nerovnováhy. Největší vliv na to měla významná redukce schodku státního rozpočtu v poměru k HDP. Do konce roku 2002 vláda připravila a schválila střednědobý rozpočtový výhled na čtyřleté období. Výsledkem bylo, že příjmy státního rozpočtu rostly rychleji než výdaje. Podíl schodku státního rozpočtu na HDP se začal snižovat po roce 2005.

Tabulka 2.6: Saldo státního rozpočtu mezi lety 2004 až 2008

měřeno v		2004	2005	2006	2007	2008
<b>Saldo státního rozpočtu</b>	mld. Kč	-93,7	-56,3	-97,6	-66,4	-20,0
<b>Saldo SR/HDP</b>	%	-3,1	-1,7	-2,8	-1,7	-0,5

Zdroj: ČSÚ, on-line cit. 2015-04-23, vlastní zpracování

Jak je patrné z tabulky č. 2.6 výjimku tvořil rok 2006. V tomto roce naopak výdaje měly oproti příjmům rychlejší dynamiku a jejich tempo růstu bylo oproti plánovanému stavu téměř dvojnásobné. Předvolební snaha politiků zalíbit se svým voličům vedla k novým sociálním dávkám a skokovému růstu mandatorních výdajů. Sociální stát i nadále posiloval. Dosažená skutečnost byla oproti plánovanému rozpočtu nižší (jak uvádí ČSÚ, 2015) u daňových příjmů i u pojistného na sociálním zabezpečení. Na uvedenou skutečnost mělo také vliv zpomalující se tempo růstu HDP, jak ukazuje tabulka 2.5.

### 2.2.2 Orientace hospodářské politiky ČNB v letech 2004 – 2008

Hospodářská a měnová unie má být implementována ve třech fázích. V první fázi byla dokončena liberalizace kapitálových toků a vytvořen vnitřní trh EU, druhá fáze představovala propojení ekonomik členských zemí a třetí fáze představuje jednotnou měnovou politiku.

Přístup členských zemí k EU je hodnocený na základě konvergenčních tzv. maastrichtských kritérií. Jejich plnění je sledováno v konvergenčních zprávách a zahrnují tyto kritéria (ČNB, o-line, cit. 2015-03-21):

1. **Kritérium cenové stability** – stát vykazuje dlouhodobě udržitelnou cenovou stabilitu a průměrná míra inflace nepřekračuje o více než 1,5 p.b. míru inflace tří členských států, které dosáhly nejlepších výsledků.
2. **Kritérium dlouhodobě udržitelného stavu veřejných financí:**
  - poměr schodku veřejných financí členské země k hrubému domácímu produktu nepřekročí 3 %,
  - poměr veřejného dluhu k hrubému domácímu produktu nepřekročí 60 %.

3. **Kritérium stability kurzu měny a účasti v ERM II** – znamená dodržovat normální rozpětí kurzů Evropského měnového systému během alespoň dvou let.
4. **Kritérium dlouhodobých úrokových sazeb** – dlouhodobá nominální úroková sazba státu nepřekročí o více než 2 p.b. úrokovou sazbu těch členských států, které dosáhly nejlepších výsledků v oblasti cenové stability.

Vstup do EU významně ovlivnil měnovou politiku české centrální banky. Česká republika dostala výjimku pro zavedení eura a proces evropské integrace nebyl zcela dokončen. ČNB se stala součástí Evropského systému centrálních bank, ale ne součástí Eurosystemu. Centrální banka tak může realizovat nezávislou monetární politiku. Z členství v EU ji ovšem plynou povinnosti k naplnění kritéria cenové stability. (Kliková a kol., 2011, s. 45). Česká republika se původně zavázala k přijetí eura v letech 2009 – 2010, tento termín ovšem nedodržela a konkrétní datum není stanoveno dodnes. Nicméně Vláda ČR spolu s ČNB v průběhu let udělaly několik kroků k zabezpečení zavedení eura.

V roce 2005 byl vládou schválen materiál „Institucionální zajištění zavedení eura v České republice“. ČNB se stala jedním z hlavních partnerů tohoto procesu. V roce 2006 vláda schválila dokument „Volba scénáře zavedení eura v ČR“. V roce 2007 po kritice českého přístupu k euru byl zpracován „Národní plán zavedení eura v ČR“, který přibližuje praktickou rovinu zavedení společné evropské měny. V tomto roce byly také schválené dva společné dokumenty vlády a ČNB: „Aktualizovaná strategie přistoupení k eurozóně“ a „Vyhodnocení plnění maastrichtských konvergenčních kritérií a stupně ekonomické sladěnosti ČR s eurozónou“. Ani jeden dokument neobsahuje konkrétní datum přistoupení ČR k eurozóně. V roce 2009 byl schválen materiál „Příprava právního prostředí na zavedení eura v ČR“ (Kliková a kol., 2011, s. 46).

Monetární politika pokračuje v režimu inflačního cílování. V roce 2004 vyhlásila centrální banka nový inflační cíl ve výši 3 %, platný od začátku roku 2006 až do vstupu do eurozóny. Na konci se inflace pohybovala pod touto hranicí, centrální banka opouští expanzivní politiku a zvyšuje úrokové sazby. Růst inflace ovlivňovala především úprava nepřímých daní a obavy veřejnosti z cenového dopadu vstupu do EU. Naopak na pokles působil především zpevňující kurz koruny k dolaru (ČNB, on-line, cit. 2015-03-22a). Inflační cíle se dařilo splnit i v dalších letech. Proti inflaci působilo posilování



koruny vůči euru i dolaru a zvyšování úrokových sazeb ČNB. V roce 2007 se inflace dostala na úroveň 5,4 %. To si vyžádalo nejprve stabilitu, a poté postupný růst úrokových sazeb. Nový inflační cíl, platný od roku 2010, byl stanovený na 2 %. (ČNB, on-line, cit. 2015-03-22b). Restriktivní politiku provádí centrální banka i v dalším roce, kdy růst HDP kulminuje, a politika ČNB tak působí stabilizačně.

### **2.2.3 Fiskální politika v letech 2004 – 2008**

K udržení fiskální disciplíny a z obavy, že nezdravé veřejné finance by mohly ohrozit stabilitu eura, byl v ČR přijat Pakt stability a růstu, který má zabránit nadměrným deficitům členským zemím EU. Kritéria udržitelnosti veřejných financí byly vymezená stejně, jako kritéria konvergence. Reforma veřejných financí krom jiného zavedla fiskální pravidla, která zahrnovala fiskální cílení, výdajové rámce a střednědobý výhled. Vláda začala uplatňovat princip víceletého rozpočtování. Významnou součástí reformy veřejných financí se stala daňová politika. Vláda snížila sazbu daně z příjmů právnických osob a provedla harmonizace nepřímých daní s požadavky EU.

V roce 2004 pokračovala vláda v silné expanzi. Což mělo za následek vzrůstající deficit vládních výdajů. Jak je vidět z tabulky 2.6, vláda v roce 2004 neplnila kritérium udržitelnosti vládních výdajů pod úroveň 3 % HDP. To mělo za následek, že se ČR nacházela v proceduře při nadměrném schodku. Při zahájení této procedury byl České republice poskytnut termín do konce roku 2008. Jak je patrné ze stejné tabulky, tento termín vláda dodržela, což vedlo v roce 2008 k ukončení procedury.

Podle Programového prohlášení vlády z roku 2002 (vláda Vladimíra Špidly), vládní hospodářská politika usilovala o udržení makroekonomické rovnováhy, vyvolanou především vládním deficitem, o zlepšení podmínek pro podnikání, Dále se snažila o zkvalitňování investičního prostředí či podporu malého a středního podnikání (Vláda České republiky, on-line, cit. 2015-03-22).

Jak již bylo zmíněno, do roku 2007 byl příznivý ekonomický výkon doprovázen štedrou výdajovou vládní politikou, hlavně v sociálních dávkách. Na růst HDP měla ovšem vliv především zvýšená poptávka v zahraničí a domácí spotřeba, nikoli podpora poptávky

vládními výdaji. Fiskální politika se měla ubírat spíše restriktivními opatřeními, jelikož se tak nestalo, působila destabilizačně. Nesplnila ani cíle stanovené v Programovém prohlášení. Snížení daní neprobíhalo souběžně s opatřeními na výdajové straně, především u mandatorních výdajů. Svou stabilizační funkci začíná vláda plnit až v roce 2008. V tomto roce oproti plánovanému rozpočtu vzrostly daně a výdaje se snížily.

Reforma veřejných rozpočtů realizovaná v tomto období nedosáhla svých stanovených cílů. I když vzhledem k příznivému vývoji ekonomiky došlo k částečné realizaci a splnění maastrichtských kritérií. Vláda Mirka Topolánka ve svém programovém prohlášení vlády v roce 2006 potvrzuje nutnost reformy veřejných financí, důchodového systému i zdravotnictví. Vláda přišla s komplexním modelem reformy veřejných financí, ovšem dopady hospodářské krize opět znesnadnily její realizaci.

### **2.3 Světová finanční a hospodářská krize v ČR**

Přibližně od konce roku 2008 až 2009 začala Česká republika pociťovat efekty globální krize. Důvodem vzniku celosvětové hospodářské krize byla americká hypoteční krize z roku 2007, která se rozšířila na světovou finanční krizi. Ta plně nastala v roce 2008, jejímž důsledkem byl propad na akciových trzích a finanční problémy velkých světových bank. Úpadek bank se děl převážně mimo Evropskou unii, ovšem účinky úpadku se projeví v několika západoevropských bankách. Krize bankovního odvětví se následně rozšířila i do dalších odvětví hospodářství. Obavy investorů i domácností vedly k omezení aktivní poptávky a snížení investiční aktivity v zasažených ekonomikách. Globální systém složitých mezinárodně obchodních přediv znamenal přelití problémů do dalších relativně stabilních států, zejména silně závislých na exportu (Šafránek, 2009, s. 20). Příkladem je i Česká republika. Hospodářská recese naplno zasáhla výrobní sektor, teda průmysl a stavebnictví. Následně se začala prolínat i do sektoru služeb (Šafránek, 2009, s. 32).

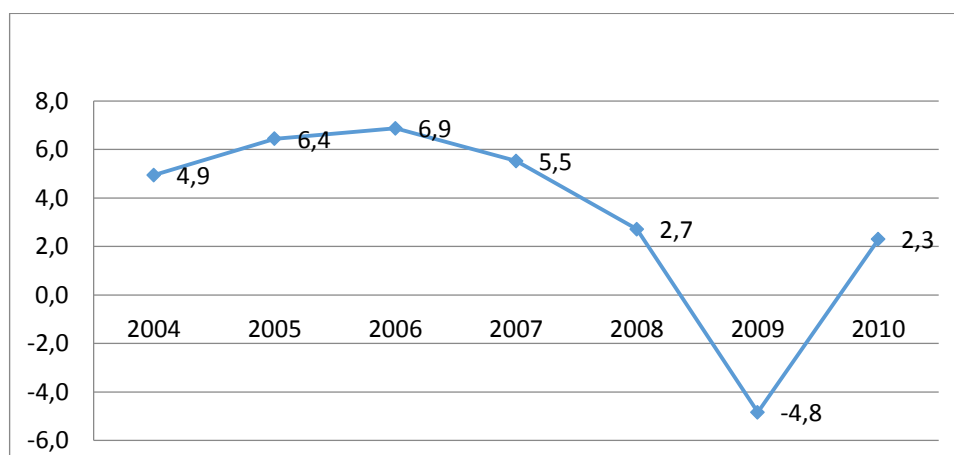
### 2.3.1 Dopady světové finanční a hospodářské krize na ekonomiku ČR

Účinky hospodářské krize pocítily všechny evropské země, včetně silného Německa. Důsledkem byl rapidní pokles HDP, pokles poptávky, průmyslové produkce i nových zakázek. Konkrétní projevy krize byly velké i v ČR. Jednalo se např. o hromadné propouštění v průmyslových odvětvích, zpřísnování podmínek pro poskytování hypoték a financí pro developerské projekty, snižování exportů a snižování spotřebitelských výdajů. České banky si dávaly větší pozor při poskytování úvěrů a počítaly s negativními projevy v ročním hospodaření (Unihost, on-line, cit. 2015-03-29). V souvislosti s ekonomickou krizí se nejčastěji mluvilo o ztrátách automobilového průmyslu, který je tahounem české ekonomiky. Většina automobilek musela kvůli nízké poptávce propouštět a omezit výrobu, což výrazně poznamenalo i jejich dodavatele. Každá druhá malá nebo střední firma v Česku musela kvůli špatné ekonomické situaci snížit počet svých zaměstnanců. Česká koruna během krize výrazně oslabila a v roce 2009 klesla na nejnižší hodnotu k euru od října 2005 (Hospodářská komora ČR, on-line, cit. 2015-03-29).

Specifikem hospodářské krize z let 2008/2009 pro Českou republiku bylo, že šlo o krizi importovanou, vyvolanou prudkým poklesem zahraniční poptávky. Česká republika nebyla zasažena globální finanční krizí, ale až světovou ekonomickou krizí.

V předchozích letech rostl domácí produkt rychlostí kolem 6 % a to od roku 2005 do roku 2007. Nakonec v roce 2009 zaznamenal pokles na - 4,8 %. Jelikož propadu HDP předcházely jeho vysoké růsty, dopad na ekonomiku byl značně tvrdý. Vývoj hrubého domácího produktu v letech 2004 – 2010 demonstruje obrázek 2.7.

Obrázek 2.7: Vývoj hrubého domácího produktu v letech 2004 - 2010 (v %)



Zdroj: ČSÚ, on-line cit. 2015-04-23, vlastní zpracování

V předchozích letech rostly také výdaje na konečnou spotřebu domácností (za léta 2006 až 2008 o 14,4 %), které v roce 2009 zaznamenaly pokles na - 0,2 %. Investice klesaly už v roce 2008 a jejich propad v krizovém roce 2009 nebyl tak hluboký (o 9,2%), (Dubská, 2015, on-line, cit. 2015-03-29).

Vláda musela na vzniklou situaci zareagovat. Kvůli zmírnění dopadů ekonomické krize zvyšovala svoje výdaje především na státní podpory a další různé intervence. Vývoj deficitu státního rozpočtu i státního dluhu v čase ukazuje tabulka 2.7.

Tabulka 2.7: Saldo státního rozpočtu a Státní dluh mezi lety 2008 až 2014

měřeno v		2008	2009	2010	2011	2012	2013	2014
<b>Saldo státního rozpočtu</b>	mld. Kč	-20,0	-192,4	-156,4	-142,8	-101,0	-81,3	-77,8
<b>Saldo SR/HDP</b>	%	-0,5	-4,9	-4,0	-3,5	-2,5	-2,0	-1,8
<b>Státní dluh</b>	mld. Kč	999,8	1178,2	1344,1	1499,4	1667,6	1683,3	1663,7
<b>Státní dluh/HDP</b>	%	24,9	30,0	34,0	37,3	41,2	41,2	39,0

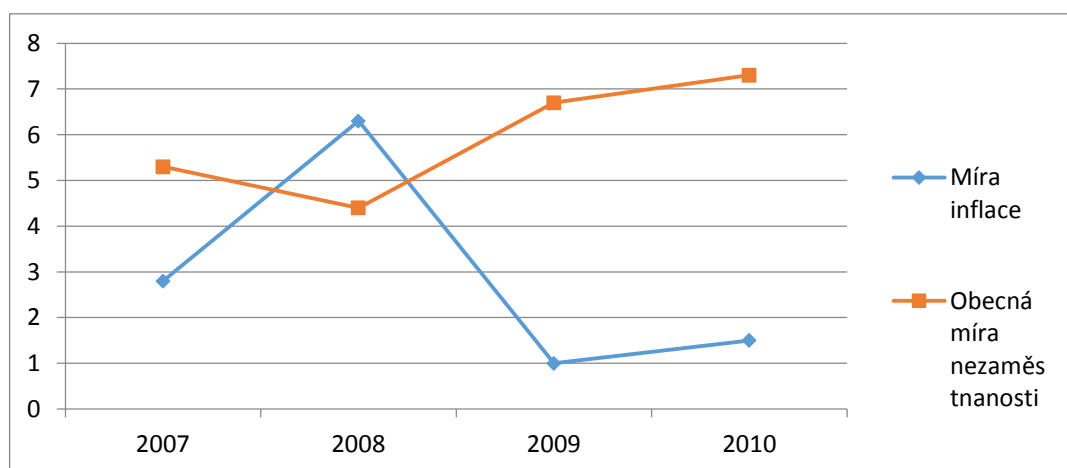
Zdroj: ČSÚ, on-line cit. 2015-04-23, vlastní zpracování

Jak je patrné, v roce 2009 deficit státního rozpočtu, z výše uvedených skutečností rapidně stoupl. V poměru k HDP dosáhl -4,9 % a s Českou republikou byla opět zahájena procedura při nadměrném schodku. ČR měla snížit deficit státního rozpočtu

pod hranici 3 % do konce roku 2013. Z tabulky vyplývá, že se stanoveného cíle podařilo vládě dosáhnout v roce 2012. Vysoký deficit státního rozpočtu zhoršil i míru zadlužení státu a přispěl i k zhoršení celkové ekonomické rovnováhy. Podíl státního dluhu na HDP se postupně zvyšoval. V roce 2009 činil již 30% HDP a v dalších letech postupně rostl dál až na 41,2 % HDP v roce 2013. V roce 2014 došlo k příznivějšímu vývoji, kdy státní dluh klesl o 2,2 p.b. Saldo státního rozpočtů na HDP od roku 2012 postupně klesá až na -1,8 % HDP v roce 2014. Na snížení schodku státního rozpočtu v roce 2014 mělo pozitivní vliv oživení ekonomiky, které přineslo zvýšení především na příjmové straně.

Tvrdý dopad krize pocítil i český trh práce. Míra nezaměstnanosti stoupla v roce 2009 na 6,7 % (ze 4,4 % v roce 2008). Jak již bylo zmíněno, nejvíc byl postižen zpracovatelský průmysl. V dalších letech se míra nezaměstnanosti pohybovala kolem hranice 7 %. Inflace byla v roce 2008 na hranici 6,3 %. Překvapivě prudce vzrostla z hodnoty 2,8 %, kterou dosahovala v roce 2007. Růst způsobily zvyšující se ceny potravin a očekávané zvýšení sazeb DPH. Zvýšení cen především v spotřebitelském koši měl za následek pokles spotřeby domácností. V dalším roce v důsledku poklesu poptávky domácností stouply spotřebitelské ceny pouze o 1 %, viz obrázek 2.8.

Obrázek 2.8: Míra inflace a Obecná míra nezaměstnanosti mezi lety 2007 až 2010 (v %)



Zdroj: ČSÚ, on-line cit. 2015-04-23, vlastní zpracování

Rapidní pokles zaznamenal i zahraniční obchod se zbožím a službami, v roce 2009 se meziročně snížil o 15,7 %. Mnohem výrazněji byl zasažen český export. Na oživení

exportu měly následně pozitivní vliv hlavně masivní podpory domácí poptávky v okolních zemích a u partnerů českých exportérů (Dubská, on-line, cit. 2015-03-29).

### 2.3.2 Přijatá protikrizová opatření

V únoru 2009 přišla vláda s uceleným souborem opatření na pomoc hospodářskou krizi zmítané ekonomiky. Dokument pod názvem „Národní protikrizový plán“ vypracovala ve spolupráci s Národní ekonomickou radou vlády, která byla ustanovená jako poradní a konzultační orgán vlády pro hospodářský růst. Vláda vkládala do protikrizových opatření velké naděje. Předseda vlády Topolánek k tomu řekl: „Především jde o plán, který je vyvážený, není krátkozraký, je oproštěný od nákladného populismu, je promyšlený a účinný.“ (Vláda České republiky, on-line, cit. 2015-03-29a). Plán je silný a zodpovědný. Nová opatření mají váhu 41,5 mld. Kč a činí 1,1 % HDP, spolu s dalšími opatřeními, které byly přijaty od začátku krize, tvoří 1,95 % HDP. Ovšem celková stimulace výkonnosti ekonomiky bude ve výši 4,7 %. Plán je založen na svobodě, nikoliv na principu více státu – snižuje pojistné a daně. Soustřeďuje se na podporu exportu. Plán je preventivní, místo navyšování podpor v nezaměstnanosti provádí slevu na pojistném, a to i zpětně, a přispívá tak k udržení ohrožených pracovních míst a tvorbě nových pracovních míst na částečný úvazek. Uvolňuje firmám ruce a zdroje – celková úleva 20 mld. Kč (Vláda České republiky, on-line, cit. 2015-03-29b).

Česká vláda v boji s krizí chtěla pomáhat především podnikatelům a investorům změnou režimu daní a režimu platby DPH. Petr Kužel, prezident Hospodářské komory, řekl: *„Je to další krok k tomu, aby se nepropouštělo, zvýšil se počet zakázek a podniky byly více konkurenceschopné. Zároveň může pomoci zachránit mnoho pracovních míst.“* (Unihost, on-line, cit. 2015-03-29).

Protikrizový plán vlády se dočkal velké kritiky. Hlavním důvodem bylo, že přišel s velkým zpožděním a jednotlivá opatření tak nebudou realizovaná včas, aby stihla ovlivnit hospodářský vývoj. V reakci na protikrizový plán předkládá opozice (představovaná ČSSD) vlastní protikrizový balíček, který se zaměřuje na stimulaci poptávky a sociální stabilitu. Na rozdíl od schváleného návrhu, který se snažil ovlivnit

nabídkovou stranu ekonomiky a export. Vedle hospodářského propadu musela vláda v tomto období čelit i politické krizi a ztrátě důvěry. Do balíčku se tak dostaly i některé návrhy opozice. V návrhu protikrizových opatření, na kterém se dohodly vláda a ČSSD, prošla i podpora automobilového průmyslu formou tzv. šrotovného. Zákon prošel i přes veto prezidenta Klause, který patřil mezi hlavní kritiky. K realizaci šrotovného nakonec nedošlo.

Zásadním problémem protikrizových návrhů všech relevantních politických stran bylo, že se orientovaly na růst tažený spotřebou, tzn. čím větší spotřeba, tím vyšší ekonomický růst, tím větší blahobyt. Pokud byly některá opatření nad rámec tohoto předpokladu, pak byly většinou krátkodobá, s diskutabilním očekávaným přínosem (Šafránek, 2009, s. 36).

Někteří ekonomové upozorňují na fakt, že poptávka byla v čase největší expanze domácího produktu na neudržitelné úrovni, proto její podpora nemá dostatečný význam. Podpora vzniku úspor, ovšem může nastartovat investice, jako zdroj dalšího růstu. Celému systému řešení hospodářské krize tak chybí systémovost a snaha o společné nalezení cesty z krize. Na druhou stranu je vhodné prozkoumat, jak velký prorůstový potenciál v dnešní době ještě investice mají. V tomto ohledu znovu vstupuje do popření otázka jejich efektivní alokace a otázka podpory vědy a výzkumu.

Postupem času se ukázalo, že vedle poklesu příjmů státního rozpočtu, způsobeném ekonomickou krizí, klesaly příjmy i v důsledku protikrizových opatření. Šlo především o daňové úlevy a další fiskální impulzy, které zásadně prohlubovaly fiskální nerovnováhu. Důsledkem toho bylo potřeba zvýšit příjmy a přejít k restriktivní fiskální politice. V roce 2010 se objevuje nový protikrizový balíček tzv. „Janotův balíček“. Dokument byl výsledkem dočasné úřednické vlády v čele s Janem Fischerem. Mezi jednotlivá opatření patřilo např. zvýšení daní, ukončení možností uplatnění slev na pojistném na sociální zabezpečení, zastavení valorizace důchodu, snížení platů státních zaměstnanců apod. Některá opatření zrušila nařízení předchozího protikrizového plánu.

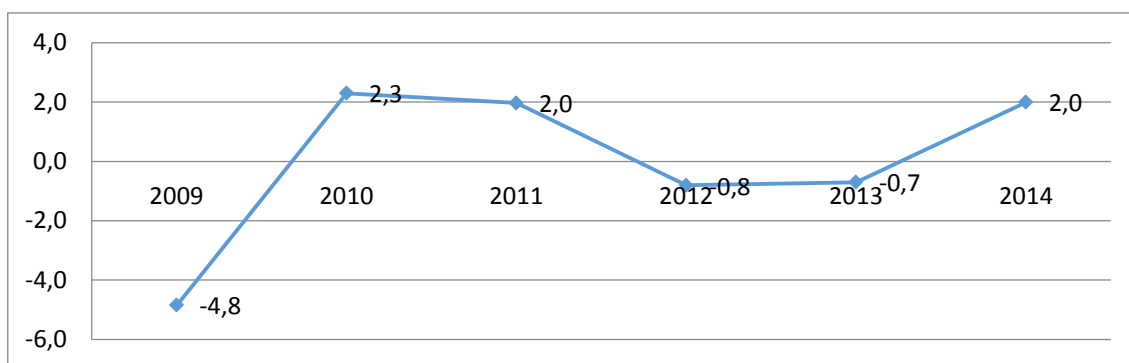
Výrazné výdajové škrty ale nebyly provedené. V předvolebním období, kdy byly znovu upřednostněné politické zájmy, byl balíček značně kritizován a v schvalovacím procesu také upraven.

Se světovou hospodářskou krizí i poklesem ekonomické aktivity se musela vypořádat i monetární politika ČNB. Centrální banka razantně snižuje úrokové sazby a tím zlevňuje náklady na investice. Problém ale bylo, že i když ČNB úroky snížila, banky je nesnížily, některé komerční banky je i zvýšily.

## 2.4 Současný hospodářský vývoj a problémy ČR

Po hlubokém propadu, který zaznamenala česká ekonomika v roce 2009, přinesl rok 2010 mírné oživení. Tempo růstu HDP dosáhlo 2,3 %. Tendence jeho následného vývoje až do roku 2014 naznačuje následující obrázek 2.9.

Obrázek 2.9: Vývoj hrubého domácího produktu v letech 2009 – 2014 (v %)



Zdroj: ČSÚ, on-line cit. 2015-04-23, vlastní zpracování

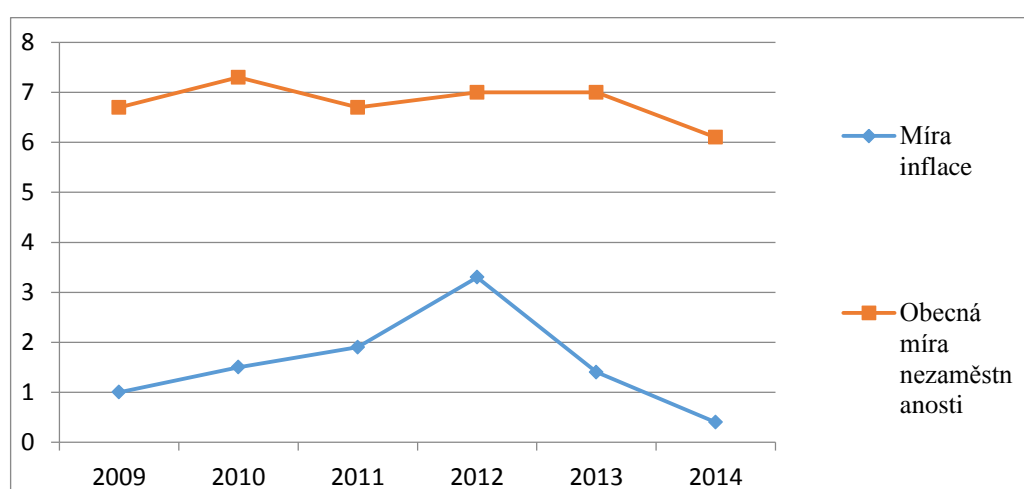
Ovšem důsledky oživení se v rámci mikroprostředí zatím v roce 2010 neprojeví. Výdaje na spotřebu domácností zůstaly téměř na nule, shodně jako výdaje na konečnou spotřebu vlády. Česká ekonomika zůstala vysoce citlivá na vývoj ekonomického cyklu v zahraničí, což mělo vliv na její mezinárodní konkurenceschopnost. Na růstu průmyslové produkce a zvýšení zahraniční poptávky se podepsal především rychlý vývoj německé ekonomiky, na které je domácí průmysl značně závislý (Kraft, 2011, s. 20).



V roce 2011 ekonomický růst zpomalil, důvodem byla především dluhová krize eurozóny<sup>1</sup>. Ta vedla i k ekonomickému poklesu a následné stagnaci, které se projeví v následujících letech. Růst HDP vidíme až v roce 2014, k jeho pozitivnímu vývoji přispěl především růst investic.

V roce 2010 se na trhu práce plně projeví negativní důsledky hospodářské krize a míra nezaměstnanosti činila 7,3 %. Míra inflace zůstala na velmi nízké úrovni.

Obrázek 2.10: Vývoj míry inflace a míry nezaměstnanosti v letech 2009 – 2014 (v %)



Zdroj: ČSÚ, on-line cit. 2015-04-23, vlastní zpracování

V následujících letech se míra nezaměstnanosti drží kolem 7 % a míra inflace pořád zůstává na nízké úrovni. Významnější pokles míry nezaměstnanosti vidíme až v roce 2014, míra inflace klesla v tomto roce až na 0,4 %, což je patrné z obrázku 2.10. Cíl ČNB byl přitom stanoven na úrovni 2 %.

V roce 2010 je v hospodářství silně utlumená vnitřní poptávka a hlavní růstový impuls pochází z čistého exportu (Kraft, 2011, s. 20). Vnější rovnováha se postupem času zlepšovala a v roce 2014 skončila nejlepším výsledkem od roku 1989 vůbec. V roce 2014 skončil kladným saldem i finanční účet platební bilance, i když, jak ukazuje následující tabulka 2.8, oproti předchozímu roku zaznamenal pokles.

<sup>1</sup> Viz dále.

Tabulka 2.8: Běžný účet a finanční účet platební bilance mezi lety 2009 až 2014

měřeno v		2009	2010	2011	2012	2013	2014
<b>Běžný účet platební bilance</b>	mld.						
	Kč	-89,2	-141,8	-84,8	-63,3	-21,8	26,1
<b>Finanční účet platební bilance</b>	mld.						
	Kč	-72,4	-122,3	-74,8	11,7	68,3	48,0

Zdroj: ČSÚ, on-line cit. 2015-04-23, vlastní zpracování

Z výše uvedeného je patrné, že oživení ekonomiky i výdajů domácnosti nastalo až v roce 2014.

V období po roce 2009 panovala v ekonomice spíše averze bank vůči riziku a banky nechtěly půjčovat všem. Úrokové sazby ČNB se postupně dostaly až na technicky nulovou úroveň (rok 2012). Půjčování peněz se nevyplácelo či dokonce mohlo skončit ztrátou. Centrální banka musela použít jiný, účinnější měnový nástroj. Jako prostředek k dosažení požadovaného uvolnění měnové politiky v roce 2013 začala využívat devizový kurz a oslabuje korunu (ČNB, on-line, cit. 30. 3. 2015).

Někteří odborníci z řad ekonomů, upozorňují na skutečnost, že peněz je v současnosti relativně dost, ovšem jejich majitelé je nejsou ochotní půjčit těm, kteří nemusí být schopni je vrátit. Mluví se dokonce o krizi solventnosti (Šafránek, 2009, s. 23).

Nečasová vláda se dostala k moci v červnu 2010. Ve svém programovém prohlášení se mimo jiné zavázala k reformě veřejných financí, důchodového a zdravotně-sociálního systému. Na výdajové straně provedla např. zkrácení některých sociálních dávek a podpor, změnu v systému regulačních poplatků nebo snížila platy ústavních činitelů, omezila podporu stavebnímu spoření. Za snížení sociálních výdajů si vysloužila kritiku. Na příjmové straně zavedla např. vyšší zdanění loterií. Tato vláda skončila v roce 2013 také předčasně, důvodem byly aféry, korupční kauzy a spory.

Vedle hospodářské recese se v posledních letech začínají projevat v členských zemích dlouhodobě skryté nerovnováhy. Další fáze krize lze označit jako krizi veřejného zadlužení. Ta se zatím nejvíce projevila na jihu EU a v Irsku. V rámci stabilizace situace těchto zemí byly podniknuté kroky k reformě ekonomického řízení EU, k posílení koordinace hospodářských politik členských států a především k zajištění

finanční stability eurozóny. Byl vytvořen rámec pomoci pro ty země, které nejsou schopné si pomoc zajistit samy na finančních trzích. Příkladem z roku 2010 bylo Řecko, kterému byla poskytnutá půjčka ve výši 110 mld. eur. Na půjčce se vedle Mezinárodního měnového fondu podílela i eurozóna (tato pomoc nebyla konečná, další problémy se projevily v roce 2011 a také v dalších letech). Do vážných dluhových potíží se dostalo Irsko, především kvůli záchraně svých bank, nebo Portugalsko díky problematickému stavu veřejných financí. Jako další stát čerpá finanční pomoc Kypr. Nebezpečně se zhoršuje situace Itálie. ČR není členem eurozóny a nemusí se podílet na záchranných mechanismech plynoucích z Evropského fondu finanční stability. Naopak půjčky z Evropského mechanismu finanční stabilizace se vztahují na všechny členské země EU a je nutné se za poskytnuté půjčky dvoustraně zaručit. ČR poskytla záruky ve výši 6,7 mld. Kč za půjčku Irsku a 7,7 mld. Kč za půjčky Portugalsku (ČNB, on-line, cit. 2015-03-29).

Problémem se jeví fakt, že záchranná politika v státech, které požádaly o pomoc, ještě zhoršuje jejich problém veřejného dluhu. Jako podmínky pomoci se země zavázaly provést hluboké restriktivní opatření, převážně v sociální oblasti a k zvýšení daní. Vedle pokračující recese a neustálému poklesu výkonů jejich ekonomik, a s ní související nízkou konkurenceschopností jejich ekonomik, může dojít až k depresi a znehodnocení měny. Krize se neprojevuje jen v postižených státech, ale přesouvá se i na další státy. Jak již bylo zmíněno, příkladem je i Česká republika, kde dluhová krize eurozóny působí na stagnaci jejího hospodářského růstu.

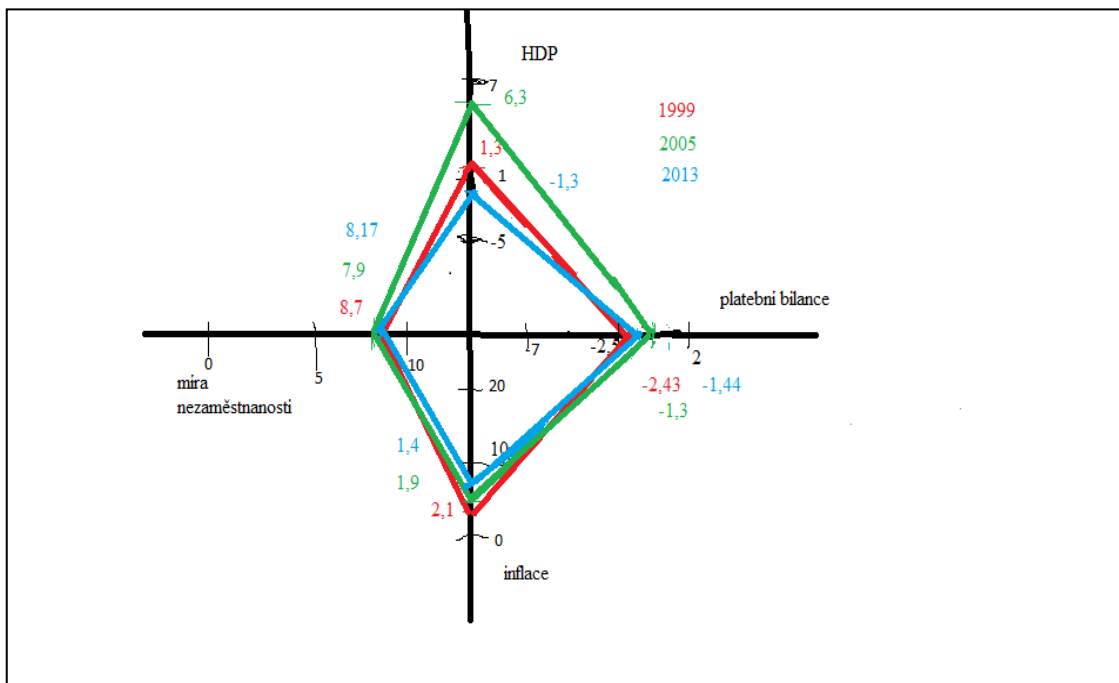
V souvislosti s uvedenými skutečnostmi a globální krizi se diskutuje o termínu zavedení eura i o jeho samotné udržitelnosti. Vláda připraví podmínky pro zavedení eura za předpokladu, že se eurozóně podaří vyrovnat se současnými výzvami, které se týkají jejího fungování a stability a společná měna se bude i nadále jevit jako smysluplný projekt (ČNB, on-line, cit. 2015-03-29).

### 2.4.1 Srovnání hospodářské politiky v jednotlivých letech

Hospodářská politika se v průběhu času od roku 1989 musela vypořádat s řadou nových skutečností a řešit nelehké úkoly. Pomocí magického čtyřúhelníku můžeme zjistit, jak ekonomika vypadala v daném roce. Také ho můžeme využít k tomu, abychom zjistili, jak plní vláda svoji stabilizační funkci prostřednictvím hospodářské politiky.

Obrázek 2.11 porovnává úspěšnost stabilizační politiky v letech 1999, 2005 a 2013. V roce 1999 po překonané recesi vidíme docela úspěšnou stabilizační hospodářskou politiku vlády. Největší podíl na úspěchu měl růst HDP ovšem problém je pasivní saldo platební bilance. V roce 2005, dva roky po vstupu ČR do EU vidíme, že výkon ekonomiky skutečně expanduje. Vstup do EU přinesl kladný impulz a stává se hlavním důvodem růstu HDP. Pozitivní vliv na to měl především rozvoj zahraničního obchodu a vyšší růst exportu než importu. Rok 2013 ukazuje drastický propad HDP. Roste vládní dluh, zhoršila se nezaměstnanost a vidíme i slabší bilanci zahraničního obchodu.

Obrázek 2.11: Srovnání magického čtyřúhelníku pro roky 1999, 2005 a 2013



Zdroj: ČSÚ, on-line cit. 2015-04-24, vlastní zpracování

## 2.5 Diskuze

V současné době se česká ekonomika nachází ve stavu oživení. Ekonomové mluví o konci recese. V dnešní době již nejsou důležité fiskální stimuly, ale je třeba snížit fiskální deficit. Zvýšit příjmy a zefektivnit výdaje státního rozpočtu se zavázala současná vláda. Bude záležet na ni, jak se jí to povede.

Dále je nutné i nadále podporovat hospodářský růst, tzn. vytvářet podmínky pro rozvoj a oživení a ne přímo se podílet výdaji vlády na hospodářském růstu. Najít zdroje růstu, zabránit daňovým únikům a zneužívání dotací se jeví jako vhodné nástroje, které k tomu můžou pomoci. Hospodářská politika zaměřená na odstraňování ekonomických a sociálních problémů musí plnit svoji pojišťovací funkci. To znamená soustředit se na rozvoj lidského potenciálu a znalostí, bojovat s nezaměstnaností a zlepšit podmínky pro podnikání. Vhodným nástrojem pro podporu podnikání může být tyto podmínky zjednodušit, snížit administrativní zátěž, zpřehlednit legislativu a především ji pořádkem neměnit. Dalším vhodným prostředkem je podporovat malé a střední podniky a zlepšit možnost čerpání peněz z evropských fondů a operačních programů. Na kultivaci lidského kapitálu se pozitivně podepíše zvýšení rekvalifikací a podpora dalšího vzdělávání pracovníků. Nezanedbatelná je podpora mladých rodin a hlavně matek s dětmi.

K oživení ekonomiky může pomoci větší podpora domácí výroby i vyšší pozornost státu na příliv investorů. Především nižší municipality můžou aktivně podporovat tradiční výroby, které postupně mizí z trhu. Vhodné je také posílit sektor služeb, např. dopravu, dodávky softwarů, poradenství a služby pro spotřebitele. Kvalitnější služby jsou totiž konkurenční výhodou pro výrobce a tvoří také podstatnou část konečné ceny výrobku. Dalším příkladem je např. při státních zakázkách upřednostňovat firmy, které jsou spojené s daným regionem a také lépe upravit zakázky aby vhodněji lokalizovaly trh práce.

Pokud jsou hnacím motorem rozvoje ekonomiky inovace a technologický pokrok, je vhodné zdokonalit systém a strukturu poskytovaných investičních pobídek převážně u oborů s vysokou přidanou hodnotou. Zvýšit úroveň spolupráce výzkumných ústavů

a podniků či přehodnotit systém financování výzkumu a vývoje, který je často předmětem kritiky, aby lépe alokoval zdroje.

Jak vyplynulo z předchozího textu, jedním z kritických bodů českého státu, se v různých etapách jeho vývoje stala samotná vláda. Především v čase krize ukázala svoji nestabilitu a slabiny. Vhodným nástrojem jejího posílení se jeví dokončení reformy ústřední státní správy a neustálý boj s korupcí, která způsobuje vnitřní nerovnováhu a oslabuje konkurenceschopnost státu na mezinárodním poli. Zákonná úprava státní služby by mohla pomoci odpolitizovat státní správu a přispět k její efektivnosti. Služební zákon byl schválen současnou vládou, pod tlakem opozice musel být výrazně změněn, jaké výhody či nevýhody jeho účinnost přinese, ukáže čas. V boji s korupcí a zkorumpovaností se jako důležitý nástroj jeví zákon o financování politických stran. Jeho uzákonění by mohlo pomoci zvýšit důvěryhodnost politických stran. Dalším zákonem je v médiích často probíraný zákon o registru smluv, kde by byla zakotvená povinnost zveřejňovat všechny smlouvy, které souvisejí s veřejnými financemi.

Vedle samotného zadlužení státu se jako značný problém jeví náklady na dluhovou službu. Proto je vhodné státní dluh umořovat především v době ekonomického růstu. Tempo ekonomického růstu by mělo převyšovat reálnou úrokovou sazbu z veřejného dluhu.

Zadluženost vidíme nejenom na makroúrovni. Zadlužené jsou jak firmy, tak domácnosti a život na dluh se stal běžným způsobem života. Vhodnou možností jak tento problém řešit je znovu najít způsob obnovy hospodářského růstu a ozdravit veřejné finance. Dalším z řešení je např. zvýšit daňové zatížení firem a domácností, někteří ekonomové poukazují na fakt, že příjmová stránka státního rozpočtu je u nás zanedbaná (oproti praxi v ostatních členských zemích EU). Provést kontrolu jednotlivých kapitol státního rozpočtu a zjistit, zda jsou všechny výdaje nutné, co do účelnosti, výše i odůvodněnosti. V současné době nikdo nehodnotí oprávněnost rozpočtových výdajů a také zavést konkrétní a průhledná pravidla pro sestavování rozpočtu. Posílit neustálý boj proti daňovým podvodům.

Otázkou je, zda bude mít vláda zdroje pro stimulaci ekonomiky či zabezpečení sociálních jistot v případě další krize, nebo dlouhodobé stagnace.

Krise ukázala, že jako malá země nemůžeme ovlivnit světový koloběh a jsme spíše v pozici příjemce důsledků okolních situací. Po zavedení eura, bude určovat vývoj monetární politiky české ekonomiky Evropská unie, ČR nebude moct použít devalvaci kurzu k posílení cenové konkurenceschopnosti. České republice zůstane jako nástroj hospodářské politiky jen fiskální politika. I ta ovšem značně regulovaná EU (např. Pakt stability a růstu). Proto je nutné věnovat dostatečnou pozornost těm zásadním prvkům a možnostem, které budeme moct ovlivnit a pracovat s nimi.

## ZÁVĚR

Cílem předkládané práce bylo objasnit vývoj hospodářské politiky České republiky od 90. let minulého století do současnosti a dále se zaměřit na rozbor stěžejních ekonomických problémů, kterými v současnosti česká ekonomika čelí.

Stanovenému cíli odpovídalo členění práce, které se skládalo ze dvou hlavních kapitol. V první části byla pozornost zaměřena na teoretické vymezení hospodářské politiky, především pak její role, jejího poslání v rámci národní ekonomiky, dále na představení sledovaných cílů hospodářské politiky, jejích nástrojů a nositelů.

V druhé části je pak přistoupeno k představení a identifikování hospodářské politiky ČR od 90. let minulého století do současnosti. V tomto směru byl představen transformační proces české ekonomiky, jeho průběh a dále také to, jak transformace české ekonomiky ovlivnila vývoj hlavních makroekonomických ukazatelů. Příznačným rysem vývoje 90. let nebylo jen skokové zvýšení inflace, ale také vzestup nezaměstnanosti, což představovalo nevídaný a do jisté míry nový jev, na který musela nově ustanovená demokratická vláda reagovat. Teprve až počátek nového tisíciletí se nesl v duchu výraznějšího ekonomického oživení, který se nejcitelněji prosazoval v ekonomickém růstu a vzestupu exportních aktivit ČR. Neméně důležité je, že toto období bylo spojeno s přípravami ČR na vstup do Evropské unie. Následně 1. května 2004 se ČR stala součástí Evropské unie, což na jedné straně umožnilo čerpat výhody z jednotného vnitřního trhu a na straně druhé, se těšila přílivu přímých zahraničních investic. Vlivem těchto faktorů si česká ekonomika udržela až do roku 2009 vysoká tempa ekonomického růstu.

Přibližně od roku 2009 začala česká ekonomika obdobně jako jiné evropské země (včetně Německa) pociťovat efekty globální krize. Nejvýrazněji se krize prosazovala v rapidním poklesu HDP, vlivem poklesu poptávky a poklesu průmyslové produkce. Konkrétní projevy krize v rámci ČR příznačné především od roku 2010 spočívaly v hromadném propouštění v průmyslových odvětvích, zpříšňování podmínek pro poskytování hypoték a financí pro developerské projekty, snižování exportů a snižování spotřebitelských výdajů. Specifikem hospodářské krize pro Českou republiku bylo, že šlo o krizi importovanou, vyvolanou prudkým poklesem zahraniční poptávky. Česká



republika nebyla zasažena globální finanční krizí, ale až světovou ekonomickou krizí, jež se začala rozvíjet po roce 2010.

Pro toto období bylo dále příznačné, že začaly být přijímány různé formy protikrizových opatření s cílem stabilizovat českou ekonomiku, z níž nejdůležitější byl Národní protikrizový plán. Nutné je poznamenat, že protikrizový plán se dočkal poměrně velké kritiky. Hlavním důvodem bylo, že přišel s velkým zpožděním a jednotlivá opatření tak nebyla realizovaná včas, aby stihla ovlivnit hospodářský vývoj. V reakci na protikrizový plán předkládá opozice (představovaná ČSSD) vlastní protikrizový balíček, který se zaměřil na stimulaci poptávky a sociální stabilitu. Na rozdíl od schváleného návrhu, který se snažil ovlivnit nabídkovou stranu ekonomiky a export. Vedle hospodářského propadu musela vláda v tomto období čelit i politické krizi a ztrátě důvěry.

Teprve až od roku 2014 bylo zaznamenáno oživení české ekonomiky, tzn., česká ekonomika zaznamenala mírný ekonomický růst ve výši 2 %. Naproti tomu však celá řada problematických oblastí nebyla do současnosti efektivně vyřešena. Z toho důvodu bylo v závěru druhé kapitoly přistoupeno k diskusi s cílem nastínit problémy, kterým česká ekonomika v současnosti čelí. V tomto ohledu bylo diskutováno především o rostoucí míře zadlužení, nebo také o tom, že jedním z kritických bodů českého státu, se v různých etapách jeho vývoje stala samotná vláda. Především v čase krize ukázala svoji nestabilitu a slabiny, jež v konečném důsledku ovlivnily také možnosti oživení české ekonomiky.

## POUŽITÉ ZDROJE

### Monografie

1. CIHELKOVÁ, Eva a kol. *Regionalismus a multilateralismus. Základy nového světového obchodního řádu?* Praha: C. H. Beck, 2010. 373 s. ISBN 978-80-7400-196-3.
2. DVOŘÁČEK, Jiří a Peter SLUNČÍK. *Podnik a jeho okolí. Jak přežít v konkurenčním prostředí.* Praha: C. H. Beck, 2012. 173 s. ISBN 978-80-7400-224-3.
3. FOJTÍKOVÁ, Lenka a kol. *Postavení Evropské unie v podmínkách globalizované světové ekonomiky.* Ostrava: VŠB-TU Ostrava, 2014. 390 s. ISBN 978-80-248-3333-0.
4. JÍLEK, Josef. *Finance v globální ekonomice II.: měnová a kurzová politika.* Praha: Grada Publishing, 2013. 560 s. ISBN 978-80-247-4516-9.
5. KLAUS, Václav a kol. *Ronald Reagan: Sto let od narození.* Praha: Institut Václava Klause, 2011. 120 s. ISBN 978-80-87806-36-4.
6. KLIKOVÁ, Christiana. *Hospodářská politika České republiky po jejím vstupu do Evropské unie.* Karviná: Slezská univerzita v Opavě, Obchodně podnikatelská fakulta v Karviné, 2011, 136 s. ISBN 978-80-7248-730-1.
7. KOTLÁN, Igor a Christiana KLIKOVÁ. *Hospodářská politika.* Ostrava: SOKRATES, 2013. 294 s. ISBN 978-80-86572-76-5
8. KRAFT, Jiří. *Východiska z krize: cesty zmírnění negativních efektů hospodářské krize v ČR.* Liberec: Technická univerzita v Liberci, 2011, 132 s. ISBN 978-80-7372-787-1.
9. MUSIL, Petr. *Globální energetický problém a hospodářská politika - se zaměřením na obnovitelné zdroje.* Praha: C. H. Beck, 2009. 204 s. ISBN 978-80-7400-112-3.
10. SIRŮČEK, Pavel a kol. *Hospodářské dějiny a ekonomické teorie: vývoj – současnost – výhledy.* Praha: Melandrium, 2007. 511 s. ISBN 978-80-86175-53-9.
11. SLANÝ, Antonín. *Makroekonomická analýza a hospodářská politika.* Praha: C. H. Beck, 2003. 375 s. ISBN 80-7179-738-3.

12. SOUKUP, J. *Makroekonomie*. 2. vyd. Praha: MANAGEMENT PRESS, 2010. 518 s. ISBN 978-80-726-1219-2.
13. ŠAFRÁNEK, Ladislav. *Světlo na konci tunelu: úvahy nad příčinami, následky a překonáváním ekonomické krize*. Praha: Orego, 2009, 63 s. ISBN 978-80-86741-91-8.
14. ŠULC, Zdislav. *Stručné dějiny ekonomických reforem v Československu (České republice) 1945-1995*. Vyd. 2., v nakl. Doplněk 1. Brno: Doplněk, 1998, 117 s. ISBN 80-7239-005-8.
15. ŽÁK, Milan. *Hospodářská politika*. Praha: Vysoká škola ekonomie a managementu, 2006. 210 s. ISBN 80-867-3004-2.
16. ŽÍDEK, Libor. *Transformace české ekonomiky*. 1. vyd. Brno: Masarykova univerzita, 2006a, 57 s. ISBN 80-210-4197-8.
17. ŽÍDEK, Libor. *Transformace české ekonomiky: 1989-2004*. Vyd. 1. V Praze: C. H. Beck, 2006b, ix, 304 s. ISBN 80-7179-922-X.

## Elektronické zdroje

1. ČESKÝ STATISTICKÝ ÚŘAD. *Česká republika od roku 1989 v číslech*. [on-line]. c 16. 5. 2014 [cit. 2015-04-23 - 2015-04-22]. Dostupné z WWW: <https://www.czso.cz/csu/czso/ceska-republika-v-cislech-od-roku-1989-wau52m1y38>
2. ČESKÝ STATISTICKÝ ÚŘAD. *Hlavní makroekonomické ukazatele*. [on-line]. c 1. 4. 2015 [cit. 2015-04-24 - 2015-04-22]. Dostupné z WWW: [https://www.czso.cz/csu/czso/hmu\\_cr](https://www.czso.cz/csu/czso/hmu_cr)
3. ČESKÝ STATISTICKÝ ÚŘAD. *Makroekonomické údaje*. [on-line]. [cit. 2015 03-17 - 2015-03-20]. Dostupné z WWW: <http://www.czso.cz/csu/redakce.nsf/i/home>
4. ČESKÝ STATISTICKÝ ÚŘAD. *Vývoj české ekonomiky v roce 2004*. [on-line]. [cit. 2015-03-20]. Dostupné z WWW: [http://www.czso.cz/csu/2004edicniplan.nsf/publ/1109-04-v\\_roce\\_2004](http://www.czso.cz/csu/2004edicniplan.nsf/publ/1109-04-v_roce_2004)
5. ČESKÝ STATISTICKÝ ÚŘAD. *Silný růst ekonomiky české veřejné finance výrazně nevylepší - 2006*. [on-line]. c 31. 5. 2007 [cit. 2015-03-28]. Dostupné

- z WWW: <https://www.czso.cz/csu/czso/crisilny-rust-ekonomiky-ceske-verejne-finance-vyrazne-nevylepsil-2006-pmvkb07j38>
6. ČESKÁ NÁRODNÍ BANKA. *Cílování inflace. 1998 – současnost*. [on-line]. [cit. 2015-03-30]. Dostupné z WWW: [http://www.historie.cnb.cz/cs/menova\\_politika/7\\_cilovani\\_inflace/](http://www.historie.cnb.cz/cs/menova_politika/7_cilovani_inflace/)
  7. ČESKÁ NÁRODNÍ BANKA. *Hospodářská a měnová politika v EU*. [on-line]. [cit. 2015-03-29]. Dostupné z WWW: [http://www.cnb.cz/cs/o\\_cnb/mezinarodni\\_vztahy/cr\\_eu\\_integrace/#krize](http://www.cnb.cz/cs/o_cnb/mezinarodni_vztahy/cr_eu_integrace/#krize)
  8. ČESKÁ NÁRODNÍ BANKA. *Kritéria konvergence*. [on-line]. [cit. 2015-03-21]. Dostupné z WWW: [https://www.cnb.cz/cs/o\\_cnb/mezinarodni\\_vztahy/cr\\_eu\\_integrace/eu\\_integrace\\_04.html](https://www.cnb.cz/cs/o_cnb/mezinarodni_vztahy/cr_eu_integrace/eu_integrace_04.html)
  9. ČESKÁ NÁRODNÍ BANKA. *Proč je ČNB nezávislá*. [on-line]. [cit. 2015-03-17]. Dostupné z WWW: [https://www.cnb.cz/cs/faq/proc\\_je\\_cnb\\_nezavisla.html](https://www.cnb.cz/cs/faq/proc_je_cnb_nezavisla.html)
  10. ČESKÁ NÁRODNÍ BANKA. *Stanovení inflačního cíle pro rok 200*. Praha: Duben 2000. [on-line]. [cit. 2015-03-17]. Dostupné z WWW: [http://www.cnb.cz/miranda2/export/sites/www.cnb.cz/cs/menova\\_politika/strategie\\_dokumenty/download/inflacni\\_cil\\_2001.pdf](http://www.cnb.cz/miranda2/export/sites/www.cnb.cz/cs/menova_politika/strategie_dokumenty/download/inflacni_cil_2001.pdf)
  11. ČESKÁ NÁRODNÍ BANKA. *Výroční zpráva za rok 2004*. [on-line]. [cit. 2015-03-22a]. Dostupné z WWW: [http://www.cnb.cz/miranda2/export/sites/www.cnb.cz/cs/o\\_cnb/hospodareni/vyrocnizpravy/download/vyrocnizprava\\_2004.pdf](http://www.cnb.cz/miranda2/export/sites/www.cnb.cz/cs/o_cnb/hospodareni/vyrocnizpravy/download/vyrocnizprava_2004.pdf)
  12. ČESKÁ NÁRODNÍ BANKA. *Výroční zpráva za rok 2007*. [on-line]. [cit. 2015-03-22b]. Dostupné z WWW: [http://www.cnb.cz/miranda2/export/sites/www.cnb.cz/cs/o\\_cnb/hospodareni/vyrocnizpravy/download/vyrocnizprava\\_2007.pdf](http://www.cnb.cz/miranda2/export/sites/www.cnb.cz/cs/o_cnb/hospodareni/vyrocnizpravy/download/vyrocnizprava_2007.pdf)
  13. DUBSKÁ, Drahomíra. *Dopady světové finanční a hospodářské krize na ekonomiku České republiky*. Praha: Český statistický úřad. [on-line]. c 7. 1. 2011 [cit. 2015-03-29]. Dostupné z WWW: [http://www.apic-ak.cz/data\\_ak/11/k/Stat/DopadyKrizeCR.pdf](http://www.apic-ak.cz/data_ak/11/k/Stat/DopadyKrizeCR.pdf)
  14. HOLMAN, Robert. *Transformace české ekonomiky. V komparaci s dalšími zeměmi střední Evropy*. 1. Vyd. Praha: Centrum pro ekonomiku a politiku, 2000,

- 108 s. ISBN 80-902795-6-2, [on-line]. c 12.2.2001 [cit. 2015-03-15]. Dostupné z WWW: [http://cepin.cz/docs/dokumenty/Transformace\\_holman.pdf](http://cepin.cz/docs/dokumenty/Transformace_holman.pdf)
15. HOLMAN, Robert. *Měnová krize 1997 byla trest za nezavedení volného floatingu*. [on-line]. c 21.2.2002 [cit. 2015-03-16 - 2015-03-15]. Dostupné z WWW: <http://cepin.cz/cze/prednaska.php?ID=147>
16. HOSPODÁŘSKÁ KOMORA ČESKÉ REPUBLIKY. *Dopady celosvětové ekonomické krize na hospodářství ČR*. [on-line]. [cit. 2015-03-29]. Dostupné z WWW: <http://www.komora.cz/podpora-podnikani-v-cr/pomahame-vam-celit-hospodarske-krizi/zpravodajstvi-z-domova/dopady-celosvetove-ekonomicke-krize-na-hospodarstvi-cr-.aspx>
17. KLAUS, Václav. *Demontáž centrálně plánované ekonomiky a cíle transformace*. [on-line]. c 12.2.2001 [cit. 2015-03-15]. Dostupné z WWW: <http://www.klaus.cz/clanky/1085>
18. TICHÁ, Milena. *Ekonomické myšlení a hospodářská politika* [online] Praha: Metodický portál inspirace a zkušenosti učitelů, 2013 [cit. 2015-03-05]. Dostupné z WWW: <http://clanky.rvp.cz/clanek/c/g/18039/EKONOMICKE-MYSLENI-A-HOSPODARSKA-POLITIKA.html/>
19. UNIHOST: *Hospodářská krize v ČR*. [on-line]. c 25.5.2009 [cit. 2015-03-29]. Dostupné z WWW: <http://www.unihostostrava.cz/www/cz/aktuality/hospodarska-krize-v-cr/>
20. VLÁDA ČESKÉ REPUBLIKY. *Národní protikrizový plán*. [on-line]. c 18.2.2009 [cit. 2015-03-29a]. Dostupné z WWW: <http://www.vlada.cz/cz/media-centrum/predstavujeme/narodni-protikrizovy-plan-53840/>
21. VLÁDA ČESKÉ REPUBLIKY. *Národní protikrizový plán. Strategie připravenost a akcelerace růstu*. [on-line]. c 18.2.2009 [cit. 2015-03-29b]. Dostupné z WWW: <http://www.vlada.cz/cz/media-centrum/predstavujeme/narodni-protikrizovy-plan-53840/>
22. VLÁDA ČESKÉ REPUBLIKY. *Programové prohlášení vlády*, Praha: Srpen 2002. [on-line]. [cit. 2015-03-22]. Dostupné z WWW: [http://www.vlada.cz/assets/clenove-vlady/historie-minulych-vlad/prehled-vlad-cr/1993-2010-cr/vladimir-spidla/Programove-prohlaseni-vlady\\_1.pdf](http://www.vlada.cz/assets/clenove-vlady/historie-minulych-vlad/prehled-vlad-cr/1993-2010-cr/vladimir-spidla/Programove-prohlaseni-vlady_1.pdf)

## SEZNAM OBRÁZKŮ A TABULEK

Obrázek 1.1: Postavení praktické hospodářské politiky ve společnosti .....	12
Obrázek 1.2: Pyramida cílů hospodářské politiky .....	16
Obrázek 1.3: Optimální magický čtyřúhelník dle OECD.....	19
Obrázek 2.1: Vývoj HDP v letech 1990 - 1999 (v mil. USD).....	29
Obrázek 2.2: Vývoj míry inflace v letech 1989 - 1999 (v %) .....	31
Obrázek 2.3: Vývoj míry nezaměstnanosti v letech 1993 - 1999 (v %).....	33
Obrázek 2.4: Vývoj míry nezaměstnanosti a míry inflace v letech 2000 - 2004 (v %)..	35
Obrázek 2.5: Vývoj tempa ekonomického růstu v letech 1991-2004 (v %).....	36
Obrázek 2.6: Vývoj míry nezaměstnanosti a míry inflace v letech 2004 - 2008 (v %)..	38
Obrázek 2.7: Vývoj hrubého domácího produktu v letech 2004 - 2010 (v %).....	44
Obrázek 2.8: Míra inflace a Obecná míra nezaměstnanosti mezi lety 2007 až 2010 (v %) .....	45
Obrázek 2.9: Vývoj hrubého domácího produktu v letech 2009 – 2014 (v %).....	48
Obrázek 2.10: Vývoj míry inflace a míry nezaměstnanosti v letech 2009 – 2014 (v %)	49
Obrázek 2.11: Srovnání magického čtyřúhelníku pro roky 1999, 2005 a 2013 .....	52
Tabulka 2.1: Běžní a finanční účet platební bilance mezi lety 1993 až 1999.....	30
Tabulka 2.2: Saldo státního rozpočtu mezi lety 1993 až 1999 .....	32
Tabulka 2.3: Saldo státního rozpočtu mezi lety 2000 až 2004 .....	34
Tabulka 2.4: Běžný a finanční účet platební bilance mezi lety 2000 až 2004.....	35
Tabulka 2.5: Růst HDP, Běžný a finanční účet platební bilance mezi lety 2004 až 2008 .....	37
Tabulka 2.6: Saldo státního rozpočtu mezi lety 2004 až 2008 .....	39
Tabulka 2.7: Saldo státního rozpočtu a Stání dluh mezi lety 2008 až 2014 .....	44
Tabulka 2.8: Běžný účet a finanční účet platební bilance mezi lety 2009 až 2014 .....	50

## **BIBLIOGRAFICKÉ ÚDAJE**

**Jméno autora:** Oldřich Máj

**Obor:** Manažerská studia – řízení lidských zdrojů

**Forma studia:** prezenční studium

**Název práce:** Hospodářská politika ČR

**Rok:** 2015

**Počet stran textu:** 63

**Celkový počet stran příloh:**

**Počet titulů českých použitých zdrojů:** 17

**Počet titulů zahraničních použitých zdrojů:** 0

**Počet internetových zdrojů:** 22

**Vedoucí práce:** Ing. Pavel Zdvořák