

Česká zemědělská univerzita v Praze

Provozně ekonomická fakulta

Katedra Humanitních věd



Bakalářská práce

**Sociální a ekonomický rozvoj města Kralupy nad
Vltavou**

Jana Dedyková

© 2015 ČZU v Praze

ČESKÁ ZEMĚDĚLSKÁ UNIVERZITA V PRAZE

Katedra humanitních věd

Provozně ekonomická fakulta

ZADÁNÍ BAKALÁŘSKÉ PRÁCE

Jana Dedýková

Veřejná správa a regionální rozvoj

Název práce

Sociální a ekonomický rozvoj města Kralupy nad Vltavou

Název anglicky

Social and Economic Development of the Municipality Kralupy nad Vltavou

Cíle práce

Hlavním cílem této bakalářské práce je analyzovat a zhodnotit vývoj města Kralupy nad Vltavou, a to nejen z hlediska ekonomicko-sociálního, ale především z pohledu vývoje sídelní struktury a procesů urbanizace a suburbanizace.

Metodika

Z metodologického pohledu bude využito především techniky studia dokumentů (sekundární analýzy dat) a také polostandardizovaných rozhovorů s hlavními aktéry rozvoje obce.

Doporučený rozsah práce

30 – 40 stran

Klíčová slova

Město, sídelní struktura, urbanizace, suburbanizace, regionální rozvoj

Doporučené zdroje informací

Další literatura bude doporučena v průběhu zpracování práce.

1.KOL. AUT. 2008: Úvod do regionálních věd a veřejné správy. Pízeň, Aleš Čeněk

10.Materiály města Kralupy nad Vltavou

2.MATES, P., WOKOUN, R. et al. 2001: Malá encyklopedie regionalistiky a veřejné správy. Praha, Prospektum

3.BLAŽEK, J., UHLÍŘ, D. 2012: Teorie regionálního rozvoje: nástin, kritika, implikace. Praha, Karolinum

4.JANEČKOVÁ L., VAŠTIKOVÁ M. 1999: Marketing měst a obcí. Praha, Grada Publishing

5.PEKOVÁ J., PILNÝ J. 2002: Veřejná správa a finance veřejného sektoru. Praha, ASPI Publishing

6.KOL. AUT. 2008: Řízení obcí I. Praha, Professional Publishing

7.KOL. AUT. 2008: Řízení obcí II. Praha, Professional Publishing

8.BERAN, V. 2005: Management udržitelného rozvoje regionů, sídel a obcí. Praha, Academia

9.WOKOUN, R. a kol. 2008: Regionální rozvoj. Praha, Linde

Předběžný termín obhajoby

2015/02 (únor)

Vedoucí práce

Ing. Jakub Husák, Ph.D.

Elektronicky schváleno dne 22. 11. 2013

doc. PhDr. Michal Ložták, Ph.D.

Vedoucí katedry

Elektronicky schváleno dne 5. 12. 2013

Ing. Martin Pelikán, Ph.D.

Děkan

V Praze dne 16. 03. 2015

Čestné prohlášení

Prohlašuji, že svou bakalářskou práci "Sociální a ekonomický rozvoj města Kralupy nad Vltavou" jsem vypracovala samostatně pod vedením vedoucího bakalářské práce a s použitím odborné literatury a dalších informačních zdrojů, které jsou citovány v práci a uvedeny v seznamu literatury na konci práce. Jako autorka uvedené bakalářské práce dále prohlašuji, že jsem v souvislosti s jejím vytvořením neporušila autorská práva třetích osob.

V Praze dne 16.3.2015

Poděkování

Ráda bych touto cestou poděkovala Ing. Jakubu Husákovi, Ph.D. za odborné vedení a za cenné připomínky, které mi během vypracování bakalářské práce poskytl. Dále chci poděkovat panu zastupiteli, Antonínu Seidlovi, za poskytnutý rozhovor a za velice přínosné informace. V neposlední řadě patří obrovské díky mé rodině a přátelům, za podporu po celou dobu mého studia.

Sociální a ekonomický rozvoj města Kralupy nad Vltavou

Social and Economic Development of the Municipality Kralupy nad Vltavou

Souhrn

Tato práce se zabývá sociálním a ekonomickým rozvojem města Kralupy nad Vltavou. Práce je rozdělena do třech hlavních částí. V první části jsou vysvětleny pojmy, které s rozvojem obcí souvisejí. Jedná se o pojmy jako regionální rozvoj, či regionální politika. Rozvoj Kralup nad Vltavou je ovlivněn suburbanizací a první část této práce se tedy také věnuje problematice urbanizace a suburbanizace. Druhá část práce je věnována charakteristice Kralup nad Vltavou včetně jejich historie. Ve třetí části je provedena analýza vybraných socioekonomických ukazatelů. Na základě analýzy jsou stanovena rizika budoucího rozvoje a navržena vhodná opatření.

Summary

This thesis is focused on the social and economic development of the city of Kralupy nad Vltavou. The thesis is divided into three main parts. The first part explains the concepts that are related to the development of municipalities. It concerns concepts such as regional development and regional policy. Development of the city of Kralupy nad Vltavou is involved by suburbanization, therefore the first part deals with the subject of urbanization and suburbanization as well. The second part includes characteristic of Kralupy nad Vltavou with its history. In the third part we can find the analysis of selected socio-economic indicators. Based on the analysis the main risks of the future development are determined and appropriate measures are proposed.

Klíčová slova: město, sídelní struktura, urbanizace, suburbanizace, regionální rozvoj, Kralupy nad Vltavou

Keywords: city, residential structure, urbanization, suburbanization, regional development, Kralupy nad Vltavou

Obsah

1	Úvod.....	11
2	Cíle práce a metodika.....	12
3	Teoretická východiska	13
3.1	Regionální rozvoj.....	13
3.1.1	Definice regionálního rozvoje.....	13
3.1.2	Strategie regionálního rozvoje	14
3.2	Regionální politika	16
3.2.1	Definice regionální politiky	16
3.2.2	Příčiny vzniku regionální politiky.....	17
3.2.3	Vývoj regionální politiky.....	18
3.2.4	Cíle a nástroje regionální politiky	19
3.3	Sídla, sídelní struktura, osídlení a jeho vývoj.....	22
3.3.1	Základní typy sídel	22
3.3.2	Vývoj osídlení.....	25
3.4	Urbanizační procesy.....	27
3.4.1	Urbanizace	27
3.4.2	Suburbanizace	29
4	Základní charakteristika města Kralupy nad Vltavou.....	32
4.1	Historie	32
4.2	Poloha a členění obce	34
4.3	Vybavenost města	35
5	Analýza vybraných socioekonomických ukazatelů.....	37
5.1	Obyvatelstvo	37
5.1.1	Vývoj počtu obyvatel	37
5.1.2	Přírůstky obyvatel	40

5.1.3	Struktura obyvatel	42
5.1.4	Obyvatelstvo dle vzdělanostní struktury	44
5.2	Ekonomická analýza.....	44
5.2.1	Nezaměstnanost	44
5.2.2	Hlavní zaměstnavatelé.....	46
5.2.3	Nové příležitosti.....	46
5.3	Sociální rozvoj	48
5.3.1	Sociální služby	48
5.3.2	Instituce sociálních služeb	49
5.3.3	Další sociální služby.....	51
5.4	Perspektivy a problémy rozvoje města.....	51
6	Závěr	52
7	Seznam použité literatury.....	54
8	Přílohy.....	56

Seznam tabulek

Tabulka 1: Dokončené byty podle druhu budovy v Kralupech nad Vltavou v letech 2004 - 2013	39
Tabulka 2: Přirozený přírůstek 2004 - 2013	40
Tabulka 3: Migrační přírůstek 2004 - 2013	40
Tabulka 4: Složení obyvatelstva dle věku a pohlaví v letech 2004 - 2013.....	42
Tabulka 5: Průměrný věk obyvatel Kralup nad Vltavou a Středočeského kraje v letech 2004 - 2013	43
Tabulka 6: Striktura obyvatelstva dle nejvyššího dosaženého vzdělání pro rok 2011.....	44
Tabulka 7: Uchazeči o zaměstnání v Kralupech nad Vltavou v roce 2011	44

Seznam grafů

Graf 1: Vývoj počtu obyvatel od roku 1991 do roku 2013.....	38
Graf 2:Dokončené byty v Kralupech nad Vltavou v letech 2004 - 2013	39

Graf 3: Porovnání vývoje průměrného věku v Kralupech nad Vltavou a ve Středočeském kraji	43
Graf 4: Porovnání vývoje nezaměstnanosti mezi lety 2006 - 2011.....	45

Seznam příloh

Příloha 3: Pohled na město z vrcholku Hostibejku	56
Příloha 2: Městský znak.....	56
Příloha 1: Městská vlajka.....	56
Příloha 5: Hlavní otázky nestandardizovaného rozhovoru.....	57
Příloha 4: Budova Mlýnů před rekonstrukcí a poté	57

1 Úvod

Regionální rozvoj, regionalismus, regionální politika, to vše jsou pojmy, se kterými se odborná veřejnost, ale i veřejnost laická setkává dnes a denně. Ne vždy však jsou nám tyto pojmy zcela jasné. Proto se tato bakalářská práce zabývá pochopením a vysvětlením celého konceptu regionálního rozvoje, do kterého samozřejmě spadá jak rozvoj sociální, tak ekonomický.

Sociální a ekonomický rozvoj je nesmírně důležitý pro správné fungování společnosti. Musí se však dbát na to, aby byl prováděn rovnoměrně a bylo tak zamezeno vzniku výrazných rozdílů mezi regiony (disparit). První část této práce, část teoretická, se proto zabývá vysvětlením stěžejních pojmů, které jsou klíčové pro pochopení celé problematiky. Pro aplikaci teoretických východisek je vybráno město Kralupy nad Vltavou.

Kralupy nad Vltavou leží na dolním toku řeky Vltavy ve vzdálenosti 20 km od severního okraje Prahy v okrese Mělník. Město má přibližně 18 000 obyvatel a patří mezi největší města Středočeského kraje. Kralupy nad Vltavou jsou tradičním městem chemického, potravinářského průmyslu a dopravy. Jsou železničním uzlem několika regionálních drah a hlavní trati Praha – Děčín – Drážďany. V roce 2014 oslavily Kralupy 133 let od povýšení obce na městys, avšak historie Kralupska sahá mnohem dál. Kralupy nad Vltavou jsou také město, ve kterém jsem vyrůstala, a ve kterém žiji. Za čtyřicet let svého života si sama uvědomuji, jak se Kralupy mění, vyvíjejí se a rozrůstají.

Růst Kralup se bohužel projevil i poměrně četnou výstavbou satelitních měst na periferii města a v jeho okolí. Tento fenomén, který byl doménou především přelomu 80. a 90. let minulého století, je také částečně spojen s touto bakalářskou prací. Jedním z dílčích cílů této práce je také charakteristika suburbanismu, se kterým je problematika satelitních měst úzce spjata.

Větší pozornost městu, jeho charakteristikám, historii, nebo sociální vybavenosti je věnován prostor především v druhé části této práce. Třetí část se zabývá analýzou některých socioekonomických ukazatelů, kterými jsou například míra nezaměstnanosti, nebo věková struktura obyvatel. Dále jsou ve třetí části analyzovány sociální služby poskytované městem. V poslední části práce je provedeno vyhodnocení provedených analýz, které nám přiblíží současný stav socioekonomické situace v Kralupech nad Vltavou a na jejichž základě jsou stanoveny vhodné kroky, které by vedly ke zlepšení stávající situace.

2 Cíle práce a metodika

Cílem této bakalářské práce je analýza a následné vyhodnocení sociálního a ekonomického rozvoje města Kralupy nad Vltavou, který je z části ovlivněn i suburbanizací. Na základě provedené analýzy je vypracován návrh vhodných opatření, která mají přispět k vyváženému rozvoji města.

Při zpracování teoretické části této práce bylo primární použitou metodou studium dokumentů (sekundární analýza dat). V teoretické části jsou vysvětleny základní pojmy, které jsou nezbytné pro pochopení dané problematiky. Jelikož se tato práce zabývá i problematikou suburbanizace, je vedle pojmů souvisejících s regionálním rozvojem, či strukturou osídlení, vysvětleno, co je suburbanizace, jaké jsou její projevy, co jí předcházelo a jaké má důsledky.

Druhá část práce je zaměřena na charakteristiku města Kralupy nad Vltavou. Je zde jednak popsána velice pestrá historie, která ovlivňuje nynější charakter města, také jsou zde uvedeny geografické údaje a dále pak informace o sociální vybavenosti města. Při zpracování této části byla využita literatura od kralupského historika, pana inženýra Josefa Stupky, která se zabývá historií Kralup nad Vltavou a pak internetové stránky města.

K vypracování analytické části práce byly použity zejména údaje z Českého statistického úřadu, doplněné o informace získané z rozhovoru se členem zastupitelstva, panem Antonínem Seidlem. Tato část zahrnuje analýzu demografických ukazatelů (vývoj počtu obyvatel, struktura obyvatelstva, přirozený a migrační přírůstek), bytové výstavby, vzdělanosti, zaměstnanosti. Dále jsou představeny sociální služby, které město poskytuje.

3 Teoretická východiska

3.1 Regionální rozvoj

V první řadě je důležité definovat pojem region.

Jakož i u jiných základních pojmů v regionalistce, ani u pojmu region nebyla stanovena jedna univerzální definice. Z několika desítek různorodých definic je níže uvedeno několik základních.

Region je sociálně geografický subsystém a současně sociálně geografické systémy jsou výsledkem formování nové geografické organizace společnosti.¹

Regiony je také nutno do značné míry chápat jako konkrétní a dynamické projevy společenských procesů, které jsou závislé jak na lidském jednání, tak na společenských strukturách a jejich vývoji.²

Pro potřeby regionální politiky je region v Zákoně o regionálním rozvoji č. 248/2000 sb. formulován jako *územní celek vymezený pomocí administrativních hranic krajů, okresů, správních obvodů obcí s pověřeným obecním úřadem, správních obvodů obcí s rozšířenou působností obcí nebo sdružení obcí, jehož rozvoj je podporován podle tohoto zákona.³*

3.1.1 Definice regionálního rozvoje

Problematika regionálního rozvoje na odborné úrovni je poměrně mladou disciplínou – cca 70 let. Existuje nemalý počet definic regionálního rozvoje. Jako příklad je níže uvedena definice regionálního rozvoje dle Strategie regionálního rozvoje České republiky 2007 – 2013, kde je regionální rozvoj chápán jako:

Růst socioekonomického a environmentálního potenciálu a konkurenceschopnosti regionů vedoucí ke zvyšování životní úrovně a kvality života jejich obyvatel. V tomto ohledu

¹ HUDEČKOVÁ, H., LOŠŤÁK, M., ŠEVČÍKOVÁ, A.. *Regionalistka, regionální rozvoj a rozvoj venkova*. cit. 1, s. 25

² WOKOUN, R., MALINOVSKÝ, J., DAMBORSKÝ, M., BLAŽEK, J. *Regionální rozvoj*. s. 284

³ Zákon o podpoře regionálního rozvoje č. 248/2000 sb. cit. 2, dostupný on-line na WWW <http://www.zakonyprolidi.cz/cs/2000-248>

jde o dynamický a vyvážený rozvoj regionální struktury příslušného územního celku a jeho částí (regionů, mikroregionů) a odstraňování popřípadě zmírňování regionálních disparit.⁴

Regionální rozvoj lze také vyložit ve dvou základních přístupech- praktickém a akademickém. Dle praktického pojetí je regionálním rozvojem míněno efektivnější využívání a zvyšování potenciálu vymezeného prostoru, vznikající v důsledku prostorové optimalizace socioekonomických aktivit a využití přírodních zdrojů. Tato změna se projevuje v lepší konkurenceschopnosti soukromého sektoru, stavu životního prostředí, ve výši životní úrovně obyvatel apod. Hodnota hrubého domácího produktu na obyvatele, průměrná mzda, míra nezaměstnanosti, kvalita a dostupnost infrastruktury, to vše jsou ukazatele, pomocí kterých lze hodnotit potenciál regionu. Přírodně geografický potenciál lze hodnotit např. mírou znečištění ovzduší, vod a půdy. Praktické pojetí regionálního rozvoje se využívá především v aktivitách neakademických institucí, jakými jsou krajské, městské, či obecní úřady, nebo soukromé společnosti. Regionální rozvoj dle akademického pojetí je chápán jako aplikace ekonomických, sociálních a geografických nauk, které řeší vztahy, jevy, procesy vymezeného prostoru, jež jsou ovlivněny přírodně-geografickými, sociálními a ekonomickými podmínkami v daném regionu. Primární je hledání příčinných zákonitostí, rozmístování ekonomických činností, nerovnoměrného osídlování území a navazující hledání nástrojů pro ovlivnění těchto procesů. Toto pojetí je typické pro akademickou sféru.

Akademické pojetí regionálního rozvoje vytváří poznatky, které jsou následně využity v praxi v regionální politice. Regionální politika pak následně na základě teoretických poznatků o regionálním rozvoji ovlivňuje reálný regionální rozvoj.⁵

3.1.2 Strategie regionálního rozvoje

Strategie regionálního rozvoje ČR 2014–2020 (dále také SRR) je základním koncepčním dokumentem v oblasti regionálního rozvoje. Dle zákona č. 248/2000 Sb., o podpoře regionálního rozvoje formuluje přístup státu k podpoře regionálního rozvoje, poskytuje potřebná východiska a stanovuje rozvojové cíle a zásady pro vypracování regionálních programů rozvoje. SRR je nástrojem realizace regionální politiky a koordinace působení ostatních veřejných politik na regionální rozvoj. SRR propojuje odvětvová hlediska

⁴ Strategie regionálního rozvoje České republiky 2007 – 20013. Cit 3, Dostupné on-line na WWW <http://www.mmr.cz/cs/Podpora-regionu-a-cestovni-ruch/Regionalni-politika/Koncepce-Strategie/Strategie-regionalniho-rozvoje-Ceske-republiky-na>

⁵ WOKOUN, R., MALINOVSKÝ, J., DAMBORSKÝ, M., BLAŽEK, J. *Regionální rozvoj*. s.11

(*témata a priority*) s *územními aspekty*.⁶ Z hlediska času se jedná o střednědobý dokument, vypracovaný na období 3-7 let, který obsahuje dlouhodobý pohled na regionální rozvoj i krátkodobé realizační kroky.

Strategie je navržena tak, aby propojovala odvětvová hlediska a přístupy s územními aspekty vyváženého regionálního rozvoje a územní soudržnosti. Obsahuje formulace problémových sfér, priorit a souhrnných cílů, které bude třeba v následujícím období sledovat. Vymezuje hospodářsky problémové regiony a ostatní státem podporované regiony (sociálně znevýhodněné oblasti a současné i bývalé vojenské újezdy). Strategie dále stanovuje typologii území, ze které vychází Politika územního rozvoje při stanovování rozvojových oblastí a rozvojových os.⁷

Jedna z významných odlišností „nové“ strategie od té předcházející je opuštění klasického členění dle tradičního sektorového pohledu. Hlavní části SRR jsou členěny do prioritních oblastí, které vycházejí z konceptu udržitelného rozvoje a z návazností na evropské strategické dokumenty:

- **Prioritní oblast regionální konkurenceschopnosti** (vychází z ekonomického pilíře)
Tato oblast se zaměřuje na taková území, která mají potenciál realizovat stanovené cíle. Mezi klíčová témata inovací patří spolupráce podnikatelského sektoru s výzkumnými a vývojovými pracovišti, zvýšení kvality vysokoškolského vzdělávání, flexibilita pracovního trhu reagujícího na místní potřeby a v neposlední řadě témata dostatečné a kvalitní dopravní i technické infrastruktury, která je základní podmínkou rozvoje konkurenceschopnosti daného území.
- **Druhá prioritní oblast územní soudržnost** (vychází ze sociálního pilíře)
Primárním úkolem je zmírňování sociálních disparit v území. Mezi hlavní témata patří infrastruktura veřejných služeb, podpora integrace sociálně vyloučených a sociálním vyloučením ohrožených skupin obyvatelstva, z části také podpora kultury, cestovního ruchu a bydlení.
- **Prioritní oblast environmentální udržitelnost** (vychází z environmentálního pilíře)
Představuje témata, která mají přispět ke zlepšení životního prostředí a života obyvatel v něm. Primárně se zaměřuje na odstraňování ekologických zátěží, omezování vlivu

⁶ MINISTERSTVO PRO MÍSTNÍ ROZVOJ ČESKÉ REPUBLIKY. *Strategie regionálního rozvoje České republiky na roky 2014-2020*. cit. 4, Dostupné on-line z WWW <http://www.mmr.cz/getmedia/08e2e8d8-4c18-4e15-a7e2-0fa481336016/SRR-2014-2020.pdf?ext=.pdf>

⁷ ÚSTAV ÚZEMNÍHO ROZVOJE, *Principy a pravidla územního rozvoje*. Dostupné on-line z WWW <http://www.uur.cz/images/5-publikacni-cinnost-a-knihovna/internetove-prezentace/principy-a-pravidla-uzemniho-planovani/pap-komplet-pro-tisk-15-01-2015.pdf>

dopravy na krajinu, efektivnější hospodaření s přírodními zdroji a využívání moderních technologií ve vodním a odpadovém hospodářství

- **Čtvrtou prioritní oblastí je veřejná správa.** (vychází z institucionálního pilíře) Ta musí vytvořit administrativní a legislativní základnu. Dále musí naplňovat podporu pro realizaci všech výše jmenovaných témat.

Prioritní oblasti jsou na rozdíl od pilířů udržitelného rozvoje více vzájemně provázané a mnohá z témat se objevují i ve více prioritních oblastech.⁸

3.2 Regionální politika

3.2.1 Definice regionální politiky

Vznik regionální politiky se datuje do 30. let minulého století. Navzdory tomu, však v současnosti neexistuje žádná obecně užívaná definice. Hlavní důvody neexistence jednotného pojmu regionální politiky spočívají v úzké spojitosti regionální politiky s celkovou hospodářskou politikou, jejímž znakem je rozsáhlá koncepční rozmanitost. Dalším problémem je obtížnost zakomponování do této definice další hlediska, např.: ekologické či sociální aspekty.⁹

Jedna z definic, kterou nalezneme v encyklopedii regionalistiky, říká: Regionální politiku lze definovat jako soubor cílů, opatření a nástrojů vedoucí ke snižování příliš velkých rozdílů v socioekonomické úrovni jednotlivých regionů. Regionální politika se tedy pokouší napravit určité prostorové důsledky volné tržní ekonomiky ve smyslu dosažení dvou vzájemně závislých cílů - ekonomického růstu a zlepšení sociálního rozdělení. Regionální politika pak představuje všechny veřejné intervence, které vedou ke zlepšení geografického rozložení ekonomických činností.¹⁰

Regionální politika je součástí politiky státu, má podstatný vliv na rozmístění ekonomických zdrojů a aktivit po celém území státu. Regionální politika obsahuje na jedné straně opatření stimulující růst stupně ekonomické aktivity v oblastech s malou nadějí na přirozený ekonomický rozvoj, na straně druhé využívá i opatření sloužící ke kontrole ekonomických aktivit v územích s nadprůměrným růstem.¹¹

⁸ MINISTERSTVO PRO MÍSTNÍ ROZVOJ ČESKÉ REPUBLIKY. *Strategie regionálního rozvoje České republiky na roky 2014-2020*. Dostupné on-line z WWW <http://www.mmr.cz/getmedia/08e2e8d8-4c18-4e15-a7e2-0fa481336016/SRR-2014-2020.pdf?ext=.pdf>

⁹ WOKOUN, R., MATES, P., KADERÁBKOVÁ, J. *Základy regionálních věd a veřejné správy*. s. 93

¹⁰ Mates, P., Wokoun, R. *Malá encyklopedie regionalistiky a veřejné správy*. s. 115

¹¹ WOKOUN, R., MATES, P., KADERÁBKOVÁ, J. *Základy regionálních věd a veřejné správy*. s. 94

Z historického hlediska se dá na regionální politiku nahlížet ze dvou rozdílných úhlů. Regionální politika realizovaná zhruba do poloviny 70. let je označována jako tradiční regionální politika. Současná regionální politika, která se začala formovat koncem 70. let minulého století, dnes však převládá ve většině evropských států.

Tradiční regionální politika se potýkala s problémy, kdy na jedné straně stály vysoce rozvinuté regiony a na straně druhé regiony zaostávající. Jednalo se zejména o agrární oblasti. Tyto regiony byly geograficky relativně stále problémové a tak většina prostředků putovala do stejných lokalit, což je charakteristické pro tento typ regionální politiky. Dalšími aspekty tradiční regionální politiky je snaha o centralizaci a orientace zejména na velké firmy, suroviny a kapitál.¹²

Současné období regionální politiky lze vymezit od druhé poloviny 70. let až do současnosti. V tomto období v regionální politice dominují především opatření stimulující lokální iniciativu, a to jak u subjektů soukromého sektoru (podpora a šíření inovací, deregulační opatření spod.), tak v případě subjektů veřejného sektoru (decentralizace). V tomto období jsou sice stále aplikovány nástroje a postupy využívané v tradičním pojetí regionální politiky, velkou změnou je však, pro tuto dobu typické, rozšíření nástrojů regionální politiky o nové přístupy, které řeší příčiny regionálních problémů, nikoliv jen následky, jak tomu bylo v období tradičním. Současný postup zdůrazňuje primárně podporu vznikajícím malým a středním firmám, podporu technických inovací, decentralizační opatření ve sféře veřejné správy, podporu lokální iniciativě, deregulační opatření, networking a programy následné péče o zahraniční investory.¹³

3.2.2 Příčiny vzniku regionální politiky

Každý stát je charakteristický svou osobitou regionální strukturou. V každém státě však nalezneme vedle vyspělých regionů s vysokou životní úrovní i regiony s nízkou ekonomickou výkonností, s vysokou mírou nezaměstnanosti a dalšími sociálními problémy. Existuje nespočet příčin meziregionálních rozdílů, které mají za následek vznik tzv. problémových regionů. Můžeme rozlišit tři hlavní typy těchto regionů:

- **Regiony nedostatečně vybavené přírodními zdroji**

Ve většině případů se jedná o odlehlé části jednotlivých zemí, ve kterých díky nepříznivým přírodním podmínkám bylo možné rozvíjet pouze extenzivní formy

¹² KOLEKTIV autorů. *Úvod do regionálních věd a veřejné správy*. s. 106

¹³ BLAŽEK, J., UHLÍŘ, D. *Teorie regionálního rozvoje, nástin, kritika, klasifikace*. s. 167

zemědělství. Takový „neperspektivní“ region není schopen poskytnout obyvatelům životní úroveň srovnatelnou se zbylými částmi státu. Šancí pro ekonomické oživení takového typu regionu bývá cestovní ruch.

- **Regiony s nedostatečným využitím vlastních zdrojů**

Špatná ekonomická situace a nedostatek kapitálu, to jsou faktory, které zapříčiňují nízké využívání vlastních zdrojů. Pro zlepšení stávající situace je klíčové zavedení moderních technologií, které umožní efektivnější využití vlastních zdrojů.

- **Regiony se stagnujícím nebo upadajícím základním odvětvím**

Do této kategorie spadají takové regiony, které v minulosti zaujímaly místo mezi nejvyspělejšími regiony. Úpadek v tradičních průmyslových odvětvích jako je hutnictví, těžba uhlí či strojírenství způsobil i zhoršení stavu v těchto regionech. Pro tyto problémové oblasti je typická rostoucí míra nezaměstnanosti, pokles ekonomické úrovně v porovnání s ostatními regiony, nízká míra ekonomické aktivity žen, vysoká míra emigrace a neadekvátní úroveň infrastruktury.

Příliš velké socioekonomické rozdíly mezi jednotlivými regiony mají fatální vliv na rozvoj v rámci celého státu a mohou způsobit sociální a politické konflikty. Z tohoto důvodu se v zemích s tržní ekonomikou přistoupilo k realizaci regionální politiky. Hlavním cílem této politiky je úplné odstranění nebo alespoň zmírnění těchto rozdílů.¹⁴

3.2.3 Vývoj regionální politiky

Zrod regionální politiky se datuje do třicátých let minulého století, do období velké hospodářské krize. Ve Velké Británii se díky krizi, která postihla nejvíce klasické průmyslové regiony, výrazně prohloubily socioekonomické diference mezi jednotlivými regiony. Stát byl nucen přijmout určitá opatření, která by řešila stále se zhoršující sociální situaci v těchto regionech. A proto byl roku 1934 ve Velké Británii přijat Zákon o speciálních územích stanovující problémové regiony a způsob jejich pomoci. Další legislativní dokument, zabývající se problematikou regionů, vyšel v roce 1960. Byl jím zákon o místní nezaměstnanosti. Tento dokument vymezil distrikty s vysokou nezaměstnaností, do kterých směřovala finanční pomoc. V průběhu let vyšly i další zákony reagující na změny ve vnějším i vnitřním prostředí. Britům patří velké zásluhy při tvorbě regionální politiky. Většina nástrojů

¹⁴WOKOUN, R., MATES, P., KADEŘÁBKOVÁ, J. *Základy regionálních věd a veřejné správy*. s. 92

regionální politiky byly zformulovány a implementovány právě zde. Ve většině západoevropských zemí se regionální politika začala uplatňovat až na přelomu padesátých a šedesátých let. Výjimkou jsou Itálie a Francie, kde k rozvoji regionální politiky dochází v období po konci druhé světové války. Obě země se potýkaly s výraznými meziregionálními disparitami. V Itálii na jedné straně stál prosperující sever oproti zaostalému jihu. Ve Francii se jednalo o protiklad mezi pařížskou aglomerací a ostatními regiony. Řešením bylo zaměření se na podporu zaostávajících se regionů k dosažení vyváženější regionální struktury. Velice přínosný je Francouzský zákon z roku 1955 „O směrech regionálního rozvoje a plánování“, který zahrnuje celou problematiku regionálního rozvoje a regionální politiky, včetně otázek, které jsou v rámci Evropské unie teprve diskutovány.

Jedním z dokumentů Evropské unie týkajících se regionálního rozvoje je Evropská charta regionálního plánování z roku 1983. Tento dokument sice nebere v potaz specifický vývoj a současný stav zemí unie, stanovuje však optimální cíle, kterým by se jednotlivé země měli přibližovat. V chartě jsou zformulovány následující cíle:

- Vyvážený socioekonomický rozvoj regionů
Reguluje vývoj regionů, které se rozvíjejí příliš rychle, a zároveň podporuje rozvoj zaostalých regionů.
- Zlepšování životních podmínek
Zkvalitnění života v rámci pracovních příležitostí, kultury, bydlení, zdraví atp.
- Zodpovědné zacházení s přírodními zdroji a ochrana životního prostředí
Usiluje o zodpovědné zacházení s životním prostředím a využíváním území, půdy, ovzduší, vody, energetických zdrojů, fauny a flóry. To vše s důrazem na zachování přírodních, kulturních i architektonických hodnot.
- Racionální využívání území
Klade důraz na šetrnou a racionální organizaci a rozvoj sídelních a průmyslových komplexů, rozhodujících prvků infrastruktury a na ochranu zemědělské a lesní půdy.

3.2.4 Cíle a nástroje regionální politiky

Mezi obecné cíle regionální politiky patří zejména snižování rozdílů v životní úrovni obyvatel jednotlivých regionů a zajištění vyváženého socioekonomického vývoje takovým

způsobem, aby z něj měl prospěch co největší počet obyvatel. Dále pak předcházení novým regionálními problémům, které mohou být způsobeny změnami ve světovém hospodářství.¹⁵

Cíle regionální politiky vycházejí z identifikace hlavních regionálních problémů a z pojetí státní hospodářské politiky. Pro jednotlivá časová období jsou cíle konkretizovány, následně probíhá kontrola jejich splnění a hodnocení účinnosti použitých nástrojů. Konkrétní cíle bývají například formulovány jako snížení výrazných meziregionálních diferencí v úrovni nezaměstnanosti, v průměrných příjmech, sblížení úrovně HDP v jednotlivých regionech. Dílčím cílem může být například povzbuzení podnikatelských aktivit v regionu, vylepšit technickou infrastrukturu, zkvalitnit ekologickou situaci atp.¹⁶

Z cílů regionální politiky jsou zpravidla odvozovány nástroje regionální politiky. Nástroje regionální politiky se primárně člení do dvou skupin na mikroekonomické a makroekonomické. Můžeme se setkat také s třetím dělením, na nástroje ostatní, které nemají ekonomický obsah.

Nástroje mikroekonomické

Hospodářská politika státu se zpravidla zvažuje v souvislosti s makroekonomickými činnostmi státu. Stát však svými opatřeními ovlivňuje také chování mikroekonomických subjektů. Může měnit podmínky, za nichž probíhá rozhodování spotřebitelů a firem, a tak ovlivňuje rovnováhu na dílčích trzích i všeobecnou tržní rovnováhu. Hospodářská politika státu má tedy i mikroekonomický aspekt.¹⁷

Mikroekonomické nástroje ovlivňují rozhodování ekonomických subjektů. Můžeme je rozdělit do dvou základních skupin podle toho, na který ekonomický subjekt jsou nástroje zaměřeny.

Nástroje realokace pracovních sil

Pracovní síla nereaguje okamžitě na meziregionální rozdíly ve mzdách a míře nezaměstnanosti. Teprve po prozkoumání všech faktorů se pracovní síla rozhoduje migrovat. Nástroje regionální politiky by měly toto rozhodování ovlivňovat žádoucím způsobem. Při samotné aplikaci nástrojů je důležitý fakt, zdali je žádoucí podporovat emigraci z upadajících regionů. Proto jsou nástroje spíše zaměřeny na přísun kapitálu do problémových území, tvorbu nových pracovních příležitostí, a tím stabilizaci obyvatelstva v regionu. V tradičním

¹⁵ WOKOUN, R., MATES, P., KADERÁBKOVÁ, J. *Základy regionálních věd a veřejné správy*. s. 112

¹⁶ WOKOUN, R., MALINOVSKÝ, J., DAMBORSKÝ, M., BLAŽEK, J. *Regionální rozvoj*. s. 35

¹⁷ BRČÁK, J., SEKERA, B. *Mikroekonomie*. s. 238

pojetí regionální politiky se hojně používaly nástroje podporující přemístění pracovních sil. V současnosti se od takovýchto nástrojů ustupuje a převažují především nástroje zaměřené na podporu rekvalifikace pracovníků a nástroje přitahující kapitál do problémových regionů.

Nástroje realokace kapitálu

Primárně mají tyto nástroje zajišťovat tvorbu nových pracovních míst v regionu. Toho lze dosáhnout prostřednictvím již zavedených firem, nebo přilákáním nových investorů. Pohyby kapitálu lze ovlivňovat jednak stimulací, tak restrikcemi. Stimulace spočívá ve zvýšení přitažlivosti regionu pro nové firmy za pomoci subvencí, snižování daňových sazeb a různých jiných stimulů. U restrikcí tomu je naopak. Subvence mohou mít různou podobu. Existují např. kapitálové subvence, subvence na pracovní sílu, subvence na dopravu atp. Je důležité zvážit konkrétní formu subvence tak, aby přilákala investory, o které máme pro danou oblast zájem.¹⁸

Nástroje makroekonomické

Mezi tyto nástroje patří fiskální politika, monetární politika a protekcionismus

Fiskální politika

Základem fiskální politiky je rozpočtová soustava. Rozpočtová soustava je soustava veřejných rozpočtů, které představují tvorbu a použití centralizovaných peněžních fondů vládou za určité období. Základem rozpočtové soustavy je státní rozpočet.¹⁹

K přerozdělování prostředků mezi regiony dochází prostřednictvím státního rozpočtu, kdy na jedné straně stojí struktura výdajů státního rozpočtu a na straně druhé systém daní a odvodů, který tvoří hlavní příjmy rozpočtu. Je všeobecně známo, že vyspělé regiony s vyššími příjmy přispívají do státního rozpočtu větší měrou, než regiony zaostalé. Diametrálně rozdílné je pak hodnocení výdajů státního rozpočtu. Tyto výdaje, např. ve formě sociálních dávek, plynou především do regionů s nižšími příjmy.

Monetární politika

Monetární politika je činnost státu, která je zaměřena na kontrolu množství peněz v ekonomice, na regulaci úrokových měr a podmínek úvěrů. Monetární politika jako nástroj regionální politiky. Slouží především prostřednictvím usnadnění přístupů k úvěrům ve vybraných regionech, nižší mírou úrokových sazeb, ale i lhůt splatnosti. Nedá se přesně

¹⁸ WOKOUN, R., MATES, P., KADERÁBKOVÁ, J. *Základy regionálních věd a veřejné správy*. s. 102

¹⁹ BRČÁK, J., SEKERA, B. *Makroekonomie*. s. 215

identifikovat její vliv na regionální politiku, jelikož část takto získaných prostředků je zprostředkována i jiným regionům prostřednictvím meziregionálních vazeb.

Protekcionismus

Posledním makroekonomickým nástrojem regionální politiky je protekcionismus, tj. státní ovlivňování dovozů prostřednictvím dovozních limitů a cel. Tohoto faktu se dá využít ve prospěch některých problémových regionů uvalením dovozních limitů a cel na produkty, které jsou vyráběny v upadajících regionech. Smyslem tohoto opatření je podpora poptávky po domácí produkci.

Ostatní nástroje

Tyto nástroje se využívají spíše výjimečně, patří mezi ně administrativní nástroje a institucionální nástroje např. regionální rozvojové agentury.²⁰

3.3 Sídla, sídelní struktura, osídlení a jeho vývoj

Základní jednotkou osídlení je sídlo. To je možno charakterizovat jako relativně malé, pevně ohraničené území. Za sídlo považujeme každé obydlené místo včetně příslušných ploch, které jsou jeho obyvatelstvem bezprostředně využívány.²¹

Sídla jsou místy koncentrace obyvatel, kteří zde vykonávají ekonomické i další činnosti. Vyznačují se velkou funkční, velikostní a druhovou rozmanitostí. Současná podoba sídel byla utvářena v průběhu staletí, kdy na ni působily nejrůznější vlivy, které se měnili v závislosti na stupni socioekonomického rozvoje společnosti.

Sídelní struktura je definována jako *soustava sídel včetně jejich hierarchie, funkční struktury a vzájemných vazeb mezi sídly*.²²

3.3.1 Základní typy sídel

Rozlišujeme dvě základní kategorie sídel

- Sídla venkovská, stále spojena převážně se zemědělskou funkcí
- Sídla městská, taková sídla, pro které jsou typické funkce nezemědělského charakteru²³

²⁰ WOKOUN, R., MATES, P., KADERÁBKOVÁ, J. *Základy regionálních věd a veřejné správy*. s. 100-101

^{21, 22} HUDEČKOVÁ, H., LOŠŤÁK, M., ŠEVČÍKOVÁ, A. *Regionalistka, regionální rozvoj a rozvoj venkova*. s. 34

Rozvoj dopravy a komunikačních technologií, umožňuje čím dál tím větší mobilitu obyvatelstva, zboží a služeb. V důsledku toho dnes neexistují čistě venkovská nebo čistě městská sídla. Příkladem toho mohou být venkovská sídla, která postupně ztrácí původní přírodní charakter a pomalu se připodobňují městským sídlům.

Venkov

Venkovská sídla jsou starší vývojovou formou sídel. Jejich těsné spojení s převládající zemědělskou funkcí se do značné míry projevuje v jejich vnějším vzhledu. Jedná se o taková stavení, kde je obytná část propojena s částí hospodářskou (např. stodoly, stáje, sýpky). Některá venkovská sídla v průběhu času ztrácí svůj venkovský charakter a původní zemědělská funkce je doplněna dalšími funkcemi, např. obytnou, obslužnou nebo průmyslovou. Tento typ sídel označujeme jako přechodná sídla. Jejich vnější vzhled však není nepodobný tradičním venkovským sídlům.

Mezi venkovská sídla zahrnujeme taková sídla, pro která platí, že významná část obyvatelstva se stále věnuje zemědělství, nehledě na to, zda výsledný produkt použijí pouze pro svou vlastní spotřebu, nebo je jejich obživou.

Podle počtu usedlostí rozdělujeme tři velikostní kategorie venkovských sídel.

- **Samota** je izolované obydlí, charakteristické svým velkým odstupem od ostatních zemědělských usedlostí. Vzdálenost mezi samotou a nejbližšími domy nesmí vyplňovat plochy příslušející k domu, jako dvůr nebo zahrada, ale musí být tvořena plochami jiného hospodářského využití (pole, les, louky).
- **Víska** je uskupení 4-5 usedlostí. Je pokládána za starší vývojovou formu některých půdorysných typů vsí, neboť se může plošným rozvojem spojeným s výstavbou dalších domů rozrůst ve vesnici.
- **Vesnice** je tvořena kromě usedlostí také několika domy nezemědělského charakteru (škola, kostel, hospoda).²⁴

Město

Města, ve smyslu právním, podle Zákona o obcích č. 128/2000 Sb., jsou ty obce, které dnem nabytí účinnosti tohoto zákona již městy byly. Obec, která má alespoň 3 000 obyvatel, může nabýt statusu města, pokud tak stanoví předseda Poslanecké sněmovny po vyjádření

²³ WOKOUN, R., MATES, P., KADEŘÁBKOVÁ, J. *Základy regionálních věd a veřejné správy*. s. 29

²⁴ HUDEČKOVÁ, H., LOŠŤÁK, M., ŠEVČÍKOVÁ, A. *Regionalistka, regionální rozvoj a rozvoj venkova*. s. 38

vlády. Sloučí-li se dvě nebo více obcí, z nichž alespoň jedna je městem, je nově vzniklá obec městem. Oddělí-li se část města a vzniknou dvě nebo více obcí, pak obec, které zůstane název dosavadního města nebo část jeho názvu, je i nadále městem.²⁵

Město je vývojově mladším typem osídlení, přesto je dynamičtější složkou osídlení než vesnice. Město je prostor s vysokou koncentrací obyvatel na poměrně malé ploše. Od venkovských sídel se liší především svými specifickými funkcemi nezemědělského charakteru. Při pokusech o definování pojmu město zjistíme, že neexistuje žádná univerzální definice tohoto pojmu. Při výkladu pojmu můžeme rozlišovat několik hledisek, dle kterých lze město definovat. Z ekonomického hlediska Max Weber určuje město jako prostor, ve kterém místní obyvatelstvo, prostřednictvím místního trhu, uspokojuje podstatnou část svých běžných potřeb, a to z valné části nákupem výrobků, které vyrábí nebo jinak získává místní obyvatelstvo a lidé z jeho nejbližšího okolí. Dle sociologického výkladu je město seskupením lidí žijících životem odlišným od života venkovského. Znamý český sociolog, zabývající se především sociologií města a bydlení, Jiří Musil definuje město jako složitý sociální systém vyznačující se rozvinutou dělbou práce a velkou hustotou obyvatelstva, jež je sociálně velmi různorodé, nezabývá se zemědělstvím a vytvořilo si soustavu interakcí, charakterizovanou určitou distancí v meziosobních vztazích, partikulárností sociálních rolí a nepřímými způsoby sociální kontroly.²⁶

Jak již bylo řečeno výše, pro město je typická vysoká koncentrace obyvatel. Tento důležitý znak se využívá při definici města dle statistického hlediska. Z tohoto pohledu je za město považováno každé sídlo, jehož počet obyvatel přesáhne určitou jasně danou hranici (v ČR je tato hranice dána 3 000 obyvatel). Údaj o minimálním počtu osob pro stanovení města byl postupně doplněn dalšími typickými znaky města a vytvořilo se tak komplexní hledisko, které při hodnocení města vychází z existence určitých vnějších a vnitřních znaků města.

Mezi vnější znaky (jsou méně významné a vyplývají z fyziognomie města) města patří:

- Soustředěný půdorys a vytvořené zřetelné a uzavřené jádro
- Vyšší počet nebytových prostor (továrny, kanceláře)
- Funkční diferenciací zastavěné plochy

²⁵ Zákon č. 128/2000 Sb., o obcích dostupný on-line na WWW <http://zakony.centrum.cz/zakon-o-obcich>

²⁶ MUSIL, J., *Sociologie soudobého města*. s. 16

Vnitřní znaky města

- Vysoká míra koncentrace obyvatel
- Rozmanitost hospodářských činností a městských funkcí
- Vyvinutá středisková funkce města
- Struktura vzdělanosti

Města v každé moderní společnosti plní dvě základní funkce. Jedná se o funkci městotvornou a funkci městoobslužnou. Tyto dvě funkce jsou od sebe odlišeny, protože ekonomické činnosti mohou sloužit jak samotnému městu, tak i jiným městům a oblastem.

- Městotvornou funkci plní ty ekonomické činnosti, jejichž produkce je určena i pro vnější okolí (pro jiná města a oblasti). Jde obvykle o průmyslovou výrobu a některé služby, jako správa, finance, kultura, sport aj. Tyto činnosti mají rozhodující vliv na vznik a rozvoj města.
- Městoobslužnou funkci tvoří činnosti, které slouží pro uspokojování potřeb obyvatel města, případně jeho spádové oblasti (základní školství, obchody s potravinami, se spotřebním zbožím apod.). Jejich rozvoj závisí na rozvoji městotvorných funkcí.²⁷

3.3.2 Vývoj osídlení

Vznik a vývoj lidského osídlení je úzce spjat se složitými historickými a přírodními procesy. Soudobé osídlení České republiky je tvořeno specifickou strukturou sídel, která z převážné části vznikla již ve středověku. Jedná se o složitý systém sídel, jež jsou propojena vazbami z oblasti výroby, v mobilitě obyvatelstva, v síti technických infrastruktur a dalšími vazbami. České osídlení se vyznačuje značnou hustotou sídel s vysokým podílem malých sídel.²⁸

Prvním historicky významné období, které značnou měrou ovlivnilo sídelní strukturu, spadá do 13. století. V této době dochází k tzv. přemyslovské kolonizaci, kterou provází hojné zakládání měst. Jsou zakládána velká královská města, ale vedle nich vznikají i další města a městečka, která pokrývají území celého českého státu.

Průběh třicetileté války v 17. století se výrazně promítl na struktuře osídlení. Jedna třetina sídel byla zničena a došlo k dramatickým přesunům obyvatel. V následujících letech

²⁷ WOKOUN, R., MATES, P., KADERÁBKOVÁ, J. *Základy regionálních věd a veřejné správy*. s. 39 - 44

²⁸ ÚSTAV ÚZEMNÍHO ROZVOJE, *Principy a pravidla územního rozvoje*. Dostupné on-line z WWW <http://www.uur.cz/images/5-publikacni-cinnost-a-knihovna/internetove-prezentace/principy-a-pravidla-uzemniho-planovani/pap-komplet-pro-tisk-15-01-2015.pdf>

probíhal vývoj osídlení spíše zpozdolna. Až s příchodem vlády Marie Terezie a Josefa II. můžeme pozorovat intenzivnější zásahy do stavební činnosti. Vydávají se směrnice, které zasahují do rozvoje sídel, ale i celých území. Za vlády Marie Terezie dochází k tzv. raabizaci, což je poddanská a pozemková reforma. K této reformě dochází z důvodu neefektivního zemědělského hospodaření a v důsledku reformy dochází k zakládání nových vsí. V rámci raabizace bylo v Čechách a na Moravě založeno více než dvě stě vesnic.

Specifický vývoj sídelní struktury v Čechách poznamenalo období průmyslové revoluce, které v našich podmínkách začíná o něco později nežli v jiných státech Evropy a to v 19. století. V městech ale i na vesnicích dochází k zakládání manufaktur, později i továren. Koncem 19. století dochází působením tzv. druhé fáze industrializace a urbanizace ke zhuštění a upevnění dosavadní sítě sídel. Dalším specifikem vývoje osídlení českých zemí je období po druhé světové válce. Česká města a vesnice utrpěla během války, na rozdíl od jiných evropských měst, jen minimální škody. Významně se však projevil proces tzv. dosídlení. V pohraničí se odsunem obyvatel německé národnosti podstatně snížil počet obyvatel, některé vesnice či osady úplně zanikly. Dosídlení mělo vliv i na vnitrozemní obce, odkud odcházely především mladé rodiny dosídlit pohraničí.²⁹

Před druhou světovou válkou existovala v Československu relativní sídelní rovnováha. Některé regiony, obzvláště pak Jižní Čechy a Českomoravská Vrchovina, zaostávaly za jinými regiony, ale ve srovnání například s Rakouskem, nebo s Maďarskem, byly tyto disproporce téměř zanedbatelné.

V druhé polovině 20. století s příchodem komunismu přicházejí i změny, které se přímo dotýkají osídlení. V roce 1967 byla vytvořena tzv. koncepce střediskového uspořádání sídelní struktury. V důsledku realizace této koncepce byl v Československu kladen důraz na větší koncentraci obyvatel a jejich aktivit do města. Zároveň byly vyvíjeny snahy o odstranění rozdílů mezi městem a venkovem. Dopady zavedení této koncepce nejsou zcela jasné. Jasný je však fakt, že mnoho venkovských sídel zaznamenalo úpadek. Základem koncepce střediskového uspořádání sídelní struktury bylo budování

a) středisková sídliště

- I. stupně (místního významu)
- II. stupně (odvodního oblastního významu)
- III. stupně (oblastního významu)

²⁹ WOKOUN, R., MATES, P., KADERÁBKOVÁ, J. *Základy regionálních věd a veřejné správy*. s. 21-23

b) nestředisková sídla, která neměla střediskový význam, měla být rozdělena na sídla

- trvalého významu
- dočasného významu
- ostatní³⁰

3.4 Urbanizační procesy

3.4.1 Urbanizace

Růst koncentrace obyvatel ve městech, růst měst, proces přeměny venkovských oblastí v městské, pohyb lidí z malých obcí, zabývající se především zemědělstvím, do obcí větších, jejichž činnost je zaměřena převážně na správu, obchod, služby atd.. Všechny výše uvedené charakteristiky, jsou dílčími znaky urbanizace, které bohužel často bývají interpretovány jako definice urbanizace.³¹ I když v minulosti můžeme nalézt i autory, kteří chápou urbanizaci jako součást celospolečenských změn, převažuje stále větší množství prací, které se omezují pouze na popis dílčích jevů urbanizace. S pojetím urbanizace jako se změnou sociálně-prostorových forem společnosti, se setkáváme až v šedesátých letech 20. století.

Jedná se především o změnu společnosti, než li o změnu měst jako takových. Ze společností venkovských se stávají společnosti městské. Tento přerod neplatí pouze pro hmotné stránky, ale týká se i ekonomie, institucí, sociální struktury, myšlení, způsobu života, hodnot a celé kultury. Ze stran sociologů či antropologů bývá urbanizace interpretována jako kulturní a sociálně-psychologický proces, jehož prostřednictvím si lidé osvojují materiální a nemateriální kulturu, včetně vzorců chování, forem sociální organizace, ale i způsoby myšlení, které vznikají ve městech či jsou pro města typické. Tento proces nepůsobí pouze směrem z města na venkov, nýbrž i z venkova do měst. Avšak kulturní působení městských vzorů bývá na venkově silnější, nežli naopak.

Proces urbanizace, jak už bylo řečeno, má velký vliv na změnu společnosti. Je to však také proces, v jehož průběhu se měnila i struktura měst, především pak vnitřní struktura. Z tohoto hlediska rozlišujeme čtyři fáze Evropské urbanizace:

³⁰ HUDEČKOVÁ, H., LOŠŤÁK, M., ŠEVČÍKOVÁ, A.. *Regionalistka, regionální rozvoj a rozvoj venkova*. s. 38

³¹KOLEKTIV AUTORŮ. *Úvod do regionálních věd a veřejné správy*. s. 46

1. Tato fáze bývá často označována jako klasická urbanizace. Vyznačuje se koncentrací obyvatel a pracovních příležitostí přímo ve městech. Okolí měst zůstává venkovské.
2. Suburbanizace jako druhá fáze evropské urbanizace se vyznačuje migrací části obyvatel z vnitřních částí měst na jejich okraje a za ně. Probíhá mezi lety 1900-1960 a je důsledkem inovací v dopravních technologiích, změn ve zdrojích energií, ale je to i důsledek změn žebříčku hodnot lidí.
3. Třetí fáze, fáze desurbanizační se projevuje zejména v silně urbanizovaných evropských zemích a je charakteristická především pro větší městské regiony. Dochází při ní k výraznému odlivu obyvatel nejen z centrálních částí měst a dochází tak k celkové dekoncentraci obyvatel. V důsledku toho se zvětšují městské prostory a formují se velké městské regiony.
4. Ke čtvrté fázi dochází pouze u těch největších městských regionů. Dekoncentrace se neomezuje pouze na obyvatele ale i na pracovní příležitosti a to je příčinou poklesu obyvatel v celém regionu. V návaznosti na to dochází prudkému nárůstu pracovních příležitostí a obyvatel v menších městských regionech situovaných kolem velkého jádrového městského regionu. V Evropě tento proces můžeme pozorovat pouze u největších metropolí, jakým je například Londýn. Objevují se názory, že čtvrtá fáze, není poslední fází. Spekuluje se o tom, že u některých evropských měst může nastat obrat a jakýsi návrat do vnitřních měst. Začíná se proto hovořit o reurbanizaci.

Urbanizace není uniformním procesem, má mnohočetné formy a v každé části světa probíhá v určitém konkrétním historickém období. Proto i Evropská urbanizace má své specifické rysy, se kterými bychom se nesetkali například při urbanizaci Číny, Indie, či severní Ameriky. V první řadě se jedná o volnější tempo koncentrace obyvatel do městských sídel, které se projevilo především na přelomu 19. a 20. století. To bylo způsobeno migrací evropského obyvatelstva do přistěhovaleckých oblastí jako Amerika, Austrálie, či Kanada. Evropané, kteří by se za jiných okolností stěhovali do evropských měst, opouští kontinent a přichází do rychle rostoucích měst mimo Evropu. Druhým specifikem Evropy je nebývale velký počet středně velkých měst a neexistence takových metropolí, jako je například Tokio, Soul, nebo Mexico City, vedle kterých se evropské metropole zdají být malými městy. Třetím specifikem evropské urbanizace je vysoká kvalita městského života.³²

Často se můžeme setkat jak s pozitivním tak s negativním hodnocením urbanizace. Díky urbanizaci se z měst v průběhu jejich vývoje stala centra inovací, pokroku, lidského i

³² HORSKÁ, P., MAUR, E., MUSIL, J. *Zrod velkoměsta. Urbanizace českých zemí a Evropa*. s. 5 - 19

kulturního kapitálu jednotlivých zemí. Na druhou stranu zvýšená koncentrace firem i obyvatel ve městech s sebou přináší i řadu negativních jevů. Mezi problémové jevy, se kterými se města nejvíce potýkají, patří zejména zhoršování životního prostředí ve městech, dopravní přetíženost, sociálně-patologické jevy, nedostatečné vybavení územním bytovým fondem, zhoršující se zdravotní stav populace a sociální segregace.³³

3.4.2 Suburbanizace

Suburbanizace je další vývojovou etapou evoluce měst. Je těsně spjata se změnami a inovacemi v průmyslové výrobě, zaváděním nových technologií a komunikačních systémů, což ovlivňuje změny ve struktuře města, v bydlení, ve způsobu života, v hodnotové orientaci a další. Tato transformace má za důsledek zvýšení nároků na dopravu, strukturu služeb a celkovou technickou i sociální infrastrukturu.³⁴

Suburbanizací se rozumí růst města prostorovým rozpínáním do okolní venkovské a přírodní krajiny. Jedná se o takový rozvoj, který je charakteristický svou rozvolněnou, či rozptýlenou zástavbou v okolí měst, což zapříčiňuje nižší hustotu zalidnění, než s kterou se setkáme ve městě. Suburbanizace je charakteristická samostatnými nebo řadovými rodinnými domky s vlastní zahradou, které vytvářejí sociálně homogenní rezidenční zóny. Dalším specifikem suburbanizace je budování průmyslových parků a komerčních zón v blízkosti dálnic a jiných významných komunikačních os.

K suburbanizaci dochází příchodem lidských činností, jako je obchod, bydlení, výroba, do lokalit ležících mimo kompaktní zástavbu města a přitom v rámci metropolitního území. Stavební činnost se orientuje především na dosud nezastavěné plochy, tzv. výstavba na zelené louce. Setkáváme se však také s využitím stávajících objektů, které díky rekonstrukcím zaměřeným na funkční využití objektu (starý statek na hotel) přispívají k suburbanizaci.³⁵

K rozvoji suburbanizace dochází již v období po 2. světové válce, kdy v USA bylo v závislosti na rozvoji automobilové dopravy a růstu bohatství obyvatel umožněno realizovat si svůj „americký sen“ tj. pořídit si vlastní rodinný domek na venkově. Vzniklé prostorové struktury paradoxně nebyly ani městem, ani vesnicí, ale suburbii – kolonie stejných typových domů, sloužící pouze k přespaní, které jsou dostupné pouze automobilem.

³³ WOKOUN, R., MALINOVSKÝ, J., DAMBORSKÝ, M., BLAŽEK, J. *Regionální rozvoj*. s. 310

³⁴ KOLEKTIV AUTORŮ. *Úvod do regionálních věd a veřejné správy*. s. 53

³⁵ SÝKORA, L. *Suburbanizace a její sociální, ekonomické a ekologické důsledky*. s. 10

K nám se suburbanizace dostává až po pádu komunismu v listopadu roku 1989. Do té doby v Československu fungovalo centrální plánování a sídelní soustava se vyvíjela na základě určených normativů centrálního plánování. Po revoluci se města mohla začít rozvíjet přirozeným způsobem, což umožnilo, aby se i do Československa dostal dříve potlačovaný fenomén suburbanizace. Po roce 1989 přestává nejdostupnější typ bydlení v panelových sídlištích splňovat nároky na bydlení a stále více obyvatel projevuje tendenci opustit panelové sídliště a najít vyšší kvalitu bydlení v nově vznikajících příměstských rodinných zástavbách. K hlavním důvodům ke koupi „domku na předměstí“ patří touha opustit „špinavé“ průmyslové město a žít blíže k přírodě, oproštění se od městské kriminality a nižších společenských vrstev a splnění svých snů o koupi domu. Střední třída si vybudovala v příměstské krajině homogenní prostředí vytvářející pocit bezpečí a snadnější kontroly nad svým okolím.³⁶

Suburbanizace přináší různé důsledky na individuální, místní, metropolitní i celospolečenské úrovni. Některé důsledky mohou být hodnoceny pozitivně například z ekonomického hlediska, ale mohou přinášet negativní dopady sociální nebo environmentální, proto se stále více objevují snahy o ovlivnění suburbanizace. Negativním důsledkům lze předcházet, ale je potřeba věnovat suburbanizaci pozornost již v počátcích a pokusit se aktivně ovlivnit její formu tak, aby byl zajištěn udržitelný rozvoj městských aglomerací. Včasná prevence zaměřená na příčiny a mechanismy procesu suburbanizace je totiž méně nákladná a bolestivá než následné napravování nežádoucích důsledků.

Jedním z důsledků suburbanizace je růst nákladů na výstavbu a provoz technické infrastruktury. To je způsobeno nízkou hustotou zástavby v příměstských oblastech, jelikož oblasti s nízkou hustotou osídlení je těžší obsloužit hromadnou dopravou. V důsledku toho je stále více obyvatel závislých na osobním automobilu. Častěji se také setkáme s protisměrnou dojížděnkou za prací. Tento jev je způsoben tím, že lidé z příměstských rezidenčních lokalit zpravidla dojíždějí za prací do centra města, kde se koncentrují firmy, které nabízejí lukrativní pracovní místa pro kvalifikovanou pracovní sílu. Naopak, mnohé z ekonomických aktivit v příměstské zóně, jako např. maloobchod nebo skladování, zaměstnávají spíše obyvatelstvo s nižšími příjmy, které však nemá prostředky na bydlení v této oblasti. Velké dojížděkové vzdálenosti mezi prací, školou a jinými institucemi překonávané za pomoci osobních automobilů vedou ke zvýšení spotřeby energií a množství vytvářených zplodin. Čas strávený dojížděním navíc přispívá k tomu, že lidé mají méně času na rodinu, sousedy a komunitní

³⁶ ŠILHÁNKOVÁ, V. a kolektiv, *Suburbanizace – hrozba fungování (malých) měst*, s. 8

aktivity. Suburbanizace tak přispívá i k narůstající individualizaci, ztrátě sociální soudržnosti, oslabování sociálního kapitálu a občanské společnosti.

Rozvoj příměstských lokalit má vliv na úpadek vnitřních částí měst. S odchodem obyvatel s vyššími příjmy na předměstí se snižuje sociální statut čtvrtí vnitřního města. Postupující sociálně-ekonomická a v některých případech i etnická segregace může vést až k utváření enkláv podobající se ghéttu. To byl jen stručný výčet některých negativních dopadů suburbanizace.

Suburbanizaci nelze zastavit, lze ji však vhodnými nástroji ovlivňovat.³⁷

Na závěr je uveden citát našeho bývalého prezidenta Václava Havla, který velmi trefně popisuje fenomén suburbanizace.

„Naše městečka obklíčily zvláštní zóny – není pro ně jiné pojmenování než zóna- zóny velkých rozcapených jednopodlažních továrních hal, zóny supermarketů a podivných sídlišť, hrajících si na vilky, ale ve skutečnosti zcela anonymních, zóny ohromných skladovacích ploch a parkovišť a mezi tím vším step a step. Není to ani pole, ani louka, les, vesnice či město. Je to jakési postmoderní nic.“³⁸

³⁷ SÝKORA, L., *Suburbanizace a její společenské důsledky*, s. 225-227

³⁸ ŠILHÁNKOVÁ, V. a kolektiv, *Suburbanizace – hrozba fungování (malých) měst*, cit. 5, s. 7

4 Základní charakteristika města Kralupy nad Vltavou

4.1 Historie

Kralupy nad Vltavou jsou městem již 112 let. Před více než stoletím, přesněji 22. listopadu roku 1902, udělil tehdejší císař František Josef I. do té doby jen malé zemědělské obci statut města. Avšak historie Kralupska sahá dále, než do 19. století. Nejstarším důkazem osídlení Kralup je nález pazourkových nástrojů datovaných do období 22 000 let před naším letopočtem, tedy do starší doby kamenné. Tento nález, jako i mnoho dalších archeologických nálezů provedených v Kralupech³⁹, byl učiněn omylem. Stalo se tak při stavbě tankoviště ropy pro podnik MERO. Z mladší a pozdní doby kamenné se dochovaly četné nálezy keramiky, typické pro toto období, jež dokazují, že zde před 8 000 lety sídlila kultura, která se již zabývala zemědělstvím a chovem dobytka. Velice zajímavý objev byl učiněn při stavbě kralupského nádraží. Byl jím nález hliněného koflíku ve tvaru džbánku, který pochází z doby bronzové. Tento artefakt je dnes umístěn v Národním muzeu. Bohaté archeologické nálezy, které byly učiněny v Kralupech a jejich okolí, pocházejí i z dalších historických období, jako například z doby železné či doby římské. Posloupnost kultur zde nalezených svědčí o kontinuitě osídlení tohoto prostoru po celá tisíciletí⁴⁰.

Nejstarší písemná zmínka o Kralupech pochází z roku 933, z doby vlády Boleslava II. z rodu Přemyslovců. Tehdy biskup Vojtěch společně s benediktýnskými mnichy, které přivedl z Itálie, založili v Praze -Břevnově první mužský klášter u nás. A právě v základní listině břevnovského kláštera se poprvé objevila zmínka o Kralupech. Tato listina však byla některými historiky zpochybněna jako falzum.

Další písemný pramen, ve kterém by byly zmíněny Kralupy, se objevuje až o 260 let později. Je jím darovací listina, jež sepsal Český král Václav I. v roce 1253. Přesněji 6. dubna 1253. Touto listinou byla vesnice postoupena nově vzniklému řádu křížovníků s červenou hvězdou. V této dobové archiválii psané latinsky stojí:

„Kralupy, vesnice, která leží nad Vltavou, kterou dříve Champnois, měšťan pražský bezprávně obsadil, když byl podkomořím naší matky, královny Konstancie. Přičemž ani od

³⁹ V roce 1854 uveřejnil kněz Krolmus své poznatky z archeologického průzkumu Kralup, Lobče a Hostibejku v časopise Památky archeologické. Byl to jediný cílený archeologický průzkum, který se v Kralupech kdy konal. Ostatní archeologické nálezy byly učiněny náhodou při výstavbě továren, domů a dalších budov.

⁴⁰ STUPKA, J. *Kralupy nad Vltavou – 100 let města*. s. 12 - 20

nás, ani od našich předků nebyla dána jemu ani nikomu z jeho budoucích. Odevzdáváme ji špitálu.“⁴¹

Přestože historické záznamy o Kralupech pocházejí již z dřívější doby, jen díky tomuto autentickému zápisu, je nevyvratitelně prokázána jejich existence v druhé polovině 13. století.

Vesnice se pod vedením křižovníků začala pozvolna rozvíjet. Řád zde nechal vystavět náhon ke mlýnu, jež sloužil také pro napájení vodního příkopu nově vybudované tvrze. V následujících stoletích, jež Kralupy prožili v poddanství řádu křižovníků (a to až do roku 1848, kdy bylo zrušeno poddanství), však k žádnému znatelnějšímu rozvoji nedocházelo. Příkladem může být fakt, že na začátku 16. století zde žilo 9 hospodářů. Až kolem roku 1550 vzrostl počet stavení na 12 a na počátku třicetileté války na 13. Ovšem po následujících pohromách tu v polovině 17. století zbyly pouze 2 osazené grunty. Třebaže byla ves brzy obnovena, rozvíjela se velmi zvolna.⁴²

Přelomovým se stal až rok 1845. V tomto roce začala stavba železniční trati z Prahy do Podmokel, která zasáhla i Kralupy. Stavbu vedl inženýr Jan Perner, známý český železniční stavitel, který se významně podílel na projektování a stavbě železniční dráhy Praha – Drážd’any.⁴³ O několik let později, roku 1856, byla do provozu uvedena druhá, pro budoucí rozvoj města zásadní, železniční trať z Kladna do Kralup. Důvodem pro stavbu této trati byl rozvoj těžby uhlí na Kladensku, který vyvolal požadavek nahradit doposud funkční koněspřežnou dráhu efektivnějším dopravním prostředkem. Navíc strategické umístění Kralup v blízkosti řeky Vltavy umožnilo překládku uhlí na loď a jeho další dopravu po Vltavě a Labi. V roce 1865 byla otevřena třetí neméně důležitá trať vedoucí z Turnova, přes Kralupy a pokračující až do Prahy. A tak v průběhu 20 let Kralupy proťaly tři železniční trati a z Kralup se tak stává důležitý železniční uzel.⁴⁴

Rozvoj železniční a říční dopravy umožnil zakládání mnoha výrobních podniků. Během několika nadcházejících let byly v Kralupech vybudovány např. loděnice, cihelna, parní mlýny, či pivovar. Toto vše vyvolávalo zákonitě tlaky na budování infrastruktury. S růstem počtu obyvatel nastal problém s kapacitou tehdy jediné školy v Kralupech. A tak v roce 1867 došlo k otevření první dvoutřídní obecné školy v Kralupech. O několik let později zde vyrostly ještě další dvě školy. Roku 1883 první dívčí škola, v jejíž budově dnes sídlí

⁴¹ <http://www.kralupy.cz/zpravodaj/index.php?v=266&x=1918>

⁴² <http://www.mestokralupy.eu/mesto/historie/kralupy/>

⁴³ http://www.perner.cz/StudijniMaterialy/Jan_Perner.htm

⁴⁴ STUPKA, J. *Kralupy nad Vltavou – 100 let města*. s. 34-38

Základní škola praktická a roku 1903 chlapecká škola, dnes Základní škola Komenského. Vzrůst významu Kralup potvrzuje i zřízení samostatné farnosti s kostelem (r. 1895), což byla podstatná podmínka pro povýšení na město. O dva roky později (1897) byl zřízen i městský hřbitov. Kralupy nad Vltavou se staly za 60 let z bezvýznamné vesnice městem s mnoha závody a úřady a bezmála šestitisícovým centrem okresu se 460 sídly. První světová válka sice město nepostihla přímo, ale v životě okresu se projevila i tak poměrně silně. Ve městě sídlila posádka a vojenské transporty projížděly po železnici. Menší vojenské hlídky střežily tunely. V restauraci Slávie a v sokolovně byly zřízeny vojenské lazarety. Všechny občany postihly rekvizice pro vojenské účely, ať už šlo o obilí, či krávy nebo koně. I zvony z kostelní věže byly použity na kanónové hlavně. V poválečném období se projevila územní expanze nového města, když roku 1919 bylo povoleno připojení Lobečku a roku 1923 došlo k připojení Míkovic.

V období Druhé světové války německá správa roku 1942 zrušila kralupský okres a připojila ho k sousednímu roudnickému okresu. Avšak ihned po skončení války byl okres obnoven. Nejhorší událostí druhé světové války byl pro město nepovedený spojenecký nálet na místní rafinerii minerálních olejů ze dne 22. 3. 1945, který způsobil ohromné lidské a materiální škody (150 lidí zahynulo, 116 budov bylo zničeno a přes 900 poškozeno).

Město bylo po válce silně poničeno, a to nejen vinou spojeneckého náletu, ale i díky velkým záplavám v roce 1947. Tehdy došlo k protržení hráze rybníka pod Okoří. Následky těchto dvou katastrof byly odstraňovány v průběhu celých 50. let a jsou místy patrné dodnes. V letech 1945-1954 se budovaly převážně inženýrské sítě: vodovody, kanalizace, plynovody, osvětlení, upravovaly se chodníky a vozovky. Rekonstruovaly se četné znárodněné podniky. V roce 1958 pak začala výstavba chemického závodu Kaučuk⁴⁵, který je dnes významným kralupským podnikem. Roku 1960 se odehrála důležitá změna ve státní správě. Došlo ke slučování okresů a ke vzniku nových krajů. Kralupy tak přišly o statut okresního města, většina území okresu připadla k okresu Mělník.⁴⁶

4.2 Poloha a členění obce

Město Kralupy nad Vltavou se nachází v severní části Středočeského kraje, v okrese Mělník, zhruba 15 km od bájně hory Říp. Rozkládá se na území o rozloze 2 190 ha a s počtem 17 802 obyvatel je 71. největším městem v ČR dle počtu obyvatel (údaje k 1.1.2014).⁴⁷ Město

⁴⁵ Dnes Synthos

⁴⁶ <http://www.mestokralupy.eu/mesto/historie/>

⁴⁷ <http://www.czso.cz/>

leží na obou březích řeky Vltavy, která městem protéká a je zároveň i nejnižší položeným bodem Kralup s nadmořskou výškou 173 m. n. m. Nejvýše položený bod města je vrchol kopce Lutovník, který se tyčí ve výšce 270 m. n. m. Kralupy nad Vltavou se skládají z 5 oficiálních katastrálních území. Jsou jimi Kralupy, Lobeček, Mikovice, Minice a Zeměchy.⁴⁸

4.3 Vybavenost města

Školství

Město Kralupy nad Vltavou zřizuje 3 mateřské školy, které sídlí v 6 budovách. Jsou jimi mateřská škola Generála Klapálka, MŠ Mikovická, která je zároveň odloučeným pracovištěm MŠ Generála Klapálka, MŠ Dr. E. Beneše a její 2 odloučená pracoviště MŠ U Jeslí a MŠ Nábřeží J. Holuba a poslední ZŠ a MŠ Třebízského. Město zřizuje i stejný počet škol základních. Mezi nimi je i Základní škola praktická, která se zaměřuje na vzdělávání žáků se speciálními potřebami. Ve městě nalezneme 2 střední školy, a to Střední odbornou školu a Střední odborné učiliště, které sídlí v ulici Cesta Brigádníků. Dále pak Dvořákovo gymnázium a Střední odbornou školu ekonomickou, kterou nalezneme na Dvořákově nám. Zřizovatelem kralupských středních škol je Středočeský kraj.⁴⁹

Kultura a volný čas

Nachází se zde spousta možností jak trávit volný čas. Asi nejbohatší program nabízí Kulturní a společenské středisko Vltava (dále jen „KaSS“). V KaSSu se nachází kinosál s kapacitou 287 míst. Jedná se o první jednosálové kino, které nabídlo 3D projekci ve Středočeském kraji. I přesto, že jde o kino malé, poctily ho svou návštěvou významné osobnosti českého filmu jako např. Zdeněk Troška, Helena Třeštíková, Petr Šabach, nebo ilustrátor Čtyřlístku Jaroslav Němeček. Dále se ve středisku nachází velký a malý sál. Ve velkém sále jsou pořádány především plesy, taneční kurzy, koncerty a divadelní představení. Malý sál je prostor využívaný ke společenským příležitostem, pracovním jednáním, prezentacím nebo k výstavním akcím.⁵⁰ Na výběr je i z pestré nabídky Městského muzea Kralupy nad Vltavou, kde se nachází několik stálých expozic: Archeologická expozice, Pamětní síň Jaroslava Seiferta, Síň Georga Karse a Lapidárium. Muzeum také pořádá v průběhu roku různé tematické výstavy, besedy s nejrůznějšími umělci, přednášky a koncerty klasické hudby. Každoročně v prostorech muzea probíhá část programu Festivalu poezie a přednesu Seifertovy Kralupy, které se konají vždy v polovině září na počest narození

⁴⁸ <http://www.kralupynadvltavou.info/>

⁴⁹ <https://www.mestokralupy.eu/mesto/skolstvi/>

⁵⁰ <http://www.kasskralupy.cz/>

spisovatele Jaroslava Seiferta. Volnočasové aktivity věnované především dětem nabízí pak Dům dětí a mládeže.⁵¹

Sociální služby

Město poskytuje seniorům a zdravotně postiženým občanům dva typy sociálních služeb, a to pečovatelskou službu a odlehčovací službu. Pečovatelská služba je poskytována osobám, které mají sníženou soběstačnost z důvodu vysokého věku, chronického onemocnění, nebo zdravotního postižení. Zajišťuje především péči o osobu, její výživu a domácnost. Může být vykonávána jako domácí péče, nebo jako péče v zařízeních jí určených. V Kralupech nad Vltavou fungují dva domy s pečovatelskou službou. Jejich provoz dotuje město. Odlehčovací služba je poskytována lidem, kteří dlouhodobě pečují o postižené. Tato péče může být ve formě umístění do stacionáře nebo do pobytového zařízení. V Kralupech nad Vltavou se jedná přímo o praktickou pomoc v domácnosti.⁵²

⁵¹ <http://www.mestokralupy.eu/mesto/kultura-a-volny-cas/>

⁵² <http://www.mestokralupy.eu/mesto/socialni-sluzby/>

5 Analýza vybraných socioekonomických ukazatelů

Analýza socioekonomických ukazatelů je základem pro odhalení možných jevů, které by mohly nepříznivě ovlivňovat budoucí vývoj. Mezi základní socioekonomické ukazatele patří vývoj struktury obyvatel, zaměstnanosti, vzdělanosti.

5.1 Obyvatelstvo

Tato kapitola se zabývá tématy spojenými s vývojem a strukturou obyvatelstva. Socioekonomické ukazatele zaměřené na pohyby obyvatelstva sice patří mezi základní ukazatele, ale mají svou váhu a význam, jelikož rozvoj každé i sebemenší obce je spojen s lidským potenciálem. Navíc lidský faktor souvisí i s dalšími ukazateli, ať se jedná o ekonomické ukazatele, vývoj bytové výstavby, nebo rozvoj infrastruktury.

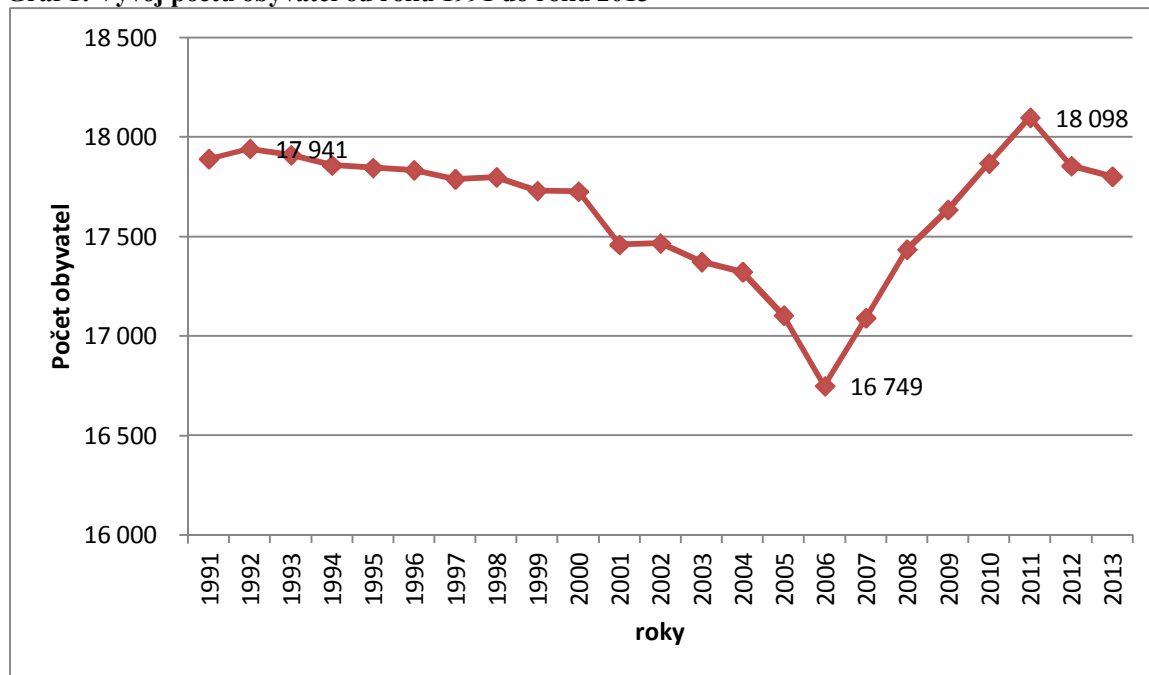
5.1.1 Vývoj počtu obyvatel

Vývoj počtu obyvatel od doby vyhlášení Kralup nad Vltavou městem (1902) se neustále zvyšoval, s výjimkou let meziválečných (patrně v souvislosti s hospodářskou krizí) a válečných let, kdy došlo k mírnému poklesu růstu počtu obyvatel.

V roce 1900 bylo ve městě 7 743 obyvatel, o padesát let později to bylo již 10 558. V období mezi rokem 1960 až 1980 dochází k výraznému růstu počtu obyvatel, které souvisí s budováním velkých průmyslových podniků v regionu (především chemického gigantu Kaučuk), masivní výstavbou bytových domů a občanskou vybaveností. Rovněž pronatalitní opatření sedmdesátých let významně tento nárůst poznamenala.

V grafu č. 1 je zachycen vývoj počtu obyvatel od roku 1991 do roku 2013

Graf 1: Vývoj počtu obyvatel od roku 1991 do roku 2013

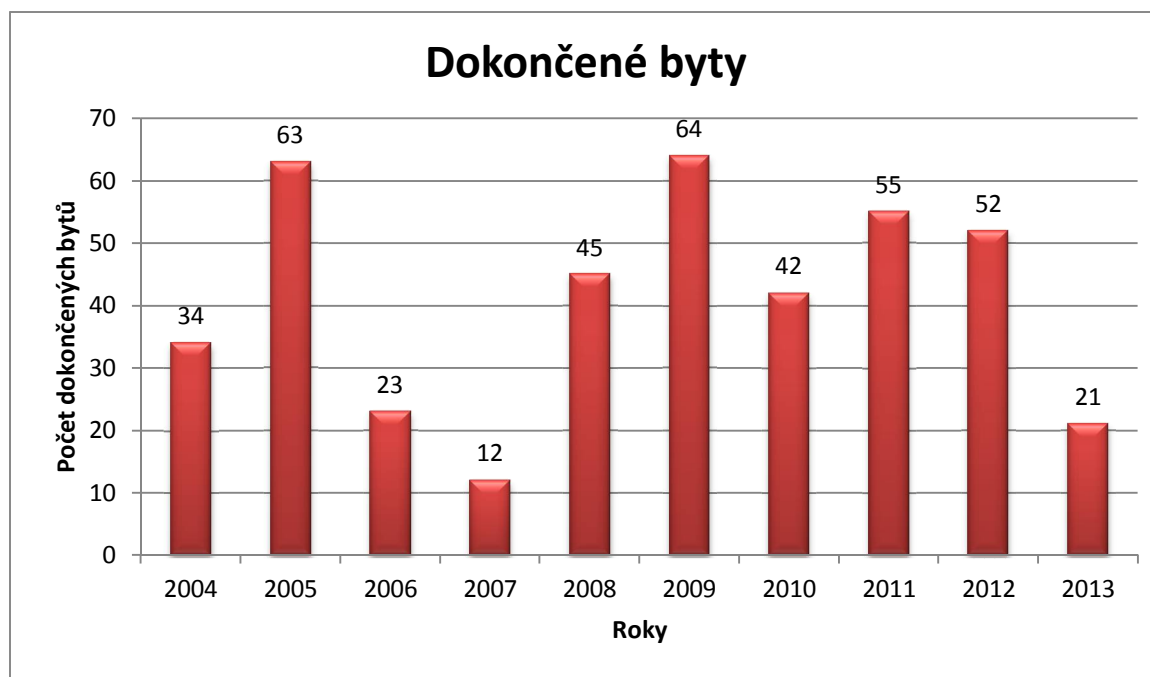


Zdroj: ČSÚ, vlastní zpracování

Z první části grafu, od roku 1991 do roku 2001, je patrná tendence pozvolného snižování počtu obyvatel. Dá se předpokládat, že tento trend byl do jisté míry způsoben porevolučním děním. V tomto období dochází k transformaci hospodářství. Těžký průmysl přestává být atraktivním odvětvím a do popředí se dostává sektor služeb. Tato změna postihla i průmyslové Kralupy. Největší zaměstnavatel, společnost Kaučuk, v rámci šetření snižuje počet pracovních míst a lidé v reakci na to hledají bydlení v lokalitách s lepšími pracovními nabídkami a nižší mírou nezaměstnanosti. Z grafu je také patrné, že největším propadem počtu obyvatel je rok 2006. Tehdy v Kralupech žilo jen 16 749, to je skoro o tisíc obyvatel méně, než nyní.

V posledních několika letech dochází v Kralupech k nárůstu počtu obyvatel. Nejedná se o závratná čísla, ale města postižená suburbanizací mývají většinou opačný směr vývoje. V okolí Kralup sice vyrostlo od roku 2007 několik satelitních měst (Rezidence Zeměchy, Anglický resort Lešany, Zahrady Slatina), ale i v Kralupech v tomto období probíhá výstavba rodinných domů. Tato výstavba je zaměřena především na okrajové části města, nacházející se v katastrálním území Mikovic a Minic. Značná část těchto lokalit byla změnou územního plánu v roce 2008 zařazena do ploch individuálního bydlení. Ke změnám v územním plánu v roce 2008 došlo pro stále rostoucí zájem o výstavbu zejména rodinných domů ve městě a s tím související potřeba vymezení nových rozvojových ploch.

Graf 2: Dokončené byty v Kralupech nad Vltavou v letech 2004 - 2013



Zdroj: ČSÚ, vlastní zpracování

V grafu č. 2 je uveden počet dokončených bytů v Kralupech nad Vltavou v posledních deseti letech. Můžeme si povšimnout, že se od roku 2008, kdy byla schválena změna územního plánu, zvýšil počet dokončených bytů. Z tabulky č. 1 je zřejmé, že významný podíl dokončených bytů v období 2004 – 2013 je zhotoven v rodinných domech.

Zajímavostí vývoje dokončených bytů v Kralupech nad Vltavou je fakt, že v roce 2008 Českou republiku postihla světová ekonomická krize. Ta se podepsala i na vývoji růstu objemu stavební výroby, který se po roce 2008 výrazně zpomalil. Přesto je z grafu č. 2 zřejmé, že k výraznému snížení počtu dokončených bytů dochází v Kralupech až v roce 2013.

Tabulka 1: Dokončené byty podle druhu budovy v Kralupech nad Vltavou v letech 2004 -2013

Dokončené byty celkem	Z toho		Podíl bytů dokončených v rodinných domech(%)
	Rodinné domy	Bytové domy	
411	344	67	83,7

Zdroj: ČSÚ, vlastní zpracování

5.1.2 Přírůstky obyvatel

Vliv na vývoj počtu obyvatel nemají pouze nově přistěhovalí občané, podílí se na něm jak přistěhovalí tak vystěhovalí obyvatelé a dále počty narozených a zemřelých občanů.

Tabulka 2: Přirozený přírůstek 2004 - 2013

	2004	2005	2006	2007	2008	2009	2010	2011	2012	2013
Živě narození	190	171	174	178	211	190	194	197	173	177
Zemřelí	194	169	145	148	167	166	186	200	172	179
Přirozený přírůstek	-4	2	29	30	44	24	8	-3	1	-2

Zdroj: ČSÚ, vlastní zpracování

Z tabulky lze vypočítat průměr živě narozených v období 2004 až 2013, ten činí 185,5 dítěte. Průměrný počet zemřelých za to samé období je 172,6. Jelikož za sledované období počet živě narozených převažuje počet zemřelých, nedochází k úbytku obyvatel. Největší počet narozených evidujeme v roce 2008 (211 dětí). V tomto roce je také zaznamenán podprůměrný počet zemřelých (167 osob). Rok 2008 je ve sledovaném období rokem s největším přirozeným přírůstkem. V roce 2011 evidujeme druhý nejvyšší počet živě narozených dětí (197 dětí). V tomto roce je také registrována nejvyšší úmrtnost (200 osob), přirozený přírůstek nabývá záporných hodnot a dochází ke ztrátě obyvatelstva přirozenou měrou. Se ztrátou obyvatelstva se setkáváme i v roce 2004 a 2013. Po roce 2007 evidujeme zvýšení počtu narozených dětí v Kralupech nad Vltavou, které je spojeno s příchodem mladých rodin do nově vybudované zástavby na okraji města.

Tabulka 3: Migrační přírůstek 2004 - 2013

	2004	2005	2006	2007	2008	2009	2010	2011	2012	2013
Přistěhovalí	439	481	459	1 172	924	780	780	384	411	460
Vystěhovalí	485	702	843	860	624	604	555	591	655	511
Migrační přírůstek	-46	-221	-384	312	300	176	225	-207	-244	-51

Zdroj: ČSÚ, vlastní zpracování

Vývoj počtu obyvatel v Kralupech nad Vltavou je z větší části ovlivněn migračním přírůstkem. Ten za sledované období vykazuje v průměru zápornou hodnotu (-14 obyvatel/rok). Kladné hodnoty migračního přírůstku jsou evidovány mezi lety 2007- 2010. Tedy v době, kdy se v Kralupech zvýšil počet dokončených bytů. Nejvyšší počet vystěhovalých je zaznamenán v roce 2006 a 2007. Současně dochází v roce 2007 k nejvyššímu nárůstu počtu přistěhovalých (1172 osob). Rok 2007 je rokem s největším migračním přírůstkem. Od roku 2008 se projevuje tendence snižování počtu vystěhovalých osob (vyjma roku 2012). Zároveň se však snižuje i počet přistěhovalých osob což zapříčiňuje záporné hodnoty migračního přírůstku.

Migrační přírůstek v Kralupech nad Vltavou za celé sledované období má tendenci nabývat spíše záporných hodnot. Výjimkou jsou roky 2007 -2010. Ne náhodou se jedná o roky s nejvyšším počtem dokončených bytů v Kralupech.

Suburbanizace paradoxně Kralupům spíše přispívá nežli naopak. Bez podpory výstavby nových domů a bytů (a zároveň bez podpory vzniku nových pracovních příležitostí) by počet obyvatel Kralup nad Vltavou značně klesal. Výstavbou nových domů na okraji města sice dochází k záboru zemědělské půdy, ale ten nevyvolá zhoršení životního prostředí ve městě a není ani v rozporu se zájmy ochrany přírody.

Přesto však přináší výstavba nových rodinných domů i svá negativa. Z architektonického hlediska se mnohdy jedná o barevná, architektonicky různorodá zvěrstva, která hyzdí krajinný ráz. V tomto případě hovoříme „pouze“ o estetickém dojmu, avšak dochází i k závažnějším problémům, kdy např. chybí nebo je zbudována nevyhovující silniční komunikace. S tímto problémem se v Kralupech setkáme hned na několika místech. Při stavbě rodinných domů v ulici Nad Zámkem (2007) byla vybudována nevyhovující komunikace, která neumožňuje průjezd popelářů, nebo odklidu sněhu. Navíc je zde poměrně vysoké procento vybudovaných rodinných domů neobydlených, což je problém, se kterým se bude muset město v budoucnu vypořádat. Dále se město Kralupy podpisem Plánovací smlouvy zavázalo k vybudování chybějící komunikace v ulici Lešanská, což městu přinese jen další zvýšení výdajů.

V nejbližší budoucnosti se další výstavba rodinných domů neplánuje. Ale v rámci revitalizace městského centra je diskutována možná výstavba bytů v centru města. Tento krok by mohl přilákat mladé lidi do Kralup a navíc přispěje k oživení městského centra.⁵³

⁵³ SEIDL, Antonín, Člen zastupitelstva města Kralupy nad Vltavou. Ústní konzultace

5.1.3 Struktura obyvatel

V tabulce č. 4 je zachycen vývoj obyvatelstva dle pohlaví a věkových skupin. Nejpočetnější věkovou skupinu tvoří lidé v produktivním věku, tedy lidé ve věku 15 – 64 let. V celém zkoumaném období převažuje vyšší počet žen nežli mužů, avšak počet chlapců ve věku 0-14 je vyšší, než počet dívek v předproduktivním věku. Tento jev není nijak výjimečný. Je statisticky dokázáno, že mezi narozenými dětmi převažuje vyšší počet chlapců. U věkové skupiny 65+ (poproduktivní obyvatelstvo) je výrazný rozdíl mezi počtem mužů a žen. V průměru je ve sledovaném období o 450 žen ve věku 65+ více než mužů v této věkové skupině. I tento jev je statisticky vysvětlitelný. Ženy obecně mají vyšší naději dožití při narození a dožívají se i vyššího průměrného věku.

Tabulka 4: Složení obyvatelstva dle věku a pohlaví v letech 2004 - 2013

		2004	2005	2006	2007	2008	2009	2010	2011	2012	2013
Ženy	0-14	1 206	1 177	1 143	1 121	1 103	1 124	1 165	1 180	1 193	1 229
	15-64	6 298	6 264	6 118	6 163	6 186	6 161	6 147	6 173	5 998	5 916
	65+	1 381	1 414	1 465	1 527	1 582	1 646	1 687	1 725	1 804	1 878
	Celkem	8 885	8 855	8 726	8 811	8 871	8 931	8 999	9 078	8 995	9 023
Muži	0-14	1 306	1 274	1 224	1 241	1 244	1 263	1 280	1 311	1 309	1 337
	15-64	6 159	5 975	5 757	5 970	6 200	6 263	6 393	6 442	6 213	6 054
	65+	973	1 000	1 042	1 069	1 120	1 178	1 196	1 267	1 338	1 388
	Celkem	8 438	8 249	8 023	8 280	8 564	8 704	8 869	9 020	8 860	8 779

Zdroj: ČSÚ, vlastní zpracování

Z tabulky č. 5 a grafu č. 3 je zřejmé, že se Kralupy, jako i jiná města (potažmo celá republika), potýkají se stárnutím populace. Během deseti let se průměrný věk v Kralupech nad Vltavou zvýšil o 2 roky. V roce 2004 byl průměrný věk obyvatel 38,5 a v roce 2013 už 40,4 roku. Ve srovnání se Středočeským krajem se jedná o prudký růst průměrného věku.

Stárnutí populace je jev, který je zapříčiněn zvyšováním podílu starých lidí v populaci. Příčiny tohoto jevu jsou nízká porodnost a prodlužování naděje dožití. Tento jev má neblahé sociální a ekonomické důsledky, jelikož stoupá počet ekonomicky neaktivních obyvatel. Dalšími důsledky mohou být např. zvýšená zranitelnost vyššího počtu starších osob, růst

městské chudoby především mezi starými obyvateli, zvýšená poptávka po dlouhodobé péči o seniory či zvýšený tlak na zdravotnická centra a sociální služby měst.

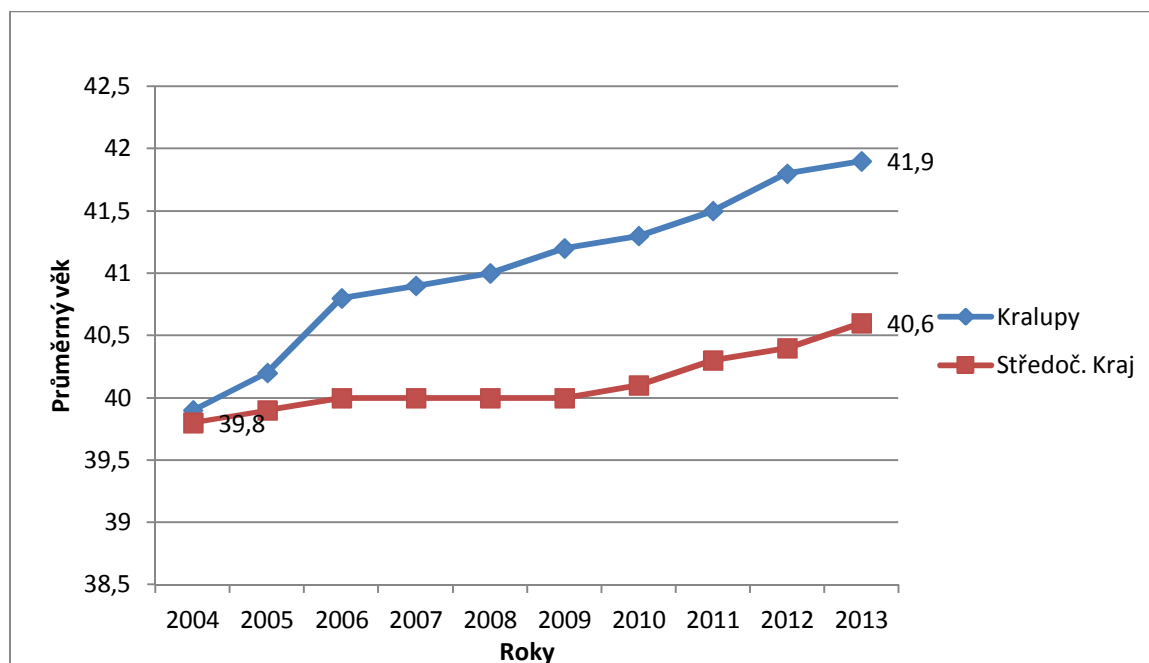
Dá se předpokládat, že trend stárnutí populace bude pokračovat i v následujících letech. Jelikož tento jev může podstatně ovlivnit fungování města, bylo by dobré věnovat mu pozornost už nyní, například vytvořením plánů reagujících na současnou demografickou situaci.

Tabulka 5: Průměrný věk obyvatel Kralup nad Vltavou a Středočeského kraje v letech 2004 -2013

Průměrný věk	2004	2005	2006	2007	2008	2009	2010	2011	2012	2013
Muži	38,5	38,8	39,4	39,4	39,5	39,6	39,7	40,0	40,3	40,4
Ženy	41,4	41,6	42,1	42,3	42,5	42,7	42,8	42,9	43,3	43,4
Celkem	39,9	40,2	40,8	40,9	41,0	41,2	41,3	41,5	41,8	41,9
Středočeský kraj	39,8	39,9	40	40	40	40	40,1	40,3	40,4	40,6

Zdroj: ČSÚ, vlastní zpracování

Graf 3: Porovnání vývoje průměrného věku v Kralupech nad Vltavou a ve Středočeském kraji



Zdroj: ČSÚ, vlastní zpracování

5.1.4 Obyvatelstvo dle vzdělanostní struktury

Z tabulky je patrné, že největší procento zastoupení, jak ve Středočeském kraji, tak v Kralupech, mají lidé se střední školou bez maturity (okolo 28%). Jen o pár procent méně je obyvatel s úplným středním vzděláním s maturitou (24%). Počet občanů bez jakéhokoliv vzdělání je minimální okolo 0,3%, to v Kralupech představuje 54 obyvatel. Dá se konstatovat, že se od sebe srovnávané hodnoty příliš neliší, pouze v počtu vysokoškolských absolventů město Kralupy lehce zaostává za celokrajským průměrem.

Tabulka 6: Struktura obyvatelstva dle nejvyššího dosaženého vzdělání pro rok 2011

	Údaje k 26. 3. 2011	Kralupy nad Vltavou	Středočeský kraj
	Obyvatelstvo ve věku 15 a více let podle nejvyššího ukončeného vzdělání	16 010	1 089 911
Z toho	Bez vzdělání	0,3%	0,4%
	Základní vč. neukončeného	13,9%	14,3%
	Střední vč. vyučení (bez maturity)	28%	28,4%
	Úplné střední (s maturitou)	24,4%	23,8%
	Nástavbové studium	2,3%	2,4%
	Vyšší odborné vzdělání	1,1%	1,2%
	Vysokoškolské	9%	9,7%

Zdroj: <http://www.scitani.cz/>, vlastní zpracování

5.2 Ekonomická analýza

5.2.1 Nezaměstnanost

Registrovaná míra nezaměstnanosti vyjadřuje podíl počtu nezaměstnaných registrovaných úřady práce na disponibilní pracovní síle. Disponibilní pracovní síla zahrnuje všechny osoby starší 15-ti let, které během referenčního týdne příslušely mezi placené zaměstnané nebo zaměstnané ve vlastním podniku.

Tabulka 7: Uchazeči o zaměstnání v Kralupech nad Vltavou v roce 2011

Údaje pro rok 2011	
Celkový počet obyvatel	18 098
Uchazeči o zaměstnání	625
Uchazeči se zdravotním postižením	54

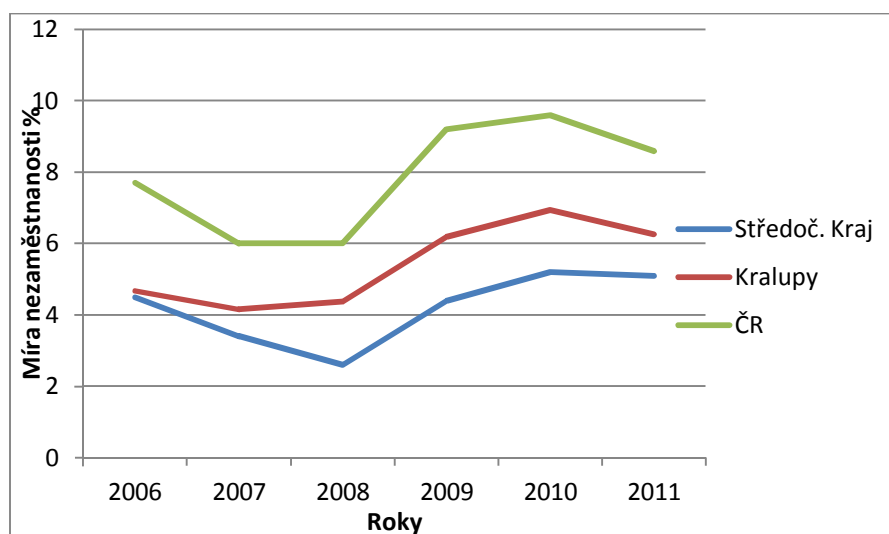
Uchazeči o zaměstnání dosažitelní	593
Míra nezaměstnanosti (%)	6,26
Uchazeči na 1 volné místo	32,9
Průměrný věk uchazečů	37,2

Zdroj: ČSÚ, vlastní zpracování

V roce 2011 bylo v Kralupech nad Vlavou 625 registrovaných uchazečů o zaměstnání a z toho 54 uchazečů se zdravotním postižením. Z celkového počtu uchazečů bylo 94,88% dosažitelných uchazečů. Dosažitelní uchazeči jsou uchazeči, kteří při nabídce vhodného pracovního místa mohou okamžitě nastoupit, to znamená, že nemají žádnou objektivní překážku pro přijetí zaměstnání. V tabulce je dále uvedeno, že v roce 2011 na jedno pracovní místo připadlo více jak 32 uchazečů. Toto číslo je poměrně vysoké v porovnání s celorepublikovými údaji z téhož roku, kdy na jedno pracovní místo připadlo 11,81 uchazeče, což je třikrát méně nežli v Kralupech. Průměrný věk uchazeče byl 37,2 let. Míra nezaměstnanosti byla v roce 2011 v Kralupech 6,26 %. Vývoj a porovnání míry nezaměstnanosti je uveden v grafu č. 4.

Středočeský kraj je krajem s druhou nejnižší mírou nezaměstnanosti. Kralupy sice nedosahují takových hodnot jako zbytek kraje, ale stále se nacházejí pod celorepublikovým průměrem. V grafu č. 4 je viditelný podobný průběh křivky nezaměstnanosti v Středočeském kraji a v Kralupech nad Vltavou. V Kralupech nad Vltavou je však od roku 2007 míra nezaměstnanosti o 1,5 procenta vyšší.

Graf 4: Porovnání vývoje nezaměstnanosti mezi lety 2006 - 2011



Zdroj: ČSÚ, vlastní zpracování

Z grafu je také patrné, že od roku 2008 dochází k celorepublikovému růstu míry nezaměstnanosti. Tento vývoj je ovlivněn ekonomickou krizí, která v roce 2008 zasáhla Evropu a s ní i Českou republiku. V Kralupech vzrostla nezaměstnanost mezi roky 2008 a 2009 o 1,8 procentního bodu a v roce 2010 dosáhla míra nezaměstnanosti hodnoty 6,94 %. Přesto však byla o 2,66 procentního bodu nižší, než kolik v tomto roce činil celostátní průměr (9,6%). V roce 2011 se pak nezaměstnanost v Kralupech, na rozdíl od Středočeského kraje, snížila o 0,68 procentního bodu. Míra nezaměstnanosti v Kralupech je vyšší, než je průměr nezaměstnanosti ve Středočeském kraji. Tento rozdíl však není nijak rapidní.

5.2.2 Hlavní zaměstnavatelé

Kralupy jsou známy především pro chemický průmysl. Nejvýznamnějším zaměstnavatelem je společnost SHYNTOS Kralupy a.s. (dříve Kaučuk). Společnost SYNTHOS je Polská firma, která se svou velikostí řadí mezi velké podniky s více jak 500 zaměstnanci. Firma se zabývá výrobou různých chemických surovin např. výrobou Styren-butadienových kaučuků nebo zpevněného polystyrenu. Společnost má v Kralupech dlouhou tradici, jelikož její základy byly položeny již v roce 1954.⁵⁴

Druhým velkým podnikem se sídlem v Kralupech je společnost Bidvest Czech Republic (do roku 2012 NOWACO Czech Republic s.r.o.) Své zastoupení má společnost ve městě již od roku 1993, kdy zde byla postavena první mrazárna. Společnost Bidvest Czech Republic je největší velkoobchod mražených, chlazených a čerstvých potravin v České republice. Společnost stále expanduje a nabízí tak větší počet volných míst nejen kralupským obyvatelům.⁵⁵

5.2.3 Nové příležitosti

Na začátku září roku 2014 byla v Kralupech nad Vltavou dokončena stavba technoparku Kralupy. Jedná se o společný projekt Vysoké školy chemicko-technologické v Praze, Fakulty stavební Českého vysokého učení technického v Praze a města Kralupy nad Vltavou. Objekt technoparku byl vybudován přestavbou bývalého, již nefunkčního obilného mlýna. Tento projekt je financován z Operačního programu Podnikání a inovace Ministerstva průmyslu a obchodu České republiky.

Technopark Kralupy je ambiciózní mezioborový projekt procházející napříč nejen chemickými technologiemi, materiálovým a stavebním inženýrstvím, ale i biochemií,

⁵⁴ Společnost SYNTHOS a.s. Dostupné on-line z WWW <http://synthosgroup.com/cz/>

⁵⁵ Společnost Bidvest Czech Republic. Dostupné on-line z WWW <http://www.bidvest.cz/>

chemickou a environmentální analýzou a stavební architekturou. Je jasně oborově vymezený a zaměřený na podporu transferu poznatků vědy a výzkumu do praxe, expertní činnost a na inovace v oblasti stavební chemie, testování stavebních a konstrukčních materiálů, efektivního využití stavebních odpadů, mikrobiální kontaminace staveb a stavebních materiálů.⁵⁶

Technopark plní několik funkcí. Jednou z nich je i popularizace technických a přírodovědných oborů v regionu a s tím spojená konkrétní spolupráce se základními a středními školami. Základní funkce centra je propojení akademického výzkumu s reálnou technologickou praxí k výchově mladých vědeckých a výzkumných pracovníků v tradičních oborech chemické technologie, materiálového a stavebního inženýrství.

Výstavba technoparku v Kralupech nad Vltavou nepřinesla jen nové pracovní příležitosti. Do Kralup přilákala i spoustu mladých a vzdělaných osob, a navíc spolupráce s Kralupskými základními a středními školami může vzbudit ve studentech zájem o tento obor a všeobecně zájem o studium na vysokých školách. Nutno zmínit i fakt, že realizace tohoto projektu městu přinesla jistou prestiž.

V Kralupech nad Vltavou se nachází více starých nevyužívaných průmyslových budov, ne nepodobných zmiňovanému mlýnu. Rekultivace těchto budov by pro Kralupy mohla v budoucnu znamenat vznik dalších příležitostí rozvoje města. V centru města se nachází i budova bývalého pivovaru, která skýtá mnohé možnosti využití. Jeden z návrhů počítá s přestavením pivovaru na multifunkční kulturní centrum, avšak tento návrh nebyl doposud projednán. Staré průmyslové budovy tvoří tvář Kralup, proto by měl být hledán nový způsob jejich využití, než aby byly zbořeny.

V nedávné době městské zastupitelstvo jednalo se společností Kaufland Česká republika v.o.s., která projevila zájem o koupi pozemku, na kterém by vybudovala další prodejnu. Jednání zatím skončila neúspěchem, jelikož se zastupitelé a společnost Kaufland neshodli na odkoupení konkrétního pozemku. Vybudování Kauflandu v Kralupech nad Vltavou by přineslo nové pracovní příležitosti. Na druhou stranu otevření dalšího supermarketu by mohlo být likvidační pro malé a střední podnikatele a firmy působící v Kralupech a v okolí.⁵⁷

⁵⁶ <http://www.vscht.cz/spoluprace/prumysl-a-firmy/vtp-kralupy>

⁵⁷ SEIDL, Antonín, člen zastupitelstva města Kralupy nad Vltavou. Ústní konzultace

5.3 Sociální rozvoj

Sociální rozvoj města bude přiblížen představením organizací, které v Kralupech nad Vltavou zprostředkovávají služby sociálního charakteru. V první části je uvedeno které sociální služby městu chybí a které by občané uvítali. V další části jsou prezentovány dvě organizace sociálních služeb působící ve městě. V prvním případě se jedná o neziskovou organizaci a druhá instituce je zřizována městem.

5.3.1 Sociální služby

Pro město Kralupy nad Vltavou byl za finanční podpory Evropské unie (SROP) vytvořen Komunitní plán sociálních služeb. Při zpracování tohoto dokumentu byly zjištěny:

Služby, které ve městě Kralupy nad Vltavou chybí:

- Denní stacionář pro seniory
- Lůžková zařízení typu hospic
- Nepřetržitá pečovatelská služba
- Dietní jídelna pro seniory
- Centrální vývařovna
- Dětský psychiatr
- Příměstský letní tábor během letních prázdnin
- Zařízení sociálně výchovné činnosti pro děti
- Azylové domy pro sociálně slabé občany
- Ubytovna pro bezdomovce
- Terénní pracovníci
- K centrum pro drogově závislé

Služby, o které by měli obyvatelé Kralup nad Vltavou největší zájem:

- Rozšíření sportovních a sportovně rehabilitačních aktivit pro seniory
- V Domově s pečovatelskou službou zřídit počítačovou místnost
- Angličtina pro seniory
- Stacionář pro seniory
- Zřízení rodinných center

5.3.2 Instituce sociálních služeb

Farní charita Kralupy nad Vltavou

Farní charita Kralupy nad Vltavou je veřejně prospěšná nezisková soukromoprávní organizace. Vznikla na základě dobrovolného společenství kralupských věřících dne 23. března 2001. Působí a sídlí na území kralupských farností a je složkou Arcidiecézní charity Praha. Posláním Farní charity je pomoc lidem v nepříznivých životních situacích a dále pak zhodnocení a zpříjemnění životních podmínek dětí a mládeže bez rodinného zázemí a ze sociálně slabých rodin.

Farní charita nabízí několik základních služeb převážně sociálního charakteru. Patří mezi ně:

- Odborné sociální poradenství

Hlavním cílem tohoto projektu je prostřednictvím poradenských služeb pomoci lidem, kteří se ocitli v náhlé, těžké životní situaci. Mezi poradenské činnosti patří sociální poradenství, právní poradenství, job poradna, poradenství z oblasti drog a návykových látek. Pomoc zahrnuje také případné zajištění spojení se specializovaným pracovištěm.

- Azylový dům sv. Máří Magdaleny

Služby azylového domu jsou poskytovány matkám s dětmi, které se ocitly v tíživé životní situaci (ztráta domova, týrání). Pomoc spočívá jednak v poskytnutí ubytování, dále pak ve spolupráci se sociální pracovníci, která poskytuje všeobecné sociální poradenství. Klientky se navíc mohou účastnit jazykových kurzů Farní charity, přednášek a školení. Pro děti je zde možnost doučování se speciálním pedagogem.

- Romský klub Rep Sun

Tento projekt se zaměřuje na pomoc dětem a mladistvým (od 6 do 26 let) z romských, sociálně slabých a problémových rodin. Hlavní náplní tohoto klubu je kvalitní a aktivní využití volného času. Dětem jsou nabízeny různé volnočasové aktivity, jako taneční kroužek Hip-hopu, břišních tanců, různé výlety, řemeslné dílny, zpěv ve sboru, vaření nebo kroužek počítačů. Vedle těchto činností klub nabízí i aktivity vzdělávací, či pomoc při rozhodování o budoucím studiu či zaměstnání. Dětem a mladistvým se věnuje odborný personál- speciální pedagog, lektor volného času, sociální asistentka a v případě zájmu terénní romská pracovníce v sociálních službách, která je také v kontaktu s rodinou a školou.

- Čtyřlístek

Čtyřlístek je sociálně aktivizační služba pro rodiny s dětmi, která má pomoci (prostřednictvím docházky do předškolního klubu) k přijetí dítěte na klasickou základní školu. Tato služba je zaměřena i na samotné rodiče, kterým pomáhá při komunikaci s dětmi i školou, při hledání zaměstnání nebo jim poskytuje poradenské služby.

Mezi další činnosti organizace patří zapojení do humanitární Tříkrálové sbírky, dále je zapojena do projektu Adopce na dálku, který finančně podporuje děti v rozvojových zemích. Jednou z činností je i projekt Farní šatník, do kterého mohou občané (nejen) Kralup přispět svým nepotřebným, zejména dětským, oblečením. Tato oblečení pak bude rozdáno potřebným. V neposlední řadě Farní charita zprostředkovává potravinovou pomoc, kdy každý den od 8:30 do 10:00 probíhá výdej potravin osobám v nouzi.⁵⁸

Domy s pečovatelskou službou

V Kralupech nad Vltavou fungují dva domy s pečovatelskou službou, které stojí nedaleko od sebe. Zřizovatelem obou domů s pečovatelskou službou je město Kralupy nad Vltavou. První z nich (dům se zelenou střechou) poskytuje sociální služby již od ledna roku 1995 a má kapacitu 58 bytů. V tomto domě sídlí organizační složka sociální služby města Kralupy nad Vltavou. Druhý dům (se žlutou střechou), s kapacitou 59 bytů, byl otevřen v roce 2005 pro nedostatečnou kapacitu prvního domu.

Klienty domova s pečovatelskou službou nemusí být pouze senioři, ale i lidé se zrakovým, tělesným či jiným zdravotním postižením. Domovy s pečovatelskou službou neposkytují klientům pouze ubytování, ale i další sociální služby v podobě pečovatelské služby, zajištění společenské, kulturní a zájmové činnosti. Navíc se domy staly centrem i těch seniorů, kteří nejsou klienty pečovatelské služby. Scházejí se zde kluby důchodců a koná se zde spousta akcí určených seniorům.

Hlavní složkou činnosti sociálních služeb města je terénní pečovatelská služba. Tato služba směřuje do domácností klientů a její snahou je aby klienti mohli co nejdéle žít ve svém přirozeném prostředí. Jedná se o služby pomoci občanům při úklidu domácnosti, obstarání nákupů a různých pochůzek, dovoz obědů, popřípadě i pomoc při jídle. Mezi další služby patří také pomoc při osobní hygieně, nebo doprovod klienta do lékařských zařízení, na úřady i společenské akce. Cílem této služby je pomoci seniorům a těžce zdravotně postiženým

⁵⁸ Farní charita Kralupy nad Vltavou. Dostupné on-line z WWW <http://charita.nasefarnost.cz/>

zabezpečit životní potřeby v jejich nelehké životní situaci a usilovat o to, aby se pro své postižení nedostali do sociální izolace.

Současný stav služeb poskytovaných seniorům a zdravotně postiženým je vyhovující. Avšak vývoj věkové struktury obyvatel naznačuje, že v budoucnu je třeba počítat se zvyšujícími se požadavky na poskytování pečovatelské služby. Město sice v budoucnu plánuje výstavbu třetího domova s pečovatelskou službou, důležité však je i nadále podporovat terénní službu pro seniory, neboť umožňuje jejich setrvání v domácím prostředí.

5.3.3 Další sociální služby

V září roku 2014 město Kralupy uzavřelo smlouvu s Agenturou sociálního začleňování, která bojuje proti sociálnímu vyloučení. V rámci této smlouvy byly stanoveny aktivity, kterým by se město ve spolupráci se zmíněnou agenturou mělo věnovat. Mezi tyto aktivity patří zavedení sociálního bydlení, ať již v městském bytovém fondu, nebo u soukromníků, hledání možností pro rozvoj sociálního podnikání, podpora předškolních dětí ze sociálně slabých rodin ve větší návštěvě mateřských škol, zřízení přípravných tříd na základních školách, dále pak zavedení asistentů pedagoga či školních psychologů pro studenty se sociálním znevýhodněním.⁵⁹

5.4 Perspektivy a problémy rozvoje města

Mezi perspektivy vývoje města jednoznačně patří snahy o rekultivaci nevyužívaných průmyslových budov a vybudování vědeckotechnického parku, který do města přivedl spoustu vysokoškolsky vzdělaných osob a pozvedl prestiž města. Další perspektivou je i možnost výstavby supermarketu Kaufland, díky kterému by v Kralupech vznikly nová pracovní místa. Ale i tento projekt má svá úskalí, jelikož vybudováním dalšího supermarketu by mohli být ohroženi malí a střední podnikatelé. Závažným problémem je stárnutí populace, které přináší neblahé ekonomické i sociální důsledky.

⁵⁹ SEIDL, Antonín, člen zastupitelstva města Kralupy nad Vltavou. Ústní konzultace

6 Závěr

Kralupy nad Vltavou jsou městem s bohatou historií. Jejich vývoj byl silně ovlivněn průmyslovou revolucí probíhající na přelomu 19. a 20. století. Průmyslovým městem zůstaly dodnes, to však není překážkou tomu, aby Kralupy mohly být dynamicky se rozvíjejícím městem.

Cílem této práce byla analýza a vyhodnocení vybraných socioekonomických ukazatelů s přihlédnutím vlivu suburbanizace. Suburbanizace obecně má za následek úbytek obyvatel ve městech. V Kralupech se setkáváme s opačným trendem. Vlivem výstavby rodinných domů, na periferii města v letech 2008 – 2010, dochází ke zvýšení počtu obyvatel a zároveň se zvyšuje i počet narozených dětí. Přesto s sebou výstavba nových domů nese i svá negativa. V některých lokalitách je zbudována nevyhovující pozemní komunikace, jinde úplně chybí. Těmto a dalším problémům bude město nuceno věnovat svou pozornost, ale i finance.

Z analýzy demografických ukazatelů vyplynulo, že se město potýká se stárnutím populace. Tento jev má negativní sociální i ekonomické důsledky, jelikož se zvyšují náklady na sociální péči. Město Kralupy ví o této situaci a proto je v plánu výstavba dalšího, v pořadí již třetího, domova s pečovatelskou službou. Primární je však podpora terénní služby pro seniory, která umožňuje jejich setrvání v domácím prostředí.

Ze sociální analýzy vyplynulo, že město poskytuje poměrně úzké spektrum sociálních služeb. Podstatnou část sociálních služeb, zaměřených převážně na sociálně vyloučené občany, zprostředkovává Farní charita Kralupy. Tento stav by se však mohl změnit, jelikož město Kralupy v září 2014 podepsalo smlouvu s Agenturou sociálního začleňování. Cílem této smlouvy je pomoc a začlenění sociálně vyloučených obyvatel, prostřednictvím např. zřízení sociálních podniků, které pomáhají dlouhodobě nezaměstnaným občanům získat pracovní návyky.

Míra nezaměstnanosti je v Kralupech nad Vltavou konstantně o něco vyšší nežli průměr střeadočeského kraje. Pozitivem je snaha města tuto situaci řešit přilákáním nových investorů. Jedním ze zásadních projektů, které byly realizovány v poslední době, je přestavba bývalého obilného mlýna na vědeckotechnické centrum. Tento projekt přinesl městu mnohá pozitiva, ať už se jedná o vznik nových pracovních míst, přilákání vysokoškolsky vzdělaných osob do města, zvýšení prestiže města, či spolupráce s místními školami, která by mohla vzbudit ve studentech zájem o studium tohoto oboru.

Lze tedy shrnout, že město Kralupy nad Vltavou je ohroženo nárůstem počtu stárnoucího obyvatelstva. Tuto situaci nelze řešit jen výstavbou nového domovu s pečovatelskou službou, ale celkovým rozvojem sociálních služeb ve městě. Perspektivy rozvoje jsou snahy města o přilákání nových investorů a zároveň nalezení nových způsobů využití pro staré a nefunkční průmyslové budovy.

7 Seznam použité literatury

Odborná literatura

BLAŽEK, Jiří, UHLÍŘ, David. *Teorie regionálního rozvoje, nástin, kritika, klasifikace*. Vyd. 1. Praha: Karolinum, 2002. ISBN 80-246-0384-5

BRČÁK, Josef, SEKERKA, Bohuslav. *Makroekonomie*. Vyd. 1. Plzeň: Aleš Čeněk, 2010. ISBN 978-80-7380-245-5

BRČÁK, Josef, SEKERKA, Bohuslav. *Mikroekonomie*. Vyd. 1. Plzeň: Aleš Čeněk, 2010. ISBN 978-80-7380-280-6

HORSKÁ, Pavla, MAUR, Eduard, MUSIL, Jiří. *Zrod velkoměsta. Urbanizace českých zemí a Evropa*. Vyd. 1. Praha: Paseka, 2002. ISBN 80-7185-409-3

HUDEČKOVÁ, Helena, LOŠŤÁK, Michal, ŠEVČÍKOVÁ, Adéla. *Regionalistka, regionální rozvoj a rozvoj venkova*. Vyd. 1. Praha: Česká zemědělská univerzita v Praze, Provozně ekonomická fakulta. 2010. ISBN 978-80-213-1413-9

KOLEKTIV AUTORŮ. *Úvod do regionálních věd a veřejné správy*. 2. rozšířené vydání. Plzeň: Aleš Čeněk. 2008. ISBN 978-80-7380-086-4

MUSIL, Jiří. *Sociologie soudobého města*. Vyd. 1. Praha: Svoboda, 1967. ISBN 99-00-01899-X

MATES, Pavel, WOKOUN, René. *Malá encyklopedie regionalistiky a veřejné správy*. Vyd. 1. Praha: Prospektrum, 2001. ISBN 80-7175-100-6

STUPKA, Josef. *Kralupy nad Vltavou – 100 let města*. Vyd. 1. Kralupy nad Vltavou, 2002.

SÝKORA, Luděk. *Suburbanizace a její sociální, ekonomické a ekologické důsledky*. Vyd. 1. Praha: Ústav pro ekopolitiku, 2002. ISBN 80-901914-9-5

ŠILHÁNKOVÁ, Vladimíra. *Suburbanizace – hrozba fungování (malých) měst*. Vyd. 1. Hradec Králové: Civitas per Populi, 2007. ISBN 978-80-903813-3-9

WOKOUN, René, MALINOVSKÝ, Jan, DAMBORSKÝ, Milan, BLAŽEK, Jiří. *Regionální rozvoj*. Vyd. 1. Praha: Linde, 2008. ISBN 978-80-7201-699-0

WOKOUN, René, MATES, Pavel, KADERÁBKOVÁ, Jaroslava. *Základy regionálních věd a veřejné správy*. Vyd. 1. Plzeň: Aleš Čeněk, 2011. ISBN 978-80-7380-304-9

Internetové zdroje

Český statistický úřad, <http://www.czso.cz/>

Farní charita Kralupy nad Vltavou, <http://charita.nasefarnost.cz/>

Jana Perner, http://www.perner.cz/StudijniMaterialy/Jan_Perner.htm

Kulturní a společenské středisko Vltava, <http://www.kasskralupy.cz/>

Kralupský zpravodaj, <http://www.kralupy.cz/zpravodaj/index.php?v=266&x=1918>

MINISTERSTVO PRO MÍSTNÍ ROZVOJ ČESKÉ REPUBLIKY. *Strategie regionálního rozvoje České republiky na roky 2014-2020*. <http://www.mmr.cz/getmedia/08e2e8d8-4c18-4e15-a7e2-0fa481336016/SRR-2014-2020.pdf?ext=.pdf>

Město Kralupy nad Vltavou, <http://www.mestokralupy.eu/>

Sčítání lidí, domů a bytů 2011, <http://www.scitani.cz/>

Sociologický časopis, SÝKORA, L., *Suburbanizace a její společenské důsledky*, http://sreview.soc.cas.cz/uploads/e88e472dbbe36d1bb0e40baed8e7459faee0df1c_189_26syko16.pdf

Společnost Bidvest Czech Republic, <http://www.bidvest.cz/>

Společnost SYNTHOS a.s., <http://synthosgroup.com/cz/>

Strategie regionálního rozvoje České republiky 2007 – 2013, <http://www.mmr.cz/cs/Podpora-regionu-a-cestovni-ruch/Regionalni-politika/Koncepce-Strategie/Strategie-regionalniho-rozvoje-Ceske-republiky-na>

ÚSTAV ÚZEMNÍHO ROZVOJE, *Principy a pravidla územního rozvoje*, <http://www.uur.cz/images/5-publikacni-cinnost-a-knihovna/internetove-prezentace/principy-a-pravidla-uzemniho-planovani/pap-komplet-pro-tisk-15-01-2015.pdf>

Zákon č. 128/2000 Sb., o obcích, <http://zakony.centrum.cz/zakon-o-obcichuzemniho-planovani/pap-komplet-pro-tisk-15-01-2015.pdf>

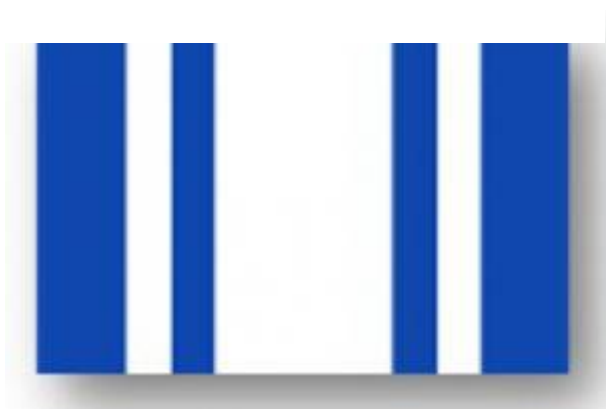
Zákon o podpoře regionálního rozvoje č. 248/2000 sb., <http://www.zakonyprolidi.cz/cs/2000-248>

Ostatní zdroje

Antonín Seidl, ústní konzultace 2015

8 Přílohy

Příloha 2: Městská vlajka



Příloha 1: Městský znak



Příloha 3: Pohled na město z vrcholku Hostibejku



Příloha 4: Budova Mlýnů před rekonstrukcí a poté



Příloha 5: Hlavní otázky rozhovoru

1. V letech, kdy probíhala výstavba rodinných domů, se v Kralupech nad Vltavou zvýšil počet obyvatel. Plánuje se v nejbližší budoucnosti nějaká další výstavba?
2. Kromě pozitiva příbytku obyvatel, vidíte ve stavbě rodinných domů na okraji města ještě nějaké silné stránky?
3. A jaká jsou podle vás negativa?
4. V nedávné době byl v Kralupech otevřen nový technologický park. Jak si myslíte, že tento projekt ovlivní Kralupy? Jaké jsou přínosy tohoto projektu?
5. Plánuje se v budoucnu nějaký podobný projekt revitalizace nevyužívaných průmyslových budov?
6. A nějaké jiné projekty, které by oživily kralupskou ekonomiku?
7. Z výsledku demografické analýzy vyplývá, že se Kralupy potýkají se stárnutím obyvatelstva. Je si tohoto stavu zastupitelstvo vědomo a jak tuto situaci v budoucnu hodlá řešit?
8. Jaké sociální služby město poskytuje svým občanům?