

ČESKÁ ZEMĚDĚLSKÁ UNIVERZITA V PRAZE
FAKULTA ŽIVOTNÍHO PROSTŘEDÍ
KATEDRA BIOTECHNICKÝCH ÚPRAV KRAJINY



DIPLOMOVÁ PRÁCE

Veřejná prostranství v Rakovníku - vyhodnocení z hlediska uplatnění přírodních prvků

Vedoucí práce: doc. ThLic. Ing. arch. Jiří Kupka, Ph.D.
Vypracoval: Bc. Štěpán Lev
2019

ČESKÁ ZEMĚDĚLSKÁ UNIVERZITA V PRAZE

Fakulta životního prostředí

ZADÁNÍ DIPLOMOVÉ PRÁCE

Bc. Štěpán Lev

Regionální environmentální správa

Název práce

Veřejná prostranství v Rakovníku – vyhodnocení z hlediska uplatnění přírodních prvků

Název anglicky

Public spaces in Rakovník – Evaluation of natural elements

Cíle práce

DP se bude zabývat tématem kvality významných veřejných prostranství v širším centru Rakovníka. Veřejná prostranství jsou důležitým fenoménem stavby měst, spolupodílí se na jejich jedinečnosti a neopakovatelnosti, spoluvytvářejí jejich genia loci. V průběhu 20. století se jejich pojetí výrazně změnilo, funkcionalistický urbanismus opustil tradiční ulice a náměstí, veřejná prostranství byla leckde degradována na plochy mezi domy. DP se bude zabývat fenoménem veřejných prostranství v širším centru Rakovníka, a to především v kontextu zaměření studia na FŽP – z hlediska uplatnění přírodních prvků (zejm. zeleň a voda), jejich kvalitou, množstvím a formou, přičemž je popíše, vyhodnotí z různých hledisek a případně navrhne možná řešení na jejich úpravu.

Metodika

DP ve formě studie bude vypracována podle metodických pokynů FŽP pro tvorbu DP. Literární rešerše se bude týkat zejména tématu veřejných prostranství z různých hledisek (vývoj pojetí, urbanistické souvislosti, legislativní zakotvení, formy, využití, problémy) a hledání kritérií kvality veřejných prostranství, jak jsou v současnosti vnímána, a to především ve vztahu k uplatnění a formě přírodních prvků ve městě (zeleň, voda, příp. terén). Konkrétní část bude charakterizovat řešené území, popisovat vybraná veřejná prostranství, klasifikovat je z různých hledisek (zejména dle uplatnění přírodních prvků) příp. navrhnout možná řešení úprav či změn těchto prostorů. Možné návrhy nebudou spočívat v projektu nového řešení, což by přesahovalo rámec DP i zaměření studia na FŽP, ale v rešerši různých vhodných příkladů od nás i ze zahraničí vč. diskuze nad jejich využitelností v dané lokalitě. Závěry analýz a případné návrhy úprav budou prezentovány vhodnou textovou, mapovou a fotografickou formou.

Doporučený rozsah práce

60-80 NS textu, fotografická a grafická příloha, mapové výstupy v prostředí GIS

Klíčová slova

veřejná prostranství, veřejný prostor, urbanismus, urbanistická kompozice, městská zeleň, interiér města, městský mobiliář

Doporučené zdroje informací

GEHL, Jan GEMZOE, Lars: Nové městské prostory. Praha: ERA, 2002.
GEHL, Jan: Život mezi budovami. Užívání veřejných prostor. Praha: Nadace Partnerství, 2000.
HNILÍČKA, Pavel: Sídelní kaše. Otázky k suburbánní výstavbě kolonií rodinných domů. Praha: Host, 2012.
JACOBSONOVÁ, Jane: Smrt a život amerických velkoměst. Praha: Odeon, 1975.
KOUCKÝ, Roman: Významná prostranství hlavního města Prahy. Praha: 2010. (příloha k jevům ÚAP, Portál ÚP HMP)
KRIER, Leon: Architektura: volba nebo osud. Praha: Academia, 2001.
KUČA, Karel: Města a městečka v Čechách, na Moravě a ve Slezsku. II. díl. Praha: Libri, 2000.
LYNCH, Kevin. Obraz města. Image of the City. Praha: Bova Polygon, 2004.
SITTE, Camillo: Stavba měst podle uměleckých zásad. Praha: ABF, 1995.
VONDRÁČKOVÁ, Simona (ed.): Veřejný prostor a veřejná prostranství. Praha: ČVUT, 2016

Předběžný termín obhajoby

2018/19 LS – FŽP

Vedoucí práce

doc. ThLic. Ing. arch. Jiří Kupka, Ph.D.

Garantující pracoviště

Katedra biotechnických úprav krajiny

Elektronicky schváleno dne 8. 3. 2019

prof. Ing. Petr Sklenička, CSc.

Vedoucí katedry

Elektronicky schváleno dne 11. 3. 2019

prof. RNDr. Vladimír Bejček, CSc.

Děkan

V Praze dne 22. 03. 2019

Prohlášení

Prohlašuji, že tuto diplomovou práci jsem vypracoval samostatně, pod vedením ThLic. Ing. arch. Jiřího Kupky Ph.D., a uvedl jsem všechny literární prameny a publikace, ze kterých jsem čerpal.

V Praze, dne 10.4.2019

.....

Abstrakt

Tato diplomová práce se věnuje problematice veřejných prostranství, která je velice aktuální. Cílem práce bude zhodnocení vybraných prostranství především z hlediska přírodních prvků. V literární rešerši této diplomové práce jsou řešena veřejná prostranství, které jsou nejdříve definována. Poté byly řešeny formy jednotlivých prostranství a jejich funkcí. Další část rešerše byla věnována požadavkům na kvalitní veřejný prostor, kde jsou stanovena doplňková kritéria k hodnocení veřejných prostranství. V další části bylo vymezeno řešené veřejné prostranství nacházející se na území města Rakovníka. Také zde byly dodány mapové předlohy vymezených prostranství a výkresy, které upřesňují význam některých pojmů, s nimiž se bude pracovat dále v hodnocení. Stěžejní část této práce spočívá v samotném hodnocení dle zvolených atributů, kterými jsou typ, funkce, význam, zhodnocení z hlediska přírodních prvků, doplňková kritéria a celkové zhodnocení. Z 15 hodnocených prostranství budou vybrány dva, které se blíže zanalyzují a zpracují se možné lepší řešení formou námětové studie doplněnou o inspirativní fotografie. Výsledkem této práce bude celkové zhodnocení významných veřejných prostranství a dvě námětové studie možného zlepšení prostoru.

Klíčová slova: interiér města, městský mobiliář, městská zeleň, urbanismus, urbanistická kompozice, veřejná prostranství, veřejný prostor

Abstract

The aim of this dissertation is an evaluation of chosen free space, nowadays frequently discussed. Focus will be mainly on evaluation of chosen free spaces, primarily on naturel features. The theoretical part of this thesis deals with a public spaces which are described. Follows description of the forms and function of individual spaces. Following part of the thesis focuses on requirements of improving free space, where are stated some additional criteria for evaluating free spaces. Another part is about demarcation of described free spaces, which can be found in the district of the city of Rakovník. Also are added patterns of maps and drawings, which clarify meanings of some concept used in evaluation. The main part is an evaluation of chosen attribute, such as type, function, importance, in terms of natural features, additional criteria, and overall summary. Out of fifteen evaluated free spaces, I have chosen two which are furthermore analyze, also designed possible improvements in the form of subject study supplemented by inspirational photo. The outcome of the dissertation thesis is overall assessment of significant free spaces and two options of space improvement.

Keywords: city interior, city furniture, city greenery, urbanism, urbanistic composition, public spaces, public space

Obsah

1 Úvod.....	8
2 Cíl.....	9
3 Literární rešerše	10
3.1 Veřejné prostranství	10
3.1.1 Formy veřejných prostranství.....	11
3.1.2 Funkce veřejného prostoru	13
3.1.3 Požadavky na kvalitní veřejný prostor.....	15
3.2 Zeleň ve veřejném prostoru	17
3.2.1 Formy zeleně	17
3.2.2 Funkce zeleně	18
3.2.3 Požadavky na zeleň ve veřejném prostoru	21
3.3 Kritéria veřejného prostranství.....	22
4 Metodika.....	25
5 Analytická část.....	30
5.1 Město Rakovník	30
5.1.1 Přírodní podmínky města	30
5.1.2 Urbanistický vývoj města.....	32
5.2 Charakteristika jednotlivých veřejných prostranství.....	34
6 Výsledky.....	64
6.1 Charakteristika, hodnocení a návrh lesoparku Jamka	64
6.1.1 Odůvodnění výběru veřejného prostranství	64
6.1.2 Charakteristika a analýzy veřejného prostranství.....	64
6.1.3 Návrh řešení veřejného prostranství	68
6.2 Charakteristika, hodnocení a návrh Husova náměstí	71
6.2.1 Odůvodnění výběru veřejného prostranství	71
6.2.2 Charakteristika a analýzy veřejného prostranství.....	71
6.2.3 Návrh řešení veřejného prostranství	75
7 Diskuze.....	78
8 Závěr	80
9 Přehled literatury a použitých zdrojů	81
9.1 Literární zdroje.....	81
9.2 Internetové zdroje.....	83
9.3 Legislativa.....	84

1 Úvod

Veřejná prostranství jsou základním prvkem k vytváření struktury města. Prioritou je tedy vytvořit takové prostředí, které bude krásné na pohled, bezpečné pro uživatele a plné lidí s chutí komunikovat. Základem pro živé prostranství jsou lidé, a proto by se mělo dbát při jeho tvorbě na lidské měřítko a lidské smysly.

Důležitým prvkem, který zlepší kvalitu veřejných prostranství, je mobiliář. Ten je podle Institutu plánování a rozvoje hl. m. Prahy nábytkem „obývacího pokoje“ města (IPR Praha, 2014). Z toho vyplývá, jak významný mobiliář může být. Však jeho hlavní funkcí je dotvoření veřejného prostoru a zlepšit orientaci v něm.

Vytvořit veřejné prostranství, které bude splňovat veškeré výše uvedené náležitosti, je velice těžké. Z tohoto důvodu jsem si vybral ke zpracování diplomové práce právě toto téma.

Vybrané veřejné prostranství budu analyzovat ve městě Rakovník a to z důvodu, že město se nachází nedaleko mého bydliště a dobře ho znám. V minulosti jsem město mnohokrát navštívil a znám tam i některé vazby mezi jednotlivými veřejnými prostory, což by mi mohlo pomoci v jednotlivých analýzách.

2 Cíl

Cílem této diplomové práce bude zkoumání a vyhodnocení veřejných prostranství v centru města Rakovník a to především z přírodního hlediska. Předmětem práce bude teda posoudit kvalitu, formu a funkci zeleně včetně prostranství samotného. Dílčím cílem bude návrh vybraných prostranství formou námětové studie. Tato studie bude doplněna o textový popis a fotografickou dokumentací skládající se z inspirativních příkladů z praxe.

3 Literární rešerše

Na začátku literární rešerše bude vysvětleno co je to veřejné prostranství a budete seznámeni s několika definicemi. Poté se práce zaměří na jednotlivé formy veřejného prostoru a na to budou navazovat funkce. Poslední kapitola zabývající se veřejným prostranstvím bude věnována požadavkům na kvalitní veřejný prostor.

Druhý blok rešerše bude věnován zeleni ve veřejném prostoru. Stejně jako u veřejných prostranství bude u zeleně řešena nejprve forma, následně funkce a naposled požadavky.

Poslední část rešerše bude věnována kritériím, podle kterých se budou hodnotit veřejná prostranství v analytické části.

3.1 Veřejné prostranství

Co si vlastně pod pojmem veřejné prostranství představit? Jak už z názvu vyplývá, tak něco veřejného by mělo být dostupné pro všechny, tedy volně přístupné všem bez rozdílu na společenské postavení, národnost nebo náboženské vyznání. Prostranství označuje prostor nebo lokalitu.

Existuje však několik definic, které se snaží toto spojení více přiblížit a co nejlépe ho vystihnout.

Pro tuto diplomovou práci je asi nejužitečnější definice podle §34 zákona č. 128/2000 Sb. o obcích, která definuje veřejný prostor takto „*Veřejným prostranstvím jsou všechna náměstí, ulice, tržišť, chodníky, veřejná zeleň, parky a další prostory přístupné každému bez omezení, tedy sloužící obecnému užívání, a to bez ohledu na vlastnictví k tomuto prostoru.*“

„*Veřejné prostory hrají důležitou roli v životě každého města, obce a čtvrti. Jsou to místa, kde se lidé setkávají a seznamují, kde komunikují, pozorují a poznávají své okolí.*“ (Ouředníček, 2008) Z toho vyplývá, že tyto prostory jsou využívány lidmi všech věkových kategorií, sociálních skupin, ale i lidmi s pohybovým nebo jiným omezením. Ovšem musíme počítat i s tím, že lidé se zde mohou pohybovat na kole, se psy nebo ve vozidlech. Ve vyhlášce č. 501/2006 Sb. o požadavcích na využití území jsou sepsány určité požadavky. V §7 této vyhlášky je stanoveno, že „*plochy veřejných prostranství zahrnují zpravidla stávající a*

navrhované pozemky jednotlivých druhů veřejných prostranství a další pozemky související dopravní a technické infrastruktury a občanského vybavení, sloučitelné s účelem veřejných prostranství. Pro každé dva hektary zastavitelné plochy bydlení, rekreace, občanského vybavení anebo smíšené obytné se vymezuje s touto zastavitelnou plochou související plocha veřejného prostranství o výměře nejméně 1000 m²; do této výměry se nezapočítávají pozemní komunikace.“ Dále tato vyhláška v §22 bod 1 určuje, že „nejmenší šířka veřejného prostranství, jehož součástí je pozemní komunikace zpřístupňující pozemek bytového domu, je 12 m. Při jednosměrném provozu lze tuto šířku snížit až na 10,5 m.“ V bodě 2 říká, že „nejmenší šířka veřejného prostranství, jehož součástí je pozemní komunikace zpřístupňující pozemek rodinného domu, je 8 m. Při jednosměrném provozu lze tuto šířku snížit až na 6,5 m.“

3.1.1 Formy veřejných prostranství

Když se řekne veřejné prostranství, tak většina lidí si pod tím představí zejména náměstí a ulice. Jak je, ale uvedeno v zákoně č. 128/2000 Sb. o obcích, tak se nejedná pouze o náměstí a ulice, ale i o tržiště, chodníky, veřejnou zeleň, parky a další veřejné prostory. Ovšem někteří autoři vyznávají jiné rozdělení. Například Šilhánková (2003) ve své knize rozděluje veřejná prostranství podle prostorového charakteru na ulice, náměstí, zeleň a ostatní. Pro danou práci se nejvíce hodí rozdělení od autorů z Nadace partnerství, kteří prostranství dělí na ulice, náměstí, náves, městská zeleň, parky, městské zahrady, lesoparky a příměstské rekreační lesy, vnitrobloky, sídlištní zeleň, nábřeží a další specifické prostory (Čablová a kol, 2011).

Náměstí – Víceméně každé město nebo vesnice má na svém území náměstí (náves), které se zpravidla nachází v centrální části města, kvůli dobré dostupnosti všech obyvatel. Už ve starověkých dobách věděli, že pokud chtějí zajistit živé náměstí, tak musí zajistit jeho polyfunkčnost. Proto na náměstích docházelo ke sdružování obyvatel za účelem obchodu nebo různých společenských či politických akcí. Na náměstích se také často nacházeli důležité budovy, jako jsou knihovny, církevní stavby apod. Tyto funkce na náměstích vydržela vlastně až do dneška. V mnoha městech se ovšem nachází více než jedno náměstí. Jedná se o náměstí podřadného charakteru, které má za účel obsloužit okrajové části města nebo mají jinou funkci než centrální náměstí (Čablová a kol, 2011).

Ulice – Tato forma je pro člověka tak samozřejmá, že to kolikrát nebere ani jako veřejné prostranství. Jedná se ovšem o nejdůležitější formu vzhledem ke struktuře města. Ulice společně se zástavbou udávají celkový charakter města. Ulice má především funkci dopravní, která slouží pro tranzitní dopravu, ale i obslužnou a také slouží pro pěší. Existují, ale i jiné druhy ulic, které mají další funkce. Prvním typem ulice je městská třída. Ta se vyskytuje především v centrální části města a soustřeďuje se v ní obchodní, dopravní a společenská funkce. Je charakteristická úzkými ulicemi s kompaktní zástavbou a členitým parterem s obchody a službami. Druhým typem ulice je obytná ulice. Jedná se o kategorii ulic, kde je zakázána tranzitní doprava a slouží tak pouze k obsluze přilehlých domů. Tato ulice je značena dopravní značkou „obytná zóna“, která snižuje maximální rychlost automobilů na 20km/h z důvodu větší bezpečnosti lidí a hlavně dětí, které si mohou poblíž silnice hrát. Ke zvýšení bezpečnosti chodců se také využívá zóna „Zóna 30“, která snižuje rychlost automobilů na 30km/h. Posledním typem ulice je pěší zóna. Ta je typická pro historická centra měst. Jedná se o úzké uličky s obchody, které jsou zasazeny v parteru přilehlé zástavby. Jak vyplývá z názvu tak pěší zóna je určena především pro pěší a automobilová doprava je zde zcela nebo velmi omezena.

Veřejná zeleň – Mnozí z nás zeleň nebere jako součást veřejného prostoru, ale má pro nás velmi důležitou roli. Nejenže má estetickou funkci, kdy zkrášluje a dotváří prostor, ale také pozitivně působí na naši psychiku při relaxaci např. na lavičce. Nejdůležitější funkcí veřejné zeleně je hlavně zpříjemnění klimatu a ochlazení lokality. Zeleň tak zabraňuje vzniku tepelných ostrovů ve městech.

Parky – Jsou charakteristický svou volnou výsadbou stromů, solitéry nebo remízky, které jsou doprovázeny zatravněnou plochou. Parky jsou využívány nejčastěji ke každodenní rekreaci formou procházek nebo cvičením jógy apod. Zatravněné plochy se také občasně využívají k různým společenským nebo sportovním akcím.

Městské zahrady – Spadají do veřejných prostranství, ale ne vždy jsou volně přístupné. Občas jsou výjimky, kdy vstup je zpoplatněn, protože se často objevují společně s historickými budovami jako její součást. Mají především estetickou funkci, a proto se zde sázejí krásné květiny, keře a stromy, které jsou intenzivně upravované.

Lesoparky a městské lesy – V přírodním zázemí města jsou budovány lesoparky, které mají silný rekreační význam. Tyto plochy jsou určeny pro aktivní typ rekreace. Konkrétně pro cyklistiku, běh, chůzi, matky s dětmi, venčení psů, slackline a mnoho jiných aktivit. Z tohoto důvodu je lesopark vybaven mobiliářem, cestní sítí, osvětlením a mnohdy i občerstvením. Výhoda těchto ploch spočívá v přírodním charakteru a tím i minimální údržbě oproti městským zahradám nebo městské zeleni.

Vnitrobloky – Velmi specifický prostor vznikající blokovou zástavbou. Pro obyvatele je často velmi ceněný, protože skrývá možnost venkovního vyžití pro hry dětí, kontakt se sousedy nebo ke krátkodobé rekreaci. Ovšem v dnešní době jsou tyto prostory často využity jako parkovací stání.

Sídlištní zeleň – Mezi zástavbou, často panelovou, vznikají volné plochy, které jsou ve vlastnictví obce. Tyto plochy se využívají kromě komunikací a chodníků i k výsadbě zeleně a také k umístění dětských hřišť. Právě v místech s největší hustotou obyvatel sídlištní zeleň neplní svoji funkci. Má spíše charakter doplňkový a chybí zde funkce odpočinková (Kupka, 2006).

Nábřeží – Prostor, který je od předešlých typů velice odlišný a specifický. Dříve se město k nábřežím „otáčelo zády“ a neuznávalo ho jako plnohodnotný veřejný prostor. Zhruba od poloviny 19. století se to zcela změnilo a nábřeží se začalo stávat vyhledávaným místem. Na nábřežích se proto dnes setkáváme s obchody a promenádami. Kromě obchodní funkce plní i funkci rekreační, a to jak ve městech, tak i podél toků formou cyklostezek nebo tras pro pěší.

Specifické prostory – Některá místa možná ani nevnímáme jako veřejná. Mohou to být například volně přístupné střechy budov, které se dají využít k vyhlídce nebo k výsadbě zeleně. Další možnosti mohou být pasáže a galerie.

3.1.2 Funkce veřejného prostoru

Funkce veřejného prostoru velmi záleží na okolním prostředí, které do jisté míry určuje jakou funkci místo má. Z typologie je jasné, že náměstí obklopené občanskou vybaveností bude mít jinou funkci než park pokrytý trávnikem a stromy. Z tohoto důvodu rozdělujeme několik základních funkcí. Jan Gehl (2000) stanovil 3 funkce a to nezbytné, volitelné a společenské aktivity. Další autoři navázali na Gehla a jeho rozdělení více konkretizovali např. Chroboczková (2015) z ústavu územního

rozvoje rozdělila funkce do 4 kategorií a to na obslužnou, sociální, pobytovou a společenskou. Posledním, kdo bude zmíněn je Šilhánková (2003), která rozdělila funkce veřejného prostoru na společenskou, obchodní náměstí – ulice, shromažďovací, dopravní, rekreační a obytná náměstí - ulice. Právě s rozdělením Šilhánkové se bude dále pokračovat, protože tato práce je zaměřena na rozbor veřejných prostranství a její rozdělení je nejpodrobnější.

Společenská – Nacházejí se v centrální části města a slouží jako reprezentační prostory. Jedná se o místo pro formální shromažďování obyvatel pro pořádání slavností, přehlídek atd. (Rozmanová, 2014).

Obchodní náměstí – ulice – Jak vyplývá z názvu, tyto plochy jsou silně vázané na obchod a služby, které jsou často umístovány v parteru budov. Ten je bohatý, tak aby přilákal co nejvíce kolemjdoucích (Hrůza, 2003). Součástí obchodních náměstí a ulic nebo v jejich blízkosti se nachází i občanská vybavenost a to má za následek větší interakci mezi lidmi.

Shromažďovací – Vyskytuje se především před významnými budovami a částečně tak přebírá její funkci. Takový prostor se využívá hlavně při různých akcích jako je divadlo, kino atd.

Dopravní – Vazba na dopravu je v našem životě nepostradatelná. Jde především o dopravu hromadnou a individuální s tím, že v dnešní době se využívá hlavně automobilová individuální doprava. Vlivem zvyšující automobilové dopravy se zvyšují výpary aut do ovzduší a také narůstá zatížení hlukem. Musíme si, ale uvědomit, že i chodci a cyklisti jsou účastníci dopravy (Vondráčková, 2016).

Rekreační – Plochy, které jsou vázány na travní plochy a zeleň. Nižší nabídka aktivit zapříčiňuje i menší kontakty mezi lidmi. Jedná se o plochy s parkovou úpravou nebo parky jako takové.

Obytná náměstí – ulice – Prostor, kde hranice veřejného a soukromého zaniká a vzniká tím prostor poloveřejný nebo-li polosoukromý. Tyto prostory mohou sloužit i polyfunkčně, protože jsou vhodné pro obchod, dopravu i rekreaci (Nadace Partnerství, 2004).

Místa s vyhraněným funkčním typem se vyskytují jen výjimečně, proto se daleko častěji setkáváme s kombinací jednotlivých funkcí. V takovém případě se jedná o smíšenou funkci. Taková lokalita je pro obyvatele daleko atraktivnější, jelikož zde mohou dělat více aktivit.

3.1.3 Požadavky na kvalitní veřejný prostor

Požadavky na veřejný prostor jsou stanoveny ve vyhlášce č. 501/2006 Sb. o požadavcích na využití území viz kapitola 3.1 Veřejné prostranství. V této kapitole budou spíše rozebrána ty kritéria, která nejsou stanovena ve vyhláškách nebo v zákoně.

Veřejná prostranství jsou základním prvkem, který zajišťuje život sídla, komunikaci, orientaci, společenský život, relaxaci a další funkce. Prostranství jsou také důležité z pohledu soudržnosti obyvatel a z pohledu vnímání města. Využití těchto ploch se časem velmi měnilo a záviselo na podmínkách společnosti. V minulosti byly prostranství využívány nejen jako prostor reprezentativní, ale využívali se mimo jiné i k pořádání trhů. Tento fakt se zase začíná navracet do dnešních veřejných prostorů a tím dochází k opětovnému vyššímu využívání. (Durdík, 2013)

Za účelem lepší tvorby veřejných prostranství přední urbanisté a architekti stanovily určité kritéria, která jsou uvedena níže.

V roce 1988 urbanista William H. Whyte (1988) rozdělil kritéria úspěšně řešeného veřejného prostoru do následujících skupin.

1) převaha skupin lidí nad jednotlivci 2) vyšší počet žen než mužů 3) různé věkové kategorie 4) různorodé aktivity 5) citové projevy

Postupem času a změnou doby se měnili i lidé a jejich priority. Člověk se daleko více soustředil na sebe a svoje pocity, proto vznikají nové a nové kritéria. Architektka Šilhánková (2003) shrnula kritéria do těchto bodů.

1) dobrá dostupnost 2) přehlednost 3) lidské měřítko 4) mobiliář 5) příjemné klima

Zahraniční server Project Public Spaces stanovil na svých stránkách následující kritéria.

1) družnost 2) využití a aktivity 3) přístup a vazby 4) pohodlí a podoba

3.2 Zeleň ve veřejném prostoru

Bajerská (1986) ve svém díle tvrdí, že zeleň je jeden z nejdůležitějších prvků při tvorbě prostoru. Ovšem pojem „zeleň“ nebo „plochy zeleně“ není nikde jasně definován, dokonce ani ve stavebním zákoně č. 183/2006Sb. I tak lze říci, že zeleň je „*vymezený segment území se souborem prvků přirozeně vzniklých nebo záměrně založených a uspořádaných podle zahradně architektonických a krajinářských zásad.*“ (Balabánová, 2013)

Zeleň lze v zásadě rozdělit na dvě skupiny a to zeleň sídelní a krajinnou. Pro tuto práci je podstatnější zeleň sídelní, která se vyskytuje v zastavěném území. Nejedná se o zeleň vyskytující se ve své přirozené formě, ale o její určitou část, která je ovlivněna člověkem (Balabánová, 2013).

3.2.1 Formy zeleně

Zeleň je pro člověka důležitým prvkem a vyskytuje se okolo nás hojně a v různých formách, proto je nutné rozdělovat prvky na přírodní a umělé. Pod přírodními prvky si můžete představit stromy, keře, trávníky a květiny. Opakem jsou prvky umělé nebo taky neživé. Mezi ty patří stavby a parkový mobiliář (cesty, altány, zdi, lavičky, osvětlení apod.). Ve městě se zeleň nejčastěji vyskytuje ve formě parků, alejí, zahrad a dalších prvků, kde převládá přírodní složka (Balabánová, 2013).

Pro tuto práci bylo použito rozdělení podle Hurycha (2011), který stanovil následující formy zeleně.

Skupiny – Jde o základní formu výsadeb. Vzniká sloučením větších, ale i menších počtů dřevin. Mohou se vyskytovat v pravidelných i nepravidelných tvarech. Pravidelné tvary se často objevují na více exponovaných místech. Skupiny se dají dělit dle mnoho různých hledisek. Dle hustoty výsadby se dají dělit na zapojené, volné, rozvolněné nebo zahuštěné. Skupiny se nejvíce využívají na sídlišťích v prostoru mezi budovami.

Linie – Jedná se o řadové výsadby dřevin formou stromořadí a alejí. Stromořadí se vyznačuje jednořadou a alej víceřadou výsadbou. Tato forma se využívá podél silnic jako větrolam, ale využívá se i v sídlech např. na náměstích, kde vytváří průhled na dominantu a dodává jí tím na důležitosti.

Solitéry – Bodové dřeviny se využívají zejména jako doplněk k ostatní výsadbě. Často jsou umístěny v zatravněných plochách, za účelem oživení lokality. Solitéry se také využívají k zastínění odpočívadel, cest a při úpravách pruhledů např. na dominanty.

Hurych (2011) dále říká, že neméně důležitou formou zeleně jsou květiny. Tvoří krásný doplněk zeleně ve městech, ale i v přírodě na loukách. Ve městech je péče o květiny velice finančně náročná, a proto se dávají na exponovaná místa. Jedná se například o parky, náměstí, zahrady nebo lázeňská místa.

Květiny se podle Hurycha (2011) rozdělují podle jejich výskytu do následujících kategorií.

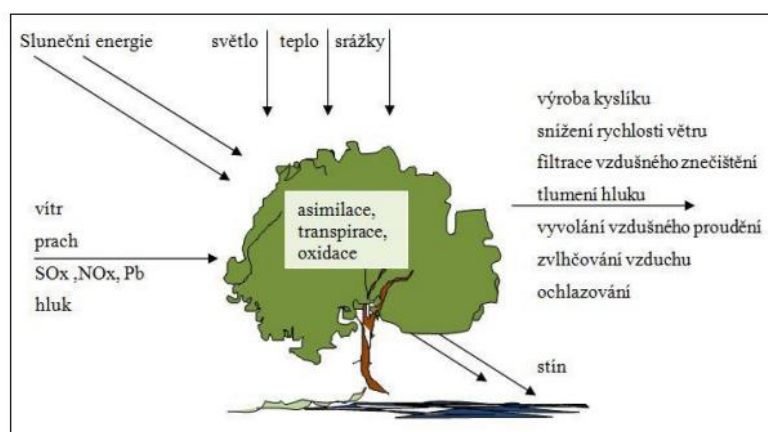
Květiny v přirozených rostlinných společenstvech – Jedná se o nejpřirozenější výskyt květin objevující se v parcích, zahradách a v krajině. Nejlepší využití těchto květin je v místech, které jsou nevhodné pro trávník. Zde se uplatní trvalky kvetoucí hlavně z jara. Dalšími typy jsou suchá a skalnatá místa, zamokřená stanoviště, břehy apod. Ty jsou náchylné na zaplevelení, a proto se jim v prvních letech musí pomoci. Posledním důležitým typem jsou louky. Tyto luční porosty jsou krásné jako součást krajiny a krajinářských parků. Luční květiny nejsou vhodné pro místa, kde se vyskytuje trávník.

Květiny v záhonech – Jak už bylo řečeno, pěstování květin je finančně velice nákladné, ale ne pro jejich pořizovací cenu, nýbrž pro náročnou údržbu. Z tohoto důvodu je na některých místech musíme velice omezit nebo zcela vyloučit. Využívají se tedy hlavně na reprezentativních místech a v centrech měst. Konkrétně jde o prostory v blízkosti budov, odpočívadel nebo křižovatek. Podmínkou pro umístění květin je upravené okolí, zejména trávník. V neudržovaném prostředí ztratí záhon na kráse a působí na uživatele až nepřirozeně.

3.2.2 Funkce zeleně

Zeleň patří k základním faktorům, které přispívají ke zlepšení životního prostředí na území města. Současně tak uspořádává sídelní strukturu a dává možnosti vzniku rekreačního potenciálu, upevnění zdraví a regeneraci duševních i fyzických sil (Kubiček, 1986). Bohatství zeleně se totiž skrývá v její různorodosti. Každý strom může mít jiný tvar, velikost nebo zbarvení a to má pozitivní vliv na psychiku člověka. Tento fakt má i vliv na to jak zeleň vnímáme po estetické stránce.

Umístěním zeleně do veřejných prostorů, zahrad nebo sídlišť nám dané místo z atraktivní. Stromy a keře jsou živé organismy, i proto se mění podle ročního období. Ovšem zeleň působí i na další naše smysly. Květiny jsou krásné na pohled a taky krásně voní, což nám zpříjemní celý pobyt v lokalitě. Stromy nám v teplých letních dnech poskytnou trochu stínu a zlepšují svou přítomností mikroklima daného místa (Balabánová, 2013).



Obr. č. 2 – Schematické znázornění působení stromu, zdroj: Balabánová, 2013

Z předešlých vět vyplývá, že zeleň má pro člověka mnoho užitečných funkcí. Balabánová (2013) se snažila všechny tyto funkce rozřadit do následujících kategorií.

Rekreační a psychologická – Hlavním nositelem rekreační funkce ve městech i mimo je právě zeleň. Její účinky vyplývají zejména z psychologických estetických a hygienických aspektů. U větších ploch zeleně vedou změny mikroklimatu k vytvoření tzv. „pásem klimatické pohody“, které mají za následek zlepšení dýchání. Zeleň působí i na psychologickou stránku člověka a v tomto případě lze mluvit o duševní hygieně člověka. Při pohybu v takovém prostředí vnímáme i různé vlivy jako je působení barev a šumění listů, zpěv ptáků a vůně dřeva. I proto je návštěva lesa nebo parků považována za formu rekreace (Balabánová, 2013).

Hygienická – Tato funkce má vliv hlavně na mikroklima, kvalitu vzduchu a snížení hluku. Mikroklima spočívá hlavně v ovlivnění teploty, vlhkosti, kvality vzduchu a proudění vzduchu. Strom svoji bohatou korunou vytváří stín a tím přispívá k ochlazování chodníků, fasád, ulic a parkovišť. Jednou z funkcí zeleně je transpirace, která zvlhčuje vzduch. Vzduch ve městech je vlivem betonových ploch sušší než v normální krajině. Strom čerpá vodu z podzemních vod, kterou odpařuje a

významně tak ochlazuje okolí. Na kvalitu vzduchu působí zeleň zachycením prachových částic do listů, kde záleží na jejich tvaru a vlastnostech. Vzduch se zlepšuje i vlivem fotosynthesy, kde se CO₂ mění na O₂. Proudění vzduchu negativně ovlivňuje víření prachu. Dobře umístěné zelené prvky se v městech mohou významně podílet na snížení proudění vzduchu formou prudkých větrů. Zabraňuje tím vzniku tepelných ostrovů, hluku a erozi půdy (Kavka, Šindelářová, 1978). Poslední z hygienických funkcí je snižování hluku. Účinnost snížení není nikterak velká, proto velmi záleží na velikosti zelených ploch, druhu olistění apod.

Prostorotvorná – Záměrná výsadba dřevin napomáhá pozitivně členit veřejný prostor. Výsadby do forem stromořadí, ploch nebo solitérů dává možnost zajistit průhledy na dominanty, uzavřít veřejný prostor nebo zaclonit nepříjemný prvek. Dřeviny, na rozdíl od staveb, působí v lidském měřítku a nepůsobí na nás jen jako předimenzované betonové kostky. (Novák, 2001)

Ochrana zdrojů – „*Jedná se zejména o ochranu půdy proti vodní a větrné erozi, ochranu povrchových i podzemních vodních zdrojů a stabilizaci vodního režimu krajiny.*“ (Balabánová, 2013) V případě vodní eroze má zeleň zpomalit odtok srážek a tím zvýšit množství vsakované vody do půdy. U větrné eroze působí stromy jako větrolamy zamezující odnosu mikročástic půdního pokryvu. Stejně důležitou funkci má zeleň při ochraně povrchových i podzemních vod. Všechny tyto výše uvedené funkce mají pozitivní vliv na stabilizaci vodního režimu v krajině (Balabánová, 2013).

Ekonomická – Lesy, remízky, stromořadí, větrolamy a solitéry mají velký hospodářský význam. Především lesy hospodářské mají největší ekonomickou hodnotu, kterou je vytěžené dřevo. V sídlech se tato funkce zcela vytrácí a naopak péče o dřeviny je finančně náročná. Z toho je patrné, že v sídlech zeleň působí mimo ekonomickou oblast (Hurych, 2011).

Ekologická – Zeleň je jednou ze základních složek ekosystému. Ekologická hodnota je vyšší, čím více odpovídá ekologickým podmínkám určitého území a vytváří lokality pro život živočichů a rostlin. Ochrana a údržba těchto lokalit se řídí podle zvláště chráněných území. Za účelem zajištění základních podmínek k reprodukci přírodního bohatství slouží tzv. územní systém ekologické stability (ÚSES). Ten je tvořen z biocentra, biokoridoru a interakčních prvků (Balabánová, 2013).

3.2.3 Požadavky na zeleň ve veřejném prostoru

Jak už bylo řečeno, pojem „zeleň“ není nikde v zákoně jasně definován a i vlivem toho nikde nejsou stanoveny požadavky na zeleň v sídelním prostoru. Zákon a vyhlášky se zmiňují pouze o ochraně přírody, krajiny nebo náležitosti kácení. Ovšem existují organizace a architekti, kteří se nad tímto problémem pozastavili a stanovili několik zásad pro efektivní tvorbu zeleně ve veřejném prostoru.

Mezi takové autory patří i Novák, který řeší problematiku dřevin ve veřejném prostoru. Nová výsadba stromů je žádoucí i s ohledem na typologii prostoru. Prvním typem je **výsadba na náměstích**. Na těch se často prezentují významné budovy jako je radnice, školy, kostely, banky atd. Je tedy důležité, aby byly dominantou prostoru a podpořit je na významnosti i vhodnou výsadbou. Toho lze docílit dvěma způsoby a to tak, že před vhodnou budovou se vytvoří v řadě stromů mezera nebo, že se zakryje pomocí stromů nežádoucí součásti náměstí. U vozovek mohou být stromořadí na vnitřní i vnější straně. Vhodnější řešení je vnější, kdy stromořadí lemují budovy a nenarušuje tak funkci náměstí. Při vnitřní formě je narušena kompozice náměstí a stává se z něj spíše obvodová ulice se stromy. Pro **výsadbu v ulicích** je nejdůležitější šířka ulice, podle které se volí výška stromů. Ta by měla být okolo 4-5 metrů, tak aby odclonily přízemí a zároveň by byla zajištěna minimální podchodná výška 2,5m. To zajišťuje pro obyvatele i pro turisty příjemné prostředí s lepším výhledem do výloh. Opakem jsou stromy solitérní, které mají zmírnit kontrast budov např. uskočení budovy (Novák, 2001).

Umístění stromů v uličním profilu je možné následujícími možnostmi (Štěpán, 1997).

- V souvislém pásu mezi vozovkou a chodníkem
- V parkovacím pruhu
- Ve zvýšených záhonech a pochozích mřížích
- V obytných ulicích v samostatných záhonech

Posledním typem je **výsadba doprovodná**, která má pouze doplňující charakter. Ve veřejném prostoru se vyskytuje i mobiliář ve formě různých kašen, sloupů apod. Funkce doprovodné zeleně spočívá v podtržení důležitosti mobiliáře nebo k potlačení nepravidelnosti (Novák, 2001).

Ovšem při umístění zeleně ve veřejném prostoru musíme brát zřetel i na další faktory, které umístění ovlivní.

Strom jako živý organismus, se vyvíjí v čase, ale i v prostoru a proto k tomu musíme tak přistupovat. Při jeho umístění se musí brát zřetel na korunu i kořenový systém. Strom je ovlivněn zejména druhem půdy, terénem, klima a teplotou, tedy **přírodními podmínkami**. Pro umístění ve veřejném prostoru je důležité vědět **typ a funkci** a také **intenzitu využívání**, tak aby se zamezilo ničení např. zatvrzlých ploch. Už zde byl zmíněný kořenový systém stromu, který je zhruba rozsáhlý jako jeho koruna. Z tohoto důvodu musíme při umístění stromu brát zřetel na uložení **technické infrastruktury**, aby s rostoucími kořeny nebyla narušena např. kanalizace nebo vodovod. Posledním takovým faktorem je **ekonomická náročnost**, která řeší náklady na výsadbu nebo třeba údržbu a to zda je vhodný druh zeleně do určitého prostředí. S tímto faktorem je úzce spojen tzv. plán péče, který koordinuje jednotlivé činnosti v péči o zeleň (ČZU, 2015).

3.3 Kritéria veřejného prostranství

Pro hodnocení veřejných prostranství jsou velmi důležitá určitá kritéria, podle kterých se hodnotí kvalita veřejných prostranství. Pro tuto diplomovou práci bylo vycházeno z kritérií, která stanovil Gehl (2012). Podle něj by kvalitní veřejné prostranství mělo poskytovat ochranu, pohodlí a radost. Pod ochranou si můžeme představit ochranu před povětrnostními vlivy, ale i před kriminalitou či kolizí s motorovou dopravou. Dalším kritériem podle Gehla je pohodlí. To je pro setrvání osob v prostoru velmi důležité. A posledním kritériem je radost, kterou by nám sdílené prostranství mělo pozitivně ovlivňovat naše smysly ve formě měřítka, zeleně apod.

Pro tuto práci jsou nejdůležitější kritéria hodnotící kvalitu zeleně a vody. Ovšem pro celkové hodnocení veřejného prostranství jsou důležitá i další kritéria, kterými jsou využitelnost, bezpečnost a kvalita prostředí. Každá z těchto kategorií má dílčí kritéria.

Bezpečnost a kvalita prostředí

1. Osvětlení

Veřejné osvětlení zahrnuje osvětlení veřejných prostorů, ale i pozemních komunikací, staveb nebo různých uměleckých dekorací. Hlavní funkcí osvětlení je zajištění bezpečnosti osob, majetku, dopravy, ale má i další funkce jako je zkrášlení měst nebo osvětlení architektonických dominant (Mušálková, Kotas, 2018).

2. Mobiliář

Městský mobiliář je základním prvkem ve veřejném prostoru, který zvyšuje jeho atraktivitu a obyvatelnost. Vhodným rozmístěním a typem prvků se prostor stává využívanější. Na uživatele vytváří pozitivní dojem s tendencí vytváření lepších sociálních vazeb obyvatel (Krauel, 2007).

3. Kvalita povrchu

Práce s různým druhem povrchu je v dnešní době velice žádaná vzhledem k osobám se zrakovým postižením. Je nutné rozlišovat různé materiály, tvary a stav vozovek, chodníků a dalších prostor ve veřejném prostranství.

4. Zátěž hlukem

Prostor vnímáme hlavně pohledem, ale i sluch nám pomáhá při vnímání prostoru. Hluk v krajních mezích může naše vnímání prostoru tak ovlivnit, že užívání takového prostoru je pro nás obtěžující nebo vůbec nepřijatelné.

5. Kvalita vzduchu

Tak jako předchozím bodě, tak i v tomto případě prostor vnímáme jedním z lidských smyslů. Tentokrát se jedná o čich respektive zápach, který nám pobyt v prostoru může znatelně znepříjemnit.

Využitelnost

6. Dostupnost VP

Základem kvalitního veřejného prostranství je dobrá vazba na okolí, tedy dobrá dostupnost. Ovšem nejde pouze o přístup do prostranství, ale i samotný pohyb v něm. Dobrá dostupnost není založena na automobilové dopravě, ale na hromadné dopravě a ještě lépe na pěší nebo cyklistické (Římanová, Sedlák, 2014).

7. Možnost aktivit

Pro kvalitu veřejných prostranství jsou velmi důležité aktivity. Prostor by měl poskytovat uživatelům různé druhy aktivit (hry, procházky atd.). Důležitou součástí jsou i tzv. aktivity pobytové, mezi které patří sezení, polehávání a postávání (Čablová, 2005).

4 Metodika

Na literární rešerši, která je věnována veřejným prostranstvím a zeleni ve veřejném prostoru respektive jejich funkcím, formám a požadavkům, navazuje část analytická. Řešeným územím je město Rakovník a jeho vybraná veřejná prostranství. Jednotlivá prostranství jsem vybíral na základě jejich formy, významu a funkce. Pro hodnocení jsem si zpracoval klasifikační tabulku, v které se nacházejí informace ohledně typu, významu, funkce prostranství a hodnocení přírodních prvků, jako je zeleň, voda a terén. Další část tabulky je věnována doplňujícím kritériím, aby v hodnocení byly zahrnuty i další aspekty mající vliv na kvalitu prostranství. Těmito kritérii je osvětlení, mobiliář, kvalita povrchu, zátěž hlukem, kvalita vzduchu, dostupnost a možnost aktivit. Celou tabulku uzavírám částí, kde celé prostranství slovně shrnu a vyzdvihnu jeho klady a zápory. Součástí každé tabulky je i fotodokumentace, kterou jsem vytvořil z vlastních fotek. Terénní průzkum za účelem pořízení fotek jsem provedl v listopadu a v březnu. V další části jsem se zaměřil na dvě prostranství, ke kterým jsem navrhl možné změny a úpravy. Tento návrh není zpracován ve formě detailního projektu, ale pouze ve formě námětové studie. Tato studie je doplněna o fotografie, kterými jsem se nechal inspirovat při úpravách a změnách prostoru.

Mapové výstupy jsem zpracoval v programu ArcGis. Podkladové mapy jsem využil z geoportálu Gepro a Českého úřadu zeměměřičského a katastrálního. Jednalo se o ortofoto mapy, základní mapy a topografické mapy.

Řešené území



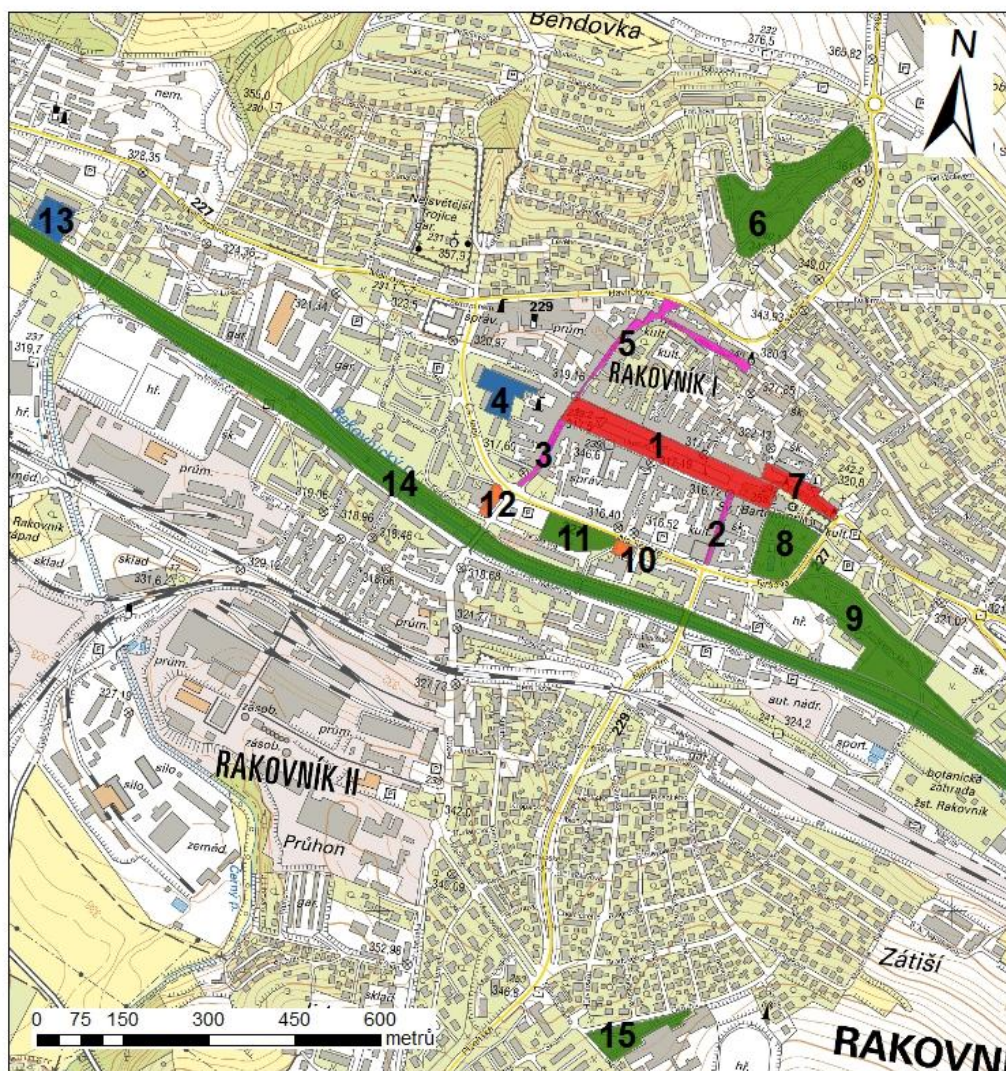
Obr. č. 3: Rakovník v měřítku ČR,
zdroj: korthar2015z.blogspot.com

Pro tuto diplomovou práci jsem si vybral město Rakovník, protože město poměrně dobře znám. Rakovník leží cca 60km západně od Prahy (Obr. č. 3) a je okresním městem. Vlivem významnosti města je Rakovník spádovým městem pro okolní obce. Všechny významné instituce a služby se nacházejí okolo Husova náměstí, tedy v centru města. Právě toto území se stalo památkovou zónou díky historické zástavbě.

Řešená veřejná prostranství

V této části jsem seěřoval vybraným veřejným prostranstvím. Jejich poloha a rozloha je vidět na obrázku č. 4. Prostranství jsou barevně označena podle funkčního využití.

Rozmístění veřejných prostranství v Rakovníku



1. Husovo náměstí
2. Nádražní ulice
3. Trojanova ulice
4. Sídliště Palackého
5. Vysoká ulice
6. Lesopark Jamka
7. Žižkovo náměstí
8. Park u kostela sv. Bartoloměje

9. Čermákovy sady
10. Prostranství Na Váze
11. Park Na Sekyře
12. Prostranství Na Sekyře
13. Sídliště Pod Nemocnicí
14. Alej Rakovnický potok
15. Park 3. ZŠ

Funkční využití ploch

- Náměstí
- Ulice
- Park
- Prostranství
- Vnitroblok

Zpracoval: Štěpán Lev
Zdroje: ČÚZK

Obr. č. 4: Rozmístění veřejných prostranství v Rakovníku, zdroj: Štěpán Lev, ČÚZK

Klasifikační tabulka

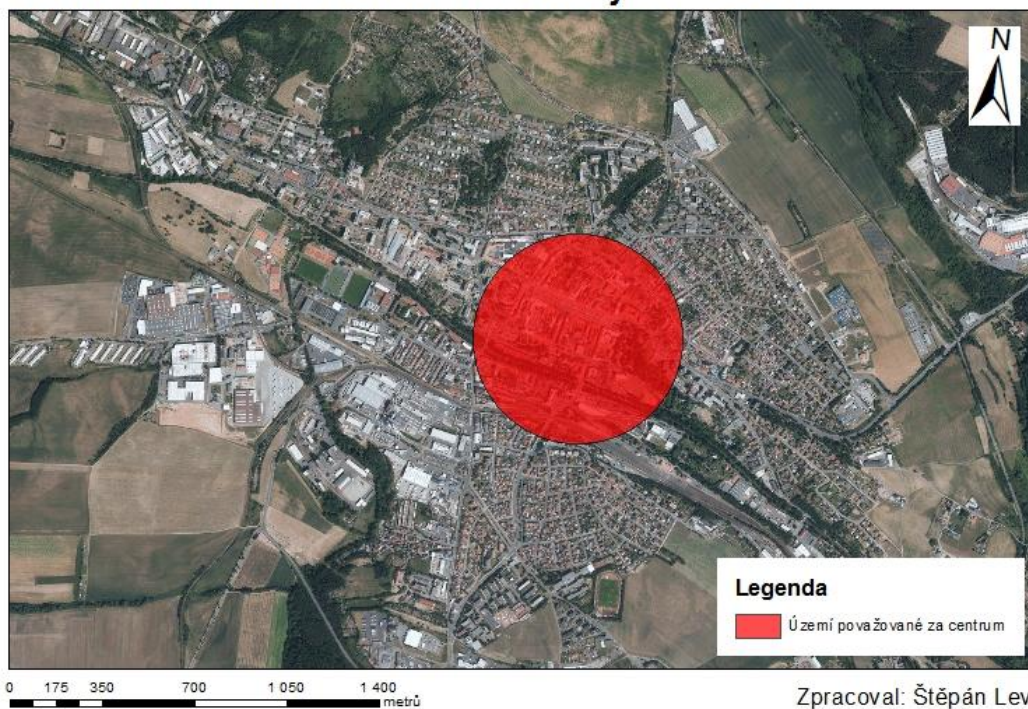
Pro smysluplné a objektivní hodnocení jsem vytvořil následující klasifikační tabulku, která charakterizuje vybraná veřejná prostranství a identifikuje jejich klady a zápory.

Číslo:	Název:	Výměra:	Typ:
Poloha v obci		Centrum, okrajová část	
Urbanistický význam		Regionální, městský, okrskový, lokální	
Funkce		Společenská, obchodní, shromažďovací, dopravní, rekreační, obytná	
Vyhodnocení z hlediska přírodních prvků		Hodnocení	
Zeleň	Zastoupení zeleně:	% zastoupení zeleně ve VP	
	Forma zeleně:	Stromořadí, solitéry, skupiny, záhony, okrasné květináč, zatravněné plochy	
	Kvalita zeleně:	Vynikající, dostačující, nedostačující	
	Vyhodnocení:	Slovní popis	
Voda	Forma vody:	Fontána, potok, rybník	
	Kvalita vody:	Dostačující, nedostačující	
	Vyhodnocení:	Slovní popis	
Terén	Forma terénu:	Rovina, terasovitá, svažité	
Doplňující kritéria k hodnocení VP		Hodnocení	
Bezpečnost a kvalita prostředí	Osvětlení	Stručný popis	
	Mobiliář	Stručný popis	
	Kvalita povrchu	Stručný popis	
	Zátěž hlukem	Stručný popis	
	Kvalita vzduchu	Dostatečná, Nedostatečná	
Využitelnost	Dostupnost VP	Stručný popis	
	Možnost aktivit	Stručný popis	
Celkové zhodnocení:		Slovní popis včetně kladů a záporů	

Poloha v obci

Polohu v obci, respektive centrum, může každý z nás vnímat jinak. Z tohoto důvodu jsem zvolil za centrum Husovo náměstí a jeho nejbližší okolí do 400 metrů. Ostatní část obce považuji za okrajovou část.

Charakteristika centra a okrajové části



Obr. č. 5: Charakteristika centra a okrajové části, zdroj: Štěpán Lev, ČUZK

Urbanistický význam

Veřejné prostory mají svoji hierarchii a díky tomu mají svůj význam a různý okruh uživatelů. Význam je do značné míry ovlivněn velikostí prostoru, ale více je ovlivněn funkcí budov. Jestliže prostor sdružuje více funkcí, dá se očekávat větší okruh uživatelů a tím i větší význam. Z tohoto důvodu jsem význam veřejných prostranství rozdělil do následujících kategorií.

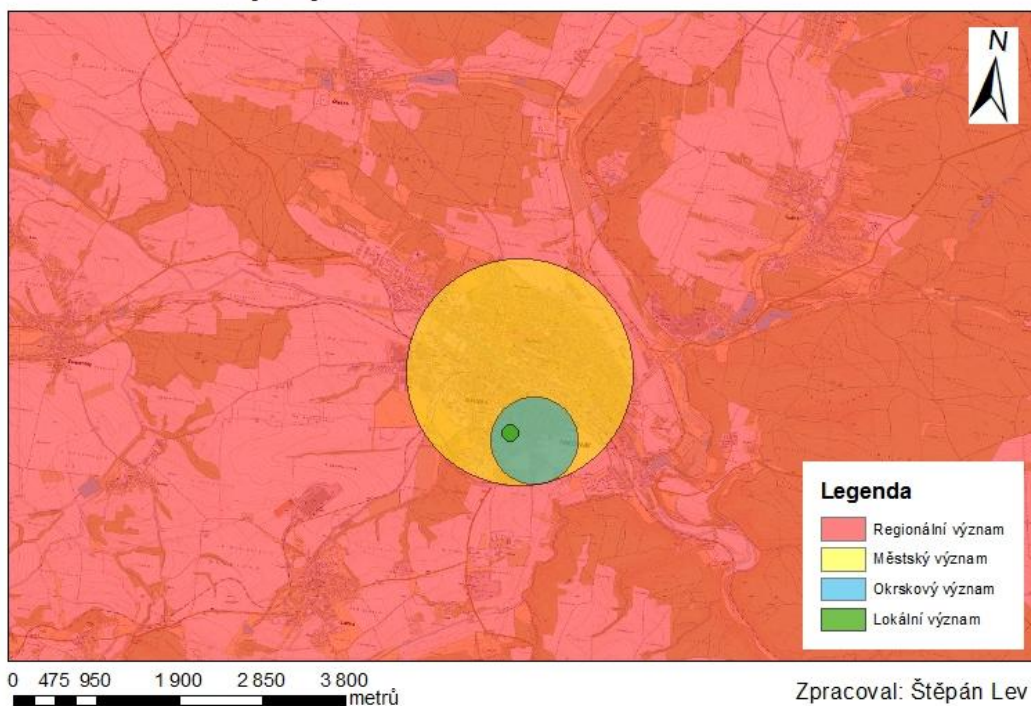
Regionální – Svým významem přesahuje spádovost obce do celého regionu. Tím je myšleno především území okresu města Rakovníka.

Městský – Takové prostranství je vyhledáváno hlavně občany města a pro další okolní obce nemá takový význam.

Okrskový – Spádovost tohoto typu převyšuje lokální význam, ale zároveň nedosahuje městského významu. Často se jedná o širší okolí daného prostranství.

Lokální – Jeho význam je pro občany bydlící nebo nacházející se v bezprostřední blízkosti území.

Urbanistický význam



Obr. č. 6: Urbanistický význam, zdroj: Štěpán Lev, ČUZK

5 Analytická část

5.1 Město Rakovník

Město Rakovník leží v západní části Středočeského kraje cca 55km od hlavního města Prahy. Katastrální území obce činí 18,5 km² a žije zde 16 081 obyvatel. Rakovník je okresní město a pro širší okolí je správním, průmyslovým, obchodním a kulturním centrem. Nachází se zde i spousta významných památek jako je Pražská a Vysoká brána, kostel sv. Bartoloměje, Husovo náměstí, Rabasova galerie nebo Okresní muzeum.

5.1.1 Přírodní podmínky města

Město je součástí Rakovnicko-Žlutického bioregionu, který se rozléhá na území Jesenické pahorkatiny. Ta se leží jihozápadně od Rakovníka. Celý bioregion má rozlohu cca 762 km² a tvoří ho plošiny a ploché kotliny až na jednu výjimku, kterou je údolí řeky Střely.

Horniny a reliéf

Rakovnicko-Žlutický bioregion není nikterak velký, ale jeho druhová skladba hornin je bohatá. Na jihovýchodě a západě území se nacházejí horniny barrandienského proterozoika tzv. fylity. Na území řeky Střely jsou bazické vyvřeliny z prvohor, které se také nazývají spility. Již zmíněné fylity na západě území se směrem na sever mění ve svory a někde dokonce v pararuly. Střední část je vůbec nejbohatší na typy hornin. U obce Žihle se vyskytují hrubozrnné žuly a mezi obcemi Jesenice a Kralovice se vyskytují granodiority a křemenitý diorit. V této části území se dále vyskytují pískovce, jílovce, šterkopísek a lupek. Na území Rakovníka se jedná hlavně o vápnité spraše a sprašové hlíny.

Reliéf daného území tvoří mělké kotliny, které mají výškovou členitost od 30 do 150 metrů a tektonicky zdvižené kry žul s členitostí od 150 do 250 metrů. Bioregion se nachází v nadmořské výšce od 360 do 600m, s tím že nejnižším bodem je údolí řeky Střely (305m.n.m.) a nejvyšším bodem je Dlouhý vrch (702m.n.m.). Území je také tvořeno menšími útvary, které jsou charakteristické pro určitý typ hornin. Ve fylitech se vyskytují ostré údolní zářezy a hluboké skalnaté údolí. Sprašové hlíny se zase objevují na místech s velmi plochými svahy. V území se také

nachází Odlezenské jezero, které vzniklo vlivem sesuvu půdy a následným přehrazením místního potoka (Culek a kol., 2013).

Podnebí

„Dle Quitta leží západní části bioregionu v chladnější mírně teplé oblasti MT 4, východní část leží v teplejší mírně teplé oblasti MT 11 a MT 10.“ (Quitt, 1971)

Bioregion se nachází ve srážkovém stínu Krušných hor a má tak mírně teplé a velmi suché podnebí. Pro oblast Rakovníka se udává roční průměrná teplota 7,8°C a průměrné roční srážky jsou 486mm. Pro oblast Rakovnicka je typický západní vítr, kromě severní části, která se nachází v závětrří Doupovských hor. V regionu se objevuje i teplotní inverze a to v údolí řeky Střely (Culek a kol., 2013).

Půda

„V západní části bioregionu převažují kyselé typické kambizemě na zvětralinách žul, fylitů a permu. V teplejší Rakovnické kotlině a v okolí Jesenice se vyskytují typické kambizemě na permu, v Rakovnické kotlině i ostrůvky hnědozemí na spraších a luvizemí na sprašových hlínách. Primární pseudogleje tvoří menší ostrůvky. Na čedičích se vytvořily eutrofní kambizemě, mělké takové půdy mají i spility v údolí Střely. V zamokřených sníženinách jsou vyvinuty gleje, slatinné organozemě nebo náslatě.“ (Culek a kol., 2013).

Vegetace

V krajině bioregionu se nachází různé druhy vegetace a to především v závislosti na místních specifických podmínkách. Na Rakovnicku a Jesenicku jde o acidofilní doubravy a dubohabřiny s výskytem habru obecného (*Carpinus betulus*), dubu zimního (*Quercus petraea*) a dubu letního (*Quercus robur*). Na Žluticku se daří méně náročným doubravám, acidofilním borům a na výběžkách i skalním stepím. V severní části se rozléhají květnaté bučiny, které částečně zasahují i do střední části území. V regionu se také rozléhají vlhké louky a rašeliniště. V povodí řeky Blšanky je hlavní lokalita výskytu borovice lesní (*Pinus sylvestris*), která činí cca 1000ha. Dalším takovým stanovištěm borovice lesní (*Pinus sylvestris*), s rozlohou cca 500ha, je okolí obce Petrohrad.

Rostlinná společenská nejsou v regionu nikterak pestrá. Mezi horské a subatlantické rostliny vyskytující se v území jsou jetel kaštanový (*Trifolium spadiceum*), černýs lesní (*Melampyrum sylvaticum*) a prha arnika (*Arnica montana*). Ve východní části se nacházejí rostliny méně náročné, kterými jsou např. pcháč šedý (*Cirsium canum*), smil písečný (*Helichrysum arenarium*) a koniklec luční (*Pulsatilla pratensis*). Vzácnost je však výskyt jeřábu manětínského (*Sorbus rhodanthera*) a vstavače bledého (*Orchis pallens*) (Culek a kol., 2013).

5.1.2 Urbanistický vývoj města

Historie města Rakovník sahá až do 13. století a to konkrétně do roku 1252. Právě tento rok byl zmíněn v prvním nalezeném dokumentu, kde se připomíná soud probíhající v Rakovníku. Ten byl potvrzen i v konfirmacích z let 1257 a 1263. Samotné založení města nejspíše souviselo se vznikem nedalekého hradu, který se dnes jmenuje Hlavačov. Tehdejší Rakovník se nacházel na místě dnešního kostela sv. Bartoloměje, ale podle archeologických nálezů bylo dokázáno, že město ve 13. století postihl požár. Ten, ale neznamenal konec nýbrž intenzivní rozvoj. Severně od kostela vznikla oblast zvaná Zákostelí, kde byla postavena radnice.

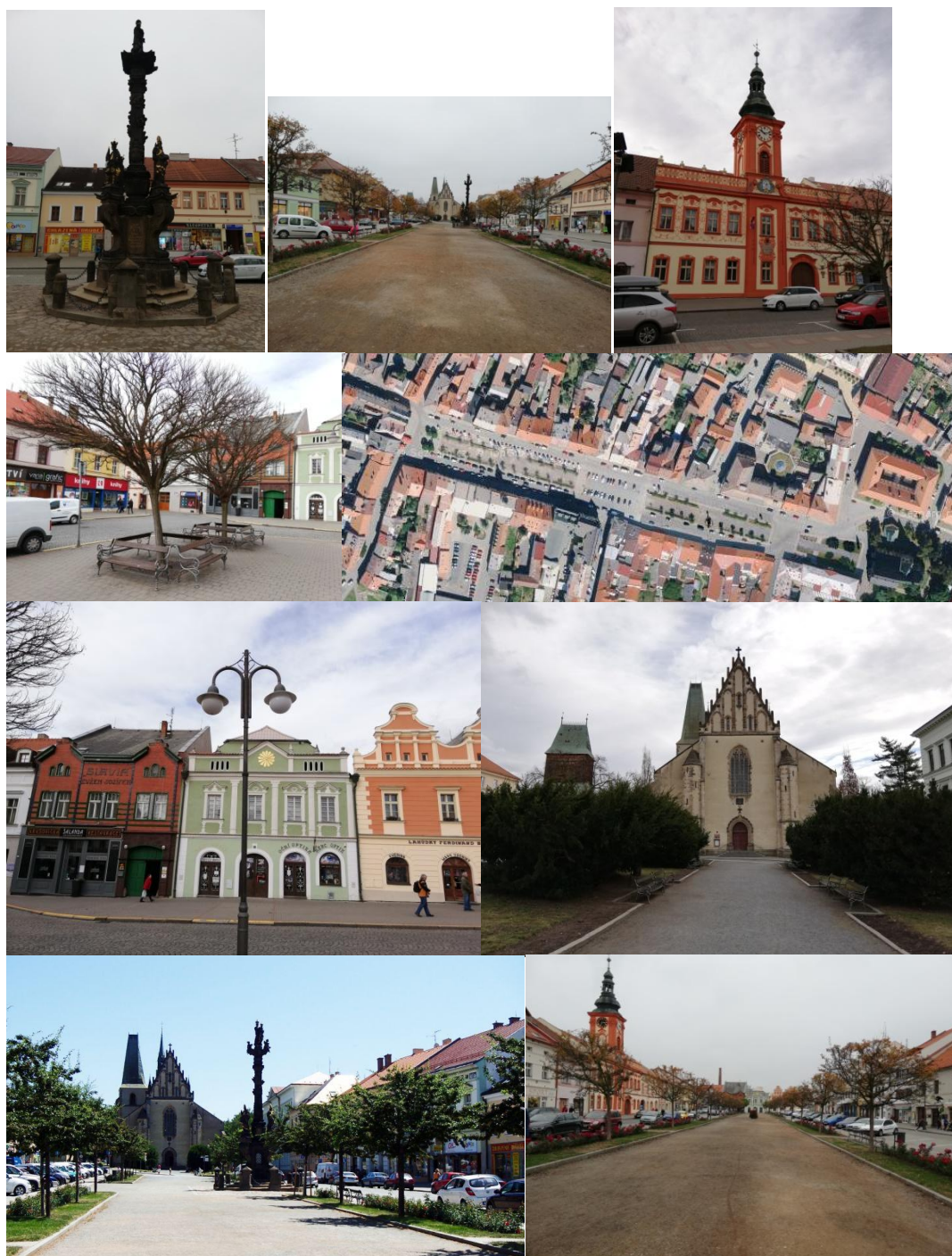
Nynější podoba města vznikala od roku 1319, kdy z městských práv vyplývá, že Václav II udělil obci městský statut. Ovšem nejednalo se o statut královský, ale pouze jen o podřízený komorní a tomu odpovídalo i jeho vybavení. Nedochovaly se žádné zmínky o pečetích nebo trzích. S uděleným statutem nejspíše došlo i k umístění dnešního Husovo náměstí ležící západně od kostela. Skrze náměstí vedly dvě cesty, východo-západním směrem vedla cesta z Prahy do Chebu a severo-j jižním směrem vedla cesta z Plzně do Loun. Právě na těchto cestách byly vybudovány brány, které byly doplněny o lehčí opevnění. Jediné větší opevnění vzniklo okolo kostela sv. Bartoloměje, které sloužilo jako úkryt pro obyvatele. Největší rozkvět Rakovníka patří do dob třicetileté války, tedy na konci 15. století. Město získalo právo na budování hradeb, ovšem jejich stavba začala až na začátku 16. století. Město bylo obeháno hradbami a byly postaveny i nové brány. Lepší ochranu města měla zajistit soustava rybníků rozléhající se na jižní straně. V té době se vybuďovala i nová Vysoká brána, která měla zajistit, díky své výšce, větší kontrolu severní strany města. Touto branou se však vytvořil nový tah do města a zajistil se tím značný rozvoj. Budovaly se zde drobné řemeslnické a hrnčířské stavby. Současně s tím byl rekonstruován i kostel sv. Bartoloměje, který byl doplněn o dřevěnou zvonici.

Vrcholem rozvoje byla v roce 1555 výstavba nové radnice. V roce 1567 ve městě vznikl velký požár, který se stal impulzem k renesančním přestavbám. V roce 1575 byl postaven nový hřbitov a o 13 let později na něm byl vybudován kostel Nejsvětější Trojice. V Rakovníku je známý pivovar Bakalář, který vznikl v 15. století a měl velký vliv na další vývoj města. Právě z výroby piva město bohatlo a rozvíjelo se, až v roce 1588 město bylo zařazeno mezi královská města. Jak bylo řečeno, třicetiletá válka měla velký vliv na vývoj města. Velká část domů byla zničena i dlouho po konci války. Teprve až v 18. století byl počet domů stejný jako před válkou. Došlo také k přestavbě radnice a vybudování Mariánského sloupu na Husově náměstí. Na konci 18. století byla přemístěna komunikace z Prahy do Chebu skrze Slaný a právě i do tohoto města bylo přeloženo sídlo Rakovnického kraje. Rakovník tím začal stagnovat ve vývoji a naopak začal s bouráním opevnění, bran a byl zavezen i příkop kolem města. Jedinou stavbou, která byla v těchto letech postavena, byla budova krajského soudu na Karlovarském předměstí. Opětovný rozvoj města začal až v 19. století vlivem otevření kamenouhelných dolů poblíž města a také výroba keramiky. Byla založena Ottova mydlárna, která později tvořila jeden z největších komplexů ve městě (Švarc, 2002). Další zásadní vliv na rozvoj měla železnice, která byla dostavena v roce 1904. V roce 1872 město postihla velká povodeň. To vedlo k regulaci vody, kdy se zrušily rybníky na jižní straně a přeložení koryta potoka. Podél potoka tak vznikl úrodný prostor pro výsadbu sadů. Konec 19. století byl opět bohatý na rozvoj, kdy se postavila městská spořitelna, sokolovna, dívčí a chlapecká škola. Prudký rozvoj měl i pozitivní vliv na počet obyvatel, kdy se od roku 1843 do roku 1910 zvýšil počet obyvatel o 5748 na celkových 8394. V roce 1950 měl Rakovník už 11 619 obyvatel. Vznikala tak městská bloková zástavba na předměstích a na okrajích vznikaly čtvrtě rodinných domů. Až do dnešní doby se budovala rodinná zástavba kromě období 2. poloviny 20. století, kdy byl posílen průmysl a to především v jihozápadní části města. Město investovalo do staveb občanské vybavenosti, kdy postupně vybudovali letní kino, autobusové nádraží a sportovní halu s bazénem (Bednařík, 2008). Roku 1984 se historické jádro Rakovníka chránilo formou ochranného pásma a v roce 1992 se stalo městskou památkovou zónou (Kuča, 2004).

5.2 Charakteristika jednotlivých veřejných prostranství

Číslo:	1	Název:	Husovo náměstí	Výměra:	1,4 ha	Typ:	náměstí
Poloha v obci		Centrum					
Urbanistický význam		Regionální					
Funkce		Obchodní, dopravní, společenská					
Vyhodnocení z hlediska přírodních prvků				Hodnocení			
Zeleň	Zastoupení zeleně:		15%				
	Forma zeleně:		Solitérní stromy, záhony, stromořadí, zatravněné plochy				
	Kvalita zeleně:		Vynikající				
	Vyhodnocení zeleně:		Hlavní osu náměstí tvoří dvě stromořadí doplněna v celé své délce o záhony a tím vytváří průhled na památky				
Voda	Forma vody:		-				
	Kvalita vody:		-				
	Vyhodnocení vody:		Ve VP se nevyskytují žádné vodní prvky.				
Terén	Forma terénu:		Rovina				
Doplňující kritéria k hodnocení VP				Hodnocení			
Bezpečnost a kvalita prostředí	Osvětlení		Osvětlení je rovnoměrně rozmístěno v celém prostoru a také jsou osvětleny i dominantní stavby.				
	Mobiliář		V prostoru je dostatečné množství laviček, košů i ukazatelů pro lepší orientaci.				
	Kvalita povrchu		Kvalita je na vysoké úrovni a je zde použito mnoho různých materiálů				
	Zátěž hlukem		Jediný vznikající hluk je od automobilové dopravy.				
	Kvalita vzduchu		Dostatečná				
Využitelnost	Dostupnost VP		Náměstí je v centru města a nabízí dostatek parkovacích stání. V okolí se nachází i autobusové zastávky.				
	Možnost aktivit		Aktivity jsou obchodního charakteru, ale lze prostor využít i pro odpočinek a turistiku.				
Celkové zhodnocení:		Husovo náměstí je centrálním náměstím ve městě, ale slouží i jako regionální centrum pro okolní obce, protože se zde nacházejí různé instituce. Dominantou náměstí je kostel sv. Bartoloměje, který se nachází ve východní části. Neméně důležitým prvkem je Mariánský sloup, který byl vybudován v letech 1749 a 1750. Z pohledu zeleně je zde především stromořadí, které tvoří stromy doplněné o záhony květin. U tohoto veřejného prostoru je nutné ještě vyzdvihnout práci s materiály při tvorbě komunikací, kterou ocení především nevidomí. Komunikaci tvoří kamenné kostky, chodníky zámková dlažba a centrální část táhnoucí se od západu k východu šterk, který je už z velké části vyšlapaný. Nedostatkem tohoto náměstí je absence vodního prvku, který by se mohl táhnout skrze celý prostor a oživit ho tak.					

Fotodokumentace:



Zdroj: fotografie autora, město-rakovník.cz, mapy.cz

Číslo:	2	Název:	Nádražní ulice	Výměra:	0,1 ha	Typ:	ulice
Poloha v obci			Centrum				
Urbanistický význam			Okreskový				
Funkce			Obchodní, dopravní, obytná				
Vyhodnocení z hlediska přírodních prvků				Hodnocení			
Zeleň	Zastoupení zeleně:		1%				
	Forma zeleně:		Okrasné květináče				
	Kvalita zeleně:		Nedostatečná				
	Vyhodnocení:		Zeleň v tomto prostoru nemá žádnou roli. Jediné zastoupení tvoří betonové květináče s drobnými dřevinami a květinami.				
Voda	Forma vody:		-				
	Kvalita vody:		-				
	Vyhodnocení:		Ve VP se nevyskytují žádné vodní prvky.				
Terén	Forma terénu:		Rovina				
Doplňující kritéria k hodnocení VP				Hodnocení			
Bezpečnost a kvalita prostředí	Osvětlení		Lampy jsou rozmístěny cca po 20 metrech a plně postačují.				
	Mobiliář		V ulici jsou v dostatečném množství koše, lavičky i další ukazatele.				
	Kvalita povrchu		V celé ploše jsou žulové kostky a pohyb pro tělesně postižené osoby by mohl být stěžující.				
	Zátěž hlukem		Hluk zde není nijak rušivým elementem.				
	Kvalita vzduchu		Dostatečná				
Využitelnost	Dostupnost VP		Ulice je velmi dobře dostupná díky umístění autobusových zastávek v blízkosti a možnosti parkování na Husově náměstí.				
	Možnost aktivit		Veškeré možné aktivity tkví v přilehlých obchodech.				
Celkové zhodnocení:			Nádražní ulice funguje jako pěší zóna, a proto zde mohou automobily vjet pouze za účelem zásobování ve vymezených hodinách. V ulici se nachází základní škola a mnoho obchodů a tím se stává pro obyvatele vyhledávanou lokalitou. Komunikaci tvoří kamenné kostky, které dle mého názoru nejsou vhodné na dané území. Celá pěší zóna je doplněna o lavičky a odpadkové koše. O zastoupení zeleně se zde nedá moc mluvit, jelikož jedinou formou zeleně jsou zde betonové květináče s jehličnatými stromky.				

Fotodokumentace:



Zdroj: fotografie autora, mapy.cz

Číslo:	3	Název:	Trojanova ulice	Výměra:	0,1 ha	Typ:	ulice
Poloha v obci		Centrum					
Urbanistický význam		Okřskový					
Funkce		Obchodní, dopravní, obytná					
Vyhodnocení z hlediska přírodních prvků				Hodnocení			
Zeleň	Zastoupení zeleně:		5%				
	Forma zeleně:		Stromořadí, záhony, zatravněná plocha, keře				
	Kvalita zeleně:		Dostačující				
	Vyhodnocení:		V ulici jsou dva vyvýšené záhony s květinovým patrem a stromy vysázené do linie. V jižní části ulici lemují keře a stromy v zatravněné ploše.				
Voda	Forma vody:		Pítko				
	Kvalita vody:		Dostatečná				
	Vyhodnocení:		Pítko sloužící pro osvěžení v letních měsících. V zimě je pítko nefunkční.				
Terén	Forma terénu:		Rovina				
Doplňující kritéria k hodnocení VP				Hodnocení			
Bezpečnost a kvalita prostředí	Osvětlení		Osvětlení je na dostačující úrovni.				
	Mobiliář		Kvalita a počet mobiliáře je adekvátní k významu ulice. Kladně hodnotím lavičky na vyvýšeném záhonu.				
	Kvalita povrchu		V celé ploše jsou žulové kostky a pohyb pro tělesně postižené osoby by mohl být stěžující.				
	Zátěž hlukem		Hluk zde není nijak rušivým elementem.				
	Kvalita vzduchu		Dostačující				
Využitelnost	Dostupnost VP		Ulice se nachází v centru a je dostupná pěšky a nedalekých zastávek. K parkování je možné využít Husovo náměstí.				
	Možnost aktivit		Aktivity zde tvoří hlavně obchody a restaurace. Možnost relaxace poskytují vyvýšené záhony s lavičkami.				
Celkové zhodnocení:		Ulice působí jako pěší zóna s jednosměrným provozem motorových vozidel směrem ven z Husova náměstí. Ulice má především obchodní charakter, jelikož se zde objevuje hned několik restaurací, obchodů a služeb. Z pohledu zeleně není ulice využívána, tak jak by mohla i přes to, že se jedná o historickou zástavbu s užší ulicí. V samotném prostoru ulice se nachází dva ostrůvky zeleně o délce cca 6 metrů. Součástí tohoto ostrůvku jsou tři stromy a květinové patro s různými druhy květin a keřů. Na jihu ulice se rozvolňuje zástavba a vzniká zde prostor pro zatravněné plochy, keře a stromy. V tomto prostoru se také nachází pítko pro občerstvení v letních měsících.					

Fotodokumentace:



Zdroj: fotografie autora, mapy.cz

Číslo:	4	Název:	Sídliště Palackého	Výměra:	0,4 ha	Typ:	vnitroblok
Poloha v obci			Centrum				
Urbanistický význam			Lokální				
Funkce			Dopravní, rekreační				
Vyhodnocení z hlediska přírodních prvků				Hodnocení			
Zeleň	Zastoupení zeleně:		65%				
	Forma zeleně:		Stromořadí, solitéry, skupiny, záhony, zatravněné plochy				
	Kvalita zeleně:		Dostačující				
	Vyhodnocení:		Dominantou je dětské hřiště v centrální části. Cesty lemují stromořadí, solitéry a květinové záhony. V území se nachází hlavně listnaté stromy.				
Voda	Forma vody:		-				
	Kvalita vody:		-				
	Vyhodnocení:		Ve VP se nevyskytují žádné vodní prvky.				
Terén	Forma terénu:		Rovina				
Doplňující kritéria k hodnocení VP				Hodnocení			
Bezpečnost a kvalita prostředí	Osvětlení		Osvětleny jsou hlavní ulice a chodníky, ale hřiště samotné není vůbec osvětleno.				
	Mobiliář		V území je velké množství různých prvků. Ať se jedná o lavičky, koše, dětské prvky nebo socha raka.				
	Kvalita povrchu		Okolí hřiště je použit změkčený povrch a na další okolí pokrývají různé druhy zámkové dlažby.				
	Zátěž hlukem		Hluk z automobilové dopravy je odcloněn okolní zástavbou, proto lokalita je klidná, až na dětský křik.				
	Kvalita vzduchu		Dostačující				
Využitelnost	Dostupnost VP		Území je určeno pro místní obyvatele, pro které není problém pěší dostupnost. Ovšem je zde i dostatek parkovacích míst.				
	Možnost aktivit		Vlivem dětského hřiště a rozlehlých zatravněných ploch je lokalita vhodná na mnoho různých aktivit.				
Celkové zhodnocení:			Centrem celého vnitrobloku je dřevěná pirátská loď, která slouží jako dětské hřiště. V jeho nejbližším okolí je ještě několik prvků sloužící ke hraní dětí. Pro rodiče je zde mnoho laviček, na kterých mohou sledovat své ratolesti, ale také je mohou využít k odpočinku. K hraní nebo odpočinku mohou děti využít i velké množství zatravněných ploch. Právě tyto plochy jsou doplněny o mladé stromy poskytující v letních obdobích trochu stínu. Po velké části severního okraje se rozléhá mohutný záhon s květinami. Zajímavostí je přítomnost dřevěné sochy ve tvaru raka, který je i ve znaku i názvu města. V jihovýchodní části vnitrobloku se nachází parkoviště pro zhruba 20 aut. Vyzvednout bych zde chtěl bezpečnost. Jednak v okolí hřiště je změkčený povrch, pěší komunikace jsou odděleny sloupky od automobilové komunikace a také jsou v místě nainstalované dvě kamery.				

Fotodokumentace:



Zdroj: fotografie autora, mapy.cz

Číslo:	5	Název:	Vysoká ulice	Výměra:	0,3ha	Typ:	ulice
Poloha v obci			Centrum				
Urbanistický význam			Okrskový				
Funkce			Obchodní, dopravní, obytná				
Vyhodnocení z hlediska přírodních prvků				Hodnocení			
Zeleň	Zastoupení zeleně:		5%				
	Forma zeleně:		Solitéry, okrasné květináče, zatravněné plochy				
	Kvalita zeleně:		Dostačující				
	Vyhodnocení:		V jižní části ulice se žádná zeleň nenachází. V severní části jsou pouze betonové květináče s drobnými dřevinami. Nejvíce zeleně se shlukuje před Rabasovou galerií a jedná se o zatravněnou plochu s několika stromy.				
Voda	Forma vody:		-				
	Kvalita vody:		-				
	Vyhodnocení:		Ve VP se nevyskytují žádné vodní prvky.				
Terén	Forma terénu:		Svažité – směrem od Husova náměstí ulice stoupá až k Vysoké bráně a výškový rozdíl činí cca 14metrů.				
Doplňující kritéria k hodnocení VP				Hodnocení			
Bezpečnost a kvalita prostředí	Osvětlení		Osvětlení je postačující vzhledem k tomu, kdy se ulice hlavně využívá.				
	Mobiliář		Mobiliář je slabinou této ulice, protože se zde téměř neobjevuje, ale zároveň není zde tolik zapotřebí.				
	Kvalita povrchu		Objevují se zde opět žulové kostky v kombinaci se zámkovou dlažbou na chodníky.				
	Zátěž hlukem		Hluk zde není rušivým elementem.				
	Kvalita vzduchu		Dostačující				
Využitelnost	Dostupnost VP		Ulice leží v centru města, a proto je jeho pěší dostupnost dobrá a zároveň jsou zde parkovací stání pro automobily.				
	Možnost aktivit		Aktivit zde nelze provozovat mnoho, snad pouze nakupovat a navštívit Rabasovu galerii s Vysokou branou.				
Celkové zhodnocení:			Ulice se nachází v historické části města a tím je dán i její úzký charakter. Hlavní osu tvoří komunikace pro automobily, která je ve stejné úrovni jako komunikace pro pěší. Součástí komunikace je i závara s autematem pro zpoplatnění vjezdu na Husovo náměstí. Ulice slouží jako obchodní, jelikož jsou zde hlavně obchody a restaurace. Problémem této ulice je nedostatek zeleně, ale vzhledem k umístění zástavby není moc prostoru jak zeleň do místa vhodně zakomponovat. V severní části se tak nachází pár solitérních stromů a před Rabasovou galerií dokonce zatravněná plocha. Dále severněji jsou umístěny podél komunikace lavičky a také betonové květináče s drobnými jehličnatými dřevinami. Samotnou ulici uzavírá na jejím konci historická Vysoká brána.				

Fotodokumentace:



Zdroj: fotografie autora

Číslo:	6	Název:	Lesopark Jamka	Výměra:	2,5 ha	Typ:	lesopark
Poloha v obci			Okrajová část				
Urbanistický význam			Městský				
Funkce			Dopravní, rekreační				
Vyhodnocení z hlediska přírodních prvků				Hodnocení			
Zeleň	Zastoupení zeleně:		95%				
	Forma zeleně:		Stromořadí, solitéry, skupiny, záhony, okrasné květináče, zatravněné plochy				
	Kvalita zeleně:		Dostačující				
	Vyhodnocení:		Druhová skladba stromů je velmi bohatá, jelikož se zde nacházejí listnaté i jehličnaté stromy v různých formách. V místě dětských hřišť jsou stromy často doplněny o keřové porosty.				
Voda	Forma vody:		-				
	Kvalita vody:		-				
	Vyhodnocení:		Ve VP se nevyskytují žádné vodní prvky.				
Terén	Forma terénu:		Svažité – park se svažuje směrem do centra města. Výškový rozdíl činí až 35 metrů.				
Doplňující kritéria k hodnocení VP				Hodnocení			
Bezpečnost a kvalita prostředí	Osvětlení		Kvalita osvětlení v parku je špatná. Některá místa nejsou vůbec osvětlena.				
	Mobiliář		Na území hřiště je mobiliář na vysoké úrovni, ale v parkové části je naopak zcela zanedbaný.				
	Kvalita povrchu		Hlavní cesty jsou vyasfaltované a rovné, ale vznikají zde i vyšlapané cestičky.				
	Zátěž hlukem		Lokalita je velice klidná a jediným zdrojem hluku jsou hřiště.				
	Kvalita vzduchu		Dostatečná				
Využitelnost	Dostupnost VP		Park se nachází v okrajové části a dostupnost tím není ideální, ale v blízkosti parku jsou parkovací místa a zastávka autobusu.				
	Možnost aktivit		Typologie místa skrývá velký potenciál, který není zcela naplněn, ale i tak lokalita nabízí mnoho různých aktivit.				
Celkové zhodnocení:			Největší prostranství v Rakovníku je lesopark Jamka. Lesopark lze rozdělit na dvě části východ a západ. Východní část parku je park samotný s velkým množstvím listnatých a jehličnatých stromů. Komunikace jsou zde vyasfaltované, a proto jsou vhodné na procházky i matkám s kočárky. Mobiliář je v této části chudší, jde o pár laviček, prolézaček a košů. Západní část parku slouží jako velké dětské hřiště s množstvím prolézaček, pískovišť, skluzavek a dalšího mobiliáře. Hřiště je zatravněné nebo vyplněno oblázky a po celém obvodu je oploceno. V samotném nejnižším bodu parku na jihu území se tyto části spojují cestami a vedou okolo víceúčelového hřiště dále do centra města. Nedostatkem, jinak krásného území, je špatné osvětlení, které vlivem velkých rozestupů a malého svitu neosvětlí ani cesty.				

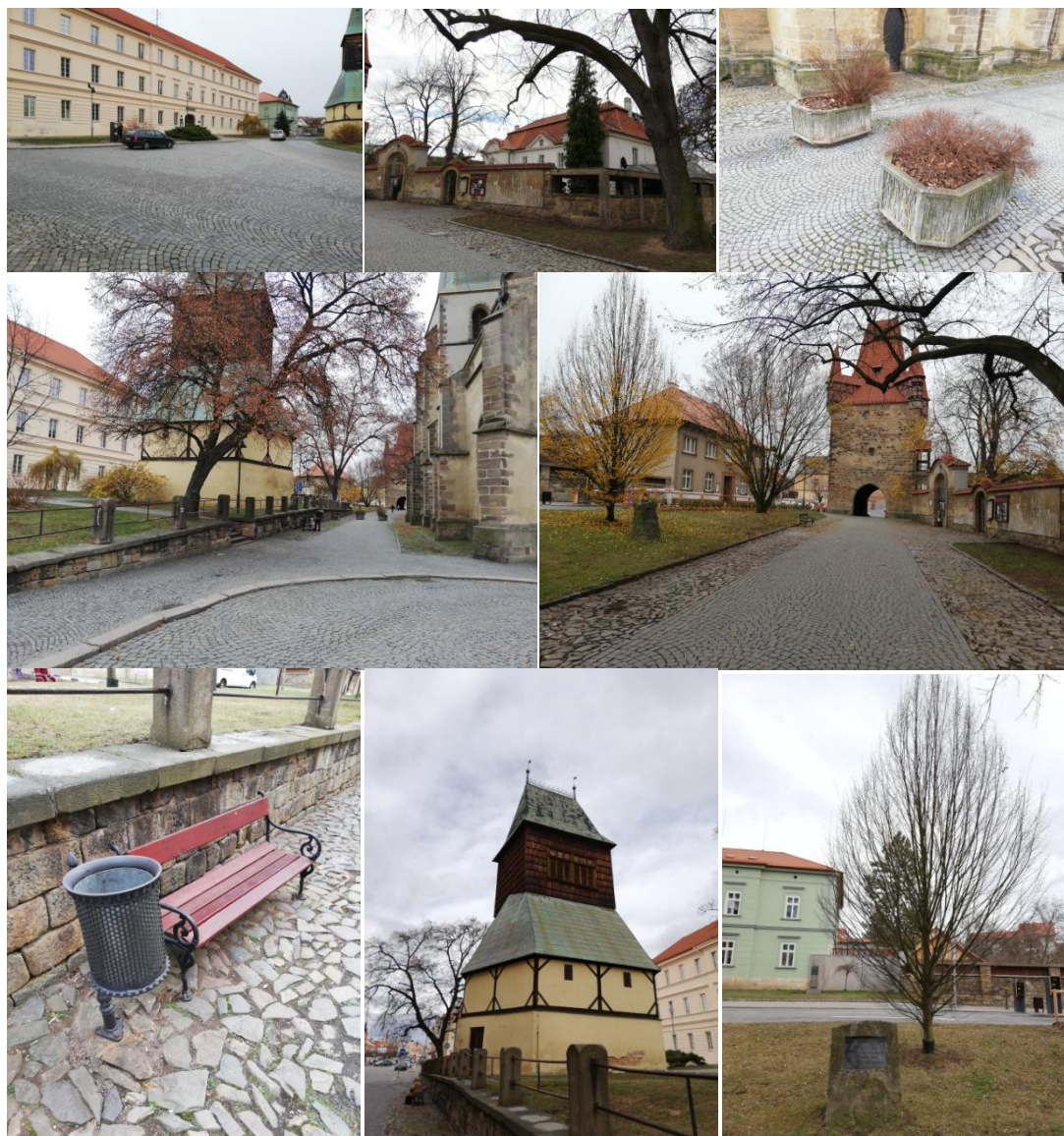
Fotodokumentace:



Zdroj: fotografie autora, město-rakovník.cz

Číslo:	7	Název:	Žižkovo náměstí	Výměra:	0,4 ha	Typ:	náměstí
Poloha v obci		Centrum					
Urbanistický význam		Okrskový					
Funkce		Shromažďovací, dopravní, obytná					
Vyhodnocení z hlediska přírodních prvků				Hodnocení			
Zeleň		Zastoupení zeleně:	40%				
		Forma zeleně:	Solitéry, skupiny, okrasné květináče, zatravněné plochy				
		Kvalita zeleně:	Dostačující				
		Vyhodnocení:	Zeleň před gymnasiem se vyskytuje především ve formě solitéru nižšího vzrůstu a keřů. V blízkosti kostela sv. Bartoloměje se jedná o zeleň vysokého vzrůstu ve formě skupin. V obou případech jsou stromy doplněny o betonové květináče.				
Voda		Forma vody:	-				
		Kvalita vody:	-				
		Vyhodnocení:	Ve VP se nevyskytují žádné vodní prvky.				
Terén		Forma terénu:	Rovina				
Doplňující kritéria k hodnocení VP				Hodnocení			
Bezpečnost a kvalita prostředí		Osvětlení	Osvětlení vede podél komunikací pro pěší a je plně dostačující.				
		Mobiliář	Zastoupení mobiliáře je v této lokalitě velmi minimální.				
		Kvalita povrchu	Kromě chodníku u gymnasia, kde je využita zámková dlažba, celý povrch tvoří žulové kostky.				
		Zátěž hlukem	Jediný ruch vzniká od silné automobilové dopravy.				
		Kvalita vzduchu	Dostatečná				
Využitelnost		Dostupnost VP	Náměstí je centrem města, tudíž jeho dostupnost je velmi dobrá. Na parkování lze využít Husovo nebo Žižkovo náměstí, ale jen pro nezbytnou dobu.				
		Možnost aktivit	Možnosti aktivit jsou v místě velmi omezené. Mezi hlavní využití patří odpočinek.				
Celkové zhodnocení:		Hlavní prostor náměstí zabírá komunikace z žulových kostek, která je velmi intenzivně využívána při výjezdu z Husova náměstí. Další část Žižkova náměstí je situována mezi kostelem sv. Bartoloměje a Velkou zvonící. Osou tohoto prostoru je pěší komunikace obklopená plochami zeleně s velkými listnatými stromy, které jsou soliterně umístěny. Za zápornou věc v tomto prostoru považují zbytečně velkou komunikaci pro motorová vozidla.					

Fotodokumentace:



Zdroj: fotografie autora

Číslo:	8	Název:	Park u kostela sv. Bartoloměje	Výměra:	0,8 ha	Typ:	Park
Poloha v obci			Centrum				
Urbanistický význam			Lokální				
Funkce			Dopravní, rekreační				
Vyhodnocení z hlediska přírodních prvků				Hodnocení			
Zeleň			Zastoupení zeleně:	85%			
			Forma zeleně:	Stromořadí, solitéry, skupiny, záhony, zatravněné plochy			
			Kvalita zeleně:	Dostačující			
			Vyhodnocení:	Zeleň zde hraje hlavní roli. Stromy jsou uspořádané, tak aby lemovali cesty a přitom byl zachován průhled celým územím. V místě fontány jsou vybudovány květinové záhony.			
Voda			Forma vody:	Fontána			
			Kvalita vody:	Dostačující			
			Vyhodnocení:	Jedná se o vodní prvek, který tvoří vodní plocha s fontánou. Fontána je funkční od jara do podzimu a v zimě se vypouští.			
Terén			Forma terénu:	Rovina			
Doplňující kritéria k hodnocení VP				Hodnocení			
Bezpečnost a kvalita prostředí			Osvětlení	Park samotný není osvětlen. Jediná část, která je osvětlena je okolí vodního prvku.			
			Mobiliář	Mobiliář hraje hlavní roli v okolí vodního prvku. Park je v ostatních částech vhodně doplněn o koše.			
			Kvalita povrchu	Pěšiny jsou písčité doplněné o obrubníky a tím napomáhají přírodě blízkého dojmu.			
			Zátěž hlukem	Okrajová část parku je limitována silnou motorovou dopravou, ovšem ve vnitřní části tento problém není.			
			Kvalita vzduchu	Dostačující			
Využitelnost			Dostupnost VP	Výborná dostupnost je dána především svoji polohou a také přítomností autobusové zastávky na samotném okraji parku.			
			Možnost aktivit	Předností parku jsou rekreační možnosti. Tedy hlavně procházky a odpočinek u vodní plochy.			
Celkové zhodnocení:			Park se nachází v samotném centru města v návaznosti na kostel sv. Bartoloměje tedy i na Husovo náměstí. Vlivem tohoto umístění hraje park pro místní obyvatele důležitou roli z důvodu možného pasivního i aktivního odpočinku. Právě pro pasivní odpočinek je zde umístěno několik laviček podél cest a vodního prvku. Ten je centrem celého parku společně se sochou T. G. Masaryka. Zeleň je zastoupena velkou škálou stromů od velkých vzrostlých, které odcloňují přilehlou zástavbu, až po nejmenší společně s keři dodávající prostoru strukturu. V území se také nachází Jinan Dvoulaločný, který je památným stromem a busta A. Dvořáka s pomníkem F. Palackého. Přirozený charakter parku dodává i cestní síť, která je hliněná.				

Fotodokumentace:



Zdroj: fotografie autora, město-rakovník.cz, mapy.cz

Číslo:	9	Název:	Čermákovy sady	Výměra:	1,4 ha	Typ:	park
Poloha v obci			Centrum				
Urbanistický význam			Městský				
Funkce			Společenská, shromažďovací, dopravní, rekreační				
Vyhodnocení z hlediska přírodních prvků				Hodnocení			
Zeleň	Zastoupení zeleně:		95%				
	Forma zeleně:		Stromořadí, solitéry, skupiny, zatravněné plochy				
	Kvalita zeleně:		Dostačující				
	Vyhodnocení:		Největší park v Rakovníku s jednou hlavní štěrkovou cestou, kterou lemují ve stromořadí listnaté stromy. Ostatní zatravněnou plochu doplňují solitéry a skupiny jehličnatých i listnatých stromů.				
Voda	Forma vody:		-				
	Kvalita vody:		-				
	Vyhodnocení:		Ve VP se nevyskytují žádné vodní prvky.				
Terén	Forma terénu:		Rovina				
Doplňující kritéria k hodnocení VP				Hodnocení			
Bezpečnost a kvalita prostředí	Osvětlení		Osvětlení je výborné, ale pouze jen podél chodníku. V ostatních částech osvětlení není vůbec nebo ve špatném stavu.				
	Mobiliář		Vstup do parku je ozvláštněn o dva jehlany s funkcí laviček. Uvnitř parku se nacházejí další lavičky a odpadkové koše.				
	Kvalita povrchu		Povrch je kvalitní pro každého, jelikož chodník tvoří dlažba a ostatní komunikace jsou tvořeny písčítým materiálem.				
	Zátěž hlukem		Zátěž hlukem vzniká od nedaleké komunikace a multifunkčního hřiště, ale není to nijak rušivé.				
	Kvalita vzduchu		Dostačující				
Využitelnost	Dostupnost VP		Poloha parku je opět v centru města a dostupnost je podpořena i blízkým parkovištěm a autobusovou zastávkou.				
	Možnost aktivit		Možnost aktivit je velká přednost tohoto parku. Využití mohou být od sportu, rekreace až po společenské akce.				
Celkové zhodnocení:			Vstupní branou do parku tvoří dva železné kužely, které slouží zároveň jako lavičky. Ovšem před samotnými kužely se nachází bronzová busta B. Smetany připomínající stoleté výročí narození tohoto umělce. Celý park tvoří listnaté a jehličnaté stromy zhruba v rovnoměrném zastoupení, ale jejich rozmístění je odlišné. Jehličnaté stromy se nacházejí v okrajové části, kdežto jehličnaté se nacházejí v centrální části. Centrem parku je komunikace s listnatým stromořadím procházející skrze celé území. V parku je postaven kruhový přístřešek, který slouží k posezení, ale také jako možné jeviště pro různé události.				

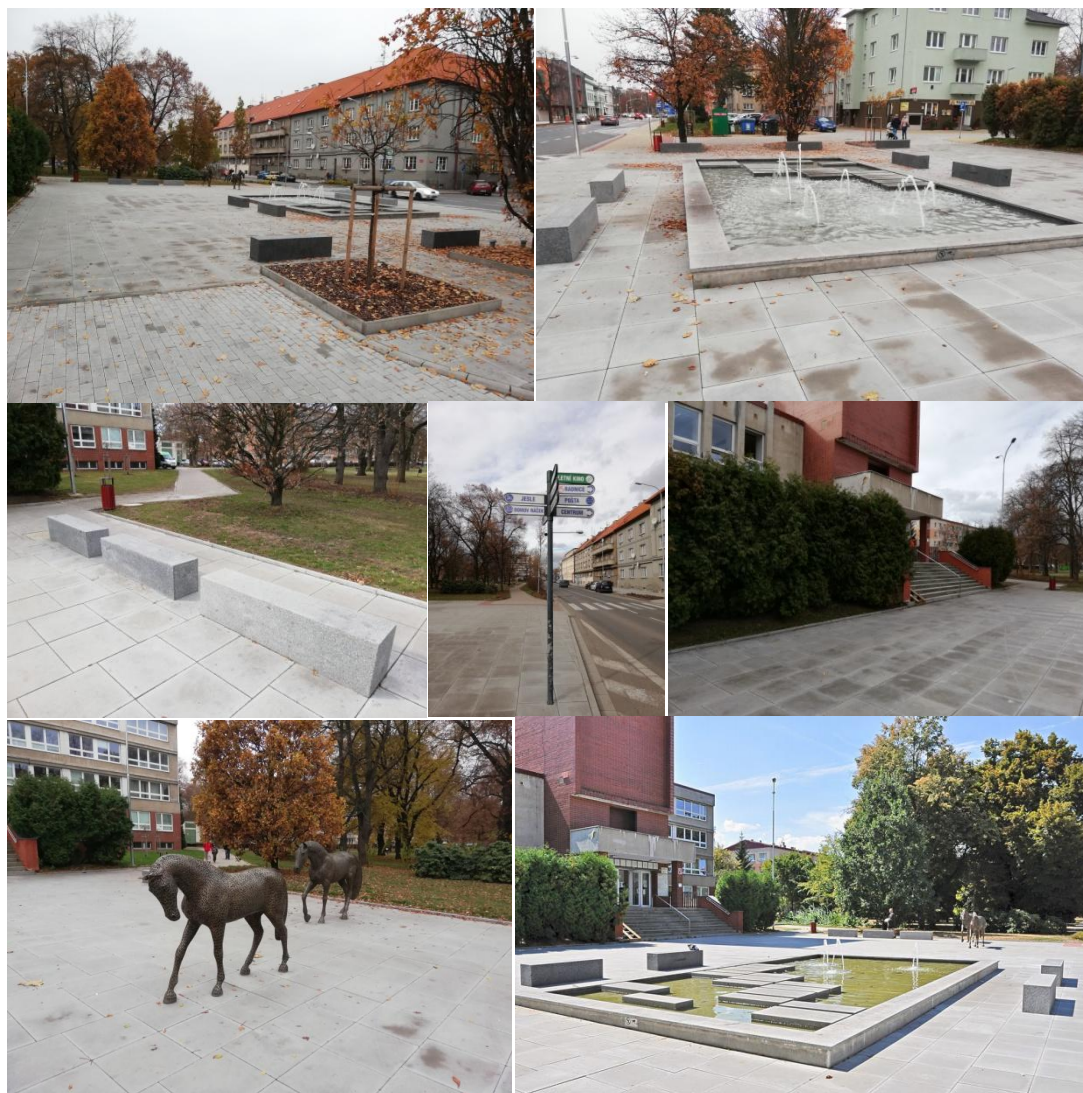
Fotodokumentace:



Zdroje: fotografie autora, rakovnický deník, mapy.cz

Číslo:	10	Název:	Prostranství Na Váze	Výměra:	0,09 ha	Typ:	náměstí
Poloha v obci			Centrum				
Urbanistický význam			Lokální				
Funkce			Shromažďovací, dopravní				
Vyhodnocení z hlediska přírodních prvků				Hodnocení			
Zeleň	Zastoupení zeleně:		10%				
	Forma zeleně:		Stromořadí, solitéry				
	Kvalita zeleně:		Dostačující				
	Vyhodnocení:		Zeleň má v území pouze doplňkovou funkci, kdy se zde nacházejí 3 solitéry a několik keřů lemující přilehlou budovu.				
Voda	Forma vody:		Fontána				
	Kvalita vody:		Dostačující				
	Vyhodnocení:		Jedná se o vodní prvek, který tvoří vodní plocha s fontánou. Fontána je funkční od jara do podzimu a v zimě se vypouští.				
Terén	Forma terénu:		Rovina				
Doplňující kritéria k hodnocení VP				Hodnocení			
Bezpečnost a kvalita prostředí	Osvětlení		Osvětlení je plně dostačující pro funkci tohoto prostoru.				
	Mobiliář		Lavičky jsou řešeny formou žulových kvádrů.				
	Kvalita povrchu		Velkoformátová dlažba je vhodným řešením pro tuto rozptylovou plochu.				
	Zátěž hlukem		Hluk vzniká od kolem projíždějících automobilů.				
	Kvalita vzduchu		Dostačující				
Využitelnost	Dostupnost VP		Prostor leží v centru města a na jeho okraji se přímo nachází autobusová zastávka.				
	Možnost aktivit		Vzhledem k typologii prostoru je prostranství vhodné spíše jen pro chvilkový odpočinek.				
Celkové zhodnocení:			Prostor prošel v roce 2018 celkovou rekonstrukcí, která místo oživila fontánou s žulovými kameny sloužící i jako lavičky. Celou plochu tvoří velkoformátová dlažba, která odolá velkému množství procházejících lidí. Prostor slouží hlavně jako rozptylová plocha pro návštěvníky přilehlé budovy knihovny a katastrálního úřadu. Zeleň je zde řešena formou převážně solitérními stromy na západním a východním okraji prostranství. Podél budovy na jižní straně se rozléhá linie keřů, které sahají do úrovně cca 3 metrů. Zajímavým prvkem prostoru jsou dvě sochy koňů v životní velikosti.				

Fotodokumentace:



Zdroje: fotografie autora, mapy.cz

Číslo:	11	Název:	Park Na Sekyře	Výměra:	0,5 ha	Typ:	park
Poloha v obci			Centrum				
Urbanistický význam			Lokální				
Funkce			Dopravní, rekreační				
Vyhodnocení z hlediska přírodních prvků				Hodnocení			
Zeleň			Zastoupení zeleně:	90%			
			Forma zeleně:	Solitéry, skupiny, zatravněné plochy, keře			
			Kvalita zeleně:	Dostačující			
			Vyhodnocení:	Park slouží hlavně pro místní obyvatele pro venčení apod. Park je tvořen hlavně solitéry nebo skupinami stromů. Nachází se zde i strom vysazený na počest 30. výročí partnerství měst Rakovník a Dietzenbach.			
Voda			Forma vody:	-			
			Kvalita vody:	-			
			Vyhodnocení:	Ve VP se nevyskytují žádné vodní prvky.			
Terén			Forma terénu:	Rovina			
Doplňující kritéria k hodnocení VP				Hodnocení			
Bezpečnost a kvalita prostředí			Osvětlení	Osvětlení jsou rozmístěny podél cest a plně postačují.			
			Mobiliář	Opět veškerý mobiliář tvoří lavičky spolu s odpadkovými koši.			
			Kvalita povrchu	Zpevněné plochy tvoří zámková dlažba.			
			Zátěž hlukem	Hluk zde není rušivým elementem.			
			Kvalita vzduchu	Dostačující			
Využitelnost			Dostupnost VP	Park slouží místním obyvatelům, ale i pro ostatní je dostupný automobilem.			
			Možnost aktivit	Možnosti aktivit jsou rekreačního charakteru, tedy odpočinek a načerpání nových sil.			
Celkové zhodnocení:			Park je využíván především okolními obyvateli pro venčení psů nebo k odpočinku. Ostatní obyvatelé tento prostor využívají hlavně jako průchod na Husovo náměstí nebo při cestě na autobus. I z tohoto důvodu je vhodně řešena cestní síť, která je umístěna přesně podle hlavních pěších tahů. Zeleň je zde řešena formou velkých listnatých stromů umístěných v zatravněných blocích. Všechny okrajové části, kromě východní jsou ukončeny keři, které účelně odcloňují komunikace nebo nežádoucí pohledové objekty.				

Fotodokumentace:



Zdroje: fotografie autora, rakovnický deník, mapy.cz,

Číslo:	12	Název:	Prostranství Na Sekyře	Výměra:	0,1 ha	Typ:	náměstí
Poloha v obci			Centrum				
Urbanistický význam			Lokální				
Funkce			Obchodní, dopravní				
Vyhodnocení z hlediska přírodních prvků				Hodnocení			
Zeleň			Zastoupení zeleně:	30%			
			Forma zeleně:	Solitéry, záhony, zatravněné plochy			
			Kvalita zeleně:	Dostačující			
			Vyhodnocení:	Centrem náměstí jsou dva vyvýšené záhony, ve kterých jsou solitérní stromy a další rostliny. Okrajovou část tvoří zatravněná plocha se solitéry a záhon s růžemi.			
Voda			Forma vody:	-			
			Kvalita vody:	-			
			Vyhodnocení:	Ve VP se nevyskytují žádné vodní prvky.			
Terén			Forma terénu:	Rovina			
Doplňující kritéria k hodnocení VP				Hodnocení			
Bezpečnost a kvalita prostředí			Osvětlení	Prostor jako takový není osvětlen. Osvětleny jsou pouze okolní silnice, které částečně osvětlí i prostranství.			
			Mobiliář	Mobiliář je opět řešen odpadkovými koši a lavičkami formou vyvýšených záhonů. Dále je zde umístěn reklamní banner.			
			Kvalita povrchu	Plochu tvoří dlažba doplněná o žulové kostky ukončující zpevněnou plochu.			
			Zátěž hlukem	Hluk vzniká od velkého množství projíždějících aut.			
			Kvalita vzduchu	Dostačující			
Využitelnost			Dostupnost VP	Vzhledem k významu prostoru je vhodná pěší dostupnost, ale i při motorové dopravě lze využít parkoviště přes silnici.			
			Možnost aktivit	Možnost aktivit je zde velmi omezená na obchod a posezení.			
Celkové zhodnocení:			Prostranství, které je přidružené k obchodům podél prostoru má spíše průchozí charakter. Centrálním prvkem jsou dva vyvýšené záhony s množstvím různých druhů rostlin a stromů. Tyto záhony jsou osazeny kamennými deskami a slouží tak zároveň jako lavičky. Okrajová část je zatravněná s několika solitérními stromy. V severní části se ještě nachází záhon plný růží. Opět bych zde vyzdvihl práci s materiály na komunikacích, které jsou praktické a také estetické.				

Fotodokumentace:



Zdroje: fotografie autora, město-rakovnik.cz

Číslo:	13	Název:	Sídliště Pod Nemocnicí	Výměra:	0,4 ha	Typ:	vnitroblok
Poloha v obci			Okrajová část				
Urbanistický význam			Lokální				
Funkce			Dopravní, rekreační				
Vyhodnocení z hlediska přírodních prvků				Hodnocení			
Zeleň			Zastoupení zeleně:	90%			
			Forma zeleně:	Solitéry, skupiny, zatravněné plochy, keře			
			Kvalita zeleně:	Dostačující			
			Vyhodnocení:	Centrem prostoru je dětské hřiště, které je obklopeno hliněnými valy a solitéry. Další část hřiště je chráněno keřovými porosty. Velkou roli má v tomto území také rozsáhlá zatravněná plocha.			
Voda			Forma vody:	-			
			Kvalita vody:	-			
			Vyhodnocení:	Ve VP se nevyskytují žádné vodní prvky.			
Terén			Forma terénu:	Rovina			
Doplňující kritéria k hodnocení VP				Hodnocení			
Bezpečnost a kvalita prostředí			Osvětlení	Osvětlení zcela postačuje vzhledem k časovému využití místa.			
			Mobiliář	Kvalita i množství mobiliáře je na vysoké úrovni. Objevují se zde lavičky, koše, přístřešek a další prvky.			
			Kvalita povrchu	Cesty tvoří klasická zámková dlažba.			
			Zátěž hlukem	V místě nevzniká žádný rušivý hluk.			
			Kvalita vzduchu	Dostačující			
Využitelnost			Dostupnost VP	Hřiště slouží hlavně pro místní obyvatele. Pro ostatní je dostupnost složitější.			
			Možnost aktivit	Možnosti aktivit zde je opravdu mnoho. Od sportu, přes hřiště až po relaxaci.			
Celkové zhodnocení:			Centrem vnitrobloku je dětské hřiště, které plní hlavně rekreační funkci. Celý prostor je orientován do kruhu s pravidelnými vyvýšenými hliněnými valy. Ty poskytují větší soukromí při posezení na lavičkách. Předností lokality spočívá v množství různých dětských prvků na hraní od pískoviště přes dřevěné prolézačky až po houpačku. Na již zmiňovaných valech jsou umístěny solitérní listnaté stromy a okrajovou část ohraničují keře. Velkou roli má i rozsáhlá zatravněná plocha, která nabízí pro rodiče možnost odpočinku na dece nebo aktivní sportování.				

Fotodokumentace:



Zdroje: fotografie autora, mapy.cz

Číslo:	14	Název:	Alej Rakovnický potok	Výměra:	5 ha	Typ:	park
Poloha v obci		Centrum					
Urbanistický význam		Městský					
Funkce		Dopravní, rekreační					
Vyhodnocení z hlediska přírodních prvků				Hodnocení			
Zeleň		Zastoupení zeleně:	90%				
		Forma zeleně:	Stromořadí, solitéry, zatravněné plochy				
		Kvalita zeleně:	Dostačující				
		Vyhodnocení:	Hlavní osu tvoří Rakovnický potok, podél kterého vede stromořadí listnatých stromů. V určitých místech stromořadí doplňují solitérní stromy.				
Voda		Forma vody:	Potok				
		Kvalita vody:	Dostačující				
		Vyhodnocení:	Území v povodí potoka využívá rekreačního potenciálu v podobě turistických tras a cyklostezek.				
Terén		Forma terénu:	Rovina				
Doplňující kritéria k hodnocení VP				Hodnocení			
Bezpečnost a kvalita prostředí		Osvětlení	Kvalita osvětlení se v prostoru mění, ale i na nejhorším místě je osvětlení dostačující.				
		Mobiliář	V celé délce je alej doplněna o lavičky a odpadkové koše.				
		Kvalita povrchu	V aleji se nachází mnoho různých povrchů. Jedná se o asfalt, štěrk nebo hlínu.				
		Zátěž hlukem	Alej není limitně zatížena hlukem.				
		Kvalita vzduchu	Dostačující				
Využitelnost		Dostupnost VP	Vzhledem k velikosti aleje je dostupnost odevšad takřka vynikající.				
		Možnost aktivit	Prostor nabízí hlavně sportovní vyžití jako je běh, turistika nebo cyklistika.				
Celkové zhodnocení:		Velice specifický prostor tvoří povodí Rakovnického potoka, který zároveň tvoří hlavní osu. Povodí má rekreační potenciál, čehož využilo město k vybudování asfaltové cyklostezky na levém břehu. Podél celé cyklostezky se nacházejí stromořadí vzrostlých listnatých stromů. V určitých místech je stromořadí doplněno o linii keřů a solitérních stromů listnatých i jehličnatých. Co bych aleji vytknul je špatný mobiliář, kdy se lavičky a koše objevují spíše sporadicky.					

Fotodokumentace:



Zdroje: fotografie autora, město-rakovnik.cz

Číslo:	15	Název:	Park 3. ZŠ	Výměra:	0,7 ha	Typ:	park
Poloha v obci		Okrajová část					
Urbanistický význam		Okrskový					
Funkce		Shromažďovací, dopravní, rekreační					
Vyhodnocení z hlediska přírodních prvků				Hodnocení			
Zeleň		Zastoupení zeleně:	90%				
		Forma zeleně:	Stromořadí, solitéry, skupiny, zatravněné plochy, keře				
		Kvalita zeleně:	Dostatečná				
		Vyhodnocení:	Park tvoří listnaté i jehličnaté stromy, které jsou uspořádané do stromořadí lemující cesty. Vstup do školy doplňují keře a také velký kámen.				
Voda		Forma vody:	-				
		Kvalita vody:	-				
		Vyhodnocení:	Ve VP se nevyskytují žádné vodní prvky.				
Terén		Forma terénu:	Svažité – směrem od školy park mírně k silnici klesá				
Doplňující kritéria k hodnocení VP				Hodnocení			
Bezpečnost a kvalita prostředí		Osvětlení	Osvětlení je podél komunikací, ale vstup do školy by mohl být lépe osvětlen.				
		Mobiliář	Vstup do školy je opatřen zábradlím a sochou sedícího kluka. Další mobiliář je řešen formou laviček a košů.				
		Kvalita povrchu	Zpevněné plochy tvoří asfaltové cesty.				
		Zátěž hlukem	Okolí parku není nijak zatěžováno hlukem.				
		Kvalita vzduchu	Dostačující				
Využitelnost		Dostupnost VP	Bezproblémová je pěší dostupnost pro okolní obyvatele. Pro automobilovou dopravu slouží podélné parkování.				
		Možnost aktivit	Aktivity jsou zde velmi omezené. Hlavní využití parku je v době odpoledních přestávek studentů.				
Celkové zhodnocení:		Nazývat tento prostor parkem je nešťastné, protože zde chybí parková úprava zeleně, pokud nebudeme brát za parkovou úpravu pravidelné sečení trávy. Park je jakousi vstupní branou do 3. základní školy, a proto jeho hlavní využití bude právě od studentů. Samotný vstup do školy je lemován po obou stranách keří a zábradlím. Park jako takový tvoří hlavně listnaté stromy doplněné o několik stromů jehličnatých. Zatravněnou plochu před školou obzvlášťují velký kámen a socha sedícího chlapce.					

Fotodokumentace:



Zdroje: fotografie autora, mapy.cz

6 Výsledky

Při výběru jednotlivých veřejných prostranství bylo dbáno především na jejich význam a formu. Prostranství byly vybrány záměrně, tak aby se od sebe co nejvíce lišily významem, polohou, formou, funkcí, dostupností a zároveň, aby následné úpravy měly pro lokalitu velký význam. Při výběru bylo také přihlédnuto k doplňujícím kritériím, které mají dopomoci charakterizovat prostranství i z jiných důležitých hledisek než je zeleň. Tyto dvě prostranství budou v následujících kapitolách detailněji charakterizovány a popsány. Hlavním výstupem budou námětové studie spolu s inspirativními fotografiemi úspěšných příkladů.

6.1 Charakteristika, hodnocení a návrh lesoparku Jamka

Kapitola se bude zabývat vybraným veřejným prostranstvím. Nejprve bude zdůvodněn jeho výběr, dále bude zpracována analýza současného stavu a vazby na okolí. Poslední a hlavní částí této kapitoly bude samotný návrh ve formě námětové studie doplněný o fotodokumentaci inspirativních příkladů ze světa i u nás.

6.1.1 Odůvodnění výběru veřejného prostranství

Jedná se o prostranství popsané v kapitole 5.2 Charakteristika jednotlivých veřejných prostranství na straně 45, pod číslem 6. Prostranství bylo vybráno na základě terénního průzkumu a předešlého hodnocení, z kterého vyplývají určité nedostatky, jako je špatné osvětlení, nedostatečný mobiliář, nedostatečná cestní síť a také nevyužitý velký rekreační potenciál. Nejbližší okolí parku jako je ulice V Jamce, sídliště a dětské hřiště Bendovka prošlo v roce 2015 rozsáhlými rekonstrukcemi, ale na park samotný už nedošlo. Což je velká škoda vzhledem k tomu o jak významnou lokalitu se jedná. Z výše uvedených důvodů bude předmětem návrhu právě lesopark Jamka, jelikož novým návrhem by došlo k celkovému zkvalitnění a zatraktivnění celé lokality.

6.1.2 Charakteristika a analýzy veřejného prostranství

Celý prostor se nachází v severní části obce v okrajové části a navazuje na zástavbu bytových a rodinných domů. Právě těmito obyvateli je lesopark nejvíce navštěvován a tomu jsou uzpůsobeny i vstupy do řešeného území, které jsou hlavně v severní části. U jednoho ze vstupů severní strany, nedaleko autobusové zastávky Lišanská, se nachází z části pozlacená socha sv. Vojtěcha s textem o krásách české země. Při vstupu do parku také narazíte na ceduli návštěvního řádu s upozorněním,

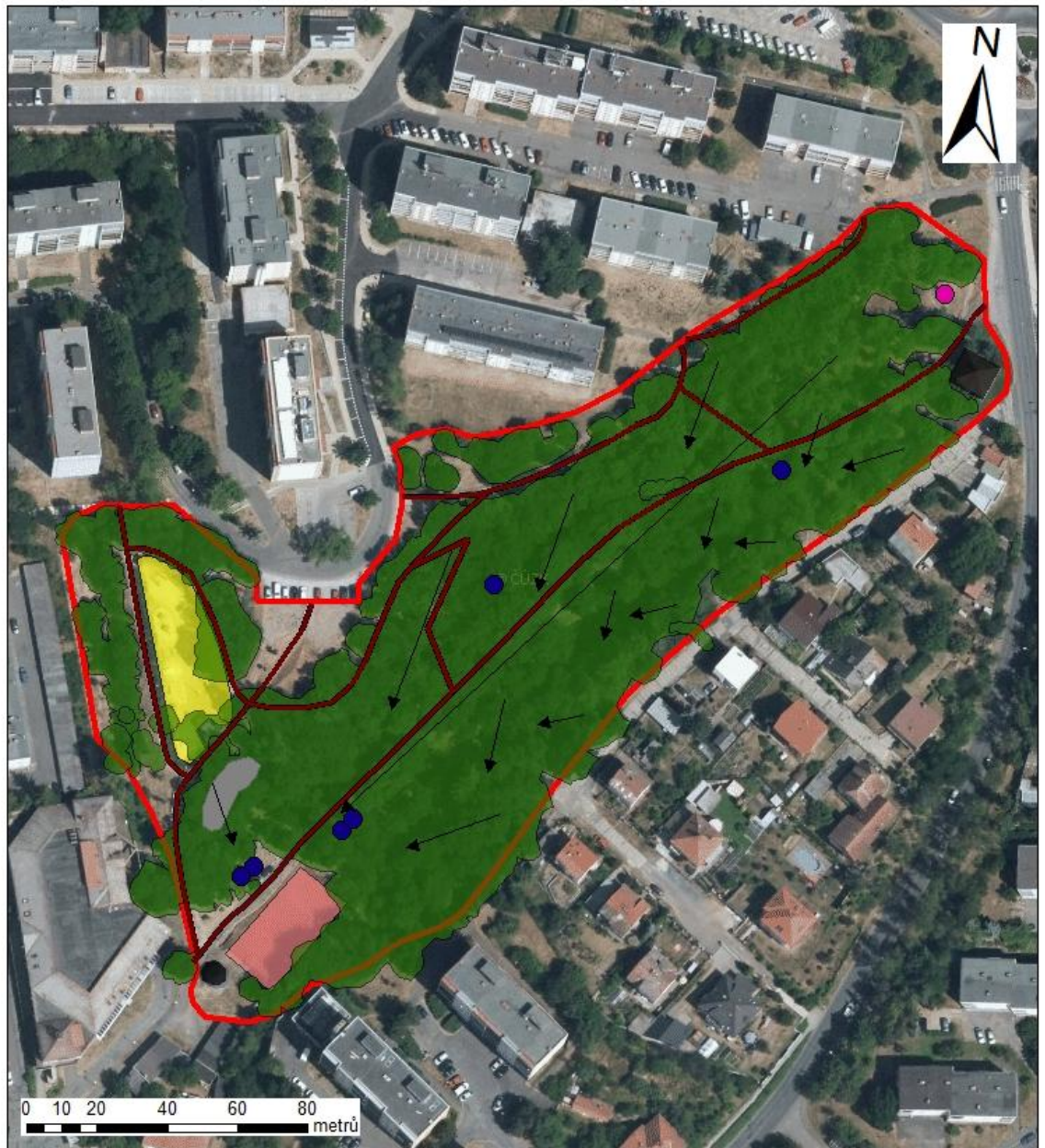
jak se máte chovat v této lokalitě. Celou severovýchodní část parku tvoří vzrostlé listnaté a jehličnaté stromy doplněné o stromy menšího vzrůstu. Tyto menší stromy rostou ve svahu v okrajové části parku a často nejsou v nejlepším stavu. Z tohoto důvodu by bylo nejlepší provést prořezávku některých jedinců a naopak v některých místech provést výsadbu nových stromů. Dále se v této části území nachází pár individuálně umístěných dřevěných prolézaček, které nepůsobí vhodně. Proto by bylo dobré tyto prvky buď zrušit, ale spíše tyto prvky podpořit a dodat jim většího významu.

Součástí parku je i dětské hřiště Bendovka, které prošlo v roce 2015 celkovou rekonstrukcí. V současné době hřiště disponuje mnoho dřevěnými prvky pro děti od klouzačky, prolézačky, pískoviště, provazovým mostem, kolotočem, houpaček, hrazdami a dokonce i lanovkou. Hřiště je vhodně doplněno o stromy, které v letních měsících poskytují příjemný stín. Prostor je od okolí oddělen síťovým plotem, aby nenarušoval vizuální vnímání, ale zároveň oddělil hřiště od okolí. Tato rekonstrukce byla považována za úspěšnou, a proto by měla být v návrhu zachována a naopak na ni navázat.

V nejnižnější části tohoto území se nachází ještě jedno hřiště. Jedná se o víceúčelové hřiště a je určeno hlavně pro teenagery a dospělé k basketbalu, fotbalu a dalším podobným sportům.

Územím též prochází turistická stezka od Husova náměstí směrem na zříceninu hradu Hlavačov a dále do Lužné.

Analýza současného stavu



Bodové prvky

- Dětské prolézačky
- Socha sv. Vojtěcha

Liniové prvky

- Svažítost
- Chodník

Plochy

- Skalní výběžky
- Stávající zeleň
- Víceúčelové hřiště
- Dětské hřiště
- Zástavba
- Řešené území

Zpracoval: Štěpán Lev
Zdroje: ČUZK

Obr. č. 7: Analýza současného stavu, zdroj: ČUZK

Analýza veřejného prostranství s vazbami na okolí



Zeleň

- Ostatní zeleň
- Zeleň v řešeném území

Plochy

- Centrum města
- Řešené území

Orientační body

- Obchodní centrum
- Dětské hřiště
- Víceúčelové hřiště
- Autobusová zastávka

Liniové prvky

- Turistická stezka
- Vedlejší pěší tahy
- Hlavní pěší tahy
- Vedlejší tahy pro motorovou dopravu
- Hlavní tahy pro motorovou dopravu

Zpracoval: Štěpán Lev
Zdroje: Gepro.cz

Obr. č. 8: Analýza veřejného prostranství a vazba na okolí, zdroj: Gepro.cz

6.1.3 Návrh řešení veřejného prostranství

Při tvorbě návrhu bylo vycházeno z předešlých analýz provedené v kapitole 5.2 Charakteristika jednotlivých veřejných prostranství a 6.1.2 Charakteristika a analýzy veřejného prostranství. Na základě těchto analýz a terénního průzkumu bylo zjištěno, že park má velký rekreační potenciál, který ovšem není zcela naplněn. Podle Jacobsonové (1975) je důležité, aby území poskytovalo více než jednu funkci, jelikož nedostatečné množství funkcí zapříčiňuje neživost území. V návrhu, se proto budu věnovat jako celku, aby se dílčí území parku navzájem doplňovala.

Lesopark Jamka je jeden z nejvýznamnějších parků v Rakovníku, a proto bylo k návrhu tak přístupováno. Téměř celou plochu parku pokrývají jehličnaté a listnaté stromy a spolu se svažitém terénem vytváří atypické místo s hromadou příležitostí jak místo zatraktivnit. Ve stávajícím stavu se veškeré možnosti aktivit nacházejí v jižní a západní části parku. Návrh byl zaměřen též na umístění mobiliáře v celé ploše parku.

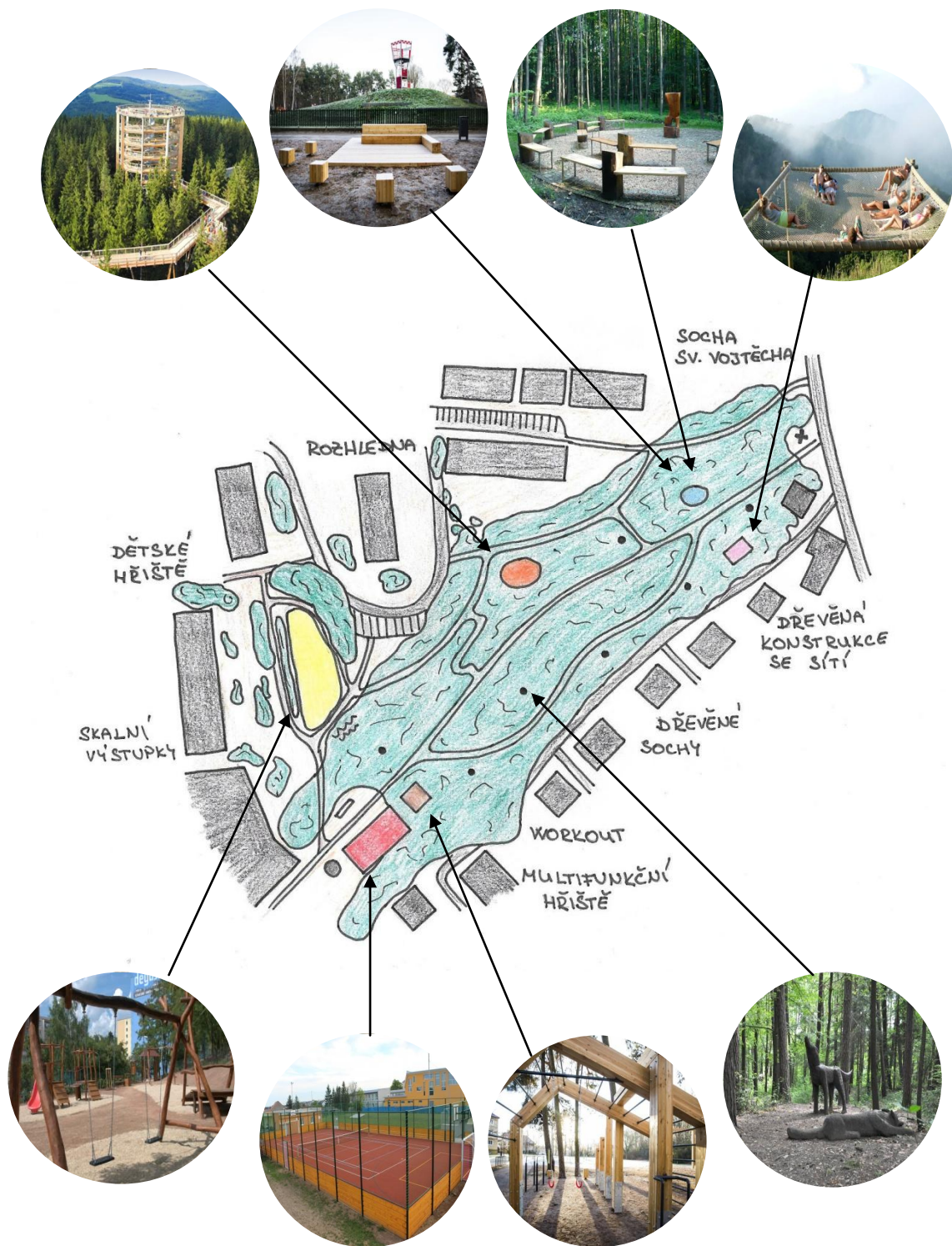
Ve východní části Jamky se kromě sochy sv. Vojtěcha, několika laviček a pár dětských prolézaček nenachází vůbec nic. I když tato část je považována za klidovou, tak to neznamená, že zde musí být naprosté ticho bez možnosti jakýchkoliv aktivit. V návrhu bylo na toto místo zakomponováno několik prvků, které by měly celou část parku pozvednout a zajistit, aby procházející osoby by měli větší tendenci se zdržovat v území. Dokonce si troufám říci, že by se těmito prvky místo stalo vyhledávanějším než doposud. Jelikož místo bylo několikrát navštíveno a vždy se zde pohybovalo několik skupin mateřských škol, tak by bylo dobré vytvořit něco i pro ně. Kromě ostatních sportovišť bylo do návrhu zapracováno posezení s improvizovaným jevištěm, které by dětem mohlo sloužit k venkovní výuce, ale také k nacvičování různých školních vystoupení. Dalším prvkem by byla dřevěná konstrukce se sítí nedaleko hlediště. Ta je do návrhu umístěna jako taková rarita, která se moc často nevidí. Přitom by výborně plnila odpočinkovou funkci v letních měsících, kdy svítí sluníčko a člověk může na chvíli zavřít oči a poslouchat šumění listů a zpěv ptáků. Jak už v této práci párkrát zaznělo, celý park se směrem k centru svažuje a z některých míst je vidět z nadhledu velká část města. Tento fakt byl impulzem k tomu, aby se do návrhu zakomponovala rozhledna s výškou lehce nad koruny stromů. Díky této rozhledně by v Rakovníku přibylo místo, které zde zcela chybí a obyvatelům by poskytlo nový pohled na svoje město.

V západní části parku se nacházejí skluzavky, prolézačky, dětské a multifunkční hřiště. Všechny hřiště a skluzavku byly zachovány. Dětské hřiště prošlo v roce 2015 celkovou rekonstrukcí, která byla velice zdařilá. Jednotlivé prvky byly vhodně navrženy s ohledem na různě věkové složení návštěvníků. Volba materiálů vhodně koresponduje s nejbližším okolím hřiště a nenarušuje tak přírodní charakter území. Dalším zachovaným prvkem v návrhu je multifunkční hřiště. Ovšem momentálně je ve špatném stavu a je zapotřebí, aby prošlo celkovou rekonstrukcí. Na hřišti je nevyhovující oplocení areálu, povrch, absentující branky a basketbalové koše. Mezi těmito dvěma hřišti se nacházejí zmiňované skluzavky a skalní výstupky. Obě lokality doporučuji zachovat ve stávajícím stavu, jelikož jsou v perfektním stavu. Akorát skalním výběžkům by měly být dodány většího významu např. formou nějaké interaktivní informační tabule. Jediným prvkem, který byl doporučen odstranit, jsou prolézačky a to z důvodu nevyhovujícího stavu. V návrhu je na jejich místo umístěno workoutové hřiště, které v posledních letech získává na atraktivitě.

Parkem prochází jedna hlavní pěší komunikace, která plní i funkci turistické stezky vedoucí od Husova náměstí na zřícenině hradu Hlavačov. V návrhu je snaha o podporu této stezky formou umístění několika dřevěných soch do území Jamky. Sochy by mohly mít formu zvířat, které se vyskytují v okolní krajině. Pomohli by tak dětem udělat si lepší představu o rakovnické krajině a živočiších, kteří se zde vyskytují. Další komunikace propojují okolní zástavbu s parkem, až na výjimku východní strany, která není vůbec provázaná s územím. Proto se do návrhu zapracovala nová komunikace, která propojí park s okolní zástavbou bytových a rodinných domů.

Vlivem těchto drobných úprav by se lesopark Jamka měl stát vyhledávanou lokalitou. Místní obyvatelé by měli přírodě blízké území, kde mohou trávit svůj volný čas odpočinkem, ale i aktivním sportováním.

Návrh byl znázorněn námětovou studií (obr. č. 9), která je doplněna o inspirativní příklady veřejných prostranství u nás i ze zahraničí.



Obr. č. 9: Návrh lesoparku Jamka, zdroje: afkslivenec.cz, atol.junkee.com, pardubice.eu, marina-lipno.cz, bstav.cz, astrocyty.eu, město-rakovník.cz

6.2 Charakteristika, hodnocení a návrh Husova náměstí

Kapitola se bude zabývat vybraným veřejným prostranstvím. Nejprve bude zdůvodněn jeho výběr, dále bude zpracována analýza současného stavu a vazby na okolí. Poslední a hlavní částí této kapitoly bude samotný návrh ve formě námětové studie doplněný o fotodokumentaci inspirativních příkladů ze světa i u nás.

6.2.1 Odůvodnění výběru veřejného prostranství

Bylo vybráno Husovo náměstí, uvedené v kapitole 5.2 Charakteristika jednotlivých veřejných prostranství na straně 35, pod číslem 1. Prostor je hodnocen vcelku kladně, ale i tak byl vybrán, protože velká část ostatních prostranství prošla rekonstrukcí nebo jejich prostorové možnosti jsou jasně dány historickou zástavbou a nenabízejí tak velkou možnost k razantní úpravě prostoru. Dalším a hlavní důvodem, proč bylo vybráno Husovo náměstí, je že město Rakovník připravuje projekty na jeho revitalizaci. Dokonce první návrh se objevil už i na stránkách města a podle mě je to způsob jak této práci dodat na větším významu díky aktuálnosti dané problematiky.

6.2.2 Charakteristika a analýzy veřejného prostranství

Husovo náměstí je součástí městské památkové zóny a to díky mnoha historickým stavbám. Mezi tyto stavby se řadí například gotický kostel sv. Bartoloměje, který se nachází ve východní části a je tak asi nejvýznamnější dominantou místa. Na náměstí je umístěn i Mariánský sloup z roku 1749, který je tvořen hlavním sloupem s konzolami a sochami sv. Václava, Víta, Vojtěcha a Prokopa. Po obvodu náměstí se nachází další významné stavby, jako je barokní radnice, která je umístěna na jižní straně náměstí a mnoho historických domů s keramickými fasádami, vyrobenými ve zdejší továrně. Rakovník disponuje i novějšími objekty jako je funkcionalistická budova rakovnické spořitelny od architekta F. A. Libry z roku 1934. Hned vedle této spořitelny se nachází budova s průčelím z leštěného černého kamene. Ovšem dnes v budově sídlí pošta, respektive Komerční banka.

Nedílnou součástí náměstí je také silnice s poměrně velkorysým parkovištěm. Motorová doprava je na tomto místě velkým problémem, jelikož je zde velká intenzita automobilů. Město s tímto faktem už začalo bojovat v roce 2018, kdy na příjezdové komunikace umístily závory, které upozorňují řidiče na vjezd do placené zóny. Součástí silnice, která vede po obvodu celého náměstí, je řešeno i parkování

formou šikmého, podélného i kolmého stání. Kapacita parkovacích míst na Husově náměstí je cca 210 míst a i přes to jsou místa v nejvíce vytěžovaných hodinách z velké části zaplněna. Povrch vozovky tvoří žulové kostky, které skvěle zapadají do historického charakteru náměstí, ale zároveň vznikající hluk od automobilů je obtěžující pro pěší návštěvníky. Za zvážení by stála změna stávajícího povrchu např. na povrch asfaltový.

Prostor mezi silnicemi utváří pravidelný obdélník sloužící jen pro pěší a jde o jakousi klidovou zónu. Hlavní osou této zóny a tím i celého náměstí jsou dvě stromořadí podtrhující stavební dominantu kostela sv. Bartoloměje. Součástí stromořadí jsou záhony s krásně barevnými květinami, které celý prostor doplňují a dodávají mu na atraktivitě. Prostor mezi stromy tvoří korzo pro pěší, kde se lidé mohou bez problémů pohybovat, setkávat se a komunikovat. V tomto prostoru se nachází již zmiňovaný Mariánský sloup, ale bohužel se jedná o jedinou zajímavost centrálního prostoru, která by „přilákala“ více osob. Korzo je tvořeno hliněno-štěrkovým povrchem, ale v polovině je přerušeno na vzdálenost cca 50 metrů žulovými kostkami. Na samotném okraji západní strany je prostor ukončen několika stromy a lavičkami umístěnými pod nimi. Tyto lavičky jsou velmi využívány v parných letních dnech, jelikož se jedná o jedno z mála míst, kde se lidé mohou schovat do stínu před sluncem. Ze západní strany prostor není ukončen vůbec, ale to záměrně, protože prostor navazuje na pěší komunikaci vedoucí ke kostelu sv. Bartoloměje.

Kanalizace a další inženýrské sítě jsou na konci své životnosti, a proto s rekonstrukcí Husova náměstí je zapotřebí počítat i s výměnou velké části technické infrastruktury.

Analýza současného stavu



Bodové prvky

■ Mariánský sloup

Liniové prvky

● Stromořadí

— Korzo

— Silnice

— Chodník

Plochy

■ Parkoviště

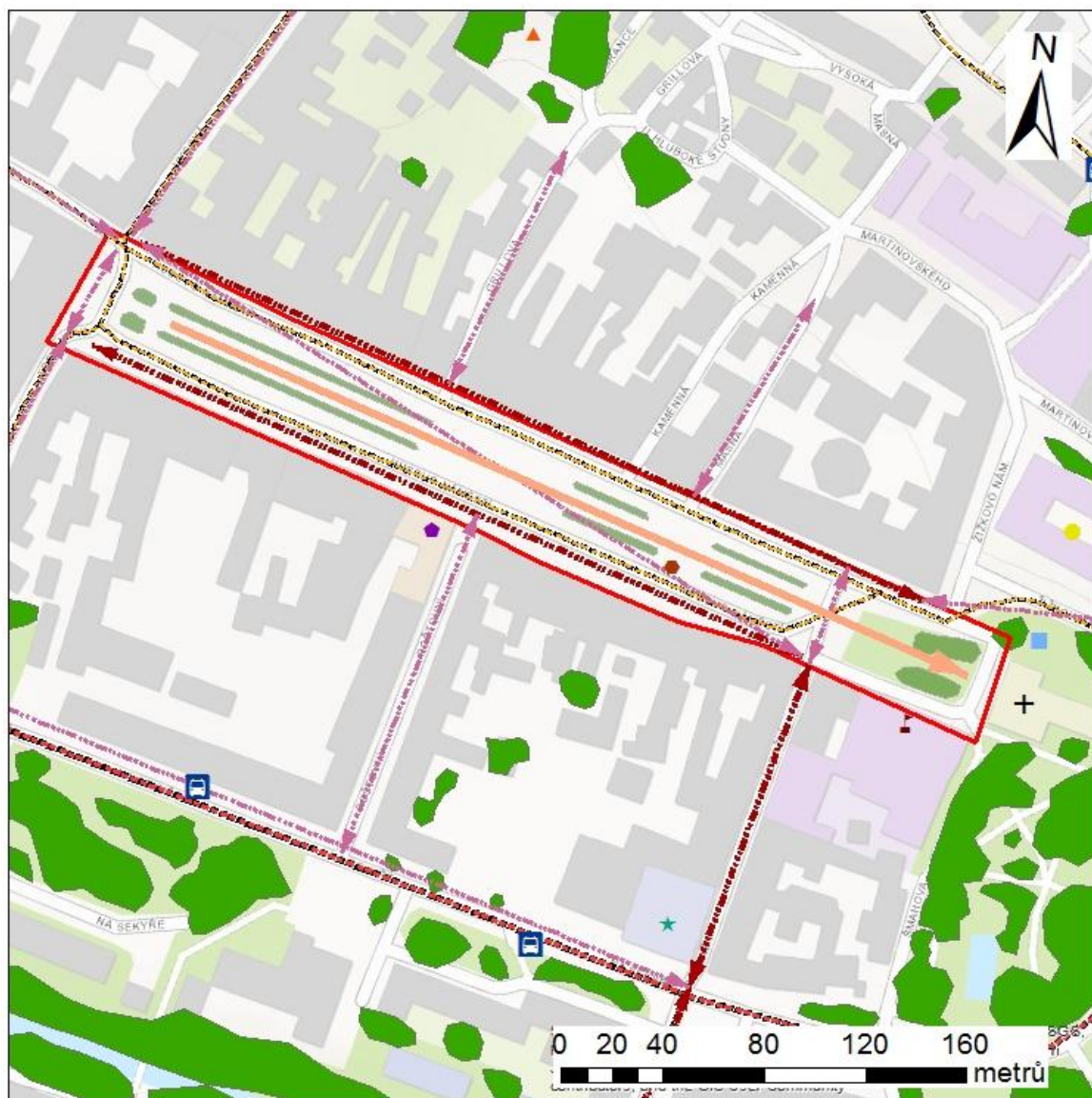
■ Ostatní zeleň

■ Řešené území

Zpracoval: Štěpán Lev
Zdroje: ČUZK

Obr. č. 10: Analýza současného stavu, zdroj: ČUZK

Analýza veřejného prostranství s vazbami na okolí



Zeleň

- Ostatní zeleň
- Zeleň v řešeném území

Plochy

- Řešené území

Orientační body

- Tylovo divadlo
- Velká zvonice
- Gymnasium Z. Wintera
- Letní kino
- 2. ZŠ
- Autobusová zastávka
- Pošta
- Kostel sv. Bartoloměje
- Mariánský sloup

Liniové prvky

- Vizuální výhled na dominantu
- Vedlejší pěší tahy
- Hlavní pěší tahy
- Vedlejší tahy pro motorovou dopravu
- Hlavní tahy pro motorovou dopravu

Zpracoval: Štěpán Lev
Zdroje: Gepro.cz

Obr. č. 11: Analýza veřejného prostranství s vazbami na okolí, zdroj: Gepro.cz

6.2.3 Návrh řešení veřejného prostranství

Při tvorbě návrhu bylo vycházeno z předešlých analýz provedené v kapitole 5.2 Charakteristika jednotlivých veřejných prostranství a 6.2.2 Charakteristika a analýzy veřejného prostranství. Na základě těchto analýz, funkčního využití a vlastního průzkumu se došlo k výsledku, že prostranství je prostorově poměrně dobře řešeno. Proto se návrh soustředil na nejvíce problematická místa, tak aby výsledné úpravy spadaly do konceptu celého prostranství.

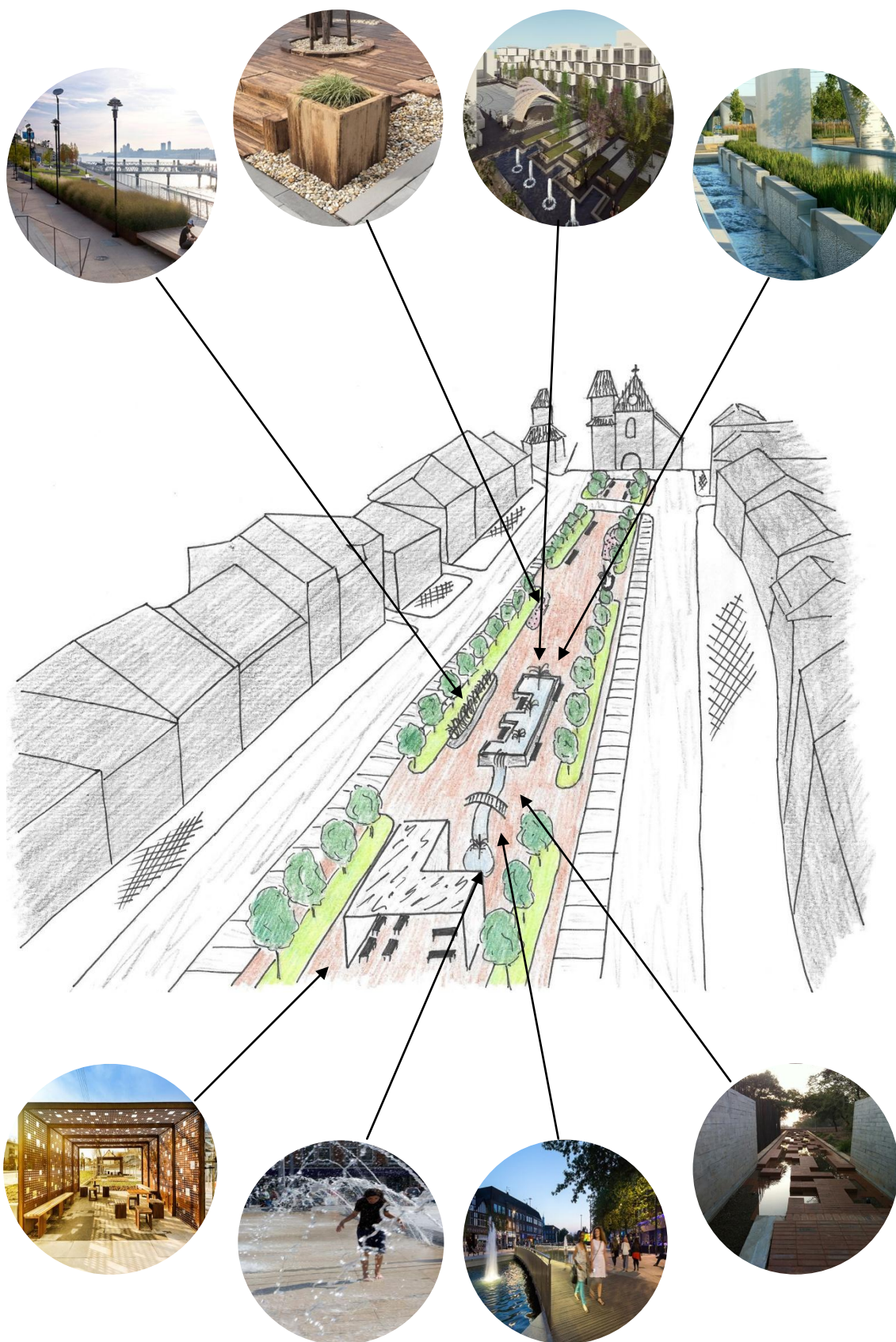
Husovo náměstí je 3. největším v republice a jeho rozloha je dána smíšenou zástavbou po obvodu náměstí. Po celém obvodu byl zachován stávající chodník, který byl dostatečně široký a po materiální stránce zachovalý. Jeho povrch tvoří zámková dlažba, která je vhodná pro všechny osoby, jak s pohybovým omezením, tak i pro osoby zcela zdravé. Velkým tématem v prostoru náměstí je automobilová doprava. Vjezd na náměstí se nachází v severozápadní části z ulice Vysoká a Palackého. Komunikace jako taková je řešena jednosměrným provozem po obvodu zástavby s výjezdem u Pražské brány ve východní části. Povrch komunikace je dle mého názoru v nevyhovujícím stavu, přesto že žulový povrch vhodně doplňuje historický charakter náměstí, vznikající hluk od projíždějících aut je pro místní obtěžující. Doporučil bych změnu povrchu na jiný vhodně doplňující charakter místa nebo přinejmenším rekonstrukci stávajícího povrchu. Na náměstí je cca 200 podélných, šikmých a kolmých parkovacích míst, které místním z části vadí, ale zároveň se jich nechtějí vzdát, jelikož v nevytěžovanějších časech jsou místa často plně obsazena. Z tohoto důvodu je v návrhu zrušeno podélné parkování na obou stranách a místo toho bylo vybudováno na vnitřní straně komunikace kolmé eventuelně šikmé parkování, které by zajistilo podobný počet stání jako doposud a zároveň by došlo k uvolnění okrajové části využívané chodci.

Ovšem největším problémovým místem náměstím je jeho centrální část s hliněno-štěrkovým korzem. Tato část ve stávajícím stavu není pro obyvatele ani pro turisty nijak lákavá, jelikož se zde vůbec nic nenachází až na Mariánský sloup. Celé korzo je lemováno stromořadím se záhony, které vznikajícím průhledem přidává na dominanci kostelu sv. Bartoloměje. Díky tomu je v návrhu stávající stromořadí ponecháno a navíc je v některých vhodných místech doplněno. V návrhu je snaha, aby korzo mělo daleko lepší funkci a větší význam než doposud. Proto byl v západní části navržen přístřešek s lavičkami ve tvaru L, který by měl primárně sloužit

k odpočinku ve stinném místě. Eventuelně by se přístřešek mohl využívat jako sezónní kavárna nebo cukrárna. V „atriu“ přístřešku je umístěna fontána vycházející ze země, aby se v horkých letních dnech, mohli děti ochladit, zatímco maminky si budou povídat. Za cílem zlepšení mikroklíma a vytvořením hlavního prvku korza byl ve střední části navržen vodní prvek ve tvaru E doplněný o tři fontány. Tvar E je vytvořený záměrně, jelikož prostor mezi jednotlivými rameny nabízí prostor pro lavičky s ojedinelou atmosférou. V blízkosti vodní plochy byl umístěn záhon s vysokou trávou, který by měl dotvářet již zmiňovanou atmosféru. Aby došlo ke zvýšení atraktivity celého korza, v návrhu je umístěno slepé vodní rameno vedoucí od vodní plochy směrem k přístřešku. Přes toto rameno je ještě umístěn dřevěný mostek kvůli zlepšení prostupnosti a tím by vzniklo unikátní místo pro relaxaci. Téměř celá východní část korza byla ponechána volnější, protože ve městě se každoročně pořádá mnoho různých společenských akcí, kde je zapotřebí větší plocha pro pódium nebo publikum. Jediným novým prvkem jsou na samém okraji korza dva záhony květin, které by měli zatraktivnit tuto část korza. Centrální část bude také vhodně doplněna o lavičky a betonové nádoby s vegetací. Část korza před kostelem sv. Bartoloměje je ve velmi dobrém stavu, a proto je ponechán ve stávajícím stavu, až na sjednocení materiálu s ostatní částí korza.

Díky těmto mnohdy malým úpravám, by korzo mělo pro náměstí daleko větší význam, ale podle mého mínění by bylo hlavně daleko atraktivnější a navštěvovanější.

Návrh je znázorněn námětovou studií (obr. č. 12), která je doplněna o inspirativní příklady veřejných prostranství u nás i ze zahraničí.



Obr. č. 12: Návrh Husova náměstí, zdroj: Štěpán Lev, ČUZK, landezine.com, presbeton.cz, denik.cz, parksfoundation.org

7 Diskuze

Diplomová práce se soustředí na hodnocení kvality veřejných prostranství v Rakovníku. Hodnocení bylo zaměřeno na rozbor přírodních prvků, kterými je zeleň, voda a terén. Z jednotlivých prostranství byly vybrány dvě, které se detailněji analyzovaly. Na základě zmíněných analýz byl zpracován návrh lepšího řešení. Návrh byl zpracován ve formě námětové studie, jelikož jsem studentem České zemědělské univerzity a projektový návrh není v rámci mého studijního zaměření. Návrhy byly doplněny o vzorové příklady ze zahraničí i z České republiky. Kvalita veřejného prostranství je ve své podstatě vůle v něm pobývat a vracet se do něho (Cikán, 2014).

Veřejný prostor je mnohohrstvá nosná struktura života města, která umožňuje setkávání, šíření informací, vyvolává emoce a potěšení z krásy, inspiruje, dráždí smysly, nabízí historické a aktuální reflexe společnosti. Něco jako divadlo, muzeum, koncertní sál nebo třeba film (Klokočka, 2014).

Hlavní cílová kvalita veřejných prostranství spočívá v jejich obyvatelnosti. Kvalitní veřejná prostranství vybízejí obyvatele k častému přirozenému užívání, a to nejen pro nutné záležitosti, ale zejména pro volný čas a společenský život, navíc do značné míry v dostupné vzdálenosti na území vlastní čtvrti (Sedlák, 2014).

Cílovou kvalitou by mělo být obytné, tj. funkční, esteticky přitažlivé a bezpečné prostředí ve městě (Tichá, 2014).

Kvalita veřejných prostranství spočívá v udržení pro pěší, udržení charakteru města a jeho stávajících kvalit. V potlačení přílišné komercializace a turizmu a tím vrácení města jeho obyvatelům (Biegel, 2014).

O cílovém stavu kvalitních prostranství toho bylo řečeno mnoho, ale podle mého názoru stále více převažují prostranství, která jsou špatně nebo nevhodně řešena. Problematika tvorby veřejných prostorů je velmi složitá a to dokládají i názory významných českých architektů a urbanistů.

Největší nedostatek některých důležitých urbanistických celků je jejich nestydatá, přehnaná a nepochopitelná komercializace, která se rozšiřuje i tam, kde to bylo nedávno nemyslitelné (Tábor, 2014).

Veřejná prostranství jsou řešena nekonceptně, ale často mají spíš dojem, že se jimi vlastně dosud nikdo seriózně nezabýval (Lukeš, 2014).

Chybí komplexní úvaha o hodnotě a potenciálu stávajících veřejných prostorů, úvaha o jejich vzájemném vztahu ve struktuře města a definování schopnosti vytvářet vzájemnou synergii s cílem posilovat obraz živého města (Redčenkov, 2014).

Z uvedených názorů vyplývá, že veřejná prostranství jsou velmi důležitou součástí města. Pro občany by náměstí nebo ulice měli představovat prostor, kde budou chtít trávit svůj volný čas za účelem konverzace, setkávání a dalších aktivit. Z tohoto důvodu by takový prostor měl být příjemný, funkční a bezpečný. Ovšem druhou stránkou je fakt, že mnoho veřejných prostorů tak nevypadá, jelikož důležité hodnoty ustupují komercializaci. Podle mého názoru uvedené informace jsou více než pravdivé, ale musím také dodat, že ke každému veřejnému prostranství se musí přistupovat zcela individuálně v závislosti na formě, funkci, velikosti i významu.

8 Závěr

Veřejná prostranství jsou velmi důležitou částí měst a v některých případech mají náměstí ústavní roli. S tímto postavením se zvyšují i nároky uživatelů. Aby bylo prostranství kvalitní a využívané, musí sdružovat několik funkcí a navíc musí být i příjemné. V minulosti se často stávalo, že při tvorbě nových nebo při revitalizaci starých prostranství se zpracoval projekt podle požadavků obce a vítězný návrh se realizoval bez názoru místních obyvatel. Postupem času se tvorba veřejných prostranství mění. Dochází ke stanovení funkcí, cílů, charakteru a také k většímu zapojení místních obyvatel.

Cílem této práce je zhodnocení vybraných veřejných prostranství z hlediska přírodních prvků na území města Rakovníka. V hodnocení jsou vyzdvíženy klady prostoru a zároveň i zápory, které by bylo dobré odstranit nebo pozměnit. Aktuální stav je zachycen ve fotodokumentaci, která je vždy připojena ke klasifikační tabulce. Následně byly vybrány dvě veřejná prostranství, na kterých byl vytvořen návrh jiného řešení formou námětové studie s inspirativními fotografiemi.

Tato diplomová práce může posloužit jako podkladový a informační materiál pro projektanty, zastupitele města při tvorbě zadání a pro místní obyvatele. Tyto zmíněné osoby mohou tuto práci také využít jako vzor čemu se při revitalizaci vyvarovat nebo naopak, čeho by chtěli dosáhnout třeba i na dílčích úsecích.

9 Přehled literatury a použitých zdrojů

9.1 Literární zdroje

BAJERSKA I., 1986: *Zelené systémy a jejich význam v krajinném obraze*, Celost. konference se zahr. účastí, [poř.] ČV stavební společ. ČSVTS.. [aj.], Praha, Praha: Dům techniky ČSVTS

BEDNAŘÍK T., 2008: *Rakovnicko*. 1. vydání, Praha: Paseka, Zmizelé Čechy. ISBN 978-80-7185-908-6

CULEK M. a kol., 2013: *Biogeografické regiony České republiky*. Brno: Masarykova univerzita, [cit. 23. 3. 2019] ISBN 978-80-210-6693-9

ČABLOVÁ M., 2005: *Kvalita veřejných prostorů a její rozvoj: faktory rozvoje veřejných prostorů = Quality of public space and its development : factors of public space development : zkrácená verze Ph.D. Thesis*. Brno: VUTIUM, ISBN 80-214-3073-7

ČABLOVÁ M. a kol., 2011: *Kvalitní veřejné prostory*, Metodika tvorby a obnovy veřejných prostranství, 1. vydání, Nadace partnerství, Brno, ISBN80-214-3073-7

ČZU, 2015: *Prezentace - Zeleň ve veřejném prostoru*, str. 8: Použití zeleně ve veřejném prostoru, předmět Urbanismus

GEHL J., 2000: *Život mezi budovami: užívání veřejných prostranství*. Boskovice: Albert, ISBN 80-85834-79-0

GEHL J., 2012: *Města pro lidi*. Brno: Partnerství, ISBN 978-80-260-2080-6

HRŮZA J., 2003: *Urbanismus světových velkoměst*. Praha: Vydavatelství ČVUT, ISBN 80-01-02764-3

HURYCH V., 2011: *Tvorba zeleně: sadovnictví - krajinářství*. Mělník: Vyšší odborná škola zahradnická a Střední zahradnická škola ve spolupráci s Grada Publishing, ISBN 978-80-904782-0-6

JACOBS J., 1975: *Smrt a život amerických velkoměst*. Praha: Odeon, ISBN 978-80-905064-4-2

KAVKA B., ŠINDELÁŘOVÁ J., 1978: *Funkce zeleně v životním prostředí*. Praha: Státní zemědělské nakladatelství, Lesnictví, myslivost a vodní hospodářství

KOLEKTIV NADACE PARTNERSTVÍ, 2004: *Kvalitní veřejné prostory*, Metodika tvorby a obnovy veřejných prostranství. Brno: Nadace Partnerství, ISBN 80-85834-79-0

KRAUEL J., 2007: *Street furniture*. Barcelona, ISBN 84-96263-82-7

- KUBÍČEK Z., 1986: *Urbanismus a životní prostředí*. Praha: Státní nakladatelství technické literatury
- KUČA K., 2011: *Města a městečka v Čechách, na Moravě a ve Slezsku*, 6. díl, Praha: Libri, ISBN 80-85983-12-5
- KUPKA J., 2006: *Zeleň v historii města*. V Praze: Nakladatelství ČVUT, ISBN 80-01-03443-7
- LUKEŠ Z., 2014: *Strategie rozvoje veřejných prostranství hlavního města Prahy: návrh*. Praha: Institut plánování a rozvoje hlavního města Prahy, Sekce detailu města, Kancelář veřejného prostoru, ISBN 978-80-87931-12-7
- LYNCH K., 2004: *Obráz města (Image of the city)*. Praha: Polygon, ISBN 80-7273-094-0
- NORBERG-SCHULZ CH., 1994: *Genius loci – Krajina, místo, architektura*, Praha Odeon, ISBN 978-80-7363-303-5
- NOVÁK Z., 2001: *Dřeviny na veřejných městských prostranstvích: použití dřevin v ulicích a na náměstích památkově chráněných měst*. Praha: Jalna, Odborné a metodické publikace, ISBN 80-86234-21-5
- OUŘEDNÍČEK M., 2008, *Suburbanizace.cz*, Praha: Univerzita Karlova v Praze – Přírodovědecká fakulta [cit. 28. 3. 2019]
- QUITT E., 1971: *Klimatické oblasti Československa: Climatic regions of Czechoslovakia*. Brno: Geografický ústav ČSAV, Studia geographica [cit. 23. 3. 2019]
- REDČENKOV B., 2014: *Strategie rozvoje veřejných prostranství hlavního města Prahy: návrh*. Praha: Institut plánování a rozvoje hlavního města Prahy, Sekce detailu města, Kancelář veřejného prostoru, ISBN 978-80-87931-12-7
- ŠILHÁNKOVÁ V., 2003: *Veřejné prostory v územně plánovacím procesu*, Brno: Civitas per Populi, ISBN 80-214-2505-9 [cit. 3. 11. 2018]
- ŠTĚPÁN V., 1997: *Stromy v ulicích a na parkovištích*. Plzeň: Útvar koncepce a rozvoje města Plzně
- ŠVARC F., 2002: *Kniha o Rakovníku*. 2.vyd., Rakovník: Rabasova galerie Rakovník, ISBN 80-85868-44-X
- TÁBOR J., 2014: *Strategie rozvoje veřejných prostranství hlavního města Prahy: návrh*. Praha: Institut plánování a rozvoje hlavního města Prahy, Sekce detailu města, Kancelář veřejného prostoru, ISBN 978-80-87931-12-7

VONDRÁČKOVÁ S., 2016: *Veřejný prostor a veřejná prostranství: almanach katedry urbanismu a územního plánování*, V Praze: České vysoké učení technické, ISBN 978-80-01-06078-0

WHYTE W. H., 1988: *City: Rediscovering the center*, University of Pennsylvania Press ISBN 978-0812220742 [cit. 3. 11. 2018]

9.2 Internetové zdroje

BALABÁNOVÁ P., 2013: *Principy a pravidla územního plánování*: kap. č. 5 Zeleň [online]. Brno. [cit. 3. 11. 2018] Dostupné z: <http://www.uur.cz/default.asp?ID=2571>

BIEGEL R., 2014: *Manuál tvorby veřejných prostranství hlavního města Prahy*, <http://manual.iprpraha.cz/cs/manual-tvorby-verejnych-prostranstvi-a-citaty>

CIKÁN M., 2014: *Manuál tvorby veřejných prostranství hlavního města Prahy*, <http://manual.iprpraha.cz/cs/manual-tvorby-verejnych-prostranstvi-a-citaty>

CHROBOCZKOVÁ M. a kol., 2015 *Principy a pravidla územního plánování*: kap. č. 10 Veřejná prostranství [online]. Brno. Dostupné z: <http://www.uur.cz/default.asp?ID=2571>

DURDÍK P., *Veřejný prostor, veřejná prostranství*, UUR, Brno, 2013 dostupný online: https://www.uur.cz/images/5-publikacni-cinnost-a-knihovna/casopis/2013/2013-06/30_verejny%20prostor.pdf

IPR Praha, 2014: *Manuál tvorby veřejných prostranství*, dostupné na: <http://www.iprpraha.cz/clanek/1220/vyznam-verejnych-prostranstvi>

KLOKOČKA J., 2014: *Manuál tvorby veřejných prostranství hlavního města Prahy*, <http://manual.iprpraha.cz/cs/manual-tvorby-verejnych-prostranstvi-a-citaty>

MUŠÁLKOVÁ I., KOTAS J., *Standardy pro zajištění veřejného osvětlení*, ČEZ Energetické služby s.r.o, Ostrava, 2018 dostupné online na: https://www.cez.cz/edee/content/file-other/cezes/nase-sluzby/verejne-osvetleni/standardy-vo-cez-energeticke-sluzby_final.pdf

PROJECT PUBLIC SPACE, *What makes a successful place*, [cit. 3. 11. 2018] dostupný online na: <https://www.pps.org/article/grplacefeat>

ROZMANOVÁ N., 2014: *Veřejná prostranství a legislativa*, Brno, Konference Město pod pokličkou dostupné online: <https://www.nadacepartnerstvi.cz/NAP/files/56/561cdc15-160c-428a-af4a-495f0098cb2e.pdf>

ŘÍMANOVÁ M., SEDLÁK R., *Kam se poděl život ve veřejném prostoru?* Nadace Partnerství, 2014 dostupné online na: <https://www.mvcr.cz/clanek/kam-se-podel-zivot-ve-verejnem-prostoru.aspx>

SEDLÁK R., 2014: Manuál tvorby veřejných prostranství hlavního města Prahy, <http://manual.iprpraha.cz/cs/manual-tvorby-verejnych-prostranstvi-a-citaty>

TICHÁ J., 2014: Manuál tvorby veřejných prostranství hlavního města Prahy, <http://manual.iprpraha.cz/cs/manual-tvorby-verejnych-prostranstvi-a-citaty>

9.3 Legislativa

Vyhláška č. 501/2006Sb. O požadavcích na využití území [cit. 15. 10. 2018]

Zákon č. 128/2000Sb. O obcích [cit. 13. 10. 2018]

Zákon č. 183/2006Sb. Stavební zákon