

UNIVERZITA PALACKÉHO V OLOMOUCI

Přírodovědecká fakulta

Katedra geografie

Barbora PETŘÍKOVÁ

NÁRODNOSTNÍ A NÁBOŽENSKÁ STRUKTURA
OBYVATELSTVA HLUČÍNSKA

Bakalářská práce

Vedoucí práce: RNDr. Miloš Fňukal Ph.D.

Olomouc 2010

Prohlašuji, že jsem zadanou bakalářskou práci vypracovala sama pod vedením RNDr. Miloše Fňukala, Ph.D. a uvedla jsem všechny literární prameny, publikace a zdroje, ze kterých jsem čerpala.

V Dolním Benešově 29. 4. 2010

Na tomto místě bych ráda poděkovala RNDr. Miloši Fňukalovi, Ph.D., vedoucímu bakalářské práce, za odborné vedení, ochotu a trpělivost při zpracovávání a dále panu Mgr. Petru Šimáčkovi za pomoc a ochotu při zpracování map.

ZADÁNÍ BAKALÁŘSKÉ PRÁCE

(PROJEKTU, UMĚLECKÉHO DÍLA, UMĚLECKÉHO VÝKONU)

Jméno a příjmení: **Barbora PETŘÍKOVÁ**
Osobní číslo: **R07324**
Studijní program: **B1501 Biologie**
Studijní obory: **Geografie**
Biologie
Název tématu: **Národnostní a náboženské struktura obyvatelstva
Hlučínska**
Zadávající katedra: **Katedra geografie**

Z á s a d y p r o v y p r a c o v á n í :

Cílem bakalářské práce je podrobněji analyzovat etnickou a religiózní strukturu obyvatelstva Hlučínska. Autorka se zaměří zejména na odlišnosti utváření a změn národní identity obyvatel tohoto území a z toho plynoucí odlišnosti od zbytku ČR. Pozornost bude také věnována územní diferenciaci těchto jevů.

Předběžná struktura práce:

1. Úvod;
2. Cíle práce;
3. Metody, přehled literatury;
4. Národní identita a její projevy;
5. Přehled změn národnostní a náboženské struktury obyvatelstva Hlučínska od roku 1869 (na základě statistických pramenů);
6. Historické pozadí utváření a změn národní identity obyvatel;
7. Závěry;
8. Shrnutí (v češtině a angličtině); přehled literatury; případné přílohy.

Rozsah grafických prací: grafické přílohy podle potřeb zadání
Rozsah pracovní zprávy: 12 tisíc slov
Forma zpracování bakalářské práce: tištěná/elektronická
Seznam odborné literatury:

Regionálně historická a geografická literatura, zejména:

Chrástecský, M. (ed.): Hlučínsko, Valticko, Vitorazsko : podobná minulost : historie, obce, atraktivita. [Hlučín] : Muzeum Hlučínska, 2008. 243 s. ISBN: 978-80-254-3581-6.

Janák, V., Štěpánková, M.: Nejstarší dějiny Hlučínska. Kravaře : Kulturní středisko zámek Kravaře, 2001, ISBN: 80-902889-1-X.

Malohlava, R.: Stručný přehled vývoje Hlučínska. Hlučín, 1960.

Plaček, V.: Prajzáci aneb k osudům Hlučínska 1742-1960. Kravaře : Kulturní středisko zámek Kravaře, 2000. 164 s., ISBN: 80-902526-5-6.

Plaček, V. Prajzáci II, aneb, Hlučínsko ve staronové vlasti 1920-1938. Háj ve Slezsku : Maj-Tiskárna, 2007. 235 s. ISBN: 978-80-86458-24-3.

Díla věnovaná národní a územní identitě, např.:

Vencálek, J.: Místní regiony a územní identita. Ostrava : Ostravská univerzita, 2003. 53 s. ISBN: 80-7042-838-4.

Vencálek, J.: Protisměry územní identity. Český Těšín : Olza, 1998. 206 s, ISBN: 80-86082-10-5.

Dostupné statistické prameny a další knižní publikace zabývající se tématem zejména v metodologické rovině.

Vedoucí bakalářské práce: RNDr. Miloš Fňukal, Ph.D.
Katedra geografie

Datum zadání bakalářské práce: 1. června 2009
Termín odevzdání bakalářské práce: 30. dubna 2010

L.S.

Prof. RNDr. Juraj Ševčík, Ph.D.
děkan

Doc. RNDr. Zdeněk Szczyrba, Ph.D.
vedoucí katedry

V Olomouci dne 1. června 2009

Obsah:

1. Úvod.....	8
2 Cíle práce	9
3. Metody, přehled literatury	10
4 Národní identita	12
4.1. Pojem identita	12
4.2. Územní identita.....	12
4.3. Národní identita	14
4.4 Hledání národní identity	16
5. Historické pozadí života obyvatel.....	19
5.1. České země od dob vlády Habsburků až do nástupu Marie Terezie na trůn	19
5.2. Odtržení Hlučínska od vlasti.....	20
5.3. Pruská správa	23
5.4. Život obyvatel Hlučínska.....	23
5.5. První světová válka.....	26
5.6. Připojení Hlučínska k Československé republice	27
5.7. Československá správa	29
5.8. Velká hospodářská krize.....	30
5.9. Druhá světová válka a události jí předcházející.....	30
5.10. Situace na Hlučínsku po skončení druhé světové války	32
6. Přehled změn národnostní a náboženské struktury obyvatelstva Hlučínska od roku 1869 (na základě statistických pramenů).....	33
6.1. Národnostní struktura obyvatelstva Hlučínska	33
6.1.1. Národnostní struktura obyvatelstva Hlučínska podle sčítání lidu v roce 1890.....	34
6.1.2. Národnostní struktura obyvatelstva Hlučínska podle sčítání lidu v roce 1900.....	36
6.1.3. Národnostní struktura obyvatelstva Hlučínska podle sčítání lidu v roce 1910.....	38
6.1.4. Národnostní struktura obyvatelstva Hlučínska podle sčítání lidu v roce 1921.....	40
6.1.5. Národnostní struktura obyvatelstva Hlučínska podle sčítání lidu v roce 1930.....	42
6.2. Náboženská struktura obyvatelstva Hlučínska	43
6.2.1. Náboženská struktura obyvatelstva Hlučínska podle sčítání lidu v roce 1921.....	44
6.2.2. Náboženská struktura obyvatelstva Hlučínska podle sčítání lidu v roce 1930.....	46
7. Historické pozadí a utváření změn národní identity obyvatel	48
7.1. Hlučínsko do roku 1920.....	48

7.1.1. Vývoj identity, snahy státu formovat nebo aktivně ovlivňovat identitu obyvatel, způsoby tohoto ovlivňování	48
7.1.2. Jazyk	51
7.1.3. Katolicismus	52
7.1.4. Školství	53
7.2. Hlučínsko v první Československé republice	54
7.2.1. Vývoj identity, snahy státu formovat nebo aktivně ovlivňovat identitu obyvatel, způsoby tohoto ovlivňování	55
7.2.2. Katolicismus	60
7.2.3. Školství	62
7.2.4. Volební chování	64
7.2.5. Sčítání lidu na Hlučínsku	67
7.3. Hlučínsko v období 1938–1945	69
7.3.1. Vývoj identity, snahy státu formovat nebo aktivně ovlivňovat identitu obyvatel, způsoby tohoto ovlivňování	69
7.3.2. Jazyk	70
7.3.3. Katolicismus	70
7.3.4. Školství	70
7.3.5. Volební chování	71
7.4 Hlučínsko po roce 1945, současnost	71
7.4.1. Vývoj identity, snahy státu formovat nebo aktivně ovlivňovat identitu obyvatel, způsoby tohoto ovlivňování	71
7.4.2. Jazyk	74
7.4.3. Katolicismus	75
7.4.4. Školství	75
7.4.5. Současný ráz Hlučínska	76
8. Závěry	77
9. Shrnutí	79
Summary:	79
Seznam použité literatury a zdrojů:	81

1 Úvod

Předmětem této bakalářské práce je národnostní a náboženská struktura Hlučínska. Práce je zaměřena především na analýzu specifických odlišností tohoto regionu a pátrá po jejich příčinách.

Téma jsem si vybrala především kvůli svému zájmu o geografii obyvatelstva a strukturu obyvatelstva vůbec. Region Hlučínska svou pestrou minulostí nabízí výborný základ pro toto zkoumání. Důvodem výběru tohoto tématu byla také skutečnost, že z Hlučínska pocházím a je proto mým zájmem dozvědět se více o místě, kde žiji. I v dnešní době je tento region dosti odlišný nejen od okolních obcí, ale i od zbytku republiky, proto je pro mě přínosné pátrat po těchto odlišnostech nejen očima geografa, ale především člověka, který v této oblasti žije. Považuji také za přínosné prostudovat blíže důležité zlomy v integraci Hlučínska do Českého státu, jako byly například události druhé světové války.

Mou snahou je také poznat příčiny odlišnosti jazyka, kterým mluvím a některých specifických zvyků, které na Hlučínsku přetrvaly dodnes. Tento svébytný region přitahuje pozornost široké veřejnosti už dlouhou dobu, a proto jsem se rozhodla zanalyzovat tento region z pohledu mladší generace, která vnímá minulost regionu nezaujatě, protože nezažila žádné z bouřlivých období Hlučínska.

2 Cíle práce

Hlavním cílem této bakalářské práce je podrobněji analyzovat etnickou a religiozní strukturu obyvatelstva Hlučínska. Důležité je zaměření na odlišnosti utváření a změn národní identity obyvatel tohoto území a z toho plynoucí odlišnosti od zbytku ČR. Pozornost bude také věnována územní diferenciaci těchto jevů.

Práce bude zpracována podle předem navržené struktury. Nejdříve se zaměříme na obecné vymezení národní identity na základě prostudování odborné literatury. Budou nabídnuty různé pohledy nejen na pojem národní identity, ale i na způsoby jejího zjišťování a specifické pohledy na tuto problematiku. Přínosné by bylo vymezení národní identity nejen z odborného pohledu, ale i konkrétního vnímání obyvatel.

Dále se práce zaměří na analýzu dostupných dat o národnostní a náboženské struktuře regionu, na jejíž základě bude v následující kapitole pojednáno o specifikách vývoje Hlučínska. Nejprve bude nastíněno historické pozadí života obyvatel se zaměřením na důležité momenty historie, které formovaly strukturu tohoto regionu. Poté se práce zaměří na konkrétní historický vývoj, charakterizující vývoj národní identity a svébytnosti obyvatel Hlučínska. Pro lepší přehlednost a snazší orientaci bude uspořádání korespondovat s historickým vývojem regionu. Každá historická fáze bude obsahovat specifika vývoje národní identity a náboženského vyznání. Vedle toho se zaměříme na témata, která se na utváření těchto jevů významně podílela, t.j. školství, volební chování a sčítání lidu. Důležitým pozorovaným jevem bude také specifický jazyk a jeho utváření. Mělo by být také nastíněno současné vyznění regionu, jeho projevy a způsoby uchování specifické identity.

Práce se zaměří především na první zlomová období ve vývoji Hlučínska. To je odloučení od domovského státu a následné připojení k Prusku, integrace zpět k Československu po první světové válce a události směřující k opětovnému připojení Hlučínska k Německé říši během druhé světové války. Podrobnější analýza utváření identity po druhé světové válce až do současnosti bude obsahem diplomové práce.

3 Metody, přehled literatury

Hlavní metodou pro zpracování bakalářské práce je prostudování odborné literatury. Jedná se zejména o literaturu zabývající se specifickou historií Hlučínska. Vzhledem k jisté zaujatosti a tendenčnosti literatury vydané před rokem 1989 je nutné se především zaměřit na literaturu novější, nebo pečlivě oddělovat pravdivé skutečnosti od ideologicky pojatých ve starší literatuře. Nejrozsáhlejší zpracování Hlučínské historie a také problematiku tzv. „hlučínské otázky“ vypracoval Plaček. Budeme vycházet z jeho dvou stěžejních děl o hlučínské historii, první dílo se zabývá vývojem na Hlučínsku od roku 1942 a druhé se zaměřuje na období 1929 – 1930. Také budeme čerpat z podrobné monografie obce Dolní Benešov, která poskytuje detailní informace. Práce se bude opírat i o dílo Chrásteckého a s pečlivým promyšlením hodnověrnosti o díla Malohlavy a Ficka.

Kapitola o Národní identitě bude vycházet z pohledu několika autorů, kteří také nabízejí její různé formulace a podání, protože se jedná o těžce specifikovatelnou charakteristiku. Bude se jednat zejména o autory: Vencálek, Chromý a Holý. Pro potřeby práce bude využito také výzkumu o „češtví“ od Sociologického ústavu akademie věd České republiky z roku 1995.

Při zpracování historické části zabývající se obdobím, kdy bylo Hlučínsko součástí Českých zemí vycházíme z děl Hořejše, Běliny a jiných souhrnných děl.

Při zpracování je také použita ústní historie a to především prostřednictvím pamětníků a jiných reprodukováných vzpomínek. Do práce jsou zakomponovány také zkušenosti a poznatky autorky a postřehy místních obyvatel. V části o jazyku místních obyvatel je vedle autorčiných poznatků využito i článků a konzultace pana Pavla Mikety.

V kapitole zabývající se změnami národnosti na základě statistických pramenů je využita publikace Zemského statistického úřadu pro Slezsko: Obyvatelstvo Slezska a Hlučínska na základě sčítání lidu a také Statistický lexikon obcí v Republice Československé 1921 i v roce 1930. Na jejich základě je také zpracována analýza národnostní a náboženské struktury obyvatelstva v jednotlivých letech. Pro zpracování map bylo využito dat z výše uvedených zdrojů. Základem pro zpracování byl program Arc View GIS 3.1 od společnosti ESRI.

V kapitole o historickém pozadí a utváření změn národní identity obyvatel jsou kromě využití historické literatury použity data výsledků hlasování podle okresů v roce 1920 – 1946 převzata z českého statistického úřadu.

V práci používáme pojem Hlučínsko, který se neoficiálně začal používat po připojení k Československu. O oblasti Hlučínska se hovořilo jako o jižní části Ratibořska. Také zde označujeme obyvatelstvo Hlučínska jako Hlučičany, čímž jsou myšleni všichni obyvatelé Hlučínska a nejenom občané města Hlučína.

4 Národní identita

4.1 Pojem identita

Slovo identita pochází z latinského *identicus*, což znamená totožný, stejný. Tento termín používá řada vědních disciplin v několika odlišných významech. V matematice rozumíme identitou rovnost čísel, algebraických či analytických výrazů. Vývojová psychologie pojednává o tzv. „hledání identity“, což je fenomén provázející období dospívání člověka a má mnoho podob, např. hledání a vyjadřování představ o vlastní existenci, nastiňování životních cílů, hledání stylu v oblékání, účesu apod. V psychologii hovoříme o tzv. „vědomí identity“, znamená to, že člověk je stále týž, i když se mění.¹

4.2 Územní identita

Tato identita má na rozdíl od výše zmíněných i časoprostorový rozměr. Podle Jaroslava Vencálka lze územní identitou rozumět: „*onu nezaměnitelnost, jednotu a shodnost a především pak harmonii v chování souboru obyvatel daného území v konkrétním momentu (čase).*“²

Územní identita je vždy vázána k určitému regionu. Podle A. Preda je region: „*prostor, jenž vytváří řada různých, vzájemně propojených interaktivních prvků, včetně skutečnosti, že v regionu žijí lidé a existuje teda i vzájemný vztah mezi regionem/místem a jeho obyvateli.*“³ Region tedy nelze chápat pouze jako místo, kde člověk žije, ale jako proces který se mění v čase. Region je ve vztahu jak s administrativní částí státu, tak i s každodenním životem lidí. Důležitou roli ve tvorbě regionu má také historie, nejedná se však o historii jedince, ale skupiny lidí spoluvytvářejících region. Vznik regionu je důsledkem více faktorů: dělby práce, rozdílných zájmů a ideologií a komunikace. Region má dlouhé trvání, je to historický proces uvnitř společnosti. Pojem region je jeden za základních geografických prvků využívající se zejména k administrativě a plánování uvnitř společnosti.⁴

¹ Vencálek 1998, str. 79

² Vencálek 1998, str. 80

³ Pred, A. (1984): Place as Historically Contingent Process. *Annals of the Association of American Geographers*. Použit překlad Chromý 2003, str. 164

⁴ Chromý 2003, str. 165, 166, 167

V geografickém myšlení byly regiony vždy chápány jako oblasti společné kultury. Nyní však může pojem region (vyššího řádu) symbolizovat i národ. Je to dané myšlenkou našeho regionu, tedy místa kde žijí lidé vykazující znaky jednoho společného národa, což je kultura, tradice, historie atd. S tím souvisí i rozvoj regionu a vznik regionální identity.⁵

Územní identitu člověka definuje vnější a vnitřní prostředí. Vnější prostředí tvoří fyzickogeografická část krajinné sféry a také ostatní lidé včetně jejich sociálněekonomických aktivit. Vnitřním prostředím rozumíme vědomí člověka, jeho intelekt, volní a emoční vlastnosti. To vše je dokladem historického vývoje ale i současných jevů a tendencí.⁶

Při vymezení hranic regionu (identifikace) může nastat problém s přesnou hranicí. Rozlišujeme hranice fyzické, kulturní, symbolické atd. Problémem bývají zejména hranice historické, jejichž přesná poloha nebývá známa. Při prosazování národní identity může dojít ke konfliktu s identitou menších územních celků, nejčastěji historických zemích a kulturních oblastí.⁷

Podle vývojového hlediska rozlišuje Chromý čtyři typy regionů (regionální identity):

1. Regiony, které dosáhly suverenity a poté následovalo formování identity (v ČR je to například kraj Moravskoslezský a Vysočina, kde byla rozdělena tradiční historická identita),
2. Regiony s tradičním regionálním vědomím, které ale nikdy nedosáhly plné suverenity (v ČR např. Valašsko, Chodsko, Slovácko),
3. Regiony se ztracenou identitou, jsou to buď území, která ztratila nositele své identity (v ČR to byly oblasti pohraničí po odsunutých Němcích) a dále oblasti formované v 19. století na základě národnostního uvědomění, které ztratily svou dominantní ideovou funkci (v ČR Podřipsko, Podblanicko),
4. Regiony institucionalizované, nejčastěji účelová sdružení obcí užívající tradiční povědomí (v ČR např. Horácko). Dnes se používají v jiném významu než v 19. století.⁸

S územní identitou se velmi těsně prolíná národní identita.

⁵ Cox 2008, str. 273

⁶ Vencálek 2003, str. 10, 11

⁷ Chromý 2003, str. 168

⁸ Chromý, str. 172

4.3 Národní identita

Národ můžeme vymezit z mnoha hledisek (společná minulost, území, jazyk, politické cítění, kultura, atd.) a existuje mnoho definic národa různých autorů a žádná definice se nedá považovat za všeobecně platnou. Vencálek zmiňuje definici sociologickou, podle které je národ osobitě a uvědomělé kulturní a politické společenství, na jehož utváření mají největší vliv společné dějiny a společné území. Přínosnou definicí je také pojetí T. G. Masaryka, který národ vymezil územím, jazykem, politickým cítěním, sociální mravností a na ní založenými zákony, náboženstvím a způsobem myšlení.⁹

Vencálek shrnuje tři základní vývojová hlediska, které vymezují národ: kulturní, politické a psychologické hledisko. Do kulturního hlediska řadí spisovný jazyk, religiozní orientace obyvatelstva, společné dějinné události. Politickým hlediskem národní identity rozumí existenci konkrétního území, kde národ žije (např. samostatná Česká republika). Z psychologického hlediska vnímá každý člověk subjektivně příslušnost k danému národu na daném území.¹⁰

Představa národa je úzce spjatá s národními tradicemi. Protože tradice netvoří jedinci, ale národ, tak můžeme národ vnímat jako subjekt. Subjekt, který je schopen jednat (bránit se cizí nadvládě, bojovat za národ). Od státu se národ liší tím, že může působit nezávisle a to především tím, že tvoří, vytváří a uchovává tradice.¹¹

Pojem národ se někdy může překrývat s pojmem etnicita. Podle Eriksena je etnicita: „*dlouhodobá a systematická komunikace kulturních diferencí mezi skupinami, které se považují za vzájemně odlišné.*“¹² Etnicita stejně jako národ odkazuje ke společnému původu a kultuře.¹³

Procesem hledání identity je to, do jaké míry se chceme ztotožnit s jinými, zda dobrovolně přijmeme rovnocennost a identické postavení s jinými skupinami obyvatel, jiným národem nebo rasou.¹⁴

Identita je to, čím jedinec (nebo skupina jedinců) pociťuje svou existenci a kterou se opírá při vymezení sama sebe ve vztahu s jinými.¹⁵ Identita obyvatel je tvořena jejich

⁹ Masaryk 1990, citováno podle Vencálek 1998, str. 94

¹⁰ Vencálek 1998, str. 95

¹¹ Holý 1996, str. 105

¹² Eriksen 1997, str. 105

¹³ Eriksen 1997, str. 99

¹⁴ Vencálek 1998, str. 83

¹⁵ Chromý 2003, str. 167

vzájemnou jednotou, shodností a harmonií v chování.¹⁶ Identita je výrazem individuální odpovědnosti člověka. Identita není stálá a neměnná, ale podléhá změnám a také její vnímání v čase a prostoru není stále stejně intenzivní.¹⁷

Identita se může vnímat ve dvou rovinách, subjektivní a objektivní. Subjektivní rovinu tvoří představy obyvatel žijící buď vně nebo uvnitř regionu. Objektivní rovinu tvoří klasifikace rozdílných vědeckých disciplín.¹⁸

Nejvýznamnější složkou, která tvoří identitu obyvatel, je lidská paměť. Důležitá je tzv. kolektivní paměť, která uchovává významné společenské jevy, zážitky a události. Můžeme ji také nazvat historickou pamětí. Paměť určuje také to, jak dlouho se územní identita uchová v mysli individua či skupiny a tím jak je daná územní identita stabilní. Jestliže je obsahem paměti sociální proces, jev nebo událost, pak ji nazýváme pamětí sociální. Tyto jevy jsou vázány na obydlenou a hospodářsky využívanou krajinu. K této krajině se váže územní identita obyvatel. Opakem paměti je zapomínání, čímž rozumíme ztrátu schopnosti vědomě si vybavit paměťový obsah. S tím souvisí proces ztráty územní identity.¹⁹

Tvorba identity může probíhat dvěma způsoby. Prvním způsobem je utváření identity na základě faktů z lidské paměti (viz výše). Druhým způsobem je vycházení z projekce budoucnosti. Tento fenomén preferuje vyšší územní integraci a začal se výrazněji projevovat koncem 20. století. Z pohledu České republiky se může jednat například o míru integrace do Evropské unie a nebo vojenského seskupení NATO.²⁰

Proces tvorby národní identity neprobíhá jen na úrovni národa v podobě státního útvaru, ale je důležitý i při rozvoji menších územních jednotek. Jedná se o správní regiony, kulturní oblasti nebo pohraniční území apod. Způsoby, jakými lidé využívají tato místa k vytvoření vlastní identity charakterizoval Breakwell. Podle něj existují 4 principy identity:

1. Princip odlišení nás samých od ostatních na základě místa, kde žijeme (vymezení těchto hranic je pak také problémem, ale z jiné kategorie),
2. K definování nás samých přispívá také vědomí kontinuity vlastního života, který člověk prožívá dlouhou dobu na stejném místě,
3. Princip sebeúcty, kdy je člověk pyšný na místo, kde žije,

¹⁶ Chromý 2003, str. 168

¹⁷ Vencálek 1998, str. 81

¹⁸ Nedomá 1996, str. 8

¹⁹ Vencálek 1998, str. 83, 84

²⁰ Vencálek 1998, str. 86, 87

4. Princip sebeúčinnosti, což znamená, že dané místo může člověku nějakým způsobem usnadnit život. ²¹

Pokud je národní uvědomění silné a obyvatelstvo vykazuje odpovídající chování, mluvíme o vlastenectví. Je tím chápán silný pocit spolupatřičnosti k určitému národu, stejně tak jako pocit sounáležitosti a přihlášení ke způsobu života stejného pro všechny členy daného národa. Vlastenectvím ale rozumíme i hrdost vycházející z pocitu dané identity. Jestliže vědomí o příslušnosti k národu doprovází snaha o územní sebeurčení, může vlastenectví přejít v nacionalismus. Nacionalisté vycházejí z předpokladu, že každý národ má právo na sebeurčení a politické vyjádření v podobě státu. Za nejefektivnější formu politické organizace považují národní stát. O tom, zde je tato forma nejlepší a do budoucna nejpříjemnější se vede mnoho diskuzí. Podle Vencálka by však stát měl především utvářet široký rámec souvztažností, umožňující jeho občanům rozvíjení humánně orientovaných aktivit. ²²

4.4 Hledání národní identity

Existují dvě formy národa: národ, který obývá vlastní stát a národ, který nežije ve vlastním státě. Národní státy představují víceméně jednotné území, kde lidé mluví společnou řečí, mají společné hospodářské a sociální instituce, obvykle společnou víru a další znaky vymezující národ. Situace, kdy národ nemá vlastní stát, nastává pokud je v menšině v cizím státě nebo pokud státní celek obývá více národů. Tyto státy většinou nevznikly přirozeným formováním v průběhu let, ale byly vytvořeny uměle. ²³ Situaci na Hlučínsku můžeme zařadit do první kategorie, kdy je národ v menšině v cizím státním útvaru. Máme tím na mysli nejen dobu, kdy se Hlučínsko stalo součástí Pruska, ale i dobu, kdy bylo opětovně připojeno zpět k českému národu (Československé republice). Hlučínsko bylo 178 let součástí Pruska a po připojení zpět se někteří obyvatelé mohli cítit jako národní menšina v cizím státě.

Procesem zjišťování národní identity se zabývá mnoho výzkumů. Nejedná se o současný trend, snaha zjistit národní příslušnost a cítění má již dlouhou tradici (ve sčítání na našem území poprvé v roce 1869). ²⁴ Zjišťování národní identity nejčastěji probíhalo při sčítání lidu. Jak bylo zmíněno výše, je ale velmi problematické vymezit

²¹ Breakwell 1992, citováno podle Chromý, str. 167

²² Vencálek 1998, str. 96, 97

²³ Nedomová 1996, str. 8

²⁴ Nedomová 1996, str. 5

pojmem národnost a tak žádný výzkum ani sčítání nemůže přinést přesné informace. Vnímání pojmu národ je totiž velmi individuální. Proto na výsledky těchto výzkumů musíme pohlížet jako na výraz svébytnosti každého dotazovaného a konečný obraz o národnostech dané oblasti je pak zkreslený.

Ve zjišťování národní identity je důležitý vztah k místu bydliště, bývá proto často zkoumán. Jak silný je vztah blízkosti k vesnici, městu, okresu, státu či kontinentu udává mnoho o národním uvědomění a identitě.²⁵ Dalším důležitým znakem, který se využívá při zjišťování národní identity je jazyk. V minulosti byl jazyk považován za jediné kritérium při určování národnosti. Významnou roli ale hraje i dnes, viz Obr. 1. Z jazyka se vycházelo i při sčítáních lidu na Hlučínsku po připojení k Československu (1921, 1930). Národní příslušnost byla při sčítání posuzována sčítacím komisařem (nejčastěji právě na základě řeči) a proto výsledky sčítání nejsou projevem subjektivního národního cítění občanů ale přiřazení k určitému národu podle vymezených znaků.²⁶ I přesto tato sčítání spolu s informacemi o formě zjišťování identity přinášejí důležitý obraz národního myšlení obyvatel Hlučínska a budeme z nich v práci vycházet. Projevem identity obyvatel je také výběr školy pro děti. Zejména na Hlučínsku je tento znak přínosný a může vypovídat o národním cítění, resp. o subjektivnímu pocitu příslušnosti k českému nebo německému národu. Velmi důležitým projevem národnostní identity je také politická příslušnost a volební chování.²⁷

Po první světové válce se ve střední, východní a jižní Evropě ukázal jako dominantní znak národní příslušnosti jazyk. Bylo to tak zejména v mnohonárodnostních státech. Jazyk zde nebyl považován pouze za prostředek komunikace, ale stále více jako symbol národní pospolitosti. Lidé si však uvědomovali, že jazyk a náboženství nejsou identické s národností a že se mnohdy dosti překrývají.²⁸

V roce 1995 prováděl Sociologický ústav akademie věd České republiky výzkum zaměřený především na národní uvědomění. Výzkum proběhl na reprezentativním vzorku 1111 respondentů. Pro potřeby naší práce je přínosná statistika, jak češi v té době vnímali a vymezovali pojem národnosti.²⁹

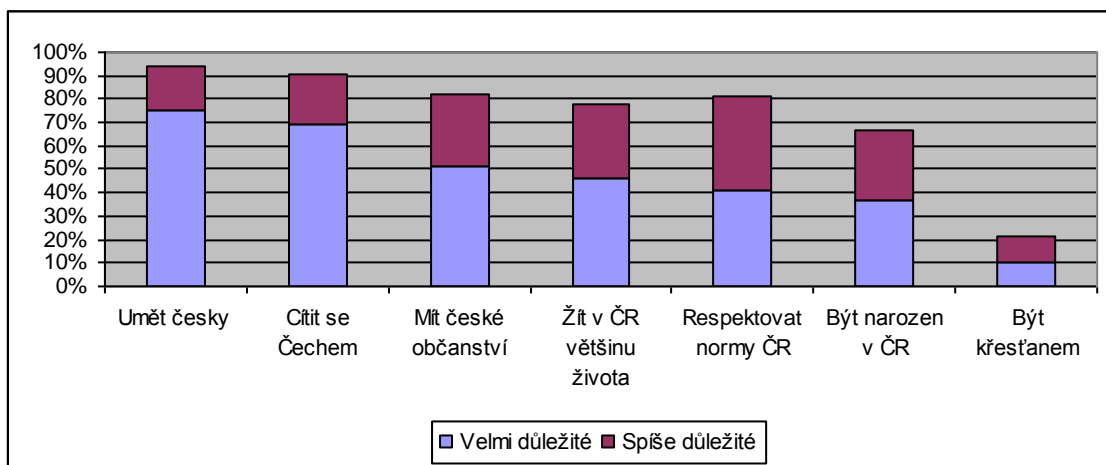
²⁵ Nedomová 1996, str. 12

²⁶ Plaček 2000

²⁷ vlastní úvahy na základě prostudování odborné literatury o Hlučínsku a citace z ní (zejména Plaček)

²⁸ Plaček 2007, str. 47

²⁹ Nedomová 1996, str. 15, 16



Obr. 1: Jak důležité jsou následující věci pro to, aby člověk mohl být opravdovým Čechem? (zdroj: Nedomá (1996), str. 16, vlastní úpravy)

5 Historické pozadí života obyvatel

5.1 České země od dob vlády Habsburků až do nástupu Marie Terezie na trůn

První českou knížecí a královskou dynastií byli Přemyslovci. Vládli zde až do roku 1306. Byl to jediný původem český rod v čele státu (výjimkou je Jiří z Poděbrad, který nepocházel z královské dynastie). Přemyslovci vymřeli po meči a na český trůn po nich nastoupil rod Lucemburků. Po smrti posledního českého krále z rodu Lucemburků Ladislava Pohrobka (1457), si čeští stavové zvolili za krále Jiřího z Poděbrad. Po něm nastoupil na český trůn rod Jagellonců.³⁰

České země byly od roku 1526 pod nadvládou Habsburků. Habsburkové se dostali na trůn 29. srpna, kdy na útěku z prohrané bitvy u Moháče zahynul v bažinách český a uherský král Ludvík Jagelonský. Jagellonci a Habsburkové měli úmluvu o vzájemném dědění v podobných případech. Tak nastoupil na český královský trůn Ferdinand I. Habsburský. Habsburkové zůstali na českém trůně dalších téměř 400 let, až do roku 1918.³¹ Dějiny Hlučínska jsou s českým státem spjaté pouze do roku 1742.

Ferdinand I. Habsburský vládl rozsáhlému státnímu útvaru, který vznikl spojením rakouských, českých a uherských zemí. Tento útvar neměl oficiální název, říkalo se mu monarchie domu Rakouského. Ferdinand I. Habsburský určil jako sídlo státu Vídeň a snažil sjednotit rozdílná území země prostřednictvím nových ústředních správních úřadů a nového typu byrokracie.³²

Významným habsburským panovníkem byl Rudolf II. V roce 1609 vydal pod nátlakem českých stavů majestát, ve kterém povolil svobodu vyznání, tzv. Rudolfův majestát. Byl to nejsvobodomyšlnější náboženský zákon v tehdejší Evropě.³³ Počátkem 17. století vrcholila nespokojenost českých stavů s vládnoucími Habsburky, jednalo se především o porušování Rudolfova majestátu, tj. náboženských svobod. Habsburkové upřednostňovali katolíky, evangelíci byli utlačováni.³⁴ V roce 1618 se odehrála první pražská defenestrace, která odstartovala stavovské povstání proti Habsburkům. Po Bílé Hoře následovalo mnoho událostí, které měly za následek téměř úplné zrušení

³⁰ Bělina 1997

³¹ Hora Hořejš 1994

³² Hora Hořejš 1994

³³ Kohoutková 2005, str. 106

³⁴ Kohoutková 2005, str. 107 - 110

pravomocí stavů a měst. Katolictví bylo jediné povolené křesťanské vyznání a čeští evangelíci byli podrobena masivní rekatolizaci. Duchovní elita masově emigrovala ze země. V této době se druhou úřední řečí ve státě stala němčina.³⁵

V roce 1618 začala v českých zemích třicetiletá válka. Tato válka měla mnoho příčin i důsledků a trvala v Evropě až do roku 1648. Zjednodušeně lze říci, že šlo o poslední velkou náboženskou válku v Evropě, válku mezi protestanty a katolíky. Zapojilo se do ni mnoho evropských zemí.³⁶

Během 16. století se začala oslabovat pozice Rakouské monarchie v mezinárodní politice. Stát utrpěl územní ztráty a v roce 1635 pak přišel ještě o obě Lužice (získalo je Sasko) a pak Marie Terezie (1742) prohrála rozsáhlé Slezsko. Habsburské monarchii pak zůstala přibližně polovina území.³⁷

Během třicetileté války vládli v českých zemích Ferdinand III. (1637–1657) a Ferdinand IV. (1646–1654). Po nich nastoupil na trůn Leopold I. (1657–1705). Během první poloviny 18. století se Český stát proměnil ze země protestantské na přísně katolickou. Po Leopoldu I. vládli Rakouské monarchii jeho dva synové, nejdříve Josef I. (1705–1711) a poté Karel VI (1711–1740).³⁸ Karel VI. byl posledním mužským představitelem habsburské dynastie, neměl mužského nástupce a proto se snažil prosadit na trůn svou nejstarší dceru Marii Terezií. V roce 1713 Karel VI. vydal pragmatickou sankci a za cenu velkých územních obětí i válečných zápletek se mu podařilo prosadit přijetí této sankce v Evropě. Karel VI. byl nucen se během vlády zapojit do mnoha válečných konfliktů. To se nevyhnulo ani jeho dceři Marii Terezií, která musela hned po svém nástupu na trůn v roce 1740 řešit vpád Fridricha II. do Slezska.³⁹

5.2 Odtržení Hlučínska od vlasti

5.2.1 První Slezská válka (1740–1742)

V prosinci 1740 vtrhl pruský král Fridrich II. s třicetitisícovou armádou do Slezska, jedné ze zemí Koruny české. Fridrich II. měl v plánu rozšířit své území o bohaté a ekonomicky vyspělé Slezsko. Chtěl také využít situace, kdy v čele habsburské monarchie stojí poprvé v historii žena, která navíc nemá zkušenosti s vládnutím a

³⁵ Hora Hořejš 1994

³⁶ Bělina 1997

³⁷ Hora Hořejš 1994

³⁸ Novotný 2005, str. 62

³⁹ Hora Hořejš 1995

vedením vojska.⁴⁰ Fridrich II. se snažil vystupovat jako spojenec Rakouska a královny a také ji nabízel své ozbrojené síly (Fridrich II. byl jedním z předních uchazečů o její ruku). Ve skutečnosti to ale Fridrich II. neměl v úmyslu a Marie Terezie na to nepřistoupila. Vpád Fridricha II. nepřímo inicioval i vpád vojsk dalších států.⁴¹

Marie Terezie byla v nelehké situaci, její dědické nároky, zaručené pragmatickou sankcí byly nejvážnějším způsobem zpochybněny. Bavorsko si dělalo nároky na Čechy a Horní Rakousko, Sasko mělo v plánu obsadit Moravu a zbývající část Slezska, Francie chtěla získat rakouské Nizozemí (dnešní Belgie) a bourbounské Španělsko mělo v plánu obsadit rakouské državy v Itálii. 14. září 1741 se ve Frankfurtu nad Mohanem sešla protihabsburská koalice a sepsala své nároky na Habsburské území. Dohodly se tak státy, které Karlu VI. ručily za pragmatickou sankci a které mu slíbily mírumilovně respektovat nástupnictví Marie Terezie.⁴²

Fridrich II (1740–1786) měl k dispozici obrovskou armádu, kterou vybudoval jeho otec Fridrich Vilém I. Prusové byli známi svým vojenským drilem a disciplínou a tak jejich armáda byla na mnohem vyšší úrovni než armáda habsburská. Marii Terezii se pomocí strategického vyjednávání podařilo vyjednat vojenskou pomoc.⁴³

Marie Terezie se pokusila získat Slezsko zpět, ale její vojsko v dubnu 1741 utrpělo v bitvě u Molvic drtivou porážku. V tu dobu bavorská armáda za pomoci francouzských a saských vojsk obsadila Pasov, část Horních Rakous a Linec. 26. listopadu 1741 obsadily bavorské a francouzské jednotky Prahu. Proti Marii Terezii se postavili i čeští stavové, kteří v roce 1741 přijali bavorského kurfiřta Karla Albrechta za českého krále.⁴⁴

V roce 1742 se Marii Terezii podařilo dobýt zpět okupované oblasti Horního Rakouska a obsadit Mnichov (bavorskou metropoli). Karel Albrecht měl nyní sice obsazenou Prahu, ale vlastní území mu okupovali Habsburci. V tu dobu Fridrich II. obsadil Olomouc, Jihlavu i Znojmo. 17. května 1742 se rakouské a pruské síly utkaly ve velké bitvě u Chotusic. Habsburkové prohráli, ale bylo dosaženo obnovení politických rozhovorů s Fridrichem II.⁴⁵ 28. července 1742 v Berlíně uzavřela Marie Terezie s Fridrichem II vratislavskou dohodu z 11. června 1742, byl to tzv. berlínský mír.

⁴⁰ Hora Hořejš 1995

⁴¹ Tapié 1973, str. 64, 65

⁴² Hora Hořejš 1995

⁴³ Plaček 2000, str. 10

⁴⁴ Hora Hořejš 1996

⁴⁵ Hora Hořejš 1996

Fridrichu II. připadlo Kladsko, Horní a Dolní Slezsko (s výjimkou Těšínského knížectví, města Opavy a území ležícího na pravém břehu řeky Opavy).⁴⁶

5.2.2 Druhá Slezská válka (1744–1745)

V roce 1744 zaútočil Fridrich II. znovu, obsadil Slezsko a pokračoval dál do Čech. Habsburské jednotky v tu dobu bojovaly mimo stát, a tak měli Prusové uvolněnou cestu do středu Čech. Na tři měsíce se jim podařilo obsadit a vydrancovat Prahu. Marie Terezii získala nového spojence proti Prusům – Sasko (odveta za obsazení Saska Prusy) a s jejich pomocí nejdříve osvobodila Prahu a začátkem roku 1745 se jí podařilo vytlačit Fridricha II. z Čech. Poté vyslala vojsko dobýt zpět Slezsko, ale Fridrichovi II. se podařilo dobře vybavené habsburské vojsko zaskočit a porazit v bitvě u Hohenfriedbegru. 25. prosince 1745 byl uzavřen drážďanský mír, čímž skončila druhá válka o Slezsko, která ale nic nevyřešila.⁴⁷

5.2.3 Třetí Slezská válka (1756–1763)

Marie Terezie se nehodlala smířit ze ztrátou Slezska a podařilo se jí vyjednat spojení s Francií (dlouholetý soupeř), Ruskem a Švédskem. Na stranu Pruska se přiklonila Anglie. V roce 1757 se Prusové dostali opět až k Praze, ale Habsburkům se je podařilo porazit v bitvě u Kolína a Prusové se začali stahovat zpět do Slezska. Následující rok se Prusové vrátili do Čech znovu a obsadili Olomouc, ale vojsko pod vedením generála Laudona je v červnu 1748 v bitvě u Domašova porazilo. Válka pak pokračovala mimo naše území a byla ukončena až v 15. února 1763 mírem potvrzujícím opět předchozí stav, Slezsko zůstalo Prusku.⁴⁸

Fridrich II. své nároky na Slezsko argumentoval slovy: „Líbí-li se vám cizí kraj a máte dostatek vojenských sil, neodkladně jej obsaďte. Jakmile to učiníte, vždycky už najdete dost právníků, kteří za vás dokáží, že jste na obsazeném území měli všechna práva.“ Na konci vlády Fridricha II. mělo původně dvouapůlmilionové Prusko přes pět miliónů obyvatel a vlastnilo čtvrtou největší armádu v Evropě.⁴⁹

⁴⁶ Kohoutková 2005, str. 1

⁴⁷ Hora Hořejš 1996

⁴⁸ Tapié 1973, str. 189 – 199

⁴⁹ Hora Hořejš 1996

5.3 Pruská správa

Fridrich II. rozdělil získané Slezsko na dva vládní obvody, Hlohov a Vratislav, které se dále členily na okresy. Hlučínsko do roku 1869 náleželo do hlubčického okresu, poté bylo součástí okresu Ratiboř. Slezsko bylo bohatou, silně zalidněnou oblastí s velkým nalezištěm nerostných surovin.⁵⁰ Fridrich II. byl v mnoha směrech revoluční panovník a měl mnoho osvícenských názorů, např. podporoval vzdělání a zavedl mnoho hospodářských a správních reforem.⁵¹

Prusko bylo až do roku 1871 samostatným královstvím, v tomto roce Otto von Bismarck po vyhrané prusko-francouzské válce sjednotil německé státy a vytvořil Německé císařství. Prvním císařem se stal Vilém I., Otto von Bismarck byl říšským kancléřem.⁵² I v rámci sjednoceného Německa zůstaly zachovány všechny původní země, na správním postavení Hlučínska v rámci Pruska se proto nic podstatného nezměnilo. Koncem 19. století a začátkem 20. století zažilo Prusko poměrně prudký hospodářský rozmach a ekonomický růst.⁵³

V roce 1893 byl vydán zákon o obcích, který stanovoval, že správu venkovských obcí vykonává rada v čele se starostou. Hlučínsko bylo rozděleno na jedenáct „amtsbezirků“, v jejichž čele stál okrskový představený.⁵⁴

5.4 Život obyvatel Hlučínska

Na Hlučínsku platil po roce 1742, stejně jako v celém Prusku, poddanský pořádek z roku 1652. Na vesnicích to znamenalo, že kdo převzal místo zahradnické, selské nebo chalupnické byl s celou rodinou i čeledí a služebnictvem poddaný. Fridrich II. usiloval o to, aby poddaní pracovali pro pána jen tři dny v týdnu a tři dny mohli pracovat na svém. Toto nařízení však nebylo příliš dodržováno a naopak často docházelo ke zvyšování robotních služeb. Obyvatelé Hlučínska často proti přílišnému zatížení robotou podávali stížnosti a uskutečnili také několik povstání. Zřejmě největší povstání vypuklo v roce 1811 na hlučínském a benešovském panství a poté se rozšířilo téměř po celém Horním Slezsku. Povstání bylo krutě potlačeno, ale mělo za následek vydání regulačního ediktu, který stanovil podmínky vykoupení z roboty za cenu odstoupených pozemků. I když tento edikt stanovoval přísné, a pro sedláky poměrně nevýhodné podmínky vykoupení,

⁵⁰ Malohlava 1960, str. 15

⁵¹ Plaček 2000, str. 10

⁵² Plaček 2000, str. 22

⁵³ Plaček 2000, str. 24

⁵⁴ Plaček 2000, str. 25

byl to přesto velký posun k odstranění roboty. Často docházelo k tomu, že se majitelé statků ve snaze vykoupit se z roboty zadlužovali a jejich majetek pak skupovali bohatí podnikatelé z bankovní a průmyslové sféry.⁵⁵

Na počátku 80. let 18. století žilo na Hlučínsku 12 000 obyvatel v 38 osadách. Byly zde 3 města, Hlučín měl 900 obyvatel, Sudice 770 a Benešov 340.⁵⁶

Protože počet obyvatel Hlučínska v 19. století poměrně prudce stoupal, byli lidé nuceni hledat práci mimo území Hlučínska. Situace na Hlučínsku byla o to horší v tom, že se na jeho území, s výjimkou továrny na dřevo v Dolním Benešově otevřené v roce 1868, nenacházely žádné větší průmyslové podniky. Obyvatelé východní části Hlučínska tak často dojížděli pracovat do uhelných dolů a hutí na Ostravsku. Obyvatelům západní části tak vzhledem k omezeným možnostem dojíždění do Ostravy nezbyvalo než hledat obživu v zemědělství a zbytek obyvatel ve stavebnictví. Kvalifikovaní a zruční dělníci pak měli možnost odjíždět za prací nejen do Německa, ale i Rakouska, Maďarska nebo Polska. Tyto práce si dojednávali nejdříve sami dělníci, později byly organizované prostřednictvím zprostředkovatelů. Zejména v Kravařích, Koutech a Bolaticích se velmi rozšířil podomní obchod.⁵⁷

V 19. století se také rozšířily sezónní práce v zemědělství. Jednalo se převážně o ženy z venkova, které nutila každoročně cestovat do Německa chudoba a špatné zacházení na selských statcích. I tak ale bylo zemědělství na Hlučínsku na poměrně vysoké úrovni a půda byla převážně ve vlastnictví velkostatkářů.⁵⁸

Počátkem 20. století zaznamenaly prudký vzestup hornoslezské kamenouhelné doly. Pro obyvatele Hlučínska byl důležitý rozmach dolů Anselm a Oskar v Petřkovicích, kde našlo práci mnoho místních mužů. V roce 1890 vybudoval Josef Holuscha v Dolním Benešově malou pilu a stolárnu pro potřeby své stavitelské firmy. Tato továrna se postupem doby rozrůstala o další průmyslová odvětví a znamenala tím větší počet pracovních míst pro místní obyvatele. V roce 1908 byla v Chuchelné zřízena továrna na zpracování lnu a zaměstnala až 400 osob.⁵⁹

Před první světovou válkou dochází na Hlučínsku k rozvoji i terciární sféry, v roce 1888 byla v Hlučíně zřízena okresní nemocnice a hornický lazaret, od roku 1902 mělo město Hlučín elektřinu, telefon a telegraf. Po připojení k Československu se Hlučínsko

⁵⁵ Plaček 2000, str. 11 - 14

⁵⁶ Plaček 2000, str. 12

⁵⁷ Malohlava 1960, str. 26

⁵⁸ Malohlava 1960, str.

⁵⁹ Plaček 2000, str. 24

skládalo z 36 obcí (v roce 1923 přibyly další dvě) s plochou 28 522 ha a žilo zde necelých 50 000 obyvatel.⁶⁰

Tradiční hospodářské vazby s Německem byly připojením území k Československu přetřhány, československé hospodářství ale nedokázalo využít pracovní síly ani výroby obyvatel Hlučínska. V životě Hlučičanů se dalším důležitým zlomem stal počátek hospodářské krize v roce 1923, který znamenal výrazný úbytek pracovních míst, zejména v hornickém a hutním odvětví. Nastávající tíživou situaci podpořil i fakt, že podle vládního nařízení byl pro Hlučičany stanoven kurz říšské marky značně nevýhodně a ztráty obyvatel, kteří měli příjmy nebo úspory v této měně, proto byly velké. Také terciární sféra byla velmi slabá, v roce 1920 v ní bylo činných jen 10 % ekonomicky aktivních obyvatel⁶¹

Mnoho obyvatel Hlučínska nemělo ani po připojení k ČSR jinou možnost obživy, než práci v Německu. V roce 1922 pracovalo v Německu 2 400 Hlučičanů, nejčastěji byli zaměstnání na šachtách, v hutích a na stavbách. Výdělky ale až do měnové reformy v Německu roce 1922 byly vzhledem k snižujícímu se kurzu marky poměrně malé. V Československu byl v tuto dobu patrný nárůst práce, zejména na stavbě trati z Opavy do Petřkovic a stavbě hlučínského gymnázia, přesto ale Československo nedokázalo nabídnout Hlučínskému obyvatelstvu dostatek pracovních míst. V Československu od roku 1918 (na Hlučínsku až po jeho připojení k ČSR) platil zákon o sociální podpoře v nezaměstnanosti, podle něhož měl každý dospělý nárok na 8 až 10 Kč a dítě 2 Kč denně. Podpory nezaměstnaným v Německu však byly mnohem vyšší, což se nelíbilo hlavně lidem, kteří v Německu v dřívější době pracovali. Plaček (2007) cituje z pozůstalosti dr. Weigla názor odborových zástupců: „*Když se vláda nehodlá dále starat o nás, dělnictvo, které chce pracovat, ať nás vrátí k té vládě, které jsme dříve náleželi. Tam už bude o nás postaráno.*“ Také životní standard horníků, který byl v době v Německu poměrně vysoký, se po připojení k ČSR zhoršil. Souviselo to například s převedením důchodů z německého sociálního ústavu do československých pojišťovacích ústavů, což horníkům snížilo výši důchodů i nemocenských dávek.⁶²

Dalším důležitým krokem, který ovlivnil život Hlučičanů, byla pozemková reforma v roce 1924 započatá už v době Německa. V této době byla mezi lidmi velká poptávka po držbě půdy, která byla pro mnoho obyvatel hlavním nebo doplňkovým zdrojem

⁶⁰ Plaček 2000, str. 35

⁶¹ Plaček 2007, str. 51, 59

⁶² Plaček 2007, str. 60, 65

obživy. Obsahem reformy bylo rozdělit velkostatkářskou půdu drobným zemědělcům. Reforma probíhala v celé republice, ale na Hlučínsku měla odlišný průběh. Půda se zde dávala rolníkům pouze do pachtu (pronájmu), kdežto ve zbytku republiky rovnou připadla rolníkům, čímž se posílila jejich pozice. To pochopitelně vyvolalo nespokojenost Hlučičanů a přispívalo k podpoře německých politických stran.⁶³

V druhé polovině 20. let na Hlučínsku stále stoupal počet lidí odjíždějící za prací do Německa. Němečtí zaměstnavatelé nebyli vždy nakloněni přijímání cizinců a tak to ani Hlučičané neměli v hledání práce v Německu snadné. 11. 5. 1928 byla uzavřena čsl.-německá smlouva o práci československých občanů v Německu. Legalizace těchto pracovních vztahů byla pro ČSR i Německo také politickou záležitostí, čehož využívala hlavně německá strana.⁶⁴

Po nástupu Adolfa Hitlera k moci se okresní úřad v Hlučíně snažil zabránit odchodu nezaměstnaných za prací do Německa. Nedokázal jim však zajistit práci doma, což pochopitelně vyvolalo nespokojenost obyvatel Hlučínska. Následovalo několik protestů formou shromáždění či výhružných dopisů. Nakonec však české úřady povolily odcestovat poměrně velkému počtu převážně sezónních zemědělských dělnic a zedníků.⁶⁵

Když se Hlučínsko stalo součástí Německé říše, podařilo se Hitlerovi díky intenzivní zbrojní výrobě nezaměstnanost na Hlučínsku do značné míry potlačit. Lidé byli zaměstnáváni zejména v německém vnitrozemí. Svou roli zde sehrála i Říšská pracovní služba (RAD), kde nastupovali mladíci před válkou a dívky po vyučení. V RAD se pracovalo za symbolickou odměnu a účast v ní byla povinná.

5.5 První světová válka

Oznámení o všeobecné mobilizaci proběhlo na Hlučínsku již 1. srpna 1914, tedy pouhé čtyři dny po vyhlášení války. Samotná mobilizace začala probíhat už o den později. Německo vstoupilo do války spolu s Rakouskem-Uherskem jako tzv. Ústřední mocnosti proti mocnostem Dohody (Francie, Spojené království, carské Rusko).⁶⁶

Pro hlučinský lid byla tato doba velmi obtížná, téměř všichni dospělí muži museli narukovat a o chod škol a továren se starali ženy a starci. Byly vypláceny podpory na

⁶³ Plaček 2007, str. 97, 98

⁶⁴ Plaček 2007, str. 138

⁶⁵ Plaček 2007, str. 187

⁶⁶ Bělina 1997, str. 139

výživu pro ty, jejichž živitel narukoval. Tyto dávky se s postupem války snižovaly, protože stát potřeboval čím dál více peněz na chod války a také se stále více zadlužoval. Během první světové války zemřelo na frontě 1743 mužů z Hlučínska.⁶⁷

Válka skončila kapitulací Ústředních mocností 11. listopadu 1918. Císařské Německo bylo poraženo a kapitulovalo. Doba, která nastala po konci války byla velmi chaotická a nebezpečná. V převratové době po skončení války byl prostor pro různé zločinecké lupičské tlupy, které ohrožovaly i na Hlučínsku válkou vyčerpané civilní obyvatelstvo.⁶⁸

Formálně byla válka s Německem uzavřena přijetím versailleské mírové smlouvy v Paříži v roce 1919. Na jejím základě přijalo Německo plnou zodpovědnost za vypuknutí války a ztratilo část svého území a všechny kolonie v Africe a Oceánii. Důsledkem versailleské smlouvy v Německu bylo ochromení ekonomiky, což se naplno projevilo během Velké hospodářské krize ve třicátých letech. To vše napomáhalo následně Adolfu Hitlerovi k nástupu k moci.⁶⁹

5.6 Připojení Hlučínska k Československé republice

Po skončení první světové války bylo jasné, že Rakousko-Uhersko nezůstane jako státní celek zachováno. Představitelé českých politických stran se před válkou ani během ní o Hlučínsko prakticky nezajímali. Teprve na sklonku války, v létě roku 1918, se začalo pomýšlet o opětovném připojení Hlučínska. Český stát měl být obnoven podle svých historických hranic.⁷⁰

Na Hlučínsku se již během války sešla skupina občanů, především představitelů katolické církve, učitelů a několik podnikatelů, s myšlenkou připojení Hlučínska k ČSR. V listopadu 1918 vyústily jejich aktivity k zaslání spisu o připojení pařížské mírové konferenci. O tomto dokumentu ale neměly tušení ani pruské úřady, ani místní občané. Prvním veřejným voláním o připojení k ČSR bylo na velkém táboru českého lidu ve Slezsku na Ostré Hůrce u Háje v září 1918.⁷¹

Na základě versailleské smlouvy se podle 83. článku Německo muselo vzdát Hlučínska bez plebiscitu a území se tak stalo dnem 10. ledna 1920 součástí Československa. Severní hranice Hlučínska byla stanovena jen prozatímně a na její

⁶⁷ Plaček 2002 str. 101

⁶⁸ Plaček 2008, str.

⁶⁹ Bělina 1997

⁷⁰ Malohlava 1960, str. 30

⁷¹ Plaček 2000. str. 31

upřesnění byla stanovena delimitační komise, která zahájila práci v březnu 1922. V komisi byli kromě zástupců Československa odborníci z Anglie, Francie, Itálie, Japonska a Polska, protože se předpokládalo, že se Polsko stane severním sousedem Hlučínska (probíhal zde plebiscit o připojení k Polsku nebo Německu).⁷²

Československu bylo v roce 1920 přiděleno 36 obcí Hlučínska, v roce 1923 pak k nim přibyly ještě obce Hať a Píšť (viz obr. č. 2). K Hlučínsku byly přiřazeny dvě ryze německé obce Třebom a Sudice, ale naopak šest moravských obcí přidělila delimitační komise „Německu“ (na území probíhal plebiscit o připojení k Polsku nebo Německu až později v roce 1921)⁷³

Vzhledem k tomu, že většina obyvatelstva necítila žádnou výraznější sounáležitost s českým národem, objevily se přirozeně i požadavky na zachování Hlučínska v Prusku se zavedením dvoujazyčnosti na úřadech a ve školách. Tyto snahy byly především kolem „Deutschmährischer Volksbund“ (Německo-moravský lidový svaz) založeného v roce 1919. Ve svazu působili zejména místní úředníci a někteří učitelé. Jeho největšími argumenty, pro zachování Hlučínska v Německu, bylo zhoršení hospodářského a sociálního postavení obyvatel po připojení k ČSR a také fakt, že čeští učitelé jsou z velké části nevěřící a že budou v tomto duchu vychovávat i svěřené žáky. Tento svaz agitoval nejen v obcích na Hlučínsku, ale i vysílal delegace do Berlína, Francie, Velké Británie i do Prahy za prezidentem T.G. Masarykem. Když se ukázalo, že rozhodnutí o připojení Hlučínska k Československu je nezvratné, usiloval svaz o uspořádání plebiscitu, kde by se občané vyjádřili k otázce odtržení Hlučínska od Pruska. To se jim nakonec nepodařilo, ale v červenci 1919 uspořádali podpisovou akci pro setrvání Hlučínska v Německu..⁷⁴

Samotné převzetí Hlučínska Československem proběhlo 4. února 1920, kdy na Hlučínsko přijely tři kolony vojska s hudbou a prapory, každá z jiné strany, a navštívily všech 36 obcí. Oficiální přivítání vojska bylo pouze v Hlučíně, v ostatních obcích obyvatelstvo průvod ignorovalo. Podle Plačka (2000) přijalo obyvatelstvo připojení k ČSR s nedůvěrou.⁷⁵

Problém začlenění Hlučínska do Československé republiky bývá označován jako tzv. hlučínská otázka.⁷⁶

⁷² Plaček 2007, str. 15, 17

⁷³ Malohlava 1960, str. 34; na jiném místě autor uvádí rok 1920

⁷⁴ Plaček 2000, str. 32

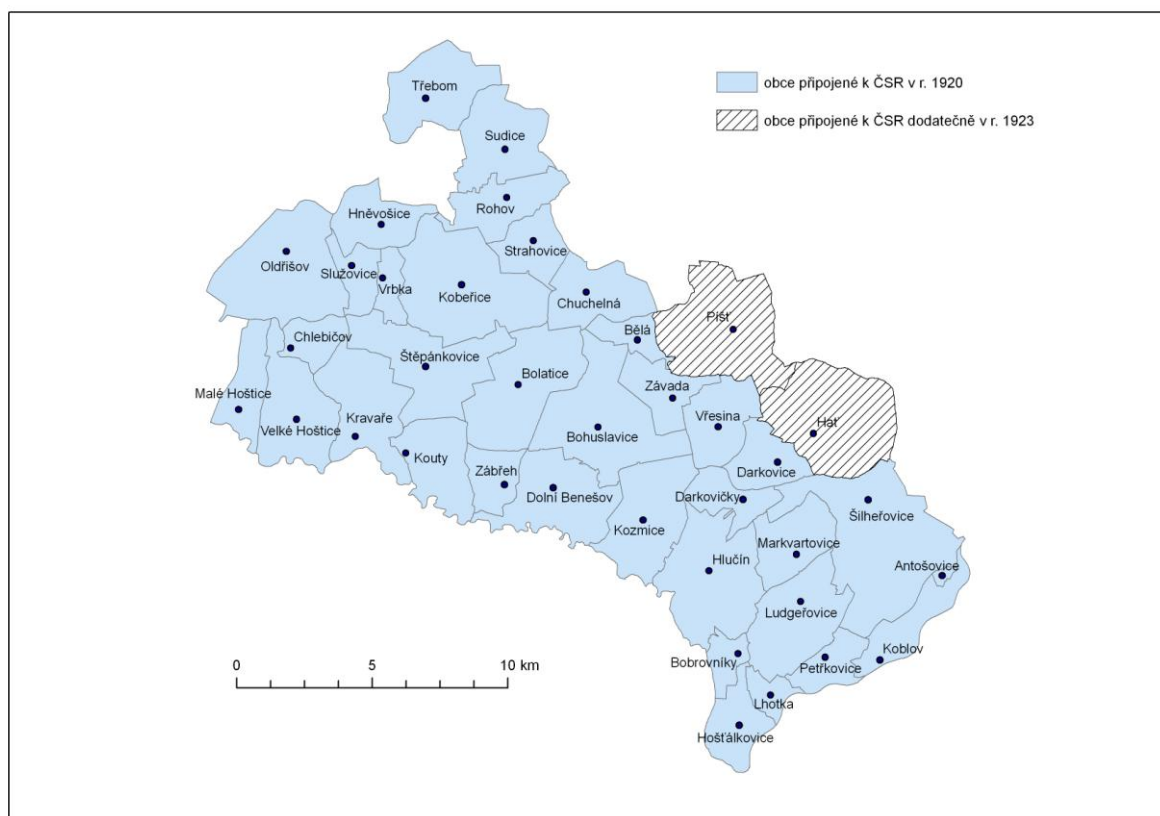
⁷⁵ Plaček 2000, str. 32, 33

⁷⁶ Brabcová 1995

5.7 Československá správa

Oblast Hlučínska byla ustanovena jako samostatný správní okres Hlučín a pro jeho správu bylo ustanoveno okresní hejtmanství se sídlem v Hlučíně. Druhou instancí správy byl zplnomocněný komisař Josef Šrámek. Měl rozsáhlé pravomoce a byl oprávněn rozhodovat jménem vlády, vydávat nařízení i ustanovení potřebné k udržení pořádku. Třetí instancí bylo ministerstvo vnitra v Praze. Hlučínsko se stalo zvláštním správním útvarem a nebylo tak součástí země Slezské, kde měli silné pozice příslušníci německé národnosti. V obcích byly zřízené nové správní komise, působnost zastupitelstev zvolených v době Německa byla zrušena.⁷⁷

V roce 1928 došlo ke změně správních hranic okresu Hlučín, změna by provedena nikoliv ze správních důvodů, ale měla za úkol rozptýlit rozložení německé menšiny na Hlučínsku.⁷⁸



Obr. 1: Mapa historického Hlučínska po připojení k ČSR (zdroj: vlastní zpracování)

⁷⁷ Malohlava 1960, str. 35, 36

⁷⁸ Plaček 2007

5.8 Velká hospodářská krize

Krize započala krachem na newyorské burze 29. 10. 1929 a zasáhla velkou měrou i Československo. Zde se však krize naplno projevila později než v Německu. Krize postihla všechny obory a na Hlučínsku se nejvíce projevila úpadkem hornictví a hutnictví (mnoho obyvatel pracovalo v Ostravě v hutích i v dolech). V roce 1933 bylo na Hlučínsku již 3936 nezaměstnaných, z nichž více než polovina pobírala jen základní sociální podporu (tzv. žebračky), zbytek byl podporován podle tzv. gentského systému. I výdělky zaměstnaných obyvatel však byly nízké. Krize měla na Hlučínsku drtivé sociální důsledky, mnohým lidem přinesla bídu a hlad. V této době se z nouze rozmohlo pašování z Německa, z potravin to byla zejména sůl a margarín.⁷⁹

V roce 1933 vyhlásilo ministerstvo sociální péče na rezoluci zastupitelstva okresu Hlučín tento okres za nouzový, protože zde bylo 80 % obyvatelstva odkázáno na výživu jako zaměstnanci cizích podniků. Ministerstvo poskytovalo okresu měsíčně peněžitou dotaci, která byla rozdělována obcím ve formě poukázek. V důsledku krize proběhlo na Hlučínsku také několik exekucí zadlužených obyvatel.⁸⁰

5.9 Druhá světová válka a události jí předcházející

Adolf Hitler se stal německým kancléřem 30. ledna 1933. Na základě Mnichovské dohody, podepsané 29. září 1938, se zástupci čtyř zemí Velké Británie, Francie, Německa a Itálie dohodli na odstoupení pohraničního území Československa (Sudety) Německu, Polsku a Maďarsku.⁸¹

Hlučínsko bylo zabráno jako součást tzv. 5. pásma, kam byla jinak řazena území, kde bylo podle sčítání lidu v roce 1910 více než 50 % německého obyvatelstva (patřily sem také okresy Bílovec, Nový Jičín, Opava nebo jejich části). Mnichovská dohoda se o Hlučínsku výslovně nezmiňovala, o jeho osudu mělo být teoreticky rozhodnuto později plebiscitem. Plebiscit se ale nakonec v 5. pásmu neuskutečnil a území se stalo součástí Německé říše. 8. října 1938 začal Hlučínsko obsazovat německý wehrmacht, v městě Hlučíně a na několika dalších místech se mu dostalo slavnostního uvítání s prapory a hudbou. Správou okresu Hlučín byl pověřen ratibořský landrát Hütheroth, do funkcí

⁷⁹ Plaček 2007, str. 151–156

⁸⁰ Plaček 2000, str. 80,81

⁸¹ Čelovský 1999, str. 387

starostů obcí byli jmenováni většinou předsedové místní SdP. Hlučínsko bylo začleněno do slezské provincie Německa a byla zde nastolena říšská legislativa.⁸²

S odvodem mužů k wehrmachtu bylo započato v lednu 1939. V průběhu války se odvody stupňovaly, až doma zůstali jen ženy, starci a děti. Z Hlučínska celkem narukovalo 12 000 mužů. Z branné povinnosti byli vyjmuti z dospělých mužů pouze někteří hospodáři a horníci, kteří museli přispívat k chodu hospodářství vytiženého válečnými operacemi⁸³. Na Hlučínsku byl ale i tak během války katastrofální nedostatek pracovních sil a tak byli nuceni pracovat mladiství, starci a ženy a v pozdějších letech války také váleční zajatci z řad Francouzů, Poláků, Rusů. Posledním ročníkem, který narukoval ke konci války do wehrmachtu, byl ročník 1927.⁸⁴

V roce 1943 se začal život na Hlučínsku podobat životu v polním táboře, většina obyvatelstva narukovala (rukovaly i dívky a to k protiletecké obraně, telefonní službě nebo do lazaretů). V roce 1944 začaly i Hlučínsko bombardovat americké a anglické jednotky, ty měly namířeno na průmyslové závody a uhelné doly, bomby však nejčastěji omylem dopadaly na obytné domy. V lednu 1945 probíhalo přes území Hlučínska mnoho transportů vězňů z koncentračních táborů a také válečných zajatců. Podle Plačka (2000) neměla většina Hlučičanů do té doby o existenci koncentračních táborů tušení. V roce 1945 byli obyvatelé Hlučínska nuceni se před blížící frontou evakuovat.⁸⁵

Území Hlučínska bylo zbaveno ustupujících německých vojsk v poslední fázi Ostravské operace v období od 28. 3. 1945 do 1. 5. 1945. Německé jednotky kladly urputný odpor a využívaly při tom bývalé čsl. pevnosti vybudované v letech 1936–1938. Dlouhotrvající osvobozovací boje si vyžádaly 2 000 obětí z řad rudoarmějců (mezi nimi bylo 20 Čechoslováků). Obrovské byly i hmotné škody, podle Plačka (2000) mělo Hlučínsko zřejmě nejvíce poškozených obytných budov. Na Hlučínsku osvobozením skončila doba nacistické okupace, která znamenala obrovské ztráty na životech. Za dobu války narukovalo z Hlučínska k německé armádě na 12 000 mužů. Na 5 000 se vrátilo zraněných či zmrzačených, na 3000 se nevrátilo vůbec. Mnoho Hlučičanů také bylo zajato a byli drženi v zajateckých táborech v ČSR nebo v cizině.⁸⁶

Válka v Evropě skončila 8. května 1945 kapitulací německých ozbrojených sil. Hlučínsko se po 5 letech německé okupace opět stalo součástí Československa.

⁸² Plaček 2007, str. 79, 80

⁸³ to byl případ autorčina pradědečka, který se po narukování do wehrmachtu vrátil po šesti týdnech domů na žádost doly, ve kterém pracoval

⁸⁴ Plaček 2000, str. 79–92

⁸⁵ Plaček 2000, str. 93, 94, 95

⁸⁶ Plaček 2000, str. 98

5.10 Situace na Hlučínsku po skončení druhé světové války

Po skončení druhé světové války byla nejen na Hlučínsku katastrofální sociální situace a zdravotní poměry. Chybělo jídlo, šatstvo i ubytování. Problémy byly umocněny tím, že – na rozdíl od vnitrozemí – postižené rodiny zůstávaly často bez živitelů. Špatné poměry vedly k vypuknutí několika epidemií, což ještě zhoršilo sociální situaci obyvatel.

6 Přehled změn národnostní a náboženské struktury obyvatelstva Hlučínska od roku 1869 (na základě statistických pramenů)

6.1 Národnostní struktura obyvatelstva Hlučínska

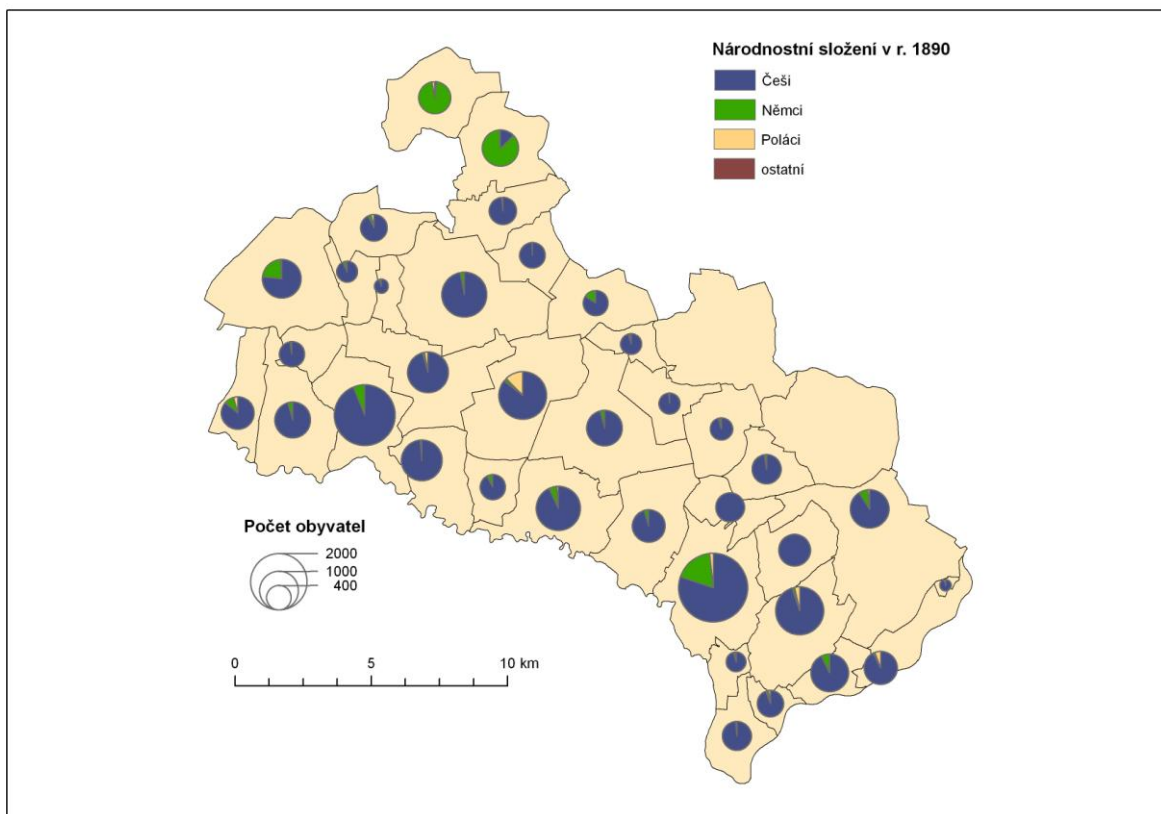
Národnostní struktura zde bude předložena a analyzována na základě dostupných statistických pramenů.

6.1.1 Národnostní struktura obyvatelstva Hlučínska podle sčítání lidu v roce 1890

Tab. 1: Národnostní složení obyvatelstva Hlučínska v roce 1890

	Počet obyvatel	Národnost státních příslušníků			
		Československá	Německá	Polská	Jiná
Antošovice	121	115	1	5	0
Bělá	400	382	8	10	0
Benešov, Dolní	1 775	1 651	97	27	0
Bobrovníky	354	338	9	7	0
Bohuslavice	1 156	1 109	46	1	0
Bolatice	2 074	1 774	46	254	0
Darkovice	778	757	19	2	0
Darkovičky	763	754	5	4	0
Hať	?	?	?	?	?
Hlučín	4 334	3 472	789	73	0
Hněvošice	639	591	24	24	0
Hošťálkovie	775	762	8	5	0
Hoštice, Malé	969	832	96	40	1
Hoštice, Velké	1 164	1 102	54	8	0
Chlebičov	583	566	16	1	0
Chuchelná	566	474	85	6	1
Kobeřice	1 830	1 759	55	16	0
Koblov	998	923	19	56	0
Kouty	1 514	1 487	23	4	0
Kozmice	978	928	43	7	0
Kravaře	3 375	3 146	203	26	0
Lhotka	633	598	19	16	0
Ludgeřovice	2 104	1 995	37	72	0
Markvartovice	922	913	6	3	0
Oldříšov	1 366	1 049	302	15	0
Petřkovice	1 299	1 194	93	12	0
Píšť	?	?	?	?	?
Rohov	673	659	13	1	0
Služovice	399	371	20	8	0
Strahovice	594	583	5	6	0
Sudice (Zauditz)	1 198	154	1 030	14	0
Šilheřovice	1 351	1 230	103	18	0
Štěpánkovice	1 519	1 446	25	48	0
Třebom (Thröm)	953	18	905	30	0
Vrbka	177	167	10	0	0
Vřesina	450	431	13	6	0
Zábřeh	584	539	39	6	0
Závada	406	399	7	0	0
Celkem:	39 774	34 668	4 273	831	2

podle *Obyvatelstvo Slezska a Hlučínska (1924)*, vlastní výpočty



Obr. 2: Mapa národnostního složení obyvatelstva Hlučínska v roce 1890 (zdroj: vlastní zpracování)

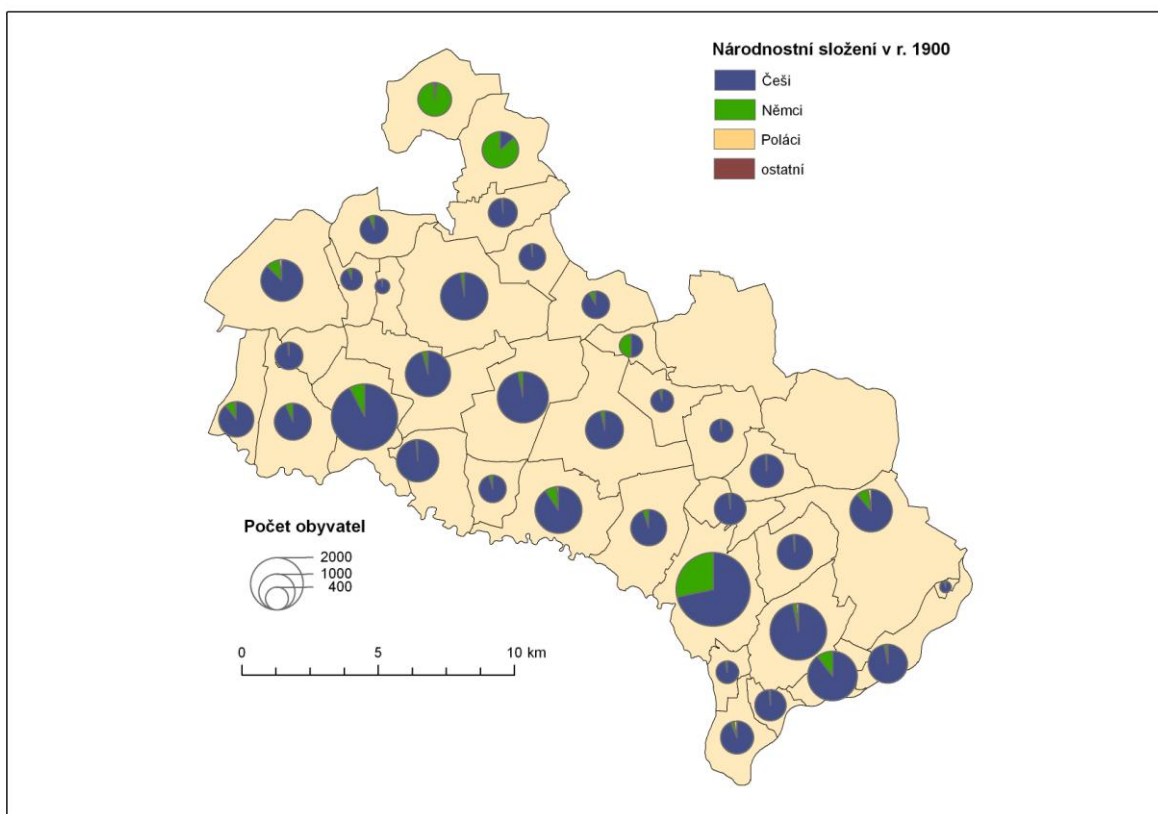
Při sčítání lidu v roce 1890 žilo v okrese Hlučín 39 774 obyvatel, z toho 34 668 (87,2 %) mělo národnost československou, německou národnost udalo 4 273 (10,7 %) obyvatel, polskou národnost mělo 831 (2,1 %) lidí. Jinou národnost udali dva lidé.

6.1.2 Národnostní struktura obyvatelstva Hlučínska podle sčítání lidu v roce 1900

Tab. 2: Národnostní složení obyvatelstva Hlučínska v roce 1900

	Počet obyvatel	Národnost státních příslušníků			
		Československá	Německá	Polská	Jiná
Antošovice	110	104	1	5	0
Bělá	438	434	434	4	0
Benešov, Dolní	1 809	1 638	145	26	0
Bobrovníky	415	405	10	0	0
Bohuslavice	1 182	1 142	40	0	0
Bolatice	2 126	2 055	65	6	0
Darkovice	896	886	10	0	0
Darkovičky	815	802	13	0	0
Hať	?	?	?	?	?
Hlučín	4 476	3 172	1 261	43	0
Hněvošice	641	599	37	5	0
Hošťálkovie	894	837	31	26	0
Hoštice, Malé	1 017	911	91	15	0
Hoštice, Velké	1 111	1 027	71	11	2
Chlebičov	626	614	12	0	0
Chuchelná	608	556	40	11	1
Kobeřice	1 836	1 782	48	6	0
Koblov	1 258	1 220	24	14	0
Kouty	1 476	1 457	17	2	0
Kozmice	1 058	1 003	54	1	0
Kravaře	3 614	3 327	276	11	0
Lhotka	802	782	13	7	0
Ludgeřovice	2 640	2 559	50	31	0
Markvartovice	1 004	987	12	5	0
Oldřišov	1 447	1 261	154	32	0
Petřkovice	2 024	1 803	213	8	0
Píšť	?	?	?	?	?
Rohov	676	665	11	0	0
Služovice	387	361	24	2	0
Strahovice	583	573	10	0	0
Sudice (Zauditz)	1 093	141	950	2	0
Šilheřovice	1 482	1 313	136	33	0
Štěpánkovice	1 681	1 610	53	18	0
Třebom (Thröm)	942	15	913	14	0
Vrbka	172	168	4	0	0
Vřesina	432	424	6	2	0
Zábřeh	611	581	29	1	0
Závada	412	393	19	0	0
Celkem:	42 794	37 607	5 277	341	3

podle *Obyvatelstvo Slezska a Hlučínska (1924)*



Obr. 3: Mapa národnostního složení obyvatelstva Hlučínska v roce 1900 (zdroj: vlastní zpracování)

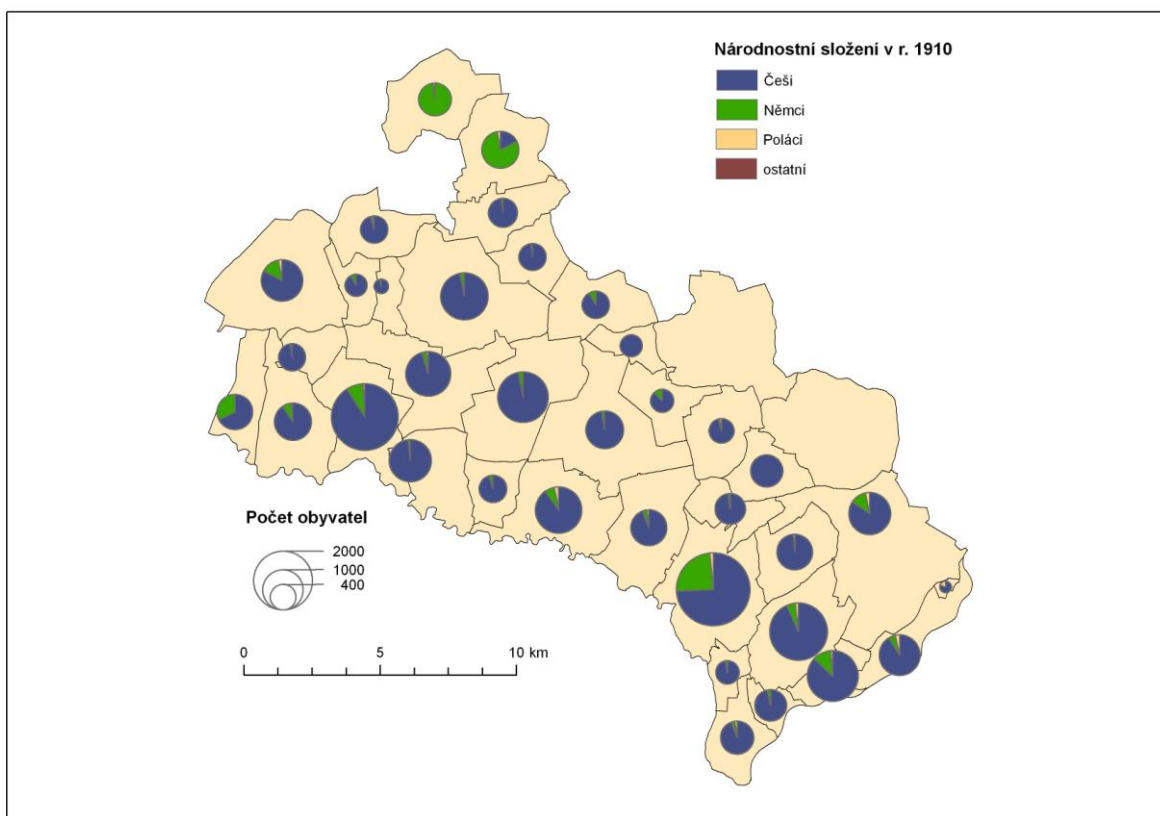
V roce 1900 žilo, podle sčítání lidu, na území okresu Hlučín 42 794 obyvatel. Z toho 37 607 (87,9 %) mělo národnost československou, 5 277 (12,3 %) německou a polskou národnost mělo 341 (0,8 %) obyvatel. Jinou národnost udali tři lidé. Údaje se příliš neliší od výsledků sčítání v roce 1890, je ale patrný nárůst počtu obyvatel.

7.1.3 Národnostní struktura obyvatelstva Hlučínska podle sčítání lidu v roce 1910

Tab. 3: Národnostní složení obyvatelstva Hlučínska v roce 1910

	Počet obyvatel	Národnost státních příslušníků			
		Československá	Německá	Polská	Jiná
Antošovice	111	89	0	22	0
Bělá	406	402	4	0	0
Benešov, Dolní	1 805	1 626	126	53	0
Bobrovníky	462	447	14	1	0
Bohuslavice	1 177	1 136	33	8	0
Bolatice	2 140	2 069	63	8	0
Darkovice	872	864	8	0	0
Darkovičky	786	768	18	0	0
Hať	?	?	?	?	?
Hlučín	4 481	3 333	1 083	65	0
Hněvošice	621	593	18	10	0
Hošťálkovie	915	864	31	20	0
Hoštice, Malé	1 045	704	332	9	0
Hoštice, Velké	1 146	1 038	91	17	0
Chlebičov	620	606	14	0	0
Chuchelná	623	562	55	5	1
Kobeřice	1 859	1 798	57	4	0
Koblov	1 388	1 259	77	52	0
Kouty	1 483	1 455	27	1	0
Kozmice	1 070	1 005	42	23	0
Kravaře	3 745	3 403	303	39	0
Lhotka	834	801	28	5	0
Ludgeřovice	2 780	2 590	139	50	1
Markvartovice	1 059	1 036	7	16	0
Oldříšov	1 428	1 178	207	42	1
Petřkovice	2 159	1 882	245	32	0
Píšť	?	?	?	?	?
Rohov	702	686	16	0	0
Služovice	406	372	28	6	0
Strahovice	615	603	12	0	0
Sudice (Zauditz)	1 142	194	914	34	0
Šilheřovice	1 482	1 253	178	50	1
Štěpánkovice	1 678	1 598	58	22	0
Třebom (Thröm)	902	8	875	19	0
Vrbka	176	170	3	3	0
Vřesina	506	484	9	13	0
Zábřeh	633	600	31	2	0
Závada	448	391	57	0	0
Celkem:	43 705	37 867	5 203	631	4

podle *Obyvatelstvo Slezska a Hlučínska (1924)*



Obr. 4: Mapa národnostního složení obyvatelstva Hlučínska v roce 1910 (zdroj: vlastní zpracování)

V roce 1910 žilo v okrese Hlučín, na základě údajů ze sčítání lidu, 43 705 obyvatel. Z toho bylo 37 867 (86,6 %) československé národnosti, 5 203 (11,9 %) německé národnosti a 631 (1,4 %) polské národnosti. Jinou národnost uvedli čtyři lidé. Výsledky sčítání jsou velmi podobné výsledkům z předchozích let, je zde také patrný mírný nárůst počtu obyvatel.

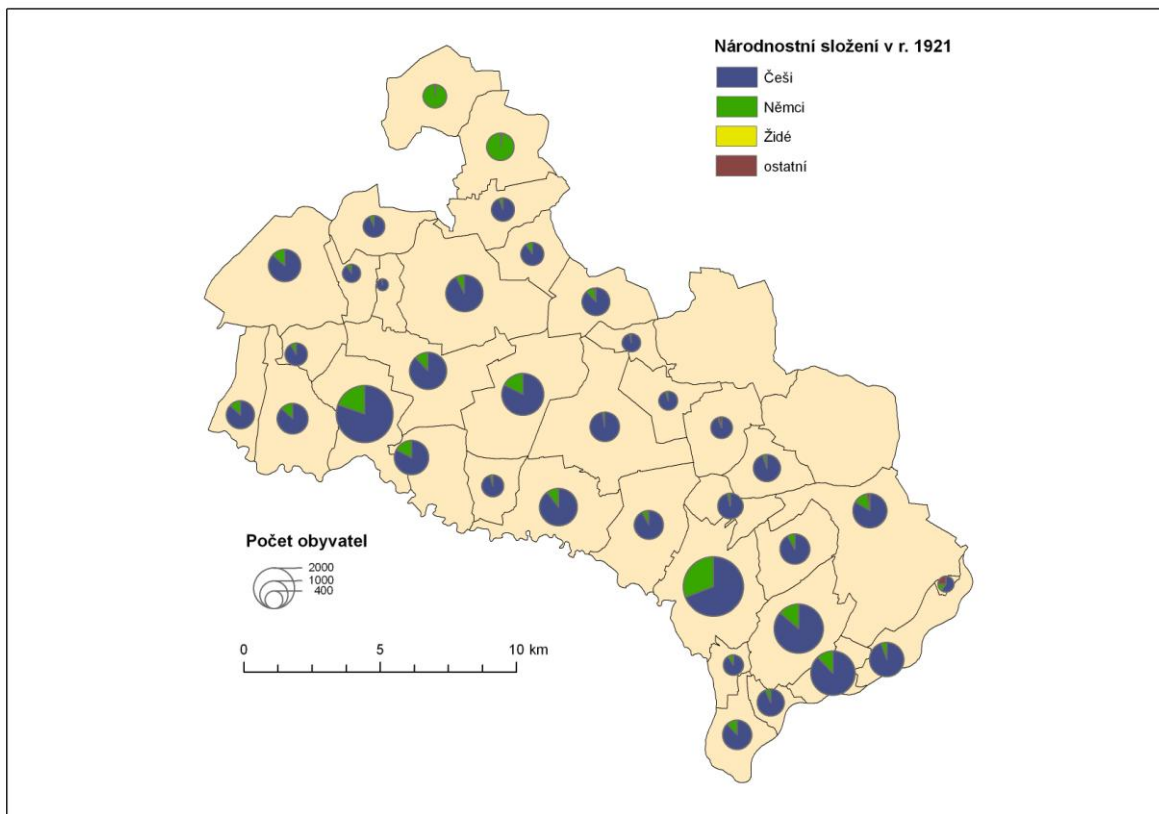
6.1.4 Národnostní struktura obyvatelstva Hlučínska podle sčítání lidu v roce 1921

Sčítání proběhlo 15. 2. 1921, a proto se ho nezúčastnili obyvatelé obcí Hať a Píšť, které byly k Československé republice připojeny až roce 1923.

Tab. 4: Národnostní složení obyvatelstva Hlučínska v roce 1921

Obec	Počet obyvatel			Národnost československých státních příslušníků				Příslušníci cizích států
	Celkem	Muži	Ženy	Česko-slovenská	Německá	Židovská	Jiná	
Antošovice	332	154	178	184	49	0	74	25
Bělá	448	217	231	433	8	0	6	1
Benešov, Dolní	1 894	841	1 053	1 658	196	0	1	39
Bobrovníky	552	262	290	502	46	0	0	4
Bohuslavice	1 171	484	687	1 129	31	0	0	11
Bolatice	2 375	1 052	1 323	1 950	414	0	2	9
Darkovice	989	468	521	930	35	0	13	11
Darkovičky	870	395	475	834	30	0	2	4
Hať	?	?	?	?	?	?	?	?
Hlučín	4 796	2 195	2 601	3 240	1 452	4	23	77
Hněvošice	629	295	334	583	42	0	1	3
Hošťálkovie	1 156	541	615	986	132	0	6	32
Hoštice, Malé	1 056	494	562	907	139	0	2	8
Hoštice, Velké	1 269	554	715	1 061	158	3	3	44
Chlebičov	669	286	383	611	55	0	0	3
Chuchelná	1 019	389	630	863	93	1	24	38
Kobeřice	1 837	824	1 013	1 681	136	0	8	12
Koblov	1 588	757	831	1 483	83	0	7	15
Kouty	1 581	664	917	1 294	272	0	7	8
Kozmice	1 113	529	584	1 014	76	0	14	9
Kravaře	4 370	1 862	2 508	3 420	836	0	23	91
Lhotka	966	475	491	890	63	0	2	11
Ludgeřovice	3 250	1 581	1 669	2 740	434	6	23	27
Markvartovice	1 204	593	611	1 104	96	0	1	3
Oldřišov	1 378	612	766	1 162	182	0	3	31
Petřkovice	2 609	1 307	1 302	2 249	311	9	11	29
Píšť	?	?	?	?	?	?	?	?
Rohov	709	322	387	640	41	0	1	27
Služovice	432	198	234	381	38	0	0	13
Strahovice	705	319	386	634	68	0	1	2
Sudice (Zauditz)	1005	413	592	18	958	0	0	29
Šilheřovice	1 569	760	809	1 275	212	0	39	43
Štěpánkovice	1 817	783	1 034	1 570	218	0	0	29
Třebom (Thröm)	760	313	447	9	723	0	1	27
Vrbka	179	86	93	177	2	0	0	0
Vřesina	617	292	325	564	10	0	24	19
Zábřeh	630	286	344	599	26	0	0	5
Závada	461	216	245	434	22	0	2	3
Celkem:	48 005	21 819	26 186	39 209	7 687	23	324	742

podle *Statistického lexikonu obcí 1921*



Obr. 5: Mapa národnostního složení obyvatelstva Hlučínska v roce 1921 (vlastní zpracování)

Okres Hlučín měl podle výsledků sčítání k dni 15. 2. 1921, 48 005 obyvatel a skládal se z 36 obcí. Podle výsledků sčítání byl počet obyvatel německé národnosti 7687, t.j. 16,22 %. Obyvatel československé národnosti bylo 39 209, t.j. 81,68 %. K židovské národnosti se na Hlučínsku přihlásilo pouze 23 osob, jinou národnost (nebo nezjištěnou) mělo 324 osob. Příslušníků cizích státních celků, u kterých se národnost nezjišťovala, bylo 742.

Z výsledků také vyplývá, že největší počet obyvatel německé národnosti (více než 95 %) byl v obcích Sudice (Zauditz) a Třebom (Thröm), což byly ryze německé obce. Větší počet obyvatel německé národnosti byl převážně ve městech, a to Hlučín (30,28 %), Kravaře (19,3 %) a Bolatice (17,4 %). V Hlučíně byl tento vyšší počet (a také nejvyšší počet cizích státních příslušníků) způsoben zejména tím, že zde zůstalo mnoho německých úředníků z doby příslušnosti území k Německu.

Z důvodů ovlivňování sčítání ze strany Československého státu (viz 7.3.5 Volební chování) neodpovídají výsledky sčítání subjektivnímu přesvědčení většiny obyvatel Hlučínska.

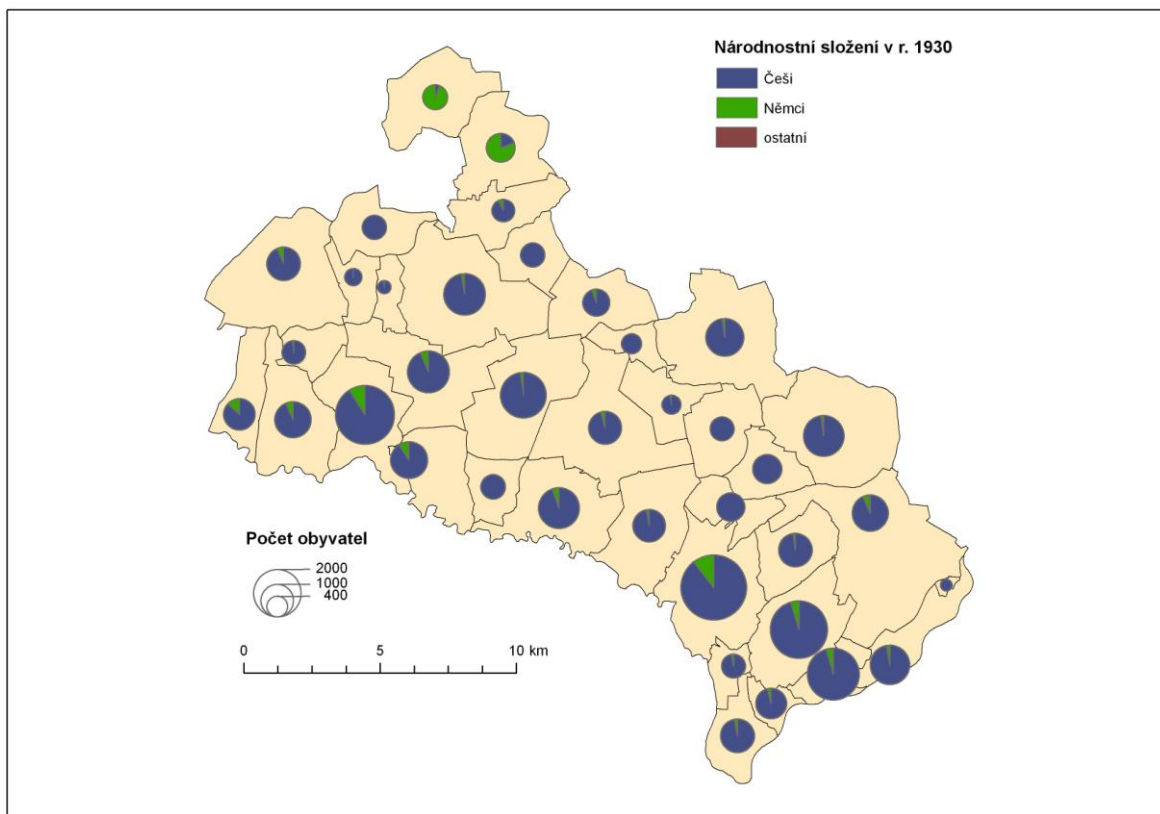
6.1.5 Národnostní struktura obyvatelstva Hlučínska podle sčítání lidu v roce 1930

Sčítání na území Československé republiky proběhlo 1. 12. 1930.

Tab. 5: Národnostní složení obyvatelstva Hlučínska v roce 1930

Obec	Počet obyvatel	Národnost československých státních příslušníků			Příslušníci cizích států
		Československá	Německá	Jiná	
Antošovice	158	144	0	0	14
Bělá	476	470	1	0	5
Benešov, Dolní	1 974	1 843	104	6	21
Bobrovníky	680	649	20	0	11
Bohuslavice	1 273	1 204	52	0	17
Bolatice	2 487	2 386	54	0	47
Darkovice	1 003	982	4	0	17
Darkovičky	937	915	2	0	20
Hať	1 960	1 900	38	1	21
Hlučín	5 068	4 400	517	17	134
Hněvošice	694	685	4	2	3
Hošťálkovie	1 352	1 289	41	0	22
Hoštice, Malé	1 184	1 000	151	3	30
Hoštice, Velké	1 558	1 416	103	2	37
Chlebičov	659	643	10	0	6
Chuchelná	872	800	46	2	24
Kobeřice	2 050	1 970	53	0	27
Koblov	1 859	1 772	51	1	35
Kouty	1 610	1 416	147	1	46
Kozmice	1 252	1 200	33	0	19
Kravaře	4 108	3 543	357	17	191
Lhotka	1 117	942	41	0	34
Ludgeřovice	3 916	3 657	178	6	75
Markvartovice	1 335	1 280	27	0	28
Oldřišov	1 328	1 222	83	0	23
Petřkovice	3 206	2 979	131	7	89
Píšť	1 689	1 591	42	0	56
Rohov	607	543	44	0	20
Služovice	355	346	5	0	4
Strahovice	693	683	2	0	8
Sudice (Zauditz)	982	184	759	0	39
Šilheřovice	1 564	1 335	74	19	136
Štěpánkovice	2 052	1 913	131	0	8
Třebom (Thröm)	752	43	684	2	23
Vrbka	210	206	4	0	0
Vřesina	670	648	0	0	22
Zábřeh	720	704	6	0	10
Závada	424	413	9	0	2
Celkem:	54 834	49 316	4 008	86	1 324

podle *Statistického lexikonu obcí 1930*



Obr. 6: Mapa národnostního složení obyvatelstva Hlučínska v roce 1930 (zdroj: vlastní zpracování)

V roce 1930 žilo na Hlučínsku (oproti roku 1921 zvětšeném o 2 obce) 54 834 obyvatel. Československé národnosti bylo podle údajů ze sčítání 49 316 (t.j. 89,94 %) obyvatel, německou národnost mělo 4 008 (7,31%) lidí a to zejména ve větších obcích (Hlučín, Kravaře) a v hornických obcích (Petřkovice, Ludgeřovice). Výrazná převaha německých obyvatel byla opět v obcích Sudice a Třebom (viz sčítání v roce 1921). Oproti předchozímu sčítání bylo zaznamenáno více obyvatel cizích státních celků (2,37 % oproti 1,52 % v roce 1921).

6.2 Náboženská struktura obyvatelstva Hlučínska

Náboženská struktura zde bude předložena a analyzována na základě dostupných statistických pramenů.

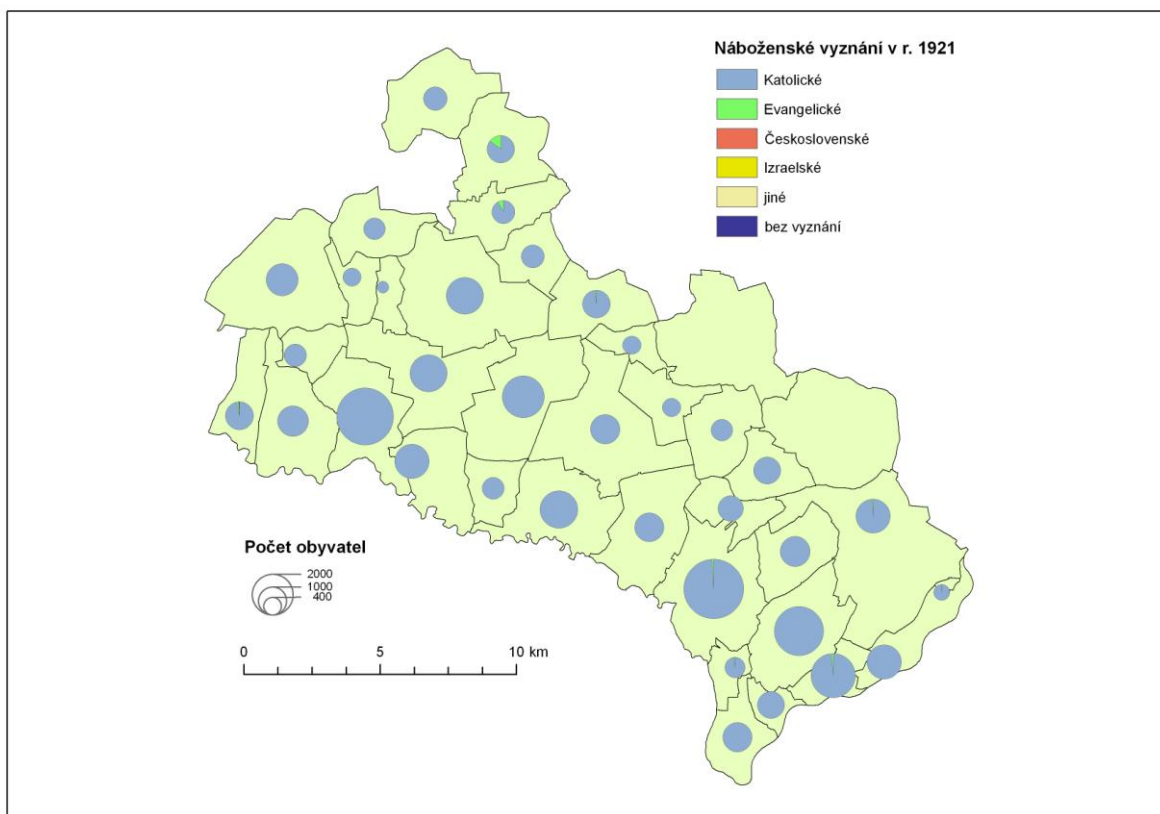
6.2.1 Náboženská struktura obyvatelstva Hlučínska podle sčítání lidu v roce 1921

Sčítání probíhalo ke dni 15. 2. 1921.

Tab. 6: Náboženské složení obyvatelstva Hlučínska podle sčítání v roce 1921

	Počet obyvatel	Náboženské vyznání					Bez vyznání
		Římsko-katolické	Evan-gelické	Česko-slovenské	Izraelské	Jiné	
Antošovice	332	326	5	1	0	0	0
Bělá	448	448	0	0	0	0	0
Benešov, Dolní	1 894	1 877	17	0	0	0	0
Bobrovníky	552	539	8	5	0	0	0
Bohuslavice	1 171	1 167	3	1	0	0	0
Bolatice	2 375	2 368	4	0	0	0	3
Darkovice	989	983	0	0	0	0	6
Darkovičky	870	869	1	0	0	0	0
Hať	?	?	?	?	?	?	?
Hlučín	4 796	4 709	48	13	19	0	7
Hněvošice	629	626	1	0	0	0	2
Hošťálkovie	1 156	1 145	10	1	0	0	0
Hoštice, Malé	1 056	1 018	24	0	0	2	12
Hoštice, Velké	1 269	1 257	1	0	3	6	2
Chlebičov	669	668	1	0	0	0	0
Chuchelná	1 019	1 001	14	1	1	0	2
Kobeřice	1 837	1 825	12	0	0	0	0
Koblov	1 588	1 581	4	0	0	3	0
Kouty	1 581	1 581	0	0	0	0	0
Kozmice	1 113	1 110	3	0	0	0	0
Kravaře	4 370	4 334	29	0	0	5	2
Lhotka	966	962	1	3	0	0	0
Ludgeřovice	3 250	3 231	4	3	8	0	4
Markvartovice	1 204	1 201	2	1	0	0	0
Oldříšov	1 378	1 368	7	0	1	1	1
Petřkovice	2 609	2 540	38	8	9	2	12
Píšť	?	?	?	?	?	?	?
Rohov	709	654	55	0	0	0	0
Služovice	432	432	0	0	0	0	0
Strahovice	705	705	0	0	0	0	0
Sudice (Zauditz)	1 005	850	152	0	0	3	0
Šilheřovice	1 569	1 544	19	5	0	0	1
Štěpánkovice	1 817	1 812	5	0	0	0	0
Třebom (Thröm)	760	755	4	0	0	1	0
Vrbka	179	179	0	0	0	0	0
Vřesina	617	617	0	0	0	0	0
Zábřeh	630	626	4	0	0	0	0
Závada	461	458	0	0	0	1	2
Celkem:	48 005	47 366	476	42	41	24	56

podle *Statistického lexikonu obcí 1921*



Obr. 7: Mapa náboženského složení obyvatelstva Hlučínska v roce 1921 (zdroj: vlastní zpracování)

Na rozdíl od výsledků národnostní struktury Hlučínska lze výsledky sčítání v případě náboženského vyznání obyvatel považovat za zcela objektivní. České úřady neměly důvod obyvatele ovlivňovat jako v případě národní příslušnosti. Z výsledku je patrné že naprostá většina obyvatelstva Hlučínska je věřící (99,88 %). Nejvíce věřících má římskokatolická církev (98,66 %). Evangelické vyznání (0,99%), stejně jako československé (0,09%) a jiné nebo neudané (0,05%), je naprosto minoritní. Do výsledků sčítání opět nejsou započítány obce Hať a Píšť, které byly připojeny až později.

6.2.2 Náboženská struktura obyvatelstva Hlučínska podle sčítání lidu v roce 1930

Sčítání lidu proběhlo 1. 12. 1930.

Tab. 7: Náboženské složení obcí Hlučínska podle sčítání v roce 1930

Obec	Počet obyvatel	Náboženské vyznání					Bez vyznání
		Římsko-katolické	Evan-gelické	Česko-slovenské	Izraelské	Jiné	
Antošovice	158	156	0	2	0	0	0
Bělá	476	476	0	0	0	0	0
Benešov, Dolní	1 974	1 950	4	12	0	3	5
Bobrovníky	680	671	1	8	0	0	0
Bohuslavice	1 273	1 266	6	0	0	0	1
Bolatice	2 487	2 478	4	1	0	1	3
Darkovice	1 003	1 002	0	1	0	0	0
Darkovičky	937	933	0	1	0	0	3
Hať	1 960	1 936	9	7	0	1	7
Hlučín	5 068	4 831	25	113	21	4	74
Hněvošice	694	690	3	0	0	0	1
Hošťálkovie	1 352	1 334	2	10	0	2	4
Hoštice, Malé	1 184	1 151	23	0	0	0	10
Hoštice, Velké	1 558	1 547	3	5	0	0	3
Chlebičov	659	646	8	4	0	0	1
Chuchelná	872	844	10	0	0	7	11
Kobeřice	2 050	2 040	9	0	0	0	1
Koblov	1 859	1 802	15	30	0	4	8
Kouty	1 610	1 601	0	6	0	0	3
Kozmice	1 252	1 248	0	2	0	0	2
Kravaře	4 108	4 050	25	14	1	3	15
Lhotka	1 117	985	7	10	0	0	15
Ludgeřovice	3 916	3 818	19	35	0	6	38
Markvartovice	1 335	1 327	5	0	0	0	3
Oldřišov	1 328	1 300	14	6	4	0	4
Petřkovice	3 206	2 994	58	55	2	7	90
Píšť	1 689	1 672	2	5	0	0	10
Rohov	607	596	10	1	0	0	0
Služovice	355	355	0	0	0	0	0
Strahovice	693	693	0	0	0	0	0
Sudice (Zauditz)	982	843	130	2	0	0	5
Šilheřovice	1 564	1 517	17	9	10	1	10
Štěpánkovice	2 052	2 041	0	6	0	0	5
Třebom (Thröm)	752	749	3	0	0	0	0
Vrbka	210	210	0	0	0	0	0
Vřesina	670	665	0	0	0	5	0
Zábřeh	720	715	5	0	0	0	0
Závada	424	418	3	3	0	0	0
Celkem:	54 834	53 550	420	348	38	44	332

Podle *Statistického lexikonu obcí 1930*

Výsledky sčítání z hlediska náboženství se podstatně neliší od výsledků v roce 1921. Rozdílný je ale počet sledovaných obcí, protože jsou zde započteny i výsledky z obcí Hať a Píšť, patřící k ČSR od roku 1923.

Z celkového počtu obyvatel 54 834, je opět naprostá většina (99,45%) věřící. Římskokatolické vyznání udává 97,66% obyvatel, evangelické 0,77%, československé 0,64% (zde je patrný nárůst) a izraelské 0,07% a jiné nebo neudané vyznání 0,08% obyvatel. Výraznější změnou je pouze nárůst počtu lidí bez vyznání (0,61% oproti 1,17% v roce 1921).

7 Historické pozadí a utváření změn národní identity obyvatel

7.1 Hlučínsko do roku 1920

7.1.1 Vývoj identity

Oblast Hlučínska byla až do roku 1742 součástí Rakouské monarchie a podobně jako na většině území českého království se v něm mluvilo česky. Prusko mělo na Hlučínsku snahu odstranit češtinu z veřejného života a proto zavedlo jako úřední jazyk němčinu. Čeština však zůstala hlavním vyučovacím jazykem na školách a byla také používána v církevní správě. Byla však snaha postupně na školách upřednostňovat němčinu.⁸⁷

Fridrich II. (i jeho následovníci) se snažil zavést němčinu zejména z hospodářských a vojenských důvodů. Věřil, že po úspěšné germanizaci bude tato oblast významnější a tím i bohatší a musela by odvádět vyšší daně, zároveň by jazyková unifikace zjednodušila státní správu. Většina státních prostředků v Prusku směřovala do vojenské sféry. Snaha o germanizaci tak nebyla ze strany Fridricha II. snahou národní.

Občané byli nuceni rychle se naučit německy, protože ministr pro Slezsko Schlabrendorff vydal nařízení, že nikdo nesmí přijmout jako čeledě, tovaryše nebo služebníka někoho, kdo neumí německy. Z nařízení také vyplývalo, že syn, který neumí německy, se nemůže ujmout po otci statku. Toto nařízení vydané v roce 1763 se ukázalo jako těžko splnitelné a od jeho plnění se nakonec upustilo.⁸⁸

Snaha Pruska germanizovat území narazila do značné míry na odpor konzervativního slovanského lidu. Plaček (2000) uvádí, že venkovské obyvatelstvo nepovažovalo znalost němčiny za potřebnou a k přechodu na němčinu došlo pouze u bohatších vrstev, pro které se stala aktivní znalost jazyka nezbytností. S neochotou přijmout německý jazyk za svůj souviselo i to, že Prusko bylo z velké části evangelické a proto měla zdejší katolická církev k němčině odpor. Ostatně katolická církev principiálně upřednostňovala používání jazyka srozumitelného všem věřícím, tj. v tomto případě moravštiny. Církev se proto vždy postavila na stranu obrany mateřského moravského jazyka.⁸⁹

⁸⁷ Chrástecký 2008, str. 19

⁸⁸ Plaček 2000, str. 10

⁸⁹ Plaček 2000, str. 10

Prusko považovalo území Hlučínska za „Pruskou Moravu“⁹⁰. Tento název je paradoxní vzhledem k tomu, že Hlučínsko historicky i geograficky patřilo do Slezska. Lze se domnívat, že to bylo proto, že se Hlučínsko nacházelo na okraji rozlehlé části Slezska, které získalo Prusko. Pro Prusy tak bylo Hlučínsko z celého Slezska nejbližší Moravě a začali mu proto říkat „Pruská Morava“. Podle tohoto názvu si domácí obyvatelstvo začalo říkat „Moravci,“ aby se odlišilo od německých obyvatel Pruska. I tímto si zdejší obyvatelé udržovali vědomí jisté výlučnosti, resp. odlišnosti od okolního německy hovořícího obyvatelstva – a přirozeně také pocit sounáležitosti s jazykově blízkou Moravou. Obyvatelstvo si uchovávalo též staré zvyky, kroje, písně, tance, které je odlišovaly od sousedních oblastí Pruska. Nejdůležitějším faktorem uchování „moravské“ národní příslušnosti byl ale jazyk (viz Jazyk).⁹¹

Plaček (2000) tvrdí, že v obyvatelstvu po připojení k Prusku panoval hluboký pocit křivdy. Byli odtrženi od domovské země a stali se součástí původně nepřátelského státu.

Počátkem 19. století se začaly projevovat vlastenecké snahy. Bylo zapotřebí zejména podpořit skomírající český jazyk. Nejvíce se na tom podíleli katoličtí kněží a učitelé. Byly vydávány česky psané časopisy, skládaly se české básně a písně a byla založena řada knihoven s českými knihami, což vedlo k rozšiřování české literatury. Čeština se také dále udržovala v kostele a ve školách. Byly také pořádány různé besedy. Zřejmě nejvýznamnějším buditelem byl Cyprián Lelek.⁹² Svou buditelskou činnost zaměřil zejména na pomoc českým školám v Prusku. Jeho největší zásluhou bylo vydání českého slabikáře s názvem: „Slabikář a čítanka pro menší děti,“ v roce 1845 (neví se přesné datum vydání, je možný i rok 1844 a 1846). Slabikář byl psaný švabachem a hojně využíván ve většině škol na Hlučínsku až do roku 1873, kdy byl v rámci „kulturního boje“ zakázán.⁹³

Revoluční rok 1848 se na Hlučínsku projevil nejen revoltou proti hospodářským a sociálním poměrům, ale měl i národní ráz. Národní uvědomění bylo i po 100 letech v Pruském státu velmi silné. Zesílily proto buditelské a obrozenecké snahy.⁹⁴ Toto období je považováno za tzv. „Zlatý věk“ Moravců i katolické církve. Souviselo zejména s novým evropským kulturním proudem romantismem a také faktem, že mu byl nakloněn i pruský král Fridrich Vilém IV. V této době se soudilo, že náboženství a

⁹⁰ Malohlava 1960, str. 20

⁹¹ Malohlava 1960, str. 20

⁹² Malohlava 1960, str. 20- 22

⁹³ Plaček 2002, str. 67

⁹⁴ Malohlava 1960, str. 22

národnost patří k sobě a jakékoliv násilné změny v náboženství nebo národnosti by předznamenalaly revoluci.⁹⁵

I přes tyto příznivé tendence bylo území hospodářsky, dopravně i politicky zcela integrováno do Pruska. Společné státní území a hlavně jeho správa utvrzovaly v tom, kam Hlučínsko patří. Obyvatelé Hlučínska byli často v Prusku zaměstnaní, jednalo se zejména o námezdní dělníky, kteří byli na svém německém zaměstnavateli existenčně závislí. To nahrávalo rozšiřování němčiny, jelikož němčina byla důležitým komunikačním prostředkem.⁹⁶

Zpočátku nenacházela buditelská snaha podporu v přilehlých oblastech v českém státě. Na Opavsku se obrozenecké snahy projeví až po roce 1848, ale už v šedesátých letech Opava morálně i hmotně velmi silně podporovala buditelskou činnost na Hlučínsku. Projevilo se to zejména pořádáním besed na území Opavska i českého Pruska.

Tíživá situace pro Moravce nastala v době, kdy se stal říšským kancléřem Otto von Bismarck (tzv. Bismarckova éra). Bismarck viděl ve slovanské menšině v Prusku (v naprosté většině šlo ale o Poláky) a zejména pak v jejich sílícím sociálnědemokratickém hnutí problém. Snažil se proto potlačit ve slovanském obyvatelstvu jejich národní cítění (polské a moravské) a zároveň i katolickou víru. Toto období pak sám nazval „kulturním bojem (Kulturkampf)“. To mělo za následek užší sepetí těchto dvou složek dohromady. Právě v této době na Hlučínsku došlo k výraznému sblížení katolické církve s obyvatelstvem, které ji pozitivně hodnotilo jako ochránkyni své svébytnosti. Celkově pozitivní vztah ke katolické církvi ostatně přetrvával na Hlučínsku až do dnešní doby.⁹⁷

Podle Malohlavy (1960) hlučínský lid v druhé polovině 19. století už národnostně cítil německy a obyvatelé, přestože si zachovali svou řeč, kroje i zvyky, se považovali za příslušníky Pruska, resp. Prusy (Němce).⁹⁸

V roce 1894 byl vytvořen spolek na podporu němectví ve východních provinciích, tzv. Ostmark-Verein. Snahou tohoto spolku bylo přimět učitele a úředníky k posilování německého vědomí, a to nejenom ve službě, ale i v soukromém životě. V roce 1913 byly vládním nařízením pohraniční okresy vládního obvodu Opolí prohlášeny za

⁹⁵ Plaček 2000, str. 16

⁹⁶ Plaček 2000, str. 17

⁹⁷ Plaček 2000, str. 23

⁹⁸ Malohlava 1960, str. 29

národně ohrožené. Proto zde germanizační tlak na slovanské obyvatelstvo velmi zesílil.⁹⁹

Od poloviny 90. let 19. století do začátku první světové války vznikalo na Hlučínsku velmi mnoho spolků. Většina z nich vznikla z iniciativy Spolku na podporu německví, to znamenalo, že měli kromě svého speciálního poslání vyvíjet i cílenou výchovnou činnost v pruském a německém duchu.¹⁰⁰ Před první světovou válkou zde bylo vytvořeno na 60 spolků. Jednalo se zejména o spolky veteránů, hasičů, zahrádkářů a pak mnoho tělovýchovných a sportovních spolků. Tyto spolky byly na Hlučínsku dosti oblíbené. Spolky měli nejčastěji na starost německy smýšlející učitelé nebo mladí kněží odchování v „novém“ německém duchu. Stranou zájmu nyní stáli starší katoličtí duchovní, kteří podporovali moravštinu a Moravce.¹⁰¹

Do počátku první světové války germanizační tlak velmi zesílil. Němci nyní měli snahu nejen naučit místní obyvatelstvo německy, ale chtěli, aby také německy cítili, aby se stali Němci. Souviselo to i s napjatou situací v Evropě, kdy byly vztahy mezi státy vyhrocené a očekával se nástup války. Snahou Německa proto bylo vytvořit silný jednotný stát, bez výraznějších vnitřních nehomogenit, tj. problému menšin. Němci hlásali konec války do zimy a snažili se nastolit bojovou nacionalistickou náladu.¹⁰²

7.1.2 Jazyk

Pro jazyk místního obyvatelstva se vžil název moravština.¹⁰³ Jednalo se v podstatě o dialekt češtiny, který se po připojení Hlučínska k Prusku vyvíjel do jisté míry nezávisle. Obyvatelstvo nebylo izolováno od rakouské monarchie úplně, ale přicházelo s tamějším obyvatelstvem do styku. Moravština obsahovala některá německá slova (ať už v původní podobě nebo přetvořená v duchu češtiny).

Nejvíce z němčiny přejatých slov (ale často pomoravštěných) se používalo pro označení továrních výrobků, například oblečení: ancuk (sváteční oblek), klajd (dámské šaty). Podobné názvy se vžily také pro různé nástroje, stroje nebo prostředky dopravy. Souvisí to s obdobím, kdy muži jezdili za prací do Německa a přiváželi tyto výrobky s sebou zpět na Hlučínsko. Jedná se však pouze o věci nové, které se dříve nenosily (nepoužívaly) a tak neměly původní slovanský název.¹⁰⁴

⁹⁹ Plaček 2000, str. 27

¹⁰⁰ Plaček 2000, str. 29

¹⁰¹ Plaček 2000, str. 25- 29

¹⁰² Ficek 1958, str. 277, 288

¹⁰³ Ficek 1958, str. 137

¹⁰⁴ Miketa 2009, str. 8

Dalším faktorem, který přispěl k jazykové izolaci Hlučínska, bylo písmo. Zatímco v rakouské monarchii se už od roku 1848 používala latinka, v Prusku se ještě řadu let užívala novogotická fraktura (švabach). Latinka tak byla po dlouhá léta pro místní obyvatelstvo nečitelná. To znemožňovalo rozšíření české literatury a tisku na Hlučínsko (a naopak).¹⁰⁵

V roce 1908 byl vydán zákon, který povoloval používat moravštinu nebo polštinu na úřadech pouze v okresech, kde bylo 60 % obyvatel této jazykové skupiny. Takové okresy však v Horním Slezsku nebyly.¹⁰⁶

Moravský jazyk postupně ztrácel na významu. V období před první světovou válkou se moravština stala jazykem používaným jen doma a v kostele. Byl to však jazyk, kterým se naprostá většina Hlučíňanů modlila. Němčina byla nutná pro styk s úřady, ve škole a vojenské službě a v neposlední řadě také pro práci v německém vnitrozemí.¹⁰⁷ Při sčítání lidu na Hlučínsku, pokud byla sledována mateřská řeč, se místní obyvatelstvo vždy hlásilo k moravštině jako ke svému mateřskému jazyku. Při sčítání k 1. prosinci 1905 udalo 87,3 % přítomných obyvatel jako svou mateřskou řeč moravštinu a 10,5 % obyvatel němčinu. V pozdějších letech při sčítání nebyla mateřská řeč sledována zvlášť a spíše se na jejím základě určovala národnost.¹⁰⁸

7.1.3 Katolicismus

Pro obyvatelstvo Hlučínska se víra stala během těžkých let, kdy bylo území náhle připojeno Prusku, velkou oporou. Obyvatele v ni hledali útěchu a porozumění, protože to byla jediná stálá věc, na které se po připojení k Prusku téměř nic nezměnilo. Katolická církev se stala ochránkyní Moravců a mateřského jazyka v kostele a škole, protože se obávala, že obyvatelstvo by s němčinou přijalo i evangelickou víru. Zde proto nutné hledat počátky silného sejetí místního obyvatelstva s katolickou vírou.¹⁰⁹

Fridrich II. věděl, že by měl do značné míry tolerovat katolickou církev a to nejen obyvatelům Hlučínska, ale také polské menšině v Prusku. Jeho snahou bylo především vymítnout sympatie ke katolické habsburské říši. Svou roli hrály i hospodářské důvody, jak bylo v Prusku zvykem.¹¹⁰

¹⁰⁵ Miketa 2009, str. 8

¹⁰⁶ Plaček 2000, str. 25

¹⁰⁷ Plaček 2000, str. 29

¹⁰⁸ Plaček 2000, str. 29,

¹⁰⁹ Malohlava 1960

¹¹⁰ Plaček 2000, str. 10

Největší rozdíl mezi Pruskem a habsburskou monarchií byl v převládajícím vyznání. Prusko bylo převážně evangelické, zatímco Habsburské země byly silně katolické. Tedy vedle jazyka druhý faktor, který obyvatelům Hlučínska pomáhal vytvářet pocit národní identity a odlišnosti od německých obyvatel Pruska. Na rozdíl od jazyka místní obyvatelstvo náboženství nedělilo od Němců v bezprostředním okolí ve vládním obvodu Opolí (Regierungsbezirk Oppeln), protože ti byli také katolíci.¹¹¹

Katolické farnosti na Hlučínsku spadaly pod olomouckou arcidiecézi. Její pokyny však často nebyly v souladu s postoji místního duchovenstva, které se tradičně více orientovalo na zájmy místních obyvatel.¹¹² To mělo na podobu katolické církve důležitý vliv a pomohlo jí udržet si v rámci možností „český“ charakter. Kostel se pro obyvatele Hlučínska stal jediným oficiálním veřejným místem, kde mohli mluvit moravsky a kde z úst kněží slyšeli moravštinu.¹¹³ Pčiněním katolických kněží se začaly v roce 1883 vydávat Katolické noviny, které byly psané moravsky, ale neměly žádný český národní program. Ten byl blízký spíše straně konzervativní straně Centrum.¹¹⁴

Otto von Bismarck během kulturního boje vydal mnoho nařízení, které zbavovaly pravomocí katolickou církev (například zavedení občanských sňatků a zákaz jezuitského řádu). Cílem bylo dostat katolickou církev pod kontrolu a dát ji „německý charakter“. Zájmy katolické církve tehdy hájila politická strana Centrum, která v roce 1881 získala na Hlučínsku plný počet mandátů. V tu dobu také ustal kulturní boj a byly obnoveny některé církevní pravomoce.¹¹⁵

7.1.4 Školství

Fridrich II. svými reformami v oblasti školství výrazně přispěl k rozvoji vzdělanosti na tomto území. Před připojením Hlučínska k Prusku probíhalo vyučování v církevních školách, které byly jen v Hlučíně a ve vesnicích s farou a učitelé museli do ostatních vesnic dojíždět. Také docházka byla nepravidelná, děti chodily do školy zejména v zimě, protože v létě pracovaly na poli. Primárním důvodem školských reforem byla snaha prosadit vyučování němčiny na školách. V roce 1764 vydal Fridrich II. nařízení, které zakazovalo zaměstnávat učitele, kteří neumějí německy. Často se pak stávalo, že byli do školy dosazeni učitelé němečtí, kteří se neuměli s místním moravským

¹¹¹ Plaček 2000

¹¹² Miketa 2009, str. 8

¹¹³ Plaček 2000

¹¹⁴ Plaček 2007, str. 14

¹¹⁵ Plaček 2000, str. 23

obyvatelstvem domluvit. Byla také podporována výstavba nových škol a dohlíželo se nad vyučováním.¹¹⁶

V roce 1765 došlo k přesunu správy školství, které měla dříve na starost církev. Nyní však patřilo školství pod stát. Byl také vydán požadavek, aby učitelé znali kromě němčiny i mateřskou řeč obyvatel. Učitelé už neměli snahu děti poněmčít, ale pouze žáky rychle naučit německy a snažit se rozvíjet v rámci možností češtinu. Děti se pak po školní docházce dostaly do styku s němčinou již jen minimálně (na úřadech, případně v zaměstnání), kdežto s češtinou se setkávaly nejen doma, ale i v kostele.¹¹⁷

V roce 1842 za vlády Fridricha Viléma IV. vydala pruská vláda nový školní zákon, který připouštěl používání slovanských jazyků ve školách. Stanovil také, že si každá církev zřídí své školy a stará se o ně za pomoci státu. Na popud pruských úřadů byly také vydávány slovanské čítanky a slabikáře. Němčina však byla dál potřebná zejména pro obyvatele, kteří pracovali v Prusku a tak obyvatele nebyli příliš proti, když bylo v roce 1865 vydáno nařízení o omezení vyučování mateřského jazyka na devět hodin týdně (v češtině se vyučoval pouze kostelní zpěv a náboženství).¹¹⁸

Za vlády Otty von Bismarcka bylo kulturním bojem postiženo nejvíce právě školství, ze kterého byla moravština zcela vyloučena. Škola se napříště stala hlavním nástrojem germanizace.¹¹⁹

Před první světovou válkou bylo na Hlučínsku 36 obecných škol se 154 učiteli. Byl to poměrně vysoký počet. V Hlučině a Petřkovicích byly navíc učňovské pokračovací školy s odborným vyučováním, tři školy zručnosti a pět hospodářských škol pro dívky. Na Hlučínsku byly také v tu dobu čtyři mateřské školy. Postupně začaly vznikat pokračovací školy pro chlapce od 14 do 18 let i v dalších obcích, např. v Pišti, Velkých Hošticích a Ludgeřovicích. V této době začaly vznikat první domovy mládeže, kde se v neděli shromažďovala mládež odrostlá škole. Tam působily také první sportovní a tělovýchovné jednoty.¹²⁰

7.1.5 Volební chování

Na Hlučínsku měla vždy silné pozice německá konzervativní strana Centrum. Svědčí o tom i výsledky parlamentních voleb do Německého říšského sněmu ve

¹¹⁶ Malohlava 1960, str. 16

¹¹⁷ Plaček 2000, str. 17

¹¹⁸ Plaček 2000, str. 17

¹¹⁹ Fícek 1958, str. 233

¹²⁰ Plaček 2000, str. 25

správním obvodu Ratiboř. Z 13 parlamentních voleb do Německého říšského sněmu v něm vyhráli kandidáti Centra 11krát.

I v roce 1919 ještě na Hlučínsku probíhaly volby do německého říšského sněmu. Centrum obdrželo 60 % (12 000) hlasů.¹²¹ Poprvé se také na Hlučínsku prosadila německá sociálně demokratická strana, získala 37 % hlasů především v obcích s velkým počtem dělníků, zejména havířů. Tyto volby byly významné tím, že byly přímé, rovné a tajné a tím, že poprvé volily také ženy¹²²

7.2 Hlučínsko v první Československé republice

7.2.1 Vývoj identity

Po skončení první světové války usiloval český stát o připojení Hlučínska k nově vytvořené republice. Opíral se kromě hospodářských a strategických důvodů hlavně o skutečnost, že místní obyvatelstvo je slovanského původu a prokazatelně se hlásí k moravštině jako ke svému mateřskému jazyku. V této době se jazyk považoval za hlavní znak národa a proto byli pruští Moravci považováni za nedílnou větev českého národa.¹²³ Německo ale mělo snahu si území zachovat a proto na Hlučínsku po skončení války probíhaly nejrůznější agitace. Jelikož měla česká strana silnou snahu připojit území zpět, podnikala agitace také, na rozdíl od Německa se ale na Hlučínsku nemohla opřít o žádnou početnější vrstvu nebo skupinu samotnou. Německá agitace vyvrcholila 6. a 7. července 1919 podpisovou akcí pro zachování Hlučínska v Německu. Podle dochovaných informací z pozůstalosti dr. Weigla se pro zachování vyslovilo 15 627 osob z 21 410 Hlučíňanů schopných volit, tj. 73 %. Podle Plačka to bylo pro autory akce zklamání a pokazovali na to, že většina Hlučíňanů nemá národní uvědomění a nechá se snadno svést. Oficiálně se udává, že pro zachování Hlučínska v Německu bylo 97,3 % obyvatel a Plaček předpokládá, že k hlasům „pro“ byly započteny i hlasy osob zdržující se v době hlasování pracovně v německém vnitrozemí.¹²⁴

Podle Plačka (2000) katolické noviny, jediný moravský časopis na Hlučínsku, reagoval na prohlášení českých poslanců z roku 1917 o spojení Hlučínska s ČSR takto: *„Nechceme k Čechům. Náležíme již přes 170 let pod pruského orla, vžili jsme se tak*

¹²¹ Plaček 2007, str. 75

¹²² Plaček 2000, str. 32

¹²³ Plaček 2000, str. 31

¹²⁴ Malohlava 1960, str. 32

*úplně do tohoto poměru, že ani jedna myšlenka nezaletí přes hranice. Doufáme, že nový směr pruské politiky přinese i nám ulehčení v užívání mateřské řeči. Nepotřebujeme žádného osvobození nějakým cizozemským činitelem. Jsme věrnými poddanými pruského krále a zůstaneme mu navždy věrni.*¹²⁵

Dalšími důvody, proč si Hlučíňané přáli zůstat součástí Německa, byly podle Plačka (2000) ty, že obyvatelstvo mělo možnost vidět, jak se žije na sousedním rakouském území a mnoho věcí se jim nelíbilo. Rakousko nemělo, narozdíl od Německa, rozvinutou sociální péči, panoval zde větší nepořádek a volnější správa a také větší lhostejnost ke katolické církvi.¹²⁶

O míře tehdejšího ztotožnění hlučínského obyvatelstva s Německem svědčí i fakt, že není znám případ, že by se nějaký Hlučíňan vrátil z války v uniformě československého legionáře.¹²⁷

Národní uvědomění obyvatel Hlučínska se výrazněji nezměnilo ani po připojení k Československu. Svědčí o tom skutečnost, jak chladně byli na Hlučínsku přijati čeští činitelé, kteří zde zaváděli nové pořádky. Jejich postoj a názor na Hlučíňany podle Plačka (2007) vystihuje úryvek z české zprávy o školských poměrech na Hlučínsku: *„Celkové smýšlení obyvatelstva je německé, prusácké. Nějakého vědomí národního nemají vůbec. Říkají o sobě, že jsou Moravci, ale cítěním jsou Němci. Přitom tvrdí, že jejich mateřská řeč se hodí jen do rodiny, ale do školy a do úřadů patří němčina, řeč světová. Ačkoli jsou Moravci, v jejich žilách koluje, jak říkají, německá krev-ein treues Herz.*¹²⁸

Po první světové válce bylo na Hlučínsku mnoho optantů do Německa. Českým úředníkům se tento problém podařilo vyřešit podobným svérázným způsobem jako sčítání lidu. Podle nařízení mohli ve prospěch Německa optovat Hlučíňané starší 18 let, byli však povinni se vystěhovat do 12 měsíců od podání opčního prohlášení. Opce manžela navíc znamenala i opci manželky, rodičů a jejich dětí, pokud jim ještě nebylo 18 let. Lhůta pro podávání žádostí o opci vypršela 10. 1. 1922 a pro německou příslušnost optovalo 4 600 osob, t.j. 13 % veškerého obyvatelstva. Podle Plačka (2007) to bylo pro české úřady velkým překvapením. Nejvíce optovali Hlučíňané, kteří delší dobu pracovali v Německu jako horníci, stavební dělníci nebo podomní obchodníci (zejména z Kravař a Koutů). S odchodem optantů došlo k výraznému snížení

¹²⁵ Plaček 2000, str. 35

¹²⁶ Plaček 2000, str. 38

¹²⁷ Plaček 2000, str. 35

¹²⁸ Plaček 2007, str. 24

příslušníků německé národnosti (viz rozdíl mezi sčítáními v r. 1921 a 1930). Do Německa neodešli jen lidé, kterým byla při sčítání uznána německá národnost, ale i Hlučíňané, kterým byla po úpravách přiznána československá národnost. Z odchodu optantů mělo mnoho českých činitelů radost, protože v tom viděli oslabení německých spolků a německé menšiny na Hlučínsku. Česká správa nezachovávala ke všem optantům stejný postoj, situace se lišila v jednotlivých obcích, někteří optanti byli po vypršení lhůty neprodleně vyhoštěni, jinde byla situace klidnější. Optanti se nejčastěji usazovali poblíž československých hranic a i po přestěhování ovlivňovali politickou scénu na Hlučínsku.¹²⁹

¹²⁹ Plaček 2007, str. 48, 49, 50, 51

Tab. 8: Optanti pro Německo podle jednotlivých obcí (od konce války do roku 1922)

Obec	Počet obyvatel	Počet optantů	Počet optantů (%)
Antošovice	332	20	6,02
Bělá	448	5	1,12
Benešov, Dolní	1 894	228	12,04
Bobrovníky	552	37	6,70
Bohuslavice	1 171	81	6,92
Bolatice	2 375	136	5,73
Darkovice	989	79	7,99
Darkovičky	870	48	5,52
Hať	?	?	?
Hlučín	4 796	748	15,96
Hněvošice	629	31	4,93
Hošťálkovie	1 156	71	6,14
Hoštice, Malé	1 056	55	5,20
Hoštice, Velké	1 269	72	5,67
Chlebičov	669	33	4,93
Chuchelná	1 019	118	11,58
Kobeřice	1 837	98	5,33
Koblov	1 588	79	4,97
Kouty	1 581	140	8,85
Kozmice	1 113	66	5,93
Kravaře	4 370	804	18,40
Lhotka	966	53	5,47
Ludgeřovice	3 250	284	8,74
Markvartovice	1 204	48	3,99
Oldřišov	1 378	110	7,98
Petřkovice	2 609	260	9,97
Píšť	?	?	?
Rohov	709	83	11,70
Služovice	432	58	13,43
Strahovice	705	48	6,80
Sudice (Zauditz)	1 005	95	9,45
Šilheřovice	1 569	203	12,94
Štěpánkovice	1 817	111	6,10
Třebom (Thröm)	760	63	8,29
Vrbka	179	3	1,68
Vřesina	617	43	6,97
Zábřeh	630	70	11,11
Závada	461	54	11,71
Celkem:	48 005	4 535	

podle Plačka (2007), Počet obyvatel podle *Statistického lexikonu 1924*

Období od voleb do sněmovny v roce 1925 do vypuknutí velké hospodářské krize koncem 20. let můžeme charakterizovat jako dobu souhlasu české a německé strany, neboť čsl. republikánská strana, která vyhrála volby, nabídla německým křesťanským sociálům a německému svazu zemědělců místa ve vládě. Tím se na krátkou dobu

urovnaly česko- německé vztahy nejen na Hlučínsku, ale i v celém státě. Problém německé menšiny na Hlučínsku se však ani německé křesťanské sociální straně nedařilo vyřešit. Situace proto nahrávala Německé národní straně a Německé národní socialistické straně, které více méně usilovaly o spojení německých území v ČSR s Německem. V roce 1927 byl zrušen úřad zplnomocněného komisaře pro Ratibořsko a Hlučínsko se po sedmi letech zvláštního právního postavení stalo běžnou součástí Země slezské.¹³⁰

V roce 1926 se objevila první zmínka o zrušení správního okresu Hlučín a jeho rozčlenění mezi sousední okresy. Česká strana měla za to, že by se rozdělením vyřešila „hlučínská otázka.“ Německá menšina na Hlučínsku by se rozdělila do sousedních okresů a tím by zanikl problém s velkým počtem obyvatel německé národnosti v jednom okrese a obyvatelstvo by snáze splynulo s českým lidem. Proti tomuto nařízení byly německé strany ve vládě, které označily takovéto snahy za akt namířený proti německé menšině na Hlučínsku. Z hlučínského okresu bylo nakonec 1. 12. 1928 vládním nařízením odděleno 12 nejzápadnějších obcí (připojeny k okresu Opava-venkov), naopak připojeno k němu bylo pět obcí za řekou Opavou z politického okresu Bílovec. O úplném zrušení okresu Hlučín se začalo jednat v souvislosti s nástupem Adolfa Hitlera k moci (aktivizací proněmeckých a profašistických sil).¹³¹

Ze zoufalství lidí během hospodářské krize těžily od roku 1933, kdy byla v Německu průmyslová výroba už na vzestupu a klesala nezaměstnanost (narozdíl od ČSR, kde i v roce 1934 nezaměstnanost rostla), německé extremistické strany. V Německu bylo už rok po nástupu Adolfa Hitlera k moci mnoho pracovních míst. O nezaměstnané se zde pečovalo formou veřejné dobročinnosti, kdy probíhaly „dobrovolné“ srážky z platů zaměstnanců a část výtěžků musela odevzdávat například i kina a divadla. Tato dobročinnost nestála německý stát ani marku, ale měla silný propagační národně socialistický podtext. Obyvatelstvo vyčerpané krizí pak snáze této ideologii podlehl. Na Hlučínsku působila zejména nacistická Německá národně socialistická dělnická strana (DNSAP), které se podařilo založit místní organizace v několika obcích. Dokázala využít nespokojenost Hlučíňanů se sociální situací a tak do ní přestupovali i dosavadní členové vládních německých křesťanských sociálů. Obyvatelstvo očekávalo od vstupu do této strany i lepší pracovní příležitosti v Německu. Česká strana si v tu dobu nebezpečnost německých národních stran

¹³⁰ Plaček 2007, str. 119, 120

¹³¹ Plaček 2007, str. 121, 122

neuvědomovala a i mnoho německy smýšlejících Hlučíňanů věřilo v naivní vítězství německých křesťanských sociálů.¹³²

V 30. letech je patrný velký rozmach německých spolků na Hlučínsku. Problémem nebyl jejich narůstající počet, ale stále těsnější napojení na německé nacistické strany, zejména po nástupu Adolfa Hitlera k moci v roce 1933. Hitler ve svých projevech pamatoval i na Hlučínsko a hlásal, že bude osvobozeno (opět připojeno k Německu). Mezi Hlučíňany měly jeho projevy velký ohlas. V roce 1933 se začaly na Hlučínsku rozšiřovat výtržnosti německých extrémistů, například podpalování školních tříd a demolování státních budov, ničení českých státních symbolů a vyvěšování nacistických symbolů. Česká strana také přikročila k mnoha opatřením, aby šíření extremismu zabránila. Nejdříve se snažila zlepšit sociální poměry občanů ale po roce 1933 přistoupila k represivním opatřením.¹³³

Hlučínsko se v tuto dobu stalo ostře sledovaným regionem. 11. 11. 1933 zde byla zastavena činnost DNSAP. Vzápětí se však na československé politické scéně objevila další extremistická strana, považována za jakousi nástupkyni zakázaných německých stran. Byla to strana vedena Konradem Henleinem a krátce před volbami 1935 se přejmenovala na Sudetoněmeckou stranu (Sudetendeutsche Partei SdP ze Sudetendeutsche Heimatfront SHF). Tato strana také na Hlučínsku vyhrála parlamentní volby v roce 1935. Henlein označil tyto volby za plebiscit o příslušnosti k ČSR nebo k Německu. Prosazoval také demagogické heslo, že kdo nevolí jeho stranu, staví se proti ní. Podle Plačka (2007) u proněmeckého hlučínského voliče tak zvítězil pocit sounáležitosti s německým národem a nespokojenost s ČSR, také ovšem v důsledku drtivého dopadu světové hospodářské krize.¹³⁴ Hlučíňané v Německu také viděli ekonomicky prosperující stát s pořádkem a disciplínou, která jim z důvodu dlouhého soužití v Prusku (Německu) imponovala.¹³⁵

7.2.2 Katolicismus

Po připojení Hlučínska k Československu se katolická církev, zejména prostřednictvím katolických novin, zachovávala z velké části neutrální postoj. Proti připojení byli zejména mladší kněží, vychováni ve Vratislavi. Jen malá část kněží připojení k ČSR přivítala. Katolická církev stavěla vždy na první místo víru a proto se

¹³² Plaček 2007, str. 164, 165

¹³³ Plaček 2007, str. 180, 182, 183

¹³⁴ Plaček 2007, str. 192

¹³⁵ Plaček 2000, str. 76

například postavila na obranu německých katolických učitelů, kteří měli být propuštěni.¹³⁶ 1. 10. 1922 byly přesto z nařízení zplnomocněného komisaře pro Hlučínsko katolické noviny zakázány, což mělo samozřejmě negativní vliv na náhled duchovenstva na novou českou správu (a Čechy všeobecně).¹³⁷

Arcibiskupství v Olomouci, pod které vždy spadala oblast Hlučínska, se zde snažilo respektovat politický kurz, který jménem vlády sledoval zplnomocněný komisař Šrámek. Znamenalo to zákaz zavádění a rozšiřování německých bohoslužeb nad rámec, který byl za Pruska (Německa) a také přednostní obsazování míst kněžími, kteří nepocházeli z Hlučínska či Horního Slezska. To se projevilo např. při obsazování místa děkana v Hlučíně v roce 1920. Po nečekaném úmrtí děkana dosadil olomoucký arcibiskup na toto místo kaplana z Moravské Ostravy. Tomu ale následovaly bouřlivé protesty místních mužských i ženských katolických spolků a proto byl na místo děkana následně jmenován Bruno Schneider, dlouholetý farář z Dolního Benešova. Olomoucké arcibiskupství věnovalo v této době farnostem na Hlučínsku velkou pozornost a několikrát je zde také po několika letech odmlky navštívil sám arcibiskup Antonín Cyril Stojan.¹³⁸

Objevila se i situace, kdy se českým úřadům znelíbil duchovní, který příliš podporoval setrvání v Německu. To se stalo například ludgeřovickému faráři Aloisi Bittovi, který byl mimo jiné obviněn z toho, že měl při sčítání lidu ovlivňovat spolubydlící k přihlášení se k německé národnosti. Zplnomocněný komisař Josef Šrámek proto věnoval římskokatolické církvi velkou pozornost a dělal vše pro to, aby zde přibýlo duchovních podporujících českou věc. Přesto se někteří kněží hlásili k německé národnosti a odcházeli sloužit do německých farností¹³⁹

I v období během první republiky se obyvatelstvo Hlučínska intenzivně věnovalo náboženskému životu a často neváhali přispět na obnovu kostela ze svých skromných výdělků.¹⁴⁰ V tuto dobu tedy dochází k obnovám a rozšiřováním vybavení kostelů. Bylo také postaveno několik nových farních kostelů. Na Hlučínsku stále probíhaly některé mše v němčině, až do roku 1933 to pro nikoho nepředstavovalo závažnější problém, neboť se počet německy kázaných mší nezvyšoval. V roce 1933, v souvislosti s rozmachem zdejších německých extrémistů, se české spolky zasloužily o snížení

¹³⁶ Plaček 2000, str. 37

¹³⁷ Plaček 2007, str. 40

¹³⁸ Plaček 2007, str. 42

¹³⁹ Plaček 2007, str. 42, 105, 106, 107

¹⁴⁰ Plaček 2002, str. 129

počtu německy kázaných mší nebo jejich přesunutí do časných ranních hodin. Mezi hlučínským obyvatelstvem to vyvolalo nespokojenost a bylo proti tomu podáno několik stížností k olomoucké arcidiecézi. Ani česká strana však nebyla s prací duchovních spokojena, kněží se podle ní nedostatečně věnovali obrodné činnosti.¹⁴¹

7.2.3 Školství

Po připojení Hlučínska k Československu byla na školách v Hlučínsku, s výjimkou škol v Sudicích a Třebomi, ustanovena vyučovací řečí čeština. Platilo to i pro mateřské školy. Na přání obyvatelstva a následným rozhodnutím zplnomocněného komisaře mohla být jako vyučovací předmět zavedena němčina. Zavedení češtiny a odvolávání německých učitelů vyvolalo mezi obyvateli Hlučínska nevoli. Rodičům žáků nešlo jen o vyučovací jazyk, jejich hlavní obavou bylo, že nebude zachován katolický charakter školy a děti pak budou vychovávány „bezbožnými učiteli“. Vyučování náboženství mělo být upraveno podle českých norem, což znamenalo výrazné snížení počtu hodin náboženství. Dalším argumentem obyvatel Hlučínska byla skutečnost, že mnoho lidí je nuceno hledat obživu za hranicemi v Německu.¹⁴²

Proti nevyhovujícím poměrům ve školství protestovali rodiče nejdříve podpisovou akcí, která podle Plačka (2007) nashromáždila 30 tisíc podpisů. Její neúspěch však v roce 1920 předznamenal stávky školních dětí v Kravařích a následně ve většině obcí Hlučínska. Stávka probíhala buď tak, že rodiče neposílali své děti do školy nebo nabádali děti k neodpovídání na učitelovy otázky kladené v češtině. Česká správa řešila tyto prohřešky nejčastěji formou peněžité pokuty.¹⁴³

Ve školním roce 1920–1921 měli rodiče dětí snahu, aby byla v Hlučíně zavedena německá menšinová škola. Zásahem zplnomocněného komisaře byl požadavek zamítnut, přestože podle českých zákonů měli v Hlučíně na německou školu právo (podle úředních statistik, které uvádí Plaček (2007) bylo v Hlučíně v letech 1814 až 1919 37% německých dětí a 32,6% dvojjazyčných). Rodiče z celého Hlučínska proto často posílali své děti do německých škol v Opavě, z pravomoci zplnomocněného komisaře však byly tyto děti, s výjimkou prokazatelně německých dětí podle údajů z pruské školní matriky, z německých škol propuštěny.¹⁴⁴

¹⁴¹ Plaček 2007, str. 175

¹⁴² Plaček 2007, str. 25

¹⁴³ Plaček 2007, str. 30

¹⁴⁴ Plaček 2007, str. 31

V září 1922 bylo v Hlučíně na žádost proněmecky orientovaných rodičů a za pomoci Německého kulturního spolku (Kulturverband) zřízeno německé soukromé vyučování (Privatunterricht). Vyučování probíhalo po domech rodičů, neboť nebylo dovoleno soustřeďovat děti více rodin na jednom místě. V roce 1923 bylo německé soukromé vyučování zřízeno i v Kravařích a vyučování často stálo až 50 Kč měsíčně na jedno dítě. O ochotě rodičů platit toto vyučování svědčí fakt, že přisuzovali, stejně jako české úřady škole zásadní význam. Škola se tehdy jevila jako základ pro udržení, prosazení a upevnění národnosti.¹⁴⁵

Je patrné, že čeští úředníci v čele se zplnomocněným komisařem Josefem Šrámkem nebyli naklonění udržení němčiny nejen na školách. Lze se domnívat, že se obávali úplného poněmčení obyvatel a proto byla jejich nařízení, v porovnání například se situací v Opavě, kde žilo mnoho Němců a existovaly německé školy a spolky, příliš přísná a zaujatá proti obyvatelům Hlučínska.¹⁴⁶

V roce 1921 byly na Hlučínsku zřízeny vedle obecných škol i školy občanské (měšťanské). Školství se v té době potýkalo s nedostatkem vhodných budov pro výuku a tak bylo postaveno i několik dřevěných domů. Školy na Hlučínsku se potýkaly se nedostatkem kvalifikovaných učitelů. Důležitým krokem k rozvoji vzdělání bylo zřízení Reálného gymnázia v Hlučíně v roce 1920 v prozatímní budově a postavení nové honosné budovy pro gymnázium v roce 1923. Významné bylo také zřízení učňovských pokračovacích škol a dívčích škol pro hospodyňky. Problémem na všech školách však zůstával nedostatek učitelů, ti zde byli přikazováni z ostatních částí českého Slezska a Moravy a často po krátké době působení odcházeli učit jinam.¹⁴⁷

Od roku 1925, kdy ve vládě zasedaly německé strany, docházelo na Hlučínsku k podpoře německého soukromého vyučování a také bylo hlučínským dětem povoleno navštěvovat německé školy v Opavě. Proti tomu se však stavěly české úřady v čele s komisařem Šrámkem; argumentovaly, že české školství je nejspolehlivější prostředek asimilace. Vzhledem k tehdejšímu složení vlády nebyla tato argumentace úspěšná. S uvolněnými podmínkami začali Hlučičané opět usilovat o zřízení německého školství, ale ani německé strany ve vládě nebyly schopné takové školy zajistit.¹⁴⁸

K další změně v postoji Československa k německé výuce na Hlučínsku došlo po sčítání v roce 1930. Výsledky využily české úřady k dalšímu boji proti německé výuce.

¹⁴⁵ Plaček 2007, str. 32

¹⁴⁶ Plaček 2002, str. 128

¹⁴⁷ Plaček 2007, str. 35

¹⁴⁸ Plaček 2007, str. 119, 120

V roce 1932 se o tzv. Privatunterricht začalo hlouběji zajímat i ministerstvo školství a v podstatě dalo k tažení proti soukromé německé výuce povolení.¹⁴⁹

7.2.4 Volební chování

18. 4. 1920 se v ČSR konaly volby do Národního shromáždění a Senátu. Na Hlučínsku však vzhledem k připojení Hlučínska až 4. 2. 1920 se volby měly konat v náhradním termínu. To byla možnost pro přípravu volební agitace německých stran. Velké naděje na úspěch měla Německá křesťansko sociální strana lidová, která zejména na Hlučínsku vystupovala jako pokračovatelka staré německé konzervativní katolické strany Centrum. Z německých stran měla poměrně silné pozice Německá sociálně demokratická strana dělnická, v předchozích volbách získala na 8 000 hlasů. Další německé strany byly: Německá národní strana a Německá národně socialistická strana dělnická. Československé strany měly na Hlučínsku před volbami těžkou pozici. Volební vyhlídky měla pouze Čsl. strana lidová, kterou podporovali někteří místní duchovní, ale neměla příliš podporu místních obyvatel, protože byla proti německé škole a sebeurčovacího práva Hlučičanů. Strana stavěla na českých nacionálních prvcích v duchovním životě Hlučičanů, které značně přecenila. Další české strany byly: Čsl. sociálně demokratická strana dělnická, později robotnická strana, a Čsl. republikánská strana. Nezávisle na volbách se na Hlučínsku podařilo založit několik místních organizací Komunistické straně Německa.¹⁵⁰

Volby do parlamentu se však na Hlučínsku nekonaly ani v náhradním termínu, podle Plačka (2007) to bylo proto, že zde německé politické strany byly v organizační převaze a výsledky by proto byly pro českou stranu nepříznivé a tudíž nepřijatelné.¹⁵¹

Tab. 9: Výsledky komunálních voleb z let 1923 a 1924 na Hlučínsku

Strana	Počet hlasů	Počet hlasů (%)
Československá strana lidová	4 005	18,8
Československá robotnická strana	2 337	11,0
Československá republikánská strana	1 253	5,9
Něm. sociálně demokratická strana dělnická	2 266	10,6
Německá křesťansko sociální strana lidová	7 967	37,4
KSČ	554	2,6
další německé kandidátky	461	2,2
další československé kandidátky	2 435	11,5
Celkem:	21 278	100,0

¹⁴⁹ Plaček 2007, str. 167

¹⁵⁰ Plaček 2007, str. 75,76, 89, 90, 91

¹⁵¹ Plaček 2000, str. 55

podle Plačka (2007)

Politickou situaci na Hlučínsku z počátku 20. let tedy mohou přiblížit pouze výsledky komunálních voleb z 16. 9. 1923. I tyto volby však provázelo odkládání, v nejlidnatějších obcích (Bolatice, Kouty, Kravaře, Ludgeřovice a Petřkovice) se volby konaly postupně až v roce 1924. Podle Plačka (2007) bylo odloženo způsobeno: „nezřízenou agitací protistátními letáky v místnosti volební i mimo tuto místnost.“ V některých obcích však byla situace opačná, jejich představitelé se dohodli na politickém a nestraničném složení místních zastupitelstev. Jednalo se o 11 méně lidnatých hlučínských obcí: Antošovice, Hněvošice, Hošťálkovice, Chuchelná, Rohov, Služovice, Strahovice, Třebom, Vrbka, Zábřeh a Závada. V pěti obcích (Darkovičky, Hať, Koblov, Oldřišov, Šilheřovice) nebyla vůbec postavena německá kandidátka, což bylo zejména v Hati, jejíž obyvatelstvo patřilo ještě před několika měsíci k Německu, nejen pro české úřady, značně překvapující.¹⁵²

V komunálních volbách na Hlučínsku bylo odevzdáno 14 474 platných hlasů. Německé strany získaly 6 283 hlasů (t.j. 43,5 %), československé 7 789 hlasů (t.j. 53,7 %) a internacionální komunistická strana 402 hlasů (t.j. 2,8 %). Československá sociálně demokratická strana přijala dočasně pro tyto volby název Čsl. robotnická strana, důvodem bylo, aby lépe zapůsobila na robotnické vrstvy obyvatelstva.

Tab. 10: Výsledky parlamentních voleb v roce 1925 na Hlučínsku

Strana	Počet hlasů	Počet hlasů (%)
Německá křesťansko sociální strana lidová	12 529	51,73
Československá strana lidová	4 074	16,82
Německá sociálně demokratická strana	1 714	7,08
Československá sociálně demokratická strana	1 348	5,57
KSČ	1 207	4,98
ostatní strany	3 347	13,82
Celkem	24 219	100,00

podle Českého statistického úřadu

V roce 1925 se již volby do parlamentu na Hlučínsku uskutečnily. Volit do parlamentu mohl každý, kdo dosáhl 21 let (do senátu byla hranice 26 let). Předvolební kampaň československých politických stran byla tentokrát mnohem intenzivnější než německá, protože československé úřady dělaly vše pro to, aby měla německá agitace co nejmenší prostor. Zajímavý je zde moment propojení politického a duchovního života. Na žádost zplnomocněného komisaře vypracovali dva hlučíňští duchovní zprávu na

¹⁵² Plaček 2007, str. 76

podporu čsl. lidové strany, která byla otištěna v Katolických novinách. Většina kněží se ale k této výzvě nepřipojila.¹⁵³

Tyto volby znamenaly velký úspěch pro německé politické strany. Získaly na Hlučínsku 66,7 % hlasů, kdežto československé politické strany pouze 39,2 % hlasů. Volební neúspěch českých stran se dával za vinu zejména Čsl. straně lidové. Německá křesťansko sociální strana lidová dokázala naopak kromě víry nabídnout občanům i pro ně atraktivní téma - německé školy a sebeurčovací právo Hlučíňanů.¹⁵⁴

Tab. 11: Výsledky parlamentních voleb v roce 1929 na Hlučínsku

Strana	Počet hlasů	Počet hlasů (%)
Německá křesťansko sociální strana lidová	7 124	27,50
Německá národní strana	3 877	14,96
Německá sociálně demokratická strana	2 919	11,27
Československá strana lidová	2 918	11,26
Německá národně socialistická dělnická strana	1 779	6,87
Ostatní strany	7 293	28,18
Celkem	25 910	100,00

podle Českého statistického úřadu

Výsledky těchto voleb jsou ovlivněné změnou správní hranice okresu Hlučín (viz Národní příslušnost). V těchto volbách získaly německé volební subjekty 55,7% hlasů a československé 39,2% hlasů. Poprvé se výrazněji prosadily německé nacionalistické strany, Německá národní strana a Německá národně socialistická dělnická strana. Těmto stranám se podařilo přesvědčit mnoho hlučínských voličů, že za jejich neuspokojivé postavení jsou zodpovědné československé politické strany a také vládní Německá křesťansko sociální strana lidová (proti volbám v roce 1925 ztratila 2/5 hlasů).¹⁵⁵

¹⁵³ Plaček 2000, str. 53, 54

¹⁵⁴ Plaček 2007, str. 115

¹⁵⁵ Plaček 2007, str. 151

Tab. 12: Výsledky parlamentních voleb v roce 1935 na Hlučínku

Strana	Počet hlasů	Počet hlasů (%)
Sudetoněmecká strana (SdP)	15 324	59,98
Československá strana lidová	1 937	7,59
Československá soc. dem. strana dělnická	1 606	6,29
Československá strana socialistická	1 379	5,40
Německá křesťansko sociální strana lidová	1 171	4,58
Ostatní strany	4 132	16,17
Celkem	25 549	100,00

podle *Českého statistického úřadu*

V těchto volbách se na Hlučínku naplno projevilý důsledky hospodářské krize a to odklonem od demokratických politických stran a příklonem k německým extremistickým stranám (místy i českým), které kritizovaly údajný nezájem německých vládních stran o Hlučínko.¹⁵⁶ Německé strany zde celkem získaly 73,24 % hlasů, z nich největšího podílů hlasů dosáhla Sudetoněmecká strana. Ostatní německé strany utrpěly drtivou porážku (horší než v Sudetech). Podle Plačka (2007) to bylo způsobeno odporem proti čechizaci místních obyvatel a taky faktem, že ostatní německé strany nedokázaly prosadit zájmy hlučínských obyvatel, zejména v oblasti německého školství.¹⁵⁷

7.2.5 Sčítání lidu na Hlučínku

Sčítání lidu v roce 1921 se stalo nejvýznamnější událostí po připojení Hlučína k Československu. Proběhlo 15. 2. 1921 a bylo napjatě očekávané českou i německou stranou. Ani jedné straně nešlo o demografické údaje o počtu obyvatel nebo domů, ale o národnostní strukturu obyvatelstva. Německé straně narával fakt, že se sčítání konalo pět týdnů před hornoslezským plebiscitem, kde se mělo rozhodnout, zda území připadne k Polsku či Německu. Část finančních prostředků, určených na německou přesvědčovací kampaň v Horním Slezsku, plynula i na Hlučínko. O důležitosti sčítání svědčí fakt, že se podle výsledku určoval úřední jazyk na úrovni obcí. Sčítání lidu tak mělo nejen teoretickou úroveň, ale i praktickou a politickou.¹⁵⁸

Podle výnosu ministerstva vnitra mělo sčítání na Hlučínku určitá specifika. Sčítání probíhalo pomocí tzv. popisných archů, které vyplňoval sčítací komisař (z řad českých učitelů a úředníků) sám a také bylo nařízeno, aby byla moravská národnost, ke které se z tradice hlásila většina Hlučínanů, chápána jako součást národnosti české, resp.

¹⁵⁶ Plaček 2000, str. 67

¹⁵⁷ Plaček 2007, str. 192

¹⁵⁸ Plaček 2007, str. 44

československé. Úředníkovi bylo povoleno měnit údaje občanů, pokud šlo o zřejmé nesprávnosti. Ten, kdo nesouhlasil s údajem, který vyplnil sčítací komisař, byl povolán na okresní hejtmanství v Hlučíně. Tam se mohl pokusit přesvědčit úředníky o svém postoji, ale v naprosté většině případů (zvláště pokud občan uměl česky) se naopak úředníkům podařilo přesvědčit občana, že má národnost moravskou, tedy československou. Těm, kteří si „nedali říct“ ani na okresním hejtmanství, hrozila peněžitá pokuta i vězení. Tyto výhrůžky tak přesvědčily mnoho Hlučičanů k tomu, že se mají vzdát udání německé národnosti.¹⁵⁹

O tom, jak bude posuzována národní příslušnost, se vedlo v radě Českého statistického úřadu i ve vládních kruzích mnoho debat. Bylo zamítnuto, aby byl mateřský jazyk zapisován jako výlučný znak národní příslušnosti. Nakonec byla přijata kompromisní formulace: „Národností jest rozuměti kmenovou příslušnost, jejímž hlavním vnějším znakem jest zpravidla mateřský jazyk.“ Ministerstvo vnitra také vydalo poučení, že se národnost zapisuje zpravidla podle mateřského jazyka a jinou národnost má pouze osoba, která mateřským jazykem nemluví ani ve své rodině, ani v domácnosti a úplně ovládá řeč oné národnosti. Výjimkou byli židé, ti mohli vždy přiznat národnost židovskou. V přístupu ke zjišťování národnosti můžeme najít rakouskou praxi, kdy se národnost zjišťovala na základě mateřské řeči i německé pojetí národnosti na základě objektivně stanovené kmenové příslušnosti. Německá strana pojala sčítání jako jakýsi plebiscit, zda si obyvatelstvo Hlučínska přeje setrvat v rámci ČSR nebo nikoliv.¹⁶⁰

Výsledky sčítání na Hlučínsku byly zveřejněny až v roce 1924, proto se obecně předpokládalo, že nedopadly pro československou národnost příznivě. Němečtí publicisté a znalci hlučínské problematiky předpokládali, že se zde k německé národnosti přihlásí 90 až 95 % obyvatelstva.

V roce 1930 se v Československé republice opět uskutečnilo sčítání lidu a i ono mělo na Hlučínsku jistá specifika. Sčítání bylo provedeno opět pomocí sčítacích formulářů, které vyplňoval sčítací komisař. Hlučínsko bylo českými úřady účelově zařazeno mezi regiony, kde je silný analfabetismus a obyvatelstvo by nedokázalo vyplnit sčítací formuláře samo, podle Plačka (2007) ale byla tato informace dosti nadsazená. Posuzování národnosti probíhalo opět tak, že objektivním znakem národnosti byl mateřský jazyk. Subjektivní národní vědomí mohlo být vzato v úvahu jen

¹⁵⁹ Plaček 2007, str. 45,46

¹⁶⁰ Plaček 2007, str. 44

u osob dvojjazyčných nebo u osob, které si osvojily jiný jazyk tak dokonale, že se stal jejich mateřským nebo šlo-li o Židy. O tom, podle čeho se tehdy určovala národnost, svědčí i sčítací popisný arch, na kterém byla za heslem „národnost“ uvedena v závorce mateřská řeč. Správnost údajů ověřoval sám sčítací komisař, a pokud daná osoba nesouhlasila s jeho stanoviskem, postupovalo se stejně jako při sčítání v roce 1921.¹⁶¹

Podle Plačka (2007) vnímalo obyvatelstvo nemožnost vlastního vyplňování sčítacího archu jako křivdu a zjevnou nespravedlnost proti Hlučíňanům ze strany českého státu. Není tajemstvím, že snahou českých úřadů (prostřednictvím komisařů) bylo, aby lidé uvedli národnost moravskou, tedy českou. I tyto nespravedlnosti napomáhaly rozmachu německých národních stran na Hlučínsku.¹⁶²

7.3 Hlučínsko v období 1938–1945

7.3.1 Vývoj identity

Po Mnichovské dohodě bylo území Hlučínska připojeno přímo k Německé říši. Argumenty (z německé strany) byly zejména ty, že Hlučínsko bylo do 4. 2. 1920 součástí Německa a ČSR připadlo na základě Versaillské smlouvy, proto se nyní jedná o „odčinění křivd“ způsobených touto smlouvou.¹⁶³ Někteří obyvatelé se rozhodli odejít do ČSR, jednalo se hlavně o úředníky, učitelé a příslušníky státní a veřejné služby.¹⁶⁴

Německá říše se snažila vštípit Hlučíňanům německého národní ducha například formou Říšské pracovní služby a také ovlivňováním dětí ve školách a v zájmových organizacích v čele s Hitlerjugend.

Během války i po jejím skončení bylo obyvatelstvo Hlučínska postiženo ztrátami na životech mnohem více, než ostatní oblasti ČSR. Bylo to způsobeno přímými ztrátami v bojích, ale i v důsledku toho, že mnoho Hlučínských občanů bylo v zajateckých táborech (v Rusku, Polsku, ČSR a v dalších státech) a vraceli se domů mnohdy až po mnoha letech. Doma je pak čekala, stejně jako ostatní lid po válce, tzv. „očista“ v táboře v Krnově. Hlučíňané zde, aby byli propuštěni, museli dostat předběžné osvědčení o čsl. občanství.¹⁶⁵

¹⁶¹ Plaček 2007, str. 165

¹⁶² Malohlava 1960, str. 53

¹⁶³ Plaček 2000, str. 79, 80, 81

¹⁶⁴ Plaček 2000, str. 92

¹⁶⁵ Malohlava 1960, str. 64, 65

7.3.2 Jazyk

Po připojení Hlučínska k Německé říši se rozpoutal boj proti používání moravštiny, např. přejmenováním ulic německými názvy. Také byla zavedena kampaň za používání němčiny, v pozdějších letech mohl být navíc každý, kdo mluvil česky, pokutován a závažný případ i předán gestapu.¹⁶⁶ To svědčilo o bezohledné germanizaci obyvatel Hlučínska a vyvolávalo vzájemnou nedůvěru. „Po našem“ se pak již mluvilo jen v nejužším soukromí. Tato forma poněmčování se však od germanizace z doby Pruska lišila tím, že měla navíc i zjevný německý národně socialistický obsah. V roce 1941 byla dokonce úředním zásahem zrušena slovanská příjmení na německá, většinou ale stačilo změnit pravopis na německou transkripci.¹⁶⁷

7.3.3 Katolicismus

Na postavení katolické církve se ani během okupace Německem nic nezměnilo a církev se stále těšila mezi obyvatelstvem Hlučínska obrovské oblibě. Naopak došlo ještě k většímu sepletí obyvatelstva s církví, neboť hlučínský lid válkou postižen více než jiné oblasti v ČSR. Jednalo se o oběti na životech i o materiální škody. I v těchto dobách nacházel hlučínský lid v církvi útěchu a povzbuzení. Během války i po ní neváhalo obyvatelstvo přispět peněžitou částkou nebo prací k opravě kostelů zničených válkou.¹⁶⁸

7.3.4 Školství

Po připojení Hlučínska k Německé říši byla na školách opět zavedena němčina. Stejně jako ve všech oblastech správy, bylo i školství uzpůsobeno říšským zákonům. Největší změnou bylo zrušení 15 měšťanských škol, které v německém školství neexistovaly. Místo nich byly zřízeny ve většině obcí pokračovací školy. Pro německý stát však byla největším problémem neznalost němčiny, zejména u dětí na obecných školách. S její výukou se proto muselo začít od počátku. Školy pořádaly také kurzy němčiny pro dospělé. Na obecných školách se dětem pravidelně podávaly zprávy o úspěších německých vojsk, což v nich mělo mimo jiné upevňovat německého národního ducha. S postupem války klesal počet hodin výuky, protože děti byly posílány na nejrůznější zemědělské práce. Větší vliv na utváření národního německého uvědomění než škola měla Hitlerova mládež (Hitlerjugend- HJ). Byla utvořena v součinnosti místních pověřenců NSDAP už v roce 1938. Kromě HJ byly vytvořeny i podobné

¹⁶⁶ podle vyprávění autorčiny babičky (ročník 1940)

¹⁶⁷ Plaček 2000, str. 85, 86

¹⁶⁸ Chrástek 2008, str. 39

organizace pro mladší chlapce a děvčata. Těmto zájmovým organizacím se podařilo podchytit 85 % dětí od 10 do 18 let. V akcích HJ měly důležité místo branné prvky a stejně tak i národně socialistická výchova.¹⁶⁹

7.3.5 Volební chování

4. 12. 1938 se na Hlučínsku konaly doplňovací volby do Říšského sněmu. Účast byla velmi vysoká – 99,2 %. Naprostá většina obyvatel (99,8 %) se v nich postavila za vůdce Adolfa Hitlera,¹⁷⁰ volby ale probíhaly v totalitárním státě a rozhodně je nelze považovat za svobodné.

7.4 Hlučínsko po roce 1945, současnost

7.4.1 Vývoj identity

Po válce bylo nutné vyřešit otázku národní příslušnosti obyvatel Hlučínska. Bezprostředně po válce převládal názor, že všichni rodilí Hlučičané jsou Němci. Na „očistě“ se podíleli i pracovníci NKVD (sovětské státní tajné policie), kteří pátrali zejména po vedoucích SS a SA. Také se připravoval soupis Němců určených k odchodu do Německa. Kritéria pro výběr Němců byla rozdílná v jednotlivých obcích, svědčí o tom fakt, že v Kravařích, kde bylo dříve nejvíce stoupenců SdP, bylo napočítáno 31,7 % Němců, kdežto například v Petřkovicích bylo napočítáno 92 % Němců. Celkem bylo označeno za Němce 29,05% obyvatel, označení však zatím nebylo směrodatné a bylo nutné, aby vše ještě prověřily prověřovací komise. Tito lidé však byli zatím diskriminováni například tím, že dostávali nižší přiděly než ostatní a měli také omezení ve veřejném životě. Mnoho lidí proto volilo dobrovolný odchod do Německa ještě dřív, než bylo rozhodnuto o obnovení nebo ztrátě čl. občanství. To bylo udělováno podle dekretu prezidenta republiky č. 33/1945 těm, kteří byli k přijetí německé státní příslušnosti donuceni a zároveň museli dostat osvědčení o národní spolehlivosti (ta vydával okresní národní výbor a správní komise v Hlučíně). Okresní správní komise se opakovaně přimlouvala za to, aby se na Hlučínsku, vzhledem k jeho dlouhodobé germanizaci, postupovalo při obnovování občanství mírněji.¹⁷¹

Obnovování občanství se vlivem mnoha složitých případů vleklo až do roku 1954. Československé státní občanství bylo v jednotlivých obcích nakonec vydáno 80 až 90

¹⁶⁹ Plaček 2000, str. 88,89

¹⁷⁰ Plaček 2000, str. 85

¹⁷¹ Plaček 2000, str. 107, 108

procentům obyvatelstva, tedy téměř všem až na ty, kteří byli vybráni pro odsun do Německa. Vracení občanství ale bylo ze zásady odmítnuto bývalým členům Freikorpsu, SS a německým iredentistickým vůdčům. Osobám, které nezískaly čl. státní občanství (včetně odsunutých do Německa) byl podle dekretu prezidenta republiky konfiskován majetek. Po mocenském převratu v únoru 1948 měla následovat na Hlučínsku další vlna očisty obyvatel. Po mnoha nařízeních, která z velké části nebyla uvedena v platnost, byla očista (bez radikálnějších změn v posuzování vhodnosti udělení čl. občanství) v květnu roku 1954 ukončena.¹⁷²

Největší vlna očisty obyvatel se na Hlučínsku dotkla vesnic Sudice a Třebom. Během první republiky zde žilo převážně německé obyvatelstvo (odpovídají tomu i výsledky sčítání lidu v roce 1921 i 1930). Při očištění obyvatel byla naprostá většina obyvatel odsunuta do Německa. Následovalo opětovné osidlování obcí lidmi z mnoha koutů republiky. Jednalo se často o sociálně slabší vrstvy a proto je i nyní v této oblasti patrná mírně zvýšená kriminalita a menší zájem o údržbu domů než v ostatních obcích Hlučínska.¹⁷³

Po válce v roce 1945 se podoba Hlučínského okresu vrátila do stavu z roku 1938 (během okupace Německem bylo k Německé říši připojeno Hlučínsko podle svých historických hranic). V roce 1949 byla provedena další reorganizace okresu Hlučín. Československý stát chtěl tímto způsobem opět vyřešit problém začlenění obyvatel Hlučínska. K okresu Hlučín bylo navráceno 5 obcí od okresu Opava (Kobeřice, Rohov, Strahovice, Sudice, Třebom). Dalších 7 obcí ale u okresu Opava setrvalo (Malé Hoštice, Velké Hoštice, Chlebičov, Oldřišov, Služovice, Vrbka, Hněvošice). V roce 1960 byly v rámci reorganizace okresů a krajů připojeny všechny obce historického Hlučínska k okresu Opava. Tím okres Hlučín přestal existovat a už nebyl obnoven.¹⁷⁴

V roce 1949 prováděli pracovníci sociologického semináře Masarykovy univerzity v Brně výzkum o národním uvědomění obyvatel Hlučínska. Podle jeho výsledků i nadále většina Hlučíňanů inklinovala k Německu navzdory tomu, že mluvila moravsky. Podle výzkumu byly Hlučíňané pracovití a nenároční. Rodinný život zde byl tradičně konzervativní a uzavřený vůči vnějším vlivům. Ve všední dny zde lidé žili skromně,

¹⁷² Plaček 2000, str. 108, 109

¹⁷³ podle vyprávění pradědečka

¹⁷⁴ Plaček 2000, str. 147

kdežto při slavnostních příležitostech si více „dopřávali.“ To vše byly z velké míry pozůstatky pruské mentality.¹⁷⁵

Období od skončení války až do současnosti bylo pro obyvatele Hlučínska dobou, kdy se snažili opět zapadnout mezi Čechy. Jejich národní cítění bylo během války podrobena silnému tlaku ze strany nacistického Německa. Nyní bylo na Hlučíňany často pohlíženo jako na zrádce a tak pro ně první léta po válce nebyla lehká.

Během období totality, kdy byla u moci komunistická strana, bylo německé národní uvědomění potlačováno. Souviselo to s komunistickou ideologií, která hlásala myšlenku, že se v našem státě žije nejlépe a proto „není potřeba“ se hlásit k jakékoliv jiné národnosti. Mnoho lidí ale mělo (a stále má) ve Východním nebo Západním Německu příbuzné a bylo s nimi v kontaktu. To přispívalo k udržování německého povědomí v obyvatelích Hlučínska a také mnoha lidem nabízelo srovnání kvality života u nás a v Německu. Zlom nastal po roce 1989, kdy došlo k uvolnění poměrů a byla možnost zažádat o německé občanství. To bylo poměrně hojně využíváno pro to, aby lidé mohli za výhodných podmínek pracovat v Německu nebo v jiných zemích EU. Menší skupina lidí využila německé občanství k bezproblémovému cestování do zemí, kde pro české občany byla v té době nutná víza (USA, Kanada). Někteří starší obyvatelé ale neviděli v možnosti získání německého občanství jen lepší pracovní příležitosti, ale také naplnění své identity. Jednalo se zejména o lidi z tradičně německy smýšlejících rodin a to zejména z Kravař a Bolatic, kde je trvale silnější „německý duch“ než v ostatních obcích. V těchto rodinách se německé smýšlení v menší míře dochovalo dodnes a předává se z generace na generaci. O tomto faktu svědčí i založení několika německých spolků v 90. letech. Asi největším a nejvýznamnějším spolkem je Slezsko-německý svaz.¹⁷⁶

Svaz byl založen v roce 1992 a je registrován pod názvem: Slezský německý svaz na Hlučínsku. Podle informací z informačního serveru obce Bolatic, kde byl svaz založen a kde také působí, je svaz dobrovolnou nepolitickou regionální organizací kulturně společenského charakteru sdružující české občany žijící v tomto regionu. Název organizace v němčině zní „Schlesisch-Deutscher Verband in Hultschiner Ländchen, Ortsgruppe Bolatic“. Svaz si klade za úkol seznamovat své členy i občany s německou kulturou, to je: s literaturou, tiskem, sportem a uměním jako příspěvku k vzájemnému porozumění a sblížení na cestě do společné Evropy. Svaz pořádá

¹⁷⁵ Plaček 2000, str. 123

¹⁷⁶ podle autorčiných poznatků a z vyprávění rodičů a prarodičů

prázdninové pobyty dětí, které se učí německý jazyk, v České republice, Rakousku a Německu. Svaz Spolupracuje se Základní školou v Bolaticích při šíření znalosti německého jazyka v kurzech a konverzacích a také zajišťuje a finančně podporujeme večerní kurzy německého jazyka pro dospělé.¹⁷⁷

Obecně lze říci, že poslední generací, která i nyní cítí jistou silnější sounáležitost s Německem, je generace, která zažila alespoň v dětských letech válku a byla ovlivněna německou propagandou. Tuto skutečnost ale nelze kategorizovat, neboť německé cítění se na Hlučínsku liší rodinu od rodiny a také obec od obce (viz výše). Toto podvědomí ale postupně slábne a předpokládáme, že v budoucnu bude Hlučínsko i v této otázce zcela integrováno do České republiky, pravděpodobně ale přetrvá jistý konzervatismus spojený s výrazně katolickým charakterem oblasti. Tak tomu ostatně bylo vždy.¹⁷⁸

7.4.2 Jazyk

Do dnešní doby se nářečí zachovalo v omezené míře. „Pravým“ nářečím dnes umí mluvit jen lidé narození před druhou světovou válkou. Tito lidé doma nářečím mluvili a mají také dobré znalosti němčiny, po opětovném připojení Hlučínska k Německu v roce 1938 se na školách učilo pouze německy.

Od roku 1920 se místnímu nářečí říká „prajščina“ a místním obyvatelům „Prajzaci,“ Oba výrazy jsou odvozeny od Pruska. I v rámci jednotlivých vesnic a měst se mluví mírně odlišně. V Kravařích se používá více německých výrazů (souvisí to s tím, že v Německu pracovalo nejvíce lidí právě z Kravař¹⁷⁹), v severovýchodní části Hlučínska je jazyk podobnější polštině.

Pro místní dialekt je stejně jako pro dialekt Ostravska i Opavska typické vyslovování všech samohlásek velmi krátce a s tím související poměrně rychle mluvený projev. Pro místní nářečí je pak typické oslovení prvním pádem, důsledné rozlišování výslovnosti i a y, časté vyslovování y po souhláskách v češtině měkkých, neexistence dvojhlasů ou a její nahrazování písmenem u (louka- luka, moucha- mucha) atd. Mezi typické fráze patří: „Jak idže?“ jak se daří?, „Chodžič po špacíře“ být na procházce, „Opatrujče se“ mějte se dobře.¹⁸⁰

¹⁷⁷ Informační server obce Bolatice [online]. [cit. 20. 4. 2010] Dostupné z [www: http://www.bolatice.cz/bolatice/czech/text.asp?sysID=191](http://www.bolatice.cz/bolatice/czech/text.asp?sysID=191)

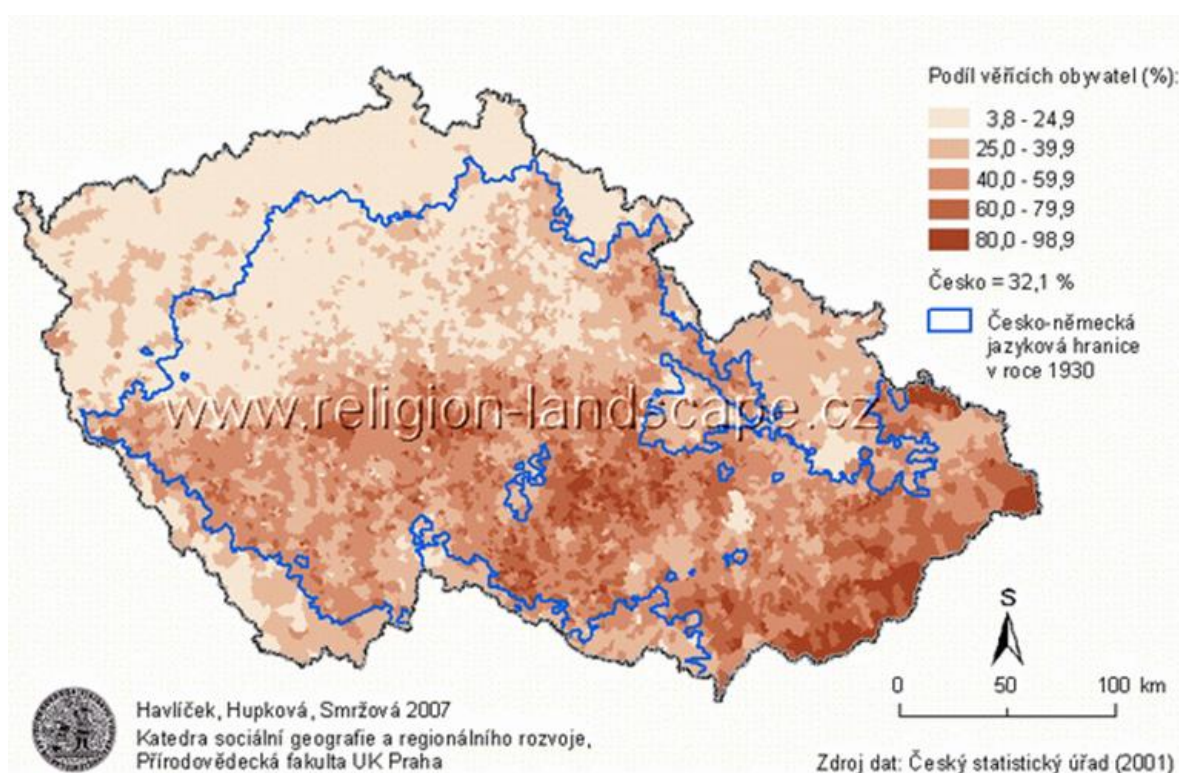
¹⁷⁸ podle autorčiných poznatků a z vyprávění rodičů a prarodičů

¹⁷⁹ Plaček 2000

¹⁸⁰ Miketa 2009, str. 8

7.4.3 Katolicismus

Silný náboženský život přetrval na Hlučínsku od dávných dob do až do současnosti a Hlučínsko se tak stalo oblastí, kde je jeden z největších počtu věřících v České Republice (viz obr. 3). I po roce 1945 vnímali Hlučíňané Čechy jako „antikristy,“ a i to přispívalo k nedůvěřivému postoji k nim.¹⁸¹ S nástupem komunistické strany k moci v roce 1948 se vliv katolické církve na politickou situaci prakticky zastavil. Nadále však katolická církev silně ovlivňovala společenský život v obcích Hlučínska, což se v menší míře zachovalo až do současnosti.



Obr. 9: Podíl věřících obyvatel v České Republice podle obcí v roce 2001 (zdroj: Havlíček 2007)

7.4.4 Školství

Po opětovném připojení Hlučínska zpět k Československé republice nastal problém s vyučováním v češtině. Jednalo se zejména o nižší stupeň základní školy, tyto děti prožily dětství před nástupem do školy během války, kdy bylo zakázané (pod hrozbou pokuty) mluvit česky. Tyto děti pak uměly lépe německy než česky a trvalo ještě několik let než se v češtině zdokonalily. Často se stalo, že některé děti kvůli neznalosti

¹⁸¹ Plaček 2000, str. 123

češtiny musely opakovat ročník. Nejméně česky uměly děti narozené v roce 1938 až 1940.¹⁸²

7.4.5 Současný ráz Hlučínska

I v současné době je na všech obcích Hlučínska s výjimkou nově osídlených obcí, patrná poměrně vysoká stavební kultura a čistota. Je to pozůstatek z doby v Prusku, kde panoval oproti například rakouské monarchii, tvrdší řád a také důslednější správa. To se týkalo také předpisů o pořádku v obcích, které v rakouské monarchii byly spíše výjimkou. Pruská správa také požadovala pod hrozbou nejrůznějších trestů, nejčastěji peněžitých, plnění těchto předpisů.¹⁸³

Pro místní obyvatelstvo je typická důkladná údržba vlastního domu a jeho okolí, včetně zametání chodníků a cest před domem v sobotu dopoledne. Pro Hlučičany to není nic zvláštního, jsou zvyklí to dělat už dlouhou dobu.¹⁸⁴ Tento jev je nyní zřejmě nejviditelnějším projevem „Prajzáků“ pro okolí a také často předmětem údivu turistů nebo obyvatel sousedních velkých měst Opavy a Ostravy. Místní obyvatelé jsou také zvyklí poměrně dost investovat do svého obydlí. To souvisí i s tím, že za minulého režimu (v menší míře i v současnosti) pobíralo mnoho místních obyvatel důchod z Německa, protože buď oni nebo jejich příbuzní bojovali ve druhé světové válce ve wehrmachtu za Německo.

O obyvatelích Hlučínska v okolních městech a zejména vesnicích, které nebyly součástí Pruska, putují nelichotivé názory. „Prajzáci“ jsou podle nich chamtiví, lakomí a jsou všude kde se dává něco zadarmo a také jsou přehnaně pořádkumilovní.

V roce 1998 založily obce historického regionu Hlučínsko sdružení obcí Hlučínska (SOH)¹⁸⁵. Sdružení má za úkol především hájit zájmy jednotlivých obcí. Mezi nejvýznamnější počiny tohoto sdružení patřilo zavedení malého pohraničního styku s Polskem a plynofikace většiny obcí. Sdružení se v dnešní době převážně zaměřuje na spolupráci v oblasti cestovního ruchu, kultury a propagace regionu jako celku. V současné době jsou členy SOH všechny samostatná města a obce na území Hlučínska (27). Takto vymezené Hlučínsko nyní zaujímá rozlohu 316 km².¹⁸⁶

¹⁸² podle vyprávění autorčiny babičky (ročník 1940)

¹⁸³ Plaček 2000, str. 20

¹⁸⁴ Plaček 2000, str. 20

¹⁸⁵ Vzhledem ke změně právní úpravy muselo SOH vstoupit do likvidace v roce 2003 a tentýž rok bylo založeno, podle platné právní úpravy, nové Sdružení obcí Hlučínska se stejnou členskou základnou.

¹⁸⁶ *Sdružení obcí Hlučínska* [online]. [cit. 2. 3. 2010] Dostupné z [www: http://www.hlucinsko.com/](http://www.hlucinsko.com/)

8 Závěry

Oblast Hlučínska je svébytným regionem, který se kvůli složitému historickému vývoji odlišuje od okolních oblastí a stále si zachovává některé prvky života obyvatel z dřívější doby.

Národnostní struktura obyvatel byla utvářena po mnoho let a výrazně ji ovlivnily důležité mezníky ve vývoji Hlučínska. Prvním mezníkem bylo připojení Hlučínska k Prusku v roce 1942, druhým jeho opětovné připojení zpět k České zemi (Československé republice), třetím mezníkem bylo připojení Hlučínska přímo k Německé říši (narozdíl od Sudet), čtvrtým mezníkem bylo opětovné navrácení Hlučínska k ČSR a zatím posledním důležitým mezníkem byl únorový převrat v roce 1948. Hlučínsko tak bylo střídavě součástí dvou států a proto byl vždy problém s vymezením národnostní identity obyvatel. Během let v Prusku si Hlučínské obyvatelstvo chtělo zachovat svou národní (Moravskou) identitu. Největší roli zde, kromě udržování zvyků a tradic, sehrál moravský jazyk a katolicismus. Prusko se snažilo bojovat především proti jazyku Hlučíňanů, protože si přáli zavedení němčiny na celém území pro usnadnění správy.

Proti katolickému vyznání nebyl v evangelickém Prusku vyvíjen nadměrný tlak, neboť hlučínské obyvatelstvo na své víře lpělo a její omezování by přineslo nepokoje. Během let v Prusku stále rostla obliba katolické církve, pro Hlučínské obyvatelstvo se stala jakousi ochránkyní národní identity. Díky ní si obyvatelstvo uvědomovalo kde má svůj původ. Obyvatelstvo se s katolickou vírou ještě více semklo během těžkých let válek a nestálých poměrů. To dokazují výsledky sčítání lidu z let 1921 a 1930 (ale i let pozdějších), kdy se ke katolickému vyznání přihlásilo 98,66 % a 97,66% obyvatel. To silně koresponduje s podílem věřících v okolních oblastech Československé republiky (a v podstatě i naprosté většiny oblastí ČSR), kde katolická víra byla na ústupu a podíl věřících zde klesal. I v dnešní době je na Hlučínsku poměrně mnoho obyvatel katolického vyznání a také je stále patrný rozdíl mezi podílem věřících na Hlučínsku a v okolních obcích.

Národnostní smýšlení obyvatel se během let v Prusku (Německu) začalo podobat jejich smýšlení. Po připojení k Československu to bylo na první pohled patrné a představitelé českého státu byli tímto stavem překvapeni a dá se říci, že i znepokojeni. Proto přikročili k mnoha opatřením, které měly Hlučínský lid v co nejkratší době plně integrovat do ČSR. Prostředky které k tomu však zvolily se nedají vždy považovat za

správné. Za všechny mluví příklad se sčítáním lidu na Hlučínsku v letech 1921 a 1930, kdy občanům nebylo umožněno svobodně rozhodnout o své národní identitě. Zákaz německého vyučování, které bylo v ostatních částech ČSR povoleno, také vedlo k nespokojenosti obyvatel Hlučínska. To vše přispívalo k rozmachu německých národních stran na Hlučínsku a silné podpory Adolfa Hitlera. Jednostranně se ale nedá říci, či to byla vina, ale je zřejmé, že se český stát nepostavil k vyřešení Hlučínské otázky správným směrem a podnikl mnoho věcí, které byly projevem nedůvěry k hlučínskému lidu. K nespokojenosti obyvatel Hlučínska s připojením k ČSR přispívala i tíživá hospodářská situace (zejména nedostatek pracovních míst), neochota českých úřadů povolit německé vyučování, nedostatečná sociální a zdravotní péče i nevydařená pozemková reforma.

Během druhé světové války museli muži z Hlučínska narukovat do wehrmachtu a po válce nejen je čekala důsledná očista. Na Českém státu bylo nyní rozhodnout kdo se provinil a bude vybrán pro odsun do Německa jako v případě odsunu Němců ze Sudet. Hlučínské obyvatelstvo bylo opět v nelehké situaci, i když v roce 1938 dostali všichni německé občanství automaticky, byla všeobecně známa nespokojenost obyvatel se svazkem s ČSR před válkou a také podpora německých nacistických stran. Vyřešení válečných prohřešků ale neprobíhalo spravedlivě a často nebyli potrestáni opravdoví hříšníci, ale jen obyčejní lidé. Další ranou pro Hlučínské obyvatelstvo byla druhá vlna očisty po únorovém převratu, čímž český stát dal jasně najevo svou nedůvěru k tomuto lidu, který vlivem historických okolností stál na pomezí dvou států a v každém státě byl „vetřelcem.“ Nevědělo se, jak by měla být hlučínská otázka vyřešena co nejlépe a proto nemůžeme kroky Českého státu plně odsuzovat. Je jisté, že postupem času se integrace hlučínského lidu udála jaksi přirozeně a vazba na Německo slábne a Hlučínsko je plnohodnotným regionem České republiky a může se vlivem bohaté historie chlubit mnoha zvláštnostmi a odlišnostmi.

9 Shrnutí

Oblast Hlučínska byla až do roku 1742 součástí Habsburské monarchie. Po prohrané válce se stala na 178 let součástí Pruska. Obyvatelstvo bylo nuceno se přizpůsobit životu v novém státu. Prusko bylo výrazně vojenským státem ve kterém panoval přísný režim a dbalo se na důsledné dodržování pořádku. I to ovlivnilo mentalitu obyvatel Hlučínska. Prusko podrobilo území germanizaci, obyvatelstvo se do značné míry ztotožnilo s německým národem, zachovalo si nicméně řadu specifík – vedle náboženství hlavně slovanský jazyk.

Po první světové válce bylo Hlučínsko opět spojeno s českými zeměmi (ČSR). Tento krok byl hlučínským obyvatelstvem většinově odmítán a velká část obyvatel si přála setrvání v Německu.

Český stát se snažil vrátit území zcela český charakter a prostředky, které k tomu vynaložil nebyly vždy správné, nebyly vždy účinné, v řadě případů dokonce kontraproduktivní, například ovlivňování výsledků sčítání lidu a zakazování německé výuky. Československý také nedokázal v předválečném období posílit zapojení Hlučínska do jeho ekonomiky a mnoho obyvatel bylo stále odkázáno na práci v Německu. To se projevilo v kontinuálně rostoucí podporou německých stran včetně stran krajně nacionalistických a později nacistických. V roce 1938 bylo v důsledku mnichovské dohody připojeno Hlučínsko k Německé říši a muži byli nuceni narukovat do wehrmachtu. Během války probíhal pokus o rychlou germanizaci oblasti opírající se o historickou spjitost území s Německem. Po válce následovala důkladná očista a nucený odchod některých obyvatel do Německa.

Během soužití s Pruskem se obyvatelstvo silně semklo s katolickou církví, a toto silné sepjetí se zde dochovalo dodnes.

Obyvatelé Hlučínska se i v současné době liší od obyvatel z okolních obcí ČR. Je zde zřejmý hlubší vztah k životnímu prostoru, mírně odlišný jazyk (mnoho původem německých slov) a také velký podíl věřících obyvatel.

Klíčová slova: germanizace, národní identita a uvědomění, katolicismus, volební chování, Hlučínské nářečí, Moravci, Hlučínsko

Summary:

Hlucin Region was part of The Habsburg's Monarchy until year 1742. The region became a part of Prussia after lost war. Inhabitants were forced to live in a new country. Prussia was strongly military country significant with high attention kept on rules and general order. All this changed Hlucin Region's people mentality. Prussia government put the region under Germanization. People have been infiltrated with German nation but they still kept many own specifics - their religion and Slavonic language.

After World War I the region was rejoined to Bohemian's lands (ČSR). Majority of people were refusing this step and they mostly wanted to stay under Germany.

The Czechoslovakia was trying to reestablished entire czech character to this region. Tools which they used weren't always correct, progressive. Sometimes they were even counterproductive. For example cheating about population census and forbiddance of tuition in german language. The Czechoslovakia also didn't succeed about joining the Hlucin region to theirs economy. Therefor many region's people were left to find there job in Germany. All this resulted in continuously rising support to german political parties including extreme national ones. In 1938 was Hlucin region rejoined to Germany as a result of Munich agrément and men were recruited to German Wermacht. During the World War II fast germanization was taking part in all regions historically associated with Germany. After this war proper antigerman purge took a place in the region and many people had to moved to Germany for good.

Hlucin region people had fixed with catholic religion while were living with prussian people. This strong relation with catholic religion survived till present.

Hlucin region inhabitants are different to others in the Czech Republic. There is significantly stronger relation to environment, slightly different language (with many adopted german words) and high percentage of religious people.

Key words: Germanization, national identity and consciousness, catholicism, voting behaviour, dialect of Hlučín region, Moravci, Hlučín region

Seznam použité literatury a zdrojů:

Literatura:

- Bělina, Pavel a kol.: Dějiny zemí Koruny české. Praha: Paseka, 1997.328s., ISBN: 80-7185-097-7
- Brabcová L.: Pozdrav z Hlučínska. Opava: Bobr, 1995, 206 s., ISBN: 80-901764-1-0
- Cox R. K., Low M., Robinson J.: Political geography. London: The Cronwell Press 2008. 623 s., ISBN: 978-0-7619-4327-3
- Čelovský B.: Mnichovská dohoda 1938. Šenov u Ostravy: Tilia 1999, 470 s., ISBN: 80-86101-19-3
- Český statistický úřad. Statistický lexikon obcí v Republice Československé 1921 (Morava a Slezsko). Praha 1924. ČSÚ
- Český statistický úřad. Statistický lexikon obcí v Republice Československé 1930 (Morava a Slezsko). Praha 1935. ČSÚ
- Eriksen, T. H.: Antropologie multikulturních společností, Rozumět identitě. Praha: Triton Praha/Kroměříž 2007. 268 s., ISBN: 978-80-7254-925-2.
- Ficek V.: Hlučínsko - příroda, lid, kultura. Ostrava: Krajské nakladatelství Ostrava, 1958, 309 s., T: 27 950-8
- Holý, L.: The Little Czech and the Great Czech Nation (National identity and the post-communist social transformation). Cambridge: Press Syndicate of the University of Cambridge, 1996, 209 s. Překlad Zdeněk Uherek, ISBN: 80-85850-97-4
- Hora.Hořejš, P.: Toulky Českou minulostí III. Praha: Baronet, 1994.239s., ISBN: 80-85-621-97-5
- Hora.Hořejš, P.: Toulky Českou minulostí IV. Praha: Baronet, 1995.239s., ISBN: 80-85-890-21-6
- Hora.Hořejš, P.: Toulky Českou minulostí V. Praha: Baronet, 1996. 231s., ISBN: 80-85-890-94-1
- Chrástecký, M. (ed.): Hlučínsko, Valticko, Vitorazsko: podobná minulost : historie, obce, atraktivita. [Hlučín] : Muzeum Hlučínska, 2008. 243 s. ISBN: 978-80-254-3581-6.
- Chromý, P.: Formování regionální identity: nezbytná součást geografických výzkumů. IN: Jančák, V., Chromý, P., Marada, M., (eds.): Geografie na cestách

- poznání: Sborník příspěvků k šedesátinám Ivana Bičíka, Praha: Univerzita Karlova v Praze, Přírodovědecká fakulta, katedra sociální geografie a regionálního rozvoje. ISBN 80-865661-10-0.
- Kohoutková H., Komsová M.: Dějepis na dlani. Olomouc: Rubico, 2005. 256 s., ISBN: 80-7346-057-2
 - Malohlava, R.: Stručný přehled vývoje Hlučínska. Hlučín, 1960.
 - Masaryk T.G.: Ideály humanitní. Praha: Melantrich 1990, 128 s.
 - Miketa, P.: (2009): Dolnobenešovský zpravodaj. 3/2009, str. 8, 9. Dolní Benešov: Městský úřad Dolní Benešov.
 - Nedomová A., Kostecký T.: Národní identita. Praha: Sociologický ústav AV ČR 1996. 37 s., ISBN: 80-85950-15-4
 - Novotný, Lukáš: Kdo, kdy, kde vládl?. Praha: Aleš skřivan ml., 2005, 114 s., ISBN: 80-86493-20-2
 - Plaček, V.: Prajzáci aneb k osudům Hlučínska 1742-1960. Kravaře : Kulturní středisko zámek Kravaře, 2000. 164 s., ISBN: 80-902526-5-6.
 - Plaček V., Plačková M.: Dolní Benešov a Zábřeh v proměnách času. Dolní Benešov: Maj- Tiskarna, 2002. 316 s. ISBN: 80-86458-09-1
 - Plaček, V. Prajzáci II, aneb, Hlučínsko ve staronové vlasti 1920-1938. Háj ve Slezsku : Maj-Tiskárna, 2007. 235 s. ISBN: 978-80-86458-24-3.
 - Pred, A.: (1984) Place as Historicall Contingent Process: Structuration and the Time-geography of Becoming Places. Annals of the Association of American Geographers, str. 74
 - Tapié V. L.: Marie Terezie a Evropa. Paříž: Fayard, 1973. 400 s., ISBN: 80-204-0616-6
 - Vencálek, J.: Místní regiony a územní identita. Ostrava : Ostravská univerzita, 2003. 53 s., ISBN: 80-7042-838-4.
 - Vencálek, J.: Protisměry územní identity. Český Těšín : Olza, 1998. 206 s, ISBN: 80-86082-10-5.
 - Zemský statistický úřad pro Slezsko: Obyvatelstvo Slezska a Hlučínska v několika důležitých směrech na základě sčítání lidu ze dne 15. února 1921 s dodatky. Opava: Slezská grafia, 1924. Systematické číslo: 000953915

Internetové zdroje:

- *Český statistický úřad*. Výsledky hlasování podle okresů v letech 1920 – 1946 [online]. [cit. 16. 4. 2010] Dostupné z www:
<http://www.czso.cz/csu/2008edicniplan.nsf/p/4220-08>
- *Religiózní krajina*. Havlíček: Podíl věřících obyvatel [online]. [cit. 21. 4. 2010] Dostupné z www: <http://www.religion-landscape.cz/?jaz=cz&stranka=mapy&cesta=mapy>
- *Sdružení obcí Hlučínska* [online]. [cit. 2. 3. 2010] Dostupné z www:
<http://www.hlucinsko.com/>
- *Informační server obce Bolatice* [online]. [cit. 20. 4. 2010] Dostupné z www:
<http://www.bolatice.cz/bolatice/czech/text.asp?sysID=191>