

Univerzita Palackého v Olomouci

Filozofická fakulta

Katedra historie

Archivnictví



Bakalářská diplomová práce

ERBY KLÁŠTERA TEPLÁ V HISTORICKÉM KONTEXTU

*Katalog heraldických památek premonstrátského klášterního komplexu v
Teplé a okolí*

Autor práce: Karel Otáhal

Vedoucí práce: Mgr. Jana Oppeltová, PhD.

Olomouc 2017

Prohlašuji, že jsem bakalářskou diplomovou práci vypracoval samostatně za pomoci uvedené literatury, pramenů a terénního výzkumu.

V Olomouci dne 14.12.2017

Poděkování:

Největší poděkování patří mé vedoucí práce Mgr. Janě Oppeltové, PhD. Před několika lety mi nabídla zpracovat téma, které mi ihned přirostlo k srdci. Vždy mi byla ochotná věnovat svůj vzácný čas a nejednu cennou radu. Můj vděk patří také knihovnici Mgr. Lucii Toman za její ochotu a vstřícnost a v neposlední řadě tepelským bratřím za jejich přízeň při výzkumu. Nakonec bych rád poděkoval své rodině za trpělivost a velkou podporu při studiu.

OBSAH

1. ÚVOD	6
2. HERALDIKA	8
2.1. <i>Základní terminologie</i>	8
2.2. <i>Podstata a původ heraldiky</i>	9
2.3. <i>Vývoj heraldiky a funkce erbu</i>	11
2.4. <i>Církevní heraldika</i>	13
2.4.1. <i>Vznik</i>	13
2.4.2. <i>Základní vymezení</i>	14
2.4.3. <i>Hierarchizace církevních hodností</i>	15
2.4.4. <i>Členění církevních erbů</i>	16
2.4.5. <i>Erby klášterů a opatů</i>	17
3. KLÁŠTER TEPLÁ	19
3.1. <i>Blahoslavený Hroznata a založení kláštera</i>	19
3.2. <i>Od Hroznatovy smrti</i>	21
3.3. <i>16. až 18. století</i>	22
3.4. <i>19. století</i>	22
3.5. <i>Po současnost</i>	23
3.6. <i>Klášterní knihovna</i>	24
4. TROJE PAROŽÍ VE ŠTÍTĚ	27
4.1. <i>Hroznatovci</i>	27
4.2. <i>Erb pánů z Gutštejna</i>	28
4.3. <i>Erb pánů z Vrtby</i>	28

4.4. <i>Erby kláštera Teplá ve světle písemných pramenů</i>	29
5. ERBY KLÁŠTERA TEPLÁ V DOBOVÉM KONTEXTU	32
5.1. <i>Nositelé tepelských erbů</i>	32
5.2. <i>Opat Jan V. Kurz (1535-1559)</i>	34
5.3. <i>Humprecht Vřesovec Kyšperský z Vřesovic</i>	35
5.4. <i>Opat Jan VI. Mauskönig (Myšín) (1559-1585)</i>	36
5.5. <i>Opat Ondřej Ebersbach (1599-1629)</i>	36
5.6. <i>Jan VII. Pecher (1629-1647)</i>	40
5.7. <i>Rajmund II. Wilfert (1688-1724)</i>	41
5.8. <i>Rajmund III. Šimanovský (1724-1741)</i>	44
5.9. <i>Jeroným Ambros (1741-1767)</i>	44
5.10. <i>Heřman Hrabě Trautmannsdorf (1767-1789)</i>	48
5.11. <i>Karel Reitenberger (1812-1827)</i>	50
5.12. <i>Alfred Clementso (1887-1900)</i>	51
5.13. <i>Gilbert Helmer (1900-1944)</i>	52
5.14. <i>Petr Möhler (1944-1946)</i>	55
6. ZÁVĚR	56
7. POUŽITÉ PRAMENY	58
8. POUŽITÁ LITERATURA A EDICE	58
9. INTERNETOVÉ ZDROJE	60
10. STRUKTURA A POVAHA KATALOGU	62
11. KATALOG	65
12. OBRAZOVÁ PŘÍLOHA	90

1. ÚVOD

Symbyly v nejširším slova smyslu provázejí člověka od pradávných dob. Vždy tvořily a dodnes tvoří nedílnou součást života. Používáme je, a ani o tom nevíme. Komunikujeme jejich prostřednictvím, učíme se jejich prostřednictvím, zkoumáme minulost jejich prostřednictvím. Lidská mysl v naší době dostává denně neuvěřitelné množství impulsů, které musí zpracovávat. Pohlcuje nás přeinformovanost moderní doby, která často člověku neumožňuje zamyslet se nad podstatou obyčejných věcí, jakými jsou nejrůznější symbyly, které potkáváme každý den. Avšak nebylo tomu tak vždy. Z naší abstraktní doby bychom se museli přesunout v čase o pár set let nazpět, abychom skutečně poznali, co to znamená „čist symbyly“. Když se například barokní člověk v průběhu půlnoční mše díval na stropní fresky chrámu osvětlené plamenem, dokázal v nich čist způsobem, který je nám naprosto cizí.

Heraldika, jakožto věda i umění, v každém svém symbolu nese také spoustu slov. Jelikož se její užívání udrželo až do současnosti a máme k dispozici informace o kontextu její evoluce, dokážeme se po této lince vrátit zpět a alespoň částečně odkrývat její poselství a význam v jednotlivých érách.

V této práci nejprve vymezíme základní pojmy heraldické terminologie, bez kterých bychom se v dalším výkladu neobešli. Dále je nutné předefinovat určité hranice heraldiky, zorientovat se v její samotné podstatě a následně podat její základní vývojovou linku, kterou budeme postupně směřovat k heraldice církevní, kterážto je základním kamenem pro naše celé bádání. Proto se následně pokusíme vhodně podat i její evoluci, pravidla a rozčlenění, abychom v těchto souvislostech mohli nakonec čist a zařazovat jednotlivá erbovní znamení, která se vztahují k jednomu z největších a nejstarších duchovních fenoménů Západních Čech, totiž premonstrátskému klášteru Teplá u Mariánských Lázní.

K tomu ovšem budeme nejprve muset pochopit základní peripetie, spojené se založením kláštera, jeho význam a osudy v průběhu času, jakož i důležité osobnosti, spojené s tímto náročným tématem. Nutnost tohoto výkladu je zřejmá, bez historického kontextu se nám nikdy nepodaří adekvátně interpretovat zkoumané znaky.

Téměř všechny erby pocházejí od jednoho původce, tudíž nás čeká množství erbů, jejichž vzhled a figury se budou více méně opakovat. Bude tedy vhodné se ještě před samotným rozbořem zaměřit na původ klášterního znaku, který byl přejet ze šlechtické sféry a jako takový má tedy svůj vlastní vývoj jak na poli církevní heraldiky, tak heraldiky šlechtické. Pokusíme se odhalit vývoj znaku trojího paroží nejprve na poli světském, a nakonec na poli církevním (tedy v rámci tepelského fondu).

Tady již narážíme na stěžejní část našeho bádání, která by měla nejprve uceleně vymezit nositele zkoumaných erbů, jejich funkci a vůbec celkovou problematiku zkoumaného tématu. Jakmile vymezíme toto téma, bude následovat nejobtížnější, leč nejzajímavější část celého díla, totiž rozbor a interpretace jednotlivých nálezů v historickém kontextu s přihlédnutím k jednotlivým vlastníkům erbů, a to vše v šabloně církevní heraldiky.

Na konec práce je zařazen katalog, který má za úkol dokumentaci a popis jednotlivých heraldických památek v chronologickém pořadí a který je zpracován podle platných pravidel popisu heraldických a epigrafických památek. K němu se pojí obrazová příloha, jež dotváří dokumentaci celého erbovního fondu a vznikla samostatným terénním výzkumem a sběrem znaků v září roku 2014.

Primární účel katalogu tkví v zaznamenání nejzávažnějších heraldických a jim příbuzných znamení, která jsou přímo spojená se symbolikou tepelské kanonie jako politické, právní a správní instituce. Tato znamení i jejich nositelé byly v minulosti vytvořeny pro různé účely a každé z nich je originálním vyjádřením majitelovy svébytné osobnosti (ega), stejně jako schopností a obrazotvornosti umělce, který dané dílo vytvořil. Proto je také typologická základna symbolů i nositelů poměrně široká a dává tak prostor pro ucelenější výklad o jejich smyslu i osobnostním profilu jejich majitelů.

2. HERALDIKA

2.1. Základní terminologie

Název Heraldika je odvozen od slova „herold“ (ve středověké latině „*heraldus*“, starohornoněmecky „*hariowald*“), což znamená hlasatel, zvěstovatel, posel války nebo míru.¹ Všechny kulturní jazyky naší oblasti vycházejí z tohoto kmene: rusky geraldika, francouzsky hérauldique, anglicky heraldry, italsky araldica apod. Jen němčina nabízí vedle termínu Heraldik ještě označení Wappenkunde (erbovní věda).²

Ve středověku byli heroldi příslušníci panovnických dvorů, kteří se zabývali erbovnictvím při turnajích a jiných slavnostech (později též v panovnických kancelářích). Byli znalci erbovních zvyklostí, prověřovali jejich správnost a ovlivňovali jejich vývoj. V podstatě šlo o jakési ceremoniáře na panovnických a šlechtických dvorech, kteří se mimo jiné starali o dekorum při společenských událostech. Pro velkou důležitost heraldiky bývaly při velkých dvorech tzv. heroldské komory, v jejichž čele stáli králové heroldů.³ Jejich úloha u dvora byla dvojí: teoretická i praktická. Po teoretické stránce svého úřadu měl herold ovládat všechna pravidla i předpisy, podle kterých se erby nosí a zhotovují, stejně tak i prameny, ze kterých je možné tato pravidla čerpat. Po praktické stránce musel herold přesně vědět, jak se užívá heraldických pravidel vzhledem k erbovnictví a k jednomu každému erbu zvlášť, aby dovedl v jednotlivých případech erby přiřadit, blasonovat, umělecky zhodnotit i namalovat.⁴

Slovo erb (polsky „*herb*“, rusky „*gerb*“) není původu slovanského, nýbrž německého a znamená zděděný statek (Erbe),⁵ popřípadě dědice (der Erbe – neboť u osob fyzických šlo o znamení dědičné).⁶

Blason (z francouzského „*le blason*“ znamenající erb či znak) je v heraldice formální slovní popis znaku (erbu), který může být použit také pro popis vlajek, pečeti apod. Blason má být stručný a výstižný, zároveň však dostatečně

¹ KOLÁŘ, Martin: *Českomoravská heraldika*. Praha 1902, s. 14-15.

² HLAVÁČEK, Ivan - KAŠPAR, Jaroslav - NOVÝ, Rostislav: *Vademecum pomocných věd historických*. Praha 2002, s. 343.

³ Sám panovník jmenoval takového krále a při obřadu vylil víno na jeho hlavu. Nový král dostal nejen zvláštní jméno, ale i jisté svobody a privilegia.

⁴ KOLÁŘ, Martin: *Českomoravská heraldika*. Praha 1902, s. 10-12.

⁵ Tamtéž, s. 14-15.

⁶ HLAVÁČEK, Ivan: *Vademecum...* Praha 2002, s. 343.

jednoznačný, aby podle něj bylo možné znak nakreslit. Při popisu by se v rámci zjednodušování neměla používat (nebo jen výjimečně) slovesa.⁷

2.2. Podstata a původ heraldiky

Erb, jako dědičné a barevné znamení sestavené podle určitých pravidel, je v podmínkách evropské civilizace integrální součástí života společnosti již od 12. století a svůj význam si svým způsobem udržuje až do dnešních dob. Původně se uplatňoval především v prostředí privilegovaných feudálních vrstev, šlechty a následně i vyšší církevní hierarchie, postupně se však jeho užívání rozšířilo i na městské komunity a jejich příslušníky, řemeslníky a další osobně svobodné obyvatele.⁸

V nejobecnějších rovinách, můžeme Heraldiku nazvat naukou o znacích. To ale zahrnuje mnohem více, než by se na první ohled mohlo zdát. V jedné rovině se heraldik učí podstatě, funkci a dějinám erbů, v rovině druhé se jedná o umění erby tvořit a umělecky hodnotit. Jinými slovy stojí tato disciplína na pomezí historických věd (řadíme ji mezi pomocné vědy historické) a výtvarných umění a skutečně dobrý heraldik je jak učencem, tak malířem.⁹ Velký český heraldik Martin Kolář označuje tuto disciplínu za „...vědu a umění erbů...“¹⁰, tedy umělecko-vědecký obor lidské činnosti, který se zabývá specifickou symbolikou erbovních znamení.

Erby jsou tedy na jedné úrovni umělecká díla a je nutné k nim rovněž přistupovat i z tohoto hlediska. Jsou také nositeli široké škály informací a historických dat, které pomáhají rozklíčovat nejrůznější otazníky lidské minulosti. V neposlední řadě se jedná o vsutku fascinující exempláře, dokumentující funkci, význam a vývoj evropské symboliky, jež se zrodila v myslích našich předků a udržela si svou důležitost až do dnešních dob. Kdysi čestná znamení, spojená s hrdostí, noblesou a společenským statutem, se během několika století rozšířila natolik, že se stala opravdovým živým jazykem Evropy.

⁷ HLAVÁČEK, Ivan: *Vademecum...* Praha 2002, s. 347.

⁸ MÜLLER, Karel: *Heraldické památky Těšínska*. Český Těšín 2012.

⁹ SCHWARZENBERG, Karel: *Heraldika*. Praha 2007, s 14-15.

¹⁰ KOLÁŘ, Martin: *Českomoravská heraldika*. Praha 1902, s. 15.

V kontextu vývoje heraldiky je třeba oddělovat původ a vznik samotných znaků, od pozdějšího vývoje tohoto fenoménu, jež postupně vedl k ustalování pravidel, symboliky a konečně konstituci heraldiky jako pomocné vědy historické.

Zvyk malovat různá znamení na válečný štít je skutečně prastarý. Již válečníci a vojevůdci starých asijských národů Babylónie, Persie a Číny, jakož i staří Egyptané užívali na svých štítech a praporech různá znamení a figury. Také u starých Řeků se na jejich štítech setkáváme se lvy, koňmi, psy, kanci apod. Římské legie používaly také své symboly a odznaky (insignie).¹¹ Všechny tyto štíty však ještě nelze považovat za heraldické, protože jejich výzdoba byla ryze dekorativní. V tomto tzv. předheraldickém období nebyly štíty spojovány s osobou jejich nositele a nebyly ještě dědičné.¹² Celý prazáklad heraldiky totiž spočíval v tom, že užívané symboly byly spojovány s konkrétní osobou, stávaly se dědičnými a přecházely z generace na generaci.¹³

To nás přivádí do éry 12. století a prvních křížových výprav, jejichž cílem bylo osvobození Svaté země (resp. Božího hrobu a jiných poutních míst křesťanského světa). V první křížové výpravě (1096-1144), která vyvrcholila roku 1099 zřízením království jeruzalémského, bylo možné rozeznat nejpřednější válečníky jen podle korouhví, které za nimi nesli jejich panoši. Ale již na počátku 12. století, snad v důsledku zmatků 1. křížové výpravy, se osobní dědičné štíty rychle šířily po Evropě a noví křižáci, chystající se na druhou křížovou výpravu (1147-1149), si již kladli za čest, směli-li užít stejného znamení na štítě jako jejich předkové, kteří byli mezi prvními při osvobození posvátných míst křesťanství. Právě v tomto období dochází k nejstarším projevům heraldiky a vznikají první známé znaky. Každý bojovník urozeného původu nosil svůj erb co nejokázaleji namalovaný na kovovém štítě, na prsou a zádech své pláštěnky, na čabrace svého koně a na praporci upevněném na kopí.¹⁴

Tyto znaky byly ovšem primárně praktickým vojenským zařízením a pravděpodobně souvisely s novými způsoby vedení boje v rámci kruciát, kde bojovníci ze všech koutů Evropy zkrátka museli najít nějaký společný systém, podle

¹¹ SCHWARZENBERG, Karel: *Heraldika*. Praha 2007, s 18-20.

¹² Je znám pouze jediný a zcela výjimečný předchůdce středověké heraldiky, a to systém štítových znamení užívaných dědičně starými velkými athénskými rodinami v období 6. - 5. století před Kristem.

¹³ BUBEN, Milan: *Encyklopedie heraldiky*. Praha 1999, s. 10-11.

¹⁴ Tamtéž, s. 10-11.

kterého budou schopni účinně operovat jako armáda. Tedy znamení určité nižší vojenské jednotky pro polní účely mělo formu barevného praporce, korouhve apod. Nicméně bylo zapotřebí včlenit do těchto jednotek také jednotlivé bojovníky (kteří, nutno podotknout, mohli mluvit rozličnými jazyky a mít odlišnou zbroj) tak, aby se navzájem v bitevní vřavě rozeznali. Právě proto byl na jejich zbroj vymalován symbol,¹⁵ který je zařazoval pod určitého velitele oddílu označeného stejným symbolem. Původní znamení na korouhvích byla tedy přenášena na různé části zbroje, zejména na štíty, kde se pak definitivně usídlila, a tak se postupně nejčastěji používané znaky stávaly atributem určitého feudála.¹⁶

2.3. Vývoj heraldiky a funkce erbu

Ve Svaté zemi je nutné spatřovat pouhé kořeny erbovního umění, které se nadále hojně šířilo, zdokonalovalo a bralo na sebe nejrůznější podobu a autoritu. Postupně dosahovalo svého vrcholu při největších válkách feudálního rytířstva (stoletá válka a válka obou růží), aby mohlo zase pomalu ustoupit do pozadí se zánikem rytířské kultury (a příchodem palných zbraní). Tato myšlenka nás přivádí k problematice vývoje heraldiky a jeho členění.

Nejvhodnější postoj, jaký lze zaujmout, je analogie s vývojem rytířstva. Samozřejmě jednotlivá období od sebe nelze zřetelně a jednoznačně izolovat, nicméně na základě určitých, pro rytířstvo důležitých mezníků lze rozeznat několik vývojových period heraldiky: 1. *Doba raná* je vymezena druhou křížovou výpravou (1147-1149) a počátkem stoleté války (1328). 2. *Doba vrcholná či klasická* je charakterizována stoletou válkou a končí s válkou obou růží roku 1485. 3. *Doba pozdní* končí vymřením rodu Valois (1589). 4. *Doba úpadková* trvá od zavraždění Jindřicha III. až do bitvy u Fontenoy (1745). 5. *Doba copová* končí bitvou u Magenty (1589). 6. *Doba obrození* stále trvá.¹⁷

Každé období se vyznačuje určitými zvláštními rysy nejen v provedení znaků, nýbrž především v jejich užití. To je pravý důvod aplikace analogie s rytířstvím, které heraldiku udržovalo živou (tedy znaky na skutečných štítech a helmách, používané

¹⁵ Zde lze připomenout, že v němčině slovo Wappen (erb) je přímo odvozeno od slova Waffen (zbraň).

¹⁶ HLAVÁČEK, Ivan: *Vademecum...* Praha 2002, s. 352.

¹⁷ SCHWARZENBERG, Karel: *Heraldika*. Praha 2007, s. 27.

ve válečném řemesle). Nabízí se totiž ještě dělení na základě historických uměleckých slohů, jimž byla na určité úrovni heraldika také poplatná. Nicméně přechody mezi jednotlivými slohy v heraldickém umění nejsou tak zřetelné jako u architektury a jiných uměleckých sfér.¹⁸

S vývojem rytířstva, heraldiky a erbovních znamení souvisí také změny funkce erbu. Ta byla již v prvním období přenesena z praktické potřeby do oblasti právní a správní, přičemž se znaky staly atributem konkrétního zeměpána a jeho teritoria. Původně byly erby pochopitelně ryze osobního rázu, ale záhy se jejich držba stává dědičnou, což bezprostředně souvisí s šířením erbů v právní sféře (ovšem jen mezi svobodným obyvatelstvem).¹⁹

Erb zpočátku pomohl zmírnit účinky onoho velkého nedostatku v podobě plošné negramotnosti. Být feudálem v době narůstající administrativy, vyžadující vlastnoruční podpis znamenalo skutečně nemalý problém. A byly to právě heraldické štíty se znameními, které se přenášely na pečetidla, jež se používala k potvrzení právní platnosti dokumentů.²⁰

Záhy erbovní znamení začala plnit také funkci společenskou a reprezentační. V této roli měla oslovit co nejširší okruh lidí, proto se také objevují v exteriéru na profánních i církevních stavbách, ale rovněž i ve veřejnosti běžně přístupných interiérech, většinou v sakrálních objektech. Erb zde má takřka výlučně komemorativní charakter, připomíná určitou stavební aktivitu, fundaci, nebo alespoň upozorňuje na nabyté vlastnictví.²¹ Výskyt erbu na architektonických památkách, v knihách, na uměleckých nebo užitkových předmětech vyjadřoval všeobecně srozumitelnou vlastnickou značku, nebo svědčil o fundačních a donačních aktivitách nositele, případně byl připomínkou jeho fyzické nebo symbolické přítomnosti. Vyobrazení erbu mělo sloužit jako věčná památka na jeho nositele a k zachování tradice a kontinuity právního stavu jeho společenského postavení. Erb byl rovněž symbolem prestiže nositele a sděloval okolí jeho pozici v sociální hierarchii.²²

¹⁸ SCHWARZENBERG, Karel: *Heraldika*. Praha 2007, s. 26-27.

¹⁹ HLAVÁČEK, Ivan: *Vademecum...* Praha 2002, s. 352-353.

²⁰ POHANKA, Henry: *Heraldika v souvislostech*. Praha 2013, s. 14-15.

²¹ MÜLLER, Karel: *Heraldické památky Těšínska*. Český Těšín 2012.

²² HRDINOVÁ, Martina: *Erby ctihodné šlechty slavného Království českého. Edice a analýza dvou*

2.4. *Církevní heraldika*

2.4.1. *Vznik*

Církevní heraldika tvoří významnou a dlouhodobě živou součást této pomocné vědy historické. Po vzoru císařské a papežské kanceláře došlo v polovině 10. století k rozšíření zvyku pečetit listiny také u biskupů a na přelomu 11. a 12. století jej převzaly i kláštery, resp. opati (někdy se znak opata a kláštera liší, jindy nikoli).²³ Dokud se totiž znaky objevovaly pouze na štítech a přílbách, neměli duchovní možnost je užívat. Ovšem v momentě, kdy se jejich působnost přenesla do sfragistického pole, začaly se erbovního vývoje nekompromisně zúčastňovat jak církevní osoby fyzické, tak právnické.²⁴

Tato tendence sahá svými kořeny do 13. století, kdy se začíná konstituovat i heraldika něžného pohlaví, či heraldika městská. Jedná se však téměř výlučně o erby vysokých duchovních institucí a hodnostářů, kteří přirozeně pečtili nejvíce a kteří v naprosté většině pocházeli ze šlechtického prostředí (používání rodových erbů), odkud fenomén erbovnictví pramenil. V našich končinách se ve 13. století ještě o církevní heraldice jistě mluvit nedá, jelikož se zde v tomto věku znaky u duchovních objevují skutečně jen výjimečně.²⁵

V jisté souvislosti lze původ církevní heraldiky také spatřovat ve Svaté zemi. Mnozí duchovní sem v nezanedbatelném počtu v rámci kruciát vážili cestu. A přestože se má obecně za to, že duchovní osoby nesměly používat útočné zbraně a k jejich případné obraně jim mohl sloužit pouze štít, musely se vzhledem k dramatickým okolnostem, která bojiště nepochybně skýtala, už jen z pudu sebezáchovy nevyhnutelně účastnit bojů. Duchovní sice nebyli z principu svého poslání považováni za válečníky jako křižáci, přesto se mohly stát i jejich štíty základem vzniku církevní heraldiky.²⁶

erbovníků české šlechty z 80. let 17. století. Praha 2013, s. 9-10.

²³ SKLENÁŘ, Michal – URBAN, Tomáš: *Církevní heraldika královéhradecké diecéze*. Ústí nad Orlicí 2014, s. 16-20.

²⁴ SCHWARZENBERG, Karel: *Heraldika*. Praha 2007, s. 134.

²⁵ Tamtéž.

²⁶ POHANKA, Henry: *Heraldika v souvislostech*. Praha 2013, s. 256.

2.4.2. Základní vymezení

V první řadě je třeba podotknout, že církevní heraldika není omezena jen na církev římsko-katolickou, jelikož znaky užívají i církve reformované (anglikáni, protestanti, mennonité aj.) a některé církve východní (pravoslavní, uniaté, maronité apod.). Z nekatolických křesťanských církví má dokonalý heraldický systém vybudovaný pouze církev anglikánská, která ponechala řadu znaků z dob předreformačních a přizpůsobila je pouze odlišnými formami reality nezávislosti na římském papeži.²⁷ Naše pozornost se však nadále bude upírat výhradně k církvi katolické, resp. římsko-katolické.

Církevní heraldika se v mnohých ohledech od světské liší, což zapříčiňuje skutečnost, že tvoří jednu z nejobtížnějších součástí heraldiky vůbec. Tak například zde neplatí zásada dědičnosti, což má za následek to, že je každý znak jiný. Do podoby erbů duchovních nezasahovali ani panovníci, ani světské úřady a v církvi dokonce nebyl zaveden ani úřad vlastních heroldů. A tak se církevní heraldika po staletí rozvíjela téměř ve zcela nezávislé svobodě a řídila se především osobní vůlí nositelů znaků. Docházelo (a dochází) tak bez problémů ke změnám znaku církevního hodnostáře třeba několikrát během života, nebo k souběžnému užívání různých variant znaku.²⁸

I v církevní heraldice je základní složkou znaku štít, který bývá (zvláště v baroku) nahrazován kartuší, aby se naznačilo, že jeho nositel není válečník. Obrazem štítu u šlechticů v duchovních službách je většinou jejich rodový štít, u nešlechticů štít zvolený. U vysokých církevních hodnostářů, jejichž úřad má svůj vlastní znak, dochází ke kombinacím znaků těchto úřadů se znaky rodovými (osobními), a to nejčastěji ve formě čtvrcení nebo polcení.²⁹

Někdy se setkáváme i se znaky církevních hodnostářů, kteří přilby s klenoty užívají. V těchto případech jde však o úplné erby rodové, doplněné církevními atributy, a nikoliv o znaky výlučně církevní, které skutečně vylučují užití klenotů. Přesto v zahraničí (např. v Německu) existuje mnoho případů, kde se klenot vyskytuje například ve znacích opatství, nebo dokonce preláti lidového původu si klenoty přibírali

²⁷ BUBEN, Milan: *Encyklopedie heraldiky*. Praha 1999, s. 30-31.

²⁸ POHANKA, Henry: *Heraldika v souvislostech*. Praha 2013, s. 256-257.

²⁹ BUBEN, Milan: *Encyklopedie heraldiky*. Praha 1999, s. 30-31.

ke svým osobním znakům. V našem prostředí se však takové výjimky neobjevují a používá se spíše hodnotných odznaků (klobouků a střapců), popř. tradičních duchovních atributů v podobě berly, mitry, klíčů, mečů, pallia apod.³⁰ Zvláštní kapitolou církevní heraldiky jsou znaky papežské, které jsou současně i znakem Vatikánu po celou dobu pontifikátu daného papeže.³¹

2.4.3. Hierarchizace církevních hodností

Významnou součástí církevních znaků jsou klobouky se šňůrami a střapci, přičemž jejich tinktura a počet střapců vytvářejí ucelený systém podle postavení nositele znaku v hierarchii katolické církve. Tento systém se však ustálil až teprve v první polovině 19. století. Do té doby nebylo používání klobouků zcela jasné.³²

Nošení klobouků (galero) zavedl do církve roku 1245 papež Innocenc IV., a sice nařízením, aby je užívali kardinálové. V církevní heraldice se však prosadily až poněkud později. Nejprve se od 14. století začaly ve znacích uplatňovat klobouky s uzly po stranách, které později nahradily právě střapce v kombinaci s barvou klobouku.³³

Kromě papežských erbů,³⁴ které stojí na vrcholu celé pyramidy, vypadá církevní hierarchie následovně: (uvádí se počet střapců visících pouze na jedné straně klobouku)

Kardinál	15 střapců	Červené střapce	Červený klobouk	Latinský/patriarší kříž, pallium
Patriarcha a primas	15 střapců	Zelené střapce	Zelený klobouk	Patriarší kříž, pallium
Arcibiskup, metropolita	10 střapců	Zelené střapce	Zelený klobouk	Patriarší kříž, pallium, mitra, berla
Prelát papežské komory	10 střapců	Červené střapce	Fialový klobouk	
Sídelní biskup	6 střapců	Zelené střapce	Zelený klobouk	Latinský kříž, mitra, berla
Exemptní opat	6 střapců	Zelené střapce	Zelený klobouk	
Apoštolský protonotář	6 střapců	Červené střapce	Fialový klobouk	

³⁰ SCHWARZENBERG, Karel: *Heraldika*. Praha 2007, s. 136.

³¹ BUBEN, Milan: *Encyklopedie heraldiky*. Praha 1999, s. 30-31.

³² POHANKA, Henry: *Heraldika v souvislostech*. Praha 2013, s. 256-257.

³³ Tamtéž, s. 262-263.

³⁴ Papež užívá zvláštních hodnotných odznaků v podobě zkřížených klíčů, na kterých je erb položen a tiáry (vysoká čepice tvaru homole, na které jsou navlečené 3 koruny nad sebou, a zakončená je říšským jablkem).

Papežský domácí prelát, tajný komoří, tajný kaplan	6 střapců	Fialové střapce	Fialový klobouk	
Infulovaný opat³⁵	6 střapců	Černé střapce	Černý klobouk	Mitra, opatská hůl
Probošt, generál řádu	6 střapců	Černé střapce	Černý klobouk	
Čestný komoří, čestný kaplan	3 střapce	Fialové střapce,	Fialový klobouk	
Provinciál řádu, kanovník	3 střapce	Černé střapce	Černý klobouk	
Převor, guardián, rektor, děkan	2 střapce	Černé střapce	Černý klobouk	
Kněz	1 střapce	Černý střapce	Černý klobouk	

2.4.4. Členění církevních erbů

V podstatě existují v církevní heraldice dva typy znaků: znaky duchovních osob jako jedinců a znaky církevních institucí. Symbolika a používané erby těchto dvou okruhů spolu samozřejmě bezprostředně souvisí, ale je třeba je rozlišovat jako znaky osob fyzických a osob právnických.³⁶ Nejlépe se v této problematice zorientujeme zobrazením základního schématu v tabulce:

Erby právnických osob		Erby fyzických osob	
<i>Řeholní instituce</i>	<i>Světské instituce</i>	<i>Řeholní osoby</i>	<i>Světské osoby</i>
Řeholní kanovníci	Arcibiskupství	Opati řeholních řádů	Arcibiskup
Mnišské řády	Biskupství	Opati mnišských řádů	Biskup
Rytířské řády	Děkanství	Velmistři řádů	Děkan
Žebravé řády	Farnosti	Opati žebравých řádů	Kněz
Řeholní klerici		Generálové řádů	
Řeholní kongregace		Generální představení	

Tímto způsobem by se dalo v členění pokračovat dále, nicméně pro základní přehled o rozdělení církevních erbů nám tato hierarchie postačí. Důležité je, že erby jednotlivých fyzických osob a erby institucí, které tyto osoby zastávají, se mohou nebo nemusejí lišit, popřípadě mohou být propojeny prostřednictvím heraldických zvyklostí (polcení, dělení, alianční znak apod.).

³⁵ Opati, jimž byla mitra (infule) propůjčena na základě zvláštního papežského privilegia.

³⁶ BUBEN, Milan: *Encyklopedie heraldiky*. Praha 1999, s. 31-32.

2.4.5. Erby klášterů a opatů

Počátky existence duchovních řádů v našich zemích spadají do konce 10. století, neboť k roku 973 se datuje vznik kláštera benediktýnek u sv. Jiří na Pražském hradě. O dvacet let později byl za přičinění knížete Boleslava II. a sv. Vojtěcha zprovozněn klášter benediktýnů na Břevnově. V první polovině 12. století vstoupili na naše území premonstráti (1143 na Strahově) a cisterciáci. V polovině téhož věku se u nás pak objevily první řády rytířské.³⁷ Pro lepší orientaci a zaměření tématu se budeme dále věnovat spíše řeholním kanovníkům a jejich představeným (resp. premonstrátskému konventu v Teplé).

Erbovní znamení klášterů a konventů se tradičně odvozovalo zejména od erbů fundátorských, či donátorských. Troje jelení paroží převzali do svého znaku tepelští premonstráti právě po šlechtických zakladatelích z rodu Hroznatovců.³⁸ Dále erb kláštera vysebrodského (pětিলistá růže ve stříbrném poli) připomíná zakladatele pány z Rožmberka, jejichž erb nalezneme taktéž na velké i malé pečeti kláštera třeboňského. Zábřdovický klášter na Moravě umístil zase do znamení konventu na památku svého zakladatele Lva z Klobouk jeho mluvící erb³⁹ v podobě klobouku se třemi pavími pery a dvěma štrápci nad střechou kostela. Sedlecký klášter u Kutné Hory užíval po svých zakladatelích erb rodu limburského a cisterciácké opatství v Oseku ctí na svém složeném erbu památku Slavka z Oseka, svého druhého zakladatele, jehož znak se nachází v prvním poli oseckého erbu⁴⁰ (ve zlatém poli na spodu zeď se stínkami, z níž vynikají hrábě o devíti špicích s podkovou).⁴¹

Další možností pro klášterní erb byl (a je) samozřejmě znak celého řádu, do něhož spadá. Ten se mohl dále upravovat v rámci regionální symboliky, nebo do podoby osobních znaků představených.

Co se týče opatských erbů, výše jsme si již naznačili, jakým způsobem by měl vypadat erb exemptního a infulovaného opata v rámci galerového systému, který se

³⁷ POHANKA, Henry: *Heraldika v souvislostech*. Praha 2013, s. 264-265.

³⁸ Stejně tak kláštery v Chotěšově, Chýších a Rabštejně.

³⁹ Mluvícími erby nazýváme takové, u kterých pojmenování erbovního znamení shoduje se úplně nebo částečně s jménem rodiny, které erb náleží.

⁴⁰ Erb Milhosta z Mašřova (spoluzakladatele Oseckého kláštera) je také obsažen ve složeném oseckém erbu, a to ve druhém stříbrném poli, kde je vyveden obrněný jezdec s vytaženým mečem k pravé straně obrácený.

⁴¹ KOLÁŘ, Martin: *Českomoravská heraldika*. Praha 1902, s. 20-21.

ovšem konsolidoval až v 19. století. Znamení ve štítu mohlo být odvozeno buď z erbu rodového, nebo opat převzal znak kláštera, popřípadě se běžně setkáváme i s kombinací obojího. V podstatě záleželo výhradně na rozhodnutí opata, i když v tomto ohledu můžeme vysledovat jistou tradicionalii. Např. vůdcové tepelského konventu si přivykli přebírat znak kláštera, i když v různých stylizacích, a v případě opata šlechtického původu (Trautmansdorf) dochází ke kombinaci v podobě aliančního znaku (což znamená zachování tepelského erbu v celistvé podobě).

Mitra (infule) je v církevní znakové symbolice jakousi paralelou hodnostní koruny, jež byla uplatňována ve šlechtických erbech. Přestože hodnosti by měly být označeny kloboukem, mitra v sobě ukrývá cosi majestátního a prastarého, tudíž ji nalezneme i jako doplňující hodnostní prvek. Jako takový se vyskytuje spolu s berlou, coby odznakem pastýřského úřadu a vlastní jurisdikce.⁴² Samozřejmě nejideálnější varianta je, když klobouk zastřešuje celý erb, včetně mitry a berly, jejíž závit by u opatů měl být namířen směrem ven.⁴³

⁴² POHANKA, Henry: *Heraldika v souvislostech*. Praha 2013, s. 258.

⁴³ BUBEN, Milan: *Encyklopedie heraldiky*. Praha 1999, s. 63-64.

3. KLÁŠTER TEPLÁ

3.1. Blahoslavený Hroznata a založení kláštera

Urozený český šlechtic Hroznata z Ovence, kterého biskup Jindřich Břetislav i král Přemysl Otakar I. v listinách nazývali svým přítelem, se po smrti manželky a jediného syna rozhodl změnit svůj dosavadní způsob života. Jako vskutku pravý rytíř 12. století se vydal sloužit bohu v křížové výpravě do Svaté země. U moře nedaleko Říma se však zalekl obtíží cesty, a proto v Římě požádal papeže Celestina III. o dispens od slibu účasti na křížovém tažení. Byl mu udělen s tím, že má na svých statcích založit premonstrátský klášter.⁴⁴

Rokem založení tepelské kanonie je tradičně přijímaný rok 1193. Hroznatův testament z roku 1197⁴⁵, napsaný před odjezdem na křížovou výpravu již zmiňuje založený klášter, je tedy zřejmé, že se tato změna rozhodnutí odehrála ještě při předchozím křížovém tažení na počátku 90. let.⁴⁶ Svůj úmysl vydat se do Svaté země, oznamuje Hroznata v naraci svého testamentu velmi vzletnými a hrdými formulacemi: „... *In nomine sancte et individue Trinitatis. Ego Groznata ... Dei nutu signatorum sancte crucis vestigia sequens, et sepulchrum Domini Salvatoris in visere cupiens...*“⁴⁷ Tento dokument je v českém kontextu ojedinělým zjevem, protože zde poprvé český velmož vydal vlastním jménem listinu. Tímto právním počinem Hroznata předběhl svou dobu o celé století. Tato skutečnost ukazuje, jak pokrokové smýšlení se ve šlechtici ukrývalo, když zaujal k listinám jednoznačně kladný postoj.⁴⁸

Jelikož u premonstrátů bylo zvykem zakládat ženské protějšky klášterů mužských, založil i Hroznata někdy po roce 1200 ženský klášter v Chotěšově. Později v něm našly útočiště také jeho dvě sestry, ovdovělá Vojslava a Judita (Jitka). V té době se Hroznata vydal naposledy do Říma, kde z rukou papeže Innocence III. přijal řádové

⁴⁴ HLINOMAZ, Milan: *Klášter premonstrátů Teplá. Přehled dějin duchovního fenoménu Tepelska*. Karlovy Vary 2003, s. 9-10.

⁴⁵ Tento dokument je zároveň pokládán za zakládací listinu tepelského kláštera.

⁴⁶ HLINOMAZ, Milan: *Klášter premonstrátů Teplá*. Karlovy Vary 2003, s. 9.

⁴⁷ FRIEDRICH, Gustav (ed.): *Codex diplomaticus et epistolaris (ius) regni Bohemiae I*. Praha 1907, s. 323-325, č. 357.

⁴⁸ KUBÍN, Petr: *Blahoslavený Hroznata. Kritický životopis*. Praha 2000, s. 104-106.

roucho premonstrátů. Doma pak vstoupil do vlastního kláštera v Teplé a přijal funkci probošta, správce majetku obou svých fundací.⁴⁹

Snad právě kvůli správě majetku, respektive výkonu tradičních zakladatelských práv, která do značné míry kolidovala s právem kanonickým, došlo k neshodám mezi ním a prvním opatem Janem. Hroznata však zachoval řeholní kázeň, a dokonce na určitý čas klášter opustil, aby nepopuzoval opata a neporušil řeholní poslušnost. Nakonec byl ovšem se ctí povolán zpět.⁵⁰ Takové spory mezi světskou a církevní mocí nejsou pro tuto dobu samozřejmě ničím výjimečným. Neobvyklý je způsob, jakým český šlechtic tyto spory vyřešil a jak se k celé věci postavil. Jako řádný křesťan a nyní i člen řádu se podřídil duchovním principům, které tedy zjevně považoval za nadřazené svým osobním ambicím, přestože byl vychován v atmosféře rozšiřování moci rodící se české šlechtě.⁵¹

Dne 4. května 1217 přijal Hroznata v Chotěšově po vážné nemoci a v předtuše blízké smrti svátosti. Krátce nato byl při vizitaci klášterního majetku v Hroznětíně zajat nepřáteli „... z kraje Chebského, kteří ho nenáviděli za to, že proti jejich nájezdům statků klášterních mužně bránil ...“ a ti ho „... do Němec zavlekli, uvrhli do žaláře a hladem, žízň, zimou a různým sužováním mořili, aby na něm peníze vymámili ...“ Klášter měl zaplatit výkupné, které ovšem nebylo složeno včas (podle legendy na Hroznatovu vlastní žádost). A tak za své peníze dostali premonstrátsí bratři již jen mrtvé tělo.⁵²

Otázkou samozřejmě zůstává, do jaké míry odpovídá legendární Hroznatův životopis realitě. Jedná se o další hagiografický otazník v našich dějinách, který se snaží rozklíčovat spousta badatelů již po desetiletí. Základní faktografie je však pravděpodobná. Jisté je, že již krátce po jeho smrti mu byla v Tepelském klášteře prokazována úcta jako světcí. Ta byla v následujících staletích pečlivě pěstována, což ve svém důsledku vedlo k Hroznatově blahorečení.

⁴⁹ KUBÍN, Petr: *Blahoslavený Hroznata. Kritický životopis*. Praha 2000, s. 162-164.

⁵⁰ HLINOMAZ, Milan: *Klášter premonstrátů Teplá*. Karlovy Vary 2003, s. 10-11.

⁵¹ Podle Hroznatovy závěti (1197) i podle legendy Vita fratris Hroznatae (1259) pocházel Hroznata z nejvyšších vrstev tehdejší české společnosti. Byl synem Dobrosavy Černínové a knížecího dvořana Sezemy, který padl v bitvě u Loděnice u Berouna 23. ledna 1179.

⁵² HLINOMAZ, Milan: *Klášter premonstrátů Teplá*. Karlovy Vary 2003, s. 11-12.

Podle tradice zemřel Hroznata ve vězení na hradě Kynšperk (dnes Starý Hrožňatov) 14. července 1217. Petr Kubín klade nejnověji jeho smrt na nedaleký hrad Hohenberg v Německu. Byl pohřben v klášterním kostele tepelského kláštera před hlavním oltářem (jak bylo u fundátorů zvykem) a záhy byly u jeho hrobu zaznamenány první zázraky. Jeho sestra Vojslava, která zemřela o deset let později, byla obdobným způsobem pohřbena v Chotěšovském klášterním kostele. Její ostatky byly přeneseny po zrušení kláštera⁵³ roku 1793 do bratrova hrobu v Teplé.⁵⁴ Svátek blahoslaveného Hroznaty je dodnes slaven 14. července. V září roku 2004 byl zahájen jeho kanonizační proces.

3.2. *Od Hroznatovy smrti...*

Po Hroznatově smrti se již veškerá správa kláštera a jeho majetku soustředila v rukou jeho opata. V následujících letech klášter mj. podporoval další kolonizaci kraje a stal se tak jádrem osídlení oblasti. Výkonnou i soudní moc nad klášterem formálně vykonával panovník, takže klášter se proměnil z fundace soukromé na zeměpanskou.⁵⁵

V roce 1232 klášterní kostel slavnostně vysvětil pražský biskup Jan II. První mši byl přítomen i český král Václav I. (který tomuto klášteru, stejně jako i dalším církevním institucím, věnoval zejména na počátku své vlády velkou pozornost). Vzkvétající klášter byl v roce 1380 vylidněn morem a poté se v kraji od roku 1381 usídlovali němečtí kolonisté.⁵⁶

Za husitských válek byl klášter uchráněn plenění a díky politice opata Zikmunda Hausmanna (1458-1506) prožíval dobu rozkvětu. Přestože se jako jediný ze západočeských klášterů (včetně Chotěšova) vyhnul přímému vojenskému nájezdu, husitské války jej přece jen poškodily, a to zejména po ekonomické stránce. Jeho hospodaření velmi zatížily především zvýšené finanční požadavky císaře Zikmunda.

⁵³ Chotěšovský klášter patřil mezi nejdříve rušené kláštery prostřednictvím josefínských reforem, tedy již během prvního čtvrtletí roku 1782.

⁵⁴ CHLUMSKÝ, Jan: *Světki k nám hovoří: blah. Hroznata*. In: <http://catholica.cz/?id=3060> [cit. 9.12.2017].

⁵⁵ HLINOMAZ, Milan: *Klášter premonstrátů Teplá*. Karlovy Vary 2003, s. 30.; VANÍČEK, Vratislav. *Velké dějiny zemí Koruny české*. Svazek II. Praha 2000, s. 308.

⁵⁶ *Klášter Teplá a jeho historie. Klášter ve středověku*. In: <http://www.klastertepla.cz/klaster/historie-klastera.html> [cit. 10.12.2017].

Okolí kláštera, na němž bylo jeho hospodářství závislé, také velmi trpělo pleněním křižáckými vojáky, kteří sem zajížděli ze svého ležení u Tachova.⁵⁷

3.3. 16. až 18. století

Těžké časy nastaly pro klášter v době reformace, ale řada opatů potížím úspěšně čelila. Značné škody utrpěl klášter v době třicetileté války. Po druhé pražské defenestraci našli v Teplé na svém útěku dočasné útočiště kancléř Slavata a arcibiskup Jan Lohelius. Vojska „Zimního krále“ řádila v klášteře 17 dní. V letech 1641 a 1648 byl klášter vydrancován Švédy. V roce 1659 do základu vyhořely budovy konventu a prelatury. Jejich dnešní podoba je výsledkem barokní přestavby z doby opata Raimunda II. Wilferta (1688-1722).⁵⁸

V době protireformace po bitvě na Bílé Hoře začali premonstráti znovu šířit katolickou víru na západočeských farnostech, které patřily ke klášteru. V 18. století přinesly prusko-rakouské války další bídu a škody. Díky hospodaření opata Hieronyma Ambrose (1741-1767) však klášter prosperoval i v tomto období. Byl centrem umění a vědy, knižní fond se rozrůstal a nově vznikla sbírka minerálů a fyzikální kabinet.⁵⁹

3.4. 19. století

Opat Kryštof Pfrogner (1801-1812), bývalý profesor církevní historie a rektor pražské univerzity, učinil z kláštera místo, kde vzkvétaly rozmanité vědní obory. Roku 1804 převzal klášter gymnázium v Plzni. Pfrogner nechal také postavit první lázně u pramenů na území dnešních Mariánských Lázní. Světového ohlasu dosáhlo toto město ale až za opata Karla Reitenbergera (1812-1827), který je zakladatelem Mariánských Lázní. Právě on pověřil klášterního lékaře MUDr. Jana Josefa Nehra průzkumem mariánskolázeňských pramenů a poté financoval výstavbu nově založeného města. Jeho nástupci Adolf Kopmann (1828-1835) a Melchior Mahr (1843-1867) v budování města pokračovali. Melchior Mahr ještě před svým zvolením zastával funkci inspektora

⁵⁷*Klášter Teplá a jeho historie. Klášter ve středověku.* In: <http://www.klastertepla.cz/klaster/historie-klastera.html> [cit. 10.12.2017].; HLINOMAZ, Milan: *Klášter premonstrátů Teplá*. Karlovy Vary 2003, s. 34-37.

⁵⁸*Klášter a jeho historie. Od renesance po secesi.* In: <http://www.klastertepla.cz/klaster/historie-klastera.html?start=1> [cit. 11.12.2017]

⁵⁹ Tamtéž.

pramenů a mj. také nechal postavit tzv. Tepelský dům. Opat Marian Heintl (1843–1867) zase v Mariánských Lázních vystavěl kostel a děkanství.⁶⁰

Za doby opata Clementsa (1887-1900) došlo k mnoha dalším stavebním úpravám. V roce 1888 byla zřízena lékárna, stáje, postaven mlýn a pivovar, a v klášteře uveden do provozu poštovní a telegrafní úřad. Obecně lze říci, že většina 19. století probíhala ve znamení relativního klidu a prosperity kláštera, přesto však utrpěl také některé významné ztráty. Jednou z nich bylo vymanění města Teplá z poddanské závislosti roku 1849. O pár let později se město stalo sídlem politického okresu Teplá.⁶¹

3.5. Po současnost...

Mezi rozporuplné osobnosti z řad klášterních představitelů se řadí především opat Gilbert Johann Helmer (1900-1944). Helmer byl velmi schopný hospodář a zároveň požíval velké společenské autority. Byl také velmi vzdělaný germanista. Během první světové války se však u něho začaly projevovat také výrazné německé nacionalistické rysy, kdy aktivně podporoval válečnou angažovanost monarchie. Po rozpadu Rakousko-Uherska zase podporoval snahy o odtržení českého pohraničí a jeho anexi sousedním Německem. Jeho negativní vztah k prvorepublikovému politickému zřízení mohl být ovlivněn mimo jiné i pozemkovou reformou.⁶²

Němečtí členové řádu byli v dubnu 1946 odsunuti do Bavorska, kde jako kněží vykonávali duchovní správu na farnostech, kam přicházeli další němečtí vysídlenci. Do kláštera Teplá byl dosazen administrátor ze Strahova, převorem se stal P. Heřman Josef Tyl a Teplá byla prohlášena samostatnou českou kanonií. V roce 1950 byl klášter stejně jako další kláštery v Československu uzavřen a sloužil 28 let jako kasárna Československé lidové armády. Pouze kostel a knihovna byly od roku 1958 zpřístupněny turistickým prohlídkám. V roce 1978 budovy převzal Národní památkový ústav, kvůli nedostatku prostředků dále chátraly. Řádu premonstrátů byl navrácen v roce 1990 těžce poškozený mnohaletým zanedbáváním.⁶³

⁶⁰HLINOMAZ, Milan: *Klášter premonstrátů Teplá*. Karlovy Vary 2003, s. 73-74.

⁶¹Tamtéž.; Klášter a jeho historie. Od renesance po secesi. In: <http://www.klastertepla.cz/klaster/historie-klastera.html?start=1> [cit. 11.12.2017].

⁶²HLINOMAZ, Milan: *Klášter premonstrátů Teplá*. Karlovy Vary 2003, s. 77.

⁶³*Klášter a jeho historie. 20. století*. In: <http://www.klastertepla.cz/klaster/historie-klastera.html?start=2> [cit. 11.12.2017].

Nyní má tepelská kanonie 13 členů a spravuje farnosti na mnoha místech v západních Čechách. Řád nyní zatěžuje obtížný úkol, totiž rekonstrukce celého areálu, nezbytná k tomu, aby klášter mohl znovu plně zastávat své poslání. V klášteře se již nyní kromě pravidelných bohoslužeb konají koncerty a výstavy. Téměř po celý rok nabízí klášter prohlídky svých přístupných částí.⁶⁴

3.6. Klášterní knihovna

Knihy komunitu tepelských premonstrátů doprovázely nepochybně od samého jejího zrodu na sklonku 12. století, z nejstarších knih od 12. do první poloviny 15. století se však dodnes dochoval jen nepatrný zlomek – pouze o jediném rukopisu z tohoto období (legendární životopis zakladatele tepelského kláštera „Vita fratris Hroznatae“ z poloviny 13. století) můžeme s jistotou tvrdit, že je tepelského původu. O vzniku a počátcích klášterní knihovny nám není nic známo, nejstarší dochovaná písemná zmínka o její existenci se hlásí až k r. 1501, kdy měla být péči opata Zikmunda (1458-1506) zbudována nová prostora sloužící k ukládání knih.⁶⁵ Soudě dle dochovaných dobových signatur, počet knih v konventní knihovně na přelomu 15. a 16. století přesáhl 150 kusů. Značná pozornost byla v Zikmundově době věnována i knihám tištěným, které byly často opatřovány malířskou výzdobou, barevnou rubrikací a pozdně středověkými dřevokoženými vazbami zdobenými slepotiskem a opatřenými ochranným kováním, které byly zhotovovány snad přímo v tepelském klášteře.⁶⁶

Opati 16. a 17. století věnovali značnou péči nákupům mnohdy celých souborů starších knih i aktuální dobové literatury, mnohé starší knihy z majetku kláštera dávali opatřit novými vazbami, často zdobenými supralibros v podobě klášterních znaků a monogramů jednotlivých opatů. V klášteře v tomto období, náležitým již převážně tiskům, stále ještě vznikaly rukopisné knihy, mezi nimiž vyniká řada dodnes dochovaných klášterních analů (letopisů), jejichž první svazek tehdejší převor Wenzel Schilling dokončil r. 1621. Zvýšená pozornost byla věnována i ochraně, třídění

⁶⁴*Klášter a jeho historie. 20. století.* In: <http://www.klastertepla.cz/klaster/historie-klastera.html?start=2> [cit. 11.12.2017].

⁶⁵Polohu této pozdně středověké knihovny neznáme, známe však část jejího obsahu, a sice dodnes dochované tisky 2. poloviny 15. a poč. 16. století, z nichž část pro klášter pořídil přímo opat, část pak jednotliví řeholníci či dobrodinci tepelské kanonie.

⁶⁶*Historie knihovny. První zmínka – opat Zikmund.* In: <http://www.klastertepla.cz/klasterni-knihovna/historie-knihovny.html> [cit. 25.11.2017].

a knihovnickému zpracování (katalogizaci) knih.⁶⁷ V době válečného ohrožení za třicetileté války měla být nejcennější část knihovny po několik let uložena v bezpečí premonstrátského kláštera Wilten. Stará Zikmundova knihovna svému účelu sloužila snad až do raně barokní přestavby kláštera realizované opatem Rajmundem Wilfertem I. (1658-70) po ničivém požáru objektu dne 19. 4. 1659.⁶⁸ Již za Rajmundova nástupce Friedricha Uhla (1670-82) byl klášter dne 12. 3. 1677 postižen dalším rozsáhlým požárem, při němž se z jádra kláštera kromě lékárny v poslední chvíli podařilo zachránit právě knihovnu. Po požáru následovala nejprve série oprav, za opata Rajmunda Wilferta II. (1688-1724) a jeho nástupce Rajmunda Šimanovského (1724-41) pak celková přestavba klášterního komplexu realizovaná Johannem Wolfgangem Braunbockem podle projektu Christopa Dientzenhofera.⁶⁹ Do nové prostory se konventní knihovna přestěhovala někdy po r. 1704. Patrně tehdy byla realizována jednotná úprava hřbetů vazeb, které byly přelepeny pruhy světlé usně, papíru či pergamenu nebo přetřeny bílou olejovou barvou a nově popsány tituly a signaturami.⁷⁰

V 18. století se knihovní fond rychle rozrůstal prostřednictvím koupí či odkazů jednotlivých řeholníků a akviziční činností knihovníků a opatů, v poslední čtvrtině století pak do knihovny tepelského kláštera vplynula mj. určitá část knihovny za josefinismu zrušeného sesterského kláštera v Chotěšově a svazky z rovněž zrušených cisterciáckých Plas a benediktinských Kladrub.⁷¹ 19. století se neslo ve znamení zvýšeného zájmu o knihovní a archivní fond kláštera ze strany odborné veřejnosti a prohloubení kvalifikace knihovníků, kteří se sami často věnovali vědecké činnosti a v mnoha případech i dále doplňovali knihovní fond o nové přírůstky.⁷²

⁶⁷ Nejstarší dochovaný katalog knihovny založil tehdejší knihovník Hermann Schlager r. 1639.

⁶⁸ Stavitelem byl mistr Domenico Pinchetti.

⁶⁹ V rámci této přestavby byla nad barokní kapitulní síní zřízena nová, štukaturami zdobená „velká knihovna“ (pozdější Filosofický sál) a vedle ní nad malým (zimním) refektářem menší místnost zvaná musaeum (pozdější Teologický sál); původní pinchettiiovská knihovna byla proměněna v oratoř.

⁷⁰ *Historie knihovny. 16-17 století.* In: <http://www.klastertepla.cz/klastermi-knihovna/historie-knihovny.html?start=1> [cit. 26.11.2017].

⁷¹ Pro potřeby knihovny muselo být v této době z kapacitních důvodů nejprve zabráno sousední „musaeum“, záhy bylo pro ukládání knih vyčleněno ještě několik konventních cel, jak vedle soudobých pramenných zmínek dosvědčují také zápisy v některých dodnes dochovaných knihách.

⁷² *Historie knihovny. 18. století.* In: <http://www.klastertepla.cz/klastermi-knihovna/historie-knihovny.html?start=2> [cit. 26.11.2017].

Přelomovým se pro knihovnu tepelských premonstrátů stal r. 1900, jímž se započala éra působení obdivuhodné osobnosti opata dr. Gilberta Johanna Helmera (1900-44), jenž realizoval mnohé nedokončené projekty svých předchůdců – mezi nimi i dlouho plánovanou výstavbu nového knihovního a muzejního křídla, jíž se završilo období budování klášterního areálu.⁷³ Podle plánů mariánskolázeňského architekta Josefa Schaffera a pod vedením chebského stavitele Franze Krause vyrostlo neobarokní křídlo napodobující svou vnější architekturou a členěním fasády prelaturu a symetricky doplňující hmotu objektu.⁷⁴

⁷³Na místě dnešní knihovny přiléhající k severní zdi klášterního kostela se původně nacházela barokní kaple s kryptou a vstupem na někdejší klášterní hřbitov a mladší kaple hroznatovská, jež už neplnily svůj účel.

⁷⁴*Historie knihovny. 19. století.* In: <http://www.klastertepla.cz/klasterni-knihovna/historie-knihovny.html?start=2> [cit. 26.11.2017].

4. TROJE PAROŽÍ VE ŠTÍTĚ

4.1. Hroznatovci

Hroznatův život se odehrával přesně v období konsolidace české rodové šlechty, kdy s jejími dědickými nároky na držené pozemkové majetky nabývala na důležitosti i vnější znaková reprezentace. Ta byla posilována zejména importem těchto zvyklostí navrátilci z křížových výprav. Právě v Hroznatově přijetí znamení v podobě trojího paroží, byť je dochováno pouze v předheraldické podobě pečetního znamení⁷⁵ (není ve štítu) na zakládací listině tepelského kláštera, resp. tzv. Hroznatově závěti, je třeba spatřovat pochopení a akceptování tohoto dobového trendu, resp. jeho prosazování.⁷⁶

Jak již bylo předestřeno, Hroznata byl také v čele recepce právního systému zlistinění, který se u nás prosazoval z dvorského prostředí přes nejvýznamnější církevní i světské velmože, z nichž za průkopníky lze pokládat právě Hroznatu. Svědčí o tom také z hlediska diplomatiky u nás obecně uznávaný význam jeho „závěti“ jako první české listiny zpečetěné ne panovníkem⁷⁷ či biskupem, ale soukromníkem, resp. světským feudálem.⁷⁸ Tato skutečnost jednoznačně svědčí o jeho skutečně dvorském povědomí a sebevědomí.

Hroznatovci se v dalších generacích rozrůstali do rozličných větví, z nichž patrně nejvýznamnější se jeví rody pánů z Gutštejna a pánů z Vrtby. Mimo ně se setkáme s pány z Alběnic, z Fuchsberka, z Frumštejna, z Hunčic, z Krašovic apod. Tyto rody postupně vymřely, nejdéle trval rod Vrtbů, jehož majetky v Křimicích zdědila roku 1830 jedna z větví rodu Lobkowiczů.⁷⁹

O nálezech trojího paroží Hroznatovců by se dalo polemizovat vskutku dlouze. Jeden z nejstarších dokladů znaku Hroznatovců se nachází i v proslulé erbovní galerii

⁷⁵ Je třeba poznamenat, že existují rozličné názory na pravost Hroznatovy pečeti, přivěšené k tomuto dokumentu. Například August Sedláček (ČMH II) je velice skeptický ohledně pravosti tohoto pečetního znamení a považuje ho přes všeobecný názor za fálsum.

⁷⁶ BUBEN, Milan: *Encyklopedie heraldiky*. Praha 1999, s. 10-12, 230-232; HLINOMAZ, Milan. *Klášter premonstrátů Teplá*. Karlovy Vary 2003, s. 11-12.

⁷⁷ I když tato listina byla pravděpodobně zlistiněna v Praze na Hradě vzhledem k reprezentativní svědecké řadě a spolupečetitelům. HLINOMAZ, Milan. *Klášter premonstrátů Teplá*. Karlovy Vary 2003, s. 11-12

⁷⁸ HLINOMAZ, Milan: *Klášter premonstrátů Teplá*. Karlovy Vary 2003, s. 17-18.

⁷⁹ Z DOBRÉ VODY, Vojtěch rytíř Král: *Znaky rodů českých*. Praha 2009, 32-33.

hradu Laufu u Norimberka.⁸⁰ Rovněž ve znacích bývalých poddanských městeček Teplá (od druhé poloviny 14. století na pečetích) a Hroznětín (1386) našel zakladatelův erb své uplatnění.⁸¹ My se však nyní zaměříme na dvě nejdůležitější větve tohoto rodu, tedy na pány z Gutštejna a z Vrtby.

4.2. Erb pánů z Gutštejna

Páni z Gutštejna pocházejí pravděpodobně z potomstva Hroznatova bratra Arnošta. Ti převzali zakladatelskou tradici a měli proto rodové pohřebiště v tepelském klášteře. Jako jejich prapředeek se uvádí jistý Sezema, který padl v bitvě u Loděnice roku 1179. Prvním ověřeným předkem rodu je však až Dětrich z Gutštejna, který si spolu se synem Sezimou roku 1316 pronajal od kláštera v Teplé mj. vesnice Buk, Číhaná (Teplá) a Luky. Roku 1462 se jim podařilo získat v Bavorsku titul hrabat.⁸²

Gutštejnové nikdy neustoupili od erbu trojího paroží. Erbovník Aula Caroli jim dává stříbrný štít⁸³, ale podle malby v Krumlovské erbovní síni (V. Březan) a erbovníku Kunrata z Gruenenberka byl štít zlatý a parohy černé. Ve Vídeňském rukopise č. 8330 nalezneme také tento erb: ve zlatém štítě troje černé paroží, nad ním stará vévodská čepice s beránkem, černo-zlatá přikryvadla a klenot černé jelení parohy o šesti rozích.⁸⁴ V Blatenské věži jsou také troje černé parohy na zlatém štítě, ale jsou přeloženy křížem.⁸⁵ Erbovník Vratislavů z Mitrovic⁸⁶, pocházející ze druhé poloviny 17. století, také potvrzuje zlato-černé tinktury pánů z Gutštejna: Ve zlatém štítu troje (2,1) černé paroží patřící jelenu desaterákovi. Na štítu turnajový helm s helmovní korunkou a zlato-černými přikryvadly. Klenot tvoří paroží jako ve štítě, jen v přirozených barvách.⁸⁷

4.3. Erb pánů z Vrtby

Rod přijal jméno podle hradu Vrtba u Horní Bělé v u Plzně, který v letech 1313–1316 postavil Hroznatův potomek Sezima (1313–1344). Rod byl dlouhou dobu

⁸⁰ RŮŽEK, Vladimír: Česká znaková galerie na hradě Laufu u Norimberka z roku 1361. In: Sborník archivních prací 38. 1988, s 113-115.

⁸¹ HLINOMAZ, Milan: *Kláster premonstrátů Teplá*. Karlovy Vary 2003, s. 11-12.

⁸² HALADA, Jan: *Lexikon české šlechty: Erby, fakta, osobnosti, sídla a zajímavosti*. Praha 1992, s. 51-52.

⁸³ Archiv Národního muzea, sbírka rukopisů, č 44, erbovník Aula Caroli IV.

⁸⁴ Österreichische Nationalbibliothek, Handschriftensammlung sign. 8330, erbovník českých stavů pro arciknížete Rudolfa.

⁸⁵ KOČANDRLE, J.V.: *Erbovní světnice na Blatné*. In: *Heraldika a genealogie* 2/2, 1969, s. 17-23.

⁸⁶ Rodinný archiv Vratislavů z Mitrovic, rukopis inv. č. 58, sign. I B 11.

⁸⁷ HRDINOVÁ, Martina: *Erby ctihodné šlechty slavného Království českého. Edice a analýza dvou erbovníků české šlechty z 80. let 17. století*. Praha 2013, s. 204, 516-517.

tak bezvýznamný, že se o něm nedochovaly téměř žádné zprávy. Roku 1584 byl Vrtbům potvrzen panský stav a hrabatům z Vrtby již náležela dědičná hodnost pokladníka království českého. Největší vzestup zažil rod v 17. a 18. století, přičemž roku 1830 rodová linie Vrtbů končí.⁸⁸

Vrtbové neměli v erbu také nic jiného než troje jelení paroží. Názory na jejich tinkturu jsou v literatuře poněkud rozdílné. Vojtěch rytíř Král z Dobré Vody přisuzuje Vrtbům zlaté pole štítu (jako Gutštejnům) s červeným parožím,⁸⁹ čímž v podstatě vymezuje linii Vrtbů od Gutštejnů. Naopak August Sedláček tvrdí, že : „*Kdykoli měli rohy na štítě, byl štít zlatý a rohy černé.*“⁹⁰ V tomto případě je radno se spíše přiklonit k tvrzení Sedláčkově, jelikož tyto tinktury nám potvrzují i oba erbovníky z archivu Vratislavů z Mitrovic⁹¹ (oba pochází z 2. pol. 17. století). Erb pánů z Vrtby je zde zobrazen celkem třikrát a pokaždé ve stejné podobě: Ve zlatém poli troje (2,1) černé paroží jelena desateráka. Štít korunován turnajovým helmem s helmovní korunkou a černo-zlatými přikryvadly. Klenot v podobě černého paroží jako ve štítě.⁹²

4.4. Erby kláštera Teplá ve světle písemných pramenů

Přestože se naše stěžejní bádání snaží vyhnout písemným pramenům jako nositelům erbovních znamení kláštera, nemůžeme se nezmínit alespoň o základní problematice tohoto zdroje. První překážka, na kterou narazíme, je (pokud chceme, aby byl výzkum kompletní) široká škála písemností, které bychom do tohoto výzkumu museli zahrnout, jako listiny a s nimi související sfragistický materiál, narativní prameny, soupisy erbů, liturgické rukopisy atd. Samozřejmě s každým typem písemnosti souvisí jiná pomocná věda historická, kterou je třeba uvádět do kontextu takové analýzy, nemluvě o samotné kritice písemných pramenů, která je při takovém bádání nutná. V neposlední řadě erbovní znamení v těchto pramenech mají poněkud odlišnou funkci, než například erby na architektuře a uchovávají jiné poselství, než znaky komemorativního a reprezentativního charakteru.

⁸⁸ HALADA, Jan: *Lexikon české šlechty*. Praha 1992, s. 179-180.

⁸⁹ Z DOBRÉ VODY, Vojtěch rytíř Král: *Znaky rodů českých*. Praha 2009, 32-33.

⁹⁰ SEDLÁČEK, August: *Českomoravská heraldika II*. Praha 1925, s 47.

⁹¹ Rodinný archiv Vratislavů z Mitrovic, rukopis inv. č. 58, sign. I B 11.; rukopis inv. č. 56, sign. I B 9.

⁹² HRDINOVÁ, Martina: *Erby ctihodné šlechty slavného Království českého. Edice a analýza dvou erbovníků české šlechty z 80. let 17. století*. Praha 2013, s. 322, 459, 592, 635.

První skutečně heraldické projevy klášterní symboliky jsou samozřejmě spojeny s konventními pečeti ze 14. století ukryté v tepelském listinném fondu.⁹³ Troje (2,1) paroží ve štítě je ke konci století zobrazováno v gotickém štítě, jenž je součástí širšího vyobrazení Hroznaty jako donátora. Barevně je pak znak doložen až k roku 1491 v tepelských antifonářích a graduálech rukopisného fondu klášterní knihovny.⁹⁴ Například rukopis č. 277 z téhož roku uchovává vyobrazení trojího (2,1) černého paroží jelena osmeráka ve zlatém poli pozdně gotického kolčího štítu.⁹⁵

Zajímavým narativním pramenem ze 17. století jsou první díly pozoruhodných čtyřadvacetisvazkových tepelských análů, psaných mezi léty 1620-1804. Hned druhý díl pocházející z roku 1686⁹⁶ nám přináší další barevnou podobu tepelského erbu, jenž je vyobrazen v barokní okřídlené kartuši. Troje (2,1) černé paroží s kostí na červeném poli je korunováno hlavou cherubína mezi rozepjatými křídly s červenou mitrou na hlavě, z níž vychází zlatá hlavice berly, nasměrovaná ven.

Titulní strana pátého svazku obsahuje obdobnou variantu erbu, jen honosněji stylizovanou a obohacenou o monogram opata Friedricha II. Uhla (1670-1682), jehož litery obklopují kartuši. Mitra je tentokrát zdobena drahými kameny a opatská berla kolmo vyráží nad pravým horním rohem kartuše.

Posledním pramenem, který si ukážeme, je „Liber Monasteriorum Canonici Ordinis Praemonstratensis...“ Jako narativní pramen premonstrátů nám přináší zpodobnění erbů kláštera Teplá i Chotěšov. Tepelský erb je zde vymalován v nádherné podobě kartuše, ve které je vyobrazen výjev Zvěstování Panně Marii, přičemž pozdně gotický štít se nachází v patě kartuše a v jeho červeném poli je troje (2,1) paroží jelena dvanáctěráka v přirozených barvách. Erby opatské zde mají stejné tinktury, přičemž kartuši vždy korunuje mitra a berla se závitem nasměrovaným ven. Jen erb Jeronýma Ambrože korunuje hlava cherubína mezi rozepjatými křídly s mitrou na hlavě.⁹⁷ Chotěšovské znaky si v knize uchovávají stejné tinktury i atributy, jen znak

⁹³ FIALA, Jaroslav: *Inventář archivního fondu Kláštera premonstrátů Teplá*. Plzeň 1967, listiny inv. č. 89, 122, 123, 172.

⁹⁴ HLINOMAZ, Milan: *Klášter premonstrátů Teplá*. Karlovy Vary 2003, s. 18-19.

⁹⁵ HOFFMANN, František: *Soupis rukopisů knihovny Kláštera premonstrátů Teplá*. Praha 1999, rkp. č. 277.

⁹⁶ HLINOMAZ, Milan: *Klášter premonstrátů Teplá*. Karlovy Vary 2003, s. 18.

⁹⁷ *Liber Monasteriorum Canonici Ordinis Praemonstratensis Circariae Boemiae et annexarum Provinciarum caesarearum Haereditariarum*. S. 275r.-275v. In:

konventu korunuje zlatá listová koruna, z níž roste postava knížete v modrém rouchu a červeném plášti, s knížecí korunou na hlavě a v pravé pozdvižené ruce držící kopí s bílým praporem.⁹⁸

Ve světle těchto okrajově zmíněných písemných pramenů nám již musí být jasné, že variabilita erbovních znamení trojího paroží i v tepelské symbolice je velmi variabilní. Liší se jak stylizace samotných paroží, tak tinktury i zobrazení doplňujících atributů. Nelze tedy s jistotou tvrdit, jakým způsobem by měl erb kanonie přesně vypadat, ani jak byl obecně přijímán okolím. Jediné, čím si v podstatě nadále můžeme být jistí, je samotné trojí paroží ve štítě.

http://www.manuscriptorium.com/apps/index.php?direct=record&pid=AIPDIG-KKPS_DU_I_6_0J3WT4D-cs#search [cit. 11.12.2017]

⁹⁸ Tamtéž, s. 419r.-419v.

5. ERBY KLÁŠTERA TEPLÁ V DOBOVÉM KONTEXTU

Než se pustíme do překladu a výkladu jazyka erbů, je nutné poznamenat několik zásadních věcí. V první řadě před námi leží široká škála heraldických památek, jež je zaznamenána na různých nositelích, kteří mají ovšem podobnou funkci a výpovědní hodnotu. Komemorativní funkce je pravděpodobně nejpodstatnější, dále jistě reprezentativní, popřípadě vlastnická aj. To nám samozřejmě mnoho napoví o jejich nositelích, historickém kontextu doby, ve které vznikly apod. Závěry a hypotézy, které nám z řeči erbů vylíknou nelze však v žádném případě přijímat jako výkladové dogma, jelikož možností interpretace je samozřejmě mnoho. Navíc problematika kontextu vzniku některých erbů je velmi složitá a nemůžeme přesně zjistit, zda umělec, který heraldickou památku tvořil, tak činil s vědomím (s vůlí) vlastníka či nikoli.

Výklad některých symbolů nás dovede hluboko do křesťanské nauky, která je v podobě římsko-katolické konfese v tepelském klášteře pěstována. Spirituální aspekty, které tento výklad bezpochyby bude obsahovat, je nezbytné pochopit pro dokonalejší vžití se do role člověka (ať už duchovního, či obyčejného), žijícího v neateistických dobách. Do role člověka, pro nějž duchovní svět znamenal obrovskou a nedílnou součást bytí. Ani z tohoto hlediska ovšem nelze výkladové hypotézy přebírat bez kritiky. Naopak filosofická úroveň této práce touží být napadána, jelikož její pravá podstata tkví v nabídnutí dalšího úhlu pohledu na doby dávno minulé a neuchvacuje si žádné místo v ryze empirickém a důkazovém světě. Spíše jako správná filosofie otevírá nové otázky a rozpoutává nové debaty, jež možná nebudou nikdy dořešeny.

5.1. *Nositelé tepelských erbů*

O problematice písemných pramenů jako nositelích heraldických památek jsme pojednávali výše. Naše pozornost se nyní upírá na ostatní druhy nositelů, které zahrnuje naše další vyprávění. V první řadě je třeba uvést architekturu, která je velmi častým terčem erbů, a to jak sakrální, tak světská.

Největší množství tepelských erbovních znamení na architektonických památkách (exteriérových i interiérových) se nám dochovalo přirozeně z období rekonstrukcí jednotlivých objektů. Tyto erby mají primárně připomínat strůjce těchto renovací (popřípadě zcela nových staveb) a dostávají tak čistě komemorativní funkci.

Často je nalezneme s vysvětlujícím epigrafickým doprovodem, který má buď primární (erb pouze doplňuje nápisovou část, která je pro danou památku stěžejní a tudíž nepostradatelná), nebo doplňující význam. Tyto památky jsou zpravidla umístovány tak, aby byly pro oko potencionálního pozorovatele nepřehlédnutelné a současně nezaměnitelné s jakýmkoli jiným znamením (musí mít čitelné rozměry). V interiérech chrámů je nacházíme zejména na triumfálních obloucích, v exteriéru zase na portálech, nebo tympanonech nápražního vstupu apod. U nesakrální staveb je metodika umístění pamětních erbů analogická, proto je najdeme obvykle ve velké výšce například na štítech budov.

Dalším velkým nositelem jsou tzv. supralibros, kterými se tepelská klášterní knihovna vskutku hemží. Jedná se o kovovou raznicí do vlhké kůže vtačený plastický reliéf (často zlacený či stříbřený, dnes zpravidla zčernalý), který nacházíme na přední či zadní desce vazby (většinou prvořadě na přední a jako doplněk i na zadní – totožné či jiné), popřípadě se s ním můžeme setkat i na hřbetu knihy. Nás budou zajímat samozřejmě zejména supralibros heraldická (s konventní symbolikou), která nalezneme někdy bez doprovodného textu jindy s textem např. „ANDREAS EBERSBACH ABBAS TEPLENSIS“, popřípadě supralibros monogramová s legendou, např. „· F · H · A · T ·“.⁹⁹ Supralibros jde poměrně těžko odstranit, ale častou manipulací s knihou se odírá a mnohde najdeme supralibros odřená a téměř nečitelná. Za supralibros nelze považovat slepotiskové portréty významných osob, většinou světských panovníků, v současnosti nebo v době baroka oblíbená hesla „IHS“, symboly křížů apod.

Z funerálních erbovních památek se nám dochovaly dva exempláře heraldicko-nápisových náhrobníků, jež nesou znamení paroží ve štítu. Také je často doplňuje epigrafický doprovod, který vysvětluje heraldickou výzdobu a okolnosti vzniku památky. Funerální heraldika má samozřejmě jak komemorativní, tak určitou reprezentativní funkci.

⁹⁹HÁJKOVÁ, Zuzana – MAŠEK, Petr – HÁJEK, Pavel: *Metodika tvorby rozšířeného bibliografického popisu starých tisků se zaměřením na tisky 16. století v zámeckých knihovnách České republiky*. Praha 2014, s. 57.

5.2. Opat Jan V. Kurz (1535-1559)

Starší z heraldicko-nápisových náhrobníků patří opatu Janu Kurzovi a pochází z roku 1559.¹⁰⁰ Zajímavým způsobem zde autor vyřešil poměr mezi epigrafickou a heraldickou částí náhrobníku, který je téměř 1:1. Erbovní znamení je v tomto případě tvořeno pouze malým štítem s trojím parožím v dolní části, který je doprovázen hodnostními odznaky, jež jsou několikanásobně větší než samotný štít. Dvě zkřížené berly dosahují délky téměř poloviny celého náhrobníku a mitra je posazena v horní části mezi jejich zdobené hlavice, místo aby korunovala štít. Celý výjev působí tak, že zvýrazněné hodnostní atributy opata mají zjevně připomínat jeho oddané duchovní uvědomění a nemalé hmotné zásluhy spojené nejen s tepelským klášteřem, ale s premonstrátským řádem samotným.

Jan Kurz se stal tepelským opatem roku 1535, přičemž předtím zastával opatskou funkci na Strahově. V tepelském konventu nejdříve utužil uvolněnou klášterní kázeň, dále se velmi aktivně věnoval charitativní činnosti (ve městě Teplá založil špitál) a rázně se vzepřel protestantismu. Kvůli sporu s Jindřichem z Plavna byl dokonce zatčen, načež se mu podařilo uprchnout a nakonec u krále Ferdinanda I. docílit navrácení kláštera a jeho svobod. Roku 1549 zasáhla konvent morová rána, která téměř způsobila jeho vymření, nicméně díky opatu Kurzovi (který v těchto těžkých dobách spravoval ještě strahovský, chotěšovský a doksanský klášter) se podařilo v klášteře otevřít školu pro 24 noviců, která prořídle řady řeholníků opět pomohla doplnit. Jan Kurz patří k opatům nejzasloužilejším o zachování nejen tepelského kláštera v těžkých dobách.¹⁰¹

Jeho zodpovědnost vůči svěřenému úřadu, a zároveň loajalita ke katolické konfesi a jejím principům je vskutku obdivuhodná. Potvrzuje to i symbolika na jeho náhrobníku, kde jsou obě opatské berle nasměrovány závitěm dovnitř. Orientace berly v erbovních znameních má svůj řád i význam. V případě opatů jde o symbolické vyjádření pravomocí a odpovědnosti, která je v podstatě ohraničena zdmi kláštera, na rozdíl od biskupů a arcibiskupů, jejichž berle bývají nasměrovány směrem ven.¹⁰²

¹⁰⁰ Katalog č 1.

¹⁰¹ HLINOMAZ, Milan: Klášter premonstrátů Teplá. Karlovy Vary 2003, s. 44-46.

¹⁰² BUBEN, Milan: *Encyklopedie heraldiky*. Praha 1999, s. 63-64

Tento heraldický zjev vyjadřuje snahu o vymezení moci právě mezi těmito církevními institucemi (tedy opaty a biskupy) v řeči symbolů.

Fakt, že Jan Kurz se za svůj život staral nejen o konvent v Teplé, pravděpodobně inspiroval heraldickou výzdobu jeho náhrobníku natolik, že jsou z ní jasně vyzdvíženy jen obecné atributy, příslušející k opatskému úřadu jako takovému. Kurz totiž úspěšně zastával tuto instituci v mnohem širších mezích, než bylo zvykem, a tudíž je zobrazen a vzpomínán především jako opat, mj. také tepelský (proto pouze malý štítek s tepelským znakem).

5.3. Humprecht Vřesovec Kyšperský z Vřesovic

Mladší heraldicko-nápisový náhrobník pochází z roku 1642¹⁰³ a je připomínkou Humprechta Vřesovce Kyšperského z Vřesovic, příslušníka kyšperské větve starého českého rytířského (později i panského) rodu Vřesovců, kterému náležely rozsáhlé statky v západních a severozápadních Čechách. Humprecht se 6. června roku 1606 stal tepelským konventuálem, když složil slavné sliby, a roku 1613 byl vysvěcen na kněze (sloužil primici). V roce 1620 působil jako kazatel při rekatolizaci Žlutic, 1624 se stal prvním katolický farář v Chyších, poté působil v Číhané a zemřel 17. června 1642 (prameny ovšem zachycují Humprechtovo datum úmrtí nejednotně).¹⁰⁴

Náhrobník nese kromě nápisu erb, který vzhledem k použitým heraldickým figurám lze považovat za osobní znak Humprechta z Vřesovic.¹⁰⁵ Půlměsíc se vzhůru obrácenými rohy je od počátku spojen s Vřesovci¹⁰⁶, nicméně na náhrobníku jsou vyvedeny půlměsíce dva nad sebou, což může být buď důsledek změny rodného erbu v jednotlivých rozrodech a rodinách, nebo spíše výsledek Humprechtova přijetí nového znaku po roce 1606, kdy byl vzat mezi tepelské kanovníky. Tomu koneckonců také nasvědčuje paroží jelena desateráka, které ve štítu potkáme vpravo od půlměsíců, což je zřejmým symbolem tepelské kanonie a Humprechtovy nové duchovní identity.

¹⁰³ Katalog č. 7

¹⁰⁴ KRČEK, Jakub: *Nález raně barokních náhrobníků v klášteře Teplá. Ojedinělý doklad pohřební kultury premonstrátské kanonie v 17. století a příspěvek k problematice druhotného používání sepulkrálií*. In: ROHÁČEK, Jiří: *Epigraphica & Sepulcralia. Fórum epigrafických a sepulkrálních studií*, č. V. Praha 2014, s. 122-123.

¹⁰⁵ Tamtéž.

¹⁰⁶ SEDLÁČEK August: *Českomoravská heraldika II*. Praha 1925, s. 35.; KOLÁŘ, Martin. *Českomoravská heraldika*. Praha 1902, s. 306.

5.4. Opat Jan VI. Mauskönig (Myšín) (1559-1585)

Jedna z nejstarších heraldicko-nápisových památek, která je umístěna na světské stavbě v centru městečka Teplá, se hlásí k roku 1574 a je zde umístěna účelově jako připomínka významného tepelského opata Jana Myšína. Jedná se o pískovcovou pamětní desku, jejíž nápisová část zdaleka převažuje nad skoupým heraldickým doprovodem, nicméně malý štítek s trojím parožím, který je za textem vytvořen, nám prozrazuje tinktury, které se na památce dochovaly. Troje zlaté paroží je zde umístěno v černém poli polského štítu, jehož hrana je taktéž zlatá. Černou barvou jsou v nápisové části vyznačeny litery, které nepatří k chronogramu, který je naopak zvýrazněn červeně. Zlatá se v nápisu neobjevuje, tudíž tato tinktura není náhodná, ale je použita účelově. Otázka je kolikrát byl celý nápis přemalováván a do jaké míry se dá věřit původu tinktur.

Umístění této památky nad vchodem do budovy Staré školy v Teplé je dáno původem celé stavby, kterou nechal v letech 1572-1574 postavit právě opat Myšín. Byl to muž vybavený potřebnými charakterovými vlastnostmi jako jsou opatrnost, moudrost, ráznost a stálost, které mu dopomohly zlepšit neutěšený stav kláštera. Vedle hospodářských problémů musel opat znovu a ještě ostřeji řešit problém pronikání luteránství, jež bylo na klášterních statcích podněcováno jejich přechodnými držiteli, totiž pány z Plavna a Šliky. Když Jan Myšín stanul v čele konventu, bylo mu pouze dvaadvacet let. Má se za to, že pocházel pravděpodobně z tepelské měšťanské rodiny, což částečně vysvětluje jeho zájem vybudovat v Teplé školu, druhá příčina pramení zřejmě v jeho boji proti protestantským konfesím, kde razil zásadu správné výchovy mládeže.¹⁰⁷

5.5. Opat Ondřej Ebersbach (1599-1629)

V posledním roce 16. století přebírá otěže tepelské kanonie veliký ctitel knih (obdobně jako jeho předchůdci), o čemž svědčí mj. jeho vlastnická znaková supralibros, která se objevují na vazbách jeho osobních knih. Opat Ondřej Ebersbach (1599-1629) je další výraznou osobností, která vynikala zejména svými hospodářskými schopnostmi, které z velké části pomohly klášteru překonat první desetiletí třicetileté války. Toto období konfesního a válečného chaosu přivedlo roku 1621 do Tepelska mansfeldská

¹⁰⁷ HLINOMAZ, Milan: Klášter premonstrátů Teplá. Karlovy Vary 2003, s. 47.

vojska, která plenila vše, co jim přišlo do cesty, včetně kláštera samotného. Opat byl dokonce odvečen do Plzně s tím, že únosci požadovali výkupné ve výši 50 000 zlatých. Po svém návratu pomáhal Ebersbach okolnímu obyvatelstvu ze zbývajících klášterních rezerv, neboť bylo vystaveno veliké bídě. Až za císaře Ferdinanda II. po bělohorském vítězství byl opět zjednan pořádek v klášterních statcích, které byly rozebrány protestantskou šlechtou ve válečných zmatcích. U opata Ebersbacha je také doložena první úřední snaha o oficiální blahořečení zakladatele kláštera, šlechtice Hroznaty. Jeho kult byl v klášteře neoficiálně pěstován již od fundátorovy smrti. Pod opatovým vedením rovněž probíhala rekatolizace okolních oblastí, kam posílal tepelské kněze „upevňovat katolickou víru a potírat protestantismus.“¹⁰⁸

Nádherné ornamentálně zpracované znakové supralibros Ondřeje Ebersbacha z roku 1612¹⁰⁹ nám přináší zajímavou podobu konventního, resp. osobního znaku opata. V oválném medailonu nalezneme polský štít, v němž je i přes omezené rozměry plochy štítu zaznamenáno troje paroží jelena desateráka. Nejedná se tedy pouze o zběžné napodobení tepelské značky, ale o přesnou tradiční stylizaci erbu kanonie. Štít korunuje postava opata, nesoucí patřičné hodnostní atributy. Mitra preciosa je pečlivě zdobena perlováním a její luxusní vzhled působí velmi majestátně a úctyhodně.¹¹⁰ Její přítomnost svědčí o Ebersbachově sebevědomí, kterým vynikal i jím obdivovaný Hroznata. Prozrazuje to i nasměrování bohatě zdobené berly, kterou opat drží v levé ruce a jež je otočená směrem ven. Tato stylizace berly je ve znakové symbolice konventu nadále přebírána a setkáme se s ní ve většině pozdějších znakových vyobrazení. Tento fakt může souviset s novým chápáním svěřeného opatského úřadu, jakožto instituce tvrdě bojující proti protestantismu. Nový úkol s sebou totiž nesl značnou potřebu kazatelské činnosti, která pokud měla být efektivní, musela zapůsobit na co největší počet lidí. Proto je berla ve znaku odvrácena směrem ven, směrem ke všem lidem, a nejen mezi zdi kláštera. Ebersbachova znaková symbolika tímto způsobem naznačuje dobový fenomén církve otevření se světu a všem lidem.

Nelhostejnost opata vůči heraldickým tradicím a jeho úctu ke znakové tradici zvěstuje další nalezený erb, tentokrát odlitý na zvonu v Ovesných Kladrubech. Toto

¹⁰⁸ HLINOMAZ, Milan: Klášter premonstrátů Teplá. Karlovy Vary 2003, s. 53-54.

¹⁰⁹ Katalog, č. 4

¹¹⁰ Jako symbol je mitra odznakem moci biskupů a infulovaných prelátů.

vyobrazení pochází z roku 1611.¹¹¹ V oválném medailonu se v polském štítu opět nachází troje paroží tradičního desateráka, které v tomto případě muselo být ztvárněno za značného mistrova úsilí. Štít v tomto případě korunuje samotná mitra preciosa, doprovázena pouze závitkem berly, který je opět odvrácen směrem ven. Když se zaměříme na dataci obou erbovních znamení, zjistíme, že se objevila jen dva roky (v případě Ebersbachova supralibros zřejmě tři roky) po vydání Rudolfova majestátu, který katolickou církev a její pozici velmi oslabil, což tepelský opat velmi dobře vnímal. Proto také nechal všechny klášterní majetky znovu potvrdit a vložit do zemských desek.¹¹² Nové postavení berly v erbu tepelských opatů je tedy možno říci spojeno s osobou Ondřeje Ebersbacha a s obdobím vrcholících konfesních bojů v českých zemích.

Dalším heraldickým fenoménem, spojeným s tepelskou symbolikou, je používání monogramů jako součásti erbovních znamení opatů. První dochované nálezy z prostředí Teplé jsou opět spojeny s osobou Ebersbacha, jehož iniciály nalezneme ve výše zmíněném znaku na zvonu z Ovesných Kladrub v podobě „A E A T“ (tedy Andreas Ebersbach Abbas Teplensis). Jednotlivá písmena jsou vyvedena po stranách štítu a hodnotných odznaků. Celý výjev tak působí velmi neobratně, až násilně. Je zřejmé, že se tato metoda úpravy znaků v tepelské symbolice teprve zaváděla a její ustálená podoba se objevuje až později.

V drtivé většině pozdějších znakových vyobrazení je monogram vepsán přímo do štítu (kartuše), kde jsou první litery monogramu, uvozující opatovo jméno, tradičně vepsány mezi parohy jednotlivých paroží. Litery značící titulaturu (Abbas Teplensis) se pak nejčastěji nachází po stranách spodního (třetího) paroží. Jestliže se iniciály nacházejí přímo ve štítu (kartuši), není možné je vnímat jinak, než jako integrální součást erbu a při popisu takové heraldické památky je třeba k nim i tímto způsobem přistupovat. Tento úkaz by měl být chápán jako další obecná heraldická figura.

Katolická symbolika byla vždy velmi propracovaným systémem. Negramotná evropská populace dokázala daleko lépe porozumět spíše obrazovým výjevům a názorným piktoqramům než složité liturgické nauce, která byla navíc předávána

¹¹¹ Katalog, č. 3

¹¹² HLINOMAZ, Milan: Klášter premonstrátů Teplá. Karlovy Vary 2003, s. 53.

výhradně v latině. Proto je v církevní ikonografii velmi důležitý každý detail, jež pro dřívějšího člověka znamenal mnoho slov. V této souvislosti by nikoho nepřekvapila myšlenka, že forma i způsob používání opatských monogramů může být inspirovaná Písmem svatým. Podle evangelia sv. Jana nechal Pilát Pontský sepsat nápis, jenž byl pověšen na kříž umučeního Ježíše Nazaretského: „*Pilát dal napsat nápis a připevnit jej na kříž. Stálo tam: Ježíš Nazaretský, král židovský. Ten nápis četlo mnoho Židů, neboť místo, kde byl Ježíš ukřižován, bylo blízko města; byl napsán hebrejsky, latinsky a řecky.*“¹¹³ V latině pak tento nápis zní: „Jesus Nazarenus Rex Iudaeorum.“ Tedy jméno a dvouslovný titul. Když je transformujeme do iniciál, vznikne známý nápis „I N R I“, který je zvykem umisťovat na krucifixy a nejrůznější vyobrazení Ježíše Krista. Z nápisu se rázem staly iniciály, které jsou pravděpodobně nejznámějším monogramovým znamením na světě. Není tedy vůbec od věci spojit fenomén opatských monogramů se symbolem, jenž je jedním z pilířů katolické a vůbec křesťanské nauky.

Když si pečlivě prostudujeme výše popsaný úryvek z Janova evangelia, dočteme se, že nápis na kříži si přečetlo mnoho Židů (kteří proti němu později u Piláta Pontského marně protestovali), jelikož místo, kde byl Ježíš ukřižován, bylo blízko města, tedy blízko velké spousty lidí, kteří si identifikaci umučeního mohli přečíst jen tehdy, byl-li nápis správně umístěn (tedy dostatečně vysoko, aby byl vidět) a správně napsán (tedy dostatečně velký text, čitelný i z dálky). Fakt, že byl nápis psán ve třech jazycích, účinnost šíření jeho poselství ještě znásobovalo. Pokud aplikujeme tuto analogii na monogramovou podobu tepelských znaků, zjistíme že jsou tyto erby formovány a umisťovány obdobným způsobem (tedy tak, aby zapůsobily na co možná největší počet lidí, aby vysílaly zřetelné poselství a aby byly nepřehlédnutelné).

Ve chvíli, kdy je opatský monogram jakýmkoli způsobem propojen s klášterním znakem, je třeba spatřovat personifikaci osoby Ježíše Krista nikoli v osobě opata, nýbrž v duchovním aspektu tepelské kanonie samotné, jejímž symbolem je trojí paroží, které v sobě opatské iniciály střeží. Tento spirituální princip se zrodil prostřednictvím šlechtice Hroznaty (jehož znak kanonie převzala), když mu papež jako zástupce Krista na Zemi uložil úkol klášter postavit. Opat kláštera se v tomto kontextu stává

¹¹³ Jan 19, 19-20.

služebníkem církve a vykonavatelem „Boží vůle“, která jakožto nejvyšší autorita zastřešuje počínání tohoto úřadu.

5.6. Jan VII. Pecher (1629-1647)

Po Ondřeji Ebersbachovi byl zvolen do čela kanonie tepelský rodák Jan Pecher (1629-1647). Zpočátku to vypadalo, že bude moci navázat na předchozí období konsolidace, ale brzy bylo nutno čelit dalším zvyšujícím se válečným nárokům jak nepřátel, tak vlastní strany. Během čtyř let utrpěl klášter škody 40 000 zlatých a sám opat byl zajat v dnešním Mnichově (okr. Cheb), kde právě vybíral daň pro císaře. Svou svobodu musel vykoupit 15 000 zlatými. Krátce před smrtí se ještě Pecherovi podařilo na císaři v Plzni vyprosit uvolnění kláštera od již neúprosných daní.¹¹⁴

Z tohoto období se nám z erbovního fondu dochovalo heraldicko-nápisové supralibros opata Pechera, jež nám zjevuje opět novou podobu konventního znaku.¹¹⁵ V kartuši je zobrazeno troje (2,1) paroží tentokráte jelena dvanáctěráka. Kartuši korunuje mitra simplex, která je ovšem stylizována neobvyklým způsobem. Její horní rohy nejsou špičaté, ale oblé a tvarově připomíná spíše elipsu. Když se ovšem podíváme na celý erb jako celek, zjistíme, že autor mitru tímto způsobem upravit nejspíše z estetických důvodů, jelikož celý výjev neobsahuje jedinou hranu či ostrý úhel. Vše je tvořeno pouze jemnými křivkami, včetně stylizace kartušových ornamentů. Tímto způsobem se autorovi díla povedlo docílit toho, že troje paroží z celého obrazu krásně vystupuje a jednoznačně zaujme oko pozorovatele na první pohled. Berla, na které je kartuše položena, je otočená závitem dovnitř, což je zřejmě zapříčiněno tím, že toto erbovní znamení není osobní znak opata Pechera, jelikož se identické znakové supralibros vyskytuje na vazbách pozdějších.¹¹⁶ Dokládá to i skutečnost, že nápisový doprovod v podobě Pecherova monogramu není na žádné úrovni součástí tohoto erbu, nýbrž je umístěn zcela samostatně nad ním. Zkrátka se při tvorbě matrice, která vtiskla tento konventní znak do kožené vazby, nepočítalo s iniciálami uvnitř erbu. Naopak se zdá, že byla tato matrice vytvořena záměrně univerzálně tak, aby se dala použít za pontifikátu jakéhokoli opata (který v případě potřeby doplní iniciály do připraveného prostoru nad znakem).

¹¹⁴ HLINOMAZ, Milan: Klášter premonstrátů Teplá. Karlovy Vary 2003, s. 54.

¹¹⁵ Katalog, č. 6.

¹¹⁶ Např. supralibros Fridricha II. Uhla z roku 1673.

Máme tedy před sebou obecný erb tepelského konventu, jehož poselství je poněkud odlišné od výše zmiňovaných znaků. Má jednoduše říci pozorovateli, že tato kniha patří do tepelské knihovny. A pokud jsou doplněny iniciály, sděluje buď vlastnické nároky, nebo spojení s původcem vazby. Nabízí se otázka, zda v tepelském klášteře existovala knihvazačská dílna, která se o nové knižní přírůstky měla za úkol postarat, či nikoli.

5.7. *Rajmund II. Wilfert (1688-1724)*

Objednavatelem dnešní barokní podoby kláštera, jehož přestavba probíhala podle plánů Kryštofa Dientzenhofera v letech 1690-1724, byl pokrokový opat Raymund Wilfert II. (1688-1724). Pro své zásluhy byl někdy nazýván „druhým zakladatelem“, podobně jako opat Mauskönig. Samotná náročná a dlouhodobá realizace přestavby však byla svěřena stavitelovu polírovi Wolfgangu Braunbokovi z Miesbachu v Horní Falci, který se ve městě Teplá trvale usadil. V barokním slohu nechal opat přestavět také spoustu chrámů v okolních usedlostech (Otročín, Mnichov, Vidžín). Byl také objednavatelem spousty obrazů a soch. Jeho zbožnost a prosazování řádové kázně bylo natolik známé, že klášter byl v té době nazýván „zbožná Teplá“. Tehdejší vizitátor cirkárie želivský opat Daniel Schindler Teplou nazval „srdcem cirkárie“.¹¹⁷

Roku 1716 se tepelské klášterní knihovně dostalo privilegium od papeže Klimenta XI., že se z ní může půjčovat na přivtělené fary. Z počátku 18. století také pocházejí dodnes dochované barokní knihovní sály, tematicky rozdělené, jak tomu bylo v tehdejší době zvykem, na sál teologický a sál filosofický (pro knihy neteologických oborů). Umístění barokní knihovny odpovídá dobovému klášternímu úzu, jak lze doložit srovnáním s ostatními nejen premonstrátskými kláštery, například v Břevnově, Broumově, Plasích či Hradisku u Olomouce.¹¹⁸

Ke konci života opat Raymund II. udělil poddaným privilegium dědičné držby jejich dvorů. Císař jej také jmenoval svým radou, což bývalo vysokým oceněním zásluh a projevem důvěry (i když se tato funkce stávala čím dál více formální). Po jeho smrti

¹¹⁷Cirkárie je řádová provincie a tehdy k ní náležely kláštery v Čechách, na Moravě, ve Slezsku, Rakousku a v Maďarsku.; HLINOMAZ, Milan: Klášter premonstrátů Teplá. Karlovy Vary 2003, s. 64-65.

¹¹⁸HLINOMAZ, Milan: Klášter premonstrátů Teplá. Karlovy Vary 2003, s. 65.

roku 1724 se nástupce Rajmund III. snažil dovést do konce přestavbu kláštera, což se mu také povedlo a završil tak snahu a dílo svého předchůdce.¹¹⁹

Co se týče heraldického doprovodu z tohoto období, po Rajmundu II. se nám dochovala krásná striktně barokní verze monogramového klášterního znaku,¹²⁰ který najdeme v Modrém reprezentačním sále konventu. Troje paroží je vyvedeno zlatě v modré kartuši, která má sama o obě velmi neortodoxní tvary, které se bezpochyby dají připsat barokní interpretaci znamení. Stejně tak tinkturám v tomto případě nelze přisuzovat žádný oficiální charakter, nýbrž pouze estetický. Modrá barva pole v kartuši je podmíněna barvou vymalování celého sálu, nicméně zlaté paroží a zlaté litery monogramu symbolicky vynahrazují tradiční tinkturu pole. Umístění iniciál je v tomto vyobrazení velmi názorné. Litery „R“ a „W“ jsou posazeny do prvního a druhého paroží, zatímco „A“ a „T“ se vznášejí po stranách paroží třetího. Jako by paroží záměrně chránily jen iniciály uvozující opatovo jméno a nikoli již svěřený titul „Abbas Teplensis“ (třetí paroží je v této stylizaci větší než předchozí dvě a obě písmena „AT“ by se do něj pohodlně vešla). Tato skutečnost nás donutí rozdělit celý monogram do dvou symbolických významových sfér. První z nich je fyzická, smrtelná, hříšná, zranitelná a je v podstatě personifikována jménem člověka jako nedokonalé bytosti, která má potřebu „Boží ochrany“. Druhou sférou zosobňuje titul duchovního úřadu, jenž je stále svěřován do lidských rukou, ale zároveň nepatří žádnému člověku navždy. Jedná se pouze o propůjčenou autoritu, kterou garantuje sama vyšší moc, a tudíž nepotřebuje žádné jiné ochrany.

Podobná analogie se v našich dějinách vyskytuje ve spojení se sv. Václavem, jenž jako duchovní muž na trůnu a nejvýznamnější český světec byl v „Českém nebi“ prohlášen za autoritu, která tradičně Svatováclavskou korunu (a moc s ní spojenou) panovníkům Českých zemí pouze propůjčuje. I v tomto případě je ovšem nutné chápat jako nejvyšší autoritu trojjediného Boha, který skrze osobnost sv. Václava celý princip zaštiťuje.

Celkový dojem z Rajmundovy znakové výzdoby Modrého sálu je skutečně přísně barokní. S tím souvisí zrod dalšího heraldického fenoménu, jenž se v tepelské

¹¹⁹ HLINOMAZ, Milan: Klášter premonstrátů Teplá. Karlovy Vary 2003, s. 65-66.

¹²⁰ Katalog, č. 28.

symbolice bohatě vyskytuje. Jedná se o nekonečné ztvárňování cherubínů¹²¹, kteří často figurují v erbech jako štítonoši a také nahrazují postavu opata korunující štít erbu. Tak je tomu i u erbu opata Raymunda, kde nad štítem vyráží kudrnatý cherubín s červenou mitrou na hlavě. Opatská berla v tomto případě chybí, což může být dáno umístěním erbu v útrokách konventu, popřípadě jeho specifickou reprezentativní a nehmotnou funkcí (samotný znak je pouze doprovodný obraz, patřící do kontextu bohatých stropních fresek).

Berlu ve znaku Rajmunda Wilferta II. ovšem nalezneme na nápisovo-znakovém supralibros, jež je datováno rokem 1720.¹²² Je poněkud sporné nazývat toto znamení erbem, nicméně pokud budeme považovat ostrevové lemování za hranu štítu či kartuše, dostaneme oválný štít, rozdělený šikmo umístěnou opatskou berlou se závitem nasměrovaným ven. V prvním poli mitra preciosa a ve druhém troje (1,2) paroží, každé o osmi rozích. Tato podoba opatského znaku je opravdu velmi neortodoxní a zaslouží si detailnější prozkoumání.

V první řadě v sobě tento znak uchovává chybně zaznamenanou pozici tepelského paroží. Místo aby byla uspořádána klínovitě (2,1), je tomu přesně naopak (1,2). Stalo se tak pravděpodobně kvůli nedostatku místa ve druhém poli a není třeba v tom spatřovat žádnou zvláštní symboliku. Na druhou stranu, pokud je konventní znak v tomto erbu upraven záměrně, mohlo by se jednat o symbolické nasměrování trojího paroží vzhůru, tedy k nebi (resp. k Bohu). Berla se závitem směřujícím ven nám napovídá, kam mířila opatova odpovědnost. Že to bylo daleko za hranice kláštera nám potvrzuje výše zmíněná pověst Teplé v této éře. Mimo to se v klášteře dařilo udržovat tradičně vysokou prestiž teologické výuky nových pedagogů, kteří byli v této době obzvláště žádaní.¹²³ Důvod, proč se takto stylizovaná podoba paroží a berly objevuje na Wilfertových supralibros (na rozdíl od supralibros např. opata Pechera), může být dvojitý. V první řadě se toto znamení nezdá být univerzální, ale spíše personální, tudíž odráží osobní interpretaci opata Wilferta II. Dále se ptáme, jakým jiným způsobem se budoucí kazatelé a teologičtí pedagogové v Teplé vzdělávali než prostřednictvím bohatých

¹²¹ Cherubín je anděl, strážce přítomnosti Boha i ráje po vyhnání Adama a Evy. Jako obecná figura je v heraldice zobrazován jako dětská hlavička mezi dvěma křídly.; BUBEN, Milan: *Encyklopedie heraldiky*. Praha 1999, s. 164-165.

¹²² Katalog, č. 9.

¹²³ HLINOMAZ, Milan: *Klášter premonstrátů Teplá*. Karlovy Vary 2003, s. 64-65.

knihovnických sbírek, kde mj. naráželi i na tento osobní znak. Tudíž poselství, které tento znak přenáší bylo určeno spíše pro oči členů konventu, kteří ho měli nadále nést a žít.

5.8. Rajmund III. Šimanovský (1724-1741)

Stejně upravené konventní znamení trojího paroží (1,2) přebírá i Wilfertův nástupce, Rajmund III. Šimanovský, který nám zanechal nedatované znakové supralibros, jež v sobě ovšem nese jeho monogram.¹²⁴ V tomto případě nelze považovat toto vyobrazení za erb, jelikož neobsahuje štít, pouze obecné figury v podobě trojího paroží jelena dvanáctěráka, jež je hrotovitě uspořádané. Umístění iniciál je obdobné, jako u opata Wilferta II. s tím, že každé paroží ukrývá jednu iniciálu opatova jména (R C S) a titulurní část monogramu (A T) se nachází pod znakem. Je velmi pravděpodobné, že se opat Šimanovský inspiroval ze znakové symboliky svého předchůdce, na jehož životní dílo úspěšně navázal. Navíc se mu po nákladné přestavbě kláštera povedlo ještě zaplatit dluhy, které s sebou rekonstrukce nesla. Zemřel však poměrně brzy roku 1741.¹²⁵

5.9. Jeroným Ambros (1741-1767)

Následující období je jedna z nejslavnějších etap historie tepelského kláštera. Do značné míry je tomu tak zásluhou schopné a všestranné osobnosti opata Jeronýma Ambrose (také Ambrože) (1741-1767), rodáka z českých Malesic u Plzně. Brzy po jeho zvolení nastaly v roce 1642 války s Francií a Bavorskem o nástupnictví na český trůn, po nichž následovaly války pruské. Opat musel třikrát prchat před nepřítelem a formou naturálií i peněz věnoval státu na podporu 300 000 zlatých, mimo ztráty způsobené procházejícími vojsky.¹²⁶

Přes všechny obtíže se podařilo do dnešní doby barokně přestavět kostely v Pístově, Ovesných Kladrubech, v městě Teplé a poutní kostel ve Skokách. Ambrosovi se rovněž podařilo dokončit pozdně barokní výzdobu klášterního kostela, již započali jeho oba předchůdci. Za zmínku stojí hlavně impozantní objednávka soch světců u předního pražského umělce, sochaře Ignáce Platzera, na níž se podílela celá jeho

¹²⁴ Katalog, č. 10.

¹²⁵ HLINOMAZ, Milan: *Klášter premonstrátů Teplá*. Karlovy Vary 2003, s. 65.

¹²⁶ Například v červenci 1742 rozkradlo francouzské vojsko almužny pro chudé připravené k příležitosti výročí Hroznatovy smrti.; HLINOMAZ, Milan: *Klášter premonstrátů Teplá*. Karlovy Vary 2003, s. 66.

dílna. Na vybavení kostela opat vynaložil celkem 40 000 zlatých. Z Říma nechal přivést ostatky sv. Kandida a také se velice zasazoval o blahořečení fundátora Hroznaty. Na Mělníku koupil vinici a nechal upravit a ohradit Křížový pramen nad Úšovicemi, čímž anticipoval pozdější vznik skutečných Mariánských lázní.¹²⁷

Jeroným vynikal pověstí učence (předtím byl analistou a psal teologická pojednání) a v tomto ohledu kladl také velké nároky na ostatní kanovníky. Pod jeho vládou byla zvelebena domácí klášterní studia. Opatova snaha vytvořit z kláštera středisko věd a umění v rámci nejlepších řádových tradic je vskutku obdivuhodná. Pěstovala se zejména teologie, filosofie a matematika, dále byla založena sbírka nerostů a fyzikální kabinet.¹²⁸ Také byla značně obohacena knihovna nákupem některých soukromých knihoven.¹²⁹

To, že byl Jeroným Ambros velmi všestrannou osobností a navíc vzorným řeholníkem, potvrdil i generální opat řádu, který ho pověřil vizitací české královské cirkárie, čehož se Ambros zhostil velmi úspěšně. Rovněž císařovna Marie Terezie jej roku 1749 pověřila, aby se v rámci ustanovené komise podílel na nově vznikajícím Tereziánském katastru. Tento úkol také splnil velmi dobře, což mu zajistilo u mladého vládnoucího páru přízeň. Dokonce se o něm vyjadřovali jako o „perle prelátů“. Důkazem této náklonnosti bylo jmenování císařským radou, udělení doktorátu teologie a církevního práva i hodnosti apoštolského notáře.¹³⁰

Prestiž tepelského kláštera se odrážela i v jeho zastoupení na zemském sněmu, kde jeho představení zasedali ve druhé skupině duchovního stavu, vedle představených klášterů břevnovského, strahovského, oseekého a augustiniánského na Karlově. O období panování opata Ambrose můžeme bez problémů říci, že se jedná o raně osvícenské časy, které přinesly mnoho jak tepelskému konventu, tak okolnímu světu.¹³¹

Znakový fond Jeronýma Ambrose je zaznamenán na široké škále nositelů. Z exteriérových erbů umístěných na architektuře se nám dochoval vskutku nádherný monogramový kamenný znak, který nalezneme nad portálem poutního kostela

¹²⁷ HLINOMAZ, Milan: *Klášter premonstrátů Teplá*. Karlovy Vary 2003, s. 66-67.

¹²⁸ Ten se stal touto formou protomuzea (kabinetu kuriozit) základem pro dále se rozvíjející klášterní muzeum regionálního významu, trvající až do roku 1950, kdy bylo rozerváno státní mocí.

¹²⁹ HLINOMAZ, Milan: *Klášter premonstrátů Teplá*. Karlovy Vary 2003, s. 66-67.

¹³⁰ Tamtéž, s. 67-68.

¹³¹ Tamtéž, s. 68.

sv. Václava u městečka Úterý.¹³² Zvláštností tohoto erbu je, že ve svém oválném štítu neukrývá pouze iniciály opata Ambrože, nýbrž také opata Alfreda Clementsa, jenž přispěl v roce 1893 k rozšíření kostela o hřbitov. Trojí paroží ve štítu se nám dochovalo v přirozených barvách. Je zobrazeno i s kostí a všechny tři části patří jelenu osmerákovi. Umístění liter „H F A“ (Hieronimus Franz Ambros) je opět uvnitř jednotlivých paroží, kdežto titulurní iniciály „A T“ (Abbas Teplensis) se nachází po stranách třetího paroží. Monogram Alfreda Clementsa je bez titulu, psán menšími písmeny, a je doplněn letopočtem.¹³³

Kromě ochranného umístění iniciál uvnitř paroží, převzal opat Jeroným do svých znaků také nasměrování závitu berly směrem ven a vůbec všechny barokní prvky, včetně cherubínů v pozici štítonošů a ornamentálních vzorů akantového typu, jimiž jeho erby doslova oplývají. Dokládá nám to i jeho komemorativní erb v interiérovém prostředí kostela sv. Jiljí ve městě Teplá.¹³⁴ Jeho datace se pohybuje mezi léty 1762-1765, přičemž je obohacen o tinktury, které doposud v tepelské symbolice pospolu neznáme. V modrém (až tyrkysovém) poli je troje (2,1) paroží znázorněno v přirozených barvách, zlaté kapitální iniciály „H F A“ se opět schovávají v jejich lůnu a „A T“ je umístěno po stranách třetího paroží. Postava cherubína v tomto případě kartuši nese, nýbrž korunuje, a na hlavě má posazenou majestátní mitru auriphygiatu. Celý výjev erbu působí velmi nekomplexně a volně řečeno je jako „pěst na oko“ v prostředí chrámu, jenž je vymalován půvabnou barokní freskovou výzdobou. Možným důvodem dnešní podoby erbu je rekonstrukce, jež v chrámu proběhla roku 1896 a v rámci níž byly A. Wallerem restaurovány i stropní fresky.¹³⁵ Je možné, že původní podoba zdejšího Ambrožova znaku byla poněkud odlišná.

Z heraldických památek, jež jsou umístěny mimo architekturu, se nám zachovalo velmi povedené erbovní znamení opata Ambrože, zachované v původní podobě na zvonu chrámu sv. Bartoloměje v Pístově.¹³⁶ Poměrně malá plastika nám odhaluje opatův monogram, jenž je standardně rozdělen na jmennou a titulurní část, přičemž litery „H F A“ jsou pod ochranou paroží, ale písmena „A T“ se nachází mimo oválný

¹³² Úterý se nachází asi 10 km jihovýchodně od kláštera Teplá.; Katalog, č. 11.

¹³³ Tento letopočet je připomínkou vytvoření hřbitova 1893 a spolu s iniciálami Clementsa byl na erb připsán pravděpodobně ve stejném roce.

¹³⁴ Katalog, č. 17.

¹³⁵ POCHÉ, Emanuel: *Umělecké památky Čech 4*. Praha 1982, s. 37.

¹³⁶ Obec Pístov se nachází asi 8 km jihovýchodně od Mariánských Lázní.; Katalog, č. 15.

štíť, resp. pod ním a z heraldického pohledu tudíž nejsou přímou součástí erbu. V tomto případě je tak zřejmě z toho důvodu, že štít oválného tvaru nedává příliš prostoru k ztvárnění všech iniciálních písmen uvnitř. Za zmínku také stojí pozice berly, která je jakoby šikmo zasunuta do mitry simplex a její závit směřuje spíše vzhůru než na jednu ze stran. Pokud by tato stylizace byla záměrná, dalo by se uvažovat o propojení hodnotných odznaků v rámci způsobu jejich chápání, tedy ne jako samostatné insignie, nýbrž jako jednotné síly opatského úřadu, jejíž autorita pochází shora, tedy od Boha.

Další koncept monogramového znaku Jeronýma Ambrože je umístěn na bohatě zdobených paramentech, jejichž zhotovení (popřípadě restaurování) inicioval.¹³⁷ Pozice mitry korunující kartuši a berly se závitěm obráceným ven je, můžeme říci, standardní, nicméně podoba a umístění iniciál je opět odlišné. V Ambrožově monogramu je vynecháno prostřední jméno (tedy Franz) a místo něj je ve třetím paroží umístěna titulatura (tedy „A T“). Důvodem je přítomnost letopočtu 1751, který se nachází po stranách právě třetího paroží, tedy uvnitř kartuše. Výsledný nápis tedy vypadá následovně: „H A A T 17 51“. Jelikož se jedná o ze dřeva plasticky vyvedenou památku malých rozměrů, nepřekvapí, že barva celého výtvaru je jednotná a souvisí se zdobením na ornátu.

Dalším nositelem Ambrožova erbu se staly předměty běžného užívání, jako výrobky z broušeného skla, jež jsou nyní vystaveny v klášterním muzeu. Například monogramový znak na skleněném poháru je již znázorněn ve standardní podobě, kdy všechny iniciály jsou ve štítu („A T“ po stranách třetího paroží), hodnotní odznaky korunující kulatou kartuši odděleny a všechny prvky znaku jsou harmonicky propojeny ornamentální výzdobou definující barokní sloh.¹³⁸

Obecně se dá o erbech opata Ambrože říci, že jsou stylizovány většinou v jednotné podobě, tedy s monogramem, mitrou a berlou se závitěm nasměřovaným ven, někdy datací a pro baroko typickými cherubíny a akantovými ornamenty. Funkce těchto znamení zůstává povětšinou komemorativní a Jeronýmovi se podařilo v rámci znakové problematiky kláštera sjednotit podobu erbů s touto funkcí. Erby nadále budou vykazovat víceméně stejné rysy až do 20. století.

¹³⁷ Katalog, č. 12, 13.

¹³⁸ Bohužel datace této památky zůstává neznámá.

5.10. Heřman Hrabě Trautmannsdorf (1767-1789)

Další osobností v čele tepelského kláštera byl vysoký říšský šlechtic Heřman Kryštof Hrabě Trautmannsdorf (1767-1789). V rámci konventních dějin je vskutku velmi rozporuplnou osobností. Částečně je tomu tak díky jeho osvícenským myšlenkám, které se snažil aplikovat do klášterní praxe. Pracně budovaná řádová kázeň byla za jeho dob velmi uvolněná, což se přirozeně nelíbilo konzervativním členům konventu. Hédonistické vlastnosti jako marnivost, nádherymilovnost a panovačnost, které jsou mu připisovány byly v řádu také vnímány velmi negativně. V tomto smyslu se nový opat stává zosobněním rozporů své doby, jež se odrážejí i na problematice interních vztahů v klášteře.¹³⁹

Za šlechticova panování Teplá připomínala spíše knížecí dvůr než tichý klášter, a to množstvím služebnictva a početnými pedagogy disciplín ne zrovna duchovní povahy, jako byly jezdeckví, šerm, tanec apod. Opat navíc nebyl často dostupný a jednal s bratry despoticky.¹⁴⁰ Vyučované disciplíny se zde snažili ovládnout mladí šlechtici, neboť opat pro ně v klášteře zřídil výchovný ústav. Obdobné akademie se vyskytovaly např. v cisterciáckém klášteře ve Žďáru nad Sázavou (1726-1740), a to po vzoru klášterů z ciziny. Nejde tedy o zcela výjimečný úkaz, jak se někdy Trautmannsdorfovi vyčítá. Nicméně časté pořádání světských zábav v podobě plesů a honů způsobovalo pohoršení a narušovalo řeholní kázeň.¹⁴¹ Přesto by se dalo polemizovat o naopak vhodném působení spirituálního prostředí kláštera na povahu a vzdělání mladých šlechticů, které zdejší barokní zbožnost jistě nenechala nedotčené.

Při tom všem opat dbal také na co možná nejvyšší vzdělání spolubratří při pražských studiích, a to i ve vědách neteologických (medicína, metalurgie...). Požadoval u studentů dosažení maximálních možných akademických titulů, což se jeví z hlediska efektivity studia logické. Rovněž nechal na své náklady vzdělávat asi třicet sirotků, kteří zůstali po padlých vojácích. Patřil také k horlivým prosazovatelům tereziánských školských reforem, kdy se místo rušených latinských škol zřizovaly školy

¹³⁹ ČERMÁK, Dominik: *Premonstráti v Čechách a na Moravě*. Praha 1877, s 385-386.; HLINOMAZ, Milan: *Kláster premonstrátů Teplá*. Karlovy Vary 2003, s. 68-69.

¹⁴⁰ HANZL, Josef: *Od baroka k romantismu*. Praha 1987, s 122.

¹⁴¹ HLINOMAZ, Milan: *Kláster premonstrátů Teplá*. Karlovy Vary 2003, s. 68-69.

normální. Za své zásluhy byl dokonce vyznamenán a pověřen dozorem nad normálními školami v Plzeňském, Klatovském a Loketském kraji.¹⁴²

Trautmansdorf se také marně snažil založit biskupství v Chebu, kde se pravděpodobně chtěl stát biskupem. O míře nespokojenosti konventu s opatem svědčí, že někteří spolubratři dokonce začali usilovat o zrušení kláštera a brali zpět své slavné sliby. Přes veškerou opatovu nešťastnou nehospodárnost, necht' je mu k dobru přičteno také to, že díky svým vysokým společenským kontaktům a předvídavému přizpůsobení se nové éře osvícenství, nebyl tepelský klášter zrušen. A pro celkové hodnocení opatovy osobnosti je tato zásluha skutečně dominantní.¹⁴³

Po tomto bezpochyby působivém člověku se nám zachoval jeden z nejimpozantnějších erbů,¹⁴⁴ které v tepelském prostředí nalezneme. Jedná se o alianční znak,¹⁴⁵ jenž svým způsobem vyjadřuje rozštěpení osobnosti Heřmana Trautmansdorfa do dvou rovin. První charakterizuje jeho původ ve šlechtickém prostředí (v erbu zaznamenaná v podobě rodového znaku, jenž je zobrazen i s honosnými kusy) a druhou definuje svěřený úřad v čele tepelského kláštera (v erbu znázorněna tepelským znakem trojího paroží s hodnostními odznaky). Tento znak je datován rokem 1783 a obecně svou podobou na určité úrovni odráží osobnostní profil tohoto osvětského opata.

Jak jsme výše popsali, k nevůli svých spolubratří se opat tyto dvě roviny svého života snažil v klášterní praxi často spojovat, čemuž napovídá i zobrazení aliančního znaku, kde je Heřmanův starý světský a nový duchovní život doslova propojen. To nám naznačuje, že se opat rozhodně nehodlal vzdát svého vysokého stylu života, a to ani ve jménu nového duchovního poslání, na jehož tradici měl navázat. Nicméně skutečnost, že tepelský erb je ve znaku umístěn vpravo (tedy čestné místo) značí, že Heřmanova příslušnost k řádu pro něj byla přece jen důležitější.¹⁴⁶

V tepelském erbu samozřejmě nechybí opatův monogram, jehož umístění převzal od svého předchůdce. Jmenné iniciály „C H T“ nalezneme v jednotlivých

¹⁴² HLINOMAZ, Milan: *Klášter premonstrátů Teplá*. Karlovy Vary 2003, s. 69.

¹⁴³ Tamtéž, s. 69-70.

¹⁴⁴ Katalog, č. 18.

¹⁴⁵ Alianční znak je označení pro zobrazení dvou znaků (erbů), které vyjadřuje alianci původních nositelů samostatných znaků. Zobrazení může být buď na jednom štítu (spojený znak), nebo jako dva štíty, u kterých je naznačeno, že k sobě patří.; SCHWARZENBERG, Karel. *Heraldika*. Uherské Hradiště 1992, s. 109-113.

¹⁴⁶ SCHWARZENBERG, Karel. *Heraldika*. Uherské Hradiště 1992, s. 109-113.

parožích a titulaturu „A T“ po stranách paroží třetího. Co lze nazvat novým prvkem, je postava opata, která korunuje štít,¹⁴⁷ přičemž na hlavě má mitru a vpravo vyřází berla se závitem nasměřovaným ven. Je možné, že se pod touto figurou skrývá vyobrazení samotného Trautmansdorfa, což by odpovídalo jeho sebevědomí a ambicióznosti. Napovídají tomu částečně i obličejové rysy, které se opatovi podobají.

Rodový Trautmansdorfov erb je vyveden po levé straně tepelského, přičemž oválné štíty jsou symbolicky svázány kusem drapérie. Dochovalo se nám šrafování, které znázorňuje tinktury v rodovém štítu Trautmansdorfv. Nicméně jim nelze zcela věřit, jelikož neodpovídají oficiální podobě jejich znaku. Navíc pětistá růže v srdečním štítku erbu není dokončena, je zde znázorněn pouze její semeník. Tři turnajové helmy, které štít korunují, mají za klenoty již tradiční figury objevující se v rodové symbolice Trautmansdorfv.¹⁴⁸

Celkový zjev aliančního erbu opata působí velmi uvolněně. Napomáhá tomu i veliká, ornamentálně stylizovaná drapérie, na které je celý znak položen a jejíž rozšafný vzhled je inspirován barokním slohem. Její záhyby v podstatě tvoří hrany obou štítů, které jsou nepravidelného oválného charakteru. Umístění znaku je poněkud nečekané, nachází se v nenápadných částech prelatury nad klenbou vnitřního vchodu z opatské zahrady. Pro dnešního návštěvníka kláštera je přístup k této památce téměř nemožný, nicméně dobová frekventovanost tohoto místa byla přece jen jiná.

5.11. Karel Reitenberger (1812-1827)

Nyní se proletíme v čase o dvacet let kupředu do roku 1812, kdy se do čela tepelské kanonie dostává další rozporuplná osoba Karel Reitenberger (1812-1827). Jeho osud je poněkud nevděčný, jelikož je znám především jako zakladatel Mariánských Lázní, přesto uznání za tuto práci se mu dostalo až posmrtně. Mohutnou investicí se opat dostal do rozporu s částí spolubratřích, kteří ve Vídni nakonec dosáhli jeho odvolání do Wiltenu u Innsbucku, kde dožil až do své smrti roku 1860. Někteří se na opata Reitenbergera dívají s lítostí a považují jej za oběť svých pokrokových názorů, nicméně je třeba také zmínit jeho nekompromisní povahu a nedostatečný diplomatický takt při řešení lázeňské investice, což mělo za následek rozpor s většinou konventuálů

¹⁴⁷ S tímto vyobrazením jsme se v tepelském prostředí setkali pouze u supralibros Ondřeje Ebersbacha.

¹⁴⁸ HALADA, Jan: *Lexikon české šlechty*. Praha 1992, s. 165-166.

a následné opatovo odvolání. Naštěstí jeho následovníci brzy poznali potenciál Mariánských lázní a v jejich budování nadále pokračovali.¹⁴⁹

Co se týče erbových památek, dochovala se nám barokní kartuše¹⁵⁰ se znamením trojího paroží, přičemž každé ukrývá jednu iniciálu opatova jména (tedy „C C R“) a titulurní litery „A T“ jsou tradičně po stranách třetího paroží, resp. v dolních rozích kartuše. Přestože je tato heraldická památka vystavena na odiv veřejnosti (nachází se na exteriéru budovy staré školy ve městě Teplá), nemá příliš reprezentativní povahu. Tak například první paroží ve štítu je nesymetrické, jelikož každá lodyha má jiný počet výsad. Podobně tomu je i u paroží třetího, které je taktéž nesouměrné, a navíc je větší než předchozí dvě. Iniciály jsou vytvořeny reliéfně bez jakékoli výzdoby, celý erb působí spíše prázdňově a odbytě, přestože má být připomínkou obnovy celé budovy z roku 1819, což je také pravděpodobný rok vzniku této památky.

5.12. Alfred Clementso (1887-1900)

Za dovršitele snah o konsolidaci klášterních majetků v 19. století je možno považovat opata Alfreda Clementsa (1887-1880), který byl svým německo-francouzským původem národnostně snášenlivý. Byl dobrý hospodář a rovněž budovatel nejen Mariánských Lázní (nechal postavit kolonádu a Ústřední lázně), ale i kultivátor okolní krajiny. U příležitosti 700. výročí založení kláštera (1893) nechal vystavět neorománský portál u klášterního kostela, namísto dosavadního barokního. Stalo se tak v duchu tehdejších puristických názorů.¹⁵¹ Opat také nechal vybudovat na klášterním hřbitově opatskou hrobku, do které byl jako první ze tří¹⁵² tam pohřbených opatů uložen v posledním roce 19. století.

Ze svého znakového fondu nám zanechal poměrně široké spektrum erbů, z nichž jedním z nich se pyšní i zmíněný neorománský portál klášterního kostela. Jedná se o jednoduché ztvárnění štítu empírového tvaru, vyrobeného z mramorové desky a umístěného nad klenbou.¹⁵³ Troje (2,1) paroží je v tomto případě stvořeno v půvabně

¹⁴⁹ BRANDL, Benedikt: *Abt Karl Reitenberger, der GründerMarienbads*. Marienbad 1930.; HLINOMAZ, Milan: *Klášter premonstrátů Teplá*. Karlovy Vary 2003, s. 73-74.

¹⁵⁰ Katalog, č. 19.

¹⁵¹ *Fest-Schrift zum Siebenhundertjaehrigen Jubiläum der Gründung des Praemonstratenser-Stiftes Tepl*. Tepl 1893. s. 205-211

¹⁵² V roce 1906 zde byl pohřben opat Reitenberg a roku 1944 také opat G. J. Helmer.

¹⁵³ Katalog, č. 20.

realistických tvarech, přičemž každé patří jelenu desaterákoví. Co se týče monogramového zobrazení, Clementso přebírá již tradiční umístění liter („A A C“ pod ochranou paroží a „A T“ po stranách paroží třetího) a přidává letopočet 1893, jež je umístěn u dolní hrany štítu. Tento erb je skutečně poplatný pseudoslohu, v jehož duchu byl zhotoven a harmonicky zapadá do celého konceptu nového chrámového vstupu. To je také důvod, proč se zde nesetkáme s hodnotnými odznaky, ale pouze jednoduše zobrazeným dole zašpičatělým štítem.

V barevném barokním provedení nalezneme Clemensův erb nenápadně vymalován na jedné z fresek v útrokách prelatury.¹⁵⁴ Troje (2,1) paroží přirozených barev je zde vytvořeno ve zlatém poli s červenou obrubou. Polský štít nekorunuje nikdo jiný, než cherubín s mitrou auriphygiatou na hlavě a berlou se závitem odvráceným směrem ven. Tato podoba erbu nás již nemůže zaskočit, jelikož barokní tradice přenesla znakovou symboliku opatů a konventu až do 20. století, kdy jsou pravidla církevní heraldiky již plně konstituována. Přesto jsou nadále do znaků přebírány stejné specifické rysy, charakterizující tepelskou opatskou ikonografii, jako např. berla závitem ven nebo podoba monogramů. Potvrzuje nám to i bohatý erbovní fond následujícího opata Gilberta Josefa Helmera.

5.13. Gilbert Helmer (1900-1944)

Osobnost tohoto opata se jeví jako skutečně nejvýznamnější ze všech vůdců tepelského konventu. Svým budovatelským úsilím umožnil řízený hospodářský rozmach kláštera a na odiv mu také zůstává jeho společenská, politická i duchovní autorita i vědecká specializace jako erudovaného germanisty.¹⁵⁵

Stinná stránka jeho působení z hlediska české historiografie je vyhocený německý nacionalismus, který se u něj objevil. Nejprve během první světové války masivní podporou válečného úsilí monarchie a později přímou podporou iredentistických snah ústících v nacionalistickou anexi českého pohraničí.¹⁵⁶

¹⁵⁴ Katalog, č. 30.

¹⁵⁵ HLINOMAZ, Milan: *Klášter premonstrátů Teplá*. Karlovy Vary 2003, s. 76.

¹⁵⁶ HLINOMAZ, Milan: *Tepelský opat dr. Gilbert Josef Helmer*. In: Historický sborník Karlovarska VII. 1999, s. 137-158.

Z exteriérových erbů umístěných na architektuře nám Helmer zanechal tři půvabné, barokem inspirované znaky. Starší z nich pochází z roku 1903 a najdeme ho na západním štítu budovy nového muzea v klášterním komplexu.¹⁵⁷ Troje (2,1) paroží je plasticky ztvárněno téměř identickým způsobem jako v erbu opata Clementsa nad portálem klášterního chrámu. Tato stylizace paroží byla převzata spolu s umístěním iniciál (tedy „G J H“ ukryto v jednotlivých parožích a „AT“ po stranách paroží třetího). Poplatnost baroknímu slohu, v němž je vystavěno celé křídlo kláštera, vyjadřuje cherubín korunující štít. Nově je berla umístěna v levé patě štítu, ze které ční šikmo přes hranu kartuše a závit má nasměrován dovnitř. V symetrickém protějšku berly vyrazí kolmo z paty štítu patriarší kříž, což je zcela nový prvek v tepelské znakové symbolice. V tomto zobrazení jej z heraldického hlediska musíme považovat spíše za honosný kus. Patriarší kříž se v církevní heraldice vyskytuje poměrně běžně, bývá umístěn uprostřed nad horní hranou štítu, přičemž u biskupů bývá jednoramenný (latinský), zatímco u arcibiskupů a patriarchů je dvouramenný (tedy patriarší). Ten začali užívat ti to hodnostáři přibližně od 15. století a horní kratší rameno představuje pásku s nápisem „INRI“ umístěnou Pilátem Pontským nad hlavou ukřižovaného Krista.¹⁵⁸ O možné souvislosti tohoto nápisu s tepelskou monogramovou symbolikou jsme již hovořili výše. Pokud bychom na toto téma opět hypoteticky navázali, dovede nás Helmerova znaková symbolika neomylně zpět k osobě Ježíše z Nazareta jako aspektu trojjednosti Božství.

Ze stejného roku pochází i erb umístěný v nápraží portálu chrámu Navštívení Panny Marie v zaniklé vesnici Skoky.¹⁵⁹ Ten byl opraven na náklady Gilberta Helmera v počátečních letech minulého století. Podoba a umístění monogramu je tradiční, závit berly nad kartuší je odvrácen směrem ven, což může být symbolickým vyjádřením moci nad zdejším farským obvodem. Objevuje se zde nový dekorativní prvek vegetativního charakteru v podobě dvou zkřížených olivových ratolestí, které lemují spodní část kartuše. Tento symbol se několikrát vyskytuje jak ve Starém, tak v Novém zákoně. Obecně znázorňuje mír a pokoj, ovšem ve spojení s osobou Panny Marie se spíše jedná o naději, která je personifikovaná v osobě Ježíše Krista. Tato symbolika v podstatě definuje povahu a funkci mariánského poutního místa.

¹⁵⁷ Katalog, č. 22.

¹⁵⁸ BUBEN, Milan: *Encyklopedie heraldiky*. Praha 1999, s. 228.

¹⁵⁹ Katalog, č. 21.

Třetí z architekturních heraldických památek opata Helmera je erb z roku 1908,¹⁶⁰ jenž je umístěn na štítové zdi Stierova mlýna.¹⁶¹ Tato znaková stopa je o poznání zajímavější, jelikož se jedná o Helmerův rodný dům, který nechal opravit a zmodernizovat. Erb je plasticky vytvořen štukem a nese nádech neoklasicismu. Celkově působí velmi vzdušně, ale propracovaně. Radikální baroko se z vyobrazení již plynule vytrácí, což je způsobeno zřejmě umístěním na světské stavbě. Působivý je tvar samotného štítu, který je klasicistní s barokními prvky. Bohatý akantový vzor jemně a nenásilně zvýrazňuje harmonické křivky štítu, který je bezpochyby dominantou erbu. Monogram má opět totožnou podobu jako u předchozích vyobrazení, a to včetně letopočtu umístěného pod třetím parožím. Berla nad štítem se závitem obráceným ven nás již v Helmerově symbolice nepřekvapí, nicméně hlava opata s mitrou simplex je prvkem novým, i když ne zcela. Setkali jsme se s ním v různých podobách jak u Ondřeje Ebersbacha, tak u opata Trautmansdorfa.

Helmerův nejpozoruhodnější erbovní odkaz se nachází v interiéru budovy klášterní knihovny a hlásí se k roku 1904.¹⁶² Do okrasného kovaného zábradlí je posazena kartuše, která je taktéž kována a tvoří plynulou součást ornamentálních vzorů nádherně zpracovaného zábradlí. Černé pole oválné kartuše je lemováno zlatou linkou a vůbec černo-zlaté tinktury charakterizují celkový vzhled památky, včetně mitry auriphygiaty (která je normálně bílo-zlatá) a opatské berly otočené závitem ven. Zlatě jsou vyvedeny i iniciály, jejichž pozice je obvyklá. Co je ovšem velkolepým prvkem tohoto erbu, jsou skutečné parohy mladých jelenů desateráků, jež jsou na kartuši připevněny a pozlaceny. Dostáváme tak vskutku jedinečný trojrozměrný obraz, jenž krásně zapadá do reprezentačních prostor knihovního sálu. Pocit, který člověk při pohledu na celý výjev dostává je neuvěřitelně živý a mocný. Smysl umístění iniciál pod ochranou trojího paroží nabírá při pohledu na tento živoucí obraz ještě větší smysl.

O erbovních znameních opata Helmera můžeme říci, že jsou z velké části pokračovateli tradice tepelské symboliky. Jejich funkce je v první řadě reprezentativní a komemorativní, což ve spojení s novými uměleckými směry tvoří velmi zajímavý

¹⁶⁰ Katalog, č. 25.

¹⁶¹ Najdeme ho asi 1,5 km jižně od tepelského kláštera a jeho původ sahá do 18. století.

¹⁶² Katalog, č. 24.

a propracovaný erbovní fond, který dokumentuje nejen obdivuhodnou povahu nejvýznamnějšího tepelského opata.

5.14. Petr Möhler (1944-1946)

V heraldické monogramové tradici ještě pokračoval Helmerův nástupce opat Petr Möhler, jehož erb je znázorněn na malbě s jeho podobiznou.¹⁶³ Modré pole renesančního štítu je lemováno červenou linkou. Troje paroží je stylizováno taktéž v červené barvě a, co je zajímavé, je zobrazeno s celou jelení lebkou. Tradiční umístění jmenných iniciál pod ochranou paroží není nic nového, ovšem titulurní část monogramu je umístěna mimo štít, resp. po jeho stranách. Všechny litery mají zlatou barvu, stejně jako hodnostní odznaky korunující štít (berla opět natočena závitem ven). Zcela novým prvkem je stříbrná stuha s heslem „Christus Maria Petrus“, která mluví sama za sebe. Odkazuje samozřejmě opět na Ježíše Krista, jeho matku Pannu Marii a konečně prvního papeže křesťanského světa, zástupce Krista na Zemi, od kterého se instituce papežství předává až dodnes, svatého Petra.

¹⁶³ Katalog, č. 27.

6. ZÁVĚR

V rámci církevní heraldiky v českých zemích je znak tepelského kláštera velmi archaický. Podle dobových zvyklostí a patrně i vlivem Hroznatovy silné osobnosti přijal nový konvent symbol trojího paroží za své, přičemž jeho podoba se v průběhu času značně proměňovala. Měnily se jak tinktury, tak forma stylizace paroží ve štítu, a to zejména pod vlivem historických uměleckých slohů.

Kontinuita trojího paroží není závislá pouze na klášterních znacích. Rod Hroznatovců nadále toto znamení široce užíval a šířil. V tomto světle můžeme zmínit dvě nejvýznamnější větve tohoto rodu, totiž pány z Gutštejna a pány z Vrtby.

Tepelští opaté si přivykli přijímat znak samotného kláštera za svůj, a tudíž bylo nutné vytvořit systém, podle kterého budou jejich erby rozlišitelné jednak jeden od druhého, ale také od konventního. V tomto duchu s érou opata Ebersbacha přichází tradice užívání monogramů, jako identifikačních znamení jednotlivých vůdců konventu. Tento zvyk se v průběhu času pomalu konsolidoval a jeho uplatňování získalo svá nepsaná pravidla, jako umístění jmenných iniciál pod ochranou (tj. mezi lodyhami) trojího paroží a titulurní části monogramu buď po stranách paroží třetího, nebo zcela mimo pole štítu (či kartuše). Inspirace podoby monogramu je stále otázkou, nicméně se nabízí interpretační možnost, že tak tepelští opati učinili po vzoru Ježíše z Nazareta, resp. Piláta Pontského.

Široká škála erbovních nositelů, zvláště pak u barokních opatů, dokumentuje rozličné funkce a obsah znaků. Každý z nich má za úkol k pozorovateli na určité úrovni promlouvat a předávat určité poselství, ke kterému byl stvořen. Erby z naší pramenné základny mají zpravidla komemorativní a reprezentativní funkci, popřípadě vyjadřují jistý vztah majitele erbu k jeho nositeli (například u supralibros).

Ještě než se v 19. století ustálila pravidla pro církevní heraldiku, přivykla tepelská symbolika ke stylizaci opatské berly, jakožto atributu svěžené moci, závitěm nasměřovaným ven. Může a nemusí se jednat o náhodu, nicméně faktem zůstává, že ve znacích opatů tento zvyk přetrvával až do 20. století, kdy už byl symbolický systém berlí dávno ustálen (u opatů závit nasměřovaný dovnitř a u biskupů ven).

Téma tepelské erbovní symboliky zůstává nadále otevřeno. Škála znaků je obrovská a písemné a sfragistické prameny heraldiky jsou dalším schodem v této stavbě. V neposlední řadě čeká na širší zpracování také supralibros (popřípadě exlibris), jejichž počet v klášterní knihovně zůstává prozatím neznámý.

7. POUŽITÉ PRAMENY

Archiv Národního muzea, sbírka rukopisů, č 44, erbovník Aula Caroli IV.

Jan 19, 19-20.(Bible – Nový Zákon)

Liber Monasteriorum Canonici Ordinis Praemonstratensis Circariae Boëmiae et annexarum Provinciarum caesarearum Haereditiarum.

Österreichische Nationalbibliothek, Handschriftensammlung sign. 8330, erbovník českých stavů pro arciknížete Rudolfa.

Rodinný archiv Vratislavů z Mitrovic, rukopis inv. č. 56, sign. I B 9.

Rodinný archiv Vratislavů z Mitrovic, rukopis inv. č. 58, sign. I B 11.

8. POUŽITÁ LITERATURA A EDICE

BRANDL, Benedikt: *Abt Karl Reitenberger, der GründerMarienbads*. Marienbad 1930.

BUBEN, Milan: *Encyklopedie heraldiky*. Praha 1999.

ČERMÁK, Dominik: *Premonstráti v Čechách a na Moravě*. Praha 1877.

Fest-Schriftzum Siebenhundertjaehrigen Jubiläum der Gründung des Praemonstratenser-Stiftes Tepl. Tepl 1893.

FIALA, Jaroslav: *Inventář archivního fondu Kláštera premonstrátů Teplá*. Plzeň 1967.

FLODR, Miroslav: *Zásady popisu středověkých a novověkých epigrafických památek*. In: *Sborník prací FF BU. Č. C 21-22*. Brno 1975.

FRIEDRICH – Gustav (ed.): *Codex diplomaticus et epistolaris(ius) regni Bohemiae I*. Praha 1907.

GNIRS, Anton: *Topographie der historischen und kunstgeschichtlichen Denkmale in den Bezirken Tepl und Marienbad*. Augsburg 1932.

HALADA, Jan: *Lexikon české šlechty: Erby, fakta, osobnosti, sídla a zajímavosti*. Praha 1992.

- HÁJKOVÁ, Zuzana– MAŠEK, Petr– HÁJEK, Pavel: *Metodika tvorby rozšířeného bibliografického popisu starých tisků se zaměřením na tisky 16. století v zámeckých knihovnách České republiky*. Praha 2014.
- HANZL, Josef: *Od baroka k romantismu*. Praha 1987
- HLAVÁČEK, Ivan – KAŠPAR, Jaroslav – NOVÝ, Rostislav: *Vademecum pomocných věd historických*. Praha 2002.
- HLINOMAZ, Milan: *Kláster premonstrátů Teplá. Přehled dějin duchovního fenoménu Tepelska*. Karlovy Vary 2003.
- HLINOMAZ, Milan: *Tepelský opat dr. Gilbert Josef Helmer*. In: Historický sborník Karlovarska VII. 1999.
- HOFFMANN, František: *Soupis rukopisů knihovny Kláštera premonstrátů Teplá*. Praha 1999.
- HOCHER, A.: *Einsiedl bei Marienbad in alter Zeit – Die Kirche, Marienbad-Tepler Heimatbrief 4, č.211*. 1966.
- HRDINOVÁ, Martina: *Erby ctihodné šlechty slavného Království českého. Edice a analýza dvou erbovníků české šlechty z 80. let 17. století*. Praha 2013.
- KOČANDRLE, J.V.: *Erbovní světnice na Blatné*. In: *Heraldika a genealogie 2/2*, 1969.
- KOLÁŘ, Martin: *Českomoravská heraldika*. Praha 1902.
- KRČEK, Jakub: *Nález raně barokních náhrobníků v klášteře Teplá. Ojedinelý doklad pohřební kultury premonstrátské kanonie v 17. století a příspěvek k problematice druhotného používání sepulkrálií*. In: ROHÁČEK, Jiří (ed.): *Epigraphica&Sepulcralia*. Fórum epigrafických a sepulkrálních studií, č. V. Praha 2014.
- KUBÍN, Petr: *Blahoslavený Hroznata. Kritický životopis*. Praha 2000.
- MÜLLER, Karel: *Heraldické památky Těšínska*. Český Těšín 2012.
- POHANKA, Henry: *Heraldika v souvislostech*. Praha 2013.
- POCHE, Emanuel: *Umělecké památky Čech 2*. Praha 1982.

POCHE, Emanuel: *Umělecké památky Čech 4*. Praha 1982.

SEDLÁČEK August: *Českomoravská heraldika II*. Praha 1925.

SCHWARZENBERG, Karel: *Heraldika*. Praha 2007.

SKLENÁŘ, Michal – URBAN, Tomáš: *Církevní heraldika královéhradecké diecéze*.
Ústí nad Orlicí 2014.

RŮŽEK, Vladimír: *Česká znaková galerie na hradě Laufu u Norimberka z roku 1361*.
In: *Sborník archivních prací* 38. 1988.

TRÄGER, Gertrud: *Denkmäler im Egerland Kreis Luditz Eichstätt* 1993.

VANÍČEK, Vratislav. *Velké dějiny země Koruny české*. Svazek II. Praha 2000.

VAŇÁKOVÁ, Klára: *Dějiny poutního kostela Navštívení Panny Marie ve Skokách*.
Praha 2008.

Z DOBRÉ VODY, Vojtěch rytíř Král: *Znaky rodů českých*. Praha 2009.

9. INTERNETOVÉ ZDROJE

CHLUMSKÝ, Jan: *Světcí k nám hovoří: blah. Hroznata*. In:

<http://catholica.cz/?id=3060>.

Na Říčce, hospodářské dvory. In: <http://www.geotrips.eu/tracks/3151/cs/pdf/07-mlyn.pdf>

POLÁČEK, Ludvík: *Památky města Teplá*. In:

<http://www.klastertepla.cz>

<http://www.tepla.cz/infocentrum/podrobna-historie-mesta/pamatky-mesta/>

<http://www.manuscriptorium.com>

RESUMÉ:

The Coats of Arms of Tepla Monastery in a historical context

A catalog of heraldic sights in Premonstratensian monastery complex in Tepla and surroundings

This diploma thesis deals with the specific list of coats of arms in Premonstratensian monastery complex in Tepla near Mariánské Lázně. The issue of heraldry in general is solved first. Then attention is concentrated on church heraldry with a focus on monasteries and their symbols. An introduction to the topic also includes the history of monastery in Tepla and getting acquainted with the most important personalities of this church institution. The main part of the thesis deals with the specific symbolism of the coats of arms in this institution in the context of time, its development and established habits. The catalog of studied coats of arms is a part of the thesis. It documents and describes studied signs by valid heraldic and epigraphic rules. A picture attachments completes a documentary value of the whole thesis.

10. STRUKTURA A POVAHA KATALOGU

Součástí převážné většiny erbů a znamení je buď epigrafická vložka v podobě monogramu majitele či umělce, nebo komplexní epigrafická památka v plném slova smyslu, která vysvětluje pozorovateli samotný původ znaku. Tyto nápisy jsou tedy na různých úrovních nedílnou součástí jejich doprovodu, zaznamenaného v řeči heraldických symbolů. Z tohoto důvodu jednotlivé katalogové záznamy obsahují také popis těchto epigrafických památek a jejich spojitost s konventní symbolikou.

Epigrafická rovina katalogu vychází ze zásad, jež vypracoval M. Flodr.¹⁶⁴ Heraldická vyobrazení jsou zpracovávána a popisována podle pravidel zavedených Martinem Kolářem a Augustem Sedláčkem.¹⁶⁵ Supralibros jsou zpracovávány dle metodiky zpracované kolektivem autorů: Zuzana Hájková – Petr Mašek – Pavel Hájek.¹⁶⁶

Jednotlivé památky jsou v obou částech katalogu řazeny chronologicky a památky časově nezařaditelné jsou uvedeny na konci katalogu. V hlavičce každého záznamu je uvedeno:

- pořadové číslo, v případě nedochované památky je za číslem křížek (†)
- číslo obrázku v obrazové příloze, které v tomto katalogu bude mít většina záznamů. Obrazový doprovod nemají pouze nedochované a nepřístupné památky, mezi něž patří i ty, které jsou po většinu času přístupné, ovšem v době terénního výzkumu tomu bylo z nějakého důvodu dočasně jinak. Pod číslem uvedeným v katalogu se může dle potřeby nacházet více fotografií, které budou mít za číslem „d“, což znamená, že se jedná o detail.
- lokalizace památky, tedy objekt, ve kterém nebo na kterém se nápis nachází, či nějaký jiný údaj specifikující místo
- časové zařazení památky, které v ideálním případě vychází z údajů v doprovodném nápisu. Pokud se datace nedá z nápisu zjistit, byla použita

¹⁶⁴FLODR, Miroslav: *Zásady popisu středověkých a novověkých epigrafických památek*. In: *Sborník prací FF BU. Č. C 21-22*. Brno 1975. s. 167-174.

¹⁶⁵KOLÁŘ, Martin – SEDLÁČEK, August: *Českomoravská heraldika*. Praha 1902.

¹⁶⁶HÁJKOVÁ, Zuzana – MAŠEK, Petr – HÁJEK, Pavel: *Metodika tvorby rozšířeného bibliografického popisu starých tisků se zaměřením na tisky 16. století v zámeckých knihovnách České republiky*. Praha 2014.

odborná literatura, která je vždy uvedena v poznámce. V případě, že lze určit pouze časové rozmezí, jsou horní a dolní časové hranice odděleny pomlčkou.

Samotný katalogizační záznam je složen z:

- nositele nápisu, který je uveden většinou hned na začátku a pro lepší přehlednost je zvýrazněn ztučením písma. Rozměry nositele jsou uvedeny v centimetrech a vhodně zaokrouhleny.
- dále je, pokud možno stručně objasněna minulost objektu, kde se památka nachází, nebo její osudy krátce zasazeny do historického kontextu (tj pokud je erb umístěn na architektuře. Odstavec pokračuje údaji, které nám památku více přibližují. Nejprve informace upřesňující lokalizaci, a to buďto uvnitř objektu, nebo ve venkovním prostředí. Jestliže došlo ke změně umístění, uvádí se i dřívější polohy. Je-li známo, zmíníme i jméno původce. Stručná zmínka o osudu památky např. restaurování apod.
- blasonu (popis) konkrétní heraldické (popř. epigrafické) památky. Blasonování heraldické symboliky konkrétní památky je co možná nejvíce podrobné a používá se specifických termínů, které jsou typické pro tento vědní obor. Klíč k heraldické terminologii poskytuje M. Buben.¹⁶⁷
- u zaniklých nebo nedostupných památek se uvádí pramen, ze kterého je při popisu čerpáno.
- na samostatných řádcích se uvádí materiál, ze kterého je památka vyrobena, dále stav památky v době terénního výzkumu, druh písma a velikost písma.
- přepis textu (tučným písmem), a to tak, aby se co nejvíce blížil originálu, tedy i s využíváním některých specifických symbolů. Pro symboly, které nelze počítačově napsat, odkazují do poznámkového aparátu, kde jsou slovně popsány a v případě možnosti co nejvěrněji zobrazeny. K monogramovému doprovodu se přihlíží stejným způsobem jako k nápisu. Při přepisu jsou bez odkazu na poznámkový aparát používány následující znaky:
 - . tečka na dolní lince
 - tečka uprostřed řádku
 - : dvojtečka
 - , čárka na dolní lince

¹⁶⁷ BUBEN, Milan: *Encyklopedie heraldiky*. Praha 1997.

Aplikovány jsou také znaky používané v epigrafických edicích:

/ konec řádku (Tento znak je používán jen v případě, jsou-li řádky v nápisu příliš dlouhé na to, aby jejich oddělení mohlo být zřetelně naznačeno naformátováním textu na stránce. Dále v případě, že se jedná o příliš mnoho krátkých řádků.)

ab ligatura

[abc] doplnění nečitelného textu

[...], [±6] přibližný počet nečitelných písmen

[---] nečitelný text, popřípadě fyzicky chybějící část nápisu.

- konec katalogizačního záznamu tvoří čarou oddělený poznámkový aparát. Poznámky pod písmeny malé abecedy se vztahují přímo k textu nápisu, např. uvádí odlišné ztvárnění písmen, odlišnou interpretaci v uvedené literatuře, specifické symboly v nápisu atd. Pod čísla jsou věcné poznámky týkající se popisu památky, případně citovaná literatura atd.

Ještě je třeba zdůraznit, že při určování stran v jakémkoli popisu, jsou strany vždy myšleny heraldicky, tedy z pohledu daného předmětu. Tato skutečnost už v katalogu nebude dále rozepisována.

11. KATALOG

01 - obr. 01	Klášterní kostel – kaple sv. Voršily	1559
--------------	--------------------------------------	------

Renesanční heraldicko-nápisový **náhrobník** Jana Kurze (1535-1559) je zazděn v severní stěně kaple sv. Voršily v tepelském klášterním chrámu (v. 190 cm, š. 100 cm). Mramorová deska, původně kryjící hrob Jana Kurze v lodi kostela, byla objevená v druhotné pozici v hrobce pod zrušenou a zbořenou kaplí sv. Václava. Horní polovina je tvořena epigrafickým nápisem provedeným latinskou majuskulí, sestávající ze sedmi řádků.¹ V dolní části náhrobníku je pod nápisem reliéf dvou zkřížených berlí, se závitem obráceným dovnitř.² Mezi nimi v horní části se nachází mitra simplex bez viditelných fanonů a v dolní části renesanční štít³, v němž je zobrazeno trojí jelení paroží (2,1), každé se čtyřmi výsadami.⁴

Materiál: bílý mramor

Stav: velmi dobrý, pravý okraj desky je ve spodní části poznamenán železitým žiháním mramoru, které nenarušuje text nápisu, ani heraldická vyobrazení

Písmo: latinská majuskule, patkové

Velikost písma: do 10 cm

ANNO♦^aDNI♦M♦D♦LIX♦23 ♦DIE

MAII♦OBIIT♦REVERENDVS♦

IN♦CHRISTO♦PR♦ET ♦DNS♦DNS

JOANES♦KVRCIUS♦ABBAS♦HV♦^b

I9^c♦COENOBII ♦ANNO ♦REGIMINIS^d

XXIII♦CVIVS ♦AIAM ♦DE9♦SER

VET♦

.....

^a Slova jsou oddělena malými routami.

^b Polovina písmena „V“ a celá routa přesahují ohraničení levé strany nápisu.

^c Číslovkou „9“ jsou v tomto přepisu označeny latinské zkratky „us“ (symbol pro tuto zkratku, uvedený v nápisu se číslovce „9“ podobá nejvíce).

^d Bříško a horní tah litery „S“ přesahují ohraničení levé strany nápisu.

¹ velikost nápisu: v. 80 cm, š. 90 cm

² výška berlí: 110 cm

³ velikost štítu: v. 35 cm, š. 30 cm

⁴ Literatura: GNIRS, Anton: *Topographie der historischen und kunstgeschichtlichen Denkmale in den Bezirken Tepl und Marienbad*. Augsburg 1932, s. 413-414.; HLINOMAZ, M.: Klášter Teplá, s. 193.

02 - obr. 02	Stará škola – město Teplá	1574
--------------	---------------------------	------

Budova se nachází na náměstí v centru města Teplá. Jedná se o nejstarší budovu ve městě, původně fungovala jako latinská škola, postavená v letech 1572-1574 opatem Janem Mausköningem (1559-1585). Ze zadní (severní) strany objektu nad portálem (a zároveň pod výklenkem, kde byl původně umístěn dřevěný reliéf Panny Marie Ochránitelky) je vsazena **nápisová deska** (v. 41 cm, š. 120 cm) se znakem tepelského kláštera¹, na němž je v polském černém štítu vyobrazeno troje (2,1) zlaté paroží jelena desateráka, přičemž poslední z nich je větší a pokrývá celou dolní polovinu štítu.² Znak se nachází ve spodní části nápisové desky a je umístěn za textem. Jedná se o latinské verše, které připomínají založení školy opatem Mausköningem a chronogram 1574. Nápis je uveden ve 3 řádcích a letopočet, který chronogram uvádí, je rokem dokončení celé stavby a pravděpodobně i rokem vzniku samotného nápisu.³

Materiál: pískovec

Stav: velmi dobrý, částečně viditelné je i začernění liter

Písmo: humanistická majuskula, patkové

Velikost písma: do 10 cm

P^aR^bAESVL · IOHANNESCVL TORMVPREGIVS:

VRSLs: HVIVS ISEXTRVXITFORTIA:

FVLCRASCHOLAE:

.....

^a Každé písmeno, patřící k chronogramu, je přibližně o jednu třetinu větší než zbytek textu a mělo pravděpodobně červenou barvu.

^b Litery nepatřící k chronogramu měly pravděpodobně černou barvu.

¹ velikost štítu: v. 13 cm, š. 9 cm

² Na nápisové desce se zachovaly zbytky barev, přičemž vybarvení štítu bylo pravděpodobně provedeno stejnou černou barvou, jako text v nápisu, který nepatří k chronogramu. Okraje štítu jsou pak malovány stejnou zlatou barvou, jako paroží v něm.

³ Literatura: GNIRS, A.: Topographie, s. 471-472.; POCHE, Emanuel: *Umělecké památky Čech 4*. Praha 1982, s.36.

03 - obr. č. 03	Kostel sv. Vavřince – Ovesné Kladrubby	1611
-----------------	----------------------------------------	------

Chrám byl vystavěn v letech 1744-1748 v barokním slohu na místě starší stavby, pocházející snad z počátku 12. století, o níž se dochovala první písemná zmínka z roku 1363. Po požáru roku 1611 byla na popud opata Ondřeje Ebersbacha (1599-1629) zahájena stavba nového kostela, který musel být ovšem pro stavební nedostatky zbourán v roce 1746. V příštích dvou letech byl však pod patronací opata Jeronýma Ambrože obnoven do dnešní podoby. Jedná se o jednolodní kostel s věží čtvercového půdorysu a polygonálně uzavřeným presbytářem.¹

Na plášti zdejšího **zvonu** sv. Vavřince (p. 95 cm., v. 88 cm.), najdeme plasticky vyvedené erbovní znamení, odkazující na Ondřeje Ebersbacha. V renesančním štítě polského typu je plasticky zobrazeno troje (2,1) paroží jelena desateráka. Štít obsahuje jednobarevnou obrubu bez heraldických figur a je korunován mitrou preciosa zdobenou drahými kameny a lemovanou perlami, z fanon pravým směrem. Nad levým horním rohem vyráží berla se závitem obráceným ven. Vpravo vedle mitry, a zároveň nad jejím fanonem, se nachází plasticky vyvedená první iniciála „A“. Druhá iniciála „E“ se nachází vlevo od mitry a zároveň nad hlavicí berly. Vpravo od štítu, v jeho polovině, je další litera „A“, a poslední litera „T“ se nachází ve stejné úrovni vlevo od štítu. Celý erb (včetně monogramu) je orámován plastickým oválným věncem s vegetativními prvky.

Materiál: zvonovina

Stav: velmi dobrý

Písmo: humanistická majuskula, výrazně patková

Velikost písma: pro nedostupnost nezjištěno

A E

A T

.....

¹ Literatura: GNIRS, A.: Topographie, s. 122-124.; POCHE, Emanuel: *Umělecké památky Čech 2*. Praha 1982, s.567.

04 - obr. č. 04	Supralibros – a646	1612
-----------------	--------------------	------

Přední deska **knihy** s inv. č. a646 obsahuje v centrální části vlastnické erbovní supralibros tepelského opata Ondřeje Ebersbacha (1599-1629), patrně z roku 1612¹. Podle technického provedení je pravděpodobné, že bylo celé znakové supralibros vyříznuto z jiné vazby a sekundárně nalepeno na tento tisk. V oválné kartuši obrostlé vegetativními ornamenty akantového typu do tvaru velké routy, se nachází polský štít s barokními prvky pokrytý trojím parožím (2,1) jelena desateráka. Na štítu je en face zobrazena postava opata, v liturgickém rouchu. Na hlavě má mitru preciosa lemovanou perlami (bez viditelných fanonů). V levé pozdvižené ruce svírá berlu se sudariem, závitěm obráceným ven, v pravé pozdvižené ruce drží otevřenou knihu. Zdobená oválná kartuše je pokryta latinským opisem, prozrazujícím opatovo jméno a hodnost.

Materiál: kůže

Stav: velmi dobrý, malé poškození kartušového opisu

Písmo: majuskula, patkové

Velikost písma: do 1 cm.

♣^bAND^aREAS · EBERSBACH♣^b ABBAS · TEPLENSIS

.....

^a Litera „D“ je mírně poškozena prasklinou v kůži.

^b Nápis je na pomyslné vodorovné ose (na začátku a uprostřed textu, resp. nahoře a dole) uvozen čtyřmi malými perlami ve tvaru kříže (1,2,1).

¹ Jedná se o rok zařazení knihy do fondu tepelské knihovny. Nalezeno v inventární poznámce v knize.

05 - obr. č. 05	Supralibros – 43695	1626
-----------------	---------------------	------

Na přední desce **knihy** s inv. č. 43695 se nachází nápisovo – erbovní supralibros opata Ondřeje Ebersbacha k roku 1626. V centrální části desky je vytvořeno v polském štítu troje (2,1) paroží s kostí, každé o osmi výsadách. Za štítem čelně vyrůstá postava opata, oděného v liturgickém rouchu, s mitrou na hlavě. V pozdvižené levé ruce (loktem se opírá o štít) bera a v pravé pozdvižené ruce drží otevřenou knihu. Celé erbovní znamení spočívá v jemně zdobené oválné kartuši, která na sobě pravděpodobně nesla

dnes již nečitelný nápis. Asi 8 cm nad erbem se nachází monogram „A E A T“ a 8 cm pod erbem je letopočet 1626.

Materiál: kůže

Stav: monogram i letopočet jsou ve velmi dobrém stavu, erbovní část je již téměř nečitelná (ohmataná kůže)

Písmo: majuskula, patkové

Velikost písma: do 3 cm

A E A T

1 6 2 6¹

.....
¹ Litery monogramu i letopočet jsou do kůže vyraženy a následně zvýrazněny černou barvou.

06 - obr. č. 06	Supralibros – 1b397	1638
-----------------	---------------------	------

Na přední desce **knihy** s inv. č. 1b397, se v prostřední části nachází nápisovo – erbovní supralibros v podobě barokní kartuše, jež je pokryta trojím (2,1) parožím jelena dvanáctěráka. Na kartuši je uprostřed posazena mitra simplex, zakončena dvěma fanony, vlajíci v ornamentálním vzoru. Kartuše je položena na berli postavené pokosem, závitem obrácené směrem dovnitř. Nad erbovním znamením jsou černou barvou napsány čtyři iniciály „I P A T“, patřící opatu Janu VII. Pecherovi, naopak v dolní části pod znakem se nachází letopočet 1638, psaný také černou barvou a stejně velkým písmem.

Materiál: kůže

Stav: erbovní znamení mírně ohmatané a hůř viditelné, nápis i letopočet jsou ve velmi dobrém stavu

Písmo: majuskula, patkové

Velikost písma: do 2,5 cm.

I §^a P § A § T

16 § 38

.....
^a Jednotlivé iniciály nápisu a letopočet je oddělen ozdobnými symboly, připomínající označení paragrafu.

07 - obr. č. 07	Klášterní prelatura, jižní křídlo	1642
-----------------	-----------------------------------	------

Heraldicko – nápisový **náhrobník** Humprechta Vřesovce Kyšperského z Vřesovic¹. Tento náhrobník byl původně umístěn v dlažbě kvadratury, druhotně pak použitý v západní stěně jímky v suterénu jižního křídla prelatury pod opatskou kuchyní. Přesné rozměry náhrobníku nejsou známy (v. nezjištěna – viditelná část 81 cm, š. 71 cm). Okraj náhrobníku je mírně profilovaný.

Velmi dobře dochovaný latinský nápis, vytesaný v celé viditelné (dolní) části kamenné desky, sestává ze čtyř řádků textu. Čtvrtý nápisový řádek odspodu je z větší části zakrytý provázáním náhrobníku do severní stěny jímky. Ve spodní části objektu se nachází erb (v. 44 cm, š. 36 cm), obrys štítu je vytesaný, heraldické figury jsou ztvárněny plasticky, v rozích okolo štítu se nacházejí čtyři identické rostlinné ornamenty, zhotovené perlováním. Vzhledem k použitým heraldickým figurám by mohlo jít o osobní znak Humprechta z Vřesovic. Tvar štítu je barokní s uplatněním prvků staršího renesančního tvarosloví. Vpravo ve štítu se nachází paroží jelena desateráka (figura přejatá ze znaku tepelského kláštera), vlevo dva nad sebou umístěné půlměsíce s rohy obrácenými vzhůru (uplatňující se v erbu Vřesovců).²

Materiál: kámen

Stav: viditelná část náhrobníku ve velmi dobrém stavu

Písmo: kapitála, patkové

Velikost písma: 5 cm

[SKi DE WRSESoWicSPiE]^a / iNDoMiNooByTaNNo / M DcXLii. DiEXviiiivLy. / REQviEScaTiNPacE.^b

.....

^aZakrytá část nápisu.

^bJiná varianta přepisu: „Hic situsestReuerendus in Chr(ist)o et Venerabilis P(ate)r VmbertvsWrzessoweczKysperski de Wrzezowiczpie in Chr(ist)o obiit A(nno). 1642. die 17. Iulii, requiescat in pace.“Viz: SOKA Cheb, Klášter premonstrátů Teplá, inv. č. 380, kniha č. 12, nefol. Srov. BAŮMLOVÁ, Michaela, 2003

¹ Humprecht Vřesovec Kyšperský z Vřesovic, příslušník kyšperské větve starého českého rytířského (později i panského) rodu Vřesovců, kterému náležely rozsáhlé statky v západních a severozápadních Čechách, syn Jakuba (zemřel 1598), držitele statku a tvrze Křenice na Klatovsku, a jeho manželky Voršily z Janovic (zemřela 1598), jeho bratři Jan, Smil, Jindřich a Jetřich Jakub. Tepelský konventuál, 6. června 1606 složil slavné sliby, 1613 vysvěcen na kněze (sloužil primici), 1620

působil jako kazatel při rekatolizaci Žlutic, 1624 první katolický farář v Chyších, poté působil v Číhané. Zemřel 17. června 1642 (prameny ovšem zachycují Humprechtovo datum úmrtí nejednotně).

² Literatura: KRČEK, Jakub: *Nález raně barokních náhrobníků v klášteře Teplá. Ojedinelý doklad pohřební kultury premonstrátské kanonie v 17. století a příspěvek k problematice druhotného používání sepulkrálií* (dále jen Nález). In: ROHÁČEK, Jiří: *Epigraphica & Sepulcralia. Fórum epigrafických a sepulkrálních studií*, č. V. Praha 2014, s. 122-123.

08 - obr. č. 08	Západní klášterní portál	1708 ¹
-----------------	--------------------------	-------------------

Nad klenbou **hlavní klášterní brány** se nachází erb opatství s epigrafickým doprovodem. V kartuši oválného charakteru je plasticky vyobrazeno troje (2,1) červené paroží jelena desateráka s kostí. Hranu horní poloviny kartuše tvoří smotaná draperie a celá kartuše je obrostlá ornamentálními vzory akantového charakteru. Nad kartuši je čelně posazena hlava cherubína s krátkými kudrnatými vlasy, korunovaná mitrou simplex bez viditelných fanonů. Má rozepjatá křídla, která mu zároveň tvoří jakýsi límec (rostou z jeho krku). Vlevo vedle mitry vyráží berla se závitěm obráceným dovnitř. Kartuši nesou dva štítonoši v podobě cherubínů s pokrčenými nohama a rouškou kolem pasu.² Nápis je rytý a malovaný černě na architráv, podtrhující slavnostní oblouk portálu, v němž je znak kláštera. Obsahuje chronogram, vztahující se k založení kláštera, tedy letopočet 1193.

Materiál: kámen

Stav: erb velmi dobrý, levá nápisová část poničena (téměř nečitelná)

Písmo: kapitála, bezpatkové

Velikost písma: 12-15 cm

**B. HROZNATAM^aARTIIR INSTAVRATORSEPTI HVIVSEREXIT CO[RNVASALVTIS
NOBIS]^b**

.....

^a Písmena chronogramu jsou v nápise asi o jednu třetinu větší, než zbytek liter.

^b Silně poškozená a nečitelná část nápisu. Přepis na základě: GNIRS, A.: *Topographie*, s. 378-390.

¹ Datace určena na základě: HLINOMAZ, Milan: *Klášter premonstrátů Teplá*. Karlovy Vary 2003, s. 194.

² Honosné kusy a hodnostní odznaky erbu jsou vysochány z kamene a na rozdíl od štítu vyobrazeny trojrozměrně.

09 - obr. č. 09	Supralibros – An VI.2.	1720
-----------------	------------------------	------

Na přední desce **knihy**, označené inv. č. An VI. 2. je vyvedeno nápisovo – erbovní supralibros, patřící opatu Rajmundu II. Wilfertovi (1658-1670). Uprostřed desky je vyražen oválný štít, jehož hranu tvoří namísto linky věnec ostrevového typu. Štít je pošikem dělený berlou bez sudaria, s rukojetí zdobenou perlami a závitem obráceným směrem ven. První pole pokrývá mitra preciosa, perlami lemovaná, zakončena dvěma fanony, z nichž levý vlaje směrem k levé straně štítu a částečně zasahuje do druhého pole. To pokrývá trojí (1,2) paroží, každé s osmi výsadami. Asi 8 cm. nad erbovním znamením je nápis s iniciálami opata Rajmunda „R W A T“, napsané černými kapitálními literami. Naopak 8 cm. pod znamením se nachází letopočet 1720.

Materiál: kůže

Stav: erbovní část velmi nečitelná, pravděpodobně z důvodu opotřebení knihy, nápisová část se zachovala ve velmi dobrém stavu

Písmo: kapitála, patkové

Velikost písma: do 2 cm.

♣^aR♣ W♣ A♣ T♣

♣ 1♣ 7♣ 2♣ 0♣

.....
^a Před a za každou literou i číslicí v nápisu jsou vyraženy čtyři (1,2,1) perly do tvaru křížku.

10 - obr. č. 10	Supralibros – g1 493	1738–1741
-----------------	----------------------	-----------

Na přední desce knihy s inv. č. g1 493 nalezneme nápisovo-znakové supralibros opata Rajmunda III. Šimanovského (1724-1741).¹ V centrální části je zobrazeno troje (1,2)² paroží jelena dvanáctěráka. V prvním paroží iniciála „R“, ve druhém „C“ a ve třetím „S“. Pod druhým parožím je znázorněna iniciála „A“ a pod třetím „T“.

Materiál: kůže

Stav: velmi dobrý

Písmo: kapitála, patkové

Velikost písma:

R.^a
C. S.
A. T.

.....
^a Za každou literou se nachází tečka na dolní lince.

¹ Jelikož znamení není ve štítu, nemůžeme jej považovat přímo za erb.

² Paroží je uspořádáno opačně, tj. hrotovitě, nikoli klínovitě.

11 - obr. č. 11	kostel sv. Václava - Úterý	1747
-----------------	----------------------------	------

Kamenný znak opata Jeronýma Ambrože na poutním kostele sv. Václava, který se nachází nad severozápadním okrajem města Úterý (asi 10 km jihovýchodně od kláštera Teplá). Nechal ho postavit opat Jeroným Ambrož. Původně zde stála dřevěná kaple zasvěcena Janu Křtiteli (doložena roku 1713, pravděpodobně je mnohem starší), kterou nechal postavit nějaký movitější měšťan z Úterý. V letech 1747–1749 zde byl postaven nová stavba ve stylu dynamického baroka. Koncem 18. století a pak od roku 1893 sloužil jako kostel hřbitovní. Naproti vznikl roku 1893 nový obecní hřbitov.¹ Od roku 1945 kostel chátral, po roce 1990 bylo poničeno vnitřní zařízení. V roce 2008 prošel opravou vnější pláště. V dnešní době kostel nemá využití.²

Na západní stěně kostela, nad dveřním portálem se nachází plasticky vyhotovené erbovní znamení z pískovce (v. 140 cm., š. 130 cm). Oválný štít, jehož horní okraj zdobí vegetativní vzory akantového typu, je pokryt trojím (2,1) červeným³ parožím, každé s osmi výsadami. V prvním paroží je vytesána a černou barvou zvýrazněna iniciála „H“, ve druhém „F“. Ve třetím paroží je stejným způsobem vyvedena iniciála „A“, kterou doplňují další dvě stejně velké litery („A“ vpravo od třetího paroží a „T“ vlevo).

V dolní části štítu pod znakem se nachází letopočet č. 1 „1747“, jehož číslice jsou stejně velké, jako výše popsané iniciály, a tudíž patří k sobě. Těsně nad tímto datem se nachází menší letopočet č. 2 „1893“ (uprostřed rozdělen parožní kostí), po obou stranách doprovázený písmeny „A“ (vpravo) a „C“ (vlevo), tesanými a barvenými stejným způsobem jako předchozí. Velikost číslic druhého letopočtu je o polovinu menší než jeho doprovodné iniciály, které jsou o další polovinu menší, než litery patřící k prvnímu letopočtu. Na štítu je posazená mitra simplex, vedle šikmo umístěná berla se

závitěm směřujícím ven. Po stranách štítu se nacházejí štítonoši v podobě vznášejících se cherubínů s pokrčenými nohama, jež spočívají na bohaté ornamentální výzdobě (zejména rostlinné prvky), která široce lemuje celou spodní hranu štítu.

Materiál: pískovec

Stav: velmi dobrý

Písmo: kapitála, patkové

Velikost písma: 10-12 cm.

č. 1:

H F

A A T

1 7 4 7

č. 2:

A 1 8^a 9 3 C

.....
^a Mezi číslovkami 8 a 9 je parožní kost.

¹ Na hřbitově, přímo kolem kostela, se pohřbívalo jen 14 let od nařízení císaře Josefa II. o zákazu pohřbů v intravilánech obcí, poté byl zrušen (dochována památná lípa).

² POCHE, E.: *Umělecké památky Čech, svazek 4*, Praha 1982

³ Barva paroží je sporná, nicméně dle jemných pozůstatků barvy je pravděpodobné, že se jedná o červenou. Jisté je, že barva trojího paroží bývala odlišná od iniciálního zbarvení i od zbytku erbu.

12 - obr. č. 12	Muzeum – klášter Teplá	1751
-----------------	------------------------	------

Erb tepelské kanonie s vlastnickým monogramem opata¹ Jeronýma Ambrože nalezneme i na sakrálních textiliích, které jsou v současné době vystaveny v klášterním muzeu. **Zlatý ornát**, zdobený zlatými nitěmi a vegetativními ornamenty, má připevněn na zadní straně znak opata Jeronýma Ambrože. Ve zlaté kartuši je plasticky vyvedeno troje paroží (2,1), každé o osmi výsadách. První paroží obsahuje první černě zbarvenou literu „H“, druhé „A“ a třetí ukrývá poslední dvě písmena „AT“. Letopočet „1751“ je psán stejně velkými číslovkami jako monogram a mají také stejnou barvu. První dvě číslice („17“) se nachází vpravo od třetího paroží a druhé dvě („51“) vlevo. Kartuše je

korunována zlatou mitrou preciosa, zdobenou perlami, s oběma fanony vlajícími symetricky, každý po jedné straně. Vlevo od mitry šikmo vyřází závit berly, otočený ven.

Materiál: dřevo

Stav: velmi dobrý

Písmo: kapitála, patkové

Velikost písma: do 1 cm

H A

17 AT 51

.....
¹ velikost heraldické památky: v. 10 cm, š. 8 cm.

13 - obr. č. 13	Muzeum – klášter Teplá	1751
-----------------	------------------------	------

Růžový ornát, zdobený stříbrnými nitěmi a vegetativními ornamenty stejné barvy, má připevněný na zadní straně znak opata Jeronýma Ambrože.¹ Ve stříbrné kartuši je plasticky vyvedeno troje paroží (2,1), každé o osmi rozích. První paroží obsahuje první růžově zbarvenou literu „H“, druhé paroží literu „A“ a třetí ukryvá poslední dvě písmena monogramu: „AT“. Letopočet „1751“ je psán stejně velkými číslovkami jako monogram a mají také stejnou barvu. První dvě číslice („17“) se nachází vpravo od třetího paroží a druhé dvě („51“) vlevo. Kartuše je korunována stříbrnou mitrou preciosa, zdobenou perlami, s oběma fanony vlajícími symetricky, každý po jedné straně. Vlevo od mitry šikmo vyřází hlavice berly, otočená ven.

Materiál: dřevo

Stav: velmi dobrý

Písmo: kapitála, patkové

Velikost písma:

H A

17 AT 51

.....
¹ velikost heraldické památky: v. 10 cm, š. 8 cm.

14 - obr. č. 14	Kostel sv. Petra a Pavla – obec Mnichov	1755
-----------------	-----------------------------------------	------

Obec Mnichov leží cca 15 kilometrů severovýchodně od Mariánských Lázní. Kostel sv. Petra a Pavla se nachází na západním okraji obce, těsně u silnice ve směru na obec Prameny. Stavba kostela sv. Petra a Pavla v Mnichově byla zahájena v roce 1719. Stavbu posvětil a v první fázi i financoval tepelský opat Rajmund II. Wilfert (1688–1724). Dokončena byla až po jeho smrti, v roce 1725, jeho nástupcem Rajmundem III. Šimonovským (1724–1741), který kostel po dokončení i znovu vysvětil. V interiéru chrámu se nachází empírová **křtitelnice**, která je výsledkem místního zpracovávání kamene (hadce). Bez víka je vysoká 110 cm. a její cínová křestní mísa se stala nositelkou tepelského erbu s monogramem Jeronýma Ambrože a letopočtem 1755.¹ Štít pokrývá trojí jelení paroží. V prvním se nachází iniciála „H“, ve druhém „F“ a ve třetím „A“. Poslední dvě litery jsou po obou stranách třetího paroží („A“ vpravo a „T“ vlevo). Štít korunuje mitra.²

Materiál: kámen (Hadec), cín

Stav: pro nedostupnost nezjištěno

Písmo: pro nedostupnost nezjištěno

Velikost písma: pro nedostupnost nezjištěno

H F

A

A T

1 7 5 5^a

^a Podoba nápisu zhotovena na základě popisu A. Gnirse a A. Hochera

¹ GNIRS, A.: *Topographie*, s. 92-93.; HOCHER, A.: *Einsiedl bei Marienbad in alter Zeit – Die Kirche, Marienbad-Tepler Heimatbrief 4, č. 211*. 1966, s. 318

² Pravděpodobný vzhled této heraldické památky na základě popisu A. Gnirse a A. Hochera.

15 - obr. č. 15	Kostel sv. Bartoloměje – Pístov	1758
-----------------	---------------------------------	------

Obec Pístov se nachází asi 8 km jihovýchodně od Mariánských lázní a je poutavá zejména svým barokním kostelem sv. Bartoloměje, který je umístěn na vysoké přírodní terase uprostřed obce a je tak její skutečnou dominantou. Byl vystavěn v letech 1750-1765 podle plánů Dientzenhoferových jako poutní místo. Je vybaven **zvonem**

z dílny Johanna Georga Jordana, má průměr 71 cm, výšku 73 cm. a pochází z roku 1758. Heraldická plastika, která je na něm vyobrazena, nese znak tepelského opata Jeronýma Ambrože s monogramem. V oválné kartuši troje (2,1) paroží jelena desateráka. V prvním je plasticky vytvořena litera „H“, ve druhém litera „F“ a ve třetím litera „A“. Zbylá dvě písmena monogramu jsou zachycena mimo kartuši, „A“ v pravém dolním rohu a „T“ v levém dolním rohu. Kartuše je korunována mitrou simplex, s fanony vlajícími po stranách. Z mitry vyráží šikmo ozdobná hlavice berly, se závitěm směřujícím dovnitř.¹

Materiál: zvonovina

Stav: velmi dobrý

Písmo: kapitála, patkové

Velikost písma: pro nedostupnost nezjištěno

H F

A

A T

.....
¹ Literatura: GNIRS, A.: Topographie, s. 304-305

16 - obr. č. 16	Supralibros – r. 734	1760
-----------------	----------------------	------

Na přední desce knihy s inv. označením r. 734 se nachází nápisovo – erbovní supralibros opata Jeronýma Ambrože. V centrální části je vyvedena okřídlená oválná barokní kartuše, pokryta trojím (2,1) parožím jelena desateráka. Na kartuši je posazena mitra simplex, zakončena jedním viditelným fanonem, vlajícím doprava. Z levé strany vedle mitry vyráží horní zakončení berly, obrácené ven. Asi 5 cm nad erbovním znamením je vyražen nápis s iniciálami opata (F. H. A. A. T). V dolní části, asi 5 cm pod erbem se nachází letopočet 1760.

Materiál: kůže

Stav: velmi dobrý

Písmo: kapitála, patkové

Velikost písma: do 2 cm.

·F·H·A· A·T·

·1·7·6·0·

17 - obr. č. 17	Kostel sv. Jiljí – město Teplá	1762-1765
-----------------	--------------------------------	-----------

Chrám byl postaven v letech 1762-1765 tepelským stavitelem V. Hausmannem v pozdně barokním slohu. Jedná se o jednolodní podélnou stavbu s věží v západním průčelí. V letech 1808-1838 byly zároveň s opravami po požáru přistavěny ambity, později v letech 1850-1853 kostel opravil loketský stavitel J. Scherbaum, který také dokončil věž.¹ Na západní straně **triumfálního oblouku** chrámu, se nachází erbovní znamení tepelského kláštera, s monogramem opata Jeronýma Ambrože (v. 160 cm, š. 150 cm). V modré, zlatou linkou lemované kartuši je plasticky vyvedeno troje hnědé paroží (2,1), každé s osmi výsadami. Do prvního paroží je zlatým písmem plasticky vytvořena iniciála „H“, do druhého paroží iniciála „F“, do třetího „A“. Poslední dvě litery monogramu se nacházejí po stranách třetího paroží, „A“ vpravo a „T“ vlevo. Jejich horní okraje dosahují do poloviny velikosti paroží, a tudíž i první litery „A“. Kartuši obrůstají rostlinné ornamenty akantového vzoru, za ní vyráží en face postava anděla, oděného ve zlatomodré roucho, na hlavě mitra auriphygiata, lemovaná zlatem a perlami, s jedním viditelným fanonem, zakončeným zlatými trásněmi a vlajícím směrem vpravo. Za levým ramenem vyráží šikmo zlatá berla se závitem obráceným směrem ven.²

Materiál: neznámý

Stav: velmi dobrý

Písmo: kapitála, patkové

Velikost písma: do 15 cm.

H F

A

A T

¹ POLÁČEK, Ludvík: *Památky města Teplá*. In: <http://www.tepla.cz/infocentrum/podrobna-historie-mesta/pamatky-mesta/> [cit. 20.9.2017]

18 - obr. č. 18	Prelatura – jižní vchod	1783
-----------------	-------------------------	------

V suterénu jižního křídla prelatury, nad **klenbou** vnitřního vchodu z opatské zahrady, je plasticky vyveden alianční erb¹ opata Trautmansdorfa. Hranu obou štítů oválného tvaru tvoří čtyři nesymetrické křivky, zdobně ztvárněné textilním vzorem. V prvním štítu je plasticky vyvedeno troje (2,1) paroží, každé o osmi výsadách. V prvním paroží se nachází iniciála „G“, ve druhém „H“ a ve třetím „T“. Poslední dvě písmena monogramu jsou umístěna vedle třetího paroží, nad úrovní horního tahu litery „T“. Nad štítem vyráží en face postava opata, oděna v rozšafné roucho, korunovaná mitrou simplex (s jedním viditelným fanonem, přehozeným přes pravé rameno) a krátkými vlasy po stranách hlavy. Vpravo nad štítem vyráží zdobná hlavice berly, obrácená směrem ven. Druhý erb je čtvrcený se srdečním štítkem, který je pokryt plasticky vyhotoveným kruhem. V prvním červeném poli tři stříbrné kosmé proužky. Druhé a třetí stříbrné pole je pokryto třemi červeno-modře polcenými trojúhelníky (po bocích zakřivenými do tvaru šipky). První část posledního děleného pole je stříbrná a dělená plastickou linkou, zatímco druhá část je polcením rozdělena do dvou, barvou neznatelných polí. Nad druhým štítem dlí tři turnajové helmy s monile, bez příkryadel, ale s helmovní korunkou (tvořenou oblými listy leknínového charakteru). Klenoty mají v podobě býčích rohů, mezi nimiž se v prvním helmu nachází pštrosí pero, v horní části pokryto kruhem, jako v srdečním štítku. U druhého klenotu se mezi rohy nachází mužská postava bez předloktí, oděná v prostý, v pase přepásaný šat, korunovaná tatarskou čepicí. Třetí klenot má mezi rohy postavu d'ábla, bez předloktí a rouchem v pase přepásaným. Oba štíty jsou položeny na ornamentálně stylizované drapérii, podobné erbovnímu plášti. Helmy a hodnostní odznaky nejsou pevně připojeny ke štítu, nýbrž se vznášejí nad ním a jsou plasticky spojeny pouze s drapérií. Rok vzniku erbovního znamení (1783) je vyryt do omítky těsně nad klenbou tak, že oba štíty dělí letopočet do dvou polovin („17“ vpravo dole od erbu a „83“ vlevo).

Materiál: štuk

Stav: dobrý, přestože některé části byly pravděpodobně zřetelnější, barvy dochovány pouze částečně v podobě šrafování.

Písmo: kapitála, výrazně patkové

Velikost písma: 8-10 cm

C H

T

A T

17^a 83

.....
^a mezi číslovkami „7“ a „8“ je posazena spodní část ornamentální výzdoby erbovní draperie

¹ velikost celé heraldické památky: v. 190 cm, š. 170 cm

19 - obr. č. 19	Stará škola – město Teplá	1819
-----------------	---------------------------	------

Na západní stěně, se nachází asi 1,5 m pod okrajem střechy, mezi okny druhého patra, znak kláštera, plasticky vyvedený v **pískovcové desce** s vytesanými iniciálami opata Karla Kašpara Reitenbergera, za něhož byla v roce 1819 dokončena obnova této budovy. Tento rok je pravděpodobně také rokem vzniku této heraldické památky. V letech 2000-2001 byla fasáda obnovena v původním stavu.¹ Jedná se o barokní erb o rozměrech: v. 60 cm., š. 100 cm., jenž je pokryt trojím (2,1) jelením parožím. První paroží je nesymetrické, jelikož pravý paroh má jen čtyři výsady, zatímco levý jich má pět. Dovnitř prvního paroží je kapitálou vepsána iniciála „C“. Druhé paroží patří jelenu desaterákovi a je do něj vepsána druhá iniciála „C“. Třetí paroží je asi o třetinu větší, než první dvě a je opět nesymetrické, jelikož pravá lodyha má šest a levá pět výsad. Je do něj vepsána třetí iniciála „R“. Další iniciála „A“ se nachází v pravém dolním rohu štítu a poslední „T“ je vyryto (nesymetricky v rámci horizontální osy s literou „T“ v rohu levém dolním rohu.²

Materiál: pískovec

Stav: velmi dobrý

Písmo: kapitála, bezpatkové

Velikost písma: 10-15 cm.

C C

R

A T

.....
¹ POLÁČEK, Ludvík: *Památky města Teplá*. In: <http://www.tepla.cz/infocentrum/podrobna-historie-mesta/pamatky-mesta/> [cit. 20.9.2017]

² Literatura: GNIRS, A.: *Topographie*, s. 471-472.; POCHE, Emanuel: *Umělecké památky Čech 4*. Praha 1982, s.36.

20 - obr. č. 20	Tepelský klášterní kostel – portál	1893
-----------------	------------------------------------	------

Nad klenbou neogotického **portálu** klášterního kostela se nachází erb¹ kláštera v jednoduché podobě štítu (bez hodnostních odznaků a honosných kusů), vyhotoveného z mramorové desky s monogramem opata Alfreda Ambrose Clementsa (1887-1900) a letopočtem 1893. V empírovém štítu, plasticky zobrazeno troje (2,1) paroží jelena desateráka s kostí. V prvním i druhém paroží se nachází první iniciála „A“, ve třetím iniciála „C“. Poslední dvě litery monogramu jsou po stranách (v jedné rovině s písmenem „C“) třetího paroží, „A“ vpravo „T“ vlevo. Nad spodní hranou štítu a zároveň pod třetím parožím je reliéfně zobrazen letopočet 1893.²

Materiál: bílý mramor

Stav: velmi dobrý

Písmo: kapitála, patkové

Velikost písma: do 10 cm

A A

A C T

1 8 9 3

.....
¹ v. 70 cm, š. 50 cm.

² Literatura: GNIRS, A.: *Topographie*, s. 471-472.; POCHE, Emanuel: *Umělecké památky Čech 4*. Praha 1982, s. 39-41.

21 - obr. č. 21	Skoky – kostel Navštívení Panny Marie	1903
-----------------	---------------------------------------	------

Zaniklá ves Skoky (německy Maria Stock) leží cca 4,5 km západně od obce Žlutice. Na místě dnešního kostela stávala původně kaple, jejíž stavbu v 18. století inicioval tepelský premonstrát Johannes Norbert Rick.¹ Základní kámen nového kostela byl položen opatem P. Rajmundem Schimonowským dne 23. října 1736. Stavbou byl pověřen stavitel Johann Schmidt z Útviny. Roku 1784 zakázal Josef II. náboženská

procesí a poutě. Kostel tak přišel o zdroj financí v podobě darů poutníků, začal postupně chátrat a již v první polovině 19. století musel být z důvodu špatného technického stavu uzavřen.

Roku 1901 se rozhodl tepelský opat Gilbert Helmer (1900-1944), že nechá kostel opravit. Další rány ovšem dostávala budova chrámu za období komunistického režimu, i později v 90. letech, kdy byl interiér kostela postupně rozkraden. V současnosti se kostel postupně rekonstruuje a vrací se do něj opět život. Jedná se o jednodílnou stavbu obdélného tvaru, s obdélným, pravoúhle zakončeným presbytářem s postranními obdélnými sakristiemi. V hlavním průčelí se nachází obdélný **portál** lemovaný pilastry a se znakem tepelského opata Dr. Gilberta Helmera z roku 1903.² Erb (v. 120 cm š. 105 cm) je umístěn v nápraží portálu. Oválná kartuše (dokola zdobena zdobnými ornamenty a volutami) je pokryta trojím (2,1) jelením paroží s kostí, každé o šesti výsadách. V prvním paroží je umístěna první litera monogramu „G“, ve druhém „J“ a ve třetím „H“. Poslední dvě iniciály jsou umístěny po stranách třetího paroží, „A“ vpravo a „T“ vlevo. Kartuše je korunována mitrou simplex se dvěma viditelnými fanony, vlajícími po stranách. Vlevo nad štítem vyráží hlavice berly, se závitkem obráceným směrem ven. Pod znakem se nachází nápis s letopočtem přestavby kostela (RENOV. 1903³)

Materiál: štuk

Stav: velmi dobrý i přes velké poškození okolní fasády

Písmo: kapitála, patkové

Velikost písma: 12 cm

G J

H

A T

RENOV. ^a1903^b

.....

^a Nápis „RENOV.“ se nachází vpravo dole od erbu a není tudíž jeho přímou součástí.

^b Letopočet se nachází vlevo dole od erbu a není tudíž jeho přímou součástí.

¹ TRÄGER, Gertrud: *Denkmäler im Egerland Kreis Luditz. 1. Eichstätt* 1993, s. 100-103.

² VAŇÁKOVÁ, Klára: *Dějiny poutního kostela Navštívení Panny Marie ve Skokách*. Praha, 2008. In: <https://is.cuni.cz/webapps/zzp/download/130058945> [cit. 15.11.2017].

³ Písmena i čísla v nápisu jsou stejně velká, jako monogram v kartuši.

22 - obr. č. 22	Klášterní muzeum – východní štítová zeď	1903
-----------------	-----------------------------------------	------

V exteriéru budovy nového muzea je na **štitové zdi** připevněn kamenný erb opata G. Helmera. V kartuši oválného charakteru, plasticky vyvedeno troje (2,1) jelení paroží s kostí. V prvním paroží je reliéfně vepsána iniciála „G“, ve druhém paroží „I“ a ve třetím „H“. Poslední dvě písmena monogramu se nachází po stranách třetího paroží, „A“ vlevo a „T“ vpravo. Letopočet 1903 je umístěn v prostřední části kartuše a je rozdělen do dvou částí, první („19“) se nachází vpravo a druhá („03“) vlevo. Nad kartuší vyráží en face postava cherubína s rozepjatými křídly, na hlavě s mitrou simplex. Z paty kartuše vyráží šikmá berla se šnekem obráceným směrem dovnitř a kosmý patriarší kříž s trojlístým zakončením ramen. Kartuši nesou dva štítonoši v podobě cherubínů s rozepjatými křídly, krátkými kudrnatými vlasy a pokrčenýma nohama.¹

Materiál: kámen

Stav: Velmi dobrý

Písmo: kapitála, patkové

Velikost písma: pro nedostupnost nezjištěné

G I

19 H 03^a

A T

^a Číslovky letopočtu jsou asi o polovinu menší než litery monogramu.

¹ Literatura: POCHE, Emanuel: *Umělecké památky Čech 4*. Praha 1982, s. 39-41.

23 - obr. č. 23	Klášterní muzeum – chodba	1903
-----------------	---------------------------	------

V interiéru chodby muzea (severní křídlo kláštera) je vystavena ornamentální **kovaná mříž¹** s erbem² a monogramem opata Helmera a letopočtem 1903. Mříž je černě zbarvena a zdobena vegetativními vzory, zlatými prvky (mj. čtyřmi zlatými střapci, které jsou uspořádány do tvaru hrotu) V centrální části se nachází zelený oválný štít, pokrytý trojím (2,1) stříbrným parožím jelena desateráka s kostí. První paroží

ukrývá stříbrnou iniciálu „G“, druhé „J“ a třetí „H“. Poslední dvě litery monogramu se nachází po bocích třetího paroží („A“ vpravo dole a „T“ vlevo dole). Nad spodním okrajem štítu se nachází stříbrně vyvedený letopočet („R 1903“). Hranu štítu tvoří stříbrná linka a celý je dokola obrostlý zlatým ornamentálním vegetativním vzorem. Štít je korunován mitrou preciosa (stříbrná, zdobená zlatem), která je zakončena dvěma zlatými fanony, vlajícími směrem vpravo. Za štítem šikmo vyráží zlatý závit berly, odvrácený směrem ven. Erb spočívá na erbovním plášti, jehož vnější strana je červená se zlatou obrubou, vnitřní je hermelín. Uprostřed v dolní části pláště se nachází zlatá ozdoba v podobě akantového listu.

Materiál: železo

Stav: velmi dobrý

Písmo: kapitála, bezpatkové

Velikost písma: 2-3 cm

G J

H^a

A T

.....

^a Písmena „H“ a „J“ jsou lehce zrezivělá a zašlá.

¹v. 210 cm, š. 160 cm

²v. 65 cm, š. 50 cm

24 - obr. č. 24	Kláštevní knihovna – zábradlí	1904
-----------------	-------------------------------	------

V druhém patře klášterní knihovny, je do ornamentálně **kovaného zábradlí** zasazen erb¹ opata Helmera s monogramem a letopočtem 1904. V černém oválném štítu troje (2,1) hnědé paroží jelena desateráka.² V prvním paroží je ztvárněna zlatá iniciála „G“, ve druhém „J“ a ve třetím „H“. Poslední dvě zlatá písmena monogramu se ukrývají po stranách třetího paroží, „A“ vpravo a „T“ vlevo. Při spodní hraně štítu se nachází letopočet, vyvedený zlatými číslovkami. Hranu štítu tvoří zlatá linka a celý štít je obrostlý černo-zlatým akantovým vzorem. Na štítu spočívá černá mitra preciosa zdobená zlatem a zakončena dvěma viditelnými černými fanony se zlatým lemováním a zlatými

třásněmi. Štít leží na černožlaté berle, umístěné pošikem a se závitem obráceným směrem ven.

Materiál: železo, parožina

Stav: velmi dobrý

Písmo: kapitála, patkové

Velikost písma: 4 cm

G J

H

A T

1904

.....

¹v. 70 cm, š. 30 cm

² Paroží je vytvořeno ze dřeva a má podobu skutečných jeleních parohů, které vystupují ze štítu jako trojrozměrný prvek celé památky.

25 - obr. č. 25	Stierův mlýn	1908
-----------------	--------------	------

Asi 1,5 km jižně od tepelského kláštera byl v 18. století zbudován Stierův mlýn, ve kterém se narodil jeden z nejvýznamnějších opatů Tepelského kláštera Gilbert Johan Helmer (v úřadě 1900-1944). Ten nechal mlýn roku 1908 zmodernizovat a zrekonstruovat, ale po válce jej premonstrátům zabavili komunisté. V šedesátých letech mlýn koupil soukromník, který ho vlastní dodnes. Na **štítové zdi** objektu je plasticky vyveden erb (v. 180 cm, š. 160 cm), datovaný k roku 1908, s monogramem patřícím Gilbertu Johanu Helmerovi. V novoanglickém štítě s barokními rysy se nacházejí troje (2,1) jelení paroží, z nichž první a druhé mají každé po 10 rozích a třetí náleží jelenu dvanáctěrákovi. Do prvního paroží je vepsána iniciála „G“, do druhého „J“ a do třetího „H“. Poslední dvě litery monogramu se nacházejí v dolních rozích štítu, „A“ v pravém a „T“ v levém rohu. Pod třetím parožím a zároveň na spodní hraně štítu je patrný letopočet 1908. Na štítu en face hlava opata, korunovaná mitrou simplex (oba její fanony vlají směrem vpravo) a krátkými kudrnatými loknami po stranách. Vlevo na štítu šikmo vyráží berla se závitem obráceným směrem ven. Štít je kromě horního okraje ovinutý ornamentálně vyvedeným akantem.¹

Materiál: štuk

Stav: velmi dobrý

Písmo: kapitála, bezpatkové

Velikost písma: do 15 cm.

G J

H

A T

1908

.....
¹ Literatura: Na Říče, hospodářské dvory. In: <http://www.geotrips.eu/tracks/3151/cs/pdf/07-mlyn.pdf>
[cit. 20.11.2017].

26 - obr. č. 26	Tepelský klášterní chrám	1914
-----------------	--------------------------	------

V tepelském klášterním kostele je v čelní části umístěn zlatem zdobený **baldachýn**, který nese erb opata Helmera. V modré kartuši, lemované zlatým ornamentálním vzorem je troje (2,1) hnědé jelení paroží s kostí, každé o osmi výsadách. V prvním paroží se nachází první zlatá iniciála „G“, ve druhém „J“, ve třetím „H“¹. Poslední dvě litery monogramu se nachází po stranách třetího paroží, „A“ vpravo a „T“² vlevo. Letopočet je vyveden ze zlatých číslic a je rozdělen napůl, přičemž první polovina („19“) se nachází pod literou „A“ a druhá polovina („14“) je pod literou „T“. Kartuše je korunována zlatou mitrou preciosa zdobenou drahokamy, bez viditelných fanonů. Kartuše je položena na kosmé zlaté berle, se šnekem obráceným směrem ven.

Materiál: dřevo

Stav: velmi dobrý

Písmo: kapitála, mírně patkové

Velikost písma: 5-10 cm

G J

H

A T

19 14

.....

¹ Litera „H“ je asi o jednu třetinu větší, než litery „G“ a „J“.

² Litery „A“ a „H“ jsou o něco větší, než „G“ a „J“, ale zároveň menší než písmeno „H“.

27 - obr. č. 27	Klášter teplá – interiér prelatury	Neznámá datace
-----------------	------------------------------------	----------------

Obraz opata Petra Möhlera, který nese ve svém pravém horním rohu erb s jeho iniciálami. V renesančním štítu, který je lemovaný červenou linkou, se v modrém poli nachází troje červené paroží se stříbrnou kostí.¹ V prvním paroží se nachází první zlatá iniciála „P“², ve druhém paroží „C“ a ve třetím „M“. Poslední dvě litery monogramu se nacházejí po stranách štítu, „A“ vpravo a „T“ vlevo. Nad štítem se vznáší zlatá mitra preciosa, zdobena drahými kameny a lemovaná červenou nití. Je zakončena dvěma viditelnými zlatočervenými fanony (s červenými třásněmi), které vlají po obou stranách mitry. Štít je položen na šikmé zlaté berle (se závitem odvráceným směrem ven), jejíž hlavice vyráží vlevo nad štítem, ale zároveň se nachází pod mitrou a z části zakrývá její levý fanon. Pod štítem je stříbrná stuha s heslem: „CHRISTUS MARIA PETRUS“³

Materiál: plátno

Stav: velmi dobrý

Písmo: kapitála, patkové

Velikost písma: do 3 cm

P C
A T
M

.....

¹ V tomto případě jsou ve znaku zobrazeny nejen parožní kosti, nýbrž celé jelení lebky.

² Všechna písmena monogramu mají stejnou zlatou barvu i velikost.

³ Kapitála, malováno červenou barvou.

28 - obr. č. 28	Modrý sál	Neznámá datace
-----------------	-----------	----------------

Reprezentační Modrý sál konventu ukrývá monogramový znak Rajmunda Wilferta II. V modré kartuši¹ plasticky je vymodelováno troje (2,1) zlaté paroží (s kostí stejné barvy), každé o osmi výsadách.² V prvním paroží se nachází první zlatá iniciála „R“³, ve druhém „W“ a poslední dvě litery monogramu jsou vedle třetího

paroží, „A“ vpravo a „T“ vlevo. Nad štítem vyráží en face postava cherubína s hnědými krátkými vlasy a roztaženými křídly, v přirozených barvách. Na hlavě červená mitra preciosa (zdobena zlatem a uprostřed velkým drahým kamenem modré barvy). Kartuše je nesena dvěma štítonoši v podobě bílých andělů s přivrácenou hlavou, vlasy padajícími na ramena, roztaženými křídly a pokrčenýma nohama. Jsou oděni v bílé, rozšafně stylizované roucho.

Materiál: štuk

Stav: velmi dobrý

Písmo: kapitála, patkové

Velikost písma: 13-15 cm

R W
A T

.....

¹ Kartuše je plasticky zhotovena bílými volutami a ornamenty vegetativního charakteru (zejména akantem).

² Třetí paroží je asi o jednu třetinu větší než první dvě, což pravděpodobně umožnilo autorovi přidat dvě výsady navíc.

³ Všechna písmena monogramu jsou zlatá, zobrazena plasticky jako paroží.

29 - obr. č. 29	Muzeum-klášter Teplá	Neznámá datace
-----------------	----------------------	----------------

Skleněný pohár z broušeného skla¹, který je vystaven v klášterním muzeu na sobě nese znak opata Jeronýma Ambrože. V kulaté kartuši lemované tenkou linkou, obrostlou vegetativním ornamentem akantového typu, se nachází troje (2,1) jelení paroží, každé o osmi výsadách. V prvním paroží je vepsána iniciála „H“, ve druhém „F“ a ve třetím „A“. Poslední dvě litery monogramu se nachází vedle třetího paroží (nad úrovní předchozího písmene), „A“ vpravo a „T“ vlevo. Kartuše je korunována mitrou preciosa zdobenou perlami s jedním dlouhým viditelným fanonem, vlajícím vlevo. Vpravo kosmo vyráží berla se závitěm obráceným směrem ven.

Materiál: sklo

Stav: velmi dobrý

Písmo: kapitála, výrazně patkové

Velikost písma:

H F

A

A T

.....
¹ velikost poháru: v. 15 cm, š. 7 cm

30 - obr. č. 30	Interiér prelatury	Neznámá datace
-----------------	--------------------	----------------

V interiéru prelatury je na při jedné ze **stropních fresek** vymalován erb Alfreda Clemensa. V polském¹ zlatém štítu s červenou obrubou, pokrytou zlatými hřeby, je vyvedeno troje (2,1) hnědé jelení paroží, z nichž první dvě patří jelenu dvanáctěrákovi a třetí jelenu čtrnáctěrákovi. V prvním paroží se nachází stříbrná iniciála „A“², ve druhém další iniciála „A“ a ve třetím „C“. Poslední dvě písmena monogramu se nachází po stranách třetího paroží, „A“ vpravo a „T“ vlevo. Celý štít je ovinut stříbrnozeleným akantem v ornamentálních tvarech. Nad štítem se nachází postava cherubína (en face) přirozené barvy, s hnědými kudrnatými vlasy, oděného v červené roucho s modrým límcem a složenými křídly. Na hlavě má mitru auriphygiatase dvěma fanony vlajícími směrem vlevo, zakončenými zlatými třásněmi. Nad pravým horním rohem štítu vyráží zlatá berla se závitěm obráceným směrem ven.

Materiál: omítka

Stav: velmi dobrý

Písmo: kapitála, patkové

Velikost písma: do 5 cm

A A

C

A T

.....

¹ Jedná se o štít polského typu, je ovšem vyveden v hranatých tvarech a jeho horní rohy a spodní okraj jsou zahnuty do volut zelené barvy.

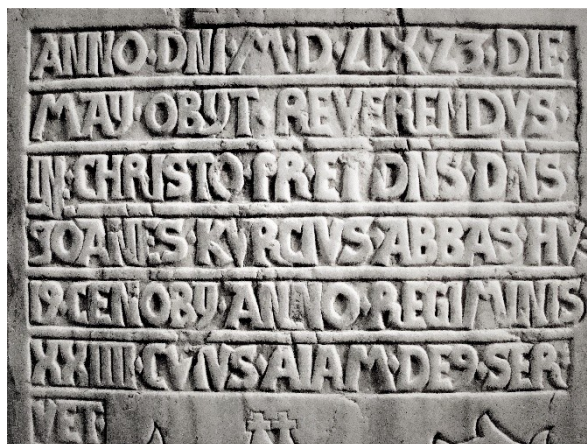
² Všechny litery jsou vyvedeny stříbrnou barvou a jsou stejně velké.

12. OBRAZOVÁ PŘÍLOHA

Obr. č. 1



Obr. č. 1d



Obr. č. 1dd



Obr. č. 2



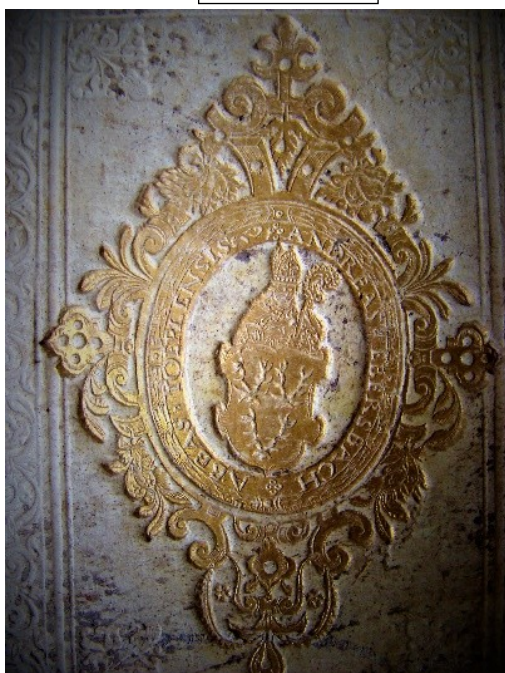
Obr. č. 3



Obr. č. 4



Obr. č. 4d



Obr. č. 5



Obr. č. 10



Obr. č. 11



Obr. č. 12



Obr. č. 13



Obr. č. 14



Obr. č. 15



Obr. č. 16



Obr. č. 17



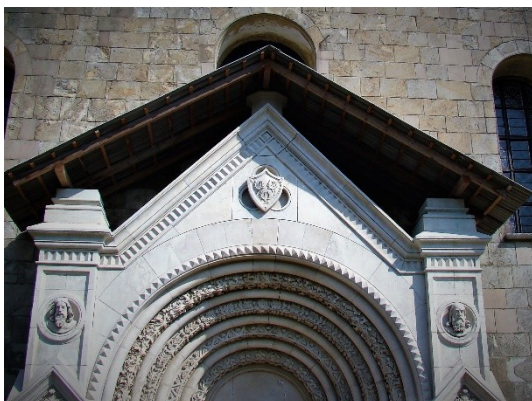
Obr. č. 18



Obr. č. 19



Obr. č. 20



Obr. č. 20d



Obr. č. 21



Obr. č. 22



Obr. č. 22d



Obr. č. 23



Obr. č. 23d



Obr. č. 24



Obr. č. 25



Obr. č. 26



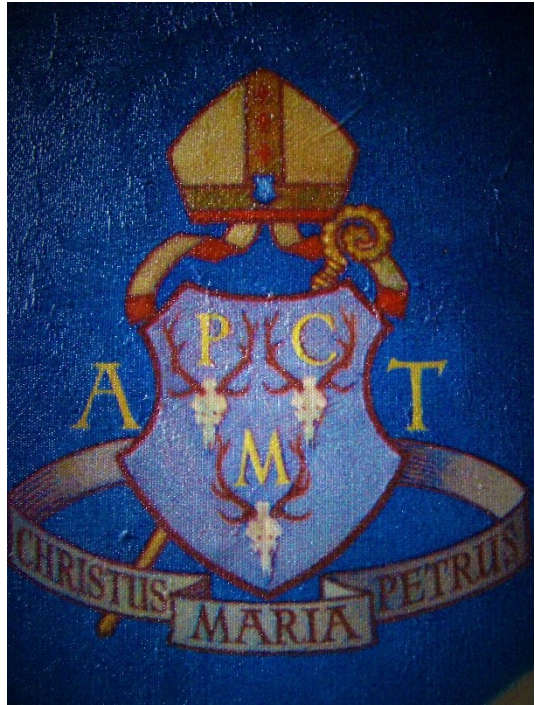
Obr. č. 26d



Obr. č. 27



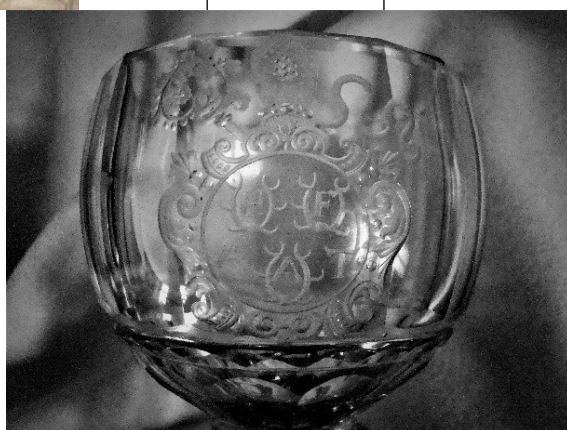
Obr. č. 27d



Obr. č. 28



Obr. č. 29



Obr. č. 30

