

# **POLICEJNÍ AKADEMIE ČESKÉ REPUBLIKY V PRAZE**

Fakulta bezpečnostně právní  
Katedra kriminální policie

## **Zajišťování bezpečnosti pomocí zabezpečovací a nástrahové techniky**

*Bakalářská práce*

**Ensuring safety using security  
and trap technology**

VEDOUCÍ PRÁCE  
**Mgr. Vlastimil FIEDLER**

AUTOR PRÁCE  
**Miroslav ŠIBÍK**

PRAHA  
2022

## **Čestné prohlášení**

Prohlašuji, že předložená práce je mým původním autorským dílem, které jsem vypracoval samostatně. Veškerou literaturu a další zdroje, z nichž jsem čerpal, v práci řádně cituji a jsou uvedeny v seznamu použité literatury.

V Praze, dne 15. března 2024

Miroslav Šibík

## **Poděkování**

Touto cestou bych rád poděkoval vedoucímu mé bakalářské práce Mgr. Vlastimilu Fiedlerovi, který souhlasil s jejím vedením a trpělivostí v souvislosti s jejím samotným zpracováním.

Miroslav ŠIBÍK

## **ANOTACE**

Bakalářská práce se zabývá zajištěním bezpečnosti pomocí zabezpečovací a nástrahové techniky. V první části tato práce poukazuje na techniku jako nedílnou součástí moderních domácností, která má své využití i v řadách policie, a to zejména v operativně pátracích prostředcích a podpůrně pátracích prostředcích. V rámci privatizace bezpečnosti najde tato technika uplatnění i v komerčním sektoru, kdy jí k ochraně osob a majetku využívají bezpečnostní agentury. Druhá část práce je zaměřená na postup mezi organizačními články policie při vyžádání podpůrně operativního prostředku jako zabezpečovacího prostředku. V této části dojde k ukázce možného osazení zájmového objektu pomocí zabezpečovací techniky a kamerového systému.

## **KLÍČOVÁ SLOVA**

zabezpečovací technika, zabezpečovací systémy, operativně pátrací prostředky, komerční bezpečnost, bezpečnost, zájmový objekt

## **ANNOTATION**

The bachelor thesis deals with ensuring safety by means of security and trap technology. In the first part this thesis highlights the technique of as an integral part of modern households, which also has its use in the ranks of the police, especially in operational search and support means. In the context of the privatisation of security, this technology will find its application in the commercial sector, where it is used by security agencies to protect people and property. The second part of the thesis focuses on the procedure between the organizational members of the police when requesting a support-operational means as a security device. In this part, a demonstration of the possible manning of the object of interest with the use of security equipment and CCTV will be given.

## **KEYWORDS**

security technology, security systems, operational search equipment, commercial security, security, object of interest

## Obsah

Úvod.....	8
1 Definování základních pojmů.....	10
2 Zabezpečovací technika jako nedílná součást běžného života .....	12
3 Prevence kriminality a její úloha v zabezpečovací technice .....	15
3.1.1 Využití situační prevence kriminality v rámci bezpečnosti .....	15
3.1.2 Nevýhody situační prevence .....	18
4 Úloha Policie ČR .....	19
4.1.1 Hlavní úkoly.....	19
4.2 Služba kriminální policie a vyšetřování .....	20
4.2.1 Struktura SKPV .....	22
4.3 Servisní složky policie .....	22
4.3.1 Útvar zvláštních činností .....	23
4.3.2 Odbor technické ochrany .....	23
4.4 Ostatní bezpečnostní sbory využívající zabezpečovací techniku .....	24
5 Soukromé subjekty zajišťující bezpečnost.....	25
5.1 Právní ukotvení SBS.....	26
5.2 Pozice komerční bezpečnosti v systému vnitřního pořádku.....	27
5.3 Oprávnění osob vykonávajících soukromou bezpečnostní činnost .....	28
5.4 Členění komerční bezpečnosti .....	28
5.4.1 Ostraha majetku a osob .....	28
5.4.2 Služby soukromých detektivů .....	29
5.4.3 Poskytování technických služeb k ochraně majetku a osob .....	29
6 Zabezpečovací a nástrahová technika v operativně pátracích činnostech ..	31
6.1 Operativně pátrací činnost obecně.....	31
6.2 Operativně pátrací prostředky dle trestního řádu .....	32
6.2.1 Dělení operativně pátracích prostředků .....	33
6.2.1.1 Předstíraný převod .....	33
6.3 Podpůrně operativně pátrací prostředky dle zákona o Policii .....	36
6.3.1 Informátor .....	36
6.3.2 Krycí prostředky .....	37

6.3.3	Zabezpečovací technika .....	37
6.3.4	Zvláštní finanční prostředky .....	38
6.4	Využití zabezpečovací techniky v rámci krátkodobé ochrany .....	38
7	Topologie zabezpečovací techniky .....	39
7.1	PZTS .....	39
7.1.1	Prvky obvodové ochrany .....	39
7.1.2	Prvky plášťové ochrany .....	40
7.1.3	Prvky prostorové ochrany .....	41
7.2	PCO .....	42
7.3	Kamerové systémy .....	42
7.3.1	Analogové kamery .....	43
7.3.2	IP kamery .....	43
8	SWOT analýza .....	44
9	Zabezpečení objektu pomocí zabezpečovací a nástrahové techniky .....	45
10	Postup při realizaci zabezpečovacího opatření .....	46
11	Popis zájmového objektu .....	49
12	Využití SWOT analýzy .....	51
12.1	Silné stránky .....	52
12.2	Slabé stránky .....	53
12.3	Hrozby .....	53
12.4	Příležitosti .....	55
12.5	Celkové vyhodnocení .....	55
13	Zabezpečení zájmového objektu .....	56
13.1	Návrh zabezpečení .....	56
13.2	Realizace .....	57
14	Zhodnocení zabezpečovacího opatření .....	60
	Závěr .....	62
	Seznam použitých zkratk .....	64
	Použitá literatura .....	65
	Seznam použitých grafů .....	69
	Seznam použitých obrázků .....	70

Seznám použitých tabulek ..... 71

## Úvod

Předmětem této bakalářské práce je seznámit čtenáře se zajištěním bezpečnosti pomocí zabezpečovací a nástrahové techniky, které najdou největší uplatnění v rámci bezpečnostních sborů, a to konkrétně u Policie ČR. Jedná se hlavně o podpůrně operativní prostředek, který lze využít v předcházení trestné činnosti, ale i k její případné dokumentaci. Do jisté míry může najít využití u soukromých bezpečnostních agentur působících v oboru ochrany osob a majetku. Mohou tak zajišťovat bezpečnost technickou i fyzickou.

V současné době je bezpečnost důležitou součástí společenského života. Denně dochází k neustálým pokusům o různé krádeže, loupeže, poškození majetku a v nejhorším případě k ublížení na zdraví. Z tohoto důvodu je dobré se zaměřit na předcházení těmto skutkům a k vedení dokumentace. Později může být využita orgány činnými v trestním řízení. Možností, kterými lze dosáhnout těchto cílů, je nespočet. Jednou z nich je například využití zabezpečovací a nástrahové techniky. Což spočívá v nainstalování speciální techniky na vybraná místa, která v případě narušení hlídané zóny aktivují různé druhy nástrah, jako jsou elektronické zabezpečovacích, kamerových a mechanických systémů, případně chemické nástrahy k označení pachatele. Veškeré tyto prvky mohou sloužit k právě k výše jmenované dokumentaci pachatele nebo k jeho zadržení.

Bakalářská práce je rozdělena na dvě části: teoretickou a praktickou. Cílem teoretické části je uceleně popsat zajišťování bezpečnosti pomocí zabezpečovací a nástrahové techniky v rámci Policie ČR, kdy práce bude rozdělena do jednotlivých kapitol. Z důvodu lepší orientace daného tématu je první kapitola věnována úvodu do problematiky, vymezení a definování základních pojmů. Dojde na zmínění využití zabezpečovací techniky v rámci prevence kriminality. Bude popsána úloha PČR a konkrétní postavení jednotlivých útvarů, které tyto prostředky realizují jako podpůrně pátrací prostředky. Tuto techniku nevyužívá výhradně PČR, ale i jiné bezpečnostní sbory. Práce si neklade za cíl popsat všechny, dojde pouze k základnímu seznámení s vybranými státními subjekty. Větší porovnání a využití zabezpečovací techniky dojde v rámci soukromých subjektů, jako jsou například bezpečnostní agentury. Ty se pohybují



v ochraně osob a majetku. Dále bude popsáno právní ukotvení zabezpečovací a nástrahové techniky v rámci zákona o PČR a dle trestního řádu. Závěrem teoretické části dojde k základnímu seznámení s topologií zabezpečovací techniky.

V praktické části bude popsáno zabezpečovací opatření za pomoci zabezpečovací techniky. Dojde k obeznámení s vyžádáním tohoto podpůrně operativně pátracího prostředku v rámci orgánů činných v trestním řízení. Z důvodu choulostivosti daného tématu bude popsáno na fiktivním zájmovém objektu, u kterého dojde k vybrání vhodné zabezpečovací techniky díky správnému vyhodnocení SWOT analýzy. S tím bude souviset zhodnocení zabezpečovacího opatření, a to včetně námětů na zlepšení. V závěrečné části bude celkové zhodnocení práce.

## 1 Definování základních pojmů

Pro lepší orientaci v této bakalářské práci, je důležité si definovat některé základní pojmy, které se vztahují k zajištění bezpečnosti pomocí zabezpečovací techniky. Nejprve je na místě definovat podstatu, proč se zajímat o zabezpečovací systémy. Důvodů je v dnešní době několik. Přesto jeden z každoročně nejčtenějších důvodů bývá vloupání se do nemovitostí, s tímto druhem majetkové kriminality se policisté ČR setkávají na denním pořádku. Případně se může jednat o jiné trestné činy související s bezpečností. Z tohoto hlediska je důležité zdůraznit, že pokud by nebylo těchto hrozeb, nevznikla by potřeba zajišťovat objekty zabezpečovací technikou.

V prvním kroku se musí stanovit hrozby, které mohou působit na konkrétní objekt případně objekty a podle toho vybrat vhodné zabezpečovací opatření. O to se může postarat Policie ČR v rámci preventivního opatření, za účelem předcházet trestné činnosti v dané lokalitě, nebo soukromé osoby mohou využít pomoc zabezpečovacích agentur. Tato práce se pokusí zaměřit i na využití zabezpečovací techniky jako operativně pátrací prostředek, který využívá služba kriminální policie a vyšetřování.

**Bezpečnost** – jedná se o stav, kdy státu případně konkrétní organizaci, hrozí nebezpečí, a tak se snaží zamezit hrozbám, které vůči nim mohou směřovat. Nedílnou součástí k odvrácení hrozeb je, snažit se efektivně hrozbám čelit a spolupracovat v rámci jejich eliminace.<sup>1</sup>

**Zabezpečovací a nástrahový systém** – jde o prvky a technická zařízení např. různé elektronické systémy, případně kamery, které slouží k předcházení trestné činnosti, případně k ochraně veřejného pořádku, tyto prostředky se zpravidla provádí skrytým způsobem.<sup>2</sup>

---

<sup>1</sup> KARAFFA, Vladimír; HRINKO, Martin a ZŮNA, Jaromír. *Vybrané kapitoly o bezpečnosti*. Praha: CEVRO Institut (vysoká škola), 2022, s. 14. ISBN 9788087125359.

<sup>2</sup> § 76 zákon č. 273/2008 Sb., o Policii České republiky, ve znění účinném od 01. 01. 2009

**Pachatel** – dle §22 zákona č. 40/2009 Sb.<sup>3</sup> se jedná o osobu, která v případě, že naplní podmínky skutkové podstaty, případně se o jeho naplnění pokusí, tak spáchá trestný čin, kdy i jeho příprava může být trestná.

**Policie ČR** – je ozbrojený bezpečnostní sbor starající se o bezpečnost veřejnosti. Jedním z hlavních úkolů je odhalovat trestné činy i jejich pachatele a co nejvíce se snažit o prevenci. Díky níž se pokouší odvracet od páchání těchto skutků.

**Vloupání** – dle §121 zákona č. 40/2009 Sb.<sup>4</sup> je naplněno, pokud pachatel trestného činu se za pomoci síly, případně jiným způsobem pokusí o vloupání do zajištěného objektu.

**Chráněný zájem** – jde o osoby, případně objekty, kdy se může jednat třeba o budovy a jejich části, u kterých si společnost žádá zajištění jejich ochrany<sup>5</sup>.

**Operativně pátrací prostředky** – jedná se o činnosti policejních orgánů, které jsou prováděny za určitých podmínek utajovaným způsobem dokumentace o trestní činnosti, případně se přímo infiltrují do zájmového prostředí.

**Soukromá bezpečnostní agentura** – je charakterizována jako soukromá bezpečnostní služba, která se zabývá ochranou osob a majetku.<sup>6</sup> Zajišťuje ochranu fyzickou i technickou. Své služby poskytuje za úplatu.

---

<sup>3</sup> § 22 zákon č. 40/2009 Sb., o trestní zákoník, ve znění účinném od 01. 01. 2010

<sup>4</sup> § 121 zákon č. 40/2009 Sb., o trestní zákoník, ve znění účinném od 01. 01. 2010

<sup>5</sup> UHLÁŘ, Jan. *Technická ochrana objektů*. 2. vyd. Praha: Policejní akademie České republiky v Praze, 2009, s. 10. ISBN 9788072513130.

<sup>6</sup> KAMENÍK, Jiří a BRABEC, František. *Komerční bezpečnost*. 2. vydání. Praha: Wolters Kluwer, 2019, s. 84. ISBN 9788075983039.

## 2 Zabezpečovací technika jako nedílná součást běžného života

Kriminalita je nedílnou součástí běžného života, kterou se společnost musí neustále zabývat. Během výkonu služby se plno policistů téměř každodenně setkává s různou trestní činností, zvláště tou majetkovou<sup>7</sup>. Ze statistiky podle obr. 1 jsou třetí nejčetnější krádeže vloupáním. Do této kategorie spadá např. vloupání do rodinných domů, bytů, ostatních objektů, ale i vloupání do vozidel. Statistiky Policie ČR registrují za rok 2023 celkem 30 986 těchto skutků<sup>8</sup>. V roce 2022 se dokonce umístila na druhé místo, kdy bylo vykradeno 1745 bytů a 2528 rodinných domů.<sup>9</sup> Nejčastěji dochází ke vniknutí přes špatně zabezpečená okna a vchodovými dveřmi.<sup>10</sup> Z daných statistik rovněž vyplývá, že v rámci prevence před vloupáním do nemovitostí by bylo vhodné využití pasivní ochrany ve formě elektronického zabezpečovacího systému. Ten by pachatele mohl odradit, případně by mohl pomoci policii dopadnout pachatele.



Graf 1 Podíl trestné činnosti za rok 2023 zdroj: Policie ČR, za rok 2023 (zdroj: Policie ČR)

<sup>7</sup> Policie ČR. *Evropský den proti vloupání 2023*. Online Dostupné z: <https://www.policie.cz/clanek/evropsky-den-proti-vloupani-2023.aspx>. [citováno 2024-2-17].

<sup>8</sup> Policie ČR. *Vývoj registrované kriminality v roce 2022*. Online Dostupné z: <https://www.policie.cz/clanek/evropsky-den-proti-vloupani-2023.aspx>. [citováno 2024-2-17].

<sup>9</sup> Policie ČR. *Evropský den proti vloupání 2023*. Online Dostupné z: <https://www.policie.cz/clanek/evropsky-den-proti-vloupani-2023.aspx>. [citováno 2024-2-17].

<sup>10</sup> KOCÁBEK, Pavel; KONÍČEK, Tomáš; SLABOCHOVÁ, Dana a KOŤÁTKO, Lubomír. *Zabezpečení bytů a rodinných domků*. Brno: pro preventivně informační skupinu Policie ČR, Správy hl. m. Prahy, a Magistrát hl. m. Prahy vydává MAP Česká republika, 2006, s. 7. ISBN 802398215x.

Jedním ze základních cílů současné doby je klást důraz na ochranu osob a majetku na všech úrovních bezpečnosti. Z pozice státu se o bezpečnost starají jeho bezpečnostní složky. Konkrétně jeho vnitřní ochranu zajišťuje Policie ČR. V současné době to už není pouze úlohou státu, ale o svou bezpečnost se může každá soukromá osoba postarat sama<sup>11</sup>.

K tomu lze v rámci pasivní ochrany využít několik možností. Jednou z nich je například možnost nainstalovat do svého domova na vlastní náklady zabezpečovací systém (PZTS, kamerový systém). Případně je k tomu možné prostřednictvím privatizace bezpečnosti využít soukromou bezpečnostní službu<sup>12</sup>. Ta danou techniku pouze zabuduje do domácnosti, nebo zajišťuje její další spravování. V takovém případě dojde k připojení na jejich pult centralizované ochrany, o který se stará technik ve specializovaném pracovišti. V případě poplachu má možnost vyslat k danému objektu zásahovou skupinu bezpečnostní agentury<sup>13</sup>, nebo může předat informaci operačnímu důstojníkovi PČR. Jeho pravomocí je na místo vyslat policejní hlídku.

Zabezpečovací technika sehrává rovněž stěžejní roli v rámci Policie ČR. Zaznamenána je přímo v Zákoně o Policii ČR, č. 273/2008. Zde najde široké množství využití. Příslušníci mohou techniku použít v zabezpečovacích opatřeních, konkrétně z důvodu předcházení trestné činnosti, tudíž se bude jednat o podpůrně operativně pátrací prostředek. Ve větší míře se aplikuje v předcházení kriminality a zadržení pachatele právě v případech, kdy se v dané lokalitě jedná o opakující se krádeže vloupáním do domů, bytů a v chatových oblastech. Zde slouží zabezpečovací a nástrahová technika jako prostředek,

---

<sup>11</sup> LUKÁŠ, Luděk. *Bezpečnostní technologie, systémy a management*. Zlín: Radim Bačuvčík - VeRBuM, 2015, s. 15. ISBN 9788087500057.

<sup>12</sup> LUKÁŠ, Luděk. *Bezpečnostní technologie, systémy a management*. Zlín: Radim Bačuvčík - VeRBuM, 2015, s. 15. ISBN 9788087500057.

<sup>13</sup> KAMENÍK, Jiří a BRABEC, František. *Komerční bezpečnost*. 2. vydání. Praha: Wolters Kluwer, 2019, s. 108. ISBN 9788075983039.

který je instalován skrytým způsobem, v případě že dojde k narušení prostoru. Nástrahová technika vyšle signál na PCO IOS PČR. Operačnímu důstojníkovi se zobrazí poplach a podle předepsaných instrukcí vyšle na místo hlídku k dopadení pachatele.

Velký přínos má zabezpečovací a nástrahová technika během trestního řízení, jako operativně pátrací prostředek nese důkazní hodnotu. Dané technické prostředky lze využít ve všech fázích §158b zákona č. 141/1961 Sb.<sup>14</sup>, v rámci předstíraného převodu. Kombinaci vytváří zároveň s užitím agenta, techniku je možné využít skrytým způsobem k dokumentaci trestné činnosti. Stejně tak při sledování osob a věcí, kde se při nekontaktním sledování aplikují převážně technické prostředky v podobě kamerových zařízení. Ty slouží k zaznamenávání páchaných skutků. Je také podstatné zmínit, že použití operativně pátracích prostředků nelze bez řádného povolení státního zástupce nebo soudce.

---

<sup>14</sup> § 158b zákon č. 141/1961 Sb., o trestním řízení soudním (trestní řád), ve znění účinném od 01. 01. 1962

### **3 Prevence kriminality a její úloha v zabezpečovací technice**

Prevenci kriminality lze chápat jako formu nenásilných opatření, kterými se statní i soukromé subjekty pokouší eliminovat kriminalitu ještě před jejím možným vznikem. Případně těmito opatřeními usiluje o co nejmenší dopad závažnosti. Důležitou roli zastává směrem k zajištění bezpečnosti a zlepšení kvality určitým skupinám lidí. Zaměřuje se na potenciální pachatele a oběti trestných činů, a to ve smyslu posouzení různých faktorů působících na příležitosti a podmínky výše jmenovaných subjektů. Pokouší se nalézt případné zabrány před spácháním trestného činu směrem k oběti. Díky tomu vznikají jednotlivá opatření, která třídíme podle obsahu zaměření na prevenci sociální, situační a viktimologickou a směrem ke konkrétnímu okruhu adresátů. Ti se rozlišují na prevenci primární, sekundární a terciální. Klade rovněž důraz na informovanost a dále na případnou podporu obětem trestných činů. Dále do prevence kriminality můžeme zařadit strategie prevencí, které se pokoušejí šetřit státní finance. A to na základě toho, že nemusí být vloženy do justičního řízení spojeného s trestnými činy. Je nezbytné také pracovat se situací související s různými patologickými jevy. Ty úzce souvisí s prevencí kriminality, příkladem mohou být různé druhy závislostí (drogy, gambling).

#### **3.1.1 Využití situační prevence kriminality v rámci bezpečnosti**

V oblasti bezpečnosti zastává prevence kriminality důležitou roli, kterou se snaží předcházet trestné činnosti. Ať na úrovni sociální, jež si klade za cíl potenciálně ohrožené osoby socializovat a vytvářet pro ně příznivější podmínky. Jejichž prostřednictvím vynakládá úsilí, aby tito jedinci nepáchali trestnou činnost. Případně v rámci situační prevence, která na situaci nahlíží z jiného úhlu pohledu<sup>15</sup> a využívá předchozích zkušeností. Staví na tom, že se objevují některé druhy kriminality, především té majetkové. Ta je spojena

---

<sup>15</sup> FIRSTOVÁ, Jana a ZÁMEK, David. *Prevence kriminality - nedílná součást systému vnitřní bezpečnosti*. Právní monografie (Wolters Kluwer ČR). Praha: Wolters Kluwer, 2021, s.65. ISBN 9788076760578.

s určitými podmínkami navázanými na místo a čas, kdy jsou skutky převážně páchany<sup>16</sup>.

S ohledem uplatnění zabezpečovací techniky v rámci prevence kriminality má nejzásadnější roli právě zmiňovaná situační prevence vytvářející preventivní opatření k zamezení vzniku vhodných podmínek pro pachatele<sup>17</sup>. Mezi její základní pilíře patří využití technických prostředků, např. různých elektronických zabezpečovacích prostředků, kamerových systémů, dále sem patří i fyzická ochrana osob a majetku. Ty napomáhají snižovat podmínky ke vzniku případné trestné činnosti. Daná opatření mají největší vliv na snížení kriminálního jevu majetkové trestné činnosti<sup>18</sup>

Situační prevence má v praxi velkou efektivnost. Zde je zásadní zvolení vhodného opatření, které má velký podíl na jeho úspěšnosti. Opatření je možné pro jejich zefektivnění různě kombinovat. Avšak vždy bude zaležet i na finančních a lidských zdrojích, jež budou do opatření vloženy.<sup>19</sup> V rámci technických prostředků se v praxi rozděluje do dvou základních opatření.

První z nich je opatření, které za pomoci využití technických prostředků komplikují situaci, v rámci, níž by mohl pachatel spáchat trestný čin. Do těchto opatření spadají technické prostředky, jako jsou bezpečnostní zámky, ochranné folie na sklo a elektronické zabezpečovací systémy<sup>20</sup>. Ty jsou schopny skrytým způsobem vyhlásit poplach na PCO. V tomto případě nebude spuštěna zvuková signalizace. V rámci policie vyšle operační důstojník na místo hlídku,

---

<sup>16</sup> MV ČR. *Prevence kriminality*. Online Dostupné z: <https://www.mvcr.cz/clanek/web-o-nas-prevence-prevence-kriminality.aspx?q=Y2hudW09Mg%3d%3d>. [citováno 2024-2-17].

<sup>17</sup> FIRSTOVÁ, Jana a ZÁMEK, David. *Prevence kriminality - nedílná součást systému vnitřní bezpečnosti*. Právní monografie (Wolters Kluwer ČR). Praha: Wolters Kluwer, 2021, s.65. ISBN 9788076760578.

<sup>18</sup> MV ČR. *Prevence kriminality*. Online Dostupné z: <https://www.mvcr.cz/clanek/web-o-nas-prevence-prevence-kriminality.aspx?q=Y2hudW09Mg%3d%3d>. [citováno 2024-2-17].

<sup>19</sup> MV ČR. *Prevence kriminality*. Online Dostupné z: <https://www.mvcr.cz/clanek/web-o-nas-prevence-prevence-kriminality.aspx?q=Y2hudW09Mg%3d%3d>. [citováno 2024-2-17].



kteřá oblast zkontroluje a případně má pravomoc zadržet pachatele. Během dalšího možného preventivního opatření může dojít k vyhlášení zvukové signalizace, kdy při tomto postupu dojde k zaleknutí pachatele a ten z místa činu unikne. V kombinaci lze také použít elektronické kontroly vstupů, znemožňující osobám bez příslušného čipu či karty vstoupit do objektů<sup>21</sup> nebo místností. Ke kontrole vstupů do objektu lze rovněž využít i fyzické ochrany. Ta nemusí zůstat pouze u kontrol vstupů osob do objektu, ale dále může sloužit k ochraně perimetru objektu.

Druhé opatření klade důraz na vznik podmínek k identifikaci a dopadení pachatele trestného činu. Plno pachatelů trestných činů vyhodnocují danou situaci a možnosti jejich pozdější identifikace. Z tohoto důvodu je velká pravděpodobnost, že nevstoupí do objektu, u kterého se bude domnívat, že je zabezpečený vhodnými technickými prostředky. Spadají sem různé kamerové systémy<sup>22</sup>. Ty jsou v současné době jedním z nejdůležitějších prostředků umožňující pozdější identifikaci pachatele trestného činu. Kvalita kamerových záznamů se diametrálně posouvá na vyšší úroveň. Případné zaznamenání pachatele při páčání trestného činu je stěžejním prostředkem, který využije policie k pozdější identifikaci pachatele a jeho dopadení.

Podstatnou roli v situační prevenci hraje opatření, ve smyslu dohledu. Tohoto opatření si občané často nejsou plně vědomi. Při každodenních činnostech si všimají okolí kolem sebe i různých neobvyklých osob a tím se mohou stát snadno svědky trestného činu.<sup>23</sup> Přítomnost svědka by mohla odradit případného pachatele trestného činu. Ve formálním dohledu mají na starost bezpečnost v rámci výkonu

---

<sup>21</sup> FIRSTOVÁ, Jana a ZÁMEK, David. *Prevence kriminality - nedílná součást systému vnitřní bezpečnosti*. Právní monografie (Wolters Kluwer ČR). Praha: Wolters Kluwer, 2021, s,65. ISBN 9788076760578.

<sup>22</sup> FIRSTOVÁ, Jana a ZÁMEK, David. *Prevence kriminality - nedílná součást systému vnitřní bezpečnosti*. Právní monografie (Wolters Kluwer ČR). Praha: Wolters Kluwer, 2021, s,65f. ISBN 9788076760578.

<sup>23</sup> FIRSTOVÁ, Jana a ZÁMEK, David. *Prevence kriminality - nedílná součást systému vnitřní bezpečnosti*. Právní monografie (Wolters Kluwer ČR). Praha: Wolters Kluwer, 2021, s,67. ISBN 9788076760578.

služby také státní policisté i městští policisté, respektive policisté obecní policie. Ti ochraňují veřejný pořádek a jejich přítomnost v obcích lze zařadit mezi nejlepší preventivní opatření.<sup>24</sup>

### 3.1.2 Nevýhody situační prevence

Důležitost a využitelnost situační prevence je obrovská, hlavně u majetkové trestné činnosti, kde se výsledky mohou dostavit velmi rychle. Přesto se může stát, že pachatelé trestných činů se preventivním opatřením dokáží přizpůsobit. Tím může dojít k tzv. přesunu kriminality, tu lze rozdělit do několika forem. V případě zvýšení četnosti hlídek v určité lokalitě v rámci prevence, může následně docházet k přesunu trestné činnosti do jiné lokality. Podobná situace může nastat v situacích, kdy je trestná činnost realizována v určitém čase. A policie na to zareaguje tím, že v daný časový úsek je na místě přítomna hlídka. Dále se v přesunu kriminality může změnit cíl, kdy se pachatelé zaměří na slabší oběti, případně se zacílí na jinou trestnou činnost. V rámci taktického provedení může pachatel zjistit, že je v domě nainstalovaný poplachový zabezpečovací systém.<sup>25</sup> Místo toho si pachatel najde slabší místo v objektu, např. se může jednat o otevřené okno, které vede do sklepa. Z dané situace plyne, že je velmi důležité nad situační prevencí přemýšlet komplexně a při využití zabezpečovací techniky by mělo dojít k zabezpečení všech slabých míst, kterých by mohl pachatel využít.

---

<sup>24</sup> MV ČR. *Prevence kriminality*. Online Dostupné z: <https://www.mvcr.cz/clanek/web-o-nas-prevence-prevence-kriminality.aspx?q=Y2hudW09Mg%3d%3d>. [citováno 2024-2-17].

<sup>25</sup> FIRSTOVÁ, Jana a ZÁMEK, David. *Prevence kriminality - nedílná součást systému vnitřní bezpečnosti*. Právní monografie (Wolters Kluwer ČR). Praha: Wolters Kluwer, 2021, s.67. ISBN 9788076760578.

## 4 Úloha Policie ČR

Už v dávné historii vznikaly obdobné složky podobné policii, které zajišťovaly bezpečnost svého státu. Prvotně se jednalo o armády. Ty bojovaly s různými nepřáteli a zároveň k tomu zajišťovaly i vnitřní bezpečnost<sup>26</sup>. S postupem času se armáda rozdělovala na polovojskové útvary, jež se staraly pouze o vnitřní bezpečnost. V moderním pojetí se jedná o ozbrojené bezpečnostní složky, pod které spadá policie<sup>27</sup>

Policie ČR vznikla v roce 1991 a to konkrétně dne 15. července, byla zřízena dne 21. června podle zákona ČNR č. 289/1991 Sb., který schválila Česká národní rada. Jde o jednotný bezpečnostní sbor. Jeho činnost byla upravena novým zákonem č. 273/2008 Sb., o Policii ČR. Podřizuje se ministerstvu vnitra a její vnitřní struktura je členěna na útvary: policejní prezidium s celostátní působností a krajskou působností. V rámci jednotlivých útvarů se Policie dále dělí na uniformovanou, kam je řazena pořádková policie, a neuniformovanou neboli službu kriminální policie a vyšetřování. Každý policista je příslušníkem bezpečnostního sboru, který upravuje zákon č. 361/2003 Sb., a tudíž musí být ve služebním poměru<sup>28</sup>.

### 4.1.1 Hlavní úkoly

Policie ČR je ozbrojený bezpečnostní sbor, jenž je činný v trestním řízení a plní konkrétní úkony.<sup>29</sup> Jedná se orgán starající se represivními a preventivními opatřeními o vnitřní bezpečnost státu. Má jasně vymezené postavení a členění

---

<sup>26</sup> KARAFFA, Vladimír; HRINKO, Martin a ZŮNA, Jaromír. *Vybrané kapitoly o bezpečnosti*. Praha: CEVRO Institut (vysoká škola), 2022, s.295. ISBN 9788087125359.

<sup>27</sup> BALABÁN, Miloš; DUCHEK, Jan a STEJSKAL, Libor (ed.). *Kapitoly o bezpečnosti*. Praha: Karolinum, 2007, s. 143. ISBN 9788024614403.

<sup>28</sup> 595 strana 3,00 KARAFFA, Vladimír; HRINKO, Martin a ZŮNA, Jaromír. *Vybrané kapitoly o bezpečnosti*. Praha: CEVRO Institut (vysoká škola), 2022, s.300. ISBN 9788087125359.

<sup>29</sup> Policie ČR. *Policie České republiky*. Online Dostupné z: <https://www.policie.cz/clanek/o-nas-policie-ceske-republiky-policie-ceske-republiky.aspx>. [citováno 2024-2-17].

v rámci hierarchie. Úkoly a povinnosti policejního orgánu jsou přesně vymezeny a stanoveny právními předpisy. A některé z nich jsou taxativně vyjmenované v ZoP.

Mezi základní úkoly police spadá zajišťování veřejného pořádku, v tomto případě jde o chránění bezpečnosti osob a majetku. V souvislosti s moderními bezpečnostními hrozbami svádí boj i proti terorismu. Jako policejní orgán plní úkoly, při kterých odhaluje trestné činy, usiluje o dopadení pachatele. Policisté vytvářejí různá preventivní opatření, jimiž se pokouší předcházet trestné činnosti<sup>30</sup>. Například pokud dochází k sériím vloupání v chatových osadách, úkolem policie je vytipovat chatky, do nichž následně umístí nástrahovou techniku. Ta v případě narušení vyhlásí poplach na IOS.

Hraje také důležitou roli v oblasti ochrany státních hranic. Dále poskytuje ochranu chráněným osobám, ustávaním činitelům a prezidentovi ČR. V rámci fyzické i technické ochrany chrání objekty MV, zastupitelských úřadů, soudu a dalších úřadů.

Na úseku dopravy se stará o bezpečnost a plynulost provozu. Odhaluje přestupky, kontroluje doklady atd. Jde o velké spektrum úkolů, se kterým se denně policisté setkávají. Jedná se hlavně o různý vývoj a analýzu bezpečnostního provozu, vykonává dopravně inženýrskou činnost a má na starosti preventivní a bezpečnostní opatření.

#### **4.2 Služba kriminální policie a vyšetřování**

Policisté SKPV odhalují trestné činy a jejich pachatele. Jednají dle platných zákonných postupů, jež jim ukládá trestní řád a interní nařízení. Jde tudíž o orgán, který je činný v trestním řízení. Specializují se na jednotlivé trestné činy a druhy kriminalit, např. v OOK může jít o majetkovou, drogovou kriminalitu atd. Mezi jejich úkoly patří se infiltrovat do prostředí, získávat poznatky o trestných činech, prověřovat oznámení.<sup>31</sup> Jedním z důležitých úkolů je také předcházení trestné

---

<sup>30</sup> KARAFFA, Vladimír; HRINKO, Martin a ZŮNA, Jaromír. *Vybrané kapitoly o bezpečnosti*. Praha: CEVRO Institut (vysoká škola), 2022, s. 300. ISBN 9788087125359.

<sup>31</sup> MICHÁLEK, Michal; VOKOUŠ JIŘÍ. *Policie České republiky*. Praha: Policie České republiky, 2010, s. 50. ISBN 978802577007

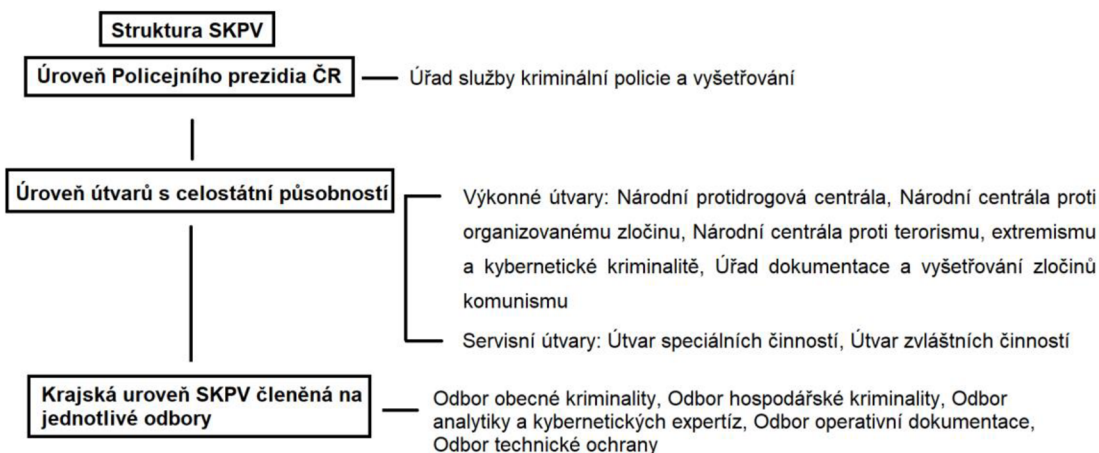
činnosti a vytváření různých preventivních opatření. Jako je například využití podpůrně operativního prostředku, kdy se jedná o zabezpečovací techniku. Její uplatnění lze použít v elektronickém zabezpečení objektu, případně v rámci kamerových systémů ve veřejném prostranství.

Před ověřením skutečnosti, že se jedná o trestný čin. Policisté SKPV vyhledávají a získávají stopy materiální a biologické. Prověřují osoby a získávají jejich vysvětlení. Dle trestního řádu mohou žádat o znalecké posudky. Také mohou zaznamenávat záznam ve formě audia a videa. Případně na místě činu provádí ohledání.<sup>32</sup> Pokud se jedná o úmyslný trestný čin, mohou uplatnit operativně pátrací prostředky. V rámci institutu sledování osob a věcí, lze provést sledování osob technickými prostředky, tzn. využití nahrávacích zařízení vytvářejících audio i kamerové záznamy. Ty se mohou použít jako důkazní prostředek.

---

<sup>32</sup> MICHÁLEK, Michal; VOKOUŠ JIŘÍ. *Policie České republiky*. Praha: Policie České republiky, 2010, s. 50. ISBN 978802577007

## 4.2.1 Struktura SKPV



Obrázek 1 Struktura SKPV (zdroj: autor)

## 4.3 Servisní složky policie

Tyto složky policie zajišťují podpůrně operativně pátrací a operativně pátrací prostředky. Zabývají se využitím různých technických prostředků a jejich vývojem. Může se jednat o zabezpečovací systémy, kamerové systémy a odposlouchávací zařízení. Policisté zařazení ve výkonných složkách policie si mohou v rámci spolupráce vyžádat specializovaná pracoviště k provedení úkonů v oblasti jejich působnosti. Specializované složky využívající zabezpečovací techniku, se dělí na dvě skupiny. Do první skupiny je řazen celorepublikový útvar, jímž je Útvar zvláštních činností SKPV<sup>33</sup> a na krajské úrovni se jedná o Odbory technické ochrany.

Využití těchto útvarů je v současné době čím dál tím významnější vzhledem k využitelnosti technických prostředků, a to především kamerových systémů, které pořizují velmi kvalitní záběry. Na jejichž základě lze dobře rozpoznat obličeje

---

<sup>33</sup> HRINKO, Martin. *Pořádková činnost policie*. Plzeň: Vydavatelství a nakladatelství Aleš Čeněk, 2020, s. 203. ISBN 9788073807931.

a registrační značky. Tyto poznatky z kamerových záznamů pomáhají operativě k vytváření souvislostí s daným případem.

#### **4.3.1 Útvar zvláštních činností**

Jedná se o útvar, jenž působí celorepublikově. Což znamená, že může vykonávat svou činnost na celém území ČR. Ústřední článek sídlí v Praze. K zajištění úkonů útvaru na území ČR využívají své krajské expozitury. Je strukturován na jednotlivé odbory dle jejich zaměření. V obecné rovině by bylo možné útvar rozdělit na dva základní odbory. První se zabývá sledováním osob a věcí fyzickým způsobem a druhý odbor využívající k těmto úkonům technických prostředků.

Mezi hlavní úkoly útvaru patří využití institutů operativně pátracích prostředků, zejména sledování osob, věcí, odposlechů a záznamů telekomunikačního provozu vykonávajících dle postupu, které ukládá trestní řád, ZoP a interní akty řízení. Specializovaný útvar má také na starost metodiku sledování osob a věcí. Tu řídí zejména Odbory technické ochrany.

#### **4.3.2 Odbor technické ochrany**

Odbor technické ochrany spadá do servisních složek SKPV, a to na krajské úrovni. Je využíván v součinnosti s operativci v rámci podpůrně operativních prostředků i při sledování osob a věcí, tedy jako operativně pátracích prostředků. Mají na starosti ochranu majetku pomocí technických prostředků. Jsou používány elektronické zabezpečovací systémy, kamerové systémy a elektronické kontrolní vstupy. V některých krajích si je mohou operativci vyžádat při využití dronů a nasazení GPS jednotek<sup>34</sup>.

Největší uplatnění mají především na úseku majetkové a drogové kriminality. Disponují prostředky zabezpečovací techniky, jež lze aplikovat i v situační prevenci kriminality. Tuto techniku je možné instalovat skrytým způsobem

---

<sup>34</sup> Policie ČR. *Odbor technické ochrany*. Online Dostupné z: <https://www.policie.cz/clanek/sluzby-odbory-skupiny-odbor-technicke-ochrany.aspx>. [citováno 2024-2-17].

do vykradených objektů a zároveň dojde k propojením na PCO IOS. Propojení napomůže k efektivnějšímu zajištění pachatele, který vstoupí do objektu.

#### **4.4 Ostatní bezpečnostní sbory využívající zabezpečovací techniku**

Využití zabezpečovací techniky a nástrahové techniky není výhradou pouze Policie ČR. Tento institut se využívá v rámci ozbrojených bezpečnostních sborů jak u Celní správy ČR, Bezpečnostní informační služby, Vězeňské služby, tak dokonce i ve vojenském zpravodajství. Tudíž lze říci, že se jedná o důležitý prvek napomáhající ozbrojeným složkám k získání poznatků. Ty je možné následně použít k zajištění bezpečnosti.



## 5 Soukromé subjekty zajišťující bezpečnost

Už v dávné historii středověku byly prvky soukromé bezpečnosti známé, kdy si spousta panovníků platilo za svou bezpečnost soukromé složky, ať se jednalo třeba o armády či jiné podobné subjekty. V té době nebyla policie známá v takovém smyslu jako dnes, ale v prvopočátcích se o vnitřní bezpečnost staraly oddíly, které vznikaly z části armádních útvarů. Tyto složky zjistily, že v rámci boje s kriminalitou je důležité využít upravené vojenské postupy<sup>35</sup>. Postupem času se různě modifikovalo pojetí ochrany života a zdraví a začaly vznikat státem organizované ozbrojené bezpečnostní složky, jak je známe dnes. Současně s nimi vznikaly bezpečnostní agentury, které se starají o ochranu života a majetku za finanční úplatu.

Současné pojetí komerční bezpečnosti v ČR přináší zkreslený pohled na soukromou bezpečnost, který byl vytvořen socialismem. V té době se o ochranu státu převážně staral stát, který měl nestarosti bezpečnostní služby. Toto pojetí zůstalo ukotveno ve společnosti dodnes, kdy lidé očekávají, že se o vnitřní bezpečnost bude starat výhradně stát. Důvody tohoto myšlení mohou být z určité pohodlnosti občanů a hlavním faktorem zde budou ekonomické prostředky.<sup>36</sup> Společnost neshledává důležitým platit za ochranu majetku a zdraví.

SBS lze definovat jako koncesovanou živnost, které vycházejí povinnosti ze zákona a v rámci služeb dle dohody se zákazníkem, poskytují ochranu osob a majetku. Velký význam mají bezpečnostní agentury i v roli prevence kriminality a v celkovém předcházení trestné činnosti. Případně poskytují technické i fyzické služby, díky kterým mohou pomoci k zadržení pachatele.

Je důležité si uvědomit, že v současné době nelze spoléhat pouze na bezpečnost, kterou nám poskytne stát a jeho složky k tomu určené. Z důvodu čím dál častějšího jevu odchodu příslušníku z řad Policie ČR. Hlavně v oblasti

---

<sup>35</sup> KAMENÍK, Jiří a BRABEC, František. *Komerční bezpečnost*. 2. vydání. Praha: Wolters Kluwer, 2019, s. 17. ISBN 9788075983039.

<sup>36</sup> KAMENÍK, Jiří a BRABEC, František. *Komerční bezpečnost*. 2. vydání. Praha: Wolters Kluwer, 2019, s. 18. ISBN 9788075983039.

pořádkové policie. Slučování obvodních oddělení, vytváření POL POINTŮ a široké zaměření činností policie spojená s nutnou administrativou, tak nelze zajistit, že příslušníci policie bude vždy včas a všude. Z tohoto hlediska lze předpokládat, že využití komerční bezpečnosti bude čím dál tím častější.

## 5.1 Právní ukotvení SBS

Již od devadesátých let se jedná o podnikatelskou činnost, kdy je její právní úpravou zákon č. 455/1991 Sb., tento živnostenský zákon obsahoval v rámci vnitřní bezpečnosti tři možnosti živnosti, které služby soukromých bezpečnostních služeb mohly využít. Jednalo se o služby soukromých detektivů, ochrana osob a majetku, poskytování služeb k ochraně majetku a osob. Jednotlivé obsahové části byly vymezeny až v nařízení vlády č469/2000 Sb.<sup>37</sup>

Soukromá bezpečnost dodnes nemá žádné samostatné právní ukotvení, a v rámci evropské unie je Česká republika poslední zemí, která nedisponuje touto to legislativní úpravou. Ministerstvo vnitra se už několik let snaží prosadit zákon, který by spravoval soukromou bezpečnost, ale dodnes se jedná pouze o návrh zákona o bezpečnostní činnosti podnikajících osob a o změně souvisejících zákonů, kdy poslední připomínkové řízení proběhlo v roce 2022.<sup>38</sup>

V důsledku, čím dál častější privatizace bezpečnosti, by navrhovaný zákon přinesl spousty nových důležitých legislativních prvků, které v současnosti chybí. Jednalo by se hlavně o regulaci komerčních bezpečnostních subjektů, který by nově musely splňovat bezpečnostní prověrku. Díky ní by došlo k eliminaci těch, kteří řádně neplní své povinnosti a jsou nespolehliví, mají vazby k organizovanému zločinu, i subjektů, které neprovádějí svou činnost legálně.

---

<sup>37</sup> BUREŠ, Oldřich. *Privatizace bezpečnosti: české a zahraniční zkušenosti*. Politologie (Grada). Praha: Grada, 2013, s. 33. ISBN 9788024746012.

<sup>38</sup> Zákon pro lidi. *Návrh zákona o bezpečnostní činnosti podnikajících osob a o změně souvisejících zákonů*. Online Dostupné z: <https://www.zakonyprolidi.cz/monitor/7417448.htm>. [citováno 2024-2-17].

Dále by se ujasnily vstupní podmínky agentur a kvalifikační předpoklady osob, kteří budou působit v rámci ochrany osob a majetku. Stát by rozhodoval o licencích, které by vydal příslušným subjektům a vymezil by možné spolupráce státu s bezpečnostní agenturou. Došlo by také k zakotvení jednotného postupu, jak jednotlivé bezpečnostní agentury mohou jednat s provozovatelem, včetně uzavírání smluv. Důležitým prvkem k ochraně provozovatele bude jistota, že bezpečnostní agentura, kterou využívá, se nesmí jen tak obrátit proti provozovateli. V případě detektivní kanceláře dojde k ochraně identity sledovaných osob.

## **5.2 Pozice komerční bezpečnosti v systému vnitřního pořádku**

Komerční bezpečnost a její služby jsou čím dál tím častějším rozvíjejícím se podnikatelskou činností, která se stává o zajištění ochrany osob a majetku v soukromé sféře. V důsledku čím dál tím větší privatizace soukromých bezpečnostních služeb dochází k doplňování a nahrazování činností státního aparátu sloužící k zajištění bezpečnosti v rámci vnitřního pořádku. Z dat MV koncesovaných činností v komerční bezpečnosti bylo v roce 2021 7121 subjektů, kteří provádějí tuto činnost a zaměstnávají 47 926 zaměstnanců<sup>39</sup>.

V současné době subjekty podnikající v komerční bezpečnosti jsou významným prvkem, která doplňuje bezpečnost obyvatel a státu, a to ve dvou nejhlavnějších bodech, kdy první z nich je na úrovni ochrany osob a majetku a druhý bod má důležitou roli v oblasti prevence kriminality. V oblasti prevence hrají důležitou roli fyzická bezpečnost, a hlavně technická bezpečnost, která v případě kamerových systému, které jsou viditelné, dokáže odradit případného pachatele trestného činu, v opačném případě dokáže napomoci k jeho pozdější identifikaci. Zaměstnanci provozovatelů komerční bezpečnosti jsou častí svědci protiprávního

---

<sup>39</sup> MV ČR. STUDIJNÍ TEXTY KE ZVLÁŠTNÍ ČÁSTI ÚŘEDNICKÉ ZKOUŠKY OBOR STÁTNÍ SLUŽBY Č. 24 VNITŘNÍ POŘÁDEK A BEZPEČNOST STÁTU Online Dostupné z: [https://www.google.com/url?sa=t&source=web&rct=j&opi=89978449&url=https://www.mvcr.cz/sluzba/soubor/skripta-24-vnitri-poradek-a-bezpecnost-statu-20220606-pdf.aspx&ved=2ahUKEwiLuaOx2PWEAxUz0AIHHetpBkAQFnoECA0QAQ&usg=AOvVaw29g\\_\\_bONtdcKL508OMOLMN](https://www.google.com/url?sa=t&source=web&rct=j&opi=89978449&url=https://www.mvcr.cz/sluzba/soubor/skripta-24-vnitri-poradek-a-bezpecnost-statu-20220606-pdf.aspx&ved=2ahUKEwiLuaOx2PWEAxUz0AIHHetpBkAQFnoECA0QAQ&usg=AOvVaw29g__bONtdcKL508OMOLMN). [citováno 2024-2-17].

jednání, a tudíž často vypomáhají organům činným v trestním řízení. Může to být pomoc formou oznámení, případně jejich poznatky mohou využít jako důkazní prostředky před soudem.

Dělení podle koncesovaných činností, kterou lze rozčlenit na dvě základní úrovně. A to konkrétně na první úroveň, která má svým způsobem soukromoprávní charakter, do kterého spadá samostatná činnost, která je mezi subjektem, který zajišťuje tyto služby a jeho zaměstnanci v zájmu klienta, kdy se může jednat o fyzické, právnické osoby a orgány veřejné moci. Druhá úroveň je veřejnoprávní charakter, kdy to znamená spolupráci mezi subjektem komerční bezpečnosti a orgánem veřejné moci.

### **5.3 Oprávnění osob vykonávajících soukromou bezpečnostní činnost**

V současné právní úpravě osoby, které se pohybuje v soukromé bezpečnosti, nemají žádné zvláštní právní oprávnění k výkonu činnosti, než jsou práva občanů. Tudíž se v tom to případě bude jednat převážně okolnosti vylučující protiprávnost jako je nutná obrana, krajní nouze. Případně dodržení zákonem stanovené podmínky, lze využít dle občanského zákoníku svépomoc. V případech, kdy přímo zastihnout pachatele, který páchá trestný čin, tak ho mohou omezit na osobní svobodě za podmínek, který stanoví zákon. Nejčastěji budou jednat tak, že v případě nějakého protiprávního jednání zajistí na místo příjezd hlídky Policie České republiky. Osoby vykonávající činnost v komerční bezpečnosti tudíž nemají žádné výjimečné zákonem dané postavení, než běžný občan.

### **5.4 Členění komerční bezpečnosti**

#### **5.4.1 Ostraha majetku a osob<sup>40</sup>**

Využití ochrany a osob majetku má široké využití. Využívají fyzickou/osobní ochranu domů, osob, cenin, při převozu peněz. Zabývají se pořadatelskou

---

<sup>40</sup> KARAFFA, Vladimír; HRINKO, Martin a ZŮNA, Jaromír. *Vybrané kapitoly o bezpečnosti*. Praha: CEVRO Institut (vysoká škola), 2022, s. 401. ISBN 9788087125359.

činností, při kterých hlídají různé sportovní utkání, koncerty a spousty dalších podobných akcí, ve kterých se pohybuje velká koncentrace lidí. Své uplatnění najdou také při analýze bezpečnostních rizik. Do jejich činností spadá také pult centralizované ochrany, kdy příslušný operátor na pracovišti kontroluje všechny připojené objekty, ať to formou PZTS, kamerových a vstupních systémů. V případě vyhlášení poplachu, který se spustí na PCO, provede příslušný operátor oznámení Policii ČR.

#### **5.4.2 Služby soukromých detektivů**

Jedná se o soukromou činnost, která zajišťuje různé důkazní prostředky ve prospěch svého klienta. <sup>41</sup>Mají širokou škálu využití, zákazníci si je mohou objednat v případech, ve kterých potřebují získat relevantní informace k osobám a majetku, případně po nich pátrají. Důležitou roli hrají v komerčním zpravodajství a při vymáhání pohledávek. K získávání poznatků využívají speciální techniku v podobě různých zařízení, které zaznamenávají obraz i zvuk.

#### **5.4.3 Poskytování technických služeb k ochraně majetku a osob**

Soukromé bezpečnostní agentury poskytují služby, které zahrnují projektování a instalaci technických prostředků, kde se jedná o jednotlivé prvky zabezpečovacích, kamerových,<sup>42</sup> EKV systému i prvky tísňové, protipožárních a spousty dalších elektronických prostředků, které slouží k ochraně osob a majetku. Dále tyto služby zahrnují revize a kontroly instalovaných systémů. Tyto prvky zabezpečovací techniky jsou velice důležité a mohou pomoci k předcházení trestné činnosti, případně její dokumentace.

---

<sup>41</sup> <sup>41</sup> KAMENÍK, Jiří a BRABEC, František. *Komerční bezpečnost*. 2. vydání. Praha: Wolters Kluwer, 2019, s. 232. ISBN 9788075983039.

<sup>42</sup> <sup>42</sup> KAMENÍK, Jiří a BRABEC, František. *Komerční bezpečnost*. 2. vydání. Praha: Wolters Kluwer, 2019, s. 85. ISBN 9788075983039.

Velké zastoupení mají taky na úrovni vyhledávání elektronických prvků, které slouží k odposlouchávání a skrytému sledování. Zajišťují také prostředky, které slouží k bezpečné komunikaci. Mezi aktuální trendy, kterými se komerční bezpečnost zabývá, patří biometrické a robotické systémy<sup>43</sup>.

---

<sup>43</sup> KAMENÍK, Jiří a BRABEC, František. *Komerční bezpečnost*. 2. vydání. Praha: Wolters Kluwer, 2019, s. 22-23. ISBN 9788075983039.

## 6 Zabezpečovací a nástrahová technika v operativně pátracích činnostech

### 6.1 Operativně pátrací činnost obecně

Operativně pátrací činnost představuje stěžejní roli v rámci bezpečnosti společnosti. Jedná se o velice komplexní činnost. V jejímž obsahu jsou zahrnuty různé formy, jako je například předcházení, objasňování a vyšetřování.<sup>44</sup> Orgány činné v trestním řízení by neměly opomíjet preventivní opatření a to z důvodu toho, že jde o nepřetržitý boj, jenž je veden s kriminalitou. Proto hrají zásadní roli v předcházení trestné činnosti.

V procesu odhalování a kontroly kriminality mají orgány činné v trestním řízení určité zákonné pravomoci.<sup>45</sup> Díky nimž je možné pomáhat bojovat se subjekty, jež jsou zodpovědné za páčání různé formy trestné činnosti. Institut operativně pátracích činností je využíván policejním orgánem. Zde jsou řazeny metody specifické, kde se téměř ve většině případů postupuje utajovaným způsobem, pokud to lze. V praxi to znamená, že se tyto činnosti provádějí v rámci konspirace pod různými legendami. Na jejichž základě je reálné proniknout do daného prostředí. V operativně pátracích činnostech se následně provádí členění na dvě fáze: před a po zahájení trestního řízení<sup>46</sup>.

Dále je možné provést dělení operativně pátracích prostředků dle trestního řádu a to na prostředky a opatření. Do operativně pátracích prostředků spadá použití agenta, sledování osob a věcí a předstíraný převod. Operativně pátrací opatření je rozdělováno na odposlech, záznam telekomunikačního provozu, zadržení a sledování zásilky. Zákon o policii upravuje rovněž podpůrné operativně

---

<sup>44</sup> DVORÁK, Vratislav a KLOUBEK, Martin. *Základy operativně pátrací činnosti policie v definicích a schématech*. Praha: Policejní akademie České republiky v Praze, 2011, s. 15-15. ISBN 9788072513512.

<sup>45</sup> DVORÁK, Vratislav a KLOUBEK, Martin. *Základy operativně pátrací činnosti policie v definicích a schématech*. Praha: Policejní akademie České republiky v Praze, 2011, s. 10. ISBN 9788072513512.

<sup>46</sup> DVORÁK, Vratislav a KLOUBEK, Martin. *Základy operativně pátrací činnosti policie v definicích a schématech*. Praha: Policejní akademie České republiky v Praze, 2011, s. 16. ISBN 9788072513512.

pátrací prostředky. Zde bývá řazeno použití informátora, krycí prostředky, zabezpečovací technika a zvláštní finanční prostředky.

Na výše zmiňované úkony se v rámci Policie ČR soustředí specifické organizační články a útvary, jež spadají pod službu kriminální policie a vyšetřování.<sup>47</sup> Podstatnou roli sehrávají v krajských ředitelství speciální odbory jako je odbor operativní dokumentace a odbor technické ochrany. Na celorepublikové úrovni se jedná zejména o útvar zvláštních činností a útvar speciálních činností. Tyto útvary a organizační články se převážně využívají při operativně pátracích prostředcích a podpůrných operativně pátracích prostředcích.

V operativně pátracích prostředcích hraje velkou roli zabezpečovací a nástrahová technika. Ta formou kamer a různých technických prostředků k zaznamenávání zvuku slouží k dokumentaci trestných činů. Uvedené technické prostředky se používají utajovaným způsobem v infiltrovaném prostředí. Instalace poté náleží výše zmiňovaným útvarům a organizačním článkům policie. Všechny záznamy pořízeny dle trestního řádu obsahující příslušné povolení, je možné použít v rámci trestního řízení jako důkazní prostředek.

## **6.2 Operativně pátrací prostředky dle trestního řádu**

Operativně pátrací prostředky dle §158b zákona č. 141/1961 Sb. jsou určeny pro účely policejních orgánů. Ty mohou postupovat pouze v rámci zákona<sup>48</sup>. Každý z těchto prostředků vyžaduje povelní státního zástupce nebo soudce. Z tohoto důvodu se využívají pouze v rámci trestního řízení. Nesou důkazní hodnotu v rámci trestního řízení. Operativně pátrací prostředky využije policejní orgán výhradně v případě, že toho nelze jiným způsobem docílit, nebo by se jednalo o komplikovaný způsob. Jejich využití musí mít minimální dopad do práv

---

<sup>47</sup> DVORÁK, Vratislav a KLOUBEK, Martin. *Základy operativně pátrací činnosti policie v definicích a schématech*. Praha: Policejní akademie České republiky v Praze, 2011, s. 6. ISBN 9788072513512.

<sup>48</sup> DVORÁK, Vratislav a KLOUBEK, Martin. *Základy operativně pátrací činnosti policie v definicích a schématech*. Praha: Policejní akademie České republiky v Praze, 2011, s. 20. ISBN 9788072513512.



a svobod osob. Všechny registrované úkony během operativních pátracích prostředků se dají použít jako prostředek důkazní, ať se jedná o záznamy na bázi zvukové či obrazové.<sup>49</sup>

## **6.2.1 Dělení operativně pátracích prostředků**

### **6.2.1.1 Předstíraný převod**

Předstíraný převod použije policejní orgán v případech, ve kterých využije fikce ke koupi, případně prodeje předmětů.<sup>50</sup> Může se jednat o předstíraný převod v rámci úplatků, prodeje/koupě drog, zbraní atd. Lze ho realizovat pouze po předchozím souhlasu státního zástupce. O povolení musí policejní orgán požádat nejpozději do 48 hodin.<sup>51</sup> V opačném případě je nezbytné veškeré úkony spojené s předstíraným převodem ukončit. O celém úkonu musí být sepsán záznam.<sup>52</sup>

Jednotlivé postupy v rámci Policie ČR se upravují interním aktem řízení. Ten dále určuje konkrétní útvary a organizační články, jež se předstíraným převodem zabývají. Zejména v rámci celorepublikového útvaru se jedná o tvar speciálních činností.<sup>53</sup>

V rámci předstíraného převodu se využívá různá speciální záznamová technika, která pořizuje obrazové i zvukové záznamy. K dispozici ji mají i jiné útvary v rámci PČR a to například útvar zvláštních činností. K těmto záznamům je nezbytné mít sepsaný protokol, aby bylo možné je použít v průběhu trestního řízení.

---

<sup>49</sup> § 158 zákon č. 141/1961 Sb., o trestním řízení soudním (trestní řád), ve znění účinném od 01. 01. 1962

<sup>50</sup> § 158c zákon č. 141/1961 Sb., o trestním řízení soudním (trestní řád), ve znění účinném od 01. 01. 1962

<sup>51</sup> DVORÁK, Vratislav a KLOUBEK, Martin. *Základy operativně pátrací činnosti policie v definicích a schématech*. Praha: Policejní akademie České republiky v Praze, 2011, s. 22. ISBN 9788072513512.

<sup>52</sup> DVORÁK, Vratislav a KLOUBEK, Martin. *Základy operativně pátrací činnosti policie v definicích a schématech*. Praha: Policejní akademie České republiky v Praze, 2011, s. 22. ISBN 9788072513512.

<sup>53</sup> HRINKO, Martin. *Pořádková činnost policie*. Plzeň: Vydavatelství a nakladatelství Aleš Čeněk, 2020, s. 2023. ISBN 9788073807931.

### 6.2.1.2 Sledování osob a věcí

Sledování osob a věcí je metoda operativně pátracích prostředků, jež nesou během trestního řízení důkazní povahu. Veškeré postupy jsou realizovány „*utajovaným způsobem, technickými nebo jinými prostředky*“<sup>54</sup>.

Sledování osob a věcí se provádí převážně v rámci krajů OOD, OTO a v případech celorepublikových útvaru ÚZČ. Výše zmiňované útvary k tomuto využívají technické prostředky, prostřednictvím nichž získají zvukové případně obrazové záznamy. Což není možné provést bez příslušného povolení státního zástupce. Pokud dochází k narušení nedotknutelnosti obydlí za přičinění policejního orgánu, je nutné, aby došlo k požádání o povolení soudce. Nasazení bez předchozího schválení není možné realizovat. Příslušníci vstupující do obydlí za účelem nasazení techniky nesmí provádět jiné úkony. Jedná se výhradně o činnosti směřující k splnění jeho účelu.

K získání povolení státního zástupce nebo soudce musí sepsat policejní orgán žádost. Je nezbytné, aby obsahovala konkrétní důvod, proč chce využít sledování osob a věcí. Ten musí směřovat ke konkrétní trestné činnosti, jestliže to okolnosti dovolují a jsou známy osoby a věci, RZ vozidel, tak se také do žádosti zaznamenají. Dále se v žádosti uvede časové rozmezí, v němž bude prováděno sledování. Nesmí být překročena doba 6 měsíců. V případě nutnosti může být znovu prodloužená o 6 měsíců.

V praxi občas nastávají situace, ve kterých se sledování musí provést okamžitě. Policejní orgán může tak učinit i bez povolení. Pokud se nejedná o případy, kdy se zasahuje do nedotknutelnosti obydlí a je potřeba povolení soudce. O žádost musí zpětně zažádat do 48 hodin neprodleně, jak to okolnosti dovolí.<sup>55</sup> V případě, že policejní orgán tak neúčinní, je nezbytné sledování zastavit. Poté se musí zbavit veškerých pořízených záznamů. Dále nesmí nakládat

---

<sup>54</sup> § 158d zákon č. 141/1961 Sb., o trestním řízení soudním (trestní řád), ve znění účinném od 01. 01. 1962

<sup>55</sup> DVORÁK, Vratislav a KLOUBEK, Martin. *Základy operativně pátrací činnosti policie v definicích a schématech*. Praha: Policejní akademie České republiky v Praze, 2011, s. 23. ISBN

s poznatky z nepovoleného sledování. O povolení policejní orgán nemusí žádat v případech, kdy jim ke sledování dá souhlas osoba, jež by tím dovolila sledování vlastní osoby. Kdykoli v průběhu může souhlas odvolat.

Policejní orgán zpracovává veškeré záznamy, které byly sledováním pořizeny. V případě, že je bude chtít nadále použít jako důkazní prostředek v trestním řízení, musí o něm sepsat protokol. Pokud při sledování nebyly dosaženy cíle, které byly vypsány v žádosti. Respektive, kdy nebyly sledováním zjištěny žádné skutečnosti o trestném činu. Je nezbytné zařídit destrukci všech pořizovaných záznamů. Zpracovat rovněž není možné informace, které obsahují konverzaci mezi danou osobou a jejím obhájcem.

### **6.2.1.3 Agent**

Institut agenta využije policejní orgán pouze v trestním řízení. Konkrétní trestné činy a mezinárodní smlouvy, při kterých lze použít agenta jsou vyjmenovány v §158b odstavci 1, zákona č. 141/1961 Sb.<sup>56</sup> Jedná se převážně o zvlášť závažné zločiny, nepřímé úplatkářství atd.<sup>57</sup>

O post agenta se může ucházet výhradně příslušník Policie ČR nebo Generální inspekce bezpečnostních sborů. Je vázán plnit jejich konkrétní požadavky. Při realizaci těchto úkonů skrývá skutečnost, že by se mělo jednat o příslušníka bezpečnostního sborů. Z důvodu zastírání využije agent různé konspirace a legendy. K tomu bude převážně vždy využívat krycí doklady. V rámci hloubkové krytí mu je změněna identita. Současně smí provádět hospodářskou činnost, či jiné věci, aby se mohl infiltrovat do potřebného prostředí. Když dojde k infiltraci, není agent trestně odpovědný z důvodu odhalení pachatelů. Beztrestnost zaniká v momentě, kdy by agent páchal trestnou činnost z vlastní vůle.

---

<sup>56</sup> § 158e zákon č. 141/1961 Sb., o trestním řízení soudním (trestní řád), ve znění účinném od 01. 01. 1962

<sup>57</sup> DVOŘÁK, Vratislav a KLOUBEK, Martin. *Základy operativně pátrací činnosti policie v definicích a schématech*. Praha: Policejní akademie České republiky v Praze, 2011, s. 24. ISBN

Pokud by si to okolnosti vyžádaly, je možné použití agenta i mimo ČR. V případě platného povolení i s konkrétním členským státem, ve kterém má dojít k požití agenta, rozhodne policejní prezident k vyslání. Vše musí být v mezích zákona a v souladu s mezinárodními smlouvami.<sup>58</sup>

V případě, že policejní orgán bude potřebovat použít agenta, tak musí požádat skrze státního zástupce o povolení soudce vrchního soudu. Příslušný policejní orgán je povinen v povolení popsat konkrétní úkony, na základě kterých bude agent požit. Musí obsahovat i údaje o agentovi. Dále se zaznamená i lhůta časového rozmezí, kdy bude využit tento prostředek. Lhůta využití agenta není nijak časově omezena, proto může policejní orgán podle potřeby znovu požádat o prodloužení. Státní zástupce použití agenta celou dobu hlídá a kontroluje, zda je vše dle zákona. A zda je uplatnění agenta stále třeba.

Pokud se jedná o případ, kdy je realizován předstíraný převod nebo sledování osob věcí, zaniká potřeba jiného zvláštního povolení. Během dokumentování veškerých těchto operativně pátracích prostředků se aplikuje speciální technika sloužící k nahrávání zvukových i obrazových záznamů.

### **6.3 Podpůrně operativně pátrací prostředky dle zákona o Policii**

Podpůrně operativně pátrací prostředky dle zákona č. 273/2008 Sb., o Policii ČR jsou určeny pro policisty. Nemají sílu důkazního prostředku v rámci trestního řízení. Ve většině jsou užívány k získávání poznatků a preventivním opatřeními před trestnou činností.

#### **6.3.1 Informátor**

Jedná se minimálně o mladistvou osobu předávající policii informace tajným způsobem, aniž by došlo k prozrazení její identity. Může předávat informace

---

<sup>58</sup> DVOŘÁK, Vratislav a KLOUBEK, Martin. *Základy operativně pátrací činnosti policie v definicích a schématech*. Praha: Policejní akademie České republiky v Praze, 2011, s. 25. ISBN

o zájmovém prostředí, lidech. Za své služby může dostat peněžitou nebo materiální odměnu<sup>59</sup>.

### 6.3.2 Krycí prostředky

Tyto prostředky slouží k zakrytí příslušnosti k policii. Jedná se o soubor prostředků, které je možné v rámci utajení využít a pomáhají ke snadnější infiltraci do prostředí<sup>60</sup>. Může to být krycí doklad, RZ. Ty budou sloužit k infiltraci do prostředí, díky utajení skutečné totožnosti. Využití je vhodné při instalaci technických prostředků.

Jednotlivé doklady po předchozím souhlasu ministra vydávají policisté, případně zaměstnanci MV. V případech nutnosti, lze u nich provést hloubkové krytí. O krycích dokladech si MV vede evidenci.<sup>61</sup>

### 6.3.3 Zabezpečovací technika

Při předcházení trestné činnosti lze využít zabezpečovací techniku, jež v ZoP není specifikována. Tudíž se jedná o stále rozvíjející se trend nových technologií. Mohou do zabezpečovací techniky spadat různé elektronicky zabezpečovací systémy a nástrahové systémy. Ty následně slouží k dokumentování trestné činnosti skrytým způsobem. Případně se může jednat o signalizační systémy.

Příslušníci policie mají oprávnění k využití těchto prostředků během získávání informací o trestné činnosti nebo v případech s trestním řízením. V rámci kterého dochází k nalezení informace<sup>62</sup>. Ty lze použít k zamezení, odhalování a dokumentování pachatelů trestných činů a vozidel pohybující se v zájmovém prostředí. Všechny aktivity realizující se tímto způsobem zabezpečovací techniky se provádí skrytým způsobem.

---

<sup>59</sup> §73 zákon č. 273/2008 Sb., o Policii České republiky, ve znění účinném od 01. 01. 2009

<sup>60</sup> §75 zákon č. 273/2008 Sb., o Policii České republiky, ve znění účinném od 01. 01. 2009

<sup>61</sup> DVORÁK, Vratislav a KLOUBEK, Martin. *Základy operativně pátrací činnosti policie v definicích a schématech*. Praha: Policejní akademie České republiky v Praze, 2011, s. 29. ISBN

<sup>62</sup> §76 zákon č. 273/2008 Sb., o Policii České republiky, ve znění účinném od 01. 01. 2009

Zabezpečovací technika se využívá dále hlavně z důvodu zamezení a předcházení trestné činnosti a k ochraně veřejného pořádku. Lze ji nasadit také z preventivních důvodů, kdy se bude jednat o předcházení trestné činnosti.

#### **6.3.4 Zvláštní finanční prostředky**

Jde o finanční prostředky vyhrazeny k využití v rámci operativně pátracích činností. Slouží k vyplacení informátorů a nákupu garderoby a technických prostředků, kterými se policisté mohou snadněji infiltrovat do prostředí.<sup>63</sup> Dále lze z těchto výdajů hradit různé maskovací prostředky k výrobě nástrahové techniky.

#### **6.4 Využití zabezpečovací techniky v rámci krátkodobé ochrany**

Další možnost využití zabezpečovací techniky dle ZoP je v rámci krátkodobé ochrany.<sup>64</sup> Tu lze provádět fyzickou ochranou, ale také za použití zabezpečovací techniky. Jedná se o „SOS“ tlačítko, které při stisknutí v tísni vysílá signál na PCO IOS. Příslušný operační důstojník si otevře na PCO poplach s přesnou GPS polohou a na místo vyšle hlídku dle instrukcí.

Krátkodobá ochrana se poskytuje v případech, kdy hrozí vážná újma na zdraví. Pokud vznikne možné riziko, že k ohrožení by mohlo dojít i u osob blízkých, poskytne se krátkodobá ochrana také jim. Osoba, která využije tohoto prostředku, musí s daným opatřením souhlasit.

---

<sup>63</sup> DVOŘÁK, Vratislav a KLOUBEK, Martin. *Základy operativně pátrací činnosti policie v definicích a schématech*. Praha: Policejní akademie České republiky v Praze, 2011, s. 30. ISBN

<sup>64</sup> §50 zákon č. 273/2008 Sb., o Policii České republiky, ve znění účinném od 01. 01. 2009

## 7 Topologie zabezpečovací techniky

Zabezpečovací technika z ustanovení ZoP nepředjímá žádný konkrétní prvek. Vzhledem k okolnostem, že se stále vyvíjejí nové technologie a z hlediska, že v návaznosti na sebe se jednotlivá zařízení rozšiřují. Nelze zde spatřovat pouze jedno konkrétní zařízení. Z následujícího vyplývá, že do zabezpečovací techniky mohou patřit elektronické zabezpečovací systémy a jejich prvky, kamerové a nástrahové systémy. Jako podpůrný prostředek, který má velký význam v elektronické zabezpečovací technice je PCO.

### 7.1 PZTS

Zkratka PZTS znamená, že se jedná o poplachové zabezpečovací a tísňové zařízení<sup>65</sup>. Toto zařízení slouží k ochraně majetku a signalizaci vniknutí do střeženého objektu. Jedná se o soubor prvků, kdy hlavním prvkem je ústředna, ke které jsou připojené čidla, zvuková signalizace, hlásiče a ovládací prvky.<sup>66</sup> Slouží k střežení rodinných domů, firem.

#### 7.1.1 Prvky obvodové ochrany

Jde o prvky zajišťující signalizaci rozlehlých ploch pozemků. Které fungují na fyzikálních principech a tím jsou špatně vyhleditelné. Dělí se na aktivní a pasivní.<sup>67</sup>

---

<sup>65</sup> LUKÁŠ, Luděk. *Bezpečnostní technologie, systémy a management*. Zlín: Radim Bačuvčík – Verbum, 2015, s. 101. ISBN 9788087500057.

<sup>66</sup> KŘEČEK, Stanislav. *Příručka zabezpečovací techniky*. 2. vyd. Blatenská tiskárna, s. r. o., v Blatné, 2003, s. 59. ISBN 8090293824.

<sup>67</sup> UHLÁŘ, Jan. *Technická ochrana objektů*. 2. vyd. Praha: Policejní akademie České republiky v Praze, 2009, s. 89. ISBN 9788072513130.

### 7.1.1.1 Mikrofonické kabely

Jedná se o speciální druh kabelu. Kdy při namáhání jeho části dojde k vibracím, které se převedou na zvukový signál, který se vyhodnotí v jednotce a vyhlásí signál. Používají se k ochraně plotů<sup>68</sup>.

### 7.1.1.2 Infračervené závory

Jedním z nejvíce využívaným prvkem obvodové ochrany jsou infračervené závory. Fungují na principu červených paprsků, kdy na jedné straně je přijímač a druhé vysílač. Při přerušení jednoho či více paprsku dochází k vyhlášení poplachu.<sup>69</sup>

## 7.1.2 Prvky plášťové ochrany

Samostatný název nám napovídá, že hlavní úlohou prvků plášťové ochrany je zabezpečení vchodových dveří, vhodné zajištění oken a všech možných vstupů do objektu<sup>70</sup>. Dále pachatele mohou využít různých příležitostí, kdy k proniknutí do objektu mohou využít různých slabých míst např. nedostatečně zabezpečené střechy.

### 7.1.2.1 Magnetické kontakty

Magnetický kontakt je nejrozšířenějším prvkem v plášťové ochraně. Dělí se na několik druhů, např. s jedním či více jazýčky, podle druhu odolnosti atd... Zjednodušeně se dá říci, že se jedná o dvě části, kdy jedna z nich bude jazýčkový kontakt a druhá permanentní magnet.<sup>71</sup>

---

<sup>68</sup> KŘEČEK, Stanislav. *Příručka zabezpečovací techniky*. 2. vyd. Blatenská tiskárna, s. r. o., v Blatné, 2003, s. 2003, s. 99. ISBN 8090293824.

<sup>69</sup> KŘEČEK, Stanislav. *Příručka zabezpečovací techniky*. 2. vyd. Blatenská tiskárna, s. r. o., v Blatné, 2003, s. 2003, s. 89. ISBN 8090293824.

<sup>70</sup> KŘEČEK, Stanislav. *Příručka zabezpečovací techniky*. 2. vyd. Blatenská tiskárna, s. r. o., v Blatné, 2003, s. 2003, s. 66. ISBN 8090293824.

<sup>71</sup> KŘEČEK, Stanislav. *Příručka zabezpečovací techniky*. 2. vyd. Blatenská tiskárna, s. r. o., v Blatné, 2003, s. 66. ISBN 8090293824.



### 7.1.2.2 Čidla na ochranu skleněných ploch

Při deformaci skla dochází k zvukovým vjemům, které postupují vlněním, které zachytí čidlo. Upevněné na skleněné tabuli okna. Jedná se o kontaktní čidlo. Při narušení plochy dojde k vibracím, ty následně vyhodnotí čidlo jako poplach.<sup>72</sup>

### 7.1.2.3 Poplachové folie

Jedná se o různé polepy a folie, ve kterých jsou umístěné tenké drátky. Jsou lepené vodním lakem na skleněné výlohy. Vlivem rozbití skleněné plochy dojde k přerušení media a tím se vyhlásí poplach.<sup>73</sup>

### 7.1.3 Prvky prostorové ochrany

Prostorová ochrana má velké uplatnění při doplnění plášťové ochrany.<sup>74</sup> Může totiž doplnit centrální body zájmového objektu. Jedná se zejména o schodiště, velké haly atd. Slouží k zabezpečení vnitřních prostor budov. Další výhodou je, že je to levnější a přístupnější varianta zabezpečení, než prvky plášťové ochrany, které se musí složitými procesy instalovat do rámu dveří a oken.

#### 7.1.3.1 PIR čidla

Detektory slouží na principu vyzařování infračervených vln, kdy dochází k porovnávání teplotních rozdílů v jeho okolí. Jedná se o nejpoužívanější prvek elektronických zabezpečovacích systémů.

#### 7.1.3.2 Ultrazvuková čidla

Ultrazvuková čidla fungují na principu mechanického vlnění nad zvukovým pásmem, které už neslyší běžný člověk. Jedná se o aktivní prvek. Čidlo neustále do prostoru vysílá konzistentní vlnění kmitočtu. V případě klidového stavu vyhodnotí vlnění od stejné překážky.<sup>75</sup>

---

<sup>72</sup> KŘEČEK, Stanislav. *Příručka zabezpečovací techniky*. 2. vyd. Blatenská tiskárna, s. r. o., v Blatné, 2003, s. 68. ISBN 8090293824.

<sup>73</sup> UHLÁŘ, Jan. *Technická ochrana objektů*. 2. vyd. Praha: Policejní akademie České republiky v Praze, 2009, s. 34. ISBN 9788072513130

<sup>74</sup> UHLÁŘ, Jan. *Technická ochrana objektů*. 2. vyd. Praha: Policejní akademie České republiky v Praze, 2009, s. 51. ISBN 9788072513130

<sup>75</sup> KŘEČEK, Stanislav. *Příručka zabezpečovací techniky*. 2. vyd. Blatenská tiskárna, s. r. o., v Blatné, 2003, s. 78. ISBN 8090293824.

## 7.2 PCO

Znamená soustavu objektů, které jsou zabezpečeny elektronickými, kamerovými systémy, také se zde jedná o GPS systémy, kterými lze vzdáleně sledovat vozidla. Tyto systémy jsou svedené na jedno místo, které se nazývá pult centralizované ochrany.<sup>76</sup> V momentě, ve kterém dojde k vyhlášení poplachu střeženého objektu. Technik, který spravuje PCO, zkontroluje v počítačovém systému objekt v počítačovém systému. Případně za pomoci kamerových systémů, může zjistit, zda se jedná o falešný poplach. V opačném případě vyšle na místo hlídku.

## 7.3 Kamerové systémy

Dříve tento systém byl nazýván CCTV neboli uzavřený okruh kamer. Vzhledem k tomu, že kamerové systémy patří k nejvíce inovovaným bezpečnostním prvkům, tak ten to název není už aktuální. V současné době mají největší uplatnění IP kamery. Tyto kamery umožňují nahrávat ve vyšší kvalitě. Jedná se o systém, který obsahuje soustavu kamer, připojené k záznamovému zařízení. Může obsahovat přídatné zařízení k přenášení signálu na obsluhové centrum. Systém slouží k identifikaci osob a věcí. Mají důležitý význam v komerčním sektoru. V současné době jsou prvky tak inteligentní, že lze u nich nastavit detekci místa, které potřebujeme sledovat. Dokáží číst RZ a lze je ovládat na dálku.<sup>77</sup>

---

<sup>76</sup> KŘEČEK, Stanislav. *Příručka zabezpečovací techniky*. 2. vyd. Blatenská tiskárna, s. r. o., v Blatné, 2003, s. 59. ISBN 8090293824.

<sup>77</sup> LUKÁŠ, Luděk. *Bezpečnostní technologie, systémy a management*. Zlín: Radim Bačuvčík – Verbum, 2015, s. 111. ISBN 9788087500057.

### 7.3.1 Analogové kamery

Analogové kamery přenášejí obraz pomocí analogového signálu, kdy využívají k přenosu analogové kabely např. koaxiální. Záznam těchto kamer se ukládá na DVR<sup>78</sup>, které mají pevné disky. Výhodou těchto kamer je jednoduchá instalace a spolehlivost. V současné době tyto kamery nedisponují tak dobrou kvalitou obrazu a jsou nahrazené, čím dál tím více IP kamerami.

### 7.3.2 IP kamery

V současné době jsou IP kamerové systémy jedny z nejrozšířenějších. Důvodů je několik, kamerové záznamy jsou mnohem kvalitnější než analogové a hlavně proto, že je možné se k nim připojit odkudkoli. Nevýhodou IP kamer je, že už jsou uživatelsky těžší na instalaci.

Díky protokolům lze jejich využití v rámci internetu za bezpečné. Kamerový záznam se komprimuje přímo v kameře. Kvalitu záznamu jde snadno na dálku měnit a díky tomu dochází k šetření dat.<sup>79</sup>

U IP kamer se rozšířila možnost uložení dat, které lze vzdáleně ukládat na cloud. To zabrání ztrátě záznamu při případném uloupení, zničení kamery. Dále lze záznamy ukládat fyzicky do datových nosičů, jako jsou různé paměťové karty a NVR zařízení.

---

<sup>78</sup> ELNIKA. *Analogové systémy*. Online Dostupné z: <https://www.elnika.cz/cz/podpora/pruvodce-kamerovym-systemem/analogove-systemy/>. [citováno 2024-2-17].

<sup>79</sup> ELNIKA. *IP systémy*. Online Dostupné z: <https://www.elnika.cz/cz/podpora/pruvodce-kamerovym-systemem/ip-systemy/> [citováno 2024-2-17].

## 8 SWOT analýza

Důležitým prvkem k zajištění zabezpečení objektu je zvolení správné analýzy. Ta pomůže vyhodnotit silné stránky objektu, a především ty slabé. Ty vytvářejí podmínky, na které by se měl daný technik zaměřit, aby mohl provést správné navržení zabezpečovacího systému. Je spousta metod analýz např. Safety Audit, ETA, QRA<sup>80</sup>. V této práci bude využita metoda SWOT analýzy za pomoci využití pozitivních a negativních vjemů.

Jedná se o techniku bezpečnostní analýzy, která se využívá hlavně v organizování a plánování firem. Přesto lze tuto analýzu využít při analyzování bezpečnosti. Její využitelnost lze uplatnit v zabezpečovací technice. Jde o metodu provádění analýzy za pomoci zhodnocení silných a slabých stránek a s tím spojených příležitostí a hrozeb<sup>81</sup>. Výhody analýzy jsou její všestranná využitelnost a možnosti aplikování zhodnocení stavů v současnosti i v budoucnosti. Dále by tato analýza šla rozčlenit na jednotlivé kvadranty, popisující části SWOT analýzy.

Východiskem analýzy je vyhodnocení slabých stránek, u kterých je nutné se je pokusit eliminovat, zdokonalit silné stránky. Je důležité znát hrozby, kterým se lze bránit vyhledáváním nových příležitostí eliminování slabých a silných stránek.

---

<sup>80</sup> LUKÁŠ, Luděk. *Bezpečnostní technologie, systémy a management*. Zlín: Radim Bačuvčík – Verbum, 2015, s. 202. ISBN 9788087500057.

<sup>81</sup> KAMENÍK, Jiří a BRABEC, František. *Komerční bezpečnost*. 2. vydání. Praha: Wolters Kluwer, 2019, s. 184. ISBN 9788075983039.

## **9 Zabezpečení objektu pomocí zabezpečovací a nástrahové techniky**

Praktická část si klade za cíl seznámit s využitím zabezpečovací a nástrahové techniky jako podpůrně operativního pátracího prostředku dle ZoP. Kdy těchto prostředků bude využito k zabezpečovacímu opatření objektu. Vzhledem k tomu, že použití této techniky je velice citlivé téma a tato práce si neklade za cíl vytvořit manuál pro případné pachatele, kteří by toho mohli zneužít. Bude tato práce vedená v teoretické rovině, kdy se bude jednat o fiktivní objekt, na kterém bude popsána instalace prvků zabezpečovací techniky. Dále konkrétní zabezpečení objektu bude mírně vedeno spíše komerčním způsobem, aby nedošlo k odhalení utajovaných způsobů instalace zabezpečovací techniky. Nic méně to nemá vliv na pochopení využití této techniky jako podpůrně operativního pátracího prostředku.

Pro lepší pochopení, jak to funguje v praxi. Dojde k základnímu seznámení s postupem orgánů činných v trestním řízení při vyžádání tohoto podpůrného prostředku. V rámci SWOT analýzy budou popsány jednotlivé silné a slabé stránky, možné příležitosti a hrozby zabezpečeného objektu. Na základě těchto poznatků se vyhotoví vhodné zabezpečení objektu. Závěrem praktické části bude zhodnocení zabezpečovací a nástrahové techniky, a to včetně návrhu na zlepšení.

## **10 Postup při realizaci zabezpečovacího opatření**

V případech, kdy ve stejné lokalitě dochází k sérii vloupání do domů, bytů, rekreačních objektů a jiných objektů, které provádí neznámý pachatel, případně skupina, která se podílí, ať to v přímém nebo nepřímém spolupachatelství. Nebo se jedná o samostatný objekt, který byl vyloupen a hrozí-li, že se do domu pachatel vrátí znovu, eventuálně byl už několikrát vykraden. Může příslušný operativce služby kriminální policie a vyšetřování, jenž má daný případ na starost. Požádat o součinnost specializované pracoviště. Daným pracovištěm bude na krajské úrovni Odbor technické ochrany. Příslušné specializované pracoviště využije k zabezpečení objektu podpůrně operativně pátracího prostředku, kterým v tomhle případě bude použití zabezpečovací a nástrahové techniky. Technika bude dále připojené k PCO na IOS, které v případě poplachu vyšle na místo hlídku dle instrukcí.

Tohoto prostředku lze také využít v rámci prevence před dalším možným vniknutím do objektu. Dále je možné provést preventivní opatření, ve kterém dojde k zabezpečení i více objektů v dané lokalitě. Toto rozhodnutí přísluší danému operativci, případně nadřízeným, kteří musí zhodnotit danou situaci dle své praxe a intuice. S tím dále souvisí, možná důležitější krok a to je součinnost osoby, u kterého by měla být zabezpečovací technika umístěna. Bez příslušného souhlasu s provedením zabezpečovacího opatření by nebylo možné provést instalaci zabezpečovací techniky.

Jak bylo výše zmíněno, v případě, že se bude jednat o vloupání do objektu a příslušný policista SKPV si vyžádá součinnost specializovaného pracoviště. Musí jednat dle platných pokynů policejního prezidenta, které určují jednotlivé postupy mezi vyžadujícím policistou a specializovaným pracovištěm.

Postup při vyžádání zabezpečovacího opatření je rozdělen do několika kroků. První je předběžné projednání žádosti. Vyžadující policista sepíše žádost. V té uvede přesný název akce, časové rozmezí zabezpečovacího opatření, které může být maximálně 6 měsíců dlouhé, v odůvodněných případech může být jednou prodloužené, tzn., že zabezpečovací opatření může trvat nejdéle jeden rok.

Důležitými body v žádosti jsou důvody, požadavky na zabezpečovací opatření a jejich využití k sledovanému cíli. Dále specializovanému pracovišti musí uvést informace, které vedou k seznámení se zájmovým prostředím. Zde se může jednat o informace, které nám uvádí lokalizace opěrného bodu. Je také potřeba zmínit nežádoucí podmínky zájmového prostředí, klimatické podmínky, hustotu vegetace atd.... Poslední údaje v žádosti jsou hodnosti a jména vyžadujícího policisty, jeho služebního funkcionáře a vedoucího specializovaného pracoviště. V okamžiku sepsání této žádosti, dojde vyžadující policista na specializované pracoviště k projednání daného opatření<sup>82</sup>.

Vedoucí specializovaného pracoviště si převezme neschválenou žádost k projednání, kdy zhodnotí možné provedení opatření, případně dá danou věc projednat pověřenému policistovi. Specializované pracoviště si s vyžadujícím policistou dojedná obhlídku místa, po které v případě možné realizace zabezpečovacího opatření, dojde ke schválení žádosti ze strany specializovaného pracoviště.

Po schválení a doručení žádosti dojde k realizaci zabezpečovacího opatření, kdy policisté specializovaného pracoviště instalují zabezpečovací techniku skrytým způsobem, aby nedošlo k dekonspiraci zabezpečovacího opatření. Současně se zabezpečovací technikou mohou být instalovány prostředky, které jsou určeny k nahrávání video záznamů.<sup>83</sup> V případě, že věc nesnese odkladu, může být provedeno zabezpečovací opatření i bez schválení žádosti, kterou po informování nadřízených, vyžadující policista dodá vedoucímu specializovaného pracoviště následující pracovní den. Pokud nedojde k dodání žádosti, dojde k demontáži nasazené techniky.

---

<sup>82</sup> Čl. 5 ZPPP 17/2019, který upravuje postup specializovaných pracovišť při použití zabezpečovací techniky

<sup>83</sup> Čl. 6 ZPPP 17/2019, který upravuje postup specializovaných pracovišť při použití zabezpečovací techniky

V případě, že během opatření nedojde k přerušení akce. Dojde k jejímu ukončení po uplynutí doby jejího účelu, případně po naplnění stanovených cílů zabezpečovacího opatření. O ukončení napíše vyžadující policista záznam, který zašle příslušnému organizačnímu článku.



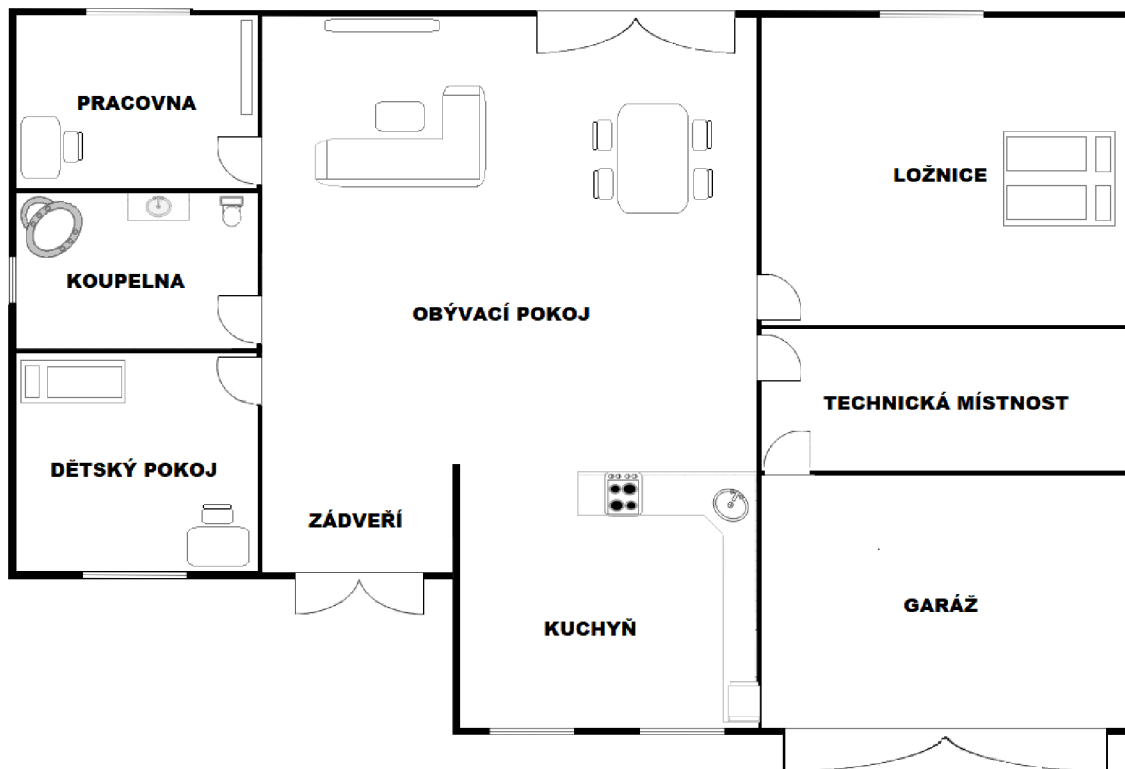
## 11 Popis zájmového objektu

V rámci obhlídky místa dojde k zhodnocení objektu, jak bylo popsáno v úvodu praktické části. Z důvodu choulostivosti zabezpečení objektu, se jedná zcela o fiktivní objekt, v tomto případě konkrétně o rodinný dům. Dům je postaven v zastavěné městské části, kdy je situován v horní třetině slepé ulice. Jedná se o předposlední dům z levé strany. Umístění domu je zhruba v jedné čtvrtině pozemku, a to směrem k hlavní komunikaci. Pozemek kolem domu je ve všech částech oplocený. V okolních částech jsou zastavené plochy dalšími domy, které zvyšují bezpečnost tohoto objektu.

Jedná se o jednopatrový objekt tzv. bungalov. Objekt disponuje z čelní strany (jižní strany) vchodovými dveřmi, které jsou umístěné v levé třetině domu a garážovými vraty, situovaný v pravé části domu. Dále se z přední části, nachází tři okna, kdy dvě okna jsou uprostřed domu, a jedno je umístěné v levé části. Z levé stany (západní strany) domu se nachází pouze jedno okno, které je uprostřed objektu. V pravé části (východní strany) se nenachází žádné okno, tudíž se jedná o nejbezpečnější stranu, ve smyslu, vniknutí do objektu. V horní části (severní části) domů se z obou stran domu nachází jedno okno a zhruba uprostřed části zájmového objektu se nachází francouzské okno.

Do domu lze vstoupit vchodovými dveřmi, případně garážovými vraty. Za vchodovými dveřmi se nachází zádveří, které navazují do prostorného obýváku spojeného s kuchyní, která je disponovaná po pravé straně vstupu. V horní části obýváku jsou francouzské dveře. Po levé straně lze spatřit nosnou zeď, do které vedou troje dveře, kdy ze spodní části směrem k vchodovým dveřím se nachází vstup do dětského pokoje, uprostřed je koupelna a v horní části se nachází dveře vedoucí do pracovny. Na pravé straně se nachází zhruba uprostřed zdi dvoje dveře. Ty, které jsou usazeny, blíže k francouzskému oknu, vedou do ložnice. Druhé dveře vedou do technické místnosti s kotelnou a bojlerem. Z této místnosti lze projít do garáže.

Pro lepší orientaci zájmového objektu, je vedená technická dokumentace, která obsahuje půdorys objektu. V plánu půdorysu, jsou vyznačené jednotlivé místnosti, včetně jejich dispozic v zájmovém objektu. Technická dokumentace slouží i k zakreslení jednotlivých prvků zabezpečovací techniky.



Obrázek 2 Půdorys domu (Zdroj: autor)

## 12 Využití SWOT analýzy

Komplexní zhodnocení a analýza objektu jsou důležité pro vybrání vhodné zabezpečovací techniky k zajištění objektu. Za pomoci SWOT analýzy lze prozkoumat silné stránky objektu, ale mnohem důležitější částí analýzy jsou případné hrozby a slabé stránky, které lze eliminovat vlivem využití správných příležitostí analýzy. Proto je zapotřebí se těmito třemi segmenty v rámci analýzy důkladně věnovat.

Jednotlivé segmenty analýzy lze rozdělit do čtyř kvadrantů. Ty je možné hodnotit na škále, čísla 1 až 5, kdy nižší čísla znamenají kladné hodnocení a vyšší záporné. V rámci nepříznivých účinků, tudíž slabých stránek a hrozeb lze škálu hodnotit zápornými čísly.

Silné stránky				Slabé stránky			
Kritérium	Váha	Hodn.	Výsl.	Kritérium	Váha	Hodn.	Výsl.
Jednopatrový dům	0,4	4	1,6	Chybějící technické zabezpečení	0,4	-4	-1,6
Dům v zastavené městské části	0,3	3	0,9	Garážová vrata	0,2	-2	-0,4
Obklopení ostatními domy	0,3	3	0,9	Okna	0,2	-3	-0,6
				Francouzské okno do terasy	0,2	-3	-0,6
<b>Celkový výsledek</b>			<b>3,4</b>	<b>Výsledek</b>			<b>-3,2</b>

Tabulka 1 SWOT analýza - Silné a Slabé stránky (Zdroj: autor)

Příležitosti				Hrozby			
Kritérium	Váha	Hodn.	Výsl.	Kritérium	Váha	Hodn.	Výsl.
Zavedení PZTS	0,3	4	1,2	Možnost vloupání	0,4	-4	-1,6
Instalace kamerového systému	0,3	4	1,2	Vysoká kriminalita v dané lokalitě	0,4	-4	-1,6
Zvýšení policejních hlídek	0,1	3	0,3	Lidský faktor	0,2	-2	-0,4
Možnosti napojení na PCO	0,3	4	1,2				
<b>Výsledek</b>			<b>3,9</b>	<b>Výsledek</b>			<b>-3,6</b>

Tabulka 2 SWOT analýza - Příležitosti a Hrozby (Zdroj: autor)

## 12.1 Silné stránky

K silným stránkám patří, umístění zájmového objektu v zastavěné oblasti. To má významnou roli z pozice prevence. Velké množství objektu v zájmovém prostředí, může znamenat zvýšený počet osob a to konkrétně majitelů nemovitostí, kteří se budou pohybovat v dané lokalitě. Tato situace může vést k tomu, že případný pachatel by si mohl rozmyslet spáchání trestného činu, a to právě proto, že se v zájmovém prostředí pohybuje větší množství potenciálních svědků. V opačném případě, kdy by nedošlo k odrazení pachatele k případnému protiprávnímu jednání. Mohla by situace zvýšeného pohyb osob, tzn. potenciálních svědků v dané lokalitě vést k dodatečné identifikaci pachatele, případně přinést jiné relevantní informace.

Dále lze shledat významným prvkem silné stránky objektu, že dům je ze všech stran oplocen a kromě čelní strany je spojen s okolními zastavěnými pozemky, jelikož je dům umístěn uprostřed ulice, tím dochází k zhoršení vniknutí k objektu nepozorovaným způsobem a lstí z jeho okolních stran.

Výhodou objektu s ohledem na jeho zabezpečení je, že se jedná o jednopatrový domek. Kdy tato situace přispívá k jednoduššímu způsobu zabezpečení a dalo by se říci, že i finančně úspornějším.

## **12.2 Slabé stránky**

Při zhodnocení analýzy vyplývá, že mezi slabé stránky patří zejména celkové špatné zabezpečení objektu. Nedostatky jsou hlavně v chybějícím elektronickém zabezpečovacím systému a kamerovém systému. Tyto prvky, hlavně ty viditelné, mají velké opodstatnění v situační prevenci, kdy dokáží případného pachatele odradit. Velmi problematickou částí zájmového objektu jsou chybějící koncové prvky, které slouží k zastřežení oken, dveří a vrat. Špatné zajištění těchto prvků, umožňují snadnější vniknutí do objektu. Nejčastějším vniknutím do objektu dochází právě přes dveře a okna objektů, proto je důležité vybrat takové prostředky, jež dokáží vniknutí eliminovat. Případně kdyby došlo k vyhlášení poplachu na PCO, dojde k vyslání hlídky k zájmovému objektu.

## **12.3 Hrozby**

Vzhledem k situaci, že se v dané lokalitě rozšiřuje majetková trestná činnost. Hlavně ta ve spojení s vloupáním do objektů. Patří mezi hrozby hlavně vysoká kriminalita v okolí a vyšší pravděpodobnost vloupání do objektu. S tím souvisí materiální škody na majetku, kdy vloupáním dochází k poškození oken, dveří. Celkově dochází k materiální škodě v té části domu, kterou si pachatel zvolil pro vniknutí do objektu. Bohužel k poškození majetku a vniknutí do objektu patří i finanční ztráty. Může se jednat o finanční hotovost, elektroniku, šperky, který si pachatel ukořistí během krádeže vloupáním. Dále se může jednat o fyzické nebezpečí poškozené osoby a psychickou újmu.

Velký význam má i posouzení lidského faktoru. Osoby, která se stará o svůj majetek. V plno případech může docházet k situacím, kdy majitel zapomene správně zajistit svůj dům a jak se říká, příležitost dělá zloděje. Pachatel využije příležitosti, ve které si všimne, že dům není správně zabezpečen, např. se může jednat o špatně zavřené dveře, otevřená ventilace u okna, nezapnutý elektronicky zabezpečovací systém a vnikne do objektu.

## 12.4 Příležitosti

Vzhledem k příležitostem analýzy zájmového objektu je vhodné provést kompletní zabezpečení. Mělo by dojít k zabezpečení elektronickým zabezpečovacím systémem, který bude připojený na PCO. Tím dojde k okamžité reakci složek, které v případě narušení objektu zasáhnou. K případné pozdější identifikaci pachatelů bude sloužit kamerový systém, který bude pokrývat perimetr kritických částí domu. Vzhledem k zvýšené kriminalitě v dané lokalitě budou zesílené počty policejních hlídek.

## 12.5 Celkové vyhodnocení

<b>Faktory</b>	<b>Výsledek</b>
Silné stránky	3,4
Slabé stránky	-3,2
Hrozby	-3,6
Příležitosti	3,9
<b>Celkový výsledek</b>	<b>0,5</b>

*Tabulka 3 SWOT analýzy - Celkové vyhodnocení*

Po vyhodnocení kompletní analýzy vyplývá, že zájmový objekt není vůbec střežený žádnou zabezpečovací technikou a postrádá veškeré ochranné prvky. Vzhledem k tomu, že v dané lokalitě vzrůstá kriminalita. Kdy poblíž zájmového objektu dochází k majetkové trestné činnosti, krádeže vloupáním. Stává se ze zájmového objektu bezpečnostní riziko a vytváří podmínky pro potenciální pachatele majetkové trestné činnosti.

V analýze byly popsány veškeré silné a slabé stránky objektu, a to včetně jeho hrozeb, kdy v rámci příležitostí byly vyjmenovány doporučení k zabezpečení objektu. Aby došlo k co nejlepší prevenci před případným vloupáním do objektu. Dojde ke kombinaci elektronického zabezpečovacího systému spolu s kamerovým systémem.

### **13 Zabezpečení zájmového objektu**

Jak bylo v předchozí kapitole zmíněno, zabezpečení objektu je nedostatečné a vzhledem k dané situaci, že je umístěn v lokalitě, ve které je kriminalita na vzestupu. Bude nutné zabezpečit zájmový objekt vhodnými prostředky. K nejlepšímu dosažení úspěšnosti cíle, dojde ke kombinaci technických prostředků.

Zabezpečení objektu je možné rozdělit do dvou fází. V první fázi dojde k návrhu umístění jednotlivých prvků v objektu, a to včetně využitých systémů. V druhé fázi dojde k realizaci navrženého zabezpečení, kde dojde k popsání jednotlivých prvků, které budou umístěny v zájmovém objektu.

#### **13.1 Návrh zabezpečení**

K zabezpečení objektu budou využity dva zabezpečovací systémy. Elektronicky zabezpečovací systém s připojením na PCO a kamerovým systémem, kdy tyto záznamy se budou ukládat na NVR.

Z elektronického zabezpečovacího systému dojde k použití pěti prvků. Zejména se jedná o ústřednu, a to včetně GSM komunikátoru, jenž bude přenášet poplachy na PCO. Ovládání ústředny se bude kódovat za pomoci dvou klávesnic, umístěných za vchodovými dveřmi a v garáži. K plášťové ochraně bude využito devět magnetických kontaktů, které jsou umístěny na všech oknech, dveřích a vratech. Tyto prvky umožňují zakódovat objekt i v případě, že se majitele budou nacházet uvnitř objektu. K zajištění prostorové ochrany bude využito šest PIR čidel. Ty jsou umístěné v nejkritičtějších částech domů. Jedná se hlavně o technickou místnost, ve které je schovaná ústředna, včetně komunikátoru. PIR čidlem jsou zabezpečeny také všechny zadní místnosti objektu. Zadní část domu je nejzranitelnější v případě vniknutí do objektu. Také je to z důvodu, že v zadních částech domu jsou místnosti, ve kterých jsou různé cennosti. Významným místem k umístění čidla jsou prostory garáže. Ta se nachází hned vedle technické místnosti s umístěnou ústřednou a dále z důvodu, že disponuje různými pracovními nástroji, jako jsou vrtačky, motorové pily, které by mohl chtít pachatel zpeněžit.



Dále k zajištění plášťové ochrany bude sloužit IP kamerový systém. Na fasádě domu budou umístěny 4 kamery, a to viditelným způsobem. Tím bude jejich bezpečnost sloužit na dvou úrovních. V první úrovni se bude jednat o preventivně viditelný prvek. To by mohlo pomoci ve smyslu, že by si případný pachatel trestného činu mohl skutek rozmyslet. Druhá úroveň bude využita v případech, ve kterých by se případný pachatel nezalekl těchto viditelných prvků a pokusil by se vniknout do objektu. Kamerové záznamy budou sloužit k případné budoucí identifikaci pachatele.

### 13.2 Realizace

Zabezpečení zájmového objektu bude provedeno za pomoci komerční ústředny od firmy Jablotron s názvem JA-103-KR<sup>84</sup>. Ústředna je vhodná k zajištění rodinných domů, komerčních prostor i velkých firem. Má možnost z využití několika režimu chodu. Jde třeba o režimy den a noc, automatické zajištění. Umožňuje připojení drátových i bezdrátových prvků. Do ústředny lze vložit GSM komunikátor JA-194Y<sup>85</sup>, který slouží s komunikací s PCO. K zajištění přenosu signálu může být dále využito LAN připojení a radiová komunikace. V praxi je vhodné využít minimálně dvě cesty komunikace, kdyby případně došlo k výpadku z jedné z cest. Standardně je ústředna připojená k trvalému přívodu nízkého napětí. V momentě výpadku elektrického proudu je zálohovaná 12V/18 Ah akumulátorem.

Důležitou částí instalace elektronického zabezpečovacího systému je skrytí ústředny. Měla by být umístěna v částech domu, ke kterým není snadný přístup. V zájmovém objektu se tedy bude jednat o technickou místnost, která je doplněna režimem okamžité zóny PIR čidlem. Ústředna se ukotví na zeď, kdy sama

---

<sup>84</sup> Jablotron. *A-103KR GSM Ústředna s LAN a rádiovým modulem - dodáváno s JA-192Y/JA-194Y*. Online Dostupné z: <https://www.jablotron.com/cz/produkt/gsm-ustredna-s-lan-a-radiovym-modulem-dodavano-s-ja-192y-ja-194y-nezahrnuty-v-cene-1792/>. [citováno 2024-2-17].

<sup>85</sup> Jablotron. *JA-194Y Modul LTE komunikátoru*. Online Dostupné z: <https://www.jablotron.com/cz/produkt/modul-lte-komunikatoru-1696/>. [citováno 2024-2-17].

je vybavena dvěma tampery k vyvolání okamžitého poplachu narušení, poté ji lze překrýt třeba skříňkou.

K ovládání ústředny slouží bezdrátová klávesnice od stejného výrobce s názvem JA-150E.<sup>86</sup> Klávesnice má dvě možnosti přihlášení, a to klasicky pomocí číselné kombinace nebo za pomoci RFID. K umístění klávesnice je důležité zohlednit, že se jedná o prvek ovládající zastřežení a odstřižení systému, proto v zájmovém objektu jsou umístěny dvě klávesnice. První klávesnice je instalována po pravé straně za vchodovými dveřmi. Druhá klávesnice je osazena na levé straně zdi v garáži.

Plášťovou ochranu objektu zajišťují bezdrátové skryté magnetické detektory JA-152M.<sup>87</sup> Tyto prvky se umísťují přímo do rámu oken a dveří. V zájmové objektu magnetickým kontaktem k detekci otevření jsou umístěny ve všech oknech a dveřích, a to včetně garážových vrat. Prvky plášťové ochrany jdou rozdělit do samostatné zóny, a tudíž je možná aktivace prvku v nočních hodinách, když jsou majitelé doma. Tudíž je lze aktivovat samostatně.

O prostorovou ochranu se starají bezdrátové PIR detektory JA-150P.<sup>88</sup> Ten funguje na principu infračerveného záření, kdy porovnává snímanou teplotu lidského těla s okolní. Z důvodu, že PIR detektory reagují na výkyvy teplot. Neměla by být instalace PIR detektoru provedena poblíž zdrojů teplot. Nejčastěji se bude jednat o to, že by detektor neměl být usazen směrem k radiátorům a oknům. PIR detektory jsou v zájmový objektu umístěny v místnostech (viz

---

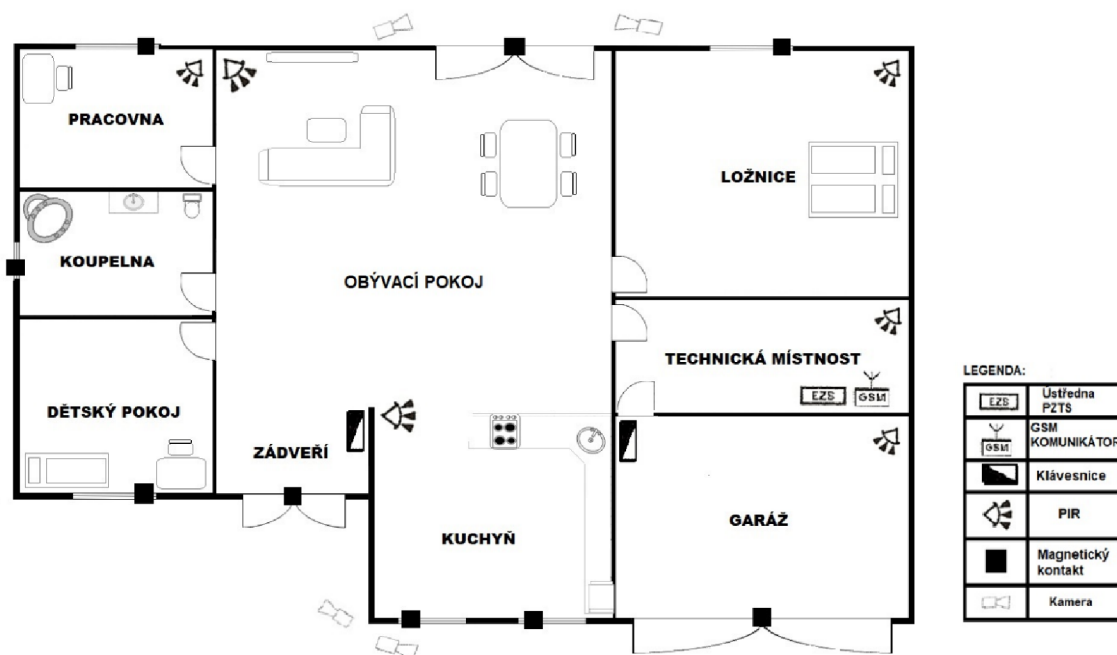
<sup>86</sup> Jablotron. *JA-150E Bezdrátová klávesnice s displejem, klávesnicí a RFID čtečkou*. Online Dostupné z: <https://www.jablotron.com/cz/produkt/bezdratova-klavesnice-s-displejem-klavesnici-a-rfid-cteckou-756/>. [citováno 2024-2-17].

<sup>87</sup> Jablotron. *JA-150P Bezdrátový PIR detektor pohybu*. Online Dostupné z: <https://www.jablotron.com/cz/produkt/bezdratovy-pir-detektor-pohybu-259/>. [citováno 2024-2-17].

<sup>88</sup> Jablotron. *JA-152M Bezdrátový skrytý magnetický detektor*. Online Dostupné z: <https://www.jablotron.com/cz/produkt/bezdratovy-skryty-magneticky-detektor-1250/>. [citováno 2024-2-17].

obrázek půdorysu), které jsou klíčové pro vstup do objektu, případně je v nich uschován hodnotný majetek.

Dalším prvkem využitým při plášťové ochraně je IP kamerový systém. Jde o kompletní sestavu od firmy Hikvision a to konkrétně o sadu IPCAM-T4 4MPx<sup>89</sup>. Sada obsahuje NVR s 1TB uložištěm, které umožňuje ukládání záznamů, a online vzdálený přístup, umožňující zpětné přehrávání. Balení dále obsahuje čtyři IP kamery, který jsou napájeny pomocí POE přes LAN kabel z NVR. Umístění kamer bylo provedeno tak, aby snímala kritická místa možného vstupu do objektu a zároveň nezasahovala do soukromí ostatních pozemku. Z plánu v půdorysu plyne, že kamery snímají celý prostor přední a zadní části domu. Kamerový systém bude zálohovaný přes UPS, kdyby došlo k náhodnému výpadku elektrického proudu.



Obrázek 3 Půdorys – Zakreslení prvků (Zdroj: Autor)

<sup>89</sup> Ivel electronics. *IP sledovací sada 4x IPCAM-T4 Black 4MPx IR 30m Hikvision*. Online Dostupné z: <https://cz.ivel.pl/p21916,ip-sledovac%C3%AD-sada-4x-ipcam-t4-black-4mpx-ir-30m-hikvision.html>. [citováno 2024-2-17].

## 14 Zhodnocení zabezpečovacího opatření

Zajištění objektu pomocí zabezpečovací a kamerové techniky splňuje cíle zabezpečení. Zvolení daných prvků je dostatečné vzhledem k účelu zajištění a pokrývají většinu bodů příležitostí analýzy. V případě narušení objektu dojde díky kamerovým systémům k zachycení trestné činnosti případných pachatelů, které sice vyžadující policisté nemohou využít v trestním řízení. Přesto jim to může přinést spousty klíčových poznatků k dopadení pachatele. Může se stát, že pachatel bude mít zamaskovaný obličej. Tím sice dojde ke ztížení jeho identifikace, ale v současné době se k rozpoznání pachatele mohou použít metody analýzy dynamického stereotypu chůze.

Také k pomoci dopadení pachatele může napomoci instalovaný elektronický zabezpečovací systém. V okamžiku vniknutí do zájmového objektu dojde k signalizaci na PCO. Příslušný operační důstojník otevře danou událost v počítačovém systému k tomu určený a vyšle na místo hlídku dle instrukcí. Policisté z řad uniformované policie zkontrolují celý objekt a ověří, jestli se nejednalo o falešný poplach. V případě jasných znaků vniknutí do objektu se pokusí dopadnout pachatele nebo aspoň zajistit stopy, které po sobě zanechal.

Přesto, že daný objekt je dostatečně zabezpečený, tak prvky daného objektu by šly rozšířit o prvky obvodové ochrany. Zde se může jednat například o infrazávory, které by byly umístěné kolem plotu.

Nevýhody zabezpečovacího opatření objektu jako podpůrně operativně pátracího prostředku dle ZoP spočívají při porovnání se soukromou bezpečnostní agenturou. Zabezpečovací opatření reaguje na určité kriminální jevy v dané lokalitě, ve které dochází ke zvýšení kriminality. Jedná se o krátkodobý prostředek, který slouží k preventivnímu opatření a pokusu dopadnout případné pachatele, kteří páchají majetkovou trestnou činností. Jak bylo zmíněno při postupu vyžádání orgánu činných v trestním řízení, toto opatření může být instalováno v zájmovém prostředí v případě prodloužení maximálně jeden rok. Poté dojde k demontáži dané zabezpečovací techniky.

Z toho plyne, že zabezpečovací opatření poskytuje krátkodobou ochranu majetku. Z ekonomických důvodů státu, není ani možné, aby policie disponovala takovým rozpočtem, že by vybalila zabezpečovací technikou každou domácnost. K tomu lze využít služby za úplatu soukromých bezpečnostních agentur, které poskytují ochranu osob a majetku.

Bezpečnostní agentura může provést i rozšířené zabezpečení objektu. Ovšem čím kvalitnější zabezpečení objektu bude, tím finančně náročnější bude. Bezpečnost něco stojí, proto by každý měl zhodnotit sám, jestli mu stačí spoléhat pouze na bezpečnost státu nebo bude ochotný zaplatit za zvýšení bezpečnosti své domácnosti.

## **Závěr**

Práce si kladla za cíl seznámit s problematikou bezpečnosti a využití zabezpečovací techniky. K tomuto pomohl úvod do problematiky a popsání využití zabezpečovací techniky v běžném životě. Významnou roli zde má i úloha prevence kriminality. Díky situační prevenci popsala výhody a nevýhody při využití zabezpečovací techniky.

Dále došlo k seznámení s úlohou policie a servisními složkami policie, které využívají zabezpečovací a nástrahovou techniku ve dvou úrovních. V první ji bývá používána dle ZoP jako podpůrně operativně pátrací prostředek. V druhé úrovni se jedná o operativně pátrací prostředek. Ten lze za stanovených podmínek použít užit jako důkazní prostředek u soudu. Vzhledem k vlivům privatizace bezpečnosti byla popsána i úloha soukromých subjektů, které působí na úseku ochrany osob a majetku a jejich možnosti uplatnění v zabezpečovací technice.

V teoretické části bylo popsáno i využití zabezpečovací a nástrahové techniky v operativně pátracích činnostech. Kdy se zejména jednalo o využití této techniky ve výše zmíněných podpůrně operativní pátracích prostředků a operativně pátracích prostředků. Tato část se soustředila na seznamování s jednotlivými možnostmi využití těchto prostředků dle právního ukotvení.

Závěrem teoretické části došlo k popsání jednotlivých prvků zabezpečovací techniky a jejich využití v rámci zabezpečení objektů. Tato část byla pouze okrajová. Zajisté by se zde dalo proniknout více do hloubky, Vlivem neustále inovace nových prvků, je potřeba se dané problematice více věnovat než kdy dříve.

Praktická část byla zaměřena na seznámení podpůrně operativního prostředku a jeho využití v rámci zabezpečovacího opatření. Zde došlo k seznámení postupu orgánů činných v trestním řízení při vyžádání tohoto institutu u specializovaného pracoviště. Dále byly pomocí SWOT analýzy vyhodnocené možnosti zabezpečení zájmového objektu. Kdy tyto analýzy byly aplikovány při zabezpečení objektu pomocí zabezpečovací a kamerové techniky. Poslední částí bylo zhodnocení zabezpečovacího opatření a jeho uplatnění.

Při celkovém zhodnocení lze říct, že zabezpečovací technika v současné době, kdy se zvyšuje kriminalita, hlavně ta majetková. Zástava důležitou roli v oblasti bezpečnosti a prevence před ní. Z tohoto důvodu by bylo dobré více edukovat veřejnost o možnosti a potřebě více chránit svůj majetek. K tomu by mohlo pomoci vytvoření informačního letáčku.

Policie nemůže být vždy a za všech okolností všude, proto by se široká veřejnost měla zajímat o ochranu svého majetku. K tomuto mohou využít soukromé bezpečnostní agentury, které jim dokáží vytvořit nabídku zabezpečení na míru.

Dobře by bylo také zmínit, že bezpečnostní agentury nemají vlastní právní ukotvení. Na jejím návrhu se už několik let pracuje. Návrh zmiňuje přísnější pravidla pro registraci bezpečnostních agentur a jasné rozdělení oblastí zaměření. Do budoucna by bylo dobré, kdyby nějaká podobná legislativa vznikla.

Bakalářská práce také znázornila, jako důležitou roli hraje zabezpečovací a nástrahová technika k získávání poznatků k trestné činnosti. Při využití operativně pátracích prostředků jí mohou využít i jako důkazní prostředek před soudem. Z důvodem, že se často jedná o postupy, které musí být prováděny skrytě za pomoci různých legend a konspirací. Nelze se dané problematice věnovat více do hloubky, protože není určena široké veřejnosti.

## **Seznam použitých zkratk**

PČR – Policie České republiky

SKPV- Služba kriminální policie a vyšetřování

OOD – Odbor operativní dokumentace

OTO – Odbor technické ochrany

SBS – Soukromé bezpečnostní služby

PZTS – Poplachový zabezpečovací a tísňový systém



## Použitá literatura

### MONOGRAFIE

BALABÁN, Miloš; DUCHEK, Jan a STEJSKAL, Libor (ed.). *Kapitoly o bezpečnosti*. Praha: Karolinum, 2007. ISBN 9788024614403.

BUREŠ, Oldřich. *Privatizace bezpečnosti: české a zahraniční zkušenosti*. Politologie (Grada). Praha: Grada, 2013. ISBN 9788024746012.

DVOŘÁK, Vratislav a KLOUBEK, Martin. *Základy operativně pátrací činnosti policie v definicích a schématech*. Praha: Policejní akademie České republiky v Praze, 2011. ISBN 9788072513512.

FIRSTOVÁ, Jana a ZÁMEK, David. *Prevence kriminality – nedílná součást systému vnitřní bezpečnosti*. Právní monografie (Wolters Kluwer ČR). Praha: Wolters Kluwer, 2021. ISBN 9788076760578.

HRINKO, Martin. *Pořádková činnost policie*. Plzeň: Vydavatelství a nakladatelství Aleš Čeněk, 2020. ISBN 9788073807931.

KAMENÍK, Jiří a BRABEC, František. *Komerční bezpečnost*. 2. vydání. Praha: Wolters Kluwer, 2019. ISBN 9788075983039.

KARAFFA, Vladimír; HRINKO, Martin a ZŮNA, Jaromír. *Vybrané kapitoly o bezpečnosti*. Praha: CEVRO Institut (vysoká škola), 2022. ISBN 9788087125359.

KOCÁBEK, Pavel; KONÍČEK, Tomáš; SLABOCHOVÁ, Dana a KOŤÁTKO, Lubomír. *Zabezpečení bytů a rodinných domků*. Brno: pro preventivně informační skupinu Policie ČR, Správy hl. m. Prahy, a Magistrát hl. m. Prahy vydává MAP Česká republika, 2006. ISBN 802398215x.

<sup>1</sup> KŘEČEK, Stanislav. *Příručka zabezpečovací techniky*. 2. vyd. Blatenská tiskárna, s. r. o., v Blatné, 2003. ISBN 8090293824.

LUKÁŠ, Luděk. *Bezpečnostní technologie, systémy a management*. Zlín: Radim Bačuvčík - Verbum, 2015. ISBN 9788087500057.

UHLÁŘ, Jan. *Technická ochrana objektů*. 2. vyd. Praha: Policejní akademie České republiky v Praze, 2009. ISBN 9788072513130.

## WEBOVÉ STRÁNKY A ELEKTRONICKÉ ZDROJE

ELNIKA. *Analogové systémy*. Online Dostupné z: <https://www.elnika.cz/cz/podpora/pruvodce-kamerovym-systemem/analogove-systemy/>. [citováno 2024-2-17].

ELNIKA. *IP systémy*. Online Dostupné z: <https://www.elnika.cz/cz/podpora/pruvodce-kamerovym-systemem/ip-systemy/> [citováno 2024-2-17].

Ivel electronics. *IP sledovací sada 4x IPCAM-T4 Black 4MPx IR 30m Hikvision*. Online Dostupné z: <https://cz.ivel.pl/p21916,ip-sledovac%C3%AD-sada-4x-ipcam-t4-black-4mpx-ir-30m-hikvision.html>. [citováno 2024-2-17].

Jablotron. *A-103KR GSM Ústředna s LAN a rádiovým modulem – dodáváno s JA-192Y/JA-194Y*. Online Dostupné z: <https://www.jablotron.com/cz/produkt/gsm-ustredna-s-lan-a-radiovym-modulem-dodavano-s-ja-192y-ja-194y-nezahrnuty-v-cene-1792/>. [citováno 2024-2-17].

Jablotron. *JA-150E Bezdrátová klávesnice s displejem, klávesnicí a RFID čtečkou*. Online Dostupné z: <https://www.jablotron.com/cz/produkt/bezdratova-klavesnice-s-displejem-klavesnici-a-rfid-cteckou-756/>. [citováno 2024-2-17].

Jablotron. *JA-150P Bezdrátový PIR detektor pohybu*. Online Dostupné z: <https://www.jablotron.com/cz/produkt/bezdratovy-pir-detektor-pohybu-259/>. [citováno 2024-2-17].

Jablotron. *JA-152M Bezdrátový skrytý magnetický detektor*. Online Dostupné z: <https://www.jablotron.com/cz/produkt/bezdratovy-skryty-magneticky-detektor-1250/>. [citováno 2024-2-17].

Jablotron. *JA-194Y Modul LTE komunikátoru*. Online Dostupné z: <https://www.jablotron.com/cz/produkt/modul-lte-komunikatoru-1696/>. [citováno 2024-2-17].

MV ČR. *Prevence kriminality*. Online Dostupné z: <https://www.mvcr.cz/clanek/web-o-nas-prevence-prevence-kriminality.aspx?q=Y2hudW09Mg%3d%3d>. [citováno 2024-2-17].

MV ČR. *STUDIJNÍ TEXTY KE ZVLÁŠTNÍ ČÁSTI ÚŘEDNICKÉ ZKOUŠKY OBOR STÁTNÍ SLUŽBY Č. 24 VNITŘNÍ POŘÁDEK A BEZPEČNOST STÁTU* Online Dostupné z: [https://www.google.com/url?sa=t&source=web&rct=j&opi=89978449&url=https://www.mvcr.cz/sluzba/soubor/skripta-24-vnitri-poradek-a-bezpecnost-statu-20220606-pdf.aspx&ved=2ahUKEwiLuaOx2PWEAxUz0AIHHetpBkAQFnoECA0QAQ&usg=AOvVaw29g\\_\\_boNtdcKL508OMOLMN](https://www.google.com/url?sa=t&source=web&rct=j&opi=89978449&url=https://www.mvcr.cz/sluzba/soubor/skripta-24-vnitri-poradek-a-bezpecnost-statu-20220606-pdf.aspx&ved=2ahUKEwiLuaOx2PWEAxUz0AIHHetpBkAQFnoECA0QAQ&usg=AOvVaw29g__boNtdcKL508OMOLMN). [citováno 2024-2-17].

Policie ČR. *Evropský den proti vloupání 2023*. Online Dostupné z: <https://www.policie.cz/clanek/evropsky-den-proti-vloupani-2023.aspx>. [citováno 2024-2-17].

Policie ČR. *Vývoj registrované kriminality v roce 2022*. Online Dostupné z: <https://www.policie.cz/clanek/evropsky-den-proti-vloupani-2023.aspx>. [citováno 2024-2-17].

Zákon pro lidi. *Návrh zákona o bezpečnostní činnosti podnikajících osob a o změně souvisejících zákonů*. Online Dostupné z: <https://www.zakonyprolidi.cz/monitor/7417448.htm>. [citováno 2024-2-17].

## ZÁKONNÁ ÚPRAVA A INTERNÍ AKTY ŘÍZENÍ

zákon č. 40/2009 Sb., o trestní zákoník, ve znění účinném od 01. 01. 2010

zákon č. 141/1961 Sb., o trestním řízení soudním (trestní řád), ve znění účinném od 01. 01. 1962

zákon č. 273/2008 Sb., o Policii České republiky, ve znění účinném od 01. 01. 2009

ZPPP 17/2019,  *který upravuje postup specializovaných pracovišť při použití zabezpečovací techniky*

## **Seznam použitých grafů**

Graf 1 Podíl trestné činnosti za rok 2023 zdroj: Policie ČR, za rok 2023 (zdroj: Policie ČR)..... 12

## **Seznam použitých obrázků**

Obrázek 1 Struktura SKPV (zdroj: autor) .....	22
Obrázek 2 Půdorys domu (Zdroj: autor) .....	50
Obrázek 3 Půdorys - Zakreslení prvků (Zdroj: Autor).....	59

## **Seznám použitých tabulek**

Tabulka 1 SWOT analýza - Silné a Slabé stránky (Zdroj: autor)	51
Tabulka 2 SWOT analýza - Příležitosti a Hrozby (Zdroj: autor).....	52
Tabulka 3 SWOT analýzy - Celkové vyhodnocení .....	55