

VYSOKÁ ŠKOLA EKONOMIE A MANAGEMENTU

BAKALÁŘSKÁ PRÁCE

2013

IVAN KLIK

VYSOKÁ ŠKOLA EKONOMIE A MANAGEMENTU
Nárožní 2600/9a, 158 00 Praha 5

BAKALÁŘSKÁ PRÁCE



PODNIKOVÁ EKONOMIKA

VYSOKÁ ŠKOLA EKONOMIE A MANAGEMENTU

Nárožní 2600/9a, 158 00 Praha 5

NÁZEV BAKALÁŘSKÉ PRÁCE/TITLE OF THESIS

Vývoj nezaměstnanosti ve vybraném regionu ČR – Středočeský kraj v členění na okresy

TERMÍN UKONČENÍ STUDIA A OBHAJOBA (MĚSÍC/ROK)

Leden/2014

JMÉNO A PŘÍJMENÍ / STUDIJNÍ SKUPINA

Ivan Klik/PE 42

JMÉNO VEDOUcíHO BAKALÁŘSKÉ PRÁCE

Doc. Ing. Tomáš Pavelka, Ph.D.

PROHLÁŠENÍ STUDENTA

Prohlašuji tímto, že jsem zadanou bakalářskou práci na uvedené téma vypracoval samostatně a že jsem ke zpracování této bakalářské práce použil pouze literární prameny v práci uvedené.

Jsem si vědom skutečnosti, že tato práce bude v souladu s § 47b zák. o vysokých školách zveřejněna, a souhlasím s tím, aby k takovému zveřejnění bez ohledu na výsledek obhajoby práce došlo.

Prohlašuji, že informace, které jsem v práci užil, pocházejí z legálních zdrojů, tj. že zejména nejde o předmět státního, služebního či obchodního tajemství či o jiné důvěrné informace, k jejichž použití v práci, popř. k jejichž následné publikaci v souvislosti s předpokládanou veřejnou prezentací práce, nemám potřebné oprávnění.

Datum a místo: Praha 10.11.2013

podpis studenta

PODĚKOVÁNÍ

Rád bych tímto poděkoval vedoucímu bakalářské práce, za metodické vedení a odborné konzultace, které mi poskytl při zpracování mé bakalářské práce.

VYSOKÁ ŠKOLA EKONOMIE A MANAGEMENTU

Nárožní 2600/9a, 158 00 Praha 5

SOUHRN

1. Cíl práce:

Cílem bakalářské práce je hledat příčiny vývoje nezaměstnanosti ve Středočeském kraji a jeho okresech ve zvoleném období 2004 – 2012.

Dílčím cílem práce je provedení komparace Středočeského kraje s ostatními kraji České republiky ve vývoji nezaměstnanosti ve zvoleném období 2004 – 2012.

2. Výzkumné metody:

Dotazování - telefonický rozhovor, komparace

3. Výsledky výzkumu/práce:

Nejlepší výsledky v míře nezaměstnanosti v rámci Středočeského kraje dosahují okresy Praha – západ a Praha – východ. Naopak nejhorší výsledky dosahují Kutná Hora a Příbram.

Body k řešení:

- Přílišné zaměření na automobilový průmysl
- Nerovnoměrně koncentrovaný průmysl
- Částečně nízká kvalifikace uchazečů o zaměstnání
- Nízká nabídka flexibilních úvazků
- Nejvíce ohrožené skupiny (matky s dětmi, dlouhodobě nezaměstnaní, starší osoby)

4. Závěry a doporučení:

Středočeský kraj je v současné době výrazně závislý na automobilovém průmyslu, který zaměstnává mnoho lidí. Je nezbytné přilákat do kraje další investory i z jiných oborů činnosti a soustředit je zejména do těch okresů, které vykazují vysokou míru nezaměstnanosti. K tomu je nutné vytvořit odpovídající podmínky a výstavbu průmyslových zón.

KLÍČOVÁ SLOVA

nezaměstnanost, míra nezaměstnanosti, analýza nezaměstnanosti, pracovní trh

VYSOKÁ ŠKOLA EKONOMIE A MANAGEMENTU

Nárožní 2600/9a, 158 00 Praha 5

SUMMARY

1. Main objective:

The objective of the bachelor thesis is to find the causes of unemployment development in the Central Bohemian region and its districts in the selected period 2004-2012. Part of the objective is a comparison of the unemployment development in 2004-2012 in the Central Bohemian region with the unemployment developments in that period in other regions of the Czech Republic.

2. Research methods:

Interviewing – telephone conversation, comparison

3. Result of research:

In the Central Bohemian regions, the best results in the rates of unemployment show the districts Prague-West and Prague-East. On the contrary, districts Kutná Hora and Příbram show the worst results.

Points to be solved:

- Overfocusing on the automotive industry
- Unevenly concentrated industry
- Mostly low qualification job seekers
- Low offer of flexible jobs
- The most vulnerable groups (mothers with children, long-term unemployed persons, elder people)

4. Conclusions and recommendation:

A part of the Central Bohemian region is currently mostly dependent on the automotive industry that employs many people. It is necessary to attract more investors to the region from other fields of their activity and to focus their attention to those districts which do have high unemployment rate. It is necessary to create appropriate conditions for them and to construct industrial zones.

KEYWORDS

unemployment, unemployment rate, unemployment analysis, labour market

JEL Classification

J21 – Employment

J60 – General,

J64 – Unemployment

VYSOKÁ ŠKOLA EKONOMIE A MANAGEMENTU

Nárožní 2600/9a, 158 00 Praha 5

Obsah

1	Úvod.....	1
1.1	Cíle práce.....	2
1.2	Metodika práce.....	2
2	Teoretická část.....	3
2.1	Trh práce.....	3
2.2	Nezaměstnanost.....	3
2.2.1	Měření míry nezaměstnanosti.....	3
2.2.2	Typy nezaměstnanosti.....	4
2.2.3	Státní politika zaměstnanosti.....	7
2.3	Evropský sociální fond.....	10
3	Praktická část.....	11
3.1	Středočeský kraj.....	11
3.2	Okres Rakovník.....	14
3.3	Okres Příbram.....	15
3.4	Okres Praha – západ.....	17
3.5	Okres Praha – východ.....	19
3.6	Okres Nymburk.....	20
3.7	Okres Mladá Boleslav.....	22
3.8	Okres Mělník.....	24
3.9	Okres Kutná Hora.....	26
3.10	Okres Kolín.....	28
3.11	Okres Kladno.....	29
3.12	Okres Beroun.....	31
3.13	Okres Benešov.....	33
3.14	Návrh opatření.....	35
4	Závěr.....	37

VYSOKÁ ŠKOLA EKONOMIE A MANAGEMENTU

Nárožní 2600/9a, 158 00 Praha 5

Seznam zkratk:

APZ - aktivní politika zaměstnanosti, SPZ - Státní politika zaměstnanosti, PPZ - pasivní politika zaměstnanosti

ESF - Evropský sociální fond

TPCA - Toyota Peugeot Citroën Automotive (TPCA) - výroba automobilů

ÚP - Úřad práce

Seznam grafů + tabulek:

Graf 1 Státní výdaje na politiku zaměstnanosti	9
Graf 2 Stav obyvatelstva ve Středočeském kraji	11
Graf 3 Vývoj míry nezaměstnanosti ve Středočeském kraji	13
Graf 4 Přehled vývoje počtu obyvatel – okres Rakovník	14
Graf 5 Přehled vývoje počtu obyvatel – okres Příbram	16
Graf 6 Přehled vývoje počtu obyvatel – okres Praha - západ.....	17
Graf 7 Přehled vývoje počtu obyvatel – okres Praha - východ.....	19
Graf 8 Přehled vývoje počtu obyvatel – okres Nymburk	21
Graf 9 Přehled vývoje počtu obyvatel – okres Mladá Boleslav	23
Graf 10 Přehled vývoje počtu obyvatel – okres Mělník	25
Graf 11 Přehled vývoje počtu obyvatel – okres Kutná Hora	27
Graf 12 Přehled vývoje počtu obyvatel – okres Kolín	28
Graf 13 Přehled vývoje počtu obyvatel – okres Kladno	30
Graf 14 Přehled vývoje počtu obyvatel – okres Beroun	32
Graf 15 Přehled vývoje počtu obyvatel – okres Benešov	34
Tabulka 1 Vývoj registrované míry nezaměstnanosti ve všech krajích ČR	12
Tabulka 2 Přehled vývoje vybraných ukazatelů v okrese Rakovník	15
Tabulka 3 Přehled vývoje vybraných ukazatelů v okrese Příbram	16
Tabulka 4 Přehled vývoje vybraných ukazatelů v okrese Praha - západ	18
Tabulka 5 Přehled vývoje vybraných ukazatelů v okrese Praha-východ	20
Tabulka 6 Přehled vývoje vybraných ukazatelů v okrese Nymburk	21
Tabulka 7 Přehled vývoje vybraných ukazatelů v okrese Mladá Boleslav.....	23
Tabulka 8 Přehled vývoje vybraných ukazatelů v okrese Mělník	25
Tabulka 9 Přehled vývoje vybraných ukazatelů v okrese Kutná Hora	27
Tabulka 10 Přehled vývoje vybraných ukazatelů v okrese Kolín	29
Tabulka 11 Přehled vývoje vybraných ukazatelů v okrese Kladno	31
Tabulka 12 Přehled vývoje vybraných ukazatelů v okrese Beroun	33
Tabulka 13 Přehled vývoje vybraných ukazatelů v okrese Benešov	35

1 Úvod

Nezaměstnanost je komplexním problémem nejen v České republice, ale bojují s ní jak méně rozvinuté tak i vyspělé země. Nezaměstnaností jsou ohroženy všechny skupiny zaměstnanců. Přesto k nejrizikovějším skupinám podle autorů (Krebs a kol., 2010, s. 312) patří ženy, mladiství a absolventi škol, handicapovaní občané a lidé v předdůchodovém věku. Nezaměstnaní zatěžují veřejné rozpočty (např. dostávají podporu v nezaměstnanosti, neodvádějí daň z příjmů, sociální pojištění za ně hradí stát a vzhledem k omezeným finančním prostředkům utrácejí méně peněz). Vlády jednotlivých států hledají způsob, jak vyřešit stávající problém. K tomu jsou využívány různé nástroje zejména v sociálních opatřeních, jako jsou např. (PPZ – pasivní politika zaměstnanosti, která zajišťuje vyplácení dávek - podpora v nezaměstnanosti, APZ – aktivní politika zaměstnanosti, která zajišťuje různé programy práce s nezaměstnanými), aby zamezily negativním dopadům nezaměstnanosti na společnost. Vzhledem k tomu, že Česká republika je členem EU, může čerpat prostředky týkající se různých programů zaměstnanosti z fondů k tomu určených v rámci EU.

V tržní ekonomice, která v České republice po revoluci nastala, se lidé museli přizpůsobit trhu práce, kde již není zaručeno, že každý člověk dostane práci a naopak o přijetí do zaměstnání rozhodují jeho znalosti a schopnosti. V důsledku těchto změn došlo v průběhu let i k růstu nezaměstnanosti zvláště proto, že Česká republika je malý stát, který je proexportně orientovaný, a vývoj ekonomiky je závislý na vývoji ekonomik okolních států (zejména Německa). Každý pokles zájmu v okolních státech o naše zboží, které je vyváženo, se projeví buď snížením výroby (krátkodobý dopad), nebo v případě delšího období propouštěním a zvýšením míry nezaměstnanosti.

Bakalářská práce se zabývá analýzou vývoje nezaměstnanosti ve Středočeském kraji a jeho okresech, který dosahuje dle zdroje Úřadu práce (2012) poměrně dobrých výsledků v této oblasti (pravidelně se řadí mezi kraje s nejnižší nezaměstnaností v rámci České republiky). Výši míry nezaměstnanosti výrazně ovlivňuje poloha kraje a jeho vzdálenost od hlavního města Prahy, hustá dopravní síť a zejména automobilový průmysl, který je v kraji zastoupen dvěma výrobci.

1.1 Cíle práce

Cílem bakalářské práce je hledat příčiny vývoje nezaměstnanosti ve Středočeském kraji ve zvoleném období 2004 – 2012 v členění na jednotlivé okresy.

Dílčím cílem práce je provedení komparace Středočeského kraje s ostatními kraji České republiky ve vývoji nezaměstnanosti ve zvoleném období 2004 – 2012.

Dílčí otázky práce:

Jaký je vývoj nezaměstnanosti ve Středočeském kraji v porovnání s ostatními kraji České republiky?

Jaký dopad měla krize na trh práce ve Středočeském kraji?

1.2 Metodika práce

Práce byla zpracována na základě primárních a sekundárních zdrojů.

V teoretické části byly informace získávány převážně ze sekundárních zdrojů prostřednictvím studia v knihovnách. Byl proveden popis a vysvětlení pojmů, které mají souvislost s nezaměstnaností (jako například výpočet nezaměstnanosti, typy nezaměstnanosti, státní politika nezaměstnanosti, která je důležitým nástrojem k odstraňování negativních následků dopadu nezaměstnanosti na obyvatele a Evropský sociální fond, který je důležitý z hlediska poskytování finančních prostředků na jednotlivé programy).

V praktické části byla zdrojem primárních dat převážně data Českého statistického úřadu, stránky Integrovaného portálu Ministerstva práce a sociálních věcí (MPSV) a data Úřadů práce v jednotlivých okresech Středočeského kraje.

Bylo provedeno šetření vývoje nezaměstnanosti Středočeského kraje a jeho okresů na základě zvolených ukazatelů v období 2004 – 2012. Zároveň byla provedena komparace míry nezaměstnanosti Středočeského kraje s ostatními kraji České republiky ve zvoleném období 2004 - 2012. Data byla následně zpracována pomocí programu Microsoft Excel do tabulek a grafů.

K získání potřebných dat jednotlivých okresů (v praktické části) byla zvolena metoda telefonického dotazování zaměstnanců Úřadu práce v Příbrami, kteří zodpovídají za provádění analýz v rámci Středočeského kraje a do roku 2011 i jednotlivých okresů a analýz jednotlivých okresů Středočeského kraje.

Získaná data byla setříděna a zpracována do tabulek a grafů. Na konci práce byly vyvozeny závěry.

2 Teoretická část

V teoretické části práce jsou vysvětleny pojmy vztahující se k nezaměstnanosti.

2.1 Trh práce

Trh práce je prostředí, kde se obchoduje s pracovní silou a množství práce se měří buď pracovníky, nebo odpracovanými hodinami. Toto prostředí se chová stejně jako ostatní trhy, tzn. nabídka (jednotliví pracovníci), poptávka po práci (firmy). Autoři (Dvořáková a kol., 2012, s. 66) uvádějí, že po zahájení transformace ekonomiky v ČR došlo na trhu práce ke změnám, které reagovaly na vývoj nabídky a poptávky na pracovním trhu. V 90. letech nevykazoval trh práce výrazný nárůst nezaměstnaných. Tato skutečnost je vysvětlována tím, že v tomto období byli zaměstnanci považováni za kvalifikovanou pracovní sílu s relativně nízkou mzdou a zároveň byla využívána aktivní politika zaměstnanosti.

Do té doby nebyla provedena restrukturalizace jednotlivých odvětví, která byla spuštěna v druhé polovině 90. let, kdy docházelo ke vzniku nezaměstnanosti. Proto bylo nutno zahájit taková vládní opatření, která se přizpůsobují situaci na trhu práce dodnes. V posledních letech (od roku 2009) dochází k nárůstu nezaměstnanosti způsobené celosvětovou krizí, která dolehla i na okolní státy. Vzhledem k tomu, že ekonomika České republiky je vysoce proexportní, dochází k poklesu poptávky po našich výrobcích v zahraničí, a tím pádem i k poklesu produkce a nabídky pracovních míst. Zároveň je kladen velký důraz na hledání úspor a zvyšování produktivity práce u zaměstnavatelů, která také výrazně ovlivňuje hospodaření/zisk společností.

2.2 Nezaměstnanost

V kapitole je uvedeno rozdělení obyvatelstva na kategorie, nezaměstnanost je rozdělena na jednotlivé typy a je uveden výpočet míry nezaměstnanosti.

2.2.1 Měření míry nezaměstnanosti

Autor (Pavelka, 2010, s. 114) uvádí, že obyvatelstvo se dělí do dvou skupin:

Ekonomicky aktivní obyvatelstvo = zaměstnaní + nezaměstnaní

Ekonomicky neaktivní = důchodci, studenti, ženy v domácnosti atd.

Zaměstnaní – jedná se o osoby starší 15 let, které mají placené zaměstnání

Nezaměstnaní – osoby, které nepracují a splňují podmínky:

Aktivně hledají práci

Nejsou zaměstnaní

Jsou schopni nastoupit do práce během krátké doby (do 14 dnů)

Dále stejný autor uvádí (str. 115), že míra nezaměstnanosti se vypočítá:

$$u = (U / L + U) * 100\%$$

kde u = míra nezaměstnanosti v %,

U = počet nezaměstnaných,

L = počet zaměstnaných,

Dle autorů (Jurečka a kol., 2010, s. 136) se k výpočtu míry nezaměstnanosti v České republice používá metodika definována organizací ILO (Mezinárodní organizace práce), kterou využívá ČSÚ (Český statistický úřad) a jedná se o obecnou míru nezaměstnanosti, která je založena na zjišťování nezaměstnanosti výběrovým šetřením.

2.2.2 Typy nezaměstnanosti

Pro ujasnění všech pojmů týkajících se nezaměstnanosti jsou dále uvedeny jednotlivé typy nezaměstnanosti, které se liší podle příčin (dále budou používány v praktické části práce).

2.2.2.1 Frikční nezaměstnanost

Podle autorů (Jurečka a kol., 2010, s. 139) se jedná o nezaměstnanost spojenou s hledáním místa, kdy se zaměstnanec z jakéhokoli důvodu (platový, změna bydliště, lepší pracovní podmínky, pracovní postup, dostane výpověď atd.) rozhodl změnit místo. Jedná se o časově omezený (převážně krátkodobě) úsek, kdy si nezaměstnaný hledá místo.

2.2.2.2 Cyklická nezaměstnanost

Podle autorů (Dvořáková a kol., 2012, s. 69) je spojena s cyklickým vývojem hospodářství. Při růstu ekonomiky je potřeba více zaměstnanců, tzn., že roste zaměstnanost. Naopak při poklesu dochází ke snížení potřeby zaměstnanců (dochází k propouštění). Tato nezaměstnanost má plošný dopad na celou ekonomiku.

2.2.2.3 Strukturální nezaměstnanost

Stejní autoři (s. 68) uvádějí, že vzniká v případě, kdy nabídka práce (pracovních sil) je vyšší než poptávka v oboru (profesi), ale v jiných oborech (profesích) poptávka roste. V těchto nových oborech (odvětvích) je poptávka vysoká a proto u flexibilních lidí je šance pro uplatnění, ale je nutná rekvalifikace na jiný obor. K tomu slouží např. APZ, která v rámci tohoto programu poskytuje prostředky pro jednotlivé Úřady práce, a ty následně rekvalifikace organizují.

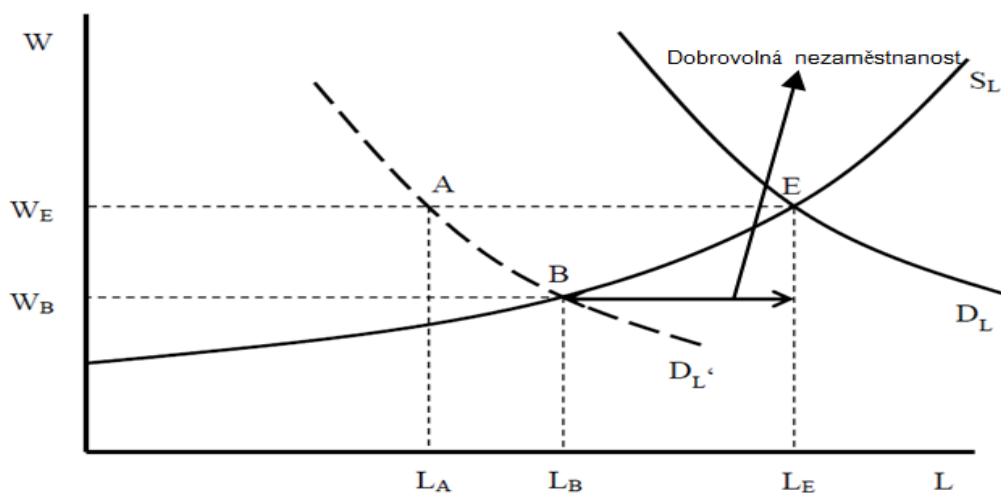
2.2.2.4 Sezonní nezaměstnanost

Autoři (Jurečka a kol., 2010, s. 140) uvádějí, že se jedná o pravidelně se opakující nezaměstnanost. Jedná se hlavně o oblasti, které jsou ovlivňovány ročním obdobím (zemědělství, stavebnictví, turismus atd.).

2.2.2.5 Dobrovolná nezaměstnanost

Autor (Holman, 2011, s. 285) uvádí, že k dobrovolné nezaměstnanosti dochází, když nezaměstnaný hledá práci ale za vyšší mzdu, než která je nabízena na trhu práce. V tom případě lidé mohou pobírat dávky v nezaměstnanosti, které jsou ovšem dle zákona ohraničeny částkou a délkou čerpání. Tyto aspekty mohou ovlivňovat lidi při rozhodování, zda přijmout práci nebo ne.

Následující obrázek 1 graficky zobrazuje dobrovolnou nezaměstnanost



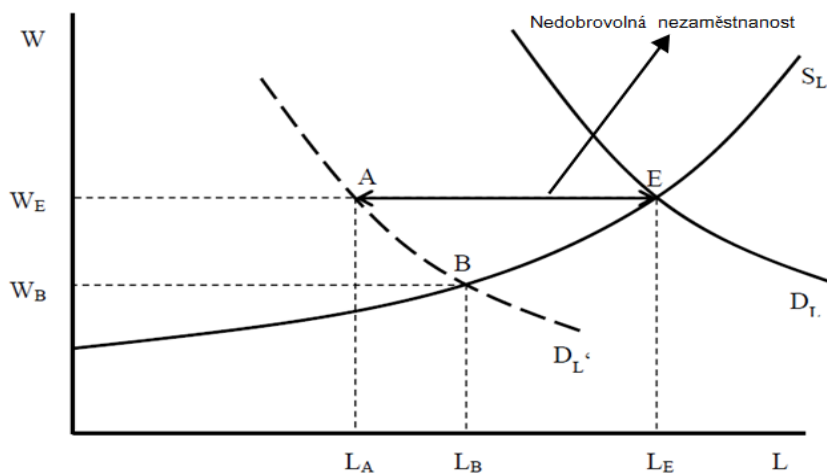
Zdroj: Pavelka (2007) – vlastní grafická úprava

Autor (Pavelka, 2007, s. 124) uvádí, že v bodě E je při rovnovážné mzdové sazbě (W_E) zaměstnáno rovnovážné množství pracovníků (L_E). v případě poklesu poptávky se posune křivka doleva (D_L') a proto poklesne i mzdová sazba (W_B). Nová úroveň zaměstnanosti se ustálí v bodě B. Někteří pracovníci ale za nižší cenu nejsou ochotni pracovat, tzn., že jsou dobrovolně nezaměstnanými.

2.2.2.6 Nedobrovolná nezaměstnanost

Autor (Holman, 2011, s. 288) uvádí, že nedobrovolně nezaměstnaní lidé by rádi pracovali za mzdu, kterou trh poskytuje, akceptovali by i nižší mzdu, ale nemohou najít práci.

Následující obrázek 2 graficky zobrazuje nedobrovolnou nezaměstnanost



Zdroj: Pavelka (2007) – vlastní grafická úprava

Autor (Pavelka, 2007, s. 125) uvádí, že v bodě E je při rovnovážné mzdové sazbě (W_E) zaměstnáno rovnovážné množství pracovníků (L_E). V případě poklesu poptávky se hromadí zásoby a firmy omezí poptávku po práci (posun křivky doleva (D_L)). Na trhu dochází k nerovnováze - nabídka práce převyšuje její poptávku a vzniká nedobrovolná nezaměstnanost (úsečka AE).

Dále autor (Holman, 2011, s. 289) uvádí, že nedobrovolná nezaměstnanost má pro člověka horší důsledky než dobrovolná, protože člověk pracovat chce, ale nemůže. Tento typ nezaměstnanosti působí nejen existenční potíže ale i zklamání a beznaděj. Proto stát v rámci APZ (jednotlivé Úřady práce) by se měl v rámci svých programů zaměřit na tyto lidi, aby neztratili spojení s trhem práce.

Stejný autor uvádí (s. 290), že další příčinou nedobrovolné nezaměstnanosti se může stát výše minimální mzdy, která pokud je nastavena na příliš vysokou částku, která nebude ze strany zaměstnavatelů akceptována, povede k propouštění zvláště lidí s nízkou kvalifikací, kteří mají problémy se získáním nového místa.

2.2.2.7 Dlouhodobá nezaměstnanost

Podle autorů (Dvořáková a kol., 2012, s. 69) se jedná o uchazeče o zaměstnání, kteří jsou evidováni na Úřadech práce déle než 1 rok. Tato nezaměstnanost se stává velice znepokojující skutečností, protože tito lidé postupně ztrácejí pracovní návyky a stávají se velice obtížně zařaditelní na trhu práce. Jedná se hlavně o lidi, kteří těžko hledají uplatnění na trhu práce jako např. (handicapovaní spoluobčané, absolventi škol, ženy s malými dětmi, osoby s nízkou kvalifikací, občané starší 55 let atd.). Zde je nutná

koordinace státu a všech úřadů, aby byly vytvářeny takové podmínky, které umožní těmto lidem zvýšit šanci na uplatnění na trhu práce (rekvalifikace, programy v rámci Úřadů práce atd.).

2.2.2.8 Přirozená míra nezaměstnanosti/plná zaměstnanost

Podle autorů (Jurečka a kol., 2010, s. 141) pojem přirozená nezaměstnanost znamená, že jsou trhy práce v rovnovážném stavu (tlak na mzdy/ceny). Dá se říci, že ekonomika se pohybuje na úrovni potenciálního produktu (jsou optimálně využívány zdroje), existuje pouze dobrovolná nezaměstnanost.

Nástrojem vlády k řešení nezaměstnanosti je státní politika zaměstnanosti, která se dělí do následujících bodů dle autorů (Dvořáková a spol., 2012, s. 74 – 75):

2.2.3 Státní politika zaměstnanosti

- Právo na zaměstnání.
- Nepřetržité sledování a vyhodnocování situace na pracovním trhu, tvorba prognóz, koncepce a rozvoje lidských zdrojů.
- Koordinace s evropskou strategií zaměstnanosti a podmínek čerpání finančních prostředků z Evropského sociálního fondu.
- Tvorba a zapojení do mezinárodních programů, která souvisí s rozvojem zaměstnanosti.
- Hospodaření s prostředky určenými na politiku zaměstnanosti.
- Informační a poradenské služby na trhu práce.
- Podpora v nezaměstnanosti a při rekvalifikaci.
- Opatření k rovnému zacházení mezi muži a ženami.
- Opatření pro zaměstnávání osob se zdravotním postižením.
- Koordinace při zaměstnávání cizinců v České republice a Čechů pracujících v zahraničí.

Podle stejných autorů (s. 87) se Státní politika zaměstnanosti se dělí na aktivní a pasivní:

Pasivní politika se zabývá pouze vyplácením dávek ze státního rozpočtu (hlavně podpora v nezaměstnanosti), která slouží ke zmírnění finančního dopadu při ztrátě stálého příjmu. Nastavení dávek je důležitý faktor, protože dávky mají sloužit k překlenutí dočasné finanční tísně. Zároveň by měly působit na příjemce těchto dávek tak, aby aktivně hledali zaměstnání. Bohužel v mnoha případech celková výše dávek,

kteří někteří lidé dostávají, působí spíše demotivačně a někteří příjemci těchto dávek nehledají a ani nehodlají hledat zaměstnání.

Aktivní politika podle autorů (Dvořáková a spol., 2012, s. 87 - 88) je zaměřena na zajištění maximální možné zaměstnanosti. Je zajišťována těmito orgány:

- Ministerstvo práce a sociálních věcí (MPSV)
- Úřad práce ČR
- Další jednotlivé Úřady práce
- Odborové organizace
- Vládní ale i nevládní organizace a další

Dle stejných autorů (s. 87 - 88) k této činnosti jsou využívány tyto nástroje:

- „*Rekvalifikace.*
- *Investiční pobídky.*
- *Veřejně prospěšné práce*
- *Společensky účelná pracovní místa*
- *Příspěvek na zapracování*
- *Příspěvek při přechodu na nový podnikatelský program.*“

2.2.3.1 Rekvalifikace

Podle autorů (Dvořáková a spol., 2012, s. 88) se jedná o získání nové kvalifikace nebo rozšíření, prohloubení stávající. Rekvalifikaci může poskytnout pouze akreditované pracoviště MŠMT. Uvedenou možnost mohou využít jak osoby ucházející se o zaměstnání, tak i osoby které zaměstnání mají a chtějí si prohloubit/doplnit svoje znalosti, aby zvýšily svoji cenu na trhu práce. Lidé, kteří jsou zaměstnaní, ovšem nemají nárok na peněžní podporu z veřejného rozpočtu.

2.2.3.2 Investiční pobídky

Podle stejných autorů (s. 88) se jedná o finanční podporu poskytovanou zaměstnavateli na vznik nového pracovního místa a rekvalifikace nebo školení nových zaměstnanců.

Pomoc je omezena pouze pro zaměstnavatele v oblastech, kde přesáhla průměrná míra nezaměstnanosti více než 50 % výši hodnoty průměrné míry nezaměstnanosti v ČR.

2.2.3.3 Veřejně prospěšné práce

Stejní autoři uvádějí (s. 89), že se jedná převážně o údržbu veřejných prostranství (úklid a údržba), které jsou prováděny pro obce nebo státní či jiné obecně prospěšné organizace po dohodě s Úřadem práce.

2.2.3.4 Společensky účelná pracovní místa

Stejní autoři uvádějí (s. 89), že se jedná o vytvořená pracovní místa, která jsou zřízena zaměstnavatelem po dohodě s Úřadem práce pro ty uchazeče o zaměstnání, kteří nemohou jinak najít uplatnění.

2.2.3.5 Příspěvek na zapracování

Stejní autoři uvádějí (s. 89), že tento příspěvek může Úřad práce poskytnout tomu zaměstnavateli, který s ním uzavře dohodu, že přijme do pracovního poměru uchazeče o zaměstnání, kterému Úřad práce věnuje zvýšenou péči. Finanční příspěvek může dosáhnout maximálně polovinu výše minimální mzdy.

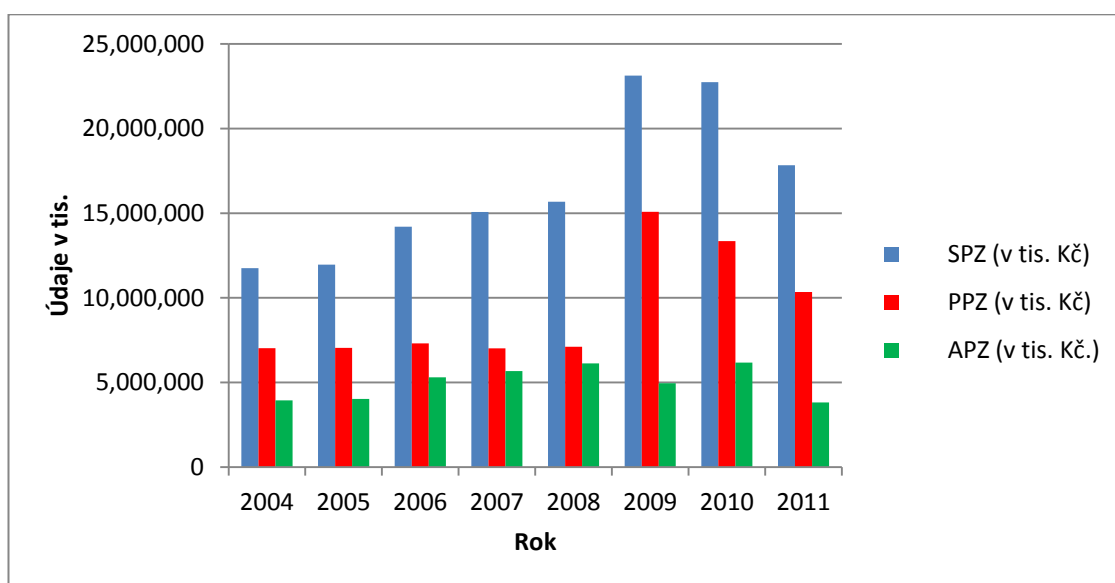
2.2.3.6 Příspěvek při přechodu na nový podnikatelský program

Podle stejných autorů (s. 89) se jedná o příspěvek, který může obdržet zaměstnavatel v případě, že dochází ke změně podnikatelského programu, a na základě této skutečnosti nemůže zaměstnavatel zabezpečit pro své zaměstnance práci v rozsahu na celý pracovní týden.

Financování státní politiky zaměstnanosti je upraveno zákonem č. 218/2000 Sb., a spadá pod MPSV a Úřad práce ČR. Financování je prováděno ze státního rozpočtu a vzhledem ke vstupu ČR do EU i z fondu vytvořeného na tyto účely (Evropský sociální fond).

Níže uvedený graf 1 zobrazuje státní výdaje na politiku zaměstnanosti ve vybraném období 2004 – 2011

Graf 1 Státní výdaje na politiku zaměstnanosti (údaje v tis. Kč)



Zdroj: ČSU (2013) vlastní zpracování

Zdroj: http://portal.mpsv.cz/sz/stat/vydaje/vydaje_na_spz_souhrnny_prehled_1991-2011.xls

Z údajů uvedených v grafu 1 je patrný nárůst výdajů státu na pasivní politiku zaměstnanosti oproti aktivní politice zaměstnanosti.

V roce 2004 bylo na APZ vydáno 3 939 856 000,- Kč oproti roku 2010, kdy stát vydal nejvyšší částku 6 171 493 000,-. V roce 2011 došlo k razantnímu snížení celkové částky na 3 815 885 000,- Kč. Snížení částky bylo způsobeno šetřením ve státním rozpočtu.

V rámci APZ jednotlivé úřady pořádají různé programy na začleňování uchazečů na trh práce. Aby byla tato činnost úspěšná, je nezbytné, aby ekonomika zajišťovala možnost jejich uplatnění na trhu práce. V době, kdy je ekonomika v celosvětové krizi, je i aktivita ÚP v práci s uchazeči často neúspěšná, protože např. rekvalifikovaní uchazeči přesto nenajdou uplatnění na trhu práce. Samozřejmě, že stát nemůže být pasivní a musí hledat další způsoby (např. zkrácené úvazky aj.), jak uchazečům usnadnit vstup na trh práce, jinak bude přibývat lidí, kteří budou závislí na dávkách, a tyto finanční prostředky budou stále více zatěžovat státní rozpočet. Je nutné zdůraznit, že lidé, kteří nebudou hledat aktivně zaměstnání a zůstanou závislí delší dobu pouze na dávkách, ztratí pracovní návyky a bude stále více obtížné pro ně najít uplatnění na pracovním trhu.

2.3 Evropský sociální fond

Dle zdroje MPSV (2008) Evropský sociální fond (ESF) je jedním ze tří strukturálních fondů Evropské unie, který je využíván jako nástroj pro realizaci zaměstnanosti. Mezi jeho hlavní poslání patří např. „*Pomoc nezaměstnaným při vstupu na pracovní trh, rozvoj zaměstnanosti, rovné příležitosti pro všechny při přístupu na trh práce, sociální začleňování, pomoc lidem ze znevýhodněných sociálních skupin při vstupu na trh práce, celoživotní vzdělávání, rozvoj kvalifikované a přizpůsobivé pracovní síly, zavádění moderních způsobů organizace práce a podnikání, zlepšení přístupu a účasti žen na trhu práce, boj se všemi formami diskriminace a nerovnostmi souvisejícími s trhem práce.*“

Finanční prostředky z fondu ESF jsou využívány jednotlivými ÚP na pomoc uchazečům o zaměstnání zejména v oblastech:

- Veřejně prospěšná práce
- Společensky účelná místa
- Rekvalifikace

Zároveň jsou realizovány regionální individuální programy při jednotlivých ÚP jako pomoc uchazečům se začleněním na trhu práce.

3 Praktická část

Praktická část práce provádí šetření ve vývoji stavu obyvatelstva Středočeského kraje a jeho okresů, vývoj nezaměstnanosti Středočeského kraje v členění na jednotlivé okresy.

3.1 Středočeský kraj

Podle zdroje ČSÚ (2012) je Středočeský kraj největším krajem v ČR. Jeho rozloha je 11 015km², zabírá skoro 14 % území České republiky. Celkový počet obcí 1 145, nejvíce obcí se nachází v okrese Příbram (121 obcí), nejméně okres Mělník (69 obcí). Středočeský kraj je situován v centrální části Čech a obklopuje hlavní město Prahu. Jeho území je rozděleno na 12 okresů. K 31.12.2012 žilo ve Středočeském kraji 1 291 816 obyvatel a tím byl Středočeský kraj nejlidnatějším krajem v České republice. Průměrná měsíční mzda (k 31.12.2012) ve Středočeském kraji dosáhla 24 749,- Kč (průměrná hrubá měsíční mzda v České republice dosáhla 25 101,- Kč).

Graf 2 zobrazuje vývoj stavu obyvatelstva ve Středočeském kraji ve zvoleném období 2004 - 2012.

Graf 2 Stav obyvatelstva ve Středočeském kraji od roku 2004 - 2012



Zdroj: ČSÚ (2013) vlastní úprava

<http://www.czso.cz/csu/2013edicniplan.nsf/p/4027-13>

V roce 2004 žilo ve Středočeském kraji 1 144 071 obyvatel a v roce 2012 se jejich počet zvýšil na 1 291 816. V průměru dochází každoročně od roku 2004 k mírnému nárůstu obyvatel o 18 468. Podle autora práce se jedná o mírný, ale trvalý nárůst, který je zapříčiněn jednak polohou Středočeského kraje, dostupnějším bydlením, nízkou nezaměstnaností a lepší nabídkou pracovních příležitostí oproti jiným krajům v České republice.

VYSOKÁ ŠKOLA EKONOMIE A MANAGEMENTU

Nárožní 2600/9a, 158 00 Praha 5

Tabulka 1 zobrazuje vývoj nezaměstnanosti v ČR ve zvoleném období 2004 -2012

Tabulka 1 Vývoj registrované míry nezaměstnanosti ve všech krajích České republiky

	2004	2005	2006	2007	2008	2009	2010	2011	2012
Česká republika	9,47	8,88	7,67	5,98	5,96	9,24	9,57	8,62	9,36
Hlavní město Praha	3,58	3,25	2,72	2,16	2,14	3,66	4,07	3,95	4,52
Středočeský	6,85	6,25	5,32	4,25	4,47	7,01	7,73	7,07	7,52
Jihočeský	6,59	6,69	5,68	4,47	4,83	7,78	8,50	7,53	8,36
Plzeňský	6,74	6,45	5,60	4,43	5,03	8,16	8,25	7,01	7,31
Karlovarský	10,75	10,28	9,20	7,32	7,62	11,07	11,39	9,83	10,84
Ústecký	15,85	15,41	13,77	10,96	10,26	13,61	13,90	12,94	14,02
Liberecký	8,22	7,73	7,04	6,05	6,95	11,24	10,54	9,46	10,26
Královéhradecký	7,67	7,33	6,32	4,70	4,81	7,97	8,37	7,49	8,61
Pardubický	8,94	8,35	6,91	5,43	5,95	9,58	9,87	8,44	9,16
Vysočina	8,85	8,23	7,10	5,63	6,27	10,25	10,73	9,44	10,23
Jihomoravský	10,69	10,21	8,82	6,92	6,83	10,59	10,87	9,81	10,42
Olomoucký	11,73	10,65	8,97	6,73	6,87	12,19	12,48	11,37	11,86
Zlínský	9,53	9,27	7,75	6,02	6,13	10,83	10,74	9,35	10,42
Moravskoslezský	15,66	14,23	12,58	9,62	8,49	12,14	12,36	11,18	12,34

Zdroj: ČSÚ (2013) – vlastní zpracování (data v %)

http://www.czso.cz/csu/dyngrafy.nsf/graf/cr_od_roku_1989_nezamestnanost

Z výsledků tabulky 1 je patrné, že k 31.12.2012 byla nejvyšší nezaměstnanost v kraji Ústeckém (14,02 %) a Moravskoslezském (12,34 %). Oba kraje se potýkají s nezaměstnaností již řadu let. V Moravskoslezském kraji je soustředěn zejména ocelářský a těžební průmysl, které zažívají dlouhodobou krizi a nízkou poptávku po odbytu v celosvětovém měřítku, což se projevuje ve vývoji strukturální nezaměstnanosti. V současné době v tomto kraji graduje problém společnosti OKD, která se chystá uzavřít důl Paskov s čímž zaměstnanci a ani odbory nesouhlasí, protože zaměstnanci vzhledem ke své kvalifikaci, budou dle zdroje E15 (2013) těžko hledat uplatnění na pracovním trhu. Nejvyšší nezaměstnanost se tradičně pohybuje v okresech Bruntál (zemědělsky zaměřený okres), kde převažují sezónní práce a Karviná. Velkým problémem v Moravskoslezském kraji je dlouhodobá nezaměstnanost, kdy se nedaří v krátkém období zapojit uchazeče do pracovního prostředí.

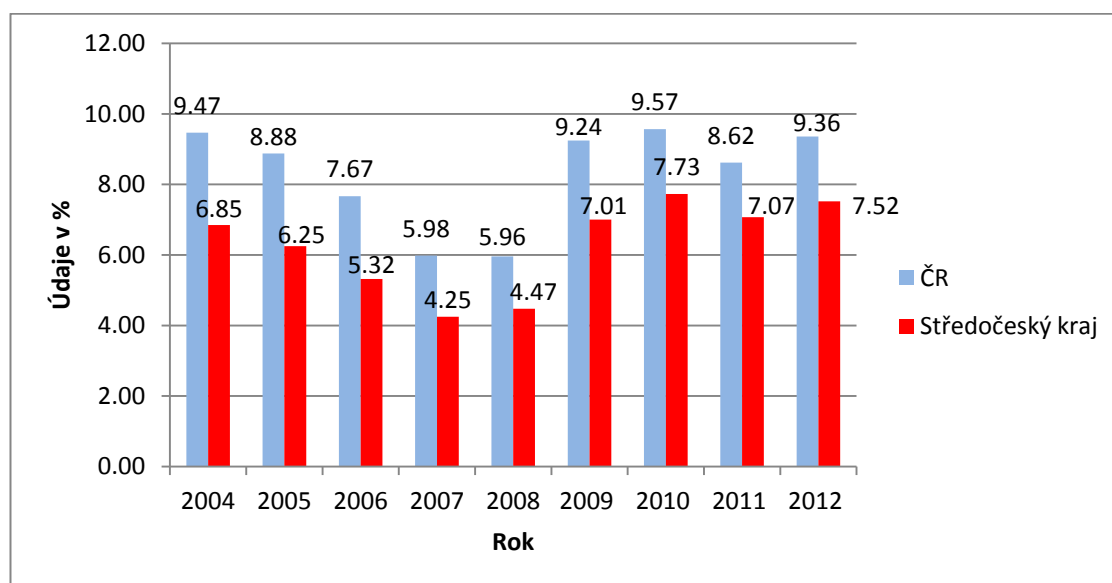
V Ústeckém kraji podle zdroje MPSV (2013) připadalo na jedno pracovní místo k 31.12.2012 až 34,5 uchazeče o zaměstnání. Jedná se o podobně zaměřený kraj na těžební, těžký a chemický průmysl. Po omezení těchto oborů, došlo k navýšení nezaměstnaných osob (strukturální nezaměstnanost), z nichž téměř polovina dosáhla pouze základního vzdělání, a proto je těžké pro tyto lidi najít uplatnění na pracovním trhu. Bohužel se ve většině případů tyto osoby stávají dlouhodobě nezaměstnanými, což přináší problémy s jejich umístěním na trhu práce. Dalším problémem dle stejného

zdroje je ten fakt, že lidé v České republice nejsou ochotni se za práci stěhovat a raději zůstanou na dávkách od státu, než aby za práci odjeli do jiného okresu popř. kraje.

Nejnižší míru nezaměstnanosti k 31.12.2012 vykazuje tradičně kraj Hlavní město Praha (4,52 %), dále Plzeňský kraj (7,31 %) a Středočeský kraj (7,52 %). V těchto krajích je pro uchazeče na základě vývoje míry nezaměstnanosti a struktury zaměstnavatelů nejsnazší a nejrychlejší nalezení zaměstnání (frikční nezaměstnanost). V poslední době přicházely zprávy, že se chystá ve Středočeském a Jihomoravském kraji zakotvit další významný zaměstnavatel. Tyto zprávy se nakonec potvrdily a podle zdroje E15 (2013) v blízkosti letiště v Praze a v Brně vyrostou obří sklady firmy Amazon, firma má v plánu vytvořit 4000 dlouhodobých a 6000 krátkodobých pracovních míst, což se příznivě promítne na pracovním trhu.

V následujícím grafu 3 je porovnán vývoj míry nezaměstnanosti v ČR s vývojem míry nezaměstnanosti ve Středočeském kraji ve vybraném období 2004 – 2012.

Graf 3 Vývoj míry nezaměstnanosti ve Středočeském kraji k 31.12.2012 (v %)



Zdroj: ČSU (2013) vlastní úprava

http://www.czso.cz/csu/dyngrafy.nsf/graf/cr_od_roku_1989_nezamestnanost

Z výše uvedených údajů je patrné, že v roce 2008 se míra nezaměstnanosti ve Středočeském kraji pohybovala na úrovni 4,47 %, v roce 2009 dosáhla hodnoty 7,01 % (nárůst o 2,54 procentního bodu). V období od roku 2010 – 2012 se ustálila hodnota okolo 7 %. Středočeský kraj se dlouhodobě umísťuje svými výsledky mezi nejlepšími kraji v České republice. Dle názoru autora práce je to hlavně tím, že poloha kraje dává možnost lidem cestovat za prací do Prahy – podle zdroje ČSÚ (2013) v roce 2012 pracovalo v Praze 19,4 % obyvatel. V kraji je dobrá dopravní infrastruktura, takže tyto

podmínky lákají investory k umístění logistických center a skladovacích prostor na území Středočeského kraje. V kraji působí dvě automobilky TPCA v Kolíně a AUTO ŠKODA v Mladé Boleslavi, které výrazně přispívají k nízké míře nezaměstnanosti.

Dále se práce zabývá analýzou jednotlivých okresů Středočeského kraje, kde v úvodu u každého okresu jsou uvedeny základní údaje a vybraní zaměstnavatelé (podle počtu zaměstnanců). Poté následují tabulky a grafy s údaji, které jsou součástí hodnocení jednotlivých okresů.

3.2 Okres Rakovník

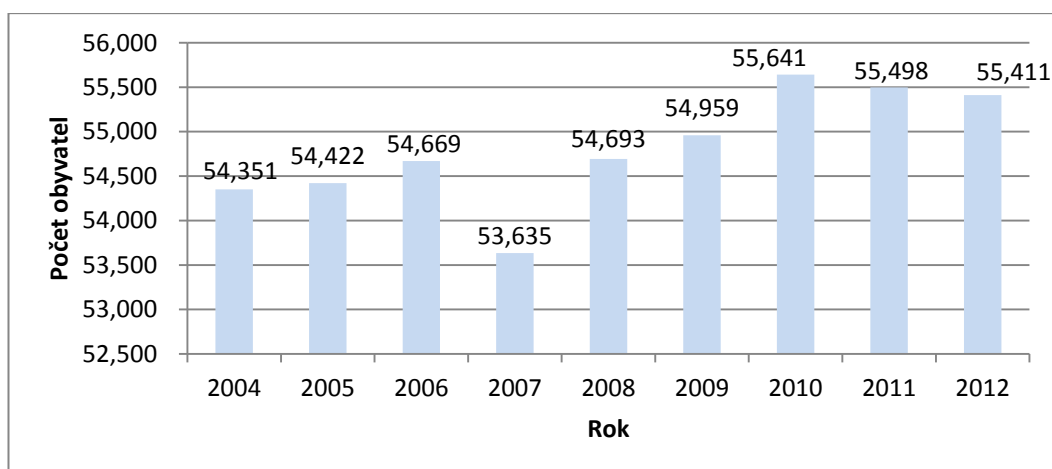
Zdroj ČSÚ (2012) uvádí, že okres se rozkládá v západní části Středočeského kraje. Rozloha 896 km² představuje 8,1 % plochy kraje. Zemědělská půda tvoří 53,3 %, lesy 37,5 % rozlohy kraje. Hustota osídlení je 62 obyvatel na 1 km². Okres je nejméně osídleným v rámci Středočeského kraje. Do okresu spadá 83 obcí. V okrese je rozvinutý chemický a keramický průmysl. V severní a střední části okresu jsou ideální podmínky pro pěstování chmele, kterým je Rakovnícko proslulé.

Vybraní zaměstnavatelé v okrese - zdroj MPSV (2004 - 2013) :

Valeo autoklimatizace k.s. - výroba dílů a příslušenství pro automobilový průmysl, **Eberspächer spol. s r.o.** - výroba a prodej výfukové techniky; **BRANO a.s.** - výroba zámků, nástrojů a součástí pro automobilový průmysl; **Permon s.r.o. Roztoky** - výroba, prodej i servis pneumatického nářadí; **LASSELSBERGER, s.r.o.** - výroba obkladaček a dlaždic.; **Procter & Gamble - Rakona s.r.o.** - výroba pracích prostředků a mýdel; **Heineken Česká republika, a.s.** - výroba piva.

Graf 4 zobrazuje vývoj počtu obyvatel v okrese Rakovník v období 2004 – 2012.

Graf 4 Přehled vývoje počtu obyvatel – okres Rakovník



Zdroj: ČSÚ (2012), data k 31.12.2012, vlastní grafické zpracování

http://www.czso.cz/xs/redakce.nsf/i/vyvoj_vybranych_ukazatelu_v_okrese_rakovnik

VYSOKÁ ŠKOLA EKONOMIE A MANAGEMENTU

Nárožní 2600/9a, 158 00 Praha 5

Z grafu 4 dle zdroje ČSU (2012) vyplývá, že v roce 2007 došlo k výraznému poklesu počtu obyvatel, což bylo způsobeno díky změně okresní příslušnosti některých obcí (převedením do jiného okresu) a to Vyhláškou č. 513/2006 Sb. Ve Středočeském kraji se tato změna týkala 36 obcí. V dalších letech ovšem došlo k nárůstu až na konečný stav v roce 2012 na 55 411 obyvatel.

Následující tabulka 2 zobrazuje vývoj vybraných ukazatelů v okrese Rakovník ve zvoleném období 2004 – 2012.

Tabulka 2 Přehled vývoje vybraných ukazatelů v okrese Rakovník

	2004	2005	2006	2007	2008	2009	2010	2011	2012
Počet volných míst	168	258	550	765	593	181	86	92	147
Počet nezaměstnaných	2 151	2 118	1 883	1 525	1 629	2 573	2 739	2 616	2 925
Míra nezaměstnanosti v %	7,26	6,69	6,07	5,31	5,92	9,02	9,31	8,36	9,42

Zdroj: ČSÚ (2012), data k 31.12.2012, vlastní zpracování

http://www.czso.cz/xs/redakce.nsf/i/vyvoj_vybranych_ukazatelu_v_okrese_rakovnik

Od roku 2004 – 2008 docházelo postupně k mírnému snižování míry nezaměstnanosti a počtu nezaměstnaných. V roce 2009 došlo ke strmému nárůstu počtu nezaměstnaných oproti předešlému roku o 944 osob, zároveň se prudce zvýšila míra nezaměstnanosti o 3,1 procentního bodu a snížila se i nabídka volných míst o 412 v porovnání s předešlým rokem. V krizovém roce 2009 došlo k nárůstu počtu uchazečů na 1 pracovní místo na 14,2 uchazeče a v roce 2012 na 19,8. Výsledky odpovídají pohybu na pracovním trhu z důvodu ekonomické krize. Bohužel míra nezaměstnanosti se pohybuje kolem 9 %, což je vysoké číslo. Zaměstnavatelé k přijímání nových zaměstnanců přistupovali minimálně, raději volili využití agenturních pracovníků, kteří jsou více flexibilní na trhu práce.

3.3 Okres Příbram

Zdroj ČSÚ (2012) uvádí, že okres se rozkládá na jihozápadě Středočeského kraje. Rozloha 1 692 km² představuje 15,4 % rozlohy Středočeského kraje, jedná se o největší okres. Zemědělská půda tvoří 44,2 %, lesy 43,7 % plochy kraje. Hustota osídlení je 67 obyvatel na 1 km². Vzhledem k hustotě patří okres mezi nejméně zalidněné v rámci Středočeského kraje. Průmysl je v okrese zastoupen zejména stavebnictvím, potravinářstvím, strojírenstvím a zpracováním neželezných kovů. Do okresu spadá 121 obcí.

VYSOKÁ ŠKOLA EKONOMIE A MANAGEMENTU

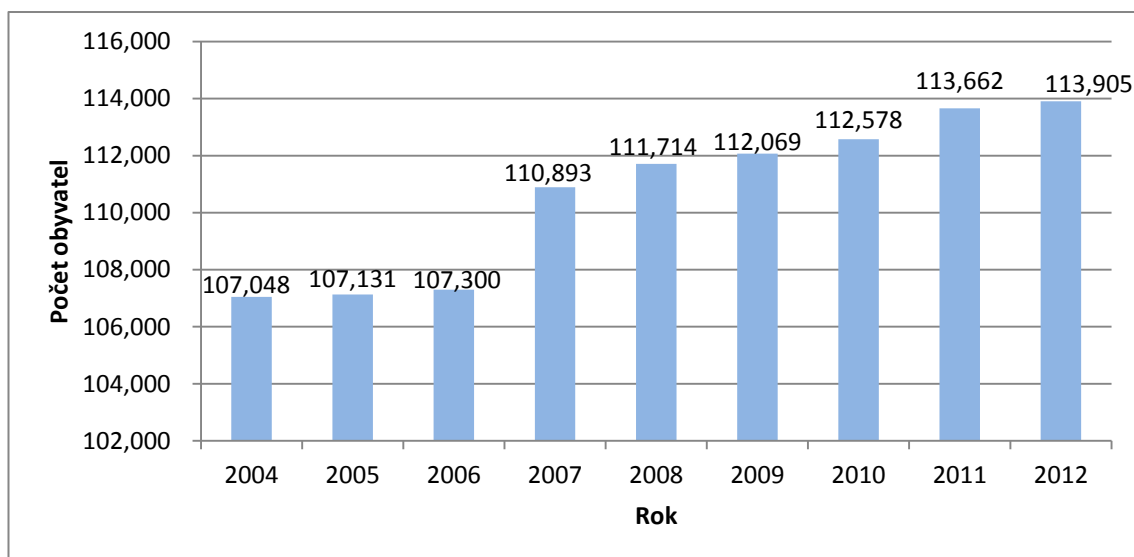
Nárožní 2600/9a, 158 00 Praha 5

Vybraní zaměstnavatelé v okrese - zdroj MPSV (2004 -2013):

KOSTAL Kontakt Systeme - výroba rozvaděčů a spínačů do aut; **Ravak a.s.** – výrobce sprchových koutů, van, vanových zástěn, umyvadel; **Povltavské mlékárny, a.s. Sedlčany** - výroba čerstvých i plísňových sýrů, másla a tvarohu;

Graf 5 zobrazuje vývoj počtu obyvatel ve zvoleném období 2004 – 2012.

Graf 5 Přehled vývoje počtu obyvatel – okres Příbram



Zdroj: ČSÚ (2012), data k 31.12.2012, vlastní grafické zpracování

http://www.czso.cz/xs/redakce.nsf/i/charakteristika_okresu_pribram

Od roku 2004 (107 048) do roku 2012 (113 905) byl ve vývoji počtu obyvatel okresu patrný neustálý nárůst, v průměru o 857 obyvatel ročně. Dle autora práce je důvodem dobrá dopravní infrastruktura, spojení dálnice s hlavním městem a polohou okresu. Okres je oblíbeným místem k rekreaci Pražanů (Orlická a Slapská přehrada).

Následující tabulka 3 zobrazuje vývoj vybraných ukazatelů v okrese Příbram ve zvoleném období 2004 – 2012.

Tabulka 3 Přehled vývoje vybraných ukazatelů v okrese Příbram

	2004	2005	2006	2007	2008	2009	2010	2011	2012
Počet volných míst	632	486	832	1 241	785	201	206	265	420
Počet nezaměstnaných	5 086	4 769	4 186	3 637	3 887	6 074	6 779	6 147	6 348
Míra nezaměstnanosti v %	8,59	7,88	7,04	5,96	6,34	9,87	10,97	10,10	10,30

Zdroj: ČSÚ (2012), data k 31.12.2012, vlastní zpracování

http://www.czso.cz/xs/redakce.nsf/i/vyvoj_vybranych_ukazatelu_v_okrese_pribram

Podle zdroje MPSV (2004 - 2012) vývoj ve vybraných ukazatelích zejména v míře nezaměstnanosti byl příznivý v období od roku 2004 – 2008. Poté, kdy pracovní trh ovlivnila krize, došlo k výraznému nárůstu míry nezaměstnanosti o 3,5 procentního

bodů. V tomto období mnoho podniků v okrese reagovalo na krizi a propouštělo zaměstnance, (např. KOSTAL 126, RAVAK 84), aj. Zároveň v roce 2009 výrazně vzrostl počet uchazečů na 1 pracovní místo, kdy hodnota dosáhla 30,2 uchazečů oproti předchozímu roku (4,95). V dalších letech míra nezaměstnanosti stále stoupala a překročila magickou hranici 10 %. V roce 2010 dosáhla míra nezaměstnanosti nejvyšší hodnoty ve sledovaném období (10,97 %).

3.4 Okres Praha – západ

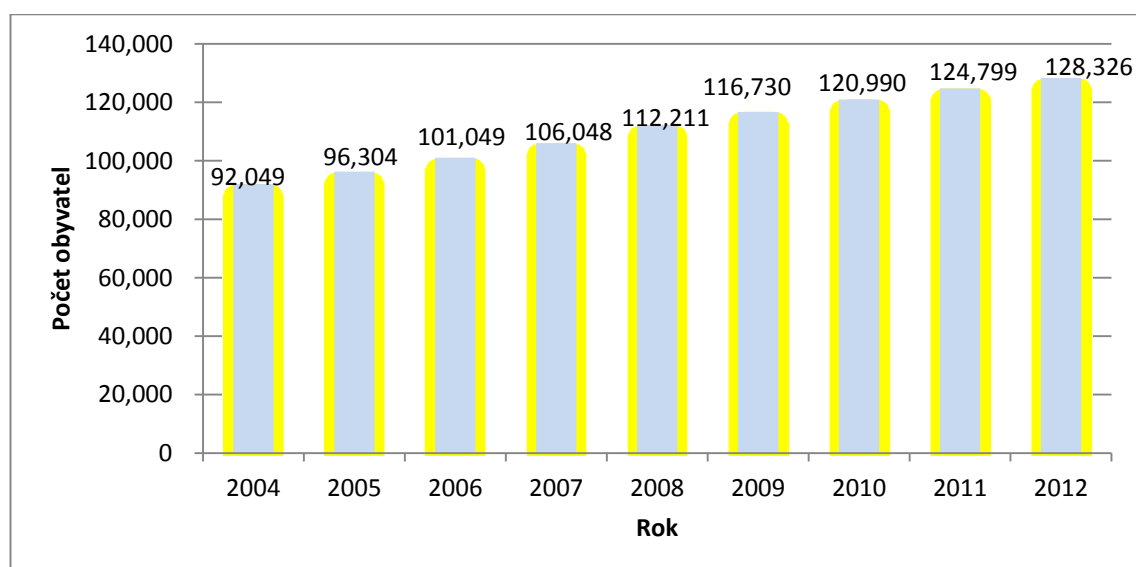
Zdroj ČSÚ (2012) uvádí, že území okresu obepíná západní hranici Prahy. Jeho rozloha 580 km² představuje 5,3 % celkové plochy kraje. Zemědělská půda tvoří 58,3 %, lesy 27,6 % plochy kraje. Hustota osídlení je 215 obyvatel na 1 km². Mezi nejhustěji obydlené oblasti patří Průhonice, Povoltaví, Posázaví a Poberouní. Naopak nejméně osídlené jsou jižní části okresu. Do okresu spadá 79 obcí.

Vybraní zaměstnavatelé v okrese - zdroj MPSV (2004 - 2013):

O.K. Trans Praha spol. s r.o. (Chýně) - mezinárodní a vnitrostátní silniční motorová doprava a opravy vozidel; **OFFICE DEPOT s.r.o. (Hostivice)** - prodej kancelářských potřeb (nábytek, papír, kancelářská technika, tisky); **BENEŠ a LÁT a.s. (Průhonice)** - výroba odlitků ze slitin hliníku, zinku a plastů.

Graf 6 zobrazuje vývoj počtu obyvatel ve zvoleném období 2004 – 2012.

Graf 6 Přehled vývoje počtu obyvatel – okres Praha – západ



Zdroj: ČSÚ (2012), data k 31.12.2012, vlastní grafické zpracování
http://www.czso.cz/xs/redakce.nsf/i/charakteristika_okresu_praha_zapad

Od roku 2004 (92 049) do roku 2012 (128 326) dochází k neustálému nárůstu počtu obyvatel okresu v průměru o 4 535 za rok. Důvod tohoto nárůstu obyvatel je způsoben

jak polohou okresu, který přímo sousedí s Prahou, tak i dobrým dopravním spojením a v neposlední řadě i z důvodu masivní výstavby rodinných domků. Jak uvádí zdroj ČSÚ (2012) jedná se o alternativu lepšího bydlení pro Pražany mimo metropoli. Stejný zdroj uvádí, že nejvyšší počet lidí z okresu pracuje ve službách. Důležitým oborem, kde pracuje cca 10 – 15 % EAO, je školství a státní správa.

Následující tabulka 4 zobrazuje přehled vývoje vybraných ukazatelů v okrese Praha - západ ve zvoleném období 2004 – 2012.

Tabulka 4 Přehled vývoje vybraných ukazatelů v okrese Praha - západ

	2004	2005	2006	2007	2008	2009	2010	2011	2012
Počet volných míst	621	585	1 018	1 654	1 241	414	326	206	212
Počet nezaměstnaných	1 542	1 469	1 217	1 025	1 166	2 504	2 665	2 568	3 043
Míra nezaměstnanosti v %	2,94	2,62	2,06	1,64	1,90	4,05	4,14	3,85	4,44

Zdroj: ČSÚ (2012), data k 31.12.2012, vlastní zpracování

http://www.czso.cz/xs/redakce.nsf/i/vyvoj_vybranych_ukazatelu_v_okrese_praha_zapad

Zdroj MPSV (2004 – 2012) uvádí, že od roku 2004 do roku 2008 docházelo k růstu volných míst (rozdíl 620 míst). V roce 2009 došlo k prudkému snížení (o 827 míst) oproti roku 2008. Tento propad byl způsoben nastupující krizí. Mezi zaměstnavateli, kteří snižovali stavy zaměstnanců, patřili např. Tondach Česká republika s.r.o. (o 72 zaměstnanců), KOVOHUTĚ HOLDING, a.s. (o 33 zaměstnanců), Hilti ČR, spol. s r.o. (o 31 zaměstnanců). V dalších letech až do roku 2012 neustále pokračoval mírný pokles počtu volných míst.

Podle stejného zdroje (2010) v 1. polovině roku 2009, kdy došlo k nárůstu počtu nezaměstnaných osob, se míra nezaměstnanosti mikroregionů zvýšila na různou úroveň, např. u Rostocka na 5,18 %, Jílovska 4,3 %, Mníšecka na 4,07 %. Ve 2. pololetí roku došlo k následujícímu posunu ve výsledcích: Jílovsko stouplo na 6,18 %, Roztocko na 6,01 % a Mníšecko na 5,87 %. Naopak nejnižší míra nezaměstnanosti byla v regionu Černošicka, kde dosáhla na hodnotu 4,04 %.

Dále stejný zdroj uvádí, že míra nezaměstnanosti od roku 2004 měla klesající vývoj do roku 2007 (pokles o 1,33 procentního bodu), poté došlo k růstu, který kromě roku 2011 trvá dodnes. Nicméně výše míry nezaměstnanosti, která se pohybuje okolo 4 % je velice nízká v porovnání s ostatními okresy a je výrazně ovlivněna tím, že mnoho lidí pracuje v Praze (80 – 85 % práceschopného obyvatelstva okresu).

3.5 Okres Praha – východ

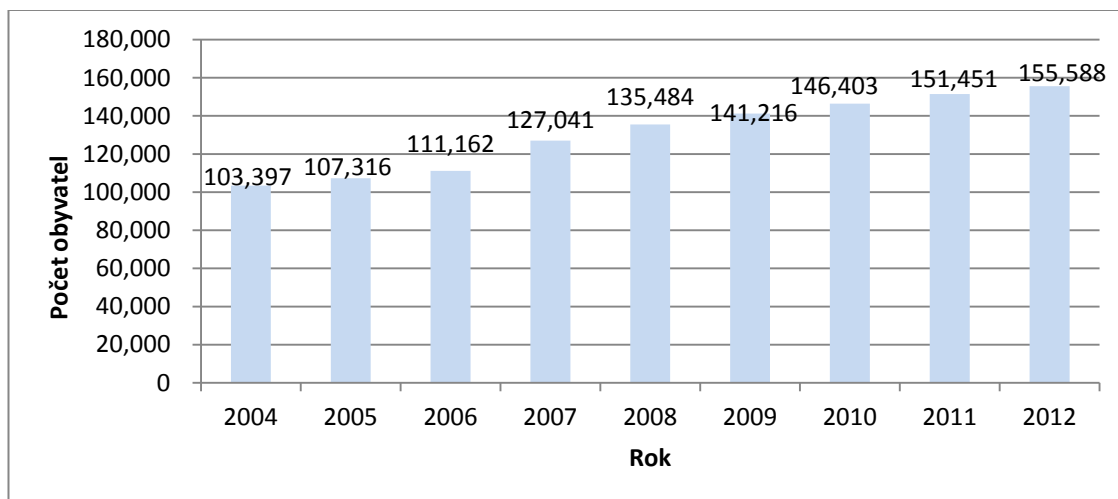
Zdroj ČSÚ (2012) uvádí, že okres se nachází ve střední části Středočeského kraje sousedící s hlavním městem Prahou. Rozloha 755 km² představuje 6,9 % plochy kraje. Zemědělská půda tvoří 64 %, lesy 25,5 % rozlohy okresu. Hustota osídlení je 201 obyvatel na 1 km². Do okresu spadá 110 obcí (údaj k 31. 12. 2011). Stejně jako v okrese Praha – západ se i zde zaměstnavatelé zaměřují na logistiku a zaměstnávání lidí v obchodní sféře, což je dáno polohou okresu. Vznikly nové obchodní zóny v blízkosti dálnic D1, D8, D11, u rychlostní komunikace R10 velkokapacitní skladové prostory včetně výrobních hal.

Vybraní zaměstnavatelé v okrese - zdroj MPSV (2004 - 2013):

Continental Automotive Czech Republic s.r.o. (Brandýs nad Labem-Stará Boleslav) - elektronické přístroje pro vozidla různých značek; **AERO Vodochody a.s. (Odolena voda)** – výroba letadel a leteckých motorů; **TRW-Carr s.r.o. (Hlavenec)** - výroba bezpečnostních pásů do vozidel; **HOPI s.r.o. (Jažlovice)** - logistika a skladování zboží.

Graf 7 zobrazuje vývoj počtu obyvatel ve zvoleném období 2004 – 2012.

Graf 7 Přehled vývoje počtu obyvatel – okres Praha – východ



Zdroj ČSÚ (2012), data k 31.12.2012, vlastní zpracování

http://www.czso.cz/xs/redakce.nsf/i/charakteristika_okresu_praha_vychod

Od roku 2004 (103 397) do roku 2012 (155 588) došlo k trvalému růstu obyvatel v okrese celkově o 52 191, v průměru o 6 524 za rok. Nárůst je způsoben dle autora práce stejně jako u předešlého okresu Praha – západ polohou, dostupností dopravy do hlavního města, výstavbou rodinných domků a nízkou mírou nezaměstnanosti.

Následující tabulka 5 zobrazuje přehled vývoje vybraných ukazatelů v okrese Praha - východ ve zvoleném období 2004 – 2012.

Tabulka 5 Přehled vývoje vybraných ukazatelů v okrese Praha-východ

	2004	2005	2006	2007	2008	2009	2010	2011	2012
Počet volných míst	681	1 107	1 403	3 640	1 658	439	752	653	229
Počet nezaměstnaných	2 072	1 585	1 326	1 321	1 509	2 859	3 409	2 957	3 314
Míra nezaměstnanosti v %	3,48	2,55	2,07	1,76	1,84	3,44	4,17	3,35	3,58

Zdroj: ČSÚ (2012), data k 31.12.2012, vlastní zpracování

http://www.czso.cz/xs/redakce.nsf/i/vyvoj_vybranych_ukazatelu_v_okrese_praha_vychod

Od roku 2004 – 2007 došlo k nárůstu volných míst (o 2 959), zároveň došlo k poklesu počtu nezaměstnaných osob (celkem o 751) a míra nezaměstnanosti poklesla z původních 3,48 % na 1,76 %. Celkový pokles míry nezaměstnanosti za uvedené období činil 1,72 procentního bodu. V tomto období nedošlo k žádnému výraznému výkyvu ve sledovaných ukazatelích, na trhu práce byl největší zájem o kovodělníky, svářeče, stavební dělníky a stavební profese, skladníky, prodavače a pokladní.

V roce 2008 podle zdroje MPSV (2009) se začala situace na trhu práce měnit, docházelo již k prvním propouštěním většího množství lidí např. Kovohutě Čelákovice provedly modernizaci provozu a tím ušetřili cca 50 zaměstnanců, došlo k propouštění u Vojenského útvaru Stará Boleslav. Naopak někteří zaměstnavatelé dosáhli interního růstu a navyšovaly počty zaměstnanců, např. SIEMENS, Bosal ČR, KENVELO a jiné.

V průběhu roku 2009 dle stejného zdroje (2010) bylo z ÚP vyřazeno nejvíce lidí v září (526 osob), kdy absolventi středních škol nastoupili na vysoké školy a byly uzavřeny smlouvy na dobu určitou (např. učitelé). V dalších letech se situace v okrese pohybovala zhruba stejně, docházelo k drobným výkyvům, ale nedošlo k zásadní změně na trhu práce. Nejohroženějšími skupinami byly dlouhodobě nezaměstnaní, samoživitelky, osoby starší 50 let.

3.6 Okres Nymburk

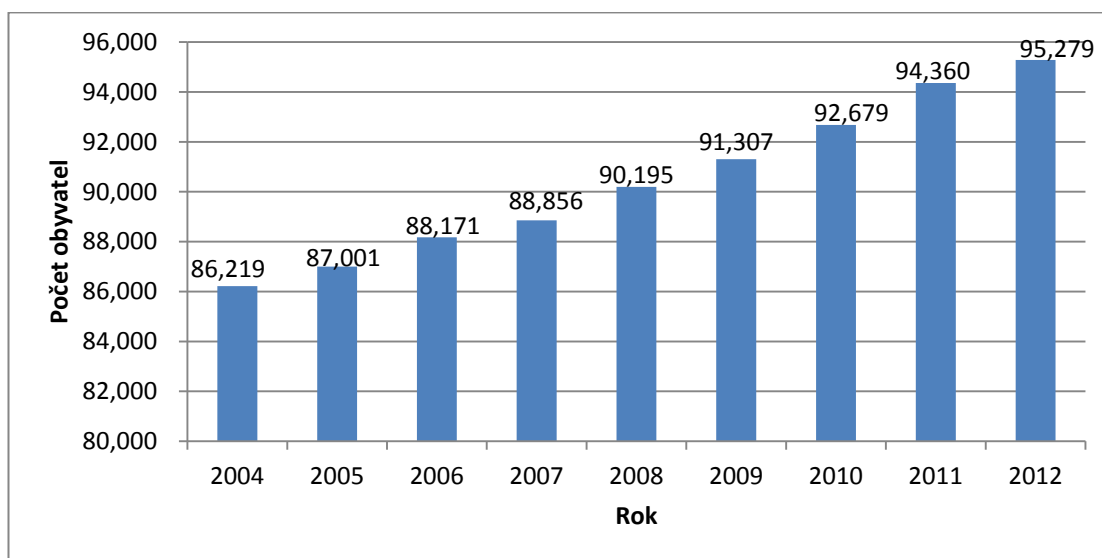
Zdroj ČSÚ (2012) uvádí, že okres se rozkládá ve východní části Středočeského kraje. Jeho rozloha 850 km² představuje 7,7 % celkové plochy kraje. Zemědělská půda tvoří 69,6 %, lesy 17,5 % rozlohy. Hustota obyvatel je 11 obyvatel na 1 km². Do okresu spadá 87 obcí. Okres patří mezi významné zemědělské producenty, zároveň velkou tradici mají obory: strojírenský, potravinářský, gumárensko-osinkový a sklářský.

Vybraní zaměstnavatelé v okrese - zdroj MPSV (2004 - 2013):

Fresenius HemoCare CZ s.r.o. - výroba lékařských nástrojů a potřeb; **JEDNOTA, spotřební družstvo v Nymburce** – obchodní činnost; **LINDE + WIEMANN CZ, s.r.o** - výroba nástrojů a nářadí, dílů a příslušenství pro motorová vozidla; **Lázně Poděbrady a.s** - poskytování zdravotní péče; **Parker-Hannifin s.r.o** - zpracování gumárenských směsí, výroba pryžových výrobků; **Poděbradka, a.s.** - výroba nealkoholických nápojů.

Graf 8 zobrazuje vývoj počtu obyvatel ve zvoleném období 2004 – 2012.

Graf 8 Přehled vývoje počtu obyvatel – okres Nymburk



Zdroj: ČSÚ (2012), data k 31.12.2012, vlastní zpracování

http://www.czso.cz/xs/redakce.nsf/i/charakteristika_okresu_nymburk

Od roku 2004 (86 219) do roku 2012 (95 279) došlo k pravidelnému nárůstu počtu (celkem o 9 060) obyvatel v okrese v průměru o 1 133 obyvatel ročně.

Následující tabulka 6 zobrazuje přehled vybraných ukazatelů v okrese Nymburk ve zvoleném období 2004 – 2012.

Tabulka 6 Přehled vývoje vybraných ukazatelů v okrese Nymburk

	2004	2005	2006	2007	2008	2009	2010	2011	2012
Počet volných míst	854	360	786	1 161	749	242	172	386	312
Počet nezaměstnaných	4 121	3 944	3 706	3 023	3 412	4 619	5 238	4 910	4 876
Míra nezaměstnanosti v %	9,01	8,66	7,90	6,19	7,11	9,30	10,67	10,08	9,32

Zdroj: ČSÚ (2012), data k 31.12.2012, vlastní zpracování

http://www.czso.cz/xs/redakce.nsf/i/vyvoj_vybranych_ukazatelu_v_okrese_nymburk

Od roku 2004, kdy dosáhla míra nezaměstnanosti 9,01 %, klesala až do roku 2007, kdy dosáhla nejnižší úrovně ve sledovaném období (6,19 %). Od roku 2008 docházelo k postupnému zvyšování počtu nezaměstnaných, v roce 2010 vzrostl na celkovou

hodnotu 5 238 (o 619 osob více oproti předešlému roku). Důležitým ukazatelem je počet uchazečů na 1 pracovní místo. V roce 2004 se jednalo o 4,82 uchazečů, v roce 2007 2,60, v roce 2009 došlo ke skokovému nárůstu až na 19,08, v roce 2012 se jednalo o hodnotu 15,63 uchazečů. Podle zdroje MPSV (2013) je v současné době největší zájem o nekvalifikované a pomocné dělníky. Další skupinou jsou technické profese a zdravotní personál.

Stejný zdroj uvádí, že největší míru nezaměstnanosti v okrese vykazoval mikroregion Milovice, kde armáda opustila vojenský prostor, a lidé se začali stěhovat do zrekonstruovaných objektů, ale vzhledem ke špatné dopravní infrastruktuře není tato lokalita zajímavá pro zaměstnavatele, a proto je zde naprostý nedostatek pracovních příležitostí.

3.7 Okres Mladá Boleslav

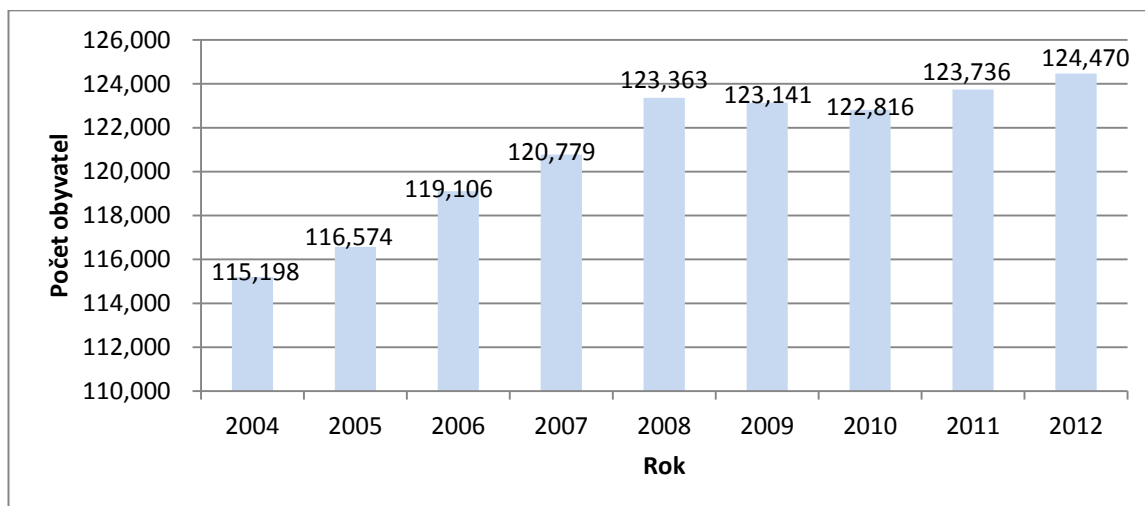
Zdroj ČSÚ (2012) uvádí, že okres se nachází na severu Středočeského kraje. Rozloha 1 023 km² představuje 9,3 % území celého kraje. Zemědělská půda zaujímá 63 %, lesy 26 % rozlohy okresu. Hustota osídlení je 121 obyvatel na 1 km². Do okresu spadá 120 obcí. Nejrozvinutějším odvětvím v okrese je automobilový průmysl, kde je zaměstnáno cca 70 % z celkového počtu zaměstnaných, dále v zemědělství je zaměstnáno cca 2 % a ve službách 28 % z celkové počtu zaměstnaných osob.

Vybraní zaměstnavatelé v okrese - zdroj MPSV (2004 - 2013):

ŠKODA AUTO a.s. (Mladá Boleslav) - výroba motorových vozidel; **BEHR CZECH s.r.o. (Mnichovo Hradiště)** - výroba chladicích a klimatizačních jednotek; **FAURECIA EXHAUST SYSTEMS s.r.o., (Bakov nad Jizerou)** - výroba výfukových systémů pro automobily; **TIBERINA AUTOMOTIVE BĚLÁ spol. s r.o.** - řezání a lisování pro automobily; **CARBORUNDUM ELECTRITE a.s.** – brusivo;

Graf 9 zobrazuje vývoj počtu obyvatel ve zvoleném období 2004 – 2012.

Graf 9 Přehled vývoje počtu obyvatel – okres Mladá Boleslav



Zdroj: ČSÚ (2012), data k 31.12.2012, vlastní zpracování
http://www.czso.cz/xs/redakce.nsf/i/charakteristika_okresu_mlada_boleslav

Od roku 2004 (115 198) do roku 2012 (124 470) počet obyvatel vzrostl o 9 272 celkem, což je nárůst v průměru o 323 obyvatel ročně. Nárůst dle názoru autora práce je zapříčiněn zejména dobrou dopravní infrastrukturou, spojením s Prahou (rychlostní silnice R10), rekreační oblastí okolo Mladé Boleslavi, výstavbě nových bytů, a nabídkou pracovních příležitostí.

Následující tabulka 7 zobrazuje přehled vybraných ukazatelů v okrese Mladá Boleslav ve zvoleném období 2004 – 2012.

Tabulka 7 Přehled vývoje vybraných ukazatelů v okrese Mladá Boleslav

	2004	2005	2006	2007	2008	2009	2010	2011	2012
Počet volných míst	798	836	1 911	3 855	1 088	339	395	564	868
Počet nezaměstnaných	3 047	2 719	2 370	1 796	2 279	3 857	4 076	3 499	3 763
Míra nezaměstnanosti v %	4,41	3,75	3,08	2,17	2,74	4,69	5,00	4,65	5,07

Zdroj: ČSÚ (2012), data k 31.12.2012, vlastní zpracování
http://www.czso.cz/xs/redakce.nsf/i/vyvoj_vybranych_ukazatelu_v_okrese_mlada_boleslav

Od roku 2004 docházelo ke zvyšování volných pracovních míst až do roku 2007, (celkem o 3 057), poté ještě v roce 2008 nebylo snížení tak razantní jako v následujících letech. U počtu nezaměstnaných osob byl vývoj podobný (od roku 2004 – 2007 došlo ke snížení o 1 251 osob). Poté počet vzrostl až na nejvyšší číslo ve sledovaném období v roce 2010 (4 076 osob) a pak následovalo mírné snižování. V míře nezaměstnanosti byl podobný vývoj, od roku 2004 – 2007 došlo ke snižování z původní hodnoty 4,41 %

na 2,17 % v roce 2007. V roce 2010 dolehla dle zdroje MPSV (2011) na zaměstnavatele v okrese krize a byla postupně utlumována výroba v závodě AKUMA, kdy většina zaměstnanců obdržela výpověď, TIBERINA AUTOMOTIVE BĚLÁ snížila počet zaměstnanců o 50, FAURECIA INTERIOR SYSTEMS BOHEMIA s.r.o. snížila počet zaměstnanců o 150. Uvedené firmy nejvíce pocítily dopady krize.

U počtu nezaměstnaných osob na 1 pracovní místo byl následující vývoj od roku 2004 (3,81) v roce 2009 (10,31), v roce 2010 (10,31), v roce 2011 (6,20) a v roce 2012 (4,33). Z údajů je patrné, že od roku 2009 docházelo postupně ke snižování hodnot. V tomto okrese vzhledem k fungování jednoho z hlavních zaměstnavatelů v ČR (automobilka ŠKODA AUTO) je situace na trhu práce stabilní, protože na automobilový trh je navázáno mnoho dalších subdodavatelů. Na druhou stranu v případě krize v tomto průmyslu může dojít k velkým problémům vzhledem k množství zaměstnavatelů napojených na dodávky pro automobilku.

3.8 Okres Mělník

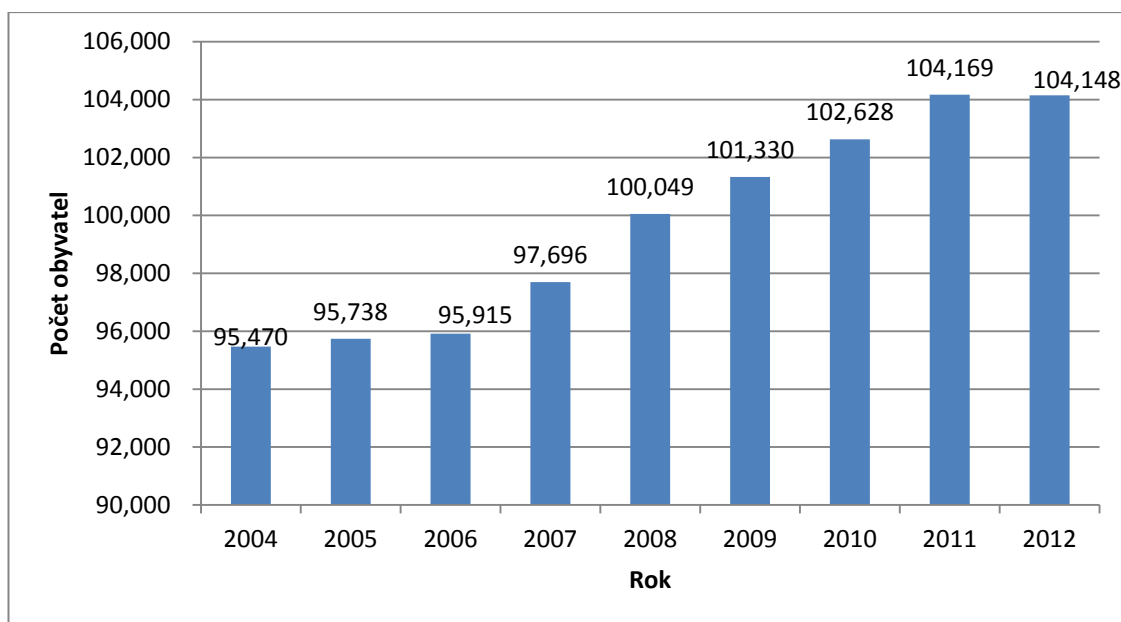
Zdroj ČSÚ (2012) uvádí, že okres leží v severní části Středočeského kraje. Jeho rozloha 701 km² představuje 6,4 % plochy celého kraje. Zemědělská půda zaujímá 66,2 %, lesy 18,8 %. Hustota osídlení je 149 obyvatel na 1 km². Do okresu spadá 69 obcí. V okrese je rozvinutý chemický, energetický a potravinářský průmysl. Mezi důležitá odvětví patří také zemědělství, zvláště zelinářství a ovocnářství. Pěstuje se zde také vinná réva.

Vybraní zaměstnavatelé v okrese - zdroj MPSV (2004 - 2013):

SYNTHOS Kralupy a.s. - výroba polystyrenových plastů, syntetického kaučuku;
Spolana, a.s. Neratovice - výroba a prodej anorganických a chemických produktů;
Elektrárna v Horních Počaplech – výroba elektrické energie; **Vibracoustic CZ, s.r.o.** - výroba uložení motorů a převodovek; **Mělnická zdravotní, a.s.** – poskytování zdravotnických potřeb; **Erwin Junker Grinding Technology a.s.** - výrobou brousících strojů a zařízení; **VITANA, a.s.** - výroba potravin a doplňků pro pečení a vaření; **DANZER BOHEMIA-DÝHÁRNA s.r.o.** - výroba nábytkářské dýhy; **NOWACO Czech Republic s.r.o.** - zpracování a distribuce mražených potravin.

Graf 10 zobrazuje vývoj počtu obyvatel ve zvoleném období 2004 – 2012.

Graf 10 Přehled vývoje počtu obyvatel – okres Mělník



Zdroj: ČSÚ (2012), data k 31.12.2012, vlastní zpracování

http://www.czso.cz/xs/redakce.nsf/i/charakteristika_okresu_melnik

Od roku 2004 (95 470) do roku 2012 (104 148) došlo k pravidelnému nárůstu obyvatel. V období 2004 – 2012 došlo ke zvýšení celkem o 8 678, což odpovídá průměrnému růstu obyvatel o 1 085 ročně.

Následující tabulka 8 zobrazuje přehled vybraných ukazatelů v okrese Mělník ve zvoleném období 2004 – 2012.

Tabulka 8 Přehled vývoje vybraných ukazatelů v okrese Mělník

	2004	2005	2006	2007	2008	2009	2010	2011	2012
Počet volných míst	419	323	727	990	1 065	325	373	412	523
Počet nezaměstnaných	4 444	4 349	3 589	3 082	3 066	4 615	5 251	4 860	5 248
Míra nezaměstnanosti v %	8,17	8,07	6,83	5,48	5,54	8,05	8,95	7,96	8,51

Zdroj: ČSÚ (2012), data k 31.12.2012, vlastní zpracování

http://www.czso.cz/xs/redakce.nsf/i/vyvoj_vybranych_ukazatelu_v_okrese_melnik

Vývoj počtu nezaměstnaných ukazuje mírný pokles od roku 2004 – 2008 (pokles o 1 378 osob), v roce 2009, kdy ekonomiku zasáhla krize, došlo k strmému nárůstu o 1 549 osob. Od roku 2009 – 2012 vývoj mírně klesá/stoupá v závislosti na vývoji ekonomické situace zaměstnavatelů.

U počtu volných míst je patrný výrazný pokles v období 2008 - 2009 (o 740 míst). Počet volných pracovních míst dle zdroje MPSV (2010) se v roce 2009 nejprve v 1. pololetí snížil z důvodu zahájení sezónních prací zejména pro Družstvo D&M&P a

Kormyr servis s.r.o. Ve 2. pololetí došlo k úbytku volných míst způsobenému ukončením sezónních prací. Celkový počet volných míst byl také způsoben tím, že o některá místa nebyl ze strany uchazečů zájem z důvodu nabídky nižší mzdy – uchazeči se stali dobrovolně nezaměstnanými.

Podle stejného zdroje u míry nezaměstnanosti byl podobný průběh. Největší propad byl v období let 2008 - 2009, kdy míra nezaměstnanosti poklesla o 2,51 procentního bodu. V průběhu roku 2009 bylo hlášeno hromadné propouštění u firem K-PROTOS, a.s. (181 zaměstnanců), UNILEVER ČR, spol. s r.o. (198 zaměstnanců), a mírné snížení u Erwin Junker Grinding Technology a.s. (o 149 zaměstnanců).

Dále stejný zdroj uvádí, že situace na trhu práce byla ovlivněna zejména nízkým počtem hlášených míst. Výhled na další období působil problémy u firem, které se dostaly do špatné ekonomické situace a zvažovaly propouštění.

3.9 Okres Kutná Hora

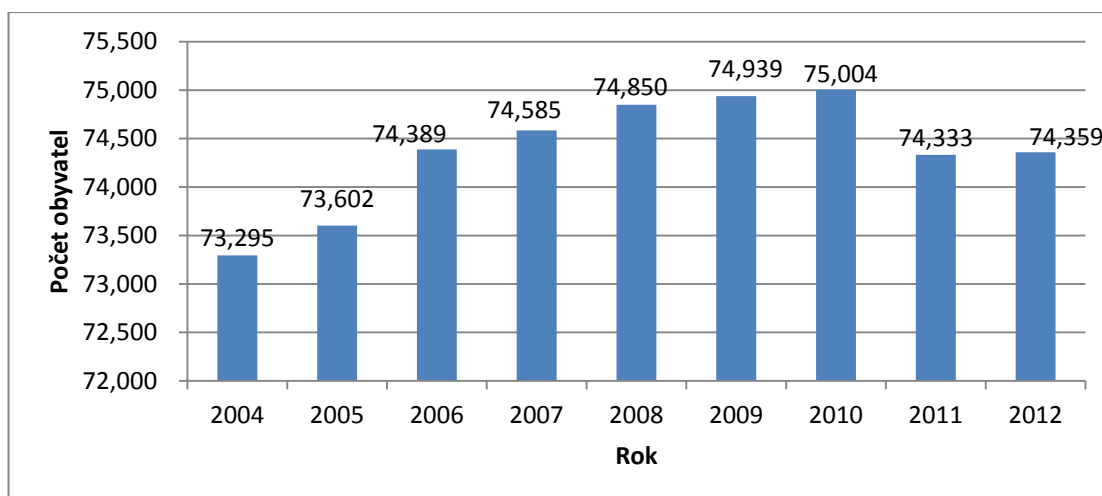
Zdroj ČSÚ (2012) uvádí, že okres Kutná Hora se rozkládá v jihovýchodní části kraje. Rozloha 917 km² představuje 8,3 % rozlohy kraje. Zemědělská půda tvoří 65,3 %, lesy 23,8 %. Hustota osídlení je 81 obyvatel na 1 km². Do okresu spadá 88 obcí. Okres je zaměřením zemědělsko-průmyslový, kdy průmyslové podniky jsou situovány v okolí Kutné Hory, Čáslavi, Uhlířských Janovic a Zruče nad Sázavou. Zemědělství se vyznačuje zejména pěstováním obilovin, cukrové řepy, brambor, zeleniny, ovoce. V živočišné výrobě se jedná hlavně o chov prasat a skotu.

Vybraní zaměstnavatelé v okrese - zdroj MPSV (2004 - 2013):

FOXCONN CZ a Foxconn Technology CZ s.r.o. (Kutná Hora) – výroba a montáž výpočetní techniky; **PHILIP MORRIS ČR a.s. (Kutná Hora)** - zpracování tabáku a výroba tabákových produktů; **ČKD Kutná Hora, a.s. (Kutná Hora)** - slévárenská a strojírenská výroba; **ASMO Czech s.r.o** - výroba elektromotorů do osobních vozidel;

Graf 11 zobrazuje vývoj počtu obyvatel ve zvoleném období 2004 – 2012.

Graf 11 Přehled vývoje počtu obyvatel – okres Kutná Hora



Zdroj: ČSÚ (2012), data k 31.12.2012, vlastní zpracování

http://www.czso.cz/xs/redakce.nsf/i/charakteristika_okresu_kutna_hora

Od roku 2004 (73 295) docházelo k mírnému růstu obyvatel až do roku 2010 (75 004), poté došlo k mírnému poklesu až na konečný stav v roce 2012 (74 359), celkový rozdíl je 1 064 osob. Okres patří k nejméně obydleným okresům Středočeského kraje s jednou z nejvyšších nezaměstnaností v oblasti, což může být dle názoru autora práce spolu s nedostatečnou bytovou výstavbou i důvod nízkého nárůstu obyvatel v okrese.

Následující tabulka 9 zobrazuje přehled vybraných ukazatelů v okrese Kutná Hora ve zvoleném období 2004 – 2012.

Tabulka 9 Přehled vývoje vybraných ukazatelů v okrese Kutná Hora

	2004	2005	2006	2007	2008	2009	2010	2011	2012
Počet volných míst	212	267	504	724	587	233	351	223	137
Počet nezaměstnaných	4 205	3 737	3 292	2 547	2 700	3 800	4 025	3 723	4 231
Míra nezaměstnanosti v %	10,20	9,41	8,39	6,12	6,81	9,45	9,95	9,21	10,48

Zdroj: ČSÚ (2012), data k 31.12.2012, vlastní zpracování

http://www.czso.cz/xs/redakce.nsf/i/vyvoj_vybranych_ukazatelu_v_okrese_kutna_hora

Od roku 2004 docházelo k růstu volných pracovních míst až do roku 2008 (růst celkem o 375 míst), kdy přišla ekonomická krize a počty volných pracovních míst prudce poklesly. Jejich pokles se nepodařilo zastavit ani v roce 2012. U počtu nezaměstnaných osob došlo k poklesu od roku 2004 (4 205 osob) až do roku 2007 (2 547 osob), což byl pokles o 1 658 osob. Od roku 2008 došlo k nárůstu počtu nezaměstnaných do roku 2012 (celkem o 1 531 osob). V míře nezaměstnanosti byl podobný vývoj, od roku 2004 do

roku 2008 se jednalo o pokles o 3,39 procentního bodu. Od roku 2009 do roku 2012 míra nezaměstnanosti naopak stoupala a dostala se na hranici 10,48 %.

Důležitým zaměstnavatelem je společnost FOXCONN CZ, která v prvním čtvrtletí roku 2008 zahájila výrobu počítačů a zaměstnala velký počet lidí. Dle zdroje MPSV (2012) je největší poptávka po zaměstnancích převážně ve strojírenských profesích, jako např. svářeč, truhlář, obráběč kovů atd. U žen se jedná o švadlenu a krejčovou.

3.10 Okres Kolín

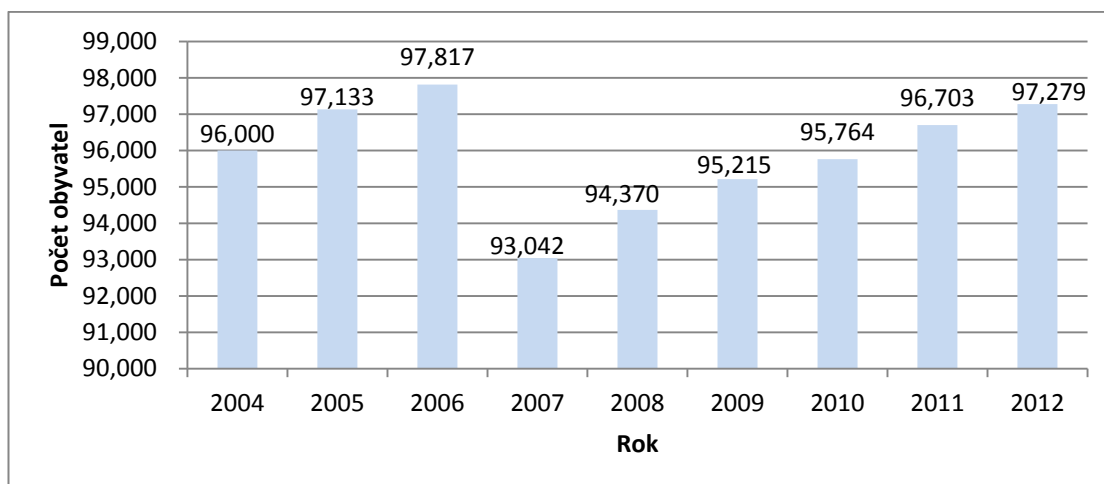
Podle zdroje ČSÚ (2012) leží Kolín ve východní části kraje. Rozloha 744 km² představuje 6,8 % plochy kraje. Zemědělská půda tvoří 75 % rozlohy okresu, 12,7 % lesy. Hustota osídlení je 130 obyvatel na 1 km². Do okresu spadá 89 obcí. V okrese jsou zastoupena různá odvětví průmyslu, např. elektroprůmysl, stavebnictví, doprava, zemědělství a zvláště automobilový průmysl. Aby mohlo docházet k rozvoji všech odvětví a zaměstnavatelé se usadili v okrese, byly postaveny průmyslové zóny Kolín – Ovčáry a Kolín – Štářalka, kde firmy získaly místo pro svoje podnikání.

Vybraní zaměstnavatelé v okrese - zdroj MPSV (2004 - 2013):

Toyota Peugeot Citroën Automobile Czech s.r.o. (Kolín) - výroba automobilů;
Oblastní nemocnice Kolín, a.s., nemocnice Středočeského kraje – poskytování zdravotní péče; **THERMO KING CZECH REPUBLIC, s.r.o.** - výroba vývoj klimatizace chladicí jednotky; **ZPA Pečky, a.s** - výroba servomotorů

Graf 12 zobrazuje vývoj počtu obyvatel ve zvoleném období 2004 – 2012.

Graf 12 Přehled vývoje počtu obyvatel – okres Kolín



Zdroj: ČSÚ (2012), data k 31.12.2012, vlastní zpracování
http://www.czso.cz/xs/redakce.nsf/i/charakteristika_okresu_kolin

VYSOKÁ ŠKOLA EKONOMIE A MANAGEMENTU

Nárožní 2600/9a, 158 00 Praha 5

Od roku 2004 (96 000) až do roku 2006 (97 817) podle zdroje ČSÚ (2012) docházelo k mírnému nárůstu počtu obyvatel. V roce 2007 došlo k výraznému propadu počtu obyvatel, který byl způsoben změnou okresní příslušnosti obcí. V dalších letech ovšem došlo k nárůstu a okres se dostal mírně nad úroveň hodnot z roku 2006 (97 279 obyvatel celkem). Nárůst obyvatel v okrese je dle názoru autora práce způsoben růstem bytové výstavby, dobrou dopravní infrastrukturou a železničním spojením s Prahou.

Následující tabulka 10 zobrazuje přehled vybraných ukazatelů v okrese Kolín ve zvoleném období 2004 – 2012.

Tabulka 10 Přehled vývoje vybraných ukazatelů v okrese Kolín

	2004	2005	2006	2007	2008	2009	2010	2011	2012
Počet volných míst	453	570	765	977	587	195	173	256	215
Počet nezaměstnaných	4 606	4 102	3 427	2 918	3 224	4 745	5 537	5 160	5 486
Míra nezaměstnanosti v %	9,10	7,93	6,08	5,49	6,15	9,07	10,37	9,85	10,28

Zdroj: ČSÚ (2012), data k 31.12.2012, vlastní zpracování

http://www.czso.cz/xs/redakce.nsf/i/vyvoj_vybranych_ukazatelu_v_okrese_kolin

Podle zdroje MPSV (2004 - 2012) se projevil výrazný pokles z roku 2004 – 2005 u míry nezaměstnanosti a počtu nezaměstnaných osob. Nárůst volných míst byl způsoben zahájením výroby v nové automobilce TPCA, která plánovala zaměstnat až 3 000 zaměstnanců v průběhu roku 2005, což se výrazně projevilo na trhu práce v okrese. Až do roku 2008 byla situace na trhu práce bez výraznějších změn ve sledovaných ukazatelích. Od roku 2009, kdy vypukla ekonomická krize, došlo na trhu práce k výraznému obratu a vzhledem k tomu, že převážná část firem vyráběla své výrobky na export, došlo vzhledem ke snížení poptávky ze zahraničí k omezování výroby popř. jejímu ukončení (např. firma TONA a.s – výroba náradí, kde bylo propuštěno všech 204 zaměstnanců, TPCA snížila počet zaměstnanců o 163). Důležitým ukazatelem je poměr nezaměstnaných na 1 pracovní místo, kde v roce 2009 bylo dosaženo hodnoty 24,3 uchazečů a v roce 2012 již 25,5. Z hodnot je patrný nárůst, který ukazuje nepříznivý vývoj na trhu práce v okrese. V roce 2010 dosáhla míra nezaměstnanosti nejvyšší hodnoty ve sledovaném období, a to 10,37 % a v roce 2012 hodnotu 10,28 %.

Nejvíce problémovými skupinami dle stejného zdroje na trhu práce byly osoby nad 50 let, matky s malými dětmi, uchazeči bez praxe a dlouhodobě nezaměstnaní.

3.11 Okres Kladno

Podle zdroje ČSÚ (2012) leží Kladno na západ od hlavního města. Rozloha 720 km² představuje 6,5 % plochy kraje. Hustota osídlení je 221 obyvatel na 1 km². Zemědělská

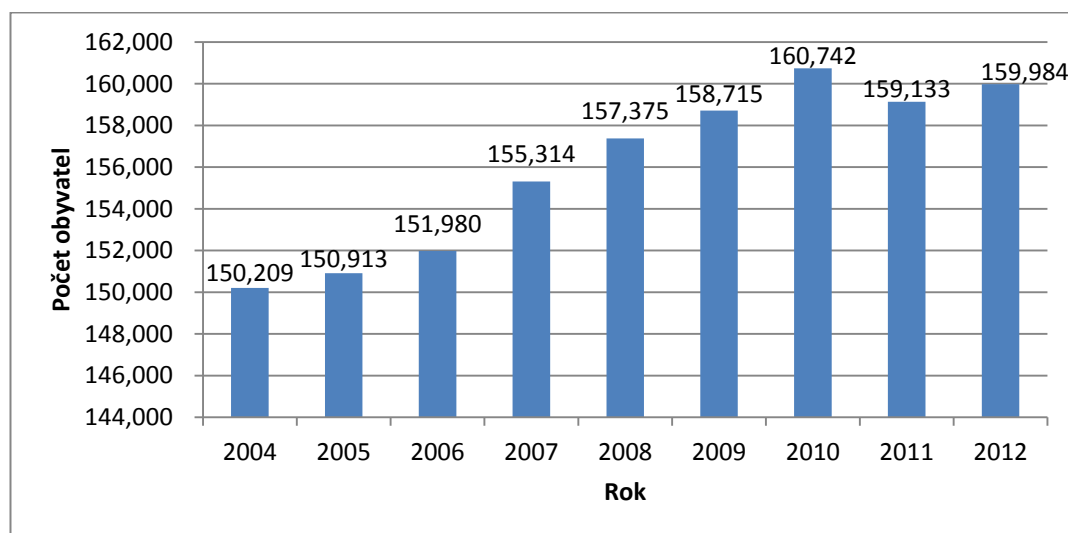
půda zaujímá 66,7 %, lesy 20,2 % rozlohy okresu. Do okresu spadá 100 obcí. Jedná se o nejlidnatější okres Středočeského kraje.

Vybraní zaměstnavatelé v okrese - zdroj MPSV (2004 - 2013):

Oblastní nemocnice Kladno, a.s., nemocnice Středočeského kraje (Kladno) – poskytování zdravotní a sociální péče; **F.X. MEILLER Slaný s.r.o. (Slaný)** - výroba dopravních prostředků a zařízení; **LEGO Production s.r.o. (Kladno)** - výroba hraček
L I N E T spol. s r.o. - výroba počítačů, elektronických a optických přístrojů;
STROJÍRNY POLDI, a.s. – strojírenství

Graf 13 zobrazuje vývoj počtu obyvatel ve zvoleném období 2004 – 2012.

Graf 13 Přehled vývoje počtu obyvatel – okres Kladno



Zdroj: ČSÚ (2012), data k 31.12.2012, vlastní zpracování

http://www.czso.cz/xs/redakce.nsf/i/charakteristika_okresu_kladno

Od roku 2004 (150 209) do roku 2012 (159 984) došlo k navyšování počtu obyvatel, celkový rozdíl ve sledovaném období byl 9 775 osob, což činí v průměru nárůst o 1 222 osob za rok. Vzhledem k dobrému spojení a ne příliš velké vzdálenosti od Prahy se dá očekávat, že v dalších letech dojde k dalšímu nárůstu počtu obyvatel okresu Kladno. Dle názoru autora práce, pokud se uskuteční záměr, který je již řadu let projednáván na Magistrátu hl. m. Prahy, a to je dopravní spojení s Kladnem pomocí rychlodráhy, zvýší se atraktivita dostupnosti okresu.

VYSOKÁ ŠKOLA EKONOMIE A MANAGEMENTU

Nárožní 2600/9a, 158 00 Praha 5

Následující tabulka 11 zobrazuje přehled vybraných ukazatelů v okrese Kladno ve zvoleném období 2004 – 2012.

Tabulka 11 Přehled vývoje vybraných ukazatelů v okrese Kladno

	2004	2005	2006	2007	2008	2009	2010	2011	2012
Počet volných míst	501	747	1 402	1 676	1 025	250	281	272	382
Počet nezaměstnaných	7 803	7 401	6 486	5 255	5 058	7 476	8 286	8 020	8 346
Míra nezaměstnanosti v %	8,87	8,40	7,44	5,89	5,57	8,56	9,17	8,90	9,20

Zdroj: ČSÚ (2012), data k 31.12.2012, vlastní zpracování

http://www.czso.cz/xs/redakce.nsf/i/vyvoj_vybranych_ukazatelu_v_okrese_kladno

Zdroj MPSV (2012) uvádí, že tradičním průmyslovým odvětvím okresu byla těžba uhlí, hutnictví, elektrotechnický, strojírenský a potravinářský průmysl. Po útlumu těžby uhlí a ocelářského průmyslu se okres musel vypořádat s nárůstem nezaměstnaných osob. Vzhledem k poloze okresu a jeho dobré dopravní dostupnosti (vlakové a autobusové spojení) k hlavnímu městu zde našlo mnoho lidí zaměstnání, za kterým denně dojíždějí.

Od roku 2004 - 2008 podle stejného zdroje došlo ke zvyšování počtu volných míst celkem o 524, od roku 2009, kdy vypukla krize, se jejich počet výrazně snížil celkem o 643 míst. Míra nezaměstnanosti v roce 2004 dosáhla hodnoty 8,87 %, až do roku 2008 se její výše postupně snižovala na 5,57 %. Poté začala stoupat až na konečnou hranici v roce 2012, kdy dosáhla 9,2 %. Poměr nezaměstnaných na 1 pracovní místo v roce 2004 byl 15,57 uchazečů, a v roce 2012 skončil na hodnotě 21,8 osob. Jedná se o vysoké číslo, kdy možnost uplatnění na trhu práce ztrácejí hlavně lidé s nízkým vzděláním.

Stejný zdroj uvádí, že někteří zaměstnavatelé z důvodu krize a potíží s odbytem svých výrobků snižovali od roku 2008 – 2010 produkci a počet svých zaměstnanců (např. F.X. MEILLER Slaný – výroba dopravních zařízení o 176 zaměstnanců, STROJÍRNY POLDI, a.s – o 153 zaměstnanců, Energie - stavební a báňská a.s. o 59 zaměstnanců, Celestica Czech Republic - výroba počítačů o 339 zaměstnanců). Sklárný KERAGLASS a.s. v obci Otovice zastavily v průběhu 1. pololetí 2008 převážnou část své výroby. Pracovní poměr ukončilo 20 zaměstnanců.

3.12 Okres Beroun

Podle zdroje ČSÚ (2012) okres Beroun se nachází v západní části Středočeského kraje. Rozloha 662 km² představuje 6,0 % rozlohy kraje. Zemědělská půda tvoří 52,4 % a lesy 35,7 % rozlohy okresu. Na 1 km² připadá 130 obyvatel. Do okresu patří 85 obcí. Jedná se o průmyslově hospodářský okres, kde vzhledem k procházející dálnici D5 na Plzeň a

železničnímu spojení Praha – Plzeň – Norimberk, vyrostlo mnoho výrobních hal, zejména v oblasti Žebrák – Cerhovice. Okres disponuje rozmanitými odvětvími, jako jsou výroba komponentů pro automobilový průmysl, strojírenství, nosiče zvuku, hutnictví a sklářství.

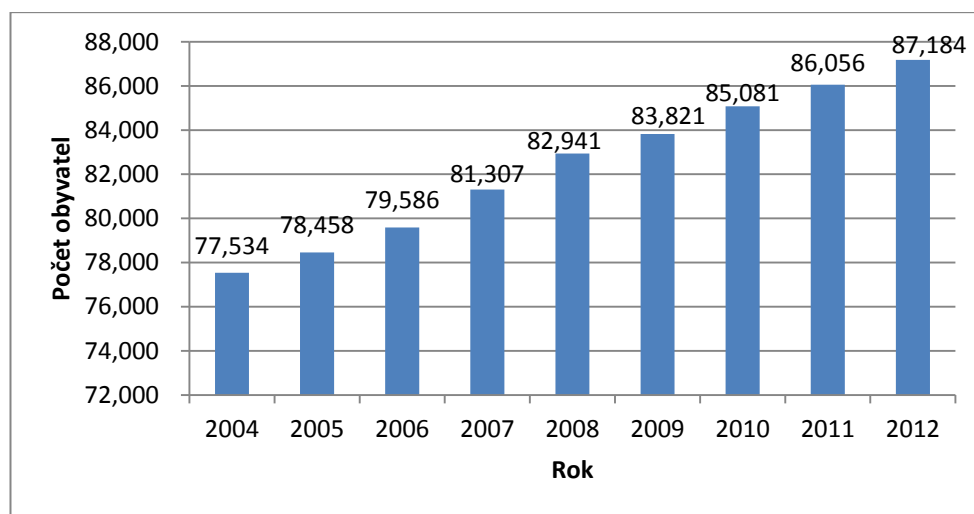
Vybraní zaměstnavatelé v okrese - zdroj MPSV (2004 - 2013):

Carrier Refrigeration Operation Czech republic s.r.o. - výroba mrazících a chladících zařízení; **GZ Digital Media, a.s.** (Loděnice u Berouna) - výroba CD a DVD nosičů, audiokazet, gramofonových desek a obalů na audionosiče; **KOSTAL CR, spol. s r.o. (Černín)** - výroba a montáž elektrických a elektromechanických součástí pro automobilový průmysl; **VALEO VÝMĚNÍKY TEPLA k.s** - Výroba komponentů pro automobilový průmysl (klimatizační jednotky apod.); **Buzuluk Komárov, a.s.** - výroba pístních kroužků a gumárenských strojů;

Saint - Gobain Sekurite ČR, spol. s r.o – výroba autoskel; **Mubea, spol. s r.o** - výroba komponentů pro automobilový průmysl.

Graf 14 zobrazuje vývoj počtu obyvatel ve zvoleném období 2004 – 2012.

Graf 14 Přehled vývoje počtu obyvatel – okres Beroun



Zdroj: ČSÚ (2012), data k 31.12.2012, vlastní zpracování

http://www.czso.cz/xs/redakce.nsf/i/okres_beroun

Od roku 2004 (77 534) do roku 2012 (87 184) docházelo k pravidelnému nárůstu počtu obyvatel. Rozdíl ve sledovaném období činil 9 650 osob, tzn. nárůst v průměru o 1 206 osob za rok. Tento růst obyvatelstva byl dle názoru autora práce způsoben polohou okresu a jeho blízkostí k Praze jako i dobrou dopravní dostupností (dálnice a železnice). Okres je hojně využíván Pražany k rekreaci.

Následující tabulka 12 zobrazuje přehled vybraných ukazatelů v okrese Kladno ve zvoleném období 2004 – 2012.

Tabulka 12 Přehled vývoje vybraných ukazatelů v okrese Beroun

	2004	2005	2006	2007	2008	2009	2010	2011	2012
Počet volných míst	611	913	1 645	2 030	1 124	177	238	381	268
Počet nezaměstnaných	2 369	2 111	1 929	1 602	1 721	3 164	3 494	3 201	3 583
Míra nezaměstnanosti v %	5,60	4,96	4,25	3,56	3,52	6,65	7,69	6,66	7,17

Zdroj: ČSÚ (2012), data k 31.12.2012, vlastní zpracování

http://www.czso.cz/xs/redakce.nsf/i/vyvoj_vybranych_ukazatelu_v_okrese_beroun

Od roku 2004 počet volných míst narůstal až do roku 2007 (celkem o 1 419 míst), poté z důvodu krize, která začala dopadat i na zaměstnavatele v okrese, došlo k jejich snižování. Od roku 2010, kdy došlo k mírnému nárůstu, se počet volných míst pohybuje zhruba ve stejné výši s mírnými výkyvy (+/-). Vývoj počtu nezaměstnaných osob měl podobnou křivku. Nejdříve pokles v letech 2004 – 2008 (celkem o 648 osob), od roku 2009 nárůst, který pokračoval až do roku 2012. Míra nezaměstnanosti měla stejný průběh, od roku 2004 (5,6 %) do roku 2008 (3,52 %) pokles celkem o 2,08 procentních bodů, aby v roce 2009 došlo oproti předešlému roku k nárůstu o 3,13 procentních bodů. V ostatních letech se hodnota pohybovala zhruba na stejné úrovni. V roce 2004 dosáhl počet nezaměstnaných na 1 pracovní místo 3,87 uchazeče, v roce 2009 již 17,8 a v roce 2012 došlo k mírnému poklesu na hodnotu 13,3.

Tento pohyb na trhu práce ve sledovaných ukazatelích byl způsoben dle zdroje MPSV (2012) dopadem negativního vlivu hospodářské krize na zaměstnavatele (změna poptávky a nabídky po zaměstnancích). U některých vybraných profesí neodpovídala nabídka pracovníků na trhu kvalitativním požadavkům zaměstnavatele, a tím vznikly určité problémy s profesní zaměstnaností.

Stejný zdroj uvádí, že na trhu práce okresu byl problém se zaměstnáváním pracovníků v zemědělství, které nabízí převážně horší podmínky než průmysl (směnný provoz, nižší mzda).

Dále autor práce uvádí, že vzhledem k rozmanitosti průmyslu a zaměstnavatelů v okrese je výhodou, že zde není žádný absolutně dominantní zaměstnavatel, a proto si trh práce dokáže poradit s negativním vývojem míry nezaměstnanosti v okrese.

3.13 Okres Benešov

Podle zdroje ČSÚ (2012) okres Benešov se nachází v jižní části Středočeského kraje. Rozloha 1 475km² představuje 13,4 % rozlohy kraje. Zemědělská půda tvoří 62 % a

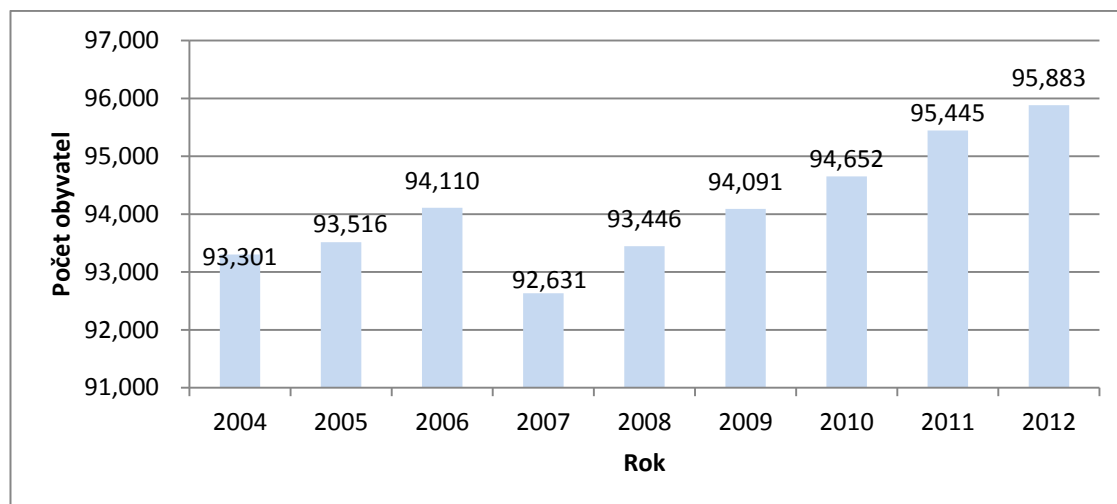
lesy 28 % rozlohy okresu. 65 obyvatel na 1 km² řadí tento okres mezi nejméně osídlené v kraji. Do tohoto okresu patří v současné době 115 obcí.

Vybraní zaměstnavatelé v okrese - zdroj MPSV (2004 - 2013):

Sellier & Bellot a.s. (Vlašim) - vývoj, výroba a obchod se střelivem; **TRW Autoelektronika, s.r.o. (Benešov)** - výroba, instalace, opravy elektrických strojů a přístrojů, elektronických a telekomunikačních zařízení; **Nemocnice Rudolfa a Stefanie, a.s. (Benešov)** - zdravotnické zařízení patřící pod Středočeský kraj; **Danone a.s.** - mlékařská výroba; **GRAMMER CZ, s.r.o.** - výroba a prodej opěrek hlavy a dalšího vnitřního vybavení automobilů; **KAVALIERGLASS, a.s.** – výroba a zpracování skla; **Wrigley Confections ČR, kom. spol.** – cukrářská výroba.

Graf 15 zobrazuje vývoj počtu obyvatel ve zvoleném období 2004 – 2012.

Graf 15 Vývoj počtu obyvatel – okres Benešov



Zdroj: ČSÚ (2012), data k 31.12.2012, vlastní zpracování

http://www.czso.cz/xs/redakce.nsf/i/charakteristika_okresu_benesov

V roce průběhu let 2004 (93 301) až 2006 (94 110) docházelo k mírnému nárůstu počtu obyvatel. Dle zdroje ČSÚ (2012) v roce 2007 došlo k výraznému propadu počtu obyvatel, který byl způsoben změnou okresní příslušnosti obcí. V dalších letech ovšem došlo k nárůstu až na konečný stav v roce 2012 (95 883) obyvatel.

Přes uvedenou změnu došlo od roku 2004 (93 301) do roku 2012 (95 883) k navýšení stavu o 2 582 obyvatel. Stejný zdroj uvádí, že vzhledem k poloze okresu, dobrému dopravnímu spojení, nízké míře nezaměstnanosti a krajinně je okres vyhledávaným místem k bydlení.

Následující tabulka 13 zobrazuje přehled vývoje vybraných ukazatelů v okrese Benešov ve zvoleném období 2004 – 2012.

Tabulka 13 Přehled vývoje vybraných ukazatelů v okrese Benešov

	2004	2005	2006	2007	2008	2009	2010	2011	2012
Počet volných míst	525	612	935	978	897	300	246	344	331
Počet nezaměstnaných	2 566	2 447	2 087	1 542	1 569	2 858	3 217	2 933	3 288
Míra nezaměstnanosti v %	4,70	4,58	3,88	3,03	3,05	5,67	6,14	5,49	6,67

Zdroj: ČSÚ (2012), data k 31.12.2012, vlastní zpracování

http://www.czso.cz/xs/redakce.nsf/i/vyvoj_vybranych_ukazatelu_v_okrese_benesov

Od roku 2004 – 2007 došlo k postupnému snižování počtu volných míst o (453 míst), naopak od roku 2008 došlo k mírnému poklesu, ale od roku 2009, kdy hospodářská krize naplno začala ovlivňovat trh práce v okrese, došlo k výraznému úbytku počtu volných míst (o 597 v porovnání s rokem 2008). V dalších letech se počet volných míst stabilizoval na úrovni cca 330 míst. Vývoj počtu nezaměstnaných osob se od roku 2004 (2 566 osob) do roku 2008 (1 569 lidí) snižoval. V roce 2012 dosáhl nejvyšší hodnoty 3 288 osob ve sledovaném období.

Míra nezaměstnanosti se postupně snižovala až do roku 2008 a poté vzrostla skokově o 2,62 procentního bodu, aby se v dalším období dostala s mírnými výkyvy na úroveň 6,67 % v roce 2012.

3.14 Návrh opatření

- Průmysl ve Středočeském kraji je nerovnoměrně koncentrován, míra nezaměstnanosti v letech 2010 – 2012 vykazuje značné rozdíly (např. okres Mladá Boleslav kolem cca 5 %, Příbram cca 10 %, Kutná Hora cca 9 – 10 %). Je nezbytné snažit se o vytvoření nových pracovních míst zvláště v okresech s vysokou mírou nezaměstnanosti.
- Středočeský kraj je příliš zaměřen na automobilový průmysl (ŠKODA AUTO a.s. v Mladé Boleslavi, TČPA Czech s.r.o. v Kolíně). V případě propadu zájmu o automobily hrozí omezení výroby, a s tím související omezení poptávky po zaměstnancích, což by mělo negativní dopad na zaměstnanost ve Středočeském kraji.
- Dalším problémem na trhu práce ve Středočeském kraji podle zdroje MPSV (2012) je nízká kvalifikace uchazečů o zaměstnání v některých okresech. Zde je nutná součinnost jednotlivých Úřadů práce se zaměstnavateli, aby byly realizovány

rekvalifikační kurzy, které v rámci APZ zabezpečí takové podmínky, aby uchazeči splňovali požadavky zaměstnavatelů.

- Dle zdrojů MPSV (2012) převládají mezi nezaměstnanými nejčastěji skupiny osob jako např. lidé dlouhodobě nezaměstnaní, matky s dětmi, lidé starší 50 let aj. Zde je nutné využívání různých projektů v rámci ÚP (jako např. program „*Vzdělávejte se pro růst – pracovní příležitosti*“, který se rozběhl v květnu 2011 a je zaměřen na oblast veřejných služeb, tzn., pomoc občanům dlouhodobě nezaměstnaným v podobě veřejně prospěšných prací a vyhrazených společensky účelných pracovních míst), aby i tyto ohrožené skupiny uchazečů postupně nacházely uplatnění na trhu práce.
- Dalším z opatření, které může podle zdroje MPSV (2012) pomoci lidem na trhu práce, je APZ, pomocí níž je každoročně vytvořen nemalý počet nových pracovních míst. Jednotlivé ÚP zajišťují např. rekvalifikace, veřejně prospěšné práce, společensky účelná místa, chráněná pracovní místa a dílny atd. K tomu aby APZ správně fungovala, je nezbytné nastavit státem taková pravidla, která zajistí potřebné množství finančních prostředků, ať ze státního rozpočtu, nebo z ESF.
- Na pracovním trhu existuje nízká nabídka flexibilních úvazků, a to hlavně na kratší pracovní dobu. Tyto úvazky by mohly výrazně pomoci ohroženým skupinám na trhu práce.

4 Závěr

Středočeský kraj obepíná svým územím hlavní město a je jeho významným zdrojem pracovní síly. Nejnižší míru nezaměstnanost vykazují dlouhodobě okresy (v roce 2012) Praha – východ 3,58 %, Praha – západ 4,44 % a Mladá Boleslav 5,07 %). Naopak nejhorší výsledky v tomto roce dosáhly okresy Kutná Hora 10,48 %, Příbram 10,30 % a Kolín 10,28 %. U neumístěných uchazečů o zaměstnání ve Středočeském kraji z celkového počtu 54 451 lidí nejnižší hodnotu dosáhly Rakovník 2 925, Praha – západ 3043 a Praha – východ 3 314 uchazečů, naopak nejvyšších hodnot dosáhli Kladno 8 346, Příbram 6 348 a Kolín 5 486 uchazečů. Volných pracovních míst za rok 2012 měl kraj celkem 4 044. Nejméně volných míst nabízel okres Kutná Hora 137, Rakovník 147 a Praha – západ 212, naopak nejvíce volných míst nabízel okres Mladá Boleslav 868, Mělník 523 a Příbram 420.

Krise výrazně ovlivnila veškeré okresy Středočeského kraje, zejména v období 2008 - 2009, kdy došlo k poklesu volných míst v průměru o 675,5. K největšímu poklesu došlo u Prahy – východ o 1 219 míst, Berouna o 947 míst a Prahy – západ o 827 míst.

Počet nezaměstnaných osob se v období 2008 - 2009 zvýšil v průměru o 1 494 osob, největší nárůst nezaměstnaných osob zaznamenal okres Kladno (+ 2 418 osob), Příbram (+ 2 187 osob) a Mladá Boleslav (+ 1 578 osob), nejmenší nárůst dosáhl okres Rakovník (+ 944 osob), Kurná Hora (+ 1 100 osob) a Benešov (+ 1 289 osob).

Kraj má velice hustou dopravní síť, přes jeho území vedou dálnice i železniční koridory. Pro Středočeský kraj je důležité dobudovat dopravní infrastrukturu (zvláště silnice nižších tříd). Jedním z problémů je dle zdroje ČSÚ (2012) nedostatek bytů a jejich pomalá výstavba, která brání většímu počtu lidí přestěhovat se za prací.

V kraji je významně zastoupen zejména automobilový průmysl, který vytváří jak přímá, tak i nepřímá pracovní místa u svých subdodavatelů.

Podle zdroje ČSÚ (2013) podíl zaměstnaných osob v jednotlivých sektorech hospodářství ve Středočeském kraji v roce 2012 tvořil terciální sektor (služby) 61,6 %, sekundární sektor (průmysl a stavebnictví) 35,8 % a zemědělství 2,6 %.

Přes relativně dobré výsledky ve vývoji míry nezaměstnanosti Středočeského kraje v porovnání s ostatními kraji České republiky je nutné lákat další investory k realizaci svého podnikatelského záměru, a tím zabezpečovat vznik dalších pracovních

příležitostí. K tomu slouží jak investiční pobídky od státu, tak i výstavba průmyslových zón.

Pro konkurenceschopnost ekonomiky je důležité udržet náklady na pracovní sílu. Dle zdroje E15 (2013) Česká republika v současné době patří mezi desítku zemí s nejnižšími náklady na pracovní sílu v rámci Evropské unie.

Dalším významným podnětem může být založení logisticky-výzkumných center, kde vznikají pracovní příležitosti pro lidi s vyšším vzděláním. Tak se zabrání odlivu vysokoškolsky vzdělaných lidí do zahraničí za lepším uplatněním. Výzkum je důležitou složkou pro prognózu budoucího vývoje podnikání v dané lokalitě.

Snižování nezaměstnanosti a regulace pracovního trhu je dlouhodobý úkol, který je nezbytný řešit ve spolupráci s orgány státní správy, zaměstnavateli a popř. odborovými orgány, které by měly hledat společnou cestu k řešení. Další vývoj v oblasti trhu práce lze těžko odhadovat. Záleží na celkovém stavu a vývoji ekonomiky jak v České republice, tak zejména okolních státech, kam převážná část výrobků jednotlivých firem ze Středočeského kraje směřuje. V současné době zaměstnavatelé převážně vyčkávají, jak se situace na trhu práce vyvine a nové zaměstnance přijímají převážně na místa, která se uvolnila přirozenou fluktuací, a netrpělivě očekávají skončení krize a oživení trhu v zahraničí.

Podle zdroje ČTK (2013) se ČNB rozhodla pro oživení české ekonomiky a provedla intervenci proti silné koruně, čímž okamžitě došlo k propadu koruny vůči EURU. Tato intervence má pomoci oživení vývozu a snížení nezaměstnanosti. Mezi negativní dopady intervence patří vzrůst cen za pohonné hmoty, potravin a ostatního zboží.

VYSOKÁ ŠKOLA EKONOMIE A MANAGEMENTU

Nárožní 2600/9a, 158 00 Praha 5

Literatura:

DVOŘÁKOVÁ Zuzana a kol. *Řízení lidských zdrojů. 1.vydání.* Praha : C.H.Beck, 2012. ISBN 978-80-7400-347-9

HOLMAN Robert. *Ekonomie. 5. vydání.* Praha : C.H.Beck, 2011. ISBN 978-80-7400-006-5.

JUREČKA Václav a kol. *Makroekonomie. Praha : GRADA, 2010. ISBN 978-80-247-3258-9*

KREBS Vojtěch a kol. *Sociální politika. 5. vydání.* Praha : Wolters Kluwer ČR, 2010. ISBN 978-80-7357-585-4.

PAVELKA Tomáš. *Makroekonomie základní kurz, 3. Aktualizované vydání.* Praha : Vysoká škola ekonomie a managementu, 2010. ISBN 978-80-86730-21-9

PAVELKA Tomáš. *Makroekonomie základní kurz, 3. Aktualizované vydání.* Praha : MELANDRIUM, 2007. ISBN 978-80-86175-58-4

Internetové zdroje:

czso.cz : *Charakteristika okresu Rakovník* [online]. 2012 [cit. 2013-07-07].

Dostupné z: http://www.czso.cz/xs/redakce.nsf/i/charakteristika_okresu_rakovnik

czso.cz: *Charakteristika okresu Benešov* [online]. 2012 [cit. 2013-07-07].

Dostupné z: http://www.czso.cz/xs/redakce.nsf/i/charakteristika_okresu_benesov

czso.cz: *Charakteristika okresu Beroun* [online]. 2012 [cit. 2013-07-07].

Dostupné z: http://www.czso.cz/xs/redakce.nsf/i/charakteristika_okresu_beroun

czso.cz: *Charakteristika okresu Kladno* [online]. 2012 [cit. 2013-07-07].

Dostupné z: http://www.czso.cz/xs/redakce.nsf/i/charakteristika_okresu_kladno

czso.cz: *Charakteristika okresu Kolín* [online]. 2012 [cit. 2013-07-07].

Dostupné z: http://www.czso.cz/xs/redakce.nsf/i/charakteristika_okresu_kolin

czso.cz: *Charakteristika okresu Kutná Hora* [online]. 2012 [cit. 2013-07-07].

Dostupné z: http://www.czso.cz/xs/redakce.nsf/i/charakteristika_okresu_kutna_hora
www.czso.cz

czso.cz: *Charakteristika okresu Mělník* [online]. 2012 [cit. 2013-07-07].

Dostupné z: http://www.czso.cz/xs/redakce.nsf/i/charakteristika_okresu_melnik

czso.cz: *Charakteristika okresu Mladá Boleslav* [online]. 2012 [cit. 2013-07-07].

Dostupné z: http://www.czso.cz/xs/redakce.nsf/i/charakteristika_okresu_mlada_boleslav

czso.cz: *Charakteristika okresu Nymburk* [online]. 2012 [cit. 2013-07-07].

Dostupné z: http://www.czso.cz/xs/redakce.nsf/i/charakteristika_okresu_nymburk

czso.cz: *Charakteristika okresu Praha-východ* [online]. 2012 [cit. 2013-07-07].

Dostupné z: http://www.czso.cz/xs/redakce.nsf/i/charakteristika_okresu_praha_vychod

czso.cz: *Charakteristika okresu Praha-západ* [online]. 2012 [cit. 2013-07-07].

Dostupné z: http://www.czso.cz/xs/redakce.nsf/i/charakteristika_okresu_praha_zapad

czso.cz: *Charakteristika okresu Příbram* [online]. 2012 [cit. 2013-07-07].

Dostupné z: http://www.czso.cz/xs/redakce.nsf/i/charakteristika_okresu_pribram

VYSOKÁ ŠKOLA EKONOMIE A MANAGEMENTU

Nárožní 2600/9a, 158 00 Praha 5

- czso.cz: *Charakteristika okresu Rakovník* [online]. 2012 [cit. 2013-07-07].
Dostupné z: http://www.czso.cz/xs/redakce.nsf/i/charakteristika_okresu_rakovnik
- czso.cz: *Změny hranic okresů k 1.1.2007* [online]. 2012 [cit. 2013-08-18].
Dostupné z:
http://www.stredocesky.czso.cz/xs/redakce.nsf/i/zmeny_hranic_okresu_k_1_1_2007
- Portal.mpsv.cz: *Roční zprávy o situaci na trhu práce ve Středočeském kraji* [online]. 2012 [cit. 2013-08-18].
Dostupné z: <http://portal.mpsv.cz/upcr/kp/stc/statistiky/rocní>
- Portal.mpsv.cz: *Roční zprávy o situaci na trhu práce v jednotlivých okresech Středočeského kraje* [online]. 2004 - 2012 [cit. 2013-08-18].
<http://portal.mpsv.cz/upcr/kp/stc/statistiky/rocní#bn>
- Kr.stredocesky.cz: *Statistická ročenka Středočeského kraje 2012* [online]. 2012 [cit. 2013-10-26].
Dostupné z: http://www.kr-stredocesky.cz/NR/rdonlyres/25D8BB5C-7D84-42D7-9196-BB65BFA351E1/0/St%C5%99kraj_statistick%C3%A1ro%C4%8Denka_2012.pdf
- Esfc.cz: *Evropský sociální fond v ČR* [online]. 2008 [cit. 2013-08-17].
Dostupné z: <http://www.esfc.cz/evropsky-socialni-fond-v-cr>
- iDnes.cz: *Středočeský kraj. Nejoblíbenější adresa v Česku.* [online]. 2010 [cit. 2013-08-17].
Dostupné z: http://bydleni.idnes.cz/stredocesky-kraj-nejoblibenejsi-adresa-v-cesku-frg-reality_bdp.aspx?c=A100621_174905_reality_bdp_web
- czso.cz: *Změna výpočtu ukazatele registrované nezaměstnanosti* [online]. 2012 [cit. 2013-07-07].
Dostupné z:
http://www.czso.cz/csu/tz.nsf/i/zmena_vypoctu_ukazatele_registrovane_nezamestnanosti20121107
- Portal.mpsv.cz: *Analýza stavu trhu práce v Ústeckém kraji za rok 2012* [online]. 2013 [cit. 2013-07-05].
Dostupné z: http://portal.mpsv.cz/upcr/kp/ulk/informace/atp_up
- E15.cz: *Sklad Amazonu bude v Dobrovizi* [online]. 2013 [cit. 2013-10-23].
Dostupné z: <http://e-svet.e15.cz/it-byznys/sklad-amazonu-v-brne-muze-ohrozit-chybejici-spojenci-s-dalnici-d1-1030452>
- E15.cz: *Česko se ještě vyplácí, i když náklady na práci rostou* [online]. 2013 [cit. 2013-09-19].
Dostupné z: <http://zpravy.e15.cz/domaci/ekonomika/cesko-se-jeste-vyplaci-i-kdyz-naklady-na-praci-rostou-1021929>.
- E15.cz: *Konec dolu Paskov znamená odpis desetiny černého uhlí* [online]. 2013 [cit. 2013-09-25].
Dostupné z: <http://zpravy.e15.cz/byznys/prumysl-a-energetika/konec-dolu-paskov-znamená-odpis-desetiny-cerneho-uhli-1023675>
- czso.cz: *Trh práce 2012 ve Středočeském kraji* [online]. 2013 [cit. 2013-10-28].
Dostupné z:
[http://www.czso.cz/csu/2013edicniplan.nsf/t/CE003C1343/\\$File/20312513.pdf](http://www.czso.cz/csu/2013edicniplan.nsf/t/CE003C1343/$File/20312513.pdf)

VYSOKÁ ŠKOLA EKONOMIE A MANAGEMENTU
Nárožní 2600/9a, 158 00 Praha 5

ctk.cz: *Intervence zabrání ztrátě pracovních míst, podpoří spotřebu* [online]. 2013 [cit. 2013-11-09].

Dostupné z: <http://www.financninoviny.cz/zpravy/tomsik-intervence-zabrani-ztrate-pracovnich-mist-podpori-spotrebu/1005911>