

UNIVERZITA PALACKÉHO V OLOMOUCI

Přírodovědecká fakulta

Katedra geografie

Bc. Karel DUCHAN

**Proměna symbolů moci. Současné využití
a společenské vnímání budov bývalých
okresních a krajských výborů KSČ**

Diplomová práce

Vedoucí práce: Mgr. Jindřich Frajer, Ph.D.

Olomouc 2019

BIBLIOGRAFICKÝ ZÁZNAM

Autor (osobní číslo): Bc. Karel Duchan (D160366)

Studijní obor: Učitelství geografie pro SŠ (USV-Z)

Název práce: Proměna symbolů moci. Současné využití a společenské vnímání budov bývalých okresních a krajských výborů KSČ.

Title of thesis: Transformation of symbols of authority. Contemporary use and social perception of the buildings of former district and regional committees of Communist Party of Czechoslovakia

Vedoucí práce: Mgr. Jindřich Frajer, Ph.D.

Rozsah práce: 80 stran, 15 vázaných příloh

Abstrakt: Tato diplomová práce se zabývá současným využitím bývalých sídel Okresních a Krajských výborů KSČ, jakožto symbolů moci komunistického režimu, které jsou v současné městské krajině, kterou zároveň i spoluutváří, stále zřetelné. Bude také zjišťováno povědomí místních obyvatel o těchto budovách, jak tyto budovy ovlivnily městský prostor a zda se v něm neprojeví prostřednictvím urbanonym. Nejprve bude zjištěno, kde tato stranická sídla v rámci měst byla a jaké je jejich současné využití. V návaznosti na to se v rámci výzkumu zjistí ovlivnění městského prostoru jako takového či případná urbanonym. V průběhu práce proběhne i dotazníkové šetření ve vybraných městech za účelem zjištění povědomí místních obyvatel o těchto budovách, jako symbolech moci.

Klíčová slova: okresní výbor, krajský výbor, KSČ, komunistická strana, urbanonymum, kokos, komunistický kostel, prostorová struktura města, symbol moci, socialistický realismus, brutalismus

Abstract: This diploma thesis deals with the contemporary use of the buildings of former District and Regional Committees of Communist Party of Czechoslovakia as former symbols of power of the communist regime, which are still distinct co-elements of current urban space. This work also covers knowledge of the local residents about these buildings, the buildings' influence on the urban space and their manifestation through so called urbanonyms. First part includes research on the exact locations of these buildings within cities and their current usage. This will be followed by research on the influence on local urban space itself and the occurring urbanonyms. This work includes a survey on knowledge of the local residents about these buildings as symbols of power, which will be conducted in selected cities.

Keywords: district committee, regional committee, communist party of Czechoslovakia, urbanonymum, the communist church, city space structure, symbol of power, socialist realism, brutalism

Prohlašuji, že jsem zadanou diplomovou práci vypracoval samostatně pod vedením Mgr. Jindřicha Frajera, Ph.D. a uvedl veškeré použité literární a odborné zdroje.

V Olomouci dne:

.....

podpis

Na tomto místě bych především rád poděkoval vedoucímu mé diplomové práce Mgr. Jindřichu Frajerovi, Ph.D. za její odborné vedení, ochotný a vstřícný přístup, možnost realizace tohoto zajímavého tématu, věcné připomínky a cenné rady během jejího samotného vypracovávání.

V neposlední řadě bych chtěl velice poděkovat své rodině za veškerou poskytnutou podporu po celou dobu mého studia na vysoké škole. Také bych chtěl vzdát dík všem přátelům a lidem, které jsem za ty roky potkal nejen na univerzitě a kdy bych se bez některých z nich nejspíš nedostal až sem.

Dále bych rád ještě poděkoval všem respondentům dotazníkového šetření a také zaměstnancům městských, okresních a oblastních archivů za poskytnuté informace, ochotu a spolupráci.

Na závěr bych chtěl obzvlášť poděkovat studentské organizaci ESN UP Olomouc a jejím členům, jak bývalým, tak hlavně těm současným, které jsem měl za tu dobu možnost poznat. Být součástí tohoto kolektivu a jejich aktivit poslední dva semestry bylo po všech stránkách skvělé a patří jim zároveň poděkování i za to, že byli oporou i přes mé občasně rozmarné v tomto zásadním období.

UNIVERZITA PALACKÉHO V OLMOUCI
Pedagogická fakulta
Akademický rok: 2016/2017

ZADÁNÍ DIPLOMOVÉ PRÁCE
(PROJEKTU, UMĚLECKÉHO DÍLA, UMĚLECKÉHO VÝKONU)

Jméno a příjmení: **Bc. Karel DUCHAN**
Osobní číslo: **D160366**
Studijní program: **N7504 Učitelství pro střední školy**
Studijní obory: **Učitelství základů společenských věd a občanské výchovy pro střední školy a 2. stupeň základních škol
Učitelství geografie pro střední školy**
Název tématu: **Proměna symbolů moci. Současné využití a společenské vnímání budov bývalých okresních a krajských výborů KSČ.**
Zadávací katedra: **Katedra geografie**

Zásady pro vypracování:

Práce se bude zabývat bývalými sídly výborů KSČ, jež jsou v dnešním urbánním prostoru stále zřetelná. Teoretická část se bude zabývat náhledem na tato sídla, coby symbolů moci bývalého režimu v krajině města. Výzkumná část práce bude zaměřena na zmapování současného stavu a využití těchto budov a zároveň bude v několika "case studies" kvalitativními metodami zkoumat povědomí o jejich bývalé funkci mezi místními obyvateli. Případně bude zjišťovat, jak se jejich bývalá symbolika projevuje v současné městské krajině, např. prostřednictvím urbanonym.

Rozsah grafických prací: Podle potřeb zadání
Rozsah pracovní zprávy: 20 000 -24 000 slov
Forma zpracování diplomové práce: tištěná/elektronická

Seznam odborné literatury:

- BAKER, A. R. H., BIGER, G. (2009): Ideology and landscape in historical perspective. Milton Key: Cambridge university Press.
BROADBENT, G. (1982): Buildings as symbols of political ideology. Semiotics 1980, s. 4554.
COSGROVE, D. (1998): Social formation and Symbolic Landscape. Wisconsin: Wisconsin university press.
DAVID, J. MÁCHA, P. (2014): Názvy míst. Paměť, identita, kulturní dědictví. Brno: Host, Ostravská univerzita.
HATHERLEY, O. (2016): Landscapes of Communism: A History Through Buildings. London: New Press.
SIWEK, T. (2011): Percepce geografického prostoru. Praha: Vydavatelství ČGS.

Vedoucí diplomové práce: **Mgr. Jindřich Frajer, Ph.D.**
Katedra geografie

Datum zadání diplomové práce: **23. listopadu 2016**

Termín odevzdání diplomové práce: **10. dubna 2018**

prof. RNDr. Ivo Feřbort, CSc., Ph.D.
děkan

L.S.

doc. RNDr. Marián Balák, Ph.D.
vedoucí katedry

V Olomouci dne 23. listopadu 2016

OBSAH

OBSAH	8
1 ÚVOD	10
2 CÍLE PRÁCE	11
3 METODIKA A REŠERŠE LITERATURY	13
4 TEORIE.....	18
4.1 Československo po 2. světové válce	18
4.2 1948 – Vláda KSČ přichází.....	19
4.2.1 Změny v územním uspořádání	21
4.3 1960 - 1989.....	22
4.3.1 Zákon o územním členění státu.....	24
4.4 Od revoluce po současnost	26
4.4.1 Se změnou režimu přichází i změna v územním členění	26
4.5 Architektura.....	27
4.5.1 Architektura jakožto symbol moci nejen v totalitních režimech 20. století..	27
4.5.2 Změny přicházející se socialistickým realismem.....	30
4.5.3 Architektura následující po socialistickém realismu	32
5 Současné využití bývalých sídel OV a KV KSČ	34
5.1 Současné využití bývalých budov Krajských výborů KSČ.....	34
5.2 Současné využití bývalých budov Okresních výborů KSČ.....	37
6 Povědomí lidí o budovách bývalých okresních a krajských výborů ve vybraných městech	41
6.1 Hradec Králové.....	41
6.1.1 OV KSČ Hradec Králové.....	41
6.1.2 KV KSČ Východočeského kraje.....	43
6.2 Pardubice	45
6.3 Olomouc	47
7 Urbanonyma někdejších stranických sídel	50
8 Vliv sídel strany na městský prostor v čase.....	54

9	Diskuse	59
10	Závěr.....	63
11	Summary	66
12	Seznam použité literatury	68
	SEZNAM PŘÍLOH.....	80

1 ÚVOD

Jsou kolem nás a ani je vlastně pořádně nevidíme. Možná z nich máme užitek a ani o tom nevíme. Možná nás jejich duch a význam ovlivňuje víc, než si myslíme. O čem že je to ale vůbec řeč? O bývalých symbolech moci komunistické strany, přesněji řečeno o budovách bývalých Krajských a Okresních výborů KSČ, které je určitým způsobem prezentovaly.

Každý totalitní režim má tendenci budovat něco, co na ně v době jejich vlády bude odkazovat, co je bude neustále připomínat a čím dají náležitě najevo, že to jsou oni, kdo tu vládne a určuje pravidla. A umění, respektive architektura jsou k tomuto účelu přímo stvořené, protože výsledky práce z nich vycházející jsou přesně to, co je potřeba k ukázce jejich moci a ideologie. Je totiž nutné si uvědomit, že architektonická díla jsou všude kolem nás, když vyjdeme kdykoliv z domu a jsou nejen v městské krajině zřetelná. A pokud je jejich vzhled výrazný, originální, neotřelý - stručně řečeno, v kladném či záporném slova smyslu zaujetí hodný, tím spíš plní svůj účel, obzvlášť, pokud něco, nebo někoho, symbolizují.

A přesně v tomto duchu by se daly charakterizovat budovy, které sloužily jako sídla komunistické strany. Ve své doby to totiž bývaly symboly moci. Byly všudypřítomné a mnohdy nepřehlédnutelně a nenávratně ovlivnily městský prostor, což je koneckonců také jednou z věcí, to jak jsou místními lidmi vnímány, kterou se bude tato práce zabírat.

Jak však po více jak 40 letech vláda jedné strany 17. listopadu 1989 padla, přestaly tyto stavby sloužit svému původnímu účelu a nastala tak otázka, co dál. Co vlastně s nimi udělat? Jak je vhodně využít, když už je tu tedy máme? A využijeme je nějak vůbec? To, jak si s tímto problémem česká města poradila a k čemu v současné době tyto budovy slouží, se dozvíte v této práci.

2 CÍLE PRÁCE

Jak již název této diplomové práce napovídá, jedním z hlavních cílů této diplomové práce je zmapovat a následně vyhodnotit využití bývalých sídel Okresních a Krajských výborů KSČ (také jako OV a KV KSČ). Zde se jedná o sídla strany v krajích a okresech, které byly v platnosti s územním členěním vymezeným mezi roky 1960-1989. Do výběru jsou zahrnuty pouze ty budovy, jejich užívání Komunistickou stranou bylo v daném městě aktuální v době Sametové revoluce, tedy 17. 11. 1989. Také je potřeba počítat s tím, že od počátku 70. let se začaly hojně stavět stranické sekretariáty a konec 80. nebyl v tomto výjimkou. V tu dobu jich zároveň bylo několik v pokročilé fázi výstavby a již byly součástí městského prostoru, tak byly, ač odděleně, taktéž zahrnuty do výčtu. Naopak v něm nejsou obsaženy obvodní výbory v Praze, které sice měly pravomoci na úrovni okresních výborů, avšak o okresy jako takové se fakticky nejednalo. Cílem navazujícím na ten předešlý je pokusit se vymezit fyzickou, funkční či sociální změnu prostorové struktury města související přímo buď s výstavbou samotnou konkrétního okresního či krajského výboru nebo ve spojitosti se změnou využití dané budovy po revoluci.

Dalším z hlavních cílů práce je za pomoci dotazníkového šetření zjistit a následně prezentovat povědomí obyvatel vybraných měst (Pardubice, Olomouc, Hradec Králové) o budovách bývalých stranických sídel – šetření bylo zaměřeno na následující věci: zdali ví, kde se sídlo nacházelo, dále pak v případě kladné odpovědi, jestli dokáží popsat onu budovu či místo, kde stojí, jaké je její současné využití a jestli neměla (pokud vůbec) nějakou místní přezdívku či název, tzv. urbanonymum. Součástí dotazníku byla i otázka ohledně věku, aby bylo možné porovnat, jak se povědomí o těchto sídlech liší mezi mladší generací, která éru socialismu buď nezažila anebo zažila, ale ve velmi mladém věku, kdy se jich veřejné dění moc netýkalo a poté mezi střední a starší generací, které byly v době bývalého režimu aktivní a produktivní po určité období svého života kdy na něj mohla mít vládnoucí strana ať už přímý nebo nepřímý vliv.

Část práce se bude zabývat již zmíněnými urbanonymy, kdy se zjišťovala jejich případná existence u jednotlivých sídel. Také dojde k porovnání jejich četnosti a pokus o rozbor jejich původu. Jestli souvisel např. se vzhledem, s vládnoucí stranou a věcmi s ní spojenými anebo zda se původ vzal někde jinde a nesouvisí s ani jedním předešle zmíněným kritériem.

Teoretická část práce jde zároveň ruku v ruce s částí praktickou, kdy má za cíl nastínit tehdejší dobu, jak se k historickým událostem vlastně došlo, popř. okolnosti výstavby či samotné architektonické pojetí jednotlivých budov, aby si čtenář, který se v těchto oblastech moc neorientuje, udělal lepší představu o celkové situaci a dokázal si informace z praktické části pokud možno správně uvést do kontextu.

3 METODIKA A REŠERŠE LITERATURY

K úspěšnému dokončení této práce bylo potřeba udělat mnoho úkonů a prostudovat velké množství zdrojů. Některé z těchto činností bylo nutné dělat v určitém po sobě jdoucím pořadí, na druhou stranu však mohly některé z nich být dělány nezávisle na sobě v kteroukoliv dobu, aniž by výrazně narušily její průběh.

Pro správné uchopení a pojetí samotné práce, stejně tak jako pro vzájemné komplexní propojení všech tří odlišných oborů v teoretické části spolu s následnou praktickou částí bylo využito níže uvedených publikací:

Jednou z nejzásadnějších pro tuto práci rozhodně byla kniha od švédského profesora historie a teorie umění Anderse Amana *Architecture and ideology in Eastern Europe during the Stalin era: an aspect of Cold War history*. Ta se zabývá socialistickým realismem jako uměleckým směrem, který měl, stejně jako v knize častokrát zmiňovaný Sovětský svaz, v poválečné době vliv na dění, architekturu a urbanizační procesy v zemích východního bloku. Zároveň se v knize snaží správně uchopit propojení architektury, ideologie založené na symbolistice a myšlení totalitního režimu a pochopit jejich zákonitosti. V publikaci se mj. ještě uvádí konkrétní výtvoř, vytvořené v tomto systému a popsané nejen kontextu jejich výstavby, ale i z pohledu odborníka na umění. Účelnému využití knihy nahrává ještě jedna zásadní okolnost – neexistuje takové množství knih, které mají hlavní zaměření, čitelné po celý její obsah, na propojenost architektury s totalitní režimem, jeho myšlením a jeho hlavním uměleckým směrem. V podobném duchu je napsána i část knihy, resp. její zaměření na území Československa a návaznost dalších architektonických stylů na socialistický realismus, *Po sověle brusel, kov, sklo, struktury a beton: kapitoly o architektuře a výtvarném umění 50. a 60. let 20. století od Bruselu po Ostravu* od Martina Strakoše.

Neméně důležitou literaturou pro tuto práci byla trojice knih zaměřených na historii. Jedná se jednak o publikaci *Velké dějiny zemí Koruny české: tematická řada* od kolektivu autorů pod vedením Karolíny Adamové, dále se jedná o *Dějiny zemí Koruny české v datech* od Františka Čapky a poslední z těchto tří knih je publikace, které jsou autory Pavel Krákora a Pavel Kopeček, *Dějiny Československa 1918-1992*. Mezi důvody, proč byla vybrána tato trojice knih, patří jejich čitelnost, dobrá struktura textu a pak také jejich koncepce – každá z nich se totiž primárně zaměřuje na jiné události, které zároveň od sebe odlišujícím se způsobem a pojetím popisují. Tím tak společně vytváří vzájemně doplňující se kombinaci vyprávění české moderní historie.

Další důležitou knihou pro tuto práci je *Architektonické slohy: obrazový průvodce* od Owena Hopkinse, která pochopitelným a jasně daným způsobem, ne však pouze popisným, charakterizuje všechny architektonické styly od starověku až po současnost a tím tak dává práci širší kontext, jelikož zde u některých slohů naznačuje funkci architektury jako určitou prezentaci vládnoucí moci ve spojení s danou dobou, popřípadě ideologií.

Určitou základní koncepci a úhel pohledu daly práci i publikace *Ideology and landscape in historical perspective* od dvojice autorů A. R. H. Bakera a G. Bigera, *Buildings as symbols of political ideology* od G. Broadbenta a *Social formation and Symbolic landscape* od D. Cosgrova. Poslední publikaci, kterou si zmíníme, jsou *Dějiny správy v českých zemích: od počátků státu po současnost* od kolektivu autorů Z. Hledíkové, J. Janáka a J. Dobeše. Ta nám dává stručný a jasný náhled na vývoj územní členění v Československu a České republice a zasazuje ho do dobového kontextu a zároveň tím doplňuje i předešle zmíněnou literaturu.

Po přečtení těchto základních publikací přišlo na řadu vyhledávání informací o konkrétních sídlech okresních a krajských výborů v odborných knihách, které se věnovaly samotným městům. Zde však přišlo mírné zklamání, jelikož prostudování velkého množství knih přineslo jen minimum použitelných informací. Z toho důvodu je v práci využíváno vysokého počtu internetových zdrojů, protože jak již bylo zmíněno, ve většině odborných publikacích fyzické formy zaměřujících se přímo na konkrétní města, popř. jejich historii, nebyla v mnoha případech žádná zmínka o budovách okresních a krajských výborů. A pokud byla, tak často pouze jedna nebo dvě věty. Velmi výjimečně jich bylo více a v tu chvíli se člověk alespoň něco dozvěděl o dané stavbě. U internetových zdrojů byl kladen důraz na jejich odbornost a nezpochybnitelnost, popř. proběhlo zaměření se přímo na autory či osoby, jejichž znalost je v dané oblasti neoddiskutovatelná a není zde předpoklad, že by se u daných konkrétních informací mýlili. Pokud internetový zdroj nesplňoval výše uvedené požadavky, byly informace z něj používány alespoň jako indicie k dalšímu pátrání, které mnohdy vedlo k jejich potvrzení či vyvrácení důvěryhodnějšími zdroji. Pokud k tomu ovšem nedošlo, tak jich samozřejmě nebylo užito jako opěrného a citovaného bodu pro faktografické části práce. Samotné vyhledávání informací na internetu bylo hloubkové a bylo užito mnoha různých kombinací a forem, aby se zvýšila pravděpodobnost nalezení potřebných informací

V tomto ohledu velmi dobře posloužil, jakožto zdroj poměrně velkého množství údajů, *Památkový katalog*, který je provozován Národním památkovým ústavem. Dalším užitečným zdrojem byly všeobecně webové stránky samotných měst nebo úřadů veřejné správy, díky kterým došlo častokrát ke zjištění informací, či k aktualizaci těch prozatímne zjištěných.

Jednotlivé využití budov bylo zjišťováno jak z předešle uvedených zdrojů, tak i za pomoci mapových serverů www.mapy.cz a www.google.com/maps. Využití sídel by mělo být aktuální ke květnu 2019.

Součástí práce je i zjišťování povědomí lidí o stranických sekretariátech ve vybraných městech a tak po dobu práce na ni probíhalo zároveň i dotazníkové šetření. K tomuto účelu byla vybrána tři města Pardubice, Hradec Králové a Olomouc. Důvody, proč právě tyto tři byly čistě pragmatické. Olomouc jakožto místo studia, kde zároveň trávím mnoho času, Pardubice, jelikož zde bydlím, znám je a je odsud část rodiny a z obdobných důvodů byl vybrán i Hradec Králové, pro nějž hrála roli i jeho dojezdová vzdálenost.

Po výběru měst se přešlo do další fáze, při níž se položily dvě základní otázky. Jakým způsobem proběhne ono dotazníkové šetření a kolik dotazníků pro něj bude potřeba. Po diskusi s vedoucím práce se došlo k závěru, že 100 dotazníků bude dostačující počet pro potřeby této diplomové práce. Jeho správná a vhodná podoba s ním byla taktéž zkonzultována a odsouhlasena. „Papírová“ verze pro Hradec Králové je pro ukázkou přídána do příloh (viz Příloha 15). Verze pro zbylá dvě města jsou kratší o čtyři otázky. Pro sběr dat jsem se rozhodl využít vysoké variabilnosti formy dotazníkového šetření, které nám současná doba umožňuje. V jednom z případů se buď jednalo o klasické vyplňování papírového dotazníku, v druhém případě, protože ne vždy byla jeho papírová forma k dispozici, formou ústní, kdy se následné zjištění zapsalo na papír či do mobilního telefonu a posléze se akorát přidalo k již těm získaným anebo v třetím případě pomocí vytvořeného dotazníku ve *Formulářích* od společnosti Google. Nelze ještě zároveň opomenout, že patrné procento posbíraných dat, ne však převážné, bylo s velkým díky a pomocí od rodinných příslušníků. Posléze budou výsledky tohoto šetření vyjádřeny nejen slovně, ale i znázorněny graficky.

V průběhu práce na tomto díle nastávaly chvíle, kdy bylo z veškerého vyhledávání jasné, že z dostupných knižních a internetových zdrojů nebude možné zjistit, kde některé budovy stranických sekretariátů byly, anebo nebylo 100% jisté, že se na tom daném místě nacházely. Přišel tak na řadu další krok - kontaktovat okresní, oblastní

a městské archivy a požádat je o pomoc ke spolupráci na diplomové práci, zda by mi byli ochotni sdělit, kde se okresní a krajské výbory nacházely. To byl, jak se později ukázalo, správný krok, jelikož jsem se skoro od všech dočkal vytoužené odpovědi. Bohužel v jednom případě (okres Praha-západ) se mi ze dvou různých archivů dostalo negativní odpovědi, že bohužel nemají ponětí, kde se ona budova nacházela.

Nyní přejdeme k samotné organizaci a formě práce a některých jejích dílčích prvků. Vzhledem k tomu, že současné využití bývalých okresních a krajských výborů je velmi rozmanité a dohromady zahrnuje desítky, ne-li stovky jednotlivých subjektů, jsem se rozhodl vytvořit 10 základních kategorií s jednou vybočující navíc, kde není známé využití vzhledem k neznámosti místa. Oněch 10 kategorií se může zdát hodně, avšak dle mého názoru by jich mělo být více. Na druhou stranu to není možné, jelikož by to nejspíš znehlednilo jejich vyobrazení na mapovém podkladu.

Zmíněnými kategoriemi tedy jsou *veřejná správa*, obsahující veškeré úřady státní správy a samosprávy, ke kterým byla přidána i ministerstva. Druhou je *vzdělávání a kultura*, kde jsou zařazeny základní, základní umělecké, střední, vysoké a jazykové školy, knihovny, kina, divadla, sály, hudební tělesa a pedagogická zařízení. Třetí kategorií je *zdravotnictví*, kam spadají polikliniky, jednotlivé lékařské ordinace nebo laboratoře. Do čtvrté, *volnočasových aktivit*, řadíme sportovní kluby a taneční školy, rodinná centra, domy dětí a mládeže (také jako DDM), či všemožné zájmové kluby a spolky. *Sdružení a neziskové organizace* jsou další kategorií, kam patří různé již podle kategorie pojmenované subjekty, pomáhající, dětem, nemocným, závislým apod. Po nich následuje nejrozmanitější kategorie *služby*, kam patří různé druhy pohostinství, banky, telekomunikační společnost, pojišťovny, servisy, kadeřnictví nebo lékárny, ale ve skutečnosti jich je ještě mnohem více. Sedmou kategorií jsou *drobné komerční služby* obsahující velkoobchody (avšak velikostně malé), prodej veškerého zboží, stavebnictví, advokacii, finanční služby aj. Jako osmou si uvedeme *justici*, ve které jsou zařazeny soudy či exekuční úřady. Předposlední je kategorie *ostatní*, kam jsem umístil Státní a městskou policii, sídlo společnosti či politické strany a také supermarket. Ten by asi běžně patřil do komerčních služeb, jenže pocitově mi k němu nesedí přídavné jméno „drobné“. Poslední kategorie o sobě říká vše potřebné. Je totiž nazvaná *Bez využití*.

Dále jsem se rozhodl využití budov rozdělit na *primární* a *sekundární*. *Primární* se vyznačuje tím, co v dané budově z většiny převládá anebo je to tak signifikantní, že každý si daný objekt spojí právě s daným využitím. Pokud jsou v dané budově dva hlavní na podobné úrovni, popř. ještě k tomu zastiňují ostatní subjekty, jsou tak i graficky

znázorněny. Ve chvíli, kdy je v dané stavbě více kategorií a žádná není vyloženě převažující a jsou si všechny na podobné úrovni, jsou tak zároveň graficky vyjádřeny a jsou považovány za primární subjekty využívající budovu. Do *sekundárních* se pak řadí ty kategorie a jejich dílčí části, které jsou v daném sídle minoritní a jsou pouze ve stínu některého ze subjektu spadajícího do primární kategorie. Stejného postupu je pak využito v uceleném přehledu využití jednotlivých budov, který se dá nalézt v přílohách.

Další systémovou věcí ve snaze učinit znázornění využití sídel o něco přehlednější je, že se u kategorií pro větší přehlednost nezapočítává četnost více subjektů v rámci jedné kategorie, ale platí, jak kdyby se v rámci dané kategorie vyskytoval pouze jeden subjekt. U jednotlivých kategorií není zároveň ve většině případů vypsáno přímo konkrétní využití. Avšak výjimku tvoří takové příklady, které jsou specifické a svým způsobem se odlišují od ostatních v rámci své kategorie – mluvíme zde např. o fakultách vysokých škol, poliklinikách, některých úřadech veřejné správy, bankách, státní policii, aj.

U kapitol a podkapitol pojednávajících o povědomí obyvatel o sídlech okresních a krajských výborů je nejdříve stručnější formou popsána konkrétní budova, aby si o ní čtenář udělal nejprve představu. Pod tím bude graf znázorňující znalost místních tohoto sídla a nakonec bude okomentován s přidanou hodnotou, v rámci které proběhne pokus o odůvodnění těchto výsledků. Ty by zároveň měly položit otázky, jestli jsou tyto hypotézy pravdivé či ne.

Pro účelné zpracování této práce bylo také samozřejmě využito několika programů. Nejprve se jedná o kancelářský balík společnosti Microsoft s jeho aplikacemi *Word* a *Excel*. Dále pak bylo využito programu *Malování*. Posledním důležitým programem pro účely této diplomové práce je ArcGIS, v němž vzniknul podklad pro mapové vyobrazení v kapitole 5 a v němž bylo využito podkladu z webové stránky Historický GIS. V souvislosti s již zmíněným výstupem a zároveň užitým podkladem bych zde rád uvedl následující: „*Tento výstup vznikl v rámci řešení projektu číslo DF12P01OVV033 Zpřístupnění historických prostorových a statistických dat v prostředí GIS řešeného v rámci programu Aplikovaného výzkumu a vývoje národní a kulturní identity (NAKI), jehož poskytovatel je Ministerstvo kultury České republiky.*“

Na závěr kapitoly, týkající se vypsání postupu a metod při zpracování této diplomové práce, bych rád neopomněl na poděkování doc. Konečnému z Katedry společenských věd Pedagogické fakulty Univerzity Palackého za pomoc při odborné konzultaci proběhlé v průběhu psaní práce.

4 TEORIE

4.1 Československo po 2. světové válce

Poté, co byla 9. května 1945 osvobozena Praha sovětskými vojsky, čímž skončila nejen v Československu, ale v Evropě celkově, 2. světové válka, přišlo tříleté období tzv. „*třetí republiky*“. Velký vliv na její průběh měl mj. Košický vládní program, který byl schválen měsíc před osvobozením a který zahrnoval 16 kapitol. Tento program řešil otázky spojené s kulturními, politickými či hospodářskými oblastmi. Jako příklad můžeme uvést otázky týkající se národních výborů, zákonodárných institucí, znárodnění majetku, retribucí, ale také řešily např. odsun Němců nebo transfer Maďarů z našeho území. (Adamová a kol., 2015)

O rok později v Československu proběhly první poválečné volby do Ústavodárného národního shromáždění (Krákora a Kopeček, 2010), které nahrazovalo to Prozatímní, vzniklé na základě ústavního dekretu prezidenta republiky. (Adamová a kol., 2015) Ty s výraznou dominancí vyhrála Komunistická strana, v Česku měla zisk zhruba 40 %, avšak na Slovensku i přes zisk 30 % nezmohla. Tam měla navrch Demokratická strana s 60 % všech hlasů. Premiérem se tak stal předseda KSČ Klement Gottwald. V té době se zároveň také začalo mluvit o přípravách nové ústavy. (Adamová a kol., 2015)

I přes orientaci československé zahraniční politiky na Sovětský svaz, která vycházela z Košického vládního programu (VHU PRAHA, 2019), se snažil prezident E. Beneš o užší spojení také se západními mocnostmi, čímž chtěl z Československa vytvořit něco, co by se dalo nazvat „*mostem mezi Východem a Západem*“. Tato idea však vzala za svou nejen z důvodu zhoršujících se vzájemných vztahů mezi těmito dvěma stranami (Čapka, 1998), ale také z důvodu odmítnutí Marshallova plánu, což byla hospodářská pomoc od USA na obnovu evropských zemí po 2. světové válce, (Encyclopedia Britannica, 2019) po vzoru Sovětského svazu v roce 1947. (Krákora a Kopeček, 2010)

Celý sled situací vedoucí k revoluci 25. února následujícího roku začal o 12 dní dříve, kdy se ministr vnitra za KSČ Nosek rozhodl vyměnit nekomunistické velitele Sboru národní bezpečnosti (také jako SNB) v Praze za ty, kteří měli ke komunistické straně blízko. S tímto rozhodnutím nesouhlasili nekomunističtí ministři a v průběhu následujících několika dní žádali jeho pozastavení. Tomu ale učiněno nebylo a tak se tito ministři rozhodli podat demisi jako formu protestu. Toto jejich rozhodnutí způsobilo

v příštích dnech rychlý sled událostí – KSČ se povedlo aktivizovat své přívržence, kteří se účastnili hromadných shromáždění vyzývajících k přijetí demise ministrů, to samé bylo požadováno na sjezdu závodních řad, generální stávkou a na konci podpořené vytvořením ozbrojených Lidových milicí. Jedinou protiakcí se staly pochody vysokoškoláků. Prezident E. Beneš pod tímto vystupňovaným tlakem a potenciální hrozbou občanské války demisi ministrů 25. února přijal a vláda tak mohla být doplněna jinými, komunistům podříditelnými. KSČ tak dosáhla svého – monopolu moci. Paradoxem může být, že se tak stalo za pomoci demokratických mechanismů a Československo tak postupně přešlo od parlamentní demokracie k totalitnímu politickému systému. (Čapka, 1998)

4.2 1948 – Vláda KSČ přichází

Poté, co komunisté 25. února definitivně převzali moc v Československu, tak jim nic nestálo v cestě s jejím aktivním upevňováním. První výraznější změnou byl návrh nové ústavy, „*Ústavy československé republiky*“, která byla předložena prezidentu Edvardu Benešovi 9. května. Ten však tuto ústavu odmítnul podepsat. V červnu na svou funkci abdikoval a v září téhož roku umírá. Prezidentem se po něm stává Klement Gottwald. (Adamová a kol., 2015) Výše zmíněná ústava byla i přes prvotní nepodepsání prosazena a pomohla tak k dalšímu posílení moci. Formálně v ní sice byly zakotveny některé mechanismy demokratického systému, reálně k nim však měla relativně daleko a z Československa se tak stal unitární, lidově demokratický stát směřující na cestě k socialismu. (Čapka, 1998)

Mezi další změny můžeme zařadit již o měsíc dříve projednané rozhodnutí, že jediné umění v Československu musí být utvářeno ve stylu socialistického realismu. Jiné změny proběhly i ve školství a pracovním životě, kdy třídní původ byl základním a nejdůležitějším kritériem v přijímání člověka ke studiu a do zaměstnání. Toto kádrování se zde udrželo až do Sametové revoluce. Změn doznala i hospodářská politika a to jak ve formě likvidace soukromého podnikání, tak také ve formě kolektivizace zemědělství, kdy vznikala Jednotná zemědělská družstva (JZD), ale hlavně ve formě jejího samotného organizování. Bylo totiž zavedeno po vzoru Sovětského svazu centrální plánování a s ním spojené pětileté hospodářské plány, tzv. „*Pětiletky*“. Za změnu naopak nemůžeme považovat zahraniční politiku, kdy se ČSR dále orientovalo na Sovětský svaz a v průběhu

následujících let se stalo členem Rady vzájemné hospodářské pomoci (RVHP) a vojensko-politického uskupení kolem Varšavské smlouvy. (Krákora a Kopeček, 2010)

Aby zamezila nově nastolená vláda protestům a jakémukoliv zpochybňování čerstvě nabyté moci, vyhlásila Zákon na ochranu lidově demokratické republiky. Ten umožňoval tvrdé tresty za jakýkoliv projev nespokojenosti a odporu či podryvání samotné vlády. Následné represe pak způsobily emigraci mnoha lidí, včetně známých osobností z tehdejšího veřejného života. (Adamová a kol., 2015)

Avšak asi nejznámější věci a věčným mementem spojeným s počátky komunistického režimu a již výše zmíněnými represemi u nás na přelomu 40. a 50. let jsou politické soudní procesy s účastníky odboje nebo hrdiny 2. světové války, politickými představiteli nekomunistických stran, církevními představiteli, ale také např. s bývalými hokejovými mistry světa - ať už ve formě věznění nebo táborů nucených prací, tak v krajním případě i rozsudku smrti. Paradoxní je, že komunisté perzekuovali i členy své vlastní strany. Nejznámějším případem je poprava politicky vysoce postaveného funkcionáře Rudolfa Slánského ve vykonstruovaném procesu. (Krákora a Kopeček, 2010)

Vývoj v Československu po celá 50. leta byl mj. ovlivněn také několika historickými událostmi. Můžeme sem jednoznačně zařadit např. úmrtí vůdce Sovětského svazu J. V. Stalina a československého prezidenta Klementa Gottwalda v březnu 1953. Po jejich smrti skončilo období nejtvrdsích represí. Prezidentem ČSR byl následně zvolen Antonín Zápotocký. Za nejvýraznější věc jeho vlády lze považovat měnovou reformu z června téhož roku. Při ní byly ve velmi nevýhodných kurzech značně znehodnoceny úspory a došlo tak k velké nespokojenosti u obyvatelstva. (Čapka, 1998)

Po zažehnání této krize byl další zásadní událostí pro komunistický režim nejen u nás XX. Sjezd KSSS (Komunistická strana Sovětského svazu) v roce 1956. První tajemník KSSS Nikita Chruščov na něm odsoudil Stalinovy praktiky a jeho politiku a tím tak zbouřil jeho kult osobnosti – to mělo za následek destalinizaci probíhající po celém východním bloku. Ta se nejvíce projevila v Maďarsku, kdy místní povstání muselo být vojensky potlačeno sovětskou armádou. Po úmrtí Antonína Zápotockého o rok později byl zvolen prezidentem, mj. i na doporučení Nikity Chruščova, Antonín Novotný. (Krákora a Kopeček, 2010) O další rok později, v roce 1958, proběhla světová výstava v Bruselu, kde mělo Československo a jeho umělci nebývalý mezinárodní úspěch napříč všemi spektry. (Havránek, 2008)

4.2.1 Změny v územním uspořádání

Již výše zmíněná Ústava Československé republiky, také známá např. jako Ústava 9. května, znamenala významnou změnu nejen na poli politickém, ale také na poli územního uspořádání.

Její součástí byl totiž zákon č. 280/1948 Sb. – Zákon o krajském zřízení, který rušil dosavadní zemské zřízení (na území dnešního Česka zemi Českou a zemi Moravskoslezskou) obnovené v předválečné podobě a zaváděl místo něj zřízení krajské. Těchto krajů bylo celkem 19, z toho v Česku jich bylo 13. Jejich nejvyšším orgánem byl krajský národní výbor (KNV).

S novým zákonem nepřišly změny pouze ve formě krajů, ty přišly i o samosprávnou úroveň níž – na úrovni okresů. Správní (či politické) okresy změnily jak svůj počet, tak s tím i spojenou svoji velikost. Na území Česka tak nově vzniklo 192 okresů (jejich seznam viz Příloha 1). Stejně jako u krajů, i zde byl nejvyšší instancí veřejné správy národní výbor – v tomto případě Okresní, zkráceně také jako ONV. Další inovací přicházející s novou ústavou bylo oficiální zrušení soudních okresů a začaly územně kopírovat ty politické. Daniel (2017) pak uvádí, že důvod, proč vlastně mohly pravděpodobně být vytvořeny kraje místo zemí je, aby se „rozbily“ staré pořádky a dosavadní systém a mohl být nastolen nový.

Než přišel zákon z roku 1960, kdy se územní uspořádání znovu měnilo, proběhla v tehdejších správním členění jediná výraznější změna. Na základě zákona č. 13/1954 Sb. bylo hlavní město Praha vyčleněno jako nová územní jednotka a pražský ústřední výbor byl postaven na úroveň krajských národních výborů. Tím se tak počet krajů zvyšuje na 14 a zaniká okres hlavního města Prahy. Zároveň se Obvodní národní výbory (ObNV), které stojí v čele jednotlivých pražských městských obvodů, staví na úroveň okresních národních výborů.

Uspořádání okresů a krajů z roku 1949 mj. ale také obsahovalo určité zvláštnosti. Mezi ně můžeme zařadit kupř. to, že všech 13 původních krajských měst mělo v podstatě dva okresy – jeden, který vymezoval území města, a druhý, který vymezoval území v jeho okolí. Výjimku tvoří Praha. Tam její okolí utvářely okresy čtyři. Také územní rozdělení okresů bylo velmi unikátní – velké množství tehdejších okresů totiž větší či menší částí zasahovalo územně do jiných okresů. Příslušnost samotných okresů k danému kraji byla následně dána tím, v kterém kraji se nacházelo okresní město, viz zákon č. 280/1948 Sb. Poslední věcí, které si nelze nepovšimnout je, že tehdejší uspořádání má určitou podobnost s tím současným. U krajů, ať už se jedná o jejich počet či územní velikost

a lokalizaci nebo u okresů, kdy se početně blíží správním obvodům obcí s rozšířenou působností, viz Příloha 2.

4.3 1960 - 1989

V porovnání s 50. léty, byla ta 60. v Československu, až na jejich konec, jako den a noc. Na jejich začátku, v roce 1960, přišla nová „*socialistická ústava*“, protože budovatelská fáze socialismu byla u nás oficiálně završena a stala se tak kvalitním základem na přechod ke komunismu. Tato nová ústava, také jako předpis č. 100/1960 Sb., mj. zahrnovala i část, kde se píše o vedoucí úloze komunistické strany, což lze považovat za oficiální legitimnost komunistické vlády, ale jinak by se tato dekáda dala považovat za svým způsobem svobodnou v důsledku mírného uvolňování režimu. Za další zásadní věci přicházející s novou ústavou můžeme považovat omezení autonomie Slovenska, nový název státu, kdy se do jeho názvu přidalo slovo „*socialistická*“ nebo nový státní znak, (Adamová a kol., 2015) kdy v něm dle ústavy byla nahrazena koruna hvězdou a samotný lev byl ještě doplněn o štít s pohořím Kriváň a zlatým plamenem. Na začátku 60. let také proběhla amnestie politických vězňů, ale ne už jejich rehabilitace. Propuštěn byl i pozdější československý prezident Gustav Husák.

Jak již bylo zmíněno, většina 60. let byla politicky a společensky uvolněnější. Určitý vliv na to měl i projekt hospodářské reformy. Ta byla potřebná, protože československá ekonomika nebyla na začátku 60. let v ideální formě. Jedním z hlavních důvodů byl systém centrálního plánování a jeho pětileté plány, neumožňující dostatečně reagovat na tuzemskou poptávku, ani zavádět inovace v technologiích, což znamenalo mj. ztrátu konkurenceschopnosti v zahraničí. Problémy způsobovala i krize v mezinárodním politickém dění. Tato reforma, kombinující tehdejší systém s tržními mechanismy, potřebovala zároveň pro své provedení i demokratizaci režimu jdoucí ze shora – to tedy zároveň umožnilo uvedené uvolňování ve všech oblastech života, ačkoliv monopol vlády komunistické strany stále přetrvával.

Díky tehdejšímu dění proběhl značný kulturní rozvoj a tvůrčí svoboda, které přinesly např. novou vlnu v kinematografii, provázející i mezinárodní úspěchy, vliv „*divadel malých forem*“, návštěvu Československa osobnostmi mezinárodního rázu, jako L. Armstrong či A. Ginsberg anebo pronikání západního životního stylu mezi tehdejší mladou generaci. (Krákora a Kopeček, 2010)

Rok 1968 následně přinesl mnoho zásadních událostí. V lednu byl odvolán A. Novotný z funkce 1. tajemníka ÚV KSČ a posléze došlo k jejímu oddělení od funkce prezidenta. Za nového 1. tajemníka byl zvolen Alexandr Dubček. V březnu byl A. Novotný odvolán i z funkce prezidenta – do ní byl zvolen Ludvík Svoboda. (Čapka, 1998) Tím byla dovršena proměna režimu tzv. „*Československým jarem 1968*“. Samotná KSČ byla v té době rozdělena na dvě křídla, konzervativní a reformní. V tu dobu nejvyšší představitelé Sovětského svazu se znepokojením sledovali situaci u nás a neustále vytvářeli tlak na zastavení probíhajících reforem – mj. i z důvodu, aby se jimi neinspirovaly i některé ze zbylých států východního bloku. I přes zvyšující se nátlak československé vedení odmítalo ústupky ve svých idejích a tak SSSR začalo intenzivně připravovat vojenský zásah. Legitimitu k němu dal tzv. zvací dopis konzervativního křídla KSČ, ve kterém žádali o pomoc. Důsledky pak na sebe nenechaly dlouho čekat. 21. srpna totiž vstoupila vojska Sovětského svazu a většiny zemí Varšavské smlouvy na území Československa a začala ho obsazovat. To vše v duchu Brežněvovy doktríny „*na obranu socialismu*“. (Krákora a Kopeček, 2010)

Po této intervenci byly veškeré reformní kroky postupně zastaveny a KSČ se dařilo zbavovat všech proreformních politiků. Říjen byl pak měsícem důležitým pro veškerý budoucí vývoj - nejenže byl prosazen Zákon o federaci, který znamenal rovnoprávné postavení Česka a Slovenska (Adamová a kol., 2015), ale také byl schválen zákon o pobytu sovětských vojsk na našem území. Srpnová situace nakonec vyvrcholil začátkem roku 1969, kdy se na protest proti okupaci upálil vysokoškolský student Jan Palach. V následujících měsících ho v tomto duchu, nejen u nás, ale i v zahraničí, následovalo ještě několik dalších lidí.

Následující roky byly ve znamení utužování totalitního režimu a probíhala tzv. „*normalizace*“ poměrů ve společnosti a obnovování starých pořádků. Byl tak u nás budován „*reálný socialismus*“ se silným vlivem Sovětského svazu a jakýkoliv projev svobody býval potlačen. To bylo podpořeno i zvolením Gustava Husáka za 1. tajemníka ÚV KSČ, který byl představitelem konzervativního křídla. V té době také docházelo jak k masové emigraci z Československa, tak k hromadným prověrkám uvnitř KSČ a následnému vylučování ze strany. Dalším typickým znakem tohoto období bylo kádrování a vytváření tzv. kádrovacích profilů, na základě mnoha rozličných kritérií, které následně měly vliv na každodenní život, např. z pohledu možností studia či pracovních příležitostí. V roce 1975 byl za prezidenta zvolen Gustav Husák, kdy ale zároveň stále držel pozici 1. tajemníka ÚV KSČ.

V témže roce proběhla i za účasti Československa konference v Helsinkách. Jedním z výstupů bylo respektování a dodržování lidských a občanských práv – a ačkoliv se Československo k jejich dodržování zavázalo, reálně tomu tak nebylo. Na základě toho, na počátku roku 1977, bylo jako kritika režimu a zároveň výzva k dodržování závazků Helsinské konference, vydáno prohlášení skupinou s názvem Charta 77. Její signatáři zároveň byli z nejrozličnějších názorových či politických proudů.

Za zásadní se pak dá považovat rok 1985, kdy byl zvolen do čela Sovětského svazu Michail Gorbačov a se kterým zároveň přišlo i nové politické myšlení. Za hlavní znaky se dají považovat faktická otevřenost, uvolňování poměrů a snaha o přestavbu tehdejšího režimu a zaostávajícího hospodářství, tzv. perestrojku. To vše v duchu toho, aby bylo SSSR konkurenceschopné i v jiných odvětvích, než jen v tom zbrojním. (Krákora a Kopeček, 2010) Ačkoliv to nebylo zamýšlené, přineslo to s sebou důsledky ve formě postupného hroucení celého východního bloku.

1988 byl rokem, kdy probíhalo v rámci nejrůznějších historických výročí velké množství demonstrací. Jejich počet nepoklesl ani v následujícím roce. V polovině roku pak byl vyhlášen manifest „*Několik vět*“, podepsaný mnoha osobnostmi veřejného života a požadující amnestii politických vězňů, svobodu slova, demokratizaci apod. V tu dobu zároveň probíhalo ve většině států bývalého východního bloku, na rozdíl od Československa, postupné uvolňování tamních režimů. Vyvrcholením celoročního dění, umocněným pádem berlínské zdi o několik dní dříve, se stala studentská manifestace 17. listopadu k 60. výročí uzavření vysokých škol nacisty. Součástí této manifestace byl i pochod městem končící na Vyšehradě. Ten byl však přerušen střetem s ozbrojenými složkami na Národní třídě za použití nepřiměřené síly, ačkoliv se jí měli dle rozkazu KSČ vyvarovat. Tato situace poté vyvolala velmi rychle šířící se celorepublikové stávky a získávajíc čím dál větší podporu lidí, urychlila tak následný pád režimu. (Čapka, 1998)

4.3.1 Zákon o územním členění státu

Ještě předtím, než byla v červenci 1960 vydána nová ústava, vešel již v dubnu téhož roku v platnost zákon č. 36/1960 Sb. – Zákon o územním členění státu. Ten s sebou přinesl několik územních změn.

V první řadě došlo k redukci počtu jak krajů, tak i okresů. Z 13 dosavadních okresů na území Česka kleslo jejich číslo na 7. V případě okresů se na témže území jejich

počet snižuje z původních 192 na 75. Další ze změn oproti předchozím okresům je, že ty současné již plně kopírují hranice svého kraje a nepřesahují tak na území kraje jiného. Praha zůstává rozlohou téměř neměnná a zároveň se nemění její dosavadní správní postavení. Pražský městský národní výbor (také jako MěstNV) je pravomocně na stejné úrovni, jako krajské národní výbory v jednotlivých krajích. Dále hlavní město zůstává rozděleno na obvody, kdy je jejich počet pevně stanoven na 10 a v jejich čele stojí obvodní národní výbory. Ty mají pravomoci na úrovni okresů.

Důvodová zpráva k návrhu zákona pak stanovuje některé důležité položky z pohledu nového územního členění. Jedním z nich je např. odůvodnění vzniku nových krajů – ve zprávě se uvádí, že krajské zřízení je hodnoceno ze správního hlediska kladně, avšak je nutná jeho reorganizace, protože současné uspořádání neumožňuje jejich další regionální rozvoj. Nově vytvořené kraje potom spojují hospodářsky podobné oblasti s obdobnými problémy. Zpráva nadále uvádí, že organizace všech národních výborů se uzpůsobuje novému uspořádání.

Uspořádání z roku 1960 bylo postupem času podstoupeno i kritice. Např. Martin Hampl (2005) uvádí, že tyto kraje jsou nepřirozené, ať už z pohledu spádovosti obyvatelstva, tak i z pohledu nově utvářeného a mnohdy vyhroceného patriotismu. Jako příklady uvádí vztah Ústí nad Labem-Liberec nebo Ostrava-Olomouc. Zařadit by se sem dala i dvojice Hradec Králové-Pardubice. Problém vytvořeného regionálního patriotismu uvádí i při vzniku okresů, kdy bylo v rámci jednoho regionu administrativně upřednostněno jedno z měst nad druhé, ačkoliv byla na relativně podobné úrovni, např. Semily-Turnov či Blansko-Boskovice. Dá se ale předpokládat, že takovýchto dvojic bylo mnohem víc.

Tímto zákonem, měnícím samosprávné uspořádání státu, se tak měnily nové zákonitosti z pohledu plánování a organizace hospodářství. Ty měly být jedním z počátečních podnětů, jak nastartovat tehdy upadající ekonomiku státu. (Hledíková a kol., 2007)

4.4 Od revoluce po současnost

4.4.1 Se změnou režimu přichází i změna v územním členění

Záhy po revoluci netrvalo dlouho a již přišla první snaha oprostit se od zavedeného územního systému. Ta byla úspěšná ve formě zákona č. 425/1990 Sb., který pojednával o zrušení dosavadních 82 krajských a okresních národních výborů. Ty byly nahrazeny okresními úřady. (Hledíková a kol., 2007). Počet 75 okresů zůstal. Je potřeba podotknout, že v té době zároveň nebylo zrušení samotné správní členění. K němu došlo až v únoru 2019. (Ministerstvo vnitra České republiky, 2019)

Na začátku 90. let došlo také k rozhodnutí, že je potřeba zřídit nové samosprávné celky, mezistupeň mezi okresy a ústřední vládou. Následnou reakcí na to bylo schválení ústavního zákona č. 347/1997 Sb. o vytvoření vyšších územních samosprávných celků s účinností od roku 2000. Právě tehdy bylo oficiálně obnoveno krajské zřízení, které se sice územně lišilo od svého předchozího, ale bylo na druhou stranu velmi podobné tomu z 50. let. Jejich konkrétní podoba pak vychází ze zákona č. 129/2000 Sb. o krajích. S tím je spojen i zákon č. 132/2000 Sb., který vymezuje jejich konkrétní pravomoci. (Hledíková a kol., 2007) 90. léta také přinesla změnu v počtu okresů. Nově byl na základě zákona č. 108/1995 Sb. s účinností od roku 1996 vytvořen okres Jeseník, který vzniknul z částí okresů Šumperk a Bruntál.

Rok 2000 byl ve znamení schvalování zákonů týkajících se samosprávy, protože byl v té době schválen další zákon, č. 147/2000 Sb. o okresních úřadech, který stanovil, že jejich činnost končí k poslednímu dni roku 2002. To bylo zároveň jedním ze základních kamenů pro plánovanou decentralizaci s přesunem kompetencí jak na kraje, tak hlavně na konkrétní obce. Ta byla zpečetěna zákonem č. 314/2002 Sb., který stanovil a určil vybraných 205 obcí, které se budou nově nazývat „*obcemi s rozšířenou působností*“ (ORP), jejich území potom „*správní obvod obce s rozšířenou působností*“ (SO ORP) a které zároveň převezmou některé kompetence státní správy. (Hledíková a kol., 2007)

V roce 2001 došlo ke kosmetickým změnám v oblasti krajů. 4 z nich byly na základě zákona č. 176/2001 Sb. přejmenovány – a to konkrétně dosavadní Budějovický na Jihočeský, Brněnský na Jihomoravský, Ostravský na Moravskoslezský a Jihlavský kraj se posléze jmenoval pouze Vysočina. U posledního zmiňovaného však došlo o 10 let později ke změně názvu na základě zákona č. 135/2011 Sb. z Vysočiny na Kraj Vysočina.

Od novodobého zavedení krajů došlo také ke změnám ve vytyčení jejich hranic. První úprava proběhla na základě zákona č. 387/2004 Sb., kdy proběhlo k přesunu 25 obcí z Vysočiny do Jihomoravského kraje a 3 obcí z Moravskoslezského kraje do Olomouckého. V průběhu let došlo také ke změnám hranic okresů. Prvotním hybatelem byl zákon č. 318/2002 Sb., kdy vytvořené správní obvody obcí s rozšířenou působností přesahovaly do jiných okresů, než ve kterém ležela obec s rozšířenou působností. Tento problém částečně vyřešil zákon č. 513/2006 Sb., kdy se povedlo přesunout 119 ze 152 obcí do okresů, ve kterém sídlila obec s rozšířenou působností, pod jejíž správní obvod spadaly. Problém zbylých 33 obcí vyřešil schválený zákon z letošního února, který zároveň ruší předlistopadové samosprávné členění krajů. Ty byly mj. důvodem, proč zákon z roku 2006 nebyl aplikován plně. (Ministerstvo vnitra České republiky, 2019)

V roce 2016 proběhla ještě jedna změna v hranicích krajů, a to, když vešel v platnost zákon č. 15/2015 Sb. týkající se vojenských újezdů (VÚ). Společně se zrušením vojenského újezdu Brdy se zmenšilo území 4 zbylých, kdy z nich byla vyňata obydlená území, která již nespádají pod zmíněné vojenské újezdy, resp. pod jejich újezdní úřady, ale pod obecní úřady v zákoně určených obcí. Proběhlá změna hranic krajů se tedy konkrétně týkala bývalého VÚ Brdy, kdy jeho katastrální území přešlo ze Středočeského do Plzeňského kraje. Katastrální území VÚ Březina přešlo z Jihomoravského do Olomouckého kraje, totéž území VÚ Hradiště přešlo z Karlovarského do Ústeckého kraje a stejné území VÚ Libavá se přesunulo z Olomouckého do Moravskoslezského kraje.

4.5 Architektura

4.5.1 Architektura jakožto symbol moci nejen v totalitních režimech 20. století

Pro totalitní režimy 20. století byla důležitá nejen absolutní moc ve všech aspektech, či ideologická propaganda. Úplně stejně důležité pro jejich nejvyšší představitele byla propagace sebe sama a své velkoleposti. K tomu byla ideálním nástrojem architektura. Pomocí ní mohli vytvořit symbol, který by je charakterizoval, ukázal jejich moc a zároveň by jejich ducha udržel na daném místě po mnoho let. Zde se nechali inspirovat stavbami postavenými v klasické architektuře starověkého Říma, kdy mnohé z nich vydržely až do dnešních dní. V nacistickém Německu se jednalo např. o norimberské Zeppelinovo pole, kde se konaly sjezdy NSDAP. U něj bylo využito

klasické architektury a využití světél pro docilení efektu. Ve fašistické Itálii se jednalo kupř. o Palazzo della Civiltà Italiana (Palác italské civilizace), který byl vystavěn k 20. výročí existence fašismu a měl zároveň připomínat fóra z dob antického Říma. V tomto případě se jednalo o kombinaci klasické a moderní architektury. Nelze také opomenout Sovětský svaz, kdy by se za podobné věčné symboly moci daly považovat moskevské Leninovo mauzoleum, u kterého se jedná o kombinaci konstruktivismu a klasického stylu. O několik roků později byla postavena podobným způsobem Lomonosovova univerzita v Moskvě, avšak již v duchu socialistického realismu. (Hopkins, 2017)

Ten, jak si ještě zmíníme v podkapitole 4.5.2, se také vyznačoval monumentální, místy až megalomanskou architekturou a jako oficiální umělecký byl veden i v Československu. Jen tedy po výrazně kratší epochu. Asi nejvýznamnější podobně symbolickou stavbou v tomto duchu byl u nás Stalinův památník v Praze. (Aman, 1992) Nebyl to jenom ale socialistický realismus, pro nějž bylo charakteristické prosazovat monumentálnost. I pro po něm v Československu navazující brutalismus, celosvětově populární architektonický směr, byla typická prostorově velkolepě pojatá architektura, která byla ještě podtrhována samotnou vzhledovou stránkou těchto budov (viz podkapitola 4.5.3).

Již jsme si řekli, že evropské totalitní režimy měly sklony stavět v nejrůznějších formách prostorově bohaté objekty, které budou o mnoho let připomínat velkolepost jejich doby. Bylo ale také zmíněno, že v tomto se nechali inspirovat převážně starověkými civilizacemi, hlavně Římem. Ten současný je plný památek z této doby – mezi nejznámější dochované a zároveň ve své době významné a vybudované pro vlastní reprezentaci, můžeme zařadit Koloseum, centrum tehdejší zábavy anebo chrám Pantheon. (Hopkins, 2017) Ale ani starověké Řecko nezaostává. Stejným způsobem na člověka působí, v Aténách nalézající se, bývalé kulturní, politické i náboženské centrum Akropolis, které vévodil Parthenón, masivní chrám zasvěcený bohyni Athéně. (Dudák a kol., 2000) Posledním místem, tentokrát mimoevropským, které si zmíníme, a kde bychom dodnes našli zachovalé stavby, přes něž se panovníci neostýchali demonstrovat svoji „neomezenou“ moc, je Egypt. Za ukázkou velkoleposti jejich vlády lze považovat výstavbu velkých měst či pyramid, ale také např. kolosy nebo paláce. (Pošva a kol., 2000)

Pro období středověku, resp. pro v té době významná města jsou typické dva typy staveb, které by se daly charakterizovat, že byly manifestací veškeré moci tehdy

společensky nejvýznamnějších vrstev. Tyto 2 typy mocenských symbolů se dělí podle toho, s kterou z vrstev byly spojeny. Jedním z nich jsou sakrální stavby, kde jako ukázka velikosti náboženské moci a vlivu slouží katedrály, v prostorově menších sídlech to jsou potom kostely. Druhým typem jsou stavby světské. Z typických středověkých budov sem můžeme zařadit hrady, či větší pevnosti. (Hopkins, 2017) I zde povětšinou platí pravidlo o velikosti a s ní spojené důležitosti – čím větší a okázalejší objekt je, tím více dává ona vrstva najevo svoji moc a bohatství. To bylo zároveň umocněno i gotikou jako hlavním architektonickým slohem té doby. Její charakteristické znaky zastoupené např. žebrovou klenbou, vertikality, vnějším opěrným systémem, velkými okny nebo bohatou sochařskou výzdobou ještě zvyrazňují mocenský efekt těchto budov. (Pošva a kol., 2000)

Počátky novověku a následující století jsou spojeny s proměnou společnosti a s ní spojenou modernizací v porovnání se středověkem. Již od renesance pomalu ustupuje do pozadí stavba hradů a katedrál jako symbolů moci a v této roli je začínají postupně nahrazovat zámky a paláce. Ty svojí prostorovou rozlehlostí, určitou uhlazeností a okázalostí ukazují, kdo je ten, kdo v daném regionu s větším či menším polem působnosti, má tu moc, vliv a bohatství. Jak století postupně plynou, jsou tyto typy staveb doplňovány o další, např. sloupy, vítězné oblouky nebo domy sloužící veřejnosti. V období novověku můžeme současně nalézt jeden architektonický styl, který nejvíce posiloval gloriolu vládnoucích vrstev, jakožto těch, kteří rozhodovali o veškerém společenském a veřejném dění. Byl jím klasicismus. (Hopkins, 2017) Jeho charakteristické znaky, jako návaznost na Antiku a s tím spojené užívání sloupů, trojúhelníkových štítů či bohaté zdobení dodávaly stavbám jakousi auru důležitosti a nadřazenosti. (Pošva a kol., 2000) Nelze však opomenout, že středověké stavby, hlavně katedrály, pořád slouží v tehdejší době svým původním účelům jakožto symbol náboženství, ačkoliv jejich pozice ve společnosti již není tak silná, jako dříve.

S příchodem 20. století začaly ve všech sférách přicházet změny, často nezvratné. Politické dění začalo nabírat na obrátkách, zároveň začala společnost z celkového pohledu procházet významnými přeměnami a obojí bylo doplněno a propojeno o výrazný technologický pokrok a vynálezy. S tím souvisí, ačkoliv tento jev nastal v některých státech dřív, oslabování dosud tradičních mocenských sfér - ať už to je monarchie obecně, náboženství anebo šlechta v regionálním měřítku. Zároveň jsou tyto sféry nahrazovány jiným typem vládnoucích vrstev – to však nelze vztáhnout celoplošně, jelikož stále nalezneme státy, kde ke změně buď nedošlo anebo se k ní vrátily. Tyto nové

mocenské typy jsou mnohdy ty, které známe i v současnosti – ať už se jedná o režim založený na demokratických principech anebo autoritativní režim, často podpořený určitou ideologií. Oba dva typy vlád měly ale jedno společné. Ať už z důvodu potřeby, příkladu demonstrace moci či kombinací obojího, stavěly objekty, povětšinou architektonicky výrazné a podpořené i svou solitérností v prostoru a byla jich široká škála - honosné vládní budovy, stavby sloužící veřejnosti, památníky či jiné podobné. Stále to ale nejspíš mělo symbolizovat ukázkou jejich ekonomické a společenské vyspělosti a mocenské síly. (Hopkins, 2017)

Avšak s měnícím se světem se současně dostává postupně do popředí nová vrstva s rostoucím vlivem – obchodní a podnikatelská. Znakem mnohých z nich je bohatství a i u nich platí, že čím jsou majetnější, tím mají potenciálně větší moc. S tím jde i ruku v ruce, že kdo je movitější, tím spíš staví rozsáhlejší obchodní a výrobní zázemí, ale také honosná a okázalá sídla, aby tak zpravidla ukázal bohatství a tak i reálnou moc. To ve výsledku znamená, že zde máme další sociální skupinu, s kterou je spojena výstavba sídel jako symbolů moci. To se však měnilo s příchodem totalitního režimu ve státech dnes již bývalého východního bloku, kdy tyto stavby začaly být znárodnovány (ČT24, 2019) a vládnoucí strana je nezdárka kdy využívala k potřebám sobě vlastním. A tak zůstává paradoxem, že to, co dříve sloužovalo jedné straně jako určitý symbol síly a moci, tak to ve stejném duchu sloužovalo i té druhé, ačkoliv to bylo vystavěno z prostředků společenské vrstvy, proti které bojovali.

4.5.2 Změny přicházející se socialistickým realismem

Po převratu a převzetí moci v únoru 1948 začala v následných měsících vládnoucí komunistická strana uzpůsobovat k obrazu svému mj. i společenskou a kulturní oblast. (Krákora a Kopeček, 2010) Za jednu ze zásadních událostí se v tomto ohledu stal tzv. sjezd národní kultury 10.-11. 4. 1948. Na něm, i za účasti tehdejších ministrů Z. Nejedlého a V. Kopeckého, bylo vyhlášeno, že se oficiálním uměleckým slohem v Československu, protkávajícím všechny oblasti umění, stane po vzoru Sovětského svazu socialistický realismus a s ním následné vytváření socialistické kultury u nás. (Čapka, 1998)

Samotný socialistický realismus, vyskytující se také pod názvem Sorela, vznikl v roce 1932 v Sovětském svazu a dal by se charakterizovat jako jeho oficiální umělecký směr (Aman, 1992), zasahující do všech forem umění a fungující jako výchovný

a politický prostředek k formování společnosti. Vycházel z tehdejší ideologie poplatné v SSSR zakládající se na filozofii marxismu a leninismu. To znamená, že ústřední téma jakéhokoliv umělecké tvorby bylo zaměřené na třídní boj proti buržoazii, jehož hlavními hrdiny bývali buď dělníci či rolníci anebo významné osobnosti spojené s komunistickým hnutím. Nežřídkou kdy se v umění socialistického realismu objevovaly i symboly s touto ideologií spojené, jako srp, hvězda, kladivo, ozubené kolo či zobrazení osoby manuálně pracující. (Dudák a kol., 2000) Po 2. světové válce se postupně rozšířil do všech států východního bloku, včetně Československa, jako oficiální umělecký směr. (Aman, 1992)

Základem socialistického realismu v Československu bylo tvořit v národním duchu. Jednalo se také o snahu překonat prvorepublikový funkcionalismus jako určitý symbol buržoazie. (Sedláková, 2004) Jeho součástí bylo vytváření ideologických ikonických postav - jedním z nejzářnějších příkladů té doby byl komunistický novinář Julius Fučík, který byl popraven jakožto člen odboje proti nacistům. (Ústav pro studium totalitních režimů, 2009) Součástí byl i kult osobnosti, v tomto případě významných politických představitelů Sovětského svazu a Československa - J. V. Stalina, V. I. Lenina nebo K. Gottwalda. (Aman, 1992) Sorela byla zároveň klasickým příkladem architektonického stylu, který s sebou přinášel historismus (tzn. návrat k historickým uměleckým stylům minulosti). V tomto případě vycházel z klasicismu, sice s absencí pro něj typické ornamentálnosti a zaměřením na detaily, ale za to s sebou přinesl monumentálnost. Ta byla tolik potřebným základem pro tehdejší budovatelské nálady a touhu po ukázce nadmateriálního úsilí, své neomezené moci a možností, nutná. Občas však přecházela až v určitý druh megalomanství. To se projevilo jak při stavbě Stalinova pomníku, tak ve formě dalších staveb jako hotelu International v Praze či Kulturního domu v Ostrově nad Ohří. Dále se jednalo o výstavbu nových měst po vzoru Sovětského svazu – na našem území to byly např. Havířov nebo Nová Ostrava (dn. Ostrava-Poruba) anebo o masivní výstavbu tehdy velmi potřebných bytových jednotek. (Sedláková, 1994)

Ačkoliv byla sice ještě v roce 1955 Sorela stále ještě oficiálním uměleckým směrem v ČSR, její ideologické projevy v architektuře se nedařilo plně realizovat v praxi. (Strakoš, 2014) V návaznosti na předchozí rok se v roce 1956 pomalu začaly uvolňovat ideologické zákonitosti socialistického realismu, což dovolilo svobodnější myšlení ve všech formách umění. (Havránek, 2008) Ruku v ruce s tím šlo i proudění nejrozličnějších uměleckých stylů z celého světa do Československa, které se promítaly do tehdejšího dobového uvažování a výrazně ho ovlivnily. (Strakoš, 2014)

Toto vše vyvrcholilo na EXPU 58 v Bruselu, kde tehdejší československá umělecká tvorba, včetně architektury, sklídila nebyvalý ohlas. Následně se to projevilo v tzv. „*bruselském stylu*“. Ten se vyznačoval expresivní působivostí a důrazem na poli tvarů (hlavně princip asymetrie – lichoběžníky, spirály, paraboly, atd.), materiálů (sklo na fasádách či v interiérech, keramika, výrazné barvy, vlnitý plech apod.) nebo konstrukčního řešení (zavěšené lanové střechy, závěsné skleněné fasády,...). Již ale od počátku 60. let se od takovýchto řešení začalo upouštět a to hlavně v důsledku ekonomické a společenské krize. (Havránek, 2008) V souvislosti s tehdejším děním se v architektuře začal čím dál více prosazovat beton a jednodušší řešení, což značí postupný kradmý příchod brutalismu jako dalšího významného architektonického stylu u nás. (Strakoš, 2014) I přes poměrně rychlý ústup ze slávy se bruselský styl částečně v architektuře projevoval ještě za dob normalizace. (Havránek, 2008)

4.5.3 Architektura následující po socialistickém realismu

Brutalismus jakožto architektonický směr nebo hnutí má svůj původ v Anglii. (Trachtenberg a Hyman, 1986) Název je odvozen od sousloví „*béton brut*“, což v překladu znamená „*surový beton*“. Za jeho zakladatele a zároveň hlavní představitele jsou považováni manželé Smithsonovi, kdy by se dal za základní podnět v jejich tvorbě považovat *Unité d'habitation* v Marseille od Le Corbusiera. (Hopkins, 2017) On sám byl znám podobným architektonickým směřováním již před 2. světovou válkou. Po ní se jeho předválečný styl ještě více vyvinul a tato budova je zářným příkladem tohoto jeho vývoje. (Huse, 1996)

Samotná *Unité d'habitation* v Marseille je unikátní bytová jednotka, jedna z prvních svého druhu, fungující v pozměněné formě dodnes a vyprojektovaná a postavená z pověření francouzské vlády v letech 1947-1952. (Fondation Le Corbusier, 2019) Prostorově výrazná a nepřehlédnutelná budova je tvořena z velkého množství velikostně a proporcemi rozlišných bytů a v posledních dvou patrech stavbami občanské vybavenosti – obchody, bazén, školky, knihovny, náměstí, atd. Ve své podstatě tak funguje jako samostatné město. Prostorová dominantnost spojená s jejím betonově surovým vzhledem utváří základ pro budovy stavěné v tomto stylu. (Huse, 1996)

Za jeden ze znaků brutalismu se považuje již zmíněný, povětšinou neopracovaný beton, který je často kombinován a doplňován využitím skla a oceli pro zvýraznění

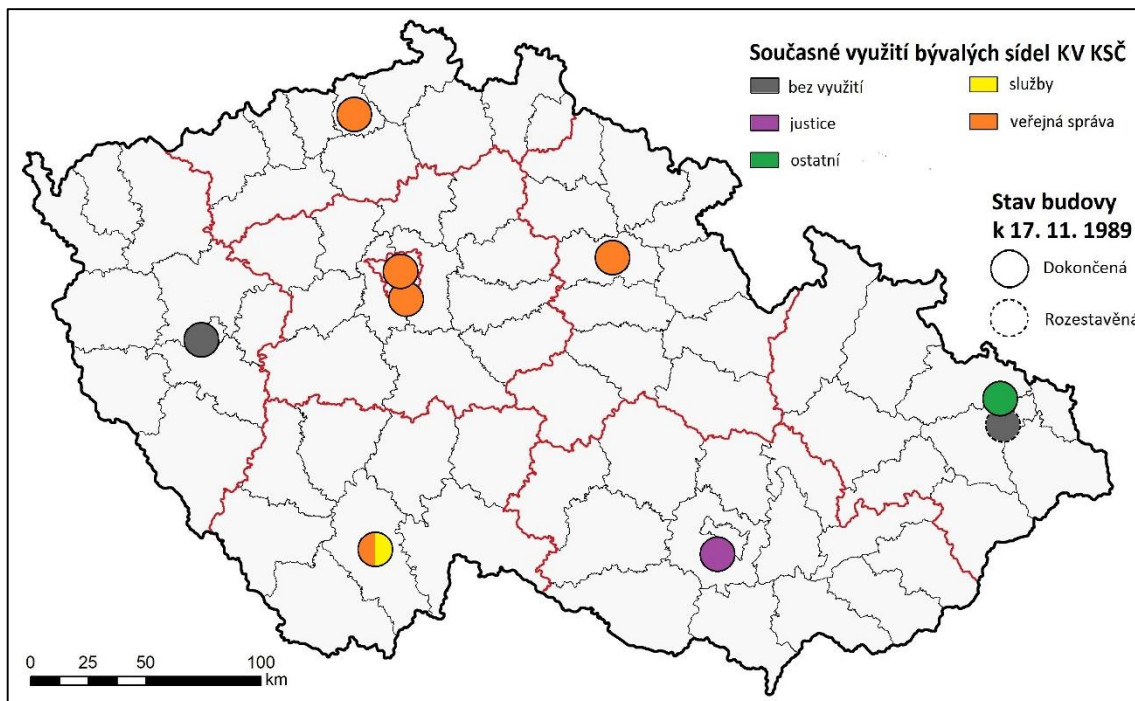
kontrastu jednotlivých složek. (Trachtenberg a Hyman, 1986) Za další ze znaků můžeme označit kompoziční kompaktnost staveb a jejich svislé členění fasády. (Pošva a kol., 2000) Toto všechno utvořilo z tohoto architektonického směru ideální prostředek pro stavbu monumentálních budov, jakýchsi věčných památníků své doby, výrazných v prostoru jednotlivých měst. Svůj vrchol zažil brutalismus v 50. a 60. letech a i přesto, že byl následně vystřídán neofunkcionalistickým směrem, tak jeho vliv ve stavebnictví můžeme vidět ještě v dalších letech. (Hopkins, 2017)

Neofunkcionalismus byl jednou z forem revivalismu, což byly v mezinárodním měřítku silné tendence architektury navracet se zpět k uměleckým stylům 20. a 30. let 20. století. Navazuje tím tedy ve všech ohledech na prvorepublikový funkcionalismus a v Československu se poté projevoval až do konce 80. let. (Dudák a kol., 2000)

Lze tedy říci, že ačkoliv se za dob totality v Československu prostřídalo několik od sebe odlišných architektonických/uměleckých stylů, mnohdy celosvětových, které daly velkému počtu staveb jejich charakteristický vzhled, tak se na druhou stranu i přes jejich různorodost dokázaly často vhodně navzájem promísit. Tím tak daly většině budov, ať už byly více či méně umělecky cenné nebo funkčně důležité, pro svou dobu specifický vzhled a tím i určitou unikátnost v povětšinou městské architektuře.

5 Současné využití bývalých sídel OV a KV KSČ

5.1 Současné využití bývalých budov Krajských výborů KSČ



Obr. 1: Současné využití bývalých sídel KV a MěstV KSČ na území ČR

(zdroj: Historický GIS, vlastní)

Na výše přiloženém obrázku lze jasně vidět dle předem vytyčených kategorií současné využití bývalých krajských sídel strany. Když opomeneme průběžný porevoluční vývoj užívání těchto budov a soustředíme se pouze na současnost, tak z 8 objektů, které sloužily jako sídla strany pro 8 pravomocně samosprávných subjektů na krajské úrovni, jich je více jak polovina primárně využívána jako některý z úřadů veřejné správy.

Pražský Městský výbor (MěstV) a Krajský výbor pro tehdejší Středočeský kraj se sídlem v Praze slouží v dnešní době jako ministerstva. Dopravy v prvním případě, zemědělství v druhém. Oba tyto objekty spolu sousedí a nalézají se na Praze 1, na nábřeží Vltavy v blízkosti štvanického ostrova, autobusového nádraží Florenc nebo Masarykova nádraží. Rozlehlý palác dnešního Ministerstva dopravy tehdy zároveň sdílel Městský výbor s Ústředním výborem KSČ. Ještě je záhodno zmínit, že ani jedna z těchto budov nebyla v tehdejší době vystavěna pro účely strany a stály v těch místech již dříve. (Památkový katalog, 2015) U objektu Krajského výboru KSČ sice není známé

přesné období výstavby, ale architektonicky ani prostorově i s přihlédnutím na místo, kde stojí, mi přijde, že neodpovídá tomu, že by byl stavěn ve 2. pol. 20. st.

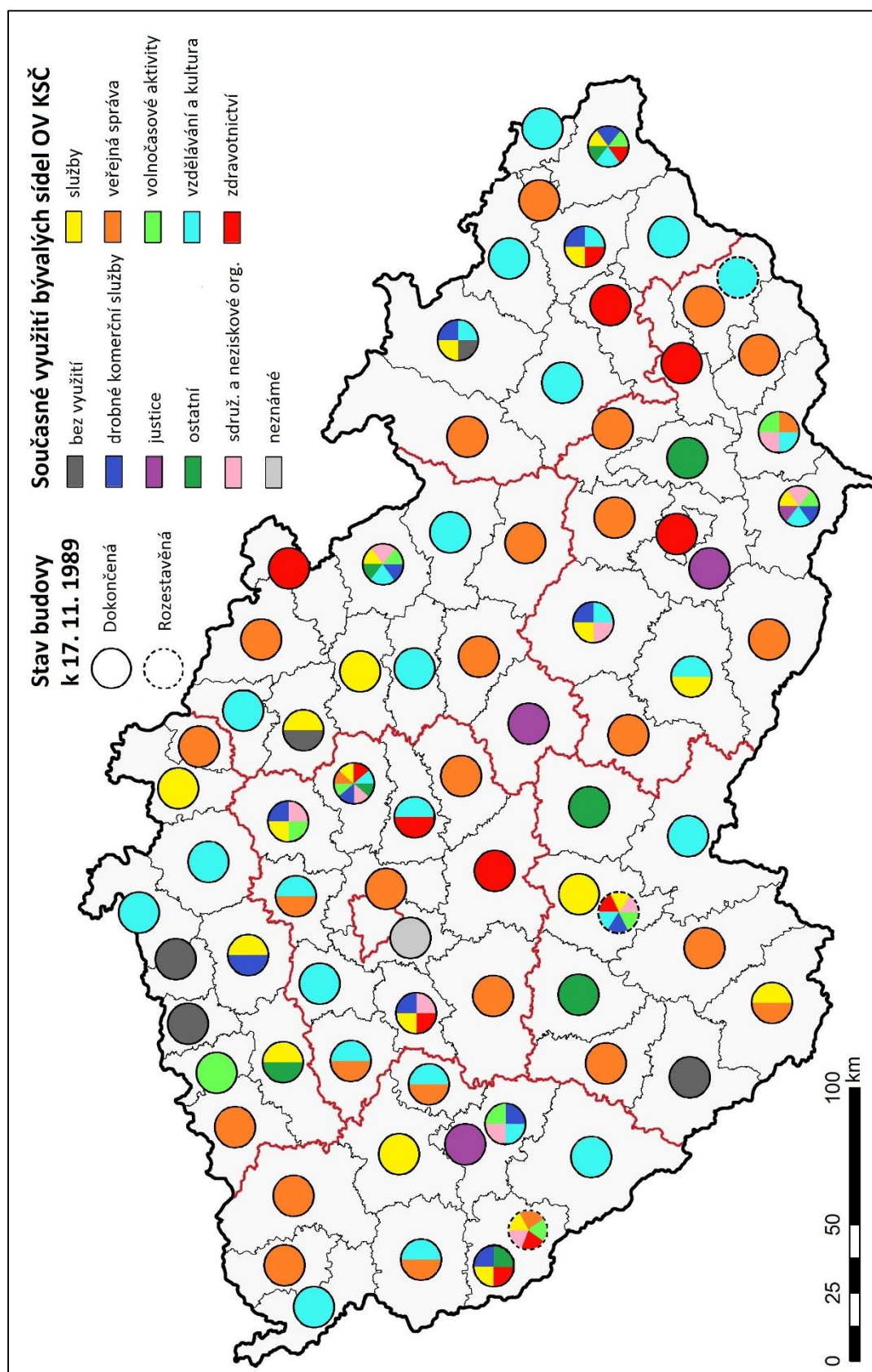
Tři zbývající bývalé krajské výbory využívané v současnosti veřejnou správou mají společné, že byly ve své době vystavěny primárně pro potřeby komunistické strany. Ten v Ústí nad Labem, kvůli němuž byla zároveň zbourána část náměstí, byl vystavěn v polovině 80. let a dnes slouží hlavně potřebám severočeského krajského úřadu. Pro svůj specifický tvar si mezi místními obyvateli vysloužil přezdívku „Vana“. Královehradecký z konce 80. let sloužil několik roků také jako krajský úřad, než se z kapacitních důvodů přestěhoval do nového objektu. V současnosti se zde převážně nalézá několik úřadů veřejné správy. Bývalý jihočeský krajský výbor sídlil v blízkosti centra v nově vybudovaném komplexu budov z konce 70. let, kterému vévodí jeho sedmipatrová výšková část. Kromě několika úřadů veřejné správy zde zabírá v přízemí relativně velkou plochu i restaurace.

Zbylé tři stávající budovy bývalých krajských stranických sídel spojuje to, že nejenže není jejich současné užívání spojenou s veřejnou správou, ale zároveň nebyly vystavěny pro účely strany. Architektonicky cenná budova v Brně byla vystavěna ve funkcionalistickém stylu na počátku 30. let pro potřeby Všeobecného penzijního ústavu. (Památkový katalog, 2015b) Od počátku 90. let zde můžeme nalézt Nejvyšší soud České republiky. Z předválečného období je také budova bývalého krajského výboru v Plzni. (Pešťák, 2000) Po revoluci ji sice užívalo několik subjektů, v současnosti je ale bez využití. (Plzeňský deník, 2008) Poslední budovou je „*Dům energetiky*“ z 50. let na třídě 28. října. (Strakoš, 2009) Dle dokumentu mně zasláném v e-mailu archivářem města Ostravy Dr. Juřicou se sem v roce 1960 nastěhoval Krajský výbor KSČ Severomoravského kraje a vytrval zde až do roku 1989. V té době však již probíhala výstavba nové reprezentativní budovy nedaleko té dosavadní, taktéž na třídě 28. října. Dnes je tento objekt sídlem významné energetické společnosti.

Jak již bylo napsáno, v Ostravě se na konci 80. let stavěla nová budova krajského výboru. Po revoluci se však dlouhou dobu nevědělo, co s jejím skeletem bude a zda se najde někdo, kdo ji dostaví. Tak se naštěstí pro Ostravu nakonec stalo a v letošním roce, nejspíš trochu symbolicky 30 let od revoluce, se budova dostavěla, a jelikož v ní probíhá kolaudace, je zatím stále bez využití, avšak s již plánovanými subjekty, které ji budou obývat, a s výhledem, že již nebude hyzdit panorama města. (Moravskoslezský deník, 2019)

Dle mého názoru nám z výše zmíněných faktů vyplývá, že straničtí představitelé na krajské úrovni neměli nejspíš úplnou potřebu stavět za každých okolností nové sekretariáty, pokud našli v daném městě, několik roků po revoluci v roce 1948, dostatečně majestátní a výraznou budovu, která by dostatečně reprezentovala KSČ jako vládnoucí stranu a fungovala sama o sobě jako symbol moci - což ve výsledku mnohé z těch budov splňují.

5.2 Současné využití bývalých budov Okresních výborů KSČ



Obr. 2: Současné využití bývalých sídel OV KSČ na území ČR

(zdroj: Historický GIS, vlastní)

Na přiloženém obrázku zobrazující současné využití bývalých Okresních výborů KSČ lze na první pohled vypožorovat několik jevů. Na úvod by se dal zmínit vysoký výskyt užívání těchto budov jako sídel úřadů *veřejné správy*. Je to, dalo by se říci, i poměrně logické, protože jich je mnoho přímo v centrech měst nebo jejich přímé blízkosti a nově vzniklé volné prostory tak umožňují buď sestěhování několika odborů městských úřadů na jedno místo, čímž se zlepší jejich dostupnost pro místní obyvatele, anebo jim poskytnou mnohem více místa, protože ty dosavadní nemusí z kapacitních důvodů již stačit nebo je předpoklad, že brzy přestanou. Zároveň je potřeba zmínit, že v případě využívání těchto objektů veřejnou správou, se nejedná pouze o městské úřady a jejich odbory. Řadí se sem také pro člověka důležité instituce jako Úřad práce, Finanční úřad nebo Okresní správa sociálního zabezpečení, které je taktéž v hojném počtu využívají pro své vlastní potřeby. Další na první pohled signifikantní věcí u úřadů veřejné správy je, že jsou často jediným primárním uživatelem těchto budov. V menší míře tyto úřady sdílí v podobném poměru s dalším subjektem spadajícím do odlišné kategorie. Nejpočetnější kategorií je v tomto případě *vzdělávání a kultura*, kde dalším nejčastějším uživatelem těchto budov jsou knihovny, pak se také místy objevují kombinace např. s kinem nebo základní uměleckou školou, ale i jinými. Ve velmi malé míře pak části úřadů veřejné správy sdílí objekt s více kategoriemi.

Již zmíněná kategorie *vzdělávání a kultura* a subjekty do ní spadající jsou dalšími často se vyskytujícími se uživateli bývalých stranických sekretariátů. Nejrozšířenějšími příslušníky této skupiny jsou knihovny, základní umělecké školy (také jako ZUŠ) a pak fakulty vysokých škol. Využití budov knihovnami je ve většině případů poplatné tomu, co bylo zmíněno v předchozím odstavci. Další institucí, o které se zmíníme, jsou základní umělecké školy. V některých městech sdílí bývalá sídla komunistické strany s mnoha dalšími subjekty, popř. v primárním využití pouze s jedním, ale jsou i města, kde jsou tyto školy jedinými primárními uživateli. Těmito případy jsou např. ZUŠ v Klatovech nebo České Lípě. Posledním členem této kategorie, kterému se budeme věnovat podrobněji, jsou fakulty vysokých škol. Ty můžeme nalézt v 8 budovách, které byly určeny k tomu, že budou okresními výbory. Zároveň ve všech jsou vysoké školy jejich jedinými primárními uživateli, ačkoliv jsou v některých i další menší subjekty. V našem případě se jedná se o veřejné vysoké školy, jimiž jsou Západočeská Univerzita (ZČU), která pro své potřeby užívá bývalé stranické sídlo v Chebu, pražská Vysoká škola ekonomická (VŠE), která má jednu ze svých fakult v Jindřichově Hradci, v Olomouci se jedná o Právnickou fakultu

Univerzity Palackého (UP) a v době revoluce rozestavěnou budovu ve Zlíně využívá Univerzita Tomáše Bati (UTB). Zbylé dvě univerzity mají každá ve svém užívání hned dvě tyto stavby. Jednak se jedná o České vysoké učení technické (ČVUT), které má své dvě mimopražské fakulty v Kladně a Děčíně, v druhém případě jde o opavskou Slezskou univerzitu (SLU), využívající ke svým potřebám bývalé okresní výbory v Karvině a Opavě.

Další kategorií, na kterou se blíže podíváme, jsou *služby*. Ačkoliv je mnoho jednotlivých komunistických stranických sekretariátů využíváno ve velké míře mnoha drobnými subjekty z tohoto odvětví – což lze koneckonců vypožorovat i na přiloženém obrázku, nalezneme zde taktéž budovy, jejichž prostory jsou jimi využívány buď primárně anebo je sdílí se subjektem z jiné kategorie. V těchto případech se nejčastěji jedná o bankovní ústavy. Celé objekty mají pouze pro sebe banky v Liberci, Táboře a Hradci Králové, na druhou stranu, např. v Lounech je komplex budov okresního výboru rozdělen ještě mezi telekomunikační společnost a supermarket, v Českém Krumlově sídlí společně s úřady veřejné správy a v Jičíně je část budovy bez využití, jelikož v současné době probíhá její rekonstrukce. Zároveň je ale nejspíš pouze náhodou, že podobně rozdělené využití se převážně vyskytuje na území Čech. Na Moravě je to pouze Třebíč, kde je primárně sektor služeb zastoupen restaurací a kdy je v druhé části budovy sál, často pronajímány ke kulturním akcím.

Pak je zde také *zdravotnictví*, které ve využívání budov můžeme rozdělit buďto mezi jednotlivé lékařské ordinace, kterou jsou jejich součástí s mnoha dalšími subjekty anebo mezi samostatné, signifikantní jednotky ve formě poliklinik. V několika městech se většinou ihned po revoluci jejich zastupitelé rozhodli, i po diskusi s odbornou veřejností, že bývalá stranická sídla budou vhodná pro účely lékařských zařízení, jelikož ta stávající buď nevyhovovala anebo chtěli mít ve městě další. Výše zmíněné polikliniky v současné době najdeme v 6 českých městech. S výjimkou kolínské, kde dalším primárním uživatelem je městské kino, jsou ty ostatní hlavním a jediným subjektem v uvedených budovách. O zřízení polikliniky místo okresních výborů se uvažovalo i v dalších městech, ale většinou tyto stavby nevyhovovaly konstrukčně a dispozičně anebo by se jejich případná přeměna finančně nevyplatila.

Sekce *ostatní* mezi primárními uživateli sdružuje hlavně Policii ČR, v mnoha případech jako jednoho z velkého množství uživatelů jednotlivých budov městskou policii a supermarket. Ten jsme si již zmínili v odstavci věnujícímu se službám.

Policie ČR si jako své hlavní, v podstatě s nikým dalším nedělitelné sídlo zvolila domy sloužící straně ve třech městech – těmi vybranými jsou Písek, Pelhřimov a Vyškov.

Do poslední kategorie, kterou si rozebereme, spadají objekty, které jsou v současné době *bez využití*. Neúplně využívané objekty najdeme např. v Jičíně, kde tomu je z důvodu rekonstrukce jedné z jeho částí (Jičín, 2018) nebo v Bruntále, z něž se postupně subjekty odstěhovávají hlavně z důvodu, že ho v budoucnosti čeká kompletní demolice. (Město Bruntál, 2019) Plně nevyužívané stavby najdeme v Ústí nad Labem, Prachaticích a Teplicích. Aktuálně má prachatická nově vlastníky, kteří mají v plánu její plnou rekonstrukci s následnou výstavbou bytů. (Prachatický deník, 2018) Stejně plány jako na jihu Čech mají přitom i noví majitelé teplické budovy. (Teplický deník, 2017)

V tomto odstavci se zaměříme na samotnou výstavbu stranických sídel, tedy spíše konkrétně těch, které byly v užívání k 17. 11. 1989. Pokud nebudeme brát v potaz ty, u kterých nebyla dohledatelná použitelná indicie, v kterém období či roce došlo k jejich vybudování, ačkoliv by se to, byť teoreticky, mohlo u některých dát alespoň přibližně určit dle užití architektury, tak nám vychází, že ze 75 budov okresních výborů jich bylo 51 vystavěných ve sledovaném období mezi roky 1960 až 1989. Pouze v 7 městech se v této době nestavěly, popř. nebyly dokončeny nové stranické sekretariáty. V 5 ze 7 případů - Ostrava, Hradec Králové, Tábor, Ústí nad Labem a Jablonec nad Nisou se jednalo o prvorepublikové stavby. Zbylé dva, v Českých Budějovicích a Liberci, jsou z let 1912 a 1913, tedy ještě z dob Rakouska-Uherska. U výstavby sídel ale ještě zůstaneme. V době revoluce totiž byly ve třech městech rozestavěny nové objekty pro účely strany – v Táboře, Domažlicích a ve Zlíně. U nich je zajímavé, že všechny tři byly budovány v relativně těsné blízkosti dosavadních okresních výborů a zároveň se je podařilo v poměrně brzké době po revoluci dostavět. Nepodařilo se jim tak naštěstí následovat osud rozestavěného sídla severomoravského krajského výboru v Ostravě. (Moravskoslezský deník, 2019)

6 Povědomí lidí o budovách bývalých okresních a krajských výborů ve vybraných městech

6.1 Hradec Králové

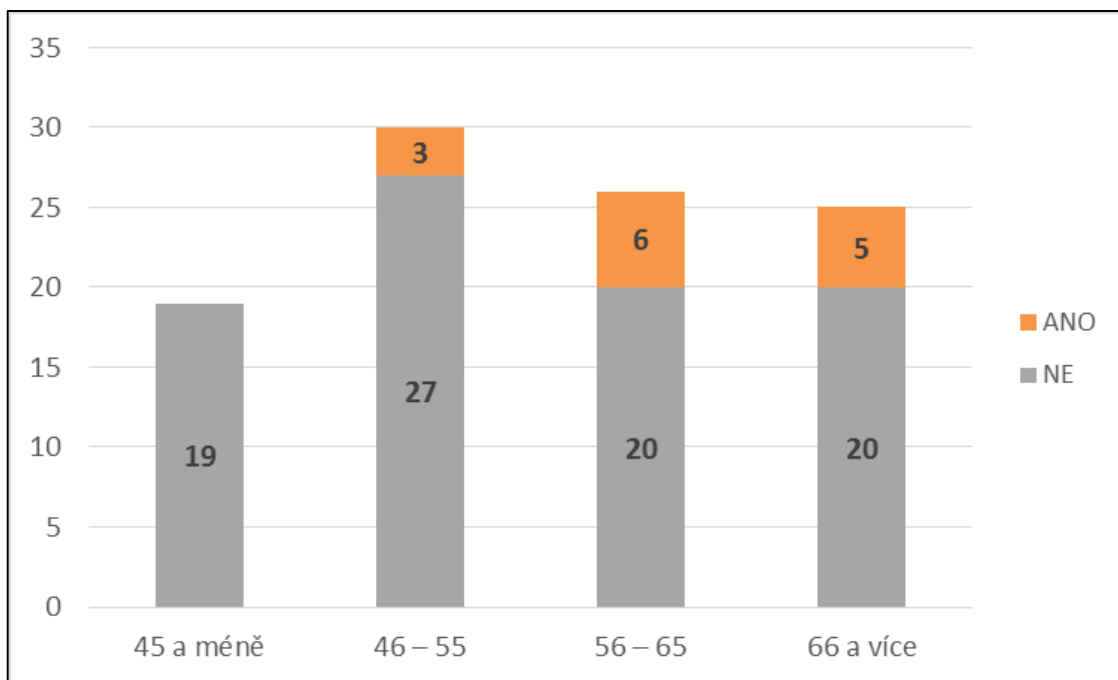
6.1.1 OV KSČ Hradec Králové

Budova ležící v centru Hradce Králové, ve které po 15 let sídlil Okresní výbor KSČ, není běžným objektem, které celorepublikově komunistická strana pro podobné účely ke konci své vlády užívala. Jedná se totiž o architektonicky a historicky cenný objekt z konce 20. let, jehož oficiální název je *Palác Steinského-Sehnoutky* a již od počátku tvoří jednu z dominant hradeckého Ulrichova náměstí. Jeho výstavbě byla uzpůsobena i urbanisticko-architektonická koncepce Josefa Gočára. Ten je zároveň i autorem budovy bývalého ředitelství státních drah stojící naproti paláci a vzájemně si tak vytváří v rámci náměstí jakousi protiváhu. (Památkový katalog, 2015c) V současné době je využíván bankovním ústavem.



Obr. 3: Bývalý OV KSČ v Hradci Králové

(zdroj: maps.google.com, vlastní)



Obr. 4: Povědomí obyvatel Hradce Králové o OV KSČ Hradec Králové
(zdroj: vlastní)

Když se podíváme na graf o povědomí obyvatel Hradce Králové o královehradeckém okresním výboru, můžeme si povšimnout, že u všech věkových kategorií převažují záporné odpovědi. To nemusí být až tak překvapivé vzhledem k tomu, v jaké budově tehdy strana sídlila. Jak již bylo napsáno na začátku podkapitoly, jedná se o poměrně historickou budovu, v pozitivním slova smyslu nijak nevyčnívající v prostoru a tudíž pro lidi může být hůře zapamatovatelná. Je však taktéž potřeba zmínit, že tato budova byla v několika dotaznících zaměněna za budovu policie stojící na protější straně Ulrichova náměstí. Ta, ačkoliv ji navrhnul proslulý východočeský architekt Josefa Gočár (Památkový katalog, 2015d), je dle mého názoru i přes některé její prvky v celkovém kontextu nepřiliš vzhledově povedená, resp. více připomíná československou poválečnou architekturu, která dost často není na první dojem pohledná a tak je předpoklad, že spíš ji si lidé spojí s komunistickou stranou, než architektonicky povedený prvorepublikový palác.

6.1.2 KV KSČ Východočeského kraje

Stavba, ve které přebýval v roce 1989 východočeský krajský výbor, je pro místní obyvatele charakteristická nejen svým názvem – „*Kremľ*“, ale i svým unikátním a neotřelým vzhledem. Byla postavena na konci 80. let a po roce 1989 ho nejprve obývalo kino. Se vznikem nových samosprávných celků bylo potřeba pro jejich úřady nalézt nové kanceláře. Okresní úřad Hradec Králové, který byl tímto výběrem pověřen, rozhodl o jeho umístění právě do sídla bývalého krajského výboru a byla zahájena jeho rekonstrukce. (Moderní obec, 2000) Tento výběr se později ukázal jako kapacitně nevyhovující a tak se krajszí radní o několik roků později rozhodli o jeho přesunu do zrekonstruovaného areálu bývalého pivovaru (Hradecký deník, 2007). Posléze se v roce 2008 do objektu přestěhoval Úřad práce, kdy se obě jeho dřívější pracoviště sestěhovala do jedné budovy. V bývalém sídle KV KSČ sídlí Úřad práce dodnes a můžeme zde nalézt také Obvodní báňský úřad, Českou školní inspekci a drobné pohostinství.



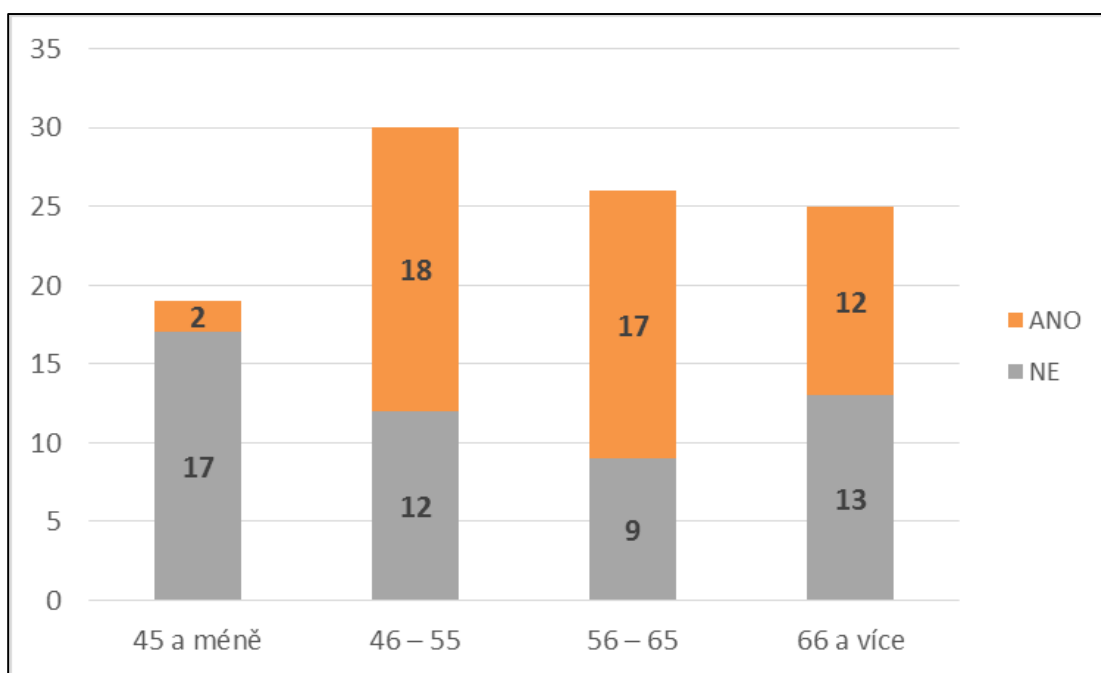
Obr. 5: Bývalý KV KSČ v Hradci Králové

(zdroj: maps.google.com, vlastní)



Obr. 6: Bývalý KV KSČ v Hradci Králové

(zdroj: maps.google.com, vlastní)



Obr. 7: Povědomí obyvatel Hradce Králové o KV KSČ Hradec Králové

(zdroj: vlastní)

Z grafu, který zobrazuje povědomí obyvatel Hradce Králové o Krajském výboru KSČ, můžeme vyčíst, že až na nejmladší věkovou kategorii, je znalost jeho polohy ve všech ostatních poměrně dobrá. Ostatně, to je s největší pravděpodobností zapříčiněno převážně budovou samotnou. Už jenom její vzhled dává lidem téma ke konverzaci, kdy ačkoliv tvoří jeden celek, mohli bychom ji rozdělit z tohoto pohledu

na dvě unikátní části. Jedna z nich je charakteristická svým jednoduše působícím obložáním z keramických destiček a vytváří tím tak dominantu v prostoru přilehlých ulic. Druhá a i podle dotazníků lépe zapamatovatelná část je ta, kdy její plášť tvoří nejen obvodové zdi samotného objektu, ale zároveň před nimi poměrně neobvykle vybudovaná skleněná stěna, čímž tak utváří unikátní architektonický výtvar. Lepší zapamatovatelnost této části objektu může být způsobena i nejen tím, že je před ní větší volné prostranství, ale také polohou, kdy leží v těsné blízkosti odbočky z městského okruhu. Lepší zapamatovatelnost bývalého stranického sekretariátu mezi místními může mimo jiné umocňovat i jeho přezdívka – „*Kreml*“.

6.2 Pardubice

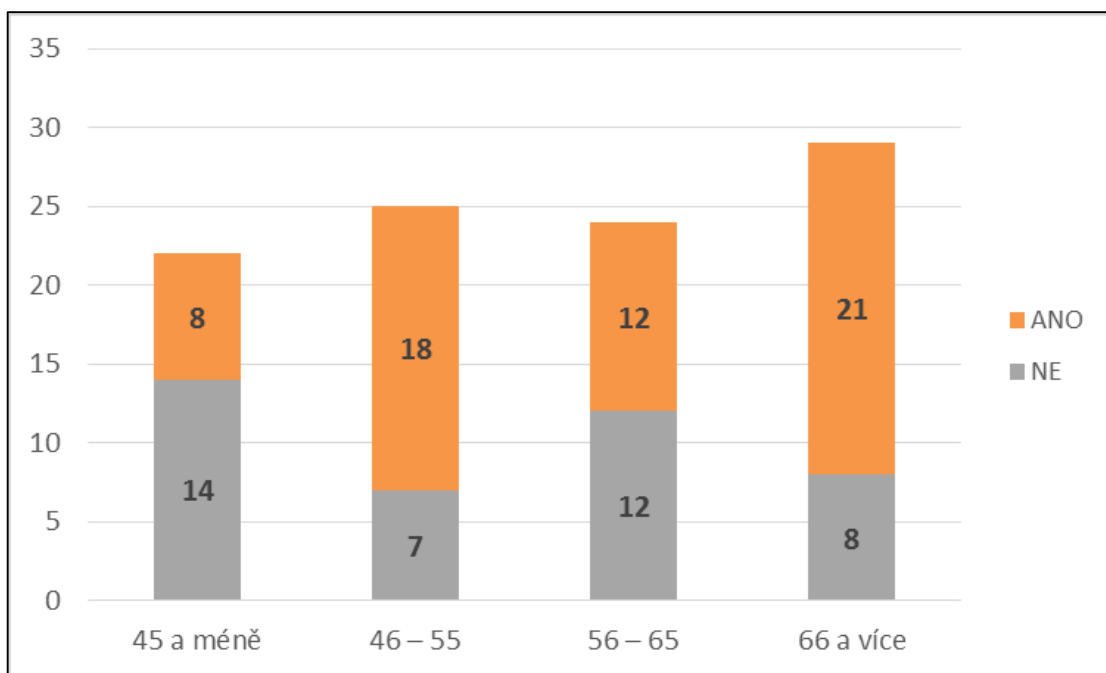
Masivní prosklená budova v těsném sousedství parku a pardubického zámku dokončená roku 1983. Tak by se dal stručně charakterizovat bývalý Okresní výbor KSČ v Pardubicích. Ten vzniknul na základě projektu architekta Jana Třeštíka (Památkový katalog, 2015e), který je např. také autorem Univerzitní knihovny v Pardubicích z roku 1997. (Univerzita Pardubice, 2017) Po revoluci připadl objekt městu, které se rozhodovalo, co v něm bude. Nakonec zde byla umístěna konzervatoř, filharmonie a umělecká škola a byl z něj vytvořen *Dům hudby*. Postupem času se stal vlastníkem objektu Pardubický kraj. (Šimek, 2014) V objektu v současnosti nalezneme ještě menší subjekty jako pedagogicko-psychologickou poradnu anebo také kavárnu, bezpečnostní agenturu či advokátní kancelář.

V polovině letošního roku by měla být zahájena rekonstrukce budovy (archiweb.cz, 2019) – na její konečné podobě se podílel i samotný autor budovy. (archiweb.cz, 2018) Ten měl k jejím předchozím verzím výhrady, jelikož mu šlo hlavně o to, aby budova samotná neztratila svůj charakter. (iDNES.cz, 2017).



Obr. 8: Bývalý OV KSC v Pardubicích

(zdroj: mapy.cz, vlastní)



Obr. 9: Povědomí obyvatel Pardubic o OV KSC Pardubice

(zdroj: vlastní)

Provedený výzkum zkoumající povědomí obyvatel Pardubic nám ukazuje, že nadpoloviční většina všech dotázaných věděla, kde se bývalý okresní výbor nacházel. Ačkoliv je u nejmladší věkové kategorie asi celkem překvapivá hodnota odpovědi značících znalost umístění sídla, tak v porovnání s ostatními věkovými kategoriemi u poměru kladných a záporných odpovědí převažují stále ty negativní. Zároveň nám vynechání této specifické kategorie ještě zlepšuje výsledky ukazující již tak relativně

vysokou povědomost místních o této stavbě. Čím si však tento jev vysvětlit? Přímo se nám nabízejí dva faktory. Jedním z nich, tak asi jako u každého podobného výzkumu, je samotná budova. Jak již bylo napsáno v její charakteristice, jedná se o budovu nacházející se v sousedství pardubického zámku a zároveň velmi hojně navštěvovaného parku. Tato prostranství jsou zároveň jediná, odkud je vidět většina její části. Prostor mezi parkem a bývalým stranickým protíná jedna z nejdůležitějších dopravních tepen města, frekventovaná Sukova třída, kdy tak má mnoho obyvatel města tuto stavbu v podstatě neustále na očích. Nejspíš má na povědomí lidí vliv i dominantní a povedený vzhled budovy, kdy ji nelze v městském prostoru přehlédnout. Druhým faktorem vysvětlujícím velké množství kladných odpovědí může být i její současné využití, kdy jakožto *Dům hudby*, jedno z kulturních center města, obtížněji zapadne do zapomnění. Možná posledním zásadním faktorem může být i to, že se několik posledních roků hojně probírala v médiích její případná rekonstrukce.

6.3 Olomouc

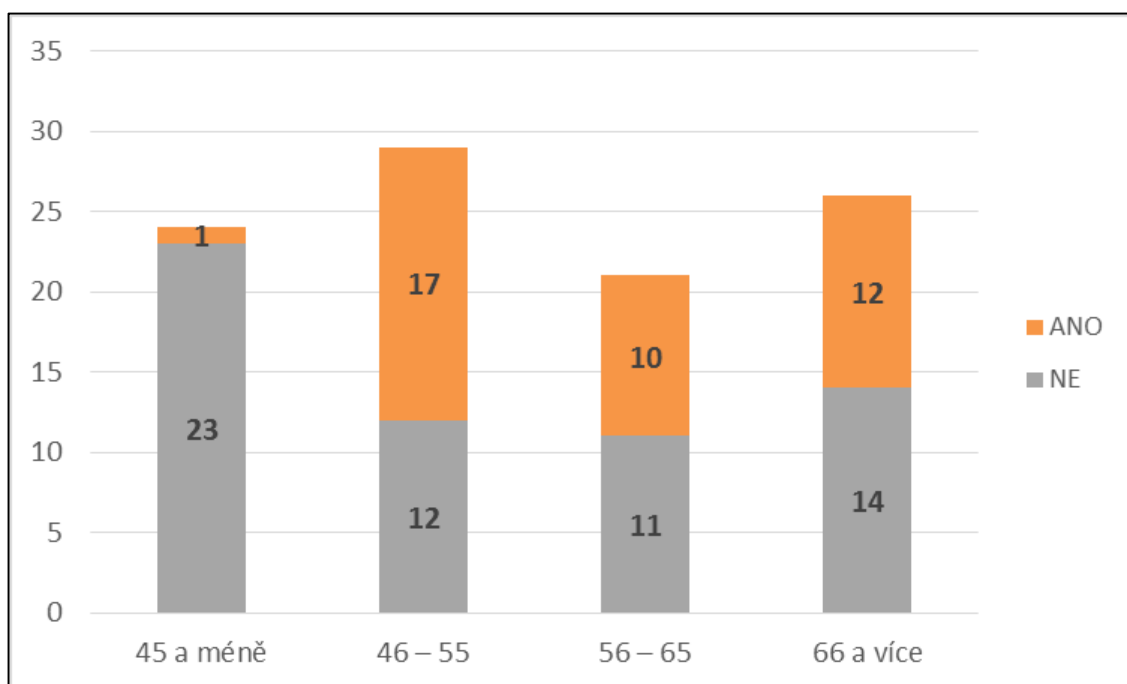
Okresní výbor KSČ se v Olomouci nacházel v areálu vysokoškolských kolejí na Envelopě, na místě bývalého vojenského cvičiště a obklopen kasárnami. (iDNES.cz, 2010), (olomouc.cz, 2016) Architektonicky nijak výrazná dvojice budov byla dokončena v roce 1972 a svému účelu bez přestávky sloužila až do roku 1989. V období kolem Sametové revoluce bylo stranické sídlo svědkem ne zrovna obvyklé situace. Protestující totiž kolem něj postavili zeď z kartónových krabic, na nichž byly napsány prorevoluční nápisy. (Olomoucký deník, 2017)

Po revoluci byl okresní výbor předán pod správu univerzity, která sem umístila nově vznikající právnickou fakultu a menší části pedagogické fakulty a část rovněž nově vznikající fakulty tělesné kultury. Postupem času však právnická fakulta v objektech převládla a sídlí zde dodnes, stejně nově vzniklá fakultní knihovna. Po několika letech byl před ní postaven památník věnovaný bojovníkům za svobodu a demokracii. V průběhu let prošly budovy decentní a vkusnou rekonstrukcí. V současnosti je zde budováno nové studijní centrum s knihovnou a také centrum pro klinické a právní vzdělávání. (archiweb.cz, 2017)



Obr. 10: Bývalý OV KSC v Olomouci

(zdroj: vlastní)



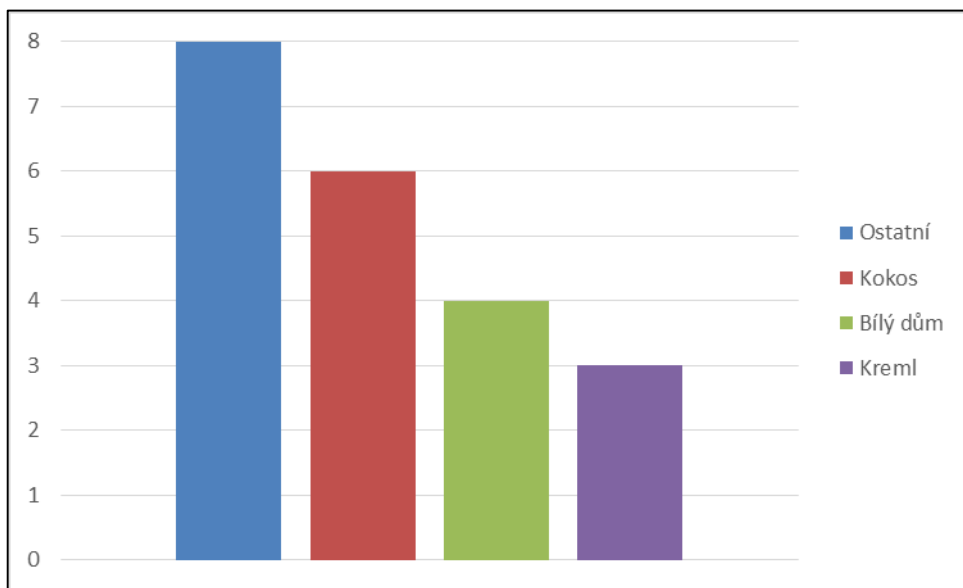
Obr. 11: Povědomí obyvatel Olomouce o OV KSC Olomouc

(zdroj: vlastní)

Ve výše přiloženém grafu, zachycujícím povědomí obyvatel o budově olomouckého okresního výboru, lze na první pohled vidět, že ponětí mezi nejmladší věkovou kategorií o tom, kde se dříve nacházel bývalý stranický sekretariát, je velmi

nízké. U zbylých věkových kategorií je povědomí o něm poměrně vyrovnané, avšak mírně kladnější hodnoty nalezneme u kategorie lidí, kteří svá studentská léta prožili v období revoluce. A čím si vysvětlit uvedené hodnoty? Já osobně bych vzhledem k proběhlému zjišťování informací o těchto budovách asi nepředpokládal tak vysoké číslo, když si uvědomíme dobové souvislosti toho, kde se objekt nacházel. Je potřeba si totiž uvědomit, že sídlo na svou dobu nijak architektonicky nevyčnívalo, zároveň leželo relativně daleko od městského historického centra, nevedla kolem něj žádná tramvajová trať jako dnes (Dopravní podnik města Olomouce, 2019) a hlavně byl obklopen z několika stran vojenskými areály (iDNES.cz, 2010), což nemusí být zrovna oblast, kde se lidi běžně zdržují. Nicméně na druhou stranu, jednalo se o politický a ne vojenský objekt, který se zároveň nacházel v areálu vysokoškolských kolejí a mohl tak svojí účelností působit vcelku soliterně. To z něj mohlo v tom případě dělat celkem unikátní a zapamatovatelnou věc jak v architektuře města, tak i v povědomí místních obyvatel.

7 Urbanonyma někdejších stranických sídel



Obr. 12: Četnost urbanonym u bývalých sídel OV a KV KSČ

(zdroj: vlastní)

Na výše vyobrazeném grafu můžeme vidět četnost místních názvů (tzv. urbanonym) u budov, které sloužily jako okresní a krajské výbory KSČ. Mezi konkrétními jmény se nejvíce vyskytovalo pojmenování „*Kokos*“. Takovéto jméno dostalo od místních obyvatel hned šest stranických sekretariátů. Ve čtyřech případech dostaly budovy název „*Bílý dům*“ a třikrát byla tato sídla pojmenována „*Kreml*“. Kategorie *Ostatní* zahrnuje urbanonyma, která byla svým způsobem unikátní a vyskytla se pouze jedenkrát. Následně si rozebereme jednotlivé názvy budov a pokusíme se zjistit, proč mohl být použit právě tento název, popř. odkud se vzal a zda se jedná o konkrétní narážku na konkrétní případy.

Jako první se podíváme na nejčastější název, „*Kokos*“. Ačkoliv to může mnohým lidem evokovat druh exotického ovoce, tak opak je pravdou a jedná se pouze o shodu jmen. V našem případě se totiž jedná o spojení slov *KO*munistický *KO*Stel. Spojení těchto dvou slov již na první pohled ukazuje jakési opovržení nad tehdejším režimem, či přímo nad příslušnou budovou a kdy na jejím společenském vnímání nejspíše nepřidávalo ani její architektonické provedení, resp. styl, v kterém byla postavena. Na druhou stranu, takovýto název stranických sekretariátů mohl jasně v lidech vyvolávat pocit, že se jedná o symbol moci, skrze který je demonstrována stranickými představiteli. Tento pocit mohl být i umocněn dalším faktorem, že většina budov s tímto pojmenováním jsou solitérem a určitou dominantou té části města, ve které byly postaveny.

Druhé nejčastěji vyskytované pojmenování bylo „*Bílý dům*“. Toto pojmenování získala sídla strany hlavně podle jejich tehdejší světlé omítky, ačkoliv je v současné době vzhled některých z nich jiný. Na druhou stranu, tato přezdívka by dost možná nevznikla, kdyby se nejednalo o zjevnou narážku na stejně nazývané sídlo amerického prezidenta a zároveň symbol politické moci USA, kdy byl tento stát v čele jedné ze stran tehdy bipolárně rozděleného světa. Stejně jako v předchozím případě se jedná spíše o pejorativní označení symbolu moci, než respekt vyjadřující pojmenování.

Posledním vícekrát objevujícím se názvem je „*Kreml*“. V původním znění toto slovo označuje městské pevnosti na území Ruska, kterých je dodnes několik dochovaných. (Univerzum: všeobecná encyklopedie, 2000) Tím nejznámějším, který si mnozí představí, je ten moskevský. V období existence Sovětského svazu (1918-1991) se jednalo o centrum sovětské moci a zároveň fungovalo jako její symbol. Tudíž i v tomto případě, stejně jako tomu bylo v předchozím odstavci, pojmenovávali lidé v některých městech okresní a krajské výbory, které symbolizovaly politickou moc vedoucí strany, podle těch reálně existujících.

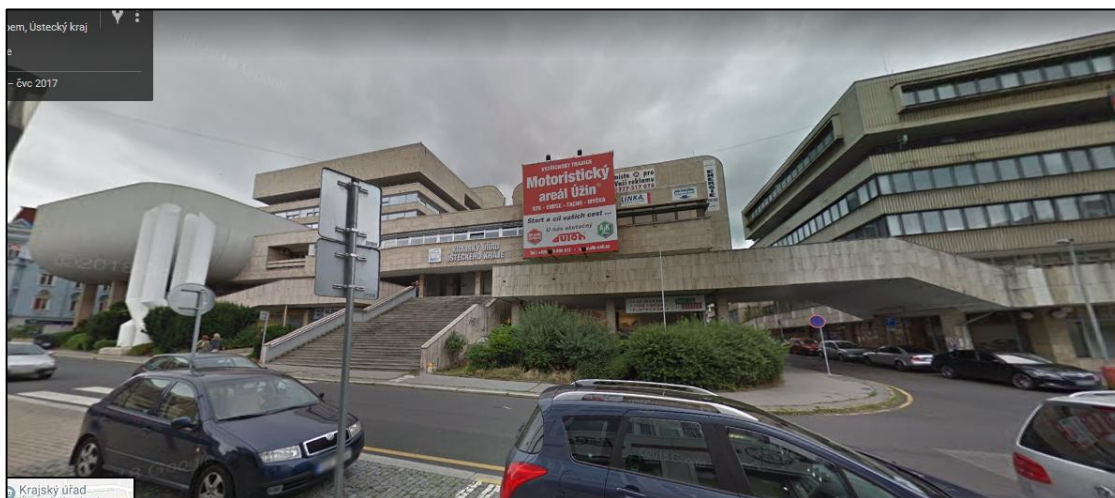
V neposlední řadě si ještě rozebereme poslední kategorii, která obsahuje osm různých unikátních pojmenování pro stranické sekretariáty. Jedním z nich je architektonicky ceněný „*Červený dům*“ ve Žďáře nad Sázavou. Ten své pojmenování získal podle charakteristického červeného zevnějšku. (Památkový katalog, 2015f) O lokální jinak barevnou variaci na Bílý dům se nejspíš asi nejednalo. Dalším v pořadí je havlíčkobrodský „*Dům hrůzy*“, který svoji přezdívku asi získal nejen proto, že se jednalo o sídlo strany, ale také možná s tímto názvem souvisela i ničím výjimečná dobová architektura.

„*Moby Dick*“. Tak pojmenovali trutnovští občané místní okresní výbor. Identicky se nazýval i vorvaň ve stejnojmenném románu Hermana Melvilla. (Český rozhlas Vltava, 2018) Těžko říct, proč místní občané vymysleli tento název. Faktem ale zůstává, že jistou inspiraci mohli mít v samotném objektu, který má bílou barvu a je prostorově velmi výrazný. (viz obr. 14) V Pelhřimově mělo místní stranické sídlo přezdívku „*Pentagon*“. Stejně se nazývá i sídlo amerického ministerstva obrany, které má svůj název odvozen od pětiúhelníkového tvaru. Pelhřimovský okresní výbor ale tuto půdorysnou podobu nemá. Nejspíš to tak bude pouze narážka na jiný známý, politicky významný symbol moci, stejně jako v případě Bílého domu.

Odborníky ceněný prachatický symbol moci dostal od obyvatel města vskutku originální a netradiční jméno – „*Sekret*“. Lze se jen domnívat, proč je tato budova

jmenovitě přirovnávána k výměšku. Má to co dočinění se žlutozelenými panely, které jsou součástí vnějšího pláště budovy a mohou tak v někom evokovat některé druhy vyměšovaných látek? Ukázali tím snad místní svůj názor, co si myslí o tehdeším režimu, resp. o budovách podobného typu? Anebo to mohla být kombinace obojího? Či byl důvod úplně jiný? Těžko říci. Za to v Břeclavi odhalit původ přezdívky okresního výboru, „U Srpa“, nebude nejspíš obtížné. Pravděpodobně to bude narážka na bustu Klementa Gottwalda, která před ním stála. Ta byla posléze nahrazena sochou papouška. (Brněnský deník, 2016)

Dalším vskutku originálním pojmenováním se vyznačoval stranický sekretariát „U Tří trpaslíků“ ve Strakonicih. To dostal velmi pravděpodobně podle toho, že byl součástí komplexu tří vedle sebe stojících, nevysokých a podobně vypadajících objektů. Odvodit původ přezdívky krajského sídla strany v Ústí nad Labem nebude nejspíše obtížné. Název „Vana“ dostal od venkovního vzhledu jeho zasedací místnosti, která se již na první pohled vzhledově odlišuje od zbytku budovy (Synková, 2008) a která připomíná právě ono sanitární zařízení.



Obr. 13: Bývalé sídlo KV KSČ Severočeského kraje
(zdroj: maps.google.com, vlastní)

Ne však všechny budovy bývalých krajských a okresních výborů dostaly svůj název podle toho, že by měly co dočinění s komunistickou stranou jako takovou a nejsou tak ani zahrnuty v grafu. Objevuje se totiž hned několik případů, kdy buď byla budova postavena dřív a za jiným účelem, než byla využita pro stranické účely a její přezdívka se používá i v současnosti anebo se v opačném případě jedná o budovy, které dostaly svůj specifický a dodnes užívaný název až po revoluci a to dle jejich využití, resp. nevyužití.

V prvním zmíněném případě se shodou okolností jedna o 2 budovy v Ostravě. Jednou z nich je budova bývalého ostravského městského výboru, která byla postavena na začátku 30. let a pro kterou se užívá v současnosti název „*Nová radnice*“, stejně tak, jako tomu byla při její stavbě. (Památkový katalog, 2015g) Další z těchto budov je „*Dům energetiky*“ z roku 1957, kam se do jedné z jejích částí přestěhoval na začátku 60. let severomoravský krajský výbor a kdy její název je taktéž znám v ostravském městském prostoru i v současnosti. (viz kapitola 5.1)

Ve druhém zmíněném případě se jedná o další ostravskou budovu, resp. po dlouhou dobu jen o její rozestavěné torzo na jedné z hlavních městských tříd, pro kterou se až do současnosti užívá přezdívka *Skelet*. Ta byla původně stavěna jako nové stranické sídlo severomoravského krajského výboru, ale po revoluci se její výstavba zastavila a po mnoho let byla signifikantním negativním jevem v městské krajině. Na druhou stranu, i tato budova, stejně jako jiné rozestavěné stranické sekretariáty, se nakonec dočkala své dostavby a v současnosti v ní probíhá kolaudace. (Moravskoslezský deník, 2019) Vystává zde však otázka, zdali její místní přezdívka užívaná po skoro 30 let v mluvě místních lidí dostatečně zakořenila a bude se i po její současné funkční změně užívat nadále, anebo postupně upadne do zapomnění, jak ji již nebude její vzhled připomínat.

8 Vliv sídel strany na městský prostor v čase

Každé město, větší či menší, se vždy skládá z několika částí, které mají různé funkce a vlastnosti, a které na sebe navazují. Tyto části jsou umístěny v zónách, které na sebe navazují a dají se vztáhnout ke každému městu. Např. Ouředníček, Pospíšilová, Špačková, Temelová a Novák (2012) rozdělují Prahu do 4 základních zón – historické jádro města, vnitřní město, vnější město a periferie města. Sýkora (2000) rozděluje město podobným způsobem na 5 zón. Každá součást těchto zón prochází v průběhu času prostorovou změnou, které můžeme dle Sýkory (2001) pozorovat ve třech složkách prostorové struktury města – fyzické, funkční a sociální.

Fyzická prostorová struktura města se zabývá zastavěním města jako celku, kdy sleduje ulice a uliční síť, budovy a jejich fyzický stav nebo celkové rozdělení a rozčlenění ploch v jednotlivých částech města. *Funkční prostorová struktura města* se zabývá rozmístěním a formou užívání městských ploch člověkem. Ta je v základu rozdělena na zastavěnou a nezastavěnou plochu, která je představována přírodními prvky. Zastavěnou plochu můžeme nadále rozlišit na obytnou, pak na služební a výrobní, které se poté dále dělí na ziskové (administrativní, výrobní, obchodní, ubytovací apod.) a neziskové aktivity (veřejná správa, kultura a památky, školství, zdravotnictví atd.), na technické a dopravní vybavení anebo na sportovní areály či hřbitovy. *Sociální prostorová struktura města* se týká lidí pobývajících ve městě trvale i přechodně a všech jevů s nimi spojenými. Mezi tyto jevy můžeme zařadit sociálně-ekonomický, etnický nebo demografický status populace města a pro jejich hodnocení se užívá kvantitativních metod.

V případě této práce se zaměříme primárně na funkční prostorovou strukturu města, ačkoliv prolínání a ovlivnění sociální a hlavně fyzickou se projeví vždy, protože z obecného pohledu, výstavba stranického sídla totalitního režimu jakožto symbolu moci, kdy často probíhá skoro bez jakýchkoliv omezení a ohledu na okolní prostor, ji ovlivní vždy. Na druhou stranu, v okamžiku, kdy tyto budovy po pádu režimu přestanou sloužit svému původnímu účelu, jelikož jich pro ně není již potřeba, je nutné pro ně najít, pokud možno, jiné uplatnění. Jejich nové využití poté mnohdy změní funkci nejen dané budovy, ale hlavně daného místa. Tyto přeměny prostoru si uvedeme na některých příkladech bývalých stranických sekretariátů.

Jako první případ změny funkčního prostorového využití v souvislosti s dnes již bývalými budovami stranických sídel si uvedeme ten bruntálský. Jak bývalo

pro tyto stavby zvykem, probíhala jejich výstavba většinou přímo v historických centrech měst anebo v jejich těsné blízkosti a Bruntál v tomto nebyl výjimkou. Po revoluci byl objekt primárně využíván jako kulturní dům a tím tak svojí funkcí kulturního zařízení vhodně doplňoval centrum města, kdy zároveň jeho nejvíce historickou část svým vzhledem přímo nenarušoval. Později bylo ale toto jeho využití přesunuto do nově zrekonstruovaného městského Společenského domu (Město Bruntál, 2019b), čímž tak klesla jeho funkční hodnota. Místo něj pak v této budově sídlilo mnoho komerčních subjektů v pronájmu, což z něj sice dělalo díky jeho centrální poloze stále poměrně lukrativní místo pro obchodní účely, ale jistě by se v této lokalitě pro ně našly i jiné budovy, vzhledově povedenější a do prostoru lépe zapadající. Rozhodujícím okamžikem pro osud této budovy byl duben letošního roku, kdy městské zastupitelstvo odsouhlasilo po jejím prodeji o několik let dříve i prodej pozemků pod ní, což tak umožnilo finalizaci plánu nového majitele, výstavbu supermarketu, pro jehož potřeby bude v nejbližších několika letech tento objekt zbourán. (Město Bruntál, 2019) Opětovně se tak změní funkční využití tohoto prostoru. To sice umožní místním obyvatelům vzhledem k jeho komerční funkci nakoupit více věcí na jednom místě přímo v centru, otázkou však zůstává, zda se i s přihlédnutím k dalšímu faktoru, kterým je přímá návaznost na jednu z hlavních městských ulic, tento subjekt do této lokality pasuje. Dlouhodobě je totiž trendem využívat pro nákupy v supermarketech auto a pravděpodobně tomu nebude jinak ani v tomto případě, čímž se zvýší provoz nejen v této ulici, ale celkově v městském centru. Tím se zároveň sníží nejen jeho atraktivnost pro obyvatele, ale i pro potenciální komerční subjekty, zvláště když se přihlédne k dalšímu faktoru s tímto souvisejícím, a tím je zvýšení znečištění ovzduší v této lokalitě v důsledku zplodin, které auta produkují. Změnou pak projde v tomto případě i fyzická prostorová struktura místa s přihlédnutím k tomu, že tento typ objektů má zcela specifický výzor a v solitérním pojetí se do přímé blízkosti historického centra nehodí, právě naopak ho bude velmi narušovat.

Dalším příkladem změny funkčního využití prostoru je stranické sídlo v Olomouci. Jak již bylo zmíněno v jedné z předchozích kapitol, bylo vybudováno v areálu vysokoškolských kolejí na Envelopě, ne až tolik vzdáleného od centra města. Ještě na začátku 60. let však měla tato zanedbávaná oblast bývalého vojenského cvičiště téměř nulové funkční využití, kdy byla obklopena převážně vojenskými areály. (iDNES.cz, 2010), (olomouc.cz, 2016) V polovině 60. let zde začala výstavba vysokoškolských kolejí a zároveň bylo v plánu postavit i další objekty sloužící univerzitě,

čímž by se výrazně změnilo funkční využití místa – k tomu však již v této době nedošlo, ale i tak díky kolejím místo alespoň částečně změnilo své funkční využití. (Památkový katalog, 2015h) Místo univerzitních budov byl v jejich blízkosti na začátku 70. let postaven Okresní výbor KSČ, který zde setrval až do revoluce. Po ní připadnul stranický sekretariát Univerzitě Palackého. Ta do něj nastěhovala nově vzniklou právnickou fakultu a části fakult pedagogické a tělesné kultury. Později již byl objekt v užívání pouze právnické fakulty. S revolucí přišla i změna ve využívání budovy velitelství sovětských okupačních vojsk v těsném sousedství areálu Envelopy na dnešním Žižkově náměstí, kdy se z ní stala Pedagogická fakulta. (Olomoucký deník, 2018) Později byla ještě ve zmiňovaném areálu vystavěna moderní budova přírodovědecké fakulty. Dalo by se tedy říci, že přeměna stranického sídla v jednu z fakult Univerzity Palackého položila společně s dostupnými kolejemi základ pro vytvoření plnohodnotného vysokoškolského kampusu, čímž tedy celá oblast Envelopy kompletně změnila svoji funkci na místo pro vzdělávání a volný čas. Toto nové funkční využití prostoru je zároveň po celou dobu umocňováno celkovým rušením vojenských prostor ve městě, včetně těch v blízkosti nově vzniklého kampusu a jejich následným přebudováním pro rezidenční, komerční či vzdělávací účely. A tak tato městská část získává nejen novou, moderní tvář a mění tak svoji fyzickou strukturu, ale i novou funkci v oblasti města. (Olomoucký deník, 2018b)

Výstavba okresních výborů v Klatovech a Trutnově má jedno společné. Demolici historicky cenných budov v samém centru města. To ve svém důsledku znamená, že se tak nejen mění funkční prostorová struktura místa z kulturní a památkové, popř. rezidenční a komerční, záleží, k čemu konkrétní zbourané budovy byly původně využívány, ale i fyzická struktura místa, kdy jsou v případě stranických sekretariátů většinou nahrazovány vzhledově kompaktní a do prostoru ladící budovy za ty, jenž tam svým architektonickým pojetím příliš nepasují a kazí tak estetický dojem místa. (Křížková, 2012), (Trutnovinky, 2017) V případě trutnovského porevolučního vývoje je tato nejspíš nevyčísitelná škoda v důsledku výstavby stranického sekretariátu alespoň částečně kompenzována jejím následným využitím ve formě úřadů veřejné správy a tudíž i změnou funkce místa. Úřady tak totiž získaly ve středu města velikostně cenné prostory, čímž tak zároveň umožnily centralizaci některých svých odborů a celkové zlepšení městské občanské vybavenosti. V případě klatovské novostavby je její nové funkční využití taktéž součástí občanské vybavenosti a alespoň určitým způsobem kompenzuje předešle vzniklé škody – slouží totiž jako základní umělecká škola. Zároveň její decentní

rekonstrukce snižuje negativní dopad na fyzickou prostorovou strukturu místa. Podobný příběh, jako na trutnovský okresní výbor by se dal také vztáhnout i na bývalý krajský výbor v Ústí nad Labem. (ÚSTÍ///AUSSIG, nedatováno)



Obr. 14: Bývalý OV KSČ v Trutnově
(zdroj: mapy.cz, vlastní)

Naopak jednou z několika budov, kvůli které nebyly zničeny historické budovy v centru města a celkový ráz místa a spíše naopak do něj i v současnosti ladí a vhodně ho doplňují, je objekt bývalého Okresního výboru KSČ v Pardubicích. Ten, stejně jako ostatní stranická sídla, nebyl běžnému místnímu obyvatelstvu příliš k užitku a jeho funkční hodnota byla skoro nulová, tedy až na jednu specifickou výjimku. Fungoval jako symbol moci v daném městě, což umocňoval jeho vzhled a poloha. Zde ho spíše ale zmiňuju kvůli jeho unikátnímu využití mezi stejně účelnými budovami. Po revoluci totiž získal kulturní funkci. Stal se z něj totiž Dům hudby, sídlo místní filharmonie, která tak získala poměrně reprezentativní budovu. Svoji prostorovou funkcí tak akorát doplnila jiné obdobně prostorově funkční budovy, jako jsou divadla, kina, či galerie přilehlých náměstích nebo zámku. Tím se tak v centru města vytvořila rozsáhlá oblast s kulturní prostorovou funkcí. (viz Kapitola 6.2)

V poslední řadě se ještě zaměříme primárně na fyzickou strukturu městského prostoru, resp. na samotné budovy, protože s příchodem revoluce se i zásadněji měnil vzhled některých z nich a zároveň i to, na co byli po dlouhé roky místní obyvatelé zvyklí. Jako první příklad si uvedeme českolipský stranický sekretariát, který v době

dokončení vynikal unikátním a vkusným architektonickým pojetím. Nejen neofunkcionalistický styl jí dělal jedinečnou, ale zároveň i její vnější plášť. Ten byl totiž převážně tvořen kombinací bílých a červenohnědých keramických destiček, které mu daly i jeho místní přezdívku „*Bílý dům*“. Po revoluci ho má primárně v užívání základní umělecká škola, která ho dle současného trendu nechala zateplit. Toto polystyrenové zateplení však kompletně překrylo unikátní kachličkovaný vzhled, kdy jako přídavek jsou na něm vyobrazeny siluety tančících postav. Česká Lípa tak přišla o jeden ze svých architektonických klenotů moderní poválečné architektury. (Památkový katalog, 2015ch) Dalším příkladem je stranické sídlo ve Znojmě, které mělo v době svého vzniku specifickou bílou barvu, od níž se zároveň odvozoval i její místní název, pod kterým byl znám, čirou náhodou shodný s tím českolipským. Ačkoliv byla v současné době bílá barva nahrazena červenou a objekt by tak měl pozbýt svého místního názvu, tak se tak neděje a občas se v médiích jeho původní název vyskytne. (Brněnský deník, 2016) Třetím příkladem, pro který je typická přeměna zevnějšku, je budova v době revoluce rozestavěného krajského výboru v Ostravě, kdy se její výstavba zastavila ve fázi, kdy byla hotova jen její kostra. Vzhledem k dlouhodobé neschopnosti města se stavbou něco dělat a kdy se její podoba po roky neměnila, se pro ni vžil místní název „*Skelet*“. Během posledních několika let se však podařilo budovu poměrně zdárně dokončit a tak je její specifický vzhled minulostí. Obyvatelé Ostravy si tak musí začít zvykat na nový element v prostoru města, je zde ale zároveň dost pravděpodobný předpoklad, že jim to příliš vadit nebude. (Moravskoslezský deník, 2019)



Obr. 15: Bývalý OV KSC v České Lípě po rekonstrukci

(zdroj: maps.google.com, vlastní)

9 Diskuse

Proměna symbolů moci. První část názvu této diplomové práce zní jasně a v tomto duchu je v podstatě zpracovaná její nemalá část. Jak se tedy reálně proměnily někdejší symboly moci? To nám napovídá pátá kapitola. Ve velkém množství případů se z těchto krajských a okresních ideologických monumentů staly úřady veřejné správy, kdy jsou často hlavním nebo jejich jediným uživatelem. V podobném množství, ať už souběžně spolu s veřejnou správou anebo samostatně jako hlavní subjekt působí vzdělávací a kulturní instituce. Mezi nejsignifikantnější subjekty patří fakulty vysokých škol, městské knihovny a základní umělecké školy. V tomto vzdělávacím duchu tak mohou mírně navazovat na domy politické výchovy, která někdy sídlily v té stejné budově, jako samotný stranický sekretariát. Další současné primární využití těchto objektů bývá pro účely zdravotnictví, kdy z nich v několika případech vznikly polikliniky. Ze sektoru služeb jsou mezi těmi, kdo je používá nejčastěji jako primární uživatel, banky. Některé z nich se tedy nastěhovaly zpět do míst, kde bývaly již dříve, než změnil svůj účel pro potřeby vládnoucí strany. Až na státní policii z kategorie ostatní, která se do těchto bývalých stranických sekretariátů ve třech případech nastěhovala, jsou subjekty ze zbylých kategorií převážně jedním z mnoha anebo je jejich role v sekundární rovině. Těžko říci, jestli je zjištěné využití a proměna někdejších symbolů moci překvapením nebo není naopak ničím novým, vzhledem k tomu, že tato tematika nejspíš nebyla do současnosti nikdy ve větší míře a komplexněji zpracovaná. Také se ale může stát, že mohou výsledky, popř. jejich interpretace někoho zaujmout a některé myšlenky či části později hlouběji rozvinout.

Na druhou stranu, v průběhu hledání a zpracovávání informací pro účely této práce se objevil určitý problém s tím, že skoro u čtvrtiny sídel se nepodařilo dohledat jak přesná, tak ani přibližná poloha. Tato potíž však byla skoro celá vyřešena obesláním městských, okresních a oblastních archivů. S jedinou výjimkou, kdy ani jeden ze dvou obeslaných archivů neměl ponětí, kde tato budova byla. Po dodání chybějících informací nebylo moc divu, že o těchto objektech nebylo možné nic použitelného dohledat. Jednalo se totiž buď o budovy historické v rámci zástaveb anebo o budovy v rámci prostoru nijak nevybočující a výrazné.

V diplomové práci se nadále kolem těchto bývalých symbolů řešila otázka, jaké je o nich povědomí mezi obyvateli vybraných měst. Těmi byly Pardubice, Hradec Králové a Olomouc. Ze 100 poskytnutých odpovědí místních z každého města

nám vyšlo, že největší ponětí o bývalých stranických sídlech mají v Pardubicích a velmi dobré je i v Hradci Králové, na druhou stranu je v Hradci Králové i velmi špatné. Zároveň je potřeba si uvědomit, že vysoký počet negativních odpovědí u nejmladší kategorie může možná znehodnocovat výsledky šetření a lze tak dojít k jasnému závěru - lidé si relativně dobře pamatují buď velmi výrazné budovy či věci, mnohdy rušící okolní městský prostor anebo ty vzhledově povedenější. Naopak, což je myslím i logické nehledě na dobu, si nepamatují budovy, které na daném místě stojí velmi dlouho a nijak zvlášť nevyčnívají.

Tím pádem se zde vyskytla hypotéza, která však asi není úplně překvapivá. Lidé si symbol moci nebo cokoliv podobného zapamatují lépe, pokud je výrazný nebo nějakým způsobem originální a neobvyklý. S tím je v podstatě spojena i část teorie, že užitý konkrétní architektonický styl, popř. způsob jeho provedení, má výrazný vliv na to, jak, a zda vůbec, bude daný objekt lidmi vnímán. K tomuto všemu je ale nutné připočít, že důležitý je rovněž i účel stavby. Troufám si totiž tvrdit, že pokud by ony dva stranické sekretariáty, v povědomí místních relativně známé, sloužily k jinému účelu, než jako sídlo něčeho, co není příliš oblíbené a občas život komplikující, byla by o nich povědomost o něco nižší. I tak si myslím, že by byla vysoká vzhledem k jejich architektonickému provedení.

Toto by se ale dalo nejspíš potvrdit pouze dalším výzkumem, kdy by se zkoumaly v jednom městě dvě a více vzhledově podobných budov, ale s odlišnými účely. Zároveň by bylo nejspíše potřeba i mnohonásobně více respondentů, aby byly výsledky průkazné a nějak plnohodnotné. Což si myslím, že mohlo být slabinou i tohoto šetření – nízký počet respondentů. Na druhou stranu, mnou doporučená předpokládaná hodnota nebyla vzhledem k povaze práce proveditelná a kupř. o 50, 100 respondentů více by se současnými výsledky nejspíše o moc více nezahýbalo.

Dále byla v této práci zkoumána urbanonyma – jaká vlastně byla, na základě čeho se zakládala a jaká byla jejich četnost. V největším počtu se objevily místní přezdívky Kreml, Kokos a Bílý dům. První dva jsou očividnou pejorativní narážkou přímo na komunistický režim či sídlo nejvyššího představitele Sovětského svazu, popř. na ty konkrétní budovy jako na symboly moci. Bílý dům pak nejspíš mohl narážet nejen na symbol moci z druhé strany barikády z období Studené války, ale všechny měly inspiraci v jejich světlém vzhledu. U některých těchto staveb přetrval tento název do současnosti a dokonce po něm ty domy jsou oficiálně

pojmenované. Jako příklad za všechny slouží Bílý dům v Brně, ve kterém je dnes poliklinika. Pro průkaznost tohoto tvrzení ho stačí jako heslo zadat do vyhledávače a většina odkazů bude odkazovat přímo na tuto budovu anebo na její název. Ta samá situace nastává např. i v případě výměny Brna za Tachov. Otázkou je také, zda např. Skeletu v Ostravě jeho místní přezdívka zůstane, vzhledem k tomu, že byl po dlouhých letech, kdy ho tvořila jen betonová kostra, dostavěn, a nikdo mu jinak ve své době neřekl, anebo zdali ji už jeho vzhled běžné budovy nebude evokovat.

Poslední věcí, na kterou se zaměříme, je struktura prostoru města a jak byl tento prostor ovlivněn stavbami sekretariátů. U fyzické přeměny struktury prostoru je možné jasně vytyčit příklady. Např. z důvodu výstavby stranických sídel byly vybourány části městských historických center s cennými budovami v Trutnově či Klatovech, čímž byla změněna nejen jejich kompaktnost, ale zároveň nevhodným architektonickým pojetím těchto staveb utrpěla i vzhledová stránka. Hlavně v Trutnově se jedná o velmi odlišnou a specifickou budovu, která tak nejspíš i díky své architektuře nejenže je doslova symbolem moci, ale ve stejném duchu bude nejspíš působit jako vzpomínka na tehdejší období a na to, co a kdo v něm sídlil, i další roky. Fyzická přeměna struktury prostoru se dá naopak v současnosti hodnotit pozitivně v případě krajského výboru v Ostravě, kdy kostra tehdejšího rozestavěného sídla v průběhu roků hyzdilo městský prostor, avšak v současné době je již dostavěno a čekající na zkolaudování.

Pozitivně se dá také postupem času hodnotit nejen fyzická, ale i funkční prostorová přeměna olomouckého okresního výboru a jeho okolí, kdy z městské části, kde bývaly kasárny, několik budov vysokoškolských kolejí a stranický sekretariát, vznikl nejenže moderní vysokoškolský kampus, jehož jedním ze základních kamenů je i současná právnická fakulta, tehdy sídlo Okresního výboru KSČ, ale v jeho okolí vyrůstají komerční a rezidenční stavby. Tím se, jak již bylo řečeno, kompletně mění vzhled i funkce celé městské čtvrti. Posledním příkladem, který si uvedeme, je objekt bývalého okresního výboru v Bruntále. V souvislosti s ním v daném prostředí proběhla a nejspíš ještě proběhne nejen funkční změna, ale i fyzická. Po revoluci se z bývalého stranického sekretariátu stal Kulturní dům, čímž díky své pozici v centru funkčně doplňoval jeho vybavenost. O několik let později se z něj Kulturní dům odstěhoval a místo něj se tam nastěhovaly různorodé firmy a prodejny. Tudíž tak proběhla funkční přeměna domu a jeho okolí z kulturní na komerční. V letošním roce však bylo rozhodnuto, že o pár let bude zdemolován a místo něj bude vybudován supermarket. Tím se tak nejen změní

kompletně funkce středu města, spíš se mu sníží ještě jeho funkční kvalita i kvůli zvýšení dopravy v jeho okolí, jelikož pozemek leží v těsné blízkosti jedné z bruntálských hlavních ulic. Tímto aktem ovšem nic nekončí. Ve chvíli, kdy se daný objekt zbourá a postaví se místo něj něco velmi odlišného, v tomto případě supermarket, se velmi zásadně změní i fyzická struktura tamní oblasti, jehož prvky jsou vůči sobě značně kontrastující. To s sebou přináší ale i další důsledek, vzhledem k nízkému povědomí současné mladé generace u původně funkčně stejných sídel v jiných městech a vzhledem k tomu, že v Bruntále tomu nebude nejspíš jinak. Jelikož jak postupně vymizí pamětníci doby minulé, tak zároveň s tím nejspíš absolutně vymizí i jakákoliv připomínka toho, co na daném místě kdy bylo, jak se to jmenovalo a k čemu to sloužilo.

Aneb vzniká nám tu paradox, někde někdejší symboly moci totalitního režimu budou ovlivňovat městský prostor svým vzhledem ještě po dlouhé roky, jinde tyto mocenské symboly přestanou úplně existovat a jakákoliv vzpomínky na něj nejspíš v podstatě vymizí.

10 Závěr

V tuto chvíli nastal čas si stručně shrnout, k čemu jsme došli v průběhu této diplomové práce. Zároveň budeme pro větší přehlednost postupovat v tom pořadí, jak jdou kapitoly za sebou. Jako první je na řadě současné využití bývalých sídel Okresních a Krajských výborů KSČ.

Z prováděného šetření se zjistilo, že z osmi budov na krajské úrovni, je více jak polovina z nich využívána pro potřeby úřadů veřejné správy. Zbylé jsou využívány v oblasti služeb, pro potřeby soudu a jako sídlo energetické společnosti, k čemuž byla ale tato budova vystavěna už původně, než ji začal spoluužívat i příslušný krajský stranický sekretariát. Jeden z krajských výborů je v současné době bez využití a bez využití je prozatím i další budova, byla v době revoluce rozestavěna. Také došlo k zjištění, že zhruba polovina těchto staveb byla vystavěna dříve, než se dostala komunistická strana k moci, z čehož vyplývá, že nebyly vybudovány za účelem vytvářet jakýsi symbol moci. Toto se ovšem nedá říct o okresních výborech, kdy jich přes dvě třetiny bylo postaveno ve sledované době 1960-1989 za jedním jediným účelem. Sloužit straně jako demonstrace své vlastní nadřazenosti a moci.

U bývalých okresních výborů jsou potom výsledky značně rozličnější. Hlavním a jediným uživatelem těchto budov jsou v hojném počtu opět úřady veřejné správy. Zde můžeme vidět podobnost s využitím krajských výborů, ačkoliv je ten poměr daleko menší. Pokud už se tyto úřady s někým o budovu dělí a sdílí ji v podobném měřítku, tak se jedná převážně o subjekty z kategorie vzdělávání a kultura. Tato oblast je však také zastoupena ve velkém počtu, co se týče využívání bývalých stranických sekretariátů. Nejčastěji je užívají pro své potřeby knihovny a základní umělecké školy. Relativně častým a jediným hlavním uživatelem jsou v 8 případech fakulty veřejných vysokých škol. Z kategorie služeb jsou nejčastěji mezi jedněmi z těch převažujících banky. Z oblasti zdravotnictví jsou polikliniky mnohdy jediným hlavním uživatelem těchto budov. Je tomu tak v 6 městech. Ze sekce ostatní se zaměříme na státní policii, která pro své účely používá budovu ve třech městech. Zbylé kategorie hrají ve většině případů pouze roli sekundárního uživatele anebo jsou v jednotlivých případech pouze jedním z mnoha primárních. Bez částečného nebo úplného využití je v současné době 5 objektů.

Dále se zkoumalo povědomí obyvatel o bývalých stranických sídlech ve vybraných městech a lze s jistotou říci, že výsledky se od sebe značně liší.

Jako první je nutné zmínit, že všechny 4 sledované subjekty měly jeden společný jev. Respondenti z věkové kategorie 45 let a méně neměli ve většině případů tušení, kde se tato sídla nacházejí, čímž celkově táhli tyto statistiky do negativnějších čísel. Z pohledu samotných výsledků šetření, nejlépe dopadl pardubický okresní výbor, dnešní Dům hudby, naopak nejhůře dopadl okresní výbor v Hradci Králové, ve své době sídlící v prvorepublikovém paláci.

Co se týče urbanonym, neboli místních názvů těchto budov, nejvíce vyskytovaným byl „Kokos“, (což značí zkráceninu složených slov Komunistický kostel). Více jak jedenkrát byly zastoupeny názvy „Bílý dům“ a „Kreml“. Z těchto přezdívek lze celkem snadno vyčíst, že tyto budovy byly nejspíš pejorativně označovány místními obyvateli narázkami na symboly moci USA a SSSR, které stály v čele tehdejších dvou stran v rámci bipolárně rozděleného světa. Dále pak stojí za zmínku, že 8 bývalých stranických sídel mělo svoji unikátní přezdívku.

Poslední kapitola si pokládá otázku. Jak změnily stavby bývalých okresních a krajských výborů prostorovou strukturu města, resp. lokality, v kterých byly postaveny? Stručně řečeno, v době stavby bývaly minimálně vzhledově často rušivým elementem daného místa. Ale ať už je jejich současné využití jakékoliv, tak díky jejich novým nájemcům se alespoň elementárně, samozřejmě záleží na konkrétním městě a konkrétním subjektu, funkční prostorová struktura toho místa změnila.

Za nejzářnější, popř. nejzajímavější případy, kdy změnila ať už výstavba stranických sekretariátů či jejich porevoluční změna role, prostorovou strukturu města, se dá považovat např. ten v Bruntále. Z původně společenského domu, čímž tak doplňoval společenskou a kulturní funkci centra, začala po jeho odstěhování klesat funkční hodnota. Od objektu s drobnými nájemníky až po svoji v podstatě nevyhnutelnou demolici, kdy by místo ní měl být postaven supermarket. Avšak pokud nastane to, co je v plánu, kompletně se změní centrum města, nejen ve funkční, ale hlavně ve fyzické struktuře oblasti. Nejenže přibude do daného místa absolutně nehodící se objekt, zároveň je zde velmi pravděpodobný předpoklad, že se v něm několikanásobně zvýší doprava. Jiným případem je sídlo strany v Olomouci, které bylo zbudováno v nepříliš udržovaném bývalém vojenském areálu a funkčně nepříliš používaném prostoru, kde v tu dobu byly pouze nově postaveny vysokoškolské koleje. Zároveň byl tento prostor obklopen vojenskými areály. Po revoluci přešlo sídlo pod univerzitu, která v něm zřídila jednu ze svých fakult. Do těsné blízkosti té oblasti se nastěhovala pedagogická fakulta a o několik roků později přímo v areálu vysokoškolských kolejí vyrostla

přírodovědecká fakulta. Když se k tomu připočte rušení olomouckých vojenských areálů, které jsou nahrazovány rezidenčními a komerčními jednotkami, vzniká tak kompletní funkční a fyzická přeměna struktury této městské části. Dalším případem stojícím za zmínku je bývalý okresní výbor v Pardubicích, který byl po revoluci přeměněn na Dům hudby, čímž akorát podpořil a dotvořil s galeriemi, kiny a divadly kulturní funkci centra města. Naopak samotné výstavby těchto budov např. v Trutnově nebo Klatovech velmi výrazně změnilly fyzickou strukturu centra města již od počátku, kdy kvůli nim byly zbourány často historicky cenné budovy a nahrazeny architektonicky nehodícími se objekty. Místní zvyklosti byly změněny ještě např. v České Lípě nebo Znojmě, kdy vzhledově charakteristické domy svojí částečnou porevoluční rekonstrukcí výrazněji změnilly svoji tvář, čímž tak i fyzicky změnilly prostor.

11 Summary

The main aim of this diploma thesis is to discover the contemporary use of the buildings of former District and Regional Offices of Communist Party of Czechoslovakia, as these buildings are significant for the urban space, and also to research the knowledge of these buildings among the residents of the selected cities via survey. These former symbols of power are specific in the cities, so one of the goals was to find out their local nicknames and also to determine how they have changed the space structure of the cities' districts and their surroundings.

The first necessary thing was to study scientific publications about history, architecture, architectural styles and ideologies in general. Next step was to put them together into the context, find connection between them and discovering how they affect each other. A research consisting of gathering information about the former party's buildings, their location, construction, their nicknames or any other useful information was conducted. As part of this research a survey was implemented. It covered the knowledge of the residents of the selected cities – Pardubice, Hradec Králové and Olomouc. The results are following.

One of the most common uses of these buildings is utilizing them for the needs of the *public administration*, such as municipality, labour or financial offices. In some cases, the primary use was divided in several categories, particularly for example the category called *education and culture*. In many cases, *education and culture* was the only usage of the former party's building too – to be specific, it was often used by the libraries, art schools or universities; also the banks as the representative of the *services*, the policlinics from the *health care* category, or the police from the rest were in few cases the main users. Few buildings are nowadays without any actual use.

The surveys among local residents showed following results: Almost every person from the age category 45 and less did not know about these buildings. The knowledge in the other categories was decent, with no big differences between each other. The most known was the building of the former District Office in Pardubice. On the other hand, the least known was the one in Hradec Králové. The results show that when the building is really old and is not visually significant, people tend to know less about it. However, if the building is really significant and placed in an ideal location, so as the current use is specific, people know these objects.

About the local nicknames, also known as urbanonyms. The most used ones were these three: *Coconut*, *Kremlin* and *White house*. The first one is spelled in Czech language as *Kokos*, which is the compound word of the words “Komunistický kostel”, in English “The communist church”. It probably shows some disrespect to the communist regime. The second and the third one are based on the symbols of power of the leading countries of the Cold War – The United States and The Soviet Union. There were also several unique nicknames.

In the last part the focus will be on is how these buildings, their construction or their contemporary use changed the city districts’ functional space and the environment. For example, because of the constructions of the objects in Česká Lípa and Klatovy, historical centres with some historically valuable buildings were demolished. Here we can see physical and functional space change during the construction. In Bruntál, after the revolution the building was used first as a cultural centre, which completes the cultural function of the city centre. After the cultural centre was moved to another location, the building has been used until recently by commercial subjects. However it was decided to demolish the old building in few years and replace it with a new building functioning as supermarket. Here we can see the decrease from the very valuable function to the no-function. The supermarket will dramatically change mainly the physical part of the area. This kind of object is not suitable for the city centre and it also means increased traffic. The increased traffic in the city centre is connected to a lower value and prestige for the potentially lucrative subjects; therefore also the area function will be different. On the other hand, the case of Pardubice’s party’s building is an example of how the current use may positively change the city centre. It was decided right after the revolution that the building should be changed into the local philharmonic centre. This decision, together with the nearby theatres, galleries and cinemas completed the cultural function of this city’s central area. Also in Olomouc, the area completely changed. The local District Office was located nearby the university dormitory and surrounded by the military areas. As the building was changed into the Faculty of Law, two other faculties of the local university were established close to the building; therefore the area became modern and functional university campus. The appearance of the whole district was amplified with rebuilding the surrounding areas from the military ones into the residential, commercial and educational ones – resulting in complete change of its function.

12 Seznam použité literatury

Literatura:

- ADAMOVIČ, Karolina, Antonín LOJEK, Karel SCHELLE a Jaromír TAUCHEN. Velké dějiny zemí Koruny české: tematická řada. Praha: Paseka, 2015. ISBN 978-80-7432-000-2.
- AMAN, Anders. Architecture and ideology in Eastern Europe during the Stalin era: an aspect of Cold War history. Cambridge, Mass.: MIT Press, 1992, viii, 285 s. ISBN 0262011301.
- BAKER, A. R. H., BIGER, G. (2009): Ideology and landscape in historical perspective. Milton Key: Cambridge university Press.
- BROADBENT, G. (1982): Buildings as symbols of political ideology. Semiotics 1980, s. 4554.
- COSGROVE, D. (1998): Social formation and Symbolic Landscape. Wisconsin: Wisconsin university press.
- CURL, James Stevens. A dictionary of architecture. Ilustroval James Stevens CURL, ilustroval John SAMBROOK. Oxford: Oxford University Press, 1999, xi, 833 s. ISBN 0192800175.
- ČAPKA, František. Dějiny zemí Koruny české v datech. Druhé, opravené a doplněné vydání. Nakladatelství Praha: Libri, 1998, 820 s. ISBN 80-85983-67-2.
- DAVID, J. MÁCHA, P. (2014): Názvy míst. Paměť, identita, kulturní dědictví. Brno: Host, Ostravská univerzita.
- DUDÁK, Vladislav, Rudolf POŠVA a Bořek NEŠKUDLA. Encyklopedie světové architektury: od menhiru k dekonstruktivismu. Díl 2, L-Ž. Ilustroval Zbyněk DROZDA, ilustroval Pavla GRÜNEROVÁ, ilustroval Jolana MALÁTKOVÁ. Praha: Baset, 2000, S. 535-1029. ISBN 8086223086.

- HAMPL, Martin. Geografická organizace společnosti v České republice: transformační procesy a jejich obecný kontext. Praha: DemoArt pro Univerzitu Karlovu, Přírodovědeckou fakultu, 2005. ISBN 80-86746-02-x.
- HATHERLEY, O. (2016): Landscapes of Communism: A History Through Buildings. London: New Press.
- HAVRÁNEK, Vít. Bruselský sen: československá účast na světové výstavě Expo 58 v Bruselu a životní styl 1. poloviny 60 let : [Galerie hlavního města Prahy, 14.5.2008-21.9.2008, Moravská galerie v Brně, 21.11.2008-1.3.2009. Praha: Arbor vitae, c2008. ISBN 978-80-87164-03-7.
- HLEDÍKOVÁ, Zdeňka, Jan JANÁK a Jan DOBEŠ. Dějiny správy v českých zemích: od počátků státu po současnost. Praha: Nakladatelství Lidové noviny, 2007, 570 s. ISBN 978-80-7106-906-5.
- HOPKINS, Owen. Architektonické slohy: obrazový průvodce. Přeložil Alice ZAVADILOVÁ. Praha: Grada Publishing, 2017, 240 s. ISBN 978-80-247-5750-6.
- HUSE, Norbert. Le Corbusier. Přeložil Lumír WOLF. Olomouc: Votobia, 1995, 136 s. ISBN 8085885735.
- JÍCHOVÁ, J., SOUKUP, M., NEMEŠKAL, J., OUŘEDNÍČEK, M., POSPÍŠILOVÁ, L., SVOBODA, P., ŠPAČKOVÁ, P. a kol. (2014): Geodatabáze historických statistických a prostorových dat Česka ze Sčítání lidu, domů a bytů 1921–2011. Urbánní a regionální laboratoř, Přírodovědecká fakulta Univerzity Karlovy v Praze, Praha.
- KRÁKORA, Pavel a Pavel KOPEČEK. Dějiny Československa 1918-1992. Praha: Epocha, 2010. ISBN 978-80-7425-080-4.

- KŘÍŽKOVÁ, Alena. Architektura a urbanismus v Klatovech 1930 - 1989. 2012, 131 s. - text, 88 s. - obr. Diplomové práce. Univerzita Palackého, Katedra teorie a dějin výtvarných umění. Vedoucí práce Rostislav Švácha.
- KUBIŠTOVÁ, Jitka. Architektura 20. století v České Lípě. 2010, 279 s. Diplomové práce. Univerzita Palackého, Katedra teorie a dějin výtvarných umění. Vedoucí práce Rostislav Švácha
- MIŠTERA, Ludvík. Geografie krajů ČSSR. Praha: Státní pedagogické nakladatelství, 1984, 339 s. Učebnice pro vysoké školy. ISBN (Váz.):.
- OUŘEDNÍČEK, M., POSPÍŠILOVÁ, L., ŠPAČKOVÁ, P., TEMELOVÁ, J., NOVÁK, J. (2012): Prostorová typologie a zonace Prahy. In: Ouředníček, M., Temelová, J. eds.: Sociální proměny pražských čtvrtí. Academia, Praha, s. 268-297. ISBN: 978-80-200-2064-2.
- PEŠŤÁK, Michal. KSČ – ZÁPADOČESKÝ KRAJSKÝ VÝBOR PLZEŇ 1945 – 1990. Plzeň: Státní oblastní archiv v Plzni, 2000
- POŠVA, Rudolf, Vladislav DUDÁK a Bořek NEŠKUDLA. Encyklopedie světové architektury: od menhiru k dekonstruktivismu. Díl 1, A-K. Ilustroval Zbyněk DROZDA. Praha: Baset, 2000, 534 s. ISBN 8086223078.
- SEDLÁKOVÁ, Radomíra. Sorela: česká architektura padesátých let. Praha: Národní galerie, 1994, 69 s. ISBN 8070350660.
- SEDLÁKOVÁ, Radomíra. Stavební slohy v Česku. Praha: Jan Vašut, 2004, 100 s. ISBN 8072363646.
- SIWEK, T. (2011): Percepce geografického prostoru. Praha: Vydavatelství ČGS.

- STRAKOŠ, Martin. Po sorele brusel, kov, sklo, struktury a beton: kapitoly o architektuře a výtvarném umění 50. a 60. let 20. století od Bruselu po Ostravu. Ostrava: Národní památkový ústav, územní odborné pracoviště v Ostravě, 2014, 199 s. ISBN 978-80-85034-83-7.
- STRAKOŠ, Martin. Průvodce architekturou Ostravy: Ostrava architecture guide. Přeložil Chris HOPKINSON. Ostrava: Národní památkový ústav, územní odborné pracoviště, 2009. ISBN 978-80-85034-54-7.
- SÝKORA, L. (2000) Induktivní a deduktivní přístupy při srovnávacím výzkumu změn vnitřní prostorové struktury postkomunistických měst [Inductive and deductive approaches in comparative research of spatial structure of postcommunist cities]. In: Matlovič, R., ed., Urbánní vývoj na rozhraní milénií. Urbánne a krajinné štúdie Nr. 3, pp. 19-26. Prešov, Filozofická fakulta Prešovskej univerzity.
- SÝKORA, L. (2001) Klasifikace změn v prostorové struktuře postkomunistických měst [Classification of changes in spatial structure of postcommunist cities]. Acta Facultatis Studiorum Humanitatis et Naturae Universitatis Prešovensis - Folia Geographica XXXV (4), pp. 194-205.
- TRACHTENBERG, Marwin a Isabelle HYMAN. Architecture from prehistory to post-modernism: the western tradition. S.l.: Harry N. Abrams, 1986, 606 s. ISBN 0810910772.
- Universum: všeobecná encyklopedie. 5 díl, Ko-Ma. Praha: Odeon, 2000, 715 s. ISBN 8020710671.
- ZARECOR, Kimberly Elman. Utváření socialistické modernity: bydlení v Československu v letech 1945-1960. Přeložil Alena VŠETEČKOVÁ. Praha: Academia, 2015, 419 s. Šťastné zítřky, svazek 16. ISBN 978-80-200-2308-7.

Internetové zdroje:

- Architekt Antonín Škamrada: Chybí nám odvaha být progresivní - OLOMOUC.CZ. *OLOMOUC.CZ - nejlepší adresa ve městě*. [online] © NEJLEPŠÍ ADRESA a.s., 1997-2019 [cit. 2019-06-09] Dostupné z: <https://www.olomouc.cz/zpravy/clanek/Antonin-Skamrada-27091>
- Architekti překreslili socialistickou olomouckou třídu na moderní bulvár - iDNES.cz. *iDNES.cz – s námi víte víc [online]* © MAFRA, a. s., 1999–2019 [cit. 2019-06-09] Dostupné z: https://www.idnes.cz/olomouc/zpravy/architekti-prekreslili-socialistickou-olomouckou-tridu-na-moderni-bulvar.A100726_1422812_olomouc-zpravy_sot
- archiweb.cz - Kraj projektuje nové interiéry pro Dům hudby, dříve sídlo KSČ. *archiweb.cz* [online] © Archiweb, s.r.o., 1997-2019 [cit. 2019-06-09] Dostupné z: <https://www.archiweb.cz/n/domaci/kraj-projektuje-nove-interiery-pro-dum-hudby-drive-sidlo-ksc>
- archiweb.cz - Olomoucká práva čeká největší investice od znovuoobnovení fakulty. *archiweb.cz* [online] © Archiweb, s.r.o., 1997-2019 [cit. 2019-06-09] Dostupné z: <https://archiweb.cz/n/domaci/olomoucka-prava-ceka-nejvetsi-investice-od-znovuoobnoveni-fakulty>
- archiweb.cz - Pardubický kraj vypisuje dvě soutěže na opravy Domu hudby. *archiweb.cz* [online] © Archiweb, s.r.o., 1997-2019 [cit. 2019-06-09] Dostupné z: <https://www.archiweb.cz/n/souteze/pardubicky-kraj-vypisuje-dve-souteze-na-opravy-domu-hudby>
- (Památkový katalog, 2015e)
Budova Okresního výboru KSČ Pardubice - Památkový Katalog. *Památkový Katalog*. [online] © Národní památkový ústav, 2015 [cit. 2019-06-09] Dostupné z: <https://pamatkovykatalog.cz/budova-okresniho-vyboru-ksc-pardubice-20609332>

- (Památkový katalog, 2015f)
Budova OV KSČ - Památkový Katalog. *Památkový Katalog*. [online] © Národní památkový ústav, 2015 [cit. 2019-06-09] Dostupné z: <https://pamatkovykatalog.cz/budova-ov-ksc-14127141>
- (Památkový katalog, 2015d)
bývalé ředitelství státních drah - Památkový Katalog. *Památkový Katalog*. [online] © Národní památkový ústav, 2015 [cit. 2019-06-09] Dostupné z: <https://pamatkovykatalog.cz/byvale-reditelstvi-statnich-drah-13344279>
- Bývalé sídlo KSČ se rozpadá - Plzeňský deník. *Plzeňský deník*. [online] © VLTAVA LABE MEDIA a.s., 2005 - 2019 [cit. 2019-06-09] Dostupné z: https://plzensky.denik.cz/zpravy_region/byvale-sidlo-ksc-se-rozpada20080312.html
- (Olomoucký deník, 2018)
Bývalé velitelství Sovětů v Olomouci ozdobila připomínka okupace - Olomoucký deník. *Olomoucký deník*. [online] © VLTAVA LABE MEDIA a.s., 2005 – 2019 [cit. 2019-06-09] Dostupné z: https://olomoucky.denik.cz/zpravy_region/nova-pametni-deska-pripomina-vyroci-okupace-20180821.html
- DANIEL, Jan. Proměny organizace prostoru českých zemí: reflexe historického vývoje v období 1945 až 1949 [online]. Brno, 2017 [cit. 2019-06-09]. Dostupné z: <https://is.muni.cz/th/vzkgp>. Disertační práce. Masarykova univerzita, Přírodovědecká fakulta. Vedoucí práce Zdeněk Szczyrba.
- Fondation Le Corbusier - Réalisations - Unité d'habitation. *Fondation Le Corbusier* [online] © FLC-ADAGG, 2019 [cit. 2019-06-03] Dostupné z: http://www.fondationlecorbusier.fr/corbuweb/morpheus.aspx?sysId=13&IrisObjectId=5234&sysLanguage=fr-fr&itemPos=58&itemSort=fr-fr_sort_string1%20&itemCount=78&sysParentName=&sysParentId=64

- Historie tramvajové dopravy v Olomouci | Dopravní podnik města Olomouce, a.s.. *Dopravní podnik města Olomouce, a.s.* [online] © Dopravní podnik města Olomouce, a.s., 2016 [cit. 2019-06-09] Dostupné z: <https://www.dpmo.cz/dpmo/historie/historicka-vozidla/historie-tramvajove-dopravy-v-olomouci/>
- Je to přesně 20 let, co Univerzitní knihovna otevřela novou budovu | Univerzita Pardubice. *Univerzita Pardubice | Moje cesta k cíli.* [online] © Univerzita Pardubice, 2018 [cit. 2019-06-09] Dostupné z: <https://zpravodaj.upce.cz/univerzita/2017/knihovna-slavi-20-let/>
- Julius Fučík (1903-1943) a jeho Reportáž, psaná na oprátce – historický kontext — Ústav pro studium totalitních režimů. *Ústav pro studium totalitních režimů.* [online] © Ústav pro studium totalitních režimů 2009 [cit. 2019-06-03] Dostupné z: <https://www.ustrcr.cz/uvod/antologie-ideologicky-ch-tentu/julius-fucik-1903-1943-a-jeho-reportaz-psana-na-opratce/julius-fucik-historicky-kontext/>
- Komunisté si stavěli z nejlepších materiálů, brání student pardubický palác - iDNES.cz. *iDNES.cz – s námi víte víc* [online] © MAFRA, a. s., 1999–2019 [cit. 2019-06-09] Dostupné z: https://www.idnes.cz/pardubice/zpravy/palac-komunistu-dum-hudby-pardubice-student-architektury.A170419_2319874_pardubice-zpravy_msv
- Kontroverzní krajský palác je hotov - Hradecký deník. *Hradecký deník.* [online] © VLTAVA LABE MEDIA a.s., 2005 – 2019 [cit. 2019-06-09] Dostupné z: https://hradecky.denik.cz/zpravy_region/pivovar20070924.html
- Krajský výbor KSČ | Databáze domů s historií. *Mapa nemovitostí | Databáze domů s historií* [online] © BY-NC-SA - některá práva vyhrazena - Prázdné domy, z. s. 2017 [cit. 2019-06-17] Dostupné z: <https://prazdnedomy.cz/domy/objekty/detail/1050-krajsky-vybor-ksc>

- (Město Bruntál, 2019b)
Lidl by chtěl postavit v Bruntále novou prodejnu: Město Bruntál. *Město Bruntál: Titulní stránka* [online] © MĚSTO BRUNTÁL, 2019 [cit. 2019-06-09] Dostupné z:
https://www.mubruntal.cz/vismo/dokumenty2.asp?id_org=1316&id=967944&n=lidl-by-chtel-postavit-v-bruntale-novou-prodejnu
- Marshall Plan | Summary and Significance | Britannica.com. *Encyclopedia Britannica / Britannica.com* [online]. ©Encyclopædia Britannica, Inc., 2019 [cit. 2019-05-29] Dostupné z: <https://www.britannica.com/event/Marshall-Plan>
- (Památkový katalog, 2015)
ministerstvo dopravy - Památkový Katalog. *Památkový Katalog*. [online] © Národní památkový ústav, 2015 [cit. 2019-06-09] Dostupné z: <https://pamatkovykatalog.cz/ministerstvo-dopravy-18409635>
- (Olomoucký deník, 2018b)
Místo kasáren a továrny vzniká moderní Olomouc. Vytvoří ji několik projektů - Olomoucký deník. *Olomoucký deník*. [online] © VLTAVA LABE MEDIA a.s., 2005 – 2019 [cit. 2019-06-09] Dostupné z: https://olomoucky.denik.cz/zpravy_region/misto-kasaren-a-tovarny-vnika-moderni-olomouc-vytvori-ji-nekolik-projektu-20180626.html
- Na místě dnešní budovy „Moby Dicku“ stávaly kdysi gotický kostel, fara a hřbitov - Aktuality - Zprávy – Trutnovinky. *Trutnovinky - regionální portál pro Trutnov a okolí - zpravodajství, práce, inzerce, kultura sport*. [online] © TN Média s. r. o., 2019 [cit. 2019-06-09] Dostupné z: <https://trutnovinky.cz/zpravy/aktuality/2017/zari/na-miste-dnesni-budovy-moby-dicku-stavaly-kdysi-goticky-kostel-fara-a-hrbitov/>

- (Památkový katalog, 2015g)
Nová radnice - Památkový Katalog. *Památkový Katalog*. [online] © Národní památkový ústav, 2015 [cit. 2019-06-09] Dostupné z: <https://pamatkovykatalog.cz/pravni-ochrana/nova-radnice-523470086>
- NS RČS 1954-1960, tisk 378. *Parlament České republiky, Poslanecká sněmovna*. [online] © Parlament České republiky [cit. 2019-06-10] Dostupné z: http://www.psp.cz/eknih/1954ns/tisky/t0378_00.htm
- Příběh skeletu končí. Firma zaplatila miliony korun a už kolauduje! - Moravskoslezský deník. *Moravskoslezský deník* [online] © VLTAVA LÁBE MEDIA a.s., 2005 – 2019 [cit. 2019-06-09] Dostupné z: https://moravskoslezsky.denik.cz/zpravy_region/pribeh-skeletu-konci-firma-zaplatila-miliony-korun-a-uz-kolauduje-20190211.html
- Původní objekt OV KSČ a poté pobočky VZP se dočká kompletní rekonstrukce a získá název PKC Jičín: Jičín. *Jičín: Titulní stránka* [online] © WEBHOUSE [cit. 2019-06-09] Dostupné z: <https://www.mujiicin.cz/puvodni%2Dobjekt%2Dov%2Dksc%2Da%2Dpote%2Dpobocky%2Dvzp%2Dse%2Ddocka%2Dkompletni%2Drekonstrukce%2Da%2Dziska%2Dnazev%2Dpkc%2Djicin/d-1297228>
- Řada rodin přišla ze dne na den o všechno. V roce 1948 komunisté naplno rozpoutali znárodnování — ČT24 — Česká televize. *ČT24 — Nejdůvěryhodnější zpravodajský web v ČR — Česká televize*. [online] © Ministerstvo vnitra České republiky, © Česká televize, 1996 – 2019 [cit. 2019-06-09] Dostupné z: <https://ct24.ceskatelevize.cz/domaci/2460688-rada-rodin-prisla-ze-dne-na-den-o-vsechno-v-roce-1948-komuniste-naplno-rozpoutali>

- Sametová revoluce v Olomouci. Podívejte se, jak se protestovalo i veselilo - Olomoucký deník. *Olomoucký deník*. [online] © VLTAVA LABE MEDIA a.s., 2005 – 2019 [cit. 2019-06-09] Dostupné z: https://olomoucky.denik.cz/zpravy_region/sametova-revoluce-v-olomouci-podivejte-se-jak-se-protestovalo-i-veselilo-20171116.html
- SÍDLA ÚŘADŮ | Moderní Obec. *Moderní Obec | Moderní Obec*. [online] © Profi Press s. r. o., 2013 [cit. 2019-06-09] Dostupné z: <https://www.moderniobec.cz/sidla-uradu/>
- (Památkový katalog, 2015ch)
Sídlo OV KSČ - Památkový Katalog. *Památkový Katalog*. [online] © Národní památkový ústav, 2015 [cit. 2019-06-09] Dostupné z: <https://pamatkovykatalog.cz/sidlo-ov-ksc-15721565>
- Sochu Klementa Gottwalda nahradil papoušek. Bývalá sídla KSČ mají nová využití - Brněnský deník. *Brněnský deník*. [online] © VLTAVA LABE MEDIA a.s., 2005 – 2019 [cit. 2019-06-09] Dostupné z: <https://brnensky.denik.cz/z-regionu/sochu-klementa-gottwalda-nahradil-papousek-byvala-sidla-ksc-maji-nova-vyuziti-20160326.html>
- (Památkový katalog, 2015c)
Steinského palác - Památkový Katalog. *Památkový Katalog*. [online] © Národní památkový ústav, 2015 [cit. 2019-06-09] Dostupné z: <https://pamatkovykatalog.cz/steinskeho-palac-12604536>
- SYNKOVÁ, Veronika. Užití umění v architektuře města Ústí nad Labem v letech 1945 - 1989 [online]. Ústí nad Labem, 2008 [cit. 2019-06-09]. Dostupné z: <https://theses.cz/id/jmobfm>. Diplomová práce. Univerzita Jana Evangelisty Purkyně v Ústí nad Labem, Filozofická fakulta. Vedoucí práce prof. Ing. arch. Urlich Petr, L.L.B. M.A. M.M..

- ŠIMEK, Zdeněk. Významné koncertní sály ČR [online]. Brno, 2014 [cit. 2019-06-09]. Dostupné z: <https://theses.cz/id/jf1pvj>. Bakalářská práce. Janáčkova akademie múzických umění v Brně, Hudební fakulta. Vedoucí práce doc. Mgr. MgA. Monika Holá, Ph.D..
- Šimon Pellar: Moby Dick není velryba, je to vorvaň | Vltava. *Český rozhlas Vltava* [online] © Český rozhlas, 1997-2019 [cit. 2019-06-09] Dostupné z: <https://vltava.rozhlas.cz/simon-pellar-moby-dick-neni-velryba-je-vorvan-6935069>
- Teplice vzkázaly do Kuvajtu: Pozemky zůstanou naše! - Teplický deník. *Teplický deník* [online] © VLTAVA LABE MEDIA a.s., 2005 – 2019 [cit. 2019-06-09] Dostupné z: https://teplicky.denik.cz/zpravy_region/tepllice-vzkazaly-do-kuvajtu-pozemky-zustanou-nase-20170329.html
- ÚSTÍ///AUSSIG - architektura na severu Čech. *ÚSTÍ///AUSSIG - architektura na severu Čech.* [online] © Matěj Páral, Jan Vaca, Martin Krsek [cit. 2019-06-09] Dostupné z: <http://www.usti-aussig.net/stavby/karta/nazev/153-kv-ksc>
- VHU PRAHA. *VHU PRAHA* [online]. © Vojenský historický ústav Praha, 2019 [cit. 2019-05-29] Dostupné z: <http://www.vhu.cz/kosicky-vladni-program-posunul-pred-68-lety-ceskoslovenskou-armadu-do-naruce-vychodu/>
- Vláda schválila zákon o územně správním členění státu - Ministerstvo vnitra České republiky. *Úvodní strana - Ministerstvo vnitra České republiky.* [online] © Ministerstvo vnitra České republiky, 2019 [cit. 2019-06-09] Dostupné z: <https://www.mvcr.cz/clanek/vlada-schvalila-zakon-o-uzemne-spravnim-cleneni-statu.aspx>
- (Památkový katalog, 2015b)
Všeobecný penzijní ústav - Památkový Katalog. *Památkový Katalog.* [online] © Národní památkový ústav, 2015 [cit. 2019-06-09] Dostupné z: <https://pamatkovykatalog.cz/vseobecny-penzijni-ustav-19223464>

- (Památkový katalog, 2015h)
vysokoškolské koleje Bedřicha Václavka - Památkový Katalog. *Památkový Katalog*. [online] © Národní památkový ústav, 2015 [cit. 2019-06-09] Dostupné z: <https://pamatkovykatalog.cz/vysokoskolske-koleje-bedricha-vaclavka-14133021>
- Z bývalého „sekretu“ budou moderní byty - Prachatický deník. *Prachatický deník* [online] © VLTAVA LABE MEDIA a.s., 2005 – 2019 [cit. 2019-06-09] Dostupné z: https://prachaticky.denik.cz/zpravy_region/z-byvaleho-sekretu-budou-moderni-byty-20181019.html
- (Město Bruntál, 2019)
Zastupitelé schválili prodej pozemků pro Lidl: Město Bruntál. *Město Bruntál: Titulní stránka* [online] © MĚSTO BRUNTÁL, 2019 [cit. 2019-06-09] Dostupné z: https://www.mubruntal.cz/vismo/dokumenty2.asp?id_org=1316&id=968576&n=zastupitele-schvalili-prodej-pozemku-pro-lidl

SEZNAM PŘÍLOH

Příloha 1: Kraje a okresy na území dnešního Česka v letech 1949 – 1960

Příloha 2: Kraje a okresy na území dnešního Česka v letech 1949 – 1960 v porovnání s těmi současnými

Příloha 3: Kraje a okresy na území dnešního Česka v letech 1960 – 1990

Příloha 4: Kraje a okresy na území dnešního Česka v letech 1960 – 1990 v porovnání s těmi současnými

Příloha 5: Kraje a okresy na území dnešního Česka po roce 1990

Příloha 6: Umístění a využití bývalých sídel KV KSČ a MěstV KSČ v Praze

Příloha 7: Umístění a využití bývalých sídel OV KSČ v Západočeském kraji

Příloha 8: Umístění a využití bývalých sídel OV KSČ v Severočeském kraji

Příloha 9: Umístění a využití bývalých sídel OV KSČ v Jihočeském kraji

Příloha 10: Umístění a využití bývalých sídel OV KSČ ve Středočeském kraji

Příloha 11: Umístění a využití bývalých sídel OV KSČ ve Východočeském kraji

Příloha 12: Umístění a využití bývalých sídel OV KSČ v Severomoravském kraji

Příloha 13: Umístění a využití bývalých sídel OV KSČ v Jihomoravském kraji

Příloha 14: Umístění a využití nedostavěných sídel OV a KV KSČ

Příloha 15: Dotazník ke zjištění povědomí obyvatel Hradce Králové o OV a KV KSČ

Příloha 1: Kraje a okresy na území dnešního Česka v letech 1949-1960

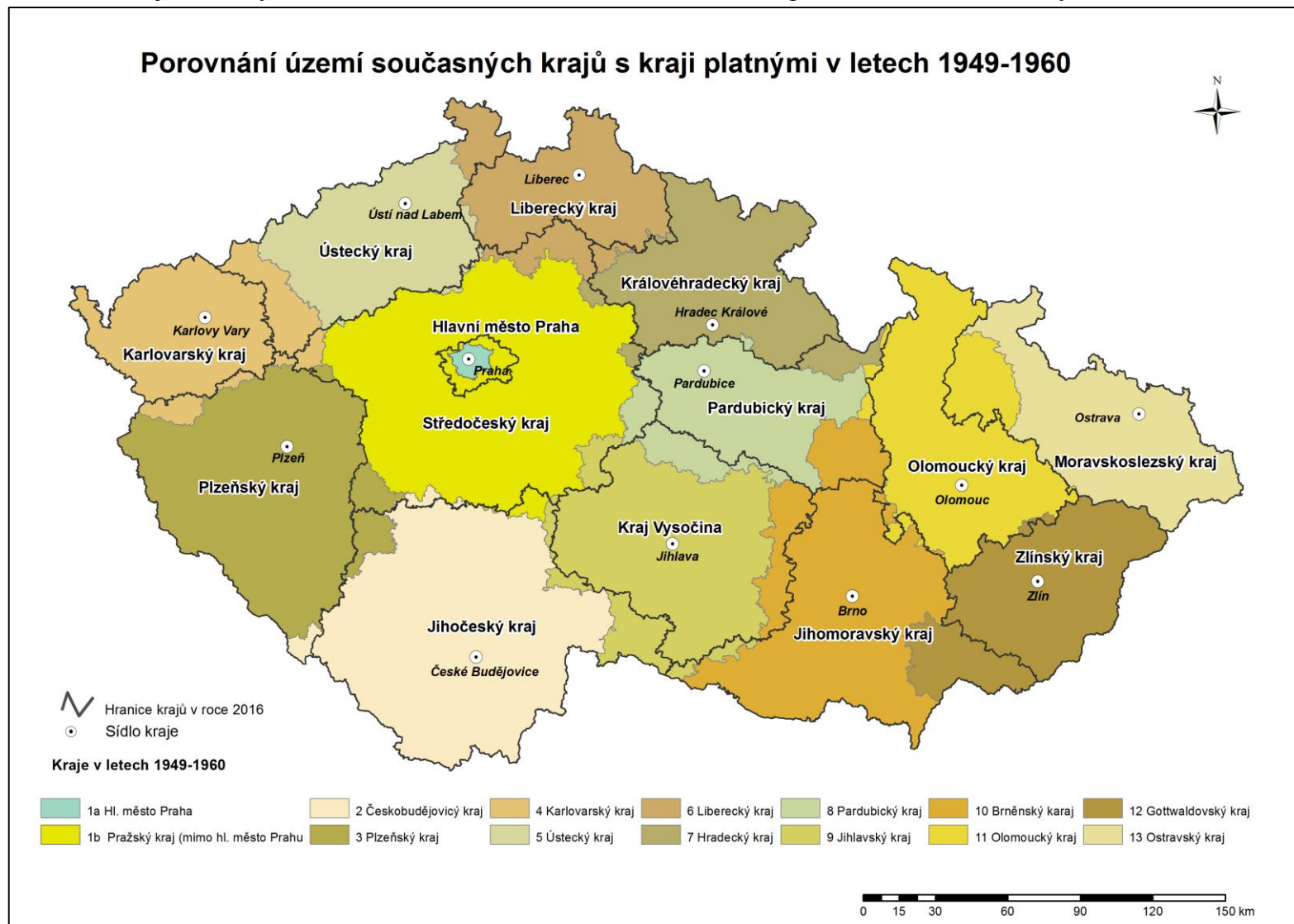
Kraj	Okresy
Pražský kraj	Benešov, Beroun, Brandýs nad Labem, Český Brod, Dobříš, Hořovice, Kladno, Kolín, Kralupy nad Vltavou, Kutná Hora, Mělník, Mladá Boleslav, Nové Strašecí, Nymburk, Poděbrady, Praha hl. město*, Praha-jih, Praha-sever, Praha-východ, Praha-západ, Příbram, Rakovník, Říčany, Sedlčany, Slaný, Vlašim, Votice
Českobudějovický kraj	České Budějovice-město, České Budějovice-okolí, Český Krumlov, Jindřichův Hradec, Kaplice, Milevsko, Písek, Prachatice, Soběslav, Strakonice, Tábor, Trhové Sviny, Třeboň, Týn nad Vltavou, Vimperk, Vodňany
Plzeňský kraj	Blatná, Blovice, Domažlice, Horažďovice, Horšovský Týn, Klatovy, Plasy, Plzeň-město, Plzeň-okolí, Přeštice, Rokycany, Stod, Stříbro, Sušice, Tachov
Karlovarský kraj	Aš, Cheb, Kadaň, Karlovy Vary-město, Karlovy Vary-okolí, Kraslice, Mariánské Lázně, Podbořany, Sokolov, Toužim
Ústecký kraj	Bílina, Děčín, Duchcov, Chomutov, Litoměřice, Litvínov, Louny, Lovosice, Most, Roudnice nad Labem, Teplice, Ústí nad Labem-město, Ústí nad Labem-okolí, Žatec
Liberecký Kraj	Česká Lípa, Doksy, Frýdlant, Jablonec nad Nisou, Jilemnice, Liberec-město, Liberec-okolí, Mnichovo Hradiště, Nový Bor, Rumburk, Semily, Turnov
Hradecký Kraj	Broumov, Dobruška, Dvůr Králové nad Labem, Hořice, Hradec Králové-město, Hradec Králové-okolí, Jaroměř, Jičín, Náchod, Nová Paka, Nový Bydžov, Rychnov nad Kněžnou, Trutnov, Vrchlabí, Žamberk
Pardubický kraj	Čáslav, Hlinsko, Holice, Chotěboř, Chrudim, Lanškroun, Litomyšl, Pardubice-město, Pardubice-okolí, Polička, Přelouč, Ústí nad Orlicí, Vysoké Mýto
Jihlavský kraj	Dačice, Havlíčkův Brod, Humpolec, Jihlava-město, Jihlava-okolí, Kamenice nad Lipou, Ledec nad Sázavou,

	Moravské Budějovice, Pacov, Pelhřimov, Třebíč, Třešť, Velké Meziříčí, Žďár
Brněnský kraj	Blansko, Boskovice, Brno-město, Brno-okolí, Břeclav, Bučovice, Bystřice nad Pernštejnem, Hustopeče, Mikulov, Moravská Třebová, Moravský Krumlov, Rosice, Slavkov, Svitavy, Tišnov, Velká Bíteš, Vyškov, Znojmo, Židlochovice
Olomoucký kraj	Bruntál, Hranice, Jeseník, Kojetín, Litovel, Olomouc-město, Olomouc-okolí, Prostějov, Přerov, Rýmařov, Šternberk, Šumperk, Zábřeh
Gottwaldovský kraj	Gottwaldov-město, Gottwaldov-okolí, Hodonín, Holešov, Kroměříž, Kyjov, Uherské Hradiště, Uherský Brod, Valašské Klobouky, Valašské Meziříčí, Veselí nad Moravou, Vsetín
Ostravský kraj	Bílovec, Český Těšín, Frenštát pod Radhoštěm, Hlučín, Karviná, Krnov, Místek, Nový Jičín, Opava, Ostrava-město, Ostrava-okolí, Vítkov

Zdroj: Statistický lexikon obcí republiky československé 1955

*viz podkapitola 4.2.1

Příloha 2: Kraje a okresy na území dnešního Česka v letech 1949–1960 v porovnání s těmi současnými



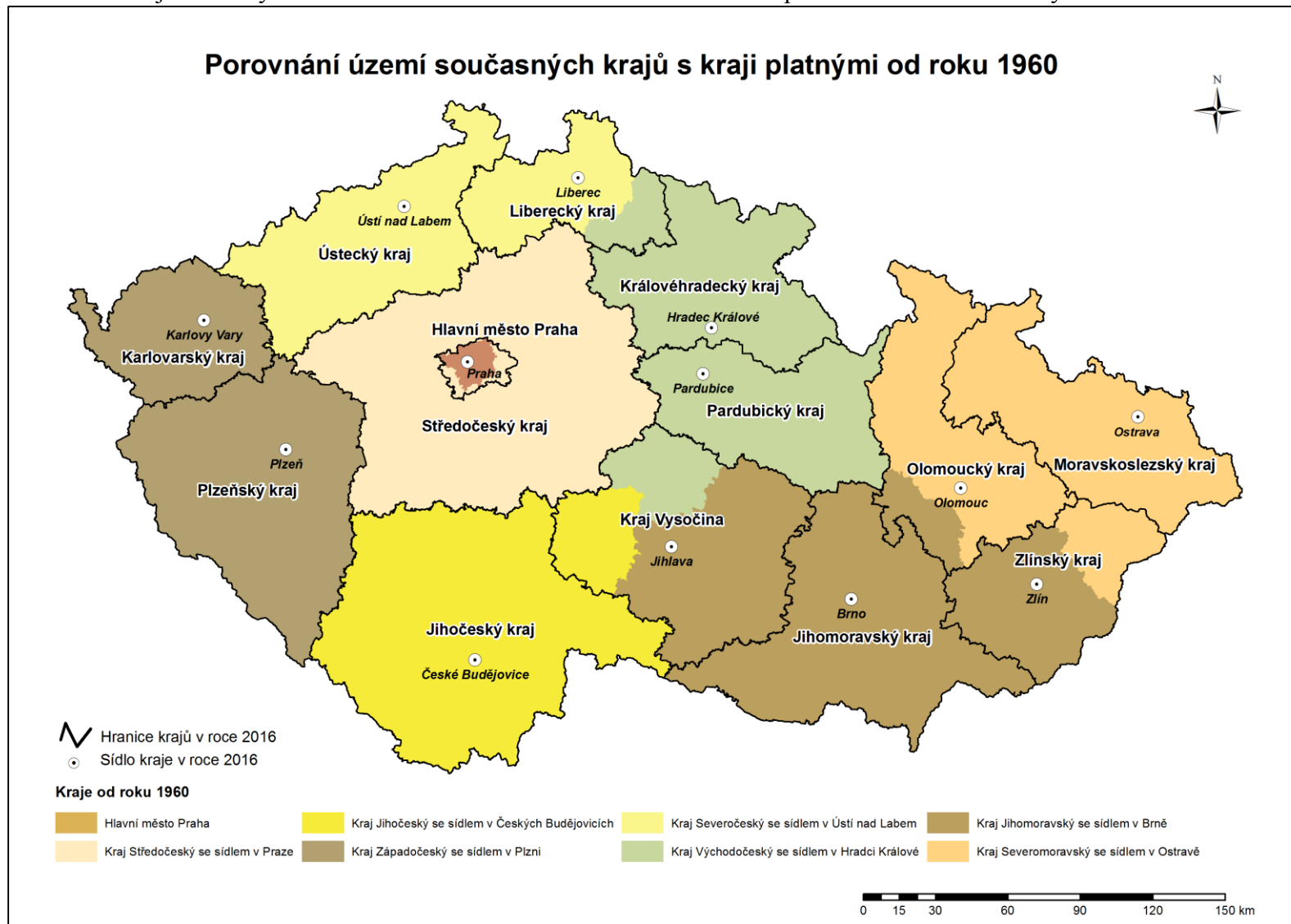
Zdroj: Český statistický úřad

Příloha 3: Kraje a okresy na území dnešního Česka v letech 1960-1990

Kraj	Okresy
Západočeský kraj	Domažlice, Cheb, Karlovy Vary, Klatovy, Plzeň-jih, Plzeň-město, Plzeň-sever, Rokycany, Sokolov, Tachov
Severočeský kraj	Česká Lípa, Děčín, Chomutov, Jablonec nad Nisou, Liberec, Litoměřice, Louny, Most, Teplice, Ústí nad Labem
Jihočeský kraj	České Budějovice, Český Krumlov, Jindřichův Hradec, Pelhřimov, Písek, Prachatice, Strakonice, Tábor
Středočeský kraj	Benešov, Beroun, Kladno, Kolín, Kutná Hora, Mělník, Mladá Boleslav, Nymburk, Praha-východ, Praha-západ, Příbram, Rakovník
Východočeský kraj	Havlíčkův Brod, Hradec Králové, Chrudim, Jičín, Náchod, Pardubice, Rychnov nad Kněžnou, Semily, Svitavy, Trutnov, Ústí nad Orlicí
Severomoravský kraj	Bruntál, Frýdek-Místek, Karviná, Nový Jičín, Olomouc, Opava, Ostrava-město, Přerov, Šumperk, Vsetín
Jihomoravský kraj	Blansko, Brno-město, Brno-venkov, Břeclav, Hodonín, Jihlava, Kroměříž, Prostějov, Třebíč, Uherské Hradiště, Vyškov, Zlín, Znojmo, Žďár nad Sázavou
Hlavní město Praha	-

Zdroj: Historický lexikon obcí České republiky 1869-2005 – 1. díl

Příloha 4: Kraje a okresy na území dnešního Česka v letech 1960–1990 v porovnání s těmi současnými



Zdroj: Český statistický úřad

Příloha 5: Kraje a okresy na území dnešního Česka po roce 1990

Kraj	Okresy
Jihočeský kraj (Budějovický kraj*)	České Budějovice, Český Krumlov, Jindřichův Hradec, Písek, Prachatice, Strakonice, Tábor
Jihomoravský kraj (Brněnský kraj*)	Blansko, Brno-město, Brno-venkov, Břeclav, Hodonín, Vyškov, Znojmo
Karlovarský kraj	Cheb, Karlovy Vary, Sokolov
Kraj Vysočina (Jihlavský kraj*), (Vysočina*)	Havlíčkův Brod, Jihlava, Pelhřimov, Třebíč, Žďár nad Sázavou
Královéhradecký kraj	Hradec Králové, Jičín, Náchod, Rychnov nad Kněžnou, Trutnov
Liberecký kraj	Česká Lípa, Jablonec nad Nisou, Liberec, Semily
Moravskoslezský kraj (Ostravský kraj*)	Bruntál, Frýdek-Místek, Karviná, Nový Jičín, Opava, Ostrava-město
Olomoucký kraj	Jeseník*, Olomouc, Prostějov, Přerov, Šumperk
Pardubický kraj	Chrudim, Pardubice, Svitavy, Ústí nad Orlicí
Plzeňský kraj	Domažlice, Klatovy, Plzeň-jih, Plzeň-město, Plzeň-sever, Rokycany, Tachov
Středočeský kraj	Benešov, Beroun, Kladno, Kolín, Kutná Hora, Mělník, Mladá Boleslav, Nymburk, Praha-východ, Praha-západ, Příbram, Rakovník
Ústecký kraj	Děčín, Chomutov, Litoměřice, Louny, Most, Teplice, Ústí nad Labem
Zlínský kraj	Kroměříž, Uherské Hradiště, Vsetín, Zlín
Hlavní město Praha	-

Zdroj: statnisprava.cz

*viz podkapitola 4.4.1

Příloha 6: Umístění a využití bývalých sídel KV KSC a MěstV KSC v Praze

KV KSC Západočeského kraje

Adresa	Americká 2222/42, Plzeň
Rok dokončení	1939
Současné využití	bez využití
Urbanonymum	-

KV KSC Severočeského kraje

Adresa	Velká Hradební 3118/48, Ústí nad Labem
Rok dokončení	1985
Současné využití	<u>Primární</u> : veřejná správa (Krajský úřad) <u>Sekundární</u> : veřejná správa, služby, sdružení a neziskové organizace, drobné komerční služby
Urbanonymum	Vana

KV KSC Jihočeského kraje

Adresa	Mánesova 1803/3a, České Budějovice
Rok dokončení	1978
Současné využití	<u>Primární</u> : veřejná správa, služby <u>Sekundární</u> : vzdělávání a kultura, ostatní
Urbanonymum	-

KV KSC Středočeského kraje

Adresa	Klimentská 65/29 (dtto 65/17), Praha
Rok dokončení	-
Současné využití	veřejná správa (Ministerstvo zemědělství)
Urbanonymum	-

KV KSČ Východočeského kraje

Adresa	Wonkova 1142/1, Hradec Králové
Rok dokončení	Konec 80. let
Současné využití	<u>Primární</u> : veřejná správa <u>Sekundární</u> : veřejná správa, služby
Urbanonymum	Kreml

KV KSČ Severomoravského kraje

Adresa	28. října 3123/152, Ostrava
Rok dokončení	1957
Současné využití	<u>Primární</u> : ostatní <u>Sekundární</u> : zdravotnictví
Urbanonymum	Dům energetiky

KV KSČ Jihomoravského kraje

Adresa	Burešova 571/20, Brno
Rok dokončení	1932
Současné využití	<u>Primární</u> : justice (Nejvyšší soud ČR) <u>Sekundární</u> : vzdělávání a kultura
Urbanonymum	-

MěstV KSČ Praha

Adresa	Klimentská 1222/27, Praha
Rok dokončení	1933
Současné využití	veřejná správa (Ministerstvo dopravy)
Urbanonymum	-

Příloha 7: Umístění a využití bývalých sídel OV KSČ v Západočeském kraji

Okres Domažlice

Adresa	Msgre. B. Staška 62, Domažlice
Rok dokončení	-
Současné využití	zdravotnictví, služby, drobné komerční služby, ostatní
Urbanonymum	-

Okres Cheb

Adresa	Hradební 2047/22, Cheb
Rok dokončení	1986
Současné využití	<u>Primární</u> : vzdělávání a kultura (Ekonomická fakulta ZČU) <u>Sekundární</u> : volnočasové aktivity, sdružení a neziskové organizace, zdravotnictví, vzdělávání a kultura, služby
Urbanonymum	-

Okres Karlovy Vary

Adresa	Krymská 2011/2a, Karlovy Vary
Rok dokončení	1979
Současné využití	veřejná správa
Urbanonymum	-

Okres Klatovy

Adresa	Plánická 208, Klatovy
Rok dokončení	1975
Současné využití	<u>Primární</u> : vzdělávání a kultura <u>Sekundární</u> : volnočasové aktivity
Urbanonymum	-

Okres Plzeň-jih

Adresa	Jungmannova 153/1 (dtto Kopeckého sady 153/17), Plzeň
Rok dokončení	-
Současné využití	volnočasové aktivity, sdružení a neziskové organizace, vzdělávání a kultura, drobné komerční služby
Urbanonymum	-

Okres Plzeň-město

Adresa	Palackého náměstí 740/28, Plzeň
Rok dokončení	-
Současné využití	justice
Urbanonymum	-

Okres Plzeň-sever

Adresa	Slovanská alej 2442/24a, Plzeň
Rok dokončení	-
Současné využití	<u>Primární</u> : služby <u>Sekundární</u> : služby, drobné komerční služby
Urbanonymum	-

Okres Rokycany

Adresa	Jiráskova č. p. 162/I (dtto Palackého/Josefa Knihy), Rokycany
Rok dokončení	1977
Současné využití	<u>Primární</u> : vzdělávání a kultura, veřejná správa <u>Sekundární</u> : zdravotnictví, drobné komerční služby, služby
Urbanonymum	-

Okres Sokolov

Adresa	Rokycanova 1929, Sokolov
Rok dokončení	1981
Současné využití	<u>Primární</u> : veřejná správa <u>Sekundární</u> : drobné komerční služby, ostatní, služby
Urbanonymum	-

Okres Tachov

Adresa	Hornická 1695, Tachov
Rok dokončení	1984
Současné využití	<u>Primární</u> : veřejná správa, vzdělání a kultura <u>Sekundární</u> : vzdělávání a kultura, ostatní
Urbanonymum	Bílý dům

Příloha 8: Umístění a využití bývalých sídel OV KSČ v Severočeském kraji

Okres Česká Lípa

Adresa	Arbesova 2077, Česká Lípa
Rok dokončení	1981
Současné využití	<u>Primární</u> : vzdělávání a kultura <u>Sekundární</u> : drobné komerční služby
Urbanonymum	Bílý dům

Okres Děčín

Adresa	Pohraniční 1288/1, Děčín
Rok dokončení	1985
Současné využití	<u>Primární</u> : vzdělávání a kultura (Fakulta dopravní a Fakulta jaderná a fyzikálně inženýrská ČVUT) <u>Sekundární</u> : zdravotnictví, služby, drobné komerční služby
Urbanonymum	Kokos

Okres Chomutov

Adresa	Zborovská 4602, Chomutov
Rok dokončení	1976
Současné využití	veřejná správa
Urbanonymum	-

Okres Jablonec nad Nisou

Adresa	Podhorská 469/2, Jablonec nad Nisou
Rok dokončení	1918 - 1938
Současné využití	<u>Primární</u> : veřejná správa <u>Sekundární</u> : drobné komerční služby
Urbanonymum	-

Okres Liberec

Adresa	1. máje 79/18, Liberec
Rok dokončení	1913
Současné využití	služby (banka)
Urbanonymum	-

Okres Litoměřice

Adresa	Dvořákova 959/1, Litoměřice
Rok dokončení	-
Současné využití	drobné komerční služby, služby
Urbanonymum	-

Okres Louny

Adresa	Komenského nám. 2540 (dtto 2661, 2771), Louny
Rok dokončení	1988
Současné využití	služby (např. banka), ostatní (supermarket)
Urbanonymum	Kokos

Okres Most

Adresa	Jaroslava Průchy 1682/1, Most
Rok dokončení	1971
Současné využití	<u>Primární</u> : volnočasové aktivity <u>Sekundární</u> : drobné komerční služby, služby, vzdělávání a kultura
Urbanonymum	-

Okres Teplice

Adresa	Dlouhá 2940, Teplice
Rok dokončení	-
Současné využití	bez využití
Urbanonymum	-

Okres Ústí nad Labem

Adresa	Mírové náměstí 69/20 (dtto Hrnčířská 20), Ústí nad Labem
Rok dokončení	1925
Současné využití	bez využití
Urbanonymum	-

Příloha 9: Umístění a využití bývalých sídel OV KSČ v Jihočeském kraji

Okres České Budějovice

Adresa	Jeronýmova 218/1, České Budějovice
Rok dokončení	1912
Současné využití	veřejná správa
Urbanonymum	-

Okres Český Krumlov

Adresa	Kaplická 439, Český Krumlov
Rok dokončení	1979
Současné využití	<u>Primární</u> : veřejná správa, služby <u>Sekundární</u> : sdružení a neziskové organizace
Urbanonymum	-

Okres Jindřichův Hradec

Adresa	Jarošovská 1117, Jindřichův Hradec
Rok dokončení	1988
Současné využití	<u>Primární</u> : vzdělávání a kultura (Fakulta managementu VŠE) <u>Sekundární</u> : vzdělávání a kultura, volnočasové aktivity
Urbanonymum	Kokos

Okres Pelhřimov

Adresa	Pražská 1738, Pelhřimov
Rok dokončení	70. – 80. léta
Současné využití	<u>Primární</u> : ostatní (Policie ČR) <u>Sekundární</u> : volnočasové aktivity
Urbanonymum	Pentagon

Okres Písek

Adresa	Na Výstavišti 377/1, Písek
Rok dokončení	1987
Současné využití	<u>Primární</u> : ostatní (Policie ČR) <u>Sekundární</u> : veřejná správa
Urbanonymum	Kokos

Okres Prachatice

Adresa	Vodňanská 7, Prachatice
Rok dokončení	1979
Současné využití	bez využití
Urbanonymum	Sekret

Okres Strakonice

Adresa	Na Ohradě 1067, Strakonice
Rok dokončení	1973
Současné využití	<u>Primární</u> : veřejná správa <u>Sekundární</u> : ostatní
Urbanonymum	U tří trpaslíků

Okres Tábor

Adresa	nám. F. Křížika 348/1, Tábor
Rok dokončení	1938
Současné využití	služby (banka)
Urbanonymum	-

Příloha 10: Umístění a využití bývalých sídel OV KSČ ve Středočeském kraji

Okres Benešov

Adresa	Malé náměstí 1700, Benešov
Rok dokončení	1977
Současné využití	<u>Primární</u> : zdravotnictví (poliklinika) <u>Sekundární</u> : služby, drobné komerční účely, zdravotnictví, vzdělávání a kultura
Urbanonymum	-

Okres Beroun

Adresa	Wagnerovo nám. č. p. 1541, Beroun
Rok dokončení	1978
Současné využití	služby, drobné komerční služby, zdravotnictví, sdružení a neziskové organizace
Urbanonymum	-

Okres Kladno

Adresa	náměstí Sítná 3105, Kladno
Rok dokončení	1984
Současné využití	<u>Primární</u> : vzdělávání a kultura (Fakulta biomedicínského inženýrství ČVUT) <u>Sekundární</u> : pohostinství, drobná komerce
Urbanonymum	Kokos

Okres Kolín

Adresa	Smetanova 764, Kolín
Rok dokončení	1980
Současné využití	<u>Primární</u> : zdravotnictví (poliklinika), vzdělávání a kultura <u>Sekundární</u> : služby
Urbanonymum	-

Okres Kutná Hora

Adresa	Benešova 70/2, Kutná Hora
Rok dokončení	-
Současné využití	<u>Primární</u> : veřejná správa <u>Sekundární</u> : sdružení a neziskové organizace
Urbanonymum	-

Okres Mělník

Adresa	Tyršova 105, Mělník
Rok dokončení	poč. 80 let 20. st.
Současné využití	Vzdělávání a kultura, veřejná správa
Urbanonymum	-

Okres Mladá Boleslav

Adresa	Staroměstské nám. 150, Mladá Boleslav
Rok dokončení	-
Současné využití	drobné komerční služby, služby, volnočasové aktivity, sdružení a neziskové organizace
Urbanonymum	-

Okres Nymburk

Adresa	Bedřicha Smetany 55, Nymburk
Rok dokončení	1989
Současné využití	ostatní, služby, vzdělávání a kultura, volnočasové aktivity, sdružení a neziskové organizace, zdravotnictví, drobné komerční služby, veřejná správa
Urbanonymum	Kokos

Okres Praha-východ

Adresa	Biskupská 7, Praha 1
Rok dokončení	-
Současné využití	veřejná správa
Urbanonymum	-

Okres Praha-západ

Adresa	-
Rok dokončení	-
Současné využití	-
Urbanonymum	-

Okres Příbram

Adresa	náměstí T. G. Masaryka 145, Příbram
Rok dokončení	1984
Současné využití	veřejná správa
Urbanonymum	-

Okres Rakovník

Adresa	Na Sekyře 2123, Rakovník
Rok dokončení	Konec 70. let
Současné využití	<u>Primární</u> : veřejná správa, vzdělávání a kultura <u>Sekundární</u> : služby, justice
Urbanonymum	-

Příloha 11: Umístění a využití bývalých sídel OV KSČ ve Východočeském kraji

Okres Havlíčkův Brod

Adresa	Dobrovského 2896, Havlíčkův Brod
Rok dokončení	60. – 70. léta 20. st.
Současné využití	justice (Okresní soud)
Urbanonymum	Dům hrůzy

Okres Hradec Králové

Adresa	Ulrichovo náměstí 734/7, Hradec Králové
Rok dokončení	1929
Současné využití	služby (banka)
Urbanonymum	-

Okres Chrudim

Adresa	Pardubická 67, Chrudim
Rok dokončení	60. léta
Současné využití	veřejná správa
Urbanonymum	-

Okres Jičín

Adresa	17. listopadu 861, Jičín
Rok dokončení	1975
Současné využití	Služby (např. banka), bez využití
Urbanonymum	-

Okres Náchod

Adresa	Němcové 738, Náchod
Rok dokončení	1978
Současné využití	<u>Primární</u> : zdravotnictví (poliklinika) <u>Sekundární</u> : služby
Urbanonymum	-

Okres Pardubice

Adresa	Sukova třída 1260, Pardubice
Rok dokončení	1983
Současné využití	<u>Primární</u> : vzdělávání a kultura <u>Sekundární</u> : volnočasové aktivity, drobné komerční služby, vzdělávání a kultura
Urbanonymum	Dům hudby

Okres Rychnov nad Kněžnou

Adresa	Panská 1492, Rychnov nad Kněžnou
Rok dokončení	konec 80. let
Současné využití	služby, vzdělávání a kultura, volnočasové aktivity, sdružení a neziskové organizace, drobné komerční služby, ostatní
Urbanonymum	-

Okres Semily

Adresa	Tyršova 485, Semily
Rok dokončení	-
Současné využití	vzdělávání a kultura
Urbanonymum	-

Okres Svitavy

Adresa	T. G. Masaryka 40/25, Svitavy
Rok dokončení	-
Současné využití	veřejná správa
Urbanonymum	-

Okres Trutnov

Adresa	Slovanské náměstí 165, Trutnov
Rok dokončení	80. léta
Současné využití	<u>Primární</u> : veřejná správa <u>Sekundární</u> : ostatní, volnočasové aktivity, služby
Urbanonymum	Moby Dick

Okres Ústí nad Orlicí

Adresa	Smetanova 838, Ústí nad Orlicí
Rok dokončení	-
Současné využití	vzdělávání a kultura
Urbanonymum	-

Příloha 12: Umístění a využití bývalých sídel OV KSČ v Severomoravském kraji

Okres Bruntál

Adresa	Dukelská 1501/2, Bruntál
Rok dokončení	1976
Současné využití	drobné komerční služby, bez využití, služby, vzdělávání a kultura
Urbanonymum	Kreml

Okres Frýdek-Místek

Adresa	8. pěšího pluku č. p. 1975 (dtto 2389, 2380), Frýdek-Místek
Rok dokončení	1976
Současné využití	vzdělávání a kultura, služby, volnočasové aktivity, zdravotnictví, drobné komerční služby, ostatní
Urbanonymum	-

Okres Karviná

Adresa	Univerzitní nám. 1934/3, Karviná
Rok dokončení	1988
Současné využití	<u>Primární</u> : vzdělávání a kultura (Obchodně-podnikatelská fakulta SLU) <u>Sekundární</u> : služby, volnočasové aktivity
Urbanonymum	-

Okres Nový Jičín

Adresa	Štefánikova 826/7, Nový Jičín
Rok dokončení	70. léta
Současné využití	zdravotnictví, vzdělávání a kultura, služby, drobné komerční služby
Urbanonymum	-

Okres Olomouc

Adresa	17. listopadu 930/8, Olomouc
Rok dokončení	1972
Současné využití	<u>Primární</u> : vzdělávání a kultura (Právnická fakulta UPOL) <u>Sekundární</u> : vzdělávání a kultura
Urbanonymum	-

Okres Opava

Adresa	Bezručovo náměstí 1150/13, Opava
Rok dokončení	-
Současné využití	<u>Primární</u> : vzdělávání a kultura (Filozoficko-přírodovědecká fakulta SLU) <u>Sekundární</u> : volnočasové aktivity
Urbanonymum	-

Okres Ostrava-město

Adresa	Prokešovo náměstí 1803/8, Ostrava
Rok dokončení	1930
Současné využití	<u>Primární</u> : veřejná správa <u>Sekundární</u> : služby (např. banka)
Urbanonymum	Nová radnice

Okres Přerov

Adresa	nám. Přerovského povstání 2803/1, Přerov
Rok dokončení	1974
Současné využití	<u>Primární</u> : zdravotnictví (poliklinika) <u>Sekundární</u> : služby, drobné komerční služby
Urbanonymum	-

Okres Šumperk

Adresa	M. R. Štefánika 1059/20, Šumperk
Rok dokončení	-
Současné využití	<u>Primární</u> : veřejná správa <u>Sekundární</u> : veřejná správa
Urbanonymum	-

Okres Vsetín

Adresa	Dolní náměstí 1356, Vsetín
Rok dokončení	2. pol. 60. let 20. st.
Současné využití	<u>Primární</u> : vzdělávání a kultura <u>Sekundární</u> : drobné komerční služby, ostatní, volnočasové aktivity, služby
Urbanonymum	Kreml

Příloha 13: Umístění a využití bývalých sídel OV KSČ v Jihomoravském kraji

Okres Blansko

Adresa	Seifertova 1336/6
Rok dokončení	1961
Současné využití	veřejná správa
Urbanonymum	-

Okres Brno-město

Adresa	Žerotínovo náměstí 533/6, Brno
Rok dokončení	1976
Současné využití	<u>Primární</u> : zdravotnictví (poliklinika) <u>Sekundární</u> : služby
Urbanonymum	Bílý dům

Okres Brno-venkov

Adresa	Údolní 658/39, Brno
Rok dokončení	1986
Současné využití	justice
Urbanonymum	-

Okres Břeclav

Adresa	17. listopadu 2995/1a, Břeclav
Rok dokončení	1982
Současné využití	služby, volnočasové aktivity, justice, vzdělávání a kultura, drobné komerční služby, sdružení a neziskové organizace
Urbanonymum	U Srpa

Okres Hodonín

Adresa	Horní Valy 3655/2, Hodonín
Rok dokončení	1983
Současné využití	vzdělávání a kultura, volnočasové aktivity, veřejná správa, sdružení a neziskové organizace
Urbanonymum	-

Okres Jihlava

Adresa	Tolstého 1914/15, Jihlava
Rok dokončení	1972
Současné využití	<u>Primární</u> : veřejná správa <u>Sekundární</u> : veřejná správa
Urbanonymum	-

Okres Kroměříž

Adresa	nám. Míru 3760/11, Kroměříž
Rok dokončení	1974
Současné využití	<u>Primární</u> : zdravotnictví (poliklinika) <u>Sekundární</u> : služby
Urbanonymum	-

Okres Prostějov

Adresa	Školní 3643/4, Prostějov
Rok dokončení	1975
Současné využití	<u>Primární</u> : veřejná správa <u>Sekundární</u> : vzdělávání a kultura
Urbanonymum	-

Okres Třebíč

Adresa	Masarykovo nám. 1313/13, Třebíč
Rok dokončení	1987
Současné využití	<u>Primární</u> : vzdělávání a kultura, služby <u>Sekundární</u> : vzdělávání a kultura
Urbanonymum	-

Okres Uherské Hradiště

Adresa	Na Morávce 1215, Uherské Hradiště
Rok dokončení	1960
Současné využití	veřejná správa
Urbanonymum	-

Okres Vyškov

Adresa	Brněnská 402/7a, Vyškov
Rok dokončení	-
Současné využití	<u>Primární</u> : ostatní (Policie ČR) <u>Sekundární</u> : volnočasové aktivity
Urbanonymum	-

Okres Zlín

Adresa	třída Tomáše Bati 3792, Zlín
Rok dokončení	-
Současné využití	veřejná správa
Urbanonymum	-

Okres Znojmo

Adresa	náměstí Svobody 2889/8, Znojmo
Rok dokončení	1980
Současné využití	veřejná správa
Urbanonymum	Bílý dům

Okres Žďár nad Sázavou

Adresa	Dolní 165/1, Žďár nad Sázavou
Rok dokončení	1976
Současné využití	služby, drobné komerční služby, vzdělávání a kultura, sdružení a neziskové organizace
Urbanonymum	Červený dům

Příloha 14: Umístění a využití nedostavěných sídel OV a KV KSČ

Krajský výbor v Ostravě

Adresa	28. října, Ostrava (naproti Domu kultury)
Rok dokončení	2019
Současné využití	bez využití
Urbanonymum	Skelet

Okres Domažlice

Adresa	Msgre Staška č. p. 264 (dtto 265)
Rok dokončení	90. léta 20. st.
Současné využití	Služby (např. banka), volnočasové aktivity, sdružení a neziskové organizace, zdravotnictví, veřejná správa
Urbanonymum	-

Okres Tábor

Adresa	Vančurova 2904, Tábor
Rok dokončení	1994
Současné využití	vzdělávání a kultura, služby, drobné komerční služby, volnočasové aktivity, zdravotnictví, sdružení a neziskové organizace
Urbanonymum	-

Okres Zlín

Adresa	Mostní 5139, Zlín
Rok dokončení	90. léta 20. st.
Současné využití	<u>Primární:</u> vzdělávání a kultura (Fakulta managementu a ekonomiky a Fakulta humanitních studií UTB) <u>Sekundární:</u> volnočasové aktivity
Urbanonymum	-

Příloha 15: Dotazník ke zjištění povědomí obyvatel Hradce Králové o OV a KV KSČ

Dobrý den,

jsem studentem Pedagogické fakulty Univerzity Palackého v Olomouci. Ve své diplomové práci se věnuji společenskému vnímání a současnému využití bývalých sídel okresních a krajských výborů KSČ. Rád bych Vás na tomto místě chtěl požádat o vyplnění dotazníku. Dotazník nezabere mnoho času, je anonymní a stačí stručné odpovědi. Předem Vám velice děkuji za Váš čas při jeho vyplňování.

Kontakt: Karel Duchan, email: karel.duchan@gmail.com

- 1) Uvedte prosím svůj věk.
a) 45 a méně b) 46 – 50 c) 51 – 55 d) 56 – 60
e) 61 – 65 f) 66 – 70 g) 71 – 75 h) 76 a více

- 2) Víte, kde se dříve v Hradci Králové nacházelo sídlo KV KSČ?
a) Ano b) Ne
*(Pokud je Vaše odpověď „Ano“, pokračujte prosím dále v dotazníku)
(Pokud je Vaše odpověď „Ne“, pokračujte prosím k otázce č. 6)*

- 3) Dokážete popsat, kde se toto sídlo nacházelo?

- 4) Vzpomenete si, jestli se pro tuto budovu užíval nějaký místní název nebo přezdívka?

- 5) Víte, k čemu tato budova slouží nebo co se v ní nachází v současné době?

- 6) Víte, kde se dříve v Hradci Králové nacházelo sídlo OV KSČ?
a) Ano b) Ne
(Pokud je Vaše odpověď „Ano“, pokračujte prosím dále v dotazníku)

- 7) Dokážete popsat, kde se toto sídlo nacházelo?

- 8) Vzpomenete si, jestli se pro tuto budovu užíval nějaký místní název nebo přezdívka?

- 9) Víte, k čemu tato budova slouží nebo co se v ní nachází v současné době?

Zdroj: vlastní