

Česká zemědělská univerzita v Praze

Provozně ekonomická fakulta

Katedra humanitních věd



Diplomová práce

**Regionální politika a její úloha v rozvoji Regionu
soudržnosti Jihozápad**

Bc. Pavlína Machová, DiS.

© 2019 ČZU v Praze

ZADÁNÍ DIPLOMOVÉ PRÁCE

Bc. Pavlína Machová, DiS.

Podnikání a administrativa

Název práce

Regionální politika a její úloha v rozvoji Regionu soudržnosti Jihozápad

Název anglicky

Regional Policy and Development of the Cohesion Region Jihozápad

Cíle práce

Cílem práce je posouzení vlivu regionální politiky v rozvoji regionu soudržnosti Jihozápad a zhodnocení využívání prostředků regionální politiky EU v rámci tohoto kraje, a to především z pohledu ukazatele návštěvnosti. Dílčím cílem práce je zjistit úroveň informovanosti veřejnosti o činnosti Úřadu Regionální rady a projektech samotných.

Metodika

Hlavními zdroji informací použitých v této práci budou dokumenty odborné povahy, materiály příslušných regionálních institucí, především Úřadu Regionální rady regionu soudržnosti Jihozápad a dat Českého statistického úřadu. Empirická část bude zpracována s využitím polostandardizovaných rozhovorů s klíčovými aktéry regionálního rozvoje a dotazníkového šetření zaměřeného na informovanost obyvatel o činnosti Úřadu Regionální rady.

Doporučený rozsah práce

60-80 stran

Klíčová slova

Evropská Unie, Operační program, region soudržnosti Jihozápad, Regionální politika, Strukturální fondy

Doporučené zdroje informací

ESKELINEN, Heikki, et al.: *Competitiveness, Localised Learning and Regional Development: Specialization and Prosperity in Small Open Economies*, Taylor and Francis, 2002. ProQuest Ebook Central, <https://ebookcentral-proquest-com.infozdroje.czu.cz/lib/czup/detail.action?docID=169634>.

JETMAR, M. – PILNÝ, J. – PEKOVÁ, J. *Veřejný sektor – řízení a financování*. Praha: Wolters Kluwer Česká republika, 2012. ISBN 978-80-7357-936-4.

PILEČEK, J. *Regionální politika, územní disparity a dopady hospodářské krize v České republice*. Praha: ÚRS Praha, 2011. ISBN 978-80-7369-383-1.

SKOKAN, K. *Konkurenceschopnost, inovace a klastry v regionálním rozvoji*. Ostrava: Repronis, 2004. ISBN 80-7329-059-6.

STEJSKAL, J. – KOVÁRNÍK, J. *Regionální politika a její nástroje*. Praha: Portál, 2009. ISBN 978-80-7367-588-2.

UHLÍŘ, D. – BLAŽEK, J. – UNIVERZITA KARLOVA. *Teorie regionálního rozvoje : nástin, kritika, implikace*. Praha: Karolinum, 2011. ISBN 978-80-246-1974-3.

WOKOUN, R. – MATES, P. *Malá encyklopedie regionalistiky a veřejné správy*. Praha: Prospektrum, 2001. ISBN 80-7175-100-6.

WOKOUN, R. *Regionální rozvoj : východiska regionálního rozvoje, regionální politika, teorie, strategie a programování*. Praha: Linde, 2008. ISBN 978-80-7201-699-0.

WOKOUN, R. *Základy regionálních věd a veřejné správy*. Plzeň: Vydavatelství a nakladatelství Aleš Čeněk, 2011. ISBN 978-80-7380-304-9.

ŽÍTEK, V. – KLÍMOVÁ, V. – MASARYKOVA UNIVERZITA. EKONOMICKO-SPRÁVNÍ FAKULTA. *Regionální politika*. Brno: Masarykova univerzita, 2008. ISBN 978-80-210-4761-7.

Předběžný termín obhajoby

2018/19 LS – PEF

Vedoucí práce

Ing. Jakub Husák, Ph.D.

Garantující pracoviště

Katedra humanitních věd

Elektronicky schváleno dne 21. 11. 2018

prof. PhDr. Michal Lošťák, Ph.D.

Vedoucí katedry

Elektronicky schváleno dne 21. 11. 2018

Ing. Martin Pelikán, Ph.D.

Děkan

V Praze dne 26. 11. 2019

Čestné prohlášení

Prohlašuji, že svou diplomovou práci "Regionální politika a její úloha v rozvoji Regionu soudržnosti Jihozápad" jsem vypracovala samostatně pod vedením vedoucího diplomové práce a s použitím odborné literatury a dalších informačních zdrojů, které jsou citovány v práci a uvedeny v seznamu použitých zdrojů na konci práce. Jako autorka uvedené diplomové práce dále prohlašuji, že jsem v souvislosti s jejím vytvořením neporušila autorská práva třetích osob.

V Praze dne 27. listopadu 2019

Poděkování

Ráda bych touto cestou poděkovala Ing. Jakubovi Husákovi, Ph.D. za jeho vstřícné jednání, ochotu, cenné rady a připomínky, které mi dopomohly ke zpracování této práce. Zároveň děkuji i zaměstnancům organizací, ve kterých jsem prováděla výzkum, za jejich ochotu, vstřícnost a věnovaný čas. Velký dík taktéž patří mé rodině a přátelům, kteří mi byli nápomocni během celého studia.

Regionální politika a její úloha v rozvoji Regionu soudržnosti Jihozápad

Souhrn

Tato diplomová práce je zaměřena na zhodnocení návštěvnosti u zvolených projektů, které byly podpořené v programovacím období 2007-2013 z Regionálního operačního programu NUTS II Jihozápad v oblasti podpory pro rozvoj cestovního ruchu. Účelem projektů bylo nejen zvýšení atraktivity příslušných institucí, ve kterých byly tyto projekty realizované, ale především přispět k rozvoji Plzeňského kraje. Diplomová práce je složena ze dvou částí. První část, teoretická, vymezuje základní pojmy v oblasti regionálního rozvoje a regionální politiky. Poté se věnuje vývoji regionální politiky jak v Evropské unii, tak v České republice. Druhá část, empirická je rozdělena do dvou částí. V první řadě byla provedena analýza alokovaných finančních prostředků v Regionální operačním programu NUTS II Jihozápad. Dále byla využita technika polostandardizovaných rozhovorů se zástupci institucí a technika dotazníkového šetření. Na základě těchto dvou výzkumných technik byl následně vyhodnocen přínos realizovaných projektů pro rozvoj daného regionu z hlediska jeho návštěvnosti.

Klíčová slova

regionální politika, Evropská Unie, strukturální fondy, Evropský fond regionálního rozvoje, návštěvnost, projekt, Regionální operační program Jihozápad, prioritní osa, oblast podpory, programovací období 2007-2013

Regional politics and Development of Cohesion Region Jihozápad

Abstract

The diploma thesis is focused on the visit rate evaluation of selected projects which were supported during the 2007-2013 schedule period in the area of development of tourism support from the Regional operational programme NUTS II – Southwest. The purpose of the projects was not only to raise the attractiveness of the institutions where the projects were realized, but, foremost, to contribute to the advancement of the Region of Pilsen. The thesis consists of two parts. The first part deals with theory and defines basic terms in the area of regional development and politics. It further focuses on the development of regional politics both in the Czech Republic and in the European Union as well. The second, observational part divides into two sections. At first, the analysis of allocated financial resources in the Regional operational programme NUTS II – Southwest was needed to be done. The analysis is followed with introducing the questionnaire survey along with the semi standardized interviews with the representatives of individual institutions which were involved in the project realization. Consequently, the contribution of the realized projects to the development of the regions from the tourism viewpoint was examined just on the basis of the two research methods mentioned.

Key words

Regional politics, the European Union, structural funds, the European fund of regional development, visit rate, project, Regional operational programme – Southwest, axis of priority, support area, the 2007-2013 schedule period

Obsah

1 Úvod.....	11
2 Cíl práce a metodika	12
2.1 Cíl práce	12
2.2 Metodika práce.....	12
3 Teoretická východiska	14
3.1 Regionální rozvoj a jeho pojetí	14
3.1.1 Regionální disparity	16
3.1.2 Vývoj regionálního rozvoje	17
3.2 Regionální politika	19
3.2.1 Příčiny vzniku regionální politiky	19
3.2.2 Stručná historie regionální politiky.....	20
3.2.3 Pojetí a definice regionální politiky.....	20
3.2.4 Nástroje regionální politiky	22
3.3 Regionální politika v Evropské unii.....	23
3.3.1 Historie regionální politiky EU.....	24
3.3.2 Cíle strukturální a regionální politiky EU.....	26
3.3.3 Principy regionální politiky EU	28
3.3.4 Strukturální fondy a investiční fondy EU	30
3.4 Regionální politika v České republice	32
3.4.1 Rozdělení regionů dle správního členění NUTS v ČR.....	32
3.4.2 Institucionální zabezpečení regionální politiky ČR.....	33
3.4.3 Legislativní rámec regionální politiky ČR.....	33
3.4.4 Implementační orgány	34
3.4.5 Programové dokumenty regionální politiky v ČR.....	36
4 Analýza využití finančních prostředků v ROP NUTS II Jihozápad	38
4.1 Komparace programových období.....	38
4.2 Regionální operační program Jihozápad v období 2007-2013	40
4.2.1 Prioritní osy ROP Jihozápad.....	42
4.3 Analýza ROP Jihozápad v programovacím období 2007-2013.....	44
4.3.1 Základní charakteristika Jihočeského kraje	46
4.3.2 Základní charakteristika Plzeňského kraje	47
5 Analýza vybraných projektů.....	49
5.1 Západočeské muzeum v Plzni, příspěvková organizace	49
5.1.1 Charakteristika muzea.....	49
5.1.2 Analýza návštěvnosti a její vyhodnocení.....	51

5.2	Muzeum a galerie severního Plzeňska v Mariánské Týnici, příspěvková organizace	55
5.2.1	Charakteristika muzea.....	55
5.2.2	Analýza návštěvnosti a její vyhodnocení.....	58
5.3	Muzeum knihtisku a knihy v Plzni.....	61
5.3.1	Charakteristika muzea.....	61
5.3.2	Analýza návštěvnosti a její vyhodnocení.....	63
6	Zhodnocení přínosu zvolených projektů.....	65
7	Dotazníkové šetření.....	66
7.1	Charakteristika vzorku respondentů.....	66
7.2	Vyhodnocení tematických otázek	67
8	Zhodnocení přínosu regionální politiky a konkrétních projektů v ROP NUTS II Jihozápad.....	75
9	Závěr.....	76
10	Seznam použitých zdrojů	78
11	Přílohy	82

Seznam obrázků

Obrázek 1	Členění regionálních disparit	16
Obrázek 2	Rozdíly mezi tradičním a současným pojetím regionální politiky.....	21
Obrázek 3	Regiony soudržnosti v ČR.....	32

Seznam tabulek

Tabulka 1	Hlavní vývojové etapy teorií regionálního rozvoje a regionální politiky.....	17
Tabulka 2	Příklad značení regionu ČR.....	32
Tabulka 3	Stav čerpání příspěvku z EU v období 2014-2020 k 30. 9. 2019	39
Tabulka 4	Rozdělení alokovaných částek dle prioritních os	44
Tabulka 5	Rozdělení realizovaných projektů dle oblasti podpory a krajů	45
Tabulka 6	Monitorovací ukazatele projektu v ZČM	50
Tabulka 7	Monitorovací ukazatele muzea MT	56
Tabulka 8	Monitorovací ukazatele projektu Muzea knihtisku a knihy v Plzni	62

Seznam grafů

Graf 1	Vývoj návštěvnosti ZČM	51
Graf 2	Vývoj návštěvnosti muzea MT.....	58
Graf 3	Vývoj návštěvnosti Muzea knihtisku a knihy v Plzni	63
Graf 4	Využití volného času	67
Graf 5	Účel návštěvy muzeí.....	68
Graf 6	Navštívené vybrané atraktivity.....	69
Graf 7	Povědomí o realizovaných projektech.....	70
Graf 8	Publicita zvolených projektů	71

Graf 9 Povědomí o ÚRR JZ.....	72
Graf 10 Zhodnocení přínosu dotací z fondů EU.....	73
Graf 11 Podporované oblasti dle důležitosti.....	74

Seznam použitých zkratk

ČR	Česká republika
EHMK	Evropské hlavní město kultury
EHS	Evropské hospodářské společenství
ERDF	Evropský fond regionálního rozvoje
EK	Evropská komise
ES	Evropské společenství
ESF	Evropský sociální fond
ESIF	Evropské strukturální a investiční fondy
FS	Fond soudržnosti (Kohezní fond)
EU	Evropská unie
HDP	Hrubý domácí produkt
HSS	Politika hospodářské a sociální soudržnosti
IROP	Integrovaný regionální operační program
MMR ČR	Ministerstvo místního rozvoje České republiky
muzeum MT	Muzeum a galerie severního Plzeňska v Mariánské Týnici
NOK	Národní orgán pro koordinaci
NRP	Národní rozvojový plán
NSSR	Národní strategický referenční rámec
MV	Monitorovací výbor
NUTS	Nomenklatura územních statistických jednotek
OP	Operační program
PCO	Platební a certifikační orgán
ROP	Regionální operační program
ROP Jihozápad	Regionální operační program Jihozápad
ŘO	Řídící orgán
SRR	Strategie regionálního rozvoje
ZČM	Západočeské muzeum v Plzni

1 Úvod

Regionální politika je nejdůležitějším aspektem evropské integrace. Důvodem, proč regionální politika vlastně vznikla, je podpora méně rozvinutých regionů a snížení socioekonomických a územních nerovností – disparit. Regionální politika v rámci každého státu je aplikována jak na národní úrovni, tak na úrovni Evropské unie (dále jen „EU“) pomocí nástrojů. Hlavními nástroji, které vedou k podpoře rozvoje regionů a zmírnění disparit, jsou strukturální a investiční fondy.

V souvislosti se vstupem České republiky (dále jen „ČR“) do Evropské unie, získala naše republika možnost využívání finanční pomoci. Díky příležitosti čerpání finanční podpory ze strukturálních a investičních fondů, je ČR schopna zvyšovat svoji ekonomickou úroveň, atraktivitu, konkurenceschopnost a tím dosáhnout pevného postavení v EU. Pro čerpání finanční podpory je vždy stanovené několikaleté programovací období. Programovací období 2007-2013, na které je tato práce orientována, bylo pro ČR historicky nejvýznamnějším, co se objemu alokovaných finančních prostředků týče. V rámci uplatňování regionální politiky na národní úrovni ČR, byly stanoveny jednotlivé regiony soudržnosti, které měly své konkrétní regionální operační programy. Finanční prostředky bylo možno čerpat i prostřednictvím tematických operačních programů. ČR využila velké procento alokovaných finančních prostředků skrze tyto programy. Za úspěšností v čerpání stojí efektivní spolupráce řídicích orgánů jednotlivých operačních programů a příjemců finančních podpor. Pro příjemce není mnohdy jednoduché splnit podmínky pro získání dotace. Ten se zavazuje k velkému množství povinností, které je nutné dodržovat, od vypracování projektu, přes podání projektové žádosti, jeho vyhodnocení, schválení, realizaci a následnou kontrolu i v době udržitelnosti

Jak již bylo uvedeno, tato diplomová práce je zaměřena na programovací období 2007 – 2013 a Regionální operační program NUTS II Jihozápad. Zejména se orientuje na využití implementovaných finančních prostředků z EU na realizované projekty a zhodnocení jejich vlivu na zvýšení atraktivity regionu z pohledu návštěvnosti.

2 Cíl práce a metodika

2.1 Cíl práce

Hlavním cílem této diplomové práce je zjistit, jaký přínos měly čerpané finanční prostředky z Evropského fondu pro regionální rozvoj a realizované projekty v rámci Regionu soudržnosti Jihozápad na zvýšení jeho atraktivity z pohledu návštěvnosti.

Sekundárním cílem je porovnání programovacích období 2007-2013 a 2014-2020, z hlediska jejich zajištění, implementační struktury, operačních programů a posouzení alokovaných prostředků.

Ke splnění výše uvedeného bude využito následujících dílčích cílů:

- vymezení teoretických východisek, klíčových pojmů v oblasti regionální a strukturální politiky;
- charakteristiky regionu soudržnosti NUTS II Jihozápad a jeho dílčích regionů (Plzeňský a Jihočeský kraj);
- charakteristiky Úřadu Regionální rady regionu soudržnosti Jihozápad;
- analýzy návštěvnosti zvolených realizovaných projektů;
- zjištění názoru veřejnosti na zvolené realizované projekty;
- zhodnocení výsledků empirického výzkumu.

2.2 Metodika práce

Diplomová práce „Regionální politika a její úloha v rozvoji Regionu soudržnosti Jihozápad“ je tvořena dvěma základními částmi, a to teoretickou a praktickou. Pro zpracování teoretické části je využito sekundární analýzy dat, zejména rešerše odborné literatury, online zdroje, články a materiály Evropské komise.

V teoretické části jsou vymezeny základní pojmy týkající se dané problematiky, jako je regionální rozvoj, regionální politika, její cíle, principy, nástroje, stručná historie. Dále jsou charakterizovány důležité strukturální fondy EU, které jsou stěžejní pro finanční podporu projektů. Následně diplomová práce charakterizuje programovací období pro regionální operační program - Region soudržnosti NUTS II Jihozápad v období 2007 – 2013.

Praktická část se zaměřuje na komparaci programovacích období 2007-2013 a jejich analýzy. Dále je zkoumán Regionální operační program Jihozápad. Tato kapitola popisuje jednotlivé prioritní osy a oblasti podpory, prostřednictvím kterých byly plněny cíle tohoto operačního programu. Z projektů realizovaných na území regionu soudržnosti Jihozápad jsou zvoleny tři konkrétní projekty, u nichž je zkoumán přínos finanční podpory pro nárůst návštěvnosti, a to z důvodu náročnosti zpracování a rozsahu práce. K těmto projektům se váže empirická technika, zejména polostandardizované rozhovory se zástupci institucí, ve kterých byly projekty realizovány a také dotazníkové šetření. Cíle praktické části jsou tedy naplněny za pomoci rozhovorů a zpracování dostupných statistických dat a materiálů. Tyto informace jsou poskytnuty především z Úřadu Regionální rady regionu soudržnosti Jihozápad a dalších materiálů ze zkoumaných institucí. Dotazníkové šetření zjišťuje, zda obyvatelé Plzeňského kraje mají povědomí o regionální politice a realizovaných projektech. Výsledek tohoto šetření by měl určit, zda prostředky vynaložené v rámci publicity byly efektivní, nejen u projektů samotných, ale především u regionálního operačního programu Jihozápad.

3 Teoretická východiska

3.1 Regionální rozvoj a jeho pojetí

Pavlík (2016) ve své publikaci zastává názor, že rozvoj z globálního pohledu znamená zajištění lepšího života pro všechny. V souvislosti s dnešním vysoce nerovnoměrně vyspělým světem, to znamená lepší život pro většinu lidí včetně zabezpečení jejich základních potřeb – dostatek jídla pro udržení dobrého zdraví, bezpečné a příjemné místo pro bydlení, zabezpečení dostupnosti služeb bez rozdílu rovnosti a důstojného zacházení. Ve 20. století je rozvoj velice zásadním pojmem jak politické ekonomiky, tak sociální politiky, který v širším slova smyslu odpovídá procesu změny nebo třídním a státním projektům se zaměřením na transformaci národních ekonomik.

Dle Wokouna, Matese, Kadeřábkové (2011) rozvoj zahrnuje ekonomický, sociální a kulturní pokrok, v němž nemohou také chybět morální principy. Rozvoj jako takový je standardně spojován s ekonomickým růstem, který se měří pomocí určitých ukazatelů, přičemž je kladen důraz na výkonnost ekonomiky. Nicméně rozvoj vztahovat pouze k ekonomickému růstu je příliš úzké. Proto je zapotřebí širšího posouzení, jako je např. udržitelný rozvoj, resp. trvale udržitelný rozvoj. Za trvale udržitelný rozvoj je primárně považován takový rozvoj, jenž naplňuje potřeby stávajících generací, aniž by jakkoliv ohrozil možnosti uspokojovat potřeby budoucích generací. Nutno vzít na vědomí, že trvale udržitelný rozvoj taktéž představuje rovnováhu mezi třemi oblastmi našeho života – ekonomikou, sociálními aspekty a životním prostředím. Rovnováha mezi těmito třemi aspekty nesmí být nikterak narušena na úkor druhého. Udržitelný rozvoj je ale taktéž komplexní soubor strategií, které umožňují pomocí ekonomických prostředků a technologií uspokojovat lidské potřeby - materiální, kulturní, duchovní, a to při plném respektování environmentálních limitů.

Pojem rozvoj, jak již bylo zmíněno výše, se vyznačuje mnohoznačností a frekventovaností. Existuje řada definic, jejichž podstata se liší podle kontextu použití - místní, ekonomický, regionální. Místní a regionální rozvoj jsou dva rozdílné pojmy, které je nutno chápat odlišně. Místní rozvoj je zpravidla uskutečňován v místě – obci či městě, čili pouze v části

regionu. Regionální rozvoj je spojován s kraji, jakožto vyššími územně samosprávnými celky, a taktéž s oblastmi NUTS II¹ (Blažek, Uhlíř, 2011).

Z definic místního rozvoje nebyla doposud stanovena jedna, která by byla považována za přesně danou. Stejskal, Kovárník (2011, str. 23) však uvádí jednu z mnoha klíčových definic místního rozvoje, a to, že „*místní ekonomický rozvoj nabízí místním orgánům veřejné správy, soukromým a neziskovým organizacím a místním komunitám možnost pracovat společně na zlepšování místní ekonomiky.*“ Zejména se zaměřuje na zvýšení konkurenceschopnosti a zajištění udržitelného růstu spravované lokality.

Oproti tomu Mates a Wokoun (2001) tvrdí, že místní ekonomický rozvoj je proces, v němž partneři z veřejného podnikatelského a nevládního sektoru spolupracují na vytváření lepších podmínek pro hospodářský růst a tvorbu pracovních míst. Cílem je zlepšit kvalitu života všech lidí. Z výše uvedeného je patrné, že tyto definice mají společný cíl, kterým je zlepšování ekonomického blahobytu společenství za pomoci opatření, která vedou k vytváření a udržování pracovních míst, zlepšování daňové výtěžnosti a kvality života.

S místním rozvojem je spjat i pojem regionální rozvoj, který si dle Stejskala a Kovárníka (2009) lze v užším pojetí představit jako cílený ekonomický rozvoj určitého území, než je jeho geograficky vymezená municipalita a rozumíme tím zpravidla komplexní růst socioekonomického potenciálu a úrovně regionu, aktivace využití místního rozvojového potenciálu, zvyšování konkurenceschopnosti atd. Cílem strategie regionálního rozvoje je dosáhnout, díky koordinované snaze místních aktérů zlepšení místní, sociální, ekonomické, environmentální úrovně a celkové kvality života místních obyvatel.

Jak poznamenává Skokan (2004), regionální rozvoj je představován komplexem procesů probíhajících v složitém systému regionu. Pro ovlivňování a řízení těchto procesů je nezbytný systémový přístup. Této definici však odporuje názor firem působících v soukromém sektoru, které zastávají názor, že regionální ekonomický rozvoj je proces strategického partnerství veřejného a soukromého sektoru za účelem realizace iniciativ, jejichž výsledkem jsou investice a vznik nových (zachování stávajících) pracovních míst a postupný růst životní úrovně obyvatelstva v daném regionu. Tyto iniciativy musí být

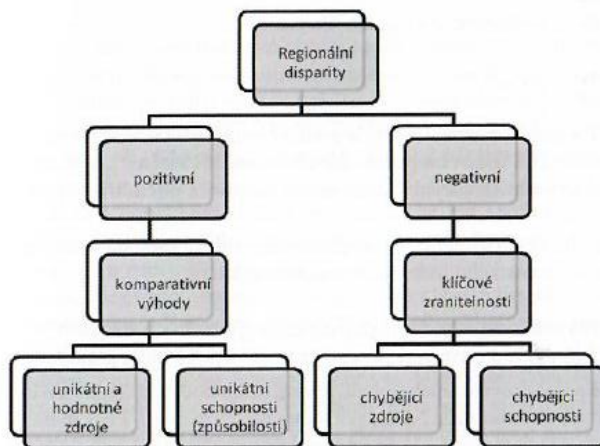
¹ Pojem NUTS blíže specifikován v kapitole 3.4.1

zaměřeny na vytváření podmínek pro podporu růstu produktivity a konkurenceschopnosti firem v soukromém sektoru.

3.1.1 Regionální disparity

Disparita znamená v doslovném překladu nesoulad, nerovnost, různost, rozdílnost. Pojem disparita je z latinského dis- parita(u)s, což znamená rozdělený. Teorii či definic disparit a regionálních disparit lze taktéž vnímat několik, nicméně definování disparit jako fenoménu posledních let, který je jedním ze základů lidského poznání, je třeba provést v obecné a taktéž v konkrétní rovině. Disparita je rozdílnost, resp. nerovnost znaků, jevů či procesů, jejichž identifikace a srovnávání má nějaký racionální smysl (poznávací, psychologický, sociální, ekonomický, politický apod.). Regionální disparita je rozdílnost nebo nerovnost znaků, jevů či procesů majících jednoznačné územní umístění (lze je alokovat ve vymezené územní struktuře) a vyskytujících se alespoň ve dvou entitách této území struktury (Kutscherauer, 2010).

Obrázek 1 Členění regionálních disparit



Zdroj: Jílková, 2018, str. 91

Ministerstvo pro místní rozvoj ČR (2006, str. 6) v dokumentu Strategie regionálního rozvoje České republiky (pro období 2007-2013) vymezuje regionální disparity jako „rozdíly v úrovni hospodářského, environmentálního a sociálního rozvoje regionů v míře, která je celospolečensky uznána za nežádoucí.“ Za regionální disparity se nepovažují například rozdíly vyplývající z rozmanitosti podmínek jednotlivých regionů a z nich vznikající rozdíly v kvalitě života např. v městských nebo venkovských oblastech, kde se výhody a nevýhody navzájem vyvažují.

3.1.2 Vývoj regionálního rozvoje

Jak již z výše uvedeného vyplývá, ke vzniku teorií regionálního rozvoje existuje více přístupů a i jejich základní principy jsou ve většině případech protikladné. Blažek, Uhlíř (2011) klasifikují regionální rozvoj mnoha způsoby v závislosti na přijetí různých kritérií, podle kterých jej dělí do dvou skupin. V první skupině jsou zařazeny teorie regionální rovnováhy, tzv. konvergenční teorie (dlouhodobý časový horizont). Autoři tohoto přístupu zastávají názor, že základním přirozeným principem je vyrovnávání rozdílů mezi regiony. Protikladem pak je teorie regionální nerovnováhy, tzv. divergenční teorie, kdy její zastánci jsou přesvědčeni, že během krátkodobého vývoje dochází spíše k dalšímu zvětšování meziregionálních rozdílů. I přesto, že uvedené dělení je velmi obecné, považuje se za základní. Vývoj teorií regionálního rozvoje prošel během 20. století značnými proměnami, a to nejen z pohledu státních intervencí v oblasti ekonomiky a společnosti, ale i z uplatňované koncepce regionální politiky, viz následující tabulka.

Tabulka 1 Hlavní vývojové etapy teorií regionálního rozvoje a regionální politiky

Obecný přístup	Převažující teorie regionálního rozvoje	Regionální politika
Neoklasický (1920 – 1940)	Teorie regionální rovnováhy (zejména neoklasické modely)	Základní koncept „dělníci za práci“, používány nástroje zvyšující mobilitu pracovních sil
Keynesiánský (1950 – 1975)	Teorie regionální nerovnováhy (např. teorie kumulativních příčin, teorie pólu růstu)	„Práce za dělníky“, nástroje podporující příliv investic ze soukromého a veřejného sektoru do problémových regionů (investiční dotace, relokace institucí)
Neomarxistický (1970 – 1985)	Teorie regionální nerovnováhy (např. teorie nerovné směny)	Návrhy na opatření neomarxisté neformulovali, v některých socialistických zemích byla regionální politika velmi účinná (např. v bývalé ČSSR), ale za cenu ztráty ekonomické výnosnosti a vnější konkurenceschopnosti celého státu
Neoliberální (1975 -)	Teorie regionální rovnováhy i nerovnováhy (např. nová teorie růstu, teorie závislosti na zvolené cestě)	„Podpora lokální iniciativy“, podpora malých a středních firem, decentralizace kompetencí, deregulační opatření
Institucionální (1980-)	Teorie regionální nerovnováhy (např. teorie průmyslového okrsku, teorie učících se regionů)	„Spolupráce a inovace“, podpora malých a středních firem, šíření inovací, networking, gradualistická proměna místních institucí založená na učení

Zdroj: vlastní úprava dle Blažka, Uhlíře 2011, str. 15

Důležitým aspektem v teoriích regionálního rozvoje je i role státu v ekonomice. Hledání rovnovážné míry státních intervencí je velmi složitým dilematem mezi principem zásluhovosti a principem solidarity. Řešení tohoto dilematu má souvislost jak s ekonomickou efektivností, tak se sociální spravedlností. Problém příčin vzniku nerovností ve vývoji společnosti je principiální otázkou, která prozatím nebyla dostatečně vysvětlena a je tedy předmětem zkoumání společenských věd do budoucna (Wokoun, 2008).

Skokan (2004) vymezuje základní příčiny vzniku společenských nerovností na vnitřní a vnější. Vnitřními příčinami se rozumí celý soubor individuálních a osobních schopností (vůle, úsilí, ambice, vize), jejichž míra využití ovlivňuje úspěšnost jednotlivců. Vnější příčiny reprezentují společensky podmíněné rozdíly v možnostech osobní schopnosti se rozvíjet (společenské postavení), ale také rozdíly fyzicko-geografické povahy. I když jsou tyto příčiny známé, není stále vysvětleno, proč se za poslední staletí značně zvýšily například rozdíly v životní úrovni obyvatel mezi vyspělými a rozvojovými zeměmi. Blažek, Uhlíř (2011) doplňují další z příčin vzniku nerovností, kterou je tržní mechanismus. Ten však není primární příčinou existence rozdílů, ale představuje soubor významných mechanismů, z nichž některé zvyšují rozdíly, zatímco jiné tyto rozdíly snižují. Typickým příkladem může být přesun kapitálu do oblasti s vyšší mírou zisku, což vede k vyrovnání míry zisku. Opačným příkladem, tedy zvyšování rozdílů, jsou některé principy investičního bankovníctví, kdy úspěšný podnikatelský subjekt získá možnost financování od bankovní společnosti, díky kterému je pro něj pak snazší expandovat.

Existence nerovností je podle Wokouna (2008) důležitým prvkem společenského vývoje a předpokladem pro formování efektivnějších forem územní dělby práce a specializace. I přes to, že je výskyt rozdílů žádoucí a nezbytný, tak příliš velké rozdíly, ať už mezi jednotlivci nebo mezi regiony, přestávají působit stimulačně a mají i závažné sociální a politické důsledky a považují se za negativní jev. Velikost nerovností mezi jednotlivci i skupinami obyvatel je vládami omezována souborem politik, např. daňovým systémem, sociálním zabezpečením apod. Jednou z forem, kterou se vlády snaží o snížení rozdílů na regionální úrovni, je regionální politika.

3.2 Regionální politika

3.2.1 Příčiny vzniku regionální politiky

Hlavním předpokladem pro vznik regionální politiky je mimo stanovení cílů i vymezení regionů, v rámci kterých bude regionální politika aplikována. Čili základním prvkem regionální politiky je regionální selektivnost, tj. zaměření se na vybrané regiony (Blažek, Uhlíř, 2011).

Příčinami, které vedou ke vzniku meziregionálních rozdílů, mohou být nejen geografické podmínky, špatný stav životního prostředí, ale také špatná ekonomická výkonnost, vysoká nezaměstnanost či sociální problémy. Na základě těchto příčin (Kol. autorů, 2008) člení tzv. problémové regiony do třech hlavních typů:

Regiony nedostatečně vybavené přírodními zdroji

Jedná se o odlehlé části daných zemí, které díky svým nepříznivým přírodním podmínkám využívaly dříve pouze extenzivní formy zemědělství. Takovýto region pochopitelně není atraktivní pro expanzi průmyslu, ani pro obyvatelstvo, jehož zájmem je kvalitní životní úroveň jako v jiných regionech. Záchranou, a často jediným stimulem tohoto regionu a jeho vývoje, může být cestovní ruch, ale jedině za předpokladu, že se na daném území vyskytují turisticky zajímavé objekty zdrojů (Kol. autorů, 2008).

Regiony s nedostatečným využitím vlastních zdrojů

Nízká životní úroveň těchto regionů je zapříčiněna využitím vlastních zdrojů v závislosti na nedostatku vlastního kapitálu. Z dlouhodobého pohledu zlepšení úrovně takovýchto regionů závisí nejen na ekonomické úrovni ostatních částí, ale také na technologickém pokroku, který bude ekonomicky přijatelný pro využití vlastních zdrojů (Kol. autorů, 2008).

Regiony se stagnujícími či upadajícími základními odvětvími

Tyto regiony, jež v minulosti vynikaly v tradičních průmyslových odvětvích, patřily k nejvyspělejšími, ale v důsledku změn ve struktuře poptávky došlo ke stagnaci a úpadku jejich ekonomického rozvoje. Typickými znaky těchto regionů jsou: rostoucí míra nezaměstnanosti, klesající ekonomická úroveň, nízká míra ekonomické aktivity žen,

vysoká míra emigrace a neadekvátní infrastruktura. Jedná se o tradiční průmyslové regiony jako je Ostravsko, Kladensko a Podkrušnohoří (Kol. autorů, 2008).

3.2.2 Stručná historie regionální politiky

Počátky vzniku regionální politiky jsou datovány do 30. let 20. století a jsou spjaty s Velkou Británií. V důsledku hospodářské krize došlo ke značným ekonomickým a sociálním rozdílům, které vedly ke vzniku sociálně-politických konfliktů (Wokoun, 2008). Aby se tyto rozdíly dále neprohlubovaly, stát přijal v roce 1934 opatření v podobě prvního legislativního dokumentu - Zákon o speciálních územích, který zahrnoval vymezení problémových regionů, způsoby podpory a také pravidla pro alokaci finančních prostředků. (Peková, 2004). Po 2. světové válce následně dochází k rozvoji regionální politiky ve Francii a v Itálii. Přelomem 50. a 60. let došlo k realizaci regionální politiky ve většině západoevropských zemí. Poslední oblastí, kde došlo k rozvoji regionální politiky, byla oblast postkomunistických evropských zemí, a to koncem 80. let (Macháček, 2011).

3.2.3 Pojetí a definice regionální politiky

I přesto, že Stejskal, Kovárník (2009) uvádí jako zrod regionální politiky 30. léta 20. století, v současnosti nejsou ujednoceny názory vymezující pojem regionální politika, které by byly akceptovány za všeobecně přijatelné. Dle Matese a Wokouna (2001) lze obecně regionální politiku vymezit jako soubor cílů, opatření a nástrojů vedoucích ke snižování příliš velkých rozdílů v socioekonomické úrovni jednotlivých regionů. Kol. autorů (2008) klade důraz na interakci pojetí regionální politiky a regionálního rozvoje. Zároveň uvádějí dvojí pojetí regionální politiky, a to na tradiční a současný (akcelerační) přístup. Rozdíly mezi přístupy jsou uvedeny v následujícím obrázku.

Obrázek 2 Rozdíly mezi tradičním a současným pojetím regionální politiky

Aspekt	Regionální politika	
	tradiční	současná
regiony	geograficky relativně stálé problémové regiony	geograficky relativně rychle se měnící problémové regiony
problémy	rozvinutost/zaostalost	strukturální změny
strategie	regionální růst	regionální inovace
nástroje	meziregionální přerozdělování	mobilizace vnitřních zdrojů
orientace na	kapitál, suroviny, velké firmy	informace, technologie, služby, malé a střední firmy
organizační forma	centralizace	decentralizace

Zdroj: Kol. autorů, 2008, str. 106

Ministerstvo pro místní rozvoj České republiky (2006, str. 6) v dokumentu Strategie regionálního rozvoje České republiky (pro období 2007-2013) uvádí: „*regionální politika představuje soubor intervencí, zaměřených podle konkrétní situace státu a jeho regionů a podle očekávaných vývojových tendencí, na podporu opatření vedoucích k růstu ekonomických aktivit a lepšímu územnímu rozložení v území a k rozvoji infrastruktury. Základní podmínkou je jasné definování priorit a koncentrace prostředků na tyto priority. Jejím významným cílem je konvergence regionů v rámci určitého územního celku a klíčovým znakem je její selektivnost, to znamená diferenciací zaměření intervencí na podporu vybraných problémových regionů, které výrazně zaostávají ve svém rozvoji za průměrem v míře, která je společensky uznána za nežádoucí.*“

Stanovení definice v zemích EU vychází především z podpory rozvoje zaostalých regionů a snahy eliminovat meziregionální odlišnosti, které mohou vzniknout také v případě restrukturalizací. V tomto ohledu národní hospodářství zaujímá postoj poskytování regionální výpomoci těm regionům, které jsou schopny ustát restrukturalizaci a konkurenceschopné aktivity než podnikům či oblastem, které by byly tímto krokem uměle udržovány. Zároveň je sledován cíl celostátní výkonnosti ve snižování disparit včetně účinné alokace regionálních zdrojů tak, aby byla dosažena maximální efektivnost národního hospodářství (Pavlík a kol., 2016).

Členské země EU dle svých dosavadních poznatků vymezují regionální politiku jako koncepční a cílevědomou činnost jisté veřejné autority (místních a regionálních orgánů,

vlád, řídicích orgánů EU) usilující o zmírnění negativních důsledků teritoriálně nerovnoměrného ekonomického rozvoje a probíhajících strukturálních změn. Hlavním úkolem regionální politiky je korigovat alokaci ekonomických zdrojů a některé důsledky působení tržního mechanismu, jež jsou pro danou společnost z různých důvodů (ekonomických, sociálních aj.) nepřijatelné a mohou vést k neefektivnímu čerpání dostupných zdrojů (Budík, 2009).

3.2.4 Nástroje regionální politiky

Nástroje regionální politiky

Nástroje regionální politiky jsou odvozeny od stanovených cílů pro jednotlivá programovací období a reagují na problémy, kterým problémový region čelí (Matoušková, 2000). Dle autorů Stejskala, Kovárníka (2009) a Wokouna, Matese, Kadeřábkové (2011) se dělí nástroje regionální politiky na makroekonomické, mikroekonomické a ostatní.

Makroekonomické – užití je velmi striktně omezeno ostatními národohospodářskými cíli, např. udržení inflace na žádoucí úrovni, vyrovnané saldo platební bilance apod. (Mates, Wokoun, 2001)

- Fiskální politika – jedná se o meziregionální přerozdělování ze státního rozpočtu, dochází k tzv. regionalizaci daňové politiky, což znamená, že regiony s vysokými příjmy odvádějí do státního rozpočtu vyšší částky než regiony s nízkými příjmy. V tržních ekonomikách se nerealizuje, neboť by její dopady vyvolaly politickou opozici v regionech s vyššími daňovými sazbami. Výjimkou je snížená sazba daní, která je poskytována na určité časové období v podporovaných regionech (Wokoun, Mates, Kadeřábková, 2011).
- Monetární politika – především reguluje množství peněz v ekonomice, podporovaným regionům přináší možnost snadného přístupu k získání úvěru za výhodných úrokových sazeb a dob splatností (Wokoun, Mates, Kadeřábková, 2011).
- Protekcionismus – regionální protekcionismus spočívá v uvalení dovozních limitů a cel na produkty, jejichž výroba je prostorově koncentrována v upadajících regionech. Toto opatření má směřovat poptávku na domácí produkci a je orientované na co nejkratší dobu. Účelem je poskytnout příležitost podnikům zvýšit produktivitu práce, snížit náklady a zlepšit kvalitu vedoucí ke konkurenceschopnosti svých produktů (Wokoun, Mates, Kadeřábková, 2011).

Mikroekonomické – hlavním smyslem těchto nástrojů, které mají obvykle formu účelově poskytovaných finančních prostředků, je obnovení rovnováhy na regionálních trzích práce pomocí ovlivňování dvou hlavních faktorů, kterými jsou práce a kapitál. K poslání taktéž patří vliv na rozhodování ekonomických subjektů a jejich prostorové lokalizaci (Mates, Wokoun, 2001).

- Realokace pracovních sil – u tohoto nástroje je nutné zvážit, zda bude jeho použití účelné a žádoucí v souvislosti s emigrací obyvatelstva z oslabených regionů, což může mít za následek prohloubení deprese regionu, a proto jsou nástroje převážně orientovány na přilákání kapitálu a tvorbu nových pracovních míst. V případě žádoucí emigrace jsou využity nástroje v podobě úhrady nákladů na stěhování, výkupu nemovitostí či podpory nákupu nového bytu či domu (Wokoun, Mates, Kadeřábková, 2011).
- Realokace kapitálu – jedná se zejména o vytvoření nových pracovních příležitostí v již zavedených či nově přilákaných podnicích. Subvence mohou být ve formě snížených cen pozemků, snížených daní, kapitálových subvencí, subvencí na dopravu atd. (Wokoun, Mates, Kadeřábková, 2011).

Ostatní nástroje

- Administrativní nástroje – v praxi výjimečně použity, neboť měly spíše negativní dopady na vyvážený rozvoj území (Wokoun, Mates, Kadeřábková, 2011).
- Institucionální nástroje - hlavním nástrojem jsou regionální rozvojové agentury, které zajišťují rozsáhlé portfolio aktivit v daném regionu. Předmětem jejich činnosti je zejména podpora jak orgánů veřejné správy, tak podnikatelských subjektů v oblasti realizace regionálních plánů a programů či programů EU apod. (Pavlík, 2016)

3.3 Regionální politika v Evropské unii

K evropské regionální politice, která zaujímá významné postavení ve snižování regionálních rozdílů, jež jsou způsobeny kulturními, jazykovými a historickými rozdílnostmi, postupem času přistoupily i členské země EU. Společným jmenovatelem těchto disparit je však rozdílná ekonomická úroveň, kterou lze vyjádřit výší hrubého domácího produktu (Tauer, Zemánková, Šubrtová, 2009). Každý členský stát EU realizuje vlastní

národní regionální politiku, která je dle Matese a Wokouna (2001) uskutečňována na těchto úrovních:

- nadnárodní úroveň – takřka nezávisle prováděna orgány EU;
- národní úroveň – velice odlišná v každé členské zemi, která akceptuje některá společná pravidla;
- regionální úroveň – z dlouhodobého hlediska podporována.

3.3.1 Historie regionální politiky EU

I přes veškeré reformy patří v současnosti regionální a strukturální politika mezi nejvýznamnější politiky EU. Společně se zvolenými aktivitami v oblasti sociální, zemědělské a politiky na podporu zaměstnanosti je označována za politiku hospodářské a politické soudržnosti (dále jen „HSS“). Hlavním principem je princip solidarity, díky němuž vyspělejší regiony a státy podporují rozvoj zaostalejších, problémových regionů za účelem zlepšení kvality života a celkové ekonomické výkonnosti. Těmito počiny dochází k posilování konkurenceschopnosti EU (Wokoun, Mates, Kadeřábková, 2011). Než samotná HSS vznikla, předcházelo jí mnoho důležitých mezníků, které Wokoun, Mates, Kadeřábková (2011) vymezují:

První období (1958-1973)

Základním rysem je nekoordinovaný, individuální přístup členských zemí na národní úrovni. Pozornost byla zaměřena pouze na makroekonomické problémy. Mezi prvními členskými státy nebyly tak značné rozdíly, a proto nevznikla potřeba společné regionální politiky (Kol. autorů, 2008). V roce 1958 vznikla Evropská investiční banka, jejímž cílem bylo poskytování výhodných půjček chudým regionům v rámci jejich projektů. Rovněž byl založen nejstarší strukturální fond – Evropský sociální fond. Roku 1962, tedy po zavedení společné zemědělské politiky, vznikl Evropský zemědělský garanční a podpůrný fond. Na základě první konference zaměřené na regionální politiku vzniklo roku 1968 jako koordinační orgán Generální ředitelství pro regionální politiku. Roku 1973 byl vypracován důležitý dokument, jenž potvrdil nezbytnost existence regionální politiky, Thomsonova zpráva (Marek, Kantor, 2009).

Druhé období (1974-1985)

Charakteristikou tohoto období je zvětšování rozdílů mezi regiony z důvodu strukturální krize a přistoupení dalších členských států (Kol. autorů, 2008). Klíčovým nástrojem

pro snižování disparit vývoje mezi jednotlivými regiony se stal roku 1975 Evropský fond regionálního rozvoje (Marek, Kantor, 2009).

Třetí období (1986-1993)

V tomto období již regionální politika začíná nabírat popularity. V roce 1986 byly pro celé Evropské společenství ustanoveny první dva společné programy, a to STAR - pro rozvoj moderních technologií, a VALOREN - pro zhodnocení vnitřního energetického potenciálu. Vznikly i zvláštní programy, tzv. Iniciativy Společenství, jejichž úkolem je řešení specifických problémů (Kol. autorů, 2008). Zásadní byl rovněž rok 1987, kdy vstoupil v platnost Jednotný evropský akt. Ten vymezil právní základnu pro zavedení jednotného vnitřního trhu a zároveň ustanovil, že snižování regionálních disparit má být uskutečňováno prostřednictvím tří strukturálních fondů. Díky tomu se již dá hovořit o regionální politice (Marek, Kantor, 2009). Reforma roku 1988 reagovala na strukturální problémy vyspělých zemí Evropského společenství a přinesla vznik tzv. strukturální politiky, která propojila část sociální a zemědělské politiky. Efektem bylo i plánování střednědobých regionálních programů a zavedení principů realizace regionální politiky. V roce 1993 byl založen Fond soudržnosti (Kohezní fond) a nový poradní orgán – Výbor regionů (Tauer, Zemánková, Šubrtová, 2009). Zároveň byl zřízen čtvrtý strukturální fond – Finanční nástroj pro řízení rybolovu (Marek, Kantor, 2009).

Čtvrté období (1994-1999)

Roku 1994 vznikl Evropský investiční fond, jehož hlavním posláním je poskytování finanční pomoci malým a středním podnikům. Z 62 % je většinovým podílníkem Evropská investiční banka, zhruba 30 % vlastní Evropská komise (dále jen „EK“) a zbytek ostatní finanční instituce z celé Evropy (Tomšík, 2018). Téhož roku byl EK akceptován dokument Evropa 2000+, kde je diskutována problematika rozvoje evropského prostoru a rozšíření EU po roce 2000, a byl rovněž stanoven jako hlavní dokument pro tvorbu regionálních strategií a koncepcí na národních úrovních. Následným dokumentem jsou Principy rozvojové politiky evropského prostoru, který položil základy novému pojetí regionální politiky. Oba dokumenty dopomohly k dosažení cílů Společenství – hospodářské a sociální soudržnosti a dobudování vnitřního trhu. Zároveň zdůrazňují podstatné východisko, čímž je harmonický rozvoj Společenství včetně efektivní integrace okrajových regionů (Hart, 2007).

Páté období (2000-2006)

V tomto období došlo k významné reformě v oblasti principů regionální strukturální politiky, která kladla důraz na koncentraci, efektivnost a jednoduchost. Tyto principy vycházely z reformního materiálu Agenda 2000, který byl akceptován ještě v roce 1999. Rovněž byl eliminován počet prioritních cílů z šesti na tři (Boháčková, Hrabánková, 2009).

Šesté období (2007-2013)

Ani toto období nezůstalo bez zásadních změn. Došlo rovněž ke snížení cílů i iniciativ. V rámci zásadních změn tohoto programovacího období se již hovoří o politice soudržnosti. Ta by měla vést ke zvyšování ekonomické prosperity, konkurenceschopnosti a zaměstnanosti (Boháčková, Hrabánková, 2009).

Sedmé období (2014-2020)

Hlavním rysem aktuálního programovacího období je zjednodušení společných pravidel a je kladení důrazu na výstupy a výsledky. Zároveň je kohezní politika velmi zaměřena na výkonnost, úspornost a efektivitu. Patrná je i vazba kohezní politiky a Strategie Evropy 2020 ve vztahu k Lisabonské strategii (Zahradník, 2015). Období 2014-2020 přineslo i změnu v kategorizaci regionů dle HDP na obyvatele, a to na:

- méně rozvinuté regiony – HDP na obyvatele nedosahuje 75 % průměru EU;
- přechodové regiony – HDP na obyvatele je 75 % - 90 % průměru EU;
- více rozvinuté regiony – HDP na obyvatele přesahuje 90 % průměru EU (Tomšík, 2018).

3.3.2 Cíle strukturální a regionální politiky EU

Mezi obecné cíle regionální politiky EU patří:

- snižování rozdílů v životní úrovni obyvatel regionů a zajištění jejich vyváženého ekonomického a sociálního vývoje takovým směrem, aby byl přínosný pro co nejvíce obyvatel EU;
- prevence před vznikem nových regionálních problémů, které mohou být způsobeny strukturálními změnami jak v evropském, tak ve světovém hospodářství (Wokoun, Mates, Kadeřábková, 2011).

Historicky první cíle byly v roce 1988 navrženy Evropskou komisí a přijaty tehdejší Evropským hospodářským společenstvím (dále jen „EHS“) v rámci reformy strukturálních

fondů pro období 1989-1993. Cíle vycházely z Nařízení Rady (EHS) č. 2052/1988 a byly orientovány na budování vnitřního trhu s eliminací možných negativních dopadů (Boháčková, Hrabánková, 2009).

Období 1994-1999 navázalo na předchozí cíle přidáním šestého cíle, jehož záměrem byla především podpora nových členů EU – Švédska a Finska v roce 1995 (Wokoun, Mates, Kadeřábková, 2011).

Navazující programovací období 2000-2006 snížilo počty cílů ze stávajících šesti na cíle tři. Nařízení Rady Evropského společenství (dále jen „ES“) č. 1260/1999 a Agenda 2000 v rámci redukce cílů vymezují efektivní využití finančních prostředků a směřují pozornost na nejvíce znevýhodněné regiony (Kol. autorů, 2008).

Cíle politiky hospodářské a sociální soudržnosti pro programovací období 2007-2013 vycházely z Nařízení Rady (ES) č. 1083/2006 (Boháčková, Hrabánková, 2009). Počet cílů byl stanoven na tři následující:

- Cíl Konvergence;
- Cíl Regionální konkurenceschopnost a zaměstnanost;
- Cíl Evropská územní spolupráce (Wokoun, Mates, Kadeřábková, 2011).

Cíl Konvergence

Byl zaměřen na méně rozvinuté země a regiony za účelem dosažení průměrných podmínek EU pro růst zaměstnanosti. Těch mělo být dosaženo skrze investice do fyzického a lidského kapitálu, inovací, schopnosti přizpůsobení se změnám životního prostředí. Cílem byla podpora regionů s HDP nižším než 75 % průměru EU (Tauer, Zemánková, Šubrtová, 2009). V rámci ČR se jedná o veškeré regiony s výjimkou Prahy. Finanční podpora tohoto cíle byla čerpána z Fondu Soudržnosti (dále jen „FS“), Evropského fondu pro regionální rozvoj (dále jen „ERDF“) a Evropského sociálního fondu (dále jen „ESF“). V ČR byla alokována částka 25,88 mld. EUR (96,68 % rozpočtu) pro osm tematických operačních programů a sedm regionálních operačních programů (DotaceEU, 2019).

Cíl Regionální konkurenceschopnost a zaměstnanost

Jednalo se o podporu oblastí nespĺňující kritérium stanovené v cíli Konvergence, tedy HDP s hodnotou blízkou 75 % průměru EU. V ČR toto kritérium napĺňuje pouze hlavní město Praha. Prostředky ve výši 419,09 mil. EUR (1,56 % rozpočtu) na podporu tohoto cíle byly čerpány z ERDF a ESF a realizovány byly v rámci dvou operačních programů (Marek, Kantor, 2009).

Cíl Evropská územní spolupráce

Tento cíl byl zaměřen na podporu harmonického a vyváženého rozvoje regionů a jejich začlenění v rámci EU. Spolupráce byla rozdělena na tři oblasti – přeshraniční spolupráce regionů realizované prostřednictvím společných programů, spolupráce na nadnárodní úrovni, meziregionální spolupráce ve formě vytváření sítí pro spolupráci a výměnu zkušeností v celé EU (Tomšík, 2018). V rámci ČR spadají pod tento cíl veškeré regiony. Finanční prostředky pro devět operačních programů byly čerpány z ERDF. Celková alokovaná částka v ČR pro období 2007-2013 byla 389,05 mil. EUR (1,46 % rozpočtu) (DotaceEU, 2019).

Současné programovací období (2014-2020) má zakotveny cíle v Nařízení Evropského parlamentu a Rady (EU) č. 1303/2013 a rovněž přineslo jejich redukci na dva základní cíle:

- Cíl Investice pro růst a zaměstnanost;
- Cíl Evropská územní spolupráce (Tomšík, 2018).

Financování Cíle Investice pro růst a zaměstnanost bude zajištěno z ERDF, ES, FS ve výši 97,6 % stanoveného rozpočtu. Zbývajících 2,4 % bude alokováno pro Cíl Evropské územní spolupráce, který bude financován z ERDF (DotaceEU, 2019).

Přehled a podrobnější obsah cílů výše uvedených programovacích období je uveden v Příloze 1.

3.3.3 Principy regionální politiky EU

V programovém období 2007-2013, na které je diplomová práce zaměřena, se regionální politika EU řídila těmito principy:

Princip adicionality – podstatou bylo doplňování prostředků národních rozpočtů členských zemí, nikoliv jejich úplné nahrazování. Členské státy měly s EU uzavřenou

dohodu, která vymezovala míru národního spolufinancování, z níž by čerpané zdroje měly mít rostoucí tendenci oproti minulému období (Tauer, Zemánková, Šubrtová, 2009). Prostředky z EU mohly být doplněny i bankovními úvěry (Wokoun, Mates, Kadeřábková, 2011).

Princip programování – účelem byla alokace finančních prostředků v rámci celého, obvykle střednědobého programovacího období, nikoliv jen na základě jednoho projektu. Kládl důraz na ucelený přístup k řešení problémových regionů (Boháčková, Hrabánková, 2009). V Příloze 2 je zobrazeno programování strukturální politiky v období 2007-2013.

Princip koncentrace (zásada koncentrace úsilí) – záměrem bylo věnovat finanční prostředky do větších projektů s předem stanovenými cíli, zejména v problémových regionech za účelem maximálního užitku (Budík, 2011).

Princip partnerství – spočíval v zapojení příjemců (národní, regionální, lokální orgány i orgány EU, případně soukromoprávní subjekty) na konkrétním rozdělení a využití finančních prostředků. Standardně byla míra spoluúčasti stanovena 50 % (Wokoun, Mates, Kadeřábková, 2011).

Princip monitorování a evaluace – jednalo se o průběžný monitoring a posuzování efektivnosti alokovaných finančních prostředků. Princip byl velice významný a značně důsledný v oblasti jak finančního, tak věcného plnění projektu. Evaluace se i nadále realizuje po celou dobu trvání operačních programů a je rozdělena na tři fáze – ex ante, interim, ex-post (Tauer, Zemánková, Šubrtová, 2009).

V rámci regionální politiky jsou uplatňovány i další principy: subsidiarity, solidarity, koordinace a harmonizace, integrace, konvergence, kompatibility a proporcionality (Tauer, Zemánková, Šubrtová, 2009).

V současném programovacím období (2014-2020) jsou uplatňovány následující principy:

Princip strategického zaměření a propojování – spočívá v naplňování Strategie mezinárodní konkurenceschopnosti ČR, Národních programů reforem a Strategie Evropa 2020. A právě Rozvojové strategie ČR podporují projekty v rámci operačních programů. Priority jsou navrženy s ohledem na reálnost a měřitelnost výsledků a zároveň tak, aby se co nejvíce doplňovaly spolu s tematickým zaměřením na daném území (Zahradník, 2017).

Princip podpory fungujícího trhu – cílem tohoto principu je pomoc tržnímu mechanismu využít finanční nástroje. Tato podpora je uplatňována tam, kde tržní prostředí chybí nebo je ohroženo tržním selháním. Zprostředkovává se formou dotační či návratné pomoci

pro konkrétní intervence či vybraná území. Zároveň je i snaha podpořit využití soukromého kapitálu (Zahradník, 2017).

Princip podpory kvalitních projektů - spočívá v podpoře vybraných projektů, které prokazatelně naplňují dané cíle a priority. Proveditelnost projektu je dokládána nejen zamýšlenou fází vlastní realizace, ale hlavně těch částí, které využívají výstupy a dosažitelné výsledky. Projekty je nutné hodnotit v celé souvislosti dosahovaných a vytyčených cílů (Zahradník, 2017).

Princip snadnější přípravy a realizace projektů - pro splnění tohoto principu je zapotřebí vytvoření zjednodušeného a jednotného metodického prostředí koordinátorem projektu. To zahrnuje i kvalitní přípravu a zajištění stabilních lidských zdrojů. Jednodušší způsob využívání prostředků žadateli a příjemci předpokládá využití elektronizace agendy a sjednávání pravidel při předkládání a realizování projektů. V rámci implementační struktury by podstatný přínos mělo přinést zvýšení kvality a výkonu pracovníků (Zahradník, 2017).

3.3.4 Strukturální fondy a investiční fondy EU

Strukturální fondy vedle národních zdrojů představují významný nástroj pro realizaci tzv. „politiky hospodářské a sociální soudržnosti“. V každém období docházelo ke změnám v počtu fondů tak, aby plnění stanovených cílů bylo co nejefektivnější. Pro období 2007-2013 sloužily pro čerpání finančních prostředků především dva strukturální fondy - ERDF, ESF a vedle nich FS (Stejskal, Kovárník, 2009).

V období 2014-2020 se v souladu s kohezní politikou souhrnně označují fondy, ze kterých je čerpána finanční podpora, jako Evropské strukturální a investiční fondy (dále jen „ESIF“), (MMR ČR, 2015).

Evropský fond pro regionální rozvoj

Je považován za hlavní nástroj regionální politiky EU, jehož úkolem je pomoc při odstraňování regionálních disparit, posílení rozvoje regionů a zvýšení konkurenceschopnosti. Co se týče finančních prostředků, je objemově největší ze strukturálních fondů, který je zaměřen na financování „tvrdých“ investičních projektů (Marek, Kantor, 2009).

Evropský sociální fond

Jedná se o nejstarší strukturální fond (vznik 1957), který investuje finanční prostředky do tzv. „měkkých“ neinvestičních projektů. Hlavním úkolem v souladu s cíli hospodářské politiky a sociální soudržnosti je prevence a boj s nezaměstnaností. Dále podporuje konkurenceschopnost malých a středních podniků (Tauer, Zemánková, Šubrtová, 2009). ESF se rovněž soustřeďuje na činnosti podpory lidských zdrojů - rozvoj aktivní politiky na trhu práce pro boj s nezaměstnaností, podporu dlouhodobě nezaměstnaných a mladých lidí při vstupu na trh práce, podporu rovných příležitostí na trzích práce pro muže a ženy, podporu a rozvoj vzdělávacích, rekvalifikačních a poradenských programů pro zvýšení konkurenceschopnosti na trhu práce, dále na zlepšování mobility pracovních sil v rámci EU a v neposlední řadě na spolufinancování inovačních opatření (Wokoun, Mates, Kadeřábková, 2011).

Fond soudržnosti

Jedná se o finanční nástroj charakteru fondu, který byl založen roku 1994. V souladu s politikou soudržnosti od svého založení pomáhá státům s nejméně rozvinutou ekonomikou - HDP nižším než 90 % průměru členských států EU. Z FS jsou podporovány projekty v oblasti životního prostředí a projekty v oblasti dopravní infrastruktury – transevropské dopravní sítě. FS je aplikován pro cíl Konvergence (Boháčková, Hrabánková, 2009).

Evropský zemědělský fond pro rozvoj venkova

Tento finanční nástroj v souvislosti s aktuálním programovacím obdobím 2014-2020 nahradil roku 2007 tehdejší Evropský zemědělský a orientační a záruční fond. Nově vzniklý fond byl zřízen pro účely zvyšování konkurenceschopnosti v odvětví zemědělství, lesnictví, zlepšování životního prostředí a stavu krajiny, ale i také pro kvalitu života ve venkovských oblastech (MMR ČR, 2015).

Evropský námořní a rybářský fond

Nahradil funkci dřívějšího Finančního nástroje na podporu rybolovu a v období 2014-2020 zajišťuje podporu trvale udržitelného rozvoje evropského rybolovu a akvakultury. V rámci společné rybářské politiky EU jsou podporovány aktivity, které se věnují mořskému a vnitrozemskému rybolovu podporující konkurenceschopnost, modernizaci plavidel

a zpracovatelskému průmyslu, ale také ochraně a zlepšování podmínek rybolovu (DotaceEU, 2019).

3.4 Regionální politika v České republice

3.4.1 Rozdělení regionů dle správního členění NUTS v ČR

Členské státy EU mají na základě vzájemné spolupráce Statistického úřadu Evropského společenství (Eurostat) a ostatních orgánů EU zavedené jednotné vymezení územních statistických jednotek NUTS (Nomenclature Unit of Territorial Statistic) v souladu s Nařízením Evropského parlamentu a Rady (ES) č. 1059/2003 ze dne 26. 5. 2003 o zavedení společné klasifikace územních statistických jednotek. Tato klasifikace slouží zejména pro potřeby programování strukturálních fondů, ale i pro statistické monitorování, analýzy ekonomické a sociální situace v regionech (Boháčková, Hrabánková, 2009).

Tabulka 2 Příklad značení regionu ČR

Kód	Země	Úroveň 1	Úroveň 2	Úroveň 3
CZ 031	České republiky	ČR	Jihozápad	Jihočeský

Zdroj: vlastní úprava dle Boháčkové 2009, str. 90

Pro účely čerpání finanční podpory z ESIF jsou v ČR nejdůležitější jednotky na úrovni NUTS II, tzv. regiony soudržnosti, které se obvykle skládají z jednoho či více krajů (Zahradník, 2017). Přehled regionů soudržnosti zachycuje následující obrázek.

Obrázek 3 Regiony soudržnosti v ČR



Zdroj: Regiony regionální politiky [online]. MMR ČR ©2019 [cit. 16.09.2019]. Dostupné z: <<https://www.dotaceu.cz/cs/Migrace/Fondy-EU/Informace-o-fondech-EU/Regiony-regionalni-politiky-EU>>.

3.4.2 Institucionální zabezpečení regionální politiky ČR

Regionální politika v ČR je realizována na třech základních úrovních, a to státní, krajské a obecní. Každá z těchto úrovní má svoji úlohu. Státní úroveň má za úkol především legislativní opatření a v rámci této úrovně působí kromě zákonodárných a výkonných složek především Ministerstvo pro místní rozvoj ČR (dále jen „MMR ČR“). Úkolem krajské úrovně je koncepční a výkonná činnosti samosprávných orgánů v oblasti regionálního rozvoje. Hlavním orgánem jsou krajské úřady, které koordinují činnosti obcí v oblasti regionálního rozvoje. Na obecní úrovni, čili jednotlivých obecních úřadů, je hlavním úkolem taktéž koncepční a výkonná činnost samosprávných orgánů obcí v oblasti místního rozvoje a zároveň participace na realizaci regionálních programů (Kol. autorů, 2008).

Mezi hlavní subjekty regionálního rozvoje ČR dle Wokouna, Matese, Kadeřábkové (2011) patří:

- Poslanecká sněmovna a Senát;
- Vláda ČR, ústřední správní úřady a jimi řízené organizace;
- regionální rady;
- krajské a obecní samosprávy;
- Řídící a koordinační výbor, Výbory regionálního rozvoje;
- rozvojové agentury s celostátní či regionální působností;
- komory a různá zájmová sdružení;
- instituce veřejného sektoru;
- nestátní neziskové organizace;
- subjekty soukromého sektoru.

3.4.3 Legislativní rámec regionální politiky ČR

Výchozím dokumentem pro úpravu regionální politiky ČR je zákon č. 248/2000 Sb., o podpoře regionálního rozvoje, ve znění pozdějších předpisů. Zákon ustanovuje podmínky pro poskytování podpory regionálnímu rozvoji v rámci spolupráce státní správy a samosprávy a jejich vzájemné koordinace a soudržnosti. Zákon rovněž vymezuje podmínky pro vyplácení finančních prostředků a ustanovuje, co vše má obsahovat další dokument pro regionální rozvoj ČR, kterým je Strategie regionálního rozvoje (Zákon č. 248/2000 Sb). Wokoun (2003) doplňuje provázanost zákona o podpoře regionálního

rozvoje spolu se zákonem č. 129/2000 Sb., o krajích (krajské zřízení) a zákonem č. 128/2000 Sb., Zákon o obcích (obecní zřízení).

3.4.4 Implementační orgány

Při čerpání finanční pomoci v souladu s politikou soudržnosti EU je zapotřebí, aby každá členská země měla vytvořený institucionální rámec. Nařízení Rady (ES) č. 1086/2006 ustanovuje vytvoření řídicích, platebních a kontrolních orgánů, které zajišťují řízení a koordinaci pro celé programové období. Pro ČR v období 2007-2013 jsou tyto orgány vymezeny v Národním strategickém referenčním rámci ČR či v dokumentech operačních programů (Tauer, Zemánková, Šubrtová, 2009). V programovacím období 2014-2020 jsou implementační orgány zakotveny v prováděcích dokumentech programů či v ostatních navazujících dokumentech, jimiž mohou být např. příručky pro žadatele (DotaceEU, 2019). Implementační strukturu pro toto období zobrazuje Příloha 3.

Centrální orgán pro koordinaci

Stěžejním orgánem pro přípravu a koordinaci politiky soudržnosti ČR bylo v souladu s unesením Vlády ČR č. 158/1998 a na základě zákona č. 248/2000 Sb., o podpoře regionálního rozvoje ustanoveno MMR ČR. Úkolem centrálního orgánu je mezinárodní spolupráce v oblasti hospodářské a sociální soudržnosti, komunikace s Evropskou komisí, vypracování programových dokumentů, realizace programů a jejich průběžné vyhodnocování (Boháčková, Hrabánková, 2009).

Národní orgán pro koordinaci (dále jen „NOK“)

Je odborným útvarům MMR ČR, k jehož kompetencím patří např. celková koordinace NSRR, dohled nad veškerými aktivitami řídicích orgánů, zpracování pravidel způsobilosti výdajů společně s platebním a certifikačním orgánem, stanovení základních kritérií pro výběr projektů, vytváření podmínek pro vyhodnocování účinnosti kontrolních mechanismů atd. NOK byl ustanoven usnesením Vlády ČR č. 198/2006 a rovněž zákonem 248/2000 Sb. (NSSR, 2007). V současném programovacím období 2014-2020 NOK vykonává tytéž činnosti jako v období předcházejícím s přihlédnutím na Dohodu o partnerství. Primárním cílem koordinace činností NOK je zajištění schopnosti ČR efektivně kompletně vyčerpat určenou alokaci z ESIF. Rovněž NOK se přičiňuje na vyjednávání podmínek pro programovací období po roce 2020 (DotaceEU, 2019).

Řídící orgán (dále jen „ŘO“)

V rámci implementace podpory ze strukturálních fondů je nejvyšším orgánem na úrovni jednotlivých operačních programů, jenž zajišťuje celkovou zodpovědnost za správnost, efektivitu, koordinaci řízení operačních programů či komunikaci s operačními programy a jejich řídicími orgány. V čele tematických operačních programů stojí příslušná ministerstva zřízená dle zákona č. 2/1969 Sb., o zřízení ministerstev a jiných ústředních orgánů státní správy ČR. V období 2007-2013 byly jako ŘO regionálních operačních programů v příslušném regionu soudržnosti ustanoveny v souladu se zákonem 248/2000 Sb., o podpoře regionálního rozvoje, Regionální rady regionů soudržnosti NUTS II (Tauer, Zemánková, Šubrtová, 2009). V současném programovacím období 2014-2020 jsou kompetence ŘO tematických OP vymezeny v čl. 125 Nařízení Evropského parlamentu a Rady (EU) č. 1303/2013 ze dne 17. prosince 2013 (MMR ČR - NOK, 2015).

Zprostředkující subjekt ŘO

Zprostředkující subjekt může na základě smlouvy o delegování pravomoci vykonávat svěřené činnosti týkající se konečných příjemců. Jedná se zpravidla o veřejný či soukromý subjekt, který může být označen jako „poskytovatel finančních prostředků“. Takovýmto subjektem byly v období 2007-2013 např. odbory ministerstev či jimi zřízené organizace – Czechinvest (Tauer, Zemánková, Šubrtová, 2009). V programovacím období 2014-2020 jsou zprostředkujícími subjekty např. Centrum pro regionální rozvoj, Agentura pro podnikání a inovace, Státní zemědělský a intervenční fond atd. (MMR ČR, 2015).

Monitorovací výbor

Jako monitorovací výbor (dále jen „MV“) na národní úrovni byl usnesením vlády č. 245/2005 a zákona č. 248/2000 Sb., o podpoře regionálního rozvoje ustanoven Řídící a koordinační výbor. MV byly rovněž zřízeny pro jednotlivé operační programy. K hlavním činnostem MV na úrovni příslušných OP patří schvalování programových dodatků a kritérií pro výběr projektů, schvalování návrhů na změnu programu a kontrola poskytnuté finanční pomoci (NSSR, 2007; Tauer, Zemánková, Šubrtová, 2009; Databáze strategií - SRR, 2013).

Platební a certifikační orgán

Pro implementaci finanční pomoci ze strukturálních fondů EU a Fondu soudržnosti byl pro ČR ustanoven jako platební a certifikační orgán (dále jen „PCO“) Národní fond, odbor

Ministerstva financí. V souladu s čl. 61 Nařízení Rady (ES) č. 1083/2006 o obecných ustanoveních zajišťuje např. tyto činnosti: řídí a koordinuje finanční prostředky poskytnutých z rozpočtu EU a zabezpečuje plynulost těchto finančních prostředků od PCO příjemcům; průběžně monitoruje a ověřuje soulad činností a postupů řídicích orgánů nebo zprostředkujících subjektů s právními předpisy ČR a EU; provádí certifikace výkazů výdajů a žádostí o platby (průběžné, konečné) pro všechny programy a následně je schvaluje atd. (NSSR, 2007). Pod pojmem certifikace si lze představit kontrolu, která ověřuje, zda dané řídicí orgány, zprostředkovatelské subjekty, případně jiné subjekty realizující projekt, splnily požadavky v souladu s Nařízením Rady (ES) č. 1260/1999 (Boháčková, Hrabánková, 2009). Činnosti vykonávané PCO v aktuálním období 2014-2020 zajišťuje čl. 126 Nařízení Evropského parlamentu a Rady (EU) č. 1303/2013 ze dne 17. prosince 2013 (DotaceEU, 2019).

Auditní orgán

Nezávislým auditním orgánem byla na základně usnesení Vlády ČR č. 198/2006 stanovena Centrální harmonizační jednotka pro finanční kontrolu – útvar Ministerstva financí. Dle čl. 62 Nařízení Rady (ES) č. 1083/2006 o obecných ustanoveních zajišťuje připravenost a předložení Evropské komisi zprávy o posouzení nastavení řídicích a kontrolních systémů operačních programů; zajišťuje provádění auditu za účelem ověření efektivního fungování řídicích a kontrolních systémů programů a ověření vykázaných výdajů; zpracovává ročně zprávu o výsledcích finančních kontrol za operační programy pro vládu ČR; podílí se na tvorbě a aktualizaci metodických pokynů pro provádění auditu prostředků jednotlivých programů atd. (NSSR, 2007). Činnosti prováděné auditním orgánem v období 2014-2020 jsou vytyčeny v čl. 127 Nařízení Evropského parlamentu a Rady (EU) č. 1303/2013 ze dne 17. prosince 2013 (MMR ČR - NOK, 2015).

3.4.5 Programové dokumenty regionální politiky v ČR

Pro období 2007-2013 byly nejvýznamnějším programovým dokumentem EU, dle kterých byla v ČR zabezpečena regionální politika v oblasti programování, **Strategické obecné zásady Společenství pro soudržnost**. Tento strategický dokument obsahoval principy a priority politiky soudržnosti, vymezoval oblasti vedoucí k efektivní realizaci cílů Společenství a také ukazoval možnosti, jak využít alokované finanční prostředky v rámci konkrétních operačních programů (DotaceEU, 2019).

Národní rozvojový plán ČR 2007-2013 (dále jen „NRP“) byl řazen k důležitým programovým dokumentům regionální politiky, který musí vypracovat každý členský stát EU. Pro získání finanční pomoci musí mít každý stát vymezeny priority, konkrétní pravidla a strategie, kterými budou dosaženy stanovené cíle. (Marek, Kantor, 2009). NRP vypracoval pro roky 2007-2013 Řídící a koordinační výbor, jakožto nejvyšší orgán pro přípravu ČR na čerpání finančních prostředků, pod záštitou MMR ČR. Zároveň NRP sloužil jako podklad pro vypracování Národního strategického referenčního rámce (DotaceEU, 2019).

Národní strategický referenční rámec (dále jen „NSRR“) reprezentoval hlavní programový dokument ČR v letech 2007–2013. Obsahoval priority a opatření, na které měla ČR v programovém období využít finanční prostředky čerpané ze strukturálních fondů EU a Fondu soudržnosti.

Základním koncepčním dokumentem regionální politiky ČR je **Strategie regionálního rozvoje** (dále jen „SRR“). Tento dokument vypracovává MMR ČR společně s ostatními dotčenými ústředními správními úřady a kraji pro každé programovací období. Hlavním posláním je analýza dosavadního stavu regionálního rozvoje, stanovení priorit a cílů regionální politiky a vymezení nástrojů k realizaci priorit a cílů. To vše směřuje k zajištění dynamického a vyváženého rozvoje státu a jeho regionů (Zákon č. 248/2000 Sb.).

Pro období 2014-2020 byly NSRR a NRP nahrazeny klíčovým dokumentem **Dohodou o partnerství**. Ta upravuje strategické postupy členských států, priority, opatření za účelem efektivního a účinného využívání ESIF a zároveň dosažení cílů v souladu se strategií Evropa 2020 (DotaceEU, 2019).

Programovací období 2014-2020 se zaměřuje na plnění cílů vymezených v dokumentu **Strategie Evropa 2020**. Cílem strategie Evropa 2020 je dosáhnout konkurenceschopného hospodářského prostoru a snižování hranice chudoby za pomoci technologických inovací a efektivnějšího využívání přírodních zdrojů. Toto nesmí ohrozit životní prostředí. Priority a cíle vytyčené ve Strategii Evropa 2020 navazují a rozšiřují Lisabonskou strategii. (DotaceEU, 2019).

4 Analýza využití finančních prostředků v ROP NUTS II Jihozápad

4.1 Komparace programových období

V souvislosti s nástupem nového programovacího 2014-2020 období došlo oproti období 2007-2013 k několika zásadním změnám. Jak již bylo zmíněno, nastala především eliminace v počtu cílů. Programovací období 2007-2013 zahrnovalo tři cíle, kterými byly: Cíl Konvergence, Cíl Regionální konkurenceschopnost a zaměstnanost a Cíl Evropská územní spolupráce. Oproti tomu aktuální programovací období 2014-2020 zahrnuje pouze dva – Cíl Investice pro růst a zaměstnanost a Cíl Evropská územní spolupráce. Eliminace cílů nebyla jedinou.

Změn se dočkaly i operační programy (dále jen „OP“). Zásadním úkonem bylo zrušení Regionálních operačních programů (dále jen „ROP“), které plnily svoji funkci skrze Cíl Konvergence, a jejich nahrazení Integrovaným operačním programem (dále jen „IROP“). Ten je v současném období zahrnut v Cíli Investice pro růst a zaměstnanost. V souvislosti se zrušením ROPů dochází i k zániku úřadů regionálních rad, které byly nahrazeny Centry pro regionální rozvoj ČR. Dopadem této změny bylo i propouštění zaměstnanců. Ale vzhledem k postupnému snižování stavů, nebyla tato skutečnost pro zaměstnance nikterak ohrožující. Zaměstnanci úřadů regionálních rad měli rovněž možnost využít pracovních míst, která jim byla nabídnuta z Centra regionálního rozvoje ČR pro daný region.

Další změnou prošly i tematické programy. OP Praha Konkurenceschopnost a OP Praha Adaptabilita, které byly sdruženy do programu s názvem OP Praha pól růstu. Rovněž OP Podnikání a inovace z období 2007-2013 je nyní pod názvem OP Podnikání a inovace pro konkurenceschopnost. Poslední z operačních programů, který byl oproti období 2007-2013 změněn, je OP Vzdělávání pro konkurenceschopnost. V novém období 2014-2020 je znám pod názvem OP Výzkum, vývoj a vzdělávání.

V důsledku změn dále i ke snížení alokovaných částek. Pro programovací období 2007-2013 byla celková alokace přibližně 26 miliard EUR. Z této částky bylo vyčerpáno zhruba 96,4 %, tj. 24,8 miliard EUR. Z celkové alokace určené pro ROPy ve výši 4,66 mld. EUR, bylo nejvíce finančních prostředků alokováno do ROP Severozápad,

a to 745,91 mil. EUR, což je přibližně 16 %. Z tematických OP byla největší částka alokována do OP Doprava, a to ve výši 5,76 mld. EUR, což činilo z celkové alokace 21,23 mld. EUR přibližně 27 %. V současné době probíhá uzavírání programovacího období 2007-2013. Přehled veškerých alokovaných částek včetně jejich rozdělení podle cílů a programů je zobrazen v Příloze 4.

V současném programovacím období 2014-2020 je alokována částka ve výši necelých 24 mld. EUR. ČR tyto prostředky přidělené z ESIF čerpá skrze deset tematických programů (viz Příloha 5).

V následující tabulce je uveden stav čerpání finančních prostředků, které byly zasmluvněny k 30. 9. 2019.

Tabulka 3 Stav čerpání příspěvku z EU v období 2014-2020 k 30. 9. 2019

Operační program	Finanční alokace v Kč pro 2014-2020	Počet vyhlášených výzev	Zasmluvněné finanční prostředky v Kč
OP Doprava	155 374 282 002 Kč	68	90 317 048 249 Kč
Integrovaný operační program IROP	137 351 224 769 Kč	90	98 599 512 322 Kč
OP Podnikání a inovace pro konkurenceschopnost	160 097 843 819 Kč	282	61 748 430 334 Kč
OP Výzkum, vývoj a vzdělávání	88 357 650 225 Kč	70	61 703 540 809 Kč
OP Životní prostředí	85 924 480 000 Kč	134	50 921 709 380 Kč
Program rozvoje venkova	51 141 797 012 Kč	126	40 570 798 374 Kč
OP Zaměstnanost	64 352 924 362 Kč	120	51 310 887 050 Kč
Operační program Praha - pól růst ČR	6 851 589 700 Kč	48	3 682 549 971 Kč
OP Technická pomoc	5 766 868 350 Kč	4	4 470 447 838 Kč
OP Rybářství	1 524 369 099 Kč	43	545 923 098 Kč
Celkem	756 743 029 338 Kč	985	463 870 847 425 Kč

Zdroj: vlastní úprava dle www.dotaceeu.cz

Z tabulky vyplývá, že k 30. 9. 2019 bylo zasmluvněno více než 463,9 mld. Kč. Největší podíl v zasmluvněných částkách má IROP, a to necelých 99 mld. Kč, což činí 21 %. Z hlediska alokované částky je to více než 72 %.

K vítané změně došlo i v souladu s principem snadnější přípravy a realizace projektů. Nyní je celé programovací období 2014-2020 zcela elektronizováno. Ke komunikaci s řídicím orgánem, k podávání zpráv o realizaci projektu a žádostí o změnu či k samotné žádosti

o platbu slouží monitorovací systém MS2014+. V programovacím období 2007-2013 byl sice rovněž využíván elektronický formulář s názvem Benefit7+, jehož prostřednictvím bylo možno elektronicky podávat monitorovací zprávy či žádosti o platbu, avšak i přesto museli příjemci dotace tyto dokumenty doručit v papírové podobě řídicímu orgánu.

Z hlediska způsobilosti finančních prostředků je v současném programovacím období 2014-2020 uplatňováno pravidlo pro časovou způsobilost výdajů $n+3$, a to znamená, že finanční podpora alokovaná např. v roce 2015 musí být vyčerpána do konce roku 2018. O této skutečnosti jsou informováni žadatelé během výzev pro předkládání projektových žádostí a zároveň je tomu přizpůsoben i termín realizace projektu včetně samotného proplacení. V období 2007-2013 byla využita dvě pravidla pro časovou způsobilost výdajů. V letech 2007-2010 bylo využíváno pravidlo $n+3$, které však bylo vystřídáno v období 2011-2013 pravidlem $n+2$ (DotaceEU, 2019).

4.2 Regionální operační program Jihozápad v období 2007-2013

Tato kapitola se z důvodu rozsahu práce bude věnovat pouze jednomu ze sedmi regionálních operačních programů v období 2007-2013 a to Regionálnímu operačnímu programu NUTS II Jihozápad (dále jen „ROP Jihozápad“). ROP Jihozápad se rozkládá na území dvou krajů, Jihočeského a Plzeňského. Charakteristika těchto krajů je podrobněji uvedena v kapitolách 4.3.1. a 4.3.2.

ROP Jihozápad byl soustředěn na zlepšení úrovně stávající dopravní infrastruktury měst a obcí, zvýšení konkurenceschopnosti a atraktivity regionu v souvislosti s rozvojem cestovního ruchu, zvyšováním kvality života obyvatel prostřednictvím zdravotnické a sociální péče a v neposlední řadě v oblasti vzdělávání.

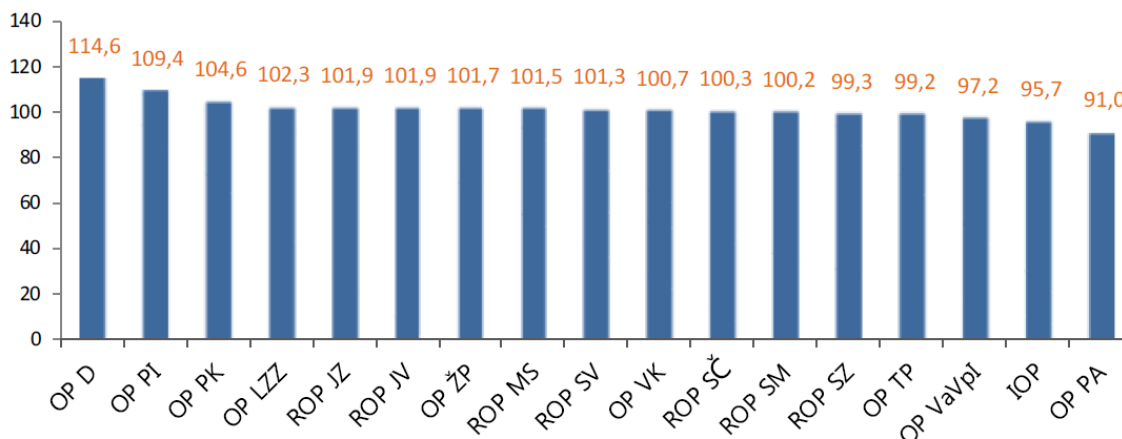
Finanční podpora byla primárně čerpána z ERDF a cíle byly plněny v souladu s Cílem Konvergence. Celková alokace finančních prostředků udělených ROP Jihozápad byla 619,66 mil. EUR, tj. 13 % z celkových 4,66 mld. EUR, které byly pro ROPy určeny. Na konci programovacího období ROP Jihozápad vyčerpал 623,130 mil. EUR, tj. přibližně 102 % alokace. V souvislosti s proplácením finančních prostředků skončil ROP Jihozápad na prvním místě společně s ROPem Jihovýchod. Na následujícím obrázku je zobrazen ROP Jihozápad jak ostatními ROPy, tak s tematickými OP.

Obrázek 4 Čerpání finančních prostředků na konci období 2007-2013

Stav proplacených prostředků příjemcům* v %

vzhledem k celkové alokaci OP v programovém období 2007–2013

k 5. 4. 2017 - stav k odeslání závěrečných dokumentů do EK



Zdroj: DotaceEU - Čerpání v období 2007-2013. [online]. MMR ČR ©2019 [cit. 1.10.2019]. Dostupné z: <https://www.dotaceeu.cz/cs/Evropske-fondy-v-CR/Programove-obdobi-2007-2013/Cerpani-v-obdobi-2007-2013>

Veškeré organizační, odborné a technické záležitosti ohledně čerpání dotací z ROP Jihozápad probíhalo prostřednictvím Úřadu Regionální rady regionu soudržnosti Jihozápad (dále jen „ÚRR JZ“), jehož sídlem bylo stanoveno město České Budějovice. Územním pracovištěm v Plzeňském kraji bylo město Plzeň. ÚRR JZ zároveň vykonával funkci ŘO v rámci regionu soudržnosti Jihozápad.

ROP Jihozápad během období 2007-2013 byl rozdělen na čtyři prioritní osy. Každá z nich byla dále členěna do jednotlivých oblastí podpory. Finanční prostředky přidělené v rámci prioritních os splňovaly reálné potřeby pro rozvoj regionu. Aby došlo k naplnění cílů v ROP Jihozápad, byly pro každou prioritní osu stanoveny tzv. monitorovací ukazatele projektu neboli indikátory (viz Příloha 6).

4.2.1 Prioritní osy ROP Jihozápad

Prioritní osa 1 – Dostupnost center

Jako hlavní cíl bylo podpořit rozvoj dopravní infrastruktury prostřednictvím zlepšení technických a bezpečnostních parametrů silnic II. a III. tříd, ale i místních komunikací. Vedlejším, ale přesto podstatným cílem bylo i zvýšení zájmu obyvatel o veřejnou dopravu, a to rozvojem její infrastruktury a vozového parku. V neposlední řadě cílem byl i rozvoj regionálních letišť.

Prioritní osa 1 byla dále rozdělena do následujících oblastí podpory:

- Oblast podpory 1.1 – Modernizace regionální silniční sítě
- Oblast podpory 1.2 – Rozvoj infrastruktury pro veřejnou dopravu
- Oblast podpory 1.3 – Modernizace vozového parku veřejné dopravy
- Oblast podpory 1.4 – Rozvoj regionálních letišť
- Oblast podpory 1.5 – Rozvoj místních komunikací

Prioritní osa 2 – Stabilizace a rozvoj měst a obcí

Prioritní osa byla zaměřena na stabilizaci venkovských oblastí vyváženým rozvojem měst a obcí. Podpora směřovala tedy na rozvoj měst a obcí, revitalizaci jejich center a památkových zón a v rovněž i do výstavby a rekonstrukce místních komunikací, což vedlo ke zlepšování životního prostředí. Dále byl podpořen rozvoj infrastruktury základního, středního a vyššího odborného školství. V souvislosti se zvyšováním kvality života obyvatel byla i podpořena oblast zdravotnictví a sociálních služeb.

Prioritní osa 2 obsahovala tematicky zaměřené oblasti podpory:

- Oblast podpory 2.1 – Integrované projekty rozvojových center
- Oblast podpory 2.2 – Rozvojové projekty spádových center
- Oblast podpory 2.3 – Revitalizace částí měst a obcí
- Oblast podpory 2.4 – Rozvoj infrastruktury základního, středního a vyššího odborného školství
- Oblast podpory 2.5 – Rozvoj infrastruktury pro sociální integraci
- Oblast podpory 2.6 – Rozvoj zdravotnické péče

Prioritní osa 3 – Rozvoj cestovního ruchu

V rámci prioritní osy byly podporovány projekty orientované na využití potenciálu území a upevnění významu cestovního ruchu jako prostředku stabilizace ekonomického významu regionu. Dotace byly zaměřeny na projekty zabývající se rozvojem cestovního ruchu a jeho infrastruktury, rozvojem služeb cestovního ruchu, marketingu a produktů cestovního ruchu. V neposlední řadě projekty podpořily revitalizaci objektů kulturního dědictví. Veškeré tyto aktivity směřovaly ke zvýšení atraktivity regionu, ale i ke zvýšení jeho návštěvnosti.

K naplnění cílů prioritní osy 3 vedly následující oblasti podpory:

- Oblast podpory 3.1 – Rozvoj infrastruktury cestovního ruchu
- Oblast podpory 3.2 – Revitalizace památek a využití kulturního dědictví v rozvoji cestovního ruchu
- Oblast podpory 3.3 – Rozvoj služeb cestovního ruchu, marketingu a produktů cestovního ruchu

Prioritní osa 4 – Technická pomoc

Poslední z prioritních os sloužila zejména k financování potřeb na úspěšnou realizaci ROP Jihozápad. Z technické pomoci byly primárně uplatňovány výdaje na platy zaměstnanců působících v rámci programu, ale i na jeho propagaci apod.

Prioritní osa 4 zahrnovala oblasti podpory:

- Oblast podpory 4.1 – Podpora řídicích, implementačních a kontrolních úkolů řídicího orgánu
- Oblast podpory 4.2 – Podpora zvyšování absorpční kapacity regionu

4.3 Analýza ROP Jihozápad v programovacím období 2007-2013

Tabulka 4 Rozdělení alokovaných částek dle prioritních os

Prioritní osa (PO)	Alokované částky (mil. Kč)	Skutečně vyčerpáno (mil. Kč)
PO 1	7 515,50	8 176,00
PO 2	5 314,20	5 214,50
PO 3	3 253,10	3 043,60
PO 4	480,60	452,80
Celkem	16 563,40	16 886,90

Zdroj: vlastní úprava dle Čtvrtletní monitorovací zprávy II.Q 2016, MMR 2016

Ve výše uvedené tabulce je uveden přehled finančních prostředků alokovaných v rámci ROP Jihozápad. Nejvíce finančních prostředků bylo čerpáno v rámci prioritní osy 1 – Dostupnost center. Rozdíl mezi alokovanou částkou a skutečně vyčerpanou částkou vznikl na základě nevyčerpaných disponibilních prostředků ve vyhlášených výzvách v prioritní ose 1. Takto uspořené finanční prostředky mohly být dále využity pro vyhlášení dalších výzev a vyčerpat tím dostupné finanční prostředky ke konci programovacího období 2007-2013. Díky tomu se podařilo podpořit i další projekty, které přispěly ke zlepšení dopravní infrastruktury v rámci regionu soudržnosti Jihozápad.

Tabulka 5 Rozdělení realizovaných projektů dle oblasti podpory a krajů

Prioritní osa	Oblast podpory	PK	JČ	Celkem
1	1.1. Modernizace regionální silniční sítě	65	43	108
	1.2. Rozvoj infrastruktury pro veřejnou dopravu	8	13	21
	1.3. Modernizace vozového parku veřejné dopravy	3	7	10
	1.4. Rozvoj regionálních letišť	0	1	1
	1.5. Rozvoj místních komunikací	113	135	248
2	2.1. Integrované projekty rozvojových center	10	27	37
	2.2. Rozvojové projekty spádových center	17	21	38
	2.3. Revitalizace částí měst a obcí	21	26	47
	2.4. Rozvoj infrastruktury základního, středního a vyššího odborného školství	87	113	200
	2.5. Rozvoj infrastruktury pro sociální integraci	19	21	40
	2.6. Rozvoj zdravotnické péče	13	23	36
3	3.1. Rozvoj infrastruktury cestovního ruchu	84	138	222
	3.2. Revitalizace památek a využití kulturního dědictví v rozvoji cestovního ruchu	29	53	82
	3.3. Rozvoj služeb cestovního ruchu, marketingu a produktů cestovního ruchu	15	25	40
4	4.1. Podpora řídicích, implementačních a kontrolních úkolů řídicího orgánu	0	9	9
	4.2. Podpora zvyšování absorpční kapacity regionu	0	9	9
Celkem dle krajů		484	664	1148
Celkem		1148		

Zdroj: vlastní úprava, 2019

V tabulce je uveden přehled realizovaných projektů ROP Jihozápad, rozdělený dle oblastí podpory v rámci jednotlivých prioritních os, a dle krajů. Z celkového počtu 1148 projektů bylo více projektů (664) realizovaných na území Jihočeského kraje. Např. v rámci prioritní osy 1, oblasti podpory 1.5 byl počet realizovaných projektů o 16 % více v Jihočeském kraji. Vzhledem k tomu, že Jihočeský kraj je svým územím větší než Plzeňský, tato skutečnost zcela koreluje s celkovým počtem komunikací. Oproti tomu oblast podpory 1.1 byla více podpořena v Plzeňském kraji, protože je kraj přímo napojen na dálnici D5. Z toho to důvodu je nezbytná kvalita silniční sítě, kterou tvoří komunikace II. a III. třídy.

Prioritní osa 2 byla rovněž více podpořena v Jihočeském kraji. Tato skutečnost vyplývá z celkového počtu 642 133 obyvatel Jihočeského kraje, který byl k 31. 12. 2018. Stěžejní oblastí podpory pro čerpání finančních prostředků byla 2.4 - Rozvoj infrastruktury

základního, středního a vyššího odborného školství., kde bylo v Jihočeském kraji realizováno 113 projektů a v Plzeňském 87. Úroveň infrastruktury školství v Jihočeském kraji byla na nedostatečné úrovni, a proto bylo nezbytné ji podpořit. Z celkového počtu 344 realizovaných projektů v prioritní ose 3 jich bylo v Jihočeském kraji podpořeno 216, tj. 63 %. Důvodem je jeho větší bohatost na turistické atraktivity a zajímavosti než v případě kraje Plzeňského. Vzhledem k tomu, že ŘO, tedy Úřad Regionální rady ROP Jihozápad měl sídlo v Jihočeském kraji, je pak logické, že prostředky z prioritní osy 4 – Technická pomoc, byly implementovány skrze projekty právě v tomto kraji.

4.3.1 Základní charakteristika Jihočeského kraje

Jihočeský kraj sousedí s Rakouskem a Spolkovou republikou Německo a svojí rozlohou zaujímá 10 058 km², což představuje 12,8 % z celkové rozlohy ČR. Kraj je členěn do sedmi okresů: České Budějovice, Český Krumlov, Jindřichův Hradec, Písek, Prachatice, Strakonice a Tábor. V kraji je zřízeno 17 správních obvodů obcí s rozšířenou působností a 37 správních obvodů obcí s pověřeným úřadem (ČSÚ, 2019). Koncem roku 2018 bylo v Jihočeském kraji evidováno celkem 624 obcí s celkovým počtem obyvatel 642 133. Z celé ČR má kraj nejmenší hustotu zalidnění. V rámci kraje má největší hustotu obyvatel okres České Budějovice, ve kterém žije téměř 94 000 obyvatel. Město České Budějovice je i zároveň sídlem Krajského úřadu Jihočeského kraje (ČSÚ, 2019). Díky okresu České Budějovice se ekonomické postavení Jihočeského kraje pohybuje kolem průměru ČR. Charakter kraje je spíše rekreační a z hlediska ekonomiky jsou zde převažující služby, ale i rozvinutý zpracovatelský průmysl zaměřený na potravinářství a výrobu příslušenství k motorovým vozidlům. Jižní Čechy mají dlouhodobou tradici také v rybníkářství (Jílková, 2018).

Co se dopravní infrastruktury týče, je v posledních letech zaznamenána zvyšující intenzita dopravy, především silniční. I přes svoji dostatečnou dopravní dostupnost měst není Jihočeský kraj napojen na republikovou dálniční síť. Železniční doprava není pro kraj nikterak významná, ale i tak přes Jihočeský kraj vede několik hlavních železničních koridorů. K zajímavostem rozhodně patří pozůstatky koněspřežky vedoucí z Českých Budějovic do Lince a rovněž úzkokolejná dráha z Jindřichova Hradce do Obrataně a Nové Bystřice (ČSÚ, 2019).

V oblasti kulturních zařízení patří k nejznámějším Jihočeské divadlo, Alšova jihočeská galerie a velmi populární přírodní divadlo s otáčivým hledištěm v Českém Krumlově. Z hlediska cestovního ruchu jsou též atraktivními městskými památkovými rezervacemi historická centra měst České Budějovice, Český Krumlov (UNESCO), Jindřichův Hradec, Prachatice, Slavonice, Tábor a Třeboň. Dále se na území kraje, jenž je považován za jeden z nejatraktivnějších turistických regionů ČR, nachází i krásné zámky jako jsou zámky v Českém Krumlově, Jindřichově Hradci, Hluboké nad Vltavou, Orlíku, Blatné, Červené Lhotě. Za zmínku stojí i náves v Holašovicích, jež pro svoji lidovou architekturu, tzv. selské baroko, byla v roce 1998 zařazena mezi památky chráněné UNESCO (ČSÚ, 2019).

Z pohledu regionální politiky se Jihočeský kraj zapojil v posledních letech do přeshraniční spolupráce např. v rámci Euroregionu Šumava/Bayerischer Wald/Mühlviertel, Silva Nortice či Evropského regionu Dunaj-Vltava (ČSÚ, 2019).

4.3.2 Základní charakteristika Plzeňského kraje

Plzeňský kraj se rozkládá na jihozápadě ČR a společně s Jihočeským krajem tvoří region soudržnosti Jihozápad. Rozlohou 7 561 km² je třetím největším krajem v ČR. Na jihozápadě území sousedí se Spolkovou republikou Německo. Kraj je tvořen sedmi okresy, kterými jsou Domažlice, Klatovy, Plzeň-město, Plzeň-jih, Plzeň-sever, Rokycany a Tachov (Jílková, 2018). Plzeňský kraj je rozdělen do 15 správních obvodů obcí s rozšířenou působností a 35 správních obvodů obcí s pověřeným úřadem. K 1. 1. 2019 je v kraji evidováno 501 obcí s celkovým počtem obyvatel 584 672, a je tak šestým nejmenším krajem v ČR. Co se hustoty zalidnění týče, tak se řadí na třetí nejřidčeji zalidněný kraj. Dominantním městem a sídlem Krajského úřadu Plzeňského kraje je Statutární město Plzeň. Plzeň je čtvrtým největším městem v ČR a k 1. 1. 2019 zde bylo evidováno 191 599 obyvatel (ČSÚ, 2019). I přes výrazné sociálně ekonomické rozdíly, má v porovnání s ostatním kraji ČR, Plzeňský kraj relativně dobré ekonomické postavení. V rámci odvětvové struktury ekonomiky zde má, kromě služeb, velmi silnou pozici i průmysl, především potravinářský a strojírenský. Ani zemědělství však nezůstává pozadu (Jílková, 2018).

Silniční doprava na území Plzeňského kraje je hlediska dopravní infrastruktury na přijatelné úrovni. Díky jediné dálnici D5 procházející územím kraje tak dopravní síť

zahrnuje i napojení na klíčové dálniční tahy. Železniční doprava je v kraji zastoupena jak na úrovni regionální, tak na úrovni celostátního/evropského významu (ČSÚ, 2019).

V oblasti cestovního ruchu jsou v Plzeňském kraji zajištěny vhodné podmínky. Nejvíce turistický atraktivit však skýtá Město Plzeň. K největším zajímavostem patří např. historické podzemí, které se díky své délce 20 km řadí k nejrozsáhlejším ve střední Evropě. Další zajímavostí je i Katedrála svatého Bartoloměje, která je od roku 1995 národní kulturní památkou, a její věž s délkou 102,26 m je nejvyšší kostelní věží v ČR. K dalším kulturním památkám v kraji se řadí barokní zámek Manětín, zřícenina hradu Rabštejn, klášter v Kladrubech, zámek Kozel, klášterní konvent v Plasích (národní kulturní památka od roku 1995). V neposlední řadě je atraktivní i město Domažlice, které díky svým tradičním, každoročně konaným Chodským slavnostem, přiláká velký počet návštěvníků (ČSÚ, 2019).

V rámci regionální politiky je Plzeňský kraj zapojen (spolu se sousedním Bavorskem) do přeshraniční spolupráce v rámci euroregionů. Přeshraniční spolupráce také využívají např. Euroregion Šumava, který zahrnuje okresy Domažlice a Klatovy a Euroregion Egrensis, do kterého spadá okres Tachov (ČSÚ, 2019).

Pro tuto diplomovou práci byly, zvoleny z důvodu rozsahu tři turistické zajímavosti, ve kterých je možné zkoumat návštěvnost (což je i hlavním cílem práce). Návštěvnost těchto tří turistických zajímavostí je analyzována v závislosti na implementovaných prostředcích do projektů realizovaných v rámci prioritní osy 3 – Rozvoj cestovního ruchu, oblastí podpor 3.1. Rozvoj infrastruktury cestovního ruchu a 3.2 Revitalizace památek a využití kulturního dědictví v rozvoji cestovního ruchu. Právě cestovní ruch pomáhá podpořit atraktivitu Plzeňského kraje, ale zároveň je přínosný pro kraj i z ekonomického hlediska.

5 Analýza vybraných projektů

5.1 Západočeské muzeum v Plzni, příspěvková organizace

Západočeské muzeum (dále jen „ZČM“) bylo zvoleno z důvodu možnosti komparace dat návštěvnosti v jednotlivých časových řadách. Zjištěný výsledek má prokázat vliv realizovaného projektu na stav návštěvnosti.

5.1.1 Charakteristika muzea

Západočeské muzeum v Plzni bylo, jakožto přední muzejní organizace ČR, založeno roku 1878. V současné době je muzeum celkově tvořeno šesti objekty – Hlavní budova ZČM, Národopisné muzeum Plzeňska, Muzeum loutek, Muzeum církevního umění plzeňské diecéze, Muzeum Dr. Bohuslava Horáka v Rokycanech a Vodní hamr Dobřív. Disponuje více než dvěma miliony sbírkových předmětů ze všech oblastí vývoje přírody a společnosti. K dalším činnostem ZČM patří i pořádání přednášek s různou tematikou, komentovaných prohlídek, edukačních programů pro školy a veřejnost, jarmarků, tvůrčích dílen a příměstských táborů. Zároveň ZČM nabízí možnost využití reprezentativních prostor k uspořádání společenských akcí, jako jsou koncerty a svatební obřady. Neopomenutelnou součástí Hlavní budovy ZČM je i rozsáhlá knihovna s přednáškovým sálem. V hlavní budově ZČM jsou také umístěny čtyři stálé expozice – Plzeňská městská zbrojnice (největší historická zbrojnice v ČR), Umělecké řemeslo/Užité umění, Pohledy do minulosti Plzeňského kraje: Archeologie a Pohledy do minulosti Plzeňského kraje: Historie. Poslední dvě zmíněné expozice byly podpořeny z fondu EU v rámci ROP NUTS II Jihozápad. Dřívější historické expozice byly roku 1943 zrušeny, ale následně neobnoveny. Až v dubnu roku 2013 došlo k obnovení díky realizaci projektu s názvem „Pohledy do minulosti Plzeňského kraje“. Realizovaný projekt zobrazuje Příloha 9.

Název projektu: Pohledy do minulosti Plzeňského kraje

Registrační číslo projektu: CZ.1.14/3.2.00/05.01679

Místo realizace: Statutární město Plzeň (NUTS II – CZ03 Jihozápad)

Příjemce: Západočeské muzeum v Plzni, příspěvková organizace

Časový harmonogram projektu: 23. 1. 2009 – 21. 6. 2013

Fyzická realizace projektu: 4. 2. 2011 – 31. 5. 2013

Celkové výdaje projektu: 32 345 471 Kč

Dotace celkem (EU + národní podíl): 22 699 518,50 Kč

Monitorovací ukazatele projektu:

Tabulka 6 Monitorovací ukazatele projektu v ZČM

Ukazatel	Měrná jednotka	Realizováno
Počet pořízeného vybavení na podporu nového využití památkově chráněných objektů	počet	65
Počet doprovodných informačních systémů	počet	1

Zdroj: vlastní zpracování, 2019

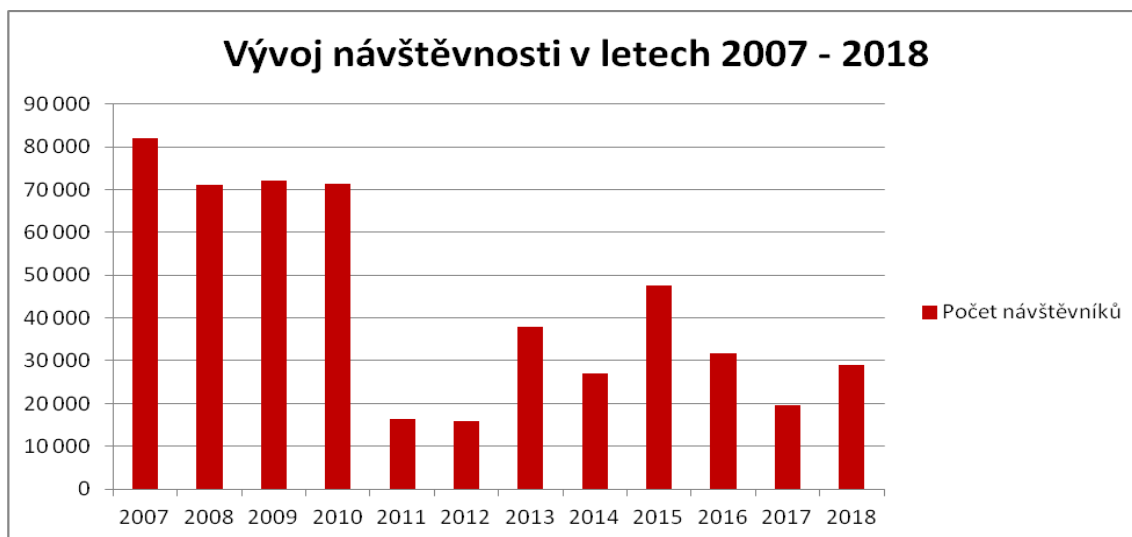
Klíčové informace pro cíl této diplomové práce byly poskytnuty na základě rozhovoru (struktura viz Příloha 7) s ředitelem ZČM, panem PhDr. Františkem Frýdou. Primárním cílem projektu, který měl pan ředitel muzea připraven zhruba 15 let, bylo znovuootevření stálých historických expozic. Dalším významem tohoto projektu byla příležitost návštěvníkům muzea poskytnout nový moderní pohled na historii v rámci území Plzeňského kraje. Vzhledem k tomu, že ZČM je příspěvkovou organizací Plzeňského kraje, je jeho financování velmi limitované a nebylo tedy snadné získat finanční prostředky na znovuootevření těchto expozic. Až právě za podpory ROP NUTS II Jihozápad vznikly opět tyto unikátní expozice. Obsahem projektu bylo vytvoření dvou nových stálých expozic ZČM - "Archeologie" a "Historie". Nejtěžším úkolem na celém projektu byla jeho realizace v krátkém časovém horizontu, od uskutečnění specifického výběrového řízení až k podání samotné žádosti o platbu tak, aby byly splněny podmínky pro poskytnutí dotace z ROP NUTS II Jihozápad. Kompletní režie projektu měl na starosti převážně pan ředitel ve spolupráci s ekonomickým oddělením ZČM. V rovině odborných

a administrativních záležitostí byla využívána podpora ze strany Regionální rozvojové agentury Plzeňského kraje.

Z odborného pohledu tento projekt zvýšil prestiž muzea, neboť odborná muzejní veřejnost ohodnotila archeologickou část expozice jako nejlepší v ČR. Dalším přínosem je dle slov pana ředitele i fakt, že má muzeum konečně své stálé expozice a návštěvník má tak možnost poznat historii Plzeňského kraje. Projekt přinesl mimo jiné i bohaté zkušenosti s dotačními programy EU, které ZČM nadále využívá i v aktuálním programovacím období. V rámci finanční podpory z IROP vzniklo v roce 2018 Centrum paleobiodiversity v Rokycanech. Dalším významným projektem, který v současné době probíhá, je revitalizace Vodního hamru Dobřív. Kromě zkušeností s dotačními programy lze jako pozitivní přínos bez pochyb považovat možnost čerpat finanční podporu z ROP NUTS II Jihozápad. K negativní stránce se řadí krátký časový horizont, který byl limitující a neumožnil tak muzeu realizovat rozsáhlejší a podrobnější expozice.

5.1.2 Analýza návštěvnosti a její vyhodnocení

Graf 1 Vývoj návštěvnosti ZČM



Zdroj: vlastní zpracování, 2019

Při pohledu na graf je patrný kolísavý vývoj návštěvnosti ZČM. Aspektů, které mají vliv na návštěvnost, je několik. Přičemž jako nejdůležitější faktor je pracovníky muzea označován životní styl dnešní doby. Taktéž z celkových statistik muzejních institucí v ČR vyplývá, že zájem společnosti o tradiční expozice a výstavy opadá. Spíše než klasické

vitřiny s popisnými štítky, u kterých se návštěvník musí zastavit a pečlivě je prostudovat, zajímají současnou veřejnost především industriální, moderní a interaktivní expozice. S tímto faktem samozřejmě koresponduje i kulturní vzdělanost veřejnosti, která v souvislosti s dnešní uspěchanou dobou klesá.

Dalším aspektem mající vliv na kolísavou tendenci návštěvnosti jsou akce pořádané k významným událostem ČR, např. ke Dni vzniku Československa. V tento den mají návštěvníci možnost využít vstupné do muzeí a jiných turistických zajímavostí na území Plzně za 28 Kč. Dochází tedy k nárazovému nárůstu návštěvnosti. Stěžejní událostí je rovněž pořádání „Muzejních nocí“, během nichž návštěvníci mají možnost si prohlédnout expozice a objekty ZČM zdarma.

V letech 2007-2010 byly údaje o návštěvnosti vykazovány celkově za všechny pobočky muzea, kterými v té době byly: Hlavní budova ZČM, Národopisné muzeum Plzeňska, Muzeum Dr. Šimona Adlera v Hartmanicích. Dřívější informační systém neumožňoval detailně rozlišit počet návštěvníků právě dle poboček. Z toho důvodu je na grafu viditelný pokles mezi roky 2010 a 2011 a nelze jej vyhodnotit jako negativní. V roce 2007 započala velmi atraktivní výstava s názvem „Dinosauři z Patagonie“, která se konala ve dnech 3. srpna 2007 - 6. ledna 2008 a měla obrovský úspěch v návštěvnosti a to, 50 000 návštěvníků. Další poutavou, návštěvnicky úspěšnou výstavou byla „Bimba – zapomenutý malíř Bohumil Konečný“. Rok 2008 měl vysoké procento návštěvnosti díky výstavám dvou excelentních malířů, Alfonse Muchy a Andyho Warhola.

Značný vliv na návštěvnost mělo i otevření další pobočky ZČM, a to Muzea Loutek, otevřeného v roce 2009. Na vysoké návštěvnosti se podepsala i výstava „Jak se oblékají pohádky“, která sklídila velký úspěch v podobě 40 000 návštěvníků ve dnech jejího konání (7. května - 2. srpna 2009). Velký počet návštěvníků zaznamenaly i výstavy jako „Moře a život“ či „Salvator Dalí“.

V roce 2010 byla pro ZČM klíčová výstava „Doba ledová“, kterou navštívilo více než 53 000 návštěvníků. I výstava „Jan Saudek – fotografie“ se těšila velkému zájmu. Rok 2011 byl ve znamení přírodovědných a historických výstav, o které veřejnost jeví největší zájem. Hlavními z nich byly „Expedice středověk“ a „Voda a život“. Nicméně i tak úspěšný rok zaznamenal pokles návštěvnosti. Příčinou jsou dopady celkové krize společnosti jak z finanční stránky, tak z té kulturní. Např. rodiny s dětmi raději navštívily

turistická lákadla, kterými jsou např. Techmania Science Center či Zoologická a botanická zahrada města Plzně, ze kterých mají děti větší zážitek. Stejně tomu je tak i v případě Plzeňského Prazdroje, kdy návštěvník při rozhodování zvolil tuto možnost. V roce 2012 návštěvnost poklesla z důvodu započetí realizace projektu „Pohledy do minulosti Plzeňského kraje“. Kvůli stavebním úpravám a tvorbě nových expozic, nebylo možné navštěvovat a využívat veškeré prostory muzea určené k výstavám. Nově vzniklé stálé expozice sice přispěly na atraktivitě ZČM, zabraly ale velké množství plochy. Každá z nich totiž zaujímá výstavní prostor přes 420 m². Pro představu, v prostorech těchto rozměrů bylo v ZČM ročně uskutečňováno přes 8 velkých výstav se značnou návštěvností.

Nové expozice, které vznikly právě na základě projektu „Pohledy do minulosti Plzeňského kraje“ a za podpory ROP NUTS II Jihozápad, byly slavnostně otevřeny 18. dubna 2013. Krom toho, že jak již bylo řečeno, nové expozice zvýšily prestiž ZČM a návštěvnost, tak i webové stránky přilákaly v roce 2013 i velký počet návštěvníků, konkrétně 41 000. Nové expozice od dubna do prosince navštívilo téměř 3 000 návštěvníků. Dalším lákadlem byla i výstava „Giganti doby ledové“, kterou během krátkého časového horizontu (7. května – 23. června 2013) shlédlo přes 20 000 návštěvníků.

Rok 2014 zaznamenal již pokles, který nebyl nikterak rapidní. Pokles byl zapříčiněn diverzifikací výstav do ostatních poboček ZČM (např. v Národopisném muzeu započala realizace nových výstav). V hlavní budově ZČM byla v tomto roce velmi úspěšná výstava ze soukromé sbírky s názvem „Angličáci Matchbox“. Sklidila ovace v počtu 6 000 návštěvníků a na základě toho byla i prodloužena do února roku 2015. Nové stálé expozice roku 2014 navštívily 2200 návštěvníků.

Výrazným rokem byl právě rok 2015, kdy se město Plzeň stalo Evropským hlavním městem kultury (dále jen „EHMK“). ZČM se aktivně zapojilo do spolupráce s projektem Plzeň 2015 - Evropské hlavní město kultury řadou výstav a doprovodných programů. Stěžejní výstavou, která sklidila velký úspěch, byla „Trnkova Zahrada 2 – Originální kybernetoskop“. Tato unikátní, interaktivní výstava přilákala během svého konání (26. února – 24. května) více než 20 000 návštěvníků. Hlavní atrakcí byla možnost jezdit v ZČM na koloběžce. Pro ZČM je rok 2015 i klíčovým z důvodu přijetí edukační pracovnice, díky které se zvýšil zájem škol v Plzeňském kraji. Zájem škol měl značný vliv na návštěvnosti nových stálých expozic, které v roce 2015 shlédlo přes 5 000 návštěvníků.

Pokles v roce 2016 se ovšem nedá považovat za jev negativním, neboť oproti roku 2015, kdy bylo v Plzni ve spojitosti s EHMK více návštěvníků, návštěvnost v ZČM byla na své standardní hranici. Za zásadní výstavu lze považovat „Nelítostný pravěk“, konanou 26. února – 19. června. Výstavu, která byla velmi náročná na instalaci, navštívilo téměř 12 000 návštěvníků. Další velkou výstavou byla „Fénomén Merkur“. Ta přilákala během svého uskutečnění (15. prosince 2016 – 26. února 2017) bezmála 3 500 návštěvníků. Stejně úspěšná byla i výstava „Bratři Saudkové“. Během krátkého konání (6. října – 27. listopadu) jí mělo možnost shlédnout takřka 3 500 návštěvníků. Nové, stálé expozice navštívily 4 200 návštěvníků.

V roce 2017 probíhaly v Hlavní budově ZČM rozsáhlé úpravy v podobě restaurátorských zásahů a malování ve vstupní hale a na schodišti. Z tohoto důvodu bylo muzeum po dobu dvou měsíců (července a srpna) pro veřejnost zcela uzavřeno. Tento faktor byl velmi významný, neboť během letních měsíců je předpoklad nárůstu návštěvnosti turistických zajímavostí. I tak zde byla uskutečněna významná výstava ze soukromé sbírky „Pistole, pušky a samopaly československých zbrojovek v letech 1918-1968“. V průběhu konání (6. října 2017 – 28. ledna 2018) se atraktivních, komentovaných prohlídek přímo od vlastníka sbírek zúčastnilo bezmála 3 400 účastníků. Klesla ale i návštěvnost nových stálých expozic na 2 800 návštěvníků.

Vývoj návštěvnosti v roce 2018 lze hodnotit z hlediska návštěvnosti jako ustálený. V květnu ZČM získalo zvláštní cenu Ministerstva kultury České republiky v soutěži „Gloria musealis“ v rámci kategorie Muzejní počin roku 2017/2018 za projekt „Rekonstrukce historické expozice Umělecké řemeslo/Užitě umění“. Stálé expozice „Pohledy do minulosti Plzeňského kraje“ navštívilo 2 600 návštěvníků.

Závěrem nelze s jistotou označit realizované projekty z ROP NUTS II Jihozápad jako stěžejní faktor ve vývoji návštěvnosti ZČM. I přes to, že díky finanční podpoře projektu „Pohledy do minulosti Plzeňského kraje“ vznikly stálé expozice, je jejich dopad na návštěvnost téměř kontraproduktivní. V případě, že by plochy tak významného rozsahu, jaké v současné době zaujímají stále expozice, byly dostupné pro návštěvnícky přitažlivé výstavy, je pravděpodobné, že by jistě přilákaly více návštěvníků. U stálých expozic návštěvníci všeobecně projeví zájem v prvním roce otevření a pak jejich zájem upadá do doby, než je stálá expozice obnovena. V ZČM jsou hlavním lákadlem populární výstavy

s rozmanitou tematikou např. „Večerníčky“ či „Škodovka do toho! – 90 let hokeje v Plzni očima fanoušků“. V neposlední řadě velmi působí na návštěvnost nezahrnutí právě ZČM do nabídky průvodcovských okruhů pro zájezdy návštěvníků, jejichž průvodci preferují návštěvu věže Chrámu sv. Bartoloměje či Plzeňského Prazdroje. Dá se rovněž poznamenat i skutečnost, že město Plzeň skýtá nepřehledné množství turistických cílů k využití volného času, což má za následek nízkou návštěvnost ZČM.

5.2 Muzeum a galerie severního Plzeňska v Mariánské Týnici, příspěvková organizace

Pro účely diplomové práce byla tato organizace zvolena rovněž z důvodu možnosti porovnání návštěvnosti v delší časové řadě, ale i proto, že Muzeum a galerie severního Plzeňska v Mariánské Týnici (dále jen „muzeum MT“) je od 1. července 2018 národní kulturní památkou.

5.2.1 Charakteristika muzea

Muzeum regionálního charakteru, které je lokalizováno cca 40 km severně od Plzně, se nachází v objektu bývalého cisterciáckého poutního místa od roku 1952. Barokní skvost s poutním kostelem Zvěstování Panny Marie, ambity a s proboštvím byl postaven podle plánů geniálního českého, barokního architekta italského původu, Jana Blažeje Santiniho Aichela v letech 1711-1768. Zřizovatelem a vlastníkem této impozantní národní kulturní památky je Plzeňský kraj. Ten se v rámci rozvoje cestovního ruchu snaží muzeum MT podporovat a využívat veškeré formy propagace k tomu, aby bylo muzeum neustále na očích veřejnosti.

Jak již bylo zmíněno, muzeum MT je regionálního charakteru se zaměřením na vývoj severního Plzeňska, a tak jsou tomu přizpůsobeny i expozice, kterými jsou: Historie Mariánské Týnice a Mariánský kult, Kultura a vzdělanost severního Plzeňska, Národopisná expozice, Slévárna litiny a výrobky plaské železářny z 19. století a venkovská kovárna, Život ve městě, Baroko a jeho svět, Kostel Zvěstování Panny Marie a Ambit s freskovou výzdobou F. J. Luxe a barokní zahrada. Prostory, ve kterých je umístěna převážná většina těchto expozic, byly rekonstruovány za podpory ROP Jihozápad skrze níže analyzovaný projekt (viz Příloha 10).

Název projektu: Nová expozice Muzea a galerie severního Plzeňska v barokním Santiniho probošství v Mariánské Týnici

Registrační číslo projektu: CZ.1.14/3.2.00/03.00705

Místo realizace: Kralovice (NUTS II – CZ03 Jihozápad)

Příjemce: Muzeum a galerie severního Plzeňska, příspěvková organizace

Časový harmonogram projektu: 16. 7. 2008 – 16. 5. 2011

Fyzická realizace projektu: 25. 11. 2008 – 29. 4. 2011

Celkové výdaje projektu: 9 865 658,40 Kč

Dotace celkem (EU + národní podíl): 8 996 476,35 Kč

Monitorovací ukazatele projektu:

Tabulka 7 Monitorovací ukazatele muzea MT

Ukazatel	Měrná jednotka	Realizováno
Počet pořízeného vybavení na podporu nového využití památkově chráněných objektů	počet	1
Počet doprovodných informačních systémů	počet	1
Počet zrekonstruovaných památkových objektů	počet	1

Zdroj: vlastní zpracování, 2019

Dle rozhovoru (struktura viz Příloha 7) se zástupci organizace Muzea a galerie severního Plzeňska záměrem projektu „Nová expozice Muzea a galerie severního Plzeňska v barokním Santiniho probošství v Mariánské Týnici“ bylo vybudování nových interaktivních expozic ze sbírek muzea, založených na scénách z různých období a prostředí. Vzhledem k podmínkám, ve kterých byly sbírkové předměty vystavovány např. kolísáním teplot, bylo nutností přistoupit k rekonstrukci tak, aby předměty zůstaly zachovány a zároveň, aby rekonstrukce splňovala podmínky památkové péče. Součástí modernizace expozic bylo i doplnění o video a audioprojekci. V rámci rovných příležitostí projektu proběhla i výstavba výtahové plošiny pro tělesně handicapované. Pro využití možnosti financování ze zdrojů EU, se muzeum MT rozhodlo ze stejného důvodu jako v případě Západočeského muzea v Plzni. Jelikož se v obou případech jedná o příspěvkové organizace Plzeňského kraje, je jejich financování limitované, a proto každá finanční podpora je vítána. Administrátorem projektu byla zvolena Regionální rozvojová agentura Plzeňského kraje, která ve spolupráci se zaměstnanci muzea MT zajišťovala veškeré

odborné záležitosti jako např. komunikaci ROP Jihozápad. Realizace projektu „Nová expozice Muzea a galerie severního Plzeňska v barokním Santiniho proboštví v Mariánské Týnici“ byla rozdělena do tří etap.

Během první etapy, která začala v roce 2009, proběhla od května do června rekonstrukce podlah, elektroinstalací a výstavba výtahu pro imobilní návštěvníky. Od října do prosince probíhaly práce na realizaci expozice. 29. prosince 2009 byla na ROP Jihozápad předána 1. etapová monitorovací zpráva včetně žádosti o platbu. Roku 2010 započala druhá etapa a část třetí etapy. Náplní druhé etapy byly prováděny stavební práce na expozicích měst, řemesel a spolkového života na severním Plzeňsku. Během realizace této etapy nastalo několik komplikací, které mohly ohrozit splnění podmínek pro poskytnutí dotace z ROP Jihozápad. První z nich byla nutnost vyhlášení nového výběrového řízení, neboť původní dodavatel v lednu 2010 vypověděl smlouvu. V červnu 2010 byl ale vybrán nový, vhodný kandidát. Dle zástupců muzea MT byla právě komunikace s dodavatelem nejobtížnější na celém projektu. Druhou komplikací byl v květnu 2010 velmi silný zásah blesku. Blesk poničil veškerá elektronická zařízení v muzeu, která musela být samozřejmě vyměněna a zrevidována. Díky tomuto byly pozdrženy práce s novým dodavatelem. Realizace výstavní části expozice druhé etapy proběhla v období července až října 2010. K 31. říjnu 2010 byla na ROP Jihozápad předána 2. etapová monitorovací zpráva s žádostí o platbu. Třetí etapa, která začala v září 2009 a probíhala tedy souběžně s druhou etapou, měla za úkol taktéž rekonstrukci podlah a elektroinstalací ve výstavní části národopisných expozic. Posledním úkolem byla realizace audioprůvodců pro expozici. Odborné texty včetně jazykových mutací byly zpracovány ve spolupráci historického oddělení muzea MT a dodavatelské firmy. Nové expozice vzniklé během prvních dvou etap byly oficiálně představeny veřejnosti v březnu 2010 a při konání mikulášského jarmarku u příležitosti ukončení sezóny. Propagace expozic byla zajištěna skrze internetové stránky muzea a Plzeňského kraje, tisk, televizi a rozhlas. Uvedení nových expozic byly rovněž předmětem i výroční konference ROP Jihozápad, která se konala 29. listopadu 2010.

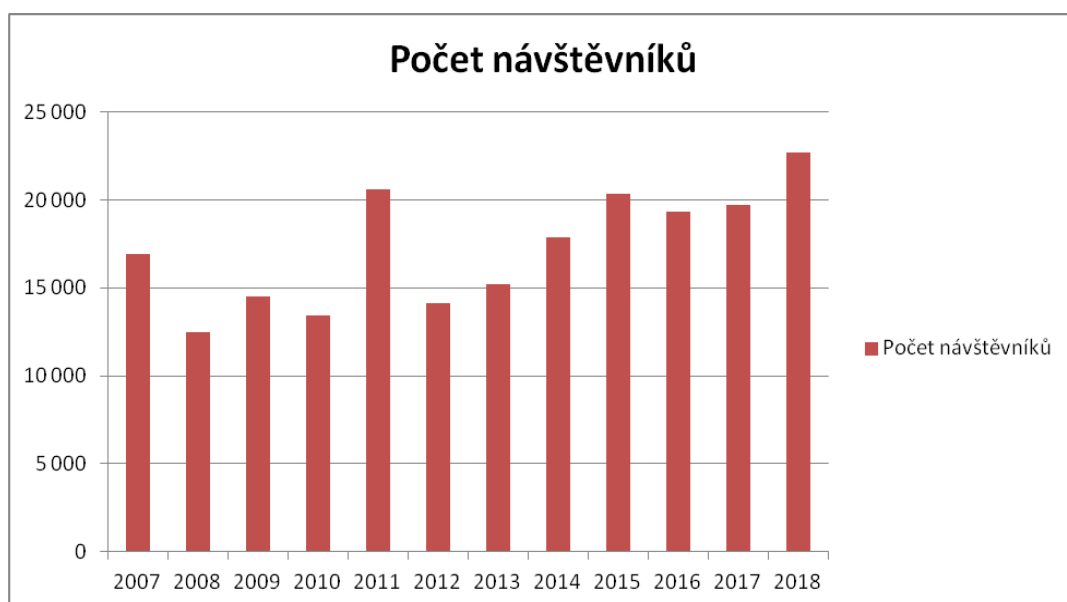
Pokračování třetí etapy proběhlo od ledna do března 2011, kdy vznikla poslední expozice „Kulturní a duchovní život na život na severním Plzeňsku“. Kromě tradičních exponátů zahrnuje i moderní prvky v podobě dotykových obrazovek, na kterých je možno si prohlédnout fotografie včetně krátkých filmů zobrazující středověkou a novověkou historii.

Slavnostní otevření této expozice proběhlo 2. dubna 2011 u příležitosti oživé prohlídky „Jak se dělá muzeum“.

Přínosem realizovaného projektu je dle slov zástupců muzea MT především větší zájem a zvýšení prestiže díky kvalitním, velmi moderním expozicím. Rovněž získání zkušeností s administrativou dotací a ponaučení bylo užitečné. V současném programovacím období 2014-2020 tyto zkušenosti muzeum MT využívá v realizaci projektu týkající se dostavby východního ambitu, který byl podpořen v rámci 13. výzvy IROP (Revitalizace vybraných památek).

5.2.2 Analýza návštěvnosti a její vyhodnocení

Graf 2 Vývoj návštěvnosti muzea MT



Zdroj: vlastní zpracování, 2019

Vývoj návštěvnosti v muzeu MT má poměrně vyrovnaný trend. Pracovníci muzea MT nezaznamenali ve sledovaném období 2007-2018 výrazné aspekty ovlivňující návštěvnost. Jedním z možných faktorů, které působí na návštěvnost je počasí, ale nikterak rapidně. Vzhledem k tomu, že Muzeum a galerie severního Plzeňska je příspěvkovou organizací Plzeňského kraje, může být faktorem ovlivňující návštěvnost právě financování. Záleží tedy na vynaložení finančních prostředků na propagaci a pořádání kulturních akcí, což návštěvnost ovlivňuje. Muzeum a galerie severního Plzeňska ve spolupráci s jejím zřizovatelem podnikají aktivity směřující k neustálému zvyšování prestiže této impozantní národní kulturní památky. Posledním významným počinem pro muzeum MT je získání

ocenění věnované péči o kulturní dědictví s názvem „Cena Opera Historica Plzeňského kraje“. Tuto cenu předal dne 3. října 2019 ve Španělském sále na Pražském hradě hejtman plzeňského kraje Ing. Josef Bernard ředitelce Muzea a galerie severního Plzeňska v Mariánské Týnici PhDr. Ireně Bukačové.

V roce 2007 expozice a výstavy navštívilo celkem 16 927 návštěvníků. V rámci organizovaných zájezdů 3 333 návštěvníků, školní výpravy v počtu 1 278 žáků a studentů. Výrazně stoupl počet individuálních návštěvníků, jednalo se především o rodiny s dětmi. Na vysoké návštěvnosti se podílely dvě atraktivní výstavy plastikových modelů a panenek. V období 9. května - 17. června 2007 se ve spolupráci s klubem modelářů Plzeň-sever konala výstava „Plastikové modely“. Následovala ji výstava „Svět panenek“ (20. června - 5. srpna 2007). Během krátké doby bylo v návštěvnosti muzea MT prozatím dosaženo absolutního rekordu.

Rok 2008 zaznamenal mírný pokles. Muzeum MT navštívil ale i tak slušný počet návštěvníků a to, 12 474. Z toho 1 885 bylo v rámci zájezdů a 1 281 ze škol. Populárními byly např. výstavy „Vánoce ve světě“, „Od májů do posvícení“ či „Loutky divadla Alfa Plzeň“.

V roce 2009 začala realizace projektu podpořené z ROP Jihozápad „Nová expozice Muzea a galerie severního Plzeňska v barokním Santiniho proboštství v Mariánské Týnici“. I přes částečné omezení z důvodu stavebních prací v rámci první etapy projektu byla návštěvnost na stejné úrovni jako v předchozím roce. Zbývající expozice i tak navštívilo 14 510 návštěvníků – 2 158 ze zájezdů, 873 ze škol. Zásadní výstavy byly „Joachyn Beruschka – obrazy z Thajska, Laosu a Srí Lanky“ či „Z historie kasáren v Kralovicích“.

Během roku 2010 probíhaly rozsáhlé práce na budování nových expozic projektu z ROP Jihozápad skrze druhou a část třetí etapy. Ani tato skutečnost se nikterak výrazně nepodepsala na počtu návštěvníků, kterých bylo 13 426. Populární byla především výstava „Kralovické pivovarské tradice“.

Značný nárůst však díky otevření kompletních, nových expozic (Národopisná expozice, Život ve městě) zaznamenal rok 2011. Z celkového počtu 20 582 návštěvníků shlédlo nové expozice 17 671 návštěvníků a na kulturní akce přišlo 2 911 návštěvníků. K významným

výstavám patřily např. „Letecké a železniční modely Klubu plastikových modelářů Kaznějov a Kroužku železničních modelářů Tachov“ či „Diamantová těla“.

Rok 2012 byl velmi významný, neboť právě díky nově vzniklým expozicím z projektu z ROP Jihozápad „Nová expozice Muzea a galerie severního Plzeňska v barokním Santiniho probošství v Mariánské Týnici“, muzeum MT získalo zvláštní ocenění Ministerstva kultury České republiky a Asociace muzeí a galerií České republiky v soutěži o Cenu Gloria musaealis v kategorii Muzejní výstava roku 2011. Svůj podíl na získání ocenění má i stavební dokončení kaple na severovýchodní straně kostela. Rok 2012 oproti předchozímu roku zaznamenal lehký pokles. Výstavy a expozice navštívilo 14 147 návštěvníků a kulturní akce 2 030. Nicméně atraktivní výstavou byla „Prádlo našich babiček“. Z pohledu návštěvnosti byl rok 2013 srovnatelný. Muzeum MT navštívilo 15 200 návštěvníků, z toho 11 900 expozice a výstavy a 3 250 kulturně vzdělávací akce. Velmi atraktivní kulturní akcí byla „Májový den uměleckých řemesel a divadla“, která je pořádána každoročně. K významným akcím se řadily ale i „Hasičský den“ a „Barokní den“. Populární byly výstavy jako např. „Výstava vozidel – auta z produkce NDR“, „Třicet let nové kralovické školy“ či „Padělání peněz – druhé nejstarší řemeslo“, která proběhla ve spolupráci s Jihočeským muzeem v Českých Budějovicích a Českou spořitelnou.

Od roku 2014 má návštěvnost rostoucí tendenci – počet návštěvníků byl přes 17 800, z čehož expozice navštívilo 13 180 a kulturně výchovné akce 4 500. Velmi atraktivní výstavou konanou v období 5. února - 4. května 2014 byla „Kočárky a dítě“.

Rok 2015 znamenal pro město Plzeň a Plzeňský kraj, titul Evropské hlavní město kultury. V tomto projektu nezůstalo pozadu ani muzeum MT, které bylo zapojeno zejména do živé kultury. Aktivně se zúčastnilo propagace 9 týdnů baroka, ale i výročím národních dějin jako např. konec druhé světové války (1945-2015), upálení Mistra Jana Husa (1415-2015) apod. Samozřejmě veškeré doprovodné akce spojené s EHMK přispěly ke zvýšení atraktivnosti a návštěvnosti muzea MT. Toho roku muzeem prošlo více než 20 300 návštěvníků, z čehož expozice navštívilo 17 500 a kulturní akce 2 820.

V roce 2016 navštívilo muzeum MT celkem 19 350 návštěvníků, z tohoto počtu samotné expozice vidělo kolem 15 100 návštěvníků a kulturně výchovných akcí se zúčastnilo 4 300 návštěvníků. Důležitým počinem v tomto roce bylo prohlášení muzea MT za Centrum baroka Plzeňského kraje pro svoji architektonickou kvalitu.

V roce 2017 muzeum MT navštívilo 19 700 návštěvníků, z čehož expozice shlédlo 13 450 a kulturní akce navštívilo 6 300 návštěvníků. Velmi poutavou výstavou byla „Historie železniční tratě Rakovník – Mladotice“, která se konala 17. května - 25. června 2017. V tomto roce probíhaly především závěrečné práce na dokončení příprav projektu z IROP.

V roce 2018 byly v muzeu MT uskutečněny dvě významné, krátkodobé výstavy, které se podepsaly na návštěvnosti v počtu 22 700 návštěvníků. Jednou z výstav byla „Život a ženy Bohumila Konečného“, která se konala od 13. června do 19. srpna. Další výstavou byla „Severský beat – historie big beatu na severním Plzeňsku“ konaná ve dnech 22. srpna až 18. listopadu. Během krátké doby výstavy shlédlo více než 18 800 návštěvníků a kulturních akcí se zúčastnilo téměř 4 000 návštěvníků.

Z poskytnutých dat o návštěvnosti pracovníky muzea MT nelze zcela jednoznačně určit přesná čísla návštěvníků, kteří shlédli jen expozice. V muzeu MT je v rámci vstupného možno shlédnout jak výstavy, tak i stálé expozice.

5.3 Muzeum knihtisku a knihy v Plzni

5.3.1 Charakteristika muzea

Oproti muzejním institucím s dlouholetým působením v oblasti kultury a cestovního ruchu, které byly analyzovány v předešlých kapitolách, je Muzeum knihtisku a knihy v Plzni moderním prvkem. Samotná výstavba muzea je předmětem projektu s názvem „Muzeum knihtisku a knihy v Plzni“ a vzniklo tedy kompletně celé roku 2015 za podpory finančních prostředků čerpaných prostřednictvím ROP NUTS II Jihozápad (viz Příloha 11).

Muzeum Knih tisku a knihy v Plzni ukazuje vývoj knihtisku od jeho počátků až po současnost. Prohlídky muzea obvykle začínají v prostoru, kde jsou umístěny historické poznatky z dob, kdy byla vytištěna první kniha. Dále je v muzeu možné shlédnout exponáty dřívějších historických strojů, které jsou umístěny na ochozech původní tiskárny. Právě tato část je unikátní tím, že je zde propojena jak historie, tak současnost tisku.

Název projektu: Muzeum knihtisku a knihy v Plzni

Registrační číslo projektu: CZ.1.14/3.1.00/29.02844

Místo realizace: Statutární město Plzeň (NUTS II – CZ03 Jihozápad)

Příjemce: NAVA DTP, spol. s r. o.

Časový harmonogram projektu: 1. 2. 2013 – 26. 6. 2015

Celkové výdaje projektu: 15 578 248,61 Kč

Dotace celkem (EU + národní podíl): 11 058 993,87 Kč

Monitorovací ukazatele projektu:

Tabulka 8 Monitorovací ukazatele projektu Muzea knihtisku a knihy v Plzni

Ukazatel	Měrná jednotka	Realizováno
Počet nově vytvořených pracovních míst v rámci projektů na rozvoj cestovního ruchu	počet pracovních míst	2
Počet nových/zrekonstruovaných zařízení pro cestovní ruch	počet	1

Zdroj: vlastní zpracování, 2019

V rámci rozhovoru (struktura viz Příloha 8) s panem Ing. Otou Rubnerem, majitelem Muzea knihtisku a knihy v Plzni, byla osvětlena myšlenka vedoucí k založení tohoto muzea. Prvním impulsem byla v roce 1993 koupě knihtiskové tiskárny. Ta v té době byla zastaralá, a proto bylo nezbytné jí přebudovat na modernější technologii. Pan Ing. Rubner nechal původní stroj uschovat s tím, že věřil v jeho využití v budoucnosti, například v muzeu. Tento sen byl pro něj hnacím motorem pro zjišťování možností týkající se financování z fondů EU. Díky zkušenostem s dotacemi bylo jednoduché nalézt vhodný zdroj financování. V roce 2013, kdy Regionální rada regionu soudržnosti Jihozápad vyhlásila „Výzvu k předkládání žádostí“ týkající se Prioritní osy 3 – Rozvoj cestovního ruchu a oblasti podpory 3.1. Rozvoj infrastruktury cestovního ruchu, využil pan Ing. Rubner příležitosti a předložil svoji žádost o podporu projektu. Dne 26. 6. 2014 byla podepsána Smlouva o podmínkách poskytnutí dotace z Regionálního operačního programu NUTS II Jihozápad (dále jen „Smlouva“). Tímto krokem započala nelehká cesta ke splnění jeho snu. Největší obavou pana majitele byly nepředvídatelné okolnosti, které by mohly nastat během fyzické realizace projektu, a tím pádem by ohrozily dodržení podmínek smlouvy. Díky pomoci velmi erudovaného externího administrátora projekt splnil veškeré podmínky uvedené ve smlouvě a dne 26. 5. 2015 bylo slavnostně otevřeno Muzeum knihtisku a knihy v Plzni, které slavilo nemalý úspěch. Pan Ing. Rubner se snaží muzeum neustále rozvíjet a rozšiřovat. Již během realizace projektu byla uzavřena spolupráce s důležitými partnery (např. ZČM či Západočeská univerzita v Plzni), kteří poskytovali

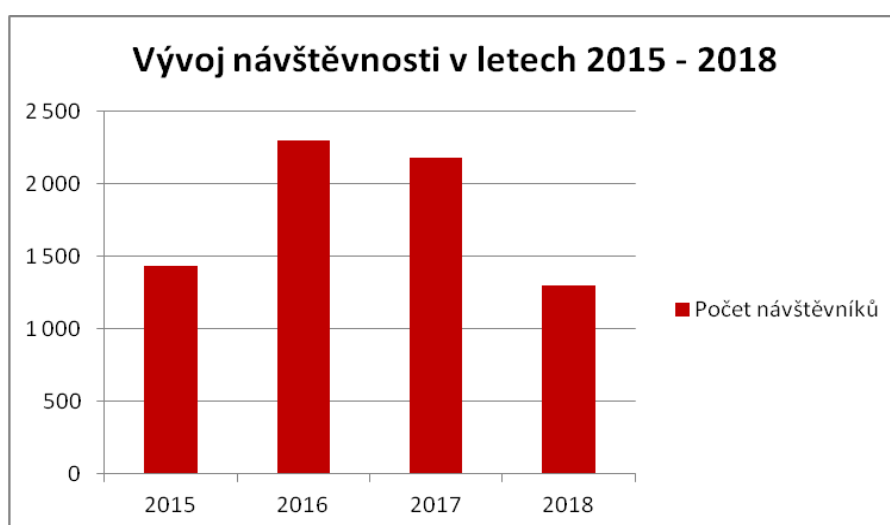
velmi cenné a odborné rady. Posledním velmi významným partnerem, který s Muzeem knihtisku navázal spolupráci až po realizaci projektu, se stalo Národní technické muzeum v Praze. Spolupráce s touto institucí je neocenitelná a velmi přínosná. Díky ní může v budoucnosti docházet ke vzájemným muzejním výpůjčkám, čímž se může podporovat poutavost expozic pro návštěvníky.

Jelikož je vlastníkem muzea soukromý subjekt – firma NAVA DTP, spol. s r. o., jsou možnosti v oblasti dalšího rozvoje velmi omezené. Finanční prostředky čerpané z EU sloužily pouze k samotné výstavbě muzea. Tudíž veškeré provozní a jiné výdaje musí být financovány z financí společnosti. I přes tuto skutečnost pan Ing. Rubner hodnotí finanční prostředky z EU jako velmi přínosné a efektivní. Na základě takto získaných zkušeností se pokusí uskutečnit taktéž i další vizi, kterou je financování muzea např. jako příspěvkovou organizaci. V současném programovacím období (2014-2020) nejsou pro potřeby muzea řešeny vhodné projekty.

Hlavním cílem pana Ing. Rubnera je provozovat Muzeum knihy a knihtisku v Plzni na profesionální úrovni a stále dávat na vědomí, že historicky první tištěná kniha na území ČR, Statuta Arnošta z Pardubic, byla roku 1476 vytištěna právě v Plzni. Další z vizí je i zapojení Muzea knihtisku a knihy v Plzni do průvodcovského okruhu v Plzni.

5.3.2 Analýza návštěvnosti a její vyhodnocení

Graf 3 Vývoj návštěvnosti Muzea knihtisku a knihy v Plzni



Zdroj: vlastní zpracování, 2019

Z grafu je patrná poměrně vyrovnaná návštěvnost. Vzhledem k tomu, že muzeum bylo oficiálně otevřeno až v polovině roku 2015, nelze tuto hodnotu považovat jako relevantní. V letech 2016 a 2017 je již vidět nárůst návštěvnosti. Hlavním segmentem, který muzeum navštěvoval, byly především školy, pro které jsou uspořádány workshopy. Během těchto workshopů mají žáci a studenti možnost si vyzkoušet sazbu knih a jejich následný tisk.

Rok 2018 zaznamenal mírný pokles. Jako příčiny jsou vyhodnoceny dva důležité faktory, přičemž tím zásadnějším z nich je finanční stránka. Vzhledem k tomu, že je muzeum vlastněno soukromým subjektem, odráží se tento fakt např. ve financování propagace či personálního zajištění. Komentované prohlídky s průvodcem je možno předem zajistit v počtu od 7 osob. V muzeu tedy nelze z finančních důvodů zajistit trvalý provoz, který by mohl potenciálně zvýšit návštěvnost. Dále má vliv na návštěvnost i fakt, že ve statistikách návštěvnosti jsou zaznamenáni pouze platící návštěvníci. K ostatním návštěvníkům se řadí ti, jenž muzeum navštíví při zvláštních událostech a soukromých akcích, které jsou pořádány majitelem muzea, panem Ing. Rubnerem.

6 Zhodnocení přínosu zvolených projektů

Nedá se s jistotou určit, zda realizované projekty v období 2007-2013 měly přínos pro výše uvedené organizace, neboť návštěvnost všeobecně může ovlivňovat mnoho aspektů. Nicméně zástupci institucí se na základě rozhovorů shodli, že jim realizované projekty přinesly nemalé a bohaté zkušenosti nejen s dotačními tituly.

Vzhledem k tomu, že každá organizace má jiné možnosti a charakter, nelze taktéž konstatovat jednoznačný závěr.

Západočeské muzeum v Plzni hodnotí přínos projektů sice jako atraktivní z důvodu vzniku nových, stálých expozic, ale vzhledem k úbytku výstavní plochy ve prospěch právě těchto expozic není potvrzen nárůst návštěvnosti v závislosti na realizovaném projektu. Dále má vliv na návštěvnost i skutečnost, že v Plzni je mnoho možností, jak strávit volný čas. Jak již bylo zmíněno, lidé v současné době preferují intenzivní a aktivní využití volného času. Proto zájem o muzea s kulturně-vzdělávací hodnotou ubývá.

Oproti tomu Muzeum a galerie severního Plzeňska spatřuje v realizaci projektu velký přínos. Kromě toho, že byly obnoveny původní expozice, které získaly nový nádech, se zvýšila celková atraktivita a prestiž muzea, o kterou se neustále zaslouhuje paní ředitelka PhDr. Irena Bukačová. Ale i zde návštěvnost ovlivňuje více aspektů např. počasí, ale také konání kulturních akcí v blízkosti.

Muzeum knihtisku a knihy v Plzni potvrzuje rovněž přínos, z hlediska efektivnosti využití finančních prostředků, ale ne již tak vysoký, jelikož se jedná o soukromý subjekt. Vzhledem k tříleté udržitelnosti tohoto projektu nebylo možné pracovat na rozšíření a zefektivnění provozu tohoto muzea. V případě, že by se muzeum stalo příspěvkovou organizací, byly by možnosti jeho provozu ve zcela jiné dimenzi. Dalším aspektem v nízké návštěvnosti je to, že muzeum se nachází mimo historické centrum města Plzně. Hlavní devizou je fakt, že muzeum je vlastněno nakladatelskou a vydavatelskou společností, která vydává periodika pro propagaci Plzeňského kraje. V těchto propagačních materiálech je možno umístit reklamu odkazující na muzeum. Chytrým krokem k propagaci muzea by bylo, aby při zakoupení knihy od společnosti NAVA, byla poskytnuta kupujícímu volná vstupenka pro vstup do muzea.

7 Dotazníkové šetření

7.1 Charakteristika vzorku respondentů

Technika dotazníkového šetření byla ve výzkumné části diplomové práce využita za účelem zjištění, zda má veřejnost povědomí o možnostech čerpání z fondů EU, o realizovaných projektech a přínosu podpory EU v Plzeňském kraji.

Dotazník (viz Příloha 12) byl sestaven ze 13 otázek zaměřených na informovanost veřejnosti o projektech realizovaných v programovacím období 2007-2013 v rámci prioritní osy 3, oblasti podpory 3.1. Zároveň bylo úkolem v rámci zhodnocení přínosu realizovaných projektů za účelem zvýšení atraktivity a konkurenceschopnosti regionu, zjistit, jakým způsobem respondenti v dnešní době tráví svůj volný čas. Dalším cílem dotazníkového šetření bylo prozkoumat, do jaké oblasti dle veřejnosti by měly být nejvíce investovány prostředky z fondů EU.

Dotazník byl členěn do dvou částí: charakteristika respondentů, stěžejní otázky k diplomové práci. V rámci dotazníkového šetření odpovědělo 300 respondentů. Distribuce proběhla jak v tištěné, tak v elektronické podobě především na Krajském úřadě Plzeňského kraje. Odpovídali jak zaměstnanci, tak i návštěvníci úřadu.

Z celkového počtu 300 respondentů odpovědělo 187 žen a 113 mužů. Je tedy zřejmé, že ženy se k dotazníkovému šetření stavěly ochotněji a pozitivněji. Následovala otázka, která řadila respondenty dle věkové kategorie. Nejvíce odpovídali respondenti z věkové kategorie 26 – 45 let v poměru 47 %. V těsném poměru 42 % byla věková kategorie 46 – 64 let. Obě tyto věkové kategorie spadají do produktivního věku, a proto se zajímají o aktuálně řešené problematiky a mají povědomí o dění v rámci EU. Ve věkové kategorii 65 let a více odpověděli 2 %. Z respondentů ve věku 15 – 25 let odpověděli pouhé 2 %. V poslední věkové kategorii, 15 – 25 let, nebyla získána žádná odpověď.

Největší zastoupení, přesně 132 odpovědí, měla kategorie respondentů se středním odborným vzděláním s maturitou. Vysokoškolským vzděláním disponovalo 86 dotázaných. S těsným počtem 72 následovaly odpovědi od respondentů se středním odborným vzděláním bez maturity. Poslední dvě kategorie byly zastoupeny vyrovnaně. Dotázaných s vyšším odborným vzděláním bylo 7 a se základním vzděláním 3.

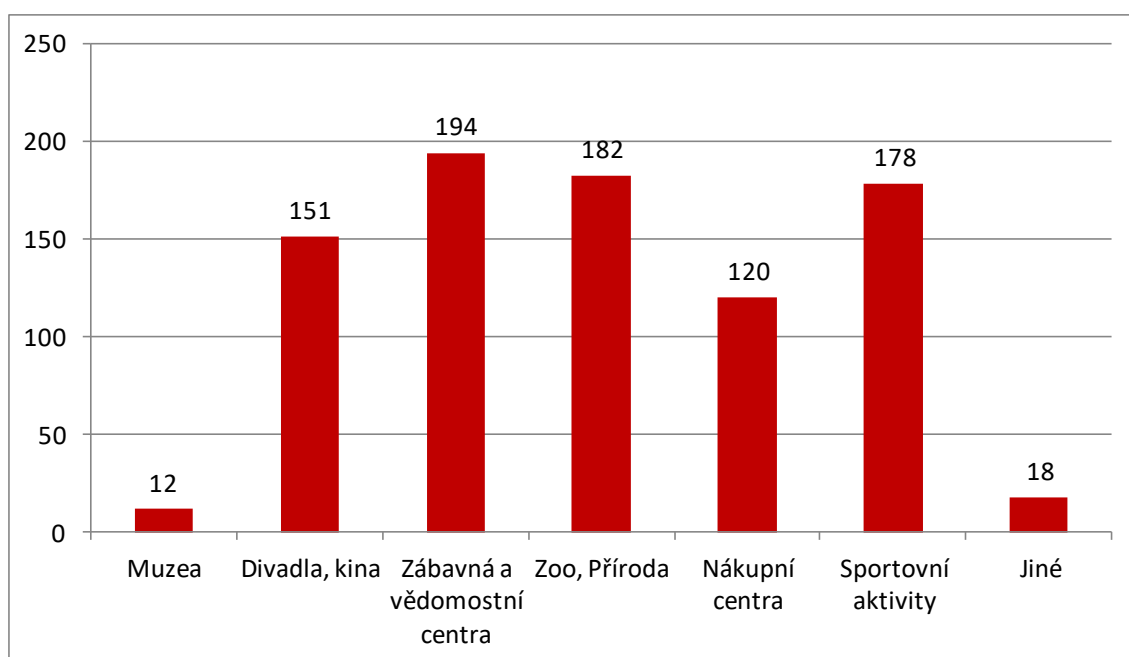
Největší poměr 38 % dotázaných žije v okrese Plzeň-město, dále 24 % žije v okrese Plzeň-jih. Ve stejném poměru 14 % odpověděli respondenti žijící v okresech Plzeň-sever a Klatovy. Z okresu Domažlice odpověděli 4 % respondentů, za nimi následuje okres Rokycany se 3 %. O zbývajících 2 % se dělí okres Tachov a respondenti žijící mimo území Plzeňského kraje.

7.2 Vyhodnocení tematických otázek

K naplnění dílčího cíle práce byly respondentům položeny konkrétní otázky týkající se zvolených projektů a regionální politiky v Plzeňském kraji.

Pro zjištění zájmu o volnočasové aktivity byla respondentům položena následující otázka: „Kterou z následujících možností obvykle zvolíte k využití Vašeho volného času?“

Graf 4 Využití volného času



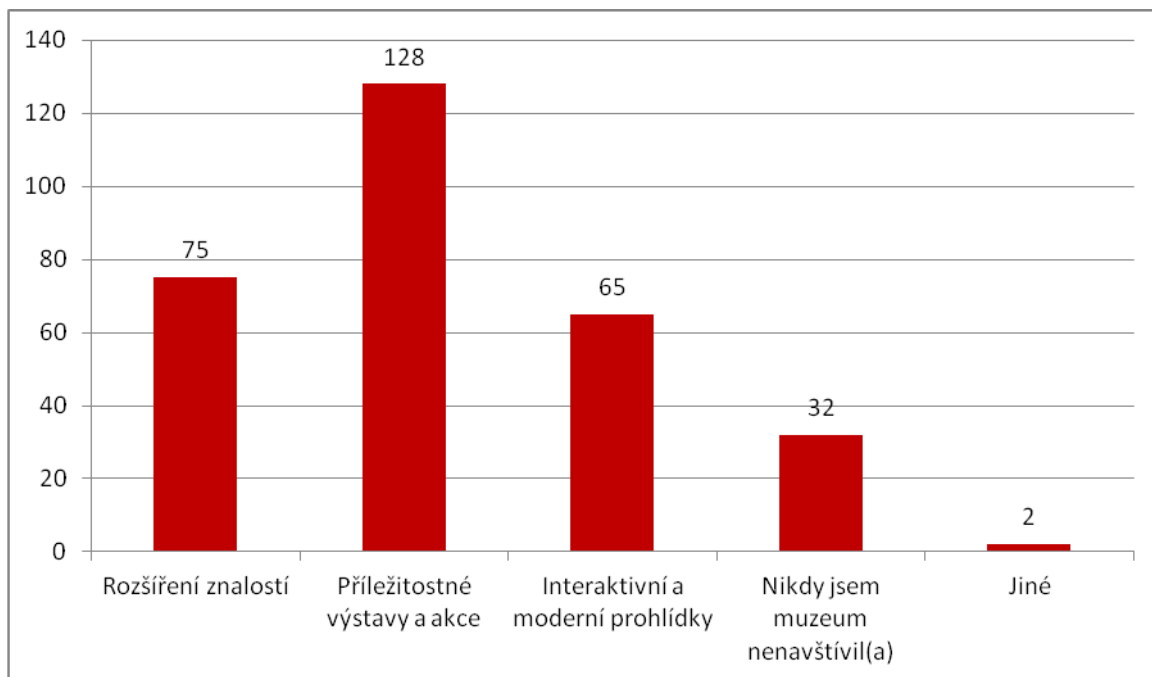
Zdroj: vlastní zpracování, 2019

Celkem 194 hlasů získala možnost zábavných a vědomostních center. V Plzni tuto možno reprezentuje především Techmania Science Center. 182 hlasů upřednostňuje návštěvu Zoologické a botanické zahrady města Plzně či trávení volného času v přírodě (Bolevecká rybniční soustava a široké lesy v okolí Plzně). 178 hlasů tráví svůj volný čas prostřednictvím sportovních aktivit, neboť aktivní, zdravý, životní styl je trendem poslední doby. V tomto směru nabízí Plzeňský kraj jedinečné možnosti (Plavecký areál Plzeň

Slovany, Škodaland Plzeň, nespočet venkovních sportovišť). Posledními novinkami jsou Jumping arény v Plzni. 151 hlasů získala možnost, kdy respondenti navštěvují kina a divadla, 120 hlasů z dotazovaných tráví svůj volný čas nákupy. 18 hlasů získalo možnost „jiné“, kdy tráví čas převážně doma s rodinou, prací na zahradě či relaxem. O návštěvnost muzeí byl dle dotazníkového šetření skutečně projeven nejmenší zájem. Tato možnost získala jen 12 hlasů. Výsledek přinesl zjištění, že jednotlivé organizace vnímají projekty jako přínosné, naopak veřejnost zaujímá negativní postoj, alespoň co se týče zájmu o návštěvu muzeí.

Další otázka, jejímž předmětem bylo zjistit, za jakým účelem veřejnost navštěvuje muzea, přinesla potvrzení nezájmu veřejnosti o vlastní kulturní vzdělanost.

Graf 5 Účel návštěvy muzeí



Zdroj: vlastní zpracování, 2019

Dle grafu lze konstatovat, že 128 respondentů nejvíce navštívilo muzeum za účelem příležitostných výstav a akcí. Tato skutečnost koreluje i s tvrzením pracovníků muzeí, se kterými byly provedeny rozhovory. 75 respondentů navštívilo muzeum za účelem rozšíření všeobecných znalostí, které získá především z tradičních expozic. Návštěvy interaktivních prohlídek a expozic zvolilo 65 dotazovaných. Nikdy muzeum nenavštívilo 32 respondentů a 2 zvolili odpověď „jiné“, ve kterých uvedli účely návštěvy vzdělání vlastních dětí a využití muzea jako klidného a tichého místa.

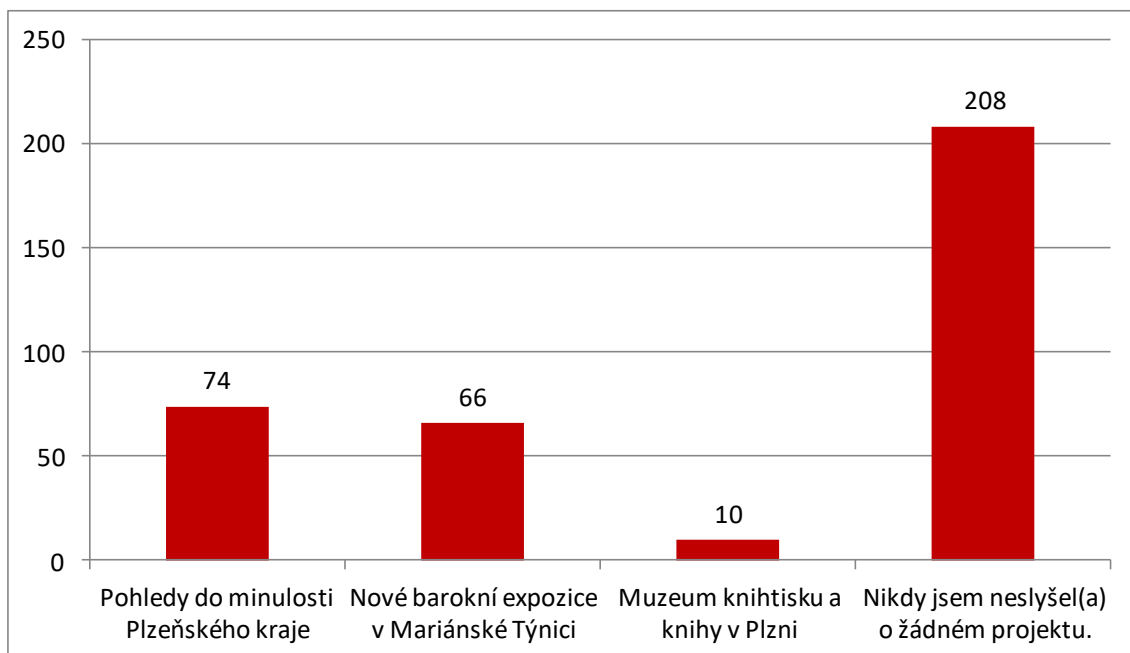
Graf 6 Navštívené vybrané atraktivity



Zdroj: vlastní zpracování, 2019

Na výše uvedeném grafu je zobrazeno rozdělení odpovědí na otázku „*Které z těchto uvedených atraktivit jste navštívili?*“. 139 dotazovaných respondentů nenavštívilo žádnou ze zvolených atraktivit. Západočeské muzeum v Plzni získalo jen 104 hlasů. Muzeum a galerie severního Plzeňska v Mariánské Týnici dosáhlo 62 hlasů a nové Muzeum knihtisku a knihy v Plzni 25 hlasů. Výsledek této otázky lze hodnotit skutečností, že veřejnost neprojevila zájem o kulturní vzdělávání prostřednictvím klasických muzeí. Toto zjištění potvrzuje i skutečnost zjištěnou v otázce týkající se volného času respondentů.

Graf 7 Povědomí o realizovaných projektech



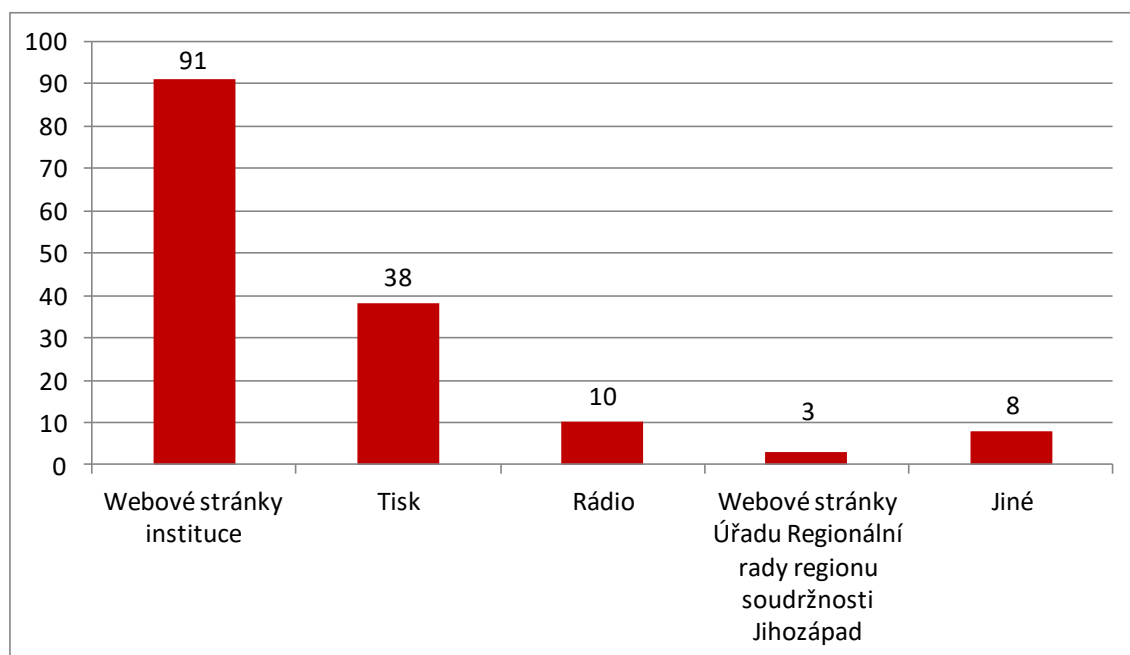
Zdroj: vlastní zpracování, 2019

Úkolem otázky, která je spjata s výše uvedenými organizacemi bylo zjistit, zda respondenti mají povědomí o financování vybraných projektů z fondu EU. Největšího počtu 208 dosáhla odpověď „*Nikdy jsem neslyšel(a) o žádném projektu.*“ Tato skutečnost nemusí nutně znamenat, že respondenti nemají ponětí o tom, že výše uvedené projekty byly financovány v rámci EU. Projekt „*Pohledy do minulosti Plzeňského kraje*“ získal 74 hlasů. Následoval projekt „*Nové barokní expozice v Mariánské Týnici*“, který získal 66 hlasů. A zbývající počet 10 získal projekt „*Muzeum knihtisku a knihy v Plzni*“.

Další otázka byla kladena na zhodnocení přínosu financovaných projektů ve zvolených organizacích. 92 dotazovaných odpovědělo kladně, 21 zaujalo negativní postoj, 3 respondenti odpověděli na otázku „*Nevím*“. Zbytek respondentů na otázku neodpověděl, protože daný subjekt nenavštívil.

V případě, že návštěvníci měli před návštěvou dostatečné informace o subjektu, v němž byl financovaný projekt uskutečněn, byla otázka zaměřena na to, odkud získali respondenti povědomí o daném projektu. Viz následující graf.

Graf 8 Publicita zvolených projektů

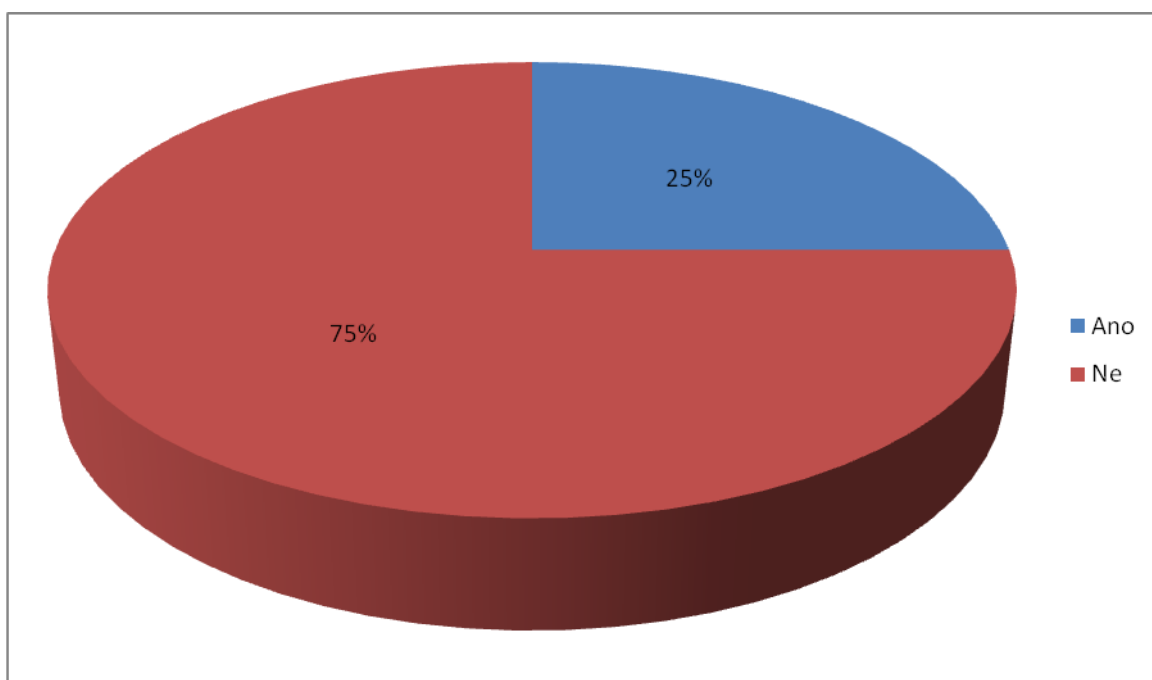


Zdroj: vlastní zpracování, 2019

91 dotazovaných odpovědělo, že informace získalo z webových stránek zvolené organizace. Webové stránky zvolil největší počet respondentů, především mladších věkových kategorií, protože současná moderní doba je nakloněna zejména těmito technologiím. V případě, že lidé k vyhledávání informací o trávení volného času využijí internet, směřují jejich dotazy na konkrétní cíle. Nejinak tomu bylo i například při vyhledávání Západočeského muzea v Plzni. Zde měli občané možnost díky vhodně zvolenému poutači získat informace o nově otevřených expozicích. V dnešní době je propagace prostřednictvím webové stránky neodmyslitelnou součástí daného subjektu. Proto všechny kulturní organizace musí jít s dobou propagaci vést tímto směrem. O realizaci projektů se veřejnost také nejvíce dočetla z tisku, který získal 38 hlasů. I k 21. století neodmyslitelně patří tisk. Tak tomu je i v případě Plzeňského kraje. V rámci regionálního měsíčníku „Plzeňský kraj“ bylo propagováno Muzeum knihtisku a knihy v Plzni. Toto periodiku je občanům obvykle distribuováno zdarma do poštovních schránek. V rádiu, které získalo 10 hlasů, byl dle dostupných informací propagován projekt realizovaný v Muzeu a galerii severního Plzeňska v Mariánské Týnici. V pravidelných smyčkách, v dopoledním a odpoledním vysílání, měli respondenti možnost se setkat s reklamou zaměřenou na propagaci slavnostního otevření nových expozic. Možnost „Jiné“, kde především respondenti odpovídali, že se dozvěděli od známých a přátel, získala

8 hlasů. Nejmenší zastoupení počtu 3 hlasů reprezentovaly webové stránky Úřadu Regionální rady regionu soudržnosti Jihozápad. Tento fakt poukazuje na skutečnost, že povědomí veřejnosti o tomto úřadu je minimální. Toto dokazuje i otázka č. 7: „*Víte o tom, že zájemci o čerpání finančních prostředků z fondů EU mohli v Plzeňském kraji žádat v období 2007-2013 prostřednictvím Úřadu Regionální rady regionu soudržnosti Jihozápad?*“.

Graf 9 Povědomí o ÚRR JZ

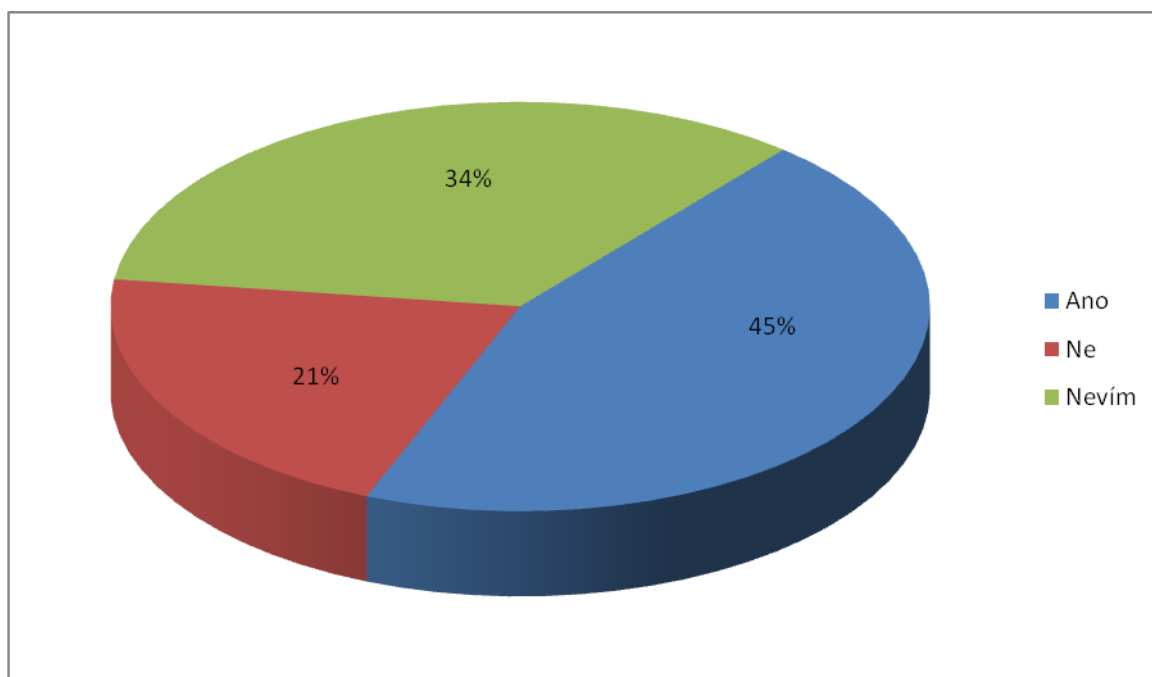


Zdroj: vlastní zpracování, 2019

Na grafu je patrné, že většina, přesně 75 % dotazovaných nemělo povědomí o Úřadu Regionální rady regionu soudržnosti Jihozápad. Za touto skutečností může stát nedostatečná propagace i přes to, že úřad pořádal různé akce typu Den dětí v Zoo Plzeň, Pouze 25 % respondentů odpovědělo, že o existenci úřadu vědělo.

Zásadní otázka pro respondenty byla č 8: „*Hodnotíte čerpání dotací z fondů EU v oblasti cestovního ruchu jako přínosné pro rozvoje Plzeňského kraje?*“ Sumarizaci odpovědí zobrazuje následující graf.

Graf 10 Zhodnocení přínosu dotací z fondů EU

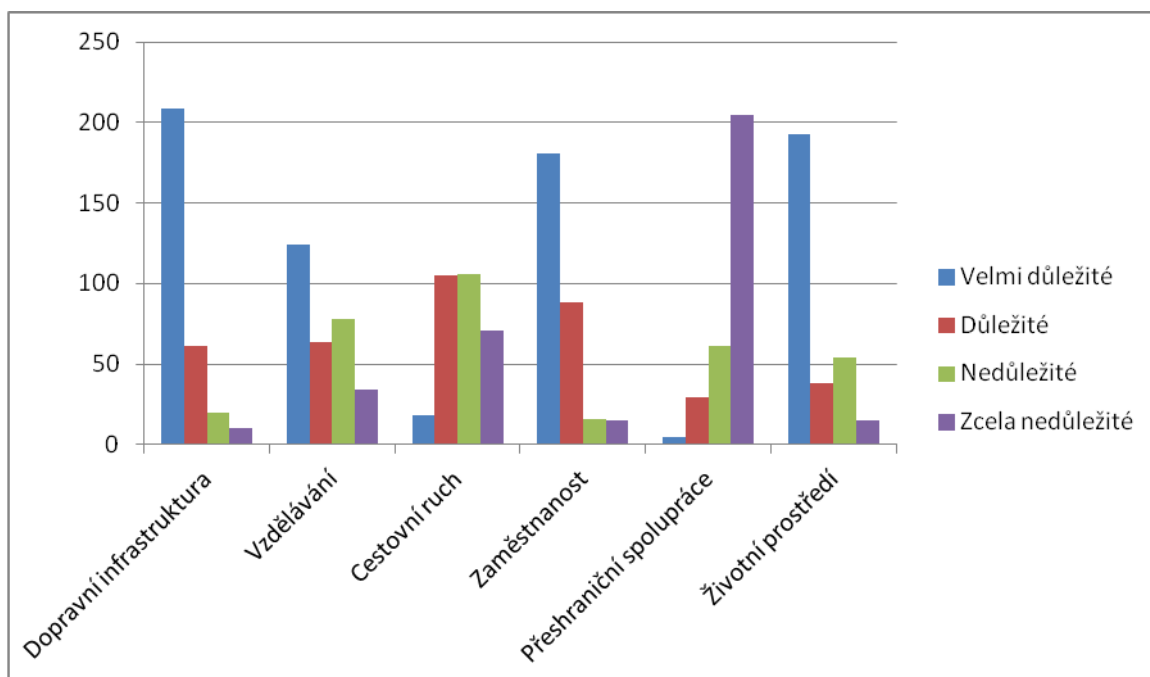


Zdroj: vlastní zpracování, 2019

Z grafu je patrné, že 45 % dotázaných respondentů spatřuje čerpání dotací v oblasti cestovního ruchu jako přínosné pro Plzeňský kraj, možnost „Ne“ zvolilo 34 % a zbylých 21 % z dotázaných vybralo možnost „Nevím“.

Zajímavé výsledky přinesla otázka, pomocí které měli respondenti ohodnotit, v jaké oblasti by měly být nejvíce využívány prostředky z fondů EU, viz následující graf.

Graf 11 Podporované oblasti dle důležitosti



Zdroj: vlastní zpracování, 2019

Jako nejvíce důležitá byla zvolena oblast dopravy. Tuto možnost zvolili respondenti zřejmě z důvodu nespokojenosti se současnou dopravní situací na území Plzeňského kraje, neboť během letních měsíců probíhaly četné uzavírky. Další nejčastější oblastí bylo voleno životní prostředí. V posledních letech zaznamenala podpora životního prostředí velký rozvoj. S tím souvisí i podpora v různých oblastech. Např. obce pořádají společné úklidy jejich okolí, sázení stromů atd. Samozřejmě se realizují i větší projekty zaměřené např. na kompostování, třídění odpadů apod. Třetí nejvíce zvolenou možností byla oblast zaměstnanosti, kde je možné podporovat projekty zaměřené na rovné příležitosti žen a mužů, zlepšení úrovně lidského kapitálu obyvatel a veřejné správy a v neposlední řadě také možnost dalšího vzdělávání. Oproti tomu jako zcela nedůležitou oblast vyhodnotila veřejnost přeshraniční spolupráci. Z grafu lze ještě vypožorovat vyrovnanost odpovědí v oblasti cestovního ruchu. Kde mezi odpověďmi „důležité“ a „nedůležité“ je rozdíl 1 hlasu. Je tedy evidentní, že dotazovaní nemají jasné představy o tom, zda může být cestovní ruch přínosný.

8 Zhodnocení přínosu regionální politiky a konkrétních projektů v ROP NUTS II Jihozápad

Na základě rozhovorů se zástupci organizací, v nichž byly realizované projekty z ROP NUTS II Jihozápad byly zjištěné informace týkající se přínosu. Vesměs se zástupci institucí shodli, že jim realizované projekty přinesly pozitiva. Pro Západočeské muzeum v Plzni byly díky realizaci projektu otevřeny nové stálé expozice, což významně přispělo k prestiži muzea. Tato skutečnost má ovšem i svoji stinnou stránku. Na úkor stálých expozic vznikl nedostatek výstavních ploch pro krátkodobé výstavy, které jsou atraktivnější pro většinu návštěvníků. O stálé expozice je projeven zájem pouze při jejich otevření do doby, než jsou případně obnoveny o nové prvky. Pro Muzeum a galerii severního Plzeňska v Mariánské Týnici je rovněž realizovaný projekt přínosem. Dle provedené analýzy poskytnutých dat o návštěvnosti muzea byl zjištěn její prokazatelný nárůst. Za úspěšným nárůstem stojí rovněž i skutečnost, že v okolí muzea není tolik možností jak strávit volný čas.

Jako poslední byl z veškerých realizovaných projektů z ROP NUTS II Jihozápad byl pro účely diplomové práce zvolen projekt nově vzniklého Muzea knihy a knihtisku v Plzni. Vzhledem k tomu, že je muzeum ve vlastnictví soukromého subjektu, byla finanční podpora bezpochyby užitečná. Nicméně na základě dotazníkového šetření bylo zjištěno, že veřejnost nemá povědomí o tomto projektu. Ke zvýšení návštěvnosti by posloužila i dostatečná marketingová propagace. Vzhledem k omezeným finančním prostředkům, kterými soukromý subjekt disponuje, je tento krok problematický.

Vzhledem ke skutečnosti, která vzešla z dotazníkového šetření o nedostatečném povědomí veřejnosti o realizovaných projektech, je nezbytná kvalitní propagace. S přihlédnutím k faktu, že cestovní ruch je ekonomicky významným činitelem pro rozvoj regionu, je důležité, aby výše zmíněné projekty a nejen ty, byly neustále zlepšovány a propagovány. Nicméně ani dostatečná propagace muzejních institucí neovlivní rozhodování veřejnosti k volbě trávení volného času, ale především trend dnešního životního stylu.

9 Závěr

Tématem této diplomové práce bylo zjistit, zda a jaký vliv měly finanční prostředky čerpané z ROP NUTS II Jihozápad v programovacím období 2007-2013 na realizované projekty z hlediska návštěvnosti turistických zajímavostí. Pro účely sloužila prioritní osa 3 – Rozvoj cestovního ruchu, s oblastí podpor, které byly zaměřeny na konkrétní potřeby projektů. Zvolený operační program plnil v rámci svého území stanovené priority v souladu s Cílem 1 – Konvergence.

Teoretická část byla zaměřena na vymezení důležitých pojmů v oblasti regionálního rozvoje a regionální politiky. Byl přiblížen historický vývoj regionální politiky, od jejího počátku až po současnost. Následně byly definovány i nástroje regionální politiky, kterými jsou strukturální fondy. K nejdůležitějším patří Evropský fond pro regionální rozvoj a Evropský sociální fond. Zároveň s těmito fondy plní důležitou funkci i Fond soudržnosti. Rovněž byla popsána historie strukturální politiky EU společně s vývojem jejích cílů v jednotlivých programovacích obdobích. Další část této diplomové práce se orientovala na charakteristiku regionální politiky na území ČR z hlediska legislativy, institucionální zabezpečení, implementační struktury a programových dokumentů.

V praktické části byla provedena komparace aktuálního programovacího období 2014-2020 a období jemu předcházejícímu a to 2007-2013. Podstatným rozdílem mezi nimi bylo zrušení regionální operačních programů. Následně byla provedena analýza ROP Jihozápad. Ten byl v čerpání alokovaných finančních prostředků v programovacím období 2007-2013 natolik úspěšný, že přečerpal vymezenou kapacitu financí.

Pro účely ověření efektivnosti implementovaných prostředků, byly zvoleny tři projekty, jež byly realizované v regionu soudržnosti Jihozápad, ve dvou státních subjektech spravovaných Plzeňským krajem a jedním soukromým subjektem. V souvislosti s čerpáním z fondů EU mají státní subjekty větší možnost získání finanční podpory oproti soukromým subjektům, což bylo patrné i ve zkoumaném Muzeu knihtisku a knihy v Plzni. Co se týká ostatních státních organizací, největším problémem byla administrace celého procesu projektu konkrétně v Muzeu a galerii severního Plzeňska v Mariánské Týnici. Z dotazníkového šetření vyplynula neznalost veřejnosti o Úřadu Regionální rady regionu soudržnosti Jihozápad, který byl poskytovatelem alokovaných finančních prostředků. Dále z dotazníku vzešla nízká propagace zkoumaných projektů. Dle místního šetření

provedeného formou rozhovorů se zástupci dotčených příspěvkových organizací Plzeňského kraje bylo zjištěno, že Západočeské muzeum v Plzni i přes poskytnutí finanční podpory z fondů EU, nebylo ovlivněno vyšší návštěvností, což se nedá konstatovat o stále zvyšujícím se trendu návštěvnosti v Muzeu a galerii severního Plzeňska v Mariánské Týnici. Finanční prostředky z EU nejsou jediným aspektem ovlivňující návštěvnost. Dalšími faktory mohou být lokace turistických atraktivit, ale i počasí či konané akce v jejich blízkém okolí.

Závěrem lze konstatovat, že využití dotací není jednoduchým krokem jak na straně žadatele, resp. příjemce, tak na straně poskytovatele. Je zde vyžadováno vysoké úsilí v oblasti dokládání veškerých podkladů ke splnění podmínek k získání dotačního titulu. Celý administrativní proces po uzavření smlouvy o poskytnutí dotace je velice náročný z hlediska dodržování stanovených kritérií ze strany poskytovatele. Proto, aby mohl být projekt úspěšně dokončen, je potřeba dodržet nejen naplánovaný harmonogram zahrnující jak samotnou realizaci, tak i následnou žádost o platbu. Nedílnou součástí úspěšného projektu je i zajištění jeho udržitelnosti po smlouvou stanovenou dobu. Co se týče období po skončení udržitelnosti, může nastat problém v oblasti soukromých subjektů, které nemusí i nadále rozvíjet realizované projekty za účelem rozvoje regionu. Oproti tomu organizace ve správě krajů či jiných orgánů se budou snažit tyto projekty i nadále rozvíjet a tím významně přispívat k rozvoji daných regionů.

10 Seznam použitých zdrojů

Literární zdroje:

BLAŽEK, Jiří a David UHLÍŘ. *Teorie regionálního rozvoje: nástin, kritika, implikace*. Vyd. 2., přeprac. a rozš. Praha: Karolinum, 2011. ISBN 978-80-246-1974-3.

BOHÁČKOVÁ, Ivana a Magdalena HRABÁNKOVÁ. *Strukturální politika Evropské unie*. Praha: C.H. Beck, 2009. Beckova edice ekonomie. ISBN 978-80-7400-111-6.

BUDÍK, Josef. *Evropské strukturální fondy a jejich využívání*. Praha: Vysoká škola finanční a správní, 2009. Eupress. ISBN 978-80-7408-014-2.

DOČKAL, Vít. *Strukturální fondy EU - projektový cyklus a projektové řízení: příručka projektového manažera*. Brno: Masarykova univerzita, 2007. Studium pro praxi. ISBN 978-80-210-4390-9.

FORMANOVÁ, Věra. *Evaluace kohezní politiky v České republice*. Praha: Oeconomica, 2013. ISBN 978-80-245-1997-5.

JÍLKOVÁ, Eva. *Hospodářská politika a regionální rozvoj*. Olomouc: Moravská vysoká škola, 2018. ISBN 978-80-7455-070-6.

KOLEKTIV AUTORŮ, 2011. *Úvod do regionálních věd a veřejné správy*. 2. vyd. Plzeň: Nakladatelství Aleš Čeněk, 2008. ISBN 978-80-7380-086-4.

KUTSCHERAUER, Alois. *Regionální disparity: disparity v regionálním rozvoji země, jejich pojetí, identifikace a hodnocení*. Ostrava: VŠB-TU, 2010. ISBN 978-80-248-2335-5.

MAREK, Dan a Tomáš KANTOR. *Příprava a řízení projektů strukturálních fondů Evropské unie*. 2., aktualiz. a rozš. vyd. Brno: Společnost pro odbornou literaturu - Barrister & Principal, 2009. ISBN 978-80-87029-56-5.

MATES, Pavel a René WOKOUN. *Malá encyklopedie regionalistiky a veřejné správy*. Praha: Prospektrum, 2001. ISBN 80-7175-100-6.

MATOUŠKOVÁ, Zdena. *Regionální a municipiální ekonomika*. Praha: Vysoká škola ekonomická, 2000. ISBN 80-245-0052-3.

MMR ČR, 2015. *Abeceda fondů EU 2014-2020: jak fungují evropské fondy? Projekt: Krok za krokem. Kam se obrátit pro radu?* První vydání. Praha: Ministerstvo pro místní rozvoj ČR. ISBN 978-80-7538-013-5.

MMR ČR (NOK) - Národní orgán pro koordinaci, 2015. *Evropské strukturální a investiční fondy 2014-2020 v kostce*. Praha: Ministerstvo pro místní rozvoj ČR. ISBN 978-80-7538-008-1.

PAVLÍK, Marek. *Podpora lokální ekonomiky: využití skrytých potenciálů v regionech*. Praha: Wolters Kluwer, 2016. ISBN 978-80-7552-390-7.

SKOKAN, Karel. *Konkurenceschopnost, inovace a klastry v regionálním rozvoji*. Ostrava: Repronis, 2004. ISBN 80-7329-059-6.

STEJSKAL, Jan a Jaroslav KOVÁRNÍK. *Regionální politika a její nástroje*. Praha: Portál, 2009. ISBN 978-80-7367-588-2.

TAUER, Vladimír, Helena ZEMÁNKOVÁ a Jana ŠUBRTOVÁ. *Získejte dotace z fondů EU: tvorba žádosti a realizace projektu krok za krokem: metodika, pravidla, návody*. Brno: Computer Press, 2009. ISBN 978-80-251-2649-3.

TOMŠÍK, Karel. *Evropská integrace a environmentální ekonomika*. Vydání desáté. V Praze: Česká zemědělská univerzita v Praze, Provozně ekonomická fakulta, 2018. ISBN 978-80-213-2871-6.

WOKOUN, René, Pavel MATES a Jaroslava KADEŘÁBKOVÁ. *Základy regionálních věd a veřejné správy*. Plzeň: Vydavatelství a nakladatelství Aleš Čeněk, 2011. Monografie (Vydavatelství a nakladatelství Aleš Čeněk). ISBN 978-80-7380-304-9.

WOKOUN, René. *Regionální rozvoj: (výchozí podmínky regionálního rozvoje, regionální politika, teorie, strategie a programování)*. Praha: Linde, 2008. ISBN 978-80-7201-699-0.

WOKOUN, René. *Česká regionální politika v období vstupu do Evropské unie*. Praha: Oeconomica, 2003. ISBN 80-245-0517-7.

ZAHRADNÍK, Petr. *Kohezní politika Evropské unie*. Vydání první. V Praze: C.H. Beck, 2017. Beckova edice ekonomie. ISBN 978-80-7400-527-5.

Elektronické zdroje:

Český statistický úřad: *Krajská správa ČSÚ v Plzni* [online]. © 2019 [cit. 2019-10-30].
Dostupné z: <https://www.czso.cz/csu/xp/kraj>

Český statistický úřad: *Krajská správa ČSÚ v Českých Budějovicích* [online]. © 2019 [cit. 2019-10-30]. Dostupné z: <https://www.czso.cz/csu/xc/kraj-okresy>

Databáze strategií - Portál strategických dokumentů ČR – Ministerstvo pro místní rozvoj ČR, 2019. *Strategie regionální rozvoje ČR 2007-2013* [online]. (PDF). © 2019 [cit. 2019-10-1]
Dostupné z: <https://www.databaze-strategie.cz/cz/mmr/strategie/strategie-regionálního-rozvoje-cr-2006?typ=download>

DotaceEU, 2019. Ministerstvo pro místní rozvoj ČR [online]. © 2019 [cit. 2019-11-4].
Dostupné z: <https://www.dotaceeu.cz/cs/Evropske-fondy-v-CR>

Dotace EU, 2019. Ministerstvo pro místní rozvoj ČR. *Čtvrtletní monitorovací zpráva o průběhu čerpání strukturálních fondů, Fondu soudržnosti v programovém období 2007-2013. II. čtvrtletí 2016* [online]. (PDF). © 2019 [cit. 2019-11-10]. Dostupné z: https://www.dotaceeu.cz/Dotace/media/SF/NOK/Dokumenty/Analytické%20výstupy/Pravidelné%20monitorovací%20zprávy/Čtvrtletní%20monitorovací%20zpráva/CMZ_2016_IQ_elektronicka.pdf

EVROPSKÝ PARLAMENT A RADA EVROPSKÉ UNIE, 2013. *NAŘÍZENÍ EVROPSKÉHO PARLAMENTU A RADY (EU) č. 1303/2013 ze dne 17. prosince 2013 o společných ustanoveních o Evropském fondu pro regionální rozvoj, Evropském sociálním fondu, Fondu soudržnosti, Evropském zemědělském fondu pro rozvoj venkova a Evropském námořním a rybářském fondu, o obecných ustanoveních o Evropském fondu pro regionální rozvoj, Evropském sociálním fondu, Fondu soudržnosti a Evropském námořním a rybářském fondu a o zrušení nařízení Rady (ES) č. 1083/2006*. [online]. (PDF). © 2019 [cit. 2019-9-10]. Dostupné z: <https://www.dotaceeu.cz/Dotace/media/SF/FONDY%20EU/2014-2020/Dokumenty/Narizeni/1303-Narizeni-o-spolecnych-ustanovenich.pdf>

EUROSKOP.CZ: Vláda České republiky [online]. © 2019 [cit. 2019-9-20]. Dostupné z: <https://www.euroskop.cz/9035/sekce/prehled-fondu-eu/>

Hart, Mark. *Evaluating EU Regional policy*. Policy Studies. [online]. (PDF) © 2007 [cit. 2019-10-18]. ISSN 01442872. Dostupné z:

https://www.researchgate.net/publication/40499309_Evaluating_EU_regional_policy

Ministerstvo pro místní rozvoj ČR, 2019. *Strategie regionálního rozvoje ČR 2014-2020* [online]. (PDF). © 2019 [cit. 2019-11-10]. Dostupné z: <https://www.mmr.cz/getmedia/a9fc8be4-58a0-4137-9c6d-f9a05466a115/SRR-2014-2020.pdf.aspx?ext=.pdf>

Muzeum knihtisku a knihy v Plzni, 2019. *Muzeum knihtisku a knihy v Plzni* [online]. ©2019 [cit. 2019-10-20]. Dostupné z: <http://www.mkkp.cz/>

RADA EVROPSKÉ UNIE, 2006. *NAŘÍZENÍ RADY (ES) č. 1083/2006 ze dne 11. července 2006 o obecných ustanoveních o Evropském fondu pro regionální rozvoj, Evropském sociálním fondu a Fondu soudržnosti a o zrušení nařízení (ES) č. 1260/1999*. [online]. (PDF). © 2019 [cit. 2019-9-10]. Dostupné z: <https://www.dotaceeu.cz/Dotace/media/SF/FONDY%20EU/2014-2020/Dokumenty/Narizeni/1303-Narizeni-o-spolecnych-ustanovenich.pdf>

ROP Jihozápad, 2019. Regionální operační program Jihozápad [online]. © 2019 [cit. 2019-11-10]. Dostupné z: <http://www.rr-jihozapad.cz/>

Regionální operační program Jihozápad, 2019. *Závěrečná zpráva o provádění Regionálního operačního programu NUTS II Jihozápad v období 2007-2013* [online]. (PDF). © 2019 [cit. 2019-11-1]. Dostupné z: http://www.rr-jihozapad.cz/dokumenty/rop-jihozapad/FIR_czech.pdf

Vláda České republiky: Národní strategický referenční rámec ČR 2007-2013 [online]. (PDF). © 2019 [cit. 2019-9-20]. Dostupné z: https://www.vlada.cz/assets/media-centrum/predstavujeme/NSRR_final_1.pdf

Západočeské muzeum v Plzni, 2019. *Západočeské muzeum v Plzni*. [online]. © 2019 [cit. 2019-10-15]. Dostupné z: <https://zcm.cz/o-muzeu/dokumenty>

Další zdroje:

Zákon o podpoře regionálního rozvoje (Zákon č. 248/2000 Sb.) [online]. [cit. 02.10.2019]. Dostupné z: <https://www.zakonyprolidi.cz/cs/2000-248>

11 Přílohy

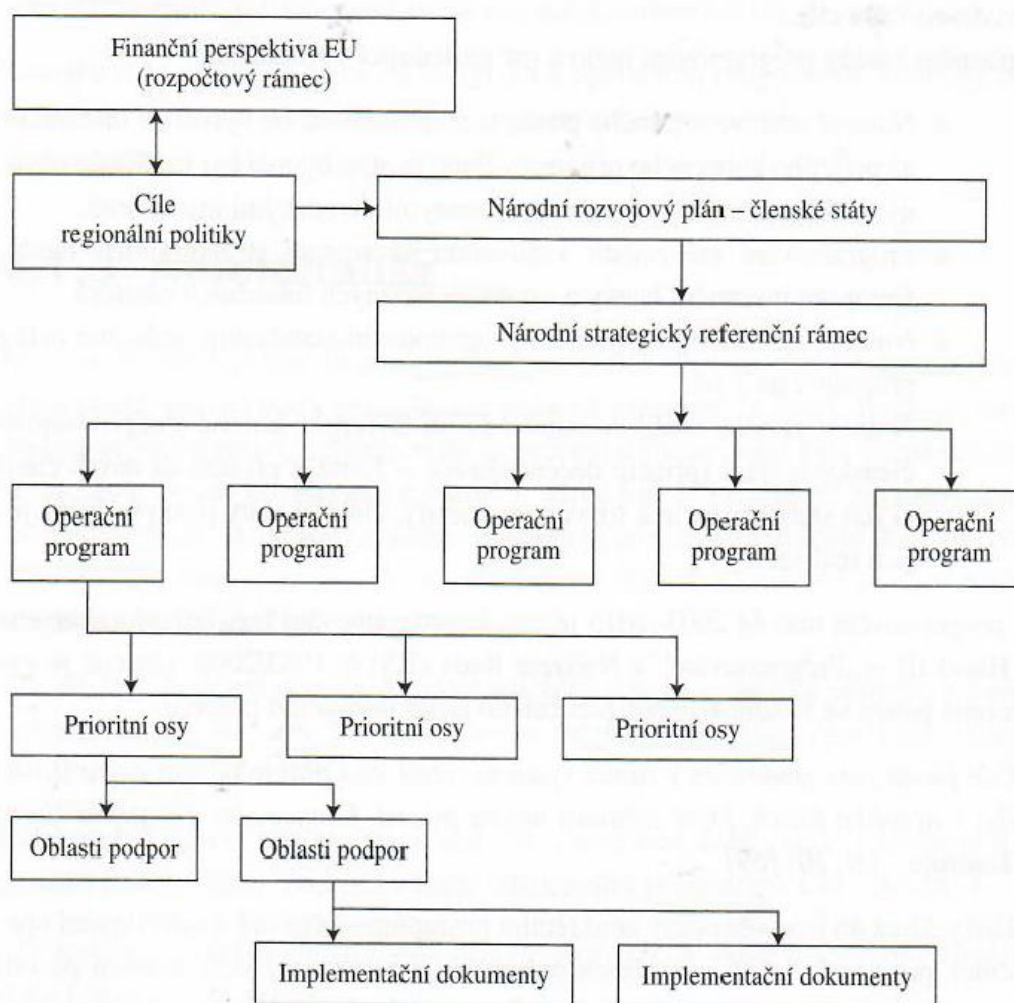
Příloha 1 Cíle jednotlivých programovacích období	83
Příloha 2 Programování strukturální politiky v období 2007-2013	84
Příloha 3 Implementační struktura v ČR pro období 2014-2020.....	85
Příloha 4 Operační programy včetně alokovaných částek v období 2007-2013	86
Příloha 5 Operační programy včetně alokovaných částek v období 2014-2020	87
Příloha 6 Indikátory používané ROP NUTS II Jihozápad v období 2007-2013	88
Příloha 7 Struktura rozhovorů s organizacemi (ZČM, muzeem MT).....	90
Příloha 8 Struktura rozhovoru s příjemcem dotace (majitelem) Muzea Knihtisku a knihy v Plzni, Ing. Otou Rubnerem	91
Příloha 9 Projekt Pohledy do minulosti Plzeňského kraje	92
Příloha 10 Projekt Nová expozice Muzea a galerie severního Plzeňska v barokním Santiniho probošství v Mariánské Týnici	93
Příloha 11 Projekt Muzeum knihtisku a knihy v Plzni	94
Příloha 12 Dotazníkové šetření	95

Příloha 1 Cíle jednotlivých programovacích období

Období	Cíle
1989-1993	Cíl 1 - Podpora rozvoje a strukturální adaptace s opoždujícím se rozvojem
	Cíl 2 - Přestavba regionů, příhraničních regionů nebo částí regionů (včetně regionů s problematickým trhem práce a městských oblastí s vysokou koncentrací obyvatel), které jsou těžce postiženy úpadkem průmyslu
	Cíl 3 - Boj s dlouhodobou nezaměstnaností
	Cíl 4 - Usnadnění začlenění mladých lidí do pracovního života
	Cíl 5 - S ohledem na reformu Společné agrární politiky
	Cíl 5a - Urychlené přizpůsobení agrárních struktur
	Cíl 5b - Podpora rozvoje venkovských oblastí
1994-1999	Cíl 1 - rozvoj a strukturální přizpůsobení zaostávajících regionů
	Cíl 2 - Přestavba regionů nebo jejich částí, které jsou těžce postiženy zaostáváním rozvoje průmyslu
	Cíl 3 - Boj s dlouhodobou nezaměstnaností a usnadnění začlenění mladých osob a osob ohrožených vyloučením z trhu práce do pracovního života. Podpora rovných šancí pro muže a ženy na pracovním trhu.
	Cíl 4 - Usnadnění adaptace pracovních sil na proces změn v průmyslu a na změny výrobních systémů
	Cíl 5 - Podpora a rozvoj venkova
	Cíl 5a - Přizpůsobení agrárních struktur rámci SZP, modernizace a restrukturalizace rybářství
	Cíl 5b - Rozvoj a strukturální adaptace venkovských oblastí
	Cíl 6 - Podpora rozvoje a strukturální adaptace v oblastech s extrémně nízkou hustotou osídlení (Švédsko, Finsko)
2000-2006	Cíl 1 - Podpora rozvoje a strukturální adaptace s opoždujícím se rozvojem
	Cíl 2 - Hospodářská a sociální konverze oblastí, které čelí strukturálním obtížím
	Cíl 3 - Adaptace a modernizace politik a systémů vzdělávání, odborné přípravy a zaměstnanosti
2007-2013	Cíl 1 - Konvergence
	Cíl 2 - Regionální konkurenceschopnost a zaměstnanost
	Cíl 3 - Evropská územní spolupráce
2014-2020	Cíl 1 - Investice pro růst a zaměstnanost
	Cíl 2 - Evropská územní spolupráce

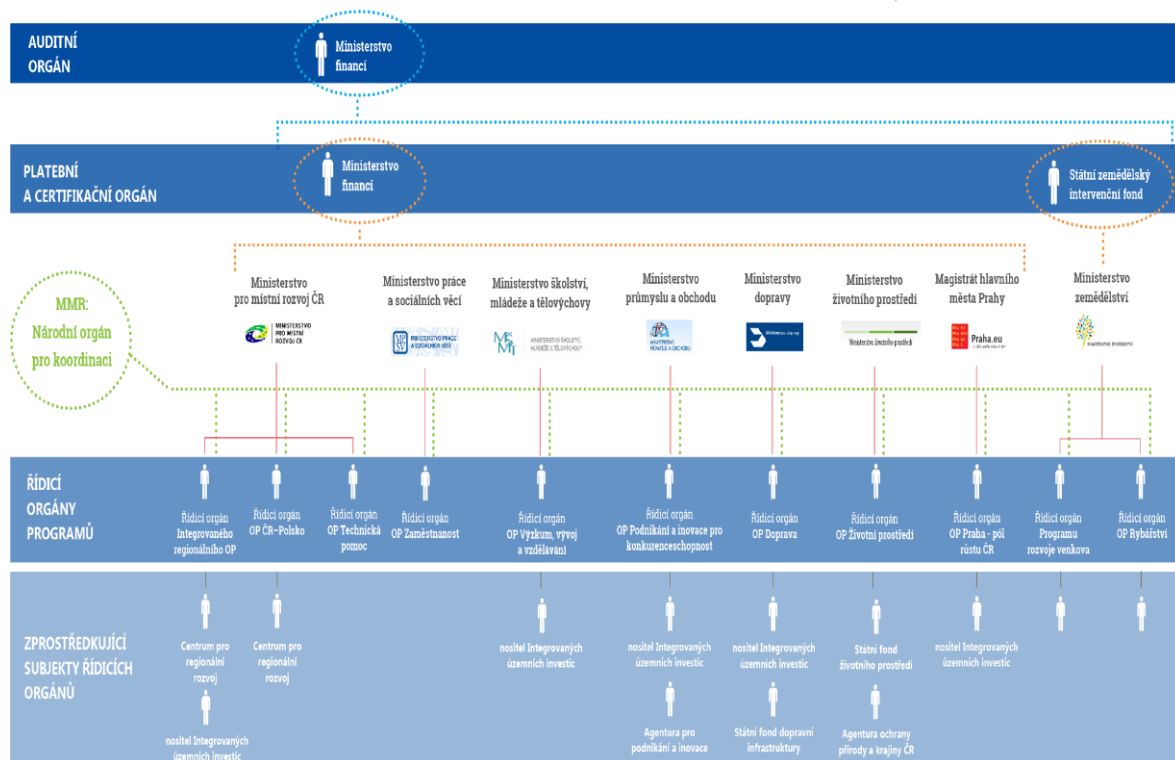
Zdroj: vlastní zpracování dle Boháčkové (2009)

Příloha 2 Programování strukturální politiky v období 2007-2013



Zdroj: Boháčková, Hrabánková, 2009, str. 54

Příloha 3 Implementační struktura v ČR pro období 2014-2020



Zdroj: DotaceEU - Evropské fondy v ČR. [online]. MMR ČR © 2019 [cit. 27.10.2019]. Dostupné z: <<https://www.dotaceeu.cz/cs/Evropske-fondy-v-CR>>

Příloha 4 Operační programy včetně alokovaných částek v období 2007-2013

Cíl Konvergence		Cíl Regionální konkurenceschopnost a zaměstnanost	
Regionální operační program	mil. EUR		mil. EUR
ROP NUTS II Severozápad	745,91	OP Praha Konkurenceschopnost	234,94
ROP NUTS II Moravskoslezsko	716,09	OP Praha Adaptabilita	108,39
ROP NUTS II Jihovýchod	704,45	Celkem (zaokrouhleno)	0,42 mil.EUR
ROP NUTS II Severovýchod	656,46	Cíl Evropská územní spolupráce	
ROP NUTS II Střední Morava	657,39		mil. EUR
ROP NUTS II Jihozápad	619,66	OP Přeshraniční spolupráce ČR - Bavorsko	115,51
ROP NUTS II Střední Čechy	559,08	OP Přeshraniční spolupráce ČR - Polsko	219,46
Celkem (zaokrouhleno)	4,66 mld.	OP Přeshraniční spolupráce ČR - Rakousko	107,44
		OP Přeshraniční spolupráce ČR - Sasko	207,4
Tematický operační program	mld. EUR	OP Přeshraniční spolupráce ČR - Slovensko	92,74
OP Doprava	5,76	OP Meziregionální spolupráce	321,32
OP Životní prostředí	4,92	OP Nadnárodní spolupráce	37,46
OP Podnikání a inovace	3,04	Síťový operační program ESPON 2013	34,03
OP Výzkum a vývoj pro inovace	2,07	Síťový operační program INTERACT II	34,03
OP Lidské zdroje a zaměstnanost	1,84	Celkem (zaokrouhleno)	0,39 mil.EUR
OP Vzdělávání pro konkurenceschopnost	1,83		
Integrovaný operační program	1,58		
OP Technická pomoc	0,23		
Celkem (zaokrouhleno)	21,23 mld.		

Zdroj: vlastní úprava dle www.dotaceeu.cz

Příloha 5 Operační programy včetně alokovaných částek v období 2014-2020

Cíl Investice pro růst a zaměstnanost		Cíl Evropská územní spolupráce		
	mld. EUR		mil. EUR	
OP Doprava	4,6	Programy přeshraniční spolupráce	ČR - Bavorsko	103
Integrovaný operační program IROP	4,6		ČR - Polsko	226
OP Podnikání a inovace pro konkurenceschopnost	4,3		ČR - Rakousko	97
OP Výzkum, vývoj a vzdělávání	2,7		ČR - Sasko	157
OP Životní prostředí	2,6		ČR - Slovensko	90
Program rozvoje venkova	2,3	Programy nadnárodní spolupráce	Interreg CENTRAL EUROPE	246
OP Zaměstnanost	2,1		Interreg DANUBE	221
Operační program Praha pól růst ČR	0,2	Programy mezinárodní spolupráce	INTERREG EUROPE	359
OP Technická pomoc	0,22		URBACT III	74
OP Rybářství	0,03		ESPO 2020	41
			INTERACT III	39
Celkem (zaokrouhleno)	23,9 mld.	Celkem (zaokrouhleno)	1,6 mld.	

Zdroj: vlastní úprava dle www.dotaceeu.cz

Příloha 6 Indikátory používané ROP NUTS II Jihozápad v období 2007-2013

Prioritní osa 1 - Dostupnost center

Indikátory:

- Délka nových silnic II. a III. třídy
- Délka rekonstruovaných silnic II. a III. třídy
- Počet obcí zapojených do IDS (integrovaný dopravní systém)
- Počet nově pořízených vozidel kolejové a trakční dopravy ve veřejné dopravě
- Délka nových místních (městských) komunikací
- Délka rekonstruovaných místních (městských) komunikací
- Počet upravených regionálních letišť
- Počet podpořených projektů zaměřených na rozvoj dopravy

Prioritní osa 2 - Stabilizace a rozvoj měst a obcí

Indikátory:

- Plocha regenerovaného a revitalizovaného území
- Plocha revitalizovaných nevyužitých a zanedbaných areálů (brownfields)
- Plocha regenerovaných a revitalizovaných objektů ve městech
- Plocha regenerovaných a revitalizovaných objektů ve venkovských oblastech
- Plocha regenerovaných a revitalizovaných objektů určených pro rozvoj vzdělání
- Plocha regenerovaných a revitalizovaných objektů určených pro sociální a zdravotní péči
- Počet nově vytvořených pracovních míst na udržitelný rozvoj měst
- Počet nově vytvořených pracovních míst v rámci projektu na udržitelný rozvoj venkovských oblastí
- Počet podpořených projektů zaměřených na udržitelný rozvoj a zvyšující atraktivitu měst a velkoměst
- Počet podpořených projektů na rozvoj venkovských oblastí

Prioritní osa 3 - Rozvoj cestovního ruchu

Indikátory:

- Délka nově vybudovaných cyklostezek
- Počet nových a zrekonstruovaných sportovně rekreačních zařízení
- Počet nově vybudovaných nebo zrekonstruovaných lůžek
- Počet zrekonstruovaných památkových objektů
- Počet nově vytvořených produktů pro orientaci a směrování návštěvníků
- Počet nově vytvořených pracovních míst na rozvoj cestovního ruchu
- Počet podpořených projektů na rozvoj cestovního ruchu

Prioritní osa 4 - Technická pomoc

Indikátory:

- Realizace evaluačních studií a zpráv
- Počet zasedání řídicích a poradních orgánů
- Počet uskutečněných školení, seminářů, workshopů a konferencí
- Počet podpořených projektů technické pomoci

Příloha 7 Struktura rozhovorů s organizacemi (ZČM, muzeem MT)

- 1) Co Vás přimělo k tomu, abyste požádali o dotaci z fondu EU?
- 2) Kdo přišel s nápadem projektu?
- 3) Jak jste se dozvěděli o možnosti financování z fondů EU pro Vaše muzeum?
- 4) Co bylo na projektu nejobtížnější? (příprava projektové žádosti, finanční krytí projektu, realizace apod.)
- 5) Jak hodnotíte projekt z hlediska atraktivity?
- 6) Jakým způsobem je zajištěna udržitelnost projektu?
- 7) Jak přispěl tento projekt k chodu muzea? Jak hodnotíte jeho přínos?
- 8) V čem byl tento projekt jedinečný? A jaký pozitiva přinesl?
- 9) Naplnil se cíl projektu, který byl vymezen?
- 10) Vyskytovaly se nějaké problémy během přípravy projektové žádosti a samotné realizace projektu? Pokud ano, jaké?
- 11) Jak jste informovali veřejnost o nově realizovaném projektu?
- 12) Došlo ke zvýšení návštěvnosti po realizaci projektu?
- 13) Jaký aspekt podle vás má vliv na výkyvy v návštěvnosti?
- 14) Získali jste díky realizaci tohoto projektu zkušenosti, které lze využít u příštích projektů? Jaké?
- 15) Řešíte v rámci současného programovacího období (2014-2020) další projekty?

Příloha 8 Struktura rozhovoru s příjemcem dotace (majitelem) Muzea Knihtisku a knihy v Plzni, Ing. Otou Rubnerem

- 1) Co vás vedlo k založení Muzea knihtisku a knihy v Plzni?
- 2) Jak dlouho jste myšlenku nosil v hlavě, než jste se odhodlal k vypracování projektové žádosti?
- 3) Jak jste se dozvěděl o možnosti financování z fondů EU pro Vaše muzeum?
- 4) Co bylo na projektu nejobtížnější? (příprava projektové žádosti, finanční krytí projektu, realizace apod.)
- 5) Naplnily se cíle projektů, které byly vymezeny?
- 6) Jak jste informovali veřejnost o nově realizovaném projektu?
- 7) Jaké ohlasy mělo slavnostní otevření muzea?
- 8) Splnila realizace projektu Vaše očekávání?
- 9) Jak hodnotíte dosavadní návštěvnost muzea? Co si myslíte, že nejvíce ovlivňuje počet návštěvníků?
- 10) Jaký je nejčastější segment návštěvníků?
- 11) Jaké zkušenosti Vám tento projekt přinesl? Využijete je i dále?
- 12) Jak je zajišťována udržitelnost projektu? Rozvíjíte neustále muzeum?
- 13) Řešíte v rámci současného programovacího období (2014-2020) další projekty?

Příloha 9 Projekt Pohledy do minulosti Plzeňského kraje



Zdroj: *Západočeské muzeum v Plzni* [online]. © 2019 [cit. 2019-10-30]. Dostupné z: <https://zcm.cz/pro-navstevniky/expozice>

Příloha 10 Projekt Nová expozice Muzea a galerie severního Plzeňska v barokním Santiniho probošství v Mariánské Týnici



Zdroj: *Muzeum a galerie severního Plzeňska* [online]. © 2019 [cit. 2019-10-30]. Dostupné z: http://rop.marianskatynice.cz/index.php?str=r_2011_nexp

Příloha 11 Projekt Muzeum knihtisku a knihy v Plzni



Zdroj: autorka

Příloha 12 Dotazníkové šetření

Dobrý den,

jmenuji se Pavlína Machová a jsem studentkou 5. ročníku navazujícího magisterského studia v oboru Podnikání a administrativa na Provozně ekonomické fakultě na České zemědělské univerzitě v Praze. Ráda bych Vás touto cestou požádala o vyplnění anonymního dotazníku, který bude dále sloužit jako podpůrný materiál pro zpracování mé diplomové práce na téma Regionální politika a její úloha v rozvoji Regionu soudržnosti Jihozápad. Pro účely diplomové práce byly vybrány tři turistické cíle, jejichž realizované projekty byly podpořeny z Regionálního operačního programu NUTS II Jihozápad rámci programovacího období 2007-2013. Tyto projekty jsou v rámci diplomové práce posuzovány z hlediska atraktivity a návštěvnost. Jedná se o následující:

- projekt „**Pohledy do minulosti Plzeňského kraje**“ realizovaný v Západočeském Muzeu v Plzni
- projekt „**Nová expozice Muzea a galerie severního Plzeňska v barokním Santiniho probošství v Mariánské Týnici**“ realizovaný v Muzeu a galerii severního Plzeňska v Mariánské Týnici
- projekt „**Muzeum knihtisku a knihy v Plzni**“ (nově vzniklé muzeum)

Velmi Vám děkuji za Váš čas a za ochotu.

Pokud není uvedeno jinak, zakroužkujte vždy jen jednu odpověď či doplňte jinou informaci do kolonky „jiné“.

1) Kterou z následujících možností obvykle zvolíte k využití Vašeho volného času? Možno označit i více odpovědí.

- a) Muzea
- b) Divadla, kina
- c) Zábavná a vědomostní centra
- d) Zoo a botanická zahrada, Příroda
- e) Nákupní centra
- f) Sportovní aktivity
- g) Jiné:.....

2) V případě, že jako možnost k trávení volného času využijete muzea, za jakým účelem jej obvykle navštívíte?

- a) Rozšíření znalostí v oblasti historie a všeobecné vzdělanosti
- b) Zhlédnutí příležitostních výstav
- c) Za účelem interaktivních, moderních prohlídek
- d) Nikdy jsem muzeum nenavštívil(a)
- e) Jiné:.....

**3) Které z vybraných muzeí pro účely této diplomové práce jste navštívil(a)?
Možno označit i více odpovědí.**

- a) Západočeské muzeum v Plzni
- b) Muzeum a galerie severního Plzeňska v Mariánské Týnici
- c) Muzeum knihtisku a knihy v Plzni
- d) Žádné

4) Slyšel(a) jste někdy o některém z následujících projektů, jež byly realizované ve výše uvedených institucích? Možno označit i více odpovědí.

- a) Pohledy do minulosti Plzeňského kraje
- b) Nová expozice Muzea a galerie severního Plzeňska v barokním Santiniho probošství v Mariánské Týnici
- c) Muzeum knihtisku a knihy v Plzni
- d) Neslyšel(a) jsem nikdy o žádném z výše uvedených projektů

5) Pokud jste navštívil(a) jeden z výše uvedených projektů, vnímáte jej jako přínosný pro danou organizaci?

- a) Ano
- b) Ne
- c) Nevím
- d) Nenavštívil(a) jsem

6) Jakým způsobem jste se o uvedených projektech dozvěděl(a)?

- a) Webové stránky organizace
- b) Tisk
- c) Rádio
- d) Webové stránky Úřadu Regionální rady regionu soudržnosti Jihozápad
- e) Jiné:.....

7) Víte o tom, že zájemci v Plzeňském kraji mohli žádat v období 2007-2013 o čerpání finančních prostředků z EU prostřednictvím Úřadu Regionální rady regionu soudržnosti Jihozápad?

- a) Ano
- b) Ne

8) Hodnotíte čerpání dotací z fondů Evropské unie v oblasti cestovního ruchu jako přínosné pro rozvoj Plzeňského kraje?

- a) Ano
- b) Ne
- c) Nevím

9) V jaké oblasti si myslíte, že by měly být nejvíce využívány prostředky z fondů Evropské unie? [Pro každou oblast vyberte na stupnici 1 – nejlepší; 4 –nejhorší vždy jednu možnost.

Podporovaná oblast	velmi důležité	důležité	nedůležité	zcela nedůležité
Dopravní infrastruktura	1	2	3	4
Vzdělávání	1	2	3	4
Cestovní ruch	1	2	3	4
Zaměstnanost	1	2	3	4
Přeshraniční spolupráce	1	2	3	4
Životní prostředí	1	2	3	4

10) Pohlaví?

- a) muž
- b) žena

11) Věk?

- a) Méně než 15 let
- b) 15 – 25 let
- c) 26 – 45 let
- d) 46 – 64 let
- e) 65 a více let

12) Nejvyšší dosažené vzdělání:

- a) základní
- b) střední odborné bez maturity
- c) střední odborné s maturitou
- d) vyšší odborné
- e) vysokoškolské

13) Vyberte okres, ve kterém v současné době bydlíte?

- a) Plzeň – město
- b) Plzeň – sever
- c) Plzeň – jih
- d) Rokycany
- e) Tachov
- f) Domažlice
- g) Klatovy
- h) Jiné:

Moc děkuji za Váš čas a ochotu.