

Česká zemědělská univerzita v Praze

Fakulta agrobiologie, potravinových a přírodních zdrojů

Katedra zahradní a krajinné architektury



Komunitní zahrady a jejich přínos pro společnost

Bakalářská práce

Autor práce: Tereza Tylerová

Obor studia: Zahradní a krajinařská architektura

Vedoucí práce: Ing. Hladíková Lucie

© 2019 ČZU v Praze

Čestné prohlášení

Prohlašuji, že svou bakalářskou práci "Komunitní zahrady a jejich přínosy pro společnost" jsem vypracovala samostatně pod vedením vedoucího bakalářské práce a s použitím odborné literatury a dalších informačních zdrojů, které jsou citovány v práci a uvedeny v seznamu literatury na konci práce. Jako autorka uvedené bakalářské práce dále prohlašuji, že jsem v souvislosti s jejím vytvořením neporušil autorská práva třetích osob.

V Praze dne 18.4. 2019

Poděkování

Ráda bych touto cestou poděkovala mé vedoucí práce Ing. Lucii Hladíkové za cenné rady, podmětné komentáře a čas, který mi věnovala. Děkuji pracovníkům zahrad za jejich čas, za to, že mě ochotně prováděli po zahrádkách a svěřili se se svou zkušeností z provozu zahrádek. Také děkuji Pavle Banašové za podporu a víru v to, že tuhle práci dokáži napsat.

Komunitní zahrady

Souhrn

Práce se zabývá fenoménem komunitních zahrad. V první části si práce klade za cíl shrnout poznatky z dostupné literatury a definovat tak vývoj komunitních zahrad ve světě i na území České republiky. V práci jsem se snažila objasnit důvody pro zakládání komunitních zahrádek na začátku jejich existence a popsat vývoj jakým zahrádky prošly. V neposlední řadě se práce zabývá hodnotami zahrad pro společnost, město i jedince. V práci jsou zmíněny jak hodnoty ekologického hlediska, tak toho sociálního.

Cílem první části projektu je, pomocí průzkumu pražských komunitních zahrad, zjistit, který aspekt komunitního zahradničení je nejdůležitější v pražských zahrádkách. Zda komunitní zahrady slouží hlavně pro pěstování potravin nebo je jejich nejdůležitějším posláním tvořit komunitu lidí. Celá tato část je pojatá jako fotodokumentace vybraných komunitních zahrad v Praze. Ke každé komunitní zahradě je přidána fotka a stručný popis fungování zahrady. V druhé projektové části se práce zabývá návrhem komunitní zahrádky ve vnitrobloku na Praze 6, úkolem bylo vytvořit zahrádku, která by nijak neomezovala fungování vnitrobloku a zároveň by plnila nároky komunity, která zde funguje.

Nejdůležitějším zjištěním je, že hlavní aspekt komunitních zahrad u nás je právě jejich komunitní činnost a zahradničení je až druhé v pořadí. Neméně důležitým zjištěním je fakt, že přínosy komunitního zahradničení si začalo uvědomovat i město Praha a často nabízí pomocnou ruku při zakládání nových zahrádek.

Klíčová slova: městské zahradničení, komunitní zahradničení, komunita

Community gardens

Summary

The thesis is about community gardening phenomenon. The goal in first part of thesis is to summarise knowledge from available literature and define development of community gardening in world, in Czech Republic. In my work I tried to clarify the reasons for establishing community gardens at the beginning of their existence and describe the development of gardens through years. Last but not least, the thesis deal with value of community gardening for society, city and individuals. The thesis mentions both ecological and social values.

The aim of the first part of the project is, through a survey of Prague community gardens, to find out which aspect of gardening is the most important in local community gardens. Whether community gardens serve mainly for food production or if their the most important mission is to form community of people. This whole part is conceived as a photographic documentation of selected community gardens in Prague. Every community garden has a photo and a brief description of how the garden works. In second part of the project I designed new community garden in courtyard in Prague 6, the task was to create garden that would not disturb functioning of the garden and fulfill community's requirements at the same time.

The most important finding is that main aspect of gardening in Prague are community activities and gardening plays secondary role. An equally important finding is the fact that the city of Prague became aware of the benefits of community gardening and often offers a helping hand in setting up new gardens.

Keywords: urban gardening, community gardening, community

Obsah

1. Úvod.....	1
2. Cíle práce.....	2
3. Literární rešerše	3
3.1 Vymezení základních pojmů	3
3.1.1 Co je to komunitní zahrada?.....	3
3.3 Jak komunitní zahrady vznikají	5
3.2 Historie městského zahradničení	6
3.2.1 Historie komunitního zahradničení	7
3.2.2 Komunitní zahrady ve světě.....	8
3.2.3 Komunitní zahrady v České Republice.....	13
3.3 Ostatní iniciativy pěstování v městském prostředí	13
3.3.1 Zahrádkové osady	14
3.3.2 Guerillové zahradničení	14
3.4 Přínosy komunitních zahrad	15
3.4.1 Přínosy pro společnost.....	15
3.4.2 Přínosy pro jednotlivce	16
3.4.3 Přínosy pro životní prostředí	16
4. Zhodnocení podkladových údajů	17
5. Vlastní projekt	19
5.1 Průzkum: fotodokumentace vybraných pražských komunitních zahrad	19
5.2 Studie komunitní zahrádky Africká	35
5.2.1 Cíle projektu.....	35
5.2.2 Současný stav pozemku	36
5.2.3 Studie komunitní zahrady	37
5.2.4 Vizualizace.....	38
6. Diskuze	39
7. Závěr	40
8. Seznam použité literatury.....	41
8.1 Tištěné zdroje.....	41
8.2 Online zdroje.....	42
9. Seznam obrázků.....	44

1. Úvod

Tato práce se zabývá fenoménem komunitního zahradničení, které se v posledním století stává, čím dál tím víc oblíbeným. Komunitní zahradničení začalo jako nástroj pro podporu obyvatel, ze sociálně slabších vrstev. Později se komunitní zahrady staly prevencí proti hladu v období válek. Dnes už není prevence hladomoru ve spoustě zemí prioritou a komunitní zahradničení se tak začalo posouvat do jiných úrovní. V komunitních zahradách se nepěstují jen potraviny, ale neméně důležité je pěstování vztahů k ostatním zahradníkům, ke zdravému životnímu stylu a vztahu k planetě Zemi. Cílem práce je ukázat, že komunitní zahradničení může být nástrojem pro zlepšení městského prostředí nejen po stránce ekologické.

Téma komunitních zahrad jsem si vybrala, protože mě baví, jak originálně dokážou lidi přetvářet město. Ač se to může zdát nemožné, tak ve městě je spousta travnatých i jiných ploch, které by byly vhodné pro pěstování zeleniny, květin a dalšího, ale jen málo lidí, kteří v takových plochách tento potenciál vidí.

V teoretické části práce jsem popsala vývoj komunitního zahradničení ve světě i na zemi České republiky. Ale tato práce představí komunitní zahrady, jako místa, kde se tvoří komunity a upevňují vztahy v sousedství. V praktické části bakalářské práce se projdeme po komunitních zahrádkách v Praze a zjistíme, jak komunitní zahrádky fungují v současné době, kdy je komunitní zahradničení trendem.

2. Cíle práce

Cílem bakalářské práce je vypracování literární rešerše na základě shromážděných poznatků a dostupné literatury o komunitních zahradách s uvedením jak příkladů z České republiky, tak i ze zahraničí. Dalším cílem práce je definovat současný trend komunitního zahradničení a charakterizovat přínosy nebo naopak nevýhody pro město a pro komunitu lidí ve městě žijících. V projektové části bakalářské práce se zabývám průzkumem komunitních zahrad na území Prahy. V neposlední řadě je cílem práce vypracování studie návrhu komunitní zahrady na vybraném území s ohledem na komunitu lidí a jejich potenciální potřeby.

3. Literární rešerše

3.1 Vymezení základních pojmů

3.1.1 Co je to komunitní zahrada?

Esther J. Veen (2015) ve své práci komunitní zahradu definuje část plochy v městské zástavbě, u kterých dochází k obdělávání a kultivování společným úsilím skupiny lidí ze sousedství nebo jako plochy, které zahrnují jiné způsoby zahradničení, ale je i nich velmi důležitý komunitní prvek. Kolektivním prvkem může být sdílená zodpovědnost za zahradní práce, ale také např. sdílené vlastnictví.

Nebo jak uvádí Mikovcová (2013) komunitní zahrada je pozemek využívaný k pěstování potravin, k samozásobení nebo prodeji, lidmi z různých rodin, zejména obyvateli s nedostatečným přístupem k vlastnímu pozemku. Z této definice můžeme vyčíst, co je to komunitní zahrada a kdo takové prostory využívá, ale definici aktivit, které zde probíhají nám nabízí např. Corrigan (2011). Dle Corrigan je komunitní zahrada „organizovaná místní iniciativa, využívající pozemky k pěstování potravin nebo květin v prostředí města“ Přičemž vypěstované potraviny mohou sloužit jak pro individuální, tak pro skupinové účely. Z této definice je jasné, že zahradníci na pozemku tvoří uzavřenou komunitu, ve které spolupracují.

Komunitní zahrady jsou nějakým způsobem veřejné, to tvoří hlavní rozdíl od běžných městských zahrádek i zahrádkářských kolonií. Velké procento pozemků, na kterých komunitní zahrady stojí, patří městu, ale pozemky také mohou být ve společném vlastnictví nebo zcela soukromé. Míra otevřenosti zahrádky pro veřejnost závisí na samotných zahradnících, tak můžeme najít zahrádky zcela otevřené, fungující jako park, i zahrádky oplocené, kdy každý zahradník vlastní klíč od přístupové brány.

Můžeme je najít ve většině států, a to jak v městském prostředí, tak v prostředí venkovském. Odrážejí potřeby komunity, často zlepšují přístup k čerstvé zelenině, zlepšují možnosti využití volného času a působí jako naučná místa pro mladé nebo umožňují lidem s nízkým či žádným příjmem přivydělat si nějaké peníze. V současné době se komunitní zahradničení stává mezinárodním fenoménem. (Ferris et al. 2001)

Hlavním rozdílem mezi komunitní zahradou a zahrádkovou kolonií je v podstatě samotného vzniku zahrady, zatímco zahrádku v kolonii si lidé pronajmou, protože chtějí mít soukromí, v komunitní zahradě si lidé pronajímají záhonek, protože chtějí být součástí komunity a potkávat se s ostatními. (Rasper 2014)

Ferris et al. (2001) v článku *Community Gardens and the Social Dimension of Sustainable Development* uvádí 8 typů komunitních zahrad. Tyto typy zahradek můžeme najít všude po světě, přičemž zahrada nebývá striktně zařazena pod jeden typ. Většina zahradek má více jak jeden cíl aktivit. V jednotlivých městech můžeme dost často najít jeden typ, který převažuje. Děje se tak v důsledku reakce na společenské problémy daného města. Zahrady dělí na:

Volnočasové zahrádky – Nejběžnější typ zahrádky. Zahrádka vznikla primárně za účelem samozásobitelství. Na často oploceném pozemku se nachází 20-50 samostatných záhonků, na kterých jednotliví zahradníci pěstují své potraviny. Součástí takovýchto zahradek je často místo pro odpočinek s grilem a dalším zahradním mobiliářem.

Dětské a školní zahrady – Zahrady, které fungují zejména jako prostor pro edukaci dětí školního i předškolního věku. Tyto prostory dávají školám možnost ukázat dětem, jak fungují procesy v přírodě. Naučí děti, co obnáší sázení a následná péče o rostliny. Na běhu zahrady se velmi často podílí i rodiče dětí. Výpěstky je možné zpracovat ve školní jídelně.

Výdělečné zahrady – Pojem zahrnuje zahrady, které primárně slouží pro pěstování rostlin za účelem vydělat na jejich prodeji. Tento typ zahrad můžeme najít ve městech, kde je problémem rozdíl v životní úrovni obyvatelstva. Chudší vrstvy si tak mohou vydělat nějaké peníze prodejem čerstvé zeleniny. Samotná komunita často těží i ze samozásobitelství a tím ulehčí domácímu rozpočtu.

Nápravné a prevenční zahrady – Ve městech, kde jsou velkým problémem drogy, alkohol a výtržnictví, můžeme najít komunitní zahrádky, které se specializují na problémové skupiny lidí. Hlavním principem je nabídka alternativ, jak využít čas smysluplně a odvrátit se od drogového světa. Zahrady nabízejí pracovní stáže a možnosti příjmu pro společnosti vyloučené lidi. Cílem takových zahradek je dost často i pomoc se začleněním problémových skupin do společnosti

Léčebné a terapeutické zahrady – Tento typ zahrad se stává důležitějším a důležitějším. V moderním městě dneška jsou běžné problémy lidí pramenící z nedostatečné psychické očisty. Léčebné a terapeutické zahrady se starají o psychické i fyzické zdraví komunity a lidí v ní. Nacházejí se nejčastěji v blízkosti nemocnic a jiných léčebných zařízení. Pacientům nabízejí klid a lehkou práci na čerstvém vzduchu

Sousedské parky – Nejde o zahrádku v pravém slova smyslu, ale zapojení komunity je zde nenahraditelné. Sousedské parky najdeme zejména ve městech, kde není dostatek peněz pro správu veřejných parků. Místní komunita se tedy rozhodla zapojit se do správy zeleně. Místa

nadále fungují jako veřejné prostranství, ale prostor odráží potřeby komunity, která se o něj stará.

Parky ekologické revitalizace – Jako parky ekologické revitalizace bereme místa, která vznikla angažováním komunity v obnově daného místa do jeho přírodního stavu. Můžeme tak například najít takové zahrady na březích řek, které byly v minulosti uměle narovnané a mají betonové koryto. Komunita se pak snaží v rámci svých aktivit koryto řeky vrátit do původního přírodního stavu.

Ukázkové zahrady – Ukázkové zahrady mají za úkol poučit širokou veřejnost o ekologických řešeních, např. kompostování, bio pěstování a šetrném zacházení s vodou, dostupných i ve městech. Zařadit do této kategorie můžeme také univerzitní a jiné pokusné pozemky sloužící pro výzkum a výuku studentů. (Ferris et al. 2001)

3.3 Jak komunitní zahrady vznikají

Komunitní zahrady vznikají nejčastěji na místě „městských proluk“. To jsou místa, která nejsou využita, často jde o plochy s nejasnými vlastnickými právy nebo to mohou být místa, kde se stavět mělo, ale firma, která měla projekt na starost zkrachovala. Z tohoto důvodu na těchto plochách nevznikne nic pořádného, přestože jsou na městských plánech určeny k výstavbě. (Rasper 2014)

Samotné založení komunitní zahrady probíhá nejčastěji domluvou party lidí, kteří mají zájem zahradničit. Tudíž založení probíhá vždy zdola, od lidí. A to i v případě, že za komunitní zahrádkou stojí organizace, která se zabývá komunitními projekty a zahradničením ve městech. (Kirby & Peters 2008)

Po rozhodnutí skupiny lidí, že spolu chtějí trávit čas a společně pěstovat, je na řadě případě založit spolek, jehož jménem budeme jednat nebo se přidat k nějakému, již existujícímu spolku. Následně je potřeba s městem nebo majitelem nějakého pozemku vyjednat podmínky, za kterých bude spolek moci pozemek využívat. Jménem spolku také můžeme shánět finance potřebné pro chod zahrádky, například od sponzorů.

Zakládání takové zahrady je značně flexibilní. Není třeba velkých ploch. V každém městě se najde pozemek, který splňuje požadavky potenciálních zahradníků. Komunita se pak mezi sebou dohodne, jakým způsobem budou na pozemku hospodařit, zda bude mít každý svůj vlastní záhonek nebo zda se každý bude specializovat na jeden druh potraviny, kterou po sklizni s ostatními zahradníky smění, apod. Také je potřeba dohodnout, zda se o společný majetek a prostor budou zahradníci starat dohromady v rámci „brigád“. V některých zahradách funguje osoba, která společné prostory spravuje a za práci je pak odměňována například z peněz z pronájmu záhonů. (Kotoučková 2015)

Potenciálním problémem může být, že plochy, na kterých zahrady vznikají, často nemívají vhodný povrch pro pěstování rostlin, tudíž se nejčastěji setkáváme s pěstováním na vyvýšených záhonech, v pytlích nebo přeprávkách. Pěstování rostlin tímto způsobem má nejednu výhodu. Zahrady jsou často postaveny na místech s nejasným osudem, díky pěstování v mobilních nádobách je tak v případě potřeby možné rostliny přesunout na jiné místo, další výhodou je, že záhony nepřijdou do styku s půdou pozemku, což zejména ve městě může být důležité. V neposlední řadě pak je výhodná jejich výška, která usnadňuje práci na záhonku a zneprůjemňuje přístup slimákům. (Rasper 2014)

Kromě samotného pěstování se začínají v komunitních zahrádkách objevovat také komunitní úly. S tím, jak se začalo rozšiřovat městské zahradničení, začalo přibývat amatérských včelařů, kteří doteď neměli prostor pro úly. Vývoj v posledních letech prokazuje, že pro včely je město, na podmínky lepším prostředím než vesnice. Medonosné včely jsou velmi důležitou součástí zahrad z důvodu opylování květin i stromů. V neposlední řadě se zahradníci mohou podělit o med. (Rasper 2014)

Další nedílnou součástí komunitních zahrad je nakládání s bioodpadem. Na většině zahrádek se setkáme s běžným kompostérem, který ale funguje komunitně. Většina zahradníků postupem času zjistí, že až 45 % odpadu z domácnosti tvoří odpad kompostovatelný. V popelnicích zahnívá a tvoří nelibý zápach, ale pokud se správně zkompostuje vytvoří výborné hnojivo pro rostliny. Důležité pro úspěch projektu, je stanovení pravidel (co do kompostu patří a co ne) a také určení osob, kteří budou dávat pozor na čistotu odpadu a fázi procesu kompostování. Spousta zahrad se snaží lidem přiblížit proces kompostování a naučit je, jak správně kompostovat. A tak můžeme často najít na zahradách krom běžného kompostéru i vermikompostéry. (Kotala 2015)

3.2 Historie městského zahradničení

V polovině 18. století začala docházet na území Anglie k industrializaci ekonomiky, to mělo dopad na stěhování lidí z venkovských oblastí země do měst. Projevovat se začaly jak negativní, tak pozitivní důsledky poměšťování obyvatelstva. Mezi ty pozitivní můžeme jmenovat vyšší vzdělanost, dostupnější zdravotní péče i kvalitnější a pestřejší společenský život. Negativním důsledkem je například život ve znečištěném prostředí a s ním spojené zdravotní problémy, vysokou míru anonymity. V globálním hledisku urbanizace znesnadnila přístup k čerstvým potravinám. U potravin, které dnes a denně kupujeme v obchodech neznáme jejich původ a nevíme v jakých podmínkách byly vypěstovány. (Černáková 2015)

Po dlouhou dobu od industrializace patřilo stále zemědělství a město k sobě. Centrem města bývalo tržiště, kde se prodávalo čerstvé zboží, běžně byla městem hnána stáda dobytka na trh. Ještě téměř do 20. století mohli lidé nakoupit čerstvé potraviny přímo

v centru měst. Během industrializace začalo docházet ke stěhování zemědělských podniků dál od center měst na jejich okraje. Dobytek se začal porážet na jatkách, která sídlila až za městem, stejně tak se přestěhovaly mlékárny. Tržiště ve městech zůstala, ale potraviny čerstvé nahradily potraviny konzervované způsob, aby vydržely převoz z venkova do města. Ještě na začátku 90. let bylo považováno za běžné stanovisko, že města prostě zmizí, protože nebude udržitelné skládkování odpadků, míra zplodin a násilí. K tomuto katastrofickému scénáři mělo dojít někdy po roce 2000. Jak ale můžeme vidět, v městech bují víc života, než kdy dřív. Podle průzkumu OSN z roku 2008, žije ve městech více než polovina lidí. (Rasper 2014)

Velká část lidí je spokojená, že žije ve městě, ale taky je velká část obyvatelstva, kteří by venkov neměnili. Hlavním argumentem, proč je život na venkově lepší, bývá vidina vlastních potravin, čerstvého vzduchu a blízkosti přírody. Za touto vidinou odchází část lidí z měst, ale taky se zpět vrací, protože v prvotním nadšení si neuvědomují, jak těžký je život na venkově. Výhodou měst je, že nám nabízí výhody, které člověku ulehčují život. Je zde dostupnější práce a tím potažmo finanční prostředky, Vzdělávací institut je možné si ve městě vybrat dle svého vkusu, v neposlední řadě je ve městech dostupnější kulturní život a sport. Právě naplnění základních potřeb a dostatek prostředků v nás probouzí touhu po zdravém životním stylu, ochraně planety Země a sociálním kontaktu. (Černáková 2015)

Touha po pěstování potravy může být právě v potřebě člověka po samozásobitelství a po kontaktu s komunitou. Člověk je na tento způsob fungování naučený, již od dávných dob. (Rasper 2014)

Nebo může být důvodem pro městské zahradničení to, že se mnoho lidí cítí špatně v dnešním chodu nejen měst. Život nám ovlivňuje nešetrné zacházení s přírodními zdroji a dělba práce, téměř nikdo už není schopen si sám opravit např. budík, protože se skládá z jednoho čipu a páru plastových součástek. Konzum a tok zboží nás ovlivňuje víc, než bychom chtěli, a to nás nutí zamyslet se nad návratem k původnímu chodu věcí. Lidé se opět chtějí podílet na základních procesech, jakým je pěstování potravy. (Rasper 2014)

3.2.1 Historie komunitního zahradničení

Komunitní zahradničení má své počátky údajně v USA již v 8. století zásluhou skupinu Moravanů, kteří založili komunitní zahradu v rámci obce Bethabara v Severní Karolíně. Zahrada je dodnes otevřená a funkční. (Hauserová 2015)

Komunitní zahrádky se začaly ve větším počtu objevovat, až v období vrcholu industriálního věku na konci 19. století, v Detroitu. (Growing cities 2013)

V letech 1917–1918 vzniklo na území USA přes pět milionů zahrádek, na kterých se pěstovalo komunitně. Zároveň s tím vláda usilovala o začlenění zemědělské výchovy do programu veřejných škol. Na západním pobřeží USA vznikl program „Armáda školních zahrad“, zapojilo se do něj 50 tisíc učitelů, kteří dostali učební materiály a několik tisíc dobrovolníků, kteří se zapříchili o chod a vedení velkého počtu zahradních projektů. (Hauserová 2015)

Úplné zemědělské vzdělání dostalo až devadesát tisíc studentů, přičemž do samotného projektu bylo zapojeno několik milionů dětí. Od této chvíle uměli i mladí pěstovat vlastní jídlo na školních nebo vlastních zahradách. Vláda tím chtěla předejít hladovění obyvatelstva v případě nedostatku potravin. Samozásobitelství bylo považováno za součást národní bezpečnosti. (Growing cities 2013)

Za druhé světové války vznikaly po celém území USA, Velké Británie, Rakouska a Německa takzvané „Vítězné zahrady“. Tyto zahrady se staly vzorem a inspirací pro dnešní komunitní zahrady. Během roku 1942 bylo založeno přes 15 milionů takových zahrad. Důvod pro zakládání takových zahrad byl stejný jako po první světové válce, předejít hladovění obyvatelstva, kdyby byl nedostatek potravin. Spoustu lidí, kteří ze svého dětství znají principy „vítězných zahrad“ dnes zakládají podobné zahrady ve svém sousedství. Některé z „vítězných zahrad“ ve své činnosti neustaly a fungují dodnes, jako třeba Dowling Community Garden v Minneapolis, Minnesota (Growing cities 2013)

3.2.2 Komunitní zahrady ve světě

Německo

Průkopnickým projektem komunitního zahradničení v Evropě se stala Prinzessinengarten (viz obr. 1) ve čtvrti Kreuzberg, toto místo je proslulé multi-kulti charakterem, alternativností, uvolněností a čilou místní komunitou. Půda pod Prinzessinengarten je pravděpodobně velmi znečištěná a z větší části pokrytá asfaltem nebo betonem, proto se tu zelenina pěstuje v plastových přepravkách a pytlích naplněných kompostem. Zahrada vznikla na místě rozlehleém 6000 metrů čtverečných v jihovýchodním rohu berlínského náměstí Moritzplatz. V šedesátých a sedmdesátých letech vzniknul ambiciózní plán, který měl z tohoto nevyužitého pozemku vytvořit dálniční uzel a přilehlé ulice srovnat se zemí. V roce 2009 se definitivně upustilo od utopického plánu dálnice v Berlíně a na výzvu městského časopisu Zitty sem dorazilo 150 dobrovolníků, kteří odklidili stavební suť a dali tak vzniknout volné ploše pod Princeznicinou zahradou. Od doby, kdy princeznina zahrada vznikla se značně rozrostla a dnes se zde setkáme s nejrůznějšími iniciativami a projekty. Kromě produkce potravin je místem, kde se lidé setkávají, předávají si zkušenosti. Dále se tu konají nejrůznější workshopy, koncerty a divadelní představení alternativních spolků. Lidé, kteří nezahradničí jsou zde vítáni také, mohou například zajít do oblíbené kavárny. Zahrada se snaží být samozásobitelem, takže pokud v kavárně ochutnáte

některý z pokrmů, větší část surovin budou představovat ty zde vypěstované. (Rasper 2014)



Obrázek 1 Prinzessinnengarten, Berlín, (Zdroj: Scherpe 2012)

Mezi další berlínské projekty patří komunitní zahrada, sídlící na ploše bývalého letiště Tempelhof, nese jméno Allmende Kontor (viz obr. 2). Bývalé civilní letiště Tempelhof má skvělou polohu v centru města. Dříve bylo využíváno pro většinu obchodních letů. Letiště fungovalo, s menšími nebo většími změnami v provozu, od roku 1923 až do roku 2008, kdy bylo kompletně uzavřeno a veškerý provoz přesunut na ostatní berlínská letiště. Na současné podobě komplexu má hlavní podíl Hitlerův megalomanský požadavek při jeho přestavbě. Tak se komplex stal tehdejší největší souvislou budovou světa. V současnosti je celý komplex pod ochranou památkové péče, a tak nejspíše zůstane zachován. V roce 2010 na zelené ploše letiště vznikl park pro volnočasové aktivity Tempelhofer Feld. Na části tohoto parku, který svou rozlohou překonal i Central Park a má nezastupitelnou roli v klimatu města, vznikla v roce 2011, právě zahrada Allmende Kontor, kdy bylo na ploše 5000 metrů čtverečných vytvořeno prvních deset vyvýšených záhonů, které obdělávala dvacítka zahradníků. Dnes je zde vytvořeno více než 250 vyvýšených záhonů, na kterých společně pracuje okolo 500 lidí. I zdejší komunita pořádá nejrůznější workshopy a snaží se zapojit do fungování, co nejvíce lidí. Vzdělání zde neprobíhá pouze v oblasti péče o rostliny a jejich pěstování, také se zde můžete dozvědět o fungování včelstev a jejich přínosům pro zahrádky, přírodních barvivech nebo si

můžete postavit svůj vyvýšený záhon pod dohledem zkušenějších zahradníků. (Hauserová E. 2015)



Obrázek 2 Allmende Kontor, Tempelhof, Berlín (Zdroj: Allmende kontor. 2019)

Projekt Frisch vom Dach se zase zabývá aquaponickým zahradničením na střeše bývalé sladovny ve Schoenebergu. Projekt vznikl jako nápad tří Berlíňanů, využít prostory bývalé sladovny a přeměnit je na aquaponickou farmu na střeše. Do budoucna plánují propojit aquaponii s pěstováním zeleniny a chovem ryb. Rostliny by měly filtrovat vodu pro ryby a tím vytvořit samostatnou smyčku. Veškeré produkty, vyprodukované na této farmě, by měly být v prodeji přímo na místě.

Jako další projekty také můžeme jmenovat Gruene Liga, komunitní zahradu neziskové organizace. Na pozemku této zahrady se nacházejí také dětské hřiště, včelí úly nebo květinové záhonky. Na břehu Sprévy vznikla jakási „vesnice“ uvnitř města, je to developerský projekt, názvu Holzmarkt, jeho součástí je Moerchenpark. Nejde o komunitní zahradu v běžném slova smyslu. Na tomto místě můžeme najít nejrůznější atrakce od kolotočů po oboru s divokou zvěří. Všechny tyto atrakce, ale mají jedno společné a to je utváření vztahů v místní komunitě a sblížení dítěte s rodiči. Velká část vybudovaného zázemí se také snaží o přiblížení rodin k přírodě. (Hauserová E. 2015)

Berlínské zahrady jsou výborným příkladem fungování takových projektů, ale pěkné příklady uvidíme po celé Evropě. Většina Evropských zemí má svou organizaci, která se snaží o rozšiřování povědomí o komunitním zahradničení. Příkladem může být síť zahrad pod hlavičkou Otesha Gardens, do kterých je zapojeno rovnou šest různých organizací z pěti evropských měst. Tyto zahrady využívají granty EU a daří se jim tak rozšiřovat své pole působnosti. Účastní se Marseille, Řím, Barcelona, Postupim a Plymouth. Otesha Gardens jsou vesměs projekty se sociálním přesahem. Přispívají k vytváření zdravých vztahů mezi různými

kulturami a generacemi lidí, k sociální integraci znevýhodněných skupin, také se starají o vzdělání v oblasti udržitelného rozvoje a zdravého životního stylu. (Hauserová 2015)

Nizozemí

V nizozemském Rotterdamu se do fungování komunitních zahrad vložilo samo vedení města, místní úřad pro sociální věci a zaměstnanost se rozhodl investovat do dvou projektů, které mají za úkol inkluzi sociálně vyřazených lidí. V těchto projektech byli do samotného navrhování prostoru vtaženo místní obyvatelstvo, čímž vznikl prostor splňující konkrétní požadavky konkrétních lidí. I v Irsku jsou komunitní zahrady považovány za skvělý způsob, jak zvýšit kvalitu městského života. (Hauserová 2015)

Ostatní země Evropy

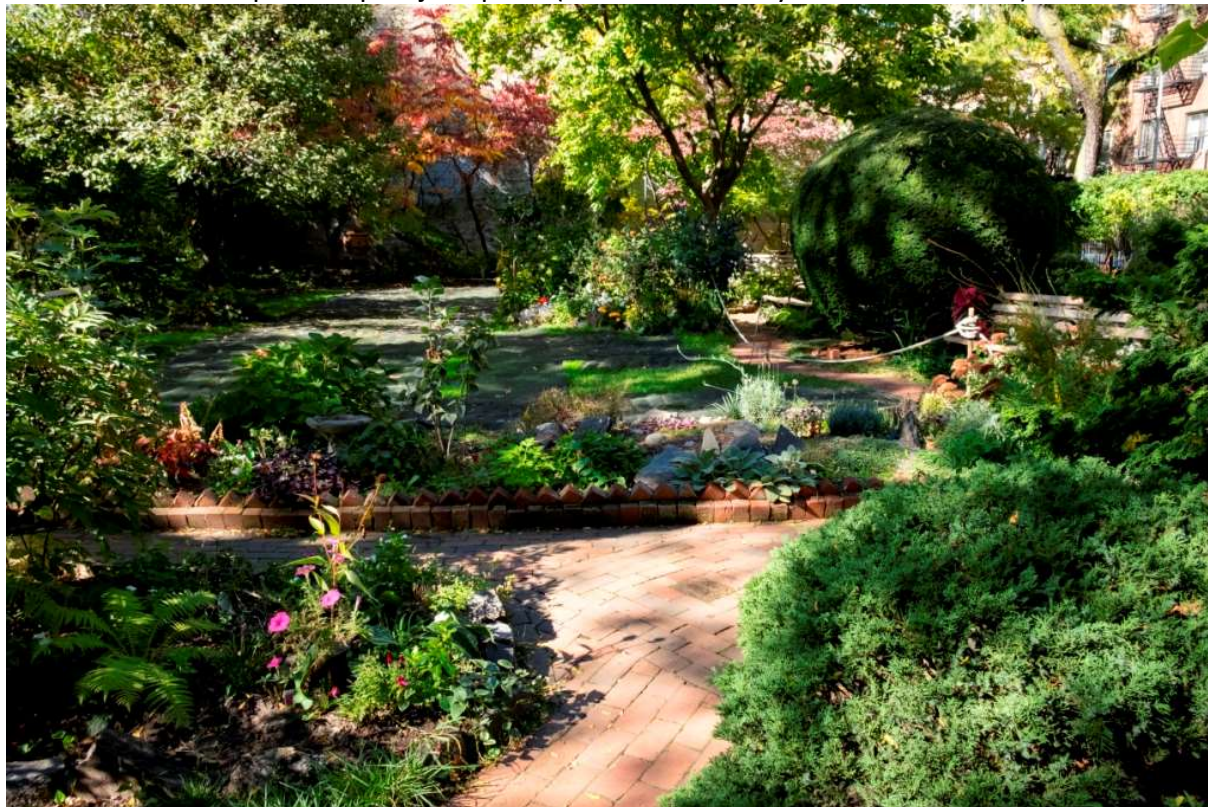
Dalo by se říci, že v západní Evropě se města ke komunitnímu zahradničení staví více než příznivě, situace střední a východní Evropy je naprosto odlišná. V těchto částech Evropy bylo běžnou praxí koupit si nebo pronajmout zahrádku v zahrádkových osadách. Po pádu komunismu sice hodně osad podlehlo developerským projektům, ale nadále je ve městech velké procento lidí, kteří mají svůj pozemek pro pěstování. To značně ovlivnilo vývoj komunitních zahrad, neboť na jejich vznik nebyl kladen takový tlak. (Hauserová 2015)

USA

Velmi odlišné přístupy ke komunitnímu zahradničení najdeme i v USA. Nalézt tu můžeme místa, která slouží ke shromažďování lidí ze sousedství, ve kterých se hodně zapojuje výtvarno a pěstování potravin je pouhým zlomkem z celkové vize. Příkladem takových projektů jsou například Clinton Community Garden na Manhattanu (viz obr. 3) nebo Peralta v Berkeley v Kalifornii. (Lawson 2005; Hauserová 2015)

Clinton Community Garden se již roku 1984 stala první komunitní zahradou města New York, vznikla na pozemku bývalé odpadkové haly, která nebyla po dlouhých 28 let v provozu. Opuštěný pozemek se stal skládkou a objekt lákal k nelegálním činnostem, ale sousedé spatřili v tomto pozemku potenciál a rozhodli se pro vybudování prostoru, který nabízí nik z města. Celý prostor je rozdělen na dvě části, na jedné je travnatá předzahrádka a květinové záhony a na druhé vyvýšené záhonky. Hlavní náplní této zahrady je poskytnutí prostoru v „přírodě“ pro veřejnost. Na celém pozemku byla zbudována cestní síť a lavičky,

takže celá zahrada působí spíše jako park. (Clinton Comunity Garden Inc. 2019)



Obrázek 3 Clinton Community Garden, NYC (Clinton Comunity Garden Inc. 2019)

Najdeme tu i zahrádky, které se podobají spíše evropským zahrádkářským osadám, kde má každý svůj vlastní záhonek, řada těchto zahrad jako „Victory Gardens“ za druhé světové války. Existují také zahrady, které svým přístupem poskytují ekologický a přírodní prostor, v některých se pěstují jen květiny nebo se zaměřují na práci s konkrétním typem lidí, jako jsou důchodci, imigranti nebo bezdomovci. (Metcalf et al. 2011)

Největší komunitní zahradou v USA je Shilon Field Community Garden v texaském Dentonu. Zahrada byla vytvořena v roce 2009. Na rozloze 60 000 metrů čtverečních se rozkládá prostor, který slouží pro společenské akce a setkání všeho druhu, také jako externí učebna pro zahradníky. Místní školy, školky a kluby se sem chodí učit o zásadách ekologického zahradničení a praktickou výukou přispívají k chodu projektu. Komunitní stránka projektu je zde ovšem důležitější, než samotné zahradničení. (Denton Community Garden Inc. 2012)

Ve Střední Americe je dobrým příkladem Kuba, lidé se zde žijí samozásobitelstvím neboť po pádu sovětského svazu tento stát přišel o výhodný odbyt cukrové třtiny a velké finanční dotace. Z tohoto důvodu byli lidé nuceni se chýlit k samozásobitelství. Z důvodu nedostatku chemie pro zahrádky je většina produkce v bio kvalitě. Samozásobitelství zde podporuje i ministerstvo zemědělství. Velmi často se k pěstování využívají plochy, které za sovětské éry sloužily průmyslu, ale nyní nemají využití. (Hauserová 2015)

3.2.3 Komunitní zahrady v České Republice

V Česku komunitní zahrádky navazují na tradici zahradních kolonií, které u nás fungují již od 20. let minulého století. Od roku 2004 mohou lidé v České republice pěstovat zeleninu v komunitní zahrádce v Brně v Králově poli. Je to vůbec první komunitní zahrada na území Čech. Založena byla spolkem zahrady u smrku, což je nezisková organizace zabývající se ochranou životního prostředí. (Smrk o.s.)

V Praze jako první odstartovala vlnu komunitního zahradničení organizace Kokoza. První dvě zahrádky založila v roce 2012 (Komunitní zahrada Kokozy na Jižním městě a KZ Prazelenina v Holešovicích). Již v následujícím roce je po Praze objevovalo okolo deseti nových zahrad. Organizace Kokoza se kromě komunitních zahrad také angažuje v rozšiřování povědomí o komunitním kompostování, bezobalovém životním stylu i kvalitě potravin. (Kotoučková 2015)

3.3 Ostatní iniciativy pěstování v městském prostředí

Jako veřejný prostor bereme obchodní centra, silnice a chodníky, parky, atd. v podstatě každý prostor, který můžeme svobodně navštěvovat v rámci města a nepatří nám. S tím, jak se v minulosti lidé začaly masově stěhovat do měst, docházelo k ubývání zeleného prostoru v intravilánu. Zelené plochy se staly cennými pozemky. Se stěhováním do měst také souvisí změna způsobu života, lidé přestali pěstovat své vlastní jídlo a to i přesto, že pěstovat potraviny je činnost stará téměř jako lidstvo sama. Od prvopočátku to je základ pro obživu i pro tvoření komunity. Avšak s rozvojem znalostí člověka na poli technologií a průmyslu se pěstování jídla začalo vytrácet z našich životů. Jsme pohlceni v konzumu a jen málo kdo si uvědomuje, že samozásobitelství může znamenat větší odpovědnost za svůj život, zdravější stravování a návrat ke zdravým vztahům mezi lidmi. Pokud bychom chtěli proniknout do tajů samozásobitelství máme několik možností, některé jsou u nás již poměrně běžné s dlouhou historií, ale o některých iniciativách městského zahradničení je u nás známo málo. (Mareček 1975; Lyson 2004)

3.3.1 Zahrádkové osady



Obrázek 4 Zahrádková kolonie na Praze 5 (Zdroj: vlastní fotodokumentace)

Dnes již pevně zaběhnutou možností je pronájem pozemku v zahrádkové osadě (viz obr.). S rozvojem zahrádkových osad je v Evropě spojen především s industrializací, s rozvojem měst v 19. a na počátku 20. století a s hromadným stěhováním obyvatelstva do měst.

U nás se zahrádkové osady začaly objevovat na konci 19. století. Stejně jako jinde v Evropě souvisel jejich vznik s rozvojem průmyslu. Zahrádkové osady měli velký produkční potenciál a možnost samozásobitelství představoval způsob, jak přežít potravinovou krizi a nezaměstnanost. Mimo to splňovaly osady i funkce výchovné, ozdravné, relaxační, estetické a společenské.

V prostoru dnešního města jsou zahrádkové osady brány na jedné straně jako překážka při rozšiřování a modernizaci měst, na druhou stranu představují možnost, jak ve městě mít vlastní pozemek, na kterém lze něco pěstovat. Velké procento lidí, kteří mají svou zahrádku v některé osadě, se na ní uchyluje téměř každý víkend před pulzujícím městem. (Gibas 2013)

3.3.2 Guerillové zahradničení

Z chťiče podílet se na základních procesech je pak například i takzvané guerillové zahradničení. Za guerillové zahradničení se dá označit široká škála aktivit, při nichž si lidé

navzdory pochybným zákonům, předpisům, vyhláškám a vlastnickým právům berou zpět zem, kterou kultivují, osévají či jinak přeměňují dle svých potřeb a představ, přitom to provozují bez oficiálního souhlasu majitele pozemku. Přesto se nejčastěji tohoto termínu využívá v městském prostředí, kde jednotlivci, skupiny či širší komunity berou útokem nevyužívané a zanedbané plochy a pozemky, s nimiž buď správa města nic nedělá nebo se staly objektem všemožných spekulantů s pozemky a nemovitostmi. (Vopálenská 2018)

Místa se tak dají krásně oživit a v případě, že majitel přijde na vaši činnost, je celkově jednodušší se s majitelem dohodnout, pokud jsme pozemku dali nějakou přidanou hodnotu. Hlavní nevýhoda takového způsobu zahradničení spočívá zejména v tom, že musíme řešit problém se způsobem závlahy. Ten je často složitý, neboť zahradník si musí nosit vše vlastní a sám. Také úroda je nejistá, protože sazeničky jsou ohroženy nenechavýma rukama okolodoucích, kteří si je mohou kdykoliv odnést. (Černáková 2015)

3.4 Přínosy komunitních zahrad

V principu můžeme říci, že komunitní zahrady mohou mít pozitivní i negativní dopady na své okolí. Sousedství mohou těžit z přístupu k rekreačnímu zařízení, které podporuje smysl pro komunitu. Zahrady, pokud jsou dobře udržované, také vytváří příjemné výhledy z okolních domů a pro kolemjdoucí. Časté jsou případy, kdy zahrady vzniknou na místech bývalých skládek nebo jiných nehezkych míst. Tím zvyšují kvalitu životního prostředí a celkovou kvalitu života v sousedství. Na druhou stranu, tím také můžeme vytvořit prostor, kam se budou stahovat nežádoucí osoby a kde se budou dít nežádoucí aktivity. (Hou et al. 2009)

Pokud zahrady nejsou dobře udržovány, působí nehezky a mohou mít dopad například na cenu nemovitostí v okolí. Cenu nemovitosti totiž určuje mimo jiné i kvalita okolí.

Co se týká rozlohy samotné zahrady, nelze jednoznačně říci, zda je lepší menší pozemek nebo větší. Rozlehlejší zahrady sice přinášejí více prostoru pro rekreaci, ale také jsou hlučnější než ty malé.

Klady zahrady se také liší v čase. Pozitivní dopad se může zvýšit časem, až lidé z okolí získají povědomí o dění v komunitní zahradě a aktivně se začnou zapojovat do dění. Stejně tak se dopady liší i v závislosti na charakteristice čtvrtí, ve kterých jsou zbudovány. Zatímco v bohatších čtvrtích jsou zahrady častěji rekreačního charakteru, tak ve čtvrtích chudých poskytují hlavně alternativu k dražším potravinám v supermarketech. (Been & Voicu 2008)

3.4.1 Přínosy pro společnost

- Zahradničení tvoří konstruktivní aktivitu pro mládež, mládež se méně dostává do potíží a méně se nudí. Zejména v období letních prázdnin, kdy mají více volného času. (Berger 1978)

- Mladí si uvědomují, že jsou součástí komunity a zapojují se do dění v sousedství. (Křivánková 2012)
- Zahradničení může sloužit jako prostředek pro integraci uprchlíků, cizinců nebo lidí ze společností vyloučených skupin (Rasper 2014)

První interkulturní zahrada vznikla v roce 1995 v Gottingenu, založili ji uprchlíci z Jugoslávie, o té doby vyrostlo v Německu přes 120 takových zahrad. Zahradničení slouží komunikaci, integraci a jako prostředek odstranění předsudků. Tyto zahrady představují cestu k najetí domova v cizí zemi. V Německu vznik takovýchto zahrad podporuje např. německá organizace Stiftung Interkultur. (Rasper 2014)

- Komunitní zahradničení je způsob, jak se čerstvá zelenina dostane i do vrstev, kterým je z finančních důvodů odepřena.
- Čerstvá zelenina se dostává i do míst takzvaných „potravinových pouští“ (Russel & Heidkamp 2011)
- Lidé různých národností, různých kultur se učí od sebe navzájem nejenom o pěstování, ale i jazyk. (Growing cities 2013)
- V některých místech díky komunitním zahradám vznikají pracovní místa pro lidi bez domova, závislé na drogách nebo pro lidi, kteří vyšli z vězení. (Growing cities 2013)

3.4.2 Přínosy pro jednotlivce

- Zlepšení přístupu k čerstvým potravinám, tím zvýšené množství vitamínů přijímané v potravě.
- Zlepšení povědomí o zdravém životním stylu a jídelníčku (Metcalf et al. 2011)
- Navázání vztahů s lidmi z okolí
- Možnost využít volný čas aktivně (Berger 1978)

3.4.3 Přínosy pro životní prostředí

- Využití bývalých průmyslových ploch pro pěstování, tím zvýšení biodiverzity ve městě, produkce kyslíku – součást zelených plic města (Corrigan 2011)
- Tepelná a vlhkostní regulace městského prostředí, snižování prašnosti a hlučnosti
- Využití dešťové vody a snížení vzdušného znečištění.
- Napomáhají trvale udržitelnému rozvoji (kompostování, recyklace,...)
- Udržují rozmanitost druhů okrasných rostlin, podílejí se na šlechtění nových druhů. (Hodgson et al. 2011)

4. Zhodnocení podkladových údajů

Kapitola projekt se skládá ze dvou částí. V první části jsem provedla průzkum vybraných komunitních zahrad v Praze. Každá zahrada má v mé práci stránku s fotografií a popisem. Na základě průzkumu jsem určila prvky, které jsou ve většině zahrad a jsou pro fungování komunitní zahrady a tvoření komunity důležité. Tyto prvky jsem se snažila poté umístit do svého návrhu komunitní zahrady. Důležitým prvkem v komunitní zahradě je nějaký společenský prostor, buď ve formě jednoduchého posezení s ohništěm nebo grilem. Přínosný je také prostor pro hraní her, nejčastěji pétanque nebo kus volné louky pro jiné aktivity.

Druhá část je vlastní návrh komunitní zahrádky. Inspirací pro komunitní zahrádku mi byla pražská komunitní zahrádka Prazelenina, ve které zahradníci pěstují rostliny ve vyvýšených záhonech a velká část zahrady je určená pro společné aktivity.

Komunitní zahrádka vznikla ve vnitrobloku u pozemku číslo 1281/227. Jedná se vnitroblok mezi ulicemi Evropská a Africká na Červeném vrchu. Vnitroblok je ohraničen čtyřmi panelovými domy, ve kterých bydlí cca 250 rodin. Přístup do vnitrobloku není nijak omezen pro lidi, kteří v panelácích nebydlí. Vstupy do vnitrobloku jsou celkem čtyři, v každém rohu jeden. U jihozápadního vstupu je zpevněná plocha určená pro popelnice na směsný odpad, kde by v budoucnosti mohl stát i kompostér. V centrální části vnitrobloku je postavené dětské hřiště, které pravidelně využívají maminky s dětmi. Komunitní zahrada nebude nijak omezovat provoz hřiště, naopak poskytne lepší zázemí pro maminky. Ve vnitrobloku je mobiliář v dostatečném počtu, pro bezproblémové fungování celého prostoru (lavičky, odpadkové koše, uliční osvětlení.).

Na vybraném území se nachází vzrostlé stromy v dobrém stavu. Vykácením některých stromů na pozemku vznikne plocha určená pro vyvýšené záhony, díky vykácení stromů na tuto plochu nebude dopadat stín a prodlouží se tak doba po kterou budou na přímém slunci. Tím se zlepší podmínky pro pěstování zeleniny a ostatních rostlin v zahradě. Největší počtem jsou v zahradě zastoupeny *Aesculus hippocastanum* a *Acer platanooides*, také zde najdeme vzrostlé jedince *Picea abies* a další. Keře jsou zastoupeny pouze druhem *Ribes sanguineum*, který je stříhaný a tvoří lem východního a západního okraje vnitrobloku. Půdní profil na pozemku je větší mocnosti než 80 cm, ale stav půdy není uspokojující pro pěstování rostlin přímo v půdě. V půdě se nachází poměrně velké množství stavební suti. Z tohoto důvodu volíme pěstování ve vyvýšených záhonech, pytlích nebo přepravkách.

Komunitní zahrada bude sloužit hlavně pro lidi bydlící přímo v panelových domech okolo vnitrobloku. Velké procento rodin, které v domech přilehlých vnitrobloku žijí je mladých rodin s malými dětmi do pěti let. Další velkou skupinu tvoří důchodci, kteří bydlí

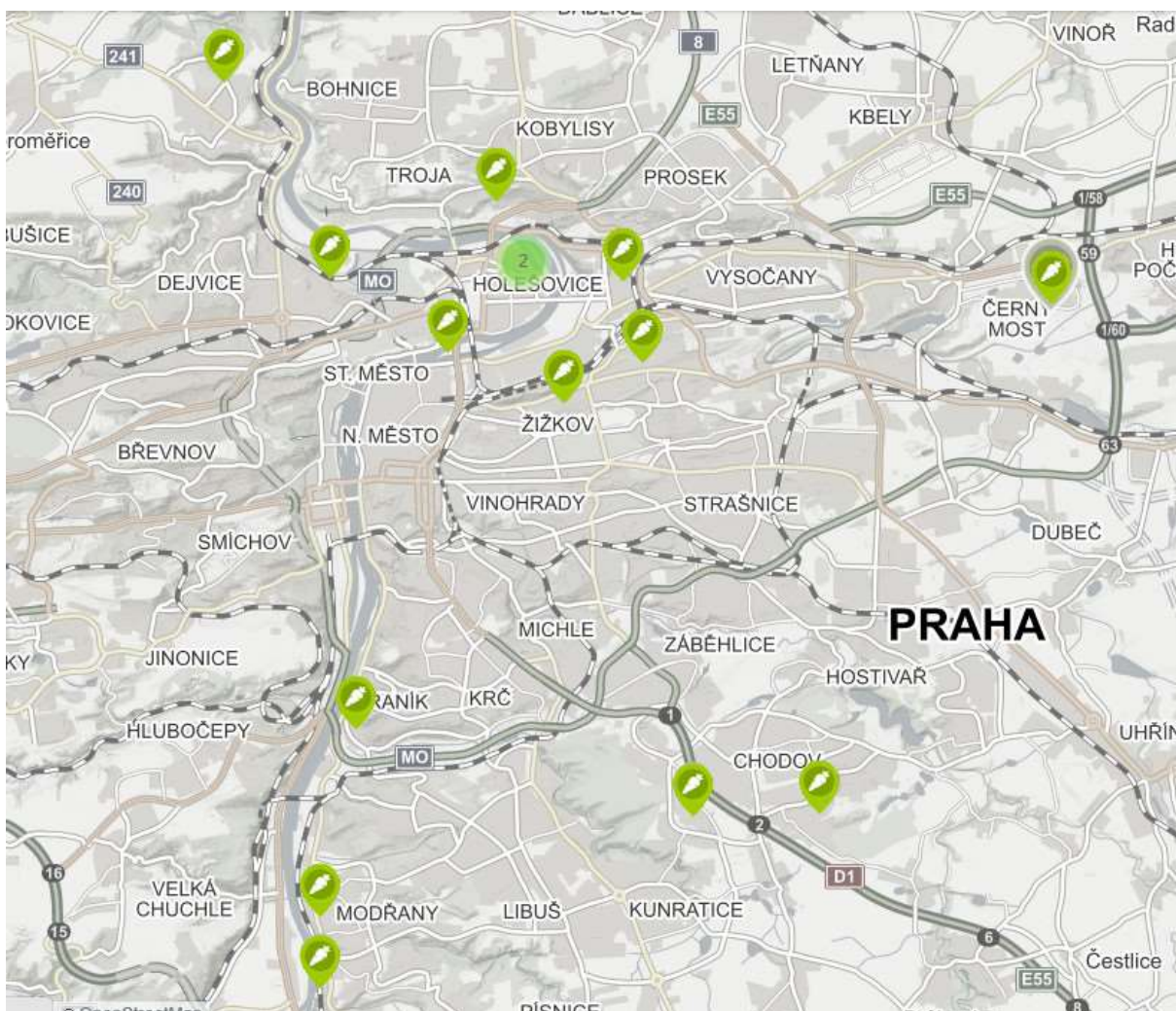
v bytech sami. Komunitní zahrada by tyto dvě skupiny mohla propojit do těsnějšího vztahu, tím bude docházet k předávání zkušeností, zejména z oblasti zahradničení.

5. Vlastní projekt

Projekt má dvě části, v první části projektu je fotodokumentace pražských komunitních zahrad. Komunitní zahrádky jsem v navštěvovala v období od července do října 2018 a tvořila vlastní fotodokumentaci. Ve druhé části je návrh komunitní zahrady, v mnou zvoleném prostoru. Návrh komunitní zahrady vznikl na základě poznatků o fungování komunitních zahrad a znalosti komunity v místě projektu.

5.1 Průzkum: fotodokumentace vybraných pražských komunitních zahrad

Mapa navštívených komunitních zahrad



Komunitní zahrada Nový Suchdol:

Adresa: Na Vrchmezí 787, 165 00 Praha-Suchdol

Zahrádka v městské části Praha – Suchdol vznikla na pozemku o rozloze 4000 m² s přispěním místní komunity. Cílem bylo vytvořit příjemný prostor pro trávení volného času a setkávání. Do zahrady byly přidány také edukativní prvky, jako například pokusný systém vsakování dešťové vody, polární sluneční hodiny, bylinkový záhonek a amfiteátr. Je zde vysazen ovocný sad se stromy i keři, trvalkové záhony a nejdeme tu také okrasné jezírko. Pro použití veřejnosti také slouží komunitní ohniště a plácek společenských her (kuželky, pétanque, kuličky a stolní tenis). (Městská část Praha 6 – Suchdol)



Obrázek 5 Komunitní zahrada Nový Suchdol (Zdroj: vlastní fotodokumentace)

Komunitní zahrada Stromovka:

Adresa: Za Císařským mlýnem 1083/9, 170 00 Praha 7, Bubeneč

Komunitní zahrádka ve Stromovce funguje již několikátý rok. Není nijak oplocená, takže přístup do zahrádky má naprosto kdokoliv. Místní zahradníci se musí občas potýkat s krádežemi. Kterým není možné předcházet, hlavně protože Stromovkou prochází velké množství lidí. Dle jedné z místních zahradnic jsou zde vztahy v komunitě důležité, ač se tu nekonají žádné akce, zahradníci tu spolu rádi tráví čas.



Obrázek 6 Komunitní zahrádka Stromovka (Zdroj: vlastní fotodokumentace)

Komunitní zahrada Prazelenina:

Adresa: Varhulíkové 13, 170 00 Praha 7, Holešovice

Projekt komunitní zahrady Prazelenina funguje od roku 2012 v Holešovicích a to na místě odtahového parkoviště, přímo u Vltavy, založena Matějem Petránkem a Jiřím Novákem. Od roku 2013 funguje pod občanským sdružením Prazelenina. Nabízí lokální městské komunitě zahradníků, do které je zván a vítán každý, kdo touží pěstovat plodiny i mezilidské vztahy, odpočinek s lopatkou a hrabičkami v ruce, možnost potkávat se se sousedy, přáteli, známými či poznat nové a zajímavé lidi.

Studenti, prodavačky, lidé na mateřské, lidé v důchodu, manažeři, učitelé, lékaři i vojáci. Tito všichni a mnozí další si mohou během sezóny vypěstovat svoji vlastní zeleninu a trávit společné chvíle na zahradě. Prazelenina zajišťuje základní zázemí, jako je místo, záhony, zemina, nářadí a voda. Na další podobě a vývoji komunitního zahradničení se lidé okolo zahrady podílí společně. (Prazelenina o. s. 2012)



Obrázek 7 Komunitní zahrada Prazelenina (Zdroj: vlastní fotodokumentace)

Komunitní zahrada Kuchyňka

Adresa: Květinářská 469, 180 00 Praha 8, Libeň

Komunitní zahradu Kuchyňka tvoří spolek lidí, kteří obhospodařují pozemek rozlohy asi 3000m². Pozemek se nachází v Troji a vznikl spojením pozemků po bývalé zahrádkářské kolonii, která zde dlouho chátala. V posledních letech tu díky nadšení dobrovolníků vzniká prostor přínosný nejen pro lidi, ale i pro přírodu.

Pozemek nabízí unikátní mikroklima a floru bývalé vinice, sadu a zahrádkářské kolonie se širokými terasami.

Kuchyňka nabízí možnost podílet se na vytvoření přírodní zahrady. Kromě pěstování a následného sklizení čerstvé zeleniny, zde členové tráví smysluplně volný čas s ostatními. Místní komunita zde pořádá nejrůznější workshopy a společenské akce., které probíhají celoročně. (Kuchyňka z. s. 2019)



Obrázek 8 Komunitní zahrada Kuchyňka (Zdroj: vlastní fotodokumentace)

Komunitní zahrada Tygr v petrželi

Adresa: ostrov Štvanice, Praha 7, Holešovice

Toto jaro začal za přispění magistrátu hl. města Prahy na ostrově Štvanici fungovat projekt komunitní zahrady. Cílem projektu je vytvoření komunity, která se o prostor bude starat a bude se na Štvanici ráda vracet. Pro obyvatele Holešovic je Štvanice nejbližší městská zeleň. Nyní si zde navíc budou moci vypěstovat svou zeleninu. Tygr v tísní je organizace provozující vilu Štvanice, odtud vznikl název Tygr v petrželi, tak se fanoušci divadelní scény mohou scházet i nad úrodou. (Tygr v tísní z.s. 2018)



Obrázek 9 Komunitní zahrádka Tygr v Petrželi (Zdroj: vlastní fotodokumentace)

Komunitní zahrada Ulitej záhon

Adresa: Na Balkáně 2866/17a, 130 00 Praha 3, Žižkov

Komunitní zahradu Ulitej záhon založila obecně prospěšná společnost Kokoza ve spolupráci s DDM Ulita.

Na betonem pokrytém pozemku v Praze na Krejčárku vznikla komunitní zahrada Ulitej záhon. Vzhledem k nevhodnému povrchu pro pěstování rostlin, na kterém zahrada stojí, se zde zahradníci v pytlích bedýnkách i nejrůznějších jiných nádobách.

Místo je zde pro cca 35 záhonků, za poplatek je členům poskytnut substrát, zahradnické nářadí, voda na zálivku i zapůjčení grilu. Během celé sezony se zde konají sešlosti i různé workshopy otevřené široké veřejnosti. (Kokoza o.p.s. 2019)



Obrázek 10 Komunitní zahrada Ulitej záhon (Zdroj: vlastní fotodokumentace)

Komunitní zahrada v KC Zahrada

Adresa: Malenická 1784/2, 148 00 Praha 11, Chodov

Tato komunitní zahrada je dalším dílem obecně prospěšné společnosti Kokoza. Je to první projekt komunitní zahrady této společnosti. Byla založena v roce 2012, jako jedna z prvních komunitních zahrad v Praze.

Zahrádku využívá, kvůli její rozloze, pouze 10 zahradníků. Slovo komunita v tomto případě plní spíše funkci společného prostoru. Žádné větší akce se zde nekonají. (Kokoza o.p.s. 2019)



Obrázek 11 Komunitní zahrada v KC Zahrada (Zdroj: vlastní fotodokumentace)

Komunitní a městská zahrada Vidimova

Adresa: Jažlovická, 149 00 Praha 11

Komunitní zahrada Vidimova je druhý projekt komunitního zahradničení společnosti Kokoza. Založena byla v roce 2013 uprostřed panelového sídliště na Praze 11, na 50 záhonech, zde pěstuje zeleninu cca 45 rodin z okolí. Od svého založení má zahrada funkci zejména integrační, na zahradě pracují lidé se zkušeností s duševním onemocněním a zahrádka jim pomáhá, začlenit se do společnosti.

Pravidelně se zde konají různé akce a setkání. Konají se zde také besedy na nezahradnická témata, čistě na přání místní komunity. Dvě hlavní akce roku jsou vítání nové sezony a otvírání pomyslné branky do zahrádky a pak také její zavírání, v rámci ukončení sezony. Tyto dvě akce mají velmi bohatý program a jsou otevřeny široké veřejnosti.

Společnost Kokoza má zájem na dobrém fungování celé zahrádky a jejím průběžném vylepšování. S každou sezonou se zde objeví nové stromky či keře, nové nářadí nebo třeba dětské herní prvky. (Kokoza o.p.s. 2019)



Obrázek 12 Komunitní zahrada Vidimova (Zdorj: vlastní fotodokumentace)

Komunitní zahrada Kotlaska

Adresa: Nad Kotlaskou I 95, 180 00 Praha 8, Libeň

Kotlaska je přízemní budova s velkou zahradou, ve které sídlí organizace Kotlaska. Na zahradě vznikla komunitní zahrada, která tak nabízí prostor pro pěstování rostlin zejména rodinám z Libně a Karlína. Dalším účelem centra je pomoc osobám s trestní minulostí. Mají zde možnost finančního přivýdělku při provozu centra a péči o zahradu. (Rubikon Centrum z.ú. 2018)

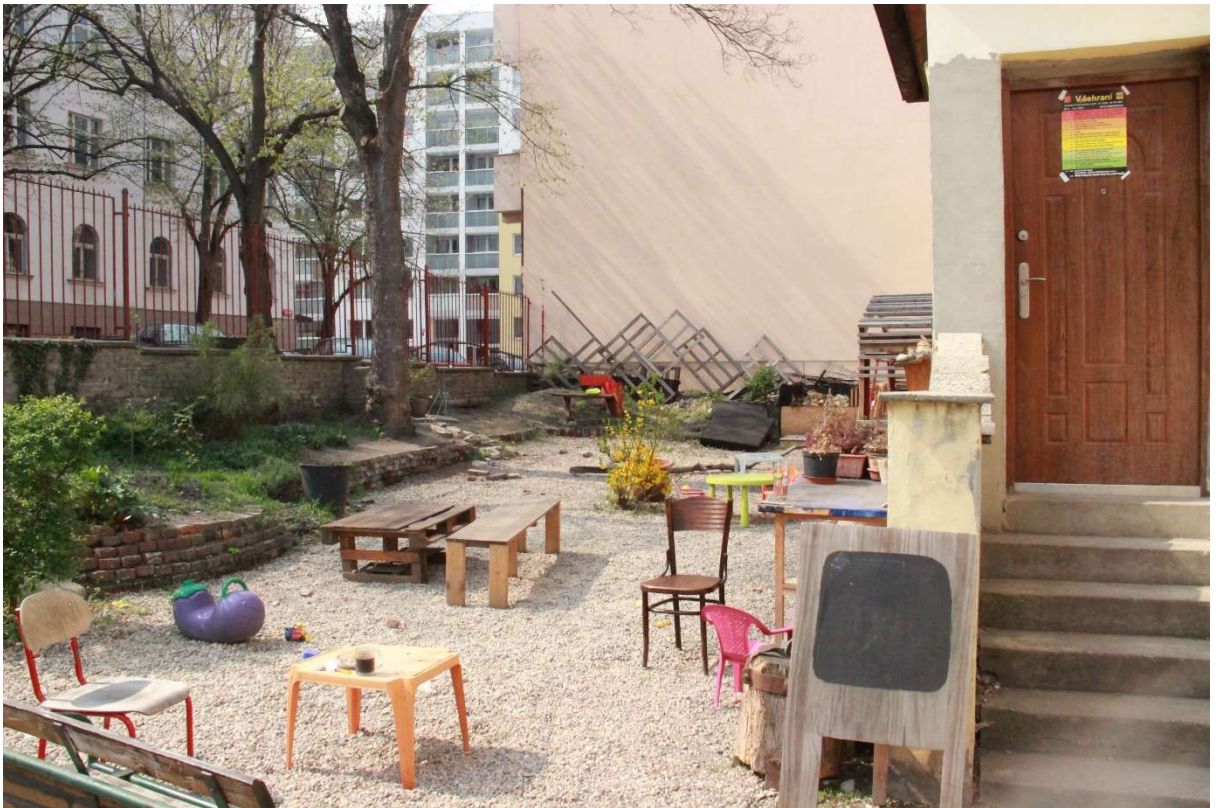


Obrázek 13 Komunitní zahrádka Kotlaska (Zdroj: vlastní fotodokumentace)

Komunitní zahrada Meduňka

Adresa: nám. Barikád 1134/3, 130 00 Praha 3, Žižkov

Meduňka vznikla v roce 2014 díky práci členů náboženské obce CČSH, Husitského centra o.p.s. Na dříve zanedbané farní zahrádce vznikl prostor, kde se setkávají lidé ze Žižkova i větších dálek. Zahrádku může užívat opravdu každý, kdo má zájem budovat komunitu nebo pěstovat vlastní rostliny. (Pražská diecéze CČSH 2013)



Obrázek 14 Komunitní zahrada Meduňka (Zdroj: vlastní fotodokumentace)

Komunitní zahrada Plechárna

Adresa: Bryksova 1002/20, 198 00 Praha 14, Černý Most

Zahrada nese jméno volnočasového centra na Černém mostě. Cílem bylo vytvořit prostor, který spojuje lidi každého věku. Krom zahradničení si tu můžete dát kávu v místní kavárničce nebo jít malovat do ateliéru. Komunitní centrum pořádá různé akce, jak pro zahradníky, tak pro nezahradníky. (Plechárna komunitní centrum. 2018)



Obrázek 15 Komunitní zahrada Plechárna (Zdroj: vlastní fotodokumentace)

Komunitní zahrada Zebra

Adresa: Školní 195/3, 147 00 Praha 4, Braník

Komunitní zahradu vytvořili, v roce 2013, občané Prahy 4 na zanedbaném pozemku za budovou staré školy. Dnes se zde schází rozmanitá komunita lidí, kteří společně tráví čas pěstováním. Kromě samotného pěstování zde probíhají přednášky a workshopy podle aktuálních potřeb komunity. (Redakce Pražského deníku. 2016)



Obrázek 16 Komunitní zahrada Zebra (Zdroj: vlastní fotodokumentace)

Komunitní zahrada Cukrkandl

Adresa: K Modřanskému nádraží 222/2, 143 00 Praha 12, Modřany

Vznikla v roce 2018 v areálu bývalého modřanského cukrovaru v blízkosti břehu řeky. Areál nyní funguje jako komunitní centrum cílené na aktivní odpočinek. Krom komunitní zahrady je zde kavárna, dětské hřiště a venkovní posilovna. Místo je dobře dostupné na kole, díky cyklostezce vedoucí podél řeky. (Redakce deníku. 2018)



Obrázek 17 Komunitní zahrada Cukrkandl (Zdroj: vlastní fotodokumentace)

Komunitní zahrada Botanicula

Adresa: Jankovcova 1595/14, 170 00 Praha 7, Maniny

Komunitní zahrádka Přístavu 7 v Holešovicích se zahradníkům otevřela v roce 2019. Vznikla ve spolupráci centra Elpida a nadačního fondu Agora 7. Centrum Elpida působí na poli aktivit pro seniory, a tak i tato zahrádka má přesah v podobě zahradničení seniorů. V komunitní zahradce probíhají semináře a workshopy. Botanicula je jediná pražská zahrádka primárně zaměřená na práci se seniory. (Lada Brůnová (PR manažerka v Elpida). 23.3.2019)

Zahrádka je umístěná na pozemku s poměrně intenzivním pohybem osob, ale zahrádka byla navržena tak, aby neměla negativní estetický dopad na okolí. Tvarová kompozice i zvolené materiály vhodně zapadají do okolí.



Obrázek 18 Komunitní zahrádka Botanicula (Zdroj: vlastní fotodokumentace)

Komunitní zahrada Modřanka

Adresa: Převoznická 738/6, 143 00 Praha 12, Modřany

Komunitní zahrada Modřanka je nově vznikající zahrada. Pozemek je zatím prázdný, ale z novinek o zahrádce na jejich facebook stránkách se můžeme dozvědět, že na začátku dubna 2019 si potenciální zahradníci přišli vybrat část pozemku, ne které budou zahradničit. Celá zahrádka tedy začala fungovat na začátku letošního roku. V budoucnu se na zahrádce budou pořádat společenské akce a setkání.



Obrázek 19 Komunitní zahrádka Modřanka (Zdroj: vlastní fotodokumentace)

5.2 Studie komunitní zahrádky Africká

5.2.1 Cíle projektu

Cílem projektu je navrhnout komunitní zahradu, na vybraném pozemku, jako prostor pro obyvatelé z okolních panelových bytů, kde by mohli pěstovat vlastní potraviny a navázat mezi sebou těsnější sociální vazby. Obyvatelé bytů v okolí vnitrobloku netvoří komunitu. Z tohoto důvodu je důležité vytvořit prostor pro společenské akce a setkání. Náplň komunitní zahrádky byla vytvořena podle potřeb potenciálních zahradníků s ohledem na složení komunity lidí, žijících v okolních bytech.

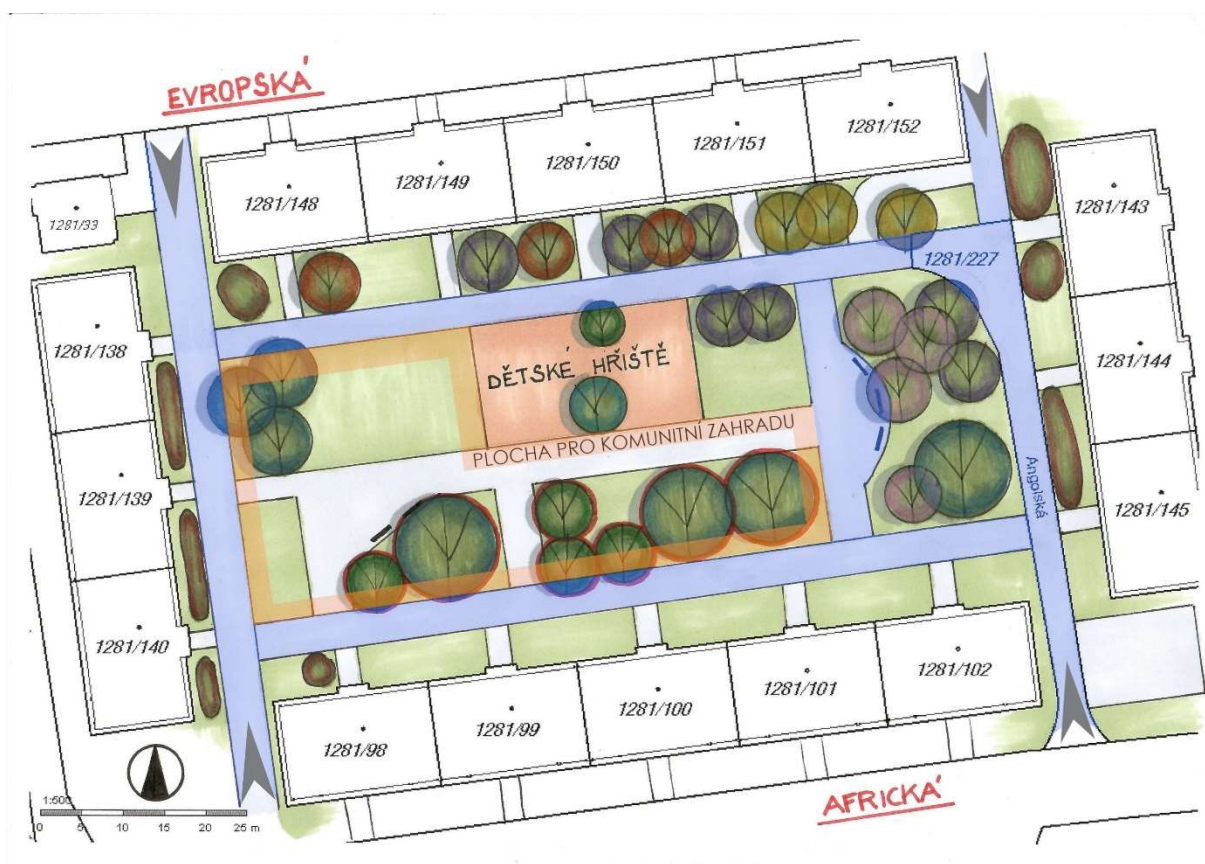
Vznikl tak prostor, kde je možnost konat workshopy a přednášky všeho druhu, podle aktuálních potřeb a zájmů komunity. Také se zde budou konat společenská setkání, jako zahradní grilování, dožínky, otvírání sezony, společná sklizeň, pálení čarodějnic, narozeninové oslavy, oslavy Nového roku, apod.

Vzhledem k otevřenosti vnitrobloku je cílem vytvořit zahradku jako otevřený prostor, který by mohly využívat i rodiny nezapojené do pěstování.

Zahrádka je do prostoru umístěna tak, aby nenarušovala nejfrekventovanější trasy pohybu osob. Prostor zahrádky jsem rozdělila na tři tematicky odlišné zóny (viz. Studie komunitní zahrady). První zóna je společenská, je to část pozemku, na které stojí altán s grilem a zahradní sezení. Součástí této zóny je také pobytová louka, kde se mohou pořádat různé hry nebo pikniky. Do této zóny jsem umístila bylinkový záhonek, který je společný. Druhou částí jsou prostory určené pro pěstování drobného ovoce. Najdeme zde jahodový kopec, konstrukce pro popínavky a keře s drobným ovocem. Pro jahodový kopec jsem našla inspiraci v podobě jahodového kopce na komunitní zahradce Vidimova. Tato část je společná. Plody, které budou sklizeny v této části se rozdělí mezi zahradníky rovným dílem. Pod konstrukcemi s popínavkami jsou umístěné jednoduché dřevěné lavičky. Poslední zónou je plocha pro vyvýšené záhonky. Počet a velikost jednotlivých záhonků se liší v závislosti na počtech uživatelů zahrady.

Na zahradě funguje určená osoba jako správce. Ten má na starost přijímání nových zahradníků a vybírání sezonních poplatků. Poplatky zahrnují substrát, společné nářadí a údržbu zahrádky. Všichni uživatelé zahrady se podílejí na jejím chodu a udržování v rámci pravidelných brigád.

5.2.2 Současný stav pozemku

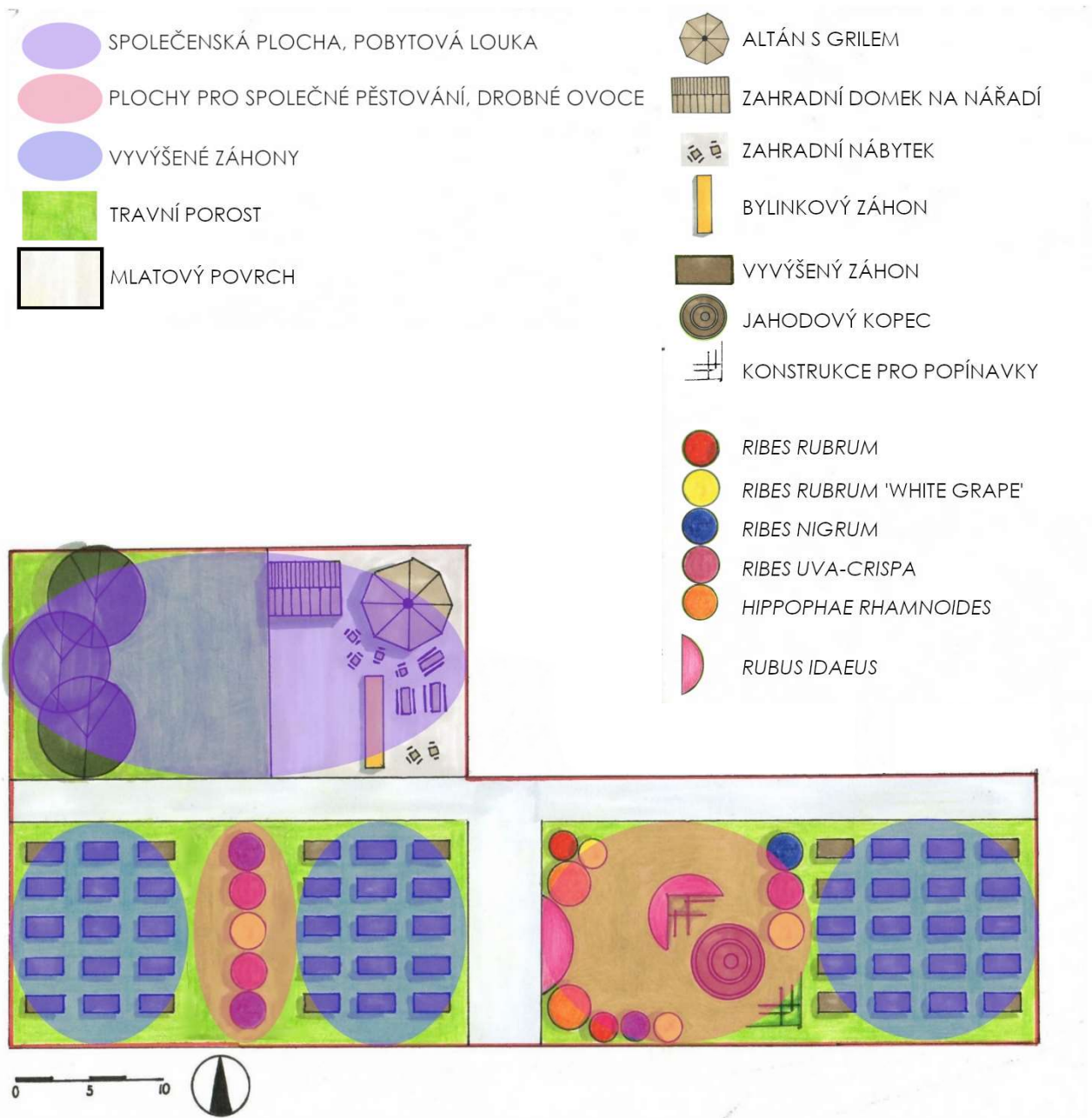


LEGENDA

-  AESCULUS HIPPOCASTANUM
-  ACER PLATANOIDES
-  BETULA PENDULA
-  FRAXINUS ORNUS
-  SYRINGA VULGARIS
-  PICEA ABIES
-  RIBES SANGUINEUM

-  LAVIČKY
-  ASFALTOVÝ POVRCH
-  TRAVNÍ POROST
-  KÁCENÍ
-  VSTUPY DO VNITROBLOKU
-  FREKVENTOVANÉ CESTY

5.2.3 Studie komunitní zahrady



5.2.4 Vizualizace



6. Diskuze

Z *Growing cities* (2013) jsme se dozvěděli, že komunitní zahradničení vzniklo v USA zejména z ekonomických důvodů. Komunitní pěstování byl prostředek pro zvýšení množství čerstvé zeleniny v jídelníčku nebo má funkci prevence proti hladomorům za období válek. Naproti tomu v České republice jsou důvody pro vznik komunitních zahrádek zejména stmelování a tvorba komunity.

Z literární rešerše vyčteme přínosy komunitních zahrad pro fungování společnosti, ekologickou stránku měst i pro jednotlivce. Ve světě jsou velmi běžné komunitní zahrádky, které mají integrační funkci nebo jsou jinak mířené na sociálně slabší skupiny, v pražských zahrádkách tuto funkci najdeme naprosto minimálně. Na rozdíl od komunitních zahrad ve světě, které, svým fungováním, pomáhají řešit problémy dané lokality, je důvodem pro vznik komunitních zahrad u nás hlavně vytvoření vztahů. Navržená komunitní zahrada je příkladem zahrady, která vznikla za účelem prohloubení sousedských vztahů a pěstováním vlastních rostlin. Příkladem pražské komunitní zahrady s integrační funkcí je KZ Kotlaska, která se zaměřuje na osoby s trestní minulostí, nebo KZ Botanicula, zaměřená na práci se seniory.

V dostupné literatuře jsem se nedočetla nějakých významných nevýhod, které komunitní zahrady přinášejí, ale z mého průzkumu po pražských komunitních zahradách bych jako nevýhodu zmínila estetickou stránku, protože některé komunitní zahrady nepůsobí esteticky upraveným dojmem. Estetický dojem je důležitý zejména pokud se zahrádka nachází v místě zástavby a intenzivního pohybu lidí. Další nevýhodou může být zvýšený počet lidí, kteří se začnou pohybovat na pozemku, a tím i zvýšení hladiny hluku. Důležité je připomenout, že komunitní zahrady nevznikají primárně na pozemcích, kde by intenzivnější pohyb osob nějak omezoval okolí. Příkladem komunitní zahrádky, která vznikla na pozemku, kde se pohybuje značné množství osob je KZ Botanicula, která je ale navrhnutá tak, aby esteticky ani jinak negativně neovlivňovala okolí.

7. Závěr

V úvodu práce jsem si stanovila za cíl shrnout poznatky o historii vzniku komunitních zahrad. Z rešeršní části vyplynulo, že komunitní zahrady vznikly ve světě již v období industrializace, ale na našem území a v zemích dál na východ od nás je jejich vznik opožděn, protože vnější podmínky na jejich vznik nijak netlačily nebo byla dobře vyvinutá tamní síť zahrádkářských kolonií.

Dalším cílem stanoveným v úvodu práce bylo definování přínosů nebo naopak negativních vlivů komunitního zahradničení na společnost a okolí. Z důvodů vzniku zahrad vyplývají i jejich přínosy pro společnost (integrace, vzdělávání, povědomí o ekologii, vytváření vztahů apod.). Komunitní zahradničení, svou činností, napomáhá plnit cíle sociální práce a péče o životní prostředí. V zahradách dochází k edukaci dětí a dospělých o tématech ekologického a udržitelného způsobu života ve městech. Zahrady také podporují pozitivní vztah k přírodě a zlepšují péči o ni. V neposlední řadě komunitní zahrady často zlepšují využitelnost pozemku, na kterém vznikly. Asi největším přínosem komunitních zahrad je tvorba a posilování vztahů a komunity, a tím odstranění anonymity ve městě. Právě vytváření komunity je hlavním důvodem pro vznik nových zahrad v Praze.

Z první části kapitoly „vlastní projekt“ vyplynulo, že negativní vlivy komunitního zahradničení jsou minimalizovány nebo jsou úplně zanedbatelné. Příkladem negativního dopadu by mohl být estetický dojem nebo zvýšení hluku a pohybu osob po okolí.

Jedním z cílů bakalářské práce bylo vytvoření návrhu komunitní zahrady na vybraném místě. Návrh byl vytvořen s ohledem na osoby, které budou zahradničit a jejich potřeby. Zároveň byly do zahrady použity prvky, které na zahradách, již existujících, byly nejvíce používány.

8. Seznam použité literatury

8.1 Tištěné zdroje

- Been, V. & I. Voicu. 2008. The Effect of Community Gardens on Neighboring Property Values. *Real Estate Economics*. **36**:241-283
- Berger, A. S. 1978. *The city: urban communities and their problems*. Dubuque, Iowa: Brown.
- Corrigan MP. 2011. Growing what you eat: Developing community gardens in Baltimore: Maryland. *Applied Geography*. **4**:1232-1241
- Černáková P. 2015. Permakultúra v meste: princípy a postoje permakultúry využiteľné pre život v meste. *Permakultura: edice Klíč k soběstačnosti*. **4**:7-13
- Ferris J et al. 2001. *People, Land and Sustainability: Community Gardens and the Social Dimension of Sustainable Development*. Blackwell publishers Ltd. Oxord.
- Gibas P. 2013. *Zahrádkové osady: stíny minulosti nebo záblesky budoucnosti?*. Praha: Fakulta humanitních studií Univerzity Karlovy v Praze, katedra sociální a kulturní ekologie
- Hauserová E. 2015. Kolik jídla si ve městě dokážeme vypěstovat?. *Permakultura: edice Klíč k soběstačnosti*. **4**:18-22
- Hauserová E. 2015. Komunitní zahrady ve světě. *Permakultura: edice Klíč k soběstačnosti*. **4**:91-96
- Hodgson K et al. 2011. *Urban Architecture: Growing healthy, sustainable communities*. Routledge. Abingdon on Thames
- Hou, J. et al. 2009. *Greening cities, growing communities: learning from Seattle's urban community gardens*. Landscape Architecture Foundation ve spolupráci s University of Washington Press, Washington & London.
- Kirby E & Peters E. 2008. *Community gardening*. Brooklyn Botanic garden. NY
- Kotala R. 2015. Věčné téma: Bioodpad a kompostování. *Permakultura: edice Klíč k soběstačnosti*. **4**:40-44
- Kotoučková J. 2015. Komunitní zahrady: Jak na to?. *Permakultura: edice Klíč k soběstačnosti*. **4**:49-51
- Křivánková, D. 2012. *Školní zahrada jako přírodní učebna*. Brno: Lipka-školské zařízení pro environmentální vzdělávání, Brno.
- Lawson LJ. 2005. *City bountiful : a century of community gardening in America*. University of California Press. Los Angeles
- Lyson, T. A. 2004. *Civic agriculture: reconnecting farm, food, and community*. University Press of New England. Lebanon 2004.
- Mareček J. 1975. *Zahrada a její uspořádání*. Státní zemědělské nakladatelství, Praha
- Metcalf SS et al. 2011. Growing Buffalo's capacity for local food: A systems framework for sustainable agriculture. *Applied Geography* **4**:1242-1251

- Mikovcová M. 2013. Komunitní zahrady: jejich přínos a iniciativy vzniklé v České republice. Pages 196-202 in Think Together 2013. Česká zemědělská univerzita v Praze: Provozně ekonomická fakulta. Praha
- Rasper, M. 2014. Urban gardening – zahrady ve městě. Daufin. Praha.
- Russel SE & Heidkamp CP. 2011. 'Food desertification': The loss of major supermarket in New Haven, Connecticut. Applied Geography 4:1197-1209
- Veen, EJ. 2015. Community gardens in urban areas: A critical reflection on the extent to which they strengthen social cohesion and provide alternative food. [PhD. Thesis]. Wageningen University, Wageningen

8.2 Online zdroje

- Allmende kontor. 2019. Allmende kontor: Gemeinschaftsgarten. Available from: <http://www.allmende-kontor.de/index.php/gemeinschaftsgarten.html> (accessed January 2019)
- Archiweb s.r.o. 1997. Mezinárodní letiště Berlín Tempelhof. Available from: <https://www.archiweb.cz/b/mezinarodni-letiste-berlin-tempelhof> (accessed January 2019)
- Clinton Comunity Garden Inc. 2019. Clinton Community Grden: History. Available from: <http://clintongarden.org/> (accessed December 2018)
- Denton Community Garden Inc. 2012. Denton Community Demonstration Garden. Available from: <https://dentoncommunitygarden.com> (accessed December 2018)
- Growing cities. 2013. [online dokument]. Available from: <http://www.growingcitiesmovie.com/> (accessed November 2019)
- Kuchyňka z.s. 2019. Komunitní zahrada Kuchyňka: Zahrada jako Kuchyňka. Wordpress <http://kzkuchynka.cz/> (accessed March 2019)
- Kokoza o.p.s. 2019. Kokoza : Ulitej záhon. GoodShape Available from: <https://www.kokoza.cz/mapa/ulitej-zahon/> (accessed March 2019)
- Kokoza o.p.s. 2019. Kokoza: KZ v komunitním centru Zahrada. GoodShape. Available from: <https://www.kokoza.cz/work/komunitni-zahrada-v-kc-zahrada/> (accessed January 2019)
- Kokoza o.p.s. 2019. Kokoza: Komunitní a městská zahrada Vidimova. GoodShape. Available from: <https://www.kokoza.cz/work/komunitni-a-mestska-zahrada-vidimova/> (accessed January 2019)
- Märchen-Erlebnispark Marquartstein GmbH & Co. KG. 2009. Märchen-Erlebnispark Marquartstein. Available from: <https://www.maerchenpark.de> (accessed March 2019)

- Městská část Praha 6 – Suchdol. Kotarak & Miriam Engine. Komunitní zahrada Suchdol, Suchdolská ulice (vedle fotbalového hřiště). Available from: <https://www.praha-suchdol.cz/index.php?pg=4935> (accessed December 2018)
- Plechárna komunitní centrum. 2018 Plechárna. Available from: <http://www.plecharnacernymost.cz/> (accessed February 2019)
- Prazelenina o.s. 2012. Prazelenina: zván a vítán je každý, kdo touží pěstovat plodiny i mezilidské vztahy. Available from: <http://www.prazelenina.cz/> (accessed December 2018)
- Pražská diecéze CČSH. 2013. Komunitní zahrada Meduňka. Available from: <https://www.ccs Praha.cz/kulturni-aktivity/komunitni-zahradka-medunka.html> (accessed February 2019)
- Redakce Pražského deníku. 2016. Obyvatelé Braníku mají komunitní zahradu. Vltava Labe media a.s. Available from: https://prazsky.denik.cz/zpravy_region/obyvatele-braniku-maji-komunitni-zahradu-20160808.html (accessed March 2019)
- Redakce deníku. 2018. Místo plotu kavárna a hřiště. Cukrkandl se brzy otevře veřejnosti. Vltava Labe Media a.s. Available from: <https://www.denik.cz/stavba/misto-plotu-kavarna-a-hriste-cukrkandl-se-brzy-otevreverejnosti-20180507.html> (accessed February 2019)
- Rubikon Centrum z.ú. 2018. Komunitní centrum a zahrada Kotlaska. Available from: https://www.rubikoncentrum.cz/komunitni-centrum-zahrada/?gclid=CjwKCAjwv6bIBRBzEiwAihbM-ao06N8FQ4B-WkwrexS4KGo9g49Rdaf1WOPg7pKIdXKaRcSrDZ92ghoCOTMQAvD_BwE (accessed April 2019)
- Scherpe M. 2012. Food in Berlin: Prinzessinnengarten. Still in Berlin. Available from: <https://www.stilinberlin.de/2012/06/food-in-berlin-prinzessinnengarten.html> (accessed March 2019)
- The garden Edit. 2015. Garden series: Allmende Kontor. Available from: <https://thegardenedit.com/blogs/journal/17101096-allmende-kontor> (accessed February 2019)
- Tygr v tísní z.s. 2018. Tygr v petrželi. Available from: <http://tygrvpetrzeli.cz/> (accessed March 2019)
- Vopálenská L. 2018. Guerilla gardening [online rozhlasový dokument] Available from: <https://plus.rozhlas.cz/guerilla-gardening-7446158> (accessed March 2019)
- Smrk o.s. Přírodní zahrada u Smrku: O zahradě. Hepp J. Available from: <http://www.prirodnizahrada.wz.cz/ozahrade.html> (accessed February 2019)
- Lada Brůnová (PR manažerka v Elpida). 23.3.2019. pers. com

9. Seznam obrázků

Obrázek 1 Prinzessinnengarten, Berlín,(Zdroj: Scherpe 2012).....	9
Obrázek 2 Allmende Kontor, Tempelhof, Berlín (Zdroj: Allmende kontor. 2019).....	10
Obrázek 3 Clinton Community Garden, NYC (Clinton Comunity Garden Inc. 2019).....	12
Obrázek 4 Zahrádková kolonie na Praze 5 (Zdroj: vlastní fotodokumentace)	14
Obrázek 5 Komunitní zahrada Nový Suchdol (Zdroj: vlastní fotodokumentace)	20
Obrázek 6 Komunitní zahrádka Stromovka (Zdroj: vlastní fotodokumentace).....	20
Obrázek 7 Komunitní zahrada Prazelenina (Zdroj: vlastní fotodokumentace).....	21
Obrázek 8 Komunitní zahrada Kuchyňka (Zdroj: vlastní fotodokumentace).....	22
Obrázek 9 Komunitní zahrada Tygr v Petrželi (Zdroj: vlastní fotodokumentace).....	23
Obrázek 10 Komunitní zahrada U litej záhon (Zdroj: vlastní fotodokumentace).....	24
Obrázek 11 Komunitní zahrada v KC Zahrada (Zdroj: vlastní fotodokumentace).....	25
Obrázek 12 Komunitní zahrada Vidimova (Zdorj: vlastní fotodokumentace).....	26
Obrázek 13 Komunitní zahrada Kotlaska (Zdroj: vlastní fotodokumentace).....	27
Obrázek 14 Komunitní zahrada Meduňka (Zdroj: vlastní fotodokumentace).....	28
Obrázek 15 Komunitní zahrada Plechářna (Zdroj: vlastní fotodokumentace).....	29
Obrázek 16 Komunitní zahrada Zebra (Zdroj: vlastní fotodokumentace).....	30
Obrázek 17 Komunitní zahrada Cukrkandl (Zdroj: vlastní fotodokumentace).....	31
Obrázek 18 Komunitní zahrada Botanicula (Zdroj: vlastní fotodokumentace).....	32
Obrázek 19 Komunitní zahrada Modřanka (Zdroj: vlastní fotodokumentace).....	33