

Česká zemědělská univerzita v Praze

Fakulta agrobiologie, potravinových a přírodních zdrojů

Katedra botaniky a fyziologie rostlin



**Zemědělství jako faktor sociálního rozvoje v regionu
Jičínsko - studie**

Diplomová práce

Autor práce: Bc. Simona Kroisová

Vedoucí práce: Doc. Ing. Václav Hejnák, Ph.D.

© 2015 ČZU v Praze

Čestné prohlášení

Prohlašuji, že svou diplomovou práci "Zemědělství jako faktor sociálního rozvoje v regionu Jičínsko - studie" jsem vypracoval(a) samostatně pod vedením vedoucího diplomové práce a s použitím odborné literatury a dalších informačních zdrojů, které jsou citovány v práci a uvedeny v seznamu literatury na konci práce. Jako autor(ka) uvedené diplomové práce dále prohlašuji, že jsem v souvislosti s jejím vytvořením neporušil autorská práva třetích osob.

V Praze dne datum odevzdání

Poděkování

Ráda bych touto cestou poděkovala doc. Ing. Václavu Hejňákovi, Ph.D. za odborné vedení, podnětné připomínky a podporu, kterou mi po celou dobu zpracování práce poskytoval. Dále bych také ráda poděkovala paní Ing. Haně Svatoňové z Okresní agrární komory Jičín za poskytnutí důležitých materiálů pro zpracování této práce.

Zemědělství jako faktor sociálního rozvoje v regionu Jičínsko - studie

Souhrn

Tato diplomová práce se zabývá problematikou agrárního sektoru, zejména vlivem jeho sociální funkce na regionální rozvoj ve studované lokalitě bývalého okresu Jičín. Cílem práce bylo prozkoumat vztah mezi zemědělstvím a kvalitou života spojeného se zemědělstvím. Práce analyzuje v teoretické části vývoj a současnou funkci zemědělství, význam regionálního rozvoje s důrazem na venkovský prostor. Dále se práce zabývá sociální funkcí zemědělství jako jednou z jeho funkcí mimoprodukčních včetně aktuálních trendů, které podporují rozšiřování a diverzifikaci ekonomických aktivit ve venkovském prostoru.

V praktické části je posouzen a zhodnocen současný stav zemědělství ve studované lokalitě bývalého okresu Jičín s doplněním o statistické údaje. Další důležitou součástí praktické části je dotazníkové šetření. Na základě jeho výsledků byla potvrzena hypotéza této diplomové práce, že zemědělství hraje důležitou roli jako faktor sociálního rozvoje regionu. Na základě syntézy teoretické části a výsledků šetření je vypracován vlastní závěr této diplomové práce, kde je vyhodnocen vliv zemědělství na regionální rozvoj a současně jsou nabídnuty i konkrétní návrhy pro studovaný okres.

Klíčová slova: zemědělství, sociální faktor, trvale udržitelný rozvoj, region, venkov, Jičín

Agriculture as a factor of social development in the Jičín region - research

Summary

This thesis deals with issues of agrarian sector, especially with its social influence on regional development in the researched area of the former district - Jičín. The aim of the thesis was to examine the relationship between agriculture and the quality of life associated with agriculture. The thesis in the theoretical part analyses the development and the current role of agriculture, the importance of regional development with emphasis on rural areas. Furthermore, the thesis deals with social role of agriculture as one of its non-production roles, including current trends which support expansion and diversification of economic development in rural areas.

The practical part evaluates and assesses the current condition of agriculture based on statistical analysis in the researched area of the former district – Jičín. Another important step of the practical part is a questionnaire survey which confirms the hypothesis of this thesis that agriculture plays an important role as a factor of social development in the region. The conclusion of this thesis is based on a synthesis both the theoretical and the practical part. The thesis evaluates the impact of agriculture on regional development and also offeres specific suggestions for the researched district.

Keywords: agriculture, social factor, sustainable development, region, country, Jičín

Obsah

1 ÚVOD.....	8
2 VĚDECKÁ HYPOTÉZA A CÍLE PRÁCE	9
3 LITERÁRNÍ REŠERŠE	10
3.1 Význam zemědělství.....	10
3.2 Evropská podpora zemědělství	11
3.2.1 Oblasti LFA	12
3.3 Půdní fond Česká republika	13
3.4 Základní složky zemědělství	16
3.4.1 Rostlinná produkce.....	17
3.4.2 Živočišná produkce	18
3.5 Historické mezníky ve vývoji zemědělství a venkova.....	19
3.6 Mimoprodukční funkce.....	24
3.6.1 Sociální funkce zemědělství	25
3.6.1.1 Zaměstnanost	26
3.6.1.2 Příjmy	27
3.6.1.3 Kvalifikace a zemědělské školství	27
3.7 Aktuální trendy	29
3.7.1 Ekologické zemědělství.....	29
3.7.2 Venkovská turistika.....	31
3.7.3 Bioplynové stanice	33
3.8 Vliv zemědělství na životní prostředí.....	34
3.9 Regionální rozvoj a rozvoj venkova.....	36
3.9.1 Regionální politika	36
3.9.2 Region	37
3.9.3 Vymezení venkova.....	39
3.9.4 Pojem venkovská obec	40
3.9.5 Instituce rozvoj venkova.....	41
4 MATERIÁL A METODY	43
5 VÝSLEDKY.....	45
5.1 Základní charakteristika Královehradeckého kraje	45
5.2 Vymezení studovaného územní okresu Jičín	46
5.2.1 Fyzicko-geografické podmínky	47
5.2.2 Geomorfologické poměr a reliéf	47
5.2.3 Hydrologické poměry.....	48
5.2.4 Klimatické podmínky	49
5.2.5 Ochrana přírody	49

5.3	Socioekonomické podmínky.....	51
5.3.1	Osídlení.....	51
5.3.2	Demografické faktory	51
5.3.3	Trh práce.....	52
5.3.4	Průmysl.....	53
5.3.5	Dopravní a technická infrastruktura.....	53
5.4	Analýza zemědělství v okrese Jičín.....	54
5.4.1	Vývoj zemědělské produkce.....	54
5.4.2	Struktura půdního fondu.....	56
5.4.3	Pracovní síla v zemědělství	57
5.4.4	Zemědělské ekonomické subjekty	58
5.4.5	Potravinářství.....	60
5.4.6	Zemědělské školství.....	61
5.4.7	Aktéři místního regionálního rozvoje	62
5.5	Dotazníkové šetření	64
5.6	Statistické vyhodnocení dotazníkového šetření.....	65
5.7	Shrnutí dotazníkového šetření	73
5.8	Analýza výsledků výzkumu ve vztahu k hypotéze	75
6	DISKUSE	76
7	ZÁVĚR.....	78
8	SEZNAM LITERATURY	79
9	SEZNAM OBRÁZKŮ A TABULEK.....	86
10	SEZNAM POUŽITÝCH ZKRATEK A SYMBOLŮ	88
11	SEZNAM PŘÍLOH.....	89

1 ÚVOD

Tato diplomová práce Zemědělství jako faktor sociálního rozvoje v regionu Jičínsko – studie, se zabývá tématem zemědělství a jeho možným vlivem na rozvoj území bývalého okresu Jičín ze sociálního pohledu.

Zemědělství, které prodělalo během své dlouhé historie řadu změn, je spojováno především s venkovem, krajinou, půdou. Práce proto popisuje sociální aspekty spojené s kvalitou života především venkovského obyvatelstva, jako jsou soukromé hospodaření, zaměstnanost, uplatnění kvalifikace, příjmy, životní úroveň, volný čas, životní prostředí aj.

Na venkově je zemědělství historicky chápáno jako hlavní ekonomická činnost. Zaměstnávalo celé rodiny, které se svým obhospodařováním půdy snažily o zachování trvalé úrodnosti, o rozvoj životního prostoru pro další generace. I přes nastupující klesající tendenci v 90. letech má pro část venkovských obcí toto odvětví stále nezastupitelný význam v zaměstnanosti obyvatel.

Přechodem k tržnímu hospodářství prošel tento primární sektor a s ním i venkovský prostor mnoha sociálními změnami. Transformace přinesla možnost soukromého hospodaření v zemědělství, ale na straně druhé se začala postupně vytrácet jeho původní zemědělská funkce – produkce potravin, chov hospodářských zvířat a na významu tak získává jeho druhá funkce – funkce mimoprodukční.

Diplomová práce se zabývá touto problematikou na modelovém území bývalého okresu Jičín, který byl předmětem analýzy již v bakalářské práci, avšak z hlediska využití informačních a komunikačních technologií při podpoře regionálního turismu.

2 VĚDECKÁ HYPOTÉZA A CÍLE PRÁCE

Hlavním cílem této diplomové práce je zjistit, jaký vliv má zemědělství na rozvoj území bývalého okresu Jičín¹ ze sociálního pohledu. Nejde však o sociální aspekty ve smyslu problémů řešených sociální politikou, ale o potenciál zemědělství a jemu příbuzných oborů ve smyslu jeho vlivu na rozvoj regionu. Tedy co nějakým způsobem ovlivňuje stav jevu nebo situaci, a to jak kladně, či záporně působící na dění a jednání lidí (Malý sociologický slovník, 1970).

Na základě uvedeného cíle byla pro diplomovou práci formulována hlavní hypotéza:

H1: Zemědělství hraje důležitou roli jako faktor sociálního rozvoje regionu Jičínsko

Hypotéza vychází z předpokladu, že je bývalý okres Jičín tradiční zemědělský region s vysokým počtem malých obcí a tedy bude zemědělství jako hlavní ekonomická činnost na vesnici ovlivňovat tamní rozvoj. Přesné definování hypotézy bylo klíčem pro optimální sestavení jednotlivých položek (otázek) dotazníku, který je uveden v kapitole Přílohy této práce. Cílem dotazníkového šetření bylo uvedenou hypotézu potvrdit, či vyvrátit (Chráska, 2007).

¹ Okresní úřady na území České republiky ukončily svoji činnost 31. prosince 2002. Od 1. ledna 2003 představují okresy pouze územní obvody policie, soudů a jiných státních institucí, slouží pro statistické účely

3 LITERÁRNÍ REŠERŠE

3.1 Význam zemědělství

Zemědělství (*angl. agriculture*) – jedna z nejstarších lidských aktivit, je primární sektor ekonomiky včetně lesního hospodářství, rybolovu, ovocnářství, zelinářství aj. (dále jen „zemědělství“). Zajišťuje produkci surovin (plodiny, hospodářská zvířata) pro potravinářský i nepotravinářský průmysl, patří k tradičním odvětvím národního hospodářství. Sama existence tohoto odvětví, výnosy a ekonomické výsledky jsou podmíněny příznivými klimatickými podmínkami, rozmary počasí, agrotechnickými vlivy, ale i nepředvídatelným vývojem nákupních cen na trhu se zemědělskými produkty. Nic na tom nezměnil ani technický pokrok během posledního století, ani jeho značná industrializace za poslední desítky let v České republice i ve zbytku Evropy (Beranová a Kubačák, 2010).

Základní specifické rysy zemědělství jsou následující:

- ***půda jako nenahraditelný výrobní prostředek*** – neopotřebovává se. Při správném hospodaření lze její nejdůležitější vlastnost – úrodnost – a tím i její hodnotu zvyšovat. Je součástí kulturního a sociálního dědictví venkova, součástí tradice a místní identity. Historicky je tak vztah člověka k půdě velmi silný (Hauptman a kol., 2009).
- ***biologický charakter produkce***, tedy práce s živými organismy, vliv přírodních podmínek jako je počasí, půdní typy aj). Dále je to sezónnost v rostlinné výrobě, která je ovlivněna pravidelně se opakujícími cykly v podobě setí, růstu a sklizně. Důsledkem jsou nerovnoměrně rozložené pracovní procesy, kolísání výnosů a také důsledky ekonomické (Moudrý a kol., 2007).

V průmyslově vyspělých zemích se v zemědělství uplatňuje konvenční způsob hospodaření, který je charakteristický vysokou intenzitou hospodaření s cílem dosáhnout maximální produkce. V živočišné výrobě jsou využívány velkochovy, v oblasti agroekosystémů je vnějším projevem nízká biodiverzita zapříčiněná pěstováním monokultur, vysokým stupněm mechanizace nebo chemickými vstupy. Oproti tomu trvale udržitelné zemědělství má za cíl zamezit další degradaci půdy a dlouhodobě udržet, případně zlepšit její úrodnost, zamezit znečišťování povrchových a podzemních vod. Cílem je také tvorba obnovitelných zdrojů nebo uchování přírodních ekosystémů a jejich druhové diverzity (Šarapatka, 2011).

V současné době je však kladen důraz i na jeho druhou funkci, a to funkci mimoprodukční, která byla v období rozvinutého konvenčního zemědělství zcela opomíjena.

Jedná se především o otázky ekologické, sociální, osídlovací a kulturní dědictví venkova (Wokoun, 2007). Pro životaschopný venkov je důležitá stimulace a podpora ze státních i evropských zdrojů další diverzifikace činností zemědělců, která je dle Wokouna (2007) na poměrně nízké úrovni. Podle údajů Ministerstva zemědělství (2014) se jen 15,1 % zemědělských podniků v ČR se zabývá nezemědělskou činností.

Přestože se tento primární sektor ekonomiky podílí na celkové zaměstnanosti pouze nízkým procentem (2,4 % v roce 2013), je důležité jeho základní funkci, produkci bezpečných a kvalitních potravin pro obyvatelstvo, zachovat.

3.2 Evropská podpora zemědělství

Význam tohoto odvětví potvrzuje fakt, že jde o jednu z malá tzv. společných politik Evropské unie (také „EU“) a zároveň jednu z mála oblastí převážně financovaných z rozpočtu EU spíše než národními rozpočty. Na území Evropské unie je zemědělská výroba a související obory regulovány její společnou zemědělskou politikou. Nejenže pomáhá zemědělcům produkovat bezpečné a kvalitní potraviny, zlepšuje jejich životní podmínky, chrání životní prostředí a udržuje životaschopnost venkova (Fiala a Pitrová, 2010).

V rámci společné zemědělské politiky (také „SZP“) EU v letech 2014 - 2020 budou zachovány dva pilíře. První se zaměřením na přímé platby zemědělcům (platba na plochu - bude hlavní agrární dotací od roku 2014) a tržní výdaje a druhý pilíř podporující mimoprodukční funkce zemědělství; konkurenceschopnost a tedy i rozvoj venkova. Stejně bude i nadále realizace SZP EU finančně zajišťována dvěma evropskými fondy:

- Evropský zemědělský garanční fond (angl. EAGF)
- Evropský zemědělský fond pro rozvoj venkova (angl. EAFRD)

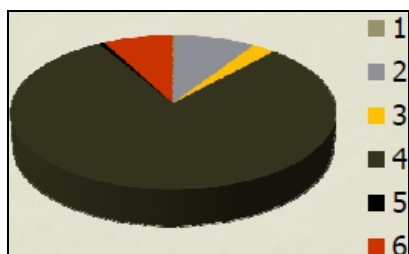
Pro intervence z Evropského zemědělského fondu pro rozvoj venkova byl navržen Program rozvoje venkova ČR 2014 - 2020. Dalším finančním nástrojem v rámci společné rybářské politiky je Evropský rybářský fond (angl. EFF) (Tomšík, 2009).

Rozpočet SZP pro všech 28 členských států na období 2014 - 2020 činí 95 miliard eur. Jedná se o finanční prostředky z Evropského zemědělského fondu pro rozvoj venkova (EZFRV). Tento rozpočet bude možno využít (dle Nařízení Evropského parlamentu a Rady 1307/2013) pro financování zemědělských i nezemědělských činností v rámci šesti priorit:

1. Podpora předávání znalostí a inovací v zemědělství, lesnictví a ve venkovských oblastech
2. Zvýšení životaschopnosti a konkurenceschopnosti zemědělství a lesnictví
3. Podpora organizace potravinového řetězce
4. Obnova, zachování a zlepšení ekosystémů souvisejících se zemědělstvím a lesnictvím

5. Podpora účinného využívání zdrojů

6. Podpora sociálního začleňování, snižování chudoby a hospodářského rozvoje (Tomšík, 2009).



Obr. č. 1: Alokace finančních prostředků mezi jednotlivé priority (Tomšík, 2009)

Podle Ministerstva zemědělství ČR (2013) bude moci být dle nové SZP 30 % rozpočtů členských států použito na přímé platby pouze tehdy, budou-li splněna závazná ekologizační opatření, například diverzifikace plodin, zachování trvalých travních porostů a vytváření ekologicky zaměřených oblastí.

3.2.1 Oblasti LFA

Mezi další podpory zemědělcům z prostředků Evropské unie patří také dotace LFA (Less Favoured Areas), které jsou v rámci Unie vypláceny od roku 1975. Tvoří dnes vedle jednotné platby na plochu (SAPS) nejdůležitější část dotací zemědělským prvovýrobcům. Jde o dotace pro oblasti s přírodními či jinými zvláštními omezeními, tzv. méně příznivé oblasti pro zemědělství. Nejdříve byly poskytovány na DJ (dobytčí jednotku) a zemědělskou půdu, avšak od roku 2000 již pouze na zemědělskou půdu. Od té doby je zároveň více zdůrazňována problematika životního prostředí (Trávníček a Kavka, 2003).

Stejně jako v minulém programovací období i v rámci nového Programu rozvoje venkova na období 2014 - 2020 jsou připravena opatření pro tyto oblasti v rámci Osy 2 Zlepšování životního prostředí a krajiny. Platba bude poskytována na veškerou vymezenou zemědělskou půdu v rámci příslušné LFA. Opatření má v roce 2015 stejnou strukturu jako v předchozím programovém období, rozděluje se dle Trávníčka a Kavky (2003) na 3 oblasti:

- horské LFA (podoblasti H1–H5, 520 tis. ha zemědělské půdy)
- ostatní LFA (podoblasti OA a OB, cca 1050 tis. ha zemědělské půdy)
- specifické LFA (bez podoblastí, 210 tis. ha zemědělské půdy)

3.3 Půdní fond Česká republika

Jak bylo kulturních rostlin a tím následně i pro chov hospodářských zvířat. Je zdrojem života i nositelem informací o vývoji krajiny. Dalším charakteristickým rysem zemědělské výroby je její vázanost na půdu. Stala se důležitým přírodním zdrojem a bohatstvím každé země (Hauptman a kol., 2009).

V průběhu 20. století existovalo několik faktorů, které ovlivnily strukturu, vlastnictví a využívání půdy v Česku. Mezi tyto faktory patřily zejména události historické jako pozemková reforma v roce 1920, odsun německých obyvatel z příhraničních regionů Česka, znárodnění průmyslu a socializace zemědělství (98% zemědělské půdy bylo používáno jednotnými zemědělskými družstvy a státními statky), návrat svobodného tržního hospodářství v roce 1989 a realizované reformy v letech 1992 a 1994 dekolktivizací družstev a privatizací státních statků. Dále to byl vstup do EU a její agrární politika (Bičík a Jeleček, 2009).

Význam půdy potvrzuje existence právních předpisů, které chrání tento jedinečný přírodní zdroj a dávají přednost využití půdy především pro zemědělské účely. V České republice je půda chráněna na základě zákonů o ochraně přírody a krajiny, o ochraně zemědělského půdního fondu a lesního zákona, což je navíc podpořeno Evropskou úmluvou o krajině, kterou ratifikovala také ČR. Existují další právní předpisy, záleží z jakého hlediska se na půdu díváme, na co se přesně potřebujeme zaměřit a podle toho vybíráme i zákony (např. o územním plánování a stavebním řádu, zákon o vodách, o lesích, o odpadech atd.) (Hauptman a kol., 2009).

Podle uvedeného Zákona č. 334/1992 Sb. o ochraně zemědělského půdního fondu zní definice zemědělského půdního fondu následovně: *„Zemědělský půdní fond je základním přírodním bohatstvím naší země, nenahraditelným výrobním prostředkem umožňujícím zemědělskou výrobu a je jednou z hlavních složek životního prostředí. Ochrana zemědělského půdního fondu, jeho zvelebování a racionální využívání jsou činnosti, kterými je také zajišťována ochrana a zlepšování životního prostředí“*.

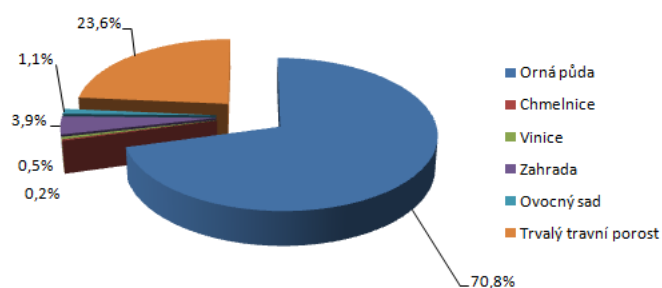
Celková výměra půdního fondu České republiky byla dle Českého úřadu zeměměřického a katastrálního k datu 31. 12. 2013 celkem 7 886 707 hektarů. Jeho rozčlenění se provádí podle jednotlivých druhů pozemků. Zemědělská půda tvoří zhruba polovinu celkové plochy ČR (53,51 %), z toho orná půda tvoří 37,86% celkové výměry. K 31. 12. 2013 připadlo na 1 obyvatele ČR 0,4013 ha zemědělské půdy.

Nezemědělská půda (46,49% plochy ČR) představuje lesní pozemek, vodní plocha, zastavěná plocha a nádvoří, ostatní plocha (ČÚZK, 2013). Jak znázorňuje následující mapa, největší podíl nad 70% zemědělské půdy z celkové plochy mají okresy v Polabí, na Žatecku a Lounsku.



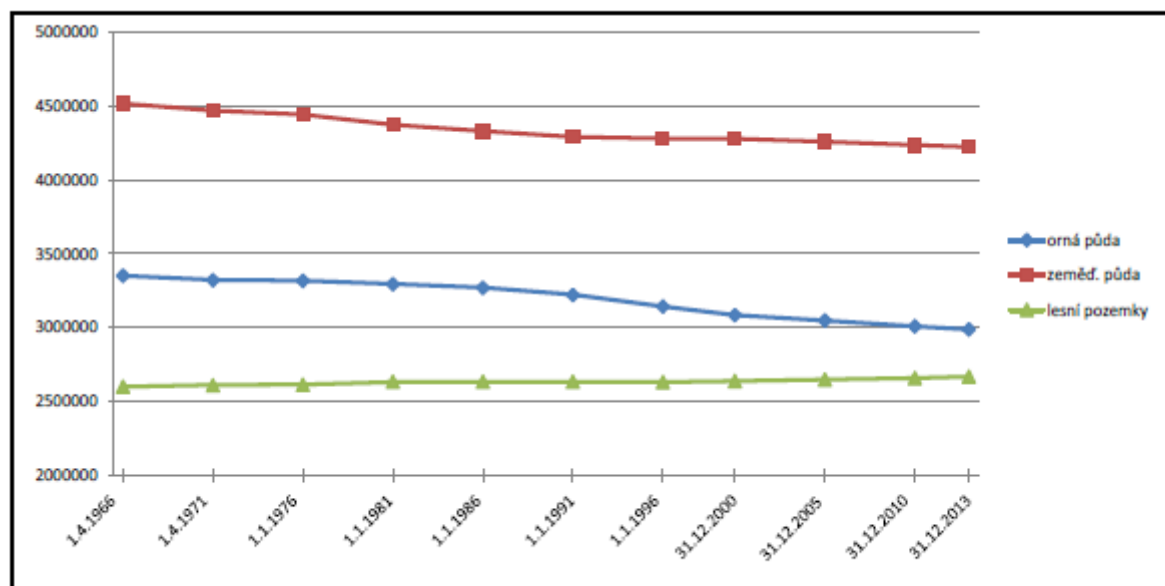
Obr. č. 2: Podíl zemědělské půdy v % v jednotlivých okresech ČR v roce 2013 (ČÚZK, 2014)

Dle zákona o ochraně zemědělského půdního fondu (č. 334/1992 Sb.) do zemědělského půdního fondu patří oblasti hospodaření, tj. orná půda, vinice, chmelnice, zahrady, ovocné sady a trvalé travní porosty (louky a pastviny), též půda dočasně neobdělávaná (Hauptman a kol., 2009). Podíl těchto pozemků znázorňuje obrázek č. 3.



Obr. č. 3: Podíl jednotlivých kultur na celkové ploše zemědělské půdy v roce 2013 (ČSÚ, 2014; vlastní zpracování)

Obrázek č. 4 znázorňuje, že zatímco výměra orné půdy v posledních deseti letech trvale klesá, výměra pozemků evidovaných v katastru nemovitostí jako trvalé travní porosty (louky a pastviny) především v podhorských oblastech se naopak o 71 tis. ha zvýšila, patrný je i nárůst lesní půdy. Tento posun lze označit za pozitivní v oblastech, které mají méně příznivé podmínky (LFA) pro intenzivní využívání půdy (ČÚZK, 2014).



Obr. č. 4: Vývoj orné půdy, zemědělské půdy a lesních pozemků v ČR v ha (ČÚZK, 2014)

České a moravské zemědělství lze charakterizovat velkou roztržitostí vlastnictví půdy a velkým podílem najaté půdy (90 %) od velkého počtu pronajímatelů. Velikostní struktura podniků se výrazně liší od struktury podniků ve zbylých členských zemích Evropské unie. Podle statistik Ministerstva zemědělství ČR (2012) zauímají podniky s více než 50 ha zemědělské půdy 92,2 % z celkové výměry obhospodařované zemědělské půdy.

Příčinami její kvantitativního, ale i kvalitativního znehodnocování a tím i poškozování funkce půdního fondu jsou zejména: vodní a větrná eroze, utužení půd, acidifikace, dehumifikace nebo kontaminace půd. Kvalita je však v České republice ohrožena také zhutňováním půd těžkou zemědělskou technikou (asi 40 % zemědělských půd, přičemž průměr EU je 36 %) (MŽP, 2008). Z řad investorů existuje tlak na využití zemědělské půdy především v okolí velkých měst, kde se velmi rychle rozvíjí suburbánní výstavba, a to jak rodinných domů, tak i nových podnikatelských areálů, velkých marketů a skladů (Perlín, 2009). Je proto klíčovým úkolem půdu před degradací chránit a zachovat její produkční schopnosti, omezit zábory zemědělské půdy, zvyšovat její úrodnost a zajistit tak trvale udržitelné hospodaření s půdou i pro budoucí generace (Hauptman a kol., 2009).

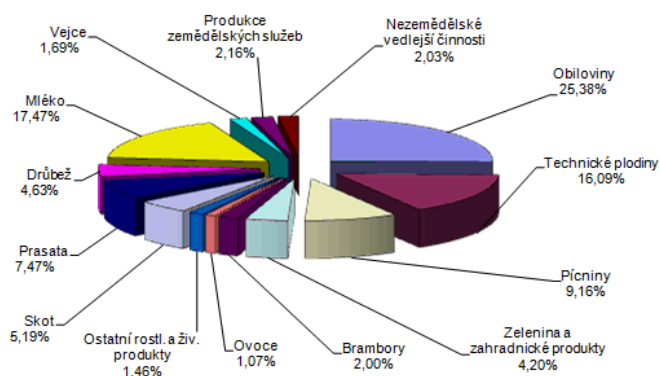
Kvalita zemědělského půdního fondu v České republice se hodnotí prostřednictvím bonitace (bonita = dobrá jakost, hodnota). Za základní oceňovací jednotku bonitační soustavy je považována tzv. bonitovaná půdně ekologická jednotka (BPEJ). Jedná se o pětimístný číselný kód, který určuje hodnotu a tím kvalitu produkčního potenciálu. BPEJ stanovuje pět stupňů tříd ochrany zemědělské půdy (Hauptman a kol., 2009).

Dle českého odborníka Zdeňka Vašků (2008) má půda vedle své hlavní funkce – produkční schopnosti - ještě mnoho dalších užitečných funkcí, například: vodohospodářskou, hydrologickou, ekologickou, sanitární a hygienickou, kulturní a sociální. Ovlivňuje krajinu svým rozsahem, využitím, změnami v úpravě zemědělské půdy, úbytky a přírůstky, změnami v rozloze polností v souvislosti s kolektivizací po polovině 20. st., rozmístěním hospodářských objektů v historické krajině v návaznosti na hospodářský vývoj českých zemí a způsoby využívání těchto objektů.

3.4 Základní složky zemědělství

Současná zemědělská výroba je dnes velmi širokým mnohostranným oborem, který zahrnuje velké množství pracovních procesů, operací a úkonů. Základ tvoří dvě základní složky a to produkce rostlinná a živočišná. Obě tyto složky se dále člení na další odvětví a zaměření produkce, vzájemně se ovlivňují a podmiňují, tvoří uzavřený koloběh látek a energie. V zemědělství existují i specializované obory, které se zabývají zdokonalováním genetického potenciálu (šlechtitelství, plemenářství, semenářství, školkařství, rozmnožovací chovy apod.) (Škoda, 1998).

Obě složky plní jednu ze dvou současných hlavních funkcí zemědělství a to funkcí *produkční*. Jejím úkolem je zabezpečit potravinářskou a následnou nepotravinářskou zemědělskou produkci výrobků nebo služeb v dostatečné kvalitě, kvantitě a struktuře (Boháčková a kol., 2004). Podle Souhrnného zemědělského účtu ve Statistické ročence České republiky za rok 2014 činila zemědělská produkce v běžných cenách 128 223 mil. Kč, což představuje nárůst proti roku 2012 o 4,7 %. Největší podíl měly obiloviny a technické plodiny, jak znázorňuje následující obrázek č. 5.



Obr. č. 5: Struktura zemědělské produkce v ČR v roce 2013 (ČSÚ, 2014; vlastní zpracování)

3.4.1 Rostlinná produkce

Základním oborem zemědělství je rostlinná produkce. Jejím hlavním a primárním úkolem je zabezpečení kvalitních surovin, které jsou přímo nebo po úpravě konzumovány jako potraviny. Dále je to produkce krmiv a steliv pro hospodářská zvířata. Rostlinnými komoditami se rozumí polní kulturní a speciální plodiny využívané ke zmíněné konzumaci i k technickému a farmaceutickému užití, jako jsou obiloviny, luskoviny, okopaniny, pícniny a technické a speciální plodiny, mezi které patří vinná réva, cukrová řepa, olejnin, chmel, ovoce, zelenina a léčivé a kořeninové rostliny. Pro výživu obyvatel je určeno 25 % rostlinné produkce. Většina produkce je však určena pro krmivo a stelivo pro hospodářská zvířata (ÚZEI, 2013).

Pěstování plodin je podmíněno fyzicko - geografickými předpoklady (klíma, půdní typy, půdní druhy). Na základě těchto charakteristik byla Česká republika rozdělena na pět výrobních typů:

- výrobní oblast kukuřičná (KO), zabírá 1% půdního fondu ČR
- výrobní oblast řepařská (ŘO), zabírá 24% půdního fondu ČR
- výrobní oblast bramborářská (BO), zabírá 19% půdního fondu ČR,
- výrobní oblast obilnářská (OO), zabírá 40% půdního fondu ČR
- výrobní oblast pícninářská (PO), zabírá 16% půdního fondu ČR (ÚZEI, 2013).

V posledních letech se změnila struktura rostlinné produkce poklesem produkce obilovin (v roce 2009 prudké snížení cen), brambor, a zejména cukrové řepy a nárůstem olejnin (především řepky olejné). klesají plochy víceletých pícnin, čímž se zeslabuje zúrodnující a odplevelující účinek. Vlivem nízké poptávky v živočišné výrobě je i nízká spotřeba krmných obilovin.

Zvyšuje se také význam pěstování rostlin jako trvale obnovitelných zdrojů energie, tzv. energetických plodin. Z biomasy vypěstovaných plodin se pak získává energie. Jako příklad lze uvést rychle rostoucí dřeviny, u kterých se výrazně zkracuje mýtní období. Zkouší se pěstování různých druhů šťovíků, olejnatých rostlin apod. V takto vyrobené alternativní energii existuje budoucí potenciál v nahrazení fosilní energie a zmírnění změn klimatu a celkového zlepšení kvality životního prostředí (Cherubini, 2009).

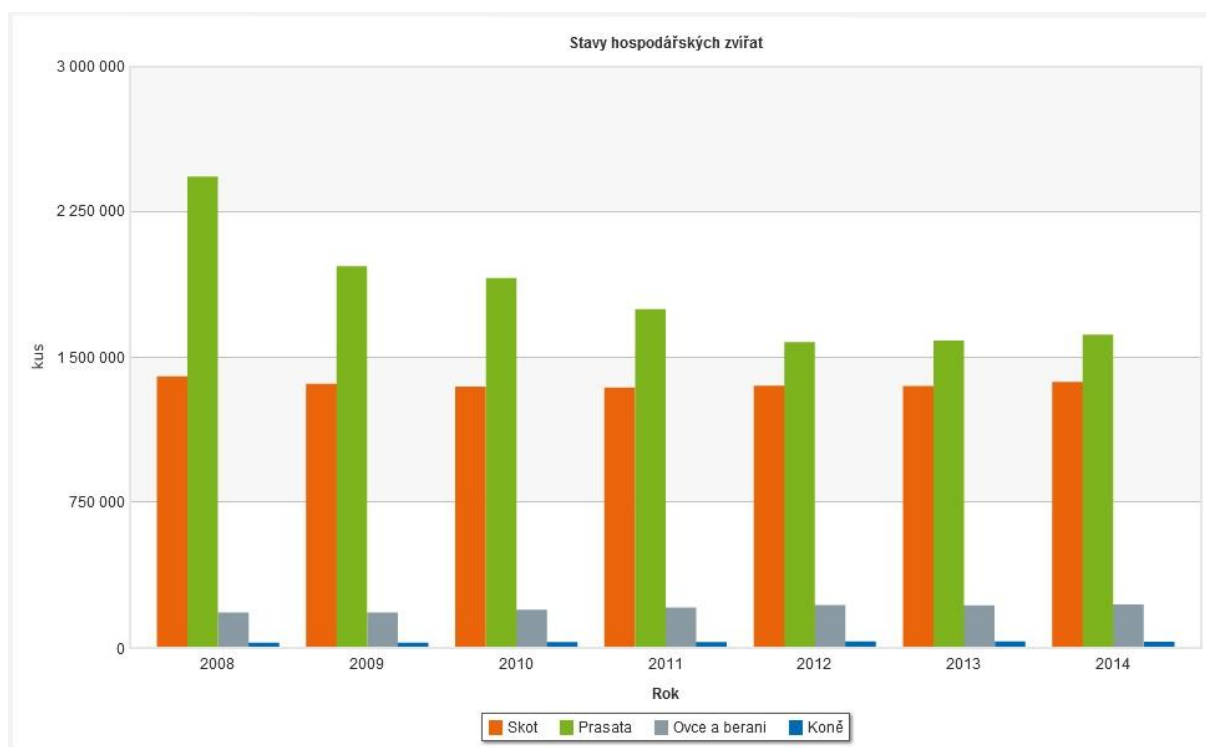
Podstatnou změnou bude v následujících letech zrušení výrobních a vývozních kvót na cukr, které skončí v roce 2017. Souvisí to s rozsáhlými změnami ve společné zemědělské politice (SZP), které se týkají liberalizace výroby cukru a omezení dotací největším zemědělským společnostem. EU se tak stane čistým vývozcem této komodity.

3.4.2 Živočišná produkce

Hlavním cílem živočišné produkce je vyrábět maso, mléko a vejce. Je velmi významnou součástí zemědělské produkce, zejména kvůli efektivnímu využívání rostlinné výroby coby zdroje všech druhů krmiv a také kvůli velkému podílu tohoto odvětví při údržbě krajiny. Jedná se především o podhorské a horské oblasti, kde převládá pastevní chov skotu a ovcí, popř. koz.

V České republice se dále chovají především prasata, drůbež, slepice a ryby. Chov koní, ačkoliv plní i jiné funkce než ostatní hospodářská zvířata, spadá také do oblasti zemědělské prvovýroby. Zvláštní postavení má včelařství.

V celé České republice došlo k výraznému poklesu stavu hospodářských zvířat, jak ukazuje tabulka č. 1. To se projevilo ve snížené produkci hovězího masa a mléka, kde soběstačnost dosahuje již několik let. Na republikovém snížení stavu prasat má hlavní podíl nízká výkupní cena v roce 2009. V následujících letech opět docházelo k postupnému navyšování této hodnoty. Problémem je však nesoběstačnost v produkci vepřového masa, vejčích a drůbežím mase, které se musí dovážet, a to často v nižší kvalitě, než je schopné vyprodukovat české zemědělství. U mléka a hovězího masa, kde dosahuje již několik let vysokých hodnot, došlo k její stagnaci, resp. ke zvýšení.



Obr. č. 6: Vývoj stavu hospodářských zvířat v České republice (ČSÚ, 2014)

Živočišná výroba se v socialistickém zemědělství orientovala na velkochovy a šlechtění zvířat poskytujících vysokou užitkovost. Byly tak přehlíženy životní podmínky zvířat, dnes pod užívaným pojmem „welfare“ – dobré životní podmínky, pohoda, které by již v dnešních moderních chovech měly být samozřejmostí (Urban a kol., 2003).

3.5 Historické mezníky ve vývoji zemědělství a venkova

Zemědělská činnost je úzce spojena s historií lidské společnosti a s okolní krajinou už od jejího počátku. To vychází z podstaty člověka jako biologického druhu, který ke svému specificky sociálnímu (kulturnímu) životu přírodu potřebuje. Stejně jako lidská společnost se zemědělství rozvíjelo od své jednoduché formy nejdříve pomalu, později však velmi rychle a rozsáhle. V průběhu tisíciletí lidských dějin člověk svoje zemědělské znalosti a zkušenosti postupně zdokonaloval (Petráňovi a kol., 2000).

Paleolit – starší doba kamenná (3 miliony let - 10. tisíciletí př.n.l., dále se dělí na nejstarší, starý, střední, mladý, pozdní). Nejstarší a nejdelší dobou existence lidí a tedy obstarávání potravy a užívání nástrojů. Hlavním způsobem získávání potravy byl lov a sběr plodin (Beranová a Kubačák, 2010).

Neolit – mladší doba kamenná (7 – 3,5 tisíc let p.n.l.), období, ve kterém se člověk v tradičních oblastech stává zemědělcem, období kdy dochází v dějinách lidstva k významné

změně v způsobu života. Struktura a podoba dnešní kulturní krajiny území České republiky stejně jako celé střední Evropy se formovala právě od tohoto období. Znamená to, že doposud převládající lov, rybolov a sběr plodin zůstávají již jen doplňkem a za hlavní znaky hospodářského systému neolitické společnosti jsou považovány žďářství lesů, rozšiřování zemědělské půdy a s tím související cílené pěstování kulturních plodin. Hospodaření na půdě formou dlouhých úhorů (až 15 let) – tzv. přílohy - přílohová soustava hospodaření. Člověk rozšiřoval také chov užitečných zvířat, dokázal je domestikovat, šlechtit a získávat z nich větší užitek (produkce masa, mléka, kůže). Díky budování pevných domů a zakládání trvalých vesnic začíná převládat usedlý způsob života (Hauptman a kol., 2009).

Středověká kolonizace (12. - 14. St.) – vzniká stabilní síť osídlení (hrady, tvrze, kostely) a osady s uzavřenou zástavbou formovanou do několika typických půdorysu (např. lesní lánová ves, okrouhlice aj.), které vtiskly ve 13. století krajíně nový ráz, který ve svých základech přetrval až do novověku (Semotanová, 2014). Na venkovské usedlosti zpravidla navazuje pruh pozemků se sledem kultur: zahrada – pole – trvalý travní porost – les. Vzniká trojpolní (trojhonný) způsob hospodaření.

Renesance (r. 1500 - 1620) – období, kdy se zvyšuje podíl hospodaření šlechty na velkostatkách. Nejpočetnějšími hospodářskými podniky jsou tzv. poplužní dvory. Nejbohatší vlastníci využívají svého monopolu a budují pivovary, panské vodní mlýny, pily, ovčiny (velký vzrůst pastevectví), myslivny, hutě, hamry na zpracování rud a valchy na zpracování vlny. Masovým jevem je likvidace bažin a mokřin a zakládání nových rybníků a rybníčních soustav. Koncem 16. století dosahuje výměra rybníků své největší rozlohy (Beranová a Kubačák, 2010).

Baroko (r. 1600 – 1750) – typická stabilní struktura osídlení naší krajiny s centry oblastí (zemská a krajská střediska), pozdějších okresů i jednotlivých panství (cca 350 panství v českých zemích). Většinu území obhospodařují panské velkostatky, zvyšují se robotní povinnosti, utužuje se nevolnictví. Objevují se nové plodiny a efektivnější způsoby hospodaření, pole člení meze. V polní krajíně se v blízkosti soliterních stromů objevují drobné sakrální stavby. Tyto barokní krajinářské úpravy ovlivnily podstatně dnešní výraz krajiny a dodnes vytvářejí významné kulturní a estetické hodnoty - příklad města Jičína a jeho okolí, který je považován za ukázkový příklad krajinné kompozice (Hájek, 2003).

V tradiční kultuře se rolníci sžili důvěrně s krajinou, jež byla domovem jejich předchozích generací a jako pozorovatelé přírody se opakovaně snažili přinutit ji, aby jim dávala užitek. Pravidelný rytmus venkova určovalo střídání ročních období, zvyky nebo

církevní svátky. Proto „tradiční“ venkov jen s nedůvěrou přijímal novinky techniky a životního stylu v průmyslovém prostředí moderní doby 19. století (Petraňovi a kol., 2000).

Průmyslová revoluce (19. st.) přinesla výrazné změny jako proces industrializace (strojní výroba, pára, elektřina), dynamický rozvoj dopravy a s tím spojený začátek urbanizace a tím ochuzování biologické rozmanitosti krajiny. Vznikají průmyslové oblasti a tovární komplexy. Přišlo také masivní využívání průmyslově vytvářených hnojiv a pesticidů. Rychle se rozšiřuje pěstování brambor. Díky novým technologiím se prosazuje lihovarnictví, pivovarnictví, ale především cukrovarnictví (v roce 1872 cukrovarů 157), které vyvolává požadavek po těžkých, vlhkých půdách, což vede k hromadnému rušení rybníků.

Bratřenci Veverkovi v roce 1827 sestrojili ruchadlo, které zpracovalo ornici mnohem lépe než hák, s vynaložením menší tažné síly, s možností nastavit hloubku orby. Zemědělství tak postoupilo významně vpřed. V Čechách vzniká zemědělské strojírenství a v roce 1870 existuje již 5 továren na zemědělské stroje, jako například žací a secí stroje, mlátičky, pluhy, které usnadňovaly obdělávání půdy a zrychlily zemědělské sezonní práce (Beranová a Kubačák, 2010).

Důležitým mezníkem bylo zrušení roboty v roce 1848, po kterém selský lid dlouho volal. Byla tak zrušena všechna práva vrchnosti nad poddanými včetně práva na pozemky, a tím se český sedlák stal skutečným vlastníkem své půdy. Zrušením feudálního systému se otevíral prostor pro nově nastupující kapitalistický způsob výroby v zemědělství, založený na volném trhu a námezdní síle. Úroveň a vývoj zemědělství byly nejvyšší v zemích, které se od feudálního způsobu hospodaření osvobodily nejdříve jako např. Francie a Nizozemí. Jsou zaváděny střídavé osevnické postupy, používání organických a anorganických hnojiv (Beranová a Kubačák, 2010).

Po roce 1918 proběhl proces pozemkové reformy, která výrazným způsobem ovlivnila změny ve vlastnických právech. Cílem bylo rozdělení velkých soukromých pozemků, čímž byl značně oslaben ekonomický i sociální vliv bývalých feudálních statků na venkově a naopak se zlepšily životní podmínky části bývalých zemědělských dělníků a malých rolníků.

Až do roku 1938 byl vývoj českého venkova srovnatelný s obdobnými územími za hranicemi: stabilní zemědělská výroba doplněná dalšími ekonomickými činnostmi, bohatý spolkový život, silná role místních autorit a velmi intenzivní společenská participace veřejnosti. Na venkově existoval silný vztah k půdě jako základnímu atributu bohatství (majetku), jasné sociální rozvrstvení venkovské společnosti a silná sociální sounáležitost mezi všemi skupinami (Perlín a Kuldová, 2008).

Zemědělství a venkov po II. světové válce – zemědělství mělo v hospodářství evropských států, především jako rozhodující ekonomická aktivita ve venkovských oblastech, strategickou úlohu. I přesto, že výkonnost v této oblasti byla nízká a Evropa nebyla v produkci potravin soběstačná. Problematika zemědělství (i venkova obecně) proto byla společně řešena i západními evropskými politiky a stala se tak významnou součástí evropské integrace od vzniku Evropského hospodářského společenství v roce 1957. Tzv. Římskými smlouvami byl položen základ společné zemědělské politiky, která si kladla za cíl kromě zabezpečení potravinové soběstačnosti i zajištění adekvátních příjmů a tím zvýšení životní úrovně zemědělského obyvatelstva (Tomšík, 2009).

Kolektivizace v 50. letech - od roku 1949, kdy byl přijat zákon „*O jednotných zemědělských družstvech*“ vzniká politický tlak na kolektivizaci vesnice, vznik jednotných zemědělských družstev (dále JZD) a státních statků jako typických českých prvků socialismu na vesnici. Bylo zdůrazňováno společné obdělávání půdy, které směřovalo k úplné likvidaci soukromého hospodaření, to bylo potlačováno a omezováno zvyšováním povinných dávek, daní, snižováním přídělů. Na rozdíl od JZD, která byla intenzivně podporována státem, ještě výrazněji však byly dotovány státní statky (Ivanega, 2012).

Touto radikální sociálně ekonomickou přestavbou se od základu změnil život na venkově (Beranová a Kubačák, 2010).

Socialistické zemědělství - rozvoj zemědělské výroby 80. let byl v ČR orientován převážně na řešení obilního problému a výrobu dostatečného množství živočišných produktů (zejména masa) pro vnitřní trh, tedy zabezpečení potravinové soběstačnosti. Zprůmyslnění a intenzifikace zemědělské výroby však přinášely řadu problémů v oblasti životního prostředí, pozměnilo českou krajinu a biologickou rozmanitost. Užívání průmyslových hnojiv negativně působilo na kvalitu povrchových a podzemních vod. Velké půdní celky a využívání těžkých mechanismů vedlo ke zvýšené erozní činnosti. Velkochovy hospodářských zvířat s bezstelivovým provozem ovlivňovaly úbytek organické hmoty a tím snížení půdní úrodnosti (Beranová a Kubačák, 2010). Československý zemědělsko-potravinářský export se od pováležného období až do roku 1980 opíral o čtyři hlavní komodity: cukr, chmel, slad a pivo (Toman a kol., 2012).

V letech 1970 – 1990 došlo ve venkovském prostoru k vymezení střediskové soustavy, které vedlo k umělému potlačování rozvoje nejmenších sídel. Byly vymezeny tři kategorie:

- středisko osídlení místního významu,
- nestřediskové sídlo trvalého významu,
- nestředisková sídla ostatní (Perlín, 1998).

V roce 1989 tvořil socialistický sektor 98,7 % podílu na veškeré zemědělské půdě. Jak ukazuje tabulka č.1 dvě třetiny zemědělské půdy obhospodařovala jednotná zemědělská družstva (1 024) a jedna třetina státní půdy patřila státním statkům, kterých bylo 174. Průměrná výměra zemědělské půdy u družstev dosahovala 2 563 ha a u statků 6 259 ha.

Tab. č. 1: Vývoj JZD a státních statků v ČR v letech 1960 - 1989 (Statistická ročenka, 1989, vlastní úprava)

	1960	1970	1975	1980	1989
Počet JZD	8133	4298	1825	1084	1024
Průměrná výměra zemědělské půdy v ha	355	580	1824	2421	2563
Počet státních statků	270	247	174	136	174
Průměrná výměra zemědělské půdy v ha	3193	4316	6126	7346	6259

Transformace zemědělství - po roce 1989 prošlo celé hospodářství, včetně československého zemědělství, přechodem od centrálně direktivního řízení k tržnímu hospodářství. Transformace se vyznačovala podstatnými změnami v jeho podnikatelské struktuře, zvýšil se podíl samostatně hospodařících rolníků, menších podniků a farem (Perlín, 2009). Do konce roku 1991 vzniklo v České republice 3205 podniků soukromě hospodařících rolníků - fyzických osob, ty však obhospodařovaly pouze necelé 1 % zemědělské půdy. Tato změna se projevila poklesem zemědělské výroby (10 - 15%), a to jak v rostlinné, tak i živočišné výrobě. Majetkoprávní změny v různé intenzitě a formách probíhaly na základě nové transformační legislativy: zákony k rehabilitaci, zákon o půdě, zákon o velké privatizaci, transformační zákon, legislativa k privatizaci státního zemědělského majetku (Bičík, Jančák, 1990). Transformace českého zemědělství po roce 1989 byla významně ovlivněna i vnějšími faktory, jako byly strukturální změny a dotace (Nešpor, 2005).

Vstup České republiky do EU - další významnou etapou v rozvoji českého zemědělství se stal vstup 1. května 2004 do Evropské unie. ČR se ocitla v prostředí jednotného trhu a součástí společné zemědělské politiky. Český stát získal možnost využít každoročně významných prostředků z evropských fondů. Finanční podporu ze zdrojů EU mohli čeští zemědělci využívat již před vstupem z tzv. předvstupních programů, např. to byl investiční program SAPARD, který měl pomoci zvýšit konkurenceschopnost českého zemědělství a naučit zemědělce využívat finanční prostředky EU (Tomšík, 2009).

V prvním roce po přistoupení získali čeští farmáři spolu s ostatními nováčky EU 25 % přímých plateb, jež dostávaly státy původní evropské patnáctky. ČR se připojením k EU dostala ve srovnání s původními státy do určitých nerovných podmínek a byla vystavena konkurenci vyspělejšího západoevropského agrárního sektoru. Důvodem nerovnoměrných

podpor byla skutečnost, že většina původních členů EU odmítala za rozšiřování EU platit více peněz, respektive zvyšovat svůj odvod do rozpočtu EU, a zároveň chtěla zachovat stávající úroveň příjmů, jež plynuly ze SZP do jejich náruče. Bylo tedy ustanoveno, že se tyto přímé platby každý rok budou zvyšovat o 5 %, od roku 2007 o 10 %, takže mělo dojít k vyrovnání přímých plateb mezi novými a starými státy EU až v roce 2013 (Fiala a Pitrová, 2010).

3.6 Mimoprodukční funkce

Tato kapitola se soustřeďuje na význam mimoprodukční funkce zemědělství, které neplní již jen svoji tradiční roli výrobce potravin, ale do popředí se dostává i jeho druhá současná funkce, která byla v období rozvinutého konvenčního zemědělství zcela opomíjena, a to funkce mimoprodukční (Moudrý a kol., 2007).

Mimoprodukční funkce agrárního sektoru si klade za cíl zmírnit následky intenzifikace zemědělské výroby ve venkovské krajině s cílem trvale udržitelného rozvoje. Mimo jiné se snaží např. o zlepšení biologické rozmanitosti a početnosti přirozených populací, snížení rizika vodních erozí nebo zlepšení retenčních vlastností území. Její role bude v budoucnu stále významnější (Penk, 2001). Podle profesora Šaraptaky (2011) je zemědělství ve střední Evropě již po několika tisíciletí významným krajinotvorným činitelem, zemědělci byli a jsou správci krajiny a udržují kulturní hodnoty jednotlivých regionů. Krajina propojuje člověka a přírodu v jeden celek (Semotanová, 2014). *„Česká krajina má svoji vlastní dynamiku, v horizontu desítek až stovek let probíhají v krajině změny způsobené přírodními procesy i lidskou činností. Patří do komplexu evropských krajin, v současné době převážně k typu evropských otevřených polních krajin“* (Semotanová, 2014).

Dle Penka (2001) patří k obecným mimoprodukčním funkcím zemědělství:

- funkce přírodoochranná a krajinotvorná
- funkce půdoochranná
- funkce protierozní
- funkce vodoochranná a retenční
- funkce rekreační a zdravotní
- funkce kulturního dědictví venkova.

Obě funkce – produkční i mimoprodukční - jsou stejně důležité, tvoří multifunkční model zemědělství. Dle Maiera (2012) a také Penka (2001) spočívá multifunkčnost agrárního sektoru včetně krajiny v následujících funkcích:

- produkční → produkce potravin pro výživu obyvatelstva, krmiva, služby,

- sociální a demografická → zaměstnanost, pracovní příležitosti, sociální aktivity, osídlení venkova, kultura,
- ekologická a krajinná → vliv na životní prostředí, udržení kvality kulturní krajiny, ekologická stabilita a biodiverzita a rozmanitost, ochrana přírodních zdrojů.

Cílem multifunkčního zemědělství by měl být trvale udržitelný rozvoj včetně trvale udržitelného hospodaření ve venkovské krajině a to především v souvislosti se Společnou zemědělskou politikou, kterou Česká republika přijala se vstupem do EU v roce 2004 a z níž vychází klíčový Program rozvoje venkova České republiky. S tím souvisí spravedlivé, přiměřené uspokojování základních sociálních potřeb zemědělské populace, které dále ovlivňuje regionální i republikové zájmy a potřeby jako je osídlení, sídelní struktura venkova a jeho demografie, sociální a technická infrastruktura, kvalita životního prostředí nebo kulturní krajina (Tomšík, 2009).

3.6.1 Sociální funkce zemědělství

Vzhledem k cílům této diplomové práce je samostatná podkapitola věnována sociální funkci zemědělství. Autoři Urban, Šarapatka a kol. (2003) ji vedle role ekonomické a ekologické řadí k nejdůležitějším ve fungování multifunkčního zemědělství. Zemědělství a lesní hospodářství lze chápat jako historicky nejvýznamnější odvětví ve venkovských regionech a do jisté míry je tomu tak dosud (Boháčková a kol., 2007). U jednotlivců i celých rodin se stalo součástí jejich života, mnohdy i po generace. Především rodinné farmy jsou navzdory několik desítek let politické nepřízni nezastupitelnou součástí českého zemědělství a základem živého venkova (Ouředníček a kol., 2011).

Mnohdy panují romantické představy o životě zemědělců na venkově. Faktem však je, že zemědělství není žádný „zlatý důl“. Časové, lidské i finanční investice jsou vždy vydány na milost a nemilost hospodářským, zdravotním a klimatickým podmínkám, jež přesahují jeho kontrolu. Investice finanční, které jsou nezbytné pro provoz zemědělského hospodářství, jsou velmi nákladné a zisk se dostavuje pouze za několik měsíců, či dokonce let, a i tak není vždy jistý (ÚZEI, 2013).

Sociální funkce agrárního sektoru se dotýká především problematiky dostatku pracovních příležitostí, míry nezaměstnanosti, kvalifikovaných pracovních sil, významu regionálních potravin, zachování osídlení venkovské krajiny včetně vlivu na technickou a občanskou infrastrukturu (Wokoun, 2007). Lidé stále více berou za měřítko spokojenosti kromě finančního zajištění také kvalitu životního prostředí, pocit bezpečí, dostupnost vzdělávání a zdravotní péče. Venkovská krajina poskytuje také příležitosti pro činnosti v

oblasti rozvoje cestovního ruchu, služeb, využití a péče o přírodní zdroje a krajinu (Maier, 2012).

3.6.1.1 Zaměstnanost

Ani vstup České republiky do EU nezastavil klesající tendenci počtu pracovníků v zemědělství (rok 1989 - 533 000 zaměstnanců). Za posledních dvacet let klesl počet pracovníků v zemědělství o více než tři čtvrtiny a adekvátně k nové podnikatelské struktuře zemědělství se měnila i struktura zemědělské pracovní síly. Odliv zaměstnaných osob byl v posledních letech způsoben zejména technologickým rozvojem a automatizací výroby, masivním úbytkem živočišné výroby, která zaměstnávala nejvíce lidí (Holátová a Krnínská, 2012). Útlum se nevyhnul nicméně ani rostlinné výrobě, kdy mizela celá odvětví jako např. květinářství, zelinářství či výrazný pokles ovocnářství (Spěšná, 2009). Dle Wokouna (2007) se v odvětví snižuje i nabídka sezónních pracovních míst.

V případě nedostatku pracovních míst v určitém území dochází dle autorů Musila a Mullera (2008) k následujícím reakcím: lidé musí za práci vyjíždět → zároveň dochází k omezování spojů veřejné dopravy → to vede k vzniku sociální exkluze těch, kteří v území zůstávají a k ztíženému provozu jejich domácností → toto způsobuje dlouhodobě vyliďňování daného území → další snížení hustoty obyvatelstva a snížení počtu obyvatel v obcích.

Tabulka č. 5 znázorňuje časový vývoj podílu zemědělství na celkové zaměstnanosti. V roce 2000 byl podíl zemědělství na celkové zaměstnanosti 4%, když do roku 2013 klesl na současných 2,4 %, tj. necelých 120 tis. osob. Dle nejaktuálnějších údajů Českého statistického úřadu byla celková zaměstnanost v zemědělství, lesnictví a rybářství ve 3. čtvrtletí 2014 ve výši 2,8% (ČSÚ, 2014).

Tab. č. 2: Vývoj podílu zemědělství na celkové zaměstnanosti (ČSÚ, 2014, vlastní zpracování)

	2000	2008	2009	2010	2011	2012	2013	průměr 2000-2013
zemědělství	4,02%	2,50%	2,42%	2,37%	2,34%	2,35%	2,41%	3,01%

Snaha o udržení zaměstnanosti venkova však není vždy v souladu s opatřeními zemědělské politiky. Jde zejména o platby LFA a dosavadní podmínky jejich poskytování, které sice podporují údržbu krajiny rozvojem extenzivních forem hospodaření, avšak zároveň vedou ke značné redukci pracovních míst. Význam zemědělství pro zaměstnanost venkova se tak trvale snižuje (Tomšík, 2009).

Problémem nejen ČR, ale i většiny evropských zemí je stárnutí zemědělské populace. V meziročním srovnání se sice mírně zvýšily podíly pracovníků ve věkové kategorii 15 až 29 let a 30 až 44 let, nicméně celkově podíl pracovníků ve věku 45 let a více dosáhl v agrárním sektoru 54,5 %, kdežto v celém národním hospodářství to bylo 41,3 %. Věková struktura pracovníků tohoto sektoru tak stále zůstává výrazně horší ve srovnání s národním hospodářstvím i průmyslem (MZe, 2013).

3.6.1.2 Příjmy

Mzdy v zemědělství dlouhodobě zaostávají za úrovní mezd v průmyslu a v národním hospodářství celkem, v roce 2012 představovala průměrná mzda v zemědělství 78 % průměrné mzdy v ČR. Nicméně v roce 2013 v tomto odvětví vzrostla průměrná měsíční mzda o 2,9 procenta na 20 584 korun. Tento nárůst patřil v roce 2013 v rámci jednotlivých odvětví národního hospodářství ČR k nejvyšším (MZe, 2013).

Dle oficiálních statistik Ministerstva práce a sociálních věcí odpracují zaměstnanci zemědělství, lesnictví a rybářství nejvíce hodin práce přesčas v Česku. Prvenství agrárního sektoru z pohledu přesčasů je podle této instituce dlouhodobá záležitost (MPSV, 2011).

3.6.1.3 Kvalifikace a zemědělské školství

Agrární sektor zahrnuje práce spojené především s pěstováním zemědělských plodin a chovem zvířat, pěstováním lesa, těžbou dřeva a chovem ryb. Na tradičním venkově před průmyslovou revolucí stačilo lidem pro jejich rozhodování o tom, jak budou hospodařit na svém statku zkušenost předávaná z pokolení na pokolení. Pokud hospodařil „neudržitelně“, například nepečoval o hospodářská zvířata, neopravoval hospodářské budovy, pocítil po nějakém čase důsledky své nedbalosti na své vlastní kůži, na své rodině, někdy tyto důsledky nesly další generace hospodářů (Maier, 2012).

Konkurenceschopnost českých zemědělských podniků úzce souvisí s kvalifikovanou pracovní silou, a tedy s perspektivou a kvalitou zemědělského školství. I když dochází po roce 1989 k pozvolnému zlepšování vzdělanostní struktury pracovníků, zůstává vzdělanostní úroveň v tomto sektoru výrazně nižší než vzdělanostní úroveň pracovníků v národním hospodářství celkem. Současná situace je však co se týká kvalifikované pracovní síly v zemědělství alarmující. Prvním problémem je velký nedostatek kvalifikované pracovní síly v zemědělství - nejvyšší podíl ve struktuře zemědělské zaměstnanosti trvale představují pracovníci vyučení, dále je to vyšší podíl pracovníků se základním vzděláním, naopak zde

existuje výrazně nižší podíl pracovníků s úplným středním a vysokoškolským vzděláním (Spěšná a kol., 2009).

Zmíněná vysoká věková hranice v resortu zemědělství je dána nepříznivým demografickým vývojem v 90. letech, což má za následek pokles počtu žáků na středních odborných školách a učilištích rezortního zaměření. Dalším důvodem byl zánik družstev a na ně vázaná učiliště. Trendem je dnes mezi mladými lidmi nezájem o zemědělské obory. Tento nezájem plyne především z nízké úrovně mezd v odvětví. Není tak uspokojena poptávka zemědělských podniků po kvalifikovaných pracovních silách (Wokoun, 2007).

Dle Odboru výzkumu, vzdělávání a poradenství MZe ČR je nutno zajistit nabídku dostupné oborově vzdělávací struktury pro zemědělské, potravinářské a lesnické obory v jednotlivých regionech. Struktura učebních a studijních oborů by měla odpovídat a být přizpůsobena poptávce z praxe. Měla by být více podporována spolupráce středních odborných škol s podniky, kraji a nevládními organizacemi, což je také strategickým záměrem MZe ČR v oblasti vzdělávání. Podporovat vzdělávání a zatraktivnit práci v tomto oboru pro žáky a studenty chce do budoucna MZe ČR prostřednictvím:

- spolupráce středních odborných škol s podniky, kraji a nevládními organizacemi,
- spolupráce s vysokými školami a výzkumnými institucemi školením odborných pedagogických pracovníků,
- dotačních titulů – Školní závody (pro rok 2014 alokováno 15 mil. Kč),
- státních nebo podnikových stipendií aj.,
- odborných soutěží středních škol, např. celorepubliková soutěž České ručičky aj.

Z výše uvedených informací je patrné, že bude narůstat zájem o vzdělávání dospělých. Tzv. celoživotní učení je hlavní směr dalšího rozvoje vzdělávání – pro ČR i Evropskou unii, který usiluje o maximální rozvoj celé populace a využití co největší části lidského potenciálu společnosti (Wokoun, 2007). V Programu rozvoje venkova však nebude pro tyto programy vzdělávání a poradenství v příštích šesti letech dostatečný obnos evropských finančních prostředků (ročně kolem 14 mil. na poradenství oproti 57 mil. Kč v minulosti). Tyto se však jeví jako nejefektivnější nástroj pro zlepšení současného stavu zemědělského sektoru nejen v ČR, ale i v jednotlivých krajích (ÚZEI, 2014).

Přesto však se již od minulého desetiletí lidé na venkov vracejí. Přicházejí mladé rodiny uvažující o vybudování vlastního bydlení s požadavkem na blízkost přírody a sebezásobení zemědělskými produkty. Kromě bydlení potřebují také práci, příležitosti ke vzdělání a využití volného času svých dětí. Budou-li vytvořeny tyto předpoklady, výrazně se

eliminuje riziko vylidnění, a tedy i úpadku venkova, pro jehož budoucnost jsou nejdůležitějším faktorem právě lidé (Leitmanová Faltová a kol., 2012).

3.7 Aktuální trendy

Situace v agrárním sektoru po roce 1990 nutí zemědělce hledat alternativní využití stávajících kapacit a nové cesty rozvoje. Využití výrobních faktorů zemědělského podniku k jinému užití, než je konvenční zemědělství, lze nazvat diverzifikací. Mezi diverzifikaci zemědělství lze zařadit: rozvoj ekologického zemědělství, venkovský cestovní ruch (agroturistika, hipoturistika), budování bioplynových stanic atd (ÚZEI, 2010).

Především nová generace podnikatelů, žijících a venkově zde vidí potenciál pro ekonomické činnosti novým pohledem. Vytváří pracovní příležitosti a příjmy, přispívá tak k revitalizaci hospodářství venkova (Carlsson, 2010).

3.7.1 Ekologické zemědělství

Ekologické zemědělství (také „EZ“) odpovídá principům trvale udržitelného rozvoje zemědělství, které již neplní pouze produkční funkci, ale především funkci mimoprodukční. Je vnímáno také jako alternativa pro řešení problémů vylidňování venkova, vytváří nová pracovní místa, zvyšuje životní úroveň venkovské populace. V souladu s agroturistikou zvyšuje atraktivitu venkovské krajiny (Urban a Šarapatka, 2003).

Základy pro rozvoj ekologického hnutí byly položeny na území Rakouska a Německa. Jde o obhospodařování půdy na principu co největšího sepětí s přírodou, bez používání chemických vstupů s nepříznivými dopady na životní prostředí, zdraví lidí i hospodářských zvířat. Příroda je zde chápána jako harmonický celek s přirozeným chodem a se svou vnitřní hodnotou. V České republice se hnutí kolem ekologického zemědělství začalo vytvářet od poloviny 80. let. První tři farmy v Jeseníkách a Bílých Karpatech zahájily přechod na EZ v roce 1989.

V České republice se ekologické zemědělství stalo již stabilní součástí agrární politiky ministerstva zemědělství. Legislativně je upravováno zákonem č. 242/2000 Sb., o ekologickém zemědělství, kdy došlo k plné harmonizaci českých standardů EZ s předpisy EU. V současné době jsou ministerstvem zemědělství pověřeny výkonem kontroly a certifikace v ekologickém zemědělství 4 kontrolní organizace: KEZ o.p.s., ABCERT AG, BIODONT CZ, s.r.o. a nově také od 1. ledna 2013 společnost Bureau Veritas Czech Republic s.r.o. (Moudrý a kol., 2007).

Biopotraviny jsou v ČR označovány společným evropským grafickým logem BIO a lze je označovat i národní značkou, tzv. biozebrou (MZe, 2010). K nejčastěji zpracovávaným bioproduktům patřilo v roce 2013 dle převažující činnosti českých výrobců zpracování masa a masných výrobků, zpracování a konzervování ovoce a zeleniny a výroba mléčných výrobků (ÚZEI, 2014).



Obr. č. 7: Evropské logo pro biopotraviny (MZe, 2010)



Obr. č. 8: Národní logo BIO (MZe, 2010)

Stoupající zájem o toto zemědělství šetrné k přírodě v České republice dokazují čísla v následující tabulce č. 1, když v roce 1990 byly evidovány v České republice 3 podniky hospodařící na celkové ploše 480 ha. Dle statistických ukazatelů ÚZEI hospodařilo k 31.12.2013 v ekologickém zemědělství již 3 926 subjektů, což představuje nárůst o 409 v roce 2010.

Tab. č. 3: Vývoj ekologického zemědělství u vybraných ukazatelů ve vybraných letech (k 31. 12.) (ÚZEI, 2014)

Ukazatel	1990	2000	2010	2013
Počet ekofarem	3	563	3 517	3 926
Výměra zemědělské půdy v EZ (ha)	480	165 669	448 202	493 394
Podíl na celkové výměře ZP (ha)	-	3,86 %	10,55 %	11.68 %

Subjekty v EZ hospodařily v roce 2013 na celkové výměře 493 896 ha, což představuje necelých 11,7 % z celkové výměry zemědělské půdy (ÚZEI, 2014). Nejvíce

zaujímají trvalé travní porosty v celkově ploše 412 157,88 ha. Mají nezastupitelnou funkci, která spočívá zejména v ovlivňování množství a kvality podzemní a povrchové vody, v kvalitním protierozním a protipovodňovém opatření a ve významné ochraně biodiverzity. Rozšiřování, obnova a údržba travních společenstev v krajině jsou jednou z možností řešení zemědělské nadprodukce a zároveň konzervace půdního fondu. Dále je to orná půda zabírající 56 286,17 ha. Dále jsou to trvalé kultury (sady, vinice, chmelnice) s rozlohou 7 837,05 ha. V ekologickém zemědělství v současné době hospodaří 15 včelařů (MZe, 2014).

Rychlý rozvoj ekologického zemědělství byl umožněn především demokratickými změnami ve společnosti po roce 1989. Na rostoucí počet ekologických farem mělo vliv znovuobnovení státní podpory formou přímých dotací pro ekologické zemědělství v roce 1998, která tak navázala na státní podporu v letech 1990 - 1993 (Moudrý a kol., 2007).

Od roku 2007 byla podpora ekologickým zemědělcům na plochu vyplácena v rámci Programu rozvoje venkova 2007 - 2013. V roce 2012 však došlo k zastavení příjmu žádostí pro nové žadatele a u stávajících nelze navyšovat výměru zemědělské půdy o více než 25 % výměry zařazené v prvním roce, obecně tedy zemědělci, kteří chtějí začít hospodařit ekologicky nemají od roku 2012 možnost požádat si o podporu v rámci opatření „Ekologické zemědělství“ (ÚZEI, 2014).

Hlavními oblastmi EZ jsou tradičně méně příznivé horské a podhorské oblasti ČR. Největší plochy ekologicky obhospodařované půdy se nacházejí v pohraničních hornatých okresech Jihočeského, Karlovarského, Moravskoslezského, Plzeňského a Ústeckého kraje. V počtu ekologických farem vede dlouhodobě kraj Jihočeský následovaný stejně jako v předchozím roce krajem Plzeňským, Moravskoslezským a Zlínským (ÚZEI, 2014).

3.7.2 Venkovská turistika

V České republice má dlouholetou tradici ve venkovském prostoru tzv. druhé bydlení. Jde o rekreační využívání objektů chat a chalup s bouřlivým rozvojem v 70. / 80. letech minulého století. Mnohdy tyto objekty tvoří dominantní část sídla, po 2.světové válce se podílely na záchraně venkovských sídel, formují rekreační funkci obcí i celých regionů. Tzv. chalupáři posilují sociokulturní vazby a hospodářský rozvoj obce (Kolářová, 2012).

Snaha o „útěk“ z industrializovaných měst na venkov, do přírody přetrvává dodnes. Ke slovu se tak dostává venkovská turistika – jeden z aktuálních trendů mimoprodukčního využití zemědělství. Jedná se o součást cestovního ruchu, který se stal jednou z možností rozvoje podnikání na venkově (Wokoun, 2007; Bollman a Bryden, 1997). Cestovní ruch je v posledních desetiletích důležitá ekonomická aktivita pro hospodářský rozvoj ČR.

K tomuto pojmu existuje mnoho ekvivalentů a na venkovskou turistiku lze dle Moravce a kol. (2007) nahlížet z různých úhlů pohledu:

- prostor, ve kterém se odehrává (zelená turistika, ekoturistika),
- typy ubytování (dovolená na statku),
- prostorové uspořádání (rozptýlená nebo vesnická turistika),
- územní plánování (integrováný turismus, udržitelný turismus aj.).

Příkladem silné pozice v této oblasti je venkovský cestovní ruch v Rakousku, kde hraje v národním hospodářství velmi důležitou roli. Vytváří 8,7 % hrubého domácího produktu. V roce 2013 dosáhl počet příjezdů 36,8 milionů. Počet přenocování byl ve stejném roce 132,6 milionů. Jedná se převážně o rodinné podnikání na farmách nebo o malé firmy s několika zaměstnanci. Příznačné je vysoké pracovní nasazení s přijatým životním stylem (Moravec a kol., 2007).

Zatímco venkovská turistika není nezbytně spojená se zemědělstvím (např. cykloturistika) je agroturistika (synonem pro agroturismus) specifickou formou venkovské turistiky, která je vedle bezprostředního využívání přírody a krajiny venkova charakteristická přímým vztahem k zemědělským pracím (Pásková a Zelenka, 2002). Může sloužit jako další zdroj k udržení nebo rozšíření hlavního podnikatelského programu, nejčastěji je provozována na rodinných farmách (Bašek, 2010).

Mezi oblíbené formy aktivního trávení volného času na venkově patří hipoturistika, jako jedna z nejrozšířenějších forem cestovního ruchu. Nejčastěji je provozována na farmách a statcích, které se zabývají chovem koní a současně nabízí možnost ubytování a stravování. Doprovodným programem jsou pak vyjížďky na koních, výuka jízdy na koních, programy pro skupiny (letní dětské tábory, programy pro školy), možnost ustájení vlastních koní, workshopy atp. Vedle nabídky ubytování (především v soukromí), které je hlavní podmínkou úspěšného provozování agroturistiky, je to nabídka na stravování, kdy provozovatel nabízí biopotraviny nebo typickou venkovskou stravu. Podle regionů se pak liší místní speciality a zvláštnosti, např. vinařské oblasti se svými produkty, nebo posvícenecké slavnosti či zabíjačkové hody (Moravec a kol., 2007).

Mezi doprovodné činnosti patří zvláště ty zemědělské. Turisté se zapojují do obvyklých prací na farmě, pomáhají při krmení, úklidu stájí a chlévů, senoseči nebo pasení hospodářských zvířat. Volnočasové programy pro rekreaty mohou být i zprostředkované aktivity ve spolupráci s jinými provozovateli v blízkém okolí. Spolupráce podnikatelů se v této oblasti vyplácí. Nejde jen o případné provize za službu a kontakt, ale o oboustranný prospěch – vzájemné doporučování služeb je nejlevnější reklamou firmy.

Rozvoj venkovské turistiky se v jednotlivých regionech ČR liší. Někde kapacity nestačí, jinde není zájem. Zatímco například na Šumavě je poptávka ze strany turistů obrovská a nabídka leckdy nestačí, v ostatních oblastech je situace odlišná. Například v Jihomoravském kraji jsou agrofarmy ve stínu oblíbené vinařské turistiky. Pokud chtějí venkovské obce, mikroregiony nebo kraje dobře propagovat svůj území a přilákat více návštěvníků, měly by klást důraz na jejich silné stránky: zvláštnosti a unikátnost svého regionu, historické a kulturní dědictví, přírodu a přírodní oblasti, naučné stezky, národní parky, speciality místní kuchyně, kvalitu služeb (Moravec a kol., 2007).

Podpora rozvoje venkovské turistiky probíhá z národních i evropských strukturálních fondů. V programovacím období 2007 - 2013 byly čerpány prostředky z těchto tématicky zaměřených operačních programů:

MMR ČR → Integrovaný operační program (IOP),

MZe ČR → Program rozvoje venkova (III. Osa),

MŠMT ČR → OP Vzdělání pro konkurenceschopnost,

MPSV ČR → OP Lidské zdroje a zaměstnanost,

Regiony soudržnosti → Regionální operační programy (MZe, 2014).

Podpora ze strany státní správy, soukromých subjektů, neziskových organizací, občanských sdružení (především místních akčních skupin) atp. přispívá k rozvoji infrastruktury, snižuje nezaměstnanost a vytváří pracovní příležitosti nejen v zemědělství, ale i v oborech, jejichž služeb účastníci venkovské turistiky využívají. Tím se snižuje migrace do měst, stabilizuje se osídlení venkova. Také v novém programovacím období budou investice do této ekonomické aktivity, která má vliv především na rozvoj malého a středního podnikání, podporovány. Diverzifikace činností zemědělců, ale i vlastní vstupní kapitál podnikatelské struktury na venkově jsou na nízké úrovni a proto je nutné pro životaschopný venkov tuto nezemědělskou činnost podporovat. To je důležité hlavně u těch regionů, které byly postiženy restrukturalizací zemědělské prvovýroby a transformačními a restitučními majetkovými procesy. Předpokládá se, že se venkovská turistika vzhledem k významným přínosům a šetrnosti k životnímu prostředí bude do budoucna rozvíjet (Moravec a kol., 2007).

3.7.3 Bioplynové stanice

Dalším trendem v zemědělství je výstavba bioplynových stanic, které se v české krajině staly již běžným jevem. Stejně jako agroturistika i bioplynové stanice jsou v tomto

novém programovacím období zařazeny do podpory investic na založení nebo rozvoj nezemědělských činností. Dochází tak k efektivnímu využití potenciálu zemědělských farem, které tak poskytnou pracovní příležitosti i pro nekvalifikované pracovní síly (MZe, 2014).

Zemědělské podniky zpracovávají biomasu nebo biologický odpad (zbytky rostlin a exkrementy hospodářských zvířat), které je možné velmi efektivně využít za účelem výroby elektrické energie a tepla z obnovitelných zdrojů energie - k výrobě bioplynu v bioplynových stanicích. Ten dále slouží jako zdroj elektrické energie, tepla nebo jako palivo v dopravě. Zbylým produktem při výrobě bioplynu je navíc ekologicky nezávadná kapalná látka (tzv. digestát), která se úspěšně používá v zemědělství jako vysoce kvalitní hnojivo (Michal, 2005).

V posledních letech se zvyšuje význam pěstování rostlin jako trvale obnovitelných zdrojů energie tzv. energetické plodiny. Z biomasy vypěstovaných plodin se pak získává energie. Jako příklad lze uvést rychle rostoucí dřeviny, u kterých se výrazně zkracuje mýtní období (Cherubini, 2009). Jsou to například topoly, vrby nebo jilmy. Z produktů vypěstovaných na orné půdě je to řepka olejná, kukuřice na zeleno nebo siláž, cukrovka nebo brambory. Dále je to zbytková biomasa jako sláma obilovin, řepky, pokrutiny, odpady ze zemědělské produkce jako kejda, chlévská mrva nebo zbytky krmiv (Pugesgaard et al., 2014).

Podle Sheaffera et al. (2000) se využívají i trvalé travní porosty. Využití biomasy pro účely produkce bioplynu může pozitivně přispět k udržení jejich kvalitního stavu v krajině. Vedle výše uvedené zemědělské biomasy existuje i potenciál lesní dendromasy. Lesní dendromasa se skládá z palivového dřeva, lesních těžebních zbytků, kůry lesních dřevin a ze zbytků z dřevozpracujícího průmyslu. Zemědělské bioplynové stanice nemohou naopak zpracovávat například komunální odpad aj.

Zemědělský podnik tak má šanci při využití vlastní zemědělské produkce rozšířit zdroje příjmů o tržbu za prodanou elektřinu, udržet či rozšířit pracovní příležitosti a obecně tak zlepšit svou konkurenceschopnost. Využití biomasy i jejího pěstování pro energetické účely je podporováno Evropskou unií jako součást řešení ekologických otázek energetiky, problémů zemědělské politiky a politiky rozvoje venkova (Michal, 2005).

3.8 Vliv zemědělství na životní prostředí

Zdravé životní prostředí a jeho účinná ochrana - především přírodních zdrojů - se stává bezpodmínečným základem veškerého budoucího lidského konání. Zatímco socialistický zemědělský systém nepřikládal oproti západnímu světu této problematice velký význam, stojí dnes ekologické otázky v popředí politického zájmu od územních samospráv, národních vlád až po nadnárodní organizace.

V České republice je nejvyšší právní normou zákon č. 17/1992 Sb., o životním prostředí (ve znění pozdějších předpisů), který životní prostředí v § 2 definuje jako: „*Životním prostředím je vše, co vytváří přirozené podmínky existence organismů včetně člověka a je předpokladem jejich dalšího vývoje. Jeho složkami jsou zejména ovzduší, voda, horniny, půda, organismy, ekosystémy a energie*“ (Ústava ČR).

Ochranou životního prostředí se dle uvedeného zákona rozumí činnosti, které zahrnují ochranu jeho jednotlivých složek, organismů, ekosystémů a jejich vzájemných vazeb, ale i ochranu životního prostředí jako celku (Ústava ČR).

Zemědělství je vedle průmyslu jedním z důležitých resortů působících, ať již v kladném či záporném smyslu, na životní prostředí, jsou spolu neoddelitelně provázány. Ve 20. století zapříčinilo intenzivní zemědělství především zhoršení kvality půd (hnojení, těžká technika), kontaminaci vod (pesticidy), snížení biodiverzity (pěstování monokultur, ničení přirozených biotopů scelováním pozemků) a kvality ovzduší (v živočišné výrobě NO_x, NH₃).

Vedle nástrojů právních, institucionalizovaných nebo informačních existují nástroje ekonomické, které pomáhají v regulaci ochrany životního prostředí. Jsou nezbytným prostředkem usměrňování chování fyzických a právnických osob za účelem ochrany životního prostředí (Solisová, 2010). Kromě daní to jsou poplatky (odvody) za poškozování životního prostředí či využívání jeho složek. Jsou jimi například poplatek za znečišťování ovzduší, poplatek za komunální odpad nebo poplatek za nakládání s odpady. Některé jsou alespoň částečně odváděny přímo místním územním samosprávným celkům – obcím a stávají se tak pro ně jednou z příjmových složek v obecním rozpočtu (Knotek, 2010).

Charakteristickým rysem krajiny ČR je přítomnost zachovaných velice cenných částí přírody, které jsou chráněny dle zákona č. 114/1992 Sb., o ochraně přírody a krajiny ve znění pozdějších předpisů. Zákon dále stanovuje vytvoření soustavy NATURA 2000, což je povinností každého státu Evropské unie². NATURA 2000 je v České republice tvořena tzv. evropsky významnými lokalitami (EVL) a ptačími oblastmi, které požívají smluvní ochranu nebo jsou chráněny jako zvláště chráněné území. Jsou tak sladěny zájmy ochrany přírody s šetrným hospodařením ve vybraných lokalitách a začlenění cenných přírodních lokalit ČR do celoevropského dědictví (Zákon č. 114/1992 Sb.).

I když v období od roku 1990 až po první léta nového tisíciletí došlo k výraznému zlepšení u většiny složek životního prostředí v ČR zůstávají výzvy ochrany povrchových a

² Na základě směrnice Rady 92/43/EHS, o ochraně přírodních stanovišť, volně žijících živočichů a planě rostoucích rostlin, směrnice 2009/147/ES, o ochraně volně žijících ptáků).

podzemních vod, půdy a krajiny, péče o životní prostředí, zmírnění dopadů na klimatické změny, využívání obnovitelných zdrojů energií či ekologické postupy v hospodaření (statková hnojiva, diverzita, uvádění půdy do klidu) mezi současnými úkoly zemědělců. Stále dochází k záborům půdy pro novou výstavbu nebo ohrožení půdy vodní erozí, jak bylo uvedeno v kapitole Půdní fond ČR a snižuje se – i přes lokální zlepšení – celková úroveň biodiverzity. Roste počet ohrožených druhů volně žijících živočichů a planě rostoucích rostlin. Stálým problémem zůstává překračování imisních limitů v některých oblastech, především v souvislosti s dopravou, konkrétně s nárůstem přepravních výkonů automobilové dopravy (Wokoun, 2007).

3.9 Regionální rozvoj a rozvoj venkova

3.9.1 Regionální politika

„Průmyslová společnost se na rozdíl od starších společenství vyznačuje stále rostoucí mírou vzájemné závislosti jednotlivců a společenství (obcí, regionů, ekonomických subjektů, odvětví hospodářské činnosti“ (Maier, 2012)

Rozvoj a kvalita života v obcích, městech, regionech i státech jsou od pradávna úzce spojeny právě se zemědělstvím. Problematika regionální politiky a regionálního rozvoje se do popředí společenského zájmu dostává v České republice až v 2. polovině 90. let 20. století, a to z vnitřích i vnějších příčin. V prostoru Evropského společenství se regionální přístup objevuje již v 70. letech³ (Tomšík, 2009).

Důvodem pro okrajové postavení regionální politiky byla v té době nízká míra nezaměstnanosti v ČR, která je považována právě za jeden z hlavních indikátorů regionálních socioekonomických problémů (Bollman a Bryden, 1997). S tím následně souvisí disparity v příjmech obyvatel a jejich životní úrovni. Na přelomu 80. / 90. let patřilo Československo naopak ke státům s nejmenšími meziregionálními rozdíly v Evropě – k tomu přispěla centrálně plánovaná ekonomika za cenu zaostání do té doby vyspělých českých regionů nebo ztráta Podkarpatské Rusi, což byl nejzaostalejší region Evropy po vzniku samostatného Československa v roce 1918. Vnějšími faktory pro uplatňování regionální politiky je především vstup ČR do Evropské unie v roce 2004 a s tím spojená potřeba regionálního výzkumu pro obce, města, mikroregiony, kraje nebo regiony soudržnosti. Zpracování těchto dokumentů je základní podmínkou pro získání prostředků z různých zdrojů a fondů na

³ V roce 1975 byl založen Evropský fond regionálního rozvoje (ERDF)

realizaci investičních záměrů. Z vnitřích příčin je to nárůst nezaměstnanosti mezi lety 1997 – 1999 a různá míra této nezaměstnanosti mezi regiony (Blažek a Uhlíř, 2011).

Regionální politika usiluje podle Maiera (2012) o rozmístování hospodářských aktivit a společenského blahobytu mezi regiony tak, aby se snížily nerovnosti rozvoje. Nositelem této politiky jsou zpravidla národní vlády.

3.9.2 Region

Základním předpokladem pro uplatňování regionální politiky je kromě jejich cílů i vymezení regionů, ve kterých bude uplatňována. Jedná se zároveň o základní pojem regionalistiky (Blažek a Uhlíř, 2011; Wokoun, 2008).

Problematika regionálního rozvoje je v České republice řešena na základě Zákona č. 248/2000 Sb. o podpoře regionálního rozvoje, který definuje „region“ v § 2 písm.a) jako

„. územní celek vymezený pomocí administrativních hranic krajů, okresů, správních obvodů obcí s pověřeným obecním úřadem, správních obvodů obcí s rozšířenou působností obcí nebo sdružení obcí, jehož rozvoj je podporován podle tohoto zákona“.

Zákon dále v § 4 definuje základní typy podporovaných regionů podle charakteristiky důvodu svého zaostávání, přičemž poslední tři typy regionů jsou nazývány regiony se soustředěnou podporou státu, u strukturálně postižených regionů se hodnotí míra nezaměstnanosti:

- Strukturálně postižené regiony
- Hospodářsky slabé regiony
- Venkovské regiony
- Ostatní regiony, jejichž podporování státem je žádoucí z jiných důvodů.

Tento zákon také stanovuje základní dokument pro oblast regionálního rozvoje, kterým je Strategie regionálního rozvoje. Jedná se o střednědobý dokument (3 - 7 let), který vyjadřuje přístup státu k podpoře regionálního rozvoje, stanovuje cíle a zásady pro vypracování jeho regionálních programů (Zákon č. 248/2000 Sb.). Aktuálně je to Strategie regionálního rozvoje ČR 2014 - 20, která má stanoveny čtyři prioritní oblasti:

- 1) Regionální konkurenceschopnost,
- 2) Územní soudržnost,
- 3) Environmentální udržitelnost,
- 4) Veřejná správa a spolupráce

Tento národní dokument dále navazuje na vyšší na úrovni EU - Strategii Evropa 2020.

Dle Hudečkové a kol. (2009) lze regiony charakterizovat dle různých faktorů:

FAKTOR	UKAZATEL
Přírodní (geografický)	nadmořská výška aj.
Demografický	průměrný věk, poměr mužů / žen aj.
Ekonomický	počet podnikatelů aj.
Správní	počet obcí, měst, městysů aj.
Sociálně kulturní	počet knihoven, vzdělanostní struktura aj.

Podle stejnorodosti dělíme regiony na homogenní a heterogenní, vyznačující se vzájemným propojením jednotek a funkčními vazbami. Při vymezování regionů je snaha o co největší celkovou homogenitu. Regionální struktura se dále dělí na makroregion, mezoregion a mikroregion (Hudečková a kol., 2009).

Pro možnost společné statistické klasifikace a srovnávání na území Evropské unie a pro potřeby strukturální a regionální politiky byly v roce 2003⁴ vytvořeny územní jednotky NUTS (z francouzského La nomenclature des unités territoriales statistiques), tzv. nomenklatura územních statistických jednotek je rozděleně do šesti úrovní, jak je uvedeno v následující tabulce. Označení CZ v názvu klasifikace znamená národní verzi mezinárodního standardu NUTS (Maier, 2012).

Tab. č. 4: Klasifikace územně správních jednotek CZ NUTS (Tomšík, 2009, vlastní zpracování)

Jednotka NUTS	Velikostní vymezení	Česká republika
NUTS 0	Stát	-
NUTS 1	3 – 7 miliónů obyvatel	celé území ČR
NUTS 2	0,8 – 3 milióny obyvatel	8 regiónů soudržnosti
NUTS 3	800 – 150 tisíc obyvatel	14 krajů
LAU 1	Okres	77 okresů
LAU 2	Obec	6251 obcí

⁴ Nařízením Evropského parlamentu a Rady (ES) č. 1059/2003, ze dne 26. května 2003, o vytvoření společné klasifikace územních statistických jednotek.

3.9.3 Vymezení venkova

Zemědělství je pevně spojeno s prostředím, ve kterém se realizuje, tj. s venkovským prostorem, na který se především zaměřuje regionální politika, jako na prostor nejvíce ohrožený regionálními disparitami (Hudečková a kol., 2009).

Postavení evropského venkovského a jeho rozvoj je pro evropskou unii důležitou oblastí a prioritou politiky. Důvodem je fakt, že více než 56 % populace EU žije v převážně či výrazně venkovských oblastech, které pokrývají 91 % území (Tomšík, 2009; Evropská komise, 2008). V odborné literatuře zabývající se definicí venkova a venkovského (rurálního)⁵ prostoru existují různé představy. V České republice se problematikou typologií venkova zabýval především Radim Perlín (1999) nebo sociální ekolog Bohuslav Blažek (1998), podle kterých neexistuje jeden český venkov. Podle Malého sociologického slovníku (1970) se jako venkovské označují oblasti nebo lokality s malým počtem a s nízkou hustotou obyvatel.

Dle regionalistů Hudečkové a kol. (2002) zahrnuje venkovský (rurální) prostor vymezení geografické, sociální včetně zemědělství jako činnosti spojené s přírodou, která je právě pro tento prostor typická na rozdíl od prostoru městského, typického spíše činností spojenou s průmyslem. V České republice je respektována definice předložená Organizací pro ekonomickou spolupráci a rozvoj (OECD) Pro evropské srovnávání je podle této metodiky za venkovskou obec označována ta, jejíž hustota obyvatel je nižší než 150 obyvatel/km² (v ČR 100 obyvatel/km² vzhledem ke struktuře české sídelní soustavy) a na úrovni obcí jsou pak do venkovských zahrnuty obce do 2 000 obyvatel.

Evropská unie rozdělila dle své metodiky pro využití strukturálních fondů pro sektor zemědělství a venkova regiony (NUTS 3) podle podílu obyvatelstva žijícího ve venkovských obcích následovně:

- *převážně venkovské regiony* (predominantly rural), tj. regiony, kde více než 50% obyvatelstva žije ve venkovských obcích,
- *přechodné regiony* (intermediate rural), tj. regiony, v nichž 15 – 50% obyvatel žije ve venkovských obcích,
- *převážně městské regiony* (predominantly urban), tj. regiony, kde méně než 15% obyvatel žije ve venkovských obcích (Perlín, 2009)

⁵ Slovo venkov pochází z latinského ruralis = venkovský

V České republice je podle této typologie OECD pouze jeden region výrazně městský, a to Kraj Praha a jediný region převážně venkovský – Kraj Vysočina. Ostatních 12 krajů se řadilo mezi významně venkovské regiony. Dle nové typologie městsko - venkovská typologie regionů NUTS 3 Evropské komise rozlišuje regiony na převážně městské, smíšené a převážně venkovské na základě rastrových buněk o velikosti 1 km² (Perlín, 2009).

Rozvoj obou těchto oblastí – zemědělství i venkova - nelze opomíjet v rámci Evropské unie zejména v souvislosti s dotačními programy na podporu venkova jako samostatného resortu. Jedná se o Politiku rozvoje venkova, která je součástí společné zemědělské politiky. Rozvojem venkova se zabývá jeho tzv. druhý pilíř, který bude v programovacím období 2014 – 2020 stejně jako v tom minulém financován z prostředků Evropského zemědělského fondu pro rozvoj venkova v České republice (MZe, 2014).

Evropa investuje do venkovských obcí i z důvodu faktu, že venkovským charakterem se vyznačuje výrazná část EU (neplatí pro Belgie, Maltu nebo Nizozemsko) (Tomšík, 2009).

3.9.4 Pojem venkovská obec

Dle citace zákona č. 128/2000 Sb., o obcích (obecní zřízení) je podle § 1 obcí: „Obec je základním územním samosprávným společenstvím občanů; tvoří územní celek, který je vymezen hranicí území obce“.

V české odborné literatuře a také dle Programu rozvoje venkova 2007 - 2013 jsou statistickou hranicí, běžně používanou v ČR pro vymezení venkovských obcí 2 000 obyvatel. Po přijetí novely výše zmíněného českého zákona o obcích s odkazem na § 3 je některými autory používána hranice 3000 obyvatel pro vymezení venkovských obcí. Dochází tím ke sjednocení statistických ukazatelů s dikcí zákona (Perlín, 2009).

Česká republika je známá vysokým počtem venkovských obcí (sídel) i jejich roztržitostí a velmi rozdrobenou velikostní strukturou obcí (Čmejrek, 2008). Má tak odlišnou strukturu osídlení v porovnání s ostatními členskými zeměmi EU.

K 1. 1. 2014 bylo v ČR 6253 obcí, z toho 5570 obcí má méně než 2000 obyvatel, tedy 89 % venkovských obcí. Z těchto údajů je více než patrné, že venkovské území zabírá převážnou část rozlohy státu (ČSÚ, 2014). I když zde žije ve srovnání s městským a urbanisticky dokonalejším prostředím méně obyvatelstva - 27 % (ČSÚ 2014), zabezpečuje venkov obrovský přírodní a rovněž výrobní potenciál (Knedlová, 2005).

Pro tradiční venkovské obce jsou dle Binka (2009) typické tyto znaky:

urbanistické → vysoký podíl rodinných domů s málo vyvinutou uliční sítí, s dominantním prostorem návsi jako společenského a kulturního centra sídla, rozvolněná zástavba, vysoký podíl zeleně v sídle;

architektonické → nízkopodlažní zástavba, chybějící nájemní bydlení, domy doplněny hospodářským zázemím, dvorem, zahradou s výrazně oddělenými funkcemi;

sociální → užší sociální kontakty mezi obyvateli sídla, neformální sociální kontrola, participace, tradicionalismus, konzervatismus;

ekonomické → dominantní (příp. rozhodující) ekonomickou činností je zemědělství a primární výroba potravin, významný podíl ekonomicky aktivních osob vyjíždí do zaměstnání mimo toto sídlo, vyšší podíl samozásobitelství, kutilství;

administrativní → status sídla (sídlo, které v minulosti či v současnosti získalo městská práva, je městem⁶, ostatní sídla jsou vesnicemi)

velikostní → počet obyvatel pod konvenčně stanovenou hranicí, hustota zalidnění, podíl zastavěné plochy apod. Jedná se o nejnepřehlednější zjiřitelnou a dlouhodobě sledovanou charakteristiku soužící k vymezení venkova.

Malé venkovské obce (zejména do 500 obyvatel), které jsou základem sídelní struktury ČR (Wokoun a kol., 2007) se dle Programu rozvoje venkova potýkají s následujícími problémy:

- nižší koncentrace zaměstnavatelů (výrobní podniky i služby) a tím nedostatek pracovních příležitostí → 80 % obyvatel obcí dojíždí za prací do měst
- nedostatečná občanská vybavenost (školky, školy, lékařské ordinace, knihovny),
- nedostatečné technické zázemí (vodovod, kanalizace, plyn, vysokorychlostní internet),
- nízké zastoupení komerčních služeb (kadeřnictví, opravy aj.),
- nevyhovující dopravní infrastruktura, což je dáno tím, že celá řada regionů je obsluhována především silnicemi nižší třídy.

3.9.5 Instituce rozvoj venkova

Mezi instituce, které patří k významným aktérům v rozvoji venkova jsou Agentury pro zemědělství a venkov, mezi jejichž hlavní činnosti patří především vedení evidence zemědělsky obhospodařované půdy, servis pro žadatele o dotace, poradenství, činnost spojená s Celostátní sítí pro venkov, statistická a kontrolní činnost.

⁶ Pro přidělení statutu města se užívá velikostní kritérium 3 000 obyvatel

Partnerství mezi zemědělci a venkovem je podporováno nevládními institucemi, například se jedná o Spolek pro obnovu venkova ČR, Agrární komoru ČR, Svaz měst a obcí ČR, Asociaci soukromého zemědělství, Národní síť Zdravých měst, Sdružení místních samospráv ČR, Národní observatoř venkova a další.

Podle Holečka a kol. (2009) je velmi důležitá pro venkovský rozvoj činnost tzv. „masek“. MAS jsou místní akční skupiny, které podporují místní partnerství veřejné správy (obcí a měst), samostatných zemědělských i nezemědělských podnikatelů, neziskových organizací a dalších aktivních jednotlivců. Tato občanská sdružení pracují na základě principů metody LEADER a hlavním účelem těchto sdružení je zlepšení kvality života v regionu na základě tvorby rozvojových projektů (Geissendorfer et al., 1998). Dle ministerstva zemědělství (2014) v současné době pracuje na území České republiky 179 místních akčních skupin.

Na krajské úrovni se dále jedná o územní orgány státní správy, podnikatelská sdružení, nestátní neziskové organizace a vysoké školy (Maier a kol., 2012). Na obecní úrovni jsou to obce, obcí zřizované organizace (školy, kulturní a sportovní zařízení, aj.), významní podnikatelé a zájmová sdružení. Významnou vazbu na regionální rozvoj má také Český statistický úřad při zajišťování regionálních dat (MZe, 2013).

4 MATERIÁL A METODY

Práce je rozdělena na dvě části – teoretickou a praktickou, kterým předchází úvodní představení práce, seznámení s cíli a hypotézou.

Teoretická část je rozdělena na dvě hlavní kapitoly, které postupně zachycují pomocí literární rešerše teoretická východiska jako základ pro vypracování praktické části. Nejdříve je charakterizováno zemědělství, jeho obecný význam pro společnost, zachyceny jsou hlavní historické mezníky, mající významný vliv na jeho rozvoj až po současnost. Ve druhé části bude vymezena terminologie, resp. pojmy, které se v diplomové práci objevují ve vztahu k venkovu a regionálnímu rozvoji. Základními prameny informací k této problematice byly články v odborných publikacích a časopisech, studium archivních materiálů ve spolupráci se Státním okresním archivem Jičín, statistické přehledy a ročenky Českého statistického úřadu, Ministerstva zemědělství ČR a Ministerstva pro místní rozvoj ČR. Dále podklady získané při konzultacích ve státní správě a další prameny a materiály.

Druhá, praktická část nejdříve v první kapitole charakterizuje studovanou lokalitu bývalého jičínského okresu v rámci Královéhradeckého kraje. Poté práce seznamuje s podrobnými geografickými a socioekonomickými fakty řešeného území se zaměřením na potenciál zemědělství v tomto jičínském regionu. Důležitou součástí této druhé kapitoly jsou výsledky získané formou dotazníkového šetření mezi obyvateli ve zkoumaném regionu. Tato metoda byla zvolena z důvodu možnosti poměrně snadného získání informací od velkého počtu jedinců při minimální časové i finanční náročnosti. Zároveň však dotazník klade vysoké nároky na ochotu dotazovaného, je snadné „přeskočit“ otázky nebo neodpovědět vůbec (Chrásková, 2007). Šetření probíhalo formou internetového zveřejnění dotazníku na webových stránkách Vyplnto.cz. Jedná se o samoobslužnou službu, kde po zaregistrování a vlastním vytvoření dotazníku pomocí interaktivního průvodce může uživatel po časovém vypršení lhůty (1 měsíc) použít výsledná data pro další zpracování.

Odkaz na tento dotazník byl následně zaslán osobám s trvalým bydlištěm v okrese Jičín ve věku nad 18 let z náhodných obcí do 2000 obyvatel. Tato hranice se v ČR běžně užívá jako limit pro vymezení venkovských sídel (Knedlová, 2005). Společně s dotazníkem byla zaslána žádost o vyplnění a jeho další možnou distribuci osobám splňujícím výše uvedená kritéria. Celkem se tohoto dotazníkového šetření zúčastnilo 117 respondentů. Cílem průzkumu bylo zjistit, jak lidé vnímají význam zemědělství pro rozvoj jejich regionu, tedy pro jejich běžný život v místě bydliště. Na začátku tohoto anonymního dotazníku byl průvodní

text s vysvětlením účelu dotazování a uvedením základních informací včetně instrukcí k vyplnění. Data jsou vyhodnocena pomocí grafů doprovázených slovním komentářem. Následuje interpretace výsledků získaných rozбором těchto statistických dat.

Na základě syntézy teoretické části a výsledků šetření je vypracován vlastní závěr této diplomové práce, kde je vyhodnocen vliv zemědělství na rozvoj studovaného regionu.

5 VÝSLEDKY

V úvodu této části, která je založena především na analýze a využití statistických pramenů, bude nejdříve obecně charakterizováno území Královéhradeckého kraje, na jehož území leží bývalý okres Jičín. Následně budou podrobně analyzovány geografické a socioekonomické podmínky řešeného území se zaměřením na potenciál zemědělství a venkova v samostatné kapitole. Poslední empirická část se věnuje rozboru a hodnocení dotazníkového šetření.

5.1 Základní charakteristika Královéhradeckého kraje

Královéhradecký kraj leží na severovýchodě Čech a sousedí s krajem Pardubickým, Středočeským a s krajem Libereckým. Na severu na třetině svého obvodu sousedí s Polskem (Dolnoslezské vojvodství). Spolu s krajem Pardubickým a Libereckým tvoří region soudržnosti NUTS 2 Severovýchod. Po provedené reformě státní správy je od 1. 1. 2000 území kraje (NUTS 3) tvořeno celkem pěti okresy: Hradec Králové, Jičín, Náchod, Rychnov nad Kněžnou a Trutnov. Největší čtvrtinovou rozlohu zabírá okres Trutnov, nejmenší je okres Jičín. Hlavním centrem je krajské, statutární město Hradec Králové, které je od hlavního města Prahy vzdáleno 112 km. Celkem má kraj rozlohu 4 759 km², zaujímá 6 % rozlohy ČR a řadí se na 9. místo v pořadí krajů. Kraj je od 1. 1. 2003⁷ členěn na 15 obvodů s rozšířenou působností a 35 obvodů obcí s pověřeným obecním úřadem. V kraji se nachází 448 obcí, podíl městského obyvatelstva tvoří 63,4 %.

Z hlediska demografického vývoje se kraj ke konci roku 2013 počtem 551 909 obyvatel podílel 5,3 % na celkovém počtu obyvatel ČR. Kraj patří k věkově nejstarším, ve stejném období měl nejvyšší podíl obyvatel ve věku nad 65 let (18,4 %), průměrný věk obyvatel dosáhl 42,0 let. Ke stejnému datu bylo v kraji zaměstnáno 252 400 osob z toho byl podíl v jednotlivých sektorech:

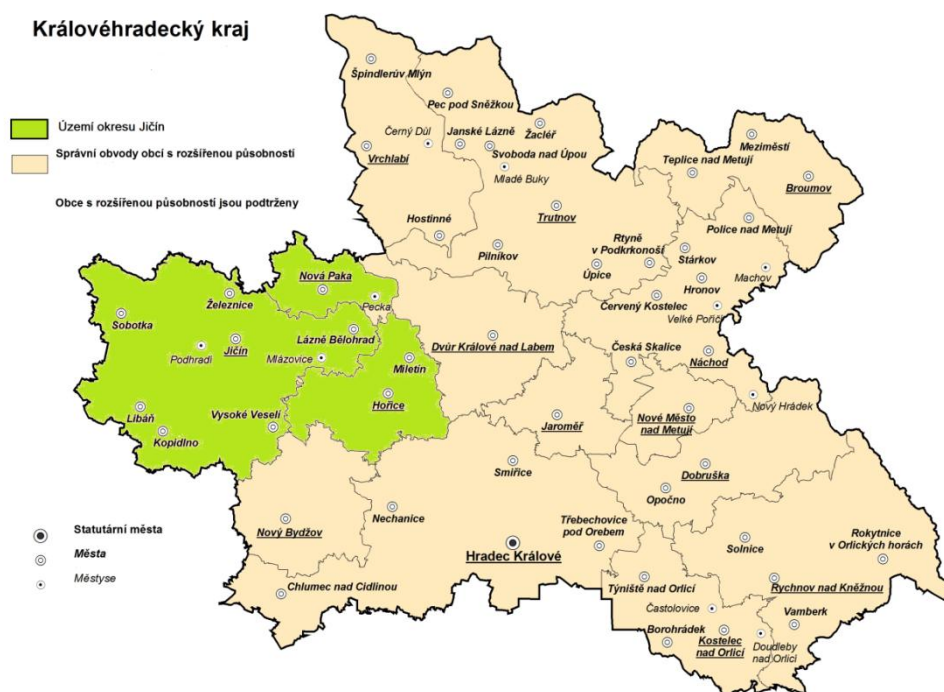
- *zemědělství, lesnictví a rybářství 4,2 %*
- *průmysl a stavebnictví 40,6 %*
- *tržní a netržní služby 55,1 %*.

⁷ Reformou územní veřejné správy k 1. 1. 2003 byly kraje a obce pověřeny výkonem jednotlivých agend, které jinak vykonává stát, tzv. přenesený výkon státní správy.

K 31. 12. 2013 představovala zemědělská půda 58 % celkové rozlohy kraje, podíl orné půdy činil 40 % a lesy pokrývaly území z 31 %. V zemědělství převažuje v rostlinné výrobě pěstování obilovin (pšenice, ječmen), řepky a kukuřice, významná je též produkce cukrovky a pěstování ovoce (zejména jablek, rybízu, třešní a višní) a zeleniny (mrkev, cibule, zelí). V živočišné výrobě se jedná především o chov skotu a prasat.

5.2 Vymezení studovaného územní okresu Jičín

Studované území bývalého okresu Jičín sousedí na severu s okresem Semily (Liberecký kraj), na východě s okresem Trutnov, na jihu s okresem Hradec Králové a na západě s okresy Nymburk a Mladá Boleslav (Středočeský kraj). Okres Jičín je druhým nejmenším okresem v kraji, jeho rozloha je 887 km² a na celkové ploše Královéhradeckého kraje se tak podílí 18,6 %⁸.



Obr. č. 9: Administrativní rozdělení Královéhradeckého kraje s územím okresu Jičín (Malý lexikon obcí 2014, vlastní úpravy)

⁸ Celková výměra území je součet katastrálních území obcí v daném okrese.

Historicky je přirozeným správním, hospodářským i kulturním centrem této oblasti město Jičín (267 m.n.m.) ležící v Jičínské pahorkatině. Dominantní roli má v některých oblastech výkonu státní správy a vyšších zdravotnických a sociálních služeb, významné je soustředění středního školství (MÚ Jičín, 2004). Protéká tudy řeka Cidlina. Od roku 1957 je centrum města Jičina vyhlášeno jako městská památková rezervace. Město je lemováno na severu kopci Tábořem, Bradlecem a Kumburkem, Velišem a zalesněnými vrcholky Prachovských skal a na východě prvními vlnami hořických Chlumů. Mezi pozitiva tohoto největšího města okresu patří jeho poloha v krajinně i přírodně cenném prostoru v těsném sousedství chráněné krajinné oblasti Český ráj a blízkost hranic s Polskem i Německem.



Obr. č. 10: Logo města Jičina (MÚ Jičín, 2014)

Město Jičín a jeho okolí je nejenom pro české turisty spojeno především s pohádkovou postavou loupežníka Rumcajse, která byla stvořena výtvarníkem Radkem Pilařem na námět jičínského rodáka, spisovatele Václava Čtvrťka, a z ekonomického pohledu má velký vliv na image města a rozvoj cestovního ruchu (MÚ Jičín, 2004).

5.2.1 Fyzicko-geografické podmínky

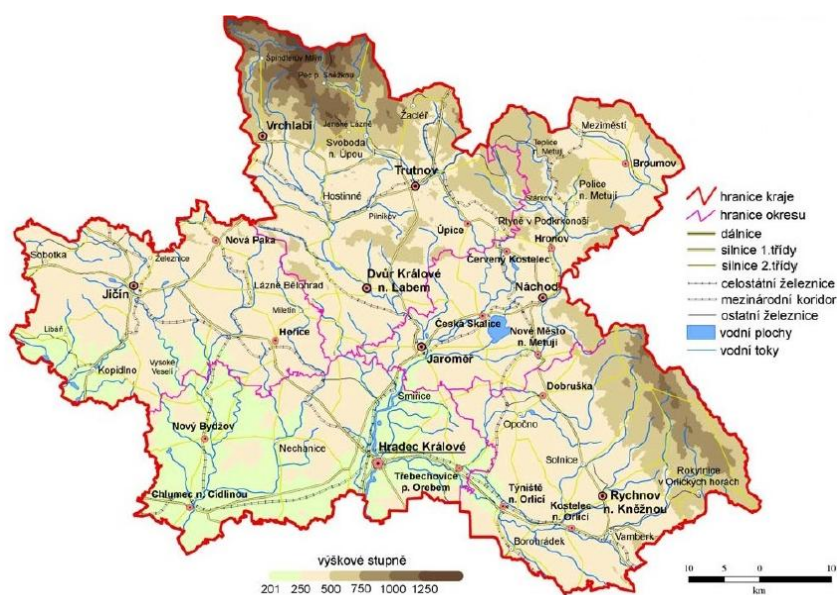
Na fyzicko-geografických podmínkách, tj. přírodních podmínkách, jako jsou reliéf, podnebí, půdy, klima, vodstvo a další je značně závislá především zemědělská výroba. Tyto faktory mohou působit samostatně, častěji se však vzájemně ovlivňují. Sehrávají zásadní roli pro zemědělskou produkci v regionu, závisí na nich výběr plodin, které mají být pěstovány.

5.2.2 Geomorfologické poměr a reliéf

Okres Jičín leží na rozhraní Polabí a Podkrkonoší, které jsou přirozenými hranicemi oblastí odlišného ekonomicko - geografického a sídelního charakteru. Geomorfologové dělí území okresu na dvě části České vysočiny. První část zahrnující severní oblast se jmenuje Krkonošsko-jesenická soustava. Zbývající část území náleží soustavě České tabule. Krajina tohoto okresu je převážně pahorkatinného rázu, charakteristického pro Krkonošské podhůří, které od střední části přechází pozvolně do rovinného Polabí. Jak znázorňuje obrázek č. 14

nadmořská výška se tak mění od nejnižšího položeného místa okresu Pílský rybník u Dětenic (208 m.n.m.) až k nejvyššímu bodu Kozinec (607,5 m.n.m.). Jižní část rovinatého Kopidlenska se tak výrazně liší od členitého Novopacka a Hořicka (Faltysová a kol., 2002).

Z morfologického hlediska se jedná o unikátní území, kde se setkávají čtyři různé krajinné typy: podhůří Krkonoš, pásmo vyvřelých sopek, pískovcové skalní útvary a polabská rovina (Strategický plán, 2004). Po stránce geologické je severní část okresu mnohem rozmanitější, jak horninovým složením, tak pestrostí povrchových tvarů reliéfu. Jižní část je téměř výhradně tvořena sedimenty svrchní křídy.



Obr. č. 11: Geografická mapa Královéhradeckého kraje (KHK, 2014; vlastní úpravy)

5.2.3 Hydrologické poměry

Na vodní toky není území okresu příliš bohaté. Nejvýznamnějším a také největším vodním tokem je Cidlina pramenící v okrese Semily na úpatí hory Tábor. Protéká od severu k jihu, sbírá do sebe vody všech okolních potoků a říček. Jinak okresem protéká řada drobných vodních toků, které pramení většinou v krkonošském podhůří, jako je např. Javorka nebo Bystřice. Malebný ráz dávají jičínské krajinně rybníky, jsou využívány zejména pro rekreaci, méně již k hospodářským účelům. Jsou to zejména Jinolické rybníky, rybník Kníže v Jičíně, Dvorecký rybník, ale také Ostruženský rybník, Šibeňák, Černý a Bílý u Kostí nebo Pařezský (Faltysová a kol., 2002).

5.2.4 Klimatické podmínky

Podnebí může být obecně limitním faktorem zemědělského i lesnického využití území především s ohledem na teplotní a srážkové poměry (Bičík a kol., 2010).

Klima tohoto regionu je výhodné pro zemědělství, jak rozložením srážek, tak i teplotními poměry. V okrese Jičín představuje roční úhrn atmosférických srážek 650 - 700 mm. Průměrná roční teplota vzduchu se zde pohybuje v rozmezí 7 - 8°C. Severní část okresu je výrazně chladnější (Ještědsko-kozákovský hřbet, Krkonošské podhůří), větší část okresu se rozkládá v České tabuli (Severočeská, Středočeská, Východočeská tabule) a je teplejší. Tato část má průměrnou roční teplotu vzduchu o 1°C teplejší a průměrný srážkový úhrn o 100 mm nižší (Faltysová a kol., 2002).

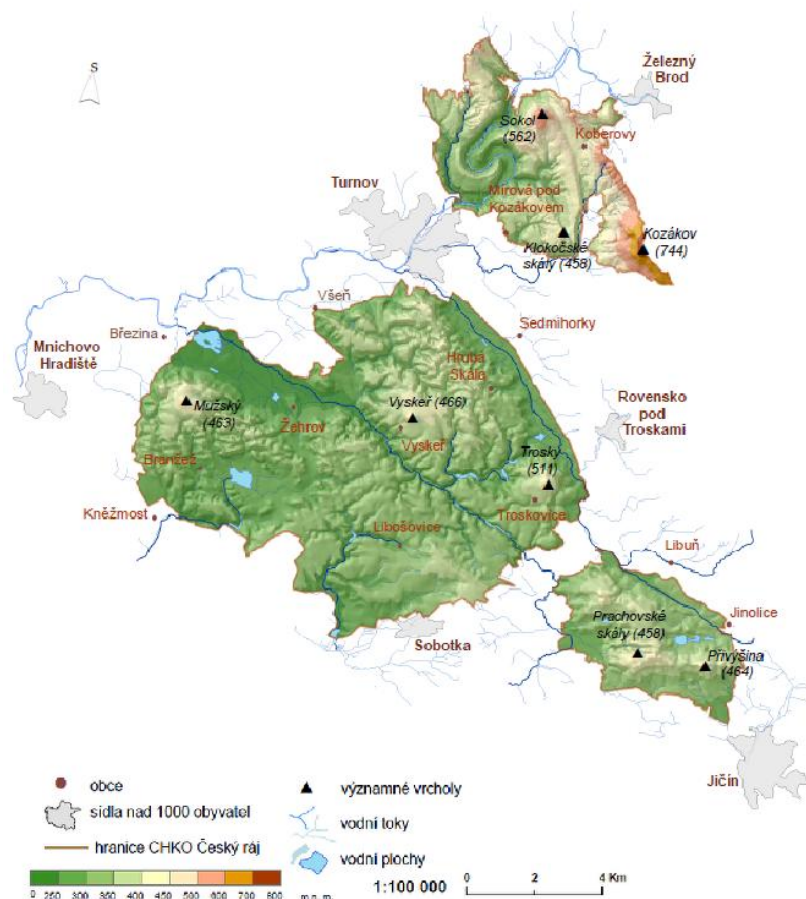
5.2.5 Ochrana přírody

Mezi silné stránky okresu Jičín patří neporušené životní prostředí, protože se na jeho území nenachází žádný chemický ani těžký průmysl.

Podle zákona ČNR č. 114/1992 Sb., o ochraně přírody a krajiny, jsou ve studovaném území rozlišována tato zvláště chráněná území: 1 chráněná krajinná oblast, 44 maloplošných chráněných území. Z toho je 37 přírodních památek a sedm přírodních rezervací. Je zde chráněno 21 stromů a skupin stromů, převážně lip. Jediným velkoplošným chráněným územím je výše zmiňovaná chráněná krajinná oblast CHKO Český ráj (celkem 181,5 km²), která se v okrese Jičín rozprostírá na ploše 5 021 hektarů. Zasahuje ale také na území krajů Libereckého a Středočeského. Jak znázorňuje obrázek č. 5 je tvořena třemi oddělenými oblastmi. 1. oblast Maloskalska, Kozákovska, Klokočských skal, 2. oblast Prachovských skal a 3. oblast mezi Kněžmostem a Sobotkou.

Jedná se o nejstarší chráněnou krajinnou oblast v České republice, vyhlášenou v roce 1955⁹. Hlavním důvodem vyhlášení této CHKO je mimořádná členitost terénu, výskyt ohrožených biologických druhů a četná skalní města (jsou chráněna jako maloplošná zvláště chráněná území).

⁹ Zřízen vyhláškou Ministerstva kultury ČSR pod č.j. 70 261/1954 dne 1. 3. 1955



Obr. č. 12: Chráněná krajinná oblast Český ráj - výškopis a reliéf (AOPK ČR, 2014)

Díky geomorfologické členitosti a výrazné povrchové mnohotvárnosti zůstaly na území skalních měst zachovány původní biotopy přirozených lesních společenstev, mokřadních luk, rašelinišť a slatinišť, přirozené břehové porosty rybníků a potoků, stepní vegetace a mezofilních luk. Tyto biotopy jsou významnými zdroji biodiverzity pro okolní krajinu, které dominuje romantická zřícenina skalního hradu Trosky na čedičové vyvýštině. To vše je ukryto v hustých porostech lesů a chráněno od okolní hospodářské krajiny.

Přírodní hodnoty doplňují četné kulturní památky. Díky výjimečnosti v celosvětovém měřítku byl také Český ráj v roce 2005 zahrnut mezi geoparky UNESCO. ČR se může pochlubit prvenstvím mezi geoparky v Evropě, protože Český ráj byl na tento seznam zapsán jako první. Mezi známé přírodní rezervace patří například Prachovské skály nebo Údolí Plákánek. Mezi přírodní památky patří Bělohradská bažantnice, Ostruženské rybníky nebo vrch Zebín. Podle soustavy NATURA 2000 se na studovaném území nachází 22 Evropsky významných lokalit (rozloha 2 698 ha) a jedna ptačí oblast (1 721 ha) (ČSÚ, 2014).

5.3 Socioekonomické podmínky

5.3.1 Osídlení

Jičínsko bylo osídleno již od neolitu zemědělskou populací, která obývala krajinu plošně. Velmi řídké osídlení v pozdní době kamenné a době bronzové bylo zapříčiněno intenzivním využitím všech zdrojů krajiny. Slované osídlili toto území před koncem 6. století, využili pravěkých hradišť, jako byly Prachovské skály, Kal, Poráň u Vesce nebo Česovské hradiště (Faltysová, 2002).

Jak znázorňuje obrázek č. 5 je bývalý okres Jičín rozdělen na tři obce s rozšířenou působností: Jičín (47 tis. obyvatel), Hořice (13 tis. obyvatel) a Nová Paka (18 tis. obyvatel). (MU Jičín, 2004). Tyto obce jsou pověřeny výkonem vybraných funkcí státní správy pro všechny obce, které do jejich správního obvodu přísluší (Wokoun, 2007). V současné celkové sídelní struktuře má okres 111 obcí, 10 má statut města a 3 statut městyse. První místo zaujímá okresní město Jičín s 16 576 obyvateli. V okrese tedy není ani jedno město s více než 20 tis. obyvateli. Tři města mají nad pět tisíc obyvatel. Podle statistického šetření Českého statistického úřadu (2014) představoval podíl městského obyvatelstva je 59,7 %, což byl druhý nejnižší podíl v kraji za okresem Rychnov nad Kněžnou (56,6 %).

Pro okres Jičín je typická vysoká hustota sídel, což má kořeny jak v historickém vývoji osídlení, tak v jeho zemědělském charakteru. Z toho vyplývá velký počet malých obcí, téměř 77 %. Převládají obce s počtem obyvatel 200 – 499 (42 obcí) a obce s počtem obyvatel do 199 (41 obcí). Opačná situace je v kategorii obcí s počtem obyvatel 500 – 999 (16). Na území okresu se také nachází obec s nejmenším počtem obyvatel v Královéhradeckém kraji – obec Petrovičky má pouhých 42 obyvatel. Okres je tak v rámci kraje nejméně urbanizován (ČSÚ, 2014).

5.3.2 Demografické faktory

Okres Jičín spolu s okresem Rychnov nad Kněžnou patří mezi populačně nejmenší v kraji. Podle statistických údajů k 31. 12. 2013 měl 79 168 tis. obyvatel, v tom 39 884 žen a 39 284 mužů. Město Jičín se na celkovém počtu obyvatel podílí 20,1 %, tj. počtem 16 282 obyvatel. Region je s průměrnou hustotou 89 obyvatel/km² druhý nejmenší v kraji (za okresem Rychnov nad Kněžnou) (ČSÚ, 2014).

V následující tabulce je uvedeno věkové složení obyvatelstva ke konci roku 2013, ze kterého vyplývá nejvyšší zastoupení tzv. 2. generace, tedy věku od 15 do 65 let.

Tab. č. 5: Věkové složení obyvatel okresu Jičín (k 31. 12. 2013) (ČSÚ, 2014, vlastní úpravy)

Obyvatelé ve věku	Podíl v %
0 – 14	14,8
15 – 64	67,1
65 a více	18,1

Z následující časové řady v tabulce od roku 2003 až do roku 2013 se potvrzuje celorepublikový trend stárnutí populace. Ten je způsoben poklesem porodnosti i úmrtnosti, prodlužováním střední délky života a snižujícím se počtem dětí na jednu ženu. Od roku 2003, kdy byl průměrný věk obyvatel v okrese Jičín 39,8 let, se do roku 2013 zvýšil na 42,0.

Tab. č. 6: Průměrný věk obyvatel okresu Jičín v letech 2003 - 2013 (k 31. 12.) (ČSÚ, 2014, vlastní zpracování)

Rok	2003	2004	2005	2006	2007	2008	2009	2010	2011	2012	2013
Věk	40,1	40,3	40,5	40,7	40,8	41,0	41,1	41,3	41,6	41,8	42,0

5.3.3 Trh práce

Podíl nezaměstnaných osob¹⁰ jako jeden ze základních ukazatelů trhu práce je v Královéhradeckém kraji územně vnitřně diferencovaný. Stejně jako v celém kraji nabývá míra nezaměstnanosti nižších hodnot v hlavním městě regionu a bývalých okresních městech.

Míra nezaměstnanosti v okrese Jičín byla ke konci roku 2013 6,44 % (3 483 osob), což byl nárůst oproti roku 2011, kdy představovala tato míra 5,66 % a oproti roku 2012 - 6,13 %. K problémovým oblastem okresu s nejvyšší mírou nezaměstnanosti patří již delší dobu mikroregion Vysoké Veselí. Jedná se o oblast se zaměřením na zemědělství a tedy malá uplatnitelnost občanů v jiných odvětvích. Nerozvíjejí se zde žádné podnikatelské aktivity a tak nezaměstnaní musí za práci dojíždět (MPSV, 2014).

Ke konci roku 2013 bylo v okrese 180 volných míst, což byl druhý nejnižší počet v kraji za okresem Rychnov nad Kněžnou (98). Z hlediska struktury podnikatelské sféry bylo zapsáno do registru ekonomických subjektů 19 137 ekonomických subjektů, to představuje

¹⁰ Dle metodiky ČSÚ jde o nový ukazatel od 1. 1. 2013. Používání ukazatele Míra registrované nezaměstnanosti bylo rokem 2012 ukončeno.

14,3 % z celkového počtu v kraji. Fyzické osoby tvořily 83 % a 17 % právnické osoby. V členění podle odvětvové činnosti tvořily z celkového počtu 2,4 % zemědělských podnikatelů (ČSÚ, 2014).

5.3.4 Průmysl

Průmyslová výroba je soustředěna ve městě Jičín, kde má dlouholetou tradici, především v oblasti strojírenského průmyslu, slévárenství a zpracovatelského průmyslu. Ze strojírenských podniků je známá v celém regionu především továrna Knotek & co., která byla od roku 1880 provozována čtyřmi bratry Knotkovými. Využívala vhodné polohy města uprostřed zemědělského kraje a vyráběla zemědělské stroje. Z malého závodu s 12 pracovníky se stal významný podnik, vyvážející své výrobky, především kvalitní žací stroje, do Ruska, na Balkán a do dalších států. Po znárodnění vznikl z Knotkovy továrny Agrostroj Jičín vyrábějící především stroje na sklizeň řepy cukrovky. Dnes zde funguje firma Seco group, která se k odkazu bratrů Knotkových hlásí.

Důležitý byl vznik průmyslové zóny v Jičíně, v jihovýchodní části města podél obchvatu silnice I/16 a I/35, jejíž výstavba byla podpořena i několika národními a evropskými dotacemi. Díky tomu se ve městě rozvinulo po roce 1990 další průmyslové odvětví a to automobilový průmysl. Město Jičín i dále nabízí investorům další volné pozemky v této oblasti. Již několik let zde podniká několik celosvětové významných společností (MÚ Jičín).

Dle Krajské pobočky úřadu práce v Hradci Králové patřily ke konci roku 2013 k dlouhodobě největším zaměstnavatelům okresu firmy Continental Automotive Czech Republic, s.r.o. (1 238 zaměstnanců), Oblastní nemocnice Jičín (634), RONAL CR s.r.o. (539) nebo Věžeňská služba ČR (428 zaměstnanců). Mezi významné firmy v regionu patří také ZPA Nová Paka a.s., zabývající se výrobou měřicí a regulační techniky nebo textilní výrobce Mileta a.s. s dlouholetou tradicí v Hořicích.

5.3.5 Dopravní a technická infrastruktura

Město Jičín je silniční dopravní křižovatkou, kde se protínají dvě významné komunikace I/16 a I/35 směrem od Hradce Králové na Liberec, Mladou Boleslav a Poděbrady. Město má tedy dobré dopravní spojení, což dokazuje i značné množství dálkových autobusových spojů vedených přes Jičín. Celkem disponoval okres Jičín 885 kilometry silnic, z toho je 91 km silnic I. třídy, 152 km silnic II. třídy a nejvíce 641 km je silnic II/35 směrem od Hradce Králové na Liberec, Mladou Boleslav a Poděbrady.

Pro hospodářský rozvoj regionu byla důležitá výstavba železniční trati na přelomu 19./20. století, s čímž souvisel i vývoj obyvatelstva ve venkovských obcích. Například železniční křižovatka ve Staré Pace, kde se počet obyvatel kolem roku 1910 zdvojnásobil. Současná železniční doprava je vedena na trati Liberec – Hradec Králové a (Praha) – Nymburk – Kopidlno – Jičín (ČSÚ).

V odvodu a čištění odpadních vod vykazuje v rámci Královéhradeckého kraje okres Jičín nejmenší podíl připojených obcí i obyvatel na veřejnou kanalizaci zakončenou čističkou odpadních vod. Celkově kraj zaostává za celostátními průměry podílu připojených obcí a patří tak k méně vybaveným krajům veřejnými a kanalizacemi a čistírnami odpadních vod. Okres Jičín také vykazuje nižší stupeň plynofikace, především oblast Kopidlenska a Libáňska. Jednou z hlavních příčin zpomalení dalšího rozvoje plynofikace obcí v současné době je jednak technicko - ekonomická náročnost výstavby plynovodů v těchto řídkěji osídlených regionech. Jde i o menší zájem obyvatel o připojení vzhledem k vývoji ceny zemního plynu a jejího dalšího růstu ve srovnání s cenami uhlí. Proto je možno i v těchto oblastech uvažovat o alternativních zdrojích. V okrese pracuje také několik bioplynových stanic (dále „BPS“), jedná se o tyto zemědělské BPS: Slatiny u Jičína, Staré Smrkovice, Soběraz, Brdo – Stará Paka, Volanice u Jičína, Vidochov u Staré Paky, Bělá u Staré Paky, Vidonice a Dětenice.

5.4 Analýza zemědělství v okrese Jičín

5.4.1 Vývoj zemědělské produkce

Jak bylo uvedeno výše, měl vždy okres Jičín příznivé půdní, přírodní a klimatické podmínky pro rozvoj zemědělské výroby. Ta byla důležitou složkou v historickém hospodářském vývoji Jičínska a tím i ve vývoji sídelním. Na přelomu 19. a 20. století se Jičínsko¹¹ vyznačovalo vysokým počtem malých zemědělců. Průměrná velikost zemědělského podniku byla v roce 1902 6,3 hektarů, závodů do 2 ha bylo 49,4 %. Stejnou plochu zabíraly statky nad 100 ha. Největším vlastníkem půdy byl hrabě Šlik, kterému v té době patřilo cca 8.600 ha zemědělské a lesní půdy.

Trendem v osevních plochách v tomto regionu ale i celkově v českých zemích bylo na přelomu 19./20. století snižování obilnin (pšenice, žito), naopak se zvětšovaly plochy pro pěstování ječmene a ovsa pro krmivo. Na Jičínsku došlo až k dvojnásobnému růstu osevních ploch okopanin, zejména cukrovky. Docházelo zde také k prudkému rozšiřování živočišné

¹¹ Včetně tehdejšího soudního okresu Libáň

výroby. V roce 1910 činil podíl prasat z celkového stavu hospodářských zvířat 22 % a podíl skotu nadprůměrných 59,2 %. Důvodem byla vysoká poptávka po těchto produktech ze strany nezemědělského obyvatelstva ve větších městech. Zvýšená zemědělská výroba také nahrazovala zemědělcům ztráty z rostlinné výroby a pomáhala jim překonat obilní a později řepařskou krizi. Tento vcelku příznivý trend působil i na nízký úbytek venkovského obyvatelstva v regionu a vyjadřoval silnou závislost na vývoji zemědělství.

Zemědělská půda tohoto regionu patří do výrobního typu řepařského. Především v jižní a východní části okresu, která náleží do úrodné Polabské nížiny a patří k nejurodnějším půdám jičínského okresu, se pěstovaly náročné zemědělské plodiny, jako je cukrovka, pšenice a ječmen. Hlavní půdní jednotky v této oblasti jsou hnědozemní půdy, které patří mezi hodnotné zemědělské půdy, méně náchylné k vysychání. Byla to i vzhledem k půdním a geografickým podmínkám vhodná oblast pro pěstování zeleniny.

Naproti tomu v severní části Novopacka se vyskytují půdy podzolované, typické pro vyšší nadmořské výšky, vlhké a chladnější klima. Je to oblast vhodná pro pěstování žita, ovsa, brambor a lnu. Byly zde také vhodné podmínky pro chov dobytka.

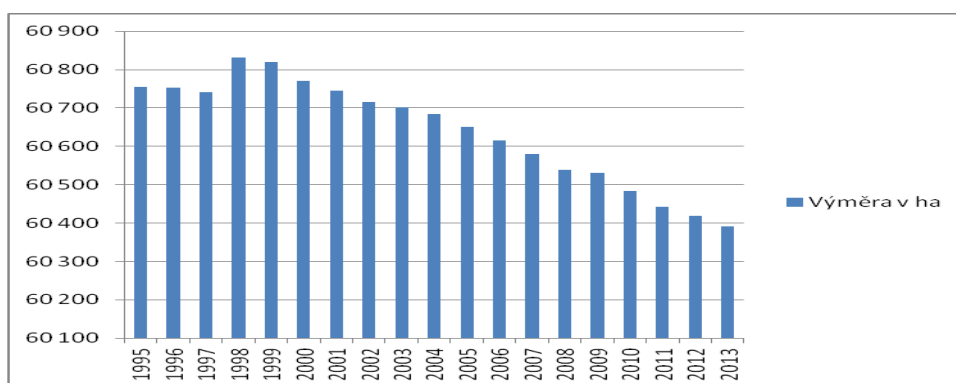
V jičínském okrese nelze opomenout ani význam ovocnářství. V roce 1971 představoval podíl ovocných sadů na orné půdě až 4,5 %. Vysoký podíl ovocných sadů dnes představuje převážně oblast mezi obcemi Lužany, Holovousy a Ostroměří, kde se nacházejí ovocné sady díky sídlu Výzkumného a šlechtitelského ústavu ovocnářského v Holovousích (známá odrůda jablka Holovouský malináč), který se věnuje výzkumu ovocných plodin, pěstovaných na území České republiky (SOKA Jičín, 1997). Je to také významný zaměstnavatel v regionu. V letošním roce 2015 bude uveden do provozu nově vystavěný areál institutu, kde bude dle sdělení managementu navýšen počet zaměstnanců o 30, tedy na celkových zhruba 100 zaměstnanců (VSUO, 2015.)

Podle šetření Agrocensus 2010 převládalo v okrese pěstování těchto tří plodin:

- cukrovka technická 3 783 ha, tj. 36,1 % z celkové výměry plodiny v kraji
- řepka a řepice 5 059 ha, tj. 23,85 % z celkové výměry plodiny v kraji
- obiloviny 19 653 ha, tj. 23,4 % z celkové výměry plodiny v kraji
- z toho pšenice 13 793 ha, tj. 70,18 % z celkové výměry obilovin v okrese

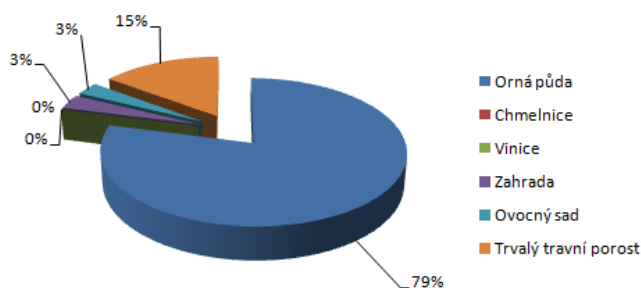
5.4.2 Struktura půdního fondu

Z celkové rozlohy okresu Jičín tvoří současný podíl plochy zemědělská půdy 68,1 %, tj. 60 391 hektarů. Z hlediska půdního fondu je nutné konstatovat, že v tomto okrese, stejně jako v celém kraji se projevuje negativní trend ubývání zemědělské půdy, jak znázorňuje následující graf.



Obr. č. 13: Časový vývoj výměry zemědělské půdy v okrese Jičín (ČSÚ, 2014; vlastní zpracování)

Tento region hraje v rámci kraje dominantní úlohu ve výměře orné půdy a tím i předpoklad pro intenzivní zemědělství, podíl na celkové ploše zemědělské půdy představuje 79 %, tj. 45 988 ha. Dále je to následující zastoupení trvalých kultur: zahrada 1 346 ha a ovocný sad 1 204 ha. Dále jsou na zemědělské půdě zastoupeny trvalé travní porosty (louky, pastviny) výměrou 10 356 hektarů. Chmelnice a vinice zastoupeny nejsou. Procentuální podíl všech kultur k 31. 12. 2013 znázorňuje následující obrázek.



Obr. č. 14: Podíl druhů pozemků na zemědělské půdě v okrese Jičín (k 31. 12. 2013) (ČSÚ, 2014; vlastní zpracování)

Zbývá plocha regionu představuje nezemědělskou půdu 31,9% (tj. 28 288 ha), z toho

- lesní pozemky 19 232 hektarů
- vodní plochy 1 375 hektarů
- zastavěné plochy 1 840 hektarů
- ostatní plochy 5 840 hektarů

Stupeň zornění je více než 90%. Průměrná úřední cena jednotlivých pozemků je dána dle katastrálního území a dle vyhlášky ministerstva zemědělství. Méně příznivé oblasti (LFA) se v okrese Jičín nacházejí pouze oblasti se specifickými omezeními. Celkem se jedná o 5 428,43 ha orné půdy a trvalých travních porostů.

Až do 19. století byla dle Faltysové (2002) mnohá místa dnešního okresu Jičín ochráněna od melioračních snah rozsáhlými plochami lesů, bažin a skalních oblastí. Dodnes se tak zachovaly poměrně velké plochy lesů – 21% území okresu. Převažují listnaté s dřevinnou skladbou doubrav a dubohabřin. Nacházejí se hlavně na hranici okresu a dále ve vyšších polohách Prachovských skal, Novopacka a Hořicka. Největšími vlastníky lesů v okrese jsou Lesy České republiky, s.p. – lesní správa Hořice a J.M.Schlick, s.r.o.

5.4.3 Pracovní síla v zemědělství

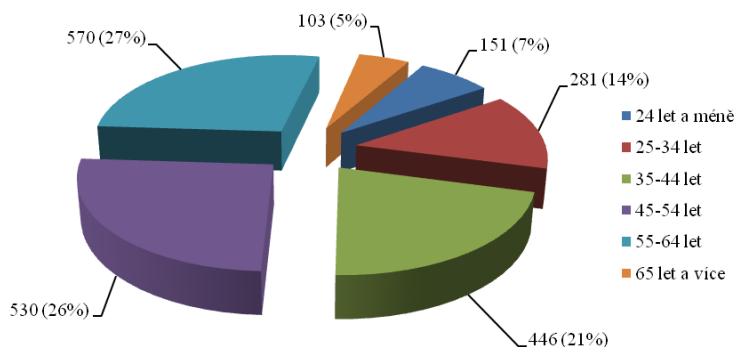
Struktura zaměstnanosti v zemědělství vykazuje nepříznivý trend stejně jako v celé České republice. Dle šetření Českého statistického úřadu v Hradci Králové (2014) byl v sektoru zemědělství vývoj zaměstnanosti v KHK následující, jak znázorňuje obrázek č. 21.

Tab. č. 7: Vývoj zaměstnanosti v zemědělství v Královéhradeckém kraji (k 31. 12.) (ČSÚ, 2014, vlastní zpracování)

	2008	2009	2010	2011	2012	2013
Zaměstnaní v sektoru zemědělství	3,8 %	4,0 %	3,5 %	4,2 %	4,1 %	4,2 %

Za okres Jičín jsou dostupná data z šetření Agrocensus 2010 regiony, kdy bylo celkem v zemědělství 3 232 pracujících osob, což představovalo podíl 23,52 % na celkovém počtu v Královéhradeckém kraji. Z hlediska věkové struktury pracovalo dle tohoto šetření v zemědělství z celkového počtu 2 081 pravidelně zaměstnaných přes 27 % ve věku 55 až 64 let. Ve věku 35 – 54 let pracovalo přes 21 % zaměstnanců. Mladých zaměstnanců do 34 let pracovalo v zemědělství 14 %. Z těchto údajů znázorněných zároveň v následujícím grafu jednoznačně vyplývá starší věková struktura zaměstnanců v tomto oboru činnosti. Potvrzuje

se tak trend zvyšování průměrného věku zaměstnanců a je možné konstatovat, že v nejbližších letech se tento trend pravděpodobně zrychlí, protože odchod starších ročníků není vykompenzován příchodem mladých lidí. Těmto důsledkům bude možné se bránit jen zvyšováním mechanizace, nebo přechodem do takových výrobních procesů, které nevyžadují práci náročnou na pracovní sílu.



Obr. č. 15: Pravidelně zaměstnaní pracovníci v zemědělství podle věku v okrese Jičín (Agrocensus, 2010; vlastní zpracování)

5.4.4 Zemědělské ekonomické subjekty

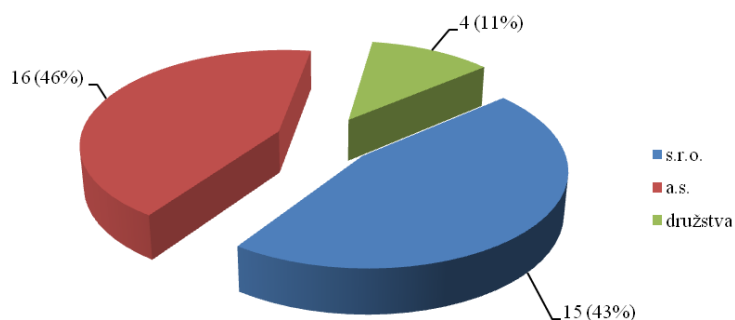
Z hlediska rozvoje studovaného regionu v návaznosti na využití zemědělské činnosti jako možného potenciálu pro sociální rozvoj je důležité procento subjektů zabývajících se zemědělstvím.

V roce 1949 bylo v okrese založeno 13 jednotných zemědělských družstev jako nové formy kolektivního socialistického hospodaření. Jednalo se o tato družstva: Boháňka, Brdo, Bukvice, Bystřice, Libunec, Lužany, Radim, Mlýnec, Roškopov, Osek, Staré Smrkovice, Sběň a Horní Nová Ves. Před rokem 1990 působilo na okrese pětadvacet JZD a dva státní statky, a ani po přechodu na tržní systém se po deseti letech v roce 2000 počet větších a středních podniků příliš nezměnil. Transformační změny provázela snaha zachovat celistvost někdejších družstev. Okres Jičín je tradiční agrární oblastí, což potvrzuje zmíněný počet 25 JZD, který v roce 1989 znamenal pro okres Jičín druhé místo v tehdejší Východočeském kraji hned po okrese Havlíčkův Brod (30 JZD).

Z tehdejších družstev se v období transformace vytvořila nová zemědělská družstva, především akciové společnosti, případně společnosti s ručením omezeným. Tyto společnosti a družstva začala takřka výlučně hospodařit na pronajatých pozemcích. Půda většinou i nadále zůstala ve vlastnictví fyzických osob, což potvrdilo zdejší silnou selskou tradici, kdy vlastnictví pozemků přechází z generace na generaci. Poptávka byla ze strany zemědělských

podniků největší především po orné půdě, menší zájem byl o louky a pastviny, které již několik let zůstávaly ladem. Mezi největší hospodáře patřilo v prvních porevolučních letech zemědělské obchodní družstvo Statek Jičín, které vzniklo v roce 1993, kdy do něj vložilo své restituční nároky na 250 zakládajících členů. S přibližně třemi tisíci hektary obhospodařovaných pozemků patřilo zhruba šest let ke špičce agrárních podniků na Jičínsku.

Dle šetření Agrocensus 2010 (údaje k 30. 9. 2010), což je speciální „zemědělské sčítání“, které je pořádáno v desetiletých intervalech od roku 1950 a poskytuje velmi detailní přehled o zemědělství ČR do úrovně okresů, bylo celkem 280 zemědělských subjektů z toho 245 fyzických osob (87 %) a 35 právnických osob (13 %). Podrobné složení právnických osob bylo následující, jak znázorňuje obrázek č. 23. Mírně převažoval podíl akciových společností.



Obr. č. 16: Zemědělské subjekty podle právních forem v okrese Jičín (Agrocensus, 2010; vlastní zpracování)

Dle statistické ročenky Královéhradeckého kraje bylo v roce 2013 v okrese 519 zemědělských podniků, jejich velikostní složení uvádí následující tabulka. Převažovaly podniky hospodařící do 5 ha zemědělské půdy.

Tab. č. 8: Velikostní struktura zemědělských podniků v okrese Jičín (k 31. 12. 2013) (ČSÚ, 2014, vlastní úprava)

Celkem podniků	v tom podle výměry zemědělské půdy (v ha)					
	0 - 4,99	5 - 9,99	10 - 49,99	50 - 99,99	100 - 499,99	500 a více
519	259	57	129	27	24	23

V současné době patří k největším zemědělským výrobním podnikům v okrese dle rozlohy zemědělské půdy tyto organizace:

AGRO Slatiny a.s.	4000 ha
AGROCHOV Sobotka a.s.	3 679 ha
AGRO Chomutice a.s.	3 468 ha
AGROCHOV Stará Paka a.s.	2 600 ha
AGRO Bystřice a.s.	2 385 ha
AGRO Žlunice a.s.	1 974 ha

Podle údajů Ministerstva zemědělství, které je správcem informačního systému evidence zemědělského podnikatele, byl počet evidovaných zemědělských podnikatelů v Královéhradeckém kraji 3 075 subjektů k datu 31. 12. 2014 (nárůst oproti roku 2013 – 2 996 subjektů). Okres Jičín se na tomto počtu podílí necelými 15 %.

Ve studovaném regionu je také zastoupeno ekologické zemědělství. Podle aktuální evidence bylo v únoru 2015 v Registru ekologických podnikatelů v okrese Jičín evidováno 18 ekozemědělců s platným certifikátem, z toho je 14 zemědělců včetně 1 subjektu souběžně také vyrábějícího biopotravinu, dále 2 subjekty zabývající se pouze výrobou biopotravin. Jeden ekologický zemědělec se kromě této výroby zabývá současně distribucí a obchodem, dovozem a vývozem ze/do 3. země (MZe, 2014).

Ke zviditelnění zemědělství slouží také soutěž Zemědělec roku, kdy jsou oceněni nejlepší zemědělci za jednotlivé kraje ČR a nejlepší zemědělci v absolutním pořadí. Za rok 2012 získalo třetí místo Zemědělské družstvo Podchlumí Dobrá Voda jako výrobce Dobrovodského kysaného zelí (OAK Jičín).

5.4.5 Potravinářství

Na zemědělskou produkci navazuje průmysl potravinářský, jako velmi důležitý zákazník pro zemědělce v regionu. Tradici má v okrese Jičín především cukrovarnictví a pivovarnictví. Již od přelomu 19. a 20. století to byly díky silně rozvinutému řepářství cukrovary v Kopidlně, Březovicích a Bašnicích. Jejich rozvoj byl podpořen také výstavbou lokálních železničních tratí (vleček), na jejichž výstavbě se podílely. V současné době není na území okresu Jičín žádný cukrovar v provozu.

Mezi nejvýznamnější pivovary patří Pivovar Nová Paka a.s., kde nebyla od roku 1871 dodnes přerušena výroba tohoto chmelového moku. Od roku 2010 může také tento pivovar používat ochrannou známku „Regionální produkt Český ráj“. Dále jsou to Pivovar Miletín

nebo Zámecký pivovar Dětenice. Firma Masokombinát Jičín, spol.s.r.o., je významným regionálním zpracovatelem masa.

V rámci propagace místních zemědělských a potravinářských výrobků, k udržení tradic, podpoře zaměstnanosti, ekonomickému růstu a zvýšení povědomí místních spotřebitelů i turistů je vyhlašována soutěž „Potravina a potravinář Královéhradeckého kraje“. Tato soutěž je realizována s finanční podporou Královéhradeckého kraje a je založená na výsledcích hlasování spotřebitelů prostřednictvím hlasovacích lístků a webových stránek www.potravinarroku.cz. Přihlášené výrobky (max. 3 na účastníka soutěže) má možnost zdarma představit a prodávat své výrobky na prodejních akcích v regionu. Logo „Potravina a potravinář Královéhradeckého kraje“ bude mít možnost užívat vítěz na oceněném výrobku. V roce 2009 v této soutěži získalo první místo již zmiňované Zemědělské družstvo Podchlumí Dobrá Voda. Zároveň se jedná o „Regionální produkt Pochlumí“.

Bezplatnou možností široké propagace menších farem s vlastní produkcí je i projekt Ministerstva zemědělství „Poznej svého farmáře“. V rámci letošního druhého ročníku tohoto projektu se uskuteční krajská setkání na vybraných farmách s účastí i ostatních farmářů z okolí, kteří zde mají možnost nabízet potenciálním zákazníkům své kvalitní produkty (maso, sýry, zelenina aj.). Zemědělci mají díky těmto akcím možnost propagovat nejen své hospodářství, ale i spotřebu regionálních potravin. Regionální gastrospeciality (např. Hořické trubičky, Dobrovodské kysané zelí, Novopacké pivo nebo Holovouský malináč) mohou být také cílem turistů do regionu a podporují tak jeho návštěvnost a agroturistiku.

5.4.6 Zemědělské školství

Zemědělské školství má v okrese Jičín bohatou historii. Rozvíjelo se zde stejně jako jinde v spolku, besed, časopisů, ale také ke vzniku prvních zemědělských škol spolu s tzv. českých zemích v souvislosti s postavením rolnictva. Po roce 1848 docházelo k zakládání hospodářských lidovými hospodářskými školami. Žáci těchto škol přicházeli především z maloroľnických usedlostí, ale i z domkářských rodin. Po ukončení studia se často stávali důležitou oporou v občanském životě zemědělského prostředí, protože uplatňovali nové pokrokové myšlenky nejen v zemědělství, ale i v sociální a kulturní oblasti (Bernová a Kubačák, 2010).

V okrese Jičín byly počátky zemědělského školství následující, v průběhu historie změnilы uvedené školy několikrát svůj název i obory:

- v roce 1902 zřízena Hospodářská pokračovací škola v Hořích, v roce 1920 byla její nástupkyní Lidová hospodářská škola,

- v roce 1948 přesídlila z Chrudimi do Kopidlna jedna z nejstarších zahradnických škol v českých zemích Mistrovská škola zemědělská, ovocnicko – zahradnická
- v roce 1959 zřízena Zemědělská mistrovská škola v Lázních Bělohrad, spojena spolu s přestěhovanou Učňovskou školou zemědělskou z Nové Paky

V současnosti je existence učňovského a středního zemědělského školství důležitá v návaznosti na další rozvoj venkova a podporu podnikání ve venkovském regionu. Z celkového počtu 12 středních škol v okrese byly ve školním roce 2013/2014 tři zaměřeny (vedle ostatních souběžně nabízených oborů) na učňovské a střední zemědělské školství. Jedná se o tyto školy a obory:

Gymnázium, střední odborná škola, střední odborné učiliště a vyšší odborná škola, Hořice.

- maturitní obor: Agropodnikání, Přírodovědné lyceum
- vyšší odborná škola: Obnova a rozvoj venkova

Střední škola zahradnická, Kopidlno.

- maturitní obor: Zahradnictví, Rybářství
- učební obor: Zahradník, Zahradnické práce
- dvouleté nástavbové studium ukončené maturitní zkouškou: Zahradnictví

Střední odborné učiliště, Lázně Bělohrad

- učební obor: Opravář zemědělských strojů

Přestože v rámci okresu nesídlí žádná vysoká škola, existuje v Jičíně od roku 2005 konzultační středisko České zemědělské univerzity v Praze, konkrétně se jedná o Provozně ekonomickou fakultu. V kurzu celoživotního vzdělávání v kombinované formě mají zájemci možnost studovat bakalářské studium a následující magisterský stupeň v oboru „Veřejná správa a regionální rozvoj“.

5.4.7 Aktéři místního regionálního rozvoje

Území okresu Jičín vykazuje velký rozvojový potenciál díky významnému počtu a koordinaci místních aktérů zejména prostřednictvím dobrovolných svazků obcí a místních akčních skupin, které zaznamenaly velký rozmach. Jejich aktivita je však determinována dotační politikou státu, tedy přísunem financí pro realizaci projektů a dalších aktivit.

V okrese Jičín působí aktivně v současnosti tyto svazky obcí, které realizují projekty, které by byly mnohdy nad finanční, administrativní i technické možnosti jednotlivých obcí:

- Dobrovolný svazek obcí Novopacko (sdruženo 5 obcí)
- Lázeňský mikroregion (sdruženo 22 obcí)
- Mariánská zahrada (sdružuje 31 obcí)

- Mikroregion Podchlumí (sdruženo 26 obcí)
- Svazek obcí Brada (sdruženo 14 obcí)

V následující tabulce je uveden přehled místních akčních skupin v okrese Jičín podle databáze Ministerstva zemědělství.

Tab. č. 9: Přehled místních akčních skupin v okrese Jičín (MZe, 2014, vlastní zpracování)

Název MAS	Sídlo	Počet obcí v území MAS	Rozloha (km²)	Počet obyvatel v území MAS	Celkový počet členů (z toho podnikatelé zemědělci)
MAS Brána do Českého ráje, o.s.	Libuň	35	450,58	40 029	39 (4)
Obecně prospěšná společnost pro Český ráj	Sobotka	40	397,77	40 684	48 (9)
Otevřené zahrady Jičínska z. s.	Jičín	38	285,14	28 486	29 (2)
Podchlumí o.s.	Holovousy	37	261,20	21 215	33 (10)

5.5 Dotazníkové šetření

V rámci výzkumného úkolu této diplomové práce byl proveden v období od 20. listopadu do 20. prosince 2014 kvantitativní výzkum prostřednictvím dotazníkové šetření (dotazník uveden v kapitole Přílohy). Tato metoda byla zvolena z důvodu možnosti poměrně snadného získání informací od velkého počtu jedinců při minimální časové i finanční náročnosti. Zároveň však dotazník klade vysoké nároky na ochotu dotazovaného, je snadné „přeskočit“ otázky nebo neodpovědět vůbec. Šetření probíhalo formou internetového přístupu na webové stránky Vyplnto.cz.

Celkem se tohoto dotazníkového šetření zúčastnilo 117 respondentů s trvalým bydlištěm v okrese Jičín, ve věku nad 18 let, z náhodných obcí do 2000 obyvatel. Tato hranice se v ČR běžně užívá jako limit pro vymezení venkovských sídel (obcí). Cílem průzkumu bylo zjistit, jak lidé vnímají význam zemědělství pro rozvoj jejich regionu, tedy pro jejich běžný život v místě bydliště. Na začátku tohoto anonymního dotazníku byl průvodní text s vysvětlením účelu dotazování a uvedením základních informací včetně instrukcí k vyplnění.

Cílem průzkumu bylo potvrdit nebo vyvrátit hypotézu definovanou v této práci:

H1: Zemědělství hraje důležitou roli jako faktor sociálního rozvoje regionu Jičínsko. Kvalita života je v této práci měřena následujícími parametry, na které jsou zaměřeny také otázky dotazníku:

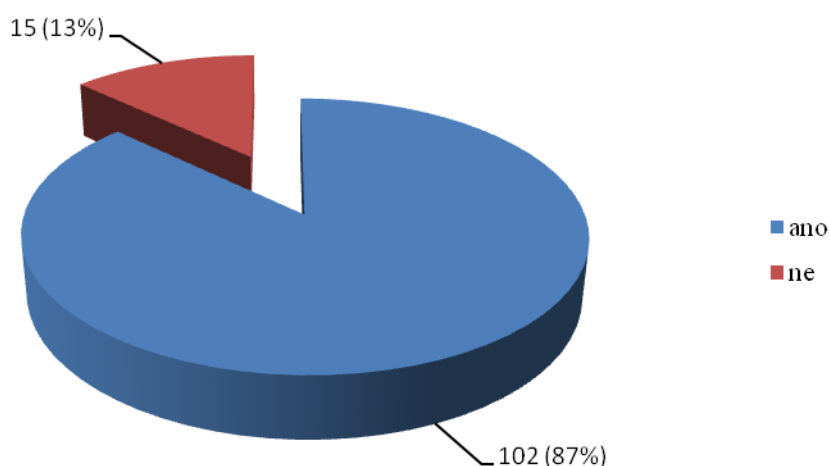
- pracovní příležitosti
- dostupnost zdravých potravin pro obyvatele regionu
- regionální potraviny jako jeden z turistických cílů
- podpora agroturistiky v regionu
- osídlení
- příležitosti pro odborné vzdělání
- kvalita životního prostředí

5.6 Statistické vyhodnocení dotazníkového šetření

V tomto standardizovaném dotazníku, který je strukturován do 17 otázek, byly použity uzavřené otázky (respondentovi jsou nabízeny varianty odpovědí), pouze otázka č. 8 byla polootevřená, kde byly respondentům nabídnuty alternativy odpovědi a kromě toho byla poskytnuta možnost odpovědět volně mimo ně.

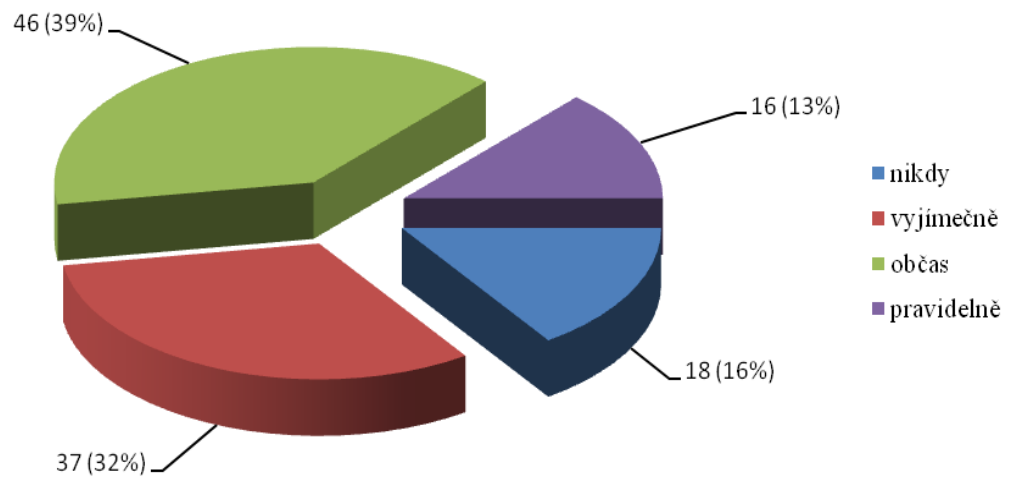
Výsledky výzkumu jsou pro lepší názornost vyhodnoceny pomocí grafů (vlastní zpracování), kde jsou výsledky uvedeny počtem odpovědí a podílem v % u jednotlivých možností. U každého grafu je uveden slovní komentář.

Otázka č.1
Znáte ve svém blízkém okolí nějaký zemědělský podnik, farmu nebo statek ?



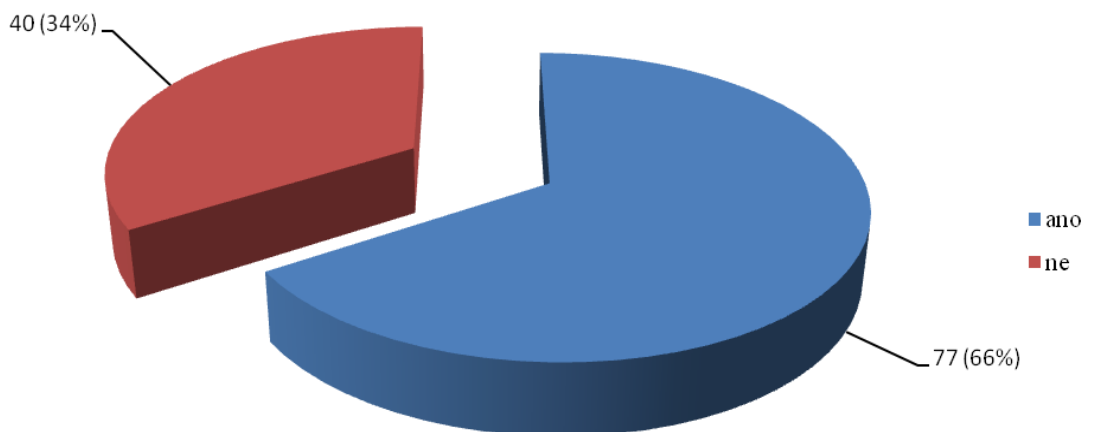
V první otázce mě zajímalo, zda respondenti znají ve svém okolí nějaký zemědělský podnik nebo farmu. Převážná většina respondentů (87 %) odpověděla, že ano, což potvrzuje zemědělskou tradici v regionu.

Otázka č.2
Nakupujete potraviny či jiné zemědělské produkty přímo u farmáře, tzv. prodej "ze dvora" ?



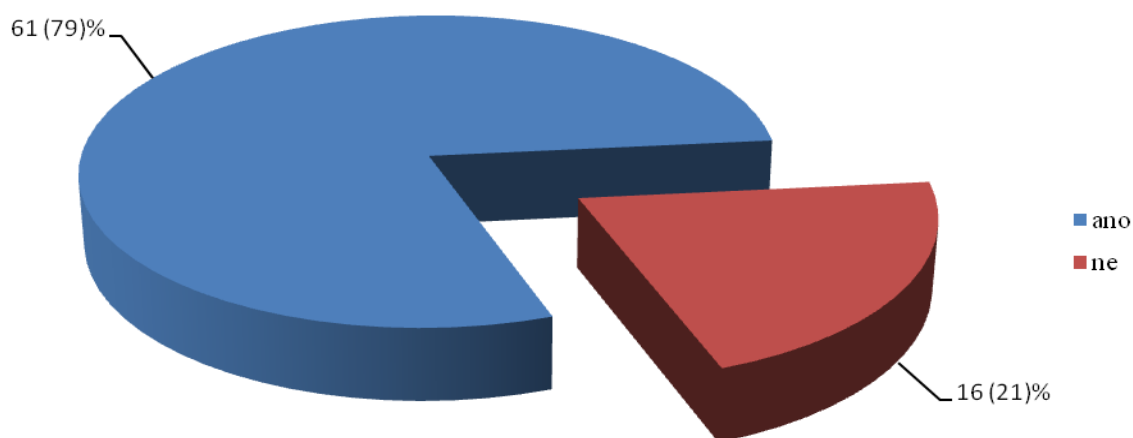
Ve druhé otázce se zabývám tím, zda respondenti využívají možnost nákupu potravin přímo u farmáře, tzv. ze dvora. Z grafu je patrný nejvyšší podíl respondentů, který odpoví, že občas této možnosti využijí, pravidelně u farmáře nakupuje nejmenší procento respondentů.

Otázka č.3
Znáte nějakou farmu nebo statek zabývající se agroturistikou



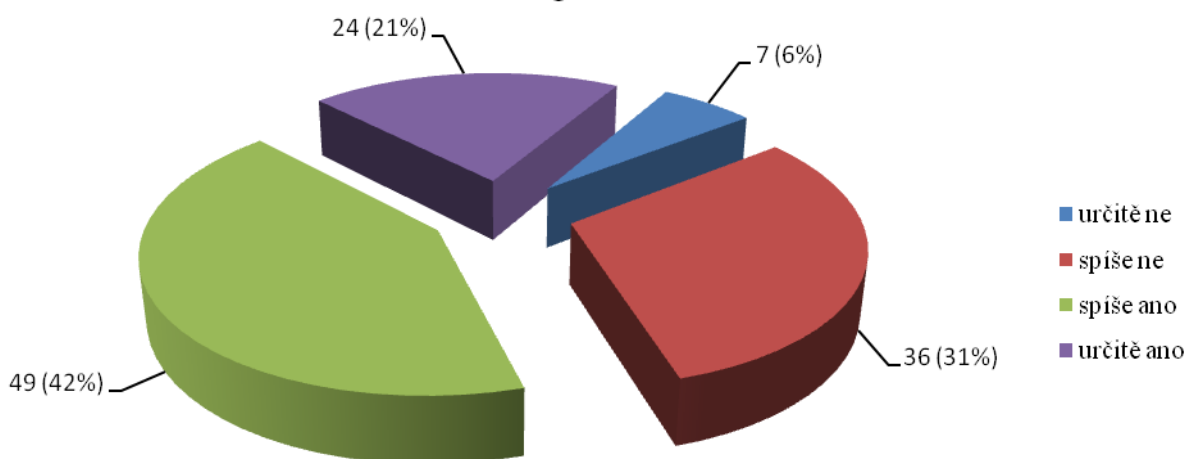
Ve třetí otázce mě zajímalo, zda respondenti znají v jejich okolí zemědělskou farmu nebo podnik, který se zabývá agroturistikou. Převážné procento odpovědělo, že ano, což mě mile překvapilo. Je dobře, že se tato ekonomická aktivita zemědělců stává čím dál známější.

Otázka č.4
Pokud ano, myslíte si, že je tato aktivita pro Váš region přínosem ?



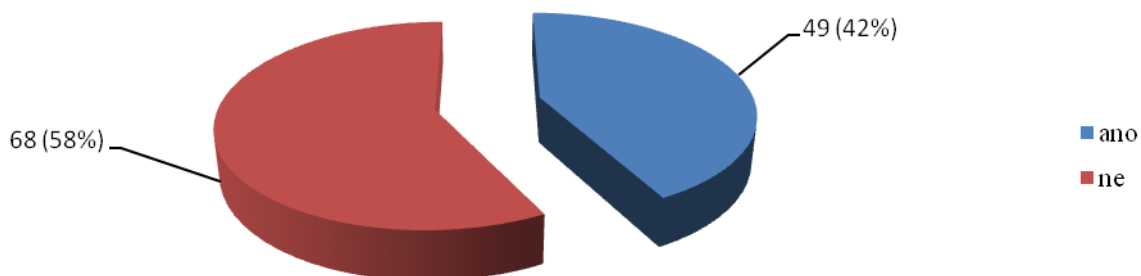
Na čtvrtou nepovinnou otázku odpovědělo 77 respondentů, tedy ti, kteří v předešlé otázce uvedli, že znají zemědělský podnik, zabývající se agroturistikou. Respondenti zcela jednoznačně zastávali názor, že je tato ekonomická aktivita zemědělců pro jejich region přínosná.

Otázka č.5
Myslíte si, že místní regionální potraviny podporují návštěvnost Vašeho regionu?



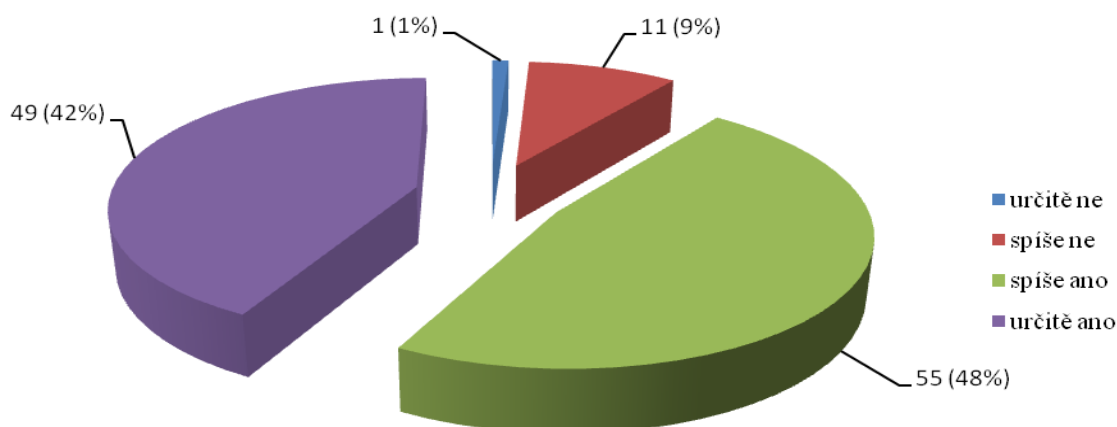
V páté otázce byli respondenti dotazováni, zda si myslí, že potraviny vyráběné v jejich regionu mohou podporovat jeho návštěvnost. Největší počet respondentů si myslí, že spíše ano.

Otázka č.6
Absolvoval/a jste Vy nebo někdo z Vaší rodiny či příbuzenstva vzdělání
na zemědělské škole v bývalém okrese Jičín ?



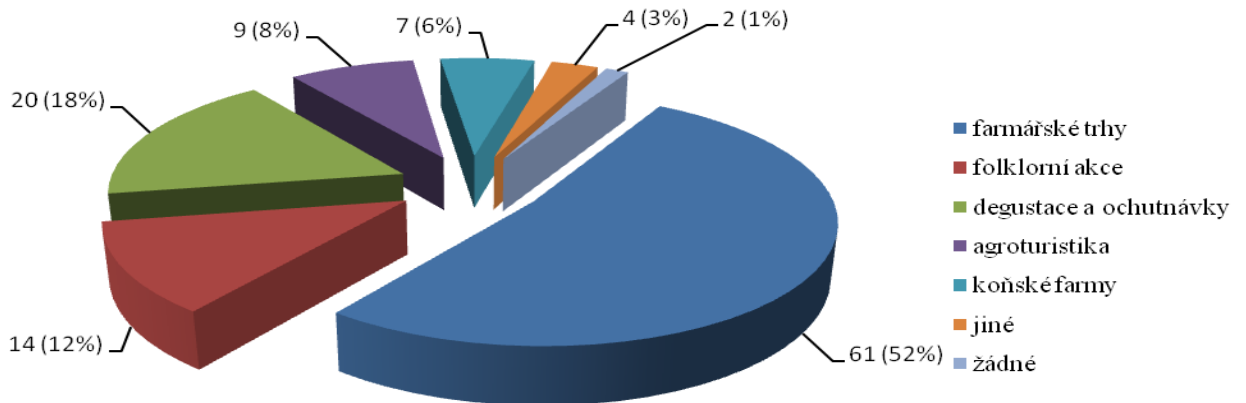
U šesté otázky odpovědělo více respondentů, že zemědělské vzdělání v okrese Jičín neabsolvovalo (58 %). Přesto podíl 42 % kladných odpovědí je velmi vysoký a vyjadřuje, jak důležité je odborné vzdělávání pro tento zemědělský region.

Otázka č.7
Považujete zemědělské školství pro Váš region za důležité ?



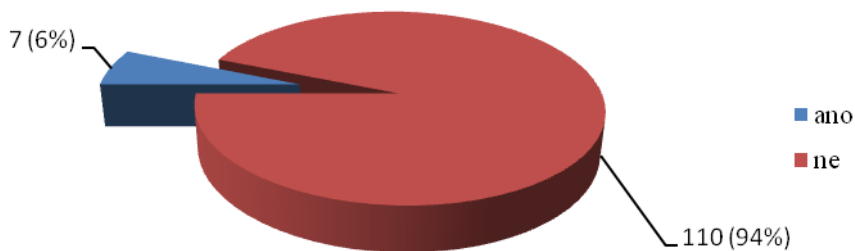
V grafu č. 7 je znázorněn názor respondentů na význam zemědělského školství pro jejich region. Nejčastěji oslovení zastávali názor, že spíše ano a druhou nejčastější odpovědí - s minimálním rozdílem - byl názor, že zemědělské školství je určitě pro jejich lokalitu důležité. Stejně jako u předešlé otázky se tak potvrdil význam tohoto oboru pro studovanou lokalitu.

Otázka č.8
Využil/a jste někdy kromě nákupu zemědělských potravin některou z následujících služeb zemědělských farem ?



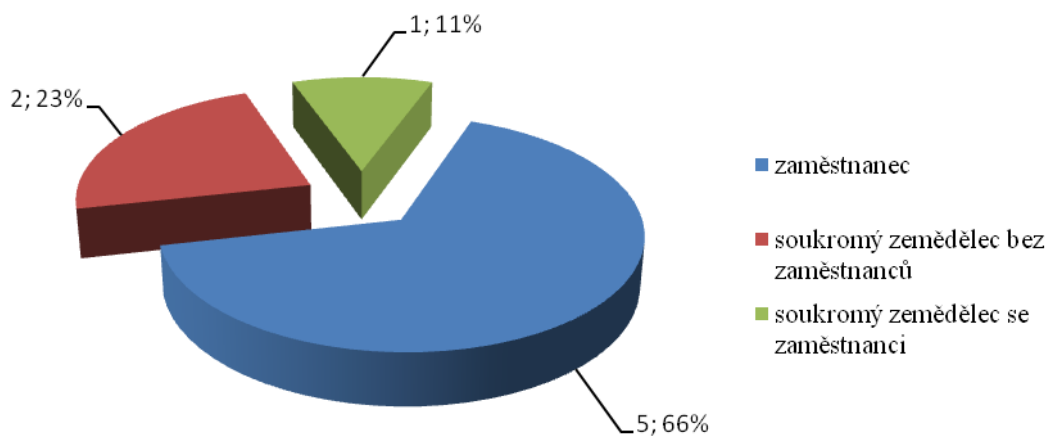
U osmé otázky zjišťující, zda respondenti kromě nákupu zemědělských potravin využili i některou z jiných služeb zemědělských farem, byla převážnou většinou potvrzena obliba farmářských trhů v tomto okrese. Pouze jedno procento nevyužívá žádné další služby zemědělců.

Otázka č.9
Pracujete v zemědělství nebo jemu příbuzných oborech (zahradnictví, rybolov, jezdeckví, lesnictví, zelinářství aj.)?



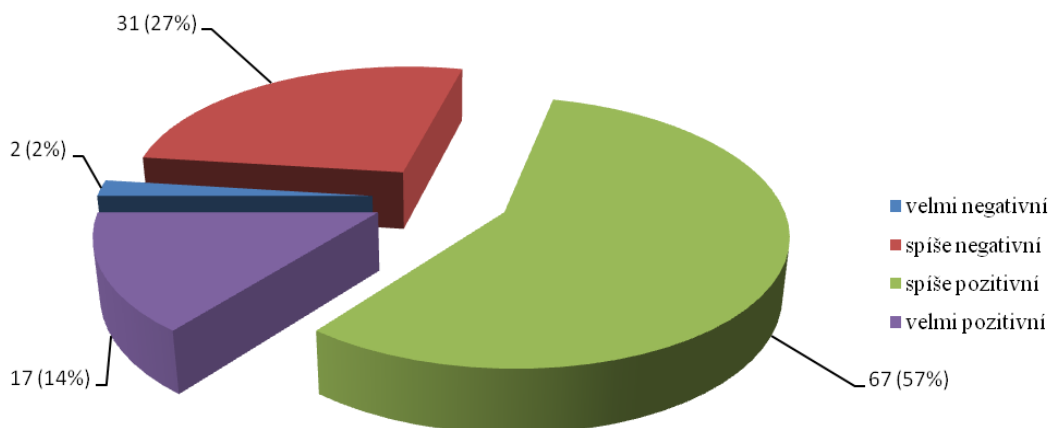
Výsledek deváté otázky potvrdil obecný trend, že zemědělství již není ve venkovských oblastech hlavním zaměstnavatelem. Vysoké procento 94 % odpovědělo, že nepracuje v agrárním sektoru.

Otázka č.10
Pokud ano, pracujete jako:



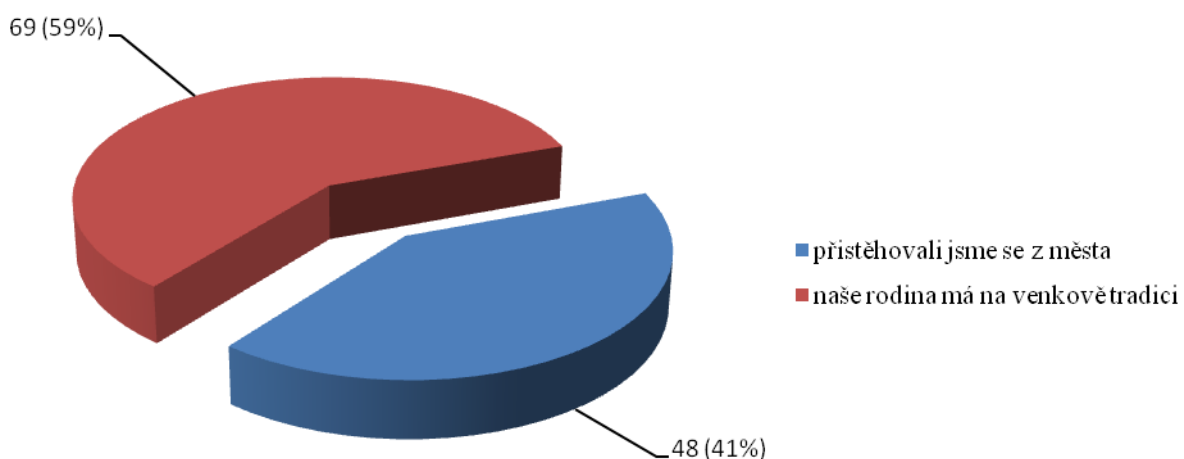
Na tuto nepovinnou otázku odpovídali pouze respondenti, kteří v předchozí otázce odpověděli, že pracují v agrárním sektoru. Z celkového počtu 7 zemědělců pracuje pět v zaměstnaneckém poměru, dva hospodaří soukromě bez zaměstnanců a pouze jeden je zaměstnavatel.

Otázka č.12
Jaký má, dle Vašeho názoru, zemědělství vliv na kvalitu životního prostředí



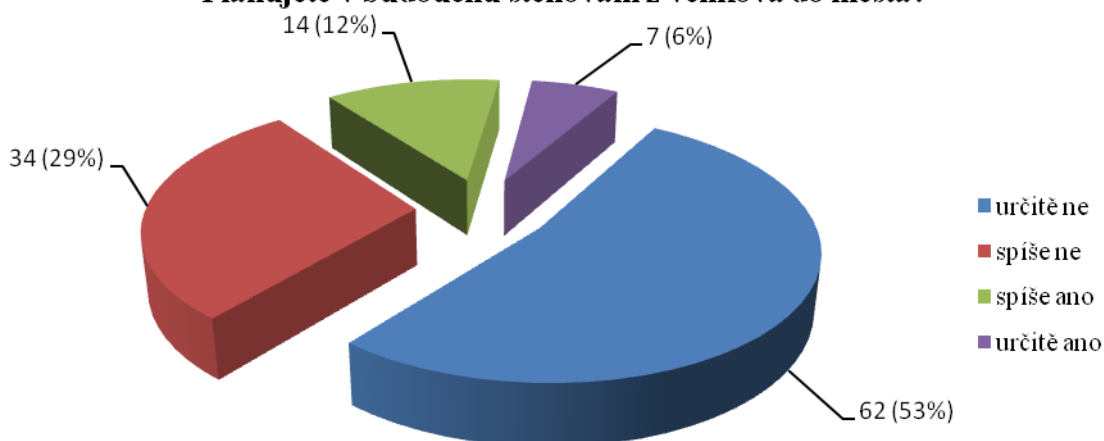
U otázky č. 12 ohledně vlivu zemědělství na životní prostředí nejvíce respondentů odpovědělo, že zemědělství má spíše pozitivní vliv, opačného názoru na tuto problematiku bylo 27 % dotazovaných.

Otázka č.13
Jak dlouho žijete na venkově?



Třináctá otázka potvrdila skutečnost, že okres Jičín je historicky zemědělský region s velkým počtem malých obcí. Většina respondentů ze 117 odpověděla, že žijí na venkově dlouhodobě a jejich rodina tam má tradici.

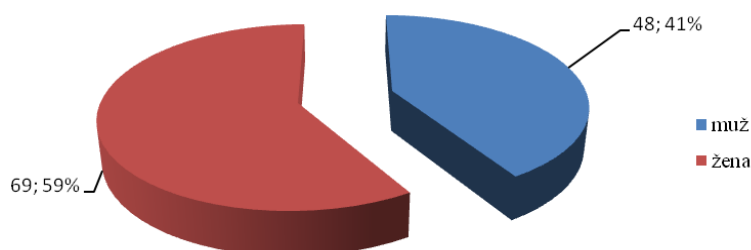
Otázka č.14
Plánujete v budoucnu stěhování z venkova do města?



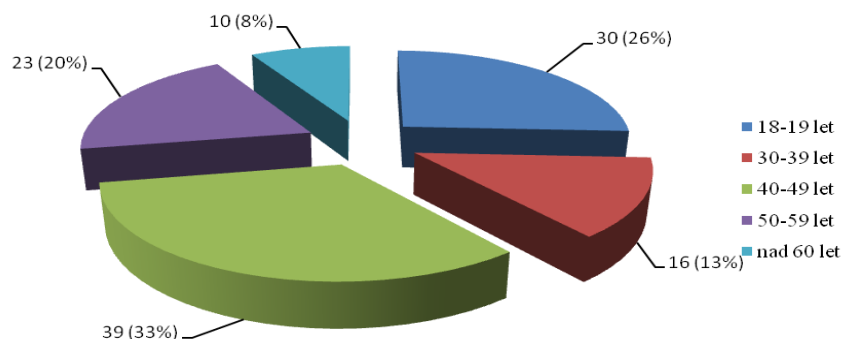
Výsledek z předešlé otázky již napovídá rozložení odpovědí v otázce č. 14, kde měli respondenti odpovídat, zda plánují v budoucnu stěhování do města. Většina, 53 % odpovědělo, že určitě ne.

Poslední tři otázky dotazníku č. 15 - 17 byly položeny jako identifikační pro získání potřebných informací o všech 117 respondentech. Ukazují zastoupení jednotlivých kategorií ve výzkumu. Jak je z níže uvedených grafů patrné, zastoupení obou pohlaví je rovnoměrné, dotazník odevzdalo 48 mužů a 69 žen. Zastoupení jednotlivých věkových kategorií je více méně také vyrovnané. Nejpočetnější skupinou jsou obyvatelé ve věku 40 - 49 let, nejméně početní jsou ve výzkumu lidé nad 60 let. Pozitivní je zjištění u otázky č. 17, kde většina respondentů má vysokoškolské vzdělání. S minimálním odstupem je poté vzdělání středoškolské s maturitou.

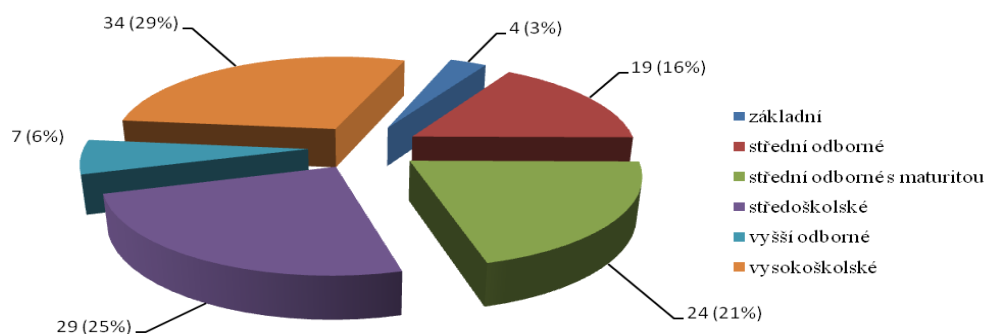
Otázka č.15
Vaše pohlaví?



Otázka č. 16
Jaký je Váš věk?



Otázka č.17
Jaké je Vaše nejvyšší dosažené vzdělání?



5.7 Shrnutí dotazníkového šetření

Primárním cílem tohoto anonymního dotazníkového výzkumu bylo zmapování názorů uvedené cílové skupiny k významu zemědělství pro rozvoj jejich regionu. Zajímalo mě, jaké je povědomí veřejnosti o funkci agrárního sektoru, jak vnímají i jeho mimoprodukční ekonomické aktivity. Podrobněji jsem se zaměřila na nákup potravin přímo z farem, na roli regionálních potravin a agroturistiky, na význam zemědělského školství a zaměstnanost v primárním sektoru.

Z dotazníkového šetření vyplývá, že zemědělství má v bývalém okrese Jičín svoji tradici a tomu odpovídá i vysoké procento respondentů (87 %), kteří znají ve svém okolí nějaký zemědělský podnik nebo farmu. Na otázku nákupu potravin či jiných zemědělských produktů přímo u farmáře, tzv. ze dvora odpovědělo nejvyšším podílem 39 % dotazovaných, že občas tuto možnost využijí. Pravidelně tento nákup realizuje nejmenší skupina respondentů (13 %). Překvapivé je procento dotazovaných (16 %), kteří nikdy tuto možnost nevyužilo. Právě zemědělské farmy ale dávají možnost nákupu kvalitních a čerstvých produktů, a tím kontroly nad vlastním stravováním. V supermarketech se bohužel v dnešní době nemohou zákazníci spolehnout na kvalitu potravin, která je zde nabízena.

V okrese Jičín jsou příhodné přírodní podmínky pro turistiku i zemědělství, tedy potenciál pro provozování agroturistiky. Jičínsko je region spjatý s Podkrkonoším, pískovcovými skalami, regionem hořických trubiček, kvalitního pískovce, slatinných lázní a nalezišť drahých kamenů a tudíž turisticky atraktivní. Tento fakt potvrzuje i převážná část kladných odpovědí na otázky, zda respondenti znají nějaký zemědělský podnik nabízející služby pro agroturistiku a zda si myslí, že je tato ekonomická aktivita zemědělců pro jejich region přínosem. Nutno podotknout, že široká veřejnost nerozlišuje mezi významem agroturistiky (pobyť na zemědělské usedlosti se zapojením do zemědělských pracovních činností) a venkovskou turistikou, kterou představuje pobyť ve volné krajině spojený s venkovským prostředím (např. cykloturistika). Kromě ubytování v rodinných pensioonch a hospodářských staveních je ve studované oblasti četné zastoupení jízďáren, kde je provozována jezdecká turistika, tzv. hippoturistika. Příkladem může být Jezdecká škola Valdštejská obora, která se nachází v Jičíně - Sedličkách. Myslím si, že však není v oblasti agroturistiky plně využít potenciál přírodního a kulturního dědictví a provozovatelé, ať stávající či potenciální, by měli více využít existenci blízkého turistického regionu Český ráj při své reklamě a propagaci.

Převážně kladné odpovědi jsou i u otázky na význam tradičních specialit vyráběných v tomto regionu pro podporu lokálního cestovního ruchu. Jičínsko je region hořických trubiček, Dobrovodského kysaného zelí, Holovouského malináče nebo Novopackého piva. Lokální potraviny typické pro daný region pomáhají propagovat území jako turisticky atraktivní destinaci, která bude lákat návštěvníky jak z domova, tak i ze zahraničí.

Zemědělské školství je na Jičínsku již historicky zastoupeno třemi školami, které nabízejí různé zaměření v tomto oboru. Necelá polovina tázaných (42 %) vzdělání na těchto školách absolvovala a stejné procento zastává názor, že je pro jejich region důležité. To jen potvrzuje význam existence tohoto odborného školství pro zemědělský region Jičínska. Pojem zemědělství si široká veřejnost spojuje již i s jinou nabídkou služeb než s tradiční produkcí potravin, fenoménem doby se staly farmářské trhy, kde si mohou návštěvníci zakoupit čerstvé místní zemědělské produkty, ale i např. tradiční řemeslné výrobky. Více jak polovina dotazovaných tento trend jen potvrdila. V okrese jsou oblíbené pravidelné farmářské trhy na náměstích v Hořicích a v Jičíně. Jsou zde nabízeny produkty jako čerstvé domácí sýry, sadba, ovoce a zeleninu nebo pečivo.

Obecný dlouhodobý klesající trend v počtu pracovníků v agrárním sektoru potvrdil vysoký podíl 94 % dotazovaných, kteří odpověděli, že nepracují v tomto odvětví. Zemědělství již není hlavním zaměstnavatelem obyvatel v tomto regionu, jak je zřejmé ze skladby 7 respondentů působících v zemědělství, kde je zaměstnancem pouze 1 člověk. Ostatní jsou ekonomicky činní jako podnikatelé.

Při posuzování vlivu zemědělství na životní prostředí se přes polovinu dotazovaných vyjádřilo pro spíše pozitivní vliv. Odpověď „velmi pozitivní“ vybralo 14 %. To je dohromady kladné zhodnocení, což je projevem, že zemědělský subjekt dnes musí dodržovat např. z důvodu čerpání dotací zásady správné zemědělské praxe, jeho úkolem je také péče o krajinu. Oproti tomu 27 % dotazovaných si myslí, že zemědělství má „spíše negativní“ dopad na životní prostředí.

Historický venkovský charakter jičínského okresu potvrzuje 59 % dotazovaných, kteří uvádějí, že jejich rodina má na venkově tradici a následně 53 %, kteří neplánují v budoucnu stěhování z venkova do města. Tento výsledek také potvrzuje trend pozastavení vyliďňování venkova, které je také podpořeno masivní výstavbou rodinných domů v obcích v blízkém okolí města Jičína velkých měst a vznikem satelitní zástavby v těchto oblastech (např. obec Robousy). Ke spokojenosti s životem na venkově jistě přispívá na území bývalého okresu Jičín i lokální aktéři v regionálním rozvoji (5 dobrovolných sdružení obcí a 4 MAS), kteří přispívají svými aktivitami a projekty k dalšímu rozvoji této lokality. Snaží se podporovat

kvalitu života v malých obcích, např. využitím venkovského rázu této oblasti k rozvoji drobného podnikání, k obnově kulturního a přírodního dědictví venkova a k široké nabídce služeb v oblasti cestovního ruchu.

5.8 Analýza výsledků výzkumu ve vztahu k hypotéze

Výzkum prokázal závislost mezi zemědělskou činností a kvalitou života ve venkovských obcích bývalého okresu Jičín. Potvrzuje se zde předpoklad, že obyvatelé z venkova vnímají důležitost agrárního sektoru například ve vztahu k dostupnosti zdravých potravin, existenci regionálních potravin jako jeden z turistických lákadel, k významu nezemědělských ekonomických aktivit zemědělců nebo k významu zemědělského školství.

U otázky č. 9 se bohužel potvrdil dlouhodobý negativní trend snižování zaměstnanosti v této oblasti národního hospodářství.

I přesto lze závěrem jednoznačně konstatovat, že hypotéza této diplomové práce H1: Zemědělství hraje důležitou roli jako faktor sociálního rozvoje regionu Jičínsko, byla potvrzena.

6 DISKUSE

Tato diplomová práce se snaží odpovědět na otázku, zda je zemědělství pro Jičínsko důležité. Na to lze odpovědět na základě analyzovaných předpokladů, že pro rozvoj zemědělství existuje v okrese Jičín značný potenciál. Zemědělská výroba zde má tradičně silné postavení a navzdory podhorské části Novopacka, která nemá úplně nejlepší přírodní předpoklady, patří celkově zemědělství v okrese Jičín mezi nejintenzivnější oblasti v České republice. Tato zjištění se shodují s výsledky analýzy ve zpracované Koncepti zemědělské politiky Královéhradeckého kraje (2003). Podle tohoto dokumentu patří naopak ke slabým stránkám nedostatek kapitálu v zemědělském sektoru, nedostatečná atraktivita zemědělství pro kvalifikované lidi a z toho vyplývající úbytek kvalifikovaných pracovních sil ze zemědělství, a tedy i venkova. Tento trend potvrzují také výsledky tohoto výzkumu, kde bylo zjištěno malé zastoupení zemědělců nebo osob zaměstnaných v zemědělství ve zkoumaném vzorku obyvatel (6 %), tak i studovaná odborná literatura (Bollman a Bryden, 1997).

S tím souvisí otázka, zda ve zkoumaném regionu existuje dostatečná nabídka na vzdělání v oboru zemědělství a jemu příbuzných oborů. Kladnou odpověď potvrzuje vysoké procento respondentů (42 %), kteří mají odbornou kvalifikaci pro zemědělství. Potvrzuje to význam a dlouhodobou tradici zemědělských (dříve také hospodářských) škol v této oblasti.

Tradiční zaměření zemědělství je charakteristické pro venkov (Hudečková a kol., 2009), což se potvrdilo i ve zkoumaném regionu Jičínska. Autoři Perlín (1999) a Blažek (1998) definují venkov nebo venkovskou oblast jako lokalitu s malým počtem a s nízkou hustotou obyvatel. Toto se zde zcela jednoznačně prokázalo, kdy průměrná hustota zalidnění zde představuje 89 % obyvatel / km² a ráz významně venkovského regionu dokazuje i podíl 59,7 % obyvatel žijících ve městě, což odpovídá metodice OECD, kdy za takový je považován region, kde ve venkovských obcích žije 15 – 50 % obyvatel regionu.

Autoři Kolářová (2012), Wokoun (2007) i Bollman a Bryden (1997) se shodují ve významu a důležitosti diverzifikace zemědělských činností. Toto však vlastní analýza studované oblasti, ale ani podklady Strategie rozvoje Královéhradeckého kraje na období 2014 - 2020 pro Jičínsko, nepotvrdily. Naopak. Existuje zde nevyužitý potenciál agrárního sektoru v rozvoji mimoprodukční funkce zemědělství, jako je např. ekologické zemědělství nebo agroturistika. Podle vlastního empirického šetření využilo dosud agroturistické služby lokálních zemědělců pouze 8 % respondentů. Tento fakt není pro region známý v ČR i za hranicemi díky turistické oblasti Českého ráje s mnoha kulturně - historickými památkami a

stále ještě neporušenou přírodou, dobrou vizitkou. Nehledě na další zajímavé oblasti v regionu, leč méně navštěvované. Vedle Valdštejnova urbanismu v okolí samotného Jičína se jedná o unikátní komponovanou barokní krajinu s názvem Mariánská zahrada, jejíž kompozice je úzce spjata s rodem Schliků, který působil na svém území mezi Kopidlnem a Jičínem. Na venkovsky zajímavých místech byly stavěny kostely, kapličky nebo lesní kaple. Z tohoto pohledu by mohlo být zemědělství studováno jako důležitý kulturní - myšleno identitu podporující - faktor. Důvodem nízkého zastoupení této ekonomické aktivity u zemědělců může být více důvodů. Zemědělci nemají o tuto činnost zájem? Nedisponují patřičným vybavením nebo potřebnými znalostmi? Podle studie Moravce a kol. (2007) je bohužel vzhledem k minulosti třeba hledat vzor této podnikatelské činnosti v zahraničí, např. na rodinných farmách v Rakousku nebo Německu. Dalším důvodem může být nedostatečná nebo špatná propagace místních agroturistických center. Na základě konzultace s ředitelkou Okresní agrární komory v Jičíně jim v jejich činnosti a účinnější propagaci může být nápomocna právě agrární komora.

Michal (2005) a Cherubini (2009) zmiňují fenomén alternativních zdrojů energie. Dle Strategie rozvoje Královéhradeckého kraje patří v okrese oblast Jičínska a Kopidlnska mezi oblasti s nižším stupněm plynofikace. Jsou právě zde řešením alternativní zdroje? Určitě ano. V současné době má však využívání alternativních a obnovitelných zdrojů energie tak jako v celém kraji, tak i ve studovaném okrese velmi nízký podíl.

7 ZÁVĚR

Hlavním cílem této diplomové práce bylo zjistit, jaký vliv má agrární sektor na rozvoj regionu bývalého okresu Jičín. Práce sledovala převším jeho sociální rozvojový potenciál. V literární rešerši byly charakterizovány základní pojmy a poznatky spojené se zemědělstvím a regionálním rozvojem získané z vědecké literatury. V praktické části byly na základě teoretických východisek podrobně analyzovány jednotlivé oblasti rozvoje okresu Jičín s důrazem na podmínky pro zemědělskou výrobu. Pro tuto práci byl použit dotazník, který byl zaměřen na zjištění postojů obyvatel regionu k agrárnímu sektoru z hlediska jeho možného vlivu na rozvoj tohoto území, především pak sociální aspekty spojené s kvalitou života venkovského obyvatelstva. Na základě výsledků, které byly následně analyzovány, vyhodnoceny a podrobeny diskusi, byla potvrzena hypotéza práce.

Ke zjištěným trendům v sociální funkci agrárního sektoru patří následující skutečnosti, které ovlivňují kvalitu života obyvatel ve studovaném regionu bývalého okresu Jičín:

- zemědělství se změnilo v podnikání na venkově
- zemědělská výroba je diverzifikována – další zdroje obživy
- roste význam mimoprodukční funkce zemědělství
- agrární sektor není hlavním zaměstnavatelem obyvatel na venkově
- trvá význam zemědělského školství pro rozvoj venkovských regionů

Tato diplomová práce splnila svůj cíl. Dané téma práce by mohlo zahrnovat ještě další, obširnější problematiku, které by bylo vhodné věnovat pozornost, např. sociální zemědělství, životní úroveň zemědělských a vesnických domácností nebo postavení žen v zemědělství aj. Jejich řešení by však již přesáhlo rámec této diplomové práce.

8 SEZNAM LITERATURY

Agrocensus 2010 regiony - Strukturální šetření v zemědělství a metody zemědělské výroby 2010. 2011. Český statistický úřad. Kód publikace: e-2129-11.

Bašek, V. 2010. České zemědělství šest let po vstupu do EU. Výzkumná studie Ústav zemědělské ekonomiky a informací. Praha. č. 103. 77 s. ISBN 978-80-86671-81-9.

Beranová, M., Kubačák, A. 2010. Dějiny zemědělství v Čechách a na Moravě. Libri. Praha. 430 s. ISBN 978-80-7277-113-4.

Bičík, I., Jeleček, L. 2009. Land use and landscape changes in Czechia during the period of transition 1990 - 2007. Geografie – Sborník České geografické společnosti. 114 (4). 263 - 281.

Bínek, J., Svobodová, H., Chabičovská, K., Holeček, J., Galvasová, I., Martének, J. 2009. Synergie v rozvoji venkova – Aktéři a nástroje rozvoje venkova. GaREP Publishing. Brno. 64 s. ISBN 978-80-904308-0-8.

Blažek, J., Uhlíř, D. 2011. Teorie regionálního rozvoje: nástin, kritika, implikace. Vyd. 2., přeprac. a rozš. Karolinum. Praha. 342 s. ISBN 978-80-246-1974-3.

Boháčková, I., Hrabánková, M., Svatošová, L., Řehoř, P. 2007. Rozvoj lidských zdrojů ve venkovském prostoru České republiky. Jihočeská univerzita v Českých Budějovicích. 192 s. ISBN 80-86284-66-2.

Bollman R.D., Bryden J.M. 1997. Rural employment: An international perspective. CAB International. Wallingford. p. 465. ISBN 0 85199 198 X.

Carlsson, E. 2010. Nutzung der Besonderheiten und Ressourcen ländlicher Regionen zur Schaffung von Arbeitsplätzen. EU-Magazin Ländlicher Raum Zeitschrift des Europäischen Netzes für die Entwicklung des ländlichen Raums. 6.

Čmejrek J. 2008. Political mediation and participation in the Czech rural areas. *Agricultural Economy – Czech*. 54. 575 – 581.

Faltysová, H., Mackovčín, P., Sedláček, M. et al. 2002. Královéhradecko. – In: Mackovčín, P. et M. Sedláček [eds.]: *Chráněná území ČR, svazek V*. AOPK ČR a EkoCentrum. Brno. 410 s.

Fiala, P., Pitrová, M. 2010. *Evropská unie*. 2. Vydání. Centrum pro studium demokracie a kultury. Brno. 803 s. ISBN 978-80-7325-223-6.

Geissendorfer, M; Seibert, O; Von Meyer, H. 1998. Berichte uber Landwirtschaft. In: *Ex post-evaluation of LEADER I – Germany*. 76 (4). 540 – 579.

Hájek, P. 2003. Česká krajina a baroko. Urbanismus českého baroka na příkladu města Jičín a jeho okolí. *Malá skála*. Praha. 68 s. ISBN 80-902777-6-4.

Hauptman, I., Kukul, Z., Pošmourný, K., Bičík, I. 2009. *Půda v České republice*. Consult. Praha. 55 s. ISBN 978-80-903482-4-0.

Holátová, D. Krnínková, R. 2012. *Lidské zdroje v rozvoji venkova*. Alfa nakladatelství. Praha. 272 s. ISBN 978-80-87197-57-8.

Holeček, J. a kol. 2009. *Obec a její rozvoj v širších souvislostech*. GaREP Publishing. Brno. 98 s. ISBN 978-80-904308-2-2.

Holeček, J., Binek, J., Galvasová, I., CHabičovská, K., Svobodová, H. 2009. *Obec a její rozvoj v širších souvislostech*. GaREP Publishing. Brno. 74 s. ISBN 978-80-904308-2-2.

Hudečková, H., Lošťák, M., Ševčíková, A. 2009. *Regionalistka, regionální rozvoj a rozvoj venkova*. PEF ČZU. Praha. 193 s. ISBN 978-80- 213-1413-9.

Cherubini, F., Bird, N.D. Cowie, A., Jungmeier, G., Schlamadinger, B., Woess-Gallasch, S. 2009. Energy- and greenhouse gas-based LCA of biofuel and bioenergy systems: key issues, ranges and recommendations *Resour. Conserv. Recycl.* 53. 434 – 447.

Chráska, M. 2007. Metody pedagogického výzkumu: základy kvantitativního výzkumu. 2007. Grada Publishing. Praha. 265 s. ISBN 978-80-247-1369-4.

Ivanega, J. 2012. Prameny a studie č. 48: Z historie zemědělství. Národní zemědělské muzeum. Praha. 147 s. ISBN 978-80-868-7440-1.

Knedlová, S. 2005. Problematika venkova a venkovských regionů. In Sborník příspěvků z VIII. mezinárodního kolokvia o regionálních vědách. ESF MU. Brno. 87 - 91 s. ISBN 80-210-3888-8.

Knotek, J. 2010. Poplatky (odovody) jako ekonomické nástroje ochrany životního prostředí sloužící obcím v ČR. In: Tkáčiková, Jana, (eds.), Ekonomické nástroje v právu životního prostředí. Masarykova univerzita. Brno. 270 s. ISBN 978-80-210-5370-0.

Kolářová, A. 2012. Druhé bydlení v ČR/Second housing in the Czech Republic. In: Think Together 2012. Doktorská vědecká konference. ISBN 978-80-213-2275-2.

Krausová, J. 1997. Inventář, Okresní zemědělská správa Jičín. Státní okresní archiv Jičín 1963 - 1988.

Leitmanová Faltová, I., Klufová, R., Cudlínová, E., Jílek, M., Rolínek, L. 2012. Venkov jako místo pro žití. Wolters Kluwer. 100 s. ISBN 978-80-7357-911-1.

Maier, K. 2012. Udržitelný rozvoj území. Grada. Praha. 253 s. ISBN 978-80-247-4198-7.

Malý sociologický slovník. 1970. Svoboda. Praha. 614 s.

Michal, P. 2005. Bioplyn – energie ze zemědělství. ÚZPI. Praha. 22 s.

Moravec, I., Novotný, R., Bocher, A., Mamdy, J.F., Chladek, K., Leuthold, M. 2007. Venkovská turistika v Rakousku, České republice a Francii. Centrum pro komunitní práci. České Budějovice. 78 s. ISBN: 978-80-86902-50-0.

- Moudrý, J. jr., Konvalina, P., Moudrý, J., Kalinová, J. 2007. Základní principy ekologického zemědělství. JU ZF - Č. Budějovice. 40 s. ISBN 978-80-7394-041-6.
- Musil, J., Müller, J. 2008. Vnitřní periferie v České republice jako mechanismus sociální exkluze. Sociologický časopis / Czech Sociological Review. 44 (2). 321 - 348.
- Nešpor, Z., R. 2005. Sociokulturní kapitál a socioekonomické instituce v zemědělství. Národohospodářský ústav J. Hlávky. Praha. 89 s. ISBN 80-86729-22-2.
- Ouředníček, M., Špačková, P., Feřtová, M. 2011. Změny sociálního prostředí a kvality života v depopulačních regionech České republiky. Sociologický časopis / Czech Sociological Review. 47 (4). 777 - 803.
- Pásková, M., Zelenka, J. 2002. Výkladový slovník cestovního ruchu. Ministerstvo pro místní rozvoj. Praha. 448 s. ISBN: 80-239-0152-4.
- Penk J. 2001. Mimoprodukční funkce zemědělství a ochrana krajiny. Institut výchovy a vzdělávání Ministerstva zemědělství ČR. Praha. 64 s. ISBN 80-7105-224-8.
- Perlín R., Kuldová S. 2008. Typology of rural areas. In: Majerová, V. (ed.): Sborník příspěvků z mezinárodní vědecké konference Venkov je náš svět, Countryside – Our World. ČZU. Praha. 487 - 509.
- Perlín, R. 1998. The Typology of the Czech Country. Agricultural Economy. Czech Agricultural Academy of Sciences. Praha. 448 (8). 349 - 358.
- Petráňovi a kol. 2000. Rolník v tradiční evropské kultuře, Set out: Praha, 216 s., ISBN 80-86277-08-9.
- Podpora zemědělskému vzdělávání. 2014. Zemědělská škola. Ústav zemědělské ekonomiky a informací. Praha. 77 (1). 4 - 10.

Pugesgaard, S., Olesen, J.E., Jorgensen, U., Dalgaard, T. 2014. Bioga in organic agriculture-effects on productivity, energy self- sufficiency and greenhouse gas emissions. *Renewable agriculture and food systems*. 29 (1). 28 - 41.

Semotanová, E. 2014. Historická krajina Česka a co po ní zůstalo. Historický ústav AV ČR v Nakladatelství Academia. Praha. 19 s.

Sheaffer C.C., Martin N.P., Lamb J.F.S., Cuomo G.R., Jewett J.G., Quering S.R. 2000. Leaf and stem properties of alfalfa entries. *Agronomy Journal*. 92. 733 - 739.

Statistická ročenka Královéhradeckého kraje. 2014. Český statistický úřad. Kód publikace: 330089-14.

Souhrnné přehledy o půdním fondu z údajů katastru nemovitostí České republiky. 2014. Český úřad zeměměřický a katastrální. 86 s. ISBN 978-80-86918-69-3.

Spěšná, D. 2009. Agrární trh práce. Výzkumná práce Ústav zemědělské ekonomiky a informací. Praha. ISBN 978-80-86671-70-3.

Statistická ročenka České republiky. 2014. Český statistický úřad. Praha. 816 s. ISBN 978-80-250-2580-2.

Šarapatka, B. 2011. Ochrana přírody a krajiny není jen otázkou chráněných území. *Ochrana přírody*. Agentura ochrany přírody a krajiny ČR. 11 (4). 1.

Toman, M., Codl, S., Tuček, P. 2012. České zemědělství: očima těch, kteří u toho byli. Národní zemědělské muzeum. Praha. 203 s. ISBN 978-80-86874-39-5.

Tomšík, K. 2009. Vývoj a perspektivy evropského venkova. Wolters Kluwer. Praha. 208 s. ISBN 978-80-7357-495-6.

Trávníček, Z., Kafka, M. 2003. Utilisation of the GPS information technology for the control of providing the EU support oriented on less favoured areas (LFA). *Agricultural Economics – Czech*. 49 (9). 432 - 438.

Urban, J., Šarapatka, B. 2003. Ekologické zemědělství I. Ministerstvo životního prostředí. Praha. 280 s. ISBN 80-7212-274-6.

Wokoun, R. 2007. Regionální rozvoj a jeho management v České republice. Oeconomica. Praha. 244 s. ISBN 978-80-245-1301-0.

Wokoun, R. 2008. Regionální rozvoj – východiska regionálního rozvoje, regionální politika, teorie, strategie a programování. Linde. Praha. ISBN 978-80-7201-699-0.

Internetové zdroje:

Český statistický úřad. Zaměstnanost a nezaměstnanost podle výsledků VŠPS – čtvrtletní údaje 3. Čtvrtletí 2014 [online]. Prosinec 2014. [cit. 13.1.2015] Dostupné z <<http://www.czso.cz/csu/2014edicniplan.nsf/p/250128-14>>

Český statistický úřad. Souhrnný zemědělský účet v jednotlivých krajích - definitivní výsledky za rok 2012 a semidefinitivní výsledky roku 2013 [online]. Září 2014. [cit. 13.1.2015] Dostupné z <<http://www.czso.cz/csu/2014edicniplan.nsf/p/270132-14>>

Evropská komise, Politika rozvoje venkova v období 2007-2013 [online]. Duben 2008. [cit. 15.1.2015] Dostupné z <http://ec.europa.eu/agriculture/rurdev/index_cs.htm>

Ministerstvo zemědělství ČR. Základní statistické údaje ekologického zemědělství k 31.12.2013 [online]. 2014. [cit. 2014-12-02]. Dostupné z <<http://eagri.cz/public/web/mze/ministerstvo-zemedelstvi/statistika/ekologicke-zemedelstvi/zakladni-statisticke-udaje-ekologickeho-6.html>>

ÚZEI. Statistická šetření ekologického zemědělství – Základní statistické údaje (2013) [online]. Listopad 2014. [cit. 2015-03-26]. Dostupné z <<http://eagri.cz/public/web/mze/zemedelstvi/ekologicke-zemedelstvi/aktuality/statisticka-setreni-ekologickeho-4.html>>

Královéhradecký kraj. Strategie rozvoje Královéhradeckého kraje 2014 – 2020 [online]. 29. květen 2014 [cit. 2015-03-26]. Dostupné z <<http://www.kr-kralovehradecky.cz/cz/rozvoj-kraje/rozvoje-dokumenty/rozvoj-2014-2020/strategie-rozvoje-kraje-2014--2020-70319>>

Ministerstvo zemědělství. Národní strategický plán rozvoje venkova na období 2007 – 2013 [online]. Duben 2010 [cit. 2015-03-26]. Dostupný z <http://eagri.cz/public/web/file/103157/nsp_cr_2010.pdf>

Oficiální stránky Města Jičín. Informace o městě Jičíně [online]. Leden 2013. [cit. 2015-03-13]. Dostupné z <<https://www.mujiicin.cz/informace-o-meste/d-1279844/p1=61626>>

Ministerstvo práce a sociálních věcí. Zpráva o situaci na krajském trhu práce, o realizaci APZ v roce 2013 a strategie APZ pro rok 2014. [online]. 2014. [cit. 2015-03-13]. Dostupné z <http://portal.mpsv.cz/upcr/kp/hkk/informace_z_useku_up/trh_prace>

Česko. Zákon č. 334 ze dne 12. května 1992 o ochraně zemědělského půdního fondu. [cit. 2015-03-13]. Dostupné z <http://eagri.cz/public/web/mze/legislativa/pravni-predpisy-mze/tematicky-prehled/Legislativa-MZe_uplna-zneni_zakon-1992-334-ochranaZPF.html>

Česko. Zákon č. 17 ze dne 5. prosince 1991 o životním prostředí. [cit. 2015-03-13]. Dostupné z <http://eagri.cz/public/web/mze/legislativa/ostatni/Legislativa-ostatni_uplna-zneni_zakon-1992-17.html>

Česko. Zákon č. 114 ze dne 19. února 1992 o ochraně přírody a krajiny. [cit. 2015-03-13]. Dostupné z <<http://portal.gov.cz/app/zakony/zakon.jsp?page=0&nr=114~2F1992&rpp=15#seznam>>

Česko. Zákon č. 248/ ze dne 29. června 2000 o podpoře regionálního rozvoje. [cit. 2015-03-13]. Dostupné z <<http://www.zakonyprolidi.cz/cs/2000-248>> [cit. 2015-03-13]

9 SEZNAM OBRÁZKŮ A TABULEK

Seznam obrázků

Obr. č. 1: Alokace finančních prostředků mezi jednotlivé priority (Tomšík, 2009).....	12
Obr. č. 2: Podíl zemědělské půdy v % v jednotlivých okresech ČR v roce 2013 (ČÚZK, 2014)	14
Obr. č. 3: Podíl jednotlivých kultur na celkové ploše zemědělské půdy v roce 2013 (ČSÚ, 2014; vlastní zpracování).....	14
Obr. č. 4: Vývoj orné půdy, zemědělské půdy a lesních pozemků v ČR v ha (ČÚZK, 2014).	15
Obr. č. 5: Struktura zemědělské produkce v ČR v roce 2013 (ČSÚ, 2014; vlastní zpracování)	17
Obr. č. 6: Vývoj stavu hospodářských zvířat v České republice (ČSÚ, 2014).....	19
Obr. č. 7: Evropské logo pro biopotraviny (MZe, 2010).....	30
Obr. č. 8: Národní logo BIO (MZe, 2010).....	30
Obr. č. 9: Administrativní rozdělení Královéhradeckého kraje s územím okresu Jičín (Malý lexikon obcí 2014, vlastní úpravy).....	46
Obr. č. 10: Logo města Jičína (MÚ Jičín, 2014).....	47
Obr. č. 11: Geografická mapa Královéhradeckého kraje (KHK, 2014; vlastní úpravy).....	48
Obr. č. 12: Chráněná krajinná oblast Český ráj - výškopis a reliéf (AOPK ČR, 2014).....	50
Obr. č. 13: Časový vývoj výměry zemědělské půdy v okrese Jičín (ČSÚ, 2014; vlastní zpracování).....	56
Obr. č. 14: Podíl druhů pozemků na zemědělské půdě v okrese Jičín (k 31. 12. 2013).....	56
Obr. č. 15: Pravidelně zaměstnaní pracovníci v zemědělství podle věku v okrese Jičín (Agrocensus, 2010; vlastní zpracování).....	58
Obr. č. 16: Zemědělské subjekty podle právních forem v okrese Jičín (Agrocensus, 2010; vlastní zpracování).....	59

Seznam tabulek

Tab. č. 1: Vývoj JZD a státních statků v ČR v letech 1960 - 1989 (Statistická ročenka, 1989, vlastní úprava).....	23
Tab. č. 2: Vývoj podílu zemědělství na celkové zaměstnanosti (ČSÚ, 2014, vlastní zpracování).....	26
Tab. č. 3: Vývoj ekologického zemědělství u vybraných ukazatelů ve vybraných letech (k 31. 12.) (ÚZEI, 2014).....	30

Tab. č. 4: Klasifikace územně správních jednotek CZ NUTS (Tomšík, 2009, vlastní zpracování).....	38
Tab. č. 5: Věkové složení obyvatel okresu Jičín (k 31. 12. 2013) (ČSÚ, 2014, vlastní úpravy)	52
Tab. č. 6: Průměrný věk obyvatel okresu Jičín v letech 2003 - 2013 (k 31. 12.) (ČSÚ, 2014, vlastní zpracování)	52
Tab. č. 7: Vývoj zaměstnanosti v zemědělství v Královéhradeckém kraji (k 31. 12.) (ČSÚ, 2014, vlastní zpracování).....	57
Tab. č. 8: Velikostní struktura zemědělských podniků v okrese Jičín (k 31. 12. 2013) (ČSÚ, 2014, vlastní úprava)	59
Tab. č. 9: Přehled místních akčních skupin v okrese Jičín (MZe, 2014, vlastní zpracování) ..	63

10 SEZNAM POUŽITÝCH ZKRATEK A SYMBOLŮ

AOPK ČR	Agentura ochrany přírody a krajiny ČR
ČR	Česká republika
ČSÚ	Český statistický úřad
ČÚZK	Český úřad zeměměřický
EU	Evropská unie
ERDF	European Regional Development Fund
EAFRD	European Agricultural Fund for Rural Development
BPEJ	bonitační půdně-ekologická jednotka
HDP	hrubý domácí produkt
KHK	Královéhradecký kraj
LAU	Local Administrative Units
LEADER	Liason entre les actions de développement economique rural
LFA	Less Favoured Areas
MAS	místní akční skupina
MPSV	Ministerstvo práce a sociálních věcí
MZe	Ministerstvo zemědělství České republiky
MŽP	Ministerstvo životního prostředí České republiky
Natura 2000	Evropská ekologická síť chráněných území
NUTS	Nomenclature des unités territoriales statistiques
OAK	Okresní agrární komora
ORP	obec s rozšířenou působností
PRV 14 – 20	Program rozvoje venkova na období 2014-2020
SAPARD	Special Accession Programme for Agriculture and Rural Development
SAPS	Single Area Payment Scheme
SZIF	Státní zemědělský intervenční fond
ÚSES	územní systém ekologické stability
ÚZEI	Ústav zemědělské ekonomiky a informací
VSUO	Výzkumný a šlechtitelský ústav ovocnářský Holovousy s.r.o.
ZPF	Zemědělský půdní fond

11 SEZNAM PŘÍLOH

Příloha č. 1: Dotazník	90
------------------------------	----

Příloha č. 1: Dotazník

Vážená paní, vážený pane,

jmenuji se Simona Kroisová, studuji Českou zemědělskou univerzitu v Praze, Fakultu agrobiologie, potravinových a přírodních zdrojů. Píši diplomovou práci na téma: „Zemědělství jako faktor sociálního rozvoje v regionu Jičínsko - studie“. Součástí mé práce je dotazníkové šetření, jehož cílem je zjistit vliv zemědělství na kvalitu života obyvatel v tomto regionu, tzn. v bývalém okrese Jičín.

Tímto bych Vás chtěla požádat o vyplnění tohoto krátkého dotazníku, který obsahuje 17 otázek. Vaše odpovědi mně pomohou zjistit, jaký má na tuto problematiku názor široká veřejnost. Dotazník je určen pouze obyvatelům venkovských obcí do 2000 obyvatel s trvalým bydlištěm v okrese Jičín, ve věku nad 18 let. Vaše odpovědi, prosím, zakroužkujte.

Děkuji za vyplnění a vrácení zpět do 20. 12. 2014.

1. Znáte ve svém blízkém okolí nějaký zemědělský podnik, farmu nebo statek?
 - ano
 - ne

2. Nakupujete potraviny či jiné zemědělské produkty přímo u farmáře, tzv. prodej „ze dvora“?
 - nikdy
 - výjimečně
 - občas
 - pravidelně

3. Znáte nějakou farmu nebo statek zabývající se agroturistikou (ubytování, stravování, koňské farmy, zážitkové programy...)
 - ano
 - ne

4. Pokud ano, myslíte si, že je tato aktivita pro Váš region přínosem?
 - ano
 - ne

5. Myslíte si, že místní regionální potraviny podporují návštěvnost Vašeho regionu:
 - určitě ne
 - spíše ne
 - spíše ano
 - určitě ano

6. Absolvoval/a jste Vy nebo někdo z Vaší rodiny či příbuzenstva vzdělání na zemědělské škole v bývalém okrese Jičín?
 - ano
 - ne

7. Považujete zemědělské školství pro Váš region za důležité?
- určitě ne
 - spíše ne
 - spíše ano
 - určitě ano
8. Využil/a jste někdy kromě nákupu zemědělských potravin některou z následujících služeb zemědělských farem?
- farmářské trhy,
 - folklórní akci se zaměřením na lidové tradice venkova,
 - degustace a ochutnávky,
 - agroturistika (ubytování, stravování)
 - koňské farmy
 - jiné (prosím, uveďte)
 - žádné
9. Pracujete v zemědělství nebo jemu příbuzných oborech (zahradnictví, rybolov, jezdeckví, lesnictví, zelinářství aj.)?
- ano
 - ne
10. Pokud ano, pracujete jako:
- zaměstnanec
 - soukromý zemědělec bez zaměstnanců
 - soukromý zemědělec se zaměstnanci
11. Pracuje někdo z Vaší rodiny či příbuzenstva v zemědělství nebo jemu příbuzných oborech (zahradnictví, rybolov, jezdeckví, lesnictví, zelinářství aj.)?
- ano
 - ne
12. Jaký má, dle Vašeho názoru, zemědělství vliv na kvalitu životního prostředí (vzduch, voda, hluk, vzhled a údržba krajiny)?
- velmi negativní
 - spíše negativní
 - spíše pozitivní
 - velmi pozitivní
13. Jak dlouho žijete na venkově?
- přistěhovali jsme se z města
 - naše rodina má na venkově tradici
14. Plánujete v budoucnu stěhování z venkova do města?
- určitě ne
 - spíše ne
 - spíše ano
 - určitě ano

15. Vaše pohlaví?

- muž
- žena

16. Jaký je Váš věk?

- 18 – 29 let
- 30 – 39 let
- 40 – 49 let
- 50 – 59 let
- nad 60 let

17. Nejvyšší dosažené vzdělání

- základní
- střední odborné vzdělání
- střední odborné vzdělání s maturitou
- středoškolské
- vyšší odborné
- vysokoškolské