

UNIVERZITA PALACKÉHO V OLOMOUCI

Filozofická fakulta

Katedra asijských studií

Bakalářská práce

**Aktivita ČLR na ruském Dálném východě se
zaměřením na oblast zemědělství**

PRC Activity in the Russian Far East with Focus on Agriculture

Olomouc 2021, Kristýna Čermáková

Vedoucí diplomové práce: Bc. Martin Lavička, M.A.

UNIVERZITA PALACKÉHO V OLOMOUCI
Filozofická fakulta
Akademický rok: 2019/2020

Studijní program: Filologie
Forma studia: Prezenční
Obor/kombinace: Čínská filologie (ČINF)

Podklad pro zadání BAKALÁŘSKÉ práce studenta

Jméno a příjmení: Ing. Kristýna ČERMÁKOVÁ
Osobní číslo: F18329
Adresa: Želazného 733/6, Ostrava, 71200 Ostrava 12, Česká republika
Téma práce: Aktivita ČLR na ruském Dálném východě se zaměřením na oblast zemědělství
Téma práce anglicky: PRC Activity in the Russian Far East with Focus on Agriculture
Vedoucí práce: Bc. Martin Lavička, M.A.
Katedra asijských studií – čínština

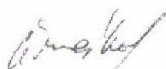
Zásady pro vypracování:

Bakalářská práce analyzuje aktivitu ČLR na ruském Dálném východě v oblasti zemědělství a její dopady na ruské zemědělce. Stejným zdrojem informací jsou anglické, čínské a ruské statistické databáze a literární rešerše. Pro zjištění výsledků zkoumané problematiky a ověření hypotézy jsou použity dvě základní metody, analýza a syntéza.

Seznam doporučené literatury:

- BAKEŠOVÁ, Ivana; KUČERA Ondřej a Martin LAVIČKA. *Dějiny Čínské lidové republiky (1949–2018)*. Olomouc: Nakladatelství Lidové noviny, 2019, 448 s. ISBN 978-80-7422-596-3.
- BLAKKISRUD, Helge a Elana Wilson ROWE. *RUSSIA'S TURN TO THE EAST. Domestic Policymaking and Regional Cooperation*. Oslo: Palgrave, 2018, 167 s. ISBN 978-3-319-69790-1. [online] Dostupné z: <https://link.springer.com/book/10.1007/978-3-319-69790-1>.
- GUDAJ, Richard T. et al. *Impact of Chinese Agribusiness Entrepreneurs on the Local Land Market in the Russian Far East*. *The American Journal of Economics and Sociology*, Vol. 79, No. 5, pp. 1417-1454, 2020a [online]. Dostupné z: https://www.researchgate.net/publication/340583994_Impact_of_Chinese_agribusiness_entrepreneurs_on_the_local_land_market_in_the_Russian_Far_East.
- YI, Fujin et al. *How Chinese Agricultural Immigrants Affect Farmers in the Russian Far East*. *The Journal of Agricultural Science*, Vol. 79, No. 5, pp. 1387-1415, 2020a [online]. Dostupné z: <https://onlinelibrary.wiley.com/doi/abs/10.1111/ajes.12361>.

Podpis studenta:



Datum: 26. 4. 2021

Podpis vedoucího práce:



Datum: 28. 4. 2021

Prohlašuji, že jsem bakalářskou práci vypracovala samostatně a uvedla veškeré použité prameny a literaturu.

V Olomouci dne

.....

podpis

Anotace

V bakalářské práci se budeme věnovat vývoji vztahů Čínské lidové republiky a Ruska od roku 1949, zmapujeme důležité milníky vzájemných vztahů a zemědělské spolupráce. Následně se v praktické části seznámíme s možnostmi čínských zemědělců při vstupu na trh ruského Dálného východu, jako jsou finanční úlevy a administrativní podpora, a vyhodnotíme pomocí SWOT analýzy pozitiva, negativa, příležitosti a hrozby, kterým jsou v tomto distriktu vystaveni. K závěru práce posoudíme ekonomické, environmentální a sociální aspekty čínské aktivity v zemědělství na ruském Dálném východě a jejich dopady především na ruské zemědělce.

Klíčová slova

Čína, Rusko, ruský Dálný východ, zemědělství, sójové boby

Poděkování

Tímto bych ráda poděkovala vedoucímu mé práce Bc. Martinu Lavičkovi, M.A. za odbornou pomoc.

Obsah

Obsah	6
Seznam zkratk	7
Ediční poznámka.....	8
1. Úvod.....	9
2. Metodologie	12
3. Čínsko-ruská hospodářská spolupráce se zaměřením na oblast zemědělství	11
3.1 Počátky čínsko-ruské hospodářské spolupráce	11
3.2 Čínsko-ruská spolupráce ve 21. století.....	14
3.2.1 Spolupráce ČLR a Ruska na pozadí Nové hedvábné stezky	16
3.3 Dálněvýchodní federální okruh.....	19
3.3.1 Pronikání ČLR na ruský Dálný východ.....	20
4. Aktivita ČLR na ruském Dálném východě v oblasti zemědělství	22
4.1 Možnosti vstupu na trh ruského Dálného východu.....	22
4.2 SWOT analýza	26
4.3 Aspekty čínské spolupráce na ruském Dálném východě	28
4.3.1 Ekonomický aspekt	29
4.3.2 Environmentální aspekt.....	33
4.3.3 Sociální aspekt.....	35
4.4 Dopady čínské aktivity na ruský Dálný východ	37
5. Závěr	41
Annotation	44
Použité zdroje	45
Seznam příloh	60
Přílohy.....	61

Seznam zkratek

ČLR – Čínská lidová republika

GMO – Geneticky modifikovaný organismus

HDP – Hrubý domácí produkt

OSN – Organizace spojených národů

SSSR – Svaz sovětských socialistických republik

RMB – Čínský juan

RUB – Ruský rubl

USA – Spojené státy americké

USD – Americký dolar

WTO – Světová obchodní organizace

Ediční poznámka

V této bakalářské práci je k přepisu čínských zjednodušených znaků do latinsky výhradně použita mezinárodní transkripce *pīnyīn* s tónovými značkami. V případě ruštiny je využita ruská cyrilice a její následný přepis do latinky. Veškerý přepis do latinky je psán kurzívou.

1. Úvod

Čínská lidová republika (ČLR) má v současném globalizovaném světě výrazný vliv na světové dění. Aktivita ČLR je často nečínskými médii chápána jako invazivní, především ve spojitosti s africkými a latinskoamerickými zeměmi, kdy se v těchto případech hovoří o nové formě kolonialismu, dluhových pastech apod. (Rowley 2020). Nicméně Rusko zastává stejně jako ČLR významné postavení ve světové ekonomice a má vliv na globální dění. Rusko je součástí mnoha mezinárodních organizací jako je Světová obchodní organizace (WTO) či Organizace spojených národů (OSN), kde patří mezi stálé členy Rady bezpečnosti. Navíc do roku 2014 bylo Rusko součástí seskupení ekonomicky nejvyspělejších států G8, ale s anexí Krymu byla jeho účast pozastavena. Mohlo by se tak zdát, že ČLR nemůže nijak výrazně ohrozit ruské území či jeho ekonomiku. Nicméně východní části Ruska jsou řídko osídleny a zdejší životní úroveň je velice nízká, i když disponují bohatými nalezišti přírodních surovin a mají velký průmyslový potenciál.

Pro účely bakalářské práce byla vybrána oblast ruského Dálného východu, jakožto nejvýchodnější část Ruska, která se potýká s problémy nedostatečného rozvoje. Zemědělství na ruském Dálném východě je zaostalé, protože ruským zemědělcům chybí nové technologie, nemají přístup k nejnovějším znalostem, pracovníci jsou nekvalifikovaní, ale objevují se zde i problémy související s nedostatečným rozvojem infrastruktury a distribučních sítí (Zakharov a Napalkova 2019; Ferris a Connolly 2020, s. 2). Rozvoj Dálnévýchodního federálního okruhu je proto nyní jednou z priorit ruského prezidenta Vladimira Putina, který se snaží přilákat a zatraktivnit tuto oblast pro domácí a zahraniční subjekty (Far East Development Fund 2021b). Pro ČLR je oblast ruského Dálného východu v oblasti zemědělství zajímavá tím, že klimatické podmínky jsou obdobné těm v pohraničních oblastech severovýchodních provincií ČLR. Nízké náklady produkce, geografická blízkost a snadný vstup na trh ruského Dálného východu je pro čínské zemědělce lákavou kombinací. Aktivita čínských zemědělců v tomto okruhu rovněž představuje výhodu pro samotnou ČLR ve spojitosti s udržením potravinové bezpečnosti a uspokojením domácí poptávky.

Cílem bakalářské práce bude posoudit a zhodnotit aktivitu čínských subjektů na ruském Dálném východě v oblasti zemědělství z pohledu tří aspektů – ekonomického, environmentálního a sociálního. V průběhu bakalářské práce bude ověřována hypotéza,

zda čínská aktivita na ruském Dálném východě v oblasti zemědělství ohrožuje konkurenceschopnost ruských zemědělců.

První kapitola bakalářské práce popisuje základní informace obsahu jednotlivých kapitol, a jakého cíle chce autorka sepsáním této práce dosáhnout. Současně předkládá hypotézu, která je v průběhu bakalářské práce ověřována. Druhá kapitola uvádí metodologii práce, a to jakým způsobem bude dosaženo ověření hypotézy a konečných výsledků práce.

Třetí kapitola pojednává o vývoji čínsko-ruských vztahů od vzniku ČLR v roce 1949 až po současnost, v návaznosti na světovou hospodářskou krizi, uvedení iniciativy Nové hedvábné stezky¹ či uvalení sankcí vůči Rusku. V kapitole jsou zmíněny nejen smluvní závazky obou zemí, ale také institucionální rámec, který zajišťuje vzájemnou spolupráci. K závěru třetí kapitoly je představena oblast ruského Dálného východu s jeho specifiky, kde se zaměříme na pronikání ČLR do této oblasti a vzájemnou spolupráci zprostředkovanou řadou institucí.

Čtvrtá kapitola se soustředí na aktivitu čínských zemědělců na ruském Dálném východě a jejich dopady na ruské zemědělce a obyvatele celkově. V první části se seznámíme se základními podmínkami vstupu čínských subjektů na ruský trh v sektoru zemědělství a možnostmi získání finančních úlev a administrativní pomoci ze strany ruských organizací. Poté jsou pomocí SWOT analýzy představena pozitiva a negativa, hrozby a příležitosti, které ruský Dálný východ v oblasti zemědělství skýtá čínským subjektům. Ve třetí části čtvrté kapitoly jsou uvedeny ekonomické, environmentální a sociální aspekty čínské aktivity v zemědělství, kdy jsou předloženy pozitivní a negativní dopady vlivu čínské aktivity na oblast ruského Dálného východu, ruské zemědělce a obyvatele celkově. Závěrem bakalářské práce se zabýváme dopady čínské aktivity na zemědělství ruského Dálného východu v širším kontextu a současně ověříme hypotézu práce.

Obě země v posledních sto letech prošly rozporuplným vývojem vzájemných vztahů, které se neustále vyvíjejí a v současnosti se zdají být na své historicky nejlepší úrovni. Můžeme pozorovat zvýšený zájem čínských subjektů o nerozvinutou a řídko osídlenou část Ruska, která má z geografického hlediska blíže k Pekingu než k Moskvě, a které se, dle mého názoru, nedostává potřebné pozornosti. Celkově téma čínské aktivity v oblasti zemědělství na ruském Dálném východě můžeme hodnotit jako nedostatečně

¹ Iniciativa čínského prezidenta Xi Jinpinga, která má posílit ekonomické a politické vztahy se zeměmi kolem Hedvábné stezky (Kopecký et al. 2016, s. 3).

zpracované, a to nejen v českém, ale i zahraničním prostředí. Tato bakalářská práce má seznámit čtenáře s danou problematikou a vytvořit prostor pro další zkoumání.

2. Metodologie

V bakalářské práci jsou pro výzkum dané problematiky a ověření hypotézy použity dvě základní metody, a to analýza a syntéza. Analytická metoda slouží k vyhodnocování statistik a rozboru použitých zdrojů získaných v literárních rešerších. Druhá metoda, syntetická, využívá dílčích poznatků, které uvádí do hlubšího kontextu. Na jejich základě jsou vyvozeny výsledky zkoumání, které jsou představeny v závěru práce.

Bakalářská práce je strukturována do dvou hlavních tematických celků, kdy první se zabývá teoretickými informacemi vztahů ČLR a Ruska. Druhý tematický celek se zaměřuje na čínskou aktivitu v oblasti zemědělství na ruském Dálném východě.

Stěžejními zdroji praktické části seznamující čtenáře s vývojem vztahů ČLR a Ruska od roku 1949 byla kniha *Dějiny Čínské lidové republiky (1949-2018)* od Ivany Bakešové, Ondřeje Kučery a Martina Lavičky. Autorka pro doplnění informací čerpala také z řady vědeckých článků anglických specializovaných periodik jako například *Modern Economy* či *The Annals of the American Academy of Political and Social Science*. Informace týkající se současné situace čínsko-ruských vztahů a spolupráce v oblasti zemědělství vycházely především z anglických a čínských vědeckých článků a oficiálních stránek zúčastněných institucí, např. *Eastern Economic Forum*, *Ministry of Foreign Affairs of the People's Republic of China*, *Russian Direct Investment Fund* apod. Pro grafické znázornění časové řady čínského exportu a importu zemědělské produkce s Ruskem byly využity informace databáze *World Integrated Trade Solution*.

V praktické části práce byly využity především odborné články Richarda T. Gudaje a Fujin Yi zveřejněné v anglicky psaných vědeckých časopisech *The Journal of Agricultural Science* a *The American Journal of Economics and Sociology*. Informace byly doplněny o výběr z anglických, ruských a čínských internetových médií, které se zabývaly přítomností čínských zemědělců na ruském Dálném východě. Jako zdroj číselných údajů byly převážně použita dostupná data za jednotlivé kraje Dálnévýchodního federálního okruhu na webových stránkách *Federal State Statistics Service*.

3. Čínsko-ruská hospodářská spolupráce se zaměřením na oblast zemědělství

ČLR a Rusko jsou v současnosti významnými státy, které svou ekonomickou a politickou aktivitou ovlivňují globální dění. Ačkoliv se jedná o dvě kulturně velice odlišné země, je v posledních letech zřejmý rozvoj vzájemných vztahů a navázání spolupráce v mnohých oblastech ekonomického, politického i sociálního charakteru. Tyto dvě země spojuje společná minulost založená na myšlenkách Karla H. Marxe, které přejaly a adaptovaly do svých politických systémů. V případě tehdejšího Sovětského svazu (dále jen SSSR) hovoříme především o Vladimirovi I. Leninovi a Josifovi V. Stalinovi, v Číně se jednalo o Mao Zedonga.

3.1 Počátky čínsko-ruské hospodářské spolupráce

Oficiálním ustanovením diplomatických vztahů ČLR a SSSR je chápán 2. říjen 1949, tedy den po vyhlášení vzniku ČLR. Prvním dokumentem, jenž uvádí spolupráci v platnost, je podepsání Smlouvy o přátelství, spolenectví a vzájemné pomoci ze 14. února roku 1950 (Bakešová, Kučera a Lavička 2019, s. 346). Uzavření diplomatických vztahů bylo přínosné pro obě strany. Pro ČLR představoval SSSR vítanou pomoc za účelem rozvoje nově vznikající ekonomiky, ale také možného spojení při konfliktu s Kuomintangem, který byl naopak podporovaný USA na Taiwanu. SSSR na druhou stranu získalo možnost vstupu na nový nenasycený zahraniční trh. SSSR se stalo pro ČLR vzorem hospodářského rozvoje, a tak se Mao Zedong snažil uplatňovat principy sovětské industrializace obdobné těm z 20. a 30. let 20. století (Wang 1966, s. 56).

Na začátku 50. let minulého století se ČLR rozhodla využít po vzoru SSSR model socialistické ekonomiky, který upřednostňoval rozvoj těžebního průmyslu skrze kapitál získaný zemědělskou produkcí a jejím následným prodejem na exportních trzích za vyšší cenu (Mao 1955, s. 1). Vláda SSSR mobilizovala potřebné materiální a lidské zdroje za účelem pomoci ČLR realizovat první pětiletý plán národního rozvoje (1953-1957) a plánovanou ekonomiku založenou na industriálních projektech. Pomoc ze strany SSSR byla realizována ve formě půjček, dodávek strojů a předávání *know-how*. Na základě smlouvy vycestovalo do roku 1956 do ČLR velké množství sovětských odborníků a konzultantů se záměrem podpořit tamější vědecko-technologický pokrok (Ballis 1951). Dalším příkladem pomoci ze strany SSSR byla dohoda o půjčce

v hodnotě 300 milionů USD s 1% úrokem, čerpaná v letech 1950 až 1954 za účelem dodávek zařízení průmyslových závodů, dolů, železnic apod. (Bakešová, Kučera a Lavička 2019, s. 62). Tyto půjčky byly ze strany ČLR do značné míry spláceny v naturáliích, a to především ve formě zemědělské produkce a textilií (Hoeffding 1993, s. 98-99).

Čínské vládní programy a reformy společně s pomocí SSSR měly zajistit kompletní rozvoj zemědělství a kolektivizace ke konci třetího pětiletého plánu do roku 1967. Na základě smlouvy z roku 1950 byla kromě výše zmíněné spolupráce poskytnuta ČLR výpomoc v oblasti zemědělství ve formě předání znalostí týkající se chemických hnojiv a strojů, ale taktéž skrze nově otevřené univerzitní zemědělské obory či možnosti studovat tento obor a obory s ním související v zahraničí (Zhang et al. 2006, s. 135). V určitých oblastech ČLR byly také vybudovány státem řízené farmy využívající moderní stroje a jiné vybavení darované SSSR, kdy nejvýznamnější z nich byla Státní farma čínsko-sovětského přátelství². Ta měla být pilotním závodem v mechanizaci zemědělství ČLR a dle prvního pětiletého plánu měla zajistit 25 tisíc hektarů nově obdělávané půdy (Thomas 1956, s. 149). Dalším prvkem podporující rozvoj zemědělství byl vznik Čínské zemědělské banky³ v roce 1955, která spadala pod pravomoci Čínské lidové banky⁴. K úkolům této Čínské zemědělské banky patřila kooperace s místními úvěrovými družstvy, distribuce přebytečných prostředků a poskytování dlouhodobých a krátkodobých úvěrů zemědělcům (Thomas 1956, s. 158). Vláda a Ministerstvo zemědělství ČLR taktéž podporovaly rozvoj venkova a investovaly do vodního hospodářství. Jedním z důležitých bodů rozvoje zemědělství byla realizace projektů náročných na pracovní sílu. Mezi lety 1957-1958 velké množství obyvatel hloubilo nové kanály, budovalo přehradu a protipovodňové hráze (Bakešová, Kučera a Lavička 2019, s. 94).

Problémy spolupráce se začaly objevovat již ke konci 50. let, kdy politika Velkého skoku⁵ vedla k hospodářské a sociální destabilizaci státu, a následně vyústila v hladomor podpořený dezinformacemi týkající se množství vypěstované zemědělské

²中苏国营友谊农场, *zhōng sū guóyíng yǒuyì nóngchǎng*.

³ Čínská zemědělská banka byla založena v roce 1951 primárně za účelem financování podnikání ve venkovských oblastech ČLR (Invetopedia 2020). 中国农业银行, *Zhōngguó nóngyè yínháng*.

⁴ Čínská lidová banka byla založena v roce 1948 zodpovědná za operace centrálního a komerčního bankovníctví (Invetopedia 2020). 中国人民银行, *Zhōngguó rénmíng yínháng*.

⁵ Politika ČLR mezi lety 1958 a 1962, která měla pomocí politických a ekonomických opatření změnit ČLR z agrární ekonomiky na industriální.

produkce. Současně se v té době objevují problémy mající vliv na zahraniční politiku a obchod ČLR, protože Mao Zedong podporoval myšlenku války s nesocialistickými státy a snažil se přimět SSSR zavázat se k technologické pomoci při výrobě atomové bomby pro ČLR (Shen a Xia 2012, s. 108). Tohoto závazku se ale nakonec SSSR zřekla. Mao Zedong kritizoval degradaci Stalinova kultu Nikitou S. Chruščovem a jeho umírněný přístup v rámci studené války, naopak Nikita S. Chruščov otevřeně kritizoval Maovu politiku Velkého skoku (Shen 2019, s. 209). V tomto období také dochází k výraznému omezení zahraničního obchodu ČLR se SSSR z důvodu rostoucích negativních dopadů Velkého skoku. ČLR tak byla nucena importovat zemědělskou produkci z Kanady a Austrálie, a snížit export do SSSR téměř o jednu třetinu (Hoeffding 1963, s. 100). Přestože se situace v období Velkého skoku vyvíjela pro čínský domácí trh se zemědělskou produkcí nepříznivě, ČLR se stále snažila primárně zabezpečit vývoz zemědělské produkce za účelem povzbuzení průmyslu a upřednostnila tak zahraniční obchod před vlastní potravinovou soběstačností. Momentem, který podnítil ČLR ke spolupráci se západem, konkrétněji s USA, byly dva příhraniční ozbrojené incidenty – incident na řece Ussuri a zničení budovy strážnice v Tieliekiti na západě ČLR (Robinson 1972, s. 1187). Rozvoj čínsko-amerických vztahů také vedl k přijetí ČLR do OSN v roce 1971 a návštěvě amerického prezidenta Nixona v Pekingu v roce 1972.

K obnovení vztahů došlo až po úmrtí Mao Zedonga a nástupem Deng Xiaopinga v roce 1978, a nově vyhlášenou politikou otevírání se světu, kdy ČLR přijala potřebné ekonomické reformy založené na čtyřech modernizacích⁶. ČLR se v rámci politiky otevírání se světu začala přímo zapojovat do globálního obchodu, snažila se zvýšit atraktivitu čínského trhu pro zahraniční investory atd., což zapříčinilo tolik potřebný ekonomický růst a současně posílila svou politickou moc v mezinárodním prostředí. Jednou ze čtyř modernizací byla modernizace zemědělství, která měla zajistit pomalý přechod z venkovských farem na plánovanou výrobu a měla tak pomoci snížit chudobu ve venkovských oblastech (Huang a Rozelle 2018, s. 488). ČLR také ponechala zemědělcům určitou míru svobody, kdy po dosažení státem dané kvóty mohli se svou zemědělskou produkcí nakládat dle vlastního uvážení. Tímto způsobem byla současně zajištěna diverzifikace zemědělské produkce.

⁶ Čtyři modernizace zahrnovaly oblast zemědělství, průmyslu, národní obrany a vědy a techniky.

Zlepšení vztahů mezi ČLR a SSSR je viditelné již ke konci 80. let. V roce 1989 tehdejší prezident SSSR Michail S. Gorbačov navštívil ČLR a sešel se se svým čínským protějškem Deng Xiaopingem právě za účelem normalizace vzájemných vztahů. Po rozpadu SSSR v roce 1991 uznala ČLR Ruskou federaci a pokračovala v rozvoji vzájemných vztahů. Ty byly potvrzeny podepsáním Sino-sovětské dohody o hranicích, která řešila většinu pohraničních problémů⁷. Dalším důležitým mezníkem bylo podepsání Strategického partnerství v roce 1996, jenž mělo za úkol symbolicky poukázat význam bilaterální spolupráce a úzkou provázanost těchto dvou zemí (Bellacqua 2010, s. 1). Účelem dohody byl rozvoj víceúrovňové spolupráce a zajištění globální i regionální stability, aniž by byly porušeny vnitrostátní zájmy. Mechanismus spolupráce byl založen na systému pravidelných politických schůzek na nejvyšší úrovni, bilaterální koordinaci a konzultacích v otázkách mezinárodních problémů, a nevládní výměně (FMPRC 2014). Systém nevládní výměny byl realizován skrze nově vzniklé nevládní instituce, jejichž cílem bylo prohloubení porozumění mezi partnerskými zeměmi a jejich obyvateli. Obě vlády taktéž pokračovaly v zemědělské spolupráci skrze podepsané dohody o podpoře spolupráce v zemědělství, které měly zlepšit investiční prostředí, umožnit otevření trhu a podpořit obchod se zemědělskými produkty. První významnou dohodou o zemědělské spolupráci byla Dohoda o agrárně-průmyslové komplexní hospodářské a technologické spolupráci⁸ z roku 1994 (Yu et al. 2015, s. 5). Počátkem 90. let se také začal objevovat fenomén najímání čínských pracovníků, kteří měli nahradit nedostatek ruské pracovní síly v odlehlých oblastech jako je například ruský Dálný východ (Zhou 2015, s. 1). Můžeme konstatovat, že tímto začala bližší míra spolupráce v oblasti zemědělství, která nakonec vyústila v hromadnou migraci čínských zemědělců do Ruska, především do pohraničních oblastí. Jak je ale z dat uvedených na *World Integrated Trade Solution* (WITS) zřejmé, zemědělská produkce byla hlavní složkou čínského exportu do Ruska pouze do roku 1994, poté byla nahrazena textiliemi a podobnými materiály (WITS 2021).

3.2 Čínsko-ruská spolupráce ve 21. století

V roce 2001 byla čínským prezidentem Jiang Zeminem a ruským prezidentem Vladimírem Putinem podepsána Smlouva o dobrém sousedství a přátelské spolupráci

⁷ Smlouva uzákonila finální hranice mezi ČLR a SSSR, včetně oblastí příhraničních sporných oblastí. Příklady sporných území bylo Menkeseli v okolí řeky Amur, skupiny ostrovů na řece Amur a Ussuri, jezero Khanka, atd. (The University of Edinburgh 1991, s. 3)

⁸ 中俄政府关于农工综合体经济与科技合作协议, *zhōng é zhèngfǔ guānyú nónggōng zònghé tí jīngjì yǔ kējì hézuò xiéyì*.

mezi ČLR a Ruskou federací⁹. Smlouva měla za úkol zajistit základy bilaterální spolupráce ekonomického charakteru, stejně tak jako řešit otázky týkající se diplomacie, environmentálních a vojenských problémů. Konkrétně článek 6 vyřešil vzájemné teritoriální nároky obou zemí. Dále články 7, 9 a 16 zajišťují otázku bezpečnosti, předávání vojenského *know-how* a vzájemnou pomoc při napadení jednoho ze států dohody (FMPRC 2001). Důležitými událostmi 21. století, které vedly k výraznému rozvoji vztahů ČLR a Ruska byla světová hospodářská krize z roku 2008 a období Arabského jara v roce 2010. Arabské jaro představovalo pro obě země hrozbu, jelikož mohlo potenciálně vést k nestabilitě a revoluci z řad obyvatel. Proto se tyto dvě země domluvily na koordinaci za účelem stabilizovat situaci a zabránit možným negativním důsledkům. Příkladem je často uváděná čínská cenzura internetu, která měla zamezit přístupu k informacím v souvislosti s Arabským jarem (Fallows 2011). Nejvýraznějším milníkem vývoje vztahů byla ukrajinská krize v roce 2014. S anexí Krymu Ruskem a zavedením sankcí ze strany západních zemí, přeorientovalo Rusko svou pozornost k ČLR. Rusko tak ve snaze zjednodušit přeshraniční spolupráci snížilo bariéry omezující příliv zahraničních investic na ruské území (Gabuev 2016). Současné se ale tímto Rusko dostalo do asymetrického vztahu ve prospěch Číny.

Pokud se nyní zaměříme na spolupráci v oblasti zemědělství, jsou otázky tohoto sektoru řešeny skrze komplexní dohody či protokoly a prohlášení jako je například Memorandum o porozumění pro spolupráci v oblasti zemědělství z roku 2011, Protokol o zřízení podvýboru pro zemědělskou spolupráci z roku 2014 a jiné. Čínsko-ruská spolupráce v oblasti zemědělství je realizována také za pomoci Rusko-čínského zemědělského fondu a v rámci projektů iniciativy Nové hedvábné stezky. Postupné prohlubování spolupráce se týká nejen zemědělské produkce samotné, ale také vědecko-technologického rozvoje, zemědělských strojů či ekologických forem zemědělství. Zřízením Podvýboru pro zemědělskou spolupráci¹⁰ v roce 2014, dochází k užší míře spolupráce na úrovni ministrů zemědělství obou zemí formou pravidelných schůzek. Právě zvyšující se míra spolupráce v oblasti zemědělství mezi ČLR a Ruskem je zapříčiněna realizací projektů Nové hedvábné stezky a zákazem vývozu ruské zemědělské produkce do západních zemí v souvislosti se situací na Krymu od roku 2014 (EP 2016, s. 1).

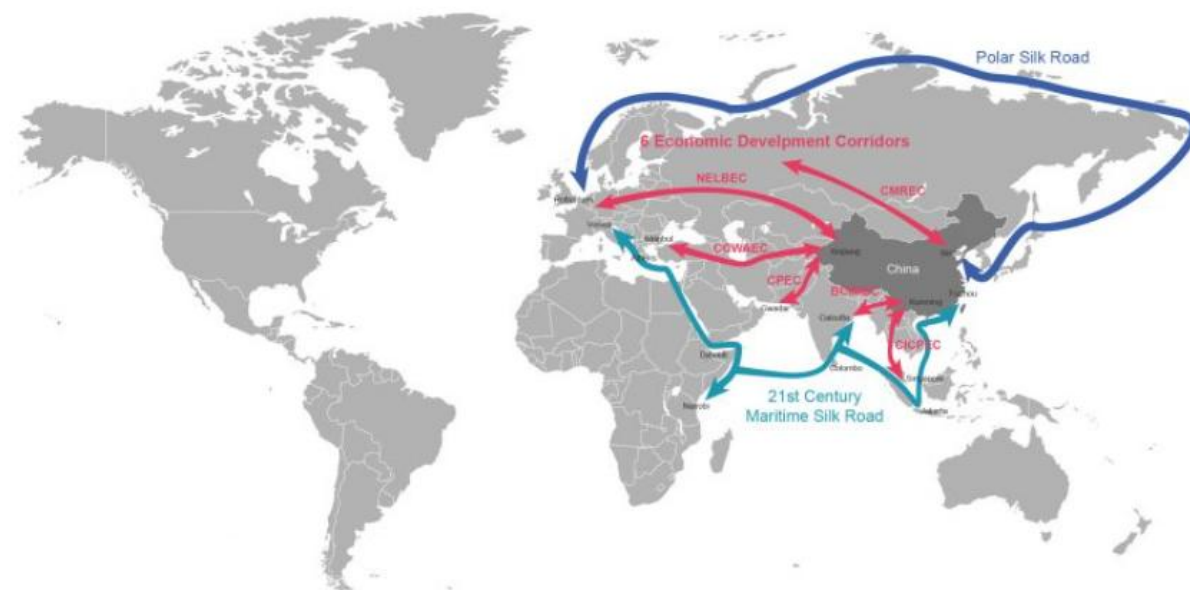
⁹中俄签署睦邻友好合作条约, *zhōng é qiānshù mùlín yǒuhǎo hézuò tiáoyuē*.

¹⁰农业合作小组委员会, *nóngyè hézuò xiǎozǔ wěiyuánhùi*.

3.2.1 Spolupráce ČLR a Ruska na pozadí Nové hedvábné stezky

Jeden pás, jedna cesta (One Belt, One Road; dále pouze jen OBOR) je iniciativa čínského prezidenta Xi Jinpinga představena v roce 2013, která má na základech historické Hedvábné stezky propojit Asii s Evropou (FMPRC 2013). OBOR má zabezpečit jednotný mechanismus spolupráce a jeho transparentnost, usnadnit ekonomický rozvoj zúčastněných zemí. Konkrétně má OBOR zemím pomoci zvýšit konkurenceschopnost a množství realizovaného zahraničního obchodu, zajistit potřebné podmínky pro investiční atraktivitu, a přispět ke zlepšení vědecko-technologického rozvoje a životní úrovně obyvatel (Wang et al. 2018, s. 1978; Lin a Guo 2020, s. 90). OBOR v sobě kombinuje dvě iniciativy. První je ekonomický pás Nové hedvábné stezky, který v sobě zahrnuje šest koridorů, a druhá se nazývá Námořní hedvábná stezka¹¹. Součástí ekonomického pásu Nové hedvábné stezky je od roku 2018 také Polární hedvábná stezka (BRI 2021).

Obr. č. 1 Mapa tras iniciativy OBOR



Zdroj: BRI, 2021

OBOR představuje mezinárodní víceúrovňovou spolupráci, která nezahrnuje pouze ekonomické aspekty spolupráce, ale taktéž sociální a politické. Iniciativa OBOR je založena na pěti základních oblastech spolupráce, a to politické koordinaci, zlepšení infrastruktury, neomezeném obchodu, finanční integraci a mezilidských vazbách (BRI 2021). Představitelé zemí se setkávají na pravidelných summitech *Belt and Road Forum*

¹¹ Námořní cesta, která má pomoci propojit ČLR s Asií, Afrikou a Evropou.

*for International Cooperation*¹². Co se týče otázek zemědělství a jeho rozvoje, probíhají skrze konkrétnější *The Silk Road Agricultural Education and Research Cooperation Forum*¹³.

OBOR je iniciativou, která má zajistit vědecko-technologický rozvoj, předávání znalostí a zároveň zabezpečit spolupráci založenou na transparentních konzultacích při zachování vnitrostátních zájmů zúčastněných stran. Přesto vzhledem k rozdílným ekonomickým a kulturním aspektům zemí OBOR je viditelná řada problémů, jako je nedostatečná ochrana práv duševního vlastnictví, absence bezbariérového obchodu či nahrazení drobných soukromých zemědělců státem vlastněných či podporovaných agropodniků (Lin a Guo 2020, s. 93). Spolupráce ČLR a Ruska je v oblasti zemědělství taktéž limitována a omezována řadou vnitrostátních překážek. Z pohledu ČLR může být příkladem překážky spolupráce nedostatečná podpora čínských vládních pobídek. Podniky se tak musí vypořádat s problémem nižší míry konkurenceschopnosti při vstupu na ruský trh a nedostatečnými ochrannými mechanismy (Xu a Jing 2020). S tím souvisí nedostatek podpůrných fondů, které značně omezují příliv finančních prostředků při realizaci činností čínských podniků v Rusku. V případě Ruska představuje jeden z hlavních problémů nemožnost čínských investorů koupit si v Rusku půdu. Zahraniční investoři mohou mít pouze půdu v pronájmu, a proto je zapotřebí koupit půdu skrze ruské podniky a podnikatele (Yu et al. 2015, s. 8). Rovněž nedostatečná úroveň infrastruktury v řídké osídlených částech Ruska komplikuje distribuci zemědělské produkce přes hranice.

Současná spolupráce ČLR a Ruska je ale realizována nejen v rámci OBOR, ale taktéž na základě strategického plánu rozvoje zemědělství pro vyčleněné období. V současnosti je plán prováděn na základě Strategie rozvoje zemědělství pro období 2017-2024¹⁴, která předpokládá zvýšení ruského exportu zemědělské produkce do Číny na 9,5 miliard USD do roku 2024 (People.cn 2019). Nicméně na základě hodnot čínského exportu a importu mezi lety 2008 až 2018 uvedených v grafu č. 1 je patrné, že pro dosažení potřebné hodnoty plánovaného ruského exportu je potřeba urychleně zlepšit mechanismy spolupráce. Výraznější nárůst čínského importu je viditelný po roce 2014, což je spojeno se sankcemi vůči Rusku, bližšími vazbami v rámci bilaterálních

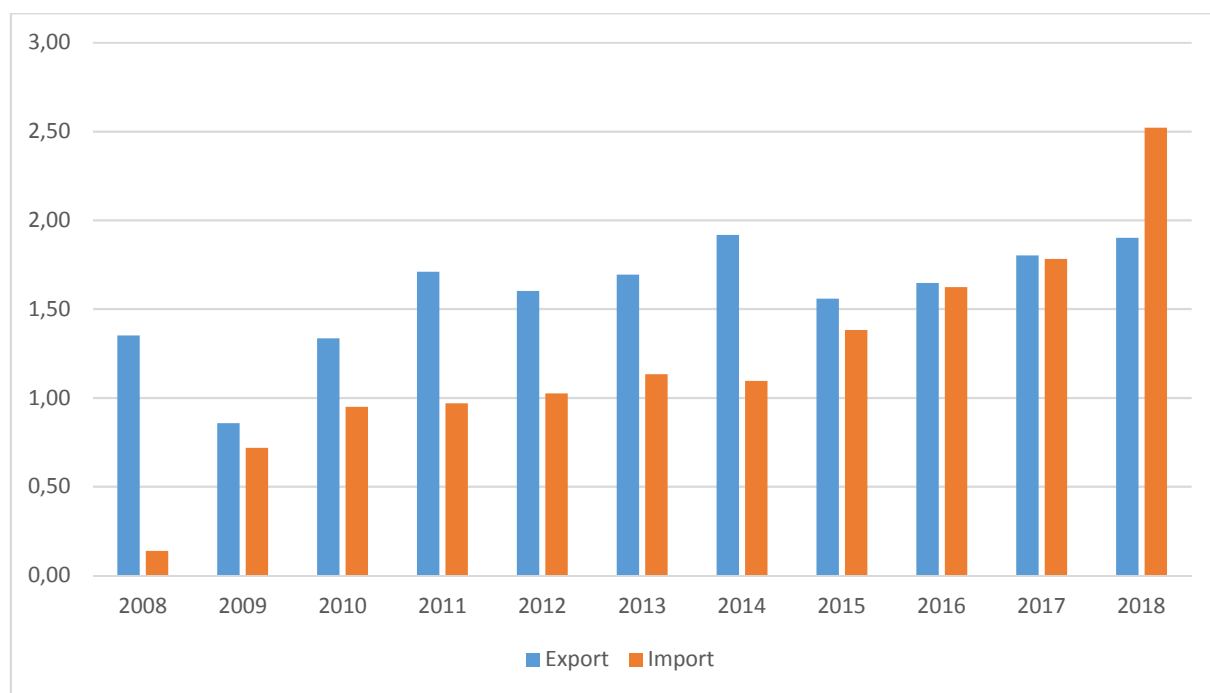
¹² 一带一路国际合作论坛, *yīdài yīlù guójì hézuò lùntán*.

¹³ 丝绸之路农业教育科技创新联盟, *sīchóu zhī lù nóngyè jiàoyù kējì chuàngxīn liánméng*.

¹⁴ Стратегия развития сельского хозяйства на период 2017-2024 гг, *Strategiya razvitiya sel'skogo khozyaystva na period 2017-2024 gg*.

dohod a iniciativy OBOR. Použijeme-li data celkových hodnot čínského exportu a importu dostupné v databázi WITS, je zřejmé, že čínský export zemědělské produkce v roce 2018 dosahoval 1,9 miliard USD a tvořil tak 3,75 % celkové hodnoty exportu. Porovnáme-li následně i data od roku 2008, zjistíme, že zemědělská produkce tvoří 3-4 % celkového exportu Číny (WITS 2021). Kdežto import ruské zemědělské výroby se zvyšuje a od roku 2015 pravidelně přesahuje 4 % veškerého čínského importu. V nadcházejících letech můžeme předpokládat nárůst importu ruské zemědělské produkce do Číny, vzhledem k navyšující se míře spolupráce a současné obchodní válce mezi Čínou a USA.

Graf. č.1 Čínský export a import zemědělské produkce s Ruskem mezi lety 2008-2018 (v miliardách USD)



Zdroj: WITS 2021, vlastní výpočet a zpracování

Spolupráce a rozvoj zemědělství obou zemí je také realizována na nevládní úrovni. Konkrétním příkladem urychlení spolupráce může být dohoda podepsaná během Hospodářského fóra 2019 v Petrohradě¹⁵ mezi čínskou společností Jiawo Beidahuang Agricultural Holding Co., Ltd.,¹⁶ a Ruskem o pronájmu 50 000 hektarů půdy pro pěstování sójových bobů v Přímořském kraji (Jīngjì ribào 2019).

¹⁵ 2019 年圣彼得堡国际经济论坛, 2019 nián shèngbǐdébǎo guójì jīngjì lùntán.

¹⁶ 佳沃北大荒农业控股有限公司, jiā wò běidà huāng nóngyè kònggǔ yǒuxiàn gōngsī.

3.3 Dálněvýchodní federální okruh

Ruský Dálný východ je federální distrikt východní oblasti Ruska zabírající přibližně jednu třetinu celkového území Ruska a byl oficiálně uveden jako jeden z federálních distriktů 18. května 2000 (Oficiální internetový portál právních informací, 2018). Distrikt se skládá z 11 oblastí: Amurská oblast, Burjatská republika, Židovská autonomní oblast, Zabajkalský kraj, Kamčatka, Magadanská oblast, Přímořský kraj, Jakutsko, Sachalin, Chabarovský kraj a Čukotka. Ruský federální okruh je ale spojen s řadou problémů jako je hornatý povrch, chladné klima, nedostatečně rozvinutá úroveň infrastruktury a geografická vzdálenost od Moskvy. Tato oblast je současně vzhledem ke svým nevhodným přírodním podmínkám a špatné životní úrovni řídkě osídlena. Podle posledního sčítání lidu z roku 2010, žije v Dálněvýchodním federálním okruhu 6,3 milionů obyvatel z celkového počtu 142,9 milionů, z čehož lze vyvodit, že pouze 4,4 % obyvatel Ruska žije v oblasti ruského Dálného východu (Federal State Statistic Service 2010). Zároveň přibližně 73 % obyvatel ruského Dálného východu žije v městských oblastech, kde jsou životní podmínky daleko příznivější (Statista 2020). Přes všechny výše zmíněné problémy je Dálněvýchodní federální okruh oblastí zájmu nejen Číny, ale i Japonska, Koreje a USA. Důvodem jsou bohaté zásoby přírodních surovin a geograficky strategická poloha distriktu.

Ruský prezident Vladimir Putin si je vědom nevyužitého potenciálu Dálněvýchodního federálního okruhu, a proto se snaží zajistit jeho rozvoj. Pro tyto účely bylo založeno Ministerstvo pro rozvoj Dálného východu a Arktidy¹⁷. Základní rámec rozvoje ruského Dálného východu je definován v plánu rozvojové strategie Dálného východu pro 2015-2025, který bude následně nahrazen dlouhodobým plánem socio-ekonomického rozvoje do roku 2035 (Tass 2015; Seetao 2020). Podnikatelé a společnosti jsou ve svých aktivitách podporováni skrze Rozvojový fond Dálného východu¹⁸ založeného v roce 2011, který zajišťuje potřebné finance pro rozvoj regionu či Investiční a exportní agentury Dálného východu¹⁹ založené v roce 2016, poskytující asistenční činnost pro investory při implementaci projektů. K podpoře aktivity zahraničních investorů slouží

¹⁷ Министерство Российской Федерации по развитию Дальнего Востока и Арктики, *Ministerstvo Rossiyskoy Federatsii po razvitiyu Dal'nego Vostoka i Arktiki*.

¹⁸ 远东发展基金, *yuǎndōng fāzhǎn jījīn*.

¹⁹ Агентство Дальнего Востока по привлечению инвестиций и поддержке экспорта, *Agentstvo Dal'nego Vostoka po privlecheniyu investitsiy i podderzhke eksporta*.

Východní ekonomické fórum²⁰, pořádané každoročně od roku 2015 ve Vladivostoku (Eastern Economic Forum 2021a).

3.3.1 Pronikání ČLR na ruský Dálný východ

Příliv čínských migrantů na ruský Dálný východ za účelem zemědělské produkce můžeme sledovat především po rozpadu SSSR v roce 1991. Ruská pozemková reforma na začátku 90. let privatizovala zemědělskou půdu vlastněnou kolchozy²¹ a sovchozy²², nicméně většina obyvatel se nepřihlásila ke svému nároku na půdu a tak byla následně převedena do vlastnictví velkých zemědělských podniků (Zhou 2015, s. 9). Vzhledem k nepříznivým životním podmínkám, platila tato situace pro oblast ruského Dálného východu dvojnásobně. Nedostatek pracovní síly tak musel být nahrazen ze zahraničí, což vzhledem k uvolnění vízových povinností byl pro čínské občany vítaný impulz. Příliv čínských obyvatel čítal nejen stálé zaměstnance, ale i sezónní pracovníky, studenty na výměnných pobytech a turisty. Pracovníci a studenti ve většině případů pocházeli z oblasti Vnitřního Mongolska a ze severovýchodních provincií ČLR. Podle informací Russia Federal Migration Office v Rusku v roce 1999 oficiálně pracovalo 24 256 čínských obyvatel, a to převážně v zemědělství na území Dálného východu a Sibíře. Nicméně tehdejší místní úřady předpokládaly, že se zde nachází velké množství čínských obyvatel, kteří pracují nelegálně, aby se tak vyhnuli nákladům spojenými s platbou za vízum. Úřady odhadovaly, že až 70 % čínských turistů se nelegálně zapojuje do obchodní činnosti na ruském Dálném východě (Nyíri 2003, s. 245, 252). V současnosti je avšak nemožné určit přesný počet čínských migrantů na ruském Dálném východě. Nejčastěji zmiňovaným odhadem je odhad ruského sčítání lidu z roku 2010, který uvádí, že v oblasti ruského Dálného východu žije přibližně 400 až 550 tisíc čínských obyvatel (Kapoor 2020).

V současnosti je ČLR nejdůležitějším obchodním partnerem ruského Dálného východu a představuje nezbytného partnera rozvoje tohoto regionu. V čínských médiích se již dokonce hovoří o Dálném východu jako o „ruském Shenzhenu“ (Stronski a NG, 2018). Pro účely zefektivnění spolupráce byl v roce 2019 zřízen Čínsko-ruský regionální RMB fond²³, který má pomoci financovat projekty primárně iniciativy OBOR v oblastech ekonomického zájmu, tedy mimo jiné oblasti ruského Dálného východu

²⁰ 东部经济论坛, *dōngbù jīngjì lùntán*.

²¹ Forma kolektivního vlastnictví drobných zemědělců.

²² Státem vlastněné zemědělské podniky.

²³ 中俄人民币基金, *zhōng é rénminbì jījīn*.

a severovýchodu ČLR (RDIF 2019). Současná spolupráce na rozvoji ruského Dálného východu je také definována novým Čínsko-ruským plánem spolupráce a rozvoje ruského Dálného východu pro období 2018-2024, rozděleného do sedmi stěžejních bodů spolupráce včetně zemědělství, kterému se bude věnovat následující kapitola.

4. Aktivita ČLR na ruském Dálném východě v oblasti zemědělství

ČLR představuje významného obchodního a investičního partnera ruského Dálného východu. Většina čínských investičních projektů se ale ještě před rokem 2013 zaměřovala především na malé bezrizikové investice k získávání materiálu pro svou domácí průmyslovou výrobu (Lee 2013, s. 3). V současnosti se čínští investoři angažují v různých sektorech a odhaduje se, že čínské investice na Dálném východě představují až 85 % veškerých přímých zahraničních investic, kdy velká část pochází z příhraniční provincie Heilongjiang (Yabuli China Entrepreneurs Forum Research Center 2020, MOFCOM 2020). Rozvoj Dálnévýchodního federálního okruhu ze strany ČLR je taktéž podpořen realizací Polární hedvábné stezky, která se nachází v jeho blízkém okolí. Polární hedvábná stezka má zajistit rychlejší a levnější lodní přepravu mezi Asií a Evropou, zabezpečit okolní infrastrukturu, apod. Nicméně stezka představuje pro ruský Dálný východ možnost vyšší míry rozvoje, a pro ČLR šanci, jak se dostat k bohatým přírodním zdrojům, obchodu a geograficky významné oblasti (Nakano a Li 2018).

4.1 Možnosti vstupu na trh ruského Dálného východu

Rusko se snaží zajistit příhodné podmínky pro investory na ruském Dálném východě. Pro tyto účely byly od 30. března 2015 na základě federálního zákona č. 473-FZ „O územích pokročilého sociálního a ekonomického rozvoje v Ruské federaci“ a č. 212-FZ „O svobodném přístavu Vladivostok“²⁴ stanoveny speciální ekonomické zóny (Eastern Economic Forum 2021b; Varavenko et al 2018, s. 1). Speciální ekonomické zóny jsou založeny na principu daňových pobídek a odstranění legislativních překážek podnikání, které mají za úkol povzbudit domácí i zahraniční investory (Blakkisrud a Rowe 2018, s. 37, 60). V současnosti je těchto speciálních ekonomických zón na ruském Dálném východě dvacet a jejich počet není zákonem limitován. Pro účely vizualizace geografického rozložení speciálních ekonomických zón slouží obrázek č. 2. Tři ze speciálních ekonomických zón jsou zaměřeny prioritně na zemědělství, a to Belogorsk (Amurský kraj), Mikhailovsky (Přímořský kraj) a Yuzhnaya (Sachalin).

²⁴N 473-ФЗ "О территориях опережающего социально-экономического развития в Российской Федерации" а N 212-ФЗ "О свободном порте Владивосток", N 473-FZ "O territorii operezhayushchego sotsial'no-ekonomicheskogo razvitiya v Rossiyskoy Federatsii" i N 212-FZ "O svobodnom porte Vladivostok".

Obr. č. 2 Speciální ekonomické zóny Dálněovýchodního federálního okruhu



Zdroj: Eastern Economic Forum 2021a

Jednou z hlavních institucí pro zahraniční investory je nezávislá Agentura pro investice a podporu exportu Dálného východu²⁵, která poskytuje nejen podporu pro již schválené investice, ale taktéž vyzývá investory k realizaci investičních projektů a poskytuje informace o možnostech pronájmu zemědělské půdy (Agentura pro investice a podporu exportu Dálného východu 2021a). Dalšími podpůrnými organizacemi poskytující informační či administrativní a finanční služby jsou Rozvojová společnost Dálného východu²⁶, Fond pro rozvoj Dálného východu²⁷, Technologický fond Dálného východu²⁸ a Ministerstvo pro rozvoj Dálného východu a Arktidy²⁹. Pro čínské investory jsou základní informace o jednotlivých krajích a možných finančních úlevách uvedeny v Čínsko-ruském plánu spolupráce a rozvoje ruského Dálného východu pro období 2018-2024.

²⁵ Агентство Дальнего Востока по инвестициям и продвижению экспорта, *Agentstvo Dal'nego Vostoka po investitsiyam i prodvizheniyu eksporta*.

²⁶ Корпорация развития Дальнего Востока, *Korporatsiya razvitiya Dal'nego Vostoka*.

²⁷ Фонд развития Дальнего Востока, *Fond razvitiya Dal'nego Vostoka*.

²⁸ Дальневосточный фонд высоких технологий, *Dal'nevostochnyy fond vysokikh tekhnologiy*.

²⁹ Министерство Российской Федерации по развитию Дальнего Востока и Арктики, *Ministerstvo Rossiyskoy Federatsii po razvitiyu Dal'nego Vostoka i Arktiki*.

Aby zahraniční investor mohl investovat na ruském Dálném východě, je potřeba získat status rezidenta, následně je celá záležitost po předložení potřebných dokumentů obvykle vyřízena do 2 a půl měsíce (KPMG 2017, s. 10). Daňové úlevy představují pro investory významnou pomoc v realizaci investičního projektu. Zásadní rozdíl je, zda zahraniční investor bude investovat ve speciální ekonomické zóně či nikoliv. V případě zemědělství představuje daň z pozemku ve speciální ekonomické zóně 0 % po dobu prvních tří let, poté je nahrazena sazbou 1,5 %. Daň z příjmu je v prvních pěti letech nulová, mezi pěti až deseti lety investice je 12 % a po deseti letech je výše daně z příjmu stejná jako mimo speciální ekonomickou oblast, tedy 20 %. Další daňovou úlevou je daň z nemovitosti, která je taktéž jako daň z příjmu v prvních pěti letech nulová, následně mezi pátým až desátým rokem je na úrovni 1,1 %. Po uplynutí 10 let dosahuje hodnoty 2,2 %. Z tohoto vyplývá, že průměrná daňová zátěž investora v první pěti letech investice v zemědělství je na úrovni 3,6 %. Sociální pojištění investora v prvních 10 letech je 7,6 %, následně je hodnota na celostátní úrovni Ruska 30 % (Agentura pro investice a podporu exportu Dálného východu 2021b; Li a Ni 2019, s. 65; FAO 2018, s. 4). Mimo jiné je ze strany Ruska garantováno urychlení legislativních a administrativních procesů, aby nedocházelo ke zbytečným prodlevám, které by mohly poškodit životnost investičního projektu. Příkladem může být prioritní vydání povolení, bezcelní dovoz či to, že nejsou vyžadována povolení k využití zahraniční pracovní síly (Far East Development Fund 2021a). Další ruskou vládní podporou, která má přilákat a snížit investiční náklady, je odpuštění úroku bankovní půjčky. Investor, který má zájem tuto podporu využít, musí být financován bankou certifikovanou Ministerstvem pro rozvoj Dálného východu a Arktidy a požádat o dotaci u Fondu pro rozvoj Dálného východu (Far East Development Fund 2021b).

Daňové úlevy lákající investory do oblasti ruského Dálného východu jsou ale omezeny pouze na primární a sekundární sektor. Výhody neplatí pro oblasti ekonomické aktivity jako je finančnictví, pojišťovnictví, herní průmysl, velkoobchod a maloobchod (Li a Ni 2019, s. 65). Současně, aby investor byl schopen dosáhnout výhodného investičního prostředí speciální ekonomické zóny, nesmí mít žádnou pobočku zakládající společnosti v oblasti mimo speciální ekonomické zóny na ruském Dálném východě a minimální hodnota investičního projektu musí činit 500 000 rublů, což je přibližně 6 700 USD³⁰. V případě migrace čínských pracovníků nejsou státem stanoveny žádné kvóty, které by

³⁰ Při směnném kurzu k datu 27.2.2021.

limitovaly počet příchozích (KPMG 2017, s. 6). Pouze musí mít platné pracovní povolení, které má dobu platnosti 1-3 roky (GoingRus.com 2020). Pokud je ale pracovník součástí investičního projektu v rámci speciální ekonomické zóny, tak v takovémto případě není pracovní povolení vyžadováno.

Ze strany Ruska je čínským zemědělcům garantována možnost získat pozemek pro svou investiční činnost, ale pouze ve formě pronájmu od ruských subjektů. Na ruském Dálném východě jsou tak tři typy čínských subjektů v oblasti zemědělství. Prvními jsou čínští zemědělci pracující pro ruské či čínské farmy, druzí jsou nezávislí podnikatelé v zemědělství, provozující svou činnost na pronajaté půdě, a třetí jsou čínské společnosti, které jsou podporovány k investiční aktivitě čínskými vládními nebo provinčními autoritami (Gudaj et al 2020a). Je potřeba uznat, že pro čínské investory je oblast ruského Dálného východu výhodná především díky nízkým nákladům produkce, cenám energie a pronájmu, které jsou v porovnání se zbytkem Ruska až trojnásobně levnější (KPMG 2017, s. 8; Gudaj et al 2020a).

Čínští investoři jsou ze strany ČLR podporováni v rámci politiky „*Go Global*“³¹ skrze půjčky s nízkým úrokem, školení, informační a poradenské služby státních i provinčních úřadů. Primární formou podpory čínských investorů jsou účelově závazné dotované půjčky od vládních bank, jako je Zemědělská banka ČLR. Ministerstvo zemědělství a venkovských záležitostí podepsalo dohodu s *China Import-Export Bank*³² a Čínskou rozvojovou bankou³³ se záměrem získat finanční podporu pro zemědělské investiční projekty (Gooch a Gale 2018, s. 15). Přes veškerou snahu se ale stále velká část investorů potýká s problémy nedostatečné finanční podpory, jak již bylo zmíněno v kapitole 3.1.1, či neschopností dosáhnout na tuto formu investiční podpory. Čínské investiční projekty v zemědělství mohou být také značně limitovány cly a importními náklady, které jsou pro investora překážkou snižující příjem z investice. Nicméně v současnosti ČLR a Rusko projednávají Čínsko-ruskou zónu volného obchodu³⁴, která by měla tento problém vyřešit (Zhou 2015, s 21; Song 2019 s. 17).

³¹ Je čínská strategie, která má za cíl povzbudit čínské podniky k investování v zahraničí. 走出去战略, *zōu chūqù zhànlüè*.

³²中国进出口银行, *zhōngguó jìn chūkǒu yínháng*.

³³国家开发银行, *guójiā kāifā yínháng*.

³⁴中俄自由贸易区, *zhōng é zìyóu mào yì qū*.

4.2 SWOT analýza

SWOT analýza, která je součástí přílohy č. 1, bude mít za úkol analyzovat možnosti čínských subjektů ve spojitosti se situací na ruském Dálném východě v oblasti zemědělství.

Zemědělství na ruském Dálném východě je spojeno s jednoduchými podmínkami vstupu na trh a nízkými náklady produkce, což představuje pro čínské zemědělce jedny z nejpodstatnějších pozitiv. Jak již bylo uvedeno v předešlé kapitole, čínské subjekty stejně tak jako ruské podléhají ve speciálních ekonomických zónách zvýhodněným daňovým sazbám. Nízké ceny nájmu, administrativní pomoc ruských agentur a online portál sloužící k vyřízení žádostí o víza značně urychlují celý proces vstupu čínských zemědělců na ruský trh. Vysoká míra korupce ruských úřadů také značně napomáhá snižovat náklady čínských zemědělců, kteří jsou tímto způsobem schopni projít pohraničními kontrolami a přivést s sebou zakázaná umělá hnojiva a jiné chemikálie (Gudaj et al. 2020b, s. 1532). Zemědělství na ruském Dálném východě představuje pro řadu čínských obyvatel příležitostnou sezónní práci k jejich hlavnímu pracovnímu poměru v ČLR. V řadě případů jde o nelegální migraci, kdy čínští pracovníci překročí hranice s turistickým vízem či podplatí celníky na hranicích, a vyhnou se tak následně daňové povinnosti za výkon práce v zemědělství (Nyíri 2003, s. 245, 252; Balzer a Repnikova 2010, s. 10). V neposlední řadě patří mezi silné stránky geografická dostupnost ruského Dálného východu a možnost exportu potravin do ČLR. Ačkoliv stále neexistuje bezcelní obchod mezi ČLR a Ruskem či oblastí ruského Dálného východu, je část zemědělské produkce čínských farem exportována do ČLR. Průměrné vývozní clo na zemědělské produkty je 12 % (CCCFNA 2018).

Hlavním negativem je nemožnost čínských subjektů vlastnit na ruském Dálném východě půdu, tu si mohou pouze pronajmout či nepřímo vlastnit skrze ruskou firmu, kdy čínský investor poskytne až 100 % kapitálu (Gudaj et al 2020a). Nedostatečný rozvoj infrastruktury, který značně brzdí vzájemnou výměnu a komunikaci v rámci regionu stejně tak jako přeshraniční spolupráci představuje výrazný problém. Zahraniční investoři tak musí v některých případech vynaložit dodatečné náklady na stavbu vlastní infrastruktury, aby zajistili efektivnější distribuci své produkce. Dalším negativem je devalvace ruské měny, která sice snižuje náklady provozovaných činností čínských subjektů, ale rovněž souvisí s nižšími příjmy z produkce a ztrátou zájmu zaměstnanců zde pracovat. Navíc těžké pracovní podmínky, při kterých jsou čínští

zemědělci ochotni pracovat i 15 hodin denně, sedm dní v týdnu bez lékařského pojištění a s ubytováním přímo na farmě, jsou značně demotivující (Sina 2013). Negativa jsou ale také spojena s pokutami a úplatky při dovozu umělých hnojiv a jiných chemikálií používaných v zemědělství, které překračují určené množství škodlivých chemikálií jako například olovo, nikl či zinek (Shulkin a Zhang 2014, str. 196). V této souvislosti dochází ke sporům s ruskými komunitami, protože čínská hnojiva degradují okolní prostředí a vedou k úmrtí hospodářských zvířat sousedících farem (Yi et al. 2020b, s. 1394; RFA 2018).

Ruský Dálný východ představuje pro čínské zemědělce zajímavou investiční a pracovní příležitost. Iniciativa Nové hedvábné stezky směřuje k přílivu přímých zahraničních investic na ruský Dálný východ v oblasti průmyslu a infrastruktury, což má výrazný vliv na modernizaci a distribuci zemědělské produkce. Kromě toho spolupráce ruského Dálného východu a severovýchodních čínských provincií v rámci Nové hedvábné stezky poskytuje potřebný základ vedoucí k příležitostem obchodní výměny v příhraničí, a do budoucna můžeme očekávat navýšení této spolupráce díky Polární hedvábné stezce (The State Council the People's Republic of China 2019). To by mohlo směřovat k odstranění obchodních překážek a vytvoření zóny volného obchodu, čímž by se pro ČLR částečně vyřešil problém nedostatku úrodné půdy pro pěstování zemědělské produkce a zachování potravinové soběstačnosti. V souvislosti se zemědělskou produkcí na ruském Dálném východě, můžeme jako jednu z příležitostí zmínit pěstování sójových bobů. Se začátkem obchodní války mezi USA a ČLR je viditelný rostoucí zájem o pěstování sójových bobů a jejich prodej do ČLR (Zuenko 2018). Příležitosti čínských zemědělců taktéž ale souvisí s pokračující neschopností ruských zemědělců reagovat na nejnovější trendy v oblasti zemědělství. Ruští zemědělci často raději překupují čínskou zemědělskou produkci a následně ji prodávají s přírůžkou, než aby se sami vzdělávali v nových zemědělských postupech a modernizovali výrobu (Gudaj et al. 2020b, s. 1536). Tato situace může v krajním případě vést k dominantnímu postavení čínských zemědělců na trhu ruského Dálného východu a přimět ruské zemědělce, aby migrovali do západní části Ruska. Tímto by čínští zemědělci získali k dispozici nové plochy k obdělávání půdy a monopolní postavení na trhu se zemědělskou produkcí.

Za možné ohrožení lze považovat změnu právního rámce regionu, vyšší kontrolní činnost lokálních institucí a všeobecně boj proti korupci. Zapojení lokálních orgánů

směrem k přísnějšímu dodržování legislativy by zvýšilo náklady čínských zemědělců. To by současně snížilo jejich příjmy, protože by velká část nelegálně migrujících pracovníků nemohla překročit hranice, což by vedlo k nedostatku pracovní síly. Změna legislativního rámce je pro čínské subjekty taktéž velice reálnou hrozbou, vzhledem ke skutečnosti, že je Rusko mnohými řazeno mezi autoritářské či hybridní režimy (Hale 2010, str. 35). Pro takovéto režimy je typické, že může dojít k náhlé změně legislativy a poškodit dané subjekty, to jsou v tomto případě čínští zemědělci. Změnou legislativního rámce by mohlo dojít k upřednostnění ruských subjektů na úkor čínských, kteří by tak byli nuceni například podléhat vyšší míře daňové povinnosti. Čínští zemědělci mohou vidět hrozbu ve zlepšení životní úrovně ruských občanů v Dálněvýchodním federálním okruhu, protože s vyššími příjmy ruských občanů by s největší pravděpodobností rostla poptávka po dražší, ale kvalitnější ruské zemědělské produkci. Zlepšení životní situace by také mohlo zásadně přispět k přílivu ruských obyvatel ze západních částí Ruska. Nicméně čínští zemědělci musí počítat i s hrozbami vnějšího charakteru jako je například aktivita jiných států na tomto území či současná situace v souvislosti s COVID-19. Ta představuje riziko ve formě přísnějších pohraničních kontrol přílivu pracovníků a poklesu obchodu.

4.3 Aspekty čínské spolupráce na ruském Dálném východě

Problémy spojené s Dálněvýchodním federálním okruhem jsou natolik podstatné, že Rusko není schopno bez pomoci zajistit rychlý a efektivní rozvoj tohoto regionu. Navíc samotná ekonomická situace Ruska není příliš příznivá. Na základě dat Světové banky Rusko v roce 2013 dosáhlo své prozatímní nejvyšší hodnoty HDP 2,3 bilionů USD.³⁵ Nicméně ve spojitosti s anexí Krymu a uvalením sankcí, došlo k následnému poklesu, a současná situace nasvědčuje dalšímu snižování v souvislosti s COVID-19 a propadem cen ropy, které se mezi lednem a květnem 2020 propadly o 53 % (The World Bank 2020, The World Bank 2021). Zákon No. 119 FL z 1. května 2016³⁶ má alespoň

³⁵ Pro srovnání, Německo v roce 2013 dosahovala HDP 3,7 bilionů USD.

³⁶ Об особенностях предоставления гражданам земельных участков, находящихся в государственной или муниципальной собственности и расположенных на территориях субъектов Российской Федерации, входящих в состав Дальневосточного федерального округа, и о внесении изменений в отдельные законодательные акты Российской Федерации (*Ob osobennostyakh predostavleniya grazhdanam zemel'nykh uchastkov, nakhodyashchikhsya v gosudarstvennoy ili munitsipal'noy sobstvennosti i raspolozhennykh na territoriyakh sub'yektov Rossiyskoy Federatsii, vkhodyashchikh v sostav Dal'nevostochnogo federal'nogo okruga, i o vnesenii izmeneniy v ot del'nyye zakonodatel'nyye akty Rossiyskoy Federatsii*).

částečně vyřešit problém vylidňování ruského Dálného východu a umožňuje každému ruskému občanovi disponovat právem na bezplatné získání jednoho hektaru půdy v tomto distriktu po dobu pěti let (MINVR 2021). Tento zákon ale sám o sobě nemůže ve výsledku vyřešit problém rozvoje regionu, a proto je podpořen ze strany státních a místních orgánů programy, které mají za úkol přilákat domácí a zahraniční investory. S výraznou devalvací kurzu ruského rublu (RUB) od roku 2014 je podnikání na Dálném východě pro čínské investory finančně dostupnější, ale současně je spojováno s nižšími příjmy. Pro představu, jak výrazné devalvace dosahuje ruská měna, můžeme porovnat data za leden 2014, kdy se směnný kurz pohyboval okolo 33 RUB/USD, kdežto v lednu 2020 byla hodnota více než dvojnásobná, 74 RUB/USD (Xe 2021). Přesto čínští investoři investují především v příhraničních oblastech ruského Dálného východu, kde zastupují až 40 % veškeré aktivity v oblasti zemědělství a realizují svou činnost při nejmenším na 350 000 hektarech půdy (Zakharov a Napalkova 2019).

4.3.1 Ekonomický aspekt

Ekonomický aspekt čínské aktivity na ruském Dálném východě v oblasti zemědělství je bezesporu nejzásadnější a nejviditelnější. Čínská aktivita je prováděna malými a středními rodinnými podniky či formou čínských nebo rusko-čínských velkých investičních projektů. Čínské investice jsou chápány jako významný faktor rozvoje skrze transfer technologií, vytvoření nových pracovních míst a rozvoje infrastruktury. Investice pomáhají k obnově, popřípadě výstavbě nové veřejné infrastruktury, budov, autobusových zastávek či zajišťují zásobování vodou a osvětlení ulic, které mohou zvyšovat úroveň kvality života jednotlivých komunit (Gudaj et al 2020a). Navíc čínští pracovníci představující pro Dálnévýchodní federální okruh potřebnou pracovní sílu, protože doplňují nedostatek té ruské. Otázkou ale zůstává, zda čínští pracovníci nenahrazují ruské na trhu práce Dálnévýchodního federálního okruhu. Čínští investoři tvrdí, že svými investičními projekty vytváří nová pracovní místa, problémem ale je, zda jsou tato volná pracovní místa obsazena ruskými nebo čínskými obyvateli. Konkrétním příkladem čínské investice v zemědělství na ruském Dálném východě je Joyvio Beidahuang Agricultural Holdings Limited (JBA) z roku 2019 v hodnotě 150,8 milionů USD působící v Přímořském kraji. Tato investice má zajistit 980 nových pracovních pozic, nejsou ale dohledatelné informace ohledně národnosti pracovníků zastávající vzniklé pracovní pozice (Invest in Russia 2021). Nicméně můžeme předpokládat, že vzhledem k neexistenci kvót umožňující Číňanům pracovat

v zemědělství na ruském Dálném východě a nelegální migraci čínských pracovníků, je většina volných pracovních míst obsazena čínskými obyvateli.

Jedním z podstatných negativních dopadů čínské aktivity je neschopnost ruských zemědělců konkurovat čínské produkci. Vzhledem k nízkým cenám pronájmu půdy, které dosahují hodnoty 10 RMB³⁷ za hektar půdy na rok (což odpovídá přibližně 1/200 ceny za pozemek v Číně) představují pokuty a úplatky umožňující import GMO³⁸ semen a umělých hnojiv hlavní náklad čínských zemědělců (Gudaj et al. 2020b, s. 1532; Lu 2019). Ruští zemědělci musí čelit konkurenci čínských zemědělců na domácím trhu, kde jsou ceny čínské produkce díky použití vyspělejších technologií a umělých hnojiv dumpingové. Na druhou stranu nižší ceny čínské produkce mají pozitivní vliv na dostupnost potravin, především ve venkovských oblastech. Výrazným faktorem, který ovlivňuje konkurenceschopnost ruských zemědělců, není pouze používání umělých hnojiv, ale také nestabilní legislativní prostředí Ruska a jednotné výchozí podmínky investování pro ruské a zahraniční investory. Ruské subjekty tak nemají oproti čínským žádnou výraznou výhodu ze strany místních orgánů. Velká část ruských zemědělců se tak snaží z čínské přítomnosti profitovat, a to nákupem levnější čínské zemědělské produkce a jejím následným prodejem za vyšší ceny čínským obchodníkům (Yi et al. 2020b, s. 1408). To ale představuje problém, protože tak činí ruské zemědělce závislými na čínské produkční síti, než aby se zaměřili na vlastní rozvoj. S tím, jak ruští zemědělci neprojevují dostatečný zájem o technologický rozvoj, nezbývá jim nic jiného než získat příjem z produkce zvětšením plochy obdělávané půdy (Yi et al. 2020a, s. 17). Nedochozí tak k efektivnější, ale pouze extenzivnější produkci zvýšením množství obdělávané půdy.

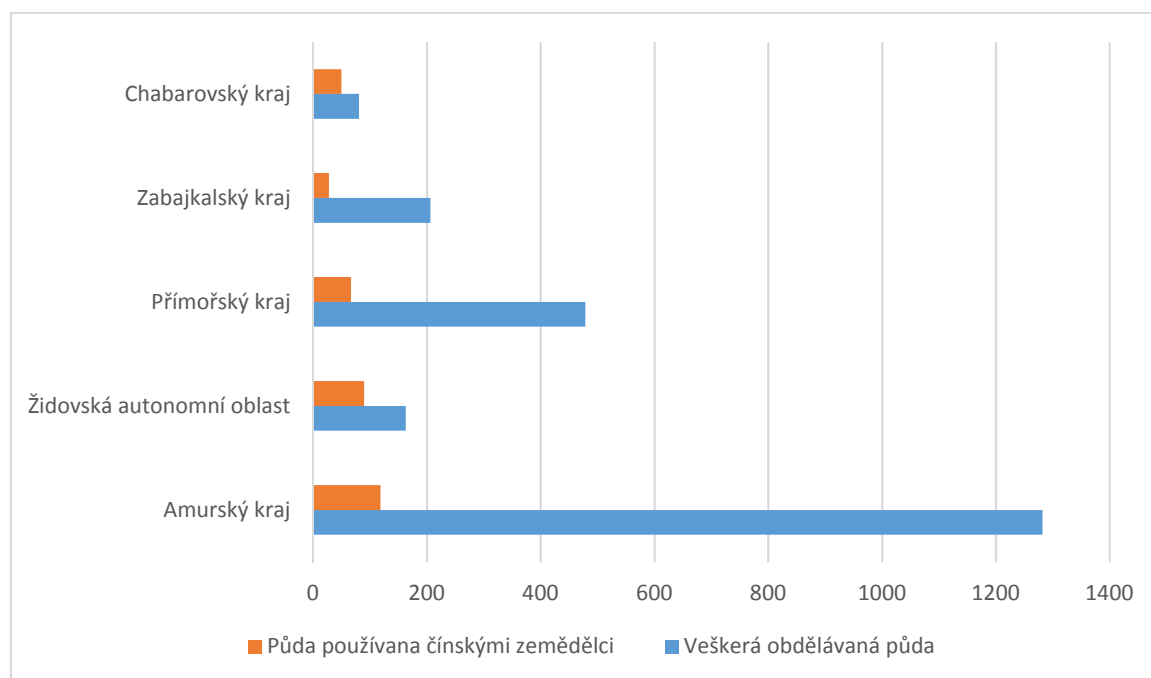
Se zvyšující se poptávkou po půdě na ruském Dálném východě dochází ke zvyšování její ceny, kdy se tak stává hůře dosažitelnou pro ruské zemědělce. Čínská aktivita ovlivňuje rostoucí ceny půdy nepřímo kultivací sójových bobů a využitím čínské pracovní síly na ruských farmách (Gudaj et al 2020a). To je pak některými ruskými vlastníky využíváno jako spekuláční nástroj ke zvýšení příjmů a se snahou přimět čínské zemědělce k vyšší platbě nájmu. Pronájem zemědělské půdy čínským zemědělcům je výrazným příjmem ruských vlastníků, nicméně pozitivní efekt z nich je pouze krátkodobý a přináší s sebou spousty jiných negativních důsledků, a to

³⁷ Údaj za rok 2019. Tehdejší měnový kurz se pohyboval přibližně na 9 RUB/RMB (Online Currency Convert 2021).

³⁸ Geneticky modifikovaný organismus.

i sociálního a environmentálního charakteru. Především se jedná o degradaci půdy využíváním umělých hnojiv či zvýšení nezaměstnanosti ruských obyvatel (Yi et al. 2020b, s. 1396) Pro tyto účely slouží graf č. 2, který znázorňuje půdu využívanou čínskými subjekty v pěti příhraničních oblastech ruského Dálného východu. Celková plocha příhraničních oblastí tvoří 2 210,9 tisíc hektarů, kdy čínští zemědělci aktivně hospodaří na 352,8 tisících hektarech půdy, což ve výsledku představuje 15,96 %.

Graf č. 2 Půda aktivně využívána čínskými zemědělci v příhraničních regionech ruského Dálného východu za rok 2019 (v tisících hektarech)



Zdroj: Zakharov a Napalkova 2019; vlastní úprava

Příjem z produkce taktéž hraje v prospěch čínských pracovníků, kteří jsou na rozdíl od ruských ochotni pracovat za nižší mzdu. Průměrný plat ve čtyřech příhraničních oblastech³⁹ v zemědělství za rok 2019 byl 28 852,7 RUB, kdy z dostupných časových řad je viditelné, že dochází každoročně k výrazné změně. Nejvýraznější změna byla v Zabajkalském kraji, kde došlo mezi lety 2015 a 2019 vůči hodnotě platu z roku 2015 k nárůstu průměrného platu v zemědělství o 48,6 % (Rosstat 2021). Rychlý nárůst průměrné měsíční mzdy v zemědělství je také zřejmý v rámci výsledků výzkumu Glazyrina, který zkoumá změny měsíčního příjmu zaměstnanců mezi lety 2011 a 2016. Na základě výzkumu bylo zjištěno, že se příjem v období pěti let zvýšil o jednu pětinu

³⁹ Amurská oblast, Židovská autonomní oblast, Chabarovský kraj a Zabajkalská oblast. Data průměrného měsíčního platu v zemědělství nejsou pro Přímořský kraj dostupná.

a byl tak po Severokavkazském a Centrálním distriktu třetím s největším růstem příjmu v oblasti zemědělství (Glazyrina et al. 2020, s. 483-486). Čínská aktivita je právě jedním z faktorů ovlivňující zvyšující se měsíční příjem domácností na ruském Dálném východě. Vyšší příjmy Rusů v souvislosti s prodejem produkce čínským subjektům, zvyšováním nájmu čínským zemědělcům, ale také přijmutím čínských technologií zvyšuje finanční možnosti ruských subjektů a tím i ekonomickou úroveň oblasti. Na druhou stranu ilegální čínští pracovníci vyhýbáním se daňové povinnosti přispívají k nižším příjmům do lokálního rozpočtu, zvyšují míru nezaměstnanosti ruských občanů a brání tak dalšímu navýšení průměrné mzdy v dané oblasti. Příloha č. 2 zobrazuje růst celkového čistého příjmu legálně zaměstnaných občanů spolupracujících s čínskými subjekty mezi lety 2011 a 2016. Můžeme z něj pozorovat výrazný nárůst celkového čistého příjmu v zemědělství právě v příhraničních oblastech, a to na rozdíl od severněji položených regionů, kde se příjem blíží nule či dokonce dosahuje záporných hodnot.

V neposlední řadě je také potřeba zmínit problém stínové ekonomiky ve spojení s čínskou aktivitou v zemědělství. Řada čínských zemědělců přichází s rodinami a přáteli, kteří nejsou registrováni jako pracovníci, pracují bez daňového zatížení a zároveň nahrazují ruské občany na trhu práce (Makarov 2018, s. 60). Jsou tak společně s pašovanými hnojivy důvodem snížených nákladů produkce.

Objevují se názory, že čínská aktivita na ruském Dálném východě v oblasti zemědělství je příkladem nekolonialismu bez přímého zapojení vlády či velkých podniků (Yi et al. 2020b, 1408). Více než 50 % Dálnévýchodního trhu s ovocem a zeleninou je kontrolováno čínskými subjekty, z čehož můžeme soudit, že ruský Dálný východ je závislý na ČLR z pohledu potravinové bezpečnosti (Yi et al. 2020a, s. 3). Taktéž až 97 % veškeré produkce sójových bobů je dováženo do ČLR, kdy tato nedostatečná diverzifikace dálnévýchodního exportu může v budoucnosti se změnou čínské politiky či obchodních preferencí znamenat pro ruské zemědělce značný problém. Takováto situace může vést ke zvýšení nezaměstnanosti ruských občanů, vyčerpání půdy bez prostředků pro její rekultivaci, ztrátě trhu a nemožnosti najít urychleně nový (Zuenko 2020a). Navíc, jak již bylo zmíněno výše, část ruských zemědělců je odkázána ke spolupráci s čínskými zemědělci, ať už využitím čínské pracovní síly či prodejem čínské zemědělské produkce. To vše na pozadí čínských investic a projektu Nové hedvábné stezky, které ve spolupráci s ruskými subjekty zajišťují infrastrukturu a technologický rozvoj distriktu.

4.3.2 Environmentální aspekt

Z environmentálního hlediska je čínská aktivita na ruském Dálném východě bez pochyby negativní. V Rusku je oficiálně striktně hlídáno využívání umělých hnojiv a chemikálií, které mají negativní dopad na úrodnost obdělávané půdy a její okolí. Je známo, že díky vysoké míře korupce na hranicích jsou čínští obyvatelé, především takoví, kteří nejsou registrováni jako zemědělci či pracovníci, schopni hnojiva propašovat (Yi et al. 2020a, s. 3). Čínští zemědělci sice mají možnost koupit umělá hnojiva i v Rusku, ale za několikanásobně vyšší cenu než v ČR, kde jejich legální dovoz podléhá 200% přírážce, a proto se jim i přes pokuty a úplatky vyplatí je propašovat přes hranice (Gudaj et al. 2020b, s. 1536).

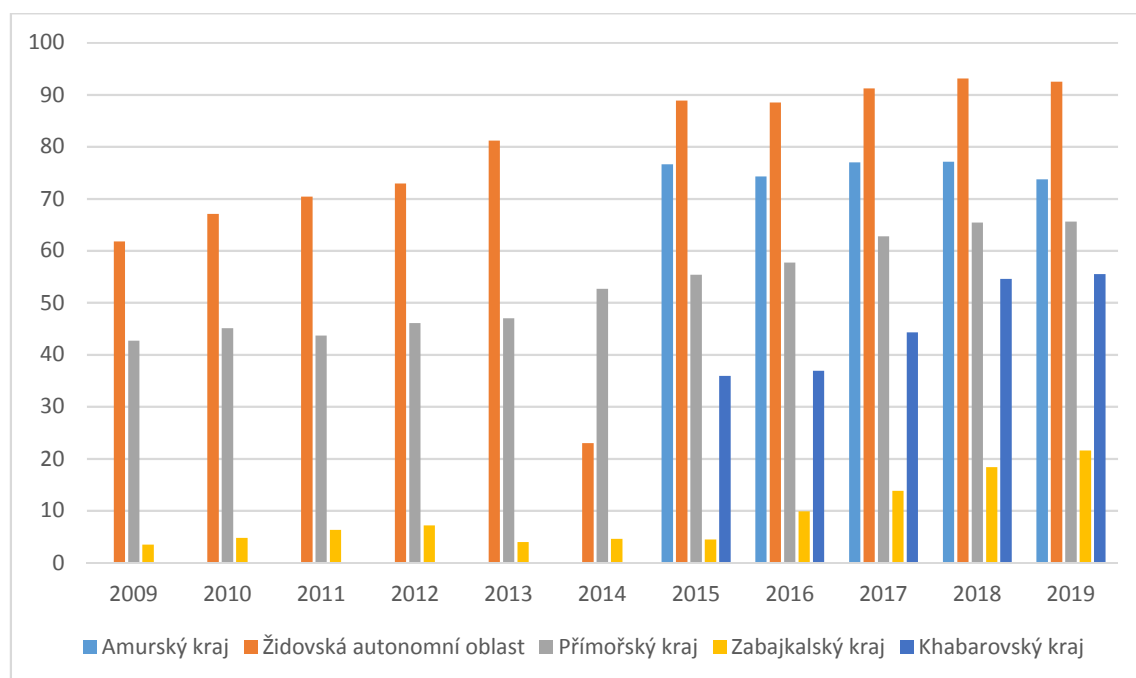
Využití umělých chemikálií s sebou sice přináší rychleji vypěstované zemědělské plodiny, které jsou odolnější vůči nemocem, ale degradují půdu, ohrožují biodiverzitu, kontaminují povrchové a podpovrchové vody. Současně znečišťují ovzduší, protože tyto chemikálie obsahují plyny jako je například NH_4 , CO_2 , CH_4 (Kumar et al. 2019, s. 71). Navíc je využití umělých hnojiv spojeno s úmrtím hospodářských zvířat sousedících zemědělských komunit (Yi et al. 2020b, s. 1394). Také se objevují případy, kdy ruští zemědělci použili k zavlažování půdy říční vodu kontaminovanou čínskými chemikáliemi, čímž byla ovlivněna kvalita jejich produkce (RFA 2018).

Ve spojitosti s umělými hnojivy využívanými na čínských farmách si ruští zemědělci stěžují na skutečnost, že využití těchto pašovaných hnojiv snižuje čínským zemědělcům náklady produkce (Sedik et al. 2020, s. 1616). Část ruských vlastníků půdy vidí prioritu v rychlém a nenáročném zbohatnutí či jsou příliš lhostejní k aktivitám na jejich poli. Hlavním faktorem je pro ně ale zisk z produkce (Gudaj et al. 2020b, s. 1530). Také se zde objevuje problém nedostatečné kontroly stavu pronajatých půd vedoucí k nezodpovědnému hospodaření. Po uplynutí doby pronájmu čínští zemědělci často pozemky opustí a snaží se získat nové, s méně degradovanou půdou (Burdovskii et al. 2015, str. 1175).

Dalším problémem, který se zde objevuje v souvislosti s aktivitou čínských zemědělců, je pěstování jedné plodiny. V současnosti jsou příkladem takovéto plodiny sójové boby, které se díky úrodné půdě Dálnévýchodního federálního okruhu a zvýšené čínské poptávce staly oblíbenou plodinou k pěstování. Graf č. 3 znázorňuje procentuální poměr využívané půdy k produkci sójových bobů mezi lety 2009 a 2019 v pěti příhraničních

oblastech ruského Dálného východu. Z grafu č. 3 je viditelný rostoucí trend využívání čím dál větší plochy pro produkci sójových bobů, související i se zvyšující se poptávkou ze strany ČLR. Na základě informací můžeme spočítat, že v roce 2019 bylo 61,78 % veškeré zemědělské půdy využito k pěstování sójových bobů. Z celkové plochy 2 210,9 tisíc hektarů pěti příhraničních oblastí je využito k jejich pěstování 1365,9 tisíc hektarů.

Graf č. 3 Procentuální poměr využívané půdy k produkci sójových bobů mezi lety 2009 a 2019 v pěti příhraničních oblastech ruského Dálného východu



Zdroj: Habstat 2020a, Habstat 2020b, Chita 2020, Primstat 2020 Amurtsta 2020; vlastní zpracování

Čínská poptávka po sójových bobech představuje pro zemědělce bezrizikový zisk. Můžeme říct, že ČLR je do jisté míry monopsonem⁴⁰ v koupi sójových bobů vyprodukovaných na ruském Dálném východě, protože v roce 2018 bylo 97 % sójových bobů z ruského Dálného východu exportováno do ČLR (Zuenko et al. 2019, str. 110). Využívání takového množství půdy k pěstování pouze jedné plodiny má za následek zhoršení kvality půdy, erozi, apod. Rovněž je produkce náchylnější k přenosu nemocí a škůdců této plodiny (Sedik et al. 2020, s. 1578). Se sójovými boby také souvisí možná hrozba deforestace. Konkrétním příkladem deforestace ve spojitosti se sójovými boby může být Brazílie, kde až 60 % brazilské produkce bylo importováno právě do ČLR. Nicméně zvýšená poptávka ze strany ČLR zapříčinila v roce 2018 deforestaci přibližně 500 km² (Heal et al. 2020, Asher 2019).

⁴⁰ Monopson je situace na trhu, kdy existuje jediný kupující.

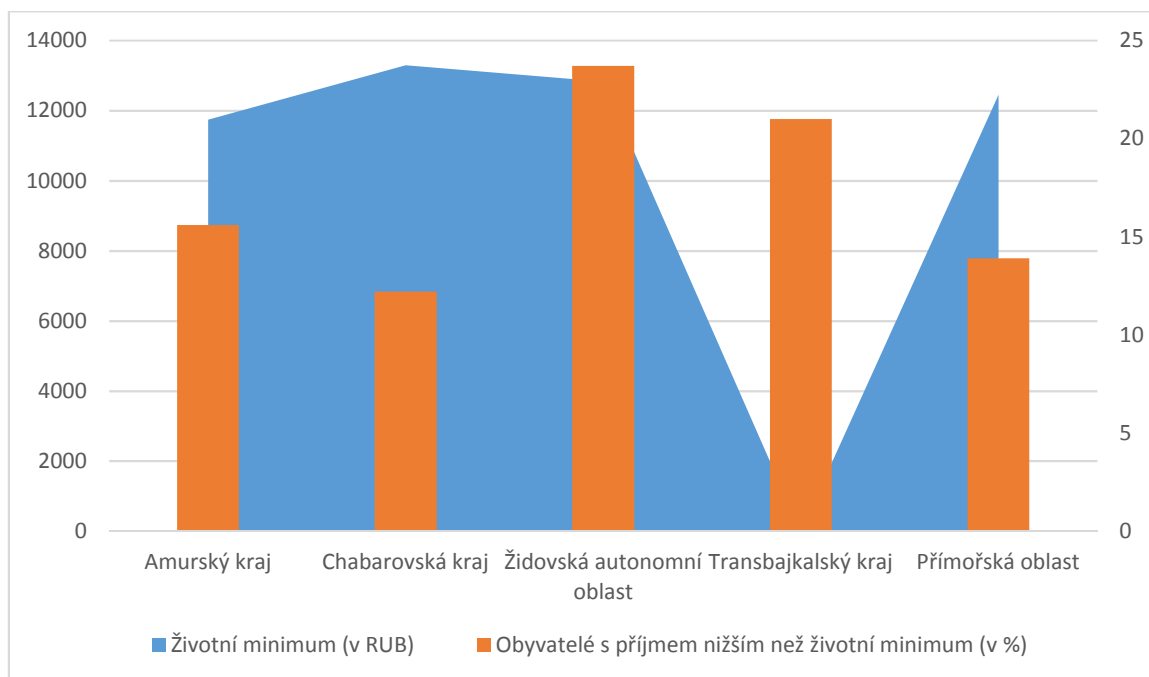
4.3.3 Sociální aspekt

Proces přijímání legálních migrantů z ČLR je díky systému online víz od roku 2017 výrazně zjednodušen. Před rokem 2017 musela být žádost o vízum podána na ruském konzulátu v ČLR, a žadatel musel počkat, než bude žádost vyřízena Moskvou. Problém spočíval v tom, že než čínský pracovník obdržel ruské pracovní vízum, bylo již po sklizni, a tudíž jeho přítomnost na ruském Dálném východě nebyla třeba (Liu 2011). To značně podporovalo ilegální migraci čínských pracovníků, která je ale stále závažným problémem ruského Dálného východu. Můžeme tedy konstatovat, že doba vyřízení víza nebyla hlavním aspektem nelegální migrace čínských obyvatel, ale finanční náklady spojené s jeho pořízením. Vzhledem ke snaze snížit své náklady, stala se řada čínských obyvatel ilegálními přistěhovalci nepodléhající daňové povinnosti. Jednou z příčin, která ale současně negativně ovlivňuje migraci čínských obyvatel je vyšší hodnota měsíčního příjmu v pohraničních čínských provinciích jako je Heilongjiang. Rozdíl není markantní, protože průměrná mzda v zemědělství v Heilongjiangu za rok 2019 byla 30 222,3 RUB, kdežto průměr v pěti příhraničních regionech ruského Dálného východu ve stejném roce činil 28 852,7 RUB (Heilongjiang Bureau of Statistics 2020). Velká část čínských zemědělců má své stálé zaměstnání v ČLR a na ruském Dálném východě vykonávají pouze sezonní práci (ICDS 2019). S tím je také spojeno to, jak jsou čínští pracovníci chápáni jako spolehlivější a pracovitější zaměstnanci. Čínští pracovníci jezdí hospodařit spíše sezóně, a proto bez problému pracují 7 dní v týdnu, při horších ubytovacích podmínkách poblíž či přímo na farmě, a to za nižší příjem než ruští pracovníci (Zakharov a Napalkova 2019, Zuenko 2020a). Také se dodává, že čínští pracovníci nepijí alkohol, pracují přesčasy a představují pro vlastníky a investory nižší daňové náklady, protože zde často pracují pouze krátkodobě (Zuenko et al. 2019, s. 110). Přesto jsou ruskými obyvateli vnímání spíše jako hrozba. To může být podpořeno psychologickým aspektem, že 6,3 miliónů Rusů stojí proti více než 100 miliónů Číňanů v severovýchodních čínských provinciích, kdy samotný Harbin, hlavní město čínské provincie Heilongjiang, dosahuje velikosti populace 6,4 miliónů (PopulationStat 2021). Nemůžeme ale popřít, že čínská aktivita na ruském Dálném východě s sebou přinesla i zlepšení životních podmínek pro ruské obyvatele v podobě dostupnější potravinové produkce, prodeje spotřebního zboží, nových technologií a dovedností.

V posledních pár letech můžeme také zpozorovat vliv čínské kultury na každodenní život ruských obyvatel. Čínské kulturní prvky se začínají objevovat v rámci festivalů, avšak představují pouze zlomek z celkového programu. Konkrétními příklady může být *International Mariinsky Far East Festival* ve Vladivostoku z roku 2019, kdy se programu aktivně zúčastnila *The China Philharmonic Orchestra* či pravidelné konání *Sino-Russian Fair of Culture and Art*, které podporuje kulturní výměnu a seznamuje s tradicemi dvou rozdílných národností na obou březích řeky Amur (Mariinsky Theatre 2019, Government of the Amur Region 2018). Také se na Dálném východě začíná veřejně propagovat oslava čínského Nového roku, kdy například žáci čínštiny pořádají na školách program týkající se oslav čínského Nového roku a seznamují zúčastněné s jeho tradicemi (People.cn 2018, Russian.News.cn 2015).

Nakonec by bylo vhodné dodat, že ačkoliv čínská aktivita má na oblast ruského Dálného východu ekonomické, environmentální a sociální dopady, nemůže být chápána jako ohrožení životní úrovně ruských obyvatel. Životní úroveň obyvatel, jejich příjmy, míra nezaměstnanosti jsou ovlivněny nejen čínskými subjekty, ale také vládními a lokálními úřady, nedostatečně vyvinutou infrastrukturou a technologiemi či aktivitou domácích a zahraničních investorů v jiných odvětvích. Navíc v Dálnévýchodním federálním okruhu má významnější vliv na životní úroveň průmysl a obchod, který je zastoupen vyššími hodnotami výdělků a zaměstnaných osob. Graf č. 4 představuje hodnoty minimální životní úrovně v pěti příhraničních oblastech ruského Dálného východu, kromě oficiálně nedostupné hodnoty pro Zabajkalský kraj, a procentuální zastoupení ruských obyvatel, jejichž příjmy jsou nižší než dané stanovené minimum za rok 2018. Pro porovnání, v čínské provincii Heilongjiang byla hodnota životního minima v roce 2018 stanovena přibližně na 16 741 RUB (ABC Group 2018). Na závěr můžeme z informací databáze Rosstat říci, že životní úroveň ruských obyvatel Dálnévýchodního okruhu se zlepšuje, což je viditelné na zvyšujících se hodnotách životního minima a snižujícím se počtu obyvatel žijících s příjmem nižším než je stanovené životní minimum.

Graf. č. 4 Hodnoty minimální životní úrovně v pěti příhraničních oblastech ruského Dálném východu (levá osa) a procentuální zastoupení ruských obyvatel, jejichž příjmy jsou nižší než stanovené minimum (pravá osa) za rok 2018



Zdroj: databáze Rosstat z různých let, vlastní zpracování

4.4 Dopady čínské aktivity na ruský Dálný východ

Pozitivní dopady čínské aktivity jsou nejvíce viditelné v ekonomickém aspektu, kdežto sociální a environmentální aspekt spojujeme spíše s negativy. Současně můžeme dopady čínské aktivity určit jako lokální, jelikož mají vliv především na ruské zemědělce a farmy, které jsou v blízkosti čínských farem. Ruské farmy mohou z bezprostřední blízkosti čínských farem profitovat z obchodní spolupráce a transferu technologií, ale také nevědomě přijímat negativa související s degradací životního prostředí a nedostatečnou konkurenceschopností prodeje výpěstků. Na pozitivní faktory čínské aktivity může být částečně nahlíženo i jako negativa, protože spolupráce s lokálními čínskými farmáři je spojena s nedostatečnou motivací ruských farmářů či jejich neschopností dosáhnout modernějších technologií, které by jim zaručily konkurenceschopnost. Ruští zemědělci jsou tak odkázáni na spolupráci s čínskými zemědělci.

Na ruské obyvatele, kteří nepodnikají v zemědělství, nemá aktivita čínských zemědělců výrazný dopad, nebereme-li v potaz cenově dostupnější zemědělskou produkci a obavy narušení ruské kultury. To je také podpořeno informacemi zveřejněnými na webových

stránkách Invest in Russia, z nichž je patrné, že investice do zemědělství představují zlomek celkového množství investic ČLR na ruském Dálném východě (Invest in Russia 2021).

Čínská aktivita na ruském Dálném východě, a celkově ve světě, jsou často západními médii prezentovány jako invazivní (Su 2019). Přestože je z textu práce patrné, že čínští zemědělci mají pozitivní vliv na příjmy ruských zemědělců, kteří s nimi spolupracují, jsou ruskými obyvateli chápáni jako potenciální hrozba na trhu práce ruského Dálného východu. Zajímavostí také je, že přestože environmentální dopady čínské aktivity jsou jednoznačně negativní a představují pro region závažný problém, ruskými obyvateli jsou chápány jako méně podstatné v porovnání s problémy týkajícími se ztráty pracovních příležitostí pro ruské občany a otázkami zachování si národní kultury (Gudaj et al. 2020b, s. 1524). Je tak zřejmé, že ruští obyvatelé, kteří se aktivně nepodílejí na podnikání v zemědělství, vidí největší hrozbu v sociálním aspektu čínské aktivity.

Ačkoliv do současnosti stále přetrvávají problémy nelegální migrace čínských občanů, uplácení celníků na hranicích apod., je potřeba si uvědomit, že situace na ruském Dálném východě není již pro čínské zemědělce natolik přínosná jako v minulosti. To vše souvisí s devalvací ruské měny, nestabilitou ruské legislativy a snižujícím se rozdílem měsíčních příjmů příhraničních oblastí ruského Dálného východu a severovýchodních provincií ČLR. Vliv na aktivitu čínských zemědělců na ruském Dálném východě mohou mít také i události mezinárodního charakteru. V souvislosti s COVID-19 vedla situace k částečnému uzavření hranic a ukázala tak, jak jsou čínští zemědělci pro rozvoj ruského Dálného východu nezbytní. Nedostatek pracovníků byl kompenzován místními obyvateli, kteří byli nedostatečně kvalifikovaní a vlastníci tak museli urychleně iniciovat školení na vlastní náklady (Zuenko 2020b). Na druhou stranu můžeme říci, že COVID-19 přiměl ruské zemědělce se za cenu vyšších nákladů částečně oprostít od čínského vlivu. Naopak zvolení nového amerického prezidenta Joea Bidena přináší ČLR možnost ukončení obchodní války s USA. Ukončení obchodní války a zvýšení čínské poptávky po produkci sójových bobů z USA by přinutilo ruské zemědělce k diverzifikaci obchodu s touto plodinou. Navíc pokud by se scénář ukončení obchodní války mezi ČLR a USA stal skutečností, došlo by pravděpodobně ke snížení exportu sójových bobů do ČLR, rovněž by se snížily ceny půd a příjmů farem, naopak by se zvýšily náklady revitalizace půdy.

Čínskou aktivitu v zemědělství na ruském Dálném východě můžeme chápat tak, že si ČLR zajišťuje dostupnost potřebné produkce pro svůj vlastní trh a případný prodej nadbytku zemědělské produkce v dané lokalitě. Přesto bych ráda zdůraznila problém, na který se v zahraničních médiích příliš nepoukazuje, a to je (ne)aktivita ruské vlády a místních úřadů, které jsou ochotny za účelem urychleného rozvoje přivítat čínské subjekty bez výrazných omezení. Ruským občanům je dle zákona No. 119 FL umožněno bezplatně získat hektar půdy v Dálnévýchodním federálním okruhu po dobu pěti let, což má podpořit příliv ruských obyvatel a investorů do této oblasti. Nicméně problémem je skutečnost, že pokud noví vlastníci nedisponují počátečním kapitálem nebo nemají přístup k moderním technologiím a distribuční síti, nemohou být v porovnání s čínskými zemědělci konkurenceschopní. Začínající ruští zemědělci musí brát v potaz skutečnost, že čínští zemědělci jsou schopni vyprodukovat 1,5 až 2krát více produkce, což je dáno nižšími náklady (Yi et al. 2020c, s. 1488). Pro malé ruské zemědělce jsou náklady spojené s pořízením moderních strojů neekonomické, proto jsou spíše využívány na velkých farmách, které si je mohou dovolit a nahrazují zde částečně lidskou pracovní sílu. Pro zajištění konkurenceschopnosti těchto nových vlastníků a jejich ekonomické činnosti by bylo potřeba, aby místní úřady zajistily potřebná školení a umožnily zjednodušený přístup k počátečnímu kapitálu skrze půjčky či dotace. Pro zachování motivace ruských zemědělců je třeba poskytnout jim výhody nad rámec zahraničních subjektů a vést je k inovativnímu přístupu a flexibilní reakci na nové podněty. Pokud ale nebudou úřady schopny motivovat ruské zemědělce, budou se Rusové uchýlovat k nejjednoduššímu řešení, a to k pronajmutí půdy čínským zemědělcům a přeprodeji jejich produkce. Další možností ruských zemědělců je přesun na západ a hledání práce na jiném místě. To ale vede k vylidnění a úpadku životní úrovně ruského Dálného východu, který může mít dopad nejen na oblast zemědělství, ale taktéž na oblasti jiného charakteru jako je například školství. Ku prospěchu ruských zemědělců by také byla snaha regionálních orgánů zajistit přísnější pohraniční kontroly a zavést boj proti korupci, což by v důsledku mohlo omezit čínskou aktivitu v tomto distriktu.

Aktivita čínských zemědělců na ruském Dálném východě je velice komplexním problémem. ČLR neprojevuje altruistický zájem o ruský Dálný východ, ale chápe jej jako území, které díky nízkým nákladům produkce dokáže pomoci uspokojit čínskou poptávku. V tomto případě je to umocněno podobností přírodních podmínek úrodných

půd na severovýchodě ČLR a geografickou blízkostí, umožňující nižší náklady přepravy a rychlejší přesun zemědělské produkce. Rovněž pro ruský Dálný východ jsou severovýchodní provincie ČLR geograficky přístupnější než západ Ruska, výhodou je také jednotné časové pásmo zaručující efektivnější a rychlejší spolupráci. Data zahraničního obchodu ukazují, že ČLR je pro řadu oblastí ruského Dálného východu nejdůležitějším obchodním partnerem. Příkladem může být Chabarovský kraj, kde obchodní výměna s ČLR v roce 2018 tvořila 45,1 % veškerého obchodu či Amurská oblast, kde obchod s ČLR dosahoval 83,5 % (Kapoor 2020). Vliv ČLR na ruském Dálném východě může být do budoucna ještě umocněn díky projektům Nové hedvábné stezky a Polární hedvábné stezky. Tyto projekty mohou zajistit vyšší množství příchozích čínských investic do zemědělství. V případě většího zapojení lze očekávat, že tyto příchozí investice mohou hrát důležitou roli v budoucím vývoji ruského Dálného východu, a to jak ekonomickém, tak také společenském. Na tomto místě lze ale položit řečnickou otázku, a to zda případná vyšší míra čínských investic bude mít pozitivní či negativní důsledky. Tuto otázku však budeme moci zodpovědět až v budoucnosti, a to v závislosti na již zmíněné míře příchozích investic.

5. Závěr

Formování bilaterálních vztahů ČLR a Ruska můžeme oficiálně datovat se vznikem ČLR v roce 1949, kdy politické režimy obou zemí vycházely ze stejného ideologického základu. Spolupráce ČLR a SSSR v 50. letech 20. století byla založena na sovětské pomoci vybudovat modernější infrastrukturu a průmyslový sektor, ČLR výměnou poskytla dovoz levných potravin a textilií. Mao Zedong se však dostal do ideologického sporu s Nikitou S. Chruščovem a spolupráce ČLR se SSSR byla pozastavena. ČLR následně začala usilovat o užší vztahy s USA a stala se i díky tomu v roce 1971 členem OSN. Navrácení k přátelským vztahům mezi ČLR a SSSR dochází až po roce 1979, ty ale již nemůže chápat obdobně jako vztahy z 50. let. Větší snahy obou zemí o navázání bližších vztahů jsou viditelné až po rozpadu SSSR v roce 1991.

Vzájemné vztahy obou zemí se v současnosti prezentují jako nejlepší v historii. Rozvoj spolupráce ČLR a Ruska ve 21. století bylo značně podpořeno událostmi mezinárodního a globálního charakteru, jako například světová hospodářská krize v roce 2008 a Arabské jaro v roce 2010. Nejpodstatnějším milníkem ale bylo uvedení sankcí západních zemí vůči Rusku ve spojitosti s anexí Krymu v roce 2014. Současně se v té době objevuje projekt Nové hedvábné stezky čínského prezidenta Xi Jinpinga, která by měla procházet jak přes země Střední Asie, které byly součástí SSSR, tak přes území Ruska. Se zvyšováním míry spolupráce dochází také k růstu obchodu se zemědělskou produkcí a její institucionální podpory. Obchod se zemědělskou produkcí tvoří přibližně 3-4 % veškerého obchodu mezi ČLR a Ruskem, avšak k výraznějšímu nárůstu hodnot čínského importu dochází až od roku 2014. Přestože dochází k navyšování obchodu se zemědělskou produkcí a hodnota exportu v roce 2018 činila 2,5 miliard USD, můžeme říci, že ruský Strategický plán rozvoje zemědělství pro období 2017-2024 předpokládající zvýšení ruského exportu zemědělské produkce do ČLR na 9,5 miliard USD do roku 2024 je značně nadhodnocený.

Ruský Dálný východ představuje právě jednu z oblastí zájmů čínských zemědělců, vzhledem k levným nákladům produkce, geografické blízkosti a obdobným přírodním podmínkám jako v severovýchodních provinciích ČLR. Tato oblast je ale také spojena s problémy vyliďňování a nedostatečného rozvoje, a proto Rusko v 90. letech 20. století podporovalo příliv zahraničních pracovníků, kteří měli zastat neobsazená místa ruskými občany. Aktivita zahraničních subjektů je v současnosti podporována skrze Rozvojový fond Dálného východu či Investiční a exportní agenturu Dálného východu. V případě

ČLR existují mezinárodní platformy jako Čínsko-ruský regionální RMB fond či dokument Čínsko-ruský plán spolupráce a rozvoje ruského Dálného východu pro období 2018-2024, který definuje formu spolupráce a uvádí konkrétní případy, jež mají prioritní postavení v realizaci plánu.

Co se týče přítomnosti čínských investorů na trhu ruského Dálného východu, bylo zjištěno, že čínské subjekty nejsou ve speciálních ekonomických zónách nijak diskriminovány vůči ruským subjektům a podléhají stejným podmínkám vstupu, jako je například minimální částka investice, která musí dosahovat alespoň 500 000 RUB či nemožnost využít výhod speciální ekonomické zóny pro dceřinou společnost. Pokud jsou splněny všechny náležitosti, podléhá zahraniční subjekt, stejně tak jako domácí, v prvních pěti letech zdanění pouhých 3,6 %. Současně má možnost využití bezúročných půjček či zahraniční pracovní síly bez schváleného povolení.

Ačkoliv je ze strany Ruska podporován příliv zahraničních investorů, musíme chápat, že aktivita na ruském Dálném východě s sebou nese pro čínské subjekty i jistá rizika. Ty jsou spojeny především se změnami legislativního rámce a událostmi globálního charakteru, které mohou výrazně ovlivnit mezinárodní spolupráci a obchod. Jak bylo zjištěno SWOT analýzou, silnou stránkou ruského Dálného východu pro čínské zemědělce jsou nízké náklady produkce, geografická blízkost a korupce ruských úřadů. Nicméně čínští zemědělci se taktéž musí potýkat s problémy nedostatečného rozvoje distriktu, přísnými environmentálními podmínkami a snižujícími se rozdíly mezd příhraničních oblastí. Tyto výše zmíněné faktory jsou ale značně závislé na schopni ruských úřadů motivovat ruské zemědělce a povzbudit je k flexibilní reakci na změny.

Pro účely práce jsme nahlíželi na aktivitu čínských zemědělců ze tří aspektů – ekonomického, environmentálního a sociálního. Nejvíce jsou dopady čínské aktivity patrné v ekonomickém aspektu, kdy s sebou přináší transfer nových technologií a znalostí, zvyšování příjmů zaměstnanců a možnostmi ruských zemědělců spolupracovat s čínskými farmami. To ale zároveň představuje problém, který vytváří přímou závislost ruských zemědělců na čínských. Podřizují se tak současně i čínským zájmům, což je viditelné na rapidním nárůstu pěstování sójových bobů v příhraničních oblastech, kdy v roce 2019 byly pěstovány na 61,78 % obdělávané půdy. Čínští zemědělci oficiálně ale obdělávají pouze 15,96 % půdy v pěti příhraničních oblastech, což v porovnání s procentem pěstovaných sójových bobů vede k domněnce, že ČRL má

daleko větší dopad na zemědělskou produkci na ruském Dálném východě, protože ovlivňuje i produkci ruských farmářů. Výrazným negativním dopadem je dopad environmentálního charakteru, protože čínští zemědělci používají pašovaná hnojiva a chemikálie podporující růst výpěstků, které mají za důsledek degradaci využívané půdy a okolního prostředí. Nicméně problémem není pouze samotný přístup ohrožující životní prostředí, ale i náklady ruských vlastníků spojené s revitalizací půdy po odchodu Číňanů. Posledním zkoumaným aspektem byl sociální aspekt. Ten souvisí především s nelegální migrací čínských zemědělců na území ruského Dálného východu a přebíráním pracovních pozic, které by mohly být potenciálně obsazeny ruskými zemědělci. U sociálního aspektu můžeme konstatovat, že má daleko širší rozsah, jelikož neovlivňuje pouze ruské zemědělce, ale také i obyvatele, kteří v zemědělství nepracují. Dopad čínské aktivity z pohledu sociálního aspektu spíše souvisí s pohledem ruských obyvatel na čínské zemědělce jako na imigranty, kteří přišli za účelem kolonizace daného území a výrazně přispívají k vyšší míře nezaměstnanosti ruských obyvatel. Zajímavostí je, že ruští obyvatelé chápou sociální aspekt v porovnání s environmentálním jako důležitější a nebezpečnější.

Na základě analýzy aspektů čínské aktivity v oblasti zemědělství v Dálnévýchodním federálním okruhu, bylo zjištěno, že čínští zemědělci výrazně ovlivňují konkurenceschopnost ruských zemědělců. Jejich dopad je lokálního charakteru, který má vliv převážně na ruské zemědělce. Často opomíjeným faktorem, který zajišťuje čínským zemědělcům dosáhnout stejných, ne-li lepších podmínek než ruským zemědělcům, jsou okolnosti spojené se státními programy, lokálními úřady a jejich korupcí. Čínské subjekty, které mají k dispozici modernější technologie a finanční prostředky jsou tak schopny díky nižším nákladům produkce dosáhnout komparativní výhody na trhu se zemědělskou produkcí. Naopak ruští zemědělci, kteří nemají moderní technologie a dostatečné finanční prostředky konkurovat čínským farmám jsou odkázáni k ukončení své činnosti nebo navázání spolupráce s čínskými zemědělci. Kombinací tohoto vnitřní a vnějšího faktoru dochází k demotivaci ruských subjektů a jejich závislosti na čínské zemědělské produkci.

Annotation

In the bachelor's thesis we will focus on the development of relations between the People's Republic of China and Russia since 1949. It shows important milestones of mutual relations and agricultural cooperation. Subsequently, in the practical part we will get acquainted with the possibilities of Chinese farmers entering the market of the Russian Far East, such as financial relief and administrative support, and evaluate the positives, negatives, opportunities and threats to which they are exposed in this district using SWOT analysis. At the end of the work we will assess the economic, environmental and social aspects of Chinese activity in agriculture in the Russian Far East and their impact on Russian farmers in particular.

Key words

China, Russia, Far East Russia, agriculture, soybean

Použité zdroje

ABC Group. *Minimum Wages in China 2018-19*. 2018. [online]. [cit. 8.3.2021]. Dostupné z: <https://www.theabcgroupllc.com/minimum-wages-in-china-2018-19/>.

Agentura pro investice a podporu exportu dálného východu. *Investor*. 2021 [online]. BRI [cit. 25.2.2021]. Dostupné z: <https://www.investvostok.ru/services/investors/>.

Agentura pro investice a podporu exportu dálného východu. *Federal support measures*. 2021b [online]. BR I [cit. 26.2.2021]. Dostupné z: <https://www.investvostok.ru/en/services/gos-help/>.

Amurstat. *Посевные площади и валовые сборы сельскохозяйственных культур в хозяйствах всех категорий, Окончательные итоги (Osetá plocha a hrubý výnos zemědělských plodin na farmách všech kategorií, konečné výsledky)*. 2020 [online]. [cit. 6.3.2021]. Dostupné z: https://amurstat.gks.ru/storage/mediabank/15_1_4.htm.

ASHER, Claire. *Brazil soy trade linked to widespread deforestation, carbon emissions*. 2019 [online]. [cit. 6.3.2021]. Dostupné z: <https://news.mongabay.com/2019/04/brazil-soy-trade-linked-to-widespread-deforestation-carbon-emissions/>.

BAKEŠOVÁ, Ivana; KUČERA Ondřej a Martin LAVIČKA. *Dějiny Čínské lidové republiky (1949–2018)*. Olomouc: Nakladatelství Lidové noviny, 2019, 448 s. ISBN 978-80-7422-596-3.

BALLIS, William B. *The Pattern of Sino-Soviet Treaties, 1945-1950*. The Annals of the American Academy of Political and Social Science, Vol. 277, pp. 167–176. [cit. 28.1.2021]. Dostupné z: <https://journals.sagepub.com/doi/abs/10.1177/000271625127700117>.

BALZER, Harley a Maria REPNIKOVA. *Migration between China and Russia*. Post-Soviet Affairs, Vol. 26, No. 1, pp. 1-37 [cit. 15.4.2021]. Dostupné z: https://www.researchgate.net/publication/250172103_Migration_between_China_and_Russia.

BELLACQUA, James. *The Future of China-Russia Relations*. Kentucky: The University Press of Kentucky, 2010, 352 s. Dostupné z: <https://books.google.cz/books?id=pr8E0xoXVDEC&printsec=frontcover&dq=russia+china+relationship&hl=cs&sa=X&ved=2ahUKEwjR57CPob7uAhUy8uAKHYikD9EQ6AEwBHoECAIQAg#v=onepage&q=russia%20china%20relationship&f=false>.

BLAKKISRUD, Helge a Elana Wilson ROWE. *RUSSIA'S TURN TO THE EAST. Domestic Policymaking and Regional Cooperation*. Oslo: Palgrave, 2018, 167 s. ISBN 978-3-319-69790-1. [online]. [cit. 26.2.2021]. Dostupné z: <https://link.springer.com/book/10.1007/978-3-319-69790-1>.

Belt And Road Initiative. *Belt and Road Initiative*. 2021 [online]. BRI [cit. 25.1.2021]. Dostupné z: <https://www.beltroad-initiative.com/belt-and-road/>.

Britannica. *Collectivization: agricultural policy*. 2021. [online]. [cit. 18.2.2021]. Dostupné z: <https://www.britannica.com/topic/collectivization>.

BURDOVSKII, Maskim L. et al. *Changes in the Agrochemical Properties of Major Arable Soils in the South of the Far East of Russia under the Impact of Their Long-Term Agricultural Use*. Eurasian Soil Science, Vol. 49, No. 10, pp. 1174-1179. [cit. 12.3.2020]. Dostupné z: <https://link.springer.com/content/pdf/10.1134/S1064229316100057.pdf>.

China Chamber of Commerce of i/e of Foodstuffs, Native Produce and Animal By-products (FNA). *É tóuzī màoyì zhèngcè hé yuǎndōng dìqū xiāngguān yōuhuì zhèngcè (俄投资贸易政策和远东地区相关优惠政策)*. 2018. [online]. CCCFNA [cit. 13.3.2021]. Dostupné z: <http://www.cccfna.org.cn/article/%E5%9B%BD%E5%A4%96%E6%94%BF%E7%AD%96/26651.html>.

Chita. *Посевные площади сельскохозяйственных культур (в хозяйствах всех категорий; тысяч гектаров) (Posevnyye sel'skokhozyaystvennyye kul'tury (v khozyaystvakh vsekh kategoriy; tysyach gektarov))*. 2020. [online]. [cit. 6.3.2021]. Dostupné z: [https://chita.gks.ru/storage/mediabank/4_%D0%9F%D0%BE%D1%81%D0%B5%D0%B2%D0%BD%D1%8B%D0%B5%20%D0%BF%D0%BB%D0%BE%D1%89%D0%B0%D0%B4%D0%B8%20%D1%81%D0%B5%D0%BB%D1%8C%D1%81%D0%BA%D0%BE%D1%85%D0%BE%D0%B7%D1%8F%D0%B9%D1%81%D1%82%D0%B2%D0%B5%D0%BD%D0%BD%D1%8B%D1%85%20%D0%BA%D1%83%D0%BB%D1%8C%D1%82%D1%83%D1%80\(1\).htm](https://chita.gks.ru/storage/mediabank/4_%D0%9F%D0%BE%D1%81%D0%B5%D0%B2%D0%BD%D1%8B%D0%B5%20%D0%BF%D0%BB%D0%BE%D1%89%D0%B0%D0%B4%D0%B8%20%D1%81%D0%B5%D0%BB%D1%8C%D1%81%D0%BA%D0%BE%D1%85%D0%BE%D0%B7%D1%8F%D0%B9%D1%81%D1%82%D0%B2%D0%B5%D0%BD%D0%BD%D1%8B%D1%85%20%D0%BA%D1%83%D0%BB%D1%8C%D1%82%D1%83%D1%80(1).htm).

MAO, Zedong. *"The Question of Agricultural Cooperation" (Speech, July 31, 1955) by Mao Zedong*. 1955. [online]. [cit. 19.2.2021]. Dostupné z: http://afe.easia.columbia.edu/ps/cup/mao_zedong_agricultural_cooperation.pdf.

Eastern Economic Forum. *ADVANCED SPECIAL ECONOMIC ZONES*. 2021b. [online]. [cit. 26.2.2021]. Dostupné z: <https://forumvostok.ru/en/about/asez/>.

Eastern Economic Forum. *ABOUT THE EASTERN ECONOMIC FORUM*. 2021a. [online]. [cit. 18.2.2021]. Dostupné z: <https://forumvostok.ru/en/about-the-forum/>.

European Parliament. *The Russian ban on agricultural products*. 2016. [online]. EP [cit. 20.2.2021]. Dostupné z: [https://www.europarl.europa.eu/RegData/etudes/BRIE/2016/581971/EPRS_BRI\(2016\)581971_EN.pdf](https://www.europarl.europa.eu/RegData/etudes/BRIE/2016/581971/EPRS_BRI(2016)581971_EN.pdf).

FALLOWS, James. *Arab Spring, Chinese Winter*. 2011 [online]. [cit. 19.2.2021]. Dostupné z: <https://www.theatlantic.com/magazine/archive/2011/09/arab-spring-chinese-winter/308601/>.

Far East Development Fund. *Subsidizing Bank Loan Interest*. 2021b. [online]. [cit. 25.2.2021]. Dostupné z: https://www.fondvostok.ru/en/instruments_of_state_support/Subsidizing_Bank_Loan_Interest/.

Far East Development Fund. *The territory of the Advanced Social Economic Zone*. 2021a. [online]. [cit. 25.2.2021]. Dostupné z: https://www.fondvostok.ru/en/instruments_of_state_support/advanced_special_economic_zones/.

FERRIS, Emily a Richard CONNOLLY. *Networks and Links: Why Russia's Infrastructure is Holding Back its Pivot to Asia*. 2020. [online]. Chatham House [cit. 25.4.2021]. Dostupné z: <https://www.chathamhouse.org/sites/default/files/2020-07-27-networks-links-russias-infrastructure-ferris-connolly.pdf>.

Food and Agriculture Organization of the United Nations. *Sino-Russian Cooperation and Development Plan in Russia's Far East Region (2018-2024)*. 2018 [online]. [cit. 26.2.2021]. Dostupné z: <http://extwprlegs1.fao.org/docs/pdf/bi-189986.pdf>.

Federal State Statistic Service. *Distribution of population across the Russian Federation*. 2010. [online]. Rosstat [cit. 21.2.2021]. Dostupné z: <https://eng.rosstat.gov.ru/folder/76215>.

GABUEV, Alexander. *Friends With Benefits? Russian-Chinese Relations After the Ukraine Crisis*. 2016. [online]. [cit. 25.1.2021]. Dostupné z:

<https://carnegie.ru/2016/06/29/friends-with-benefits-russian-chinese-relations-after-ukraine-crisis-pub-63953>.

GLAZYRINA et al. *Russia's Eastern Border: Spatial Heterogeneity of Incomes and Problems of Population Retention*. Regional Research of Russia, Vol. 10, No. 4, pp. 476-493. [online]. [cit. 6.3.2021]. Dostupné z: <https://link.springer.com/article/10.1134/S2079970520040139>.

Goingrus.com. *Visa to Russia from China*. 2020. [online]. [cit. 25.2.2021]. Dostupné z: <https://goingrus.com/info/en/get-russian-visa/visa-to-russia-from-china>.

GOOCH, Elizabeth a Fred GALE. *China's Foreign Agriculture Investments*. United States Department of Agriculture, 2018. [online]. USDA [cit. 27.2.2021]. Dostupné z: <https://www.ers.usda.gov/webdocs/publications/88572/eib-192.pdf>.

Government of the Amur Region. *Culture*. 2018. [online]. [cit. 8.3.2021]. Dostupné z: <https://www.amurobl.ru/en/pages/the-amur-region/about-the-amur-region/culture/>.

GUDAJ, Richard T. et al. *Chinese Farmers in the Russian Far East and Local Rural Development*. The American Journal of Economics and Sociology, Vol. 79, No. 5, pp. 1511-1551. 2020b [online]. [cit. 5.3.2021]. Dostupné z: <https://onlinelibrary.wiley.com/doi/abs/10.1111/ajes.12365>.

GUDAJ, Richard T. et al. *Impact of Chinese Agribusiness Entrepreneurs on the Local Land Market in the Russian Far East*. The American Journal of Economics and Sociology, Vol. 79, No. 5, pp. 1417-1454. 2020a [online]. [cit. 27.2.2021]. Dostupné z: https://www.researchgate.net/publication/340583994_Impact_of_Chinese_agribusiness_entrepreneurs_on_the_local_land_market_in_the_Russian_Far_East.

Habstat. *Структура посевных площадей по видам сельскохозяйственных культур (в процентах от всей площади) (Struktura posevnykh ploschadey po vidam sel'skokhozyaystvennykh kul'tur (v protsentakh ot vsey ploschadi))*. 2020a. [online]. [cit. 6.3.2021]. Dostupné z: <https://habstat.gks.ru/storage/mediabank/%D0%A1%D1%82%D1%80%D1%83%D0%BA%D1%82%D1%83%D1%80%D0%B0%20%D0%BF%D0%BE%D1%81%D0%B5%D0%B2%D0%BD%D1%8B%D1%85%20%D0%BF%D0%BE%20%D0%B2%D0%B8%D0%B4%D0%B0%D0%BC.htm>.

Habstat. *Посевные площади и структура посевных площадей в хозяйствах всех категорий (osevnyye ploshchadi i struktura posevnykh ploshchadey v khozyaystvakh vsekh kategoriy)*. 2020b. [online]. [cit. 6.3.2021]. Dostupné z: <https://habstat.gks.ru/storage/mediabank/%D0%9F%D0%BE%D1%81%D0%B5%D0%B2%D0%BD%D1%8B%D0%B5%20%D0%BF%D0%BB%D0%BE%D1%89%D0%B0%D0%B4%D0%B8%D0%A5%D0%B0%D0%B1.pdf>.

HALE, HENRY E. *Eurasian politics as hybrid regimes: The case of Putin's Russia*. Journal of Eurasian Studies, Vol. 1, No. 1 pp. 33-41. [online]. [cit. 17.3.2021]. Dostupné z: <https://reader.elsevier.com/reader/sd/pii/S1879366509000025?token=6BAE4062979B384F358E9036E74FB49BBF445BA660992806A9878FFB9A148FF4FC7D8E56785B3ACBFC8DCFC15C956B0F>.

HEAL, Alexandra et al. *Soya linked to fires and deforestation in Brazil feeds chicken sold on the British high street*. 2020. [online]. [cit. 6.3.2021]. Dostupné z: <https://unearthed.greenpeace.org/2020/11/25/brazil-fires-deforestation-tesco-nandos-mcdonalds/>.

Heilongjiang Bureau of Statistics. *2019 Nián quán shěng chéngzhèn fēi sīyíng dānwèi jiùyè rényuán nián píngjūn gōngzī (2019 年全省城镇非私营单位就业人员年平均工资)*. 2020. [online]. [cit. 8.3.2021]. Dostupné z: http://tjj.hlj.gov.cn/tjsj/ydsj/202006/t20200618_78163.html.

HOEFFDING, Oleg. *Sino-Soviet Economic Relations, 1959-1962*. The Annals of the American Academy of Political and Social Science, Vol. 349, pp. 94-105. [cit. 18.2.2021]. Dostupné z: https://www.jstor.org/stable/1035700?seq=1#metadata_info_tab_contents.

HUANG, Jikun a Scott ROZETTE. *China's 40 years of agricultural development and reform*. China Update Series, 2018, pp. 487-506. [cit. 17.2.2021]. Dostupné z: https://www.jstor.org/stable/j.ctv5cgbnk.32?refreqid=excelsior%3A4325625df90db3af97292400f1d89223&seq=1#metadata_info_tab_contents.

International Centre for Defence and Security. *Vladivostok Political Scientist: China May Deliver Ultimatums Even to Russia in the Future*. 2019. [online]. ICDS [cit. 8.3.2021]. Dostupné z: <https://icds.ee/en/vladivostok-political-scientist-china-may-deliver-ultimatums-even-to-russia-in-the-future/>.

Invest in Russia. *INVESTMENT ANNOUNCEMENT*. 2021. [online]. [cit. 6.3.2021]. Dostupné z: https://investinrussia.com/investment-tools/announcement?industry_id=130&origin_country=China&per_page=20.

Investopedia. *The 4 Biggest Chinese Banks*. 2020. [online]. [cit. 14.4.2021]. Dostupné z: <https://www.investopedia.com/articles/investing/082015/4-biggest-chinese-banks.asp>.

Jīngjì Rìbào 经济日报. *Zhōng é nóngyè hézuò zǒu shēn zǒu shí: È quán jìng dàdòu chūkǒu zhōngguó "kāilùdēng" (中俄农业合作走深走实: 俄全境大豆出口中国"开绿灯")*. 2019. [online]. [cit. 31.1.2021]. Dostupné z: <https://finance.sina.cn/2019-08-06/detail-ihytcerm8771640.d.html>.

KAPOOR, Nivedita. *Russia-China relations in the Russian Far East*. 2020. [online]. ORF [cit. 2.2.2021]. Dostupné z: <https://www.orfonline.org/expert-speak/russia-china-relations-russian-far-east/>.

KOPECKÝ, Václav et al. *Nová Hedvábná cesta: výzvy a příležitosti*. 2016. [online]. AMO [cit. 14.4.2021]. Dostupné z: https://www.amo.cz/wp-content/uploads/2016/03/amocz_RP_1_2016_web.pdf.

KPMG. *Far East: Support Mechanisms for Investors*. 2017. [online]. [cit. 27.2.2021]. Dostupné z: <https://assets.kpmg/content/dam/kpmg/ru/pdf/2017/10/ru-en-far-east-support-mechanisms-for-investors.pdf>.

KUMAR, Randeep; KUMAR Ravendra a Om PRAKASH. *The Impact of Chemical Fertilizers on our Environment and Ecosystem*. SHARMA, Poonam. *Research Trends in Environmental Science*. Delhi: AkiNik Publications, 2020, s. 69-86. [online]. [cit. 5.3.2021]. Dostupné z: https://www.researchgate.net/publication/331132826_The_Impact_of_Chemical_Fertilizers_on_our_Environment_and_Ecosystem.

LEE, Rensselaer. *THE RUSSIAN FAR EAST AND CHINA: THOUGHTS ON CROSS-BORDER INTEGRATION*. Foreign Policy Research Institute, 2013. [online]. [cit. 26.2.2021]. Dostupné z: https://www.files.ethz.ch/isn/173745/Lee_-_Russia_and_China.pdf.

LI, Yonghui a Yueju NI. *Èluósī yuǎndōng chāoqián fāzhǎn qū hé zìyóugǎng yánjiū * (俄罗斯远东超前发展区和自由港研究*)*. *Euroasijská ekonomika* No. 5, 2019.

[online]. [cit. 26.2.2021]. Dostupné z: <http://www.oymj-oys.org/UploadFile/Issue/lr5ze20o.pdf>.

LIN, Bingkun a Guoqing GUO. “Yīdài yīlù” nóngyè kējì hézuò jí qí fāzhǎn tài shì fēnxī (“一带一路”农业科技合作及其发展态势分析). 国际贸易, No. 6, pp. 89 – 96. Dostupné z: <http://www.cqvip.com/qk/93210x/202006/7102313701.html>.

LIU, Jiawen. Hēilóngjiāng nóngmín èluósī “zhòng dì táo jīn” diào chá (黑龙江农民俄罗斯“种地淘金”调查). 2011. [online]. ICDS [cit. 15.3.2021]. Dostupné z: <https://www.chinatimes.net.cn/article/24183.html>.

LU, Sun. Zhōngguó rén zhēn de huì mǎi xià èluósī ma? Dìqiú zhīshì jú (中国人真的会买下俄罗斯吗? 地球知识局). 2019. [online]. [cit. 14.3.2021]. Dostupné z: <https://zhuanlan.zhihu.com/p/57535155>.

MAKAROV, Igor. *Russian-Chinese Cooperation in Agriculture*. Problems of Economic Transition, Vol. 60, No.6, pp. 286-306. [online]. [cit. 6.3.2021]. Dostupné z: https://www.researchgate.net/publication/328060708_Russian-Chinese_Cooperation_in_Agriculture.

Mariinsky Theatre. *INTERNATIONAL MARIINSKY FAR EAST FESTIVAL, VLADIVOSTOK (24 July – 9 August 2019)*. 2019 [online]. [cit. 6.3.2021]. Dostupné z: https://prim.mariinsky.ru/en/playbill/festivals/far_east_festival_2019/.

Ministry of Commerce, People’s Republic of China. Èluósī (俄罗斯). 2020. [online]. MOFCOM [cit. 25.2.2021]. Dostupné z: <http://www.mofcom.gov.cn/dl/gbdqzn/upload/eluosi.pdf>.

Ministry of Foreign Affairs of the People’s Republic of China. *China and Russia: partnership of strategic coordination*. 2014. [online]. FMRPC [cit. 25.1.2021]. Dostupné z: https://www.fmprc.gov.cn/mfa_eng/ziliao_665539/3602_665543/3604_665547/t18028.shtml.

Ministry of Foreign Affairs of the People’s Republic of China. *President Xi Jinping Delivers Important Speech and Proposes to Build a Silk Road Economic Belt with Central Asian Countries*. 2013. [online]. FMRPC [cit. 20.2.2021]. Dostupné z: https://www.fmprc.gov.cn/mfa_eng/topics_665678/xjpfwzysiesgjtfhshzzfh_665686/t1076334.shtml.

Ministry of Foreign Affairs of the People's Republic of China. *Treaty of Good-Neighborliness and Friendly Cooperation Between the People's Republic of China and the Russian Federation*. 2001. [online]. FMRPC [cit. 25.1.2021]. Dostupné z: https://www.fmprc.gov.cn/mfa_eng/wjdt_665385/2649_665393/t15771.shtml.

Ministry for the Development of Russian Far East and Arctic. *Far Eastern Hectare*. 2021. [online]. MINVR [cit. 4.3.2021]. Dostupné z: <https://eng.minvr.ru/activity/razvitie-msp-i-konkurentsii/dalnevostochnyy-gektar/>.

NAKANO, Jane a William LI. *China Launches the Polar Silk Road*. 2018. [online]. [cit. 27.2.2021]. Dostupné z: <https://www.csis.org/analysis/china-launches-polar-silk-road>.

NYÍRI, Pál. *Chinese Migration to Eastern Europe*. *International Migration*, Vol. 41, No. 3, pp. 239-265. [cit. 23.2.2021]. Dostupné z: https://www.researchgate.net/publication/227775018_Chinese_Migration_to_Eastern_Europe.

Oficiální portál právních informací. *Указ Президента Российской Федерации от 03.11.2018 № 632 "О внесении изменений в перечень федеральных округов, утвержденный Указом Президента Российской Федерации от 13 мая 2000 г. № 849" (Ukaz Prezidenta Rossiyskoy Federatsii ot 03.11.2018 № 632 "O vnesenii izmeneniy v perechen' federal'nykh okrugov, utverzhdenyy Ukazom Prezidenta Rossiyskoy Federatsii ot 13 maya 2000 g. № 849")*. 2018. [online]. [cit. 2.2.2021]. Dostupné z: <http://publication.pravo.gov.ru/Document/View/0001201811040002?index=1&rangeSize=1>.

Online Currency Convert. *Chinese yuan (CNY) and Russian ruble (RUB) Year 2019 Exchange Rate History*. 2021. [online]. [cit. 14.3.2021]. Dostupné z: <https://freecurrencyrates.com/en/exchange-rate-history/CNY-RUB/2019>.

People.cn. *Zhōng é nóngyè hézuò "xīn shídài" lái le ma? (中俄农业合作“新时代”来了吗?)*. 2019. [online]. [cit. 31.1.2021]. Dostupné z: <http://world.people.com.cn/n1/2019/0816/c1002-31300848.html>.

People.cn. *Èluósī duō de qìngzhù zhōngguó chūnjié nóng nóng nián wèi gěi dāngdì míngzhòng dài lái huānlè (俄罗斯多地庆祝中国春节 浓浓年味给当地民众带来欢乐)*.

2018. [online]. [cit. 8.3.2021]. Dostupné z: <http://world.people.com.cn/n1/2018/0220/c1002-29826868.html>.

Populationstat. *Harbin, China Population*. 2021. [online]. [cit. 12.3.2021]. Dostupné z: <https://populationstat.com/china/harbin>.

Primstat. *Посевные площади сельскохозяйственных культур в хозяйствах всех категорий (тысяч гектаров) (Posevnyye ploshchadi sel'skokhozyaystvennykh kul'tur v khozyaystvakh vsekh kategoriy (tysyach gektarov))*. 2020. [online]. [cit. 6.3.2021].

Dostupné z: [https://primstat.gks.ru/storage/mediabank/%D0%9F%D0%BE%D1%81%D0%B5%D0%B2%D0%BD%D1%8B%D0%B5%20%D0%BF%D0%BB%D0%BE%D1%89%D0%B0%D0%B4%D0%B8%20%D1%81%D0%B5%D0%BB%D1%8C%D1%81%D0%BA%D0%BE%D1%85%D0%BE%D0%B7%D1%8F%D0%B9%D1%81%D1%82%D0%B2%D0%B5%D0%BD%D0%BD%D1%8B%D1%85%20%D0%BA%D1%83%D0%BB%D1%8C%D1%82%D1%83%D1%80\(10\).htm](https://primstat.gks.ru/storage/mediabank/%D0%9F%D0%BE%D1%81%D0%B5%D0%B2%D0%BD%D1%8B%D0%B5%20%D0%BF%D0%BB%D0%BE%D1%89%D0%B0%D0%B4%D0%B8%20%D1%81%D0%B5%D0%BB%D1%8C%D1%81%D0%BA%D0%BE%D1%85%D0%BE%D0%B7%D1%8F%D0%B9%D1%81%D1%82%D0%B2%D0%B5%D0%BD%D0%BD%D1%8B%D1%85%20%D0%BA%D1%83%D0%BB%D1%8C%D1%82%D1%83%D1%80(10).htm).

RFA. *É jūmín pī zhōngguó càinóng shǐyòng jù dú nóngyào zhì shēngtài èhuà (俄居民批中国菜农使用剧毒农药致生态恶化)*. 2018. [online]. [cit. 14.3.2021]. Dostupné z: <https://www.rfa.org/mandarin/yataibaodao/junshiwaijiao/lxy-06262018100638.html>.

ROBINSON, Thomas W. *The Sino-Soviet Border Dispute: Background, Development, and the March 1969 Clashes*. *The American Political Science Review*, Vol. 66, No. 4, pp. 1175-1202. [cit. 19.2.2021]. Dostupné z: <https://www.jstor.org/stable/pdf/1957173.pdf?refreqid=excelsior%3Aefdde2e4a9aedd0676c021797d5276e8>.

Rosstat. *Среднемесячная номинальная начисленная заработная плата работников организаций по видам экономической деятельности (Srednemesyachnaya nominal'naya nachislennaya zarabotnaya plata rabotnikov organizatsiy po vidam ekonomicheskoy deyatel'nosti)*. 2021. [online]. [cit. 6.3.2021]. Dostupné z: https://chita.gks.ru/storage/mediabank/VhLuv1Yi/11_%D0%A1%D1%80%D0%B5%D0%B4%D0%BD%D0%B5%D0%BC%D0%B5%D1%81%D1%8F%D1%87%D0%BD%D0%B0%D1%8F%20%D0%B7%D0%B0%D1%80%D0%B0%D0%B1%D0%BE%D1%82%D0%BD%D0%B0%D1%8F%20%D0%BF%D0%BB%D0%B0%D1%82%D0%B0%20%20%D0%BF%D0%BE%20%D0%92%D0%AD%D0%94.htm.

ROWLEY, Anthony. *The myth of China's 'debt trap' diplomacy*. 2020. [online]. [cit. 15.4.2021]. Dostupné z: <https://asia.nikkei.com/Opinion/The-myth-of-China-s-debt-trap-diplomacy>.

Russian Direct Investment Fund. *RCIF, Suiyong Capital and Dazheng Investment Group launch the China-Russia Regional RMB Fund*. 2019. [online]. RDIF [cit. 2.2.2021]. Dostupné z: https://rdif.ru/Eng_fullNews/4052/.

Russian.news.cn. *Старейшая на Дальнем Востоке РФ школа китайского языка торжественно отметила праздник Чуньцзе (Stareyshaya na Dal'nem Vostoke RF shkola kitayskogo yazyka torzhestvenno otmetila prazdnik Chun'tsze)*. 2015. [online]. [cit. 8.3.2021]. Dostupné z: http://russian.news.cn/culture/2015-02/19/c_134006770.htm.

SEDIK, David; YI, Fujin a Richard T. Gudaj. *Implications of Chinese Farmers in the Russian Far East*. The Journal of Agricultural Science, Vol. 79, No. 5, pp. 1615-1622 [online]. [cit. 6.3.2021]. Dostupné z: https://www.researchgate.net/publication/349136627_Implications_of_Chinese_Farmers_in_the_Russian_Far_East.

Seetao. *The Russian government approves the 2035 development plan of the Far East*. 2020. [online]. [cit. 23.2.2021]. Dostupné z: <https://www.seetao.com/details/40653/en.html>.

SHEN, Zhihua. *Differences Over Domestic and Foreign Policies, 1957–1959*. A Short History of Sino-Soviet Relations, 1917–1991, pp. 209-226 [online]. [cit. 14.4.2021]. Dostupné z: https://link.springer.com/chapter/10.1007/978-981-13-8641-1_14.

SHEN, Zhihua a Yafeng XIA. *Between Aid and Restriction: The Soviet Union's Changing Policies on China's Nuclear Weapons Program, 1954-1960*. Asian Perspective, Vol. 36, No. 1, pp. 95-122. [cit. 18.2.2021]. Dostupné z: <https://www.jstor.org/stable/pdf/42704782.pdf?refreqid=excelsior%3A822c2e21b42a7e67a310fa862cfe9b09>.

SHULKIN, Vladimir a Jing ZHANG. *Trace metals in estuaries in the Russian Far East and China: Case studies from the Amur River and the Changjiang*. Science of the Total Environmentjournal, Vol. 499, pp. 196-211 [online]. [cit. 16.3.2021]. Dostupné z: <https://reader.elsevier.com/reader/sd/pii/S0048969714011826?token=3F2E08BFAEB40>

100F4A8FAAC9EFAC4457FA7169885D1F79461F0595EA8D33FBCD329AFE4E8A
4AB1576328F8E9E91F10A.

Sina. *Zhōngguó láogōng fù èluósī zū dì kāihuāng: Lèi sǐ lèi huó yuè zhēng wǔliùqiān* (中国劳工赴俄罗斯租地开荒: 累死累活月挣五六千). 2013. [online]. [cit. 14.3.2021].
Dostupné z: <http://finance.sina.com.cn/china/20130715/142016125929.shtml>.

SONG, Linlin. *Strategic priorities of cooperation between Heilongjiang province and Russia*. R-Economy, Vol. 5, No. 1, pp. 13-18. [online]. [cit. 27.2.2021]. Dostupné z: <https://journals.urfu.ru/index.php/r-economy/article/view/3821>.

SU, Xiaochen. *The Myth of a Chinese Takeover in the Russian Far East*. 2019. [online]. [cit. 15.4.2021]. Dostupné z: <https://thediplomat.com/2019/06/the-myth-of-a-chinese-takeover-in-the-russian-far-east/>.

Statista. *Degree of urbanization in Russia as of January 1, 2020, by federal district*. 2020. [online]. [cit. 22.2.2021]. Dostupné z: <https://www.statista.com/statistics/1089745/urbanization-in-russia-by-federal-district/>.

STRONSKI, Paul a Nicole NG. *Cooperation and Competition: Russia and China in Central Asia, the Russian Far East, and the Arctic*. 2018. [online]. [cit. 2.2.2021]. Dostupné z: <https://carnegieendowment.org/2018/02/28/cooperation-and-competition-russia-and-china-in-central-asia-russian-far-east-and-arctic-pub-75673>.

TASS. *Russia approves Far East development strategy for 2015-2025*. 2015. [online]. [cit. 23.2.2021]. Dostupné z: <https://tass.com/economy/834354>.

The State Council the People's Republic of China. *Zhōng é jīngmào guānxì mìqiè fēngfù liǎng guó rénmin cānzhuō* (中俄经贸关系密切丰富两国人民餐桌). 2019. [online]. [cit. 14.3.2021]. Dostupné z: http://www.gov.cn/xinwen/2019-04/25/content_5386128.htm.

The University of Edingburgh. *Agreement on the Eastern Section of the Boundary between the Union of Soviet Socialist Republics and the People's Republic of China (16/05/1991)*. 1991. [online]. [cit. 20.2.2021]. Dostupné z: <https://www.peaceagreements.org/viewmasterdocument/1740>.

The World Bank. *GDP (current US\$) – Russian Federation*. 2021. [online]. [cit. 4.3.2021]. Dostupné z:

<https://data.worldbank.org/indicator/NY.GDP.MKTP.CD?locations=RU>.

The World Bank. *GDP (current US\$) – Russian Federation*. 2020. [online]. [cit. 4.3.2021]. Dostupné z: <https://www.worldbank.org/en/news/press-release/2020/07/06/russian-economy-faces-deep-recession-amid-global-pandemic-and-oil-crisis-says-new-world-bank-report>.

THOMAS, S. B. *Communist China's Agrarian Policy, 1954-56*. Pacific Affairs, Vol. 29, No.2, pp. 141-160. [cit. 20.2.2021]. Dostupné z: <https://www.jstor.org/stable/2752603?seq=1>.

WANG, Tong-eng. *Structural change and development in Chinese agriculture*. Iowa, 1966. Dizertační práce. Iowa State University, Department of Economics and Sociology. [online]. [cit. 17.2.2021]. Dostupné z: <https://lib.dr.iastate.edu/rtd/5344/>.

VARAVENKO, Victor E. et al. *Special Economic Zones of the Russian Far East: economic and legal prerequisites for improvement of investment climate*. IOP Conference Series: Materials Science and Engineering, 2018. online]. [cit. 25.2.2021]. Dostupné z: https://www.researchgate.net/publication/330024356_Special_Economic_Zones_of_the_Russian_Far_East_economic_and_legal_prerequisites_for_improvement_of_investment_climate.

WANG, Xiujuan; LI, Yuee a Jilian HU. *Analysis on the Agricultural Trade between China and Countries along "One Belt, One Road"*. Modern Economy, Vol. 9, No. 12, pp. 1977-1986. [cit. 27.1.2021]. Dostupné z: https://www.scirp.org/pdf/ME_2018120315202328.pdf.

World Integrated Trade Solution. *China Product exports and imports to Russian Federation 1992*. 2021. [online]. WITS [cit. 20.2.2021]. Dostupné z: <https://wits.worldbank.org/CountryProfile/en/Country/CHN/Year/1992/TradeFlow/EXPIMP/Partner/RUS/Product/all-groups>.

World Integrated Trade Solution. *China Product exports and imports to Russian Federation 1993*. 2021. [online]. WITS [cit. 20.2.2021]. Dostupné z:

<https://wits.worldbank.org/CountryProfile/en/Country/CHN/Year/1993/TradeFlow/EXPIMP/Partner/RUS/Product/all-groups>.

World Integrated Trade Solution. *China Product exports and imports to Russian Federation 1994*. 2021. [online]. WITS [cit. 20.2.2021]. Dostupné z: <https://wits.worldbank.org/CountryProfile/en/Country/CHN/Year/1994/TradeFlow/EXPIMP/Partner/RUS/Product/all-groups>.

World Integrated Trade Solution. *Russian Federation Vegetable Imports by country and region in US\$ Thousand 2018*. 2021. [online]. WITS [cit. 30.1.2021]. Dostupné z: https://wits.worldbank.org/CountryProfile/en/Country/RUS/Year/2018/TradeFlow/Import/Partner/all/Product/06-15_Vegetable.

World Integrated Trade Solution. *Russian Federation Animal Imports by country and region in US\$ Thousand 2018*. 2021. [online]. WITS [cit. 30.1.2021]. Dostupné z: https://wits.worldbank.org/CountryProfile/en/Country/RUS/Year/2018/TradeFlow/Import/Partner/all/Product/01-05_Animal.

World Integrated Trade Solution. *Russian Federation Food Products Imports by country and region in US\$ Thousand 2018*. 2021. [online]. WITS [cit. 30.1.2021]. Dostupné z: https://wits.worldbank.org/CountryProfile/en/Country/RUS/Year/2018/TradeFlow/Import/Partner/all/Product/16-24_FoodProd.

Xe. *USD to RUB Chart*. 2021. [online]. [cit. 5.3.2021]. Dostupné z: <https://www.xe.com/currencycharts/?from=USD&to=RUB>.

XU, Poling a Jiang JING. *Zhìkù bàogào: Zhōng é nóngyè lǐngyù hézuò de jīchǔ yǔ qiánjǐng (智库报告: 中俄农业领域合作的基础与前景)*. 2020. [online]. [cit. 30.1.2021]. Dostupné z: <http://www.xindalilaw.com/newsitem/278448005>.

Yabuli China Entrepreneurs Forum Research Center. *Zhōngguó qǐyè zài èluósī yuǎndōng dìqū de tóuzī yǔ fēngxiǎn (中国企业在俄罗斯远东地区的投资与风险)*. 2020. [online]. [cit. 25.2.2021]. Dostupné z: <https://www.investgo.cn/article/yw/tzyj/202007/497176.html>.

YI, Fujin, GUDAJ, Richard T. et al. *Socio-economic Impact of Chinese Agribusiness Entrepreneurs in the Russian Far East on Local Farmers*. *The Journal of Agricultural*

Science, Vol. 12, No. 4, pp. 1-27. [online]. [cit. 5.3.2021]. Dostupné z: https://www.researchgate.net/publication/339447360_Socio-economic_Impact_of_Chinese_Agribusiness_Entrepreneurs_in_the_Russian_Far_East_on_Local_Farmers.

YI, Fujin et al. *How Chinese Agricultural Immigrants Affect Farmers in the Russian Far East*. The Journal of Agricultural Science, Vol. 79, No. 5, pp. 1387-1415. 2020a [online]. [cit. 6.3.2021]. Dostupné z: <https://onlinelibrary.wiley.com/doi/abs/10.1111/ajes.12361>.

YI, Fujin et al. *Chinese Migrant Farmers in the Russian Far East: Impact on Rural Labor Markets*. The Journal of Agricultural Science, Vol. 79, No. 5, pp. 1455-1482. 2020b [online]. [cit. 6.3.2021]. Dostupné z: <https://onlinelibrary.wiley.com/doi/abs/10.1111/ajes.12363?af=R>.

YI, Fujin et al. *Chinese Technology Transfer to Local Farmers in the Russian Far East*. The Journal of Agricultural Science, Vol. 79, No. 5, pp. 1483-1509. 2020c [online]. [cit. 23.3.2021]. Dostupné z: <https://onlinelibrary.wiley.com/doi/abs/10.1111/ajes.12364>.

YU, Min; JIANG Minglun a Jianzhong GENG. *Zhōng é nóngyè hézuò xīn jīyù jí duìcè yánjiū (中俄农业合作新机遇及对策研究)*. World Agriculture, Vol. 8, pp. 4-9. [cit. 31.1.2021]. Dostupné z: <http://www.mczx.agri.cn/fwyl/201509/P020150930549826774598.pdf>.

ZAKHAROV, Andrei a Anastasia NAPALKOVA. *Why Chinese farmers have crossed border into Russia's Far East*. 2019. [online]. [cit. 4.3.2021]. Dostupné z: <https://www.bbc.com/news/world-europe-50185006>.

ZHANG, Baichun, ZHANG Jiuchun a Fang YAO. *Technology Transfer from the Soviet Union to the People's Republic of China 1949–1966*. Comparative Technology Transfer and Society, Vol. 4, No. 2, pp. 105-167. [cit. 18.2.2021]. Dostupné z: https://www.researchgate.net/publication/236800798_Technology_Transfer_from_the_Soviet_Union_to_the_People's_Republic_of_China_1949-1966.

ZHOU, Jiayi. *Chinese Agrarian Capitalism in the Russian Far East*. 2015. [online]. Chiang Mai University [cit. 20.2.2021]. Dostupné z: https://www.iss.nl/sites/corporate/files/CMCP_34-Zhou.pdf.

ZUENKO, Ivan. *Can Russia's Far East Feed China With Soy?* 2018. [online]. [cit. 16.3.2021]. Dostupné z: <https://carnegie.ru/commentary/77443>.

ZUENKO, Ivan. *Без китайцев. Как пандемия меняет сельское хозяйство Дальнего Востока (Bez kitaytsev. Kak pandemiya menyayet sel'skoye khozyaystvo Dal'nego Vostoka)*. 2020a. [online]. [cit. 8.3.2021]. Dostupné z: <https://carnegie.ru/commentary/83423>.

ZUENKO, Ivan. *Pandemic Changes Face of Farming in Russian Far East*. 2020b. [online]. [cit. 22.3.2021]. Dostupné z: <https://carnegie.ru/commentary/83484>.

ZUENKO, Ivan, IVANOV Sergej a Anatolii SAVCHENKO. *Китайские инвестиции на российском Дальнем Востоке (Kitayskiye investitsii na rossiyskom Dal'nem Vostoke)*. *Мировая экономика и международные отношения (Mirovaya ekonomika i mezhdunarodnyye otnosheniya)*, Vol. 63, No. 11, pp. 105-113. [online]. [cit. 6.3.2021]. Dostupné z: <https://www.imemo.ru/publications/periodical/meimo/archive/2019/11-t-63/east-asia-prospects-of-development/chinese-investments-in-the-russian-far-east>.

Seznam příloh

Příloha č. 1: SWOT analýza ruského Dálného východu v oblasti zemědělství z pohledu čínských subjektů

Příloha č. 2: Růst celkového čistého příjmu legálně zaměstnaných občanů spolupracujících s čínskými subjekty mezi lety 2011 a 2016 v jednotlivých odvětvích (v cenách roku 2011)

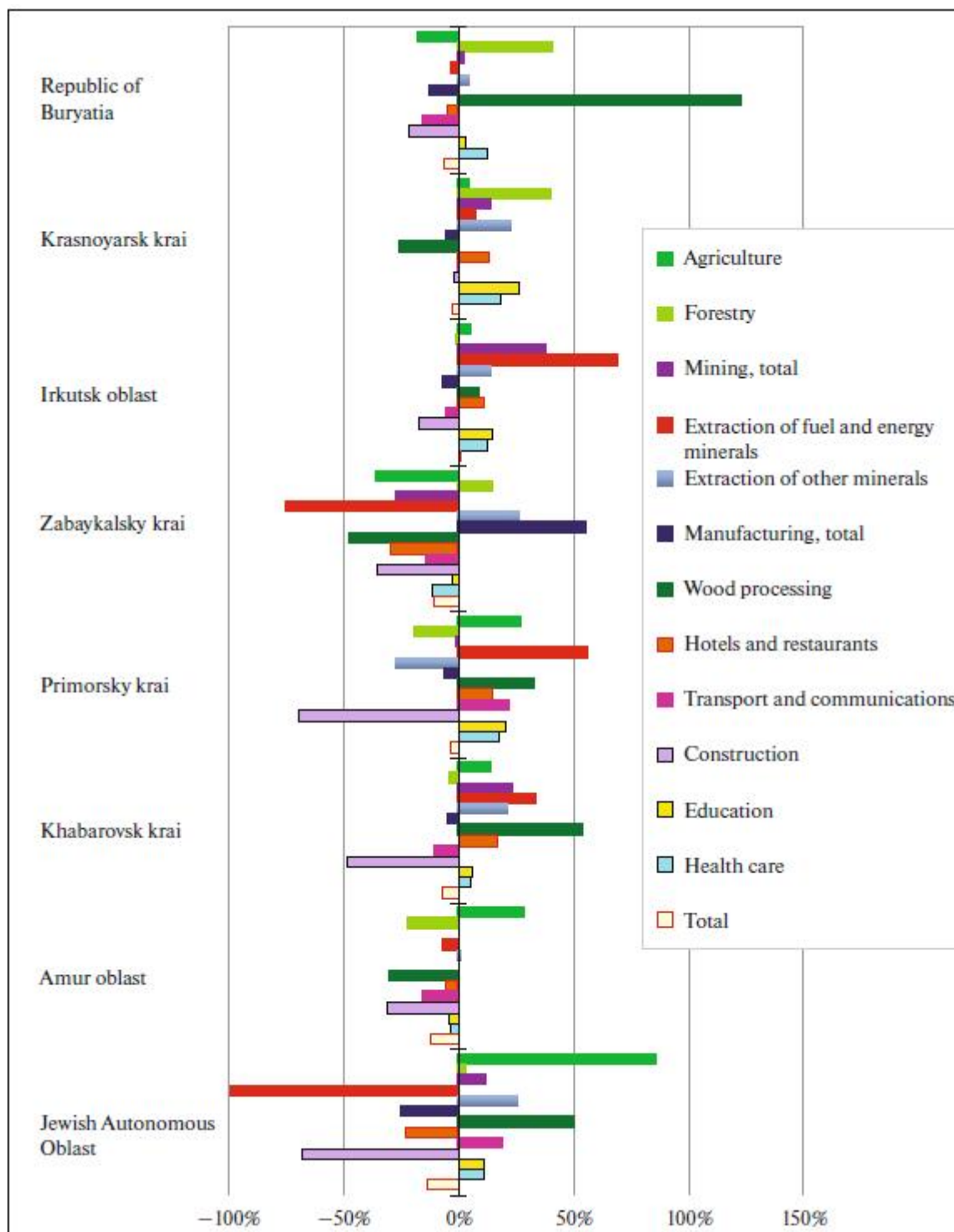
Přílohy

Příloha č. 1 SWOT analýza ruského Dálného východu v oblasti zemědělství z pohledu čínských subjektů

Silné stránky	Slabé stránky
Jednoduché podmínky vstupu na trh ruského Dálném východu	Nemožnost čínských subjektů si koupit půdu na ruském Dálném východě
Nízké náklady produkce	Nedostatečně rozvinutá infrastruktura
Možnost sezonní práce k hlavnímu pracovnímu poměru v ČLR	Kontrola využívání zakázaných chemikálií na hranicích a farmách
Obchod se severovýchodem ČLR	Spory se sousedícími ruskými komunitami
Geografická blízkost	Špatné pracovní podmínky
Vysoká míra korupce lokálních orgánů a celníků na hranicích	Devalvace ruské měny
Příležitosti	Hrozby
Vytlačení ruských zemědělců z Dálnévýchodního federálního okruhu	Zlepšení životní úrovně Rusů
Nová hedvábná stezka a rozvoj Polární hedvábné stezky	Zapojení lokálních orgánů do programů zvýšené kontroly přeshraničního pohybu zboží a obyvatel
Neschopnost Rusů flexibilně reagovat na změny	Změna legislativy
Nový trh se sójovými boby	Zvýšená aktivita jiných zemí na ruském Dálném východě
Zajištění potravinové bezpečnosti ČLR	Současná pandemie COVID-19

Zdroj: vlastní zpracování

Příloha č. 2 Růst celkového čistého příjmu legálně zaměstnaných občanů spolupracujících s čínskými subjekty mezi lety 2011 a 2016 v jednotlivých odvětví (v cenách roku 2011)



Zdroj: Glazyrina et al. 2020, s. 488