

Česká zemědělská univerzita v Praze  
Fakulta agrobiologie, potravinových a přírodních zdrojů  
Katedra obecné zootechniky a etologie



Bakalářská práce

Plemeno belgický ovčák malinois a jeho využití  
ve služební kynologii

Vedoucí práce: doc. Ing. Jebavý Lukáš, CSc.

Autor práce: Vokřálová Milena

2012

## Prohlášení

Prohlašuji, že jsem bakalářskou práci na téma Plemeno belgický ovčák malinois a jeho využití ve služební kynologii vypracovala samostatně a použila jen pramenů, které cituji a uvádím v přiložené bibliografii.

V Praze dne 10.3. 2012

## Poděkování

Děkuji doc. Ing. Lukášovi Jebavému, CSc. za vedení při zpracování bakalářské práce. Dále děkuji Ing. Lence Vlachové za konzultace při zpracování vyhodnocovaných dat. Zvláště bych chtěla poděkovat své rodině za pomoc a toleranci po celou dobu mého studia.

## SOUHRN

Plemeno belgický ovčák malinois jeho původní určení a povahové vlastnosti přímo předurčují pro využití ve služební kynologii. Od svých počátků jsou tyto psi využíváni ve službách člověka jako tvrdý a neúnavný pomocník, inteligentní a rychlý, spolupracující při ochraně stád i obydlí. Jeho historii provází služební využití v armádách i u policejních sborů, moderní doba nám jej představuje rovněž jako přeborníka v oblasti kynologie sportovní.

Ve své úvodní části tato práce podává ucelený přehled o historii chovu plemene a o vývoji služební kynologie jako takové, dále se zabývá analýzou stávajícího stavu služební kynologie na území České republiky v souvislosti s využitím plemene belgický ovčák malinois u ozbrojených sborů a v rámci kynologie integrovaného záchranného systému. V závěru bylo provedeno vyhodnocení úspěšnosti plemene na vrcholových akcích sportovní a služební kynologie za období let 2009 – 2011.

Pro účely práce byl v období 1. ledna – 25. února 2012 proveden výzkum četnosti služebního využití plemene belgický ovčák malinois ve spolupráci s Policií České republiky, městskými policiemi statutárních měst vč. Hl. m. Prahy, Generálním ředitelstvím Hasičského záchranného sboru České republiky, Vězeňskou službou České republiky, Celní správou České republiky a Armádou České republiky. Z výsledků tohoto výzkumu vyplývá, že psi plemene belgický ovčák malinois jsou na našem území využíváni všemi ozbrojenými sbory i v rámci kynologie integrovaného záchranného systému, přičemž poměr jejich počtu z celkového počtu služebních psů daného sboru se pohybuje v rozmezí 9,9 – 22,9 %.

Dále byla provedena analýza poměru účasti psů tohoto plemene na vrcholových akcích služební a sportovní kynologie v letech 2009 – 2011, včetně vyhodnocení úspěšnosti zúčastněných psů, ze které vyplývá, že účast belgického ovčáka malinois ve sledovaném období nevykazuje významné výkyvy a rovněž jeho výkonnost je stabilní.

**Klíčová slova:** belgický ovčák, malinois, služební kynologie, využití, chov, výkonnost

## SUMMARY

Belgian Shepherd Malinois breed's original purpose and character traits are ideal for use directly in service cynology. Since its inception, these dogs are utilized in the service of man as tough and tireless assistant, smart and fast, working to protect herds and dwellings. Its history is accompanied by service in the armed forces and police forces, our modern times it seems also to be a champion in the sport cynology.

In the introductory part of this thesis gives a comprehensive overview of the history of the breed and the development of service cynology as such, further deals with analysis the current state of service cynology in the Czech Republic in connection with the use of Belgian Shepherd Malinois in the armed forces and in cynology of the Integrated Rescue System. In conclusion there is the evaluation of success rate of the breed of top sports and services events for the period 2009 – 2011.

For the purpose of this thesis was between 1 January – 25 February performed a survey frequency of service use Belgian Shepherd Malinois breed in cooperation with the Police of Czech Republic, municipal police forces in statutory cities including Prague, the General Directorate of Fire Rescue Service of the Czech Republic, the Prison Service of the Czech Republic, the Czech Customs Administration and the Army of the Czech Republic. The results of this research shows that the dogs of the breed Belgian Shepherd Malinois are used on our territory by all armed forces and in cynology of the Integrated Rescue System, wherein the ratio of the number of total number of service dogs, the Corps is in the range 9,9 to 22,9 %.

Furthermore an analysis of participation rate of this breed of top services and sports events was performed in 2009 – 2011, including the evaluation of the success of the dogs involved, wich shows that the participation of the Belgian Shepherd Malinois in the period does not show significant fluctuation as well as its performance is stable.

Keywords: Belgian Shepherd, Malinois, service cynology, utilization, breeding, performance

## OBSAH

1. ÚVOD.....	1
2. CÍL PRÁCE .....	1
3. LITERÁRNÍ REŠERŠE .....	2
3.1. Historie chovu belgických ovčáků .....	2
3.2. Historie chovu variety malinois .....	6
3.3. Historie služební kynologie .....	8
4. MATERIÁL A METODIKA .....	12
5. VÝSLEDKY .....	14
5.1. Využití belgického ovčáka malinois v rámci Policie ČR .....	14
5.1.1. Organizace a úkoly služební kynologie .....	14
5.1.2. Služební pes jako donucovací prostředek.....	16
5.1.3. Psi specialisté .....	18
5.1.4. Pes jako důkazní prostředek .....	20
5.2. Využití belgického ovčáka malinois v rámci obecní a městské policie.....	21
5.2.1. Podmínky použití služebního psa.....	21
5.2.2. Ověřování způsobilosti psa .....	22
5.2.3. Kritéria pro hodnocení cviků poslušnosti .....	23
5.2.4. Kritéria pro hodnocení cviků obrany.....	25
5.2.5. Využití psa v praxi u obecních a městských policí.....	27
5.3. Využití belgického ovčáka malinois v rámci IZS .....	28
5.3.1. Služební psi v rámci Hasičského záchranného sboru ČR.....	30
5.3.2. Kvalifikační požadavky a zkouška praktického použití psa v rámci IZS .....	30
5.4. Využití belgického ovčáka malinois u dalších ozbrojených sborů v ČR.....	33
5.5. Výkonnost belgického ovčáka malinois v období 2009 - 2011.....	36
5.5.1. Mistrovství Policie ČR .....	36
5.5.2. Držitelé kynologických atestů v IZS.....	37
5.5.3. Mistrovství ČR kynologů záchranářů IZS .....	38
5.5.4. Mistrovství ČR IPO.....	39
5.5.1. Mistrovství světa BOM .....	40
6. DISKUSE .....	41
6.1. Současné využití belgického ovčáka malinois pro služební účely .....	41
6.2. Výkonnost belgického ovčáka malinois ve sledovaném období .....	41

7. ZÁVĚR .....	42
8. SEZNAM LITERATURY .....	43

## **1. ÚVOD**

Belgický ovčák malinois je jednou z variet ovčáckého psa belgických pastevců, který ve službách člověka jako ochránce a pomocník působí již od svých počátků. Na kolbištích vrcholových sportovních kynologických akcí již toto impozantní plemeno zdomácnělo a jeho stabilně vysoké výkony ho činí velmi atraktivním a stále více rozšířeným. A protože vrozená chuť k práci, obrovský temperament a neohrožená povaha tohoto psa přímo předurčují i pro služební využití, je velmi často spatřován také v řadách ozbrojených sborů.

V zemi původu, dalších zemích západní Evropy i v USA je belgický ovčák nejen běžným služebním plemenem, ale dokonce plemenem pro výkon služby u ozbrojených složek preferovaným. V České republice má velmi hluboké kořeny služebního využití plemen jiných, ale belgický ovčák malinois se v této oblasti využití již také citelně prosazuje.

Vzhledem k mému dlouhodobému zájmu o toto plemeno a jeho využití u ozbrojených sborů a dalších složek, využívajících služební kynologii, jsem se rozhodla svou práci zaměřit na výzkum současného využití belgického ovčáka malinois pro služební účely, jeho rozšíření a výkonnost.

## **2. CÍL PRÁCE**

Cílem této práce je shrnutí historie chovu belgického ovčáka malinois a tím i jeho pracovní využitelnosti a podání přehledu o současném stavu jeho využívání pro služební účely. Práce se zabývá jednotlivými ozbrojenými sbory a složkami, které v České republice využívají toto plemeno k plnění svých úkolů, kritérii, které musí pes naplnit i jednotlivými kategoriemi, ve kterých se uplatňuje.

Dále si práce klade za cíl ve své další části zhodnotit za období uplynulých tří let poměr účasti belgického ovčáka malinois ve srovnání s účastí ostatních plemen na vrcholových akcích služební i sportovní kynologie a porovnat jeho úspěšnost.



### 3. LITERÁRNÍ REŠERŠE

#### 3.1. Historie chovu belgických ovčáků

Již od dob, kdy obyvatelé Evropy začali s chovem ovcí, provázel jejich putování se stády věrný partner – ovčácký pes. V závislosti na oblasti se lišil exteriér těchto pomocníků. Tam, kde hrozily útoky vlků, byli psi velcí a silní, jinde zase drobnější kvůli snazšímu zdolávání těžkého terénu, převážně se ale jednalo o středně velké psy se střípatou srstí, která je chránila před nepřízní počasí. Ke konci 19. století žila v Německu, Francii, Itálii, Belgii, Maďarsku atd. obrovská stáda ovcí, což velmi podpořilo i vývoj a chov různých ovčáckých psů, kteří se v této éře již začali formovat do podoby, jak je známe dnes (Bossi, 1989).

Před rokem 1881 belgičtí ovčáci jako plemeno s tímto označením neexistovali, v Belgii se používali pracovní psi sedláků a pastevců nejednotného exteriéru, kteří byli menšího vzrůstu a postrádali ušlechtilost (Matušková, 1998). Obrat nastal až v roce 1891, kdy byl v Bruselu vytvořen spolek pro čistokrevný chov tamějších psů. Tento klub nesl název „Club du Chien de berger belge“ a od svého založení je podporován Societé Royale Saint Hubert. První akcí klubu bylo představení 117 ovčáckých psů v areálu veterinární školy v Cureghamu dne 15.11.1891, kde profesor Adolphe Reul vytyčil znaky plemene. Jednalo se o tři varianty srsti – dlouhosrstý, hrubosrstý, krátkosrstý a zbarvení černé, tmavošedé, hnědě žíhané s a nebo bez tmavožlutých odznaků a kalně šedobílá, ucho mělo být vzpřímené, kohoutková výška 55 cm (Pisarčíková, 2008). V roce 1898 referoval klub v odborném kynologickém časopise „Chasse et Peche“ o novém rozdělení barev, které připouštělo pouze černou barvu pro dlouhosrsté psy, červenohnědou (mahagon) s černou maskou, s černým prohozem (charbonáží) pro krátkosrsté psy a šedou pro hrubosrsté psy (Matušková, 1989). Spory o barevné provedení jednotlivých variant zapříčinily vznik více různých klubů, v nichž se chovatelé snažili o prosazení vlastních barevných rázů, ovšem roku 1902 se chovatelé opět sjednocují a Club du Chien de Berger Belge je zaštitěn FCI. Dále již jsou belgičtí ovčáci chováni v dnes známých variantách groenendael - dlouhosrstý v barvě černé, laekenois - hrubosrstý v barvě šedé nebo červenohnědé, malinois – krátkosrstý v barvě červenohnědé a tervueren – dlouhosrstý v barvě červenohnědé (Fleming, 2002).

V roce 1908 jsou poté první belgičtí ovčáci vyvázeni mimo zemi původu a začíná období velkého rozmachu chovu a zejména výcviku plemene. V Buenos Aires se 6 groenendaelů a 6 malinoisů zúčastňuje první akce záchranářských psů, v roce 1910 vítězí černý malinois na mistrovství policejních psů v Cureghamu (Matušková, 1998).

S příchodem první světové války přichází také konec této éry rozmachu plemene a veškerá chovatelská práce minulých let byla ztracena. Mnoho dobrých plemen psů zcela zmizelo, belgičtí ovčáci byli zabíráni armádou jako záchranáři, stopaři i obráněři a jen zázrakem se některých chovatelům podařilo udržet a uživit jednoho nebo dva psy. Po skončení války, v níž mnoho z těch nejlepších psů, kteří tvořili belgickou chovatelskou základnu, zahynulo, čekala chovatele dlouhá cesta k obnově plemene, která byla provázena cíleným křížením různých variet belgického ovčáka, protože chovných zvířat zůstal zoufalý nedostatek. Křížení probíhalo mezi varietami tervueren x malinois a vlkošedý tervueren x groenendael (Matušková, 1998).

Roku 1920 se chovatelé setkali pod patronací Societé Royale Saint Hubert s cílem zmírnit standard plemene a tím rozšířit chovatelskou základnu, což byl nezbytný krok pro další vývoj plemene, které utrpělo ve svých řadách rozsáhlé ztráty. Stanoveny byly následující body:

1. Zachování 4 variet:

- a) groenendael – dlouhosrstý, černý,
- b) tervueren – dlouhosrstý, červenohnědý,
- c) malinois – krátkosrstý, červenohnědý,
- d) laekenois – hrubosrstý, šedý.

2. Uznání belgických ovčáků, kteří nebyli ani černí, ani červenohnědí, ale výborně odpovídali standardu.

3. Uznání křížení takových psů, kteří měli odlišnou barvu, ale podobnou srst.

4. Uznání křížení psů s krátkou a hrubou srstí.

22.října 1929 byly uznány rovněž psi s krátkou srstí v barvě černé i křížení mezi černým a červenohnědým rázem malinois. Tito psi chovaní v poválečném období již díky tomu, že jim chovatelé mohli zajistit řádnou výživu, byli o něco vyšší – platná kohoutková výška byla u psů 55 – 65 cm, u fen 52 – 60 cm (Bossi, 1989).

Zničení celých linií a generací psů za války vedlo k dalšímu rozdělení belgických ovčáků. Provedl jej roku 1935 znalec belgických ovčáků F. E. Verbanek, a to do těchto skupin:

- a) dlouhosrstý – černý groenendael,
- b) dlouhosrstý – mahagon tervueren,
- c) dlouhosrstý – jiné barvy tervueren,
- d) krátkosrstý – mahagon malinois,
- e) hrubosrstý – lakenois:
  - mahagon,
  - šedý,
  - jiné barvy včetně černé (Matušková, 1989).

Tvrdou ránu však veškerým snahám chovatelů zasadila druhá světová válka, která zničila chovatelskou základnu ještě více, než válka předchozí. Belgie byla obsazena Němci a udržet alespoň jeden chovný pár bylo nesmírně složité. Němci neztráceli čas a zmocnili se všech vhodných psů, které obratem posílali do Německa na výcvik a do armádních chovatelských stanic (Allsopp, 2011). Po skončení války byli chovatelé postaveni opět před nesnadný úkol, jehož se chopili s velkou vervou a již 21. října 1945 učinili nezbytné kroky – standard byl upraven a v platnost vešla veškerá opatření, která byla schválena pro záchranu chovu v únoru 1920. Pouze výška byla stanovena jiná, a to 62 cm pro psy, 58 cm pro feny s tolerancí plus 4 cm, mínus 2 cm (Bossi, 1989). Přesto se po válce rozvíjel chov velmi pomalu. V následující tabulce je pro příklad porovnán počet psů ve vybraných letech, kteří byli evidováni Societe Royale Saint Huberts Register (Matušková, 1998).

	<b>1939</b>	<b>1949</b>	<b>1959</b>
<b>malinois</b>	460	800	369
<b>tervueren</b>	30	84	24
<b>groenendael</b>	175	374	148

Tabulka č. 1: Vývoj chovu belgického ovčáka v letech 1939 – 1959, (lakenois není uváděn vůbec, pravděpodobně z důvodu naprosto minimálního počtu jedinců)

Bossi dále uvádí, že od 1.ledna 1966 potom FCI povoluje pro účast na výstavách tyto variety belgického ovčáka, z nichž každé může být udělen C.A.C.I.B.:

- a) groenendael – černá, dlouhá srst,
- b) další barvy – červenohnědá, béžová, šedá, kombinace barev,
- c) malinois – červenohnědá, šedá, černá, krátká srst,
- d) lakenois – červenohnědá, šedá, hrubá srst.

Na počátku roku 1973 Belgie jako země původu opět vydala nová pravidla pro chov:

1. křížení mezi jednotlivými varietami není povoleno,
2. křížení mezi jednotlivými varietami je možno povolit ve výjimečných případech, a to se souhlasem chovatelské komise v zemi původu a za předpokladu, že potomci z tohoto spojení budou registrována pouze v příloze plemenné knihy,
3. potomci z křížení různých variet budou dočasně zapsáni do plemenné knihy, pakliže spojení bylo provedeno před prosincem 1972, obecně se však doporučuje upustit od křížení mezi jednotlivými druhy srsti a barevnými rázy.

Od 1.1.1974 je v platnosti dnešní rozdělení plemene do 4 skupin, přičemž každá je posuzována zvlášť.

Komplexní přehled o chovu belgických ovčáků na našem území nabízí článek Historie chovu BO a klubu v ČR (Pisarčíková, 2008). K prvnímu importu do České republiky došlo v roce 1979 a jednalo se o dva bratry variety tervueren po německých rodičích. Další z této skupiny byla v roce 1982 přivezena první fena, která byla uchovněna a které se narodil i první a druhý vrh belgického ovčáka tervueren v České republice, přičemž do dalšího chovu se zapojily 4 z celkového počtu 6 fen ve vrhu z prvního odchovu a všichni psi (2) i feny (3) z druhého odchovu. V roce 1987 bylo v plemenné knize zapsáno již přes 80 tervuerenů a jejich chovu se věnovalo 8 chovatelských stanic. První groenendael byl importován v roce 1986, avšak nebyl nikdy uchovněn. K prvnímu mezivarietnímu krytí došlo taktéž v roce 1986, kdy byly tuzemské feny tervueren nakryty polským psem belgického ovčáka groenendael. Z prvního spojení (1.2.1987) se narodila jediná černá fenka – první v ČR – a pět tervuerenů, druhé spojení potom přineslo již 6 groenendaelů a 2 tervuereny.

V roce 1988 se chov belgického ovčáka začal rozšiřovat a došlo k prvním importům variety malinois (viz. dále), do plemenné knihy bylo zapsáno 41 tervuerenů a 9 groenendaelů. Situace si vyžádala taktéž rozdělení plemenné knihy na více variet

a v roce 1989 bylo v ČR odchováno již 79 tervuerenů, 17 groenendaelů a 14 malinoisů, přičemž chovu se věnovalo 16 chovatelských stanic. Importovány byly dále dvě první feny groenendaela a dva další psi tervuerena, kteří výrazně ovlivnili chov v ČR.

První lakenois se v ČR objevuje až v roce 1992 – fenka získala na výstavách mnoho titulů včetně Chapiion ČR, ale v chovu nebyla využita. První vrh lakenoisů tak byl odchován až v roce 1994, a to po sourozencích importovaných z Dánska. Následovaly odchovy po importech z roku 1994, 1996, 1997 a 2000, ale žádný z potomků nebyl využit v chovu.

### 3.2. Historie chovu variety malinois

Tato varieta nese název oblasti na severozápadě Belgie, kolem města, kterému se říká francouzsky Malines, vlámsky Mechelen (Morris, 2004). Dokumentovaná genealogie dnešních belgických ovčáků malinois sahá až k základnímu páru.



<sup>1</sup> V roce 1885 pastýř z Laekenu na předměstí Bruselu, Adrien Janssens, koupil plavého drsnorstého psa od prodejce skotu v Boom na severu Belgie, kde tito psi byli využíváni pro ochranu polí před zloději. Tohoto psa, známého jako Vos I. či Vos de Laeken, využíval Janssens k hlídání svého stáda a rovněž jako základ svého chovu. Prvního odchovu dosáhl krytím krátkosrsté, hnědě žíhané feny Lise de Laeken (někdy též Liske de Laeken) (AKC Gazette, 1992). Malinois se tedy dělí o svůj původ s lakenois, protože právě z tohoto spojení pocházely mimo jiné i krátkosrsté šedé feny Diene a Mouche (Matušková, 1998).

Diane posloužila jako základ chovu v chovatelské stanici M. Jouberta, když byla v dospělosti nakryta žíhaným krátkosrstým psem chovatele Beernaerta z Uccle. Z tohoto krytí pocházel pes Tomy, který byl popisován jako mimořádný strážní pes a

---

<sup>1</sup> Obr. č. 1: Dix, import, CHS Bohemia Temperament

stal se i vítězem na výstavě r. 1898. Tomy zplodil mnoho vrhů, ale jeho nejvýraznějším potomkem, který vzešel ze spojení s mohutnou červenohnědou Corou van Optewel, se stal Tjop – narozen 1. listopadu 1899 v Malines, první šampion variety malinois v Belgii a nejlivnější plemeník na počátku 20. století (AKC Gazette, 1992). První vrh po tomto psovi se narodil ze spojení s fenou Wanda v roce 1903 a jeho známou představitelkou se stala vysoká typická fena ostré povahy Cora de L Enclus (Matušková, 1998).

Druhá linie vznikla spojením šedé krátkosrsté Mouche a červenohnědého krátkosrstého psa Voss Des Polders. Jejich nejslavnější potomek Dewet byl hodnocen rozhodčím Hanry van Aldaba De Haan Hatteman takto: 60 cm, fantastický pes vynikající srsti a barvy se silnou charbonáží, harmonicky stavěný, ucho je perfektně neseno. Je silně agresivní a celkový dojem nepatrně kazí silná kompenzace příliš černého uhlování (Matušková, 1998).

Povahové vlastnosti malinoise jsou potom popisovány převážně slovy jako obrovsky aktivní (Palika, 2007), povahou vhodný pro život pod čirým nebem (Morris, 2001), náchylný k nepředvídatelnému temperamentu (Derr, 2004) či ostražitý a vždy připravený k akci (Belgian Shepherd Dog Association of Great Britain, 1989).

První tři belgičtí ovčáci malinois byli importováni do České republiky v roce 1988 a jednalo se o holandskou fenu Halusetha's Teekla (maj. manželé Weinlichovi), nar. 21.10.1987, po rodičích Rakker x Hera-Benja v.d.Oudenakker, dále o holandského psa Halusetha's Urban (maj. p. Stránský), nar. 22.12.1987, po rodičích Castor x Halusetha's Quinta a o fenu Sonja v.Tasca's Home (maj. pí. Březinová), nar. 21.1.1988, po rodičích Mark v.d.Leesthof x Sonja (Pisarčíková, 2008). O rok později byla dovezena dánská fena Issel S Kiri a v devadesátých letech již nastal na poli importu malinois vyslovený rozmach (Matušková, 1998).

První vrh malinoisů se v České republice narodil 11.9.1989 v chovatelské stanici „Z Hanky“ po importované feně Sonje a psu Urbanovi. Ve vrhu bylo 5 psů a 3 feny, z nichž v dalším chovu byli využiti pes Atol, fena Agatha (v chovatelské stanici Malidaj) a fena Asuntha (v chovatelské stanici Mirs). O necelé dva měsíce později, 8.10. 1989, přišel na svět druhý vrh, a to po Halusetha's Teekla a rakouském psovi Ramus du Colombophile. Zde se narodili 4 psi a dvě fenky, dále v chovu potom byli využiti Alka (v chovatelské stanici Z Jos-Dunu), Anita (v chovatelské stanici Z Hanky), Audi (v chovatelské stanici Z Hückelovy vily) a Astrid (v chovatelské stanici Od Úsměvu) (Pisarčíková, 2008).

### 3.3. Historie služební kynologie

Od samotného počátku nesloužila lidem žádná zvířata tak velkoryse v době míru i bojů, jako právě psi, využívající své smysly lépe než člověk. A právě tyto smysly, které se člověk naučil využívat a rozvíjet, byly základem veškerého používání psů v době válek (Allsopp, 2011). Již v dobách, kdy kmeny začaly vést války kvůli teritoriu či potravě, se psi stávali standardní součástí bojující skupiny, později armády, přičemž plnili jak pasivní, tak i aktivní roli. Peršané, Řekové, Asyřané i Babyloňané, ti všichni rozeznali taktické výhody válečných psů a využívali jich ve velké míře jako předních útočných prvků (Lemish, 2005). Ale historie využívání psů v bojích sahá ještě dál, což dokazují egyptské malby znázorňující bojový duch psů, kteří se vrhají na nepřítel (Allsopp, 2011).

Použití psů jako válečných zvířat je již přesně zaznamenáno v průběhu bitvy mezi Řeky a Korintány, kteří je oslavovali jako hrdiny a vyzdvihovali nad ostatní válečné nástroje. Posléze i Římané začali využívat cvičených psů k válečným účelům, jejich velitelé často vysílali skupiny útočných psů s tělem chráněným brněním do nepřátelských formací (Lemish, 2005).

Zde je potom ukázka z dob pozdějších, zpráva italského přírodovědce narozeného roku 1522, která popisovala výcvik hlídacích a válečných psů: Tito psi, jejichž úkolem je bránit člověka v případě osobního nebo také veřejného konfliktu, jsou nazýváni v Řecku symmachi či spojenci, a somatophylakes či tělesní strážci. Naši autoři tvrdí, že tento druh psa se liší od psů, které jsme právě popsali (zemědělští a ovčáctí psi), v záležitostech výcviku a učení. Válečný pes, dle toho, co je předepsáno Blondusem, se musí vyznačovat hrozivým vzhledem, a vypadat, jako kdyby se každým okamžikem chystal zaútočit a být nepřítelem každému vyjma svého pána do té míry, že nedovolí, aby ho pohladil nikdo, dokonce ani z těch, které zná nejlépe. Ohrožuje každého svými vyceněnými tesáky, neustále se tváří, jako kdyby měl zrovna vybuchnout zuřivostí a pohlíží kolem sebe do všech směrů s nepřátelským pohledem. Takový pes musí být cvičen k boji už od nejranějšího věku. Z toho důvodu je některý muž či někdo jiný vybaven kabátem z tlusté kůže, kterou pes nedokáže prokousnout, jako nějaký druh figuríny; pes je pak na tohoto muže poštván, na muže v kůži, který utíká před psem a pak dovolí, aby jím byl dostižen, spadne před psem na zem a je jím pokousán (Davis, 1970).

Postupem doby docházelo ke stále významnější mechanizaci válečných procesů, ale ani ta nevedla ke snížení počtu využívaných psů. Lidé si pouze více uvědomovali jejich možnosti, zlepšovali výcvikové techniky a pozice psů v rozličných vojenských rolích byla naopak upevňována (Lemish, 2005).

Koncem 19. století se začali psi již běžně využívat nejen k válečným účelům, ale také k policejní, pohraniční a četnické službě. První doložitelné použití policejních psů ke kriminalistickým účelům je datováno kolem roku 1900 v Gentu v Belgii (Rulc, 2010). Požadavky na výcvik tzv. doprovodných psů v té době spočívaly zejména v avizaci hrozícího nebezpečí, a to bez štěkotu, pouze vrčením, dále v setrvání na místě dle pokynu pána, ve způsobilosti za každých okolností a z jakéhokoliv místa se vrátit na stanici se vzkazem či pro pomoc a ve schopnosti hledat úmyslně schované nebo ztracené věci či zavražděné osoby (Rulc, 2010). Roku 1903 začala éra rozvoje policejních psů kteří byli cvičeni na pachové práce rovněž na našem území a v roce 1909 povolilo ministerstvo zeměbrany používání policejních psů na speciální případy. Téhož roku byl založen v Praze první psinec zaměřený na speciální chov policejních psů (Rulc, 2010). Příchod první světové války potom zanechal policejní kynologii svému osudu a ve služební kynologii opět převládli tzv. váleční psi.

V průběhu první světové války měla německá armáda přibližně 30.000 psů, francouzská 20.000 psů a italská 3.000 psů. A další tisíce jich měli spojenecké síly. Francouzi používali „chiens de Brie“, v Belgii se psi využívali pro tahání povozů se zbraněmi a municí, Italové zase používali velké množství psů ve vysokohorských oblastech, kam se nedostali koně nebo muly a psi nosili náklad místo nich. Armáda USA válečné psy neměla, využívala pouze několika málo zapůjčených od spojenců (Allsopp, 2011). Hlavní rolí psů za této války byla spojovací služba a také záchrana lidských životů.

Tzv. kurýrní psi pomáhali vyřešit potíže vzniklé při přerušení komunikačních linií (Lemish, 2005). V Belgii například poté, co Němci přerušili telefonní dráty a celý jeden prapor ztratil spojení s velitelstvím, dokázal kurýrní pes dělostřeleckou palbou proniknout na velitelství a předat zprávu o pozici praporu a potřebě posil, čímž zachránil prapor před naprostým vyhlazením (Givenson, 1925). Zachovalá hlášení uvádí i příklad nesmírně vyvinutého psiho smyslu pro plnění úkolů, když popisují případ kurýrního psa, irského teriéra Paddyho, který částečně oslepl následkem zasažení otravným plynem a i přesto dokázal ještě s hlášením urazit přes 14 km a předat jej. Pokud to bylo možné, protivníci kurýrní psy nestříleli, ale pokoušeli se je



zajmout, aby mohli být znovu vycvičeni a posláni zpět na bitevní pole (Lemish, 2005). Plukovník Richardson napsal o schopnostech a výcviku kurýrních psů toto: Pes musí cele pracovat na základě vlastní iniciativy a na kilometry vzdálený od svého opatrovníka a pána. Musí vědět, co má udělat, a jakým způsobem to má provést. Proto je celkem jednoduché porozumět tomu, že kurýrní pes musí být cvičen tak, aby mu jeho činnost přinášela co největší potěšení a byl na ni pyšný. Nejvyšší kvality jeho mysli – láska a povinnost – jsou tím, na co musí být apelováno a co má být kultivováno. Celý výcvik musí být založen na potěšení. Pokud pes udělá chybu, nesmí být za ni potrestán a kárán, pouze mu musí být ukázáno, jak to má provést znovu. Zamotaný ostnatý drát, překážky, vodní hráze, mračna kouře, atd., ho zastavují při návratu domů, ale pes musí být všemi možnými způsoby, jakýmikoli, přiveden k tomu, aby všechny tyto překážky překonal a dostal se přes ně, ať pod nimi či nad nimi. Psovi musí být ponechána volnost rozhodování, ale projít musí. Taktéž soutěžení s jinými psy je velmi přínosné a je jedním ze způsobů při jeho výcviku (Givenson, 1925).

Záchranní psi byli určeni k vyhledávání raněných vojáků, kterým jednak poskytli, pokud byl voják při vědomí a byl schopen tuto pomoc přijmout, základní zdravotnický materiál a vodu, případně tvrdý alkohol, který měl pes připevněn v malém množství na těle, a mnohdy i poslední přítomnost jiného živého tvora před smrtí. Vycvičení byli k tomu, aby v případě, že se raněný nemohl pohybovat, přivedli pomoc. Tito psi nesměli nikdy štěkat, aby na sebe nepřitahovali nepřátelskou palbu, a tak byli cvičeni, aby v případě nálezu živých vojáků přinášeli čepice či přilby raněných, případně jinou součást jejich výstroje. V pozdější době potom byla využívána metoda značení zalehnutím po návratu v případě, že nebyl dohledán žádný živý a odvedení psovoda k raněnému v případě pozitivního nálezu. Němci začali využívat i krátkého vodítka, tzv. Brindel či jinak Brinsel, které pes bral do zubů v případě, že označoval živé osoby (Lemish, 2005).

Na našem území byla po válce roku 1920 založena škola pro výcvik vojenských a sanitních psů v Kostelci nad Orlicí a posléze v souvislosti s dalším rozvojem policejních psů stanovilo ministerstvo vnitra povinnost složit odbornou zkoušku před komisí pro psy, které si berou četníci s sebou do služby. První takové zkoušky se konaly v roce 1921 a v roce 1922 byl ministerstvem vnitra přijat zkušební řád pro policejní psy. Dále bylo založeno výcvikové středisko Nové Hrady (1923) a Ústav pro chov a výcvik služebních psů četnictva v Pyšelích (1925). V roce 1932 již

bylo v Československu evidováno celkem 451 psů využívaných pro veřejný účel – psi četničtí, policejní a strážní (Rulc, 2010).

Do dalšího vývoje však opět zasáhla světová válka a s ní využití psů pro záchranné a spojařské práce a nově i k hledání nevybuchlých min či nošení protitankových min při sebevražedných útocích, ke kterým byli psi vysíláni. Americká armáda konala i odvody psů, kteří byli následně cvičeni pro strážní službu a jako tzv. Scout Dogs, kteří pomáhali střežit ležení vojáků.

Po roce 1945 byla služební kynologie v oblasti využití ozbrojenými složkami na našem území opět obnovena, ovšem tentokrát se zaměřením v první řadě na výcvik vojenský, kde byli psi cvičeni převážně ke strážní a hlídkové službě. Ústav pro chov a výcvik služebních psů v Pyšelicích byl nově řízen Hlavním velitelstvím Sboru národní bezpečnosti a založeno bylo výcvikové středisko Býchory (1952) a chovatelská stanice SNB v Prackovicích nad Labem (1953). Došlo rovněž k reorganizaci Pohraniční stráže, která nově kladla důraz především na rozvoj služební kynologie. Po zrušení chovatelské stanice v Pyšelicích a po přechodném období, v němž byly odchovy realizovány jednotlivými brigádami Pohraniční stráže, byly založeny další chovatelské stanice, tentokrát v Libějovicích a v Domažlicích. Nejmladším v rodině výcvikových středisek jsou potom výcviková středisko Dobrotice u Holešova, jehož vznik se váže na období let 1993 – 1994 (Rulc, 2010) a Plzeň – Balková, které zahájilo svou činnost v roce 2007.

#### 4. MATERIÁL A METODIKA

V následující části práce bude šetřeno současné využívání psů plemene belgický ovčák malinois (dále jen BOM) pro služební účely u ozbrojených sborů a dalších složek v České republice:

- u kterých sborů a složek je BOM využíván jako služební pes,
- jak je organizována služební kynologie u daného sboru či složky,
- k jakému účelu je BOM používán,
- jaké jsou právní aspekty tohoto používání,
- jaká jsou kritéria pro zařazení psa do konkrétní složky,
- kolik BOM je u složky zařazeno v porovnání se stavem psů jiných plemen.

Data byla zjišťována přímým dotazováním u jednotlivých sborů a složek, případně čerpána z jejich internetových stránek, dále z relevantních obecně závazných právních předpisů a interních nařízení, příkazů a pokynů konkrétních sborů a složek.

Dále budou zpracována data:

- Mistrovství Policie České republiky (2009 – 2011),
- držitelé kynologických atestů v IZS (stav k 1.1.2012),
- Mistrovství ČR kynologů záchranářů IZS (2009 – 2011),
- Mistrovství ČR IPO (2009 – 2011),
- Mistrovství světa BOM (2009 – 2011).

Tato data byla čerpána z internetových stránek Policie České republiky, Hasičského záchranného sboru České republiky, Českého kynologického svazu a jednotlivých ročníků Mistrovství světa BOM.

U jednotlivých sborů a složek bude vyhodnocen poměr počtu používaných BOM k počtu psů ostatních plemen.

U Mistrovství policie ČR, Mistrovství ČR kynologů záchranářů IZS a Mistrovství ČR IPO bude vyhodnocen poměr počtu zúčastněných psů BOM k počtu psů ostatních plemen a srovnána jejich výkonnost v daném období v závislosti na jejich umístění v daném ročníku.

U držitelů kynologických atestů bude srovnán počet atestovaných BOM s počtem ostatních atestovaných psů jiných plemen, a to celkově i u jednotlivých specializací.

Mistrovství světa BOM bude za dané období vyhodnoceno z hlediska výkonnosti psů v jednotlivých disciplínách v závislosti na průměrných získaných bodových hodnotách.



Obr. č. 2: ICH Bruce Vědusk, Kennel Nieder Bohemia

## **5. VÝSLEDKY**

### **5.1. Využití belgického ovčáka malinois v rámci působnosti Policie České republiky**

#### **5.1.1. Organizace a úkoly služební kynologie**

Služební kynologie je u Policie České republiky (dále jen PČR) organizována odborem služební kynologie a hipologie, který je součástí Ředitelství služby pořádkové policie PP ČR.

V souvislosti s kynologií tento odbor:

- zabezpečuje odbornou přípravu psovodů se služebními psy,
- je garantem všech kynologických vzdělávacích kurzů,
- řídí chov psů u PČR,
- určuje zaměření výchovy a výcviku služebních psů v chovných stanicích,
- zabezpečuje chov psů pro obměnu a doplňování stavů služebních psů,
- organizuje odborná shromáždění kynologů správ krajů a celorepublikových útvarů PČR,
- kontroluje odbornou připravenost psovodů a vycvičenost služebních psů,
- koordinuje návrhy a změny interních aktů řízení týkajících se služební kynologie,
- předkládá návrhy nových možností použití služebních psů v návaznosti na metodiku výcviku,
- organizuje a zabezpečuje svody služebních psů narozených v chovných stanicích a vykoupených z civilního sektoru,
- organizuje celostátní soutěže psovodů se služebními psy,
- podílí se a spolupracuje při pořádání kynologických soutěží u jednotlivých útvarů PČR,
- zabezpečuje na základě smluvních vztahů odbornou přípravu jiných ozbrojených složek v České republice,
- v rámci vzdělávání instruktorů výcvikových středisek a chovatelů chovných stanic zabezpečuje instrukčně metodická zaměstnání (dále jen IMZ) zaměřená na zvyšování znalostí v metodice výcviku a taktice služebních zákroků za využití služebních psů.

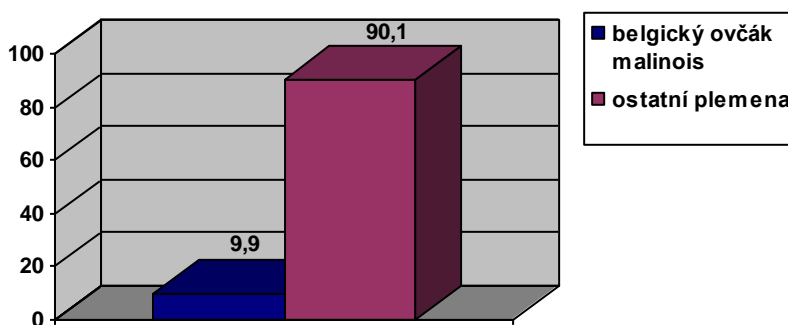
Výkon služební kynologie je u PČR organizován zařazením oddělení služební kynologie pod odbory pořádkové policie jednotlivých krajských ředitelství, kam spadají psovodi specialisté i psovodi skupin základních kynologických činností. Dále jsou služební psi se svými psovody zařazeni u služby cizinecké policie, u PČR Pyrotechnického odboru, PČR Útvaru pro ochranu ústavních činitelů ochranné služby a PČR Útvaru pro ochranu prezidenta ČR.

Součástí odboru služební kynologie a hipologie jsou dále střediska, prostřednictvím kterých je organizován výcvik. Jsou rozdělena dle specializace na střediska zajišťující všestranný výcvik a ta, která zajišťují výcvik speciální a psovodi v nich pravidelně absolvují výcvikové kurzy v délce 2 – 20 týdnů. Nejstarším výcvikovým policejním střediskem je středisko služebních psů Býchory, kde jsou psi připravováni především pro oblast všestranného využití, tedy pro hlídkovou a výjezdovou službu, a kde je psům po absolvování kurzu a splnění podmínek přezkoušení zadána kategorie hlídkového či pátracího psa. Výcvikové středisko Plzeň – Bílá hora bylo založeno koncem šedesátých let původně jako výcvikové středisko služebních psů ozbrojené ochrany železnic, později prošlo řadou úprav a v současné době se zde mimo jiné nachází cvičná kóje pro výcvik psů na metodu pachové identifikace, sklad pachových konzerv a další náležitosti pro tento speciální výcvik. Dále zde probíhá i výchova a výcvik mladých psů pro doplnění aktuálních potřeb jednotlivých útvarů PČR. Dalším výcvikovým střediskem PČR je středisko služebních psů Dobrotice, kde byly první kurzy psovodů zahájeny v roce 1994. Probíhá zde zejména výcvik k všestrannému využití psů, speciální výcvik pro vyhledávání osob v dopravních prostředcích a odborná příprava psovodů se služebními psy obecních policíí a vězeňské služby. Nejmladším je potom výcvikové středisko služebních psů Plzeň – Balková, které bylo uvedeno do provozu v roce 2007 a ve kterém probíhá výcvik psů specialistů.

Odchov psů pro použití u PČR je rovněž organizován v sekci odboru služební kynologie a hipologie, a to v jednotlivých chovných stanicích. V Prackovicích nad Labem funguje chovná stanice již od roku 1953, kdy byl chov založen na jedné soukromé a jedné služební feně německého ovčáka. K dalším plemenům, která zde byla chována, patří dobrman, labradorský retrívr, bladhaund či beagl a krátce zde chov ovlivnily dokonce 2 vlčice. V posledních letech zde byly odchovány rovněž vrhy belgických ovčáků malinois. Druhá chovná stanice PČR je umístěna do Domažlic.

Veškeré odchovy, které se v těchto stanicích narodí, nesou v současné době název chovné stanice od Policie České republiky.

V současnosti je u PČR využíváno celkem 787 služebních psů - z tohoto počtu je 78 psů plemene belgický ovčák malinois.



Graf č. 1: Poměr počtu psů plemene belgický ovčák malinois k ostatním plemenům využívaným u PČR v %

### 5.1.2. Služební pes jako donucovací prostředek

Zákon č. 273/2008 Sb., o Policii České republiky řadí ve svém § 52 služebního psa mezi taxativně vymezené donucovací prostředky. Předchozí ustanovení přitom říká, že policista je oprávněn použít při zákroku takový donucovací prostředek, k jehož používání byl vycvičen, je tedy zřejmé, že pokud zde budeme hovořit o použití služebního psa jako donucovacího prostředku, je k tomuto použití oprávněn pouze policista zařazený jako psovod.

Obecné podmínky použití donucovacího prostředku (§ 53) stanoví, že policista je oprávněn použít služebního psa jako donucovacího prostředku k ochraně bezpečnosti své osoby, osoby jiné či majetku nebo veřejného pořádku. Takovému použití psa přitom musí předcházet výzva, kterou policista, který se chystá služebního psa použít, vybízí osobu, proti níž má zákrok směřovat, aby od svého protiprávního jednání upustila s výstrahou, že pakliže tak neučiní, bude proti ní použito služebního psa. Pokud ovšem zákrok nesnese odkladu a je ohrožen život nebo zdraví, může policista od této výzvy upustit a přikročit k použití služebního psa rovnou. Zákrok služebního psa je přitom oprávněn pouze tehdy, jestliže umožní

dosažení účelu, který je zákrokem sledován a jeho použití je nezbytné k překonání odporu nebo útoku osoby, proti níž směřuje. Policista musí rovněž dbát na to, aby této osobě nebyla způsobena újma zjevně nepřiměřená povaze a nebezpečnosti jejího protiprávního jednání.

Zvláštní omezení v použití služebního psa jako donucovacího prostředku přináší ustanovení § 58, podle kterého policista nesmí použít služebního psa proti zjevně těhotné ženě, osobě zjevně vysokého věku, osobě se zjevnou tělesnou vadou či chorobou nebo osobě zjevně mladší 15 let. Tato omezení však neplatí v případě, kdy útok této osoby bezprostředně ohrožuje život nebo zdraví policisty či jiné osoby nebo hrozí větší škoda na majetku a nebezpečí není možno odvrátit jiným způsobem. Policista tedy o použití služebního psa jako donucovacího prostředku rozhoduje samostatně, výjimku tvoří pouze zákroky pod jednotným velením, kdy o tomto rozhoduje velitel zakročující jednotky, případně jeho nadřízený.

Kromě obecných zásad pro použití donucovacích prostředků stanovených v zákoně č. 273/2008 Sb., o Policii České republiky dále upravuje použití služebního psa Závazný pokyn policejního prezidenta č. 78/2002, kterým se stanoví zásady pro používání donucovacích prostředků a speciálních donucovacích prostředků příslušníky Policie České republiky. Podle něj je služebního psa policista oprávněn použít zejména k tomu, aby zajistil bezpečnost své či jiné osoby před bezprostředně hrozícím, trvajícím nebo pokračujícím protiprávním útokem, dále aby zabránil protiprávnímu jednání, kterým je narušován veřejný pořádek, například výtržnosti, rvačce, úmyslnému poškození majetku aj. a také aby zamezil násilnému vstupu nepovolané osoby do chráněného nebo střeženého objektu nebo na další místa, kam je vstup zakázán. K dalšímu použití služebního psa má policista oprávnění i v případě pronásledování prchající osoby, která se dopustila protiprávního jednání nebo má být eskortována, případně k jejímu zadržení, a také k tomu, aby donutil osobu, která se dopustila protiprávního jednání a ukrývá se, k opuštění úkrytu. Služební pes je používán s náhubkem, výjimku tvoří případy, kdy intenzita útoku či odporu osoby, proti níž zákrok směřuje, vyžaduje použití služebního psa bez náhubku. Za použití psa jako donucovacího prostředku je přitom považována pouze činnost psovoda se psem na základě povelu, který policista služebnímu psovi dal, pouhou přítomnost služebního psa na místě zákroku tedy nelze považovat za použití služebního psa jako donucovacího prostředku.



### 5.1.3. Psi specialisté

Služební psy, které využívá PČR, lze rozdělit do dvou základních kategorií.

Jedná se o:

- a) psi všestranné – do této kategorie spadají psi hlídkoví a psi pátrací, kteří jsou určeni pro přímý výkon služby a vykonávají obranářské a pachové práce,
- b) psi specialisté – ti jsou využíváni dle aktuálních potřeb a požadavků a jsou určeni k označování předmětů v závislosti na specializaci.

V rámci působnosti PČR jsou psi plemene belgický ovčák malinois využíváni převážně v kategorii psů všestranných, jejich využití jako psů specialistů je však na vzestupu a zahraniční i domácí zkušenosti z jiných ozbrojených složek ukazují, že i pro toto uplatnění je malinois psem více než vhodným.

Vyhledávání omamných a psychotropních látek služebním psem je jednou z metod kriminalistické taktiky, která slouží k vyhledání a detekci těchto látek. Psi jsou využíváni zejména pro kontrolu osob, zavazadel, automobilů či objektů při domovní prohlídce apod. Psi s touto specializací jsou schopni označit specifický okruh látek i za ztížených podmínek a toto značení mohou provádět štěkáním, zalehnutím i hrabáním a podobně. U PČR jsou tito psi využíváni od roku 1984 a výborným příkladem belgického ovčáka malinois, který se v této specializaci prosadil přímo u PČR, je Fox z Hückelovy vily ze Skupiny služební kynologie Správy Severomoravského kraje, který se dokonce 3x zúčastnil republikového přeboru ve vyhledávání omamných a psychotropních látek a postupně zde získal 6., 4. a 3. místo. Mnoho malinoisů s touto specializací je využíváno rovněž v ostatních ozbrojených složkách (Celní správa ČR, Vězeňská služba ČR) a zejména v zahraničí (USA).

Specializace vyhledávání výbušnin a nástražných výbušných systémů je využívána jako jeden z nástrojů protiteroristických opatření a začátky jejího uplatňování v rámci PČR jsou datovány na počátku 90. let. Náplní práce psů je označování příslušných látek, a to i na základě velmi malého množství pachových molekul, které proniknou do okolí látky při jejím utěsnění v různých prostorech. Tito psi pracují na volno a nesmí značit štěkáním ani hrabáním, pouze tichým bezkontaktním způsobem, např. zalehnutím. Rovněž v této specializaci se již u PČR prosadili psi plemene belgický ovčák malinois, např. pes Fox z Labského přívozu. Ze

zahraničních příkladů potom můžeme uvést český odchov „A“ chovatelské stanice Tichý Ruland, jehož tři psi (Artaban, Abbe a Asha) působí jako psi pro vyhledávání výbušnin a munice u ostrahy letišť v Moskvě. Patrné jsou i americké tendence k využívání malinoisů pro vyhledávání výbušnin a nástražných výbušných systému (US explosives detection dogs).

U specializace vyhledávání zbraní, střeliva a munice je tento materiál psy specialisty detekován podle spáleného či nespáleného střelného prachu či oleje apod., což vyžaduje skutečně obrovskou citlivost čichového ústrojí. Psi jsou využíváni obdobně jako psi určené k vyhledávání omamných a psychotropních látek pro kontrolu osob, dopravních prostředků, objektů a dalších prostor. První pes s touto specializací byl na našem území vycvičen pro potřeby Armády ČR v roce 1994, využití u ostatních složek dodnes není natolik potřebné, aby došlo k zásadnímu rozmachu specializace. I zde se však již prosadil belgický ovčák malinois, např. Pedro z Hückelovy vily, který se jako služební pes - specialista na vyhledávání zbraní, střeliva a munice - Armády ČR zúčastnil i mírové mise v Kosovu. V zahraničí bývá tato specializace někdy sloučena se specializací vyhledávání výbušnin a malinoisové v této kategorii nejsou výjimkou.



Obr. č. 3: Pedro z Hückelovy vily, mírová mise v Kosovu

#### 5.1.4. Pes jako důkazní prostředek

Podle ustanovení § 89 zákon č. 141/1961 Sb., o trestním řízení soudním (trestní řád) je v trestním stíhání třeba v nezbytném rozsahu dokazovat zejména mimo jiné zda skutek, v němž je spatřován trestný čin, spáchal obviněný, přičemž za důkaz může sloužit vše, co může přispět k objasnění věci. Využití psa jako důkazního prostředku je přitom založeno na metodě pachové identifikace.

Podstatou této metody je srovnání pachové stopy, která byla zajištěna na místě činu, s pachem ze srovnávací pachové konzervy, který byl odebrán podezřelé osobě, přičemž identifikací se rozumí proces porovnání a ztotožňování výše jmenovaných objektů. Zajištění pachových stop provádí na místě činu specializovaný technik, a to jako jeden z prvních úkonů vůbec, protože se jedná o stopy velmi citlivé vůči různým vlivům a časově omezené. Lze je zajistit pomocí snímače (k tomu určené tkaniny), nasátím (např. do injekční stříkačky) či prosáváním vzduchu přes sloupec vhodného absorbentu. Takto zajištěná pachová stopa se nazývá otisk pachové stopy.

V praxi se pro zajištění stopy využívá tkanina aratex jako snímač – ta se pokládá na místo pravděpodobného výskytu pachové stopy a po určité době působení (30 min – několik hodin, tkanina zakryta aluminiovou folií) je uložena do sterilní sklenice, označena identifikačním štítkem a uložena jako pachová konzerva. Srovnávací materiál je potom získán odběrem za souhlasu podezřelé osoby. Tento odběr provede jiný technik než ten, který zajišťoval otisk pachové stopy na místě činu, a to přiložením snímače na holou část těla (opět na místě ponechán určitou dobu a zakryt folií) a následným uložením do sterilní sklenice.

Ke srovnání pachové stopy zajištěné na místě činu a srovnávací konzervy jsou potom určeny speciální kóje, do kterých jsou kromě srovnávací konzervy umístěny i další vzorky a do kterých je pes vpuštěn po načichání pachu z předloženého snímače. Pes je schopen označením, respektive neoznačením pachové konzervy potvrdit či vyloučit shodu s načichaným pachem, přičemž obojí je vnímáno jako výsledek srovnávání. Tento proces srovnávání může prostřednictvím pozorovací místnosti sledovat i soudce, státní zástupce či obhájce obviněného.

Po provedení identifikace pachových stop je dle § 105 trestního řádu (přibrání znalce) sepsáno odborné vyjádření, které je poskytnuto dožadujícímu orgánu.

Metoda pachové identifikace je soudy považována za jeden z vyšetřovacích úkonů, praxe ji přijímá jako nepřímý důkaz.

U PČR je výcvik psů pro metodu pachové identifikace zajišťován ve velmi malém rozsahu, zahraniční praxe však jasně dokazuje využití belgického ovčáka malinois i v této oblasti. Například holandská policie disponuje speciální kynologickou jednotkou určenou pro pachové identifikace, která již v roce 1996 čítala 15 psů plemene belgický ovčák malinois.

## **5.2. Využití belgického ovčáka malinois v rámci obecní a městské policie**

### **5.2.1. Podmínky použití služebního psa**

Samotné použití psa strážníkem obecní či městské policie je upraveno v § 19 zákona č. 553/1991 Sb., o obecní policii, který říká, že strážník je oprávněn namísto nebo vedle donucovacích prostředků použít psa, přičemž ustanovení tohoto zákona o donucovacích prostředcích se použije obdobně. Na rozdíl od PČR tedy služební pes obecní policie není zahrnut ve výčtu donucovacích prostředků, ale na jeho použití se vztahují stejné podmínky.

Jedná se o oprávnění použít služebního psa v zájmu ochrany bezpečnosti jiné osoby nebo své vlastní, majetku nebo k zabránění výtržnosti, rvačce nebo jinému jednání, kterým je vážně narušován veřejný pořádek (§18 odst. 2). Shodná s PČR je i povinnost psovoda vyzvat osobu, proti které zakročuje, aby upustila od protiprávního jednání s výstrahou, že pakliže tak neučiní, bude použito služebního psa. Výjimku z této povinnosti opět činí pouze takový případ, kdy zákrok nesnese odkladu, protože je ohrožen život či zdraví strážníka či jiné osoby (§ 18 odst. 3). Použití služebního psa je rovněž podmíněno tím, že jím bude naplněn účel sledovaný zákonem a je nezbytně nutné pro překonání odporu osoby, proti níž je zákrok veden (§ 18 odst. 4). Strážník je dále povinen dbát, aby použitím služebního psa nezpůsobil osobě, proti níž zákrok směřuje, újmu nepřiměřenou povaze a nebezpečnosti jejího protiprávního jednání (§ 18 odst. 5).

## 5.2.2. Ověřování způsobilosti psa

Následující § 19 odst. 2 zákona č. 553/1991 Sb., o obecní policii stanoví, že způsobilost psa k použití u obecní policie musí být osvědčena policií (PČR). Toto osvědčení se provádí v rozsahu stanoveném Závazným pokynem policejního prezidenta č. 43/2003, kterým je stanoven postup policie České republiky při zajišťování výcviku strážníků obecní (městske) polici k výkonu oprávnění a používání donucovacích prostředků.

Tímto pokynem je stanoveno použití služebního psa obecní (městske) policie pouze v hlídkové kategorii, a to bez použití pro pachové a speciální práce.

Samotné ověřování způsobilosti psa k použití u obecní policie potom probíhá v závěru příslušného kurzu v kynologickém školícím zařízení a provádí jej zkušební komisař, který je kynologem PČR. Pes přitom musí být starý alespoň 14 měsíců a pokud získá v obou disciplínách minimálně 60% bodů, úspěšně tím složí zkoušku a o jeho způsobilosti k použití u obecní policie vystaví zkušební komisař osvědčení. Toto osvědčení je platné 2 roky, pes tedy před uplynutím lhůty musí zkoušku opakovat, aby byl i nadále způsobilý k výkonu služby. Pokud pes nezíská při ověřování způsobilosti minimálně 60% bodů, u zkoušky neuspěl a může jí opakovat nejdříve 1 měsíc a nejpozději 3 měsíce od data jejího konání, nanejvýše však dvakrát.

Kritéria pro ověřování způsobilosti psa obecní policie:

A. Cviky poslušnosti (povel ústní a posunek)	
a) přivolání za pochodu k noze	10 bodů
b) ovladatelnost na vodítku	10 bodů
c) aport volný (činka psovoda)	10 bodů
d) vysílání psa za pochodu do 30 kroků (psovod jde ke psu)	10 bodů
e) štěkání na povel (pes sedí u nohy)	10 bodů
f) odložení vleže	10 bodů
g) skok přes 1m překážku (tam i zpět)	10 bodů
h) kladina nízká	10 bodů
i) prolézání můstku	10 bodů
j) klid při výstřelbě	10 bodů
CELKEM	100 bodů

B. Cviky obrany (povel ústní a posunek)	
a) průzkum terénu – 60 x 30m (v náhubku)	10 bodů
b) označení ukryté osoby	10 bodů
c) prohlídka osoby	10 bodů
d) doprovod osoby (na vodítku)	10 bodů
e) průzkum objektu (v náhubku)	10 bodů
f) označení ukryté osoby v objektu	10 bodů
g) likvidace výtržnosti	20 bodů
h) obrana psovoda (nečekané napadení)	10 bodů
i) strážní služba za pohybu v noci	20 bodů
j) zadržení hladké v noci do 30 m	40 bodů
k) zákrok v místnosti	50 bodů
l) zadržení s protiútokem (95/5)	100 bodů
CELKEM	300 bodů

### 5.2.3. Kritéria pro hodnocení cviků poslušnosti

Cviků poslušnosti je celkem deset a za každý z nich lze získat 10 bodů. Minimálním počtem bodů pro úspěšné splnění zkoušky je 60 bodů.

Přivolání psa – tento cvik je prováděn za pochodu a psovod přivolává psa k noze. Pokud pes na povel psovoda nereaguje a nelze jej vůbec přivolat, cvik je hodnocen 0 body. Pokud pes projeví neochotu nebo v případě, že psa k noze musí psovod lákat zrychlenou chůzí nebo jinak, strhává se 1 – 8 bodů.

Ovladatelnost psa u nohy – cvik je prováděn na vodítku a zahrnuje chůzi u nohy, obraty za pochodu, obraty na místě a polohy sedni, lehni a vstaň, přičemž u každého z cviků jsou povoleny dva povelů. Za každý další povel a posunek je stržen 1 bod, 1 – 3 body se strhnou tomu psovi, který projeví neochotu k práci, 1 – 5 bodů se strhává za opravování psa rukou, 3 body se strhávají za neprovedení polohy. 0 bodů obdrží ten pes, který neprovede ani po několikerém opakování povelů a posunků obraty a ani jednu z poloh.

Aport volný – při tomto cviku pes přináší činku psovoda. Pokud pes aport nepřinese, hodnotí se cvik 0 body. Za neochotu, překusování nebo neodevzdání

aportu je možné strhnout až 4 body. Pokud si s aportem hraje, pouští jej bez povelu, nedrží přímý směr nebo předčasně vyběhne, strhává se 3 – 5 bodů.

Vysílání psa vpřed – cvik je prováděn za pochodu a to na vzdálenost do 30 kroků od psovoda. Ten jde posléze ke psu, nepřivolává ho. Pes, který nedosáhne alespoň poloviny vzdálenosti v daném směru je hodnocen 0 body.

Štěkání na povel – cvik je prováděn v sedě u nohy psovoda. 1 – 2 body se strhávají za mírnou změnu polohy, poposedávání či vstávání, 3 – 5 bodů se strhává za jednotlivé nevýrazné štěkání. Pokud pes ani na opakované povely a posunky nezaštěká, cvik je hodnocen 0 body.

Odložení psa – cvik je prováděn vleže na vzdálenost 25 metrů, přičemž pes na psovoda vidí a na dobu, než druhý psovod provede cviky poslušnosti. Pokud pes opustí místo, popojde nebo se odplazí o více než 3 m nebo je psovodem přímo ovlivňován, cvik je hodnocen 0 body. Jestliže pes opustí místo částečně (do 3 m), strhává se 3 – 5 bodů, za změnu polohy nebo štěkání 1 – 2 body.

Skok přes 1 m překážku – překonání překážky je prováděno na volno oběma směry. Pokud pes nepřekoná překážku ani jednom směru, případně od překážky uteče a není možné ho přivolat, cvik je hodnocen 0 body. Pokud pes překoná překážku pouze jedním směrem, cvik je hodnocen 5 body. Za dotyky se strhávají 1 – 2 body.

Kladina nízká – při cviku je zdoláván žebřík s kladinou ve výšce 1 m, a to oběma směry a na volno, přičemž psovod může jít se psem. Pokud překážka není zdolána alespoň jednom směru, případně pokud pes od překážky uteče a není možné ho přivolat, cvik je hodnocen 0 body. Pokud je překážka zdolána jen jedním směrem, cvik je hodnocen 5 body.

Prolézání můstku – při cviku pes prolézá můstek (rouru v zemi) minimálně 3 m dlouhý a s průměrem přibližně 50 cm, a to oběma směry. 1 – 2 body se strhnou za opakované povely, 3 – 5 bodů za mechanickou pomoc psovoda, 5 bodů za nepřekonání překážky v jednom směru. Pokud pes od překážky uteče a nelze ho přivolat nebo nezdolá překážku ani jedním směrem, cvik je hodnocen 0 body.

Klid při střelbě – reakce na střelbu může být prověřována současně s prováděním jiného cviku. Pokud pes na střelbu silně reaguje, ať již pasivně nebo aktivně, cvik je hodnocen 0 body. Za mírné reakce, jako je neklid, bázlivost či agresivita se strhává 1 – 5 bodů.

#### 5.2.4. Kritéria pro hodnocení cviků obrany

V této části je prováděno celkem 12 různých prvků obrany, které jsou hodnoceny v rozmezí 10 – 100 bodů v závislosti na jejich charakteru.

Průzkum terénu – pes cvik provádí v náhubku, prozkoumáván je terén 60 x 30 m. Pes musí být ovladatelný, reagovat na povely a posunky psovoda a vytyčený prostor propátrávat rychle a živě. Psovod přitom postupuje pouze po vyznačené ose a povoleno je mu používat pro ovládání psa polohlasité tlesknutí. 0 bodů obdrží ten pes, který je zcela neovladatelný, případně od psovoda uteče nebo ten, který nenalezne ukrytou osobu. 1 – 5 bodů se strhne za nesystematické prozkoumávání terénu, 2 – 6 bodů potom tomu psovi, který pracuje pomalu a bez zájmu.

Průzkum objektu – cvik je prováděn za účelem nalezení a označení ukryté osoby. Pokud pes osobu nenalezne, obdrží 0 bodů. U částečných bodových srážek je užíváno stejných kritérií jako u cviku průzkum terénu.

Označení ukryté osoby – označení ukryté osoby pes provede vyštěkáním. Pokud pes u osoby váhá, strhne se 1 – 3 body, pokud štěká, ale od osoby odbíhá, strhne se 3 – 5 bodů, v případě, že štěká a osobu napadá, strhne se 3 – 5 bodů a v případě, kdy pes neštěká a osobu nenapadá 7 bodů. Pokud pes při průzkumu osobu nenalezne, není označení provedeno a cvik je hodnocen 0 body.

Prohlídka osoby – cvik je spojen s označením ukryté osoby v revíru, po němž následuje a pes při něm musí vleže osobu pozorně sledovat. Pokud dojde k útoku na psovoda, musí pes osobu zneškodnit. 0 bodů obdrží ten pes, který nezůstane na místě, odkud má osobu hlídat, který osobu bezdůvodně napadne nebo při přepadu psovoda nezakročí, dále i ten, který je psovodem i po upozornění rozhodčího dále ovlivňován, případně ten, který nenalezl a neoznačil osobu v revíru. 1 – 5 bodů se strhne za malý zájem o prohlíženou osobu, 3 body za změnu polohy před příchodem psovoda, 3 – 5 bodů za ovlivňování psa psovodem.

Doprovod osoby – cvik je prováděn na vodítku a navazuje na prohlídku osoby. Pes při něm musí jít u levé nohy psovoda a osobu pozorně sledovat, aniž by jí bezdůvodně napadal. V případě útoku na psovoda či útěku osoby musí pes okamžitě zakročit. Pokud pes neprojeví o osobu náležitý zájem, strženo je 1 – 5 bodů, pokud zaváhá při útěku osoby nebo přepadu psovoda, případně mu schází při zákroku dostatečná razance, strženo je 2 – 6 bodů, při neukázněnosti psa a štěkání se



strhávají 2 – 4 body, žádný bod neobdrží ten pes, který o osobu neprojeví zájem nebo při útoku na psovoda či útěku osoby nezakročí .

Likvidace výtržnosti – cvik je prováděn v náhubku a jeho účelem je aktivní obrana psovoda proti osobám, které se dopouštějí výtržnosti. Pes blokuje útočníka údery náhubkem a za použití předních končetin, při útěku jedné z osob musí pes tomuto zabránit. 0 bodů obdrží ten pes, který je při střetu s výtržníky lhostejný nebo bázlivý. 2 – 4 body se strhnou za zaváhání při útoku na psovoda, 5 – 7 bodů za nedostatečnou razanci při zákroku.

Obrana psovoda – cvik je prováděn na vodítku bez náhubku a jeho cílem je okamžité zneškodnění útoku na psovoda. Pokud pes při útoku zaváhá, strženo bude 2 – 5 bodů, jestliže zareaguje, ale má slabý zákus nebo překusuje, strženo bude 1 – 6 bodů, pokud pes uteče nebo projeví bázlivost a útočící osobu nezadrží, cvik je hodnocen 0 body.

Strážní služba za pohybu v noci – cvik je prováděn na vodítku a pes při něm musí psovoda upozornit na ukrytou nebo přicházející osobu, a to tichým způsobem, bez hlasitého vrčení či štěkání. Pokud pes na osobu neupozorní, neprojeví o ni zájem nebo naopak štěkotem na velkou vzdálenost upozorní na přítomnost hlídky, cvik je hodnocen 0 body. 2 – 3 body jsou strženy za menší ostražitost nebo hlasité chování psa, za předpokladu, že ale na osobu reaguje.

Zadržení hladké v noci do 30 m – cvik je prováděn v podmínkách praxe a pes při něm na povel musí okamžitě vyběhnout za prchající osobou a zadržet ji do příchodu psovoda, přičemž zákrok musí být razantní, pes nesmí překusovat nebo osobu pouze blokovat. 0 body je hodnocen ten pes, který k prchající osobě nedoběhne, vrátí se ke psovodovi, odběhne od osoby více než 10 m, případně osobu pouze blokuje nebo reaguje na střelbu či odhazovaný předmět. Za nedostatečnou razanci a chybějící pevný zákus je strženo 4 – 20 bodů, za překusování je strženo 2 – 12 bodů, za reakci na střelbu nebo odhozený předmět je strženo 2 – 10 bodů.

Zákrok v místnosti – pes při tomto cviku musí nebojácně vejít do místnosti a zneškodnit osobu, která zaútočí na psovoda. Pokud pes odmítá do místnosti vejít, schovává se za psovoda či jinak projevuje bázlivost nebo je k útoku lhostejný a zákrok není proveden, neobdrží žádný bod. Za projev nejistoty při vstupu do místnosti je strženo 4 – 12 bodů, za neukázněnost při zákroku je strženo 1 – 10 bodů, za slabý zákus nebo překusování je strženo 1 – 20 bodů.

Zadržení s protiútokem – tento cvik je prováděn na vzdálenost 100 m jako kontrolní výkon, jeden úder je přitom požadován před a jeden po zákusu. Zadržení musí být důrazné, cvik je hodnocen 95/5 bodů. Za špatnou orientaci psa nebo překusování je strženo 5 – 20 bodů, za nedostatečnou razanci při zákusu 5 – 40 bodů, pokud pes po úderu pustí a pouze blokuje, strhává se 20 – 50 bodů, když po úderu pustí, ale opět se zakousne, strhává se 10 – 40 bodů. 0 bodů obdrží ten pes, který při náprahu k úderu uteče, před úderem uhýbá, po úderu uteče nebo po druhém úderu pustí a uteče.

### **5.2.5. Využití psa v praxi u obecních a městských policií**

Podle zákona 553/1991 Sb., o obecní policii je tato orgánem, který zabezpečuje místní záležitosti veřejného pořádku v rámci působnosti obce, přičemž zejména:

- přispívá k ochraně a bezpečnosti osob a majetku,
- dohlíží na dodržování pravidel občanského soužití,
- dohlíží na dodržování obecně závazných vyhlášek a nařízení obce,
- podílí se v rozsahu stanoveném zákonem na dohledu na bezpečnost a plynulost provozu na pozemních komunikacích,
- podílí se na dodržování právních předpisů o ochraně veřejného pořádku a v rozsahu svých povinností a oprávnění stanovených zákonem činí opatření k jeho obnovení,
- podílí se na prevenci kriminality v obci,
- provádí dohled nad dodržováním čistoty na veřejných prostranstvích v obci,
- odhaluje přestupky a jiné správní delikty, jejichž projednávání je v působnosti obce.

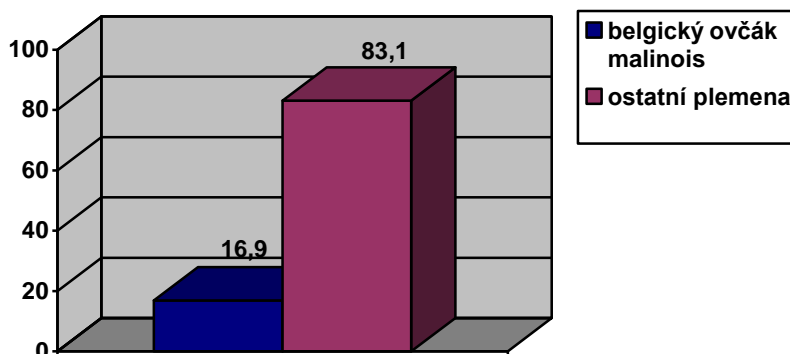
V rámci těchto úkolů je dalším ustanovením zákona potom dáno oprávnění strážníka obecní (městské) policie namísto nebo vedle donucovacích prostředků použít psa, přičemž o tomto použití rozhodne strážník podle konkrétní situace sám, a to tak, aby byla zachována podmínka, že použití psa je nezbytné k překonání odporu osoby, která se dopouští protiprávního jednání.

Za zákona tedy vyplývá, že pes je jakýmsi odlišným typem donucovacího prostředku a tím pádem pouze jako takový může být použit. Toto využití vyplývá rovněž z rozsahu osvědčení způsobilosti k použití psa u obecní policie, jak jej

stanový Závazný pokyn policejního prezidenta, který odpovídá hlídkové kategorii bez pachových prací. Psa obecní (městské) policie tedy nelze použít pro pachové či speciální práce. Pes obecní (městské) policie je využíván především k hlídkové službě, pochůzkové činnosti, likvidaci výtržnosti a dalším úkonům v rámci zajištění úkolů pro zabezpečení místních záležitostí veřejného pořádku, jak jsou popsány výše.

K plnění úkolů obecní (městské) policie, jak je stanoví příslušný zákon, využívá psy v největší míře Městská policie hl. m. Prahy, dále především statutární města a v menší míře i některá další města a obce.

Statutární města včetně hl. m. Prahy disponují celkovým počtem 231 psů s příslušným osvědčením o způsobilosti psa k použití u obecní policie – z tohoto počtu je 39 psů plemene belgický ovčák malinois.



Graf č. 2: Poměr počtu psů plemene belgický ovčák malinois k ostatním plemenům využívaným u městských policíí statutárních měst ČR vč. Hl. m. Prahy v %

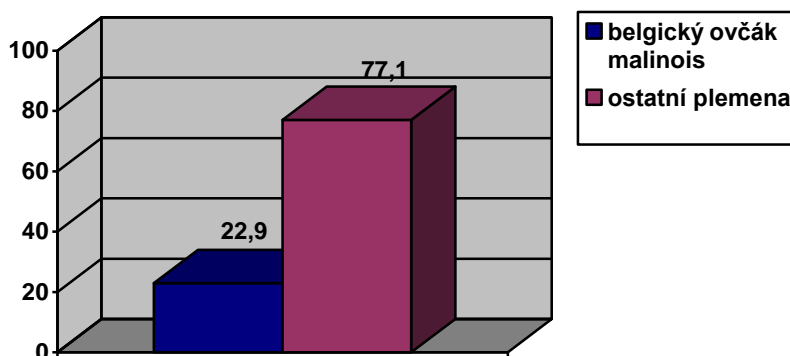
### 5.3. Využití belgického ovčáka malinois v rámci integrovaného záchranného systému

Integrovaný záchranný systém České republiky (dále jen IZS) není organizací v podobě instituce, jedná se o koordinovaný postup složek, které v rámci něj působí, při přípravě na mimořádné události a při provádění záchranných a likvidačních prací, jehož účelem je rychlá a účinná záchrana či likvidace mimořádné události. Integrací

materiálních, lidských a dalších zdrojů je dosahováno jejich nejučinnějšího a nejehospodárnějšího využití. Mimořádnými událostmi rozumíme škodlivé působení sil a jevů vyvolaných činností člověka, přírodními vlivy a rovněž havárie, které vyžadují provedení záchranných a likvidačních prací.

Kynologie se v rámci IZS prolíná několika jeho složkami. Jedná se především o Hasičský záchranný sbor České republiky jako jednu ze základních složek IZS a některé z ostatních složek IZS, kterými jsou vyčleněné síly a prostředky ozbrojených sil, ostatní ozbrojené bezpečnostní sbory, ostatní záchranné sbory, orgány ochrany veřejného zdraví, havarijní, pohotovostní, odborné a jiné služby, zařízení civilní ochrany, neziskové organizace a sdružení občanů, která lze využít k záchranným a likvidačním pracím a které poskytují při záchranných a likvidačních pracích plánovanou pomoc na vyžádání. V případě ostatních služek IZS se tedy jedná o některé obecní policie, Horskou službu a Svaz záchranných brigád kynologů České republiky.

V rámci IZS je využíváno celkem 35 psů s příslušným kynologickým atestem, z čehož 8 psů je plemene belgický ovčák malinois. Mezi ně patří i Omar Malidaj, Mistr ČR v kategorii sutiny z Mistrovství kynologů záchranařů IZS 2009 a Grison Mi-Ji, Mistr ČR v kategorii plochy z Mistrovství kynologů záchranařů IZS 2011, oba z Městské policie hl. m. Prahy.



Graf č. 3: Poměr počtu psů plemene belgický ovčák malinois k ostatním plemenům využívaným v rámci IZS v %

### **5.3.1. Služební psi v rámci Hasičského záchranného sboru České republiky**

Protože jedním z úkolů Hasičského záchranného sboru České republiky (dále jen HZS) je poskytnutí účinné pomoci při mimořádných událostech, mezi které patří i mimořádné události, které vyžadují nalezení a záchranu osob ze sutin zřícených budov, byly Pokynem generálního ředitele HZS č. 1/2006 stanoveny podmínky pro zřízení služební kynologie u HZS. Tento pokyn charakterizuje záchrannou kynologii jako kynologický obor, jehož posláním je výcvik psovoda se psem k nalézání pohřešovaných osob v sutinách, ve volném terénu, lavinách, pod vodní hladinou apod. za využití čichových schopností psa.

Dále pokyn upravuje i požadavky na psovoda, jímž by se v rámci sboru měla stát pouze osoba, která se problematikou záchranné kynologie zabývá ze své vlastní vůle a ve svém volném čase a má dobrý vztah ke psům. Takový psovod HZS je potom metodicky řízen odbornými pokyny pracovníka pověřeného náměstkem generálního ředitele HZS ČR pro IZS a operační řízení k řízení služební kynologie HZS ČR. K úkolům psovoda patří zejména udržování připravenosti psa pro praktický výkon, absolvování IMZ zaměřených na záchrannou kynologii, pravidelná účast na výcviku, který organizuje pracovník pověřený řízením kynologie HZS a obhajoby kategorie praktického použití psa. Kategorie praktického použití je požadovaný stupeň vycvičenosti psovoda a psa pro použití při zásahu, který prověřuje zkušební komise.

### **5.3.2. Kvalifikační požadavky a zkoušky praktického použití psa v rámci IZS**

Kvalifikační požadavky na psovoda se psem předurčeného k nasazení v rámci záchranných prací stanoví Pokyn generálního ředitele Hasičského záchranného sboru České republiky a náměstka ministra vnitra č. 48/2003. Využití je přitom předpokládáno při sutinovém vyhledávání osob ve zřícených budovách, k plošnému vyhledávání při pátrání po pohřešovaných osobách a k zapojení do mezinárodních záchranných operací.

Psovod musí splňovat základní kvalifikační požadavky, kterými jsou:

- a) dosažení 18 let věku,
- b) odborná způsobilost,

- c) fyzická způsobilost,
- d) zdravotní způsobilost.

Odborná a fyzická způsobilost psovoda se prokazuje absolvováním praktických zkoušek a teoretických zkoušek formou ústního přezkoušení nebo písemného testu. Zdravotní způsobilost psovoda se posuzuje zdravotní prohlídkou psovoda, kterou na základě žádosti psovoda provádí praktický lékař, u něhož je psovod registrován, a to v rozsahu vstupních zdravotních prohlídek členů jednotek SDH obcí, zařazených ve IV. kategorii pro posouzení zdravotní způsobilosti.

Pes musí splňovat základní kvalifikační požadavky, kterými jsou:

- a) minimální věk 12 měsíců,
- b) konstituce a správný typ vyšší nervové činnosti odpovídající požadavkům pro nasazení při zásahu,
- c) odborná příprava a požadovaný stupeň vycvičenosti,
- d) fyzická způsobilost s požadovanou vytrvalostí,
- e) veterinární požadavky.

Splnění základních kvalifikačních požadavků dle čl. 3 odst. 1 písm. a) až d) je posuzováno zkušební komisí.

Veterinární požadavky na psa:

- a) tetované číslo zápisu (podle plemene) nebo implantovaný čip,
- b) absolvované očkování proti vzteklině, psince, parvoviróze, hepatitidě, laryngitidě, leptospirózám (např. Biocan DHPPiLR, Canvac DHPPiL) a borelióze (Biocan B) minimálně 3 týdny před atestační zkouškou a pravidelně každý rok,
- c) zdravotní posudek veterinárního lékaře s ohledem na vyšší stupeň zátěže,
- d) dvakrát ročně odčervení.

Veterinární požadavky ověřuje veterinární lékař. Jejich splnění osvědčuje vydáním potvrzení o veterinární prohlídce psa s vyjádřením dobrého zdravotního stavu psa se schopností absolvování vyšší zátěže.

Při splnění výše jmenovaných základních požadavků je možné udělit psovi kynologický atest pro jednotlivé specializace, jestliže splní atestační zkoušku pro danou specializaci, přičemž tento atest je vydáván s platností na 2 kalendářní roky. Obsah atestačních zkoušek a způsob jejich provedení stanovuje příloha č. 1 k Pokynu GŘ HZS ČR a NMV č. 48/2003.

Zkouška praktického použití psa pro sutinové vyhledávání je označována jako atestační kategorie „specializace S“ a simuluje praktické nasazení psovoda se psem

při mimořádné události, která vyžaduje nalezení a záchranu osob ze sutin zřícené budovy. Zkouška je organizována v budovách s minimálně třetinovým podílem sutin, které jsou rozděleny do několika úseků, z nichž 2 vytyčené mohou mít rozlohu prohledávaných podlahových ploch maximálně 1000 m<sup>2</sup>. Hledaným subjektem jsou při zkoušce maximálně 4 osoby, které jsou ukryty pod úrovní, nad úrovní nebo v úrovni terénu, a to volně či skrytě.



<sup>2</sup> První nasazení psa se potom skládá z propátrávání dvou úseků a psovod si při něm smí vyžádat jednu pětiminutovou přestávku, která není započítávána do časového limitu. Ten je stanoven na maximální délku 40 min. v závislosti na rozloze a členitosti terénu. Při druhém nasazení je propátráván pouze jeden úsek a stanovený časový limit může být opět maximálně 40 min. Mezi prvním a druhým nasazením musí být zachována přestávka v rozsahu minimálně 1 hod.

Pes při každém nasazení musí pracovat systematicky a důsledně, musí propátrat daný úsek a označit místa nálezu hledaných osob. Místo značení přitom musí být co nejbližší k úkrytu hledané osob, při posuzování přesnosti je ale přihlíženo k povětrnostním podmínkám, skladbě terénu a dalším relevantním vlivům. Hodnocena je souhra psovoda se psem, rychlost, systematická, vytrvalost a ovladatelnost psa, způsob a přesvědčivost označení nalezených osob, pohyb a postup v terénu i další projevy chování psa. Pokud chování psa nasvědčuje, že nemá vhodný typ vyšší nervové soustavy, je špatně ovladatelný či nedostatečně připravený, je možné ho ze zkoušky vyloučit. Rovněž nenalezení všech ukrytých osob nebo opakované falešné značení automaticky znamená nesplnění zkoušky.

Zkouška praktického použití psa pro plošné vyhledávání je označována jako „specializace P“ a úkolem zkoušky je prověřit schopnosti psa a psovoda v podmínkách co nejvíce se blížícím praktickému nasazení při plošném pátrání po pohřešovaných osobách. Propátrávaným terénem jsou přitom vytyčené úseky ne větší než 50.000 m<sup>2</sup> a maximální počet osob v těchto úsecích ukrytých činí 4. Ty mohou být ukryty pod úrovní, nad úrovní, v úrovni terénu, volně či skrytě, případně v objektu, který se v úseku nachází.

---

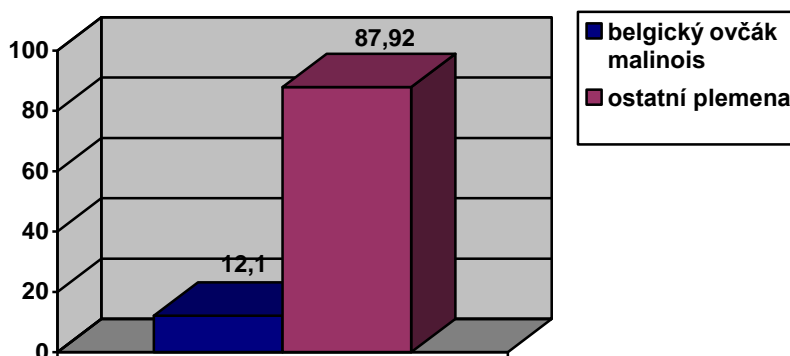
<sup>2</sup> Obr. č. 4: Omar Malidaj, sutinové vyhledávání, archiv autorky

Při prvním nasazení jsou k propátrávání připuštěni 2 psy současně, každému z nich je svěřen 1 úsek a každý z nich si může vyžádat jednu přestávku o délce 5 min., která se nezapočítává do časového limitu. Druhé nasazení spočívá v propátrání jednoho úseku jedním psovodem a přestávka mezi těmito dvěma nasazeními musí činit minimálně 1 hod. Časový limit je shodný s limitem pro nasazení k sutinovému vyhledávání, tedy maximálně 40 min. v závislosti na rozloze a členitosti terénu a totožné je i hodnocení zkoušky.

#### 5.4. Využití belgického ovčáka malinois u dalších ozbrojených sborů v České republice

K dalším ozbrojeným sborům, které využívají při plnění jim stanovených úkolů služební psy patří i Vězeňská služba České republiky (dále jen Vězeňská služba), Celní správa České republiky (dále jen Celní správa) a Armáda České republiky (dále jen Armáda).

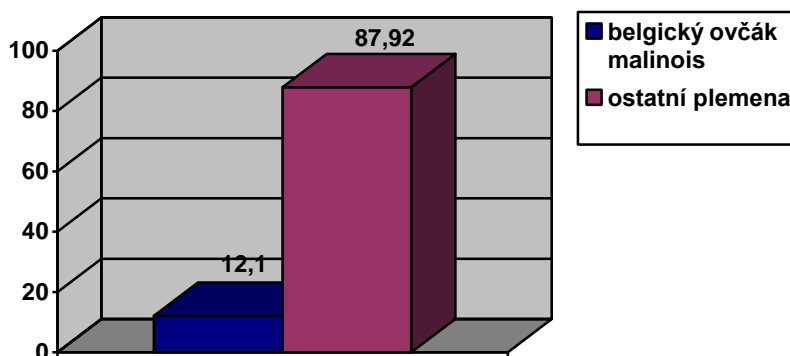
Vězeňská služba je určena k zajištění výkonu vazby, výkonu trestu odnětí svobody a bezpečnosti a pořádku v soudních budovách a v rámci těchto úkolů spravuje a střeží věznic a detenční ústavy a dále střeží, předvádí a eskortuje vězněné osoby. Služební kynologie je řazena pod odbor vězeňské a justiční stráže Generálního ředitelství Vězeňské služby a její interní úpravu zajišťuje Sbírka nařízení generálního ředitele Vězeňské služby ČR č. 24/1996. Služební psi jsou využíváni přibližně ve 30% z celkového počtu 36 věznic, a to ve všestranné hlídkové kategorii i jako specialisté. V současné době je u Vězeňské služby zařazeno celkem 265 psů a z tohoto počtu je 32 psů plemene belgický ovčák malinois.





Graf č. 4: Poměr počtu psů plemene belgický ovčák malinois k ostatním plemenům využívaným v rámci Vězeňské služby v %

Celní správa je bezpečnostním sborem, který zajišťuje výkon kompetencí v oblasti správy cel a některých daní a dalších svěřených nefiskálních činností. Výcvik služebních psů Celní správy a příprava psovodů probíhá ve výcvikovém zařízení služební kynologie Celní správy, které je specializovaným útvarem v působnosti Generálního ředitelství cel. V současné době působí u Celní správy celkem 57 psů s různými specializacemi – 24 psů pro vyhledávání omamných a psychotropních látek, 21 psů pro vyhledávání cigaret a tabákových výrobků, 2 psi pro vyhledávání živočichů (CITES) a produktů živočišného původu a 10 psů v hlídkové kategorii. Z tohoto celkového počtu je 9 psů plemene belgický ovčák malinois.

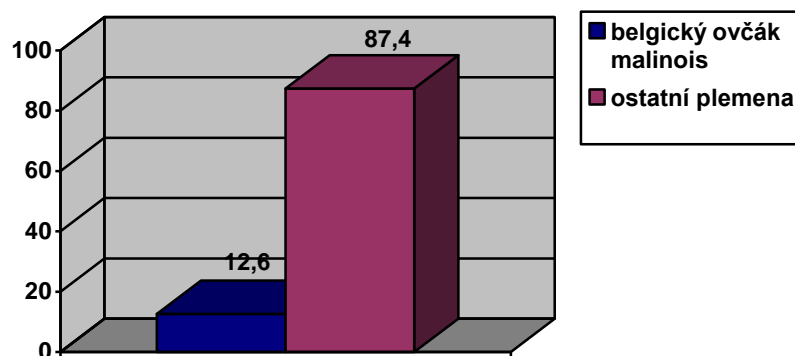


Graf č. 5: Poměr počtu psů plemene belgický ovčák malinois k ostatním plemenům využívaným v rámci Celní správy v %

Armáda plní mimo ochrany a obrny územní celistvosti republiky a mezinárodních závazků naší země také vnitřní funkci při zajišťování bezpečnosti občanů a rovněž ona k těmto svým úkolům využívá služebních psů. Ústředním výcvikovým zařízením určeným k plnění úkolů vojenské kynologie pro resort Ministerstva obrany je veterinární základna Chotyně. Tato základna zabezpečuje výcvik kynologických odborností psovodů a služebních psů včetně přidělování a obhajob kategorií služebním psům, připravuje psovody a služební psy na vysílání do zahraničních operací a vojenským útvarům a zařízením poskytuje odbornou

metodickou pomoc v oblasti vojenské kynologie. Služební psi jsou určeni především pro strážní a hlídkovou službu, využíváni jsou ale i psi specialisté.

V současné době má armáda celkem 380 služebních psů, přičemž plemene belgický ovčák malinois je 48 z nich.



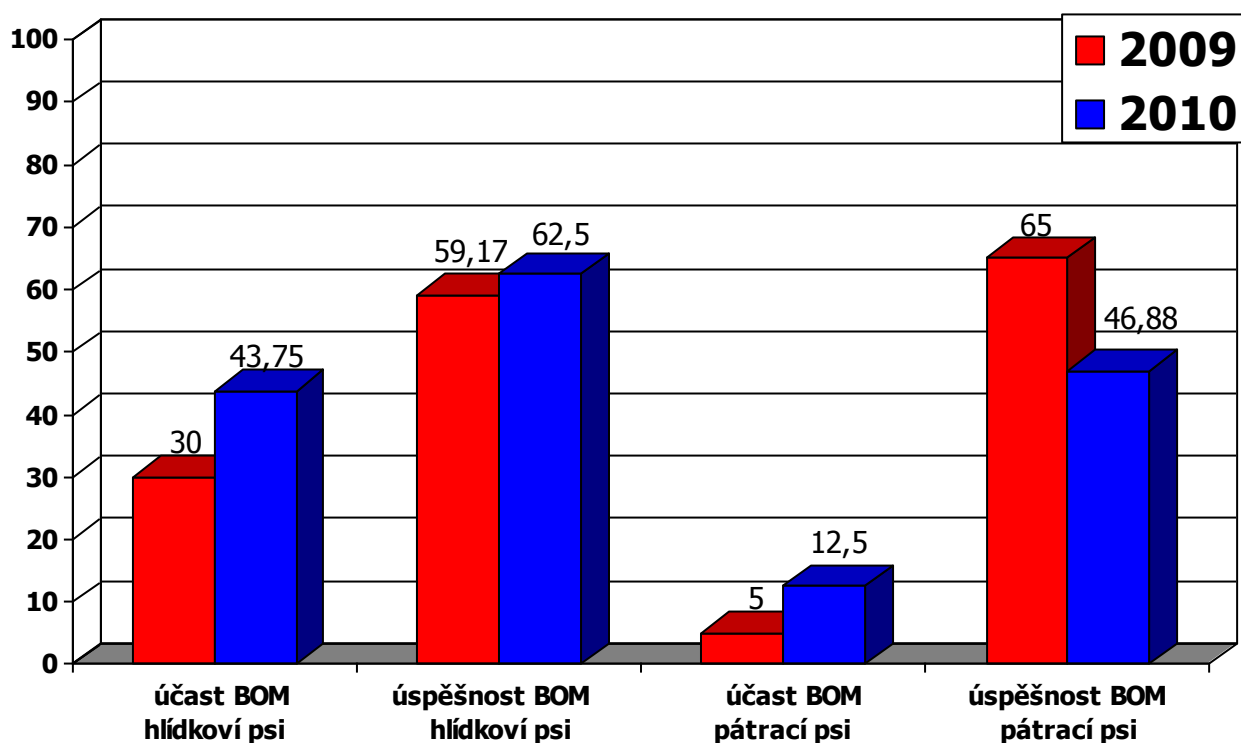
Graf č. 6: Poměr počtu psů plemene belgický ovčák malinois k ostatním plemenům využívaným v rámci Armády v %

## 5.5. Výkonnost belgického ovčáka malinois v období 2009 - 2011

### 5.5.1. Mistrovství Policie České republiky

	2009	2010	2011
<b>kategorie hlídkoví psi</b>			
<i>počet psů celkem</i>	20	16	-
<i>počet BOM</i>	6	7	-
<i>umístění BOM</i>	1.,2.,4.,11.,17.,20.	1.,2.,4.,6.,10.,12.,14.	-
<b>kategorie pátrací psi</b>			
<i>počet psů celkem</i>	20	16	-
<i>počet BOM</i>	1	2	-
<i>umístění BOM</i>	8.	8.,11.	-

Tabulka č. 2: Porovnání počtu BOM a psů ostatních plemen a srovnání výsledků BOM v jednotlivých ročnících, (Mistrovství PČR 2011 proběhlo pouze v kategoriích „vyhledávání výbušnin“ a „vyhledávání omamných a psychotropních látek“, kterých se nezúčastnil žádný BOM)

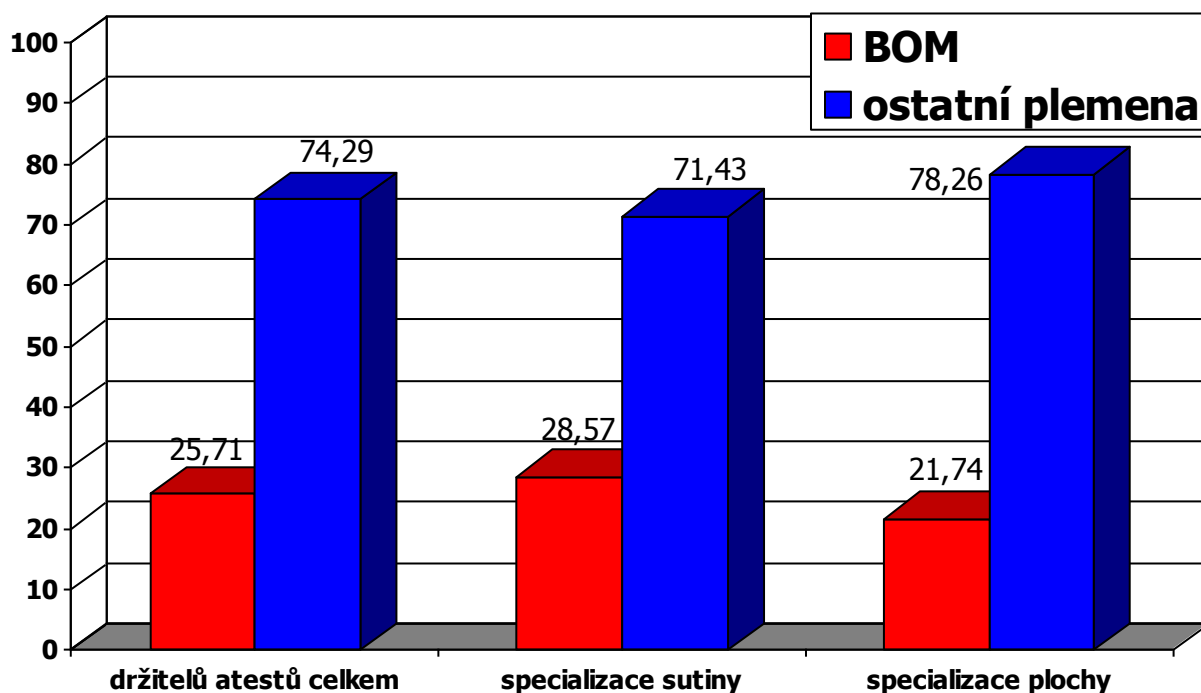


Graf č. 7: Srovnání procentuálního podílu účasti psů plemene BOM a poměru jejich úspěšnosti ve sledovaném období (uvedeno v %)

### 5.5.2. Držitelé kynologických atestů v IZS – údaj k 1.1.2012

	držitelů atestů celkem	specializace sutiny	specializace plochy
<i>počet psů celkem</i>	35	21	23
<i>počet BOM</i>	9	6	5

Tabulka č.3: Přehled počtu psů, kteří jsou držiteli kynologických atestů celkově a v jednotlivých specializacích, porovnání počtu psů BOM s celkovým počtem psů všech plemen

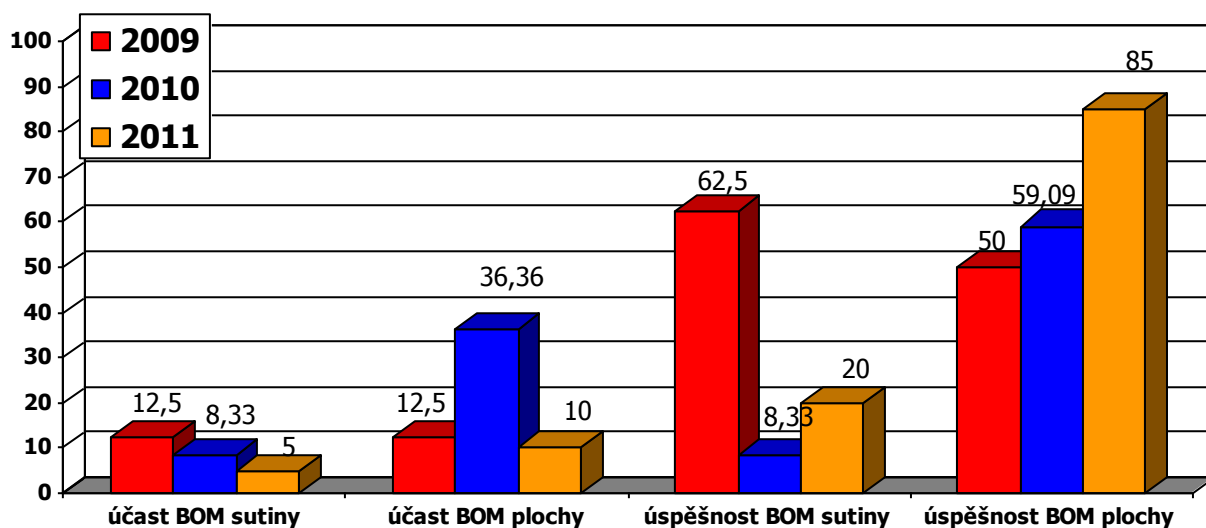


Graf č. 7: Srovnání procentuálního podílu psů plemene BOM s podílem psů jiných plemen (uvedeno v %)

### 5.5.3. Mistrovství ČR kynologů záchranářů IZS

	2009	2010	2011
<b>specializace sutiny</b>			
<i>počet psů celkem</i>	8	12	10
<i>počet BOM</i>	1	1	1
<i>umístění BOM</i>	4.	12	9.
<b>specializace plochy</b>			
<i>počet psů celkem</i>	8	11	10
<i>počet BOM</i>	1	4	2
<i>umístění BOM</i>	5.	1.,5.,6.,10.	1.,3.

Tabulka č. 4: Porovnání počtu psů plemene BOM a psů ostatních plemen a srovnání umístění BOM v jednotlivých ročnících

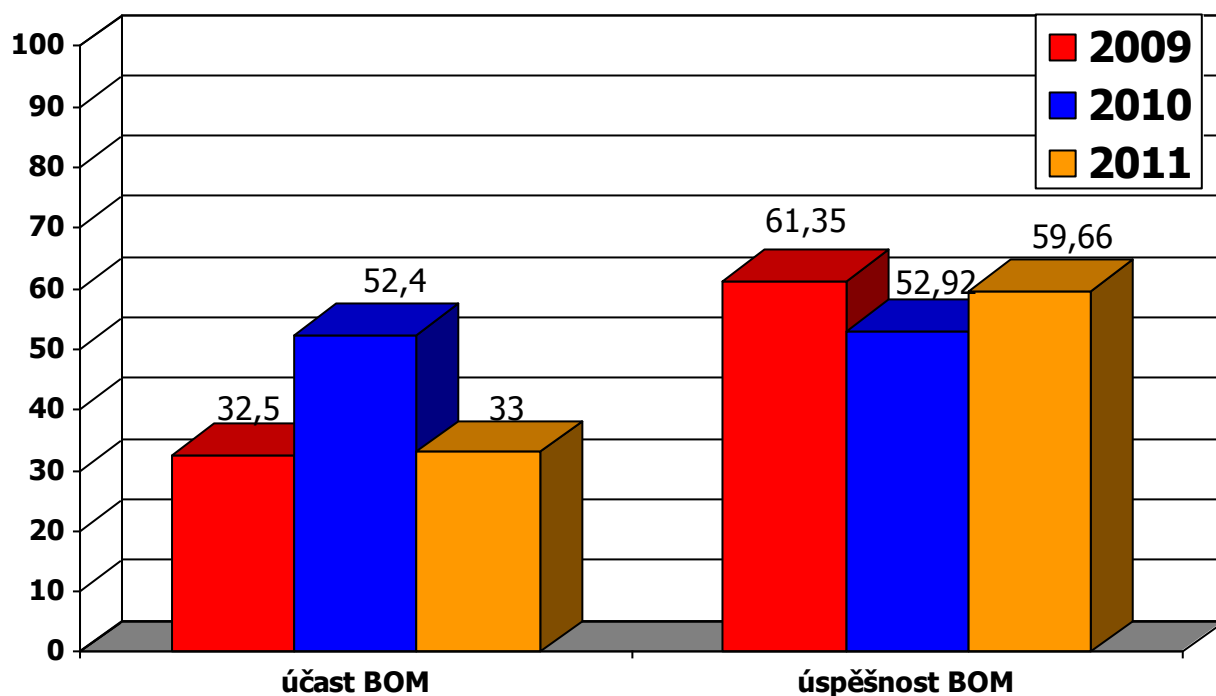


Graf č. 8: Srovnání procentuálního podílu účasti psů plemene BOM a poměru jejich úspěšnosti ve sledovaném období (uvedeno v %)

#### 5.5.4. Mistrovství ČR IPO

	2009	2010	2011
<i>počet psů celkem</i>	40	42	30
<i>počet BOM</i>	13	22	10
<i>umístění BOM</i>	2.,3.,4.,6.,10.,11.,13., 19.,22.,27.,29.,33.,35.	2.,3.,5.,7.,10.,12.,13., 14.,15.,16.,17.,20.,23., 25.,26.,30.,32.,34.,36., 37.,38.,42.	1.,2.,4.,8.,9.,10.,16., 25.,27.,29.

Tabulka č. 5: Porovnání počtu psů plemene BOM a psů ostatních plemen a srovnání umístění BOM v jednotlivých ročnících

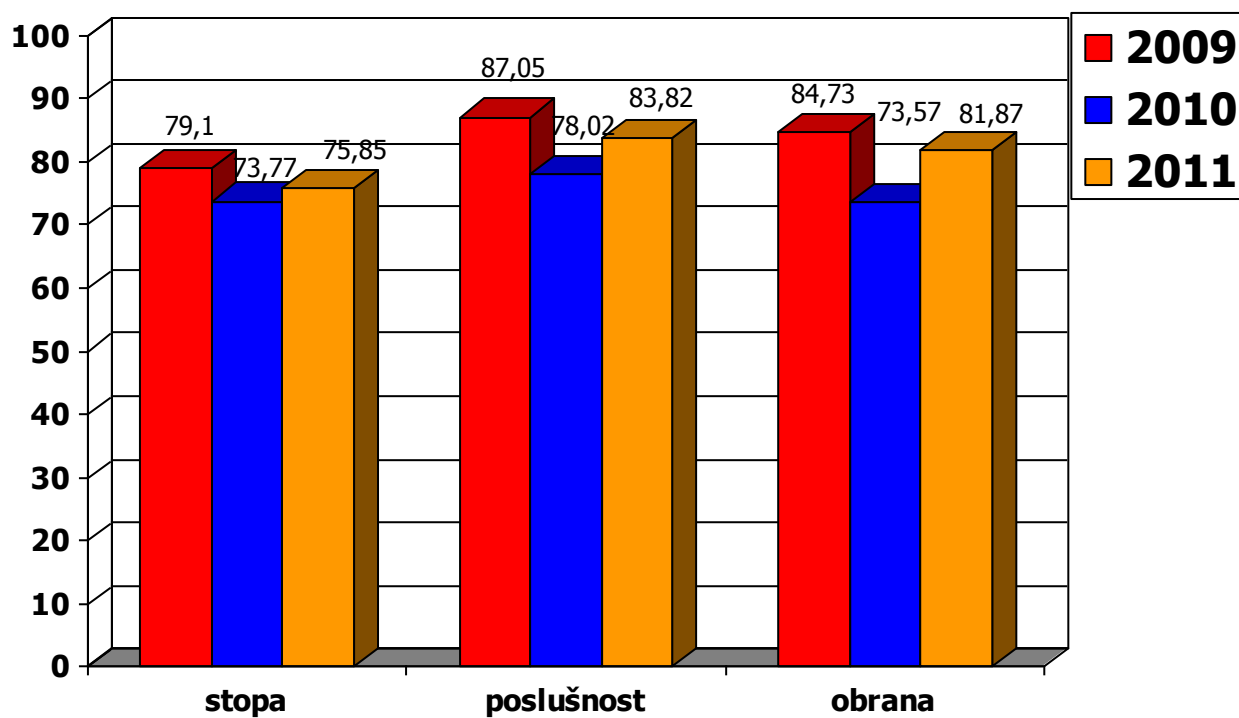


Graf č. 9: Srovnání procentuálního podílu účasti psů plemene BOM a poměru jejich úspěšnosti ve sledovaném období (uvedeno v %)

#### 5.5.4. Mistrovství světa BOM

	2009	2010	2011
<i>stopa</i>	79,1	73,78	75,86
<i>poslušnost</i>	87,06	78,02	83,83
<i>obrana</i>	84,73	73,58	81,88

Tabulka č. 6: Srovnání průměrného bodového zisku v jednotlivých oddílech soutěže v příslušném ročníku



Graf č. 10: Porovnání průměrného bodového zisku dle disciplíny ve sledovaném období

## **6. DISKUSE**

### **6.1. Současné využití belgického ovčáka malinois pro služební účely**

Z výzkumu, který byl pro účely této práce proveden, vyplývá, že belgický ovčák malinois je využíván pro služební účely všemi ozbrojenými sbory a některými dalšími složkami v České republice. Ačkoliv je toto plemeno ve své ustálené podobě mladší než pro službu populárnější plemena a rovněž historie jeho využití pro službu nemá tak hluboké kořeny, je jasně patrná zvyšující se tendence využívat malinoise pro službu rovněž v České republice, a to zejména v hlídkové kategorii a pro záchranářské práce. Výjimkou není ale ani jeho využití pro práce speciální, což potvrzuje i popis uplatnění belgických ovčáků v různých oblastech speciálního výcviku (Matušková, 1989). Z použitých grafů, které srovnávají počet služebních psů BOM s počtem psů jiných plemen u jednotlivých sborů a složek vyplývá, že využití tohoto plemene se v současné době pohybuje v rozmezí 9,9 – 22,9 % z celkového počtu služebních psů.

### **6.2. Výkonnost belgického ovčáka malinois ve sledovaném období**

Z dalších šetření vyplývá, že ve sledovaném období nezaznamenala četnost účasti belgického ovčáka malinois na vrcholových kynologických akcích v České republice výraznější výkyvy, stejně tak jako ani jejich úspěšnost na těchto akcích. Na akcích služebního charakteru je účast prozatím nižší než na otevřených sportovních mítincích, kde již v podmínkách našeho regionu malinois zdomácněl. Tento dlouhodobý trend potvrzuje i kapitola využití a poslání (BOM) (Matušková, 1989). Rovněž zaznamenává větší výkyvy, i když pouze v průměrném rozmezí přibližně 10 – 35%. Oproti tomu úspěšnost zúčastněných BOM je relativně stabilní a na vysoké úrovni v průměrném rozmezí přibližně 45 – 65 % , a to u akcí služební i sportovní povahy.



## 7. ZÁVĚR

V této práci bylo provedeno důkladné shrnutí historie chovu belgického ovčáka malinois, které má vypovídající hodnotu pro určení vhodnosti plemene ke služebním účelům. Dále byl proveden výzkum současného stavu využívání těchto psů ke služebním účelům a podán komplexní přehled o ozbrojených sborech a dalších složkách, v jejichž stavu služebních psů lze plemeno nalézt. Rovněž byl vyhodnocen poměr účasti belgického ovčáka malinois ve srovnání s účastí ostatních plemen na vrcholových akcích služební i sportovní kynologie v letech 2009 – 2011 a porovnána jeho úspěšnost.

Po zhodnocení výsledků dospěla práce k těmto závěrům:

- belgický ovčák malinois je svou historií a původním účelem využití předurčen pro služební kynologii,
- belgický ovčák malinois je v České republice využíván všemi ozbrojenými sbory i v rámci integrovaného záchranného systému,
- počet psů plemene belgický ovčák malinois dosahuje u shora uvedených sborů a složek 9,9 – 22,9 % z celkového počtu služebních psů,
- kvality plemene a tím jeho stále větší rozmach byly potvrzeny zejména v hlídkové kategorii a v záchranné kynologii,
- účast belgického ovčáka malinois na vrcholových kynologických akcích nezaznamenala ve sledovaném období výraznější výkyvy, využívání plemene pro uvedené účely se v tomto období nezvýšilo ani nesnížilo,
- úspěšnost belgického ovčáka malinois na vrcholových kynologických akcích rovněž nezaznamenala ve sledovaném období výraznější výkyvy, úspěšnost je stabilní a vysoká.

## 8. SEZNAM LITERATURY

A History of the Belgian Shepherd Dogs. AKC Gazette. 1992. [online]. URL:  
<<http://www.abtc.org/index.php/the-breed-mainmenu-109/breed-history-mainmenu-281/107-a-history-of-the-belgian-shepherd-dogs>>

Allsopp, N.: Cy Havoc: The History of War Dogs. New Holland Publisher. Canberra 2011. 240 s. ISBN: 9781921655869

Bossi, E., Watson, K.: The Belgian Shepherd Dog and Its History. E. Bossi. 1989. 128 s. ISBN: OCLC82361670

Davis, H. P.: The New Dog Encyclopedia. Stackpole Books. Harrisburg 1970. 736 s. [online]. URL:  
<<http://books.google.cz/books?id=yWVWAAAAYAAJ&q=Davis+The+New+Dog+Encyclopedia&dq=Davis+The+New+Dog+Encyclopedia&hl=cs&sa=X&ei=fHBhT8DcFdT14QSEgJG1Dg&ved=0CC8Q6AEwAA>>

Derr, M.: Dog's best friend: annals of the dog-human relationship. University of Chicago Press. Chicago 2004. 380 s. ISBN: 9780226142807

Detection Dog Lineup. FBI Law Enforcement Bulletin. Volume: 65. Issue:1. 01/1996. s. 14-16

Fleming, D.: The Complete Belgian Shepherd Dog. Ringpress Books Ltd. Gloucestershire 2002. 176 s. ISBN: 978-1860542565

Givenson, I. M.: „Man's Loyal Friend, the Dog, in Time of War“ The Red Cross Courier 02/1925. str. 18

Lemish, M. G.: War Dogs: a History of Loyalty and Heroism. Potomac Books. Herndon 1999. 304 s. ISBN: 9781574882162

MacRakis, K.: Seduced by Secrets: Inside the Stasi's Spy-Tech World. Cambridge University Press. Cambridge 2008. 370 s. ISBN: 9780521887472

Marshall, M., Oxley, J. C.: Aspects of Explosives Detection. Elsevier. Riverport Lane 2008. 288 s. ISBN: 9780123745330

Matušková, S.: Belgičtí ovčáci. DONA. České Budějovice 1998. 157 s. ISBN: 80-85463-98-9

Morris, D.: Dogs. A Dictionary of Dog Breeds. BB/art. 2004. 703 s. ISBN: 80-7341-412-0

Palika, L.: The Howell Book of Dogs: The Definitive Reference to 300 Breeds and Varieties. John Wiley & Sons. Hoboken 2007. 403 s. ISBN: 9780470009215

Pisarčíková, H.: Historie belgického ovčáka, [online]. URL:  
<[http://www.kchbo.com/?Plemena:Hisorie\\_belgick%E9ho\\_ov%E8%E1ka](http://www.kchbo.com/?Plemena:Hisorie_belgick%E9ho_ov%E8%E1ka)>

Pokyn generálního ředitele Hasičského záchranného sboru České republiky č. 1/2006. [online]. URL:  
<<http://aplikace.mvcr.cz/archiv2008/hasici/izs/ojpo/kynologie/predpisy/pokyn1-06.pdf>>

Pokyn generálního ředitele Hasičského záchranného sboru České republiky a náměstka ministra vnitra č. 48/2003. [online]. URL:  
<<http://www.rescuedog.cz/atesty.pdf>>

Pollet, R.: Belgian Shepherd. Interpret. Surrey 2000. 160 s. ISBN: 9781903098561

Rulc, J.: Dějiny služební kynologie. CanisTR. Praha 2010. 416 s. ISBN: 978-80-904210-3-5

Sbírka nařízení generálního ředitele Vězeňské služby ČR č. 24/1996. [online]. URL: < <http://www-1.sysnet.cz/projects/env.web/zamest.nsf/defc72941c223d62c12564b30064fdcc/0cd48c4aaecdc740c125673d00493190?OpenDocument> >

Vanbutsele, J.-M.: Le Chien de Berger Belge - Messages d'Antan. In Libro Veritas. 2011. ISBN: 9782352094043. [online]. URL: <<http://www.ilv-edition.com/librairie/chien-berger-belge-messages-antan.html>>

Zákon č. 141/1961 Sb., o trestním řízení soudním (trestní řád). [online]. URL: <[http://business.center.cz/business/pravo/zakony/trestni\\_rad/cast1h1.aspx](http://business.center.cz/business/pravo/zakony/trestni_rad/cast1h1.aspx) >

Zákon č. 553/1991 Sb., o obecní policii. [online]. URL: <<http://www.straznici.com/zakon-o-obecni-policii/> >

Zákon č. 239/2000 Sb., o integrovaném záchranném systému. [online]. URL: <<http://www.i-poradce.cz/SubPages/OtvorDokument/Clanok.aspx?idclanok=3749>>

Zákon č. 273/2008 Sb., o Policii České republiky. [online]. URL: <[http://eagri.cz/public/web/mze/legislativa/ostatni/Legislativa-ostatni\\_uplnazneni\\_zakon-2008-273.html](http://eagri.cz/public/web/mze/legislativa/ostatni/Legislativa-ostatni_uplnazneni_zakon-2008-273.html) >

Závazný pokyn policejního prezidenta č. 78/2002, kterým se stanoví zásady pro používání donucovacích prostředků a speciálních donucovacích prostředků příslušníky Policie České republiky. [online]. URL: <<http://www.policie.cz/clanek/zasahove-vybusky.aspx>>

Závazný pokyn policejního prezidenta č. 43/2003, kterým je stanoven postup policie České republiky při zajišťování výcviku strážníků obecní (městské) policii k výkonu oprávnění a používání donucovacích prostředků. [online]. URL: <[www.municipal.cz/data/soubor.php?id=12230](http://www.municipal.cz/data/soubor.php?id=12230)>



