

UNIVERZITA JANA AMOSE KOMENSKÉHO
PRAHA

BAKALÁŘSKÉ KOMBINOVANÉ STUDIUM
2012–2015

BAKALÁŘSKÁ PRÁCE

Mgr. Lenka Hrunková

Průzkum nejčastěji chybně vyslovovaných hlásek
u dětí 1. tříd na 1. stupni ZŠ

Praha 2015

Vedoucí bakalářské práce: Mgr. Miloň Juppa

JAN AMOS KOMENSKY UNIVERSITY

PRAGUE

BACHELOR COMBINED STUDIES

2012-2015

BACHELOR THESIS

Mgr. Lenka Hrunková

**Survey of the most frequent wrong pronounced vowels by
children on the first grade of primary school**

Prague 2015

The Bachelor Thesis Work Supervisor: Mgr. Miloň Juppa

Prohlášení

Prohlašuji, že předložená bakalářská práce je mým původním autorským dílem, které jsem vypracovala samostatně. Veškerou literaturu a další zdroje, z nichž jsem při zpracování čerpala, v práci řádně cituji a jsou uvedeny v seznamu použitých zdrojů.

Souhlasím s prezenčním zpřístupněním své práce v univerzitní knihovně.

V Praze dne 28.02.2015

Mgr. Lenka Hrunková

.....

Poděkování

Chtěla bych poděkovat panu Mgr. Miloňu Juppovi za odborné vedení a obětavou spolupráci při zpracování této bakalářské práce.

Anotace

Bakalářská práce na téma „Průzkum nejčastěji chybně vyslovovaných hlásek u dětí 1. tříd na 1. stupni ZŠ“ se zabývá poměrně častým problémem žáků nejen při vstupu do základního vzdělávání. Záměrem práce bylo poukázat na špatnou výslovnost některých hlásek a s nimi spojenou nápravu.

Práce je rozdělena na dvě části, kdy část první - teoretická, seznamuje čtenáře s vymezením pojmů jako mozek, vývoj řeči, dyslalie, její typy a vady. V části praktické se poukazuje na konkrétní problém dyslalických vad u dětí v 1. třídách základních škol.

Metody, které byly použité v bakalářské práci, jsou nazvané jako vyšetření výslovnosti hlásek.

Cíl práce je zaměřen na průzkum, který měl ukázat na nejčastěji chybně vyslovované hlásky u dětí 1. tříd 1. stupně ZŠ. Vyhodnocení metody vyšetření hlásek pomocí grafů vede k závěrům, že je potřeba stále rozvíjet jazykovou úroveň našich dětí a žáků ve školách.

Závěrečná část je zaměřena na reedukační činnosti.

Klíčová slova

artikulace - dělení hlásek - dyslalie - jazykové roviny - komunikace - motorika - ontogeneze řeči - řeč

Annotation

The bachelor work “Survey of the most frequent wrong pronounced vowels by children on the first grade of primary school” deals with pupils’ problems not only at the beginning of education. The goal of this work was to refer to wrong pronunciation of some vowels and related rectification.

There are two parts of the work – the first one is theoretic and introduces with terms like brain, speaking progress, dyslalia and its types and defects. In practical part are shown concrete problems with dyslalia defects of children in the first class at school.

Methods which are used in the work are called investigation of vowels pronunciation.

The aim of this work is research, which should show the most frequent wrong pronounced vowels by children on the first grade of primary school. Evaluation of the method by the graphs gives a summary that it is still needed to develop our children’s speaking skills and pupils at schools.

The end part is focused on re-education.

Keywords

articulation - vowels difference - dyslalia - language levels - communication - motor activity - speech ontogenesis - speech

Obsah

| | |
|---|-----------|
| ÚVOD | 8 |
| 1 LIDSKÁ ŘEČ | 10 |
| 1.1 MOZEK | 11 |
| 1.1.1 WERNICKEOVO A BROCKOVO CENTRUM | 12 |
| 2 KOMUNIKACE | 13 |
| 2.1 SLUCH..... | 14 |
| 2.1.1 ZEVNÍ UCHO | 14 |
| 2.1.2 STŘEDNÍ UCHO..... | 14 |
| 2.1.3 VNITŘNÍ UCHO..... | 15 |
| 3 ONTOGENEZE LIDSKÉ ŘEČI | 15 |
| 4 JAZYKOVÉ ROVINY ŘEČI..... | 19 |
| 5 DĚLENÍ HLÁSEK..... | 21 |
| 5.1 SAMOHLÁSKY | 21 |
| 5.2 SOUHLÁSKY..... | 23 |
| 6 MODULAČNÍ FAKTORY..... | 26 |
| 7 MOTORIKA ŘEČI - ARTIKULACE..... | 27 |
| 7.1 DUTINA ÚSTNÍ (ARTIKULAČNÍ)..... | 27 |
| 7.2 DUTINA NOSNÍ (RESPIRAČNÍ) | 28 |
| 7.3 DUTINA HLTANOVÁ (FONAČNÍ)..... | 28 |
| 8 DYSLÁLIE..... | 29 |
| 8.1 VÝVOJOVÉ JEVY A VADNÁ VÝSLOVNOST | 32 |
| 8.2 PŘÍČINY PORUCH VÝSLOVNOSTI..... | 33 |
| 8.3 METODY PREVENCE PORUCH VÝSLOVNOSTI..... | 34 |
| 9 PRAKTICKÁ ČÁST | 36 |
| 9.1 HYPOTÉZY A CÍLE VÝZKUMU | 36 |
| 9.2 VÝZKUMNÉ HYPOTÉZY..... | 36 |
| 9.3 METODY A TECHNIKY SBĚRU DAT..... | 36 |
| 9.4 POPIS TERÉNU VÝZKUMU A VZORKU RESPONDENTŮ | 37 |
| 9.5 VELIKOST VZORKU A VÝSLEDKY ŠETŘENÍ | 38 |
| 9.6 VERIFIKACE HYPOTÉZ | 46 |
| 9.7 REEDUKACE | 47 |
| 9.8 DISKUZE | 48 |
| ZÁVĚR..... | 50 |
| SEZNAM POUŽITÉ LITERATURY | 52 |
| SEZNAM TABULEK A PŘÍLOH..... | 54 |
| PŘÍLOHY | 55 |

Úvod

Již pravěký člověk byl nucen dorozumět se ve své tlupě z důvodu svého přežití. Nejednalo se jaksí o řeč jako takovou, ale spíše o výkřiky a skřeky. Neuměl ani artikulovat jako my, lidé. Postupně se ale zdokonaloval, učil se domluvit se při lovu se svými blízkými, vyjádřit své pocity, rozdělit úlohy v komunitě. Z tohoto můžeme usuzovat, že vývoj komunikace probíhá od prvopočátků lidstva a řeč se pak stala hlavním komunikačním prostředkem v dorozumívání mezi lidmi.

Už ve starověkém Řecku se učili řečníci mluvit, existovala zde disciplína -rétorika, ve které vynikal jeden z nejznámějších filosofů, Aristoteles. Ani Řím nebyl v této disciplíně pozadu. I zde najdeme mnoho vynikajících řečníků, z nichž za zmínku stojí alespoň antický řečník Cicero. Pro nás nejznámější a nezapomenutelnou osobou je Jan Amos Komenský, který měl své místo nejen ve vývoji řeči, ale především ve výchově celé osobnosti. Ve svých dílech (Svět v obrazech nebo Brána jazyků otevřená) se touto problematikou zabývá a zmiňuje se také o významu lidské komunikace mezi lidmi.

Ne každý z nás má stejnou slovní zásobu, zná cizí slova nebo dokonce má stejný okruh odborných znalostí. Jedinec se již od útlého dětství učí vyslovovat. Nejdříve vyslovuje hlásky, pak slabiky a následují celá slova. Ta se potom učí spojovat do sousloví a následně do krátkých vět, která přechází ve smysluplná sdělení mající svůj smysl a obsah. To ale není člověku dáno do vínku. Obrovská práce mluvního vzoru (především matky) a podnětné prostředí hrají v tomto případě nejdůležitější roli. Jedině tak se dítě naučí vyslovovat a komunikovat s okolím.

Člověk je tvor společenský. Pohybuje se tedy ve společnosti lidí, kde je nezbytné, nejen pro přežití, spolu komunikovat. Jazykový projev je totiž součástí celého komplexu společenského jednání a chování člověka. Proto nesmíme komunikaci zanedbávat, ale naopak ji rozvíjet a podporovat. To, jak artikulujeme, vytváříme věty, pracujeme s hlasem i různá gesta ovlivňují, jak na posluchače působíme. Tomu všemu bychom měli učit již od narození své děti.

Ve své bakalářské práci se zabývám problémem správného vývoje lidské řeči, který není u všech dětí stejný. Je ovlivněn přirozenou ontogenezí řeči, dědičnými faktory a ve velké míře i prostředím, které dítě obklopuje už od raného dětství. Ne vždy je ale vše v pořádku,

proto nastupují pomocné metody a formy práce vedené odborníky, které pomáhají dítěti nastartovat správnou výslovnost hlásek, slov i vět, aby se řeč stala smysluplnou pro své okolí.

Cílem bakalářské práce je prozkoumat výslovnost hlásek u dětí 1. tříd na ZŠ, na základě vyšetření výslovnosti dětí stanovit nejčastěji chybně vyslovované hlásky a popsat cvičený vedoucí ke správné výslovnosti hlásek.

Teoretická část obsahuje ontogenezi lidského řeči, řeč jako nástroj pro komunikaci, mozek a ucho jakožto části pro zpracování lidské řeči, dělení hlásek a v neposlední řadě pojem dyslalie, vymezení pojmu, jevy, vady, příčiny vzniku i její prevence.

V praktické části je provedena výzkumná sonda, která je realizována pomocí vyšetření výslovnosti hlásek u dětí 1. tříd na ZŠ. Pro kvantitativní výzkum bylo zvoleno 32 dětí na dvou základních školách - městské a vesnické. Výsledky šetření jsou vyobrazeny pomocí grafů s popisem.

V závěrečné části je poukázáno na možnou reedukaci k hláskám, které vyšly z vyšetření výslovnosti jako nejvíce problematické.

1 Lidská řeč

Lidská řeč je nejdokonalejší dorozumívací prostředek, který slouží k mezilidské komunikaci. Slouží tedy k dorozumívání člověka s člověkem. Řeč vznikla z potřeby dorozumět se. Už i dítě v prvních týdnech života vydává určité zvuky, jimiž dává najevo svou libost nebo nelibost svých pocitů. Teprve až po čase začíná tvořit hlásky, slabiky, slova a věty. Tuto schopnost - schopnost řeči - má pouze člověk. Dítě ji začne využívat k tomu, aby se dorozumělo se svým okolím, protože cítí, že čím lépe dokáže komunikovat, tím snadněji dosáhne naplnění svých potřeb. Už i pravěcí lidé určitým způsobem komunikovali. A to zejména při společné práci - lovu, obraně...

Postupem času se z různých gest, posunků a neartikulovaných zvuků stávaly zvuky artikulované a začala vznikat první slova. (Dolejší, 2005, s. 8-9)

Řeč není člověku vrozena. Každý se jí musí naučit. Člověk má pouze vrozenou schopnost naučit se mluvit, podmínkou mluvení ale je schopnost slyšet a žít v mluvícím prostředí, jinak se člověk mluvit nenaučí. (Vyštejn, 1986, s. 7)

Řeč jako produkt vyšší nervové soustavy má pro člověka obrovský, nenahraditelný význam, je odrazem myšlení člověka.

Řečí člověk vyjadřuje jak své myšlení, tak i psychické stavy, touhy, přání i své pocity.

Na podkladě řeči mluvené vznikla řeč psaná, ve které je zaznamenána celá historie lidstva. (Dolejší, 2005, s. 9)

Vyštejn říká, že vytvoření řeči bylo vázáno i na vzájemný styk lidí, kteří žili v kolektivu a kolektivně i pracovali. Z původních neartikulovaných zvuků vznikaly zvuky artikulované a různě obměňované zvukové celky a gesta se ve spojitosti s určitou situací stávala signály těchto situací. Vznikala tak první vyjádření a z nich zobecněním i první slova. Nejpodstatnějšími podněty - prací a řečí se mozek opice přetvořil v mozek lidský. Slovo se stalo signálem signálů vytvářejících druhou signální soustavu a tu má pouze člověk. (1986, s. 9-10)

1.1 Mozek

Mozek nás odlišuje od všech ostatních živočišných druhů. Poskytuje nám schopnost nejen myslet, ale i komunikovat s ostatními, učit se, pamatovat si. Právě těmito schopnostmi se člověk stal dominantním živočišným druhem celé planety. (Hořejší, 1992, s. 229)

Mozek je choulostivý orgán, orgán nervové soustavy, který tvoří zhruba 10 miliard nervových buněk. Váží kolem 1,36 kg. Je uložen v lebce, která ho chrání. (Kačerová, 2010, s. 13) Hořejší také charakterizuje mozek jako křehký, choulostivý, ale současně pružný a přizpůsobivý orgán v lidském těle. (1992)

To, že každý člověk je odlišná osobnost, je dokázáno a za vše mohou dvě mozkové hemisféry, které jsou svými vlastnostmi i funkcí zcela odlišné.

Levá hemisféra je sídlem logických a racionálních schopností. Hlavním úkolem je převádět vjemy do logického a konkrétního jazyka a na základě logických analýz komunikovat s vnějším světem. Tato část mozku se učí vědomě a metodicky.

Pravá hemisféra je oproti levé intuitivní a tvůrčí. Dokáže zpracovávat umělecké dojmy v hudbě, výtvarnictví, ... Dává prostor vyniknout myšlenkám a nápadům.

Dnes se již výzkumy zabývají i odlišností funkcí hemisfér a to ve vztahu k pohlaví. U dívek jde o mírnou převahu levé hemisféry, proto mají pohotové zpracování řečových podnětů a pohotovou řečovou produkci, ale většinou bez tvůrčí pravoemisférové vynalézavosti. U chlapců probíhá zrání mozku pomaleji, ale specializace jednotlivých funkcí v jedné či druhé hemisféře probíhá rychleji. Z toho vyplývá, že tam, kde úkol vyžaduje činnost jedné hemisféry, jsou chlapci ve výhodě. V nevýhodě budou ale v prvopočátcích školní docházky, kdy požadavky na souhrn obou mozkových hemisfér, vyžadují začátky čtení a psaní. (Kačerová, 2010, s. 18-19)

Kačerová také uvádí, že výzkumy ukázaly vývoj mozku u dívek rychlejší než u chlapců. Proto dívky mluví dříve a lépe než chlapci. Tento důkaz potvrzuje i fakt, že logopeda navštěvuje více chlapců než dívek. (2010 s. 18)

Mozek, jakožto nejsložitější orgán v našem těle, má hodně částí a funkcí. Pro svou práci popisují ty části mozku, které se podílejí na tvorbě řeči.

1.1.1 Wernickeovo a Brockovo centrum

Na vrcholu spánkového laloku mozku je umístěna oblast pojmenovaná podle profesora psychiatrie Karla Wernickeho tzv. Wernickeovo centrum. Je to oblast, která nám dovoluje porozumět lidské řeči. Uslyšíme-li nějaké slovo, prochází jeho zvuky nejprve do sluchové oblasti mozkové kůry a poté ihned do oblasti Wernickeovy. Teprve tam se člení do srozumitelných vzorců. Mají-li být slova hlasitě vyslovena, přenášejí se vzorce z Wernickeova centra do oblasti Brockovi. Poškození Wernickeovy oblasti vede k poruše, při níž má řeč sice plynulý rytmus, avšak obsahuje i zcela nesmyslné slabiky a slova. (Hořejší, 1992, s. 247)

Dále Hořejší uvádí, že Paul Brocka, pařížský chirurg, prováděl pitvu u muže, jehož jediným projevem během jeho života, byl zvuk „Tan“. Tento člověk rozuměl všemu, kdo mu co říkal, ale nedokázal jim na otázky odpovědět. Dokázal odpovídat jen pomocí gest a slova „Tan“. Pitva odhalila, že muž postrádal nepatrný kousek mozkové tkáně o velikosti slepičího vajíčka v dolní levé oblasti čelního laloku. Dnes tato oblast nese název Brockovo centrum a je prokázáno, že právě tato součást mozkové kůry kontroluje pohyby našich rtů, jazyka i hlasivek a řídí celý proud slovních signálů z mozku k ústům.

Při postižení Brockovy oblasti nemocný doslova ztrácí řeč. Postižení většinou hovoří, jakoby některá slůvka zůstávala uvězněná v mozku a ostatní se jen za cenu obrovské námahy protlačovala ven. Brockovo centrum je tedy oblast mozkové kůry, která obsahuje motorické centrum řeči. Při jeho postižení vzniká neschopnost mluvit, i když je zachovalá schopnost řeči porozumět. (1992, s. 247)

2 Komunikace

Vybíral ve své knize uvádí, že etymologie slova komunikace byla velice široká. Slovníky definují komunikaci třeba jako proudění informací z jednoho bodu ke druhému. Říká, že komunikace je určité podílení se na nějaké činnosti ve vzájemném kontaktu. Nikoliv tedy jen proudění, ale i podílení se druhých lidí třeba jen tím, že jsou přítomni. (Vybíral, 2000, s. 17)

Komunikační proces můžeme chápat i jako výměnu informací, představ, nálad, pocitů a postojů. Výměna informací probíhá pomocí znaků a jedním ze specificky lidských znakových systémů je právě již zmíněná řeč. Rozumíme jí jak ve formě mluvené, tak i ve formě psané. (2000)

Podstatná část lidského života se odehrává ve vztazích k jiným lidem. Chování člověka ve společnosti umožňuje jeho začlenění do společnosti a tím vzniká i potřeba člověka vyměňovat si informace s ostatními lidmi. To se realizuje pomocí sociální komunikace. (Hladílek, 2006, s. 5)

Sociální komunikace je sdělování a přenos informací v rámci sociálního kontaktu. Probíhá verbální i neverbální formou. Neverbální komunikace nahrazuje slova a věty řečí těla. Tyto projevy mohou sdělovat emoce, citový vztah, zájem o sblížení a jiné. Za neverbální projevy považujeme mimiku, gestiku, posturologii, kinetiku, haptiku, proxemiku a řeč očí. Verbální komunikace se realizuje mluvenou i psanou řečí. Řeč vyjadřuje své myšlenky, navazuje vztahy, sděluje informace. Psaná řeč se od řeči mluvené liší užitím písma. Psaná i mluvená řeč jsou přesným nástrojem komunikace. Abychom obsahu řeči co nejlépe porozuměli, významnou roli hraje modulace hlasu. Do modulace zařazujeme prostředky k dosažení srozumitelnosti sdělení. Je to intonace, síla hlasu, rychlost řeči a jiné. A abychom byli schopní mluvenou řeč zachytit, musíme dobře slyšet. (Hladílek, 2006, s. 26)

2.1 Sluch

Je-li zrak primárním a nejdůležitějším lidským smyslem, pak na druhý stupínek musíme rozhodně zařadit sluch. Zvuky, jež člověk vydává či poslouchá, hrají životně důležité role ať už je to poslouchat melodii hudby, těšit se ze slov druhých nebo být včas varován před nebezpečím. Všechny zvuky mají svůj původ ve vzduchovém vlnění, která se zachycují v uších.

Kutálková ve své knize říká, že člověk nemá špatný sluch, ale musíme přiznat skutečnost, že řada tvorů je na tom podstatně lépe. Třeba pes slyší i to, co pro nás zůstává daleko za prahem slyšení. Ucho je orgán nejen velmi citlivý, ale také velmi složitý. (2005, s. 19)

2.1.1 Zevní ucho

Ušní boltec je pružná chrupavka potažená kůží, různě zprohýbaná, přirůstající k hlavě.

Zevní zvukovod míří do nitra lebky. Jeho délka činí kolem 4 cm a je ukončena bubínkem. Brvy, které ve zvukovodu jsou, se starají o „hygienu“ ucha. To znamená, že dbají na to, aby se maz pohyboval směrem ven. Nedoporučuje se časté čištění uší z důvodu nechtěného poranění ucha. Brvy a také mazové žlázy brání snadnému vniknutí cizího tělesa do ucha. Zvukovod a boltec mají za úkol chránit vnitřní citlivé části, podporovat slyšení. Obě tyto části mají úlohu při „ladění“ systému na jednotlivé zvuky a při jejich lokalizaci. (Kutálková, 2005, s. 19, Hořejší 1992, s. 268)

2.1.2 Střední ucho

Bubínek uzavírá zvukovod, je to vazivová blanka tvořená z vláken, která je velmi pružná. Z obou stran je chráněn - ze zvukovodu tenkou vrstvou pokožky a uvnitř sliznicí. Eustachova trubice spojuje dutinu středního ucha s nosohltanem, je to jakási štěrbinová otevírající se na chvíli při polknutí a zívnutí. Jinak je uzavřena.

Ve středním uchu je soubor kůstek - kladívko, kovadlinka a třmínek a opravdu tak i vypadají. Bubínek se vlivem zvuku rozkmitá, kůstky převedou středním uchem kmity a změni je, třmínek je předá dál do okénka, které je hranicí mezi středním uchem a uchem vnitřním. (Kutálková, 2005, s. 20)

2.1.3 Vnitřní ucho

Kutálková ve své knize tvrdí, že vnitřní ucho je nejcitlivější část ucha. Je uloženo uvnitř kosti skalní. Má několik částí, mezi ně patří polokruhovitě chodbičky, hlemýžď a předsíň. Tomuto celému útvaru se říká labyrint.

Pokud dojde k poškození sluchu, tak nejrychleji ztrácí svou schopnost ta vlákna, která slouží k zachycování vysokých tónů. Celý labyrint je naplněn tekutinou - zevní mizou.

Tento útvar uzavírá membrána oválného okénka. Kůstky středního ucha přenášejí kmity na membránu a její pohyb se pak přenáší na tekutinu. Tekutina se rozvlní, vlákna si vybírají údaje a předávají je smyslovým buňkám. Ty je odesílají k dalšímu zpracování do mozkových center. Celý tento orgán zásobuje jediná tepenná větévka, proto poškození cév se často projevuje na kvalitě sluchu. (2005, s. 20-21)

3 Ontogeneze lidské řeči

Tak jako psychologický vývoj osobnosti prochází jednotlivými stádii, tak i ve vývoji řeči tomu není jinak. Má svá pravidla, která by se neměla uspěchat.

Začíná předřečovými stádii žvatlání a broukání až po vlastní vývoj řeči s výslovností jednotlivých hlásek. Následuje tvorba slov, tvoření a vyslovování gramaticky správných vět.

Žádné z období by se nemělo ani přecenit ani podcenit, mohlo by dojít k závažným poruchám, které se následně podepíšou na psychice dítěte (mutismus, koktavost,...)

Důležité je, aby mluvidla fyziologicky dozrála. Tomu můžeme napomoci pomocí nejrůznějších dětských říkadla, které se mohou využívat při citovém kontaktu dítěte s dospělým. Tento kontakt je velmi důležitý pro získání důvěry. (např. Paci, paci, pacičky, Vařila myšička kašičku,...) Zde se dítě učí vnímat v řeči modulační faktory, rytmus a jednoduchý pohyb, kterým tato říkadla často doplňujeme.

Ve vývoji lidské řeči dochází během ontogeneze ke značným změnám.

Pro správnou výslovnost dítěte je především důležitý vzor té nejbližší osoby. Rozhodně by nemělo docházet ke komolení řeči, k patlání ani k napodobování zkomolené řeči dítěte.

Nejbližší osoba - vzor - se pro dítě stává dogmatem.

Vývoj řeči probíhá ve dvou základních stádiích. První z nich se nazývá „předřečové stádium“, kde dochází k prvopočátkům tvorby jakýchkoliv zvuků a k první napodobovací snaze v užívání jazyka.

Druhé, stejně důležité období, se nazývá „vlastní vývoj řeči“ a zde jde o vývoj a porozumění jazyku ve všech oblastech tak, aby byl jedinec schopen komunikovat v mateřském jazyce. Obě tato období jsou ve vývoji dětské řeči rovnocenná, neboť jedno bez druhého nemůže existovat a jedno navazuje na druhé. Nedá se nic vynechat ani přeskočit.

Novorozenec vítá svět ihned po porodu svým křikem. I když je zprvu bezděčného charakteru, později nabývá emočního zbarvení, čímž dává najevo libost či nelibost. Své emoce dává najevo úsměvem nebo pláčem.

I když se nedá hovořit o vývoji řeči, je období novorozeněte v této oblasti velmi důležité. Citová vazba mezi dítětem a milovanou osobou nám dává možnosti další spolupráce. Modulační faktory vnímané v novorozeneckém období formulují později správný vývoj řeči po stránce interpretační.

Dalším přirozeným obdobím, kterým dítě prochází je období „žvatlání“. Nastává tak kolem 3. měsíce života dítěte. Toto období můžeme označit za stádium pudové, protože dítě ještě záměrně nevytváří žádné slabiky ani slova. Vyluzuje pouze zvuky v podobě m-m-m nebo samohlásky a-a-a, e-e-e. K rozvoji koordinace hlasivkových svalů napomáhá častá experimentace s hlasivkami. Žvatlání je doprovázeno impulzivními pohyby dětských končetin, jimiž dítě nikterak nereaguje na své okolí, ale jedná se o projevy instinktivní.

Hry s mluvními orgány mají v předřečovém stádiu obrovský význam. Dítě svým dumláním, cumláním a prstíky v ústech zkoumá řečové orgány a hraje si s nimi, čímž připravuje svá mluvidla na pozdější důležitou funkci - komunikaci.

Kolem 6. - 7. měsíce začíná období „napodobovacího žvatlání“. Dítě začíná napodobovat zvuky, které slyší ve svém okolí a vytváří i zvuky vlastní. V tomto období je velmi důležitý sluch a zrak, které se rozvíjejí. Pomocí těchto smyslů, které dítě zapojuje, začíná navazovat kontakt se svým okolím.

Při žvatlání napodobovacím dochází ke shlukování samohlásek a souhlásek ve slabiky, které ještě nemají žádný obsah (ma-ma-ma, ba-ba-ba,...). Mnohdy dochází k omylu, kdy si maminky myslí, že je dítě oslovuje. Ono zatím spíše napodobuje melodii a rytmus řeči.

Napodobovací žvatlání je neklamným důkazem toho, že dítě slyší. Děti s vadami sluchu se v tomto období neprojevují, protože nemají ze svého okolí zpětnou vazbu na sluchové vjemy. Sociální povaha této fáze je velmi důležitá. Dítě se zde formou napodobování snaží „odpovídat“ na přívětivé chování komunikující osoby, tedy na optický dojem, nikoli na akustické podněty.

V období 9. - 10. měsíce přechází napodobovací žvatlání do fáze „porozumění řeči“, což je další krok ve vývoji řeči. V tomto období dítě přechází ze stádia předřečového do stádia vlastního vývoje řeči. Jde hlavně o porozumění celkovým pohybům osob, gestům, později i slovům a větám mířících k dítěti.

Dítě ještě sice nemluví, ale začíná některým slovům rozumět. Nechápe ještě přesný význam a obsah slov, ale reaguje na globální zvukový obraz. To znamená, že si dítě dokáže spojit slovo s určitou skutečností nebo s předměty. Dítě se naučí rozumět prvním slovním pokynům („Udělej paci, paci“, ...). Důležitou a velkou roli zde hrají modulační faktory řeči. Než se dítě naučí vyjadřovat své pocity slovy, často využívá přirozených pohybů a mimiky obličejového svalstva. Nechce-li jíst, odvrátí hlavu, chce být chováno, natahuje ruce k osobě a podobně.

Vývoj řeči probíhá v několika stádiích. S rozvojem vnímání se zdokonaluje porozumění jednotlivým výrazům, které jsou hlavně názorného charakteru. Dítě začíná vnímat věci i osoby ze svého nejbližšího okolí, které se snaží opakovanými pohyby a napodobováním slyšené řeči pojmenovat. Tím se vytváří komunikační základ pro další vývoj komunikativních a kognitivních procesů. Jsou to slova, která dítě mimořádně zaujala a pomocí hry se tak zdokonaluje počínající artikulace a mluvidla se připravují na řeč.

První rok postnatálního života je pro dítě důležité nejbližší okolí a tím je rodina, kde se rozvíjí citová vazba. Období vývoje řeči, kterým dítě prochází, je již na úrovni první signální soustavy a nazývá se stádium „emocionálně volní“. Toto období je charakterizováno rozvojem slovní zásoby, která obsahuje zatím asi jen 12 slov. Vývoj není jednoznačně vymezen, je velmi individuální. Projevují se v něm ale jisté zákonitosti jazykové ontogeneze. Aby se slovo vědomě vyslovené stalo součástí slovní zásoby, musí projít prahem pochopení (dítě ví, co daný zvuk znamená) a prahem proslovení (dítě si dané slovo artikulačně osvojilo). Mluvní projevy dítě doprovází posunky, jež upřesňují smysl projevu. Tato slova dítě používá jako označení jednotlivých věcí ze svého okolí. Postupně začíná chápat význam slov a začíná je také vědomě užívat. Jeho řeč se tak začíná stávat nástrojem myšlení. Kolem 1,5 roku se dítě snaží vyjadřovat v jednoduchých větách, zpravidla obsahující dvě slova. Za normu se dá v tomto věku považovat komolení obtížně vyslovovaných slov. Dítě se je pokouší nahradit výslovností snazších hlásek nebo hláskových skupin. Na hláskových přeměnách dětské řeči se

podílí mnoho faktorů - stav dětských mluvidel, neúplnost chrupu, necvičenost v artikulaci, slovní přízvuk. Slovosled ve větě je stavěn čistě na psychologickém základě, takže syntaxe připomíná větnou stavbu primitivní řeči. Dítě dá ve větě napřed to, co je pro něho v dané chvíli to hlavní (př. „Housku mám.“). Dítě na základě společných znaků pojmenuje řadu podobných jevů stejným slovem (př. kuřata, slepice, vrabci = pipí). Proto se také toto období nazývá „asociačně reprodukcí“.

Nejen tvarosloví, ale i skladba dospívá ve 3 letech značné správnosti. Slovník obsahuje jak slova aktivní, tak slova pasivní slovní zásoby. Dítě již dokáže vyprávět o tom, co vidělo a co zažilo. Ve své řeči zdokonaluje skloňování, časování, odstraňuje nesprávné analogie zvláště tehdy, pokud ve svém okolí slyší spisovný jazyk. Stupňování přídavných jmen a příslovcí je pro dítě v tomto věku nesnadné. Období, kterým dítě prochází, se nachází ve druhé signální soustavě a jmenuje se stádium „logických pojmů“.

Za poslední stádium ve vývoji řeči je označováno stádium „intelektualizace řeči“. Jedná se o období kolem 4. roku života a přetrvává až do dospělosti. Postupně se obohacuje a zkvalitňuje zvuková i obsahová stránka řeči. Slovník obsahuje asi 1500 slov a dítě jimi dokáže s dostatečnou přesností vyjádřit své myšleny. Zpřesňuje se obsah a hlásková výslovnost jednotlivých slov a zdokonaluje se gramatická stavba vět.

Kolem 5 let slovní zásoba obsahuje asi 2000 slov a stále více se zpřesňuje výslovnost jednotlivých hlásek. Obsah slov je ve významech prohloubenější a přesnější.

V 6 letech by měla být řeč plně vyzrálá a dítě by mělo být připraveno pro vstup do školy. Mělo by umět bez větších problémů formulovat sdělení svých zážitků a to jak viděných tak i slyšených.

I když by měl být v tomto věku vývoj řeči ukončen, zkušenosti ukazují, že tomu v mnoha případech tak není a děti čím dál častěji nastupují do základní školy s dyslalickou vadou některé hlásky. K fixaci řečových funkcí dochází kolem 7. roku života dítěte, ale i zde bývá dost dětí s vadnou výslovností obtížnějších hlásek (R, Ř).

Lze říci, že proces učení je považován za ukončený. Další vývoj se týká spíše už stránky kvantitativní tj. osvojování si nových slov, prohlubování a zpřesňování jejich pojmového obsahu, větší výrazové obratnosti a schopnosti přizpůsobování se řeči dospělých.

Zákonitosti vývoje řečového projevu mají obecnou platnost, ale nesmíme zapomenout, že jsou velmi individuální. Aktivní účast dospělých již od útlého dětství je nezbytná. Dítě se snaží napodobovat řeč dospělých, zvláště pokud jsou vytvářeny situace, které jsou kladně emočně laděné. Zkušenosti ukazují, že děvčata začínají mluvit o něco dříve než chlapci.

Po celou dobu řečového vývoje by měli rodiče svým dětem poskytovat dostatek přiměřených zvukově správných mluvních podnětů. Dítě by nemělo být k mluvení nuceno, ale na druhé straně by mělo být v okolí dítěte dostatek podnětů, aby dítě stimulovaly mluvit. Důležité je dítě obklopit co možná největším množstvím kognitivních podnětů, neboť s postupnou intelektualizací se řeč stává nástrojem myšlení. Stále se vyvíjející řeč se stává jediným prostředkem začlenění se do majoritní společnosti. (Kačerová, 2010, s. 20-25)

4 Jazykové roviny řeči

Člověk se od zvířecí komunity odlišuje lidskou komunikací. Jazykověda hodnotí českou řeč z několika hledisek, které nazýváme jazykové roviny. Ty se během vývoje jedince vzájemně prolínají v kvalitativně vyšším procesu. Výsledkem ontogeneze je pak kultivovaná vospělá řeč. (Kačerová, 2010, s. 26)

Jazykové roviny dělíme (podle Lechty 1985) na čtyři oddíly:

1. Morfologicko - syntaktická (gramatická)

I prvopočátky dětské řeči, kdy dítě začíná od tzv. onomatopoických citoslovců tj. zvukomalebných citoslovců - mé, báb, pi-pi,... můžeme zahrnout do této stránky jazykového projevu.

Již okolo 1. roku věku dítěte můžeme zkoumat vývoj dětské řeči z pohledu této roviny.

Dochází totiž k vývoji řeči v pravém slova smyslu a slovo plní funkci věty. Dítě slova ani neskloňuje ani nečasuje, ale stále se vyvíjejí, takže kolem 2 let mají tvořené věty obsah dvou slov.

Po čtvrtém roce života již dítě obvykle používá všechny slovní druhy a dále se vyvíjí podle ontogeneze řeči.

Gramaticky správné formy se dítě učí tzv. transferem, který se tvoří do čtyř let věku. Do tohoto období jsou drobné odchylky (dobrý - dobřejší) v normě. Nazýváme to fyziologický dysgramatismus, což hned nemusí znamenat poruchu, ale je třeba sledovat vyvíjející se dětskou řeč i celkovou gramatickou strukturu projevu.

2. Lexikálně - sémantická (lexikální)

Je to důležité a významné období ve vývoji lidské řeči. Zde můžeme pozorovat rozvoj pasivní slovní zásoby - kolem 10. měsíce dítě začíná „rozumět“ řeči dospělých. Dále však pokračuje dorozumívání s jeho okolím na bázi mimiky, pohledů, pohybu, pláče, i když kolem 1. roku používá první slova. Začíná se rozvíjet jak pasivní slovní zásoba, tak i ta aktivní. Z logopedického hlediska je v této rovině důležité zaměřit se jak na slovní zásobu dětí, tak i na preventivní péči o výslovnost jednotlivých hlásek.

3. Foneticko - fonologická (zvuková)

Důležitým momentem v ontogenezi řeči je přechod od pudového žvatlání ke žvatlání napodobovacímu (6. - 9. měsíc). Od této doby hovoříme o vývoji výslovnosti v pravém slova smyslu. Fonetická stránka řeči se ve vývoji řídí pravidlem tzv. nejmenší fyziologické námahy, což znamená, že dítě začne tvořit nejprve ty hlásky, které vyžadují nejmenší námahu. Podle Ohnesorga (1974) a Pačesové (1987) jsou to jako první hlásky závěrové (P, B, M, T, D, N, Ť, Ď, Ň, K, G), následují hlásky úžinové jednoduché (V, F, J, H, CH, S, Z, Š, Ž) a po té souhlásky polozávěrové a úžinové se zvláštním způsobem tvoření (C, Č, L, R, Ř). Jako poslední zvládnou děti ty hlásky, které jsou typické pro mateřský jazyk - čeština - Ř.

4. Pragmatická rovina

Teprve nedávno V. Lechta (1990) označil tuto rovinu jako sociální aplikaci, kde do popředí vystupují psychologické a sociální aspekty komunikace. Tato rovina je ve svém vývoji nejmladší. Dvouleté dítě již dokáže reagovat na konkrétní situace a komunikovat se svým okolím. Učí se ovládat svůj mateřský jazyk z hlediska znaků a pravidel a zároveň se učí používat různé komunikační vzorce, které aplikuje do svých vzniklých životních situací. Po třetím roce se dítě snaží navazovat komunikaci se svým okolím a udržet krátký rozhovor. Zde je velmi důležité jazykově podnětné prostředí dítěte. (Klenková, 2000)

Není možné sledovat vyvíjející se dětskou řeč jen z jedné jazykové roviny. Logoped si mimo jiné musí všimnout i toho, jak dítě řeč používá, zda zvolené výrazy mají správný smysl. I další faktory řeči mohou vypovídat o jiném nastávajícím logopedickém problému. Jsou to například modulační faktory řeči (tempo, barva hlasu, přízvuk a intonace hlasu). (Kačerová, 2010, s. 28)

5 Dělení hlásek

Hlásky neboli fonémy jsou základní stavební jednotkou řeči. Čeština dělí hlásky na samohlásky (vokály), souhlásky (konsonanty) a dvojhlásky (diftongy).

Ohnesorg definoval rozdíl mezi nimi ze dvou hledisek:

1. Artikulační hledisko - při tvorbě samohlásek prochází výdechový proud volně mezi rezonančními dutinami, při výslovnosti některých samohlásek více a při některých méně a zároveň jsou ústa více či méně otevřena. Při tvorbě souhlásek musí výdechový proud překonávat určitou překážku a ústa jsou přivřena nebo zavřena.
2. Akustické hledisko - se zabývá způsobem artikulace jednotlivých hlásek. Pokud je ústní dutina volná, mají rezonance v ní vznikající ráz tónů, ale pokud výdechový proud na své cestě překonává nějakou překážku, vznikají třecí nebo výbuchové šumy. Z akustického hlediska je tedy charakteristický rys vokálů tónovost a konsonantů šumivost. (Klenková, 1998)

5.1 Samohlásky

Výslovnost samohlásek většinou nebývá porušena. Českých samohlásek je pět, při čemž jedna z nich má dva grafémy: I-Y. Dělení samohlásek na krátké a dlouhé má v češtině velký význam a to především délkou svého trvání. Doba trvání dlouhých samohlásek je oproti krátkým samohláskám dvojnásobná. V češtině se délkou samohlásek rozlišují foneticky totožná slova, např. drahá - dráha. Frekvence užívání samohlásek v češtině je 41% z celkového počtu užívaných hlásek, z toho krátkých samohlásek je 32% a dlouhých samohlásek je 8%. (Kačerová, 2010, s. 30)

Tvoření samohlásek a dvojhlásek je hlavně podmíněno polohou a pohybem jazyka ve směru svislém a vodorovném, kde dochází ke změně velikostí čelistního úhlu a tvaru retní štěrbin.

České samohlásky nejsou ani zavřené ani otevřené, stávají se tedy samohláskami neutrálními. Při výslovnosti je pevnost patrového uzávěru rozdílná podle druhu samohlásky.

Artikuluji se bez mimořádného napětí artikulačního svalstva, při artikulaci výdechový proud prochází volně ústní dutinou, nikde nenaráží na překážku. Po zvukové stránce se samohlásky charakterizují poměrem rezonančních tónů ústní dutiny a dutiny hrdelní. Tyto rezonanční tóny formují zvuk hlásky. Postavení jazyka také hraje při výslovnosti nemalou roli.

Pořadí samohlásek z artikulačního hlediska není nahodilé, proto probíhá v tomto pořadí: A, E, I, O, U. Při nácviu se zpravidla postupuje podle vyvozování výslovnosti jedné hlásky z druhé. To znamená, že např. samohlásku E tvoříme ze samohlásky A. Vychází se z tzv. samohláskového trojúhelníku, kde je vyznačeno místo tvorby dané samohlásky. (Vyštejn, 1986, Kačerová, 2010)

Tabulka č. 1: Rozdělení samohlásek

| | | podle vodorovné polohy jazyka | | |
|----------------------------|----------|-------------------------------|---------|-------|
| | | přední | střední | zadní |
| Podle svislé polohy jazyka | vysoké | i | | u |
| | středové | e | | o |
| | nízké | | a | |

Zdroj: VYŠTEJN, Jan. *Vady výslovnosti*. 3. vyd. Praha: SPN, 1986. 14-113-86.

Základem pro tvoření jednotlivých samohlásek je samohláska A. Považujeme ji za polohu základní (nízká), neboť jazyk máme nejnižší při spodině dutiny ústní a ta je volná. Ústa jsou více otevřená než při výslovnosti jiných samohlásek. Postupným posouváním zpředu dozadu se nám mění velikost i tvar dutiny a tím tvoříme jednotlivé samohlásky.

Výslovnost samohlásky E tvoříme ze samohlásky A. Při artikulaci E se jazyk posune dopředu a zdvihá se k patru, to znamená, že úhel dutiny ústní se zmenší a zvětší se dutina hrdelní. Jazyk se po stranách tiskne k patru a rty se roztahují do stran.

Při výslovnosti hlásky I se jazyk posune nejvíce nahoru a vpřed. Dutina ústní se více zmenší.

Samohlásky E a I jsou samohlásky přední.

Stažením jazyka vzhůru a dozadu se dutina ústní zvětšuje vpředu. Rty se zaokrouhlují, čímž vzniká samohláska O. Nejvíce je jazyk zdvižen při U.

Samohlásky O a U jsou označovány jako hlásky zadní.

Diftongy neboli dvojhlásky vznikají vlastně těsným spojením dvou samohlásek v jedné slabice. Čeština má tři - AU (autíčko), OU (houpačka), EU (Eurotel). Při výslovnosti dvojhlásek se pohyb čelistí, jazyka i rtů plynule mění přechodem z jedné hlásky do polohy výslovnosti druhé hlásky. (Kačerová, 2010)

5.2 Souhlásky

Českých souhlásek je celkem 25, musíme k nim ale připočítat 6 variant a „ráz“. Výslovnost a dělení hlásek je složitější než u samohlásek a z tohoto důvodu se i objevují určité potíže při artikulaci některých souhlásek.

Výzkumy ukázaly, že se jedná hlavně o sykavky (ostré i tupé) a o rotacismy (R, Ř).

K výslovnosti je již třeba nemalých mluvních zkušeností a určitého vyvrátní mluvidel.

Při tvoření souhlásek prochází mluvidla třemi fázemi - artikulační nastavení mluvidel, setrvání v této pozici a opuštění pozice.

Základní dělení je podle toho, zda při výslovnosti používáme hlasivky - znělé, pokud ne - neznělé.

Souhlásky znělé i neznělé jsou většinou postaveny do protikladu podle fonologického hlediska (bil - pil, šil - žil). Ty souhlásky, které nemají svůj znělý protějšek, nazýváme souhlásky nepárové. V českém jazyce jsou to např. nosovky (M, N, Ň) nebo L, R, J.

Z artikulačního hlediska není rozdíl v tom, zda je nebo není při výslovnosti použit hlas.

Rozdíl spočívá v tom, že při výslovnosti neznělých hlásek je zapotřebí více energie, jsou napjatější a můžeme je rozeznávat i při šepotu.

U hlásek znělých toto není možné, protože k jejich tvorbě je zapotřebí hlas.

Vývoj dětské řeči probíhá tak, že se nejdříve ustaluje výslovnost souhlásek neznělých, z čehož vychází logopedové, kdy při nácvičku správného tvoření souhlásky začínají vždy s párovou souhláskou neznělou. (Kačerová, 2010, s. 32)

České souhlásky se dělí z několika hledisek:

1. Podle způsobu artikulace

- členění je podle způsobu, jakým jsou hlásky tvořeny, to znamená, jak se chovají mluvní orgány při procházení výdechového proudu.

Patří sem souhlásky závěrové (okluzívy) nebo výbuchové (explozívy). Vznikají úplným závěrem dutiny ústní a poté se prudce zruší jakýmsi výbuchem (explozí), ale část výdechového proudu prochází volně dutinou nosní. Přiřazujeme sem i souhlásky nosové - M, N, Ň.

Souhlásky polozávěrové (semiokluzívy), podle sluchového dojmu polotřené (afrikáty), se tvoří dvěma fázemi. V první fázi je prvek závěrový a ve druhé, artikulační fázi, úžinový. Patří sem C, Č.

Poslední souhlásky, které řadíme do této skupiny, jsou souhlásky úžinové. Tvoří se tak, že překážka pro výdechový proud není úplně uzavřená, ale jen zúžená a tudý se výdechový proud „tře“. Patří sem F, V, S, Z, Š, Ž, J, CH, H, L, R, Ř.

2. Podle místa artikulace

- toto dělení je na základě vzájemných doteků artikulačních orgánů, mezi které patří jazyk, zuby, rty měkké a tvrdé patro.

Souhlásky obouretné (bilabiální) jsou tvořeny doteky obou rtů - M, B, P. Tvorba těchto souhlásek není nikterak náročná. Ve vývoji řeči to dokazuje i fakt, že v napodobovacím žvatlání tvoří dítě s těmito hláskami slabiky bababa, mamama.

Souhlásky retozubné (labiodentální) jsou tvořeny překážkou, kterou tvoří spodní ret a horní řezáky. Jedná se o hlásky V, F.

Souhlásky dásňové (alveolární) překonávají překážku, kterou výdechovému proudu tvoří hrot jazyka na horní dásni. Tyto hlásky dělíme ještě podle toho, na kterém konkrétním místě se hrot jazyka dásně přesně dotýká.

Předodásňové (prealveolární), jinak označované jako zubodásňové (alveodentální), při jejichž tvorbě se hrot jazyka dotýká alveolárního výběžku za horními řezáky - Ř, R, L, Z, S, C, N, D, T.

Souhlásky zadodásňové (postalveolární) jsou sykavky tupé - Č, Š, Ž.

Tvrdopatrové (palatální, předopatrové) souhlásky vznikají přiblížením hřbetu jazyka k tvrdému patru, ale na poslech tyto hlásky znějí měkce. Jsou to Ň, J, Ď, Ť.

Souhlásky měkkopatrové (velární, zadopatrové) jsou tvořeny uzávěrem zadní části jazyka a měkkého patra a patří sem K, G, CH.

Poslední souhláskou je hláska H. Ta se tvoří v hrtanu a nazývá se hrtanová (laryngální). (Kačerová, 2010, Vyštejn, 1986, Klenková, 1998)

Tabulka č. 2: Rozdělení souhlásek

| | | Podle místa artikulace | | | | | | | | | | | | | |
|--------------------------|--------------|------------------------|---|----------------|---|---------|------|-------|------|--------------------------|---|-----|-----|---------------|---|
| | | obou- retné | | reto- zubné | | dásňové | | | | tvrdo- měkko- patrové | | | | hrta- nové | |
| | | N | Z | N | Z | přední | | zadní | | N | Z | N | Z | N | Z |
| podle znělosti | | N | Z | N | Z | N | Z | N | Z | N | Z | N | Z | N | Z |
| Podle způsobu artikulace | ústní | p | b | | | t | d | | | ť | ď | k | G | | |
| | závěrové | | | | | | | | | | | | | | |
| | nosní | | m | | | | n | | | | ň | (ŋ) | | | |
| | polozávěrové | | | | | c | (dz) | č | (dž) | | | | | | |
| | středové | | | f | v | s | z | š | ž | | j | ch | (y) | | h |
| | úžinové | | | | | | | | | | | | | | |
| | kmitavé | | | | | (ř) | r | | | | | | | | |
| | | | | | | | ř | | | | | | | | |

Zdroj: VYŠTEJN, Jan. *Vady výslovnosti*. 3. vyd. Praha: SPN, 1986. 14-113-86.

Kačerová ve své práci uvádí, že v mluvené řeči ale neartikulujeme hlásky izolovaně, nýbrž koartikulujeme hlásková spojení. A zde je právě důležité postavení hlásek ve fonické řadě, protože tím se některá hlásková spojení stávají snazší, jiná zase obtížnější. Dochází k menším nebo větším změnám jejich artikulace. Tento jev nazýváme asimilace znělosti neboli spodoba znělosti hlásek.

Zvláštní skupinu hlásek tvoří varianty hlásek, které se tvoří jen na určitých pozicích. To znamená, že hláska sice zní jako by byla tvořena na správném místě, ale výslovnost té hlásky je ovlivněna následující hláskou, která ji staví do jiné pozice. Je to např. zadopatrové N, jehož výslovnost ovlivňují souhlásky K, G, ty jsou tvořeny v měkkopatrové části dutiny ústní. Slova, v nichž dochází k tomuto jevu, jsou např. banka, angrešt.

Ke stejným změnám dochází u dalších hlásek, jako je spojení DZ a DŽ. Pokud totiž za těmito souhláskami následuje souhláska C nebo Č, dochází k asimilaci. Například ve slovech leckdo (ledzgo), léčba (lédžba).

Mezi artikulačně snazší souhlásky patří souhlásky závěrové. K jejich tvoření stačí okamžité uzavření cesty výdechového proudu, ale na přesném postavení jazyka už tolik nezáleží. Při tvorbě úžinových hlásek musí jazyk zaujmout přesné postavení a v této pozici určitou dobu setrvat. To se nejnápadněji projevuje u sykavek. Proto děti zvládají dříve výslovnost souhlásek závěrových a až později úžinových, z nichž nejnáročnějšími hláskami jsou varianty R, Ř. (Kačerová, 2010)

6 Modulační faktory

Faktory, které se uplatňují v lidské řeči, můžeme nazvat jako modulačními faktory souvislé řeči. Mezi ně řadíme přízvuk, melodii řeči, tempo řeči a pauzy.

Přízvuk - se v češtině klade na první slabiku slova. To znamená, že první slabika bývá vyslovena výrazněji.

Některá jednoslabičná slova bývají nepřízvučná (příklonky). V české fonetice se často užívá termínu přízvukový (mluvní) takt pro spojení několika slabik, přičemž první z nich je přízvučná.

U jednoslabičných předložek před podstatným jménem se přízvuk většinou přesouvá na předložku. Zvýraznění celého slova (taktu) se nazývá důraz.

Melodie řeči - v češtině odlišujeme větu neukončenou od věty ukončené (klesnutím hlasem na konci věty) a zjišťovací otázku od jiných druhů vět (např. od věty oznamovací, rozkazovací,...)

Tempo řeči a pauzy - tempem řeči odlišujeme méně závažné nebo naopak velmi důležité části souvislého projevu. Pauza je důležitý prostředek pro členění souvislé řeči na menší celky. (Vyštejn, 1986, s. 22-23)

7 Motorika řeči - artikulace

Teprve během vývoje člověka došlo i na funkci řízenou vyšší nervovou činností a tou je řeč. To, že se z hlasu stane lidská řeč, způsobí tři dutiny - ústní dutina, která má samozřejmě na tvorbě největší podíl, dále dutina nosní a dutina hltanová. Dohromady nesou název hláskotvorné (artikulační) ústrojí. (Kutálková, 2005, s. 16)

Při tvoření artikulované řeči užíváme části dýchacího a zažívacího systému. Jsou to části, které nazýváme mluvní orgány. Ty se rozdělují na ústrojí artikulační, respirační a fonační. (Vyštejn, 1986, s. 15)

7.1 Dutina ústní (artikulační)

Dutinu ústní začínají tvořit rty. Ty jsou tvořeny pohyblivým kruhovým svalem s velkou četností nervů způsobujících jejich citlivost. Na mimice obličeje se výrazně podílejí tváře. Horní a dolní čelist slouží ke žvýkání a umožňují měnit velikost čelistního úhlu, což znamená vzdálenost zubů od sebe.

Zuby vyrůstají z výčnělků čelisti - z alveol. Schází-li, je to patrné i na přesnosti artikulace.

Strop dutiny ústní tvoří tvrdé patro a odděluje ji od dutiny nosní. Obvykle bývá ploché, ale někdy jeho poloviny svírají dosti ostrý úhel. Potom mluvíme o patru gotickém, protože jeho tvar připomíná gotickou klenbu.

Pokračováním tvrdého patra je patro měkké. To je tvořeno svalovinou. Jeho úkol je v patrohltanovém závěru, kdy se zdvihnutím měkkého patra oddělí zcela dutina ústní od dutiny nosní. Závěr je nutný hlavně u polykání, aby potrava neunikala do nosu.

Patro uzavírá prostor také při výslovnosti většiny hlásek. Vzduch unikající do nosu by totiž znemožnil jejich vytvoření. Měkké patro končí výčnělkem - čípkem.

Nejpohyblivějším svalem v lidském těle je jazyk. Jeho středem prochází vazivová přepážka, která pokračuje na spodní části jazyka jako tenká blána a spojuje jazyk se spodinou ústní. Při tvoření hlásek se odděleně uplatňuje hřbet jazyka, hrot a kořen. (Kutálková, 2005, s. 16-17)

7.2 Dutina nosní (respirační)

Nosní otvory ústí do dutiny nosní, rozdělené nosní přepážkou na dvě, většinou nestejně velké poloviny. Spodní část tvoří tvrdé patro, horní část patří lebeční spodině, kde jejími jemnými otvory prochází vlákna čichového nervu.

Celá dutina je vystlána sliznicí, jež má za úkol zachycovat prach, oteplovat i zvlhčovat vzduch, který vdechujeme, aby do plic přišel příslušně upravený. Různé záhyby v této dutině způsobují, že vzduch víří a proniká do všech zákoutí, čímž nám umožňuje dostatečně vnímat vůně i pachy.

Vdechování chladného vzduchu nosem aktivuje důležité reflexy, které se postarají o to, aby se dýchání prohloubilo a bylo dostatečně vydatné. Dýchání ústy je nehezké a má i závažnější důsledky. (Kutálková, 2005, s. 17-18)

7.3 Dutina hltanová (fonační)

Dutina hltanová je spojena s dutinou ústní i nosní. Uvědomujeme si asi až tehdy, přepadne-li nás zánět nosohltanu, který většinou bývá spojený s nepříjemným pálením a tvorbou hlenu. Někdy nám zalehnou i uši, protože do dutiny hltanové ústí Eustachova trubice, která se stará o větrání ve středním uchu a případný zánět jí tuto činnost znemožní. (Kutálková, 2005, s. 18)

8 Dyslalie

Dyslalie neboli patlavost, je jednou z nejčastějších artikulačních poruch komunikačních schopností u dětí, ale i u dospělých. Jedná se o poruchu nebo vadu výslovnosti jedné nebo více hlásek, kdy ostatní jsou vyslovovány správně. Považujeme ji za vadu vývojovou, tzn. vadu, která vznikla v době vývoje výslovnosti, která přetrvává až do období kolem 7. roku, kdy se mluvní stereotypy fixují.

Nejčastější výskyt dyslalie je v předškolním věku, ale zpravidla přetrvává až do počátku školního věku, kdy mívá v prvních ročnících skoro polovina dětí nesprávnou výslovnost některých hlásek. V době školní docházky vad ubývá. U mládeže a dospělých je vad méně, přesto se ale objevují. Průzkumy také ukazují, že dyslalické vady se více objevují i chlapců než u dívek, asi v poměru 60% : 40%. (Krahulcová, 2003)

Dyslalie postihuje jednotlivé hlásky, hláskové skupiny nebo i celá slova. Spočívá v neschopnosti nebo poruše zvukových vzorů řeči v procesu komunikace podle norem daného jazyka. (Krahulcová, 2003)

Při diagnostice dyslalie a následné volbě nejvhodnějších metod je důležité rozlišit vadnou výslovnost od nesprávné výslovnosti, neboť ta je přirozeným fyziologickým jevem a postupným dozráváním mluvidel se zpravidla sama upraví.

Na dyslalii můžeme nahlížet z několika hledisek:

- Z hlediska vývojového
- Z hlediska etiologického
- Z hlediska rozsahu a místa poškození

Z hlediska vývojového se postupně se zdokonaluje souběžně s dozráváním struktur CNS. Jsou to především ty faktory, které se týkají samotného vývoje výslovnosti. Mluvíme o období od nejrannějších etap mluvního vývoje až po zralost artikulačních orgánů, což bývá kolem 7. roku věku dítěte. To je doba, kdy se začínají upevňovat mluvní stereotypy.

Rozlišujeme tři základní typy dyslalií:

- 1) Fyziologickou - většina dětí má v prvopočátcích vývoje řeči různé odchylky od slyšeného vzoru mluvy. Některé děti vyslovují hlásky nepřesně, což je způsobeno motorickou neobratností mluvidel, je to ale jev přirozený, fyziologický.

Toto období trvá zhruba do 5. roku věku dítěte, a pokud se ani v tomto období výslovnost neupraví, jedná se o tzv.

- 2) Prodlouženou fyziologickou dyslalií - toto období může přetrvávat až do 7. roku věku dítěte. Problém může způsobit akustická nedokonalost sluchového vnímání řeči jiných i sebe sama.

U tohoto typu dyslalie dochází zejména v prvopočátcích čtení a psaní k určitému zpřesňování artikulace vlivem dozrávání nervového systému fonemického sluchu i motoriky mluvidel. Proto nesmíme opomíjet žádný mluvní vzor dítěte, hlavně učitelku, která u dítěte hraje nejdůležitější úlohu ve vzdělávacím procesu.

- 3) Patologickou - pokud se ani po 7. roce výslovnost neupravila a dítě není schopné osvojit si tvoření hlásek nebo jejich skupin z jiných příčin, mluvíme o typu dyslalie patologické. Vadná výslovnost je již zafixována.

Pro vedení a způsob logopedické péče je důležité správné rozpoznání všech typů dyslalie. Mezi základní hlediska patří věk dítěte, jeho pohlaví, inteligence a doba, kdy začalo mluvit.

Z hlediska etiologického je dyslalie rozdělena na:

- 1) Funkční - zde mluvíme o vadné výslovnosti bez patologicko - anatomického podkladu. Rozlišuje se dyslalie senzorická a motorická. U senzorické zjišťujeme, zda je nenarušená schopnost sluchové diferenciaci a u motorické jde hlavně o motorickou neobratnost, která často vyplývá z napodobování nesprávného mluvního vzoru.
- 2) Organická - je způsobena narušením odstředivých a dostředivých nervových drah při narušení centra řeči. Příčinou mohou být drobné anatomické odchylky mluvidel nebo různé druhy poruch sluchu.

Z hlediska rozsahu a místa poškození rozlišujeme několik druhů dyslalických vad.

1) Z hlediska rozsahu rozlišujeme dyslalii hláskovou, slabikovou a slovní.

Hlásková - se zaměřuje na patlavost hlásek. Když dítě neumí některou hlásku vytvořit, je pro něj jednodušší ji vynechat. V tomto případě mluvíme o tzv. mogilálii. Pojem bývá nahrazován pojmem delecie (př. Tráva = táva).

O celkové mogilálii/delecii hovoříme v takovém případě, kdy dítě hlásku úplně vynechá ve všech artikulačních pozicích hlásky. Je typická v počátcích vývoje a za fyziologickou se považuje do 4 let věku dítěte.

Zpravidla nejde o doslovné vynechání hlásky. Nevyslovitelná hláska bývá nahrazována neurčitým nehláskovým vokálem. Tyto případy řadíme spíše mezi paralalické vady - vada, kdy dítě hlásku, kterou neumí vyslovit, nahradí jinou hláskou (př. Tráva = tláva).

V současné době často hovoříme o substituci. Také se vyskytuje v počátcích vývoje řeči, ale přetrvává mnohem déle. I po ukončení fyziologického vývoje řeči, tj. do 7. roku věku dítěte, se tato vada toleruje v normě, pokud se jedná o hlásky L, R, Ř a sykavky.

Je-li hláska tvořena na jiném místě nebo jiným způsobem než stanoví norma, pak taková řeč působí velmi rušivě.

Slabiková - dítě hlásku ve slabice nebo v seskupení souhlásek vynechává, ale hlásku izolovaně artikuluje správně.

Slovní - dítě hlásku ve slabice artikuluje správně, ale ve slově ji vynechá nebo dokonce vytvoří slovní novotvar.

2) Z hlediska místa poškození.

V tomto ohledu se rozlišují artikulační okrsky tvoření jednotlivých hlásek. Celkem zaznamenáváme 5 okrsků.

První artikulační okrsek - zahrnuje hlásky retoretné a zuboretné (P, B, M, F, V).

Druhý artikulační okrsek - tvoří hlásky dásňové (T, D, N, S, Z, Š, Ž, L, R, Ř, C, Č).

Třetí artikulační okresek - obsahuje hlásky tvrdopatrové (Ť, Ď, Ň, J).

Čtvrtý artikulační okresek - tvoří hlásky měkkopatrové (K, G, CH).

Pátý artikulační okresek - je tvořen hláskou hrtanovou (H).

Tyto artikulační okrsky, způsob tvoření jednotlivých hlásek, znělost či neznělost jednotlivých hlásek není možné opomíjet. (Kutálková, 2005)

8.1 Vývojové jevy a vadná výslovnost

To, že dítě v prvopočátcích svého vývoje nemůže hned vyslovovat přesně všechny hlásky, víme všichni. Stále se však veřejnost a odborníci nemohou shodnout, kde je ta věková hranice, za kterou by už mělo dítě pomalu mluvit srozumitelně a správně vyslovovat. Kutálková ve své knize tvrdí, že obecně je ale přijímán názor, že základní vývoj řeči se uzavírá kolem 7. roku věku dítěte. Každé dítě je osobnost sama, a proto jsou mezi dětmi veliké rozdíly v jejich výslovnosti. Některé děti vyslovují hlásky rovnou správně, jiným se nejdřív daří vyslovit hlásku hodně podobná normě a postupně se zpřesňuje a některé děti dokonce „nasadí“ hlásku, která ve fonetickém systému jazyka není a drží se jí. (2005)

Při posuzování výslovnosti hlásek je potřeba vzít v úvahu věk dítěte. Jinak vyslovuje slovo tříleté dítě a jinak to stejné slovo pětileté dítě. Jelikož jsou mezi dětmi ve věku tři až čtyři roky opravdu velké rozdíly, nelze stanovit všeobecně platná hlediska ve vývoji výslovnosti. Odlišit nápadnosti ve vývoji výslovnosti a do jisté míry i jejich možné příčiny jsme schopni u dětí kolem čtyř a půl nebo pěti let.

U pětiletého dítěte lze rozlišit několik variant výslovností:

- 1) Velmi dobrá - dítě umí poměrně přesně sykavky, někdy je ještě zamění nebo je použije ne zcela přesně. Hlásku L umí samostatně, ve slově ji ale nepoužívá. R a Ř obvykle neumí, proto je vynechává nebo je nahrazuje jinými hláskami (R = L, V, U, Ř = Ž).
- 2) Normální - sykavky jsou dosud nediferenciovány - S i Š znějí stejně nebo velmi podobně. Hlásku L neumí, vynechává ji, R a Ř taktéž neumí, vynechává ji nebo ji

nahrazuje hláskami jinými. Občas chybně vysloví i ty hlásky, které již umí (v nových nebo těžkých slovech).

- 3) Mimo normu - dosud neumí řadu hlásek, sykavky, L, R, Ř. Některé hlásky umí samostatně, ale ve slovech je nedokáže použít.
- 4) Mimo normu - dítě vyslovuje některé hlásky špatně, jinak, než odpovídá fonetické normě češtiny (šlape si na jazyk při sykavkách, ale i u L, T, D, N,...).

Každé dítě a jeho výslovnost posuzujeme individuálně, bereme v úvahu jeho celý dosavadní vývoj i rodinné dispozice, proto uvedené kategorie musíme brát jako obecné vodítko, které nám může posloužit k základní orientaci, zda dítě mluví dobře, nebo zda potřebuje zvýšenou péči. (Kutálková, 2005)

8.2 Příčiny poruch výslovnosti

Dítě mluví především tak, jak slyší řeč kolem sebe, napodobuje tedy mluvní vzor. Za mluvní vzor se považují lidé, kteří jsou dítěti nejbližší - rodiče, sourozenci, prarodiče. Nejzávažnější je samozřejmě vadná výslovnost matky dítěte. Tu totiž dítě poslouchá od samého narození a z hlediska času, který s ní tráví, také nejdéle. Je potřeba počítat i s dalšími členy rodiny a návštěvníky. Na dítě se nevyplácí ani příležitostné šišláni. Opakuje-li se takovýto mluvní vzor často, zakládá, ač nevědomky, zmatek do mluvních vzorců (jednou slovo zní tak, podruhé jinak).

Mladší sourozenci často napodobují staršího sourozence i v řeči. Pokud ale starší sourozenec nemá správnou výslovnost, lze očekávat špatnou výslovnost i u mladšího dítěte. Jako mluvní vzor nepůsobí jen lidé, se kterými dítě přichází do kontaktu, ale prokazatelně na dítě působí i masmédia, zejména televize. Kvalitní komentář u pořadů, které dítě sleduje, je proto velmi důležitý.

Pokud se rodina dítěti málo věnuje, opožďují se tak jeho schopnosti i ve výslovnosti. To se většinou projeví na skupině hlásek, které jsou náročné na jejich pohyblivost (L, R, Ř).

S rostoucí slovní zásobou se pomalu zpřesňuje i výslovnost. Někdy se však stane to, že se jedna složka řeči začne rozvíjet více na úkor té druhé. Pokud dítě nemá dostatečně zralou nervovou soustavu, nedokáže dostatečně rychle poznávat kvalitu zvuků a tudíž je i nepřesně napodobuje. Podobné hlásky pak dítěti splývají a zaměňuje je.

Reakce okolí na mluvní projev dítěte hraje další důležitou roli v zpřesňování výslovnosti. Můžeme říct, že má vliv na to, zdali bude dítě ochotno výslovnost dále trénovat. (Kutálková, 2005, Vyšejn, 1986)

8.3 Metody prevence poruch výslovnosti

Jednou z prvních okolností, kterou jsme již v předchozí kapitole zmiňovali, je mluvní vzor. Na dítě bychom neměli ani šišlat, a pokud víme, že naše výslovnost není výborná, zkusme ji vylepšit. Logopedická péče není zdaleka jen pro děti.

A v neposlední řadě bychom měli podporovat ty schopnosti, které se na správném vývoji řeči podílejí. Jsou to:

Rozvoj obratnosti mluvidel

Motoriku mluvidel nelze oddělit od celkové tělesné obratnosti. Čím je dítě menší, tím jednodušší úkoly mu musíme dávat. Pohyb bychom měli vždycky ukázat.

Jazyk - má nejdůležitější úlohu při tvoření hlásek. Pohyby musí provádět rychle a přesně. Nejlehčí je pohyb dopředu a dozadu - čertík, zleva doprava, nahoru a dolů - olíznutí rtů, brady, zkusit dosáhnout na špičku nosu,...

Rty - hrají důležitou roli při tvoření hlásek. Nepoužívá-li člověk při artikulaci rty dostatečně přesně, řeč se pak stává nesrozumitelnou, přestože jsou hlásky tvořeny správně (špulení, úsměv, frkání koníka, kapřík - vtažení tváří).

Patrohltanový uzávěr - je dobré zkoušet hlavně tam, kde si hlásky K, G, CH dávají načas (kloktání vodou).

Pohybů, které vedou k rozvoji obratnosti mluvidel, je celá řada. Pro snadnější nácvik se využívá i zrak (zrcadlo), hmatu (místo si osaháme prstem), ale i chuti (místo namažeme např. medem). Pohyby jsou pak spojené s větším množstvím informací, dítě si je snadněji zapamatuje a vybaví.

Rozvoj fonemického sluchu

Fonemický sluch nám dovoluje přesně rozpoznat jednotlivé hlásky. Není-li dobře rozvinutý, hlásky splývají, dítě je slyší hodně podobně nebo dokonce stejně. V prvních fázích vývoje nám jako pomoc slouží tzv. přírodní zvuky. Jsou to první slova - zvuky zvířat (bú, haf, bé,..), citoslovce a slova zvukomalebná (bác, au, fi,...). V nich zní hláska podstatně déle než ve slově, je zřetelnější a zazní opakovaně (koko, čiči,...). Podpora sluchu nastává i prostřednictvím básniček, říkadel, zpěvem a rytimizací.

Rozvoj fonemického sluchu i rozvoj obratnosti mluvidel by měl být prováděn formou hry a vždy s dostatečnou motivací. (Kačerová, 2010, Kutálková, 2005)

9 Praktická část

9.1 Hypotézy a cíle výzkumu

Cílem bakalářské práce je prozkoumat, jaké hlásky dělají dětem v 1. třídách při výslovnosti největší problémy.

V praktické části je provedena výzkumná sonda, která je realizována formou vyšetření výslovnosti hlásek u dětí v 1. třídách. Toto vyšetření nám umožní zjistit, které hlásky dělají dětem při výslovnosti obtíže. Pro svůj kvantitativní výzkum jsem si zvolila dvě základní školy, jednu v obci a druhou ve městě, abych mohla sledovat a porovnat výsledky výzkumu provedený na těchto školách. Celkový počet dětí, u kterých se provádí šetření, je 32.

9.2 Výzkumné hypotézy

Hypotéza č. 1

Předpokládám, že největší problém při výslovnosti hlásek bude zaznamenán u hlásky R a Ř.

Hypotéza č. 2

U žáků s dyslalickou vadou je předpoklad, že navštěvují logopedická pracoviště, kde se pod odborným vedením snaží hlásku napravit, tudíž ji správně artikulovat.

9.3 Metody a techniky sběru dat

V provedeném výzkumu byla zvolena metoda kvantitativní. Ke sběru dat byla použita metoda vyšetřování, která byla zformulována do tištěné podoby (viz. Příloha I).

Ve vyšetřování respondent poslouchal mluvená slova, která jsem předčítala a poté je po jednom vzápětí opakoval. Chybně vyslovená hláska byla mnou ihned zaškrtnuta v tabulce nad slovy. Slova začínala hláskami, které byly v ten daný moment cílem pro zjištění výslovnosti.

Byla zvolena taková slova, aby respondent rozuměl jejich významu. Pro lepší orientaci byly hlásky a následně slova řazeny vedle sebe dle 5 artikulačních okrsků. Na vyšetřovací listině byly pro zjištění artikulace zvoleny jen souhlásky. Předpokládala jsem, že děti v běžné základní škole nebudou mít problémy s výslovností samohlásek, proto ve vyšetřování artikulace hlásek chybí. (viz. Příloha II).

9.4 Popis terénu výzkumu a vzorku respondentů

Výzkum jsem prováděla v ZŠ ve Svaté Maří, která je školou málotřídní. Je tvořena prvním až pátým ročníkem. Škola sídlí v obci, v budově u obecního úřadu. Kromě tříd se v ní také nachází počítačová učebna, cvičebna, prostory mateřské školy a kuchyňka. V této škole také působím jako pedagog.

Před zahájením vyšetřování jsem dětem vysvětlila postup pro šetření a pro jaké účely bude šetření sloužit. Zajištěna byla i anonymita žáků. Respondenti se případně měli možnost zeptat na slova, kterým by v průběhu vyšetřování nerozuměli. Na tuto možnost byli dopředu upozorněni. Předpokládala jsem však, že s porozuměním významu slov nebude žádný problém, protože jsem záměrně vybrala ta slova, která děti znají a běžně je ve své řeči používají. Pro vyšetřování jsem volila i taková slova, která obsahovala vždy jen jeden artikulační problém.

Druhý výzkum jsem prováděla v ZŠ ve Vimperku. Tato škola je úplná základní s devíti postupujícími ročníky. Budova školy se nachází v klidné části centra města a je rozdělena do dvou budov. Škola se zaměřuje na vzdělávání žáků s rozšířenou výukou tělesné výchovy a zaměřením na běžecké lyžování a snowboarding. Vedle školy je i dopravní hřiště.

V této škole jsem prováděla stejné vyšetření hlásek se stejnými podmínkami, jako u dětí v ZŠ ve Svaté Maří.

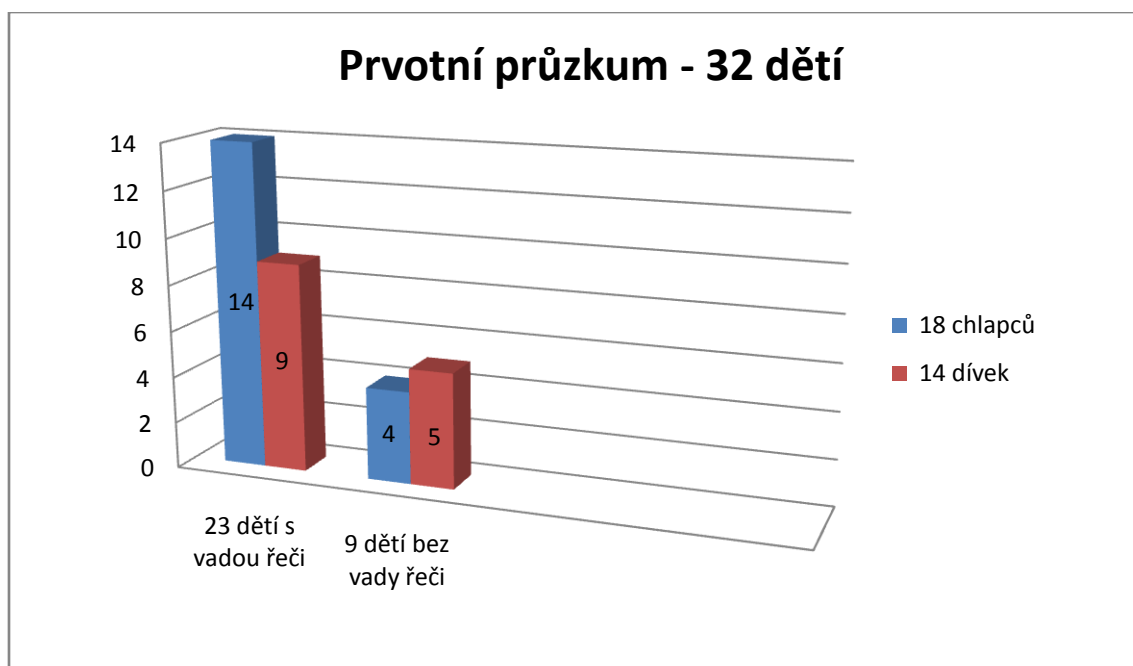
9.5 Velikost vzorku a výsledky šetření

Vyšetřování podstoupili žáci 1. ročníků. Výzkumu se zúčastnilo celkem 32 respondentů.

V Obci Svatá Maří bylo vyšetřeno 10 žáků, z toho 5 chlapců a 5 dívek. V městské škole bylo vyšetřeno 22 žáků, z toho 13 chlapců a 9 dívek.

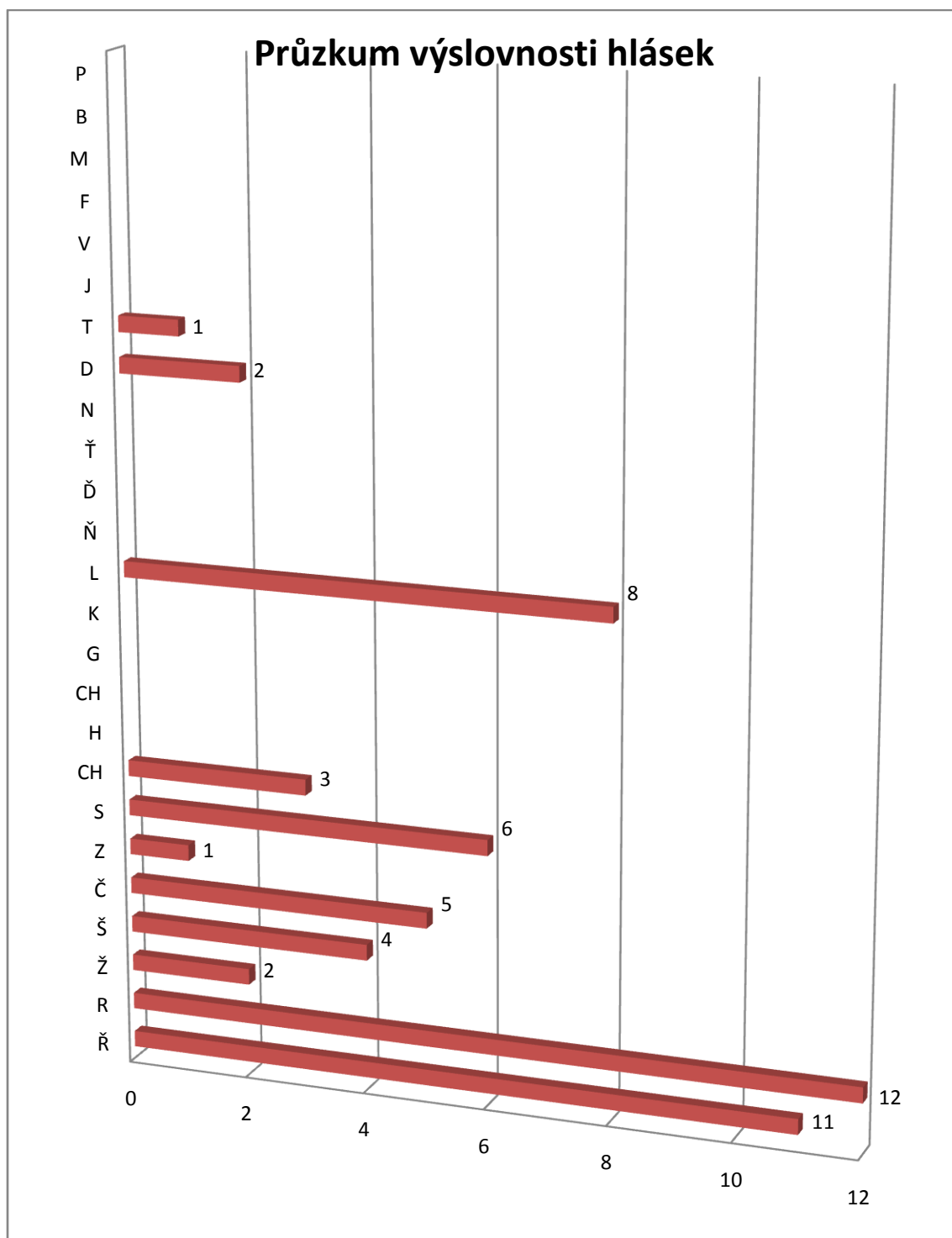
Na následujících stránkách jsou uvedeny výsledky šetření. Získané údaje jsou mezi sebou porovnávány. Počty dětí obou ZŠ jsou v nepoměru, přesto se ale z tohoto šetření dají získat potřebná data. Pro lepší přehlednost je výsledek šetření znázorněn graficky s doplňujícím komentářem.

Graf č. 1



Vyšetření výslovnosti hlásek podstoupilo dohromady 32 dětí. Z grafu je patrné, že se jedná o 18 chlapců a 14 dívek. Cílem prvotního průzkumu bylo zjistit, kolik dětí má vadu výslovnosti. 23 dětí bylo diagnostikováno s vadou řeči, jedná se o 14 chlapců a 9 dívek a 9 dětí bylo diagnostikováno bez vady řeči, 4 chlapci a 5 dívek.

Graf č. 2



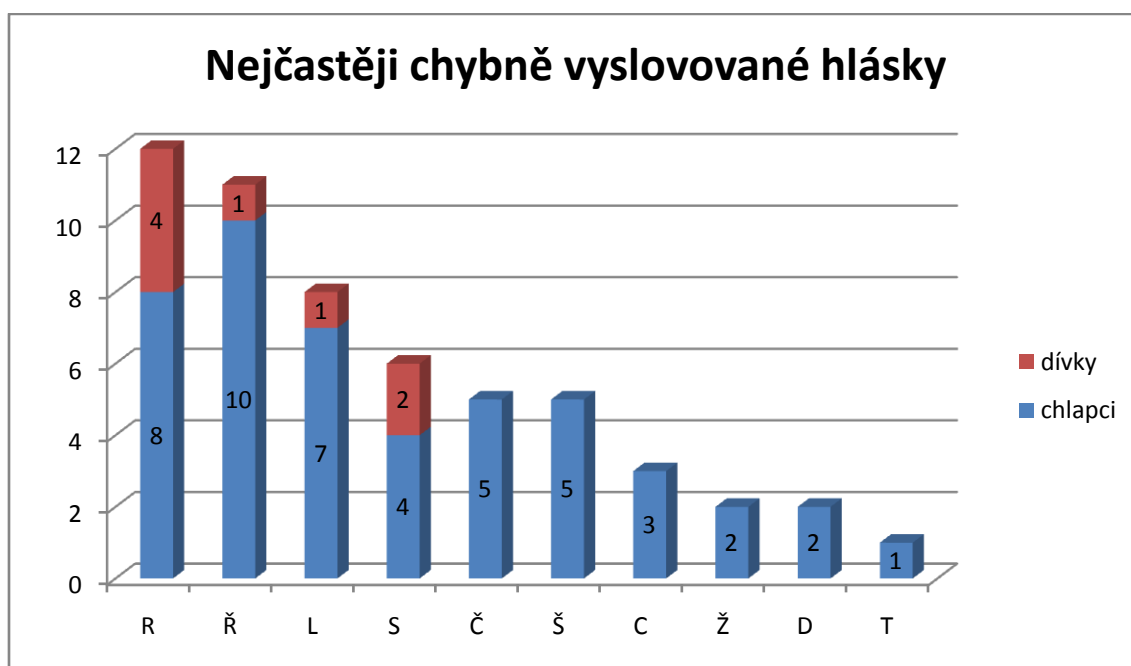
Cílem tohoto šetření bylo zjistit, které hlásky se budou jevit jako nejproblematictější z hlediska správné artikulace. Z grafu je patrné, že nejvíce problematická je hláska R, kdy ji z 32 dětí 12 artikulovalo nesprávně. Záhy za hláskou R je hláska Ř. Tu nedokázalo správně

artikulovat 11 dětí z celkového počtu vyšetřovaných. Další artikulačně náročnou hláskou se stala hláska L. Tu správně nevyslovilo 8 žáků z celkového počtu dětí.

Mezi náročné hlásky pro správnou artikulaci se řadí i hlásky z druhého artikulačního okrsku. Nejvíce artikulačně chybnou hláskou se z tohoto okrsku stala hláska S, kterou chybně artikulovalo 6 dětí. Následuje hláska Č, kterou chybně vylovilo 5 dětí. 4 žáci správně neartikulovali hlásku Š, 2 žáci neuměli dobře artikulovat hlásku Ž a taktéž dva žáci neuměli správně vyslovit hlásku D. Hláska T a hláska Z činila nejmenší potíže při jejich výslovnosti, přesto ale 1 žák nedokázal správně hlásky vyslovit.

Ostatní hlásky, které taktéž byly ve výslovnosti u dětí zkoumané, byly artikulovány správně.

Graf č. 3



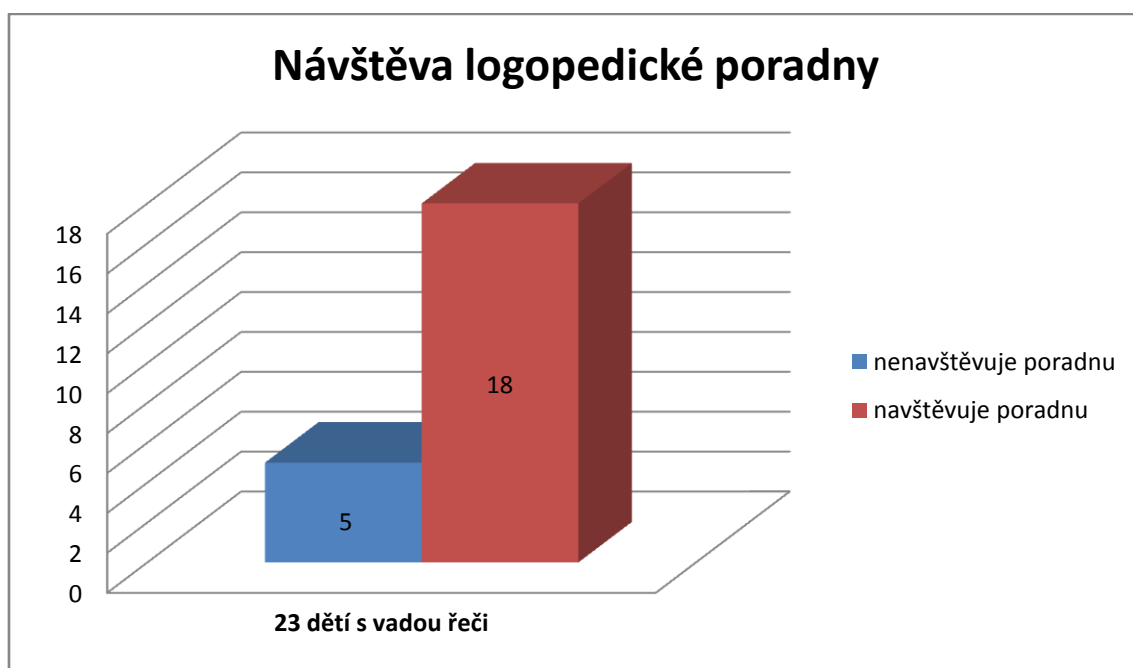
Z předešlého grafu vyplývá, které hlásky se nejčastěji objevovaly jako artikulačně nesprávné. Z tohoto grafu můžeme ještě sledovat, které hlásky tedy byly nejčastěji chybně vyslovované a které pohlaví více chybovalo.

U výslovnosti hlásky R mělo problém 12 dětí, z toho 8 chlapců a 4 dívky. Hlásky Ř činila chlapcům taktéž větší problémy ve výslovnosti než děvčatům a to v poměru 10:1.

Souhláska L zaujímá v žebříčku 3. místo v chybně vyslovovaných hláskách. 7 chlapců a 1 dívka ji nedokázala správně artikulovat. 4 chlapci a 2 dívky neuměli správně vyslovit hlásku S.

Taktéž hlásky Č dělala žákům ve výslovnosti potíže, ovšem z grafu je patrné, že pouze 5 chlapců. Dívky hlásku Č artikulovaly správně. Podobně to je i u následujících hlásek, kdy v jejich artikulaci chybovali pouze chlapci. U hlásky Š chybovalo 5 chlapců, hlásku C neuměli artikulovat 3 chlapci, hlásku Ž 2 chlapci, hlásky D činila problém 2 chlapcům a hlásky T byla vyslovena chybně u 1 chlapce. Dívky i u hlásek Š, C, Ž, D, T nechybovaly ve výslovnosti ani jednou.

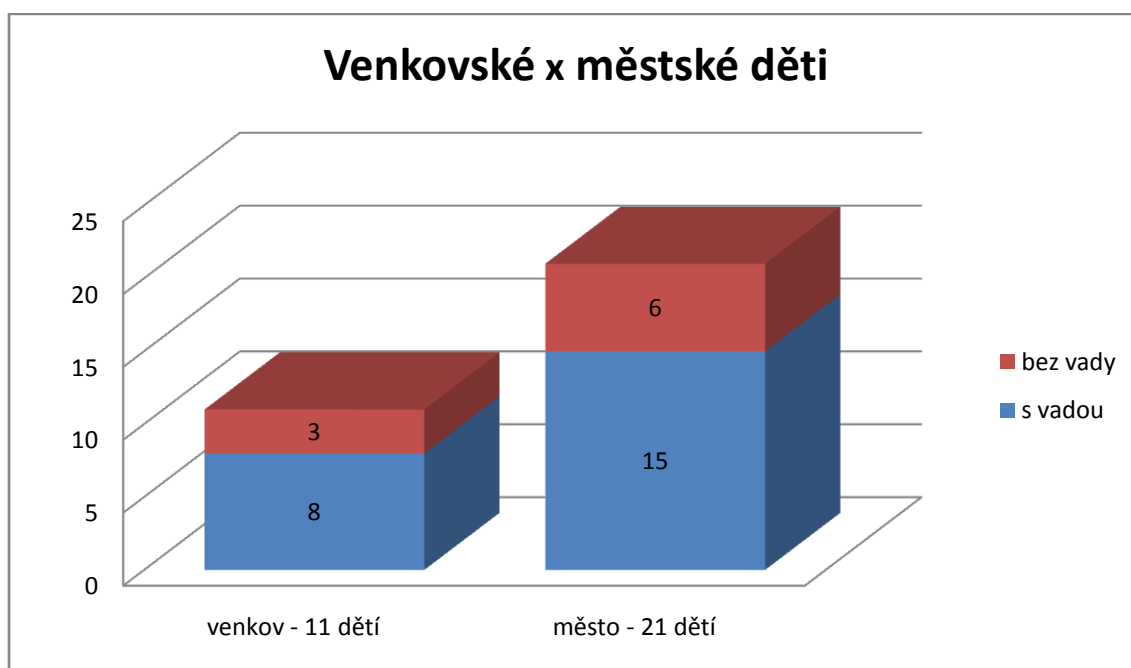
Graf č. 4



Na předchozích stranách jsme se mohli dozvědět, které hlásky činí dětem 1. tříd největší problémy v jejich artikulaci. Důležitá je samozřejmě i náprava chybně vyslovovaných hlásek, což bylo dalším cílem v mé práci a to tedy zjistit, kolik dětí s chybnou výslovností navštěvuje logopedickou poradnu.

Z grafu můžeme vyčíst, že dětí s chybnou výslovností některých hlásek je 23 z celkového počtu vyšetřovaných. Rodiče 18 dětí považují vadnou výslovnost za problém, a proto navštěvují se svými dětmi logopedickou poradnu. 5 dětí, z celkového počtu vyšetřovaných, logopeda nenavštěvuje.

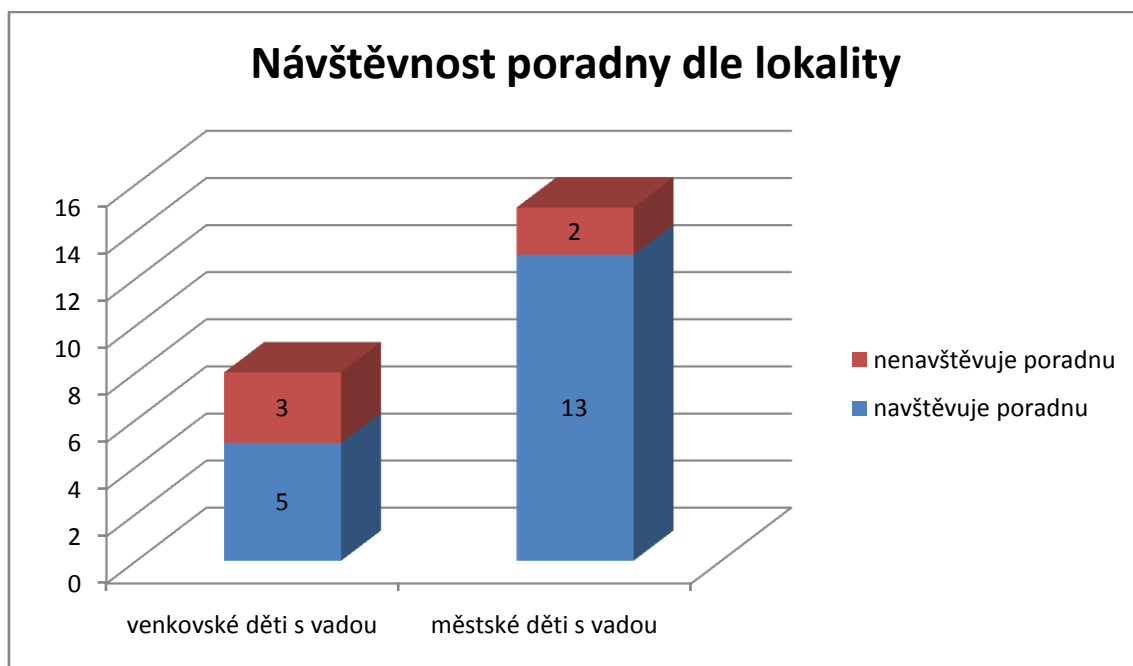
Graf č. 5



Protože byl výzkumný vzorek prováděn na vesnické a městské škole, mohla jsem porovnat, kolik dětí s chybnou výslovností se nachází na vesnici a kolik ve městě. Graf ukazuje, že na venkovské škole ve Svaté Maří, bylo šetřeno celkem 11 žáků z 1. tříd, z toho 8 z nich má chybnou artikulaci. V městské škole bylo šetřeno celkem 21 žáků taktéž z 1. tříd a stejně jako na vesnické škole mělo i tady více dětí problémy se správnou výslovností.

V následujícím grafu můžeme vidět, kolik dětí z vesnické školy a kolik dětí z městské školy s chybnou výslovností hlásek pracuje na jejím odstranění s pomocí logopedické poradny.

Graf č. 6



V tomto grafu tedy můžeme vypočítat, že venkovské děti, z nichž u 8 byla zjištěna chybná výslovnost některých hlásek, navštěvují logopedickou poradnu v poměru 5:3. Děti ze Základní školy Ve Vimperku taktéž kladou důraz na odstranění chybné výslovnosti hlásek a navštěvují poradnu v poměru 13:2.

9.6 Verifikace hypotéz

Pro ověření mnou stanovených hypotéz byla v rámci šetření použita metoda vyšetřování výslovnosti hlásek. Výsledky vyšetřování dokazují, že:

Hypotéza č. 1

Předpokládám, že největší problém při výslovnosti hlásek bude zaznamenán u hlásky R a Ř.

Z předešlých grafů a výsledků z vyšetřování výslovnosti hlásek vyplývá, že se jako neproblematictější hláska pro správnou výslovnost jevila hláska R a Ř. Celkem 12 dětí neumělo správně vyslovit hlásku R, hláska dělala problémy spíše chlapcům než dívkám a to v poměru 8:4. Hlásku Ř správně neartikulovalo 10 chlapců a pouze 1 dívka z celkového počtu 11 dětí, které měly s výslovností hlásky problémy.

Na základě získaných výsledků z vyšetřování mohu říct, že hypotéza byla výzkumem potvrzena.

Hypotéza č. 2

U žáků s dyslalickou vadou je předpoklad, že navštěvují logopedická pracoviště, kde se pod odborným vedením snaží hlásku napravit, tudíž ji správně artikulovat.

Vyšetřování výslovnosti hlásek jsem aplikovala na 32 žácích, z toho 23 žáků bylo diagnostikováno s vadnou výslovností hlásek. Jednalo se o 14 chlapců a 9 děvčat.

Jedna otázka ve vyšetřování byla zaměřena na navštěvování logopedické poradny v případě nesprávné výslovnosti některé z šetřených hlásek. Z výsledků výzkumu, které jsou zaznamenány v předchozích grafech, můžeme říct, že děti s artikulačním problémem většinou logopedické pracoviště navštěvují a to v poměru 18:5, kdy 5 žáků z 23 dětí s vadou výslovnosti logopeda nenavštěvuje.

Z vyšetřovaného vzorku můžeme i vyčíst, že problémy s výslovností hlásek měly děti jak ve venkovské škole, tak i ve škole městské. Ve venkovské škole ve Svaté Maří bylo šetřeno celkem 11 dětí, z toho 8 dětí bylo diagnostikováno s vadnou výslovností a 5 z nich navštěvuje logopedické pracoviště. V městské škole ve Vimperku bylo diagnostikováno 21 dětí, z toho 15 dětí mělo vadu výslovnosti hlásek a 13 z nich s problémem navštěvuje odbornou péči.

Ze získaných výsledků můžu tedy usoudit, že i tato hypotéza byla výzkumem potvrzena.

9.7 Reedukace

Pokud se ve výslovnosti hlásek vyskytnou problémy, nastupuje další fáze nácviku hlásek a tou je reedukace, kterou by měli provádět odborníci. Při reedukačních činnostech je potřeba dodržovat postup podle obtížnosti výslovnosti jednotlivých hlásek. Pohled na reedukační výuku jednotlivých hlásek není zcela jednoznačný. Každý logoped si jej upravuje dle svých zkušeností a praxe. Pro reedukační činnosti existuje mnoho příruček, které jsou jak pro odborníky, tak i pro laickou veřejnost.

Při logopedické reedukaci nesmí logoped zapomínat na zásadní fakt, že řeč nejsou jen fonetické, artikulační a respirační orgány, ale jsou to i jemná a hrubá motorika, sluchové orgány a správné dýchání. To vše spolu musí při reedukaci souznít, aby se dosáhlo artikulačně kultivované řeči. Při reedukaci je třeba určitého soustředění, hlavně při nácviku správného postavení mluvidel při vyvozování hlásky, ale nesmí se zapomínat ani na motivaci, která je neméně důležitá. (Kačerová, 2010)

Jedním z reedukačních činností jsou grafomotorická cvičení. Podporují jemnou motoriku ruky a mluvidel. Základem je báseň nebo píseň ve 2/4 taktu, kdy se dbá hlavně na výslovnost jednotlivých hlásek a je doprovázena pohybem ruky.

Dalším neméně důležitým cvičením je jemná motorika mluvních orgánů a mimických svalů. Tato cvičení patří k nejtěžejnějším cvičením v reedukační logopedické práci. Patří sem: vyplazování jazyka, olizování rtů, mlaskání, „koník“, lízání talíře a jiné. Mimické svaly můžeme aktivovat formou her např. „na šklebíky“ kdy se dítě „šklebí“, „na pocity“ kdy dítě vyjadřuje smutek, radost,...

Nesmíme opomenout ani dechová cvičení, kdy rozvíjíme správné dýchání. Toto cvičení můžeme provádět pomocí bublifuku, foukání do píšťalky, brčkem do sklenice vody.

V neposlední řadě rozvíjíme i sluchové vnímání, které opět provádíme formou her. Mezi známou hru patří „Kuřátko, pípní“ nebo hra „Na zvířátka“ (Kačerová, 2010, s. 75).

V reedukačních činnostech se nesmí zapomínat ani na rozvoj slovní zásoby a rozvoj řeči. To můžeme podporovat opět formou her nebo formou nejrůznějších cvičení. Využívá se dovyprávění příběhu, logopedické pexeso i popis obrázků. (Kačerová, 2010)

9.8 Diskuze

Teoretická část bakalářské práce se zabývá lidskou řečí jako takovou, její ontogenezi, řídicím centrem, komunikací, ve které je řeč stěžejním prvkem. Dále se zabývá zpracováním zvuků, dělením hlásek, jejich postavením v mluvních orgánech, dyslalií jako artikulační vadou, jejími projevy, příčinami, jevy a prevencí.

Cílem bakalářské práce bylo na vybraných základních školách prozkoumat výslovnost hlásek u dětí 1. tříd na 1. stupni ZŠ a na základě vyšetření stanovit, které hlásky nejčastěji dělají dětem při výslovnosti potíže.

Kvantitativní výzkum jsem prováděla na dvou základních školách. Jedna se nachází na vesnici nedaleko Vimperka, v obci Svatá Maří a druhá základní škola je přímo ve městě Vimperk.

V ZŠ ve Svaté Maří bylo vyšetřeno 11 dětí z 1. třídy. V ZŠ ve Vimperku bylo vyšetřeno celkem 21 dětí. V obou školách byli žáci před zahájením vyšetřování informováni, pro jaké účely výzkum provádím a že je zcela anonymní.

Vyšetřování výslovnosti hlásek probíhalo v podobě mluveného slova, kdy jsem jednotlivým žákům slova se zkoumanou hláskou předříkávala a oni je ihned po mně opakovali. Pokud jsem na základě sluchového vnímání slyšela artikulační problém, hlásku jsem si zaškrtnla v připravené tabulce nad slovy. Na každou hlásku byly připraveny tři slova. (viz. Příloha I)

V obou školách děti přistupovaly k vyšetřování pozitivním způsobem, dokonce i ty, které si byly vědomy artikulačního problému. Svým výzkumem jsem do třídy vnesla něco nového, neobvyklého, proto byly děti zvědavé a ochotně a rády spolupracovaly.

Následné získání potřebných vzorků jsem zpracovala a vyhodnotila. Pro lepší přehlednost jsem vše zpracovala do grafů a každý jsem doplnila aktuálním komentářem.

Z prvního grafů je patrné, že vyšetřování výslovnosti hlásek se zúčastnilo celkem 32 žáků, z toho 18 chlapců a 14 dívek. Cílem tohoto grafu je také ukázat, že 23 dětí má problémy s výslovností hlásek, z toho 14 chlapců a 9 dívek. 9 dětí je bez vady výslovnosti řeči a to v poměru chlapci 4:5 dívkám.

Druhý a třetí graf poukazuje na celkový průzkum výslovnosti souhlásek. Z grafů můžeme vyčíst, že nejproblematictější hláskou ve správné artikulaci je hláska R. Tu nezvládlo správně vyslovit 8 chlapců a 4 dívky. Záhy za hláskou R je hláska Ř. Ta dělala potíže při správném vyslovení 11 žákům, z toho 10 chlapcům a 1 dívce. Pomyslné třetí místo obsadila hláska L. Ta dělala potíže celkem 8 žákům, 7 chlapcům a 1 dívce. Poslední hláskou, která činila potíže při správné artikulaci oběma pohlavím, byla hláska S. 4 chlapci a 2 dívky ji nedokázali správně vyslovit. Ostatní hlásky Č, Š, C, Ž, D, T dělali žákům také obtíže při výslovnosti, ale pouze mužskému pohlaví. Hlásku Č a Š neartikulovalo 5 chlapců, hlásku C 3 chlapci, 2 chlapci měli potíže s hláskami Ž a D a 1 chlapec správně nevyslovil hlásku T.

Jak je i obecně známo, chlapci jsou v celkovém tělesném i psychickém vývoji pomalejší, než dívky. Učení se nejrůznějším činnostem jim jde pomaleji oproti dívčímu pohlaví. I ve vývoji řeči tomu není jinak. To dokazují i získané výsledky z výzkumu, kdy s artikulací mají větší potíže právě hoši.

Čtvrtý graf zpracovává informace o návštěvnosti logopedického pracoviště. Z grafů lze říct, že z celkového počtu 23 dětí, které byly diagnostikovány na základě vyšetření s vadou výslovnosti, jich 18 navštěvuje odbornou péči, 5 žáků nenavštěvuje logopeda vůbec.

V pátém grafu jsem sledovala, kolik dětí má problém s výslovností na venkovské škole a kolik v městské škole. Graf ukazuje, že 8 dětí z 11 se v ZŠ Svatá Maří potýká s vadou, 3 děti jsou bez vady výslovnosti, v ZŠ ve Vimperku je bez vady 6 dětí, 15 dětí má artikulační problém.

Poslední graf ukazuje opět na návštěvnost logopedického pracoviště, ale tentokrát dle lokality. 13 dětí ze ZŠ ve Vimperku navštěvuje logopeda, zatímco 2 děti pracoviště nenavštěvují vůbec a 5 dětí ze ZŠ Svatá Maří taktéž logopeda navštěvuje, 3 děti nikoliv.

Z celkového šetření žáků vyplývá, že se děti s vadou výslovnosti potýkají. Rodiče, jakožto zákonní zástupci svých dětí, by neměli tuto věc podceňovat a odbornou pomoc vyhledat ještě před nástupem povinné školní docházky dětí. V kapitole 9.7 Reeducace je lehce nastíněno, jaké oblasti je potřeba více rozvíjet a jakým způsobem je lze procvičovat.

Závěr

Školní připravenost dítěte je jednou z hlavních podmínek v úspěšném zvládnutí náročných školních povinností. Rozvoj jemné i hrubé motoriky, mluvidel a kognitivních schopností patří k základní orientaci ve společnosti, jejíž součástí se stává i žák základní školy. Pro úspěšné zvládnutí školní docházky je také velmi důležité, aby žák vstoupil do základní školy bez vady výslovnosti. Jakýkoliv byť malý dyslalický prohrěšek se ihned projeví v nácviku čtení a psaní. Vada výslovnosti bývá jedním z nejčastějších důvodů při odkladu školní docházky. Dyslalie je dnes docela rozšířený jev u dětí 5. – 8. letých. Skoro každý z nich má problém s výslovností některé z hlásek. Pokud nenastane včasná náprava, vada začne přecházet v návyk, který se pak velmi těžce odstraňuje. Dříve byla na každé škole logopedická asistentka, která s dětmi s dyslalickou vadou pracovala denně. Dnes, dle nového zákona o pedagogických pracovnících, tyto asistentky nesplňují kvalifikaci, a tak se vše přesouvá na jiná pracoviště. Ta musí rodiče dětí s dyslalickým problémem vyhledat. Logoped ukáže rodičům tu cestu, která vede k nápravě, ale stěžejní práce je právě na nich.

Ve své bakalářské práci jsem se zabývala průzkumem nejčastěji chybně vyslovovaných hlásek u dětí v 1. třídách základních škol, což bylo i jejím cílem.

Celá práce je rozdělena na dvě části.

První část, část teoretická, má uvést čtenáře do problému dyslalie a s ní spojené veškeré náležitosti.

V části druhé - praktické, se zabývám průzkumem nejčastěji chybně vyslovovaných hlásek u dětí v 1. třídách. Výsledky průzkumu jsou přehledně zpracovány v grafech.

Hypotézy stanovené v bakalářské práci se obě potvrdily. Z celkového počtu vyšetřovaných dětí jich 23 má artikulační problém. První hypotéza se zaměřila na výslovnost hlásky R a Ř, kdy předpokládala největší artikulační obtíže, což se také prostřednictvím vyšetřování hlásek naplnilo. Druhá hypotéza se zajímala o návštěvnost logopedické péče u dětí s dyslalickou vadou. Z výsledků vyšetřování lze říci, že i tato hypotéza se potvrdila.

Poznatky, které byly získány v bakalářské práci, lze využít i v praxi. Při zaměření na zkoumanou populaci, je možno zintenzivnit jazykovou přípravu u dětí a to nejen v mateřských školách. Důležitá je i práce a připravenost učitele, nelze všechno nechat jen na

rodičích. Práce může být přínosná nejen učitelům, ale i rodičům dětí s dyslalickou vadou. Je potřeba poukazovat na artikulační problém u dětí a zdůrazňovat důležitost včasné logopedické péče.

Řešení artikulačního problému je také závislé na osvětě, neboť široká veřejnost si neuvědomuje jeho náročnost odstranění a často si i myslí, že vada se upraví buď sama, nebo se začne řešit až při vstupu dítěte do základní školy.

Seznam použité literatury

DOLEJŠÍ, Pavel. *Jak se naučit správně vyslovovat: populárně naučná příručka pro rodiče dětí s vadami výslovnosti: metodický návod, jak postupovat při výuce výslovnosti a při odstraňování vad výslovnosti*. 4. vyd. Humpolec: Pavel Dolejší, 2005. ISBN 80-86480-66-6.

HLADÍLEK, Miroslav. *Úvod do sociální a pedagogické komunikace*. 1.vyd. Praha: Vysoká škola Jana Amose Komenského s.r.o., 2006. ISBN 80-86723-16-X.

HOŘEJŠÍ, Jaroslav. *Lidské tělo: srozumitelný a zevrubný průvodce po strukturách a funkcích lidského organismu*. 2.vyd. Bratislava: Gemini, 1992. ISBN 80-85265-59-1.

KAČEROVÁ, Irena. *Způsoby reedukace dyslalie přetrvávající při přechodu z MŠ na ŽŠ*. Vimperk: Irena Kačerová, 2010.

KLENKOVÁ, Jiřina. *Kapitoly z logopedie I*. 2.vyd. Brno: Paido, 2000. ISBN 80-85931-88-5.

KLENKOVÁ, Jiřina. *Kapitoly z logopedie II. a III*. Brno: Paido, 1998. ISBN 80-85931-62-1.

KRAHULCOVÁ, Beáta. *Dyslálie*. 1.vyd. Hradec Králové: Gaudeamus, 2003. ISBN 80-7041-413-8.

KUTÁLKOVÁ, Dana. *Logopedická prevence: průvodce vývojem dětské řeči*. 4. vyd. Praha: Portál, 2005. ISBN 80-7367-056-9.

LUKAS, Elisabeth S. *Logoterapie ve výchově*. 1.vyd. Praha: Portál, 1997. ISBN 80-7178-180-0.

PIPEKOVÁ, Jarmila. *Kapitoly ze speciální pedagogiky*. 2. vyd. Brno: Paido, 2006. ISBN 80-7315-120-0.

SOVÁK, Miloš. *Logopedie*. 2.vyd. Praha: SPN, 1981. 14-248-81.

ŠIMEK, Petr. *Řeč a sluch: školní zralost*. Praha: Raabe, 2012. ISBN 978-80-87553-54-1.

ŠTĚPÁN, Josef. *Logopedie: listy pro nácvik výslovnosti*. 1.vyd. Olomouc: Rubico, 2014. ISBN 978-807346-172-0.

VYBÍRAL, Zbyněk. *Psychologie lidské komunikace*. 1.vyd. Praha: Portál, 2000. ISBN 80-7178-291-2.

VYŠTEJN, Jan. *Vady výslovnosti*. 3. vyd. Praha: SPN, 1986. 14-113-86.

Seznam tabulek a příloh

| | |
|--|----|
| Tabulka č. 1: Rozdělení samohlásek | 22 |
| Tabulka č. 2: Rozdělení souhlásek | 25 |
| Příloha I Vyšetřování výslovnosti hlásek | 55 |
| Příloha II Ukázka vyšetřování výslovnosti hlásek | 56 |

Přílohy

Příloha I

Vyšetření výslovnosti hlásek

Chlapec

Dívka

Navštěvuje logopedickou poradnu - ANO - NE

| | | | | | | | | | | | | | | | | | | | | | | | | |
|---|---|---|---|---|---|---|---|---|---|---|---|---|---|---|----|---|---|---|---|---|---|---|---|---|
| P | B | M | F | V | J | T | D | N | Ť | Ď | Ň | L | K | G | CH | H | C | S | Z | Č | Š | Ž | R | Ř |
|---|---|---|---|---|---|---|---|---|---|---|---|---|---|---|----|---|---|---|---|---|---|---|---|---|

P – Pepa, potok, padá

M – máma, mává, motyka

V – vana, voda, Eva

T – táta, Ota, mete

N – noha, nota, Hana

Ď – vidí, chodí, divák

L – lano, víla, lopata

G – guma, vagón, Gita

H – Hana, houby, had

S – sype, pes, seno

Č – čaj, čeká, čáp

Ž – žába, kožich, žák

Ř – řeka, vaří, řada

B – bába, buben, bota

F – fouká, fotí, Fanda

J – Jana, jede, hajá

D – dům, Dana, dává

Ť – tiká, ticho, kotě

Ň – koně, nitě, voní

K – Kája, káva, komín

Ch – chata, chyba, ucho

C – cinká, cena, konec

Z – zima, zebe koza

Š – šaty, šumí, šátek

R – ryba, Roman, ráno

Příloha II

Vyšetření výslovnosti hlásek

Chlapec / Věk: 6

Dívka / Věk:

Navštěvuje logopedickou poradnu – ANO – NE

P B M F V J T D N Ť Ď Ň L K G Ch H C S Z Č Š Ž R Ř

P – Pepa, potok, padá

M – máma, mává, motyka

V – vana, voda, Eva

T – táta, Ota, mete

N – noha, nota, Hana

Ď – vidí, chodí, divák

L – lano, víla, lopata

G – guma, vagón, Gita

H – Hana, houby, had

S – sype, pes, seno

Č – čaj, čeká, čáp

Ž – žába, kožich, žák

Ř – řeka, vaří, řada

B – bába, buben, bota

F – fouká, fotí, Fanda

J – Jana, jede, hajá

D – dům, Dana, dává

Ť – tiká, ticho, kotě

Ň – koně, nitě, voní

K – Kája, káva, komín

Ch – chata, chyba, ucho

C – cinká, cena, konec

Z – zima, zebe, koza

Š – šaty, šumí, šátek

R – ryba, Roman, ráno

Bibliografické údaje

Jméno autora: Mgr. Lenka Hrunková

Obor: Speciální pedagogika - vychovatelství

Forma studia: Kombinované studium

Název práce: Průzkum nejčastěji chybně vyslovovaných hlásek u dětí 1. tříd na 1. stupni ZŠ

Rok: 2015

Počet stran bez příloh: 54

Celkový počet stran příloh: 2

Počet titulů českých použitých zdrojů: 14

Počet titulů zahraničních použitých zdrojů: 1

Počet internetových zdrojů: 0

Vedoucí práce: Mgr. Miloň Juppa