

Univerzita Hradec Králové

Filozofická fakulta

Ústav sociální práce

**Příčiny a důvody pobytů matek v azylových  
domech pro matky s dětmi**

Bakalářská práce

Autor: Pavlína Pagáčová

Studijní program: B6731 Sociální politika a sociální práce

Studijní obor: Sociální práce

Forma studia: kombinovaná

Vedoucí práce: Mgr. Zuzana Truhlářová, Ph.D.

Hradec Králové, 2019



## Zadání bakalářské práce

<b>Autor:</b>	<b>Pavína Pagáčová</b>
Studium:	U1650
Studijní program:	B6731 Sociální politika a sociální práce
Studijní obor:	Sociální práce
<b>Název bakalářské práce:</b>	<b>Příčiny a důvody pobytů matek v azylových domech pro matky s dětmi</b>
Název bakalářské práce AJ:	Reasons and causes for mothers' stay in asylum houses for mothers with children

### **Cíl, metody, literatura, předpoklady:**

Bakalářská práce se bude zabývat problematikou příčin a důvodů pobytů matek s dětmi v azylových domech. V teoretické části práce budou popsána základní teoretická východiska tématu. V empirické části práce bude využita kvalitativní výzkumná strategie, metoda dotazování, technika polostrukturovaného rozhovoru. Cílem práce bude zjistit názory matek na příčiny a důvody jejich pobytů v azylových domech.

HENDL, Jan. Kvalitativní výzkum: základní teorie, metody a aplikace. 3. vyd. Praha: Portál, 2012. ISBN 978-80-262-0219-6. MAREK, Jakub, Aleš STRNAD a Lucie HOTOVCOVÁ. Bezdomovectví: v kontextu ambulantních sociálních služeb. Praha: Portál, 2012. ISBN 978-80-262-0090-1. MATOUŠEK, Oldřich. Rodina jako instituce a vztahová síť. 2., rozš. a přeprac. vyd. Praha: Sociologické nakladatelství, 1997. Studijní texty (Sociologické nakladatelství). ISBN 80-85850-24-9. MATOUŠEK, Oldřich, Pavla KODYMOVÁ a Jana KOLÁČKOVÁ, ed. Sociální práce v praxi: specifika různých cílových skupin a práce s nimi. Praha: Portál, 2005. ISBN 80-7367-002-X.

Garantující pracoviště: Ústav sociální práce,  
Filozofická fakulta

Vedoucí práce: Mgr. Zuzana Truhlářová, Ph.D.

Oponent: Mgr. Zuzana Machová

Datum zadání závěrečné práce: 29.6.2018

## **Prohlášení**

Prohlašuji, že jsem tuto bakalářskou práci vypracovala samostatně pod vedením vedoucí bakalářské práce a uvedla jsem všechny použité prameny a literaturu.

V Hradci Králové dne .....

.....  
Pavlína Pagáčová

## **Poděkování**

Děkuji vedoucí mé bakalářské práce Mgr. Zuzaně Truhlářové, Ph.D. za její cenné rady, připomínky a metodické vedení. Dále děkuji pracovnícím a klientkám azylového domu pro matky s dětmi v Mladé Boleslavi za čas, který mi věnovaly nejen v souvislosti s výzkumným šetřením bakalářské práce, ale po celou dobu studia. V neposlední řadě patří poděkování mé rodině, která mi byla největší oporou a poskytla mi podmínky pro studium.

## **Anotace**

PAGÁČOVÁ, Pavlína. *Příčiny a důvody pobytů matek v azylových domech pro matky s dětmi*. Hradec Králové: Filozofická fakulta Univerzity Hradec Králové, Ústav sociální práce, 2019, 62 stran, Bakalářská práce. Vedoucí práce: Mgr. Zuzana Truhlářová, Ph.D.

Bakalářská práce se zabývá problematikou příčin a důvodů pobytů matek s dětmi v azylových domech. V teoretické části jsou popsána základní teoretická východiska tématu, ve kterých se zabírám azylovými domy pro matky s dětmi, jejich cíli a pomocí. Dále životem matek s dětmi a pomocí ze strany státu. V poslední kapitole teoretické části popisují životní situace matek, které ovlivňují jejich příchod do azylového domu. Empirická část práce je zaměřena na zjištění, co přivádí matky s dětmi do azylových domů, jaká očekávání od pobytu tyto ženy mají a jak se daří tato očekávání naplňovat. Jak si představují své fungování po opuštění azylového domu. K výzkumnému šetření je použita kvalitativní výzkumná strategie, metoda dotazování, technika polostrukturovaného rozhovoru. Cílem práce je zjistit názory matek na příčiny a důvody jejich pobytů v azylových domech a jejich fungování po opuštění těchto zařízení.

Klíčová slova: azylový dům pro matky s dětmi, domácí násilí, matky s dětmi

## **Annotation**

PAGÁČOVÁ, Pavlína. *Reasons and causes for mothers' stay in asylum houses for mothers with children*. Hradec Králové: Philosophical Faculty, University of Hradec Králové, 2019, 62 pp. Bachelor Thesis. Head of Bachelor Thesis: Mgr. Zuzana Truhlářová, Ph.D.

The bachelor thesis deals with the reasons and causes of mothers staying in asylum houses for mothers with children. The theoretical part describes the core foundation of the topic and I focus on asylum houses for mothers with children, their own goals and any existing help for them. Furthermore, I describe the life of mothers with children and the role of the state, its importance and assistance with this matter. Finally, I describe some various life situations of mothers coming to asylum houses. In the practical part, I am trying to define what are the facts which bring mothers with children to asylum houses, their expectations and thus their fulfillment. I also describe their views on life after leaving asylum houses. In the research, I use a qualitative evaluation strategy, a method of questioning and a technique of semi-structured interview. The aim of the thesis is to find out the opinions of mothers on their reasons and causes of their stays in asylum houses and their integration after coming back to normal life.

Keywords: asylum houses for mothers with children, domestic violence, mothers with children

# Obsah

Seznam použitých zkratek .....	9
Úvod.....	10
1 Azylové domy pro matky s dětmi.....	12
1.1 Sociální služba azylový dům pro matky s dětmi.....	13
1.2 Cíle a poslání azylového domu pro matky s dětmi v Mladé Boleslavi.....	14
2 Matky s dětmi v azylových domech .....	17
2.1 Rizika v životě matky samoživitelky .....	17
2.2 Možnosti pomoci a podpory pro matky s dětmi v azylových domech .....	19
2.2.1 Pomoc v hmotné nouzi pro matky s dětmi v azylových domech.....	19
2.2.2 Finanční pomoc matkám s dětmi v azylových domech z oblasti státní sociální podpory .....	20
2.2.3 Finanční pomoc matkám s dětmi v azylových domech z oblasti nemocenského pojištění .....	21
2.2.4 Sociální služby určené pro matky s dětmi.....	23
3 Životní situace ovlivňující důvody a příčiny příchodů matek s dětmi do azylových domů .....	24
3.1 Rozpad rodiny jako důvod vedoucí k finančním problémům a následné ztrátě bydlení .....	24
3.2 Nezaměstnanost jako příčina finančních problémů přivádějící matky do azylových domů.....	25
3.3 Chudoba jako problém při ztrátě příjmů .....	27
3.4 Ztráta bydlení jako důvod příchodů matek do azylových domů.....	29
3.5 Dluhová problematika matek s dětmi .....	30
3.6 Domácí násilí jako jedna z příčin příchodů matek s dětmi do azylových domů... 31	
3.6.1 Příčiny vzniku domácího násilí.....	31
3.6.2 Možnosti pomoci týraným ženám.....	32
3.7 Vybrané závislosti partnera jako důvody odchodů z rodiny a vyhledání pomoci azylových domů.....	33
3.7.1 Závislost na alkoholu .....	34
3.7.2 Závislost na drogách .....	35

3.7.3 Gamblerství partnera .....	36
4 Shrnutí teoretické části .....	38
5 Metodologie výzkumného šetření.....	39
5.1 Cíl výzkumného šetření, výzkumné otázky .....	40
5.2 Výzkumný vzorek .....	42
5.3 Realizace výzkumného šetření a etické otázky .....	43
5.4 Analýza dat.....	44
6 Interpretace výzkumných otázek .....	45
6.1 DVO 1: Jaké důvody a příčiny svého pobytu v azylovém domě identifikují informantky?.....	45
6.2 DVO 2: Jaká očekávání mají informantky od pobytu v azylovém domě? .....	47
6.3 DVO 3: Jaké jsou představy informantek o svém dalším životním fungování? ...	50
7 Závěr výzkumného šetření a diskuze.....	52
Závěr .....	55
Seznam použité literatury .....	57
Seznam obrázků a tabulek .....	61
Seznam příloh .....	62



## Seznam použitých zkratek

AD	Azylový dům
ADHD	Porucha pozornosti s hyperaktivitou (z anglického „Attention Deficit Hyperactivity Disorder“)
ČR	Česká republika
ČSÚ	Český statistický úřad
DVO	Dílčí výzkumná otázka
HVO	Hlavní výzkumná otázka
LSD	Diethylamid kyseliny lysergové (z německého Lysergsäurediethylamid) - halucinogen
MPSV	Ministerstvo práce a sociálních věcí
OSPOD	Orgán sociálně-právní ochrany dětí
TO	Tazatelská otázka

## Úvod

Bakalářská práce se zabývá otázkou důvodů a příčin příchodů žen do azylových domů. Cílem bakalářské práce je popsat problematiku života matek s dětmi, které vlivem nepříznivých životních situací přicházejí do azylových domů a zjistit názory matek na důvody a příčiny jejich pobytů v azylovém domě v Mladé Boleslavi a jejich cíle po opuštění tohoto zařízení.

V bakalářské práci vycházím z předpokladu, že ženy přivádějí do azylových domů různé důvody a příčiny. Azylové domy pro matky s dětmi poskytují ubytování na přechodnou dobu v případě, že se matky ocitly v sociálně nepříznivé životní situaci spojené se ztrátou bydlení. Ženy hledající pomoc v azylových domech musí často opustit domov a zázemí, které mnohdy mnoho let budovaly. Jejich život se od základu s novou situací mění a často je pro ně pomoc azylového domu otázkou záchrany života a krajním řešením.

Výběr tohoto tématu ovlivnilo mé absolvování povinné praxe v azylovém domě pro matky s dětmi v Mladé Boleslavi, kde jsem se osobně přesvědčila o přeplněnosti této pobytové sociální služby. Sociální pracovnice azylového domu denně vyřizovaly telefonické dotazy ze strany matek i sociálních pracovníků jiných organizací ohledně žádostí o umístění klientek v jejich zařízení. Z toho vyplývá, že se jedná o téma aktuální, které si zaslouží pozornost. Bakalářská práce nabízí čtenáři pohled na danou problematiku a možnost vytvořit si ucelenou představu o tomto tématu. Výzkumné šetření by mohlo sloužit k zefektivnění poskytovaných sociálních služeb, doprovodných služeb azylových domů a k organizování preventivních školení, která by pomáhala předcházet recidivě v podobě návratů matek do azylových domů. Kromě azylových domů by výsledky výzkumného šetření mohly být použity k sestavení preventivně vzdělávacích programů zaměřených na ohroženou skupinu matek s dětmi v rámci sociální práce na úřadu práce či OSPOD.

V teoretické části bakalářské práce jsou popsána základní teoretická východiska tématu, ve kterých se zabývám azylovými domy pro matky s dětmi, jimi poskytovanými sociálními službami, jejich cíli a posláními. Dále popisuji život matek s dětmi

v azylových domech, rizika v životě matky samoživitelky a možnosti pomoci ze strany státu v oblasti státní sociální podpory, nemocenského pojištění, hmotné nouze a sociální služby pro ně určené. Poslední kapitola teoretické části se zabývá životními situacemi matek, které mohou ovlivňovat jejich příchody do azylových domů.

Pro výzkumné šetření jsem zvolila kvalitativní výzkumnou strategii, metodu dotazování, techniku polostrukturovaného rozhovoru. Informantky pro výzkumné šetření jsem vybírala ve spolupráci se sociální pracovníci azylového domu v Mladé Boleslavi. Výzkumného šetření se zúčastnilo 7 informantek. Technika polostrukturovaného rozhovoru mi poskytla dostatečné množství dat. V závěru se věnuji analýze dat, odpovédím na dílčí výzkumné otázky a předkládám odpověď na hlavní výzkumnou otázku: **Jaké životní situace identifikují matky v azylovém domě pro matky s dětmi jako příčiny a důvody, které je do azylového domu přivedly a jaké jsou jejich životní cíle?**

# 1 Azylové domy pro matky s dětmi

Matoušek (2008) popisuje azylový dům pro matky s dětmi jako zařízení sloužící k ubytování matek s dětmi a těhotných žen, které se ocitly v tak nepříznivé životní situaci, že by bez náhradního ubytování nebyly schopny samy vychovávat své děti. Někdy je ze strany matky vyžadována podpora a instruktáž při výchově dětí. Matky zde pobývají za úplatu a návštěvy jsou regulovány.

Azylové domy pro matky s dětmi slouží k ochraně matek a dětí a k podpoře jejich sociálního fungování. Matky s dětmi zde nacházejí útočiště ve své nepříznivé životní situaci. Obecně je služba určena matkám s dětmi, ale mezi zařízeními poskytujícími tuto službu mohou být určité rozdíly v zacílení na klientky. Některé azylové domy pro matky s dětmi jsou např. více zaměřeny na matky s novorozenci a malými dětmi, na matky s dětmi, které jsou oběťmi domácího násilí, na ženy s dětmi žijící v podmínkách ohrožujících zdraví, příp. na matky s dětmi žijící v nevyhovujícím rodinném prostředí, kdy je ohrožena výchova, vývoj a zdraví dětí. Nejčastěji jsou azylové domy pro matky s dětmi zacílené na matky-ženy s dětmi. Poněkud ztíženou situaci mají otcové-muži s dětmi, kteří se ocitli v nepříznivé životní situaci vyžadující intervenci formou azylového domu. Většina těchto zařízení není přizpůsobena na pobyt mužů nebo nejsou ochotná muže přijímat. (Navrátilová in Matoušek a kol., 2013)

V azylovém domě pro matky s dětmi mohou vést ženy se svými dětmi plnohodnotný život. K dispozici mají kuchyň, koupelnu, sociální zařízení, společenskou místnost, místnost, kde si děti mohou hrát a prádelnu se sušárnou. Samostatný pokoj zajišťuje matkám a jejich dětem soukromí a možnost normálního denního režimu. (Průdková, Novotný, 2008) Matky mohou docházet do zaměstnání a děti navštěvovat školu nebo předškolní zařízení. Denní program a volnočasové aktivity si stejně jako doma plánují matky s dětmi samy. Každá žena je v azylovém domě zodpovědná sama za sebe a své děti. Často můžeme u žen v azylových domech vidět vzájemnou pomoc při hlídání dětí, vaření, ale také vzájemnou psychickou podporu v jejich tíživých životních situacích. V azylovém domě mají klientky dostatek času na přemýšlení o svém dosavadním, ale i následném životě. Mohou zde načerpat síly bez strachu o sebe nebo své děti. Během této doby mohou využít pomoc sociálních pracovníků, ale také celé řady odborníků.

Délka pobytu v azylovém domě může trvat několik dnů až měsíců. (Buskotte, Vaníčková, 2008) Dle Vyhlášky č. 505/2006 Sb., kterou se provádějí některá ustanovení zákona o sociálních službách, by doba pobytu neměla přesáhnout 1 rok. Často se stává, že po uplynutí této doby nemá klientka azylového domu kam jít a putuje do jiného zařízení určeného pro matky s dětmi. V časopise Sociální práce jsem narazila na označení „turistka“ právě pro ženy, které přechází z jednoho azylového domu do druhého. Označení použila sociální pracovnice Yvona Wrožynová. Ta uvádí, že pobyt v několika azylových domech za sebou vede k časté změně školy či školky, případně zaměstnání nebo k přerušování vztahu s rodinou, což není vhodné pro rodiče ani děti. (Wrožynová, 2014)

## **1.1 Sociální služba azylový dům pro matky s dětmi**

Podmínky pro poskytování sociálních služeb stanoví zákon č. 108/2006 Sb., o sociálních službách, ve znění pozdějších předpisů, který uvádí, že:

*„1) Azylové domy poskytují pobytové služby na přechodnou dobu osobám v nepříznivé sociální situaci spojené se ztrátou bydlení.*

*2) Služba podle odstavce 1 obsahuje tyto základní činnosti:*

*a) poskytnutí stravy nebo pomoc při zajištění stravy,*

*b) poskytnutí ubytování,*

*c) pomoc při uplatňování práv, oprávněných zájmů a při obstarávání osobních záležitostí.“ (Zákon č. 108/2006 Sb., § 57 zákona o sociálních službách).*

Dle Vyhlášky č. 505/2006 Sb., kterou se provádějí některá ustanovení zákona o sociálních službách, poskytují azylové domy:

*„(1) Základní činnosti při poskytování sociálních služeb v azylových domech se zajišťují v rozsahu těchto úkonů:*

*a) poskytnutí stravy nebo pomoc při zajištění stravy:*

*1. vytvoření podmínek pro samostatnou přípravu nebo pomoc s přípravou stravy,*

*2. zajištění nebo poskytnutí stravy odpovídající věku, zásadám racionální výživy a potřebám dietního stravování, tato základní činnost může být zajišťována jen v rozsahu 1 úkonu,*

b) poskytnutí ubytování:

1. ubytování po dobu zpravidla nepřevyšující 1 rok,
2. umožnění celkové hygieny těla,
3. vytvoření podmínek pro zajištění úklidu, praní a žehlení osobního prádla, výměny ložního prádla,

c) pomoc při uplatňování práv, oprávněných zájmů a při obstarávání osobních záležitostí:

1. pomoc při vyřizování běžných záležitostí vyplývajících z individuálních plánů,
2. pomoc při obnovení nebo upevnění kontaktu s rodinou a pomoc a podpora při dalších aktivitách podporujících sociální začleňování osob, včetně uplatňování zákonných nároků a pohledávek.“ (vyhláška č. 505/2006 Sb., § 22)

## **1.2 Cíle a poslání azylového domu pro matky s dětmi v Mladé Boleslavi**

V roce 2017 jsem při absolvování první povinné praxe začala uvažovat o možnosti napsání závěrečné bakalářské práce v rámci tohoto zařízení. Důvodů bylo hned několik. Vstřícný přístup vedení i sociálních pracovníků. Zájem o cílovou skupinu a sociální práci s ní. Poznání důvodů, příčin a životních situací, přivádějících matky do azylového domu a zjišťování cílů klientek po opuštění tohoto zařízení.

Azylový dům pro matky s dětmi v Mladé Boleslavi je určen ženám s nezletilými dětmi a těhotným ženám, které ztratily svůj domov nebo musely svůj domov opustit z důvodu ohrožení zdraví nebo života, bezpečí či důstojnosti. Pobytové zařízení poskytuje svým klientkám přechodné a důstojné ubytování, odbornou sociálně-právní podporu ve snaze pomoci najít řešení v jejich nepříznivé sociální situaci. Sociální práce v azylovém domě je založena na principech a zásadách profesionality, individuálního přístupu, spolupráce, aktivity, respektu, vstřícnosti a partnerské komunikace. Je zaměřena na zlepšení kvality života klientek a na pomoc při jejich reintegraci. Cílem je vytvořit klientkám vhodné a bezpečné zázemí pro překlenutí nepříznivých životních situací. Pomoc dosáhnout klientkám změn vedoucích k začlenění do běžného života. Zajistit matkám služby finančního zabezpečení, zlepšit jejich finanční gramotnost. Pomoc

zajistit důstojné a dlouhodobé bydlení, poskytnout poradenství sociálně-právní povahy spojené se svěřením dítěte do péče matky dle zákona č. 359/1999 Sb. O sociálně-právní ochraně dětí a pomoc při vyhledávání pracovních příležitostí a uplatnění se na trhu práce. Specifickým cílem je díky pobytu v azylovém domě umožnit dětem zůstat v péči matky, pokud tomu nebrání závažné a legitimní důvody spojené se sociálně-právní ochranou dítěte. (R-Mosty, z.s. online)

**Hlavními aktivitami služby jsou:**

- Poskytnutí ubytování na přechodnou dobu maximálně jednoho roku.
- Pomoc při zajištění stravy. Azylový dům poskytuje matkám zázemí a podmínky pro přípravu jídla. Ženy mají také možnost využívat materiální a potravinovou pomoc.
- Pomoc při uplatňování práv, oprávněných zájmů a při obstarávání osobních záležitostí. Jedná se o odborné sociálně-právní poradenství, asistence na úřadech a individuální plánování s klientkami.

**Fakultativními (vedlejšími) aktivitami služby jsou:**

- Asistence ve vzdělávání a zaměstnávání včetně částečného hrazení vzdělávacích kurzů a doučování dětí.
- Využívání dalších technických prostředků zřizovatele. Jedná se o využívání internetu přes Wi-Fi zdarma, půjčování mobilního telefonu a používání volně přístupného počítače.
- Možnost využívat oblečení a věcí z charitativních sbírek např. věci potřebné k zajištění péče o děti jako je kočárek pro dítě, pleny, hygienické potřeby apod.
- Odlehčovací služby. Matky mohou využít předškolního zařízení pro děti od 3 do 7 let, které se nachází v areálu azylového domu.
- Možnost využívat činnosti v rámci dobrovolnických aktivit v azylovém domě týkajících se volnočasových aktivit dětí. (R-Mosty, z.s. online)

Každá matka může se svými dětmi užívat vlastní pokoj o velikosti 15 až 25m<sup>2</sup>, společnou kuchyň, koupelnu a komunitní místnost. Jedná se o pobytovou službu s dotovanou cenou. V současnosti dle zákonných předpisů činí úhrada 90 Kč/den za dospělé osobu a 60 Kč/den za nezletilé dítě. Ubytování je poskytováno na základě písemné, telefonické nebo osobně předané žádosti. V žádosti je nutné uvést jméno,

adresu, počet dětí, rok narození a stručně popsat současnou nepříznivou životní situaci uchazečky o místo v azylovém domě. Nezbytný je telefonický kontakt uchazečky, na který je kontaktována v případě uvolnění kapacity. O přijetí do azylového domu na základě žádosti o poskytnutí služby rozhoduje vedoucí azylového domu, která v pravidelných intervalech zájemce telefonicky kontaktuje. V azylovém domě je k dispozici pokoj pro okamžité příjmy. Pobyť na tomto pokoji je omezen na 5 dnů, je zcela zdarma a je určen výhradně matkám v akutní nouzi spojené s ohrožením zdraví vlastním nebo dětí, s domácím násilím nebo jinými mimořádnými situacemi. Součástí azylového domu je startovací byt určený pro rodinu s dětmi nacházející se v areálu azylového domu mimo hlavní budovu. Matky mohou využít odlehčovací služby v podobě předškolního zařízení, které je určeno pro jejich děti ve věku 3-7 let. Jedná se o školku, která se nachází přímo v areálu azylového domu. (R-Mosty, z.s. online)

S každou klientkou je uzavírán individuální plán, ve kterém se zohledňuje situace klientky a hledá se řešení současné situace. Smyslem individuálního plánování je motivace klientky ke zlepšení jejího sociálního fungování v běžném životě. (Navrátilová in Matoušek, 2013)



## **2 Matky s dětmi v azylových domech**

Dle Hradecké a Hradeckého (1996) se nejprve ženy snaží hledat pomoc u nejbližší rodiny a přátel. Ženy zprvu preferují skryté bezdomovectví před zjevným, jelikož společnost vnímá ženu bez domova více negativně, než muže bez domova. Baštecká (2009) taktéž hovoří o latentní formě bezdomovectví u žen s dětmi, které se snaží svou nešťastnou situaci zakrýt z důvodu nepřijetí jejich sociálního vyloučení veřejností. Právě matky s dětmi bez střechy nad hlavou potřebují zázemí k řešení své nepříznivé sociální situace. Prvním krokem a podmínkou pro úspěšnou reintegraci je zajištění základních životních potřeb. Azylové bydlení patří mezi služby nabízející pomoc matkám s dětmi, které se ocitly v nepříznivé situaci spojené se ztrátou bydlení. Baštecká (2009) uvádí, že matky v azylových domech většinou pocházejí z nejvíce znevýhodněné společenské vrstvy s nižším vzděláním. Dle Kodymové a Koláčkové (in Matoušek a kol., 2005) je pro matku s dětmi náročné zajistit někdy i základní funkce rodiny. Může docházet k pocitům beznaděje a ztrátě sebedůvěry, což pro rodiče představuje značnou psychickou zátěž.

### **2.1 Rizika v životě matky samoživitelky**

Matky, které z různých důvodů zůstávají s dětmi samy, čelí řadě stresujících situací. Ty pramení z praktických, osobních a vztahových otázek, jako jsou finance, zaměstnání, vedení domácnosti, emoční distres, problémová interakce s dětmi aj. Ženy v takovéto zátěžové situaci pociťují ztrátu energie, pocity beznaděje, deprese, přetížení a podrážděnost. (Sobotková, 2001) Taktéž Kodymová a Koláčková (in Matoušek a kol., 2005) shledávají u matek pečujících o děti bez partnera ekonomické a psychické problémy. Vedení domácnosti a čas věnovaný výchově představuje pro matku zátěž, která při nenaplnění potřeb dětí může vést k pocitům beznaděje a snížení sebedůvěry. Autorky shledávají rizika v nezaměstnanosti, v nedostatečném přístupu k přiměřenému bydlení, v sociální izolaci, v chudobě, v sociálním vyloučení, ale také v ohrožení základních funkcí rodiny.

**Riziko ekonomického znevýhodnění** matky pečující o děti vyplývá často z nízkých příjmů zejména v případě, kdy je nutné se postarat o větší počet dětí. Ekonomická situace ovlivňuje zabezpečování každodenních potřeb, jako je strava, bydlení, zdravotní péče, vzdělávání aj., ale také zajištění duševního, kulturního a sportovního rozvoje dětí, kdy si matka nemůže dovolit zaplatit např. kroužky pro své děti. Ekonomickou situaci často zhoršuje nedobytnost výživného, což vede k ohrožení uspokojování základních existenčních potřeb. **Riziko nezaměstnanosti** je pro matku s dětmi vysoké zejména z důvodu neatraktivita na trhu práce. Zaměstnavatelé často tuto skupinu potencionálních zaměstnanců odmítají z důvodu péče o děti bez pomoci druhého rodiče a rizika předpokladu absence z důvodu nemoci dětí. Nezaměstnanost způsobuje, že se ženy stávají příjemci sociálních dávek pohybujících se na hranici životního minima. Z důvodu nedostatečných financí se mohou rodiny s jedním rodičem dostat do **rizika chudoby**. Zvyšuje se míra rizika **sociálního vyloučení**, na kterém se kromě chudoby mohou podílet faktory jako příslušnost k národnostní menšině, neuspokojivé bydlení, nedostatečné vzdělání, špatný zdravotní stav, ztráta sociálních kontaktů a dlouhodobá nezaměstnanost. Problém, s řešením **bytové situace** matky s dětmi, vzniká zpravidla po rozpadu manželství či partnerství, kdy matky s dětmi mnohdy zůstávají ve společném bytě s bývalým partnerem, případně bydlí se svými rodiči či sourozenci. V případě krizové situace mohou ženy vyhledat pomoc azylového domu určeného pro matky s dětmi. Tato pomoc je pouze dočasným a provizorním řešením dané situace. **Ohrožení základních funkcí rodiny** spočívá především v nedostatečném zajištění citového zázemí a v přípravě dětí pro život ve společnosti. Matka může být natolik zaměstnána prací a běžnými činnostmi v domácnosti, že jí nezbývá volný čas na péči o děti, které mohou ohrožovat patologické jevy způsobené méně stabilním rodinným prostředím. (Kodymová a Koláčková in Matoušek a kol., 2005) Dle Dudové (2009) je z pohledu rodičovství důležitá kvalita, nikoli kvantita. V obtížných životních situacích hraje velkou roli v úspěchu rodiče podpora okolí a dostupnost odborné pomoci, nikoli péče jednoho nebo dvou rodičů.

## **2.2 Možnosti pomoci a podpory pro matky s dětmi v azylových domech**

Dle Kodymové a Koláčkové (in Matoušek a kol., 2005) potřebují ženy pečující o děti větší podporu při plnění rodičovských povinností. Podpora je realizována ve dvou rovinách - finanční a nefinanční. Finanční pomoc je realizována prostřednictvím státní sociální podpory, kde mohou matky s dětmi získat finanční pomoc formou dávek. Nefinanční pomoc je realizována prostřednictvím sociálních služeb, které mají za úkol pomoci překonat matkám s dětmi náročnou nebo krizovou životní situaci a zejména ochránit nezletilé děti.

### **2.2.1 Pomoc v hmotné nouzi pro matky s dětmi v azylových domech**

Pomoc v hmotné nouzi upravuje zákon č. 111/2006 Sb., o pomoci v hmotné nouzi, ve znění pozdějších předpisů a další právní předpisy, zejména zákon č. 110/2006 Sb., o životním a existenčním minimu, ve znění pozdějších předpisů a vyhláška č. 389/2011 Sb., o provedení některých ustanovení zákona o pomoci v hmotné nouzi. Jedná se o dávky v hmotné nouzi, kterými jsou příspěvek na živobytí, doplatek na bydlení a mimořádná okamžitá pomoc. Tyto dávky slouží jako pomoc k zajištění základních životních potřeb osob, které nemají dostatečné příjmy. Motivují k aktivní snaze zajištění si prostředků k uspokojení životních potřeb za předpokladu, že každá pracující osoba se musí mít lépe, než osoba nepracující. (MPSV online)

Cílem **příspěvku na živobytí** je pomoc osobám s nedostatečným příjmem, kterým po odečtení přiměřených nákladů na bydlení od příjmu rodiny či jednotlivce nezbyvá na živobytí. Výše dávky živobytí se posuzuje za každou osobu individuálně a osoba nebo rodina nemůže své příjmy prokazatelně zvýšit svým přičiněním. Její výši může ovlivnit zejména možnost zvýšení příjmu vlastním přičiněním a to uplatněním svých nároků a pohledávek, např. vypořádání výživného na dítě. **Doplatek na bydlení** spadá mezi dávky hmotné nouze. Cílem této dávky je pomoc osobám s nedostatečným příjmem, kterým po odečtení přiměřených nákladů na bydlení od příjmu rodiny či jednotlivce nezbyvají prostředky na živobytí. Dávka se přiznává vlastníkovvi bytu či nájemníkovi,

který tuto skutečnost prokáže na základě právního titulu. Doplatek na bydlení může být přidělen za podmínky, že posuzovaná osoba nebo okruh společně posuzovaných osob je v hmotné nouzi a pobírá příspěvek na živobytí. **Mimořádná okamžitá pomoc** je určena osobám, které potřebují řešit akutní bezodkladnou situaci. Jedná se o dávku jednorázovou, která pomáhá žadateli překonat nenadálou finanční tíseň. Zákon stanovuje 6 životních situací, které je nutné bezodkladně řešit pomocí hmotné nouze. Jedná se o případy, kdy nevznikl nárok pro poskytnutí opakovaných dávek a tím je osoba ohrožena na zdraví, při vážné mimořádné události, při nedostatku prostředků k úhradě jednorázového výdaje, při nedostatku prostředků k nákupu či opravě předmětu dlouhodobé potřeby, v případě ohrožení sociálním vyloučením a při nedostatku prostředků k úhradě odůvodněných nákladů spojených se vzděláním a zájmovou činností nezaopatřených dětí. (MPSV online)

### **2.2.2 Finanční pomoc matkám s dětmi v azylových domech z oblasti státní sociální podpory**

Zákon č. 117/1995 Sb., o státní sociální podpoře, ve znění pozdějších předpisů upravuje systém státní sociální podpory poskytující přídavek na dítě, rodičovský příspěvek, porodné, příspěvek na bydlení a pohřebné.

Dávky státní sociální podpory jsou určeny především rodinám s nezaopatřenými dětmi s cílem chránit zájmy dětí, vytvářet jim rovné šance a poskytnout přiměřené zdravotní, vzdělávací a sociální služby. (Tomeš, 2014)

Nárok na **přídavek na dítě** vzniká nezaopatřenému dítěti, pokud příjem rodiny nepřesahuje 2,7 násobek částky životního minima. Při vzniku nároku na dávku závisí její výše na věku dítěte, kdy je odstupňována v rozmezí 0-6 let, 6-15 let a 15-26 let. Do 18 let věku dítěte je tento příspěvek vyplácen rodiči. **Rodičovský příspěvek** náleží rodiči po skončení výplaty peněžité pomoci v mateřství nebo ode dne narození dítěte, pokud nevznikl nárok na peněžitou pomoc v mateřství. Je vyplácen na nejmladší dítě v rodině a to nejvýše do čtyř let jeho věku. Rodič má nárok na vyplacení částky 220 000 Kč. V případě narození vícero dětí náleží rodiči čerpání částky 330 000 Kč. Rodičovský příspěvek je možné čerpat bez nutnosti testování příjmu rodiče, kterému příspěvek

náleží. **Porodné** je určeno pro rodiny s nízkým příjmem, který v kalendářním čtvrtletí předcházející narození dítěte nepřekračuje 2,7 násobek životního minima. Dávka slouží k pořízení základního vybavení pro nově narozené živé dítě. Výše porodného je 13.000 Kč na první a 10.000 Kč na druhé živě narozené dítě. Další dávkou, kterou je možné čerpat z oblasti státní sociální podpory je **příspěvek na bydlení**, který má za úkol pomoci rodinám či jednotlivcům s nízkými příjmy, pokrýt náklady na bydlení převyšující 30% (35% v Praze) příjmů rodiny. Nárok je možné uplatnit jen za předpokladu, že žadatel o dávku je vlastníkem nebo nájemcem bytu, ve kterém je přihlášen k trvalému pobytu. Jelikož ženy v azylových domech tyto podmínky nesplňují, nemohou tuto dávku čerpat. **Pohřebné** je dávka, na kterou vzniká nárok osobě, která nezaopatřenému dítěti nebo rodiči nezaopatřeného dítěte vypravila pohřeb. Zemřelá osoba musí mít trvalý pobyt na území ČR. Pohřebné je stanoveno částkou 5.000 Kč. (MPSV online)

### **2.2.3 Finanční pomoc matkám s dětmi v azylových domech z oblasti nemocenského pojištění**

Dávky z oblasti nemocenského pojištění upravuje zákon č. 187/2006 Sb., o nemocenském pojištění, ve znění pozdějších předpisů. Jsou určeny pro zabezpečení výdělečně činných osob, při ztrátě příjmů z důvodu dočasné pracovní neschopnosti, karantény, ošetřování člena rodiny, těhotenství aj. Jedná se o dávky nemocenské, peněžitou pomoc v mateřství, ošetřovné, vyrovnávací příspěvek v těhotenství a mateřství, dávka otcovské poporodní péče a dlouhodobé ošetřovné. (MPSV online)

**Vyrovňovací příspěvek v těhotenství a mateřství** je dávka nemocenského pojištění vyplácená zaměstnankyni, která byla na základě lékařského posudku z důvodu těhotenství, mateřství nebo kojení převedena na jiný druh práce. Ta je placena v nižší mzdové relaci a žena tak pobírá bez svého zavinění nižší mzdu. Vyrovnávací příspěvek se vyplácí jako rozdíl mezi denním vyměřovacím základem zjištěným ke dni převedení na jinou práci a průměru započitatelných příjmů připadajících na 1 kalendářní den v jednotlivých kalendářních měsících po tomto převedení. Příspěvek se vyplácí od doby převedení na jiný druh práce do začátku čerpání peněžité pomoci v mateřství. **Peněžita**

**pomoc v mateřství** slouží jako náhrada příjmu v souvislosti s těhotenstvím. Pro vyplacení dávky je podmínkou trvání účasti na nemocenském pojištění v den přiznání dávky. Další podmínkou je účast na nemocenském pojištění v posledních dvou letech před nástupem na peněžitou pomoc v mateřství minimálně po dobu 270 dnů. Ochranná lhůta při ukončení zaměstnání během těhotenství činí max. 180 dnů nebo tolik dnů, kolik trvalo poslední zaměstnání. Podpůrčí doba činí 27 týdnů (u narození víceročet 37 týdnů) a začíná dnem, který žadatelka určí v období od počátku osmého do počátku šestého týdne před termínem porodu, který stanoví lékař. **Ošetrovné** náleží zaměstnanci, který nemůže pracovat z důvodu ošetřování nemocného člena rodiny, se kterým žije ve společné domácnosti nebo z důvodu péče o zdravé dítě do 10 let, které nelze např. z důvodu havárie, epidemie aj. umístit do předškolního nebo školního zařízení. Podpůrčí doba, po kterou je možno dávku čerpat, je maximálně 9 kalendářních dnů. Osamělý zaměstnanec trvale pečující o dítě do 16 let, které neukončilo školní docházku, může čerpat dávku po dobu 16 kalendářních dnů. **Nemocenské** dávky se vyplácí zaměstnanci i osobě samostatně výdělečně činné. Podmínky jsou pro každého různé. Zaměstnavatel vyplácí zaměstnanci prvních 14 dnů dočasné pracovní neschopnosti náhradu mzdy za pracovní dny. Pokud trvá dočasná pracovní neschopnost déle než 14 dnů, přichází na řadu podpora ze strany státu v podobě nemocenské, které se vyplácí za každý kalendářní den. Nemocenské se vypočte stejně jako náhrada mzdy tj. šedesát procent denního vyměřovacího základu sníženého prostřednictvím redukčních hranic. Nárok na nemocenské vzniká od 15. kalendářního dne dočasné pracovní neschopnosti, nejdéle však 380 kalendářních dnů. **Dlouhodobé ošetrovné** je dávka, kterou lze čerpat v souvislosti s péčí o člena rodiny, který byl hospitalizován po dobu nejméně 7 dnů. Ošetřující lékař ve zdravotnickém zařízení poskytující lůžkovou péči rozhodl o následné celodenní domácí péči po dobu nejméně 30 dnů. Dávka se vyplácí ošetřující osobě po dobu maximálně 90 dnů za podmínky, že nemocenské pojištění trvalo u zaměstnance za poslední 4 měsíce alespoň 90 dnů a osoba samostatně výdělečně činná musela být nemocensky pojištěna v posledních 3 měsících. Osoba ošetřující musí mít shodné místo trvalého pobytu s osobou ošetřovanou. Nárok na další čerpání dlouhodobého ošetrovného vzniká po 12 měsících od ukončení předchozí dlouhodobé péče. **Dávka otcovské poporodní péče (tzv. otcovská)** se vyplácí otc

dítěte pečujícího o potomka a není pro matky s dětmi v azylových domech relevantní. (MPSV online)

#### **2.2.4 Sociální služby určené pro matky s dětmi**

Mezi sociální služby pomáhající matkám s dětmi v náročných životních situacích patří **azylové domy**, určené pro matky s dětmi, které se ocitly v krizové životní situaci. Cílem je pomoc při hledání trvalého bydlení a zajištění samostatného života v budoucnosti. **Odlehčovací služby** mohou pomoci matkám celoročně pečujícím o dítě nebo jiného člena rodiny ve zvládnání péče o tuto osobu formou návštěv pracovníka nebo formou krátkodobého pobytu mimo rodinu. **Pečovatelská služba pro rodiny s dětmi** pomáhá např. v případě onemocnění, rekonvalescence či lázeňského pobytu rodiče. **Poradenství** je určeno pro případy, kdy matky s dětmi nejsou schopny vyřešit specifickou situaci bez vnější podpory. Služba **rané péče** je zaměřena na celou rodinu s dítětem raného věku, jehož vývoj je ohrožen zdravotním postižením nebo vlivem prostředí. Dále existuje řada **neziskových organizací** poskytujících přímou pomoc matkám s dětmi. Jedná se například o organizace nabízející matkám s dětmi víkendová setkání, integrační programy, kluby, poradny aj. (Kodymová a Koláčková in Matoušek a kol., 2005)

### **3 Životní situace ovlivňující důvody a příčiny příchodů matek s dětmi do azylových domů**

Důvodů a příčin přivádějících ženy s dětmi do azylových domů je mnoho. Ukazuje se, že nejčastěji přicházejí do azylových domů ženy žijící v rodinách, které se dlouhodobě ocitají v nepříznivých životních situacích. Patří sem nezaměstnanost, existenční nejistota spojená s finančními problémy a se ztrátou bydlení, nestabilní a nejisté vztahy v rodině nebo jejich pozice na okraji společnosti. (Bechyňová, Konvičková, 2008). Schwarzová (in Matoušek a kol., 2005) uvádí jako hlavní příčiny vedoucí k přibývajícimu počtu osob bez domova neadekvátní politiku zaměstnanosti, nedostatek sociálních bytů a nevyhovující podporu znevýhodněných osob. Dle Vágnerové (2004) značně přispívají k bezdomovectví ekonomické faktory, nezaměstnanost, růst chudoby a mnoho dalších faktorů ovlivňujících riziko ztráty obydlí. Každodenní realitou zůstává pracovní diskriminace starších lidí, žen a Romů. Nevyužívá se potenciál veřejně prospěšných prací a k podpoře v nezaměstnanosti je snadné si nelegálně přivydělávat. V oblasti bydlení převyšuje poptávka nabídku po všech formách sociálního bydlení. Placení standardního nájemného si osoby s nízkým příjmem nemohou dovolit, stávají se z nich neplatiči a poté osoby bez přístřeší (Schwarzová in Matoušek a kol., 2005).

#### **3.1 Rozpad rodiny jako důvod vedoucí k finančním problémům a následné ztrátě bydlení**

Rozpad rodiny je dle Matouška (2003) klasifikován jako jedna z nejzávažnějších životních událostí v životě člověka. Na prvním místě uvádí úmrtí partnera, následuje rozvod a rozvrat manželství. Možný (2008) uvádí rozvod jako jediný zákonný prostředek pro ukončení manželství za života manželů. Není to však jediný způsob konce manželského soužití, které vede k jeho ukončení nebo dlouhodobému přerušení. Jako další důvody uvádí opuštění rodiny jedním z partnerů, další označuje jako „*empty shell family*“, (Možný, 2008, s. 206) kdy pár spolu stále bydlí bez poskytování emocionální podpory a spolupráce s komunikací probíhají jen v nejnútnejší míře. Dále se může jednat o dlouhodobou nepřítomnost partnera (např. z důvodu uvěznění,



dlouhodobého pobytu v cizině aj.) a zánik manželství z důvodu dysfunkce některé z hlavních funkcí manželství (emocionální, fyzická nebo mentální patologie partnera). Dunovský (1999) považuje rozvod za určité základní sanační opatření zamezující nesouladům a konfliktům mezi manžely, ukončující problematické soužití. Matoušek a kol. (2015) popisuje příčiny rozvodů změnou postojů v rovině osobního prožitku, což může znamenat, že dosavadní partner přestal být přijatelný, jiný partner je atraktivnější a dostupný a odchod partnera je „menší zlo“ než pokračování v soužití.

Možný (2008) uvádí, že pro stabilitu partnerství je důležitější pravidelnost příjmu než jeho výše. Dle Matouška a kol. (2013) se při rozpadu partnerského soužití mění ekonomická situace dospělých. Vzniká rodina s jedním rodičem, jejíž fungování je závislé na zdatnostech tohoto dospělého, jelikož vedení oddělených domácností je mnohem ekonomicky náročnější nežli domácnosti společné. Výživné na děti bývá obvykle nižší než podíl přispívání na domácnost před rozpadem vztahu a někdy se ani výživné na děti od bývalého partnera nedaří získat. Marek a kol. (2012) uvádí, že při rozpadu rodiny dochází ke ztrátě ekonomické jistoty a dochází k existenčnímu ohrožení, které může vést až k bezdomovectví.

### **3.2 Nezaměstnanost jako příčina finančních problémů přivádějící matky do azylových domů**

Ztráta zaměstnání přináší snížení životní úrovně jedinců a jejich rodin se všemi důsledky. Kvalita života klesá a narůstá pocit stresu, devastace sebeúcty, narušení vztahů s okolím a pokles sociálního kapitálu. Především dochází ke snížení životních šancí dětí. Nezaměstnanost provází chudoba, zhoršení fyzického a psychického zdraví a může vést k sociálnímu vyloučení (Mareš in Matoušek a kol., 2013).

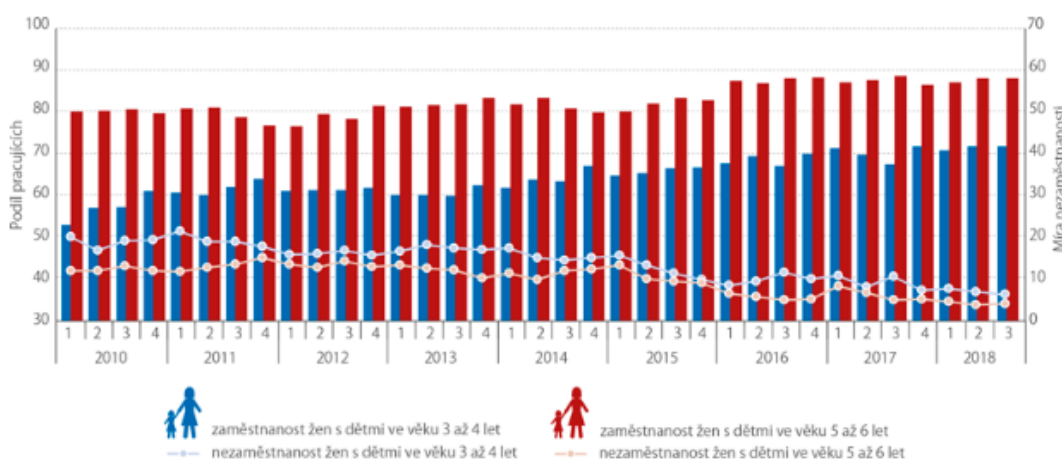
Zaměstnavatelé na trhu práce často upřednostňují mužskou pracovní sílu před ženskou z důvodu větší mobility a nezatíženosti starostmi o domácnost a děti. Možnost otěhotnění mladé ženy pro zaměstnavatele znamená sociální hendikep vyřazující ženu z pracovních činností. Po návratu z mateřské nebo rodičovské dovolené hrozí riziko časté absence či požadavek na snížený pracovní úvazek. (Kodymová a Kolářková

in Matoušek a kol., 2005) Maříková (in Vodáková a kol., 2003) popisuje nedostatečné ocenění matek ze strany zaměstnavatelů upřednostňující práci mužů a bezdětných žen. „Nespolehlivost, „labilita“ ženské pracovní síly je odvozována od případných krátkodobých (či dlouhodobějších) absencí z důvodu rodinných povinností (péče o druhé) ...“ (Maříková, 2003, in Vodáková a kol., s. 187) Dále popisuje matky pečující o děti jako zaměstnance, kteří si práce velice váží, jsou loajální a stabilní s nižší fluktuací. Zaměstnavatelé jen těžko překonávají tradiční vnímání mužů a žen na trhu práce a stále v oblasti zaměstnávání žen s dětmi přetrvávají stereotypní představy a názory. (Maříková in Vodáková a kol., 2003) Na druhou stranu je pro část ženské populace těhotenství formou úniku ze statusu nezaměstnané do výhodnějšího a veřejností mnohem lépe vnímaného statusu ženy v domácnosti. (Mareš, 2002).

Dle Mareše (2002) nese nezaměstnanost matky s dětmi riziko chudoby pro ni i její děti. Finanční potíže jsou značné pro osoby žijící z dávek, zejména pak při dlouhodobé nezaměstnanosti. Dávky sotva pokrývají základní potřeby rodiny a uvádí ji do dluhů. Čím déle nezaměstnanost trvá, tím horší je finanční a existenční situace.

Přesto všechno díky klesající celkové nezaměstnanosti v posledních letech klesá i nezaměstnanost matek s dětmi. ČSÚ dokládá (viz. obrázek č. 1), že „pouhá necelá čtvrtina žen s dětmi ve věku 3 až 4 let si vyjednala u zaměstnavatelů částečné úvazky. Celkem 15 % žen s nejmladšími dětmi ve věku 5 až 6 let využívalo práci na částečný úvazek. Současné matky se rozhodně dříve vracejí do práce, ať už kvůli vyšším příjmům, pracovnímu kolektivu či z obavy, že později by pro ně bylo těžší se vrátit na stejnou pracovní pozici. Výraznější zvýšení zaměstnanosti či snížení nezaměstnanosti lze pozorovat u žen s dětmi ve věku 3 až 4 let. Více než 70 % z nich v roce 2018 pracovaly díky tomu, že si mohly volit kratší délku rodičovské dovolené a umístit děti do školky či jeslí, aniž by to mělo vliv na výplatu rodičovského příspěvku. V porovnání s nezaměstnaností všech žen ve věku 15 až 49 let právě nezaměstnanost žen s malými dětmi klesá zejména poslední tři roky rychleji než nezaměstnanost všech žen bez rozdílu, zda pečují o dítě. Míra nezaměstnanosti žen pečujících o dítě ve věku 5 až 6 let je jen o necelé procento vyšší než u všech žen ve věku 15 až 49 let; ta ve 3. čtvrtletí činila 3,3 %“. (Měsíčník ČSÚ online)

### Míra zaměstnanosti a nezaměstnanosti žen s dětmi, 1. Q 2010 – 3. Q 2018 (%)



Obrázek 1- Míra zaměstnanosti a nezaměstnanosti žen s dětmi (Měsíčník ČSÚ online)

### 3.3 Chudoba jako problém při ztrátě příjmů

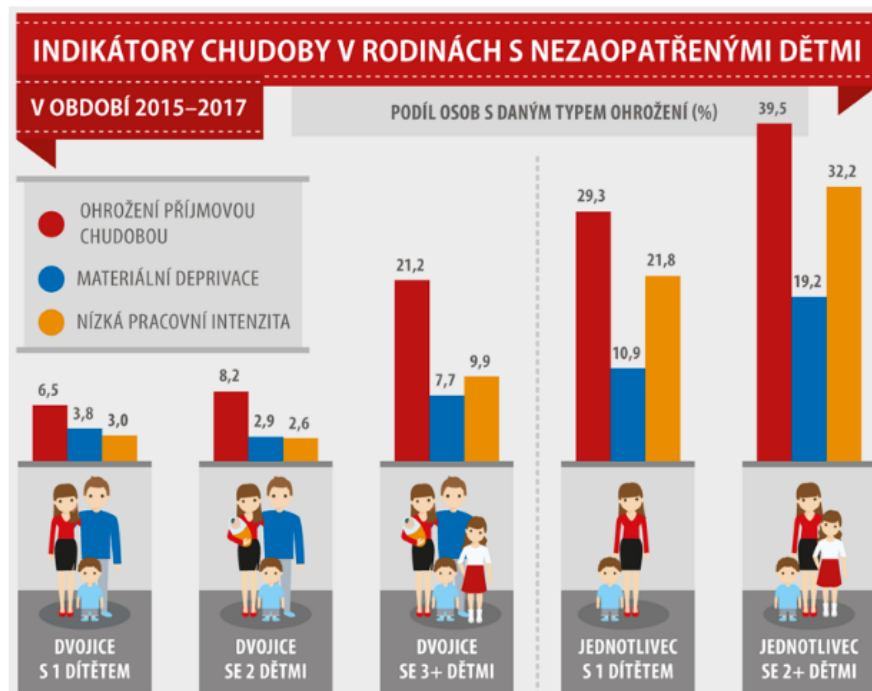
Dle Mareše (2002) nedostatek finančních prostředků způsobený zejména dlouhodobou nezaměstnaností uvádí rodinu do nepříznivých životních podmínek, které mohou vést až k chudobě. Ta znemožňuje zajištění základních denních potřeb rodiny, jako jsou strava, ošacení, bydlení, vzdělání apod. Dále uvádí „*Ne všichni nezaměstnaní žijí v bídě a ne všichni chudí jsou nezaměstnaní.*“ (Mareš, 2002, s. 75) Matoušek a kol. (2005) uvádí vyšší riziko chudoby u matek s dětmi nežli u obecně lépe ekonomicky zabezpečených mužů.

Chudoba se dá vyjádřit mnoha definicemi. Mareš (2002) mluví o nenaplňování potřeb a s tím související omezení životních šancí nejen pro samotné chudé, ale také pro jejich děti. Dle Tomeše (2010) „...byla chudoba vždy vnímána jako nedostatek něčeho důležitého pro život.“ (Tomeš, 2010, s. 254) Vágnerová (2004) označuje chudobu za subjektivní pocit nedefinovatelný pouze pomocí vnějších kritérií, ale je potřeba vzít v úvahu individuální hodnocení situace. „*Chudobu lze chápat jako sociální strádání.*“ (Vágnerová, 2004, s. 741)

Dudová a Hastrmanová (2007) rekapituluje, proč se do chudoby dostávají matky s dětmi. Při ztrátě partnera dochází ke ztrátě finančních prostředků, jelikož

z dvoupříjmové rodiny se stává rodina jednopříjmová. Při rozchodu partnerů dochází k dělení majetku. V bytě obvykle zůstává žena s dětmi, ale zároveň musí svému bývalému manželovi vyplatit odstupné. Matkám s dětmi komplikuje jejich pracovní aktivitu více faktorů, kvůli kterým mají menší výdělky než muži. Matky jsou ekonomicky zodpovědné také za své děti a tím potřeby domácnosti rostou.

Jak dokládají data ČSÚ (viz. obrázek č. 2) „*Pokud v domácnosti není dvojice dospělých, ale pouze jeden dospělý se závislým dítětem či více dětmi, dochází k výraznému zhoršení všech sledovaných indikátorů. Oproti domácnosti dvojic se třemi a více dětmi bylo možné ve sledovaném období pozorovat zejména nárůst hodnoty ukazatele nízké pracovní intenzity u jednotlivců s jedním dítětem, a to o téměř 12,0 p. b. až na hodnotu 21,8 % osob. Míra ohrožení příjmovou chudobou byla vyšší o 8,1 p. b. a míra materiální deprivace narostla o 3,2 p. b. Ještě vyšších hodnot pak dosahovaly domácnosti samoživitelek se dvěma a více dětmi. Bezmála třetina osob žijících v těchto domácnostech měla nízkou pracovní intenzitu, 39,5 % osob bylo ohroženo příjmovou chudobou a 19,2 % osob se potýkalo s materiální deprivací. Podobně jako u domácností dvojic s více dětmi převažovaly u domácností jednotlivců se dvěma a více dětmi domácnosti se dvěma dětmi (76,4 %) následované domácnostmi se třemi dětmi (17,6 %).*“ (Měsíčník ČSÚ online)



**Obrázek 2-** Indikátory chudoby v rodinách s nezaopatřenými dětmi (Měsíčník ČSÚ online)

### 3.4 Ztráta bydlení jako důvod příchodů matek do azylových domů

Dle Matouška a kol. (2005) dochází v některých případech po rozvodu k setrvání bývalých partnerů v jedné domácnosti z důvodu špatné finanční situace a nemožnosti si dovolit vlastní bydlení, či placení nájmu. Tato situace se mění ve vážný problém v případě, že je žena kvůli špatné finanční situaci nucena sdílet společnou domácnost s bývalým partnerem, který se dopouštěl na ženě domácího násilí. Žena s dětmi může přistoupit k možnosti dočasného bydlení u příbuzných nebo známých. Nevýhodou tohoto řešení mohou být stísněné podmínky a ztráta soukromí. Situace může dojít tak daleko, že je žena nucena vyhledat odbornou pomoc a začít problémy s bydlením řešit. V krizové situaci je možné umístění v azylovém domě pro matky s dětmi, ty však mají velice omezenou kapacitu. Hotová (2017) ve svém článku uvádí, že azylové domy pro matky s dětmi by měly primárně sloužit matkám s dětmi v krizové situaci, kterou se ve spolupráci se sociálním pracovníkem snaží rychle vyřešit, aby mohly jít do vlastního bydlení. Azylové domy suplují funkci sociálního bydlení, namísto toho, aby matky v těchto sociálních zařízeních trávily jen dobu nezbytně nutnou pro získání kompetencí k samostatnému bydlení a následně se mohly přestěhovat do sociálního bytu.

Následkem je dlouhý pobyt, který znamená odmítání matek s dětmi, které se ocitly v krizové situaci.

Matoušek (2008) popisuje sociální bydlení, ve kterém se obec nebo stát snaží umožnit důstojný život sociálně potřebným lidem, kteří pomoc jiného typu nepotřebují. Jedná se o dotované bydlení, kdy vlastníkem je poskytovatel sociální služby. Kritéria pro přidělení jsou stanovena zákonem, nebo je určuje obec.

### **3.5 Dluhová problematika matek s dětmi**

Jak už bylo zmíněno v kapitole zabývající se rozpadem rodiny, jednou z možných příčin uvádějících matky s dětmi do dluhů, může být rozvod nebo rozchod rodičů. Z dvouprůmjové rodiny se stává rodina jednopřímjová a vedení domácnosti se může pro matku stát neúnosné, zvláště pak při neplnění vyživovacích povinností bývalého partnera. (Maroušek a kol., 2013) Matoušek a kol. (2015) uvádí, že část klientů uvažujících o rozvodu se obává finančních potíží, zvláště pak matky s malými dětmi, které jsou často závislé na příjmech partnera. Další problém může vyvstat v momentě, kdy žena o dluzích partnera neví a tuto skutečnost zjistí až po podání návrhu na rozvod. V rámci dluhové problematiky je odpovědnost manželů za dluhy jedním z nejobtížnějších témat, u kterého hrají roli majetkové poměry manželů, účel dluhu a existence souhlasu obou manželů.

Dle Marka a kol. (2012) bývají dluhy jednou z primárních příčin bezdomovectví. Nabídka rychle získaných peněz láká k vyřízení si půjčky. Neschopnost splácet půjčky od nebankovních firem, neplacení zdravotního pojištění nebo jízdy na černo a mnoho dalšího, může zapříčinit exekuční řízení. Nevinnými oběťmi se mohou stát i rodinní příslušníci dlužníků, kteří jsou závislí na finanční podpoře a mohou se ocitnout bez střechy nad hlavou. Neřešení problému situaci jen zhoršuje. Dlužná částka se často navyšuje o úroky a například nezaplacení jízdného nebo pokuty mohou dosáhnout i několikaset tisíc korun. Často se mohou dluhy nakupit a je nutné splatit dluhy nejakutnější. Je možné požádat o splátkový kalendář. Pokud se dluhy nedaří splácet, věřitelé často přistupují k vymáhání svých peněz exekucemi. Matoušek a kol. (2013) hovoří ve své knize o předlužení, které může postihnout kohokoli s finančními závazky,

kteře vznikly aktivně (úvěř) nebo pasivně (dluhy na nájmu, zdravotním pojištění aj.). Předlužení může nastat náhodnými událostmi ovlivňující příjem dlužníka nebo soustavným zvyšováním finančních závazků. Od roku 2008 vstoupil v platnost insolvenční zákon, který dlužníkům nabízí možnost řešení svých dluhů. (Matoušek a kol., 2013)

### **3.6 Domáci násilí jako jedna z příčin příchodů matek s dětmi do azylových domů**

Vágnerová (2004, s. 633) definuje domácí násilí jako „... zneužití postavení moci, kterou pachatel v rodině má. Projevuje se nepřiměřenými požadavky, vynucováním podřízenosti oběti a kontroly nad jejím životem.“ Domáci násilí se v rodinách objevuje odjakživa. Tradiční pojetí muže jako živitele a ochránce rodiny mu umožňuje chovat se nadřazeně k submisivní a fyzicky méně zdatné ženě. Zejména při péči o malé děti je žena na muži závislá a může docházet k fyzickému ubližování spojeným se sexuálním násilím, k psychickému týrání, ekonomickému omezování a sociální izolaci. Tomešová (2007) dále uvádí, že se o domácí násilí jedná i v případě, kdy je fyzickým násilím ženě vyhrožováno, je ponižována či zavražďována. Domáci násilí není jen pouhým konfliktem. V případě, kdy jeden z partnerů disponuje absolutní mocí, již mluvíme o násilí či teroru. Dle Matouška a kol. (2013) je dále domácí násilí vymezeno vztahovou asymetrií, opakováním incidentů a eskalací. Dle Matouška (2003) mohou násilné útoky na ženu skončit napadením se zbraní, nebo jí může být zbraní vyhrožováno. Přestože je žena před násilím chráněna zákony, v praxi toho využije jen málokdy. Často násilníka obhajuje a někdy na sebe převádí vinu za jeho činy.

#### **3.6.1 Příčiny vzniku domácího násilí**

Dle Vágnerové (2004) můžeme nacházet domácí násilí v různých sociálních vrstvách, minoritních skupinách bez ohledu na úroveň vzdělání, profesi či konfesní příslušnost. Vznik násilí mezi partnery je vysvětlován různě. „*Takzvaný interakční model je založen na představě komplementarity násilníka a způsobu reagování oběti.*“ (Vágnerová, 2004, s. 635) Je tedy možné vymezit rizikové typy mužů a žen, které se mohou stát

potencionálními násilníky nebo oběťmi. Rizikovým mužem či partnerem je muž, který se pro partnerství ani rodičovství nehodí z důvodu psychické poruchy. Jedná se zejména o jedince s poruchou osobnosti, především disociálního typu, bez sociálních zábran, konfliktního, egocentrického, bezohledného s tendencí uspokojení především svých potřeb. Dalším nevhodným či rizikovým mužem je partner závislý na alkoholu nebo návykových látkách, kdy alkohol funguje často jako spouštěč násilí. Rizikovým partnerem je též muž s vlastní zkušeností s násilím v dětství, kdy si může do své rodiny přenášet vzor svého otce jako násilníka. Ne vždy muž do partnerství vstupuje jako násilník, ale vliv okolností např. ztráta zaměstnání, závažná choroba aj. mohou mít negativní vliv na jeho osobnost v důsledku nezvládnutí této zátěže. Ztrácí schopnost řešit nejen partnerské problémy přijatelným způsobem. Ve chvíli, kdy se cítí oslaben nebo znevýhodněn, používá agresi vůči ženě jako ventil frustrace, nespokojenosti a strádání. Naopak ženy více ohrožené domácím násilím jsou často nesamostatné, závislé na partnerovi, s nízkou sebedůvěrou a sebeúctou, neschopné se bránit. Bývají to ženy v dětství týrané, nepřiměřeně fyzicky trestané nebo sexuálně zneužívané. (Vágnerová, 2004)

Hurychová (2016) se ve svém článku zabývá jinými příčinami, než které jsou zpravidla identifikovány. Zmiňuje zde ženy, které nedokázaly určit důvod týrání ze strany partnera. Příčinami nebyl alkohol či jiná závislost, patologická žárlivost, sociálně znevýhodněné prostředí ani psychiatrická diagnóza. Násilí nemělo viditelné ukazatele v primární rodině násilníků. Uvádí, na základě výzkumu z roku 2015, možný vliv syndromu ADHD diagnostikovaného v dětství na páchaní domácího násilí v dospělosti.

### **3.6.2 Možnosti pomoci týraným ženám**

Oběti domácího násilí mají jen malou šanci vyřešit svou situaci vlastními silami. Zpravidla potřebují instrumentální (praktickou) pomoc a psychickou podporu. Konkrétně se jedná o pomoc materiální, psychickou a právní, které představují zajištění bezpečného bydlení, výživy a základních potřeb pro život, poradenství, doprovázení nebo pomoc při zvyšování sebedůvěry, sociální podporu nebo sociálně-právní poradenství aj. (Ševčík, Špatenková, 2011)



Řešením domácího násilí se komplexně zabývá více resortů vlády. Je to zejména ministerstvo vnitra, spravedlnosti, zdravotnictví, práce a sociálních věcí. (Čírtková a Vitoušová in Matoušek a kol., 2005). Propojuje se spolupráce Policie ČR, soudů, orgánů sociálně-právní ochrany dětí a zdravotnických zařízení. Dále je velice důležitá spolupráce státních organizací s neziskovým sektorem. Neziskové organizace poskytují obětem domácího násilí sociální pomoc. Je důležité, aby na sebe svými službami navazovaly, čímž zajišťují komplexní provázanost služeb potřebným v nouzi. Jedná se o intervenční centra, linky důvěry, azylové domy aj. (Voňková, Spoustová, 2016)

Policie ČR je oprávněna vykázat ze společného obydlí násilníka na dobu 10 dnů a má povinnost dodržování omezení kontrolovat. Dále musí jak osobu násilnou, tak i ohroženou poučit o právech a povinnostech. Je povinna informovat příslušné intervenční centrum a OSPOD, pokud jsou nezletilé děti přítomny. (Voňková, Spoustová, 2016) Intervenční centrum nejpozději do 48 hodin od doručení kopie úředního záznamu o vykázání nabízí pomoc osobě ohrožené násilným chováním. (Zákon č. 108/2006 Sb.) Osoba ohrožená se může u soudu návrhem na předběžné opatření domáhat, aby násilník dočasně opustil obydlí a jeho bezprostřední okolí, nesetkával se s navrhovatelem a zdržel se sledování a obtěžování navrhovatele. Soud rozhoduje o návrhu do 48 hodin od podání žádosti. Předběžné opatření trvá 1 měsíc od rozhodnutí soudem a v odůvodněných případech může být prodlouženo na dobu nezbytně nutnou. (Voňková, Spoustová, 2016)

### **3.7 Vybrané závislosti partnera jako důvody odchodů z rodiny a vyhledání pomoci azylových domů**

Dle Vágnerové (2004) lidé vždy inklinovali k možnosti uniknout z reality, vyhnout se tím svým problémům a zažít pocit štěstí pohody a mimořádných zážitků.

Nejčastěji jsou lidé závislí na legálních i nelegálních drogách. Legálními drogy jsou v dnešní době alkohol, nikotin a léky na bolest. Mezi nejčastěji zneužívané nelegální drogy patří marihuana, LSD, extáze, opiáty a stimulanty. Do závislostí také patří patologické hráčství, které se vyznačuje hraním automatů, her na počítači či karetních

her. Dále se může jednat o závislost na práci, na sexu, internetové komunikaci aj. (Matoušek a kol., 2014)

### **3.7.1 Závislost na alkoholu**

Závislost na alkoholu je značná zátěž pro rodinu a závislý člen rodiny může způsobit její úplnou devastaci. Dochází k narušení rodinných vztahů a alkoholik neplní své povinnosti, které vyplývají z jeho role v rodině. Stává se bezohledným, lže, nedodrží sliby, je nespolehlivý, nenáviděný, ztrácí v rodině své postavení i úctu a často vyvolává u zbylých členů rodiny pocity strachu. Partnerské soužití je narušeno žárlivými tendencemi způsobenými somatickými projevy alkoholizmu, např. poruchou potence. Životní partner alkoholika může trpět mnohem více než závislý. Nachází se v trvalé zátěži opakujících se negativních ponižujících zážitků, které vyvolávají strach, úzkost, deprese a pocit bezmocnosti. Rodič alkoholik není schopen plnit rodičovskou roli plnohodnotně a tím může negativně ovlivnit psychický a fyzický vývoj dítěte. Jedná se o nedostatečnou výživu, zanedbávání v oblasti hygieny, ale také zvýšené riziko nějaké formy deprivace u dítěte. Rodina by pro dítě měla být synonymem jistoty a bezpečí. Místo toho se u dětí mohou začít objevovat problémy v chování, nepřiměřené reakce na situace, které jsou nápodobou rodičovských projevů a mohou být důsledkem výchovného zanedbávání. (Vágnerová, 2004)

Alkoholik často selhává v roli profesní. S prohlubující se závislostí se zhoršuje jeho pracovní výkonnost, není schopen pravidelně docházet do zaměstnání, dochází k absencím a fluktuaci, které často vedou ke ztrátě zaměstnání. Při hledání nové práce bývá často odmítán. Ztrácí motivaci k hledání nového zaměstnání, jeho úpadek se prohlubuje. Negativní projevy s nezaměstnaností se odrážejí na rodině, které se snižuje sociální status a může docházet ke stigmatizaci. Rodina trpí nedostatkem financí a dostává se materiální strádání. (Vágnerová, 2004)

Mnoho žen zůstává ve vztahu se závislým partnerem, přestože nejlepším řešením by bylo opustit tento vztah hned na počátku rozvíjejícího se alkoholismu. Často i přes rady odborníků trpělivě a zpravidla marně čekají na dobrý konec. Alkoholismus v rodině nebývá jen příčinou rozvratu partnerského vztahu. Stupeň rozvrácenosti rodiny závisí

také na pokročilosti závislosti, od které se odvíjí míra omezení či úplný zánik vztahu s dětmi, partnery, dalšími členy rodiny, ale i přáteli a známými. (Hosek, 1998)

### 3.7.2 Závislost na drogách

Závislost člena rodiny na drogách přináší situace, které jsou vyústěním „*politovanihodné krátkozrakosti*.“ (Barnardová, 2011, s. 13) Může trvat i několik let, během kterých všem unikají negativní důsledky mající vliv na celou rodinu, která často nastalý problém nechce vidět. „*Rodinný příslušníci jsou lapeni v odvíjející se tragédii, jejíž peripetie a zvraty zcela pohlcují pozornost dané rodiny, která s nepolevujícím napětím čeká, jak to nakonec dopadne*.“ (Barnardová, 2011, s. 13) Nejzranitelnějšími oběťmi v rodině jsou děti, které prochází obdobími stability a zmatku v návaznosti na drogovou kariéru rodičů. (Barnardová, 2011) Partnerská a rodičovská role jsou důležité pro správné fungování rodiny. Pokud je v rodině závislý rodič nebo partner, v roli partnera a rodiče selhává. Partner od drogově závislého očekává určitou úroveň fungování, kterého dotyčný není schopen. U dítěte dochází k nepříznivému psychickému, fyzickému i sociálnímu vývoji. (Matoušek a kol., 2014) Drogově závislý ovlivňuje blízké sociální okolí. Matějček (1992) uvádí, že rodina je sociální systém, jehož prvky nejsou samotní členové rodiny, nýbrž vzájemné interakce a vztahy. Chování člena rodiny má dopad na všechny ostatní, kteří jsou součástí tohoto systému. Matoušek (2003) vidí schopnost rodiny vyrovnat se s nepříznivými životními situacemi v závislosti na tom, jak je rodina napojena na své sociální okolí. „*Toto spojení se nazývá sociální síť rodiny*.“ (Matoušek, 2003, s. 84) Změna rodinného prostředí přichází současně s drogovou závislostí v rodině. V rodině narůstá napětí, stres, vážne komunikace, rodinné vazby slábnou vlivem konfliktů a celkové nestability. Dětem se v rodině se závislým rodičem věnuje stále méně pozornosti. Ztrácí pocit bezpečí, klidu a jistoty a samy se mohou ocitát v problémech, kdy po vzoru rodiče mohou začít drogy užívat. (Barnardová, 2011) Dle Lovasové (2006) nemusí závislost vždy negativně ovlivnit fungování rodiny, ale pouze za předpokladu, že druhý rodič je natolik silná osobnost a dokáže sám zajistit bezproblémový chod domácnosti. Uvádí stejně jako Matoušek (2003) a Matějček (1997), že pokud se zprvu byt' i malé problémy neřeší, mohou přejít do hluboké rodinné i partnerské krize. Závislý jedinec se chová

nepřiměřeně a negativně ovlivňuje interakce v rodině. (Lovasová, 2006) Jedná se o ničivou sílu drog dopadající na rodinu charakterizovanou jako „*konec vztahů*“. (Barnardová, 2011, s. 34) Rodina se stydí přiznat drogovou závislost člena rodiny, mnohdy se zdráhá do problému zasvětit i širší členy rodiny. Stud, zahanbení či rozpaky mohou rodinu uvrhnout do izolace a hlubších potíží. Barnardová (2011) ve své knize zdůrazňuje vliv délky drogové závislosti na vztahy v rodině. Uvádí, že krize není zažehnána ve chvíli, kdy se závislému členu rodiny podaří ze závislosti vymanit. Každý člen rodiny si v sobě nese strach z recidivy, jelikož se ne vždy podaří zbavit závislosti na celý život. Drogový problém člena rodiny přináší dlouhodobé negativní dopady na celou rodinu. Barnardová (2011) uvádí, že vznik drogového problému je často plíživým procesem a mnohdy může nejbližšímu okolí trvat i několik let, než rozpozná, že rodinný příslušník užívá návykové látky. Zprvu jsou znatelné změny v chování, později se k závislosti přidávají i změny fyzické. Vztahy v rodině slábnou. Rodina se snaží drogově závislému pomoci. Ten není schopen vnímat věci reálně a pomoc ze strany rodiny odmítá, jelikož je přesvědčen, že ji nepotřebuje. Rodina snažící se o pomoc, kterou jedinec odmítá, může nabýt dojmu, že její snaha je zbytečná a nevede k žádné změně k lepšímu. Poté by měla následovat pomoc odborníka. (Barnardová, 2011)

### **3.7.3 Gamblerství partnera**

Patologické hráčství znamená pro rodinu značné riziko v mnoha dimenzích. Gamblerství partnera zapříčiňuje v rodině problémy, které mohou vést až k její dysfunkci. V rodině patologického hráče často dochází k odcizení partnerů, které může vést k domácímu násilí nejen vůči partnerce, ale i dětem. Hazardní hráč trpí depresemi, poruchou spánku, úzkostmi, které mohou vést k sebevražedným tendencím, sociálnímu vyloučení, osamělosti, ztrátou zaměstnání, chudobě, bezdomovectví, a také je zde vyšší riziko uvěznění, jelikož si často k penězům dopomáhají krádežemi nebo jinou trestnou činností. Gamblerství může vést k přidružené závislosti např. na alkoholu nebo drogách. (Nešpor, 2011)

Pokud se dotyčný nechce léčit, bývá jen otázka času, kdy manželství nebo partnerství na tomto útesu ztroskotá. Není divu, jelikož gamblerství nenese pouze rizika spojená

s duševním zdravím samotného hráče, ale celé rodiny. Partnerky a zvláště pak děti trpí citovou i hmotnou deprivací a často si vzniklou situaci dávají za vinu. Dále se u nich mohou začít projevovat deprese či úzkosti, které mohou začít zahánět alkoholem nebo drogou. Uchylují se do izolace, jelikož se často za daný problém stydí. (Nešpor, 2011)

Rodina se dostává do finančních problémů, které mohou vést až k sociální izolaci. Hazardní hráč bývá nevyspalý, hromadí se problémy a není schopen se v práci soustředit. Nepodává plnohodnotný výkon, dopouští se chyb a tím si neplní pracovní povinnosti. Začne se u něj projevovat vyšší nemocnost, pozdní příchody nebo neomluvená absence. Kvůli své závislosti patologičtí hráči často zneužívají služební telefon nebo internet, jen aby se k hazardu dostali. Tyto faktory následně vedou k ukončení pracovního poměru a ke ztrátě příjmů, což pro celou rodinu znamená velký problém, který často rodinu uvádí do krizových situací. (Nešpor, 2011)

## 4 Shrnutí teoretické části

V teoretické části jsem se zamýšlela nad důvody a příčinami, které donutí ženy vyhledat sociální služby azylových domů. V kapitolách teoretické části jsem se pokusila přiblížit témata související s faktory, které mají vliv na příchody žen do azylových domů.

V úvodní kapitole se zabývám azylovými domy. Jak ženám pomáhají řešit jejich obtížné životní situace a jak v nich ženy fungují. Dále jsou zde definovány cíle a poslání azylového domu v Mladé Boleslavi, ve kterém následně probíhalo výzkumné šetření.

V další kapitole se věnuji matkám s dětmi v azylových domech, uvádím rizika v životě matky samoživitelky a možnosti pomoci matkám v azylových domech ze strany státu i neziskových organizací. V této kapitole se také zabývám systémem státní sociální podpory, jelikož dávky jsou mnohdy pro matky s dětmi jediným zdrojem příjmů. Jsou zde popsány možnosti finanční pomoci z oblasti státní sociální podpory, z oblasti nemocenského pojištění, pomoc v hmotné nouzi a sociální služby určené matkám s dětmi.

Poslední kapitola je zaměřena na životní situace matek s dětmi, které mohou ovlivnit jejich život natolik, že je přivedou do azylového domu. Zejména se jedná o rozpad rodiny, kdy často zůstává matka s dětmi sama. Musí pečovat o své děti, ale zároveň rodinu finančně zabezpečit. V případě, že se partner po rozchodu rozhodne ženě nepřispívat na výživu dětí, může se žena i se svými dětmi ocitnout v těžké finanční krizi, která může vést až ke ztrátě bydlení. Další překážkou v životě matky může být nezaměstnanost, která opět přivádí ženy do špatné finanční situace a následně vede ke ztrátě bydlení, jelikož není v silách těchto žen uživit děti a ještě zvládat platit často předražené podnájemy. Dalšími popisovanými faktory přivádějící ženy do azylových domů je domácí násilí a závislosti partnerů. Odborná literatura téměř vždy uvádí, že ženy do azylových domů přivádí souhra více těchto situací, které musí ve svém životě řešit.

## 5 Metodologie výzkumného šetření

V metodologické části je popsána zvolená výzkumná strategie, kterou je **kvalitativní výzkum, metoda dotazování, technika polostrukturovaného rozhovoru**.

Jak uvádí Hendl (2012, s. 50) „*Výhodou kvalitativního přístupu je, že získává podrobný popis a vhled při zkoumání jedince, skupiny, události, fenoménu, které zkoumá v přirozeném prostředí, umožňuje studovat procesy, navrhopvat teorie, dobře reaguje na místní situace a podmínky, hledá lokální příčinné souvislosti, pomáhá při počáteční exploraci fenoménů*“. Při kvalitativním výzkumu se používají relativně málo standardizované metody získání dat. Hlavním nástrojem je sám výzkumník. Data se v kvalitativním výzkumu získávají pomocí prepisů poznámek z pozorování a rozhovorů, fotografií, audio a videozáznamů, poznámek, z úřední dokumentace aj. Vše, co nám může přiblížit všední život zkoumaných lidí. (Hendl, 2012)

Tato metoda se mi jeví jako nejvhodnější pro zkoumání cíle zaměřeného na klientky azylového domu v Mladé Boleslavi, které mi budou odpovídat na otázky. Jejich odpovědi mi pomohou zjistit, co je do azylového domu přivedlo. Účelem není zjišťování pouze základní informace, ale potřeba dostat se pod povrch těchto informací. Hendl (2012) „*Výzkumník ve svém hledání významů a snaze pochopit aktuální dění vytváří podrobný popis toho, co pozoroval a zaznamenal. Snaží se nevynechat nic, co by mohlo pomoci vyjasnit situaci.*“ (Hendl 2012, s. 50)

Hendl (2012) považuje za hlavní metody sběru dat v empirickém výzkumu naslouchání, vyprávění, kladení otázek a získávání odpovědí. Toto dále rozšiřuje a uvádí, že v kvalitativním dotazování existuje více způsobů. Jedná se například o strukturovaný otevřený rozhovor, rozhovor s návodem, neformální rozhovor, fenomenologický rozhovor, vyprávění aj. Každý tento přístup má dle něj své přednosti a slabiny.

Pro své výzkumné šetření jsem si vybrala polostrukturovaný rozhovor, který tvoří soubor otázek v daném pořadí, které je možné dle situace měnit a zároveň je možné v případě nutnosti položit doplňující otázky. Při použití této techniky by měl mít výzkumník široké znalosti a být naprosto připraven. (Hendl, 2012)

## 5.1 Cíl výzkumného šetření, výzkumné otázky

Cílem výzkumného šetření je **zjistit názory klientek azylového domu na příčiny a důvody, které je vedly k pobytu v azylovém domě v Mladé Boleslavi a jaké jsou jejich cíle po opuštění azylového domu.** Toto téma shledávám jako klíčové, protože znalost a porozumění důvodů a příčin, které matky s dětmi přivedly do azylového domu, ovlivňují následnou sociální práci s nimi a od jejich výchozí situace se odvíjí formy nabízené pomoci.

Důvody, které matky přivádí do azylových domů, jsou zásadní pro individuální posouzení jejich situace a následnou efektivní práci s nimi. Ta by se měla odvíjet zejména od potřeb, které z těchto důvodů a příčin vycházejí. Výzkumné šetření by mohlo sloužit k zefektivnění poskytovaných sociálních služeb, ale také doprovodných služeb azylových domů, které klientkám poskytují podporu např. v podobě zdravotní nebo psychologické. Dále by se na základě výsledků mohla organizovat cíleně zaměřená preventivní školení, která by pomáhala předcházet recidivě v podobě návratů matek do azylových domů. Kromě azylových domů, by výsledky výzkumu mohly být použity k sestavení preventivně vzdělávacích programů, zaměřených na ohroženou skupinu matek s dětmi při sociální práci na úřadu práce či OSPOD.

Hlavní výzkumná otázka (HVO) zní: **Jaké životní situace identifikují matky v azylovém domě pro matky s dětmi jako příčiny a důvody, které je do azylového domu přivedly a jaké jsou jejich životní cíle?**

Zdůvodnění: Příchodu žen s dětmi do azylového domu předchází mnoho životních situací, které je nutné identifikovat a utvořit si komplexní představu o předchozím životě klientky. Na základě zjištění může sociální pracovnice jednat s klientkou individuálně, dokáže pochopit její chování a reakce na vzniklou situaci. Umí identifikovat individuální potřeby klientky a konkrétně zaměřit pomoc a služby poskytované zařízením. Znalost životních cílů je z mého pohledu důležitá zejména z důvodu motivace klientky a směřování za jí určeným cílem. Z těchto důvodů shledávám identifikaci životních situací přivádějící matky s dětmi do azylového domu jako klíčové.



Tato otázka je přetransformována do tří dílčích výzkumných otázek označených DVO 1, DVO 2 a DVO 3.

**DVO 1: Jaké důvody a příčiny svého pobytu v azylovém domě identifikují informantky?**

Zdůvodnění: Shledávám znalost důvodů a příčin klíčovou pro identifikování potřebných sociálních služeb a naplánování následujících kroků v rámci individuálního plánování umožňujících reintegraci klientky a jejich dětí do běžného života.

**DVO 2: Jaká očekávání mají informantky od pobytu v azylovém domě?**

Zdůvodnění: Je důležité znát očekávání klientky od sociální služby z důvodu ujasnění možností poskytované pomoci v rámci této služby, případně eliminovat očekávání, která nejsou realizovatelná.

**DVO 3: Jaké jsou představy informantek o svém dalším životním fungování?**

Zdůvodnění: Považuji za důležitou znalost představ klientek o svém budoucím fungování, aby bylo možné je připravit na reálné situace, které budou muset po opuštění azylového domu řešit samostatně. Jejich představy o životě po opuštění azylového domu často reflektují jejich cíle. Znalost těchto cílů je důležitou součástí motivace klientky k úspěšné reintegraci.

Tazatelské otázky:

TO 1: Jaké si myslíte, že byly příčiny Vašeho příchodu do azylového domu?

TO 2: Jaká životní situace Vás přivedla do azylového domu?

TO 3: Co očekáváte od pobytu v azylovém domě?

TO 4: Jak tato Vaše očekávání azylový dům naplňuje?

TO 5: Co vidíte jako smysl Vašeho života?

TO 6: Jaký je Váš životní cíl?

TO 7: Jaké jsou Vaše plány po opuštění azylového domu pro matky s dětmi?

**Tabulka č. 1:** Transformační tabulka (vlastní zpracování)

<b>Hlavní výzkumná otázka HVO</b>	<b>Díličí výzkumné otázky DVO</b>	<b>Výzkumná technika / informant</b>	<b>Tazatelské otázky TO</b>
Jaké životní situace identifikují matky v azylovém domě pro matky s dětmi jako příčiny a důvody, které je do azylového domu přivedly a jaké jsou jejich životní cíle?	DVO 1: Jaké důvody a příčiny svého pobytu v azylovém domě identifikují informantky?	Polostrukturovaný rozhovor / klientky azylového domu	TO 1: Jaké si myslíte, že byly příčiny Vašeho příchodu do azylového domu?  TO 2: Jaká životní situace Vás přivedla do azylového domu?
	DVO 2: Jaká očekávání mají informantky od pobytu v azylovém domě?	Polostrukturovaný rozhovor / klientky azylového domu	TO 3: Co očekáváte od pobytu v azylovém domě?  TO 4: Jak tato Vaše očekávání azylový dům naplňuje?
	DVO 3: Jaké jsou představy informantek o svém dalším životním fungování?	Polostrukturovaný rozhovor / klientky azylového domu	TO 5: Co vidíte jako smysl Vašeho života?  TO 6: Jaký je Váš životní cíl? TO 7: Jaké jsou Vaše plány po opuštění azylového domu pro matky s dětmi?

## 5.2 Výzkumný vzorek

Výzkumný vzorek se skládá z klientek azylového domu v Mladé Boleslavi. Nyní v tomto azylovém domě využívá sociální službu poskytování ubytování 12 klientek s celkem 32 dětmi. V tomto azylovém domě jsem měla možnost navázat kontakt se všemi klientkami při povinných praxích, které jsem v průběhu studia absolvovala. Výzkumný vzorek se bude skládat ze sedmi klientek. Pro bakalářskou práci budou informantky z důvodu anonymity označeny čísly 1-7.

**Tabulka č. 2:** Označení informantek (vlastní zpracování)

Označení informantek	Věk	Rodinný stav	Počet dětí	Počet dětí v AD	Vzdělání	Četnost pobytů v AD nebo jiném zařízení
I 1	30	rozvádí se	4	2	základní	1. pobyt
I 2	43	rozvedená	2	1	základní	2. pobyt
I 3	37	svobodná	2	2	vyučení	1. pobyt
I 4	28	vdaná	4	4	středoškolské	1. pobyt
I 5	44	rozvádí se	5	2	základní	3. pobyt
I 6	35	svobodná	3	3	základní	1. pobyt
I 7	34	svobodná	4	4	základní	3. pobyt

### 5.3 Realizace výzkumného šetření a etické otázky

Výzkumné šetření bylo realizováno na přelomu listopadu a prosince 2018 vždy po předchozí telefonické dohodě se sociální pracovnící azylového domu. Místo realizace rozhovorů jsem vždy nechala na rozhodnutí informantek, aby se při rozhovorech cítily bezpečně a klidně. S výběrem výzkumného vzorku mi pomohla sociální pracovnice azylového domu. V prosinci 2018 a v lednu 2019 proběhlo doslovné přepsání rozhovorů, které byly uloženy do osobního notebooku v zaheslovaném souboru. V lednu a v únoru proběhla analýza a interpretace nasbíraných informací.

Při sběru dat pro realizaci výzkumného šetření jsem se snažila dodržet etické přístupy k informantkám. Rozhovory byly realizovány v samostatné místnosti bez přítomnosti dalších osob, abychom nebyly nikým rušeny. Informantky jsem seznámila s důvodem, pro který s nimi budu vést rozhovory, ve stručnosti s tématem a cílem mé bakalářské práce. Dále byly informantky ubezpečeny o anonymitě výsledků výzkumného šetření, ve kterých nebudou nikde uvedena osobní data vedoucí ke zjištění jejich totožnosti.

Informantky byly upozorněny na možnost odmítnout odpověď na některou z položených otázek, v případě, že by jim to bylo nepříjemné. Následně byly požádány o povolení rozhovor nahrávat z důvodu následného přepisu a zpracování dat. Byl jim předložen písemný souhlas s nahráváním rozhovoru, se kterým všechny informantky souhlasily.

## **5.4 Analýza dat**

Při analýze dat jsem postupovala dle Hendla (2017), který uvádí, že analýza je interaktivní proces, při kterém je nutné přepisy rozhovorů číst několikrát a reflektovat nové aspekty, které nacházíme v textu. Na okraje textů si zapisujeme témata a poznámky, které nám informanti podali.

Nahrávky z rozhovorů jsem doslovně přepsala a vytiskla. Odstranila jsem nedokončené věty, které nedávaly smysl. Po této redukci jsem použila kódování textu a následně pro přehlednost také barvení textu. Následně bylo provedeno otevřené kódování, které umožňuje rozkrytí textu. Z důvodu lepší orientace v textu jsem používala barevné rozlišení kódů, na základě kterých vznikly kategorie:

- Vliv rodinných vztahů na příchod žen do azylového domu.
- Vliv finančních poměrů na příchod žen do azylového domu.
- Vliv bydlení na příchod žen do azylového domu
- Předpokládaná pomoc řešení situací žen v azylovém domě.
- Pozitivně vnímaná pomoc.
- Negativně vnímaná pomoc.
- Priority žen v azylovém domě.
- Plány žen po opuštění azylového domu.

Na základě doslovného přepisu rozhovorů je možné v interpretaci díky citacím dokládat tvrzení jednotlivých informantek.

## 6 Interpretace výzkumných otázek

Tato kapitola je zaměřená na interpretaci získaných dat a jejich vyhodnocení. Cílem je zodpovězení dílčích výzkumných otázek a jejich pomocí následně odpověď na hlavní výzkumnou otázku. Dílčí otázky jsou rozděleny do samostatných kapitol, ve kterých jsou uvedeny kategorie zjištěné z analýzy dat na základě otevřeného kódování textu a doplněné o citace z rozhovorů s informantkami.

### 6.1 DVO 1: Jaké důvody a příčiny svého pobytu v azylovém domě identifikují informantky?

Cílem první dílčí výzkumné otázky je zjistit důvody, příčiny a životní situace, které přivedly ženy do azylového domu.

Při zjišťování odpovědí na tuto otázku jsem na základě analýzy odpovědí informantek zjistila tyto kategorie:

- Vliv rodinných vztahů na příchod žen do azylového domu.
- Vliv finančních poměrů na příchod žen do azylového domu.
- Vliv bydlení na příchod žen do azylového domu.

#### Vliv rodinných vztahů na příchod žen do azylového domu

Velkou roli sehrály u informantek rodinné vztahy nejen s partnery, ale také v jejich blízké rodině. Informantka č. 1 uvádí: „*Můj život je jedna velká katastrofa...nemám lehký život, od malička. Moje máma nás opustila a táta vychovával 12 dětí sám.*“ Ve vztahu s partnerem uvádí: „*...ve vztahu s chlapama, že jsem jakoby roztěkaná, tak jakoby nervní, protože to není, jak bych to řekla, tak jak bych si to představovala. Když umřel první syn, tak pro mě to bylo prostě úplně, jako kdyby se mi zhroutil celý život. ...pak se mi narodil nejmladší syn a vlastně se to všechno začalo, ty emoce, vztahy, se to všechno začalo vracet, celý od začátku.*“ Informantka č. 2 hodnotí svůj vztah s partnerem: „*To už první manžel mě třáskal, s tím jsem byla 15 let. Ted' mám nového, s tím mám malého. Mám ho ráda a on má rád toho malého. Jen jednou se stalo, že se opil a trošku do mě strčil. Ráno si nic nepamatoval a moc se omlouval.*“ Podobně

hodnotila svůj vztah také informantka č. 3, která dodává: „*Partner byl dost agresivní a rozchod s ním byl dost náročný.*“ Naopak informantka č. 4 soužití s manželem hodnotí jako harmonické a těší se na možnost společného bydlení: „*...s manželem fungujeme, chodí za námi, pracuje, a proto nám paní vedoucí nabídla ten byt v domečku na zahradě, kde může být celá rodina, protože potřebuji pomoci s dětma. Je pro mě složitý vypravovat děti do školy do školky, z důvodu abych malého nemusela tahat v tady těch mrazivých dnech hned po ránu ven.*“ U informantky č. 5 sehrála velkou roli závislost manžela na automatech: „*...manžel byl jako gambler, vlastně pořád hraje automaty. Furt prohrával a nechtěl se starat o rodinu ...*“ Informantka č. 7 uvádí celkově problémový vztah s muži: „*mám 4 děti se třemi partnery a vždy se to pak pokazilo, přestali jsme si rozumět a tak...*“ jako nabourání jejího posledního vztahu s partnerem uvádí to, že musel odejít do výkonu trestu: „*...on už seděl když jsem byla těhotná a teď zase sedí.*“

#### **Vliv finančních poměrů na příchod žen do azylového domu**

Často zmiňovaný faktor příchodu žen do azylového domu jsou finance, kdy ženy často nestačí ze svých příjmů pokrývat výdaje na domácnost, mnohdy jsou navíc zatíženy různými dluhy. Informantka č. 3 uvádí: „*...partner dělal spoustu hloupostí, špatně pracoval, v podstatě na to prděl... s tím přicházely problémy s financemi... říkal, zaplatil sem tohle, tamto, ale posléze, když už jsem byla sama, tak jsem zjistila, že po mě chce každé peníze...*“ Informantka č. 4 zmiňuje problémy s financemi z důvodu ztráty zaměstnání manžela: „*Manžel ztratil zaměstnání a neměli jsme na zaplacení podnájem.*“ U informantky č. 5 to byla závislost manžela, která její rodinu dostala do finančních problémů: „*Oba jsme pracovali, ale on svoji výpatu neodevzdával, nepřispíval na domácnost. Nechával si to a furt jenom prohrával.*“ Informantka č. 8 uvedla finanční problémy způsobené nehospodárným plánováním financí: „*Koupili jsme si v paneláku byt na hypotéku ....*“ „*Jenže to už jsme měli spoustu dalších věcí na splátky a pak už jsme to neutáhli a neměli z čeho žít ...*“

#### **Vliv bydlení na příchod žen do azylového domu**

Nejvýznamnější vliv na příchod do azylového domu měl u informantek způsob bydlení, který často vedl k úplné ztrátě bydlení. Informantka č. 2 před příchodem do azylového domu bydlela různě po známých: „*... mám kamarádku, takže jsme byli u ní, já*

*a malej... ono nás tam bylo celkem 15 lidí, ... 5 lidí na černo a já mezi nimi.“ Informantka č. 3 bydlela v nevyhovujícím bydlení s dětmi na ubytovně: „...neměla jsem vlastní bydlení, ...bydleli jsme s prvním synem na ubytovně..., kde děti být nemohly ...určitou dobu to tolerovali.“ Informantka č. 4 musela opustit podnájem z důvodu neplacení nájmu: „přišli jsme o bydlení ... neměla jsem kam s těma dětma jít a u rodiny to nešlo ... mají malý byt.“ Neplacení nájemného a ztrátu podnájmu uvádí také informantka č. 6: „... majitel bytu zvýšil nájem na víc peněz a já na to z mateřský neměla ...“*

### **Odpověď na DVO 1 Jaké důvody a příčiny svého pobytu v azylovém domě identifikují informantky?**

Jako jeden z hlavních důvodů, které klientky uvádějí je **ztráta bydlení**. K tomu většinou dochází v rámci **krize v partnerském vztahu**. Krize partnerského vztahu je ve většině případů informantek příčinou ztráty bydlení. Ve většině případů docházelo ke krizi partnerského vztahu z důvodu **finančních problémů**, které byly částečně zapříčiněny **patologickým a násilným chováním partnera**. Po rozchodu s partnerem ženy uvádějí, že docházelo v rodině osamělé matky k finanční krizi způsobené **nízkými příjmy žen**, jelikož téměř všechny pečují o malé děti a jsou závislé na dávkách státní sociální podpory. Z tohoto důvodu docházelo k neschopnosti platit podnájem. Téměř u všech začaly růst **dluhy na nájmu**. Často ženy uvádějí, že si chodily půjčovat peníze ke svým známým, čímž svou situaci jen zhoršovaly.

### **6.2 DVO 2: Jaká očekávání mají informantky od pobytu v azylovém domě?**

Cílem druhé dílčí výzkumné otázky je zjistit, jak ženám pomáhá pobyt v azylovém domě v řešení jejich životních situací, které je do azylového domu přivedly. Zda očekávání, která při příchodu ženy měly, se ve skutečnosti naplnila, či nikoli.

Při zjišťování odpovědí na tuto otázku jsem na základě analýzy odpovědí informantek zjistila tyto kategorie:

- Předpokládaná pomoc řešení situací žen v azylovém domě.

- Pozitivně vnímaná pomoc.
- Negativně vnímaná pomoc.

### **Předpokládaná pomoc řešení situací žen v azylovém domě**

Informantky nejčastěji předpokládají, že jim azylový dům pomůže najít odpovídající bydlení. Informantka č. 4 uvedla: „..., že mi pomůžou i s bydlením...“ Dále nejčastěji očekávají, že jim azylový dům poskytne „nový start“ kdy se budou moci odrazit ode dna a začít žít jinak. Dle informantky č. 3: „... nastartování zase té správné cesty ... zajistit normálně fungující rodinu a prostředí...“ Další nejčastější předpokládanou pomocí je vyřizování dávek státní sociální podpory a jiné administrativní náležitosti jak dokládá informantka č. 2: „vyplnit papíry, když si s něčím nevím rady..., když přítel nechtěl platit na kluka.“ Informantka č. 4 uvedla: „... očekávala jsem pomoc s vyřizováním dávek...během týdne bylo zažádáno.“

### **Pozitivně vnímaná pomoc**

Informantky pozitivně vnímají pomoc, která se jim dostává ze strany azylového domu. Nejčastěji zmiňují bydlení, které jim azylový dům momentálně poskytuje. S ním spojují zázemí, pod kterým vidí teplo, možnost potravinové banky, kterou dostávají, pokud jim nezbyvají peníze na jídlo a možnost přidělu hygienických potřeb pro sebe, ale hlavně pro děti, jak uvádí informantka č. 1: „Azylový dům mi dává zázemí, teplo pro ty moje holky a jídlo, ...“ Informantka č. 3 uvádí: „... je tady spousta potravin a dostáváme plenky a sunar a další věci...“ Informantka č. 4 dokládá: „... dostala jsem spoustu oblečení na děti, protože i vlastně díky tomu, že jsme byli bez peněz, tak jsem si nemohla dovolit tak nakupovat. Pomohli mi vlastně s plínkami pro malého, sunary.“ „... o co tady člověk poprosí, tak pokud to oni mají, tak není v ničem problém.“ Všechny informantky pozitivně hodnotí přístup sociálních pracovníků, které jim pomáhají se zařizováním různých příspěvků nebo dávek státní sociální podpory a s různou administrativou jak uvedla informantka č. 1: „...mi pomáhají, když přijdu, že něco potřebuju, s něčím poradit, tak mi poradí a jsou ochotný a vstřícný. Nemůžu si stěžovat.“ Informantka č. 3 uvedla: „... já sama jsem měla problémy zařídit sociální dávky a rodičovský příspěvek ...“ Informantka č. 4 uvedla: „Sociální pracovnice mi poradily, pomohly s dávkami. Jsou tady hodně vstřícný.“ V návaznosti na pomoci



s dávkami státní sociální podpory pozitivně hodnotí zlepšení své finanční situace informantka č. 3: „...až tady jsem vlastně začala dostávat nějakou malou korunu.“ Informantka č. 4 uvádí: „...a myslím si, že díky těm dávkám už se mi začíná zlepšovat finanční situace.“

### **Negativně vnímaná pomoc**

Přestože většina dotazovaných informantek vnímala pomoc ze strany azylového domu pozitivně, registrovala jsem také negativní projevy a vyjádření ze strany informantek. Jedná se zejména o informantky, které do azylového domu byly doporučeny pracovníci OSPOD. Informantka č. 1 uvedla: „...já Vám to řeknu, ona sociálka to tady vyběhala za mě jo, já jsem chtěla jít ke kámošce s těmi holkami, že to budu mít blíž, ale oni mě řekli, že ne, že to prostě nepřichází v úvahu, tak jako jsem chtěla jít ke kámošce, ona mi nabídla bydlení všechno, ale sociálka to nepřijmula, že to tam nebylo vhodný pro děti. No tak mě dali sem do azylu.“ „... kvůli tomu mě sem dali, aby mě pozorovali, jak se chovám k těm dětem, že já bych je mohla mlátit a jestli jsem toho kluka mohla zmlátit nebo ne, že jo. Jako, že na ty děti radši zařvu, než abych je třískala, taková jsem já, ale...“. Informantka č. 2 uvádí: „No, z OSPODu mi hrozilo, že pokud odtamtud neodejdu, tak mi kluka vezmou. Tak jsem šla. Přece nepřijdu o takového pěkného kluka.“ Informantka č. 3 uvedla: „Já byla těhotná ... přítel pracoval ... bydleli jsme se synem na ubytovně..., kde děti být nemohly, nicméně toho devítiletého syna určitou dobu tolerovali.“ „Věděli jsme, že to není na dlouho. A takže jsme stále sháněli bydlení. Já tedy těsně před porodem nastoupila do porodnice a vlastně, protože jsem už vyjednávala se sociální pracovníci z OSPODu co teda bude následovat, když to bydlení neseženeme, protože už by mě nemohla pustit zpátky na tu ubytovnu, protože to je absolutně nevhodné prostředí pro děti, takže jsme sehnaly azyl, respektive ona. No a od té doby je to takové špatné s tím partnerem. On bydlí na ubytovně a já tady. Už sem ani moc nejezdí.“

### **Odpověď na DVO 2 Jaké očekávání mají informantky od pobytu v azylovém domě?**

Hlavním očekáváním informantek od pobytu v azylovém domě je **vyřešení jejich momentální bytové situace**, což se nástupem do azylového domu naplnilo. Zároveň

většina z nich očekávala, že jim během pobytu pomohou sociální pracovníce **najít jiné odpovídající bydlení mimo azylový dům**, kam by se po odchodu z azylového domu mohly se svými dětmi uchýlit. Tato očekávání se daří naplňovat jen stěží, jelikož sociální byty schází a na zaplacení kauce a následné placení podnájmu nemají informantky dostatek financí. Většina informantek uvádí, že očekávaly **zlepšení jejich finanční situace**, kdy očekávaly od sociálních pracovníků azylového domu **pomoc s vyřízením dávek**. Navíc Většina informantek vnímá pomoc, která se jim od azylového domu dostává pozitivně, s tím že ani nevěděly, co všechno pro ně může azylový dům zařídit. Často také informantky uvádějí, že jim nad jejich očekávání sociální pracovníce poskytují **pomoc s vyřizováním korespondence** např. s úřady a školami, ale i **sepisování různých žádostí** např. žádost o finanční pomoc od různých nadací pro ženy i pro jejich děti.

### **6.3 DVO 3: Jaké jsou představy informantek o svém dalším životním fungování?**

Cílem třetí dílčí výzkumné otázky je zjistit co informantky považují za smysl svého života, jaké jsou jejich cíle a plány po opuštění azylového domu.

Při zjišťování odpovědí na tuto otázku jsem na základě analýzy odpovědí informantek zjistila tyto kategorie:

- Priority žen v azylovém domě.
- Plány žen po opuštění azylového domu.

#### **Priority žen v azylovém domě**

Ženy v azylovém domě uvádějí shodně, že jejich největší prioritou jsou děti. Informantka č. 1 uvedla: „... děti jsou jedno velký štěstí v životě, můj smysl, abych šla dál ..., abych je něco do života naučila, abych jim něco předala.“ Informantka č. 3 uvedla: „... mám dvě děti.“ „... prostě z nich vychovat správný, veselý, pozitivní lidi.“ Informantka č. 4 toto dokládá: „Můj život jsou moje děti a chci, aby se měli co nejlíp.“ Dále je pro informantky důležité zajistit pro svou rodinu bydlení, kde by mohly normálně fungovat a starat se o své děti. Informantka č. 6 uvedla: „... potřebuji pro děti

*nějaký fakt to bydlení, abychom bydlely, protože tady sice žijeme, ale není to ono. Nemáme taky takový ten svůj klid. Nemůžete se těm dětem věnovat, tak jak byste chtěla.“ „Ted' vlastně kluk chodí do první třídy a já na rovinu nemám šanci se třeba s ním pořádně učit tak jako, kdybych se s ním učila doma, že jo. Což je taky na jednu stranu hodně špatný, protože mu to v té škole nejde.“*

### **Plány žen po opuštění azylového domu**

Všechny informantky by rády po opuštění azylového domu bydlely v nějakém sociálním bytě, který by si chtěly dlouhodobě udržet jak dokládá informantka č. 3: *„Určitě budu dělat všechno proto, abych si nový domov nějakým způsobem udržela takže, pokud bude nutné, budu si muset najít i popřípadě nějakou brigádu a tak dále. Je to pořád o tom domovu a dětech.“*. Dále ženy plánují najít pro své děti školní nebo předškolní zařízení, která budou jejich děti navštěvovat jak dokládá informantka č. 6: *„Už mám zařízenou školku, ten už nastoupí ted' v lednu do školky. Měl ted' v prosinci, ale oni říkali, že na to ještě není zvyklý, a vlastně tam jsou samý ty výlety a tady to, ale v lednu nastoupí. Takže dva budou ve školce a jeden ve škole.“* Většina informantek by si ráda našla nějakou práci alespoň na částečný úvazek jak uvání informantka č. 6: *„Takže pak už bych něco mohla najít, nějakou práci, když budou kluci ve škole a školce.“*

### **Odpověď na DVO 3 Jaké jsou představy respondentek o svém dalším životním fungování?**

Základní představy žen se odvíjí od jejich dětí. Hlavní prioritou při otázce na jejich životní fungování v budoucnosti je zajištění dětí do života, kde reflektovaly nejvíce **zajištění zázemí, bezpečí a vzdělání svých dětí**. Nejvíce si přejí pro děti **dobrou budoucnost**. Všechny informantky by rády zajistily pro sebe i své děti **finančně dostupné bydlení**. Většina žen také poukazuje na potřebu **najít si zaměstnání** a tím se integrovat do společnosti. Většina žen také vyjádřila **nezájem vrátit se k partnerům**, se kterými žily před vstupem do azylového domu, ale také **nevyjádřily zájem hledat si nového partnera**, se kterým by mohly založit novou rodinu. Většina žen vyjádřila **odhodlání pro zdárný start** v novém začátku po opuštění azylového domu, ale také **obavu z možného selhání**.

## 7 Závěr výzkumného šetření a diskuze

Na základě analýzy rozhovorů jsem zjišťovala názory matek na důvody a příčiny jejich příchodů do azylových domů. Ženy identifikovaly životní situace jako je ztráta bydlení, finanční problémy, rozchod s partnerem a mnoho dalších, ale až za pomoci dílčích výzkumných otázek bylo možné rozklíčovat důvody a příčiny, které ženy skutečně přivádějí do azylových domů pro matky s dětmi.

**Odpověď na HVO: Jaké životní situace identifikují matky v azylovém domě pro matky s dětmi jako příčiny a důvody, které je do azylového domu přivedly a jaké jsou jejich životní cíle?**

Výzkumné šetření potvrdilo na základě rozhovorů s klientkami azylového domu v Mladé Boleslavi, že všechny ženy vyhledaly pomoc azylového domu z **důvodu ztráty bydlení**. Ta byla nejčastěji **zapříčiněna finančními problémy**, do kterých se ženy s dětmi začaly dostávat poté, kdy jejich partnerský život začal selhávat. Partneři opustili ženu, v opačném případě musela žena opustit partnera z důvodu rozdílných názorů na fungování domácnosti nebo také z důvodu patologického chování partnera. Výzkumné šetření potvrdilo teorii, že **domácí násilí** je často doprovázeno závislostí partnera na alkoholu. Ve všech případech, kdy žena vyhledala pomoc z důvodu domácího násilí, byl jeho spouštěčem alkohol. Jako další příčinu ztráty bydlení shledávám **krizi partnerského vztahu**, která dle výpovědí informantek často pramenila z finanční krize způsobené **ztrátou partnerova zaměstnání, popřípadě snížením příjmů** v období, kdy žena pečovala o malé děti. Záchranou sít' matkám s dětmi v podobě pomoci od rodiny neumožnily zejména jejich **špatné vztahy s nejbližší rodinou**. Z výše uvedeného vyplývá, že vztahová rovina hraje v životě matky s dětmi podstatnou roli. Kdyby matky měly oporu ve své nejbližší rodině, často by nemusely končit v azylových domech. Paradoxně všechny ženy ve výzkumném šetření uváděly shodně hlavní prioritu **děti a rodinu**, pro které by si přály **zázemí a bezpečí**. Jako hlavní cíl po opuštění azylového domu všechny shodně uváděly **nalezení a udržení si dostupného bydlení**. Dalším cílem matek po opuštění pobytového zařízení bylo **nalezení zaměstnání** z důvodu finančního zajištění sebe i dětí. Překvapivým výsledkem výzkumného šetření pro mě bylo zjištění, že ženy jen minimálně projevovaly zájem o návrat k partnerovi,

naopak by raději žily samy s dětmi. Přestože téměř všechny ženy byly zatíženy dluhy, jen jediná uvedla jako cíl po opuštění azylového domu jejich splacení.

## **Diskuze**

Bechyňová s Konvičkovou (2008) uvádějí jako nepříznivé životní situace přivádějící ženy s dětmi do azylových domů nezaměstnanost, existenční nejistotu spojenou s finančními problémy a se ztrátou bydlení, nestabilní a nejisté vztahy v rodině nebo jejich pozici na okraji společnosti. Dle Sobotkové (2001) stresové situace pramení z praktických, osobních a vztahových otázek, jako jsou finance, zaměstnání, vedení domácnosti, emoční distres, problémová interakce s dětmi nebo partnerem. Kodymová a Koláčková (in Matoušek a kol., 2005) neuvádějí přímo důvody či příčiny, pouze shledávají rizika matky s dětmi v nezaměstnanosti, nedostatečném přístupu k přiměřenému bydlení, sociální izolaci, chudobě, sociálním vyloučení, ale také v ohrožení základních funkcí rodiny. Ve výzkumném šetření se potvrdila většina výše zmiňovaných negativních životních situací ovlivňujících příchody matek s dětmi do azylového domu. Ztrátu bydlení přisuzuje Matoušek (2005 a 2008) zejména jako následek rozpadu manželství či partnerství. Většina informantek vypověděla, že v jejich případech ztrátu bydlení právě zapříčinil rozpad manželství, či partnerského vztahu. Dle Mareše (2002) nese nezaměstnanost matky riziko chudoby pro ni i její děti. Vliv nezaměstnanosti matek na příchod do azylového domu nebyla přímo v tomto výzkumném šetření potvrzena, jelikož téměř všechny informantky mají děti natolik malé, že nemohou zatím z důvodu péče o děti do zaměstnání docházet. Nicméně většina žen uváděla, že menší příjem v době, kdy se staraly o děti a pobíraly rodičovský příplatek, vedl k rozporům mezi partnery z důvodu malého finančního zajištění rodiny. Mareš (2002) mluví o nenaplňování potřeb s tím souvisejících omezení životních šancí nejen pro samotné chudé, ale také pro jejich děti. Dále uvádí, že chudoba úzce souvisí s nezaměstnaností. Většina informantek nepoužila přímo slovo chudoba. Ženy uváděly finanční problémy, kvůli kterým často neměly peníze na uspokojení základních potřeb. Tyto finanční problémy často pramenily z neuvážených půjček, které matky nebo jejich partneři uzavírali u nebankovních společností. Marek a kol. (2012) označuje dluhy jako primární důvod bezdomovectví. Výzkumné šetření potvrdilo dluhy jako jednu z hlavních příčin, které vedly ženy do azylových domů. Dle výpovědí žen, vedly

finanční problémy ke krizi partnerského soužití, které následně vedlo ke ztrátě bydlení. Dle Vágnerové (2004), Tomešové (2007) a Matouška a kol. (2013) může domácí násilí ať už psychické, fyzické či ekonomické přivést matku s dětmi do azylového domu. Ve výzkumném šetření bylo domácí násilí potvrzeno jako příčina opuštění partnera s následným pobytem v azylovém domě u necelé poloviny žen. Vágnerová (2004) uvádí jako nevhodného či rizikového partnera závislého na alkoholu nebo návykových látkách, kdy alkohol funguje často jako spouštěč násilí. Ve všech případech domácího násilí se potvrdil jako spouštěč alkohol. Drogová závislost partnera dle Barnardové (2011) ovlivňuje chod celé rodiny natolik, že může vést až k přetrhání citové vazby mezi členy rodiny. Drogová závislost partnera nebyla identifikována ve výzkumném šetření ani jednou ženou jako důvod příchodu do azylového domu. Informantky uvedly, že žádný z jejich partnerů nebyl nikdy drogově závislý. Hosek (1998) uvádí u alkoholismu stejně jako Barnardová (2011) u drogově závislých možné riziko úplného zaniknutí vztahu mezi závislým a zbylými členy rodiny. Výzkumné šetření odhalilo alkoholismus partnera u necelé poloviny informantek. Ve všech identifikovaných případech byl alkohol v rodině současně spouštěčem domácího násilí, které přivedlo matky s dětmi do azylového domu. Gamblerství partnera se ve výzkumném šetření objevilo jen u jediné informantky a dle jejího názoru vedlo zejména k finanční krizi, která byla hlavním důvodem opuštění vztahu, které vedlo ke ztrátě bydlení. To potvrzuje teorii kdy Nešpor (2011) uvádí, že se rodina patologického hráče dostává do finančních problémů, které mohou vést až k sociální izolaci. Stejně tak uvádí, že pokud se dotyčný nechce léčit, bývá jen otázka času, kdy manželství nebo partnerství ztroskotá.

## **Závěr**

Bakalářská práce se zabývá problematikou života matek s dětmi, které vlivem nepříznivých životních situací přicházejí do azylových domů pro ně určené. Cílem bakalářské práce bylo zjistit názory matek na důvody a příčiny, vlivem kterých přicházejí do azylového domu v Mladé Boleslavi, jaká mají od služby očekávání a jaké jsou jejich cíle po opuštění tohoto zařízení. Zároveň by měly výsledky výzkumného šetření poskytnout pobytovému zařízení informace vedoucí ke zlepšení sociálních služeb, zacílené na konkrétní poskytovanou pomoc matkám dle jejich individuálních potřeb. Na základě zjištěných skutečností mohu konstatovat, že koncept sociální služby azylové domy pro matky s dětmi je důležitou součástí sociálního systému. Pomáhá ženám nastartovat jejich životní situace. Pobyt v azylovém domě matkám zajišťuje nejen ubytování, poradenství, ale také pocit bezpečí a klidu. U matek v azylových domech lze často pozorovat absenci sociálních dovedností nezbytných k řešení náročných životních situací. Na jejich ztrátu má vliv sociální situace matky, ekonomický faktor, ale také schopnosti zvládat zátěžové situace v běžném životě. Nezvládnutí těchto nároků v současné společnosti může vést ke ztrátě materiálního a vztahového zázemí. Sociální pracovníce v azylovém domě jsou matkám nápomocny v činnostech, které by nebyly schopny samostatně zvládat. V některých případech shledávám úskalí v přílišné péči a pomoci ze strany sociálních pracovníků. Ta vede k tomu, že klientky často spoléhají na pomoc sociálních pracovníků, které jsou téměř vždy připraveny k řešení jejich problémů, což místo ke zplnomocňování klientek a osvojování si dovedností potřebných k reintegraci vede k tomu, že se naučí spoléhat více na pomoc druhých.

Azylové domy pro matky s dětmi mají za úkol řešit již vyvstalý problém. Ženy sem přicházejí zejména z důvodu ztráty bydlení, které zapříčinilo zpravidla více nepříznivých životních situací. Znalosti těchto příčin by kromě sociálních pracovníků v těchto pobytových službách mohly využít např. zaměstnanci úřadů práce, OSPOD aj., kde se setkávají s matkami ohroženými nepříznivými životními situacemi, které je později přivádějí do azylových domů. Využití shledávám v preventivních programech zaměřených na posílení dovedností při řešení krizových situací, zejména pro ženy ohrožené domácím násilím. Posílení finanční gramotnosti žen z důvodu prevence a minimalizace rizika neuvážených půjček vedoucích k dluhům.

Pokud by se těmto důvodům věnovala větší pozornost, mohlo by se daným situacím předcházet formou prevence a ženy by v azylových domech končily jen v naléhavých a život ohrožujících případech. V konečném důsledku by preventivní programy mohly přinést i značné úspory pro sociální oblast, která je dnes více zaměřena na konečné řešení problému, než na jejich předcházení. Rozklíčování těchto nepříznivých sociálních situací nabízí čtenáři pohled na danou problematiku a možnost vytvořit si ucelenou představu o daném tématu.



## Seznam použité literatury

### Monografie

BARNARDOVÁ, Marina. *Drogová závislost a rodina*. Praha: Triton, 2011. ISBN 978-80-7387-386-8.

BAŠTECKÁ, Bohumila. *Psychologická encyklopedie-Aplikovaná psychologie*. Praha: Portál, 2009. ISBN 978-80-7367-740-0

BECHYŇOVÁ, Věra a Marta KONVIČKOVÁ. *Sanace rodiny: [sociální práce s dysfunkčními rodinami]*. Praha: Portál, 2008. ISBN 978-80-7367-392-5.

BUSKOTTE, Andrea, VANÍČKOVÁ HORNÍKOVÁ, Lucie, ed. *Z pekla ven: žena v domácím násilí*. Brno: Computer Press, 2008. ISBN 978-80-251-1786-6

DUDOVÁ, Radka a Šárka HASTRMANOVÁ. *Otcové, matky a porozvodová péče o děti*. Praha: Sociologický ústav AV ČR, 2007. ISBN 978-80-7330-124-8.

DUNOVSKÝ, Jiří. *Sociální pediatrie: vybrané kapitoly*. Praha: Grada, 1999, Psyché. ISBN 80-7169-254-9.

HENDL, Jan. *Kvalitativní výzkum: základní teorie, metody a aplikace*. 3. vyd. Praha: Portál, 2012. ISBN 978-80-262-0219-6.

HENDL, Jan a Jiří REMR. *Metody výzkumu a evaluace*. Praha: Portál, 2017. ISBN 978-80-262-1192-1

HOSEK, Jan. *Sám proti alkoholu*. Praha: Grada, 1998. *Psychologie pro každého*. ISBN 80-7169-624-2.

HRADECKÁ, Vlastimila a Ilja HRADECKÝ. *Bezdomovství - extrémní vyloučení*. Praha: Naděje, 1996. ISBN 80-902292-0-4

MAREK, Jakub, Aleš STRNAD a Lucie HOTOVCOVÁ. *Bezdomovectví: v kontextu ambulantních sociálních služeb*. Praha: Portál, 2012. ISBN 978-80-262-0090-1.

MAREŠ, Petr. *Nezaměstnanost jako sociální problém*. Praha: Sociologické nakladatelství, 2002. *Studijní texty (Sociologické nakladatelství)*. ISBN 80-86429-08-3.

MATĚJČEK, Zdeněk. *Dítě a rodina v psychologickém poradenství*. Praha: SPN, 1992. *Psychologická literatura*. ISBN 80-04-25236-2.

MATOUŠEK, Oldřich, KŘIŠŤAN, Alois, ed. *Encyklopedie sociální práce*. Praha: Portál, 2013. ISBN 978-80-262-0366-7

MATOUŠEK, Oldřich. *Rodina jako instituce a vztahová síť*. 3., rozš. a přeprac. vyd. Praha: Sociologické nakladatelství, 2003. Studijní texty (Sociologické nakladatelství). ISBN 80-86429-19-9.

MATOUŠEK, Oldřich. *Slovník sociální práce*. Praha: Portál, 2008. ISBN 978-80-7367-368-0

MATOUŠEK, Oldřich, Pavla KODYMOVÁ a Jana KOLÁČKOVÁ, ed. *Sociální práce v praxi: specifika různých cílových skupin a práce s nimi*. Praha: Portál, 2005. ISBN 80-7367-002-X

MATOUŠEK, Oldřich a Hana PAZLAROVÁ, ed. *Podpora rodiny: manuál pro pomáhající profese*. Praha: Portál, 2014. ISBN 978-80-262-0697-2.

MATOUŠEK, Oldřich. *Děti a rodiče v rozvodu: manuál pro zúčastněné profesionály a rodiny*. Praha: Portál, 2015. ISBN 978-80-262-0968-3.

MATOUŠEK, Oldřich. *Metody a řízení sociální práce*. Praha: Portál, 2003. ISBN 80-7178-548-2.

MOŽNÝ, Ivo. *Rodina a společnost*. 2., upr. vyd. Ilustroval Vladimír JIRÁNEK. Praha: Sociologické nakladatelství (SLON), 2008. Studijní texty (Sociologické nakladatelství). ISBN 978-80-86429-87-8.

NEŠPOR, Karel. *Jak překonat hazard: prevence, krátká intervence a léčba*. Praha: Portál, 2011. ISBN 978-80-262-0009-3.

PRŮDKOVÁ, Táňa a Přemysl NOVOTNÝ. *Bezdomovectví*. Praha: Triton, 2008. ISBN 978-80-7387-100-0

SOBOTKOVÁ, Irena. *Psychologie rodiny*. Praha: Portál, 2001. ISBN 80-7178-559-8.

ŠEVČÍK, Drahomír a Naděžda ŠPATENKOVÁ. *Domácí násilí: kontext, dynamika a intervence*. Praha: Portál, 2011. ISBN 978-80-7367-690-2

TOMEŠ, Igor. *Sociální právo České republiky*. Praha: Linde Praha, 2014. ISBN 978-80-7201-938-0

TOMEŠ, Igor. *Úvod do teorie a metodologie sociální politiky*. Praha: Portál, 2010. ISBN 978-80-7367-680-3.

TOMEŠOVÁ, Milena. -- *a muž ti vládnout bude*. V Praze: Ikar, 2007. ISBN 978-80-249-0900-4.

VÁGNEROVÁ, Marie. *Psychopatologie pro pomáhající profese / Marie Vágnerová*. Vyd. 3., rozš. a přeprac. Praha: Portál, 2004. ISBN 80-7178-802-3.

VODÁKOVÁ, Alena a Olga VODÁKOVÁ. *Rod ženský: kdo jsme, odkud jsme přišly, kam jdeme?*. Praha: Sociologické nakladatelství, 2003. Sociologické aktuality. ISBN 80-86429-18-0

VOŇKOVÁ, Jiřina a Ivana SPOUSTOVÁ. *Domácí násilí z pohledu žen a dětí: právní stav k 1.1.2016*. 3. přepracované vydání. Praha: proFem, 2016. ISBN 978-80-904564-5-7

### Odborné články

DUDOVÁ, Radka. *Práce jako řešení? Strategie obživy osamělých matek v ČR*. *Sociologický časopis/Czech Social Review*, Publicistika k číslu 4/2009. [online] 2009. Copyright © [cit. 25.01.2019]. Dostupné z: <http://sreview.soc.cas.cz/cs/issue/107-sociologicky-casopis-czech-sociological-review-4-2009/1922>

HOTOVÁ, Tereza. *Azylové domy suplují sociální bydlení, místo aby byly krátkodobou přestupní stanicí, myslí si vedoucí domova pro matky s dětmi Monika Žewudská*. *Stisk WWWmunimedia.cz* [online] 2017. Copyright © [cit. 31.05.2019]. Dostupné z: <http://www.munimedia.cz/prispevek/azylove-domy-supluj-socialni-bydleni-misto-aby-byly-kratkodobou-prestupni-stanici-mysli-si-vedouci-domova-pro-matky-s-detmi-monika-zewucka-12994/>

HURYCHOVÁ, Eva. *Sociální práce. Fakta, legislativa, dokumenty. Expertiza z výzkumů dalších příčin domácího násilí*. *Publicistika* k číslu 6/2016. [online] 2016. Copyright © [cit. 31.05.2019]. Dostupné z: <http://socialniprace.cz/zpravy.php?oblast=2&clanek=912>

LOVASOVÁ, Lenka. *Rodinné vztahy*. Praha: Vzdělávací institut ochrany dětí. [online] 2006. ISBN 80-86991-66-0. Dostupné z: <http://www.viod.cz/editor/assets/download/publikace/rodinne%20vztahy.pdf>

WROŽYNOVÁ, Yvona. *Anketa. Časopis sociální práce*. 2/ 2014. ISSN 1213-6204

### Internetové zdroje

MPSV.CZ: *Ministerstvo práce a sociálních věcí*. [online]. Copyright © [cit. 12.02.2019]. Dostupné z: <https://www.mpsv.cz/cs/>

MENDLOVÁ, Ilona. *(Ne)zaměstnanost v době „blahobytu“*. *Statistika&My - měsíčník Českého statistického úřadu*. [online] 2019. Copyright © [cit. 15.03.2019]. Dostupné z: <http://www.statistikaamy.cz/2019/01/nezamestnanost-v-dobe-blahobytu/>

KORYCHOVÁ, Marie. *Kdo je v Česku ohrožen příjmovou chudobou*. *Statistika&My - měsíčník Českého statistického úřadu* [online] 2018. Copyright © [cit. 15.03.2019]. Dostupné z: <http://www.statistikaamy.cz/2018/06/kdo-je-v-cesku-ohrozen-prijmovou-chudobou/>

R-Mosty, z.s.. *Azylový dům pro matky s dětmi v Mladé Boleslavi*. [online]. Copyright © [cit. 12.09.2018]. Dostupné z: <http://www.r-mosty.cz/azyl>

### **Judikatura**

Vyhláška č. 505/2006 Sb., kterou se provádějí některá ustanovení zákona o sociálních službách

Zákon č. 108/2006 Sb., o sociálních službách, ve znění pozdějších předpisů

Zákon č. 117/1995 Sb., o státní sociální podpoře, ve znění pozdějších předpisů

Zákon č. 187/2006 Sb., o nemocenském pojištění, ve znění pozdějších předpisů

## **Seznam obrázků a tabulek**

### **Seznam obrázků:**

*Obr. 1 - Podíl míra zaměstnanosti a nezaměstnanosti žen s dětmi* s. 27

*Obr. 2 - Indikátory chudoby v rodinách s dětmi* s. 29

### **Seznam tabulek:**

*Tabulka č. 1- Transformační tabulka* s. 42

*Tabulka č. 2 - Označní informantek* s. 43

## **Seznam příloh**

### **Příloha č. 1**

Přepis výzkumného rozhovoru s informantkou č. 3

### **Příloha č. 2**

Zastoupení témat v kategoriích

### **Příloha č. 3**

Informovaný souhlas pro účely bakalářské práce

### **Příloha č. 1 – Přepis výzkumného rozhovoru s informantkou č. 3**

T: Jaké si myslíte, že byly příčiny Vašeho příchodu do azylového domu?

I: No příčiny, tak určitě vlastně neměla jsem kde bydlet. Já byla těhotná, tudíž jsem vlastně byla bez práce, neměla jsem vlastní bydlení, přítel pracoval, takže jsme byli s přítelem vlastně odkázáni na práci s ubytováním. Takže vlastně potom bydleli jsme synem na ubytovně od pracovní agentury vlastně, co pracoval přítel a na ubytovně, kde děti být nemohly, nicméně toho devítiletého syna určitou dobu tolerovali.

T: Bydleli jste tam na nějakou výjimku?.

I: Ale nebylo to tak právě. Věděli jsme, že to není na dlouho. A takže jsme stále sháněli bydlení. Já tedy těsně před porodem nastoupila do porodnice a vlastně, protože jsem už vyjednávala se sociální pracovnící z OSPODu co teda bude následovat, když to bydlení neseženeme, protože už by mě nemohla pustit zpátky na tu ubytovnu, protože to je absolutně nevhodné prostředí pro děti, takže jsme sehnaly azyl, respektive ona. No a od té doby je to takové špatné s tím partnerem. On bydlí na ubytovně a já tady. Už sem ani moc nejezdí.

T: Sociální pracovníce Vám pomohla sehnat tady ubytování v tomto azylovém domě?

I: Ano

T: Jaké životní situace Vás přivedly sem do tohoto azylového domu?

I: No určitě to byl rozchod s partnerem, otcem vlastně prvního syna. Partner byl dost agresivní a rozchod s ním byl dost náročný. Takže jsme vlastně absolvovali stěhování do Špindlerova Mlýna, kde jsme sehnali ubytování i s prací, protože, takhle teda já přeskočím, protože jsem podnikala, partner hospodu zadlužil a já jsem to už nemohla vést sama a hospůdka byla právě spojena s ubytováním, tudíž jsem musela opustit, jak hospůdku, tak bydlení. Takže jsme se odstěhovali do toho Špindlerova Mlýna, protože poblíž jsme nesehnali bydlení.

T: Vy jste podnikala, partner Vám zadlužil to podnikání, jestli tomu dobře rozumím, takže už jste tam nemohli zůstat. Podnikat a zároveň bydlet?

I: To zadlužení, jakoby to byl potom jakoby až následek toho, protože to způsobilo to, že v uvozovkách jak on říká mu hráblo, byl agresivní, a věděla jsem už delší dobu, že ten vztah není absolutně ideální ani z 50 procent a takže tohle to byla taková definitivní, protože dělal spoustu hloupostí, špatně pracoval, prděl na to v podstatě.

T: S tím potom přicházely problémy s financemi?

I: Ano, partner dělal spoustu hloupostí, špatně pracoval, v podstatě na to prděl, nic ho nezajímalo a s tím přicházely problémy s financemi, pořád opakoval a říkal, zaplatil jsem tohle, zaplatil jsem tamto, ale posléze, když už jsem byla sama, tak jsem zjistila, že po mě chce každé peníze, co dlužil.

T: Kde jste tedy podnikala?

I: Tady kousek, já odtud pocházím a tady jsem podnikala.

T: A pak jste se rozešla s partnerem a odešla jste do toho Špindlu?

I: Ano

T: Řekněte mi o tom více.

I: Rozešli jsme se a asi po půl roce jsem začala žít s někým jiným a s tím jsem otěhotněla.

T: Takže jste měla nový vztah a s partnerem jste otěhotněla. A co bylo dál?

I: S tím partnerem jsme vlastně odjeli spolu do toho Špindlu, tam jsem jako normálně pracovala do doby, kdy vlastně už mi rostlo břicho, tak tedy až v 5. měsíci jsem šla na první kontrolu a po krátké době vlastně se to i v práci zjistilo, takže už jsem tam nemohla pracovat a nemohli jsme tam už ani bydlet, protože můj nynější partner v tu dobu zrovna nepracoval, takže jsme přišli opět o bydlení.



T: A co bylo dál?

I: Vrátili jsme se vlastně zpátky do té vesnice co jsem podnikala, kde tedy žije moje maminka, i když v té době vlastně jsem s ní nevycházela moc dobře nebo nekomunikovaly jsme moc dobře, protože měla právem určité výhrady vůči nynějšímu partnerovi.

T: A vy jste u ní bydleli?

I: Ne.

T: Kde jste bydleli?

I: Ne v té vesnici co jsem podnikala, tam jsme nebydleli s tím druhým partnerem. Tam jsem podnikala a to byl ten začátek. Tam jsem podnikala s tím prvním partnerem.

T: Pak jste si našla nového přítele, odešla jste do Špindlu a otěhotněla jste?

I: Ano, a pak jsme se právě vrátili zpátky a já jsem vlastně příteli pomohla sehnat práci tuhle s tím bydlením, kde nám právě nabídli to ubytování.

T: V té ubytovně?

I: Ano.

T: A pak následně?

I: Do té porodnice a azylový dům.

T: Řekněte mi, co očekáváte tady od pobytu v azylovém domě?

I: Tak především já jsem hodně vděčná. A co očekávám? Určitě nastartování zase té správné cesty, kdy budu moci znova dětem zajistit normálně fungující rodinu a prostředí a nehledě na to, že tedy já sama jsem měla problémy zařídit sociální dávky, rodičovský příspěvek a tak dále a teprve až tady jsem vlastně začala dostávat nějakou malou

korunu. Sice ještě nedostávám rodičovský příspěvek, protože jsem jakoby z Prahy a tam mají teďka hodně žádostí a málo pracovníků, takže rodičovský příspěvek nedostávám, ale jsem na hmotné nouzi, z které se dá vyžít tady, protože je tady spousta potravin a dostáváme plenky a sunar a další věci, takže dá se to a vlastně se tady svým způsobem připravuji na ten svůj nový domov, jak bych tak řekla.

T: Jak azylový dům naplnil Vaše očekávání?

I: Pomohl mi vyřídit ty hmotné dávky, dávky hmotné nouze a v Praze s tou žádostí o rodičák.

T: Jsou nějaká další očekávání, která azylový dům naplnil nebo třeba i nenaplnil?

I: Tak zatím nenaplněno nebylo vůbec nic, protože jsem opravdu vděčná. Jsem spokojená a co se týče ještě vlastně dalších pozitivních já nevím přínosů, tak, že jsem byla zařazená do různých vlastně nadací, takže je docela dost možné, že bych mohla dostat i příspěvek na bydlení, na první nájem, dostali jsme nabídku z nadace Terezy Maxové, která taky má v uvozovkách virtuální účet, kde mi teda můžeme požádat kdyby jsme něco potřebovali pro děti, co se týče výletů, kroužků nebo na potřebné věci na které nám prostě nezbývají peníze.

T: Co vidíte jako smysl Vašeho života?

I: Já určitě rodinu.

T: Pouze rodinu?

I: Tak mám dvě děti.

T: Vidíte rodinu jako jediný smysl Vašeho života?

I: Ano, péče o ty děti a zázemí je nejdůležitější.

T: Jaký je Váš životní cíl?

I: Opět ty děti prostě z nich vychovat správný, veselý, pozitivní lidi.

T: Přála byste si, aby měly třeba lepší život, než jste měla vy?

I: Tak já nemůžu říct, že jsem měla špatný život, akorát jsem měla smůlu na partnery.

T: Jaké jsou Vaše plány a jaké budou Vaše další kroky, až azylový dům opustíte?

I: Tak určitě budu dělat všechno proto, abych si nový domov nějakým způsobem udržela, takže pokud bude nutné, budu si muset najít i popřípadě nějakou brigádu a tak dále. Je to pořád o tom domovu a dětech.

T: Jak probíhá hledání nového bydlení, kdo Vám nejméně pomáhá najít bydlení?

I: No teďka já se přiznám, já se zatím dívám sama na internet nebo takhle rozhazují sítě v okolí, ale nicméně u mě se čeká na schválení toho rodičovského příspěvku, aby mohla ta nadace Agrofert tu moji žádost schválit ale i v případě, že by jí třeba neschválili nebo by jí nestihli schválit do doby než by mi přišel vlastně zpětně rodičovský příspěvek, protože ten bude zpětně za květen, červen, červenec, srpen, září, říjen, listopad, prosinec a plus dejme tomu porodné tak to je zhruba i kdyby zaokrouhleně 50-60 tisíc, tak s tím by se dalo něco vymyslet a pokukuju a až prostě ty peníze dorazí tak se uvidí.

T: Plánuje budoucnost s partnerem?

I: Určitě ne, nevypadá to moc růžově.

T: Navštěvuje Vás tady? Pomáhá Vám finančně? Platí Vám alimenty?

I: *(Delší mlčení informantky)*

T: Nemusíte o tom mluvit, jestli nechcete. Vůbec nemusíte.

I: Jako by, spíše jsem s tím partnerem, se kterým mám to miminko byla v mínusu. Spíše jsem mu peníze dávala já, protože když třeba výjimečně do nějaké práce chodil, tak většinu peněz utratil. Neříkám někdy, třeba když věděl, že nemám kávu a věděl, že

mám ráda kávu, tak koupil kávu nebo koupil synovi čipsy, že věděl, že je má rád, ale to byl jen jakoby pakatel.

A teď jsme ve fázi, kdy jsme se asi přes měsíc neviděli, ale měl syna rád, protože se k němu choval slušně a já mu nechci určitě bránit ve vídání, protože vím, že syna miluje. Zní to hloupě, ale taky mu prostě přeskočilo, takže se taky nechoval úplně správně no, ale teďka to vypadá, že se snaží nějakým způsobem kvůli synovi komunikovat. Včera jsem byla se synem na kontrole, paní doktorka mi poradila, že mám koupit léky. On se nabídl, že je tedy koupí. Vrátit se k němu nechci, dost se to mezi námi pokazilo. Řekl mi hodně ošklivých věcí. Tady je nám teď dobře a snad se podaří i nějaké to bydlení.

T: Moc Vám děkuji za odpovědi na mé otázky a čas, který jste mi věnovala. Přeji Vám, aby se všechny plány a cíle naplnily.

## Příloha č. 2 – Zastoupení témat v kategoriích

### Vliv rodinných vztahů na příchod žen do azylového domu.

Špatné vztahy s nejbližší rodinou	6
Rozchod s partnerem	5
Závislost partnera	3
Domácí násilí	2
Násilí na dítěti	1
Nevěra partnera	1
Výkon trestu partnera	1

### Vliv finančních poměrů na příchod žen do azylového domu.

Dluhy	6
Neplacení alimentů	2
Patologické hráčství partnera	1

### Vliv bydlení na příchod žen do azylového domu

Ztráta bydlení	7
Nevyhovující bydlení	4

### Předpokládaná pomoc řešení situací matek v azylovém domě.

Vyřešení aktuálního problému s bydlením	7
Nalezení bydlení mimo AD	5
Pomoc s vyřízením dávek	4
Nový start	3
Našetření peněz	2
Vyřešení dluhů	1

### Pozitivně vnímaná pomoc.

Pomoc s vyřízením dávek	7
Zázemí	5
Zlepšení finanční situace	4
Základní uspokojení potřeb	3
Poradenství v oblasti výchovy	2

**Negativně vnímaná pomoc.**

Umístění na žádost OSPOD	3
Neúspěšné hledání ubytování mimo AD	1

**Priority žen v azylovém domě.**

Děti	7
Rodina	7
Zázemí	4
Dobrý život jejich dětí	4
Nalezení dostupného bydlení	4
Výchova dětí	3
Klid a režim	2

**Plány žen po opuštění azylového domu.**

Nalezení si a udržení bydlení	7
Nalezení si a udržení práce	5
Žít sama s dětmi	4
Zajištění vzdělání dětí	3
Zajištění dobrého života jejich dětem	2
Vrátit se k partnerovi	2
Splatit dluhy	1

### **Příloha č. 3 – Informovaný souhlas pro účely bakalářské práce**

#### **Souhlas s poskytnutím informací**

Já, (*jméno a příjmení*), nar. (*datum narození*) klientka azylového domu v Mladé Boleslavi souhlasím s poskytnutím informací, které budou sloužit jako výstup výzkumu bakalářské práce.

Zápis bude zpracovávat praktikantka Pavlína Pagáčová, studentka kombinovaného studia na UHK, obor Sociální práce.

Klientka souhlasí s poskytnutím rozhovoru, ze kterého bude zpracován výstup výzkumu pro bakalářskou práci formou nahrávky rozhovoru, která bude sloužit pro zpracování zápisu rozhovoru s klientkou.

Zápis bude zpracován anonymně a nebudou v něm uvedena žádná osobní data, která by vedla ke zjištění totožnosti klientky. Zvukový záznam rozhovoru bude po dokončení práce smazán.

---

(*jméno a příjmení klientky*)  
klientka azylového domu v Mladé Boleslavi