

**ČESKÁ ZEMĚDĚLSKÁ UNIVERZITA
V PRAZE**

PROVOZNĚ EKONOMICKÁ FAKULTA

KATEDRA PRÁVA



Diplomová práce

**AZYLOVÁ POLITIKA ČR A JEJÍ EKONOMICKÉ
ASPEKTY**

Vedoucí diplomové práce: JUDr. Viktor Jansa, CSc.

Autor: Bc. Jan Rozkovec

© 2011 ČZU v Praze

ZADÁNÍ DIPLOMOVÉ PRÁCE

Jan Rozkovec

obor Veřejná správa a regionální rozvoj nav.- Hradec

Vedoucí katedry Vám ve smyslu Studijního a zkušebního řádu ČZU v Praze
čl. 17 odst. 2 určuje tuto diplomovou práci.

Název práce: **Azylová politika ČR a její ekonomické aspekty**

Osnova diplomové práce:

1. Úvod
2. Cíl práce a metodika
3. Azylová politika EU
4. Azylová politika ČR
5. Správa uprchlických zařízení MV ČR
6. Dobrovolné návraty
7. Nevládní organizace zabývající se žadateli o azyl
8. Závěr
9. Seznam použitých zdrojů
10. Přílohy

Rozsah hlavní textové části: 60 - 80 stran

Doporučené zdroje:

Čepelka Č., Jílek, D., Šturma P. Azyl a uprchlictví v mezinárodním právu, Brno: Masarykova univerzita v Brně, 1997

Čepelka, Č., Teorie a praxe azylu a uprchlictví, Praha: Univerzita Karlova v Praze, Právnická fakulta v nakl. IFEC 2006

Uherek Z., Migrace do České republiky, sociální integrace a lokální společnosti v zemích původu (výzkumná zpráva), Praha: Etnologický ústav AV ČR, 2004

Janů I., Rozumek M., Azylové právo ES: pohled a role nevládních organizací, Praha: OPU - Organizace pro pomoc uprchlíkům, 2005

Pikna B., Had M., Druhý a třetí pilíř Evropské unie, □ Praha : Ministerstvo zahraničních věcí České republiky v edičním oddělení Ústavu mezinárodních vztahů, 2001

Pikna B., Vnitřní bezpečnost a veřejný pořádek v evropském právu : (oblast policejní a justiční spolupráce), Praha : Linde, 2007

Jílek D., Společný evropský azylový systém, Brno: Masarykova univerzita, 2006

Jílek D., Společný evropský azylový systém: doplňková ochrana : sborník příspěvků z konference, Brno: Masarykova univerzita, 2007

Hlušík P., Nad povahou právní úpravy správního řízení ve věcech azylu a otázek souvisejících, Ostrava: Vysoká škola báňská - Technická univerzita, 2006

Zákon č. 325/1999 Sb., o azylu a o změně zákona č. 283/1991 Sb., o Policii České republiky, ve znění pozdějších předpisů

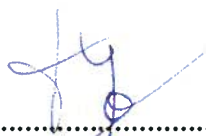
Zákon č. 326/1999 Sb., o pobytu cizinců na území České republiky, ve znění pozdějších předpisů

www.mvcr.cz

www.suz.cz

Vedoucí diplomové práce: **JUDr. Viktor Jansa, CSc.**

Termín odevzdání diplomové práce: duben 2011


.....
Vedoucí katedry




.....
Děkan

V Praze dne: 28. 2. 2011

Čestné prohlášení

Prohlašuji, že svou diplomovou práci na téma „Azylová politika ČR a její ekonomické aspekty“ jsem vypracoval samostatně pod vedením vedoucího diplomové práce a s použitím odborné literatury a dalších informačních zdrojů, které jsou citovány v práci a uvedeny v seznamu literatury v závěru práce. Jako autor uvedené diplomové práce dále prohlašuji, že jsem v souvislosti s jejím vytvořením neporušil autorská práva třetích osob.

V Praze dne 28. března 2011


.....

Poděkování

Tímto bych rád poděkoval JUDr. Viktorovi Jansovi, CSc. za odborné vedení, ochotný přístup a rady, které mi poskytl na konzultacích při zpracování mé diplomové práce.

Dále bych rád poděkoval své rodině, svým blízkým za podporu a trpělivost nejen při psaní této diplomové práce, ale i během celých studií.

**AZYLOVÁ POLITIKA ČR A JEJÍ EKONOMICKÉ
ASPEKTY**

**ASYLUM POLICY OF THE CR AND ITS ECONOMIC
ASPECTS**

SOUHRN

Tato diplomová práce se zabývá problematikou azylu a azylové politiky České republiky v kontextu s azylovou politikou Evropské unie. Seznamuje se současnými trendy v oblasti azylu a informuje o budoucím směřování v této oblasti. V části věnované Správě uprchlických zařízení seznamuje s činnostmi a úkoly, které tato organizace má na starosti v oblasti azylu a uprchlictví. Vyhodnotí její hospodaření s finančními prostředky a svěřeným majetkem, jelikož zejména prostřednictvím jí stát financuje svoji azylovou politiku. Zjišťuje, jak pružně Správa uprchlických zařízení reaguje na vývoj v oblasti počtu žadatelů o mezinárodní ochranu a jak se toto odrazí v jejím financování. Dále uvádím pro porovnání jiný příklad azylové politiky dobrovolné návraty a jejich finanční náklady. V poslední části stručně seznamuji s neziskovými nevládními organizacemi a jejich projekty.

KLÍČOVÁ SLOVA

Azyl

Azylová politika

Mezinárodní ochrana

Doplňková ochrana

Uprchlík

Správa uprchlických zařízení Ministerstva vnitra České republiky

Dobrovolné návraty

Migrace

SUMMARY

This thesis deals with asylum and asylum policy of the Czech Republic in the context of European asylum policy. Acquainted with current trends in the field of asylum and inform about the future direction in this area. In the section the Administration of Refugee acquainted with the activities and tasks that the organization is in charge of asylum and refugees and particularly through which the state finances its asylum policy. I made an inquiry how flexible the Administration of Refugee responds to developments in the field of applicants for international protection as reflected in its funding. I mention also an example of voluntary returns of asylum policy and its financial costs. The last part presents the Non-profit Government Organizations.

KEY WORDS

Asylum

Asylum policy

International protection

Additional protection

Refugee

Administration of the Refugee Facilities of the Ministry of Interiér of the Czech Republic

Voluntary returns

Migration.

OBSAH

1 ÚVOD	12
2 CÍL PRÁCE A METODIKA	13
2.1 Cíl práce.....	13
2.2 Metodika	13
3 AZYLOVÁ POLITIKA EU	15
3.1 Historické aspekty azylové politiky	15
3.2 Vývoj evropské azylové politiky.....	15
3.3 Období před přijetím Amsterodamské smlouvy.....	17
3.4 První fáze budování společného azylového systému – SEAS.....	19
3.4.1 <i>Amsterodamská smlouva</i>	19
3.4.2 <i>Summit z Tampere a Haagský program</i>	20
3.5 Druhá fáze budování SEAS.....	21
3.6 Aktuální situace v oblasti SEAS	22
4 AZYLOVÁ POLITIKA ČR	24
4.1 Vymezení základních pojmů	24
4.2 Právní úprava azylu v ČR.....	26
4.3 Zásady politiky vlády v oblasti migrace cizinců.....	33
4.4 Průběh správního řízení o udělení mezinárodní ochrany.....	34
4.5 Vybrané aktuální změny v zákoně o pobytu cizinců.....	40
4.5.1 <i>Změny v řízení o udělení dlouhodobého víza</i>	40
4.5.2 <i>Nové podmínky podání žádosti o dlouhodobý/trvalý pobyt</i>	41
4.5.3 <i>Nové požadavky na doklad o zajištění ubytování</i>	41
4.5.4 <i>Nové požadavky na doklad o cestovním zdravotním pojištění</i>	42
4.5.5 <i>Nové požadavky na prokázání zajištění prostředků k pobytu</i>	43
4.5.6 <i>Změny v úpravě pobytu za účelem podnikání</i>	44
4.5.7 <i>Nový pobytový institut za účelem výkonu zaměstnání</i>	44
4.5.8 <i>Změny v oblasti správního vyhoštění</i>	45
4.5.9 <i>Změny v oblasti zajištění</i>	46
5 SPRÁVA UPRCHLICKÝCH ZAŘÍZENÍ MV ČR	47
5.1 Organizační struktura.....	48
5.2 Azylová zařízení.....	50

5.2.1	<i>Přijímací středisko</i>	50
5.2.2	<i>Pobytové středisko</i>	51
5.2.3	<i>Integrační středisko</i>	52
5.3	Zařízení pro zajištění cizinců.....	53
5.4	Centra na podporu integrace cizinců.....	54
5.5	Ekonomické aspekty.....	55
6	DOBROVOLNÉ NÁVRATY	65
6.1	Informace o programu dobrovolných návratů se zaměřením na střední Evropu ...	65
6.2	Mezinárodní organizace pro migraci	69
6.3	Projekt dobrovolných návratů cizinců.....	71
6.3.1	<i>První fáze pro legálně pobývajících cizince</i>	73
6.3.2	<i>Druhá fáze pro legálně pobývajících cizince</i>	73
6.3.3	<i>Druhá fáze pro nelegálně pobývajících cizince</i>	74
6.4	Vyhodnocení projektu dobrovolných návratů.....	74
7	NEVLÁDNÍ ORGANIZACE ZABÝVAJÍCÍ SE ŽADATELI O AZYL	77
7.1	Stručná charakteristika neziskových organizací	79
8	ZÁVĚR	84
9	SEZNAM POUŽITÝCH ZDROJŮ	86
10	PŘÍLOHY	92

Použité zkratky

AVR	Dobrovolné asistované návraty
AZ	Azylové zařízení
CIC	Centrum pro integraci cizinců
CPCI	Centrum na podporu integrace cizinců
ČSÚ	Český statistický úřad
EK	Evropská komise
ES	Evropské společenství
EU	Evropská unie
EUR	Euro – společná měna Evropské měnové unie (od 1.1.1999)
IAS	Integrační azylové zařízení
IOM	Mezinárodní organizace pro migraci
MV ČR	Ministerstvo vnitra České republiky
OAMP	Odbor azylové a migrační politiky
OPU	Organizace pro pomoc uprchlíkům
OSN	Organizace spojených národů
PČR	Policie České republiky
PoS	Pobytové středisko
PPI	Poradna pro integraci
PřS	Přijímací středisko
SCP	Služba cizinecké policie
SEAS	Společný evropský azylový systém
SIMI	Sdružení pro integraci a migraci
SOZE	Sdružení občanů zabývajících se emigranty
SUZ	Správa uprchlických zařízení
UNHCR	Úřad Vysokého komisaře OSN pro uprchlíky
ZZC	Zařízení pro zajištění cizinců

1. ÚVOD

Dnešní doba je dobou politických a společenských proměn v oblasti ekonomických, politických i kulturně-sociálních sfér ovlivněných nedávnou světovou hospodářskou krizí. Jedním z následků byly a jsou nepokoje v zemích třetího světa a následného exodu obyvatel takto postižených zemí do fungujících demokratických společností, jako je například Evropská unie, potažmo Česká republika. Jaká je vlastně azylová politika ČR, jaké právní prostředí u nás je a jak je ovlivněno azylovou politikou Evropské unie? Převažuje u nás liberální přístup či jsme spíše restriktivní země v oblasti azylové politiky? Na tyto otázky hledá a částečně nachází odpověď tato diplomová práce.

Problematikou uprchlíků respektive žadatelů o mezinárodní ochranu se většinou setkáváme s nějakou příčinou uprchlictví v souvislosti s válkou či přírodní katastrofou, ale i s negativními zprávami či informacemi o přestupcích či kriminálních deliktech a lehce si uděláme negativní postoj k uprchlíkům. Zapomínáme, že před rokem 1989 jsme byli zemí, která uprchlíky spíše produkovala než přijímala. A nelze říci, že to byli pouze samí kriminálníci a zločinci. Vedle těchto politik je azylová politika nálepkou kulturnosti státu a zároveň má nezanedbatelný ekonomický efekt.

V souvislosti s hospodářskou krizí jsou důležité zejména ekonomické aspekty azylové politiky ČR. Jedním z hlavních často opakovaných mott současné vlády je snižování výdajů státního rozpočtu. Slyšíme i názory, a to i od pana prezidenta, že současné škrty na straně výdajů jsou nedostatečné a je třeba hledat další úspory. Problematikou azylantů a uprchlíků se nezabývá pouze stát, ale i celá řada neziskových organizací. Proto je namístě ve stručnosti je představit a informovat o jejich současných projektech.

Doufám, že tato práce napomůže k diskuzi, jak lépe a efektivněji do budoucna hospodařit se státním majetkem a finančními prostředky spravovanými Správou uprchlických zařízení Ministerstva vnitra ČR. Snahou autora je ukázat na nové cesty, jak tohoto dosáhnout s přidanými efekty v podobě regionálního rozvoje a účelně vynaložených finančních prostředků.

2. CÍL PRÁCE A METODIKA

2.1 CÍL PRÁCE

Cílem této diplomové práce je na základě studia odborné literatury a na základě praxe u Policie ČR - Služby cizinecké policie seznámit odbornou veřejnost s problematikou azylové politiky ČR a EU a ukázat na souvislosti mezi nimi. Práce ukazuje v prvé řadě vývoj Evropské azylové politiky a následně se zabývá současným stavem azylové politiky ČR. Důraz je kladen na prolínání a vzájemné ovlivňování azylových politik. Jako kritérium, ukazující zda jsme země s liberálním či restriktivním přístupem v oblasti mezinárodní ochrany je postavení v rámci EU v poměru počtu zamítnutí azylu k počtu žádostí o azyl.

Sekundárním cílem je v kapitole Správa uprchlických zařízení, přehledně utřídit aktuální stav financování a hospodaření SUZ a navrhnout opatření k případnému efektivnějšímu hospodaření. Zpřehledněna je rovněž struktura SUZ a ekonomické souvislosti, jedná se o hlavní ekonomický subjekt, jehož prostřednictvím vláda financuje svoji azylovou politiku. Důležité je zjištění, zda je financování azylové politiky ČR po vstupu do Evropské unie efektivní a hospodárné s ohledem na vývoj současné azylové situace, respektive trendu v dynamice počtu žadatelů o mezinárodní ochranu. Poněkud odlišný charakter má kapitola dobrovolných návratů, kde jsou vyhodnoceny náklady na projekty a porovnány s celkovými náklady SUZ. Závěr práce čtenáře seznamuje s neziskovými organizacemi zabývajícími se azylanty a uprchlíky a stručné představení jejich projektů.

2.2 METODIKA

Teoretická část je zpracována na základě studia odborné literatury a platné legislativy a to metodou analýzy textu, která by mimo jiné měla najít odpověď na otázku, jaká je naše azylová politika z hlediska žadatelů o mezinárodní ochranu. Následující analyticko syntetické metody pomáhají nalézt společné body v azylové politice ČR a EU a ukázat, jaký vliv má evropská azylová politika na vývoj azylové politiky České republiky.

V oblasti ekonomických aspektů azylové politiky ČR je prostřednictvím korelační metody hledána a nacházena odpověď na otázku, zda trend vývoje v počtu azylantů, respektive fyzických pobytových dnů, kopíruje trend financování a hospodaření s majetkem Správy uprchlických zařízení MV ČR po vstupu do EU. Uvedená data jsou plně verifikována a poté porovnávána pomocí časových řad. Jedná se o porovnávání dat v období let 2004 až 2009 včetně. Výsledkem je odpověď na výše uvedenou otázku s vysvětlením daných trendů. Komparovány jsou rovněž náklady na jednoho cizince v projektu dobrovolných návratů a celkové náklady SUZ MV ČR na jednoho azylanta respektive pro lepší objektivnost na jeden pobytový fyzický den. Srovnání umožňuje zjistit zda jsou náklady na jednorázové projekty podobné či radikálně odlišné. Údaje jsou dále optimalizovány uvedením výsledků hospodaření SUZ, transformací do podoby vývojových trendů a v procentuálním vyjádření kapacitní vytíženosti.

3. AZYLOVÁ POLITIKA EU

3.1 HISTORICKÉ ASPEKTY AZYLOVÉ POLITIKY

Právo azylu je jedním z nejstarších institutů uplatňovaných ve vztazích mezi suverény. Azyl je znám již v prvobytně pospolné společnosti, kdy byl chápán výlučně náboženským institutem. Starověký azyl je nadále motivován nábožensky, ale jeho výkon je zajišťován světskou mocí, až rozpadem římského impéria se pozvolna znovu vytvářely objektivní podmínky pro oživení náboženského azylu (křesťanského). Dochází ke vzniku církevního azylu územního, který byl respektován celým tehdejší křesťanským světem. Teprve sekularizace původně náboženského azylu otevírá postupně od 14. století cestu k utváření společenskopolitických podmínek. Období reformace v 16. století otevírá cestu pro ustálení azylu jako politického určení. Teoretického rozpracování politického azylu se pak v dalším století ujímá klasická škola mezinárodního práva formulováním povinnosti suveréna přiznat uprchlíkovi jeho přirozené právo na azyl. S popřením tohoto jus naturele, následné monopolní pozivistické nazírání 19. století upírá institutu azylu mezinárodně právní povahu. Teprve v poválečném období se prosazuje jus cogens, jež svým řetězcem obsahových a funkčních přeměn stávající normativy formuje také kogentní rámec dnešního azylu mezinárodně právního. Významným počinem bylo přijetí Všeobecné deklarace lidských práv v roce 1948, kde bylo zakotveno právo azylu.¹

3.2 VÝVOJ EVROPSKÉ AZYLOVÉ POLITIKY

Základem azylové politiky je Úmluva o právním postavení uprchlíků (1951) tzv. Ženevská konvence OSN (1951), která upravuje status uprchlíka v situacích, kdy není možný návrat do země původu.

Azyl je forma ochrany poskytované státem na jeho území na základě zásady non-refoulement a mezinárodně nebo vnitrostátně uznaných uprchlických práv. Je poskytnuta osobě, která není schopna požádat o ochranu v jeho zemi jejímž je státním občanem, nebo v případě osob bez státního občanství do státu jejich posledního trvalého bydliště, zejména

¹ ČEPELKA, Č., JÍLEK, D., ŠTURMA, P., *Azyl a uprchlictví v mezinárodním právu*, s. 9

z obavy před pronásledováním z důvodů rasy, náboženství, národnosti, příslušnosti k určité sociální skupině nebo politického názoru. Evropská unie (EU) je oblast, ve které musí být zajištěn volný pohyb osob.²

Azylová politika členských států EU tradičně náležela do výlučné kompetence jednotlivých členských států EU, které až do počátku 90. let neusilovaly o závazný společný postup v přijímání a integraci uprchlíků. Důvodů nízké úrovně spolupráce zemí Evropy v otázkách migrace a azylu byla celá řada. Hospodářský rozkvět nedlouho po druhé světové válce zahrnoval potřebu přijetí velkého množství občanů třetích zemí, kteří přicházeli za prací a byli díky integraci na trh práce dobře přijímáni a integrováni do společností nových hostitelských zemí. Počty uprchlíků ve smyslu Ženevské úmluvy, známé demokratizační pokusy v takzvaném východním bloku, obecné rozdělení světa na západní a východní země a povaha státních režimů zemí východního bloku umožňovaly evropským státům přijímajícím uprchlíky poměrně snadno rozhodovat o udělení právního postavení uprchlíka. Omezené možnosti spolupráce mezi jednotlivými zeměmi starého kontinentu přispěly k tomu, že jednotlivé členské státy vytvořily nejednotné, ale efektivní systémy přijímání uprchlíků na svá území.³ S rozpadem východního bloku v 90. letech 20. století se výrazně na starém kontinentu mění migrační realita. Rozpad Sovětského svazu a Jugoslávie, a tím vypuklé etnické čistky vyvolaly zvýšený počet migrujících osob. K tomuto faktu se ještě přidává globalizace světa, kdy dochází zejména k ekonomické migraci lidí ze třetích zemí. S myšlenkou volného pohybu osob a odstraňováním vnitřních hranic zemí Evropského společenství dochází k tlaku na potřebu koordinace azylové a migrační politiky.

V současnosti právo na azyl garantuje Charta základních práv Evropské unie.

² http://ec.europa.eu/home-affairs/policies/asylum/asylum_intro_en.htm ze dne 31.12.2010

³ JANŮ, I., ROZUMEK, M., *Azylové právo ES*, s. 8

3.3 OBDOBÍ PŘED PŘIJETÍM AMSTERODAMSKÉ SMLOUVY

Rozvoj společné azylové politiky je v kontextu evropské integrace poměrně novým jevem, protože jeho potřeba se projevila teprve s vytvořením jednotného trhu, zrušením vnitřních hranic a zvýšenou migrací žadatelů o azyl, ekonomických migrantů a jiných osob. Celá problematika byla a je determinována na jedné straně ekonomickou nutností v souvislosti s vytvářením vnitřního trhu, na druhé straně neméně významným aspektem citlivosti celého tématu, jež členské státy tradičně považují jako jednu z otázek národní bezpečnosti za výhradní doménu státní suverenity, které se jen velmi nerady vzdávají ve prospěch Společenství. Diskuse na téma harmonizace azylového práva a koordinované migrační politiky byly zahájeny v roce 1985, ve kterém byla podepsána Schengenská dohoda o zrušení vnitřních hranic, posílení ochrany vnějších hranic a spolupráci v boji proti přeshraničnímu zločinu, to vše s cílem umožnit volný pohyb osob, zboží, služeb a kapitálu na vnitřním trhu.⁴

Azylová politika byla obsažena v 7. kapitole hlavy II. Schengenské prováděcí úmluvy, tedy mimo právní rámec ES, která byla podepsána v roce 1990. Tato úmluva stanovila poměrně podrobná pravidla pro určování smluvního státu, který je příslušný k posuzování žádosti o udělení azylu podané na území těchto států. Vzhledem k tomu, že v té době smluvními stranami obou schengenských úmluv nebyla většina členských států Evropského společenství, umožňoval tento stav provozování tzv. asylum shopping, který znamenal, že žadatel o azyl po odmítnutí v jednom státě Společenství mohl postupně žádat o azyl v dalších členských státech. K řešení této problematiky byla ještě v témže roce přijata „Úmluva o posouzení státu odpovědného za posouzení“ tzv. Dublinská úmluva, která vstoupila v platnost 1. září 1997 a nahradila ta ustanovení Schengenské prováděcí úmluvy, která se týkala azylové problematiky.⁵

Dublinská úmluva je označení, jež se vžilo pro mechanismus, kterým se v rámci někdejších členských států EU, Norska a Islandu určuje stát, který projedná žádost cizince o azyl a ve věci rozhodne, ať je podána kdekoli na území těchto států. Systém má

⁴ JANŮ, I., ROZUMEK, M., *Azylové právo ES*, s.9

⁵ http://www.polac.cz/eu/zakl_term/cast_4.html ze dne 30.11.2010

za cíl eliminovat „asylum shopping“ a současně předejít situaci, která je označována jako „refugee in orbit“, kdy se naopak žádný stát nepokládá díky použití principu třetí bezpečné země za příslušný k meritornímu posouzení žádosti o azyl.⁶ Pro žadatele o azyl Dublinská úmluva znamená, že má obecně právo na meritorní posouzení žádosti o azyl pouze v jednom členském státě tzv. one-chance-only princip. Do doby přijetí Maastrichtské smlouvy se mohla společná politika utvářet pouze ve formě klasických mezinárodních smluv.⁷ Prohlubování svobody vnitřního trhu a jeho vnější ochrany se nemohlo obejít bez harmonizace azylových a migračních politik členských států, zvláště pokud jde o přijímání, pobyt a navrácení příslušníků třetích zemí. Bylo jasné, že členské státy budou muset přikročit k určitému společnému postupu, aby mohly lépe a účinně čelit vzrůstajícím migračním proudům.

Institucionálního zakotvení v primárním evropském právu se dostalo azylové politiky v Maastrichtské smlouvě o ES z roku 1993, a to v rámci třetího pilíře. Třetí pilíř předpokládal formální mechanismus mezivládní spolupráce a jiné nástroje, s jejichž pomocí se mělo dosáhnout výraznějšího harmonizačního posunu. Celý mechanismus však vedl pouze k přijetí několika neúplných a nezávazných rezolucí s nevyjasněným postavením a poněkud vágním obsahem, což zcela jasně ukazovalo na neochotu členských států zahrnout konkrétní kroky do vlastní právní úpravy, politiky a postupů.⁸

⁶ <http://www.mvcr.cz/clanek/azyl-migrace-a-integrace-azyl.aspx?q=Y2hudW09Nw%3d%3d> ze dne 20.8.2010

⁷ http://www.sagit.cz/pages/lexikonheslatxt.asp?cd=156&typ=r&levelid=eu_014.htm ze dne 20.8.2010

⁸ JANŮ, I., ROZUMEK, M., *Azylové právo ES*, s. 10

3.4 PRVNÍ FÁZE BUDOVÁNÍ SPOLEČNÉHO AZYLOVÉHO SYSTÉMU - SEAS

3.4.1 AMSTERODAMSKÁ SMLOUVA

Milníkem evropské spolupráce v azylové a migrační politice byl 1. květen roku 1999, kdy vstoupila v platnost Amsterodamská smlouva. Vzhledem k rostoucímu počtu žádostí o azyl, nelegálních přistěhovalců i mezinárodního zločinu došlo k přesunutí vízové, migrační a azylové politiky z III. pilíře do I. pilíře. První fáze zahrnuje přijetí minimálních standardů, tj. docílit alespoň základní harmonizace. Právním základem této fáze je Smlouva o založení ES, konkrétně její článek 63, který je uveden v příloze č. 1 této diplomové práce. Pokrok se očekával především v právní závaznosti opatření přijatých v rámci prvního pilíře, jež mají velký vliv na každodenní aktivity členských států i na jejich vnitrostátní právní řády.

Amsterdamská smlouva posílila roli Evropské komise a Evropského parlamentu, které tak mohly systematičtěji přispívat k procesu harmonizace azylové politiky a zabezpečovat jeho kontinuitu. Role Evropské komise se zásadně změnila, neboť byla pověřena vytvořením návrhu legislativních opatření ve věcech azylu. Komise mohla postupovat ve spolupráci s členskými státy. Podle článku K.1 této smlouvy má být postupně vytvořen nadnárodní prostor svobody, bezpečnosti a práva.⁹

Pro oblast společné azylové politiky Amsterodamská smlouva v článku K.1 stanovila povinnost přijmout v období pěti let po jejím vstupu v platnost komunitární právní předpisy, které by problematiku upravovaly, včetně úpravy kritérií určujících odpovědnost členského státu za posouzení žádosti o azyl podané státním příslušníkem třetího státu.

V souladu s tímto požadavkem přijala Rada ES dne 18. února roku 2003 Nařízení č. 243/2003 někdy též označované jako Dublin II. či Dublinské nařízení. Nařízení stanovuje kritéria a mechanismy pro určení státu odpovědného za posouzení žádosti o azyl podané v jednom z členských států společenství, včetně Norska, Islandu a Švýcarska. Má být

⁹ JANŮ, I., ROZUMEK, M., *Azylové právo ES*, s. 13

zaručeno, aby každá žádost o udělení azylu podaná cizincem ze třetí země v některém z členských států Unie byla zásadně přezkoumána pouze jedním státem. Jen tento stát učiní konečné rozhodnutí o žádosti o azyl a v případě jejího zamítnutí také opatření k zajištění odchodu cizince z území Unie.¹⁰

Účinnost systému vzrostla se zavedením nové databáze nazvané Eurodac na počátku roku 2003. Databáze obsahuje otisky prstů všech registrovaných žadatelů o azyl v EU. Po porovnávání otisků prstů budou úřady vědět, zda příslušná osoba již žádala o azyl v jiném členském státě.¹¹

3.4.2 SUMMIT Z TAMPERE A HAAGSKÝ PROGRAM

Závěry Evropské rady z Tampere z roku 1999 jsou hlavním základem SEAS. Právě v Tampere se Evropská rada na zvláštním zasedání ve dnech 15. a 16. října 1999 dohodla, že bude pracovat na vytvoření společného evropského azylového systému a navrhla pětiletý plán na období 2000 až 2005, který zahrnoval hlavně přijetí opatření podle čl. 63 Smlouvy o ES.

Dalším koncepčním dokumentem byl Haagský program z roku 2004, který navazoval na plán z Tampere a přinášel vize na navazující období 2004 až 2010. Haagský program vytyčil v obecné rovině směry pro budoucí vývoj EU v celé oblasti spravedlnosti a vnitřních věcí. Jeho hlavním cílem je vytvoření společné imigrační a azylové politiky pro členské státy EU. Konkretizaci obecných cílů a priorit do podoby konkrétních opatření s časovým plánem pro jejich přijetí přinesl Akční plán k Haagskému programu.¹² Akční plán přejal priority Haagského programu v oblasti svobody, spravedlnosti a bezpečí a přetvořil je do konkrétních opatření. Jeho nejdůležitější částí je definice 10 klíčových oblastí, např. základních lidských práv a řízení migrace.

¹⁰ http://www.polac.cz/eu/zakl_term/cast_4.html ze dne 30.11.2010

¹¹ EVROPSKÁ KOMISE, *Svoboda, bezpečnost a spravedlnost pro všechny*, s.15

¹² <http://www.mvcr.cz/clanek/azyl-migrace-a-integrace-azyl.aspx?q=Y2hudW09Nw%3d%3d> ze dne 20.8.2010

Všechna nastiňovaná opatření v článku 63 Smlouvy o založení ES byla již přijata a lze uzavřít první fázi tvorby SEAS. V dalším období dochází k procesu evaluace.

3.5 DRUHÁ FÁZE BUDOVÁNÍ SEAS

Cílem druhé fáze je stanovení společného azylového postupu a jednotného statusu, pro ty, kdo získali azyl nebo doplňkovou ochranu. Tento postup bude založen na úplném uplatňování Úmluvy o právním postavení uprchlíků a na dalších mezinárodních závazcích. Druhá fáze evropské azylové politiky může být v zásadě charakterizována jako hledání společných standardů, zatímco v první fázi byly přijímány standardy tak, jak byly stanoveny v závěrech z jednání v Tampere.¹³

Haagský program a Akční plán byly podkladem pro práce na Zelené knize o budoucím společném evropském azylovém systému z června 2007, která se již věnuje problematice azylu. Předložením Zelené knihy Evropská komise jako její tvůrce zahájila širokou debatu o konstrukci zejména druhé fáze SEAS. Zelená kniha obsahuje 4 hlavní oblasti :

- Právní nástroje
- Provádění – doprovodná opatření
- Solidarita a vzájemné sdílení zátěže
- Vnější rozměr azylu

Odovědi na položené otázky, které Komise obdržela od mnoha členských států a nevládních a jiných organizací, sloužily jako základ pro vypracování Plánu politik, což již je prováděcí akční plán s představením konkrétních opatření a časovým rámcem pro jejich předložení.

¹³ ČEPELKA, Č. A KOLEKTIV, *Teorie a praxe azylu a uprchlictví*, s.75

Současný vývoj tohoto systému je proto založen na třech pilířích:

- Dosažení vyšších společných norem ochrany ze strany dalšího sblížení právních předpisů členských států týkajících se azylu. To vyžaduje změny ve třech nejdůležitějších azylových směrnicích EU: zabývající se podmínkami přijetí, těch kteří potřebují mezinárodní ochranu, žadatelů o azyl, azylová řízení a standardy pro kvalifikaci o postavení uprchlíka nebo osoby žádající o azyl.
- Efektivní a dobře zabezpečené praktické spolupráci. Toto bude zajištěno prostřednictvím zřízení Evropského podpůrného úřadu, který bude konsolidovat všechny činnosti související s praktickou spoluprací v oblasti azylu: země původu informací, vzdělávání, společné osnovy, expertní jednotky v oblasti azylu, atd.
- Vyšší stupeň solidarity a odpovědnosti mezi členskými státy, stejně jako mezi EU a třetími zeměmi. Tento stupeň je zaměřen na jedné straně na zlepšení dublinského systému a na zavedení mechanismů solidarity mezi členskými státy, s cílem nabídnout přiměřenou podporu pro členské státy, jejichž systém je přetížený. Na druhou stranu, bude zaměřen na následující programy ke zmírnění tlaku azylu ve třetích zemích: regionální programy ochrany, chráněný vstup na území a znovuosídlení.¹⁴

3.6 AKTUÁLNÍ SITUACE V OBLASTI SEAS

Jak již bylo řečeno v předchozím výkladu, v současné době se koncept SEAS nachází na počátku druhé fáze svého budování. První fáze byla naplněna přijetím opatření předvídaných v čl. 63 Smlouvy o ES. Nástroje druhé fáze obecně představila Zelená kniha. Konkrétní výčet zamýšlených akcí Evropská komise předložila ve formě Plánu politik, což je prováděcí dokument k Zelené knize zveřejněný 17. června 2008.

Na prvním místě plán hovoří o nutnosti revidovat dosud přijaté azylové směrnice za účelem zvýšení dosavadních standardů a obecně naznačuje, jaké vyšší standardy by měly

¹⁴ http://ec.europa.eu/home-affairs/policies/asylum/asylum_intro_en.htm ze dne 31.12.2010

být dosaženy. Téma praktické spolupráce je věnováno zejména zřízení Evropského podpůrného úřadu a jeho možným funkcím a úkolům. V části odpovědnost a solidarita plán zamýšlí revidovat dublinské a další nařízení a věnovat se aspektům vnější solidarity, mezi které patří hlavně přesídlování. První legislativní návrhy by měly být představeny na podzim 2008, a to Návrh na změnu přijímací směrnice a dublinského nařízení. Rok 2009 pak přinesl revizi procedurální a kvalifikační směrnice.

Momentálně se nacházíme v druhé fázi budování společného evropského azylového systému (2005 – 2012). V Evropském parlamentu se pracuje na „balíku“ azylové legislativy, který je součástí tzv. Stokholmského programu. Konkrétně nařízení a směrnice upravující např. procedury a podmínky přijetí žádosti o azyl, zodpovědnost členských států za jejich zpracování, vytvoření Evropského podpůrného úřadu pro azyl, či vytvoření Společného programu EU pro přesídlování.¹⁵

¹⁵ <http://www.monikaflasikovabenoova.sk/sk/obsah/imigracna-a-azylova-politika> ze dne 15.1.2011

4. AZYLOVÁ POLITIKA ČR

Gestorem problematiky azylové politiky, mezinárodní migrace a mezinárodní ochrany v České republice je Ministerstvo vnitra a to na úrovni legislativně – koncepční, analytické a realizační. V rámci ministerstva za tuto oblast zodpovídá odbor azylové a migrační politiky.

4.1 VYMEZENÍ ZÁKLADNÍCH POJMŮ

Nejdříve je potřebné seznámit se základními pojmy jako je azyl, azylant, doplňková ochrana, imigrace, první země azylu, mezinárodní ochrana, uprchlík a žadatel o mezinárodní ochranu.

azyl – z řeckého alyos neboli bezpečný. Právo na ochranu poskytované cizímu státnímu příslušníkovi stíhanému z politických či rasových důvodů. V první řadě zajišťuje, aby uprchlík nebyl vydán cizímu státu. Azyl může být odepřen tomu, kdo jednal v rozporu se základními lidskými právy a svobodami. V ČR jsou důvody udělení azylu specifikovány v zákoně o azylu.¹⁶

azylant - cizinec, kterému byl podle zákona o azylu udělen azyl, a to po dobu platnosti rozhodnutí o udělení azylu¹⁷

doplňková ochrana – vedle azylu další (nižší) forma mezinárodní ochrany, která se uděluje cizincům, kteří nesplňují důvody pro udělení azylu. Bude-li v řízení o udělení mezinárodní ochrany zjištěno, že v jejich případě jsou důvodné obavy, pokud by byli tito cizinci vráceni do států, jejichž jsou státními občany, respektive v případě osob bez státního občanství do státu jejich posledního trvalého bydliště, by jim hrozilo skutečné nebezpečí vážné újmy. Za vážnou újmu se pak považuje uložení nebo vykonání trestu smrti, mučení, nelidské či ponižující zacházení nebo trestání žadatele o udělení mezinárodní ochrany, dále vážné ohrožení života, lidské důstojnosti z důvodu svévolného násilí v situacích mezinárodního

¹⁶ ČERMÁK, J. a kolektiv, *Malá encyklopedie*, s.147

¹⁷ Zákon č.325/1999 Sb., o azylu, §2, odst. 6

nebo vnitřního ozbrojeného konfliktu, nebo pokud by vycestování cizince bylo v rozporu s mezinárodními závazky České republiky.¹⁸

imigrace – změna místa pobytu směrem na území jiného než domovského státu; imigrace je procesem, při němž se na území států usidlují cizinci¹⁹

mezinárodní ochrana – zastřešující pojem pro azyl a doplňkovou ochranu. Jako ochranný institut se v České republice poskytuje právě buď ve formě azylu nebo doplňkové ochrany cizincům (tj. příslušníkům třetích států nebo osobám bez státní příslušnosti) v souvislosti s jejich pronásledováním nebo hrozícím skutečným nebezpečím vážné újmy.²⁰

první země azylu – dle zákona o azylu se rozumí stát jiný než stát, jehož je cizinec státním občanem, nebo v případě osoby bez státního občanství, stát jiný než stát jejího posledního trvalého bydliště, ve kterém cizinec pobýval před vstupem na území, udělil-li mu tento jiný stát postavení uprchlíka podle mezinárodní smlouvy, může-li cizinec této ochrany nadále požívat a může-li se cizinec do tohoto jiného státu bezpečně vrátit.²¹

uprchlík – státní příslušník třetí země, jemuž bylo přiznáno právní postavení uprchlíka ve smyslu Ženevské úmluvy, a který je oprávněn pobývat na území členského státu. V ČR je osoba, které bylo přiznáno postavení uprchlíka, označována jako azylant.²²

žadatelem o mezinárodní ochranu - se podle zákona o azylu rozumí cizinec, který požádal Českou republiku o mezinárodní ochranu, nebo cizinec, který podal žádost o udělení mezinárodní ochrany v jiném členském státě Evropské unie, je-li Česká republika příslušná k jejímu posuzování. Postavení žadatele má po dobu řízení o udělení mezinárodní ochrany a po dobu soudního řízení o žalobě proti rozhodnutí ministerstva podle zvláštního právního předpisu, má-li tato žaloba odkladný účinek.²³

¹⁸ <http://www.mvcr.cz/clanek/terminologicky-slovník.aspx> ze dne 20.11.2010

¹⁹ <http://www.mvcr.cz/clanek/terminologicky-slovník.aspx?q=Y2hudW09MQ%3d%3d> ze dne 20.11.2010

²⁰ <http://www.mvcr.cz/clanek/terminologicky-slovník.aspx> ze dne 20.11.2010

²¹ Zákon č.325/1999 Sb., o azylu, §2, odst. 3

²² <http://www.mvcr.cz/clanek/terminologicky-slovník.aspx?q=Y2hudW09Mw%3d%3d> ze dne 20.11.2010

²³ Zákon č.325/1999 Sb., o azylu, §2, odst. 5

4.2 PRÁVNÍ ÚPRAVA AZYLU V ČR

Moderní azylová politika nemá v České republice dlouhou tradici vzhledem k historickým událostem, zejména v období komunismu (v letech 1945-1989), kdy jsme patřili k zemím uprchlíky produkující a ne přijímající. Změna přišla s revolučním rokem 1989, kdy se projevila nutnost právní regulace vstupu uprchlíků do země. Právo na azyl je v ústavním pořádku zakotveno v čl. 43 *Listiny základních práv a svobod*, který zní:

„Česká republika poskytuje azyl cizincům pronásledovaným za uplatňování politických práv a svobod. Azyl může být odepřen tomu, kdo jednal v rozporu se základními lidskými právy a svobodami.“

Před vstupem do EU byla naše země vnímaná uprchlíky zejména z asijských a afrických zemí jako země tranzitní nebo přestupní před jejich cílem dostat se na západ, tedy do zemí Evropské unie. S blížícím se vstupem do Evropské unie se naše země stávala zemí cílovou a je vnímána jako země, kde je dostatečně vysoká životní úroveň a tak mnoho osob, hledajících obživu ve státech bohatších než je jejich stát původu, čím dál častěji projevuje zájem usadit se u nás.

Azylová a migrační politika České republiky vychází z předpokladu, že účinná regulace migrace na území státu je možná jen při vhodné spolupráci se zdrojovými a tranzitními zeměmi. Zásadní předností této spolupráce je řízení migračních toků ještě před tím, než se dostanou na území České republiky, kde je jejich zvládnutí vždy nákladnější a obtížnější. Předmětem uvedené spolupráce je vedle nelegální migrace i migrace legální, zvláště pak pracovní. Spolupráce se třetími zeměmi zahrnuje jednak politický dialog, v jehož rámci probíhají diskuse o bilaterálních otázkách strategického významu a druhou stránkou je praktická spolupráce, která se uskutečňuje nejčastěji formou projektů. Tyto projekty jsou založeny na předávání zkušeností, osvědčených postupů a nástrojů, dále na pomoci při budování legislativy a na poskytování technického vybavení. Dalším cílem je prevence zneužívání pracovních migrantů na českém trhu práce, a to včasným informováním o podmínkách legálního zaměstnávání v České republice ještě v zemi původu, zajištěním asistence při kontaktu se zastupitelským úřadem, potenciálními zaměstnavateli a dalšími subjekty.

Česká legislativa nerozlišuje rozdíl mezi pojmy azyl a uprchlictví, tyto pojmy jsou zahrnuty spolu s dalšími ochrannými instituty pod pojem mezinárodní ochrana. Současná právní úprava azylu a uprchlictví v ČR reflektuje mezinárodní závazky v oblasti uprchlictví dané Úmluvou o právním postavení uprchlíků z roku 1951 a Protokolem z roku 1967, obsahuje institut vnitrostátního azylu a transponuje legislativu Evropských společenství, která sblížuje pravidla pro přiznání uprchlíka, resp. azylu v jednotlivých členských zemích EU.²⁴

Prvním speciálním zákonem byl zákon č. 489/1990 Sb. o uprchlících, který však trpěl mnoha nedostatky v procedurálním i obsahovém pojetí azylového práva. Tento zákon byl nahrazen zákonem č. 325/1999 Sb. o azylu, který reagoval na zvyšující se potřeby a nároky vyplývající nejen z blížícího se termínu vstupu do EU a nutnosti sblížení české azylové politiky s politikou ostatních evropských států. Tento zákon nám platí dodnes a již byl devatenáctkrát novelizován. Zákon se pokusil odstranit přetrvávající nedostatky předchozí právní úpravy, zejména harmonizoval českou právní úpravu s ratifikovanými mezinárodními dokumenty, reagoval na zákonodárství evropských států v této oblasti a zohlednil tendence vytváření nadnárodních mechanismů v podobě jednotné vízové politiky a neadmisních dohod.²⁵

Na druhé straně je ale touto novelou azylová politika velmi omezena a ČR se zařadila k zemím s restriktivním přístupem. Patrné je to i u žádostí o azyl respektive mezinárodní ochranu, kdy naše úřady uznají v průměru pouhých 10% žádostí za oprávněné. Novela azylového zákona zákonem č. 165/2006 Sb., inkorporovala do českého azylového práva tzv. *kvalifikační směrnici* Rady EU. Tím byla v azylovém systému ČR zakotvena vedle azylové ochrany i tzv. doplňková ochrana, odlišnost obou institutů ukazuje následující tabulka:

²⁴ ČEPELKA, Č., *Teorie a praxe azylu a uprchlictví*, s.77

²⁵ Hronková, M., Hradečná, P., Hejná, P. *Nové pořádky azylového zákona*, <http://nno.ecn.cz/index.stm?x=94391&apc=nP2x1> ze dne 30.6.2010

Tabulka č.1: Odlíšnost mezi azylem a doplňkovou ochranou

Druhy mezinárodní ochrany	Azyl	Doplňková ochrana
Důvody udělení	pronásledování za uplatňování politických práv a svobod, odůvodněný strach z pronásledování z důvodů rasy, náboženství, národnosti, příslušnosti k určité sociální skupině nebo pro zastávání určitých politických názorů v státě cizince, humanitární důvod (§14 nespécifikuje další podrobnosti)	Důvodné obavy vedoucí k přesvědčení, že pokud by byl cizinec vrácen do svojí země, hrozilo by mu reálné nebezpečí vážné újmy + cizinec nemůže nebo není ochotný z důvodu takového nebezpečí využít ochranu svého státu Vážnou újmu je : trest smrti nebo poprava, mučení nebo nelidské či ponižující zacházení či trestání, vážné a individuální ohrožení života z důvodu svévolného násilí v situacích mezinárodního nebo vnitřního ozbrojeného konfliktu, vycestování cizince by bylo v rozporu s mezinárodními závazky České republiky
Doba trvání	Napořád, průkaz k povolení pobytu azylanta se vydává na 5 let	Na dobu potřebnou, nejméně na 1 rok

Zdroj: ČIŽINSKÝ, P. *Novela zákona o azylu*

Hlavním rozdílem doplňkové ochrany oproti azylu je nediskriminačnost pronásledování, kvůli kterému se uděluje. Azyl se totiž udělí jen tomu, kdo je pronásledovaný z určitých důvodů (rasa, náboženství, národnost, příslušnost k určité sociální skupině a pro zastávání určitých politických názorů), přičemž tyto důvody jsou diskriminační. Diskriminačnost pronásledování znamená, že pronásledování ve státě se netýká všech lidí, ale pouze těch, kteří vykazují dotyčnou vlastnost, na základě které se diskriminuje.²⁶

²⁶ ČIŽINSKÝ, P. *Novela zákona o azylu č. 165/2006 Sb.* Migrace online http://www.migraceonline.cz/studie_f.shtml?x=1914233 ze dne 30.11.2009

Tím se mimo jiné prohloubila nepřehlednost azylového práva, který zná tyto druhy humanitárních pobytů:

- institut strpění (vízum nad 90 dnů a povolení k dlouhodobému pobytu, které na sebe navazují)
- povolení k dlouhodobému pobytu za účelem ochrany
- dočasná ochrana
- doplňková ochrana
- azyl včetně azylu z humanitárních důvodů
- trvalý pobyt z humanitárních důvodů nebo z důvodů hodných zvláštního zřetele
- humanitární důvody, které činí z cizince rodinného příslušníka občana EU nebo rodinného příslušníka cizince pobývajícího dlouhodobě v ČR.

K dalším právním předpisům týkajících se azylové politiky řadíme:

- zákon č. 326/1999 Sb. o pobytu cizinců na území ČR
- zákon č. 221/2003 Sb. o dočasné ochraně cizinců
- zákon č. 40/1993 Sb. o nabytí a pozbytí státního občanství

K implementaci pak slouží programové dokumenty, nařízení vlády, vyhlášky ministerstev (především Ministerstva vnitra a Ministerstva práce a sociálních věcí), vyhlášky vyšších územních samosprávných celků a obcí. Jak je patrné z uvedeného přehledu, jsou právní nástroje azylové politiky v České republice poměrně nepřehledné, ovlivněné mezinárodním právem a velkou měrou na evropském právu.²⁷

Institut azylu v kontextu s uprchlictvím jsou pojmy, které si jsou svým účelem velmi blízké - oba plní humanitární účely s cílem ochránit cizince před pronásledováním státními orgány založeném na nejrůznějších důvodech. Pojem azyl je na rozdíl od

²⁷ HONCŮ, Š., KOHUTIČOVÁ, P., VYSTAVĚLOVÁ, M., *Azylová politika České republiky pohledem analýzy policie* http://www.iips.cz/data/files/Analzy_Working_Papers_pdf/honcu-azylova-politika.pdf ze dne 15.11.2010

uprchlíka pojem obyčejového mezinárodního práva a představuje právo státu poskytnout pronásledovanému cizinci vstup a povolení k pobytu na svém území.

Pravidla pro přiznání národního statusu azylanta si každý stát určuje sám, v případě uprchlíků je to však odlišné – příslušná pravidla jsou totiž obsahově určena ustanoveními mezinárodních smluv: Úmluvy o právním postavení uprchlíků (1951) a k ní se vázícího Newyorského protokolu (1967) a tzv. Ženevská úmluva. Už z toho vyplývá, že institut uprchlictví je vlastně novodobá instituce a je smluvní povahy, ke které se státy zavázaly. Co se týče přiznávání statutu azylanta, jde naopak o instituci velmi starou, známa je již v období antiky a středověku. Institut uprchlictví je mnohem mladší, první zmínky o něm nejsou starší než jedno století.²⁸

Existují však také důvody, pro které může být cizinci odmítnuto udělení azylu, odepřen vstup na území daného státu za účelem poskytnutí dočasné ochrany nebo přiznání statusu uprchlíka. Mezi ně patří zejména, že dotyčný žadatel spáchal zločin proti lidskosti, proti míru, válečný zločin ve smyslu definic mezinárodního práva, nebo nepolitický zločin, který odpovídá zločinu, u něhož horní hranice trestní sazby odnětí svobody převyšuje deset let. Dalším důvodem může být skutečnost, že u dotyčného žadatele existují důvodné obavy, že může ohrozit bezpečnost České republiky či Evropské unie.

Dnes institut azylu/uprchlictví v nějaké podobě uplatňuje 144 států světa, často v podobě ústavních zákonů. Česká republika jej zakotvuje v čl. 43 Listiny základních práv a svobod.

Česká republika jako člen Evropské unie se mimo jiné zavázala ke spolupráci v oblasti azylu a uprchlictví. Azyl spolu s doplňkovou (subsidiární) formou ochrany spadají pod pojem mezinárodní ochrana a jsou jak pro Evropskou unii tak i pro Českou republiku stálým a velmi aktuálním problémem.²⁹

²⁸ <http://www.mvcr.cz/clanek/azyl-migrace-a-integrace-azyl.aspx> ze dne 10.9.2010

²⁹ <http://www.mvcr.cz/clanek/azyl-migrace-a-integrace-azyl.aspx> ze dne 10.9.2010

Vybrané úkoly Ministerstva vnitra v oblasti vstupu a pobytu cizinců na území České republiky a mezinárodní ochrany:³⁰

- na základě zákona č. 326/1999 Sb., o pobytu cizinců na území České republiky a o změně některých zákonů, ve znění pozdějších předpisů (dále jen „zákon o pobytu cizinců“) zabezpečuje výkon státní správy v oblasti migrace, v tomto smyslu úzce spolupracuje s dalšími resorty, státními a nevládními organizacemi včetně organizací mezinárodních
- rozhoduje o vydání povolení k dlouhodobému pobytu podle zákona o pobytu cizinců, o prodloužení a zrušení platnosti tohoto povolení (vydává se občanům tzv. třetích států)
- rozhoduje o vydání povolení k trvalému pobytu, o prodloužení platnosti průkazů o povolení k pobytu cizincům, kterým byl povolen trvalý pobyt, o zrušení platnosti povolení k trvalému pobytu a vydává potvrzení o oprávnění k trvalému pobytu na území
- rozhoduje o vydání a odnětí cizineckého pasu
- rozhoduje o udělení dlouhodobého víza (tj. víza k pobytu nad 90 dnů) a o prodloužení doby pobytu a platnosti tohoto víza
- rozhoduje o přiznání a o zrušení postavení dlouhodobě pobývajícího rezidenta na území
- rozhoduje o úhradě nákladů spojených se správním vyhoštěním zajištěného cizince a vymáhá jejich úhradu, pokud o jejich úhradě nerozhoduje policie
- rozhoduje o žádosti cizince o dobrovolný návrat
- vydává závazné stanovisko pro Ministerstvo práce a sociálních věcí k žádosti o udělení povolení ke zprostředkování zaměstnání právnické nebo fyzické osobě
- je zřizovatelem a provozovatelem zařízení pro zajištění cizinců
- pro rozhodování o správním vyhoštění vydává na základě vyžádání policie závazná stanoviska, zda je vycestování cizince možné

³⁰ <http://www.mvcr.cz/clanek/migracni-a-azylova-politika-ceske-republiky-470144.aspx?q=Y2hudW09Mg%3d%3d> ze dne 10.1.2011

- sjednává anebo se podílí na sjednávání mezinárodních smluv v oblasti mezinárodní migrace (smlouvy o bezvízovém styku, hraničním režimu, malém pohraničním styku, policejní spolupráci, o readmisi)
- je gestorem za oblast schengenské problematiky
- na základě zákona č. 325/1999 Sb., o azylu a o změně zákona č. 283/1991 Sb., o Policii České republiky, ve znění pozdějších předpisů, (zákon o azylu) a zákona č. 221/2003 Sb., o dočasné ochraně cizinců zabezpečuje výkon státní správy ve věci mezinárodní a dočasné ochrany
- vytváří státní integrační programy zaměřené na pomoc azylantům při jejich začlenění do společnosti
- je koordinátorem politiky integrace cizinců v rámci ČR (agenda spojená s koordinací integrace cizinců byla z rozhodnutí vlády převedena na Ministerstvo vnitra z Ministerstva práce a sociálních věcí v červenci 2008)
- spolupracuje s dalšími resorty, státními a nevládními organizacemi včetně organizací mezinárodních, ve spolupráci s policií a Mezinárodní organizací pro migraci se podílí na vypracování repatriačních programů a přímo zajišťuje repatriace (dobrovolné návraty) cizinců do zemí jejich původu
- rozvíjí oblast mezinárodní spolupráce na bilaterální úrovni i multilaterální úrovni a aktivně se zapojuje do formulování azylové a migrační politiky rámci Evropské unie

4.3 ZÁSADY POLITIKY VLÁDY V OBLASTI MIGRACE CIZINCŮ

Zásada 1

Česká republika s ohledem na mezinárodní závazky, které pro ni vyplynou z členství v Evropské unii, důsledně prosazuje řídicí roli státu v oblasti migrace.

Zásada 2

Migrační politika státu je založena na koordinovaném postupu všech státních orgánů, orgánů územní a zájmové samosprávy a na podpoře ze strany dalších subjektů zabývajících se migrací.

Zásada 3

Migrační politika státu je zaměřena na odstraňování všech forem nelegální migrace a jiných nelegálních aktivit a to, jak opatřeními na poli mezinárodní spolupráce, tak i opatřeními národními.

Zásada 4

Migrační politika státu neklade překážky legální migraci a podporuje imigraci, která je pro stát a společnost v dlouhodobé perspektivě přínosná.

Zásada 5

Realizace migrační politiky státu předpokládá široké zapojení nevládních a dalších organizací občanské společnosti.

Zásada 6

Česká republika se spolupodílí na úsilí světového a evropského společenství na řešení migračních důsledků humanitárních krizí a na odstraňování příčin těchto jevů.

Tyto zásady jsou přílohou usnesení vlády České republiky č.55 z 13. ledna 2003³¹

³¹ <http://www.mvcr.cz/clanek/zasady-politiky-vlady-v-oblasti-migrace-cizincu.aspx> ze dne 28.10.2010

4.4 PRŮBĚH SPRÁVNÍHO ŘÍZENÍ O UDĚLENÍ MEZINÁRODNÍ OCHRANY

Průběh správního řízení o udělení mezinárodní ochrany je pro žadatele administrativně i časově velice náročný. Důležitá je pomoc, která se žadateli dostane v zařízeních SUZ a zejména od neziskových organizací. Průběh správního řízení o udělení mezinárodní ochrany je popsán krok po kroku na internetových stránkách OAMP MV ČR a níže uvádím jeho citaci ze dne 28.10.2010.

„Správní řízení o udělení mezinárodní ochrany provádí Ministerstvo vnitra České republiky jako orgán I. stupně. Zahájení správního řízení o udělení mezinárodní ochrany ve smyslu zákona o azylu je vázáno na písemně či ústně do protokolu učiněného prohlášení cizince, ze kterého je zřejmý úmysl požádat o udělení mezinárodní ochrany, tzv. prohlášení o mezinárodní ochraně.

Takové prohlášení lze učinit pouze na území České republiky, a to cizinecké policii na zákonem o azylu stanovených místech, konkrétně na hraničním přechodu, v přijímacím středisku, na oblastním ředitelství služby cizinecké policie (za podmínky, že se cizinec dostavil dobrovolně) a v zařízení pro zajištění cizinců (s výjimkou cizince zajištěného za účelem jeho předání nebo průvozu podle mezinárodní smlouvy nebo právního předpisu Evropských společenství). Výjimkou jsou případy, kdy se cizinec nachází ve zdravotnickém zařízení, či vykonává vazbu nebo trest odnětí svobody. V těchto případech lze učinit úmysl prohlášení o mezinárodní ochraně přímo vůči ministerstvu.

Po učinění úmyslu o mezinárodní ochraně má cizinec povinnost dostavit se do 24 hodin do přijímacího střediska, kde následně podá žádost o udělení mezinárodní ochrany. Výjimkou jsou pouze situace, kdy se cizinec z objektivních důvodů nemůže do přijímacího střediska dostavit (hospitalizace, vězení) a pracovník ministerstva jej tedy navštíví za účelem sepsání žádosti o mezinárodní ochranu, případně dalších úkonů přímo v místě jeho aktuálního pobytu. Ve lhůtě 24 hodin od okamžiku, kdy byl cizinec propuštěn z hospitalizace, výkonu vazby nebo výkonu trestu odnětí svobody, je opět povinen dopravit se do přijímacího střediska.

V přijímacím středisku je cizinec, který učinil prohlášení o mezinárodní ochraně, především povinen strpět sejmутí daktyloskopických otisků prstů a pořízení obrazového záznamu s cílem zjistit nebo ověřit jeho totožnost. Sejmутí otisků zajišťuje policie, pořízení obrazového záznamu zajišťuje ministerstvo. Dále je cizinec povinen odevzdat svůj cestovní doklad a strpět osobní prohlídku a prohlídku svých věcí v případě důvodného podezření, že skrývá něco, co lze užit jako podklad pro vydání rozhodnutí, zejména cestovní či jiný doklad, nebo věc ohrožující život či zdraví osob nebo alkohol a jinou návykovou látku anebo elektronické komunikační zařízení. Cizinec je rovněž podroben lékařským vyšetřením zaměřeným na zjištění, zda netrpí chorobou ohrožující jeho život či zdraví nebo život či zdraví jiných osob. Po provedení všech nezbytných úkonů je žadatel o mezinárodní ochranu přemístěn do pobytového střediska, kde vyčkává rozhodnutí v prvním stupni.

Ministerstvo může také rozhodnout o povinnosti žadatele setrvat v přijímacím středisku i po provedení všech výše jmenovaných opatření, a to až po dobu 120 dní, zejména pokud nebyla spolehlivě zjištěna jeho totožnost (nemá platný cestovní doklad nebo je jeho doklad totožnosti padělaný), případně, pokud představuje nebezpečí pro bezpečnost státu. Proti tomuto rozhodnutí má žadatel právo podat ve lhůtě žalobu k soudu.

V žádosti o mezinárodní ochranu, jejíž přesné znění je obsaženo v příloze zákona o azylu, a kterou sepíše s cizincem pracovník ministerstva, se vedle faktografických údajů o cizinci a jeho rodině zjišťují i důvody, které jej vedly k odchodu ze země. Následně je v rámci řízení o udělení mezinárodní ochrany veden s žadatelem jeden či více pohovorů, ve kterých má možnost blíže specifikovat důvody, které jej vedly k odchodu ze země a podání žádosti o mezinárodní ochranu v České republice. V odůvodněných případech, nebo na Vaši výslovnou žádost, zajistí odbor azylové a migrační politiky MV ČR vedení pohovoru, a je-li to v jeho možnostech, i tlumočení osobou stejného pohlaví. Pohovor k žádosti o udělení mezinárodní ochrany patří mezi nejdůležitější úkony azylové procedury, neboť dává žadateli o mezinárodní ochranu dostatečný prostor popsat své problémy a situaci v zemi původu. Žadatel má rovněž možnost předložit či navrhnout ministerstvu další důkazní prostředky, kterými chce podpořit svá tvrzení během řízení.

V řízení o udělení mezinárodní ochrany má cizinec právo jednat v mateřském jazyce nebo v jazyce, ve kterém je schopen se dorozumět. Během celého řízení má nárok na bezplatné poskytnutí tlumočnicka, náklady na něj hradí stát. Pokud chce, můžete si přizvat i dalšího tlumočnicka podle své volby, ovšem to již na své vlastní náklady.

Cizinci starší 18ti let mají právo jednat v řízení o udělení mezinárodní ochrany samostatně, osoby mladší musí být během řízení zastupovány, a to již při podání žádosti, svým zákonným zástupcem, a není-li to možné, je jim na návrh OAMP ustanoven soudem opatrovník pro pobyt. Pokud nemůže cizinec v řízení samostatně jednat z důvodu svého zdravotního stavu, ustanoví mu OAMP opatrovníka pouze pro účely řízení o udělení mezinárodní ochrany.

Žadatel o udělení mezinárodní ochrany má rovněž v průběhu řízení právo požádat o právní pomoc jinou osobu, popřípadě se nechat v řízení touto osobou zastupovat. Takové osobě musí vyhotovit písemnou plnou moc k zastupování s úředně ověřeným podpisem. Podpis na plné moci nemusí být úředně ověřen, pokud je cizinec zastupován advokátem.

Rozhodnutí ve věci mezinárodní ochrany je ovšem vždy povinen převzít osobně, bez ohledu na zvoleného zmocněnce.

Po celou dobu řízení o udělení mezinárodní ochrany má žadatel o udělení mezinárodní ochrany také právo být ve styku s Úřadem Vysokého komisaře OSN pro uprchlíky nebo se obrátit na organizace, které se zabývají ochranou práv žadatelů o udělení mezinárodní ochrany. Jejich seznam obdrží od ministerstva v momentě požádání o mezinárodní ochranu.

Rozhodnutí ve věci mezinárodní ochrany vydá ministerstvo do devadesáti dnů ode dne zahájení řízení o udělení mezinárodní ochrany. Nelze-li vzhledem k povaze věci rozhodnout v této lhůtě, může ji ministerstvo přiměřeně prodloužit. O prodloužení lhůty účastníka řízení bez zbytečného odkladu písemně vyrozumí. Rozhodnutí nabývá právní moci dnem doručení žadateli. Cizinecká policie tento den vystaví cizinci výjezdní příkaz.

Řízení o udělení mezinárodní ochrany může být ukončeno rozhodnutím ve věci (negativním či pozitivním), zamítnutím žádosti o udělení mezinárodní ochrany jako zjevně nedůvodné, nebo zastavením řízení.

Ministerstvo udělí cizinci azyl dle § 12 zákona o azylu, bude-li v řízení o udělení mezinárodní ochrany zjištěno, že cizinec je pronásledován za uplatňování politických práv a svobod, nebo má odůvodněný strach z pronásledování z důvodu rasy, pohlaví, náboženství, národnosti, příslušnosti k určité sociální skupině nebo pro zastávání určitých politických názorů ve státě, jehož občanství má, nebo, v případě že je osobou bez státního občanství, ve státě jeho posledního trvalého bydliště. Ministerstvo udělí azyl dle § 13 zákona o azylu v případě hodném zvláštního zřetele rodinnému příslušníkovi azylanta, jemuž byl udělen azyl podle § 12 nebo § 14, a to za účelem sloučení rodiny. Ministerstvo udělí humanitární azyl dle § 14 zákona o azylu cizinci, jestliže v řízení o udělení mezinárodní ochrany nebude zjištěn důvod pro udělení azylu podle § 12, ale budou shledány zvláštního zřetele hodné důvody pro udělení azylu z humanitárního důvodu. V případě udělení azylu obdrží azylant průkaz povolení k pobytu azylanta, který jej opravňuje trvale pobývat na území ČR. Zároveň má možnost požádat na cizinecké policii o speciální druh cestovního dokladu pro uprchlíky.

Ministerstvo udělí doplňkovou ochranu dle § 14a cizinci, který nesplňuje důvody pro udělení azylu, bude-li v řízení o udělení mezinárodní ochrany zjištěno, že v jeho případě jsou důvodné obavy, že pokud by byl cizinec vrácen do státu, jehož je státním občanem, nebo v případě, že je osobou bez státního občanství, do státu svého posledního trvalého bydliště, by mu hrozilo skutečné nebezpečí vážné újmy a že nemůže nebo není ochoten z důvodu takového nebezpečí využít ochrany státu, jehož je státním občanem, nebo svého posledního trvalého bydliště. Za vážnou újmu se podle zákona o azylu považuje uložení nebo vykonání trestu smrti, mučení nebo nelidské či ponižující zacházení nebo trestání žadatele o mezinárodní ochranu, vážné ohrožení života nebo lidské důstojnosti z důvodu svévolného násilí v situacích mezinárodního nebo vnitřního ozbrojeného konfliktu, nebo pokud by vycestování cizince bylo v rozporu s mezinárodními závazky České republiky. Ministerstvo udělí doplňkovou ochranu dle § 14b zákona o azylu rodinnému příslušníkovi osoby požívající doplňkové ochrany v případě hodném zvláštního

zřetele, a to za účelem sloučení rodiny. V případě udělení doplňkové ochrany obdrží cizinec průkaz oprávnění k pobytu osoby požívající doplňkové ochrany, který mu umožňuje legální pobyt na území ČR po dobu v něm uvedenou. Nejpozději 30 dnů před uplynutím doby, na kterou byla žadateli doplňková ochrana udělena, má možnost požádat ministerstvo o její prodloužení.

V případech neshledání důvodů pro udělení jedné z výše uvedených forem mezinárodní ochrany vydá ministerstvo rozhodnutí o jejím neudělení, tj. negativní rozhodnutí ve věci.

Ministerstvo zamítne žádost cizince o mezinárodní ochranu podle § 16 jako zjevně nedůvodnou, jestliže žadatel například uvádí pouze ekonomické důvody, bez vážného důvodu uvádí nesprávné údaje o své totožnosti nebo státním občanství nebo tyto údaje odmítá uvést, žádá o udělení mezinárodní ochrany pouze proto, aby unikl situaci všeobecné nouze, přichází ze státu, který Česká republika považuje za třetí bezpečnou zemi nebo bezpečnou zemi původu, uvádí skutečnosti zjevně nevěrohodné, s cílem ztížit zjištění skutečného stavu věci zničil, poškodil nebo zatajil svůj cestovní doklad či jinou důležitou listinu, anebo s tímto cílem předložil padělaný nebo pozměněný cestovní doklad či jinou důležitou listinu, nebo podal žádost o udělení mezinárodní ochrany s cílem vyhnout se hrozícímu vyhoštění nebo vydání k trestnímu stíhání do ciziny, ačkoliv mohl požádat o udělení mezinárodní ochrany dříve.

V případě zjevně nedůvodných žádostí ministerstvo provádí tzv. zrychlené řízení. V takovém případě musí být rozhodnuto nejpozději do 30 dnů ode dne zahájení řízení o udělení mezinárodní ochrany

Řízení o udělení mezinárodní ochrany nemusí být ukončeno pouze rozhodnutím ve věci, ale také zastavením řízení. Ministerstvo řízení zastaví, pokud například žadatel o udělení mezinárodní ochrany vzal žádost o udělení mezinárodní ochrany zpět, získal státní občanství ČR nebo zemřel; dále rovněž jestliže se žadatel o udělení mezinárodní ochrany bez vážného důvodu nedostavuje k pohovoru nebo neposkytuje informace nezbytné pro spolehlivé zjištění skutečného stavu věci a na základě dosud zjištěných skutečností nelze

rozhodnout nebo když žadatel o udělení mezinárodní ochrany v průběhu řízení neoprávněně vstoupil na území jiného státu nebo se o neoprávněný vstup na území jiného státu pokusil.

Řízení o udělení mezinárodní ochrany se zastavuje i v případě tzv. nepřipustných žádostí dle § 10a zákona o azylu. Nepřipustnými jsou žádosti podané občanem Evropské unie, dále pak žádosti, k jejichž posouzení je příslušný jiný členský stát Evropské unie nebo žádosti v případech, kdy bylo cizinci uděleno postavení uprchlíka jiným státem EU nebo mohl-li cizinec nalézt účinnou ochranu v první zemi azylu. Nepřipustnou je shledána rovněž žádost, kterou podal opakovaně cizinec, aniž by uvedl nové skutečnosti nebo zjištění, které nebyly bez jeho vlastního zavinění předmětem zkoumání důvodů pro udělení mezinárodní ochrany v předchozím pravomocně ukončeném řízení ve věci mezinárodní ochrany. Žaloba proti tomuto správnímu rozhodnutí nemá ze zákona odkladný účinek.³²

³² <http://www.mvcr.cz/docDetail.aspx?docid=43919&doctype=ART&lang=cs> ze dne 28.10.2010

4.5 VYBRANÉ AKTUÁLNÍ ZMĚNY V ZÁKONĚ O POBYTU CIZINCŮ

Jedná se o poslední novelu zákona o pobytu cizinců³³, která je účinná od 1.1.2011 a zavádí řadu změn.

4.5.1 ZMĚNY V ŘÍZENÍ O UDĚLENÍ DLOUHODOBÉHO VÍZA

Žádost o udělení dlouhodobého víza se nadále podává na zastupitelském úřadu. Platí, že žádost cizinec může podat pouze na zastupitelském úřadu ve své zemi původu. Výjimky z této povinnosti stanoví vyhláška Ministerstva vnitra. Zastupitelský úřad je oprávněn po cizinci vyžadovat, aby si předem dohodl termín podání žádosti o dlouhodobé vízum. Žadatel o dlouhodobé vízum se musí podrobit pohovoru, pokud jej k tomu zastupitelský úřad vyzve. V případě, že cizinec žádá o dlouhodobé vízum za účelem podnikání, musí se vždy dostavit k pohovoru.

O udělení dlouhodobého víza nově rozhoduje Ministerstvo vnitra, které v případě zamítnutí žádosti cizince písemně informuje o důvodech neudělení dlouhodobého víza. Cizinec je oprávněn ve lhůtě do 15 dnů ode dne doručení informace o neudělení dlouhodobého víza požádat o nové posouzení důvodů neudělení víza. Zkracuje se platnost dlouhodobého víza, nově bude dlouhodobé vízum vydáváno nejdéle na 6 měsíců. Jestliže účel pobytu cizince na území vyžaduje pobyt delší než 6 měsíců, je cizinec povinen nejdříve 90 dnů a nejpozději 14 dnů před uplynutím platnosti dlouhodobého víza podat žádost o povolení k dlouhodobému pobytu. Tuto žádost musí cizinec podat osobně na regionálním pracovišti Ministerstva vnitra.³⁴

³³ Zákon č. 326/1999 Sb., o pobytu cizinců na území České republiky

³⁴ <http://www.mvcr.cz/clanek/zmeny-v-oblasti-vstupu-a-pobytu-cizincu-na-uzemi-cr-od-roku-2011.aspx?q=Y2hudW09Mw%3d%3d> ze dne 15.3.2011

4.5.2 NOVÉ PODMÍNKY PODÁNÍ ŽÁDOSTI O DLOUHODOBÝ/TRVALÝ POBYT

K podání žádosti o udělení povolení k pobytu je cizinec povinen osobně se dostavit na regionální pracoviště Ministerstva vnitra. Od května 2011 budou občanům třetích zemí vydávány průkazy o povolení k pobytu s biometrickými údaji. Dříve vydané průkazy o povolení k pobytu zůstávají v platnosti, a to po dobu platnosti v nich uvedenou. Pokud cizinec žádost o vydání povolení k dlouhodobému nebo trvalému pobytu podal na zastupitelském úřadě a žádosti bylo vyhověno, je povinen se osobně dostavit na určené regionální pracoviště Ministerstva vnitra k pořízení biometrických údajů a to zobrazení obličeje a otisky prstů, a to do 3 pracovních dnů ode dne vstupu na území.

Pokud cizinec takovou žádost podal za svého pobytu na území České republiky bude k pořízení biometrických údajů vyzván Ministerstvem vnitra. Po pořízení biometrických údajů a vyhotovení průkazu o povolení k pobytu bude cizinec vyzván Ministerstvem vnitra k převzetí tohoto průkazu. Pokud si cizinec ve stanovené lhůtě nepřevzme průkaz o povolení k dlouhodobému pobytu, řízení bude zastaveno. Pokud si cizinec ve stanovené lhůtě nepřevzme průkaz o povolení k trvalému pobytu, může mu být uložena pokuta do výše 10 000 Kč. Při prodloužení platnosti průkazu o povolení k pobytu nebo provedení změny údajů v něm zapsaných, se vydává nový průkaz o povolení k pobytu.³⁵

4.5.3 NOVÉ POŽADAVKY NA DOKLAD O ZAJIŠTĚNÍ UBYTOVÁNÍ

K žádosti o udělení dlouhodobého víza, povolení k dlouhodobému nebo trvalému pobytu je vyžadováno doložení dokladu o zajištění ubytování. Zajištění ubytování je cizinec povinen prokázat některým z následujících dokladů: dokladem o tom, že je vlastníkem příslušného bytu nebo domu, dokladem o tom, že je oprávněn užívat příslušný byt anebo dům úředně ověřené potvrzení osoby, která je vlastníkem nebo oprávněným uživatelem bytu nebo domu, že souhlasí s ubytováním cizince.

³⁵ <http://www.mvcr.cz/clanek/zmeny-v-oblasti-vstupu-a-pobytu-cizincu-na-uzemi-cr-od-roku-2011.aspx?q=Y2hudW09Mw%3d%3d> ze dne 15.3.2011

Jiný dokument nebude za doklad o zajištění ubytování uznán. Nově se zvyšují rovněž požadavky na ubytovatele. Ubytovatelem se rozumí nejen osoba, která poskytuje ubytování za úhradu, ale i ten, kdo ubytovává více než 5 cizinců. Ubytovaní může být zajištěno pouze v objektu určeném pro bydlení, ubytování nebo rekreaci. Pro přiměřenost ubytování, kterou je ubytovatel povinen cizinci zajistit, nově platí, že podlahová plocha místnosti pro ubytování musí činit nejméně 8 m², je-li ubytována jedna osoba, 12,6 m², jsou-li ubytovány dvě osoby; na každou další ubytovanou osobu se k podlahové ploše připočítává 5 m².³⁶

4.5.4 NOVÉ POŽADAVKY MA DOKLAD O CESTOVNÍM ZDRAVOTNÍM POJIŠTĚNÍ

V případě, že cizinec žádá v zahraničí o udělení dlouhodobého víza nebo vydání povolení k dlouhodobému pobytu a je vyžadováno předložení dokladu o cestovním zdravotním pojištění. Toto pojištění musí pokrývat náklady spojené s nutnou a neodkladnou zdravotní péčí, včetně nákladů spojených s převozem, a to i tělesných ostatků v případě úmrtí, a dále toto pojištění nesmí vylučovat poskytnutí pojistného plnění v případě úrazu, ke kterému došlo z důvodu úmyslného jednání, zavinění nebo spoluzavinění pojištěného ani v důsledku požití alkoholu, omamných nebo psychotropních látek pojištěným. Výše limitu pojistného plnění musí být alespoň 60 000 EUR.

Pokud cizinec žádá v zahraničí, cestovní zdravotní pojištění může být sjednáno nejen u pojišťovny oprávněné provozovat toto pojištění na území České republiky, ale i u pojišťovny, která je oprávněna takové pojištění provozovat v ostatních členských státech Evropské unie anebo ve státě, který je vázán Smlouvou o Evropském hospodářském prostoru (Island, Lichtenštejnsko, Norsko), nebo ve státě, jehož je cizinec občanem, či ve kterém má povolen pobyt. V těchto případech je však cizinec povinen současně s dokladem o cestovním zdravotním pojištění předložit i úředně ověřený překlad pojistné smlouvy a všeobecných pojistných podmínek do českého jazyka. Na

³⁶ <http://www.mvcr.cz/clanek/zmeny-v-oblasti-vstupu-a-pobytu-cizincu-na-uzemi-cr-od-roku-2011.aspx?q=Y2hudW09Mw%3d%3d> ze dne 15.3.2011

požadání musí rovněž předložit doklad o úhradě pojistného na celou dobu požadovaného pobytu na území.³⁷

4.5.5 NOVÉ POŽADAVKY NA PROKÁZÁNÍ ZAJIŠTĚNÍ PROSTŘEDKŮ POBYTU

V případě, že je cizinec k žádosti o udělení dlouhodobého víza nebo vydání povolení k dlouhodobému pobytu povinen předložit doklad o zajištění prostředků k pobytu na území v požadované výši, musí toto prokázat některým z následujících dokladů: výpis z bankovního účtu znějícího na jméno cizince, z něhož vyplývá, že cizinec může těmito peněžními prostředky disponovat během pobytu na území ČR, jiný doklad o finančním zajištění (např. policií ověřené pozvání), platnou mezinárodně uznávanou platební kartu, kterou bude povinen na požádání doplnit i výpisem z bankovního účtu na jméno cizince, z něhož vyplývá, že cizinec může těmito peněžními prostředky disponovat během pobytu na území ČR.

K prokázání prostředků k trvalému pobytu je cizinec povinen předložit doklad, z něhož vyplývá, že jeho příjem je pravidelný. Zároveň musí platit, že měsíční příjem cizince a jeho rodinných příslušníků pobývajících na území není nižší než součet životních minim těchto společně posuzovaných osob a nákladů na bydlení. Příjem cizince lze prokázat zejména potvrzením zaměstnavatele o výši průměrného čistého měsíčního výdělku, nebo daňovým přiznáním z příjmů fyzických osob, jde-li o příjmy z podnikání. Pokud nelze prokázat příjem jiným věrohodným způsobem, lze jako doklad o zajištění prostředků k trvalému pobytu předložit výpisy z účtu vedeného v bance za posledních 6 měsíců, ze kterých vyplývá, že cizinec disponuje požadovanou výší příjmu.³⁸

³⁷ <http://www.mvcr.cz/clanek/zmeny-v-oblasti-vstupu-a-pobytu-cizincu-na-uzemi-cr-od-roku-2011.aspx?q=Y2hudW09Mw%3d%3d> ze dne 15.3.2011

³⁸ <http://www.mvcr.cz/clanek/zmeny-v-oblasti-vstupu-a-pobytu-cizincu-na-uzemi-cr-od-roku-2011.aspx?q=Y2hudW09Mw%3d%3d> ze dne 15.3.2011

4.5.6 ZMĚNY V ÚPRAVĚ POBYTU ZA ÚČELEM PODNIKÁNÍ

Oprávnění k pobytu z důvodu výkonu výdělečné činnosti na území České republiky bude cizincům vydáváno pouze za účelem „zaměstnání“ nebo „podnikání“ (tj. není již vydáváno oprávnění k pobytu za účelem „účasti v právnické osobě“). Žádost o pobytové oprávnění za účelem podnikání podává nejen cizinec, který v České republice zamýšlí podnikat jako osoba samostatně výdělečně činná, ale nově také cizinec, který hodlá na území pobývat jako statutární orgán či člen statutárního orgánu obchodní společnosti či družstva.³⁹

4.5.7 NOVÝ POBYTOVÝ INSTITUT ZA ÚČELEM VÝKONU ZAMĚSTNÁNÍ

Novelou zákona je zaváděn nový pobytový institut určený pro dlouhodobý pobyt spojený s výkonem vysoce kvalifikovaného zaměstnání tzn. modrá karta. Modrá karta opravňuje cizince k pobytu a zároveň výkonu zaměstnání, tj. cizinec nebude potřebovat zvlášť pracovní povolení. Žádost o vydání modré karty je oprávněn podat cizinec, pokud na území hodlá pobývat po dobu delší než 3 měsíce a bude zaměstnán na pracovní pozici vyžadující vysokou kvalifikaci, jež podle zákona o zaměstnanosti může být obsazena cizincem, který není občanem Evropské unie. Za vysokou kvalifikaci se považuje řádně ukončené vysokoškolské vzdělání nebo vyšší odborné vzdělání, které trvalo aspoň 3 roky.

Žádost o vydání modré karty podává cizinec na zastupitelském úřadě a ve vybraných případech též na území ministerstvu vnitra. K žádosti o vydání modré karty je cizinec mj. povinen předložit pracovní smlouvu sjednanou na dobu nejméně jednoho roku a doklady potvrzující vysokou kvalifikaci.

Modrá karta se vydává s dobou platnosti o 3 měsíce delší než je doba, na níž byla uzavřena pracovní smlouva, nejdéle však na 2 roky. Modrou kartu je možné prodloužit. Změna zaměstnavatele nebo pracovního zařazení držitele modré karty podléhá během prvních dvou let pobytu na území předchozímu souhlasu Ministerstva vnitra. Držitel modré karty bude moci po 5 letech pobytu na území členských států Evropské unie získat trvalý

³⁹ <http://www.mvcr.cz/clanek/zmeny-v-oblasti-vstupu-a-pobytu-cizincu-na-uzemi-cr-od-roku-2011.aspx?q=Y2hudW09Mw%3d%3d> ze dne 15.3.2011

pobyt/postavení dlouhodobě pobývajících residentů v Evropském společenství, přičemž poslední 2 roky musí pobývat jako držitel modré karty na území České republiky. Do doby 5 let se započítávají pobyty na modrou kartu z různých členských států Evropské unie. Držiteli modré karty a jeho rodinným příslušníkům bude umožněno sloučení rodiny bez stanovení minimální doby předchozího pobytu na území, tedy ihned.⁴⁰

4.5.8 ZMĚNY V OBLASTI SPRÁVNÍHO VYHOŠTĚNÍ

Je-li cizinec držitelem oprávnění k pobytu v jiném členském státě Evropské unie, avšak na území České republiky se nachází neoprávněně, vydá mu policie namísto rozhodnutí o správním vyhoštění tzv. rozhodnutí o povinnosti opustit území, které neobsahuje zákaz vstupu. Cizinec je na základě tohoto rozhodnutí povinen opustit území České republiky. Rozhodnutí o správním vyhoštění se bude nově vydávat s platností pro celé území Evropské unie. Podobně jako dosud je preferován dobrovolný návrat cizince, za tímto účelem zákon stanovuje, že doba určená k dobrovolnému vycestování se bude pohybovat v rozmezí 7 až 60 dní.

Podá-li cizinec proti rozhodnutí o správním vyhoštění žalobu, rozhodne o ní soud do 60-ti dní. Zcela nově je formulováno ustanovení o úhradě nákladů spojených se správním vyhoštěním. Jako první je tyto náklady povinen uhradit zaměstnavatel, který zaměstnal cizince bez povolení k zaměstnání (je-li vyžadováno) nebo bez platného oprávnění k pobytu. Další povinnou osobou je samotný cizinec.⁴¹

⁴⁰ <http://www.mvcr.cz/clanek/zmeny-v-oblasti-vstupu-a-pobytu-cizincu-na-uzemi-cr-od-roku-2011.aspx?q=Y2hudW09Mw%3d%3d> ze dne 15.3.2011

⁴¹ <http://www.mvcr.cz/clanek/zmeny-v-oblasti-vstupu-a-pobytu-cizincu-na-uzemi-cr-od-roku-2011.aspx?q=Y2hudW09Mw%3d%3d> ze dne 15.3.2011

4.5.9 ZMĚNY V OBLASTI ZAJIŠTĚNÍ

V případě, že cizinec poruší pobytové podmínky a je mu uděleno správní vyhoštění může mu být policií namísto zajištění nově uloženo zvláštní opatření za účelem vycestování. Toto opatření je tzv. alternativou k zajištění. Je povinnost cizince zdržovat se na adrese místa pobytu, kterou policii oznámil, každou jeho změnu hlásit policii, a pravidelně se v určených intervalech osobně policii hlásit nebo složit finanční záruku, kterou jsou peněžní prostředky ve výši předpokládaných nákladů spojených se správním vyhoštěním. Finanční záruka se skládá na účet policie a je vratná poté, co cizinec prokáže, že z území vycestoval, případně po té, co byl cizinci povolen pobyt na území. Záruku nemusí skládat pouze cizinec, ale za cizince ji může složit i občan České republiky nebo cizinec s povoleným dlouhodobým nebo trvalým pobytem na území.

Pokud cizinec závažným způsobem poruší povinnosti vyplývající ze zvláštního opatření za účelem vycestování nebo ve stanovené době nevycestuje, policie cizince zajistí. Stanovuje se lhůta pro správní soud a jeho rozhodnutí o žalobě proti rozhodnutí o zajištění na 7 pracovních dní od doručení spisu. Soudní přezkum se tak výrazně urychlí. Rodiny s nezletilými dětmi budou moci být zajištěny jen po dobu 90 dní. Ve zvláštních případech, kdy cizinec bude uvádět nepravdivé údaje o své totožnosti nebo zmaří výkon vyhoštění a jeho vyhoštění bude stále proveditelné, bude policie oprávněna prodloužit zajištění až na 18 měsíců. Toto se netýká rodin ani nezletilých cizinců bez doprovodu.⁴²

⁴² <http://www.mvcr.cz/clanek/zmeny-v-oblasti-vstupu-a-pobytu-cizincu-na-uzemi-cr-od-roku-2011.aspx?q=Y2hudW09Mw%3d%3d> ze dne 2.2.2011

5. SPRÁVA UPRCHLICKÝCH ZAŘÍZENÍ MV ČR

Správa uprchlických zařízení byla zřízena 1. ledna 1996 jako rozpočtová organizace Ministerstva vnitra České republiky. Vznikla rozdělením tehdejšího odboru pro uprchlíky proto, aby byl oddělen výkon státní správy v oblasti azylové procedury od zabezpečování služeb žadatelům o azyl. Úkolem SUZ je zajišťování provozu azylových zařízení, tj. poskytování ubytovacích, stravovacích, sociálních, zdravotních a dalších služeb žadatelům o azyl a ve specifických případech i osobám, na které se vztahuje institut dočasné ochrany. V integračních azylových střediscích se pak poskytuje dočasné ubytování azylantům, tj. osobám s přiznaným statutem uprchlíka.

Od 1. ledna 2006 má SUZ ve správě i zařízení pro zajištění cizinců. Česká republika zabezpečuje prostřednictvím SUZ ubytování a další služby žadatelům, azylantům a zajištěným cizincům, a to na základě zákonů č. 326/1999 Sb. o pobytu cizinců na území ČR a zákona č. 325/1999 Sb. o azylu. Úkolem SUZ je nabídnout těmto osobám odpovídající a důstojné podmínky.

Správa uprchlických zařízení Ministerstva vnitra České republiky je provozovatelem přijímacích, pobytových a integračních azylových středisek. Zde poskytuje zejména ubytovací, stravovací, psychologické, sociální, vzdělávací a poradenské služby a zajišťuje také volnočasové aktivity. Většina z těchto aktivit probíhá i v zařízeních pro zajištění cizinců, která SUZ rovněž provozuje. Od roku 2009 SUZ poskytuje služby v Centrech na podporu integrace cizinců.

Vybrané činnosti Správy uprchlických zařízení týkající se poskytování základních činností jsou:⁴³

- poskytování ubytování, stravy a základních hygienických prostředků a zajišťování psychologických, zdravotních, sociálních a jiných nezbytných služeb a věcí

⁴³ *Zřizovací listina organizační složky státu SUZ MV, ve znění dodatků č 1-18, dostupné z <http://www.suz.cz/pages/4.html> ze dne 15.12.2009*

žadatelům o azyl, včetně vyplácení kapesného ve smyslu a v rozsahu zákona o azylu

- zajištění ubytování cizincům, kterým bylo uděleno vízum k pobytu nad 90 dní za účelem strpění pobytu na území ve smyslu zákona o azylu
- participace na realizaci státního integračního programu ve smyslu zákona o azylu
- provádění programů Ministerstva vnitra a preventivních programů zaměřených na podporu bezkonfliktního soužití osob v péči Správy s obyvatelstvem
- poskytování ubytování, stravy a základních hygienických prostředků a zajišťování psychologických, sociálních a dalších nezbytných služeb a věcí a zdravotní péče cizincům umístěným v zařízení pro zajištění cizinců ve smyslu a rozsahu zákona o pobytu cizinců
- poskytování ubytovacích, stravovacích a jiných služeb cizincům, kterým vláda poskytla dočasnou ochranu, včetně vyplácení kapesného ve smyslu zákona č. 221/2003 Sb., o dočasné ochraně
- zajištění zahraniční spolupráce v oblasti své působnosti
- zajištění spolupráce se vzdělávacími institucemi v oblasti své působnosti

SUZ je organizační složka státu podřízená náměstkovi Ministra vnitra pro veřejný pořádek a bezpečnost. Otázky azylu a migrace jsou plně v kompetenci tří složek Ministerstva vnitra: SUZ, Odboru azylové a migrační politiky a Policie České republiky. SUZ spolupracuje s vládními a mezinárodními institucemi, samosprávou, nevládními organizacemi. Některé její činnosti jsou od roku 2006 spolufinancovány z prostředků Evropského uprchlického fondu, zejména jsou to programy prevence, integrace, repatriace, vybavení středisek a některé služby klientům. Od roku 2009 SUZ čerpá prostředky také z Evropského návratového fondu a Evropského fondu pro integraci státních příslušníků třetích zemí.⁴⁴

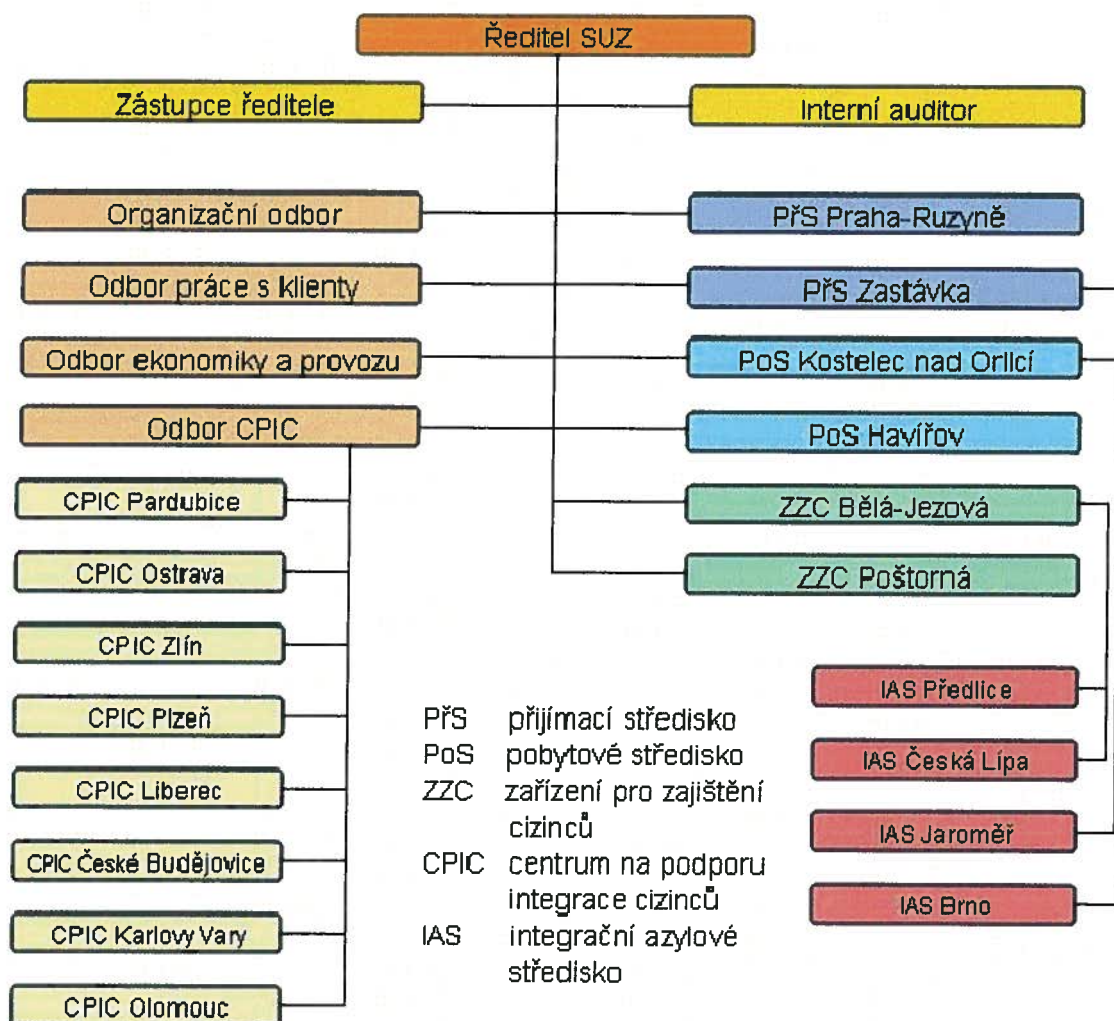
5.1 ORGANIZAČNÍ STRUKTURA

Organizační struktura je budována tak, aby byla SUZ schopna reagovat zajištěním dostatečných kapacit na změny ve vývoji migrace a to jednak v oblasti migrace azylové a

⁴⁴ www.suz.cz ze dne 25.8.2010

kapacity pro cizince, kteří pobývají na území České republiky bez právního podkladu a jsou umístěni do zařízení pro zajištění cizinců. SUZ má hlavní sídlo v Praze, zde sídlí odbory práce s klienty, organizační odbor, odbor ekonomiky a provozu, odbor Centra na podporu integrace cizinců a také zde pracuje interní auditor. Přijímací střediska jsou umístěna na mezinárodním letišti Praha - Ruzyně a v Zastávce. Pobytová střediska nalezneme v Kostelci nad Orlicí a Havířově. Integrační azylová střediska se nacházejí v Jaroměři, Předlicích, Brně a v České Lípě. Zařízení pro zajištění cizinců je provozováno v Bělé pod Bezdězem a v Poštorné. Centra na podporu integrace cizinců jsou v Ostravě, Pardubicích, Zlíně a v Plzni. Jednotlivá zařízení jsou dále vnitřně dělena na odbory, oddělení a skupiny. Specifická je pozice interního auditora, který zajišťuje výkon finanční kontroly a který je přímo podřízen řediteli SUZ.

Tabulka č.2: Organizační schéma SUZ MV ČR



Zdroj: SUZ

5.2 AZYLOVÁ ZAŘÍZENÍ

Azylová zařízení se dle svého charakteru dělí na tři typy středisek.⁴⁵

- Azylová zařízení slouží k hromadnému ubytování žadatelů o udělení mezinárodní ochrany a azylantů za podmínek zaručujících zachování lidské důstojnosti.
- Příjímací středisko slouží k ubytování cizince do doby provedení úkonů uvedených v § 46 nebo po dobu, kterou stanoví tento zákon.
- Pobytové středisko slouží k ubytování žadatele o udělení mezinárodní ochrany do doby nabytí právní moci rozhodnutí o jeho žádosti o udělení mezinárodní ochrany.

Příjímací střediska slouží k prvotnímu ubytování nově příchozích žadatelů. Pobytové střediska slouží k hromadnému ubytování žadatelů po dobu azylového řízení. Integrační azylová střediska slouží k dočasnému ubytování azylantů tzn. osobám, kterým byl v České republice udělen azyl. Ke klientům je přístupováno individuálně s ohledem na náboženské, etnické a kulturní odlišnosti.

5.2.1 PŘIJÍMACÍ STŘEDISKO

Příjímací středisko slouží k ubytování nově příchozích žadatelů o mezinárodní ochranu, a to až do doby ukončení základních vstupních procedur. Vstupní procedury se skládají z:

- identifikace totožnosti prováděná cizineckou policií,
- zahájení řízení o udělení mezinárodní ochrany správním orgánem,
- vstupní pohovor a sociální šetření,
- předepsaná vstupní zdravotní prohlídka.

Absolvování těchto procedur je povinné, příjímacím střediskem proto musí projít každý žadatel, který zde setrvá nezbytně nutnou dobu. Příjímací středisko není možné

⁴⁵ Zákon č. 325/1999 Sb. zákon o azylu §79 odst. 2,3,4

volně opustit, jedná se o uzavřené zařízení, které z karanténních důvodů není dovoleno opouštět. Je zde poskytováno ubytování, strava, základní hygienické potřeby a lékařská péče a žadatelé mají k dispozici sociální a psychologické služby a mohou se účastnit volnočasových aktivit. Vstupní pohovor a prvotní sociální šetření provádějí sociální pracovníci daného střediska, během kterého kontaktují všechny klienty, podávají jim nezbytné informace a jsou nápomocni při jejich adaptaci na neznámé prostředí. Žadatelům je též k dispozici sociální, právní, psychologické, zdravotní a výchovné poradenství.

V současné době spravuje SUZ dvě přijímací střediska a to v Praze - Ruzyni (v prostorách mezinárodního letiště v Praze) a v Zastávce u Brna.

5.2.2 POBYTOVÉ STŘEDISKO

Pobytové středisko slouží k ubytování žadatelů, kteří prošli předepsanými vstupními procedurami v přijímacím středisku, a to po dobu řízení ve věci jejich žádostí o mezinárodní ochranu. Zde čekají na konečné rozhodnutí ve věci své žádosti o udělení mezinárodní ochrany.

Žadatelé mohou svobodně střediska opouštět, nebo využít možnosti pobytu v soukromí. Poskytované služby jsou obdobné jako v přijímacím středisku. Důraz je kladen na sociální práci doplněnou o volnočasové aktivity. Jsou zde k dispozici dětská centra, výtvarné dílny, knihovny, čajovny, hřiště, sportovní vybavení a klienti se mohou účastnit různých kulturních akcí a výletů.

Zvláštní pozornost je věnována ohroženým skupinám, mezi které patří nezletilí žadatelé bez doprovodu, samotné ženy s dětmi, senioři, fyzicky, psychicky či sociálně handicapované osoby a oběti fyzického nebo psychického násilí.

V současné době spravuje SUZ dvě pobytová střediska a to v Kostelci nad Orlicí a Havířově.

5.2.3 INTEGRAČNÍ STŘEDISKO

Integrační středisko slouží osobám, kterým byla přiznána mezinárodní ochrana a které vstoupily do Státního integračního programu a požádaly o dočasné ubytování v IAS. Dočasná doba v integračním středisku je maximálně 18 měsíců a slouží především k osvojení českého jazyka a získání samostatného bydlení a zaměstnání. Tato doba je stanovena proto, aby byli azyloví lidé motivováni k vlastní iniciativě při hledání bydlení a nespolehali se pouze na pomoc státu či nevládních organizací. V integračním azylovém středisku bydlí na základě smlouvy o ubytování a toto ubytování si hradí. Práva a povinnosti osob s přiznanou mezinárodní ochranou jsou na trhu práce, v sociální a zdravotní oblasti stejná, jako práva a povinnosti občanů ČR. Pracovníci středisek spolu s pracovníky z neziskových organizací klientům IAS v případě jejich zájmu mohou poskytnout potřebné poradenství a asistenci zejména při hledání samostatného bydlení a zaměstnání, zajištění kurzů českých reálií a kurzů práce s počítačem. V současné době spravuje SUZ čtyři integrační střediska a to v Předlicích, Jaroměři, v České Lípě a v Brně.

Tabulka č. 3: Kapacita azylových zařízení dle typu střediska

AZYLOVÁ ZAŘÍZENÍ	STŘEDISKA	KAPACITA (POČET LŮŽEK)	CELKEM
PŘIJÍMACÍ STŘEDISKA	Praha - Ruzyně	45	272
	Zastávka u Brna	227	
POBYTOVÁ STŘEDISKA	Kostelec nad Orlicí	275	387
	Havířov	112	
INTEGRAČNÍ STŘEDISKA	Předlice	44	120
	Jaroměř	30	
	Česká Lípa	26	
	Brno	20	

Zdroj: SUZ, 2010

Pozn. vlastní zpracování autora

5.3 ZAŘÍZENÍ PRO ZAJIŠTĚNÍ CIZINCŮ

Zařízení pro zajištění cizinců (v zahraničí i u nás někdy nazývaná „detence“ nebo „záchyt“) slouží primárně k zajištění cizinců, kterým bylo vydáno pracovníky cizinecké policie rozhodnutí o správním vyhoštění a o zajištění. Klientelu tvoří osoby, které se pobytem na území ČR dostaly do rozporu s legislativou, respektive přestupku, a jejich zajištění je opatřením, kterým má být cizincům zabráněno v dalším porušování zákona a zajištěno jejich vycestování z území po nabytí právní moci rozhodnutí o správním vyhoštění. Zadržení v zařízení pro zajištění cizinců by nemělo být chápáno jako represe za nelegální pobyt, ale mělo by pouze plnit účel zjištění totožnosti a vydání rozhodnutí o vyhoštění, popř. realizace vyhoštění. Akcent je kladen zejména na kroky spojené se ztotožněním klienta. Zajištěny mohou být jen osoby ve věku nad 15 let, a to na dobu maximálně 180 dní.

Tato zařízení jsou na našem území dvě. Jejich vnější ostrahu zajišťuje Policie ČR a vnitřní zajišťuje smluvní bezpečnostní agentura. Těžištěm práce SUZ je v tomto ohledu poskytnutí ubytování a stravy, o celou další řadu služeb se stará zdravotnický personál i sociální pracovníci. Jedná se o uzavřený typ zařízení, kde ale klienti mají s výjimkou nočního klidu relativně volný pohyb, mohou využívat sportoviště, kulturní místnost nebo setkání s duchovním z různých církví např. katolické, pravoslavné či muslimské víry. V současné době spravuje SUZ dvě zařízení pro zajištění cizinců a to v Břeclavi - Poštorná a v Bělé pod Bezdězem.

Tabulka č.4: Kapacita zařízení pro zajištění cizinců

STŘEDISKO	KAPACITA (POČET LŮŽEK)	
	mírný režim	přísný režim
BŘECLAV - POŠTORNÁ	158	6
BĚLÁ POD BEZDĚZEM	252	18
CELKEM	410	24

Zdroj: SUZ, 2010

Pozn. vlastní zpracování autora

5.4 CENTRA NA PODPORU INTEGRACE CIZINCŮ

Centra na podporu integrace cizinců mají za cíl vytvořit prostor pro dlouhodobou a koncepční podporu integrace cizinců. Svou činnost zahájila 1. července 2009 čtyři centra. Zřízení a zprovoznění center bylo spolufinancováno z Evropského fondu pro integraci státních příslušníků třetích zemí. Důležitou součástí činnosti všech center je participace na činnosti regionálních platforem, ať už dříve existujících nebo nově zřízených. V rámci platforem se pravidelně scházejí zástupci všech institucí aktivních na poli integrace cizinců v regionu. Platformy tak přispívají ke zlepšení vzájemné komunikace mezi participujícími organizacemi a efektivnějšímu využití materiálních a finančních prostředků při práci jednotlivých subjektů.

Působnost center se neomezuje pouze na krajská města, ale svými aktivitami pokrývá území celého kraje. Veškeré služby jsou cizincům poskytovány zdarma. Jedná se zejména o následující:⁴⁶

- poradenská a informační činnost – zaměstnanci center poskytují informace a napomáhají při zprostředkování kontaktů s úřady a dalšími organizacemi, dále poskytují informace o sociálním systému, o poskytované zdravotní péči a pojištění, pomáhají řešit aktuální životní situace
- právní poradenství – speciální druh poradenství zaměřený převážně na pomoc v oblasti cizinecké a vízové problematiky a pracovně - právních vztahů
- jazykové vzdělání – v centrech jsou organizovány dva typy kursů českého jazyka: první tzv. základní kurs osvojí základní pojmy a fráze, druhý tzv. intenzivní kurs určený pro cizince s pokročilejší znalostí českého jazyka
- sociokulturní kursy – kursy, jež poskytují cizincům základní informace o České republice. Cílem je představit cizincům život v ČR a popřípadě vyvrátit mylné představy
- internetové pracoviště a knihovna – zařízení slouží cizincům pro vyhledávání nabídek práce a získání bydlení. V knihovně jsou cizincům k dispozici cizojazyčné noviny a časopisy.

⁴⁶ Výroční zpráva SUZ za rok 2009 z www.suz.cz/pages/4.html ze dne 10.5.2010

V současné době provozuje SUZ čtyři centra na podporu integrace cizinců a to v Ostravě, Pardubicích, Plzni a Zlíně.

5.5 EKONOMICKE ASPEKTY

V této části diplomové práce analyzuji ekonomické aspekty azylové politiky ČR financované prostřednictvím SUZ MV ČR. SUZ je hlavní ekonomický představitel, přes kterého je financována azylová politika ČR.

Rok 2004 je přelomový, jelikož jsme byli 1. května přijati za řádného člena Evropské unie a jelikož okolní země byly taktéž přijaty do Evropské unie. Tím jsme ztratili hranice s nečlenským státem Evropské unie. Nicméně hraniční kontroly byly Českou republikou zrušeny, až když jsme se stali součástí Schengenského prostoru. Součástí Schengenského prostoru jsme se stali o půlnoci z 20. na 21. prosince 2007. Hraniční kontroly byly zrušeny podél celé pozemní hranice se sousedními státy a zůstaly zachovány pouze na mezinárodních letištích. Od 30. března 2008 však i na nich odpadla povinnost absolvovat hraniční kontrolu v případě letů uvnitř rozšířeného Schengenského prostoru.

Cílem není podrobně rozklíčovat každou jednotlivou položku ve financování a hospodaření SUZ, ale zjistit z vybraných údajů, zda trend financování SUZ sleduje trend v počtu žadatelů o udělení mezinárodní ochrany, respektive počet fyzických pobytových dnů. Za základní údaje byly vybrány počet žadatelů o mezinárodní ochranu, počet fyzických pobytových dnů, celkové výdaje SUZ, mzdové náklady SUZ, počet zaměstnanců SUZ a inflace. Z důvodu přesnějších vypovídacích hodnot byla jako upřesňující hodnota k počtu žadatelů o mezinárodní ochranu vybrána hodnota počet fyzických pobytových dnů žadatelů o mezinárodní ochranu v zařízení SUZ. Údaje pro časové řady jsou z období od roku 2004 do roku 2009 včetně a byly získávány z oficiálních zdrojů, jako jsou výroční správy SUZ, data z ČSÚ a ze zpráv OAMP MV.

Vybrané údaje jsou nejdříve jednotlivě hodnoceny a je zjištěn graficky jejich vývoj, jak je patrné z grafů č.1 až č.6. Jednotlivé hodnoty jsou následně zaneseny do tabulky č.5, v které jsou přehledně uspořádány. Procentuálně je vyjádřeno, o kolik se změnila údaje

mezi jednotlivými roky a následně, k jaké celkové procentuální změně došlo mezi roky 2009 a 2004. Údaje jsou veřejně dostupné a to v písemné podobě či na internetu v elektronické podobě. Údaje o inflaci jsou zde proto, aby byla zřejmá hodnota peněz v roce 2004 a v roce 2009.

Počet žadatelů o udělení mezinárodní ochrany

Jedná se o údaj, který udává kolik žadatelů o mezinárodní ochranu v daném roce o ni požádalo. Z uvedených dat a čísel počtu žadatelů o mezinárodní ochranu vyplývá, že dochází soustavně k rapidnímu poklesu v řádu desítek procent. Tento vývoj je zachycen v grafu č.1. Dále lze z údajů za roky 2008 a 2009 vyzorovat, že dochází k postupnému ustálení počtu žadatelů, jak je patrné z grafu č.1. Celkový pokles mezi roky 2009 a 2004 je 76,95 %, jak je zřejmé z tabulky č.5. Lze tedy předpokládat, že vývoj v počtu žadatelů se ustálí někde kolem hodnoty jednoho tisíce žadatelů o udělení mezinárodní ochrany za rok. Jedním z důvodů tak rapidního poklesu je, že jsme vstoupili do Evropské unie, respektive do Schengenského prostoru. Z tohoto vyplývající stav je, že jsme vnitrozemská země EU, bez hranice s nečlenským státem Evropské unie. Dalším důvodem, který má velký vliv na počet žadatelů o mezinárodní ochranu, má světová bezpečnostní situace. V souvislosti se současnou situací v zemích severní Afriky a Blízkého východu je možný větší příliv uprchlíků, ale zatím se nás netýká.

Fyzické pobytové dny

Vypočítají se jako průměrný počet dnů na jednoho žadatele strávených v zařízeních SUZ krát počet žadatelů v zařízeních SUZ. Jsou spojeny s počtem žadatelů o udělení mezinárodní ochrany, ale daleko přesněji určují vytíženost zařízení Správy uprchlických zařízení MV. Pro kontrolu hospodaření s přidělenými finančními prostředky byla tato hodnota použita i Nejvyšším kontrolním úřadem. Při porovnání čísel s žadateli o udělení mezinárodní ochrany je patrné, že pokles je o 6,7% procent menší. Jak vyplývá z grafu č.2 a tabulky č.5, celkový pokles mezi roky 2009 a 2004 je 70,20%. Zásadní vliv má pokles žadatelů o mezinárodní ochranu o 76,95% a snížení dočasné doby v integračním středisku na maximálně 18 měsíců.

Celkové výdaje SUZ MV ČR

Tato položka zahrnuje kompletní roční výdaje SUZ skládající se z provozních výdajů, investičních výdajů a prostředků vynaložených na realizaci projektů spolufinancovaných z prostředků EU. Jak vyplývá z grafu č.3 a tabulky č.5 dochází k postupnému mírnému poklesu těchto výdajů, až na rok 2006, kdy byl výrazný nárůst. Tento nárůst byl způsoben tím, že pod SUZ přešla od Služby Cizinecké policie čtyři zařízení pro zajištění cizinců. Spolu s těmito zařízeními přešli pod SUZ i občanští zaměstnanci. Mezi roky 2009 a 2004 došlo k celkovému poklesu o 15,05%. I když SUZ má vysoké fixní náklady na provoz zařízení, pokles není zdaleka tak rapidní, jako je u počtu žadatelů o mezinárodní ochranu a počtu fyzických pobytových dnů.

Mzdové náklady SUZ

Mzdové náklady mají u SUZ nejednotný vývoj. Střídají se rok od roku, jeden rok klesají a druhý rostou. Mimo roku 2006, jak je uváděno výše, kdy přešli pod SUZ občanští zaměstnanci ze čtyř zařízení pro zajištění cizinců, nebyl významný důvod ke zvyšování mzdových nákladů. Sekundárním důvodem může být také, že mzdové náklady nejsou plně v kompetenci SUZ, jelikož se jedná o organizační složku státu, která se musí řídit nařízením vlády o platových tarifech státních zaměstnanců. Jak vyplývá z grafu č.4 a tabulky č.5 mzdové náklady nekopírují vývoj, který můžeme sledovat u počtu žadatelů o mezinárodní ochranu respektive v počtu fyzických pobytových dnů. Jedná se o jedinou ze sledovaných hodnot, u které nedošlo k poklesu, ale naopak k celkovému nárůstu za sledované období a to o 12,68%. Porovnáme-li to s procentuálním vyjádřením vývoje počtu zaměstnanců a inflací za dané období, lze říci, že inflace byla korigována propouštěním zaměstnanců. Tyto dvě položky se zhruba vynulují a nám zůstávají mzdové náklady jako jediné v plusu.

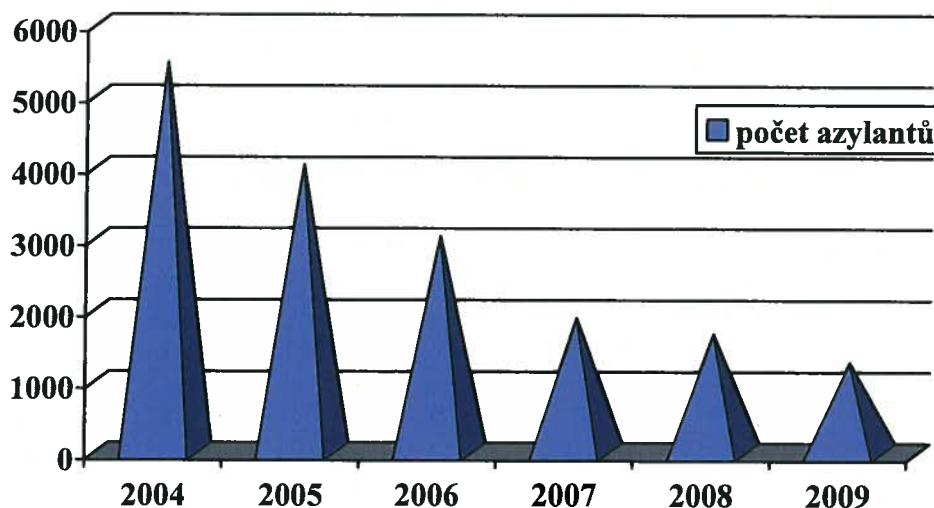
Počet zaměstnanců

Počet zaměstnanců má klesající tendenci, i když pouze v řádu procent, jak je patrné z grafu č.5 a tabulky č.5. Jediný nárůst byl v roce 2006, jak již bylo uváděno výše, kdy pod SUZ přešli od Služby Cizinecké policie občanští zaměstnanci ze čtyř zařízení pro zajištění cizinců. Celkový procentuální pokles nemá takový vývoj jako pokles v počtu žadatelů a pokles v počtu fyzických pobytových dnů. Nižší pokles je způsoben mimo jiné fixním počtem zaměstnanců potřebných k zajištění chodu zařízení.

Inflace

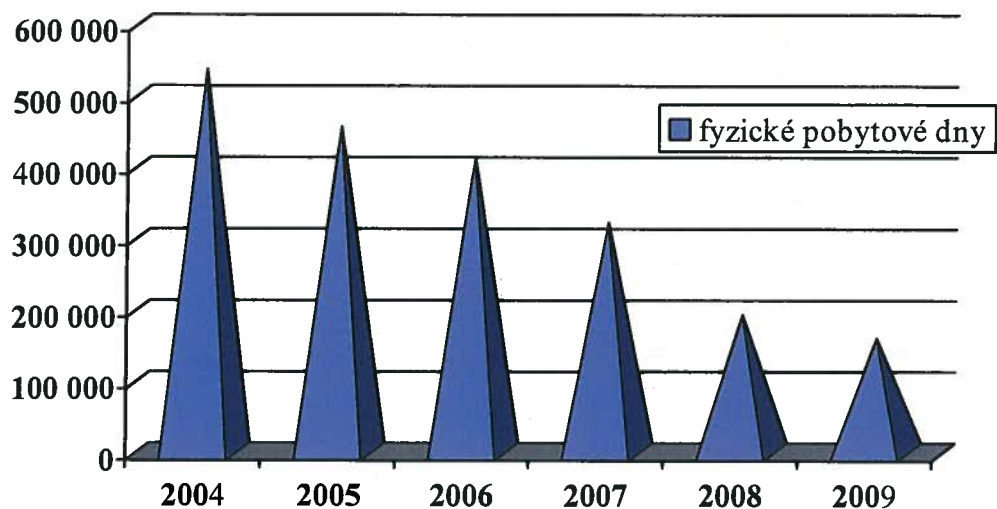
Hodnoty inflace jsou patrné v grafu č.6 a v tabulce č.5. Za sledované období mezi roky 2009 a 2004 došlo k celkovému znehodnocení peněz o 18,51%. Data o inflaci jsou převzata z dat ČSÚ.

Graf č. 1: Počet žadatelů o udělení mezinárodní ochrany v letech 2004-2009



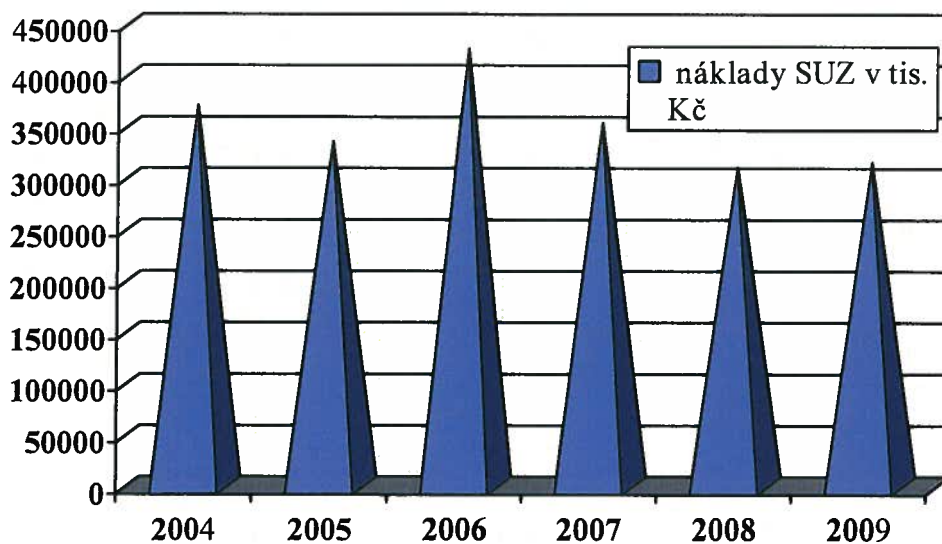
Zdroj: SUZ, OAMP MVČR, 2010
Pozn. vlastní zpracování autora

Graf č.2: Počet fyzických pobytových dnů v letech 2004-2009



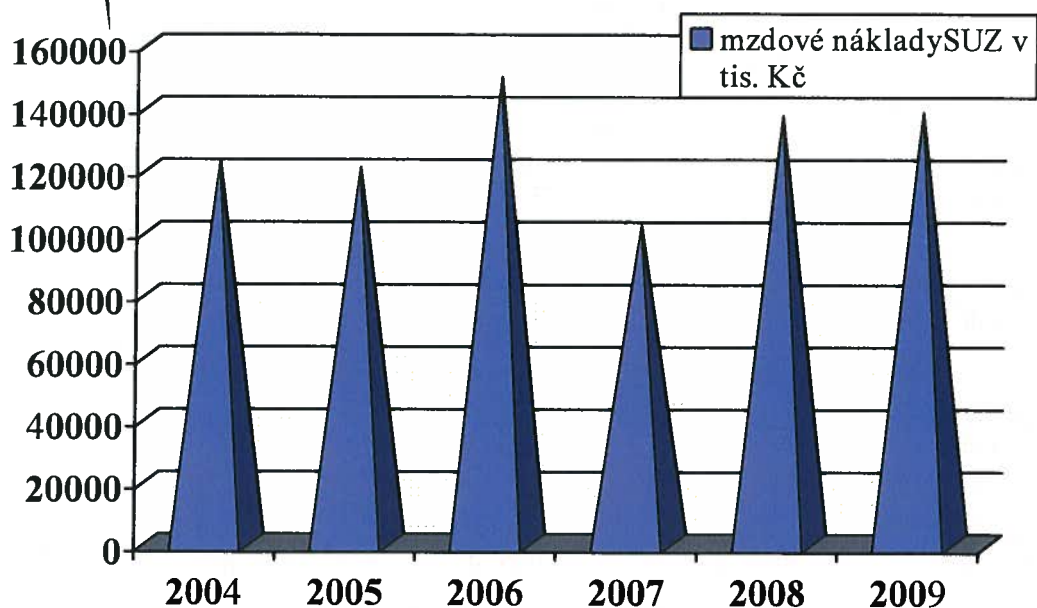
Zdroj: SUZ a OAMP MV, 2010
Pozn. vlastní zpracování autora

Graf č.3: Celkové výdaje SUZ v tisících Kč v letech 2004-2009



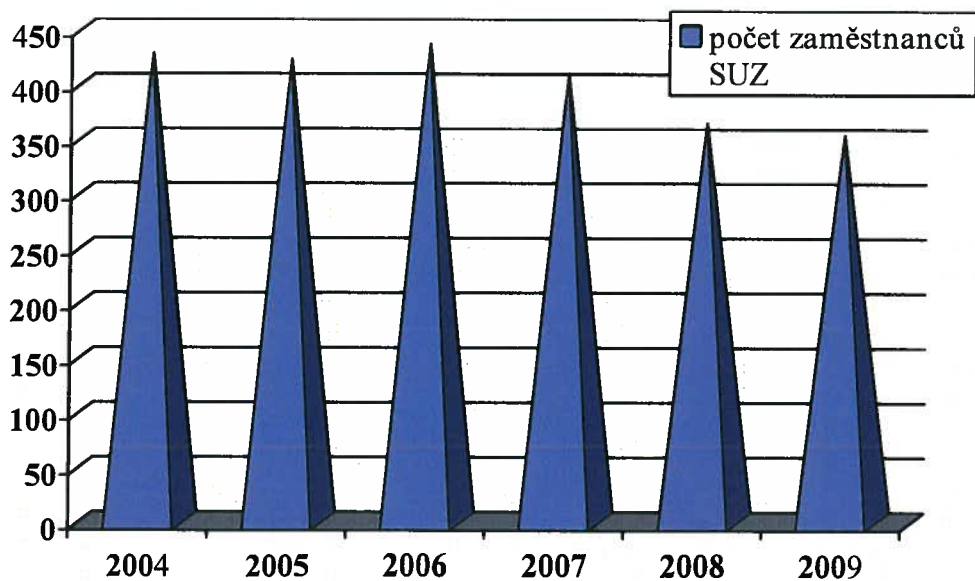
Zdroj: SUZ a OAMP MV, 2010
Pozn. vlastní zpracování autora

Graf č.4: Mzdomé náklady SUZ v tisících Kč v letech 2004-2009



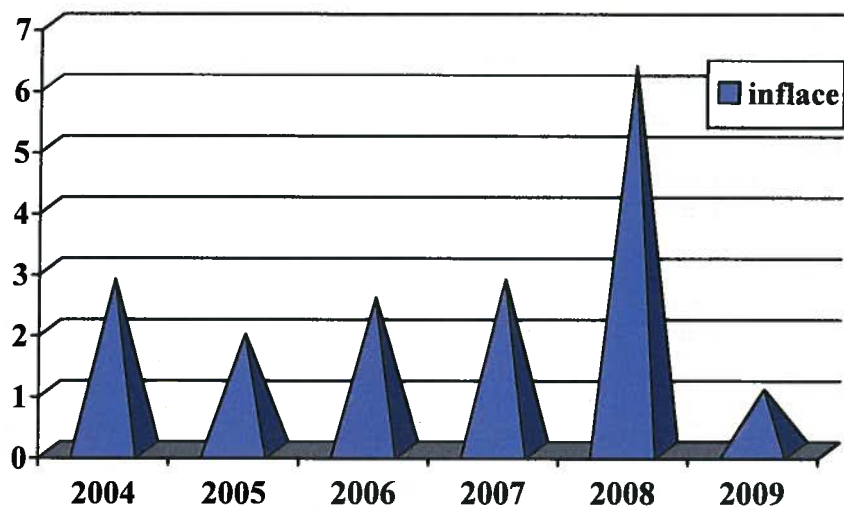
Zdroj: SUZ a OAMP MV, 2010
Pozn. vlastní zpracování autora

Graf č.5: Počet zaměstnanců SUZ v letech 2004-2009



Zdroj: SUZ a OAMP MV, 2010
Pozn. vlastní zpracování autora

Graf č.6: Inflace v % v letech 2004-2009



Zdroj: ČSU, 2010

Pozn. vlastní zpracování autora

Tabulka č.5: Souhrnná tabulka porovnávaných údajů

	Rok	2004	2005	2006	2007	2008	2009	Nárůst / pokles 2009 – 2004 v %
1	Počet žadatelů	5 459	4 021	3 016	1 878	1 656	1 258	-76,95
2	Nárůst / pokles v %	x	-26,34	-24,99	-37,73	-11,82	-24,03	
3	Fyzické pobytové dny	535 665	455 050	413 208	321 074	192 416	159 608	-70,20
4	Nárůst / pokles v %	x	-15,04	-9,19	-22,30	-40,07	-17,50	
5	Celkové výdaje SUZ v tis.	370 085	334 554	425 064	352 394	309 750	314 381	-15,05
6	Nárůst / pokles v %	x	-9,60	+27,05	-17,10	-12,10	+1,50	
7	Mzdové náklady SUZ v tis.	122 694	120 414	149 452	101 827	137 121	138 255	+12,68
8	Nárůst / pokles v %	x	-1,86	+24,12	-31,87	+34,66	+0,83	
9	Počet zaměstnanců	427	422	436	409	364	353	-17,33
10	Nárůst / pokles v %	X	-1,17	+3,32	-6,19	-11,00	-3,02	
11	Inflace v %	2,8	1,9	2,5	2,8	6,3	1,0	+18,51

Zdroj: SUZ, OAMP MV ČR, ČSÚ

Pozn. vlastní zpracování autora

Vysvětlivky k tabulce:

- 1) Počet žadatelů o mezinárodní ochranu, kteří v daném roce požádali o mezinárodní ochranu
- 2) Nárůst / pokles oproti předchozímu roku
- 3) Počet fyzických pobytových dnů v daném roce – vypočítá se jako průměrný počet dnů na jednoho žadatele strávených v zařízeních SUZ krát počet žadatelů
- 4) Nárůst / pokles oproti předchozímu roku
- 5) Celkové výdaje SUZ v daném roce tj. provozní výdaje, investiční výdaje a prostředky vynaložené na realizaci projektů spolufinancovaných z prostředků EU
- 6) Nárůst / pokles oproti předchozímu roku
- 7) Mzdové náklady SUZ zahrnují platy zaměstnanců, ostatní platby za provedenou práci, povinné pojistné placené zaměstnavatelem, příspěvky do fondu kulturních a sociálních potřeb a příspěvky do rezervního fondu.
- 8) Nárůst / pokles oproti předchozímu roku
- 9) Celkový průměrný počet zaměstnanců SUZ v daném roce
- 10) Nárůst/ pokles oproti předchozímu roku
- 11) Inflace v daném roce dle ČSU

Z tabulky č.5 si pro vývoj trendu v nákladech na jednoho žadatele vypočítáme, jaké náklady má v průměru SUZ na jednoho žadatele o mezinárodní ochranu k celkovým výdajům SUZ. Uvedené hodnoty přeneseme do tabulky č.6, z které je patrné, jak tyto náklady rapidně rostou ve sledovaném období. Při porovnání s náklady na jednoho cizince v projektu dobrovolných návratů, jak je uvedeno v tabulce č.8, jsou náklady v roce 2009 SUZ na jednoho žadatele o mezinárodní ochranu skoro desetinásobné.

Tabulka č.6: Průměrné náklady na jednoho žadatele o mezinárodní ochranu k celkovým nákladům SUZ

Rok	Průměrné náklady na jednoho žadatele o mezinárodní ochranu
2004	67.794,-
2005	83.202,-
2006	140.936,-
2007	187.643,-
2008	187.047,-
2009	249.905,-

Zdroj: SUZ
Pozn. vlastní zpracování autora

Tabulka č.7: Porovnání celkové disponibilní kapacity s fyzickými pobytovými dny v zařízeních SUZ

Rok	Celková disponibilní kapacita zařízení SUZ(dny)	Fyzické pobytové dny	Využití v %
2004	754 455	535 665	71,00
2005	736 435	455 050	61,79
2006	787 305	413 208	52,48
2007	777 815	321 074	41,27
2008	716 495	192 416	26,86
2009	442 745	159 608	36,05

Zdroj: SUZ
Pozn. vlastní zpracování autora

Z porovnání celkové disponibilní kapacity v zařízeních SUZ s počty fyzických pobytových dnů, jak je uvedeno v tabulce č.7, je patrné, že kopíruje vývoj v počtu žadatelů o mezinárodní ochranu a počtu fyzických pobytových dnů, který je patrný v grafech č.1 a 2. Využití respektive vytíženost kapacit v zařízeních SUZ má rapidní klesající trend, kdy ke zvratu dochází až v roce 2009, ve kterém došlo k většímu snížení kapacit v zařízeních

SUZ. Velký vliv na kapacitu zařízení SUZ měl rok 2006, kdy došlo ze strany SUZ k převzetí čtyř zařízení od SCP a tím došlo k nárůstu celkových kapacit zařízení ve správě SUZ. Zároveň s tím, ale došlo i k nárůstu klientů SUZ.

Trendy ve sledovaném období let 2004 až 2009

- Dochází k razantnímu poklesu žadatelů o azyl, respektive k razantnímu poklesu fyzických pobytových dnů v zařízeních SUZ.
- Vytíženost kapacit zařízení SUZ ve sledovaném období významně klesá.
- Celkové náklady SUZ mírně klesají.
- Mzdové náklady SUZ mírně rostou.
- Průměrné náklady na jednoho žadatele k celkovým nákladům SUZ výrazně rostou.
- Náklady v projektu dobrovolných návratů na jednoho cizince jsou o řád nižší nežli průměrné běžné náklady na žadatele o mezinárodní ochranu

6. DOBROVOLNÉ NÁVRATY

6.1 INFORMACE O PROGRAMU DOBROVOLNÝCH NÁVRATŮ SE ZAMĚŘENÍM NA STŘEDNÍ EVROPU

Nezbytnou složkou řízené migrační politiky je účinná návratová politika a stanovení průhledných a spravedlivých pravidel navracení osob humanitárním způsobem při plném respektování lidských práv a důstojnosti.

V nedávné hospodářské krizi některé státy Evropské unie reagovaly na ekonomickou krizi spuštěním a zintenzivněním programů dobrovolných návratů migrantů, jiné pouze omezují přijímání přistěhovalců prostřednictvím zpřísnění vstupních procedur. Pracovních migrantů vykonávajících většinou nekvalifikovanou a dočasnou práci se nezaměstnanost obvykle dotkne ve vyšší míře než majoritní společnosti. Zpravidla nemají právní ani sociální ochranu a z toho důvodu se u nich dopad hospodářské krize projevuje ještě citelněji. Cizinci obvykle mají podepsané smlouvy na dobu určitou nebo jsou zaměstnáni přes externí agentury, firmy mohou snadno ukončit pracovní poměr, aniž by

jim poskytly jakékoli kompenzace. Bohužel tento přístup vede k vnímání migrantů jako věci či prostředku, který je možné využít a v případě potřeby je lehce nahraditelný.

Definice dobrovolných návratů mají tendenci se lišit v závislosti na tom, na koho jsou aplikovány a kdo definici uplatňuje, také v závislosti na podmínkách hostitelské země, tlaku na repatriace v hostitelské zemi, spektrem pobídek k návratům a podmínkách v zemi původu. V Evropě jsou nejčastěji realizovány návraty v kategorii nucených návratů a dobrovolných návratů osob nesplňujících pobytová oprávnění, tedy dobrovolně po ukončení platnosti oprávnění k pobytu.

V doktríně mezinárodního práva jsou rozlišovány tři druhy návratů:⁴⁷

- Dobrovolný návrat – informované rozhodnutí k návratu do země původu je činěno osobami s trvajícím oprávněním k pobytu v hostitelské země (nejčastěji žadatelé o mezinárodní ochranu, azylanti, osoby s přechodným pobytem).
- Dobrovolný návrat osob nesplňujících pobytová oprávnění dle tuzemského zákona osoba vycestuje dobrovolně oproti volbě zůstat v ilegalitě nebo se podrobit nucenému vyhoštění.
- Nucený návrat – osoba nesplňující pobytová oprávnění dle zákona odmítá vycestovat a je k vycestování přinucena za doprovodu policejní eskorty.

O dobrovolném návratu v užším smyslu pak lze hovořit tehdy, pokud cizí státní příslušník přestává splňovat nebo již nesplňuje podmínky vstupu, pobytu nebo bydliště v zemi, kde přechodně pobývá, a jediným řešením je jeho návrat nejčastěji do země původu. Dobrovolný návrat tak řeší situace cizinců ze třetích zemí, kdy již nemohou v zemi přechodného pobytu dále legálně pobývat nebo má v brzké době dojít k ukončení jejich pobytového oprávnění a současně není opodstatněná naděje na jeho prodloužení.

Na otázku návratové politiky je však třeba pohlížet v širším rámci a rozlišovat různé kategorie migrantů vyžadující odlišný přístup řešení. Stejně tak existují i různé situace, kdy lze aplikovat návrat do země původu. Podle UNHCR je návrat do země

⁴⁷ STUDENÝ, L., *Dobrovolné návraty* získáno z www.soze.cz ze dne 3.5.2010

původu jednou z možností trvalých řešení situace uprchlíků vedle přesídlení a integrace v zemi, kde hledají útočiště. Návrat uprchlíků ze země azylu do země původu je jedním z dlouhodobých řešení, pokud situace v zemi původu je příznivá. Tento přístup využívaný při řešení situace uprchlíků lze aplikovat také u dalších kategorií migrantů.

Obecné definice návratových systémů rovněž hovoří o udržitelnosti dobrovolných návratů, kde je zkoumán dopad na sociální situaci navrátilců a politickou a sociální situaci země, která repatriované osoby přijímá. Na základě různých kasuistik je zřejmé, že situace navrátilců do země původu je mnohdy obtížná s ohledem na ztrátu sociálních vazeb, zaměstnání a ztrátu bydlení. Proto v rámci udržitelnosti návratů je třeba řešit otázku asistence při návratech, ať již před návratem nebo po něm, jako jeden z motivačních prvků návratových programů.

Důležitost asistovaných návratů je také zmiňována v dokumentu Rady EU Spravedlnost a vnějškové věci ze setkání z 12. 10. 2005. Dle tohoto dokumentu asistované návraty mohou zahrnovat asistenci při vyřízení cestovních náležitostí, asistence v oblasti zdravotní péče, přijímání navrátilců v zemi návratu, předáním místním institucím, další přeprava do cílového místa v zemi návratu, přechodné ubytování v prvních dnech po návratu, pokrytí nezbytných počátečních výdajů po návratu, potřebný výcvik, rekvalifikace a pomoc při hledání práce, limitovaná pomoc při zahájení podnikání (např. formou mikrokreditů), ponávratová asistence a poradenství.

Členské státy EU uplatňují v návratové politice odlišné přístupy a metody s různým stupněm využití motivačních prvků a zapojení cílové země do procesu návratu. Jednotný soubor pravidel pro členské státy EU v oblasti návratů nelegálně pobývajících cizinců zavádí tzv. návratová směrnice 2008/115/ES ze dne 16. prosince 2008 o společných normách a postupech v členských státech při navracení neoprávněně pobývajících státních příslušníků třetích zemí.

Jednotlivá ustanovení směrnice měla být implementována do 24. 12. 2010 kromě ustanovení o článku 13 odst. 4 o zajištění bezplatné právní pomoci, kde je lhůta pro transpozici do 24. 12. 2011. Členské státy by měly zajistit, aby se ukončení neoprávněného

pobytu státních příslušníků třetích zemí provádělo ve spravedlivém a průhledném řízení a současně rozhodnutí dle této směrnice by měla být přijímána individuálně a na objektivních kriteriích a zohledňující i jiné skutečnosti než samotný neoprávněný pobyt. Ve směrnici je pro dobrovolné opuštění území v rozhodnutí o navrácení poskytnuta přiměřená lhůta od 7 do 30 dnů. O dobrovolném návratu lze tedy hovořit, pokud je dobrovolné opuštění území splněno v této lhůtě. V opačném případě je rozhodnutí o navrácení ve stanovených případech spojeno se zajištěním, zákazem pobytu a realizací nuceného návratu.

Dle současné české právní úpravy jde o následující situace:⁴⁸

- Dobrovolný návrat dle § 123 a zákona o pobytu cizinců, osobě s uděleným správním vyhoštěním, kdy je cizinci stanovena lhůta k vycestování a tento dobrovolně vycestuje a současně si uhradí alespoň polovinu nákladů na dopravu do země původu. Za těchto podmínek bude vyhoštěný cizinec po uplynutí doby vyhoštění vyřazen z evidence nežádoucích osob,
- Dobrovolný návrat po skončení řízení o udělení mezinárodní ochrany dle § 54 a Dobrovolná repatriace, kde náklady na návrat může nést ministerstvo, je-li to ve veřejném zájmu,
- Dobrovolný návrat při propuštění ze zaměstnání z důvodu ekonomické krize doprovázené úhradou cesty do země původu MV ČR a finanční dotací navrátilcům. Na základě usnesení vlády ČR ze dne 9. února 2009 č. 171 k zajištění bezpečnostní situace ČR v souvislosti s propouštěním zahraničních pracovníků v důsledku hospodářské krize a usnesení vlády ČR ze dne 4. 5. 2009 č. 558 o projektu Dobrovolné návraty – II. fáze (pouze do 15. 12. 2009),
- Speciální program dobrovolných návratů pro nelegálně pobývajících cizince, kterým dosud nebylo správně vyhoštěno uděleno. Na základě usnesení vlády ČR ze dne 4. května 2009 č. 587 o projektu Dobrovolné návraty nelegálně pobývajících cizinců. (pouze do 15. 12. 2009).

⁴⁸ STUDENÝ, L., *Dobrovolné návraty* získáno z www.soze.cz ze dne 3.5.2010

6.2 MEZINÁRODNÍ ORGANIZACE PRO MIGRACI

IOM je mezivládní organizace, která byla založena v roce 1951 s hlavním sídlem v Ženevě. Řídí se principem, že humánní a řízená migrace přináší užitek jak migrantům, tak i společnosti. Prvotním cílem bylo pomoci poválečným uprchlíkům s repatriací do zámoří. V současnosti má organizace 125 členských států a realizuje širokou škálu projektů zaměřených na pomoc jednotlivým vládám v oblasti migrace a dále na humanitární pomoc samotným migrantům. V České republice působí IOM od roku 1998. Od počátku se zabývá programem dobrovolných návratů ve spolupráci s Ministerstvem vnitra.⁴⁹

Dobrovolné asistované návraty jsou jednou z mnoha služeb v oblasti migrace, které IOM nabízí cizincům a národním vládám. Pro nelegální migranty znamená AVR možnost, jak se vyhnout deportaci a právnímu postihu spojenému se zákazem opětovného návratu do cílové země, a zároveň pomáhá státům efektivně a se sníženými finančními náklady zvládat přítomnost nelegálně pobývajících cizinců na území.

Mnoho migrantů přichází do Evropy proto, že hledají lepší život. V mnoha případech doufají, že budou moci zůstat, usadit se, najít si práci a integrovat se do hostitelské společnosti. Bohužel pouze někteří migranti uspějí při žádosti o uprchlický statut nebo při nabytí povolení k pobytu, zatímco velká část končí v nelegálním postavení. Neregulární migranti a žadatelé o azyl nemají povoleno pracovat a tím pádem nemohou využít své zkušenosti a znalosti k vydělání peněz pro vlastní obživu. Povinnost čekat dlouhou dobu znamená pro mnohé ztrátu naděje, deprese a jejich pracovní schopnosti a dovednosti se snižují. Tito neregulární migranti poznávají i stinné stránky migrace, postrádají své rodiny a své domovské země.

Okolnosti, které je motivují k rozhodnutí odjet do zahraničí, se mohou později změnit. Možná pak chtějí znovu spatřit své příbuzné a přátele doma; a jejich dovednosti a motivace možná v budoucnu přispějí k rozvoji jejich vlastní země. Různé faktory mohou také komplikovat podmíněnost dobrovolného návratu. Existuje výzkum studující motivaci, která spouští individuální rozhodnutí k návratu. Tento výzkum byl založen hlavně na

⁴⁹ <http://www.dobrovolnynavrat.cz/iom.html> ze dne 15.1.2011

kvantitativních datech z průzkumu a pokouší se včlenit data těchto proměnných do modelu případových specifik AVR a reintegračních služeb.

Výzkum poukazuje na push/pull faktory jako jsou: délka absence ze země původu a délka pobytu v hostitelské zemi; stupeň integrace a možnosti sociálního systému v hostitelské zemi, druh individuálních vkladů do migračního procesu, důraz na informace o průběhu návratu. To vše, stejně jako druh a rozsah možné reintegrace, může mít vliv na individuální rozhodnutí o návratu domů. Ekonomické a sociální faktory mohou působit na rozpětí a variace účinků dobrovolného návratu. Následkem mimořádných situací se může zvednout vlna spontánních i asistovaných návratů, a to dříve, než jsou zavedeny formální procesy a asistence. Tato návratová vlna však není charakteristická pro jiné návratové scénáře, kde počet individuálních návratů spíše závisí na času nutném k rozšíření informací o dostupnosti návratových služeb.⁵⁰

AVR pomáhá snížit počty neregulérních migrantů směřujících do zemí Evropské unie a vrátit se do země svého původu. Výhodou je pak především to, že se vrací jako běžní turisté bez informování lokálních úřadů. V rámci AVR IOM též nabízí asistenci na případném tranzitním letišti a na žádost navrátilce také asistenci při návratu v zemi původu. Nově se IOM snaží nabídnout k dobrovolným návratům také různé typy reintegračních programů po návratu, které mají zajistit udržitelný návrat, jako je pracovní poradenství, podpora v začátcích drobného podnikání, rekvalifikační kurzy aj. IOM Praha nabízí migrantům možnost se dobrovolně vrátit do zemí původu bez administrativních průtahů. Jedná se především o nabídku těm žadatelům o azyl, kteří přerušili azylové řízení, nebo jejich žádost o azyl byla zamítnuta, cizincům, kteří nemají dostatek potřebných dokumentů pro návrat do zemí původu a v případě dalšího setrvání na území České republiky jim hrozí deportace. Společně s odpovědnými státními a nestátními organizacemi IOM Praha aktivně pomáhá migrantům získat právní postavení pomocí zprostředkování a zajištění platných cestovních dokumentů tak, aby mohli legálně opustit naši zemi.

⁵⁰ <http://www.dobrovolnynavrat.cz/iom.html> ze dne 15.1.2011

Dobrovolné asistované návraty:⁵¹

- chrání práva migrantů
- zabezpečují důstojnost migrantů
- respektují mezinárodní principy a standardy
- pojmenovávají zásadní příčiny neregulární migrace
- zesilují spolupráci mezi hostitelskými zeměmi a zeměmi původu
- posilují zodpovědnost zemí původu za jejich navrátilivší se občany
- zabezpečí, aby migranti měli přístup k mechanismům ochrany lidských práv a práv uprchlíků
- podpoří trvalost návratu pomocí reintegračních opatření jako je podpora socioekonomické reintegrace navrátilců
- zabezpečí integritu programů regulární migrace stejně jako respekt k mezinárodním principům a standardům vztahujících se k migrantům v neregulárním postavení
- pohybují se v kontextu mezinárodní spolupráce, kde potřeby a zájmy zemí původu, tranzitních a cílových zemí jsou chápány jako stejně důležité činitele

6.3 PROJEKT DOBROVOLNÝCH NÁVRATŮ CIZINCŮ

Dne 9. února 2009 vláda České republiky svým usnesením č. 171 a 588 z 5. května 2009 schválila realizaci Projektů dobrovolných návratů. Na tomto projektu spolupracovaly Mezinárodní organizace pro migraci, Správa uprchlických zařízení, Policie České republiky – Služba cizinecké policie a nevládní organizace, které zejména pomáhaly s jednáním cizinců na úřadech, poskytovaly překladatelskou činnost a aktivně vyhledávaly možné potencionální zájemce. Jednalo se zejména o tyto organizace: Arcidiecézní charita Praha, Organizace pro pomoc uprchlíkům, Sdružení pro integraci a migraci, Sdružení občanů zabývajících se emigranty (SOZE), Diecézní charita Plzeň, Diecézní charita Hradec Králové, Poradna pro integraci a jiné.

Celý projekt koordinoval odbor azylové a migrační politiky. Mezinárodní organizace pro migraci měla na starost nákup letenek, asistenci při dopravě do cílové země

⁵¹ <http://iom.ecn.cz/novinky.shtml?x=2035087> ze dne 15.1.2011

a výplatu kapesného pro cizince. Služba cizinecké policie prováděla registraci zájemců z řad cizinců a SUZ zajišťovala ubytování do doby odletu, v den odletu transfer na letiště a v první fázi projektu i stravování formou stravenek.

Cílem projektu bylo poskytnout pomoc cizincům, kteří se vinou současné ekonomické situace ocitli bez pracovního uplatnění, zabezpečit základní životní potřeby cizinců, kteří v důsledku ztráty zaměstnání v převážné většině ztratili rovněž ubytování, chtějí zpět do vlasti a nejsou si schopni tuto cestu sami uhradit. Projekt byl zahájen v pondělí 16. února 2009 s předpokladem, že bude ukončen po dosažení počtu 2 000 osob, které se do projektu přihlásí, případně nejpozději do 8 měsíců od zahájení. Projekt dobrovolných návratů byl určen v první a druhé fázi pro legálně pobývajících cizince a jejich rodinné příslušníky, následně byl rozšířen i o nelegálně pobývajících cizince.⁵²

Služba cizinecké policie se zapojila do těchto projektů preventivní činností a propagací projektů. Přijímala a prověřovala žádosti o zařazení do projektů. V období od června do listopadu roku 2009 provedla 1 572 policejních akcí k odhalení nelegální migrace. Dále provedla 78 085 pobytových kontrol a celkem bylo v daném období kontrolováno 327 226 cizinců. Ministerstvo spatřuje v tomto projektu cestu, jak zabránit zapojení nezaměstnaných migrantů do pochybných či přímo kriminálních aktivit.

Základní informace o projektu byly zájemcům poskytovány rovněž prostřednictvím informačních letáků v několika jazykových mutacích – angličtina, bosensština, indonéština, moldavština, mongolština, ruština, ukrajinština či vietnamština. Informační letáky byly distribuovány na jednotlivé úřady státní správy, mezi nevládní organizace i mezi další organizace, které projevíly zájem na spolupráci při řešení celé situace.

⁵² <http://www.mvcr.cz/azyl-migrace-a-integrace.aspx> ze dne 12.11.2009

6.3.1 PRVNÍ FÁZE PRO LEGÁLNĚ POBÝVAJÍCÍ CIZINCE

V první fázi cizinec, který projevil zájem o zařazení do projektu, musel splnit několik následujících podmínek. Musí jít o cizince z tzv. třetí země, projekt se tudíž netýká občanů Evropské unie a nebylo jim vydáno rozhodnutí o správním vyhoštění. Předpokladem bylo zároveň, že cizinec pobýval v České republice legálně, a měl vízum k pobytu nad devadesát dnů nebo dlouhodobý pobyt za účelem zaměstnání, podnikání, případně účast v právnické osobě. Do projektu mohli být zařazeni i rodinní příslušníci těchto osob.

Podmínkou účasti v projektu bylo i nemožnost pokrýt náklady na cestu zpět z vlastních prostředků, případně za asistence třetí osoby. Do projektu se cizinci mohli registrovat na Inspektorátech cizinecké policie v jednotlivých regionech. Těm, kteří splnili podmínky projektu v první fázi, Česká republika vedle zajištění letu, zaplacení letenky, předodjezdové a tranzitní asistence nabízela i příspěvek 500 EUR pro dospělého a 250 EUR pro dítě do 15 let na pokrytí nákladů spojených s předčasným odjezdem z České republiky. Dále bylo poskytnuto nouzové ubytování na dobu od registrace do odjezdu z České republiky, které zajišťovala Správa uprchlických zařízení ve svém zařízení Velké Přílepy s kapacitou 100 lůžek.

Projekt byl zahájen 16. února 2009 a jeho první fáze byla ukončena 24. července 2009, náklady na ni čítají 56,8 mil. Kč a celkový počet registrací byl 1871.

6.3.2 DRUHÁ FÁZE PRO LEGÁLNĚ POBÝVAJÍCÍ CIZINCE

Druhá fáze byla odstartována 27. července a skončila dnem 15. prosince 2009. Nebo měla skončit v okamžiku dosažení celkového počtu 4000 osob v I. a II. fázi. V druhé fázi se mohlo registrovat až 2 129. Podmínky pro cizince byli stejné jako v první fázi, ale změnila se nabídka České republiky. Byl snížen příspěvek na 300 EUR pro dospělého a 150 EUR pro dítě do 15 let, ubytování pouze na poslední noc před odletem z území České republiky. Tato druhá fáze již neměla takový úspěch a využilo této možnosti „pouhých“ 218 cizinců, celkové náklady činily 10,3 mil. Kč.

6.3.3 DRUHÁ FÁZE PRO NELEGÁLNĚ POBÝVAJÍCÍ CIZINCE

Ministerstvo vnitra věnuje velkou pozornost také cizincům, kteří v Česku pobývají nelegálně. Cílem projektu bylo zajistit pomoc a asistenci cizincům, kteří v důsledku ztráty zaměstnání pozbyli účel pobytu a v důsledku toho také pozbylo platnosti jejich pobytové oprávnění. Analýzou bezpečnostních rizik bylo Policií ČR Službou cizinecké policie doporučeno tento projekt realizovat. A proto v období od 15. září do 15. prosince 2009 realizovalo Ministerstvo vnitra jednorázový projekt pro řešení jejich situace, který byl součástí již výše popisovaného projektu dobrovolných návratů cizinců v legálním postavení. Těmto cizincům bylo zajištěna doprava do země původu, včetně zaplacení letenky a potřebné asistence. „Jedná se o projekt, který je v podmínkách České republiky první svého druhu. Je to nabídnutá ruka k řešení situace lidí, kteří nemají možnost si nadále legálním způsobem upravit pobyt na našem území,“ uvedl Tomáš Haišman.⁵³

Podmínky pro zařazení do tohoto programu bylo mít platný cestovní pas, nebýt odsouzen za úmyslný trestný čin na území České republiky či nesmělo být proti cizinci vedeno trestní stíhání. Dále nebylo zahájené řízení ani vydáno rozhodnutí o správním vyhoštění. Zaplacení správního poplatku ve výši 1.000 Kč.

Do projektu se za dobu jeho realizace registrovalo 169 cizinců z toho 77 osob v kategorii B, tedy hradí si náklady spojené s vycestováním sám a 92 osob v kategorii A, kde jsou náklady spojené s vycestováním hrazeny státem. Největší zatížení zaznamenaly Inspektoráty cizinecké policie v Plzni, Praze, Zlíně a Brně.

6.4 VYHODNOCENÍ PROJEKTU DOBROVOLNÝCH NÁVRATŮ

„Považuji Projekt dobrovolných návratů za úspěšný. Jsem rád, že se nám podařilo dosáhnout cílů, které jsme si stanovili. Podali jsme pomocnou ruku dvěma a půl tisícům lidí. Úspěch však nespočívá jenom v číslech. Základem tohoto projektu bylo pomoci lidem nebo asistovat lidem, kteří se ocitli ne vlastní vinou v situaci, kdy nejsou schopni žít ani na území České republiky v legálním postavení, ani nemají prostředky na návrat do své

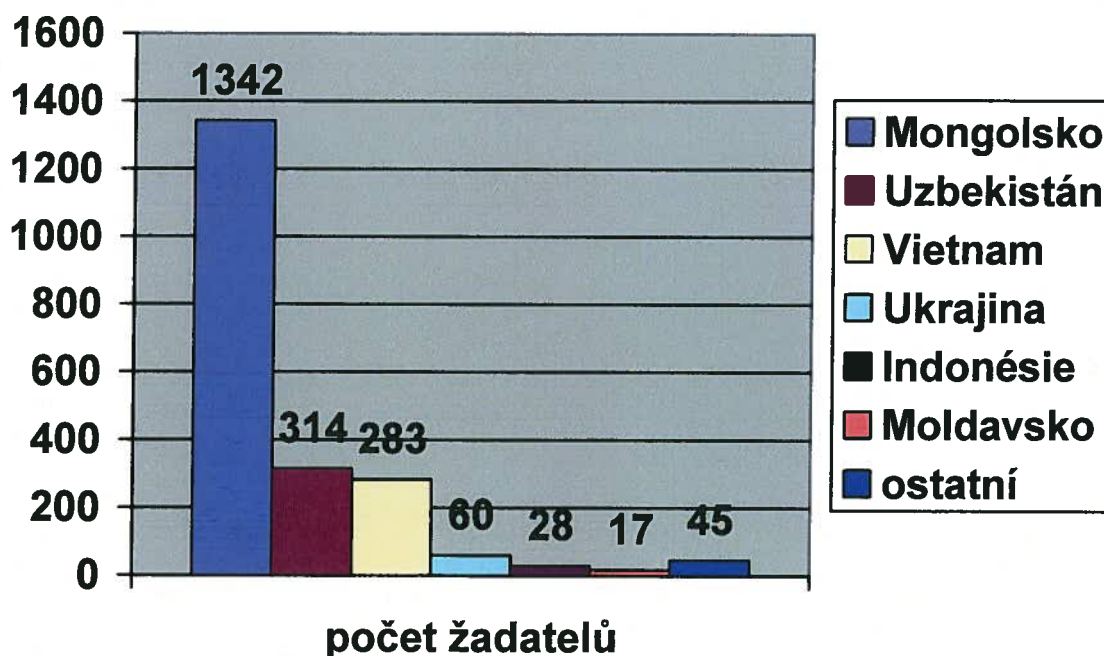
⁵³ <http://www.mvcr.cz/clanek/projekt-dobrovolnych-navratu-uspesne-ukoncen.aspx> ze dne 13.4.2010

domovské země. A těmhle těm lidem jsme bezpochyby pomohli," dodal na závěr Tomáš Haišman.⁵⁴

Využití projektu dobrovolných návratů cizincům mimo jiné zaručí, že nebudou mít žádný negativní záznam v evidenci a v případě změny ekonomické situace se budou moci zpět do České republiky vrátit. Stejně tak nebude cizincům, kteří využijí této nabídky, zamezen do budoucna vstup do ostatních zemí Schengenského prostoru.

Ministerstvo vnitra potažmo odbor azylové a migrační politiky hodnotí uvedené projekty za úspěšné a přínosné. Celkové počty cizinců a země jejich původu jsou uvedeny níže v grafech č. 7 a č. 8. V tabulce č. 8 je vyjádřen poměr počtu žadatelů a průměrné náklady na jednoho žadatele.

Graf č.7: Počty legálně pobývajících cizinců v projektu dobrovolných návratů podle zemí původu

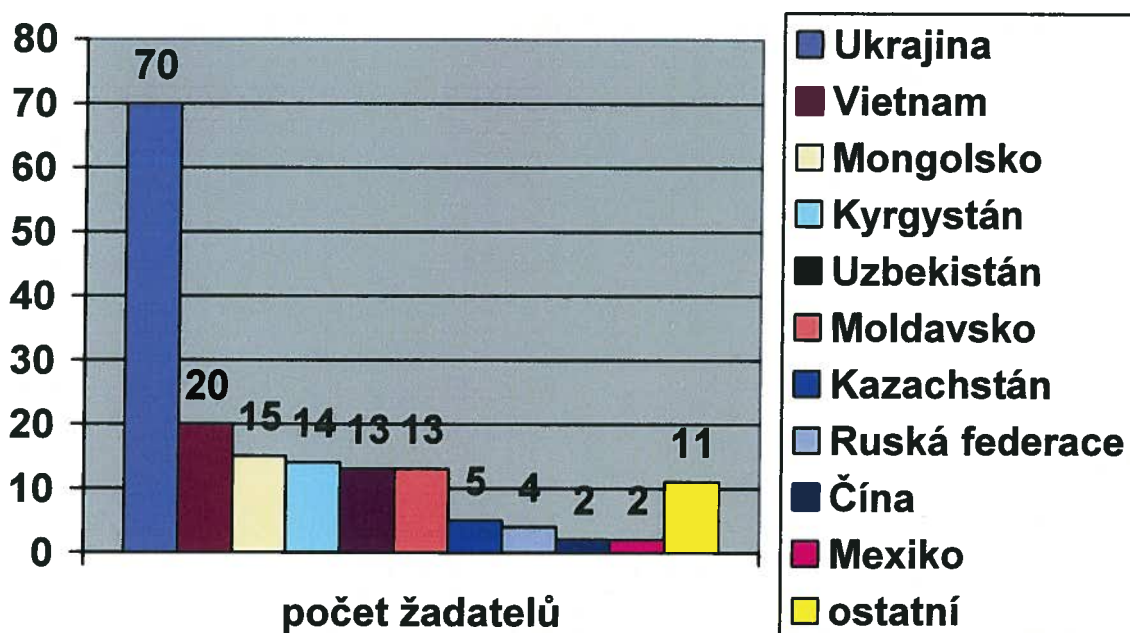


Zdroj: MVČR, 2009
Pozn. vlastní zpracování autora

⁵⁴ <http://www.mvcr.cz/clanek/projekt-dobrovolnych-navratu-uspesne-ukoncen.aspx> ze dne 13.4.2010

Rozklíčování složení zemí původů cizinců a jejich konkrétní počet ve složce ostatní: Gruzie 9, Indie 9, Ruská federace 8, Bosna a Hercegovina 3, Kazachstán 3, Bělorusko 3, Tádžikistán 2, Kyrgystán 1, Kosovo 1, Srbsko 1, Ázerbájdžán 1, Makedonie 1, Arménie 1, Mexiko 1

Graf č. 8: Počty nelegálně pobývajících cizinců zapojených do projektu dobrovolných návratů podle zemí původu



*Zdroj: MVČR, 2009
Pozn. vlastní zpracování autora*

Rozklíčování složení zemí původů cizinců a jejich konkrétní počet ve složce ostatní: jeden cizinec z dané země: Zambie, Guatemala, Gruzie, Turkmenistán, Tanzanie, Arménie, USA, Angola, Tádžikistán, Bělorusko, Makedonie.

Tabulka č.8: Dobrovolné návraty 2009 - počet žadatelů v jednotlivých fázích projektu a průměrné náklady na jednoho cizince

FÁZE PROJEKTU		POČET ŽADATELŮ	NÁKLADY v mil. Kč	Průměr nákladů na žadatele v Kč
I.fáze		1 871	56,8	30.358,-
II.fáze	Legálně pobývajících	218	10,3	26.614,-
	Nelegálně pobývajících	169		
CELKEM		2 258	67,1	28.486,-

Zdroj: MVČR, 2010

Pozn. vlastní zpracování autora

7. NEVLÁDNÍ ORGANIZACE ZABÝVAJÍCÍ SE ŽADATELI O AZYL

Podpora činnosti nestátních neziskových organizací představuje od roku 1999 samostatnou oblast realizace Koncepce integrace cizinců vládou na území ČR. Spolupráce s nestátními neziskovými organizacemi se rozvíjí postupně formou realizace projektů na podporu integrace cizinců v oblastech, v nichž nelze uplatnit vliv orgánů státní správy a samosprávy. Jedná se zejména o oblasti sociálního a právního poradenství, prevence intolerance, rasismu a diskriminace cizinců, podpory kulturního a náboženského života cizinců a v rozvoji vztahů cizinců a jejich komunit s občany. Významné působení je zřejmé i při terénní práci a při osobní asistenci při komunikaci cizinců s úřady.⁵⁵

Nevládní organizace jsou nedílnou součástí azylové politiky ČR a jejich činnost lze rozdělit na dvě části. V první části se významnou měrou podílejí na odborné činnosti v oblasti cizineckého, azylového a migračního práva, účastní se práce v odborných komisích na národní i mezinárodní úrovni, aktivně participují na legislativním procesu a ve vypracování odborných studií, expertíz a doporučení a to na základě svých praktických zkušeností a z mezinárodních zkušeností, kdy jsou součástí mezinárodních organizací či

⁵⁵ <http://aplikace.mvcr.cz/archiv2008/azyll/integrace2.html> ze dne 13.4.2010

sdužení. Druhá část je praktická, kdy nevládní neziskové organizace poskytují zejména pomoc uprchlíkům a dalším kategoriím cizinců přicházejících do České republiky. Tato pomoc spočívá v bezplatném právním, sociálním a psychologickém poradenství, v realizaci volnočasových a vzdělávacích programů a v komplexní sociálně - právní asistenci uznaným azylantům v namáhavém procesu integrace do majoritní společnosti. Dalo by se říci, že azylanti nacházejí ještě třetí část, která jim přináší do strohého úřednického postupu lidskost a pochopení. Uvedu zde nejvýznamnější organizace, jak české tak i mezinárodní.

Z mezinárodních je to:

- Evropská kontaktní skupina
- Mezinárodní organizace pro migraci
- Úřad Vysokého komisaře OSN pro uprchlíky

Z českých je to zejména:

- Centrum pro integraci cizinců – CIC
- Člověk v tísni
- Diakonie Českobratrské církve evangelické
- Organizace pro pomoc uprchlíkům - OPU
- Poradna pro integraci - PPI
- Sdružení Česká katolická charita
- Sdružení občanů zabývajících se emigranty - SOZE
- Sdružení pro integraci a migraci (poradna pro uprchlíky) - SIMI

7.1 Stručné charakteristika jednotlivých organizací

Evropská kontaktní skupina je nezisková organizace, která prosazuje rovné příležitosti mezi muži a ženami, bojuje proti rasismu a diskriminaci cizinek a cizinců a snaží se měnit zažitá genderové stereotypy a předsudky v ČR i v Evropě. Zabývá se postavením cizinců a cizinek ve společnosti, problémy, kterým čelí při začleňování do většinové společnosti, odlišné modely integrace, komunitní rozvoj, svépomocné aktivity migrantů a migrantek.⁵⁶

Mezinárodní organizace pro migraci je mezivládní organizace, která byla založena v roce 1951 s hlavním sídlem v Ženevě. Řídí se principem, že humánní a řízená migrace přináší užitek jak migrantům, tak i společnosti. Prvotním cílem bylo pomoci poválečným uprchlíkům s repatriací do zámoří. V současnosti má organizace 125 členských států a realizuje širokou škálu projektů zaměřených na pomoc jednotlivým vládám v oblasti migrace a dále na humanitární pomoc samotným migrantům. V České republice působí IOM od roku 1998 a jejími aktivitami a projekty jsou zejména: asistované dobrovolné návraty a reintegrace, prevence a potírání obchodu s lidmi, migrace a rozvoj, integrace cizinců v České republice, poskytování konzultací a přímé asistence, Integrace cizinců a podpora organizací a sdružení komunit cizinců na území České republiky.⁵⁷

Úřad Vysokého komisaře OSN pro uprchlíky (UNHCR). Hlavním posláním UNHCR je mezinárodní ochrana, tedy záruka respektování lidských práv uprchlíků, možnost, aby každý mohl podat žádost o azyl a jistota, že nikdo nebude nedobrovolně vrácen do země, kde může čelit pronásledování. UNHCR podporuje mezinárodní úmluvy o uprchlictví, dohlíží na dodržování mezinárodního práva a uprchlíkům poskytuje materiální pomoc. Mezi lidmi, o které se UNHCR stará, nepatří jen uprchlíci, ale také osoby žádající o azyl, uprchlíci, kteří se vrátili do zemí původu, osoby bez státní příslušnosti i velká část z tzv. vnitřně přesídlených osob.⁵⁸ Hlavní sídlo UNHCR je v Ženevě ve Švýcarsku. V současnosti, ale působí v 117 zemích světa, včetně České republiky. Za svoji humanitární práci si UNHCR dvakrát vysloužilo Nobelovu cenu míru.

⁵⁶ <http://www.ekscr.cz/o-organizaci/kdo-jsme/> ze dne 23.10.2010

⁵⁷ <http://www.iom.cz/> ze dne 23.10.2010

⁵⁸ <http://www.unhcr.cz/zakladni/> ze dne 20.1.2011

Občanské sdružení **Centrum pro integraci cizinců** bylo založeno v červnu roku 2003 a v roce 2004 započalo s dvěma projekty: jeden pro Prahu a druhý pro celou ČR. Oba se týkaly poskytování poradenství azylantům a cizincům, zejména znevýhodněným zdravotním stavem a věkem. Na jejich základě CIC nejen zahájil činnost, ale postupně rozšířil své aktivity i na další skupiny cizinců, začal nabízet další druhy služeb. Současně se svou účastí na různých meziřesortních komisích, výborech nebo pracovních skupinách snaží prosadit i něco ze svých ideových východisek. Poskytuje nejen sociální poradenství, ale nabízí a rozvíjí i další aktivity. V současnosti pracují na několika projektech, za všechny zde uvedu např. Poradenství, jazykové vzdělávání, informování a asistence migrantů z třetích zemí, Najdi svou cenu! Podpora znevýhodněných cizinců při vstupu na trh práce ve středních Čechách, Dobrovolníci jako průvodci azylantů a cizinců trvale usazených v ČR – mentoringový program, Sociální poradenství pro migranty žijící v ČR, Nízkoprahové kurzy češtiny pro cizince. V současné době působí na celém území Čech a v kraji Vysočina.⁵⁹

Člověk v tísní byl založen v květnu 1992, kdy její zakladatelé realizovali první projekty na pomoc lidem v nouzi ještě pod názvem Nadace Lidových novin. V únoru 1994 se změnil název na Nadaci Člověk v tísní při České televizi, v dubnu 1999 pak byla zaregistrována jako obecně prospěšná společnost. Od října 2002 se společnost Člověk v tísní v rámci svých informačních projektů věnuje i tématu migrace. Cílem programu je poskytovat objektivní informace o migraci v českém, evropském i světovém měřítku, bořit stereotypy o přistěhovalcích, které se běžně objevují v českých médiích, a přispívat tak k lepšímu soužití imigrantů a většinové společnosti. Projekty se přitom zaměřují jak na obecné problémy, tak na osudy konkrétních jedinců či rodin na cestách do cílových zemí.⁶⁰

Diakonie Českobratrské církve evangelické je druhou největší neziskovou organizací poskytující sociální služby v České republice v obnovené historii od roku 1989. Celorepublikově poskytujeme sociálně zdravotní, vzdělávací a pastorační služby. Diakonie ČCE poskytuje služby ve střediscích a školách na více než 40 místech po republice.

⁵⁹ <http://www.cicpraha.org/index.php> ze dne 23.10.2010

⁶⁰ <http://www.clovekvtisni.cz/> ze dne 23.10.2010

Organizace pro pomoc uprchlíkům byla založena 1991 jako občanské sdružení, které se zabývá všestrannou právní a sociální pomocí uprchlíkům a ostatním cizincům a jejich rodinným příslušníkům na území ČR. Její služby jsou patrné zejména v poskytování pomoci při řešení problémů uprchlíků či cizinců v azylových zařízeních, detencích a přijímacích střediscích pro uprchlíky. Dále poskytují právní a sociální poradenství v pražské, plzeňské, českobudějovické a brněnské kanceláři. Realizují též vzdělávací programy pro studenty vysokých škol, které si kladou za cíl výchovu budoucích odborníků v oblasti právní a sociální práce s uprchlíky a migranty. OPU je členem Evropské rady pro uprchlíky a exulanty, Výboru pro práva cizinců při Radě vlády pro lidská práva, členem Komise pro integraci azylantů při MVČR a členem Konsorcia nevládních organizací zabývajících se migranty v České republice. Cílem OPU je pomáhat cizincům, a to zejména uprchlíkům, kteří požádali o mezinárodní ochranu, a těm uprchlíkům, kterým byla na území ČR nebo jiného státu Evropské unie poskytnuta mezinárodní nebo dočasná ochrana.⁶¹

Poradna pro integraci, občanské sdružení, byla založena v roce 1997. Zabývá se integrací osob, jimž byl v České republice přiznán status uprchlíka a cizinců dlouhodobě usazených v České republice. Hlavním posláním PPI je pomáhat při adaptaci azylantů a ostatních cizinců na nové prostředí a při jejich následné integraci do společnosti. Konečným cílem těchto snah je pak prevence negativních jevů, zejména rasismu a xenofobie, provázejících uprchlictví a problematiku imigrace vůbec. Snahou pracovníků PPI je podporovat samostatnost a soběstačnost klientů a přispívat k rozvoji jejich schopností a vědomostí potřebných k řešení nejrůznějších sociálních situací a k uplatňování jejich občanských práv. Hlavní činností je sociální poradenství, právní poradenství a podpora komunitních aktivit. V současnosti působí v Praze a Ústí nad Labem.⁶²

Sdružení **Česká katolická charita** se zabývá širokou pomocí potřebným na území ČR a jedním z nich je i pomoc migrantům a uprchlíkům. Charita Česká republika navazuje na bohatou historii péče křesťanů a katolické církve o chudé a trpící. Charita provozuje poradny, stacionáře, přechodné ubytování, domovy na trvalý pobyt, hospice a vede

⁶¹ Výroční zpráva OPU za rok 2009 z www.opu.cz ze dne 23.10.2010

⁶² <http://p-p-i.cz/> ze dne 23.10.2010

projekty na začlenění do společnosti a využití volného času. V současnosti působí na celém území ČR a díky své husté organizační struktuře, kterou tvoří osm arcidiecézních charit, Česká katolická charita – Domovy řeholníků a řeholnic a Řeckokatolická charita. Na území jednotlivých arcidiecézních charit působí oblastní, městské a farní charity. Celkem tak působí na 349 místech republiky.⁶³

Sdružení občanů zabývajících se emigranty vzniklo v Brně, s příchodem první vlny uprchlíků do Československa v roce 1990 a oficiálně bylo Ministerstvem vnitra zaregistrováno v roce 1992. Hlavním posláním je poskytování pomoci uprchlíkům a dalším kategoriím cizinců, přicházejících do České republiky. Hlavní sídlo je v Brně a své služby dále poskytuje ve všech azylových zařízeních na území Moravy a Slezska. SOZE navíc provozuje Azylový dům v Brně. Zvýšená péče a ochrana je poskytována zranitelným skupinám uprchlíků a cizinců, jakými jsou osamocené ženy s dětmi, nezletilé děti bez doprovodu, nemocní, handicapovaní či různě postižení lidé. V současnosti působí zejména na území Moravy a Slezska, ale její projekty jsou celorepublikové. Aktuálními projekty jsou: Nový domov, Berlička, Volnočasové aktivity, Právní poradenství.

Sdružení pro integraci a migraci vzniká v roce 1992, kdy u jeho zrodu byl Československý helsinský výbor a Úřad vysokého komisaře OSN pro uprchlíky. V roce 2002 se osamostatnila a v roce 2008 se sloučila s Centrem pro otázky migrace a tak vznikla současná podoba sdružení. Sdružení pro integraci a migraci je již několik let členem mezinárodní platformy pro spolupráci na poli neregulární migrace PICUM, mezinárodní organizace UNITED for Intercultural Action a Separated Children in Europe Program (SCEP), kde působí i jako člen správní rady. V rámci realizovaných projektů pak úzce spolupracuje s dalšími evropskými organizacemi. V současnosti má kancelář v Praze, ale působí v celé České republice. Aktuálními projekty jsou zejména: Otevřené dveře, Pomocná ruka 3, Dejme šanci (i)migrantům.⁶⁴

⁶³ <http://www.charita.cz/> ze dne 23.10.2010

⁶⁴ <http://www.uprchlici.cz/> ze dne 23.10.2010

Financování nevládních neziskových organizací je rozděleno zhruba do tří bloků. V prvním a největším bloku se jedná o financování pomocí dotací Evropských fondů zejména Evropský sociální fond, Evropský uprchlický fond, Evropský fond pro integraci státních příslušníků třetích zemí, Evropský návratový fond a z českých je to z Ministerstva vnitra, Ministerstva práce a sociálních věcí, Ministerstva školství, mládeže a tělovýchovy a Ministerstva zahraničních věcí. Druhý blok jsou peněžní i nepeněžní dary od fyzických tak i právnických osob. Třetí blok je získávání peněžních prostředků vlastní činností neziskových organizací.

8. ZÁVĚR

Ze současné azylové politiky ČR je patrné, že dochází k sblížení s azylovou politikou EU v oblasti uprchlíků, které jsou upraveny mezinárodními smlouvami jako např. Úmluvy o právním postavení uprchlíků, Nařízení Rady ES č. 243/2003 někdy označované jako Dublinské nařízení, které stanovuje kritéria a mechanismy pro určení státu odpovědného za posouzení žádosti o azyl a o požadavcích na standardy azylových zařízení. Pravidla pro přiznání národního statusu azylanta, ale přesto zůstávají v kompetenci jednotlivých států EU.

Po prostudování odborné literatury, platné legislativy, z hodnocení nevládních neziskových organizací a na základě dat v počtu udělených azylů, od roku 2006 počtu žadatelů o mezinárodní ochranu složené z žadatelů o azyl a žadatelů o doplňkovou ochranu vyplývá, že jsme země s restriktivním přístupem k žadatelům o mezinárodní ochranu. Procentuálním vyjádření poměru počtu zamítnutí azylu k počtu žádostí o azyl v letech 2005-2007 je 81%, což nás řadí až na 22. místo z 27 zemí EU, jak je patrné z přílohy č.2.

Z uvedených dat a čísel v ekonomických aspektech SUZ je patrné, že stát prostřednictvím Správy uprchlických zařízení MV dostatečně nereaguje na současnou azylovou situaci a její trendy. I přes trend neustálého snižování počtu žadatelů o mezinárodní ochranu, potažmo fyzických pobytových dnů v zařízení SUZ nedocházelo až do roku 2009 k adekvátnímu snižování kapacity zařízení SUZ, jak je patrné v tabulce č.7. Až v roce 2009 došlo k třetinovému snížení kapacity zařízení SUZ, ale i přes všechna tato opatření je průměrná vytíženost zařízení SUZ za rok 2009 36,05%. Ještě v roce 2004 byla vytíženost kapacit 71% a v roce 2005 61,79%. V celkových výdajích, mzdových výdajích a v počtu zaměstnanců nedochází ke kopírování trendu rapidního snižování počtu žadatelů o mezinárodní ochranu, respektive počtu fyzických pobytových dnů v zařízení SUZ. Je samozřejmé, že z důvodu vysokých fixních nákladů spojených se zajištěním provozu zařízení SUZ nemůže docházet k přesnému kopírování trendu snižování žadatelů o mezinárodní ochranu, respektive počtu fyzických pobytových dnů, ale je třeba změnit přístup a navrhnout taková organizační opatření, která povedou k nižšímu objemu finančních prostředků na výdaje SUZ se zachováním kvality nabízených služeb.

Na sociální a právní služby v zařízeních SUZ lze ve větší míře využívat kapacit nestátních neziskových organizací. Tímto může docházet u nestátních neziskových organizací k podpoře jejich rozvoje orgány státní správy a tím k jejich větší stabilizaci. Pro zakonzervovaná zařízení a nevyužité kapacity provozovaných zařízení by bylo třeba najít lepšího využití či jiných řešení jak uvádím níže:

- Zakonzervovaná či nevyužitá kapacita zařízení by se měla využít buď v rámci resortu MV ČR, kdy by mohla být využívána pro rehabilitační aktivity příslušníků ozbrojených složek nebo ke školicím účelům. Dále by mohla být poskytnuta k dispozici ostatním resortům státní správy, samosprávy či ke komerčním účelům jako např. pro školy či školky v přírodě, dočasné ubytování pro postižené přírodními katastrofami, ke školicím účelům, nebo jako komerční rekreační zařízení, aby byly pokryty minimálně provozní a investiční náklady.
- Prodat tato zařízení s podmínkou, že v případě potřeby bude nabyvatel přesně do daného času za určitý měsíční paušál (menší než kolik stojí zakonzervování a údržba současných zařízení) muset poskytnout dané kapacity k dispozici SUZ.
- Prodat tato zařízení a na trhu si zabezpečit za určitý měsíční paušál (menší než kolik stojí zakonzervování a údržba současných daných zařízení) potřebné kapacity dle vývoje ukazatelů počtu azylantů pro potřeby SUZ.

Tato opatření jsou vhodná i z hlediska regionálního rozvoje, kdy budou zachována a naopak ještě rozšířena pracovní místa v daném regionu z důvodů využití daných zařízení. Současně na tom mohou participovat místní podnikatelé, kteří budou poskytovat služby těmto zařízením (pekař, řezník, zelinář atd.) a i ostatní podnikatelé, kteří mohou poskytovat doprovodné služby přizpůsobené dané klientele v daném zařízení. Na základě poptávky vzniknou i nová pracovní místa.

Finanční prostředky (veřejné statky) se budou několikanásobně zhodnocovat a budou účelně vynakládány. Je potřeba, aby státní správa potažmo samospráva reagovala na dané podmínky pružně a kompaktně s maximálním využitím vynaložených prostředků ku prospěchu občanů.

9. SEZNAM POUŽITÝCH ZDROJŮ

Odborná literatura:

- ČEPELKA,Č., JÍLEK,D., ŠTURMA, P., *Azyl a uprchlictví v mezinárodním právu* vydání první Brno: Masarykova univerzita, 1997, ISBN 80-210-1493-8
- ČEPELKA, Č., a kolektiv, *Teorie a praxe azylu a uprchlictví* Praha: Univerzita Karlova 2006, ISBN: 80-85889-79-X
- ČERMÁK,J. a kolektiv, *Malá encyklopedie Universum* 1.vydání Praha: Euromedia group, 2008, ISBN:978-80-242-2381-0
- JÍLEK, D., *Odpověď mezinárodního práva na hromadné uprchlictví* Brno: Masarykova univerzita, 1996, ISBN: 80-210-1337-0
- JANŮ, I., ROZUMEK, M., *Azylové právo ES Pohled a role nevládních organizací* vydání první, Praha: Organizace pro pomoc uprchlíkům, 2004
- MOLEK, P., *Právní Pojem „pronásledování“ v souvislostech evropského azylového práva* Praha: C.H.Bech, 2010 ISBN: 978-80-7400-164-2
- PIKNA, B., *Vnitřní bezpečnost a veřejný pořádek v Evropském právu* Praha: Linde, 2007, ISBN: 978-80-7201-686-0
- PITROVÁ, L., a kolektiv, *Když se řekne Lisabonská smlouva* Praha: Odbor informatiky o evropských záležitostech, 2008, ISBN:978-80-87041-48-2
- SLAVÍKOVÁ, K., *Předpisy o cizincích a uprchlících* Praha:Linde, 1996, ISBN: 80-7201-044-1
- KRÁL, L. a kolektiv, *Amsterodamská smlouva* Praha: Evropská komise v České republice, 1998, ISBN: 80-7184-701-1
- DVOŘÁKOVÁ, J., a kolektiv, *Metody sociální práce s imigranty, azylanty a jejich dětmi* Praha: Troton, 2008, ISBN: 978-80-7387-097-3
- ŠPAČKOVÁ, L., ŠTEFKOVÁ, J., *Knihovna jako brána k integraci cizinců v EU* Praha: Multikulturní centrum Praha, 2006, ISBN: 80-239-7826-8
- EVROPSKÁ KOMISE, *Svoboda, bezpečnost a spravedlnost pro všechny* Lucemburk: Úřad pro úřední tisky Evropských společenství, 2005, ISBN: 92-894-6711-8
- EVROPSKÁ KOMISE, *Jak funguje Evropská unie* Lucemburk: Úřad pro úřední tisky Evropských společenství, 2007, ISBN: 92-79-03649-1

Právní normy:

Česko. Zákon č. 326/1999 Sb., o pobytu cizinců na území České republiky

Česko. Zákon č. 325/1999 Sb. zákon o azylu

Česko. Zákon č. 221/2003 Sb., o dočasné ochraně cizinců

Česko. Zákon č. 40/1993 Sb., o nabývání a pozbývání státního občanství

Česko. Zákon č. 273/2008 Sb., o Policii České republiky

Česko. Ústavní zákon č. 2/1993 Sb., Listina základních práv a svobod

Směrnice Evropského parlamentu a Rady 2008/115/ES ze dne 16. prosince 2008 o společných normách a postupech v členských státech při navracení neoprávněně pobývajících státních příslušníků třetích zemí (**návratová směrnice**)

Směrnice rady č. 2005/85/ES ze dne 1. 12. 2005 o minimálních normách pro řízení v členských státech o přiznávání a odnímání postavení uprchlíka(**procedurální směrnice**)

Směrnice rady č. 2004/83/ES o minimálních standardech pro kvalifikaci a status občanů třetích států a osob bez státní příslušnosti jako uprchlíků a jako osob jinak vyžadujících mezinárodní ochranu(**kvalifikační směrnice**)

Směrnice rady 2003/86/ES ze dne 22. září 2003 o právu na sloučení rodiny

Nařízení Rady (ES) č. 343/2003 ze dne 18. února 2003, kterým se stanoví kritéria a postupy pro určení členského státu příslušného k posuzování žádosti o azyl podané státním příslušníkem třetí země v některém z členských států

Směrnice rady 2003/9/ES ze dne 27. ledna 2003, kterou se stanoví minimální normy pro přijímání žadatelů o azyl (**přijímací směrnice**)

Směrnice rady 2001/55/ES ze dne 20. července 2001 o minimálních normách pro poskytování dočasné ochrany v případě hromadného přílivu vysídlených osob a o opatřeních k zajištění rovnováhy mezi členskými státy při vynakládání úsilí v souvislosti s přijetím těchto osob a s následky z toho plynoucími

Internetové zdroje:

HRONKOVÁ, M., HRADEČNÁ, P., HEJNÁ, P. *Nové pořádky azylového zákona*, [cit. 30.06.2010]. Dostupné z WWW: <http://nno.ecn.cz/index.stm?x=94391&apc=nP2x1>

HONCŮ, Š., KOHUTIČOVÁ, P., VYSTAVĚLOVÁ, M., *Azylová politika České republiky pohledem analýzy policy*, [cit. 15.11.2010]. Dostupné z WWW: http://www.iips.cz/data/files/Analzy_Working_Papers_pdf/honcu-azylova-politika.pdf

ČIŽINSKÝ, P. *Novela zákona o azylu č. 165/2006 Sb.*, SOZE 2009 [cit. 30.11.2009]. Dostupné z WWW: http://www.migraceonline.cz/studie_f.shtml?x=1914233

SUZ MV ČR, *Zřizovací listina organizační složky státu SUZ MV, ve znění dodatků č 1-18*, Praha 2009. [cit. 15.12.2009]. Dostupné z WWW <http://www.suz.cz/pages/4.html>

STUDENÝ, L., a kolektiv *Dobrovolné návraty získáno*, Praha 2009 [cit. 3.05.2010]. Dostupné z WWW: http://www.soze.cz/wp/wp-content/storage/enf-dobrovolne_navraty-postaveni_klienta_navratoveho_centra.pdf

ASOCIACE PRO PRÁVNÍ OTÁZKY MIGRACE, *Studie týkající se zacházení s osobami se zvláštními potřebami v rámci řízení o mezinárodní ochraně v České republice*, Praha: UNHCR, 2009, [cit. 20.01.2010]. Dostupné z WWW: <http://www.unhcr.cz/dokumenty/asim-cz.pdf>

NKU, Věstník Nejvyššího kontrolního úřadu 2005, *Majetek státu a finanční prostředky určené na zabezpečení činnosti Správy uprchlických zařízení Ministerstva vnitra*, Praha 2005, [cit. 15.10.2010] Dostupné z WWW: <http://www.nku.cz/kon-zavery/K04023.pdf>

ČLOVĚK V TÍSNI, *Uprchlíkem v Česku*, Praha: Člověk v tísni, 2004 [cit. 20.01.2010] Dostupné z WWW: http://aa.ecn.cz/img_upload/9e9f2072be82f3d69e3265f41fe9f28e/PINF_Azyl.pdf

MV ČR, *Výroční zpráva o situaci v oblasti mezinárodní ochrany na území ČR v roce 2009*, Praha: OAMP, 2010 [cit. 20.10.2010]. Dostupné z WWW: <http://www.mvcr.cz/azyl-migrace-a-integrace.aspx>

MV ČR, *Výroční zpráva o situaci v oblasti mezinárodní ochrany na území ČR v roce 2008*, Praha: OAMP, 2009 [cit. 20.10.2010]. Dostupné z WWW: <http://www.mvcr.cz/clanek/migracni-a-azylova-politika-ceske-republiky-470144.aspx?q=Y2hudW09NA%3D%3D>

SUZ MV ČR, *Výroční zpráva Správa uprchlických zařízení MV ČR za rok 2005*, Praha 2009 [cit. 23.9.2010]. Dostupný z WWW: <http://www.suz.cz/pages/4.html>

SUZ MV ČR, *Výroční zpráva Správa uprchlických zařízení MV ČR za rok 2006*, Praha 2009 [cit. 23.9.2010]. Dostupný z WWW: <http://www.suz.cz/pages/4.html>

SUZ MV ČR, *Výroční zpráva Správa uprchlických zařízení MV ČR za rok 2007*, Praha 2009 [cit. 23.9.2010]. Dostupný z WWW: <http://www.suz.cz/pages/4.html>

SUZ MV ČR, *Výroční zpráva Správa uprchlických zařízení MV ČR za rok 2008*, Praha 2009 [cit. 23.9.2010]. Dostupný z WWW: <http://www.suz.cz/pages/4.html>

SUZ MV ČR, *Výroční zpráva Správa uprchlických zařízení MV ČR za rok 2009*, Praha 2009 [cit. 23.9.2010]. Dostupný z WWW: <http://www.suz.cz/pages/4.html>

OPU, *Výroční zpráva OPU za rok 2009*, Praha 2010, [cit. 23.10.2010]. Dostupný z <http://www.opu.cz/cz/co-nabizime/dobrovolnictvi/projekty/>

www.mvcr.cz ze dne 12.11.2009, 13.4.2010, 20.8.2010, 10.9.2010, 28.10.2010, 20.11.2010, 2.2.2011, 15.3.2011

www.suz.cz ze dne 25.8.2010, 2.2.2011, 15.3.2011

www.unhcr.cz ze dne 20.1.2011

www.domavcr.cz ze dne 10.5.2010
www.cizinci.cz ze dne 10.5.2010
www.migrationonline.cz ze dne 10.5.2010
www.uprchlici.cz ze dne 23.10.2010
www.epravo.cz ze dne 10.2.2010
www.ec.europa.eu ze dne 31.12.2010
www.monikaflasikovabenoova.sk ze dne 15.1.2011
www.polac.cz ze dne 30.11.2010
www.opu.cz ze dne 23.10.2010
www.sagit.cz ze dne 20.8.2010
www.dobrovolnenavraty.cz ze dne 15.1.2011
www.iom.cz ze dne 23.10.2010 a 15.1.2011
www.ekscr.cz ze dne 23.10.2010
www.cicpraha.cz ze dne 23.10.2010
www.clovekvtisni.cz ze dne 23.10.2010
www.charita.cz ze dne 23.10.2010
www.p-p-i.cz ze dne 23.10.2010
www.czso.cz ze dne 15.10.2010, 26.3.2011

Seznam tabulek a grafů:

Tabulka č.1: Odlišnost mezi azylem a doplňkovou ochranou

Tabulka č.2: Organizační schéma SUZ MV ČR

Tabulka č.3: Kapacita azylových zařízení dle typu střediska

Tabulka č.4: Kapacita zařízení pro zajištění cizinců

Tabulka č.5: Souhrnná tabulka porovnávaných údajů

Tabulka č.6: Průměrné náklady na jednoho žadatele o mezinárodní ochranu k celkovým nákladům SUZ

Tabulka č.7: Porovnání celkové disponibilní kapacity s fyzickými pobytovými dny v zařízení SUZ

Tabulka č.8: Dobrovolné návraty 2009 - počet žadatelů v jednotlivých fázích projektu a průměrné náklady na jednotlivce

Graf č.1: Počet žadatelů o udělení mezinárodní ochrany v letech 2004-2009

Graf č.2: Počet fyzických pobytových dnů v letech 2004-2009

Graf č.3: Celkové výdaje SUZ v tisících Kč v letech 2004-2009

Graf č.4: Mzdové náklady SUZ v tisících Kč v letech 2004-2009

Graf č.5: Počet zaměstnanců SUZ v letech 2004-2009

Graf č.6: Inflace v % v letech 2004-2009

Graf č.7: Počty legálně pobývajících cizinců v projektu dobrovolných návratů podle zemí
původu

Graf č.8: Počty nelegálně pobývajících cizinců zapojených do projektu dobrovolných
návratů podle zemí původu

10. PŘÍLOHY

Příloha č.1: Smlouva o ES Čl. 63 odst.1 a 2

Rada přijme postupem podle článku 67 ve lhůtě pěti let po vstupu Amsterodamské smlouvy v platnost:

- opatření o azylu, v souladu se Ženevskou úmluvou ze dne 28. července 1951 a Protokolem ze dne 31. ledna 1967 o právním postavení uprchlíků a ostatními příslušnými smlouvami, v následujících oblastech:
 - kritéria a postup pro určení členského státu, který je příslušný pro posuzování žádosti o azyl, kterou podal státní příslušník třetí země v některém z členských států; - realizováno tzv. **dublinským nařízením 343/2003** (Nařízení Rady (ES) č. 343/2003, kterým se stanoví kritéria a postupy pro určení členského státu příslušného k posuzování žádosti o azyl podané státním příslušníkem třetí země v některém z členských států)
 - minimální pravidla pro přijímání žadatelů o azyl v členských státech; - realizováno tzv. přijímací směrnici (Směrnice Rady 2003/9/ES ze dne 27. ledna 2003, kterou se stanoví minimální normy pro přijímání žadatelů o azyl)
 - minimální pravidla pro uznávání státních příslušníků třetích zemí za uprchlíky; - realizováno tzv. kvalifikační směrnici (Směrnice Rady 2004/83/ES ze dne 29. dubna 2004, o minimálních normách, které musí splňovat státní příslušníci třetích zemí nebo osoby bez státní příslušnosti, aby mohli žádat o postavení uprchlíka nebo osoby, která z jiných důvodů potřebuje mezinárodní ochranu, a o obsahu poskytované ochrany)
 - minimální pravidla pro postup členských států při přiznávání či odnímání postavení uprchlíka; - realizováno tzv. procedurální směrnici (Směrnice Rady 2005/85/ES ze dne 1. prosince 2005, o minimálních normách pro řízení v členských státech o přiznávání a odnímání postavení uprchlíka)
- opatření týkající se uprchlíků a vysídlených osob v následujících oblastech:
 - minimální pravidla pro dočasnou ochranu vysídlených osob ze třetích zemí, které se nemohou vrátit do země svého původu, a osob, které z jiných důvodů potřebují mezinárodní ochranu; - realizováno směrnici o dočasné ochraně (Směrnice Rady 2001/55/ES o minimálních normách pro poskytování dočasné ochrany v případě hromadného přílivu vysídlených osob a o opatřeních k zajištění rovnováhy mezi členskými státy při vynakládání úsilí v souvislosti s přijetím těchto osob a s následky z toho plynoucími)

podpora vyváženého rozdělení úsilí, které je spojeno s přijímáním uprchlíků a vysídlených osob a s jeho důsledky, mezi členské státy; - realizováno zejména rozhodnutím o zřízení Evropského uprchlického fondu (Rozhodnutí Rady 2004/904/ES o zřízení Evropského fondu pro uprchlíky na období 2005 až 2010)

Příloha č.2: Poměr počtu zamítnutí azylu k počtu žádostí o azyl v letech 2005-2007 v EU

Členská země EU	Žádosti o azyl v letech 2005-2007	Počet zamítnutí azylu v letech 2005 - 2007	% vyjádření poměru zamítnutí azylu k žádostem o azyl	Pořadí zemí od nejmenšího zamítnutí
Belgie	21445	16250	75,8	19
Bulharsko	2015	840	41,7	9
Česká republika	7905	6400	81,0	22
Dánsko	6465	2230	34,5	5
Německo	69100	57980	83,9	24
Estonsko	30	25	83	23
Irsko	12480	12060	96,6	26
Řecko	46430	34870	75	18
Španělsko	17540	13810	78,7	21
Francie	109645	107405	98	27
Itálie	19695	10965	55,7	13
Kypr	19035	7220	37,9	7
Lotyšsko	65	15	23,0	1
Litva	370	100	27,0	2
Lucembursko	1750	1480	84,6	25
Maďarsko	7145	3445	48,2	10
Malta	3815	1545	40,1	8
Nizozemsko	26810	15605	58,2	14
Rakousko	47730	17935	37,6	6
Polsko	16670	5055	30,3	3
Portugalsko	470	235	50,0	11
Rumunsko	1525	1025	67,2	16
Slovinsko	2420	1505	62,2	15
Slovensko	9040	2865	31,2	4
Finsko	7275	5100	70,1	17
Švédsko	78055	40790	52,3	12
Velká Británie	87065	67695	77,8	20

Zdroj: ČSU, EUROSTAT

Pozn. vlastní zpracování autorů

Vysvětlivky k tabulce

U Belgie, Itálie a Nizozemí jsou údaje za roky 2005 a 2006.

Žádost o azyl

Tento ukazatel se týká všech osob, které individuálně požádaly o azyl nebo podobnou ochranu. Kvůli různým metodám sběru informací nemohou být data zcela srovnatelná.

Zamítnutí azylu

Kategorie zamítnutí azylu by měla pokrýt všechna rozhodnutí zamítající žádosti o azyl, kde není status specifikován či je případ uzavřen jinak. Rozhodnutí o zamítnutí statusu uprchlíka, která garantují nějakou jinou formu ochrany nebo povolení, by měla být zahrnuta pod kategorii „humanitární status“ nebo „ostatní“.

Příloha č.3: Leták k projektu dobrovolných návratů

OCITLI JSTE SE BEZ ZAMĚSTNÁNÍ, NEMÁTE PROSTŘEDKY NA ŽIVOBYTÍ A CESTU DOMŮ?

**Česká republika Vám nabízí pomoc při návratu do země původu
formou účasti v **Projektu dobrovolných návratů!****

Co musíte splnit, abyste se mohli účastnit projektu?

- Jste cizinec^[1] pobývajícím legálně na území České republiky.
- Nejste schopen/schopna hradit náklady na cestu z vlastních prostředků.
- Máte v platnosti pobytové oprávnění^[2] nebo máte v platnosti výjezdní příkaz, který Vám byl po zrušení platnosti pobytového oprávnění vydán.
- Nebylo Vám vydáno rozhodnutí o správním vyhoštění (zákaz pobytu).

Co všechno můžete získat?

- Zajištění dopravy do země původu, včetně zaplacení letenky a předvýjezdové i transitzní asistence.
- Příspěvek ve výši 500 EUR pro dospělého a 250 EUR pro dítě do 15 let, který Vám bude poskytnut při odletu.
- Nouzové ubytování na dobu od registrace do odjezdu z České republiky včetně základní stravy.
- Účast v projektu nebrání do budoucna Vašemu přicestování do České republiky.

Jak dlouho tato nabídka platí?

- Od 16. února 2009.
- Pro prvních 2000 zájemců.
- Každý zájemce se může přihlásit pouze jednou.

Kde můžete požádat o registraci do projektu? V jakém jazyce?

- Na všech místně příslušných Inspektorátech cizinecké policie.
- Podrobné informace budou podávány pouze v českém jazyce.
- Pro telefonický i osobní kontakt si zajistěte doprovod, který se česky dorozumí.
- Vaše osobní účast je vždy nutná.

Kde můžete získat více informací?

- Na Ministerstvu vnitra
<http://www.mvcr.cz/> informační linka 974 832 421 (pondělí – pátek od 9 do 15 hodin)
- Na pobočce Mezinárodní organizace pro migraci (pondělí – pátek od 9 do 15 hod)
Dukelských Hrdinů 35 170 00 Praha 7 <http://www.iom.cz/>
e-mail: vintr@iom.cz, karban@iom.cz
- Na informační lince Mezinárodní organizace pro migraci
- Telefon: 233 370 160 (pondělí – pátek od 9 do 15 hodin)

[1] Není určeno pro občany Evropské unie.

[2] Jedná se o vízum k pobytu nad devadesát dnů nebo dlouhodobý pobyt za účelem zaměstnání, podnikání, účast v právnické osobě a legálně pobývajícím rodinné příslušníky těchto osob.

Příloha č.4: Leták k II. fázi projektu dobrovolných návratů

OCITLI JSTE SE BEZ ZAMĚSTNÁNÍ, NEMÁTE PROSTŘEDKY NA ŽIVOBYTÍ A CESTU DOMŮ?

**Česká republika Vám nabízí pomoc při návratu do země původu
formou účasti v **Projektu dobrovolných návratů II. fáze!****

Co musíte splnit, abyste se mohli účastnit projektu?

Jste cizinec^[1] pobývající legálně na území České republiky.

Nejste schopen/schopna hradit náklady na cestu z vlastních prostředků.

Máte v platnosti pobytové oprávnění^[2] nebo máte v platnosti výjezdní příkaz, který Vám byl po zrušení platnosti pobytového oprávnění vydán.

Nebylo Vám vydáno rozhodnutí o správním vyhoštění (zákaz pobytu).

Co všechno můžete získat?

Zajištění dopravy do země původu, včetně zaplacení letenky a předvýjezdové i transitní asistence.

Příspěvek ve výši 300 EUR pro dospělého a 150 EUR pro dítě do 15 let, který Vám bude poskytnut při odletu.

Ubytování na poslední noc před odletem z území České republiky.

Účast v projektu nebrání do budoucna Vašemu přicestování do České republiky.

Jak dlouho tato nabídka platí?

Od 27. 7. 2009.

Pro prvních 2 000 zájemců.

Každý zájemce se může přihlásit pouze jednou.

Kde můžete požádat o registraci do projektu? V jakém jazyce?

Na všech místně příslušných Inspektorátech cizinecké policie, podle místa Vašeho hlášeného pobytu.

Podrobné informace budou podávány pouze v českém jazyce.

Pro telefonický i osobní kontakt si zajistěte doprovod, který se česky dorozumí.

Vaše osobní účast je vždy nutná!

Kde můžete získat více informací?

Na Ministerstvu vnitra

www.mvcr.cz

informační linka 974 832 421 (pondělí – pátek od 9 do 15 hodin)

Na pobočce Mezinárodní organizace pro migraci (pondělí – pátek od 9 do 15 hod)

Dukelských Hrdinů 35

170 00 Praha 7

www.iom.cz

email: vintr@iom.cz, karban@iom.cz

Na informační lince Mezinárodní organizace pro migraci

Telefon: 233 370 160 (pondělí – pátek od 9 do 15 hodin)

1) Není určeno pro občany Evropské unie.

2) Jedná se o vízum k pobytu nad devadesát dnů nebo dlouhodobý pobyt za účelem zaměstnání, podnikání, účast v právnické osobě a legálně pobývající rodinné příslušníky těchto osob.

Příloha č.5: Leták k projektu dobrovolných návratů cizinců v nelegálním postavení

ŽIJETE V ČESKÉ REPUBLICE NELEGÁLNĚ? NEMÁTE PROSTŘEDKY NA NÁVRAT DOMŮ?

Česká republika vám nabízí pomoc formou
Projektu dobrovolných návratů cizinců v nelegálním postavení!

Co vám projekt poskytne?

- Zajištění dopravy do země původu, včetně zaplacení letenky a potřebné asistence

Pokud se do projektu přihlásíte, bude se nějak řešit váš předchozí nelegální pobyt?

- Žijete-li v České republice bez platného povolení k pobytu, jde o porušení zákona, které příslušné orgány řešit musí. Pokud se ale přihlásíte do projektu, budete znát přesnou délku zákazu pobytu, který vám bude udělen. Budete patřit do skupiny „A“ (viz tabulka).
- Pokud se přihlásíte do projektu a uhradíte náklady spojené s vycestováním z vlastních prostředků, sníží se délka doby uděleného zákazu pobytu. Budete patřit do skupiny „B“.

Délka doby předcházejícího neoprávněného pobytu na území České republiky	Délka následného zákazu pobytu na území České republiky	
	Skupina A	Skupina B
do 6 měsíců (do ½ roku)	3 měsíce (1/4 roku)	1 měsíc
do 12 měsíců (do 1 roku)	6 měsíců (1/2 roku)	2 měsíce
do 18 měsíců (do 1 a ½ roku)	9 měsíců (1/2 roku)	3 měsíce
do 24 měsíců (do 2 let)	12 měsíců (1 rok)	4 měsíce
do 30 měsíců (do 2 a ½ let)	15 měsíců (1 a ¼ roku)	5 měsíců
do 36 měsíců (do 3 let)	18 měsíců (1 a ½ roku)	6 měsíců
do 42 měsíců (do 3 a ½ roku)	21 měsíců (1 a ¾ roku)	8 měsíců
do 48 měsíců (do 4 let)	24 měsíců (2 roky)	12 měsíců
do 54 měsíců (4 a ½ roku)	27 měsíců (2 a ¼ roku)	16 měsíců
do 60 měsíců (do 5 let)	20 měsíců (2 a ½ roku)	20 měsíců
Více než 60 měsíců (5 let a déle)	36 měsíců (3 roky)	24 měsíců

Co musíte splnit, abyste mohli být do projektu zařazeni?

- Máte platný cestovní doklad.
- Nebyl jste odsouzen za spáchání úmyslného trestného činu na území České republiky ani proti Vám není vedeno trestní stíhání.
- Nebylo s Vámi zahájeno řízení ani vydáno rozhodnutí o správním vyhoštění (zákaz pobytu).
- **Veškeré úkony spojené s vaší registrací do projektu jsou zdarma.** Jediným nákladem je poplatek ve výši 1000,- Kč, který podle zákona musíte uhradit jako náklady správního řízení.
- Chcete-li vycestovat na vlastní náklady (a ne letecky), musíte předložit platná tranzitní víza.

Kde můžete požádat o registraci do projektu? V jakém jazyce?

- Na všech Inspektorátech cizinecké policie.
- Pro telefonický i osobní kontakt si zajistěte doprovod, který se dorozumí česky.
- **Vaše osobní účast je vždy nutná!**
- Tato nabídka platí od 15. září do 15. prosince 2009 pro neomezený počet zájemců.
- Každý zájemce se může přihlásit pouze jednou.

Více informací získáte:

- Ministerstvo vnitra (www.mvcr.cz), tel.: 974 832 421 (pondělí–pátek od 9 do 15 hodin)
- Mezinárodní organizace pro migraci (www.iom.cz), tel.: 233 370 160, e-mail: vintr@iom.cz, karban@iom.cz; Dukelských hrdinů 35, Praha 7 (pondělí–pátek od 9 do 15 hodin)

O doprovod při jednání na policii můžete požádat u některé z nevládních organizací:

- Arcidiecézní charita Praha, Pernerova 20, Praha 8; tel.: 224 813 418, 737 282 803
- Organizace pro pomoc uprchlíkům, Kovářská 4, Praha 9; tel.: 739 413 983
- Organizace pro pomoc uprchlíkům, Žižkova 1, České Budějovice, tel: 739 413 983
- Poradna pro integraci, Senovážná 2, Praha 1; tel.: 224 216 758, 603 281 269
- Poradna pro integraci, Horova 6, Ústí nad Labem, tel: 475 216 758, 603 281 269
- Sdružení pro integraci a migraci, Senovážná 2, Praha 1; tel.: 224 224 379
- Sdružení občanů zabývajících se emigranty (SOZE), Mostecká 5, Brno, tel: 545 213 646, 602 586 092
- Diecézní charita Plzeň, Cukrovarská 16, Plzeň, 377 441 736, 731 433 096, 731 433 008
- Most pro lidská práva, 17. listopadu 216, Pardubice, tel: 467 771 107,
- Diecézní charita Hradec Králové, Velké nám. 37. H. Králové, tel: 495 063 135

Příloha č. 6: Vzor žádosti o udělení mezinárodní ochrany dle zákona o azylu

Příl. 1 Vzor žádosti o udělení mezinárodní ochrany

razítko přijímacího střediska

Foto

(3,5 x 4,5)

evidenční číslo

Žádost

1.a) jméno:

b) příjmení:

c) dřívější příjmení (všechna):

2. Datum a místo (stát) narození:

3. Pohlaví:

4. Státní občanství:

a) v den narození:

b) současné/současná (uved'te všechna):

c) nemáte-li žádné, uveďte důvody:

5. Národnost/etnická příslušnost, ke které se hlásíte:

6.a) jméno otce:

b) příjmení otce:

c) datum a místo narození otce:

7.

a) jméno matky:

b) příjmení matky:

c) datum a místo narození matky:

8. V jakých jazycích jste schopen se dorozumět?

9. Rodinný stav: 10. Počet osob, ke kterým máte vyživovací povinnost:

11.

a) děti do 18 let, jejichž jménem žádáte o udělení mezinárodní ochrany, (jméno a příjmení, datum a místo narození, národnost, státní příslušnost a rodinný poměr):

b) uveďte jména a příjmení, data a místa narození a rodinný poměr dalších rodinných příslušníků, kteří současně s Vámi žádají o udělení mezinárodní ochrany na území České republiky:

c) ostatní členové rodiny, kteří se zdržují mimo území České republiky, [místo jejich pobytu a ostatní údaje jako u písmene a)]:

d) příbuzní nebo známí, kteří pobývají na území České republiky, s jejichž pomocí po dobu řízení o udělení mezinárodní ochrany počítáte:

12. Uveďte místa (stát, obec, ulice) a délku pobytu, kde jste se zdržoval posledních 10 let před příchodem do České republiky:

13. Uveďte, kterými doklady v současné době disponujete:

a) cestovní pas a vízum (druh, číslo, platnost do):

b) jiné doklady totožnosti (druh, číslo, platnost do):

14. Náboženské vyznání:

15. Jste sám nebo některý člen rodiny členem politické strany nebo jiné organizace:

16. Kdy a kde jste vykonával vojenskou službu:

17. Nejvyšší dosažené vzdělání: Doklady o vzdělání:

18. Povolání

a) odborné předpoklady k výkonu povolání:

