

Univerzita Palackého v Olomouci

Filozofická fakulta

Katedra psychologie



**Test Sociálního Zrání a vybrané aspekty alternativního skórování, sociálních
dovedností a rodičovské vazby**

Magisterská diplomová práce

Autor: Bc. Kristýna Vlačušková

Vedoucí práce: PhDr. Radko Obereignerů, Ph.D.

Olomouc

2018

Prohlášení

Místopřísežně prohlašuji, že jsem magisterskou diplomovou práci na téma: „Test Sociálního Zrání a vybrané aspekty alternativního skórování, sociálních dovedností a rodičovské vazby“ vypracovala samostatně pod odborným dohledem vedoucího diplomové práce a uvedla jsem všechny použité podklady a literaturu.

Vdne Podpis

Děkuji panu PhDr. Radko Obereignerů, Ph.D. za odborné vedení při psaní této diplomové práce, za jeho velkou ochotu a cenné rady.

Stejně tak děkuji za ohromnou pomoc a podporu při tvorbě této diplomové práce svým přátelům, jmenovitě zejména Mgr. Veronice Krausové a Mgr. Kateřině Skopalové, dále pak Bc. Tereze Sochorové. Za statistickou konzultaci děkuji Mgr. Tomášovi Dominikovi.

Mé díky patří dále také všem probandům, kteří mi ochotně věnovali svůj čas a zapojili se výzkumu.

Za poskytovanou všestrannou podporu a povzbuzení po celou dobu studia děkuji svým rodičům, sestře, bratrovi a také přátelům.

OBSAH

ÚVOD	5
TEORETICKÁ ČÁST.....	6
1. Osobnost	7
1.1. Definice osobnosti	7
1.2. Sociální vývoj osobnosti.....	8
1.2.1. Osm věků člověka Erika Eriksona	10
1.2.2. Sociální zrání osobnosti podle Roberta Kegana.....	10
1.2.3. Teorie hry podle Zeňkovskije	12
1.3. Sociální zralost osobnosti	13
2. Sociální inteligence	15
3. Teorie vazby.....	17
3.1. Časná teorie vazby	17
3.2. Teorie vazby Johna Bowlbyho	18
3.3. Typy vazeb	20
3.4. Vazba v dospělosti.....	20
4. Projektivní metody.....	23
4.1. Projekce	23
4.2. Příběh jako cesta k poznání osobnosti.....	24
4.2.1. Tematický Apercepční Test	25
5. Test Sociálního Zrání	26
5.1. Teorie Abigail Stewartové.....	26
5.2. Skórovací systém Testu Sociálního Zrání	28
5.3. Základní statistické ukazatele Testu sociálního Zrání	29
EMPIRICKÁ ČÁST	30
6. Výzkumný problém	31
6.1. Výzkumné cíle a hypotézy	32
7. Metody sběru dat.....	35
7.1. Použité metody	36
7.1.1. Test Sociálního Zrání (TSZ)	36
7.1.2. Inventář sociálních dovedností (SSI)	38
7.1.3. Dotazník Parental Bonding Instrument (PBI)	39
7.1.4. Social Cognition – Object Relation Scale (SCORS).....	39

8.	Charakteristika zkoumané populace, výběr a popis vzorku.....	42
8.1.	Etika ve výzkumu	45
9.	Analýza dat a interpretace výsledků	46
9.1.	Rozložení stádií sociální zralosti TSZ ve výzkumném souboru.....	47
9.2.	Srovnání výzkumných souborů z roku 2014 a 2018 v dosahování celkového stádia sociálního zrání TSZ.....	48
9.3.	Srovnání skórování příběhů k TSZ v roce 2014 a 2018	49
9.4.	Posouzení souvislosti skórovacích systémů TSZ a SCORS a výsledků TSZ a SSI. 49	
9.5.	Posouzení souvislosti výsledků TSZ a vztahové vazby v dospělosti měřené PBI	52
9.6.	Platnost hypotéz.....	55
10.	Diskuze.....	58
11.	Závěry.....	64
12.	Souhrn	66
	SEZNAM POUŽITÝCH ZKRATEK	70
	SEZNAM POUŽITÝCH ZDROJŮ A LITERATURY	71
	PŘÍLOHY.....	77
	Příloha č. 1: Abstrakt diplomové práce	
	Příloha č. 2: Anglický abstrakt diplomové práce	
	Příloha č. 3: Informovaný souhlas s účastí ve výzkumu	
	Příloha č. 4: Ukázka části přepisu příběhů podaných k podnětovým tabulím TSZ při jeho administraci	
	Příloha č. 5: Ukázka skórovacího listu	
	Příloha č. 6: Charakteristiky jednotlivých stádií sociálního zrání TSZ	

ÚVOD

Člověk se již od narození nachází ve společnosti lidí, svým způsobem můžeme říci, že jsme na společnosti druhých závislí. Stejně tak jak rosteme a vyvíjíme se po stránce fyzické a psychické, zdokonalujeme se také v interakci s druhými a v interpretaci jejich chování. Rozumět okolnímu světu a dobře jej interpretovat není schopnost, se kterou se automaticky rodíme, ale nýbrž tuto vlastnost postupem našeho vývoje získáváme. V tom, do jaké míry si tuto schopnost osvojíme, se navzájem lišíme. Je možné, že rozdíly v tom, jak se dokážeme orientovat a reagovat ve společnosti a jak naše okolí vnímáme, jsou důležitou charakteristikou naší osobnosti. Úroveň schopnosti rozumět svému okolí, vhodně ho interpretovat a interagovat s ním je v psychologii popsána jako sociální zralost.

Tato práce se bude zabývat tématem diagnostiky úrovně sociální zralosti jedince. Konkrétně se zaměřuje na projektivní metodu s názvem Test Sociálního Zrání (TSZ). Tato projektivní metoda vznikla na Katedře psychologie Univerzity Palackého v Olomouci v rámci projektu „Sociální zrání osobnosti“ (FF_2013_017) realizovaného v roce 2014. Smyslem tohoto projektu bylo pilotní ověření TSZ, popsání vzniku metody a jejího skórovacího systému a získání některých základních parametrických ukazatelů TSZ (např.: hrubé a vážené skóry pro jednotlivé kategorie TSZ). Proto, aby mohla být metoda TSZ v budoucnosti přínosná pro psychologickou praxi, je nicméně potřeba metodu nadále výzkumně prověřovat a prohloubit tak poznatky o jejím fungování.

Cílem této práce je rozšířit pilotní výzkum TSZ o některé další základní parametrické ukazatele metody, konkrétně o výpočet celkového stádia sociálního zrání TSZ. Dále pak srovnat skórovací systém Testu Sociálního Zrání se skórovacím systémem Social Cognition – Object Relation Scale (skórovací systém, který se používá k hodnocení Tematického Apercepčního Testu), a také postihnout souvislosti mezi Testem Sociálního Zrání a Inventářem sociálních dovedností a dotazníkem Parental Bonding Instrument. Teoretická část se zabývá tématy spojenými se sociální zralostí, projektivními metodami, sociální inteligencí a teorií vazby. Ve výzkumné části jsou stanoveny základní cíle a otázky výzkumu, na které je následně odpovídáno. Nakonec v diskusní části práce bychom rádi zhodnotili dosavadní vývoj metody Testu Sociálního Zrání a nastínili další směr jejího vývoje.

TEORETICKÁ ČÁST

1. Osobnost

V první kapitole bude stručně vymezen pojem osobnosti a zároveň přiblížen její vývoj. V podkapitole zabývající se vývojem osobnosti se budeme blíže věnovat teoriím osobnosti, které se soustředí na její vývoj a jsou tematicky relevantní k výzkumné části diplomové práce. Dále se pak v této kapitole nachází vymezení pojmu sociální zralosti.

1.1. Definice osobnosti

Pojem osobnost pochází z latinského slova *persona*. Všeobecně panuje shoda, že označení *persona* původně vyjadřovalo masku, kterou používali herci v době antiky. Avšak pojem *persona* v sobě již v časech antiky nesl i pojmenování osoby, která se skrývala za maskou. Lze říci, že už v těchto časech pojem *persona* v sobě zahrnoval vyjádření pro uskupení vnitřních osobnostních vlastností (Feist & Feist, 2009). Pro zajímavost můžeme uvést, co pojmem *persona* označuje Jung (1998). Dle něj *persona* představuje jednu část Já, která je obrácena k okolí. Jejím hlavním úkolem je hladké přizpůsobení se okolí, *persona de facto* označuje jakýsi kompromis mezi individualitou jedince a společností. Proto, aby *persona* fungovala dobře, by měla umět vyhovět požadavkům ze třech následujících stran, a to ideálního Já (sebeobrazu), celkovému obrazu, který je vytvořen na základě smýšlení okolí o jedinci, a nakonec psychicky i fyzicky podmíněné danosti jedince. Pokud jeden z faktorů není naplněn, *persona* neplní svou úlohu ve vývoji osobnosti, ale je spíše překážkou tohoto procesu. Dle Junga (1998) je dobře fungující *persona* hlavní podmínkou psychického zdraví a úspěšného zvládnání požadavků vnějšího světa (Jung, 1998).

Většina filozofů a psychologů nahlíží na osobnost jako na objektivní entitu, jako na něco, co tu skutečně je. Věří, že osobnost je otevřená světu okolo a je jím ovlivňována (Allport, 1961). Nicméně jednoznačné definování osobnosti není jednoduché. Mezi první psychology, kteří se věnovali teoriím osobnosti, patří například Gordon Allport (1937) a Henry Murray (1938). Již tito autoři měli problémy s definováním tak komplexního celku, jakým je osobnost. Hlavním problémem při utváření definice je otázka, jak efektivně zahrnout všechny aspekty (vnitřní rysy, sociální efekty, kvality mysli, tělesné atributy, vztahy k druhým a vnitřní cíle) osobnosti do jedné definice (Larsen & Buss, 2014).

Allport ve své knize *Pattern and Growth in Personality* (1961) například používá následující definici osobnosti: „*osobnost je dynamická organizace v rámci individuálních psychofyzikálních systémů, které určují její charakteristické chování a myšlenky* (Allport, 1961, s. 28). Podle Řičana (1972) lze osobnost definovat jednou větou, pokud v sobě

zahrnuje následující – integritu, interakci a směřování k cíli. Jednou větou bychom tedy mohli říci, že „*osobnost je individuum chápané jako integrace k seberealizaci v interakci se svým prostředím*“ (Říčan, 1972, s. 38).

V rámci novějších publikací, které se zabývaly osobností, můžeme například jmenovat *Personality Psychology, Domains of Knowledge About Human Nature* (2014), jejíž autoři Larsen a Buss přichází s definicí, která podle nich zahrnuje základní elementy osobnosti. Dle nich je osobnost soubor psychologických rysů a mechanismů vně jednotlivce, které jsou organizované a relativně stálé, a ovlivňují jedincovu interakci a adaptaci vůči intrapsychickému, fyzickému a sociálnímu prostředí. Psychologickými rysy se zde rozumí charakteristiky, kterými se lišíme jeden od druhého, nebo kterými jsme si navzájem podobní. V zásadě lze říci, že rysy popisují průměrné sklony osobnosti. Psychologické mechanismy jsou podobné jako rysy osobnosti, ale více se vztahují k vnitřním pochodům osobnosti, jako je například zpracovávání informací. Psychologické rysy i mechanismy jsou poměrně stálé v čase a konzistentní v různých situacích. Z definice osobnosti také vyplývá, že právě psychologické rysy a mechanismy zásadně ovlivňují život jedinců. Osobnost ovlivňuje to, jak jednáme, jak pohlížíme sami na sebe, jak přemýšlíme o světě, jak interagujeme s druhými, to, jak se cítíme, jaké máme v životě cíle a touhy, a jak reagujeme na různé životní okolnosti. Naše osobnost má základní úlohu v tom, jaký náš život je (Larsen & Buss, 2014).

1.2. Sociální vývoj osobnosti

Teorie, které se zabývají lidským vývojem, mají společný rys, a to že popisují vývoj jako proces, který probíhá v odlišných stádiích. Podle Piageta (1928) je pro stadiální vývoj charakteristické, že pořadí stádií je stálé a trvalé, každé stádium má celostní strukturu, jedno stádium není náhradou za to druhé a každé stádium je výsledkem stádia předešlého. Mezi významné vývojové teorie patří například teorie psychosexuálního vývoje Sigmunda Freuda (1971), teorie kognitivního vývoje Jeana Piageta (1928) nebo teorie psychosociálního vývoje, kterou si blíže popíšeme dále v textu (Blatný, 2016).

Člověk je sociální bytost, tím myslíme především to, že jeho nejcharakterističtější vlastnosti vznikají v důsledku jeho začleňování do kultury určitého lidského společenství, do mezilidských vztahů a společenských činností (Helus, 1973). Důležitým procesem v rámci sociálního utváření osobnosti je socializace. Socializací chápeme vývojový proces, kdy dítě vrůstá do společnosti, cítí se být jejím členem, spojuje s ní svou identitu, přijímá její řád a normy. Tento proces začíná v dětství. První počátky však můžeme vystopovat již

v prenatalním období a možná ještě dříve, neboť do něj můžeme zahrnout i rodičovské postoje jedinců, kteří dítě zplodili (Matějček, 2003). Socializací je jedinec umístěn do určitého systému socializačních činitelů vyjadřujících nároky daného společenství na osobnost. S těmito nároky se musí vyrovnat a integrovat je sám v sobě (Helus, 1973).

Pro sociální vývoj dítěte je velmi důležitý jeho osmý až devátý měsíc, kdy se utváří specifický vztah mezi ním a matkou, nebo pečující osobou. Do tohoto období Erik Erikson (2002) zasazuje počátky základní důvěry či nedůvěry v lidi (Matějček, 2003). V batolecím věku se dále vytváří sebevědomí, sebejistota a vědomí vlastní společenské hodnoty. Pro většinu prosociálních vlastností (vlastnosti a postoje, které nám pomáhají ke společenskému zařazení, usnadňují nám řešení společenských problémů a chrání nás před zbytečnými společenskými těžkostmi a úrazy) je kritické období předškolního věku, kdy na vývoj dítěte působí i druhé děti. Prosociální vlastnosti, které mají počátky v předškolním věku, jsou například souhra, spolupráce, soucit, soustrast, solidarita, sympatie (Matějček, 2005). V tomto období je pro sociální vývoj důležitý rozvoj společenské hry. Dřívější symbolická hra se mění na hru s pravidly, která se vyznačuje objektivací symbolů a socializací Já. To, že je dítě schopno následovat pravidla v rámci určité hry, je podle psychoanalyticky orientovaných teoretiků důsledek zvnitřnění těchto pravidel, která jsou nyní chápána autonomně. Toto je podle nich důkazem vytvoření a zvnitřnění superega, můžeme i říci důkaz pro zvnitřnění společenských norem. Dalším důležitým obdobím ve vývoji osobnosti je období adolescence. V tomto období se dějí zásadní změny v životě jedince, jak po stránce psychické, fyzické, ale také sociální. V období adolescence probíhá zásadní transformace dítěte v dospělého jedince. Adolescence je období, v němž jedinec získává stále více stabilní identitu, více významných a intimních vztahů, a to jak s vrstevníky, tak s přáteli. Předpokládá se, že změny biologické a psychologické v rámci jedincova zrání sebou nesou i změny v osobnosti jedince. Osobnostní zrání adolescenta by mělo být indikované změnami v rámci růstu osobnostních rysů, které se stávají stabilnějšími a lépe organizovanějšími, zralost by také měla být reflektována ve zvyšování stability. Výzkumy ukazují, že jak jedinec dospívá, stává se více aktivní v sociální sféře a více emocionálně stabilní (Klimstra, Hale III, Raaijmakers, Branje & Meeus, 2009).

V následujících podkapitolách si představíme několik teorií, které se zabývaly vývojem jedince, a přitom se zaměřily i na aspekty, které jsou důležité pro jeho sociální rozvoj.

1.2.1. Osm věků člověka Erika Eriksona

Teorii psychosociálního vývoje vytvořil psychoanalytik Erik H. Erikson v polovině 20. století. Popisuje 8 stádií, přičemž v každém z nich probíhá konflikt. Konflikty v pojetí Eriksona nemají negativní konotaci, nýbrž slouží k růstu osobnosti. Úspěšné zvládnutí konfliktu vede k vývoji osobnosti, nezvládnutí naopak k její regresi (Blatný, 2016).

V tabulce se nachází shrnutí jednotlivých stádií, jak je Erikson představuje v jeho knize *Dětství a společnost* (2002).

Tabulka 1: Osm věků člověka dle Erika Eriksona (2002).

	VĚK	PSYCHOSOCIÁLNÍ KONFLIKT
1.	0-1 rok	Důvěra proti nedůvěře
2.	1-3 roky	Autonomie proti studu a pochybám
3.	3-6 let	Iniciativa proti pocitům viny
4.	6-12 let	Příčinnivost proti méněcennosti
5.	12-19 let	Identita proti konfuzi rolí
6.	19-25 let	Intimita proti izolaci
7.	25-50 let	Generativita proti stagnaci
8.	50 a více let	Integrita proti zoufalství

Z hlediska sociálního vývoje je rozhodující čtvrté stádium, jelikož příčinnivost znamená mimo jiné i nutnost naučit se spolupracovat s ostatními. Erikson (2002) píše, že pokud se má jedinec stát zralým dospělým, musí úspěšně zvládnout všechny vývojové úkoly do šestého stádia, poté může zdárně zvládnout sedmé stádium, jehož hlavním úkolem je zakládání a vedení příští generace (Erikson, 2002).

1.2.2. Sociální zrání osobnosti podle Roberta Kegan

Robert Kegan seznamuje čtenáře se svojí teorií sociálního zrání osobnosti ve svých dvou knihách „*The Evolving Self: Problem and Process in Human Development*“ (1982) a „*In Over Our Heads: The Mental Demands Of Modern Life*“ (1994). Keganova teorie vývoje je založená na konstruktivní vývojové teorii Jeana Piageta (1928), bere však zřetel na sociální aspekty ve vývoji jedince. Ústřední zájem Keganovy teorie je zaměřen na vývoj vztahu mezi subjektem a objektem a povahu změn tohoto vztahu v průběhu vývoje jedince. V rámci své teorie Kegan popisuje dialektický proces, ve kterém každý jedinec rozvíjí organizaci vlastního Self. Jakmile se jednotlivá úroveň upevní a stabilizuje, je jedinec schopen reflektovat nejen objekt, ale také

vztah mezi subjektem a objektem. Toto reflektování umožňuje vztahu subjekt-objekt, aby se stal sám o sobě objektem uvědomování (Kenofér, 2013).

Kegan (1982) popisuje pět stupňů vývoje sociální zralosti. První stupeň vývoje podle Kegana trvá od narození do zhruba 7-8. roku dítěte. V tomto stupni je myšlení dítěte silně egocentrické, není schopno abstraktního myšlení, jeho vědomí je založené pouze na zkušenosti smyslů (Love & Guthrie, 1999). Novorozenec nemá ještě symbolickou reprezentaci toho, co je objekt a co je subjekt. Je ponořen do senzomotorických zkušeností, které jsou pozvednuty z instinktivních reakcí v komplexní interakci se světem. Hlavním úkolem dětských let je schopnost rozlišovat mezi subjektem a objektem. Okolo 18 měsíců se objevuje schopnost dítěte rozpoznat vlastní obraz v zrcadle. V tomto stupni vývoje dítě žije tady a teď. Dítě má jasně vytvořenou představu o tom, že je fyzicky odděleno od druhých, ale nemá vytvořený pojem o tom, že existuje zkušenost, která je oddělená od zkušenosti druhých. Dítě může koordinovat chování s ostatními dětmi v kontextu hry. Nicméně je sociální interakce dítětem vnímána jako subjektivní. Tento koncept vede k egocentrické kvalitě (Kenofér, 2013).

Druhý stupeň rozvoje sociální zralosti Kegan zasazuje do školního věku dítěte, zhruba od 7- 8. roku dítěte až do dospívání. Jedinec si již plně uvědomuje, že ostatní lidé a objekty mají vlastní charakteristiky a jsou od něj oddělené. Postupně se utváří jeho vlastní sebepojetí na základě vlastních charakteristik, které je dítě již schopno vnímat jako stálé. V tomto období také přichází do popředí sociální srovnávání, které se stává důležitým aspektem dětského sebekonceptu (Love & Guthrie, 1999).

Třetí stupeň vývoje zastihuje jedince na přelomu dospívání a rané dospělosti. V tomto stupni je jedinec schopen vytvářet abstrakce. Velmi důležitým aspektem se stává mínění vrstevníků, intimních partnerů a sociálních skupin. Dospívající a mladí dospělí jsou si vědomi, že existují různé způsoby interpretování jedné informace. Už neberou svět takový, jaký je, ale berou v potaz i historii, a že dnešní podoba světa je jedna verze z mnoha různých verzí. V tomto období se vyvíjí pevnější pojetí Self na základě nových rolí a stabilních vztahů v rámci jedince sociálního světa (Kenofér, 2013).

Čtvrtý stupeň vývoje nastupuje v období dospělosti, kdy je jedinec součástí různých komunit a jeho self je založeno na sdílení s ostatními. Právě v tomto období však dochází k transformaci, jak tvrdí Kegan, však nemusí dojít u každého. V rámci této transformace je schopnost reflektování, které stojí mimo vztahy. V důsledku to znamená, že dosažením tohoto stádia jedinec dosahuje autorství nad vlastním životem (Love & Guthrie, 1999).

Pátý, poslední stupeň vývoje, se vyskytuje poměrně vzácně a často se k němu dochází až po 40. roku života. Principem struktury mentální organizace v tomto stupni je vztah subjekt-objekt. Systém identity se přesouvá z roviny subjektivity do roviny objektivity. Což umožňuje, že

objekty, které lidé mohou reflektovat a ke kterým se vztahují, jsou považovány za subjekty (Eriksen, 2008).

1.2.3. Teorie hry podle Zeňkovskije

Uvedená teorie je zde zmiňována z důvodu, že Zeňkovskij, původem ruský psycholog, který působil i v Praze, v ní asociuje rozvoj hry s dětským sociálním zráním. Podle Zeňkovskije hra stojí v centru dětského vývoje. Hra má několik důležitých významů, jako je rozvoj intelektu a rozvoj fyzických i mentálních schopností dítěte. Důležitou roli hraje hra i pro sociální vývoj dítěte. Dle Zeňkovskije je každá dětská hra vyplněna sociálním kontextem. Hra dle něj slouží jako prostředek pro nácvik různých forem mezilidských vztahů (Zeňkovskij, 2013).

Základy své teorie Zeňkovskij staví na dlouho opomíjené teorii sociopsychologického zrání dítěte Jamese M. Baldwina. Baldwin (1998) se domníval, že mentální vývoj člověka následuje vývoj fyzický a postupuje po určitých krocích, přičemž jednoduchá stádia se stávají komplexnějšími. Za důležitý faktor pro rozvoj dítěte Baldwin (1988) zdůrazňoval jednak přírodu, ale i výchovu. Domnívá se, že děti aktivně přehodnocují své myšlení o světě, ale také se učí pomocí kopírování chování ostatních. Svým postupným vývojem dítě utváří společně se svým okolím propletenou síť, ve které se jeden s druhým navzájem ovlivňují. Podle Baldwina (1998) je dětské uvědomování si samo sebe velmi úzce spojené se sociálním uvědomováním si. Sociálním uvědoměním zde rozumíme vnímání ostatních jako živých bytostí. Můžeme říci, že základem sebeuvědomování i sociálního uvědomování je uvědomování si v daném okamžiku základní stálost dětské osobnosti a osobnosti ostatních lidí (Berk, 1997). Za velmi podstatnou složku sociálního vývoje jedince Baldwin (1998) považuje jazyk. Je potřeba náš jazyk dobře ovládnout, abychom ho poté celý náš život mohli používat. Je to nutná komponenta pro mentální zrání a pro vstup do komunikace s ostatními lidmi okolo nás. Dle Baldwina (1998) je v jazyce obsažena sociální historie lidstva, takže když si dítě osvojí jazyk, osvojuje si zároveň i sociální tradici (Zeňkovskij, 2013).

Nicméně ani když si osvojíme tyto základy sociální tradice, neumožňuje nám to okamžitý vstup do sociálního života, ve kterém bychom rozuměli automaticky všemu, co se v něm odehrává. Sociální zrání, rozvoj, cvičení sociální síly a vypilování sociálního chování, se částečně odehrává v rámci reálných sociálních interakcí se sociálním prostředím, ale v jeho nejdůležitější podobě se odehrává v rámci hry. S pomocí hry se dítě seznamuje s různými sociálními pozicemi a zvyká si na uzavřený svět ostatních lidí. Všechny naše dovednosti, jednak fyzické a mentální, ale i sociální, musí předtím, než vstoupíme do reálného světa,

projít fází jejich manifestace, aby se zdokonalily. Pouze hra s osobitým objektem může sloužit tomuto cíli. Hra nás nevede pryč od reality, naopak nás vede přímo k ní, pouze ji zmírňuje. Dítě transformuje realitu ve hře, a díky tomu se hra stává mentálním lůnem, ve kterém se rozvíjejí všechny naše kreativní a sociální dovednosti (Zeňkovskij, 2013).

1.3. Sociální zralost osobnosti

V následující podkapitole se pokusíme postihnout podobu zralé osobnosti, jak ji popisují různí autoři v dostupné literatuře. Vezmeme-li v úvahu, že se osobnost vyvíjí de facto celý život, je těžké definitivně říci, v jakém období či věku zralosti dosahuje.

Fyzicky zralým se člověk stává automaticky, avšak po psychické stránce to není tak jednoznačné a dosažení určitého stupně zralosti může být ovlivněno řadou faktorů (prostředí, ve kterém jedinec vyrůstá, osobní zkušenosti, charakteristiky člověka apod.). Můžeme hovořit o třech základních rozměrech psychické zralosti. Prvním z nich je emocionální zralost, která charakterizuje toho, kdo dokáže ovládat své emoce, není apatický k tomu, co prožívá, dovede se radovat a přijímat přiměřeně radost i zármutek. Druhým rozměrem zralosti je pak sociální zralost, o které lze uvažovat jako o schopnosti zařadit se do malé i velké skupiny lidí, navazovat kontakt s druhými lidmi, mít a udržovat si svou individualitu i při kontaktu s jinými. Dalším rozměrem zralosti je zralost morální. Morálně zralý člověk má vytvořený nadějný soubor morálních hodnot a jeho jednání a chování k druhým je v harmonii (Křivohlavý, 1993).

Dle Eriksona (2002) a jeho vývojových úkonů ve zralém věku bychom měli dosáhnout integrity a smíření. Eriksonovo pojetí zralosti je založeno na poznání sama sebe a toho, kdo jsme, bez tohoto poznání dle něj není možno dosáhnout opravdové zralosti. Maslow (in Alport, 1961) provedl intenzivní analýzu jak historických, tak žijících osobností, které dle lidové představy byly považovány za osoby zralé. Takto objevené atributy Maslow shrnuje do následujících bodů:

- Vnímání reality, takové, jaká je.
- Přijímání sebe a ostatních.
- Spontánnost.
- Zaměření na problém – schopnost plného zaujetí pro činnost.
- Sociální cítění.
- Hluboké sociální vztahy.
- Demokratická osobnost.
- Jasnost ohledně etických otázek.
- Nezraňující smysl pro humor.

- Kreativita (Allport, 1961).

Allport (1961) shrnuje znaky zralé osobnosti následovně:

- Rozšířené vnímání vlastního self – pro zralou osobnost je život více než jen dobré jídlo, pití, bezpečnost, reprodukce. Dle Alporta pokud si člověk nevytvoří silný zájem stojící mimo něj, žije spíše na zvířecí úrovni nežli na úrovni lidské.
- Vřelé vztahy k ostatním – zralý člověk je schopný navazovat vřelé intimní vztahy, ať už v rodině či mezi vrstevníky.
- Emocionální jistota, sebe akceptování – zralá osoba má poměrně vysokou úroveň kvality zvané frustrační tolerance. Zralá osoba není jen veselá a klidná, ale s případnými výkyvy nálad se umí efektivně vypořádat.
- Realistické vnímání, schopnosti a plány – zralá osoba bude mít blízko k reálnému světu, vnímá objekty, lidi a situace takové, jací jsou.
- Schopnost vhledu a smysl pro humor.
- Jednotící životní filosofie – zralá osoba má vytvořenou jasnou všeobecnou představu o smyslu života (Allport, 1961).

V rámci výzkumu opožděného sociálního zrání u mladých dospělých s chronickým onemocněním od dětství řešeným výzkumníky Kokkonen, Kokkonen, a Moilanen, z roku 2001, byla pro posouzení sociální zralosti hodnocena tendence dosáhnout nezávislého života v dospělosti. Při tomto výzkumu byla sociální zralost tedy skórována pomocí pěti sociálních událostí, a to studium, zaměstnání, separace od rodičů, intimní vztahy a ekonomická nezávislost (Kokkonen, Kokkonen & Moilanen, 2001).

Robert Kegan (1982), jehož teorii sociálního zrání jsme zmínili v předchozí podkapitole, pojímá sociální zralost jako vlastnost, která pomáhá jedinci žít zdravý dospělý život, a bez které má jedinec často problémy v prožívání sebe sama a způsobuje těžkosti druhým lidem. Vysoký stupeň sociální zralosti tedy úzce souvisí s vysokou mírou sociálních dovedností, nicméně mezi tyto konstrukty nelze postavit rovnítko (Dombeck, 2007).

2. Sociální inteligence

Velmi obecně lze o inteligenci říci, že je to individuální úroveň a kvalita myšlenkových operací, které se projevují při řešení různých problémů. Výzkum Roberta Sternberga z roku 1981 přinesl poznání tří kategorií, které lidé všeobecně přisuzují inteligentním jedincům. Jedná se o praktickou schopnost řešit problémy, verbální schopnosti a sociální kompetence. Diskuse kolem definice inteligence se řadu let zabývaly tím, zda je inteligence jednotná vlastnost nebo jde o několik dílčích vlastností. V současnosti převládá názor, že inteligence je složena z několika více méně nezávislých schopností, které jsou ve vzájemné interakci a přispívají k řešení různých problémů (Blatný & Plháková, 2003).

Sociální inteligence, i když ne přímo takto nazývána, byla považována za řídicí aspekt lidského chování už 350 let před Kristem. Aristoteles popisuje takzvanou praktickou moudrost. Tvrdí, že efektivnější lidé mají lepší porozumění svým cílům a lépe hodnotí sami sebe i ostatní. Úspěšnější lidé musí mít schopnost empatie a tvořit pozitivní sociální spojení. Tyto závěry, které vyslovil Aristoteles, byly později podpořeny vědeckou literaturou zaměřenou na sociální inteligenci. Sociální inteligenci chápeme jako konstrukt, který se odráží v konceptech obecné inteligence, emoční inteligence a praktické inteligence. Nicméně některé studie potvrdily rozlišení sociální inteligence od těchto dalších konstruktů (Rahim, 2012).

Poprvé byla sociální inteligence definována E. Thorndikem (1920) jako porozumění druhým a moudré jednání v interakci s druhými. Tato původní definice sociální inteligence byla ve snaze blíže rozpoznat její části rozebrána na několik komponent. Bylo zjištěno, že je sociální inteligence složena z komponent jako sociální vnímavost, sociální vhled, sociální komunikace, prosociální postoj, empatie, sociální dovednosti, morální úsudek, porozumění lidem, znalost sociálních pravidel (Kangová, Dayová & Mearaová, 2007). Na základě poznání těchto komponent byla vytvořena nová definice sociální inteligence jako schopnost uvědomovat si sociální kontexty, umět se vypořádat efektivně s různými situacemi, porozumět obavám druhých, jejich pocitům a emočním stavům a umět navázat a udržet si pozitivní vztahy s druhými (Rahim, 2012).

Gardner (1999) popisuje dvě formy personální inteligence. Intrapersonální inteligenci, která postihuje přístup k vlastnímu citovému životu, a interpersonální inteligenci, která označuje schopnost všimnout si jiných jednotlivců a rozlišovat mezi nimi. Rozvinutá znalost lidí umožňuje zkušenému jednotlivci číst také skryté záměry a touhy druhých lidí. Tuto

formu inteligence můžeme vnímat jako inteligenci sociální. Za centrálním prvek obou inteligencí považuje Gardner vědomí vlastního já (Gardner, 1999).

Sociální inteligence se vyvíjí napříč celým životem, a to především díky učení od našeho sociálního okolí. Individuální rozdíly v sociální inteligenci vznikají jednak na základě stabilních faktorů, jako je osobnost, rané vztahy s rodiči, genetické predispozice, ale také individuálních zkušeností a možností učení (Rahim, 2012).

V souvislosti se sociální inteligencí je také nutné, abychom se zmínili o inteligenci emocionální. Sociální inteligence a emocionální inteligence jsou, dle různých studií (Salovey, Mayer, Caruso, Lopes, 2003), považovány za formy inteligence, které se navzájem překrývají a mají nejspíše komponenty, které se navzájem ovlivňují. Například správné hodnocení pocitů druhých je nejspíše nutná vlastnost k navazování správných a citlivých sociálních interakcí (Kangová, Dayová & Mearaová, 2007). Dle Bar-Ona (2006) je výhodné považovat emocionální inteligenci a sociální inteligenci za jeden konstrukt nazvaný emocionálně-sociální inteligence než nahlížet na ně zvlášť. V současné době můžeme v literatuře najít tři hlavní modely, které se zabývají emocionální inteligencí, přičemž dva z těchto modelů vnímají emocionální inteligenci odděleně od té sociální. Zaprvé je to model Salovey-Mayer, který emocionální inteligenci popisuje jako schopnost vnímat, rozumět, zvládat a používat emoce k usměrnění myšlení. Za druhé je to model Golemanův, který na tento konstrukt nahlíží jako na široké pole kompetencí a dovedností, které řídí naše chování. A nakonec model Bar-Onův, který vysvětluje spojení emocionálních a sociálních kompetencí, dovedností, ve vztahu k ovlivnění inteligenčního chování jedinců. (Bar-On, 2006).

3. Teorie vazby

Člověk již od svého narození vstupuje do systému vztahů. Již první instinktivní reakce dítěte směrem k pečující osobě mají vedle funkce naplňování potřeb i funkci sociální. Pomocí interakce s pečující osobou dítě získává sociální identifikaci v rámci širšího sociálního systému. Tak, jak psychický vývoj dítě zkvalitňuje a mění jeho interakci s druhými lidmi, tak interakce s druhými lidmi zpětně stimuluje vývoj dítěte (Tyrlik, 2010). Z těchto prvních vět je zřejmé, že pro lidský vývoj je navazování vztahů nejen přirozené, ale i nezbytné. V následující kapitole si přiblížíme jednu z nevlivnějších teorií 20. století, a to teorii vazby Johna Bowlbyho, která se zabývá ranou vazbou dítěte s pečující osobou a jejím vlivem na psychický vývoj dítěte a utváření dalších vztahů v jeho životě.

Úvodem si můžeme říci, že obecně je vazbou chápáno pevné spojení, které máme s důležitými lidmi v našem životě, a které nás naplňuje radostí a potěšením, když jsme s nimi v kontaktu, a poskytuje nám ujištění a podporu v období stresu (Berk, 1997).

3.1. Časná teorie vazby

Teorie vazby má své kořeny v psychoanalýze, behaviorismu a v evoluční psychologii, a vychází především z pozorování chování primátů (Shaver & Mikulincer, 2009). Psychoanalytici jako Freud (1971) a Erikson (2002) považují za centrální faktor pro vytvoření vazebného chování matčinu péči v průběhu kojení dítěte, jelikož právě orální zóna je v prvním roce života v centrálním zájmu dítěte. Behavioristé zase věří, že dětské vazbové chování (vyžadování blízkosti matky, její následování, pláč při její nepřítomnosti) je naučené chování. Nejvýznamnější z behavioristických teorií, model redukce drivu, vysvětluje vazbové chování naplňováním primárních potřeb (drivů) dítěte matkou. Jestliže je hlad dítěte (základní drive) uspokojován matkou opakovaně, její přítomnost se stane sekundárním, naučeným drivem. Další behavioristické vysvětlení vazbového chování je model operantního podmiňování, který zdůrazňuje reciproční chování mezi pečující osobou a dítětem. Podle tohoto modelu dítě vyhledává blízkost matky, usmívá se a dívá se po ní, protože matka na jeho chování odpovídá vřelými gesty, a tedy podmiňuje v dítěti jeho sociální angažovanost (Berk, 1997).

Bowlbyho časná práce byla podstatně ovlivněna evolučním myšlením. V tomto stádiu svého výzkumného zaměření se Bowlby věnoval především výzkumu agresivity. Mezi první články, kde Bowlby tvrdí, že emocionální vazba mezi dítětem a matkou je základem pro další sociální vývoj, patří „Substitute homes“ (1939). V tomto článku Bowlby zastává názor,

že žádný náhradní domov není dostatečnou náhradou za opravdový domov dítěte. Pocit bezpečí, který přináší milující matka, ústí v generalizaci k ostatním dospělým a dětem a umožňuje dítěti rozvinout dlouhotrvající vztah s ostatními (Dijken & Veer, 1997).

Bowlby představil svůj první koncept teorie vazby ve svém pojednání „The Nature of the Child's Tie to His Mother“ (1958). V tomto pojednání se Bowlby poprvé vymezuje proti psychoanalytickému vysvětlení dětského pouta k matce, které klade na první místo uspokojení potřeb, a které pouto, vytvořené mezi dítětem a matkou na základě naplňování této potřeby, vnímá až jako sekundární. V tomto článku Bowlby tvrdí, že novorozené dítě má k dispozici vrozené instinktivní chování, které označuje jako vazebné chování. Mezi vazebné chování dítěte řadí sání, následování matky, úsměv a zaměření na postavu pečující osoby. Přičemž následování matky a účelné zaměřování se na ni vnímá jako důležitější faktory pro vytvoření vazby než například sání. Vazbu vnímá jako zdravý koncept, který je důležitý i v dospělém životě. V této fázi byly jeho závěry považovány za novou instinktivní teorii (Bretherton, 1992).

3.2. Teorie vazby Johna Bowlbyho

K závěrečnému formulování teorie vazby významným dílem přispěla Mary Ainsworthová, která se podílela na dvou zásadních výzkumech – „Ganda Project“ (1963) a „Baltimore project“ (1963). V rámci projektu Ganda studovala Ainsworthová kvalitu interakce mezi matkou a dítětem. Zaměřovala se především na míru citlivosti matek k nuancím chování dítěte. Během projektu Baltimore bylo sledováno 26 rodin, které měly novorozené dítě. Rodiny byly sledovány od prvního měsíce života dítěte až po 54. týden života dítěte. Ainsworthová zde blíže zkoumala charakteristiky interakce mezi matkou a dítětem během prvních tří měsíců života dítěte. Sledovala především krmení, interakci tváří v tvář, následování matky, blízký tělesný kontakt apod. (Bretherton, 1992). Domácí pozorování doplnila o laboratorní experiment nazvaný „Strange situation.“ Na základě tohoto pokusu definovala tři vzorce reakce dítěte na odloučení od matky. Reakce dítěte na odchod matky v experimentu „Strange situation“ pak byly spojeny s péčí matek o dítě. Pozorování a zjištění v rámci tohoto experimentu se stala velmi důležitými empirickými důkazy pro teorii vazby, kterou formuloval John Bowlby (Mikulincer & Shaver, 2007).

John Bowlby svou teorii podrobně popsal ve třech knihách, které byly souhrnně nazvány „Attachment and Loss“ a které jsou dnes považovány za jedny z nejdůležitějších příspěvků k moderní psychologii. Roku 1969 byla publikována první z nich (v českém překladu vyšla

v roce 2010 pod názvem "Vazba"). Bowlby v ní podrobně popisuje význam a vznik vazebního chování u dítěte.

Podle Bowlbyho si novorozenec během dvanácti měsíců vytvoří silné pouto k mateřské postavě. Vazebné chování může být považováno za jeden z typů sociálního chování, plní specifickou biologickou funkci. Výše jsme již uváděli, že k utváření vazby přispívá 5 mechanismů chování, jako je sání, přidržení, následování, pláč a úsměv. Těchto pět vzorců chování Bowlby považuje za velmi důležité, nicméně dále tvrdí, že zhruba mezi devíti až osmnácti měsíci se tyto mechanismy začleňují do důmyslnějšího systému chování směřujícímu k cíli. Tento systém je organizován tak, aby udržel dítě v blízkosti matky (Bowlby, 2010).

Citová vazba se vyvíjí v běžném rodinném prostředí určitým poměrně stabilním způsobem. Bowlby popisuje 4 ontogenetické fáze vzniku vazby mezi dítětem a pečující osobou. V první fázi, kterou nazývá „Orientace a signály s omezeným rozpoznáváním postavy,“ je dětská schopnost rozpoznat člověka od člověka omezená na čichové a sluchové podněty. Tato fáze trvá přibližně do 8 týdnů věku novorozence. Chování, které dítě používá vůči jakémukoliv člověku v jeho přítomnosti, jako je sledování člověka očima, uchopování, natahování rukou, úsměv a žvatlání, má za cíl prodloužit přítomnost daného člověka u dítěte. Od 12. týdne dítě plně sociálně reaguje se vši spontánností, živostí a potěšením. Ve druhé fázi „Orientace a signály zaměřené k jedné rozeznávané postavě,“ se dítě dále chová přátelsky ke všem lidem, ale výrazněji více k mateřské postavě. Ve třetí fázi „Udržování blízkosti k rozeznávané postavě prostřednictvím lokomoce a signálů“ se rozšiřuje repertoár reakcí dítěte. Aktivněji následuje matku, vítá ji při návratu, používá ji jako základnu pro své průzkumy. Vytrácejí se přátelské reakce na ostatní postavy, cizí lidé vyvolávají úlek a odstup. Tato fáze začíná většinou mezi šesti až sedmi měsíci života, ale může se opozdit až do doby po třetích narozeninách, pak pokračuje až do třetího roku dítěte. Ve čtvrté fázi „Utváření partnerství korigovaného k cíli“ si malé dítě začíná záměrně udržovat blízkost k vazebné postavě, pozoruje chování matky a utváří si představu o jejích plánech a cílech. Na základě pozorování si dítě může lépe plánovat své chování. Zároveň také získává vhled do pocitů a motivů své matky. Jakmile se tak stane, dvojice si vybuduje mnohem složitější vzájemný vztah – partnerství (Bowlby, 2010).

Do třech let dítěte se intenzita projevů vazebního chování nemění. Dítě si však více uvědomuje hrozící odchod matky. Po třetím roce života dítěte nastává v projevech vazebního chování změna. Dítě lépe přijímá nepřítomnost matky a lépe se zapojuje do hry s ostatními. Stále více se cítí bezpečně i s vedlejšími vazebnými postavami. Během dospívání se vazební

chování k rodičům mění. Jiní dospělí mohou v tomto období získat také velkou důležitost, která se může rovnat důležitosti vazebního pouta s rodiči, nebo ji dokonce přesáhnout. U většiny lidí pouto k rodičům přetrvává do dospělosti a nejrůznějším způsobem ovlivňuje jejich chování. Ve stáří, když už vazebné chování nemůže být zaměřeno ke starší generaci, může být přeměřováno místo toho na mladší generaci (Bowlby, 2010).

3.3. Typy vazeb

Jak již bylo popsáno výše, Bowlbyho teorii vazby významně ovlivnila a doplnila Mary Ainsworthová (1978). Ainsworthová vytvořila typologii vztahu mezi matkou a dítětem právě na základě jejich vazby. Na základě svých pozorování popsala následující typy připoutání:

- Jisté připoutání – hlavním charakteristickým rysem dětí s tímto typem připoutání je, že jsou lehko utěšitelné po krátkém odloučení s matkou a brzy jsou opět plně zaujaty hrou.
- Úzkostně vyhýbavé připoutání – děti s tímto typem připoutání se matce při opětovném setkání vyhýbají. Často se k cizímu člověku chovají přátelštěji než k vlastní matce.
- Úzkostně odmítavé připoutání – tyto děti se pohybují na škále mezi vyhledáváním kontaktu a odmítáním kontaktu s matkou. Zpravidla bývají více agresivní či pasivnější než ostatní děti (Bowlby, 2010).

3.4. Vazba v dospělosti

Bowlby tvrdí, že žádné jiné aspekty nemají na vývoj osobnosti zásadnější vliv než zkušenosti dítěte v jeho rodině, neboť dítě si na základě vztahů s mateřskou postavou v prvních měsících života a dále na základě vztahů s oběma rodiči v letech dětství a dospívání vytváří pracovní modely toho, jak se k němu budou vazebné postavy chovat v řadě situací. Od těchto modelů se pak odvíjejí veškerá jeho očekávání, a tedy i plány a vztahy po celý zbytek života (Bowlby, 2012).

Tento Bowlbyho předpoklad je až do současnosti častým předmětem výzkumu. Současné výzkumy se zaměřují na otázku, zda vazba, kterou si vytvoříme v dětství, ovlivňuje vztahovou vazbu v dospělosti. Jeden z prvních výzkumů na toto téma, který provedli Cindy Hazan a Philip Shaver (1987), ukazuje, že v dospělosti mají vztahy velmi podobné vztahové vzorce jako vztahy v dětství. V rámci jisté vazby v dospělosti nemá dospělý jedinec větší

problém s utvářením uspokojivého přátelství a vztahu, má důvěru v ostatní lidi a utváří s nimi pevné vazby. Pro dospělého jedince s vyhubou vazbou je typické, že má těžkosti s důvěrou v ostatní dospělé, má pochybnosti o motivech druhých a má problémy s utvářením závazků, protože se bojí, že bude zrazen a zklamán. Dospělý člověk s ambivalentní vazbou je charakteristický svou zranitelností a nejistotou ve vztazích. Takovýto jedinec je příliš upnutý na vztah se svým protějškem a má na něj vysoké nároky, ve vztazích obecně potřebuje častější ujišťování a pozornost. V jednom výzkumu se například ukázalo, že dospělí s vyhubou vazbou častěji udávali, že jejich rodiče neměli šťastné manželství v porovnání s dospělými s jistou vazbou, kteří naopak uváděli, že pochází z podporující rodiny, kde jejich rodiče žili v manželství šťastném. (Larsen & Buss, 2014).

Tato zjištění potvrdil i výzkum z roku 2011, který se zabýval zkoumáním vztahu vazby a objektivních vztahů u klinických pacientů. Z výzkumu vyplývá, že pacienti, kteří vnímali, že mají jistou vazbu, měli více pozitivních očekávání od druhých a popisovali sami sebe pozitivněji a jako více schopné. Obecně vzato lidé s více jistou vazbou jsou otevření myšlenky vztahu a mají více pozitivních očekávání od vztahů k druhým. Lidé s úzkostnou vazbou měli tendenci pohlížet na vztahy v méně pozitivním smyslu a blízké lidi popisovali spíše jako zlovolné. Lidé s úzkostnou vazbou byli více emocionálně zasaženi ztrátou vztahu a měli více pochybností ohledně své schopnosti udržet si vztah. Takové vnímání svého okolí může, dle výzkumu, vyústit ve více závislostní a manipulativně kontrolující chování. Jedinci, kteří mají jistou vazbu, mají pestřejší historii takových vztahů se svými blízkými, ve kterých se cítili podporováni a uznáváni. Popisují více zkušeností s tím, že ostatní byli poblíž, když bylo třeba a byli schopni poskytnout jim podporu, aniž by byli povýšení (Stein, Siefert, Stewart & Hilsenroth, 2011).

Další studie zabývající se tím, jak typ vazby ovlivňuje naše chování v dospělosti, byla například studie z roku 1995 od výzkumníků Florian, Mikulincer a Bucholtz, která zkoumala vliv vazby na pocit sociální opory. Výzkum vychází z předpokladu, že utvoření určité vazby může mít souvislost se vznikem pocitu sociální podpory. Děti s jistou vazbou si mohou vyvinout silný smysl pro sociální podporu díky tomu, že zažívaly podporující vztahy s pečujícími osobami, které jim poskytly jistý základ pro interakci se světem. Naopak děti s nejistou vazbou, které vyrůstají s pochybnostmi o tom, která pečující osoba je pro ně oporou ve stresových momentech, si mohou vytvořit všeobecné přesvědčení, že svět neposkytuje příliš podpory. Dle této studie mohou časně vazbové zážitky a výsledné vnímání sociální podpory mít důležitou roli ve vývoji osobnosti a v sociálním vývoji jedince (Florian, Mikulincer & Bucholtz, 1995).

Bowlby (2012) tvrdí, že individuální styl vazby je stabilní osobnostní rys, který organizuje vnímání, emoce a chování jedince v průběhu jeho života. Několik studií poskytlo důkazy o stálosti stylu vazby a jejího vlivu na způsoby, jakými se daní jedinci vztahují k lidem. Studie z roku 1995 potvrdila hypotézu, že lidé s různým typem vazby se liší v šíři toho, jak vnímají emocionální a instrumentální podporu od jejich okolí. Ukázalo se, že lidé s jistou vazbou mají tendenci vidět své okolí jako vysoce podporující. Toto přesvědčení vede u lidí s jistou vazbou k větší tendenci v případě nutnosti pomoc vyhledat. Naopak lidé s nejistou vazbou mohou své okolí vnímat spíše jako ohrožující a budou méně ochotni spoléhat na případnou pomoc svého okolí (Florian, Mikulincer & Bucholtz, 1995).

4. Projektivní metody

Projektivní metody se staly v psychologii běžně používaným nástrojem pro zkoumání jedinců především díky článku L. K. Franka (1939), který termín „projektivní metoda“ poprvé představil a definoval. K rychlému rozvoji projektivních metod ve čtyřicátých letech minulého století přispělo především příhodné klima v psychologii, které bylo ovlivněno psychoanalýzou, humanistickým smýšlením, představovaným Murrayem a Maslowem, a podporou všeobecné vědy, která díky svým příkladům z jiných odvětví ukazovala na nutnost zkoumání objektů novými, doposud neprozkoumanými způsoby, aby bylo možné odhalit skutečnou podstatu věci (Sargent, 1945).

Jednoduše řečeno za projektivní metody považujeme nástroje, které konfrontují jedince s podnětovou situací značně neurčitou, mnohovýznamnou, na niž jedinec reaguje podle toho, co pro něj situace znamená. Reakce jedince na podnět je jemu vlastní a odpovídá jeho osobnosti a odráží základní aspekty jeho psychologického fungování. Základní charakteristiky projektivních metod jsou maskovaná testovaná procedura, málo strukturovaný úkol, globální přístup k hodnocení osobnosti, mají zvláštní účinnost při odhalování skrytých, latentních a nevědomých aspektů osobnosti (Najbrtová, Šípek, Loneková & Čáp, 2017).

4.1. Projekce

Důležitým pojmem v teorii i praxi projektivních metod je tzv. *projekce*. V doslovném chápání slovo projekce znamená promítnutí. Schneiderman (1965) považuje projekci za téměř fyzickou aktivitu psychologických atributů. Pojem projekce do psychologie zavedl Freud (1971), který ji definoval v rámci obranných mechanismů. Mechanismem projekce je oddělení nepřijatelného afektu a jeho přemístění do jiných osob. Projekce patří mezi obranné mechanismy, které v psychoanalytickém pojetí pomáhají řešit konflikty mezi impulsivními nároky id a realitou (Najbrtová, Šípek, Loneková & Čáp, 2017). Dále se pojmem projekce a jeho vymezením zabýval Carl G. Jung (1992), který význam projekce rozšířil. Nechápe projekci jen jako obranu proti úzkosti, ale jako obecný psychologický mechanismus, pomocí kterého přenášíme subjektivní obsahy jakéhokoliv druhu na objekt. Zdůrazňuje, že projekce není řízena vůlí. „*Nemůžeme vědomě a záměrně projikovat, protože potom neustále víte, že projikujete své subjektivní obsahy, tudíž je nemůžete umístit do objektu, neboť víte, že ve skutečnosti patří k vám.*“ (Jung, 1992, 90). Principem projekce je právě fakt, že to, co

projikujeme do objektu, pak pro nás není subjektivní, ale objektivně existuje mimo nás. Projekce je tudíž nevědomá a vědomé postřehnutí ji ničí (Jung, 1992).

Toto rozšíření významu slova projekce umožnilo de facto rozvoj projektivních technik. Širší pojetí projekce jako připisování našich vlastností, přání a tendencí jiným osobám tvoří základní mechanismus fungování projektivních metod. Při projektivních technikách je člověku předložena nějaká nepřehledná situace (podnětový materiál), která v daném člověku něco vyvolává, něco asociuje. Předpokladem při práci s projektivními metodami je, že poměrně neurčitý podnětový materiál usnadní oživení latentních psychických struktur osobnosti čili, že se ve výsledku promítne něco (nevědomé struktury, ale i vědomé – osobní téma, současné problémy, nazírání na svět apod.) z osobnosti zkoumaného (Šípek, 2000).

4.2. Příběh jako cesta k poznání osobnosti

Vyprávění příběhů má v historii lidstva dlouhou tradici. Příběhy jsou vyprávěny od nepaměti, a právě skrze příběhy si lidstvo předává informace o historických událostech z jedné generace na druhou. Každý příběh je nicméně prezentován z pohledu vypravěče a jeho pravdy o tom, jak se události sebehly, a je i ovlivněn jeho vnímáním kulturní identity. Za otce, který zařadil vyprávění do moderní psychologie, je považován Henry Murray. Díky němu bylo vyprávění v psychologii více zkoumáno a je považováno za prostředek, kterým konstruujeme význam v našem životě. Příběh můžeme také chápat z individuálního hlediska jako nositele vypravěčovy identity. Každý příběh je jedinečným otiskem individuality. Při popisu toho, co se stalo, nebo co by se mohlo stát, každý jedinec postupuje na základě svých schémat, která má zvnitřnělá. Díky těmto příběhům, které nám jedinec vypráví, můžeme nahlédnout do jeho jedinečné psyché. Příběhy vykreslují realitu, která zachycuje vypravěčovy motivy, subjektivní zkušenosti a důležitost času a místa pro porozumění toho, co je viděno (Cramer, 2004).

Techniky, které se zaměřují na zkoumání osobnosti na základě vyprávění příběhu, můžeme shrnout do pojmu apercipčních tematických technik. Tyto techniky jsou založeny na tak zvané apercipci. Tu můžeme chápat jako rozpoznání toho, co vidíme, a navíc přidání významu k viděnému. Vyprávění příběhu, toho, co je viděno na podnětovém materiálu, je apercipční úloha, která vyžaduje, aby byla vodítka na obrázku interpretována a aby byly přiděleny určité charaktery, motivy, záměry a očekávání daných charakterů (Teglasi, 2010).

Příběhy, které se utvářejí v rámci reakce na podnětový materiál tematických apercipčních technik, jsou považovány za organizované produkce spíše než pouhé fantazie nebo náhodné

asociace. Tato domněnka vychází z pojetí teorie schématu. Podle této teorie je schéma chápáno jako mentální struktura, která je složena ze zvnitřněných reprezentací minulých zkušeností, které slouží jako vodítko při interpretaci zkušeností nových. Každý jedinec si v průběhu života vytváří jedinečné předpoklady o světě, o sobě samém a o vztazích. Tyto předpoklady vznikají v závislosti na dosažení určitého stupně vývoje jedince, jak kognitivního, tak sociálního. Jedincovy strategie pro syntetizování vodítek, které jsou poskytnuty v podnětovém materiálu a jejich poskládání do odpovědi, jsou totožné s tím, jak se jedinec vypořádal v minulosti s nějakou neznámou, stresující nebo nejednoznačnou situací. Příběh ukazuje, jak vypravěč používá schémata k interpretování vyobrazené scény, což se shoduje s jeho chováním v podobně nestrukturované životní situaci. Výhodou předkládání materiálu, který má více možných odpovědí je, že se takto ukážou nejvýznamnější schémata (Teglasí, 2010).

4.2.1. **Tematický Apercepční Test**

Myšlenku, že vyprávění příběhu by mohlo nechat nahlédnout do důležitých aspektů osobnosti, zpopularizovalo především představení Tematického Apercepčního Testu (TAT), jehož autorem je Henry Murray (1943). TAT je jedním z nejpoužívanějších technik pro zkoumání osobnosti. Kliničtí i poradenští psychologové již dlouhou dobu čerpají z užitečnosti podnětového materiálu TAT k přiblížení toho, jak svět vidí jejich klienti a pacienti (Teglasí, 2010, Jenkins, 2008, Aron, 1949).

Testový materiál TAT se skládá z 31 tabulí. Na těchto tabulích je zpravidla vyobrazena jedna či více osob v různých nejednoznačných situacích, někdy však na tabuli žádné postavy nejsou. Zkoumaný člověk je pak administrátorem metody pobídnut, aby k dané tabuli utvořil příběh. V případě testu TAT jde při popisu tabulí především o lidský příběh a o popis lidského příběhu, je tedy zaměřen na mezilidskou oblast. Lidský svět má vždy sociální dimenzi. Z tohoto důvodu bývá TAT označován za psychosociální zkoušku, která je určená ke zkoumání dynamiky osobnosti a jejích interpersonálních vztahů, konfliktů, postojů, psychotraumat a jejich zpracování. V rámci interpretace TAT se lze setkat s řadou interpretačních systémů, jako je například původní hodnotící systém Henryho Murray, který se zabývá interpretací na základě linie potřeb a tlaků. Dalšími autory hodnotících systémů jsou například Stein, Tomkins, Teglasiová, Cramerová a Westen (Najbrtová, Šípek, Loneková & Čáp, 2017).

5. Test Sociálního Zrání

V roce 2014 na Katedře psychologie Univerzity Palackého v Olomouci byl realizován výzkumný projekt s názvem “Sociální zrání osobnosti” (FF_2013_017), který se zabýval vývojem projektivní metody zaměřené na sociální zralost osobnosti. Impulzem pro tento výzkum byl nedostatek standardizovaných metod, které by se cíleně zaměřovaly na téma sociální zralosti osobnosti v českém prostředí. V rámci výzkumu proběhl základní vývoj nové projektivní metody s názvem Test Sociálního Zrání (TSZ), který obnášel vytvoření projektivního materiálu, administrace a systému skórování, pilotní administrování na normální populaci a dalších specifických populacích a zjištění základních parametrických ukazatelů nové metody. V rámci tohoto pilotního zkoumání TSZ vyvstaly podněty pro další rozvoj metody, především nutnost provedení její externí validace, či zjištění shody posuzovatelů při skórování TSZ, dále pak úprava skórování a získání vývojových stádií zralosti jednotlivých probandů (Obereignerů, Čáp, Krausová, 2016).

Test Sociálního Zrání je projektivní metoda s 15 podnětovými tabulemi, které zachycují situace z běžného života, a na kterých jsou vyobrazeny především interakce lidí. Situace zobrazené na tabulích byly vybrány tak, aby vystihovaly běžné interakce lidí v nějakém sociálním významu. Při výběru situací se vycházelo z vývojových teorií osobnosti (Piaget, 1950, Erikson, 2002, Kegan, 1999). TSZ se zaměřuje na sociální zrání osobnosti, kdy sleduje projevy ve čtyřech oblastech, a to vztahu jedince k autoritě, vztahu jedince k druhým, emočního prožitku a zaměření na jedincovo chování (Vlačušková, 2014). Inspirací pro vývoj TSZ byl studijní materiál k semináři prof. Jaro Krivohlavého „*Diagnostika sociálního zrání osobnosti*“ z roku 1981, který vycházel z originální projektivní metody americké psycholožky Abigail Stewartové (1977) (Krausová, 2014).

5.1. Teorie Abigail Stewartové

Abigail Stewartová je americká psycholožka, která se od druhé poloviny 20. století zabývala různými výzkumy se sociální tematikou, hlavním tématem jejích výzkumů byla adaptace na životní změny v lidském životě (Stewart, 1982, Stewart, Sokol, Healy, Chester, 1986). Stewartová se nicméně také intenzivně věnovala otázce sociálního zrání osobnosti, která předcházela výzkumům o adaptaci člověka na změnu. Závěrem jejích výzkumů o sociálním vývoji bylo vytvoření skórovacího systému, který se zaměřoval na psychologické úrovně vztahující se k prostředí, a byl používán k hodnocení příběhů v rámci Tematického apercepčního testu. Později k němu Stewartová navrhla i vlastní

podnětový materiál, o kterém však neexistují zprávy o jeho používání v praxi. Vlastní skórovací systém Stewartová poprvé popisuje v nepublikovaném manuálu z roku 1977. Tento manuál se stal výchozím bodem pro profesora Krivohlavého, který ho přeložil do češtiny a v roce 1981 podle něj sestavil studijní materiál s názvem „*Diagnostika sociálního zrání osobnosti*.“ Ani tento materiál nebyl nikdy v České Republice oficiálně publikován. Ucelený manuál od Stewartové byl publikovaný až v roce 1992 v rámci knihy „*Motivation and Personality: Handbook of thematic content analysis*,“ kde Stewartová svůj skórovací systém představuje v kapitole „*Scoring manual for psychological stances toward the environment*.“

Skórovací systém Abigail Stewartové se původně rozvinul jako měřicí nástroj psychologických nebo fantazijních charakteristik jedinců, které jsou spojeny se stupni psychosexuální vývoje podle teorie Sigmunda Freuda. V dalších fázích vývoje jejího systému byla určující i psychosociální teorie Erika Eriksona (2002), především pak první stádia této teorie (Jenkins, 2008). Stádia, která Stewartová navrhuje ve svém skórovacím systému, byla definována na základě hypotézy, že emocionální zkušenosti jedinců se projevují behaviorálními znepokojeními, která jsou zařaditelná dle stádií psychosexuální teorie (orální, anální, falické, genitální). Pro definování finálních stádií Stewartová použila příběhy podávané k podnětovému materiálu TAT a jako startovní bod použila zmiňovaná stádia psychosexuální teorie. Na základě svých výzkumů Stewartová uvádí, že se jedinci ve všech stádiích zaměřovali především na 4 hlavní aspekty, a to na vztah k autoritě, na vztah s druhými lidmi, na vnitřní pocity a na orientaci k akci (Stewart, 1982).

Nicméně se jedinci k těmto čtyřem aspektům vztahovali různě v závislosti na úrovni stádia. Například jedinci v orálním stádiu měli tendenci ve svých příbězích vnímat autoritu jako benevolentní a ostatní lidi jako prostředek pro uspokojení jejich přání. Na základě svých výzkumů poté Stewartová definovala 4 stádia, podle základních vyskytujících se zaujetí, a to receptivní (braní, dostávání), autonomní (držení se někoho, něčeho, udržování si někoho, něco), asertivní (rozšiřování, narušování), integrované (zavazování se, spojování) (Stewart, 1982).

Stádia, která definuje Stewartová, reprezentují cestu jedincovy sociální zralosti. V rámci výzkumu, který představil v roce 1982 ve své knize „*Development of social maturity*“ David McClelland, se zkoumaly asociace charakteristik k jednotlivým stádiím. Zjišťovalo se, jaké jsou charakteristiky 31letých dospělých Američanů, kteří se nacházejí v receptivním, autonomním, asertivním či integrovaném stádiu. Cílem výzkumu bylo alespoň částečně odpovědět na otázku, jací tito lidé jsou. Výsledky výzkumu naznačují, že lidé v receptivním

stádiu skórovali více jen v rámci rodinných jistot v testu „*Defining Issue Test*“ (DIT). Toto zjištění je konzistentní s předpokladem, že tito lidé jsou silně orientováni na rodinné tradice a konvenční život. Probandi v autonomním stádiu nejvíce bodovali na škále čistoty. I toto zjištění je v souladu s teorií, ze které bodovací systém vychází. Podle této teorie se lidé v autonomní úrovni nachází v análním stádiu a jsou často zaměřeni na úklid. Také charakteristiky lidí v asertivním stádiu byly podpořeny výchozí teorií. Tito lidé bodovali nejvíce v položkách pro nezávislý život, což je charakteristické pro falické stádium. Výzkum potvrdil i to, že lidé v integrovaném posledním stádiu mají největší zájem pro sdílení a závazky ve vztazích. (McClelland, 1982).

Z dalších longitudinálních výzkumů, které provedli Stewartová a její kolegyně na dětech a dospělých, kteří procházeli nějakou životní změnou, zjistili, že lidé, kteří se nachází v první části životní změny, jsou více zaujatí tématy charakteristickými pro receptivní stádium než jedinci, kteří se nachází již v pokročilejším stádiu životní změny. Například zjistili, že modální stádium (celkové stádium sociální zralosti) lineárně roste u dětí, které se posouvají z mateřské školy do prvního a poté do druhého stupně školy (1.50, 2.73, 3.65). V rámci jejich dalších studií se překvapivě ukázalo, že ženy, které jsou vdané, mají nižší modální skóre sociální zralosti než ženy, které jsou teprve zasnoubené (2.20, 3.23), a také že ženy, které se právě staly matkami, mají nižší skóre než ženy, které dítě očekávají (2.05, 2.75) (Jenkins, 2008).

5.2. Skórovací systém Testu Sociálního Zrání

Skórovací systém k Testu Sociálního Zrání ve své podstatě vychází z hodnocení podnětového materiálu, které představil ve svém materiálu profesor Jaro Křivohlavý v roce 1981. Skórovací systém, který profesor Křivohlavý představuje, je původní hodnocení navržené Abigail Stewartovou v roce 1977, které bylo blíže představeno v předchozí kapitole.

Skórování pro Test Sociálního Zrání bylo upraveno v rámci výzkumného projektu „Sociální zrání osobnosti“ (FF_2013_017) a je popsáno v knize „Vybrané ukazatele sociální zralosti osobnosti v projektivních diagnostických metodách“ z roku 2016. Skórování TSZ zachovává hodnocení odpovědí probandů ve 4 kategoriích (A – vztah k autoritě, V – vztah k druhým lidem, E – Pocity, emoce, C – zaměření činnosti), u kterých je možné bodovat 4 odlišná stadia zrání (1 - receptivní, 2 – autonomní, 3 – asertivní, 4 – integrované). Kritéria pro udělování bodů k jednotlivým stádiím a kategoriím byla proti původní metodice od

Abigail Stewartové poněkud upravena a zpřesněna. Po přidělení skóre v rámci každého podnětového materiálu lze z hrubých a vážených hodnot vypočítat tzv. modální stádium, které ukazuje celkovou úroveň sociální zralosti u daného jedince. Obecná pravidla pro skórování TSZ však zůstávají stejná tak, jak je uvádí Stewartová (Obereignerů, Čáp, Krausová, et al., 2016).

5.3. Základní statistické ukazatele Testu sociálního Zrání

V rámci pilotního výzkumu byly u TSZ posuzovány následující ukazatele: hrubé skóre dosažené v jednotlivých kategoriích TSZ (HS_k) a neprůměrované hrubé skóre pro jednotlivá stádia daných kategorií (HS_{ns}), četnost výběru jednotlivých tabulí TSZ jako sympatických resp. nesympatických, celková doba administrace metody, slovní produkce udávaná v počtu slov produkovaných probandy k jednotlivým tabulím, počet témat zmiňovaných probandy k jedné tabuli a tematická shoda probandem popisovaného příběhu s vyzývacím charakterem podnětové tabule. Tyto zjišťované hodnoty v rámci pilotní studie TSZ mají svůj význam při dalším rozvíjení a používání TSZ (Obereignerů, Čáp, Krausová, 2016).

Pro ilustraci přikládáme Tabulku 2 s průměrnými hodnotami četností výskytu kategorií a s průměrnými hodnotami hrubých neprůměrovaných skóre stádií pro jednotlivé kategorie.

Tabulka 2: Údaje zjištěné pro hrubé skóre četností výskytu kategorie (HS_k) a hrubé skóre stádií pro jednotlivé kategorie TSZ (HS_{sn}) a pro celkový hrubý skóre četností ve všech kategoriích a hrubý skóre stádií pro všechny kategorie TSZ ($n=56$) (Obereignerů, Čáp, Krausová, 2016, 119).

Proměnná	Průměr	SD	Minimum	Maximum
A HS_k	3,34	1,93	0	8
V HS_k	15,27	3,72	0	22
E HS_k	13,13	4,19	4	22
C HS_k	14,02	6,52	2	24
Celkový HS_k	45,75	9,69	22	66
A HS_{ns}	6,82	4,65	0	21
V HS_{ns}	33,86	7,69	16	55
E HS_{ns}	22,63	9,16	6	49
C HS_{ns}	25,14	13,32	3	43
Celkový HS_{ns}	88,46	24,18	42	141

EMPIRICKÁ ČÁST

6. Výzkumný problém

Výzkum v rámci magisterské práce je zaměřen na poměrně obšírné téma sociální zralosti jedince, které je například dle prof. PhDr. Jiřího Šípka, CSc, Ph.D (in Obereignerů, Čáp, Krausová, 2016) v současné psychologii poměrně důležité hlavně díky tomu, že člověk má potřebu akumulace a asimilace velkého množství informací, dovedností a způsobů chování. Dále zde prof. Šípek uvádí, že s potřebou zkoumání fenoménu sociální zralosti, by bylo třeba mít k tomu vhodné diagnostické nástroje. V zahraničí se setkáváme s použitím sebeposuzovacích dotazníků, které slouží k postihnutí sociální zralosti (Kalifornský psychologický inventář (CPI), Inventář sociální zralosti (PSMI)), či se vytváří bodovací systémy podle toho, jak si člověk stojí v předem vytyčených kategoriích považovaných za ukazatele sociální zralosti (Vinelandská škála sociální zralosti). Nicméně se zde nabízí i alternativa v podobě projektivních metod. Lečbych (2013) uvádí, že apercepční projektivní metody jsou ideálním nástrojem pro určování úrovně reprezentací sebe a druhých lidí. V psychologii mají již mnoholetou tradici a jsou velmi kvalitními měřicími nástroji především dvě základní metody, a to Rorschachův test a Tematický apercepční test. Obě metody jsou významnými technikami v diagnostice osobnosti. Rorschachův test postihuje různé oblasti osobnosti (jako senzorické zkušenosti osobnosti, afektivitu osobnosti, objektivní vztahy apod.). Tematický apercepční test je více zaměřen na postihnutí takového aspektu osobnosti, jakým je vztahování se k druhým lidem, obecněji řečeno mezilidského fungování. Avšak existence konkrétní projektivní metody zabývající se výhradně sociální vyzrálostí osobnosti, nám není známá. V souladu s naším vnímáním potřebnosti vzniku takové techniky je i názor Schneidmana (1965). Schneidman tvrdí, že proto, aby se udržela vnímaná užitečnost projektivních metod, měly by být navrženy pro konkrétní vlastnosti osobnosti a měl by se ze hry vynechat celostní přístup, příkladem uvádí Rosenzweigův obrázkový frustrační test.

Magisterská práce se bude zabývat právě tématem nově vzniklé projektivní metody zaměřené na sociální zralost osobnosti. Konkrétně se tedy práce zabývá rozšiřujícím výzkumem projektivní metody s názvem Test Sociálního Zrání (TSZ). TSZ začal vznikat na Katedře psychologie Univerzity Palackého v Olomouci v rámci výzkumného projektu "Sociální zrání osobnosti" v roce 2014 (FF_2013_017) a byl blíže představen v poslední kapitole teoretické části této práce. V rámci pilotního zkoumání TSZ vyvstaly podněty pro jeho další zkoumání, a to především nutnost provedení jeho externí validizace, či zjištění

shody posuzovatelů při skórování TSZ, dále pak úprava skórování a získání vývojových stádií zralosti jednotlivých probandů (Obereignerů, Čáp, Krausová, 2016).

Výzkum této magisterské práce se věnuje právě převedení skóru pro kategorie do podoby, ze které lze získat jednotlivá vývojová stádia sociálního zrání TSZ pro dané jedince. Dalším záměrem tohoto výzkumu je postihnoutí kritériové validity TSZ. Tu jsme zjišťovali prostřednictvím porovnání skórovacího systému navrženého Abigail Stewartovou (1977) a upraveného pro metodu TSZ a skórovacího systému používaného pro skórování TAT, Social Cognition – Object Relation Scale (SCORS). Dále pak cestou hledání souvislostí mezi výsledky TSZ a výsledky dotazníku zaměřeného na sociální inteligenci SSI.

Vhodnost ověření kritériové validity testu TSZ s Inventářem sociálních dovedností (SSI) vychází z úzké souvislosti konceptů sociální zralosti a sociální inteligence. Sociální inteligence bývá definována jako schopnost sociálního porozumění a přesná interpretace emočních a sociálních situací (Riggio & Carney, 1998). Lze tedy předpokládat, že čím člověk dosahuje vyššího stupně sociální zralosti, tím vyšší má sociální inteligenci a lepší sociální dovednosti.

Domníváme se, že kvalitně ustavená citová vazba je jedním ze zásadních předpokladů sociální zralosti jedince v dospělosti. Například výzkum publikovaný v roce 2011 naznačuje, že jedinci s vazbou s jistým připoutáním dosahují vyšších skóreů na škálách SCORS, což znamená, že měli více pozitivní a zralejší očekávání od vztahů s druhými (Stein, Siefert, Stewart & Hilsenroth, 2011). V již zmíněné studii z roku 1995 autoři dokazují, že lidé s jistou vazbou v dospělosti mají větší síť sociální opory a častěji vyhledávají emoční podporu od svých blízkých (Florian, Mikulincer & Bucholtz, 1995). V tomto výzkumu by nás zajímalo, zda citová vazba v dospělosti souvisí s dosahovanými úrovněmi sociální zralosti v TSZ. Lze předpokládat, že jedinci s jistou vazbou budou dosahovat vyšších úrovní sociální zralosti než jedinci s méně jistou či chybějící vazbou.

6.1. Výzkumné cíle a hypotézy

Obecným cílem výzkumu je především přispět k dalšímu rozvoji projektivní metody TSZ, a to s důrazem na otázky, které vznikly v průběhu pilotního testování této metody v rámci projektu “Sociální zrání osobnosti” z roku 2014. Jedná se o kombinaci korelačního výzkumu a výzkumu deskriptivního s následujícími cíli a hypotézami:

1. Zjištění rozložení celkového stádia sociální zralosti TSZ ve výzkumném souboru. Výzkumná otázka: Jaké je rozložení jednotlivých vývojových stádií zralosti ve výzkumném vzorku?

2. Srovnání dosahovaných bodů celkového stádia TSZ v souboru probandů z roku 2014 a v souboru probandů z roku 2018, jejichž příběhy podané v rámci administrace TSZ byly skórovány stejným výzkumníkem.

H₁: Neexistuje statisticky významný rozdíl mezi hodnotami celkového stádia TSZ u souboru probandů z roku 2014 a souboru probandů z roku 2018.

3. Srovnání dosahovaných bodů celkového stádia TSZ v souboru probandů z roku 2014, jejichž příběhy podané k projektivním tabulím TSZ, byly skórovány dle skórovacího systému TSZ v roce 2014 a znovu skórovány daným bodovacím systémem v roce 2018 stejným výzkumníkem.

H₂: Skórování příběhů podaných k TSZ pomocí systému TSZ v roce 2014 a v roce 2018 se statisticky významně neliší.

4. Porovnání souvislosti skórovacího systému TSZ se skórovacím systémem SCORS. Hypotézy, které se vztahují k tomuto cíli, jsou následující:

H₃: Existuje statisticky významná pozitivní korelace mezi váženým skórem kategorie Emoce v Testu Sociálního Zrání a celkovým skórem subškály Diferencovanost Self a komplexnost reprezentace druhých v Social Cognition – Object Relation Scale.

H₄: Existuje statisticky významná pozitivní korelace mezi váženým skórem kategorie Zaměření činnosti v Testu Sociálního Zrání a celkovým skórem subškály Porozumění sociální kauzalitě v Social Cognition – Object Relation Scale.

H5: Existuje statisticky významná pozitívna korelácia medzi váženým skóre kategórie Vzťah k druhým ľuďom v Testu Sociálneho Zrání a celkovým skóre subškály Afektívna kvalita reprezentácií v Social Cognition – Object Relation Scale.

H6: Existuje statisticky významná pozitívna korelácia medzi váženým skóre kategórie Vzťah k autoritám v Testu Sociálneho Zrání a celkovým skóre subškály Emočný vklad do hodnôt a morálnych štandardů v Social Cognition – Object Relation Scale.

H7: Existuje statisticky významná pozitívna korelácia medzi celkovým štádiom sociálnej zralosti v Testu Sociálnej Zralosti a celkovým priemerom všetkých skórovaných subškál Social Cognition – Object Relation Scale.

5. Overenie kritériovej validity testu TSZ s Inventárom sociálnych dovedností (SSI) pomocou zistenia súvislosti medzi výsledkami uvedených metód.

H8: Existuje statisticky významná pozitívna korelácia medzi celkovým štádiom sociálnej zralosti v Testu Sociálneho Zrání a celkovým skóre Inventára sociálnych dovedností.

6. Zistenie súvislosti medzi vzťahovou väzbou v dospelosti a úrovňou sociálnej zralosti jedinca.

H9: Existuje statisticky významný rozdiel v dosahovanom počte bodů celkového štádia TSZ medzi typmi vzťahovej väzby k matke mierenými Parental Bonding Instrument.

H10: Existuje statisticky významný rozdiel v dosahovanom počte bodů celkového štádia TSZ medzi typmi vzťahovej väzby k otcovi mierenými Parental Bonding Instrument.

7. Metody sběru dat

Výzkum má kvantitativní podobu, konkrétně se jedná o kombinaci deskriptivní studie a studie korelační. Mezi jeho cíle patří především prozkoumání vztahu mezi skórovacím systémem TSZ a SCORS, dále pak vztahu výsledného modálního stádia zrání v TSZ a celkového skóre SSI, a nakonec vztahu mezi typem vazby k matce a otci a dosahovaným stádiem zrání v TSZ. V těchto případech se jedná o korelační studii. Dalším dílčím cílem výzkumu je provést srovnávací studii s využitím dat nasbíraných v roce 2014 v rámci projektu „Sociální zrání osobnosti“ u cílové populace „*zdraví dospělí*“ při administraci TSZ a dat TSZ nasbíraných v rámci této práce v roce 2018. V neposlední řadě bude mít výzkum i podobu deskriptivní studie, která přinese rozšiřující statistické ukazatele pro Test Sociálního zrání.

Data pro zodpovězení stanovených výzkumných otázek a hypotéz byla sbírána pomocí administrace testové baterie, která byla tvořena projektivní metodou TSZ, testem Struktury Sociální Inteligence (SSI) a dotazníkem Parental Bonding Instrument (PBI). V rámci testování byl probandům také předložen informovaný souhlas (viz. Příloha č.3) s použitím získaných dat k zpracování magisterské práce. Kvůli charakteru měřících nástrojů, především TSZ (popis obrázků), byla administrace testové baterie provedena osobně s každým probandem. Délka trvání samotného sezení s probandem se odvíjela od množství projikovaného materiálu účastníkem výzkumu, avšak u žádného z nich nepřesáhla jednu hodinu. V rámci testování byl probandům nejdříve předložen informovaný souhlas a byli obecně seznámeni s průběhem testování, následně jim byl předložen záznamový arch, který zachycuje určité statistické parametry, jako například pohlaví, věk, zaměstnání apod. Poté proběhla administrace TSZ. Jelikož se jedná o projektivní metodu, domníváme se, že je vhodné začít právě touto metodou, jelikož jsou probandi v této fázi testování nejméně ovlivněni. Popis předkládaného projektivního materiálu byl se souhlasem účastníka výzkumu zaznamenáván na diktafon a poté přepsán do elektronické podoby. V návaznosti na TSZ byl probandům předložen test Struktury Sociální Inteligence a dotazník Parental Bonding Instrument. Oba dotazníky si každý proband vyplnil bez přímé účasti výzkumníka formou tužka-papír. Aby byly zachovány stejné podmínky pro všechny účastníky výzkumu, testová baterie byla v uvedeném pořadí předkládána každému z probandů a oba dotazníky (SSI, PBI) byly vyplněny bezprostředně po administraci TSZ.

Sběr dat probíhal od března roku 2018 až do srpna roku 2018. Probandi byli k zapojení do výzkumu oslovení přímo výzkumníkem, nebo si informaci o zapojení do výzkumu předali

jednotliví účastníci mezi sebou a s výzkumníkem se spojili nejčastěji pomocí emailu či aplikace Messenger. Jednalo se tedy o záměrný výběr buďto na základě dostupnosti anebo metodou sněhové koule. Účast na výzkumu byla zcela dobrovolná a anonymní a účastník měl právo z výzkumu, kdykoliv odstoupit. Samotné testování probíhalo v klidném prostředí, většinou se jednalo o domácnost, buďto výzkumníka, nebo probanda.

7.1. Použité metody

V této podkapitole budou krátce představeny jednotlivé metody, který byly součástí testové baterie tohoto výzkumu. Také zde bude představen skórovací systém Social Cognition – Object Relation Scale. Tento skórovací systém, jak již bylo zmíněno v kapitole zabývající se cíli výzkumu, bude společně se skórovacím systémem TSZ použit k vyhodnocení probandy podaného materiálu v rámci Testu Sociálního Zrání, aby bylo možné oba skórovací systémy vzájemně porovnat.

7.1.1. Test Sociálního Zrání (TSZ)

TSZ bylo již představeno v rámci teoretické části práce, kde jsme se především zaměřili na popis vzniku metody a jejího skórovacího systému, na původní autorku metody, ze které TSZ vychází, Abigail Stewartovou, a na základní parametrické ukazatele testu, které byly zjištěny v rámci pilotního výzkumu metody.

TSZ je projektivní metoda, která se skládá z 15 černobílých obrazových tabulí, 14 podnětových a 1 zácvičné. Každá tabule vyobrazuje výjevy rozličných sociálních situací. Test existuje ve dvou verzích (10 tabulí je pro všechny probandy totožných, dvěma tabulemi se liší v závislosti na pohlaví), kdy jedna je podávána mužům a druhá ženám. Administrováno je tedy vždy pouze 12 tabulí s ohledem na pohlaví probanda. Průběh testování se dělí na dvě části. V první části administrace proband obdrží podobnou instrukci, která se zadává u podobných apercpečních projektivních metod, a to: *„Tohle je test, ve kterém můžete zapojit svou fantazii. Ukážu vám postupně několik obrázků, vy se na každý podíváte a řeknete mi, co na něm je, co se na něm odehrává, co vyobrazené postavy dělají, na co myslí, a co cítí“* (Obereignerů, Čáp & Krausová, 2016, 102). V případě, že proband neporozumí zadání, je možné použít zácvičné tabule, a s výkladem mu vhodně dopomoci. Druhá část administrace probíhá bezprostředně po zakončení první části administrace testu. Před probanda se viditelně a přehledně rozmístí všech 12 tabulí, a je požádán, aby si je ještě jednou pozorně prohlédl a vybral z nich tři tabule, které jsou mu nejvíce sympatické a tři

tabule, které jsou mu naopak nejméně sympatické, a krátce svůj výběr zdůvodnil (Obereignerů, Čáp & Krausová, 2016).

Odpovědi probandů jsou skórovány ve 4 kategoriích (Vztah k autoritě, Vztah k druhým lidem, Emoce, Zaměření činnosti) v rámci 4 odlišných stádií zrání (Receptivní stádium, Autonomní stádium, Asertivní stádium, Integrované stádium). Podrobný návod skórování i s názornými příklady odpovědí k jednotlivým kategoriím v rámci různých stádií vývoje zralosti je uveden v knize „*Vybrané ukazatele sociální zralosti osobnosti v projektivních psychodiagnostických metodách*“ autorů Obereignerů, Čáp, Krausová z roku 2016. Pro představu budou uvedeny příklady skórovacích vodítek pro kategorii Vztah k druhým lidem v jednotlivých vývojových stádií zralosti, které jsou uvedeny ve zmíněné publikaci.

Vztah k druhým lidem

Receptivní stádium (V1)

- Každá postava vystupuje sama za sebe, osoby nespolupracují.
- Bezprostřední uspokojení přání.
- Př.: „*Davy lidí...bezejmenné...Bezejmenná masa lidí, který si jdou za svými nákupy.*“

Autonomní stádium (V2)

- Osoby jsou ve formálním vztahu.
- Dochází k běžné kooperaci, dělají činnosti, ke kterým je potřeba přítomnost druhé osoby
- Není zmíněna vzájemná pomoc.
- Př.: „*Sedí u stolu nějak, hrajou nějaký karty.*“

Asertivní stádium (V3)

- Útěk od druhých lidí, nezájem o druhé lidi, činnost jedné osoby proti druhé osobě
- Útěk do denního snění
- Př.: „*Sedí tam zraněný, ale nikdo se o něj nezajímá.*“

Integrované stádium (V4)

- Rozlišení osob a předmětů
- Vzájemnost, společenství, spolupráce, společné plánování něčeho.
- Bodujeme konkrétní osoby, které jsou přesně pojmenovány, vymezeny, specifikovány.

- Př.: „...*chystají společnou večeři, že se na ni těší a že společně připravují nějaké jídlo, ...jsou rády, že spolu mohou trávit nějaký čas a že si společně popovídají.*“

7.1.2. Inventář sociálních dovedností (SSI)

SSI byl vytvořen jako sebesposuzovací metoda, jejíž vyplnění trvá přibližně 30-45 minut a lze ji použít pro osoby od 14 let výše. Autory metody jsou Ronald E. Riggio a Dana R. Carneyová. Do českého jazyka byla metoda přeložena Lenkou Krejčovou v roce 2007, nicméně není v České republice standardizována. Metoda vychází z multidisciplinárního výzkumu měření a rozvoje sociálních, emočních a interpersonálních dovedností. Teoretickým východiskem pro vývoj SSI je konstrukt sociální inteligence, která je obvykle definována jako schopnost přizpůsobit se sociálním interakcím a úspěšně se do nich zapojit. Inventář sociálních dovedností je složen z 90 položek a je to všeobecná sebehodnotící metoda pro měření základních sociálních komunikačních dovedností. Probandi zaznačují na pětibodové stupnici Likertova typu dle toho, jak je dané tvrzení SSI vystihuje, či nevystihuje (1 = vůbec mě nevystihuje; 2 = spíše mě nevystihuje; 3 = vystihuje mě; 4 = vystihuje mě dosti přesně; 5 = zcela mě vystihuje). SSI měří sociální dovednosti v šesti oblastech a uvádí výsledný skóre úrovně rozvoje sociálních dovedností či sociální inteligenci (Riggio & Carney, 2007).

Metoda obsahuje dohromady šest škál, které měří komunikační dovednosti ve dvou úrovních, a to emoční a sociální, přičemž je v rámci každé úrovně hodnoceno vyjadřování, vnímavost a kontrola. Popis jednotlivých škál je následující:

- *Emoční vyjadřování* – EE – určuje schopnost jedince neverbálně komunikovat, schopnost přesně vyjádřit prožívané emoční stavy a neverbální projevy.
- *Emoční vnímavost* – ES – vyjadřuje schopnost přijímat a interpretovat neverbální sdělení druhých osob.
- *Emoční kontrola* – EC – měří schopnost jedince kontrolovat a regulovat své vlastní emoce.
- *Sociální vyjadřování* – SE – vyjadřuje verbální dovednosti a schopnost zapojit se do interpersonální komunikace.
- *Sociální vnímavost* – SS – zobrazuje schopnost interpretovat verbální sdělení druhých osob a pochopení vhodných norem společenského chování.

- *Sociální kontrola* – SC – měří schopnost vhodné sebeprezentace a adekvátního chování v různých sociálních situacích, a zároveň schopnost orientovat se v různých sociálních situacích a jednat (Riggio & Carney, 2007).

Z těchto škál můžeme vypočítat skóre pro jednotlivé škály a také celkový skóre pro emoční dovednosti (TE), celkový skóre pro sociální dovednosti (TS), celkový skóre pro vyjadřování (Tex), celkový skóre pro vnímavost (TSe), celkový skóre pro kontrolu (TCo). A nakonec také celkový skóre SSI, který představuje míru sociální inteligence (Riggio & Carney, 2007).

7.1.3. Dotazník Parental Bonding Instrument (PBI)

Tento dotazník byl původně navržen pro určování míry, jak moc rodiče přispívají k psychickým poruchám svých dětí. V současnosti je PBI metodou zaměřenou na posouzení rodičovské vazby s důrazem na prvních 16 let vývoje jedince. Je určena pro dospělé a dospívající osoby, které jsou nejméně 16 let staré. Obsahuje 25 položek, kde jsou hodnoceni rodiče na čtyřstupňové škále, zvláště otec a matka, tak jak si je proband pomatuje do svých 16 let života. Metoda se skládá ze dvou subškál, a to péče a kontrola (Parker, 2011).

Škála péče má 12 položek a je na jedné straně osy definována něhou, blízkostí a vřelostí a na druhé ose definovaná naopak emocionálním chladem a odmítáním. Tato škála měří míru péče a její skóre se pohybuje mezi 0-36 body. Čím je vyšší skóre, tím je vnímaná péče vyšší. *Škála kontroly* má položek 13 a jednu osu tvoří kontrola definována přílišným opatrováním, infantilizací a překážením nezávislosti a samostatnosti, druhá osa je pak tvořena kontrolou, která rozvoj samostatnosti a nezávislosti naopak umožňuje. Tato škála měří míru nadměrné ochrany. Skóre dosahuje 0-39 bodů, přičemž vysoký skóre představuje vysokou míru ochrany. Na základě dosažených skóre lze stanovit 4 typy citových vazeb (optimální typ vazby, vazba s nelaskavou kontrolou, vazba kontrolující, byť s láskou, chybějící či slabá vazba). Dotazník Parental Bonding Instrument byl validován na české populaci (n=260) a má tedy české normy. Dotazník je možné využít v různých oblastech psychologie, a to například při vyšetření osobnosti, v rámci forenzní psychologie a podobně (Parker, 2011).

7.1.4. Social Cognition – Object Relation Scale (SCORS)

Škála sociální kognice a objektních vztahů (Social Cognition – Object Relation Scale, SCORS) byla navržena Westenem (1985) a je založena na teorii objektních vztahů. Objektní vztahy obecně zkoumají povahu a vývoj reprezentací sebe a ostatních a afektivní hodnotu takovýchto reprezentací. Sociální kognice se zase zabývá mechanismy zpracovávání

sociálních informací. SCORS se snaží zkoumat právě individuální rozdíly v dimenzích sociální kognice a objektních vztahů (Westen, 2002).

SCORS byl vyvinut pro hodnocení příběhů podaných v rámci Tematického apercepčního testu (TAT), ale lze ho použít pro skórování dalších narativních dat z jiných apercepčních témat, nebo také ke skórování raných vzpomínek a rozhovorů v rámci psychoterapie. V rámci SCORS se hodnotí 8 škál na sedmibodové stupnici. Přidělením nejvyššího bodu, tedy čísla 7, se indikuje vysoká zralost a zdravé fungování osobnosti v rámci dané škály. Obecně lze říci, že skóry 1 a 2 na jakékoliv škále označují patologické fungování osobnosti a skóry 6 a 7 naopak zdravý způsob reagování (Westen, 2002).

Škály, které SCORS hodnotí, jsou následující:

- *Diferencovanost a Self a komplexnost reprezentace druhých (COM)* – tato škála se pohybuje od určování malých rozdílů mezi vlastními pocity a myšlenkami a mezi pocity a myšlenkami druhých, až k jasnému rozlišení mezi těmito konstrukty a k dobrému vhledu jak do svých myšlenek a pocitů, tak do myšlenek a pocitů druhých.
- *Afektivní kvalita reprezentací (AFF)* – tato škála předpokládá na nízké úrovni očekávání hostilných a zraňujících vztahů s druhými lidmi, a na vysoké úrovni naopak předpokládá všeobecné pozitivní očekávání od vtaů s druhými lidmi.
- *Kapacita k emočnímu vkladu do vztahů (EIR)* – na nízké úrovni se u této škály objevuje chování, které je zaměřené pouze na vlastní potřeby ve vztahu k druhým lidem, a na vysoké úrovni naopak přítomnost hlubokých vztahů, které jsou vzájemné a respektující.
- *Emoční vklad do hodnot a morálních standardů (EIM)* – tato škála obsahuje na jedné ose sobecké a bezohledné chování, a na druhé ose chování, které je ohleduplné a soucitné.
- *Porozumění sociální kauzalitě (SC)* – u této škály se na nízké úrovni hodnotí zmatené, chybné a nekonzistentní vysvětlení interpersonální zkušenosti, a na vysoké úrovni naopak koherentní příběhy vysvětlující interpersonální události a vykazují dobré pochopení lidského jednání.
- *Prožívání a zvládání agresivních impulzů (AGG)* – tato škála se pohybuje na ose od agresivního až sadistického nekontrolovatelného chování, až po přiměřené a seberegulovatelné vyjadřování vzteku a agrese.

- *Sebedůvěra (SE)* – zde se hodnotí na nejnižším stupni vnímání sebe sama jako zlého a odporného, a na nejvyšším stupni realisticky pozitivní vnímání své osoby.
- *Identita a soudržnost Self (ICS)* – tato škála skóruje na ose od roztržitého vnímání sebe sama a nejasného konceptu stability a stálosti, až po integrovaně vnímanou vlastní identitu se schopností vytvářet dlouhodobé cíle (Weiner, 2008).

8. Charakteristika zkoumané populace, výběr a popis vzorku

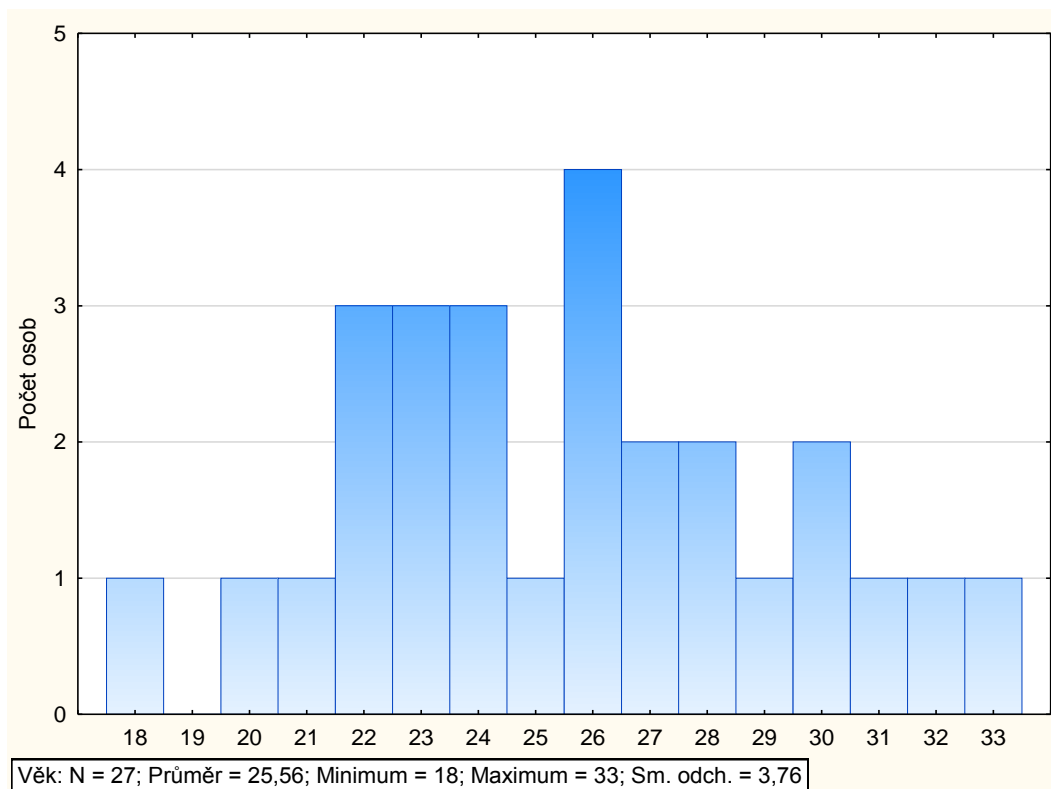
Celkovou populaci tvoří v našem výzkumu všichni zdraví dospělí ve věkovém rozmezí od 18–65 let bez psychiatrické diagnózy a bez závažného somatického onemocnění. Zkoumaná populace byla totožná jako zkoumaná populace ve dvou výzkumech z projektu „*Sociální zrání osobnosti*.“ Konkrétně se jedná o práci Veroniky Krausové (2014) a Kristýny Vlačuškové (2014). Tyto práce se zabývaly zkoumáním základních parametrických ukazatelů TSZ u zdravých dospělých. Zachování stejnosti zkoumaných populací v obou zmiňovaných pracích a v této práci je z toho důvodu, že data z hodnocení TSZ v rámci obou výzkumů z roku 2014 budou použita i v rámci této práce pro zodpovězení výzkumných otázek 1-3.

Ve všech případech byl výběr výzkumného souboru uskutečňován na základě příležitosti a dostupnosti, a šlo o příležitostný výběr a samosběr. Probandi byli osloveni pomocí výzvy k účasti na výzkumu přes sociální sítě (facebook, email), nebo osobně.

Výzkumný soubor, který byl analyzován v rámci projektu „*Sociální zrání osobnosti*“ v roce 2014, byl zastoupen 20 muži a 36 ženami, průměrný věk probandů byl 26,1 let. Dalšími zjišťovanými charakteristiky tohoto souboru bylo například vzdělání, rodinný stav, zaměstnání. Podrobnější popis tohoto výzkumného souboru je možné dohledat v publikaci „*Vybrané ukazatele sociální zralosti osobnosti v projektivních psychodiagnostických metodách*“ (Obereignerů, Čáp & Krausová, 2016). Zjišťované charakteristiky tohoto souboru se shodují se zjišťovanými charakteristikami výzkumného souboru z roku 2018.

Nyní bude podrobněji popsán výzkumný soubor, který byl sesbírán v rámci této práce. Tento soubor je složen z 27 probandů. Z těchto 27 probandů bylo 12 mužů a 15 žen. Věkové rozpětí souboru se pohybovalo od 18 let do 33 let. Graf č. 1 detailněji ukazuje věkové rozložení výzkumného vzorku.

Graf 1: Histogram věkového rozložení výzkumného souboru (n=27).



V rámci dosahovaného vzdělání bylo v našem souboru nejvíce probandů s vysokoškolským vzděláním, jednalo se o 16 osob (59 %). Tabulka 3 podrobněji shrnuje rozložení vzdělání ve výzkumném souboru.

Tabulka 3: Vzdělání účastníků (n = 27).

Vzdělání	Absolutní četnost účastníků	Relativní četnost účastníků
Ukončená ZŠ	3	11%
SŠ s maturitou	7	26%
VOŠ	1	4%
Vysoká škola	16	59%

Dalším sledovaným ukazatelem výzkumného vzorku byl rodinný stav. Četnosti v jednotlivých kategoriích rodinného stavu jsou zobrazeny v tabulce 4.

Tabulka 4: Rodinný stav účastníků (n = 27).

Rodinný stav	Absolutní četnost účastníků	Relativní četnost účastníků
Svobodná/ý	25	93%
Vdaná/ženatý	2	7%

Ve výzkumném souboru 27 probandů bylo v období sběru dat 13 z nich v dlouhodobém partnerském vztahu a 14 probandů uvedlo, že v dané chvíli nejsou v dlouhodobém partnerském vztahu. Dále bylo zjišťováno, zda probandi mají nebo nemají stabilní zaměstnání. Z 27 probandů uvedlo, že má zaměstnání 17 z nich, 10 probandů označilo, že jsou studenti. Poslední zjišťovanou charakteristikou výzkumného souboru byla přítomnost či nepřítomnost chronického psychického či somatického onemocnění. V našem souboru uvedli přítomnost chronického onemocnění pouze dva probandi. Konkrétně se jednalo v jednom případě o onemocnění štítné žlázy a v druhém případě o atopický ekzém. Žádné uvedené onemocnění nebylo v akutní fázi nebo takového charakteru, že by se muselo předpokládat významné ovlivnění psychického fungování daného jedince a museli jsme probanda z účasti na výzkumu předem vyloučit.

Pro zpracování výzkumných cílů 1-3 budou při analýze dat použity oba výzkumné soubory, jak z roku 2014, tak z roku 2018. Výzkumný soubor k zodpovězení výzkumné otázky 1 bude tvořen 83 probandy, to je 56 probandy z výzkumného projektu z roku 2014 a 27 probandy z výzkumu k realizaci této práce. V rámci výzkumné otázky 2 bude pracováno s daty z roku 2014, konkrétně se všemi příběhy podanými k projektivnímu materiálu TSZ, které byly administrovány a skórovány Kristýnou Vlačuskovou (2014), a také s příběhy k TSZ podanými účastníky v rámci sběru dat v roce 2018, které byly skórovány stejným výzkumníkem. Výsledný výzkumný vzorek při zpracování tohoto cíle je 53 probandů. U výzkumného cíle 3 bude použito 26 příběhů podaných k tabulím TSZ z roku 2014 a jejich tehdejší hodnocení v rámci skórovacího systému TSZ. Tyto příběhy budou zároveň znovu skórovány pomocí bodovacího systému TSZ v roce 2018 stejným výzkumníkem, který je hodnotil v roce 2014.

Pro větší přehlednost uvádíme tabulku 5, kde je zobrazen celkový počet probandů ve výzkumném souboru dle výzkumného cíle s rozdělením počtu probandů z roku 2014 a 2018.

Tabulka 5: Zastoupení výzkumného souboru dle výzkumného cíle

Výzkumný cíl	Výzkumný soubor	Výzkumný soubor	Výzkumný soubor
	celkem	2014	2018
1	n=83	n=56	n=27
2	n=53	n=26	n=27
3	n=26	n=26	x
4	n=27	x	n=27
5	n=27	x	n=27
6	n=27	x	n=27

8.1. Etika ve výzkumu

Všichni probandi byli před samotným testováním v krátkosti seznámeni s účelem a cíli výzkumu, ne však v plném rozsahu, abychom předešli případnému zkreslení dat. Také jim bylo ve stručnosti popsáno, jak bude samotné testování probíhat. Účastníci byli také seznámeni s tím, že sběr i zpracování dat je dobrovolný a zcela anonymní, a že jejich osobní údaje nebudou nikde zveřejněné ani jinak dohledatelné. Záznamové listy pro všechny metody v testové baterii tohoto výzkumu jsou označeny číslem probanda, nikoliv jeho osobními údaji.

Účastníci také před samotným započítáním testování podepsali informovaný souhlas s účastí ve výzkumu, ve kterém souhlasili s pořízením zvukového záznamu při administraci TSZ a jeho následného zpracování. Byli seznámeni s možností odstoupit z účasti na výzkumu kdykoliv v průběhu sběru dat, když by si účast v něm rozmysleli. Účastníci za participaci ve výzkumu nedostali žádnou hmotnou ani finanční odměnu. Po administraci testové baterie měli probandi prostor na jakékoliv dotazy týkající se výzkumu.

9. Analýza dat a interpretace výsledků

Jak již bylo vysvětleno podrobněji v předchozí kapitole pro některé analýzy byla využita i data nasbíraná v rámci výzkumů Veroniky Krausové a Kristýny Vlačuškové z roku 2014. U každé analýzy bude uvedeno, se kterými daty se pracovalo a rovněž důvod konkrétního rozhodnutí.

Zvukové záznamy jednotlivých příběhů z administrace TSZ byly přepsány do textové podoby v programu Microsoft Office Word. Takto přepsané příběhy byly hodnoceny, jednak podle systému skórování TSZ, jednak dle skórovacího systému SCORS. Při přidělování bodů za příběhy bylo postupováno podle dostupných skórovacích kritérií k oběma přístupům (Obereignerů, Čáp & Krausová, 2016; Westen, 2002). Také další použité metody z testové baterie použité při tomto výzkumu (SSI, PBI) byly vyhodnoceny podle kritérií vyžadovaných manuálem. Všechna získaná data pak byla převedena do elektronické podoby a zapsána do záznamové tabulky v programu Microsoft Office Excel, kde byla následně překódována a finálně upravena tak, aby byla připravena pro další statistické zpracování. Statistické operace probíhaly v programu Statistica 13.3.

Všechny proměnné, se kterými se ve statistické analýze dat pracovalo, mají normální distribuci. Normalita byla ověřena pomocí Shapiro-Wilkova testu. Všechny proměnné dosahovaly hodnoty $p > 0,05$, proto byly při výpočtech využity parametrické metody. K popsání rozložení stádií zralosti ve výzkumném souboru byla použita deskriptivní statistika. Konkrétně se jednalo o výpočty průměrných hodnot jednotlivých stádií hrubých i vážených skóru, mediánu, směrodatné odchylky a hodnot minima a maxima. Pro posouzení rozdílů mezi celkovými stádii TSZ v souborů probandů z roku 2014 a v souboru probandů z roku 2018, jejichž příběhy podané k TSZ byly skórovány stejným výzkumníkem, byl použit t-test pro nezávislé vzorky. T-test pro nezávislé vzorky byl použit i při zjišťování rozdílů mezi hodnotami celkového stádia TSZ i v souboru probandů z roku 2014, jejichž příběhy byly skórovány v roce 2014 a v roce 2018 stejným výzkumníkem. Pro posouzení souvislosti skórovacího systému TSZ a SCORS, stejně tak jako pro posouzení souvislosti TSZ a SSI, byla použita korelace, konkrétně Pearsonův korelační koeficient. Pro zjištění souvislosti mezi vztahovou vazbou v dospělosti měřenou pomocí PBI a dosahovaným celkovým stádiem zralosti v TSZ byla použita jednocestná ANOVA.

9.1. Rozložení stádií sociální zralosti TSZ ve výzkumném souboru

Prvním ze stanovených cílů této práce bylo zjistit rozložení stádií sociální zralosti TSZ ve výzkumném souboru. Jak již bylo řečeno výše a je i zobrazené v tabulce 5, byla použita data jak z roku 2014, tak z roku 2018. Výzkumný soubor je složen z 83 probandů.

V rámci výzkumu k projektu „Sociální zrání osobnosti“ byly vypočítány vážené a hrubé skóry pro jednotlivé kategorie TSZ (Vztah k autoritě; Vztah k druhým lidem; Emoce, pocity a Zaměření činnosti). Pro získání dalších ukazatelů TSZ vznikla potřeba převést skóry získané v rámci jednotlivých kategorií na skóry pro jednotlivá stádia sociálního zrání TSZ (Receptivní stádium, Autonomní stádium, Asertivní stádium, Integrované stádium) Prvním krokem v rámci tohoto cíle bylo tedy převedení bodů získaných v rámci kategorií na body pro jednotlivá stádia. Tento krok byl proveden v programu Excel. Po převedení bodů a úpravě bylo s daty dále pracováno v programu Statistica 13.3. Na těchto datech byla provedena deskriptivní statistika a byl zjištěn průměr pro jednotlivá stádia sociálního zrání, medián, směrodatná odchylka (SD) a minimální a maximální hodnoty dosažených skóru. Konkrétní údaje jsou uvedeny v tabulce 6.

Tabulka 6: Údaje pro hrubé a vážené skóry jednotlivých stádií sociálního zrání TSZ a celkového stádia sociální zralosti pro TSZ (n=83).

Proměnná	Průměr	Medián	SD	Minimum	Maximum
Receptivní stádium HS	19,84	20,00	4,22	9,00	29,00
Receptivní stádium VS	19,84	20,00	4,22	9,00	29,00
Autonomní stádium HS	16,87	17,00	4,04	9,00	32,00
Autonomní stádium VS	33,73	34,00	8,08	18,00	64,00
Asertivní stádium HS	5,13	5,00	3,13	0,00	15,00
Asertivní stádium VS	15,40	15,00	9,39	0,00	45,00
Integrované stádium HS	3,60	2,00	4,11	0,00	15,00
Integrované stádium VS	14,41	8,00	16,42	0,00	60,00
Celkem HS	37,76	38,00	9,20	16,00	63,00
Celkem VS	83,39	81,00	24,03	35,00	141,00
Celkové stádium TSZ	2,24	2,31	0,49	1,29	3,05

Z tabulky můžeme vyčíst, že nejčastěji probandi skórovali v rámci receptivního stádia, kde průměr hrubých skóru byl 19,84. Nejméně skórovaným stádiem v rámci námi zkoumaného vzorku bylo integrované stádium, kde průměrný hrubý skór měl hodnotu 3,60.

Dále z tabulky můžeme zjistit, že nejvyšší průměrná hodnota váženého skóru byla naměřena u autonomního stádia, a to 33,73. Další důležitou hodnotou je celkové stádium TSZ, které má v průměru hodnotu 2,24. Tento ukazatel je dalším cenným deskriptivním parametrem Testu sociálního zrání, jelikož říká, na jaké úrovni je sociální zralost daného jedince. Z průměrné hodnoty celkového stádia TSZ u našeho výzkumného souboru lze říci, že se tento soubor probandů pohybuje mezi autonomním stádiem sociálního zrání a stádiem asertivním.

9.2. Srovnání výzkumných souborů z roku 2014 a 2018 v dosahování celkového stádia sociálního zrání TSZ

Druhým cílem této práce bylo srovnání hodnot celkového stádia sociálního zrání TSZ mezi výzkumným souborem z roku 2014 a výzkumným souborem z roku 2018, jejichž příběhy byly skórovány stejným výzkumníkem a podle skórovacího systému TSZ. Jak je uvedeno v tabulce 5, celkový výzkumný soubor je složen z 53 probandů. Z toho 26 bylo z výzkumného souboru z roku 2014, který byl součástí výzkumného souboru ($n=56$) „zdravých dospělých“, jehož data sloužila pro výpočet základních ukazatelů TSZ v projektu „Sociální zrání osobnosti“. Příběhy těchto 26 probandů podané v rámci administrace TSZ byly skórovány stejným výzkumníkem, který skóroval i příběhy 27 probandů výzkumného souboru z roku 2018. V rámci obou skupin byly vypočítány u každého jedince hodnoty celkového stádia sociálního zrání TSZ. Ke srovnání obou souborů byl použit t-test pro nezávislé vzorky.

Odpovídající hypotéza pro tento výzkumný cíl byla formulována následovně:

H_1 : Neexistuje statisticky významný rozdíl mezi hodnotami celkového stádia sociálního zrání TSZ u souboru probandů z roku 2014 a souboru probandů z roku 2018.

Účastníci výzkumu obou skupin byli vybíráni dle stejných pravidel a administrace TSZ probíhala za podobných podmínek (tj. v domácím a klidném prostředí) a dle stejných pravidel, také skórování příběhů probíhalo dle stejných pravidel a postupů. Nepředpokládáme tedy, že by mezi oběma skupinami byl významný rozdíl v hodnotách celkového stádia sociálního zrání TSZ.

Při výpočtu t-testu pro nezávislé vzorky k posouzení rozdílů mezi skupinami byla zjištěna hodnota $t(51) = 13,57$ a $p < 0,01$ a Cohenovo d se rovnalo hodnotě 3,72. Tyto hodnoty jsou statisticky významné. Proto konstatujeme, že hypotézu H_1 zamítáme.

9.3. Srovnání skórování příběhů k TSZ v roce 2014 a 2018

Jedním z dalších cílů této práce bylo srovnání hodnot celkového stádia sociálního zrání TSZ u příběhů, které byly hodnoceny systémem skórování TSZ v roce 2014 a poté i v roce 2018 stejným výzkumníkem. Jak je uvedeno v tabulce 5, výzkumný soubor je v tomto případě složen z 26 probandů, kteří tvořili část celkového výzkumného vzorku „zdravých dospělých“ z roku 2014 v rámci výzkumů k projektu „*Sociální zrání osobnosti*.“ Příběhy probandů podané k podnětovým tabulím TSZ byly ve všech případech hodnoceny stejným systémem skórování, a to skórovacím systémem TSZ, a ve všech případech je hodnotil stejný výzkumník. První skórování příběhů bylo provedeno v roce 2014 v rámci projektu „*Sociální zrání osobnosti*,“ druhé následné skórování těchto příběhů bylo provedeno v rámci této práce v roce 2018. U obou skupin byla vypočítána celková stádia sociálního zrání TSZ a získaná data byla nahrána do programu Statistica 13.3, kde byla dále zpracovávána. Ke srovnání obou souborů dat byl použit t-test pro závislé vzorky.

Hypotéza pro tento cíl byla formulována následovně:

H₂: Skórování příběhů podaných k TSZ pomocí systému TSZ v roce 2014 a v roce 2018 se statisticky významně neliší.

Jelikož administrace TSZ i skórování příběhů proběhlo za velmi podobných podmínek, předpokládáme, že by mezi skórováním příběhů v roce 2014 a skórováním stejných příběhů v roce 2018 neměl existovat statisticky významný rozdíl.

Při výpočtu t-testu pro závislé vzorky jsme zjistili hodnotu $t(50) = 17,02$, hodnotu $p < 0,01$ a Cohenovo $d = 4,85$. Tyto hodnoty jsou statisticky významné, proto lze konstatovat, že hypotézu H₂ zamítáme.

9.4. Posouzení souvislosti skórovacích systémů TSZ a SCORS a výsledků TSZ a SSI

Dalším cílem této práce je posouzení souvislosti mezi skórovacím systémem TSZ, který byl navržen pro hodnocení příběhů podaných k podnětovým tabulím Testu sociálního zrání a skórovacím systémem SCORS, který byl vyvinut pro hodnocení příběhů k Tematickému apercipčnímu testu. Pro zodpovězení tohoto cíle byly srovnány hodnoty vážených skóre pro

jednotlivé kategorie TSZ (A - vztah k autoritě, C – zaměření činnosti, V – vztah k druhým lidem, E – Emoce) a hodnota celkového stádia sociálního zrání TSZ s hodnotami v rámci jednotlivých subškál SCORS (Diferencovanost Self a komplexnost reprezentace druhých – COM, Afektivní kvalita reprezentací – AFF, Kapacita k emočnímu vkladu do vztahů – EIR, Emoční vklad do hodnot a morálních standardů – EIM, Porozumění sociální kauzality – SC, Sebedůvěra – SE, Identita a soudržnost Self – ICS) a s průměrnou hodnotou rSCORS, která je průměrem všech hodnocených subškál SCORS.

Dalším, čtvrtým, cílem práce je posouzení souvislosti mezi celkovou hodnotou sociálního zrání TSZ a celkovým skórem SSI.

V rámci obou těchto cílů, jak je uvedeno v tabulce 5, bylo pracováno pouze s daty výzkumného souboru z roku 2018, který je složen z 27 probandů. Všechna data byla upravena v programu Excel a dále s nimi bylo pracováno v programu Statistica 13.3. Pro posouzení souvislosti mezi proměnnými byl použit Pearsonův korelační koeficient. Hypotézy pro tyto cíle byly formulovány následovně:

H₃: Existuje statisticky významná pozitivní korelace mezi váženým skórem kategorie Emoce v Testu Sociálního Zrání a celkovým skórem subškály Diferencovanost Self a komplexnost reprezentace druhých v Social Cognition – Object Relation Scale.

H₄: Existuje statisticky významná pozitivní korelace mezi váženým skórem kategorie Zaměření činnosti v Testu Sociálního Zrání a celkovým skórem subškály Porozumění sociální kauzality v Social Cognition – Object Relation Scale.

H₅: Existuje statisticky významná pozitivní korelace mezi váženým skórem kategorie Vztah k druhým lidem v Testu Sociálního Zrání a celkovým skórem subškály Afektivní kvalita reprezentací v Social Cognition – Object Relation Scale.

H₆: Existuje statisticky významná pozitivní korelace mezi váženým skórem kategorie Vztah k autoritě v Testu Sociálního Zrání a celkovým skórem subškály Emoční vklad do hodnot a morálních standardů v Social Cognition – Object Relation Scale.

H₇: Existuje statisticky významná pozitivní korelace mezi celkovým stádiem zralosti v Testu Sociální Zralosti a celkovým průměrem všech skórovaných subškál v Social Cognition – Object Relation Scale.

H₈: Existuje statisticky významná pozitivní korelace mezi celkovým stádiem sociální zralosti v Testu Sociálního Zrání a celkovým skórem Inventáře sociálních dovedností.

Ve všech případech předpokládáme pozitivní korelaci mezi proměnnými. Systém SCORS hodnotí úroveň zralosti v rámci jednotlivých subškál. Hypotézy o souvislostech

mezi jednotlivými kategoriemi TSZ a subškálami SCORS byly sestaveny na základě podobností hodnotících kritérií mezi nimi.

Tabulka 7: Korelace kategorií TSZ, celkového stádia TSZ, subškál SCORS a SSI, $p > 0,05$ ($n = 27$).

Proměnná	A VS	C VS	V VS	E VS	celkové stádium TSZ
COM	0,39	0,53	0,51	0,48	0,62
AFF	0,23	0,34	0,33	0,26	0,53
EIR	0,30	0,33	0,31	0,38	0,49
EIM	0,11	0,36	0,20	0,34	0,45
SC	0,22	0,20	0,34	0,51	0,45
SE	-0,12	0,12	0,14	0,12	0,28
ICS	0,21	0,36	0,35	0,38	0,51
rSCORS	0,28	0,39	0,41	0,48	0,59
SSI	0,03	0,06	-0,04	0,00	-0,07

Tabulka 7 ukazuje souhrnnou matici korelací mezi proměnnými na hladině významnosti $\alpha = 0,05$. Z tabulky lze zjistit, že hodnota korelace mezi kategorií Emoce (E) TSZ a subškálou Diferencovanost Self a komplexnost reprezentace druhých (COM) je $r = 0,48$, která je statisticky významná. Hypotézu H_3 tedy přijímáme. Hodnota korelace mezi kategorií Zaměření činnosti (C) TSZ a subškálou Porozumění sociální kauzality (SC) SCORS je $r = 0,20$. Tato hodnota není na hladině významnosti $\alpha = 0,05$ statisticky významná, proto hypotézu H_4 zamítáme. Další hypotézou zjišťovanou korelací byla korelace mezi kategorií Vztah k druhým lidem (V) TSZ a subškálou Afektivní kvalita reprezentací (AFF) SCORS, hodnota této korelace je $r = 0,33$. Ani tato hodnota není statisticky významná při $\alpha = 0,05$. Hypotézu H_5 zamítáme. Další zkoumanou proměnnou byla korelace mezi váženým skórem kategorie Vztah k autoritě (A) TSZ a celkovým skórem subškály Emoční vklad do hodnot a morálních standardů (EIM) SCORS. Pro tuto korelaci byla zjištěna hodnota $r = 0,11$. Tato hodnota není statisticky významná na hladině významnosti $\alpha = 0,05$, proto hypotézu H_6 zamítáme. Dalším zkoumaným vztahem byla souvislost mezi celkovým stádiem sociální zralosti TSZ a celkovým průměrem všech skórovaných subškál SCORS. Pro tento vztah byla naměřená hodnota korelace $r = 0,59$. Tato naměřená korelace je na hladině významnosti $\alpha = 0,05$ statisticky významná, proto hypotézu H_7 přijímáme.

Dalším cílem práce bylo posoudit souvislost mezi celkovým stádiem sociální zralosti TSZ a celkovým skórem SSI. Byla zjištěna korelace $r = -0,07$, která na hladině významnosti $\alpha = 0,05$ není statisticky významná, a proto hypotézu H_8 zamítáme.

Dále si v tabulce 7 můžeme všimnout, že byla nalezena statisticky významná pozitivní korelace mezi váženými skóry všech kategorií TSZ (Vztah k autoritě, Zaměření činnosti, Vztah k druhým lidem a Emoce) se subškálou Diferencovanost Self a komplexnost reprezentace druhých (COM). Také byla nalezena statisticky významná pozitivní korelace mezi celkovým stádiem TSZ a všemi hodnocenými subškálami SCORS, vyjma subškály Sebedůvěra (SE), kde nebyla zjištěna statisticky významná korelace. U průměrného skóru všech hodnocených subškál SCORS (rSCORS) byla zjištěna pozitivní korelace se všemi váženými skóry kategorií TSZ, kromě kategorie Vztah s autoritou (A), kde statisticky významná korelace zjištěna nebyla.

9.5. Posouzení souvislosti výsledků TSZ a vztahové vazby v dospělosti měřené PBI

Posledním cílem této práce je posouzení souvislosti celkového skóre sociálního zrání TSZ s typem vztahové vazby k matce a otci měřeného dotazníkem Parental Bonding Instrument. V rámci tohoto cíle bylo pracováno s daty ze souboru probandů z roku 2018, jak je uvedeno v tabulce 5. Výzkumný soubor je tedy složen z 27 probandů. Bylo vypočítáno celkové stádium sociálního zrání TSZ u každého jedince ve výzkumném souboru a na základě dosažených bodů v Parental Bonding Instrument (PBI) byla každému jedinci přidělena jedna z vazeb k matce i k otci, které jsou popsány v metodě PBI (optimální typ vazby, vazba s nelaskavou kontrolou, vazba kontrolující, byt' s láskou, chybějící či slabá vazba).

Pro tento cíl byly stanoveny následující hypotézy:

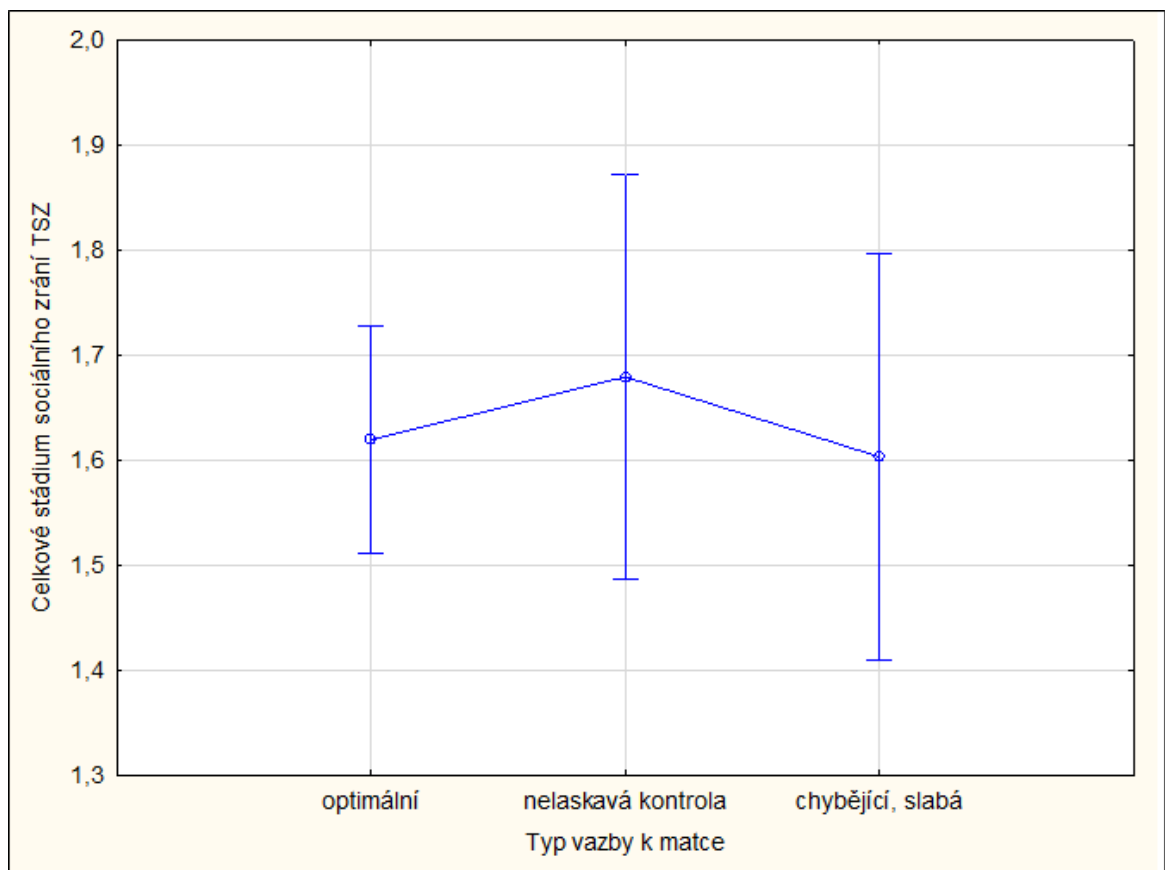
H_9 : Existuje statisticky významný rozdíl v dosahovaném počtu bodů celkového stádia TSZ mezi typy vztahové vazby k matce měřenými Parental Bonding Instrument.

H_{10} : Existuje statisticky významný rozdíl v dosahovaném počtu bodů celkového stádia TSZ mezi typy vztahové vazby k otci měřenými Parental Bonding Instrument.

Pro odpověď na tyto hypotézy byla data upravena v programu Excel a dále zpracována v programu Statistica 13.3. K posouzení rozdílu mezi proměnnými byla použita jednocestná ANOVA. V rámci výzkumného souboru ($n = 27$) při zjišťování platnosti hypotézy H_9 , byla v rámci úpravy dat vyřazena z finální analýzy skupina citové vazby *kontrolující, byt' s láskou*. Tato skupina citové vazby byla zastoupena pouze jedním probandem ($n=1$)

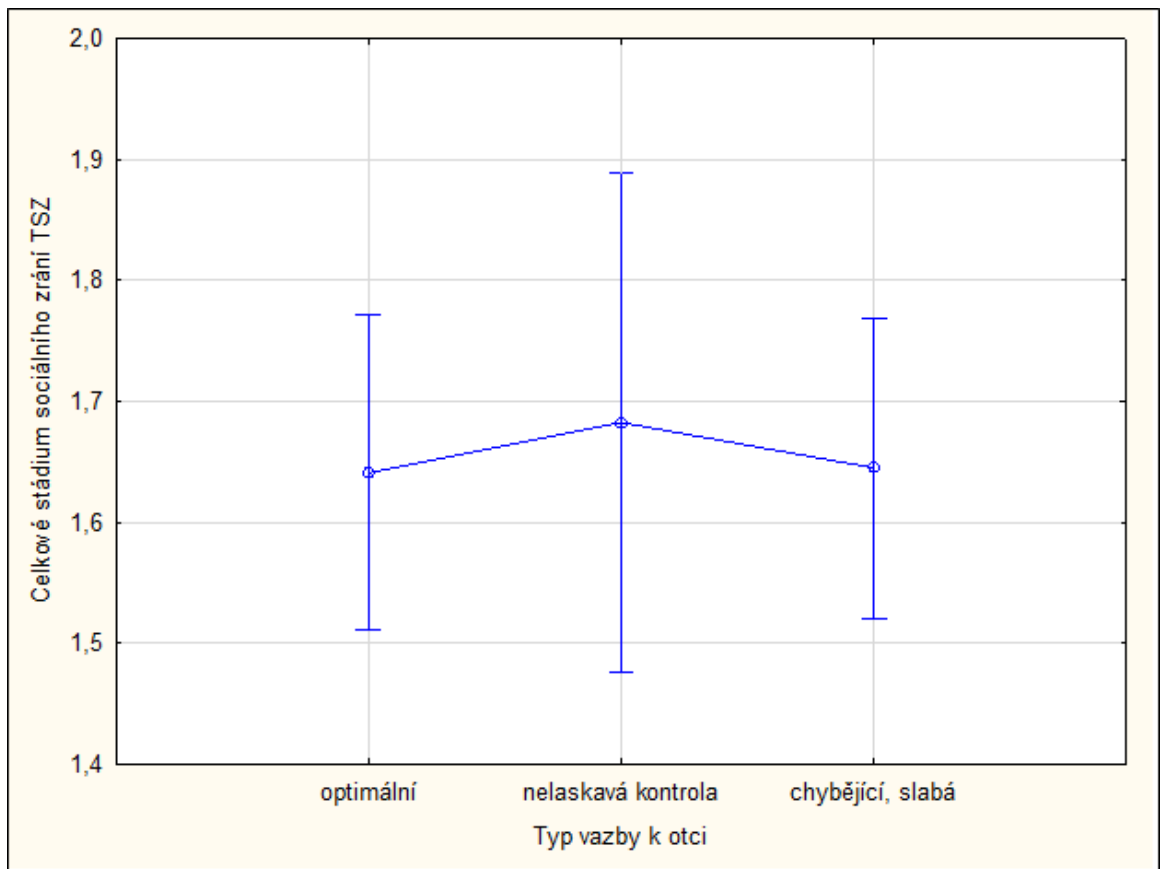
a mohla by tak zkeslit výsledná data. Totéž bylo provedeno při úpravě dat k posouzení platnosti hypotézy H_{10} . I zde byla vyřazena z finální analýzy dat skupina citové vazby *kontrolující, byť s láskou* ($n = 2$) kvůli nedostatečnému zastoupení. Výsledný výzkumný soubor při analýze dat k posouzení hypotézy H_9 činil tedy 26 probandů a při posouzení platnosti hypotézy H_{10} se jednalo o 25 probandů.

Graf 2: Spojnicový graf vztahu mezi typem vazby k matce a celkovým stádiem sociálního zrání TSZ ($n=26$).



Graf 2 znázorňuje vztah mezi jednotlivými typy citových vazeb k matce dle PBI a celkového stádia sociálního zrání TSZ. Výpočtem jednocestné ANOVY jsme získali sílu efektu $F(2,23) = 0,20$ a hodnotu $p = 0,82$. Tyto hodnoty nejsou na hladině významnosti $\alpha = 0,05$ statisticky významné, proto hypotézu H_9 zamítáme.

Graf 3: Spojnicový graf vztahu mezi typem vazby k otci a celkovým stádiem sociálního zrání TSZ (n=25).



Graf 3 znázorňuje vztah mezi jednotlivými typy citových vazeb k otci dle PBI a celkového stádia sociálního zrání TSZ. Výpočtem jednocestné ANOVY jsme získali sílu efektu $F(2,22) = 0,07$ a hodnotu $p = 0,94$. Tyto hodnoty nejsou na hladině významnosti $\alpha = 0,05$ statisticky významné, proto hypotézu H_{10} zamítáme.

9.6. Platnost hypotéz

V této podkapitole se ve stručnosti a pro lepší přehlednost souhrnně vyjádříme k platnosti všech hypotéz.

H₁: Neexistuje statisticky významný rozdíl mezi hodnotami celkového stádia TSZ u souboru probandů z roku 2014 a souboru probandů z roku 2018.

Hypotéza H₁ byla zamítnuta. Existuje statisticky významný rozdíl mezi hodnotami celkového stádia TSZ u souboru probandů z roku 2014 a souboru probandů z roku 2018.

H₂: Skórování příběhů podaných k TSZ pomocí systému TSZ v roce 2014 a v roce 2018 se statisticky významně neliší.

Hypotéza H₂ byla zamítnuta. Skórování příběhů podaných k TSZ pomocí systému TSZ v roce 2014 a v roce 2018 se statisticky významně liší.

H₃: Existuje statisticky významná pozitivní korelace mezi váženým skórem kategorie Emoce v Testu Sociálního Zrání a celkovým skórem subškály Diferencovanost Self a komplexnost reprezentace druhých v Social Cognition – Object Relation Scale.

Hypotéza H₃ byla přijata. Existuje statisticky významná pozitivní korelace mezi váženým skórem kategorie Emoce v Testu Sociálního Zrání a celkovým skórem subškály Diferencovanost Self a komplexnost reprezentace druhých v Social Cognition – Object Relation Scale.

H₄: Existuje statisticky významná pozitivní korelace mezi váženým skórem kategorie Zaměření činnosti v Testu Sociálního Zrání a celkovým skórem subškály Porozumění sociální kauzalitě v Social Cognition – Object Relation Scale.

Hypotéza H₄ byla zamítnuta. Neexistuje statisticky významná pozitivní korelace mezi váženým skórem kategorie Zaměření činnosti TSZ a celkovým skórem subškály Porozumění sociální kauzalitě v Social Cognition – Object Relation Scale.

H₅: Existuje statisticky významná pozitivní korelace mezi váženým skórem kategorie Vztah k druhým lidem v Testu Sociálního Zrání a celkovým skórem subškály Afektivní kvalita reprezentací v Social Cognition – Object Relation Scale.

Hypotéza H₅ byla zamítnuta. Neexistuje statisticky významná pozitivní korelace mezi váženým skórem kategorie Vztah k druhým lidem v Testu Sociálního Zrání a celkovým skórem subškály Afektivní kvalita reprezentací v Social Cognition – Object Relation Scale.

H₆: Existuje statisticky významná pozitivní korelace mezi váženým skórem kategorie Vztah k autoritě v Testu Sociálního Zrání a celkovým skórem subškály Emoční vklad do hodnot a morálních standardů v Social Cognition – Object Relation Scale.

Hypotéza H₆ byla zamítnuta. Neexistuje statisticky významná pozitivní korelace mezi váženým skórem kategorie Vztah k autoritě v Testu Sociálního Zrání a celkovým skórem subškály Emoční vklad do hodnot a morálních standardů v Social Cognition – Object Relation Scale.

H₇: Existuje statisticky významná pozitivní korelace mezi celkovým stádiem sociálního zrání v Testu Sociální Zralosti a celkovým průměrem všech skórovaných subškál Social Cognition – Object Relation Scale.

Hypotéza H₇ byla přijata. Existuje statisticky významná pozitivní korelace mezi celkovým stádiem zralosti v Testu Sociální Zralosti a celkovým průměrem všech skórovaných subškál Social Cognition – Object Relation Scale.

H₈: Existuje statisticky významná pozitivní korelace mezi celkovým stádiem sociální zralosti v Testu Sociálního Zrání a celkovým skórem Inventáře sociálních dovedností.

Hypotéza H₈ byla zamítnuta. Neexistuje statisticky významná pozitivní korelace mezi celkovým stádiem sociální zralosti v Testu Sociálního Zrání a celkovým skórem Inventáře sociálních dovedností.

H₉: Existuje statisticky významný rozdíl v dosahovaném počtu bodů celkového stádia sociálního zrání v Testu Sociálního Zrání mezi typy vztahové vazby k matce měřenými Parental Bonding Instrument.

Hypotéza H₉ byla zamítnuta. Neexistuje statisticky významný rozdíl v dosahovaném počtu bodů celkového stádia sociálního zrání TSZ mezi typy vztahové vazby k matce měřenými Parental Bonding Instrument.

H₁₀: Existuje statisticky významný rozdíľ v dosahovaném počtu bodů celkového stádia sociálního zrání v Testu Sociálního Zrání mezi typy vztahové vazby k otci měřenými Parental Bonding Instrument.

Hypotéza H₁₀ byla zamítnuta. Neexistuje statisticky významný rozdíľ v dosahovaném počtu bodů celkového stádia sociálního zrání TSZ mezi typy vztahové vazby k otci měřenými Parental Bonding Instrument.

10. Diskuze

Výzkumná část této práce se zaměřuje na přiblížení a prohloubení poznatků o projektivní metodě Test Sociálního Zrání (TSZ), která vznikla v rámci výzkumného projektu „Sociální zrání osobnosti“ v roce 2014. Konkrétně bylo naším záměrem doplnit další základní parametrický ukazatel TSZ, a to celkové stádium sociálního zrání TSZ u našeho výzkumného souboru (n=83). Dále bylo naším záměrem a cílem posoudit souvislost mezi skórovacím systémem TSZ a SCORS a také posoudit stálost hodnocení příběhů podaných k TSZ s odstupem času. A nakonec posouzení souvislosti metody TSZ a dotazníků SSI a PBI.

Prvním cílem práce bylo zjištění celkového stádia sociální zralosti TSZ v našem výzkumném souboru (n = 83). Celkové stádium se vypočítalo jako podíl součtu všech vážených skóru TSZ a součtu všech hrubých skóru TSZ, které daný jedinec získal. V tomto výzkumném vzorku byla zjištěna hodnota průměrného celkového stádia sociálního zrání 2,24. Tato hodnota značí, že průměrně dosahovaným stádiem sociálního zrání bylo v našem souboru stádium, které se pohybuje mezi autonomním a asertivním stádiem, blíže má však k stádiu autonomnímu. Profesor Křivohlavý (1981) ve svém studijním materiálu k původní metodě Abigail Stewartové (1977) „Diagnostika sociálního zrání osobnosti“, ze které TSZ vychází, popisuje charakteristiku jednotlivých stádií. Bližší charakteristiku jednotlivých stádií, jak ji uvádí profesor Křivohlavý, lze nalézt jako Přílohu č. 8. Podle tohoto popisu jsou lidé na autonomní úrovni sociálního zrání charakterističtí tím, že si sami chtějí stanovovat normy a zákony, podle kterých se budou chovat, dále pak mají velkou touhu vědět dopředu, co se asi bude dít, aby mohli lépe plánovat své jednání, a jsou poměrně ochotni naslouchat předpovídání budoucnosti (Křivohlavý, 1981). Proto, abychom mohli vytvořit aktuálnější charakteristiku jednotlivých stádií, než je charakteristika obsažená v nepublikovaném manuálu „Diagnostika sociálního zrání osobnosti“ z roku 1981, potřebovali bychom provést výzkum na rozsáhlejší výzkumném souboru, než byl v tomto výzkumu. Je to však jeden z dalších kroků, jakým by se měl ubírat další výzkum v rámci TSZ.

Dalším výzkumným cílem práce bylo srovnání dvou výzkumných souborů zdravých dospělých (n = 53) a jejich celkového stádia sociálního zrání TSZ. Příběhy podané v rámci administrace TSZ byly hodnoceny v obou výzkumných souborech stejným výzkumníkem. Dle našeho předpokladu by se obě skupiny neměly statisticky významně lišit, jelikož v obou případech byly podmínky administrace podobné, a i postup skórování se shodoval. Nicméně pomocí t-testu byl zjištěn statisticky významný rozdíl ($\alpha = 0,05$) mezi skupinami

($t(51) = 13,57$). Na velký rozdíl mezi skupinami poukazovalo i vysoké Cohenovo d , které se rovnalo hodnotě 3,72. Rozdíl mezi skupinami lze vysvětlit, jednak rozdílností osobnostních, intelektových a charakterových rysů jedinců, kteří byli do jednotlivých souborů vybráni, s tím, že by takové vysvětlení znamenalo, že jeden ze souborů dosahoval významněji vyššího stádia sociálního zrání ve srovnání s druhým souborem. Také ale můžeme uvažovat o tom, že důvod vysokého rozdílu mezi soubory v dosažení celkového stádia sociálního zrání TSZ, byl způsoben nejednotností skórování, rozdíl by tak byl způsoben výzkumníkem. Je možné, že k zásadním odlišnostem ve výsledných hodnoceních došlo lidskou chybou, tím že výzkumník hodnotil každý soubor jinak. Jeden ze souborů (výzkumný soubor z roku 2014 k projektu „Sociální zrání osobnosti“) byl hodnocen v roce 2014, druhý výzkumný soubor (výzkumný soubor z roku 2018) byl pak hodnocen po 4 letech (v roce 2018). Mezi tímto časovým obdobím daný výzkumník s metodou aktivně nepracoval. Pokud by byl rozdíl mezi výzkumnými soubory způsoben výzkumníkem, mohlo by to znamenat, že skórovací systém TSZ podléhá subjektivnímu hodnocení a není stálý v čase. Také by to mohlo znamenat, že v rámci čtyřleté pomlky, kdy výzkumník s metodou nepracoval, sám prošel osobnostními změnami, které mohly zapříčinit rozdíly v hodnocení příběhů před 4 lety a po. Nicméně by to také mohlo znamenat, že po dobu nepracování s metodou výzkumník vyšel ze cviku a rozdíly ve skórování vzešly z tohoto důvodu.

Do úvahy bychom také měli vzít fakt, že skórování příběhů z roku 2014 probíhalo v rámci pilotního výzkumu metody TSZ. Pilotní výzkum TSZ přinesl řadu podnětů pro další vývoj metody a jedním z nich byla právě určitá problematika v oblasti skórovacího systému metody, kdy se nepodařilo vypořádat se s otázkou exaktnosti hodnotících kritérií (Obereignerů, Čáp & Krausová, 2016). Skórování příběhů TSZ z roku 2018 bylo založeno na stejných hodnotících kritériích jako skórování příběhů z roku 2014. Tyto kritéria jsou nicméně již dohledatelná v ucelené podobě v publikaci „Vybrané ukazatele sociální zralosti osobnosti v projektivních psychodiagnostických metodách“, na což bychom mohli nahlížet jako na významný rozdíl proti skórování příběhů v roce 2014. Můžeme tedy uvažovat o tom, že se výzkumníkův pohled na skórovací kritéria během čtyř let, kdy s metodou nepracoval, ustálil a v roce 2018 hodnotil příběhy konzistentněji než v roce 2014.

V návaznosti na otázku o rozdílech hodnocení dvou různých výzkumných souborů jsme provedli také srovnání opakovaného skórování týchž příběhů (získaných v rámci jednoho výzkumného souboru) jedním výzkumníkem s odstupem času. Konkrétně jsme provedli srovnání hodnocení skórovacího systému TSZ na příbězích podaných v roce 2014 ($n=26$), které byly jedním výzkumníkem ohodnoceny nejprve v roce 2014 a pak v roce 2018. Dle

našeho předpokladu by toto srovnání mělo doplnit předchozí zjištění. Lze předpokládat, že pokud by se našel statisticky významný rozdíl v hodnocení příběhů TSZ stejného výzkumného souboru s odstupem času, byla by rozdílnost způsobena výzkumníkem, potažmo tedy přílišnou náchylností skórovacího systému TSZ k subjektivitě. V rámci statistického zpracování tohoto, bylo zjištěno, že se hodnocení příběhů v roce 2014 a poté v roce 2018 statisticky významně liší ($\alpha = 0,05$); opět jsme našli vysoké hodnoty t-testu ($t(50) = 17,02$) i Cohena d (4,85). Musíme se tedy přiklonit k možnosti, že rozdíly v rámci obou hypotéz (H_1 , H_2) byly způsobeny výzkumníkem, a tedy jsou potažmo dané subjektivitou skórovacího systému TSZ, nikoliv rozdílností výzkumných souborů, jak by se mohlo zdát při uvažování nad rozdíly u hypotézy H_1 .

Provedením obou srovnání (jak rozdílných výzkumných souborů, tak hodnocením stejného výzkumného souboru s odstupem času) jsme získali cenná data, která by mohla přispět k dalšímu rozvoji metody TSZ. Je možné, že jsme tímto krokem upozornili na její nedostatek, nicméně je to významný podnět k dalšímu zkoumání a zdokonalování metody a zdůraznění důležitosti zabývat se jejím systémem skórování. Zároveň však považujeme za nutné zdůraznit, že uváděné výsledky a podněty mají své limity vzhledem k tomu, že se zakládají pouze na výsledcích této práce, která pracovala s malým výzkumným souborem.

Dále jsme se v rámci tohoto výzkumu snažili postihnout kritériovou validitu TSZ. Tu jsme zjišťovali prostřednictvím hledání souvislostí mezi výsledky TSZ hodnoceného pomocí skórovacího systému TSZ a skórovacího systému SCORS. Dále pak cestou hledání souvislostí mezi výsledky TSZ a výsledky dotazníku zaměřeného na sociální inteligenci SSI.

Skórovací systém SCORS hodnotí podobně jako skórovací systém TSZ úroveň zralosti v rámci jednotlivých škál, proto se srovnání výsledků mezi TSZ a SCORS. Náš předpoklad, že oba skórovací systémy by spolu mohly souviset, podporují výzkumy, které hledaly souvislosti mezi objektivními vztahy a mezilidským fungováním, a které si pro tento účel vybraly právě SCORS (Westen, 1995; Stein et al., 2011). Studie používající SCORS ukazují že jedinci, kteří mají závažné problémy v mezilidských vztazích, mají zároveň narušené mentální reprezentace (Porcerelli, Hill & Dauphin, 1995; Ackerman, Clemence, Weatherill & Hilsenroth, 1999.) Zmíněné studie se vesměs zabývaly konstruktovou validitou, kterou v případě SCORS potvrdily. Jelikož byla v těchto výzkumech konstruktová validita SCORS vztahována k mezilidskému fungování, zdá se nám, že je skórovací systém SCORS vhodným nástrojem pro ověření kritériové validity TSZ.

Výpočtem souvislostí mezi skórovacím systémem TSZ a skórovacím systémem SCORS, jsme zjistili, že všechny vážené skóry kategorie TSZ (A VS, C VS, V VS a E VS) i celkové

stádium TSZ statisticky významně ($\alpha = 0,05$) souvisí se subškálou Diferencovanost Self a komplexnost reprezentace druhých (COM) SCORS. Tento výsledek ukazuje, že všechny kategorie testu TSZ jsou statisticky významně sycené subškálou COM v SCORS v porovnání s ostatními hodnocenými subškálami SCORS. Výjimku zde tvoří subškála SC v SCORS, která statisticky významně souvisí s kategorií Emoce v TSZ a subškála ICS v SCORS, která také statisticky významně souvisí s kategorií Emoce v TSZ. V nedávné studii se autoři Stein, Slavin-Mulford, Sinclair, Siefert a Blais (2012) soustředili na analýzu komponent jednotlivých subškál SCORS a objevili 3 komponenty, do kterých se subškály SCORS dají zařadit, a to vztahová komponenta (AGG, EIR, EIM, AFF), sebeprožívající (SE, ICS) a kognitivní (COM, SC). Pozitivní korelace všech kategorií TSZ se subškálou COM by mohly naznačovat, že všechny mají základ v kognitivní komponentě, a naopak vztahová komponenta je v nich zastoupená méně. Toto zjištění by stálo za empirické ověření, kdy bychom mohli předpokládat, že by všechny kategorie TSZ pozitivně korelovaly s testy zaměřenými na zjišťování kognitivního fungování jedince (např.: Wisconsin Card Sorting Test, Test Hanojské věže).

V rámci stanovených hypotéz, které se týkaly souvislosti kategorií TSZ a subškál SCORS, byla přijata pouze hypotéza o pozitivní korelaci kategorie Emoce TSZ a subškály COM v SCORS. Jak již bylo řečeno výše, pozitivní korelace se subškálou COM byla nalezena ve všech kategoriích TSZ. Subškála COM vyjadřuje, jak zralou má jedinec představu o druhých lidech (Westen, 2002), můžeme tedy uvažovat tím směrem, že všechny kategorie TSZ zohledňují zralost reprezentací druhých daného jedince. V rámci bakalářského výzkumu, který byl součástí projektu „Sociální zrání osobnosti“ (Vlačušková, 2014) se zjistilo, že jednotlivé kategorie TSZ jsou na sobě poměrně nezávislé, a každá tak významně přispívá k celkovému skóre TSZ a má své opodstatnění v systému skórování TSZ. S ohledem na výsledek tohoto výzkumu, by to mohlo znamenat, že jsou sice všechny kategorie z části založené na hodnocení úrovně zralosti reprezentace druhých, ale zároveň každá hodnotí i komponenty, které jsou na ostatních kategoriích nezávislé.

Ostatní hypotézy, které se zabývaly souvislostmi kategorií TSZ a subškál SCORS, nebyly přijaty. Hypotézy byly sestaveny na základě podobnosti hodnotících kritérií mezi danými kategoriemi TSZ a subškálami SCORS, výzkum však ukázal, že tyto podobnosti se v rámci našeho výzkumného souboru ($n=27$) jeví jako zdánlivé. V budoucnosti by však bylo třeba toto zjištění ještě ověřit dalším výzkumem, nejlépe s větším výzkumným souborem.

Dále jsme potvrdili hypotézu o souvislosti celkového stádia TSZ a průměru všech skórovaných subškál SCORS (r SCORS). Pozitivní korelace celkového stádia TSZ

a rSCORS může znamenat, že TSZ měří v rámci všech hodnocených kategorií podobný konstrukt jako SCORS. Pozitivní korelace mezi těmito hodnotami znamená, že probandi, kteří byli hodnoceni vyššími stupni stádií v TSZ, dosahovali také vyšších a zralejších odpovědí v rámci všech hodnocených subškál SCORS. Tato pozitivní korelace potvrzuje v rámci našeho výzkumu kritériovou validitu testu TSZ.

Dále v našem výzkumném souboru (n=27) nebyla přijata hypotéza o pozitivní korelaci celkového stádia sociálního zrání TSZ a celkového skóre Inventáře sociálních dovedností. Náš předpoklad o kritériové validitě TSZ na základě korelace s inventářem SSI nebyla potvrzena. Dokonce jsme našli mírně negativní korelaci mezi těmito proměnnými. SSI je sebeposuzující metoda, která hodnotí sociální inteligenci na základě sociálních komunikačních dovedností, konkrétně vyjadřování, vnímavosti a řízení. Můžeme uvažovat o tom, že takto pojímaná sociální inteligence, která je založená na komunikačních dovednostech neodráží komplexnost sociální zralosti, kterou postihuje Test Sociálního Zrání. Také je vhodné vzít do úvahy, že porovnáváme sebeposuzující dotazník s metodou založenou na výkonu (podání příběhu). Oba přístupy jsou založeny na rozdílných principech a vyžadují zapojení různých psychických atributů, jak od probanda podstupující administraci metod, tak od výzkumníka, který metody hodnotí (McClelland, Koestner, & Weinberger, 1989). Je třeba zdůraznit, že na základě těchto výsledků, nelze explicitně tvrdit, že stádium sociální zralosti měřené pomocí TSZ nespojuje se sociální inteligencí. V budoucnu by bylo vhodné výsledky ověřit, popřípadě použít ve výzkumné baterii jinou metodu měřící sociální inteligenci.

Zkoumáním vztahu mezi celkovým stádiem TSZ a typy citových vazeb měřených pomocí dotazníku Parental Bonding Instrument (optimální typ vazby; vazba s nelaskavou kontrolou; vazba kontrolující, byť s láskou; chybějící či slabá vazba), jsme zjistili, že v našem výzkumném souboru (n=27) není rozdíl mezi typy jednotlivých vazeb v dosahování celkového stádia sociálního zrání TSZ. Tento výsledek je v rozporu s některými studiemi, které spojují jistou citovou vazbu s vyšší mírou emočního zaujetí pro druhé a s lepší schopností interpretovat sociální situace (Calabrese, Farber & Westen, 2005). Dle takovýchto studií jsme předpokládali, že nalezneme rozdílné hodnoty celkového stádia sociálního zrání TSZ u různých typů vazeb s trendem vyšších hodnot celkového stádia sociálního zrání TSZ u optimálního typu vazby. Je možné, že rozdíl nebyl statisticky významný z důvodu malého výzkumného vzorku, proto by bylo vhodné toto zjištění ověřit v rámci dalších výzkumů s vyšším počtem probandů.

Na základě analýzy dat našeho výzkumu jsme získali další cenné informace o Testu Sociálního Zrání a také jsme přinesli podněty pro budoucí vývoj metody.

11. Závěry

Tato práce se věnovala rozšiřujícímu výzkumu projektivní metody Test Sociálního Zrání (TSZ), která vznikla v rámci projektu „Sociální zrání osobnosti“ (FF_2013_017).

V souladu se stanovenými cíli této práce byl proveden výzkum, který rozšířil poznatky a základní parametrické ukazatele Testu Sociálního Zrání. V rámci této práce bylo zjištěno celkové stádium sociálního zrání TSZ na výzkumném vzorku 83 dospělých osob s vyloučením chronického somatického nebo psychiatrického onemocnění. Celkové stádium sociálního zrání TSZ je významným parametrickým ukazatelem této metody a umožňuje nám určit úroveň sociální zralosti jednotlivce. Dále bylo provedeno srovnání skórování příběhů podaných v rámci administrace TSZ, které byly hodnoceny tím samym hodnotitelem s odstupem času. Srovnáván byl také skórovací systém TSZ a skórovacího systému SCORS. Dále bylo předmětem této práce také srovnání celkového stádia sociálního zrání TSZ jednotlivých probandů s jejich výsledky v Inventáři sociálních dovedností a v dotazníku Parental Bonding Instrument.

S ohledem na stanovené hypotézy jsme došli k následujícím závěrům:

- Existuje statisticky významný rozdíl mezi hodnotami celkového stádia TSZ u souboru probandů z roku 2014 a souboru probandů z roku 2018.
- Skórování příběhů podaných k TSZ pomocí systému TSZ v roce 2014 a v roce 2018 se statisticky významně liší.
- Existuje statisticky významná pozitivní korelace mezi váženým skórem kategorie Emoce v Testu Sociálního Zrání a celkovým skórem subškály Diferencovanost Self a komplexnost reprezentace druhých v Social Cognition – Object Relation Scale.
- Neexistuje statisticky významná pozitivní korelace mezi váženým skórem kategorie Zaměření činnosti TSZ a celkovým skórem subškály Porozumění sociální kauzalitě v Social Cognition – Object Relation Scale.
- Neexistuje statisticky významná pozitivní korelace mezi váženým skórem kategorie Vztah k druhým lidem v Testu Sociálního Zrání a celkovým skórem subškály Afektivní kvalita reprezentací v Social Cognition – Object Relation Scale.
- Neexistuje statisticky významná pozitivní korelace mezi váženým skórem kategorie Vztah k autoritě v Testu Sociálního Zrání a celkovým skórem subškály Emoční vklad do hodnot a morálních standardů v Social Cognition – Object Relation Scale.

- Existuje statisticky významná pozitívna korelácia medzi celkovým štádiom zralosti v Testu Sociálna Zralosti a celkovým priemerom všetkých skórovaných subškálach Social Cognition – Object Relation Scale.
- Neexistuje statisticky významná pozitívna korelácia medzi celkovým štádiom sociálna zralosti v Testu Sociálna Zránia a celkovým skóre Inventára sociálna dovedností.
- Neexistuje statisticky významný rozdiel v dosaženom počte bodov celkového štádia sociálna zránia TSZ medzi typmi vzťahové väzby k matke mierenými Parental Bonding Instrument.
- Neexistuje statisticky významný rozdiel v dosaženom počte bodov celkového štádia sociálna zránia TSZ medzi typmi vzťahové väzby k otcovi mierenými Parental Bonding Instrument.

12. Souhrn

Tato diplomová práce se zaměřuje na další vývoj projektivní metody Testu Sociálního Zrání (TSZ), která vznikla v rámci projektu řešeného na Katedře psychologie Univerzity Palackého v Olomouci pod názvem „Sociální zrání osobnosti“ (FF_2013_017).

Ústředním tématem práce je sociální zrání osobnosti a možnost postihnout úroveň sociální zralosti jedince pomocí projektivní metody TSZ. Podle Abigail Stewardové (1977), která je autorkou manuálu „Diagnostika sociálního zrání osobnosti“, z něž TSZ vychází, je otázka zralosti osobnosti zásadním tématem psychologie osobnosti. Podle ní je osobní zralost úzce spjata se vztahem daného jedince se sociálním prostředím a jeho sociálními interakcemi. Jako vhodnou teoretickou koncepci sociální zralosti proto uvádí koncepci, která je založená na dichotomii egocentrického zaměření a sociálního přesahu egocentricity. Právě z takovéto koncepce vychází i Test sociálního zrání. I v rámci této práce cítíme, že je téma sociální zralosti důležitou oblastí psychologie, kterou je třeba blíže zkoumat.

Sociální zralost je v psychologii pojímána jako vlastnost, která pomáhá jedinci žít zdravý dospělý život (Dombeck, 2007) a, jak již bylo řečeno výše, je úzce spjata se vztahem daného jedince s jeho sociálním prostředím a sociálními interakcemi. Sociální zrání osobnosti probíhá souběžně s vývojem osobnosti po jeho fyzické a psychické stránce. Z hlediska sociálního vývoje osobnosti je velmi důležitý proces socializace. Socializace dítěte probíhá již od raného dětství, a právě díky tomuto procesu si dítě osvojuje různé sociální návyky a stává se tak členem lidské společnosti. Řada psychologů se zabývala vývojem jedince a ve svých vývojových teoriích se také zaměřovala na aspekty důležité pro sociální rozvoj jedince. Například můžeme uvést Erika Eriksona (2002) a jeho psychosociální teorie, dále se pak sociálním zráním zabýval Robert Kegan (1982), který popisuje pět stupňů vývoje sociální zralosti. Vyšší stupně sociální zralosti, jak popisuje Kegan, umožňují jedinci reflektování skutečnosti dle vlastní zkušenosti, která není egocentrická. Kegan dále tvrdí, že čtvrtý a pátý stupeň vývoje sociálního zrání se vyskytuje v populaci poměrně zřídka. Další teorií, kterou můžeme zmínit, je například teorie hry podle ruského psychologa Zeňkovskije. V této teorii Zeňkovskii asociuje dětskou hru, která stojí v centru vývoje dítěte, s jeho sociálním zráním. Hru chápe jako platformu pro nácvik různých sociálních dovedností a sociálních interakcí, která umožní lepší přechod dítěte mezi sociální svět dospělých.

Kegan (1982) tvrdí, že vysoký stupeň sociální zralosti úzce souvisí s vysokou mírou sociálních dovedností, ačkoliv mezi tyto konstrukty nelze položit rovnítko. Sociální dovednosti jsou mezi jinými základní komponentou sociální inteligence. Sociální inteligence

byla poprvé definována E. Thorndikem (1920) jako porozumění druhým a moudré jednání v interakci s druhými. Sociální inteligence se stejně tak jako sociální zralost vyvíjí napříč celým životem jedince a je ovlivněna osobností, ranými vztahy s rodiči, ale také učením. Díky této skutečnosti se domníváme, že konstrukt sociální zralosti a sociální inteligence spolu souvisí, a proto se jejich vztahem zabýváme i v empirické části práce.

Dále se v teoretické části zabýváme teorií citové vazby a jejím vlivem v dospělosti jedince. Pro sociální vývoj dítěte je velmi důležitý vztah mezi ním a matkou nebo pečující osobou. Utvářením tohoto vztahu se zabývá John Bowlby, který v knize „*Vazba*“ (2010), podrobně popisuje význam a vznik vazebného chování u dítěte. Dle toho jak pevná vazba mezi dítětem a matkou vznikne, rozlišujeme různé typy připoutání, a to jisté připoutání, úzkostně vyhýbavé připoutání a úzkostně odmítavé připoutání. Dle řady výzkumů (Hazan, Shaver, 1987; Stein, Siefert, Stewart, Hilsenroth, 2011; Florian, Mikulincer, Bucholtz, 1995) má typ připoutání významný vliv na chování jedince v dospělosti. Jelikož je citová vazba důležitým činitelem v sociálním vývoji jedince, byl i tento vztah výzkumným předmětem této práce.

Jak již bylo vícekrát zmíněno, práce se zabývá problematikou sociální zralosti jedince. Konkrétně se pak výzkum zabývá zkoumáním Testu Sociálního Zrání (TSZ), který vznikl na Katedře psychologie Univerzity Palackého v Olomouci v roce 2014. TSZ je projektivní metoda, která se zaměřuje na diagnostiku sociální zralosti osobnosti. Tato metoda obsahuje 15 podnětových tabulí, které zachycují běžné situace ze života s důrazem na sociální interakci lidí. V průběhu administrace metody probandí podávají k jednotlivým podnětovým tabulím krátké příběhy, o tom, co se na tabuli odehrává, co vyobrazené postavy dělají, na co myslí a co cítí. Příběhy probandů jsou pak skórovány ve 4 kategoriích (Vztah k autoritě, Vztah k druhým lidem, Emoce, Zaměření činnosti) v rámci 4 odlišných stadií zrání (Receptivní stadium, Autonomní stadium, Asertivní stadium, Integrované stadium) podle předem daných kritérií. Cílem této práce bylo především získat celkové stádium sociálního zrání TSZ v našem výzkumném souboru, dále pak zjistit, zda se liší skórování TSZ s odstupem času a orientačně tak popsat stálost skórování, a také porovnat skórovací systém TSZ a SCORS a popsat souvislosti mezi TSZ a Inventářem sociálních dovedností a dotazníkem Parental Bonding Instrument.

V této práci byla použita data získaná v rámci projektu „Sociální zrání osobnosti“ (n=56) a také data nasbíraná v rámci tohoto výzkumu (n=27). V obou případech se jednalo o výzkumný vzorek, který je složený z mužů a žen ve věku od 18 do 57 let s vyloučením

chronického somatického či psychického onemocnění. Účastníci výzkumu byly vybírány metodou záměrného výběru buďto na základě dostupnosti anebo metodou sněhové koule.

V rámci našeho výzkumného souboru ($n=83$) jsme zjistili, že průměrná hodnota celkového stádia sociálního zrání v TSZ je rovna 2,24. Tato hodnota se pohybuje mezi autonomním stádiem sociálního zrání (2) a asertivním stádiem sociálního zrání (3). Jelikož je náš naměřený průměr bližší autonomnímu stádiu sociálního zrání, lze říci, že v našem výzkumném souboru byli nejčastěji zastoupeni lidé, kteří dosáhli autonomního stádia sociální zralosti. Dále jsme našli statisticky významné rozdíly v hodnocení příběhů pomocí skórovacího systému TSZ, a to jak mezi rozdílnými skupinami probandů, jejichž příběhy byly hodnoceny jedním posuzovatelem v různém časovém období, tak i v rámci hodnocení stejných příběhů jedním posuzovatelem s odstupem času. Toto zjištění je v rozporu s naším předpokladem. Rozdílnost v hodnocení TSZ s odstupem času je důležitou informací o spolehlivosti skórovacího systému TSZ. Pro další vývoj metody to tedy znamená, že by se pozornost měla soustředit na skórovací systém TSZ, především pak ověřit jeho stálost a spolehlivost dalšími výzkumy.

Dále byla zjištěna pozitivní korelace mezi celkovým stádiem sociálního zrání TSZ a celkovým průměrem všech skórovaných subškál SCORS. Pozitivní naměřená korelace ($r = 0,59$) pro tento vztah byla statisticky významná. Náš předpoklad o pozitivní korelaci se tedy potvrdil. Srovnání skórovacího systému TSZ a skórovacího systému SCORS bylo založeno na vzájemné podobnosti kritérií pro skórování. Jelikož jsme našli pozitivní korelaci mezi těmito dvěma skórovacími systémy, lze předpokládat, že některé subškály SCORS souvisí s kategoriemi skórovanými v TSZ. Také lze předpokládat, že oba skórovací systémy měří podobné psychologické konstrukty, které spolu pozitivně souvisí. Pozitivní korelace mezi celkovým stádiem sociálního zrání TSZ a celkovým skórem SSI nebyla nalezena. Naopak jsme zjistili malou negativní korelaci mezi oběma proměnnými ($r = -0,07$). Lze tedy konstatovat, že stádium sociální zralosti TSZ nesouvisí s hodnotou sociální inteligence měřenou pomocí dotazníku SSI.

Posledním výzkumným cílem této práce bylo posouzení souvislosti celkového stádia sociálního zrání TSZ a vztahové vazby v dospělosti měřené dotazníkem PBI. Byly porovnávány rozdíly v dosažení celkového stádia sociálního zrání TSZ mezi různými typy vazeb naměřené pomocí PBI (optimální typ vazby, vazba s nelaskavou kontrolou, chybějící či slabá vazba). Nebyly však zjištěny žádné statisticky významné rozdíly mezi typem vazby a celkovým stádiem sociálního zrání TSZ. Tato zjištění se neshodují s naším předpokladem založeného na výzkumech, které spojují jistou vazbu s vyšší úrovní sociálních interakcí.

V rámci našeho výzkumu jsme přinesli další cenné informace o Testu Sociálního Zrání (např.: celkové stádium sociálního zrání TSZ, srovnání skórovacího systému TSZ a skórovacího systému SCORS). A také v kapitole diskuse vyvstaly další podněty pro budoucí výzkum metody.

SEZNAM POUŽITÝCH ZKRATEK

A – Vztah k autoritě

AFF – Afektivní kvalita reprezentací

apod. – a podobně

C – Zaměření činnosti

COM – Diferencovanost Self a komplexnost reprezentace druhých

DIT – Defining Issue Test

E – Emoce

EIM – Emoční vklad do hodnot a morálních standardů

EIR – Kapacita k emočnímu vkladu do vztahů

et al. - latinská zkratka „et alii“, odpovídající českému „a kolektiv“

FF UP – Filosofická fakulta Univerzity Palackého

H – hypotéza

HS – hrubý skór

ICS – Identita a soudržnost Self

např. - například

p – hladina významnosti

PBI – Parental Bonding Instrument

r – Pearsonův korelační koeficient

ROR – Rorschachův test

SC – Porozumění sociální kauzalitě

SCORS – Social Cognition – Objective Relation Scale

SD – směrodatná odchylka

SE – Sebedůvěra

SSI – Inventáře sociálních dovedností, anglický název: Social Skills Inventory.

TAT – Tematický apercepční test

TSZ – Test Sociálního Zrání

Tzv. – tak zvaná

V – Vztah k druhým lidem

VS – vážený skór

α – hladina významnosti

SEZNAM POUŽITÝCH ZDROJŮ A LITERATURY

1. Ackerman, S. J., Clemence, A. J., Weatherill, R., & Hilsenroth, M. J. (1999). Use of the TAT in the assessment of DSM–IV Cluster B personality disorders. *Journal of Personality Assessment*, 73, 422–448. doi:10.1207/S15327752JPA7303_9.
2. Allen, B., P. (1996). *Personality Theories. Development, Growth, and Diversity*. Massachusetts: Allyn and Bacon.
3. Allport, G. W. (1937). *Personality: a psychological interpretation*. Oxford: Holt.
4. Allport, G., W. (1961). *Pattern and Growth in Personality*. New York: Holt, Rinehart and Winston.
5. Aron, B. (1949). *A Manual for Analysis of the Thematic Apperception Test. A method and techniques for personality research*. California: Willis E Berg.
6. Baldwin, J., M. (1998). *Social and Ethical Interpretations in Mental Development*. New York: Thoemmes Press.
7. Bar-On, R. (2006). The Bar-On Model of Emotional-Social Intelligence (ESI). *Psicothema*, 18, 13-25.
8. Berk, L., E. (1997). *Child Development*. Massachusetts: Allyn and Bacon.
9. Blatný, M. (Ed.) (2016). *Psychologie celoživotního vývoje*. Praha: Karolinum.
10. Blatný, M., & Plháková, A. (2003). *Temperament, inteligence, sebepojetí. Nové pohledy na tradiční témata psychologického výzkumu*. Tišnov: Sdružení Scan. Intelligence.
11. Blatný, M., et al. (2010). *Psychologie osobnosti. Hlavní témata, současné přístupy*. Praha: Grada.
12. Bowlby, J. (2010). *Vazba. Teorie kvality raných vztahů mezi matkou a dítětem*. Praha: Portál.
13. Bowlby, J. (2012). *Odloučení. Kritické období raného vztahu matkou a dítětem*. Praha: Portál.
14. Bretherton, E. (1992). The Origins of Attachment Theory: John Bowlby and Mary Ainsworth. *Developmental Psychology*, 28(5), 759-775. doi: 10.1037/0012-1649.28.5.759.
15. Calabrese, M., L., Farber, B., A., & Westen, D. (2005). The Relationship of Adult Attachment Constructs to Object Relational Patterns of representing Self and Others. *Journal of The American Academy of Psychoanalysis and Dynamic Psychiatry*, 33(3), 513-530.

16. Cramer, P. (2004). *Storytelling, Narrative, and the Thematic Apperception Test*. New York: The Guilford Press.
17. Dijken, K., S., & Veer, R. (1997). The development of John Bowlby's ideas on attachment: His early works. In Koops, W., Hoeksma, J., B., & Boom, O., C. (Eds.), *Development of interaction and attachment: traditional and non-traditional approaches*. (pp. 23-38) Amsterdam: North –Holland.
18. Dombeck, M. (2007, 20.ledna). *Robert Kegan's Awesome Theory of Social Maturity* [Zpráva z blogu]. Získáno z http://www.mentalhelp.net/poc/view_doc.php?type=doc&iid=11433.
19. Eriksen, K. (2008). „Interpersonal“ Clients, Students, and Supervisees: Translating Robert Kegan. *American Counseling Association*, 47, 233-248. doi: 10.1002/j.1556-6978.2008.tb00054.x.
20. Erikson, E. H. (2002). *Dětství a společnost*. Praha: Argo.
21. Feist, J., & Feist, J. G. (2009). *Theories of personality*. Boston: McGraw-Hill.
22. Florian, V., Mikulincer, M., & Bucholtz, I. (1995). Effects of Adult Attachment Style on the Perception and Search for Social Support. *The Journal of Psychology*, 129(6), 665-676. doi: 10.1080/00223980.1995.9914937.
23. Freud, S. (1971). *Vybrané spisy. Práce k sexuální teorii a k učení o neurosách*. Praha: Avicenum.
24. Gardner, H. (1999). *Dimenze myšlení. Teorie rozmanitých inteligencí*. Praha: Portál.
25. Hazan, C., & Shaver, P. (1987). Romantic love conceptualized as an attachment process. *Journal of Personality and Social Psychology*, 52(3), 511-524. doi: 10.1037/0022-3514.52.3.511.
26. Helus, Z. (1973). *Psychologické problémy socializace osobnosti*. Praha: Státní pedagogické nakladatelství.
27. Jedlička, R. (2017). *Psychický vývoj dítěte a výchova*. Praha: Grada.
28. Jenkins, S., R. (Ed.) (2008). *A Handbook of Clinical Scoring Systems for Thematic Apperceptive Techniques*. New York: Lawrence Erlbaum Associates.
29. Jung, C., G. (1992). *Analytická psychologie. Její teorie a praxe. Tavistocké přednášky*. Praha: Academia.
30. Jung, C., G. (1998). *Výbor z díla III. Osobnost a přenos*. Brno: Nakladatelství Tomáše Janečka.

31. Kangová, S. Dayová., J., D. Mearaová, & N., M. (2007). Sociální a emoční inteligence: zahájení diskuse o jejich podobnostech a rozdílech. V R. Schulze, & R. D. Roberts (Eds). *Emoční inteligence*. (pp. 111-126). Praha: Portál.
32. Kegan, R. (1982). *The Evolving Self. Problem and Process in Human Development*. Cambridge: Harvard University Press.
33. Kegan, R. (1994). *In Over Our Heads: The Mental Demands Of Modern Life*. Cambridge: Harvard University Press.
34. Kenoyer, B. (2013). Development of the Self: A Presentation of Kegan's Subject-Object Theory. *Gestalt Review*. 17(1), 59-85. doi: 10.5325/gestaltreview.17.1.0059.
35. Klimstra, T., A., Hale III, W., W., Raaijmakers, Q., A., W., Branje, S., J., T., & Meeus, W., H., J. (2009). Maturation of Personality in Adolescence. *Journal of Personality and Social Psychology*, 96(4), 898-912. doi: 10.1037/a0014746.
36. Kokkonen, E., Kokkonen, J., & Moilanen, J. (2001). Predictors of delayed social maturation and mental health disorders in young adults chronically ill since childhood. *Nord J. Psychiatry*, 55, 237-242. doi: 10.1080/080394801681019084.
37. Krausová, V. (2014). *Vybrané aspekty sociálního zrání osobnosti v rámci projektivních psychodiagnostických metod*. (Bakalářská diplomová práce). Získáno z https://library.upol.cz/i2/i2.entry.cls?ictx=upol&src=upol_us_cat-17.
38. Křivohlavý, J. (1981). *Diagnostika sociálního zrání osobnosti*. [Nepublikovaný manuál, studijní materiál k semináři J. Křivohlavého]. Olomouc: Univerzita Palackého.
39. Křivohlavý, J. (1993). *Povídej-naslouchám*. Brno: Návrat.
40. Larsen, R., J., & Buss, D., M. (2014). *Personality Psychology. Domains of Knowledge About Human Nature*. New York: McGraw-Hill Education.
41. Larsen, R., J., & Buss, D., M. (2014). *Personality Psychology. Domains of Knowledge About Human Nature*. New York: McGraw-Hill Education.
42. Lečbych, M. (2013). *Rorschachova metoda: integrativní přístup k interpretaci*. Praha: Grada
43. Love, P. G., & Guthrie, V. L. (1999). Kegan's Orders of Consciousness. *New Directions for Student Services*, 88 (12). doi: 10.1002/ss.8806.
44. Matějček, Z. (2003). Pozitivní a negativní faktory v socializaci dítěte. Ve V., Smékal (Ed.). *Podpora optimálního rozvoje osobnosti dětí z prostředí minorit*. (pp. 65-70). Brno: Barrister & Principal.

45. Matějček, Z. (2005). *Jeden pohled na vztahy dětí v předškolním věku. Výbor z díla*. Praha: Karolinum.
46. McClelland, D. C., Koestner, R., & Weinberger, J. (1989). How do self-attributed and implicit motives differ? *Psychological Review*, 96, 690–702. doi:10.1037/0033-295X.96.4.690.
47. McClelland, D., C. (Ed.). (1982). *The Development of Social Maturity*. New York: Irvington Publishers.
48. Mikulincer, M., & Shaver, P., R. (2007). *Attachment in Adulthood. Structure, Dynamics, and Change*. New York: The Guilford Press.
49. Murray, H., A. (1938). *Explorations in Personality*. New York: Oxford University Press.
50. Najbrtová, K., Šípek, J., Loneková, K., & Čáp, D. (2017). *Projektivní metody v psychologické diagnostice*. Praha: Portál.
51. Obereignerů, R., Čáp, D., Krausová, V., et al. (2016). *Vybrané ukazatele sociální zralosti osobnosti v projektivních psychodiagnostických metodách*. Olomouc: Univerzita Palackého v Olomouci.
52. Parker, G. (2011). *Parental Bonding Instrument – příručka*. Zlín: Propsyco, s.r.o.
53. Piaget, J. (1928). *The Child's Conception of the World*. London: Routledge and Kegan Paul.
54. Porcerelli, J., H., Hill, K., A., & Dauphin, V., B. (1995). Need-gratifying object relations and psychopathology. *Bulletin of the Menninger Clinic*, 59, 99–104.
55. Rahim, A., M. (Ed.) (2012). *Social Intelligence, Learning and Cognitive Capacity. Current Topics in Management. Social Intelligent, Leadership, and Effectivness*. London: Transaction Publishers.
56. Riggio, E., R., & Carney, D., R. (2007). *Social Skills Inventory Manual. Czech version*. Kalifornie: Mind Garden.
57. Riggio, R., E., & Carney, R., D. (1998). *Social Skills Inventory Manual*. Menlo Park: Mind Garden.
58. Sargent, H. (1945). Projective Methods: Their origins, Theory and Application in Personality Research. *Psychological Bulletin*. 42(5). 257-293. doi: 10.1037/h0060846.
59. Shaver, P., R., & Mikulincer, M. (2009). An Overview of Adult Attachment Theory. V J. H. Obegi, & E. Berant (Eds.). *Attachment Theory and Research in Clinical Work*. (pp. 17-45). New York: The Guilford Press.

60. Schneidman, E., S. (1965). Projective techniques. In B. B. Wolman (Ed.), *Handbook of Clinical psychology*. (pp. 498-521). New York: McGraw-Hill.
61. Stein, B., M., Siefert, C., J., Stewart, R., V., & Hilsenroth, M., J. (2011). Relationship between the Social Cognition and Object Relations Scale (SCORS) and Attachment Style in a Clinical Sample. *Clinical Psychology and Psychotherapy*, 18, 512–524. doi: 10.1002/cpp.721.
62. Stein, M. B., Slavin-Mulford, J., Sinclair, S. J., Siefert, C. J., & Blais, M. A. (2012). Exploring the construct validity of the social cognition and object relations scale in a clinical sample. *Journal of Personality Assessment*, 94, 533–540. doi:10.1080/00223891.2012.668594.
63. Stein, M., B., Siefert, C., J., Stewart, R., V., & Hilsenroth, M., J. (2011). Relationship between the Social Cognition and Object Relations Scale (SCORS) and Attachment Style in a Clinical Sample. *Clinical Psychology and Psychotherapy*. 18(6), 512-523. doi: 10.1002/cpp.721.
64. Sternberg, R. J. (1981). A componential theory of intellectual giftedness. *Gifted Child Quarterly*, 25, 86–93.
65. Stewart, A. (1977). *Scoring manual for stages of psychological adaptation to the environment*. [Unpublished manuscript]. Boston: Boston University.
66. Stewart, A., J. (1982). The Course of Individual Adaptation to Life Changes. *Journal of Personality and Social Psychology*, 42(6), 1100–1113. doi: 10.1037/0022-3514.43.6.1270.
67. Stewart, A., J. (1992). *Scoring manual for psychological stances toward the environment*. In Ch. P. Smith (Ed.) *Motivation and personality: Handbook of thematic content analysis*. Cambridge: Cambridge university press.
68. Stewart, A., J., Sokol, M., Healy, J., M., & Chester, N., L. (1986). Longitudinal Studies of Psychological Consequences of Life Changes in Children and Adults. *Journal of Personality and Social Psychology*, 50(1), 143-151. doi: 10.1037/0022-3514.50.1.143.
69. Šípek, J. (2000). *Projektivní metody*. Praha: ISV.
70. Teglasi, H. (2010). *Essentials of TAT and Other Storytelling Assessments*. New York: John Wiley & Sons.
71. Thorndike, E., L. (1920). *Intelligence and its uses*. Harper's Magazine, 140, 227-235.

72. Tyrlik, M. (2010). Sebepojetí a identita v adolescenci. V M., Tyrlik, P., Macek, & J., Širůček, (Eds.) *Sociální stránka sebesystému: vztah mezi námi a v nás. Sociální a kulturní kontext*. Brno: Masarykova univerzita Fakulta sociálních studií.
73. Vlačušková, K. (2014). *Základní výzkum nově vznikající projektivní metody zaměřené na vybrané aspekty sociálního zrání osobnosti*. (Bakalářská diplomová práce). Získáno z https://library.upol.cz/i2/i2.entry.cls?ictx=upol&src=upol_us_cat-17.
74. Weiner, I., B., & Greene, R., L. (2008). *Handbook of personality assesment*. Hoboken: Wiley.
75. Westen, D. (1995). *Social cognition and object relations scale: Q-sort for projective stories (SCORS-Q)*. [Unpublished manuscript]. Cambridge: Department of Psychiatry, Hospital and Harvard Medical School.
76. Westen, D. (2002). *TAT Scoring Manual*. Získáno z <https://www.scribd.com/doc/146082570/Scors-Manual-for-Tat-1-3-03>.
77. Zeňkovskij, V., V. (2013). The psychology of Childhood. *Journal of Russian and East European Psychology*, 51(1), 35-50. doi: 10.2753/RPO1061-0405510103.

PŘÍLOHY

Příloha č. 1: Abstrakt diplomové práce

Příloha č. 2: Anglický abstrakt diplomové práce

Příloha č. 3: Informovaný souhlas s účastí ve výzkumu

Příloha č. 4: Ukázka části přepisu příběhů podaných k podnětovým tabulím TSZ při jeho administraci

Příloha č. 5: Ukázka skórovacího listu

Příloha č. 6: Charakteristiky jednotlivých stádií sociálního zrání TSZ

Příloha č. 1: Abstrakt diplomové práce

Abstrakt diplomové práce

Název práce: Test Sociálního Zrání a vybrané aspekty alternativního skórování, sociálních dovedností a rodičovské vazby

Autor práce: Bc. Kristýna Vlačušková

Vedoucí práce: PhDr. Radko Obereignerů, Ph.D.

Počet stran a znaků: 76, 145 664

Počet příloh: 6

Počet titulů použité literatury: 77

Abstrakt:

Porozumění sociálnímu světu je důležitou lidskou vlastností, která člověku pomáhá v takovém světě žít. Do jaké míry jsme dosáhli tohoto porozumění, je možné, určovat pomocí stupně sociální zralosti jedince. A právě sociální zralost a její diagnostikování je tématem této magisterské diplomové práce. Práce navazuje na pilotní výzkum, který se zabýval vývojem nově vznikající projektivní metody Testu Sociálního Zrání (TSZ) a byl zaštitěn pod projektem „Sociální zrání osobnosti.“ Cílem této práce bylo popsat další důležité parametrické ukazatele metody TSZ, které nebyly popsány v rámci pilotního výzkumu, jako je například celkové stádium sociální zralosti. Dále pak popsat souvislosti mezi skórovací systémem TSZ a skórovacím systémem SCORS a souvislosti mezi TSZ a Inventářem sociálních dovedností a dotazníkem Parental Bonding Instrument. V rámci této práce bylo pracováno s daty získanými v rámci projektu „Sociální zrání osobnosti“ (n=56) a také s daty nasbíranými v rámci tohoto výzkumu (n=27). V obou případech se jednalo o výzkumný vzorek, který je složený z mužů a žen ve věku od 18 do 57 let s vyloučením chronického somatického či psychického onemocnění. V rámci výzkumného souboru této práce byla zjištěna průměrná hodnota celkového stádia sociálního zrání, která se rovnala hodnotě 2,24. Průměrně tedy participanté dosahovali druhého stupně sociálního zrání, který se nazývá autonomní stádium. Dále byla zjištěna statisticky významná pozitivní souvislost mezi celkovým stádiem sociálního zrání a průměrem hodnocených subškál SCORS.

Klíčová slova: sociální zralost, Test sociálního zrání, osobnost, projektivní metody

Příloha č. 2: Anglický abstrakt diplomové práce

Abstract of thesis

Title: Social Maturation Test and selected aspects of alternative scoring, social skills and attachment

Author: Bc. Kristýna Vlačušková

Supervisor: PhDr. Radko Obereignerů, Ph.D.

Number of pages and characters: 76, 145 664

Number of appendices: 6

Number of references: 77

Abstract:

The ability to understand the interactions of the social world is an important human attribute that helps people to live in the world. The level of the social maturity can be an indicator of the person's ability to understand the social world. This present paper focused on the social maturity and ways to measure it. This paper is a followed-up study of the pilot research, which dealt with the development of the emerging projective method - Social Maturation Test (TSZ). The aim of this work was firstly to describe other important parametric indicators of the TSZ method, which were not described in the framework of the pilot research, such as the overall stage of social maturity. Secondly, to describe the links between the scoring system of TSZ and the scoring system of SCORS and the links between the TSZ and the Social Skills Inventory and the Parental Bonding Instrument. We used the data obtained within the pilot research (n=56) as well as the data collected in this research (n=27). In both cases, research sample consists of men and women between the ages of 18 and 57 with the exclusion of chronic somatic or mental illness. Within the framework of this research work, on average, the participants reached the second stage of social maturation, which is called an autonomous stage. In addition, a statistically significant positive correlation was found between the overall stage of social maturation and the average of SCORS valuated dimensions.

Key words: personality, social maturation, Test of Social Maturation, projective methods

Příloha č. 3: Informovaný souhlas s účastí ve výzkumu



Univerzita Palackého
v Olomouci

INFORMOVANÝ SOUHLAS S ÚČASTÍ VE VÝZKUMU

REALIZOVANÉMU POD ZAŠTÍTĚNÍM KATEDRY PSYCHOLOGIE
FILOSOFICKÉ FAKULTY UNIVERZITY PALACKÉHO V OLOMOUCI
V RÁMCI MAGISTERSKÉ DIPLOMOVÉ PRÁCE NA TÉMA:
*„Test Sociálního Zrání a vybrané aspekty alternativního skórování, sociálních
dovedností a rodičovské vazby“*

Žádám Vás o souhlas se zvukovým záznamem rozhovoru a další úpravou výzkumného materiálu pro výzkumný projekt ve formě audio nahrávky rozhovoru a Vašich odpovědí v testových sešitech.

Během výzkumu je náležitá pozornost věnována etickým otázkám a zajištění bezpečí probandů. Důraz je přitom kladen zejména na:

- 1. anonymitu probandů - v prepisech rozhovorů budou odstraněny (i potenciálně) identifikující údaje**
- 2. mlčenlivost výzkumnice ve vztahu k osobním údajům o účastnících výzkumu**
- 3. právo probandů kdykoli odstoupit od výzkumné aktivity**

Děkuji za pozornost věnovanou těmto informacím a žádám Vás tímto o poskytnutí souhlasu s Vaší účastí ve výzkumu.

Kristýna Vlačušková

Podpis:

Podle zákona 101/2000 sbírky o ochraně osobních údajů ve znění pozdějších předpisů uděluji souhlas s účastí v uvedeném výzkumném projektu a s poskytnutím výzkumného materiálu.

V dne

Jméno a příjmení:

Podpis:

Příloha č. 4: Ukázka části přepisu příběhů podaných k podnětovým tabulím TSZ při jeho administraci

P – proband, V - výzkumník

Proband: 5D, administrace testové baterie: 22. 4. 2018

V: „Ukáži Ti nyní test, ve kterém můžeš zapojit svou fantazii. Budu Ti postupně ukazovat několik obrázků, Ty se na každý podíváš a řekneš mi, co na něm je, co se na něm odehrává, co vyobrazené postavy dělají, na co myslí a co cítí.“

Tabule 1

P: „Tak na tom prvním obrázku jsou teda jako dvě postavy nacházející se pravděpodobně v pracovní kanceláři a přičemž se mi asi jako pozdává, že ta jedna zůstává jako přesčas, protože má ještě jako vyřizovat další věci, že si toho na sebe vzala hodně. Zatímco ta druhá prostě se balí a odchází domů, protože prostě jí je to jedno a chce jen ty peníze, udělá to, co se od ní chce, ale jinak jako nic, že nepřináší jakoby větší snahu do té práce, nějak to zlepšovat, nějakým způsobem se jako rozvíjet. Podle toho, že tady se furt dívá, tady ta sedící postava se furt dívá jako na ten papír, kde má asi nějaké to další zadání, co si na sebe vzala navíc, protože prostě chce nějakým způsobem prostě se vypracovat dál a vzala si nějaký těžký úkol a nad ním přemýšlí. No a tak tady ta, jí prostě skončila pracovní doba a jde prostě domů.“

V: „Jak se cítí, na něco myslí?“

P: „Já si myslím, že ta jako ta postava, která odchází, tak jako cítí nějakou jako úlevu, že prostě jí skončila ta povinnost, že musí pracovat, a že vlastně může jít domů za svým přítelem, rodinou, že prostě si lehnout a dělat jako to, co chce. Zatímco ta druhá prostě zůstává v hlubokém zamyšlení a chce prostě tu práci udělat, protože si prostě vzala nelehký úkol, který je nad její síly, ale přesto se do něj jako pouští, že si chce dokázat, že to prostě zvládá.“

Tabule 2

P: „Tady na tomhle obrázku jsou pravděpodobně na nějaké poště či v nějaké bance, prostě jsou tam nějaké přepážky, kde se vyřizují nějaké povinnosti, je tam vícero lidí, přičemž jedna osoba je tam bez výrazu, vykonává svoji práci za tou přepážkou, druhá vlastně něco podepisuje, nějaké papíry. Ostatní vlastně stojí a čekají a drží si takovou tu jako diskrétní odstup, aby jako nekoukali, co tam je. Je to takové, že, přijde mi z toho, že ti lidé, co čekají, nejsou jako moc nadšení z toho, že musejí tady čekat, že musí, že mají jako lepší věci na práci, než jako tady čekat ve frontě než se dočkají, aby jako mohli podepsat pár papírů a jít pryč. A tady u toho podepisujícího to nemůžu jako přesně říct, protože tam není přesně určeno, co to je za instituci, ve které se nacházejí, buďto může být, že podepisuje něco, nebo odesílá něco za co je rád anebo musí podepsat něco, z čeho není tak úplně nadšený jako třeba nějaké prohlášení, že se musí něčeho zdát.“

Tabule 3

P: „Tady na tom to je nějaký jako nějaký meeting v nějaké firmě či nějakého jako nějaké zasedání rady, projednávající nějaké důležité věci a je tam několik postav. Jsou tam vlastně ti, co zasedají, můžou to třeba být investoři nebo ti radní a z nichž jako tři tam sedí a jejich tváře jsou otočené od toho příchozího a jen ten poslední jako sedí a pozoruje jakoby se zájmem, kdo to přišel. A pak tam může být ten ředitel, který vlastně uvítá toho dalšího třeba nového. Z toho obrázku mi přijde, že ti tři otočení jakoby už třeba slyšeli, nebo se mohou cítit ohroženi z toho nového příchozího, protože ten je jako nový, má nové nápady, zatímco oni už můžou stagnovat jako na nějakém bodu, na nějakém zádrhelu, zatímco ten, co se dívá, si ho prohlíží, ať ví na čem je, jak vypadá, aby mohl případně s ním navázat nějaký kontakt, možná ho i zneužít, nebo mu nějak pak jako pomoc, kdyby třeba věděl, že tady ten má nějakou budoucnost, protože třeba, když už tady sedí, tak už má očividně nějaké zkušenosti. A tady ten, co je tam uvítává, ten asi hlavní, tak myslím jako v něm je takové to očekávání, co od něho může čekat, když je jak nový, jako s jakým nápadem vlastně přijde.“

Tabule 4

P: „Tady na tomhle obrázku je to vlastně situované na nádraží, pár na vlakovém nádraží čekající na peróně a z obrázku právě nejde tak jako moc poznat, jestli se loučí nebo jestli se vítají, ale podle té nálady bych spíš řekl, že se loučí, že ten jakoby muž někam odjíždí a ta

žena ho vyprovází. Celá ta scénérie je pro mě laděna do takové pochmurné nálady, protože podle té ženiny postavy je jako vidět, že prostě je smutná z toho, že někam odjíždí a ten muž taky jako nevypadá moc nadšeně, že by se chtěl od té ženy nějakým způsobem vzdálit.“

V: „Na něco myslí?“

P: „No, asi jen na sebe a na to, co budou dělat bez sebe, nevím.“

Tabule 5

P: „To je situovaný v nějaké kanceláři, pravděpodobně si nějaký šéf nějakého libovolného povolání vzal jakoby na kobereček svého zaměstnance a chce mu něco sdělit, ale vzhledem k tomu postojí a těm jako typickým rukám, které třeba předtím bouchly silně do stolu, tak to nebude spíš nic pozitivního, ale spíš bude na toho zaměstnance něco křičet či mu něco vytýkat, že udělal něco špatně, což lze i poznat z toho výrazu toho zaměstnance, že si asi uvědomuje, že asi něco špatného udělal, že tam s těma rukama sedí jako založenýma a v zásadě očekává, co se bude dít, co se stalo, co mu vlastně vytkne, co po něm šéf vlastně chce. Je tam jako takové to napětí, že čeká ten zaměstnanec, jestli mu to projde nebo udělal jako fatální chybu nebo ten šéf jestli mu to nejdřív vyčte a pak mu dá nějakou možnost si to spravit.“

Tabule 6

P: „Na téhle fotce, obrázku je vidět, je patrné, že jedna osoba je vyčleněna z kolektivu, patrně na nějaké zábavě, což působí jako celkem klasickým, pochmurným dojmem, protože se to odehrává i v dnešní době, kdy lidé introvertnější povahy, což tak vypadá, že tenhle je introvert nebo nějakým způsobem nezapadá do té společnosti jako tím, že oni se s ním nebaví a tím ho nějak vyčleňují, všichni se na něj dívají skrz prsty, protože prostě třeba není komunikativní nebo má nějaké rysy, které jsou nevyhovující pro tu danou společnost. Tady všichni nemají hlavy otočené k němu, dělají, že tam není, že neexistuje, a pokud by on se snažil k nim nějak přijít, tak pokud by to bylo to vyčlenění ze společnosti, tak by ho ignorovali, a pokud by to byl ten introvert, tak by se zdráhal za nimi vůbec přijít a promluvit si s nimi, protože na to nemá odvalu, nemá tam nikoho, kdo by mu pomohl se do toho kolektivu začlenit.“

V: „Jak se cítí, na něco myslí?“

P: „Co se týká toho, co cítí, tak jako může, no asi to jsou pocity spíše negativní a, že třeba může v sobě hledat tu odvahu, ale zároveň ten strach z toho odmítnutí, strach z toho, že to nezvládne, nějaké nízké sebevědomí a vysoká sebekritika Tak možná mají za následek to, že se distancuje, nebo pokud je vyčleněný z té společnosti, tak vlastně přemýšlí, jak si ty lidi jako získat zpátky, aby ho začali vnímat a prostě celkově si myslím, že to je jako smutný, protože prostě má určité své sociální potřeby, potřeby se socializovat a proto přišel, ale jak je vidno, ostatní prostě mu to nechtějí dopřát, nebo mu to vlastní já, které se bojí taky nechce dopřát.“

Příloha č. 6: Charakteristiky jednotlivých stádií sociálního zrání TSZ

Následující popis jednotlivých stádií z hlediska osobnostních charakteristik lidí, kteří se v daném stádiu nachází, je stručně shrnuto z popisu charakteristik, který uvádí profesor Jaro Křivohlavý ve svém studijním materiálu „*Diagnostika sociálního zrání osobnosti*“ z roku 1981.

I. Stádium – receptivní

Obecně: Osoby jsou na úrovni tohoto stádia orientovány převážně na příjem, získání pocitu síly a moci. Jsou zaujatí vlastním zdravím, trápením a osobními obtížemi, o kterých často mluví se svými přáteli a blízkými lidmi.

Muži: V tomto stádiu jsou muži charakterističtí tím, že čtou časopisy s agresivními a sexuálními tématy. Často své důvěrnosti sdílí bez zábran svým přátelům, je otevřený k druhým lidem. Věnuje se svým představám a fantaziím, má hodně ideálů. Ztotožňují se více s matkou nežli s otcem. Často skáčou do řeči svým přátelům. Bezpečně řídí, má málo dopravních nehod.

Ženy: V tomto stádiu jsou více inspirovány muži nežli ženami, více se vztahují k otci nežli k matce. Mají silnou snahu investovat do něčeho peníze, čas, zdroje apod. jejich hlavními cíli jsou síla a zdraví. Moc je pro ně zdrojem síly.

II. Stádium – autonomní

Obecně: Lidé v tomto stádiu si obecně chtějí stanovovat normy a zákony svého chování a mají silnou touhu poznat, co se asi bude dít, aby si tak lépe mohli naplánovat své chování. Mají sklon naslouchat věštbám.

Muži: Kladou důraz na vlastní vůli a mají silné sebeovládání. Chtějí být nezávislí od rodinných vazeb. Odmítají instituční autoritu a často se bouří při jakékoliv zmínce o odpovědnosti a povinnostech. Nechtějí, aby jim někdo říkal, co mají dělat nebo cítit. Častěji hovoří s dívky nežli s chlapci.

Ženy: Vyžadují velkou volnost, aby se mohly samy rozhodovat. Svým rodičům neříkají o svých radostech, starostech a bolestech. Mají strach ze selhání. Jsou spokojené, když mohou navázat úzký vztah k jednomu partnerovi s naprostou volností pro styk s jinými partnery.

III. Stádium – asertivní

Obecně: Lidé v tomto stádiu se snaží prosadit se oproti druhému člověku. Jsou velmi soustředěni sami na sobě a touží po sociálním úspěchu a slávě.

Muži: V tomto stádiu muži více lžou. Preferují naprostou volnost sexuálních vztahů, neženu se do manželství. Častěji konzumují alkohol. Jsou zaměřeni na své tělo, často si stěžují, že nemohou usnout a nemají chuť k jídlu. Nemají zájem o rodinný život – péči o děti, apod.

Ženy: Zajímají se pouze o svou vlastní osobu, nemají zájem o druhé a jejich starosti. Jsou proti tradičnímu pojetí úlohy ženy. Zásadně se nikomu nesvěřují se svým životem. Dovedou se aktivně prosazovat, když se naštvou, umí dát svůj vztek najevo. Mají podstatně nižší potřebu být sociální. Rády cestují, ale preferují cestovat o samotě.

IV. Stádium – integrativní

Obecně: V tomto stádiu lidé směřují k vzájemnosti, k respektování a vzájemné rovnosti.

Muži: Bývají často zaměstnaní ve větších firmách, v organizacích. Jsou otevřenější tomu si říci o radu či pomoc odborníka. Jsou otevřenější vůči svému okolí. Mají víru v lásku a nebývají příliš egocentričtí. Jsou sdílnější a jsou méně vázání na materiální majetek.

Ženy: Ženy v tomto stádiu kladou větší důraz na činnosti nežli na znalosti. Jsou sdílnější o svém osobním životě v kruhu své rodiny i přátel. Zaměřují se na svůj psychický život – sny, fantazii. Zamýšlí se nad tím, jaké jsou asi motivy jednání druhých lidí.