

DOKUMENTACE ZÁVĚREČNÉ PRÁCE



VYSOKÉ UČENÍ TECHNICKÉ V BRNĚ

BRNO UNIVERSITY OF TECHNOLOGY

FAKULTA VÝTVARNÝCH UMĚNÍ

FACULTY OF FINE ARTS

ATELIÉR VIDEO

VIDEO STUDIO

Breathing Hard at The Pastures

BAKALÁŘSKÁ PRÁCE

BACHELOR'S THESIS

AUTOR/KA PRÁCE

AUTHOR

Iva Davidová

VEDOUcí PRÁCE

SUPERVISOR

Mgr. et MgA. Barbora Lungová

BRNO 2024

OBSAH DOKUMENTACE:

TEXTOVÁ ČÁST
OBRAZOVÁ ČÁST

s. 4 – 14

s. 15 – 18

TEXTOVÁ ČÁST

Breathing Hard at The Pastures

Abstrakt

Moje bakalářská práce vychází z posthumanistického přístupu k (ne)volné přírodě a současně jej svým způsobem analyzuje na příkladech vizuálního lidského zobrazování fauny a flóry a na otázce „přirozenosti“. Zkoumám současnou estetiku zobrazování „přírody“ na jedné straně ve vizuálním umění a na straně druhé v prostoru sociálních sítí, protože je považuji za propojené sféry. V obou dnes lze pozorovat tendenci k vymezování se vůči romantizaci volné přírody a škodlivosti, kterou tato romantizace způsobuje. Z obou zdrojů následně pramení vizuální jazyk, který si sama osvojuji v kontextu zpracování bakalářské práce. Kromě zřetelné návaznosti na svá předešlá díla, v kterých již rozvíjím tematiku rostlin, zejména travin, různě zasazených do krajiny bez lidí, využívám v bakalářské práci navíc jazyk existenciálních memů manifestně se vyhýbajících romantizaci přírody a její antropomorfizaci. Multimediální přístup by měl dle mé představy rezonovat s neexistencí hranic mezi romantizací a neromantizací toho, čemu říkáme příroda. Prostřednictvím kombinace médií zkoumám, jak se moje vlastní vymezení vůči romantizaci přírody dále projevuje a pozoruji, že odpor vůči romantizaci nakonec plodí novou romantizaci, a že jako lidé máme tendenci k nekonečné estetizaci všeho nelidského. Esejisticko-poetizující text, který považuji za další vyjadřovací prostředek, mi slouží právě k dořečení některých rovin této komplexní problematiky, například důležité reflexivní vrstvy. Svými díly kladu otázky, jak se tyto mechanismy uplatňují v umění, co konkrétní estetické vzorce nebo trendy dělají a jaký estetický prožitek umožňují. Lze být současně romantická i naléhavě angažovaná tvář tvář apokalypse?

Klíčová slova: antropomorfizace, estetizace apokalypsy, romantizace apokalypsy, kresba v malbě, svoboda krajiny, mylná představa o svobodě rostlinstva, citlivost, rostlinstvo, tráva, reliéf, romantizace, buněčná komunikace

Abstract

My bachelor's thesis is based on a posthumanist approach to (non)wild nature. Based on examples of visual human representation of fauna and flora and the question of "naturalness", it simultaneously analyzes it. I explore the contemporary aesthetics of depicting "nature" in visual art on the one hand, and in the space of social media on the other, as I consider them as interconnected spheres. Today, one can observe a tendency to define oneself against the romanticization of wild nature and the harm that this romanticization causes. Consequently, both sources influence the root of the visual language that I am adopting in the context of the elaboration of my bachelor thesis. In addition to the clear continuity with my previous works in which I already developed the theme of plants, especially grasses variously set in landscapes without humans, I use in the bachelor thesis the language of existential memes manifestly avoiding the romanticization of nature and its anthropomorphization. The multimedia approach should resonate with the absence of boundaries between romanticization and non-romanticization of what we call nature. Through a combination of media, I explore how my demarcation against the romanticization of nature further manifests itself, observing that resistance to romanticization eventually breeds a new romanticization and that, as humans, we tend to aestheticize everything nonhuman endlessly. The essayistic-poeticizing text, which I take as another means of expression, serves me precisely to bring out some of the levels of this complex issue, such as the critical reflective layer. Through my work, I ask questions about how these mechanisms apply in art, what particular aesthetic patterns or trends do, and what kind of aesthetic experience they make possible. Can one be both romantic and urgently engaged in the face of the apocalypse?

Keywords: anthropomorphization, aestheticization of the apocalypse, romanticization of apocalypse, drawing in painting, freedom of landscape, misconception of freedom of vegetation, sensibility, vegetation, grass, relief, romanticization, cellular communication

Motivační úvod

Hlavní inspirací pro mou práci jsou různé lidské přístupy k „přírodě“, její fauně a flóře – od koček až k invazivním travinám. Zásadní otázka, kterou si kladu je, jak se tato vztahovost promítá ve vizuálním umění, ale i v širším společenském kontextu, který pozoruji a který rozvíjí mou imaginaci. Tuto imaginaci následně přetransformuji na obrazy, kresby, sochy nebo instalace. Ráda pracuji s metaforami a poetismy, je to pro mě něco, co už od podstaty k imaginaci vybízí a radikalizuje ji. Věnuji se olejomalbě na dřevěné desky, kterou pojmím s kresbou. Také ji pojmím s reliéfními obrazy, které obsahují více figurálnosti, stejně jako mé sochy. Odhalení a reflektování estetických a filozofických aspektů, které jsou spojeny s romantizací a apokalypsou přírody, je stěžejním bodem mé práce.

Cíle a popis děl

Výstupem bakalářské práce je výstava v galerii Zaazrak Dornych, která bude intermediální instalací sestávající ze sochy, kovové instalace, čtyř maleb, kresby a dvou reliéfů vytvořených kombinací materiálů. Věnuji se olejomalbě na dřevěné desky, kterou pojmím s kresbou. Reliéfní obrazy, obsahující figurálnost, společně se sochou jsou rozšíření malířskosti, která je stěžejním principem mé práce. Instalace kovové lavičky a výklenku, do kterých jsou zasazeny olejomalby na dřevěných deskách, je extenze přemýšlení o malbě v intermediálním rozsahu. Je pro mě důležité prozkoumávat přesah instalace, objektu, kresby a malby a dotvářet interiér, který má nabýt významu jako celek nebo organismus napojující se na sebe sama. Kresba na dřevě, olejomalba, socha a kovová instalace a spojení kresby s olejomalbou je můj průzkum provázanosti a vycházení z již prozkoumaných zón.

Kontextualizace práce

Přestože sousloví romantizace apokalypsy může znít jakkoliv hrozně, tak se domnívám, že všichni se jí nějak dopouštíme. Dopouštíme se jí v širokých formách sebevyjádření pomocí vizuálního umění na sociálních sítích, ve filmech a seriálech, memech, módě (zejména) a v běžném životě, které existuje mimo umění (je-li takový).

V dílech, které prezentuji v rámci své bakalářské práce (jak v obrazové části, tak textové) se této romantizace sama dopouštím. Je mi to nepříjemné. Romantizace bolí. Měla jsem pocit, že bych nikdy nemohla romantizovat apokalypsu, protože vědět, že jsme coby lidé ničitelé a nic víc, je bolestivé. Možná teda méně. Ale vlastně už mi ani nevadí, že to bolí. Je pro mě důležité zůstat navzdory té bolesti laskavý a milý, citlivý a pečující.

Osvojuji si estetickým jazykem výjevy trpících travin, zvířat a tvořím z nich komplexní scenérie plné mytologie, kterou zde rozebírám.

Je důležité této romantizaci přijít na kloub. Je ještě důležitější si jí být vědom*a a využívat ji jako nástroj ke změně nynějšího stavu myšlení diváka*čky/čtenáře*ky, do stavu jakéhosi ambientního nacítění se na vše nelidské, nebo spíše snahy o vnímání nelidského. Tato snaha se může právě objevit v momentě, kdy je divák obeznámen s hlubším symbolickým obsahem díla.

Má být umění nástrojem ke změně? A jaká je jeho účelovost? Je to morální edukace, zrcadlo reality nebo eskapická fantazie? A co všechno dohromady? Tedy, já to tak cítím.

Eskapická fantazie: Snít o lepším světě.

Zrcadlo reality: Snění je odpor.

Morální edukace: Snění vyžaduje, abychom si přiznali, že chceme změnu. A to je děsivé. Snění je děsivé.

Když sníme, budujeme nové světy uvnitř i vně sebe. Nejsem spokojená s věcmi, jaké jsou, budu snít o lepším světě. Snění je aktivismus.

Tohle všechno se symbolicky objevuje v mých krajinomalbách, vyjadřující snění o lepším, svobodném světě, ve kterém se nelidské organismy a bytosti objevují hned poté, co si odmyslí lidi a lidskost. Otázkou ale je, co si člověk pod lidskostí představí. Slovo lidskost začalo být používáno jako nástroj útlaku lidmi, je proto třeba redefinovat ho vzhledem k nedávným politickým událostem. Zatímco my hledáme nové definice slov, rostliny se ocitají v pomyslném ráji, ve kterém se ale nemají dobře. Není jim zrovna nejlépe. Hojí si zde rány, prožívají trauma z útlaku a nadvlády lidí, znovu prožívají ty nejhorší vzpomínky. Kdo ví o čem se jim ještě v ráji vlastně zdá? Tuto zkušenost můžeme přiblížit na příkladu lidského světa -

posměšných referencí na vysoké čelo jedince v dětství a v dospívání, které jedinci znovu prožívají, i přesto že opustili místo, kde prožili nepříjemnosti. Podobně násilná komunikace či tresty v období dospívání s lidmi zůstávají dlouho. I když člověk již žije jiný život a na jiném místě, šrámy si nese sebou navždycky. Ty se pak chtějí nechtějí zrcadlí v jeho vztazích. Toto jsou příklady z lidského mládí, a dalo by se říct, že se dají aplikovat i na rostlinstvo. Lidé se postupem času učí způsoby, jak trauma (šrám na identitě) zpracovat, což se může projevit v podobě kompenzačních mechanismů, viz různé komplexy a maskování svých bolestí.

Rostlinstvo se formuje během svého života snaží se přizpůsobit traumatickým podmínkám stejně, také evolučně.¹ Všechna tato traumata, která tedy rostliny zažívají, jsou v posledních desetiletích způsobeny člověkem. Člověk takovou evoluční (ne) přizpůsobivost formuje sám: reakcí na přeinformovanost, časovou náročnost dnešní doby, tlak na výkon a růst, způsobují určité změny v těle a taky deformace mozku, nebo např. brady, zad apod. ve vývoji těl, pod vlivem nových technologií.² A tak tedy rostliny i při pobytu v ráji prožívají flashbacky, záblesky minulosti, při kterém se rostlina chová tak, jakoby se v minulosti prožité situace či nepříjemná událost znovu opakovala.

Obsah práce nazývám proto „iluzivním rájem“; jemnou krajinou. Hluběji pod jejím povrchem se však skrývá zkoumání společenských paradoxů, které dlouho bránily solidaritě a soucitu lidí nejen s rostlinstvem.

„Lidé (ne) jsou odděleni od přírody a (ne) jsou jediným vnímajícím druhem na planetě - nadřazeným všem ostatním formám života.

Lidé + ostatní zvířata jsou vnímaví a složitější, než ostatní formy života.

Lidé jsou součástí přírody. Pocházíme ze Země a jsme Země sama. Všechny bytosti - lidé, flóra, fauna, mikroby a samotná Země jsou vnímaví. Jsme provázání*é v síti složitých ekologických vztahů, díky nimž Země žije.“

Nejste oddělení od přírody, jste její součástí! Což velmi dobře vyjadřují francouzští zadisté, když píší: „My nebráníme přírodu, my jsme příroda, která se brání sama.“³ Nežijete „jen na Zemi“, vy JSTE Země. Všichni se skládáme ze stejných základních prvků, které pocházejí ze země dole a z nebe nahoře. Můžeme si užívat tohoto kouzla!

Všichni jsme buňky, které tvoří jednu živou, dýchající bytost zvanou Země:

Věda a spiritualita vzájemné propojenosti + jak je vše

¹ Dostupné z:

<https://ct24.ceskatelevize.cz/clanek/veda/evoluce-se-opakuje-ceska-vedkyne-zkouma-jak-se-organismy-znovu-a-znovu-adaptuji-348195> (cit. 15. 4. 2024)

² Dostupné z: [Technological advances and its effects on human evolution | by Manuj Aggarwal | Medium](#) (cit. 29.12. 2017)

³ Dostupné z: [Nous ne défendons pas la nature, nous sommes la nature qui se défend.](#) (cit. 4.11. 2013)

cítící:⁴

Nezapomeňte, že všechny živé bytosti jsou vnímavé... včetně lidí, rostlin, živočichů, mikrobů a samotné země.

Lidé a ostatní živočichové nejsou složitější nebo uvědomělejší, než rostliny nebo mikrobiální společenství. Postkoloniální věda to pomalu dohání a „dokazuje“. Kolektivistické komunity na souši zachovávaly ekosystémy po celé věky a držely se tohoto přesvědčení. Jak neuvěřitelné!

Co se stalo? Industriální evoluce? Romantizace, idealizace a přikrášení industriální evoluce versus přírody?

Někdy se utěšuji tím, že jsem ekosystém a ne „jedinec“ existující ve vakuu, jak se nám (oni) snaží namluvit. Ve mně a na mně žijí triliony mikrobů, kteří mě nazývají domovem a jsou na mně závislí. Spolupracují s každou buňkou v mém těle a společně vytvářejí bytost, které říkám „já“. Naše přežití závisí na vzájemnosti a na jiných bytostech.

Tak, jak se to tedy ilustruje na pracích, které představuji ve spojitosti s těmito symboly?

„Prostředí formuje emočně kognitivní schopnosti více než geny.“⁵

Breathing hard at the pastures/Ztěžka dýchá na pastvinách odkazuje na určitý prožitek nepohody na místě, které má být zejména pro člověka relaxačním prostředím. Co by dělal městský člověk na pastvině? Jak ji vnímá? „Pastvina je pozemek s převážně bylinným vegetačním krytem, sloužící pro pastvu hospodářských zvířat jako jsou krávy, ovce, kozy, koně a další. Jako pastviny jsou využívány často horské či podhorské, ale i jiné louky.“⁶

Název ale pastvinu vnímá spíše jako louku, široký pozemek podhorské oblasti plný radostí skrývajících se v dalekých kopcích na obzoru, namodralých vzdáleností. Co by zde mělo být přítomno jiného než touha po pocítění jednoty, splynutí a navázání na dlouhověkou tradici poznání interkonekce - vzájemného propojení?

Slavnostní ovzduší je nakažlivé, a přesto přináší jemnou bolest. Ztěžklý dech, stává se beznadějí na louce.

Tímto chci otevřít koncept onoho iluzorního ráje, nebo romantizace apokalypsy. Jedná se především o to, za jakým záměrem (předpokládám, že kvůli již výše

⁴ Dostupné z: [We're all cells that make up one, living, breathing being called Earth](#) (cit. 20. 4. 2024)

⁵ Dostupné z: [Environment Shapes Emotional Cognitive Abilities More Than Genes - Neuroscience News](#) (cit. 8.4. 2024)

⁶ Dostupné z: <https://cs.wikipedia.org/wiki/Pastvina> (cit. 13. 3. 2024)

zmíněné relaxaci, příjemném prožitku) na louku nebo pastvu jdeme. Co na ní, coby citliví lidé, prožijeme? Termín „biofilie“ znamená „láska k životu nebo živým systémům“. Myslitel Erich Fromm⁷ poprvé využil tohoto termínu k charakterizaci psychologického zaměření na přitažlivost ke všemu, co má v sobě život a vitalitu. Biofilie popisuje „souvislosti, které lidé podvědomě hledají se zbytkem života“. Hluboká příslušnost lidí k jiným formám života a přírodě jako celku má být zakořeněna v naší biologii. Touha najít propojení s přírodou a ostatními formami života - Edward O. Wilson⁸ představil a rozšířil tuto myšlenku ve svém díle *Biophilia*. V ní definuje biofilii jako „puzení ke spojení s ostatními formami života“.

Proč se mi ale na pastvině dýchá ztěžka? Co znamená citlivost?

Dýchá se na pastvině těžce pouze citlivým lidem?

Je to žal plynoucí z pocítění nesvobody nelidského, je to výhledem ke všemu tomu slíbenému, leč nesplněnému. Je to imaginací o soužití všech druhů, aniž by jeden nevytvářel útlak jiného na základě falešných bitev. Je to uvědomění si vlastní irrelevance ve světě, leč největší relevance ve vesmíru.

Vzduch je cítit kovem, neboť se zde všude povalují mrtví a krev.

Postřehnu, že občas někteří policisté podstoupí stranou, aby se na to nemuseli dívat.

Někteří z nich prostě zavřou oči.

Jsou tací, co to nevydrží.

Nejistota se rozptýlí ve chvíli, kdy začne extatické společenství, souznění, spojení, soužití, splnutí.

Možná je lepší přijmout pomíjivost, než se marně snažit bránit nevyhnutelnému.

Víc, než apokalypsa mě ale zajímá estetika - a to je právě to temno.

Otupilo vás přehnané vnímání čehokoli jiného, než estetiky? Je to vaše východisko, estetika?

Měli by vymyslet činy, které nemají následky?

Kam půjdete, až to všechno skončí? Potřebujete víc času na přemýšlení?

Nechcete se vrátit do dob, kdy jste nic nevěděli?

Jo, něžné zvířátko uvnitř mého těla by si s vámi rádo popovídalo.

„Něžné“ ale má více významů. Lidský význam, nebo alespoň to, co kdysi znamenalo, je schopnost cítit bolest druhého a vědět, že zdroj jeho bolesti není příjemný. To nás mělo naučit, že takovou bolest nechceme cítit, ani způsobovat ostatním. Schopnost cítit potěšení druhého, mé potěšení. Těšit se z potěšení. Necítit potěšení z bolesti.

⁷ Erich FROMM, *Umění milovat*, Praha: Portál, 2015.

⁸ Wilson, Edward O. *Biophilia*. Harvard university press, 1986.

Ale jsem něžnější, než jsem byl. A jsem to nakonec já, kdo je zničený a krvácí. Je mi jedno, že to bolí, zůstanu laskavý a milý.

„Hej, brácho, vycítil jsem, že potřebuješ něžnou ruku a citlivou oporu...“

Přitahuje mě filozofie nelidského, protože často uvíznu v přemýšlení o myšlení, vědění či nevědění, mlčení či co nejhlasitějším vyjadřování, vidění a záměrné slepotě.....

Opak myceliální blízkosti.

Nejistota se rozptýlí v okamžiku, kdy začne extatické soužití.

Všechno je designované pro zničení vaší empatie. Kdybyste najednou pochopili* všechny to utrpení a svou vzájemnou propojenost, padli* byste na kolena a vzlykali* na ulicích, místo toho, abyste si vypěstovali* mrzutý smysl pro humor, bojovali* proti sobě a kupovali* kvanta věcí.

Jaké radosti se skrývají v dalekých kopcích namodralých vzdáleností?

Pro podporu vnímání určité ironie jsem si vytvořila kontrast mezi obrazem a rámem. Rám je tedy velmi zdobný, až přezdobný. Často zasahuje do děje na obraze, jakoby chtěl vyzdvihnout krásu nad utrpením, jakoby ji chtěl normalizovat. Přemýšlím zde nad krásou jako nástrojem, krásou jako věcí, kterou vnímáme intenzivněji v dnešním světě. Je nám takřka předhazovaná na každém rohu, zejména ženám. Vytváří mezi námi další falešné bitvy, které máme porazit. Další formy útlaku. Mezidruhové. Ornamentální rám, jenž má jediný úkol - a to zdobit, být krásný, možná až ironicky..., má naplňovat estetické ideály a podtrhnout obsah. Nebo jen pohladit? Díky přemýšlení o kráse v rámci vizuálního umění, a jeho využívání ke změně či upozornění na určitou nespravedlnost, jsem se dostala k tématu invazivních druhů. A taky k trávě.

Tráva je signifikantní prvek v mých obrazech, který rozvíjím poslední tři roky. Tráva pro mě znamená spoustu metafor, kterými komunikuji své pozorování - skrze krásu či utrpení nebo nějakou pokrytečnost.

Tráva mě nejdříve zajímala zejména v jejím metaforickém nadužití v určitých internetových subkulturách. Jsou to buď gamerské skupiny používající frázi „Go touch some grass!/běž se dotknout nějaké trávy!“⁹, což má znamenat vyhánění protivníků mimo PC, nebo vyhánění určitých lidí, kteří argumentují a pickují slovní bitky na internetu. Zde má tráva především význam pobytu venku, ale také má sloužit jako prostředek pro regulaci emocí. Dále se tráva objevuje v komunitách určitých

⁹ Dostupné z: [Urban Dictionary: touch some grass](#)

corových (core) estetických trendů a memů s touto estetikou spojenou, obsahující přikrášlené fotografie městske-venkovských krajin, romantizující pobyt na okraji města, nebo na samotě. K těmto vizuálům je připojená fráze „Touching grass is not enough, I need to (zmiňují zde určité příkoří) destroy the patriarchy.../Dotýkání trávy nestačí, potřebuji...zničit patriarchát“. Zde se tráva proměňuje na něco, co má přinést útěchu, klid či mír, ale jen tehdy, až se stane ta věc, kterou potřebuji (I need to...). Je to tedy fráze, která si alespoň z části uvědomuje důležitost přírody, ale stejně je přebíjená současnými krizemi, příkořím a nespravedlností. Až se jich zbavíme, může být dotýkání se trávy dostatečné (podle této internetové subkultury¹⁰).

Tráva pro mě přesahuje význam těchto frází, i když právě tyto fráze ve mně vzbudily touhu prozkoumat nejen ji, ale taky metaforické konotace, které ve mně vyvolává. Tráva navíc určuje jistou třídní pozici ve společnosti, nejen v USA nebo ve Velké Británii, ale taky i v střední Evropě, kde je tzv. anglický trávník velmi prestižní záležitostí. Takový trávník vyžaduje enormní množství vody, slunce, chemikálií pro ochranu před hmyzem a také potřebuje spousty péče v podobě pravidelného sekání. Tento trávník si totiž může dovolit vyrůst maximálně pouhých 5 až 7 cm. Stal se proto jakýmsi symbolem bohaté a udržované domácnosti. Anglický trávník je ale využíván i na fotbalových hřištích. Asi nemusím zmiňovat proč je to špatné na tolika úrovních. Co mě na tom ale zajímá, je jemu přidaná estetická hodnota. Proč je travnatá entita považovaná za krásnou pouze v její určité podobě, když má určitou délku, hustotu, barvu? Její prosperitě to vůbec nepřispívá, ba naopak vyžaduje mnohem více práce a tedy i financí od toho, který tyto podmínky určuje a implikuje. V USA se rozvinul trend dočasné estetické nápravy trávníků ve formě postřikání trávníku zelenou barvou. V případě, že si majitel/ka nemůže dovolit trávník tak často kropit vodou za prvé kvůli jejímu nedostatku a za druhé kvůli financím, může se tráva stát žlutou až nahnědlou. Majitelstvo toho trávníku pak může trávník aspoň nabarvit. Barva na trávu by přitom neměla být jedovatá pro zvířata, měla by na trávu mít ozdravující účinek a chránit ji proti teplotě a vyschnutí.¹¹

Věc, o kterou mám zájem v rámci rozvíjení konceptu romantizace fauny a flóry, jsou také invazivní rostlinné druhy jako jsou například domestikovaná forma *kočky plavé*, celková podčeleď malých koček a traviny jako jsou *Ehrharta carycina* a *Andropogon virginicus*. Tohle jsou traviny, které si představujeme pod pojmem *trávy*. Jsou to nejrozšířenější invazivní a nepůvodní traviny, o nichž se píšou básně a zpívají písně. Jsou to traviny, se kterými děti vytváří hádanky - sejmou třemi prsty směrem od stonku vzhůru jejich květ se semeny a vytvoří v ruce chomáček. Ostatní pak mají hádat, jakou vývojovou fází slepice chomáček připomíná, nebo i pohlaví slepice (slepička nebo kohoutek). Jsou to traviny, které mám spojené s krásnými prožitky a poetikou, melancholií pobytu na okraji vesnice, kde se tyto traviny rozmnožují

¹⁰ Dostupné z: [Touching Grass Is Not Enough I Know Your Meme](#) (cit. 2022)

¹¹ Dostupné z: [Why more and more Americans are painting their lawns](#) (cit. 11.4. 2023)

svobodně a donekonečna, zatímco pohlcují lučiny i pláň, nebo se cpou do polí a záhonků.

Oba tyto invazivní druhy: kočky i traviny, mám spojené s vnímáním krásy a ničivosti. Kočky pro mě stejně jako tyto traviny znamenají příjemnou melancholii, pohlazení po duši, polemizaci nad svobodou, ale i lidskou ješitností.

Kočka se do všech světadílů rozprostřela díky lidské potřebě vykořisťovat ji. Lidé potřebovali, aby kočka prováděla neplacenou práci a byla pracujícím zvířetem. Převáželi ji na lodích plných potravin, ale i hlodavců a její úlohou bylo tyto hlodavce eliminovat a přispívat takto k údržbě potravin a surovin na lodi. Kočky se staly všudypřítomným elementem a dneska představují významnou hrozbu pro místní volně žijící živočichy coby predátory a druhy, které přenášejí nemoci. Lidská náklonnost ke kočkám v kombinaci s jejich rolí pracovníků na farmách vedla k rozšíření kočičí populace v krajině a dopadu kočičí predace na místní populace volně žijících živočichů.

Podle mě momentálně žijeme v době kočičí romance. Abnormální počet kočičích chrámů na sociálních sítích, fakt, že až tři kočky žijí v jedné garsonce, existence kočičích kaváren a dokonce i ostrovů, tomu jen nasvědčuje. Zároveň mě baví, jak někteří*é majitelé/ky kočky používají moralistně v boji proti psím milovníkům*cím a to tak, že vyzdvihují kočky jako emancipovaná zvířata, jejichž bytí majitel*ka musí respektovat, aby si získal*a jejich respekt. Líčí kočky jako samostatná zvířata, která si vyžadují prostor, nejsou ovladatelné, nedá se jim nakazovat, poroučet, nechápu kárání a zákazy. Přitom tzv. psí člověk má údajně rád něco, co může vychovat ke svému obrazu.

Třešničkou na dortu „kočkotrav“ v mých obrazech je, že kočky využívají trávu k čištění se. Trávu žerou proto, aby vydávaly ze žaludku i další nestravitelné části, čímž ho pročistí a dosáhnou takto pocit úlevy. V trávě obsažená vláknina podle jiných odborníků domácím kočkám naopak usnadňuje průchod potravy trávicí soustavou, protože působí jako projímadlo.

Když jsem psala o empatii, evokovalo to ve mně popínavé rostliny. Kniha *Vnímavá zeleň*¹² popisuje rozličné smysly rostlin. Mě ale zaujal nejvíce smysl hmatu. Kořenový systém překonávající překážky, ale i vrcholek popínavé rostliny, který úponky hledá okolo čeho by se vinul, aby tak mohl dále růst. Doslova dále. Pokud okolo popínavky nic není, roste dál po zemi, než si něco najde.

Imaginaci empatie mi umožňuje pozorování popínavé rostliny. Tyto rostliny jako prsty hledají něco, čeho se mohou uchopit. Přílnavé polštářky břečťanu zkoumají povrch tyče a rozhodují se, kde jej uchopit tak, aby mohly růst dál. Místo nalepení se na strom, některé popínavky používají ostré drápy. Macfadyena kočičí dráp zahákne a

¹² Mancuso, Stefano, and Alessandra Viola. *Brilliant green: the surprising history and science of plant intelligence*. Island Press, 2015.

své úponky nasměruje do nejmenších štěrbin a vyrazí nahoru. Každým metrem co urazí, světlo se stane silnějším. Popohání ho k většímu růstu. Mučenčin úponek se zdánlivě bezcílně zmítá ve vzduchu, ale ve skutečnosti hledá opěrný bod. Úponek se sám na sebe navíjí a táhne rostlinu ke své opoře. Představuji si, že úponky mučenky objímající rostlinu opodál tak křečovitě, tahající ji k sobě, nedočkavě vyhlížející jejich spojení a vzájemnou oporu, je pouze její potřeba blízkosti a společného prožitku. Jako kdyby prožívala stejný žal jako já.

Proč se mi tedy dýchá špatně na pastvinách? Terapeutka Zdeňka Voštová¹³ připomíná, že environmentální žal stále není vnímán jako legitimní způsob žalu. Je to ale zármutek stejný, jako každý jiný. Transformuji vnímání Přírody jako něco, co konzumuji a spotřebovávám. Solidarita, zranitelnost a péče nejsou běžně společensky přijímané prožitky, jsou vytěsňovány. Psychoterapeut Adam Borzič¹⁴ říká, že chůze v krajině pomáhá lépe a hlouběji porozumět vlastní duši. Jak nás tedy léčí procházky a výlety? Slyšet ho o tom hovořit mi láme srdce. Stále mi mezi jeho moudrými slovy problikává žal. Představuji si Mučenku přicházející o všechny, o které se může opřít. O stromy opodál. Zbývají už jen slabé traviny, které její úponek neudrží. Mučenka nemá na vybranou, než se plazit po zemi a donekonečna hledat oporu, aby se mohla podívat nahoru a prosperovat tam. Když potká druhou Mučenku v té samé situaci, jenom se mezi sebou provinou a vinou se dál, aniž by se mohly porozhlédnout a získat oporu k růstu. Provinou se po rovině k vlakovému přejezdu, u nějž je závora a omotají se okolo ní. Konečně něco, co je udrží. Projíždějící vlak je ale svou silou a rychlostí strhne a jak jsou mezi sebou ovinuté a během své cesty díky tomu získaly sílu pokračovat, jejich společný stonek je pevný a tak ho vlak celý vytrhne i s kořínky. Vlak zastaví na odlehlé stanici a v nárazu vzduchu do brzdícího vlaku se mučenky odlepí a vítr je unáší. Najednou přistanou na pastvině, uvolní se a pociťují celistvost interkonekce.

¹³ Dostupné z: [Balanc: Environmentální distres. Mladí už nevěří, že svět bude lepší, ale učí se pracovat s emocemi - Český rozhlas - Životní styl | Seznam Podcasty](#) (cit. 7.5. 2024)

¹⁴ Dostupné z: [Chůze v přírodě je cesta do vlastní duše i k druhým lidem. Jak nás léčí procházky a výlety? | Radio Wave](#) (cit: 17.1.2023)

Literatura

GRUSIN, Richard (ed.). *Anthropocene feminism*. U of Minnesota Press, 2017.

HARAWAY, Donna. *Simians, cyborgs, and women: The reinvention of nature*. Routledge, 2013.

BIRKE, Lynda; BRYLD, Mette; LYKKE, Nina. Animal performances: An exploration of intersections between feminist science studies and studies of human/animal relationships. In: *Women, Science, and Technology*. Routledge, 2013. p. 495-506.

GAARD, Greta. Green, Pink, and Lavender: Banishing Ecophobia through Queer Ecologies, Review of *Queer Ecologies: Sex, Nature, Politics, Desire*, Catriona Mortimer-Sandilands and Bruce Erickson, eds. *Ethics & the environment*, 2011, 16.2: 115-126.

GAGLIANO, Monica; RYAN, John C.; VIEIRA, Patrícia (ed.). *The language of plants: Science, philosophy, literature*. U of Minnesota Press, 2017.

MANCUSO, Stefano; VIOLA, Alessandra. *Brilliant green: the surprising history and science of plant intelligence*. Island Press, 2015.

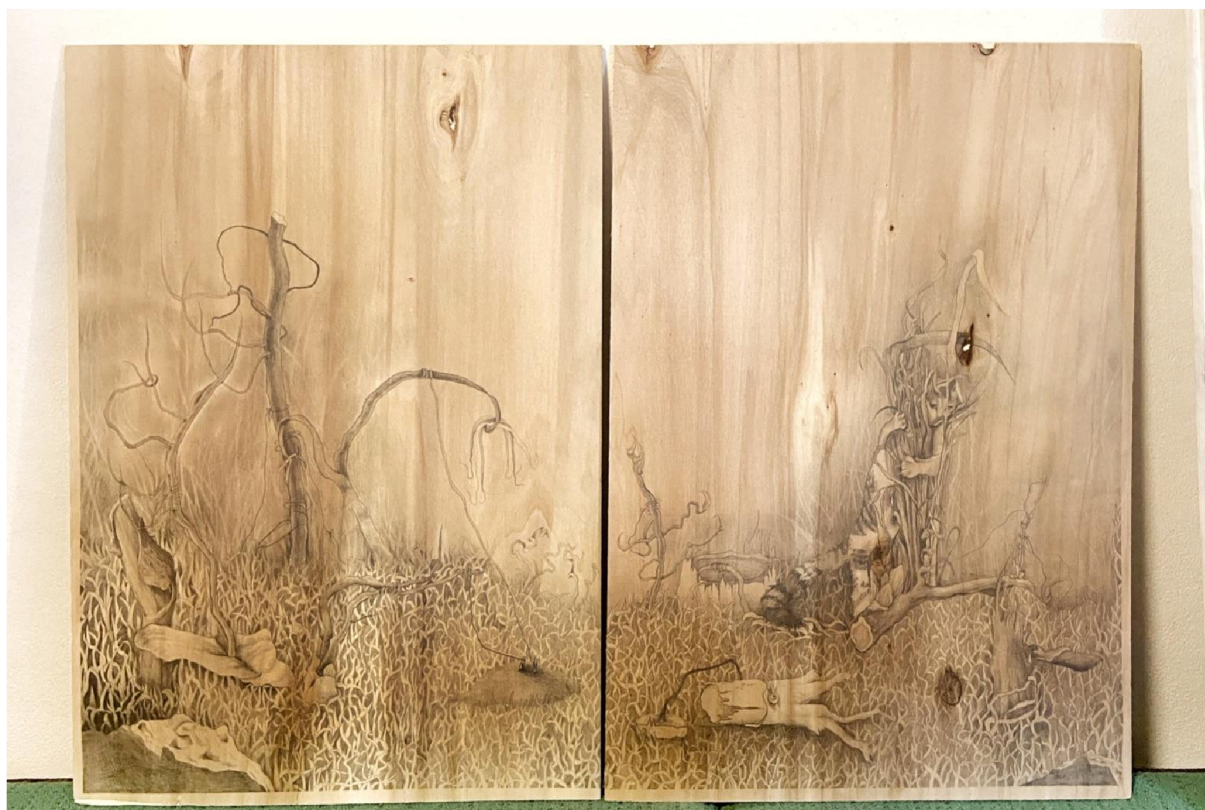
OBRAZOVÁ ČÁST



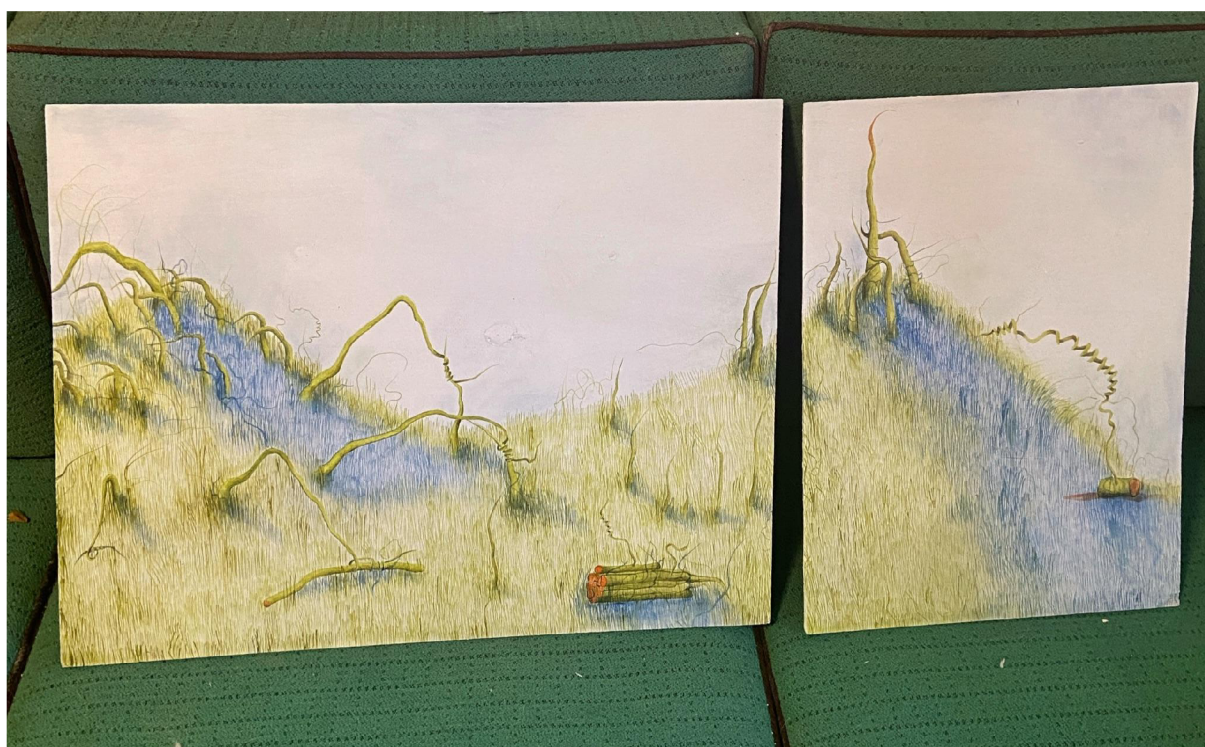
Hostile Land, Stalk Must Forestand, kovová instalace, 95 x 70 cm x 60 cm, 2024



Sides Encounter, olejomalba na dřevě, 35 x 85 cm, 2024



Creeping in The Destruction, dyptych, kresba tužkou na dřevě, 70 x 40 cm x 70 cm x 40 cm, 2024



Impartiality of The Avoiders, dyptych, kresba tužkou na dřevě, 70 x 40 cm x 34 cm x 40 cm, 2024



The Noticable Absence of Love Implies The Very Existence Of It, reliéf, kombinovaná technika a kresba tužkou na dřevě, 70 x 40 cm x 70 cm x 40 cm, 2024