

**Česká zemědělská univerzita v Praze**

**Provozně ekonomická fakulta**

**Katedra humanitních věd**



**Diplomová práce**

**Endogenní faktory jako proměnné místního rozvoje**

**Bc. David Vejskal**

© 2021 ČZU v Praze

## ZADÁNÍ DIPLOMOVÉ PRÁCE

Bc. David Vejskal

Veřejná správa a regionální rozvoj – k.s. Klatovy

Název práce

**Endogenní faktory jako proměnné místního rozvoje**

Název anglicky

**Endogenous factors as variables of local development**

---

### Cíle práce

V souladu s teorií regionálního rozvoje práce vychází z předpokladu o klíčovém vlivu endogenních proměnných na místní rozvoj. V této souvislosti se zaměřuje na úlohu představitelů místní politiky ve vývoji vybrané obce. Z hlediska konkrétního cíle je práce orientována na posouzení uplatnitelnosti stávající teorie regionálního rozvoje při interpretaci faktorů formujících rozvoj vybrané municipality. Dílčími cíli, které mají přispět k naplnění hlavního cíle, je popsat místní politický život obce a v jeho kontextu aspekty místního rozvoje, s čímž souvisí témata historická, téma života obyvatel v obci, kulturní, sportovní a další sociální vyžití. Práce bude taktéž věnována sociálnímu a ekonomickému rozvoji obce.

### Metodika

Práce bude pojata jako případová studie. Zaměřena bude na obec Tlučná, nacházející se v severní oblasti Plzeňska. Subjekty studia budou jednak aktivity směřující k rozvoji obce a objekty představitelů stojící v pozadí místního rozvoje. Práce bude postavena na rozhovorech s vrcholnými představiteli místní politiky a zájmových organizací. Využita budou taktéž data dostupná díky Českému statistickému úřadu, která budou podrobena sekundární analýze. Studovány budou rovněž materiály obecního úřadu, zápisy z jednání zastupitelstva, apod.

## Doporučený rozsah práce

60-80 stran

## Klíčová slova

Tlučná, regionální rozvoj, sociální a ekonomický rozvoj, mikroregion, obyvatelé obce, zastupitelstvo obce, starosta,

---

## Doporučené zdroje informací

BALÍK, S. *Komunální politika : obce, aktéři a cíle místní politiky*. Praha: Grada, 2009. ISBN 978-80-247-2908-4.

BLAŽEK, J. – UHLÍŘ, D. – UNIVERZITA KARLOVA. *Teorie regionálního rozvoje : nástin, kritika, implikace*. Praha: Karolinum, 2011. ISBN 978-80-246-1974-3.

ČMEJREK, J. – BUBENÍČEK, V. – ČOPÍK, J. *Demokracie v lokálním politickém prostoru : specifika politického života v obcích ČR*. Praha: Grada, 2010. ISBN 978-80-247-3061-5.

---

## Předběžný termín obhajoby

2021/22 LS – PEF

## Vedoucí práce

Ing. Radek Kopřiva, Ph.D.

## Garantující pracoviště

Katedra humanitních věd

Elektronicky schváleno dne 12. 2. 2021

**prof. PhDr. Michal Lošťák, Ph.D.**

Vedoucí katedry

Elektronicky schváleno dne 15. 2. 2021

**Ing. Martin Pelikán, Ph.D.**

Děkan

V Praze dne 20. 03. 2021

### **Čestné prohlášení**

Prohlašuji, že svou diplomovou práci "Endogenní faktory jako proměnné místního rozvoje" jsem vypracoval samostatně pod vedením vedoucího diplomové práce a s použitím odborné literatury a dalších informačních zdrojů, které jsou citovány v práci a uvedeny v seznamu použitých zdrojů na konci práce. Jako autor uvedené diplomové práce dále prohlašuji, že jsem v souvislosti s jejím vytvořením neporušil autorská práva třetích osob.

V Praze dne 31.03.2021

---

## **Poděkování**

Rád bych touto cestou poděkoval Ing. Radku Kopřivovi Ph.D za pomoc při výběru tématu a cíle diplomové práce, dále za odborné vedení, konzultace, vstřícnost a cenné rady. Nemale děkuji, patří také mé manželce a dceři za podporu ve studiu. Poděkovat bych také chtěl starostovi obce Tlučná za poskytnutí rozhovoru.

# Endogenní faktory jako proměnné místního rozvoje

## Abstrakt

Ve své diplomové práci se budu věnovat teorii regionálního rozvoje, kdy práce vychází z předpokladu o klíčovém vlivu endogenních proměnných na místní rozvoj. V této souvislosti se práce zaměřuje na úlohu představitelů místní politiky ve vývoji vybrané obce. Z hlediska konkrétního cíle je práce orientována na posouzení uplatnitelnosti stávající teorie regionálního rozvoje při interpretaci faktorů formujících rozvoj vybrané municipality. Dílčími cíli, které mají přispět k naplnění hlavního cíle, je popsat místní politický život obce a v jeho kontextu aspekty místního rozvoje, s čímž souvisí témata historická, téma života obyvatel v obci, kulturní, sportovní a další sociální vyžití. Práce bude taktéž věnována sociálnímu a ekonomickému rozvoji obce.

Práce bude pojata jako případová studie. Zaměřena bude na obec Tlučná, nacházející se západně od Plzně v okrese Plzeň – sever. První část práce, teoretická, bude věnována definici základních pojmů souvisejících s místní samosprávou a teoriemi regionálního rozvoje. Druhá část práce, praktická, bude věnována studiu subjektů, tedy aktivit směřující k rozvoji obce a objektů, kterým jsou představitelé stojící v pozadí místního rozvoje.

**Klíčová slova:** Tlučná, regionální rozvoj, sociální a ekonomický rozvoj, mikroregion, obyvatelé obce, zastupitelstvo obce, starosta,

# **Endogenous factors as variables of local development**

## **Abstract**

In my dissertation I will deal with the theory of regional development, where the work is based on the assumption of the key influence of endogenous variables on local development. In this context, the work focuses on the role of local politicians in the development of the selected municipality. In terms of a specific target, the work is focused on assessing the applicability of the current theory of regional development in the interpretation of factors shaping the development of the selected municipality. The partial targets that should contribute to the fulfillment of the main target are to describe the local political life of the village and in its context aspects of local development, which is related to historical topics, the topic of life in the village, cultural, sports and other social activities. The work will also be devoted to the social and economic development of the village.

The work will be conceived as a case study. It will focus on the village of Tlučná, located west of Pilsen in the district of Pilsen - North. The first part of the work, theoretical, will be devoted to the definition of basic concepts related to local government and theories of regional development. The second part of the work, practical, will be devoted to the study of subjects, ie activities aimed at the development of the municipality and buildings, which are the representatives behind the local development.

**Keywords:** Tlucna, regional development, social and economic development, microregion, inhabitants of the municipality, council of the municipality, mayor.

# Obsah

<b>1 Úvod .....</b>	<b>8</b>
<b>2 Cíl práce a metodika .....</b>	<b>9</b>
2.1 Cíl práce.....	9
2.2 Metodika.....	9
<b>3 Teoretická východiska .....</b>	<b>10</b>
3.1 Veřejná správa .....	10
3.2 Státní správa.....	12
3.3 Samospráva.....	13
3.3.1 Územní samospráva .....	13
3.3.2 Obec .....	14
3.3.3 Hospodaření obce, příjmy a výdaje obce .....	16
3.3.4 Působnost obce.....	18
3.3.5 Komunální obecní volby .....	19
3.3.6 Orgány obce.....	20
3.3.6.1 Starosta .....	21
3.3.6.2 Zastupitelstvo.....	22
3.3.6.3 Obecní úřad.....	23
3.3.6.4 Rada.....	24
3.3.6.5 Orgány rady obce a zastupitelstva obce .....	24
3.3.7 Zájmová samospráva.....	25
3.4 Regionální rozvoj a regionální politika .....	26
3.4.1 Pojem region a jiné územní celky .....	26
3.4.2 Regionální rozvoj.....	27
3.4.3 Regionální rozvoj v České republice a v Evropské unii .....	30
3.4.4 Aktéři regionálního rozvoje .....	35
3.4.5 Regionální politika v České republice .....	37
3.5 Teorie regionálního rozvoje.....	40
3.5.1 Neoklasické a neoliberalní teorie .....	42
3.5.2 Teorie skupiny jádro-periferie (Keynesiánská teorie).....	44
3.5.3 Strukturalistické přístupy.....	47
3.5.4 Kritickorealistické přístupy .....	49
3.5.5 Institucionální směry .....	49
3.5.6 Současné období regionální politiky .....	52



3.5.7	Teorie endogenních přístupů v regionálním rozvoji .....	52
3.6	Závěr teoretické části.....	57
<b>4</b>	<b>Praktická část.....</b>	<b>58</b>
4.1	Charakteristika obce Tlučná .....	58
4.1.1	Historie obce .....	58
4.1.2	Poloha obce.....	59
4.1.3	Politická situace v obci.....	61
4.1.4	Hospodaření obce.....	63
4.1.5	Demografický vývoj obce .....	67
4.1.6	Vzdělání a lékařská péče .....	69
4.1.7	Instituce, spolky a kulturní život v obci .....	71
4.1.8	Obchody a služby v obci .....	72
4.1.9	Doprava v obci.....	73
<b>5</b>	<b>Výsledky .....</b>	<b>75</b>
5.1	Podstatné faktory pro rozvoj obce.....	75
5.2	Vliv představitelů obce na místní rozvoj.....	78
<b>6</b>	<b>Diskuse .....</b>	<b>82</b>
6.1	Uplatnitelnost stávající teorie regionálního rozvoje v obci Tlučná .....	82
<b>7</b>	<b>Závěr .....</b>	<b>85</b>
<b>8</b>	<b>Seznam použitých zdrojů .....</b>	<b>87</b>
<b>9</b>	<b>Přílohy .....</b>	<b>91</b>
9.1	Příloha č. 1 Rozhovor se starostou obce Tlučná, panem Mgr. Janem Oplem ..	91
9.2	Příloha č. 2 Rozhovor s velitelem dobrovolných hasičů obce Tlučná a zastupitelem obce, panem Janem Čermákem.....	101

## **Seznam obrázků**

Obrázek č. 1: Uspořádání veřejné správy.....	11
Obrázek č. 2: Struktura územní samosprávy.....	21
Obrázek č. 3: Teoretický model rozvoje malých obcí z pohledu teorie rozvoje komunit...55	
Obrázek č. 4: Znak obce Tlučná.....	58
Obrázek č. 5: Obec Tlučná.....	60
Obrázek č. 6: Základní škola v Tlučné.....	70

## **Seznam tabulek**

Tabulka č. 1: Počet členů zastupitelstva na základě počtu obyvatel obce.....	22
Tabulka č. 2: Statistické územní jednotky Evropské unie (NUTS).....	26
Tabulka č. 3: Matice aktérů – prostorová úroveň versus typ sektoru.....	35
Tabulka č. 4: Přehled hlavních vývojových etap teorií regionálního rozvoje.....	41
Tabulka č. 5: Výsledky voleb do obecního zastupitelstva obce Tlučná.....	62
Tabulka č. 6: Příjmy a výdaje obce.....	63
Tabulka č. 7: Střednědobý výhled obce 2021 – 2023.....	64

## **Seznam grafů**

Graf č. 1: Vývoj počtu obyvatel od roku 1869 až 2020.....	67
Graf č. 2: Vývoj počtu obyvatel od roku 2008 až 2019.....	68
Graf č. 3: Počet osob dle věkových skupin.....	69
Graf č. 4: Průměrný věk.....	69

# 1 Úvod

Ve své diplomové práci se budu věnovat obci Tlučná, která se nachází v okrese Plzeň – sever. Danou obec jsem si vybral z důvodu, že zde od roku 2008 bydlím, mám za ta léta o obci značné podvědomí a zjistil jsem spoustu důležitých informací, které mohu ve své diplomové práci uplatnit. Tyto informace bych o jiné obci nevěděl, jelikož se nedají nastudovat z žádné literatury. Jedná se zejména o znalost místních lidí, jejich vztahů, kultury v obci a obecně o znalosti atmosféry a nálady mezi lidmi. Jsem přesvědčen, že všechny tyto znalosti mi budou přínosem a zároveň takovým informačním základem pro zpracování diplomové práce. Za další si velice rád prohloubím informační základ o naší obci studiem materiálů, ze kterých budu čerpat potřebná data pro zpracování záměru a cíle diplomové práce.

Předmětem diplomové práce je studium endogenních vlivů na místní rozvoj. Místní rozvoj je velice důležitou součástí celého systému, ať už z pojetí národního nebo nadnárodního. Vyspělé regiony udávají směr a cíl pro ostatní. Díky těmto regionům se ostatní učí, jakou cestou jít, aby dosáhly též svého cíle. Rozvinuté regiony jsou důležité pro ekonomiku a prosperitu celé země, jelikož vytvářejí prostředí pro socioekonomický rozvoj. Asi jako všechno, tak i místní rozvoj se vyvíjí. Je důležité neustále pracovat na dalších postupech, které směřují ke zlepšení místního rozvoje. Důležité je rozeznat schopnost konkurenční výhody, přizpůsobit se globálním vývojovým trendům, využít nové rozvojové příležitosti a tím docílit konkurenceschopnosti, mnohdy až v mezinárodním měřítku. Další nemalou úlohou vyspělých regionů je zaměření se na výpomoc méně rozvinutým regionům v jejich cestě ke zlepšení místního rozvoje a tím k dosažení snížení regionálních rozdílů.

Na místním rozvoji by se měli podílet všichni významní aktéři. Je pravdou, že celá řada regionů má výhodu v podobě umístění (blízkost nerostných surovin, dopravní infrastruktury, kvalitního vzdělání, skladby obyvatelstva, přírody, životního prostředí, přírodního klimatu atd.), kdy tyto výhody bezesporu předurčují daný region pro místní rozvoj. Ovšem i zde záleží na přístupu jak národní, tak nadnárodní vlády. Zejména jak a kam budou směřovány prostředky pro realizaci místního rozvoje. Nedílnou součástí je samozřejmě i přístup regionální politiky, regionálních institucí, soukromých subjektů ale nakonec i samotných občanů daného regionu.

## **2 Cíl práce a metodika**

### **2.1 Cíl práce**

Cílem diplomové práce je v souladu s teorií regionálního rozvoje zjistit, jaké faktory mají vliv na místní rozvoj. Práce je zaměřena hlavně na vliv představitelů regionální politiky na místní rozvoj. Cílem práce bude posoudit a zhodnotit uplatnitelnost stávající teorie regionálního rozvoje při interpretaci faktorů formujících rozvoj v obci. Pro posouzení uplatnitelnosti teorie regionálního rozvoje, budou v práci popsána fakta týkající se vybrané obce. Jedná se zejména o popsání místního politického života, dále se budu věnovat hospodaření obce, historii, regionální poloze, vzdělání, lékařské péči, dopravě, demografickému vývoji, kulturnímu, sportovnímu a dalšímu sociálnímu vyžití. Práce bude taktéž věnována sociálnímu a ekonomickému rozvoji obce. Zkoumány budou aktivity politických představitelů a významných aktérů v obci, zejména jejich zapojení do socioekonomického místního dění. Na základě takto zjištěných dat, budou formulovány významné faktory obce. Dále bude hodnocen a definován samotný pojem místní rozvoj ve vztahu k obci a dojde k porovnání, zda právě významné faktory jsou těmi hybateli místního rozvoje. To vše v komparaci s vlivem představitelů obce na dané faktory.

### **2.2 Metodika**

Práce bude zpracovávána jako případová studie. Zaměřena bude na obec Tlučná, nacházející se 8 km západně od Plzně v okrese Plzeň - sever. Subjekty studia budou aktivity směřující k rozvoji obce, objekty studia budou představitelé stojící v pozadí místního rozvoje. Práce bude postavena na získání informací od vrcholných představitelů místní politiky a zájmových organizací. Využita budou taktéž data dostupná díky Českému statistickému úřadu, která budou podrobena sekundární analýze. Studovány budou rovněž materiály obecního úřadu, zápisy z jednání zastupitelstva, právních úprav, odborné literatury apod.

## 3 Teoretická východiska

### 3.1 Veřejná správa

Veřejná správa je činnost, která je vykonávána ve veřejném zájmu. Jedná se o veřejnou moc, která je odlišná od moci zákonodárné či soudní. Jejím základem je dodržování principu ústavnosti, zákonnosti a legitimacy. Základním pilířem veřejné správy je Ústava České republiky, dalšími pilíři jsou účinné zákony. Pod pojmem veřejná správa si lze představit jak instituce, které správu vykonávají, tak i činnost spravování, jako takovou. Lze to popsat jako soubor institucí, které jsou vázány na stát a zprostředkovávají vztah mezi státem a společností. Veřejná správa se dělí dle vykonavatelů na dva základní prvky, a to státní správu a samosprávu. Činnost státní správy vykonává stát a státní orgány, činnost samosprávy vykonávají subjekty odlišné od státu, kterými jsou veřejnoprávní korporace<sup>1</sup>. Bližší rozdělení veřejné správy je znázorěno v níže uvedeném schématu.

Veřejná správa má své funkce, systém, působnost, princip subsidiarity a uspořádání. Mezi *funkce veřejné správy* patří funkce mocenská, kdy veřejná správa rozhoduje o právech a povinnostech subjektů na základě platného právního řádu. Další funkce, ochranná, obsahuje činnosti směřující k zajištění vnitřního pořádku a bezpečnosti, jakož i činnosti k ochraně státu z venčí. Funkce organizační zajišťuje členění na menší územní celky – regiony, kraje, okresy, obce, dále vytváří strukturu dle organizace činností (např. správa soudů a ochrany státu) a organizaci zdravotních, vzdělávacích a sociálních služeb. Regulační funkce řídí společnost ve smyslu politického pluralismu, toleranci, solidaritě, vzájemné komunikaci a umožňuje shromažďování občanů. Funkce služeb veřejnosti se zaměřuje na poskytování pečovatelských, sociálních, hospodářských a finančních služeb.

*Systém veřejné správy* je rozdělen na centralizovaný a decentralizovaný. Centralizovaný systém je tzv. autoritářský, kdy výlučným představitelem je stát. Decentralizovaný systém předává či svěřuje část svých pravomocí samostatným

---

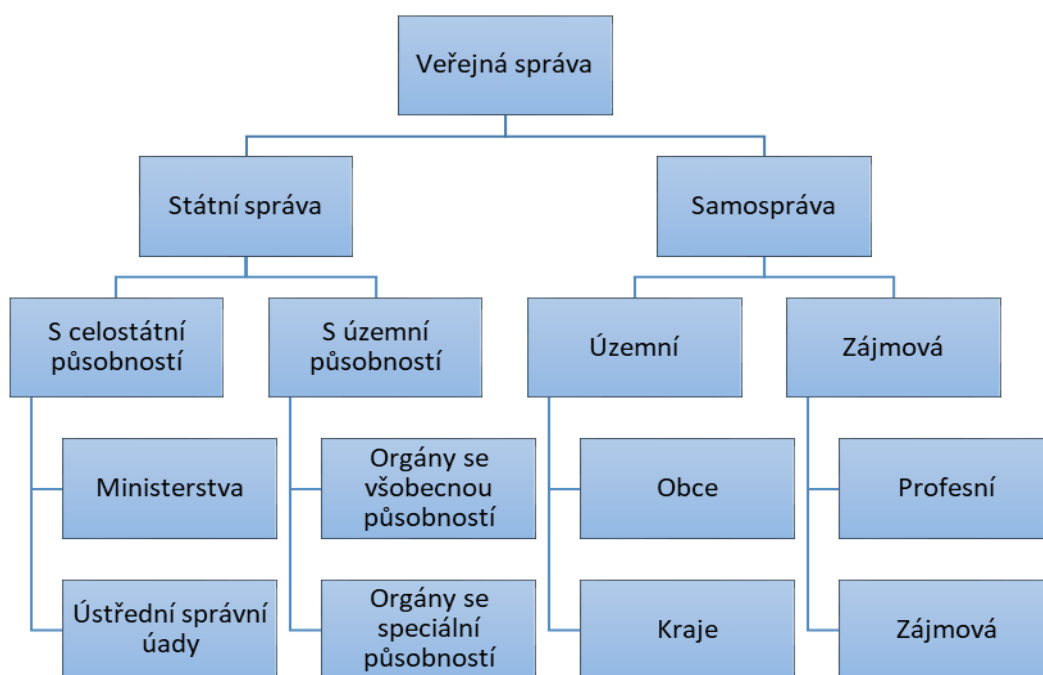
<sup>1</sup> BALÍK, S. *Komunální politika, obce, aktéři a cíle místní politiky*. 2009, s. 11.

subjektům, zejména samosprávním orgánům, kdy v tomto případě se jedná o demokratický systém.

**Působnost veřejné správy** se člení na samostatnou a přenesenou. V samostatné působnosti subjekt hospodaří, rozhoduje o svých záležitostech a nakládá se svým majetkem samostatně, bez vlivu státu, vše na základě zákona. V přenesené působnosti vykonávají samostatné subjekty, jako je kraj či obec, úkoly státní správy, na což pobírají dotace ze státního rozpočtu.

**Princip subsidiarity** lze obecně definovat jako přenechání rozhodování co nejbližší občanům. Z pohledu veřejné správy se jedná o činnost, kde se výkon veřejné moci deleguje na organizační články nižšího stupně jak státní správy, tak samosprávy.<sup>2</sup>

**Obrázek č. 1: Uspořádání veřejné správy**



Zdroj: ČMEJREK, J., ČOPÍK, J., *Veřejná správa*. 2006, s. 34-81. + vlastní grafické zpracování

<sup>2</sup> Portál na podporu rozvoje obcí ČR. *Veřejný sektor, veřejné statky a služby* [online]. [cit. 2021-02-13]. Dostupné z WWW: <https://www.rozvojobci.cz/news/verejny-sektor-verejne-statky-a-sluzby>

## 3.2 Státní správa

Subjektem státní správy je stát, dále orgány státní správy, jež vykonávají činnost jménem státu a veřejnoprávní korporace, jejich orgány a jiné subjekty, jimž byl výkon státní správy svěřen. Všechny subjekty státní správy jsou hierarchicky uspořádány, kdy mezi nimi platí zásada nadřazenosti a podřazenosti.

Ústřední orgány státní správy jsou zřízeny tzv. kompetenčním zákonem č. 2/1969 Sb. o zřízení ministerstev a jiných ústředních orgánů státní správy České republiky. Hlavním orgánem výkonné moci je vláda. Ústřední státní správu tvoří ministerstva a ústřední orgány státní správy. V České republice máme celkem 14 ministerstev a 11 ústředních státních orgánů, například: Ministerstvo pro místní rozvoj, Ministerstvo zemědělství, Ministerstvo financí, Ministerstvo školství, mládeže a tělovýchovy, Ministerstvo práce a sociálních věcí, Ministerstvo zdravotnictví, Ministerstvo spravedlnosti, Ministerstvo vnitra atd. Ústřední státní orgány: Český statistický úřad, Český úřad zeměměřický a katastrální, Úřad pro ochranu hospodářské soutěže, Státní úřad pro jadernou bezpečnost atd.<sup>3</sup> V čele ministerstva je ministr, který je zároveň členem vlády, dále v čele ústředního správního úřadu stojí vedoucí, někdy též označován jako ředitel.

Státní správu a její orgány dělíme na ústřední – s celostátní působností (již zmíněná ministerstva a ústřední orgány státní správy) a územní správní úřady, kde orgány vykonávají svoji působnost na určitém územním celku (například úřady práce či finanční úřady). Jsou však případy, kde vykonávají územní působnost orgány státní správy, které jsou podřízené ústřednímu orgánu. Státní správu vykonávají též v přenesené působnosti na svém území samosprávní celky. Výkon státní správy může být propůjčen i soukromým osobám, kdy se jedná například o stanice technické kontroly, lesní stráž, rybářskou stráž, nebo úřední úkony lékařů.<sup>4</sup>

---

<sup>3</sup> ČMEJREK, J., ČOPÍK, J., *Veřejná správa*. 2006, s. 34 – 38.

<sup>4</sup> KADEŘÁBKOVÁ, J., PEKOVÁ, J. *Územní samospráva – udržitelný rozvoj a finance*. 2012, s. 17.

### 3.3 Samospráva

Samosprávní celky vykonávají svoji činnost odděleně od státu. Podstatou samosprávy je přenesení působnosti při rozhodování o různých místních záležitostech v rámci určitého území z centrální vlády na územně vytyčený region (kraj, obec).<sup>5</sup> Samospráva je tím pádem odpovědna za svoji činnost. Samospráva se dělí na územní a zájmovou.<sup>6</sup> V dalším textu se budu zabývat samosprávou územní. Ústava České republiky definuje základní územní samosprávní celky, a to obce a kraje, které jsou vyššími územními samosprávnými celky.<sup>7</sup>

Hlavními znaky samosprávního celku jsou samostatnost, rovnoprávnost se subjekty stejného řádu, vlastní zájmy, volené orgány, vlastní finanční rozhodování, ochrana hranic místní samosprávy a plnění práv a povinností dle zákona.<sup>8</sup> Jak již bylo uvedeno v sekci veřejné správy, samospráva zastává též funkci subsidiarity, kde se klade důraz na poskytování veřejných služeb co nejbližší občanovi prostřednictvím právě samosprávních celků formou přenesené působnosti. Jedná se tedy o decentralizaci úkolů veřejné správy.

#### 3.3.1 Územní samospráva

Jak již bylo uvedeno v předešlé kapitole, územní samospráva se dělí dle ústavy na základní územní samosprávní celky - obce a vyšší územní samosprávní celky – kraje. Územní samosprávní celek rozhoduje sám o svých záležitostech, hospodaří a nakládá se svým majetkem na svém území. Všechna tato rozhodnutí jsou odehrávána na základě vlivu

---

<sup>5</sup> KADERÁBKOVÁ, J., PEKOVÁ, J. *Územní samospráva – udržitelný rozvoj a finance*. 2012, s. 16.

<sup>6</sup> KOLEKTIV AUTORŮ. *Úvod do regionálních věd a veřejné správy*. 2008, s. 325.

<sup>7</sup> Ústava České republiky. Hlava sedmá. (ústavní zákon č. 1/1993 Sb. ve znění pozdějších předpisů) [online]. [cit. 2021-02-13]. Dostupné z [www](https://www.psp.cz/docs/laws/constitution.html): <https://www.psp.cz/docs/laws/constitution.html>

<sup>8</sup> Epravo.cz. *Pojem samospráva, znaky a druhy* [online]. [cit. 2021-03-13]. Dostupné z WWW: <https://www.epravo.cz/top/clanky/pojem-samosprava-znaky-a-druhy-15446.html>



místní, komunální politiky.<sup>9</sup> Všechny úkony územní samosprávy jsou regulovány zákonem. Jedná se zejména o Ústavu České republiky, ústavní zákon č. 1/1993 Sb. ve znění pozdějších předpisů a dále co se týče obcí, tak se jedná o zákon č. 128/2000 Sb., o obcích a právní úprava týkající se krajů je upravena v zákoně č. 129/2000 Sb., o krajích.<sup>10</sup>

### 3.3.2 Obec

Hlavní definici obce převezmu ze zákonné úpravy o obcích a to ze zákona č. 128/2000 Sb.. *Obec je základním územním samosprávným společenstvím občanů; tvoří územní celek, který je vymezen hranicí území obce. Obec je veřejnoprávní korporací, má vlastní majetek. Obec vystupuje v právních vztazích svým jménem a nese odpovědnost z těchto vztahů vyplývající. Obec pečuje o všestranný rozvoj svého území a o potřeby svých občanů; při plnění svých úkolů chrání též veřejný zájem.*<sup>11</sup>

Každá obec má své **znaky**. Mezi ty základní patří občané obce (personální hledisko), katastrální území (územní hledisko), majetek obce, se kterým hospodaří a právní subjektivita – právní základ. Hlavní činností představitelů obce, je řádně pečovat o všechny tyto znaky.<sup>12</sup> Obec je veřejnoprávní korporace, která vystupuje v právních vztazích pod svým jménem a na vlastní odpovědnost. Obec vykonává svoji činnost buď v samostatné, nebo v přenesené působnosti.

Obce dělíme na tyto **kategorie**: obce s obecním úřadem I typu se základním rozsahem výkonu státní správy, obce s pověřeným obecním úřadem II typu a obce s rozšířenou působností III typu. Mezi obcí I typu a obcí II typu jsou mezistupně a to obec se základním rozsahem a matričním úřadem a obec se základním rozsahem, matričním úřadem a stavebním úřadem.

---

<sup>9</sup> ČMEJREK, J., BUBENÍČEK, V., ČOPÍK, J. *Demokracie v lokálním politickém prostoru*. 2010, s. 19.

<sup>10</sup> PROVAZNÍKOVÁ, R., *Financování měst, obcí a regionů*. 2015, s. 26-27.

<sup>11</sup> Zákon o obcích, § 1, §2 (zákon č. 128/2000 Sb. ve znění pozdějších předpisů) [online]. [cit. 2021-02-13]. Dostupné z www: <https://www.zakonyprolidi.cz/cs/2000-128>.

<sup>12</sup> BALÍK, S., *Komunální politika, obce, aktéři a cíle místní politiky*. 2009, s. 27.

Obce se dělí na různé *druhy*. Jako první jsou vesnice. Jedná se o osídlení s menším počtem obyvatel a se zemědělským zaměřením. Obce s více jak 3 000 obyvateli, můžeme označit jako města. Status město musí být schválen poslaneckou sněmovnou. Specifickým druhem obce je městys. Jedná se spíše o historické označení, v současné době se již status městys neuděluje. Tento typ obce lze zařadit mezi vesnici a město.<sup>13</sup> Poslední typ obce je statutární město. Statutární město se člení, dle zákona o obcích, na obvody a městské části s vymezeným územím.<sup>14</sup> Specifické postavení má hlavní město Praha, které je jak statutárním městem, tak společně i krajem a hlavním městem České republiky. Postavení hlavního města Praha upravuje zvláštní zákon č. 131/2000 Sb. o hlavním městě Praze.<sup>15</sup>

Obce mají v oblasti samostatné působnosti své *funkce*. První důležitou funkcí, je funkce ekonomická. Tato funkce se zaměřuje na hospodaření obce, schvalování obecního rozpočtu a nakládání s majetkem. Další je funkce politická. Tato funkce se zaměřuje na volbu orgánů obce, místní referenda či vytváření společenství s ostatními obcemi. Funkce infrastrukturální se zaměřuje na údržbu a rozvoj pozemních komunikací, chodníků, stezek, či energetických rozvodů, vodovodů a kanalizací. Funkce sociální se zaměřuje na vzdělání v obci, zdravotní péči, sportovní a kulturní vyžití v obci. Funkce bezpečnostní se zaměřuje na udržování veřejného pořádku a bezpečnosti na území obce. Funkce prognostická se zabývá schvalováním dokumentů, plánů a programů, které jsou spjaté s obcí. Funkce ekologická se zaměřuje na ekologii, čistotu a pořádek v obci.<sup>16</sup>

Za občana obce je považována fyzická osoba, která je státním občanem České republiky a je v obci hlášena k trvalému pobytu. Občan obce, který dovršil věku osmnácti let, má právo volit a být volen v komunálních volbách. Mezi jeho další práva patří např. hlasování v místním referendu nebo vyjadřování se na zasedání zastupitelstva obce.<sup>17</sup>

---

<sup>13</sup> KADEŘÁBKOVÁ, J., PEKOVÁ, J. *Územní samospráva – udržitelný rozvoj a finance*. 2012, s. 55.

<sup>14</sup> Zákon o obcích, § 130 (zákon č. 128/2000 Sb. ve znění pozdějších předpisů) [online]. [cit. 2021-02-13]. Dostupné z www: <https://www.zakonyprolidi.cz/cs/2000-128>.

<sup>15</sup> KOLEKTIV AUTORŮ. *Úvod do regionálních věd a veřejné správy*. 2008, s. 332-335.

<sup>16</sup> BALÍK, S. *Komunální politika. Obce, aktéři a cíle místní politiky*. 2009, s. 29-32.

<sup>17</sup> Tamtéž, s. 63.

V České republice je 6 258 obcí.<sup>18</sup> Tento počet se však v průběhu času mírně mění, a to na základě slučování či rozdělování obcí.

### 3.3.3 Hospodaření obce, příjmy a výdaje obce

Obce hospodaří se svým majetkem a dále na základě sestaveného rozpočtu. Hospodaření s majetkem musí být v souladu s veřejnými zájmy a musí být hospodárné. Rozpočet se řídí dle zákona č. 250/2000 Sb. o rozpočtových pravidlech územních rozpočtů. Rozpočet je tzv. decentralizovaný peněžní fond a je sestaven na základě veřejných plánovaných příjmů a veřejných výdajů. Sestavován je na období jednoho roku a vyúčtování výsledků hospodaření se provádí do tří měsíců od ukončení kalendářního roku. Rozpočet by měl být v ideálním případě vyrovnaný a měl by být kryt očekávanými výdaji. Obec vede dle zákona k rozpočtu účetnictví. Další součástí je střednědobý výhled rozpočtu, který slouží jako finanční plánování pro hospodaření a rozvoj v horizontu 2 až 5-ti let.

Za účelem finanční samostatnosti obcí je nezbytné definovat *příjmy* obce. Hlavními příjmy obce, jsou příjmy daňové, nedaňové, kapitálové a transfery neboli dotace. Jedná se o příjmy nenávratné, vyjma příjmů kapitálových, což jsou příjmy návratné.<sup>19</sup>

Nejvíce finančních prostředků, obsažených v příjmu do rozpočtu obce, tvoří příjmy daňové. *Daňové příjmy obce* mohou být sdílené daně, nebo svěřené daně. Největší část příjmu z daní tvoří tzv. sdílené daně, kdy se jedná o přerozdělení vybraných finančních prostředků mezi další subjekty rozpočtové soustavy. Těmito subjekty je státní rozpočet, kraje a obce. Přerozdělení finančních prostředků z daní mezi uvedené subjekty je určeno zákonem.<sup>20</sup> Jedná se konkrétně o zákon č. 243/2000 Sb., o rozpočtovém určení výnosů některých daní územním samosprávným celkům a některým státním fondům. Základem pro výpočet nároku obce nebo kraje je 100 % celostátního hrubého výnosu jednotlivých

---

<sup>18</sup> Český statistický úřad. *Malý lexikon obcí České republiky – 2019* [online]. [cit. 2021-02-13]. Dostupné z WWW: <https://www.czso.cz/csu/czso/maly-lexikon-obci-ceske-republiky-2018-42hnx5qxcd>

<sup>19</sup> PROVAZNÍKOVÁ, R. *Financování měst, obcí a regionů*. 2015, s. 98.

<sup>20</sup> Tamtéž, s. 76.

typů daní s výjimkou daně z příjmů právnických osob, u které je základ snížen o daň z příjmů právnických osob, kdy je poplatníkem sama obec nebo kraj. Dle zákona se od 1. 1. 2021 rozděluje:

- krajům 9,78 % a dle přepočteného procentního podílu obcím 25,84 % z celostátního hrubého výnosu daně z přidané hodnoty,
- krajům 9,78 % a dle přepočteného procentního podílu obcím 25,84 % z celostátního hrubého výnosu daní z příjmů.

U obcí je vypočtená částka vynásobena procentem (v případě ostatních obcí tzn. Prahy, Plzně, Ostravy a Brna je vypočtená částka vynásobena celkovým procentem), které je pro každou obec uvedené ve vyhlášce Ministerstva financí o procentním podílu jednotlivých obcí na částech celostátního hrubého výnosu daně z přidané hodnoty a daní z příjmů.<sup>21</sup>

Jako další příjem, lze uvést **daňový příjem z tzv. svěřených daní**, kdy se jedná o vybrané finanční prostředky, které jsou určeny výlučně pro danou obec. Jedná se o daň z nemovitosti, kterou může obec upravit obecně závaznou vyhláškou. Dále se jedná o daň s příjmu právnických osob, kde je poplatníkem obec.

Mezi **nedaňové příjmy** řadíme příjmy zejména z podnikání obce, dále příjmy z darů, pokut, penále, nebo poplatků.<sup>22</sup> Další součástí nedaňových příjmů obce, jsou například výnosy z dlouhodobého finančního majetku, příjmy z prodeje majetku, pojistné plnění, splátky půjček atd..<sup>23</sup>

Mezi další příjmy obce se řadí **kapitálové příjmy**. Jedná se o úvěry a půjčky za účelem investice do nákladných projektů.

Dalšími **příjmy** jsou **transfery** či dotace. Dotace mohou být poskytnuty buď ze státního rozpočtu, státních fondů a krajských rozpočtů. Další významné dotační příjmy pro obec jsou finanční prostředky z fondů Evropské unie.

---

<sup>21</sup> Finanční správa. *Daňové příjmy rozpočtů krajů a obcí dle zákona o rozpočtovém určení daní* [online]. [cit. 2021-02-12]. Dostupné z <https://www.financnisprava.cz/cs/dane/kraje-a-obce/danove-prijmy-kraju-a-obci/danove-prijmy-rozpoctu-kraju-a-obci-3736>

<sup>22</sup> BALÍK, S. *Komunální politika. Obce, aktéři a cíle místní politiky*. 2009, s. 35.

<sup>23</sup> KOLEKTIV AUTORŮ. *Úvod do regionálních věd a veřejné správy*. 2008, s. 269.

*Výdaje* obce jsou důležité z hlediska rozvoje poskytovaných služeb. Výdaje jsou úzce spjaty s příjmy, finančními rezervami z let minulých a jinými příjmy, například půjčkami nebo úvěry. Výdaje obce tvoří tzv. mandatorní výdaje, kdy se jedná o financování povinných činností obce, které jsou obci dány zákonem. Jedná se o výdaje na vlastní činnost, na činnost státní správy či například chod mateřské a základní školy v obci. Dalšími výdaji jsou výdaje kapitálové, jedná se zejména o investování obce do různých činností a odvětví, jako například modernizace, koupě nemovitosti, výstavba v obci, rekonstrukce nemovitostí atd. Tyto výdaje jsou většinou kryty dotacemi z evropských fondů.<sup>24</sup> Dále má obec výdaje na poplatkové služby a výdaje na redistribuční činnost. Redistribuční činností se rozumí výdaje na sociální pomoc občanům, která je vyplácena za určitých předpokladů společně s dávkami sociální podpory. Mezi další výdaje lze zařadit závazky ze smluv, závazky ze spolupráce s jinými obcemi, emise vlastních dluhopisů a úhrada úroků.<sup>25</sup>

### 3.3.4 Působnost obce

Rozdělení působnosti obce je na působnost samostatnou a působnost přenesenou. ***Samostatná působnost*** znamená, že obec spravuje své záležitosti samostatně. Při výkon samostatné působnosti obec schvaluje rozpočet, dle kterého hospodaří, dále může například vydávat obecně závazné vyhlášky, zřizovat obecní policii a rozhodovat o územním plánu obce.<sup>26</sup> Dále je povinností obce udržovat sociální zázemí, vzdělání, kulturu, uspokojovat potřeby občanů, a též může obec ve své samostatné působnosti podporovat rozvoj regionu formou podpory podnikatelských aktivit na regionální úrovni. Tato podpora nemusí vzejít jen od jedné obce, může se jednat o společný zájem více okolních obcí. Obce tedy mohou v rámci samostatné působnosti vzájemně spolupracovat, spolupráce je upravena smluvně a lze na tuto činnost pobírat dotace, zejména dotace z fondů Evropské unie.

---

<sup>24</sup> KOLEKTIV AUTORŮ. *Úvod do regionálních věd a veřejné správy*. 2008. s. 272.

<sup>25</sup> Tamtéž. s. 271.

<sup>26</sup> ČMEJREK, J., KOPŘIVA, R. *Základy veřejné správy*. 2007, s. 26.

**Přenesená působnost** znamená, že samosprávný celek vykonává decentralizovaně výkon státní správy, která na něj byla přenesena státem, vykonává jí dle zákona.<sup>27</sup> Obce v přenesené působnosti mohou například projednávat přestupky. Obce s pověřeným obecním úřadem mohou například vydávat stavební povolení a vést evidenci obyvatel. Obce s rozšířenou působností vydávají řidičské průkazy, vedou registry motorových vozidel a registry obyvatel.<sup>28</sup> Obce pobírají na výkon přenesené působnosti od státu dotace. V rámci přenesené působnosti a v souladu se zákonem, vydávají nařízení obce nebo správní rozhodnutí.<sup>29</sup>

### 3.3.5 Komunální obecní volby

Pro politiku na úrovni obce je charakteristické početné zastoupení nezávislých kandidátů a jejich sdružení. V menších obcích jsou právě nezávislí kandidáti jedinými politickými aktéry. Čím je obec větší, tím dochází k většímu zapojení stranických kandidátů. Nicméně i na nejvyšších příčkách politiky, tedy v Senátu a Parlamentu České republiky jsou i nezávislí kandidáti, většinou se však jedná jen o jednotky případů.<sup>30</sup>

Obecně jsou volby nejvíce sledovaným ukazatelem demokracie. Jedná se o právně daný proces ustanovování zástupců z více uchazečů, kteří poté zastupují zájmy jejich voličů, určují program a ideologie. Volby mají své funkce:

- *legitimační* - přenesení důvěry voličů na politického zástupce,
- *kontrolní* – časově omezená vláda zvolených kandidátů,
- *výběru* – možnost volby kandidáta či politické strany dle výběru voliče,
- *posilování občanského vědomí* – podíl občanů na politickém životě společnosti,

---

<sup>27</sup> KOČÍ, R. *Obecní samospráva v České republice: praktická příručka s judikaturou*. 2012, s. 19-20.

<sup>28</sup> Rok v obci. *Přenesená působnost obce* [online]. [cit. 2021-02-13]. Dostupné z WWW: <http://www.rokvobci.cz/rukovet-starosty/detail/34--prenesena-pusobnost-obce/>

<sup>29</sup> KOLEKTIV AUTORŮ. *Úvod do regionálních věd a veřejné správy*. 2008, s. 341-342.

<sup>30</sup> ČMEJREK, J., BUBENÍČEK, V., ČOPÍK, J. *Demokracie v lokálním politickém prostoru*. 2010, s. 72-77.

- *integrační* – sjednocení názoru voličů s politickým systémem a jeho idejemi.<sup>31</sup>

Volby do obecních zastupitelstev v České republice jsou založeny na poměrném volebním systému a tajném hlasování. Volby vyhlašuje prezident republiky nejdéle 90 dní před termínem voleb. Volby se konají do volebních obvodů, což je určité území obce, kde jsou otevřené kandidátní listiny politických stran, hnutí či nezávislých kandidátů a jejich sdružení. Volby mají uzavírací klauzuli 5%, tedy politické strany atd., které nezískaly alespoň 5%, nedostanou žádné mandáty pro své kandidáty. Pro ostatní je pro přepočítání hlasů voličů na jednotlivé mandáty využit poměrný volební systém a tzv. D'Hondtova metoda.<sup>32</sup>

### 3.3.6 Orgány obce

Obec je spravována základním orgánem, kterým je volené zastupitelstvo. Dalšími výkonnými orgány obce jsou: rada obce, obecní úřad a starosta. Dalšími orgány jsou orgány zastupitelstva obce (výbory) a orgány rady obce (komise).<sup>33</sup> V níže uvedeném obrázku jsou znázorněny ve struktuře orgány obce.

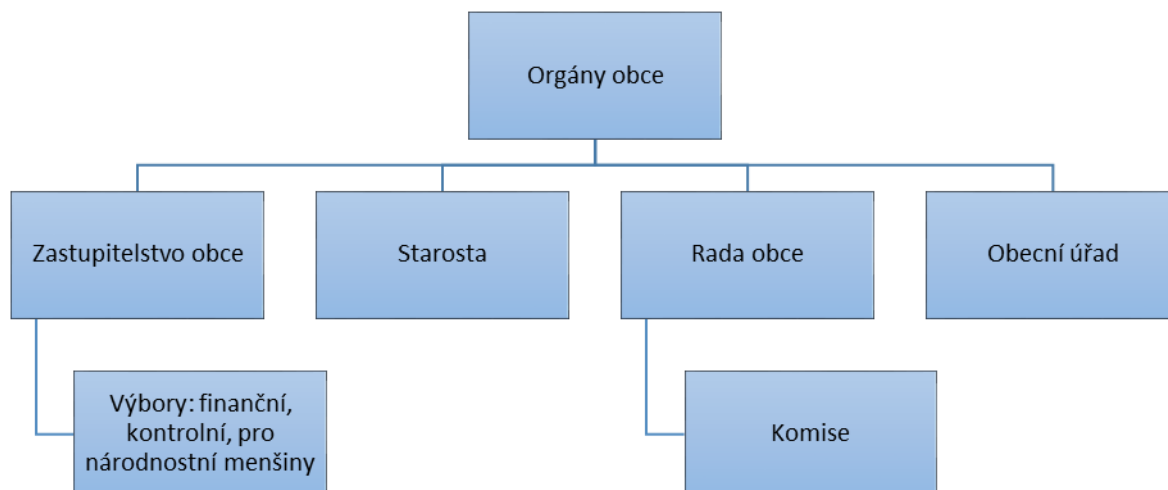
---

<sup>31</sup> ČMEJREK, J., BUBENÍČEK, V., ČOPÍK, J. *Demokracie v lokálním politickém prostoru*. 2010, s. 51.

<sup>32</sup> ČMEJREK, J., BUBENÍČEK, V., LUHANOVÁ, M., *Politika v regionálním rozvoji: Úvod do studia*. 2004, s. 130-131.

<sup>33</sup> Zákon o obcích, Hlava IV a Hlava V (zákon č. 128/2000 Sb. ve znění pozdějších předpisů) [online]. [cit. 2021-02-15]. Dostupné z [www:   
 http://www.zakonyprolidi.cz/cs/2000-128](http://www.zakonyprolidi.cz/cs/2000-128)

**Obrázek č. 2: Struktura územní samosprávy**



Zdroj: Zákon o obcích (zákon č. 128/2000 Sb. ve znění pozdějších předpisů) + vlastní grafické zpracování

### 3.3.6.1 Starosta

Starosta je hlavní představitel, který zastupuje obec navenek. Je volen zastupitelstvem a jemu se také zodpovídá za výkon své funkce.<sup>34</sup> Starosta řídí jednání zastupitelstva a rady obce a odpovídá za hospodaření obce. Na pozici zástupce má místostarostu, zastupitelstvo může zvolit více místostarostů a udělit jim jisté úkoly. Dále může pozastavit usnesení rady obce a může dle zákona zřídit pro výkon přenesené působnosti zvláštní orgány obce a jmenovat nebo odvolávat jejich členy. Starosta v souladu se zákonem a se souhlasem ředitele krajského úřadu jmenuje a odvolává tajemníka obecního úřadu. Tajemník není orgánem obce, je to úředník, ne politik. Funkce tajemníka spočívá v zajišťování výkonu přenesené působnosti v případě, že tato působnost není

---

<sup>34</sup> KOLEKTIV AUTORŮ. *Úvod do regionálních věd a veřejné správy*. 2008, s. 345-346.



zajištěna radou obce. Pokud není funkce tajemníka zřízena, plní tyto úkoly sám starosta. Další práva a povinnosti starosty jsou upraveny zákonem o obcích č. 128/2000 Sb.<sup>35</sup> O funkci starosty lze říci, že se jedná o dominantní osobu v obci, jedná se o tzv. lokálního leadera, který by měl dosahovat vytyčených cílů za pomoci ostatních spolupracovníků úřadu. Funkce starosty lze vykonávat buď formou uvolněného nebo neuvolněného. Neuvolněný starosta vykonává svojí funkci současně i se svým zaměstnáním, jedná se o pozici zejména v malých obcích. Obecně v malých obcích je funkce starosty specifická v tom, že většinou zastává více pozic, například administrativní, technické údržby atd.

### 3.3.6.2 Zastupitelstvo

Zastupitelstvo obce je nejvýznamnější článek samosprávy, který je zakotven v ústavě. O obsazení zastupitelstva je rozhodnuto občany ve volbách, kde člen zastupitelstva získává mandát na čtyřleté období. Počet členů zastupitelstva je určen zákonem a je závislý na počtu obyvatel obce.<sup>36</sup>

**Tabulka č. 1: Počet členů zastupitelstva na základě počtu obyvatel obce**

Počet obyvatel obce	Počet členů zastupitelstva obce
do 500	5 až 15
501 až 3 000	7 až 15
3 001 až 10 000	11 až 25
10 001 až 50 000	15 až 35
50 001 až 150 000	25 až 45
Nad 150 000	35 až 55

Zdroj: ČMEJREK, J., ČOPIK, J., *Veřejná správa*. 2006, s. 57.+ vlastní zpracování tabulky

Základním úkolem členů zastupitelstva je hájit zájmy voličů, jednat dle svého nejlepšího svědomí a rozhodovat s péčí řádného hospodáře. Svá rozhodnutí zastupitelstvo

<sup>35</sup> Zákon o obcích, Hlava IV (zákon č. 128/2000 Sb. ve znění pozdějších předpisů) [online]. [cit. 2021-02-15]. Dostupné z [www: https://www.zakonyprolidi.cz/cs/2000-128](https://www.zakonyprolidi.cz/cs/2000-128)

<sup>36</sup> ČMEJREK, J., BUBENÍČEK, V., ČOPIK, J. *Demokracie v lokálním politickém prostoru*. 2010, s. 39.

zanáší do usnesení, které musí být schváleno nadpoloviční většinou všech členů, pokud není zákonem stanoveno jinak.<sup>37</sup> Zastupitelé se schází podle potřeby, nejméně však jedenkrát za tři měsíce, vždy na území dané obce a zasedání jsou veřejná. Zasedání svolává a většinou i řídí starosta. Zastupitelstvo obce plní úkoly v samostatné působnosti, které mu ukládá zákon. Mezi tyto úkoly patří zejména schvalování rozpočtu a závěrečného účtu obce, vydávání obecně závazných vyhlášek, schvalování rozvoje obce, volba starosty, místostarosty, rady obce a odvolávání je z funkce, rozhodování o majetkových úkonech, zřizování a rušení obecní policie atd.. V přenesené působnosti vydává nařízení jen v případě, že v obci není zřízena rada obce.<sup>38</sup>

### 3.3.6.3 Obecní úřad

Obecní úřad tvoří starosta, místostarosta, nebo místostarostové, tajemník obecního úřadu, je-li tato funkce zřízena, a zaměstnanci obce zařazení do obecního úřadu. V čele obecního úřadu je starosta. Rada obce může zřídit pro jednotlivé úseky činností obecního úřadu odbory a oddělení, v nichž jsou začleněni zaměstnanci obce, zařazení do obecního úřadu. Obecní úřad vykonává funkci v oblasti samostatné působnosti, plní úkoly, které mu uložilo zastupitelstvo obce nebo rada obce, pomáhá výborům a komisím v jejich činnosti a rozhoduje v případech stanovených tímto nebo zvláštním zákonem. Dále vykonává přenesenou působnost v základním rozsahu svěřené obci, s výjimkou věcí patřících do působnosti jiného orgánu obce.<sup>39</sup> Funkce tajemníka se zřizuje v obcích s pověřeným obecním úřadem a v obcích s rozšířenou působností. V ostatních případech není povinností jmenovat funkci tajemníka. Obecní úřad dále poskytuje informace občanům a aktualizuje úřední desku.<sup>40</sup>

---

<sup>37</sup> ČMEJREK, J., KOPŘIVA, R. *Základy veřejné správy*. 2007, s. 42.

<sup>38</sup> Zákon o obcích, §§ 84, 85, 92 (zákon č. 128/2000 Sb. ve znění pozdějších předpisů) [online]. [cit. 2021-02-17]. Dostupné z www: <https://www.zakonyprolidi.cz/cs/2000-128>.

<sup>39</sup> Zákon o obcích, § 109 (zákon č. 128/2000 Sb. ve znění pozdějších předpisů) [online]. [cit. 2021-02-15]. Dostupné z www: <https://www.zakonyprolidi.cz/cs/2000-128>

<sup>40</sup> ČMEJREK, J., BUBENÍČEK, V., ČOPÍK, J. *Demokracie v lokálním politickém prostoru*. 2010. s. 47.

#### 3.3.6.4 Rada

Rada obce je výkonný orgán, který je zaměřen na samostatnou působnost. V zákonem daných věcech může rozhodovat i v přenesené působnosti, zejména vydáním nařízení. V radě obce zasedá starosta, místostarosta a volení radní. Radní volí ze svých řad zastupitelstvo. Rada je odpovědná zastupitelstvu obce. Počet radních je vždy lichý, v počtu od pěti do jedenácti členů, nejvýše však jedna třetina počtu zastupitelů. Pokud je počet zastupitelů menší než jedenáct, rada obce není volena, její funkci plní starosta a část pravomocí přebírá zastupitelstvo. Schůze rady svolává starosta, schůze jsou neveřejné. Hlavními úkoly rady obce je příprava návrhů pro jednání zastupitelstva, účast v odborných komisích, výběrových komisích, spravování rozpočtu obce atd.. Rada je usnášeníschopná v případech nadpoloviční přítomnosti členů a usnesení je schválené na základě souhlasu nadpoloviční většiny všech členů.<sup>41</sup>

#### 3.3.6.5 Orgány rady obce a zastupitelstva obce

Orgány rady obce a zastupitelstva obce jsou komise a výbory. Komise jsou volené radou obce a výbory jsou zřizovány zastupitelstvem obce. Komise slouží radě obce zejména jako její poradní a iniciační orgány. Radě obce jsou komise odpovědné za svoji činnost. Rada obce volí členy komise a jeho předsedu. Komise je výkonný orgán obce v případě přenesené působnosti.<sup>42</sup>

Jak výše uvedeno, výbory jsou zřízené zastupitelstvem obce a slouží jako iniciační a poradní orgány obce. Povinností je zřídit dva výbory a to finanční a kontrolní výbor. Kontrolní výbor je určen ke kontrole plnění usnesení zastupitelstva a finanční výbor je určen ke kontrole hospodaření s majetkem a financemi. Výbor pro národnostní menšiny se zřizuje v případě, že na území obce žije podle posledního sčítání lidu alespoň 10 % občanů hlásících se k jiné národnosti než české. Poslední může být zřízen osadní nebo místní

---

<sup>41</sup> BALÍK, S. *Komunální politika: obce, aktéři a cíle místní politiky*. 2009. s. 72-74.

<sup>42</sup> KOLEKTIV AUTORŮ. *Úvod do regionálních věd a veřejné správy*. 2008, s. 348.

výbor, kde jsou členové té části obce, pro který se výbor zřizuje (minimálně 3 členové).<sup>43</sup> Zastupitelstvo volí výboru předsedu, který je zároveň členem zastupitelstva. Výbory plní úkoly zadané zastupitelstvem obce.<sup>44</sup>

### 3.3.7 Zájmová samospráva

Zájmová samospráva je uskupení subjektů s určitými vlastnostmi. Toto uskupení má vlastní orgány, předpisy a strukturu. Je rozdělena na zájmovou samosprávu a profesní samosprávu. U profesní samosprávy se jedná zejména o profesní spojení, kde členství vzniká na základě splnění určitých předpokladů. Cílem je prosazování zájmů dané profese. V určitých profesích může být takové členství povinné pro výkon dané profese, kterou nemůže vykonávat nikdo, kdo není členem. Jedná se potom o profesní komory s povinným členstvím. Nejznámějšími komorami jsou Česká lékařská komora, Česká stomatologická komora, Česká advokátní komora, Exekutorská komora České republiky atd. Co se týče zájmové samosprávy, tak zde hovoříme zejména o školní samosprávě v čele s vysokými školami s akademickou obcí.<sup>45</sup>

---

<sup>43</sup> PROVAZNÍKOVÁ, R. *Financování měst, obcí a regionů*. 2015, s. 28-29.

<sup>44</sup> BALÍK, S. *Komunální politika. Obce, aktéři a cíle místní politiky*. 2009, s. 78.

<sup>45</sup> Portál na podporu rozvoje obcí ČR. *Samospráva* [online]. [cit. 2021-02-02]. Dostupné z WWW: <https://www.rozvojobci.cz/news/samosprava/>

## 3.4 Regionální rozvoj a regionální politika

### 3.4.1 Pojem region a jiné územní celky

**Region** lze definovat jako menší územně ohraničené jednotky určitého většího prostorového nebo územního celku. Regiony se dělí na dva základní typy. Těmi jsou homogenní regiony a nehomogenní regiony (heterogenní regiony). Homogenní regiony mají stejnorodé vlastnosti. Nehomogenní regiony mají různorodé vlastnosti a jsou založeny na disparitě prostoru: jádro – periferie, ale jsou jednotní ke své vnitřní struktuře. Tyto regiony mají tzv. nodální centra, což je středisko celého regionu, ke kterému se vážou periferie. Dále mohou být regiony přirozené. Tato území spojuje například historie, tradice nebo kultura. Dalšími regiony jsou administrativní, které jsou členěné pro účely státní správy. Regiony jsou od sebe odděleny hranicemi, která je určena buď určenou linií, nebo prostřednictvím zón.<sup>46</sup>

**Statistické územní jednotky Evropské unie (NUTS)** jsou určeny pro Evropský statistický úřad za účelem porovnání jednotlivých ukazatelů. Územní jednotky jsou vymezeny rozlohou a obyvateli. Jednotlivé rozdělení území České republiky do územních jednotek Evropské unie je uvedené níže v tabulce.

**Tabulka č. 2: Statistické územní jednotky Evropské unie (NUTS)**

Územní jednotky	Název	Počet jednotek v ČR	Počet obyvatel v územní jednotce
NUTS 0*, NUTS I	Česká republika	1	Pro NUTS I: 3 000 000 – 7 000 000
NUTS II	Regiony soudržnosti	8	800 000 – 3 000 000
NUTS III	Kraje	14	150 000 – 800 000
NUTS IV (LAU 1)**	Okres		76 + Praha
NUTS V (LAU 2)**	Obec		6253

\* Česká republika je NUTS 0 – stát, NUTS I – území ČR,

\*\* Pro uvedené NUTS je možné použít též místní administrativní jednotka LAU

Zdroj: DotaceEU. *NUTS* [online]. [cit. 2021-02-17]. Dostupné z WWW: <https://www.dotaceeu.cz/cs/ostatni/dulezite/slovník-pojmu/n/nuts>

<sup>46</sup> KOLEKTIV AUTORŮ, *Úvod do regionálních věd a veřejné správy*. 2008, s. 65-68.

Se vstupem České republiky do Evropské unie jsme se museli vypořádat s územním rozdělení pro územní jednotku NUTS II. V České republice bylo historické dělení na kraje, což odpovídalo územní jednotce NUTS III. Pro čerpání finančních prostředků musela být zřízena územní jednotka NUTS II. Těmito jednotkami se staly regiony soudržnosti. Ty byly zřízeny na základě novely zákona č. 248/2000 Sb. v polovině roku 2006. Regiony soudržnosti jsou: Severozápad, Severovýchod, Jihovýchod, Jihozápad, Střední Čechy, Střední Morava, Moravskoslezsko a Hlavní město Praha.<sup>47</sup>

### 3.4.2 Regionální rozvoj

Regionálním rozvojem a jeho teoriemi se zabývá mnoho autorů již několik dekad. Prvopočátky regionálního rozvoje jsou v 17. a 18. století. První významnější činnost týkající se regionálního rozvoje je zaznamenána v 19. století.

U regionálního rozvoje rozeznáváme dva přístupy, a to *exogenní a endogenní*. Exogenní přístup působí na regionální rozvoj z vnějších faktorů. Jedná se například o stav státní ekonomiky, daňové úlovy, investiční a jiné dotace, vývoj mezd, nebo vývoj společnosti. Endogenní přístup je zaměřen na proměnu institucionálního rámce a využití vnitřních zdrojů daného regionu, zejména místní politiky, místních organizací a obyvatel. Při endogenním přístupu je využíván místní potenciál, komunikace mezi obyvateli, zapojení místních aktérů a přírodní či kulturní kapitál. Tato snaha by měla vést k pozitivní zpětné reakci.<sup>48</sup>

Regionální rozvoj má další dva přístupy. Jedná se o *přístup praktický a akademický*. Praktický přístup pojednává o rozvoji formou socioekonomických aktivit a přírodních zdrojů. Těmito aktivitami je docíleno zlepšení životní úrovně občanů, dostupnosti vzdělání, zlepšení životního prostředí v regionu a tím je zlepšena jeho konkurenceschopnost. Tyto změny jsou v regionu snadno rozpoznatelné. Praktický přístup

---

<sup>47</sup> DotaceEU. *NUTS* [online]. [cit. 2021-02-17]. Dostupné z WWW: <https://www.dotaceeu.cz/cs/ostatni/dulezite/slovník-pojmu/n/nuts>

<sup>48</sup> BLAŽEK, J., UHLÍŘ, D. *Teorie regionálního rozvoje: nástin, kritika, implikace*. 2020, s. 264-266.

je úzce spjat s akademickým a společně vytváří regionální rozvoj a politiku. Akademický přístup chápe region a jeho rozvoj jako nauku o ekonomii, sociologii, geografii, demografii a řeší jevy a procesy systematicky v podmínkách regionu s cílem pochopení regionu pro určení dalšího vývoje a zvýšení potenciálu regionu.<sup>49</sup>

Obecně je regionální rozvoj souhra procesů a postupů, které jsou vytvářené v rámci regionu a působí pozitivně na jeho vývoj (ekonomický, sociální, kulturní, environmentální atd.). Jedná se tedy o činnost s cílem zlepšit socioekonomický potenciál a celkovou úroveň regionů a obcí. Regionální rozvoj závisí na souhře, spolupráci a systémovém přístupu všech jeho aktérů a je měřitelný na základě hodnocení ekonomických ukazatelů, životní úrovně obyvatel regionu a zkvalitnění jejich života. To vše přispívá ke konkurenceschopnosti regionu.<sup>50</sup> Aktivní činnost a spolupráce aktérů místního rozvoje má za následek disparity mezi regiony. Zároveň by tato činnost měla vysvětlit, proč tyto disparity vznikají a tím by měla napomoci k jejich zmenšování. Cílem není úplné vyrovnání regionálního rozvoje. To by mohlo mít negativní vliv, jelikož každý region je něčím výjimečný a specifický. Hlavním cílem je odstranění nežádoucích disparit, které by mohly mít negativní vliv na regionální rozvoj a vytvořit tak harmonický rozvoj celého území.

Pro konkurenceschopnost regionu z globálního hlediska je velice důležité vybudovat špičkový vzdělávací systém za účelem produkce vzdělaných odborníků v různých profesích, kteří by byli schopni obstát i v mezinárodním měřítku. Za tímto účelem je důležité vynaložit potřebné finance na vybudování znalostní infrastruktury. Vybudováním znalostní infrastruktury (výzkumná a vzdělávací centra) však práce nekončí. Pro uplatnění znalostí z výzkumu je nutné tyto aplikovat v praxi, čili je potřebná spolupráce s podniky, aby došlo k uplatnění znalostí v reálním tržním prostředí. V tomto ohledu vznikají mezi regiony značné disparity. Jsou vysoce inovativní regiony, kde dochází k uplatnění nových poznatků a jsou regiony, kde taková spolupráce neexistuje.

---

<sup>49</sup> WOKOUN, R. *Regionální rozvoj: východiska regionálního rozvoje, regionální politika, teorie, strategie a programování*. 2008, s. 11.

<sup>50</sup> STEJSKAL, J., KOVÁRNÍK J. *Regionální politika a její nástroje*. 2009, s. 27.

Regiony, které jsou bez vzdělávací základny, by měli směřovat snahu alespoň ke zprostředkování k těmto znalostem.

Nemalým úkolem pro vyspělé regiony je udržení a podpora kvalifikovaných odborníků. Zde nastupují samotní aktéři regionálního rozvoje. Jedním z těchto aktérů může být i místní samospráva i ve spolupráci s dalšími subjekty. Důležitá je motivace k udržení kvalifikovaných odborníků v regionu. Tato motivace nemusí být nutně jen finančního charakteru, jde i o další stimuly, například ve formě pracovního prostředí nebo samotné výchovy talentů v rámci regionu a jejich podpory pro setrvání. Je jasné, že pokud dojde k motivaci a udržení kvalifikované pracovní síly, tak tito pracovníci na sebe naváží další, takto významné a kvalifikované osoby. Region se může též snažit o přilákání odborníků z jiného regionu, ať už sousedního, tak značně vzdáleného. V tomto případě se poté mluví o migraci kvalifikované pracovní síly – zahraničních vědců. Další možností může být snaha o návrat českých vědců pracujících v zahraničí. V tomto smyslu jsou velice důležité meziregionální kontakty a předávání informací.<sup>51</sup>

Pro region je také důležité si udržet nebo přilákat jedince s podnikatelskou kulturou. Do jisté míry se dá umění podnikat naučit, ale do jisté míry se jedná o vzorce chování, které se dědí z generace na generaci. Jsou tedy regiony s více podnikavou náturou, například Izrael a jsou regiony, kde podnikání nemá takové kořeny a historii, například Česká republika. U nás je to zapříčiněno do jisté míry historicky a to zejména režimem před rokem 1989, který naprosto potlačoval soukromý sektor.

Jak již bylo v předešlém textu naznačeno, regionální úspěch je souhrou mnoha aktérů. Regionální rozvoj nemůže být postaven jen na kvalifikovaných odbornících a zkušených podnikatelích. Jistou úlohu v tomto řetězci sehrává i veřejná správa a samospráva. Jejich přístup, uplatňování pomoci a vstřícnost v rámci jejich pravomocí, je pro regionální rozvoj klíčový. Vzájemná propojenost a harmonice soukromé a veřejné sféry, je základem pro zdařilý vývoj. Za podstatné kroky veřejné správy, nebo samosprávy, krom investičních pobídek, lze považovat zajištění dobré kvality života ve spojení s dobrým životním prostředím, zajištěním atraktivity regionu a budováním dopravní

---

<sup>51</sup> BLAŽEK, J., UHLÍŘ, D. *Teorie regionálního rozvoje: nástin, kritika, implikace*. 2020, s. 291-298.



infrastruktury (dálnice, železnice, letiště, lodní doprava) s napojením na klíčové ekonomické uzly.<sup>52</sup>

### 3.4.3 Regionální rozvoj v České republice a v Evropské unii

*Regionální rozvoj v České republice* z pohledu historického, nemá takové kořeny jako v ostatních evropských státech. Důvody jsou z historického hlediska patrné již od první republiky, tedy od začátku 20. století. Po první světové válce v říjnu 1918, došlo k rozpadu tehdejšího Rakouska-Uherska a vzniklo samostatné Československo. Na území tehdejšího Československa byly extrémní regionální rozdíly. Na západě se nacházela průmyslově vyspělá česká země, zatímco na východě bylo průmyslově nevyvinuté a regionálně slabé Slovensko a Podkarpatská Rus. Po druhé světové válce v roce 1945, došlo k dalšímu dílčímu přerozdělení českého území a odtržení Podkarpatské Rusi. V následujících letech, konkrétně od února 1948 až do listopadu 1989, došlo na základě politického vývoje a nastolení komunistického režimu k období centrálně plánované ekonomiky a hospodářství na pět let a dále došlo ke znárodnění průmyslu, bank a pojišťoven. Zemědělství bylo kolektivizováno, zemědělci museli odevzdat půdu i dobytek státu, a následně vznikla jednotná zemědělská družstva (JZD). Všechny tyto kroky vedly k odstranění téměř celého soukromého sektoru a vše podléhalo státní kontrole dle společensko-politické ideologie. Je pravdou, že tím se do značné míry podařilo potlačit divergenci mezi regiony a v 90. letech 20. století měla naše republika regiony s malými rozdíly. Tento efekt však nebyl zapříčiněn systematickou prací týkající se regionálního výzkumu a postupy regionální politiky. Je důležité si také položit otázku, jak vyspělé byly regiony v naší republice oproti regionům v západní Evropě. Zcela jistě se jednalo vesměs o zaostalé regiony. Rozvoj regionálního vývoje v České republice nastal až v druhé polovině 90. let 20. století a to na základě změny systému a ekonomiky. Významným zlomem pro

---

<sup>52</sup> BLAŽEK, J., UHLÍŘ, D. *Teorie regionálního rozvoje: nástin, kritika, implikace*. 2020, s. 298-310.

regionální politiku byl vstup České republiky do Evropské unie dne 01.05.2004, kdy jednou z podmínek vstupu bylo vytvoření efektivní regionální politiky.<sup>53</sup>

Regionální rozvoj v České republice zastřešuje Ministerstvo pro místní rozvoj. Dané ministerstvo vypracovává a uvádí do praxe koncepční dokumenty a strategie, poskytuje pomoc prostřednictvím podpůrných programů a poskytuje metodiku pro dosažení hlavního cíle a tím je rozvoj regionů a jejich konkurenceschopnost.

Základním nástrojem pro místní rozvoj je **Strategie regionálního rozvoje České republiky 2014 – 2020**. Jak název napovídá, tato strategie měla být určena pro období let 2014 – 2020. V současné době není nová strategie schválena, proto je v platnosti tato strategie. Co se týká budoucnosti, tak probíhá příprava Strategie regionálního rozvoje 21+, která má za cíl připravit strategii pro regionální rozvoj v následujících sedmi letech.

Strategie regionálního rozvoje České republiky 2014 – 2020 zabezpečuje spolupráci národní a regionální politiky s regionální politikou Evropské unie a dalšími zainteresovanými politickými subjekty. Cílem spolupráce je zajištění finančních prostředků pro místní rozvoj jak z národních zdrojů – národní dotační programy, tak ze zdrojů Evropské unie - Evropské strukturální a investiční fondy. Strategie je nástrojem pro regionální politiku a zaměřuje se na nové faktory regionálního rozvoje, jako jsou například demografické změny, dostupnost služeb či územní soudržnost. Strategie se snaží koordinovat regionální politiku a aktéry regionálního rozvoje. Dále se snaží analyzovat regionální rozdíly a aplikuje opatření proti těmto rozdílům. Strategie je vždy koncipována na určité časové období. A to z důvodu, že jak se mění regionální rozvoj, musí se měnit i daná strategie a to i ve vztahu k novým globálním trendům. Proto jsou v rámci dané strategie zpracovávány Akční plány, které jsou zpracovány vždy na dvouleté období.

V současné době je platný **Akční plán 2019-2020**. Akční plán rozpracovává aktivity strategie a reaguje na aktuální potřeby v oblasti regionálního rozvoje České republiky.

---

<sup>53</sup> BLAŽEK, J., UHLÍŘ, D. *Teorie regionálního rozvoje: nástin, kritika, implikace*. 2020, s. 11-18.

Posledním důležitým dokumentem je: *Národní rozvojové priority pro období 2014-2020*. Zde jsou definovány důvody a cíle čerpání finančních prostředků z evropských strukturálních a investičních fondů.

Normativní základ pro regionální rozvoj a pro zajištění působnosti ministerstva jako ústředního orgánu státní správy ve věcech regionální politiky, je zakotven v *zákoně č. 248/2000 Sb., o podpoře regionálního rozvoje*.<sup>54</sup> Obsahem dané právní normy je zajištění vyváženého rozvoje státu nebo regionálního území prostřednictvím působnosti správních úřadů, krajů a obcí. Ty vytvářejí podmínky pro koordinaci a realizaci hospodářské a sociální soudržnosti a tím přispívají ke snižování regionálních rozdílů.<sup>55</sup>

*Regionální rozvoj v Evropské unii* je založen na principu solidarity, programování, koncentrace, adicionality, subsidiarity, monitorování a vyhodnocování. Použití principů slouží k přispívání finančních prostředků na cílené programy pro zlepšení regionálního rozvoje členských států, kde je tato pomoc potřeba. Regionální rozvoj v Evropské unii má obdobné cíle jako regionální rozvoj na národní úrovni jen s rozdílem, že se jedná o značně větší měřítko, jelikož regiony jsou jednotlivé členské státy. Samozřejmě i regionální rozvoj na evropské úrovni prošel svým vývojem a to zejména v souvislosti se vstupem nových států do unie. U těch nebyly regiony natolik vyspělé jako regiony ostatních států unie. V současné době se evropský regionální rozvoj zaměřuje na podstatné aspekty, a to na činnosti vedoucí k podpoře harmonického vývoje, posilování hospodářské a sociální soudržnosti a snižování rozdílů mezi regiony se zaměřením na zaostalé regiony. Regionální politika unie má svůj právní rámec v Maastrichtské smlouvě, v hlavě XIV s názvem Hospodářská a sociální soudržnost, kde jsou v čl. 130a až 130d definovány postupy pro snižování rozdílů v regionálním rozvoji.

Regionální rozdíly jsou řešeny finanční pomocí, která je poskytována na základě fondů. Jedná se o finanční nástroje regionální politiky Evropské unie. Fondy se řídí

---

<sup>54</sup> Ministerstvo pro místní rozvoj ČR. *Regionální rozvoj* [online]. [cit. 2021-02-15]. Dostupné z WWW: <https://www.mmr.cz/cs/ministerstvo/regionalni-rozvoj>

<sup>55</sup> Zákon č. 248/2000 Sb., o podpoře regionálního rozvoje, (zákon č. 248/2000 Sb. ve znění pozdějších předpisů) [online]. [cit. 2021-02-15]. Dostupné z [www: https://www.zakonyprolidi.cz/cs/2015-298](https://www.zakonyprolidi.cz/cs/2015-298)

pravidly a programovými obdobími. V současné době je účinné stále **programové období 2014 – 2020**. Programová období se mezi sebou liší na základě poznatků a vývoje, s cílem poskytnutí finančních prostředků co nejúčelněji v souladu s pokrokem. V uvedeném programovém období jsou tyto **evropské strukturální a investiční fondy**:

- Evropský fond pro regionální rozvoj (ERDF), jehož cílem je podpora investičních projektů do malých a středních podniků, budování infrastruktur pro základní služby občanům a podnikatelům, investice do výzkumu, vývoje, vnitřního potenciálu regionů, oprava kulturních památek a vytvoření sítí, spolupráce a výměny zkušeností.
- Evropský sociální fond (ESF), který podporuje zaměstnanost, mobilitu pracovních sil, vzdělání, rovnost pohlaví, rovné příležitosti, sociální začleňování a boj s chudobou.
- Fondu soudržnosti – Kohezní fond (CF), jehož cílem není přímá podpora regionů, ale chudých států, kde podporuje oblast životního prostředí, dopravní infrastruktury evropského významu a efektivní využívání energie.
- Evropský zemědělský fond pro rozvoj venkova (EAFRD), který slouží ke zvýšení konkurenceschopnosti zemědělství a lesnictví, zaměřuje se na udržitelné nakládání s přírodními zdroji a vyvážený rozvoj venkovských území.
- Evropský námořnický a rybářský fond (EMFF), který je určen pro rybáře a rybolov. V České republice je zaměřen na podporu akvakultury.
- Ostatními fondy jsou: Fond solidarity Evropské unie (EUSF), který slouží k finanční pomoci při velké přírodní katastrofě, nebo k její prevenci a Evropský fond pro přizpůsobení se globalizaci (EFG), který podporuje pracovníky propuštěné v důsledku globalizace.<sup>56</sup>

Uvedené fondy mají mimo jiné za cíl naplnění strategického cíle **Evropa 2020**. Tato strategie byla vypracována Evropskou komisí v roce 2010 a smyslem je sjednocení členských států a naplnění dílčích cílů týkající se zejména zaměstnanosti, investic do vědy

---

<sup>56</sup> DotaceEU. *Programové období 2014-2020* [online]. [cit. 2021-03-15]. Dostupné z <https://www.dotaceeu.cz/cs/evropske-fondy-v-cr/2014-2020>

a výzkumu, snížení emisí skleníkových plynů, zlepšení vzdělání a snížení počtu osob postižených chudobou.<sup>57</sup>

Pro Českou republiku byly v rámci současného programového období schváleny Evropskou komisí finanční prostředky ve výši téměř 24 miliard EUR. Čerpání finančních prostředků z Evropských strukturálních a investičních fondů v programovém období 2014–2020 je na základě *Dohody o partnerství*. Dohoda o partnerství byla schválena Evropskou komisí v srpnu 2014. *Programy pro programové období 2014 – 2020* byly vymezeny usnesením vlády ČR v listopadu 2012. Jedná se o následující národní *operační programy*:

- Operační program Podnikání a inovace pro konkurenceschopnost, řízený Ministerstvem průmyslu a obchodu;
- Operační program Výzkum, vývoj a vzdělávání, řízený Ministerstvem školství, mládeže a tělovýchovy;
- Operační program Zaměstnanost, řízený Ministerstvem práce a sociálních věcí;
- Operační program Doprava, řízený Ministerstvem dopravy;
- Operační program Životní prostředí, řízený Ministerstvem životního prostředí;
- Integrovaný regionální operační program, řízený Ministerstvem pro místní rozvoj;
- Operační program Praha - pól růstu ČR, řízený Magistrátem hlavního města Prahy;
- Operační program Technická pomoc, řízený Ministerstvem pro místní rozvoj;
- Operační program Rybářství 2014-2020, řízený Ministerstvem zemědělství;
- Program rozvoje venkova, řízený Ministerstvem zemědělství.

V současné době je Hospodářská komora České republiky aktivně zapojena v jednání na nové programové období 2021 – 2027 evropských strukturálních a investičních fondů. Ze strany Evropské unie není zatím finanční plán schválen a to i z důvodu nových výzev a celkově nového období v rámci celé Evropské unie, hlavně ve vztahu k situaci současné pandemie koronaviru a všech opatřeních, která jsou s tím spojená.<sup>58</sup>

---

<sup>57</sup> WOKOUN, R., Malinovský, J., Damborský, M., Blažek, J. a kolektiv. *Regionální rozvoj. Východiska regionálního rozvoje. Regionální politika*. 2008, s. 330 – 333.

<sup>58</sup> DotaceEU. *Programové období 2021-2027* [online]. [cit. 2021-03-15]. Dostupné z <https://www.dotaceeu.cz/cs/evropske-fondy-v-cr/kohezni-politika-po-roce-2020>

Též dochází k přípravě operačních programů pro období 2021-2027. Operační programy budou obdobné s obdobím 2014-2020, kdy jedinou změnou je vypuštění operačního programu pro Prahu.<sup>59</sup>

#### 3.4.4 Aktéři regionálního rozvoje

Aktéři regionálního rozvoje jsou subjekty, které vykonávají regionální politiku na různých úrovních. Může se jednat o aktéry ze soukromého sektoru, i sektoru veřejného, nebo neziskového. Mezi těmito aktéry jsou vzájemné vazby a jejich hlavním cílem je rozvoj na regionální úrovni. Jednotliví aktéři jsou uvedeni v tabulce níže. Aktéři jsou zde členěni dle sektorů (veřejný, podnikatelský a neziskový) a úrovně shora směrem dolů.

**Tab. 3: Matice aktérů – prostorová úroveň versus typ sektoru**

ÚROVEŇ	SEKTORY		
	Veřejný	Podnikatelský	Neziskový
Evropská	Evropská komise (rámec SZP EU)	Nadnárodní zájmová uskupení	Sítě
Národní	Ministerstva; Celostátní síť pro venkov	Celostátní zájmová uskupení	Spolky, svazy, sítě
Krajská	Kraj; Vysoké školy; Krajská informační střediska	Podnikatelská sdružení	Nezisková sdružení
Lokální	Obce – DSO, MAS; Obcí zřizované organizace	Podnikatelé, zemědělci	Zájmová sdružení, spolky

Zdroj: BINEK J., a kol. *Synergie ve venkovském prostoru – Aktéři a nástroje rozvoje venkova*. 2011, s. 86.

Mezi základní veřejné aktéry na Evropské úrovni lze zařadit Evropskou komisi, Evropský parlament, Radu Evropské unie a další orgány Evropské unie.

<sup>59</sup> Euroskop. *Operační programy* [online]. [cit. 2021-02-15]. Dostupné z WWW: <https://www.euroskop.cz/8641/sekce/operacni-programy-v-cr/>

Na národní úrovni se jedná zejména o Ministerstva, kdy z pohledu regionálního rozvoje je nejpodstatnější Ministerstvo pro místní rozvoj a Ministerstvo zemědělství, včetně podřízených ústředních správních úřadů. Mezi celostátní zájmové uskupení lze zařadit například agrární komoru.

Na krajské úrovni je nejvýznamnější kraj a jeho orgány, které pracují dle své pravomoci s cílem zlepšit regionální rozvoj a spolupracovat na dílčím rozvoji s jednotlivými obcemi.

Nejvýznamnější jsou však aktéři na lokální úrovni, jelikož jsou v přímém kontaktu s regionem, na který přímo působí svým vlivem. Na místní rozvoj má vliv obec a jeho orgány. Zejména zastupitelstvo obce se stará o rozvoj dané lokality. Na to jsou navázané i další lokální subjekty, které jsou mnohdy obcí podporovány. Jedná se zejména o školská zařízení. Mohou to ale být i různé zájmové a neziskové skupiny či spolky, které zajišťují sociální, sportovní a kulturní činnost v obci. Samostatnou kapitolou je role starosty. Mělo by se jednat o osobu, která reprezentuje obec navenek a měl by být představitelem místní elity. Dalším významným subjektem jsou lokální podnikatelé, kteří se podílejí na podmínkách života obyvatel v obci a mají významný vliv na místní socioekonomický směr. Podnikatelé, by měli být ve své činnosti obcí podporováni. V neposlední řadě jsou aktéry samotní občané obce, kteří svým chováním a vzájemným přístupem ke svému okolí vytvářejí kulturu dané obce.<sup>60</sup>

U veřejných subjektů na lokální úrovni jsou zmíněné DSO a MAS. Jedná se o dobrovolné svazky obcí (DSO) a místní akční skupiny (MAS).

**Dobrovolné svazky obcí** jsou založeny na meziobecní spolupráci. Nejběžnější formou jsou svazky – tzv. mikroregiony. Ty jsou vytvářeny na určitém území, které je dáno buď historicky, geograficky nebo jinými pojíci prvky. Mikroregiony jsou vytvářeny za účelem cílené spolupráce více obcí pro zlepšení rozvoje venkovských oblastí, mnohdy prostřednictvím zvoleného manažera mikroregionu.

**Místní akční skupiny** jsou společenství zřízená za účelem zlepšení životních podmínek na určitém území. Jedná se o uskupení a spolupráci veřejného sektoru,

---

<sup>60</sup> BINEK J., a kol. *Synergie ve venkovském prostoru – Aktéři a nástroje rozvoje venkova*. 2011, s. 85-93.

podnikatelského sektoru a neziskových organizací. Každý MAS má svoji specifickou organizační strukturu a pracuje na principu LEADER, kdy základem tohoto principu je přístup zdola nahoru. Jedná se tedy o iniciativu samotných občanů z dané lokality směrem nahoru. Místní akční skupiny musí být schváleny Ministerstvem pro místní rozvoj, poté mohou čerpat finance z fondů Evropské unie, nebo národních dotačních programů. Ke konci roku 2020 bylo v České republice celkem 180 MAS.<sup>61</sup>

### 3.4.5 Regionální politika v České republice

Regionální politika působí na socioekonomickou úroveň v regionu. Tato politika má za cíl prostřednictvím všech možných nástrojů docílit snížení rozdílů mezi regiony a tím zvýšit hospodářskou úroveň a ekonomický růst na národní úrovni. Dále chce docílit sociální a politické stability, zajistit rovnost obyvatel a jejich příjmů, a zároveň učinit regiony navzájem konkurenceschopné. Jedná se o cílevědomou činnost státní správy a samosprávy.<sup>62</sup> Na jednu stranu jsou rozdíly mezi regiony žádoucí, ale příliš velké rozdíly mají za následek negativní politické a sociální jevy.<sup>63</sup> Důležitým aspektem regionální politiky je regionální selektivnost, tedy snaha o podporu většinou zaostalejších regionů s cílem vyrovnat se těm vyspělejší.<sup>64</sup> Cíle regionální politiky jsou utvářeny na základě různých opatření. Jedná se například o finanční a poradenskou pomoc, pomoc v zaměstnanosti a podpora vzdělání. Jedná se o tzv. veřejné zásahy směřující ke zlepšení konkurenceschopnosti regionu. Postup lze shrnout do pěti fází: definice problému, definování cíle, zvolení vhodné strategie, použití potřebných opatření a vyhodnocení zvoleného postupu.

---

<sup>61</sup> BINEK J., a kol. *Synergie ve venkovském prostoru – Aktéři a nástroje rozvoje venkova*. 2011, s. 94-98.

<sup>62</sup> STEJSKAL, J., KOVÁRNÍK, J. *Regionální politika a její nástroje*. 2009, s. 14 – 15.

<sup>63</sup> BLAŽEK, J., UHLÍŘ, D. *Teorie regionálního rozvoje: nástin, kritika, implikace*. 2020, s. 15.

<sup>64</sup> Tamtéž, s. 16.



Regionální politika má tři typy:

- **politika růstově orientovaná**, která optimálně přerozděluje na území výrobní faktory,
- **politika stabilizačně orientovaná**, která koordinuje hospodářské struktury k vyrovnanému stavu,
- **politika infrastrukturálně orientovaná**, která vyvažuje infrastrukturu v regionech.

Všechny tyto postupy mají za cíl snížení regionálních disparit a to s ohledem na to, že některé regiony jsou k tzv. zaostání předurčeny svojí polohou, disponují nedostatečností přírodních či vlastních zdrojů (kapitál, demografie). Dále se může jednat o stagnující regiony, kde došlo k úpadku průmyslu, například ukončením těžby uhlí, atd.. Tím dojde ke snížení kapitálu v regionu a navýšení počtu nezaměstnaných osob. Podpora regionální politiky je tedy selektivní a zaměřuje se právě na podporu vybraných regionů, které mají určitý problém.

Dále se **regionální politika** dělí na tzv. **tradiční a moderní**. Tradiční pojetí je typické svojí centralizací a podporou velkých firem a mezinárodního kapitálu. Moderní pojetí je decentralizované a zaměřuje se na malé a střední podniky.<sup>65</sup>

Dle Gorzelaka a Kuklinskiho se **regionální politika** dělí na **strategickou a pojišťovací**. Strategická regionální politika se zaměřuje na podporu jádrových regionů s cílem konkurenceschopnosti celého státu, zatímco pojišťovací regionální politika podporuje zaostalé regiony s cílem zmírnění sociálních a ekonomických problémů.<sup>66</sup>

Mezi **nástroje regionální politiky**, pomocí kterých jsou dosahovány cíle, řadíme:

- Makroekonomické nástroje, konkrétně fiskální politiku – daně a veřejné výdaje v regionu, monetární politiku – finance v regionu, např. poskytnutí úvěru, a protekcionismus – omezení dovozu např. uvalením cla.

---

<sup>65</sup> WOKOUN, R., Malinovský, J., Damborský, M., Blažek, J. a kolektiv. *Regionální rozvoj. Východiska regionálního rozvoje. Regionální politika*. 2008. s 29-30.

<sup>66</sup> BLAŽEK, J., UHLÍŘ, D. *Teorie regionálního rozvoje: nástin, kritika, implikace*. 2020, s. 16.

- Mikroekonomické nástroje, které mají mít vliv na ekonomické subjekty ve výběru lokality, za účelem vytvořit rovnováhu mezi regiony.
- Ostatní nástroje jsou například administrativní – správní rozhodnutí, nebo institucionální – zřízení regionální instituce.
- Finanční nástroje, kterými jsou například dotace, granty, úvěry, půjčky, úroková zvýhodnění, daňová zvýhodnění, kapitálové podílctví, atd.
- Nefinanční nástroje, kterými jsou například věcné nebo jiné nefinanční nástroje, poskytování poradenských služeb, propagace regionu, atd.<sup>67</sup>

Asi jako každý vědní obor, tak i regionální politika prochází svým vývojem a hledá nové nástroje pro zlepšení prosperity regionů a posílení regionální konkurenceschopnosti. Regionální politika se snaží najít univerzální postupy platné pro většinu regionů, které se snaží být konkurenceschopné i z globálního hlediska, ale s přihlédnutím na místní citlivost regionu a bez použití totalitních diktátů.<sup>68</sup>

V České republice je regionální politika v gesci Ministerstva pro místní rozvoj a právní norma, která na území České republiky upravuje činnost regionální politiky, je zákon č. 248/2000 Sb. o podpoře regionálního rozvoje. Mezi další právní úpravy patří zákon č. 129/2000 Sb. o krajích a zákon č. 128/2000 Sb. o obcích.

---

<sup>67</sup> WOKOUN, R., MATES, P. *Management regionální politiky a reforma veřejné správy*. 2006, s. 136-138.

<sup>68</sup> BLAŽEK, J., UHLÍŘ, D. *Teorie regionálního rozvoje: nástin, kritika, implikace*. 2020, s. 292.

### 3.5 Teorie regionálního rozvoje

Teorie regionálního rozvoje se dělí na dvě základní skupiny a to skupinu *konvergenční a divergenční*. Teorie konvergenční předpokládá vyrovnaní rozdílů mezi regiony a tím dosažení rovnováhy. Teorie divergenční předpokládá naopak postupné zvyšování rozdílů mezi regiony. Zastánci obou teorií připouští i za jistých okolností a podmínek teorii druhou.<sup>69</sup>

Níže uvedená tabulka zobrazuje hlavní vývojové etapy teorií regionálního rozvoje a regionální politiky v časovém sledu a v návaznosti na roli státu v ekonomice. Obecně je role státu v ekonomice složitá otázka, na kterou existuje mnoho úhlů pohledu a mnoho názorů, kdy zásadní je hledat vhodný kompromis v dané věci. Další otázkou je vztah rozvoje ekonomiky a sociálního rozvoje (např. pomoc slabším, charita atd.). Teorii regionálního rozvoje lze dle různých autorů dělit na skupiny přístupů a teorií. Patří mezi ně: Neoklasické a neoliberalní teorie, Teorie skupiny jádro-periferie (Keynesiánská teorie), Strukturalistické přístupy, Kritickorealistické přístupy, Institucionální směry a Současné období regionální politiky.

---

<sup>69</sup> BLAŽEK, J., UHLÍŘ, D. *Teorie regionálního rozvoje: nástin, kritika, implikace*. 2020, s. 11.

**Tabulka č. 4: Přehled hlavních vývojových etap teorií regionálního rozvoje**

<b>Obecný přístup vývoje regionálního rozvoje</b>	<b>Převažující teorie regionálního rozvoje</b>	<b>Regionální politika</b>
<b>neoklasický (1920 – 1940)</b>	Konvergenční teorie - regionální rovnováha (zejména tzv. neoklasické modely)	základní koncept – „dělníci za práci“, používány nástroje zvyšující mobilitu pracovních sil
<b>keynesiánský (1950 – 1975)</b>	Divergenční teorie - regionální nerovnováha (např. teorie kumulativních příčin, teorie pólů růstu)	„práce za dělníky“, nástroje podporující příliv investic ze soukromého i veřejného sektoru do problémových regionů (investiční dotace, relokace institucí)
<b>neomarxistický (1970 – 1985)</b>	Divergenční teorie (např. teorie nerovné směny)	návrhy na opatření neomarxisté neformulovali, v některých socialistických zemích byla regionální politika velmi účinná (např. v Československu), ale za cenu ztráty ekonomické výkonnosti a vnější konkurenceschopnosti celého státu
<b>neoliberální (1975 -)</b>	Konvergenční i divergenční teorie (např. nová teorie růstu, teorie závislosti na zvolené cestě)	„podpora lokální iniciativy“, podpora malých a středních firem, decentralizace kompetencí, neregulační opatření
<b>institucionální (1980 -)</b>	Divergenční teorie (např. teorie průmyslového okrsku, teorie učících se regionů)	„spolupráce a inovace“, podpora MSP, šíření inovací, networking, gradualistická proměna místních institucí založená na učení

Zdroj: BLAŽEK, J., UHLÍŘ, D. *Teorie regionálního rozvoje: nástin, kritika, implikace*. 2020, s. 13.

Obecně lze o jednotlivých teoriích regionálního rozvoje říci, že se od sebe liší zejména pojetím rozvoje a vymezením aktérů, rozdílů, faktorů a mechanismů. Žádná z teorií regionálního rozvoje neplatí univerzálně a ani nenabízí jednoznačné a obecné postupy. Žádná z teorií nedokáže s naprostou spolehlivostí určit budoucí vývoj regionu. Vývoj regionu je vždy silně závislý na aktivním pojetí ze strany důležitých a klíčových místních aktérů. Teorie regionálního rozvoje se postupem času mění a vyvíjí se na základě měnících se podmínek. Teorie se též od sebe liší na základě přístupu jejich autorů.

V některých případech je rozdíl teorií dán dichometrií, jindy se jedná o volbu mezi možnostmi a principy.

Současné pojetí regionálního rozvoje upřednostňuje tzv. malé teorie, které se zaměřují na specifické pojetí podmínek v regionu (vyzdvihují specifické aktéry, mechanismy, procesy). Tzv. velké teorie jsou odmítány nejen z důvodu složitosti a nereálnosti, ale i z důvodu obtížného objasnění relevantní objektivnosti. Zda je toto upřednostnění správné, je otázkou. Do jisté míry je tím rezignováno na objektivní objasnění regionálních disparit, což by měl být hlavní cíl regionálního rozvoje.<sup>70</sup> Ostatně jak uvádí Blažek, Uhlíř [2020], *Budování teorie, která by nerezignovala na možnost zevšednění a zároveň poskytla prostor pro aktivitu aktéra a pluralitu ve smyslu jednání i institucionálních struktur, zůstává nepochybně velkou výzvou pro všechny, kdo se chtějí věnovat studiu příčin regionálních rozdílů v dnešním světě, o pro ty, kteří se chtějí aktivně podílet na úspěšné realizaci regionálních rozvojových a inovačních strategií a regionální politiky.*<sup>71</sup>

### 3.5.1 Neoklasické a neoliberalní teorie

*Neoklasická teorie* má mikroekonomické základy zkoumající chování domácností a firem v tržním prostředí, zejména na změnu poptávky. Cílem je dosažení rovnováhy na trhu za pomoci omezené nabídky. Dále teorie pojednává o mobilizaci pracovních sil a kapitálu. Za zakladatele jsou považováni León Walras (1834 - 1910) a Alfred Marshall (1842 – 1924). Teorie se používala v letech 1920 – 1940 a jedná se o konvergenční teorii.

*Neoliberalní teorie* vznikly na základě ekonomické krize v první polovině 70. let 20. století, jako důsledek neschopnosti vlád stabilizovat ekonomiku. Jedná se o teorii konvergenční i divergenční. Tato teorie je spjata s teorií neoklasickou. Pracuje se samoregulací principů trhu a s doplněním o makroekonomický směr. Tato teorie objasňuje vztah mezi mikroekonomickými a makroekonomickými procesy a odmítá zásahy státu

---

<sup>70</sup> BLAŽEK, J., UHLÍŘ, D. *Teorie regionálního rozvoje: nástin, kritika, implikace*. 2020, s. 277-289.

<sup>71</sup> Tamtéž, s. 289.

(zásahy pouze k zabezpečení podmínek tržního hospodářství) s důrazem na trh, konkurenci a jednotlivce. Teorie pracuje se skutečností, že na regionální růst má vliv endogenní charakter, tedy že je růst závislý na vnitřních zdrojích regionu.<sup>72</sup>

Základními teoriemi jsou:

**Lokalizační teorie** jsou považovány buď za předchůdce teorií regionálního rozvoje, nebo nejstarší součást. První pokusy o vysvětlení lokalizace ekonomických aktivit lze nalézt již v 17. a 18. století. Teorie se vyznačuje neoklasickým založením a spočívá v lokalizaci aktivit a vysvětlení prostorového rozmístění ekonomiky. Tím jsou ovlivněny rozhodnutí firem ve směřování svých aktivit a vkládání svých investic. V současné době se od této teorie po kritice upustilo, snad jen s výjimkou školy nové ekonomické geografie. S konceptem lokalizační teorie se v současné době pracuje zejména ve spojení se zahraničními investicemi do výroby a služeb.<sup>73</sup>

**Jednosektorový a dvousektorový model** vychází z předpokladu, že růst je závislý na různých faktorech z pohledu času. Jednosektorový model představuje nejjednodušší neoklasickou teorii regionálního rozvoje. Tento model rozlišuje dvě hlavní složky růstu a to krátkodobou a dlouhodobou. Krátkodobý růst vyrovnává rozdíly mezi regiony za pomoci pohybu kapitálu a migrací – pohybem pracovní síly. Dlouhodobý růst závisí na pohybu kapitálu, technickém pokroku a populačním růstu. Tyto proměnné se mohou v regionech lišit a tím může docházet k nerovnosti mezi regiony. Dvousektorový model předpokládá více odvětví v regionu s možností vzájemného obchodování. Je zde obsažena informovanost jednotlivých subjektů, dokonalá mobilita výrobních faktorů a dokonalá pružnost cen.<sup>74</sup>

**Růstové účetnictví** vzniklo společně s poválečným rozvojem statistických metod, metod národního účetnictví (měření HDP) a s vývojem ekonometrických metod, které jsou využívány v oboru růstového účetnictví. Na základě studií založených na metodách

---

<sup>72</sup> BLAŽEK, J., UHLÍŘ, D. *Teorie regionálního rozvoje: nástin, kritika, implikace*. 2020, s. 35-65.

<sup>73</sup> Tamtéž, s. 35-41.

<sup>74</sup> Tamtéž, s. 41-45.

růstového účetnictví bylo zjištěno, že pro růst nejsou zas až tak podstatné výrobní faktory, ale rozdíl spočívá v produktivitě práce.<sup>75</sup>

*Nová ekonomická geografie a nová teorie růstu* pochází z 90. let 20. století. Tato teorie vychází z neoklasické teorie a jejím základem je lokalizační teorie. Byly vypuštěny zjištěné nereálné předpoklady neoklasické teorie, mezi které patří klesající výnosy a dokonalá konkurence, což bylo nahrazeno vnějšími úspory a nedokonalou konkurencí. Tím se stává teorie uplatnitelnější a zkoumá důvod koncentrace obyvatel a ekonomiky do určitého prostoru, většinou měst, průmyslově a výrobně vyspělých lokalit. Tím dochází ke koncentraci kvalifikované a specializované pracovní síly na určitém místě. To je významné pro vývoj technologií a inovací a dále pro vzájemnou spolupráci místních podniků. Zde je právě uplatňována lokalizační teorie o rozhodování společností ve výběru místa svého podnikání.<sup>76</sup>

*Regionální politika inspirovaná neoklasickými a neoliberálními přístupy* pochází z Velké Británie z přelomu 20. a 30. let 20. století a konec této teorie byl na počátku druhé světové války. Teorie se zabývala nedostatečnou mobilitou pracovních sil, oproti mobilitě kapitálu do různých oblastí, zejména oblastí s příležitostmi. Jednalo se o podporu dojíždění, stěhování a migraci spojenou s rekvalifikací. V současné době se neoliberální myšlenky prosazují především ve dvou směrech. A to v podpoře malých a středních podniků a deregulačních opatřeních.<sup>77</sup>

### **3.5.2 Teorie skupiny jádro-periferie (Keynesiánská teorie)**

Tato teorie vznikla po druhé světové válce a její konec nastal v 70. letech 20. století v souvislosti s hospodářskou krizí a omezením finančních prostředků od státu do programů regionálního rozvoje. Za zakladatele myšlenky je považován John Maynard Keynes, který regionálnímu rozvoji nevěnoval velkou pozornost a i tak se jeho teorie stala základním

---

<sup>75</sup> BLAŽEK, J., UHLÍŘ, D. *Teorie regionálního rozvoje: nástin, kritika, implikace*. 2020, s. 45-47.

<sup>76</sup> Tamtéž, s. 47-61.

<sup>77</sup> Tamtéž, s. 61-65.

kamenem teorií regionálního rozvoje. Typickým rysem této teorie je význam poptávky po zboží a export zboží z vyspělých regionů. Důležitým pojmem je multiplikátor, nebo-li reakce ekonomiky na určitý impulz. Tento pojem vyhází ze skutečnosti, že každý výdaj je příjmem někoho jiného a tím se zvyšuje spotřeba, což má vliv i na zaměstnanost. Jedná se o divergenční teorii.<sup>78</sup> Mezi hlavní teorie můžeme zařadit:

*Teorie exportní základny*, která klade důraz na vliv vnějšího impulzu na rozvoj regionu, nikoliv samostatný rozvoj dělby práce uvnitř regionu. Z toho plyne, že hlavním cílem regionu je vyrobit úspěšný výrobek určený k exportu (jak již sám název teorie naznačuje). To je základ pro přechod z primitivní soběstačné ekonomiky na ekonomiku rozvinutější, vnitroregionální. Základem je export zboží nebo výrobku za hranice regionu či státu. Douglas C. North rozlišuje ve své teorii ekonomiku do dvou hlavních sektorů. Sektor základní, výrobek směřuje za hranice regionu a sektor obslužný, kde výrobek, nebo služba slouží základnímu sektoru uvnitř regionu. Celkový růst regionu je závislý na úspěšnosti exportu z regionu. Na exportu je tedy závislý i sektor obslužný.<sup>79</sup>

*Teorie růstových pólů a teorie kumulativních příčin* jsou postaveny na nerovnoměrném vývoji, jelikož růst nemůže být vždy stejný. U teorie růstových pólů byl počátek po druhé světové válce, kdy vyrůstala důležitá a rozvinutá centra, která působila na méně rozvinuté regiony. Zakladatelem je F. Perrouxe, který řekl: „*Skutečnost je taková, že růst se neobjevuje všude najednou; projevuje se v bodech, v pólech růstu, a to s různou intenzitou; šíří se různými kanály a s různými konečnými efekty pro národní hospodářství jako celek*“. Tím dochází ke vzniku hnacích – vyspělých center a hnaných center, tedy regionů méně vyspělých.<sup>80</sup> Teorií kumulovaných příčin se zabývá švédský ekonom Gunnar Myrdal, který zkoumá rozdíly mezi zeměmi vyspělými a rozvinutými. Pozornost směřuje na skutečnost, že jestliže se jeden region bude více rozvíjet, bude tím vznikat rozdíl oproti ostatním regionům. Tím vzniká tzv. spirála. Jsou zde zkoumány různé procesy, zejména pohyb kapitálu, zdrojů a pracovních sil z méně vyspělých do více vyspělých regionů.

---

<sup>78</sup> BLAŽEK, J., UHLÍŘ, D. *Teorie regionálního rozvoje: nástin, kritika, implikace*. 2020, s. 65.

<sup>79</sup> Tamtéž, s. 65-68.

<sup>80</sup> ADAMČÍK, S. *Zdroje teorie regionální politiky a regionálního rozvoje*. 1997, s. 22-26.



Ekonom G. Myrdal proto formuloval doporučení pro politiku státu ve vztahu k těmto regionům.<sup>81</sup>

*Teorie nerovnoměrného rozvoje a teorie polarizovaného rozvoje* vznikla ve stejné době, jako předešlé teorie. Teorii se věnoval Albert Hirschman, který zjistil, že optimální kombinace zdrojů není řešením, řešením je vyhledat skryté, nebo nevhodně využité zdroje a naučit se s těmito zdroji pracovat a využít je v co největší míře. Tato teorie je zaměřena na problematiku rozvojových zemí a zaostalých regionů. Autor považoval za důležité vznik několika regionálních center, okolo kterých budou rozvojové síly. Jde o vznik vztahů mezi jádrem a rozvíjejícím se okolím. Teorii polarizovaného rozvoje se zabýval John Friedmann. Teorie se zaměřuje na rozpracování nerovnoměrného rozvoje. Kladl důraz na vztahy mezi autoritou a podřízenými, mezi jádry – centry růstu a okrajovými oblastmi, které posilují postavení centra.<sup>82</sup>

*Regionální politika inspirovaná teoriemi skupiny jádro-periferie* (Keynesiánská teorie) spadá do období 50. až do poloviny 70. let 20. století. Nejlepší období probíhalo v 60. letech, jelikož docházelo ke značné podpoře regionální politiky zejména ze strany státu, který podporoval politiku zaměstnanosti a zaměstnance jako takové. Docházelo k pomoci méně vyspělých regionů formou finanční podpory společností a zároveň v některých případech (Londýn, Paříž) docházelo k znevýhodnění společností ve vyspělých regionech formou zvláštního zdanění vstupů. Obecně je toto období regionálního rozvoje rozporuplné, v některých případech došlo k rozvoji regionů, ale u některých méně rozvinutých regionů došlo k problému v době hospodářské krize, kde byly uzavírány společnosti, které v předešlém období byly vybudovány za podpory dotací. Tím došlo k propouštění zaměstnanců. A to vedlo k prohloubení krize již tak ne moc vyspělého regionu. V současné době lze tento trend sledovat ve formě tzv. montážních hal, kdy společnosti využívají jak vstupních finančních pobídek od státu, tak současně po nějaké

---

<sup>81</sup> BLAŽEK, J., UHLÍŘ, D. *Teorie regionálního rozvoje: nástin, kritika, implikace*. 2020, s. 73-77.

<sup>82</sup> Tamtéž, s. 77-90.

době stěhují své závody na východ za levnější pracovní sílou. Všechny tyto teorie předpokládají divergenci mezi regiony.<sup>83</sup>

### 3.5.3 Strukturalistické přístupy

Strukturalistické přístupy patří mezi divergenční teorie, které tvrdí, že nerovnoměrný regionální rozvoj je zapříčiněn kapitalismem. Tyto teorie byly užívány v letech 1970-1985 a jsou inspirovány myšlenkami Karla Marxe. Teorie mají základ v existenci struktur, které ovlivňují chod společnosti a rozhodování jedinců. Samotné struktury však do jisté míry ovlivňují společnost a mohou ji omezovat. Tento jev nelze objasnit empirickým pozorováním. Mezi základní teorie patří:

*Neomarxistické teorie rozvoje – teorie závislosti*, kde je považován kapitalismus jako příčina nerovnoměrného regionálního vývoje. Řešení je na úrovni národní nebo nadnárodní, jelikož lokální úroveň je ovlivněna fungováním kapitalismu.<sup>84</sup>

*Teorie nerovné směny* patří do skupiny teorií závislosti, jejímž představitelem je Arghiri Emmanuel. Hlavní myšlenka byla rozdělení států do dvou skupin, na vyspělé a zaostalé. Příčinu zaostalosti vidí v obchodních vztazích zaostalých zemí se zeměmi vyspělými, které mají ze vzájemného obchodu značný prospěch. Autor poukazuje například na nerovnost mezd dělnických profesí ve vyspělých zemích oproti zaostalým zemím, kde jsou mzdy většinou na hranici existenčního minima. Z výše mezd se odráží výše ceny za produkt a jsou zde nerovné podmínky mezinárodního obchodu.<sup>85</sup>

*Strukturalistický marxismus*, autor David Harvey odmítá teorie založené na přístupu jádro – periferie. Hlavní příčinu vidí v akumulaci kapitálu. Řešením by bylo jeho přemístění do jiných regionů nebo jeho znehodnocení. Existuje rozpor mezi mobilním a

---

<sup>83</sup> BLAŽEK, J., UHLÍŘ, D. *Teorie regionálního rozvoje: nástin, kritika, implikace*. 2020, s. 91-96.

<sup>84</sup> Tamtéž, s. 96-98.

<sup>85</sup> Tamtéž, s. 98-101.

nemobilním kapitálem. To může mít za následek mezinárodní konflikty a obchodní války týkající se zejména nemobilního kapitálu.<sup>86</sup>

**Teorie mezeekonomiky** je neomarxistická teorie regionálního růstu, jejíž autor je Stuart Holland. Ve své teorii odmítá neoklasické teorie regionálního rozvoje o dokonalé konkurenci a kritizuje regionální rozdíly v zaměstnanosti a státní podpory infrastruktury. Problém vidí v nerovnoměrném rozdělení ekonomické moci ve společnosti. Poukazuje na to, že velké firmy vytváří tzv. mezeekonomiku. Přibližně 2 procenta velkých firem vytváří 50 procent produkce ve vyspělých zemích a fungují na bázi oligopolů. Tyto společnosti žádají od států podpory ve svůj prospěch, používají transferové ceny a levnou pracovní sílu, to vše na úkor zaostalých regionů.<sup>87</sup>

**Teorie výrobních cyklů a teorie ziskových cyklů.** Teorii výrobních cyklů popsal autor R. Vernon, který popisoval fakta, že každý region je různě vyspělý v závislosti na výrobku, který má své cykly vývoje. Těmito cykly je: nový výrobek, zralý výrobek a standardní výrobek. Požadavky výrobku v každé jeho fázi vývoje jsou odlišné, to je úzce spjata právě s vývojem regionu. Například nový výrobek, který je nákladný na technologie, je vyráběn ve vyspělém regionu, poté se výrobek s cyklem životnosti posouvá do méně vyspělých regionů, jelikož se jeho výroba stává méně náročná a klesá jeho cena. Teorii ziskových cyklů popsal Markusen, kdy vychází z teorie cyklů výrobních. Nezaměřuje se však na vývoj zralosti výrobku, ale na prosperitu regionu ve vztahu na chování společností - oligopolů, které se snaží dosáhnout superzisku.<sup>88</sup>

**Regulační teorie** vznikly ve Francii v 70. letech 20. století jako reakce na marxistické teorie. Hlavními představiteli byli francouzští ekonomové levicové orientace Michel Aglietta, Robert Boyer a Alain Lipietz. Jejich teorie vyhází z toho, že v ekonomice jsou dlouhá období stability, po kterých přichází krizová období, která jsou po čase překonána díky adaptaci struktur. Je to zapříčiněno změnou způsobů sociální regulace a

---

<sup>86</sup> BLAŽEK, J., UHLÍŘ, D. *Teorie regionálního rozvoje: nástin, kritika, implikace.* 2020, s. 101-106.

<sup>87</sup> Tamtéž, s. 106-108.

<sup>88</sup> Tamtéž, s. 111-118.

ekonomické akumulace (např. přechod od fordismu k postfordismu). Tím dochází ke střídání konvergence a divergence.<sup>89</sup>

#### 3.5.4 Kritickorealistické přístupy

*Teorie prostorových dělb práce*, představitelem teorie je Doreen Massey. Teorie se zaměřuje na regionální úroveň. Jedná se o teorii neomarxistickou s prvky kritického realismu. Teorie zdůrazňuje, že mezi regiony se může rozvinout několik způsobů dělby práce v rámci odvětví. Teorie se zabývá třídními a sociálními vztahy při výrobě. Jedná se o teorii s divergenčním regionálním rozvojem. Velké společnosti využívají rozdílů mezi regiony k maximalizaci svých zisků. Dohází i k nerovným vztahům uvnitř velkých podniků.<sup>90</sup>

#### 3.5.5 Institucionální směry

Hlavním představitelem tohoto směru je americký ekonom Richard Nelson. Zaměřuje se na problémové oblasti ekonomiky, které zatím nebyly řešeny. Nelson definoval tři problémové oblasti, mezi které patří technologické inovace a jejich narušování rovnováhy trhu. Další problémovou oblastí je pochopení ekonomů pojetí společnosti – firmy, její fungování a vztahy uvnitř subjektu, kdy firmy jsou z pohledu ekonomů chápány jako izolované prvky bez vztahu s vnitřním a vnějším prostředím. Třetí oblastí jsou instituce v širším slova smyslu (společnosti, veřejná správa, organizace, komory, legislativa atd.). Tento směr začal být používán na konci 70. let 20. století a snažil se vysvětlit regionální rozdíly spíše neekonomickým směrem. Zaměřil se na ekonomickou sociologii, kognitivní psychologii a podporu vzdělání, vědy a výzkumu, to vše za účelem zlepšení konkurenceschopnosti regionů.<sup>91</sup> Mezi institucionální teorie patří:

---

<sup>89</sup> BLAŽEK, J., UHLÍŘ, D. *Teorie regionálního rozvoje: nástin, kritika, implikace*. 2020, s. 118-131.

<sup>90</sup> Tamtéž, s. 131-134.

<sup>91</sup> Tamtéž, s. 144-146.

**Teorie výrobních okrsků** uvádí, že rozdíly mezi regiony jsou zapříčiněny rozdíly v organizaci výroby a chováním podniku. Stát by měl napomáhat konkurenčnímu prostředí hlavně u malých společností. Základem prosperity regionu jsou kvalitní sociální a institucionální struktury a dále nehierarchická organizace malých společností. Teorie vychází z divergenčního regionálního vývoje.

**Teorie flexibilní specializace** aplikuje přechod od období fordismu do období postfordismu, tedy od přechodu masové výroby k výrobě malosériové. Jedná se o vertikální dezintegraci. Teorie je divergenční.<sup>92</sup>

**Klastry** představují teorii o konkurenceschopnosti, která je ovlivněná regionální povahou. Úspěch společností je závislý na regionu. Strategická je lokalizace aktivit, charakter konkurence a cena vstupů. Tato teorie se používá u decentralizované politiky. Jedná se o teorii populární, ale též i značně kontroverzní, a to z důvodu odlišného chápání klastrů (geografické uspořádání vzájemně propojených společností, firem a institucí).<sup>93</sup>

**Sociokulturní prostředí a konkurenceschopnost regionů – zakořenění.** Tato teorie se zabývá odlišnostmi regionů a firem. Na základě těchto odlišností nelze aplikovat stejné zkušenosti v diametrálně odlišných regionech a kulturách. Výjimku tvoří některé obecné principy výroby, které byly úspěšně uplatněny v tzv. „flexibilních regionech“. Tyto úspěšné principy lze považovat za obecně platné principy regionálního rozvoje. Jedná se o princip koncentrace obdobných společností, které si sice na regionální úrovni konkurují, ale zároveň si v jistém smyslu i pomáhají, což vede k lepší inovaci.<sup>94</sup>

**Teorie učících se regionů** považuje za nejvýznamnější komoditu vědomosti a znalosti. Vědomosti jsou základem konkurenceschopnosti 21. století, jelikož podporují inovaci. Vyspělé regiony se dokáží dlouhodobě udržet na špici vývoje z důvodu procesu učení, tvorbě inovací, předávání informací, vývojem a příjmem nových technologií a postupů. Jedná se o divergenční teorii.<sup>95</sup>

---

<sup>92</sup> BLAŽEK, J., UHLÍŘ, D. *Teorie regionálního rozvoje: nástin, kritika, implikace*. 2020, s. 146-158.

<sup>93</sup> Tamtéž, s. 158-175.

<sup>94</sup> Tamtéž, s. 175-179.

<sup>95</sup> Tamtéž, s. 179-188.

**Triple helix (trojitá šroubovice).** Hlavní myšlenkou dané teorie je formulace spolupráce mezi aktéry, což je hlavní úspěch rozvoje. Jedná se o vztahy mezi státem, soukromými společnostmi a vzdělávacími instituty (univerzity, vědecko-technické parky, vědecko-výzkumné instituce atd.). Od toho právě trojitá šroubovice – vzájemná spolupráce tří za účelem inovací.<sup>96</sup>

**Regionální inovační systémy** spojují znalosti pomocí systému. Na jedné straně jsou systémy s produkcí znalostí, na druhé straně systémy, které znalosti využívají. Spojení je za pomoci inovačních sítí a institucí. Cílem je posílení inovací. Důležitá je intenzita vzájemného propojení, ale také je důležité okolí – politika, legislativa, schopnost spolupráce, práce s vědomostmi, či schopnost společností znalost přijmout a zpracovat.<sup>97</sup>

**Globální komoditní řetězce, globální hodnotové řetězce, globální produkční funkce** se zaměřují na organizaci výroby a udržitelnost v globalizovaném světě. Teorie poukazuje na skutečnost, že některé výrobky jsou vytvářeny společnostmi se sídlem po celém světě a nadnárodními společnostmi.<sup>98</sup>

**Regionální politika inspirovaná institucionálními teoriemi.** Institucionální teorie se snaží napomoci propojení aktérů. V této oblasti může hrát veřejná správa významnou roli. Důležitá je podpora vzdělání, vědy, výzkumu a dalších aktérů podpůrné infrastruktury. Veřejná správa může všechny tyto aktéry a aktivity podporovat. Důležitá je výměna informací a setkávání vzdělaných odborníků, například na půdě vědeckého centra, nebo technických parků, kde dochází k neformálním kontaktům a výměně informací a zkušeností. Za pozornost stojí také investice do zdravého životního prostředí, sociálního a kulturního prostředí, vše s cílem zvýšení mezilidských vztahů. Do všech těchto aktivit může být veřejná správa zapojena. Její zapojení může spočívat v přímé finanční podpoře, organizátorství nebo jiné nápomoci, například umožněním různých povolení přístupu k obecnímu majetku atd.<sup>99</sup>

---

<sup>96</sup> BLAŽEK, J., UHLÍŘ, D. *Teorie regionálního rozvoje: nástin, kritika, implikace*. 2020, s. 188-196.

<sup>97</sup> Tamtéž, s. 196-220.

<sup>98</sup> Tamtéž, s. 220-254.

<sup>99</sup> Tamtéž, s. 254-258.

### 3.5.6 Současné období regionální politiky

Současné pojetí regionální politiky má původ v 70. letech 20. století a je používáno dodnes. Směřuje k decentralizaci ve veřejné správě a cílí na princip subsidiarity. Jde o delegování moci na organizační články nižšího stupně. Je využíváno místního endogenního rozvojového potenciálu. Teorie cílí na spolupráci soukromého a veřejného sektoru, či podporu zahraničních investic. Regionální politika je strategická a do budoucna zaměřená s cílem konkurenceschopnosti regionu v globálním měřítku. Cílem je vytvoření dobře placených míst s vysokou přidanou hodnotou pro kvalifikované pracovníky a dále vytvoření dobré infrastruktury. Důležité pro regionální politiku je též strategické plánování a plnění cílů v daném časovém harmonogramu a vytváření dlouhodobých partnerských vazeb s cílem získání nových podnikatelských příležitostí. Ze strany regionální politiky může dojít k pomoci podnikům ve formě poskytnutí volných prostor, monitoringu prostředí, vytvoření prostředníka, poskytnutí informací až po daňové úľovy, které jsou v kompetenci regionální politiky. Všechny tyto kroky směřují k získání zahraničních investic, které jsou přínosem i pro místní podnikatele v podobě příležitosti nebo inovace.<sup>100</sup>

### 3.5.7 Teorie endogenních přístupů v regionálním rozvoji

Tento přístup v místním rozvoji znamená rozvoj pomocí vnitřního potenciálu regionu. Důležité jsou tzv. lokální komunity, což jsou sociální kolektivity, jejichž členové jsou schopni identifikovat společné problémy a cíle, organizovat se a kolektivně jednat (místní aktéři). Velice důležité jsou lidské zdroje, lidská iniciativa, komunikace mezi lidmi, aktivita místních organizací a kulturní prostředí. Podstatné je využití všech zdrojů regionu za účelem zlepšení kvality života za využití lidského kapitálu a silných stránek regionu.<sup>101</sup>

Teorie založené na endogenním přístupu se začaly formovat od 80. let 20. století. K velkému vývoji však došlo až v roce 1991 při spuštění pilotní iniciativy LEADER I,

---

<sup>100</sup> BLAŽEK, J., UHLÍŘ, D. *Teorie regionálního rozvoje: nástin, kritika, implikace*. 2020, s. 264-277.

<sup>101</sup> JEŽEK, J., a kol. *Regionální rozvoj*. 2014, s. 40-42.

programu, který se zaměřoval na rozvoj venkova s decentralizovanou strukturou pomocí lokálních aktérů. Dále došlo v roce 1996 ke schválení Corkské deklarace, která se zaměřovala na ekonomiku malých a středních podniků. V roce 2000 se integrovaný rozvoj stal druhým pilířem zemědělské politiky Evropské unie. Součástí rozvojových programů v celé Evropské unii se program LEADER stává v roce 2007.<sup>102</sup>

Iniciativa LEADER byla zmíněna v kapitole 3.2.4 Aktéři regionálního rozvoje. Iniciativa nebo můžeme říci i metoda LEADER, je zkratkou francouzského „Liaison Entre Actions de Développement de l'Économie Rurale“. Metoda znamená soubor činností vedoucích k rozvoji regionu, konkrétně je určena pro venkovské prostředí a je založena na endogenních principech. Těmi principy jsou tzv. „bottom-up“, což znamená uplatnění postupu „zdola nahoru“. Metoda předpokládá, že jsou stanovena jen základní pravidla a poté je na místních akčních skupinách výběr směru, který chtějí na svém území podporovat. Vedle toho se uplatnily další principy: integrovanost, tematická zaměřenost, decentralizace, financování místních projektů, respektování specifík regionu, spolupráce venkovských oblastí, inovativnost a hlavně partnerství místních subjektů. Základem dané metody jsou místní aktéři, kteří znají silné a slabé stránky svého regionu a tím mohou řešit vlastní problémy. Touto svojí činností utvářejí proces rozvoje a to pomocí spolupráce mezi soukromým, občanským a veřejným sektorem na místní úrovni.<sup>103</sup>

Regionální rozvoj je do jisté míry ovlivněn institucemi, které v regionu působí. Jedná se o instituce typu dobrovolní hasiči, sportovní kluby a spolky, skaut, tělovýchovná jednota, myslivecký spolek, lékařská péče, sociální služby, knihovna, škola, atd. Všechny tyto instituce a spolky vedou nebo se do nich jinak zapojují z valné většiny místní aktéři, kteří tak vytvářejí svými aktivitami pozitivní hodnoty v regionu a tím přispívají k jeho konkurenceschopnosti.<sup>104</sup>

---

<sup>102</sup> BERNARD J.. *Endogenní rozvojové potenciály malých obcí a místní samospráva*. 2010, s. 13-14.

<sup>103</sup> BINEK J., a kol. *Synergie ve venkovském prostoru – Aktéři a nástroje rozvoje venkova*. 2011, s. 95-96.

<sup>104</sup> Tamtéž, s. 27-35.



Významnou roli v endogenním přístupu sehrává místní samospráva. Jedná se o instituci, která má za úkol vyvíjet činnost v oblasti místního rozvoje. K této činnosti je vybavena pravidelnými finančními příjmy. Místní aktéři se mohou osobně podílet na této činnosti prostřednictvím zapojení se do politického dění formou jak volební účasti v pravidelných volbách, tak i samotnou kandidaturou do zastupitelstva obce. Tím mohou významně napomoci místnímu rozvoji.<sup>105</sup>

Důležitou funkcí místní samosprávy je schopnost ovlivnit distribuci zdrojů – finančních prostředků, uvnitř sociální jednotky. Právě finanční prostředky jsou důležitým aspektem pro lokální komunity nebo-li místní aktéry, v podpoře jejich činností. Tyto činnosti jsou důležité pro rozvoj důvěry mezi aktéry, vedou ke spokojenosti a zvyšování kvality života v obci. Tím je docíleno procesu lokálního rozvoje, který označil Cook a kol. [2009] pojmem „community vitality“. Tento pojem zahrnuje ekonomické podmínky obce, kvalitu bydlení a celkovou atraktivitu pro její obyvatele. Dalším aspektem činnosti místních aktérů je, že zpětně formují k aktivitě představitele místní samosprávy ve smyslu obstarání dostatečného kapitálu do svého rozpočtu, například formou snahy o obdržení dotací, za účelem financování aktérů a jejich aktivit. Na místní aktéry působí i vnější lokální vlivy, kterými jsou polohové faktory.<sup>106</sup>

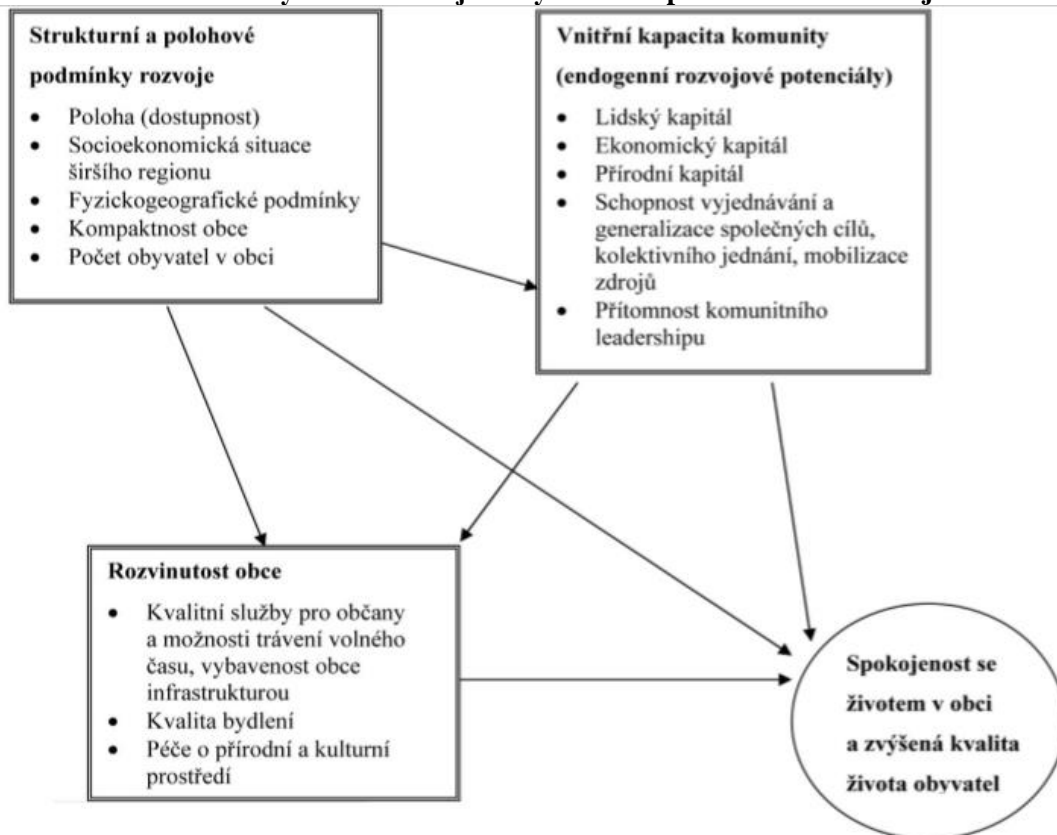
V níže uvedeném teoretickém modelu jsou znázorněna východiska úvah v rozvoji lokálních komunit. *Strukturní a polohové podmínky rozvoje* jsou zde považovány za nezávislé faktory, které mohou působit na jednotlivé dimenze *vnitřní kapacity komunity (endogenní rozvojové potenciály)*, ale také na jednotlivé *dimenze rozvinutosti obce*. Ty jsou ovlivňovány i *vnitřní kapacitou komunity*. Výslednou závislou proměnnou je *zvyšovaná kvalita života obyvatel a jejich spokojenost se životem v obci*.

---

<sup>105</sup> BERNARD J.. *Endogenní rozvojové potenciály malých obcí a místní samospráva*. 2010, s. 16.

<sup>106</sup> Tamtéž, s. 19-22.

**Obrázek č. 3: Teoretický model rozvoje malých obcí z pohledu teorie rozvoje komunit**



Zdroj: BERNARD J. *Endogenní rozvojové potenciály malých obcí a místní samospráva. 2010*, s. 22.

- *Poloha (dostupnost)* představuje časovou náročnost na dopravu do tří destinací. Do nejbližšího krajského města, místa s nejméně 3 000 pracovních míst a do obce s rozšířenou působností.
- *Socioekonomická situace* představuje míru nezaměstnanosti a hospodářské vyspělosti regionu.
- *Fyzickogeografické podmínky* jsou spojené s obcemi v horských oblastech, kde mohou být sníženy rozvojové možnosti.
- *Nekompaktnost* představuje sídelní rozdělení obce, která jsou od sebe prostorově oddělená.
- *Počet obyvatel* je spojen s demografickým vývojem a jeho jednotlivými ukazateli.
- *Lidský kapitál* je závislý na vzdělání, indexu stáří, přírůstku nebo úbytku obyvatel a podílu domácností připojených k internetu.

- *Ekonomický kapitál* je závislý především na míře nezaměstnanosti.
- *Přírodní a kulturní kapitál* je závislý na investičních výdajích obce v této oblasti.
- *Schopnost vyjednávání a generalizace společných cílů, kolektivního jednání, mobilizace zdrojů a přítomnost komunitního leadershipu* představuje zejména počet sdružení, průměrná volební účast, počet kandidátů na zastupitele, podíl vysokoškolsky vzdělaných členů v zastupitelstvu, stabilita zastupitelstva a množství získaných investičních dotací.
- *Kvalitní služby pro občany, možnosti trávení volného času a vybavenost obce infrastrukturou* obsahují mateřskou a základní školu, lékaře pro dospělé, prodejnu potravin, tělocvičnu, kulturní zařízení a hřiště.
- *Kvalitní bydlení* představuje podíl domů napojených na rozvody plynu, vody a kanalizaci.<sup>107</sup>

Důležitým článkem v celém procesu endogenního přístupu místního rozvoje je osoba, která představuje místní samosprávu. Tím je *starosta*. Právě osoba starosty, by měla být z pohledu endogenního přístupu dominantní figura místní samosprávy, politický vůdce, který je v centru komunikace mezi místními aktéry a zastupuje jejich zájmy. Osoba starosty je tedy velice důležitá. Sám starosta určuje své postoje, strategie a cíle a volí postupy, jak jim dosáhnout. Postupů k cíli je mnoho, vše závisí na smýšlení a osobnosti samotného starosty a jeho postoji k různým typologiím politik a delegování moci. Mezi základní typologie starostů patří kooperativní a autoritářský, nebo strategický a reproduktivní. Vše je i do jisté míry spojeno s vnějšími vlivy, kterými jsou místní vlivní aktéři.<sup>108</sup>

---

<sup>107</sup> BERNARD J.. *Endogenní rozvojové potenciály malých obcí a místní samospráva*. 2010, s. 34-36.

<sup>108</sup> Tamtéž, s. 23-24.

### **3.6 Závěr teoretické části**

Teoretická část diplomové práce je koncipována tak, že vysvětluje základní pojmy a termíny, které jsou využívány v praktické části diplomové práce.

V první kapitole jsem vysvětlil rozdělení a základní funkce veřejné správy. Ve druhé kapitole jsem se věnoval regionálnímu rozvoji jako takovému a dalším atributům, které s regionálním rozvojem souvisí. V poslední kapitole teoretické části jsem rozebral jednotlivé teorie regionálního rozvoje a vysvětlil základní směry jednotlivých teorií.

## 4 Praktická část

### 4.1 Charakteristika obce Tlučná

#### 4.1.1 Historie obce

První písemná zmínka o obci se datuje do roku 1115, kdy český kníže Vladislav I. daruje zemi ve vsi Tlučná Kladrubskému klášteru. Název vznikl zřejmě odvozením slova „tluč“, jelikož místní obyvatelstvo se živilo zpracováním a tlučením ječmene a obilí (tento symbol se objevil i ve znaku obce).

Obrázek č. 4: Znak obce Tlučná



Facebook obce Tlučná. Dostupné z <https://www.facebook.com/obectlucna>

Za zmínku stojí událost z roku 1830, kdy dvůr a panství v Tlučné byl odkázán Janu Karlovi, knížeti z Lobkowicz. Rodina knížete Lobkowicz vlastní do současné doby

pozemky v obci i blízkém okolí.<sup>109</sup> V roce 1838 bylo ve vsi 238 obyvatel. V roce 1845 našli místní rolníci v blízkém okolí obce, při kopání pařezů v lese, černé uhlí. Vlivem těžby kvalitního černého uhlí došlo k rozvoji obce v dalších letech. Obec se tak změnila ze zemědělské na hornickou. Dalším mezníkem byla výstavba železniční trati přes obec ve směru Plzeň – Domažlice. To vše přispělo k rozvoji hornického průmyslu. Postupem času přibývalo obyvatel, v roce 1870 jich bylo 582, v roce 1881 žilo v obci 753 obyvatel a na přelomu století dokonce 1 355 obyvatel. V roce 1889 začala výstavba místní základní školy. Další dekády, byla obec spojena zejména s těžbou uhlí. V roce 1928 byl otevřen nový důl Krimich II., kdy Škodovy závody Plzeň odkoupily pozemky v katastru obce Tlučná od dr. Jaroslava Lobkowicze. Důl pak sloužil zejména pro dodávku uhlí do závodů Škoda Plzeň. Těžba uhlí byla v obci ukončena v roce 1995. V dolech se od roku 1934 vytěžilo více jak 10 milionů tun černého uhlí a byl vyhlouben do hloubky 770 metrů.<sup>110</sup>

#### 4.1.2 Poloha obce

Obec Tlučná je součástí okresu Plzeň – sever, který je součástí Plzeňského kraje. Obec spadá pod obec s rozšířenou působností Nýřany a pověřený obecní úřad Nýřany, matriční úřad má ve vedlejší obci Vejprnice. Obec leží přibližně 8 km západně od Plzně, v údolí Vejprnického potoka, ve výšce 330 metrů nad mořem. Rozloha obce je 717,47 ha a má 3 265 obyvatel dle databáze Českého statistického úřadu ke dni 31.12.2019.<sup>111</sup>

Obec má významné dopravní železniční spojení Plzeň – Domažlice - Německý Furth im Wald. Dále je vzdálená přibližně 3 km od nájezdu na dálnici D5, směr Rozvadov

---

<sup>109</sup> TOMÁŠKOVÁ, Pavla. *Tvrze na Vejprnickém potoce*, Plzeň: Západočeská univerzita v Plzni, Fakulta filozofická, 2016, 67 s. Vedoucí diplomové práce PhDr. Zlata Gersdorfová, Ph.D.. s 30-35, Dostupný také z WWW: [https://dspace5.zcu.cz/bitstream/11025/24749/1/DP\\_Tomaskova.pdf](https://dspace5.zcu.cz/bitstream/11025/24749/1/DP_Tomaskova.pdf).

<sup>110</sup> Tlučná. *Historie obce Tlučná* [online]. [cit. 2021-02-27]. Dostupné z <https://www.obec-tlucna.cz/obec-4/historie/>

<sup>111</sup> Tlučná. *Obce Tlučná* [online]. [cit. 2021-02-27]. Dostupné z <https://www.obec-tlucna.cz/obec-4/>

– Německo, nebo Plzeň - Praha. Obcí vede silnice II/203 z Plzně do Nýřan. Mezi Plzní a Tlučnou se nachází sousední obec Vejprnice. Nýřany jsou vzdálené přibližně 1 km.

Obec se opticky dělí na dvě části Vejprnickým potokem a železniční tratí, která kopíruje potok. Významnou geografickou dominantou je odval po těžbě uhlí, tzv. „halda“, která je vysoká několik desítek metrů nad obcí. V okolí je dostatek lesů, které jsou vhodné pro pěší, nebo cyklo turistiku. Obcí prochází modrá turistická značka vedoucí z Plzně k přehradě Hracholusky.

#### **Obrázek č. 5: Obec Tlučná**



Zdroj: Facebook obce Tlučná. Dostupné z <https://www.facebook.com/obectlucna>

Domy jsou napojené na veřejnou vodovodní síť z Plzně, kanalizaci, elektřinu i plyn. V obci je přístupný internet jak formou kabelu, tak prostřednictvím Wi-fi sítě. Většina domů je rodinných, dále se zde nachází tři oblasti s bytovými domy. Obec nemá žádné dominantní centrum, v obci jsou dvě urbanisticky přirozená centra. Jedním z nich je okolí kapličky, kde se nachází park s dětským hřištěm a barokním špejcharem, který slouží jako restaurace a penzion. Druhým je prostor v okolí potravin, pekařství, řeznictví a restaurace Na Schůdkách. V severní části obce se nachází rozsáhlý areál společnosti Steel Profil s.r.o.

### 4.1.3 Politická situace v obci

V obci Tlučná je devatenáct členů zastupitelstva, pro jeden volební obvod ve dvou okrscích. Pro volební období 2018 – 2022 všech devatenáct mandátů získalo Sdružení nezávislých kandidátů Tlučeňáci. Starostou obce je Mgr. Jan Opl (bez politické příslušnosti). Starosta a místostarosta jsou pro své funkce uvolnění. Dále má obec neuvolněného místostarostu. Obec má dva členy rady a dva výbory obecního zastupitelstva. Finanční výbor má předsedu a dva členy, kontrolní výbor má předsedu a dva členy. V obci je zřízena komise pro občanské záležitosti složená z předsedy a dvou členů. Kulturně společenská a sportovní komise je složena z předsedy a sedmi členů. Komisi pro projednávání přestupků tvoří předseda a tři členi a komise pro přeshraniční spolupráci a evropské dotace je složena z předsedy a čtyř členů. Obecní úřad má tyto zaměstnance: dva referenty stavební techniky, referentku samosprávy, referentku veřejné správy, hlavní účetní, knihovnici, pracovníci pro Czech POINT a referentku pro sekretariát, evidenci obyvatel a ověřování listin.<sup>112</sup>

V níže uvedené tabulce jsou výsledky jednotlivých voleb do obecního zastupitelstva od roku 2006.

---

<sup>112</sup> Tlučná. *Volené orgány obce* [online]. [cit. 2021-03-03]. Dostupné z: <https://www.obec-tlucna.cz/obec-4/volene-organy-obce/vybory-a-komise-rady-obecniho-zastupitelstva/>



**Tabulka č. 5: Výsledky voleb do obecního zastupitelstva obce Tlučná**

Výsledky voleb			ČSSD	TOP 09	ANO 2011	KSČM	Tlučeňáci
<b>Komunální volby 2006</b>	Počet volených členů	15					
	Volební účast v %	34					
	Platné hlasy	6 683					
	Počet hlasů		6 683				
	Hlasy v %		100				
	Počet mandátů		15				
<b>Komunální volby 2010</b>	Počet volených členů	15					
	Volební účast	51,02					
	Platné hlasy	12 816					
	Počet hlasů		11 489	1 327			
	Hlasy v %		89,65	10,35			
	Počet mandátů		14	1			
<b>Komunální volby 2014</b>	Počet volených členů	15					
	Volební účast	58,5					
	Platné hlasy	19 670					
	Počet hlasů		17 218	1 385	489	578	
	Hlasy v %		87,53	7,04	2,49	2,94	
	Počet mandátů		14	1	0	0	
<b>Komunální volby 2018</b>	Počet volených členů	19					
	Volební účast	45,24					
	Platné hlasy	18 224					
	Počet hlasů					334	17 890
	Hlasy v %					1,83	98,17
	Počet mandátů					0	19

Zdroj: Volby. *Výsledky voleb a referend* [online]. [cit. 2021-03-05]. Dostupné z: <https://www.volby.cz/> + vlastní zpracování tabulky

Z tabulky vyplývá, že politická situace je ustálená. Obecně platí, že do voleb nekandiduje velký počet politických stran. Nejvíce politických stran kandidovalo v roce 2014, a to čtyři strany, avšak mandáty dostaly jen dvě politické strany v poměru 14:1. Ve volbách v roce 2018 došlo ke změně zvolené politické strany. Z České strany sociálně demokratické na Sdružení nezávislých kandidátů Tlučeňáci. Jedná se pouze o změnu „názvu“ politické strany. Lidé zastupující politickou reprezentaci zůstali stejní, až na pár výjimek v generační obměně. Tato obměna nastala zejména po posledních volbách, kdy

v roce 2018 vystřídal dlouholetého starostu, pana Stanislava Volfa, jeho místostarosta, pan Mgr. Jan Opl.

Od voleb v roce 2018 došlo k navýšení počtu zastupitelů z 15 na 19. Dále došlo k navýšení zájmu o místní politiku. To dokládá zvýšená účast ve volbách hlavně v roce 2014 s účastí celkem 58,5 procenta voličů. Ve volbách v roce 2018 byla volební účast 45,24 procent, tedy mírně pod celorepublikovým průměrem. Ten byl pro volby do zastupitelstev v roce 2018 celkem 47,34 procenta.

Prostřednictvím obce jsou občané čtvrtletně informováni o aktuálním dění pomocí lokálního tisku Tlučenský zpravodaj, který je vydáván tiskem i elektronicky a je dostupný veřejně na internetových stránkách obce.

#### 4.1.4 Hospodaření obce

V níže uvedených tabulkách jsou uvedeny příjmy a výdaje obce v letech 2013 až 2020 a dále tabulka se střednědobým výhledem 2021 až 2023.

**Tabulka č. 6: Příjmy a výdaje obce (v tis. Kč)**

Příjmy/výdaje	2013	2014	2015	2016	2017	2018	2019	2020
Daňové příjmy	28 222	29 435	30 854	34 782	38 302	43 039	46 914	44 858
Nedaňové příjmy	5 757	5 571	7 590	5 907	4 773	4 974	4 978	5 366
Kapitálové příjmy	275	61	547	7 324	58	55	193	160
Přijaté transfery	3 934	13 485	2 003	28 749	17 482	7 431	9 564	8 658
<b>Příjmy celkem</b>	<b>38 188</b>	<b>48 552</b>	<b>40 994</b>	<b>76 762</b>	<b>60 615</b>	<b>55 499</b>	<b>61 649</b>	<b>59 042</b>
Běžné výdaje	29 666	35 018	31 496	61 671	51 874	48 055	49 772	43 708
Kapitálové výdaje	3 440	7 267	3 853	12 710	10 666	1 188	5 588	16 012
<b>Výdaje celkem</b>	<b>33 106</b>	<b>42 285</b>	<b>35 349</b>	<b>74 381</b>	<b>62 540</b>	<b>49 243</b>	<b>55 360</b>	<b>59 720</b>
<b>Saldo příjmů a výdajů</b>	<b>5 082</b>	<b>6 267</b>	<b>5 645</b>	<b>2 381</b>	<b>-1 925</b>	<b>6 256</b>	<b>6 289</b>	<b>-678</b>

Zdroj: Data z let 2013-2019 ze závěrečných účtů, rok 2020 z 5. Rozpočtového opatření, dokumenty poskytnuty obcí Tlučná + vlastní zpracování.

**Tabulka č. 7: Střednědobý výhled obce 2021 – 2023 (v tis. Kč)**

Příjmy/výdaje	2021	2022	2023
Daňové příjmy	37 000	40 500	39 200
Nedaňové příjmy	5 000	5 200	5 300
Kapitálové příjmy	50	100	100
Přijaté transfery	700	400	1 000
<b>Příjmy celkem</b>	<b>42 750</b>	<b>46 200</b>	<b>45 600</b>
Běžné výdaje	35 592	33 500	37 000
Kapitálové výdaje	5 000	5 000	3 000
<b>Výdaje celkem</b>	<b>40 592</b>	<b>38 500</b>	<b>40 000</b>
<b>Saldo příjmů a výdajů</b>	<b>2 158</b>	<b>7 700</b>	<b>5 600</b>

Zdroj: Schválený střednědobý výhled rozpočtu poskytnutý obcí Tlučná + vlastní zpracování.

Celkové *příjmy obce* mezi lety 2013 a 2017 se zdvojnásobili z 38 milionů na 76 milionů korun. Velkou zásluhu na příjmech obce v roce 2017 měly přijaté transfery (dotace). Od tohoto roku však došlo k poklesu příjmů, a to zejména z důvodu propadu přijatých transferů. Docházelo však k navyšování daňových příjmů, celkový příjem obce se v posledních dvou letech pohyboval okolo hranice 60 milionů korun. V dalším období obec počítá s menšími daňovými příjmy, to jest zapříčiněno současnou situací ve veřejných financích.

*Hospodaření obce* je vyrovnané, krom roku 2017 (a možná i roku 2020), vykazovala obec přebytkový rozpočet. Schválený střednědobý výhled rozpočtu do následujících tří let je plánován jako přebytkový. Hospodaření zástupců obce je zodpovědné a hospodárné, v souladu s veřejnými zájmy.

Níže jsou uvedeny *projekty, investice, spolupráce a ocenění* od roku 2017, které realizovala obec ze svých finančních prostředků, i finančních prostředků z krajských, národních, nebo evropských dotací.

- V březnu 2017 byla ukončena přístavba pavilonu k základní škole v hodnotě 17 milionů korun. Čerpána byla dotace ve výši 11,8 milionů korun od Ministerstva financí ČR. V současné době se jedná o jednu z nejmodernějších základních škol v rámci kraje.
- Na jaře 2017 byla podána žádost na čerpání dotace z Operačního programu životní prostředí za účelem založení lesoparku v obci. Projekt byl realizován a první etapa byla dokončena dne 31.05.2018. Projekt byl spolufinancován Evropskou unií,

Evropským fondem pro regionální rozvoj. Celkové výdaje činily 2 065 982 Kč, z dotace bylo financováno 1 239 589 Kč.

- Z prostředků obce a dotací Plzeňského kraje byla od roku 2017 realizována oprava povrchu deseti ulic, u některých včetně kanalizace, vodovodu a osvětlení.
- V soutěži Vesnice roku pro Plzeňský kraj 2018 se obec umístila na prvním místě v oblasti životního prostředí a získala tak ocenění Zelená stuha za péči o zeleň a životní prostředí. Dále obec získala finanční dotaci ve výši 700 tis korun, kdy z většiny dotace byl pořízen multifunkční traktor, a z dotace ve výši 300 tis korun byla provedena v roce 2020 rekonstrukce bývalé školní budovy.
- V období od roku 2015 do roku 2018 bylo v obci zřízeno celkem 8 pracovních míst z projektu nové pracovní příležitosti - veřejně prospěšné práce, projekt byl realizován prostřednictvím operačního programu Zaměstnanost, zřízený Ministerstvem práce a sociálních věcí. Dotace na pracovníky ve výši 491 tis korun byla čerpána z Evropského sociálního fondu.
- V roce 2018 byla podepsána dohoda o spolupráci (v dalších letech byly podepsány další dílčí partnerské smlouvy) s devadesát kilometrů vzdálenou obcí Floss v Bavorsku. Obce od té doby navzájem spolupracují v rámci přeshraničního projektu, dochází k pravidelným návštěvám žáků základních škol a místních představitelů. V roce 2019 byla na danou spolupráci získána dotace prostřednictvím obecní komise pro přeshraniční spolupráci a evropské dotace, která vypracovala žádost o dotaci do Dispozičního fondu programu: Cíl Evropská územní spolupráce EU, pod správou Euroregionu Šumava. Dotace pro mateřskou a základní školu Tlučná byla 14 312 euro. Dále probíhá spolupráce ohledně spolků, tělovýchovy a hasičů. V roce 2019 bylo zažádáno o další dotace z fondu programu Cíl Evropská územní spolupráce EU.
- V roce 2019 proběhla modernizace kamerového systému v obci za přispění dotace ve výši 560 tis korun od kraje z titulu Bezpečný kraj a prevence.
- V roce 2019 se obec zúčastnila soutěže Vesnice roku pro Plzeňský kraj, ve které obdržela Modrou stuhu za společenský život, čímž získala dotaci 600 tis korun od Ministerstva pro místní rozvoj v rámci dotačního titulu Podpora vítězů soutěže Vesnice roku a 300 tis korun z dotačního titulu Plzeňského kraje, Program

stabilizace a obnovy venkova. Bohužel pro rok 2020 byla soutěž Vesnice roku zrušena.

- Počátkem roku 2020 obec zakoupila za částku 5,4 mil. korun lékařský dům za účelem zachování lékařské péče v obci. Obec plánuje rekonstrukci budovy za podpory dotací a chce se pokusit o návrat pediatra a zubního lékaře.
- V roce 2020 proběhla rozsáhlá rekonstrukce hasičské zbrojnice za podpory dotace ve výši 500 tis korun od Ministerstva pro místní rozvoj, získané v soutěži Vesnice roku 2019.
- V květnu 2020 byla podepsána smlouva mezi obcemi Tlučná, Vejprnice a spol. ČSAD autobusy Plzeň a.s., na zajištění dopravního spojení Tlučná-Vejprnice-Plzeň na dalších deset let. Podmínkou byly nové nízkopodlažní autobusy. Tímto byl zajištěn dopravní komfort s Plzní, který má málokterá obec v kraji.
- V létě 2020 byla obcí uzavřena smlouva s bezpečnostní agenturou za účelem hlídání veřejného pořádku.
- V současné době se buduje cyklostezka z projektu Vejprnice, Tlučná - smíšená CS Tlučná - propojení v údolí Vejprnického potoka. Projekt je spolufinancován až z 95 procent Evropskou unií z Evropského fondu pro regionální rozvoj prostřednictvím Integrovaného regionálního operačního programu, zadavatelem je obec Tlučná.
- V plánu obce je vybudování dětského hřiště s důlní tematikou v lesoparku, za podpory dotace 250 tis korun z dotačního titulu Plzeňského kraje, Program stabilizace a obnovy venkova, dotace byla získána jako odměna za udělení Modré stuhy Vesnice roku 2019.
- Dalším plánem obce je výstavba multifunkčního objektu - společenského sálu a nové knihovny s podáním žádosti o dotaci.<sup>113</sup>

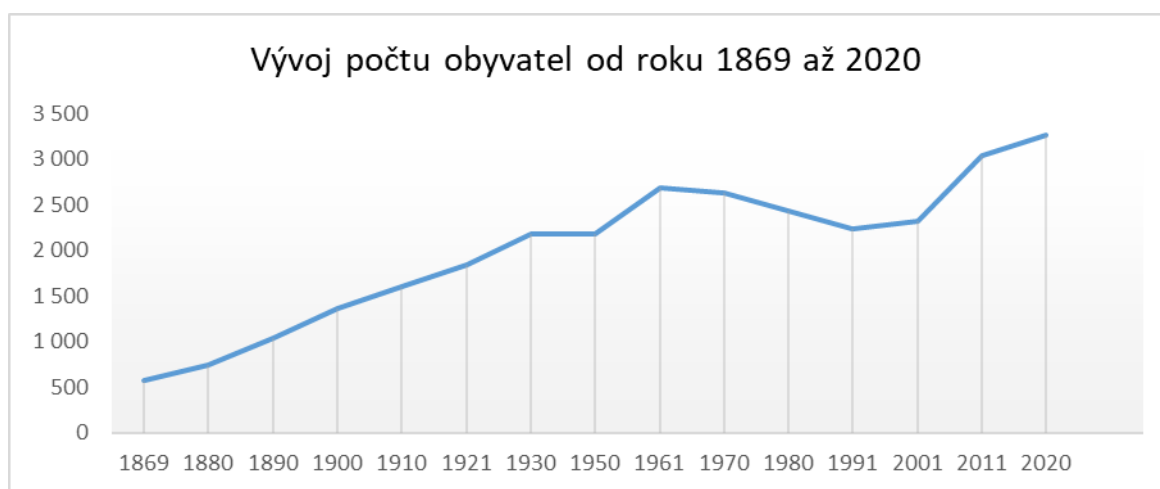
---

<sup>113</sup> Zdroj: Tlučenské zpravodaje z let 2017 – 2020, Čtvrtdletník, periodický tisk územního samosprávného celku a usnesení ze zasedání zastupitelstva obce Tlučná z období let 2017 – 2020.

#### 4.1.5 Demografický vývoj obce

Částečnou zmínku o demografickém vývoji jsem napsal již v kapitole 4.1.1 Historie obce. V níže uvedeném grafu uvedu počty obyvatel od roku 1896, kdy došlo k prvnímu modernímu sčítání lidí na našem území, až do 31.12.2019.

Graf č. 1

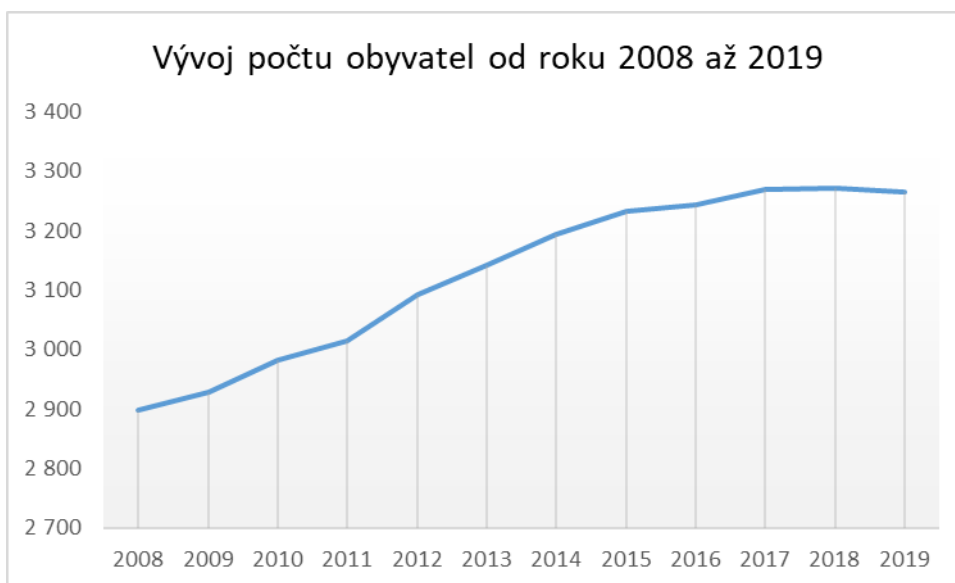


Zdroj: Český statistický úřad. *Demografický vývoj* [online]. [cit. 2021-03-01]. Dostupné z: <https://www.czso.cz/csu/xp/pocet-obyvatel-v-obcich-plzenskeho-kraje-k-1-1-2020> + vlastní grafické zpracování

Počet obyvatel obce od sledovaného období stoupal až do roku 1961, to v obci žilo 2 680 obyvatel. Poté počet obyvatel kulminoval, v roce 1970 žilo v obci 2 633 obyvatel. Nárůst obyvatel do roku 1961 lze přisoudit místnímu vývoji v oblasti těžby černého uhlí. V té době dosáhl demografický vývoj ve spojení s tehdejšími místním rozvojem svého maxima. Poté je znatelná mírná klesající tendence, která se zastavila v roce 1991, kdy žilo v obci 2241 obyvatel. Znatelný přírůstek obyvatel nastal v období od roku 2001 do roku 2011. V této době stoupl počet obyvatel v obci z 2317 na 3036. K datu 31.12.2019 měla obec Tlučná celkem 3 265 obyvatel.

Pro další graf vývoje počtu obyvatel jsem si vybral časové období od roku 2008, jelikož v tento rok jsem se do obce přistěhoval a přispěl jsem tak k navýšení počtu místních obyvatel.

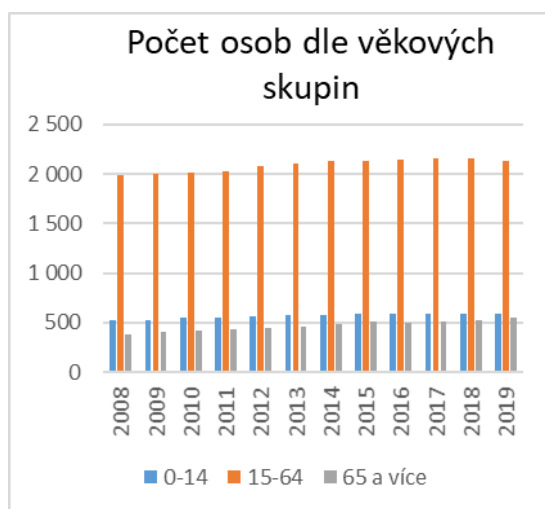
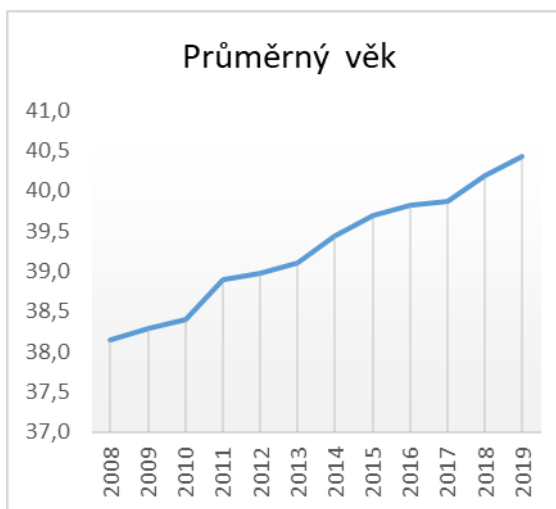
**Graf č. 2:**



Zdroj: Český statistický úřad. *Demografický vývoj* [online]. [cit. 2021-03-01]. Dostupné z: <https://vdb.czso.cz/vdbvo2/faces/cs/> + vlastní grafické zpracování

Jak bylo výše zmíněno, počet obyvatel v poslední dekádě rostl. Od sledovaného roku 2008 bylo v obci 2 898 obyvatel, až do roku 2018 s počtem obyvatel 3 272. Nicméně již od roku 2017 je viditelná kulminace počtu obyvatel. Dokonce v roce 2019 došlo k poklesu o 7 obyvatel, oproti předchozímu roku.

Níže jsou poslední dva grafy, a to počet osob dle věkových skupin 0-14 let, 15-64 let a 65 a více let. Další graf bude znázorňovat průměrný věk obyvatel obce.

**Graf č. 3:****Graf č. 4:**

Zdroj: Český statistický úřad. *Demografický vývoj* [online]. [cit. 2021-03-01]. Dostupné z: <https://vdb.czso.cz/vdbvo2/faces/cs/> + vlastní grafické zpracování

Z grafu věkových skupin je zřejmé, že počet osob v jednotlivých věkových skupinách stoupal úměrně ve vztahu k nárůstu počtu osob celkem. Počet osob celkem byl vzrůstající až do roku 2017, poté došlo k zastavení růstu, což se projevilo i zastavením růstu u jednotlivých věkových skupin, kromě osob starších 65 let, kde se růst nezastavil, ale počet těchto osob stále rostl. Jen pro ilustraci, ve věkové skupině 0-14 bylo v obci v roce 2008 celkem 524 dětí, v roce 2017 celkem 597 dětí a v roce 2019 celkem 588 dětí. Ve věkové skupině 15-64 let bylo v obci v roce 2008 celkem 1 988 osob, v roce 2017 celkem 2 158 osob a v roce 2019 bylo 2 131 osob. U osob starších 65 let bylo v roce 2008 celkem 386 osob, v roce 2017 bylo 514 osob a v roce 2019 bylo 546 osob.

Dále bylo zjištěno, že průměrný věk v obci koreluje kolem hodnoty 40 let a za poslední léta má vzrůstající tendenci. A to od průměrného věku 38,2 let v roce 2008 až k hodnotě 40,4 let v roce 2019, však dle Českého statistického úřadu byl k 31.12.2019 průměrný věk v České republice 42,9.

#### 4.1.6 Vzdělání a lékařská péče

V obci je základní škola a mateřská škola. Mateřská škola má celkem čtyři třídy pro děti od 3 let do předškolního věku. Základní škola má dva stupně. Škola je umístěná



v nové budově, která byla otevřena 3. září 2012. K nové budově byla přistavěna další menší budova pro dvě třídy mateřské školy, která byla otevřena v září 2017. Kapacita mateřské a základní školy čítá 476 dětí. Předtím došlo ke zbourání budovy staré základní školy, která zde stála od roku 1889. Součástí nového areálu základní školy je také školní jídelna a víceúčelové sportoviště s umělým povrchem.

**Obrázek č. 6: Základní škola v Tlučné**



Zdroj: Facebook obce Tlučná. Dostupné z <https://www.facebook.com/obectlucna>

V obci je dostupná knihovna, která je součástí budovy obecního úřadu.

Dále se v obci nachází praktický lékař pro dospělé a lékárna Devětsil.

Od roku 1984 je v obci zřízen dům s pečovatelskou službou, který i za přispění finančních prostředků z Evropské unie, prošel rekonstrukcí v roce 2008. V domě se nachází celkem 4 manželské byty a 12 garsoniér pro jednotlivce.<sup>114</sup>

---

<sup>114</sup> Tlučná. *Instituce* [online]. [cit. 2021-03-03]. Dostupné z <https://www.obec-tlucna.cz/instituce/>

#### 4.1.7 Instituce, spolky a kulturní život v obci

V obci Tlučná se nachází mnoho spolků, institucí a pořádají se kulturní akce.

**Z institucí** nacházejících se v obci lze jmenovat pobočku České pošty s.p., veřejné pohřebiště a sběrný dvůr, který byl vystavěn za pomoci prostředků z Evropské unie.

Obec Tlučná je součástí **Místní akční skupiny RADBUZA z.s.**, konkrétně v zájmové skupině obnova a rozvoj obcí.<sup>115</sup>

Obec je dále součástí **Mikroregionu Radbuza** společně s 25 obcemi.<sup>116</sup>

Mezi **spolky** můžeme zařadit:

- Sbor dobrovolných hasičů Tlučná, který je zařazen do jednotky požární ochrany JPO III. Sbor je pro chod obce velice důležitý, nejen že pomáhá častými zásahy na místě události, ale také zajišťuje práci s malými dětmi v oblasti požárního sportu a dále pořádá mnoho kulturních akcí, mezi které můžeme zařadit každoroční únorový masopust, květnové pořádání májky, organizaci závodů v požárním sportu atd.
- Junák - český skaut, středisko Krokodýl Tlučná, z. s., který pořádá letní tábory pro děti a akce pro veřejnost: maškarní bál, mikulášskou nadílku, pohádkový les, drakiádu, vánoční jarmark a na Štědrý den vánoční světlo včetně zpívání koled ve zdejší kapliče.
- Tělovýchovná jednota s oddíly fotbalu, florbalu a gymnastiky.
- Taneční klub Tlučná s tanečními kroužky pro děti i dospělé.
- V obci je dále kynologický klub Tlučná, Hornický spolek Tlučná, spolek sluníčko Tlučná YMCA, který se zaměřuje na práci s dětmi, Svaz postižených civilizačními chorobami, který organizuje rekreační pobyty členů a návštěvy kulturních akcí, Myslivecký spolek Tlučná z.s. a Okrašlovací spolek Tlučná a Višnice, který pořádá zájezdy.

---

<sup>115</sup> MAS Radbuza. *Seznam členů* [online]. [cit. 2021-03-09]. Dostupné z <https://www.mas-radbuza.cz/>

<sup>116</sup> Mikroregion Radbuza. *O nás* [online]. [cit. 2021-03-09]. Dostupné z <http://www.mikroregion-radbuza.cz/o-nas/>

V obci se nachází tato **sportoviště**: sportovní hala – tělocvična a koupaliště Tlučná se dvěma bazény pro dospělé a děti, restaurací a beach volejbalovým hřištěm (v roce 2010 zařazeno mezi top 10 v ČR). Dále je v obci nové workoutové hřiště, které vzniklo v roce 2016 a tři dětská hřiště s dostatečným vybavením pro děti.

Co se týče **kulturních a náboženských akcí**, tak v obci se koná v kapliče pravidelná bohoslužba, každoročně obec pořádá pouť, letní kino a při významných výročí obce nebo výročí významného spolku, se v obci pořádají oslavy spojené s koncerty, kulturním vystoupením a ohňostrojem.<sup>117</sup> Dále bylo v obci pořádáno prostřednictvím místní vinotéky v létě 2017 a 2019 vinobraní, za účasti Cimbálové muziky a degustací moravského vína.

Z rozpočtů obce a z usneseníh zastupitelstva bylo zjištěno, že uvedené spolky jsou ve své činnosti pravidelně finančně podporovány ze strany obecních finančních prostředků.

#### **4.1.8 Obchody a služby v obci**

V obci jsou celkem tři obchody s potravinami. Jedná se o potraviny „Kapřík“, Můj Obchod - Potraviny Na Čampuli a potraviny „Lukáš“. Vedle potravin „Kapřík“ se nachází Manětínské uzeniny, pekařství Šefl a nedaleko je vinotéka a stánek se zmrzlinou.

V Tlučné naleznete zahradnictví Grubr, chovatelské potřeby s krmivem pro domácí zvířata a terminálem Sazka, rybářské potřeby a výdejní místo spol. PPL. Velmi vyhledávaným je Mixi market „Vito“, se sortimentem zboží drogerie, papír, hračky, barvy, domácí potřeby a autodíly.

V obci je pět restaurací, restaurace Na Schůdkách, restaurace a penzion Barokní Špejchar, pohostinství Salon a restaurace na fotbalovém hřišti a na koupališti.

Obec poskytuje dále tyto služby: kadeřnictví, kosmetické studio, solárium, masáže, zásilkovnu – výdejní místo Tlučná a na okraji obce se nachází čerpací stanice Pasoil.

---

<sup>117</sup> Tlučná. *Spolky* [online]. 2021, [cit. 2021-03-03]. Dostupné z <https://www.obec-tlucna.cz/spolky/>

#### 4.1.9 Doprava v obci

Obec Tlučná má velice dobré spojení z přibližně 8 km vzdáleným městem Plzeň. Obcí prochází silnice II. třídy číslo 203 z Plzně do Nýřan. V samotné obci byl tento hlavní tah po opakovaných urgencích představitelů obce rekonstruován v létě roku 2017, z prostředků Plzeňského kraje. V roce 2020 došlo k rekonstrukci povrchu vozovky mezi obcí Tlučná a Vejprnice, směr Plzeň.

Po dlouhém úsilí představitelů obce došlo na uvedené silnici během roku 2020 k zákazu vjezdu pro tranzitní nákladní vozy nad 12 tun. Obcí projíždělo značné množství tranzitních kamionů, které tak objížděli přes celou Plzeň až do Nýřan placený úsek dálnice D5. Dalším obdobným úspěchem bylo snížení rychlosti v části na 70 km/h a poté na 50 km/h v nepřehledném horizontu před obcí Tlučná, směr od Vejprnic, kde se stala v lednu roku 2020 vážná dopravní nehoda, která byla způsobená právě vysokou rychlostí.

Ze strany obce je zajištěná dotovaná autobusová doprava ve spolupráci s ČSAD Autobusy Plzeň, a.s., a to na trase Tlučná – Vejprnice – Plzeň. Tyto spoje jezdí v pracovní dny jednou a ve „špičce“ dvakrát za hodinu, o víkendech a svátcích skoro každou hodinu. Dalším pravidelným spojením s Plzní je klasická autobusová linka dotovaná krajem od společnosti Arriva. Ve „špičce“ jezdí tyto autobusy jedenkrát za hodinu, víkendy a svátky nejezdí. Pro oba tyto dopravce byla podmínka zakoupení zcela nových, nízkopodlažních autobusů.

Významným dopravním spojením je též dálnice D5 vedoucí z Plzně do Německa nebo do Prahy, kdy nájezd na dálnici je vzdálen od obce pouhé 3 km.

Dále je vedeno přes obec železniční spojení, trať č. 180 na trase Plzeň – Domažlice - Německý Furth im Wald. Na železnici jezdí dopravce České dráhy a.s. a železniční zastávka je přímo v centru obce. Osobní vlaky v obci zastavují v pracovní den každou hodinu, víkendy a svátky každou druhou hodinu.

V současné době se buduje cyklostezka z Tlučné do vedlejší obce Vejprnice v údolí Vejprnického potoka. Touto cyklostezkou dojde k napojení k území MAS Radbuza. Tím

bude zajištěno pro cyklisty spojení do Plzně, jelikož z obce Vejprnice byla již v roce 2020 dokončena nová cyklostezka podél Vejprnického potoka až do Plzně.<sup>118</sup>

---

<sup>118</sup> Tlučná. *Dopravní spojení* [online]. 2021, [cit. 2021-03-03]. Dostupné z <https://www.obec-tlucna.cz/obec-4/dopravni-spojeni/>

## 5 Výsledky

### 5.1 Podstatné faktory pro rozvoj obce

Mezi podstatné faktory pro rozvoj obce Tlučná se řadí:

- **Faktor polohy obce.** Obec se nachází v blízkosti města Plzně. Občané obce dojíždějí do města za prací, vzděláním a využívají rozsáhlého městského zázemí (služby, kultura, atd.). Obec je tedy v blízkosti metropole, kde je dobrá socioekonomická situace. Zároveň je obec situována u potoka, v blízkosti lesů s dobrým životním prostředím. V obci je vodovod, kanalizace, elektrika a plyn, tedy veškerá energetická dostupnost. Internet je dostupný prostřednictvím kabelového a wi-fi připojení. Všechny tyto aspekty jsou významné pro: *„přitažlivost k bydlení v blízkosti krajské metropole a zároveň mimo ruch velkého města“*, jak uvedl pan starosta během rozhovoru.
- **Faktor dopravního spojení a dopravní obslužnosti.** Obec má velice dobré spojení do města Plzně, jak po silnici, dálnici D5, tak železnici. Dále je obcí významně podporována veřejná doprava. Všechna tato dopravní spojení napomáhají občanům plně v jejich mobilitě, kterou mají *„jednu z nejlepších v Plzeňském kraji“*, jak uvedl pan starosta v rozhovoru.
- **Faktor demografického vývoje.** Tento je stále stoupající. Je vidět, že obec je pro občany žádanou lokalitou. V obci je silnější skupina osob ve věkové hranici 0-14, než osob ve věkové hranici starších 65 let, obec má dobrý demografický základ. Průměrný věk je v obci nižší o 2,5 roku oproti celorepublikovému průměru. K demografickému vývoji se pan starosta vyjádřil tak, že: *„Vývoj počtu obyvatel obce nezaznamenává žádné velké výkyvy, ale plynule postupně stoupá. V obci žije více obyvatel, než zde má trvalé bydliště. Zájem o nemovitosti v obci je obrovský. Bohužel, ale stále je dost občanů (cca 450), kteří zde trvale žijí a nemají zde trvalé bydliště.“*
- **Faktor politické situace v obci.** Z výsledků posledních voleb je zřejmé, že občané, kteří se zúčastnili voleb, jsou s výkonem práce představitelů obce spokojeni. Vítězné Sdružení nezávislých kandidátů Tlučeňáci získalo 98,17 procent hlasů.

- **Faktor rozpočtu, hospodaření a investic obce.** Obec má vesměs přebytkové rozpočty, není zadluženou obcí a ve vztahu k projektům a investicím za pomoci dotací, je obec velice aktivní. Dotační aktivitu posledních let jsem popsal v kapitole 4.1.4. Hospodaření obce. K rozpočtu, hospodaření a investicím obce se celkem obsáhle vyjádřil v rozhovoru pan starosta v otázkách č. 12 až 18 a velitel hasičů a zastupitel v otázkách č. 7 a 8.
- **Faktor vzdělání.** V obci je moderní budova mateřské a základní školy. K dalšímu vývoji v oblasti vzdělání pan starosta uvedl: *„V současné době připravujeme realizaci školních dílen a kuchyňky financované z evropské dotace IROP. Dále chceme v areálu školy vybudovat záhony a skleník pro pěstební činnosti. Také se snažíme o rozvoj aktivit v rámci spolupráce s partnerskou školou ve Flossu.“* Faktoru vzdělání nahrává poloha a dopravní spojení obce. V Plzni je dostupná široká síť středoškolského a vysokoškolského vzdělání v čele se Západočeskou univerzitou. Výhodou je blízkost dálnice D5, kterou mohou studenti využít k dopravě za vzděláním do Prahy.
- **Faktor lékařské péče.** V obci je praktický lékař pro dospělé a lékárna. V Nýřanech je dostupná poliklinika a v obci Vejprnice pediatr. Obcí byl odkoupen lékařský dům. Obec má plány týkající se rekonstrukce domu a zlepšení lékařské péče, k vývoji pan starosta uvedl: *„Rekonstrukce lékařského domu – připravuje se projektová dokumentace pro získání stavebního povolení, budeme hledat dotační možnosti, případně budeme realizovat prostřednictvím bankovního úvěru.“* Na faktor lékařské péče má vliv i poloha blízko Plzně, kde je široká síť nemocnic, zejména Fakultní nemocnice Plzeň, zubních ordinací a dalších lékařských specialistů.
- **Faktor ocenění obce.** V soutěži Vesnice roku získala obec v roce 2018 ocenění Zelená stuha za péči o zeleň a životní prostředí a v roce 2019 získala ocenění Modrá stuha za společenský život, obě tato ocenění jsou: *„prestížní ocenění, na které můžeme být všichni hrdí, ale zároveň s sebou přináší i nemalé finanční prostředky, díky kterým jsme mohli realizovat další projekty“*, což uvedl pan starosta. Ocenění vyzdvihuje ve svém rozhovoru v otázce č. 8 i velitel hasičů a zastupitel.

- **Faktor péče o životní prostředí.** Tento navazuje na ocenění z roku 2018 Zelená stuha a aktivitu obce v dané oblasti.
- **Faktor spolků, institucí a kulturního života.** Tento navazuje na ocenění z roku 2019 Modrá stuha, za rozsáhlou činnost subjektů, kterou jsem popsal již v předešlé kapitole 4.1.7 Instituce, spolky a kulturní život v obci. K této činnosti se též rozsáhle vyjádřil pan starosta v otázkách č. 3 až 8 a velitel dobrovolných hasičů a zastupitel ve svých otázkách č. 1 až 6. Jen obecně bych uvedl, že spolky, obec a jednotliví aktéři jsou aktivní nejen pro své členy, ale i pro širokou veřejnost v pořádání kulturních a společenských akcí.
- **Faktor vybavenosti obce službami.** V obci se nachází všechny základní služby a občan není nucen cestovat pro základní služby mimo obec. Pan starosta k tomu uvedl: „*V obci je saturována potřeba základního občanského vybavení, nechybí ani sportovní plochy.*“
- **Faktor spolupráce obce se soukromým sektorem.** K tomu se pan starosta vyjádřil takto: „*Obec spolupracuje s jednotlivými zemědělskými subjekty jako je Milknatur Líně, a. s. AGRO ENERGY CZ spol. s r.o. Vejprnice a ZEAS Puclice, a.s., kteří jsou dominantními zemědělskými subjekty hospodařícími v katastru obce Tlučná s firmou ZEAS Puclice byla v nedávné době učiněna opatření a realizována v praxi tzv. protipovodňových opatřeních ohledně výsadby a obhospodařování dotčených zemědělských pozemků .... a dále s panem Lobkowiczem při obnově a péči o zeleň. Spolupráce probíhá také s firmou Milknatur ohledně kompostování bio odpadu z údržby ploch veřejné zeleně a v menší míře i s AGRO ENERGY CZ.*“

**Chybějícím faktorem v obci je** kulturní středisko. Spolky v obci pořádají značný počet kulturních akcí, ale jedná se vesměs o akce outdoorové, které jsou vázané na roční období a mnohdy i na aktuální počasí. Během zimních měsíců, jsou v obci sice vánoční trhy, nebo zpívání koled v kapličece, ale chybí v obci například tradiční bál či ples, který je obecně na vesnicích a nejen tam, konán. Zcela jistě by se pořádání plesu organizačně ujal některý ze spolků. Tuto kulturní akci pořádají na vesnicích zejména dobrovolní hasiči, myslivecké spolky a oddíl kopané. Všechny tyto spolky obec obsahuje, není tedy vyloučeno, že v případě výstavby kulturního sálu, by se v obci konalo i více bálů, nebo



obdobných kulturních akcí, během roku. Nicméně i v této oblasti je obec aktivní, protože dle slov pana starosty se chystá: „*kulturní a společenské centrum – požádáno o stavební povolení, budeme hledat dotaci.*“

## **5.2 Vliv představitelů obce na místní rozvoj**

Samospráva obce je velice důležitý prvek místního rozvoje. Samospráva, jako instituce, hospodáří na místní poměry s nemalými finančními prostředky, které může ještě zvětšovat svojí dotační činností. Tyto finanční prostředky by měly být použity pro účely a v zájmu obce.

Vliv politických představitelů obce na místní rozvoj je určen na základě rozhodování. Jednotlivá rozhodnutí o činnostech, jsem popsal v předešlých kapitolách, zejména v kapitole 4.1 Charakteristika obce Tlučná a 5.1 Podstatné faktory pro rozvoj obce. Mám za to, že zde uvedené aktivity dostatečně svědčí o příznivém vlivu představitelů obce na místní rozvoj.

Rozhodování je v menších obcích demokratičtější. Pan starosta v rozhovoru uvedl: „*Současné složení zastupitelstva tvoří SNK Tlučeňáci, je apolitickým sdružením s tím, že nejsme vázáni žádnými rozhodnutími z mocenského centra stran či hnutí a můžeme tak maximálně sami rozhodovat o své obci v kontextu přání a potřeb našich občanů.*“ Zastupitel obce a velitel hasičů uvedl: „*Můj osobní názor je ten, že na úrovni obce by neměla politika hrát hlavní roli. Hlavním cílem a snahou všech zastupitelů by měl být zejména rozvoj a modernizace obce, tvorba kvalitních životních podmínek v obci, její úspěšné a transparentní hospodaření. Prostě a jasně snažit se dělat vše proto, aby se nám všem a hlavně našim dětem v naší obci krásně žilo. Jsem přesvědčený a jsem tomu rád, že naši členové zastupitelstva táhnou za jeden provaz a zmíněné cíle mají všichni na paměti.*“

Představitelé obce, mají pro rozhodování týkající se místního rozvoje, tzv. volné ruce. Nejsou vázáni idejemi, filosofií a sliby konkrétních politických stran. Ve svém rozhodování jsou odkázáni sami na sebe a mohou tak, bez jakéhokoliv omezení, rozhodovat dle svého nejlepšího svědomí a přesvědčení. Nedílnou výhodou je ta skutečnost, že místní představitelé jsou lidé žijící v obci, tedy i je samotné motivuje pro rozvoj obce udělat maximum. Do jisté míry se představitelé mohou identifikovat s obcí. I

oni a jejich rodiny budou užívat všechny výhody a požitky z úspěšných projektů, investic a kulturních akcí. Dalším důležitým faktorem úspěchu místních představitelů je, že se setkávají běžně s občany ze svého okolí a tím dochází k neformálním politickým vztahům, které mohou být poté formálně řešeny na půdě obecního zastupitelstva.

Z výsledků voleb bylo zjištěno, že obsazení zastupitelstva se nemění každé čtyři roky. Lze tedy hovořit o stabilitě místního zastupitelstva. To má výhodu v dlouhodobém plánování projektů a investic, které přesahují jedno volební období. K tomu pan starosta uvedl: *„projektová připravenost je pro rozvoj obce zásadní. Musíte mít projekty dle strategických dokumentů připravené tzv. v šuplíku a být připraveni podávat žádosti do vyhlášených výzev.“* Tím je docíleno systematické práce na projektech s možností čerpání dotací, což je významné pro místní rozvoj. Dotační činnost pan starosta popsal takto: *„Žádosti o krajské či státní dotace zpracováváme svépomocí, u evropských dotací využíváme externí specializovanou firmu. Komise pro přeshraniční spolupráci řeší zejména dotace z Dispozičního fondu.“* Zastupitel obce a velitel hasičů uvedl: *„Snahou vedení naší obce je pro zajištění investic samozřejmostí získávání nejrůznějších dotačních titulů ať již z Evropských fondů, tak z finančních prostředků kraje či státu. Mohu potvrdit, že tato snaha je opravdu maximální a přináší své ovoce.“*

Zastupitelstvo obce má výhodu v profesní pestrosti, a vzdělanosti (osm zastupitelů obce má vysokoškolské vzdělání), což má vliv na kvalitu rozhodování. Pan starosta k zastupitelstvu uvedl: *„Výhodou je také pestré věkové či profesní složení zastupitelů, ve kterém tak nechybí právníci, ekonomové, stavaři ani hasiči. Důležitá je také kontinuita, kdy většina zastupitelů se podílí na zvelebování obce více než třetí volební období, zároveň dochází k postupnému omlazování.“*

Vliv představitelů obce není jen o budování a vytváření projektů, jejich práce spočívá i v činnosti, která směřuje k blokování nežádoucích vlivů, které jsou vytvářeny zejména soukromou sférou na území obce. Tyto soukromé subjekty se v mnoha případech snaží o vybudování svého podniku bez ohledu na místní obyvatele, kulturu či životní prostředí. Jedním z takových projektů na území obce byl záměr v letech 2019 až 2020 o vybudování obřího skleníku na rajčata ze strany společnosti Pilsen Technologies. Projekt měl být realizován na pronajatém pozemku společnosti Západočeské uhelné doly, konkrétně se jedná o pozemek na vyvýšeném návozu hlušiny z těžby uhlí. Záměr byl

vcelku zajímavý, k vytápění skleníku by byl využíván hlubinný vrt, kdy v návozu hlušiny do dnešních dní dochází k prohořívání zde navezeného materiálu a tím je vytvářeno teplo. Pozemek je ale nad obcí, kdy světelný smog, narušení krajinného rázu a zvýšená doprava, by byly negativními vlivy pro obyvatele obce. Podnikatelský záměr by ani nepřinesl větší počet pracovních míst, proto byly ze strany obce snahy o zabránění projektu, konkrétně se k tomu vyjádřil pan starosta v rozhovoru: *„jsem rád, že se nám podařilo zabránit realizaci skleníku na odvalu hlušiny“*. Významnou roli v jednání hrála skutečnost, že obec je vlastníkem příjezdové cesty na hlušinu.

Mezi další zamítavé stanovisko zastupitelstva obce lze zařadit odmítnutí o připojení obce k Plzni jako jednoho z městských obvodů, ke kterému se pan starosta vyjádřil: *„V minulosti byla snaha o tzv. “ Velkou Plzeň“, což tehdejší ZO odmítlo a čas tomuto kroku dal za pravdu, neboť si můžeme o své obci rozhodovat sami a nebýt pouze „chudým příbuzným“ obvodem, resp. prosebníčkem.“*

Představitelé obce Tlučná, zejména **pan starosta**, svojí aktivitou rozhodně přispívá k rozvoji obce. Abych mohl provést závěr o přínosu pana starosty pro obec a její rozvoj, musel jsem využít k hodnocení jak veřejně dostupná data, tak i polostrukturovaný rozhovor s panem starostou a velitelem hasičů a zastupitelem obce v jedné osobě. Závěr, na takto složitou otázku nelze usoudit jen z veřejně dostupných dat. Aktivity pana starosty bych shrnul do několika bodů. Tím prvním je náklonnost ke společenským akcím, které jsou konané místními spolky. Sám se osobně účastní valné většiny kulturních akcí, které jsem popsal v kapitole 4.1.7 Instituce, spolky a kulturní život v obci. Jeho účast na akcích však není jen neformální, akce na začátku uvede a přivítá všechny účastníky. Sám pan starosta uvedl: *„na akcích se také aktivně podílím v rámci jednání kulturní komise a poté i samotnou realizací společně s kolegy. Inicioval jsem např. pravidelné pořádání letního kina a průvodu světél.“*

Významná je činnost pana starosty v oblasti rozpočtu. Z dostupných a zanalyzovaných dat je nesporné, že obec hospodaří s přebytkovým rozpočtem. Pokud byl rozpočet deficitní, nejednalo se o velké částky a vždy byl deficit uhrazen z přebytku let minulých. Pan starosta je dobrý hospodář a je podepsán pod rozhodováním o hospodaření, k čemuž se též vyjádřil v otázce č. 16. V oblasti rozpočtu má současný pan starosta výhodu v hospodárném rozhodování bývalého pana starosty. K tomu uvedl: *„Obrovskou výhodou*

*obce je zodpovědné hospodaření v předchozích letech a tím pádem zajištění dostatečné finanční rezervy.“* Nemalou aktivitu pan starosta vyvíjí v oblasti plánování investic, projektů a žádostí o čerpání dotací. V této činnosti je dostatečně kvalifikovaný, o čemž svědčí nejen úspěchy obce uvedené v kapitole 4.1.4 Hospodaření obce, ale i jeho kvalifikace ve formě působení na Krajském úřadě v Plzni na odboru fondů a programů EU, ke kterému pan starosta uvedl: *„Bez znalosti fungování státní správy a samosprávy, ve které se pohybují již od vysokoškolského studia, by byly začátky v této funkci velmi obtížné, takže předchozí působení mi pomohlo snadněji „naskočit do rozjetého vlaku“.*“

Rozhodování pana starosty v oblasti veřejné dopravy a základního vzdělání, vyneslo obec v těchto oblastech mezi jednu z nejlepších v kraji. Pan starosta se dále angažuje v aktivitách obce, jako člena Místní akční skupiny Radbuza a Mikroregionu Radbuza, ke kterým se vyjádřil v otázce č. 20 a dále má vizi a plány do budoucna, což zodpovídají otázky č. 13 a 18.

V rámci rozhovorů byly kladeny i dotazy týkající se budoucího vývoje. Oba respondenti se shodli, že obec má plány do budoucna pokračovat ve svých úspěšných aktivitách, které vedou k rozvoji obce. Aktivity a příprava investic je však úzce spojena s finančními prostředky. To bude asi zásadní problém v blízké budoucnosti, a to zejména ve spojení se současnou situací týkající se opatření s onemocněním Covid-19, která mají významný vliv na veřejné finance. Pan starosta uvedl: *„Současná doba je velmi nejistá a nepříznivý vývoj daňového systému se pak zákonitě projeví i v investicích samospráv, finanční zdraví naší obce je dobré a to se budeme snažit udržet i v dalších letech.“* Z daného plyne, že obec je tak trochu v nejistotě ohledně finančních prostředků. Byla by škoda, když by došlo k zastavení plánovaných projektů. Zcela jistě by to mělo vliv i na místní rozvoj. Na druhou stranu vidím silnou stránku obce právě v politické stabilitě, finanční zodpovědnosti a schopnostech místních politických aktérů v čele s panem starostou. Věřím, že situaci obec zvládne a projekty a investice budou realizované, i když možná s jistým časovým zpožděním. Optimistický výhled má také velitel hasičů a zastupitel, který uvedl: *„Věřím, že nás tato situace nezlomí a nebude mít na naši další činnost negativní vliv. Nadarmo se neříká „ Co tě nezabije, to tě posílí“ . Pro všechny z nás je tato situace nová zkušenost a my se z ní jistě poučíme, abychom byli ještě lépe připraveni k pomoci bližnímu.“*

## 6 Diskuse

### 6.1 Uplatnitelnost stávající teorie regionálního rozvoje v obci Tlučná

Teorii endogenních přístupů v regionálním rozvoji jsem se věnoval v teoretické části diplomové práce. Endogenní přístupy jsou z pohledu autorů popsány různými pohledy a směry. Studium literatury jsem nenašel jeden ucelený názor a teoretický postup, dle kterého by se dalo postupovat ve všech případech se stejným výsledkem. Každý region a jeho endogenní faktory jsou specifické a každý vyžaduje různé úhly pohledu na řešení problematiky svého rozvoje.

V kapitole 5.1. jsem popsal *podstatné faktory pro rozvoj obce Tlučná*. Tyto faktory jsem srovnal s *teoretickým modelem rozvoje obcí (obrázek č. 3)* ze studie J. Bernarda, Endogenní rozvojové potenciály malých obcí a místních samospráv. Model obsahuje dimenze *strukturálních a polohových podmínek rozvoje*, které působí na *vnitřní kapacity komunity a rozvinutost obce*. *Rozvinutost obce* je ovlivněna i *vnitřní kapacitou komunity*. Celkovou výslednou závislou proměnnou je *zvýšená kvalita života obyvatel a jejich spokojenost se životem v obci*. Jednotlivé dimenze obsahují své aspekty. Níže budu na jednotlivé aspekty z modelu rozvoje obcí implementovat rozvojové faktory obce Tlučná.

*Poloha (dostupnost), socioekonomická situace a ekonomický kapitál* jsou ovlivněny tím, že obec je skoro periferií města Plzně. Dopravní spojení do tohoto 8 kilometrů vzdáleného krajského města je výborné. Proto ekonomické a zaměstnanecké faktory nejsou těmi nejdůležitějšími pro přímý místní rozvoj. Ekonomická vyspělost a pracovní příležitosti jsou úzce spjaty právě s městem Plzeň a to má vliv na dobrou socioekonomickou situaci v obci z pohledu širšího regionu.

*Fyzickogeografické podmínky a nekompaktnost* nejsou v obci obsaženy. Tlučná není horskou obcí a sídelní rozložení není prostorově oddělené.

*Počet obyvatel a lidský kapitál* je spojen s demografickým vývojem. V obci stoupá počet obyvatel. Obec má nižší průměrný věk obyvatel oproti celorepublikovému průměru a větší podíl dětské generace ve věku 0 až 14 let nad postproduktivní generací ve věku 65 let a více. Tyto ukazatele napovídají o dobrém demografickém základu obce. Tento ukazatel

je významný pro sociální a kulturní aspekty, jelikož stále více lidí se podílí na faktorech místního rozvoje.

*Přírodní a kulturní kapitál* je v obci podporován. O přírodním kapitálu svědčí ocenění obce Zelenou stuhou v roce 2018 za péči o zeleň a životní prostředí. Dále byl obcí založen v roce 2018 lesopark. Obec a místní spolky pořádají mnoho kulturních akcí. Důkazem toho je ocenění obce Modrá stuha z roku 2019 za společenský život.

*Schopnost vyjednávání a generalizace společných cílů, kolektivního jednání, mobilizace zdrojů a přítomnost komunitního leadershipu.* K těmto faktorům jsem se obsáhle vyjádřil v kapitole 5.2. V obci byla sice mírně podprůměrná volební účast v komunálních volbách v roce 2018 oproti celorepublikovému průměru, ale za to občané hlasovali jednoznačně pro vítěze voleb, který obdržel 98,17 procenta hlasů. Vítězem se stalo nezávislé sdružení, které není vázáno v rozhodnutích žádnou politickou stranou. Zastupitelstvo obce je stabilní, nemění se každé čtyři roky, má pestré profesní složení a osm z devatenácti zastupitelů má vysokoškolské vzdělání. V dotační politice je obec aktivní, důkazem jsou aktivity popsány v kapitole 4.1.4.

*Kvalitní služby pro občany, možnosti trávení volného času a vybavenost obce infrastrukturou.* Tyto faktory jsou v obci splněny. Obec má vystavěnou od roku 2012 novou základní a mateřskou školu, v obci je lékař pro dospělé, několik prodejen potravin, tělocvična a hřiště. Jediné co chybí a je uvedeno i v kapitole 5.1 jako chybějící faktor, je kulturní zařízení.

V obci je *kvalitní bydlení*, domy jsou napojeny na rozvody plynu, vody a kanalizaci.

Po implementaci rozvojových faktorů obce Tlučná na jednotlivé aspekty z modelu rozvoje obcí musím konstatovat, že aspekty obsažené v dimenzích modelu jsou splněny. Výsledkem jsou vzájemné pozitivní vazby mezi jednotlivými dimenzemi modelu. Na základě těchto pozitivních vazeb mezi dimenzemi jsou konfigurovány výsledné pozitivní vazby na zvýšenou kvalitu života obyvatel a spokojenost se životem v obci.

Na základě vyhodnocení podstatných faktorů pro rozvoj obce ve spojení s modelem rozvoje obcí bylo zjištěno, že došlo k místnímu rozvoji na základě využití lokálního endogenního potenciálu, a to vše dle popsané stávající teorie endogenních přístupů v regionálním rozvoji.

Během porovnání podstatných faktorů obce a aspektů z modelu rozvoje obcí jsem zjistil, že *v modelu nebyl definován jeden aspekt*. Tím aspektem je spolupráce obce se soukromým sektorem. Tento aspekt bych v modelu rozvoje obcí zařadil do dimenze „Rozvinutost obce“. Aspekt by představoval míru spolupráce obce s lokálním soukromým sektorem v oblasti obecních zájmů. Tím je myšleno zejména zapojení soukromého sektoru do pořádání kulturních akcí, technické výpomoci v oblasti údržby veřejných komunikací, zapojení se do ochrany životního prostředí, údržby zeleně, poskytnutí finančních příspěvků na investiční projekty a výpomoc na případných zemědělských pozemcích obce.

Závěrem této kapitoly uvedu, jak místní rozvoj shrnul ve svém rozhovoru zastupitel a velitel hasičů: *„Stačí se v naší obci rozhlédnout a nelze konstatovat nic jiného, než že obec Tlučná každým rokem vzkvétá do krásy a že se zde vždy najde něco nového, zmodernizovaného či opraveného. Důkazem jsou získaná ocenění obce v soutěži o Vesnici roku Plzeňského kraje.“*

## 7 Závěr

Během zpracování diplomové práce jsem došel k závěru, že v obci Tlučná je úspěšně realizován místní rozvoj, a to na základě využití lokálního endogenního potencialu, v souladu se stávající teorií endogenních přístupů v regionálním rozvoji.

Tento závěr vyhází z charakterizovaných podstatných faktorů rozvoje obce a analyzování vlivu představitelů obce na místní rozvoj. V obci jsou tyto podstatné faktory.

*Faktor polohy obce.* Obec se nachází v blízkosti socioekonomicky silné Plzně. Zároveň je obec situovaná v blízkosti přírody u potoka a s lesy v okolí. Domy jsou připojené na rozvod plynu, elektřiny, vody a kanalizace. V obci je dostupný internet prostřednictvím kabelového a wi-fi připojení.

*Faktor dopravního spojení.* Kombinací železniční a silniční dopravy je obec dostupná městu Plzeň. V obci je podporována veřejná hromadná doprava, spojení s městem je jedno z nejlepších v kraji. Zároveň je obec situována v blízkosti dálnice D5 s možností dopravy do Prahy, nebo Německa.

*Faktor demografického vývoje.* V obci je stoupající počet obyvatel. Dětská věková skupina 0-14 let je silnější, než postproduktivní věková skupina osob starších 65 let a průměrný věk je o 2,5 roku nižší, než je celorepublikový průměr. Obec má dobrý demografický základ.

*Faktor politické situace.* Volby do zastupitelstva v roce 2018 vyhrálo výhradně místní nezávislé sdružení. Nezávislí zastupitelé jsou ve svých rozhodnutích oproštěni od politických idejí. Personální zastoupení se nemění každé čtyři roky, zastupitelé svojí funkci vykonávají již po několik volebních období. V zastupitelstvu je pestrá profesní struktura a osm z devatenácti zastupitelů má vysokoškolské vzdělání. Starosta dobře rozhoduje a zastupuje obec. Dobrou práci vykonává rada a komise obce. Důkazem jsou ocenění, realizované projekty a čerpané dotace.

*Faktor rozpočtu, hospodaření a investic.* Obec není zadlužená a je aktivní při realizaci projektů s čerpáním dotací.

*Faktor vzdělání.* V obci byl vystavěn nový areál mateřské a základní školy. První část byla otevřena v roce 2012 a druhá v roce 2017. Školáci spolupracují se základní školou v partnerské Bavorské obci Floss. Navazující středoškolské a vysokoškolské vzdělání je dostupné v Plzni, nebo v Praze.



*Faktor lékařské péče.* V obci je praktický lékař pro dospělé a lékárna. Ve vedlejších obcích je poliklinika a pediatr. V Plzni je dostupná široká síť zubních ordinací, nemocnic a dalších specialistů.

*Faktor ocenění.* Obec vyhrála v roce 2018 ocenění Zelená stuha za péči o zeleň a životní prostředí a v roce 2019 ocenění Modrá stuha za společenský život v soutěži Vesnice roku Plzeňského kraje.

Faktor ocenění jen dokládá rozvinutý *faktor péče o životní prostředí a kulturní život*. Na kulturní život je navázán *faktor spolků a institucí* a jejich aktivní přístup v oblasti pořádání kulturních akcí.

*Faktor vybavenosti obce službami.* V obci se nachází všechny základní služby, od prodejny potravin, zahradnictví, chovatelských potřeb, železářství, drogerie, pekárny, řeznictví, až po poštu, zásilkovnu, kadeřnictví, masáže, solárium, restaurace, penzion a benzinovou čerpací stanici.

*Faktor spolupráce se soukromým sektorem.* Obec spolupracuje s lokálními zemědělskými subjekty v oblasti protipovodňových opatření, obhospodařování zemědělských pozemků, výsadby zeleně a kompostování bio odpadu.

*Chybějícím faktorem* je kulturní středisko. Ale i zde je obec aktivní, již požádala o stavební povolení na výstavbu kulturního a společenského centra a bude vyhledávat možné dotace na realizování projektu.

Výše uvedené faktory byly implementovány do teoretického modelu rozvoje obcí ze studie J. Bernarda, Endogenní rozvojové potenciály malých obcí a místních samospráv. Porovnáním a vyhodnocením bylo zjištěno, že na základě uvedených faktorů dochází v obci k místnímu rozvoji. K rozvoji dochází na základě využití lokálního endogenního potenciálu a dle popsané stávající teorie endogenních přístupů v regionálním rozvoji.

Při zpracování diplomové práce jsem definoval jeden rozvojový faktor, který není obsažen v teoretickém modelu studie. Tímto faktorem je spolupráce obce se soukromým sektorem. Tento faktor bych zahrnul do teoretického modelu. Dle mého názoru je spolupráce se soukromým sektorem v záležitostech týkající se obecního zájmu, přínosem pro místní rozvoj.

## 8 Seznam použitých zdrojů

### Knižní publikace:

- ADAMČÍK, Stanislav. *Zdroje teorie regionální politiky a regionálního rozvoje*. 1. vydání. Ostrava: VŠB – Technická univerzita Ostrava, 1997. 131 s. ISBN 80-7078432-6.
- BALÍK, Stanislav. *Komunální politika, obce, aktéři a cíle místní politiky*. Grada Publishing, a.s., 2009. 256 s. ISBN 978-80-247-2908-4.
- BERNARD Josef. *Endogenní rozvojové potenciály malých obcí a místní samospráva*. Praha: Sociologický ústav AV ČR, v.v.i., 2010. 125 s. ISBN 978-80-7330-187-3.
- BINEK Jan, SVOBODOVÁ Hana, HOLEČEK Jan, GALVASOVÁ Iva, CHABIČOVSKÁ Kateřina. *Synergie ve venkovském prostoru – Aktéři a nástroje rozvoje venkova*. Brno: GaREP, spol. s r. o. 2011. 115 s. ISBN 978-80-904308-8-4.
- BLAŽEK, Jiří, UHLÍŘ, David. *Teorie regionálního rozvoje: nástin, kritika, implikace*. Vyd. 3., Praha: Karolinum, 2020, 363 s. ISBN 978-80-246-4566-7.
- ČMEJREK, Jaroslav, BUBENÍČEK, Václav, ČOPÍK, Jan. *Demokracie v lokálním politickém prostoru*. Praha: GradaPublishing, 2010. 240 s. ISBN 978-802-247-3061-5.
- ČMEJREK, Jaroslav, BUBENÍČEK, Václav, LUHANOVÁ, Markéta. *Politika v regionálním rozvoji: Úvod do studia*. Praha: Česká zemědělská univerzita, Provozně ekonomická fakulta, Katedra humanitních věd, 2004. ISBN 80-213-1157-6.
- ČMEJREK, Jaroslav, ČOPÍK, Jan. *Veřejná správa*. České Budějovice: Jihočeská univerzita, Ekonomická fakulta, 2006. 127s. ISBN 978-80-7394-578-7.
- ČMEJREK, Jaroslav, KOPŘIVA, Radek. *Základy veřejné správy*. 1. vyd. Praha: Česká zemědělská univerzita, Provozně ekonomická fakulta, 2007. 126 s. ISBN 978-80-213-1626-3.
- JEŽEK, Jiří, a kol. *Regionální rozvoj*. Západočeská univerzita v Plzni. 2014. 122 s. ISBN 978-80-261-0462-9.

- KADEŘÁBKOVÁ, Jaroslava, PEKOVÁ, Jitka. *Územní samospráva – udržitelný rozvoj a finance*. Wolters Kluwer ČR, 2012. 300 s. ISBN 987-80-7357-910-4.
- KOČÍ, Roman. *Obecní samospráva v České republice: praktická příručka s judikaturou*. 1.vyd. Praha: Leges, 2012. 240 s. ISBN 978-80-87576-28-1.
- KOLEKTIV AUTORŮ. *Úvod do regionálních věd a veřejné správy*, 2. rozš. vyd. Plzeň: Vydavatelství a nakladatelství Aleš Čeněk, 2008. 456 s. ISBN 978-80-7380-086-4.
- PROVAZNÍKOVÁ, Romana. *Financování měst, obcí a regionů*. Grada Publishing, a.s.. 2015. 288 s. ISBN 978-80-247-5608-0.
- STEJSKAL, Jan, KOVÁRNÍK, Jaroslav. *Regionální politika a její nástroje*. Vyd. 1. Praha: Portál, 2009. 214 s. ISBN 978-80-7367-588-2.
- WOKOUN, René, a kol. *Regionální rozvoj. Východiska regionálního rozvoje. Regionální politika*. Praha. Linde. 2008. 475 s. ISBN 978-80-7201-699-0.
- WOKOUN, René, MATES, Pavel. *Management regionální politiky a reforma veřejné správy*. Praha: Linde, 2006. 351 s. ISBN 80-720-1608-3.

### **Internetové zdroje:**

- Český statistický úřad. *Demografický vývoj* [online]. [cit. 2021-03-01]. Dostupné z: <https://www.czso.cz/csu/xp/pocet-obyvatel-v-obcich-plzenskeho-kraje-k-1-1-2020>
- Český statistický úřad. *Malý lexikon obcí České republiky – 2019* [online]. [cit. 2021-02-13]. Dostupné z WWW: <https://www.czso.cz/csu/czso/maly-lexikon-obci-ceske-republiky-2018-42hnx5qxcd>
- DotaceEU. *NUTS* [online]. [cit. 2021-02-17]. Dostupné z WWW: <https://www.dotaceeu.cz/cs/ostatni/dulezite/slovník-pojmu/n/nuts>
- DotaceEU. *Programové období 2014-2020* [online]. [cit. 2021-03-15]. Dostupné z <https://www.dotaceeu.cz/cs/evropske-fondy-v-cr/2014-2020>
- DotaceEU. *Programové období 2021-2027* [online]. [cit. 2021-03-15]. Dostupné z <https://www.dotaceeu.cz/cs/evropske-fondy-v-cr/kohezni-politika-po-roce-2020>
- Euroskop. *Operační programy* [online]. [cit. 2021-02-15]. Dostupné z WWW: <https://www.euroskop.cz/8641/sekce/operacni-programy-v-cr/>

- Epravo.cz. *Pojem samospráva, znaky a druhy* [online]. [cit. 2021-03-13]. Dostupné z WWW: <https://www.epravo.cz/top/clanky/pojem-samosprava-znaky-a-druhy-15446.html>
- Finanční správa. *Daňové příjmy rozpočtů krajů a obcí dle zákona o rozpočtovém určení daní* [online]. [cit. 2021-02-12]. Dostupné z <https://www.financnisprava.cz/cs/dane/kraje-a-obce/danove-prijmy-kraju-a-obci/danove-prijmy-rozpocet-kraju-a-obci-3736>
- MAS Radbuza. *Seznam členů* [online]. [cit. 2021-03-09]. Dostupné z <https://www.mas-radbuza.cz/>
- Mikroregion Radbuza. *O nás* [online]. [cit. 2021-03-09]. Dostupné z <http://www.mikroregion-radbuza.cz/o-nas/>
- Portál na podporu rozvoje obcí ČR. *Samospráva* [online]. [cit. 2021-02-02]. Dostupné z WWW: <https://www.rozvojobci.cz/news/samosprava/>
- Portál na podporu rozvoje obcí ČR. *Veřejný sektor, veřejné statky a služby* [online]. [cit. 2021-02-13]. Dostupné z WWW: <https://www.rozvojobci.cz/news/verejny-sektor-verejne-statky-a-sluzby>
- Rok v obci. *Přenesená působnost obce* [online]. [cit. 2021-02-13]. Dostupné z WWW: <http://www.rokvobci.cz/rukovet-starosty/detail/34--prenesena-pusobnost-obce/>
- Tlučná. [online]. [cit. 2021-02-27]. Dostupné z <https://www.obec-tlucna.cz/>
- Volby. *Výsledky voleb a referend* [online]. [cit. 2021-03-05]. Dostupné z: <https://www.volby.cz/>

### **Právní předpisy:**

Ústavní zákon č. 1/1993 Sb. Ústava České republiky

Zákon č. 128/2000 Sb. o obcích

Zákon č. 248/2000 Sb. o podpoře regionálního rozvoje

### **Ostatní dokumenty:**

Tlučenské zpravodaje, Čtvrdletník, periodický tisk územního samosprávného celku, z let  
2017 – 2020. vydává obec Tlučná. NAVA s.r.o.

Usnesení ze zasedání zastupitelstva obce Tlučná z období let 2017 – 2020.

## **9 Přílohy**

### **9.1 Příloha č. 1 Rozhovor se starostou obce Tlučná, panem Mgr. Janem Oplem**

**1. Dobrý den pane starosto, na začátku rozhovoru bych se Vás chtěl zeptat, proč jste chtěl jít touto profesní cestou, zda Vás funkce starosty baví a zda nelitujete svého rozhodnutí?**

Dobrý den, děkuji za otázku, nevím, zda jsem chtěl úplně jít touto profesní cestou, vše to začalo, když mě pan starosta oslovil, zda bych kandidoval do zastupitelstva, byla to pro mě obrovská čest, jelikož jsem věděl, že je to jeden z nejlepších starostů v Plzeňském kraji, když jsem se pak později stal jeho místostarostou po odchodu Ing. Vítka do starobního důchodu, byla to pro mě veliká zkušenost. Bohužel po volbách 2018 nemohl ve funkci pan starosta pokračovat a doporučil mě jako svého nástupce, čehož si nesmírně vážím a je to pro mne obrovský závazek. Pan Volf je stále platným členem rady a můj mentor, za což mu nesmírně děkuji. Faktem také je, že o veřejné dění jsem se vždycky zajímal a pomáhat lidem a podílet se na zvelebování obce, kde žiji, mě baví. Jako starosta mám hodně starostí, ale také vždy, když se něco podaří, tak to člověku dodá energii do další práce, zároveň zastupitelstvo, rada i zaměstnanci táhnou za jeden provaz, takže rozhodnutí nelituji.

**2. Z tlučenského zpravodaje jsem zjistil, že jste dříve, než jste se stal místostarostou obce Tlučná v roce 2017, pracoval na Krajském úřadě v Plzni na odboru fondů a programů EU, jaké zkušenosti vám tato pozice přinesla pro Vaše současné postavení?**

Bez znalosti fungování státní správy a samosprávy, ve které se pohybuji již od vysokoškolského studia, by byly začátky v této funkci velmi obtížné, takže předchozí působení mi pomohlo snadněji „naskočit do rozjetého vlaku“.

**3. Jelikož je moje diplomová práce primárně zaměřena na místní rozvoj a vnitřní faktory, které tento rozvoj ovlivňují, budou mé otázky směřovány právě na činnost obce a místních aktérů v souvislosti s místním rozvojem. Proto moje první otázka**

**bude, jak vnímáte zájmové spolky v obci, jejich fungování a zapojení do kulturního života v obci?**

O tom, že v obci dobře fungují spolky, svědčí mimo jiné i Modrá stuha za společenský život v krajském kole prestižní soutěže Vesnice roku 2019. I přes blízkost Plzně, což může být právě v této oblasti nevýhoda, se Tlučná může pyšnit bohatým spolkovým životem a řadou kulturně společenských akcí, na kterých se obec a spolky podílejí společně.

**4. Jaké spolky v obci jsou z vašeho pohledu nejaktivnější, případně o jaké aktivity se jedná, zda jsou to aktivity jen pro členy spolku, nebo aktivity pro širokou veřejnost?**

Všechny spolky v obci fungují dobře a aktivně se zapojují do společenského života v obci. Velmi dobře fungují hasiči, junák, tělovýchovná jednota, myslivci, okrašlovací spolek, kynologové, SPCCH, YMCA Sluníčko Tlučná.

**5. Jak hodnotíte jednotlivé aktéry těchto spolků (konkrétní členy) a jejich aktivitu pro rozvoj spolku a činnost pro občany obce?**

Viz odpověď výše

**6. Jakou formou podporuje obec dané spolky ve své činnosti?**

Obec finančně podporuje všechny spolky. Na pravidelných jednáních Komise kulturně společenské, kde mají spolky svého zástupce, se projednávají a organizačně připravují všechny akce v obci včetně finančních nákladů s tím spojených. Všechny spolky mají na stránkách obce uvedeny odkazy na svou činnost, dále obec o jejich činnosti informuje ve zpravodaji a Facebookovém profilu obce.

**7. Pokud se zaměřím na kulturní akce pro širokou veřejnost, tak jaké významné akce pořádají členové místních spolků, a jaké pořádá obec, kdo je iniciátorem těchto kulturních akcí, jak na straně spolku, tak na straně obce, případně pokud je kulturní akce pořádána spolkem, je ze strany obce v této činnosti podporována?**

Část otázky je zodpovězena v předchozí odpovědi. U příležitosti významných výročí jsou obcí pořádány společenské akce s bohatým kulturním programem (900 let obce, 100 let od založení ČSR, 110 let SDH Tlučná, 110 let TJ Tlučná a to vše spojené s

dětským dnem a poutí. Od roku 2015 je v centru obce pořádán Vánoční jarmark spojený s doprovodným kulturním programem. I za tak krátkou dobu se akce ujala a stala se tradiční. V areálu TJ Tlučná je pořádáno letní kino a při příležitosti vzniku ČSR. Průvod světél. V roce 2012 bylo obnoveno konání masopustního průvodu masek. Pro zlepšení a prohloubení společenského života obec podniká kroky k vybudování nového kulturního centra (v současné době je požádáno o stavební povolení, ale vzhledem k současné ekonomické situaci toto není na pořadu dne).

#### **8. Jste sám příznivcem a organizátorem místních kulturních akcí?**

Ano, na akcích se také aktivně podílím v rámci jednání kulturní komise a poté i samotnou realizací společně s kolegy. Inicioval jsem např. pravidelné pořádání letního kina a průvodu světél. Věřím, že po skončení pandemické situace se opět vrátíme ke kulturnímu životu, na který jsme v Tlučné zvyklí.

#### **9. Spolupracuje obec i s místním soukromým sektorem, ve smyslu např. technické výpomoci, zajištění servisu na kulturních akcích, sponzoringu obce či spolku v jejich činnosti, atd.?**

Na společenských akcích se podílí výhradně obec a spolky. Obec spolupracuje s jednotlivými zemědělskými subjekty jako je Milknatur Líně, a. s. AGRO ENERGY CZ spol. s.r.o. Vejprnice a ZEAS Pučlice, a.s., kteří jsou dominantními zemědělskými subjekty hospodařícími v katastru obce Tlučná s firmou ZEAS Pučlice byla v nedávné době učiněna opatření a realizována v praxi tzv. protipovodňových opatřeních ohledně výsadby a obhospodařování dotčených zemědělských pozemků kolem dálničního přivaděče II/180 v kontextu s ÚP obce Obec Tlučná spolupracuje s výše citovanými zemědělskými subjekty a dále s panem Lobkowiczem při obnově a péči o zeleň. Spolupráce probíhá také s firmou Milknatur ohledně kompostování bio odpadu z údržby ploch veřejné zeleně a v menší míře i s AGRO ENERGY CZ.

#### **10. Je činnost spolků a jejich předních aktérů motivací pro obec, aby vyvíjela aktivitu spojenou se žádostmi o poskytnutí finančních prostředků na různé akce a projekty, formou dotací?**

Viz odpověď na otázku 6)



**11. Jaké byly z Vašeho pohledu nejúspěšnější projekty a investice obce od roku 2014, kdy jste byl zastupitelem a radním obce?**

- Pořízení cisternové nové automobilové stříkačky MAN
- Demolice staré školy
- Areál ZŠ Tlučná II. etapa - přístavba pavilonu I. stupně
- Opravy místních komunikací (Vrchlického, Wolkerova, Kozinova, Seifertova, Slunečná, Tlučenská kolonie, část ulice K Háječku, Lidická, část ulice Zahradní, Bažantnice I. a II. etapa, ulice U Vlečky)
- Založení parku u ZŠ
- Rekonstrukce a rozšíření kamerového dohledového systému
- Rekonstrukce hasičské zbrojnice I. etapa
- Rekonstrukce místní komunikace ul. V Rybníčkách
- Vodovod a kanalizace ulice U Trati
- Výstavba nové kanalizace v Chodské ulice
- Bezbariérové úpravy DPS – schodišťové křeslo, úprava vnitřního traktu – hřiště na pétanque, fitness prvky

**12. Z rozpočtu obce jsem vyčetl, že v roce 2016 byly přijaté transfery v celkové výši 28,7 milionu, jednalo se o velice úspěšný rok?**

Z uvedené částky přijatých transferů ve výši 28,7 mil Kč. tvoří 18 660 572 Kč převody mezi vlastními účty obce (v závěrečném účtu za r. 2016, ze kterého jste pravděpodobně čerpal – ke stažení zde: <https://www.obec-tlucna.cz/urad-7/povinneinformace/>, jsou zachyceny na položce 4134 u příjmů a v součtu za skupinu 534 u výdajů). Přijaté transfery po konsolidaci (=očistěné o tyto vlastní převody) byly tedy cca 10 mil. Kč (z toho 7 863 179 Kč dotace na přístavbu ZŠ, dále dotace na SDH, dům s pečovatelskou službou, volby, úřad práce a výkon státní správy).

**13. Jak byste zhodnotil současné aktivity obce týkající se dotační aktivity?**

V letošním roce realizujeme několik projektů, viz níže, které bychom bez získaných dotací a financované pouze z vlastních zdrojů museli rozdělit do více let, proto je projektová připravenost pro rozvoj obce zásadní. Musíte mít projekty dle strategických

dokumentů připravené tzv. v šuplíku a být připraveni podávat žádosti do vyhlášených výzev.

- Rekonstrukce hasičské zbrojnice II. etapa – dotace Plzeňský kraj
- Oprava druhého hasičského auta TATRA velkoobjemové cisterny pro jednotku SDH Tlučná – dotace Plzeňský kraj a nadace ČEZ
- Vybudování dětského hřiště v parku u ZŠ – dotace Plzeňský kraj za úspěch v soutěži Vesnice roku PK
- Výstavba nové cyklostezky propojující Tlučnou s Vejprnicemi – evropská dotace IROP
- Modernizace a optimalizace učeben pro pracovní činnosti a vaření – evropská dotace IROP
- Místní komunikace Jiráskova ulice – požádáno z MMR ČR

**14. V případě přípravy a podání žádostí o různé dotace, využívá obec k této činnosti externí specializovanou firmu, nebo si obec žádosti zpracovává sama v rámci svých dispozic, jakou úlohu zde hraje komise pro přeshraniční spolupráci a evropské dotace?**

Žádosti o krajské či státní dotace zpracováváme svépomocí, u evropských dotací využíváme externí specializovanou firmu. Komise pro přeshraniční spolupráci řeší zejména dotace z Dispozičního fondu.

**15. Hospodaření obce je v posledních letech přebytkové, vnímáte to jako dobrou práci v hospodaření obce?**

Obrovskou výhodou obce je zodpovědné hospodaření v předchozích letech a tím pádem zajištění dostatečné finanční rezervy v současné ekonomicky nestabilní době.

**16. Jaký podíl, na dobrém hospodaření obce, má činnost týkající se dotací, pomáhají finanční prostředky z poskytnutých dotací realizovat místní věci a odlehčit tak rozpočtu obce?**

Obce dlouhodobě prokazují, že jsou dobrými hospodáři a dokáží si na své projekty tzv. našetřit, případně akce financovat z úvěru tak, aby splácení výrazně nezatížilo jejich rozpočty, zároveň je důležité mít dostatek finančních prostředků na zajištění mandatorních výdajů, nepředvídatelné události a na kofinancování projektů, na které se podaří dotace

získat. Zároveň jsou však dotace pro obce velkou administrativní zátěží, bez kterých by ovšem obce musely řadu projektů odkládat.

**17. Studium dokumentů byly od roku 2017 zmapovány významné aktivity v podobě získaných dotací, uskutečněných projektů a obdržených ocenění (krom významné výstavby základní školy se jedná dále o založení lesoparku, ocenění Zelená stuha v roce 2018, Modrá stuha v roce 2019, spolupráce s obcí Flosse, atd.) z jaké činnosti jste měl nejlepší pocit a máte srovnání s okolními obdobnými obcemi (zejména Vejprnice, Líně, Zbůch, Vochoz atd.), mají také takové výsledky a zkušenosti?**

Těší mne každý úspěšný projekt, jelikož za každým je mnoho odvedené práce, kterou si občan mnohdy ani neumí představit. Úspěch v soutěži Vesnice roku je nejen prestižní ocenění, na které můžeme být všichni hrdí, ale zároveň s sebou přináší i nemalé finanční prostředky, díky kterým jsme mohli realizovat další projekty. Např. letos v květnu to bude nové dětské hřiště s dotací 300 tis. Kč od Plzeňského kraje právě za získání Modré stuhu, dále pak 600 tis. Kč od MMR za Modrou stuhu nám pomohlo zrekonstruovat část hasičské zbrojnice atd. Zároveň jsem rád, že se nám podařilo zabránit realizaci skleníku na odvalu hlušiny, také se blížíme ke schválení nového územního plánu a začala stavba cyklostezky, jejíž přípravy zabraly osm let, významným projektem je rekonstrukce lékařského domu. Samozřejmě dění v okolních obcích sledujeme, ale do jaké míry jsou úspěšnější, musejí posoudit jejich občané.

**18. O jakých projektech a investicích obec uvažuje do budoucna, z dostupných informací je známa snaha o rekonstrukci lékařského domu a zlepšení lékařské péče v obci, dále vybudování nového kulturního domu s knihovnou atd., bude se obec snažit na tyto projekty využít i národních, nebo evropských dotací?**

- Rekonstrukce lékařského domu – připravuje se projektová dokumentace pro získání stavebního povolení, budeme hledat dotační možnosti, případně budeme realizovat prostřednictvím bankovního úvěru

- Kulturní a společenské centrum – požádáno o stavební povolení, budeme hledat dotaci, bez ní nebude realizováno

- Cyklostezka II. etapa směr Nýřany – bude možné až po modernizaci trati Plzeň-Domažlice a pouze v případě získání dotace

- Opravy místních komunikací – průběžně z dotací i vlastních zdrojů
- Obnova zeleně – dotace, vlastní zdroje
- Revitalizace koupaliště – v případě získání dotace
- Sportoviště – revitalizace a realizace nových z dotací
- Požární nádrž případně biotop – v případě získání dotace
- Modernizace rozhlasu – v případě získání dotace

**19. V současné době je hodně sledovaná situace týkající se onemocnění Covid-19, jaké si myslíte, že bude mít současné situace, zejména ve spojení s veřejnými financemi, dopad na rozpočet obce, jelikož daňové příjmy tvoří největší část rozpočtu a při pohledu na střednědobý výhled rozpočtu obce až do roku 2023, počítáte s nižšími příjmy cca o 15 mil než v letech minulých, zasáhne to do financování projektů obce a financování místních aktivit?**

Současná doba je velmi nejistá a nepříznivý vývoj daňového systému se pak zákonitě projeví i v investicích samospráv, finanční zdraví naší obce je dobré a to se budeme snažit udržet i v dalších letech.

**20. Je obec součástí dobrovolného svazku obcí či místní akční skupiny (mikroregionu), jaké vnímáte výhody a jaké nevýhody těchto institutů?**

Obec je členem sdružení Čistírna – svazek obcí Nýřany, Tlučná a Vejprnice. Dále jsme členy Mikroregionu Radbuza a MAS Radbuza. Probíhá spolupráce obcí, setkávání starostů zájmového území, prostřednictvím MAS pak např. školení pro učitele naší MŠ a ZŠ. V loňském roce se nám na začátku pandemie díky spolupráci členských obcí podařilo společnými silami získat dostatek dezinfekce, ochranných štítů vytištěných na 3D tiskárnách. Zároveň využíváme možnosti vypůjčování techniky a vybavení (pódium, stany, mobilní toalety, nově herní vlek na uspořádání dětského dne, štěpkovače apod.). Ve spolupráci s mikroregionem Radbuza byla v naší obci vyznačena cyklotrasa č. 2300, vedená pod názvem Vejprnice-Plešnice. Nevýhodou je různá velikost obcí a tedy i rozdílné problémy, které samosprávy v tomto zájmovém území řeší, celkově však spolupráci hodnotím pozitivně.

**21. Jaký má z vašeho pohledu význam poloha obce, zejména v blízkosti města Plzeň a zároveň v blízkosti přírody a lesů, dále poloha k dálnici D5 a železnici?**

Dopravní dostupnost, blízkost Plzně, technická infrastruktura, dostupná železniční a autobusová doprava patří mezi silné stránky naší obce přispívající k jejímu dalšímu rozvoji jako např. rozvoj cyklostezek a cyklotras, budoucímu rozvoji cestovního ruchu, rozvoji bydlení. Ovšem přináší i svá rizika jako jsou dopravní zatížení či hrozba vzniku ubytoven.

**22. Co se týče dopravy, významná byla smlouva se společností ČSAD autobusy Plzeň a.s. z roku 2020, která zajistila dopravu tuším na dalších 10 let, a to novými autobusy a významnou četností spojení, jste s dopravní obslužností v obci spokojený?**

Tlučná má společně s obcí Vejprnice jednu z nejlepších dopravních obslužností v Plzeňském kraji, což občanům obce zjednodušuje dojíždění za prací, školou, zájmovými kroužky, kulturou apod. Občané tak mohou plně využívat výhody bydlení v blízkosti krajské metropole a bydlet mimo ruch velkého města.

**23. Jak hodnotíte demografický vývoj v obci, dle dat z ČSÚ bylo zjištěno, že do roku 2017 stoupal počet obyvatel v obci, ale od tohoto roku stav kulminuje, jak tento stav hodnotíte?**

Vývoj počtu obyvatel obce nezaznamenává žádné velké výkyvy, ale plynule postupně stoupá. V obci žije více obyvatel, než zde má trvalé bydliště. Zájem o nemovitosti v obci je obrovský. Bohužel, ale stále je dost občanů (cca 450), kteří zde trvale žijí a nemají zde trvalé bydliště. Obec takto přichází o nemalé finanční prostředky ze státního rozpočtu.

**24. Jste spokojen se službami v obci, nebo je služba, která Vám v obci chybí?**

V obci je saturována potřeba základního občanského vybavení, nechybí ani sportovní plochy. Schází společenské zařízení a současná knihovna je ve stísněných prostorech, toto bychom v budoucnu chtěli řešit výstavbou nového společenskokulturního centra. Rekonstrukce lékařského zařízení se již ve stádiu projektové dokumentace.

**25. Stejně tak bych se zeptal na Váš pohled týkající se situace okolo přírody a životního prostředí či bytové problematiky?**

Specifickým rysem Tlučné, stejně jako většiny vesnic, bylo vždy velké množství zahrad (50–60%), dále přírodní prvky jako součást zastavěného území, niva Vejprnického potoka a také lesní komplex nazývaný Torovka. Později k této historické zeleni přibyla i sadovnický ztvárněná veřejná zeleň, jako je park u potoka, sídlištní zeleň vysazovaná jako doprovod v ulicích a mezi stromy, stromy vysazované okolo sportovních areálů, zeleň na hřbitově a okolo pietních míst. Obec Tlučná má další specifikum, a to je rekultivovaný odval hlušiny oddělující obec na severu od okolní krajiny. Společenská zeleň vždy byla a i v budoucnu bude neoddelitelnou součástí sídla a péče o ni bude vždy zásadní pro představitele obce i její obyvatele. Obec Tlučná nadále zůstane v přímém spojení s okolní krajinou, je tak podporováno spojení realizací prvků zajišťujících kontinuitu sídla s krajinou jako např. výsadba izolační zeleně okolo sídla nebo uplatnění větších ploch se zelení v nových zástavbách. Je třeba také zdůraznit velké úsilí obce, díky němuž se podařilo z velké části zahladit důsledky těžby uhlí v naší obci, a to včetně odvalu hlušiny. V roce 2017 začali zemědělci v katastru obce Tlučná využívat protierozní pruhy proti splavování dešťové vody. V roce 2017 také obec zahájila realizaci projektu s názvem „Založení parku v Tlučné“, na který získala dotaci z programu OPŽP. V prostoru mezi budovou ZŠ a výrobním areálem (na ploše 3,5 ha) již byla realizována výsadba stromů a keřů především pro zlepšení rekreačních podmínek v zastavěném území obce, ale též za účelem zvýšení ekologické stability a biodiverzity tohoto území v kontextu environmentálního vzdělávání bezprostředně přiléhající ZŠ s MŠ Tlučná v rámci výuky přímo v přírodě. Do budoucna bude park dále doplňován o další sportovně-rekreační a relaxační prvky. V roce 2020 došlo k napadení části smrkových porostů v obecním lese lýkožroutem smrkovým. Dříví bylo vytěženo na přelomu července a srpna v množství 245 m<sup>3</sup>, na skládkách asanováno a prodáno odběrateli. I když média momentálně prezentují optimistické výhledy ohledně vývoje kůrovcové kalamity v ČR a celé střední Evropě budeme se určitě s tímto škůdcem v našich lokalitách potýkat ještě několik let. Holiny po těžbě budou zalesněny v roce 2021 s maximálním využitím dotačních podpor státu. Co se bytové problematiky týče, je aktuálním problémem cenová dostupnost bydlení, kdy ceny nemovitostí rostou a vlastní bydlení se stává pro více lidí méně dostupné, obec toto v minulosti řešila vybudováním bytových domů na Čampuli, ale v současné době takové možnosti z důvodu chybějících pozemků nemá.

**26. Z činnosti obce v posledních deseti letech je zjevné, že školství bylo významnou záležitostí obce, jelikož došlo k výstavbě zcela nového areálu základní školy, má i zde obec do budoucna plány k případnému zlepšení?**

Školství je samozřejmě i nadále prioritou obce, která je zřizovatelem ZŠ a MŠ. V současné době připravujeme realizaci školních dílen a kuchyňky financované z evropské dotace IROP. Dále chceme v areálu školy vybudovat záhony a skleník pro pěstební činnosti. Také se snažíme o rozvoj aktivit v rámci spolupráce s partnerskou školou ve Flossu, toto ovšem COVID prozatím zabrzdil.

**27. Mají lidé v obci zájem o politiku, chodí veřejnost na schůze zastupitelstva?**

Lidé se o dění v obci zajímají, účast na jednáních zastupitelstev je srovnatelná s jinými okolními obcemi; občané mimo osobních setkání na OÚ i mimo něj k tomu využívají zejména elektronickou komunikaci, webové stránky obce, Tlučený zpravodaj – online i tištěný, Facebookové stránky obce, Aplikace pro mobilní zařízení V obraze. Na opodstatněné připomínky je reagováno, vše samozřejmě v návaznosti na finanční možnosti. Např. na základě vznesených připomínek mládeže došlo k dovybavení „sokolského hřiště“ na tzv. workoutové s celou řadou cvičebních prvků k posilování, byl urovnán terén, celé hřiště bylo zatravněno, oploceno a zajištěno.

**28. Jak byste popsal politický vývoj v obci? Z veřejně dostupných dat je zřejmé, že v obci není velká politická konkurence.**

Současné složení zastupitelstva tvoří SNK Tlučeňáci, které je apolitickým sdružením s tím, že nejsme vázáni žádnými rozhodnutími z mocenského centra stran či hnutí a můžeme tak maximálně sami rozhodovat o své obci v kontextu přání a potřeb našich občanů. Výhodou je také pestré věkové či profesní složení zastupitelů, ve kterém tak nechybí právníci, ekonomové, stavaři ani hasiči. Důležitá je také kontinuita, kdy většina zastupitelů se podílí na zvelebování obce více než třetí volební období, zároveň dochází k postupnému omlazování. V současné době v Tlučně zřejmě existuje jediná politická strana, která má svoji základní organizaci se sídlem v Tlučně a to je KSČM, Strana zelených zde údajně někdy v roce 2000-2002 zanikla. Kandidáti TOP 09 sice kandidovali pod TOP09 stejně tak jako ČSSD, ale nikdy zde neměli své organizace a sídlo, alespoň takto mám informace. V minulosti byla snaha o tzv. „Velkou Plzeň“, což tehdejší

ZO odmítlo a čas tomuto kroku dal za pravdu, neboť si můžeme o své obci rozhodovat sami a nebýt pouze „chudým příbuzným“ obvodem, resp. prosebníčkem.

## **29. Souhlasíte s uveřejněním Vašich odpovědí v rámci mé diplomové práce?**

Souhlas poskytuji pouze a jen pro tento účel.

**Mgr. Jan OPL**

**starosta obce Tlučná**

**V Tlučné 17. 3. 2021**

## **9.2 Příloha č. 2 Rozhovor s velitelem dobrovolných hasičů obce Tlučná a zastupitelem obce, panem Janem Čermákem**

**1. Dobrý den pane Čermák, na začátku bych Vás chtěl seznámit s obsahem otázek, kdy v současné době zpracovávám diplomovou práci s cílem zjistit vliv místních aktérů a spolků na rozvoji obce, proto budou mé otázky směřovány právě tímto směrem. Moje první otázka bude, jak vnímáte zájmové spolky v obci, jejich fungování a zapojení do kulturního života v obci?**

V naší obci velice aktivně působí celá řada zájmových organizací a spolků, nechci je zde všechny vyjmenovávat, protože bych určitě na některý zapomněl a to bych byl velice nerad. Všichni se svou činností snaží vytvořit pro občany naší obce příjemné prostředí k životu a hlavně volnočasové vyžití v naší obci a to jak v oblasti sportu, kultury, vzdělávání či rozvoji kladného vztahu k přírodě a životnímu prostředí. Mohu s klidem říci, že všechny zájmové organizace či spolky se v rámci svých možností zapojují do celkového kulturního dění v naší obci. Příkladem je hned několik veřejných akcí, které se v naší obci pravidelně pořádají, jako například masopustní průvod masek, dětský den či pohádkový les, pout'ové posezení s dechovkou, letní kino, atletické závody, fotbalová utkání a spousta dalších akcí.

**2. Sám jste velitelem dobrovolných hasičů v Tlučné, jak byste tento spolek pospal, ve vztahu k činnosti směřující k pořádání kulturních akcí v obci a k ostatní činnosti pro členy spolku (např. konání závodů, výchovy mládeže atd.).**



Naším hlavním cílem je z řad našich členů vychovávat a připravovat nové členy pro zásahovou jednotku obce Tlučná. Hlavním úkolem této jednotky pak je podílet se na zajištění požární a civilní ochrany obyvatelstva především v naší obci, ale i mimo ní. Abychom tuto úlohu splnili, musíme se snažit v naší organizaci působit hlavně na naši mládež. Není tedy nic zvláštního, že u nás funguje kolektiv Mladých hasičů, který čítá cca 40 dětí v různých věkových kategoriích. Troufám si říci, že v naší obci prakticky není kulturní či sportovní akce, na které by chyběli tlučenští hasiči. Nejen že mnoho akcí svou činností pomáháme zajišťovat a to jak ze strany bezpečnosti, tak i ze strany organizační, ale některé i sami pořádáme jako například „Pouťové posezení s dechovkou“, nebo netradiční hasičské závody s názvem „Memoriál Rudolfa Homolky a Lubomíra Filipa“. V rámci našich výročí pořádáme „Dny otevřených dveří“, výstavy hasičské techniky, vybavení a dokumentů, ukázky zásahové činnosti a našich dovedností a mnoho dalšího.

**3. Kdo je ve Vašem spolku tím hlavním aktérem, který kulturní akce pořádá, pomáhají i ostatní členové spolku v pořádání těchto akcí, jsou akce pořádané hasiči u občanů úspěšné?**

Náš spolek funguje a vždy se snažil fungovat na bázi přátelství a soudržnosti, přesto zde musí fungovat zřejmě stejně tak jako i v ostatních organizacích nějaké úzké vedení. U nás je tímto vedením myšlen tzv. „Výbor sboru“, který je složen z jednotlivých funkcionářů sboru, kteří mají plnou podporu jednotlivých členů našeho SDH. Na veřejnosti náš sbor zastupuje starosta SDH, případně jeho dva náměstci a v neposlední řadě i velitel sboru. Bez podpory a samozřejmě i pomocné ruky všech ostatních členů naší organizace by však veškerá snaha vedení sboru byla marná. Dle mého osobního názoru jsou námi pořádané akce veřejností vnímány kladně, přesto si myslím, že by účast veřejnosti na těchto akcích mohla být větší za což bychom byli velice rádi.

**4. Zcela jistě je v současné době činnost spolku, zejména v té zájmové oblasti, značně omezena vlivem současné situace týkající se onemocnění Covid-19, jaké konkrétní to má dopady na zájmovou činnost spolku a myslíte, že tato situace bude mít negativní vliv i do budoucna?**

Máte zcela pravdu, současná situace kolem pandemie COVID 19 našim aktivitám bohužel nepřeje. Vzhledem ke všem možným vydaným vládním nařízením nelze v této

době vykonávat naše běžné činnosti. Činnost kolektivu „Mladých hasičů“ je dočasně pozastavena, stejně tak jako naše spolková činnost. Naším hlavním úkolem v současné nelehké době je v první řadě zajistit trvalou akceschopnost jednotky požární ochrany, která nyní musí mimo jiné a pro nás běžné činnosti plnit i úkoly spojené s bojem proti této zákeřné nemoci. Není to lehká záležitost, ale já jsem osobně přesvědčený, že všichni se snažíme dělat maximum, abychom tuto situaci zvládli a mohli se brzy vrátit k normálu. Věřím, že nás tato situace nezlomí a nebude mít na naši další činnost negativní vliv. Hasiči jsou lidé, kteří jsou zvyklí se problémům postavit čelem a odolat jim. Nadarmo se neříká „Co tě nezabije, to tě posílí“. Pro všechny z nás je tato situace nová zkušenost a my se z ní jistě poučíme, abychom byli ještě lépe připraveni k pomoci bližnímu.

#### **5. Jste z Vašeho pohledu, jako spolek, dostatečně podporováni obcí, jak v činnosti týkající se hasičů, tak v pomoci při pořádání kulturních akcí?**

Spolupráce s vedením naší obce je velice příkladná. Za celou dobu mého působení u našeho sboru si nepamatuji, že by nás vedení obce nepodporovalo. Bez této podpory by náš sbor a potažmo i jednotka zdaleka nebyla na takové úrovni na jaké je dnes. Tlučenští hasiči si této podpory velice váží a jsme za ni opravdu vděční. Na oplátku jsme se vždy snažili a stále snažíme vyjít naší obci vstříc a pomáhat všude tam, kde je to třeba. Takováto spolupráce je dle mého názoru pro dobro věci naprosto nezbytná.

#### **6. Co byste chtěl ve spolku zlepšit, případně o jaké aktivity svojí činnost rozšířit?**

Vždy se najde něco, co je třeba zlepšit či zdokonalit a my se na tom stále snažíme pracovat. Mým osobním přáním je postupně rozšířit řady členů naší jednotky a dosáhnout tak počtu kolem 20 členů v jednotce, což se nám zatím nějak nedaří. Byl bych velice rád, kdyby hlavně mladou generaci práce hasičů přitahovala a měli o ní opravdový zájem. V současné době probíhá již druhá etapa rekonstrukce naší hasičské zbrojnice, jejímž cílem je vytvoření kvalitního a moderního zázemí pro naši činnost a my se již všichni nemůžeme dočkat, až bude dílo hotové. Ruku v ruce s touto rekonstrukcí byla zahájena i celková oprava a modernizace naší cisternové automobilové stříkačky na podvozku Tatra 815, takže i v technické oblasti se stále něco zlepšuje. V současné době se také snažíme v rámci našeho spolku a samozřejmě ve spolupráci s obcí navázat přátelské vztahy s hasiči z partnerské bavorské obce Floß, ale současná situace nám zatím nepřeje navázat na prvotní

vzájemné setkání a v rozvoji této spolupráce jak v oblasti práce s mládeží, tak i v ostatních činnostech. Já ale doufám, že se nám to v budoucnu jistě podaří a oba hasičské sbory budou vzájemně spolupracovat a prohlubovat své přátelství.

### **7. Zároveň jste členem zastupitelstva obce Tlučná, jak hodnotíte politickou stabilitu v obci, hospodaření obce a činnost ve smyslu dotační politiky?**

Členem zastupitelstva obce Tlučná jsem již druhé volební období a velice si vážím důvěry našich spoluobčanů, kteří mě do tohoto orgánu obce zvolili. Pevně doufám, že jejich důvěru svou činností v tomto orgánu nezklamou. Nikdy jsem nepreferoval a nepreferuji jakoukoliv politickou stranu. Můj osobní názor je ten, že na úrovni obce by neměla politika hrát hlavní roli. Hlavním cílem a snahou všech zastupitelů by měl být zejména rozvoj a modernizace obce, tvorba kvalitních životních podmínek v obci, její úspěšné a transparentní hospodaření. Prostě a jasně snažit se dělat vše proto, aby se nám všem a hlavně našim dětem v naší obci krásně žilo. Jsem přesvědčený a jsem tomu rád, že naši členové zastupitelstva táhnou za jeden provaz a zmíněné cíle mají všichni na paměti. Dle výsledků hospodaření naší obce si troufám říci, že jsme na tom v porovnání s jinými obcemi velice dobře, i když tento stav není vůbec jednoduché v této těžké době udržet. V souvislosti s rozvojem naší obce a samozřejmě i údržbou stávajícího stavu obce jsou spojeny i značné investice. Snahou vedení naší obce je pro zajištění těchto investic samozřejmostí získávání nejrůznějších dotačních titulů ať již z Evropských fondů, tak z finančních prostředků kraje či státu. Mohu potvrdit, že tato snaha je opravdu maximální a přináší své ovoce. Příkladem je právě zahájený projekt cyklostezky mezi naší obcí a obcí Vejprnice.

### **8. Hodnotíte projekty a investice v obci za úspěšné a dobře realizované?**

Z mého pohledu jsou veškeré projekty a potažmo i investice v naší obci velice důkladně ze strany vedení obce projednávány a přezkoumávány, což je jistě správné. Realizaci těchto projektů či investic pak vidím jako velmi úspěšnou a jako značný přínos pro naši obec. Stačí se v naší obci rozhlédnout a nelze konstatovat nic jiného, než že obec Tlučná každým rokem vzkvétá do krásy a že se zde vždy najde něco nového, zmodernizovaného či opraveného. Důkazem jsou získaná ocenění obce v soutěži o Vesnici roku Plzeňského kraje, kde naše obec v roce 2018 získala „Zelenou stuhu za péči o zeleň a

životní prostředí“ a v následujícím roce 2019 získala „ Modrou stuhu za společenský život v obci“. Je třeba si však také uvědomit, že příprava a vlastní realizace nejrůznějších projektů či investic není vůbec jednoduchá záležitost a v řadě případů se musí dlouhodobě, složitě a velice intenzivně připravovat. Finanční možnosti naší obce jsou omezené, a proto je nezbytně nutné si určit priority. Bohužel není možné vyhovět všem požadavkům našich spoluobčanů naráz.

**9. Souhlasíte s uveřejněním Vašich odpovědí v rámci mé diplomové práce?**

Ano, souhlasím, nemám s tím žádný problém.

**Jan Čermák**

**Velitel SDH Tlučná a člen zastupitelstva obce Tlučná**

**V Tlučné 22.3.2021**