

**ČESKÁ ZEMĚDĚLSKÁ UNIVERZITA V PRAZE**

Fakulta lesnická a dřevařská

Katedra ekonomiky a řízení lesního hospodářství



**Komunikace a vztahy s veřejností se zaměřením na chráněná území jižní  
Moravy**

BAKALÁŘSKÁ PRÁCE

Autor: Žaneta Sahánková

Vedoucí práce: RNDr. Marcel Riedl, CSc.

2016

# ČESKÁ ZEMĚDĚLSKÁ UNIVERZITA V PRAZE

Fakulta lesnická a dřevařská

## ZADÁNÍ BAKALÁŘSKÉ PRÁCE

Žaneta Sahánková

Hospodářská a správní služba v lesním hospodářství

Název práce

Komunikace a vztahy s veřejností se zaměřením na chráněná území jižní Moravy

Název anglicky

Communication and public relations focused on protected areas in Southern Moravia

---

Cíle práce

Návrh komunikační strategie a komplexního komunikačního mixu chráněných území pro komunikaci s veřejností.

Metodika

Práci napište v souladu s formálními požadavky uvedenými v doporučených pravidlech pro zpracování bakalářských a diplomových prací na FLD. Postup ve vypracování a dosahované výsledky průběžně konzultujte s vedoucím práce.

Doporučuje se zpracovat práci v následujících etapách:

- Podrobnější vymezení tématu a rozsahu zkoumání, vysvětlení pojmů a definic, které je potřebné znát k hlubšímu zkoumání dané problematiky.
- Zpracování stručného přehledu týkající se stavu zkoumané problematiky.
- Na základě analýzy sekundárních dat zvolit vhodné subjekty z daného regionu.
- Pro zvolené subjekty provést rozbor komunikační strategie.
- Formou písemného dotazování provést výzkum na střední škole, jak jsou analyzované subjekty vnímány žáky středních škol.
- Na základě rozboru a výsledků výzkumu formulovat relevantní návrhy na zlepšení komunikačního mixu.
- Diskuze a závěr rekapitulace dosažených výsledků a význam pro širší praxi.

**Doporučený rozsah práce**

cca 35 stran

**Klíčová slova**

Komunikace, public relations, jižní Morava, chráněná oblast

---

**Doporučené zdroje informací**

American Marketing Association. Dictionary [online]. Dostupné z <https://www.ama.org/resources/Pages/Dictionary.aspx>

CLARKE, C. L. Public Relations řízená komunikace podniku s veřejností. Brno: Computer Press, 2003, 640 s. ISBN 80-7226-886-4.

FORET, M., FORETOVÁ, V. Jak komunikovat se zákazníkem. Praha: Computer Press, 2000. 200 s. ISBN 80-7226-301-3.

FREY, P. Marketingová komunikace: nové trendy a jejich využití, 1.vyd. Praha: Management Press, 2005, 111s., ISBN 80-7261-129-1

SCOTT, D. M. Nová pravidla marketingu a PR. Brno: Zoner software, s.r.o., 2007, ISBN 978-80-86815-93-0

SINCLAIR, S. A. Forest Products Marketing, McGraw-Hill 1992, 400 s. ISBN 0-07-057546-0

SVOBODA, V.: Public relations- moderně a účinně. První vydání. Praha: Grada Publishing

---

**Předběžný termín obhajoby**

2015/16 LS – FLD

**Vedoucí práce**

RNDr. Marcel Riedl, CSc.

**Garantující pracoviště**

Katedra ekonomiky a řízení lesního hospodářství

---

Elektronicky schváleno dne 18. 12. 2015

doc. Ing. Václav Kupčák, CSc.

Vedoucí katedry

---

Elektronicky schváleno dne 19. 12. 2015

prof. Ing. Marek Turčáni, PhD.

Děkan

V Praze dne 15. 03. 2016

## **Prohlášení**

„Prohlašuji, že jsem bakalářskou práci na téma Komunikace a vztahy s veřejností se zaměřením na chráněná území jižní Moravy vypracovala samostatně pod vedením RNDr. Marcela Riedla, CSc. a použila jen prameny, které uvádím v seznamu použitých zdrojů.

Jsem si vědoma, že zveřejněním bakalářské práce souhlasím s jejím zveřejněním dle zákona č. 111/1998 Sb. o vysokých školách v platném znění, a to bez ohledu na výsledek její obhajoby.“

V Praze dne 21. 4. 2016

Žaneta Sahánková

## **Poděkování**

Děkuji RNDr. Marcelu Riedlovi, CSc. za odborné vedení práce, čas a cenné rady, které mi pomohly při zpracování bakalářské práce. Mé poděkování patří také za spolupráci při získávání údajů zaměstnancům chráněných území.

## **Abstrakt**

Tato práce se zabývá komunikací a jejími druhy, komunikací s veřejností a marketingovou komunikací ve vztahu k lesu jako součástí přírody, chráněným územím a jejich postavením v ochraně přírody. Cílem této bakalářské práce je návrh komunikační strategie a komunikačního mixu chráněných území jižní Moravy pro komunikaci s veřejností. Dále je zde vysvětlen pojem public relations a jeho celá životní dráha. Další část se zabývá zvolením subjektů z regionu a popisem jednotlivých vybraných chráněných území jižní Moravy a jejich komunikací s veřejností.

Formou dotazníkového šetření jsou zkoumáni studenti na dvou středních školách s cílem zjistit, jak jsou chráněné území vnímány studenty. Dále jsou provedeny pohovory s pedagogy pro zjištění jejich názoru k dané problematice. Dále jsou provedeny pohovory s pedagogy pro zjištění jejich názoru k dané problematice. V práci je použita analýza komunikační strategie chráněných krajinných oblastí a národního parku. Na základě konečných výsledků výzkumu jsou zvoleny relevantní návrhy pro zlepšení komunikace.

**Klíčová slova:** Komunikace, public relations, jižní Morava, chráněná oblast

## **Abstract**

This work deals with communication and its kinds, communication with the public and marketing communication in relation to the forest, as a part of nature, to protected areas and their position in protection of nature. The aim of this Bachelor Thesis is to design a communication strategy and a communication mix of protected areas in southern Moravia for communicating with the public. Furthermore, the term of public relations and its life course are explained here. Another section of this work deals with selecting subjects from the region and with description of single selected protected areas in southern Moravia and their communications with the public.

Through a questionnaire survey there are researched students at two secondary schools and there is found out how the protected areas are perceived by students. Interviews with the educators to find out their opinion on the matter are conducted as well. The Thesis uses the analysis of communication strategies of protected landscape areas and a national park. Relevant suggestions for improving communication are accepted based on the final results of the research.

**Keywords:** Communication, public relations, southern Moravia, protected area

## Obsah

1. Úvod.....	11
2. Cíle práce .....	11
3. Rozbor problematiky.....	12
3.1 Les - součást přírody .....	12
3.1.1 Funkce lesa.....	12
3.2. Chráněná území.....	14
3.2.1 Národní park a Chráněná krajinná oblast.....	15
3.3 Komunikace .....	17
3.3.1 Druhy komunikace .....	17
3.3.2 Komunikace s veřejností.....	18
3.3.3 Marketingová komunikace.....	18
3.4 Public relations.....	19
3.4.1 Rozdělení public relations.....	20
3.4.2 Životní dráha public relations .....	21
3.5 Národní park Podyjí .....	23
3.5.1 Komunikace NP Podyjí.....	25
3.6 Chráněná krajinná oblast Pálava .....	26
3.6.1 Komunikace CHKO Pálava .....	28
3.7 Chráněná krajinná oblast Moravský kras.....	29
3.7.1 Komunikace CHKO Moravský kras .....	30
3.8 Chráněná krajinná oblast Bílé Karpaty .....	31
3.8.1 Komunikace CHKO Bílé Karpaty .....	33
4. Metodika .....	35
5. Výsledky .....	36
5.1 Postoj studentů SOŠG (zemědělků) k chráněným územím.....	36



5.2 Postoj studentů SPŠOA k chráněným územím .....	38
5.3 Postoj pedagogů k chráněným územím.....	40
5.4 Srovnání škol.....	42
5.5 Srovnání komunikace chráněných území jižní Moravy.....	51
6. Závěr .....	53
7. Seznam literatury a použitých zdrojů.....	54
8. Seznam příloh.....	57
9. Přílohy.....	58
9.1 Mapy NP a CHKO České republiky .....	58
9.2 Dotazník .....	61

## Seznam tabulek, obrázků, grafů

Obrázek č. 1: NP Podyjí .....	24
Obrázek č. 2: CHKO Pálava .....	27
Obrázek č. 3: Správa CHKO Pálava - Práce s veřejností .....	28
Obrázek č. 4: CHKO Moravský kras .....	30
Obrázek č. 5: CHKO Bílé Karpaty .....	33
Tabulka č. 1: Respondenti .....	36
Grafy 1 - Otázka č. 6 .....	37
Grafy 2 - Otázka č. 11 .....	38
Grafy 3 - Otázka č. 6 .....	39
Grafy 4 - Otázka č. 11 .....	40
Grafy 5 - Otázka č. 1 .....	42
Grafy 6 - Otázka č. 2 .....	43
Grafy 7 - Otázka č. 3 .....	44
Grafy 8 - Otázka č. 4 .....	45
Grafy 9 - Otázka č. 5 .....	45
Grafy 10 - Otázka č. 6 .....	46
Grafy 11 - Otázka č. 7 .....	47
Grafy 12 - Otázka č. 8 .....	47
Grafy 13 - Otázka č. 9 .....	48
Grafy 14 - Otázka č. 10 .....	49
Grafy 15 - Otázka č. 11 .....	49
Grafy 16 - Otázka č. 12 .....	50

## **1. Úvod**

Tématem bakalářské práce je Komunikace a vztahy s veřejností se zaměřením na chráněná území jižní Moravy. Vzhledem k tomu, že v současné době je komunikace s veřejností velmi důležitá a ovlivňuje celou společnost, byla má volba jednoznačná. Velkou inspirací mi byly i krásy jižní Moravy, kde jsem se narodila, vyrůstala a bydlím. Je to okouzující krajina a skrývá tajemství života. Může člověka očarovat malebnou přírodou, lidovými tradicemi, kroji, vínem. Skoro každý si zde najde něco, co ho vezme za srdce.

V této práci jsem chtěla prozkoumat, jak komunikují s veřejností, vybraná chráněná území, zda aktivně či pasivně. Jaký přístup mají studenti k lesu, přírodě a chráněnému území. Na základě zjištěných informací, bude mojí snahou, vytvořit návrhy na zlepšení komunikace.

Myslím si, že čím více budou lidé informováni o přírodě, o lese, tím více budou vědět, že příroda a les nejsou samozřejmostí, nýbrž vzácností, o kterou se musí pečovat a chránit ji.

## **2. Cíle práce**

Cílem mé práce je zjištění vztahu a zájmu dvou rozdílných středních škol pomocí dotazníkového šetření, jak jsou studenti informováni o chráněných územích a postoj pedagogů k dané problematice. Podle výsledků zvolit relativně vhodný návrh na zlepšení komunikace chráněných území s veřejností. Doufám, že tato práce přispěje ke zkvalitnění komunikace daných subjektů s veřejností.

### **3. Rozbor problematiky**

#### **3.1 Les - součást přírody**

Les je nedílnou součástí naší přírody. Někteří lidé si ani neuvědomují jak je pro náš svět nezbytný. Tvoří pro nás důležitou složku života, proto by jsme ho měli chránit a pečovat o něj.

Milujeme les, potřebujeme les a využíváme jeho stromový porost. Slouží nám jako místo k odpočinku, rekreaci, jako zásobárna vody a čistička vzduchu. Lesy vytvářejí obraz krajiny, chrání před zpusnutím a zachovávají úrodnost půdy. Jsou domovem zvěře a útočištěm ohrožených a v dnešní době mnohdy již vzácných druhů zvířat a rostlin. Lesy jsou dochovaným dědictvím i závazkem pro naši budoucnost. Les je součástí kvality života, které se nechceme zřici (REICHHOLF, 1999).

Z domácí i zahraniční literatury je možné uvést velké množství různých definic a názorů na pojetí lesa, které jsou pojaty místně, časově i účelově velmi rozmanitě (ŠIŠÁK *et* PULKRAB, 1994).

Podle zákona o lesích číslo 289/95 Sb. jsou lesem myšleny lesní porosty s jejich prostředím a pozemky určené k plnění funkcí lesa.

##### **3.1.1 Funkce lesa**

Funkce lesa jsou schopnosti produkce účinků, které vyplývají z jeho podstaty a ekosystémových procesů (VYSKOT, 2003). Jsou v pracích různě diskutovány a chápány co se týče obsahu, formy a struktury. Při bližším zkoumání charakteru uváděných funkcí lesa je zřejmé, že jejich struktura není prozatím dostatečně ustálena (MATĚJÍČEK, 2003).

Problematika hodnocení funkcí lesa pro společnost je velmi komplikovaná, protože les je složitým objektem, jehož působení je v rámci společnosti mnohostranné, ale také proto, že les a soustava jeho užitných hodnot se stále vyvíjí v souvislosti se změnami společenských potřeb, společenské

poptávky. Společenské potřeby a míra jejich uspokojování jsou podmínkou společenských funkcí lesa.



Potřeby společnosti, míra jejich uspokojování a funkce lesa, které je uspokojují, jsou různé v čase a i místě, souvisejí s ekonomickou a sociální úrovní společnosti, s její kulturou, tradicemi, zvyklostmi, zvláštnostmi života (ŠIŠÁK, 2006).

Současná právní úprava dělí funkce lesů na produkční a mimoprodukční (VYSKOT, 2003). Podle ŠIŠÁKA (2006) je soubor funkcí lesa různorodý a hodně členitý. Společenské funkce lesa nejsou ze sociálně-ekonomického hlediska jednotné, můžeme je diferencovat podle sociálně-ekonomické oblasti, ve které funkce uspokojují společenské potřeby na:

- ❖ tržní, produkční, výrobní, internality
  - dřevoprodukční
  - chov zvěře, myslivost
  - ostatní
- ❖ netržní environmentální funkce lesa (mimoprodukční, nevýrobní, externality)
  - se zprostředkovaným dopadem na trh
    - nedřevoprodukční (lesní plodiny)
    - půdoochranné (eroze půdy, depozice erodované půdy)
    - hydrické (maximální a minimální průtoky, kvalita vody ve vodních zdrojích)
    - vzduchoochranné (vliv na kvalitu vzduchu, klima, vázání CO<sub>2</sub>, NO<sub>x</sub>)
  - bez tržního dopadu
    - zdravotně-hygienické (rekreační a zdravotní)
    - kulturně-naučné (přírodoochranné, výchovné, vědecké, institucionální)

Pod pojmem produkční funkce se rozumí funkce dřevoprodukční jako tradiční ekonomická funkce lesů (KREČMER, 1996). Dřevo je ekologickým materiálem a zároveň obnovitelným zdrojem energie. Neodmyslitelně patří do našeho života a je jeho součástí. Nenahraditelnou funkci má ve stavebnictví a dalších oborech (LESY, ČR). Mezi funkce produkční může být zařazena jakákoliv

funkce lesů, která se uplatňuje v tržním systému svými funkčními efekty jako zboží např. funkce myslivosti (KREČMER, 1996).

Vymezení pojmů je v oblasti mimoprodukčních funkcí lesa, ať již pro účely výzkumné, vědecké či praktické nedostatečné. Jelikož se jedná o mimoprodukční (celospolečenské) funkce lesů, není okruh subjektů jenom v lesnické odborné veřejnosti, ale v celé společnosti (MATĚJÍČEK, 2003). Význam mimoprodukčních funkcí lesů, hlavně funkcí environmentálních, je v důsledku vývoje civilizace, změn krajinného prostředí i životního stylu lidstva dnes rovnocenný produkční funkci. Lesnická politika některých rozvíjejících se zemí dokonce staví na první místo tyto funkce z hlediska veřejného zájmu (KREČMER, 1996).

Podstata života člověka je závislá na jednotě a boji dvou protikladů - zaprvé produkovat výrobky a služby a zadruhé udržovat životní prostředí. Ani bez jedné z těchto dvou rovnocenných součástí, sestávajících z ekonomické a sociální stránky, se neobejde. Jsou to dva pilíře, na kterých je základ života společnosti. Nejde zkracovat nebo vyvyšovat dlouhodobě jeden na úkor druhého. Produkční i mimoprodukční funkce přírodních zdrojů jsou pro společnost životně důležité (ŠIŠÁK, 2006).

### **3.2. Chráněná území**

Lesy v České republice pokrývají 33, 4% území. Svým výskytem je na lesy vázán hojný počet druhů rostlin a živočichů, z nich mnoho patří na našem území k ohroženým (SIMON *et al.*, 2010). Chráněná území České republiky zaujímají přibližně 16% plochy státu a u mnohých z nich dosahuje lesnatost vysokého procenta. Hlavně národní parky, ale i některé chráněné krajinné oblasti, jsou skoro celoplošně lesnatá území se zastoupením důležitých lesních ekosystémů, které jsou z důvodů vědeckých, kulturních a praktických samozřejmě v první řadě předmětem zájmu i naší péče (ROTHRÖCKL, 2010).

Stejně jako v ostatních vyspělých státech světa, tak i v České republice platí určitá zákonná ustanovení na ochranu přírody a krajinných hodnot.

Pojednává hlavně o 6 kategoriích tzv. zvláště chráněných území (RUBÍN *et al.*, 2003). Chráněná území se dělí na dvě skupiny:

velkoplošná zvláště chráněná území

- národní parky (NP)
- chráněné krajinné oblasti (CHKO)

maloplošná zvláště chráněná území

- národní přírodní rezervace (NPR)
- přírodní rezervace (PR)
- národní přírodní památky (NPP)
- přírodní památky (PP)

Mezi zvláště chráněná území se po vstupu České republiky do Evropské unie podle zákona č.114/1992 Sb., také řadí vyhlášené a schválené lokality Natura 2000 - ty tvoří ptačí oblasti a evropsky významné lokality (SIMON *et al.*, 2010).

Ve velkoplošných zvláště chráněných územích má národní park nejvyšší postavení. Jde o území větší rozlohy. Patří sem národní parky a chráněné krajinné oblasti. Jejich součástí jsou často maloplošná chráněná území (SIMON *et al.*, 2010).

Maloplošná zvláště chráněná území (lesní rezervace) mají v zvláště chráněných územích svůj nenahraditelný význam jako ukázky nejvyspělejších společenstev dlouhodobého vývoje přírody na našem území (SIMON *et al.*, 2010).

### **3.2.1 Národní park a Chráněná krajinná oblast**

V České republice se nachází celkem 4 národní parky a 25 chráněných krajinných oblastí (SIMON *et al.*, 2010).

**Národní park** - Jde zde o rozsáhlé území velmi cenné z přírodních hledisek, jedinečné v národním a mezinárodním měřítku, převážně přirozených nebo lidmi jen málo ovlivněných ekosystémů, s mimořádným vědeckým a výchovným významem. Pobyt osob v národních parcích se řídí návštěvními řády (DOBRÝ DEN S KURÝREM, 2001).

**Chráněná krajinná oblast** - neboli CHKO je typ velkoplošného chráněného území s harmonicky utvářenou krajinou, charakteristickým reliéfem, většinou s významným podílem lesních a trvalých travních porostů. Početný je taky výskyt skalních měst, rybníků a mokřadů. Objevují se v ní taky dochované historické památky (DOBRÝ DEN S KURÝREM, 2001).

Dané zákony a vyhlášky stanovují stupně ochrany pro každou kategorii - co je a není dovoleno. Odpovědný a k přírodě ohleduplný turista si nemusí dělat starosti s pohybem po národních parcích a chráněných krajinných oblastech. Přesto je dobré upozornit na některé, ale zcela samozřejmé omezení v NP a CHKO, která se vztahují na návštěvníky. Turisté a návštěvníci na území NP a CHKO nesmějí:

- rozdělávat oheň a tábořit mimo místa k tomu vyhrazená se souhlasem odpovědných orgánů
- vjíždět a setrávat s motorovými vozidly a obytnými přívěsy mimo silnice a komunikace
- konat hromadné turistické, sportovní a jiné veřejné akce mimo místa tomu vyhrazená se souhlasem odpovědného orgánů ochrany přírody
- vykonávat horolezectví, paragliding, jízdu na kole mimo silnice, místní komunikace a místa vyhrazená se souhlasem orgánů ochrany přírody
- sbírat rostliny (s výjimkou lesních plodů), chytat živočichy a měnit přírodní prostředí.

Zvláštní ustanovení platí pro I.zóny NP, CHKO. Tady je povolen pohyb návštěvníků jen po označených turistických trasách, vstup mimo tyto komunikace je zakázán (RUBÍN *et al.*, 2003).



### 3.3 Komunikace

Lidé jsou bytosti společenské. U bytostí společenských tedy lidí je komunikace základním nástrojem, který vzájemně mezi sebou používají. Třebaže komunikujeme pořád, téměř bez přestávky, nevěnujeme tomu příliš pozornosti. Považujeme to za přirozenost. Jen snad v okamžicích, kdy chceme někomu něco podstatného sdělit, napsat zprávu, dopis, pronést proslov nebo se s někým pohádat, si uvědomujeme komunikaci a nějakým způsobem se na ni připravujeme. V takových momentech poznáváme jak je komunikace důležitá a to nás může znervóznit, protože se obáváme, jestli obstojíme, zda ji zvládneme a zdali skvěle zapůsobíme na lidi, kteří nás budou vnímat. Podle naší komunikace si totiž lidé vytvářejí obraz o nás, názor o tom, jací jsme. A na tom nám záleží (MIKULÁŠTÍK, 2010). Nejen naše okolí, ale každý z nás může být zdrojem pohody, klidu a pozitivního přístupu. Jedním z významných úkolů při vedení komunikace v kterékoliv formě je vytvořit atmosféru důvěry, pozitivního přístupu. Při ukončování komunikace by jsme měli mít příjemný pocit. U osobní komunikace je nejkrásnější na člověku jeho úsměv a chápající oči. Proto by jsme se měli naučit s úsměvem vstávat i usínat (KRATOCHVÍL, 2004).

Komunikace je proces výměny informací. Za informaci je možno považovat skoro cokoli, od data založení České republiky, po emoce nebo vlastní přesvědčení. Komunikace probíhá mezi lidmi neustále, a to v mnoha formách. Na porozumění se podílí verbální složka 7% , paraverbální má 37% a neverbální komunikace z 56%. Ačkoli by se mohlo zdát, že slova budou na sdělení nejdůležitější, to, jak nás ostatní pochopí, avšak záleží zejména na způsobu, jakým informaci podáme (HABERMANN *et al.*, 2014).

#### 3.3.1 Druhy komunikace

Komunikovat je možno přímo osobně, nebo můžeme zvolit formu distanční. Zpravidla to znamená telefonování nebo písemná zpráva.

- Verbální komunikace - slovní komunikace, obsah co říkáme, mluvčí vědomě volí slova, která použije. Obsah sdělení by měl být pro druhého hlavně

srozumitelný, dáváme si pozor především na odborné termíny nebo nářečí. Verbální komunikace obsahuje několik druhů otázek. Mezi 2 základní druhy řadíme otázky uzavřené a otevřené.

- uzavřené otázky - odpověď ano či ne, nerozproudí nám rozhovor,

- otevřené otázky - nechávají druhému prostor, aby mohl hovořit.

- Neverbální komunikace - mimoslovní komunikace.
- Paraverbální komunikace - napojená na verbální komunikaci, je to způsob, jakým promlouváme, u každého člověka je osobitá. Obsahuje hlasitost, barvu hlasu, frázování, emoce, výšku hlasu, kvalitu a rychlost řeči, chyby v řeči, objem řeči a plynulost.
- Telefonická nebo písemná komunikace - je způsob dálkové komunikace. Nemůžeme použít všechny smysly ke komunikaci.

Komunikujeme vždy a všude, za každých situací. Nejde nekomunikovat, protože i mlčením vyjadřujeme určitý postoj. Je nutno si uvědomit, že komunikací se snažíme s ostatními domluvit. Cílem komunikace je, aby nám druzí lidé porozuměli (HABERMANN *et al.*, 2014).

### **3.3.2 Komunikace s veřejností**

Z existenčních důvodů je nutné komunikovat s okolím, tudíž komunikace tím nabývá globálního charakteru. Jestliže by podnik nekomunikoval s okolím, nemohl by vzkvétat, protože by neměl komu prodávat, od koho nakupovat, nemohl by s nikým spolupracovat, nemohl by se srovnávat a nemohl by se rozvíjet (MIKULÁŠTÍK, 2010).

### **3.3.3 Marketingová komunikace**

V současnosti se na světových trzích koná bezcitný boj o každého zákazníka. Spokojený zákazník by měl být klíčovou postavou celého podnikatelského snažení, jeho smyslem i účelem. Dnešní pokrok elektrotechniky

a zejména komunikačních a informačních technologií nám komunikaci rozšiřuje a ulehčuje. Jde však o to, jestli těchto možností dokážeme efektivně využít (FORET, 2008).

Marketingovou komunikací se myslí řízené informování a přesvědčování cílových skupin, díky kterému naplňují firmy a instituce svoje marketingové cíle. Na současných superkonkurenčních trzích se už většina komerčních a také nekomerčních organizací bez marketingové komunikace neobejde. Firmy přesvědčují případné zákazníky, aby nakoupily jejich produkty a služby, vládní a neziskové organizace se snaží odstranit sociálně škodlivé chování (např. kouření) nebo naopak podpořit chování sociálně prospěšné (např. veřejné sbírky) a politické strany přemlouvají voliče, aby jim dali svůj hlas (KARLÍČEK *et* KRÁL, 2011).

Informace se k cílové skupině dostávají pomocí určitého média. Médium nemusí být pouze obvyklý reklamní nosič (např. televize, rádio nebo internet), ale prakticky kterýkoliv prostředek, který cílové skupině předává sdělení. Za médium může být považován např. obchodní zástupce, veletrh, hudební festival. Správná volba média je nepostradatelným předpokladem efektivní marketingové komunikace. Jestliže je vybráno médium, které neodpovídá mediálnímu chování cílové skupiny, nebude pak následovat slibný účinek. Marketingoví pracovníci proto musejí mediální chování cílové skupiny znát. Nejvýznamnějším okamžikem marketingové komunikace je přesvědčení cílové skupiny, aby si uvedenou značku nebo produkt zakoupila (KARLÍČEK *et* KRÁL, 2011).

### **3.4 Public relations**

Aniž by jsme si to uvědomili, s public relations, s jejich účinky a vlivy se setkáváme skoro na každém kroku. Ovlivňují naše postoje a názory, náš životní styl a hodně často formují prostředí, které nás obklopuje (KOPECKÝ, 2013).

Public Relations (PR) - můžeme volně přeložit jako styky nebo vztahy s veřejností, vytvářejí významnou součást marketingové komunikace, která je pro svou nehmotnou povahu a obtížně měřitelný dopad hodně podceňována. Jedná se

o dlouhodobý, nepřetržitý proces vytvořený na různých formách vzájemných interakcí podniku a vnější i vnitřní veřejnosti. Celý proces je veden v souladu s kulturou a posláním podniku tak, aby podnik a jeho aktivity byly ostatními účastníky těchto interakcí kladně vnímány (RIEDL, 2005).

Jsou sociálně-komunikační aktivitou a mohou kladně ovlivňovat společenský vývoj. Hlavně tím, že organizace budou přizpůsobovat své vlastní zájmy se zájmy veřejnosti, že budou veřejnosti naslouchat a korigovat svůj postup tak, aby nedocházelo ke konfliktům. Public relations se snaží u veřejnosti o:

- postupnou komunikaci,
- pochopení situace,
- porozumění,
- důvěru.

Tento proces je ve skutečnosti většinou složitý a nemusí vést přímo k cíli. Často je potřeba jednotlivé kroky kontrolovat a brát v úvahu nově vzniklé skutečnosti (SVOBODA, 2009).

PR je komunikační nástroj užívaný pro podporu dobrého jména firmy. PR je plánovaným a stálým úsilím, jeho cílem je vybudovat a zachovat dobré vztahy, vzájemné porozumění, dobré jméno, sympatie s cílovými skupinami veřejnosti (PELSMACKER *et al.*, 2003).

### **3.4.1 Rozdělení public relations**

Public relations rozdělujeme na externí a interní. Toto rozdělení odpovídá skupinám veřejnosti, na které se PR zaměřují. Interní skupiny jsou např. zaměstnanci, odbory, management, akcionáři. Mezi externí skupiny patří zákazníci, dodavatelé, instituce (státní, samosprávné), odborná veřejnost, hnutí, finanční instituce, vlivné osoby, média (RIEDL, 2005).

### **Interní public relations - internals**

Jsou v evropském chápání pokládána za pevnou součást všeobecných public relations. Všeobecně se při definici interních PR podtrhává, že pro úspěšné PR je úplnou nutností zásadní pozitivní soulad v organizaci. K takovému fungujícímu souladu lze dojít jen tehdy, když funguje vnitropodniková komunikace. Při stanovování cílů pro interní PR platí, že opravdovým základem pozitivního image firmy je pozitivní firma jako taková (SVOBODA, 2009).

### **Externí public relations - externals**

Externí PR převládají v public relations skoro vždy nad interní PR, protože v praxi jsou vztahy s vnější veřejností daleko častější a skoro vždy složitější, než bývají vztahy s vlastní veřejností uvnitř organizace. Vedle podnikové veřejnosti, médií a novinářů jsou pro stálý vzestup podniku či organizace nezbytné další početné skupiny veřejnosti. Můžeme si připomenout jen ty hlavní: zákazníci, dodavatele, úřady, sousedy, voliče, politické strany, banky, svazy, ochranáře přírody, školy včetně univerzit, potenciální pracovníky podniku (SVOBODA, 2009).

## **3.4.2 Životní dráha public relations**

### **Minulost**

Public relations jsou čteně strukturovanou komunikační aktivitou. Disponují svým teoretickým potenciálem, jenž nepostrádá historické důkazy o jejich vývoji (SVOBODA, 2009). PR mají velmi daleké historické kořeny a jsou staré jako celá lidská komunikace. Již v dávných civilizacích (jako je Babylon, Řecko nebo Řím) byla autorita vlád a církví prosazována obvyklými technikami, jako osobní komunikace, projevy, umění, literatura, události, vystoupení, publicita (KOPECKÝ, 2013).

Asi v druhé polovině 19. století si začali významní jednotlivci uvědomovat sílu tisku díky rozmachu vydávání novin. Objevuje se také pojem public relations, který asi poprvé použil třetí americký prezident Thomas Jefferson. Zaručené je, že

v první polovině 19. století a tím více v jeho druhé polovině již existovali předchůdci public relations. Za otce public relations se většinou pokládá Američan Ivy Lee. Ten přišel na přelomu 19. a 20. století k přesvědčení, že veřejné mínění musí mít také kromě ničivé síly i schopnost vytvořit pozitivní názory a měnit mínění veřejnosti tím správným směrem. V roce 1906 udělal nejspíše jednu z prvních kampaní PR, když dovedl informovat veřejnost o nepříznivých pracovních poměrech (SVOBODA, 2009).

Historicky zásadní období vývoje PR vzniklo za první světové války, kdy americká administrativa vyžadovala podporu veřejnosti na válečnou účast USA v Evropě. V tomto období se rozsáhle uplatnili public relations zrovna v americké státní správě. Dřívější odborníci PR přecházeli z amerických podniků do státní správy. Okolo dvacátých let minulého století se začaly utvářet první teoretické poznatky, z kterých postupně vznikala teorie a zdokonalovalo se chápání problematiky public relations. Za prvního teoretika PR se pokládá Edward L. Bernays, který public relations přednášel na univerzitě (SVOBODA, 2009).

Další fází ve vývoji public relations se stalo období druhé světové války, kde se uplatnění PR soustředilo do americké a britské státní správy (SVOBODA, 2009).

Změna taky nastala v povaze PR činnosti. Stále častěji se objevují politické a sociálně motivované úvahy. Společnost získala již koncem čtyřicátých let nový komunikační nástroj a to televizi. Její služby byly přínosem pro komerční sféru. Později jako forma komunikace slouží internet (KOPECKÝ, 2013).

## **Současnost**

Dnešní public relations se ve světovém měřítku dopracovaly do vrcholu v posledních desetiletích a stále získávají na intenzitě (SVOBODA, 2009).

V České republice se public relations staly od roku 1989 součástí života naší společnosti a rozvoj PR u nás je nesporně pozitivní. Ve světě jsou před public relations komunikační úkoly, které určuje globalizovaný svět - hlavně pomáhat řešit problémy hospodářské krize a bojovat proti terorismu a chudobě. Především

public relations řeší komunikační úkoly firem v marketingu a komunikační potřeby organizací. Jsou nástrojem, jenž má v dnešním systému komunikace firem pevné místo a obrovský potenciál pro další rozvoj (SVOBODA, 2009).

### **Budoucnost**

Vývoj public relations a její budoucnost není snadné předvídat, ale impulzy, které se objevují, nám dávají předpoklad, že budoucnost PR přizná výrazné změny, než jsme zažili po dlouhá staletí. Budou se klást na PR mnohem vyšší nároky, co se týče záměru a cílů. Veřejnost bude vzdělanější a bude mít velkou schopnost se pohybovat v informačních technologiích. Pokud se bude PR adaptovat společenským požadavkům a proměnám, bude správně vnímat veřejnost a s veřejností bude v harmonickém a vyrovnaném komunikačním propojení, pak i do budoucna potvrdí svou funkci společensky důležitou a potřebnou profesí (KOPECKÝ, 2013).

### **3.5 Národní park Podyjí**

Národní park Podyjí je naším nejmenším národním parkem, který navazuje na sousední rakouský NP Thayatal. NP Podyjí byl vyhlášen národním parkem v roce 1991 a leží v přírodovědecky nejpozoruhodnější oblasti naší republiky, která byla předtím stejnojmennou chráněnou krajinnou oblastí. Jedná se o náramně zajímavé území při hranici Moravy s Rakouskem v kouzelném údolí řeky Dyje, která je ohraničená členitými stráněmi, skalními útvary (HANÁK, 2011).

Skoro každé velkoplošné chráněné území se vyznačuje nějakým speciálním přírodním úkazem, který je pro něj charakteristický a na jiném místě se nevyskytuje a nebo jenom vzácně. V NP Podyjí je to nejzachovalejší, nezalidněný a lidmi skoro nedotčený přibližně 40 km dlouhý úsek místy 100-200 m hluboko zaříznutého říčního údolí, který by jsme jinde ve středu Evropy bezvýsledně sháněli. Podíl na tom má také skutečnost, že území bylo jako hraniční pásmo v letech 1948-89 veřejnosti nepřístupné a to přírodě nepochybně prospělo (RUBÍN *et al.*, 2003). Přirozenou vegetaci tvoří hlavně listnaté a smíšené lesy a pouze ojediněle jehličnaté lesy. V nižších, teplejších částech jsou

dubohabrové háje. Zastoupení tady má teplá a mírně teplá klimatická oblast (SIMON *et al.*, 2010).

Flóra je zde hodně rozmanitá. Pozoruhodný je i výskyt orchidejí. Rostlinné druhy jsou zde například okrotice bílá, lilie zlatohlávek, střevíček pantoflíček. Také fauna tohoto parku je velmi pozoruhodná. Pro obratlovce má velký význam obzvláště rozsáhlý lesní komplex v údolí Dyje, kde žije například hranostaj, kuna skalní a u vody vydra říční. Z ptáků dudek chocholatý, ledňáček říční, výr velký. K vzácným ptákům patří drop velký, který se tady objevuje na jediném místě v České republice (ZIEGLER, 2009).

Přírodní hodnoty se v této oblasti potkávají s krásou okolních, vesměs vinařských obcí a především s historickou a i současnou krásou královského města Znojma (HANÁK, 2011). Ve Znojmě najdeme mnoho památek. Skutečně ojedinělou památkou ve Znojmě je rotunda sv. Kateřiny s původními nástěnnými malbami, které znázorňují legendu o vzniku přemyslovského rodu. Potom je nádherný zámek ve Vranově (ZIEGLER, 2009).

Z hlediska turistiky je NP Podyjí územím bezpochyby perspektivním pro pěší turistiku, cykloturistiku (RUBÍN *et al.*, 2003). Podyjí je sice malým parkem, ale jeho proslulost sahá daleko a to nejen pro krásy přírody, ale i pro krásy a plody, které z místní země dokázal člověk vyčarovat (ZIEGLER, 2009).



**Obrázek č. 1: NP Podyjí**

Zdroj: foto Sahánková



### 3.5.1 Komunikace NP Podyjí

NP Podyjí má pro informovanost lidí své Podyjské e-listí, jedná se o elektronický zpravodaj, který začal vycházet již v roce 2011. Každý se může přihlásit k odběru pomocí vyplnění mailu na webových stránkách <http://www.nppodyji.cz/>, na kterých se dozví aktuální informace o národním parku a jeho pořádaných akcích. NP Podyjí využívá i facebook. Pro návštěvníky NP Podyjí jsou každý rok připraveny vycházky a exkurze s odborným doprovodem. Všechny tyto vycházky a exkurze mají své zaměření.

Vycházky a exkurze jsou zaměřené na:

- jarní vřesoviště, sněžňková pole, historii údolí Devíti mlýnů,
- skalní útvary a poznávání hornin,
- šelmy a další žijící savce národního parku,
- všeobecnou ekologii, praktickou péči o území, entomologii, vinohradnictví,
- zoologii, terapii pro ty, co se bojí hadů,
- obojživelníky, vážky, brouky a další vodní havěť,
- noční procházku za tajemným plchem velkým a sovami,
- brouky, motýli a další hmyz,
- poznávání druhů hub,
- netopýry,
- lesy v režimu trvalé péče, zásahy na podporu druhové rozmanitosti,
- plané rostliny k jídlu.

Dále NP Podyjí nabízí koncert při příležitosti Evropského dne chráněných území (SPRÁVA NP PODYJÍ, 2012).

Možnost je se také účastnit přednášek, které pořádají i pro školy. NP Podyjí nabízí též ekologický výukový program (EVP) pro školy. Cílem programu je ekologická a environmentální výchova do škol. Má podpořit vztah mladé generace k životnímu prostředí.

### 3.6 Chráněná krajinná oblast Pálava

Neobjevíme v České republice hodně míst, která by se mohla pochlubit, tak nádhernou a rozmanitou přírodou a neobyčejnou krajinou jako je Pálava. CHKO Pálava byla vyhlášena v roce 1976. Nejvyšším vrcholem je Děvín (549 m), z kterého se za jasných dnů nabízí výhled po celé jižní Moravě (RUBÍN *et al.*, 2003). Pálava je názvem mimořádně hodnotné krajiny. Mnohdy se používá i název Pavlovské vrchy, ačkoli je podle jazykovědců nesprávný. To ovšem nezmění nic na tom, že Pálava je krajem krásným, hojným a požehnaným. Nachází se v okrese Břeclav při státní hranici s Rakouskem (ZIEGLER, 2009).

Pálava se nachází uprostřed pradávne kulturní krajiny jižní Moravy, která patří k nejdéle osídleným místům českých zemí. Mezi Dolními Věstonicemi a Pavlovem byla pravěká tábořiště lovců mamutů. Zrovna v této oblasti se objevili první zemědělci. Navzdory neustálému lidskému vlivu však uprostřed obděláné krajiny zůstaly na svazích Pavlovských vrchů i v členité pahorkatině Milovického lesa uchovány cenné partie přírodní krajiny, které poskytují útočiště vzácným rostlinám a živočichům. Pálava se svým okolím ukazuje dobrý příklad vyváženého vztahu mezi člověkem a přírodou (SIMON *et al.*, 2010). Lidským vlivem vznikla vyvážená kulturní krajina s poli, rybníky, vinohrady, cestami, pastvinami, loukami a lesíky a utvořila se nová přírodní rovnováha. Až koncem 20. století zde lidé provedli několik zásahů do přírody a krajiny, které se i dnes projevují negativně: Novomlýnské nádrže pod Pálavou, vysílač na vrcholu Děvína, intenzivní oborní chovy cizorodých muflonů, daňků a koz bezoárových - to jsou bezdůvodné a neodpustitelné hříchy spáchané na místní krajině (RUBÍN *et al.*, 2003).

Nejvýznamnějším druhem lesní vegetace jsou panonské teplomilné doubravy. V druhové skladbě výrazně převládá dub zimní (54%), bohatě dále je zastoupen jasan ztepilý (13%). Pálava se nachází v severozápadním výběžku Panonské nížiny v nejteplejší a skoro nejsušší oblasti České republiky, což napomáhá jak pěstování vinné révy, tak výskytu hodně druhů rostlin, které v ČR nikde nerostou (SIMON *et al.*, 2010).

Je zde různorodá mozaika skalních suchých trávníků, suchomilných dřevin a teplomilných doubrav na svazích Děvína, jenž vznikla částečně pod vlivem pastvy (SIMON *et al.*, 2010). Na jaře tady roste jaterník podléška, sasanky nebo plicník lékařský, později zde rozkvétá lilie zlatohlávek, zvonek broskvolistý či lipnice hajní (ZIEGLER, 2009). Mezi obvyklé živočichy lze počítat jinde ubývajícího roháče velkého a tesaříka obrovského. V létě i zimě je zde výskyt netopýrů. Největší populaci v ČR tady má strakapoud jižní, pěnice vlašská a strnad luční, v zimním období se zde vyskytuje v hojném počtu orel mořský (SIMON *et al.*, 2010).

Populárním nálezem je zde bezpochyby soška Věstonické Venuše. Zajímavými památkami v okolí jsou zámky v Lednici a ve Valticích. U lednického zámku je vytvořen překrásný park, který je i významnou přírodní lokalitou a může se pochlubit velkým množstvím cizokrajných i domácích dřevin a ohromující rozmanitostí živočišných druhů. V areálu parku se nacházejí rybníky, kde hnízdí mnoho vodních ptáků. Můžeme zde zahlédnout husy velké, čápa bílého, čápa černého, ale i luňáka hnědého a pochopa rákosního (ZIEGLER, 2009).

Pálava je především vinařským krajem. Jsou zde mnohé lidové stavby, vinné sklípky, které souvisí s pěstováním vinné révy. Bez nich by Pálava a její vrchy nebyly tím, čím jsou (ZIEGLER, 2009).



**Obrázek č. 2: CHKO Pálava**

Zdroj: foto Sahánková

### 3.6.1 Komunikace CHKO Pálava

Pro výchovnou a vzdělávací práci s veřejností využívá CHKO Pálava svých pracovníků, kteří organizují exkurze v terénu, přednášky a vystoupení v různých médiích (rozhlas, televize) anebo publikují v tisku. Zásadní postavení v práci s veřejností zde zaujímá Centrum ekologické výchovy (CEV) Pálava se sídlem v Mikulově (AOPK ČR, 2016). Bohužel to je již minulost, jelikož Centrum ekologické výchovy už třetím rokem nenabízí žádné činnosti ani služby veřejnosti.

Jelikož CHKO Pálava slaví tento rok své 40. výročí od vyhlášení CHKO Pálava pořádá Pálavský den. CHKO Pálava uskutečňuje exkurze a přednášky, ale jsou převážně na žádost zájemců například seniorů. CHKO Pálava hlavně spoléhá na své kouzlo přírody, vinařství, zámek Lednici, jezera a jejich komunikace s veřejností je celkem špatná. Zásluhou těchto krás jsou zde pořádány vernisáže, výstavy zaměřené na Pálavu. Pokud by jsme zde hledali nějaké sportovní vyžití v přírodě můžeme si zajít na pěší výlet, na kole, na koni a jsou zde upravené naučné stezky. Město Mikulov nám nabízí možnost užít si plně kulturních a vinařských akcí, které jsou zde známé. Pokud by jsme se chtěli něco dozvědět o CHKO Pálava můžeme využít facebooku, kde najdeme spoustu fotek fauny, flóry, přírody z Pálavy.

The image shows a screenshot of the website 'Správa CHKO Pálava'. At the top, there is a header with the logo of the Agency for Nature and Landscape Conservation of the Czech Republic and the text 'Správa CHKO Pálava'. Below the header, there are several navigation links: 'Záchranné programy', 'Ústřední seznam ochrany přírody', 'Mapový server', 'Invazní druhy', 'Natura 2000', 'Monitoring', 'Finanční nástroje', 'Dům přírody', 'Časopis Ochrana přírody', 'Úmluva o biologické rozmanitosti v ČR', and 'Portál Informačního systému ochrany přírody'. There is also a language selector with flags for Czech, English, and German. The main content area is divided into two columns. The left column has a menu with items: 'O Správě CHKO', 'Úřední deska', 'Charakteristika oblasti', 'Věci úřední / Správní agenda', 'Ochrana přírody', 'Ochrana krajiny', 'Sport a turistika', 'Monitoring a výzkum', and 'Práce s veřejností a EVVO'. The right column has a title 'Správa CHKO Pálava >> Práce s veřejností a EVVO' and a sub-section 'Práce s veřejností a EVVO'. The text under this section describes the work of CHKO Pálava in public education and environmental education, mentioning the use of various media and the role of the CEV (Centrum ekologické výchovy) in Mikulov. It also mentions the website 'www.cev.palava.cz' and the AOPK ČR (Agency for Nature and Landscape Conservation of the Czech Republic).

Obrázek č. 3: Správa CHKO Pálava - Práce s veřejností

Zdroj: Práce s veřejností a EVVO. AOPK ČR [online]. © 2016 [cit. 2016-04-15].  
Dostupné z: <http://palava.ochranaprirody.cz/prace-s-verejnosti-a-evvo/>

### 3.7 Chráněná krajinná oblast Moravský kras

Tato nejrozsáhlejší a nejvýznačnější krasová oblast České republiky leží severně od Brna. CHKO Moravský kras byla vyhlášena v roce 1956 a stala se tak druhou nejstarší chráněnou krajinnou oblastí v České republice po Českém ráji (RUBÍN *et al.*, 2003). Nejspíš nejvíce pro propagaci území udělal univerzitní profesor Dr. Karel Absolon. Nebyl avšak sám, kolem něho se nahromadilo mnoho stejně nadšených spolupracovníků, a všichni postupně odhalovali tajemství Macochy a krasového podzemí, které do dneška zdaleka není odhaleno (ZIEGLER, 2009).

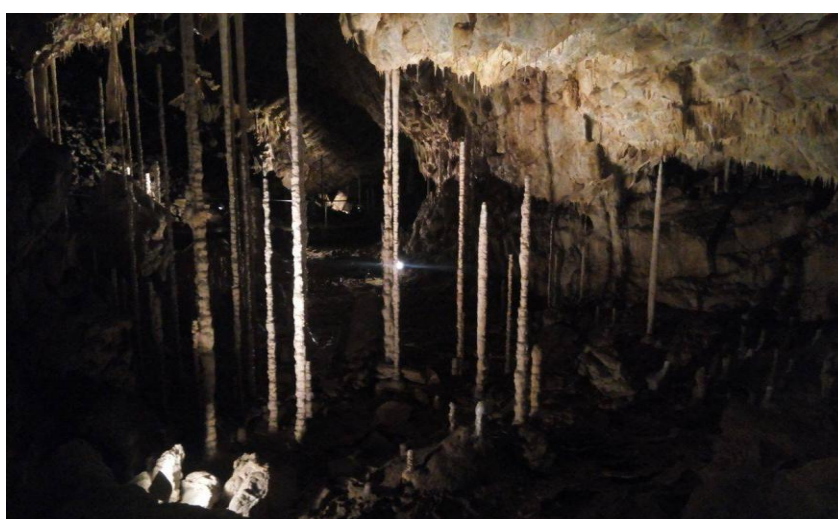
CHKO Moravský kras může směle soupeřit i s nejvýznamnějšími krasovými oblastmi světa. Krasová území vznikají ve vápencových oblastech. Místní vápence jsou staré až 370 milionů let a pod povrchem je ukryto více než 1000 jeskyní, z toho 4 jsou otevřeny veřejnosti (ZIEGLER, 2009). Jeskyně a krasové jevy jsou hlavním magnetem výletníků. Nejvíce navštěvované jsou punkevní jeskyně s plavbou na podzemní Punkvě a prohlídkou dna propasti Macocha (RUBÍN *et al.*, 2003). Propast Macocha je obetkaná mnoha pověstmi, z nichž nějaké mají jistě reálný podklad. Takže i ta, podle které má jméno. Nejpopulárnější jeskyní je Býčí skála, z ní pochází proslulá bronzová soška býčka, podle které má jeskyně jméno (ZIEGLER, 2009).

Ochranu si zde zaslouží taky živá příroda. Jsou zde teplomilná společenstva rostlin s dubem cerem, kosatcem nízkým, koniklecem velkokvětým. V podrostu najdeme kriticky ohroženou kapradinu jazyk jelení. V propasti Macocha roste kruhatka Mattioliho moravská, která je zde na jediném místě v České republice. V Moravském krasu najdeme více než 100 druhů bezobratlých a je zde výskyt více než 2000 druhů motýlů. Charakteristickou skupinou jsou netopýři a vrápenci. Nejpočetnějšími jsou netopýr velký, netopýr černý a vrápenec malý (RUBÍN *et al.*, 2003).

Skoro 60% území tvoří lesy, které si ve střední a jižní části a na obtížně dostupných svazích na severu zachovaly takřka přirozenou druhovou skladbu (RUBÍN *et al.*, 2003). V druhové skladbě převažuje buk lesní (29,7%) a smrk

ztepilý (29,2%), čteně jsou zastoupeny habr obecný (10,3%), modřín opadavý (6%), borovice lesní (5,4%) a zbytek jsou ostatní dřeviny (SIMON *et al.*, 2010).

Poutavou přírodu Moravského krasu dotvářejí početné památky, jako zříceniny hradů Holštejn a Blansek nebo barokní chrám Jména Panny Marie ve Křtinách. Hut' Františka v Josefovském údolí upozorňuje na zpracování místní železné rudy. Byla zde vybudována naučná stezka Cesta železa Moravským krasem. Už od školních let je Moravský kras lokalitou pro turisty a školní výlety (RUBÍN *et al.*, 2003).



**Obrázek č. 4: CHKO Moravský kras**

Zdroj: foto Sahánková

### **3.7.1 Komunikace CHKO Moravský kras**

CHKO Moravský kras má dost naučných stezek a pořádá mnoho akcí pro veřejnost. Den Země - úklid Moravského krasu, Evropský den chráněných území (28.5.), koncerty s možností prohlídky jeskyní, benefiční. Tipem pro veřejnost můžou být výlety, které mají různou tematiku (DŮM PŘÍRODY, 2016).

## **Programy pro školy a školky**

Pro nejmenší děti jsou zde vytvořeny programy S čerty jsou žerty - seznamuje děti s pověstmi Moravského krasu a ukazuje místa, která jsou spojena s čerty. Den s netopýrem - prohlubuje zájem dětí o jeskyně, přírodu a ukazuje, že netopýři jsou užiteční . Jak se staví jeskyně - ukazuje, že v přírodě dochází neustále ke změnám, seznamuje děti s jeskyněmi. Pro starší děti na základních školách jsou programy Příběh Moravského krasu, Výprava za vznikem Moravského krasu. Pro 9. třídy základní školy a střední školy je určen program Odhalte tajemství podzemí Moravského krasu - který má i ukázat těžkou práci jeskyňáře. CHKO Moravský kras provozuje také školy v přírodě určené pro mateřské školy, základní školy a střední školy (DŮM PŘÍRODY, 2016).

## **Programy pro skupiny**

Pro skupiny různých věkových kategorií doporučuje Moravský kras programy s názvem Příběh Moravského krasu - tento program se koná v expozici v Domě přírody. Program Tisíc chutí Moravského krasu - kde je možnost ochutnat kozí sýr na farmě s výhledem na Moravský kras, vyzkoušet výrobu mýdla, navštívit pekařství a pivovar či ochutnat ovocné pálenky (DŮM PŘÍRODY, 2016).

CHKO Moravský kras je hodně velkým lákadlem pro veřejnost jako krasová oblast. Veřejnosti se může dostat do podvědomí taky díky televizním pořadům a přednáškám (převážně zaměřené na Macochu). Od minulého roku se může Moravský kras pochlubit svým novým návštěvnickým střediskem s expozicí. Velké množství informací o Moravském krasu se nachází na internetu a facebooku.

## **3.8 Chráněná krajinná oblast Bílé Karpaty**

Tato oblast má své bohaté folklórní tradice. A tak se tu doposud setkáváme s tradicí lidových krojů, tanců a písní u příležitosti oslav různých svátků (ZIEGLER, 2009). CHKO Bílé Karpaty leží podél hranic mezi Českou a Slovenskou republikou. Na české části se nachází na území okresů Hodonín, Uherské Hradiště a Zlín (SIMON *et al.*, 2010). Vyhlášena jako CHKO Bílé

Karpaty byla v roce 1980. Bílé Karpaty jsou, jak už název napovídá, součástí karpatského pohoří. Tvoří je vnější flyšové pásmo vytvářené mnohonásobným střídáním vrstev jílovců, slínovců a pískovců. Ty lehce nasáknou vodou a pak se mnohdy sesouvají. Velká Javořina (970 m) je nejvyšším vrcholem (ZIEGLER, 2009).

Oblast byla po staletí obdělávána člověkem. Navzdory tomu, nebo zrovna proto, se tu zachovaly mimořádně cenné přírodní hodnoty a na hodně místech jde pojednávat o harmonické krajině. Historická odlesnění v Bílých Karpatech měla hodně často charakter krajinářských úprav citlivě využívaných místních přírodních památek. Následkem jsou tisíce hektarů mimořádných květnatých luk s roztroušenými dřevinami, které znázorňují dnešní typický krajinný ráz Bílých Karpat. Z biologického hlediska jsou tyto louky nevídané zvláště bohatostí rostlinných společenstev s vysokým zastoupením kriticky ohrožených druhů rostlin. Záslouhou tohoto jsou nejcennějším lučním biotopem Evropy a jsou učební plochou světového významu. Právě tak cenným prvkem jsou rozměrné lesní komplexy v ústřední a severní části pohoří s celou řadou charakteristických prvků flóry a fauny (SIMON *et al.*, 2010).

V CHKO Bílé Karpaty jsou nejcennější bělokarpatské květnaté orchidejové louky. Nápadně se zde vyskytují zástupci čeledi vstavačovitých, tedy evropských orchidejí. Nachází se zde dvě třetiny všech druhů známých z území České republiky. K drahocenným patří tořič čmelákovitý, tořič včelonosný a rudohlávek jehlancovitý. Mimo orchideje se tu nachází i další vzácné a ohrožené druhy rostlin jako například lilie cibulkonosná a šafrán bělokvěť. Lesy pokrývají přibližně 45% území Bílých Karpat. Zdejší pohoří zprvu pokrývaly většinou listnaté lesy. Díky člověku byly přeměněny na smíšené porosty nebo jehličnaté monokultury. Nyní se ochránci přírody snaží zvětšit podíl přirozené druhové skladby dřevin (RUBÍN *et al.*, 2003).

V CHKO Bílé Karpaty jsou nejcennější bělokarpatské květnaté orchidejové louky. Nápadně se zde vyskytují zástupci čeledi vstavačovitých, tedy evropských orchidejí. Nachází se zde dvě třetiny všech druhů známých z území České republiky. K drahocenným patří tořič čmelákovitý, tořič včelonosný a



rudohlávek jehlancovitý. Mimo orchideje se tu nachází i další vzácné a ohrožené druhy rostlin jako například lilie cibulkonosná a šafrán bělokvětý. Lesy pokrývají přibližně 45% území Bílých Karpat. Zdejší pohoří zprvu pokrývaly většinou listnaté lesy. Díky člověku byly přeměněny na smíšené porosty nebo jehličnaté monokultury. Nyní se ochránci přírody snaží zvětšit podíl přirozené druhové skladby dřevin (RUBÍN *et al.*, 2003).

K zajímavostem patří větrný mlýn na okraji Kuželova. Na tomto území taky působil Jan Amos Komenský. Proslavené jsou kyselky v lázních Luhačovice. Nejpopulárnější zdejším pramenem je Vincentka (RUBÍN *et al.*, 2003). Chráněná krajinná oblast v sobě ukrývá lidové tradice v oblasti umění, rukodělná výroba, hospodaření, stavitelství a další. Přírodní bohatství Bílých Karpat je obrovské (ZIEGLER, 2009).



**Obrázek č. 5: CHKO Bílé Karpaty**

Zdoj: foto Sahánková

### **3.8.1 Komunikace CHKO Bílé Karpaty**

Správa CHKO Bílé Karpaty má své informační středisko, které bylo před 18 lety vytvořeno k účelu komunikovat s veřejností a dále informovat a šířit environmentální osvětu v regionu. K procházce po naučných stezkách si

návštěvníci mohou stáhnout stezky do mobilu, kde se dozví informace k místům na stezce. CHKO Bílé Karpaty nabízí velkou škálu programů a exkurzí pro všechny věkové kategorie.

### **Výukové programy**

Programy pro předškoláky vedou ke zvětšení znalostí o přírodě a uvědomění si ekologických problémů. Tyto programy u dětí neoslovují pouze znalosti, ale i dovednosti. Novinky s panenkou Poly jsou například - Poly probouzí semínka, Poly naslouchá hlasu vody, Poly dumá nad Sluníčkem, Poly zkoumá sílu vzduchu. Další programy pro předškoláky jsou Odkud se bere jídlo, Návštěva u krka - zde děti objevují podzemní svět, Starosti lesní princezny - program zaměřený na odpadky, O ovečce - děti se dozvědí jaká je cesta vlny až ke světlu, Tajemství včel a mnoho dalších. Programy pro 1. stupeň základní školy doplňují výuku a navazují na tematické okruhy. Příkladem programů jsou Léčení s přírodou - žáci se doví o léčivých rostlinách, Život ve vodě a u vody - povídání o vodním světě našich rybníků, řek i potoků. Programy pro 2. stupeň základní školy rozšiřují znalosti o přírodě. Nabízí například program lesní hospodář - žáci se zde naučí poznávat základní druhy dřevin a lesních živočichů, dozví se o funkcích lesa. Programy jsou zde také pro střední školy. Vedou k rozšíření znalostí o přírodě v blízkém okolí bydliště i o ekologických problémech v globálním měřítku. Například program Život v řece Moravě (DŮM PŘÍRODY, 2016).

### **Pobytové programy**

Mezi pobytové programy patří Tajemství louky - výukový program, kde se naučí žáci poznávat druhy rostlin a živočichů a pochopí roli člověka při vzniku a vývoji luk. Dalšími jsou například Karpaty na dlani a Les (DŮM PŘÍRODY, 2016).

### **Exkurze**

Uskutečňovanými exkurzemi jsou například Expedice orchidej, Na zbojnickém chodníčku - cesta do horských bukových lesů a na květnaté louky v CHKO Bílé Karpaty s nahlédnutím do života pastýřů a zbojníků. Některé exkurze

jsou taky spojené s plavbou po řece Moravě - Lodí k lužnímu lesu, Dobrodružství na řece Moravě (DŮM PŘÍRODY, 2016).

Informace o Bílých Karpatech je možné získat v časopise Bílé Karpaty, na seminářích a výstavách. Bílé Karpaty mají také své webové stránky a facebook.

#### **4. Metodika**

Pro vypracování bakalářské práce bylo použito mnoho zdrojů. Zdrojem informací byla odborná literatura zaměřená na les, chráněná území, komunikaci a public relations díky své dobré sehnatelnosti. Další informace byly získány z internetu, časopisu a významným, cenným zdrojem bylo poskytnutí informací od zaměstnanců chráněných území na jižní Moravě pomocí telefonu, mailu a osobního setkání.

Neoddělitelnou částí mojí bakalářské práce byl dotazník, který obsahoval 13 otázek. Dotazníky byly osobně rozdány studentům na dvou středních školách. První střední školou byla Střední odborná škola a Gymnázium Staré Město - SOŠG (zemědělníka), kde byl dotazník dán studentům, kteří si vybrali pro své studium obor zaměřený na ekologii a životní prostředí. Druhou střední školou byla Střední průmyslová škola a obchodní akademie Uherský Brod (SPŠOA), která se nachází v blízkosti chráněné krajinné oblasti.

Dotazník je hodně efektivní technika, která může zasáhnout velký počet jedinců při malých nákladech. Dává možnost nám snadno získat informace od velkého počtu jedinců v relativně krátkém čase a s poměrně malým nákladem. Anonymita je poměrně přesvědčivá (DISMAN, 2007).

Další částí byl osobní rozhovor (interview) s pedagogy na středních školách za účelem zjištění jaký mají vztah k přírodě a zda si myslí, že komunikace s veřejností v této oblasti je dostatečná, co by v dané problematice zlepšili.

Výsledky výzkumu byly využity pro návrh na zlepšení a při závěrečném vyhodnocení.

## 5. Výsledky

Dotazníkového průzkumu se účastnilo celkem 100 studentů. 50 studentů bylo ze Střední odborné školy a Gymnázia Staré Město - SOŠG - zemědělkyně (19 žen, 31 mužů) zde byl dotazník dán studentům, kteří si pro své studium vybrali obor týkající se ekologie a životního prostředí. Dalších 50 studentů bylo ze Střední průmyslové školy a obchodní akademie Uherský Brod - SPŠOA (32 žen, 18 mužů), která se nachází v blízkosti chráněné krajinné oblasti, mnoho studentů bydlí přímo v této lokalitě. Respondenti obou středních škol se pohybovali ve věkové kategorii (17 - 19 let).

	<b>ŽENY</b>	<b>MUŽI</b>
<b>SOŠG</b>	38%	62%
<b>SPŠOA</b>	64%	36%

**Tabulka č. 1: Respondenti**

Zdroj: vlastní zpracování

### 5.1 Postoj studentů SOŠG (zemědělkyně) k chráněným územím

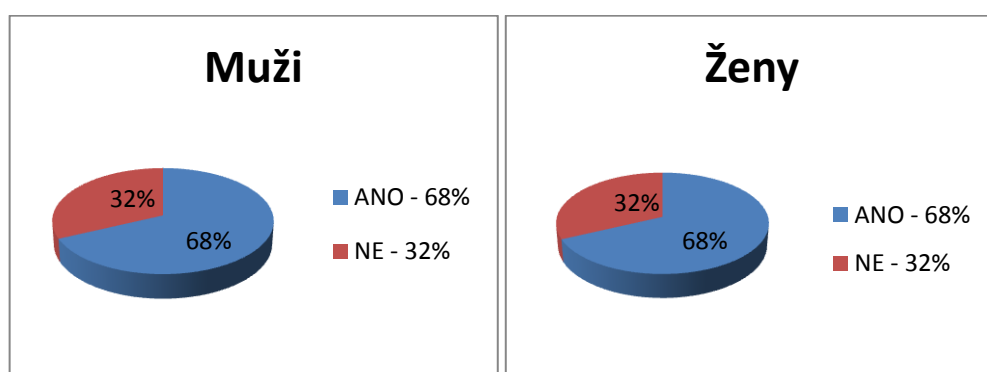
Převaha studentů má kladný vztah k přírodě a lesu. Pouhých 6% dotazovaných mužů má záporný vztah k lesu. Les nenavštěvují vůbec a zájem o chráněné území nemají. Jejich negativní postoj je zarážející vzhledem k jejich studijnímu oboru, který se rozhodli studovat.

Největší procento studentů navštěvuje les minimálně 1x týdně. U mužů je to 45% a u žen 42%. 1x za měsíc navštíví les 39% mužů a 47% žen. Tento výsledek je velmi pozitivní. Nejčastěji navštěvují les z důvodu pěších výletů a relaxace. Dalším častým důvodem je sběr hub, bylin, plodů a pozorování přírody. 32% žen také jezdí do lesa na koni, což je dle mého názoru zásluhou školy, která se nachází v blízkosti statku a tuto možnost jim nabízí.

Většina studentů bydlí v poměrně blízké vzdálenosti od lesa. Ve vzdálenosti 1 - 4 km bydlí 26% mužů a 64% žen. Do 0,5 km od lesa bydlí 48% mužů a 26% žen.

Co se týče práce rodinných příslušníků v lesnickém sektoru, tak není příliš vysoká. U mužů pracuje v lesnictví pouze 19% a u žen 5%. I když toto procento není vysoké, tak studenti by rádi pracovali v lese nebo přírodě a to celkem 68% mužů i 68% žen.

### Pracoval/a bys rád/a v lese nebo v přírodě?



Grafy 1 - Otázka č. 6

Zdroj: vlastní zpracování

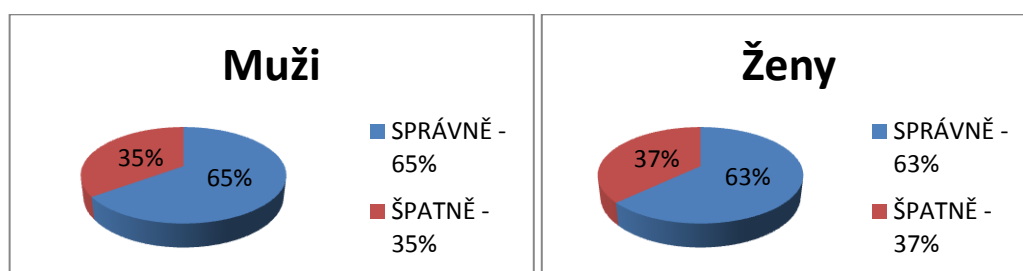
Nejvíce informací o chráněných krajinných oblastech a národních parcích získávají studenti ze školy, kde se pedagogové snaží o prohlubování environmentální výchovy. Druhým nejlepším zdrojem informací se stává internet. 42% mužů a 53% žen využívá internetu. Zde vidíme, že internet je pro mladou generaci hodně přístupným a rychlým zdrojem informací. Následujícím úspěšným zdrojem informací je televize a rádio. Nejméně procent od studentů získaly propagační materiály.

Více jak polovina studentů by uvítala větší množství informací o chráněných krajinných oblastech a národních parcích i mimo školu. Uvítali by prezentace a přednášky odborníků, e-knihy zdarma ke stažení. Rádi by se z nějakých dostupných zdrojů dozvěděli například o množství vzácných zvířat v dané oblasti a jejich množství.

Návštěvnost studentů chráněného území na jižní Moravě je největší v CHKO Bílé Karpaty. Druhým nejnavštěvovanějším místem je CHKO Pálava a těsně za ní je CHKO Moravský kras. Návštěva chráněných území byla pro studenty zajímavá a rádi by si ji ještě zopakovali. Ti studenti, kteří ještě žádné chráněné území nenavštívili, tak plánují návštěvu.

52% mužů a 47% žen se někdy zúčastnilo nějaké přednášky nebo vzdělávacího programu v přírodě, chráněné krajinné oblasti či v národním parku. U těchto studentů se prokázala větší znalost o počtu národních parků v ČR. 65% mužů a 63% žen odpovědělo správně na otázku kolik je národních parků v České republice u druhé vědomostní otázky odpovědělo správně 48% mužů a 68% žen.

### Kolik je národních parků v České republice?



Grafy 2 - Otázka č. 11

Zdroj: vlastní zpracování

## 5.2 Postoj studentů SPŠOA k chráněným územím

Studenti na této škole velkou většinou mají rádi les a to 94% mužů a 91% žen. Ti, kteří nemají rádi les do něho vůbec nechodí. Nikdo z rodiny od nich v lesnickém oboru nepracuje a ani by nechtěli pracovat v lese či přírodě. Mají celkově záporný vztah k přírodě.

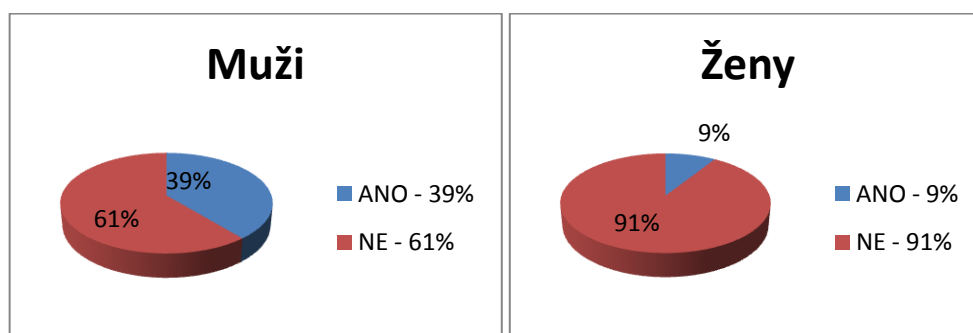
Většina studentů nenavštěvuje les příliš často. Nejvíce studentů navštíví les 1x až 2x za rok a to 34% mužů a 40% žen, 1x za měsíc navštíví les 33% mužů a 28% žen. Tento výsledek je celkem smutný vůči tomu, že studenti bydlí v okolních vesnicích, kde je lesů dost a v blízkosti mají také CHKO Bílé Karpaty.

Když navštíví les, tak nejčastěji za účelem sběru hub, lesních plodů, bylin a to 61% mužů a 59% žen, další oblíbenou činností v lese jsou pak pěší výlety, relaxace a pozorování přírody.

Nejvíce studentů bydlí od lesa 1 - 4 km z toho 56% mužů a 44% žen. Ve bezprostřední vzdálenosti do 0,5 km žije 38% mužů a 47% žen.

V lesnickém oboru z rodiny studentů pracuje pouze 22% u mužů a 3% u žen. Studenti nemají moc velký zájem o práci v lese nebo přírodě. Rádo by zde pracovalo 39% mužů a 9% žen.

### Pracoval/a bys rád/a v lese nebo přírodě?



Grafy 3 - Otázka č. 6

Zdroj: vlastní zpracování

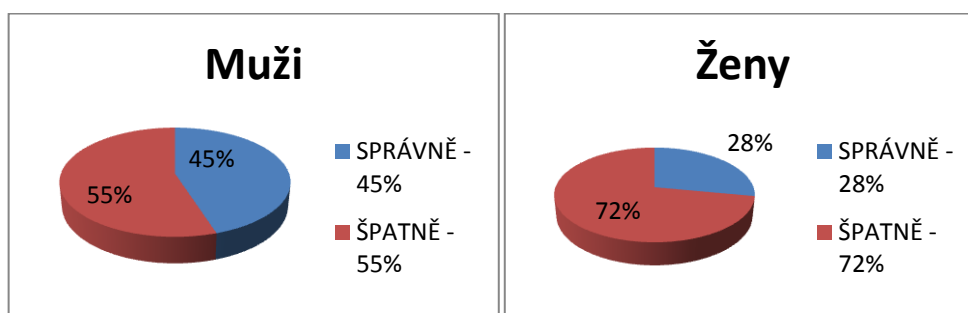
Absolutní většina studentů získává informace o chráněných krajinných oblastech a národních parcích z internetu a to 83% mužů a 88% žen. Tady se opět potvrzuje fakt, že internet je pro mladé lidi jedním z nejlepších zdrojů informací. Dalším úspěšným zdrojem je škola, kde získá informace o chráněné oblasti nebo národním parku 50% mužů a 78% žen.

Informace o chráněných krajinných oblastech a národních parcích by uvítalo 67% mužů a 38% žen. Jako zdroj informací by uvítali víc přednášek a nějakou malou knihu, brožurku nebo dokument v počítači, který by obsahoval stručné a podstatné věci o chráněných krajinných oblastech a národních parcích.

Nejvíce studentů navštívilo CHKO Bílé Karpaty a to 78% mužů a 59% žen. Což lze přisuzovat krátké vzdálenosti studentů od této oblasti. Na druhém místě v zavítá studentů byla CHKO Moravský kras - navštívilo ji 33% mužů a 59% žen. Pro studenty, kteří již chráněné území na jižní Moravě navštívili byla návštěva zajímavá a plánují ji opakovat. Ti, kteří ještě žádné chráněné území nenavštívili neplánují ani žádnou návštěvu.

Pouhých 22% mužů a 38% žen se někdy účastnilo nějaké přednášky nebo vzdělávacího programu o přírodě, chráněné krajinné oblasti, národním parku. Na otázku kolik máme národních parků v České republice odpovědělo správně 45% mužů a 28% žen. U další znalostní otázky odpovědělo správně 55% mužů a 37% žen.

#### Kolik je národních parků v České republice?



Grafy 4 - Otázka č. 11

Zdroj: vlastní zpracování

### 5.3 Postoj pedagogů k chráněným územím

Po rozhovoru s pedagogy z obou středních škol soudím, že vyučující SOŠG a SPŠOA mají pozitivní vztah k přírodě a snaží se, aby studenti v dnešní uspěchané době plně vymožeností a techniky rovněž zavítali do lesa, chráněného území nebo do hor. Usilují o to, aby také studenti si vytvořili kladný vztah k přírodě a vážili si jí. Většina pedagogů je názoru, že díky pobytu v přírodě je člověk spokojený, méně vystresovaný a zdravý.



Střední odborná škola a Gymnázium Staré Město - SOŠG - zemědělkyně pořádá pro své studenty mnoho přednášek například o agrotechnice pěstování kukuřice, o chemii lásky. Semináře, exkurze - například do různých měst (Brno, Praha, Olomouc) nebo na výstavu hospodářských zvířat a zemědělské techniky. SOŠG pořádá i besedy (beseda o včelách). Ze zahraničních výjezdů škola nabízí poznávací zájezdy a jazykově vzdělávací pobyty. Dále vodácké kurzy, cyklistické výlety, lyžařský kurz, kroužky - myslivecký kroužek. Škola pořádá i akce, které jsou zaměřeny na přírodu. Účastní se programu rozvoje venkova. Vyučující pověděli, že jejich studenti mají rádi přírodu, rádi ji s nimi navštěvují a jsou k ní ohleduplní. Pedagogové na škole by uvítali nějaké přednášky nebo vzdělávací programy o přírodě, chráněných krajinných oblastech a národních parcích. Poukazují, že chráněná území jim dávají informace formou letáků, ale málo, zde je komunikace chráněného území nedostatečná. Uvítali by, kdyby chráněná území jim nabízela více aktivit pro školy, aby se mohli v rámci výuky účastnit. Vůči zaměření oborů některých studentů by to považovali za zajímavou a doplňující část výuky. Jde vidět, že pedagogové na této škole k přírodě tíhnou a snaží se, aby i další generace měly k přírodě velmi blízko.

Střední průmyslová škola a obchodní akademie Uherský Brod (SPŠOA) organizuje pro své studenty kurzy například lyžařský, vodácký a branný kurz, který se pořádá pro studenty již na začátku jejich studia a je organizovaný v přírodě. Příležitostně taky pořádá přednášky - například na zdravou stravu. Jako zajímavost škola nabízí studentům možnost se účastnit různých léčebných metod, které dělá. Například muzikoterapie, canisterapie. Studenti mají možnost si vybrat z velké škály kroužků - ruština, keramika, němčina, anglický jazyk, multimediální kroužek, hudební kroužek sportovní hry, posilování, hokej, florbal, šerm, zpracování textu na počítači. Je nutno podotknout, že většina kroužků je zaměřená na jazyky a sport. Škola se účastnila projektů, které jsou zaměřeny na životní prostředí (hrabání listí, třídění odpadů). Pedagogové by rádi uvítali, kdyby se u nich konaly nějaké přednášky či vzdělávací programy o přírodě nebo chráněném území. Dále si myslí, že komunikace s veřejností v oblasti chráněné krajinné oblasti je dostatečná a materiálů je dost, ale mladá i starší generace nemá zájem hledat. Samotné škole ovšem žádné materiály chráněná území neposkytují.

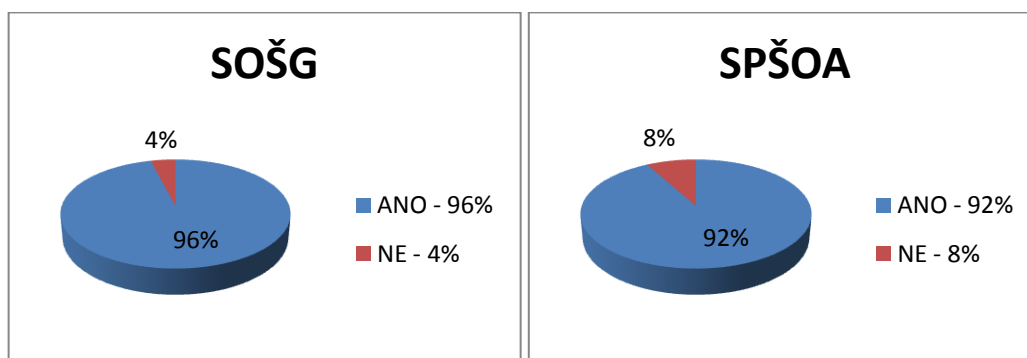
Pedagogové studenty odkazují na internetové zdroje, aby měli alespoň nějaký vztah a vědomosti o přírodě. Studenti bohužel v dnešní době prý nejsou tak vázání na přírodu. Pro některé pedagogy na škole byla příroda v dětství vším, jelikož vyrůstali na venkově. Je ovšem nutno poznamenat, že znalosti pedagogů na SPŠOA jsou o něco menší než u pedagogů na SOŠG, jelikož přímo nevěděli odpověď, co je rudohlávek jehlancovitý, ale přesto jejich znalosti jsou dostačující.

## 5.4 Srovnání škol

Při srovnání výsledků škol byli studenti každé školy bráni jako celek (již nebyli rozděleni na muže a ženy).

### Otázka č. 1 - Máš rád/a les?

Podle uvedených grafů je zřejmé, že většina studentů obou škol má rádo les až na pár výjimek. U SPŠOA se objevil více negativní vztah u studentů. Ale i přesto je skvělé, že mladá generace má vztah k lesu.

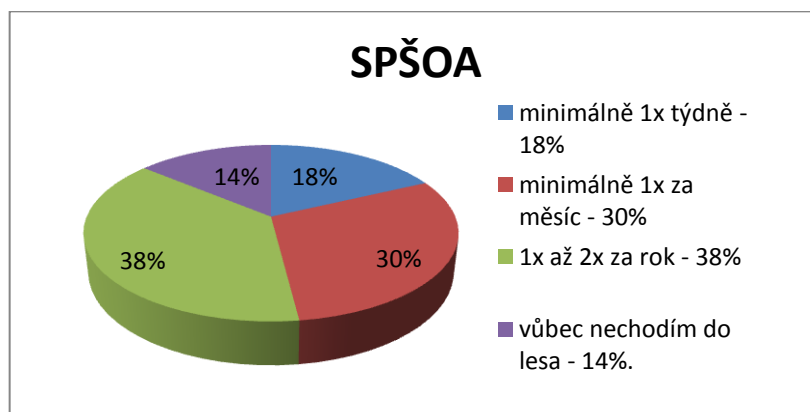
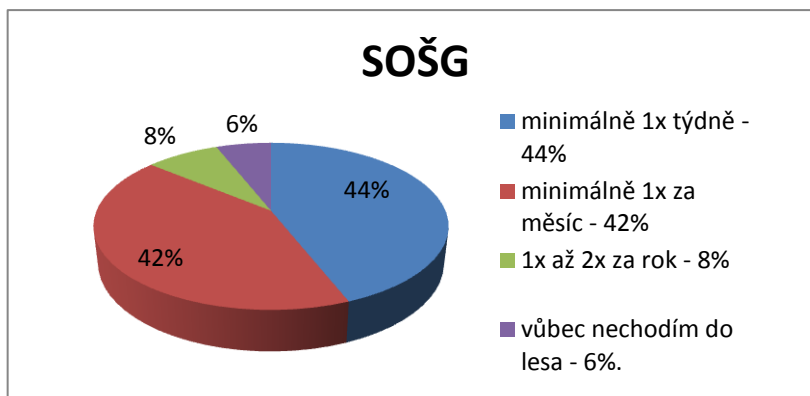


Grafy 5 - Otázka č. 1

Zdroj: vlastní zpracování

## Otázka č. 2 - Jak často chodíš do lesa?

O hodně častěji chodí do lesa studenti ze SOŠG, kteří studují obor zaměřený na přírodu. Naopak je paradoxem, že studenti SPŠOA, kteří převážně bydlí poblíž chráněné oblasti nebo v ní, tak navštěvují méně les.



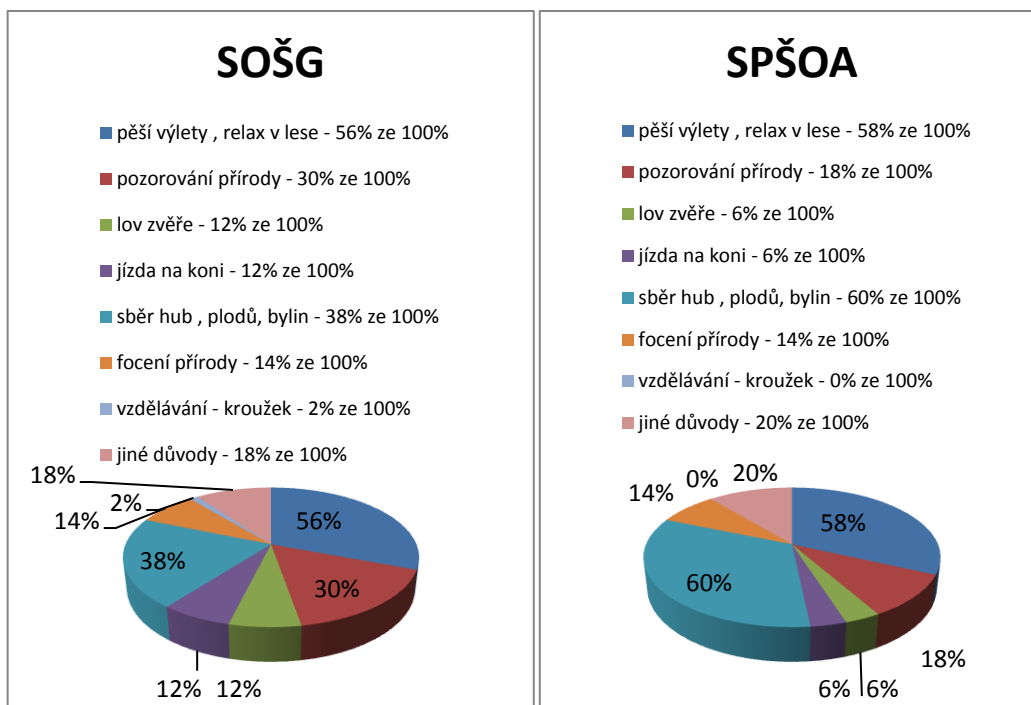
## Grafy 6 - Otázka č. 2

Zdroj: vlastní zpracování

## Otázka č. 3 - Z jakých důvodů navštěvuješ les?

Studenti obou škol nejčastěji navštěvují les za účelem pěších výletů, relaxace v lese a chodí sbírat houby, lesní plody a byliny. Větší procento studentů z SOŠG chodí do lesa pozorovat přírodu, lovit zvěř a jezdit na koni. Jako jiné

důvody nejčastěji studenti uváděli venčení psa a neoprávněné kácení vánočních stromků, což není moc pozitivní.

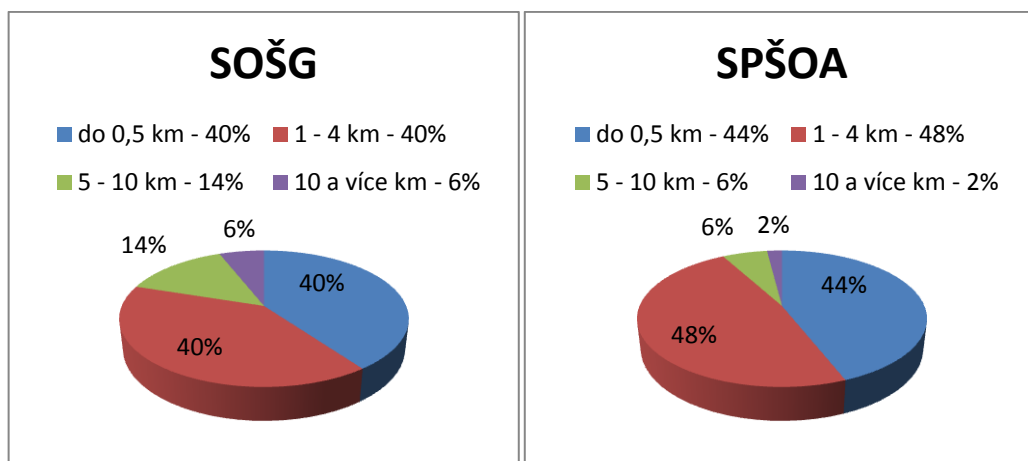


**Grafy 7 - Otázka č. 3**

Zdroj: vlastní zpracování

**Otázka č. 4 - Jak daleko se nachází les od Tvého bydliště?**

Hodně studentů má ve své blízkosti domova les. Tudíž nemusí dojíždět daleko za účelem návštěvy lesa. Více studentů bydlí v blízkosti lesa z SPŠOA.

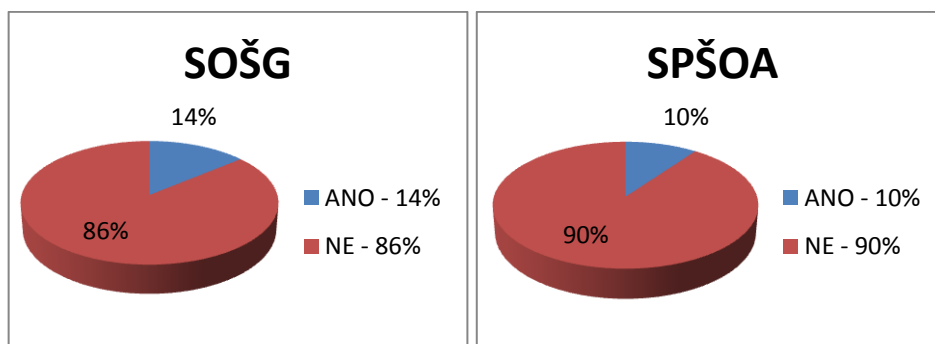


**Grafy 8 - Otázka č. 4**

Zdroj: vlastní zpracování

**Otázka č. 5 - Pracuje někdo z rodiny v lesnickém oboru?**

Větší procento rodinných příslušníků pracuje v lesnickém sektoru od studentů SOŠG.

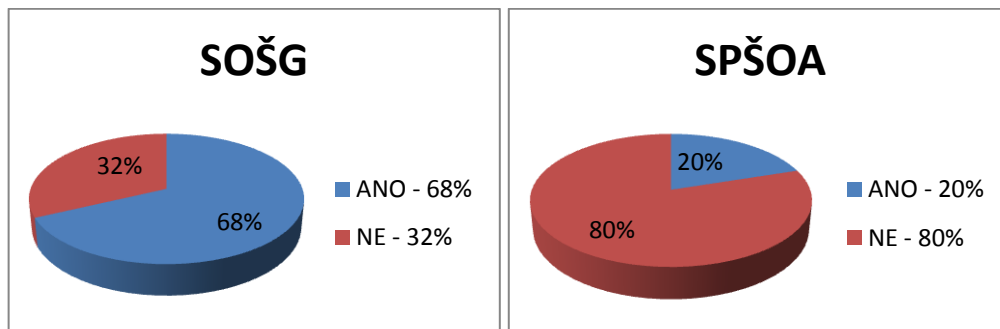


**Grafy 9 - Otázka č. 5**

Zdroj: vlastní zpracování

**Otázka č. 6 - Pracoval/a bys rád/a v lese nebo přírodě?**

V této otázce jednoznačně kladně odpovědělo naprosto více studentů z SOŠG. Což poukazuje na to, že velmi málo studentů z SPŠOA uvažuje nad tím, že by jejich budoucí zaměstnání bylo orientované tímto směrem.

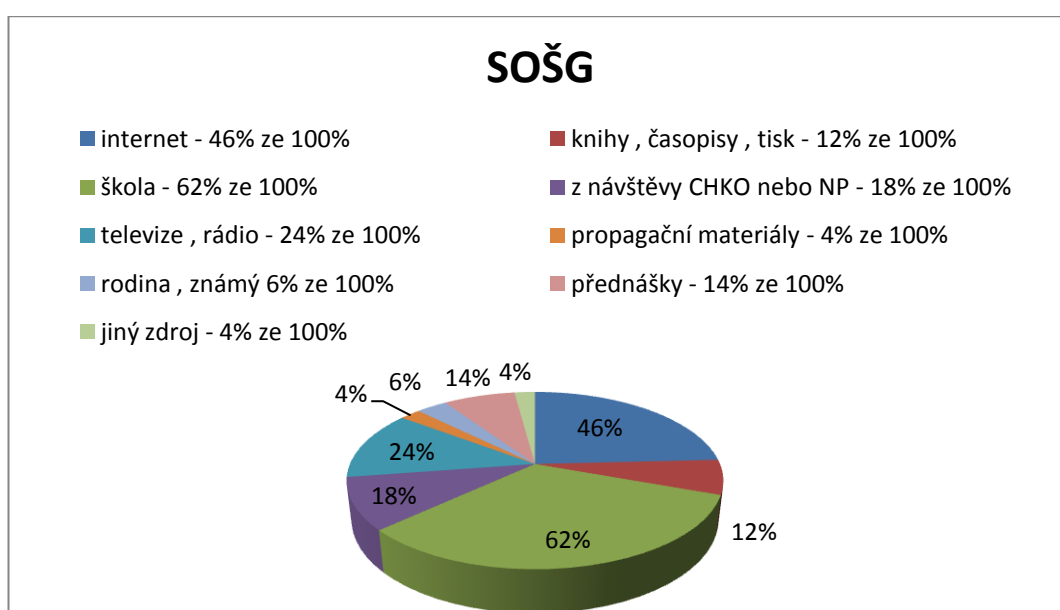


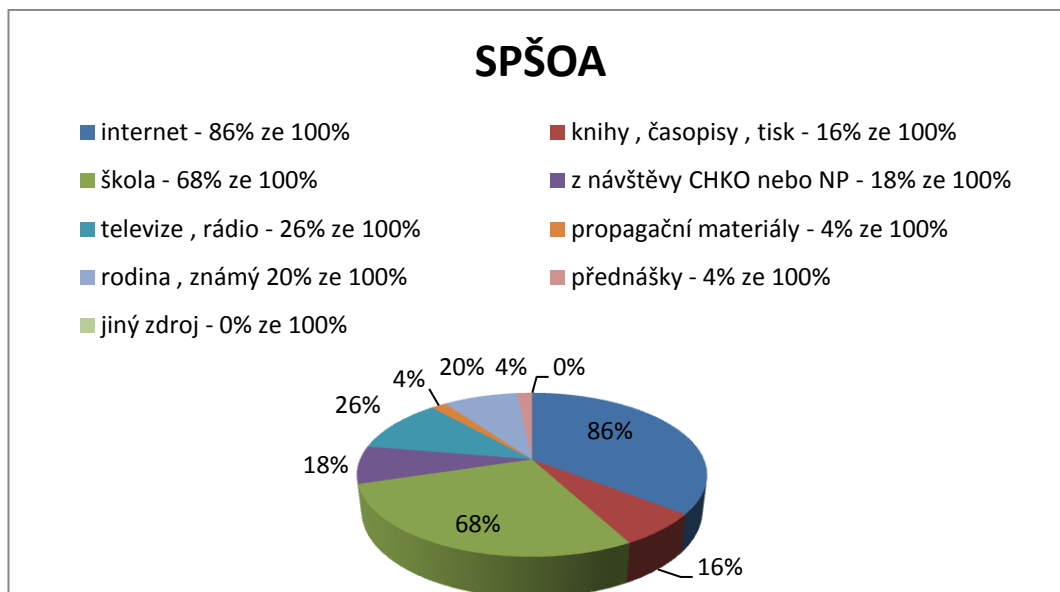
**Grafy 10 - Otázka č. 6**

Zdroj: vlastní zpracování

**Otázka č. 7 - Určitě jsi už slyšel/a o chráněných krajinných oblastech a národních parcích. Kde jsi získal/a informace?**

Nejvíce informací o chráněných krajinných oblastech a národních parcích mají studenti SOŠG ze školy. Největším zdrojem informací pro SPŠOA je internet, což potvrzuje to, že pedagogové na této škole studenty odkazují na internetové zdroje.



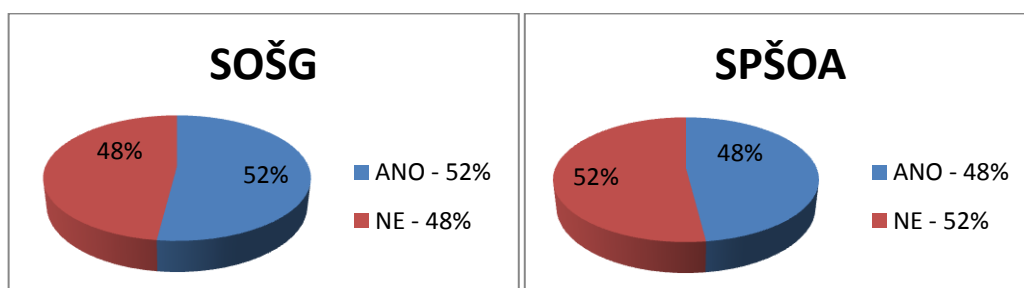


**Grafy 11 - Otázka č. 7**

Zdroj: vlastní zpracování

### **Otázka č. 8 - Uvítal/a by jsi více informací o chráněných krajinných oblastech a národních parcích?**

Přibližně polovina dotazovaných studentů uvedla, že by uvítala více informací o chráněných krajinných oblastech a národních parcích. A druhé polovině studentů poskytované informace stačí. Studentům by nejvíce vyhovoval například jako zdroj odborné přednášky na kterých se obě školy shodly.

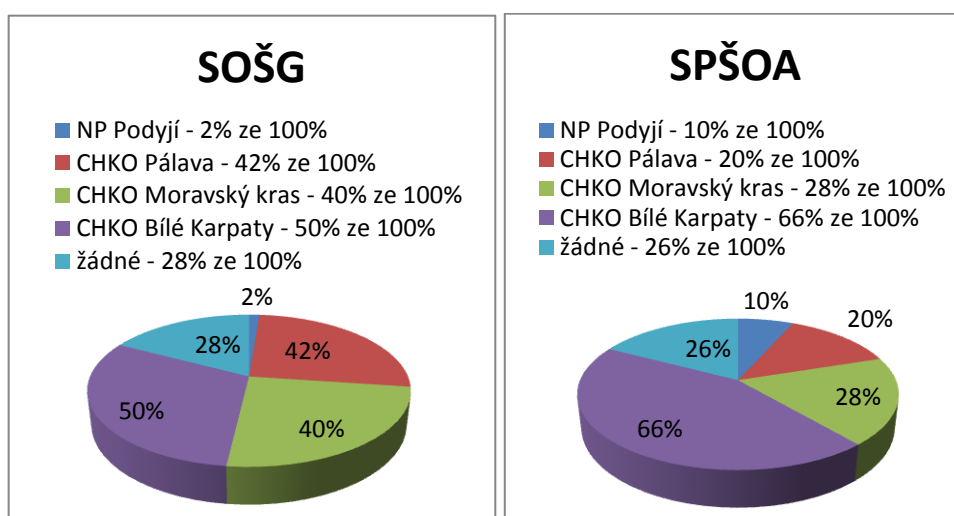


**Grafy 12 - Otázka č. 8**

Zdroj: vlastní zpracování

### Otázka č. 9 - Navštívil/a jsi některé chráněné území na jižní Moravě?

Z hlediska návštěvnosti chráněných území na jižní Moravě je nejvíce navštěvovaná těmito studenty CHKO Bílé Karpaty. Do CHKO Bílé Karpaty zavítalo více studentů z SPŠOA, tento výsledek je nejspíše dán tím, že studenti této školy se nachází v blízkosti CHKO Bílé Karpaty. Zbytek chráněných území navštívilo více studentů z SOŠG. U podotázek byl větší zájem o navštívení chráněných území z řad studentů SOŠG.



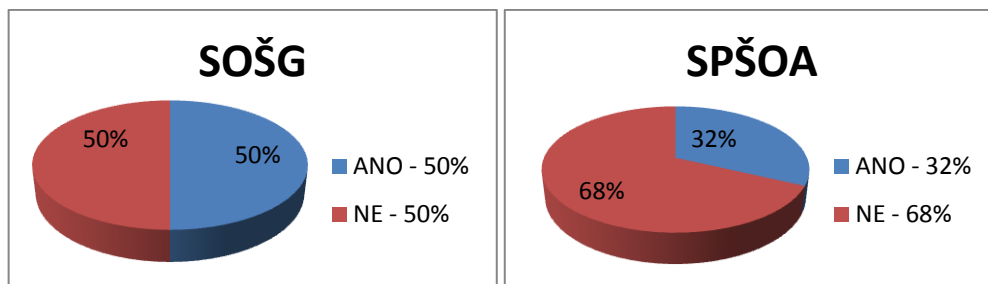
Grafy 13 - Otázka č. 9

Zdroj: vlastní zpracování

### Otázka č. 10 - Zúčastnil/a jsi se nějaké přednášky nebo vzdělávacího programu o přírodě, chráněné krajinné oblasti či národního parku?

Přednášky či vzdělávacího programu o přírodě, chráněné krajinné oblasti nebo národního parku se více účastnili studenti SOŠG a to přesně půlka dotazovaných.



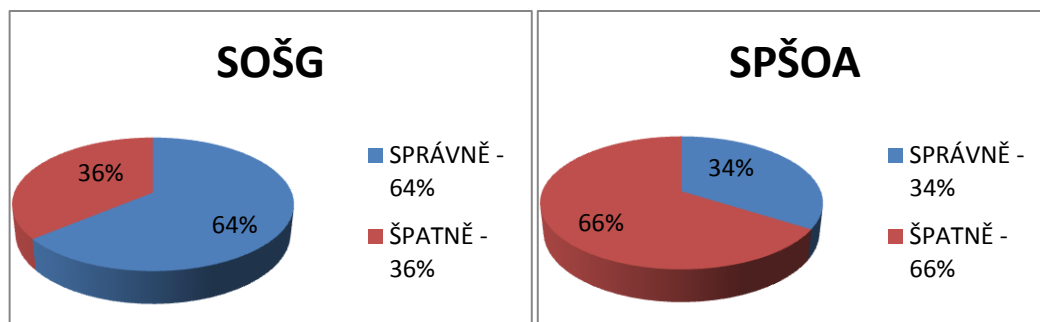


**Grafy 14 - Otázka č. 10**

Zdroj: vlastní zpracování

**Otázka č. 11 - Kolik je národních parků v České republice?**

Jakmile dochází na vědomostí otázku ohledně počtu národních parků, tak nesporně více správných odpovědí měla SOŠG. To poukazuje na lepší znalosti studentů.

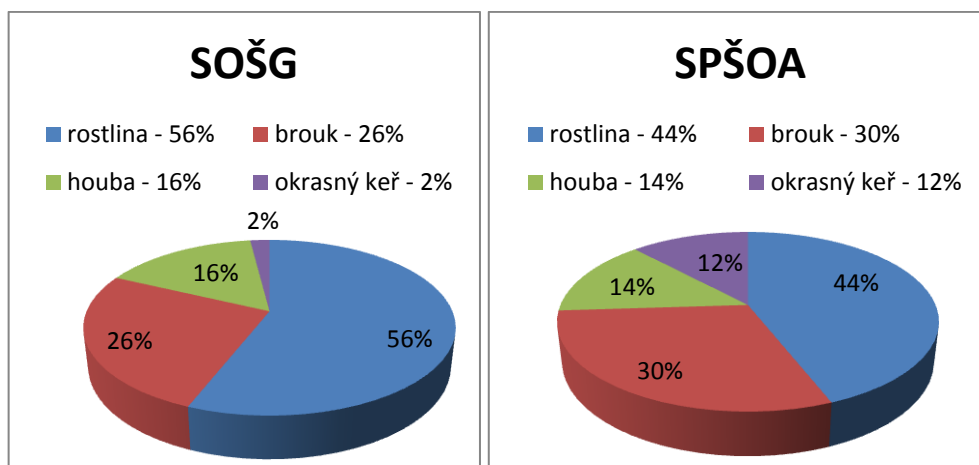


**Grafy 15 - Otázka č. 11**

Zdroj: vlastní zpracování

**Otázka č. 12 - Co je rudohlávek jehlancovitý?**

I v této otázce na orchidej z Bílých Karpat mělo správnou odpověď více dotazovaných z SOŠG s celkem 56%.



**Grafy 16 - Otázka č. 12**

Zdroj: vlastní zpracování

Studenti z vybraných škol ve stejných věkových kategoriích se v některých postojích dosti lišili. Na tom, že mají rádi les, se až na pár jednotlivců shodli. Dostí výrazný rozdíl nastal již při druhé dotazníkové otázce, kdy respondenti měli odpovědět, jak často navštěvují les. Ukázalo se, že pravidelněji navštíví les studenti SOŠG. Studenti se nejčastěji v lese věnují procházce, odpočinku a sběru hub, plodin. Obě školy nejsou daleko vzdálené od lesa. Rodinných příslušníků od studentů pracuje v lesnickém sektoru velmi málo, ale mnoho studentů ze SOŠG má zájem v budoucnu pracovat v lese či přírodě, což poukazuje na jejich pozitivní vztah k přírodě. Studenti obou škol získávají nejčastěji informace o chráněných krajinných oblastech a národních parcích ve škole ze strany pedagogů, dalším velmi úspěšným zdrojem se stává internet. Mnoho studentů by uvítalo více informací o chráněných krajinných oblastech a národních parcích. Za zajímavou myšlenku zdroje informací od studentů považují e-knihy, který by byly zdarma ke stažení. Návštěvnost chráněných území na jižní Moravě je dobrá. Převaha dotazovaných navštívila nějaké chráněné území. Největší návštěvnost byla u CHKO Bílé Karpaty a poté u CHKO Moravský kras. Podstatné je také poznamenat, že převaha studentů, kteří navštívili chráněné území, plánují návštěvu zopakovat. Ti, kteří nenavštívili chráněné území, tak na SPŠOA projeví pasivitu a nezájem o budoucí návštěvu na rozdíl od studentů z SOŠG. Větší aktivní činnost a účast na přednáškách a programech o přírodě prokázali studenti z

SOŠG. Ve správných odpovědích na vědomostní otázky ztelně vedli studenti SOŠG. Po celkovém shrnutí analýzy výsledků lze podotknout, že mají větší zájem být v přírodě, poznávat přírodní krásy a získávat více znalostí o přírodě studenti z SOŠG.

## **5.5 Srovnání komunikace chráněných území jižní Moravy**

Podle analýzy nasbíraných údajů o chráněných územích na jižní Moravě usuzují, že je možnost si vybrat z rozsáhlé nabídky aktivit pro veřejnost. Poskytují různé programy, přednášky, semináře, exkurze, vycházky, koncerty, výlety s různou tematikou, pobyty, výstavy. Komunikují také formou internetu, tisku, televize a rádia.

### **Národní park Podyjí**

Skvěle komunikuje s veřejností, v nabídce má mnoho exkurzí. Pořádá také programy pro děti a snaží se neustále dostat do podvědomí společnosti. Navíc mají svůj zpravodaj e-listí. Internetové stránky jsou vytvořeny velice přehledně, ze všech chráněných území vypadají nejlépe. Pracovníci NP Podyjí byli vstřícní a poskytli jakékoliv informace o svém parku.

### **Chráněná krajinná oblast Pálava**

Programů a exkurzí zde není mnoho. Většinou jsou organizovány na žádost zájemců, což je dle mého posouzení špatné. Některé informace na internetových stránkách jsou mylné. Ochota a spolupráce s CHKO nebyla, tak dobrá jako u jiných. Velká ochota se projevila u Centra ekologické výchovy, které dříve zastávalo postavení v práci s veřejností. CHKO Pálava má asi nejlepší způsob komunikace s veřejností na facebooku, kde jsou různé fotografie a aktivity zaměstnanců (vysazení stromu), ale ty většinou nejsou pro veřejnost.

### **Chráněná krajinná oblast Moravský kras**

Komunikace s CHKO Moravský kras byla výborná. Nabízí mnoho akcí, výletů, přednášek, koncertů a programů, které jsou zaměřené i pro děti. S široké

nabídky pro veřejnost si určitě vybere každý. Největší atrakcí jsou bezesporu krasové jeskyně, ale pyšní se také krásnou přírodou. Na internetu mají více zdrojů pro poskytnutí informací o své oblasti.

### **Chráněná krajinná oblast Bílé Karpaty**

Komunikace CHKO Bílé Karpaty s veřejností je velmi dobrá, snaží se přizpůsobit potřebám návštěvníků a proto si kdysi vytvořili i pro sebe plán jak komunikovat s veřejností. Komunikace s CHKO Bílé Karpaty byla vynikající. Poskytují velké množství programů, exkurzí, které jsou zaměřeny na různé věkové kategorie. Dalšími zdroji informací jsou časopis, semináře, výstavy, webové stránky a facebook.

Komunikace s veřejností chráněných území na jižní Moravě je na dobré úrovni. NP Podyjí a CHKO Bílé Karpaty se můžou pochlubit rozsáhlým výběrem exkurzí a CHKO Moravský kras řadou výletů, akcí. Jediné chráněné území, které by mělo zapracovat na své komunikaci s veřejností je CHKO Pálava a neuvádět některé mylné informace. Co se týče nejmenšího počtu návštěv NP Podyjí u dotazovaných studentů, tak je to nejspíše způsobeno největší vzdáleností chráněného území.

## 6. Závěr

Podle výzkumu, který probíhal formou dotazování studentů je zřetelné, že lepší vztah k přírodě mají studenti SOŠG. Studenti také prokázali více znalostí a zájmu o chráněná území. Což poukazuje na to, že studenti, kteří si pro své studium vybrali obor zabývající se životním prostředím tíhnou více k přírodě, než studenti bydlící poblíž lesa a chráněné krajinné oblasti.

Pozitivní vztah pedagogů k přírodě je zřejmý a jsou názoru, že pokud lidé mají rádi přírodu, tak rovněž o ni pečují a chrání ji, z tohoto důvodu se snaží prohloubit vztah studentů k ní. Mnoho pedagogů si stěžovalo na málo materiálů zasílaných do škol, z tohoto důvodu by jsem chráněným územím navrhla zasílat školám více informací pro zvýšení návštěvnosti a environmentální výchovy studentů.

Na základě uskutečněného sběru dat soudím, že chráněné území na jižní Moravě se snaží přilákat veřejnost a hodně se zaměřují i na mladé generace. NP Podyjí, CHKO Moravský kras a CHKO Bílé Karpaty mají komunikaci na vysoké úrovni, jediným návrhem může být oslovení více škol a zachování této míry komunikace s veřejností. CHKO Pálava by neměla spoléhat jenom na atraktivitu své přírody a vinařství, ale také začít znovu provádět více činností pro veřejnost, aby byla v budoucnu stále navštěvovanou oblastí a návštěvníci na ni nezanevřeli. Chráněná území mají k dispozici různorodé možnosti komunikace a díky nim mohou mít vliv na veřejnost. Jednoduchou formou šíření informací pro veřejnost v dnešní době je internet, který pro vyhledávání využilo i velké množství respondentů v dotazníkovém šetření, proto by nebylo špatné mít založené přehledné, jasné a na pohled poutavé webové stránky.

## 7. Seznam literatury a použitých zdrojů

AGENTURA OCHRANY PŘÍRODY A KRAJINY (AOPK) ČR. *Práce s veřejností a EVV* [online]. © 2016 [cit. 2016-04-15]. Dostupné z: <http://palava.ochranaprirody.cz/prace-s-verejnosti-a-evvo/>.

ČESKO. *Zákon č. 289 ze dne 3. listopadu 1995 (lesní zákon)* [online]. [citováno 2016-03-12]. Dostupné z: <http://www.lesnizakon.cz/2-vymezeni-pojmu.html>.

DISMAN, Miroslav. *Jak se vyrábí sociologická znalost*. 3. vydání. Praha: Karolinum, 2007. 374 s. ISBN 978-80-246-0139-7.

DŮM PŘÍRODY. *Akce* [online]. © 2016 [cit. 2016-03-23]. Dostupné z: <http://www.dumprirody.cz/moravsky-kras/akce/>.

DŮM PŘÍRODY. *Programy pro školy a skupiny* [online]. © 2016 [cit. 2016-03-23]. Dostupné z: <http://www.dumprirody.cz/moravsky-kras/programy-pro-skoly-a-skupiny/>.

DŮM PŘÍRODY. *Tipy na výlety* [online]. © 2016 [cit. 2016-03-23]. Dostupné z: <http://www.dumprirody.cz/moravsky-kras/informace/tipy-na-vylety/>.

DŮM PŘÍRODY. *Výukové programy* [online]. © 2016 [cit. 2016-03-27]. Dostupné z: <http://www.dumprirody.cz/informacni-stredisko-chko-bile-karpaty/vyukove-programy/>.

FORET, Miroslav. *Marketingová komunikace*. 2. vydání. Brno: Computer press, 2008. 451 s. ISBN 80-251-1041-9.

HABERMANN, Tomáš et al. *Cvičebnice ZSV*. 2. vydání. Praha: Scio, 2014. ISBN 978-80-7430-114-8.

HÁJKOVÁ, Zuzana. Co vlastně jsou maloplošně chráněná území. *Dobry den s Kurýrem*, 18. června 2001, IV, 25, s. 7.

KACETL, Jiří et al. *Národní park Podyjí*. Brož. Znojmo: Správa Národního parku Podyjí, 2011. 71 s.

KARLÍČEK, M. - KRÁL, P. *Marketingová komunikace: jak komunikovat na našem trhu*. 1. vydání. Praha: Grada, 2011. 213 s. ISBN 978-80-247-3541-2.

KOPECKÝ, Ladislav. *Public relations: dějiny - teorie - praxe*. 1. vydání. Praha: Grada, 2013. 238 s. ISBN 978-80-247-4229-8.

KRATOCHVÍL, Oldřich. *Komunikace*. Kunovice: Evropský polytechnický institut, 2004. 346 s. ISBN 80-7314-028-4.

LESY ČR. *Bezručův vrch a jeho okolí - cedule* [online]. 2010. [citováno 2016-03-14]. Dostupné z: [http://www.lesy-cr.cz/volny-cas-v-lese/naucne-stezky/Documents/A1\\_cedule\\_funkce\\_lesa.pdf](http://www.lesy-cr.cz/volny-cas-v-lese/naucne-stezky/Documents/A1_cedule_funkce_lesa.pdf).

MATĚJČEK, Jiří. *Vymezení základních pojmů a vztahů z oblastí mimoprodukčních funkcí lesa*. Strnady: Výzkumný ústav lesního hospodářství a myslivosti, 2003. Dostupné z: [http://www.vulhm.cz/sites/File/lesnicka\\_politika/ocenovani\\_lesa/Terminologie\\_funkci\\_lesa.pdf](http://www.vulhm.cz/sites/File/lesnicka_politika/ocenovani_lesa/Terminologie_funkci_lesa.pdf).

MIKULÁŠTÍK, Milan. *Komunikační dovednosti v praxi*. 2., doplněné a přepracované vydání. Praha: Grada, 2010. 328 s. ISBN 978-80-247-2339-6.

PELSMACKER, P. - GEUENS, M. - V. D. BERGH, J. *Marketingová komunikace*. Praha: Grada, 2003, 581 s. ISBN 80-247-0254-1.

REICHHOLF, Josef. *Les: Ekologie střeoevropských lesů*. 1. vydání. Praha: Ikar, 1999. 223 s. ISBN 80-242-0074-0.

RIEDL, Marcel. *Marketing*. 1. vydání. Praha: Česká zemědělská univerzita, 2005. 104 s. ISBN 80-213-1375-7.

RUBÍN, Josef et al. *Národní parky a chráněné krajinné oblasti*. 1. vydání. Praha: Olympia, 2003. 24 s. ISBN 80-7033-808-3.

SIMON, Jaroslav et al. *Strategie managementu lesních území se zvláštním statutem ochrany*. 1. vydání. Kostelec nad Černými lesy: Lesnická práce, 2010. 568 s. ISBN 978-80-87154-50-2.

SPRÁVA NÁRODNÍHO PARKU PODYJÍ. *Podyjské e-listí* [online]. © 2012 [cit. 2016-03-20]. Dostupné z: <http://www.nppodyji.cz/podyjske-e-listi>.

SPRÁVA NÁRODNÍHO PARKU PODYJÍ. *Vycházky do Podyjí 2016* [online]. © 2012 [cit. 2016-03-20]. Dostupné z: <http://www.nppodyji.cz/vychazky-do-podyji-2016-1>.

SVOBODA, Václav. *Public relations moderně a účinně*. 2., aktualizované a doplněné vydání. Praha: Grada, 2009, 239 s. ISBN 978-80-247-2866-7.

ŠIŠÁK, L. - PULKRAB, K. *Mimoprodukční cena lesa*. 1. vydání. Praha: Vysoká škola zemědělská, 1994. 147 s. ISBN 802130197X.

ŠIŠÁK, Luděk. *Metodika sociálně-ekonomického hodnocení funkcí lesa*. Jíloviště-Strnady: Výzkumný ústav lesního hospodářství a myslivosti, 2006. Dostupné z: [http://www.lesniznalec.cz/Newsoubory/Sisak-metodika\\_2006.pdf](http://www.lesniznalec.cz/Newsoubory/Sisak-metodika_2006.pdf).

TESAŘ, Vladimír et al. *Pěstování lesa v heslech*. 1. vydání. LDF-MZLU v Brně: 1996. 95 s.

VYSKOT, Ilja et al. *Kvantifikace a hodnocení funkcí lesa*. 1. vydání. Praha: 131 Margaret, 2003. 186 s. ISBN 80-7212-264-9.

ZIEGLER, Václav. *Krásy i naděje české přírody*. 1. vydání. Praha: Futura, 2009. 106 s. ISBN 978-80-86844-49-7.

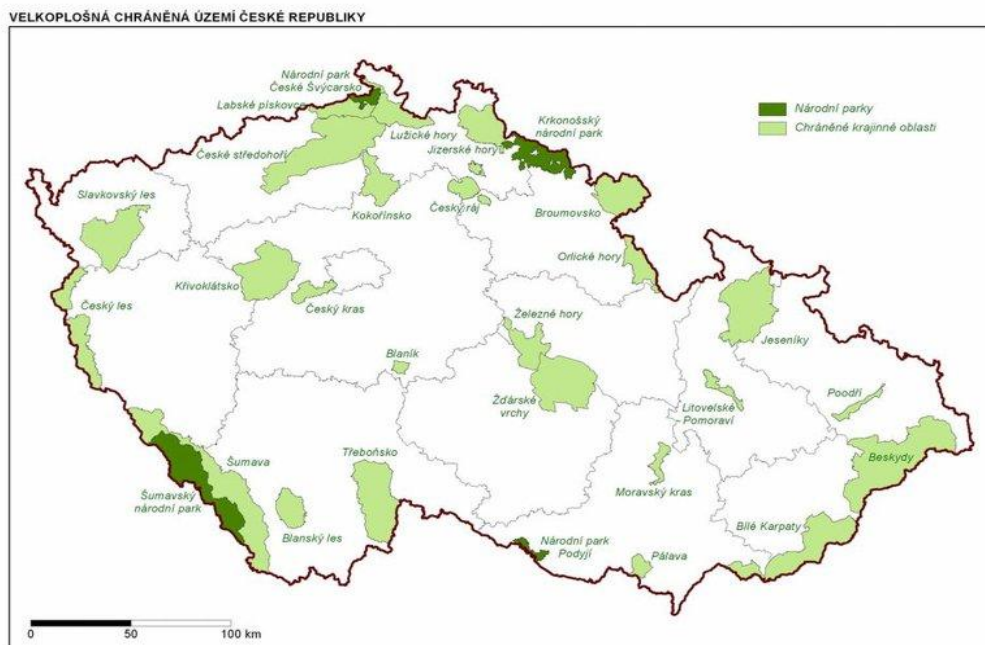


## **8. Seznam příloh**

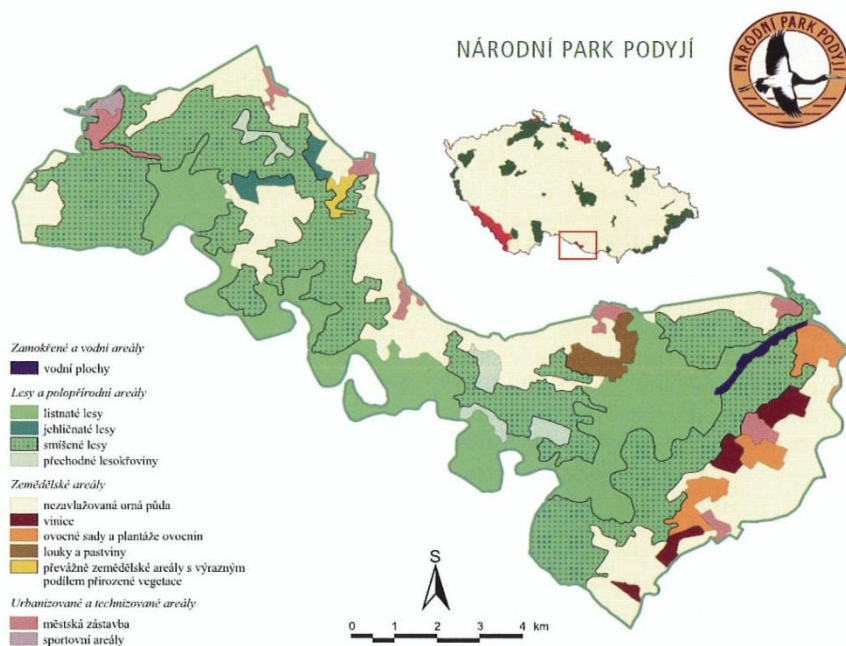
Příloha číslo 1: Mapa NP a CHKO České republiky .....	58
Příloha číslo 2: Mapa NP Podyjí .....	59
Příloha číslo 3: Mapa CHKO Pálava .....	59
Příloha číslo 4: Mapa CHKO Moravský kras .....	60
Příloha číslo 5: Mapa CHKO Bílé Karpaty .....	60
Příloha číslo 6: Dotazník .....	61

## 9. Přílohy

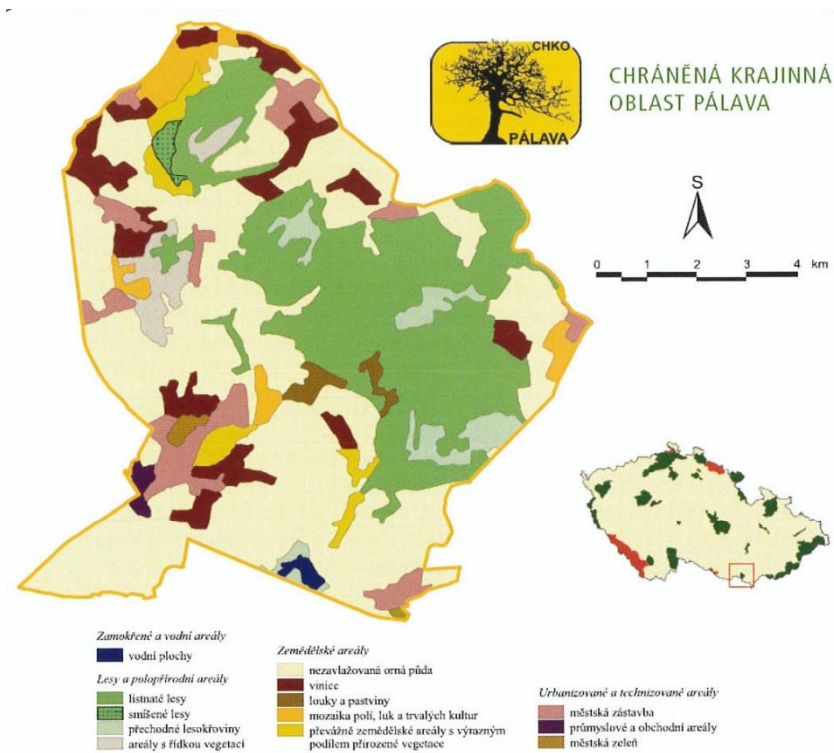
### 9.1 Mapy NP a CHKO České republiky



Příloha číslo 1: Mapa NP a CHKO České republiky (AOPK ČR)



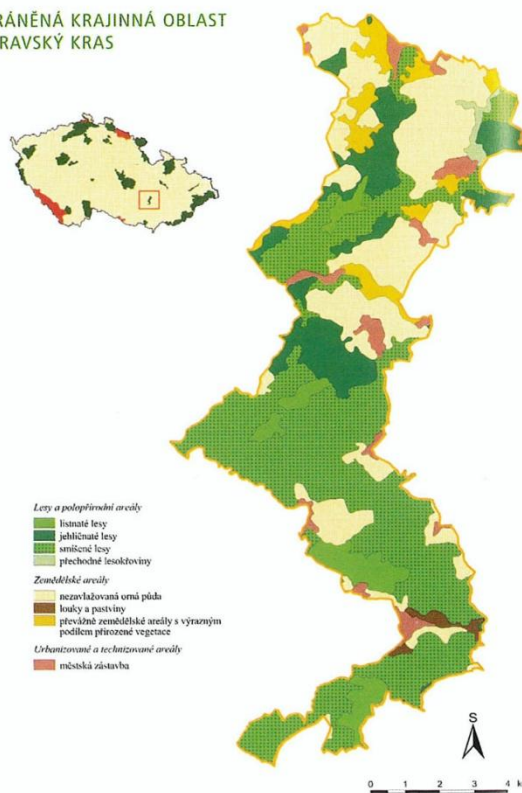
**Příloha číslo 2: Mapa NP Podyjí (NĚMEC et POJER, 2007)**



**Příloha číslo 3: Mapa CHKO Pálava (NĚMEC et POJER, 2007)**



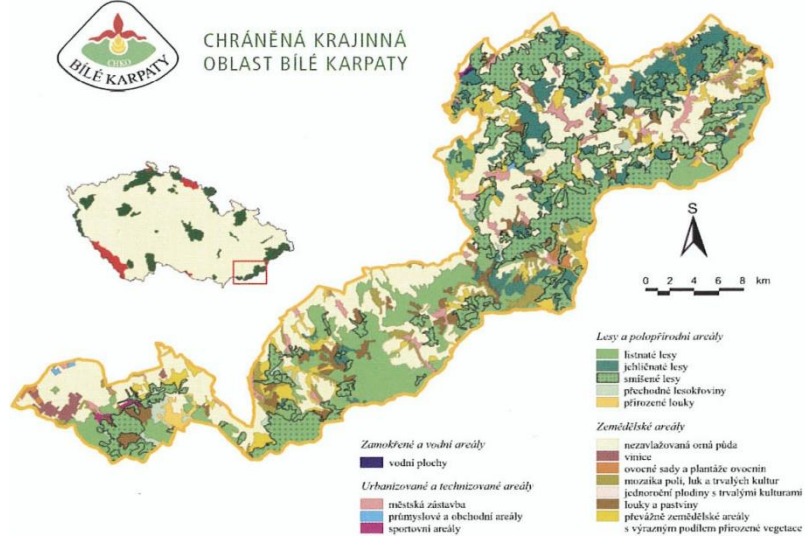
CHRÁNĚNÁ KRAJINNÁ OBLAST  
MORAVSKÝ KRAS



Příloha číslo 4: Mapa CHKO Moravský kras (NĚMEC et POJER, 2007)



CHRÁNĚNÁ KRAJINNÁ OBLAST  
BÍLÉ KARPATY



Příloha číslo 5: Mapa CHKO Bílé Karpaty (NĚMEC et POJER, 2007)

## 9.2 Dotazník

### Dotazník

Les, chráněné krajinné území, národní park

#### 1. Máš rád/a les?

ANO                      NE

#### 2. Jak často chodíš do lesa?

- minimálně 1x týdně
- 1x až 2x za rok
- minimálně 1x za měsíc
- vůbec nechodím do lesa

#### 3. Z jakých důvodů navštěvuješ les?

- pěší výlety, relaxace v lese
- pozorování přírody
- lov zvěře
- jízda na koni
- sběr hub, lesních plodů, bylin
- focení přírody
- z důvodu vzdělávání – kroužek
- z jiných důvodů

#### 4. Jak daleko se nachází les od Tvého bydliště?

- do 0,5 km
- 5 - 10 km
- 1 - 4 km
- 10 a více km

#### 5. Pracuje někdo z rodiny v lesnickém oboru?

ANO                      NE

#### 6. Pracoval/a bys rád/a v lese nebo přírodě?

ANO                      NE

**7. Určitě jsi už slyšel/a o chráněných krajinných oblastech a národních parcích.**

**Kde jsi získal/a informace?**

- Internet
- televize, rádio
- knihy, časopisy, tisk
- propagační materiály
- škola
- rodina, známý
- z návštěvy CHKO nebo NP
- přednášky
- jiný zdroj

**8. Uvítal/a by jsi více informací o chráněných krajinných oblastech a národních parcích?**

ANO NE

**Jaký zdroj informací by Ti vyhovoval?**

**9. Navštívil/a jsi některé chráněné území na jižní Moravě?**

- NP Podyjí
- CHKO Pálava
- CHKO Moravský kras
- CHKO Bílé Karpaty
- žádné

**Pokud jsi žádné chráněné území na jižní Moravě nenavštívil/a - plánuješ návštěvu?**

ANO NE

**Pokud jsi některé chráněné území navštívil/a byla pro tebe návštěva zajímavá?**

ANO NE

**Plánuješ návštěvu chráněného území zopakovat?**

ANO NE

**10. Zúčastnil/a jsi se nějaké přednášky nebo vzdělávacího programu o přírodě, chráněné krajinné oblasti či národního parku?**

ANO NE

**11. Kolik je národních parků v České republice?**

**12. Co je rudohlávek jehlancovitý?**

- rostlina
- houbá
- brouk
- okrasný keř

**13. Pohlaví:**

ŽENA      MUŽ

**Příloha číslo 6: Dotazník**