

Česká zemědělská univerzita v Praze

Provozně ekonomická fakulta

Katedra humanitních věd



Diplomová práce

**Dostupnost a kvalita dat vymezujících regionální
disparity mezi venkovskými obcemi
Královéhradeckého kraje**

Bc. Pavel Rampas

© 2015 ČZU v Praze

ČESKÁ ZEMĚDĚLSKÁ UNIVERZITA V PRAZE

Katedra humanitních věd

Provozně ekonomická fakulta

ZADÁNÍ DIPLOMOVÉ PRÁCE

Pavel Rampas

Veřejná správa a regionální rozvoj

Název práce

Dostupnost a kvalita dat vymezujících regionální disparity mezi venkovskými obcemi Královéhradeckého kraje

Název anglicky

Availability and quality of data defining regional disparities among rural municipalities in Královéhradecký kraj

Cíle práce

Cílem této práce je zhodnocení dostupnosti dat o obcích v Královéhradeckém kraji z důvodu upravení podmínek a bodových hodnocení pro poskytování podpor z Programu obnovy venkova Královéhradeckého kraje v programovém období 2014 2020, které v současné době dostatečně nezohledňují regionální disparity mezi obcemi.

Metodika

V analytické části literární rešerše jsou popsány základní dokumenty zabývající se regionálním rozvojem a především rozvojem venkova. Je zde především ukázáno, jak je v těchto dokumentech přístupováno k regionálním disparitám (především u dokumentů vztažených ke Královéhradeckému kraji). Této analýze dokumentů bude předcházet teoreticky zaměřená literární rešerše s cílem zjistit, jak jsou nerovnosti a disparity pojímány v odborné literatuře, tak aby bylo možno konfrontovat toto pojetí se způsoby vymezování a prací s regionálními disparitami v dokumentech rozvoje venkova. Tak literární rešerše přispěje k určení, zda existuje soulad mezi aplikací vymezení regionálních disparit v dokumentech rozvoje a teoretickým vymezením regionálních disparit. Ve druhé části literární rešerše bude popsána terminologie zkoumání údajů, jejich dostupnosti, získávání a posuzování.

Praktická část se již bude týkat vymezení charakteristik promítajících se do regionálních disparit a zjišťování dostupnosti adekvátních dat z různých informačních zdrojů (ČSÚ, kraj, ORP, obce). To bude dosaženo výzkumem internetu (tzv. inventurní výzkum) a dotazníkovým šetřením. Dotazníkové šetření bude zkoumat, nakolik jsou obce schopné a ochotné o sobě poskytovat informace a zda obce samotné určité typy informací samy sledují. Následovat bude hodnocení a porovnání vymezených ukazatelů z pohledu přesnosti, včasnosti, relevance, úplnosti, jasnosti a věrohodnosti dat (podmínky na kvalitu dat). Výsledkem této analýzy pak bude výčet ukazatelů, které nejlépe a zároveň nejspolehlivěji zobrazí disparity mezi obcemi.

Doporučený rozsah práce

60 – 80 stran

Klíčová slova

Kvalita dat, Program obnovy venkova, disparity

Doporučené zdroje informací

- Abrham, Josef, 2011, Rural development and regional disparities of the new EU Member States. AGRICULTURAL ECONOMICS-ZEMEDELSKA EKONOMIKA Volume: 57 Issue: 6 Pages: 288-296.
- Boháčková I., Hrabáčková M., Strukturální politika Evropské unie, 1. Vydání, Praha: C. H. Beck, 2009, ISBN 978-80-7400-111-6
- Heřmanová, E. 2012. Koncepty, teorie a měření kvality života. Praha: SLON
- Jánský J. a kol. 2012. Možnosti řešení disparit v mikroregionech České republiky. Brno: Mendelova univerzita.
- Kala, T. 2011. Management pro řešení disparit mezi obcemi a regiony. Praha: Professional Publishing.
- Maier, Karel, Udržitelný rozvoj území, Praha: GradaPublishing, 2007, ISBN 978-80-247-4198-7
- Olson, Jack, Data quality: The accuracy dimension, San Francisco: Morgan Kaufmann Publishers, ISBN 978-1-55860-891-7
- Program obnovy venkova Královéhradeckého kraje na období 2007 2013
- Program obnovy venkova Královéhradeckého kraje na období 2014 2020
- Saraceno, Elena, 2013, Disparity and Diversity: Their Use in EU Rural Policies. SOCIOLOGIA RURALIS Volume: 53 Issue: 3 Pages: 331-348
- Temlová, L., Pospíšilová, L. Ouředníček, M. (eds.) 2012: Nové sociálně prostorové nerovnosti, lokální rozvoj a kvalita života. Plzeň: Vydavatelství a nakladatelství Aleš Čeněk.

Předběžný termín obhajoby

2015/06 (červen)

Vedoucí práce

doc. PhDr. Michal Lošťák, Ph.D.

Elektronicky schváleno dne 12. 11. 2014

doc. PhDr. Michal Lošťák, Ph.D.

Vedoucí katedry

Elektronicky schváleno dne 13. 11. 2014

Ing. Martin Pelikán, Ph.D.

Děkan

V Praze dne 31. 03. 2015

Čestné prohlášení

Prohlašuji, že svou diplomovou práci "Dostupnost a kvalita dat vymezuujících regionální disparity mezi venkovskými obcemi Královéhradeckého kraje" jsem vypracoval samostatně pod vedením vedoucího diplomové práce a s použitím odborné literatury a dalších informačních zdrojů, které jsou citovány v práci a uvedeny v seznamu literatury na konci práce. Jako autor uvedené diplomové práce dále prohlašuji, že jsem v souvislosti s jejím vytvořením neporušil autorská práva třetích osob.

V Praze dne 31. 3. 2015

Poděkování

Rád bych touto cestou poděkoval doc. PhDr. Michalu Lošťákovi, Ph.D. za odbornou spolupráci a za odborné vedení mé diplomové práce.

Dostupnost a kvalita dat vymezujících regionální disparity mezi venkovskými obcemi Královéhradeckého kraje

Availability and quality of data defining regional disparities among rural municipalities in Královéhradecký kraj

Souhrn

Diplomová práce se zabývá dostupností a kvalitou dat o obcích, díky kterým by šlo lépe porovnávat jednotlivé obce z důvodů přerozdělování veřejných zdrojů. V tomto případě se jedná o Program Obnovy Venkova Královéhradeckého kraje na období 2014 – 2020, který nezohledňuje dostatečně disparity mezi obcemi. V první části práce je vysvětleno, co jsou to disparity, jak je možné na ně nahlížet a jak jsou vymezeny. Dále je zde popsán Program Obnovy Venkova Královéhradeckého kraje a stručně popsána jeho historie a právní úprava. V empirické části se práce bude zabývat jednotlivými údaji a jejich atributy, získanými jak z dostupných zdrojů studií dokumentů, tak z dotazníkového šetření. Výsledkem tohoto výzkumu pak jsou charakteristiky, které přesněji zohledňují disparity mezi obcemi. Analýzy jsou zpracované na základě veřejných zdrojů a na základě odpovědí na dotazníky, jehož respondenty budou vedoucí pracovníci obecních úřadů v Královéhradeckém kraji.

Summary

This diploma thesis deals with availability and quality of data that are used for comparison of municipalities in terms of redistribution of public finances. In this case the redistribution is done through *Program Obnovy Venkova Královéhradeckého kraje* for the period 2014 – 2020. Unfortunately the program does not consider disparities between those municipalities in adequate way. The first section of the thesis explains what are disparities, how are they considered and how are they defined. Latter *Program Obnovy venkova Královéhradeckého kraje* its history and legal background are explained. The empirical section of the thesis deals with particular data about municipalities which are the result of

from the documentary study done through internet research and in form research survey. The results show the data which take into account needed disparities between municipalities in more detailed and accurate way. Analysis is based upon access-free sources and responses to form survey, which was administered among leading representatives of municipalities.

Klíčová slova: Kvalita dat, Program obnovy venkova, disparity

Keywords: Data quality, program of rural renewal, disparities

Obsah

1. Úvod.....	10
2. Cíl práce a metodika	12
2.1 Cíl práce.....	12
2.2 Metodika	12
3. Literární rešerše	14
3.1 Disparity a rozdíly	14
3.1.1 Disparity.....	14
3.1.2 Rozdíly.....	15
3.1.3 Měření disparit a rozdílů mezi regiony.....	17
3.2 Kvalita údajů.....	20
3.2.1 Přesnost (Accuracy).....	21
3.2.2 Včasnost (Timeliness).....	21
3.2.3 Relevance (Relevance)	21
3.2.4 Kompletnost (Completeness).....	22
3.2.5 Pochopitelnost (Comprehensibility)	22
3.2.6 Srovnatelnost (Comparability).....	22
3.3 Program obnovy venkova	23
3.2.1 Program obnovy venkova Královéhradeckého kraje 2009 - 2013	24
3.2.2 Zásady poskytování dotací z POV KHK	25
3.2.2.1 Obsah a řízení	25
3.2.2.2 Vymezení okruhu žadatelů	25
3.2.2.3 Obecné podmínky poskytnutí dotace.....	26
3.2.2.4 Dotační titul 1	26
3.2.2.5 Dotační titul 2	26
3.2.2.6 Hodnotící kritéria.....	27
4. Popis a realizace výzkumných metod	30
4.1 Metoda dotazníkového šetření - kvantitativní přístup	30
4.1.1 Formulace problému	31
4.1.2 Příprava výzkumu	31
4.1.3 Konceptualizace, operacionalizace a měření	32
4.1.4 Návrh cílů a výzkumných otázek.....	33
4.1.5 Návrh dotazníku.....	34
4.2 Realizace dotazníkového šetření.....	35
4.2.1 Přípravná fáze	35
4.2.1.1 Operační rámec a definice	35
4.2.1.2 Pracovní otázky.....	35
4.2.1.3 Údaje o obcích	36
4.2.1.4 Určení respondentů	37
4.2.1.5 Výzkumná otázka	38
4.2.1.6 Návrh dotazníku.....	38
4.2.1.7 Předvýzkum	39
4.2.2 Fáze druhá.....	39
4.2.3 Fáze třetí	40
4.3 Internetový výzkum dokumentů	40

5. Vlastní práce	41
5.1 Analýza 1. a 2. dotačního titulu POV KHK	41
5.1.1 Dotační titul 1	41
5.1.2 Dotační titul 2	42
5.1.3 Analýza významnosti hodnotících kritérií	42
5.2 Dotazníkové šetření	47
5.2.1 První část dotazníkového šetření	47
5.2.1.1 Obestavěný prostor v majetku obce.....	47
5.2.1.2 Náklady na údržbu budov v majetku obce.....	49
5.2.1.3 Náklady na vytápění budov v majetku obce.....	51
5.2.2 Druhá část dotazníkového šetření	53
5.2.2.1 Délka místních komunikací	54
5.2.2.2 Náklady na údržbu místních komunikací	55
5.2.2.3 Plocha veřejných prostranství v péči obce.....	56
5.2.2.4 Náklady na udržování veřejných prostranství v péči obce	58
5.2.2.5 Počet nezaměstnaných místních obyvatel.....	59
5.2.3 Třetí část dotazníkového šetření	61
6. Závěr	66
7. Tištěné zdroje.....	69
8. Internetové zdroje	71
9. Seznam tabulek.....	73
10. Seznam grafů	74
11. Přílohy.....	75
Příloha č. 1: Vzor dotazníku	75
12. Seznam zkratk	78

1. Úvod

Zastupitelstvo Královéhradeckého kraje schválilo Program obnovy venkova pro programové období 2014 – 2020. Naplňování Programu obnovy venkova je však výrazně ekonomicky limitováno, vyvstává tedy potřeba odpovídajícího bodového hodnocení žádostí o dotaci.

Tato bodová hodnotící kritéria se nesou v nově schváleném programu ve stejném duchu jako v minulém období. Navzdory jejich jednoduchosti a transparentnosti se množí názory, že nejsou dostatečně objektivní a proto vhodné pro spravedlivé posuzování žádostí o dotace.

Výbor pro regionální rozvoj i Spolek pro obnovu venkova mají zájem na tom, aby se do hodnocení žádostí promítly regionální disparity, které nynější hodnotící kritéria dostatečně nezohledňují. Využitelnost takových kritérií je ale do značné míry závislá na dostupnosti relevantních dat.

Hodnotící kritéria, jak jsou nyní nastavena, hodnotí takové atributy, jako zda se žadatel (obec) vůbec účastnil soutěže Vesnice roku, zda vyhrál v uplynulých letech tuto soutěž, kolik má obec obyvatel a na kolik částí je obec rozdělena či zkoumá úspěšnost či neúspěšnost předchozích žádostí o dotaci z Programu obnovy venkova. Tato kritéria téměř nezohledňují jiné sociálně-ekonomické aspekty, které je potřeba znát a upravovat například dotacemi, aby docházelo ke snižování disparit mezi obcemi daného kraje, což je v souladu s obecnými cíli rozvoje venkova, ale i regionálního rozvoje.

Při práci s možnými kritérii se však objevuje problém, že ne všechny obecní úřady shromažďují údaje o území, které spravují, a to někdy i takové údaje, které jim příkazuje sledovat zákon. Tak jsou tyto úřady, mnohdy nevědomky, v rozporu se zákonem. Takovými údaji mohou být například informace o délce místních komunikací I. až III. třídy atd. Na druhou stranu existují i údaje, které měří jiné subjekty, například Územně analytické podklady spravované Českým statistickým úřadem či údaje o nezaměstnanosti spravované Ministerstvem práce a sociálních věcí. Ale i tyto ukazatele nemusejí být dostatečné pro správné ohodnocení obce a její žádosti o dotaci, v prvním případě vzhledem

k úplnosti či relevanci dat a v druhém případě z toho důvodu že se zaměstnanost přestala sledovat na úrovni obcí, neboť se začala sledovat na úrovni bývalých okresů.

Existují však i ukazatele, které objektivně zhodnotí potřeby a stav žadatele o dotaci, jen je potřeba zjistit, které z nich obce evidují, jakým způsobem, jak pracně atp.

V návaznosti na právě přiblížený kontext dostupnosti a kvality dat vztažených k disparitám v regionálních souvislostech je v této práci přezkoumáno, které ukazatele budou nejvhodnější pro objektivnější zhodnocení žádosti obce o dotaci a pro případnou budoucí úpravu programového dokumentu Programu obnovy venkova Královéhradeckého kraje na období 2014 – 2020.

2. Cíl práce a metodika

2.1 Cíl práce

Cílem této práce je zhodnocení dostupnosti vybraných dat o obcích v Královéhradeckém kraji z důvodu upravení podmínek a bodových hodnocení pro poskytování podpor z Programu obnovy venkova Královéhradeckého kraje v programovém období 2014 – 2020, které v současné době dostatečně nezohledňují regionální disparity mezi obcemi.

2.2 Metodika

V analytické části literární rešerše jsou popsány základní dokumenty zabývající se regionálním rozvojem a především rozvojem venkova. Je zde především ukázáno, jak je v těchto dokumentech přistupováno k regionálním disparitám (především u dokumentů vztahených ke Královéhradeckému kraji). Této analýze dokumentů bude předcházet teoreticky zaměřená literární rešerše s cílem zjistit, jak jsou nerovnosti a disparity pojímány v odborné literatuře, aby bylo možno konfrontovat toto pojetí se způsoby vymezení a prací s regionálními disparitami v dokumentech rozvoje venkova. Tak literární rešerše přispěje k určení, zda existuje soulad mezi aplikací vymezení regionálních disparit v dokumentech rozvoje a teoretickým vymezením regionálních disparit. Ve druhé části literární rešerše bude popsána terminologie zkoumání údajů, jejich dostupnosti, získávání a posuzování.

Praktická část se již bude týkat vymezení charakteristik promítajících se do regionálních disparit a zjišťování dostupnosti adekvátních dat z různých informačních zdrojů, jako jsou Český statistický úřad, krajský úřad a obecní úřady. To bude dosaženo studiem dokumentů existujících a veřejně dostupných prostřednictvím internetu a dotazníkovým šetřením. Dotazníkové šetření bude zkoumat, nakolik jsou obce schopné a ochotné o sobě poskytovat informace a zda obce samotné určité typy informací samy sledují. Následovat bude hodnocení a porovnání vymezených ukazatelů z pohledu přesnosti, včasnosti, relevance, úplnosti, jasnosti a věrohodnosti dat (podmínky na kvalitu

dat). Výsledkem této analýzy pak bude výčet ukazatelů, které nejlépe a zároveň nejspolehlivěji zobrazí disparity mezi obcemi.

3. Literární rešerše

3.1 Disparity a rozdíly

Disparity, stejně tak jako diverzity (rozdíly), jsou dva klíčové koncepty v rozvojových politikách. Oba koncepty podstoupily řadu úprav k přizpůsobení se potřebám těchto politik. Disparity i diverzity jsou používány nejen při utváření rozvojových politik, ale i v rámci ostatních vědeckých disciplín a oblastech politiky a rozhodování. Avšak rozdíl mezi disparitami a rozdíly nejsou vždy jasné a díky tomu se oba koncepty používají zaměnitelně a občas jen jako jakýsi doplněk k programovým dokumentům. (Saraceno, 2013)

3.1.1 Disparity

Disparity poukazují na dualistickou situaci, používanou v sociálních vědách k popisu polarizované situace, nebo též dichotomie. Například to jsou rozdíly mezi venkovskými oblastmi a naopak oblastmi městskými nebo mezi rozvinutými či méně rozvinutými regiony. Dalšími příklady rozdílů mohou být rozdíly mezi vysokými a nízkými příjmy a strukturální rozdíly mezi velkými a malými farmami. (Saraceno, 2013)

V sociálních vědách je koncept disparit používán dlouho. Poskytuje velmi používaný rámec k porozumění mnoha typů rozdílů pozorovaných v realitě, k jejich zjednodušení na dvě proti sobě stojící kategorie. Tento způsob konceptuálního dualistického stavu se stal relevantní v kontextu modernizačních a industrializačních procesů. (Saraceno, 2013)

Koncept disparit obsahuje předpoklad socioekonomického rozvoje. V této perspektivě může být každý stát/region umístěn mezi dvěma extrémy, a to méně rozvinuté či rozvinuté oblasti. Disparity jsou vnímány jako negativní vlastnosti, které mohou být sníženy či zcela eliminovány. Cesta vývoje/změny je jednosměrná: od méně rozvinutých do více rozvinutých a naopak. Od méně rozvinutých oblastí se očekává, že jejich rozvoj bude probíhat podobným způsobem. (Saraceno, 2013)

Používání disparit jako konceptuálního rámce pro rozvojovou politiku také pomáhá vytvořit schematický pohled na aktivity, které se dějí ve venkovských a městských oblastech. Zemědělská oblast se stává synonymem k venkovské oblasti, zatímco výrobní oblast je koncentrována v městských oblastech. (Saraceno, 2013)

Ačkoliv tento dualistický přístup byl opakovaně zpochybňován v ohledech jeho relevance, za dobu, kdy byl používán, nadále zůstal hojně používán v sociálních vědách. Zůstal dokonce zakotven v politikách EU. Nové termíny jako konvergence či koheze mezi oblastmi sdílí stejný zjednodušený pohled jak na rozdíly v rozvojových procesech, tak na standardizované akce potřebné k redukci (či eliminaci) disparit. Tyto koncepty jsou obzvláště důležité pro neoliberalní ekonomickou perspektivu. (Saraceno, 2013)

Disparity však nemusejí znamenat jen negativní vlastnost, kterou je třeba snížit či zcela eliminovat, je možné identifikovat i pozitivní disparity. Například Hučka (Hučka a kol. 2010) rozděluje dvojím pohledem disparity na pozitivní a negativní, přičemž těm pozitivním přiřazuje atribut silné stránky regionu a té negativní atribut slabé stránky regionu. (Hučka, Kutscherauer, 2010)

Silné stránky popisuje jako ty, které obvykle vytvoří konkurenční (komparativní) výhodu zkoumaného regionu (subjektu). Tyto výhody obvykle vycházejí z unikátních a hodnotných zdrojů či unikátních schopností tyto zdroje využít. Slabé stránky jsou ty, které mohou způsobit klíčové zranitelnosti subjektu, ty opět vycházejí ze zdrojů a schopností je využít, v tomto případě však z jejich absence. (Hučka, Kutscherauer, 2010)

3.1.2 Rozdíly

Perspektiva diverzit předpokládá, že každé místo je unikátní kombinací ekonomických a institucionálních faktorů, spojených v různých oblastech s domácími i globálními trhy, determinující v každém bodě v místě a čase svou konkurenceschopnost a kapacitu pro přísun či ztrátu zdrojů. Od této kombinace faktorů je očekáváno, že ovlivní cestu rozvoje jakéhokoliv regionu či státu. Možností pro rozvoj je mnoho a tak je nelze jednoznačně určit předem pro každé území, ať venkovské nebo městské. Podmínky a

příležitosti pro rozvoj venkovských oblastí dnes nejsou stejné, jako byly na začátku 20. století, a je pravděpodobné, že se změní znovu. (Saraceno, 2013)

Podmínky mohou být jiné i v rozdílu mezi venkovskými oblastmi vzhledem k jejich unikátní kombinaci socioekonomických a vládních faktorů. Předpoklad diverzity naznačuje, že zde nejsou žádné společné fáze růstu, že jeho začátek i různé fáze vývoje budou odlišné a že to jsou přesně ty rozdíly kombinací faktorů, které vysvětlují úspěch či neúspěch v rozvoji, ať už jsou řízené rozvojovými politikami či ne. Teritoriální diverzity se časem množí, i když v oblasti již došlo k vývoji. Nejsou to negativní rozdíly, které je potřeba eliminovat, ale naopak je potřeba je vidět jako pozitivní, protože unikátní vlastnosti mohou být změněny v konkurenční výhodu, protože tuto vlastnost jiné oblasti nemají. (Saraceno, 2013)

Při aplikaci na venkovské oblasti je koncept diverzity více neutrální a otevřený v termínech charakterizace aktivit, které mohou být ve venkovských oblastech. Zemědělství může, ale také nemusí být dominantní vlastností lokality. Může hrát rozdílné role během modernizačních procesů, ať už zde probíhají zemědělské aktivity, nebo ne. Statistické a empirické důkazy by měly popsat každou lokalitu kombinací aktivit, které jsou přítomny v jakékoliv konkrétní venkovské oblasti a jak se vyvíjejí postupem času. (Saraceno, 2013)

Diverzity by měly také vysvětlit fungování institucí, propojení aktivit, pracovní trh, obchod s vnějšími lokalitami a cokoli lokaci přináší či ji připravuje o zdroje. Teritoriální venkovská dimenze se ne nutně shoduje s hlavními aktivitami dané lokality. Nicméně důležitá role, kterou půda, příroda a nízká hustota obyvatelstva hraje, je shodná či podobná vlastnost venkovských oblastí ve vztahu k městským. (Saraceno, 2013)

Zatímco disparity jsou většinou používány k pochopení a intervenci do změn, vyvolaných industrializací a urbanizací v makroregionech a státech, diverzity se staly užitečnějšími v menším měřítku, v procesech místní post-industrializace. Výhoda disparit je ta, že nabízí snadno pochopitelný a jednoduchý rámec pro analýzu problémů v rozvoji ve velkém měřítku. Výhodou diverzity je na druhou stranu přístup, který je zaměřen individuálně případ od případu. V obou případech však chybí celkový obraz na evropské úrovni. (Saraceno, 2013)

3.1.3 Měření disparit a rozdílů mezi regiony

Možností, jak zkoumat regionální disparity, existuje celá řada. Různí autoři orientují postupy svých výzkumů spíše účelově tak, aby vedly již k výběru indikátorů, kterými by se regionální disparity měřily. Tyto indikátory jsou hlavně agregované, složené z dílčích indikátorů, jejichž používání se v poslední době spíše potlačuje. (Hučka, Kutscherauer, 2010)

Měření mohou probíhat mnoha způsoby, například Josef Abrahám zvolil pro svou analýzu hrubý domácí produkt na obyvatele a celý svůj výzkum v rámci srovnatelnosti jednotlivých regionů položil do roviny Sjedenocené klasifikace Evropské unie (NUTS = The Nomenclature of Territorial Units for Statistics). (Abraham, 2011)

K porovnávání obcí jsou však potřeba i podrobnější údaje, například statistické, ty můžeme najít na portálu Českého statistického úřadu (dále jen ČSÚ). Jde o takzvané Územní analytické podklady (dále jen ÚAP). Ty obsahují řadu ukazatelů, které lze již snadněji porovnávat. Například je to vývoj počtu obyvatel, podíl obyvatel s různými typy vzdělání, sídelní struktura, ekonomická aktivita podle odvětví, míra nezaměstnanosti (podíl nezaměstnaných osob), vyjíždějící do zaměstnání a škol, dojíždějící do zaměstnání a škol do obce, výstavba domů a bytů, struktura bytového fondu, počty staveb, kapacita ubytovacích zařízení, podíl obyvatel zásobovaných vodou a plynem, napojených na kanalizaci, podíl orné půdy ze zemědělské půdy, lesní porosty, zastavěné plochy atd. (Český statistický úřad, 2014)

V dalším příkladě, tentokrát z Maďarska, byl k měření disparit použit indikátor zahraničních přímých investic. Dalším ukazatelem, zaměřeným na zaměstnanost, je zde snížení počtu zemědělských a průmyslových pracovníků a zvýšení počtu zaměstnaných v oboru služeb. Tento ukazatel se na přelomu století stal podstatným, neboť strukturální změny v zaměstnanosti v sektorech byly zvláště nepříznivé pro ve službách nezkušené / nevzdělané obyvatele z venkovských oblastí. (Kovacs, 2008)

Důležité subjekty na trhu a zájmové skupiny se stále více zaměřují na regiony dle jejich inovativnosti a společenských vazeb, například dle regionálního marketingu, díky

kterému se posilují skupiny menších regionů skrze zakládání společných společností, čímž se vytváří další hodnoty. (Spellerberg a kol., 2007)

Úspěšné regiony jsou viděny jako motory ekonomického rozvoje, jako modelový příklad spolupráce a sociální integrace. Na druhou stranu je tento argument možno chápat tak, že jednostrukturové či ekonomicky slabé regiony nemohou ekonomicky růst pouze s jejich vlastními regionálními zdroji a že místní subjekty jsou za to zodpovědné. Nakonec díky drastickým ekonomickým změnám a změnám v osídlovacích zvycích se úroveň regionů stala více důležitou, nejen jako obraz kvality životních podmínek, ale také jako jedna ze sociálních nerovností. (Spellerberg a kol., 2007)

Regulační mechanismy na národních i evropské úrovni, které se snažily o rovnost kvality životních podmínek, mohou tyto disparity snižovat či eliminovat jen do určité míry. V okrajových regionech nenacházíme pouze ekonomickou slabost, ale i oslabení sociálního a kulturního života. To vede také ke snižování počtu obyvatelstva a snížení vlivu komunity, která by se mohla zasazovat např. za vylepšení infrastruktury a kvality života u svých zastupitelů. Dle Spellerbergové mohou být regiony definovány faktory geografickými a kulturními a též na bázi sociálních aktivit. Ta ve své studii používá údaje německého Federálního úřadu pro stavbu a regionální plánování, který definuje zemědělské oblasti dle následujících měřítek: hustota obyvatelstva menší než 140 obyvatel na km² a kde zároveň alespoň 40 % z nich žije v malých obcích / samotách. Předešlé ukazatele jako geografické a kulturní faktory zde bohužel nejsou z důvodu nedostupnosti dat zahrnuty. (Spellerberg a kol., 2007)

Dalšími ukazateli tu jsou podíly starších občanů a míra nezaměstnanosti. Míra nezaměstnanosti je hlavně u mladších ročníků nižší než v městských oblastech, což je způsobeno odchodem mladších z těchto oblastí. Dále je to zaměstnanost dle odvětví. Dále jsou to příspěvky na bydlení či doba dojíždění k nejbližší hlavní komunikaci (dálnice). (Spellerberg a kol., 2007)

Tyto ukazatele byly zaměřeny spíše na ekonomické faktory. Následující jsou zaměřeny na vyhledávání rozdílů v jednotlivých úrovních kvality života. Ty vycházejí z Welfare Surveys z Německa. Jejich hlavní zaměření je cíleno na objektivní podmínky způsobu života různých odlišných lokalitách, jako jsou pracovní podmínky, kvalita

bydlení, příjem obyvatelstva, volnočasové aktivity a sociální vztahy a na subjektivní zpracování a vnímání těchto faktorů ve zkoumaných podmínkách. Nakonec byly využity i ukazatele jako míra porodnosti, velikost bydlení, centrální vytápění domů, struktura pracovních příležitostí (odvětví) a počet lidí pobírající dávky pro dokreslení kontextu pro celé měření. (Spellerberg a kol., 2007)

Dalším způsobem, jak něco poměřovat, jsou indikátorové systémy. Ty se dělí na srovnávací systémy a hodnotící systémy. Srovnávací systémy jsou významné pro sledování vývoje a stavu obecných aspektů území a jeho rozvoje. Hodnotící systémy jsou na míru vytvořené pro sledování konkrétního území a jeho rozvoje a slouží k tomu, aby zhodnotily, zda byly naplněny cíle a strategie pro dané území. Pro účely této práce je však potřeba zmínit hlavně systémy srovnávací. Jedním z jejich příkladů jsou totiž Společné evropské indikátory (ECI). (Maier, 2007)

Společné evropské indikátory, které jsou sestaveny hlavně ke kontrole udržitelného rozvoje území na úrovni místních samospráv obcí či měst. Skládají se z několika témat, a to z kvality místní správy, závislosti místní ekonomiky na místních / globálních vztazích, hospodaření obce, ekologie a ochrany kulturního dědictví a úrovně sociální inkluze. Z těchto témat bylo vytvořeno 10 indikátorů:

1. spokojenost obyvatel s místním společenstvím,
2. místní příspěvek ke změně klimatu,
3. mobilita a místní přeprava,
4. dostupnost veřejných prostranství a služeb,
5. kvalita místního ovzduší,
6. cesty dětí do a ze školy,
7. nezaměstnanost,
8. zatížení prostředí hlukem,
9. udržitelné využívání území,
10. ekologická stopa. (TIMUR, 2011)

Jako další ukazatelé, podle OECD, by se mohly řadit i úroveň vzdělání a počty nedostudovaných, dále dostupnost péče o děti a seniory, kanalizace, svoz odpadu a jeho ekologické zpracování a přístup k vodě. (OECD, 2009)

Různí autoři však též identifikují různá hlediska, co se týče vlastností disparit. Mezi ně patří časové hledisko, teritorialita, ovlivnitelnost, způsob vzniku, dopady regionálních disparit a jejich měřitelnost. (Hučka a kol., 2008)

Dalšími aspekty vybraných indikátorů jsou účel, reprezentativnost, spolehlivost a realizovatelnost a vypovídací hodnota. (Maier, 2007)

Zvláště měřitelnost je pro tuto práci však nejdůležitější, neboť nelze pracovat s jevy, které nejdou změřit. A právě o správném a objektivním měření pojednává následující podkapitola.

3.2 Kvalita údajů

Kvalita dat je důležitá v soukromém i veřejném sektoru z mnoha různých důvodů. Tím hlavním je, že jakýkoliv subjekt s nejkvalitnějšími informacemi mívá největší úspěchy. V soukromém sektoru zajišťují správné informace konkurenční výhodu, ve veřejném sektoru zase mohou napomoci účinnějšímu naplňování úkolů veřejné správy. Ve veřejné správě na místní úrovni jsou vysoce kvalitní data důležitá například pro evidenci osobního majetku pro potřeby finančních úřadů atp. (Thomas a kol., 2007)

Kvalita dat je definována tím, jak uspokojují požadavky na jejich využití. Na druhou stranu data nejsou kvalitní, jestliže požadavky na jejich využití nesplňují. Potom tedy kvalita dat nezáleží pouze na datech, ale i na tom, k čemu jsou použity. Aby data mohla být použita ke svému účelu, je nutné, aby splňovala následující podmínky: musí být přesné, měřitelné v čase, relevantní, kompletní, pochopitelné (Olson, 2003) a srovnávatelné. (Thomas a kol., 2007)

3.2.1 Přesnost (Accuracy)

Data musí být přesná, respektive neměla by být nepravdivá, a měla by obsahovat vše, co mají. Na druhou stranu ne všechny databáze jsou přesné. Je však třeba sledovat vhodnost dat před použitím nějakého datového souboru. To můžeme ukázat na příkladu jedné lékařské databáze v Texasu, která je přesná z cca 85 %. Kdyby se stát Texas rozhodl kontaktovat skrze ni lékaře a upozornit je na nový zákon o asistovaných sebevraždách, mohly by být následky katastrofální, na druhou stranu pokud by tuto databázi chtěl využít výrobce lékařského vybavení, bylo by využití této databáze úspěšné. Tudiž existují dva pohledy a opět narážíme na účel využití dat. Pro první příklad jsou data nekvalitní, zatímco pro druhou jsou vysoce kvalitní. (Olson, 2003)

3.2.2 Včasnost (Timeliness)

Tímto termínem se rozumí stáří dat, respektive data nesmí být tak stará, aby se stala irelevantní. Například ze starých dat nelze provádět předpovědi, neboť by se týkaly současnosti a proto by pozbývaly smyslu. (Zikmund, Babin, 2013)

3.2.3 Relevance (Relevance)

Pro určení relevance dat je třeba si položit několik otázek. Splňují data základní požadavky pro účel, kvůli kterému byla shromážděna? Mohou být data použita i pro jiné účely? Pokud ne, kolik času a nákladů by stálo doplnění dat k použití pro jiné účely? (Thomas a kol., 2007)

Relevance je charakteristika dat, která ukazuje, jak konkrétní fakta odrážejí specifickou situaci. Data jsou relevantní, jestliže jejich změna ovlivní právě se dějící situaci. Ukázáno na příkladě, irelevantními daty mohou být výšky hor pro restauraci, která se rozhoduje, na základě jakých informací změnit jídelníček. (Zikmund, Babin, 2013)

3.2.4 Kompletnost (Completeness)

Úplností je zde myšleno, že nechybějí žádné záznamy a že v záznamech nechybějí žádné dílčí informace. Oba nedostatky znamenají nedostatek kvality. V mnoha databázích, například administrativních, mohou mít takové nedostatky dalekosáhlé důsledky, pokud se týkají velkého množství například obyvatel či zaměstnanců. V případě zjištění tohoto nedostatku je třeba potřeba přehodnotit procedury při získávání a shromažďování dat. (Thomas a kol., 2007)

3.2.5 Pochopitelnost (Comprehensibility)

Pochopitelnost datového souboru je též nutná pro práci a kvalitu dat. Příklad pochopitelnosti, nebo také pochopení dat, pochází ze soukromé sféry. Databáze obsahují například objednávky zákazníků. V případě změny objednávky se v systému vybere objednávka, aktualizuje o potřebné informace a přiřadí se jí nové číslo s tím, že staré v systému zůstane. Analytik, snažící se provést studii týkající se růstu poptávek, by bez této znalosti založil svůj předpoklad na špatných údajích, neboť by byly v mnoha ohledech duplicitní. (Olson, 2003)

3.2.6 Srovnatelnost (Comparability)

Pro identifikaci tohoto atributu je opět potřeba si položit několik otázek: Je vhodné srovnávat více zdrojů dat pro výzkumné či statistické účely? Jsou všechna data (například čísla OP) přítomna v databázích, které chceme spojit za účelem získání více informací? Jak přesné jsou tato společná data (č. OP)? (Thomas a kol., 2007) Srovnatelné údaje jsou tedy ty, které jsou výsledkem měření stejného objektu či skupiny objektů, měřené ve stejných či zaměnitelných jednotkách.

3.3 Program obnovy venkova

Program obnovy venkova (dále jen POV) navazuje na Program obnovy vesnice, který byl přijat vládou České republiky 29. května roku 1991, který byl následně aktualizován usnesením vlády č. 730 z 11. listopadu 1998. (Úřad vlády České republiky, 2011)

Původní předkladatelé programu byly Ministerstvo životního prostředí, Ministerstvo zemědělství a Ministerstvo pro hospodářskou politiku a rozvoj. Jejich cílem byla rehabilitace venkova, neboť si byly vědomy aspektu, že prosperita venkova či ochrana a kultivace krajiny byly dříve podceňovány. To proto, že venkov byl negativně ovlivněn střediskovou soustavou osídlení, hlavně jejich administrativními a byrokratickými postupy, jako násilnou integrací sídel atp. (Úřad vlády České republiky, 2011)

Zpočátku měl Program problémy. Bylo tomu tak hlavně v letech 1991 až 1993, kdy se pro Program obnovy vesnice nevyčlenilo dost prostředků ze státního rozpočtu. Dalším problémem bylo to, že úřady vnímaly tento program pouze jako metodický návod k přípravě obnovy obcí, neboť nebyl schválen formou usnesení vlády. Až v roce 1994 přišel zlom, neboť poslanci Parlamentu České republiky vyčlenili ze státního rozpočtu 100 mil. Kč na tento Program. (Úřad vlády České republiky, 2011)

Další negativní vliv na realizaci Programu pro obnovu vesnice byly neshody v určování kompetencí, protože časté převádění dohledu nad programem mezi ministerstvy (životního prostředí, hospodářství a zemědělství) se ukázalo jako problematické. Nakonec se na základě kompetenčního zákona převedl Program pro obnovu vesnice pod Ministerstvo pro místní rozvoj. (Úřad vlády České republiky, 2011)

Program byl zajišťován Ministerstvem pro místní rozvoj až do roku 2004 jako součást regionální politiky a spravován okresními úřady až do ukončení jejich činnosti. Nyní je rozvoj venkovských oblastí financován z prostředků rozpočtu krajských úřadů. (Královéhradecký kraj, 2012)

Na závěr je třeba zdůraznit, že Program obnovy venkova není to samé, jako Program rozvoje venkova.

3.2.1 Program obnovy venkova Královéhradeckého kraje 2009 - 2013

Tento dokument byl schválen 6. 9. 2012 zastupitelstvem Královéhradeckého kraje usnesením ZK/29/2096/2012, stejně jako dokument Zásady poskytování dotací z POV KHK (dále Program obnovy venkova Královéhradeckého kraje). (Královéhradecký kraj, 2013)

V úvodu tento dokument popisuje politiku venkovského rozvoje jako víceoborový koncept, který je primárně zaměřen na změny v zemědělském sektoru, rozdíly mezi malými a středními podniky a diverzifikace jejich činností, dále venkovské služby atd. V neposlední řadě označuje jeden za aspektů podpory venkova jako podporu aktivit místních samospráv, které díky ní mohou vytvářet podmínky pro další rozvoj spravovaného území. (Královéhradecký kraj, 2013)

Ve druhé části analyzuje současný stav v kraji, to v prvním kroku činí vymezením venkova v rámci Královéhradeckého kraje. Další částí analýzy je shrnutí dosavadního využívání zahraničních i národních podpor pro rozvoj venkovských oblastí kraje. (Královéhradecký kraj, 2013)

Následuje SWOT analýza a pak shrnutí cílů POV KHK, které lze obecně popsat jako vytvoření organizačních a ekonomických podmínek, které by pomohly obyvatelům venkova a samosprávě venkovských obcí ke snaze o harmonické rozvíjení zdravého životního prostředí, udržování přírodních a kulturních hodnot a ekologicky nezávadného hospodářství. (Královéhradecký kraj, 2013)

V užším pojetí, na úrovni obcí, je POV KHK zaměřen k zachování, obnově a údržbě venkovské zástavby, ke zkvalitnění občanské vybavenosti, ke zkvalitnění technické infrastruktury, k úpravě veřejných prostranství, k ochraně a obnově kulturní krajiny, k rozvoji hospodářství obcí a k rozvoji sounáležitosti místních obyvatel s jejich obcí a přirozenými regiony. (Královéhradecký kraj, 2013)

Na úrovni spolupráce mezi obcemi a dalšími subjekty POV KHK podporuje přípravu a realizace programů sociálně ekonomického rozvoje (občanská vybavenost, technická infrastruktura, aktivní politika zaměstnanosti atd.) a na obnovu a hledání

regionální identity, osvěty, vzdělávání a poradenství v oblasti rozvoje a obnovy venkova. (Královéhradecký kraj, 2013)

Na úrovni kraje je POV KHK zaměřen na podporu informovanosti, vzdělávání a poradenství v záležitostech obnovy venkova. V tomto ohledu má 4 hlavní body: Komunikace mezi představiteli obcí prostřednictvím Svazu měst a obcí ČR a Spolku pro obnovu venkova, který zajišťuje komunikaci mezi odborníky na téma regionálního rozvoje. Dále je to soutěž Vesnice roku, která slouží jako motivační prostředek, a nakonec to jsou Školy obnovy venkova, které kontrolují praxi rozvoje venkova v terénu a tak mohou šířit zkušenosti z praxe mezi obcemi. (Královéhradecký kraj, 2013)

Následují Zásady a podmínky pro účast v POV KHK a nakonec to jsou jednotlivé dotační tituly (dále DT), které jsou podrobněji popsány v dalším dokumentu, který vychází každý rok a nazývá se Zásady poskytování dotací z Programu obnovy venkova Královéhradeckého kraje. Rozboru těchto dokumentů za období 2010 až 2014 bude věnována další podkapitola, neboť se místy hodnotící kritéria i dotační tituly postupem času měnily.

3.2.2 Zásady poskytování dotací z POV KHK

3.2.2.1 Obsah a řízení

Program obnovy venkova je schvalován Zastupitelstvem Královéhradeckého kraje. Dotace jsou poskytovány z rozpočtu Královéhradeckého kraje z rozpočtové kapitoly 39. Jednotlivé žádosti posuzuje zastupitelstvem kraje ustanovený Výbor pro regionální rozvoj a cestovní ruch. (Královéhradecký kraj, 2013)

3.2.2.2 Vymezení okruhu žadatelů

Žadatelé o podporu z Programu obnovy venkova Královéhradeckého kraje mohou být: obce (většinou městské úřady ORP), dobrovolné svazky obcí a právnické či fyzické osoby, které poskytují nebo zajišťují vzdělávání a poradenství v oblasti rozvoje a obnovy venkova (pouze dotační titul 5). (Královéhradecký kraj, 2013)

3.2.2.3 Obecné podmínky poskytnutí dotace

Dotace jsou určeny pouze na majetek, který je ve vlastnictví obce. U DSO (dobrovolný svazek obcí) je to pak majetek, který byl vložen, případně zapůjčen do hospodaření DSO nebo do členské obce z vlastního majetku. (Královéhradecký kraj, 2013)

Dotace jsou přísně účelové, jejich čerpání je vázáno pouze na financování akce, na kterou byly poskytnuty. Dotace je možno poskytovat jen do maximální výše uvedené u jednotlivých dotačních programů. Pokud se cena projektu sníží, musí příjemce vrátit nevyužité náklady poskytovateli. (Královéhradecký kraj, 2013)

V případě, že je na projekt poskytnuta dotace z fondů EU či jiných nástrojů dotační politiky, bude výše dotace poskytnutých z POV KHK stanovena tak, aby součet všech dotací nepřekročil 90 % celkových nákladů na akci. Nelze poskytnout dotaci z POV, pokud je projekt již financován dotací z Programu rozvoje venkova. Žadatel může podat pouze jednu žádost v dotačních titulech 1 a 2. (Královéhradecký kraj, 2013)

3.2.2.4 Dotační titul 1

Obnova a údržba venkovské zástavby a občanské vybavenosti. Dotace z tohoto dotačního titulu je možné použít na výstavbu, rekonstrukci či opravu nebo dovybavení základních a mateřských škol či jiných školských zařízení, zdravotních, sociálních, kulturních a tělovýchovných zařízení, hřišť, sportovišť, hasičských zbrojnic, veřejného rozhlasu, sakrálních staveb, hřbitovů, radnic a obecních úřadů. Minimální výše dotace je 50 000 Kč a maximální 600 000 Kč, přičemž výše dotace nesmí přesáhnout 50 % hodnoty projektu. Tyto hodnoty se během let nezměnily. (Královéhradecký kraj, 2013)

3.2.2.5 Dotační titul 2

Komplexní úprava nebo dovybavení veřejných prostranství a místních komunikací, infrastruktura. Dotace z tohoto dotačního titulu je možné použít na výstavbu, rekonstrukci, úpravu, opravu a instalaci chodníků, místních komunikací, autobusových zastávek, veřejného osvětlení, laviček, altánků, stojanů na kola, dopravního značení, požárních

nádrží a obnovu a zřizování veřejné zeleně. Minimální výše dotace je 50 000 Kč a maximální 800 000 Kč, přičemž výše dotace nesmí přesáhnout 50 % hodnoty projektu. Stejně jako v prvním dotačním titulu se hodnoty maximální a minimální výše dotace nezměnily. (Královéhradecký kraj, 2013)

3.2.2.6 Hodnotící kritéria

Hodnotící kritéria byla shodná pro oba dva zkoumané dotační tituly, jen v některých místech se rozcházely hodnoty pro udělování bodů či byly zcela vyřazeny. (Královéhradecký kraj, 2013)

Počet obyvatel obce. Toto kritérium je stejné pro oba dotační tituly. Až do roku 2012 bylo hodnoceno tak, že nejvíce bodů obdrží žadatel, který má pod 1000 obyvatel. Další hranice jsou 1001 až 1500 a horní hranicí je 1501 až 2000 obyvatel. Až v minulém roce toto kritérium zaznamenalo drobnou změnu, a to v hranicích obyvatel, kdy spodní hranicí pro nejvyšší bodový zisk bylo 500 obyvatel a vrchní hranicí pro získání alespoň minimálního počtu bodů bylo 1500 obyvatel. (Královéhradecký kraj, 2013)

Úspěšnost či neúspěšnost žadatele v předchozích dvou letech. Pokud žadatel byl úspěšný v minulém roce a čerpal dotaci, nedostane body žádné. V případě úspěšnosti v předminulém roce již žadatel obdrží daný počet bodů, v ostatních případech obdrží žadatel maximální počet bodů. Toto hodnotící kritérium je společné pro oba dotační tituly za stejných podmínek. (Královéhradecký kraj, 2013)

Počet místních částí obce. Obec, která se skládá z 4 a více místních částí, obdrží 10 bodů, ze 2 či 3 místních částí 5 bodů a v ostatních případech obec získává 0 bodů. Toto kritérium zůstalo též pro oba dotační tituly od roku 2010 do současnosti. (Královéhradecký kraj, 2013)

Hustota osídlení na katastrálním území obce. Do 50 obyvatel na km² obdrží žadatel 15 bodů, 51 až 80 činí 10 bodů, 81 až 100 činí 5 bodů, obec s hustotou zalidnění 101 obyvatel na km² a více neobdrží žádné body. Toto hodnotící kritérium bylo používáno jen do roku 2010 a to pro oba dotační tituly. (Královéhradecký kraj, 2013)

Připravenost akce. Pro získání plného počtu bodů, tedy 20, musí mít žadatel již stavební povolení či souhlas s ohlášením stavby nebo čestné prohlášení žadatele, že na realizaci akce není potřeba stavební povolení či ohlášení stavby. V případě, že má žadatel pouze podanou žádost o povolení, dostává 10 bodů, a v ostatních případech žádné. Hodnotící kritérium je shodné pro oba dotační tituly po celou dobu sledovaného období. (Královéhradecký kraj, 2013)

Financování akce z jiných zahraničních či tuzemských zdrojů. Získala-li akce finanční podporu ze zahraničí, náleží jí 20 bodů. Pokud akce získala podporu ve výši alespoň 20 % z tuzemských zdrojů (kromě zdrojů Královéhradeckého kraje), připadne jí 10 bodů. Nesehnala-li akce žádnou finanční podporu, nepřipadnou jí body žádné. Toto kritérium bylo po roce 2010 zrušeno a platilo pro oba dotační tituly. (Královéhradecký kraj, 2013)

Aktivita vyjádřená účastí v soutěži Vesnice roku. Pokud žadatel vyhrál v soutěži Vesnice roku stuhu, obdrží 15 bodů. Pokud získal žadatel diplom či jiné ocenění, obdrží 10 bodů, pokud se obec účastnila soutěže, obdrží 5 bodů, pokud se žadatel nezúčastnil, nedostane body žádné. Toto kritérium se týká období předchozích dvou let k hodnocenému období. Časem byla snížena jeho bodová důležitost, ale je používáno dodnes pro oba dotační tituly. (Královéhradecký kraj, 2013)

Řešení havarijního stavu. Toto kritérium se zohledňuje, pokud žadatel (obec) řeší projektem živelní pohromu, ohrožení bezpečnosti obyvatel atp. V případě řešení následků události, které ohrožují bezpečnost obyvatel, dostává žadatel 30 bodů. V případě ohrožení kulturní, přírodní či technické památky je to bodů 20. V případě řešení následků živelní pohromy je to bodů 10, v ostatních případech 0. Hodnotící kritérium bylo používáno jen do roku 2010. (Královéhradecký kraj, 2013)

Uplatnění energeticky úsporných opatření nebo využití obnovitelného zdroje energie v rámci projektu. V případě splnění požadavku získává žadatel 10 bodů, v případě nesplnění 0. Toto kritérium bylo používáno až od roku 2011 a to pouze pro dotační titul číslo 1. (Královéhradecký kraj, 2013)

Příspěvní k ochraně přírody a krajiny nebo zvýšení bezpečnosti obyvatel obce významnou měrou realizací projektu. Toto je nové hodnotící kritérium, používané jen pro projekty žádající o podporu z dotačního titulu 2. (Královéhradecký kraj, 2013)

Pro ucelenější představu o vývoji hodnotících kritérií následuje tabulka se všemi změnami v hodnotících kritériích a bodových ohodnocení.

Tabulka č. 1: Hodnotící kritéria dotačních titulů 1 a 2 v období 2010 až 2014

Období Dotační titul	2010		2011		2012		2013		2014	
	DT1	DT2	DT1	DT2	DT1	DT2	DT1	DT2	DT1	DT2
Počet obyvatel	20 10 0	20 10 0	20 10 0	20 10 0	20 10 0	20 10 0	20 15 10 0	20 15 10 0	20 15 10 0	20 15 10 0
Úspěšnost žadatele v předchozích dvou letech	0 10 20	0 10 20	0 10 20	0 10 20	0 10 20	0 10 20	0 10 20	0 10 20	0 12 25	0 12 25
Počet místních částí obce	10 5 0	10 5 0	10 5 0	10 5 0	10 5 0	10 5 0	10 5 0	10 5 0	10 5 0	10 5 0
Hustota osídlení na katastrálním území obce	15 10 5 0	15 10 5 0	-	-	-	-	-	-	-	-
Připravenost akce	20 10 0	20 10 0	20 10 0	20 10 0	20 10 0	20 10 0	20 10 0	20 10 0	20 10 0	20 10 0
Financování akce z jiných zahraničních či tuzemských zdrojů	20 10 0	20 10 0	-	-	-	-	-	-	-	-
Aktivita vyjádřená účastí v soutěži Vesnice roku	15 10 5 0	15 10 5 0	10 5 1 0	10 5 1 0	5 1 0 1	5 1 0 1	5 1 0 1	5 1 0 1	5 1 0 1	5 1 0 1
Řešení havarijního stavu	30 20 10 0	30 20 10 0	-	-	-	-	-	-	-	-
Uplatnění energeticky úsporných opatření nebo využití obnovitelného zdroje energie	-	-	10 0	-	10 0	-	10 0	-	20 0	-
Realizace projektu přispěje významnou měrou k ochraně přírody a krajiny nebo zvýšení bezpečnosti obyvatel obce	-	-	-	-	-	-	-	-	-	20 0
Maximální počet bodů	150	150	90	80	85	75	85	75	70	70

Zdroj: Vlastní zpracování na základě dokumentů Zásady pro poskytování dotací z POV KHK
Vysvětlení: Čísla udávaná v tabulce označují bodové ohodnocení jednotlivých kritérií (viz předcházející text)

4. Popis a realizace výzkumných metod

4.1 Metoda dotazníkového šetření - kvantitativní přístup

"Kvantitativní výzkum může nalézt řešení jen pro takové problémy, které je možno popsat v termínech vztahů mezi pozorovatelnými proměnnými." (Disman, 1993, s. 77)

Kvantitativní výzkum můžeme charakterizovat termíny objektivnost a měření. Je založen na empirickém pozorování a ověřování výsledků, díky čemuž nás dovede k výsledným poznatkům. (Loučková, 2010)

Kvantitativní výzkum je používám k ověřování hypotéz. K tomu užívá metodu deduktivní. Ta začíná ve fázi pouhé teorie či obecně popsaného problému. Problém či teorie je převedena na hypotézu. Ty navrhuji spojení mezi proměnnými, které by měly být správné, aby byla i naše hypotéza pravdivá. Následuje sběr dat. Nakonec pokud závislosti mezi sebranými daty odpovídají vzorci odvozenému z hypotézy, uznáme hypotézu jako platnou. V opačném případě je hypotéza neplatná. (Disman, 1993)

Kvantitativní výzkum je založen na empirii, tedy získávání poznatků díky pozorování a na ověřování. Kvantitativní přístup je spojen s deduktivním způsobem, kdy fakta jsou odvozována dle obecné teorie či hypotéz převáděných na konkrétní situaci. Je to tedy metoda orientovaná na detaily. Pro tento přístup je tedy klíčová kvantifikace, která odvozuje své pojmy z teoretických schémat a hypotéz, které jsou pozorovatelné, zpracovatelné a ověřitelné. (Loučková, 2010)

Postup při kvantitativní metodě lze chápat jako lineární, začíná teorií, pokračuje hypotézami, po kterých následuje pozorování a končí empirickou generalizací. Loučková rozděluje klasický kvantitativní výzkum do tří fází.

První fáze (přípravná) - Definování výzkumného cíle, testování jednotlivých teorií a hypotéz. Specifikace a upřesnění významů nebo problémů. Operacionalizace definice a měření. Plán použitých metod a nástrojů pro sběr a analýzu dat. Charakteristika a výběr výzkumného souboru.

Druhá fáze (tvorba dat) - Práce v terénu, tvorba a sběr dat.

Třetí fáze (zpracování dat a interpretace výsledků) - Organizování zpracování a analýza dat. Formulace závěrů a zpráva o výsledcích. (Loučková, 2010)

Přípravná fáze začíná tím, že výzkumník definuje úkol, který vychází z obecně formulovaného problému. Dále probíhá proces konceptualizace, v němž je třeba definovat pojmy oblasti zkoumaného problému, které se dále přeformulují do jazyka hypotéz. Ty je v rámci procesu operacionalizace nutno převést do zpracovatelné podoby, do operacionálních definic, ze kterých se následně vytvoří indikátory a proměnné. Následuje forma sběru dat, v našem případě dotazník jako metoda kvantitativního výzkumu, a nakonec je vybrán výzkumný soubor, tedy komu je dotazník určen. (Loučková, 2010)

4.1.1 Formulace problému

Formulování definic problému = operacionalizace. Jedná se o definování pojmů, které chceme zkoumat. Je třeba, aby sledované jevy byly měřitelné. Jevy nebo vlastnosti, které zkoumáme a mezi kterými hledáme vztahy, označujeme jako proměnné. Ty se dělí na dvě kategorie: (1) Nezávisle proměnné, to jsou ty, jejichž vlastnost je podmínkou či příčinou vzniku jiné jeho vlastnosti. (2) Závisle proměnné jsou jevy, které jsou výsledkem působení nezávisle proměnné. (Chrástka, 2007)

Výsledkem formulace problému je otázka, která musí vyjadřovat vztah mezi zkoumanými proměnnými. Při formulaci problému je však třeba držet se určitého postupu:

Problém musí být zformulován konkrétně a jednoznačně. Dále musí implikovat možnost empirického ověřování. Problém musí vyjadřovat vztah mezi dvěma nebo více proměnnými. (Chrástka, 2007)

4.1.2 Příprava výzkumu

Výzkum je třeba zahájit co nejakurátnějším vymezením zkoumaného problému. Volba tohoto problému nás povede při dalším rozhodování v rámci našeho výzkumu. Tato volba pomáhá vybírat jevy, které nás zajímají v rámci našeho výzkumu, a naopak nám pomáhá ignorovat ty jevy, které s výzkumem nijak nesouvisejí. Dobře zformulovaný

výzkumný problém nám pak ukazuje směr v dalších výzkumných činnostech. (Jeřábek, 2011)

Výzkumný problém definujeme jako výzkumnou otázku, která hledá vztahy nejméně dvou empiricky zjistitelných a jasně vymezených jevů. Výzkumník pak předpokládá, že jedna z variant odpovědi na otázku platí, zatímco ty ostatní neplatí. Následuje formulace hypotézy, tedy podmíněného výroku o vztahu nejméně dvou jevů. Práce pokračuje hledáním odpovědi na dílčí otázky, které souvisejí s obecnou otázkou. (Jeřábek, 2011)

4.1.3 Konceptualizace, operacionalizace a měření

"Operacionalizace je mechanické pokrytí předem stanovených problémových okruhů vycházejících z teoretické koncepce často vybranými a formulovanými bateriemi otázek, které podle předpokladů výzkumníka v empirické rovině nejlépe indikují tyto problémové okruhy." (Holda, 1972, s. 60)

Na začátek je třeba si pro zkoumání výzkumné otázky vymezit pojmový (referenční) rámec. V rámci tohoto rámce se pak dějí ty jevy a sociální procesy, které zkoumáme a jsme schopni v něm vysledovat jejich působení. Na začátku je třeba se seznámit s teoriemi, které se těchto jevů a zkoumané oblasti týkají. Referenční rámec se dále definuje jako soubor skutečností a jevů, které zjišťujeme a bereme v úvahu při hledání odpovědi na naše otázky. Výběr pojmového rámce je v podstatě výběrem využívaných teorií a zároveň výběrem jevů, které se nějak dotýkají našeho výzkumu. Vyjádření tohoto rámce pak nazýváme konceptualizací, neboť pracujeme s pojmy, tedy s koncepty, a vymezujeme tak okruh našeho šetření. (Jeřábek, 2011)

Všechny z vybraných pojmů je pak potřeba vyjádřit v jejich měřitelné podobě. Pro jejich vyjádření je třeba stanovit si operacionální definici. Tu je možno chápat jako převedení každého z konceptů do podoby proměnné, tj. vyjádřit je pomocí měřitelných znaků. Spolu s tím je třeba definovat vztahy mezi zkoumanými pojmy v podobě měřitelných znaků mezi proměnnými. (Jeřábek, 2011)

Pro zkoumané jevy vytvoříme jejich operacionální definice, tj určitou škálu pro odpovědi. Definice proměnné je dle Jeřábka "*Symbolické vyjádření vlastnosti. Každá z hodnot znaku vyjadřuje množinu stavů této vlastnosti. Vztahy mezi hodnotami znaku vyjadřují vztahy mezi stavy vlastnosti. Znak musí splňovat tři podmínky: rozlišitelnost, úplnost a jednoznačnost.*" (Jeřábek, 2011, s. 441)

Rozlišitelná hodnota je taková, která má alespoň dvě hodnoty, například u pohlaví je to muž a žena. Úplností je myšleno to, že každý stav zkoumané vlastnosti může mít nějakou hodnotu. Jednoznačnost říká, že pro každý ze stavů je možná jen jedna hodnota znaku, kterou je tento stav vyjádřen. Pro lepší pochopení je možno použít jako špatný příklad věkové intervaly, kdy máme intervaly 0 až 10 let a 10 až 20, kdy věk 10 by mohl patřit do obou stavů. (Jeřábek, 2011)

4.1.4 Návrh cílů a výzkumných otázek

Určitým nástrojem pro návrh cílů a otázek jsou následující fáze, doplněné o činnosti:

- Výzkumná oblast; zde je potřeba navrhnout jasné a vymezené cíle.
- Výzkumné téma; zde se navrhuje obecné výzkumné otázky na základě cílů.
- Cíle šetření; v této fázi navrhuje specifické otázky na základě obecných otázek a z nich hypotézy.
- Obecné výzkumné otázky; zde je třeba zajistit, aby každá otázka vyhovovala zkoumanému kritériu, tedy zajistit operacionalizaci.
- Specifické výzkumné otázky; nutnost zpracovat konceptuální schéma šetření.
- Otázky sběru dat; zde musíme formulovat otázky pro sběr dat. (Punch, 2008)

Postup směrem dolů, tedy deduktivní metodou, začíná stanovením cílů, které je potřeba udělat specifičtějšími. Tedy postupovat od obecných otázek ke specifickým otázkám. Postup nahoru, tedy induktivně, je když se začne od specifických otázek a dále se pohybujeme skrze obecné otázky až ke stanovení cílů. (Punch, 2008)

4.1.5 Návrh dotazníku

Samotné navrhování dotazníku operacionalizuje výzkumné otázky. To se skládá z následujících kroků:

1. Shrnout všechny specifické výzkumné otázky a rozhodnout, jaká informace je třeba k jejímu zodpovězení. Z toho nám vznikne seznam uvažovaných proměnných.
2. Navrhnout vhodné konceptuální definice proměnných.
3. Určení u každé proměnné, jestli data budou mít jeden či více indikátorů.
4. Otestovat první verzi dotazníku. Na základě tohoto testu vyloučit, nahradit či upravit některé položky dle potřeb. (Punch, 2008)

4.2 Realizace dotazníkového šetření

V této kapitole bude popsáno, jak probíhal výzkum daného jevu dle výše popsané metodiky.

4.2.1 Přípravná fáze

Na začátku bylo třeba definovat výzkumný cíl a také referenční rámec. Cílem tohoto výzkumu bylo zjistit, jaká je dostupnost dat, které vymezují disparity mezi obcemi v KHK.

4.2.1.1 Operační rámec a definice

V rámci vymezení referenčního (pojmového) rámce si musíme rozebrat jednotlivé prvky (operační definice).

- Dostupnost - dostupností se ptáme, jestli data jsou k dispozici, či nikoliv.
- Kvalita - kvalitou dat se ptáme, jestli obdržená data jsou správná, přesná atd. (viz předchozí kapitola)
- Data - v tomto případě se jedná o konkrétní údaje o obcích v KHK.
- Disparity - co jsou disparity (viz Kapitola 1).

4.2.1.2 Pracovní otázky

Před určením hypotézy je nutno položit si několik otázek. Pokud data jsou k dispozici, kdo je má? Zde se mohou odpovědi různit, můžou to být obecní úřady či jiné instituce veřejné správy. Pokud nejsou data k dispozici, co tomu brání? Co ovlivňuje kvalitu a dostupnost dat? Na obojí je možno položit stejnou odpověď: nákladnost. Ta může být vyjádřena mnoha způsoby, v této práci byl však zvolen finanční náklady a časové zatížení jako jeden ukazatel a subjektivní obtížnost jako ukazatel druhý.

Dále se je však třeba zeptat, co je myšleno daty? Odpověď je taková, že jsou to ty údaje o obci, které mohou nějakým způsobem poukázat na disparity mezi obcemi. Jak ale taková data mohou poukázat na disparity? Svými hodnotami. Ale jaká data poukazují na disparity mezi obcemi, to již stojí za další zamyšlení.

4.2.1.3 Údaje o obcích

Před přípravou dotazníku bylo potřeba určit, které údaje by (nejen) obecní úřady mohly mít a zároveň které údaje o obci jsou natolik důležité, aby je bylo možno označit za takové, které poukazují na disparity.

Jako první údaje byla vzata v potaz aktuální kritéria pro hodnocení žádostí obcí o podporu z POV KHK. Ty jsou však důvodem, proč vznikla samotná tato práce, takže byla vyřazena z uvažování, ale to hlavně proto, že dostupnost těchto údajů je již ověřená předchozími výzvami a ročníky POV KHK. Zde je třeba brát v potaz, že zde nehledáme jen údaje vymezující disparity, ale také jestli jsou k dispozici.

Dalšími uvažovanými údaji byly Územně analytické podklady Českého statistického úřadu. Ty obsahují mnoho informací jak o jednotlivých krajích, tak i o obcích a různých regionech, bohužel neobsahují dílčí indikátory. Opět zde však narážíme na to, že tyto údaje jsou již zpracované a nemá smysl se ptát respondentů, jestli je mají.

Třetí uvažovanou skupinou byly údaje, které obce musí mít (většinou ze zákona nebo na základě nějaké vyhlášky). Například "podle § 6 odst. 3 vyhlášky č. 104/1997 Sb. evidence místních komunikací vedená vlastníkem (obcí) musí zahrnovat délku místních komunikací I. až III. třídy v km, počet a celkovou délku mostů na nich v km a objem finančních prostředků vynaložených na jejich výstavbu a zvláště na jejich údržbu". Tyto informace by měly být obsaženy v Pasportu komunikací. To je dokument, který obsahuje textovou a grafickou část, uvádějící informace o komunikacích, jejichž způsob a vedení si však určuje vlastník komunikací. (Vyhláška č. 104/1997 Sb., kterou se provádí zákon o pozemních komunikacích, ve znění pozdějších předpisů)

Další povinností pro obce je vytvořit energetický audit, který nařizuje zpracovávat Průkaz energetické náročnosti budovy mimo jiné i budovám obecních, městských a krajských úřadů, jejichž výměra je vyšší než 500 m² (Zákon č. 318/2012 Sb., kterým se mění zákon č. 406/2000 Sb., o hospodaření energií, ve znění pozdějších předpisů). Sice se nepředpokládá, že všechny obecní úřady, zvláště pak ty v menších obcích, budou mít tak velké budovy, ale byl by to též dobrý zdroj informací.

Místní komunikace IV. třídy (stejně jako účelové komunikace) nepodléhají speciální evidenci podle § 5 vyhlášky č. 104/1997 Sb., tedy prováděcí vyhlášky k zákonu o pozemních komunikacích. Obce však jsou povinny vést přehled o stezkách, pěšinách a veřejně přístupných účelových komunikacích podle § 63 odst. 1 zákona o ochraně přírody a krajiny. (Zákon č. 114/1992 Sb. Zákon o ochraně přírody a krajiny) Na takové údaje se už některé otázky ptají. Zde však nepředpokládáme, že jsou evidovány, jako např. ÚAP, ale zjišťujeme, jestli je vůbec obce evidují.

Povinně zveřejňované informace podle vyhlášky č. 442/2006, o struktuře informací zveřejňovaných o povinném subjektu dle 106/1999 Sb., o svobodném přístupu k informacím, ve znění pozdějších předpisů byla další skupina uvažovaných údajů, ale většina z nich nevystihuje a nevyzdvihuje rozdíly mezi obcemi. Jsou to většinou sídla úřadů, rozpočty, výroční zprávy či rejstříky. (Vyhláška č. 442/2006 Sb. o struktuře informací zveřejňovaných o povinném subjektu) Navíc by měly být skutečně zveřejněné, proto se jejich dostupností nebude tato práce zabývat dotazníkem, ale internetovým výzkumem.

Posledními uvažovanými kritérii pro posouzení disparit mezi obcemi byla hodnotící kritéria z hodnotících archů soutěže Vesnice roku. Ty hodnotí koncepční dokumenty obce, společenský život v obci, aktivity občanů, podnikání v obci, péči o stavební fond a obraz vesnice, občanskou vybavenost, inženýrské sítě, úspory energií, péči o veřejná prostranství, přírodní prvky a zeleň v obci, péči o krajinu, připravované změny v obci a informační technologie v obci. (Vesnice roku, 2015) Ty jsou však bohužel důvěrné a tudíž nedostupné, ač zachycují i sociální dění v obci a nejen ekonomické aspekty, a proto je nelze použít.

4.2.1.4 Určení respondentů

Jak již bylo naznačeno v předchozí části, pozornost této práce je zaměřena na starosty (či jiné výše postavené zaměstnance obecních úřadů či zastupitele), neboť ti jediní můžou (nebo by měli mít) mít přehled o údajích, které obec sleduje. Vzhledem k zaměření této práce budou tedy respondenti dotazníku vedoucí pracovníci či zastupitelé obecních úřadů v Královéhradeckém kraji s výjimkou města Hradec Králové.

4.2.1.5 Výzkumná otázka

Vzhledem k definovanému referenčnímu rámci, proměnným a položeným otázkám je možno si položit výzkumnou otázku: Mají obecní úřady v KHK dostatek údajů k vymezení regionálních disparit?

4.2.1.6 Návrh dotazníku

Vzhledem k teorii je dotazník rozdělen do tří částí: Objekty vybavenosti, který v podstatě koresponduje s využitím 1. dotačního titulu POV KHK, Infrastruktura a veřejné prostranství, které se ptá na otázky týkající se 2. dotačního titulu POV KHK, a krátká část na závěr: Velikost obce.

Otázka se vždy skládá z několika částí. První a zároveň hlavní část první otázky zní: Eviduje váš úřad, kolik obestavěného prostoru (v m³) je v majetku obce? Na ni je možno odpovědět ANO či NE, toto nám dává odpověď na téma dostupnosti dat.

Druhá část žádá respondenty, aby ohodnotili obtížnost získání údajů o obestavěném prostoru v majetku obce.

Třetí část je už s podmínkou, že respondent odpověděl NE, tato část otázky se ptá na odhad respondenta, jak dlouho by trvalo nashromáždit údaje v jednotkách člověkohodin (které lze snadno přepočítat např. na finanční náklady).

Poslední část je opět podmíněna odpovědí, tentokrát kladnou; jestliže úřad skutečně eviduje žádané údaje o obestavěné ploše, jak dlouho mu trvalo v jednotkách člověkohodin tyto údaje získat.

Zbývající otázky jsou v první a druhé části dotazníku strukturovány stejně či velmi podobně. Ty hlavní otázky v první části dotazníku zní: Eviduje váš úřad, kolik obestavěného prostoru (v m³) je v majetku obce? Eviduje váš úřad roční náklady na údržbu budov v majetku obce? Eviduje váš úřad výši ročních nákladů na vytápění 1 m³ v budovách v majetku obce? (Nepočítají se různé kůlny a sklady.)

Otázky v druhé části dotazníku jsou formulovány takto: Eviduje váš úřad délku místních komunikací, které spravuje? (tedy ty nespádající pod ŘSD či krajský úřad); Eviduje váš úřad náklady na udržování místních komunikací v zimním období? Eviduje váš úřad celkovou plochu veřejných prostranství v péči obce? Eviduje váš úřad roční náklady na udržování veřejných prostranství v péči obce? Eviduje váš úřad počty nezaměstnaných místních obyvatel jako kandidáty pro zapojení do veřejně prospěšných prací?

Poslední část dotazníku je již jen doplňující, ptá se na počet obyvatel obce, za kterou respondent dotazník vyplňuje. V rámci zachování anonymity je však odpověď představována označením časového intervalu.

Celý dotazník je možno nalézt jako přílohu č. 1.

4.2.1.7 Předvýzkum

Před rozesláním dotazníku respondentům bylo potřeba provést ještě předvýzkum. Dotazník byl vyplněn čtyřmi subjekty pod osobním dohledem zadavatele, který tak hned mohl reagovat na případné nejasnosti a dalo mu to možnost dotazník upravit.

Výtky a nejasnosti byly však převážně vzhledového charakteru. Vystala jen jedna podstatnější záležitost, a to v pochopení či použití termínu "člověkohodiny", neboli jednotky odpracovaných hodin. Tato záležitost byla zhodnocena a nakonec nezahrnuta do úprav dotazníku, neboť člověkohodiny jsou již ustálenou jednotkou měření výkonu pracovníků.

4.2.2 Fáze druhá

Dotazník byl rozeslán prostřednictvím Spolku pro obnovu venkova Královéhradeckého kraje všem starostům obcí, které mohou žádat o dotaci z POV KHK. Data byla shromažďována též Spolkem, než byly dotazníky poslány k vyhodnocení. To probíhalo v tabulkovém programu MS Excel.

4.2.3 Fáze třetí

Zpracování dat a interpretace výsledků je provedeno v kapitole Výsledky práce.

4.3 Internetový výzkum dokumentů

Jak již bylo zmíněno v podkapitole 2.2 Metodika, dotazníkové šetření není jediný nástroj použitý při výzkumu údajů v této práci. Jedná se dále o internetový výzkum dokumentů. Internetové šetření probíhalo přes známé zdroje dat, jako jsou statistické údaje ČSÚ, portál veřejné správy www.obce.cz, která obsahuje spoustu údajů a hlavně odkazy na oficiální webové stránky obcí. Dále portál www.indikatory.eu, který obsahuje velké množství zajímavých indikátorů. Oficiální webové stránky skupiny náhodně vybraných ORP a obcí v KHK a také statistické údaje KHK. Dále se jednalo o programové dokumenty POV KHK a jejich doplňující dokumenty od roku 2010 do roku 2014.

Na těchto stránkách byly zkoumány hlavně charakteristiky a různé vlastnosti a indikátory jednotlivých obcí a regionů. Některé z nich byly vzaty do úvahy a na jejich základě a na základě již prozkoumaného teoretického rámce byly vybrány otázky do výzkumného dotazníku.

Výběru těchto charakteristik předcházela i analýza vah jednotlivých hodnotících kritérií ve stávajících dokumentech POV a též byla provedena kontrola kvality dat. Zpracování dat a interpretace výsledků jsou provedeny v kapitole Výsledky práce.

5. Vlastní práce

5.1 Analýza 1. a 2. dotačního titulu POV KHK

Tabulka č. 2: Přehled implementace DT 1 a 2

Rok	2010		2011		2012		2013 (nekompletní)	
	1. DT	2. DT	1. DT	2. DT	1. DT	2. DT	1. DT	2. DT
Počet žádostí o dotaci	73	81	100	94	86	108	95	86
Počet žádostí doporučených k podpoře	25	22	36	36	56	53	15	13
Doporučeno žádostí k podpoře (%)	34,25	27,16	36,00	38,30	65,12	49,07	15,79	15,12
Celková hodnota projektů (zaok. tis. Kč)	56 956	75 532	70 577	87 513	85 793	103 221	73 524	88 313
Požadované prostředky (zaok. tis. Kč)	18 912	33 863	31 717	38 327	31 565	42 631	31 475	36 792
Doporučené dotace celkem (zaok. tis. Kč)	7 960	9 164	12 731	15 890	16 994	21 035	6 090	4 181
Pokrytí požadavků (%)	42,09	27,06	40,14	41,46	53,84	49,34	19,35	11,36

Zdroj: Vlastní zpracování na základě interních informací KHK, aktuální k 4. 2. 2013

Jak je vidět v předcházející tabulce, množství žádostí v obou dotačních titulech každoročně narůstá, stejně tak množství schválených žádostí a objem financování, i proto vyvstaly snahy o lepší vyhodnocování a zjednodušení hodnotících kritérií.

5.1.1 Dotační titul 1

V roce 2010 bylo možné získat maximálně 150 bodů (viz Tabulka č. 1 ve 3. kapitole), nejvíce se však podařilo dosáhnout 105 bodů dvěma obcím. Za nejnižší hranici, kdy ještě byly obcím dotace doporučeny, byla zvolena hranice 75 bodů.

Pro srovnání s rokem 2013, kdy bylo možné získat maximum 85 bodů a bylo ubráno několik hodnotících kritérií, dosáhla jedna obec 75 bodů. Zde je vidět snaha o zjednodušení systému hodnocení.

5.1.2 Dotační titul 2

V roce 2010 bylo možno v tomto dotačním titulu dosáhnout maximálně 150 bodů, nejvyšší dosažená hranice však byla pouhých 110 bodů a nejnižší hranice, kdy obcím byly schváleny dotace, byla 80 bodů.

Pro srovnání s rokem 2013 bylo možné dosáhnout maximálně jen 75 bodů, tedy polovinu původního maxima z roku 2010, to je opět následkem snah o zjednodušení hodnotícího systému. Jedna jediná obec v roce 2013 dosáhla hranice 65 bodů v žádosti o podporu z dotačního titulu 2.

5.1.3 Analýza významnosti hodnotících kritérií

V roce 2010 v dotačním titulu 1 dle analýzy vah získaly obce nejvíce bodů na kritériu Počet obyvatel obce, dohromady 340. Druhým nejziskovějším kritériem byla Připravenost obce se 320 body. Naopak nejméně bodů, tedy nula, získaly obce u kritéria Financování akce z jiných zdrojů, druhý nejnižší zisk pak bylo s 20 body kritérium Aktivita vyjádřená účastí v soutěži Vesnice roku.

V roce 2010 v dotačním titulu 2 dle analýzy vah získaly obce nejvíce bodů též u kritéria Počet obyvatel obce, celých 260. Dále to pak byla připravenost akce, kde obce získaly 210 bodů. Opět žádné body nebyly za financování akce z jiných zdrojů a druhá nejmenší hodnota je opět u aktivity na soutěži Vesnice roku, 25 bodů.

V roce 2013 však byly změněny některé bodové hranice a vypuštěna některá kritéria (viz tabulka č. 1 v Kapitole 3). Překvapivě se změnilo pořadí, co se týče kritéria, které přineslo žadatelům nejvíce bodů. V tomto roce to bylo kritérium Připravenost akce, která přinesla 400 bodů žadatelům v DT 1 a 290 bodů v DT 2, a to i přesto, že toto bylo nezměněné kritérium. Na druhém místě je tentokrát kritérium Počet obyvatel obce, které přineslo žadatelům dohromady 350 bodů v DT 1 a 260 bodů v DT 2.

Naopak nejméně bodů v roce 2013 přineslo v obou dotačních titulech kritérium Aktivita vyjádřena účastí na soutěži Vesnice roku, v DT 1 to bylo 11 bodů a v DT 2 bodů 7. Na druhou stranu vymizela kritéria, která nepřinesla za celý rok nikomu ani jeden bod,

to je pokládáno jako zlepšení, a právě tato nízkobodová kritéria pak mohou znamenat rozdíl mezi získáním či nezískáním doporučení k udělení dotace.

Celkové přehledy analýz vah hodnotících kritérií v letech 2010 a 2013 jsou uvedeny v následujících tabulkách. Tyto dva roky byly zvoleny k analýze z důvodu jejich časového odstupu, aby bylo demonstrováno, jaké proběhly v POV KHK změny.

Tabulka č. 3: Analýza významnosti hodnotících kritérií dotačních titulů 1a 2 za rok 2010

Hodnotící kritéria	2010					
	DT 1		DT 2		DT 1	DT 2
	Body	Četnost	Body	Četnost	P. b.	P. b.
Počet obyvatel obce	20	17	20	13	340	260
	10		10		0	0
	0	1	0		0	0
Preferenční body celkem					340	260
Úspěšnost žadatele v předchozích dvou letech	0	8	0	3	0	0
	10	8	10	6	80	60
	20	2	20	4	40	80
Preferenční body celkem					120	140
Počet místních částí obce	10	3	10	1	30	10
	5	4	5	8	20	40
	0	11	0	4	0	0
Preferenční body celkem					50	50
Hustota osídlení na katastrálním území obce	15	3	15	6	45	90
	10	13	10	6	130	60
	5	2	5	1	10	5
	0		0		0	0
Preferenční body celkem					185	155
Připravenost akce	20	15	20	9	300	180
	10	2	10	3	20	30
	0	1	0	1	0	0
Preferenční body celkem					320	210
Financování akce z jiných zahraničních či tuzemských zdrojů	20		20		0	0
	10		10		0	0
	0	18	0	13	0	0
Preferenční body celkem					0	0
Aktivita vyjádřená na účasti v soutěži Vesnice roku	15		15		0	0
	10		10	2	0	20
	5	4	5	1	20	5
	0	14	0	10	0	0
Preferenční body celkem					20	25
Řešení havarijního stavu	30	3	30	2	90	60
	20	1	20		20	0
	10		10		0	0
	0	14	0	11	0	0
Preferenční body celkem					110	60

Zdroj: Vlastní zpracování na základě údajů poskytnutých zpracovatelem POV KHK

Tabulka č. 4: Analýza významnosti hodnotících kritérií dotačních titulů 1a 2 za rok 2013

Hodnotící kritéria	2013					
	DT 1		DT 2		DT 1	DT 2
	Body	Četnost	Body	Četnost	P. b.	P. b.
Počet obyvatel obce	20	13	20	11	260	220
	15	6	15	2	90	30
	10		10	1	0	10
	0	1	0	1	0	0
Preferenční body celkem					350	260
Úspěšnost žadatele v předchozích dvou letech	0	4	0	4	0	0
	10	8	10	3	80	30
	20	8	20	8	160	160
Preferenční body celkem					240	190
Počet místních částí obce	10	3	10	2	30	20
	5	5	5	4	25	20
	0	12	0	9	0	0
Preferenční body celkem					55	40
Připravenost akce	20	20	20	14	400	280
	10		10	1	0	10
	0		0		0	0
Preferenční body celkem					400	290
Aktivita vyjádřená na účasti v soutěži Vesnice roku	5	2	5	1	10	5
	1	1	1	2	1	2
	0	17	0	12	0	0
Preferenční body celkem					11	7
Uplatnění energeticky úsporných opatření nebo využití obnovitelného zdroje energie	10	6	x	x	60	x
	0	14	x	x	0	x
Preferenční body celkem					60	x

Zdroj: Vlastní zpracování na základě údajů poskytnutých zpracovatelem POV KHK

Vysvětlení: P. b. = Preferenční body, bodová hodnota kritéria vynásobena počtem jeho výskytů

Z tohoto výzkumu tedy vyplývá, že ukazatelé Počet obyvatel obce a Připravenost akce jsou tzv. strategickými kritérii. Ty přinášejí žadatelům nejvíce bodů. Ačkoliv Počet obyvatel obce je atribut, který obce nemohou ovlivnit (kromě např. extrémních případů, kdy by byla změněno administrativní členění obce, že by se např. rozdělila na dvě a tím by snížila svůj počet obyvatel, neboť více bodů dostávají menší obce v tomto kritériu), Připravenost obce již je stav, který ovlivnit můžou.

Právě u tohoto kritéria se nabízí dvě různá vysvětlení, proč došlo k tak velkému nárůstu bodových zisků u tohoto kritéria. Tím prvním je to, že po letech působení POV se naučily obce zpracovávat projekty řádně a včas. Tím druhým a také pravděpodobnějším je to, že obce již nežadají o dotaci na příliš složité projekty, kde je třeba žádat o stavební povolení či souhlas se stavbou a tak podají žádost na jednodušší projekt bez těchto složitých náležitostí a tak rovnou obdrží plný počet bodů v hodnocení za toto kritérium.

5.2 Dotazníkové šetření

Spolek pro obnovu venkova nashromáždil celkem 57 vyplněných dotazníků, tedy dotazníkové šetření má 57 respondentů. To je 14,1 % z celkového počtu 405, tedy počtu obcí v KHK, které mají do 2 000 obyvatel, což je maximální hodnota pro žadatele o dotaci z POV KHK dle dokumentu Zásady poskytování podpory z POV KHK.

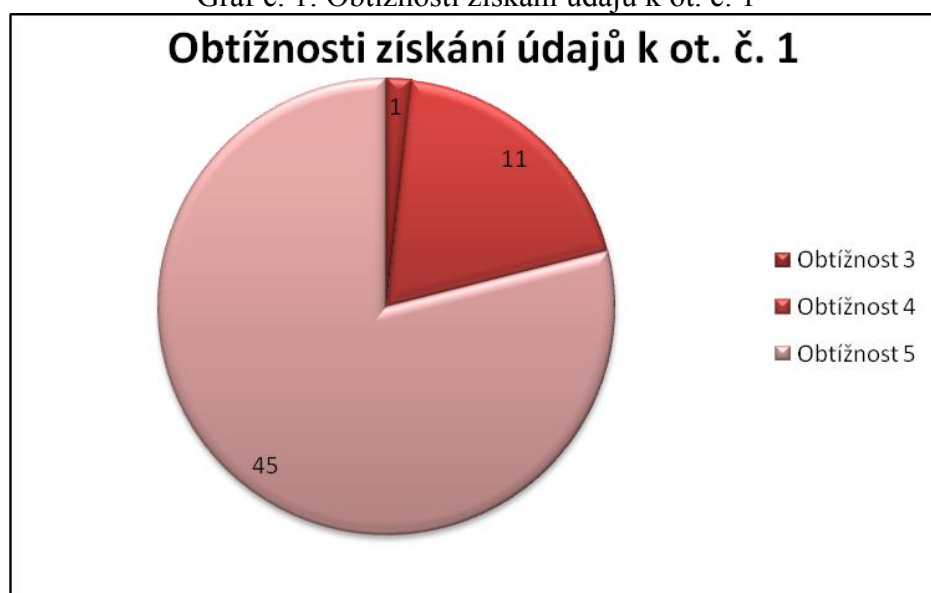
5.2.1 První část dotazníkového šetření

Tato část dotazníku se zabývá tématem Objekty vybavenosti, tedy skupině majetku relevantní v prvním dotačním titulu POV KHK.

5.2.1.1 Obestavěný prostor v majetku obce

Na otázku „Eviduje váš úřad, kolik obestavěného prostoru (v m³) je v majetku obce?“ odpověděli všichni respondenti záporně. To nám v podstatě říká, že obce nevědí, jaký majetek vlastně mají, ač to úplně nekoresponduje s odpověďmi na otázku číslo 3, který se ptá na evidenci vytápění budov v majetku, takže by obce alespoň částečně tyto informace mít měly. K tomu však bude komentář u vyhodnocení otázky číslo 3.

Graf č. 1: Obtížnosti získání údajů k ot. č. 1

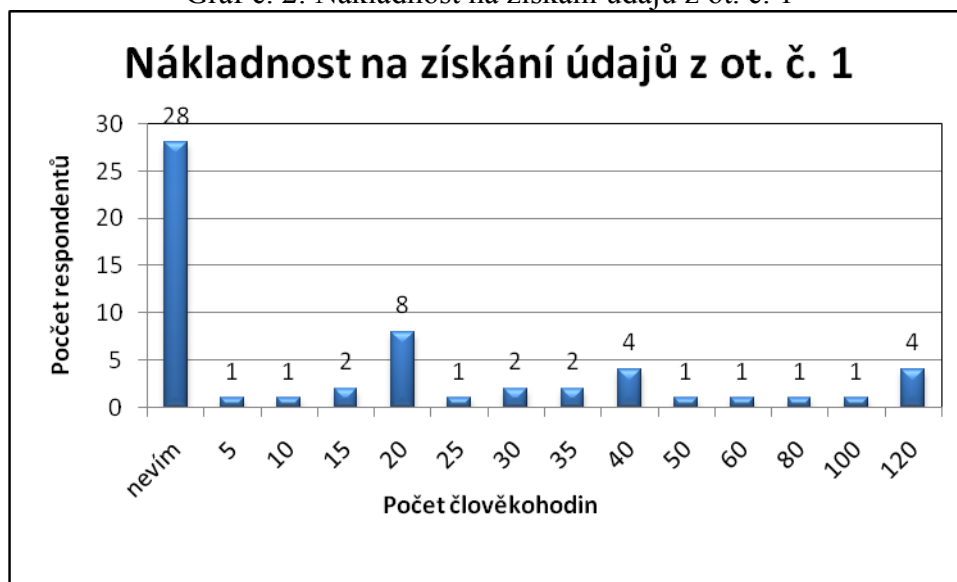


Zdroj: Vlastní zpracování

Většina (45) respondentů odpovědělo, že je pro ně maximálně obtížné žádané údaje získat. Druhá největší skupina, 11 respondentů, odpovědělo, že by to pro ně bylo velmi obtížné, a jen jeden respondent uvedl střední hodnotu obtížnosti.

Další podotázka k bodu 1 zní, jak dlouho by úřadům trvalo tyto údaje získat, či pokud je mají, jak dlouho jim to trvalo, ale v tomto případě je relevantní první podotázka.

Graf č. 2: Nákladnost na získání údajů z ot. č. 1



Zdroj: Vlastní zpracování

Z celkového počtu 57 respondentů jich 28, tedy skoro celá polovina, odpovědělo, že nevědí, tedy že nemají ani představu, jak dlouho by tyto informace získávali, možná také že ani nevědí jak. Do 20 hodin trvání odpovědělo 12 respondentů, což odpovídá necelým třem dnům práce jednoho úředníka, tudíž asi tuší, kde tyto údaje získat. Hodnocení, že informace získají v rozmezí od 20 do 60 hodin, odpovědělo 11 respondentů, což znamená při maximální hranici 60 hodin práci na týden alespoň pro dva úředníky. Od 80 do 120 hodin odpovědělo zbylých 6 respondentů, kteří údaje hodnotí jako velmi těžko získatelné a při maximální hranici odhadují, že to jednomu úředníkovi bude trvat 3 týdny.

Na příkladu odhadu přes 100 hodin a do 20 hodin bohužel nelze nijak srovnávat odhady podle velikosti, protože pouze jeden z respondentů je obec do 250 obyvatel, zatímco zbytek respondentů jsou obce do 500 obyvatel a po jednom do a přes 1000 obyvatel. Na druhou stranu obce, které odhadovaly dobu na získání těchto údajů do 20 hodin, jsou podobných velikostí: 4 obce do 500 obyvatel, 5 obcí do 1000 obyvatel a 3 obce do 250 obyvatel, takže nelze kategoricky říct, že získání těchto údajů závisí na velikosti obce.

5.2.1.2 Náklady na údržbu budov v majetku obce

Druhá dotazníková otázka zněla: "Eviduje váš úřad roční náklady na údržbu budov v majetku obce?" Na ni všech 57 respondentů odpovědělo ano. Na první podotázku, jak obtížné si myslí, že je získání těchto údajů, odpovědělo 46 respondentů jako velmi jednoduché, 9 respondentů jako snadné a 2 respondenti odpověděli opět střední odpovědí 3, jako ani lehké, ani těžké.

Graf č. 3: Obtížnost získání údajů k ot. č. 2



Zdroj: Vlastní zpracování

Opět můžeme vynechat jednu z podotázek, protože na hlavní otázku respondenti odpověděli jednohlasně. Z této většiny 48 respondentů odpovědělo, že by jim získání údajů o nákladech na údržbu budov v majetku obce trvalo 1 hodinu, 3 respondenti uvedli 2 hodiny, 5 respondentů uvedlo 3 hodiny a jeden uvedl hodin 5.

Graf č. 4: Nákladnost na získání údajů k ot. č. 2



Zdroj: Vlastní zpracování

Opět nelze zcela přesně určit dle velikosti obce, kdo předpovídal větší náklady na získání těchto údajů, neboť ze 3 respondentů, zastupujících obce nad 1000 obyvatel, jeden odpověděl 5 člověkohodin při obtížnosti získání údajů 3, zatímco zbývající dva odpověděli 1 člověkohodinu při obtížnosti 1.

Jednohlasná odpověď na existenci evidence údajů k otázce číslo 2 není nijak překvapivá, neboť všechny obce potřebují tato čísla ke svému fungování, jak k udržování rozpočtů obce, tak jednoduše ke kompletnosti účetnictví. Opět je zde však návaznost na otázku číslo 3, tedy následující otázku, která je analyzována v následující kapitole.

5.2.1.3 Náklady na vytápění budov v majetku obce

Na otázku "Eviduje váš úřad výši ročních nákladů na vytápění 1 m³ v budovách v majetku obce?" opět odpověděli všichni respondenti jednohlasně, že ne.

Graf č. 5: Obtížnost získání údajů k ot. č. 3



Zdroj: Vlastní zpracování

Jako nejtěžší označilo získání těchto údajů 44 respondentů, jako velmi těžké 11 respondentů a jako středně obtížné zbylí 2 respondenti.

Graf č. 6: Nákladnost získání údajů k ot. č. 3

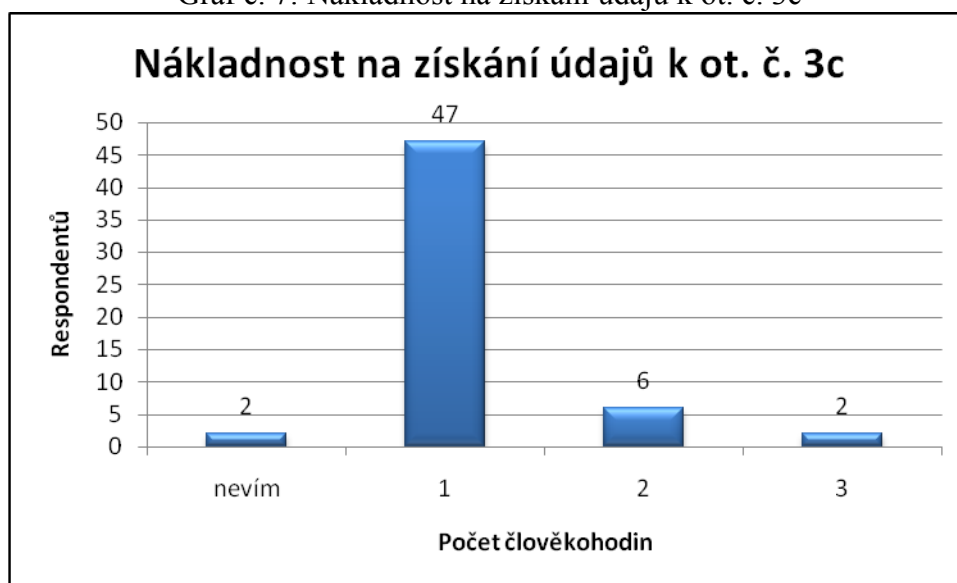


Zdroj: Vlastní zpracování

Při otázce, jak dlouho by dle odhadu respondentů zabralo jejich úřadům nashromáždit údaje, na které se ptá otázka č. 3, se opět ukazuje problematičnost a obtížnost této otázky. 28 z respondentů uvedlo, že neví, a zbylí respondenti uvedli rozdílné hodnoty od 10 člověkohodin až do 130 člověkohodin.

Zde je třeba ještě vyhodnotit jednu speciální podotázku, která se u ostatních otázek v dotazníkovém šetření nevyskytuje. Otázka zní: "V případě, že jste odpověděl/a NE (na otázku číslo 3), eviduje váš úřad celkové roční náklady na vytápění úřadem spravovaného majetku?" Na tuto otázku, stejně jako na otázku číslo 2, odpověděli všichni respondenti ano. A opět by mělo být jasné, proč tomu tak bylo. Tyto údaje jsou opět nutné pro chod úřadu. Nyní je však potřeba podívat se, jak dlouho by respondentům trvalo tyto údaje získat. Zde nebyla zvolena možnost obtížnosti, ale rovnou nákladnost získání údajů, neboť tyto dva atributy spolu často úzce souvisí.

Graf č. 7: Nákladnost na získání údajů k ot. č. 3c



Zdroj: Vlastní zpracování

A na tomto grafu je možno vidět, že skutečně většina respondentů zvolila jako nákladnost jen jednu člověkohodinu a maximálně 3 člověkohodiny. Pouze dva respondenti zvolili, že nevědí. Ti samí respondenti odpověděli, že neví, i u vyhodnocení nákladnosti získání údajů k ot. č. 3 a jsou to obce do 250 a do 500 obyvatel.

Nakonec vyhodnocování první části dotazníkového šetření je potřeba shrnutí. Tyto otázky se ptaly na množství obestavěného prostoru v m³, kde všichni respondenti odpověděli, že tyto údaje nemají. Druhá otázka se ptala na roční náklady na údržbu budov v majetku obce, které všichni respondenti dle jejich odpovědí evidují. Třetí otázka se zabývala evidencí ročních nákladů na vytápění 1 m³, kde opět všichni odpověděli, že je neevidují. Podotázka otázky číslo tři se ptala, že jestli respondenti neevidují náklady na vytápění 1 m³, tak jestli evidují celkové roční náklady na vytápění všech budov ve správě majetku.

Již takto je patrné, že požadované údaje se lehce překrývají či vycházejí jeden z druhého, například dvě otázky na výměru v m³. Je sice samozřejmé, že ne všechny nemovitosti v majetku města je potřeba vytápět, ale větší část jistě ano. A vzhledem k tomu, že velká část budov musí mít energetický audit, který počítá například zateplení atp., tak jistě někde existují podrobné výměry budov, obce si je mohly uložit někde do archivu pro případ, že by byly potřeba v budoucnu. Když už obce evidují celkové náklady, proč nemůžou být přepočítané na menší jednotky, které by šly dále dávat do poměru s jinými charakteristikami obce, čímž by se mohly vytvořit zcela nové indikátory pro měření disparit?

Tyto indikátory by pak například mohly ukázat na disparity mezi obcemi, které jsou třeba jinak velmi podobné, ale jedna je nesmyslně zatížená vysokými náklady na údržbu obecních budov, protože jí např. připadla velmi stará neudržovaná budova, zatímco druhá obec měla to štěstí a připadla jí relativně nová, energeticky ne tolik náročná budova. Toto by však šlo zjistit např. ze stavební dokumentace.

5.2.2 Druhá část dotazníkového šetření

Tato část dotazníkového šetření je nazývána Infrastruktura a veřejné prostranství, což jsou předměty, kterými se zabývá 2. dotační titul POV KHK.

5.2.2.1 Délka místních komunikací

Čtvrtá otázka dotazníkového šetření se týká evidence délky místních komunikací, které obec spravuje. Překvapivě všichni odpověděli ne, navzdory tomu, že by všichni měli odpovědět ano, neboť podle § 6 odst. 3 vyhlášky č. 104/1997 Sb. evidence místních komunikací vedená vlastníkem (obcí) musí zahrnovat délku místních komunikací I. až III. třídy v km, počet a celkovou délku mostů na nich v km a objem finančních prostředků vynaložených na jejich výstavbu a zvláště na jejich údržbu.

Graf. č. 8: Obtížnost získání údajů k ot. č. 4



Zdroj: Vlastní zpracování

Pouze jeden respondent odpověděl, že získat tyto údaje by bylo středně obtížné. 12 respondentů by to považovalo za obtížné a zbylých 44 dalo jako možnost číslo 5, tedy zhodnotili tyto údaje nejobtížnější ke zjištění. A to navzdory tomu, že tyto informace by měly být obsažené například v Pasportu komunikací, což je dokument, který by měla mít zpracovaný každá obec, a pokud ho nemá či ho má zastaralý, existuje řada soukromých firem, které jsou schopné je zpracovat.

Graf č. 9: Nákladnost získání údajů k ot. č. 4



Zdroj: Vlastní zpracování

V této otázce je hodnocena opět pouze jedna ze závěrečných otázek založených na tom, jestli úřady údaje evidují, nebo ne. Zde je vidět, jak obce nemají v pořádku některá data. 32 respondentů odpovědělo, že neví, jak dlouho by jejich úřad tyto informace sháněl, a zbytek respondentů se svými odpověďmi velmi lišil. Zde je těžko říct, zda si obecní úřady uvědomují, že zpracování Pasportu komunikací za ně může někdo zpracovat, a ony tipují, jak dlouho jim to bude trvat, nebo o této možnosti nemají tušení.

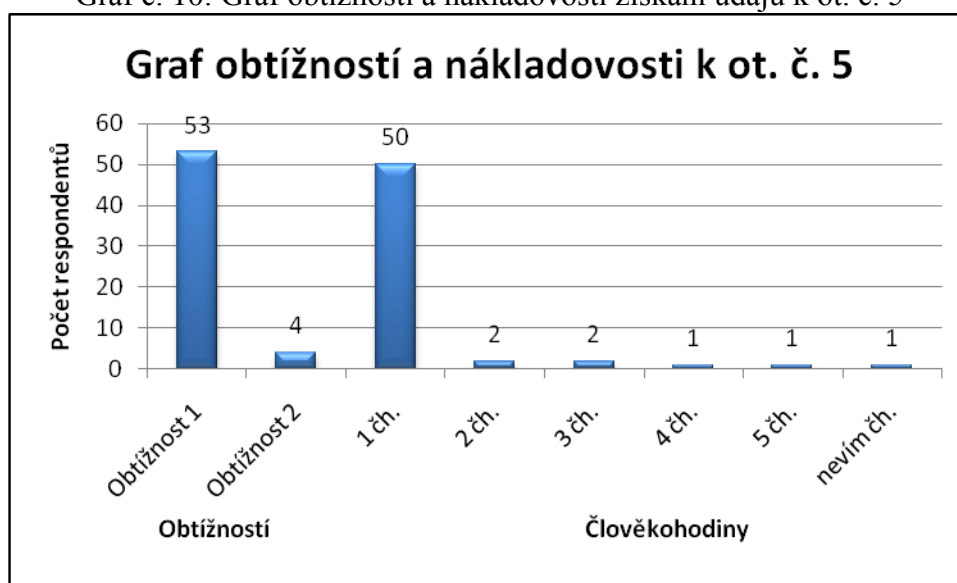
5.2.2.2 Náklady na údržbu místních komunikací

Pátá otázka se táže, zdali úřady evidují náklady na udržování místních komunikací v zimním období. Na tuto otázku všichni respondenti odpověděli, že ano. Což je opět zajímavé oproti minulé odpovědi. Pokud obce neevidují, že vůbec mají nějaké komunikace, jakým způsobem tedy evidují, kolik platí za jejich údržbu a je li vůbec údržba komunikací provedena?

Všichni respondenti až na 3 odpověděli na otázku obtížnosti získání těchto údajů číslem 1, tedy že je to pro ně velmi snadné, zbylí tři respondenti odpověděli číslem 2, takže je patrné, že tyto informace obce mají. Dokonce i doba v člověkohodinách, potřebná na

získání těchto údajů, se nevyšplhala přes 5 hodin, pouze jeden respondent odpověděl, že neví, ale to byl zrovna jeden z respondentů, jež zastupuje obci, která má přes 1000 obyvatel, takže je pravděpodobné, že má na starosti více komunikací a možná i menší pořádek v dokumentech, ve kterých lze toto dohledat. Těmito dokumenty jsou pravděpodobně hlavně faktury od dodavatelů udržovacích služeb.

Graf č. 10: Graf obtížností a nákladovosti získání údajů k ot. č. 5

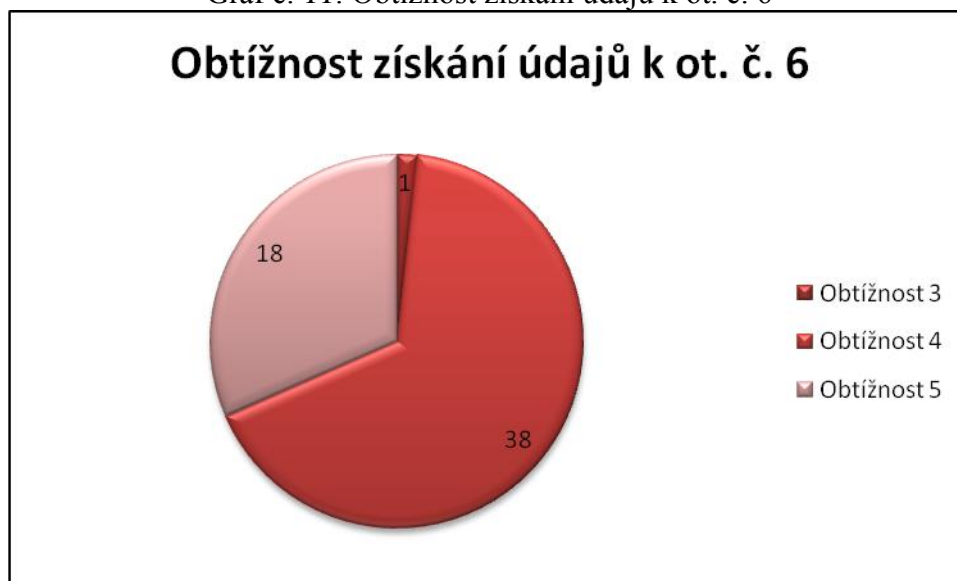


Zdroj: Vlastní zpracování

5.2.2.3 Plocha veřejných prostranství v péči obce

Nyní je pozornost z komunikací přesunuta k veřejnému prostranství a vyhodnocovaná otázka zní: Eviduje váš úřad celkovou plochu veřejných prostranství v péči obce? Pouze jeden respondent odpověděl na tento dotaz kladně, též však přiznal, že sehnat pro něj tyto informace je obtížné (4) a že neví, jak dlouho jeho úředníkům trvalo tyto údaje nashromáždit. Zároveň je třeba dodat, že jde o obec, která má do 500 obyvatel, takže asi disponuje větším počtem úředníků.

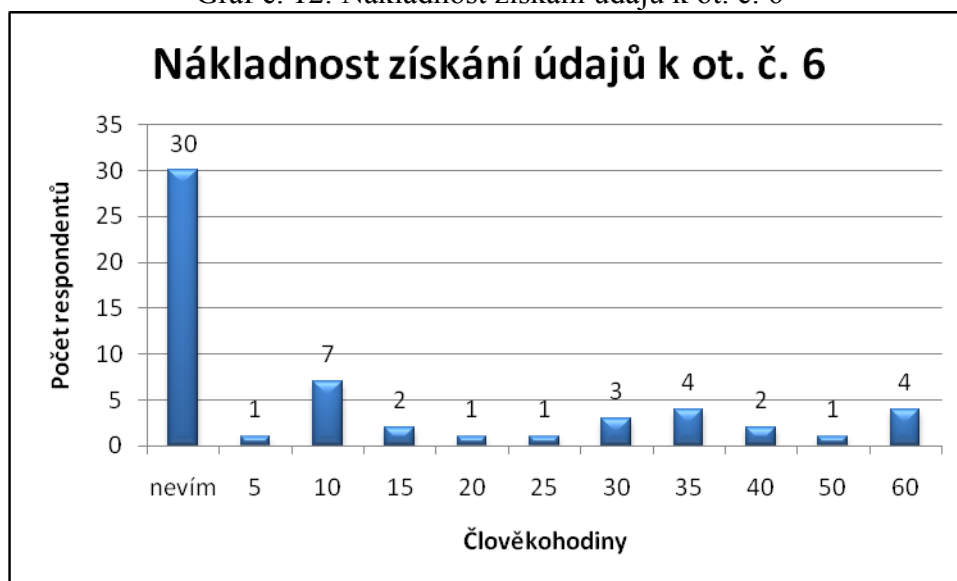
Graf č. 11: Obtížnost získání údajů k ot. č. 6



Zdroj: Vlastní zpracování

Zbytek respondentů odpověděl negativně a též se dost rozcházel v předpokládané době, jak dlouho by jim trvalo tyto údaje nashromáždit, i v obtížnosti jejich evidence. Přitom by tyto informace měly být dostupné v Územním plánu obce či na příslušném katastrálním úřadě.

Graf č. 12: Nákladnost získání údajů k ot. č. 6



Zdroj: Vlastní zpracování

5.2.2.4 Náklady na udržování veřejných prostranství v péči obce

Tato otázka zní: Eviduje váš úřad roční náklady na udržování veřejných prostranství v péči obce? Zde je vidět ta samá situace jako byla patrná u pozemních komunikací, obce nevědí, kolik jich mají, ale všichni respondenti na tuto otázku odpověděli, že ano.

Graf č. 13: Obtížnost získání údajů k ot. č. 7



Zdroj: Vlastní zpracování

Jak je vidět, získání těchto údajů je pro obce dost jednoduché, podobně jako u údržby pozemních komunikací si zřejmě uvědomují, že tyto informace jsou například na fakturách od dodavatelů služeb na udržování veřejných prostranství.

Graf č. 14: Nákladnost získání údajů k ot. č. 7



Zdroj: Vlastní zpracování

5.2.2.5 Počet nezaměstnaných místních obyvatel

Poslední otázka druhé části dotazníku zní: Eviduje váš úřad počty nezaměstnaných místních obyvatel jako kandidáty pro zapojení do veřejně prospěšných prací? a jejím úkolem bylo zjistit, jestli obce evidují míru nezaměstnanost na svém území i poté, co tyto údaje přestaly úřady práce v roce 2012 evidovat po obcích a začaly je evidovat po okresech. Odpovědi na tuto otázku se již mírně různily, ale i tak byla větší část negativních odpovědí. Bohužel se vzhledem k několika protichůdným odpovědím, pravděpodobně způsobeným chybami při vyplňování dotazníků, musely během zpracovávání dat vyloučit odpovědi 6 respondentů u této otázky.

Graf č. 15: Počet úřadů, evidujících údaje z ot. č. 8



Zdroj: Vlastní zpracování

Jeden respondent uvedl jako odpověď, jak těžké by bylo získat data, číslo 2, tedy jako snadněji zjistitelný údaj. Dva respondenti uvedli střední hodnotu obtížnosti, 25 respondentů uvedlo, že by bylo těžké tyto údaje získat, a 23 respondentů uvedlo, že by to pro ně bylo velmi těžké.

Graf č. 16: Obtížnost získání údajů z ot. č. 8

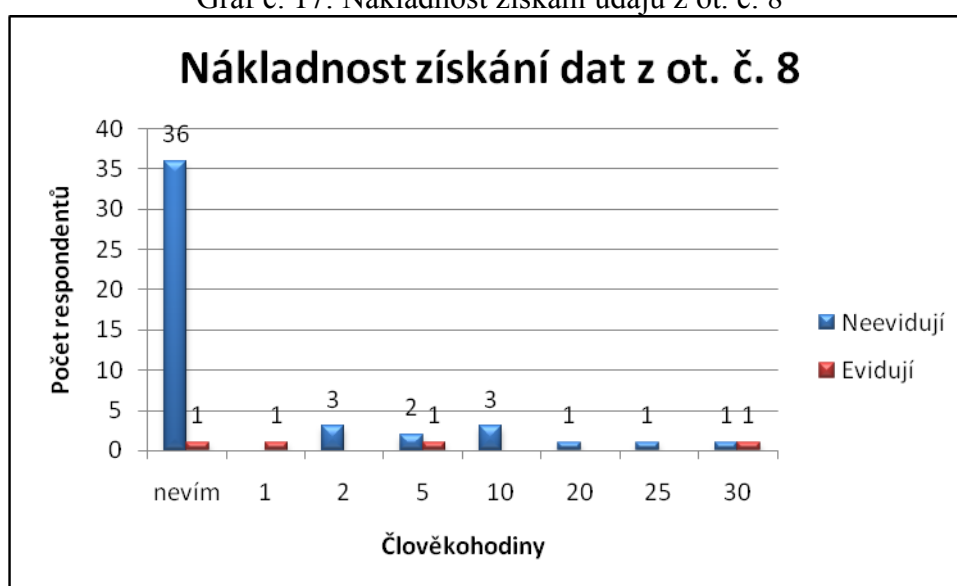


Zdroj: Vlastní zpracování

Z těch, co nevidují tyto údaje, jich 36 odpovědělo, že neví, jak dlouho by jim trvalo získat tyto údaje o nezaměstnaných. Do 10 hodin včetně by to mělo zvládnout 8 respondentů. 20, 25 a 30 jsou hodnoty, které uvedli poslední tři respondenti.

Z těch, kteří tato data evidují, jen jeden z nich už neví, jak dlouho mu trvalo nashromáždění těchto údajů, 1 odpověděl, že mu to trvalo jen jednu člověkohodinu, další respondent odpověděl 5 člověkohodin a poslední respondent vykázal 30 člověkohodin na získání těchto údajů.

Graf č. 17: Nákladnost získání údajů z ot. č. 8



Zdroj: Vlastní zpracování

5.2.3 Třetí část dotazníkového šetření

Tato část se zabývá velikostmi obcí respondentů a jejich schopnosti získávání údajů k poměru s počtem jejich obyvatel.

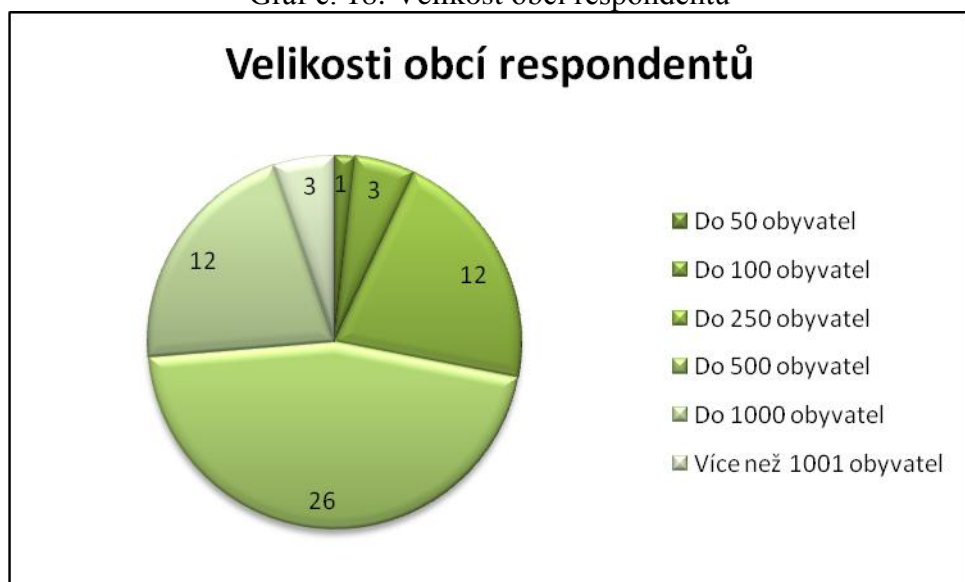
Tabulka č. 5. Přehled výzkumného souboru

Velikostní skupiny	Počet v kraji	Z toho respondentů	Z toho respondentů v %
Do 50	3	1	33,33%
Do 100	20	3	15,00%
Do 250	122	12	9,84%
Do 500	129	26	20,16%
Do 1000	96	12	12,50%
Nad 1001	35	3	8,57%

Zdroj: Vlastní zpracování

Zdrojem pro absolutní počty obcí v KHK dle velikostních skupin v tabulce č. 5 jsou údaje ČSÚ. Ve skupině respondentů nad 1001 obyvatel je myšleno 35 obcí, které mají do 2000 obyvatel a mohou žádat o dotaci z POV KHK, zbylých 42 měst a městysů nejsou pro výzkum této práce relevantní.

Graf č. 18: Velikost obcí respondentů



Zdroj: Vlastní zpracování

Nejpočetnější skupinou respondentů byly obce, které mají mezi 251 a 500 obyvateli. 26 respondentů odpovědělo na některou z otázek odpovědí nevím dohromady v 76 případech. Šlo o otázky ptající se na časový odhad získání různých údajů.

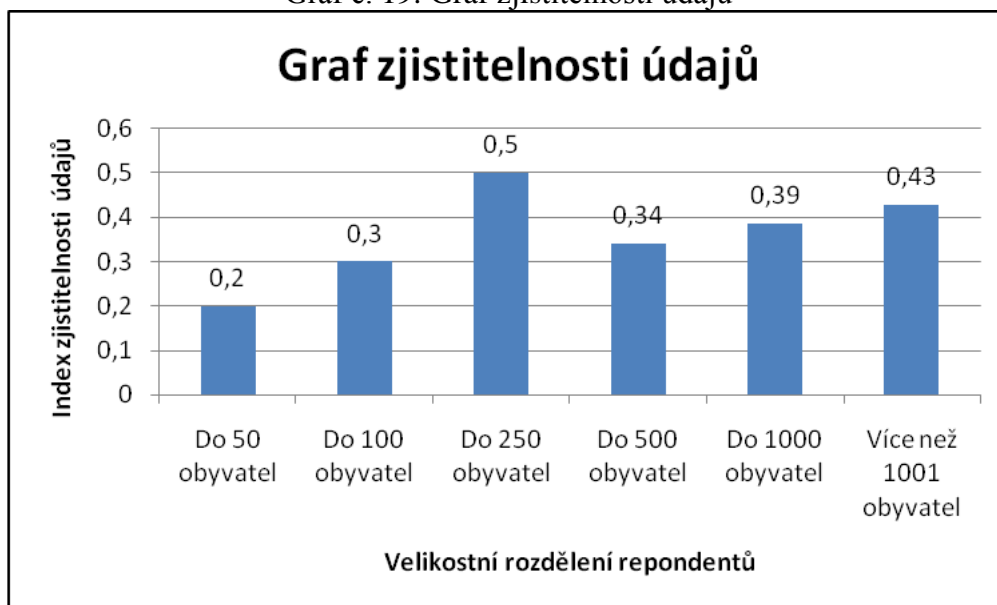
Dále šlo o respondenty za obce, které mají od 101 do 250 obyvatel a o obce od 501 do 1000 obyvatel, těchto respondentů bylo 12 v každé skupině. Z těchto dvou skupin respondentů ta méně početná odpověděla 24krát nevím na otázky na časové odhady a více početná skupina odpověděla nevím na některou z otázek 31krát.

Respondenti zastupující obce od 51 do 100 obyvatel i těch nad 1001 obyvatel bylo po 3. Respondenti z menších obcí odpověděli nevím 10krát. Respondenti z největších obcí odpověděli nevím na některou z otázek 7krát.

Posledním respondentem je zástupce pouze jedné obce do 50 obyvatel, který odpověděl nevím na některou z otázek v 5 případech.

Když si z těchto údajů spočítáme jednoduchý index počet respondentů / počet negativních odpovědí, tak nám vyjde vlastní bodové ohodnocení, které velikostní skupina obcí má největší přehled o tom, jak rychle (tedy potažmo i kde) dokáže zjistit potřebné údaje.

Graf č. 19: Graf zjistitelnosti údajů



Zdroj: Vlastní zpracování

Dle pracovně pojmenovaného indexu zjistitelnosti jsou na tom nejlépe s přehledem o údajích obce o velikosti 101 až 250 obyvatel. Pravděpodobně je to ta "hranice mezi malou a velkou" obcí, kde obecní úřad při své kapacitě stíhá i provádět evidenci a řádnou archivaci údajů pro případné vyhledání. Nebo má starosta obyčejný sousedský přehled.

Na druhé pozici se umístily obce s více než 1001 obyvateli, tedy již obce s větší kapacitou obecního úřadu, které vzhledem ke svým pravomocem též mají přehled o informacích a dění v obci.

Na třetím a čtvrtém místě skončily obce, které jsou velikostně mezi první a druhou nejlepší skupinou obcí, pravděpodobně je to způsobeno růstem obce, ale stagnující kapacitě obecních úřadů, srovnatelných s obecními úřady obcí od 101 do 250 obyvatel. Těsně za nimi skončily obce od 51 do 100 obyvatel a na posledním místě skončil respondent zastupující obec, která má do 50 obyvatel. Vzhledem k tomu, že respondent této velikostní skupiny byl jen jeden, nedá se toto zjištění statisticky zhodnotit.

Závěrem tohoto měření je tedy možno říci, že nejlépe si vedly obce od 101 do 250 obyvatel a obce nad 1001 obyvatel, zatímco u ostatních obcí jejich indexy zjistitelnosti informací klesaly spolu s počtem obyvatel obcí. Bohužel však nelze říci, že malé obce mají horší přehled o údajích než velké obce, vzhledem k výzkumné skupině, respektive

vzhledem k rozložení velikostních skupin respondentů a tudíž nereprezentativnosti výzkumného souboru.

Výzkumná otázka zněla: „Mají obecní úřady v KHK dostatek údajů k vymezení regionálních disparit?“ Zjištěním této práce je, že obecní úřady v KHK nemají dostatek údajů k vymezení regionálních disparit.

6. Závěr

V diplomové práci byly představeny disparity a rozdíly mezi obcemi, jak jsou definovány a jak jsou v různé literatuře měřeny. Tyto možnosti měření byly nadále definovány podmínkami pro kontrolu kvality dat, tedy přesností, včasností, kompletností, pochopitelností a srovnatelností.

Dále byl představen Program obnovy venkova Královéhradeckého kraje, z kolika se skládá dotačních titulů, na co je zaměřen, komu je určen, dle jakých kritérií se rozhoduje o doporučení či nedoporučení dotace a zejména proč byl výzkum zaměřen jen na první dva dotační tituly. Důvodem bylo, že na základě těchto dvou dotačních titulů přichází nejvíce žádostí a je též přidělováno větší množství finančních prostředků než ve zbytku programu. Kvůli tomuto dotačnímu programu bylo třeba prozkoumat možnosti měření disparit na úrovni jednotlivých obcí.

Tento teoretický výčet uzavřelo nastínění metodiky provedení dotazníkového výzkumu a internetového šetření. Po uvedení metodiky byly obě výzkumné metody rozebrány z empirického hlediska, u internetového šetření byly určeny zdroje a po průzkumu již byly rovnou vybrány některé ukazatele, na které se později ptaly otázky v dotazníkovém šetření.

U dotazníkového šetření byla určena výzkumná otázka a okruh respondentů. Výzkumná otázka se ptala: „Mají obecní úřady v KHK dostatek údajů k vymezení regionálních disparit?“ Respondenti v případě tohoto výzkumu byli vedoucí pracovníci obecních úřadů v Královéhradeckém kraji a dotazník byl distribuován prostřednictvím Spolku pro obnovu venkova, který také sbíral odpovědi od úřadů, než je poslal k vyhodnocení.

V první části vlastní práce byla nejprve provedena analýza vah jednotlivých hodnotících kritérií, které byly použity v Programu obnovy venkova Královéhradeckého kraje pro srovnání vývoje v letech 2010 a 2013. Na tomto místě byla zaznamenána snaha o úpravu hodnotících kritérií. Některá kritéria byla vyřazena, u jiných byla opravena bodová hranice, ale dosáhlo se pouze toho, že z ukazatele, který žadatelům přinesl nejvíce bodů Počet obyvatel obce v roce 2010 se v roce 2013 stal tímto ukazatelem Přípravenost akce,

který znamená to, že žadatel podal žádost o podporu z Programu obnovy venkova včas, ale neříká už nic o obci či disparitách, které chce obec snížit.

Ve druhé části vlastní práce proběhlo vyhodnocení výsledků dotazníkového šetření. Svou odpověď do určeného termínu nakonec zaslalo 57 obecních úřadů. Hned z první části dotazníků, který se zabýval objekty vybavenosti, tedy v podstatě předmětu podpory prvního dotačního titulu, vyšlo najevo, že obce sice evidují náklady na údržbu a vytápění svých budov, ale že již nevědí, jak velké jejich budovy vlastně jsou. Zatímco údaje nákladů označily za snadno a rychle sehnatelné, údaje o budovách a např. ceně na vytápění jednoho m³ označily za velmi obtížně získatelné a jejich zjištění za časově nákladné, některé obce neměly ani představu o tom, jak dlouho by jim zajištění těchto údajů mohlo trvat.

Druhá část dotazníkového šetření je zaměřena na téma Infrastruktura a veřejné prostranství, což je pro změnu předmět podpory druhého dotačního titulu Programu obnovy venkova. Význam odpovědí v této části dotazníkového šetření byl v podstatě shodný s první částí. Obce opět evidují, kolik je stojí například údržba místních komunikací v zimních měsících, žádná z nich však už neevidovala jejich délku, což by měly podle vyhlášky č. 104/1997 Sb. I v tomto případě obce označily za snadné a nenáročné zajistit údaje o nákladech na údržbu komunikací, zatímco získání informací o jejich délce by bylo příliš obtížné a nevěděly, jak dlouho by jim trvalo.

Na otázku, jestli obec eviduje celkovou plochu veřejných prostranství v péči obce, odpověděl kladně pouze jeden respondent, zbytek respondentů odpověděl, že ne. Zato na otázku, kolik stojí obec ročně údržba těchto veřejných prostor, již všichni respondenti odpověděli kladně dle stejného scénáře jako u předchozích otázek.

Poslední otázka druhé části se zabývala zaměstnaností v obci, z níž vyplynulo, že obce jí též nesledují. Během tvorby této práce a sběru dotazníků se však ukázalo, že Český statistický úřad začal opět v Územně analytických podkladech zveřejňovat podíl nezaměstnaných osob za jednotlivé obce.

Z prvních dvou částí dotazníkového šetření lze usoudit, že obce za něco platí, ví kolik, ale už neví, za co platí. Zde vzniká jistý prostor pro korupci či prostě neefektivní hospodaření s veřejnými zdroji.

V poslední části dotazníkového šetření byly zjišťovány velikosti obce a vyhodnocovány vlivy populace obce na jejich možnosti evidence a zajišťování údajů. Z tohoto šetření vyplynulo, že nejlépe jsou na tom obce, které mají 101 až 250 obyvatel, následují obce s počtem obyvatel nad 1001, ale vzhledem k velikosti výzkumné skupiny není toto zjištění jednoznačně průkazné.

Obecní úřady, jak ukázal dotazníkový výzkum, mnohdy neevidují ani údaje, které by měly evidovat ze zákona, což byl prvotní předpoklad této práce, který byl potvrzen.

Použití některých ukazatelů by však mohlo být v budoucnu možné, a to za předpokladu, že se zlepší jejich dostupnost. Toto autor práce doporučuje realizovat zavedením nového dotačního titulu v Programu obnovy venkova, zaměřeného právě na pomoc s evidencí a získáváním údajů.

V tomto případě se jeví jako vhodné ukazatele pro měření disparit mezi obcemi, a zároveň jako hodnotící kritéria Programu obnovy venkova, ukazatele jako podíl nezaměstnaných osob, počet obyvatel, hustota obyvatelstva, a po zavedení podpory na získání těchto údajů např. délka místních komunikací a cena údržby za jednotku délky komunikace, zastavěný prostor budov v majetku obce a cena za údržbu na jednotku obestavěného prostoru, a plocha veřejného prostoru v péči obce a cena údržby na jednotky této plochy.

7. Tištěné zdroje

ABRHAM, J., Rural development and regional disparities of the new EU Member States, *Agricultural economics-Zemědělská ekonomika*, 2011, Vol. 57 issue: 6, s: 288-296.

DISMAN, M., Jak se vyrábí sociologická znalost. Praha: Karolinum, 1993, ISBN 80-7184-141-2

HOLDA, D., Rozbor operacionalizace při výzkumu hodnotových orientací mládeže, *Sociologický časopis*, 1973, Vol. 9, s: 60-70

CHRÁSTKA, M., Metody pedagogického výzkumu, Praha: Grada, 2007, ISBN 978-80-247-1369-4

JĚŘÁBEK, H., Analytický výzkum a kvantitativní metody v politologii a sociologii, In *Úvod do světa politiky*, Praha: SLON, 2011, s. 433-443

KOVACS, T., Different Disparities between the Hungarian Urban and Rural Areas during the New Capitalism. *EASTERN EUROPEAN COUNTRYSIDE*, 2008, Vol: 14, s: 43-59

LOUČKOVÁ, I., Integrovaný přístup v sociálně vědním výzkumu, Praha: SLON, 2010, ISBN 978-80-86429-79-3

MAIER, K., Udržitelný rozvoj území, Praha: Grada Publishing, 2007, ISBN 978-80-247-4198-7

OECD, Governing Regional Development Policy: The use of performance indicators, Paříž: OECD Publishing, 2009, ISBN 978-92-64-05628-2

OLSON, J., Data quality: The accuracy dimension, San Francisco: Morgan Kaufmann Publishers, 2003, ISBN 978-1-55860-891-7

PUNCH, K., Základy kvantitativního šetření. Praha: Portál, 2008, ISBN 978-80-7367-381-9

SARACENO, Elena, Disparity and Diversity: Their Use in EU Rural Policies, *Sociologia Ruralis*, 2013, vol. 53, issue 3, s. 331-348. DOI: 10.1111/soru.12017.

SPELLERBERG, A. a kol., Quality of life in rural areas: Processes of divergence and convergence, *SOCIAL INDICATORS RESEARCH*, 2007, Volume: 83, Issue: 2, s: 283-307

THOMAS a kol., Data quality and Record Linkage Techniques, New York: Springer Science+Business Media, 2007, ISBN 978-0-387-69502-0

Vyhláška č. 104/1997 Sb., kterou se provádí zákon o pozemních komunikacích, ve znění pozdějších předpisů

Vyhláška č. 442/2006 Sb., o struktuře informací zveřejňovaných o povinném subjektu

Zákon č. 114/1992 Sb. Zákon o ochraně přírody a krajiny

Zákon č. 318/2012 Sb., kterým se mění zákon č. 406/2000 Sb., o hospodaření energií, ve znění pozdějších předpisů

Zásady poskytování dotací z Programu obnovy venkova Královéhradeckého kraje pro rok 2010, schváleno usnesením ZK/9/574/2009 ze dne 22. 10. 2009

Zásady poskytování dotací z Programu obnovy venkova Královéhradeckého kraje pro rok 2011, schváleno usnesením ZK/15/1048/2010 ze dne 9. 9. 2010

ZIKMUND, W., BABIN, B., Essentials of marketing research, Pátá edice, South-Western: Cengage Learning, 2013, ISBN 978-1-133-19064-6

8. Internetové zdroje

Český statistický úřad, Informace k vybraným ukazatelům pro potřeby územně analytických podkladů [online], 2014-10, [cit. 28.10.2014] dostupné na WWW: <[http://www.czso.cz/csu/redakce.nsf/i/sledovane_jevy_pouzite_ukazatele_a_jejich_metodika/\\$File/metodika_ukaz_uap_16102014.pdf](http://www.czso.cz/csu/redakce.nsf/i/sledovane_jevy_pouzite_ukazatele_a_jejich_metodika/$File/metodika_ukaz_uap_16102014.pdf)>

HUČKA, M., KUTSCHERAUER, A., Teoretické otázky regionálních disparit [online], [cit. 2015-02-06]. Dostupné na WWW: <<http://emi.mvso.cz/EMI/2010-03/06%20Hucka/Hucka.pdf>>

HUČKA, M., KUTSCHERAUER, A., TOMÁNEK, P., Metodologická východiska zkoumání regionálních disparit. Regionální disparity [online]. 2008, Issue. 2 [cit. 2015-02-06]. Dostupné na WWW: <<http://disparity.vsb.cz/cz/elektronicky-casopis/>> ISSN 1802-9450.

Program obnovy venkova Královéhradeckého kraje na období 2009-2013 [online], 2012, [cit. 25. 10. 2014], dostupné na WWW: <<http://www.kr-kralovehradecky.cz/cz/kraj-volene-organy/granty-dotace/program-obnovy-venkova/program-obnovy-venkova-2013-58110>>

TIMUR, Týmová iniciativa pro místní udržitelný rozvoj, Indikátory udržitelného rozvoje [online], 2011, [cit. 25.2.2014], dostupné na WWW: <<http://www.timur.cz/indikatory/indikatory-eci-timur-15.html>>

Úřad vlády České republiky, Cesta do Evropské Unie [online], 2011, [cit. 22.10.2014] dostupné na WWW: <<https://isap.vlada.cz/Dul/CESTY.NSF/91b9f824a0923e3bc1256dde0052230a/926f51a90c5a895e8025686d003c6c60?OpenDocument>>

Vesnice roku - Příloha podmínek [online], 2015, [cit. 10. 3. 2015], dostupné na WWW: <http://www.vesniceroku.cz/files/file/2015%20VR/2015_priloha_podminek.doc>

Zásady poskytování dotací Programu obnovy venkova 2013 [online], 2013, [cit. 25. 10. 2014], dostupné na WWW: <www.kr-kralovehradecky.cz/assets/kraj-volene-organy/granty-dotace/program-obnovy-venkova/Zasady-2013_3.doc>

Zásady poskytování dotací z Programu obnovy venkova Královéhradeckého kraje pro rok 2012 [online], 2012, [cit. 25. 10. 2014], dostupné na WWW: <<http://www.kr-kralovehradecky.cz/assets/kraj-volene-organy/granty-dotace/program-obnovy-venkova/Zasady-POV-2012.pdf>>

9. Seznam tabulek

Tabulka č. 1: Hodnotící kritéria dotačních titulů 1 a 2 v období 2010 až 2014	s. 29
Tabulka č. 2: Přehled implementace DT 1 a 2	s. 41
Tabulka č. 3: Analýza významnosti hodnotících kritérií dotačních titulů 1a 2 za rok 2010	s. 44
Tabulka č. 4: Analýza významnosti hodnotících kritérií dotačních titulů 1a 2 za rok 2013	s. 45
Tabulka č. 4: Přehled výzkumného souboru	s. 62

10. Seznam grafů

Graf č. 1: Obtížnosti získání údajů k ot. č. 1	s. 47
Graf č. 2: Nákladnost na získání údajů z ot. č. 1	s. 48
Graf č. 3: Obtížnost získání údajů k ot. č. 2	s. 49
Graf č. 4: Nákladnost na získání údajů k ot. č. 2	s. 50
Graf č. 5: Obtížnost získání údajů k ot. č. 3	s. 51
Graf č. 6: Nákladnost získání údajů k ot. č. 3	s. 51
Graf č. 7: Nákladnost na získání údajů k ot. č. 3c	s. 52
Graf č. 8: Obtížnost získání údajů k ot. č. 4	s. 54
Graf č. 9: Nákladnost získání údajů k ot. č. 4	s. 55
Graf č. 10: Graf obtížnosti a nákladovosti získání údajů k ot. č. 5	s. 56
Graf č. 11: Obtížnost získání údajů k ot. č. 6	s. 57
Graf č. 12: Nákladnost získání údajů k ot. č. 6	s. 57
Graf č. 13: Obtížnost získání údajů k ot. č. 7	s. 58
Graf č. 14: Nákladnost získání údajů k ot. č. 7	s. 59
Graf č. 15: Počet úřadů, evidujících údaje z ot. č. 8	s. 60
Graf č. 16: Obtížnost získání údajů z ot. č. 8	s. 60
Graf č. 17: Nákladnost získání údajů z ot. č. 8	s. 61
Graf č. 18: Velikost obcí respondentů	s. 62
Graf č. 19: Graf zjistitelnosti údajů	s. 64

11. Přílohy

Příloha č. 1: Vzor dotazníku

Vážená paní, vážený pane, prosím Vás o trochu Vašeho času k vyplnění následujícího dotazníku, jehož podstatou je zjištění, zda obecní úřady v Královéhradeckém kraji mají k dispozici vybrané informace o majetku ve své správě. Existence takových informací by v budoucnosti mohla mít vliv na upravení hodnotících kritérií pro posuzování žádostí o dotace z Programu obnovy venkova Královéhradeckého kraje, aby lépe odrážely regionální disparity a zajistila tak spravedlivější podmínky uskutečňování podpory z tohoto programu. Své odpovědi piště prosím do vytečkovaných závorek, děkuji.

A. Objekty vybavenosti

1. Eviduje Váš úřad, kolik obestavěného prostoru (v m³) je v majetku obce? ANO / NE (...)
 - 1a. Ohodnoťte na škále 1 (nejlehčí) až 5 (nejtěžší) obtížnost získání údajů, na které se ptá otázka č. 1. (...)
 - 1b. V případě, že jste odpověděl/a NE, jak dlouho by dle Vašeho odhadu zabralo úřadu nashromáždit údaje, na které se ptá otázka č. 1, v jednotkách odpracovaných hodin? (...)
(člověkohodin)
 - 1c. V případě, že jste odpověděl/a ANO, jak dlouho zabralo pracovníkovi/pracovníkům úřadu nashromáždit údaje, na které se ptá otázka č. 1, v jednotkách odpracovaných hodin? (...)
(člověkohodin)

2. Eviduje Váš úřad roční náklady na údržbu budov v majetku obce? ANO / NE (...)
 - 2a. Ohodnoťte na škále 1 (nejlehčí) až 5 (nejtěžší) obtížnost získání údajů, na které se ptá otázka č. 2. (...)
 - 2b. V případě, že jste odpověděl/a NE, jak dlouho by dle Vašeho odhadu zabralo úřadu nashromáždit údaje, na které se ptá otázka č. 2, v jednotkách odpracovaných hodin? (...)
(člověkohodin)
 - 2c. V případě, že jste odpověděl/a ANO, jak dlouho zabralo pracovníkovi/pracovníkům úřadu nashromáždit údaje, na které se ptá otázka č. 2, v jednotkách odpracovaných hodin? (...)
(člověkohodin)

3. Eviduje Váš úřad výši ročních nákladů na vytápění 1 m³ v budovách v majetku obce? (nepočítají se různé kůlny a sklady) ANO / NE (...)
 - 3a. Ohodnoťte na škále 1 (nejlehčí) až 5 (nejtěžší) obtížnost získání údajů, na které se ptá otázka č. 3. (...)
 - 3b. V případě, že jste odpověděl/a NE, jak dlouho by dle Vašeho odhadu zabralo úřadu nashromáždit údaje, na které se ptá otázka č. 3, v jednotkách odpracovaných hodin? (...)
(člověkohodin)
 - 3c. V případě, že jste odpověděl/a NE, eviduje Váš úřad celkové roční náklady na vytápění úřadem spravovaného majetku? ANO/NE (...)
 - 3d. V případě, že jste odpověděl/a ANO, jak dlouho zabralo pracovníkovi/pracovníkům úřadu nashromáždit údaje, na které se ptá otázka č. 3, v jednotkách odpracovaných hodin? (...)
(člověkohodin)

B. Infrastruktura a veřejné prostranství

4. Eviduje Váš úřad délku místních komunikací, které spravuje? (tedy ty nespadající pod ŘSD či krajský úřad) ANO / NE (...)

4a. Ohodnoťte na škále 1 (nejlehčí) až 5 (nejtěžší) obtížnost získání údajů, na které se ptá otázka č. 4. (...)

4b. V případě, že jste odpověděl/a NE, jak dlouho by dle Vašeho odhadu zabralo úřadu nashromáždit údaje, na které se ptá otázka č. 4, v jednotkách odpracovaných hodin? (...)
(člověkohodin)

4c. V případě, že jste odpověděl/a ANO, jak dlouho (přibližně) zabralo pracovníkovi/pracovníkům úřadu nashromáždit údaje, na které se ptá otázka č. 4, v jednotkách odpracovaných hodin? (...) (člověkohodin)

5. Eviduje Váš úřad náklady na udržování místních komunikací v zimním období? ANO / NE (...)

5a. Ohodnoťte na škále 1 (nejlehčí) až 5 (nejtěžší) obtížnost získání údajů, na které se ptá otázka č. 5. (...)

5b. V případě, že jste odpověděl/a NE, jak dlouho by dle Vašeho odhadu zabralo úřadu nashromáždit údaje, na které se ptá otázka č. 5, v jednotkách odpracovaných hodin? (...)
(člověkohodin)

5c. V případě, že jste odpověděl/a ANO, jak dlouho zabralo pracovníkovi/pracovníkům úřadu nashromáždit údaje, na které se ptá otázka č. 5, v jednotkách odpracovaných hodin? (...)
(člověkohodin)

6. Eviduje Váš úřad celkovou plochu veřejných prostranství v péči obce? ANO/NE (...)

6a. Ohodnoťte na škále 1 (nejlehčí) až 5 (nejtěžší) obtížnost získání údajů, na které se ptá otázka č. 6. (...)

6b. V případě, že jste odpověděl/a NE, jak dlouho by dle Vašeho odhadu zabralo úřadu nashromáždit údaje, na které se ptá otázka č. 6, v jednotkách odpracovaných hodin? (...)
(člověkohodin)

6c. V případě, že jste odpověděl/a ANO, jak dlouho zabralo pracovníkovi/pracovníkům úřadu nashromáždit údaje, na které se ptá otázka č. 6, v jednotkách odpracovaných hodin? (...)
(člověkohodin)

7. Eviduje Váš úřad roční náklady na udržování veřejných prostranství v péči obce: ANO / NE (...)

7a. Ohodnoťte na škále 1 (nejlehčí) až 5 (nejtěžší) obtížnost získání údajů, na které se ptá otázka č. 7. (...)

7b. V případě, že jste odpověděl/a NE, jak dlouho by dle Vašeho odhadu zabralo úřadu nashromáždit údaje, na které se ptá otázka č. 7, v jednotkách odpracovaných hodin? (...)
(člověkohodin)

7c. V případě, že jste odpověděl/a ANO, jak dlouho zabralo pracovníkovi/pracovníkům úřadu nashromáždit údaje, na které se ptá otázka č. 7, v jednotkách odpracovaných hodin? (...)
(člověkohodin)

8. Eviduje Váš úřad počty nezaměstnaných místních obyvatel jako kandidáty pro zapojení do veřejně prospěšných prací? ANO / NE (...)

8a. Ohodnoťte na škále 1 (nejlehčí) až 5 (nejtěžší) obtížnost získání údajů, na které se ptá otázka č. 8. (...)

8b. V případě, že jste odpověděl/a NE, jak dlouho by dle Vašeho odhadu zabralo úřadu nashromáždit údaje, na které se ptá otázka č. 8, v jednotkách odpracovaných hodin? (...)
(člověkohodin)

8c. V případě, že jste odpověděl/a ANO, jak dlouho zabralo pracovníkovi/pracovníkům úřadu nashromáždit údaje, na které se ptá otázka č.8, v jednotkách odpracovaných hodin? (...) (člověkohodin)

C. Velikost obce

9. Kolik obyvatel žije ve Vaší obci? Doplňte prosím odpověď zde: (...). V rámci zachování anonymity tohoto šetření jsou na výběr následující intervaly:

- a) Do 50 obyvatel
- b) Do 100 obyvatel
- c) Do 250 obyvatel
- d) Do 500 obyvatel
- e) Do 1000 obyvatel
- f) Více než 1001 obyvatel

12. Seznam zkratk

ČSÚ - Český statistický úřad

DT - Dotační titul

KHK - Královéhradecký kraj

POV - Program obnovy venkova

ÚAP - Územně analytické podklady