

UNIVERZITA PALACKÉHO
V OLOMOUCI
CYRILOMETODĚJSKÁ TEOLOGICKÁ FAKULTA
KATEDRA CÍRKEVNÍCH DĚJIN A DĚJIN KŘESŤANSKÉHO
UMĚNÍ

OBOR: Katolická teologie

Tomáš Šíma

Kostel Navštívení Panny Marie
v Obyčtově

Diplomová práce

Vedoucí práce: PhDr. Jitka Jonová Th.D.

OLOMOUC 2014

Prohlašuji, že jsem diplomovou práci vypracoval samostatně a použil jsem
přitom jen uvedené prameny a literaturu.

V Olomouci dne 20. dubna 2014

Děkuji PhDr. Jitce Jonové Th.D. za odborné vedení práce a poskytnutí mnoha cenných rad a podnětů.

Chtěl bych tímto také poděkovat všem, kteří mi jakýmkoliv způsobem pomohli při zpracovávání této práce.

Diplomová práce vznikla i díky projektu CMTF_2012_005 Olomoucká (arci)diecéze v dějinném vývoji v dějinném vývoji,“ uděleném v rámci studentské grantové soutěže Grantovou radou UP v Olomouci, které tímto autor děkuje za podporu.

Obsah

Úvod.....	2
1 Architekt Jan Blažej Santini-Aichl a opat Václav Vejmluva.....	5
Stopy Santiniho rodu v Čechách.....	5
Jan Blažej Santini-Aichl jako architekt.....	9
Charakteristika Santiniho architektury.....	15
Osobnost opata a stavebníka Václava Vejmluvy.....	17
2 Historie obyčtovské farnosti před stavbou dnešního barokního kostela.....	23
3 Barokní kostel Navštívení Panny Marie v Obyčtově.....	26
Otázka datace výstavby a autorství obyčtovského kostela	26
Současný stav obyčtovského kostela s ohledem na jeho stavebně-historický vývoj	32
Symbolické prvky barokního kostela v Obyčtově	51
Závěr	54
Seznam pramenů a literatury.....	56
Prameny	56
Literatura	57
Seznam příloh	60

Úvod

Ke zvolení tématu o obyčtovském kostele pro svoji diplomovou práci mě přivedl můj osobní vztah k tomuto malebné místu. Rád bych toto místo přiblížil i těm, kdo by se zajímali o „genius loci“ atributivní sakrální venkovské stavby, ačkoli je nutné dodat, že žádný popis nemůže zprostředkovat atmosféru, kterou lze zakusit jedině při návštěvě této církevní pamětihodnosti.

Další pobídkou bylo zjištění informací ze závěru bádání pana profesora Kroupy, který váhá nad Santiniho autorstvím návrhu obyčtovské sakrální památky.¹ Předem zdůrazňuji, že nemám ambice přinést nové, převratné důkazy o Santiniho autorství ani o dataci zbudování dnešní kulturní památky v malé obci na českomoravské vrchovině. Pouze bych rád přiblížil tuto venkovskou barokní sakrální architekturu se zoomorfni symbolikou v historickém vývoji se zhodnocením odborné literatury, která se kostelu Navštívení Panny Marie v Obyčtově věnovala.

Také se chci pokusit o zachycení lokálně významného poutního místa na Žďársku, ke kterému se vážou lidové zvyklosti poutních procesí se sochami Panny Marie nesenými poutníky z okolních farností. Tato tradice přetrvává od doby baroka až do současnosti.

Neméně významnou motivací ke zpracování tématu obyčtovského kostela je vnitřní prostor, který vyvolává v příchozích pocit bezpečí, klidu a pokory. Podrobnější popis interiéru obyčtovské sakrální památky není komplexně popsán v žádné dostupné literatuře.

Ke stavbě barokního kostela Navštívení Panny Marie v Obyčtově se nedochovaly přímé prameny ani plány, není tedy možné jednoznačně potvrdit (ale ani vyvrátit) autorství, které se připisuje Santinimu. Podobně není možné přesně určit dataci vzniku stavby. Dokumenty se dochovaly až pro pozdější období (19. a 20. století). Archivní materiály jsou deponovány v Moravském zemském archivu v Brně ve fondu Velkostatek Žďár-Nové Veselí, Státním okresním archivu ve Žďáru nad Sázavou ve fondu Farní úřad Obyčtov a recentní dokumentace je uchovávána na farním úřadě v Obyčtově.

¹ Srov. KROUPA Jiří. *Mojmír Horyna. Jan Blažej Santini-Aichel*. In: *Umění Art 6 XLVII*, 1999, s. 547–552, s. 550.

Další zdrojem informací jsou evidenční karty a dokumentace (korespondence) ke stavebním a jiným úpravám kostela Navštívení Panny Marie v Obyčtově, jakožto evidované kulturní památky, uchovávané na Územním pracovišti památkové péče (nyní v Telči).

Této kulturní památce nebyla dosud věnována žádná samostatná monografie. Informace je však možné nalézt v mnohých publikacích nebo člancích věnovaných Santiniho tvorbě. Zásadním dílem v tomto směru je monografie Mojžíra Horyny Jan Blažej Santini-Aichel.² Z dalších autorů, kteří obyčtovskému kostelu věnují pozornost, je vhodné zmínit Gregora Wolného,³ Stanislava Sochora,⁴ Zdeňka Kalistu,⁵ Viktora Kotrbu,⁶ Jana Sedláka,⁷ Jaroslava Petru⁸ a Rostislava Šváchu.⁹

Po shromáždění dostupných materiálů jsem je prostudoval a následně sestavil ve spolupráci s vedoucí práce její strukturu. V první kapitole představuji osobu Jana Blažeje Santiniho-Aichla v kontextu dobového pozadí a rodinných poměrů. Rovněž věnuji pozornost postavě žďárského opata Václava Vejmluvy. Druhá kapitola je historického charakteru a zachycuje dějiny obyčtovské farnosti ještě před samotnou stavbou barokního kostela Navštívení Panny Marie. Jeho stavební vývoj, architektonický popis a symbolika je obsahem třetí kapitoly, kterou lze považovat za stěžejní část celé práce.

Na tomto místě bych chtěl poděkovat všem, kteří mi při zpracovávání tohoto tématu pomohli. Na prvním místě vyjadřuji svůj dík PhDr. ThLic. Jitce Jonové, Th.D za intenzivní vedení této práce, nezbytné rady a pomoc. Dále pracovnícům Památkového ústavu v Telči

² HORYNA Mojžíra, *Jan Blažej Santini–Aichel*. Praha, Karolinum, 1998, s. 51.

³ WOLNÝ Gregor, *Kirchliche Topographie von Mähren. II. abt. Brünnner Diöcese III. Bd. Brünn*, 1860, s. 82–83.

⁴ SOCHOR Stanislav, *K symbolizmu barokní architektury*: In: *Umění*, 1938, s. 252–258.

Týž, *Die Pfarrkirche in Obyčtov*. In: *Mitteilungen der k. k. Zentral-Kommision für Denkmalpflege. Dritte Folge 10*. 1911, s. 595–599.

Týž, *Volné kapitoly o památkách umění výtvarného na Žďársku. Farní kostel v Obyčtově*. In: *Žďárský obzor*, roč. IX č. 6. Žďár na Moravě, 1909, s. 81–85.

⁵ KALISTA Zdeněk, *Česká barokní gotika a její žďárské ohnisko*. Brno, Blok, 1970, s. 220.

⁶ KOTRBA Viktor, *Česká barokní gotika - Dílo Jana Santiniho–Aichla*. Praha, Academia, 1976. 196 s.

Týž, *Jan Santini*. Brno, Krajské středisko památkové péče a ochrany přírody, 1973. 32 s.

⁷ SEDLÁK Jan, *Santiniho stavby na Žďársku a památková péče*. In: *Umění XXII*. 1974, s. 280–285.

Týž, *Jan Blažej Santini. Setkání baroku s gotikou*. Praha, Nakladatelství Vyšehrad, 1987. 256 s.

SEDLÁK Jan, KOTRBA Viktor, *Jan Santini – život a dílo. Přívodce expozicí. Žďár nad Sázavou, Okresní památková správa*, 1977, 86 s.

⁸ PETRŮ Jaroslav, *Památková restituce Santiniho architektury v Obyčtově*. In: *Památky a příroda*, 7, 1982, s. 20–27.

⁹ ŠVÁCHA Rostislav, *K vývoji díla Jana Santiniho* In: *Umění XXVII*, 1979, s. 382–400.

Ing. arch. Silvii Jagošové a Mgr. Petře Šperlové za poskytnutí potřebné dokumentace. Rovněž děkuji panu faráři z mé rodné farnosti P. Františku Koukalovi za poskytnutí farní kroniky i dalších záznamů a také za jeho všestrannou podporu. V neposlední řadě vyjadřuji svůj dík obyčtovským farníkům za nezbytnou duchovní i lidskou podporu.

1 Architekt Jan Blažej Santini-Aichl a opat Václav Vejmluva

Jan Blažej Santini-Aichl patří mezi nejvýznamnější barokní architekty v českých zemích. Větší množství jím navržených staveb se nachází na Žďársku, a to díky jeho spolupráci s opatem Václavem Vejmluvou. Mezi tyto stavby patří i sakrální objekt farního a poutního kostela v Obyčtově. Osobě tohoto velikého muže věnujeme nyní pozornost.

Stopy Santiniho rodu v Čechách

4. února 1677 v pražské katedrále sv. Víta byl pokřtěn Jan Blažej Santini-Aichl, o přesném datu narození však nemáme záznam. S ohledem na druhé jméno, které dostal při křtu, se nejvíce pravděpodobně jeví datum 3. února 1677,¹⁰ den svátku sv. Blažeje. Praxe pojmenovat potomka jménem patrona, který měl v den narození svátek, byla v tehdejších dobách obvyklá. Stejně tak bylo zvykem nechat pokřtít dítě co nejdříve po narození z důvodu vysoké úmrtnosti novorozenců. Jan Blažej byl nejstarší syn kamenického mistra Santiho-Aichla a jeho ženy Alžběty, rozené Thimové.

První písemně zachycená stopa o předcích Jana Blažeje na českém území vede k jeho dědečkovi Antonínu Akelovi či Antoniu Aychelovi. Je známo, že se v Praze na Malé Straně v kostele sv. Mikuláše¹¹ dne 6. listopadu 1635 tento zednický mistr oženil s pannou Kristinou Ostovou pocházející z Plzně. „Mezi svědky jsou uváděni císařský stavitel Melchior Meer,¹² a tehdy úplně poprvé v Praze doložený - stavitel Carlo Lurago¹³ a asesor nejvyššího purkrabství na Pražském hradě pan Matěj Valkoun.“¹⁴ Jako kmotry při svátosti křtu svých dětí vybrali Akelovi opět své přátele Carla Luraga, Matěje Valkouna a také

¹⁰ SEDLÁK Jan, KOTRBA Viktor, *Jan Santini - život a dílo*, s. 16.

¹¹ Tento kostel uvádí Kotrba s odkazem na Archiv města Prahy. Když Kotrba cituje Horyna, uvádí kostel sv. Václava.

¹² Melchior Meer pocházel ze švýcarského Grisonska a v Praze se stal dvorním zednickým mistrem a stavitelem. Pražské měšťanství získal 22. dubna 1626 na Hradčanech. Zemřel v červnu 1648. Srov. VLČEK Pavel, *Encyklopedie architektů, stavitelů, zedníků a kameníků v Čechách*. Praha, Academia, 2004, s. 418.

¹³ Carlo Lurago pocházel ze severoitalského města Pellio, kde byl 14. října 1615 pokřtěn. Městské právo a živnost na pražské Malé Straně získal 5. května 1648. Později přesídlil na Nové Město pražské. Zemřel v německém Pasově 12. října 1684. Srov. VLČEK Pavel. *Encyklopedie architektů, stavitelů, zedníků a kameníků v Čechách*, s. 381.

¹⁴ HORYNA Mojmir, *Jan Blažej Santini-Aichel*. s. 51.

Santina de Bossi¹⁵ s Giovannim Battistou Ceresolou.¹⁶ Tyto kontakty by nasvědčovaly řemeslné zdatnosti a určité vážnosti Antonia Aychela.¹⁷ Antonio Aychel byl nejspíše řemeslník náležející do mocné italské imigrace rozhraní první a druhé třetiny 17. století, usazené ve vlašské kolonii na Malé Straně. Nejmladší z dětí přinesli Akelovi ke křtu do kostela sv. Jakuba na Starém Městě pražském dne 23. října 1652.¹⁸ Byl to Santin Aichel, budoucí otec našeho génia. Účast na některé stavbě té doby u dědečka Antonia nemáme doloženou, ale jak píše Horyna, „*lze předpokládat, že jako kvalifikovaná síla působil nejspíše ve výkonné stavební firmě Carla Luraga*“.¹⁹

Nejmladší syn Antoniův, Santin Aichel, se vyučil kamenickému řemeslu na Starém Městě v tamním cechu. Měl svoji kamenickou značku i pečeť a spolupracoval na řadě významných zakázek, mezi nimiž je jistě stavebně nejpozoruhodnější křížovnický kostel sv. Františka Serafinského na Starém Městě pražském, kde Santin prováděl kamenickou práci s Gaudenziem Casanovou²⁰ a Francescem della Torre.²¹ Dále je zachycen v 80. letech 17. století při stavbě arcibiskupského semináře na Starém Městě se svým přítelem kamenickým mistrem Adamem Kulichem²². Na počátku své samostatné kamenické činnosti se Santin přestěhoval na Hradčany za Jelení příkop, kde později žil s Alžbětou Thimovou, se kterou uzavřel manželství 27. října 1675 v chrámu sv. Víta. V malém domečku na Hradčanech se jim narodily tři děti. Prvorozený Jan Blažej, jak bylo již

¹⁵ Santino de Bossi stavitel italského původu z Monte v Tessinu (dnes Švýcarsko). 17. února 1633 se stal pražským měšťanem na Malé Straně. Mezi lety 1653–1672 byl starším malostranského cechu zedníků. Zemřel pravděpodobně v únoru 1673. Srov. VLČEK Pavel, *Encyklopedie architektů, stavitelů, zedníků a kameníků v Čechách*, s. 78.

¹⁶ Giovanni Battista Ceresolla byl zednickým mistrem pocházejícím ze severoitalského města Laina. Na Novém Městě pražském se stal měšťanem 8. února 1652. Srov. VLČEK Pavel, *Encyklopedie architektů, stavitelů, zedníků a kameníků v Čechách*, s. 112.

¹⁷ V literatuře se můžeme setkat s různými podobami jména a příjmení. Antonio odkazuje na italský původ, Antonín je jeho česká varianta. U příjmení se vyskytují variaty Akel, Aychel a později u potomků Aichel.

¹⁸ Srov. HORYNA Mojmír, *Jan Blažej Santini–Aichel*, s. 51.

¹⁹ Tamtéž s. 52.

²⁰ Gaudenzio Casanova byl stavitelem pocházejícím ze Švýcarského Graubünden, kde se asi v roce 1630 narodil. Měšťanství na Starém Městě pražském získal 29. března 1669. Od roku 1662 byl stavitelem křížovníků s červenou hvězdou. Zemřel v srpnu 1680 v Praze. Srov. VLČEK Pavel, *Encyklopedie architektů, stavitelů, zedníků a kameníků v Čechách*, s. 109.

²¹ Kameník Francesco della Torre se narodil asi v roce 1625 v severoitalském městě Ramponia. Měšťanem pražským se stal 30. října 1663 na Starém Městě. Zemřel roku 1687 při cestě do Pasova, kde dlouhodobě pracoval na stavbě tamějšího domu. Srov. VLČEK Pavel, *Encyklopedie architektů, stavitelů, zedníků a kameníků v Čechách*, s. 666.

²² Adam Kulich byl kameníkem a žil na Starém Městě pražském. Datum jeho narození ani smrti neznáme. Zemřel však nejpozději v roce 1700, neboť z toho roku pochází zmínka jeho manželce označené jako vdova. Srov. VLČEK Pavel, *Encyklopedie architektů, stavitelů, zedníků a kameníků v Čechách*, s. 351.

zmíněno, pravděpodobně 3. února 1677, druhorozená Alžběta (1678) a nejmladší František Jakub (1680), které nechali pokřtít v blízké katedrále sv. Víta. Skutečnost, že se mladý Santin Aichel přestěhoval na Hradčany, mohla souviset s plánovanou dostavbou svatovítské katedrály. Není to však s jistotou doloženo.

V roce 1686 se rodina přestěhovala z Hradčan na Malou Stranu, kde Santin zakoupil dům „U tří hvězd“ na Pohořelci. Dům spadal pod strahovskou klášterní jurisdikci. Santin se v letech 1682–1697 podílel jako kameník a mramorář na stavbě konventu strahovského kláštera. V rámci kamenické a mramorářské dílny se Santin Aichel mezi léty 1679–1691 podílel i na dalších projektech, a to na již zmíněném kostele křížovníků, arcibiskupském semináři, kostelu sv. Vojtěcha a s velkou pravděpodobností i na stavbě Thunovského paláce na Hradčanech. Aichel využíval přátelských styků s thunovským hraběcím zednickým polírem Jakubem Antonínem Achczygerem.²³ Dále spolupracoval se Silvestrem Carlonem²⁴ a s Jeanem Baptistou Matheyem,²⁵ který později Jana Blažeje silně ovlivnil.²⁶ Mathey byl rodilý Burgundčan z Dijonu, kterého přivedl z Říma do Prahy mladý hrabě Jan Bedřich z Waldsteina (1644–1694), biskup královéhradecký (1673–1675) a pozdější arcibiskup pražský (1675–1694). Waldstein ve Věčném městě studoval teologii a církevní právo na koleji Germanium.²⁷ Římské prostředí poskytlo mladému klerikovi možnost styků s vysoce postavenými a vlivnými preláty. Díky kardinálu Harrachovi²⁸ se seznámil

²³O Achczygerovi víme, že mezi léty 1694–1701 stavěl podle cizího návrhu Thunovský palác na Malé Straně (dnešní Parlament České republiky). V letech 1700–1712 pracoval i na přestavbě dalšího malostranského paláce rodiny Thunů. Jeho činnost se v těchto letech objevuje i mimo Prahu. Životní data nejsou známa. Srov. VLČEK Pavel, *Encyklopedie architektů, stavitelů, zedníků a kameníků v Čechách*, s. 10.

²⁴Silvestro Carlone ml. pocházel ze severoitalského města Scarie, kde se narodil asi v roce 1656. Zemřel v Praze 22. ledna 1697, kde působil jako stavitel. Srov. VLČEK Pavel, *Encyklopedie architektů, stavitelů, zedníků a kameníků v Čechách*, s. 107.

²⁵Mathey se narodil roku 1630 v Dijonu a zemřel roku 1696 v Paříži. Byl ovlivněn římským uměním, což také aplikoval ve své tvorbě v Čechách. Do Prahy přišel v roce 1675 a prosadil se zde jako projektant, ač byl původně malířem. Srov. DVORSKÝ Jiří, *Dějiny českého výtvarného umění. Díl 2., část 1*. Praha, Academia, 1989, s. 270.

²⁶Srov. HORYNA Mojmir, *Jan Blažej Santini–Aichel*, s. 53.

²⁷Srov. BUBEN Milan Michael, *Encyklopedie českých a moravských sídelních biskupů*. Praha, Logik, 2000, s. 381–382.

²⁸Arcibiskup pražský Arnošt Vojtěch kardinál Harrach (1598–1667). V letech 1623–1667 byl v čele pražské arcidiecéze a od roku 1665 byl také biskupem tridentským. Kreován kardinálem byl dne 11. 1. 1626 v Římě papežem Urbanem VIII. Patřil k vynikajícím prelátům své doby. V roce 1655 byl dokonce kandidátem na papežský stolec. Třikrát se účastnil konkláve a volil Petrova nástupce Inocence X. (1644), Alexandra VII. (1655) a Klementa IX. (1667). Posledně jmenovaného také oznamoval římskému lidu jako nejstarší kardinál. Během svého čtyřiačtyřicetiletého arcibiskupského úřadu třikrát korunoval v katedrále sv.

s tehdejší papežem Alexandrem VII.²⁹, který si inteligentního hraběte velmi oblíbil. To, že byl mladý Waldstein opravdu vzdělaným šlechticem, potvrzuje i oslovení „conte savio“³⁰, jímž jej označoval samotný Alexandr VII. Církevních hierarchové samozřejmě patřili k nejvýznamnějším mecenášům umění ve Městě na Tibeře. I papež Alexandr VII. hojně podporoval umění, což dokládá výstavba Berniniho sloupořadí lemující Svatopetrské náměstí anebo náhrobek tohoto papeže od téhož umělce. Díky společenskému postavení v duchovním i uměleckém centru Evropy se pro umění zapálený klerik seznámil s Jeanem Baptistou Matheyem.³¹ Tento Burgundčan se stal Waldsteinovým osobním malířem, který se chtěl v Čechách prosadit i jako architekt, což mu však znemožnili pražští mistři cechů zednických i stavebnických. Proto se v oblasti architektury prosadil pouze jako projektant a jeho stavby realizovali jiní.³² Pro arcibiskupa Waldsteina například vedl práce na přestavbě pražského arcibiskupského paláce, které započaly v roce 1675, kdy byl Waldstein jmenován arcibiskupem pražským. Tato raně barokní podoba se však nezachovala, protože palác později prošel rokokovou přestavbou.³³

V letech 1690–1694 pracoval Santin na zakázce pro Černínský palác na Hradčanech, kde vytesal všechny kamenické detaily zahrady navržené už v roce 1684 Giovannim Battistou Madernou³⁴ a nově naplánovanou Domenicem Egidiem Rossim³⁵ v roce 1693. Z toho všeho je patrné, že otec Jana Blažeje se již plně začlenil do pražských uměleckých kruhů té doby, což bylo velmi důležité i pro profesní život jeho synů.³⁶

Víta v Praze české krále, a to Ferdinanda III. (21. 11. 1627), Ferdinanda IV. (5. 8. 1646) a Leopolda I. (14. 9. 1656) Srov. BUBEN M. Milan, *Encyklopedie českých a moravských sídelních biskupů*, s. 99–103.

²⁹ Alexandr VII. byl nejvyšším pontifikem církve katolické v letech 1655–1667. Srov. KADLEC Jaroslav, *Dějiny katolické církve III.* Olomouc, Univerzita Palackého, 1993, s. 388.

³⁰ Italské oslovení „conte savio“ znamená „moudrý hrabě“.

³¹ Srov. SLAVÍČEK Lubomír, „Conte savio“ Jan Bedřich z Valdštejna mecenáš a sběratel umění. In: *Dějiny a současnost 15*, 1993, č. 1, s. 13–16, s.15.

³² Mathey narazil na tvrdý odpor pražského cechu zedníků a stavitelů. Protože nebyl členem cechu, bylo mu zakázáno realizovat své projektované práce. Stavbu tedy mohl pouze navrhnout, ale realizovat ji museli jiní. Srov. HORYNA Mojmir, *Jan Blažej Santini–Aichel*, s. 52–53.

³³ Srov. VLČEK Pavel, *Encyklopedie architektů, stavitelů, zedníků a kameníků v Čechách*, s. 409.

³⁴ Maderna byl vlášský architekt a stavitel působící v Čechách 1673–1722 především pro rod Černínů. Působil také ve Vídni, kde se stal císařským inženýrem a dvorním stavitelem. Srov. VLČEK Pavel, *Encyklopedie architektů, stavitelů, zedníků a kameníků v Čechách*, s. 386n.

³⁵ Rossi byl italský malíř a architekt. V Praze je poprvé doložený r. 1688, kde ho pro dluh 50 zlatých nechal uvěznit hrabě Šternberk. Jeho práci je pak možno doložit ve službách Liechtenstejnů na zámku ve Valticích, kde prováděl výmalbu. Od roku 1692 ho zaměstnávali Černínové v Praze i na Mělnickém panství, a to jako architekta. Na českém území pracoval ještě na Karlovarsku pro markraběte Ludvíka Viléma bádenského. Srov. VLČEK Pavel, *Encyklopedie architektů, stavitelů, zedníků a kameníků v Čechách*, s. 557n.

³⁶ Srov. HORYNA Mojmir, *Jan Blažej Santini–Aichel*, s. 54.

Jan Blažej Santini-Aichl jako architekt

Nejstarší Santinův syn Jan Blažej by jistě podle tehdejších zvyklostí převzal otcovo kamenické řemeslo, nebýt tělesného postižení, jež ho k němu zneschopňovalo. O tom, jakého druhu a rozsahu jeho postižení bylo, však nemáme žádné bližší informace. Pouze se o něm zmiňuje dopis z 13. října 1707, který adresoval správce mělnického zámku Jakub Josef Richtersohn Janu Jiřímu Pleinerovi, správci Černínského paláce, ve věci výzdoby hlavního sálu paláce Černínů. V dopise je zmíněn chromý syn vlašského kameníka Sadyn žijící na Malé Straně, který je velmi zkušený ve stavebních věcech, ač byl původně vyučen malířem.³⁷ Horyna dále píše: „Z toho, že se Jan Blažej Santini vyučil malířem, lze usoudit, že jeho indispozice k fyzicky náročnému otcovu řemeslu byla nejspíše vrozená nebo získaná v dětském věku.“³⁸ Horyna se také domnívá, že Santini mohl mít celkově slabou tělesnou konstituci, jejímž důsledkem mohla být i jeho předčasná smrt. Velikost uměleckého intelektu však u Jana Blažeje zcela jistě vyvážila jeho fyzickou slabost.

První uměleckou zdatnost jistě Santini získával již od útlého dětství v dílně svého otce, který si rozkresloval kamenické konstrukce dle návrhů architektů. Významný vliv mělo pro budoucího architekta působení otcových přátel, zvláště pak jeho dlouholetého známého Jeana Baptista Matheye, který byl ve své době nejvýznamnějším architektem v Praze. Mathey byl povoláním malíř a architekt stejně jako jeho pozdější možný žák Jan Blažej Santini.³⁹ I kdyby nebyl Mathey jeho učitelem, bezpochyby mu své zkušenosti mohl předat čistě ze známosti, kterou měl s otcem budoucího genia. Podobnost, jež by mohla poukázat na žákovský vztah Santiniho k Matheyovi, je i v tom, že oba deklarovali dvojí kvalifikaci, totiž malířskou a architektonickou. Mathey a po něm i Santini byli ve své době v Praze jediní, kdo užívali obou kvalifikací. Burgund'an Jean Baptista, umělecky vzdělán v Římě, kde pobýval před příchodem do Prahy, byl dobře znalý umění věčného města, které bylo v té době určujícím pro západní svět. Jean Baptista také pravděpodobně patřil

³⁷ Srov. HORYNA Mojmir, *Jan Blažej Santini–Aichel*, s. 55.

³⁸ Tamtéž, s. 56.

³⁹ Srov. tamtéž, s. 57. Horyna v poznámce poukazuje, že učednický vztah Santiniho k Matheyemu zastávají i další autoři.

k umělcům ovlivněným učeným polyhistorem jezuitou Athanasiem Kircherem,⁴⁰ jehož symbolismus byl v Římě zdrojem inspirace pro architektonickou tvorbu druhé poloviny 17. století. Tento symbolismus se ujal také jinde a odrážel se jak u tvorby Matheyho, tak i v architektuře Santiniho.⁴¹

Kotrba však zastává názor, že mistrem, u kterého se Santini vyučil malířem, byl Kristián Schöder, císařský malíř a inspektor obrazárny Pražského hradu.⁴² Kde však získal svoji druhou kvalifikaci, nelze doložit. Kotrba zastává názor, že získání architektonické kvalifikace došlo během jeho tovaryšské cesty v letech 1696–1699.⁴³ Svou teorii o učednictví u Kristiána Schödera zaštiťuje skutečností, že se jeho dcera stala Santiniho manželkou. To by odpovídalo tehdejšímu zvyklostem pouze za předpokladu, kdy se učedník s mistrovým souhlasem stává pokračovatelem mistrovny dílny. To však nebyl Santiniho případ, neboť on si sice v roce 1707⁴⁴ vzal za manželku Veroniku Alžbětu Schröderovou, ale až po pěti letech od smrti jejího otce, jehož smrtí zanikla i dílna. Problematická je i hypotéza o získání druhé kvalifikace během pouhých tří let, po nichž už měly Santiniho projekty příliš vysokou kvalitu. I to se zdá podle Horyny nemožné. Santini tedy nejspíš na doporučení Matheyho, který velmi dobře znal římské umění z doby svých studií, navštívil při své tovaryšské cestě významná italská města, především pak Řím, kde se dovršilo zrání jeho talentu.⁴⁵

Po návratu do Prahy na sklonku roku 1699 se Santini ujímá otcovy živnosti a žije spolu s rodiči a mladším bratrem v otcovském domě „U tří hvězd“ na Pohořelci. Sám architekt nám zanechal jasné svědectví o své profesní činnosti při vedení soudního sporu s vdovou po svém mladším bratrovi. Santini tehdy vypověděl, že již dva roky před otcovou smrtí, tedy v roce 1700, měl samostatné zakázky a příjmy z nich. Je s podivem, jak je umělec od počátku své kariéry uznáván a poměrně žádán. Sedlák umělcovy začátky hodnotí velmi příznivě: „*Santini vystupuje od počátku jako zralý tvůrce disponující*

⁴⁰ Athanasius Kircher (1602–1680) se věnoval studiu mnoha oborů, mimo jiné také symbolů, a to především z egyptských hieroglyfů. Viz <http://www.deutsche-biographie.de/sfz41067.html> (staženo ke dni 27. 3. 2014).

⁴¹ Srov. HORYNA Mojmir, *Jan Blažej Santini–Aichel*, s. 56–57.

⁴² Srov. KOTRBA Viktor, *Česká barokní gotika - Dílo Jana Santiniho–Aichla*, s. 136–137.

⁴³ Srov. tamtéž, s. 135.

⁴⁴ Svatba se konala 2. března 1707 v chrámu sv. Mikuláše na Malé Straně v Praze. Srov. HORYNA Mojmir, *Jan Blažej Santini–Aichel*, s. 63.

⁴⁵ Srov. DVORSKÝ Jiří, *Dějiny českého výtvarného umění. Díl 2., část 1.*, s. 270.

*obrovskou variační schopností.*⁴⁶ Vše se od počátku mladému geniovi daří, nejspíš i proto, že neměl svoji „stavební firmu“, do které by musel investovat alespoň počáteční kapitál. Tím se vyhnul prvním problémům podnikání a rovnou se snažil prosadit svými architektonickými projekty. Nemaje stavební firmy najímal si jiné anebo pouze dodával nákresy. Jako projektant však důsledně dohlížel na provádění svých staveb.

Podle Horyny je nesprávné domnívat se, „že by Santini vytvářel pouze jakési ideové návrhy staveb, netýkající se skutečné konstrukce“.⁴⁷ Autor na to poukazuje s odkazem na prameny vztahující se ke stavbám v Dolním Ročově, Kladrubech či Rajhradu dokládajících Santiniho plné autorství, také u technické stránky staveb a konstrukčních řešení i vedoucí postavení při realizaci. To také jistě bylo velkou umělcovou předností pro získávání zakázek. Mladý umělec měl s ohledem na svůj věk poměrně rozsáhlé aktivity a styky s významnou klientelou. Mezi časté a nejvýznamnější objednavatele patřili cisterciáckí opati. Jako první byl opat ze zbraslavského kláštera Wolfgang Lochner a druhý Jindřich Snopek ze Sedlce. Je tedy jasně doložitelné, že objednavateli Santiniho zakázek jsou od počátku významní klienti a že jeho dílo vzbuzuje pozornost a obdiv jak u klientů, tak i u stavebníků.⁴⁸

Santini se profiluje jako vážený muž, což asi bylo životní ambicí umělce. Za důkaz této ambice můžeme považovat i výběr křestních kmotrů pro své děti. Jan Blažej měl se svou ženou Veronikou Alžbětou Schröderovou čtyři děti, z nichž byl prvorozeným synek Jan Norbert Lukáš narozený 19. října 1707. Druhorozeným byl Josef Rudolf Felix Řehoř, křtěný 23. září 1708, František Ignác byl třetím synem a narodil se 20. června 1710. Jako poslední přišla na svět dcerka Anna Veronika, která byla pokřtěna 4. března 1713 stejně jako její bratři v kostele sv. Mikuláše na Malé Straně. Kmotry prvních dvou synů byl Rudolf hrabě z Lissau, třetímu synovi byl kmotrem František Ignác hrabě Wratislav z Mitrovic a dceři Kateřina hraběnka Morzinová. Svědky křtu byli zase pouze zástupci šlechtického stavu jako například Norbert hrabě Kolowrat nebo Eva hraběnka Nosticová. Santinimu se společenská ambice splnila, když po smrti své první ženy pojal za manželku Antonii Ignacii Chřepickou z Modliškovic. Ke sňatku došlo pravděpodobně roku 1720

⁴⁶ SEDLÁK Jan, *Jan Blažej Santini - Setkání baroku s gotikou*, s. 34.

⁴⁷ HORYNA Mojmír, *Jan Blažej Santini–Aichel*, s. 58n.

⁴⁸ Srov. tamtéž, s. 59.

a vzešly z něj dvě děti, obě pokřtěné opět v kostele sv. Mikuláše na Malé Straně, dcera Jana Ludmila 29. listopadu 1721 a syn Jan Ignacius Rochus 17. srpna 1723.⁴⁹ Zcela samozřejmými byli i při těchto křtech kmotři náležející do šlechtického stavu. Dceři byla kmotrou Marie Johana hraběnka z Kolovrat a synovi Jan Antonín hrabě Schaffgotsch, nejvyšší královský komorník.

Na počátku své tvorby Santini realizoval několik architektonicky významných staveb jako například stavbu kaple sv. Anny v Panenských Břežanech v letech 1705-1707. V roce 1706 se seznámil prostřednictvím sedleckého opata Jindřicha Snopka s Václavem Vejmluvou, opatem žďárským.⁵⁰ Ve žďárském konventním kostele Nanebevzetí Panny Marie a sv. Mikuláše mistrně zvelebil interiér. Na žďárském klášterním panství v této době realizoval i Dolní hřbitov, a to v roce 1709.⁵¹ Ve stejné době, kdy pracoval pro Vejmluvu ve Žďáře, začal pracovat pro opata Eugena Tytla v Plasech, kde bylo jeho úkolem rozvinout a dokončit již započatou vrcholně barokní přestavbu. Plasy, ač nejsou zcela realizovány, patří svou koncepcí k nesrovnatelným stavbám své doby. Mezi léty 1708–1710 plánoval a prováděl podkladový rošt na dubových pilotech⁵² pro svoji drobnou stavbu mladotické kaple Panny Marie objednanou opatem Tytlem. Tou dobou také Santini projektoval cisterciácké proboštství s poutním kostelem Zvěstování Panny Marie v Mariánské Týnici. Santini plně akceptoval krajinný ráz a zasadil do něj velmi důmyslně tento poutní kostel, který se tak stal dominantou širokého kraje. Stavba byla zahájena v roce 1710, ale stavební práce byly ukončeny až v roce 1764 (tedy více než čtyřicet let po autorově smrti) a nedošlo ani k realizaci původně zamýšleného rozsahu areálu.⁵³ Ve stejném roce, kdy započal monumentální stavbu v Plasech, nastoupil také do služeb kláštera benediktýnů v Kladrubech u Stříbra. Na zakázku zdejšího opata Mauruse Fintzgutha aplikoval Santini svoje jedinečné barokně gotické tvarosloví a projektově se podílel i na výzdobě. Stavba byla dokončena ještě před umělcovou smrtí v roce 1723, avšak výzdoba vznikala až v dalších letech. V polovině roku 1714 se architekt excelentně

⁴⁹ Srov. KOTRBA Viktor, *Česká barokní gotika - Dílo Jana Santiniho–Aichla*, s. 154.

⁵⁰ Spolupráci s Vejmluvou při díle na architektonických perlách panství žďárského kláštera bude věnováno více pozorností v další kapitole.

⁵¹ Srov. HORYNA Mojmir, *Jan Blažej Santini–Aichel*, s. 113

⁵² Santini tento rošt na zapuštěných dubových pilotech do podloží s vysokou hladinou spodní vody uplatnil později ještě v mnohem větší měřítku u novostavby Plaského kláštera.

⁵³ Srov. HORYNA Mojmir, *Jan Blažej Santini–Aichel*, s. 115.

vypořádává s novou zakázkou, a to od želivského opata Jeronýma Hlíny. Pro želivský klášter premonstrátských kanovníků Jan Blažej pracoval ještě dalších šest let, během kterých se realizovala první zakázka, a dále spíše renovoval a aplikoval nové prvky svého umu v různých stavbách na území spravovaném místními premonstráty. Jednalo se o sakrální stavby ve Vojslavicích, Humpolci, Mladé Bříšti a snad i původem románského kostelíku nedaleko od želivského kláštera. Mezi léty 1710–1714 dal vzniknout zámečku probošství kláštera cisterciáček v Pohledu, jehož zadavatel byl patrně opat Vejmluva, neboť žďárští cisterciáci byli zdejšími probošty. Jedním z vrcholů tvorby Jana Blažeje Santiniho Aichla se stal areál poutního místa Křtiny, ačkoli nebyl v celém rozsahu nikdy dokončen.⁵⁴

Kolem roku 1720 se bez nejmenších pochyb stal Santini nejzaměstnávanějším architektem v českém prostředí. V tomto období je také doložena spolupráce s hradeckým biskupem Janem Adamem, hrabětem Vratislawem z Mitrovic. Tento biskup mu nejprve zadal, aby nahradil starou raně gotickou kapli svatého Klimenta v blízkosti hradecké katedrály, aby tím zlepšil kolorit hlavního náměstí. Toto pozvednutí náměstí se mu také podařilo díky pozoruhodné urbanistické kompozici při adaptaci pěti kanovnických domů čp. 48-52, které přestavěl a za pomoci architektonických detailů skvěle ucelil.⁵⁵ Pro hradecké biskupství zpracovával ještě další zakázky; spíše se však jednalo o úpravy staveb, jak tomu bylo například u letního biskupského sídla v Chrasti u Chrudimi s jeho kostelem Nejsvětější Trojice. Za pozornost ovšem jistě stojí kostel v obci Chrašice na Chrudimsku právě nedaleko od Chrastického renesančního zámku. Jedná se o kostel svatého Martina, který se podle profesora Horyny stal „z hlediska architektonické koncepce skutečným skvostem pozdního Santiniho díla.“⁵⁶

V období své pozdnější tvorby se Santini uplatňuje také u více světských objektů, které jsou však až na druhém místě za sakrální architekturou, již autor více propracovával a již vtiskoval patřičný duchovní náboj. To však neznamená, že by byla jeho tvorba u světských objednavatelů méně hodnotná. Pro názornost uvedu alespoň některé z objektů spojených s Janem Blažejem. Poměrně významně se umělec uplatnil při stavebních

⁵⁴ Srov. HORYNA Mojmír, *Jan Blažej Santini–Aichel*, s. 117-119.

⁵⁵ Srov. SEDLÁK Jan, *Jan Blažej Santini - Setkání baroku s gotikou*, s. 131.

⁵⁶ HORYNA Mojmír, *Jan Blažej Santini–Aichel*, s. 120.

úpravách na rychnovském zámku při realizaci tzv. rychnovských Hradčan, když se mu během deseti let podařilo rozvinout jejich panorama, které je v současnosti bohužel dle Horyny „citelně ochuzeno“. Zadavatelem těchto úprav i některých dalších objektů byl majitel rychnovského panství Norbert Leopold hrabě z Kolowrat a jeho syn František Karel. Dalšími klienty Santiniho byli Colloredové, pro které pracoval jak na Opočenském panství, tak i při přestavbě rodového paláce v Praze.⁵⁷

Závěrečné období Santiniho umělecké tvorby spadá do posledních tří let géniova života, tedy mezi léta 1720–1723. V tomto období mistr zhodnocuje své dosavadní dílo a um v ještě propracovanějších a originálnějších realizacích. O tom čase pracuje na poutním kostele svatého Jana Nepomuckého ve Žďáru nad Sázavou. Konkrétně to bylo od léta 1719 do 27. září 1722, kdy byl kostel vysvěcen.⁵⁸ Na své impozantní stavbě architektonického skvostu poutního kostela svatého Jana Nepomuckého na Zelené hoře se Santininu podařilo smysluplně využít alegorii a symboliku, která byla jistě podnícena místním opatem Vejmluvou.⁵⁹ Dále je mezi léty 1721–1723 budován monumentální lovecký zámek v Chlumci nad Cidlinou, jehož stavbu dle Santiniho návrhu prováděl František Maxmilián Kaňka.⁶⁰ Na jaře 1722 se za častého dozoru začala realizovat stavba proboštského kostela svatých Petra a Pavla v Rajhradě, kterou prováděl František Benedikt Klíčnick.⁶¹ Jan Blažej na stavbu dohlížel až do své smrti na sklonku roku 1723.⁶² Stavitel Klíčnick řídil i stavbu poutního kostela Jména Panny Marie pro premonstrátské proboštství ve Křtinách u Brna, která začala roku 1718 zbudováním kaple sv. Anny. Poutní kostel vznikl až po roce 1728, tedy po autorově smrti. Přestože křtinský areál podle Santiniho plánů nebyl nikdy dokončen, je i jeho částečná realizace pozoruhodným dokladem géniova originálního

⁵⁷ Srov. HORYNA Mojmir, *Jan Blažej Santini–Aichel*, s. 120.

⁵⁸ Srov. tamtéž, s. 338–339.

⁵⁹ Srov. NEUMANN Jaromír, *Ideový koncept poutního kostela sv. Jana Nepomuckého na Zelené hoře*. In: *Sborník prací Filosofické fakulty brněnské univerzity*, 19/20, 1970/71, Řada uměnovědná F 14/15, s. 235–255, s. 238.

⁶⁰ František Maxmilián Kaňka byl významným českým architektem. Pokřtěn byl 19. srpna 1674 v Praze a pohřben byl 14. července 1766. Srov. VLČEK Pavel, *Encyklopedie architektů, stavitelů, zedníků a kameníků v Čechách*, s. 294–295.

⁶¹ Bližší informace o něm chybí.

⁶² Srov. HORYNA Mojmir, *Jan Blažej Santini–Aichel*, s. 371.

přístupu k barokní architektuře.⁶³ Dalšími většími stavbami, kterým se věnoval až do své smrti, byly ještě Plasy a Mariánská Týnice.

Velikán české architektury Jan Blažej Santini Aichl umírá náhle 7. prosince 1723 po několikadenní slabosti z fyzického vyčerpání, a to v době, kdy řešil nové i stávající zakázky klientů. Umělec si však musel být vědom závažnosti své krátkodobé nemoci, protože 5. prosince 1723, tedy dva dny před svou smrtí, nadiktoval svou poslední vůli. Text závěti je určitým zrcadlem umělcova duchovního života. „*Ve jménu Nejsvětější Trojice, Boha Otce, Syna a svatého Ducha! Amen. Protože jisto, že každý zemře a že jen hodina smrti je nejistá, nemohu se vyhnout poříditi o svém Bohem mi požehnaném majetku při odchodu z tohoto světa k zamezení sporů... . Především poroučím svou - nejcennější krev svého Spasitele vykoupnou duši - do jeho nejsvětějších rukou na přimluvu jeho ze všech nejvěrnějších Matky Marie, svatého Jana z Nepomuku a všech jeho milých svatých. Svě tělo poroučím zemi. Budiž pohřbeno bez okázalosti ve zdejším malostranském filiálním kostele sv. Jana Křtitele pod skálou, navečer a příštího dne buďtež odslouženy dvě zpívané mše svaté: jedna zádušní a druhá andělská, pak 50 tichých, u kapucínů na Hradčanech dalších 20, a u Hybernů také 20 sv. mší.*“⁶⁴ Profesor Horyna zase o umělci říká: „*Santini se jeví jako silně racionálně založený člověk se sklonem, ba přímo potřebou spekulace a promyšlení každého problému v širokých souvislostech.*“⁶⁵ Někomu by se mohlo zdát, že hluboké náboženské zakotvení by mohlo odporovat racionálnímu založení a vnímání, ale i díky Santiniho osobnosti můžeme vidět, jak se víra a rozum nevyklučují. Je nutné však dodat, že máme jen velmi kusé informace o soukromém životě a osobnosti tohoto architekta.

Charakteristika Santiniho architektury

Santini od počátku své kariéry vystupuje jako vyzrálý a svébytný umělec obeznámený především s tvorbou římského architekta dynamické formy baroka Francesca Borrominiho (1599–1667), z jehož staveb nepochybně čerpal inspiraci pro svou práci v Čechách. Sedlák ve své monografii říká: „*Borrominiovská architektura, její osobité*

⁶³ Srov. HORYNA Mojmir, *Jan Blažej Santini–Aichel*, s. 331-336.

⁶⁴ PLICHTA Alois, *Kláster na hranicích*. Kostelní Vydří, Karmelitánské nakladatelství, 1995, s. 116-117.

⁶⁵ HORYNA Mojmir, *Jan Blažej Santini–Aichel*, s. 67.

řešení barokního prostoru a hmoty, neméně však její skryté historizující tendence i její latentní gotizující uvolňování klasické barokní architektury, ukázaly mladému nadanému umělci směr i cíl vlastního tvůrčího nástupu.⁶⁶ Dalším, který mladého umělce v tvorbě ovlivnil, byl vídeňský mistr na císařském dvoře Johann Bernard Fischer z Erlachu.⁶⁷ Je zřejmé, že Santini musel být se stavbami císařského dvorního architekta dobře obeznámen, protože uplatňoval jeho témata ve své osobité tvorbě.⁶⁸ V žádném případě to neznamena, že by Santini pouze kopíroval motivy staveb svých významných kolegů, ale zcela přirozeně se nechal inspirovat prací svých předchůdců a současníků. Aplikováním prvků vrcholně barokního slohu se mu při přestavbách středověkých klášterních kostelů podařilo zcela originálním a svérázným způsobem zavést do architektury specifický fenomén barokní gotiky, což platí i v případě novostaveb.⁶⁹

Santini nám ukazuje ve svém specifickém přístupu k barokní architektuře uplatnění variačních schopností a motivů starších slohů a autorů z dob gotiky, ale i přitom, že se jedná o historizující stavby, jeho projev v architektuře je svým pojetím ojedinělý.⁷⁰ Jistě lze v jeho díle pozorovat vývoj, jenž je svědectvím vitality a neustrnutím v tvůrčí činnosti, ale také důkazem vlivu stavebníků s jejich symbolickými a historizujícími představami. To všechno svým zákazníkům Santini dokázal poskytnout. Jako nejvýraznější příklad je spolupráce stavebníka opata Vejmluvy a architekta Santiniho na stavbách financovaných žďárským klášteřem. Architekt zde vyhovuje představám zadavatele a bravurně uplatňuje jak symbolických, tak gotizujících prvků v dobovém slohu, jímž bylo baroko. Pro užívání historizujících forem je evidentní, jak citlivě pracoval s pamětihodnostmi staršího data. To je také důvodem, proč jej Kotrba označuje jako „hlavního aktéra v nejstarších počátcích památkové péče“.⁷¹ Stavby mnohdy sešlé časem byly pro geniálního stavitele výzvou, jak jim vdechnout novost a krásu v dynamické

⁶⁶ KOTRBA Viktor, *Česká barokní gotika - dílo Jana Santiniho–Aichla*, s. 135.

⁶⁷ Johann Bernard Fischer z Erlachu byl architektem, sochařem, malířem a dekorátérem. Narodil se ve Štýrském Hradci, kde byl 20. července 1656 pokřtěn. Tento významný rakouský architekt měl vliv i na českou vrcholně barokní tvorbu. On sám na našem území rovněž působil, např. na zámku ve Vranově nad Dyjí (v letech 1688 a 1698), v Lednici (v r. 1687), ale i na jiných místech. Srov. VLČEK Pavel, *Encyklopedie architektů, stavitelů, zedníků a kameníků v Čechách*, s. 175n.

⁶⁸ Srov. HORYNA Mojmír, *Jan Blažej Santini–Aichel*, s. 124.

⁶⁹ Srov. POJSL Miloslav, *Dvanáct století naší architektury*. Olomouc, Nakladatelství Olomouc, 2003, s. 100.

⁷⁰ Srov. SEDLÁK Jan, *Jan Blažej Santini - Setkání baroku s gotikou*, s. 34.

⁷¹ KOTRBA Viktor, *Jan Santini*. Brno, Krajské středisko památkové péče a ochrany přírody, 1973, s. 13.

a nezatížené formě hmoty a uplatnit zde nový sloh, prodchnutý symbolizmy i historismem. U novostaveb zase umělec rád projevoval nápaditost v řešení plasticity tvarových soustav a symbolismů i v půdorysu.⁷²

Umělec byl dobrým podnikatelem, což projevil i tím, když se dokázal přizpůsobit představám objednavatelů architektonických děl. Asi nejvíce patrným dokladem tohoto umu se stala spolupráce se žďárským opatem Vejmluvou, jemuž nyní budeme věnovat více pozornosti.

Osobnost opata a stavebníka Václava Vejmluvy

Opat Václav Vejmluva byl bezpochyby nejvýznamnějším opatem cisterciáckého kláštera ve Žďáru nad Sázavou především proto, že pod jeho vedením dosáhlo panství žďárského kláštera největšího rozkvětu jak po stránce hospodářské, což se nejvíce projevilo stavební a uměleckou činností, tak i po stránce duchovního rozmachu.

Václav Vejmluva se narodil 19. září 1670 na Starém Brně. Jeho otec Jan byl sládkem klášterního pivovaru sester cisterciáček v Brně. O jeho dětství a mládí nic nevíme. Do historického povědomí se dostal díky svému vstupu do noviciátu cisterciáckého kláštera ve Žďáru nad Sázavou. 1. ledna 1689 přijal řádové roucho a započal tak život cisterciáckého mnicha pod vedením řehole svatého Benedikta a svých představených.⁷³

V období noviciátu ve Žďáru se Vejmluva potýkal s blíže neurčenou krční nemocí, která mu bránila v řeči a zpěvu. Nejzávažnější dopad nemoci byl v oblasti aktivní účasti na chórové modlitbě, což mohlo dokonce znamenat jeho propuštění z řádu nebo přiřazení k bratřím konvršům, a tím mohl ztratit možnost přijetí kněžského svěcení. Novic Václav se tak ocitl ve velmi špatné situaci a prosil o zázrak na přímluvu Panny Marie. Intenzivně se modlil před sochou žďárské gotické Madony. Skutečně se uzdravil a své uzdravení připisoval přímluvě Panny Marie.⁷⁴ Během Vejmluvova noviciátu zachvátil klášter 19. října 1689 požár a proto byl bratr Václav poslán na formaci do Plaského kláštera, kde také 28. března 1690 složil první řeholní sliby. Následovala doba studií teologie a příprava

⁷² ŠVÁCHA Rostislav, *K vývoji díla Jana Santiniho*, s. 395.

⁷³ Srov. ZEMEK Metoděj, BARTUŠEK Antonín, *Dějiny Žďáru nad Sázavou II. 1. část*. Havlíčkův Brod, Krajské nakladatelství, 1962, s. 49.

⁷⁴ Srov. PLICHTA Alois, *Klášter na hranicích*, s. 60.

na kněžskou službu v Praze. Na kněze byl Vejmluva vysvěcen 16. ledna 1695 v místě studií a po přijetí kněžské ordinace se vrátil domů do žďárského kláštera.⁷⁵ V mnišské komunitě se posléze stal správcem kuchyně a měl na starosti zásobování kláštera. Václav po dobu deseti let žil obyčejný život řeholníka a věnoval se svým povinnostem. Toto poměrně klidné životní období mu skončilo poté, co jej řeholní bratři zvolili opatem, což svědčí o tom, že byl považován za mimořádně schopného. Volba na opatský stolec se konala po smrti jeho předchůdce Edmunda Wagnera.⁷⁶ K samotnému aktu zvolení Václava Vejmluvy za nového žďárského opata došlo 28. května 1705. Tomu byli účastní osecký opat Benedikt Litweig, generální vikář cisterciáckého řádu v českých zemích, Jindřich Jenweich, opat sedleckého kláštera, a dva zástupci zemského tribunálu (přítomnost dalších cisterciáckých představených nebyla důležitá jen pro regulérnost volby, ale také byla příležitostí k výměně informací a zkušeností). Opat volilo 34 členů klášterní komunity, z nichž 22 dalo hlas svému novému představenému. Po schválení volby císařem složil mnich Václav Vejmluva dne 24. července 1705 slib a 15. září téhož roku přijal opatskou benedikci.⁷⁷

Mladý energický muž se hned po nástupu na opatský stolec obklopil schopnými lidmi, kteří mu pomáhali s dobrým vedením klášterního panství. Situace nebyla nikterak lehká, spíše naopak. Hospodářství kláštera bylo velmi tíživě zadluženo a bylo třeba nastolit jinou správní politiku. Klášter navíc potřeboval rekonstrukci po požáru z doby Vejmluvova noviciátu. Novému opatovi se poměrně dařilo podnikat diplomatické kroky k oddlužování svěřeného panství, především výhodnými koupěmi několika statků, na kterých bylo výnosnější hospodaření, než tomu bylo ve Žďáru. Takovými výhodně koupenými statky byly například Nové Veselí a Ronov. Naopak se mu podařilo odprodat statek Počátky, který byl od Žďáru dost vzdálený, a proto byly problémy s jeho řízením.⁷⁸

Vejmluvovi se podařilo dostat dluhy pod kontrolu i přes nezaviněné obtíže, se kterými se klášter musel vypořádat. Negativní dopad na hospodářskou situaci měla morová epidemie na žďársku, která panství postihla mezi léty 1709–1714. Opat díky pohotovým zásobovacím opatřením zajistil obilí pro obyvatele a tím také zamezil morové

⁷⁵ Srov. PLICHTA Alois, *Klášter na hranicích*, s. 59.

⁷⁶ Edmund Wagner byl nejvyšším představeným žďárského kláštera od 16. října roku 1691 do 7. března 1705.

⁷⁷ Srov. ZEMEK Metoděj, BARTUŠEK Antonín, *Dějiny Žďáru nad Sázavou II. 1. část*, s. 49-50.

⁷⁸ Srov. tamtéž, s. 53-57.

zhoubě v rychlém šíření mezi hladem postiženými obyvateli; zachránil tak mnoho životů. Velmi brzy po morové ráně dolehlo další neštěstí. Dne 31. července 1714 se prohnala nad žďárskem silná bouřka s přivalovým deštěm. Bouřka poničila hráze u čtyřiaadvaceti klášterních rybníků; poškozen byl také další majetek i úroda. Opat musel vyřešit spor s městskou radou v Brně kvůli poplatkům za klášterní dům na Zelném rynku. V této záležitosti byl nucen městu ustoupit.⁷⁹ Velkou finanční zátěží byly tzv. chropyňské úroky, o které vedl klášter dlouholetý spor s generálním vikariátem řádu cisterciáků v českých zemích.⁸⁰

Cisterciácké opatství nutně potřebovalo povznesení duchovní i materiální. Schopný opat Vejmluva měl velkou touhu probudit život kláštera a dodat mu více lesku vnějšího i vnitřního. Choval cit pro krásu a umění, kterýžto sdílel hlavně se svým přítelem z plaského kláštera Eugenem Tyttlem, znamenitým znalcem umění své doby, jenž se stal významným opatem a budovatelem plaského kláštera.⁸¹ Oba mniši se znali z dob noviciátu a studií. Žďárský opat se také stýkal s dalšími představenými nejen cisterciáckých klášterů, jímž bylo rovněž svěřeno spravovat a zvelebovat či alespoň udržovat církevní panství. Jedním z těchto představených byl opat v Sedlci, který Vejmluvovi zprostředkoval v dubnu roku 1706 setkání s architektem Janem Blažejem Santinim Aichlem. Žďárský opat chtěl umělce získat pro realizaci obnovy stávající i vzniku nové architektury na svém panství.⁸² První zadání, které Vejmluva Santinimu předal, bylo zvelebení interiéru žďárského raně gotického konventního kostela Nanebevzetí Panny Marie a svatého Mikuláše. Tento kostel bazilikálního typu byl poničen při požáru v roce 1689 a Santini jej s ohledem k jeho stávající architektuře přestavěl ve stylu barokní gotiky. Časové období, kdy Santini svoji práci ve Žďáru započal, není doloženo. S jistotou můžeme tvrdit, že se tak stalo někdy mezi jarem roku 1706 a rokem 1709, v kterém architekt Jan Blažej započal s další stavbou pro žďárský klášter, jímž byl Dolní hřbitov.⁸³

Spolupráce Vejmluvy i Santiniho umožnila vznik mnohých architektonických skvostů na Žďársku v čele s poutním kostelem svatého Jana Nepomuckého na Zelené hoře

⁷⁹ Srov. PLICHTA Alois, *Klášter na hranicích*, s. 64.

⁸⁰ Srov. ZEMEK Metoděj, BARTUŠEK Antonín, *Dějiny Žďáru nad Sázavou II. 1. část*, s. 51.

⁸¹ Srov. LAŠTOVIČKA František, *Portrét imaginární tváře*. Brno, Kartuziánské nakladatelství, 2009, s. 29.

⁸² Srov. HORYNA Mojmir, *Jan Blažej Santini–Aichel*, s. 110.

⁸³ Srov. tamtéž, s. 246.

nad žďárským klášteřem. Tento poutní areál se stal jakousi korunou umělecké tvorby, kterou Santini na ideový podnět Vejmluvy v kraji zdejšího klášterního panství vytvořil. Nad klášteřem se tak v roce 1721 podle pozdějších kazatelů rozzářila hvězda Santiniho a Vejmluvovy umělecké spolupráce.⁸⁴ Ta byla po dvě stě sedmdesáti třech letech, tedy v roce 1994, oceněna i organizací světového kulturního dědictví UNESCO, jež stavbu přiřadila na svůj seznam nejvýznamnějších památek.⁸⁵ Sakrální stavba čnicí nad opatstvím, na hoře, která byla dříve nazývána Černá a později po založení kláštera mnichy z Pomuku přejmenována na Zelenou, se stala připomínkou zakládajícího zelenohorského kláštera v Pomuku. Symbolem toho, že se stavbou svatojánského kostela na kopci nad klášteřem rozzářila hvězda víry, je i socha personifikované ctnosti víry hledící dalekohledem na Polárku.⁸⁶ Kostel připomínající také obrácený květ lilie nás může také odkázat na rozkvět cisterciáckého panství. Mezi další významné architektonické skvosty, které Vejmluva svěřil Santinimu k realizaci, patří kostely ve Zvoli, Horní Bobrové a Obyčtově. Stejně tak i ve městě Žďáru můžeme najít další pamětihodnosti, mezi něž patří hřbitovní kostelík Nejsvětější Trojice, kaple svaté Barbory, budova klášterní prelatury, statku a nedochovaný objekt městského chudobince. Za zmínku jistě stojí i objekty panských hospod v nedalekých klášterních vsích. První z nich je v Ostrově nad Oslavou, kde se dochovala obklopena polorozpadlým hospodářským dvorem a druhá hospoda stojí ve Vojnově Městci.

Václav Vejmluva stál v čele žďárského kláštera téměř třicet tři roků a během let svého opatování klášter vyprostil ze zadlužení a významně pozvedl. Bylo to jistě vykoupeno mnohými modlitbami spolu s životními nesnázemi. Závěr života opata Vejmluvy byl bolestně poznamenán úmyslně zapáleným požárem. Ohnivá zkáza byla zapříčiněna žhářem a těžce poškodila opravené klášterní budovy. Dokonce vedla ke smrti jednoho z noviců při hašení požáru.⁸⁷ Tato pohroma přivedila Vejmluvovi záchvat mozkové mrtvice, který jej v posledním období jeho života postihl opakovaně. Na následky

⁸⁴ Srov. NEUMANN Jaromír, *Ideový koncept poutního kostela sv. Jana Nepomuckého na Zelené hoře*, s. 249.

⁸⁵ Srov. LAŠTOVIČKA František, *Portrét imaginární tváře*, s. 102.

⁸⁶ Srov. tamtéž, s. 25.

⁸⁷ K požáru došlo 9. května 1737 a k jeho úmyslnému založení se přiznal jeden slabomyslný zednický pomocník Michal. Srov. ZEMEK Metoděj, BARTUŠEK Antonín, *Dějiny Žďáru nad Sázavou II. 1. část*, s. 72-73.

opakovaných záchvatů dne 17. března 1738 umírá.⁸⁸ Rozsáhlým požárem a smrtí oblíbeného opata skončilo nejslavnější období kláštera *Fons beatæ Mariæ Virginis* ve Žďáru nad Sázavou. Vejmluva během doby, kdy držel opatský stolec, vtiskl ve spolupráci se Santinim klášternímu panství svébytnou architektonickou pečeť, jejíž krásu můžeme z velké části obdivovat až do dnešních dnů.

Pro klášterního pána ve Žďáru po Santiniho smrti pracoval i architekt František Benedikt Klíčnický a dokončoval některé stavby. Současně pracoval pro klášter i málo známý stavitel František Witinhofer z nedalekého Křižanova, jemuž je připisováno i provedení kostela Navštívení Panny Marie v Obyčtově, rovněž dle Santiniho plánů. Oba měli zřejmě podíl na přežívání santiniovské tradice jeho architektury na Žďársku, a to až do poloviny 18. století.

Pozoruhodnou Santiniovskou architekturu dokreslují a zapadají do ní i mnohá umělecká díla od různých umělců. Z doby dřívější se jedná o malíře dvou obrazů nad hlavním oltářem v bazilice Nanebevzetí Panny Marie a sv. Mikuláše ve Žďáru Michaela Lukáše Leopolda Willmanna.⁸⁹ Jeho oltářní olejomalba na plátně pochází z roku 1692, tedy ještě z doby před započatím Santiniho přestavby. V době, kdy Vejmluva Santiniho zaměstnával, byl v jeho službách i malíř Simone Gionima⁹⁰ či sochař Matěj Václav Jäckel.⁹¹ Architektovu dílu nechával Vejmluva vyniknout i následnou uměleckou tvorbou například od malíře a freskaře Karla Františka Antonína Teppera⁹² nebo sochaře Řehoře

⁸⁸ Srov. PLICHTA Alois, *Kláster na hranicích*, s. 66.

⁸⁹ Tento významný barokní malíř pocházel z východopruského Královce (dnes ruský Kaliningrad), kde byl 27. září 1630 pokřtěn. Byl ovlivněn Rembrantem a nizozemsko-flanderským malířstvím. On svým dílem zase ovlivnil například našeho vrcholně barokního malíře Petra J. Brandla. Willmann působil především ve Slezsku, kde také 26. srpna 1706 v Lubuši umírá. Měl čilé styky s Prahou a Čechami i Moravou. Do Žďáru byl pozván Vejmluvovým předchůdcem opatem Edmundem Wagnerem v roce 1692. Srov. LAŠTOVIČKA František, *Portrét imaginární tváře*, s. 39-47.

⁹⁰ Simone Gionima se narodil pravděpodobně v roce 1655 v italském městě Bonona. Po příchodu na Moravu na konci 17. stol. se usadil ve Velkém Meziříčí, kde také 23. listopadu 1731 umírá. Pro žďárský klášter pracoval malíř za opata Vejmluvy asi od roku 1705 až do roku 1725. V roce 1724 byl jmenován královským dvorním malířem. Jeho žďárské působení bylo velmi plodné, ale do dnešní doby se z něj moc nezachovalo, protože jeho dílo značně utrpělo požárem kláštera v roce 1737. Srov. LAŠTOVIČKA František, *Portrét imaginární tváře*, s. 48-50.

⁹¹ Tento významný sochař se narodil 11. 9. 1655 v hornolužickém městě Kulow (Wittichenau) a jeho působení v Čechách je poprvé doloženo v r. 1684 v Praze, kde se o rok později také oženil. V Praze měl dílnu a zde také r. 1738 zemřel. Srov. TISCHEROVÁ Jana, *Matěj V. Jäckel - Sochař českého baroka 1655–1738*. Praha, Rybka Publishers, 2013, s. 17-19.

⁹² Karel František Antonín Tepper (1682–1738), rodák z Chrudimi, se po roce 1700 usadil ve Velkém Meziříčí. Ve svém díle vykazuje ovlivnění severským a německým malířstvím. Vynikal především v malbě fresek. Mezi ně patří také freska na stropě sálu žďárské prelatury z roku 1734 nebo stropní výzdoba slavnostní

Thenyho.⁹³ Tento sochař se podílel i na výzdobě kostela v Obyčtově, kde jsou mu připisovány sochy andělů umístěných na hlavním oltáři, sochy svatých Jáchyma a Anny nebo kazatelna pocházející z kostela na Zelené hoře.⁹⁴

jídelny proboštské rezidence v Olomouci (dnes zasedací síň rektorátu Univerzity Palackého) z roku 1735. Srov. LAŠTOVIČKA František, *Portrét imaginární tváře*, s. 65-70.

⁹³ Řehoř Theny se narodil 12. 3. 1695 v tyrolském městě Burgeis a zemřel v Jaroměři 5. 5. 1759. Ve Žďáru působil a také s rodinou bydlel od r. 1729–1738. V těchto letech vedl klášterní sochařskou dílnu. Předtím spolupracoval s proslulým Matyášem Bernardem Braunem, v jehož dílně se vyučil. Srov. PLICHTA Alois, *Sochař Řehoř Thény a Žďár nad Sázavou*. Havlíčkův Brod, Krajské nakladatelství, 1960, s. 3-9.

⁹⁴ Srov. tamtéž, s. 39.

2 Historie obyčtovské farnosti před stavbou dnešního barokního kostela

Obyčtov je znám zvláště pro svůj farní a zároveň poutní kostel Navštívení Panny Marie. Jeho současná podoba je výsledkem stavebních aktivit opata Vejmluvy na Žďársku. Pro lepší pochopení těchto úprav je třeba hlouběji proniknout do historie farního kostela a celé farnosti, která sahá až do doby středověku.

O vzniku či přesném datu založení farního kostela a farní správy v Obyčtově nemáme žádné písemné doklady. Farář Antonín Slama⁹⁵ zachytil v 1. polovině 19. století ve farní kronice starou pověst o založení zdejší farnosti. Podle ní se jistý Mikuláš Smilo, držitel Obyčtova, vydal na křížovou výpravu se svými dvěma syny kvůli osvobození Svaté země. Bohužel jeho synové padli a on se vrátil domů zraněný. Jeho žena v den jejich smrti při modlitbě před mariánským obrazem měla vidění svých synů, jak jsou ozářeni jasným světlem. Na poděkování za toto znamení, kterého se manželce dostalo a které považovala za ujištění o spáse svých zesnulých synů, dal pan Mikuláš vybudovat kostel ke cti Matky Boží a rozhodl se odvádět farnosti desátky z obilné úrody.⁹⁶ Prvotní historii obyčtovské farnosti vůbec nemusíme klást do 13. století jen na základě legendy, protože nejstarší písemný doklad, který máme k dispozici, je listina⁹⁷ z roku 1341. Ta byla sepsána u příležitosti zdárného vyřešení sporu o vybírání desátků obyčtovským farářem Konrádem, jehož zaštiťoval klášter maltézského řádu⁹⁸ na Starém Brně, který vedl spor s klášteřem žďárským. Řešení spočívalo v dohodě o odevzdávání podílů stanovených zmíněnou listinou právě obyčtovskému faráři. Dohoda byla sepsána na křižanovské faře a její prepis je rovněž zaznamenán farářem Slamou v kronice obyčtovské fary.⁹⁹ Spor dokazuje, že špitální řád u sv. Jana v Brně dosazoval do Obyčtova faráře, a proto také byl s největší

⁹⁵ Antonín Slama byl v Obyčtově farářem v letech 1812–1827 a sepsal farní kroniku pod názvem *Farní protokol o historii farnosti*. V této práci bude dále citován jako: „Farní archiv v Obyčtově I.“

⁹⁶ Srov. Farní archiv v Obyčtově I., s. 2.

⁹⁷ Listina je uvedena ve sbírce historických pamětihodností z archivu žďárského z roku 1783. Srov. Farního archivu v Obyčtově I., s. 3.

⁹⁸ Pavlíček uvádí „maltézského řádu“, ale v další literatuře jako např. u Svobody se objevuje označení řád sv. Jana nebo u Slamy johanité. Dnes zní oficiální název Řád maltézských rytířů, suverénní vojenský hospitální řád sv. Jana v Jeruzalémě, na Rhodu a na Maltě.

⁹⁹ Srov. Farní archiv v Obyčtově I., s. 4–6.

pravděpodobností zakladatelem farnosti. Od roku 1516 však začal faru obsazovat žďárský klášter.¹⁰⁰

Další zmínku o obyčtovské farnosti máme z konce 14. století. Není zaznamenána ve farní kronice, ale uvádí ji Josef František Svoboda. Zmiňuje faráře Jiřího z Obyčtova, který začal vybírat desátky z osady Kosov.¹⁰¹ Tuto osadu si ale nárokovali srtarobrněští johanité, kteří ji získali z daru Přibyslava z Křižanova.¹⁰² Žalobu vznesl Mikuláš, správce špitálu sv. Ducha v Brně. Jako rozhodčí byl vybrán Jaroslav ze Šelenberka, opat zábrdovický. „*Ten vyzval 3. dubna 1393 faráře v Obyčtově, aby buď pod následky exkomunikace upustil od brání desátků a nahradil ve stanovené lhůtě škodu, kterou si špitál cenil na 40 hřiven pražských grošů nebo aby předložil, na podkladě čeho si desátek přisvojil.*“¹⁰³ Spor se vlekl po několik let a po mnoha různých peripetiích se vyřešil smírem všech zúčastněných stran. Bohužel se výsledná dohoda v písemné podobě nezachovala, a tak zůstává jediným zdrojem informací o této záležitosti Svobodova Vlastivěda moravská. Obyčtovská farnost nejspíš následně zanikla za husiných válek.

Další historická epocha obyčtovské farnosti je spjatá s nedalekým cisterciáckým klášterem ve Žďáru nad Sázavou. Cisterciáčtí mniši začali Obyčtov spravovat od roku 1516. Tehdy žďárský klášter dne 6. dubna 1516 ujednal výhodnou směnu Obyčtova a dalších obcí poddaných klášteru johanitů na Starém Brně za svůj majetek v Hruškách u Slavkova. Obyčtov se stal součástí klášterního velkostatku ve Žďáru a na faru byli přidělováni žďárští cisterciáčtí kněží, kteří zde vykonávali bohoslužby.¹⁰⁴ Wolný ve své církevní topografii uvádí, že Obyčtov snad byl mezi léty 1550–1625 v rukou nekatolíků.¹⁰⁵ Svoboda to však ve Vlastivědě moravské považuje za nepravděpodobné a říká: „*to by byl při náboženském uvolnění nepřipustil ani klášter, ani biskup, jako patron.*“¹⁰⁶ Nesmírným zásahem do života obce byla třicetiletá válka, která prakticky zničila celou okolní oblast

¹⁰⁰ Srov. PAVLÍČEK Jiří, *Dějiny obce Obyčtov*. Obyčtov, Obecní úřad v Obyčtově, 2008, s. 10.

¹⁰¹ Kosov byla pravděpodobně později zaniklá osada obce Hodíškov, která stála severovýchodně od Obyčtova. Srov. SVOBODA Josef František, *Vlastivěda moravská II. Jihlavský kraj - Žďárský okres*. Musejní spolek v Brně. 1937, s. 257.

¹⁰² Přibyslav z Křižanova zemřel v roce 1251. Byl královským pulkrabím na hradě Veveří a důvěrníkem krále Václava I. Jeho dcerou je sv. Zdislava.

¹⁰³ Srov. SVOBODA Josef František, *Vlastivěda moravská II. Jihlavský kraj - Žďárský okres*, s. 253.

¹⁰⁴ Srov. PAVLÍČEK Jiří, *Dějiny obce Obyčtov*, s. 30.

¹⁰⁵ Srov. WOLNÝ Gregor, *Kirchliche Topographie von Mähren. II. abt. Brünner Diöcese III. Bd.*, s. 84.

¹⁰⁶ Srov. SVOBODA Josef František, *Vlastivěda moravská II. Jihlavský kraj - Žďárský okres*, s. 253.

s malými vesničkami. Farář Slama ve svém zápisu ve farní kronice uvádí, že řádění vojsk v Obyčtově snad přežila pouze jediná žena.¹⁰⁷ Wolný ještě uvádí, že v roce 1625 zaniká fara i s požitky a Obyčtov je připojen k duchovní správě městské farnosti ve Žďáru. Bohoslužby se konaly jen zřídkakdy. V roce 1672 měla kostelní věž dva zvony a v kostele byly dva oltáře a dřevěný kůr. V roce 1691 tu již stály oltáře tři a do věže, která byla zděná, přibyl třetí zvon.¹⁰⁸ Od roku 1699 působil ve farnosti i kaplan, který celebroval bohoslužby každý druhý týden.¹⁰⁹

Velmi kusé informace o starém kostele i o jeho nejbližším okolí také podává farář Slama ve svém zápise ve farní kronice, kde uvádí: „*Někdejší byt faráře byl podle východního stylu tak přistavěn ke kostelu, že Dům Boží i farářův příbytek tvořily jeden celek, kde farář ze svého pokoje mohl vejít do kostela. Jeho hospodářské budovy stály stranou proti selským domům Kříže č. 1 a Straky č. 2. Někdejší hřbitov ležel podél před vchodem do nynější fary hned nad vozovou cestou, kde se ještě může spatřit základní zeď a kde při hlubším kopání i kosti se najdou.*“¹¹⁰ Slama také podotýká, že původní kostel stál na místě toho dnešního. Rozhodným momentem v životě farnosti, obce i okolí bylo rozhodnutí žďárského opata Vejmluvy o zboření starého a stavbě nového kostela, jehož realizaci s největší pravděpodobností vložil do rukou svému hlavnímu architektovi Janu Blažejí Santinimu-Aichlovi.¹¹¹

¹⁰⁷ Srov. Farní archiv v Obyčtově I., s. 8

¹⁰⁸ Srov. WOLNÝ Gregor. *Kirchliche Topographie von Mähren. II. abt. Brünner Diöcese III. Bd.*, s. 84-85.

¹⁰⁹ Srov. SOKA, Farní archiv Obyčtov 1752-1932, Úvod k inventáři od Jiřího Petrlíka. Nestránkováno.

¹¹⁰ Farní archiv v Obyčtově I., s. 12-13.

¹¹¹ Srov. SOKA, Farní archiv Obyčtov 1752-1932, Úvod k inventáři od Jiřího Petrlíka. Nestránkováno.

3 Barokní kostel Navštívení Panny Marie v Obyčtově

Stavbou nového obyčtovského kostela Navštívení Panny Marie byla započata i nová epocha dějin nejen farnosti, obce, ale také celého přilehlého okolí. Nový kostel se totiž stal v regionu oblíbeným poutním místem Panny Marie, a tím se v Obyčtově započala poutní tradice procesí z okolních vesnic. V jaké době byly započaty tyto průvody, zůstává zahaleno v oparu nepřímých dokladů. I těch je jen poskrovnu. Nedostatek konkrétních historických pramenů ohledně nové stavby kostela v Obyčtově může být překvapivý, protože množství dokumentů k dalším stavbám ze stejné doby na klášterním panství je mnohem uspokojivější. Nemáme tak dochované přesné informace o autorství projektu, ani doklad o započetí či dokončení stavby a chybí nám také záznam o svěcení kostela.

Otázka datace výstavby a autorství obyčtovského kostela

Naprostý nedostatek archivního materiálu v oblasti zbudování nového kostela v Obyčtově vede nevyhnutelně k otázce přesné datace jeho vystavení a vysvěcení. Časové vymezení bývá ohraničeno roky 1722 a 1735. Významní autoři se v této otázce dosti rozcházejí. Další otázka se týká autorství stavby, které bývá nejčastěji přisuzováno Janu Santinimu, ale nechybí hlasy zpochybňující tento názor. Na jejich argumenty pro různá řešení těchto problematických otázek nyní blíže pohlédneme.

V roce 1722 dne 27. září při příležitosti svěcení kostela sv. Jana Nepomuckého na Zelené hoře pronesl měřínský farář Jakub Felix Jan Pacher kázání, v němž vyzdvihuje vystavení tří nádherných kostelů v blízkém okolí. Zmiňuje zelenohorský kostel, při jehož vysvěcení právě takto kázal, dále kostel v Horní Bobrové a ve Zvoli.¹¹² Toto kázání bylo zakomponováno do sborníku, jenž vyšel o rok později pod názvem *Risus Saræ*.¹¹³ Z toho se vyvozuje, že toho roku ještě obyčtovský kostel nestál a nutně tedy musí být mladšího data.

¹¹² SVÍTILOVÁ Arnoštka, *Kostel Navštívení Panny Marie Obyčtov*. [ročníková práce] Brno, Katedra dějin umění. 1972, s. 26.

¹¹³ NEUMANN Jaromír, *Ideový koncept poutního kostela sv. Jana Nepomuckého na Zelené hoře*, s. 240.

Do jiného roku dvacátých let 18. století řazen nebývá, avšak ve třicátých letech mu bývá přiřazováno hned několik možných let, v nichž mohl být vystavěn. Zdeněk Kalista v r. 1970 datuje stavbu kostela do let 1730–1734 bez udání zdroje a řadí jej k dílu stavebníka Vejmluvy, jehož projektantem byl Santini.¹¹⁴ K této dataci se kloní i Jan Sedlák ve své monografii věnované barokní architektuře z roku 1987 a píše: „*Celkovou podobu kostela, budovaného v letech 1730–1734 snad stavitelem Františkem Witinhofem, určil symbolický záměr, takže Santiniho autorství za ideové spolupráce opata Václava Vejmluvy je mimo pochybnost.*“¹¹⁵ Dále se kloní k tomuto časovému rozmezí i Mojmir Horyna ve své rozsáhlé monografii věnované architektu Santinimu.¹¹⁶ Taktéž činí ve svém článku i Rostislav Švácha.¹¹⁷

Pro dostavění kostela v roce 1734 hovoří Stanislav Sochor ve svém článku z roku 1938, avšak nepřímou zpochybňuje Santiniho autorství kvůli provedení detailů.¹¹⁸ Tímto upravuje svá dřívější stanoviska, z nichž jedno zveřejnil již v roce 1909. Tehdy datoval výstavbu kostela mezi léta 1722–1735.¹¹⁹ Další pak v roce 1911 v německy psaném článku, kde už dává Obyčtov do souvislosti se Santinim, který projektoval kostel na Zelené hoře a ve Zvoli.¹²⁰

Podobně v otázce datace smýšlí František Method Žampach ve svém díle z roku 1945, ale připisuje projekt obyčtovského kostela Santinimu.¹²¹ Alois Plichta uvádí rovněž letopočet 1734 s poznámkou, že obyčtovský kostel dal nově zbudovat Vejmluva dle Santiniho projektu a označuje za stavitele Františka Benedikta Klíčnicka z Brna, kterého prý opat po smrti Santiniho ve Žďáru zaměstnával. Argumentuje přitom atributivním půdorysem typickým pro Santiniho tvorbu.¹²²

¹¹⁴ Srov. KALISTA Zdeněk, *Česká barokní gotika a její žďárské ohnisko*, s. 20-21.

¹¹⁵ SEDLÁK Jan, *Jan Blažej Santini - Setkání baroku s gotikou*, s. 181.

¹¹⁶ HORYNA Mojmir, *Jan Blažej Santini–Aichel*, s. 390.

¹¹⁷ ŠVÁCHA Rostislav, *K vývoji díla Jana Santiniho*, s. 393.

¹¹⁸ Srov. SOCHOR Stanislav, *K symbolizmu barokní architektury*, s. 255 a 258.

¹¹⁹ Sochor zde jako první hovoří o atributivní symbolice kostela. V této práci se ještě vyhýbá určení autora barokní památky, pouze uvádí objednavatele opata Vejmluvu a podobnost stavby s budovou prelatury žďárského kláštera. Viz SOCHOR Stanislav, *Volné kapitoly o památkách umění výtvarného na Žďársku. Farní kostel v Obyčtově*, s. 84.

¹²⁰ Srov. SOCHOR Stanislav, *Die Pfarrkirche in Obyčtov*, s. 596.

¹²¹ Srov. ŽAMPACH František Method, *Architektonické dílo Giovanni Santiniho*. Brno, Brněnská tiskárna, 1945, s. 9.

¹²² PLICHTA Alois, *Sochař Theny a Žďár nad Sázavou*, s. 23.

Dalším autorem, který se kloní k uvedenému datu, je Viktor Kotrba, který ve své publikaci z roku 1973 řadí Obyčtov mezi další Santiniho realizace na Žďársku. Uvádí: „Až roku 1734 byl dostavěn podle architektonických výkresů poutní kostel Navštívení Panny Marie v Obyčtově, který v půdorysu a vývinu hmot připomíná želvu jako symbol stálosti.“¹²³ Sedlák, který s Kotrbou spolupracoval, dodává: „Farní a poutní kostel Navštívení Panny Marie byl postaven do roku 1734 podle Santiniho návrhu na zboží žďárského kláštera, tudíž za ideové účasti opata Vejmluvy. Schematický půdorys ukazuje uplatnění motivu želvy jako mariánského symbolu věrnosti a stálosti. Provádějícím stavitelem byl František Witinhofer.“¹²⁴

Dalším uváděným rokem dostavby je letopočet 1735. Toho roku dne 4. září totiž pronesl na Zelené Hoře bosý augustinián Karel Borromeo z kláštera v Německém Brodě promluvu s názvem „Žena krásná náramně“. Stanislav Sochor nás zpravuje, že kazatel „mluví o přezdobném kostele v Obyčtově.“¹²⁵ Tak dokládá své tvrzení, jemuž jsme už věnovali pozornost výše. Na Sochora se odvolává Josef Svoboda ve Vlastivědě moravské vydané roku 1937 a opakuje jeho informace o půdorysu želvy¹²⁶ i Vejmluvovi jako stavebníkovi a za rok dokončení stavby udává rok 1735.¹²⁷

O roku dostavby 1735 hovoří již zmíněný farář Slama ve farní kronice.¹²⁸ O staviteli nepodává žádné informace, jen zmiňuje zadavatele, opata Vejmluvu. Na zápis faráře Slamy se odvolává kněz Karel Eichler. Ten byl farářem ve Veverské Bitýšce a uvádí ve své publikaci o poutních místech vydané roku 1888, že obyčtovský kostel byl dobudován roku 1735.¹²⁹

Se zcela zvláštním řešením přicházejí Metoděj Zemek a Antonín Bartušek ve svém díle Dějiny Žďáru nad Sázavou z roku 1962. Uvádějí datum svěcení kostela Navštívení Panny Marie 6. října 1736 olomouckým pomocným biskupem Juliem hrabětem Braidem.¹³⁰

¹²³ KOTRBA Viktor, *Jan Santini*, s. 14.

¹²⁴ SEDLÁK Jan, KOTRBA Viktor, *Jan Santini - život a dílo*, s. 17.

¹²⁵ Srov. SOCHOR Stanislav, *Volné kapitoly o památkách umění výtvarného na Žďársku. Farní kostel v Obyčtově*, s. 83.

¹²⁶ Půdorys kostela je vyobrazen v příloze č. 3.

¹²⁷ Srov. SVOBODA Josef František, *Vlastivěda moravská II. Jihlavský kraj - Žďárský okres*, s. 253.

¹²⁸ Srov. Farní archiv v Obyčtově I., s. 12 a 23.

¹²⁹ EICHLER Karel, *Poutní místa a milostivé obrazy na Moravě a v rak. Slezsku*. Díl I. část II. Brno, Dědictví ss. Cyrila a Metoděje, 1888, s. 351.

¹³⁰ Srov. ZEMEK Metoděj, BARTUŠEK Antonín, *Dějiny Žďáru nad Sázavou II. 1. část*, s. 66.

Mělo se tak stát den po svěcení kostela v Horní Bobrové, na čemž zakládají své tvrzení. Je navýsost jasné, že se autoři dopustili záměny dat i kostelů v Horní Bobrové, Obyčtově a Zvoli. 5. října skutečně proběhlo svěcení kostela v Horní Bobrové a o den později ve Zvoli. Nestalo se tak ovšem v roce 1736, ale roku 1722, jak dokládá výše uvedené Pacherovo kázání. Další snadno postřehnutelnou chybou v jejich tvrzení je přisuzování údajného svěcení kostelů v roce 1736 světícímu biskupu Juliu hraběti Braidenu, který však zemřel roku 1729. Autoři se ani neodvolávají na žádný jiný pramen, který by podpořil jejich tvrzení. Nepřekvapuje proto, že se k jejich posunu datace stavby žádný badatel nepřiklání, jelikož je zcela jistě mylné.

V roce 1783 je obyčtovská sakrální novostavba zmíněna u Otty Steinbacha z Kranichsteina.¹³¹ Ten pojednává v kontextu Santiniho stavby poutního areálu na Zelené hoře i o dalších stavbách kostelů v Obyčtově, Zvoli a Bobrové, kterými byly tyto obce obdarovány za opata Vejmluvy do roku 1737.¹³² Data dedikací kostelů ani jejich dostavby neuvádí, zmiňuje pouze rok 1737, kdy klášter vyhořel a byl tak učiněn konec budování novostaveb.

O obyčtovském kostele hovoří Gregor Wolný ve své církevní topografii brněnské diecéze z roku 1860.¹³³ Wolný však neuvádí nic k dataci ani autorství stavby. Pouze zmiňuje, že ho dal zbudovat žďárský opat Vejmluva, který klášter vedl mezi lety 1705–1738.

Jako poslední dílo v početné řadě uvádíme článek z pera Jaroslava Petřů z roku 1982. Vrací se k Sochořem vymezenému časovému období realizace stavby mezi léty 1722–1735. Kulturní památku uvádí jako santiniovskou stavbu.¹³⁴ Petřů zde také mimo jiné pojednal o významu symbolu želvy na základě víceznačného latinského termínu *testitudo*.¹³⁵

¹³¹ Otto Steinbach z Kranichsteina se narodil roku 1751. Zemřel buď roku 1791 ve Vídni, nebo roku 1815 v Bonnu. Byl posledním opatem žďárského kláštera v letech 1782-1784. Na jeho žádost byl klášter zrušen. Viz http://www.zisterzienserlexikon.de/wiki/Steinbach,_Otto (staženo ke dni 27. 3. 2014)

¹³² STEINBACH Otto, *Diplomatische Sammlung historische Merkwurdigkeiten aus dem Archive des graflichen Cistercienserstiftes Saar in Mahren*. 1783, s. 340.

¹³³ WOLNÝ Gregor, *Kirchliche Topographie von Mähren. II. abt. Brüner Diöcese III. Bd.* s. 83.

¹³⁴ Srov. PETŘŮ Jaroslav, *Památková restituce Santiniho architektury v Obyčtově*, s. 22.

¹³⁵ Petřů zde odkazuje na svoji dřívější práci z roku 1967 s názvem *Santiniho stavby ve Žďáru nad Sázavou*. Srov. PETŘŮ Jaroslav, *Památková restituce Santiniho architektury v Obyčtově*, s. 23.

V dnešní době se tedy nejčastěji uvádí datace realizace stavby v letech 1730–1734, popřípadě 1735, pro niž se shodně vyslovují novodobí autoři Kalista, Sedlák, Horyna i Švácha. Ani názor Sochora není tomuto datování příliš vzdálen. Není však možné zpochybnit ani dřívější dobu vzniku stavby v průběhu dvacátých let. Určitě se tak nestalo před rokem 1722. K této domněnce nás vede skutečnost, že kdyby se tak stalo před rokem 1722, jistě by tuto informaci neopomněl zmínit farář J. F. Pacher v kázání při slavnostním vysvěcení zelenohorského poutního kostela sv. Jana Nepomuckého spolu s konsekrací kostelů ve Zvoli a v Horní Bobrové. Tím je stanoven *terminus a quo* stavby obyčtovského kostela.

Terminus ad quem je vytyčen na základě kázání z oslav pětiset let od založení kláštera ve Žďáru v roce 1735, kde je kostel explicitně jmenován, jak jsme již uvedli výše. Kostel Navštívení Panny Marie v té době tedy jistě stál.

Pro zajímavost uvádíme badateli opomíjené postřehy z ročníkové práce Arnošky Svítílové,¹³⁶ která cituje žďárskou matriku narozených, oddaných a zemřelých. V ní je záznam ze dne 8. listopadu 1733 o svatbě Bernarda Martina z Jam a Alžběty Řiháčkové z Obyčtova, kde u jména oddávajícího kněze Nepomuka je uvedeno „[Običz]“.¹³⁷ Svítílová uvádí i záznam sňatku z 24. února 1734, ale zde se jedná pouze o uvedení místa původu jednoho ze svědků.¹³⁸ V té době nebyla v Obyčtově zřízena farnost, jelikož byla vesnice spravována žďárskými cisterciáky. Vzhledem k tomu, že se u ostatních záznamů nic takového neuvádí, je možné, že je to záznam posledního sňatku ve starém kostele. Také je však možné, že hovoří o sňatku v kostele novém, jelikož v rozestavěném je to jen stěží představitelné. To by svědčilo pro zbudování nového kostela v roce 1733, k čemuž se autorka přiklání.¹³⁹

Následně se odvolává na záznamy z kanovníckých vizitací ve městě Žďáře z let 1728, 1730, 1732 a 1734. K těmto vizitacím byli zváni i činitelé z okolních obcí

¹³⁶ V roce 1972 napsala ročníkovou práci ve IV. ročníku studií na vysoké škole v Brně v oboru dějiny umění. SVÍTILOVÁ Arnoška, *Kostel Navštívení Panny Marie, Obyčtov*, 30 s.

¹³⁷ Matriční záznam v latině zní [Copol: Običz: R P: Nepomucenus] srov. MZA Brno matrika Žďár nad Sázavou-město. Liber copulatorum anno 1720-1770, sign. 16598, s. 55 dostupné na stránkách <http://actapublica.eu/matriky/brno/prohlizec/7481/?strana=341>. Záznam Svítílová rozepisuje „Copolavit Obictovio Pater Nepomucenus“ Srov. SVÍTILOVÁ Arnoška, *Kostel Navštívení Panny Marie, Obyčtov*, s. 27.

¹³⁸ <http://actapublica.eu/matriky/brno/prohlizec/7481/?strana=341>. MZA Brno matrika Žďár nad Sázavou-město. Liber copulatorum anno 1720-1770, sign. 16598, s. 58.

¹³⁹ SVÍTILOVÁ Arnoška, *Kostel Navštívení Panny Marie, Obyčtov*, s. 27

podléhajících klášteru, mezi něž samozřejmě spadal i Obyčtov. V seznamu osob figuruje i Michal Řezník, kostelník z Obyčtova. Je jisté, že Řezník je příjmení a kostelník funkce, neboť příjmení Kostelník se v obci nevyskytovalo. Skutečnost, že Michal Řezník je nazýván kostelníkem, však není možné s jistotou vykládat tak, že je kostelníkem v obyčtovském kostele ani tak, že v době stál starý či se stavěl nový kostel nebo se jednalo o dobu přechodnou.¹⁴⁰

V otázce autorství plánů tohoto sakrálního objektu přisuzovanému Janu Blažejí Santinimu-Aichlovi vyvstala v dnešní době pochybnost díky absenci archivní dokumentace o realizaci stavby či plánů kostela. Ideové vedení opata Václava Vejmluvy není možné zpochybnit. Ale k Santinimu autorství se postavil kriticky v roce 1999 ve své recenzi na Horynovu monografii profesor Jiří Kroupa.¹⁴¹ Argumentuje přílišnou lapidárností a jednoduchostí symbolismu želvy, který se v Santiniho tvorbě jinde neobjevuje. Kroupa však opomíjí možnost, že Santini často zapracovával speciální přání objednavatelů do svých plánů. Například je možné uvést zpracování půdorysu ve tvaru písmene W, které se u Santiniho neobjevuje nikde jinde než u stavby panské hospody v sousedním Ostrově nad Oslavou. Jeho argument tak ztrácí relevanci.

Za nedostatečně odůvodněnou lze považovat i námitku o hrubosti formálních detailů, jelikož je nutné vzít v potaz, že architekt sám stavbu neprováděl (pouze byla realizována podle jeho plánů). Navíc současný vzhled obyčtovského kostela je výsledkem několikaletých pozdějších stavebních úprav. Vždyť i u jiných staveb, u nichž v průběhu historického vývoje byly provedeny přestavby, není zpochybňován jejich původní autor. Proto lze oprávněně předpokládat, že autorem obyčtovského kostela Navštívení Panny Marie je opravdu Jan Blažej Santini-Aichl a realizátorem této sakrální stavby je František Witinhofer.¹⁴²

¹⁴⁰ Svítlová se odvolává na žďárskou matriku fond E 8, C 16. Srov. SVÍTILOVÁ Arnoštka, *Kostel Navštívení Panny Marie v Obyčtov*, s. 26-27.

¹⁴¹ Srov. KROUPA Jiří, *Mojmír Horyna, Jan Blažej Santini–Aichel*, s. 550.

¹⁴² HORYNA Mojmír, *Jan Blažej Santini–Aichel*. s. 390.

Současný stav obyčtovského kostela s ohledem na jeho stavebně-historický vývoj

Dříve než přistoupíme k popisu stavby kostela v Obyčtově i jejího vybavení, je nutné krátce zmínit i její další historický vývoj. V roce 1784 byla náboženským fondem v Obyčtově zřízena nová fara. K Obyčtovu byla přiřazena sousední vesnice Ostrov a tento stav trval až do roku 1873, kdy byla i v Ostrově zřízena samostatná farní správa. Mezi další přiřazené obce patřil Hodíškov, Sazomín a osada Suky a od roku 1850 i obec Vatín. Děkanstvím náležel Obyčtov do Bobrové a patronátní právo měl žďárský velkostatek, které po roce 1930 formálně převzalo Lesní družstvo v Přibyslavi.¹⁴³

Nyní můžeme přistoupit k samotné sakrální stavbě. Kostel Navštívení Panny Marie představuje dominantu obce Obyčtov i jejího okolí. Je to způsobeno jeho vhodnou polohou, neboť kostel je vystaven na skalnaté terase svahu obyčtovského kopce, který pod touto terasou strmě klesá k údolí řeky Oslavy. Stavba je proto pěkně vidět především od západu, tedy z protějšího svahu k údolí řeky Oslavy, a to nejlépe z kopce mezi obcemi Sazomín a Ostrov nad Oslavou. Při opačném pohledu, tj. z východní strany, z kopce nad Obyčtovem, tedy od Hodíškova, je kostel zahlédnutelný jen nepatrně. Malebný pohled na kostel je i od jihu ze suchého kopce, mezi Ostrovem nad Oslavou a osadou Suky. Dříve byl také poměrně známý pohled na obyčtovskou dominantu od jihovýchodu, především pro poutníky přicházející lesní cestou od Bohdalce, kde bývalo i staré vyobrazení poutního místa, které zmiňuje Sochor.¹⁴⁴

Obyčtovský kostel je jednolodní orientovaná stavba se čtyřbokou věží za kněžištěm a objekty kaplí, které k lodi přiléhají na skosených nárožích. Lod' kostela je oboustranně zalomeně uzavřena. Čtvercový presbytář má klasické polygonální zakončení. Na západní, tedy protilehlé straně od presbytáře je předsunutá lichoběžníková předsíň s hlavním vstupem. Další dva jednoduché vchody jsou umístěny v bocích lodi symetricky proti sobě.¹⁴⁵ Samostatný venkovní vstup má i objekt schodiště na kůr. Tento objekt přiléhající k severozápadnímu nároží lodi vlevo od hlavního vchodu stylem odpovídá trojici

¹⁴³ Srov. SOKA, Farní archiv Obyčtov 1752–1932, Úvod k inventáři od Jiřího Petrlíka.

¹⁴⁴ Srov. SOCHOR Stanislav, *Volné kapitoly o památkách umění výtvarného na Žďársku. Farní kostel v Obyčtově*, s. 99.

¹⁴⁵ Viz obrazová příloha č. 4 a 7.

postraních kaplí a symetricky je doplňuje. Díky této členitosti celkový půdorys kostela připomíná želvu. Jedná se tak o symbolizující zoomorfní stavbu. Loď znázorňuje tělo, presbytář s přiléhající věží krk a hlavu, tři kaple se schodištěm v nárožích nohy a předsň ocas. Na zoomorfní vzhled architektonické památky odkazuje také mansardová střecha symbolizující želví krunýř.¹⁴⁶

Exteriér kostela

Venkovní fasáda má poměrně jednoduché členění bez zvláštních ozdob. Barva hladké fasády je sytě žlutá, armovaná nároží,¹⁴⁷ římsy a jiné detaily jsou na celé stavbě zvýrazněny bíle.¹⁴⁸ Široké lizénové pásy¹⁴⁹ nasedají na nevysoký sokl a takto jsou armována všechna nároží objektu. Tyto pásy jsou vodorovně spárovány a podpírají kladí třikrát odstupňované konzolové korunní římsy. Takto kresebně pojaté členění fasád s rustikovanými lizénami, redukováným kladím, strmými profily říms a pro sakrální objekt atypickými obdélnými okny v plochých šambránách s lištou a konickými, drobnými klenáčky v ose překladů je podle profesora Horyny pro Santiniho tvorbu zcela příznačné.¹⁵⁰

Jižní i severní lodní stěna¹⁵¹ je symetricky prolomena dvěma okenními osami a vchodem. Nad okny probíhá kordonová římsa.¹⁵² Okna jsou pravoúhlá obdélníkového tvaru s profilovanou šambránou s ušima¹⁵³ a klenákem ve vrcholu. Pod okny je parapetní římsa. Boční vchody, severní a jižní, jsou pravoúhle obdélníkové s kamenným ostěním osazené dřevěnými dveřmi. Loď zastřešuje honosná mansardová střecha, jejíž zalomené plochy sledují půdorys nepravidelného oktagonu. Oba vrcholy mansardové střechy zdobí kovové tyče protínající makovici. Jako krytina všech střech kromě věže je užit pozinkovaný plech s šedým nátěrem. Jako stavební materiál je použit kámen a cihla.

¹⁴⁶ Srov. PETRŮ Jaroslav, Památková restituce Santiniho architektury v Obyčtově, s. 20-27.

¹⁴⁷ Srov. BLAŽÍČEK Oldřich Jakub, KROPÁČEK Jiří, Slovník pojmů z dějin umění. Praha, Aurora, 2013, s. 30.

¹⁴⁸ Fasáda byla naposledy obnovována v roce 2001. Srov. Farní archiv v Obyčtově poznámky P. F. Koukala. Nestránkováno.

¹⁴⁹ Srov. BLAŽÍČEK Oldřich Jakub, KROPÁČEK Jiří, Slovník pojmů z dějin umění, s. 232-233.

¹⁵⁰ Srov. HORYNA Mojmir, Jan Blažej Santini–Aichel, s. 392.

¹⁵¹ Viz obrazová příloha č. 4 a 7.

¹⁵² Srov. BLAŽÍČEK Oldřich Jakub, KROPÁČEK Jiří, Slovník pojmů z dějin umění, s. 360-361.

¹⁵³ Srov. tamtéž, s. 428.

Lichoběžníková předsíň¹⁵⁴ je na středovou osu kostela prolomena pravoúhlým obdélníkovým vchodem s kamenným ostěním, který je přístupný dvěma stupni. Každá ze dvou bočních skosených stěn předsíně je prolomena jednou okenní osou. Okna jsou pravoúhlá se šambránami s ušima a parapetní římsou. Nadstavený štít jakoby vystupuje ze stanové střechy předsíně. Štít je prolomený jednou vertikálně elipsovitou okenní osou s profilovanou šambránou s dvojitým klenákem ve vrcholu a má lizénami členěnou fasádu. Oválné okno bylo v dřívějších dobách zazděno a při památkové restituci v šedesátých letech bylo objeveno a renovováno i s celým štítem.¹⁵⁵ Nadstavený štít se směrem vzhůru úží obloukovitým vykrojením a je zakončený vlnovitě prohýbanou profilovanou římsou do tvaru písmene M odkazující na jméno Panny Marie, patronky kostela.¹⁵⁶

Štít lodi je řešen velmi podobně jako ten menší u předsíně. Oddělení jak od lodi, tak od střechy, neboli atika, je mnohem markantnější. I tento štít je prolomen okenní osou, která je však menší a má tvar ležící elipsy. Plocha venkovní stěny mezi předsíní a štítem lodi je členěna profilovaným z omítky vystupujícím lizénovým pásem a u střechy korunní římsou. „*V poli mezi nadpražím a římsou je zrcadlová plocha sledující tvar vymezeného pole.*“¹⁵⁷ Vrchní neboli korunní profilovaná římsa¹⁵⁸ má oproti té předsíňové výraznější vlnovité prohnutí ve tvaru písmene M, které je v základu široce otevřené. Na vrcholu štítu je ozdoba z prolínajících se liter A, V, M a na okrajích ještě menší I a R. Tato písmena odkazují na úvodní slova modlitby *Ave Maria*, kterými oslovil Matku Boží archanděl Gabriel. Nad písmeny je ještě umístěna sedmicípá hvězda symbolizující Pannu Marii jako snoubenku Ducha svatého naplněnou jeho sedmerým obdarováním. Může rovněž poukazovat na sedm Mariiných radostí, mezi něž patří i Navštívení Panny Marie, kterému je obyčtovský kostel zasvěcen.¹⁵⁹

Všechny čtyři symetrické objekty čtvercového půdorysu přiléhající k lodi kostela ve skosených nárožích jsou označovány jako boční kaple, ovšem ta severozápadní vlevo od předsíně kaplí není. Jedná se o objekt se šnekovitým schodištěm na kůr. „*V roce 1829*

¹⁵⁴ Viz obrazová příloha č. 6.

¹⁵⁵ Srov. PETRŮ Jaroslav, *Památková restituce Santiniho architektury v Obyčtově*, s. 24.

¹⁵⁶ Viz obrazová příloha č. 6.

¹⁵⁷ Příloha k evidenci majetku - Římskokatolická farnost Obyčtov - Seznam movitých a nemovitých kulturních památek evidovaných ve státním seznamu. Evidenční listy. Brno 2003. Evidenční list č. 4317.

¹⁵⁸ Srov. BLAŽÍČEK Oldřich Jakub, KROPÁČEK Jiří, *Slovník pojmů z dějin umění*, s. 360-361.

¹⁵⁹ Srov. ROYT Jan, ŠEDINOVÁ Hana, *Slovník symbolů*. Praha, Mladá fronta, 1998, s. 21.

*byly dovozením P. Jana Jeržabka, tehdejšího faráře, na rozkaz Jeho Excelence pana hraběte Josefa Vratislava, jemuž tohle žďárské panství patřilo, zcela zdemolovány a zničeny dvě krásné postranní kaple vpravo a vlevo u presbytáře, které byly nejen ozdobou kostela, ale i hlavní oporou klenby.*¹⁶⁰

Později se skutečně objevily problémy se statikou a bylo rozhodnuto zbořeně kaple obnovit, k tomu došlo až v roce 1964.¹⁶¹ Jedná se skutečně o zdařilou rekonstrukci dřívějších kaplí, pouze s odlišným řešením zastřešení, které původně mělo tvar věžiček. Dnešní střechy jsou jednoduché trojstranně stanové, pokryté pozinkovaným plechem s šedým nátěrem. U ponechaných dvou kaplí byly věžičky sneseny v roce 1846, kdy byly nově jednoduše pokryty¹⁶² šindelem.¹⁶³ Obě kaple u presbytáře mají dvě stěny prolomené okenními osami stejného řešení jako u obou původních zadních přístavků, ale bez dveřních os. Jedno okno pravé přední kaple směřuje k jihozápadu a druhé k jihovýchodu. Symetrické řešení je užito i v druhé přední kapli nalevo od presbytáře, kdy okenní osy prolamují severozápadní a severovýchodní stěnu.¹⁶⁴

Po provedené dostavbě mají všechny čtyři kaple sjednocené řešení venkovních detailů, jako jsou například lizénami armoovaná nároží či korunní římsy. Okenní osy mají oproti lodi méně profilované šambrány s ušima a jsou bez vrcholového klenáku, ovšem se stejnou parapetní římsou. Přiléhající nárožní schodiště v zadní části kostela po levé straně předsíně, které symetricky doplňuje tři nárožní kaple, je v jihozápadní stěně prolomeno pravoúhlými dveřmi s kamenným ostěním a v severovýchodní stěně okenní osou. Severozápadní stěna je také prolomena, ale pouze slepým oknem.¹⁶⁵ Obě okna jsou pravoúhlá s návojevou parapetní římsou se šambránami a ušima.

Zrcadlově je vyřešena i jihozápadní nárožní kaple vpravo od lichoběžníkové předsíně, pouze s tím rozdílem, že zde není zaslepeno žádné z oken, ale je takto naznačen vchod. Pod oknem jihovýchodní stěny kaple je malý přístavek, který slouží jako vstup na schodiště vedoucí do podzemní prostory pod kostelem nebo jen pod boční kapli. Funkce tohoto podzemního prostoru není jasná, není totiž nikde popsána ani zmíněna. Do prostoru

¹⁶⁰ Farní archiv v Obyčtově I., s. 20.

¹⁶¹ Srov. PETRŮ Jaroslav, *Památková restituce Santiniho architektury v Obyčtově*, s. 24.

¹⁶² Viz obrazová příloha č. 2.

¹⁶³ Farní archiv v Obyčtově I., s. 21.

¹⁶⁴ Srov. SEDLÁK Jan, *Santiniho stavby na Žďársku a památková péče*, s. 281

¹⁶⁵ Viz obrazová příloha č. 4.

se dnes nedá ani vejít, protože je zhrouten. Jediné, co by mohlo souviset se vznikem tohoto objektu, je pořízení Božího hrobu, protože ve farní kronice¹⁶⁶ stojí, že „v roce 1822 byl při kostele pořízen Boží hrob, částečně na náklad Náboženského fondu a částečně ze sbírky farníků.“¹⁶⁷ Pořízení tedy bylo nejspíš nákladnější, a proto by skutečně mohlo jít o vybudování Božího hrobu pod kaplí. V záznamu kroniky se ale může jednat o pořízení Božího hrobu jako vnitřního vybavení kostela. Tato teorie by však nabízela i vysvětlení proč má dnes obyčtovský kostel v interiéru Boží hroby dva.¹⁶⁸

Věž čtvercového půdorysu s armovanými nárožími není původní součástí stavby, byla přistavěna až v roce 1798 na místě původní polygonální sakristie. Vnější členění napovídá, že věž má tři patra.¹⁶⁹ Je to díky okenním osám, kdy východní stěnu věže v přízemí a v prvním patře prolamují dvě okenní osy. Obě okna jsou pravoúhlá s parapetní římsou symetricky nad sebou. Jižní stěna věže je ještě prolomena okenní osou na úrovni přízemí. V druhém patře jsou tři stěny kromě západní prolomeny vždy jednou osou segmentově zaklenutého okna s parapetní římsou. Na východní straně tak segmentově zaklenuté okno esteticky završuje linii dvou níže položených pravoúhlých okenních os. Západní stěna přiléhá do úrovně druhého patra ke kostelu. Nad okny druhého patra probíhá kordonová římsa, nad níž jsou opět do tří světových stran zabudovány hodinové ciferníky kruhového tvaru. Nad hodinami je zděná část věže logicky zakončena římsou korunní. Věž je zastřešena zploštělou cibulí vzhůru protaženou s otevřenou oktagonální lucernou, kterou završuje menší špičatá cibule zakončená pozlacenou makovicí nesoucí šesticípu zlacenou hvězdu symbolizující Pannu Marii.¹⁷⁰ Věž je zděná, omítnutá, potažená hladkou okrovou fasádou s bílými armovanými nárožími a římsami. Od léta 2013 je nově pokryta měděným plechem.¹⁷¹

Věž nepřiléhá přímo k presbytáři, ale je napojena na zbytky původních zdí ubourané sakristie. Jižní stěna tohoto přechodu mezi věží a presbytářem je v přízemí prolomena pravoúhlým vchodem a protější, severní stěna malým pravoúhlým oknem. V úrovni

¹⁶⁶ Jedná se o druhý farní protokol. Český přepis historického farního protokolu obyčtovské farnosti, založený P. Josefem Poppem v roce 1832. 204 s. V této práci bude dále citován jako: „Farní archiv v Obyčtově II.“

¹⁶⁷ Farní archiv v Obyčtově II., s. 20.

¹⁶⁸ Jeden je součástí oltáře Nejsvětější Trojice v jihozápadní kapli a druhý ve stejném provedení v kapli jihovýchodní, zasvěcené sv. Josefovi, která zde ale od roku 1829 do roku 1964 nestála.

¹⁶⁹ Viz obrazová příloha č. 5.

¹⁷⁰ Srov. NEUMANN Jaromír, *Ideový koncept poutního kostela sv. Jana Nepomuckého na Zelené hoře*, s. 248.

¹⁷¹ Srov. Farní archiv v Obyčtově poznámky P. F. Koukala. Nestránkováno.

prvního patra je větrací otvor. Stanová střecha přiléhá k západní stěně věže na úrovni druhého patra a navazuje na střechu presbytáře, ale je oproti ní nižší.

Exteriér presbytáře přiléhá k hranám skoseného východního nároží lodi. „*Má rovněž okosená nároží a je geometricky čitelné jako hloubkově deformovaný osmistěn, částečně zasunutý do hmoty lodi.*“¹⁷² Veškeré architektonické detaily fasády, jako jsou bílá armovaná nároží, římsy, architráv a okenní ostění, jsou logicky sjednoceny s lodí i zbytkem kostela. Stejně jako u lodi je i provedení oken. V obou případech jedna okenní osa prolamuje severní a jižní stěnu. Střecha presbytáře je valbová, na východě skosená plocha opisuje okosené téměř polygonální zakončení kněžiště. Na východním vrcholu střechy ční jehlicovitá špice nesoucí kruh s dvanácti paprsky, připomínající slunce či monstranci. Zastřešení presbytáře je tedy vyšší než přechod mezi věží a jím samotným, ale nižší než střecha lodi. Loď zastřešuje honosná mansardová střecha, jejíž zalomené plochy sledují zalomení půdorysu nepravidelného oktogenu. Oba kraje vrcholu střechy zdobí jehlice protínající makovici. Jako krytina všech střech kromě věže je užit pozinkovaný plech s šedým nátěrem, který má být v následujících letech nahrazen měděným, jak už bylo provedeno u věže. Jako stavební materiál je použit kámen s cihlou a omítka.¹⁷³

Změny ve struktuře stavby můžeme poměrně snadno pozorovat na základě dobových vyobrazení, z nichž nejstarší dochované pochází z roku 1846. Jedná se o litografii z dílny Františka Šíra.¹⁷⁴ Litografie zachycuje kostel ze severozápadní strany a dokazuje, že stavba měla jiné formální detaily. Jedná se především o věžovité zastřešení bočních kaplí, které budí dojem, jakoby šlo o malé věže bez oken v čelních stranách. Na litografii již nejsou dvě přední kaple u kněžiště, které byly zbořeny v roce 1829. Na obrázku je také vyobrazena přístavěná věž za presbytářem na místě původní polygonální sakristie, která byla postavena v roce 1798.¹⁷⁵ Dnešní zastřešení bočních kaplí je prosté, se stanovými střechami. Při jednotlivých rekonstrukcích docházelo k postupnému zjednodušování a komolení prvků. Úpravy se dotkly především tvarové struktury zastřešení, ale i dalších detailů. Těmito necitlivými zásahy byla zoomorfnní symbolika

¹⁷² Srov. HORYNA Mojmir, *Jan Blažej Santini–Aichel*, s. 392.

¹⁷³ Srov. Evidenční list č. 4318.

¹⁷⁴ Viz příloha č. 1. Originál litografie je uložen ve sbírkách Horáckého muzea v Novém Městě na Moravě.

¹⁷⁵ Srov. Farní archiv v Obyčtově I., s. 23.

stavby silně zdevastována; jedná se především o zbourání kaplí. Až rekonstrukce v roce 1964 projevila snahu o obnovu stavby v její co nejpůvodnější podobě.

Současná věž, jejíž součástí je i nynější sakristie, tedy stojí na místě původní polygonální sakristie, která byla proporčně mnohem sladnější se zbytkem atributivní stavby a vhodněji připomínala želví hlavu, než je tomu dnes. Poměrně mohutná hranolovitá věž byla ke kostelu přistavěna v roce 1798 společně s márnicí a zdí kolem přilehlého hřbitova.¹⁷⁶ Do té doby stála při kostele původní dřevěná zvonice, a to oproti domu s popisným číslem 1. Jak už bylo řečeno, současná věž stojí na místě původní sakristie, jejíž půdorys byl konstatován v roce 1898 při kladení nové podlahy, ale nebyl zaměřen.¹⁷⁷

Interiér památky

Při pohledu od hlavního vstupu do kostela působí interiér malebně prosvětlený a členitě rozlehlý. Členění vnitřní stěny není o mnoho komplikovanější, než je tomu u zdi vnější. V konkávně zaoblených koutech obdélníkové lodi plocha zdi dvakrát předstupuje a budí tak dojem velmi širokého podloženého pilastru.¹⁷⁸ „*V rozsahu těchto koutových, konkávních příložek probíhá kompletní kladí, zatímco v jiných částech zdi probíhá v koruně pouze římsa. V ose koutových ploch jsou půloválně klenuté portály, vedoucí do nároží kaplí, které jsou nápadně prosvětleny. Boční a vstupní stěnu lodi obíhá visutá empora, jejíž křivkový pohled je pročleněn výsečemi. V protější stěně lodi je široký, půloválně klenutý triumfální oblouk s velkým, trojitým kónickým klenákem ve vrcholu, přetínajícím římsu zdi. Lodi je klenuta geometricky nedefinovatelným báňovým útvarem, jehož pata kopíruje půdorys obvodové zdi lodi, ve vrcholu jsou vrstevnice klenby oválové. Líc klenby je členěn bohatě obrysově oblamovaným zrcadlem.*“¹⁷⁹ Stlačená kopule je zdobena štukovou osmicípou hvězdou a dalším štukovým dekorem.¹⁸⁰ V bočních stěnách lodi jsou prolomené pravoúhlé vchody zasazené v hlubších nikách se stlačenými obloukovými záklenky. Záklenky niky jsou základnou klenební lunety.

¹⁷⁶ Srov. PETRŮ Jaroslav, *Památková restituce Santiniho architektury v Obyčtově*, s. 26.

¹⁷⁷ SOCHOR Stanislav, *Volné kapitoly o památkách umění výtvarného na Žďársku. Farní kostel v Obyčtově*, s. 84.

¹⁷⁸ Srov. BLAŽÍČEK Oldřich Jakub, KROPÁČEK Jiří, *Slovník pojmů z dějin umění*, s. 312.

¹⁷⁹ HORYNA Mojmir, *Jan Blažej Santini-Aichel*, s. 392.

¹⁸⁰ Viz obrazová příloha č. 10.

Kněžiště je od lodi odděleno třemi stupni dlážděných schodů v úrovni triumfálního oblouku, který je zdoben profilovaným štukem.¹⁸¹ Zeď presbytáře je členěna horizontálně obíhající profilovanou korunní římsou, na níž dosedá osmidílná klášterní klenba,¹⁸² s vloženými úzkými kápěmi nad skosenými kouty závěru. Strop presbytáře je zdoben štukovým dekorem podobného uměleckého tvarosloví, jakého je užito i v lodi. Kněžiště je výrazně prosvětleno.¹⁸³

Tři zaoblené kouty lodi jsou prolomeny klenutými vstupy do bočních kaplí. Pouze jihozápadní zaoblené nároží je prolomeno pravoúhlým vchodem na šnekovité schodiště vedoucí na kůr. Vstupy do dvou bočních kaplí u presbytáře jsou tvořeny segmentově zaklenutým obloukem s hladkými nevýrazně vystupujícími šambránami. Zadní kaple má oproti těm předním mnohem jednodušší vstup. Oválná klenba je nižší a bez ozdob. Nižší segmentový oblouk je jakoby v obdélníkové nice stěny. Prostor není oddělen žádným stupněm, pouze kamenným prahem, který je předělem mezi dlážděním lodi a kaple. Tato dlažba v jihozápadní kapli by mohla být dokonce původní, protože v ní nacházíme motiv „cisterciácké“ osmicípé hvězdy. Může se však také jednat o nápodobu původního dláždění.

Přístavek se schodištěm je od prostoru lodi oddělen dvěma schody a má pravoúhlý obdélníkový vstup opatřený dvoukřídlými zasklenými mřížovými dveřmi. Za těmito dveřmi je ještě jeden schod a pak nevelká rovná plocha přechází v levotočivé dřevěné schodiště vedoucí na kůr.¹⁸⁴ Elipsovité stěna schodiště je částečně obložena dřevem. Na kruchtě se vstupuje dveřmi s kamenným portálem, jejichž osa je prolomena v zaobleném zákoutí stejným způsobem jako dveře z lodi na kůr.

Kruchta nad západním, tedy hlavním vstupem je nesena trojicí stlačených oblouků a podklenuta třemi poli valené klenby. Je vytažena do prostoru emporami¹⁸⁵ přiléhajícími k bočním stěnám lodi a končí u pilastrů zaoblených koutů. Empory dodávají celému prostoru lodi dynamiku, což zapříčiňuje střídání rovných a segmentově vyklenutých ploch. Empory jsou podklenuty polovalenou klenbou, které ve svém vrcholu vystupují do volného prostoru lodi kostela. Klenby empor jsou prolomeny lunetami a zdobeny jsou hladkým

¹⁸¹ Viz obrazová příloha č. 11.

¹⁸² Srov. BLAŽÍČEK Oldřich Jakub, KROPÁČEK Jiří, *Slovník pojmů z dějin umění*, s. 191-194.

¹⁸³ Srov. HORÝNA Mojmir, *Jan Blažej Santini-Aichel*, s. 392.

¹⁸⁴ Schodiště bylo renovováno do dnešní podoby v padesátých letech 20. Století. Srov. Farní archiv v Obyčtově I., s. 170.

¹⁸⁵ Srov. BLAŽÍČEK Oldřich Jakub, KROPÁČEK Jiří, *Slovník pojmů z dějin umění*, s. 106.

štukem i tvarovanými plochami. Kůr s tribunami působí rozlehle a dynamicky.¹⁸⁶ Dřevěná podlaha kruchty byla kompletně vyměněna v roce 2011. Na podlahovou krytinu byly užity voskované desky z modřínového dřeva. Tato nová podlaha se dělala především proto, aby byl kůr s emporami připraven pro stavbu nových varhan. V této souvislosti došlo i ke zpevnění kruchty kovovými překlady a drobnému předsunutí do lodi uprostřed kůru kde stojí varhany.¹⁸⁷

Visuté empory jsou ve výšce oken, a proto jsou vhodně využity i okenní výklenky, v kterých jsou umístěny polstrované lavičky. Podobné lavičky jsou rozmístěny i při okrajích empor u balustrády. Lavičky tvarově kopírují tvarosloví prohýbaných okrajů ochozů kruchty. Balustráda je tvořena ze stejně tvarovaných dřevěných strojově vyřezávaných plochých sloupků. Tyto empory byly takto obnoveny v roce 1967,¹⁸⁸ protože 29. května 1810 je farář Quido Schöbl¹⁸⁹ nechal strhnout.¹⁹⁰ V tomto roce došlo také ke zpevnění kůru pro stavbu nových varhan. Visuté tribuny byly realizovány po vzoru santiniovských oběžných ochozů v kaplích sv. Barbory v nedalekém Žďáru či Křižanově.¹⁹¹ Sakrální prostor kostela se pohledem z kruchty jeví ještě více prosycený světlem prostupujícím ze čtyř poměrně velkých oken v lodi a dvou v kněžišti.

V nikách bočních zdí lodi jsou umístěny dvě zpovědnice z roku 1951. Z této doby také pochází zasklené mříže u vnitřních stran předsíní a u schodiště.¹⁹² Dalším vybavením v lodi kostela je osmnáct lavic rozdělených do dvou bloků, ale není jisté, zda se jedná o lavice z roku 1784, o nichž se zmiňuje farář Popp v kronice,¹⁹³ nebo jde o lavice z roku 1898, o kterých píše Sochor, že je měl dát farář Bezděk odstranit jako nevkusné.¹⁹⁴ Sochor totiž nepíše, o jaké lavice šlo, protože v kostele nejsou jen lavice v blocích, ale třeba i při stěnách. Mohlo by jít i o dvě lavice u západní stěny pod kůrem, které jsou umístěny z obou

¹⁸⁶ Viz obrazová příloha č. 12.

¹⁸⁷ Farní archiv v Obyčtově poznámky P. F. Koukala.

¹⁸⁸ Srov. PETRŮ Jaroslav. *Památková restituce Santiniho architektury v Obyčtově*, s. 24.

¹⁸⁹ Quido Schöbel byl cisterciáckým profesem z právě zrušeného žďárského kláštera, který se stal prvním farářem znovu obnovené obyčtovské farnosti. Působil zde od roku 1784 až do své smrti 24. 3. 1811. Srov. Farní protokol v Obyčtově II., s. 130.

¹⁹⁰ Srov. tamtéž, s. 150.

¹⁹¹ Srov. PETRŮ Jaroslav. *Památková restituce Santiniho architektury v Obyčtově*, s. 24.

¹⁹² Srov. Farní archiv v Obyčtově I., s. 170.

¹⁹³ Srov. Farní archiv v Obyčtově II., s. 7.

¹⁹⁴ Srov. SOCHOR Stanislav, *Volné kapitoly o památkách umění výtvarného na Žďársku. Farní kostel v Obyčtově*, s. 99.

stran hlavního vchodu, nebo další dvě, jež jsou zrcadlově u bočních zdí mezi vstupy a zповědnicemi. Tyto by však měly být z roku 1856.¹⁹⁵

Na bočních stěnách lodi v přízemí i nad galeriemi jsou rozvěšeny obrazy křížové cesty, které objednal farář Karel Kandus, jak je popsáno ve farním protokolu: „*V roce 1847 dal farář ze sbírky namalovati v Třebíči od malíře Františka Hartmanna 14 obrazů křížové cesty.*“¹⁹⁶ Vepředu v zaoblených koutech nad vstupy do bočních kaplí jsou putové držící stuhu s nápisy. Andílky stejné proveniencie nalezneme i za hlavním oltářem v presbytáři. Do této kolekce patří také dvě kartuše na bočních stěnách presbytáře.

Hlavní oltář

Nejdůležitější dominantou celého kostela je samozřejmě hlavní oltář se svatostánkem v presbytáři.¹⁹⁷ Oltář je vyvýšený dvěma stupni od základní úrovně dlážděné podlahy kněžiště. „*Na zděné sarkofágové menze spočívá mohutný dvouetážový otáčivý tabernákl frankovaný volutovanými konzolkami a zakončený zalamovanou římsou ve tvaru voluty uprostřed stočené. Na kopuli tabernáklu stojí soška Panny Marie Studniční v paprskovité svatozáři pod šedomodrým baldachýnem, který po stranách přidržují dva letící cherubíni a dva andělci. Baldachýn je zakončen stříškou s čabrakou, na níž je socha Boha Otce se zeměkoulí v levé ruce. Za sochou vybíhají paprsky zlacené svatozáře. Na valutovaných křídlech tabernáklu jsou umístěny dvě stojící postavy andělů.*“¹⁹⁸ Hlavní oltář byl do dnešní podoby rekonstruován v roce 1963 a má připomínat stav před rokem 1846. Tuto restituci provedli bratři Kotrbovi.¹⁹⁹

Sokl oltáře je z umělého mramoru šedozelené barvy. Samotná mensa má rozměry 275 x 83 cm. Na menze jsou umístěny také čtyři svícny pocházející z blíže neurčeného zrušeného kláštera kolem Brna.²⁰⁰ Do kostela byly tyto svícny pořízeny asi v roce 1912, pokud se údaj ve farním protokolu vztahuje právě na ně.²⁰¹ Jsou z cínového plechu

¹⁹⁵ Srov. tamtéž, s. 25.

¹⁹⁶ Farní archiv v Obyčtově II., s. 22.

¹⁹⁷ Viz obrazová příloha č. 8.

¹⁹⁸ Evidenční list č. 119289.

¹⁹⁹ Srov. PETRŮ Jaroslav, *Památková restituce Santiniho architektury v Obyčtově*, s. 24.

²⁰⁰ Srov. SVOBODA Josef František, *Vlastivěda moravská II. Jihlavský kraj - Žďárský okres*, s. 256.

²⁰¹ Farní protokol v Obyčtově II., s. 109, podává informaci o svícnech měřících 60 cm ze zlatožlutého kovu. Evidenční list č. 119298, ale uvádí 62 cm. a popis dnešního stavu povrchu, který je stříbrozlatý. Nejsm si, ale zcela jist, zda se tedy jedná o stejné svícny, i když jiné tohoto typu dnes v kostele nenajdeme.

postříbřené a detaily mají zlacené. Jedná se o cennou, kovoliteckou, tepanou práci z 1. pol. 18. stol., která je hodnotnou součástí oltáře i interiéru.²⁰²

Spodní část etážového svatostánku o šířce 130 cm je přístupná dvoukřídlovými zlacenými dvířky. Horní část je vyšší a má tři schránky (niky), které jsou přístupné otáčením. V jedné ze tří zdobených nik otočného svatostánku se nachází pozlacený kříž, který bývá vystaven po většinu církevního roku. Druhá nika skrývá hodnotnou monstranci z konce 1. poloviny 18. století s Nejsvětější Svátostí.²⁰³ V třetí nise je postříbřená pieta, která bývá vystavena jen v době postní. Celek svatostánku má homolovitě zakončení, které je ve své polovině zdobené římsou. Po bocích stojí symetricky amfory nesoucí ztvárnění kadidelnic s ohněm, které byly pořízeny v roce 1913.²⁰⁴ Na bílých oblacích klečící cherubové, kteří drží baldachýn, pochází z roku 1736 a jejich autorem je Řehoř Theny.²⁰⁵ Horní část baldachýnu je ozdobena korunou s dvanácti hvězdami, kterou opět ze stran drží dva andílci. Předmětem zvláštní úcty je na oltáři umístěná dřevěná, polychromovaná, necelý metr vysoká soška Panny Marie Studniční,²⁰⁶ která je barokní kopií gotické madony přinesené prvními cisterciáky do žďárského kláštera v roce 1251.²⁰⁷ Právě u této Milostné sochy Panny Marie se Vejmluva uzdravil. Milostná socha Madony drží v pravé ruce žezlo a v levé náruči nese Ježíška, oba mají na hlavách korunky. Celková výška oltáře je 7 metrů.

V kněžišti na úrovni tabernáku jsou po obou stranách přístěnné volutové konzole z umělého červeného mramoru. Každá z nich nese sochu životní velikosti rodičů Panny Marie. Vpravo od oltáře je socha sv. Jáchyma a vlevo sv. Anny. Obě sochy mají podobné provedení, jsou z polychromovaného dřeva oděné do bohatě řasených rouch s natočenou hlavou hledící na oltář. Obě sochy jsou datovány do 1. poloviny 18. století a jako raně barokní řezba jsou připisovány Řehoři Thenymu, který v té době pracoval pro žďárského

²⁰² Srov. Evidenční list č. 119298.

²⁰³ Srov. Evidenční list č. 119300.

²⁰⁴ Pro oltář je pořídil podpřevor augustiniánů P. Karel Josef Ondráček, který byl místním rodákem. Objednal je ještě před svou smrtí v roce 1908. Do Obyčtova se z Brna dostaly až ve zmíněném roce 1913. Srov. Farní protokol v Obyčtově II., s. 110.

²⁰⁵ Srov. PLICHTA Alois, *Sochař Řehoř Theny a Žďár nad Sázavou*, s. 38.

²⁰⁶ Viz obrazová příloha č. 9.

²⁰⁷ Srov. LAŠTOVIČKA František, *Portrét imaginární tváře*, s. 84.

opata Vejmluvu.²⁰⁸ Konzole jsou ve spodní polovině zdobené zlacenými páskovými ornamenty.²⁰⁹

Mezi východním polygonálně zakončeným závěrem presbytáře a oltářem jsou z obou stran umístěny schody o třech stupních ústící ke vstupu do prostoru předsíně sakristie. Schody jsou obloženy podobně jako celá podlaha presbytáře dlaždicemi z vračanského vápence o velikosti 40 x 40 cm.²¹⁰ Vchod pravoúhlý má kamenné ostění a je osazen dvoukřídlými štafírovanými²¹¹ dveřmi. Před tímto vstupem je ještě jeden kamenný schod. Na východní stěně nad schody jsou z obou stran oltáře zavěšeny lampy s věčným světlem. Jedná se o kvalitní kovoliteckou práci pocházející z 1. pol. 18. stol. Jsou vyrobeny z cínu s postříbřeným povrchem. Dnes jsou tyto barokní trojboké lampy elektrifikovány. Cenná je i zdobená kartuš, z níž vystupují konzole ve tvaru rokají a na nich jsou pomocí řetízků zavěšené lampy.²¹²

Kazatelna

Na severní straně vítězného oblouku je další významná pamětihodnost obyčtovského kostela, jíž je kazatelna. Plichta ji jasně připisuje Thenymu, který ji původně vyrobil pro žďárský kostel sv. Jana Nepomuckého na Zelené hoře.²¹³ „*Kazatelna je přístupná schodištěm o sedmi stupních s plným madlem z presbytáře. Poprseň válcové ambony je členěna dvěma plytkými pilastry do tří polí s obdélníkovými vpadlými výplněmi, které jsou zdobeny zlacenými reliéfy.*“²¹⁴ První reliéf je vyobrazení zjevení Panny Marie nad studnicí panu Bočkovi z Obřan spojeného se založením žďárského kláštera. Na druhém reliéfu je scéna završení mučení sv. Jana Nepomuckého svržením z Karlova mostu. Na posledním je exhumace sv. Jana v sarkofágu se zázračným úkazem domnělého světcova zachovaného jazyka ve vavřínovém věnci.²¹⁵ Na zadní stěně kazatelny, která přiléhá

²⁰⁸ Evidenční listy č. 119293 a č. 119294.

²⁰⁹ Srov. BLAŽÍČEK Oldřich Jakub, KROPÁČEK Jiří, *Slovník pojmů z dějin umění*, s. 302.

²¹⁰ Výměnu dlažby schválil 5. listopadu 1980 Národní památkový ústav v Brně. Srov. Národní památkový ústav - územní odborné pracoviště v Telči, Oddělení evidence a dokumentace. Okres: Žďár nad Sázavou, Obyčtov, farní kostel Panny Marie se hřbitovem, č. 4317.1963–2002. Č. j. 6564/80-ÚOPa 2922/80.

²¹¹ Srov. BLAŽÍČEK Oldřich Jakub, KROPÁČEK Jiří, *Slovník pojmů z dějin umění*, s. 401.

²¹² Srov. Evidenční listy č. 119299.

²¹³ Srov. PLICHTA Alois, *Sochař Řehoř Thény a Žďár nad Sázavou*, s. 39.

²¹⁴ Evidenční listy č. 119291.

²¹⁵ Srov. NEUMANN Jaromír, *Ideový koncept poutního kostela sv. Jana Nepomuckého na Zelené hoře*, s. 251.

k triumfálnímu oblouku, je zlacený reliéf sv. Jana Křtitele. Kazatelna je zakončena stříškou, jež nese desky desatera a sochu Mojžíše. Vystupuje se na ni po sedmistupňovém schodišti.

Jihozápadní kaple Nejsvětější Trojice

Tato kaple je jedinou původní dochovanou boční kaplí, která se zachovala z doby vzniku kostela (druhý původní dochovaný objekt v podobě boční kaple není kaplí, nýbrž schodištěm). V kapli je umístěn Boží hrob,²¹⁶ který pořídili farníci v roce 1822.²¹⁷ Nad Božím hrobem je oltář Nejsvětější Trojice vymalovaný od malíře Karla Kasala z Polné a pořízen byl farářem Karlem Kandusem²¹⁸ 18. března 1850.²¹⁹ Boží hrob je ukryt uvnitř oltářní menzy. Čelo oltářní menzy, za níž se nachází výjev skalní sluje se sochou mrtvého Krista, se dá sejmout k vystavení.²²⁰ Celá kaple byla opravena v roce 1898 ze soukromých peněz tehdejšího faráře²²¹ Václava Bezděka.²²²

Spolu s celou kaplí byl renovován i obraz Útěk do Egypta.²²³ Toto vzácné dílo²²⁴ je dnes umístěno na pravé straně kaple Nejsvětější Trojice, i když dříve byl podle dochovaných fotografií v presbytáři pod severním oknem.²²⁵ Obraz je patrně prací českého autora z pozdní doby renesance přelomu 16. a 17. století.²²⁶ Do Obyčtova se dostal díky majiteli hodiškovské rychty, architektu Aleši Linsbauerovi, který obraz pořídil v dražbě z pražského kostela sv. Petra a Pavla na Poříčí. V roce 1877 obraz věnoval do obyčtovského kostela. Nejdříve byl umístěn na levé stěně presbytáře u kazatelny, ale dnes je v jihozápadní kapli. Jedná se o olejomalbu na plátně ve zlaceném profilovaném rámu s ušima, nahoře je zakončen obloukem. Na obraze je v popředí sedící Madonna s dítětem, které v ručkách drží červený kvítek. Roucho Panny Marie má ve spodní části pozůstatky pozdně gotického lámaného stylu. Hrajícího si Ježíška přidržuje v levé ruce

²¹⁶ Srov. BLAŽÍČEK Oldřich Jakub, KROPÁČEK Jiří, *Slovník pojmů z dějin umění*, s. 55.

²¹⁷ Srov. Farní protokol v Obyčtově II., s. 20.

²¹⁸ Karel Kandus byl v Obyčtově farářem od 19. září 1845 do 18. srpna 1859, kdy byl jmenován děkanem v Novém Městě na Moravě. Srov. Farní protokol v Obyčtově II., s. 130.

²¹⁹ Srov. tamtéž, s. 23.

²²⁰ Boží hrob bývá odhalován jen jednou do roka po liturgických obřadech Velkého pátku do večera Bílé soboty, kdy se začíná slavit Ježíšovo zmrtvýchvstání.

²²¹ Srov. SVOBODA Josef František, *Vlastivěda moravská II. Jihlavský kraj - Žďárský okres*, s. 255.

²²² Václav Bezděk (1844–1908) se narodil v Třebešově u Rychnova nad Kněžnou a zemřel v Obyčtově, kde byl farářem od roku 1890. Srov. Farní protokol v Obyčtově II., s. 131-132.

²²³ Srov. SVOBODA Josef František. *Vlastivěda moravská II. Jihlavský kraj - Žďárský okres*, s. 255.

²²⁴ Viz obrazová příloha č. 14.

²²⁵ Fotografie je z období 1. pol. 20. století na webových stránkách farnosti: <http://www.farnostobyctov.wz.cz>.

²²⁶ Fotografie obrazu „Útěk do Egypta“ je v příloze číslo 12.

a pravou rukou přidržuje v klíně knihu. Po pravé ruce má Maria výsek rozkvetlé louky a z obou stran ji v úrovni kolen obklopují slavíci. Hlavu má mírně nakloněnou k Jezulátku s očima upřenými k němu. Dítě se mírně odtahuje od matky a hraje si s květinou, jakoby ukazovalo k postavě sv. Josefa v pozadí. Světec je vzdálen a působí, jakoby hlídal klid matky s dítětem. Stojí v pravé části obrazu u nějaké stavby.²²⁷

Do oken dal farář Václav Bezděk pořídit dvě sklomalby. První, čelní okno nese vyobrazení zjevení Panny Marie sv. Bernardetě v Lurdech²²⁸ a druhá vitráž je v jihovýchodním okně s výjevem obyčtovské Madonny oblečené do šatů (do nichž byla milostná soška Madonny dříve oblékána).²²⁹ Vitráže byly pořízeny také roku 1898, a to od brněnské firmy Šarda.²³⁰ Na podlahové dlažbě jsou osmicípé cisterciácké hvězdy.²³¹ O výměně dlažby nemáme žádné informace, což by mohlo naznačovat, že je původní. Klenba kaple je zrcadlová.²³²

Jihovýchodní kaple sv. Josefa

Kaple byla znovu vystavěna v roce 1964, má původní vzhled věrně se přidržující té formy, která byla v 1829 zachovaná. Centrem prostoru je před oknem stojící oltář zdobený štafirováním²³³, který se skládá z mensy a retáblu. Ve spodní části oltáře je ukryt druhý boží hrob v podobě skalního výklenku se sochou mrtvého Krista.²³⁴ Tento Boží hrob se dnes k pobožnostem nevyužívá, neboť je užíváno onoho druhého, který se nachází v zadní kapli, ačkoli zasvěcení (sv. Josef, patron dobré smrti) a výzdoba této kaple (např. Pieta) by nasvědčovala, že byla zamýšlena jako kaple Božího hrobu. Na retabulu je vyobrazení Piety, jak z kříže sňaté Ježíšovo tělo spočívá na klíně Matky a oplakávají ho sv. Máří Magdaléna se sv. apoštolem Janem. Jedná se o malbu na dřevě. Na oltářní mense je malý dřevěný svatostánek k využití při liturgii velikonočního tridua. Poměrně nízké retabulum je zakončeno prolomenou římsou ve formě křídlového frontonu.²³⁵ Každé křídlo

²²⁷ Informace o obraze jsem čerpal z evidenčního listu. Srov. Evidenční list č. 119296.

²²⁸ Kvůli této sklomalbě se kapli začalo říkat Lurdská pod názvem Nejsvětější Trojice ji už takřka nikdo nezná.

²²⁹ Srov. Farní protokol v Obyčtově II., s. 131-132.

²³⁰ Srov. SVOBODA Josef František, *Vlastivěda moravská II. Jihlavský kraj - Žďárský okres*, s. 255.

²³¹ Srov. NEUMANN Jaromír, *Ideový koncept poutního kostela sv. Jana Nepomuckého na Zelené hoře*, s. 248.

²³² Srov. BLAŽÍČEK Oldřich Jakub, KROPÁČEK Jiří, *Slovník pojmů z dějin umění*, s. 191-194.

²³³ Srov. tamtéž, s. 401.

²³⁴ Tento boží hrob se v současnosti neodhaluje, jelikož se využívá ten v kapli Nejsvětější Trojice.

²³⁵ Srov. BLAŽÍČEK Oldřich Jakub, KROPÁČEK Jiří, *Slovník pojmů z dějin umění*, s. 125-126.

vrchní segmentově zakřivené profilované a uprostřed prolomené římsy nese jednoho barokního andílka. Podobní dva andílci jsou po krajích retabula nad menzou v úrovni svatostánku. Oltář je z polychromovaného dřeva se zlacenými dekoracemi a pochází z počátku 19. století.²³⁶ Výška oltáře je 3 metry a zasahuje asi do dvou třetin okna za ním. Toto okno má čiré sklo, a proto do prostoru kaple i skrze ně proniká dostatek světla. Pravá boční stěna je taktéž prolomena pravouhlou okenní osou s čirým sklem, a proto je kaple dostatečně prosvětlena.

Na protější stěně je velký oválný obraz sv. Josefa od malíře Karla Kasala z Polné, který byl v kostele zavěšen 18. března 1850 a na druhý den o svátku světce byl požehnán farářem Karlem Kandusem.²³⁷ Jedná se o olejomalbu na plátně v oválném dřevěném rámu, který je u plátna zdobený zlaceným lištovým ornamentem. V jeho horní části k rámu ještě přiléhají pozlacené, ozdobně vyřezávané plaménkové rokaje.²³⁸ Malebně je vyobrazena postava sv. Josefa v životní velikosti, držícího na pravé ruce Ježíška a v levé lili, jež poukazuje na světcovu snoubeneckou čistotu. V pravé spodní části obrazu je ještě jedna postava malého dítěte, a to sv. Jana Křtitele. Pozadí obrazu je poměrně tmavé s výjevem části nějaké sloupové architektury.²³⁹ Ze Slamovy kroniky ale víme, že v kostele byl oltářní obraz sv. Josefa už před rokem 1812.²⁴⁰ Poppův zápis mluví o svatojosefském obraze od malíře Kautsche z Polné v souvislosti s další výtvarnou památkou a datuje ho k dokončení stavby kostela, to znamená do 1. pol. 18. stol.²⁴¹ Evidenční list nám uvádí dataci obrazu na polovinu 18. století.²⁴² Pravděpodobně byl tedy obraz v roce 1850 renovován. Kaple má klenbu zrcadlového typu a podlaha je vydlážděna vračanským vápencem.

Severovýchodní kaple sv. Jana Křtitele

Kaple je vybavena křtitelnicí z modrého mramoru, která byla pořízena kolem roku 1784.²⁴³ Pochází pravděpodobně také ze žďárského kláštera.²⁴⁴ Křtitelnice má sloupovité

²³⁶ Srov. Evidenční list č. 119290.

²³⁷ Srov. Farní protokol v Obyčtově II., s. 23.

²³⁸ Srov. BLAŽÍČEK Oldřich Jakub, KROPÁČEK Jiří, *Slovník pojmů z dějin umění*, s. 349.

²³⁹ Srov. Evidenční list č. 119295.

²⁴⁰ Srov. Farní protokol v Obyčtově I., s. 23.

²⁴¹ Srov. Farní protokol v Obyčtově II., s. 7.

²⁴² Srov. Evidenční list č. 119295.

²⁴³ Srov. Farní protokol v Obyčtově II., s. 7.

řešení o výšce 170 cm. Základ křtitelnice tvoří patka²⁴⁵ čtvercového půdorysu, která je ve vrcholu odstupňovaná. Střední část tvoří kulatý dřík,²⁴⁶ jenž je uprostřed rozšířený. Místo kulaté hlavice²⁴⁷ je nádoba stejného tvaru, ve spodní části zdobená rytým ornamentem. Nádoba je přiklopena dřevěným víkem. Profilované víko tvoří podstavec, na němž spočívá polychromované sousoší Ježíše, kterého křtí sv. Jan Křtítel. „*Jedná se o hodnotnou klasicistní práci dokumentující úroveň uměleckého kamenictví.*“²⁴⁸

K výzdobě kaple patří také velký oválný obraz sv. Jana Křtitele. Farář Popp o něm mluví jako o díle malíře Kautsche z Polné z období dostavby kostela.²⁴⁹ Popp mluví o obraze ještě jednou, když „*byl roku 1850 v posledních dnech měsíce května oltář a obraz sv. Jana Křtitele od Jána Kanduse, pozlatitele z Nové Říše, ozdoben*“.²⁵⁰ Tak byly pozlaceny bohaté ozdobné rokaje přiléhající k vnějšímu rámu a lišta s ornamentem při plátně. Plaménkové rokaje rám zdobí v horní polovině obrazu. *Jedná se o cennou umělecko-řemeslnou práci, dokumentující úroveň soudobého řezbářství z období 3. čtvrtiny 18. stol.*²⁵¹ Olejomalba na plátně není v evidenci movitých kulturních památek pouze rám s rokají. Obraz není v současné době v příliš dobrém stavu.

Varhany

Varhanní skříň²⁵² imponantně doplňuje interiér kostela, protože stojí uprostřed kůru a prostorově vytváří protiváhu hlavnímu oltáři. Varhanní skříň z masivního dubu také vizuálně doplňuje malebné provedení kůru s galeriemi. Nástroj je umístěn uprostřed kůru při zadní stěně, kde stojí skříň hlavního stroje a překrývá pravoúhlé prolomení do podkrovního prostoru nad předsíní. V tomto podkrovním výklenku, je pak částečně umístěn pedál spolu s měchem a skříň ventilátoru. Tvar píšťalové skříně je půdorysně ohraničen profilovanou prospektovou římsou bez konzol spočívající na postamentu, která částečně přesahuje do boků. Píšťalová skříň sestává z vyšší půlkulaté hlavní věže a ze dvou

²⁴⁴ Srov. SVOBODA Josef František, *Vlastivěda moravská II. Jihlavský kraj - Žďárský okres*, s. 255.

²⁴⁵ Srov. BLAŽÍČEK Oldřich Jakub, KROPÁČEK Jiří, *Slovník pojmů z dějin umění*, s. 304.

²⁴⁶ Srov. tamtéž, s. 96.

²⁴⁷ Srov. tamtéž, s. 145.

²⁴⁸ Evidenční list č. 119292.

²⁴⁹ Srov. Farní protokol v Obyčtově II., s. 7.

²⁵⁰ Srov. Farní protokol v Obyčtově II., s. 24.

²⁵¹ Evidenční list č. 119297.

²⁵² Viz obrazová příloha č. 13.

nižších rovných bočních věží. Varhanní věže jsou pak propojeny dvěma úzkými mezipoli. V prospektu jsou instalovány cínové píšťaly Principálu 8' s vykládanými lábii. Do kůrového zábradlí je pak umístěn zadní positiv, jenž zároveň plní funkci žaluziového stroje. Profilovaná prospektová římsa positivu spočívá přímo na klenuté konzole, která vybíhá do lodi, a tuto konzolu ještě o kousek přesahuje. Skříň positivu je koncipována podobným způsobem jako píšťalová skříň, přičemž je tvořena střední půlkulatou věží a dvěma rovnými bočními píšťalovými poli. Všechny hlasy jsou umístěny v žaluziové skříni kromě píšťal čtyřstopého principálu, které jsou umístěny v prospektu. Volné prostory nad píšťalami v píšťalových polích obou skříní vkusně zdobí jemné ornamentální řezby, které rovněž harmonicky rytmizují prostor vně skříně hlavního stroje na přechodu mezi centrální věží a sousedními mezipoli. Na zásuvkových vzdušnicích stojí 24 znějících rejstříků, přičemž traktury jsou mechanické. Do postamentu skříně hlavního stroje je zepředu zasazena hrací skříň. Po obou stranách klaviatur jsou umístěna manubria²⁵³ uspořádaná přehledně ve svislých dvojřadech. Tři mechanické spojky (II-I, I-P, II-P) a žaluzie je možné ovládat pomocí pedálů. V každém stroji je jeden jazykový hlas francouzského typu. Burdon 16' v hlavním stroji postrádá spodní oktávu, flétna basová v pedálu je zase extenzí ze subbasu. Tremolo pak najdeme na boční stěně positivu.²⁵⁴

Dnešní varhany byly v obyčtovském kostele postaveny v roce 2011. Konkrétně v neděli 5. června 2011 byly slavnostně požehnány a následně i 23. června zkolaudovány. Nástroj pochází od firmy Varfí s.r.o. z Brantnic u Krnova. Farnost jej pořídila v celkové hodnotě 4.537.816,- Kč. Na uhrazení potřebné částky měli hlavní podíl farníci a poutníci přispívající při mešních sbírkách nebo na účet zřízený pro veřejnou sbírku. Dva sponzorské dary, které farnost získala, byly významnou pomocí. Jednalo se o 500.000,- Kč darovaných firemní nadací ČEZ a o 400.000,- Kč od Obecního úřadu Obyčtov. Realizace projektu prováděná severomoravskými varhanáři trvala asi dva roky.²⁵⁵

Nástroj po zvukové stránce navazuje na francouzské tradice. Za plného přítoku vzduchu na relativně nízkém tlaku se nástroj vyznačuje poměrně jemnou, decentní intonací. V jednotlivých hlasech můžeme zřetelně slyšet jejich osobité charakteristiky, aniž by ale

²⁵³ Manubrium se z latiny překládá jako držadlo či rukojeť. Srov. PRAŽÁK Josef Miroslav, NOVOTNÝ František, SEDLÁČEK Josef, *Latinsko-český slovník* 2. vyd. Praha, Unie, 1919, s. 773.

²⁵⁴ Srov. MILOTA Jiří, *Obyčtovská želva a její varhany*. In: *Opus musicum*, 1, 2012 s. 23-34. s. 33.

²⁵⁵ Srov. Farní archiv v Obyčtově poznámky faráře Františka Koukala. Nestránkováno.

ztrácely vnitřní rozmanitost, přičemž většina z nich prochází ve svém průběhu různými barevnými dynamickými odstíny. Za povšimnutí stojí, že tlak vzduchu je v jednotlivých strojích rozdílný, což spolu s promyšlenou menzurací významně přispívá k pestré rozrůzněnosti jednotlivých hlasů. Charakter plena je sice spíše komorní, to ale dostatečně odpovídá prostorovým dispozicím kostela. Organologové hodnotí stavbu nových obyčtovských varhan kladně.²⁵⁶

Za krátkou zmínku stojí také profesionální řemeslné provedení nových obyčtovských varhan. Skříň je sesazena pouze z vybraných dubových přířezů pomocí speciálních drážek. Všechny součásti jsou sčepovány a spoje slícovány s dokonalou pečlivostí. Rovněž vzdušnice, píšťalnice, registratura i ostatní součásti vnitřního zařízení, stejně jako součásti zavěšené tónové traktury jsou provedeny s patřičným vkusem velmi čistě a z vybraného materiálu. Mistrně provedená tónová traktura podle znalců funguje bezchybně, a tak splňuje i ty nejvyšší interpretační požadavky. Zajímavostí je zvláštní zkosení horní plochy jádra dřevěných píšťal.²⁵⁷

Milota ještě v závěru své organologické sondy k obyčtovským varhanám poznamenává: „*Zdařilá intonace spolu s neopakovatelnou akustikou útroh slavné Santiniho želvy umožňuje posluchačům nenapodobitelný hudební zážitek. K nevšednímu prožitku přispívá i ojedinělá konstrukce kůru... Posluchač zde spočívající si tak může připadat jako v barokní divadelní lóži. Nejlepší poslech je ale samozřejmě uprostřed lodi před vítězným obloukem, kde teprve dochází k syntéze všech zvuků z varhan vycházejících.*“²⁵⁸

Dřívější varhany, o kterých máme zprávu ve Slamově farní kronice, byly „*pořízeny na náklad Náboženského fondu a byly zhotoveny Ignácem Horákem varhanářem v Kutné Hoře a v roce 1810 postaveny.*“²⁵⁹ Popp ve svém zápisu dodává: „*Staré někdejší varhany byly prodány do Pavlova, filiálního kostela radostínského, a výnos z toho odevzdán k rukám Náboženského fondu.*“²⁶⁰ Nejstarší nástroj v Obyčtově z roku 1754 je doložen v kostelních účtech z roku 1752–1836 uložených ve žďárském státním archivu.²⁶¹ Dalším

²⁵⁶ Srov. MILOTA Jiří, *Obyčtovská želva a její varhany*, s. 33.

²⁵⁷ Srov. MILOTA Jiří, *Obyčtovská želva a její varhany*, s. 31-32.

²⁵⁸ Tamtéž s. 33.

²⁵⁹ Farní archiv v Obyčtově I., s. 23.

²⁶⁰ Farní archiv v Obyčtově II., s. 7.

²⁶¹ Srov. SOKA, Farní archiv Obyčtov 1752-1932, *Kostelní účty. 1752-1836*, s. 1.

nástrojem, jenž byl v roce 1888 pro kostel pořízen, ²⁶² byly „varhany o 10 registrech, které důstojný pan farář opatovský P. František Padalík²⁶³ z kostela brtnického zakoupil.“²⁶⁴ Jednalo se tedy o starší jednomanuálový nástroj s pedálem o deseti rejstřících.²⁶⁵ Další varhany byly v Obyčtově instalovány v období po II. světové válce za působení faráře P. Jana Kadeřábka.²⁶⁶ Zajímavostí je, že během výroby nového nástroje od firmy Organa z Kutné Hory, byly na kůru obyčtovského kostela sestaveny prozatímní varhany s volným prospektem, které byly roztaženy po celé šířce. O těchto prozatímních varhanách v padesátých letech 20. století nemáme žádné písemné zprávy, pouze dochované fotografie.²⁶⁷

Když probíhala realizace výměny starých, dosluhujících varhan za nové stávající, naskytl se v obyčtovském kostele zajímavý úkaz, který byl zapříčiněn odstraněním starého varhanního nástroje. Jeho odstraněním byl odkryt pravoúhlý vstup do prostoru nad předsíní, odkud skrze elipsovité okno v západní stěně šítu, začalo prostupovat do interiéru světlo. Při západu slunce zvláště v období končícího jara a nastupujícího léta skrz okno dopadající sluneční paprsky překrásně ozařovaly oltář i celý prostor. Oltář se sochou Panny Marie byl jakoby zalit světlem zapadajícího slunce. Možná to byl právě úmysl architekta k dotvoření svého architektonického díla, jak mu to bývá přisuzováno i u jiných jím provedených staveb. Je to jistě zjevné i nepoučeným návštěvníkům Santiniho památek. Příkladem můžou být jeho sakrální stavby ve Žďáru, ale i okolí, ať už jde o konventní baziliku ve Žďáru, poutní kostel na Zelené hoře nebo kostel ve Zvoli. V kostele sv. Václava ve Zvoli nad Pernštejnem pronikají sluneční paprsky oválným oknem, které je proporčně srovnatelné s tím obyčtovským, do vnitřního prostoru i navzdory tomu, že před ním stojí také varhanní nástroj. Skříň nástroje je ale ve zvolském kostele trochu předsazena do prostoru kůru, a tak okno zcela nezakrývá, nicméně i přesto také cloní přímému ozáření prostoru a oltáře.

²⁶² Farní archiv v Obyčtově II., s. 7.

²⁶³ P. F. Padalík byl obyčtovským rodákem.

²⁶⁴ Farní archiv v Obyčtově II., s. 97.

²⁶⁵ Srov. MILOTA Jiří, *Obyčtovská želva a její varhany*, s. 28-29.

²⁶⁶ P. Jan Kadeřábek (1916–1976) působil ve farnosti Obyčtov od 1. října 1945 do 1. dubna 1947 jako administrátor a následně ke stejnému datu se stal farářem až do své náhlé smrti 30. září 1976. Během jeho farářování byl obyčtovský kostel generálně opraven a byla mu navracena symbolika želvy v jeho půdoryse znovuvybudováním postranních kaplí u presbytáře. Srov. Farní archiv v Obyčtově II., s. 136.

²⁶⁷ Srov. PAVLÍČEK Jiří, *Dějiny obce Obyčtov*, s. 414.

Ve žďárském konventním kostele průchodu slunečního svitu skrz průčelní obloukově završenou okenní osu nic nebrání, a prosvětluje tak celý kostel a v určité době i hlavní oltář s obrazem Nanebevzetí Panny Marie. K podobnému, ač mnohem zřetelnějšímu světelnému efektu dochází i v poutním kostele sv. Jana Nepomuckého ve Žďáru.

Interiér věže se sakristií

Věž kostela je v interiéru rozdělena do čtyř částí. První je přízemí, v němž se nachází sakristie vybavená třemi skříněmi k zavěšení mešních rouch pro kněze a ministranty. Dalším vybavením je kredenc, v němž jsou uloženy liturgické knihy a nádoby. Spodní část je rozdělena do zásuvek, ve kterých jsou uloženy oltářní plachty, antipendia nebo kalichové prádlo. Druhou částí věže je její první podlaží, v němž se nachází kostelní depozitář s různými starými předměty, které se dnes již většinou v kostele neužívají.²⁶⁸ Ve třetí části věže, tedy v druhém patře jsou zavěšeny tři zvony. Nejstarší z nich je umíráček z roku 1927, zasvěcen andělu strážnému, který je také na zvonu vyobrazen spolu s nápisy „V hodině smrti při nás stůj“, „Věnoval Karel Čupr, farář“ a „Ulil R. Manoušek v Brně 1927“. Další dva zvony jsou z roku 1960 a byly ulity státním podnikem Kovolit v České u Brna. Větší z nich nese reliéf zasvěcení, které patří Zvěstování Panně Marii, a je opatřen nápisy „Anděl Páně zvěstoval Panně Marii“ a stejně jako menší zvon „Ulil Kovolit – Česká u Brna“ a „Obyčtov L. P. 1960“. Na menším je invokace k patronům zvonu „Svatý Cyrile a Metoději, orodujte za nás“. V poslední části věže, ve třetím patře je umístěn hodinový stroj z období po roce 1907.²⁶⁹

Symbolické prvky barokního kostela v Obyčtově

Na závěr našeho popisu kostela není možné opomenout některé symbolické prvky, které byly zakomponovány do architektonického ztvárnění této sakrální stavby. Symbol je skrytou řečí, kterou vyjadřujeme něco niterného, a tak předáváme určitým způsobem skryté tajemství. Symbolické jednání provází křesťanské náboženství od prvopočátků, ať se již jedná o svátosti, liturgické slavení či křesťanské umění. V budově kostela se specifickým způsobem všechna tato symbolika setkává. Proto nelze nikdy pohlížet na sakrální stavbu

²⁶⁸ Jedná se například o korouhve, svícny, historické ornáty i pluviály. Je zde také uschován betlém.

²⁶⁹ Údaje o zvonech jsem čerpal od Pavlíčka. Srov. PAVLÍČEK Jiří, *Dějiny obce Obyčtov*, s. 415-417.

bez zřetele k tajemství, které nám předává symbolickou řečí.

Naprosto jedinečný půdorys kostela nepřestává vzbuzovat obdiv doprovázený opodstatněnými otázkami. Tvar želvy, jenž je v půdoryse zřejmý, je v odborné literatuře vykládán rozdílně. Důležitým je postřeh Stanislava Sochora, který zoomorfní atribut potvrzuje a domnívá se, že je přímo spojen se stavebníkem, opatem Vejmluvou.²⁷⁰ Takto dává vědecký základ tvrzení, které by se jinak zdálo ahistorické a snad pouhou projekcí.²⁷¹ Symbol želvy vykládá jako znamení stálosti spojené s osobou Panny Marie.²⁷² Poněkud odlišný výklad podává Jaroslav Petřů, který vyvozuje z latinského označení želvy (pův. *testudo*) ochranu, kterou měla zprostředkovávat socha Panny Marie přichozím poutníkům. Želví krunýř byl vnímán jako znamení ochranné. Petřů taktéž označuje želvu jako symbol stálosti ve víře.²⁷³

Lubomír Konečný, jehož článek je pro tuto problematiku klíčový, ovšem oponuje, že výše vysvětlení postrádají konkrétnější upřesnění a jsou spíše všeobecného charakteru.²⁷⁴ Je totiž opravdu nasnadě otázka, proč zrovna tento kostel má půdorys tvaru těla želvy, když stovky dalších poutních kostelů Panny Marie tuto symboliku zcela postrádají. Je proto třeba zaměřit pozornost na symboliku želvy v umění v souvislosti s dedikací kostela.

V antické společnosti byla želva vnímána jako symbol morálnosti ženy. Ta se měla zdržovat doma a pečovat o domov, podobně jako želva neopouští svůj krunýř. Želvě dle tehdejšího přírodovědeckého poznání chyběl jazyk, což mělo poukazovat na mlčenlivost a tichost, která byla ženám předkládána jako ctnost. Želvu tedy chápeme jako symbol dobré manželky.²⁷⁵ Blízkým je i nahlížení její symboliky v souvislosti s plodností, což je manželské oblasti vždy vlastní.²⁷⁶ Tento symbol se váže nejen k manželství, ale rovněž i k panenství. Ctnost cudnosti bývá zobrazována jako zahalená dívka, která v pravé ruce

²⁷⁰ Srov. SOCHOR Stanislav, *Volné kapitoly o památkách umění výtvarného na Žďársku. Farní kostel v Običtově*, s. 81

²⁷¹ Srov. KONEČNÝ Lubomír, *Ke genezi a významu symbolické formy Santiniho kostela v Običtově*. In: *Historická Olomouc a její současné problémy. V. Olomouc. 1985*, s. 235-241, s. 236.

²⁷² Srov. SOCHOR Stanislav, *Volné kapitoly o památkách umění výtvarného na Žďársku. Farní kostel v Običtově*, s. 84.

²⁷³ Srov. PETŘŮ Jaroslav, *Památková restituce Santiniho architektury v Običtově*, s. 23.

²⁷⁴ KONEČNÝ Lubomír, *Ke genezi a významu symbolické formy Santiniho kostela v Običtově*, s. 236.

²⁷⁵ Srov. tamtéž, s. 238.

²⁷⁶ Srov. ROYT Jan, ŠEDINOVÁ Hana, *Slovník symbolů*, s. 161.

drží známý symbol čistoty, jímž je lilie, a pravou nohu pokládá na krunýř želvy.²⁷⁷

Konečně je třeba zachytit propojení mezi Pannou Marií a symbolem želvy. Jak je známo, obyčtovský kostel je zasvěcen Panně Marii setkávající se s Alžbětou. V Lukášově evangeliu se hovoří o setrvání Matky Ježíšovy u své příbuzné Alžběty po dobu tří měsíců a následném návratu domů (Lk 1,56). Právě tento Mariin návrat domů a naplnění poslání dobré manželky jakožto vzoru panenské čistoty je možné zcela oprávněně vidět jako důvod pro užití symbolu želvy. Panna Maria promlouvá v evangeliích pouze na nemnoha místech, více rozvažuje o všech věcech ve svém nitru (srv. Lk 2,19.51). Tak ostatně vnímá svatá Terezie Veliká symbol želvy jako znamení vnitřního usebrání a „stažení se do sebe“, které však není egoistické, ale otevřené pro Boží působení.²⁷⁸

Marii zasvěcený kostel tedy získal půdorys ve tvaru želvy zcela záměrně. Lze jej chápat jako vyjádření stálosti ve víře i mateřské ochrany Bohorodičky. Ale předně jako symbol Marie, dobré manželky, která pečuje o domov jako řádná žena, jež má být příkladem ostatním svou pracovitostí a pečlivostí (Př 31,10-31), symbol Marie, ženy mlčenlivé a žijící intenzivním vnitřním životem, ženy oplývající ctností čistoty a cudnosti, což vyjadřuje i bílá výmalba kostela.

Nelze přehlédnout ještě jeden výstižný symbol, jímž je motiv osmicípé hvězdy na klenbě lodi i presbytáře. Její motiv nalezneme i na balustrádě a podlaze jihozápadní kaple. Pacher ve svém kázání připomíná hvězdu jako symbol Jana Nepomuckého, jehož kult byl chován na Zelené hoře.²⁷⁹ Avšak hvězda je rovněž známým symbolem mariánským. Maria bývala od dávných dob vzývána jako hvězda mořská, která bezpečně dovádí lodě do přístavu.²⁸⁰ Je nazývána hvězdou jitřní, která vzchází za noční tmy a ohlašuje blížící se ráno. Tak Maria připravuje starozákonní lid dlící v temnotě hříchů na ráno naplněné světlem Kristovým. Hvězda jasná je spojena s „Pannou Marií nad studnicí stojící“, jak byl podle legendy nazýván žďárský klášter,²⁸¹ což dokazuje jasnou spojitost mezi cisterciáckým řádem reprezentovaným opatem Vejmluvou a obyčtovským kostelem Panny Marie. Symbol hvězdy je tedy užit záměrně.

²⁷⁷ Srov. NOVA Alessandro, *Francesco Salviati and the 'Markgrafen' chapel in S. Maria dell' Anima*. In: *Mitteilungen des Kunsthistorischen Instituts in Florenz*, 25, 1981, Nr. 3, s. 355-372, s. 371.

²⁷⁸ TEREZIE OD JEŽIŠE, *Hrad v nitru*. Vimperk, Křesťanská akademie v Římě, 1986, s. 60.

²⁷⁹ Srov. NEUMANN Jaromír, *Ideový koncept poutního kostela sv. Jana Nepomuckého na Zelené hoře*, s. 241.

²⁸⁰ V samotném presbytáři kostela se nachází kartuš zobrazující Matku Boží jako Hvězdu mořskou.

²⁸¹ Srov. NEUMANN Jaromír, *Ideový koncept poutního kostela sv. Jana Nepomuckého na Zelené hoře*, s. 241.

Je tedy evidentní, že užitá symbolika želvy v architektuře obyčtovského kostela a jeho zasvěcení Panně Marii spolu souvisí.

Závěr

Ve své diplomové práci jsem se pokusil zpracovat pokud možno komplexní pohled na dějiny a stavební i uměleckou stránku obyčtovského kostela Navštívení Panny Marie. Jelikož je tato sakrální stavba neoddělitelně spojena s jejím stavebníkem, opatem Vejmluvou a architektem Janem Blažejem Santinim-Aichlem, nebylo možné jim nevěnovat prostor a nepřiblížit jejich životní dráhu i jejich dílo.

Je zcela zřejmé, že Santiniho životu a dílu byla již literatuře věnována dostatečná pozornost. Jsou nám známy i základní životní údaje jeho nejbližších předků. Při pohledu na seznam jím projektovaných staveb je třeba vyslovit uznání pro jeho všestrannou činnost. Osobně jej považuji za významného architekta, jenž není v našich zemích plně doceněn. Užívání historizujících forem gotiky v barokním rámci nemá jinde obdoby. Dává tak vznik svébytném fenoménu tzv. barokní gotiky. Své uznání projevují i opatu Vejmluvovi, který dokázal pozoruhodně pozvednout žďárské opatství na rovině duchovní i materiální. Jemu vděčíme za zadání mnoha staveb v okolí Žďáru nad Sázavou, které můžeme obdivovat dodnes.

I přestože to není prameny doloženo, z architektonického a uměleckého hlediska je zcela oprávněné se tak domnívat v konsenzu s autory Horynou, Šváchou, Sedlákem, Konečným i dalšími. Rovněž souhlasím na základě širší odborné shody a historických souvislostí, že kostel byl navržen Santinim a realizován jako epigon až v letech následujících po jeho smrti. Konkrétněji se přikláním k Horynovu datování do let 1730-1734. Nejistým však zůstává realizátor stavby, s velkou pravděpodobností se jedná o Františka Witinhofera.

Za přínosné v této práci si doluji považovat popis exteriéru a interiéru této stavby, který jako celek nebyl dosud nikde publikován. Při tomto popisu jsem vycházel z údajů evidenčních listů památkové péče a z dalších textů, které se o této problematice zmiňují.

Při psaní této práce jsem se snažil použít veškerou dostupnou literaturu, která se, alespoň částečně obyčtovskému kostelu Navštívení Panny Marie věnuje. Nemyslím si, že je

možné dohledat nějaké další stěžejní dílo tohoto zaměření. Spíše vidím jako nutné zpracovat ještě další archivní materiály, které by snad mohly trochu pomoci v ozřejmění dalších skutečností. Zde přiznávám, že jsem jich využil pouze poskrovnu pro svou malou zdatnost v archivní práci.

Většina prací, jež se obyčtovskému kostelu věnují, tak činí pouze okrajově na ostatních pozadí Santiniho staveb na Žďársku. Mou snahou bylo pojednat samostatně o této kulturní památce, a tak ukázat její svébytnost. Jako vhodné pro rozšíření považuji daleko více rozvést tematiku symbolů skrytých v tomto kostele ve srovnání se symboly dalších santiniovských staveb překračujících hranice žďárského regionu. Také je vhodné věnovat více pozornosti soudobým změnám, které mají být spojeny především s výměnou stávajícího zastřešení, pro které bylo už v minulosti vytyčeno navrácení věžovitěho vzhledu u nárožních kaplí. V interiéru se zase jedná o vyřešení požadavků ohledně provizorního liturgického mobiliáře.

Kostel Navštívení Panny Marie v Obyčtově je zajímavou stavbou z hlediska architektonického i uměleckého, avšak nesmíme zapomínat, že se na prvním místě jedná o stavbu kultovní. Její úloha nespočívá tedy ve funkci estetické, ale především ve zprostředkovávání setkání Boha a člověka. Kéž tedy i tato práce napomáhá pochopit význam tohoto mariánského poutního místa.

Věřím, že tato práce může přinést alespoň nepatrný užitek k hlubšímu poznávání této barokní pamětihodnosti.

Seznam pramenů a literatury

Prameny

Archivní

SOkA Žďár nad Sázavou

SOkA, Farní archiv Obyčtov 1752-1932, Úvod k inventáři od Jiřího Petrlíka.

Farní archiv Obyčtov (1752-1932)

Farní úřad Obyčtov

Farní archiv v Obyčtově I., Český přepis farního protokolu obyčtovské farnosti.

Založený P. Antonínem Slamou v roce 1812. 225 s.

Farní archiv v Obyčtově II., Český přepis farního protokolu obyčtovské farnosti.

Založený P. Josefem Poppem v roce 1832. 204 s.

Farní archiv v Obyčtově poznámky k připravované novodobé farní kronice (farář František Koukal).

Národní památkový ústav - územní odborné pracoviště v Telči, Oddělení evidence a dokumentace. Okres: Žďár nad Sázavou, Obyčtov, farní kostel Panny Marie se hřbitovem, č. 4317. 1963-2002.

Tištěné

Farní úřad Obyčtov.

Farní archiv v Obyčtově I., Český přepis historického farního protokolu obyčtovské farnosti, založený P. Antonínem Slamou v roce 1812. 225 s.

Farní archiv v Obyčtově II., Český přepis historického farního protokolu obyčtovské farnosti, založený P. Josefem Poppem v roce 1832. 204 s.

Příloha k evidenci majetku - Římskokatolická farnost Obyčtov - Seznam movitých a nemovitých kulturních památek evidovaných ve státním seznamu. Evidenční listy. Brno 2003.

Literatura

- BLAŽÍČEK Oldřich Jakub, KROPÁČEK Jiří, *Slovník pojmů z dějin umění*. Praha, Aurora, 2013. 479 s. ISBN 80-7299-104-4.
- BUBEN Milan Michael, *Encyklopedie českých a moravských sídelních biskupů*. Praha, Logik, 2000. 411 s. ISBN 80-902811-0-9.
- DVORSKÝ Jiří, *Dějiny českého výtvarného umění. Díl 2., část 1., Od počátku renesance do závěru baroka*. Praha, Academia, 1989. 390 s. ISBN 80-200-0069-0.
- EICHLER Karel, *Poutní místa a milostivé obrazy na Moravě a v rak. Slezsku*. Díl I. část II. Brno, Dědictví ss. Cyrila a Metoděje, 1888.
- HORYNA Mojmir, *Jan Blažej Santini-Aichel*. Praha, Karolinum, 1998. 487 s. ISBN 80-7184-664-3.
- KADLEC Jaroslav, *Dějiny katolické církve III*. Olomouc, 3., přepr. vyd. Vydavatelství Univerzity Palackého, 1993, 709 s. ISBN 80-7067-285-4.
- KALISTA Zdeněk, *Česká barokní gotika a její žďárské ohnisko*. Brno, Blok, 1970. 220 s.
- KONEČNÝ Lubomír, *Ke genezi a významu symbolické formy Santiniho kostela v Obyčtově*. In: *Historická Olomouc a její současné problémy. V*. Olomouc, Univerzita Palackého 1985, s. 235-241.
- KOTRBA Viktor, *Česká barokní gotika - Dílo Jana Santiniho–Aichla*. Praha, Academia, 1976. 196 s.
- KOTRBA Viktor, *Jan Santini*. Brno, Krajské středisko památkové péče a ochrany přírody, 1973. 32 s.
- KROUPA Jiří, *Mojmír Horyna, Jan Blažej Santini-Aichel*. Praha 1998. In: *Umění*, Praha, Ústav dějin umění AV ČR, 1999, XLVII, č. 6, s. 547–552. ISSN 0049-5123.
- LAŠTOVIČKA František, *Portrét imaginární tváře*. Brno, Kartuziánské nakladatelství, 2009. 111 s. ISBN 978-80-86953-30-4.
- MILOTA Jiří. *Obyčtovská želva a její varhany*. In: *Opus musicum, 1*, Brno, 2012, s. 23-34. ISSN 0862-8505.
- NEUMANN Jaromír. *Ideový koncept poutního kostela sv. Jana Nepomuckého na Zelené hoře*. Sborník prací filosofické fakulty brněnské university, 19/20, 1970/71, řada uměnovědná F 14/15, s. 235–255.

- NOVA Alessandro *Francesco Salviati and the 'Markgrafen' chapel in S. Maria dell' Anima*. In: *Mitteilungen des Kunsthistorischen Instituts in Florenz*, 25, 1981, Nr. 3, s. 355-372.
- PETRŮ Jaroslav, *Památková restituace Santiniho architektury v Obyčtově*. In: *Památky a příroda*, 7, 1982, s. 20-27.
- PLICHTA Alois, *Klášter na hranicích*. Kostelní Vydří, Karmelitánské nakladatelství, 1995, 180 s. ISBN 8071920029.
- PLICHTA Alois, *Sochař Řehoř Theyn a Žďár nad Sázavou*. Havlíčkův Brod, Krajské nakladatelství, 1960. 86 s.
- POJSL Miloslav, *Dvanáct století naší architektury*. Olomouc, Nakladatelství Olomouc, 2003. 203 s. ISBN 80-7182-163-2.
- PRAŽÁK Josef Miroslav, NOVOTNÝ František, SEDLÁČEK Josef, *Latinsko-český slovník*. 2. vyd. Praha, Unie, 1919. 1336 s.
- ROYT Jan, ŠEDINOVÁ Hana, *Slovník symbolů*. Praha, Mladá fronta, 1998. 208 s. ISBN 80-204-0740-5.
- SEDLÁK Jan, KOTRBA Viktor, *Jan Santini – život a dílo. Průvodce expozicí. Žďár nad Sázavou*, Okresní památková správa, 1977. 86 s.
- SEDLÁK Jan, *Jan Blažej Santini, Setkání baroku s gotikou*. Praha, Nakladatelství Vyšehrad, 1987. 256 s.
- SEDLÁK Jan, *Santiniho stavby na Žďársku a památková péče*. In: *Umění XXII*. Praha, Československé akademie věd, 1974, s. 280–285.
- SLAVÍČEK Lubomír, „Conte savio“ *Jan Bedřich z Valdštejna mecenáš a sběratel umění*. In: *Dějiny a současnost. Kulturně historická revue*. 15, č. 1. s. 13-16. Praha, 1993, s. 13-16.
- SOCHOR Stanislav. *K symbolizmu barokní architektury*: In: *Umění Praha*, Československé akademie věd, 1938, s. 252–258.
- SOCHOR Stanislav. *Die Pfarrkirche in Obyčtov*. In: *Mitteilungen der k. k. Zentral-Kommission für Denkmalpflege. Dritte Folge 10*. 1911, s. 595–599.
- SOCHOR Stanislav. *Volné kapitoly o památkách umění výtvarného na Žďársku. Farní kostel v Obyčtově*. In: *Žďárský obzor. Roč. IX č. 6*. Žďár na Moravě, 1909, s. 81– 85.
- STEINBACH Otto z Kranichšteina, *Diplomatische Sammlung hstorische Merkwurdgheiten aus dem Archive des graflichen Cistercienserstiftes Saar in Mahren*.1783.

- SVÍTILOVÁ Arnoštka, *Kostel Navštívení Panny Marie Obyčtov*. [ročníková práce] Brno, Katedra dějin umění. 1972. 30 s.
- SVOBODA Josef František, *Místopis Moravy, Jihlavský kraj – Žďárský okres Vlastivěda moravská II*. Musejní spolek v Brně. 1937. 472 s.
- ŠEBEK Jiří, *Malíř a litograf František Šír 1804–1864*. Nové Město na Moravě, Místní národní výbor a Horácké muzeum v Novém Městě na Moravě, 1964. 11 s.
- ŠVÁCHA Rostislav, *K vývoji díla Jana Santiniho* In: *Umění XXVII* s. 382–400. Praha, 1979.
- TEREZIE OD JEŽÍŠE, *Hrad v nitru*. Vimperk, Křesťanská akademie v Římě, 1986. 217 s. ISBN 80-900138-5-6.
- TISCHEROVÁ Jana, *Matěj V. Jäckel - Sochař českého baroka 1655–1738*. Praha, Rybka Publishers, 2013. 734 s. ISBN 978–80–87067–02–4.
- VLČEK Pavel, *Encyklopedie architektů, stavitelů, zedníků a kameníků v Čechách*, Praha, 2004. 761 s. ISBN 80-200-0969-8
- WOLNÝ Gregor, *Kirchliche Topographie von Mähren. II. abt. Brünner Diöcese III. Bd.* Brünn: 1860.
- ZEMEK Metoděj, BARTUŠEK Antonín, *Dějiny Žďáru nad Sázavou II. 1. část*. Havlíčkův Brod, Krajské nakladatelství, 1962. 364 s.
- ŽAMPACH František Method, *Architektonické dílo Giovanni Santiniho. Žďár–Rajhrad–Zábrdovice*. Brno, Brněnská tiskárna, 1945. 23 s.

Internetové zdroje:

<http://www.deutsche-biographie.de/sfz41067.html>

http://www.zisterzienserlexikon.de/wiki/Steinbach._Otto

<http://actapublica.eu/matriky/brno/prohlizec/7481/?strana=341>

Seznam příloh

Příloha č. 1. Nejstarší dochované vyobrazení obyčtovského kostela z r. 1846. Převzato: ŠEBEK Jiří, *Maliř a litograf František Šír 1804–1864*. Nové Město na Moravě, Místní národní výbor a Horácké muzeum v Novém Městě na Moravě, 1964, s. 11.

Příloha č. 2. Pohlednice zobrazující kostel v Obyčtově před r. 1909. Pochází ze sbírkových fondů Horáckého muzea v Novém Městě na Moravě.

Příloha č. 3. Půdorys kostela. Převzato: HORYNA Mojmir, *Jan Blažej Santini-Aichel*, s. 391.

Příloha č. 4. Fotografie obyčtovského kostela od severu. Foto autor.

Příloha č. 5. Fotografie obyčtovského kostela od východu. Foto autor.

Příloha č. 6. Fotografie kostela od západu s průčelím. Foto autor.

Příloha č. 7. Fotografie obyčtovského kostela od jihu (stav před rokem 2013).

Převzato z: <http://www.veselicko.cz/santini.php>

Příloha č. 8. Fotografie oltáře v obyčtovském kostele. Foto autor.

Příloha č. 9. Polychromovaná soška Panny Marie na hlavní oltáři obyčtovského kostela.

Autor fotografie Libor Trčka.

Příloha č. 10. Prostorová fotografie se zachycením klenby obyčtovského kostela.

Foto autor.

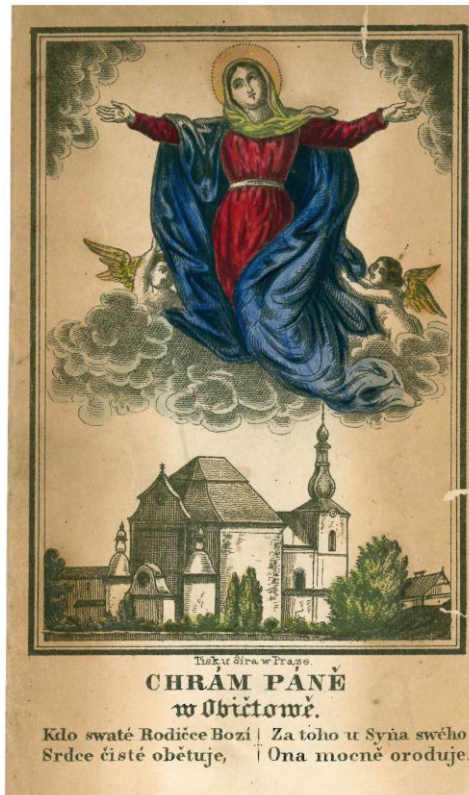
Příloha č. 11. Čelní prostorová fotografie interiéru obyčtovského kostela. Foto autor.

Příloha č. 12. Prostorová fotografie interiéru obyčtovského kostela. Foto autor.

Příloha č. 13. Fotografie nových obyčtovských varhan. Foto autor.

Příloha č. 14. Fotografie obrazu Útěk do Egypta v jihozápadní kapli obyčtovského kostela.

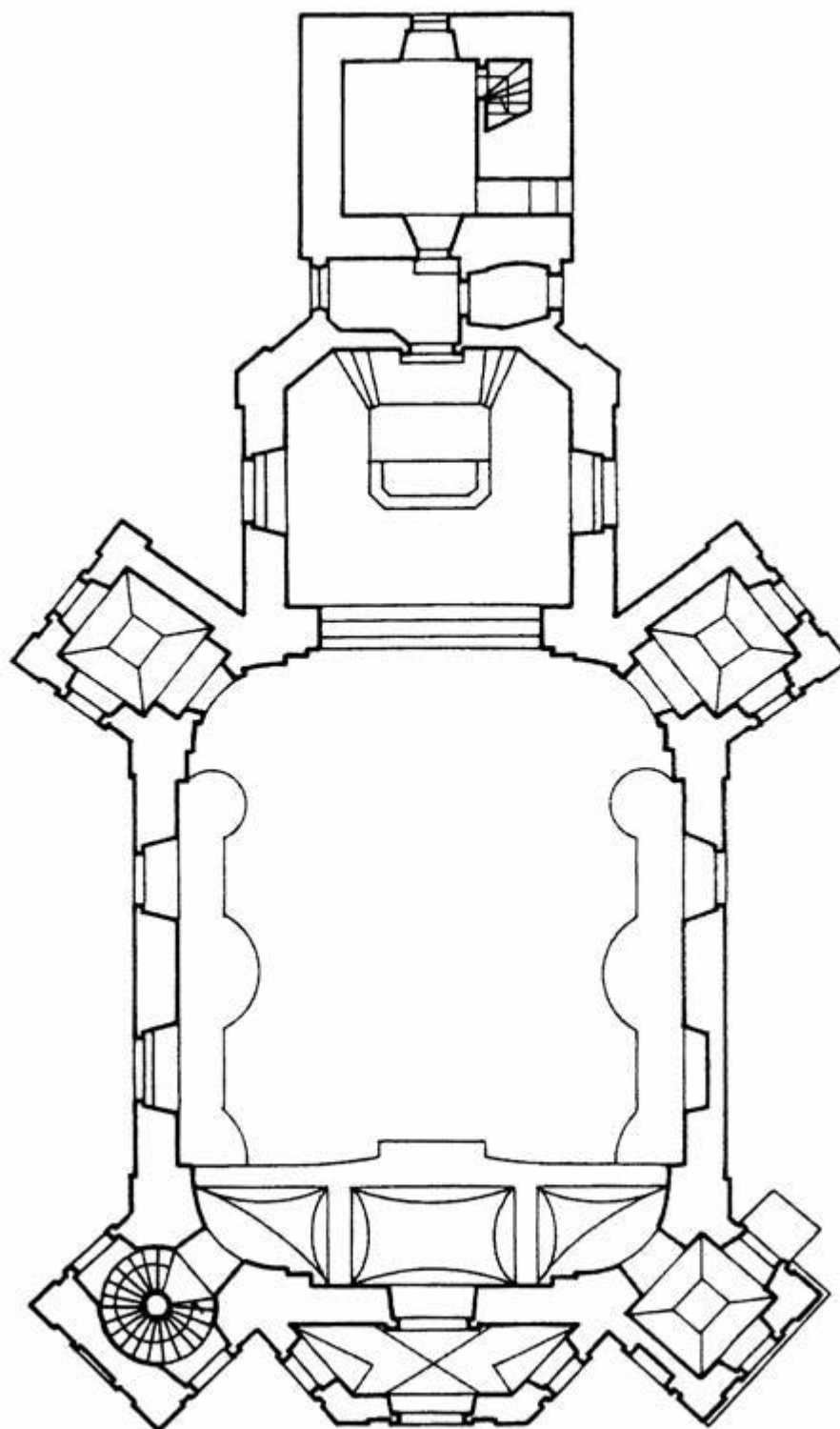
Foto autor.



Příloha č. 1. Nejstarší dochované vyobrazení obyčtovského kostela z r. 1846. Převzato: ŠEBEK Jiří, *Malíř a litograf František Šír 1804–1864*. Nové Město na Moravě, Místní národní výbor a Horácké muzeum v Novém Městě na Moravě, 1964, s. 11.



Příloha č. 2. Pohlednice zobrazující kostel v Obyčtově před r. 1909. Pochází ze sbírkových fondů Horáckého muzea v Novém Městě na Moravě.



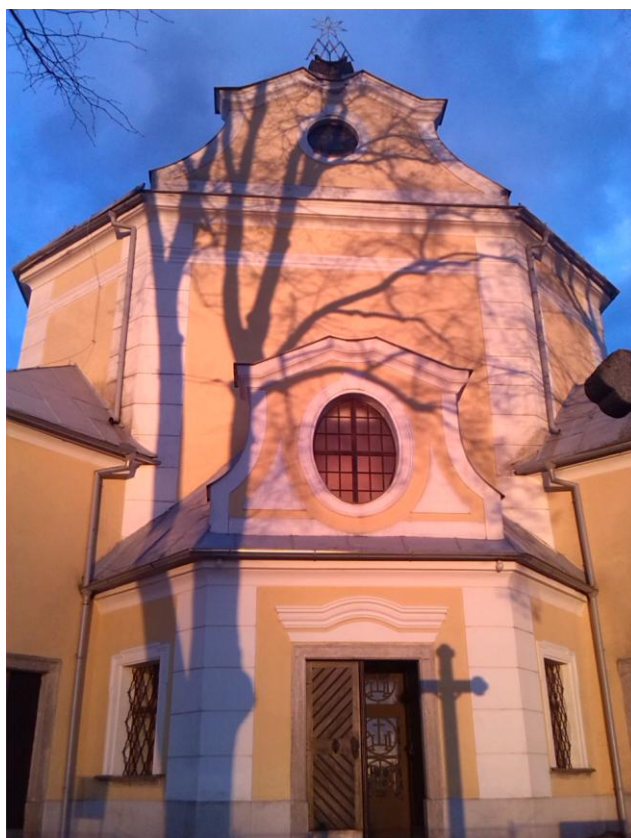
Příloha č. 3. Půdorys kostela. Převzato: HORYNA Mojmir, *Jan Blažej Santini-Aichel*, s. 391.



Příloha č. 4. Fotografie obyčtovského kostela od severu. Foto autor.



Příloha č. 5. Fotografie obyčtovského kostela od východu. Foto autor.



Příloha č. 6. Fotografie kostela od západu s průčelím. Foto autor.



Příloha č. 7. Fotografie obyčtovského kostela od jihu (stav před rokem 2013). Převzato z:
<http://www.veselicko.cz/santini.php>



Příloha č. 8. Fotografie oltáře v obyčtovském kostele. Foto autor.



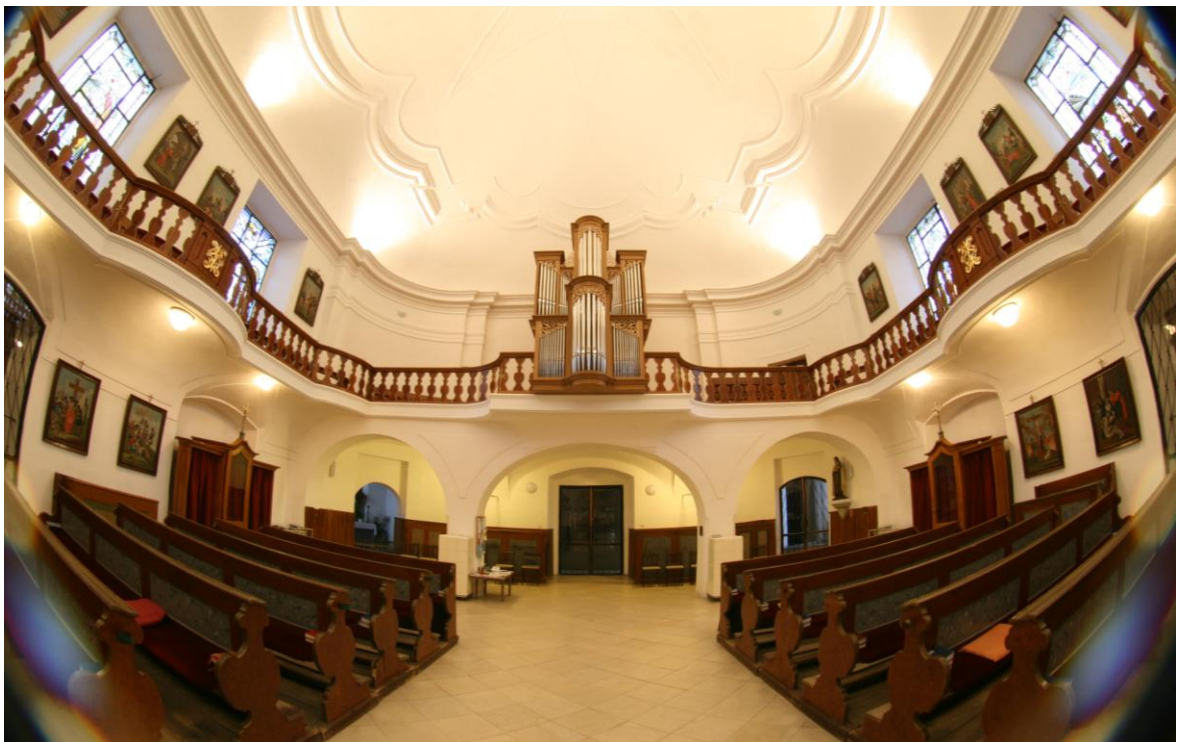
Příloha č. 9. Polychromovaná soška Panny Marie na hlavní oltáři obyčtovského kostela.
Autor fotografie Libor Trčka.



Příloha č. 10. Prostorová fotografie se zachycením klenby obyčtovského kostela.
Foto autor.



Příloha č. 11. Čelní prostorová fotografie interiéru obyčtovského kostela.
Foto autor.



Příloha č. 12. Prostorová fotografie interiéru obyčtovského kostela. Foto autor.



Příloha č. 13. Fotografie nových obyčtovských varhan z roku 2011. Foto autor.



Příloha č. 14. Fotografie obrazu Útěk do Egypta v jihozápadní kapli obyčtovského kostela.
Foto autor.