

ČESKÁ ZEMĚDĚLSKÁ UNIVERZITA V PRAZE

FAKULTA ŽIVOTNÍHO PROSTŘEDÍ

DIPLOMOVÁ PRÁCE

2022

Bc. Tereza Hejná

ČESKÁ ZEMĚDĚLSKÁ UNIVERZITA V PRAZE

FAKULTA ŽIVOTNÍHO PROSTŘEDÍ

KATEDRA PLÁNOVÁNÍ KRAJINY A SÍDEL



Česká
zemědělská
univerzita
v Praze

Krajina koní v Národním hřebčíně Kladruby n. L. - návrh sítě
jezdeckých stezek

DIPLOMOVÁ PRÁCE

Vedoucí práce: doc. Ing. Kristina Janečková, Ph.D.

Diplomant: Bc. Tereza Hejná

2022

ČESKÁ ZEMĚDĚLSKÁ UNIVERZITA V PRAZE

Fakulta životního prostředí

ZADÁNÍ DIPLOMOVÉ PRÁCE

Bc. Tereza Hejnová

Regionální environmentální správa

Název práce

Krajina koní v Národním hřebčíně Kladruby n. L. – návrh sítě jezdeckých stezek

Název anglicky

Landscape of the National stud in Kladruby n. L. – design of bridleway network

Cíle práce

Cílem diplomové práce typu studie je podrobný terénní průzkum krajiny Národního hřebčína Kladruby n.L. s ohledem na její využití pro jezdecké účely a návrh doplnění systému stezek. Výsledky práce budou sloužit jako podklad pro aktualizaci management plánu NKP a památky UNESCO v rámci projektu NAKI Krajina koní.

Metodika

Na základě terénního průzkumu a shromážděných podkladů budou navrženy dvě varianty doplnění systému jezdeckých stezek. Tyto varianty budou porovnány metodou multikriteriální analýzy, s ohledem na mechaniku pohybu koní, krajinařské aspekty obou variant (krajinný ráz) a ochranu NKP a památky UNESCO Krajina Národního hřebčína Kladruby nad Labem. Výsledky budou dány do kontextu podobných kulturních krajin v ČR i ve světě.

Doporučený rozsah práce

40 stran textu, grafické přílohy

Klíčová slova

krajina koní, Kladruby n.L., krajinné osy, průhledy, krajinný ráz

Doporučené zdroje informací

KUPKA, J. *Krajiny kulturní a historické : vliv hodnot kulturní a historické charakteristiky na krajinný ráz naší krajiny*. Praha: České vysoké učení technické v Praze, 2010. ISBN 978-80-01-04653-1.

LOW, J. – MÍCHAL, I. *Krajinný ráz*. Kostelec n.Č.I.: LP, 2003.

SÁDLO, J. *Krajina a revoluce : významné přelomy ve vývoji kulturní krajiny Českých zemí*. Praha: Malá Skála, 2005. ISBN 80-86776-02-6.

SKLENIČKA, P. *Základy krajinného plánování*. Praha: Naděžda Skleničková, 2003. ISBN 80-903206-1-9.

TRPÁKOVÁ, I. – ČESKÁ ZEMĚDĚLSKÁ UNIVERZITA V PRAZE. FAKULTA ŽIVOTNÍHO PROSTŘEDÍ. *Krajina ve světle starých pramenů*. [Kostelec nad Černými lesy]: Lesnická práce, 2013. ISBN 978-80-7458-053-6.

Předběžný termín obhajoby

2021/22 LS – FZP

Vedoucí práce

doc. Ing. Kristina Janečková, Ph.D.

Garantující pracoviště

Katedra plánování krajiny a sídel

Elektronicky schváleno dne 7. 3. 2022

prof. Ing. Petr Sklenička, CSc.

Vedoucí katedry

Elektronicky schváleno dne 12. 3. 2022

prof. RNDr. Vladimír Bejček, CSc.

Děkan

V Praze dne 30. 03. 2022

Prohlášení

Prohlašuji, že jsem diplomovou práci na téma:

Krajina koní v Národním hřebčíně Kladruby n. L. - návrh sítě jezdeckých stezek vypracovala samostatně a citovala jsem všechny informační zdroje, které jsem v práci použila a které jsem rovněž uvedla na konci práce v seznamu použitých informačních zdrojů.

Jsem si vědoma, že na moji diplomovou práci se plně vztahuje zákon č. 121/2000 Sb., o právu autorském, o právech souvisejících s právem autorským a o změně některých zákonů, ve znění pozdějších předpisů, především ustanovení § 35 odst. 3 tohoto zákona, tj. o užití tohoto díla.

Jsem si vědoma, že odevzdáním diplomové práce souhlasím s jejím zveřejněním podle zákona č. 111/1998 Sb., o vysokých školách a o změně a doplnění dalších zákonů, ve znění pozdějších předpisů, a to i bez ohledu na výsledek její obhajoby.

Svým podpisem rovněž prohlašuji, že elektronická verze práce je totožná s verzí tištěnou a že s údaji uvedenými v práci bylo nakládáno v souvislosti s GDPR.

V Praze 30.03.2022

Poděkování

Chtěla bych touto cestou poděkovat Ing Jitce Raichové za poskytnutí podkladů a dat, prohlídku hřebčína a svezení kočárem, dále bych chtěla poděkovat paní docence Janečkové za vedení mé práce a v neposlední řadě také celé své rodině a přátelům za nekončící podporu po celou dobu studia.

V Praze 30.03.2022

Abstrakt

Tato diplomová práce se zabývá krajinou Národního hřebčína v Kladruzech nad Labem, která se zapsala na Seznam světového dědictví UNESCO, jako krajina koní. Jedná se o výjimečně komponovanou krajinu, která již 500 let plní stále stejnou funkci a slouží k jednomu jedinému účelu, a to chovu starokladrubských koní, kterému je zcela podmíněna. Cílem této diplomové práce je podrobný terénní průzkum krajiny Národního hřebčína Kladruhy nad Labem s ohledem na její využití pro jezdecké účely a návrh doplnění systému stezek. Výsledky práce budou sloužit jako podklad pro aktualizaci management plánu NKP a památky UNESCO v rámci projektu NAKI Krajina koní. K vytvoření této práce bylo využito dostupné české i zahraniční literatury a bylo provedeno podrobné terénní šetření potřebné k analýze současného stavu v terénu. Výsledky průzkumu v terénu byly porovnány se stavem území v minulosti a byly zhodnoceny z hlediska významnosti v krajině. Z výsledků je patrné, že kladrubská krajina je krajinou ojedinělou a velmi dochovanou. Oproti ostatním hřebčínům a jejich krajinám, je ta kladrubská dochována v minimálně pozměněné podobě a mnoho funkcí si naplno zachovává i po pěti stech letech. Tato krajina je právem nazývána krajinou koní. Navržením sítě jezdeckých stezek zůstal ráz krajiny zachován a zvýšila se i prostupnost krajina, avšak byly vyzdvihnuty i některé problémy a nedostatky, se kterými se lze v kladrubské krajině setkat.

Klíčová slova: krajina koní, Kladruhy n.L., krajinné osy, průhledy, krajinný ráz

Abstract

This diploma thesis deals with the landscape of the National Stud Farm in Kladruby nad Labem, which is inscribed on the UNESCO World Heritage List, as a landscape of horses. It is an exceptionally composed landscape, which has been performing the same function for 500 years and serves one single purpose, namely the breeding of Old Kladruby horses, to which it is completely conditioned. The aim of this diploma thesis is a detailed field survey of the landscape of the National Stud Farm Kladruby nad Labem with regard to its use for equestrian purposes and the proposal to supplement the trail system. The results of the work will serve as a basis for updating the management plan of the NKP and UNESCO monuments within the project NAKI Landscape of horses. Available Czech and foreign literature was used to create this work and a detailed field survey needed to analyze the current state in the field was performed. The results of the field survey were compared with the state of the area in the past and were evaluated in terms of significance in the landscape. The results show that the Kladruby landscape is a unique and well-preserved landscape. Unlike other stud farms and their landscapes, the Kladruby one is preserved in a minimally altered form and retains many of its functions even after five hundred years. This landscape is rightly called the landscape of horses. The design of the network of equestrian trails has preserved the character of the landscape and increased the permeability of the landscape, but some problems and shortcomings that can be encountered in the Kladruby landscape were also highlighted.

Keywords: landscape of horses, Kladruby n.L., landscape axis, landscape views, landscape

OBSAH

1. Úvod.....	1
2. Cíle práce.....	2
3. Literární rešerše	2
3.1 Krajina v okolí hřebčína	2
3.2 Hřebčín z hlediska ochrany kulturního dědictví a životního prostředí	6
4. Charakteristika studijního území.....	9
4.1 Poloha a geomorfologie	10
4.2 Historie chovu koní v Kladrubech.....	11
4.3 Charakteristika krajiny koní v minulosti a současnosti.....	18
4.3.1 Historické stájové budovy, pomníky, kaple a domky	19
4.3.2 Lesy	30
4.3.3 Krajina pastvin a luk	34
4.3.4 Aleje a osy.....	36
4.3.5 Krajinářský park Mošnice	39
4.3.6 Orná půda	42
4.3.7 Vodní toky.....	43
5. Metodika.....	50
5.1 Zdroje informací a dat	50
6. Návrh sítě jezdeckých stezek v krajině hřebčína.....	51
6.1 Jezdecká stezka- první varianta	54
6.2 Jezdecká stezka-druhá varianta	57
7. Diskuse	59
8. Závěr.....	62
9. Přehled literatury a použitých zdrojů	63

1. Úvod

Národní hřebčín Kladruby nad Labem spolu s okolní krajinou úzce související s chodem hřebčína je jedinečnou dochovanou kulturní památkou, která je zapsána i na seznam světového dědictví UNESCO. Areál tvoří unikátní a harmonický celek krajiny, která je racionálně komponovaná soubory staveb a komunikačními osami, jenž jsou zdůrazněny alejemi a rastrem pastvin.

Na první pohled celkem obyčejná krajina lesů a luk však při podrobnějším zkoumání představuje dokonale promyšlenou a ojediněle zachovalou historickou kulturní krajinu tvořenou vodními příkopy, pastvinami, přirozenými nivními loukami, která měla za cíl jednak na první pohled zaujmout svými geometricky uspořádanými cestami lemovanými alejemi monumentálních stromů doplněnými o mnohé kapličky a významné stavby, ale hlavně poskytovat koním, kteří jsou zde chováni nepřetržitě už od 16. století pastvu, výběhy a potřebný management.

Monumentální stáj kladrubského hřebčína spolu s na ně přiléhajícím zámekem je úchvatným dílem, které spojuje krásu barokní architektury s funkčností chovu těchto ušlechtilých zvířat, kteří jsou známy a obdivovány po celém světě.



Obr. 1:Krajina hřebčína (Nominační dokumentace, Autor fotografie: Jiří Podrazil)

Přestože v historii hřebčína najdeme mnoho těžkých událostí, nikdy žádný panovník našťestí tento hřebčín definitivně nezrušil, jako tomu bylo u jiných hřebčínů v Rakousku-Uhersku. I díky tomu máme dodnes dochovanou tuto jedinečnou památku, přístupnou veřejnosti a pokračující velmi kvalitní chov těchto jedinečných koní. Krajina Národního hřebčína Kladruby nad Labem je po právu nazývána krajinou koní, pro které je jako stvořená a vše se zde koním již 500 let podřizuje.

2. Cíle práce

Cílem této diplomové práce je podrobný popis studovaného území, terénní šetření a průzkum v daném území, na jehož základě je navrženo doplnění cestní sítě o jezdecké stezky. Návrh jezdeckých stezek vychází z vlastního šetření, jehož hlavním cílem je zhodnocení současného stavu celé lokality a navržení rozšíření jezdeckých stezek v okolí hřebčína. Šetření probíhalo formou sběru dat a podkladů týkajících se daného území a jeho širšího okolí, a terénních prací, které jsou zaměřeny na popis současného stavu prostředí.

3. Literární rešerše

3.1 Krajina v okolí hřebčína

Krajina Kladrubského Polabí spadá do dvou kategorií kulturní krajiny definovaných Výborem světového dědictví, a to krajiny zřetelně a záměrně komponované a vytvořené člověkem a organicky vyvinutou krajinu (JIRÁNEK et.al.2012).

Kladrubské Polabí je místem styku tří hmotných paměťových struktur - přirozené, jenž tvoří odstavená říční ramena, řeku Labe a potoční síť, polopřirozené, která je tvořena hospodářským lesem, pastvinami a loukami a regulovanou řekou Labe a kulturní paměťovou strukturou, tvořenou vodními kanály a příkopy, cestní sítí s alejemi, sídly a drobnými památkami (NEW VISIT, 2012).



Obr.2: Letecká mapa kulturní krajiny v okolí hřebčína Kladruhy nad Labem (vlastní zpracování v ArcGis Online)

Kulturní krajina v sobě nese otisk kultury, která jí obývá. Mezi symbolické funkce kulturní krajiny patří velikost, vzájemná poloha i náročnost konstrukčního provedení jednotlivých staveb (HÁJEK, 2003). Kulturní krajiny jsou na rozhraní mezi přírodou a kulturou, hmotným a nehmotným dědictvím a představují úzce protkanou síť vztahů (KELES et.al. 2018). Hřebčín v Kladrubech nad Labem je unikátní národní kulturní památkou z hlediska své typologie, protože spojuje hodnoty chovu koní a jedinečnou kulturní krajinu (KUČERA et.al. 2015). Kulturní krajinu tvoří dva základní činitele, a to přírodní síly a přítomnost člověka (HÁJEK, 2003). V krajině kolem hřebčína lze pozorovat syntézu právě kulturní krajiny a krajiny záměrně komponované člověkem (NOVÁK Z. et al. 2018). Na území kladrubskeho Polabí je viditelná výrazná role přírodní podstaty území v kombinaci s intenzivně obhospodařovaným místem, jehož výsledky záměrné kultivace po staletí formující tuto krajinu jsou dodnes velmi dobře patrné (HÁJEK,2003). Určující význam zde mají dva způsoby využití přirozeného potenciálu krajiny. Ve východní části se jedná o formace se závěrečným úsekem Opatovického kanálu, v západní a střední části jde o rozsáhlý areál hřebčína a k němu přiléhající krajinné zázemí (JIRÁNEK et.al. 2012).

Kulturní dědictví krajinného areálu kladrubskeho hřebčína jako vrcholná součást zemědělské krajiny středního Polabí je jednou z nejvýznamnějších součástí souboru kulturního dědictví Pardubického kraje (KROULÍK, 2016). Národní kulturní památka kladrubskeho hřebčína tvoří chovné stádo starokladrubskeho koní, kulturní krajinu po staletí přizpůsobovanou chovu koní a samostatné stavby hřebčína, jako jsou historické

stáje, nádvoří a pastviny včetně dvou vesnic- Selmic a Kladrub nad Labem, ležící na území hřebčina (KROULÍK, 2016). Z důvodu vysoké míry autenticity historické podoby areálu, pro jehož současnou podobu je určující velkoryse pojatá klasicistní přestavba z první poloviny 19.století, je kladrubský hřebčín jedním z nejvýznamnějších příkladů kulturní krajiny zemědělského statku nejen v rámci České republiky a střední Evropy, ale i v celosvětovém významu (KROULÍK, 2016).

Krajina okolo hřebčina je rovinatá až mírně zvlněná, hraje zde významnou roli záměrná kultivace formující tuto krajinu v průběhu staletí, jak uvádí JIRÁNEK et.al. (2012.), nejvýznamnější změnou v krajině byl hospodářský program Viléma z Pernštejna, který přeměnil neplodné močálovité plochy na přelomu 15. a 16. století v rozsáhlou síť rybníků a za účelem jejich napájení dal postavit Opatovický kanál. Podle NOVÁKA et.al. (2018) má krajina hřebčina nejvíce chovatelskou funkci, ale zároveň je v kontrastu s formálně uspořádanou pastevní krajinou, která působí jako francouzská zahrada se sochami a romantickým parkem.

V areálu hřebčina se nachází zamokřená území tvořená lužními lesy, zemědělská krajina s převažujícím podílem luk a pastvin a lesní krajina s hospodářským lesem. Pastviny jsou členěny na oddíly, a to buď alejemi, nebo cestami. Systém hlavních os, které vycházejí z jednoho místa, je základem kompozice hřebčina. Nejvýznamnější osou celého areálu je silnice spojující dvůr Františkov a stájový areál Kladruby. Tato osa se protíná v hlavních vratech kladrubských stájí kmenového stáda, které je zakladatelem starokladrubského plemene a stáje zde představují středobod krajinné kompozice, což není běžným znakem, zpravidla je totiž hlavním kompozičním bodem zámek či kostel, kterému je následně podřízeno členění okolní krajiny a dalších os.

Přirozeným zdrojem vody pro areál je Strašovský potok, uměle vytvořeným a napřímeným korytem je Kladrubský náhon, který odebírá vodu z Opatovického kanálu. Krajina hřebčina je členěna nejen cestami a alejemi, ale také vodními kanály s odvodňovací funkcí. Původní potoky zanikly anebo se přeměnily na síť závlah luk a polí (JIRÁNEK et.al. 2012). Pro louky a pastviny má tato optimalizace hospodářských poměrů velký význam (KROULÍK, 2016).



Obr. 3: Příkop mezi pastvinami. V tomto je voda, ale mnoho dalších jsou většinu roku vyschlých. Dříve byly tyto příkopy mnohem méně zazemněné a koně z nich pili.

V krajině hřebčína lze spatřit naprostou geometrickou přesnost jednotlivých os v kontrastu s členěním lužních lesů bývalých meandrů Labe. Kompozičním středem a výchozím bodem je vjezd do hlavních stájí hřebčína, který tvoří symetrickou osu lemovanou alejemi směřující z velkého nádvoří na západ přes dvůr Františkov a dále za něj (JIRÁNEK et.al. 2012). Hlavní osou je tedy vchod do stáje hřebčína, nikoli do zámku, což je pro toto období velmi neobvyklé (NOVÁK et.al.2018). Krajina pastvin mezi obcemi Kladruby nad Labem a Františkovem je členěna na jednotlivé díly, pravidelných tvarů. Podél všech kompozičních os jsou prvky krajinné kompozice, jako jsou vzrostlé aleje, tvořené lípami, jabloněmi, hrušněmi, kaštany topoly či duby (NOVÁK et.al. 2018). Na pastvinách se nacházejí skupiny stromů, které mají za cíl poskytovat koním v letních měsících stín a ochranu před deštěm. Pastviny jsou

obežnány dřevěnými ohradami, tvořenými břevny na kamenných sloupcích a jsou v bílé barvě.



Obr.4: Pastviny s bíle natřenou ohradou. Na obrázku je vidět soliterní strom uprostřed, taktéž obehnán ohradou.

Osnova pravidelně geometricky členěných pastvin se postupně k okrajům areálu rozvolňuje. Členění pastvin bylo po staletí funkčně navrhováno podle potřeb chovu koní, proto jsou z jižní části kladrubského dvora mnohem menší a drobněji členěné pastviny. Toto členění pravděpodobně vycházelo z využití pro pastvu menších skupin koní v těsné blízkosti stájí. Z jižní části obce Kladruby vychází další významná osa, a to lipová alej k okraji lesa Borek.

3.2 Hřebčín z hlediska ochrany kulturního dědictví a životního prostředí

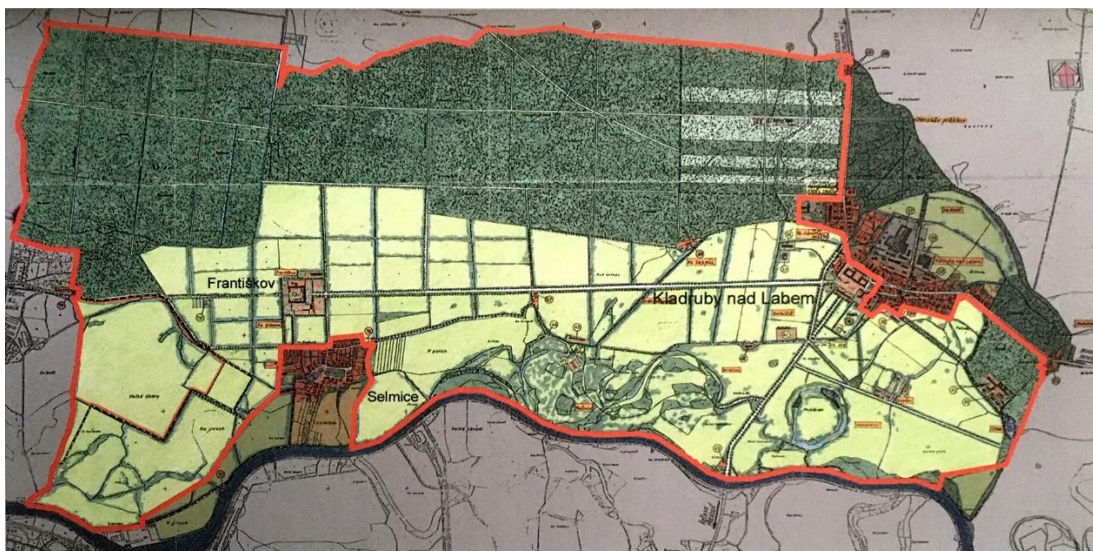
Aby bylo možné nazvat stavbu historickým kulturním dědictvím, musí splňovat podmínku objektivní prokazatelnosti původnosti a doložit jí historickými dokumenty, ikonografií a historickou stavební podstatou (VOJTOVÁ, 2006). Hřebčín byl zařazen a zapsán na seznam světového kulturního dědictví UNESCO v roce 2019 jako Krajina pro chov a výcvik ceremoniálních kočárových koní v Kladrubech nad Labem

(VLČKOVÁ et.al. 2011). K zapsání do UNESCO bylo potřeba splnit určitá kritéria, které uvádí KUČOVÁ (2009): vykazovat významnou vzájemnou výměnu lidských hodnot během určitého časového období nebo v určité kulturní oblasti světa, a to v oblasti rozvoje architektury nebo techniky, monumentálního umění, urbanismu nebo krajinářské tvorby, být vynikajícím příkladem určitého typu budovy nebo architektonického či technologického souboru nebo krajiny, jež ilustruje určité významné období historie lidstva; být vynikajícím příkladem tradičního lidského osídlení nebo využívání půdy, typického pro určitou kulturu či kultury, a to zvláště v případě, kdy by tyto prvky mohly být narušeny v důsledku vzniku nevratných změn.

Krajina kladrubského hřebčína se všemi složkami jeho dědictví a to jak s krajinným a urbanistickým, tak i s přírodním, je také chráněná jako památková zóna. Jádrem této krajiny je budova hlavního stájového dvora (JIRÁNEK et.al. 2012). Památková zóna zajišťuje ochranu před zásahy na nemovitostech v krajině a i na historických vztazích mezi nimi, chrání jedinečné hodnoty budov a objektů, pozemků i kmenového stáda starokladrubského koně v počtu 65 klisen a 4 hřebců v barvě bílé (NEW VISIT, 2012). Orgány státní památkové péče uplatňují svá stanoviska k územním plánům a posuzují plánované zásahy na nemovitostech.

S účinností od 28. března 2001 byl Národní hřebčín Kladruby nad Labem s kmenovým chovným stádem starokladrubského koně vyhlášen národní kulturní památkou (KUČA et.al. 2015). Národní kulturní památka je zapsaná v Ústředním seznamu kulturních památek.

V roce 2004 byl celý areál prohlášen také nemovitou kulturní památkou. Mezi kulturní památky byly zahrnuty objekty zámku, kostela, hřbitovní kaple, kladrubské stáje, hřebčín, stáj na Josefově a anglické stáje Paddock (KUČA, 2009). Kulturní památky v krajině hřebčína jsou vedle své fyzické podstaty i znaky, které sdělují minulé významy, ale jsou hodnocené podle novodobých představ (LOW, MÍCHAL 2003).



Obr.5: Kulturní krajina hřebčína, celkový rozsah areálu. Červenou barvou je vyznačena hranice kulturní památky (KROULÍK et.al. 2016)

S krajinnou památkovou zónou Kladruhy nad Labem sousedí v její západní části Evropsky významná lokalita Týnecké mokřiny s ochranou kuňky ohnivé a biodiverzity mokřin, tůní, rákosin, slepých ramen řeky a psárkových luk (AOPK ČR, ©2022). Přírodní rezervace byla založena roku 1988 a má rozlohu 80 hektarů. Lokalita v minulosti patřila k územím navrženým k zasypání elektrárenským popílkem z Chvaletic

Jedním z nástrojů k oživení dnešní narušené krajiny je územní systém ekologické stability. Cílem územního systému ekologické stability je přispět k vytvoření vyvážené krajiny z hlediska její ekologie (Zákon č.114/1992).

V území se nachází 4 regionální biocentra a několik lokálních biocenter vázaných převážně na osy nadregionálního biokoridoru (AOPK ČR, ©2022).

Dále je v krajinné památkové zóně Kladrubské Polabí vyhlášena Národní přírodní památka Semínský přesyp a přírodní památky Labské rameno Votoka (AOPK ČR, ©2022). Semínský přesyp se nachází v obci Semín a jedná se o pozůstatky pískového přesypu, který byl v minulosti odtěžen (NEW VISIT, 2012). Labské rameno Votoka je zaniklé slepé rameno řeky Labe s loukami a křovinami lužního charakteru a zachovalou vodní hladinou.

V blízkosti krajinné památkové zóny jsou vyhlášeny dva památné stromy (KUČA, 2009).

V prostoru Národní kulturní památky Národní hřebčín Kladruby nad Labem jsou vyhlášeny chráněné ložiskové území Hlavečnick, Trnávka, Břehy a Chvaletice (NOVÁK, 2018). V současnosti jsou ložiska částečně zalesněná a těžba zde již delší dobu nefunguje. Těžba se začíná pouze v ložiskovém území Chvaletice, kde se získává manganová ruda, jež je velmi cenná. Toto ložisko s krajinnou památkovou zónou Kladrubské Polabí však pouze sousedí a je vzdálené 2 kilometry. Jak je uvedeno v Management plánu hřebčína (NEW VISIT s.r.o., 2012), těžba v proporcích stávajících zákresů do mapy v katastrálním území Hlavečnick a Selmice je nepřipustná a je potřeba zamezit rozšiřování těžby.

Kladrubská krajina má svou jedinečnou identitu, kterou je třeba zachovat, z tohoto důvodu byla dne 31. 8. 2016 podepsána Dohoda o obecných zásadách obnovy a dalšího rozvoje areálu Národního hřebčína v Kladrubech nad Labem mezi Ministerstvem kultury ČR a Ministerstvem životního prostředí ČR, ve které se mimo jiné uvádí: Nutnost respektovat Management plán Hřebčína, v jeho duchu rozvíjet areál koncepčním dokumentem postupné obnovy. Krajinářská architektonická kompozice areálu je prioritní. Pěstovat různorodou věkovou skupinu porostů v areálu a zachovat prioritně dřeviny ze seznamu stanoveného (NEW VISIT s.r.o., 2012).

4. Charakteristika studijního území

Národní hřebčín Kladruby nad Labem se nachází v Pardubickém kraji, konkrétně v okrese Pardubice, v centru tzv. Středního Polabí. Pardubický kraj je svou rozlohou řazen mezi menší kraje České republiky, má rozlohu 4519km² (BÍNA et.al. 2016). Pardubický kraj se nachází zhruba uprostřed České republiky a má díky tomu výhodnou polohu. Pardubický kraj je zajímavý tím, že je to kraj s největším rozdílem v nadmořské výšce. Nejnížší oblasti úrodného Polabí, nacházející se v nížinách, jsou v kontrastu s rostoucími vrcholky hor na severu, kde se nachází třetí nejvyšší pohoří v Česku, Kralický Sněžník (1424 m.n.m.). Nejvýznamnější lokalitou z hlediska hospodářství je nížinné Polabí s velmi úrodnou půdou předurčenou pro zemědělství. Pardubický kraj je bohatý na vodní zdroje, řeka Labe s mnoha drobnými přítoky a zbudovanými kanály zásobuje vodou úrodné nížiny. Úrodné Polabí bylo jednou z nejdříve osídlených oblastí českých zemí, již na přelomu 15.století se rozhodl Vilém z Pernštejna přeměnit silně podmáčené močály nezpůsobilé k hospodaření v ucelenou

rybníční soustavu pro chov ryb. Kvůli tomuto účelu vznikl v roce 1514 tzv. Opatovický kanál, který do rybníků přiváděl vodu. (NEW VISIT s.r.o., 2012). Krajina tak byla formována člověkem a přizpůsobována jeho potřebám. Nej hustěji zalidněnou částí kraje je úrodné Polabí kolem Pardubic, kde se nachází významné železniční uzly spojující střední Čechy s Moravou a Slezskem. Z hlediska průmyslu je kraj známý především tepelnými elektrárnami zásobovanými uhlím ze Severních Čech. Významné postavení má chemický průmysl a textilní průmysl, dále také strojírenství a elektrotechnika (KASTNER, 2016).

Z hlediska přírodních zajímavostí se může Pardubický kraj pyšnit mnoha chráněnými územími. Mezi nejznámější patří Chráněné krajinné oblasti Železné Hory, Orlické Hory a Žďárské vrchy, dále více než 40 přírodních rezervací a 50 přírodních památek (AOPK ČR, ©2022).

4.1 Poloha a geomorfologie

Hřebčín se nachází v Pardubickém kraji, v okrese Pardubice, nedaleko Přelouče, leží ve Středním Polabí, konkrétně v Polabské nížině, která byla zformována řekou Labe. Okolní krajina je rovinatá, nebo jen málo zvlněná, a je utvářena říční nivou středního toku Labe (KROULÍK, 2011). Rovinatá krajina je předurčená k chovu koní. Půdy jsou zde hlinitopísčité a v lesích písčité, naskýtá se zde ideální prostor pro výcvik kočárových koní. Údolní niva s vlhkými loukami zajišťují kvalitní a vysoké výnosy píce a zajištění sena pro koně. Dřevo z okolních lesů je používáno na stavby ohrad a přístřešků pro koně (NOVÁK, 2018).

Rozloha okresu je 888 km² (BÍNA et.al. 2016). Okresním městem jsou stejnojmenné Pardubice. Převládá zde rovinný georeliéf. Okres sousedí s okresy Kutná Hora a Kolín, Hradec Králové, Rychnov nad Kněžnou, Ústí nad Orlicí a Chrudim. Na území okresu jsou dvě geologické jednotky Českého masivu- střeodočeská a česká křídlová pánev. Z labských teras byl vyvát písek, který vytvářel duny. Některé jsou dosud zachovány v okolí Živanic, Semína a Labských Chrčic. Většina okresu patří do soustavy Česká tabule a hlavní část okresu tvoří Pardubická kotlina. Dno kotliny má rovinný reliéf a nejvyšším bodem této kotliny je Kunětická hora s 295 m.n.m. (AOPK ČR, ©2022). Nejdůležitějším vodním tokem je Labe, které bylo již od 19.století regulováno a

měnilo tak výrazně svůj tvar. V současné době jsou slepá ramena řeky významná pro svou ekologickou funkci a spolu se z části zaniklou rybniční soustavou Pernštejnů se podílí velkou měrou na zadržování vody v krajině. Kolem rybníků na Chvojnovské plošině jsou dochovaná rašeliniště, kde roste například klikva bahenní či suchopýr pochvatý. Unikátní je výskyt ostrice pískomilné, která byla považována za vyhynulou. V lužních lesích a mokřadech se vyskytuje také mnoho živočichů charakteristických pro východní Polabí, jako například vodomil černý, roháč obecný, zlatohlávek skvostný (KASTNER, 2016).

Pardubicko dříve představovalo klasickou agrární oblast, později začalo zemědělství slábnout a zesiloval průmysl. V okrese Pardubice je vyhlášeno celkem 24 maloplošných chráněných území a 20 chráněných stromů a jejich skupin (AOPK ČR, ©2022).

4.2 Historie chovu koní v Kladrubech

Již více než 500 let se krajina v okolí hřebčína udržuje a dotváří stále ke stejnému funkčnímu využití – k chovu koní. Hřebčín zajišťuje plnou funkčnost i z hlediska úspěšného chovu a výcviku kočárových koní (NOVÁK, 2018). Starokladrubska kůň je totiž naše jediné autochtonní plemeno, které se v našich zemích chová více jak 400 let kontinuálně (MIESLOVÁ, STRÍBRNÁ 2020). Jedná se o velmi ušlechtilého, harmonického kočárového koně velkého rámce, s typickou klabonosou hlavou a vejčitým okem, malýma ušima, svalnatým krkem, dlouhým kohoutkem, svalnatou plecí, širší hrudí a širokými tvrdými kopyty. Chovný cílem starokladrubska koně je tzv. galakarsiér (DUŠEK, 2011).



Obr.6: Předvádění plemenného hřebce před budovou stájí. Starokladrubští koně jsou charakterističtí svou klabonosou hlavou.

Vzhledem k dochovaným historickým materiálům lze s jistotou tvrdit, že vývoj krajiny doprovázely stavby, které v ní vznikaly, měnily se a zanikaly, avšak netvořily nikdy základ krajiny chovu koní, spíše ho jen doplňovaly a byly součástí noblesního krajinářského díla (KROULÍK et.al 2016). Historie chovu koní v Kladrubech nad Labem je stejně stará jako historie osídlení, které je zde dokládáno od středověku. Postupné kácení vysoce kvalitního dřeva z všudypřítomných lužních lesů, které doprovázely meandrující řeku Labe spolu s četnými bažinami a mokřady, vyvolalo osidlování krajiny podél řeky Labe a tím i získání velice úrodných půd vzniklých po vymýcených lužních lesích, které se ale pro svou vysokou hladinu podzemní vody a častým záplavám nehodily jako orná půda k pěstování plodin. Tyto plochy byly použity jako pastviny pro koně dřevorubců, které si přivezli na práci v lese, a i v suchých létech poskytovaly dostatek píce z důvodu stálého zamokření (HÁJEK, 2011).

Chov starokladrubských koní v této krajině umožnil především geomorfologický vývoj území, jenž dal rozvinout jedinečnou strukturu, která je jako stvořená pro chov a výcvik ceremoniálních koní. Polabská krajina byla osidlována již ve středověku a

vhodnost této krajiny k chovu koní byla dobře známa již našim předkům. Předtím, než bylo regulováno Labe, zaplavovalo pravidelně louky až k obci. Samotný název obce, Kladruby, znamenal klády rubati nebo robiti. Nejstarší dochovaný dokument uvádí Kladruby ke konci 13.století jako majetek kláštera v Litomyšli, v roce 1295 byly údajně prodány za 60 hřiven stříbra Janovi na Vyšehradě, tuto skutečnost ale někteří historikové vyvrací (HÁJEK, 2011). Již podložené zprávy o vzniku obce pochází ze 14.století, kdy patřily pod majetek kláštera v Sedlci u Kutné Hory. Doložené zmínky o chovu koní se objevují až v dobách pernštejnských, přestože chov koní zde ze starých ústně podaných zápisů existoval patrně již dříve, protože pečetě zemanů z Kladrub byli doplňováni podkovami, což jistě souviselo s chovem koní. Taktéž v dobách předhusitských bývala na místě budovy hřebčína osada s názvem Kobylníky, která by mohla naznačovat chov koní již v této době. Za vlády Viléma z Pernštejna na počátku 16. století existovala již prokazatelně na místě současné obce koňská obora, v níž byli koně chováni v polodivokém stavu (EBELOVÁ, EBEL 2017). Kolem roku 1540 byla celá obora v provozu a byl zde vybudován zámeček přestavěný ze staré tvrze. S ohledem na stálé války s Turky byla potřeba velkého množství koní a za vlády Ferdinanda I. se začaly Kladruby nerasmazatelně zapisovat do dějin chovu koní na světě, jelikož až do roku 1918 patřily císařsko-královskému dvoru. Postupně se do zemí českých dováželi starošpanělští koně, jako první byli přivezeni andaluští koně Maxmiliánem II. v roce 1552 a to především kvůli zkvalitnění domácího chovu. Hřebčín se musel přizpůsobit požadavkům a módě, které tenkrát ovládly všechny hřebčiny. Až do 17. století se v žádném větším hřebčíně nepoužívalo koní domácího chovu a jednoznačně v nich převládala španělská krev (LERCHE,1956). Spotřeba koní za válek s Turky byla čím dál větší, pro příklad v roce 1593 odešlo z Čech do válek přes 4000 koní a jezdců (HÁJEK, 2011). Císařské ceremoniály vyžadovaly pompéznost a nádheru orientálních koní, Obora kladrubská tehdy nebyla příliš velká, skládala se ze tří dřevěných stájí a z poplužního dvora. Později zde byla zřízena kobylna a byly narychlo přistaveny další stáje a obytné budovy pro strážce koní. Hřebčín neměl ani chovatelský plán a v roce 1584 se uvádí, že se již nedalo zjistit, zda se jednalo o původního koně z hřebčína, protože všichni koně té doby byli již značně prokříženi. V chovu se příliš nedbalo na kvalitu a výkonnost koní, chov se zaměřoval hlavně na zvláštnosti v barvě a zevnějšku, jako například tlustá hlava, dlouhá hřívá, modré či červené oči (LERCHE, 1956). V letech 1564-1576 bylo v Kladrubech podle starých dochovaných záznamů chováno zhruba 140 koní HÁJEK (2011). Později

vznikala potřeba dát oboře kladrubské odborné vedení a definitivní uspořádání, proto v dubnu roku 1579 vydal císař a král Rudolf II. listinu, ve které jmenoval prvního ředitele hřebčína (dříve dvorní hřebčinský mistr), Rudolfa z Breitenbachu, a oficiálně založil zdejší ústav pro chov koní (HÁJEK, 2012). Oficiální název zdejšího ústavu byl až do roku 1918 Hofgestüt, tedy v překladu dvorní hřebčín. V dobách starších lze nalézt staročeský název Obora koňská Jeho milosti císařské při Kladrubech. V lednu 1588 píše v dopise sám císař Rudolf II. České komoře, že potřebuje rozšířit oboru kladrubskou a bylo by nejlepší zabrat louky patřící k Selmicím a Hlavečnicku až k Poděbradům. Od roku 1590 byl hřebčín v plném provozu a bylo v něm asi 200 koní. Chov se postupně rozrůstal a k hřebčínu byl připojen dvůr v Semíně a roku 1594 byl proveden výkup Selmic (EBELOVÁ, EBEL 2017). Velký zvrat nastal v dobách třicetileté války, kdy byly koně využívány pro vojsko a vzhledem k jejich nedostatku byli později nakupováni další, kdy se již nehledělo na jejich ušlechtilost a původ, ale byli využíváni pouze pro vojenské účely. Po smrti Albrechta z Valdštejna byla k oboře kladrubské připojena Smrkovická obora, která měla být zkonfiskována. Tato obora byla založena po vzoru té kladrubské a chovali se v ní jen ti nejušlechtilejší koně (HÁJEK, 2012).

Na konci roku 1637 bylo stádo koní z Kladrub vystěhováno do Mönchofu, jelikož v Kladrubech koním hrozilo nebezpečí. Kladrubští koně tam byli nuceni zůstat až do konce třicetileté války a byli tím bezpochyby zachráněni před Švédy, kteří při svém tažení v Čechách nadělali ohromné škody. Kladruby vyhořely roku 1645 a většina stájí lehla popelem. Ke konci války byly české země obehnané chudobou a nezbývaly výdaje na chov koní. Mnoho koní bylo tedy prodáno. Po skončení války se začal hřebčín opravovat, nezbývalo však na něj příliš peněz a chyběli též pracovníci. V roce 1656 byly postaveny dvě chalupy u tzv. Chlumecké brány, zvané Koleská vrata, dnes Chaloupky. V roce 1652 proběhlo stěhování 500 koní zpět z Mönchofu do Kladrub (LERCHE 1956). Koně z Kladrub se každoročně posílali do Vídně a Itálie a naopak se odtud přiváželi noví. Ročně bylo též vyraženo a prodáno kolem 40 přebytečných a k chovu méně vhodných koní, kteří potom zkvalitňovali chov v Čechách.

Vrcholné období zažíval hřebčín za vlády Karla VI, kdy bylo v Kladrubech přes 1000 koní. Karel VI. přiváděl velké množství koní z italských hřebčínů. Tou dobou se chovu koní v Kladrubech vše podřizovalo a ve Smrkovické oboře se chovaly březí klisny a hříbata. Jak uvádí HÁJEK (2011) v obci Kladruby žili v 17.-18.století pouze

zaměstnanci hřebčina, jiné zemědělství zde nebylo, vše bylo podřízeno chovu koní a celá obec byla tvořena pouze zaměstnanci. Po skončení válek s Turky nastalo v hřebčíně krátké období klidu, kdy se převážně dbalo na přestavbu hřebčina a dostavbu nových budov včetně přestavby nového zámku. V tomto období vznikla v Kladrubech vlnářská manufaktura, jakožto jedna z prvních manufaktur v Čechách. Spadala pod komoru dvorskou a některé prostory v Kladrubech včetně zámku byly pronajaty Nizozemcům (HÁJEK, 2012). V tomto období začala v českých zemích sedmiletá válka a manufaktura zanikla, Kladruby se začaly znovu soustředit na chov koní, kteří byli v té době odsunuti z důvodu nebezpečí války. Po nastoupení Marie Terezie na habsburský trůn vznikaly časté války kvůli rozdělování habsburského území. Několik po sobě jdoucích válečných tažení u Kutné Hory a Pardubic zasáhlo silně i Kladruby. Stát byl z dlouhých válek vyčerpán a nebezpečí nových bojů stále hrozilo, roku 1742 byl zrušen hřebčín ve Smrkovicích a zůstaly pouze Kladruby a Selmice. V roce 1756 byl celý hřebčín evakuován k Vídni a poté přemístěn do Enyedú v Uhrách a do Kopčan. Další těžkou ránou pro Kladrubský hřebčín byl požár, který vypukl v roce 1757 a zachvátil zámek, archiv, kostel, faru i část stájí. Většina budov hřebčina i obce shořela a rodokmeny včetně dokumentace plemenných záznamů koní ze starších dob byly tímto požárem ztraceny. Po tomto vyhoření byl hřebčín v Kladrubech zrušen a jako náhrada byl založen roku 1765 hřebčín v Kopčanech (LERCHE, 1956). V roce 1771 byl znovu zřízen hřebčín v Kladrubech a v roce 1787 byla část koní přesunuta z Kopčan zpět do Kladrub, mezi nimi hřebec jménem General z potomstva Pepoli, předek dnešních starokladrubských běloušů (HÁJEK, 2012). Již bylo upuštěno od barevných koní a převládal zde chov běloušů, vraníků a hnědáků. Byl kladen důraz na mohutnost a sílu těchto koní, kteří byli užíváni na záprah do kočárů a jako mohutní a silní jezdeckí koně. Počet koní v Kladrubech byl v roce 1781 pouze 333kusů. Chov koní v Čechách, značně zdecimovaný válkami se opět začal rozvíjet a obnovovat a koně zde byli vyhlášení a žádaní, jejich prodejem získával stát značné finanční obnosy. Spotřeba koní pro armádu byla stále veliká, chov byl však již na takové úrovni, že stačil tuto potřebu pokrýt a kvalita koní stále stoupala. Zajímavostí v chovu je jistě i to, že v těchto dobách nebylo možné získat z Itálie v důsledku velkých ztrát koní vlivem dlouhých válek, čistokrevný materiál k osvětlení krve, a docházelo ke značnému prokřížení a úzké příbuzenské plemenitbě. Navzdory takto blízké příbuzenské plemenitbě v mnoha generacích se neprojevovaly známky inbrední deprese (DUŠEK, 2011).

V 1. polovině 19. století prošel hřebčín rozsáhlou rekonstrukcí a obdobím velkých staveb, které dotvořily jeho vzhled do dnešní podoby, která se od té doby téměř nezměnila. V roce 1831 pak byly postaveny velké stáje nazvané Františkov.

V pozdějších letech byl hřebčín často navštěvován vysokými šlechtici a panovníky, pořádali se zde parforsní hony a od počátku 60. let byli v Kladrubech umístěni i plnokrevníci a bylo rozhodnuto zde zavést jejich chov. V roce 1867 se zdejší plnokrevníci zúčastnili prvních dostihů v Budapešti a po tomto úspěchu pro ně byla zřízena tréninková dráha za Františkov. Chov plnokrevníků v Kladrubech zaznamenal velké úspěchy. Chov byl zrušen roku 1876 kvůli velkým nákladům na provoz. Po rozpadu Habsburské monarchie převzala hřebčín republika a chov starokladrubského koně měl být zrušen. Po roce 1918 hrozilo starokladrubskému koni vyhynutí, jelikož se zúžila krevní základna jejich chovu, a to i díky odchodu mladých hřebců do Vídně, kde byli využíváni pro ceremoniální službu, kteří se ale z Vídně nevrátili. Jediní dva plemeníci v Kladrubech náhle uhynuli a spekuluje se i o tom, že byli otráveni. Naštěstí se narodili jejich dva synové, hřebci Generale XXXIII a Generale XXXIV (LERCHE, 1956.) a ti chov běloušů zachránili. Tito dva hřebci působili v Kladrubech současně a byl tím učiněn pokus o založení dvou linií, které se udržely až dodnes. Odlišná koncepce původu obou těchto plemenů skutečně umožnila založit dvě samostatné linie běloušů a hlavní podstatou tohoto křížení byla nezbytnost rozšířit variabilitu a omezit možný negativní vliv deprese z příbuzenské plemenitby v tak malém stádě (MISAŘ, 2011). Po vzniku kmene Generale bylo několik plemenů označováno římským číslem za jménem, později byla číselná identifikace nahrazena slovní (Junior apod.). Tento systém vystřídala kombinace kmenového jména doplněná jménem matky, což zpočátku usnadňovalo orientaci v původech. Způsob označování rodin postrádal bohužel pevný řád, to ztížilo orientaci v dřívějších původech starokladrubských koní. Osud kladrubských vraníků bohužel nebyl tak optimistický. Protože stádo běloušů bylo ušlechtilejší než stádo vraníků, bylo rozhodnuto chovat nadále v Kladrubech pouze jednu barevnou variantu, a to bělouše (MISAŘ, 2011). Stádo vraníků bylo ve 30. letech minulého století zrušeno. O záchranu starokladrubských vraníků se zasloužil velkou měrou profesor Bílek, který vypracoval projekt k záchraně starokladrubských vraníků a v roce 1938 byl podniknut pokus o jejich záchranu (LERCHE, 1956). Této situaci nepřispělo ani to, že linie vraníků Napoleone byla zlikvidována vyřazením jediného hřebce z chovu a linie Sacramoso

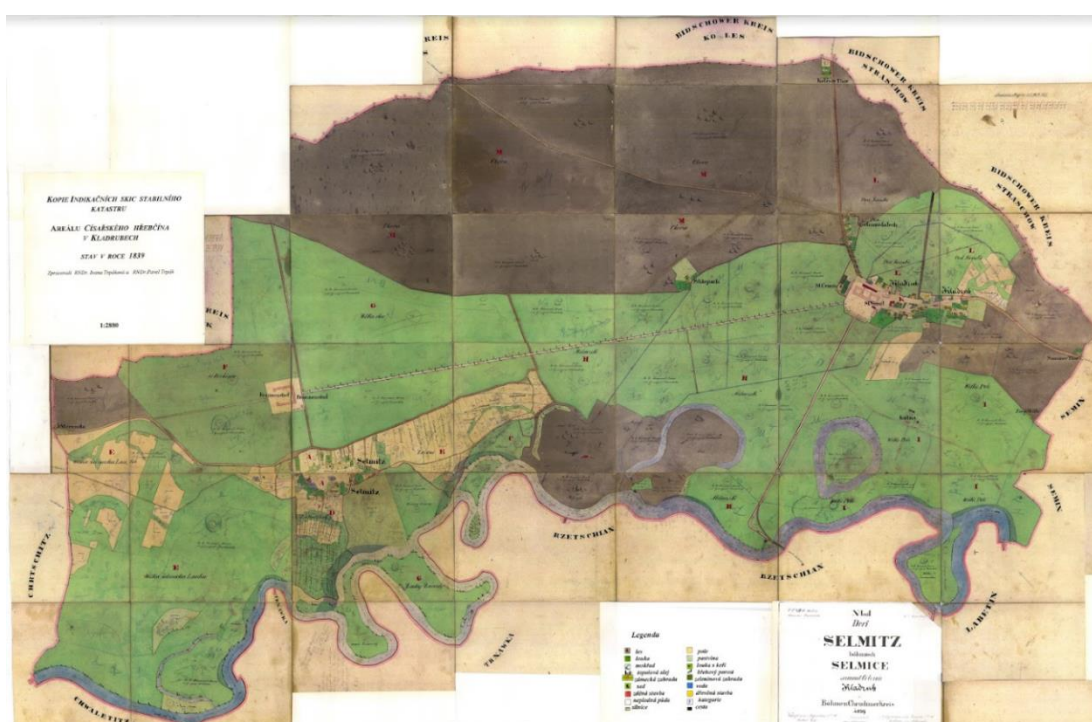
byla zrušena. Naštěstí byla část vraníků zakoupena církevními úřady a tito zbylí jedinci byli s využitím lipické krve v průběhu dalších 40 let regenerováni. Poslední kusy byly převedeny do Slatiňan a vraníci byli alespoň v malém počtu zachováni. Mezi oběma stády je určitý rozdíl v somatotypu, který byl v dřívějších dobách před rozpuštěním stáda starokladrubských vraníků ještě větší (DUŠEK, 2011). Podíl na úspěchu regeneračního procesu měla plemenná hodnota hřebce Sacramoso XXXI, 1927. V Kladrubech byl později založen chov polokrevníků, kteří byli navraceni po válce z některých zrušených hřebčinců.

HÁJEK (2012) uvádí, že v roce 1981 bylo v Kladrubech již 450 koní se 140 plemennými klisnami a 10 plemennými hřebci starokladrubského plemene, ostatní počty koní zahrnují převážně anglické plnokrevníky a teplokrevníky, pro něž byla zřízena dostihová stáj, a menší stádo poníků. V Josefově byli do roku 1954 ustájeni mladá hřebci, od tohoto roku jsou tam naopak plemenné klisny a hřebata do 2,5 roku byli ve Františkově u Selmic. V objektu Kolesa byli ustájeni závodní koně, v hlavních objektech hřebčina bylo stádo plemenných klisen, matek. Státní hřebčín existoval do roku 1956, poté byl vyňat z řízení ministerstva zemědělství a byl nově nazván Státním plemenářským ústavem (LERCHE, 1956). V roce 1961 byl ústav rozšířen a přejmenován na Plemenářský podnik Kladruby nad Labem. V roce 1962 byl připojen ke Kladrubům hřebčinec v Nemošicích a v roce 1973 hřebčinec v Písku.

Od roku 1952 funguje v Kladrubech zemědělské odborné učiliště se zaměřením na obor chovatel koní. Sláva hřebčina v Kladrubech se šířila i díky mnoha sportovním úspěchům. Koně z Kladrub se umísťovali na předních příčkách v mnoha významných dostizích i kočárových soutěžích a roku 1984 byli pozváni na výstavu do Holandska, kde měli kladrubští koně veliký úspěch. V současné době jsou starokladrubští vraníci i bělouši světovým unikátem nejen díky svému původu, ale i neustávající snahou o vzkříšení původního českého plemene. Komplex hřebčina byl spolu s koňmi v lednu 1995 prohlášen kulturní památkou a v roce 2001 národní kulturní památkou. Součástí kulturního dědictví je i stádo koní, čítající 69 jedinců, což je poprvé v historii, kdy se národní kulturní památkou stalo zvíře (KROULÍK, 2011).

4.3 Charakteristika krajiny koní v minulosti a současnosti

Krajina v okolí Národního hřebčína Kladruby nad Labem se dá nazývat krajinou kulturně historickou, nebo také harmonickou kulturní krajinou. Jak uvádí MÍCHAL (1994), harmonická kulturní krajina je taková, v níž jsou v souladu krajinotvorné složky se složkami vytvořenými do různé míry člověkem. Jedná se o plochy destabilizovaných ekosystémů, které jsou vyváženy plochami ekologicky stabilnějších přirozených a přírodě blízkých ekosystémů (mokřady, lesy s přirozenou dřevinou skladbou apod.). V krajině kladrubského Polabí je takovou krajinou zcela určitě krajinářský park Mošnice.



Obr.7: Kopie mapy stabilního katastru zobrazující řešené území. Mapy stabilního katastru jsou považovány za základní historický dokument s relativně velkou podrobností zpracování. Využití těchto map lze spatřit ve sledování dynamických změn struktury krajiny a různých podobách krajinového plánování, jako je územní plánování, pozemkové úpravy, rekultivace apod. (SKLENIČKA, 2003).

Vybrané území popisované v této kapitole má podélný půdorys. Na jihu tvoří přirozenou hranici území tok řeky Labe. Střed území protíná osa Kladruby nad Labem-Dvůr Františkov, v území se dále nachází obec Selmice. Severní část území je tvořena hospodářskými lesy, ve střední části území převažují pastviny a louky a zemědělská krajina a jižní část je tvořena zamokřeným územím při toku Labe, z většiny porostlé lužními lesy. Naprosto fascinující je dochovaná přesná geometrie a liniovost, pokud se podíváme na letecké snímky ze současné doby. Hlavní kompoziční osy se rozbíhají

z nejvýznamnějších budov a protínají další významné objekty. Dokonce i v hospodářských lesích na severu je patrné přesné geometrické uspořádání lesních cest.

4.3.1 Historické stájové budovy, pomníky, kaple a domky

Kladruby nad Labem

Historické stájové budovy a hlavní dvůr představují nejvýznamnější a kompoziční těžiště kulturní krajiny hřebčína (KROULÍK et.al. 2011). Další historický stájový dvůr Františkov se nachází v západní části areálu a s hřebčínem v Kladrubech je spojen přímou silnicí a kompoziční osou. Dalším historickým stájovým dvorem jižně od Kladrub je Josefov. Dnes již pouze pozůstatkem čtvrtého areálu je Starý kštít na okraji Selmic, který v současnosti funguje jen jako podružný hospodářský dvůr (ŽIŽKA, 2016).

Areál hřebčína a stájový dvůr se nachází v západní části obce Kladruby. Areál hřebčína se skládá z budov stájí, sýpek, zámku s kostelem a obytných domků pro personál. Dále se zde nachází stáje anglického typu zvané Padock a vodárna s vodojemem.

Budova zámku je s kostelem přímo propojená prostřednictvím sakristie. Zámek a kostel jsou dominantami historických budov areálu hřebčína, věž kostela tvoří výškovou dominantu celého areálu i díky rovinaté krajině Polabí (KUČA, 2009). Zámek má trojkřídový půdorys a je dvoupatrový. Za zámkem se dříve nacházela zámecká ovocná zahrada, kterou dokládají císařské otisky stabilního katastru. Budova zámku je v současné době používána jako administrativní budova, v patře se nachází velice reprezentativní kancelář ředitele hřebčína s mnoha historickými obrazy ilustrující chov starokladrubských koní v prostorách hřebčína. V přízemí je pak veřejně přístupná expozice a další kanceláře. V patře zámku se nachází zámecké pokoje, které dříve sloužily pro ubytování panovníka při jeho návštěvách v hřebčíně (HÁJEK, 2011). Pokoje jsou ve stylu pozdního rokoka a jejich výmalba byla odborně zrestaurována.



Obr. 8: Pohled ze zámecké zahrady na budovu zámku

Zámek s kostelem vymezují a uzavírají prostor stájového nádvoří, kde jsou koně předváděni návštěvníkům. Kostel vznikl v letech 1857 až 1860 a zajímavostí je jeho dochovaná originální stavební dokumentace, která je do detailu propracovaná a naprosto se shoduje se současným stavem budovy (KUČA, 2009). Na jižní straně zámku se nachází vysoce vzrostlá vegetace starých stromů, které jsou pozůstatky dříve upraveného zámeckého parku. Stromy se na hranici parku rozvolňují a volně se rozbíhají do navazující krajiny pastvin.

Komplex stájových budov je velmi pravidelný a geometrický a byl vybudován podle řečanské osy, která je druhou hlavní kompoziční osou areálu (NOVÁK et.al.2018).



Obr.9: Průhledy mezi budovami stájí a nádvořími

Stáje jsou rozděleny do dvou symetrických bloků, kde každý blok má své malé nádvoří. Bloky jsou symetricky shodně klenuté a jsou propojeny dominantní budovou hlavní brány stájí, která pochází z doby založení hřebčína. V místě hlavní brány stájí se nacházejí vrata průjezdu, jež jsou i hlavním bodem kompozice celé krajiny koní (KROULÍK et.al.2016). V těchto vratech se protínají všechny kompoziční osy kulturní krajiny. Průjezdem prochází hlavní kompoziční osa celého areálu. Stájové objekty jsou symetrické, středem každého objektu přes všechny vnitřní dvory prochází osa. Všechny stáje mají klenbu a jsou nesené sloupy. Stáje jsou rozděleny na boxová stání a volné halové stáje. Ve stájích jsou použity dřevěné špalíkové dlažby, hlavní průjezd má dlažbu z kamenných kostek. Stěny stájí jsou obloženy teracovým obkladem. Stáje mají reprezentativní charakter i díky optickému zvětšení stájových oken vsazením do větších. Soubor stájových objektů uzavírá prostor nádvoří historického areálu a tvoří jeho hlavní dominantu (HOŘÍN, 2017).

Stáj hřebců se od všech ostatních stájí v areálu liší větší šířkou a výškou. Objekt stáje plemeníků má dvě nastavená patra sýpky. Budova stájí plemenných hřebců uzavírá severní stranu dvora. Osa prochází vstupními vraty a končí v severní zdi objektu. Celá

stáj plemenných hřebců má masivnější konstrukci a náročnější detaily, okna jsou oproti ostatním oknům v hřebčíně výrazně zvětšená, také se odlišuje nátěrem kovových prvků, která je zde červená a v ostatních stájích okrově žlutá. Tyto odlišnosti mají za cíl zdůraznit důležitost stáda plemenných hřebců v postavení hřebčína. První a druhé patro nemá v dnešní době žádné využití, ale původně bylo vystavěno jako sýpka (HÁJEK, 2011).

Císařská jízdárna navazuje na objekty obytných budov, se kterými je zvenku zcela totožná. Budova jízdárny má okna ve výšce druhého patra, přestože se zde žádné patro nenachází a jízdárna je tvořena nečleněným halovým prostorem. Tato stavba působí zevnitř velmi mohutně, konstrukce krovu bez vnitřních podpěr dokazuje dokonalost tesařského umění (ŽIŽKA, 2016). Vrata vstupu do jízdárny se nachází v ose naproti vchodu ze stáje plemeníků.

Sousedící dvoupatří obytná budova má klenuté přízemí, které je obytné pouze v severní polovině. Zbytek slouží jako sklady a provozní zázemí. Patro je využíváno pro bydlení celé.

Západní část kladrubského dvora je tvořena obytnými budovami a kůlnami se stájemi, za nimiž se rozprostírá hřbitov a přilehlé zahrádky. Rozdělení pastvin a obytných budov je provedeno kamennou zdí. Všechny budovy mají stejnou šířku jako stáje v areálu (KREJČÍŘÍK, 2017). Uprostřed stojí přízemní domek se stájemi a kůlnami, k němuž jsou připojeny dvě obytné budovy s byty pro zaměstnance. První budova si zachovala dodnes původní dispoziční řešení, dům je rozdělen na 4 stejné, malé byty. Druhý dům se svou dispozicí liší od toho prvního, v patře se nacházel jeden velký byt, určený pro zástupce ředitele hřebčína.

Objekty v okolí brány hlavního vjezdu jsou kočárovna a galapostrojovna a jsou sdruženy kolem brány, kterou prochází významná alej do Řečan, jenž zároveň tvoří hlavní kompoziční osu symetrie staveb celého kladrubského dvora. Brána hlavního vjezdu klade důraz na vstup řečanské osy do nádvoří, otvory jsou zaklenuté a římsa nad nimi je ve výšce střech okolních budov (EBELOVÁ, EBEL 2017). Brána jako jediná pochází z doby klasicistní výstavby hřebčína. Na místě současných budov byly dříve stodoly (ŽIŽKA, 2016). Galapostrojovna vznikla až díky přestavbě hřebčína na počátku 50.let 20.století z původní ubytovny. Jak v kočarovně, tak v galapostrojovně se nyní nachází výstava historických postrojů a saní.

Další významnou stavbou v areálu hřebčína je anglická stáj, neboli Padock. Tento drobný, samostatně stojící objekt se nachází na okraji areálu, mimo historické budovy. Padock má čtvercový půdorys symetrický podle dvou kolmých os.



Obr.10: Anglické stáje Padock nacházející se na okraji stájového areálu. V současné době je tato stáj užívána pro teplokrevné klisny.

Tato oddělené stojící stáj byla postavena v roce 1865 za zámeckým parkem pro anglické plnokrevníky, kteří zde byli chováni. Stáj byla rozdělena na čtyři stáje a každá stáj měla otevřený vchod na pastvinu (LERCHE, 1956). Stáj má cihlové zdivo a dřevěné stropy a je od okolních staveb oddělena vzrostlými stromy, které Padock skrývají před pohledem z otevřené krajiny. Tato stáj, vzhledem k jejímu roku výstavby, není ještě na mapách stabilního katastru (ČÚZK ©, 2022). V současné době je stáj využívána pro teplokrevné klisny, chov anglických plnokrevníků byl v Kladrubech po krátké době zrušen.

HÁJEK (2013) uvádí, že byl na počátku 20. století v areálu hřebčína zbudován vodovod a vodárenská věž. Vodojem je od 70. let nevyužíván, hřebčín byl napojen na obecní vodovod a tak je věž po rekonstrukci využívána jako rozhledna. Tato stavba působí v areálu hřebčína jako novodobý architektonický prvek a tvoří vertikální dominantu části areálu (KUPKA, 2010). Stará vodárna stojí na okraji zámeckého

parku a je skryta ve vysoké zeleni. Tento drobný objekt není využíván a je příkladem novodobé stavby s technickou funkcí (HOŘÍN, 2017).

Josefov

Tento stájový dvůr leží jižně od Kladrub. Je tvořen dvěma stájemi a obytným domkem správce areálu. Domek je přízemní a nepodsklepený, před domkem se nachází zahrada a za domkem je dvorek s hospodářskými stavbami. V okolí stájí se nachází pastviny a ovocný sad, okolo stájí vede přístupová cesta z řečanské silnice a z ovocného sadu směřuje ke kladrubskému hřebčínu kompoziční osa ovocné aleje.



Obr. 11: Jabloňová alej směřující podél cesty od Josefova k hlavním kladrubským stájím. Tato cesta je jednou z kompozičních os směřujících k hřebčínu.

Objekty stáje jsou umístěny osově naproti sobě, stejně tak dvojce vstupní vrata obou stájí. Stáje jsou volné, nejsou rozčleněny na boxy, jako je tomu ve stájích kladrubského dvora. Dvůr Josefov vznikl okolo poloviny 19. století a jednalo s tehdy spíše jen o malý podružný dvůr. V mapách stabilního katastru tedy dvůr Josefov nenalezneme (ČÚZK©,2022) v místě jeho pozdějšího vzniku se nachází budova s názvem Kulna, pravděpodobně se jednalo o nouzovou solitérní stáj. V Kronice kladrubské uvádí HÁJEK (2012) zřízení této samostatné stáje k roku 1771. Tato stáj byla

pravděpodobně vystavěna pouze ze dřeva, jednalo se o obyčejnou stodolu, kterých bylo na tamních loukách mnoho. Objekt byl poté rekonstruován či zbourán a postaven nově, jako již nespalná, tedy zděná budova, jak lze vidět na obrázku ze stabilního katastru. V současné době jsou zde ustájeny chovné klisny.

Františkov

Tento stájový dvůr leží severně od obce Selmice. Dvůr Františkov je zajímavý svým rozložením, jedná se o pravoúhlý dvůr, po obvodu lemovaný alejemi. Čtvercový půdorys dvora s hlavní osou symetrie představuje hlavní kompoziční osa kulturní krajiny celého areálu. Je tvořena silnicí, která spojuje Františkov s kladrubským dvorem. Dvůr Františkov se skládá ze stájí a dvou obytných budov. Stáje jsou symetrické a obklopují hlavní nádvoří ze tří stran. Čtvrtá strana je otevřená do krajiny pastvin. Hlavní vjezd do dvora je situován na hlavní kompoziční ose. Stáje jsou klenuté, mají stejnou šířku jako stáje v kladrubském dvoře. Nádvoří areálu je stejně jako v kladrubském dvoře vysypáno pískem. Uprostřed nádvoří se nachází skupina mohutných stromů umístěna na hlavní ose (KROULÍK et.al.2011).



Obr.12: Dvůr Františkov, pohled na stáje a nádvoří, v jehož středu je skupina stromů

Obytné domy v areálu jsou patrové a mají zaklenuté přízemí kvůli odlišným požadavkům na velikosti jednotlivých bytových jednotek. Dům prošel rekonstrukcí, když na počátku 20. století sloužil jako obecní škola (HÁJEK, 2012). Po jejím zrušení byl zpět používán jako obytný, byly zde však použity prvky běžné stavební produkce z období normalizace, díky čemuž došlo k narušení jeho historického výrazu. Druhý

obytný dům původně obsahoval chlévy a dřevníky a během 20. století byl přestavěn na obytný dům.

Starý kštít

Starý kštít se nachází v Selmicích a jedná se o starý stájový dvůr, který zde byl vystaven v letech 1722-1735 po vyhoření selmického hřebčína (KROULÍK, 2016). Stával zde od dob rozšíření hřebčína o Selmice za vlády Rudolfa II. Kolem roku 1850 byl přestavěn na hospodářský dvůr (JIRÁNEK et.al. 2012). Po vystavění dvora Františkov byly stáje na Starém kštítu rušeny. Starý kštít je od Selmic oddělený pozemky zahrad a při odbočce z cesty ke Starému kštítu stojí socha sv. Gotharda, symbol barokního poutního fenoménu, který poukazuje na výrazně náboženský akt (SÁDLO,2005). Poslední pozůstatek severního křídla Starého kštítu představuje stodola se sedlovou střechou.



Obr. 13: Stodola v dezolátním stavu představuje pozůstatek stájového dvora

Po obvodu rozlehlého dvora se nachází kamenná zeď s bránou hlavního vjezdu, kterou symbolizují pozůstatky zděných sloupů. Stodola i drobné stavby jsou v současnosti ve velmi špatném technickém stavu.

Objekty související s hřebčínem

Jak píše ve své kronice HÁJEK (2011), tak po založení hřebčína roku 1579 byla přestavěna celá ves, která byla podřízená potřebám statku. Teprve až během 20. století se začala obec emancipovat od hřebčína a během díky technologickému rozvoji se v obci zbudovalo také mnoho novodobých areálů a staveb mimo historický areál hřebčína. Nejstarší zástavbu tvoří domky přiléhající k hospodářskému dvoru a před vznikem dvora sloužily jako kovárna. Hospodářský dvůr je situovaný na hlavní silnici za bývalou lesovnou. Byl zde založen dvůr pro zpracování lesa a později byl tento dvůr přestavěn (ŽIŽKA, 2016). Nová výstavba navazující na dvůr změnila jeho funkci na obslužnou činnost k hřebčínu. Nyní se zde nacházejí sklady, garáže a dílny.

Náves, kde se stýká hřebčín se zástavbou vesnice, je obdélníkového tvaru a ze dvou stran obklopená zámekem s kostelem a stájemi. Z návsi je patrný průhled vraty napříč jednotlivými křídly stájového dvora. Bývalé obydlí písaře hřebčína a bývalá fara stojící na návsi dnes slouží jako pošta. Na návsi jsou budovy, které dříve náležely hřebčínu, ale dnes mají již jinou funkci, jako například bývalý hostinec, nyní předělaný na turistické centrum, či dům vrchního psáře hřebčína, kde je nyní pošta

Nejen v obci, ale i v krajině se nachází také několik drobných artefaktů-soch a plastik, které mají uchovat vzpomínku č informaci o daném místě nebo události (SKLENIČKA, 2003). Jejich přítomnost v krajině vždy vyplývala z potřeby symbolizovat víru, duchovní ochranu, odpuštění apod. Jedná se například o barokní sochu Piety při presbytáři kostela, sochu sv. Gotharda v Selmicích, socha Anděla Strážce, nebo plastika Ukřižování před císařským hostincem.



Obr. 14:Plastika Ukřižování na návsi před bývalým císařským hostincem.

Mezi poslední pozůstatky výstavby z období baroka patří domek původně využívaný jako obydlí felčara hřebčína, který se nachází východně od návsi. Za zajímavost také stojí dřevěný roubený domek, kde sídlila pravděpodobně nejstarší škola založená roku 1729 (HÁJEK, 2011). Jako důkaz o existenci této budovy je plán obce z roku 1740, kde již tato budova stojí. Obecní hřbitov se nachází u hlavního stájového dvora a je lemován kamennou zdí. Barokní kaple v areálu hřbitova je nejstarší dochovanou stavbou na celém území areálu, byla vysvěcena roku 1671 a představuje ukázkou dřívější architektury.

Stavby v kulturní krajině areálu

Kromě zástavby v obci se v areálu nachází další významné budovy a zemědělské stavby. Na místech bývalých vrat, jež se nachází v každé vstupní cestě do areálu, se

nachází ještě obydlené samoty, které sloužily jako strážní domky. Na východě to jsou Semínská vrata, jež mají charakter malé osady a jsou tvořeny drobnými převážně zemědělskými usedlostmi, na severu Chaloupky, ležící na místě Koleských vrat tvořící skupinu tří obytných domků obklopených lesem, na jihu drobný domek s několika kůlnami místo Řečanských vrat, venkovský domek se zahradou-samota Merenda a Selmická vrata.



Obr. 15: Samota Chaloupky na severu, původně sloužící jako strážní domky

Dále se zde nachází roubená hájovna Na sklepích, zděná hájovna Na Mošnici. Poslední dochovaná historická stodola, stodola Na Miláčku se nachází jihozápadně od kladubského hřebčína. Je zasazená mezi pole a louky a byla postavena kolem roku 1900 (HÁJEK, 2011), na mapách stabilního katastru jí tedy nenalezneme. Jedná se o velkou stavbu s kamennými pilíři a v kulturní krajině představuje poslední takto dochovanou zemědělskou stavbu. V současné době slouží jako sklad balíků sena.



Obr.16: Historická stodola Na miláčku je poslední dochovanou stodolou, byla vystavěna roku 1900.

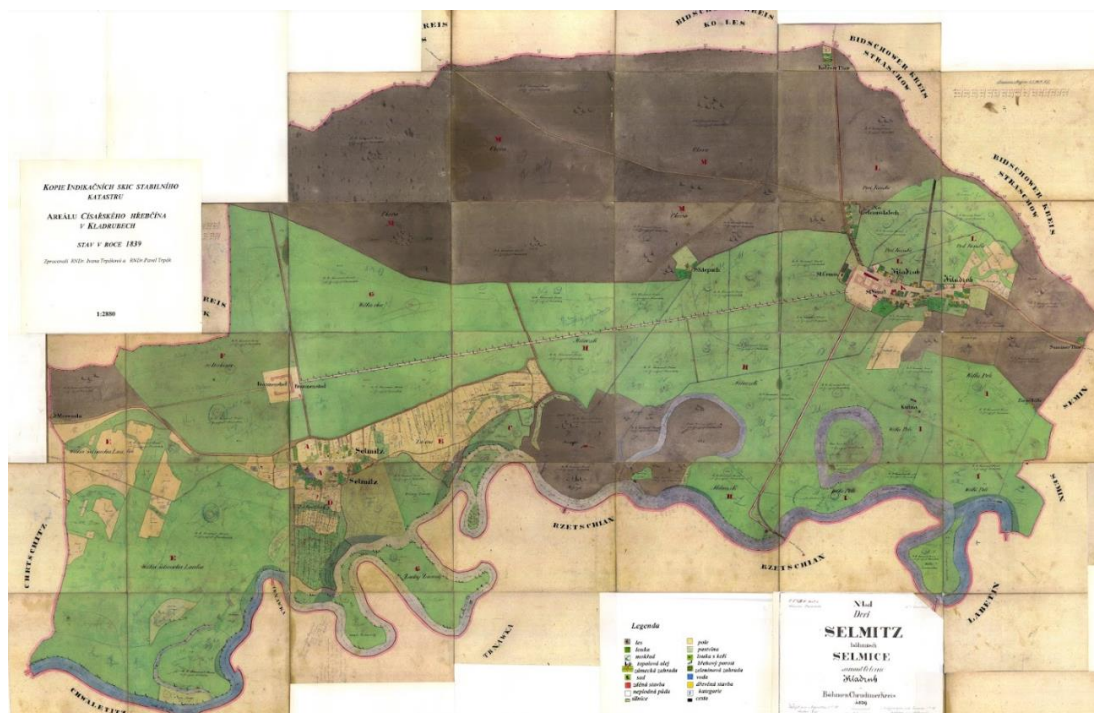
4.3.2 Lesy

Lesy se v krajině kladrubského Polabí vyskytují na severní straně areálu. Lesní masiv začíná na západě u Labských Chrčic a končí na východě u Lázní Bohdaneč. Tento souvislý lesní porost je tvořen převážně jehličnany, lesy jsou z většiny borové a podloží lesa je zde písčité. Velmi měkké lesní podloží je jako stvořené pro jízdu na koni či trénink koní v kočáře, lesy jsou protkané hustou sítí lesních cest a všechny cesty jsou velice pravidelně uspořádané.



Obr.17: Měkké pískové podloží lesních cest v areálu kladrubského hřebčina.

Lesní dílce protkané cestami tak tvoří pravidelné čtverce či obdélníky, kde je jejich hlavní osou Herranův průklest probíhající z katastru obce Semín až do katastru obce Hlavečnick. Podíváme-li se na mapu stabilního katastru, uvidíme, že celý lesní masiv na severu je zapsán jako obora se smíšeným lesem a je protnut třemi cestami (ČÚZK, ©2022). Na mapách stabilního katastru se pravidelné rastrové členění lesa cestami nenachází, lze se ale domnívat, že dnešní vzhled lesních cest existoval zcela určitě již v tehdejších dobách.



Obr.18: Na indikačních skicách stabilního katastru není patrná cestní síť v lese.

První cesta začíná v areálu stájového dvora v Kladrubech a vede severně do obce Kolesa. Dnes se zde nachází příjezdová silnice do obce Kladruby nad Labem. Druhá cesta se napojuje na první, vedoucí z hřebčína do Koles, ale za obcí Kladruby zahýbá doleva a protíná lesní masiv, dříve oboru, až do Hlavečnicku. V současnosti se zde nachází zpevněná lesní cesta v téměř původní trase. Třetí cesta vedoucí oborou se napojuje za obcí Kladruby na druhou lesní cestu, a po pár set metrech zahýbá jižně k hájovně Na Sklepích a poté vede při okraji lesa na rozhraní luk a pastvin souběžně s lesním porostem, kde se odpojí a vede loukami a pastvinami do lokality V Mošnicích, kde se nacházely jediná drobná políčka s ornou půdou v celém území. Dodnes je to lokalita, kde se vyskytuje orná půda, jinak v ostatních částech areálu jsou v dřívě převaze pastviny a louky.

Krajina lužního lesa

Podél vodního toku Labe se nachází nejzamokřenější část areálu s mrtvými rameny zaniklých meandrů toku Labe, které bylo regulováno na počátku 20. století. Labská niva v okolí Kladrub nad Labem byla pravidelně a opakovaně zaplavovaná a toto území bylo dlouhá staletí člověkem nevyužívané, jelikož se na něm nedalo hospodařit. Původní společenstva této lokality by podle MÁLKOVÉ (2001) tvořily lužní lesy s

pravidelnými záplavami a velkým zastoupením olše lepkavé a jasanu ztepilého. V současnosti zde mají největší zastoupení jilmové doubravy a dub letní. Před regulací Labe byla v těchto oblastech nejrozšířenější topolová jasenina, která je vázána na časté záplavy (TRPÁKOVÁ, 2008). Regulační práce na tocích zamezily záplavám a periodickým vylíváním řek z koryt a způsobily vystřídání jilmů doubravami. Společenstva křovitých vrb byla silně redukována až téměř zničena úpravami toků. Jižně od Kladrub se nachází masiv lužního lesa mezi loukami Na Zemanství a Na Miláčku. Od západního okraje krajinářského parku Mošnice se táhne souvislý lesní porost lemující zregulovaný tok řeky Labe. Lužní lesy jsou v krajině znatelné pouze v blízkosti vodních toků a podél mrtvých ramen Labe, které jsou napájeny vodou se Strašovského potoka.

Porovnáme-li současný stav se stavem zakresleným v mapách stabilního katastru, tak na první pohled zjistíme, že lužní lesy a tok řeky Labe prošly asi největší proměnou z hlediska celé kladrubské krajiny k chovu koní. O regulaci vodních toků a Opatovickém kanále bude podrobněji zmíněno v další kapitole. Co se týká lužních lesů a vůbec stavu lesa v okolí Labe dříve a dnes, je zde patrný výrazný úbytek lužních lesů v důsledku vymizení vody a periodických záplav, na které jsou tyto lesy vázány. Na mapách stabilního katastru je celá jižní část vybraného území zalesněná. Podél řeky jsou rozsáhlé lesy, park Mošnice je celý zakreslen jako vysoký mýtný listnatý les a louky sahající až k Selmicím jsou zakresleny jako zamokřené louky. Je tedy patrné, že v okolí Labe byly lesy lužní a louky zamokřené, hospodářsky málo využívané, nebo jen nízkou intenzitou a v určitých částech rok, čímž byla v té době zachována jejich biodiverzita (BROWN, 1997). Jak dále BROWN et.al. (1997) uvádí, lužní lesy jsou klimaxovým vegetačním společenstvem lužních mokřadů a jejich vykácením dojde ke ztrátě biodiverzity celého širšího okolí. Oproti tomu dnes jsou tyto louky využívány jako zdroj sena pro hřebčín, jelikož po odlesnění byly tyto půdy bohaté na živiny zodpovědné za druhově bohaté senosečné louky. Většinu roku jsou díky odvodnění louky a pastviny suché, nebo jen lehce zamokřené. V krajinářském parku Mošnice jsou stromy pouze v blízkosti vody a jinak se zde nacházejí i louky a plochy bezlesí, je zde tedy viditelně patrný úbytek stromů. Park v Mošnici byl využíván jako bažantnice a byly zde vysazovány skupiny smrků, v parku byla zanedbána údržba a došlo k zarůstání náletovou zelení (MÁLKOVÁ, 2001)

4.3.3 Krajina pastvin a luk

V roce 2022 bylo v NH Kladruby n. L. evidováno 772,1 ha zemědělské půdy, z toho 500,3 ha travních porostů (LPIS ©2022).



Obr. 19: Pozemky ve vlastnictví Národního hřebčína Kladruby nad Labem, s.p.o. (LPIS ©2022)

Z travních porostů bylo v roce 2017 sklizeno 1557,4 tun sena a 680 tun siláže. Množství spasené píce koňmi bylo v tomtéž roce 736 tun čerstvé píce (HEJDUK, 2017). Pastviny a louky mají v krajině hřebčína velký význam, především jako zdroj píce jak při pastvě koní, tak na výrobu sena. Jak ve své knize uvádí LERCHE (1956), vodní příkopy protékající mnohými pastvinami byly dříve zároveň s okolním terénem, což dokládají i některé historické fotografie koní na pastvinách pijících vodu z protékajících kanálů. V současné době jsou jejich koryta hodně zazemněna pod terénem. Pastviny jsou pravidelně členěny na menší a větší díly, což je přizpůsobeno potřebám jednotlivých stád koní. Na pastvinách se nachází skupiny samostatné stojících stromů, neboli solitérů, které poskytují koním stín a prostor pro odpočinek. Existence solitérních dřevin má základy v době baroka, kdy se rozvíjela pastva zvířat, jenž existenci solitérních dřevin prospívala a vznikaly tak vlastně drobné parkové krajiny (LOW, MÍCHAL 2003).



Obr.20: Skupina stromů nacházející se uprostřed pastviny. Někde bývají stromy obehnány ohradou, což chrání stromy před okusem koňmi, ale koně se nemohou dostatečně ukrýt před deštěm či sluncem, pokud nemohou přímo vejít pod stromy.

To je důkazem, že krajina kladrubskeho Polabí je zcela podmíněna chovu koní, jimž je zde věnován hlavní význam a kůň je základním měřítkem členění zdejší krajiny. Nejpravidelněji jsou členěny louky a pastviny mezi dvorem Františkov a hlavním dvorem v Kladruzech, oba dvory spojuje alej dlouhá 3,4km, která je hlavní kompoziční osou této krajiny. Geometricky pravidelné členění luk a pastvin se postupně rozvolňuje směrem k okrajům areálu. Zajímavostí je, že členění luk a pastvin je velmi dobře propracované s ohledem na životní fáze vývoje jednotlivých koňských stád, jelikož již v historii lidé pozorovali různou rychlost růstu koní, pokud byli paseni na určitých lokalitách (HÁJEK, 2011). Některé, více zamokřené a více úživné a kvalitní píce měly vyšší obsah cukrů a škrobů, a proto zde koně rostli a přibírali na váze mnohem rychleji. Naproti tomu severněji položené a sušší louky byli chudší na pastvu, a mladí koně zde tolik nerostli. Někteří koně mají specifické výživové potřeby a například špatně snášejí energeticky bohatou pastvu, dochází u nich nejen k obezitě, ale i k závažným kolikám nebo schvácení kopyt (DUŠEK, 2011). Je velice důležité uzpůsobovat pastvu a obsah píce každému koni individuálně. Pastviny jsou pravidelně

dosévány podle pětiletého plánu obnov dvěma speciálními pastevní směsmi, kterou si hřebčín sám navrhl dle potřeb jednotlivých lokalit. (dotazování Ing. Raichová, NH Kladruby). Pastviny okolo areálu jsou jednoznačně původním společenstvem, vyskytovaly se zde již v historii, přičemž louky tak jak je známe dnes vznikaly teprve v baroku, zatímco předbarokní louky byly obhospodařovány velmi nepravidelně a měli velmi odlišnou druhovou skladbu (SÁDLO, 2005). Mimo to SCHERREIKS et.al. (2022) uvádí, že přirozené pastviny patří mezi nejvíce druhově bohaté ekosystémy ve střední Evropě. Druhy rostlin se přizpůsobily nízkou intenzivnímu využívání půdy po dlouhá časová období. Co se týče soběstačnosti v množství travní píče, zejména sena v Národním hřebčíně, není hřebčín plně soběstačný a část sena je nucen nakupovat (ústní výpověď ředitele hřebčína Ing. Machka). Pro produkci píče v tomto území je rozhodující rozložení srážek ve vegetačním období a úroveň hladiny podzemních vod (HEJDUK, 2017). Problémy při sklizni na některých lokalitách způsobují glejové půdy, které se zde místy nachází, jinak jsou zde půdy většinou písčité s nízkou využitelností vodní kapacity.

4.3.4 Aleje a osy

Aleje v kombinaci s osovou souměrností cest jenž lemují, jsou jedním z nejvýznamnějších prvků rozptýlené zeleně v krajině kladrubského hřebčína a harmonizují celý prostor svou symetrií (SKLENIČKA, 2003).

Základní komunikační napojení mezi Kladrubským dvorem a Františkovem jsou v krajině hřebčína vedeny cestami a alejemi. Pro tuto oblast jsou typické aleje z ovocných stromů, převážně jabloní, které našly širší uplatnění již v minulosti při výsadbě podél cest. Za dob Marie Terezie se vysazování stromů k císařským silnicím stalo povinné. Zajímavostí je, že v roce 1834 bylo jen v Čechách podél důležitých silnic napočítáno 544 014 stromů (Kyselka, 2017). Ovocné stromy v krajině plní významnou užitnou i dekorativní funkci díky jejich bohatému kvetení (MOUCHA, 2008). Tyto stromy dávají prostoru menší měřítko a prostor má charakter okrasného statku, navíc slouží jako ochrana vozovky před větrem a navátým sněhem i jako ochrana proti slunci v létě (ANTOSZKIEWICZ et.al. 2019). Nejvýznamnější jabloňová alej je dlouhá 1375m a vede od Řečanské aleje k rybníku a dál vede po

okraji lesa. Dvůr se stájemi je z hlediska kompozice umístěn ve zlatém řezu (KREJČÍŘÍK, 2017).

Vznik alejí je spojen s touhou člověka po idealizované a bezpečné přírodě, která člověka chrání a za nepříznivého počasí a v horkých dnech ho kryje před sluncem. Ve druhé polovině 16.století napsal Andrea Palladio knihu O architektuře, kde popisuje krásu venkova díky stromům zasazeným po obou stranách cesty (VELIČKOVÁ, VELIČKA, 2013). Slovo alej pochází z francouzského *allée/avenue*, což znamená cesta, vycházka, chodba, chůze. Aleje vyjadřují stromy obvykle v pravidelných rozstupech doprovázející cestu. Zatímco alej je nejčastěji dvouřadý vegetační doprovod cesty, stromořadí tvoří pouze jedna řada stromů či více na sobě nezávislých řad (MOUCHA, 2008). Aleje spojené neodmyslitelně s cestami spojují už od pradávna tři základní místa našich životů, a to obydlí, obživu a hospodářství. Dvůr v Kladruzech nad Labem je toho příkladem, kdy aleje spojují zámek, statek s dalšími stájovými dvory, hospodářstvím a dalšími prvky v krajině, jako jsou kapličky a kostel.

V období renesance se začíná zhmotňovat idealizovaná krajina v zahradní umění. Pro dům se poprvé v historii stává okolní krajina velmi důležitá kvůli svým estetickým hodnotám (LOW, MÍCHAL 2003). Zahrady a parky jsou naprosto čistě geometrické, často oddělené zdí od okolního světa. Vždy jsou zjemněné pohledovým propojením s okolní krajinou. Nedílnou součástí zahrad se stávají i aleje tvořící klenební strukturu přírodními prvky. Aleje slouží jako průvodci podél cest a spojky s jednotlivými kompozičními prvky. Renesanční tvůrci zahrad si velmi často pohrávají s optickým klamem či hrou o nejkrásnější pohled do nekonečna (BORSKÝ, 2010). Vrcholnou dobou alejí ale není renesance, nýbrž baroko a klasicismus. Po skončení třicetileté války nastalo v českých zemích období klidu a docházelo k citlivým změnám sídel. Přílivem vlny baroka došlo v českých zemích k ohromné oblibě alejí a velmi pečlivému budování komponované kulturní krajiny. Krajina se kvůli zvyšující se potřebě dřeva odlesňuje a vzniká tak parková, přehledná, zcela organizovaná a bezpečná krajina. Původní renesanční a pohledové osy jsou dle barokních principů doplňovány alejemi s převážně monumentálními stromy (duby a buky) sloužící jako doprovod cest, vodních toků, okrajů lesa, jednotlivých pozemků, v případě Národního Hřebčína Kladruhy nad Labem se jedná o vizuální oddělování jednotlivých pastvin koní, nebo hranic celého panství. Geometrický výraz pro vyjádření prostoru tzv. zeleně, jsou aleje jako řeč v krajině (VELIČKOVÁ, VELIČKA, 2013).

Pokud řady stromů s úzkou korunou lemují široké cesty nebo jsou mezi nimi travnaté plochy, označujeme je jako aleje otevřené. Mezitím řady stromů s košatou korunou, které se propojují nad cestou se nazývají aleje uzavřené (HRUŠKOVÁ et.al.,2012).

Kompozice alejí v krajině Národního hřebčína je jednoznačně jedním z nejpoutavějších prvků v této krajině. Aleje lemující přímé cesty kompozičních os jsou hlavním kompozičním prvkem členění kulturní krajiny.

Aleje jsou v kladrubské krajině i volně, například podél vodních toků anebo rozdělují jednotlivé bloky pastvin.

Kladrubský dvůr spolu s Františkovem a Josefovem tvoří těžiště základní kostry této krajiny. Aleje jsou zde tvořeny převážně lípami (KROULÍK, 2011). Nejdelší alejí je Selmická alej, která je také páteří osou areálu, měří 3,2 km a směřuje k bráně dvora Františkov a dále pak prochází nádvořím a vybíhá další alejí do krajiny pastvin směrem na Týnec nad Labem. Tato alej je tvořena lípami se stářím mnohdy přes 200 let.



Obr.21: Začátek Selmické aleje spojující dvůr Františkov a kladrubský dvůr. Pohled od Kladrub z Františkovu.



Obr.22: Pohled na hlavní kompoziční osu směřující z Františkova hlavním vjezdem do kladrubských stájí.

Selmická alej je tvořena téměř tisíci stromy. Další alejí je topolová alej od dvora Františkov k západním hranicím statku, ta měří 750 metrů. Řečanská alej je druhou hlavní komunikační osou vybudovanou spolu se Selmickou alejí již v 19. století, alej měří 1,5 km. Řečanská alej směřuje k Labi a dále směrem k obci Řečany nad Labem. Semínská alej měří 250 metrů a topolová Koleská 400metrů. Alej kaštánka 900 metrů, dubová alej 600metrů. Aleje v krajině kladrubského hřebčína byly vysazovány za dob císaře Karla VI. podél zemských cest, takzvaných císařských silnic. Selmická alej spolu s řečanskou alejí vychází z kladrubského dvora. Mezi roky 1822-1830 byly vybudovány hlavní komunikace a byly vytyčeny tyto tři hlavní osy.

4.3.5 Krajinářský park Mošnice

Tento anglický park byl založen na místě staré koňské obory v roce 1895 tehdejším ředitelem hřebčína Rudolfem Motlochem. V této části areálu se historicky nacházely pravidelně zaplavované rozsáhlé lužní lesy s meandry vodních toků a krajina zde byla bažinatá a velmi silně podmáčená (KROULÍK, 2011). Jednou z mnoha schopností

zalesněných mokřadů je zlepšování kvality vody. Slouží totiž jako jímky živin, dopravníky a transformery (CLAWSON et.al. 1999).



Obr23.: Krajinářský park mošnice- zdroj NH Kladruby nad Labem

Park Mošnice byl zformován s využitím mrtvých ramen toků a bývalých meandrů Labe. Park je průchozí a vede jím jediná cesta od řečanské silnice, kde se napojí na silnici do Selmic. Jak uvádí MÁLKOVÁ (2001), v mošnickém parku byl při jeho tvorbě kladen hlavní důraz na zrcadlení stromů na hladinu jezer a perspektivy barevnosti dřevin tvořící iluze a efekty. Krajinářský park Mošnice odpovídá modelování anglických zahrad s kompozicemi světla, kombinací listnatých a jehličnatých dřevin, jednoduchou křivkou lemovanou skupinami stromů a efektu modře vodní hladiny. Anglické parky měly později vzbuzovat pocity romantické divočiny, pravdivé scenérie, syrovosti a skutečné přírody, která není nikdy uhlazeně dokonalá, ale je poznamenaná časem nebo živly (MOTEDAYEN, 2015).



Obr.24: Hlavní cesta procházející parkem Mošnice s otisky koňských kopyt, kteří tudy pravidelně projíždějí.

Na severní straně na okraji parku se nachází bývalá bažantnice, hájovna a lovecká chata. Nacházejí se zde vzrostlé dřeviny lemující bývalé meandry vodních toků.

Mezi skupinami stromů se rozprostírají světlé louky. Dřeviny v parku jsou typické pro lužní les. V parku Mošnice se nachází mnoho vzácných stromů. Původní krajinářskou kompozici částečně narušují porosty náletových dřevin a skupiny jehličnanů hojně vysazovaných ve 20. století, kdy byl park využíván jako bažantnice a byl utilitárně přeměněn (TRPÁKOVÁ et.al., 2016).



Obr. 25: Při revitalizaci parku bylo vykáceno mnoho nepůvodních dřevin a byly zde vysázeny nové stromy.

V roce 2020 byla zahájena revitalizace parku Mošnice s účelem asanace náletových a nepůvodních dřevin

4.3.6 Orná půda

Orná půda v kladrubske krajine tvoří jen velmi malou část plochy, protože téměř celé území je tvořeno loukami a pastvinami. Bloky orné půdy se nachází východně a jižně od obce Selmice. Pokud se podíváme do mapy stabilního katastru, zjistíme, že orná půda se už v tehdejší době nacházela pouze v okolí Selmic, což je způsobeno pravděpodobně úrodností tamních půd. Na indikačních skicách z roku 1839 je uvedeno i jméno vlastníka dané parcely, objevují se zde jména jako Kallina, Kaspar, Spaczek, Herzig, Houstig a další. Národní hřebčín Kladruby nad Labem v současnosti vlastní jen malou část orné půdy, zbytek je převážně soukromých vlastníků a zemědělských družstev (LPIS ©2022). Orná půda zde nikdy nebyla tolik potřebná jako louky a pastviny, které poskytují koním pastvu a v zimním období seno. Orná půda sloužila a slouží jako doplňkový zdroj krmiva (oves, ječmen, vojtěška apod.) a slámy na

podestýlání stájí, ale není potřebná v takovém množství, jako jsou trvalé travní porosty, které tvoří většinu ploch v kladrubské krajině.

4.3.7 Vodní toky

Voda je součástí historie utváření krajiny v areálu hřebčína. Pro hřebčín byla voda vždy limitujícím a rozhodujícím faktorem rozvoje (TRPÁKOVÁ, TRPÁK, 2008). Rovinatá krajina je členěna potoky a kanály se zavlažovací a odvodňovací funkcí. Z východu přivádí vodu do areálu Kladrubského hřebčína Kladrubský náhon, který tvoří vedlejší větev historického Opatovického kanálu. Kladrubský náhon byl prohlášen v roce 2010 za kulturní památku. Kladrubský náhon existoval již v roce 1796 a měl za úkol přivádět vodu do zavlažovacích systémů hřebčína. Náhon byl vybudován jako odbočka z Opatovického kanálu pro účel zavlažování luk v dobách sucha a zajištění dostatku píce pro koně. V 19. století probíhalo střídání záplav s obdobími sucha a louky byly zaplavovány téměř každoročně a škody na úrodě byly veliké. Nezregulovaná řeka Labe a jez mezi mlýny v Týnci nad Labem způsobovali, že hřebčín měl z hlediska záplav velmi nevýhodnou polohu. Hřebčín požadoval snížit jez v Týnci nad Labem o 2 až 3 stopy, avšak nebylo jim vyhověno a záplavy tedy pokračovaly (HÁJEK, 2012). Roku 1875 bylo zavedeno umělé zavodňování pozemků. Část pozemků byla zavlažována vodou z Opatovického kanálu Kladrubským náhonem, druhá část byla odčerpávána parním strojem z Labe. Práva odběru vody byla zapisována do vodní knihy. V roce 1875 požádal hřebčín o zavodňování luk s výměrou 67 jiter (jedno rakouské jitro mělo cca 0,57ha, pozn. autorky). Jak uvádí HÁJEK (2011), době jarních záplav tekla voda přes silnici k Řečanům a přerušovala spojení s železniční dráhou i na několik dní. K železniční stanici byl zřízen přívoz do Řečan. V roce 1903 po tuhé zimě ucpaly kry koryto Labe u Kladrub a musela být použita trhavina na uvolnění mostu. V kronice se uvádí nejničivější a největší záplavy v roce 1734, kdy voda sahala až k zámku a na nádvoří se brodili koně po kolena ve vodě. Ze stájí k zámku se jezdilo na lodích. Roku 1819 je uváděna záplava s mnoha škodami na pozemcích hřebčína. Voda údajně odplavila třetinu otavy. V roce 1826 bylo tak deštivé léto, že se zkazilo téměř všechno seno. Další velké povodně přišly v letech 1829, 1900 a 1926, kdy voda sahala až k Padocku a tekla přes silnici.

Po regulaci Labe, která započala v roce 1919 a skončila v roce 1930 se vodní režim v polabské lužní krajině výrazně změnil, a to i díky prohlubování koryta Labe, které probíhá až do současnosti. Krajina se díky tomu vysušila a nedocházelo již k tolika záplavám.

V roce 2008 byla dokončena revitalizace soustavy odstavených říčních ramen v areálu hřebčina. Tato revitalizace přináší první větší zásah proti negativním důsledkům regulace a kanalizace Labe mezi Týncem nad Labem a Přeloučí (TRPÁKOVÁ, TRPÁK, 2008). Účelem této revitalizace bylo navrácení ekologických funkcí této ojedinělé historické kulturní krajiny. Na základě analýzy archivních podkladů (TRPÁKOVÁ, TRPÁK, 2006) bylo zjištěno, že současný stav krajinné struktury na tomto území je výsledkem právě staletého chovu a pastvy koní a že se v průběhu vývoje zdejší krajiny podařilo postupně vytvořit velmi dokonalý systém hospodaření s vodou, který umožňoval přirozenou obnovu krajinných struktur v kontrastu se střídáním suchých a vlhkých období. Systém zavlažovacích a odvodňovacích příkopů spolu s meandrujícím tokem Labe zajišťoval existenci původních přírodních krajinných struktur.



Obr.26: Vodní příkopy napříč pastvinami.

Zасыпáním meandrujících částí a vznikem slepých ramen byl přerušen přirozený pohyb koryta v nivě a naprosto pozměněn vodní režim v lužní krajině. Ještě před zregulováním Labe zde byly dominantní dřevinou topolové doubravy a jasan ztepilý, topol černý, dub letní a bez černý. Postupným snížením hladiny podzemních vod převážila jilmová doubrava. Dalším výrazně negativním zlomem pro zdejší říční krajinu bylo období 1960-1970, kdy bylo rozoráno mnoho historických luk a bažin a spolu s intenzivním zemědělstvím docházelo k akumulaci splachů půd spolu s hnojivý do vodních toků a kanálů a docházelo k jejich zarůstání. Provedenou revitalizací došlo ke zprůtočnění šesti odstavených a zazemněných ramen v Mošnici a propojení s přiváděcími kanály- Kladrubským náhonem a Strašovským potokem vodou vedenou z Opatovického kanálu. Těmito kroky byl posílen průtok a došlo ke stabilitě výše hladiny vody v revitalizovaných ramenech. Při poklesu hladiny vody dochází

k zarůstání ramen díky prohloubení koryta Labe, kdy již nedochází k proplachování ramen v důsledku zaklesnutí spodní vody. Pro celkovou strategii navržení revitalizace ve Studii proveditelnosti byla v krajinářském parku Mošnice navržena jako prioritní přísná ochrana starých stromů tvořících historickou kostru území (TRPÁKOVÁ et.al., 2006). V trase revitalizovaného toku byly vykáceny pouze přerostlé smrkové porosty. Celkem bylo vykáceno 765 stromů, z toho 428 jehličnanů a 337 listnáčů (TRPÁKOVÁ et.al., 2006). Zajímavým prvkem revitalizace bylo vytvoření brodů pro koně. Zvýšení akumulace vody v revitalizovaném území bylo dosaženo odtěžením 40 000m³ sedimentů odstavených ramen. Vysázeny byly duby letní, lípy srdčité, třešně ptačí, olše lepkavé, habry obecné, javory babyky, vrby a jasaný ztepilý. Dále bylo vysázeno 832 keřů a zasetá plocha 2 700m² luční směsí pro vlhká stanoviště. Revitalizace odstavených říčních ramen Labe je výsledkem archivních průzkumů několikasetletého vývoje této krajiny, která byla díky fatálním důsledkům kanalizace Labe a intenzifikace zemědělství velmi silně narušena.

Další významné hřebčiny u nás i v Evropě

Státní hřebčiny vznikaly v Rakousku již od 16.století. Za vlády Karla I. byl kladen důraz na španělské jezdecké dvory a koně sem byli dováženi z arabských a jihoevropských zemí. Principy chovu koní byly podmíněny hospodářskými a politickými vlivy a chovnými cíli jednotlivých hřebčínů. Kůň byl obrazem aristokracie a měl hluboký kulturní motiv, barokní a renesanční hřebčiny vznikaly za účelem reprezentace panovnického dvora, bohužel ale během válečných období byli koně chováni hlavně k doplnění ztrát vzniklých během válek, a přestože se za vlády Marie Terezie na nějaký čas opět navrátil řízený, promyšlený a pečlivě sledovaný chov a rozkvět rakouských hřebčínů, první světová válka mnohé hřebčiny zdecimovala a už nikdy se jejich chov neobnovil (MISAŘ, 2011). Několik hřebčínů bylo oživeno a dodnes si udrželi původní funkci, avšak hřebčín v Kladrubech nad Labem zůstal jediným historickým královským rakouským hřebčínem, který si uchoval podobu barokně klasicistní kompozice s členěním přilehlé krajiny (KROULÍK et.al.,2016).

Hřebčín Slatiňany

Hřebčín se nachází blízko Chrudimi a je od roku 1992 součástí Národního hřebčína Kladruby nad Labem. Hřebčín Slatiňany se v současnosti specializuje na chov

starokladrubských vraníků. V 19.století byly stáje zbořeny a vystaveny nové v novogotickém stylu pro kočárové, dostihové a honební koně. V tehdejší době byl hřebčín pokládán za stavebně nejkrásnější stáj v Rakousku-Uhersku a měl velmi moderní vybavení. Kolem hřebčína se rozprostírá romantický zámecký parkový areál s rozlohou 16 hektarů. Areál zámku byl v roce 2001 prohlášen Národní kulturní památkou.

Hřebčín Tlumačov

Zemský hřebčinec leží 20 km od Zlína a byl zmiňován již v roce 1420, původně zde byl vrchnostenský dvůr a po jeho přestavbě byl změněn na státní hřebčinec. V areálu se nachází kovárna, sedlárna, administrativní dvoupodlažní budova s byty pro zaměstnance a dva vnitřní dvory. Komplex hřebčína má obdélníkový půdorys. Na hřebčín nenavazuje žádné krajinné zázemí, areál leží na okraji vesnice a je obklopen zástavbou a dopravní infrastrukturou.

Hřebčín Napajedla

Hřebčín byl založen roku 1886 v sousedství zámku ve městě Napajedla. Jedná se o úrodnou oblast v údolí řeky Moravy. Postupně zde byly vybudovány stáje a komplex dvora. V 60. letech 18.století byla v okolí dvora vystavěna zámecká zahrada se sochami a terasou. Zahrada je osově komponovaná a hlavní osou je cesta vedoucí z hřebčína. Hřebčín se proslavil úspěchy z dostihů a v současné době se jedná o největší chov anglického plnokrevníka v České republice. Hřebčín tvoří samostatný celek uvnitř města bez návaznosti na další krajinu (NEUMANN et.al., 1986).

Hřebčín Piber (Rakousko)

Hřebčín Piber je sídlem zemského hřebčína pro celé Rakousko. Byl založen v roce 1798 jako výcvikové místo pro koně rakouské armády, nebyl tedy určen pro reprezentaci císařského dvora. Během druhé světové války byli koně z Piberu umístěni do dnešní Hostouně. Až v roce 1952 se část koní vrátila do Piberu. V hřebčíně se chovají lipicáni pro potřeby španělské jezdecké školy ve Vídni. Areál hřebčína se skládá z renesančního zámku s třípatrovými arkádami a stájí. Okolí hřebčína není nijak významné, okolní krajina je zvlněná a má podhorský terén, ale neobsahuje žádné kompoziční záměry a umělé vegetační prvky.

Hřebčín Lipica (Slovinsko)

Slovinský hřebčín Lipica je jedním z nejstarších hřebčínů v Evropě a je pevně spojen s rodem Habsburků. Nachází se v krajině slovinského Krasu jeho historie je stará přes 400 let. V roce 1580 si Lipicu zakoupil Karel Habsburský a založil zde hřebčín (GREGOR, KOCBEK, 2010). O rok později bylo ve Španělsku nakoupeno 24 chovných klisen a 6 hřebců. Na vývoji hřebčína se usilovně pracovalo, v roce 1703 započala výstavba nejstarší a nejvýznamnější stáje pro koně v Evropě. Za Vlády císaře Josefa I. byly vybudovány nové stáje, ubikace pro zaměstnance i kaple. Výstavba pokračovala také v okolní krajině. Postupně s přibývajícím množstvím koní nestačila potřeba sena, a proto byl přikoupen hřebčín Auerspergů v Postojně za 8000 zlatých. V roce 1733 byla slavnostně otevřena jízdárna ve Vídni a ceremoniálu se zúčastnilo 54 hřebců z Lipice. Za Císaře Leopolda II. byly v hřebčíně vybudovány další nové stáje a hospodářské budovy i zbudováno nové napajedlo (KROULÍK, 2016).

V roce 1796 postupovala rakouská armáda přes Slovinský kras a proměnili Lipici ve vojenské ležení. Přes tři stovky koní prchaly z Lipice do maďarského Székesfehérváru a podařilo se je zachránit. Znovu se mohli vrátit a po podepsání dohody v roce 1797. Veliké ztráty utrpěl hřebčín v roce 1802, kdy byl zasažen silným zemětřesením, které poničilo stáje a zabilo mnoho významných koní (GREGOR, KOCBEK, 2010). Kvůli válce mezi Francií a Rakuskem se musel hřebčín znovu stěhovat do Maďarska. Během francouzské okupace se původní plemenná kniha ztratila. Napoleon hřebčín daroval maršálu Marmontovi a ten jej pronajal. Během této doby došlo k masivnímu kácení mnoha set letých dubových lesů, které tvořili jedinečnou okolní krajinu hřebčína (KROULÍK, 2011). Po vídeňském kongresu byla Lipica znovu navracena pod Rakousko-Uhersko. Plemenné knihy přeživších koní byly obnoveny a vedly se ve dvou vyhotoveních. Originální knihy byly uloženy v císařském paláci Hofburg ve Vídni. Chovný základ byl oživen příměsí arabské krve. Po uzavření hřebčína v Kopčanech byly koně přesunuty do Lipice a v roce 1856 byly zbudovány dvě velké stáje pro klisny, jízdárna, podkovářská dílna, stáj pro nemocné koně, sklad krmiva a byt pro zvěrolékaře. Byla vybudována nová studna a napajedlo, také vznikly plány na údržbu luk a pastvin, instrukce na pěstování plodin. Poslední zmínka o počtu koní v Lipici je z roku 1894 a jak uvádí GREGOR (2020), obsahuje doklady o tom, že v tomtéž roce měl hřebčín celkem 295 koní, z toho 263 chovných a 32 pracovních.

Když Itálie vstoupila do první světové války, nechal císař okamžitě evakuovat hřebčín. Jádrové stádo muselo počtvrté opustit svou vlast. Na konci války jednal výbor o navrácení stáda zpět, vrátilo se 109 koní. V roce 1913 po 339 letech zanikl hřebčín v Lipici. Část koní byla poslána do Piberu v Rakousku a Kladrub nad Labem. Snahy o obnovu chovu hřebčína nebyly úspěšné, v roce 1927 byl dovezen arabský hřebec Flower. Tento hřebec ani následné pokusy s arabskými klisnami nepřinesly požadované výsledky. Mnoho původních lipicánů bylo předáno armádě a do Lipice byli přivezeni polokrevní arabští hřebci a čistokrevné anglické klisny. Po kapitulaci Itálie za druhé světové války bylo z Lipice odebráno 179 koní. Armáda proměnila Lipici ve sklad aut a tanků, jízdárna byla přeměněna na bar a na palivové dřevo bylo pokáceno 4500m³ dřeva. Ze stáda, které bylo zabaveno Němci během druhé světové války, bylo Lipici vráceno pouze 11 koní.

V následujících letech došlo k obnově chovu a hřebčín se opět vrátil na úroveň co do počtu koní a jejich kvality. Byly vystavěny stáje, seníky, byty pro zaměstnance, velká a malá jízdárna a hipodrom. V roce 1974 zadala hřebčínu komunistická vláda výstavbu nového hotelu, který změnil historickou podobu Lipice a přivedl sem mnoho turistů. Lipica je intenzivně turisticky využívána, celý areál byl postupně turistice přizpůsoben (NOVÁK at.al., 2018). V těsné blízkosti stájových komplexů se nachází hotely, golfové hřiště, tenisové kurty a další. Krajina v okolí hřebčína není pravidelněji členěna, neobsahuje kompoziční osy nebo aleje. Dnes čítá stádo koní v Lipici přes 400 jedinců tohoto plemene. (GREGOR, KOCBEK, 2010).

Kopčany (Slovensko)

Tento hřebčín byl založen roku 1736 Františkem Stefanem, vévodou Lotrinským (APPEL, 1992) a patřil v 18. století mezi nejvýše postavené hřebčiny rakouského císařského dvora (NOVÁK et.al. 2018). K hřebčínu patřily pozemky s více jak 400 hektary. Výhodná poloha tohoto hřebčína zajišťovala časté slavnosti a návštěvy panovníků, konaly se zde také velkolepé hony s okázalými hostinami. Hřebčín Kopčany v roce 1757 posloužil jako útočiště starokladrubskému stádu, když přechodně ustájil koně po požáru v Kladrubech. Hřebčín ukončil svou činnost již v roce 1826 a koně z něj byli odvezeni do Kladrub nad Labem. Stáje hřebčína mají arkádové průčelí a obklopují celé nádvoří. Dvůr má čtvercový půdorys a hlavní

dvoupatrovou reprezentační budovu. V současné době je hřebčín téměř opuštěn, probíhá ale rekonstrukce hřebčína a v části jsou koně opět chováni. Krajina pro chov koní je bez vazby na původní účel, část je využívána zemědělsky pro produkci s chovem nesouvisejících komodit (NOVÁK et.al. 2018).

5. Metodika

5.1 Zdroje informací a dat

Kromě odborné literatury jsem k získání potřebných dat a informací čerpala převážně z terénního průzkumu v krajině. Národní hřebčín a okolní krajinu jsem si pečlivě prošla během dvou dní. Později jsem s odstupem několika měsíců i kvůli rozdílnému pohledu na krajinu v různých ročních obdobích a pro ověření několika skutečností v terénu navštívila všechna místa ještě jednou.

Spolu s výsledky terénního průzkumu jsem používala volně dostupné ortofoto mapy a historické podklady, které byly využity v této práci k porovnání současného stavu využívání krajiny. Historické mapy jsou volně přístupné online na webových stránkách ČUZK.cz v aplikaci Archiv, kde jsou mapová díla z území Čech, Moravy a Slezska. Nachází se zde mapy stabilního katastru, mapy vojenského mapování, císařské otisky stabilního katastru, Mullerovy mapy i mapy pozemkového katastru.

Nejzajímavější je porovnání aktuálních leteckých snímků s mapami stabilního katastru v sáhovém měřítku 1:2 880, které jsou, jak uvádí SKLENIČKA (2003), významným srovnávacím základem pro dnešní studie a projekty. Mapy vznikaly v letech 1826-1843 v souřadnicovém systému Sv.Štěpán a Gusterberg, a staly se základem zdanění výnosu pozemků, později Pozemkového katastru. Znázorňují období s nejnižším podílem lesů a s nejvyšší mírou prostorové heterogenity v historii na území ČR. Jak uvádí BUMBA (2007), mapy stabilního katastru jsou barevně velmi vkusné a přehledné, tón barev je odvozen od pohledu v přírodě, takže orientace v těchto mapách je přehledná i pro laika. Druhy pozemků jsou v mapě stabilního katastru značeny konvenčními značkami. K vyhlášení platnosti stabilního katastru a nabytí právní účinnosti došlo v Čechách roku 1860, na Moravě a ve Slezsku v roce 1851.

Navržení jezdeckých stezek jsem prováděla v programu ArcGis verze 10. 8., což je geoprostorový software a online geografický informační systém pro úpravu, prohlížení a správu dat (BERAN et.al., 1991). V programu jsem jako podkladovou vrstvu měla připojenou ortofoto mapu. Návrh sítě jezdeckých stezek byl prováděn pomocí editační funkce a vytvoření nového shapefilu ve formátu polyline. Tím jsem do mapy zakreslila navrženou trasu jezdecké stezky a mapu se zákresem jsem uložila. Po ukončení editace jsem stezku změřila.

6. Návrh sítě jezdeckých stezek v krajině hřebčina

V této části diplomové práce byly navrženy dvě varianty jezdeckých stezek v krajině kladrubského hřebčina. Návrh sítě jezdeckých stezek byl proveden v programu ArcGis. Nejdůležitějším a nejvíce významným podkladem pro zpracování této části práce byl terénní průzkum a podrobné projití tamní krajiny včetně stávajících cest. V současné době je stávající cestní síť navržena dobře a nachází se zde velké množství dobře udržovaných cest. Navržení nové cestní sítě je limitováno ohrazenými pastvinami, které zaplňují prostor střední části území a nachází se jich zde velké množství. Dalším limitujícím faktorem je krajinářský park Mošnice, kterým vzhledem k jeho biodiverzitě a slepým ramenům řeky prochází jediná cesta, a zde tedy není příliš možné navrhovat další či odlišné vedení nové stezky. Cesty v okolí hřebčina jsou hojně využívány pro trénink kladrubských koní buď v sedle, anebo v zápřahu. Každý kůň v tréninku jde několikrát do týdne do terénu. Rozšíření cestní sítě o tyto nové jezdecké stezky by byla zcela jistě přínosem pro trénink koní a pohyb jezdců v krajině.

Vzhledem k tomu, že je plemeno starokladrubského koně od pradávna šlechtěno a využíváno především do zápřahu (MIESLOVÁ, STRÍBRNÁ, 2020) musí být stezky dostatečně široké pro jízdu s bryčkou a neměly by zde být ani příliš časté ostré zatáčky, které by zhoršovaly manipulaci s kočárem.

Díky písčitému podloží kladrubských lesů je povrch lesních cest velmi měkký a pro koně na první pohled příjemný, protože měkký povrch absorbuje kinetickou energii vzniklou dopadem kopyta na povrch cesty, avšak jak uvádí ŠVEHLOVÁ (2012), měkké povrchy cest kromě výše zmíněné kinetické energie z nárazu absorbují i elastickou energii, potřebnou pro opětovné odrazení se od povrchu. Odrazení se tak stává mnohem namáhavější a vede ke zvýšené únavě koně. Práce na měkkém povrchu

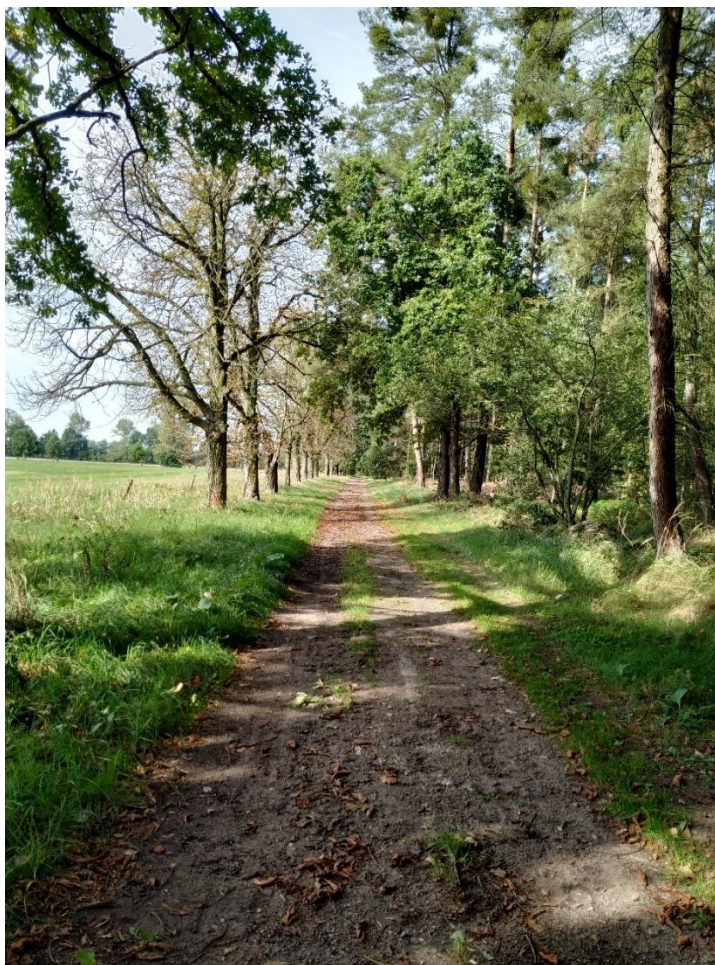
by tak měla být pomalejší, protože vyšší vrstva písku je zároveň nestabilní a může koni podkluzovat, zároveň měkký povrch cesty vyžaduje mnohem více svalové síly na zvednutí končetin koně. Velmi vhodnou variantou povrchu cest je kombinace měkkých a tvrdých podloží.



Obr. 27: Lesní cesta směrem k hájovně Na Sklepích. Zde není ještě tolik vysoká vrstva písku a cesta není tak hluboká.

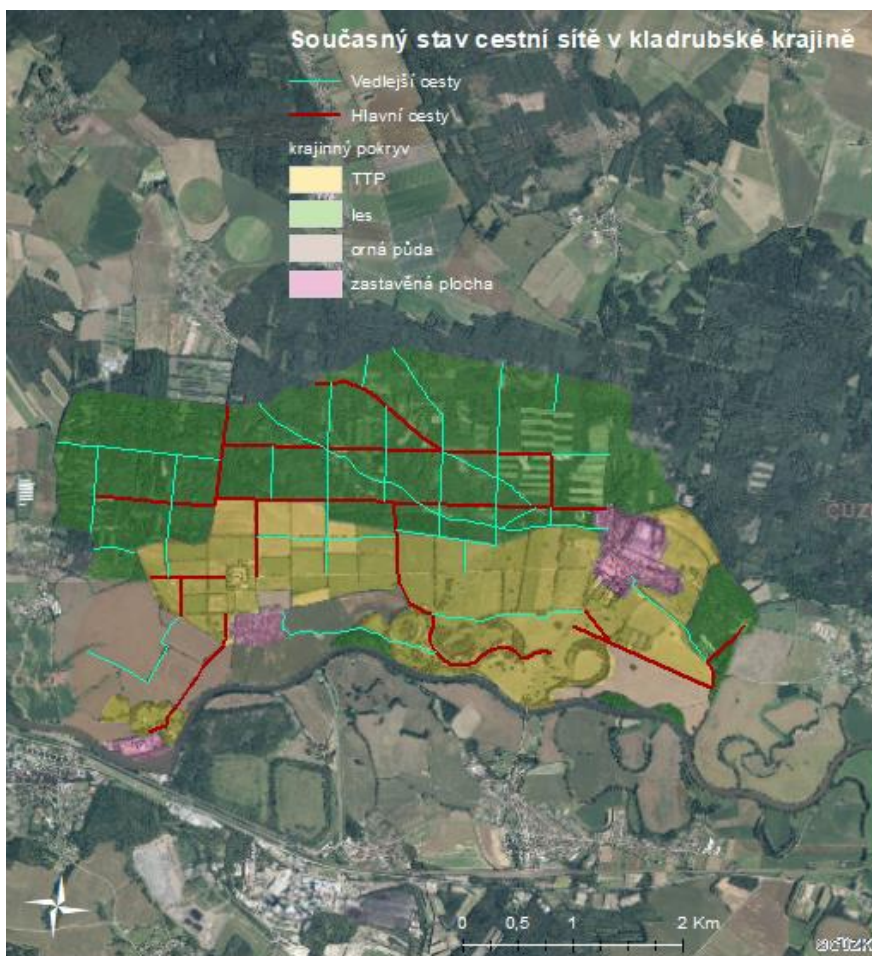


Obr. 28: Úsek cesty několika set metrů s vysokou vrstvou písku. Tato cesta je hluboká a měkká.



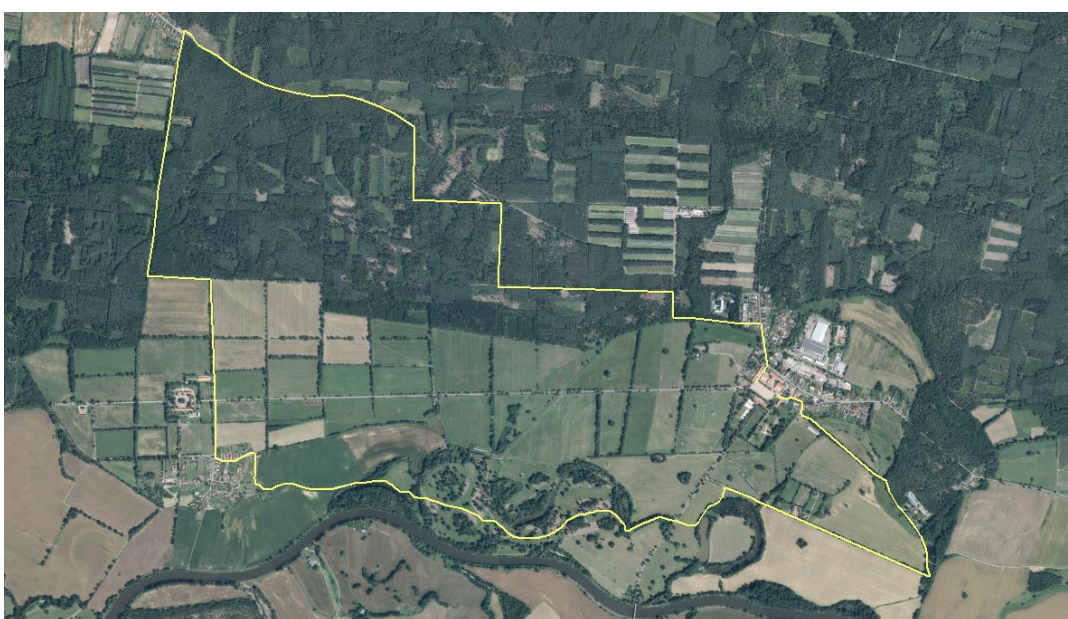
Obr. 29: Dlouhá cesta lemovaná stromy na hranici mezi lesem a krajinou pastvin. Na obrázku je patrné, že cesty při okraji lesa nejsou tak měkké a hluboké.

Na mapovém výstupu z programu ArcGis je zachycena stávající cestní síť v krajině kladrubského hřebčína, na níž lze vidět cestní síť složenou z hlavních, neboli páteřních cest a cest vedlejších, doplňkových. Dále je patrné, že nejvíce uspořádaná cestní síť je právě v lesích a naopak nejméně cest je v jihozápadní části areálu, kde se nachází převážně orná půda.



Obr. 30: Současný stav cestní sítě v Kladrubech nad Labem (ArcGis ©2022).

6.1 Jezdecká stezka- první varianta



Obr. 31: Jezdecká stezka varianta první (ArcGis, podklad: ortofoto)

Tato stezka začíná u budovy hlavního stájového dvora, odkud vychází po asfaltové silnici směrem ke střední škole chovu a jezdeckví, kde se napojí na lesní cestu s modrou turistickou značkou. Z modré turistické stezky se po pár desítkách metrů odpojí doprava na Dlouhou alej a dále na Herranův průklest, který tvoří hlavní osu struktury lesních cest. Tato cesta je měkká a písková, je dostatečně široká pro jízdu kočárem. Na konci Herranova průklestu se na něj napojuje zpevněná cesta vedoucí k Františkovu. Tato cesta je vhodná na klusání, protože je tvrdá a zpevněná, po delším úseku měkké písčité lesní cesty tak půjde o prospěšné vystřídání povrchů pro koňské nohy. Zatím stezka vedla celou dobu lesem, ale nyní se stezka z lesa vynořuje a vede otevřenou krajinou pastvin a luk. Tato cesta končí před vraty do stájového dvora Františkov napojením na hlavní silnici Selmice-Kladrubby.

Stezka pokračuje do obce Selmice, kde se napojí na polní cestu vedoucí do Mošnice. Tato cesta je hliněná a utužená pojezdem zemědělské techniky, v jejím středu se ale nachází travnatý pás a je možné jet po něm. Tento úsek cesty vede otevřeným terénem, objevil se výhled na chladicí věže elektrárny Chvaletice, která na sebe soustřeďuje svou pozornost a tvoří tak výraznou výškovou dominantu. Dříve nebyly věže elektrárny tolik vidět, ale díky kůrovcové kalamitě došlo k vykácení lesů se vzrostlými stromy, které za sebou elektrárnu částečně zakrývali. Tato rušivá dominanta působí v dálkových a panoramatických výhledech, které se pozorovateli otevrou. Každá taková dominantu organizuje prostor, který je schopna na sebe vázat a je zdaleka viditelným signálem (KUPKA, 2010). Věž chvaletické elektrárny je v této krajině vnímána jako negativní dominantu působící rušivě, protože kulturní krajina hřebčína je vnímána jako historicky dochovaná s fragmenty historických krajinných struktur, se specifickými znaky krajiny a významným charakterem, jenž byla po staletí tvořená pro chov koní. Jak uvádí KELES et.al. (2018) vizuální charakter krajiny je hlavní složkou přírodního a kulturního prostředí, proto pohled z krajiny na věž produkující nepřetržitě hustý bílý kouř, naruší vlastnosti a charakter krajiny v této oblasti. Pokud jsou do zemědělské krajiny zahrnuty průmyslové prvky, projeví se negativní dojmy a naruší se jemnost a přirozenost krajiny. Největší vliv na krásu scenérie má přirozenost a soudržnost (ÖZHANCI, YILMAZ 2019).

Jezdecká stezka dále pokračuje krajinářským parkem Mošnice, kde se napojí na hlavní cestu. V Mošnici je cesta také s pískovo-hliněným podložím, bez kamenů a je

nezpevněná. Z parku Mošnice pokračuje stezka přechodem přes hlavní silnici Řečany nad Labem-Kladruby nad Labem na louky kolem dochovaného starého zmeandrovaného ramena neregulovaného Labe. Odtud se napojí na cestu ke dvoru Josefov, jež tvoří spolu s alejemi lemovanými cestu jednu z mnoha kompozičních os krajiny. Na konci aleje zahýbá stezka vlevo a prochází kolem samoty Cihelna a dále vede další alejí do obce Kladruby n. Labem až ke stájím.

Tato stezka měří 13,8 km a je vhodná i pro jízdu kočárem. Vzhledem k tomu, že většina luk je zde využívána jako pastviny anebo louky na seno, nedá se po většině trvalých travních porostů stezku vést, protože by sešlapem trávy docházelo k poškozování porostu a ztrátám na výnosech píce.



Obr. 32:Pohled při výchozu z lesa na kouřící chladící věže chvaletické elektrárny.

6.2 Jezdecká stezka-druhá varianta

Druhá stezka začíná stejně jako první v hlavním stájovém dvoře kladrubského hřebčína. Ze stájového dvora je možné vyrazit alejí směrem k osadě Cihelny, anebo projet hlavními vraty směrem k silnici do Řečan n. Labem a napojit se na stezku až na konci parku Mošnice. Cesta kolem Cihelny, kde se nachází Cihlářův rybník, ve kterém je možné v horkých dnech plavit koně, se napojí na další alej do dvora Josefov, odkud pokračuje po louce k Labi. Po přejezdu silnice do Řečan se stočí do parku Mošnice a tudy vede vzhledem k členění parku i jeho krajinářskému významu a ochraně jedinou možnou cestou kolem bažantnice V Mošnicích na hlavní silnici mezi dvorem Františkov a kladrubským dvorem. Stezka zahne vlevo po hlavní silnici a nejvýznamnější a nejdější silnici tvořící páteřní osu celé krajiny. V případě zkrácení okruhu je možné silnici přejít a vydat se rovně cestou do lesů a okruh tak zmenšit zhruba na polovinu. Po silnici k Františkovu je možné klusat a zpevňovat tak šlachy koním. Při okrajích silnice je mezi vozovkou a ohradami poměrně dost místa pro jízdu na koni. Provoz na silnici není nijak velký, s ohledem na častý pohyb koní je zde pro řidiče snížena rychlost na 60 km v hodině. Před vjezdem do stájového dvora Františkov zahne stezka vlevo do obce Selmice, přes které projde a dále pokračuje směrem k řece Labe, kde je také možnost v letních měsících plavení koní s uměle vytvořeným pozvolným vstupem do vody.

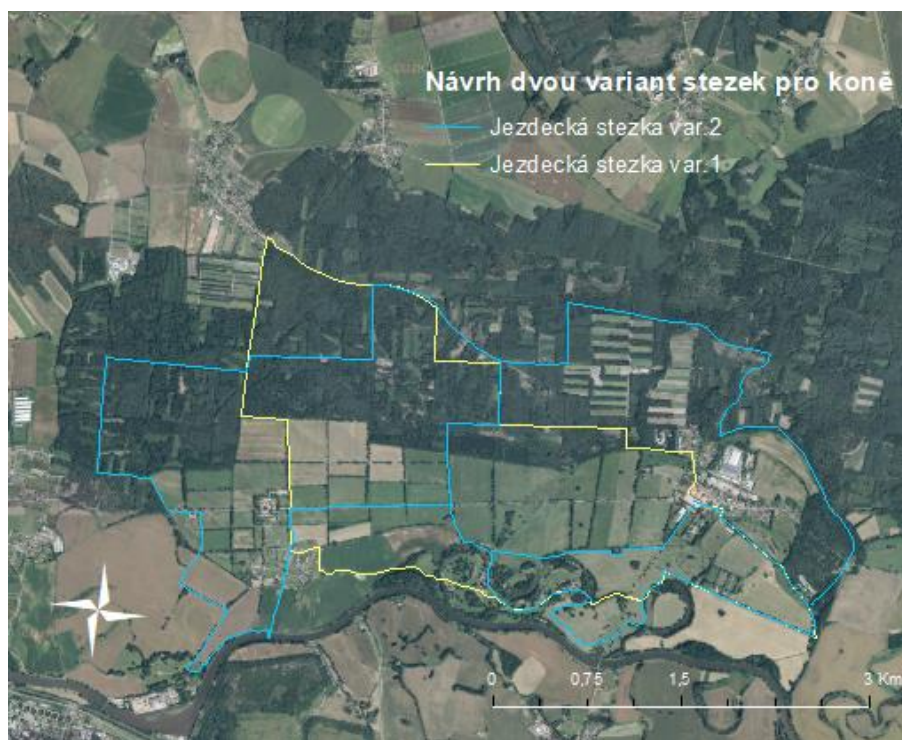
Stezka pokračuje zpevněnou polní cestou vysypanou drobným šterkem, který poskytuje vítanou změnu pro koňská kopyta a jejich zpevňování. Polní cesta vede zpět směrem k Františkovu, kde prochází další alejí ovocných stromů a napojí se na topolovou alej, ze které se před vjezdem do lesa odkloní vpravo a dále vede při okraji louky až do lesa. V lese cesta prochází přes několik brodů, které mohou být v jarních měsících i poměrně hluboké, je tedy potřeba, aby koně měli zkušenost s průjezdem vodou a nebály se. Úsek lesem je poměrně dlouhý a nenáročný. Stezka se poté stáčí na východ směrem zpět ke stájím a vede Herranovým průklestem, ze kterého odbočí na Drábkův průklest. Stezka se napojí na hlavní zpevněnou cestu Hlavečnick-Kladruby. Zde se nachází křižovatka z odbočky od této stezky, která vede zpět do parku Mošnice, anebo pokračuje dále lesem k samotě Chaloupky, za kterou přechází přes hlavní silnici do Koles a vytváří objížďku za obcí Kladruby. Stezka se tak úplně vyhne průjezdu

přes obec a do Kladrub vede oklikou přes Semínská vrata, okolo Cihelny a alejí až do hřebčína.

Tato stezka je vhodná pro jízdu kočárem jen v určitých úsecích, v lesích za dvorem Františkov nejsou cesty dostatečně široké a upravené, zbývající část stezky je již vhodná. Tato stezka střídá měkké a tvrdší povrchy, lesní cesty s hlubším pískem se napojují na zpevněné cesty, úsek před dvorem Františkov je tvořen asfaltovou silnicí, dále průjezd obcí Selmice je převážně po asfaltu.

Tato stezka je dlouhá celkem 26 km, ale je propojena dalšími cestami a lze si tak okruh dle potřeby zkrátit, anebo projet celou hlavní trasu. Stejně jako při jízdě po předchozí stezce se jezdec nevyhne pohledu na chvaletickou elektrárnu, která je nejvíce vidět v okolí obce Semín. V lesních úsecích je ale již skrytá za stromy.

Tato stezka je při projetí plného okruhu svou délkou vhodná pro zlepšení vytrvalosti a kondice koní, mnoho úseků lze klusat i cválat, pokud by jezdec jel celou délku trasy v kroku, tak při průměrné rychlosti kroku koně, která činí 6-8km/hod (HOLLÝ, 2003) by projetí stezky trvalo průměrně 3 hodiny a 47 minut. Při střídání chodů krok a klus, který má průměrnou rychlost 15 km/hod (HOLLÝ, 2003) v poměru 50:50 se čas projetí zkrátí na 2hodiny a 39 minut. Pokud by jezdec střídal krok, klus a cval v poměru 50:25:25, projel by stezku v její maximální délce zhruba za 2 hodiny a 22 minut.



Obr. 33:Navržené varianty jezdeckých stezek

7. Diskuse

Zápisem na Seznam světového dědictví UNESCO jako „Krajina pro chov ceremoniálních kočárových koní v Kladrubech nad Labem“ získal Národní hřebčín v Kladrubech mnohem větší prestiž a je také turisticky vyhledávanějším místem, než byl dříve. Je třeba si dát pozor na to, aby jak uvádí KUČOVÁ (2009), nedocházelo přílišným turistickým rozvojem a rychlým urbanistickým vývojem k závažnému nebezpečí pro kulturní krajinu. Otázkou také je, jestli hřebčín tak velkou medializaci, kterou v současnosti propaguje, vůbec potřebuje, a zda cestovní ruch v areálu ještě více posilovat, protože parkoviště plné zájezdních autobusů a nádvoří plné turistů ověšenými fotoaparáty, kteří v rámci jednoho z pěti prohlídkových okruhů prochází stájami a pletou se tak pod nohy místním zaměstnancům, mi přijde v zásadním kontrastu s primárním využitím areálu. NOVÁK et.al. (2018) uvádí, že v roce 2010 navštívilo hřebčín 16 476 návštěvníků, zatímco v roce 2017 to bylo už 61 736 osob, což je téměř čtyřnásobek během sedmi let. NOVÁK et.al. (2018) dále uvádí, že zápisem na Seznam světového dědictví UNESCO se počítá s návštěvností 100 000 osob za rok. Napadá mě tedy otázka, jestli nebude mít hřebčín během následujících let problémy s udržením chodu a samozřejmě s tím souvisejícím nárůstem turistů i v okolní krajině? Na základě mého několikadenního terénního průzkumu v hřebčíně a jeho okolí jsem dospěla k názoru, že aktuálně v kladrubské krajině nedochází k jejímu poškozování v důsledku přílišného turistického ruchu. Tím pádem si troufám tvrdit, že zvýšení turistického ruchu je zatím nejvíce patrné v budovách stájí, kde může docházet k negativnímu vnímání turistů místními zaměstnanci, kteří se musí primárně soustředit na péči o koně.

Rozhodně však nemohu tvrdit, že hřebčín o zápis na Seznam UNESCO neměl usilovat, protože si zápis na něj právem zasloužil, a to hlavně díky své jedinečnosti a unikátní dochovanosti krajiny i budov, kterou nikde jinde ve světě nenajdeme (KROULÍK et.al.2011). V této práci jsem měla možnost ověřit si, čím je tato krajina tolik výjimečná, a jestli se dá opravdu tato krajina odvážně nazvat krajinou koní. TRPÁKOVÁ (2013) například konstatuje, že se jedná o zachovalou historickou a kulturní krajinu s mimořádným vyvážením přírodních a kulturních struktur. Pokud začneme zjišťovat samotný počátek a historii vzniku tohoto hřebčína a počátky chovu starokladrubských koní na tomto území, tak záhy zjistíme, že vhodnost této krajiny

právě k účelu chovu koní byla prvotním předpokladem vzniku celého současného chovu (HÁJEK, 2011). Tato krajina je jedinečná zejména množstvím kompozičních os lemovaných alejemi, které můžeme podle VELIČKOVÉ (2013) vnímat jako symbolický obraz ráje tvořený touhou po idealizované a bezpečné krajině. Aleje v kladrubské krajině na mě působily jako zvýrazňovače komponované krajiny, podtrhovaly její charakteristický ráz a v neposlední řadě poskytly v horkých dnech ochranu před sluncem.

Pokud se podívám na kladrubskou krajinu pohledem jezdce na koni, tak musím uznat, že je pro koně opravdu jako stvořená. Téměř všude se v dnešní době setkáváme s velkými zásahy člověka do krajiny, které z pohledu jízdy na koni nejsou příliš vhodné a jízdu na koni znepríjemňují nebo dokonce úplně omezují. Jako příklady uvádí HOLLÝ (2003) zpevňování měkkých travnatých cest vhodných pro koně ostrým kamenivem, úplné rozorání cest, zpevnění cest stavební sutí, rozbahnění a zničení povrchu lesní cesty vlivem těžby a další. S ničím takovým jsem se však při průzkumu terénu v kladrubské krajině nesetkala. Možná je to způsobeno i tím, že NH Kladruby má ve výhradním vlastnictví téměř všechny pozemky patřící do nominované krajiny (LPIS ©2022) a také, že se zde nenachází mnoho orné půdy a není zde tak častý pohyb zemědělskou technikou (MÁLKOVÁ et.al. 2001). To, že se zde dochovala krajina v téměř nezměněné podobě považuji za velmi ojedinělé a velký podíl na tom má i noblesnost a významnost plemene starokladrubských koní proslavených a velmi žádaných po celém světě jako tzv. galakarosiér (LERCHE, 1956).

Pokud bychom chtěli najít v České republice naprosto stejnou krajinu jako je ta kladrubská, rozhodně se nám to nepodaří. Jako nejpodobnější krajina se jeví Lednicko-valtický areál na jižní Moravě, který je také zapsán na Seznam světového dědictví UNESCO. Rozlehlý parkový areál se 160 km² zahrnuje pomezí dvou unikátních krajinných typů (ZATLOUKAL et.al., 2013). Zásadní roli zde hrají stejně jako v Kladrubech aleje, které zde grandiózně spojují 8 km dlouhou přímou cestu od valtického zámku k lednickému zámku (KYSELKA, 2007). Nachází se zde také komplex barokních koníren a jízdáren založených v 17. století, avšak ve 20. století sloužil jako sklad, stáje pro dobytek i menza vysoké školy zemědělské. Stáje byly v dezolátním stavu až do nedávné rozsáhlé rekonstrukce.

Krajinářskému parku v Mošnici se podobá mnoho anglických zahrad a parků, jenž se shodují v několika hlavních rysech utváření krajiny. Jedním z nich může být anglický

park a zahrada Rousham nedaleko Oxfordu z 18. století. Nachází se zde stejně jako v Mošnici vodní prvky zmnožující svým zrcadlením obrazy krajiny, ale také lesní porosty, kterými prochází hlavní cesta. Porosty jsou vzájemně barevně komponované a kombinují plochy trávníků a luk (BISSELL, 2010).

Největším paradoxem v místní krajině je naprostá absence jakékoliv jezdecké stezky. Dle mého názoru by v této naprosto ojediněle propracované síti cest měla být a zároveň by zcela jistě našla využití více než jedna jezdecká stezka. Proto jsem ve své práci vytvořila dva návrhy jezdeckých stezek. Stezky mohou být využívány jak jednotlivci, tak i pro jízdu kočářem. Navrhla jsem tyto stezky i přes to, že by byly reálně využívány pouze koňmi patřícími do majetku hřebčína Kladruby, jelikož je zde povoleno pohybovat se pouze na koni z místního hřebčína. Toto nepsané pravidlo je dvousečné. Na jednu stranu chrání místní koně před nemocemi a na stranu druhou odpírá jezdcům z okolních stájí možnost projížďky v krajině stvořené pro koně.

Kladrubská krajina má však i jednu, „ vadu na kráse“, kterou je chvaletická elektrárna. Tato elektrárna se v určitých místech výhledů stává negativní dominantou krajiny a upoutává na sebe pozornost. Jak ve svém výzkumu s pozorováním pohledů na krajinu a její charakteristiky uvádí DUPONT et.al. (2014), tak poutavé objekty větších velikostí nacházejících se v krajině mohou být vnímány jako hrozivé a ovlivňují vizuální pozorování krajiny. KELES et.al. (2018) ještě tvrdí, že vizuální hodnocení kvality krajiny je hlavní složkou přírodního a kulturního dědictví a získává na významu pro ochranu tohoto dědictví. Rušivé podněty v kulturní krajině mohou nenávratně narušit její harmonii i měřítko a krajina může přijít o svou výjimečnost. Zaujalo mě, že se kladrubská krajina zapsala na Seznam světového dědictví UNESCO i s touto poměrně zásadní a viditelně pohled narušující stavbou, což rozhodně není běžné. Nabízí se myšlenka, jak by hřebčín mohl nějak pohledově zakrýt věže chvaletické elektrárny. Jediným řešením by bylo vysázet znovu vykácené lesy, které komíny dříve z větší části zakrývaly. Než ale stromy vyrostou do požadované výšky, bude to trvat desítky let. Žádné rychlejší řešení si myslím, že tento problém bohužel nemá.

Díky legislativně pevně zabudované a velmi silné péči o toto kulturní dědictví, ať už jde o dochované historické stavby nebo jednotlivé prvky kladrubské krajiny si nemyslím, že by měl hřebčín z dlouhodobého hlediska problémy s udržением funkčnosti okolní významné krajiny nebo pokračujícím chovem starokladrubských

koní a je tedy velmi pravděpodobné, že bude sloužit stále stejnému účelu ještě další stovky let.

8. Závěr

Již více než 450 let se v Kladrubech nad Labem nepřetržitě chová a šlechtí plemeno starokladrubskeho koně, které je známé po celém světě. Založením dvorního hřebčína císařem Maxmiliánem II. Habsburským v roce 1563 započala historie vývoje tohoto plemene. I přes mnohé hrozby, které hřebčínu během staletí hrozily, nebyl nikdy zrušen ani přestavěn. Tím se stal unikátní dochovanou památkou, jelikož žádný jiný hřebčín na světě nemá tak dlouhou historii s dosud fungující krajinou. Krajina Středního Polabí byla osidlována od středověku, kdy byl kácen lužní les a vznikala zde půda vhodná pro hospodaření. Díky hladině podzemních vod se území pravidelně zaplavovalo vyléváním řeky Labe a vzniklé vykáčené plochy se nehodily jako orná půda, poskytovaly však skvělé využití jako louky a pastviny. Rovinatý terén s hlinitopísčitou půdou a mnoha loukami bohatými na živiny umožnil rozvinout jedinečnou krajinnou strukturu a efektivní aplikaci zásad tvorby prostoru podle francouzských zahrad.

Krajina kladrubskeho hřebčína je jedinečným a skutečně mimořádným a dokonalým svědectvím vývoje hipologické kultury, a zcela zásadním promítnutím tohoto vývoje do krajiny prostřednictvím jejího významně záměrného komponování. Dodnes jsou v krajině zachovány relikty přirozeně se obnovujícího lužního lesa a mrtvých říčních ramen, renesančních staveb v podobě zámku a kostela, barokní sochařské výzdoby krajiny a barokních koní. Znaky klasicistní etapy vývoje krajiny jsou patrné v architektuře stájových dvorů a promyšleným uspořádáním dílů pastvin a lesa a především v soustavě přímočarých alejí, stromořadí a průseků po vzoru francouzské zahrady. V kladrubske krajině nalezneme i prvky romantismu, viditelné v jabloňových alejích a založení parku Mošnice obsahujícím principy anglické krajinářské školy pro tvorbu krajinného prostoru.

Terénním šetřením bylo dosaženo jednoho z cílů této práce, byly prozkoumány a popsány všechny výše uvedené komponenty v krajině podílející se na utváření její mimořádné světové hodnoty a ztotožněny s dostupnou literaturou. Z důvodu, že se v této krajině, která je staletí podřízena chovu koní nenachází žádné značené jezdecké

stezky, byly v této práci navrženy různé varianty vedení těchto stezek jako vhodný článek doplnění ke stávající cestní síti. Tyto návrhy jezdeckých stezek mohou být využity při plánování rozvoje cestní sítě anebo při rozhodnutí managementu hřebčína o realizaci stezek pro koně.

9. Přehled literatury a použitých zdrojů

ANTOSZKIEWICZ B.F., ŁUKASZKIEWICZ J., SZERYŃSKA-ROŚŁON E., WISSŃNIEWSKI P., 2019: Fruits alleys in rural landscape- in Poland and Moravia. PUBLIC RECREATION AND LANDSCAPE PROTECTION - WITH SENSE HAND IN HAND, P.162-167.

AOPK ČR, ©2022: Chráněná území v ČR (online) [cit.2022.02.24], dostupné z <https://www.ochranaprirody.cz/res/archive/282/035005.pdf?seek=1250092590>

APPEL R., 1992: Kopčany- dějiny obce. Obecní úřad Kopčany.

BERAN V., MÍKA D., KUČERA L.,1991: GIS- geoinformační systémy. Klub zeleného telefonu, Praha.

BÍNA J., ČERVINKA P., HOLEČEK M., 2016: Zeměpis České republiky. Nakladatelství České geografické společnosti, Praha.

BISSELL G., 2010: Rousham inside and out. Studies in the history of Garden & Designed Landscapes, Volume 29, P. 33-43.

BORSKÝ, J., 2010: Barokní aleje v minulosti a za současné plurality názorů. In: Borský,J. Urbanismus a územní rozvoj, ročník XIII, číslo 6/2010, S. 27-35.

BROWN A.G., HARPER D., PETERKEN G.F., 1997: European Floodplain Forests: Structure, Functioning and Management. Global Ecology and Biogeography Letters May-Jul. P.169-178.

BUMBA J., 2007: České katastry od 11. do 21.století, Praha.

CLAWSON R.G., LOCKABY B.G., RUMMER R.B., 1999: Harvest influences on floodwater properties in a forested floodplain. Journal of the American water resources association, Vol 35, NO.5. P.1081-1088.

DUPONT L., ANTROP M., EETVELDE V., 2014: Eye tracking analysis in landscape perception research: Influence of photograph properties and landscape characteristic. Landscape Research, Vol.39(4), P.417-432.

DUŠEK J. [ed.], 2011: Chov koní. Nakladatelství Brázda, Praha.

EBELOVÁ I., EBEL M., 2017: Ochrana kulturní krajiny In: Mezníky v dějinách kladrubského hřebčína z pohledu archivních pramenů. Sborník příspěvků z mezinárodní konference, Kladruhy nad Labem: S.116-142.

FORMAN R.T.T., Godron M, 1993: Krajinná ekologie. Academia ve spolupráci s ministerstvem životního prostředí České republiky, Praha.

GREGOR D., KOCBEK E., 2010: Lipicanci, naša ljubezen. Opava, Dalibor Gregor.

GREGOR D., 2020: Kobilarna Lipica. Foto & nakladatelství Ing. Dalibor Gregor, Opava.

HÁJEK J., 2011: Kronika kladrubská, 1.díl, Lenka Gotthardová, Hostomice.

HÁJEK J., 2012: Kronika kladrubská, 2.díl, Lenka Gotthardová, Hostomice.

HÁJEK J., 2013: Kronika kladrubská, 3.díl, Lenka Gotthardová, Hostomice.

HÁJEK P., 2003: Česká krajina a baroko. Nakladatelství Malá Skála.

HEJDUK S., 2017: Metodika na zlepšení travních porostů v Národním hřebčíně Kladruhy nad Labem: uplatněná certifikovaná metodika. V Brně: Mendelova univerzita.

HOLLÝ K., 2003: Jezdecká turistika. Nakladatelství Montanex, Ostrava.

HOŘÍN P., KROULÍK M., KUČOVÁ V., 2017: A landscape of horses-Kladruhy nad Labem Stud. National Stud at Kladruhy nad Labem.

- HRUŠKOVÁ M., HOLEČKOVÁ M., VĚTVIČKA V., 2012: Aleje. Praha
- JECH K., [ed.] 2000: Kulturní krajina, aneb, proč ji chránit? Ministerstvo životního prostředí, Praha.
- JIRÁNEK T., CÁPOVÁ K., LUDVÍKOVÁ K., 2012: Kladrubské Polabí, návrh krajinné památkové zóny. 32s. „nepublikováno“. Dep.: Národní památkový ústav.
- KASTNER J., 2016: Geografie České republiky. Státní pedagogické nakladatelství, Praha.
- KELES E., ATIK D., GÖKCEN B., 2018: Visual landscape quality assessment in historical cultural landscape areas. European Journal of Sustainable Development. P. 287-300.
- KREJČÍŘÍK P., 2017: Revitalizace kulturní krajiny a vybraných historických objektů, NKP Hřebčín Kladruby nad Labem.
- KREJČÍŘÍK P., KULIŠŤÁKOVÁ L., 2010: Komponovaná kulturní krajina a možnost její obnovy a zachování: 164s. „nepublikováno“. Dep.: Olomouc: Národní památkový ústav, územní odborné pracoviště v Olomouci, 2010.
- KROULÍK M., KUČOVÁ V., HOŘÍN P., 2011: Hřebčín v Kladrubech nad Labem a jeho krajina v mezinárodním kontext. Praha:, Národní památkový ústav.
- KROULÍK M., KUČOVÁ V., HOŘÍN P., 2016: Hřebčín v Kladrubech nad Labem - Krajina koní. Národní hřebčín Kladruby, s.p.o.
- KUČA K., 2009: Hrady, zámky a další památky ve správě Národního památkového ústavu. Národní památkový ústav, Praha.
- KUČA K., KUČOVÁ V., SALAŠOVÁ A., VOREL I., WEBER M., a kol., 2015: Krajinné památkové zóny České republiky. Národní památkový ústav, Praha.
- KUČERA P., FLEKALOVÁ M., TRPÁKOVÁ L., [eds.] 2015: Koncepce uspořádání krajiny pro ochranu a obnovu kulturních, historických a přírodních hodnot území. Brno, Mendelova univerzita v Brně.

- KUČOVÁ V., 2009: Světové kulturní a přírodní dědictví UNESCO. Malá Strana Národní památkový ústav, Praha.
- KUPKA J., 2010: Krajiny kulturní a historické: vliv hodnot kulturní a historické charakteristiky na krajinný ráz naší krajiny. České vysoké učení technické, Praha.
- KYSELKA I., 2007: Architektura krajiny a rekreace: architektura a urbanismus krajiny a zeleně. Ostrava: VŠB - Technická univerzita Ostrava.
- LERCHE F., 1956: Starokladrbský kůň, Československá akademie zemědělských věd ve státním zemědělském nakladatelství, Praha.
- LERCHE F., 1956: Státní hřebčín Kladruby nad Labem. Státní zemědělské nakladatelství, Praha.
- LOW J., MÍCHAL I., 2003: Krajinný ráz. Kostelec nad Černými lesy.
- LPIS- veřejný registr půdy, ©2022: (online) dostupné z <www.eagri.cz/public/app/lpisext/lpis/verejny2/plpis/>.
- MÁLKOVÁ J., LEMBERK V., 2001: Přírodní poměry památkového areálu Národního hřebčína v Kladrubech nad Labem, s. 109-127.
- MIESLOVÁ B., STRÍBRNÁ L., 2020: Koně z naší republiky. Agriprint, s.r.o., Olomouc.
- MÍCHAL I., 1994: Ekologická stabilita. Brno.
- MISAŘ D., 2011: Vývoj chovu koní v Čechách, na Moravě a na Slovensku. Praha: Nakladatelství Brázda.
- MOTEDAYEN H., MOTEDAYEN R., 2015: English Garden, Another Renaissance. The monthly scientific journal of Bagh-e Nazar VOLUME 12, Issue 34: 3-10.
- MOUCHA P., 2008: Význam alejí v krajině. Stromořadí jako fenomén krajiny: Sborník referátů, Česká lesnická společnost. 36s.
- NEUMANN P., BOHUNĚK L., HLAČÍK Z., 1986: Sto let hřebčína Napajedla. Státní zemědělské nakladatelství, Praha.

- NEW VISIT s.r.o., 2012: Kladrubské Polabí. Návrh krajinné památkové zóny. Národní památkový ústav, ústřední pracoviště, 32s.
- NEW VISIT,s.r.o.,2012: Management Plan Národního hřebčína v Kladrubech nad Labem, správa památkové obnovy a přípustného rozvoje Národní kulturní památky, 182s. „nepublikováno“. Dep.: Národní hřebčín Kladruby nad Labem.
- NOVÁK Z., BENEŠ M., DOUŠA P., DRKULA M., EBEL M.,EBELOVÁ I., et al., 2018: Nominační dokumentace, Česká republika.
- ÖZHANCI E., YILMAZ H., 2019: Visual assessment of rural landscape with different characters. *Forestist* 69(1): P.44-60
- SÁDLO J., 2005: Krajina a revoluce:významné přelomy ve vývoji kulturní krajiny Českých zemí. Praha. Nakladatelství Malá Skála.
- SCHERREIKS P., GOSSNER M., AMBARLU D., AYASSE M., [ed], 2022: Present and historical landscape structure shapes current species richness in Central European grasslands. In: *Landscape Ecology* 37: 745-762
- SKLENIČKA P.,2003: Základy krajinného plánování. Praha: Naděžda Skleničková.
- ŠVEHLOVÁ D., 2012: Koně s tvrdým dopadem. In: *Časopis Jezdectví*. 7/2012 str. 66-69
- TRPÁKOVÁ I., TRPÁK P., 2008: Revitalizace odstavených labských ramen v Mošnici-problémy a východiska. tvář naší země - krajina domova. 4. ročník konference o krajině ... : Praha a Průhonice
- TRPÁKOVÁ I., TRPÁK P., SVRČKOVÁ M., KRAUSE J., BURŠÍKOVÁ H. & FAI J. (2006): Národní hřebčín Kladruby nad Labem, Studie proveditelnosti obnovy přírodně krajinářského parku Mošnice (Přírodně krajinářský park Mošnice – zahradně architektonická studie), 90 p. textu,objednavatel Šindlar s.r.o. Býšť, Národní hřebčín Kladruby nad Labem
- TRPÁKOVÁ, I. 2013: Krajina ve světle starých pramenů. Kostelec nad Černými lesy, Lesnická práce.

Ústní dotazování Ing. Jitky Raichové, zootechničky NH Kladruby, 14.10.2021

Ústní výpověď ředitele Národního hřebčína Kladruby nad Labem, Jiřího Machka.

VELIČKOVÁ M., VELIČKA P., 2013.: Aleje české a moravské krajiny. Nakladatelství Dokořán. Praha.

VLČKOVÁ J., KUČOVÁ V., BENEŠ M., 2011: Metodické principy přípravy nominací k zápisu na Seznam světového dědictví UNESCO a zásady uchování hodnot těchto statků, Praha.

VOJTOVÁ, L. 2006: Ochrana a regenerace kulturních hodnot v území: distanční studijní opora. Brno: Masarykova univerzita, Ekonomicko-správní fakulta, 2006.

ZÁKON č.114/1992 Sb. o ochraně přírody a krajiny, v platném znění.

ZATLOUKAL P., KREJČÍŘÍK P., ZATLOUKAL O., 2013: Lednicko-valtický areál. Praha, Foibos Books. 100s.

ŽIŽKA J., 2016: Hospodářské dvory bývalých panství v Čechách. Národní památkový ústav, Praha.