

ČESKÁ ZEMĚDĚLSKÁ UNIVERZITA V PRAZE

PROVOZNĚ EKONOMICKÁ FAKULTA

KATEDRA STATISTIKY



BAKALÁŘSKÁ PRÁCE

**Analýza situace na trhu práce v šumperském regionu a jistota
zaměstnání**

Autor:

Oldřiška Hudská

Vedoucí bakalářské práce:

Ing. Radka Procházková, Ph.D.

© 2011 ČZU v Praze

ZADÁNÍ BAKALÁŘSKÉ PRÁCE

Oldřiška Hudská

obor Veřejná správa a regionální rozvoj - Šumperk

Vedoucí katedry Vám ve smyslu Studijního a zkušebního řádu ČZU v Praze čl. 16 určuje tuto bakalářskou práci.

Název práce: **Analýza situace na trhu práce v Šumperském regionu a jistota zaměstnání**

Osnova bakalářské práce:

1. Úvod
 2. Cíl práce a metodika
 3. Literární rešerše
 4. Metodika práce
 5. Vlastní zpracování
 6. Závěr
 7. Seznam použitých zdrojů
 8. Přílohy
-

Rozsah hlavní textové části: 30 - 40 stran

Doporučené zdroje:

- Arlt, J., Arltová, M.: Ekonomické časové řady. Professional publishing, Praha, 2009. ISBN 978-80-86946-85-6
- Brožová, D.: Společenské souvislosti trhu práce. Sociologické nakladatelství, Praha, 2003. ISBN 80-86429-16-4
- Buchtová, B., a kol.: Nezaměstnanost, psychologický, ekonomický a sociální problém. Grada, Praha, 2002. ISBN 8024790068
- Hindls, R., Hronová, S., Seger, J., Fischer, J.: Statistika pro ekonomy. Professional publishing, Praha, 2009. ISBN 978-80-86946-43-6
- Hubinková, Z. a kol.: Psychologie a sociologie ekonomického chování. Grada, Praha, 2008. ISBN 978-80-247-1593-3
- Jírová, H.: Trh práce a politika zaměstnanosti, 1. vydání. VŠE, Praha, 1999. ISBN 80-7079-635-9
- Kocourek, J., Trylč, L.: Mzda, plat a jiné formy odměňování. Anag, Olomouc, 2004. ISBN 80-7263-226-4
- Nešetřilová, H.: Statistická analýza výběrových šetření, 1. vyd. PEF ČZU v Praze, Praha, 2002. ISBN 80-213-0865-6
- Pecáková, I.: Statistika v terénních průzkumech. Professional publishing, Praha, 2009. ISBN 978-80-86946-74-0
- Řezanková, H.: Analýza dat z dotazníkových šetření. Professional publishing, Praha, 2007. ISBN 978-80-86946-49-8
- Smrčka, L.: Rodinný rozpočet a společnost spotřeby. Professional publishing, Praha, 2008. ISBN 978-80-86946-78-8

Vedoucí bakalářské práce: **Ing. Radka Procházková, Ph.D.**

Termín odevzdání bakalářské práce: březen 2011

Kabe

Vedoucí katedry



[Handwritten signature]

Děkan

V Praze dne: 8. 6. 2010

Prohlášení

Prohlašuji, že jsem bakalářskou práci na téma:

„Analýza situace na trhu práce v šumperském regionu a jistota zaměstnání“,
vypracoval samostatně s použitím pramenů uvedených v seznamu použité literatury.

V Praze dne

.....

podpis

Poděkování

Chtěla bych poděkovat vedoucí bakalářské práce, Ing. Radce Procházkové, PhD., za cenné rady, připomínky a odbornou pomoc, kterou mi poskytla při zpracování bakalářské práce.

**Analýza situace na trhu práce v šumperském
regionu a jistota zaměstnání**

**Analysis of labour market situation in Šumperk
region and job security**

Souhrn

Nezaměstnanost je vážným ekonomicko-sociálním problémem moderní doby. Společnost v České republice se s tímto jevem začíná plně setkávat až po roce 1989, do této doby se dá říci, že hospodářská ekonomika pojem nezaměstnanost neznala. Následky celospolečensky nepříznivé ekonomické situace se projeví až na současném trhu práce.

V práci bylo využito statistických metod. Jedná se o kvantitativní výzkum s využitím dotazníku. Fakta, která byla zjištěna pomocí dotazníkové metody, byla následně zpracována pomocí asociačních a kontingenčních tabulek. K výpočtům bylo využito i časových řad, např. míra nezaměstnanosti – difference, koeficient růstu a bazické indexy. Dotazníková metoda víceméně potvrdila předpoklad, že v řadě nezaměstnaných se častěji vyskytují ženy, lidé s vyšším vzděláním hledají zaměstnání hůře. Práce se především zaměřila na podrobný rozbor trhu práce v okrese, tzn. určení, po jakých zaměstnáních je největší poptávka, nabídka, jakého vzdělání je třeba dosáhnout pro uplatnění na trhu práce. Dále se vycházelo z teorií časových dat, které byly využité při analýze vývoje míry nezaměstnanosti.

Z analýzy vyplývá, že lidé jsou nejčastěji nezaměstnaní v rozmezí od 31. do 40. roku života.

Zhoršení životního stylu dochází u všech respondentů, průměrně do dotazníků uváděli 50% zhoršení, které se týká jak materiálních, tak i psychických aspektů. Když se nezaměstnaným sníží příjmy na pouhé sociální dávky, samozřejmě tyto dávky považují za nedostačující.

Pokud bychom dali respondentům možnost pracovat ve vzdáleném městě, tudíž se za práci přestěhovat, odpovídali, že když by sehnali práci na úrovni jejich vzdělání, dobře placenou a s příjemným pracovním kolektivem a přestěhování by nezatížilo jejich finanční i rodinné zázemí, tak by se za práci přestěhovali. Nicméně, pouze jedna čtvrtina dotazovaných odpověděla, že by kvůli nové práci změnila i bydliště.

Bakalářská práce rozebírá situaci nezaměstnaných po všech stránkách, jak se cítí, jak aktivně hledají práci, jak dlouho jsou nezaměstnaní atd.

Ke zpracování bakalářské práce byla použita odborná literatura, časopisy, internet i osobní konzultace na Úřadu práce v Šumperku, vše je uvedeno níže ve zdrojích.

Klíčová slova

Zaměstnanost, nezaměstnanost, míra nezaměstnanosti, úřad práce v Šumperku, časové řady, dotazník.

Summary

Unemployment is a serious economic-social problem of modern times. Society in the Czech Republic, begins to fully meet after 1989, by this time we could say that the economy did not know economic term unemployment. Socially adverse consequences of the economic situation are reflected in today's job market.

The work was the use of statistical methods. It is a quantitative research using a questionnaire. Facts that were identified by questionnaire methods were subsequently analyzed by the association and contingency tables. Calculations were used and the time series, such as unemployment rate - the difference, growth factor and basic indices. The questionnaire method is more or less confirmed the assumption that the number of unemployed women was more likely to occur, people with higher education to find a job more difficult. The work is mainly focused on detailed analysis of the labour market in the district, i.e. determine what the jobs are in greatest demand, supply, what education should be achieved for the labour market. Furthermore theory of temporal data was used in the analysis of unemployment.

The analysis shows that most people are unemployed in the age from 31 to 40.

Lifestyle deterioration occurs with all respondents (reported an average 50% degradation) which covers both physical, and psychological aspects. When the unemployed will reduce income to mere social benefits, of course, these benefits are considered inadequate. Should we gave respondents the opportunity to work in a distant town, so to follow the job, many responded: "Supposing I get a job at my level of education, well paid and enjoyable work team and moving will not burden my financial and family background, I will follow that job." However only one quarter of responders said that they would change their residence because of new work.

The bachelor thesis shows the situation of unemployed from all the wider perspective – their feelings, seeking for a job, duration of unemployment etc.

The bachelor thesis utilises literature, magazines, internet and personal consultations in the job Šumperk, listed in the bibliography below.

Key words

Employment, unemployment, unemployment rate, the labour office in Šumperk, timelines, questionnaire.

Obsah

1. Úvod.....	10
2. Cíl a metodika bakalářské práce	11
3. Literární rešerše	11
3.1. Geografická a klimatická charakteristika.....	12
3.1.1. Historická charakteristika.....	13
3.1.2. Významné památky, kulturní zařízení a tradiční akce	13
3.1.3. Sociálně ekonomická charakteristika	15
3.1.4. Významní zaměstnavatelé	16
3.1.5. Demografický vývoj.....	17
3.1.6. Příjmy a výdaje obyvatelstva	18
3.1.7. Vzdělání.....	19
3.1.8. Zdravotnictví	20
3.2. Vymezení základních pojmů.....	21
3.2.1. Trh práce, nabídka a poptávka	21
3.2.2. Zaměstnanost.....	22
3.2.3. Nezaměstnanost.....	23
3.2.4. Základní typy nezaměstnanosti	24
3.2.5. Důsledky nezaměstnanosti	26
4. Metodika práce	32
4.1. Analýza kvalitativních znaků.....	32
4.1.1. Asociační tabulky	32
4.1.2. Kontingenční tabulky	34
4.2. Analýza časových řad	36
4.3. Dotazníkové průzkumy a jejich zpracování	38
5. Vlastní zpracování	40
5.1. Nezaměstnanost v okrese Šumperk v letech 2004 až 2011.....	40
5.1.1. Analýza struktury nabízených pracovních míst	43
5.1.2. Jistota zaměstnání.....	44
5.2. Analýza vlastního výzkumu, vyhodnocení dotazníku	45
6. Závěr	58
7. Seznam použitých zdrojů.....	60
8. Přílohy.....	62

1. Úvod

S nezaměstnaností se setkáváme denně, ať na základě vlastní zkušenosti či zprostředkovaně. Zasahuje do našich životů, je průvodním jevem každé společnosti, která je založená na tržní ekonomice.

Nezaměstnanost se stala v několika posledních desetiletích problémem nejen na regionálních úrovních, ale i problémem pro řadu ekonomik na celém světě. Právě vývoj světových ekonomik, společně se značným tempem hospodářského růstu, měl přispět k zajištění i nízké nebo alespoň přijatelné míry nezaměstnanosti. Nezaměstnanost na straně jedné znamená ztrátu statků a služeb, které mohly být nezaměstnanými vyrobeny a na straně druhé má velmi výrazné negativní důsledky v podobě poklesu životní úrovně nejen nezaměstnaného, ale i celé jeho rodiny. Čím je nezaměstnanost delší, tím jsou její důsledky závažnější.

Teoretická část práce se zabývá literární rešerší, ve které jsou shrnuty základní pojmy, jako jsou historická data, významní zaměstnavatele a další. Byly zde vymezeny základní pojmy spojené s nezaměstnaností.

Praktická část práce je zpracována pomocí dotazníkového šetření, které má za úkol zmapovat postoje dlouhodobě nezaměstnaných lidí a jejich vnímání vlastního sociálního postavení. Další zdroj představují časová data, která byla využita při analýze vývoje míry nezaměstnanosti

Dané souvislosti je třeba analyzovat v návaznosti na uplatnění jednotlivých skupin obyvatelstva na trhu práce, včetně determinace řady faktorů, mezi něž lze zahrnout věkovou hranici, zdravotní stav, vzdělání, pohlaví, případně příslušnost k etnické skupině. Dopady ekonomické krize způsobily, že se mezi nezaměstnanými ocitli lidé kvalifikovaní, ale i méně kvalifikovaní. Tito lidé se nemohou se ztrátou stálého místa vyrovnat, mají pocit nespravedlnosti, sociálního vyloučení a nepotřebnosti.

2. Cíl a metodika práce

Cílem bakalářské práce je analýza pracovních míst v okrese Šumperk. Řeší problematiku situace nezaměstnanosti v okrese. Popisuje jak teoretické znalosti v oblasti psychologie a ekonomiky, tak i využití těchto poznatků v praxi. Veškerá data jsou čerpána z důvěryhodných zdrojů (Český statistický úřad, Úřad práce v Šumperku, doporučená literatura i elektronická podoba odborných www stránek). Získaná sekundární i primární data jsou následně zpracována a vyhodnocena s využitím statistických metod zaměřených na analýzu časových řad a analýzu kvalitativních znaků. Pro analýzu dat bylo využito programu Excel od firmy Microsoft.

Cílem této práce je vymezení, shrnutí a popis základních pojmů, které se vztahují k provedení rozboru situace na trhu práce v šumperském regionu. Poskytuje informace o politice zaměstnanosti a nezaměstnanosti, příčinách jejich vzniku a důsledků, jak pro člověka, tak i pro společnost. Dílčím cílem práce bylo zmapování současného stavu nezaměstnanosti v okrese Šumperk pomocí dotazníkového šetření, které se týkalo respondentů hledajících práci. Následné vyhodnocení odpovědí poskytlo podrobný rozbor trhu práce v regionu Šumperk.

Teoretická část je rozdělena do dvou částí. První je vymezena charakteristika okresu, historie této oblasti a data s ní související. Dále geografická poloha, infrastruktura města Šumperk, možnosti bydlení, přehled kulturních památek a zmapování větších průmyslových podniků, které v současné době zaměstnávají nejvíce občanů. Důležitý prvek životních podmínek v regionu představuje nabídka volnočasových a zájmových aktivit, které jsou v regionu dostupné. Druhá část popisuje současný stav nezaměstnanosti, její příčiny a negativní důsledky. V případě dlouhodobé nezaměstnanosti celkový dopad na osobnost člověka, jeho rodinu a na celou společnost.

Praktická část se zabývá problematikou analýzy dat, získaných ze statistik Českého statistického úřadu a Úřadu práce v Šumperku. Zaměřuje se především na podrobný rozbor trhu práce v okrese, tzn. strukturu poptávky po zaměstnáních, jež ukazuje, o které profese je na trhu práce největší poptávka a naopak, která místa z nabídky pracovních úřadů zůstávají déle neobsazená.

3. Literární rešerše

3. 1. Geografická a klimatická charakteristika

Město Šumperk se rozkládá v údolí řeky Desné, od severu ho chrání masiv jesenických hřebenů. Je správním a hospodářským centrem severozápadní Moravy, leží na 50° severní zeměpisné šířky a 17° východní zeměpisné délky. Je označován za „Bránu Jeseníků“, protože leží na křižovatce cest, které vedou k nejvýznamnějším horským výchozím základnám – Skřítku, Červenohorskému sedlu, Ramzové a také k úpatí masivu Hrubého Jeseníku. Nejvyšší vrchol je Praděd (1 491 m n. m.), druhým největším horstvem je Kralický Sněžník, pohraniční pohoří, o které se dělí Česká republika s Polskem. Na jižním svahu kopce Klepý se nachází uzel rozvodí tří moří – Severního, Baltského a Černého. Řeka Morava, která v této oblasti pramení, je zásobárnou vody pro celou Moravu. Třetím velkým pohořím jsou Rychlebské hory. S tímto úzce souvisí velmi dobré životní prostředí a ideální podmínky pro pěší turistiku a rekreaci. Ke geologickým zajímavostem patří krasové jevy, přístupné jsou jeskyně Na Pomezí a Na Špičáku. Okres Šumperk tvoří přechod mezi Čechami a Moravou. Také tudy prochází významná silniční spojnice mezi Hradcem Králové a Ostravou. Díky této poloze je důležitou dopravní tepnou.

Šumperk spadá do mírně teplé klimatické oblasti. Město zasahuje do klimatického území, které je krátké, mírné až mírně chladné s mírně vlhkým létem (počet letních dnů 20 – 30), přechodná období jsou krátká s mírným jarem i podzimem. Zima bývá klasicky dlouhá s mírnými teplotami, suchá se standardně dlouhou sněhovou pokrývkou trvající zhruba (80 – 100 dní).¹ V Šumperku převládají severní směry větru, významnou četnost mají také větry severozápadní a jižní. Celková produkce velkých zdrojů znečištění ovzduší je v Šumperku ve srovnání s produkcí škodlivin Olomouckého kraje nízká, nedosahuje ani 1 % podílu emisí kraje.²

¹ Profil města Šumperka.

² Generel LÚSES (pro k. ú. Bludov, Šumperk, Horní a Dolní Temenici).

3.1.1. Historická charakteristika

Šumperk byl založen pravděpodobně počátkem 70. let 13. století. Přesnější datum nelze uvést, protože se nedochovala zakládací listina. V této oblasti se těžily drahé kovy. Výhodná poloha města a zejména vyhlídka na jeho hospodářský rozkvět přilákala již na sklonku 13. století do města dominikánský řád, který zde založil své kláštery, které zakládal, je pouze ve významných královských městech. Postupně se jeho ekonomická síla začala opírat o řemesla, zejména textilní výrobu. Město bylo královským majetkem, často však zastavovaným nejpřednějším šlechtickým rodům. V 16. století se načas stalo sídlem rodu Žerotínů. V 17. stol. město upadlo do lichtenštejnského poddanství, zažilo hrůzy třicetileté války. V roce 1669 město zcela vyhořelo a deset let poté bylo poznamenáno čarodějnickými procesy.

K rozvoji Šumperka a jeho okolí ve velké míře přispěl rozmach textilního průmyslu, který se v oblasti v 19. století prudce rozvíjel. Největší věhlas v rozvoji manufakturní výroby získala Klapperothova firma na výrobu manšestru. Ve městě se vyrábělo 30 % veškeré moravské produkce plátna pro zahraniční trh a později zde byly otevřeny první mechanické přádelny lnu. Na moderní podobě města se v tomto období podíleli přední vídeňští architekti, jejichž díla nalezneme v nejrůznějších částech města. Pro svou výstavnost bylo tehdy město nazýváno Malou Vídní. Po ukončení druhé světové války došlo k odsunu německých obyvatel města, kteří zde tvořili drtivou většinu. Po krátké stagnaci se město dále rozvíjelo a dnešních 28 tisíc obyvatel znamená takřka dvojnásobný stav proti roku 1938.

Na pečeti i ve znaku užívalo město znamení odvozené od erbu vrchnosti, totiž bílého parohu o čtyřech až šesti špicích na modrém štítě. Dne 23. dubna 1562 povýšil císař Ferdinand I. tento starobylý znak a dodnes má platnou formou.

3.1.2. Významné památky, kulturní zařízení a tradiční akce

V posledních letech dochází k obnově památek, obytných domů a ulic. Výrazně se tak změnila zanedbaná historická část Šumperka. Jednou z nejdůležitějších historických památek města je bývalý klášterní kostel Zvěstování Panny Marie. Jeho

celková rekonstrukce probíhala v letech 1990 až 2005 a dnes je tento objekt pýchou města. K dalším šumperským památkám patří Evropský dům setkání, tzv. Geschaderův dům, původně byl součástí areálu zrušeného dominikánského kláštera. Nyní je zde nově zavedena expozice čarodějnických procesů. Za zmínku stojí kostel sv. Jana Křtitele, kostelík sv. Barbory, zbytky městských hradeb. Morový sloup vedle radnice připomíná epidemii, která zasáhlo město v roce 1714. Radnice byla víckrát přestavěna v barokním a klasicistickém stylu.

Nedaleko Šumperka, asi 12 km, se nachází obec Velké Losiny, známá především žerotínským zámekem a zámeckým parkem, také ruční papírnou a muzeem papíru, kde se již po celá čtyři staletí vyrábí papír tradičním manufakturním postupem. Lázně Velké Losiny jsou jedny z nejstarších moravských lázní. Léčí se zde onemocnění nervového a pohybové ústrojí.

Kulturní a společenské akce probíhají zejména v Domě kultury Šumperk, který se zaměřuje na prezentaci živé kultury. Je známý díky pořádání každoročního listopadového mezinárodního festivalu bluesové hudby Blues Alive, červnové přehlídky začínajících umělců tohoto žánru Blues Aperitiv nebo říjnové hudebního a filmového festivalu pod názvem Džem Fest. Vlastivědné muzeum nabízí svým návštěvníkům stálou vlastivědnou expozici Příroda a dějiny severozápadní Moravy. Dále mezi kulturní stránky patří Severomoravské divadlo Šumperk, kino Oko, Městská knihovna.

O zájmy nejmladší generace pečuje Dům dětí a mládeže u radnice, jehož posláním je poskytování volnočasových aktivit dětem i dalším zájemcům. K dalším takovýmito institucím patří Vila Doris a její odloučené pracoviště Komín.

Každoročně se v červnu pořádají Slavnosti města Šumperka – umělecká vystoupení, rytířská klání, hry pro děti i dospělé, řemeslnický jarmark, ohňostroj. K tomu také patří Muzejní noc – noční prohlídka Vlastivědného muzea s programem. Prosinec neodmyslitelně přináší setkání se svatým Mikulášem – průvod čertů, andělů a nedočkavých dětí.³

³ Šumperská mozaika www.sumperk.cz.

3.1.3. Sociálně ekonomická charakteristika

Okres Šumperk spadá pod Olomoucký kraj. K největším městům tohoto kraje se řadí Šumperk, Hanušovice, Zábřeh na Moravě, Bludov a Štítý. Jde o oblast s tradičním textilním průmyslem, ale v současnosti má toto odvětví potíže kvůli světové finanční krizi a dovozu levnějších textilních výrobků z asijských zemí. Nezaměstnanost v Olomouckém kraji činí 10,87 %, průměrná mzda pak 19 323,00 Kč (údaj Českého statistického úřadu za 1. čtvrtletí roku 2010). Tato data ukazují, že výdělky jsou ve srovnání s průměrnou měsíční mzdou mírně pod průměrem (průměrná mzda v ČR za 1. čtvrtletí roku 2010 dle ČSÚ 22 748,00 Kč). Úřad práce v Šumperku evidoval k 31. 12. 2009 celkem 9 208 uchazečů o zaměstnání. Volných pracovních míst je v současnosti 851. Vzhledem k tomu, že se jedná o turisticky atraktivní oblast, je možné získat zaměstnání zejména ve službách. Nabízí se rovněž možnost dojíždění za prací do Šumperka z okolních obcí, protože toto město má výhodnou dopravní polohu.⁴

Význam a pojetí rodiny se vyvíjí zejména v závislosti na hospodářském a ekonomickém vývoji společnosti, což odráží i změny v hodnotovém žebříčku. Vyvíjí se hodnotové preference u mladých lidí. Mládež má v současnosti mnoho možností pro cestování, podnikání, vzdělávání a podobně, které vedou k opožděnému založení rodiny a početí dětí, oproti předešlým generacím. Mladí lidé se ve volném čase věnují sledováním televizních pořadů a hraní počítačových her, které jsou vlastně pasivním trávením volného času. Tyto aktivity se často spojují s konzumací nezdravého jídla a nápojů, což zvyšuje počty obézních dětí a dospělých. To celé působí negativně na zdravotní stav celé populace a odpovídající ekonomické zátěži celé společnosti.

Na ústupu jsou některé aktivity, jako četba knih, časopisů, návštěva kin a divadel. Volný čas věnují děti i některé skupiny mládeže konzumaci alkoholu a užívání návykových látek.⁵

Hospodářská krize, která postihla i ČR, zasáhla také všechny hospodářské subjekty na území města. Projevila se zejména snížením výroby a výrazně zvýšeným počtem nezaměstnaných, což negativně ovlivnilo příjmy obyvatel.

⁴ Údaje čerpány z ročenky MPSV.

⁵ Hubinková Z., a kol.: Psychologie a sociologie ekonomického chování, nakladatelství Grada Praha 2008, ISBN 978-80-247-1593-3.

3.1.4. Významní zaměstnavatelé

V objemu výroby a tržní produkci patří prvenství kovoprůmysl a strojírenství, například podniky Epcos, s.r.o. – výroba feritových jader, Pramet Tools, s.r.o. – výroba nástrojů ze slinutého karbidu, nebo také Pars nova, a.s. – modernizace a opravy kolejových vozidel. Urdiamant, s.r.o. – výroba diamantových nástrojů. Ceram Tec Czech Republic, s.r.o. – výroba technické keramiky. Metra, a.s.,- Výroba měřicí a regulační techniky. Uvax, Aba, s.r.o. – kovovýroba. BPS Bicykle industriál, s.r.o. - montáž jízdních kol. V těchto podnicích kovoprůmyslu je zaměstnáno zhruba kolem 2 965 pracovníků.

Textilní výroba prochází u nás dalším útlumem, a proto se počet pracovníků snížilo o 10 %. Mezi firmy textilního průmyslu patří Sumtex CZ, s.r.o. – tkalcovna a konfekce. Hedva, a.s., závod Šumperk – výroba šicích nití a pletací příže, PRO_LEN, s.r.o. – výroba konfekce. TILAK, a.s. – výroba konfekce.

V zemědělství je to firma Agritec, s.r.o. – její úkol spočívá ve výzkumu a šlechtění polních plodin, výroby osiv a sadby. Agritec Plant Research, s.r.o. – aplikovaný výzkum v oblasti přírodních věd. Zaměřují se na výzkum a šlechtění polních plodin, výroby osiv, sadby, prodej přípravků na ochranu rostlin a aplikovaný výzkum.

Stavební činnost v Šumperku zaujímá důležité místo v tržní produkci i v zaměstnanosti. Například Fortex AGS, a.s. stavebnictví, výroba čistíren odpadních vod. SAN-JV, s.r.o. – stavební činnost. SART, a.s. – železniční stavby, stavby mostů. Strabag ČR, a.s. - oblastní středisko Šumperk – dopravní stavitelství nebo Stawo Moravia, s.r.o. – stavební činnost. Správa silnic Olomouckého kraje – správa a údržba silnic. Sulko s.r.o. Zábřeh – výroba a prodej, montáž plastových a hliníkových oken a dveří. Dols a.s. – výroba dveří, oken, listovních schránek.

Potravinářské firmy v Šumperku jsou PENAM, s.r.o. pekárenská výroba. Pekárna Skřivánčí dvůr zabezpečuje město a okolí svými potravinářskými výrobky již velmi dlouho. NUGET – R. Mazák – logistika, skladování.

Dopravu v Šumperku a okolí zajišťují České dráhy, s. p., železniční stanice Šumperk – železniční doprava. Veolia Transport – Connex Morava Ostrava, a.s., hromadná autobusová doprava. KAR – Mobil Ostrava, s.r.o., provozní oblast Šumperk

– autodoprava. ČSAD Radiálka Ostrava, a.s., provozní oblast Šumperk – vnitrostátní zasilatelství.⁶

3.1.5. Demografický vývoj

Město Šumperk mělo k 31. 12. 2009 celkem 27 472 obyvatel, z toho 13 175 mužů a 14 297 žen. Ve městě žije 232 cizinců s trvalým pobytem. Rozlohou města je Šumperk na 40. místě v ČR. Počet narozených dětí se oproti loňskému roku zvýšil na 320. Počet zemřelých je stejný.

Zásadní vliv na úbytek obyvatel města má migrace – stěhování. Do města se v průběhu roku přistěhovalo 480 osob, ale současně se z něj 661 vystěhovalo. Pravděpodobnost dožití a rovněž střední délka života se v ČR dále prodloužila na 73 roků u mužů a 80 roků u žen. Dlouhodobě se projevuje pokles počtu nově uzavřených sňatků. Ve městě bylo uzavřeno za kalendářní rok 103 sňatků. Naopak vzrostl počet lidí, kteří dávají přednost volnému soužití. Sňatky uzavírají snoubenci přibližně ve věku 25 – 32 roků.⁷

Tabulka 1: Vývoj počtu trvale bydlících obyvatel v Šumperku za období 2007/2008

Počet obyvatel	31. 12. 2007	31. 12. 2008	31. 12. 2009
Počet obyvatel celkem	124 475	124 513	1)
z toho ženy	63 222	63 255	1)
věková kategorie: 0 - 14 let	18 123	17 926	1)
15 - 64 let	88 383	88 138	1)

1) Data poskytuje Český statistický úřad – údaje z demografické statistiky jsou za uplynulý rok k dispozici vždy v květnu následujícího roku. Skutečnost z konce předchozího roku je platná po celých následujících 12 měsících.

⁶ Ročenka města Šumperk 2009.

⁷ Ročenka města Šumperk 2009.

3.1.6. Příjmy a výdaje obyvatelstva

V roce 2008 byl pro okres Šumperk charakteristický výrazný nárůst mezd, zároveň se stupňuje i inflace, která dosáhla 6,3 %. Zvýšení hrubé měsíční mzdy se pohybovalo v průměru od 6 do 10 %.

I v Šumperku stále převládá konzumní způsob života, zejména v domácnostech mladých. Ve sledovaném roce bylo až 90 % nákupů předmětů dlouhodobé spotřeby nakoupeno na úvěr. Na druhé straně již 18 % domácností není schopno své půjčky financovat. Finanční problémy mají především nízkopříjmové domácnosti a domácnosti nezaměstnaných. Oproti roku 2008 se v rodinných rozpočtech zvýšily náklady na bydlení, energii a dopravu. Naopak se zároveň snížily výdaje za textil, oděvy a obuv. Většinou tzv. týdenních nákupů lidé realizují v supermarketech.⁸

V současnosti představuje velmi oblíbený způsob majetkového zajištění, který vede k dosažení užitku, odložená platba, tedy spotřebitelské úvěry za zboží, které dostane spotřebitel hned po zaplacení první splátky, čímž bez dlouhého šetření má v podstatě cokoliv. Nevýhoda těchto spotřebních úvěrů je především to, že zákazník zaplatí mnohem víc, než si půjčil, aniž si to uvědomuje.

Nákupy a platby na dluh jsou typickým znakem konzumní společnosti. Lidé mají možnost nakupovat a neodkládat tak svou potřebu a následnou spotřebu, ale i placení. Přitom mnoho z nich při lákavé reklamě na půjčku, ani neví, kolik ve skutečnosti zaplatí. Ekonomicky nepříliš vzdělání lidé často netuší, jak klamné a nepřesné informace mohou různé reklamy na spotřebitelské půjčky poskytovat.

Člověk může svůj příjem utratit, spotřebovat anebo uspořit. Spoření narůstá u lidí, kteří mají vyšší příjmy. Spoření ovlivňuje nejen výše hrubých příjmů, ale i jejich zdroj. Spoření vyžaduje určitou námahu a sebekontrolu neutráct příjmy hned, a proto může být na úroky nahlíženo jako na určitou formu odměny za vůli neutráct. Spoření by mělo zvýšit zdroje, které budou v budoucnosti použity na spotřebu. Ve výdajích se stále zvyšuje podíl výdajů na bydlení, dodávky energií, vody ve srovnání s podílem výdajů za zboží a služby.⁹

⁸ www.sumperk.cz.

⁹ Hubinková Z., a kol.,: Psychologie a sociologie ekonomického chování, nakladatelství Grada Praha 2008, ISBN 978-80-247-1593-3.

3.1.7. Vzdělání

Školství

Mateřské školy

- Na území města Šumperka se nachází pět mateřských škol, z toho tři zřizuje město Šumperk, dvě školky tvoří součást speciálních škol, jedna je soukromá a jednu zřizuje Olomoucký kraj. Celková kapacita v těchto zařízeních činí 889 míst.

Základní školy

- Povinná školní docházka je zabezpečovaná v pěti základních školách, jejichž zřizovatelem je město Šumperk. Např. Základní škola Dr. E. Beneše 1, Základní škola 8. května 63, Základní škola Sluneční 38, Základní škola Vrchlického 22, Základní škola Šumavská 21. Také se zde nachází speciální základní škola, kterou zřizuje Olomoucký kraj ve dvou soukromých školách. Speciální školy doplňují vzdělávací systém ve městě. Např. Základní škola pro žáky se specifickými poruchami učení a mateřská škola logopedická, Schola – Viva o.p.s, Základní škola Pomněnka o.p.s.

Střední školy

- V Šumperku se nachází osm středních škol zřizovaných Olomouckým krajem. Jejich počet je dlouhodobě neměnný. Jedná se o gymnázium a sedm odborných škol.

Vysokoškolské vzdělání

- Tuto formu studia poskytuje VŠB Ostrava technická univerzita, Fakulta strojní, VŠB Ostrava-Ekonomická fakulta, Zemědělská univerzita Praha – PEF Veřejná správa a regionální rozvoj.

Akademie J. A. Komenského

- Tato instituce se podílí na rozvoji systému celoživotního vzdělávání, a to převážně na studium pro dospělé. Vzdělávací akce jsou realizovány v oblastech jazykového vzdělávání a jazykových zkoušek, dále také programy poradenství a rekvalifikace

a školící akce. V současnosti se otevřel kurs pro seniory, jehož cílem je zejména práce na počítačích, používání mobilních telefonů a platebních karet.

Základní umělecká škola

- Vyučuje se zde hra na housle, violoncello, kontrabas, trubku, klarinet, flétnu zobcovou i příčnou, pozoun, tubu, lesní roh, akordeon, klavír a keyboard. Dále také škola rozvíjí sólový a sborový zpěv. Při základní umělecké škole působí Šumperský dětský sbor.¹⁰

3.1.8. Zdravotnictví

Ambulantní síť praktických lékařů i specialistů odpovídá velikosti města i spádovým oblastem. Největším zdravotnickým zařízením je Nemocnice Šumperk s.r.o., tato instituce změnila v roce 2004 vlastníka, jímž se stala jim společnost Euromendet z Třince.

Ve městě se také nachází Kojenecký ústav a Dětský domov Šumperk, příspěvková organizaci Olomouckého kraje. Zařízení poskytuje komplexní zdravotní, výchovnou, sociální, rehabilitační péči pro novorozence, kojence a handicapované děti. Ústav poskytuje a zabezpečuje i azylové ubytování pro matky s dětmi, které se ocitly ve stavu nouze, dále zajišťuje přechodné ubytování matek před porodem.

Státní léčebné lázně Bludov, s. p., moderní lázně zřízené v podhůří Jeseníků, se nachází nedaleko města Šumperka. Jedná s o lázně s dlouholetou tradicí v léčbě dětské obezity a pohybových problémů dospělých. Lázně nabízí rehabilitační lázeňskou léčbu, ale také wellness a redukční programy.¹¹

¹⁰ www.sumperk.cz.

¹¹ <http://www.lazne-bludov.cz>



Obrázek 1: Bludov



Obrázek 2: Velké Losiny

Termální lázně Velké Losiny patří mezi nejstarší a nejznámější moravské lázně s dlouholetou tradicí. Jsou známé pro léčebné výsledky a jedinečné sirné termální prameny. Prameny mají blahodárné účinky na pohybový aparát a nervovou soustavu. Jejich teplota se pohybuje kolem 36° C. Termální minerální prameny se využívají k léčebným koupelím. Pracují zde se dvěma prameny, a to s pramenem Žerotín, jde o termální teplou vodu, a pramenem Karel, studená slabě mineralizována pitná voda.¹²

3.2. Vymezení základních pojmů

Práci většina lidí vnímá jako způsob, který umožňuje zkvalitnění života, a to jak po stránce fyzické, tak i psychické. Finance získané v zaměstnání hrají nezastupitelnou roli v životě člověka a jsou nutností důstojného žití. Práce pro mnohé znamená i jistotu, sociální prestiž, nejde tudíž pouze o materiálnost, ale i o pocit, který má člověk sám ze sebe. Podle toho, do jaké sociální role se dostane, roste i jeho potřeba ohledně financí (luxusnější doplňky a podobně).

3.2.1. Trh práce, nabídka a poptávka

Trh práce je místo, kde se setkává nabídka pracovních míst (ať už na úřadech práce, prostřednictvím zaměstnaneckých agentur či inzerátů) s poptávkou ze strany

¹² www.lazne-losiny.cz.

nezaměstnaných. Na trhu práce je práce prodávána jako výrobní faktor. Trh je tedy charakterizován poptávkou po práci a její nabídkou. Na tomto trhu nabízejí zaměstnavatelé pracovníkům práci za mzdu.

Zamyslíme-li se nad klasickou definicí, kdy nabídka je chápána jako funkce rostoucí, při kterém na trhu chce prodávající udat co nejvíce zboží za co nejvyšší cenu a poptávka má funkci klesající, kupující má zájem pořizovat za cenu nejnižší, na trhu práce je tomu poněkud naopak.

Ti, jež práci nabízejí (zaměstnavatelé), se snaží nabídnout ji v co nejnížší ceně (mzdě). Naproti tomu poptávka po pracích, které jsou nabízeny za minimální ceny, není příliš vysoká.

Platí však stále všeobecné zásady trhu, tzn., že trhy nabídky a poptávky se střetnou a utvoří cenu (mzdu), která je akceptována jak ze strany nabízejícího (zaměstnavatele), tak ze strany kupujícího (zaměstnanec). Rozeznáváme nominální (= mzda, kterou obdržíme) a reálnou mzdu (představuje, co si skutečně zaměstnanec může koupit). Dá se tedy říci, že i když stoupne nominální mzda zaměstnanec, nemusíme za ni pořídit díky inflaci stejné množství zboží jako dříve.¹³

3.2.2. Zaměstnanost

Zaměstnanost se nejčastěji vyjadřuje pomocí míry zaměstnanosti. Míra zaměstnanosti je podíl počtu zaměstnaných na celkovém počtu lidí starších 15 let v populaci. Lze ji počítat i pro vybrané kategorie, například jako míru zaměstnanosti mladých lidí: Míra zaměstnanosti mladých ve věku 15 až 24 let je podíl zaměstnaných této věkové kategorie na populaci ve věku 15 až 24 let.

Pro mezinárodní srovnávání se používá definice zaměstnanosti ILO (International Labour Organization). Za zaměstnané se podle definice Mezinárodní organizace práce (ILO) považují osoby ve věku 15 let a více, které během týdne, v němž probíhá měření počtu zaměstnaných, splňují některou z následujících podmínek:

- pracují za mzdu (zaměstnanci),

¹³ Jírová, H.: Trh práce a politika zaměstnanosti. Praha VŠE, 1999 ISBN 80-7079-635-9.

- pracují za účelem dosažení zisku (podnikatelé a spolupracující rodinní příslušníci), alespoň jednu hodinu, mají zaměstnání, ale jsou dočasně nepřítomni (v důsledku zranění, nemoci, dovolené, studijního volna, mateřské nebo rodičovské dovolené).

Uplatnění člověka na trhu práce je podmíněné řadou faktorů (věk, zdravotní stav, vzdělání, pohlaví, příslušnost k etnické skupině). Je zřejmé, že právě na tyto skupiny musí být zaměřena politika zaměstnanosti. U nás k nim patří lidé s malými dětmi, zdravotně postižení občané, starší lidé, lidé s nízkým vzděláním, romské etnikum.

3.2.3. Nezaměstnanost

Jedná se o stav, ve kterém jedinec schopný práce, práci aktivně hledá, ale není schopen ji najít.

Nezaměstnanost je nepříjemným průvodním jevem rozvoje společenských systémů založených na tržní ekonomice. Její vysoká míra nepříznivě ovlivňuje celkové společenské klima, zhoršuje hospodářskou situaci státu, spokojenost a zdraví lidí. Ztráta práce však především ponižuje člověka, který umí a chce pracovat, narušuje jeho obvyklou psychickou pohodu, poškozují život jeho rodiny. Naše i zahraniční poznatky potvrzují, že ztráta práce znamená pro jedince nejen pokles životní úrovně, ale také řadu dalších negativních osobnostních změn. Psychologické výzkumy dlouhodobě nezaměstnaných lidí zjišťují jejich hlubokou depresi ze ztráty práce, pokles sebevědomí a sebeúcty, pocitu neužitečnosti a beznaděje. Současně dochází k poklesu sociálního statusu nezaměstnaného, který je často doprovázen jeho ponižující stigmatizací. Bez nároku na přesnost lze říci, že ztráta práce vyvolává patologické symptomy na dvou úrovních, v rovině jedince to mohou být dezintegrace osobnosti, výrazně disfunkční chování, zdravotně psychické i tělesné potíže, problémy v rodině, v rovině společnosti se projevují zvýšenou konzumací alkoholu, nikotinu a drog (zejména u mladých lidí), vyšší nemocností a spotřebou léků, vyšším výskytem sebevražedných pokusů, zvýšenou kriminalitou a násilím, rasovými konflikty.

Ocitne-li se člověk dlouhodobě bez práce, ztratí nejsilnější pojítko s realitou, zmocní se ho nejistota a strach z budoucnosti, později i pochybnosti o vlastních schopnostech. A tak ztratit práci ve společnosti, kde je placená práce stále ještě

spojována s vysokou společenskou i osobní hodnotou a kde je zaměstnání klíčem k životním aspiracím i zdrojem identity a sebeúcty člověka, přináší stresující životní událost. Tento subjektivně stresující zážitek je navíc okolím stále ještě vnímán jako znamení životního selhání jedince.

V ekonomii se za nezaměstnané považují osoby produktivního věku, které splňují dvě podmínky: nemají placené zaměstnání ani příjem ze sebezaměstnání, jsou dočasně uvolněni z práce a očekávají, že budou znovu zaměstnání nebo aktivně hledají práci a jsou ochotni do práce nastoupit.¹⁴

3.2.4. Základní typy nezaměstnanosti

a) frikční nezaměstnanost

Vzniká v důsledku neustálého pohybu lidí mezi oblastmi a pracovními místy nebo v průběhu jednotlivých stádií životního cyklu. I kdyby se ekonomika nacházela ve stavu plné zaměstnanosti, byla by zde vždy určitá fluktuace, patří sem lidé, kteří hledají zaměstnání po absolvování školy, nebo se stěhují do jiného města, ženy se mohou vracet do práce po mateřské dovolené. Protože frikčně nezaměstnaní pracovníci často přecházejí z jedné práce do druhé, nebo shánějí lepší zaměstnání, má se obvykle za to, že jsou nezaměstnaní dobrovolně. Někdy se označuje frikční nezaměstnanost jako dobrovolná. Jde tedy jen o pohyb obyvatelstva mezi různými zaměstnáními, nezaměstnanost způsobená dobrovolným ukončením jednoho zaměstnání a způsobená prodlevou nástupu do jiného.

b) strukturální nezaměstnanost

Strukturální nezaměstnanost představuje složitější poruchu. Postihuje některá odvětví či výroby a je vyvolána nedostatečnou poptávkou po určité produkci statků. Důsledkem je klesající poptávka po práci v odvětví produkujícím výše uvedené statky a útlum těchto výrob. Nezaměstnanost, která vzniká v důsledku útlumu některých výrob, je však charakteristická tím, že uvolňovaná pracovní síla nalézá na trhu práce možnost uplatnění na pracovních místech vyžadujících jinou kvalifikaci. Tento typ

¹⁴ Buchtová, B. A kolektiv.: Nezaměstnanost, psychologický, ekonomický a sociální problém, nakladatelství Grada Praha 2008, ISBN 80-247-0179-0.

nezaměstnanosti může být podmíněn existencí bariér v pohybu pracovní síly a je hlavním faktorem ovlivňujícím regionální rozdíly míry nezaměstnanosti na trhu práce.

Zaměstnání dle struktury (odvětví):

Odvětví primární – představuje zemědělskou výrobu. Je velice důležitou skupinou. Jedná se o odvětví zemědělství a těžby surovin. Lidé pracující v tomto oboru nepotřebují mít vysoký stupeň vzdělání. Tomu odpovídají i mzdy – nejsou vysoké. Vzhledem k tomu, že většina zemědělských produktů je dovážena ze zahraničí, nemá tento sektor příliš velký vliv. Jedná se o špatný jev, a to z toho důvodu, že se tím stává Česká republika závislá na dodávkách ze zahraničí a brzy nebude schopna regulovat ceny základních potravin.

Odvětví sekundární – patří sem průmysl zpracovatelský. Na Šumpersku především strojírenství a oděvní průmysl. Vzhledem k expanzi levnějších produktů z asijských zemí počet lidí zaměstnaných v tomto oboru stále klesá.

Odvětví terciární – jedná se o služby, tzn. obchod, a v této oblasti především turistika a služby spojené s cestovním ruchem (penzióny, hotely, sportovní aktivity atd.), ale např. i zdravotnictví.

Odvětví kvartální – jde o vědu a výzkum. Do této sféry je dobré investovat finanční prostředky a snažit se ji dále rozvíjet. Poznatky získané a nasbírané vědci je důležité umět aplikovat ve sféře primární a sekundární,

Všeobecně platí, že největší počet lidí by měl být zaměstnán právě v odvětví terciárním a kvartálním. Pokud tomu tak bude, znamená to, že hospodářství je vyspělé a na vysoké úrovni. Zaměstnanost v primárním a sekundárním odvětví stále stagnuje.

c) cyklická nezaměstnanost

Hovoříme o ní zejména v období hospodářské recese, pracovníci jsou propouštěni bez nároku na návrat. Někdy se tento jev nazývá nedobrovolná nezaměstnanost, je podmíněna nepružností směrem dolů (růst nezaměstnanosti), vůči této nezaměstnanosti neexistují volná pracovní místa.

d) sezónní nezaměstnanost

Je důsledkem sezónní fluktuace poptávky po práci (pracovních příležitostí). Například poptávka po práci ve stavebnictví, v zemědělství a v některých dalších odvětvích vykazuje silné sezónní fluktuace. Sezónní nezaměstnanost pokládáme za složku frikční nezaměstnanosti, a proto je i částí přirozené míry nezaměstnanosti.¹⁵

e) míra nezaměstnanosti

Míra nezaměstnanosti znamená podíl nezaměstnaných ke všem ekonomicky aktivním osobám (schopných pracovat). Pozn.: Ekonomicky aktivní obyvatelstvo představuje celkový počet zaměstnaných a nezaměstnaných. Ekonomicky neaktivní obyvatelstvo představují osoby, které jsou nezaměstnané a nejsou ekonomicky aktivní. Jedná se tedy o ženy v domácnosti, studenty, invalidy, penzisty.¹⁶

3.2.5. Důsledky nezaměstnanosti

Nezaměstnanost patří k ústředním sociálním problémům soudobé tržní ekonomiky. Při vysoké nezaměstnanosti, dochází k nevyváženému využití zdrojů a důchody jsou nízké, během takových to období rovněž ekonomické obtíže ovlivňují emoce lidí a jejich rodinný život. Uvádí se dvě základní kategorie dopadu: ekonomický a sociální.

Ekonomický dopad

Ztráty, ke kterým dochází v časech vysoké nezaměstnanosti, ukazují na nejrozsáhlejší doložení plýtvání zdroji v soudobé ekonomice. Ve většině případů se jedná o dopad cyklické nezaměstnanosti.

V obecné rovině existují dvě hlavní ekonomické příčiny způsobující dlouhodobou nezaměstnanost. Obě by se daly označit též za systémové a úzce spolu souvisí. Podle kritiků je totiž tak omezený a regulovaný, že selhává. Jedním jeho z následků je právě dlouhodobá nezaměstnanost.

¹⁵ www.penizenavíc.cz.

¹⁶ Analýza trhu práce v okresu Šumperk za rok 2009 Úřad práce Šumperk.

Druhým důvodem, který se zdá být z evropských statistik důležitější, je nastavení sociálního systému a idea sociálního státu. Štědré sociální systémy, různé množství dávek ve velkém množství nevázaných na snahu jedince pokusit se hledat a přijmout nabízenou práci, využít možnost rekvalifikace nebo cestování za prací nahrávají těm složkám společnosti, kterým se nevyplatí pracovat, ale je pro ně výhodnější pobírat dávky od státu. S rostoucím počtem dlouhodobě nezaměstnaných roste objem poskytovaných finančních prostředků i výdajů na politiku zaměstnanosti, roste tlak na zvýšení daní – a jejich zvýšení se opět zvýší skupina občanů, kterým se nevyplatí pracovat.

Ekonomické důsledky spočívají především v plně využitém pracovním potenciálu společnosti, rovněž ani hrubý domácí produkt nedosahuje optimálního rozsahu. Dochází zde k určitému plýtvání živé i zvěčnělé společenské práce. Ekonomické ztráty lze do jisté míry vyčíslit jako tzv. náklady stagnace (rozdíl mezi faktickým a potenciálním rozsahem HDP). Určitý propad hrubého domácího produktu negativně ovlivňuje nejen rozvojové možnosti ekonomiky samotné, ale i rozsah sociálních transferů a dávek.¹⁷

Sociální dopad

Dlouhodobá, déle než půl roku trvající nedobrovolná nezaměstnanost, přináší lidské sociální a psychologické škody. Je dokázáno, že nezaměstnanost vede ke zhoršování fyzického i psychického zdraví, k vyššímu výskytu srdečních chorob, alkoholismu a v krajním případě k sebevraždě.

Dlouhodobá nezaměstnanost je úzce spojena i s opakovaným výskytem období časté nezaměstnanosti v průběhu pracovní fáze života člověka. Proces restrukturalizace postihl zejména nekvalifikované občany, kteří spolu s mladistvými, zdravotně postiženými, ženami s malými dětmi, handicapovanými lidmi, tvoří v oblasti nezaměstnanosti rizikovou skupinu. Rovněž zrušení řady podniků vedlo k nárůstu počtu nezaměstnaných, kteří jsou mnohdy lidé propouštěni těsně před odchodem do důchodu a nové zaměstnání nenajdou. „Lidé ve věku 50 let a více patří ke skupinám uchazečů,

¹⁷ Analýza trhu práce v okrese Šumperk za rok 2009 Úřad práce Šumperk.

kterým je třeba věnovat zvýšenou pozornost a péči, což ostatně vyplývá i ze *zákona č.435/2004 Sb., o nezaměstnanosti*.“ „Tento zákon v souladu s právem Evropských společenství upravuje zabezpečování státní politiky zaměstnanosti, jejímž cílem je dosažení plné zaměstnanosti a ochrana proti nezaměstnanosti.“¹⁸

Dlouhodobou nezaměstnanost ovlivňuje celá řada faktorů, k hlavním připočteme nezáměrem a diskriminace určitých kategorií ze strany zaměstnavatelů, nezáměrem o málo nebo špatně placená místa ze strany uchazečů o zaměstnání, hodnotová orientace některých skupin uchazečů o zaměstnání (nezáměrem o práci, závislost na podpoře), nedostatečná kvalifikace, málo pracovních zkušeností, malá sebedůvěra. Dlouhodobá nezaměstnanost znamená pro jedince vyřazení z pracovního procesu a tento fakt s sebou přináší řadu problémů, např. ztrátu pracovních návyků a kvalifikace, sociální izolaci, neschopnost funkčně využít nově nabytý volný čas, alkoholismus a drogy. Mnoho spoluobčanů se díky těmto problémům ocitá na okraji společnosti. Po počátečním neúspěchu způsobeném násilnou změnou života nezaměstnaní často mobilizují své síly a snaží se svou situaci změnit. Pokud ovšem nenajdou řešení, v přijatelném časovém úseku postupně rezignují a upadají do apatie.

Důsledkem nezaměstnanosti je postupný úpadek člověka a jeho životního standardu, ztráta sebedůvěry, ztráta smyslu každodenní činnosti, konflikty v běžném sociálním styku, zhoršení duševního a tělesného zdraví.

K faktorům, které prodlužují délku trvání nezaměstnanost, i řadíme krátkodobou nepružnost trhu práce, rozdíl mezi strukturou poptávky a nabídky práce, na straně nezaměstnaných absence dovedností a vědomostí, které jsou pro nabízené volné pracovní pozice požadovány, neochota k profesní či prostorové mobilitě a překážky, které tuto mobilitu způsobují.

¹⁸ Analýza trhu práce v okrese Šumperk za rok 2009 Úřad práce Šumperk.

Na psychologické důsledky nezaměstnanosti můžeme nahlížet ve třech rovinách:

1. všichni nezaměstnaní jsou ve skutečnosti v stejné úrovni, jsou vyloučeni z pracovní činnosti,
2. pouze někteří nezaměstnaní se pohybují na stejné úrovni, ostatní zauímají podřadnější pozice a odlišují se,
3. každý nezaměstnaný je jedinečný.

Člověku, který přijde o práci, nepostačuje jen vyplácení podpory v nezaměstnanosti. Stav, ve kterém se nachází, je pro něho přímo stresový. Jako psychologický moment v přetrvávající nezaměstnanosti vystupuje zkušenost, že čím delší období bez zaměstnání, tím více se bude ztrácet důvěra v nalezení nového pracovního místa. Hledání práce bude méně systematické, pravidelné a intenzivní. Aby se těmto situacím předešlo, je potřebné co nejdříve začít s rekvalifikací, přeškolením spoluobčanů. V současnosti je u nás pracovní trh omezený a je třeba vycházet z toho, že nezaměstnaní mají problémy zejména ve svém osobním životě. Mnozí z nich nejsou bez pomoci schopni najít trvalou práci. Většina nezaměstnaných získá trvalou práci jedině tehdy, jestliže změní svůj postoj a své chování. Mnoho nezaměstnaných považuje své negativní postoje, neadekvátní způsob jednání a nepříznivé životní okolnosti za něco nezměnitelného. Dlouhodobě nezaměstnaní rezignují na svůj dosavadní životní styl, protože se proti vlivům vnějšího světa sami nepostaví. Postrádají jistotu, mají zábrany svobodně mluvit. Objevují problémy v komunikaci, což často vede k pocitu bezmocnosti a k silným zábránám, které negativně ovlivňují přímý kontakt s možným budoucím zaměstnavatelem i spolupracovníky.

Nezaměstnanost je zátěžová krizová životní situace, se kterou se různí lidé vyrovnávají velmi rozmanitě. Adaptace závisí na celkové osobní a životní situaci jednotlivce a na jeho osobnosti. V životě člověka hrají důležitou roli: celková finanční situace, míra sociální podpory v rodině a širším sociálním okolí, dobrý fyzický a psychický i zdravotní stav, uplatnitelnost vlastního vzdělání. Z individuálních

(osobních) faktorů zaujímají nejdůležitější úlohu věk, pružnost, aktivita a odolnost vůči stresu.

Nezaměstnanost značně ovlivňuje život jak celé společnosti (zvyšování daní), tak i samotnému nezaměstnanému. Nejde jen o pokles životní úrovně, který je spojený s poklesem příjmů, ale i o důsledky nezaměstnaných pro jejich každodenní život, společenské vztahy a mravní hodnoty. Nezaměstnaní nemají práci a dostatek financí, ale mají mnohem více volného času. Způsob, jak s penězi a časem zachází, tvoří těžiště směru jejich budoucího života.

Nezaměstnanost je spojena rovněž se změnami ve vnímání času. Rozbití časové struktury dne a změny ve vnímání času jsou považovány za jeden z nejvýznamnějších psychologických důsledků nezaměstnanosti. Člověku bez práce ubíhá čas pomaleji, dny se vlečou, nemají žádnou hierarchii a po určité době dochází ke ztrátě smyslu pro čas. Právě neomezené množství volného času paradoxně nezaměstnaným zabraňuje v tom, aby ho využívali. Největším problémem s využíváním rychle nabytého volného času byl zaznamenán u mladistvých. Jejich volný čas je spojen především s nudou, zvláště u osob, které nemají žádné osobní zkušenosti se vzory práce, a jejich životní styl je pasivní. Trávení volného času v nezaměstnanosti je jedním ze sociálně psychologických problémů. Při ztrátě zaměstnání je na místě zachovávat určitý stereotyp, stanovit si systém trávení času. Daleko lépe se s volným časem vyrovnají ženy. Mnoho žen, které ztratily práci, se nepovažuje za nezaměstnané a tento postoj ovlivňuje i jejich strategii na trhu práce. Podle řady autorů mnoho žen po ztrátě zaměstnání chápe práci v domácnosti jako ekvivalentní zaměstnání.¹⁹

Mezi uchazeči o práci panují hluboké rozdíly v představách o trávení volného času v nezaměstnanosti. Většina považuje za hlavní aktivitu kontakt se zaměstnavateli, tj. hledání místa, dále rekvalifikaci a vzdělání, rozvíjení koníčků a vedlejší práci. Nemožnost najít vhodné zaměstnání často nezpůsobuje nezaměstnanému jednotlivci jenom ztrátu příjmu, ale také ztrátu sebedůvěry. V mnoha případech působí tlak nezaměstnanosti finanční a emocionální napětí v rodině. Běžným důsledkem pak je rozpad právě těch vztahů, které měly nezaměstnanému poskytnout podporu při jeho

¹⁹ Analýza trhu práce v okrese Šumperk za rok 2009 Úřad práce Šumperk.

snaze vrátit se na pracovní trh. Podle současného výzkumu existuje souvislost mezi nezaměstnaností a násilnými trestnými činy v rodině, jak mezi partnery, tak i ve vztahu k dětem. Tento problém je ovšem komplexnější, tzv. domácí násilí nemusí být vyvoláno nezaměstnaností, ale může být spíše spojeno s určitými faktory (nízká úroveň vzdělání, různé psychické potíže a podobně), které jedince předurčují k tomuto násilí a ke snazší ztrátě zaměstnání. Pro nezaměstnaného člověka se může stát rodina útočištěm. Podpora, které se nezaměstnaným dostává ze strany jejich vlastní rodiny a příbuzenstva, sehrává většinou pozitivní roli. Přes hledání důsledků nezaměstnanosti pro život člověka je nutné vidět nejen jeho osobní odezvu na situaci, ve které se člověk bez práce ocitl, ale i odezvu jeho rodiny, domácnosti jako celku, která má své priority, zdroje, normy a požadavky na jednotlivé členy.

Mezi hlavní příčiny odmítnutí na trhu práce patří: nedostatečné vzdělání a kvalifikace, předchozí dlouhodobé zaměstnání, diskriminační faktor – věk, pohlaví, etnikum, předchozí prohřešky ve smyslu např. trestního stíhání, děti, popř. osoby, které potřebují dohled, zdravotní problémy a také přenos životního stylu, šedá ekonomika. Nedostatečné vzdělání tvoří nejvýznamnější problém – dělníci, pracovníci v zemědělství, nedisponují kvalifikací, ani schopností na růst či vývoj. Nabízená práce se jim nezdá dostatečná, ani dobře finančně ohodnocená. V souvislosti s touto skupinou je často zmiňován šedý sektor ekonomiky, kdy jedinec využívá dávek od státu, ale na černo pracuje a neodvádí daně. Druhou skupinou je škála nezaměstnaných vyznačující se některým z výše uvedených diskriminačních faktorů. I v moderní EU je stále znatelný rozdíl mezi mužem a ženou na pracovním trhu, zejména v jejich uplatnění a ohodnocení, i když disponují stejnou kvalifikací a dosahují stejných kvalit a produktivity práce. Navíc pořád panuje názor, že žena je ten, kdo se stará o děti a v důsledku toho zanedbává práci v jejich prospěch. Dalším faktorem je věk, k čemuž se poutá představa neochoty populace starších lidí učit se novým věcem a přizpůsobovat se požadavkům zaměstnavatele.

Třetí velkou příčinou je přenos životního stylu. Uvádí se, že v disfunkčních rodinách či v rodinách, kde již je někdo dlouhodobě nezaměstnaný, je větší šance přenosu životního stylu na potomky či členy rodiny.

4. Metodika práce

4.1. Analýza kvalitativních znaků

Při provádění statistických analýz zejména z oblasti různých výzkumů veřejného mínění, průzkumů trhu se velmi často pracuje se znaky vyjádřenými slovně – tedy se znaky kvalitativními. Podobně jako u kvantitativních znaků, lze i mezi těmito znaky zkoumat existenci závislosti a její intenzitu. Kvalitativní znaky mohou nabývat dvou obměn ano – ne, nebo více obměn – tehdy se jedná o znacích množných. Pokud zkoumáme závislost mezi znaky alternativními, jedná se o závislost asociační, v případě znaků množných jde o kontingenci.

Při zpracování asociačních a kontingenčních tabulek se řeší obvykle dva základní úkoly:

- zjištění, jestli mezi znaky existuje závislost,
- v případě, že závislost existuje, určení její síly.

4.1.1. Asociační tabulky

Pokud bylo potřebné v analýze sledovat právě dva faktory, řídí se výpočet následujícím vzorcem, kde A, B jsou předem definované, znaky (a, b, c, d) výsledky dotazníkového šetření.²⁰ Při sledování dvou statistických znaků je výsledek třídění uspořádán do tzv. asociační tabulky 2×2.

Tabulka 2: Schéma asociační tabulky

Znak A	Znak B		Celkem
	Ano	Ne	
Ano	A	B	a+b
Ne	C	D	c+d
Celkem	a+c	b+d	n

Zdroj: Svatošová L., Kába B.: Statistické metody II, str. 7, Česká zemědělská univerzita v Praze 2008

²⁰ Svatošová L., Kába B., Statistické metody II, s. 7, Praha 2008.

Vnitřní pole tabulky obsahují sdružené četnosti, které vyhovují třídění podle obou znaků, okrajové četnosti pak představují výsledky třídění podle jednoho znaku.²¹

Při testování hypotézy H_0 : mezi sledovanými znaky neexistuje závislost, lze užít dva testovací postupy:

χ^2 test nezávislosti

$$\chi^2 = \frac{n(ad - bc)^2}{(a + b)(a + c)(b + d)(c + d)} \quad \text{kde:} \quad (4.1)$$

χ^2 Chí-kvadrát test nezávislosti

n rozsah souboru

a, b, c, d empirické četnosti

V tabulkách χ^2 rozdělení poté nalezneme kritické hodnoty $\chi^2_{\alpha(1)}$ a porovnáme s vypočtenou hodnotou testového kritéria. Je-li $\chi^2 \geq \chi^2_{\alpha(1)}$ nulovou hypotézu o nezávislosti zamítáme.

Při použití tohoto testu je nutno se řídit pravidly:

1. Je-li rozsah souboru větší než 40, použijeme test pro nezávislost.
2. Je-li rozsah souboru menší než 20, použijeme Fisherův faktoriálový test.
3. Je-li $20 < n < 40$, potom je nutno vyjádřit očekávané četnosti.

a, pokud jsou všechny očekávané četnosti větší než 5, potom použijeme test nezávislosti

b, jestliže alespoň jedna z očekávaných četností je menší než 5, je nutno užít Fisherův faktoriálový test.

Fisherův faktoriálový test

$$p_i = \frac{(a + b)!(c + d)!(a + c)!(b + d)!}{n!a!b!c!d!} \quad \text{kde} \quad (4.2)$$

p_i pravděpodobnost

n rozsah souboru

a, b, c, d empirické četnosti

²¹ Svatošová L., Kába B., Statistické metody II, s. 7, Praha 2008.

Silu závislosti určíme pomocí koeficientu asociace V:

Koeficient asociace V

$$V = \frac{ad - bc}{\sqrt{(a+b)(c+d)(a+c)(b+d)}} \quad \text{kde} \quad (4.3)$$

V koeficient asociace

a, b, c, d empirické četnosti

Koeficient asociace může nabývat hodnot z intervalu (-1,1).

4.1.2. Kontingenční tabulky

Kontingenční tabulka je interaktivní tabulka, která rychle kombinuje a porovnává velké množství dat. Pro náš výzkum byla tato tabulka využita zejména v případě, když bylo potřeba srovnat několik na první pohled nesourodých faktorů. Analyzované faktory na sobě vzájemně nezávisí.

Pro ověření závislosti v kontingenční tabulce byla použita opět χ^2 testu, který je zobecněním χ^2 testu pro asociční tabulku. Při řešení praktických úloh se postupuje většinou tak, že pomocí testu je ověřena závislost a v případě, že jsou znaky závislé, změří se síla závislosti koeficientem kontingence. Při použití testu se vychází z nulové hypotézy, která říká, že se jedná o nezávislé znaky.

Teoretické četnosti

$$n_{0j} = \frac{n_{i \cdot} \cdot n_{\cdot j}}{n} \quad \text{kde} \quad (4.4)$$

n_{0j} teoretická (očekávaná) četnost

$n_{i \cdot}$ okrajová četnost

$n_{\cdot j}$ okrajová četnost

n celková četnost

χ^2 test nezávislost

$$\chi^2 = \sum_{i=1}^k \sum_{j=1}^m \frac{(n_{ij} - n_{oj})^2}{n_{oj}} \quad \text{kde} \quad (4.5)$$

χ^2 Chí-kvadrát test nezávislosti

n_{ij} skutečné (empirické) četnosti

n_{oj} teoretické (očekávané) četnosti

Vypočtenou hodnotu testového kritéria porovnáme s kritickou hodnotou, kde představuje počet obměn prvního znaku a m počet obměn druhého znaku.

Podmínka použití testu nezávislosti: Podíl teoretických četností menších než 5 nesmí překročit 20 % a žádná z teoretických četností nesmí být menší než 1. Jestli není splněna tato podmínka, nelze test použít přímo, ale až po spojení slabých skupin. Slučujeme buď řádky, nebo sloupce, ale tak, aby sloučení bylo logické a věcně správné. Poté opět vyjádříme teoretické četnosti sloučených sloupců či řádků a opět zjišťujeme, zda podíl teoretických četností nepřekročil povolených 20%.

Sílu závislosti lze určit pomocí Pearsonova koeficientu

$$C = \sqrt{\frac{\chi^2}{\chi^2 + n}} \quad \text{kde} \quad (4.6)$$

C Pearsonův koeficient

χ^2 Chí-kvadrát test nezávislosti

n rozsah souboru

Pearsonův koeficient nabývá hodnoty 1, a proto je nutné pro posouzení síly závislosti jej normalizovat pomocí hodnoty C_{\max} , která se najde v příslušných tabulkách.

Tabulka 3: Schéma kontingenční tabulky

Znak B Znak A	b_1	b_2	b_j	b_m	Celkem
a_1	n_{11}	n_{12}	n_{1j}	n_{1m}	n_1
a_2	n_{21}	n_{22}	n_{2j}	n_{2m}	n_2
•							
•							
a_i			n_{ij}		n_i
•							
•							
a_k	n_{k1}	n_{k2}	n_{kj}	n_{km}	n_k
Celkem	n_1	n_2	n_j	n_m	n

Zdroj: Svatošová L., Kába B., Statistické metody II, str.13, Česká zemědělská univerzita v Praze 2008

4.2. Analýza časových řad

Časová řada je základním prostředkem statické analýzy dynamiky hromadných jevů, v níž jednotlivé úrovně závisle proměnné veličiny Y jsou uvažovány jako funkce času. Časové řady se obvykle definují jako množina pozorování kvantitativní charakteristiky, uspořádané v čase. Lze je členit z různých hledisek, např. okamžikové - jsou představovány hodnotami zaznamenávanými k určitému časovému okamžiku, nebo k určitému datu.

Krátkodobé časové řady - periodičita ukazatele je kratší než jeden rok, dlouhodobé časové řady - periodičita ukazatelů je nejméně roční.²²

K elementárním charakteristikám řadíme difference různého řádu, tempa a průměrná tempa růstu, průměry hodnot časové řady.

²² Svatošová L., Kába B., Statistické metody II, s. 38, Praha 2008.

1 difference – neboli absolutní přírůstek nebo úbytek zkoumaného ukazatele v určitém okamžiku (období) proti okamžiku bezprostředně předcházejícímu²³

$$\Delta_t^1 = y_i - y_{i-1} = 2, 3, \dots, n \quad \text{kde} \quad (4.7)$$

Δ_t^1 první diference

y_i období

y_{i-1} předcházející období

Tempo růstu - (poklesu) hodnot časové řady je charakterizována tzv. koeficienty růstu, představují relativní postupnou rychlost změn hodnot v časové řadě. Koeficient růstu se vyjadřuje v %. y_t - představuje sledovanou hodnotu a y_{t-1} - předcházející hodnota

Koeficient růstu (řetězový index)

$$k_i = \frac{y_i}{y_{i-1}}, \quad t = 2, 3, \dots, n \quad \text{kde} \quad (4.8)$$

k_i koeficient růstu [%]

y_i hodnota sledovaného období

y_{i-1} hodnota předcházejícího období

Bazický index – jednoduché porovnání hodnot ukazatele vzhledem ke stejnému období (bázi)

$$b_T = \frac{x_T}{x_0} \quad \text{kde} \quad (4.9)$$

b_T poměr roku k bázi

x_T hodnota poměřovaného roku

x_0 hodnota roku braného jako báze

²³ Svatošová L., Kába B.: Statistické metody II, s. 39, Praha 2008.

Pomocí ukazatelů rozboru grafického záznamu průběhu časových řad se může rozpoznat např. dlouhodobou tendenci v průběhu řad či některé periodicky se opakující vývojové změny.

4.3. Dotazníkové průzkumy a jejich zpracování

K zjišťování a vyhodnocování názorů, postojů a motivací se nejčastěji využívá dotazníkové šetření. Aby šetření přinesla žádoucí informace, ze kterých by bylo možné činit konkrétní závěry a rozhodnutí, je důležitá příprava dotazníku. Na začátku je důležité stanovit programové otázky. Programová otázka přesně definuje cíl celého výzkumu. Při dalším způsobu je třeba jasně definovat způsoby výběru jednotek a stanovit rozsah výběru tak, aby byl dodržen požadavek reprezentativnosti. Výběr jednotek může být i neúmyslně zkreslen nedostatečným zhodnocením skutečnosti – například nevhodnou dobou, nevhodným místem dotazování, či podvědomým výběrem osob, které podle názoru tazatele budou ochotni odpovídat. Výhody dotazníku jednak spočívají v nenákladnosti průzkumu, také se dotazníky jednoduše zpracovávají a jsou jednoduché na vyplnění.

Dotazník by měl na první pohled upoutat pozornost, nesmí respondent hned na začátku odradit. Je potřeba se zaměřit především na otázky, které musí být srozumitelné, přehledné, respondent se v nich musí snadno orientovat. Je třeba uvážit, zda otázky nejsou příliš osobní, na které respondenti nebudou chtít upřímně odpovídat, či zda odpovědi nebudou z prestižních důvodů zkreslené.

Na začátku dotazníku by měly být zařazeny zajímavé otázky, které upoutají pozornost respondenta a uprostřed by se měly nacházet stěžejní otázky, jejichž vyplnění vyžaduje soustředění, a na konci otázky méně závažné.

Dotazník by, musí obsahovat stručný úvod, který by měl dotazovanou osobu slušně oslovit a požádat ji o vyplnění dotazníku, také by měl stručně představit náplň dotazníku a sdělit stručné pokyny k vyplňování. Je samozřejmě potřeba poděkovat za čas, který bude respondent vyplňování věnovat.

Rovněž je důležité se zamyslet nad volbou takových otázek, aby bylo možné sledovat vzájemné vztahy a souvislosti mezi odpověďmi. Důležité je stanovení počtu otázek. Příliš málo nebo naopak příliš velké množství otázek může ohrozit kvalitu

následných analýz. Po ukončení tvorby otázek, nastává ověření dotazníku. Ověření by pak mělo proběhnout na pilotním průzkumu, to je na průzkumu malého počtu respondentů. Zda respondenti dobře rozumějí položeným otázkám a zda k tomu nepotřebují další vysvětlení. V případě zjištění nedostatků na tomto malém vzorku je možné udělat rychlou nápravu, aby vlastní šetření proběhlo správně a bylo z něj možno činit odpovídající závěry.

Otázky pak mohou mít různou formu. Uzavřené otázky nabízejí několik možných variant odpovědí, ze kterých si dotazovaný vybírá jednu nebo více odpovědí, které se nejvíce blíží jeho názoru. V otevřené otázce se může dotazovaná osoba vyjádřit svými slovy podle vlastního uvážení. Nedostává na výběr z předpřipravených variant odpovědí, odpovědi se ponechávají volně na dotazovaných. Otevřené otázky vhodně doplňují a dále rozvíjejí základní poznatky, neměly by však mít v dotazníku převahu. Identifikační dotazy - tyto otázky jsou důležité z hlediska dalšího zpracování, např. rozlišení: žena x muž, věk atd. Pro provedení různých třídění a zjištění souvislostí mezi znaky je vhodné, aby dotazník obsahoval dostatečné množství otázek identifikačních (pohlaví, věk, vzdělání).

Z hlediska využití testovacích postupů jsou nejvhodnější otázky uzavřené s menším počtem variant odpovědí. Otázky s velkým množstvím variant odpovědí se obvykle hodnotí pomocí základních charakteristik, tzn. četností.

5. Vlastní zpracování

5.1. Nezaměstnanost v okrese Šumperk v letech 2004 až 2011

Věk je nepochybně jedním z hlavních faktorů, které spoluurčují pozici lidí na trhu práce. I když kvalitativní rozlišování podle věku není díky právním úpravám přípustné, ve skryté formě v běžných praktikách na trhu práce existuje.

Struktura uchazečů o volná místa na úřadu práce v Šumperku 2010 včetně věkového rozvrstvení nezaměstnaných ukazuje, že nejvíce znevýhodněnou skupinu představují ženy, které se starají o děti do 15 let. Nejvyšší počet nezaměstnaných se projevuje v rizikové skupině 55 – 59 let věku uchazečů, jejichž uplatnění na trhu práce představuje značný sociální problém. Při snaze vysvětlit horší podmínky pracovního uplatnění lidí starších 55 let je třeba brát v úvahu skutečnost, že značná část dnešní generace starších pracovníků prožila velkou část svého produktivního věku před rokem 1989, není na výrazně jinou ekonomickou a společenskou situaci často připravena a má problémy se v ní adaptovat. V době, kdy by měla zužitkovat svoje profesní zkušenosti, zjišťuje, že o její schopnosti a přednosti není příliš velký zájem.

Tabulka 4: Uchazeči o volná místa na úřadě práce v Šumperku 2010

Uchazeči o volná místa na úřadě práce v Šumperku 2010	Počet uchazečů celkem/ženy	
Uchazeči – celkem / ženy	561 551	268 200
OZP	69 499	33 536
plně invalidní	56	18
částečně invalidní	15 278	7 281
osoby zdravotně znevýhodněny	9 033	5 000
uchazeči v evidenci delší 5 měsíců	291 527	154 344
Ženy-těhotné, kojící a matky do 9 měsíců po porodu	4 540	4 535
osoby pečující o dítě do 15 let	66 575	62 527
osoby potřebující zvláštní pomoc	4 552	1 557
Věková struktura	561551	268200
do 19 let	23 868	10 580
z toho do 18 let	4 585	2 205
20-24 let	71 006	30 292
25-29 let	61 820	27 798
30-34 let	67 478	34 901
35-39 let	66 636	36 930
40-44 let	56 188	30 241
45-49 let	58 931	30 342
50-54 let	67 544	34 831
55-59 let	72 695	30 993
60-64 let	15 145	1 169
nad 65 let	240	123

Zdroj: Osobní konzultace na úřadě práce v Šumperku

Úřad práce v Šumperku evidoval ke dni 31. 12. 2010 celkem 8 722 nezaměstnaných, a 391 volných pracovních míst. Na jedno volné pracovní místo připadalo 22 uchazečů.

V roce 2009 došlo k poklesu souhrnné výkonnosti české ekonomiky. To mělo negativní vliv na úroveň celkové zaměstnanosti, naopak počet nezaměstnaných se meziročně výrazně zvýšil přibližně o 2%.

Tabulka 5: Míra nezaměstnanosti v okrese Šumperk za období 01/2004 až 01/2011

měsíc/rok	míra nezaměstnanosti v %	první absolutní diference d_{1i} vzorec (4.7)	koeficient růstu k_i vzorec (4.8)	Bazický index b_t vzorec (4.9)
01/2004	10,8	-	-	-
07/2004	11,4	0,6	1,056	1,056
01/2005	13,0	1,6	1,140	1,204
07/2005	11,8	-1,2	0,908	1,093
01/2006	12,5	0,7	1,059	1,157
07/2006	10,5	-2,0	0,840	0,972
01/2007	10,8	0,3	1,029	1,000
07/2007	8,5	-2,3	0,787	0,787
01/2008	8,3	-0,2	0,976	0,769
07/2008	6,8	-1,5	0,819	0,630
01/2009	10,0	3,2	1,471	0,926
07/2009	14,2	4,2	1,420	1,315
01/2010	15,1	0,9	1,063	1,398
07/2010	11,7	-3,4	0,775	1,083
01/2011	13,8	2,1	1,179	1,278
Celkem	169,2	3,0	-	-

Zdroj: Míra nezaměstnanosti úřad práce Šumperk/ vlastní propočty

Největší míra nezaměstnanosti v Šumperku je evidována v lednu roku 2010, kdy činila 15,1 %. Naopak nejmenší míru nezaměstnanosti zaznamenáváme v červenci roku 2008, kdy čítala pouze 6,8 %. Rozdíl mezi těmito údaji činí 8,3 %.

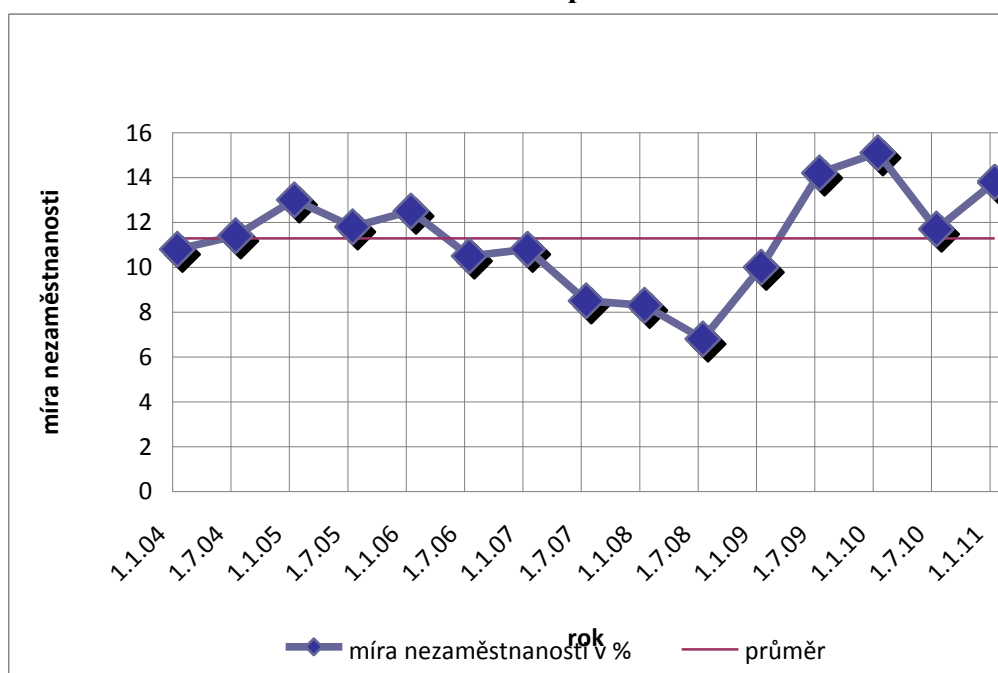
Pro srovnání největší nezaměstnanosti byla zjištěna v posledních čtyřech obdobích, jednalo se o červenec 2009, leden 2010, červenec 2010 a leden 2011: Příčinu této nezaměstnanosti lze spatřovat v hospodářské krizi, která postihla i region Šumperska. Oproti tomu nejmenší nezaměstnanost byla zaznamenána v rozmezí časového intervalu červenec 2007 až červenec 2008.

Od začátku sledovaného období, ledna 2004, registrovaná míra nezaměstnanosti klesala. Na začátku tohoto období činila 10,8 %. Od ledna 2004 do ledna 2005 se registrovaná míra nezaměstnanosti projevuje s rostoucím trendem. Od července 2005 začala míra nezaměstnanosti tendovat k poklesu. Růst míry nezaměstnanosti prudce stoupl v červenci 2009 a také v lednu 2010, což činilo v důsledku 14,20 % a 15,1 %. Na počátek roku 2011 činila nezaměstnanost 13,8 %.

Při srovnání časových řad ve sledovaném období musíme vzít v úvahu, že na časové řady působí mnoho faktorů. Ve sledovaném období v prosinci vždy začíná

nezaměstnanost projevovat rostoucí trend. Na tento jev má zcela jistě vliv sezónnosti některých prací. Například mnoho stavebních firem přes zimní období nemůže stavět, a tak svým zaměstnancům stanovují pracovní smlouvu na dobu určitou, která končí právě začátkem zimy.

**Graf 1 : Vývoj míry nezaměstnanosti v % v letech 2004- 2011
v okrese Šumperk**



Zdroj: Vlastní zpracování

K největšímu nárůstu nezaměstnanosti došlo v roce 2009 o 47 % ve srovnání s rokem 2008. Tak znatelný nárůst v jiných letech nebyl zaznamenán. Oproti referenčnímu roku 2004 byl největší nárůst nezaměstnanosti zaznamenán na počátku roku 2010 (o 39 %) a 2011 (o 28 %). Největší pokles je zaznamenán těsně před vypuknutím hospodářské krize v roce 2008 o téměř 27 %.

5.1. 1. Analýza struktury nabízených pracovních míst

V posledních letech úřad práce v Šumperku nabízí převážně profese kuchař, číšník, servírka, barman, prodavač, zedník, kameník, omítkář, nástrojař, kovomodelář, kovodělník, zámečnick, pomocná a nekvalifikovaná montážní a manipulační síla, dělník,

pomocník a uklízeč v kanceláři, hotelu, nemocnici atd.²⁴ Všechny tyto profese vyžadují základní vzdělání, případně výuční list. Z vysokoškolských profesí na Šumpersku je nejžádanějším oborem lékař, programátor, správce sítě a učitel angličtiny.

Zvláštní skupinu tvoří nižší úředníci, nižší účetní, sekretářky, ekonomové, asistenti, sekretářky, úředníci ve sladech a ostatní administrativní pracovníci, pro které eviduje ÚP Šumperk pouhých pár volných pracovních míst, z čehož vyplývá, že nejhorsí uplatnění na trhu práce mají profese administrativního rázu.

Existují i takové pracovní pozice, o které na Šumpersku není zájem. Týká se to např. oboru lingvistiky, vědy, výzkumu. V této oblasti nemůže šumperský okres konkurovat větším městům.

Podle Úřadu práce v Šumperku je možné konstatovat, že trh práce bude v současné době stále stagnovat, nejvyšší zastoupení ve volných místech mají stále stavební firmy, služby, zdravotnictví a gastronomie. Pokud chtějí lidé mít jistotu zaměstnanosti, je třeba, aby se vyučili, rekvalifikovali, či vystudovali nějaký z oborů.

Očekává se, že i v roce 2011 bude příznivý trend pokračovat, protože se už nechystá žádné hromadné propouštění. „*Větší nárůst čekáme zase až v červenci, kdy se v evidenci objeví zaměstnanci zavřené papírny v Jindřichově,*“ uvedl pan Petr Halbich z Úřadu práce v Šumperku. Také uvedl, že ne všichni lidé evidovaní na úřadu práce jsou závislí pouze na podpoře. „*K ní (podpoře) si mohou přivydělat do čtyř tisíc korun hrubého. V našem okrese toho využívá 980 lidí,*“ uvedl Petr Halbich. Okres Šumperk má 16 uchazečů na jedno volné místo. Pětinu z volných míst tvoří stále takzvaná černá řemesla. Největší šanci najít práci mají svářeči, nástrojaři nebo instalatéři.²⁵

5.1.2. Jistota zaměstnání

Nezaměstnaní mají možnost navštěvovat kurzy a rekvalifikace, a tím si doplnit nebo zvýšit vzdělání, avšak i přes tuto snahu jim nikdo nezaručí, že pokud si vzdělání doplní, okamžitě získají pracovní pozici podle svých dispozic a představ. Tato úvaha se opírá o průzkum, že i absolventi, kteří disponují požadovaným vzděláním, nejsou

²⁴ <http://portal.mpsv.cz/sz/obcane/vmjedno/vmrozsir?send=1&nokres=3809&nsort=0&ndny=30&nprokoh=0>

²⁵ <http://www.ejeseniky.com/regionalni-zpravodajstvi/nezamestnanost-uz-neroste-tak-rychle-13052009>

schopni najít adekvátní práci a jsou vedeni na úradech práce. Jistota zaměstnání úzce souvisí i s pohlavím (žena je stále v očích zaměstnavatelů vedena primárně ne jako kariéristka, ale jako matka), věkem (absolventy a občany nad 50 let nechce nikdo zaměstnat), sociálními aspekty atd. Co se týká způsobu hledání zaměstnání v Šumperku, nejčastěji lidé spoléhají na pracovní úřad, i když v posledních letech se rozmohl trend hledání práce pomocí inzerátu.

Stát by se měl zaměřit především na sledování největšího počtu volných pracovních míst v daných oborech. Z toho lze usuzovat, jaké kvalifikace je nutné mít, aby uchazeč mohl toto volné pracovní místo obsadit. Dále by se měl stát zaměřit na nové generace studentů. Kvůli nízkému počtu studentů musí nabírat střední školy s maturitou (např. gymnázia), i ty studenty, pro které je na daný typ studia nevhodný. Příčinu této situace je možné hledat v tom, že na učňovské obory hlásí stále méně lidí. V návaznosti na tuto skutečnost musí střední školy slevit ze svého nároku na studenta a tím neprodukovat dostatečně kvalifikované studenty. Stát by neměl podporovat názor, který sdílí i většina rodičů, že bez maturitní zkoušky se uplatnění na trhu práce najde těžce. Přičemž se určitě každý setkal s názorem, že kvalifikovaní dělníci na trhu práce chybí. Tento fakt by mohl změnit systém financování školství, kdy stát by neplatil školy za počty studentů, ale nějakou fixní částkou, nebo podílením se studenta tzv. „školným“

5.2. Analýza vlastního výzkumu, vyhodnocení dotazníku

K analýze problému bylo využito dotazníkového šetření. Práce s dotazníkovým šetřením, jako konkrétním výzkumným nástrojem, skýtá mnoho možností, jak velmi efektivně tuto metodu využít v praxi. Dotazník je nízkonákladový, vyžaduje poměrně málo času při sběru dat i při zpracování výsledků, dává dotazovaným větší možnost (delší čas) rozmyslet si odpověď, než je tomu například u rozhovoru.

Evaluační (hodnotící) dotazník zjišťuje, porovnává a vysvětluje data charakteristická pro daný stav. V tomto dotazníku bylo umístěno 20 otázek. Dotazník viz příloha A.

Před tvorbou samotného dotazníku byly stanoveny priority: vytvoření projektu, definování jednotek, stanovení nutného rozsahu a způsobu výběru, vlastní zpracování dotazníku, ověření dotazníku a provedení pilotního průzkumu, vlastní shromažďování materiálu a analýza získaného materiálu. Nejprve byla stanovena tzv. programová

otázka, která v sobě ukrývala cíl výzkumu. Poté bylo nutné zvolit správnou formu dotazníku (počet otázek, anonymitu, formu odpovědí, druhy otázek, časovou náročnost...). Před samotným vyplňováním dotazníků byl dotazník vyzkoušen (pilotáž), byla zjištěna nutná časová dotace a to, zda jsou otázky pro respondenty srozumitelné. Tím se výzkum vyhnul následným nesrovnalostem.²⁶

Volba otázek v dotazníku byla zaměřena na to, komu bude předkládán. Je nutné zajistit srozumitelnost otázek, pro respondenta jednoduchou pochopitelnost, aby odpovědi na tyto otázky byli dotazovaní schopni lehce zaznamenat do předem připravených kolonek. Volba otázek nesměla překročit jistou míru i v rovině osobní, ne všichni respondenti jsou ochotni o sobě sdělit všechny potřebné údaje. Stejně tak počet otázek v dotazníku musel být adekvátní. Otázky byly položeny tak, aby na ně byla schopna odpovědět většina respondentů.

Poslední tři otázky dotazníku směřovaly k naprosto osobním údajům respondentů (pohlaví, věku a vzdělání) – tato část dotazníku nese název Identifikační údaje. V této části měli respondenti vždy možnost zaškrtnout některou z předem připravených možností.

První část dotazníku s názvem Nezaměstnanost a její dopad na jedince se zabývá jak otázkami subjektivními, tak i objektivními. Otázky číslo 4 a 5 mohly být pro dotazované nepříjemné, bylo totiž nutné zjistit, jak dlouho jsou dotazovaní bez trvalého zaměstnání a z jakého důvodu o zaměstnání přišly.

Otázky 7 a 11 se přímo zabývají tím, do jaké míry jsou dotazovaní ochotni hledat nové zaměstnání, jak často práci hledají a co jsou ochotni obětovat, aby novou práci získali (dojíždění, přestěhování se, práce na směny atd.), přičemž zde byla umístěna i konkrétní otázka.

Dotazy 12 – 14 byly zaměřeny na vzdělání, rekvalifikaci, případně ochotu vzít jakoukoliv práci (i mimo svůj vystudovaný obor). Otázka 15 měla reflektovat představy o budoucí mzdě a otázky 16 – 17 pak počet pracovních míst, jimiž respondenti prošli, a jejich délku.

Z průzkumu bylo vyhodnoceno, že ženy jsou nezaměstnané častěji než muži, 70 % dotazovaných tvoří ženy, 30 % tvoří muži a to ve všech věkových kategoriích.

²⁶ Časová dotace, nutná na vyplnění dotazníku, byla velmi individuální. Do jisté míry souvisela i se stupněm vzdělání, čím vyššího vzdělání uchazeč dosáhl, tím kratší dobu k vyplnění dotazníku potřeboval. Průměrná doba se pohybovala od 3 do 15 minut.

Pro získání odpovědi dotazníkového šetření bylo osloveno 75 osob, které měli podaný inzerát na získání pracovního místa na pracovní pozici „prodavač (ka)“ na Úřadu práce v Šumperku. Pro vyhodnocení bylo použito pouze 60 dotazníků. Ostatních 15 dotazníků vráceno bez vyplnění. Tzn., nehrál roli věk, pohlaví ani vzdělání, ale registrace na Úřadu práce v Šumperku. Spektrum dotazovaných bylo tedy různorodé a v šetření jsou zastoupeny všechny věkové kategorie (od 20 let výše). Nižší (tedy pod 20 let) věková kategorie nebyla do průzkumu zařazena z důvodu, že ještě nemá adekvátní zkušenosti se ztrátou zaměstnání.

Dotazník byl rozdáván respondentům v průběhu 6 měsíců, konkrétně od srpna 2010 do ledna 2011.

Respondenti dotazník vyplňovali následujícím způsobem: buď vyhovující odpovědi zakroužkovali, přeškrtnli, případně přeškrtnli vše, s čím nesouhlasili, nebo odpověď popsali vlastními slovy.²⁷ Některé odpovědi nebyly okomentovány, protože se jednalo velmi individuální vyjádření a nebylo možno adekvátně postihnout, do jaké míry s nimi můžeme pracovat jako s objektivními.²⁸

Při vyhodnocování dotazníků bylo zjištěno, že ne všechny dotazníky jsou zcela správně vyplněny, např. místo výběrové odpovědi respondent uvedl odpověď vlastními slovy atd. Takto znehodnocené dotazníky byly vyloučeny z té části, která se zabývala nevhodně doplněnou otázkou. Pro lepší přehlednost bylo v práci využito sloupcových a spojnicových grafů.

V praktické části byly využity kontingenční a asociační tabulky. Jejich struktura a použití byla popsána již výše. Zde se tedy uvádí pouze, kdy byla konkrétní tabulka využita.

Kontingenční tabulka byla použita v případě průměrného věku nezaměstnaných versus ochota vzít jakoukoli nabízenou práci. Bylo počítáno se vzorci (4.4), (4.5), (4.6).

Asociační tabulka byla využita pro srovnání otázky číslo 6 (Hledáte práci aktivně?) a otázky číslo 18 (Pohlaví).

²⁷ Během provádění výzkumu došlo v ojedinělých případech k jistým nesrovnalostem, dotazovaný např. nepochopil otázku, nebo jeho odpověď nebyla vhodná, proto se autorka výzkumu snažila být přítomná při vyplňování údajů a případné problémy řešit hned na místě doplňujícími otázkami, které měly respondenta ke vhodné odpovědi dovést.

²⁸ Např. otázka: Jak se zhoršil Váš životní styl? Dotazovaní sice odpovídali v procentech, ale při zpětném ověření odpovědi si každý pod těmito procenty představoval něco zcela jiného.

Struktura uchazečů o zaměstnání dle věku

Otázka č. 19 byla velmi osobní, ale pro přehlednost bylo nutné ji vyplnit. Respondenti zde měli za úkol napsat svůj věk. Měli čtyři možnosti. A to 20 – 30, 31 – 40, 41 – 50 a 51 +. Mladší věkovou kategorii jsme nezkoumali.²⁹

Tabulka 6: Věková struktura uchazečů o zaměstnání v okrese Šumperk

Počet dotazovaných	Věk respondentů			
	20-30	31-40	41-50	51 a víc
Z toho žen	10	12	9	5
Z toho mužů	4	10	9	1
Celkem	14	22	18	6

Zdroj: Vlastní výzkum

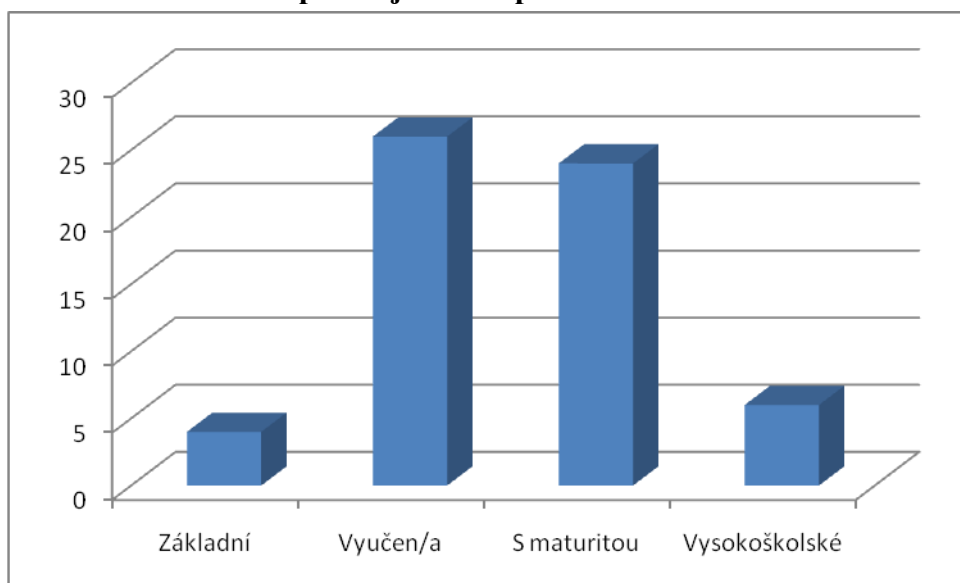
Z analýzy vyplývá, že největší nezaměstnanost je především u osob ve věku 31 - 40 let. Nízká nezaměstnanost do 30 let je do jisté míry zapříčiněna i délkou studia, vysokoškoláci teprve hledají první místa. Ženy s nižším vzděláním (než universitním) jsou často na mateřské dovolené maximálně možnou dobu.

Naopak nejméně nezaměstnaných je osob ve věku nad 50 let, jejich poměr tvoří 10 % z celkového počtu uchazečů o zaměstnání na Úřadu práce v Šumperku.

²⁹ Již dříve bylo v práci uvedeno, že nás nezajímají čerstvě dostudovaní jedinci, kteří ještě neprošli žádným zaměstnáním.

Vzdělání respondentů

Graf 2: Počet odpovídajících respondentů závislé na vzdělání



Zdroj: Vlastní analýza

Do tohoto výzkumu byli zahrnuti respondenti napříč celým vzdělanostním spektrem. Primárně šlo o to zjistit, zda výsledky, které byly zanalyzovány podle toho, co uchazeči o zaměstnání vyplnili do dotazníku, jsou shodné s údaji na Úřadu práce v Šumperku.

Z průzkumu je zřejmé, které vzdělanostní skupiny na trhu práce jsou nejméně žádané, případně kterého vzdělání je nejvíce a nestíhají se na ně tvořit nové pracovní podmínky. Jedná se o absolventy učilišť a maturanty. V současné době je trend, aby vysokoškolské vzdělání měli všichni lidé, bez ohledu na to, zda své práci rozumí a jsou schopni tomuto vzdělání dostát i ve svém budoucím zaměstnání. Samozřejmě v tomto případě nebudeme brát v potaz respondenty se základním vzděláním, protože těch je naprosté minimum a většinou jsou bez práce.³⁰

Tabulka z Úřadu práce uvádí analýzu volných míst pro 3. čtvrtletí roku 2010 v námi zkoumaném okrese. Z analýzy může být odvozeno, že pracovních míst je na Šumperku dostatek napříč všemi vzdělanostními směry. Je tedy zvláštní, že lidé si stěžují na nedostatek práce, obzvláště ti s nižším stupněm dosaženého vzdělání.

³⁰ I když se v našem výzkumu objevily pouze dva.

Např. pro respondenty s pouze základním vzděláním je k dispozici hned 89 možností potenciální práce, pro absolventy učilišť s výučním listem se nabízelo hned 164 pracovních pozic, pro maturanty 77 zaměstnání a pro vysokoškoláky 53 míst.

Samozřejmě se musí přihlížet i k tomu, že ne každý vystudovaný obor je stejně žádaný ke všem zaměstnáním, např. absolventky zdravotnické školy se nebudou hlásit na pozici obráběčky kovů, protože na tuto požadovanou práci nemají kvalifikaci, i když stupeň vzdělání odpovídá požadavkům firmy. Stejně tak je tomu i u vysokoškolsky vzdělaných občanů, na Šumperku se většinou dobře sháněla a shání místa pro lékaře a informatiky. Viz příloha C

Otázka č. 4 se týkala důvodu, proč uchazeč svoji dřívější práci opustil, případně z ní byl donucen odejít. V tomto případě neuvádíme výsledky do tabulek, protože se jednalo o otevřený typ dotazu, tedy respondent mohl odpovědět vlastními slovy.³¹

Nejčastějším typem odpovědí byl nástup na mateřskou dovolenou (3x) a zrušení podniku (4x). Dále se v dotazníku objevily odpovědi typu: nadbytečnost (1x), celosvětová krize (2x), zrušení místa (2x), nízký plat (1x), přestěhování se (1x), osobní důvody (1x), snižování stavu (1x), úraz (1x), konec pracovního poměru (1x), sezónní práce (1x). Objevily se, ale také odpovědi typu nevím atd.³²

Jak je pochopitelné a předpokládané, ve všech dotaznících se objevilo, že se životní styl respondentů zhoršil. Vzhledem k tomu, že každý chápe procentuelní zastoupení zhoršení svého životního stylu jinak. Jen je třeba vzít v úvahu, že podmínky k životu se snížili u všech dotazovaných. Životní styl poklesl v průměru o 50 %, což souvisí s nedostatkem financí.

Otázka číslo 3 (uzavřená s možností odpovědi ANO – NE) se týkala oblasti spokojenosti uchazečů o práci s výší sociálních dávek, které jim jsou v nezaměstnanosti vypláceny státem. V naprosto všech případech se v dotaznících objevila jedna odpověď: ne. Je pochopitelné, že respondenti, kteří pracovali několik let, si zvykli na svůj určitý

³¹ Ne všichni dotazovaní byli schopni odpovědět adekvátně, někteří neodpověděli vůbec. Tento nulový typ odpovědi musel být akceptován zejména proto, že se jednalo o velmi osobní otázku a někteří respondenti mohli mít o opuštění dřívějšího povolání čistě soukromé důvody.

³² Při vyplňování dotazníku se výzkumnice setkala s paní (věková skupina 41 – 50 let, vzdělání základní), která dokonce požadovala plat 20 000 a více... A do dotazníku uvedla, že práce není, proto tedy nepracuje.

životní standard, a to jak v oblasti domácnosti, stravy, kultury, tak např. i dovolených atd. V momentě, kdy přišli o práci, se jejich finanční možnosti rapidně snížili. Nezaměstnaní nejsou schopni financovat své dosavadní činnosti.

V dnešní době existuje čím dál tím více obyvatel, kterým postačují pouze sociální dávky a jejich stereotypní a alternativní styl života, na který si od doby, kdy byli naposledy zaměstnaní, zvykli. Práce se pro ně stala přítěží a je pro ně přinejmenším složité přinutit se vrátit do zaměstnání. Obyvatelstvo takto postavené mimo pracovní trh, snižuje rozpočty národních ekonomik, zvyšují míru nezaměstnanosti.

Otázky č. 8 a 11 se zabývaly zjištěním, do jaké míry jsou ochotni dotazovaní změnit svá bydliště, případně časové možnosti dojíždění, aby sehnali práci. Cca 80 % respondentů sdělilo, že by velmi záleželo na tom, o jaké zaměstnání by se jednalo. Pokud by sehnali práci na úrovni jejich vzdělání, dobře placenou a s příjemným pracovním kolektivem a přestěhování by nezatížilo jejich finanční i rodinné zázemí, tak by se za práci přestěhovali. Nicméně, pouze jedna čtvrtina dotazovaných odpověděla, že by kvůli nové práci změnila i bydliště. Toto rozhodnutí nemůžeme nikomu vytknout, protože změna bydliště souvisí s vykořeněním ze společnosti, změnou škol potomků, často i ztrátou přátel atd. Přesně opačná situace nastala v dojíždění, zde 67 % dotazovaných ukázalo svou ochotu dojíždět za prací. Pouze 33 % tvrdilo, že nejsou ochotni dojíždět za prací.³³ Dojíždění tudíž nepředstavuje až tak velký problém. Občané šumperského okresu mohou denně do zaměstnání dojíždět, svědčí o tom hustá dopravní síť šumperské MHD, vlakového i autobusového spojení.

³³ Respondenti, kteří uvedli, že dojíždět do zaměstnání nechtějí, se řadili většinou ke skupině s nejnižším vzděláním (základní, vyučen), navíc patřili ke střední věkové třídě a skoro nikdy ani nepracovali, případně vždy velmi krátce v mnoha podnicích.

Hledáte práci aktivně

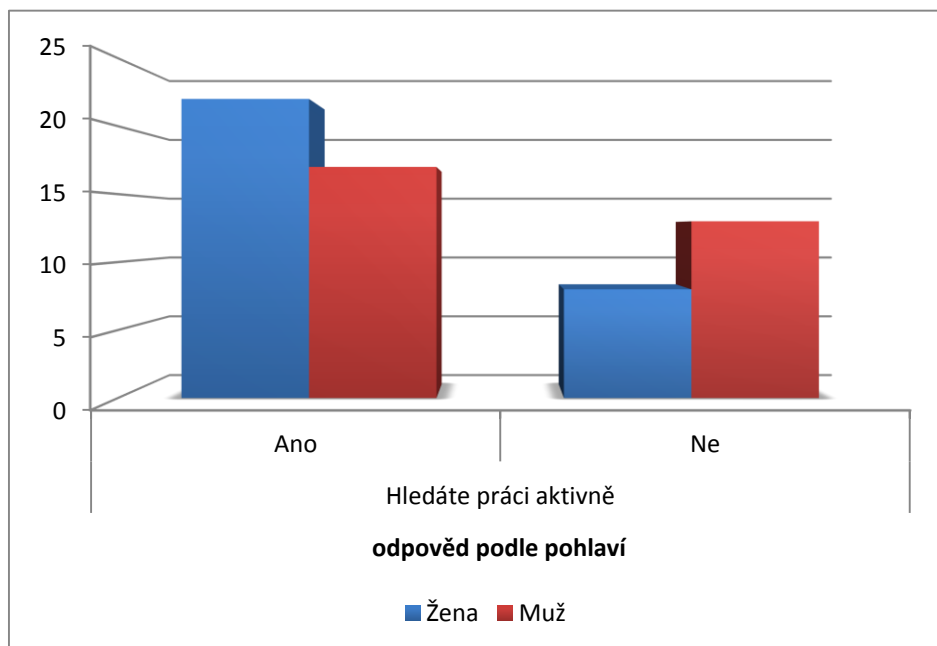
Tabulka 8: Hledáte práci aktivně versus pohlaví, otázky č. 6 a č. 18

Pohlaví	Hledáte práci aktivně		Celkem
	Ano	Ne	
Žena	22	8	30
Muž	17	13	30
Celkem	39	21	60

Zdroj: Vlastní analýza

Pro výpočet tabulky 8 byla využita asociační tabulka dle metodiky kapitoly č. 4.1.1. podle vzorce (4.1). Vypočtena hodnota testovacího kritéria je 1,832. Kritická hodnota ve statistické tabulce je $\chi^2_{0,05(1)} = 3,841$. Protože vypočtená hodnota $\chi^2 < \chi^2_{0,05(1)}$ je nižší než tabulková, nulovou hypotézu o nezávislosti nelze zamítnout, tzn., že závislost mezi pohlavím a hledáním práce aktivně neexistuje.

Graf 3: Hledání práce aktivně versus pohlaví



Zdroj: Vlastní analýza

Při výzkumu bylo žádoucí, aby se vedle sebe postavili uchazeči o zaměstnání, kteří jsou tak zoufalí z pracovních nepřiležitostí ve vlastním oboru, že chtějí pracovat prakticky kdekoli, a jejich názor, jestli práci hledají aktivně, nebo ne.

Tato analýza se týkala konkrétně uzavřených otázek č. 6 – Hledáte práci aktivně?
 Otázka č. 18 – Pohlaví?

K průzkumu bylo použito asociační tabulky. Jak je z výsledků hned na první pohled patrné, ženy hledají práci aktivněji než muži.

Tabulka 9: Souvisí věk s tím, že žadatel vezme jakoukoliv práci otázka č. 9 a 19

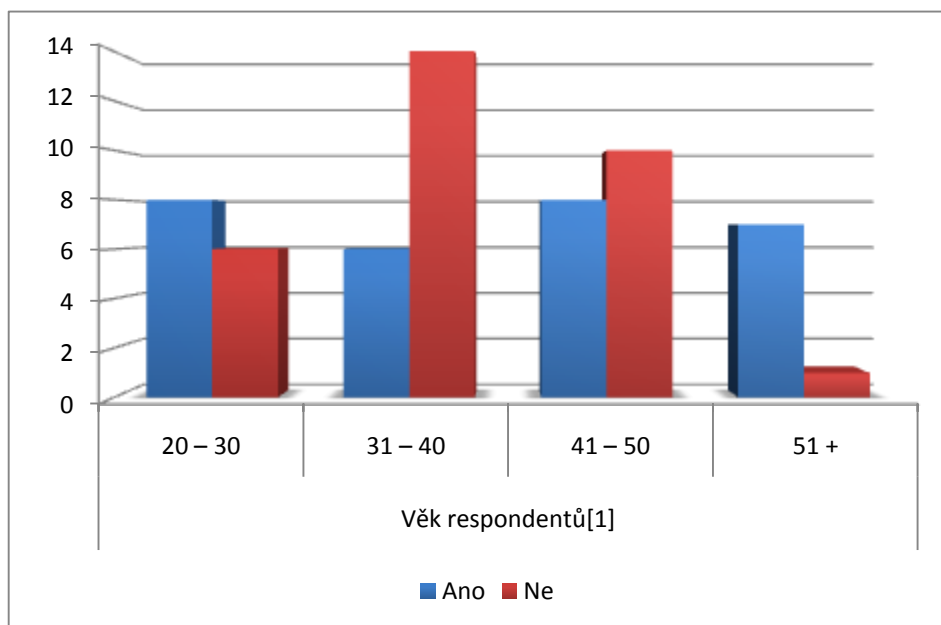
Jste ochoten vzít jakoukoliv práci?	Věk respondentů ³⁴				Celkem
	20 – 30	31 – 40	41 – 50	51 +	
Ano	8	6	8	7	29
Ne	6	14	10	1	31
Celkem	14	20	18	8	60

Zdroj: Vlastní analýza

Pro výpočet tabulky 9 byla využita kontingenční tabulka. Z propočtů podle vzorců (4.4), (4.5), vyplývá, že vypočtená hodnota testovacího kritéria χ^2 8,149 je větší než hodnota kritická $\chi^2_{0,05(3)}$ 7,815, můžeme na hladině významnosti 0,05 nulovou hypotézu o nezávislosti zamítnout $\chi^2 > \chi^2_{0,05(3)}$. Ochota respondentů vzít jakoukoliv práci úzce souvisí s věkem. Určení síly závislosti je provedeno pomocí vzorce (4.6) $C = 0,346$. Na základě propočtů bylo zjištěno, že závislost lze hodnotit jako středně silnou.

³⁴ U této otázky ne všichni respondenti odpověděli správně. Objevily se názory např. jak kdy, podle práce. Proto zde není shodný počet všech respondentů (56), jako tomu je i u ostatních otázek.

Graf 4: Souvisí věk s tím, že žadatel vezme jakoukoliv práci



Zdroj: Vlastní analýza

Z průzkumu je patrné, že většina dotazovaných nad padesát let je ochotna vzít jakoukoli práci, která jim bude nabídnuta. Jedná se o skupinu lidí před důchodem, kteří byli zvyklí pracovat a tato současná situace je zatěžuje i psychicky. Navíc se musí již brát ohled na jejich zdravotní stav a vyskytuje se zde podezření ze strany zaměstnavatelů, že tito lidé nebudou schopni se začlenit do mladšího kolektivu a netvoří pro budoucí zaměstnavatele ani perspektivu v tom smyslu, že uchazeči budou zaškoleni na nové pracovní pozice, ale na těchto místech nevydrží pracovat (s ohledem na předdůchodový věk) tak dlouho, jak by si stabilní firmy představovaly.

Ve věkovém rozmezí 41 – 50 let se situace trochu mění a konstatuje se, že polovina uchazečů o práci se rozhodla vzít cokoli a druhá stále vyčkává na práci ve svém oboru, případně na vyšší finanční ohodnocení. Zde lze chápat obě skupiny, protože jednak se jedná o respondenty s dlouholetou praxí, kteří většinou o práci nepřišli vlastní vinou, jsou rozhodnuti sehnat si práci na jejich dřívější úrovni, a to jak finančně, tak vzdělanostně atd. Na druhou stranu tu máme skupinu obyvatel, která stále ještě splácí hypotéky a různé (v dnešní době velmi moderní) půjčky, proto je pro ni existenčně nutné vzít jakoukoli práci.

Respondenti ve věku 31 – 40 let odpovídali tak, jak bylo očekáváno, že dvě třetiny nechtějí vzít jakoukoli práci, pouze jedna třetina ano. Je to zcela pochopitelné.

Tato věková skupina obsahuje nejvíce matek na mateřské dovolené³⁵, případně ženy s dětmi na prvním stupni základních škol, je pro ně tedy nemožné pracovat na směny, protože se musí svým dětem věnovat.³⁶ Dále jsou tyto respondenti ještě stále nuceni splácet nemalé finanční obnosy za bydlení atd., proto si nemůžou dovolit vzít práci za minimální mzdu, která by je nemusela existenčně dostatečně zajistit.

Nejnižší věková skupina výzkumu uvedla obrácené odpovědi. V poměru 2 : 1 se častěji objevovala odpověď, že nezaměstnaní vezmou jakoukoli práci. Vzhledem k tomu, že se jednalo o mladé lidi, z nichž někteří za sebou neměli žádnou pracovní zkušenost, jiní byli zaměstnáváni pouze sezónně, další pak pouze několik na dobu určitou, jsou tyto uchazeči o práci už v situaci, kdy musí vzít jakoukoli práci, je třeba se totiž osamostatnit, najít si vlastní bydlení, což opět souvisí s hypotékou atd. Navíc matky po mateřské dovolené (2), které předtím nikde nepracovaly, nemají praxi a je pro ně problém zařadit se do klasického pracovního procesu.

Souvisí výše požadovaného platu s dosaženým vzděláním

Tabulka 10: Výše požadovaného platu s dosaženým vzděláním, otázky č. 15 a 19

Vzdělání	Plat				Celkem / podíl v%
	méně než 10 tisíc	10 – 15 tisíc	15 – 20 tisíc	20 000 a více	
základní	0	0	4	4	8 / (13%)
vyučen	2	12	10	0	24 / (40%)
s maturitou	0	8	12	4	24 / (40%)
vysokoškolské	0	0	2	2	4 / (7%)
Celkem / podíl v%	2 / (3%)	20 / (33%)	28 / (47%)	10 / (17%)	60 / (100%)

Zdroj: Vlastní výzkum

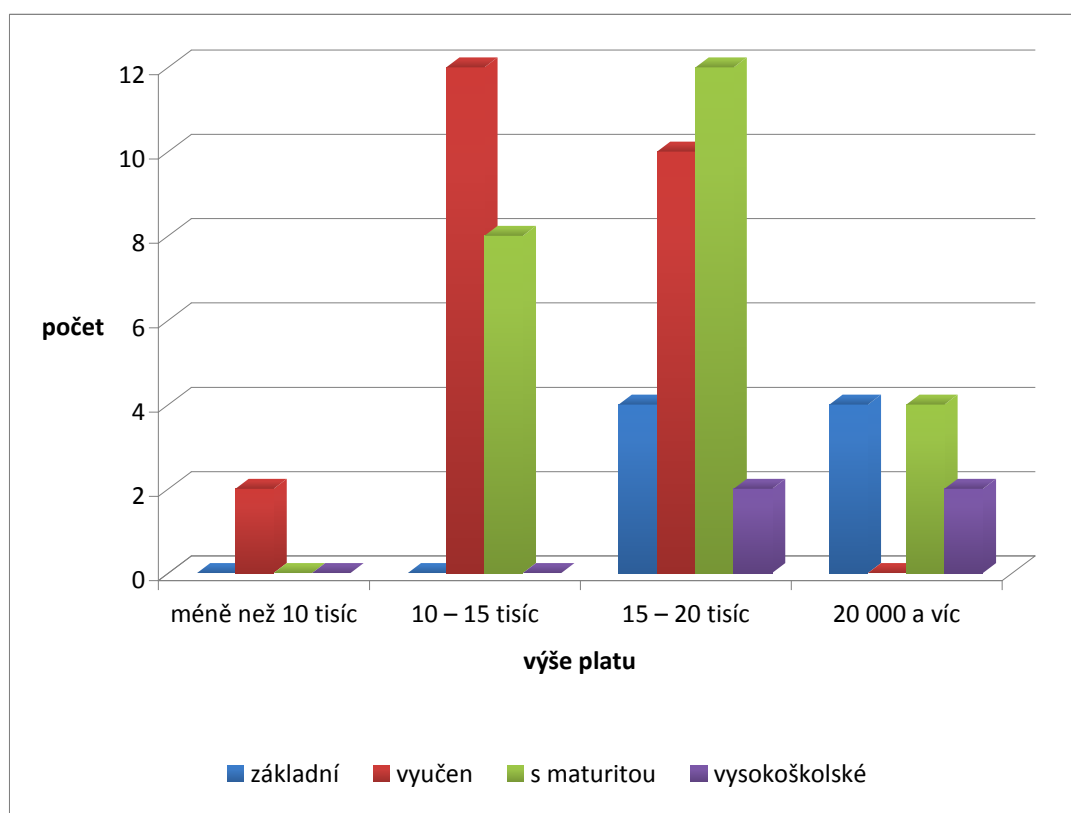
Jak je z tabulky patrné, lidé se základním vzděláním (13 % respondentů) požadují nejvyšší možné částky, což samozřejmě absolutně neodpovídá jejich studijním

³⁵ V současné době se zvyšuje věk jak prvorodiček, tak i druhorodiček, tzn. mateřská dovolená, se velmi často přetahuje do věkové hranice 31 – 40 let.

³⁶ Nyní je velmi časté, že o děti se stará matka, otec většinou pracuje na směny. Pokud jsou rodiny rozvedené, většinou je to otec, kdo se odstěhuje, a matka musí tuto situaci řešit sama, tzn., nemá možnost pracovat na směny. V poslední době se tento nelibý trend rozmáhá i v naší republice.

možnostem³⁷. Nejvyšší zastoupení se logicky objevilo v kategorii 15 – 20 000 Kč měsíčně, což je hranice, kdy lidé jsou schopni splácet hypotéky, rozumně žít i spořit. Respondenti s vysokoškolským vzděláním (tvořili 7 %) shodně odpověděli, že žádají nejvyšší možnou mzdovou hranici, což samozřejmě souvisí i s délkou studia a přípravou na jejich budoucí povolání. Nezaměstnaní s maturitou (40 % respondentů) nejčastěji inklinovali k hranici kolem 15 000 Kč, a to jak pod, tak i nad tuto hranici. Vyučení (40 % respondentů) si jsou vědomi své pozice ve společnosti a většina z nich požadovala i adekvátní mzdové ohodnocení, tedy do 15 000 Kč.

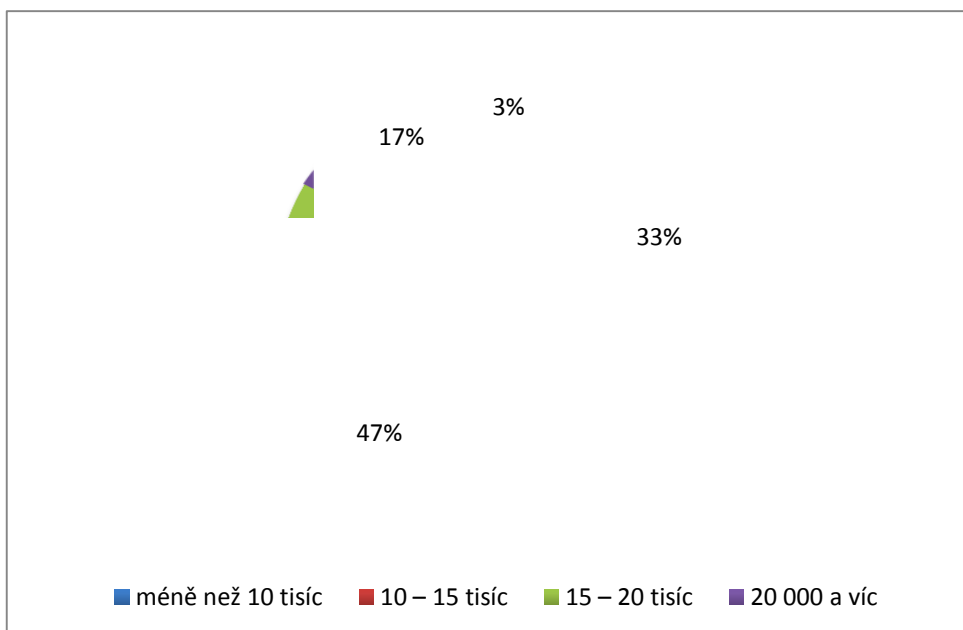
Graf 5: Souvisí výše požadovaného platu s dosaženým vzděláním, otázky č. 15 , 19



Zdroj: Vlastní analýza

³⁷ Takovýto výsledek byl víceméně očekáván, tito lidé nemají soudnost ve smyslu ohodnocení pracovní náplně s výší jejich vzdělání, jsou velmi sebevědomí a veškerou chybu za svou neúspěšnost svalují na stát a krizi. Jejich představy o následném životě jsou nereálné.

Graf 6: Procentuální znázornění výše požadovaných platů u všech respondentů



Zdroj: Vlastní analýza

6. Závěr

Dlouhodobě nezaměstnaní se v současné době nachází ve velmi obtížné situaci. Nezaměstnanost je závažným, dlouhotrvajícím a celospolečenským problémem. Řešení tohoto problému vyžaduje, aby byl chápán jako jedna z priorit hospodářské politiky. Rozdílné ekonomické a sociálně-psychologické podmínky jednotlivých skupin nezaměstnaných osob neumožňují stanovení jednoznačných hranic či postupů na celoplošné řešení tohoto problému. Řešení je třeba hledat na úrovni vzdělávání, v poradenské činnosti úřadů práce, na úrovni aktivních opatření trhu práce a politiky zaměstnanosti, oživení trhu práce v oblasti malého a středního podnikání, či v oblasti daňových povinností a odvodů. Při řešení je nutné zohlednit individuální předpoklady a dispozice nezaměstnaných. Primárně by měla být posílena preventivní činnost, a to již v rámci samotných vzdělávacích institucí, a to zejména ve snaze propojit teoretické zkušenosti s praxí, tak jak je to běžné v řadě zahraničních systémů. Je nutné zajistit dostatečné kvalifikační předpoklady ve všech ekonomických oblastech, tak aby bylo možné zajistit konkurenceschopnost v rámci české ekonomiky. V důsledku globalizace společnosti a pracovních trhů je charakteristickým jevem posledních let odchod vzdělaných osob do zahraničí, kde naleznou příznivější finanční ohodnocení, ale také je znatelný příliv pracujících z jiných zemí, avšak s nízkou úrovní vzdělávání. Systém by měl pečovat o to, aby domácí vzdělaností potenciál zůstával a podílel se na zvyšování domácí ekonomiky.

K analýze trhu práce v okrese Šumperk bylo použito statistických výpočtů, grafů a tabulek. Pro zpracování současné situace na trhu práce byl využit dotazníkový výzkum uchazečů o zaměstnání v evidenci na Úřadě práce v Šumperku, který byl upraven do grafů.

V současné době je v tomto okrese největší poptávka po pracovních místech v oboru kuchař - číšník. Mezi největší nabídku pracovního úřadu patří např. obráběč kovů, řidiči kamionů, zámečník. Stále platí, že nejhorší uplatnění mají profese administrativního charakteru. Například mezi ně patří účetní, ekonomové, asistentky, sekretářky a pracovníci v cestovních kancelářích.

Pozitivní vliv na vývoj nezaměstnanosti v okrese Šumperk mají sezónní práce,

které jsou převážně v lesnických a pěstitelských oborech.

Již zmínění respondenti odpovídali do evaluačního dotazníku jak na subjektivní, tak na objektivní otázky, které měly reflektovat jejich pocity z nezaměstnanosti, ale i na dotazy související s jejich předpoklady pro budoucí zaměstnání. Bylo zjištěno, že např. ochota respondentů vzít jakoukoliv práci úzce souvisí s věkem nebo také, že ženy hledají práci aktivněji než muži. Překvapením ani nebylo zjištění, že v okrese Šumperk tvoří většinu nezaměstnaných ženy. Řešením této situace je rozšíření nabídky vzdělávací aktivity pro ženy, které jednak zvýší jejich kvalifikaci, jednak rozšíří jejich znalosti v oblasti psychologie práce a umění prosadit se, což bude mít příznivý dopad pro jejich vyšší uplatnění na trhu práce.

7. Seznam použitých zdrojů

- Arlt J., Altová M. *Ekonomické časové řady*, Professional publishing, Praha 2009, ISBN 978-80-86946-85-6.
- Brožová, D., *Společenské souvislosti trhu práce*, Sociologické nakladatelství (Slon) Praha 2003, ISBN 80-86429-16-4.
- Buchtová, B., a kol *Nezaměstnanost, psychologický, ekonomický a sociální problém*, Grada- Praha 2002 ISBN 80-247-0179-0.
- Gába, Z., *Okres Šumperk – okres Jeseník*, 1. vydání. Šumperk: Okresní úřad v Šumperku ve spolupráci s Okresním vlastivědným muzeem v Šumperku, 1996, 40 s. ISBN 80-85083-19-3-2.
- Hindls R., Hronová S., Seger J. *Statistika pro ekonomy*, Professional publishing, Praha 2009 ISBN 978-80-86946-43-6.
- Jírová, H. *Trh práce a politika zaměstnanosti*, 1. vydání. Praha VŠE, 1999, ISBN 80-7079-635-9.
- Město Šumperk. *Ročenka města Šumperka 2009*. Město Šumperk, 2009. Šumperk: Printima Šumperk.
- MĚSTO ŠUMPERK. *Šumperská mozaika*. 1. vydání. Šumperk: Město Šumperk, 2007, 24 s. bez ISBN.
- Nešetřilová, H., *Statistická analýza výběrových šetření*, 1. Vydání. Praha: PEF ČZU v Praze 2002, ISBN 80-213-0865-6.
- Pecáková, I. *Statistika v terénních průzkumech*, Professional publishing, Praha 2009 ISBN 978-80-86946-74-0.
- Řezanková, H, *Analýza dat z dotazníkových šetření*, Professional publishing, Praha 2007, ISBN 978-80-86946-49-8.
- Spurný, F., *Vlastivědná příručka Šumperského okresu*. 1. vydání. Šumperk: Okresní pedagogické středisko, 1983, 139s. bez ISBN.
- Svatošová, L., Kába, B., *Statistické metody II*, Česká zemědělská univerzita v Praze 2008, ISBN 978-80-213-1736-9.

Internetové stránky

- [Generel LÚSES \(pro k. ú. Bludov, Šumperk, Horní a Dolní Temenici\).](#)
- www.lazne-bludov.cz
- www.lazne-losiny.cz
- www.penizenavic.cz
- www.sumperk.cz
- <http://socialniporadce.mpsv.cz/cs/11>
- <http://www.mpsv.cz/files/clanky/10231/25012011b-opr.pdf>
- <http://socialniporadce.mpsv.cz/cs/113>
- <http://finexpert.e15.cz/chcete-podnikat-muze-vam-pomoci-urad-prace>
- http://portal.mpsv.cz/sz/local/su_info/sz/zpravy/zprava_situace_na_tp_2009_sumperk.pdf
- www.hrady.cz/index.php?p=vox_list
- http://portal.mpsv.cz/sz/stat/nz/vyvoj_od_072004

8. Přílohy

Příloha A – Evaluační dotazník

Příloha B – Uchazeči o volná místa

Příloha C – Analýza neobsazenosti volných míst podle vzdělání v okrese za 3. čtvrtletí
2010

Příloha D – Okres Šumperk

Příloha E – Seznam tabulek, grafů, obrázků

12. Jste ochotný(á) dále se vzdělávat a tím zvýšit svou možnost lépe se uplatnit na trhu práce?

ano ne

13. Jste ochotný/á si udělat rekvalifikaci?

ano ne

14. Hledáte práci i mimo svůj obor?

ano ne

15. Za jaký plat jste ochoten/a pracovat?

méně než 10 tisíc 10 – 15 tisíc 15 – 20 tisíc 20 tisíc a víc

16. Jak dlouho jste pracoval/a ?

roků měsíců

17. Kolik míst jste vystřídal/a?

Identifikační údaje:

18. Pohlaví:

žena muž

19. Věk:

20 -30 roků 31 – 40 41- 50 více (51+)

20. Vzdělání:

základní vyučen s maturitou vysokoškolské

Příloha B – Uchazeči o volná místa v období 2004/2011, okres Šumperk

Uchazeči a volná místa (od 1. 1. 2004)

v okrese Šumperk

Období	Uchazeči	Volná místa	Míra nezam.
01/2011	8 767	380	13,8 %
12/2010	8 722	391	13,4 %
11/2010	7 688	364	11,9 %
10/2010	7 429	329	11,6 %
09/2010	7 478	383	11,6 %
08/2010	7 484	381	11,6 %
07/2010	7 580	331	11,7 %
06/2010	7 613	342	11,8 %
05/2010	7 908	342	12,2 %
04/2010	8 582	376	13,2 %
03/2010	9 498	504	14,8 %
02/2010	9 769	268	15,2 %
01/2010	9 643	239	15,1 %
12/2009	9 208	241	14,6 %
11/2009	8 692	298	13,6 %
10/2009	8 630	266	13,6 %
09/2009	8 771	254	14,2 %
08/2009	8 781	257	14,3 %
07/2009	8 716	264	14,2 %
06/2009	8 110	292	13,2 %
05/2009	8 043	420	13,0 %
04/2009	8 046	511	12,9 %
03/2009	7 748	604	12,4 %
02/2009	7 011	489	11,2 %
01/2009	6 341	520	10,0 %
12/2008	5 298	703	8,1 %
11/2008	4 641	917	7,0 %
10/2008	4 395	997	6,6 %
09/2008	4 443	1 204	6,7 %

Období	Uchazeči	Volná místa	Míra nezam.
08/2008	4 452	1 352	6,8 %
07/2008	4 452	1 312	6,8 %
06/2008	4 327	1 328	6,5 %
05/2008	4 343	1 170	6,5 %
04/2008	4 575	1 280	6,8 %
03/2008	4 992	1 248	7,6 %
02/2008	5 315	1 121	8,0 %
01/2008	5 457	1 005	8,3 %
12/2007	5 253	968	8,1 %
11/2007	5 010	918	7,6 %
10/2007	5 067	991	7,7 %
09/2007	5 334	1 054	8,4 %
08/2007	5 344	1 079	8,5 %
07/2007	5 361	965	8,5 %
06/2007	5 241	947	8,3 %
05/2007	5 452	936	8,4 %
04/2007	5 826	905	9,0 %
03/2007	6 339	923	9,7 %
02/2007	6 707	836	10,4 %
01/2007	6 924	763	10,8 %
12/2006	6 723	659	10,4 %
11/2006	6 388	699	9,5 %
10/2006	6 505	668	9,7 %
09/2006	6 771	681	10,2 %
08/2006	6 889	627	10,5 %
07/2006	6 852	576	10,5 %
06/2006	6 815	528	10,1 %
05/2006	7 023	447	10,4 %
04/2006	7 478	544	11,1 %
03/2006	8 074	657	11,9 %
02/2006	8 312	590	12,4 %
01/2006	8 317	438	12,5 %
12/2005	7 986	347	12,0 %
11/2005	7 545	333	11,1 %
10/2005	7 589	399	11,2 %

Období	Uchazeči	Volná místa	Míra nezam.
09/2005	7 839	383	11,5 %
08/2005	7 985	400	11,9 %
07/2005	7 920	303	11,8 %
06/2005	7 708	346	11,4 %
05/2005	7 755	374	11,4 %
04/2005	8 049	400	11,8 %
03/2005	8 445	401	12,6 %
02/2005	8 510	326	12,8 %
01/2005	8 604	306	13,0 %
12/2004	8 285	296	12,6 %
11/2004	7 768	270	11,6 %
10/2004	7 542	331	11,4 %
09/2004	7 693	365	11,3 %
08/2004	7 770	423	11,5 %
07/2004	7 712	442	11,4 %
01/2004			10,8 %

Zdroj: http://portal.mpsv.cz/sz/stat/nz/vyvoj_od_072004

Příloha C - Analýza neobsazenosti volných míst podle vzdělání v okrese š za 3. čtvrtletí 2010

Analýza neobsazenosti volných pracovních míst podle vzdělání v okrese Šumperk za 3. čtvrtletí roku 2010		
Kód vzdělání	Popis	Aktuální počet volných míst
A	Bez vzdělání	6
B	Neúplné základní	0
C	Základní + praktická škola	83
D	Nižší střední	1
E	Nižší střední odborné	2
H	Střední odborné (vyučen)	158
J	Střední nebo střední odborné bez maturity a bez vyučení	3
K	ÚSV	4
L	ÚSO (vyučení s maturitou)	14
M	ÚSO s maturitou (bez vyučení)	59
N	Vyšší odborné	3
R	Bakalářské	9
T	Vysokoškolské	40
V	Doktorské (vědecká výchova)	1
Celkem		383

Zdroj: Úřad práce Šumperk

Příloha D - Okres Šumperk



Zdroj: Úřad práce Šumperk, výroční zpráva roku 2010

Příloha E - Seznam tabulek, grafů a obrázků

Tabulka 1: Vývoj počtu trvale bydlících obyvatel v Šumperku za období 2007/2008	17
Tabulka 2: Schéma asociační tabulky	32
Tabulka 3: Schéma kontingenční tabulky	36
Tabulka 4: Uchazeči o volná místa na úřadě práce v Šumperku 2010.....	40
Tabulka 5: Míra nezaměstnanosti v okrese Šumperk za období 01/2004 až 01/2011	42
Tabulka 6: Věková struktura uchazečů o zaměstnání v okrese Šumperk	48
Tabulka 8: Hledáte práci aktivně versus pohlaví, otázky č. 6 a č. 18	52
Tabulka 9: Souvisí věk s tím, že žadatel vezme jakoukoliv práci otázka č. 9 a 19.....	53
Tabulka 10: Výše požadovaného platu s dosaženým vzděláním, otázky č. 15 a 19	55
Graf 1 : Vývoj míry nezaměstnanosti v % v letech 2004- 2011	43
Graf 2: Počet odpovídajících respondentů závislé na věku otázka č. 19	49
Graf 3: Hledání práce aktivně nebo i mimo svůj obor	52
Graf 4: Souvisí věk s tím, že žadatel vezme jakoukoliv práci	54
Graf 5: Souvisí výše požadovaného platu s dosaženým vzděláním, otázky č. 15 , 19	56
Graf 6: Procentuální znázornění výše požadovaných platů u všech respondentů.....	57
Obrázek 1: Bludov	21
Obrázek 2: Velké Losiny	21