

UNIVERZITA PALACKÉHO V OLMOUCI

Přírodovědecká fakulta

Katedra geografie

Hana KLOKNEROVÁ

**Jména osobností v názvech ulic českých obcí, aplikace  
toponymic GIS**

Bakalářská práce

Vedoucí práce: doc. Mgr. Jindřich FRAJER, Ph.D.

Olomouc 2024

## **Bibliografický záznam**

**Autor (osobní číslo):** Hana Kloknerová (R210120)

**Studijní obor:** Geografie

**Název práce:** Jména osobností v názvech ulic českých obcí, aplikace toponymic GIS

**Title of thesis:** Names of personalities in the street names of Czech municipalities, application of toponymic GIS

**Vedoucí práce:** doc. Mgr. Jindřich FRAJER, Ph.D.

**Rozsah práce:** 40 stran

**Abstrakt:** Tato bakalářská práce zkoumá osobnosti v názvech ulic českých obcí. Poskytuje informace o zjištěném podílu ulic pojmenovaných podle osobností ze všech pojmenovaných ulic, dále pak kategorie osobnosti v názvech ulic podle jejich primární činnosti, zastoupení mužských a ženských jmen, jména s nejčastějším výskytem, a nakonec prostorové koncentrace vybraných osobností. Teoretická východiska vymezují pojmy onomastika, toponyma a urbanonyma, jimiž názvy ulic jsou a ukazují možnosti jejich výzkumu. Výsledky jsou zjištěny pomocí geografických informačních systémů (GIS) a statistické analýzy.

**Klíčová slova:** názvy ulic, osobnosti, urbanonyma, GIS, Česká republika

**Abstract:** This bachelor thesis explores the personalities in the street names of Czech municipalities. It provides information on the proportion of streets named after personalities out of all named streets, then the categories of personalities in street names according to their primary activity, the representation of male and female names, the names with the most frequent occurrence, and finally the spatial concentration of selected personalities. The theoretical background defines the concepts of onomastics, toponyms and urbanonyms, which street names are, and shows the possibilities of their research. The results are examined using geographic information systems (GIS) and statistical analysis.

**Keywords:** streets names, personalities, urbanonyms, GIS, Czech Republic

### **Prohlášení**

Čestně prohlašuji, že tuto bakalářskou práci jsem vypracovala samostatně pod vedením doc. Mgr. Jindřicha Frajera, Ph.D. Veškerá literatura stejně jako internetové zdroje, které byly k vypracování práce použity, jsou řádně uvedeny a ocitovány v seznamu literatury.

V Olomouci dne .....

.....

Hana Kloknerová

### **Poděkování**

Děkuji doc. Mgr. Jindřichu Frajerovi, Ph.D., za odborné vedení, ochotu, cenné rady a postřehy během psaní této bakalářské práce.

# UNIVERZITA PALACKÉHO V OLMOUCI

Přírodovědecká fakulta

Akademický rok: 2022/2023

## ZADÁNÍ BAKALÁŘSKÉ PRÁCE

(projektu, uměleckého díla, uměleckého výkonu)

Jméno a příjmení: Hana KLOKNEROVÁ  
Osobní číslo: R210120  
Studijní program: B0532A330021 Geografie  
Téma práce: Jména osobností v názvech ulic českých obcí, aplikace toponymic GIS  
Zadávající katedra: Katedra geografie

### Zásady pro vypracování

Bakalářská práce bude založena na analýze zvolené databáze názvů ulic obcí ČR (ZABAGED, Openstreet maps atd.) z nichž budou vybrány a dále prostorově analyzovány ty, které jsou pojmenovány po významných osobnostech (ať již celostátního či regionálního významu). K prostorovým analýzám bude využito adekvátní software GIS.

Rozsah pracovní zprávy: 5 000 – 8 000 slov  
Rozsah grafických prací: Podle potřeb zadání  
Forma zpracování bakalářské práce: tištěná

#### Seznam doporučené literatury:

FUCHS, S. (2015a): An integrated approach to Germanic place names in the American Midwest. *The Professional Geographer*, 67 (3), 330–341.  
FUCHS, S. (2015b): Toponymic GIS – Role and potential of place names in the context of geographic information systems and GIS. *Kartographische Nachrichten*, 2015 (6), 330–337.  
GUTIÉRREZ-MORA, OTO-PERALÍAS (2022): Gendered cities: Studying urban gender bias through street names. *Environment and Planning B*, 49 (6), 1792–1809.  
KRÍŽOVÁ, L., MARTÍNEK, J. A KOL. (2017): Od Karlova mostu ke Gottwaldovu. *Osobnosti v názvech měst a míst*. Historický ústav: Praha.  
OTO-PERALÍAS, D. (2017): What do street names tell us? The 'city-text' as socio-cultural data. *Journal of Economic Geography*, 18 (1), 187–211.  
RUSU, M. S. (2020): Political patterning of urban namescapes and post-socialist toponymic change: A quantitative analysis of three Romanian cities. *Cities*, 103, 102773.

Vedoucí bakalářské práce: Mgr. Jindřich Frajer, Ph.D.  
Katedra geografie

Datum zadání bakalářské práce: 23. března 2023  
Termín odevzdání bakalářské práce: 30. dubna 2024

L.S.

---

doc. RNDr. Martin Kubala, Ph.D.  
děkan

---

doc. Mgr. Pavel Klapka, Ph.D.  
vedoucí katedry

V Olomouci dne 23. března 2023

## Obsah

1. Úvod a cíle .....	9
1.1 Úvod .....	9
1.2 Cíle .....	9
2. Teoretická východiska.....	10
2.1 Charakteristika toponym a urbanonym .....	10
2.2 Význam toponym a urbanonym .....	10
2.3 Používané metody výzkumu .....	12
2.4 Legislativní ukotvení uličního názvosloví v České republice.....	12
3. Metody a data .....	13
3.1 Data .....	13
3.2 Metody .....	13
4. Výsledky.....	16
4.1 Podíl osobností v uličním názvosloví a jejich kategorie .....	16
4.2 Mužská a ženská jména.....	18
4.3 Deset nejčastějších jmen v uličním názvosloví.....	19
4.4 Nejčastější ženská jména uličního názvosloví .....	22
4.5 Geograficky orientované výskyty .....	24
4.5.1 Lokální osobnosti .....	24
4.5.2 Regionální osobnosti .....	25
4.5.3 Dle historických zemí (Čech a Moravy) .....	29
4.5.4 Dle osvobození České republiky .....	30
5. Diskuse .....	32
6. Závěr.....	34
7. Summary .....	35
8. Literatura a zdroje .....	36
9. Seznamy .....	40

9.1	Seznam obrázků .....	40
9.2	Seznam tabulek .....	40
9.3	Seznam zkratek .....	40



# 1. Úvod a cíle

## 1.1 Úvod

Názvy ulic jsou nejen praktickým prostředkem k usnadnění lidské orientace, ale také důležitým prvkem geografického prostředí. Poskytují cenné historické a kulturní informace o charakteru, smýšlení, postavení nebo původu místních obyvatel. Osobnosti v uličním názvosloví také odrážejí zájem společnosti o uchování a uctění významných postav (Fuchs, 2014).

Rozvoj geografických informačních systémů (GIS) přináší nové možnosti pro výzkum toponym. Umožňuje efektivně zpracovávat a vizualizovat velké množství dat. To umožňuje lépe prozkoumat jejich rozmístění a intenzitu koncentrace na jednotlivých lokalitách. Práce je zaměřená na aplikaci této metody pro analýzu názvů ulic pojmenovaných podle osobností v českých obcích.

## 1.2 Cíle

Hlavním cílem této práce je analyzovat uliční názvy v České republice se zaměřením na ulice s pojmenováním podle osobností. Cílem je zjistit, jak velký podíl z celkového počtu pojmenovaných ulic tvoří tyto názvy. Součástí hlavního cíle jsou i čtyři dílčí podcíle:

1. Kategorizovat osobnosti v názvech ulic dle jejich primární činnosti. Výsledek má objasnit, ze které oblasti jsou osobnosti v uličních názvech nejčastěji reprezentovány.
2. Zjistit zastoupení mužských a ženských jmen. Budou porovnány počty mužských a ženských jmen v uličních názvech.
3. Najít nejčastěji zastoupené osobnosti uličního názvosloví, jak mužské, tak ženské.
4. Identifikovat prostorové koncentrace pojmenování ulic dle vybraných osobností. Na příkladu vybraných osobností bude provedeno mapování a identifikace regionů s významnou koncentrací uličních názvů s jejich jmény.

## 2. Teoretická východiska

### 2.1 Charakteristika toponym a urbanonym

Onomastika představuje studium vlastních jmen. Zabývá se jejich vznikem, fungováním a jejich realizací v konkrétních podmínkách a časoprostoru (Vaculík, 2014). Onomastika zahrnuje studium bionym, chrématonym a toponym. Toponyma jsou jména objektů v krajině, které lze nalézt v mapách (Vaculík, 2014). Tím, že existuje velké množství jmen je obtížné vytvořit jednotnou klasifikaci (Abdikhalikovna, 2020). V práci „*A Classification of Place Names*“ (Stewart, 1954) bylo vytvořeno devět kategorií, a to popisné názvy (podle trvalých vlastností místa), přivlastňovací názvy (podle osobností, skupin), názvy podle incidentů (které se staly v blízkosti), připomínkové názvy (odkazující na již existující místo), eufemistické názvy (idealizující místo do budoucna), přenesené názvy (z Bílé hory může vzniknout Bílé jezero, i když není bílé), vytvořené názvy (nová slova často spojením již existujících), názvy lidové etymologie (cílená změna podoby názvu, hra se slovy) a chybné názvy (vznikly chybou při zápisu nebo v pravopisu). Ne vždy je přesně jasné, do které kategorie název spadá, zvláště u posledních třech kategorií (Stewart, 1954).

Jednou z kategorií toponym jsou urbanonyma. Jde o názvy, které se nacházejí v městském prostoru jako jsou názvy městských obvodů, čtvrtí, náměstí, ulic atd. Vymezení tohoto termínu je problematické a pořád v něm existují nejasnosti. Příkladem může být nejisté zahrnutí názvů významných budov, hydronym (názvy řek, přehrad, rybníků...) nebo anoikonym (názvy lesů a polí) nacházejících se v městském prostoru (Vaculík, 2014). Tato práce se bude zabývat urbanonymy ve smyslu názvů ulic a náměstí.

### 2.2 Význam toponym a urbanonym

Názvy ulic nejsou náhodné. Zaznamenávají památná rozhodnutí každé obce v průběhu let a mohou odkazovat na sociální, kulturní a politické hodnoty zakořeněné hluboko v historii (Oto-Peralías, 2018). Odrážejí sociální kontext a cíle lidí nebo skupin (vlád), kteří je vytvořili nebo prosadili (Fuchs, 2015). Použití pojmenování ulic pro památné účely může znázorňovat politickou identitu nebo odkazovat na religiozitu (Oto-Peralías, 2018). Aby názvy mohly být použity jako sociokulturní data, je důležité, aby měly významný podíl honorifikačních názvů<sup>1</sup>. Také místní pojmenování<sup>2</sup> může ale být v některých případech cenné. Například název „Church

---

<sup>1</sup> Honorifikační název = název oslavný nebo památný odkazující na osobnost, skupinu nebo událost (David, 2011)

<sup>2</sup> Místní pojmenování = (v tomto kontextu) popisný název, na základě polohy

street“ (kostelní ulice) ve Velké Británii může odkazovat na výskyt kostela v ulici, a tím zachytit religiozitu ať už historickou, nebo současnou. Populace v oblasti s více kostely, a tedy s více kostelními ulicemi měla nejspíš silné křesťanské přesvědčení. Ve čtyřech nejčastějších názvech ulic Velké Británie se dvakrát vyskytuje slovo „church“ (kostel) nebo „chapel“ (kaple). Existuje vysoká korelace mezi místy s ulicemi obsahujícími slova kostel nebo kaple a místy s vysokou religiozitou. Vyplývá to ze srovnání map zobrazující tyto jevy (Oto-Peralías, 2017).

V rámci problematiky vývoje a proměn toponym a urbanonym můžeme zaznamenat několik témat a přístupů s jakými jsou zkoumány. Jedná se například o výzkum koncentrace germánských toponym v krajině amerického Středozápadu (Fuchs, 2014), detailní analýza proměn urbanonym v kontextu konce komunismu v Rumunsku (Rusu, 2020), výzkum zastoupení mužských a ženských jmen v urbanonymii měst (Gutiérrez-Mora a Oto-Peralías, 2022) či sledování vývoje urbanonym v konkrétním městě, například Havlíčkově Brodě (David, 2002).

V České republice se toponymům věnují převážně historici, jazykovědci i geografové. Ústav pro jazyk český Akademie věd ČR vydává dvakrát ročně časopis *Acta onomastica*. Vědci z různých oborů zde publikují články o výzkumu vlastních jmen (*Acta onomastica*, 2023). Nalezneme zde články, zabývající se toponymy a urbanonymy v konkrétních městech například ve Zlíně (David, 2010), v Praze (Štěpán, 2012) nebo Kyjevě (Kravchenko, 2019). Pozornost je při tom věnována převážně honorifikačním urbanonymům, jejichž proměny mohou reflektovat politický režim i společenské hodnoty a normy. Kojetínová (2014) se v rámci výzkumu honorifikačních urbanonym v Praze zaměřila na pojmenování ulic po roce 1948. Uvádí, že honorifikační urbanonyma slouží k uctění významných osob, institucí, událostí atd. a často mají historický nebo politický význam. Taková urbanonyma pak bývají odstraněny z politických důvodů z veřejného prostoru. Po druhé světové válce bylo vytvořeno velké množství urbanonym oslavujících Sovětský svaz, jeho představitele i místa bojů, např. ulice Stalinova, Koněvova nebo Sevastopolská. Veřejné prostranství bylo využito k reprezentaci moci. Dále byly zmiňovány také utrpení, kterým si národ prošel – ulice Politických vězňů, 17. listopadu. Změny v Praze nebyly rychlé jako jinde. Skutečně nastaly až kolem roku 1951–1952. Z důvodu své intenzity přinesly spíše zmatek než řád (Kojetínová, 2014).

S ohledem na charakter práce jsou důležité zejména studie vytvářející klasifikaci uličního názvosloví i s pohledem konkrétně na kategorii osobností (Bucher a kol., 2013), nebo zaměřující se přímo na osobnosti v názvech českých měst a míst (Křížová, Martínek a kol., 2017).

Bucher a kol. (2013) analyzovali městská toponyma, jejich zaměření a interpretaci v centrech regionálních Slovenských měst. Ulice rozdělili do pěti skupin a to osobnosti, geografické názvy, řemesla a obchod, historické události a další. Nejvyšší podíl názvů ulic tvoří jména osobností a to 45 %. Z nich převažují dvě hlavní podskupiny, a to kulturní a umělecky zaměřené osobnosti, téměř polovina, a politické a vojenské osobnosti, skoro čtvrtina. Jména ulic po ženách představují pouze 5 % těchto ulic.

Knihy „*Osobnosti v názvech českých měst a míst*“ (2017) představuje komplexní pohled na toto téma. Podle autorů se dnes honorifikační názvy promítají nejvíce právě do urbanonym. Mají funkci jak orientační, tak demonstrační. Můžou demonstrovat konkrétně ideologie nebo politické systémy. Jednotlivé části knihy se pak zabývaly změnami toponym v Písku po roce 1908, konkrétními osobami v Českobudějovickém názvosloví nebo využívání názvosloví totalitními režimy u nás (Křížová, Martínek a kol., 2017).

### 2.3 Používané metody výzkumu

Metodika výzkumu se liší dle oboru, z jakého přicházejí jednotliví výzkumníci. V geografii se v posledních letech začíná uplatňovat využití GIS při výzkumu toponym, v rámci tzv. toponymic GIS. Výhodou je, že kromě prostorových koncentrací určitých typů toponym (urbanonym) lze pracovat s velkým množstvím názvů najednou a využívat při tom volně dostupné databáze geografických jmen v rámci balíků geodat (ZABAGED, OpenStreetMap apod.) (Fuchs 2015; Frajer, Fiedor, 2018).

Další používané metody jsou statistické analýzy. Mihai Stelian Rusu (2020) ve své práci ověřuje hypotézy, například „toponymická politizace je spojena s topografickým významem“, pomocí křížových tabulek, t-testů a variační analýzy. Gutiérrez-Mora a Oto-Peralías (2022) zpracovávali všechny španělské ulice za posledních deset let a zkoumali mužská a ženská jména v názvech ulic. Vzhledem k množství dat je nebylo možné analyzovat ručně, proto vytvořili algoritmus, který ulice s ženskými a mužskými jmény automaticky rozlišil.

### 2.4 Legislativní ukotvení uličního názvosloví v České republice

§ 28 zákona č. 128/2000 Sb. o obcích říká, že obci přísluší rozhodovat o názvech částí obce, ulic a jiných veřejných prostranství. § 29 zákona o obcích zakazuje pojmenovávání ulic a jiných veřejných prostranství podle jmen žijících osobností veřejného života a díky novelizačního zákona č. 227/2009 Sb. zakazuje také duplicitní pojmenování ulic a jiných veřejných prostranství v jedné obci.

## 3. Metody a data

### 3.1 Data

Základ pro tuto práci jsou data z vektorového geografického digitálního modelu území České republiky ZABAGED<sup>®</sup>. Jeho správu zajišťuje Český úřad zeměměřičský a katastrální (ČÚZK) a od 1. 7. 2023 je poskytován bezplatně. Obsahuje velké množství prostorových informací. Z tohoto datového souboru byla využita vrstva 2.02 „Ulice“. Vrstva obsahuje 979 833 liniových prvků a každý z nich může mít až pět atributů – „NAZEV (název ulice), TYPULICE\_K (typ a sjízdnost ulice v kódu), TYPULICE\_P (typ a sjízdnost ulice slovem), ULICE\_ID (identifikátor pojmenované ulice) a FID\_ZBG (jednoznačný identifikátor pro ZABAGED<sup>®</sup>)“ (ČÚZK, 2024). Vzhledem k charakteru dat lze říci, že v práci je použita standardizovaná forma uličního názvosloví. Data byla stažena ke dni 23. 9. 2023.

Využita byla také data ArcČR<sup>®</sup> 4.2. Jde o digitální vektorovou databázi České republiky obsahující data o administrativním členění propojená s analytickými údaji z ÚAP a statistickými z ČSÚ. Data vydává ARCDATA PRAHA a jsou aktuální k 1. 1. 2023. Tato data jsou k dispozici ve formě projektu pro ArcGIS Pro a z něj byla vybrána a použita. Jedná se o bodovou vrstvu „Obce – definiční body“ a polygonové vrstvy „Obce, Kraje a Stát“ (ARCDATA PRAHA, 2024).

### 3.2 Metody

Pro přípravu dat bylo prvním krokem nahrání vrstvy „Ulice“ (ZABAGED<sup>®</sup>) do programu ArcGIS Pro. Tato vrstva neobsahuje celé ulice, ale pouze jejich jednotlivé segmenty včetně nepojmenovaných ulic. Za použití nástroje Dissolve byly tyto segmenty dle atributu „ULICE\_ID“ spojeny a také byly nepojmenované ulice vyřazeny. Vznikla tak vrstva obsahující pouze ulice s názvem (n = 84 394). Další krok bylo nahrání polygonové vrstvy „Obce“ (ArcČR<sup>®</sup> 500). Dále byla vrstva ulic propojena s vrstvou obcí pomocí Spatial join. Tato funkce spojila liniový prvek ulice s polygonem obce podle jejich vzájemné polohy, tedy linie se spojila s polygonem, ve kterém se nacházela. Každá ulice byla přiřazena k jedné obci. Následně byla vyexportována atributová tabulka poslední vzniklé vrstvy a tím vznikla potřebná tabulka pro další zpracování.

Tabulka byla nahrána do programu Statistica, ve kterém byla přes panel Statistika > Základní statistiky vytvořena tabulka četností jednotlivých názvů ulic. S tabulkou četností se pro komfort dále pracovalo v Excelu. Názvy s četností  $\geq 5$  (n = 2 372) byly rozděleny na jména osobností

a ostatní. Za název obsahující osobnost byl považován ten, který obsahoval jméno či příjmení. Pro zjednodušení rozlišování názvů bylo zavedeno, že v případě mužských příjmení jsou za jméno osobnosti považovány jen verze končící krátkým písmenem. Stalo se tak proto, aby byly rozlišeny od jiných názvů. Např. Trnkova je brána jako pojmenování podle Jiřího Trnky, ale Trnková podle rostliny.

Z důvodu použití různých variací jednoho jména pro více názvů ulic (M. J. Husa, J. Husa, Husova...) byly s použitím filtrů vytvořeny celkové četnosti pro konkrétní jméno. Sečteny byly všechny ulice, obsahující konkrétní jméno. Kategorie osobností byla dále ručně rozdělena dle pohlaví na muže a ženy a dle hlavní činnosti osobnosti viz Tab.: 1. Zde také platí omezení četností  $\geq 5$ .

Tab. 1: Kategorie činnosti osobností

kultura	spisovatelé	prozaici, básníci, novináři...
	hudebníci	skladatelé, hudební profesionálové
	malíři a sochaři	Tvůrci vizuálního umění jako jsou sochy a obrazy
	filmaři, dramatici, herci	osoby zapojené do filmového průmyslu a divadelního umění
	národní obrozenci	klíčové osobnosti zapojené do národního obrozeneckého hnutí, nezapadající do předchozích kategorií
politika	politici	Osoby zapojené do politické činnosti od 19. století
	historické/bájně postavy	politici a vládcí do 19. století, postavy smyšlené
	vojáci, generálové	osoby významné pro vojenské činnosti
náboženství a věda	církevní osobnosti	duchovní vůdci a další osoby zastávající významné posty v náboženských organizacích
	filozofové	významní myslitelé
	pedagogové	učitelé a akademici, kteří vynikali při/pomocí vzdělávání
	vědci, doktoři, vynálezci	osoby, které se věnují vědeckému výzkumu, lékařské praxi nebo vývoji nových technologií a vynálezů
ostatní	sportovci	profesionální atleti a sportovci
	ostatní	osobnosti nespádající do výše uvedených kategorií
	nezařaditelní	není jasné, kdo byl při pojmenování myšlen

Zdroj: vlastní zpracování

Pro znázornění jednotlivých osobností v mapě bylo třeba připravit atributovou tabulku pro použití v ArcGIS Pro. V ní byl obsažen název ulice, kód obce, ve které se ulice nachází, jméno osobnosti, na kterou odkazuje, kategorie činnosti této osobnosti a její pohlaví. Pro každou obec pak byly sledované atributy označeny dichotomickou proměnnou (0; 1), v případě výskytu či nevýskytu ulice, jejíž název odkazoval na vybrané osobnosti či kategorie jejich činnosti a pohlaví.

Proběhla vzájemná kontrola s tabulkou celkových četností a případná revize. Použitím vzorce SUMIF byl ke každé obci přiřazen údaj o celkovém počtu osobnosti, kategorií i jejich pohlaví v uličním názvosloví.

Tabulka byla přes atribut kód obce propojena s bodovou vrstvou obcí a ArcČR<sup>®</sup> 500. Použitím různé symbologie a interpolačního nástroje IDW pak vznikly obsažené mapy.

Funkce IDW se nachází v sekci Geoprocessing> Spatial Analyst Tools. Byly vybrány Input features (vstupní vrstva, bodová), Z value field (využitý atribut vrstvy, v tomto případě výskyt osoby), Output raster (umístění a název výstupní vrstvy), Maximum neighbors (maximální rozsah) na 15 a Minimum neighbors (minimální rozsah) na 10 a další nastavení v panelu Parameters zůstalo původní. V panelu Environments došlo pouze k výběru Mask (ohraničení jevu) a Excent (rozsah) pomocí vrstvy obsahující hranice ČR.

Druhým programem, který byl využit pro tvorbu map a mapových vrstev byl SaTScan. Jedná se o software provádějící klastrové analýzy a je využíván i pro výzkum toponym (viz Wang a kol., 2006; Frajer, Fiedor, 2018). Pomocí tabulky obsahující informace o výskytu jevu znázorněné dichotomickou proměnnou a souřadnice jevu vytváří prostorovou analýzu. Byl použit Bernoulliho model. Pro správné nastavení bylo třeba vložit Case File (obce s výskytem ulice s konkrétním jménem), Control File (obce s nevýskytem ulice s konkrétním jménem) a Coordinates File (souřadnice obcí). Dále bylo nastaveno v záložce Analysis> High Rates (pro zobrazení vysokého výskytu jevu), Maximum Spatial Cluster Size na 50 a bylo vybráno, že výsledkem má být Shapefile soubor, který lze následně zpracovat v ArcGIS Pro. Po proběhnutí analýzy se s pomocí spoluvytvořeného textového souboru vybraly pouze ty oblasti kde  $p < 0,05$ .

Díky propojení atributů v ArcGIS Pro došlo k přiřazení informace o počtu obyvatel obce a bylo možno provést další statistickou analýzu. V programu Statistica byl přes panel Statistika> Základní statistika> Korelační matice vytvořen Pearsonův koeficient z informací o celkovém počtu ulic s osobností v názvu a počtu obyvatel obce. Tento koeficient byl vybrán, protože se hodí pro dvě kardinální proměnné, kterými vstupní data jsou.

## 4. Výsledky

### 4.1 Podíl osobností v uličním názvosloví a jejich kategorie

Pojmenování ulic v České republice je různorodé a osobnosti jsou v něm často zastoupeny. Osobnosti představují čtvrtinové zastoupení (24,8 %) všech pojmenovaných ulic. Lze tak říct, že ulice odrážejí zájem o uchování, uctění a respekt k významným postavám. Zbylé názvy (75,2 %) v kategorii ostatní mohou odkazovat na svůj charakter, polohu, orientaci, stavby nebo rostliny v okolí, historické události, barvy atd. Kromě toho bylo zjištěno, že 551 z 1417 (39 %) obcí s pojmenovanými ulicemi neobsahuje žádnou ulici s názvem podle osobnosti.

Vyhodnocení dat týkajících se počtu obyvatel obce a počtu ulic pojmenovaných podle osobnosti v obci ukázalo silnou pozitivní korelaci, kdy Pearsonův korelační koeficient dosáhl hodnoty 0,7. Můžeme říct, že s vyšším počtem obyvatel obce roste i počet ulic pojmenovaných po osobnostech. Příčinu můžeme hledat v tom, že se města a větší obce častěji odkazují na národní či lokální vzory a hrdiny. Nicméně to může být ovlivněno faktem, že se názvy ulic v obci nesmí opakovat. Mohou se pak odkazovat na osobnosti, které pro obec nemají až tak zásadní význam.

V Tab. 2 se nachází seznam dvaceti nejčtetnějších pojmenování ulic v České republice. Osobnosti se tam vyskytují sedmkrát a jsou vyznačeny tučně. To je lehce víc než 25 % platících pro všechny ulice. Mimo osobnosti se zde objevují názvy Zahradní, Nádražní, Polní, Školní, Luční, Družstevní, Lesní a Sadová, odkazující na budovu nebo jiný charakteristický prvek okolí. Dále si lze všimnout ulic Krátká, Nová, Spojovací, Příčná a Okružní, jejichž názvy odkazují nebo odkazovaly (nová už nemusí být nová) na charakter ulice.

Nejčtetnější je ulice zahradní s výskytem v 703 obcích. Vzhledem k tomu, že obcí s pojmenovanými ulicemi je v ČR 1 424, lze říci, že ulice s tímto názvem se vyskytuje téměř v každé druhé obci. Tento výskyt odráží fakt, že zahrádkářství je v Česku jednou z oblíbených možností trávení volného času. Tento název může odkazovat na ulici, kde se zahrady vyskytují.



Tab. 2: Dvacet nejčastějších názvů ulic v ČR.

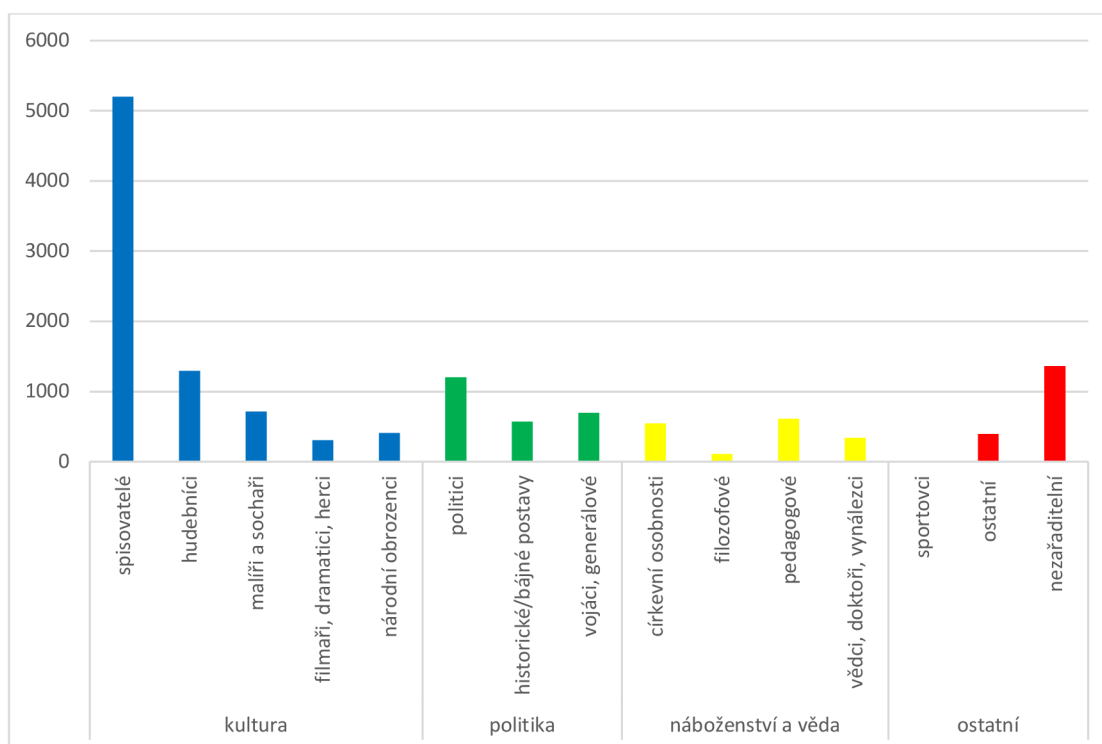
Pořadí	Název ulice	Četnost	Pořadí	Název ulice	Četnost
1.	Zahradní	703	<b>11.</b>	<b>Tyršova</b>	<b>334</b>
2.	Krátká	615	12.	Lesní	333
3.	Nádražní	520	<b>13.</b>	<b>Jiráskova</b>	<b>324</b>
4.	Polní	512	14.	Sadová	321
5.	Školní	486	<b>15.</b>	<b>Havlíčkova</b>	<b>314</b>
6.	Luční	477	16.	Spojovací	311
7.	Nová	384	17.	Příčná	311
<b>8.</b>	<b>Komenského</b>	<b>383</b>	<b>18.</b>	<b>Smetanova</b>	<b>278</b>
<b>9.</b>	<b>Husova</b>	<b>346</b>	19.	Okružní	276
10.	Družstevní	345	<b>20.</b>	<b>Nerudova</b>	<b>274</b>

Pozn.: Tučně jsou znázorněny názvy odkazující na osobnosti. Zdroj: ZABAGED®, vlastní zpracování

Osobnosti jsou dále rozděleny do kategorií a podkategorií, podle jejich hlavní činnosti, jak ukazuje Obr. 1. Nejčetnější kategorií je kultura, která představuje 55 % všech ulic pojmenovaných po osobnostech. Následují politika, církev a věda a nejmenší zastoupení má kategorie ostatní.

Nejvíce ulic je pojmenováno po spisovatelích. Tato podkategorie převažuje jak v rámci kultury, tak i ve srovnání s kategoriemi ostatními a představuje 38 % všech ulic pojmenovaných po osobnostech. Dalšími výraznými podkategoriemi činností jsou hudebníci, politici nezařaditelní. Každá z nich má okolo 9 %. Toto rozložení odpovídá faktu, že pro vývoj české identity, kultury a národnosti bylo významné období národního obrození, kdy vynikali právě spisovatelé spolu s dalšími umělci. Dokazuje to i fakt, že většina osobností z Tab. 3 a Tab. 4 žila v 19. století.

V České republice je běžné a populární fandit národním sportovcům a sportovním týmům. Sportovci se překvapivě v názvech ulic nevyskytují často. Ve zkoumaném vzorku můžeme z této kategorie najít pouze jméno Zátopek, odkazující na známého československého atleta.



Obr. 1: Rozdělení názvů dle kategorií činnosti

(Zdroj: ZABAGED®, vlastní zpracování)

## 4.2 Mužská a ženská jména

Zkoumání podílu mužských a ženských jmen odhalilo, že pouze 4,8 % ulic je pojmenováno podle významných žen. Zbytek (95,2 %) tvoří jen jména významných mužů. Kategorie zastupující manželské páry nebyla vytvořena, protože ve zkoumaném souboru nemá zastoupení. Převaha mužských jmen může být zapříčiněna hned několika faktory.

Jedním z nich je vyšší zastoupení mužů ve skupině lidí podílejících se na výběru těchto názvů. Tato nerovnováha může odrážet také tradiční genderové rozdělení rolí ve společnosti a vnímání přínosu žen. V době, kdy ženy neměly stejná práva a možnosti jako muži, nemohly ani konat tak, aby byly vidět, ve veřejném povědomí nebo dokonce důležité pro historii.

Doba, kdy byly ženy méně viditelné ve veřejném životě, už je dávno pryč, a je důležité, aby rovnost pohlaví byla běžnou součástí naší společnosti. Je možné, že v budoucnu se v uličním názvosloví objeví více ženských jmen. Tato změna by mohla přispět k vytváření prostředí, které podporuje rovnost mezi pohlavími.

### 4.3 Deset nejčastějších jmen v uličním názvosloví

Tab. 3 reprezentuje deset nejčastějších jmen vyskytujících se v uličním názvosloví České republiky. I zde najdeme vysoký podíl kulturních osobností. Nejčetnějším se stal Jan A. Komenský s 473 výskyty. To není překvapivé, ale naopak je Komenský vnímán jako významná postava nejen v oblasti pedagogiky. Jan Hus a Miroslav Tyrš mají také četnost vyšší než 400.

Jan Hus je také významná postava v českých dějinách, zejména ve spojitosti s náboženskou reformací (Fostr a kol., 1993). Jeho zastoupení v uličním názvosloví reflektuje jeho význam jako teologa a reformátora. V deseti nejčastějších osobnostech vidíme mimo spisovatele Karla H. Borovského a Aloise Jiráska také Tomáše G. Masaryka a Františka Palackého jako významné české politiky, Jana Žižku jako nejznámějšího českého vojevůdce, postavu národního obrození Miroslava Tyrše nebo hudebního skladatele a zakladatele národní hudby Bedřicha Smetanu.

Všechny nejvíce zastoupené osobnosti jsou muži, s výjimkou Boženy Němcové. Ta se zde dostala díky své literární kariéře, roli při národním obrození a trvalým kulturním významem. Nerovnováha pohlaví mužů a žen byla více rozebrána v části 4.2.

Tab. 3: Nejčetnější osobnosti v názvech ulic včetně jejich činnosti

Pořadí	Osobnost	Celková četnost	Kategorie	Podkategorie
1.	J. A. Komenský	473	Církev a věda	Pedagog
2.	J. Hus	433	Církev a věda	Kněz
3.	M. Tyrš	402	Kultura	Obrozenec
4.	K. H. Borovský	384	Kultura	Spisovatel
5.	A. Jirásek	378	Kultura	Spisovatel
6.	B. Smetana	355	Kultura	Hudebník
7.	F. Palacký	326	Politika	Politik
8.	T. G. Masaryk	315	Politika	Politik
9.	J. Žižka	311	Politika	Vojenská osobnost
10.	B. Němcová	297	Kultura	Spisovatelka

Pozn.: četnost zahrnuje více variant jména, proto se čísla mohou lišit od Tab. 2, která zaznamenává počet ulic s konkrétním názvem. Zdroj: ZABAGED®, vlastní zpracování

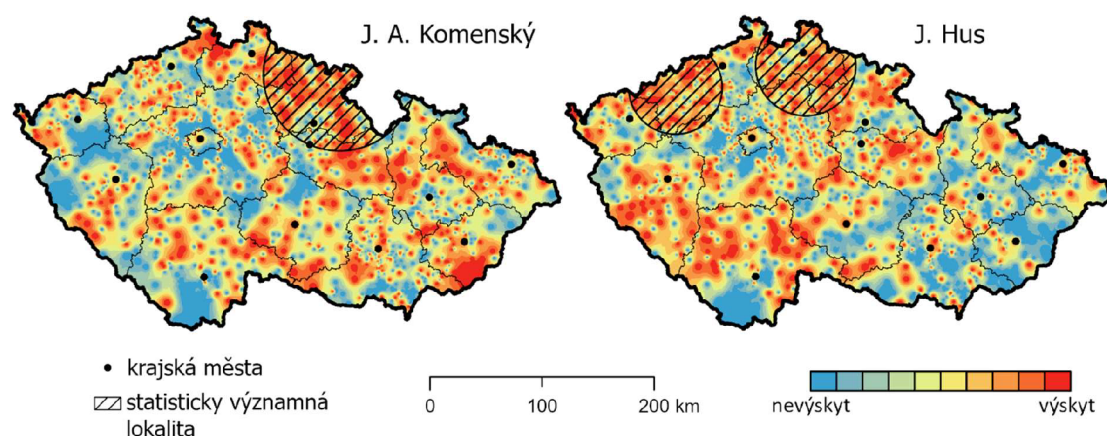
Obr. 2 až Obr. 6 pomocí map znázorňují výskyt ulic dle osobností z Tab. 3. V mapách se mohou objevit šrafované části. Ty znázorňují oblasti se statisticky významným výskytem sledovaného jevu. Jde o statisticky signifikantní výsledek SaTScanu (viz. kapitola 2.2).

Jde vidět, že všechny z osobností jsou hojně zastoupeny po celé České republice. Jejich prostorová koncentrace však nějaké rozdíly má. Červené oblasti znázorňují místa, kde je výskyt ulice po konkrétní osobnosti vysoký, modré značí výskyt nízký. Z map pravidelně vyčnívají modré oblasti v lokalitách hor jako jsou Beskydy nebo Šumava, kde je méně obcí nebo žádné obce. Se snižujícím se počtem výskytů přibývá individuálních modrých oblastí. Je to tím, že ne každá osobnost je zastoupena všude.

Statisticky významné lokality lze vidět na Obr 2, 3, 4 a 6 tedy mapách výskytu Komenského – v oblasti Královohradeckého kraje, Husa – v oblasti kraje Libereckého a Ústeckého, Tyrše – ve Šluknovském výběžku, Jiráskova – Královohradecký a Pardubický kraj a Němcové – malá oblast ve středu ústeckého kraje. Mapy dalších osobností nemají statisticky významné lokality výskytu.

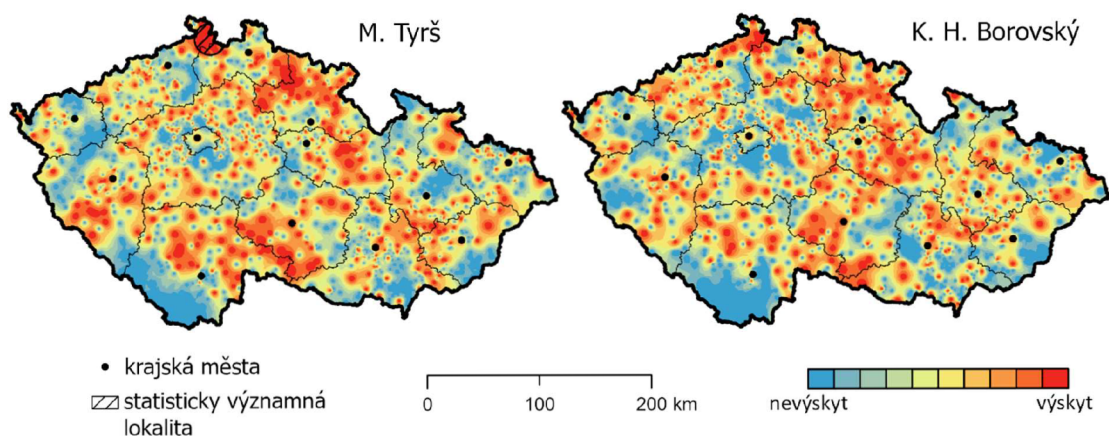
V případě Komenského, Husa, Tyrše a Němcové žádná z těchto lokalit nemá s osobnostmi významnou souvislost. Všechny se však nachází v oblasti Sudet, kde po 2. světové válce docházelo k hojnému přejmenování německých ulic (Otčenášek, 2005). Je tak možné, že vysoká koncentrace vychází z tohoto procesu.

U Jiráskova je situace jiná. Pochází z Hronova, do školy chodil v Broumově a na gymnázium v Hradci Králové. Po dokončení studia dějin v Praze učil 14 let na gymnáziu v Litomyšli. Následně byl přeložen do Prahy. I později trávil spoustu času ve svém rodném Hronově. Na zmíněné lokality a život v nich odkazuje i v některých svých dílech (Fostr a kol., 1993). Tato oblast také vystupuje v první mapce na Obr. 4 jako statisticky významná.



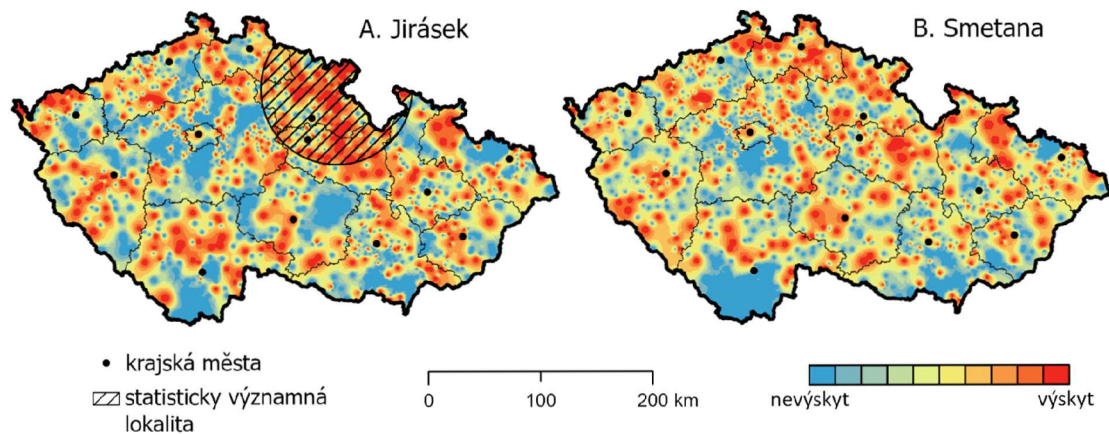
Obr. 2: Výskyt obcí s ulicemi pojmenovanými podle J. A. Komenského a J. Husa

Zdroj: ZABAGED®, Data ArcČR © ČÚZK, ČSÚ, ARCDATA PRAHA 2023, vlastní zpracování, pozn.: statisticky významná oblast byla vygenerována v SaTScanu



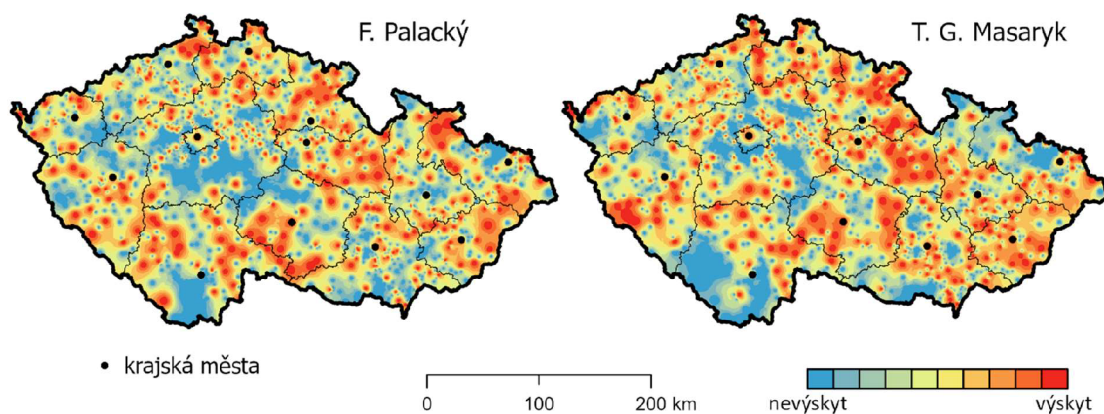
Obr. 3: Výskyt obcí s ulicemi pojmenovanými podle M. Tyrše a K. Havlíčka Borovského

Zdroj: ZABAGED®, Data ArcČR © ČÚZK, ČSÚ, ARCDATA PRAHA 2023, vlastní zpracování, pozn.: statisticky významná oblast byla vygenerována v SaTScanu



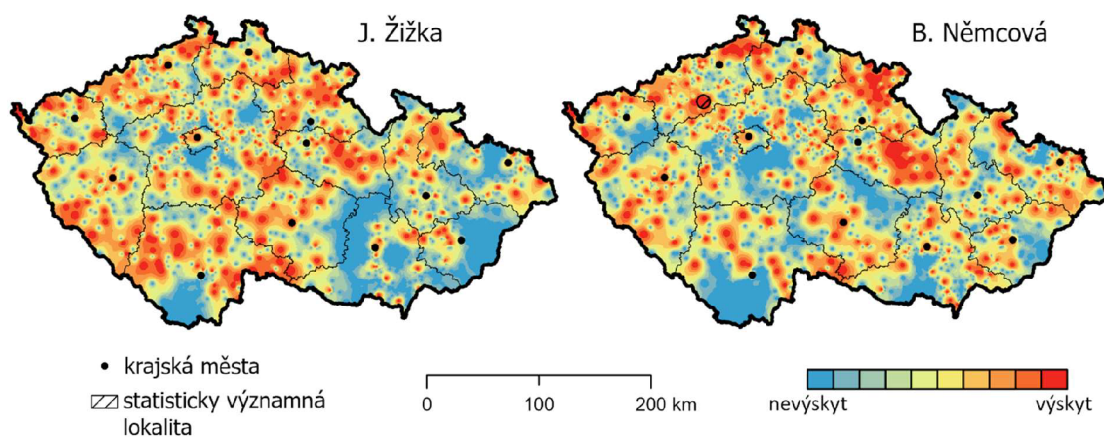
Obr. 4: Výskyt obcí s ulicemi pojmenovanými podle A. Jiráska a B. Smetany

Zdroj: ZABAGED®, Data ArcČR © ČÚZK, ČSÚ, ARCDATA PRAHA 2023, vlastní zpracování, pozn.: statisticky významná oblast byla vygenerována v SaTScanu



Obr. 5: Výskyt obcí s ulicemi pojmenovanými podle F. Palackého a T. G. Masaryka

Zdroj: ZABAGED®, Data ArcČR © ČÚZK, ČSÚ, ARCDATA PRAHA 2023, vlastní zpracování



Obr. 6: Výskyt obcí s ulicemi pojmenovanými podle J. Žižky a B. Němcové

Zdroj: ZABAGED®, Data ArcČR © ČÚZK, ČSÚ, ARCDATA PRAHA 2023, vlastní zpracování, pozn.: statisticky významná oblast byla vygenerována v SaTScanu

#### 4.4 Nejčastější ženská jména uličního názvosloví

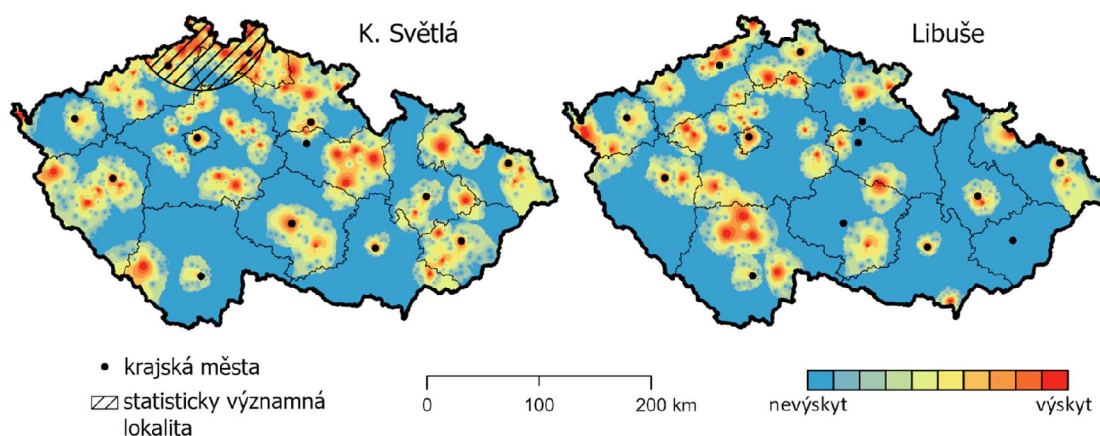
Tab. 4 zobrazuje nejčastěji se vyskytující ženy v uličním názvosloví. Z předchozí kapitoly zkoumající 10 nečetnějších osobností bylo jasné, že na vrcholu tabulky bude spisovatelka Božena Němcová. Druhá v pořadí je až Karolína Světlá, která se vyskytuje (ve srovnání s Tab. 3) pouze čtyřiašedesátkrát. Zajímavý je také výskyt postavy Libuše. Jako bájná postava českých dějin může odrážet důležitost mýtů v české kultuře. Je jedinou ženou v tabulce, která se neproslavila jako spisovatelka. Dalšími zastoupenými spisovatelkami jsou Eliška Krásnohorská a Marie Majerová, jejichž díla přispěla k české literatuře a kultuře.

Tab. 4: Nejčtenější ženy v názvech ulic včetně jejich činnosti

Pořadí	Osobnost	Celková četnost	Kategorie	Podkategorie
1.	B. Němcová	297	Kultura	Spisovatelka
2.	K. Světlá	64	Kultura	Spisovatelka
3.	Libuše	46	Politika	Historická/bájná postava
4.	E. Krásnohorská	45	Kultura	Spisovatelka
5.	M. Majerová	36	Kultura	Spisovatelka

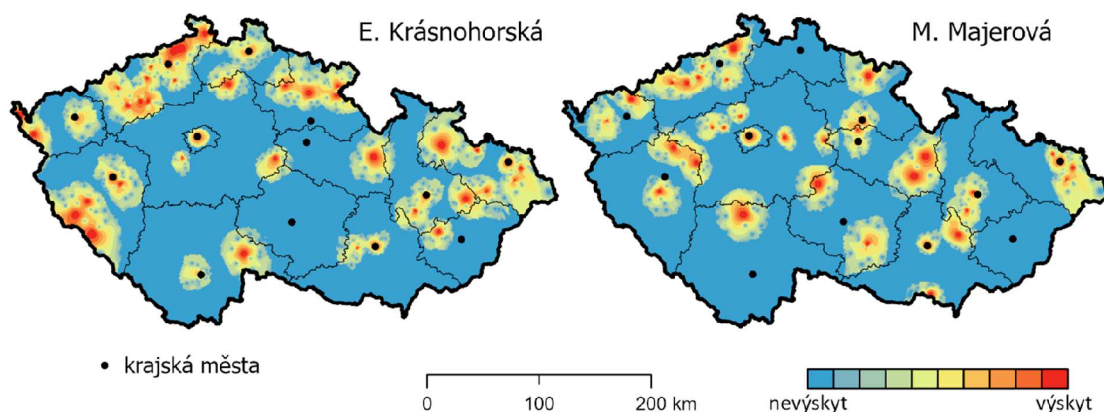
Zdroj: ZABAGED®, vlastní zpracování

Obr. 7 a 8 obsahují mapy zobrazující výskyt nejčtenějších žen z Tab. 4, mimo Boženu Němcovou, která je zahrnutá v předchozí kapitole. Pouze na příkladu Karolíny Světlé lze pozorovat oblast významného výskytu ulic s jejím jménem. Jedná se o sever Čech. V této oblasti, konkrétně v Podještědí, trávila spoustu času pro zotavení se po smrti dcery. Tato oblast také ovlivnila její tvorbu, která se zaměřila na život nejen Pražanů, ale také život vesnický (Merhaut a kol., 2008).



Obr. 7: Výskyt obcí s ulicemi pojmenovanými podle K. Světlé a Libuše

Zdroj: ZABAGED®, Data ArcČR © ČÚZK, ČSÚ, ARCDATA PRAHA 2023, vlastní zpracování, pozn.: statisticky významná oblast byla vygenerována v SaTScanu



Obr. 8: Výskyt obcí s ulicemi pojmenovanými podle E. Krásnohorské a M. Majerové

Zdroj: ZABAGED®, Data ArcČR © ČÚZK, ČSÚ, ARCDATA PRAHA 2023, vlastní zpracování

## 4.5 Geograficky orientované výskyty

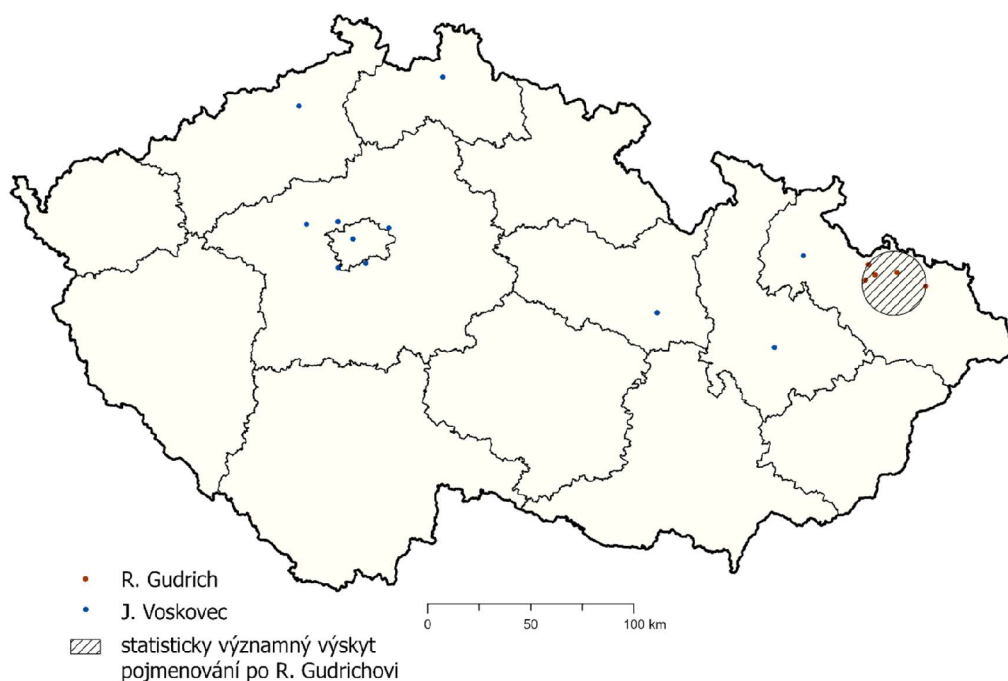
Poslední část výsledků je zaměřená na osobnosti, které jsou zajímavé svým rozmístěním v ČR. Jde o osobnosti s výskytem lokálním, regionálním nebo odkazujícím na původní historické země Čechy nebo Moravu. Bude ukázán také vliv historických událostí na uliční názvosloví. Jde pouze o vybrané příklady pro demonstraci možností dalšího výzkumu.

### 4.5.1 Lokální osobnosti

Obr. 9 obsahuje mapu znázorňující výskyt dvou českých osobností. Jsou jimi herec Jiří Voskovec a učitel a politik Rudolf Gudrich. Oba mají po sobě pojmenované ulice v rámci České republiky a u obou lze pozorovat vztah ke konkrétnímu místu. Ulice pojmenované po Voskocovi mají výraznější koncentraci v oblasti kolem Prahy i v Praze. Je to oblast, která odpovídá jeho životu od studií po divadelní činnost, když byl zrovna v Česku. Výskyt ulic s jeho jménem i mimo oblast jeho výskytu lze vysvětlit například českým rozhlasovým vysíláním za 2. světové války ať už pro Hlas Ameriky, nebo pro československou BBC (Merhaut a kol., 2008).

V případě Gudricha je lokálnost jeho výskytu ještě výraznější. Ulice po něm pojmenované mají statisticky významný výskyt a nachází se pouze v Moravskoslezském kraji konkrétně v okolí Opavy. To je také oblast, kde strávil svůj život, učil, politicky působil např. jako poslanec slezského zemského sněmu, anebo založil dobrovolné hasičstvo (Matejko-Peterka, 2016).



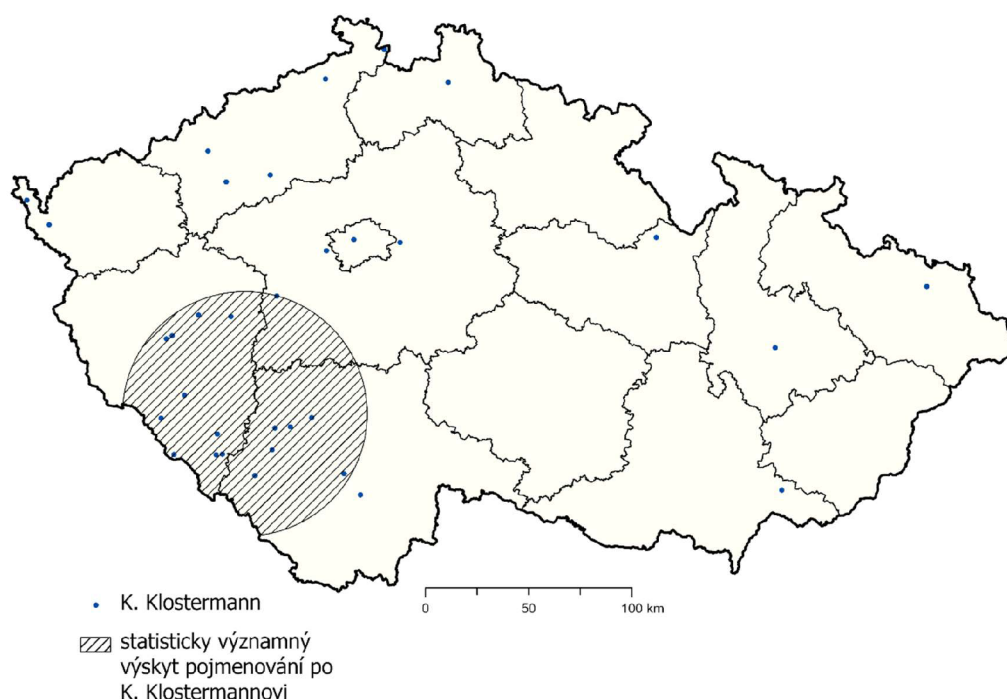


Obr. 9: Výskyt obcí s ulicemi pojmenovanými podle R. Gudricha a J. Voskovce

Zdroj: ZABAGED®, Data ArcČR © ČÚZK, ČSÚ, ARCDATA PRAHA 2023, vlastní zpracování, pozn.: statisticky významná oblast byla vygenerována v SaTScanu

#### 4.5.2 Regionální osobnosti

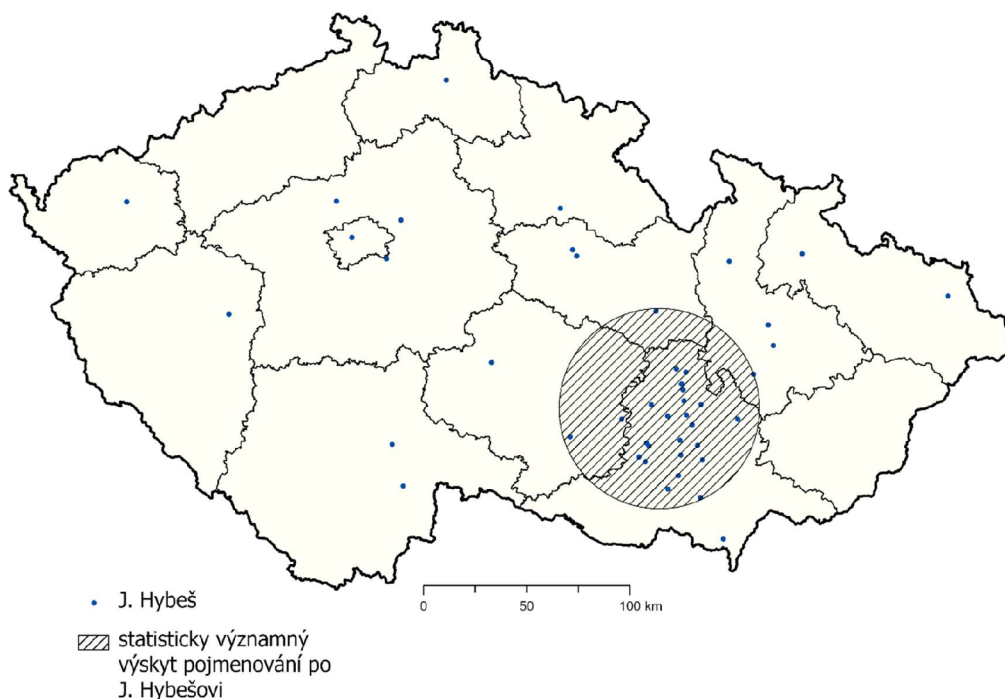
Názvy ulic mohou být výrazně regionálně orientované. Tato orientace odkazuje na místa, kde osobnost žila a působila. První mapa této kapitoly Obr. 10 zobrazuje výskyt Karla Klostermanna. Jedná se o českého spisovatele, který se ve svých dílech zaměřoval na přírodní ráz kraje, typy lidí a jejich životní podmínky, a to vše v prostředí Šumavy a jejího okolí. Za jeho oblibu Šumavy může to, že tam pravidelně trávil prázdniny (Fostr a kol., 1993). V Plzeňském a Jihomoravském kraji lze také pozorovat významný výskyt ulic s jeho jménem.



Obr. 10: Výskyt obcí s ulicemi pojmenovanými podle K. Klostermanna

Zdroj: ZABAGED®, Data ArcČR © ČÚZK, ČSÚ, ARCDATA PRAHA 2023, vlastní zpracování, pozn.: statisticky významná oblast byla vygenerována v SaTScanu

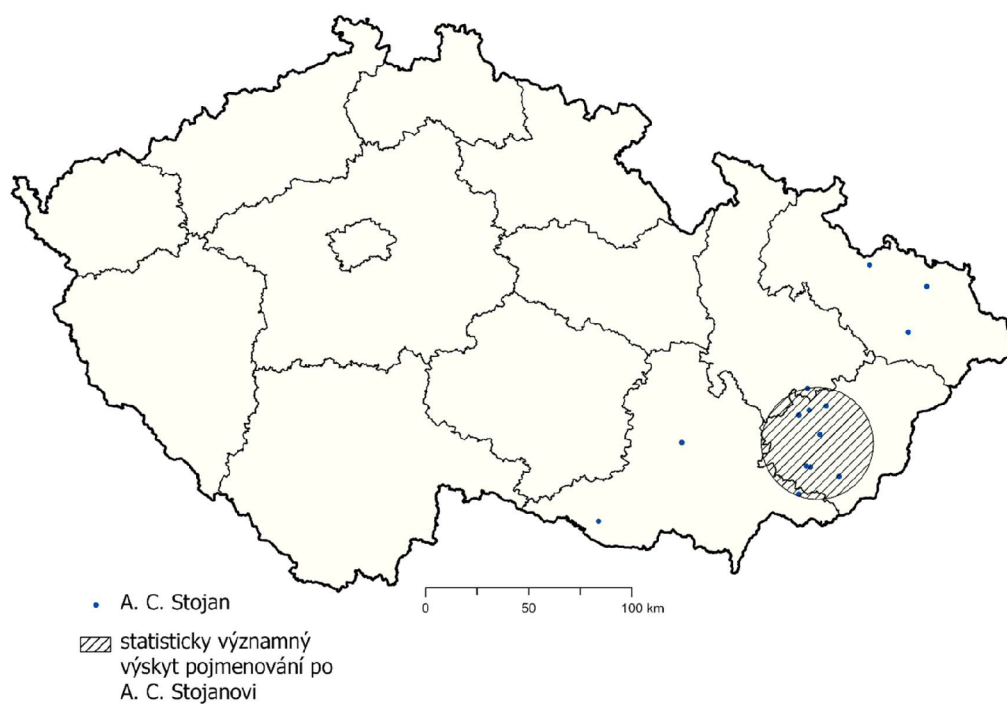
Obr. 11 ukazuje výskyt další regionálně významné osobnosti, a to politika Josefa Hybeše. Byl významným českým a rakouským politikem. Jeho socialisticky orientovaná kariéra začala, když roku 1867, ve svých sedmnácti letech, odešel za prací do Vídně. Tam se stal členem dělnického hnutí a vypracoval se až do jeho vedení. Po nuceném návratu do Čech a následné perzekuci v Praze odešel do Prostějova a následně do Brna, po Vídní nejvýznamnějšího centra dělnického hnutí v Habsburské monarchii. Zde vedl list Rovnost a uspořádal sjezd československého dělnictva – hvězdné okamžiky jeho kariéry. Byl také poslancem Říšské rady a Moravského zemského sněmu až do konce monarchie. Po 1. světové válce byl nadále politicky aktivní (Fasora, 2018). Hybešův nejintenzivnější vliv můžeme tedy i dle ulic s jeho jménem lokalizovat v Brně, jeho okolí i celém Jihomoravském kraji, kde se nachází 23 ulic s jeho jménem.



Obr. 11: Výskyt obcí s ulicemi pojmenovanými podle J. Hybeše

Zdroj: ZABAGED®, Data ArcČR © ČÚZK, ČSÚ, ARCDATA PRAHA 2023, vlastní zpracování, pozn.: statisticky významná oblast byla vygenerována v SaTScanu

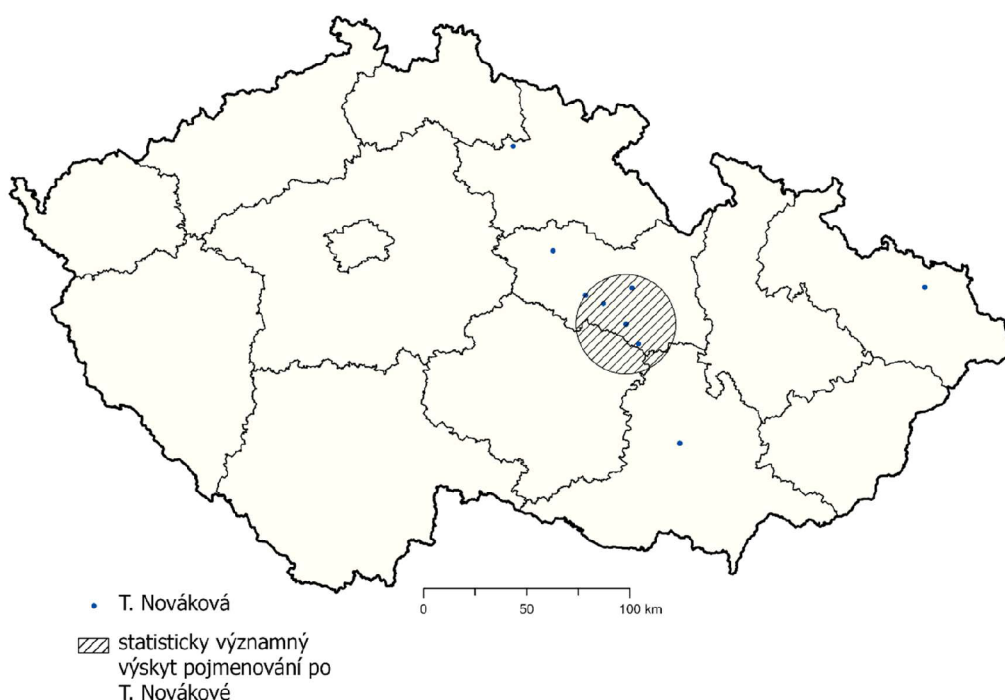
Obr. 12 zachycuje výskyt Antonína C. Stojana. Svůj život věnoval studiu křesťanské teologie. Roku 1876 dokončil kněžský seminář a teologickou fakultu v Olomouci. Jako kněz, probošt a farář působil převážně na západě Zlínského kraje, např. v Kroměříži, Štítech, a organizoval zvelebování Hostýna a Velehradu (poutních míst). Roku 1918 se stal poslancem Národního shromáždění a v roce 1920 byl zvolen senátorem. O rok později se stal arcibiskupem a metropolitou moravským. Po své smrti byl pochován ve Velehradě (Zlámal, 1973). Výskyt ulic s jeho jménem je tak pochopitelně významný právě ve Zlínském kraji. Je překvapivé, že v Olomouci se nenachází žádná ulice s jeho jménem, pouze Stojanova kolej.



Obr. 12: Výskyt obcí s ulicemi pojmenovanými podle A. C. Stojana

Zdroj: ZABAGED®, Data ArcČR © ČÚZK, ČSÚ, ARCDATA PRAHA 2023, vlastní zpracování, pozn.: statisticky významná oblast byla vygenerována v SaTScanu

Posledním příkladem regionálního výskytu osobnosti je spisovatelka Teréza Nováková. Narodila se v Praze a v městském prostředí se také odehrávaly její první díla. Později se však za manželem přesídlila do Litomyšle. Zde našla útěchu od svých problémů v zájmu o krajinu a o lidový život ve východních Čechách (Opelík a kol., 2000). Její činnost se odráží v regionálním výskytu ulic nesoucí její jméno. Její významný výskyt můžeme sledovat v centrální části Pardubického kraje, jak je vidět na Obr. 13.

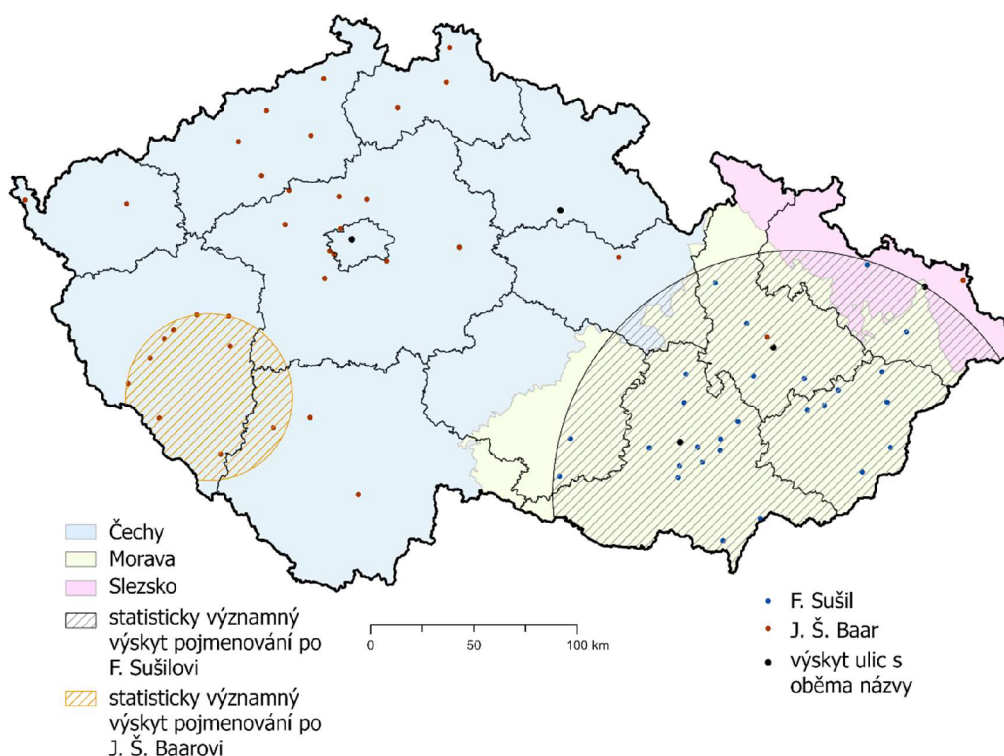


Obr. 13: Výskyt obcí s ulicemi pojmenovanými podle T. Novákové

Zdroj: ZABAGED®, Data ArcČR © ČÚZK, ČSÚ, ARCDATA PRAHA 2023, vlastní zpracování, pozn.: statisticky významná oblast byla vygenerována v SaTScanu

#### 4.5.3 Dle historických zemí (Čech a Moravy)

Některé osobnosti v názvech ulic mohou do značné míry respektovat hranice historických zemí Čech a Moravy. Obr. 14 zobrazuje tuto skutečnost na příkladu dvou spisovatelů a kněží Františka Sušila a Jindřicha Š. Baara. Ulice se jménem Sušila můžeme vidět hlavně na Moravě. Zde sbíral a poté vydával lidové písně a básně. Byl vůdčí osobnost českého národního hnutí na Moravě (Merhaut a kol., 2008). Baarovy ulice jsou naopak převážně v Čechách. Oblast statisticky významného výskytu ulic s jeho jménem je také oblast, kde se narodil, studoval gymnázium a vytvořil své největší dílo – Chodskou trilogii. Jeho působení, hlavně náboženské, nezůstalo jen na Plzeňsku. Žil také v okolí Prahy, kde lze také pozorovat výskyt ulic. Zde se kvůli odporu výše postavených neúspěšně pokoušel o církevní reformy. Penzi strávil ve svém rodišti (Fostr a kol., 1985). Žluté body na mapě znázorňují obce, ve kterých najdeme ulice s pojmenováním po obou osobách. Jedná se Prahu, Hradec Králové, Brno, Ostravu a Olomouc



Obr. 14: Výskyt obcí s ulicemi pojmenovanými podle F. Sušila a J. Š. Baara

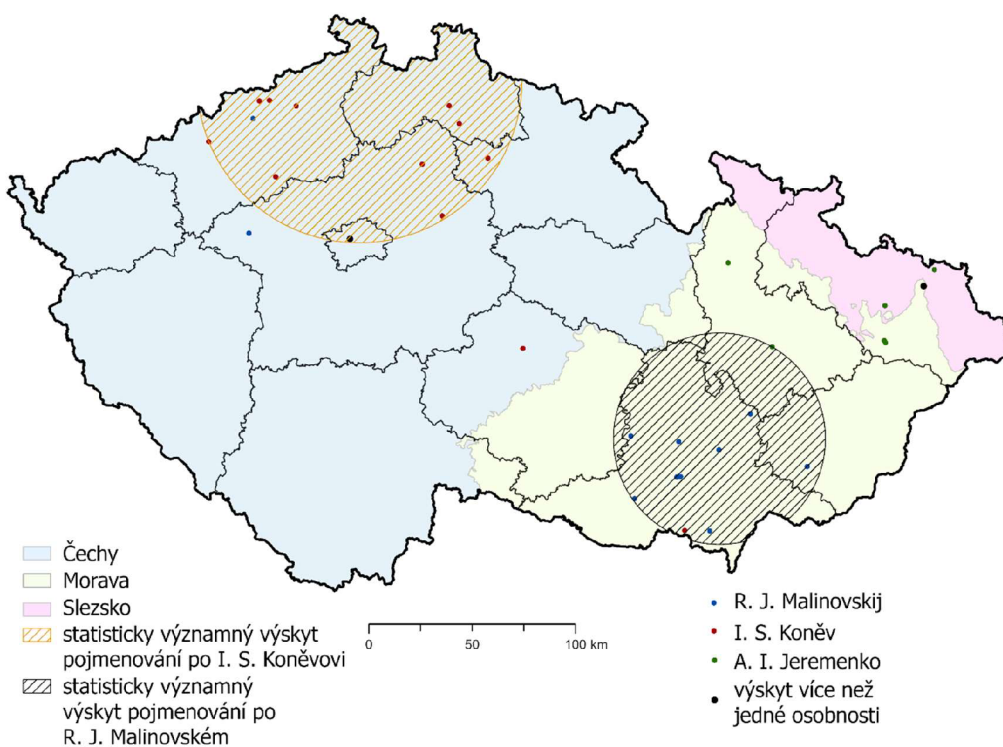
Zdroj: ZABAGED®, Data ArcČR © ČÚZK, ČSÚ, ARCDATA PRAHA 2023, hranice.moravy.eu, vlastní zpracování, pozn.: statisticky významná oblast byla vygenerována v SaTScanu

#### 4.5.4 Dle osvobození České republiky

Obr. 15 zachycuje mapu, která obsahuje výskyt ulic podle osobností Ivana S. Koněva, Rodiona J. Malinovského a Andreje I. Jeremenka. Všichni byli sovětskí vojenští velitelé, přesto se nacházejí na jiných místech. Koněv ve vedení 1. ukrajinského frontu na konci 2. světové války osvobodil severní, střední a východní Čechy (Fidler, 2019). V severních Čechách lze také pozorovat větší výskyt ulic po něm pojmenovaných. Malinovskij byl naopak ve vedení 2. ukrajinského frontu, které osvobodily jižní Moravu spolu s Brnem (Břečka, 2022) a Jeremenko jako velitel 4. ukrajinského frontu vedl osvobození Olomouce, Opavy a Ostravy (Kolář, 2023). V mapě jsou vyznačeny také žluté obce. Jsou to ty, ve kterých se vyskytuje ulice více než jedné osobnosti.

Západní a jižní Čechy byly osvobozeny 3. americkou armádou v čele s generálem Georgem S. Pattonem (Černý, 2020). Vzhledem k situaci po roce 1945, kdy se do vedení Československa dostali komunisté není překvapením, že Pattonovu ulici nenajdeme. To je důvod, proč je oblast jižních a západních Čech prázdná. I když názvy ulic odkazující na armády nejsou tématem této

bakalářské práce je pro kontext dobré uvést, že na západě Čech můžeme nalézt ulice s názvem „Americké armády“ (Mahdalová, 2022).



Obr. 15: Výskyt obcí s ulicemi pojmenovanými podle generálů, kteří vedli osvobození ČR

Zdroj: ZABAGED®, Data ArcČR © ČÚZK, ČSÚ, ARCDATA PRAHA 2023, hranice.moravy.eu, vlastní zpracování, pozn.: statisticky významná oblast byla vygenerována v SaTScanu

## 5. Diskuse

Cílem práce bylo určit podíl ulic pojmenovaných dle osobností z celkového počtu a dále kategorizovat primární zaměření osobností, zastoupení osobností dle pohlaví, a nakonec identifikovat regionální koncentrace vybraných osobností.

Bylo zjištěno, že osobnosti jsou zastoupeny ve 24,8 % všech pojmenovaných ulic v České republice. To je výrazně méně, než uvádí Bucher a kol. (2013) ve své práci o pojmenování ulic v prostředí Slovenské republiky. Jejich výsledky ukazují, že 45 % ulic je pojmenováno dle osobností. Rozdílnost čísla pravděpodobně vychází z faktu, že Bucher a kol. (2013) zkoumali pouze regionální města s omezením na historická centra. Jedním z výsledků této práce bylo také zjištění, že ve větších městech se jména osobností v uličním názvosloví objevují častěji. Je tak možné, že při bližším zkoumání center krajských měst v ČR by se číslo přiblížilo tomu slovenskému.

Bucher a kol. (2013) také uvádí, že téměř polovinu těchto osobností tvoří lidé, kteří působili v oblasti kultury. V této práci stejná kategorie představuje 38 %. Druhou nejvíce zastoupenou skupinou na Slovensku jsou politici a vojevůdci s 24% podílem na osobnostech. V této práci pro srovnatelnou kategorii vyšlo necelých 18 %. Velkým rozdílem v kategoriích je, že práce ze slovenského prostředí obsahuje kategorii, která odkazuje na s církví spojené lidi (kněze, svaté, biskupy) a má 16% zastoupení. V mé práci byla podkategorie zahrnující tyto lidi zařazena k vědcům, filozofům a pedagogům. Bylo tak učiněno z důvodu, že náboženství není v České republice tak významné jako na Slovensku a tato podkategorie u nás představuje pouze 4 %.

Posledním srovnáním s prací od Bucher a kol. (2013) je zaměřené na pohlaví osobností. Z výsledku je patrné, že pouze 5 % osobností v uličním pojmenování na Slovensku odkazuje na ženy. Tento výsledek je pro České prostředí prakticky stejný (4,8 %). Tímto tématem se zabývali také Gutiérrez-Mora a Oto-Peralías (2022). Zkoumali pohlavní zastoupení v uličním názvosloví na příkladu Španělka. Zjistili že od roku 2001 kdy ženy představovaly 9,6 % osobností se jejich podíl zvýšil a v roce 2020 byl 12,1 %. I když se situace lepší, pořád ji hodnotí jako silnou genderovou nerovnováhu. Při pohledu pouze na nově pojmenované ulice je podíl vyšší, ale pořád ne vyrovnaný s muži. Jedná se o 24,5 % pro rok 2020.

Srovnání výsledků hledání lokálně a regionálně koncentrovaných osobností je problematičtější. Spousta dohledatelných bakalářských a diplomových prací nebo článků o tématu názvů ulic i konkrétně o osobnostech v nich se na problematiku dívá spíše z historického nebo



jazykovědného hlediska a často také jen v kontextu jednoho města. Příkladem jsou práce na téma „*Názvy ulic v oblasti Českých Budějovic*“ (Stachova, 2021), „*Historické názvy a náměstí v Opavě*“ (Bártková, 2009), „*Urbanonyma ve městě Tábor*“ (Živnůstková, 2016) nebo „*Vývoj názvů ulic města Vrchlabí*“ (Štěpánová, 2007). Výsledky prací nelze s výsledky této práce porovnat.

Zpracování dat pro tuto práci bylo náročné nejen časově, ale vyžadovalo také intenzivní soustředění. Bylo třeba data ručně projít, roztřídit, kategorizovat osobnosti ve jménech ulic dle činnosti a pohlaví, vytvořit tabulky četností a následně je graficky vizualizovat. Základ však bylo zpracování v GIS, sjednocení ulic a jejich přiřazení k jednotlivým obcím. Tento automatizovaný postup je vhodný pro takto velký soubor geodat, nicméně není zcela bezchybný. Došlo k přiřazení ulice k jiné obci, než ve které leží, z důvodu dotyku liniového prvku s vedlejším polygonem. Toto mohlo ovlivnit výsledky počtu obcí s pojmenovanými ulicemi a počet těch, které nesou název dle osobnosti. Bylo tedy nutné zpětně manuálně zkontrolovat obce s malým množstvím pojmenovaných ulic, kterých se tato problematika týkala nejvíce.

V médiích lze najít články, které obsahují informace o uličním názvosloví, např. Seznam zprávy (Mahdalová, 2022), který obsahuje mimo jiné informace o pěti nejčastějších názvech ulic a o deseti nejčastějších osobnostech, po kterých jsou pojmenované. Pořadí a jména souhlasí, ale konkrétní čísla, která uvádí se mírně liší od výsledků této práce. Data článku vychází z databáze RÚIAN. Data, ze kterých vychází výsledky této práce pochází z databáze ZABAGED<sup>®</sup>, které také vychází z RÚIANu. (ČÚZK, 2024). Příčinou různých výsledků je tak nejspíše různé zpracování zdrojů dat. Původní tabulka vyexportovaná z ArcGIS Pro obsahující všechny ulice ČR má (po sjednocení dle ULICE\_ID) 84 394 prvků. Stejná tabulka z dat RÚIANu by měla 85 216 prvků.

Nebyla nalezena žádná práce, která by zkoumala změny uličního názvosloví ve větším než městském kontextu za použití GIS, který by mohl lépe odhalit oblasti, kde k přejmenování dochází nejčastěji a jaké názvy se mění. Dále byly zkoumány pouze osobnosti, a ne další motivy, které mohou také ukázat zajímavé výsledky. Například data v názvech ulic jako jeden z honorifikačních motivů mohou nést svůj význam. Výzkum také nebyl příliš zaměřen na zkoumání politických vlivů, které v konkrétních případech ovlivnily motivy k pojmenování/přejmenování ulice. Prostor k dalšímu výzkumu tak i nadále zůstává.

## 6. Závěr

V této bakalářské práci bylo zkoumáno uliční názvosloví v České republice se zaměřením na pojmenování podle osobností. Cílem bylo určit podíl ulic pojmenovaných podle osobností z celkového počtu ulic, kategorizovat jejich primární zaměření, zjistit zastoupení osobností dle pohlaví, najít nejčastěji vyskytující se jedince, a nakonec identifikovat regionální koncentrace vybraných osobností.

Výsledky analýzy dat ukázaly, že názvy dle osobností představují čtvrtinu všech pojmenovaných ulic. Nejčastěji se jedná o spisovatele nebo jinak kulturně orientované osobnosti. To může odrážet zájem o právě s kulturou spojenou národní identitu. Dále bylo zjištěno, že města a obce s vyšším počtem obyvatel mají také vyšší počet ulic pojmenovaných po osobnostech. Může tak být z důvodu, že se větší obce častěji odkazují na své hrdiny, nebo o výsledek zákazu duplicitních uličních názvů v rámci jedné obce.

Nejčastějšími uličními názvy jsou „Zahradní, Krátká a Nádražní“. Tyto názvy odkazují na polohu nebo charakter ulice. Mezi dvaceti nejčastějšími ulicemi se sedmkrát vyskytují osobnosti, což opět přibližně odpovídá čtvrtině názvů. Nejčastěji zastoupenými osobnostmi jsou J. A. Komenský, J. Hus a M. Tyrš. V deseti nejzastoupenějších osobnostech nalezneme pouze jednu ženu a to B. Němcovou. Všechny tyto ulice jsou rozprostřeny po celé České republice.

Další ženské jméno má výskyt v ulicích více než čtyřnásobně menší a jedná se o K. Světlou. I přesto je „překvapením“, že ženská jména představují pouze 4,8 % ulic pojmenovaných po osobnostech. Zbytek tvoří pouze mužská jména.

Na příkladu vybraných osobností bylo ukázáno, že uliční názvosloví a kultura s historií, ale i politikou mohou být provázané. Demonstruje to například pojmenování ulic dle generálů, kteří vedli osvobození České republiky na konci 2. světové války. Obdobně lze nalézt jak osobnosti s lokálním, tak s regionálním výskytem, nebo také výskyt respektující původní zemské hranice. V tomto případě došlo k srovnání dvou spisovatelů F. Sušila a J. Š. Baara.

Práce přispěla k porozumění významu urbanonym v České republice. Je také důkazem, že moderní geografické informační systémy poskytují nové možnosti zkoumání toponym a umožňují najít jevy, které by jinak nebylo tak jednoduché rozpoznat.

## 7. Summary

The aim of the bachelor thesis entitled "Names of personalities in street names of Czech municipalities, application of toponymic GIS" is to find out what proportion of streets are named after personalities. Several sub-aims are what category of personalities is most frequently represented, the representation of male and female names, the most frequently represented personalities and the identification of the spatial concentration of naming using selected personalities as an example.

The thesis includes a definition of the term's onomastics - the study of proper names, toponyms - names of objects in the landscape and urbanonyms - names found in urban space and including street nomenclature. The legislative context of street names is also described, and the most important rules are presented.

The main data package used in this thesis is ZABAGED®, which is a GIS layer set containing a layer of all Czech streets. For information about municipalities, a layer from ArcČR® was used. A frequency table and Pearson correlation analysis were created in Statistica. In Excel, the data were processed and categorized. In ArcGIS Pro, the raw data was processed, and all maps were created, including the IDW method. In addition, some maps were improved with the result of Bernoulli analysis from SaTScan.

As a result of the work, it was found that personalities account for a quarter of all named streets. Cities and towns with higher populations also have a higher number of streets named after personalities. The most often represented personalities are J. A. Komenský, J. Hus and M. Tyrš. There is only one woman in the top ten personalities, namely B. Němcová. Only 5 % of streets names after personalities are named after women. On the example of selected personalities, the possibility of local and regional presence of streets with names of personalities was shown, as well as the influence of political and historical events.

## 8. Literatura a zdroje

- ABDIKHALIKOVNA, Khayitova F. (2020): Principles of Toponyms (Place Names) Classifications. *International Journal of Multicultural*, 7(6): 73-79.
- ARCDATA PRAHA (2024): ArcČR® 4.2. ARCDATA PRAHA [online]. [cit. 2024-03-31]. Dostupné z: <https://www.arcdata.cz/cs-cz/produkty/data/arccr>
- BARTKOVÁ, Magdaléna. (2009): Historické názvy ulic a náměstí v Opavě. Bakalářská práce. Univerzita Palackého v Olomouci.
- BŘEČKA, Jan. (2022): Rodion Jakovlevič Malinovskij. Internetová encyklopedie dějin Brna [online]. [cit. 2024-04-21]. Dostupné z: [https://encyklopedie.brna.cz/home-mmb/?acc=profil\\_osobnosti&load=14837](https://encyklopedie.brna.cz/home-mmb/?acc=profil_osobnosti&load=14837)
- BUCHER, Slavomír, René MATLOVIČ, Alena LUKÁČOVÁ, Barbora HARIZAL, Kvetoslava MATLOVIČOVÁ, Jana KOLESÁROVÁ, Lenka ČERMÁKOVÁ a Miloslav MICHALKO. (2013): The perception of identity through urban toponyms in the regional cities of Slovakia. *Anthropological Notebooks*. 19(3): 23-40.
- ČERNÝ, Vladimír. (2020): Generál George Patton (4): Vojenský génius, nebo hazardér? 100+1 zahraniční zajímavost [online]. [cit. 2024-04-21]. Dostupné z: <https://www.stoplusjednicka.cz/general-george-patton-4-vojensky-genius-nebo-hazarder>
- ČESKÝ ÚŘAD ZEMĚMĚŘICKÝ A KATASTRÁLNÍ (2024): ZABAGED® - polohopis - úvod. Geoportál ČÚZK [online]. [cit. 2024-03-31]. Dostupné z: [https://geoportál.cuzk.cz/\(S\(1etl3lwhjyph4txbmo1cbbg3\)\)/default.aspx?mode=TextMeta&text=dSady\\_zabaged&side=zabaged&menu=24](https://geoportál.cuzk.cz/(S(1etl3lwhjyph4txbmo1cbbg3))/default.aspx?mode=TextMeta&text=dSady_zabaged&side=zabaged&menu=24)
- DAVID, Jaroslav. (2010): Honorifikační motiv v toponymii (na příkladu baťovských toponym a toponyma Zlín/Gottwaldov). *Acta onomastica*, 51(2): 429–436.
- DAVID, Jaroslav. (2011): Vývojové tendence moderní české oikonymie. Habilitační práce. Brno: Masarykova univerzita.
- FASORA, Lukáš. (2018): Josef Hybeš (1850—1921): Život, dílo a mýtus. LNL. ISBN 978-80-7422-580-2.
- FIDLER, Jiří. (2019): Koněv: Osvoboditel, nebo okupant? *Universum*. ISBN 978-80-242-6321-2.

- FORST, Vladimír, Květa HOMOLOVÁ, Ludmila LANTOVÁ, a kol. (1985): Lexikon české literatury. Osobnosti, díla, instituce 1 (A–G). ACADEMIA. ISBN 80-200-0797-0.
- FORST, Vladimír, Květa HOMOLOVÁ, Ludmila LANTOVÁ, a kol. (1993): Lexikon české literatury. Osobnosti, díla, instituce. 2 (H–L). ACADEMIA. ISBN 80-200-0345-2.
- FRAJER, Jindřich a FIEDOR, David. (2018): Discovering extinct water bodies in the landscape of Central Europe using toponymic GIS. MORAVIAN GEOGRAPHICAL REPORTS, (26)2: 121–134.
- FUCHS, Stephan. (2014): An Integrated Approach to Germanic Place Names in the American Midwest. *The Professional Geographer*, 67(3): 330–341.
- FUCHS, Stephan. (2015): Toponymic GIS – Role and potential of place names in the context of geographic information systems and GIS. *KN – Journal of Cartography and Geographic Information*, 65: 330–337.
- GUTIÉRREZ-MORA, Dolores a OTO-PERALÍAS, Daniel. (2020): Gendered cities: Studying urban gender bias through street names. *Environment and Planning B: Urban Analytics and City Science*, 49(6): 1792–1809.
- Jiří OPELÍK, Vladimír FOSTR, HOMOLOVÁ, Květa, a kol. (2000): Lexikon české literatury. Osobnosti, díla, instituce. 3 (M–Ř). ACADEMIA. ISBN 80-200-0708-3.
- KOJETÍNOVÁ, Martina. (2014): Honorifikační urbanonyma a jejich úloha při formování poválečné urbanonymie (na příkladu Prahy). *Acta onomastica*, 56(1): 124–139.
- KOLÁŘ, Ondřej. (2023): Commemorating War in Public Space: The Case of the Ostrava Battlefield. *Historica Olomucensia*. 64(1): 11–34.
- KRAVCHENKO, Liudmyla. (2019): Renaming in modern Ukrainian urbanonyms (based on the street names of the city of Kyiv). *Acta onomastica*, 60(2): 240–252.
- KŘÍŽKOVÁ, Lenka, Jiří MARTÍNEK a kol., (2017): Od Karlova mostu ke Gottwaldovu: Osobnosti v názvech měst a míst. Praha: Historický ústav. ISBN 978-80-7286-315-0.
- MAHDALOVÁ, Kateřina, Michal ŠKOP. (2022): Jak se Česko osvobodilo od nacismu, poznáte dodnes podle názvů ulic. *Seznam Zprávy* [online]. [cit. 2024-04-21]. Dostupné z: <https://www.seznamzpravy.cz/clanek/fakta-jak-se-cesko-osvobodilo-od-nacismu-poznate-to-dodnes-podle-nazvu-ulic-201419>

- MATEJKO-PETERKA, Ilona, Ondřej HANIČÁK a Martin JANÁK. (2016): Spolkový život ve Slezsku, Spolky ve světle dochovaných památek. Slezské zemské muzeum. ISBN 978-80-87789-35-3.
- MERHAUT, Luboš, Jiří OPELÍK, Vladimír FORST a kol. (2008): Lexikon české literatury. Osobnosti, díla, instituce. 4 (S–Ž). ACADEMIA. ISBN 978-80-200-1572-3.
- Moravská národní obec, 2023. Soubory ke stažení. Hranice.moravy.eu [online]. [cit. 2024-04-23]. Dostupné z: <https://hranice.moravy.eu/ke-stazeni.html>
- O časopisu. Online. ACTA ONOMASTICA. (2024). Dostupné z: [asjournals.lib.cas.cz/actaonomastica/o-casopisu](http://asjournals.lib.cas.cz/actaonomastica/o-casopisu). [cit. 2024-03-12].
- OTČENÁŠEK, Jaroslav. (2005): ČEŠTÍ NĚMCI PO ROCE 1945: PROMĚNY ŽITÉHO PROSTORU A PRINCIP ETNICKÉ REZIGNACE. Český lid. 92(4): 409–422.
- OTO-PERALÍAS, Daniel. (2017): What Do Street Names Tell Us? An Application to Great Britain's Streets. University of St Andrews.
- OTO-PERALÍAS, Daniel. (2018): What do street names tell us? The ‘city-text’ as socio-cultural data. Journal of Economic Geography, 18(6): 187-211.
- RUSU, Mihai Stelian. (2020): Political patterning of urban namescapes and post-socialist toponymic change: A quantitative analysis of three Romanian cities, Cities, 103: 102773.
- STACHOVA, Denisa. (2021): Názvy ulic v oblasti Českých Budějovic. Bakalářská práce. Jihočeská univerzita v Českých Budějovicích.
- STEWART, George R. (1954): A Classification of Place Names. NAMES, 2(1): 1-13.
- ŠTĚPÁN, Pavel. (2012): Nová pražská detoponymická urbanonyma. Acta onomastica, 53(1): 295–307.
- ŠTĚPÁNOVÁ, Radka. (2007): K vývoji názvů ulic města Vrchlabí. Diplomová práce. Univerzita Karlova v Praze.
- VACULÍK, David. (2014): Urbanonymie vybraných měst Moravy a Slezska (její vznik, vývoj, systém a klasifikace). Disertační práce. Brno: Masarykova univerzita.
- WANG, Fahui a kol. (2006): GIS-Based Spatial Analysis of Tai Place Names in Southern China: An Exploratory Study of Methodology. Geographic Information Sciences. 12(1): 1-9.

Zákon č. 128/2000 Sb. o obcích (obecní zřízení)

Zákon č. 227/2009 Sb. kterým se mění některé zákony v souvislosti s přijetím zákona o základních registrech

ZLÁMAL, Bohumil. (1973): Antonín Cyril Stojan. Křesťanská akademie Řím.

ŽIVNŮSTKOVÁ, Michaela. (2016): URBANONYMA V MĚSTĚ TÁBOR. Diplomová práce. Jihočeská univerzita v Českých Budějovicích.

## 9. Seznamy

### 9.1 Seznam obrázků

Obr. 1: Rozdělení názvů dle kategorií činnosti .....	18
Obr. 2: Výskyt obcí s ulicemi pojmenovanými podle J. A. Komenského a J. Husa .....	20
Obr. 3: Výskyt obcí s ulicemi pojmenovanými podle M. Tyrše a K. Havlíčka Borovského ...	21
Obr. 4: Výskyt obcí s ulicemi pojmenovanými podle A. Jiráka a B. Smetany .....	21
Obr. 5: Výskyt obcí s ulicemi pojmenovanými podle F. Palackého a T. G. Masaryka .....	22
Obr. 6: Výskyt obcí s ulicemi pojmenovanými podle J. Žižky a B. Němcové .....	22
Obr. 7: Výskyt obcí s ulicemi pojmenovanými podle K. Světlé a Libuše .....	23
Obr. 8: Výskyt obcí s ulicemi pojmenovanými podle E. Krásnohorské a M. Majerové.....	24
Obr. 9: Výskyt obcí s ulicemi pojmenovanými podle R. Gudricha a J. Voskovce .....	25
Obr. 10: Výskyt obcí s ulicemi pojmenovanými podle K. Klostermanna.....	26
Obr. 11: Výskyt obcí s ulicemi pojmenovanými podle J. Hybeše.....	27
Obr. 12: Výskyt obcí s ulicemi pojmenovanými podle A. C. Stojana.....	28
Obr. 13: Výskyt obcí s ulicemi pojmenovanými podle T. Novákové .....	29
Obr. 14: Výskyt obcí s ulicemi pojmenovanými podle F. Sušila a J. Š. Baara .....	30
Obr. 15: Výskyt obcí s ulicemi pojmenovanými podle generálů, kteří vedli osvobození ČR	31

### 9.2 Seznam tabulek

Tab. 1: Kategorie činnosti osobností .....	14
Tab. 2: Dvacet nejčastějších názvů ulic v ČR. ....	17
Tab. 3: Nejčetnější osobnosti v názvech ulic včetně jejich činnosti .....	19
Tab. 4: Nejčetnější ženy v názvech ulic včetně jejich činnosti .....	23

### 9.3 Seznam zkratk

ČSÚ – Český statistický úřad

ČÚZK – Český úřad zeměměřičský a katastrální

RÚIAN – Registr územní identifikace, adres a nemovitostí

ÚAP – Územně analytické podklady

ZABAGED® - Základní báze geografických dat České republiky