

Obsah.....	1
Úvod	2

Historie města

Z nejstarší historie	3
----------------------------	---

Děkanský chrám Nanebevzetí Panny Marie – národní kulturní památka

Stručné dějiny chrámu.....	7
Chrám a jeho historie v datech a událostech.....	9
Chrám jako stavba.....	40
Oltáře v evangelní lodi.....	42
Fresky.....	43
Hlavní oltář.....	43
Sakristie.....	43
Křtitelnice.....	44
Kostelní věž.....	44
Náhrobní kameny a desky.....	44
Zvony.....	48
Varhany.....	54

Zhodnocení stavu,závady a stupně ohrožení

Zhodnocení stavu kostela.....	56
Závěr.....	66
Obrazová příloha.....	67
Použité prameny.....	72

Úvod

Tato diplomová práce se snaží ukázat na nepředstavitelné úsilí a šikovnost všech zúčastněných osob v historii výstavby chrámu Nanebevzetí Panny Marie v Polné.

Před několika lety požádal vzhledem k blížícímu se výročí vysvěcení chrámu NPM polenský děkan P. Mgr. Zdeněk Krček Klub za historickou Polnou, aby sepsal materiál týkající se historie i současnosti zmíněného chrámu. Vznikl tedy materiál, který mi byl hlavním podkladem pro vypracování této práce. Co se týče historických dat, vycházel jsem z tohoto dokumentu, který tyto data o chrámu chronologicky zpracoval a seřadil. V tomto dokumentu jsou opravdu zmíněny skoro veškeré historické prameny ze kterých jde vycházet. Dále pak jsem vycházel z dokumentů, které se týkají současné rekonstrukce chrámu. Díky archivu mého přítele a historika Polné Jana Prchala, jsem o materiálu neměl nouzi. Zároveň jsem provedl na místě samém průzkum jednotlivých stavebních částí s pořízením fotodokumentace současného stavu památky.

Vzhledem k tomu, že chrám pravidelně navštěvuji již 35 let a pamatuji poslední větší opravu této památky, snažil jsem se zde ukázat na úroveň a stav některých oprav vzhledem k působení času. Zároveň se profesionálně věnuji stavební výrobě a tudíž mohu posoudit vhodnost nebo kvalitu stavebních úprav a oprav, což jsem na několika příkladech udělal. K chrámu NPM mám samozřejmě i osobní vztah, jednak jako obyčejný pravidelný návštěvník bohoslužeb, ale i jako místo spojené s osobním životem člověka - křtiny, biřmování, sňatek. Samozřejmě na Vás působí i každodenní pohled na tuto dominantu města, který se za několik let stal pojmem domova.

Historie města Polná

V Polné, ležící na rozhraní Čech a Moravy, hovoří poprvé listina z roku 1242, kterou král Václav I. Potvrzuje Janovi z Polmny darování podacího práva polenského kostela komandě německých rytířů v Drobovicích. Tehdy ještě byla Polná trhovou vsí, jejíž vznik se odehrál někdy na počátku 20. let 13. století a byl zřejmě vyvolán výhodnou polohou místa (dálkové obchodní komunikace ze západu na východ). V půdorysu dnešního města vyznačuje původní trhovou ves Sezimovo náměstí. K vysazení Polné na město došlo patrně na sklonku 13. století, koncem velké kolonizační vlny v našich v našich zemích. Dnešní rozlehlé obdélné Husovo náměstí, navazující východně na Sezimovo náměstí, je toho dokladem. K oprávnění nově založeného města, jak lze soudit podle profilů v ostění Dolní brány se přistoupilo asi koncem 14. století. Město situované východně pod hradem, jehož původ byl zřejmě stejného data jako trhová ves, se postupem času rozrostlo o Horní a Dolní předměstí, Židovské město a Kateřinov. Na polenském zboží docházelo k časté výměně majtelů. První vlastníci páni z Polné byli vystřídáni pány z Lipé, po nich přišli páni z Pirkštejna a páni z Kunštátu, jejichž vládu nakrátko přerušili Šternberkové. Po kunštatských pánech připadla Polná Trčkům z Lípy, pánům z Hradce, Žejdlicům ze Šenfeldu, od roku 1923 pak knížatům z Ditrichštejna a nakonec Clam-Gallasům.

Polenský hrad, střídání minulosti, pravidelně se opakujícími válečnými a živelnými katastrofami, představuje dnes soubor architektonických objektů rozmanitého slohového pojetí, které jsou většinou fragmenty původních větších celků. Když totiž zachvátil hrad roku 1794 zhoubný požár, nepřistoupilo se již k jeho komplexní obnově, ale jednotlivé části byly přestavovány a upravovány k rozličným potřebám, ba některé i bourány. Hrad leží na vyvýšeném místě jihozápadně od města a ze západu a severu jej obklopují rybníky Peklo a Pekýlko.

Z města je přístupný vjezdem na východě a od Kateřinova bránou na jihu, prolomenou v třípatrové hranolové věži s jehlicovou střechou, která náleží do souboru staveb, obmykající z jihu dvůr bývalého

předhradí. Latinský nápis kamenné desky nad bránou oznamuje, že ji dal opravit František kardinál kníže z Ditrichštejna (na Polné 1623 - 1636). Nádvoří vlastního hradu chrání na západě a severu hradební zeď, zesílená na severozápadní nároží zčásti dochovanou půlválcovou baštou. Bašta na jihozápadním nároží bohužel zmizela pod novějšími přístavbami. Ze zbývajících dvou stran obklopuje hlavní nádvoří protáhlý, obloukem vedený trakt s průjezdem na východě, který spojuje hradní dvůr s dvorem přehradí. Na nádvoří stojí kašna, kterou podle nápisu dal vybudovat roku 1693 Ferdinand kníže z Ditrichštejna, který v posledním desetiletí 17. století v rámci přestaveb takřka nově vystavěl celé předhradí a východní a jižní stranu vnitřního nádvoří, když předtím dal zbořit četné starší objekty, poškozené roku 1645 a 1647 Švédy. Hradní palác býval kdysi čtyřkřídlovou budovou, z níž se však do našich dnů zachovalo v celistvosti jen západní renezanční křídlo, pocházející převážně z konce 16. století, kdy došlo k přestavbě hradu pány z Hradce po požáru roku 1584. Roku 1922 koupil objekt Spolek městského muzea v Polné a po provedení jeho památkové restituce přenesl sem své sbírky, zpřístupněné od roku 1926. Silně porušené 2. patro západního hradního křídla, ve kterém byl původně největší sál, mohlo být adaptováno jen na půdu, takže se podařilo obnovit jen 1. patro s třemi prostorovými sály, do nichž pak byla instalována muzejní expozice. Perkštejnskou a Hradeckou síň kryjí trémové stropy, Kunš'atský sál, křížová a v arkýři hvězdicová hřebínková klenba. Stěny dekorují fresky z 16. století. Na rekonstrukci západního traktu hradu se podílel projekčně také arch. Kamil Hilbert (okna kunš'atského sálu), dostavovatel pražské svatovítské katedrály. Jížním směrem se dostaneme z hradu na kopec Kateřinov, který architektonicky ovládá kostel Sv. Kateřiny založený někdy v 80. letech 14. století pány z Pirkštejna, jejichž tesaňý erb se zkříženými ostrvemi zdobí svorník presbytáře a v malovaném provedení zeď za hlavním oltářem. Z gotické svatyně dodnes stojí krátký, žebrově zaklenutý trojboce uzavřený presbytář, na který navazuje obdélná plochostropá loď. Podle kamenické značky s letopočtem 1488 lze soudit, že kostelní loď byla v té době prodloužená. K dalším stavebním opravám došlo roku 1605 a 1658 (roku 1647 kostel vypálili

Švédové). Kruchta byla postavena po roce 1720. Při opravách v letech 1906 -10 se pod novější interierovou malbou našly fragmenty nástěnných fresek, pocházející z rukou asi tří malířů. Zbytky maleb v přesbytáři líčí život Kristův, jehož hlava také zdobí kýlově ukončený tympaon sanktuáře. Tyto fresky pocházejí přibližně z počátku 15. století a provedl je známý malíř, jehož ruce je možno připsat také některé malby v lodi, a to spodní pás se závěsem a pašijový cyklus v páse nad ním. Vyjevy ze života sv. Kateřiny v horním páse fresek na podélných stěnách lodi spadají pravděpodobně do doby rozšiřování kostela. Poslední malířem byl jistý Jiří Jircháč, po němž zůstala malba Zmrtvých vstání a postavy Chrona (?) kolem Triumfálního oblouku. Tři kostelní oltáře pocházejí z 80. let 17. století.

Kdyby nedošlo v letech 1893-94 k pseudogotické přestavbě kaple sv. Anny se špitálem na Sezimově náměstí, prováděné podle projektu arch. R. Niklíčka, měla by Polná další hodnotný gotický architektonický soubor, založený roku 1447 zemanem Janem Sozimou z Rouchova a jeho manželkou Kateřinou z Močovic. Rovněž na místě dnešního děkanského chrámu Nanebevzetí Panny Marie stával gotický kostel, byl však s několika domy při jeho východní straně zbořen a roku 1700 zahájena za podpory knížete Leopolda z Ditrichštejna novostavba nynější monumentální svatyně, nejvýznamější umělecké památky v Polné.

Požár roku 1863, který zničil celé město, nešetřil ani děkanský kostel a pohltil jeho věž, takže musela být roku 1895 postavena znovu. Současně byl celý chrám opraven.

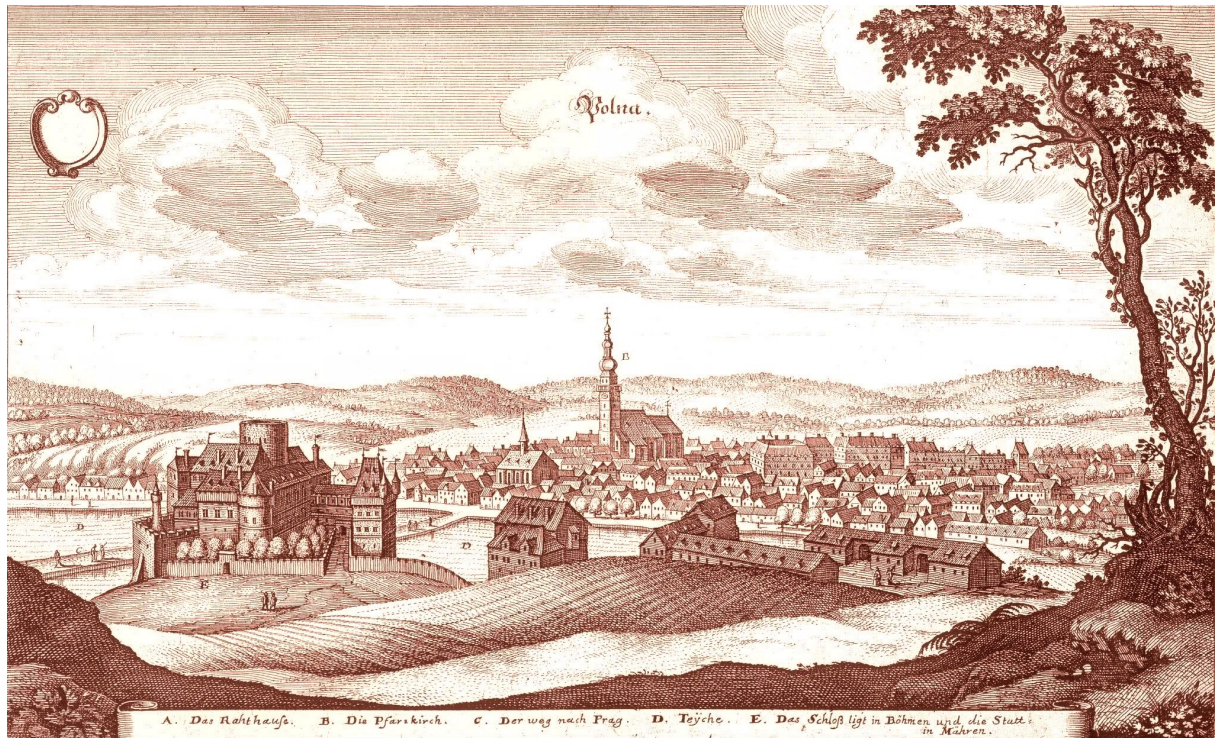
Zásluhou děkana P. A. Haberlanda vyrostl v letech 1720-25 na sever od města barokní hřbitovní kostel sv. Barbory na půdorysu řeckého kříže s hranolovou věží v prodloužené ose kněžiště. Projektanta sice neznáme, zato však víme, že nástrovní fresky s rozvětvenou ikonografií provedl roku 1749 malíř J. Czeregitti z Chrudimi. Oltářní obraz namaloval I. Raab a oltáře vyřezal Václav Morávek (žák slavného českého barokního sochaře F. M. Brokoffa), z jehož rukou pochází také sousoší Nejsvětější Trojice (1750) a kašna na Husově náměstí. Na hřbitově odpočívá Anežka Hružová, jejíž záhadná smrt

roku 1899 vyvolala mohutnou vlnu antisemitských nálad, jimž vzápětí vyhlásila boj pokroková česká inteligence v čele s T. G. Masarykem. Z měšťanské architektury v Polné stojí za zmínku dům č. 49 na Husově náměstí (hotel „U Rytířů“), postavený roku 1479 Viktorínem z Kunštátu. V průčelí je zasazeno kamenné domovní znamení s figurálním motivem a letopočtem 1506. Podle vzorců a provedení zachovaných kleneb byl dům někdy kolem poloviny 16. století důkladně přestavěn. Z období renesance pocházejí rovněž sousední domy č. 48 a 47 (pamětní deska připomíná, že zde v letech 1840-42 pobývala Božena Němcová). Klenbu průjezdu domu č. 48 nesou krátké kamenné sloupky, jejichž hlavice a patky napodobují tvarem románské krychlové hlavice. Jde o doklad románské renesance na sklonku středověku, která se u nás nejintenzivněji projevila v Jindřichově Hradci, sídlením měšťáckých pánů z Hradce, jimž koncem 16. století náležela také Polná. Z barokních domů je nutno upozornit na budovu děkanského úřadu (Husovo náměstí č. 14) z roku 1713 a kolmo k ní přistavěnou kaplanku zhruba v téže době. V domě č. 28 na hlavním náměstí byla od roku 1841 lékárna U černého orla, vybavená mobiliářem starým 200 let. Polenská lékárna je součástí expozice Městského muzea, stejně jako stará polenská škola v Poděbradově ul. č. 77, umístěná v jednopatrové budově z poloviny 18. století a dokumentující historii polenské školy od poloviny 18. století do pobřežnové doby.

Závěrem lze poznamenat, že v Polné zůstalo zachováno židovské ghetto, přisedající na jihovýchodě k historickému jádru města. Jeho základ byl položen v roce 1682, kdy se polenská obec uvolila postavit židům za Horní bránou 16 dřevěných domů s kamennou podezdívkou. Četně požáry a následující přestavby proměňovaly sice v detailu architektonickou tvář ghetta, ale v celkovém půdorysu si ponechalo autonomnost vůči okolí a specifický trojúhelný tvar.³

³)Krajské středisko státní pam. péče a ochr. přírody v Brně ve spolupráci s Reklamou ČSDOK: Polná, Jihočeské tiskárny, závod Č. Budějovice 1970

Děkanský chrám Nanebevzetí Panny Marie – národní kulturní památka, stručné dějiny chrámu



Obr.1 Merian,1650

Na místě chrámu Nanebevzetí Panny Marie stával před rokem 1700 původní kostel stejného pojmenování, jinak Matky Boží, existující nejspíše v I. polovině 13. století. (Obr.1) Největší ze čtyř polenských kostelů byl vystavěn v letech 1700–1707 podle plánů italského mistra Dominika de Angeli po demolici původního svatostánku. První stavitel Vít z Nového Veselí v roce 1701 pro jisté neshody s městem a vrchností odstoupil a stavbu mariánského chrámu pak řídili Italové Jan a Pietro Spinetti. V roce 1707 byla nedokončená stavba provizorně předána, aby mohla sloužit svým účelům. Ve dnech 7.–13. září 1707 byl chrám vysvěcen strahovským opatem Vítem Seipelem. Trojlodní baziliku z velké části financoval majitel polenského panství Leopold Ditrichštejn; ten však v roce 1708 zemřel a další práce byly zastaveny. Podle původních plánů měly být např. ještě postaveny dvě menší boční věže. K tomu však již nikdy nedošlo. Přání knížete Leopolda Ditrichštejna a jeho otce Ferdinanda vystavět v Polné velkolepý chrám

pro důstojné konání bohoslužeb se splnilo jen částečně, přesto jde o obdivované a monumentální dílo.

Kromě areálu hradu a zámku je chrám na Husově náměstí dominantou města. Odborníky je řazen mezi nejnádherněji vyzdobené církevní stavby v České republice. Precizní výtvarné práce italských mistrů z Florencie – štuková a fresková výzdoba na stěnách, valené klenbě a stropěch chrámu – mají evropskou úroveň. V letech 1707 a 1708 zde pracovali na dokončení a úpravách výzdoby malíř Luca Antonio Colomba (1674–1737) a štukatér a mramorář Giacomo Antonio Corbellini (1674–1742), kteří předtím působili mj. i ve Znojmě a na hradě Pernštejn. Kolem chrámu je ze tří stran postavena ohradní zeď, na západní straně rozdělená terasou a schodištěm. Pod schodištěm je umístěna kamenná kašna se sloupem a plastikou putta uprostřed, nad ní jsou umístěny sochy sv. Petra a sv. Pavla. Ty měly být spolu s dalšími dvanácti sochami apoštolů, dnes umístěnými na zámeckém mostě ve Žďáře nad Sázavou, původně umístěny na volutách, vyčnívajících po obou stranách chrámu nad střechami bočních lodí.

Půdorysnou dispozicí, objemem v krychlových metrech a celkovým pojetím je tento barokní skvost právem uváděn jako jeden z největších v ČR. Chrám je 63 m dlouhý, 26 m široký a 22 m vysoký, zastavěná plocha má rozměry 2381 m². Věž sahající do výšky 64 m byla postavena v roce 1895 podle návrhu arch. Františka Schmoranze, když původní věž shořela při požáru v roce 1863. V roce 1895 byly na věž umístěny zvony a nový hodinový stroj. Vedle velkého čelního oltáře v hlavní lodi je v obou postranních ještě 8 menších bočních oltářů. Pod dlažbou z roku 1713, zhotovenou z části ze starých náhrobních kamenů s působivou heraldickou výzdobou, se nachází hrobka šlechtického rodu Žejdliců, kteří Polnou drželi v letech 1597–1623. Velké barokní varhany, mistrovské dílo Jana Davida Siebera z roku 1708, doplňují menší, velmi vzácné varhany z konce 16. století (tzv. literátské) na řemenový pohon. Cenná je protestantská cínová křtitelnice z roku 1617 od místního cínaře Dopplera, nedávno zrestaurovaná.

Vlastní historii mají chrámové zvony. Nejstarší byly poškozeny při velkém požáru roku 1863, zvony z roku 1867 byly „zrekvírovány“ pro

válečné účely roku 1916, novodobé – zhotovené po roce 1924 – potkal stejný osud, v roce 1942 byly odvezeny do Německa. Tři nové zvony, pořízené ze sbírek věřících, byly vysvěceny v roce 1998.

Vedle chrámu stojí budova děkanství a Kaplanka s tzv. školskou branou, popsané níže. V roce 2008 byl chrám zapsán do seznamu národních kulturních památek. Především svým grandiózním provedením figurálních motivů v interiéru je řazen mezi skvosty barokní architektury v České republice.²

Chrám a jeho historie v datech a událostech

Na podzim roku **1699** začaly přípravy na stavbu: počalo se s bořením původního kostela, byl zrušen přilehlý hřbitov a odstraněno 5 měšťanských domů stojících u kostela do hlavního náměstí – přesněji obecní kuchyně, šatlava, dům Pavla Rudoleckého, dům dědiců Jakuba Volfa a dům Jana Schwaba, jež panství koupilo za 627 zl. Při boření krovu byl trámem vyzdvižen do ohromné výšky správce městského vodovodu Jiří Rohlík, který spadl z výšky 18 sáhů na stříšku chodby jdoucí z děkanství do kostela, odkud se skutálel na hromadu kamení. Vyléčil se, ale přišel o jedno oko.

1700 – ostatky sv. Liguriáše byly ve slavnostním průvodu přeneseny do špitálního kostela sv. Anny. Zde byly do roku 1701 konány veškeré služby Boží. Po příchodu děkana Pavla Antonína Haberlandta se začaly zpívané mše sloužit v kostele sv. Kateřiny, protože kaple sv. Anny byla skutečně moc malá na to, aby se do ní vešlo větší množství lidí, a ti tak museli i za špatného počasí stát nebo klečct venku. Během léta byly položeny základy na nový chrám, postaveny obvodové zdi a sloupy pro klenbu. Stavitelem se stal Vít z Nového Veselí, plány pocházely prý od římského architekta Dominika de Angeli (již zavedeného architekta – stavěl např. chrám v Tupadlech nebo rakouském Niederhollabrunnu, byl také autorem přestavby zámku v Jaroměřicích nad Rokytnou). Zámecký hejtmán Adam František Marschak shromáždil pomocí robotníků velké množství

²)Prchal, Jan: Polná, Nakl.Linda, Polná 2010, str. 43-45

cihel a kamene, jehož se toho roku mělo spotřebovat na 500 sáhů. Bohužel, s narůstající potřebou zdiva do základů vzaly za své i staré náhrobní kameny šlechticů a bývalých polenských duchovních; s největší pravděpodobností byly zazděny kromě několika exemplářů, které použili dělníci jako dlažbu v hlavní lodi.

Děkan Čapek na náměstí vysvětil základní kámen ke stavbě kostela.

Při slavnosti stříleli vojáci salvy z moždířů a mušket.

výdaje na stavbu toho roku dosáhly sumy 3152 zl. 34 kr., ovšem celou čtvrtinu nákladu zaplatily pokuty vrchnosti, především za pobuřování proti hejtmanovi.

1701 – na jaře musely být postavené sloupy z větší části zbořeny a znovu postaveny, protože bylo zjištěno, že v zimě nebyly řádně zabezpečeny před rozmary počasí, a proto už na jaře nevykazovaly takovou pevnost.

27. ledna **1701** zemřel v 55 letech ve Staré Boleslavi děkan V. V. Čapek, původce stavby nového kostela. Do úřadu děkana nastoupil doktor theologie Pavel Antonín Haberlandt, farář z Přibyslavi, který zde již před několika lety kaplanoval.

O stavbě kostela se dozvěděl Ital Jan Spinetti, v té době občan kutnohorský. Ten již měl zkušenosti s podobnými stavbami, neboť dříve postavil hraběti Bernardu z Věžníku na jeho novodvorském panství elegantní kostel sv. Anny a s doporučením od zmíněného hraběte se hodlal dostat do přízně knížete Dietrichsteina. Nabídl mu své služby s tím, že by mohl dělat dozor nad stavbou, poněvadž stavitel Vít dosud neměl zkušenost se stavbou většího svatostánku Božího, kromě jakési kaple. Spinetti chtěl jednou za půl roku přijít zkontrolovat, jak stavba pokračuje, a při zjištění nějaké chyby na ni upozornit a napravit ji. Za to si účtoval jen 50 zl. a stravu. Když se o tom dozvěděl stavitel Vít z Nového Veselí, raději slušně podal výpověď, než aby měl nad sebou nějakého „inspektora“, a ještě k tomu cizince. Po tomto jeho kroku byl stavitelem jmenován zmíněný Spinetti.

1702 – ten rok prostavělo na 50 zedníků 134 350 cihel, 14 200 dláží, 4200

římsovníc a 2300 klenovek. V červnu již byly na sloupy osazovány ozdobné hlavice, které zpracovali se svými řemeslníky sochařský mistr Ondřej Eigl a František Gatterbauer, oba z Kutné Hory. V říjnu byl chrám pod vedením tesařského mistra z Kutné Hory Ondřeje Sada zastřešen.

1703 – na stavbě chrámu se pracovalo celkem 25 týdnů. Na stavbu padlo 103425 cihel a celých 99 200 klenovek, neboť práce na klenutí kostela značně pokročily. Do Polné dorazili bratři Carloni s úkolem zhotovit římsy.

1704 – dokončena klenba a stavba byla celá prozatímně pokryta šindelem. Zedníci již měli stavbu zhruba hotovu, nyní přišla práce pro štukatéry. V březnu se dostavil štukatér Giacomo Antonio Corbellini z Mikulova, který se ujal práce na vnitřní výzdobě, zhotoveny byly např. drapérie. Spolu s ním se roku 1707 podílel na výzdobě polenského kostela též slavný italský malíř Luca Antonio Colomba.

1705 – stavební práce po celý rok pokračovaly, stará věž a některé nosné sloupy však hrozily zřícením kvůli neúměrnému zatížení. Věž musela být velkým nákladem od základu přestavěna a sepnuta železy. Sloupy museli řemeslníci podepřít silnými trámy, aby se klenba nesesedala a nakonec byly sloupy podloženy a vyspraveny vložním kamenů a želez. Protože panovaly obavy ze zřícení klenby, která na několika místech pukala, pracovali dělníci i v noci za svitu lamp. Povoláni byli noví štukatéři, jejichž dílem je např. úprava oltáře sv. Anny, pocházejícího ještě ze starého kostela Matky Boží. Velmi zručným řemeslníkem, který toho roku také pracoval na vnitřní výzdobě, se ukázal být sochař a pozlacovač Grendi (Grandi). Řízení prací na vnitřní výzdobě se ujal Pietro Spinetti, bratr stavitele chrámu Jana Spinettiho.

Výstup do kopce ke kostelu sv. Kateřiny, kde se dosud sloužily mše, ztrpčoval obyvatelům i duchovenstvu život, obzvláště v zimě. Když děkan viděl, že v kostele by již bylo možno sloužit mše v důstojnosti a bez nějakého nebezpečí, požádal arcibiskupskou konzistoř v Praze o svolení k benedikci nového chrámu. Konzistoř vyjádřila souhlas a dne 21. listopadu mohl sloužit děkan Pavel Antonín Haberlandt v

nedostavěném chrámu první mši. Této mše se účastnilo i mnoho kněží ze sousedních farností.

1706 – probíhaly práce na zasklívání oken, za rok se spotřebovalo 10 800 kulatých sklíček a za 43 zl. 45 kr. železného rámoví. Hodně úsilí a velký náklad pohltila stavba hlavního oltáře. Tento rok se nakoupilo zlata, stříbra a boloňské sádry za sumu 314 zl.

1707– kníže těžce onemocněl a stavitel jeho nepřítomnosti využíval k tomu, aby nemusel se stavbou spěchat. Proto byly vykonávány jen nejnnutnější práce. Když se však kníže tohoto roku uzdravil, dohlédl na tempo stavby sám. Přibylo pracovníků a práce znatelně ožila.

Pozlacovač Augustini Grandi (Grendi) se svými třemi pomocníky pozlatil okraje záclon u kaplí, štukatér Giacomo Antonio Corbellini začal pracovat na své mistrovské kazatelně. Toho roku působil v kostele také malíř Luca Antonio Colomba. Na vnitřní výzdobě uplatnil svou dovednost i polenský řezbář Martin Morávek, který zhotovil kostelní lavice a dvacet chrámových dveří. V polenském kostele se v této době vyskytoval i malíř Jonas Drentwett, který již dříve pracoval pro Leopolda knížete z Dietrichsteina. Zřejmě mu byla svěřena část freskové výzdoby.

Lidé naléhali, aby byl kostel vysvěcen čím dříve, tím lépe. Proto se kníže obrátil dopisem na jeho eminenci knížete Jana Josefa Breunera, arcibiskupa pražského s prosbou, zda by vysvětil zdejší kostel. Ten se ale omluvil kvůli jakési neodkladné záležitosti a místo sebe poslal svého sufragána Víta, biskupa hieropolského, opata strahovského kláštera v Praze. Jako datum pro začátek obřadů bylo vybráno 8. září, den narození blahoslavené Panny Marie. V předvečer tohoto dne, 7. září, přijel biskup Vít do Polné. Od Šlapanova ho doprovázel děkan Pavel Haberlandt, který ho sem přijel uvítat. Po příchodu do Polné se odebral rovnou do kostela, kde byl slavnostně uvítán za účasti velkého počtu polenských občanů. Poté se odebral do zámku. Zde ho uvítal patron kostela, Leopold kníže z Dietrichsteina. Druhého dne, totiž 8. září, sloužil zhruba v 10 hodin dopoledne pontifikální mši a tím zasvětil kostel. O den později v časných ranních hodinách zasvětil čtyři oltáře. První na řadu přišel oltář sv. Kříže, do nějž vložil některé ostatky sv. Kříže a svatých Honoria, Klaudia, Benigna a „družic“ sv.

Voršily. Druhý oltář Všem svatých, do kterého byly vloženy ostatky sv. Felicia, sv. Eugenia, Kalixta a pěti bratrů a družek sv. Voršily, mučedníků. Třetí oltář sv. Anny, do nějž vložil biskup ostatky sv. Anny, zpovědníka Bonaventury, Dominika, Klementina a mučednice Otýlie. Poslední oltář, který byl toho dne vysvěcen, nese jméno sv. Jana Křtitele. Byly do něj vloženy ostatky sv. Dionýsia, Felixe a Eugenia, Verekundy a družek sv. panny a mučednice Voršily. Ve dnech 10. a 11. září sloužil v kostele biskup služby boží znovu. Tentokrát vysvětil kostel a hlavní větší oltář, do kterého uschoval ostatky svatých Felixe, Eugenia, Voršily, Kandida a Verekundy. Dalšího dne, totiž 12. září, posvětil zbývající čtyři oltáře. Šlo o oltář sv. Filipa Nerejského, do kterého biskup umístil ostatky svatých Urbana, Vojtěcha, Dionýsia, Saturnina a družek sv. Voršily. Další oltář byl zasvěcen svatým Judovi a Tadeáši a čtrnácti svatým pomocníkům. Biskup Vít ho vybral prouschování ostatků sv. Šimona a Judy, Matěje a apoštolů Peregrina a Voršily. Do třetího oltáře, zasvěceného Panně Marii, uložil ostatky svatých mučedníků Pavlíny, Otýlie, Felixe, Eugenia a Kandida. Do čtvrtého oltáře, jinak zvaného kaple mrtvých, vložil ostatky sv. Jiří, Cirína a Makarie. Toho dne proběhlo biřmování. Vzhledem k tomu, že zde biřmování nebylo provedeno již 35 let, bylo biřmovaných ohromné množství, přesněji 3608. V den svěcení kostela se na náměstí shromáždilo velké množství lidí. Kníže Dietrichstein rozhodl, že shromážděným zpříjemní čekání. Proto byly mezi lid rozhozovány peníze, podle svědků i dukáty a říšské tolary. Byl upečen celý vůl a z radnice teklo víno a z oken házeli na náměstí kusy pečeného masa. Při svěcení přísluhovalo 49 kněží a jeden laik. K nejvýznamnějším patřili Václav Vejmluva, opat cisterciáckého kláštera ve Žďáře nad Sázavou, dále Hieronymus Hlína, opat premonstrátského kláštera v Želivě, a přijel také mikulovský probošt Petr se svými třemi kanovníky. Dostavili se i jezuité z Jihlavy – rektor kolegia Neumann a správce semináře P. Maxmilián Formánek. Přijelo i pět otců církevních škol, mezi nimi provinciál P. Bernard, a kapucíni z Jihlavy. Svěcení se účastnilo množství farářů z Čech i Moravy. Přítomno bylo i panstvo, kromě knížete Dietrichsteina byl přítomen např. kníže Vlašín a další.

Po skončení slavností odjel dne 13. září po snídani biskup Vít z Polné. Od knížete dostal darem zlaté hodinky v hodnotě 100 kremnických dukátů. Brzy po něm odjel i kníže se svými kazateli, důstojnými pány Urbanem z benediktýnského skotského kláštera ve Vídni a Adolfem od sv. Jiří při odjezdu ze svěcení kníže prohlásil, že se zase do Polné vrátí a dohlédne, aby byly práce dokončeny.

Touto dobou ještě nebyla vykonána spousta prací. Z těchto jmenuje děkan Haberlandt následující skutečnosti: nebyly zasazeny postranní brány, dokonce pro ně ani nevsadili do zdí kameny. Dále nebyl dohotoven portál, chrámové předsíně a sakristie nebyly vydlážděny kamenem, sakristie navíc postrádala obložení dřívím.

Také scházelo umyvadlo a obezdění hřbitova, nebyly hotovy ani „altány“ pro stavbu věžiček na každé straně. Ke stavbě věže nakonec vůbec nedošlo, neboť se zdály být moc široké; zůstaly tak jenom altány. Střecha nebyla dosud pokryta křidlicí, ale šindelem, schody u vchodu byly dřevěné místo kamenných a množství dalších věcí čekalo na dohotovení.

1708 – nákladem 1950 zl., krytých z odkazu děkana V. V. Čapka, zhotovil varhanář Jan David Sieber pro děkanský chrám v Polné unikátní varhany (jeho největší dochovaný nástroj v českých zemích). (Obr.2)



Obr.2 Sieberovy varhany

Nedlouho před návratem do Mikulova patron kostela Leopold Dietrichstein těžce onemocněl a z této choroby se již neuzdravil. Dne 13. července 1708 v Mikulově zemřel. Nákladem děkana mu byl zde postaven katafalk, osm dní slouženo slavnostní rekviem a konány dva pohřební průvody.

Po smrti knížete byly práce na dokončení chrámu téměř zastaveny, chrám se dočkal dokončení až v roce **1713**. Kníže si přál, aby byl tak významný kostel odpovídajícím způsobem vyzdoben i zvenčí. Už byly hotovy nákresy a rozpočet, na tuto výzdobu již čekalo vyčleněných 62 000 zl., ale po smrti knížete se nic z toho nekonalo, bohužel. Podle vzpomínek hejtmána Marschaka bylo jen řemeslníkům z knížecího důchodu vyplaceno na 72 000 zl., kníže dále daroval cihly, železo i všechn ostatní materiál. Kníže Leopold prý zamýšlel nechat zhotovit na průčelí kovovou desku, na které by bylo znázorněno nanebevzetí Panny Marie mezi oblaky s anděly a v dolní části měla klečet postava knížete, věnujícího kostel. To vše

provedeno v životní velikosti mělo stát 35 000 zl. Kostel měl být obehnan ozdobným železným mřížovím s litými sloupy, za což mnil kníže zaplatit 34 000 zl. Na podstavcích kolem horní části kostela se plánovalo umístění 12 soch apoštolů.

Dvě z nich už byly do Polné dovezeny – jde o sochy sv. Petra a Pavla, které nyní stojí na podstavcích u kašny před průčelím kostela. Převoz dalších soch byl kvůli smrti knížete přerušen, a tak některé z nich skončily na mostě ve Žďáře nad Sázavou.

1713 – do tohoto roku vše kolem kostela leželo „ladem“ v původním stavu, jak se nalézalo před smrtí knížete Leopolda. Až nyní poskytl nejnutnější pomoc Walter Xaver kníže z Dietrichsteina a byly dokončeny altány.

1714 – bývalý hřbitov byl obehnan zdí, podařilo se dokončit a vydláždít kamenem postranní vchody do chrámové předsíně a sakristie, ta byla opatřena dřevěným bedněním. Díky neznámému dobrodinci bylo dokončeno umyvadlo, ostatní práce pokryl zčásti dar knížete Waltera, zčásti se použily prostředky kostela.

1715 – věž kostela byla pobita plechem, čímž skončily veškeré práce.

1727 – 20. června děkan Haberlandt obnovil nadaci Jana Sezimy z Rochova se svolením arcibiskupské konzistoře a magistrátu, kde se mimo jiné píše, že špitálský kaplan (do této doby zmíněná funkce neexistovala) musí kromě služeb ve špitále vypomáhat v hlavním chrámu děkanovi.

1729 – 13. listopadu zemřel v 67 letech děkan P. A. Haberlandt.

Punčochář Bartoloměj Koredlo a jeho učedník Rudolf Zvoník byli vyšetřováni pro tvrzení, že při smrti děkana slyšeli zázračnou hudbu s bubny a trubením.

1799 – toho roku pracoval varhanář Antonín Mareš z Ústí nad Orlicí na přestavbě varhan na literáckém kůru. Z této přestavby se dochoval nově zřízený pedál o dvou dřevěných hlasech.

1841- za účelem odhadnutí ceny kostelů proběhlo dne 27. března otevření krypty v hlavní lodi chrámu. Co se týče výsledné odhadnuté ceny kostelů, ty polenské dopadly následovně: kostel Nanebevzetí Panny Marie i s okrasou a pracemi... 110 415 zl. Vídeňských + hlavní věž se zvony a cimbály odhadnuta na 18 641 zl. 53 kr.

Kostel sv. Barbory na 13 679 zl. 16 kr.

Kostel sv. Kateřiny na 1 422 zl. 54 kr.

Kostel sv. Anny na 1 050 zl. 12 kr.

Budova děkanství 4 860 zl. 34 kr.

V srpnu byla střecha velkého kostela pokryta bílým plechem a natřena na červeno.

Práci provedl plechař z Německého Brodu a stála 338 zl.

1844 - dne 26. srpna se počaly bourat hradby a jedno křídlo zámku. Částí získaných cihel se předláždily ambity (chodby) v hlavním kostele, zbytek byl prodán.

1846 - dne 19. října se stal kostel Nanebevzetí Panny Marie svědkem další tragické události. Polenský měšťan Tomáš Kubíček se rozhodl po prodělaném bankrotu ukončit svůj život, proto vystoupal po schodech do zvonice a okenicí na západní straně věže skočil dolů na náměstí; byl na místě mrtev.

K 31. prosinci **1850** činil majetek kostela dohromady 15 932 zl. 63,5 kr. V cenných papírech.

1859 –majetek kostela ten rok činil dohromady 16 640 zl. 13,75 kr. v cenných papírech.

1861 – v září a říjnu byl děkanský chrám pokryt šindelem od polenského měšťana Karla Novotného, oprava střechy si vyžádala 1600 zlatých a padlo na ni 53 337 kusů šindele.

1862 – v děkanském chrámu byl posvěcen kříž s bání ze staré věže sv. Barbory, kterou zničil požár roku **1823** a nyní se měl kříž vyzvedat na novou věž.

Při vyzvánění 17. listopadu se přerazilo srdce u velkého, 96 centů těžkého zvonu.

V Polné nebyl nikdo, kdo by toto dokázal opravit, a tak muselo být srdce znovu vykováno v hamrech na Ransku.

1863 – dne 4. srpna vypukl v domě Emericha Lachenbauera č. 12 u děkanství oheň, který se díky velkému suchu a silnému větru nebývale rozšířil. Všechny prameny shodně uvádějí, že se oheň hodně rozšířil po zachvácení děkanství. Co bylo ale příčinou onoho podpoření ohně,

není možné s jistotou říci, neboť se zde prameny rozcházejí. Podle svědků byly v děkanství zásoby medu a tuku, s nímž měl děkan Kunc obchodovat. Když dorazil oheň i tam, vzplál tuk a začal vystříkovat do vzduchu a na okolní domy, čímž požár ještě podpořil. V pamětní knize P. Karla Pražana se dovídáme, že v děkanství bylo uskladněno velké množství řepkové slámy a také spousta třísek od výroby šindele. Ty, když se vznaly, začaly létat na střechu kostela a zapálily ji. Starosta Pittner v pamětní knize města Polné zase píše, že P. Kunc vedl nepřiměřený obchod se dřevem (mělo ho tam být 60 sáhů, dále 30 tisíc kusů šindele, přes 30 kop otýpek ze suchého chvojí a mnoho kop prken), které vzplálo, a od něj chytlo i děkanství. Hrnky s máslem měly být uschovány ve stodole mezi zrním. Ty potom prý létaly po městě a podpalovaly střechy domů. Jisté je, že oheň pohltil 189 domů ve středu města, zničil věž chrámu, která spadla dolů, zvony a částečně střechu i krovy. Při pádu z věže zemřela hlásná Miliánová. Celý chrám neshořel prý jen díky tomu, že po celou dobu byl v kostele přítomen kostelník a vše, co hořící spadlo okny dovnitř chrámu, ihned hasil. Jak píše Břetislav Rérych ve „Zkáze města Polné „4. srpna roku 1863: „Čtvrtý otvor, vedoucí z alkovny do varhan, přímo dovnitř kostela, zachránil kostelník, jenž s nasazením vlastního života zarovnal otvor tento cihlami, které rukou z dlažby vytrhal. Bez jeho hrdinského činu byly by krásné Siebertovy varhany ve skříni sochaře Morávka a snad i celý kostel uvnitř zkažen. A Bergman sotva se potom v kouři vypoťácel z kostela.“

Hned po ohni byla oltářní svátost přenesena z děkanského chrámu do kostela sv. Barbory a zde byly až do 24. prosince 1863 odbývány všechny služby Boží, křty, svatby atd. Na Štědrý den byla nejsvětější svátost oltářní ve slavnostním průvodu přenesena do děkanského chrámu, který podstoupil nejnůtější opravy od tesařského mistra Dominika Herzána z Třebíče za 9299 zl.

Až do roku 1867 se na všechny bohoslužby zvonilo na dva zvonky ve špitálském kostele, neboť zvony v děkanském kostele padly za obět ohni.

1864 – ze zbytků zvonů, rozlitých při velkém ohni, zhotovil jihlavský zvonář Hilzer pro děkanský chrám nové zvony.

1865 – toho roku prováděl na děkanském kostele opravy František Nápravník z Příbyslavi.

1867 – varhanář Lamač z Jihlavy zhotovil k varhanům nové měchy, neboť staré utrpěly za ohně takové škody, že takřka nebyly k použití. Za měchy a opravu varhan se zaplatilo 1060 zl.

12. prosince slavnostně vysvětil Alois Fináček, farář v Příbyslavi, vikář a čestný kanovník mikulovský, tři nové zvony: sv. Klotildy, sv. Ignáce a Panny Marie. 13. prosince byly vytaženy na věž. Jihlavský zvonář Josef Hilzer ulil ještě dva menší zvony: sv. Vojtěcha a sv. Jana Nepomuckého.(Obr.3.)



Vzácná fotografie nových zvonů po jich vysvěcení v prosinci 1867.
Majetek pí. Brabencové.

Obr.3 Svěcení zvonů 1867

1868 – děkanský chrám byl obílen zvenčí a římsy zničené požárem v roce 1863 opraveny nákladem zhruba 7000 zlatých.

1871- dne 28. listopadu proběhla kolaudace popožárových oprav na děkanském chrámu.

1875- majetek kostela na konci roku činil dohromady 19 143 zl. 85,25 kr. v cenných papírech.

1878 – v červenci se prováděly opravy na děkanství a spolu s nimi dělníci opravili zábradlí kolem kostela a opatřili je dřevěnými pokrývkami. Za hmotu na stavební práce zaplatil děkan 180 zl. 30 kr.

1880 – byly provedeny některé opravy na děkanství, hospodářských budovách i na střechách děkanského chrámu.

1883 – 6. června odpoledne uhořel do provizorně zastřešeného zbytku věže hlavního kostela blesk. Z věže srazil kusy střechy až na děkanské chlévy a z několika postranních oltářů rána smetla zlaté ozdoby.

Toho roku se opět opravovalo v kostele; opravu podstoupila střecha, dále klenutí a okna na chodbách. Kaplan František Sahan zakoupil z darů kostelu nový velký lustr v ceně 300 zl.(Obr.4)



Obr.4 Chrám bez věže 1885

1890 – presbyterium chrámu bylo opraveno nákladem 2249 zlatých 91 kr.

Příjmy a výdaje:

Úhrn příjmů byl tehdy 2184 zl. 54 kr. z vlastních zdrojů a darů. Úhrn výdajů za řemeslníky byl tehdy 2249 zl. 91 kr.

Schodek představoval 65 zl. 37 kr., které zaplatil děkan Šimek ze svého.

Opravu oltáře provedl stavitel Antonín Sucharda z Nové Paky, nátěr zdí Ludvík Nejedlý, malíř v Novém Bydžově, lešení postavil Jan Landsmann, stavitel v Přibyslavi. Ten provedl i některé opravné práce na opadané omítce. Vnitřní úpravu tabernakula obstarala křesťanská akademie v Praze. Dne 14. září 1890 o pouti požehnal obnovený oltář vikář František Knob z Přibyslavi a sloužil u něho první mši svatou. Toho roku pracoval v kostele na restaurátorských pracích také František Eigl, pozlacovač z Jihlavy, a Adolf Rabuský, taktéž pozlacovač z Jihlavy, který zde provedl pozlacovací práce za 1380 zl. Draperie čistil řemeslník Bernard Křivohlávek.

Toho roku probíhaly opravy na děkanství a na kostele pak byly pokryty obě poboční věže (façady) plechem, natřeným fermežovou barvou. Práce na kostele stály 1134 zl. 12 kr.

1892 – horní část střechy byla znovu laťována, pokryta ručním šindelem a novou břidlicí. Celý náklad obnášel 2730 zlatých. Když byla střecha hotová, umístila na ni firma Deckrt a Homolka z Prahy nový hromosvod za 485 zl.

Při opravách kostelní střechy se prozkoumal též stav děkanství, kde byly následně také zahájeny opravné práce. Navíc proběhlo vydláždění chodeb v děkanském kostele. Tyto práce stály po slevě celkem 412 zl. 32 kr.

Dne 21. listopadu přebírali znalci (např. berní Bedřich Rektoris, varhaník) opravené a naladěné velké varhany. Za 576 zl. je „velmi pilně a dovedně“ opravil Jan Mácal, stavitel varhan z Chrudimi; z kostelního jmění k tomu dáno 276 zl. A zbylých 300 zl. doplatila vrchnost z panských důchodů. Spolu s velkými varhanami naladil za 30 zl. J. Mácal i malé varhany na literáckém kůru.

1893 – 12. srpna poctila chrám svou návštěvou jeho patronka – Clotilda hraběnka Clam-Gallasová, která projevila úplnou spokojenost s průběhem oprav. Téhož dne se v 18.00 hodin zúčastnila přenesení nejsvětější svátosti z kostela sv. Barbory do děkanského chrámu.

Toho roku vykonána oprava hlavní lodě nákladem 2804 zl. 34 kr. Konaná sbírka spolu s dary dobrodinců kostela stačila pokrýt celý náklad. Největší částkou přispěli rytíř Karel Varhánek, daroval celkem 800 zl., a hraběnka Clam Gallasová, která J.Landsmannovi z Příbyslavi za lešení zaplatila 750 zl. Ve zmíněné částce 2804 zl.34 kr. je zahrnuta také oprava dvou zpořádnic pod kůrem, nátěr varhan a oprava dvou soch sv. Petra a Pavla, umožněná finančním přispěním P. Františka Pojmona následujícího roku.

1894 – dvě poškozené sochy sv. Petra a sv. Pavla, dosud stojící v síni děkanství, byly opraveny nákladem P. Františka Pojmona. Sochy restaurovala firma Antonína Suchardy z Nové Paky. Do té doby obě sochy chátraly v síni děkanského chrámu. Po zrestaurování byly postaveny před portál chrámu na pilíře schodiště a dne 29. července 1894 posvěceny biskupem Edvardem Brynychem, který do města zavítal předchozího dne. Mimo svěcení těchto soch posvětil biskup v Polné také prapor Svatojosefské jednoty, oltář v kapli sv. Anny, Kalvárii a Boží hrob.

Dolní střechy nad pobočními chrámovými loděmi, nacházející se už v dost chatrném stavu, byly opraveny nákladem 2474 zl. 7 kr. plus 26 zl. za vikýře. 23. ledna následujícího roku byly opravy při kolaudaci přijaty.

Po předneseném návrhu městskému zastupitelstvu vyhlásil děkan Šimek dne 11. listopadu z kazatelny veřejnou sbírku na stavbu nové věže. Věž kostelu chyběla už od velkého požáru v roce 1863, nynější pozůstatek původní věže byl kryt jednoduchou šindelovou stříškou. Tento rok se nesl zcela v duchu stavby nové věže na hlavním kostele. Pro zmíněnou akci bylo dokonce vytvořeno družstvo ve složení: P. František Pojmon, čestný děkan a konzistorní rada, čestný předseda, Theodor Sadil, starosta, předseda, P. Josef Šimek, děkan, I. místopředseda, Jan Pleva, zemský poslanec, II. místopředseda, Tomáš Pelikán, zatímní ředitel měšťanské školy, jednatel, Karel Losenický, obecní radní, pokladník.

Plány pro stavbu (schválené místodržitelstvím 20. 4. 1895) zhotovil architekt František Schmoranz ze Slatiňan, který stanovil předběžnou výši nákladů na 8000 zl., což byla znatelně nižší suma než u návrhů

jiných architektů. Stavba byla ofertně (nabídkou) zadána staviteli Josefu Šupichovi z Německého Brodu za 8732 zl. plus 400 zl. za rozšíření spodní bání, 400 zl. za byt hlásného a 400 zl. Za zábradlí. Celkový předpokládaný náklad na věž i s hodinami tedy činil 12 777 zl.

Dne 18. července se v chrámu konaly slavné služby Boží a hned nato započala stavba.(Obr.5)



Obr.5 Stavba věže 1894

Příjmy a výdaje:

císař František Josef I. 200 zl. tiskopisy 196 zl. 25 kr.

arcivévoda Eugen 100 zl. zábradlí a 4 okenice 866 zl. 60 kr.

biskup Eduard Brynych 100 zl. věžní kříž a pozlacení báně 323 zl. 84 kr.

hraběnka Clam-Gallasová 2000 zl. plán a různé další úkony 124 zl. 29 kr.

rytíř Karel Varhánek 2000 zl. staviteli Josefu Šupichovi 11483 zl. 07 kr.

P. František Pojmon – na hodiny 2911 zl. Ludvíku Heinzovi za hodinový stroj 2751 zl. 40 kr..

Úhrn příjmů 14 216 zl. 18 kr. od dárců.

Úhrn výdajů 15745 zl. 45 kr. za řemeslníky.

Při stavbě vznikl schodek 1529 zl. 27 kr. Na uhrazení schodku darovali: patronka 500 zl., Karel Varhánek 500 zl. a místní záložna 100 zl. Zbytek byl uhrazen prodejem akcií Františka Pojmona, uložených na městském úřadě v Polné.

Pro získání dalších finančních prostředků na stavbu věže bylo prodáno staré železo a zbytky starých hodin, které ležely v kostele ještě od požáru.

Věžní hodiny byly objednány od firmy Ludvíka Heinze z Prahy.

Jednalo se o hodiny s kotvovým krokem, s koly a ložisky z červené mosazné litiny. Hodiny byly čtvrté a celé. Spolu s nimi byly přijaty i čtyři ciferníky o průměru 325 cm, černě natřené a silně zlacené.

Hodiny a cimbály stály 2751 zl. 40 kr.; tuto částku

zaplatil P. František Pojmon. Na čtvrtovém cimbálu se nalézal nápis „Všecko do času“, na hodinovém pak „Pán Bůh na věky.“ Hodiny prý byly ulity v Českých Budějovicích.

Šupichův konečný podrobný účet z 21. prosince 1895 byl vystaven na 11 483 zl. 7 kr. Věž i s hodinami nechal patronátní úřad spolu s městským zastupitelstvem pojistit na 12 800 zl.

Dne 7. září uvítalo všeobecným osvětlením a zastavením před kostelem veškeré obyvatelstvo Polné novou věž, jejíž kříž vysvětil za

přítomnosti všech korporací a značného počtu kněžstva dne 8. září ve 3 hodiny odpoledne vikář František Knob z Přibyslavi. Kříž (vážil prý 288 kg) byl poté vytažen nahoru, ovšem zůstal uložen na lešení pod věží a nahoru do bání byl upevněn až 10. října.

1896 – od poloviny roku až do února 1897 byla firmou Antonína Suchardy z Nové Paky opravována levá (epištolní) boční loď nákladem 1996 zl. 93 kr.

Příjmy z vlastních zdrojů a od dárců, výdaje za řemeslníky činily tehdy:

Úhrn příjmů 1996 zl. 93 kr.

Úhrn výdajů 1996 zl. 93 kr.

Dne 23. května proběhla kolaudace nové věže. Bylo shledáno, že všechno přesně souhlasí s plány provedenými ing. Josefem Šupichem z Německého Brodu. Došlo k odchylce od původního plánu – místnost pod zvonící pro hodinový stroj byla rozdělena na dvě – ještě byt pro hlásného. Kvůli tomu také musela být rozšířena první velká cibulovitá bání, aby kryla ohoz a nemusela být přistavována speciální stříška.

Tesařské a klempířské práce byly provedeny pečlivě a solidně.

Celkem s těmito změnami obnášely celkové stavební výlohy 12994 zl. 5 kr., které uhradil z milodarů odbor pro vystavění věže. Některé doplňkové práce byly prováděny ještě později.

„Nejen práce tesařská, ale i práce klempířská byla velmi pečlivě provedena a že vůdčí myšlenkou této stavby byla solidnost, toho důkazem, že ku krytí užit plech měděný, aby každá oprava na dlouhá léta vyloučena byla.“ „...ku provedení jejímu užito dříví vyzrálého, úplně vyhraněného a v pravý čas káceného a že i spojení jednotlivých dřev velmi pečlivě bylo provedeno; tak že vzdor tomu, že věž již skoro rok stojí a po celou tuto dobu vlivem povětrnosti a tlaku větru vysazena jest, doposud nikterak netrpěla a v žádném spojení dřev nějakého šklebení pozorovati nelze.“

1897 – v chrámu se prováděly menší opravy – v zimě poničená střecha z věže padajícími rampouchy byla opravena nákladem 4 zl. 50 kr., oprava vichřicí rozbitých oken stála 11 zl. 70 kr. a oprava protržených měchů u varhan 13 zl. 20 kr.

1898 – toho roku se přistoupilo k opravě evangelní lodi a ambitů. Tato část kostela vykazovala mnohem větší poškození než loď epištolní, ambity byly pokryty špatnými zvětralými cihlami, díky kterým se po celém kostele vířil hlinitý prach. Práce na opravě lodi byla svěřena opět firmě Antonína Suchardy, opravu ambitů řídil panský stavitel z Příbyslavi Theodor Scheba. Kromě zmíněných osob zde pracovali také zámečník Antonín Zima, sklenář Alois Havlíček, truhlář Vincenc Bečka, všichni z Polné. Lešení postavil tesařský mistr Tomáš Krezl z Hrbova, cementové dlažky dodala firma Ludvíka Uhlíře ve Velimi. Příjmy od dárců a z vlastních zdrojů, výdaje za řemeslníky činili tehdy: Úhrn příjmů 3269 zl. 43 kr.

Úhrn výdajů 3569 zl. 43 kr.

K uhrazení schodku 300 zl. získal děkan povolení vybrat 200 zl. z fondu sochy sv. Jana Křtitele u Dobrouтова. Zbylých 100 zl. na jeho žádost uhradila patronka.

V tomto účtu není zahrnuta oprava oken za 29 zl; částka se uhradila z kostelního jmění.

1899 – na konci roku činil majetek kostela 700 zl. 25 1 kr. v hotovosti a 22 588 zl. 49 kr. v cenných papírech.

Toho roku byl opraven taras kolem kostela. Oprava na něm položených stříšek si vyžádala 251 zl. 45 kr.

1900 - dne 6. prosince způsobila silná vichřice škodu na oknech a na střeše. Oprava stála: 95 K 14 h. Toho roku byly též opravovány měchy nákladem 20 K.

1901 – dne 15. srpna konal P. František Pojmon, čestný konzistorní rada, biskupský notář a děkan na odpočinku v Polné, šedesáté výročí své primice. Na Sezimově náměstí uspořádali lidé slavnost, pak nesli P. Pojmona ve slavnostním průvodu dokostela, kde k němu držel oslavnou řeč děkan Šimek, který poté sloužil slavnou mši svatou. Hlavní průčelí chrámu se nacházelo ve značně zpustlém stavu, ovšem každého od potřebné opravy odrazoval pravděpodobný vysoký náklad. Věci se hnuly až po daru 1500 K od vdovy Barbory Schorfové a díky řediteli panství baronu Janu Bruckovi. Rozpočet 3102 K 75 h, sestavený panským stavitelem Theodorem Schebou, byl 7. května

1901 místodržitelstvím schválen. Díky aktivitě okresního starosty Jana Plevy přislíbily přífařené obce zajištění dvou vagonů jemného písku od Libice u Chotěboře. Po dokončení lešení tesařským mistrem Kašíkem z Polné byli z Prahy povoláni fasádníci, z Německého Brodu přijel stavební mistr Louvar a práce tak mohly začít. Teprve nyní dělníci zjistili, že se fasáda nacházela ještě v horším stavu, než se původně předpokládalo, a tak se musela celá otlouct a nahodit nová. Tím pádem se rozpočet zvýšil na 5663 K 69 h. Kromě daru vdovy Schorfové přispěly přífařené obce částkou 672 K 44 h a patronky potom přidaly 361 K 23 h. Zbytek byl částečně kryt kostelním jměním a částečně výpůjčkou z patronátního důchodu.

Až do této doby neměl kostel žádnou křížovou cestu, proto byla za účelem jejího pořízení uspořádána sbírka, která vynesla 1892 K 62 h. Jako dodavatel byly vybrány knížecí železárny v Komárově. Křížovou cestu objednali železnou litou, polychromovanou s „renesančními“ rámy. Po mnoha upomínkách konečně cesta dne 19. srpna 1901 dorazila ve 14 bednách. Celá vážila úctyhodných 1205 kg. Děkan za ni zaplatil i se všemi ostatními výdaji (doprava, porta atd.) 1926 K 42 h. Křížovou cestu posvětil o pouti 15. září 1901 P. A. Košťál ze Zásmyk.

1902 - toho roku byla díky povolení patronátního úřadu opravena na kostele okna, střecha a z bohoslužebných nádob potom ciborium a kalich. Povolením patronátního úřadu ze dne 26. října 1902 byly na varhanách v děkanském chrámu opraveny měchy.

1903 – dne 19. července přišlo krupobití, které udělalo škodu na chrámových oknech. Oprava stála 39 K 40 h.

1904 – celé léto 1904 panovalo velké sucho a velké Sieberovy varhany se tak rozeschly, že nebylo možno na ně hrát. Měchy byly natolik zpuchřelé, že si jejich stav vyžadoval opravu každý rok. Proto patronátní úřad v Příbyslavi zadal opravu varhan a zhotovení nového cylindrového měchu pro děkanský chrám Josefu Šturmovi, staviteli varhan a harmonií v Pardubicích. Náklad na opravu činil 536 K. Na pokrytí nové věže byly shledány vážné nedostatky, škvírami dovnitř zatékalo.

Po několika marných opravách bylo rozhodnuto o novém pokrytí. To probíhalo v letech 1904 – 1905 současně s opravou kostelní střechy. Práce byly svěřeny Karlu Šlerkovi, klempíři ze Žďáru nad Sázavou, střechu pokrýval Josef Gregorovič. Celkem se mělo spotřebovat na 12 q nové mědi. Toho roku se opět opravovala okna, náklad činil 72 K.

Účet nového pokrytí věže:

Měděný plech i s dovozem 2353 K 02 h. Karlu Šlerkovi 2725 K 02 h
Pokrývači Jos. Gregorovičovi 366 K 24 h. Za nádenickou práci 91 K 56 h.

Břidlice i s dovozem 266 K 25 h. 200 kg karbolina i s dovozem 80 K
Tesaři Janu Kašíkovi 54 K 14 h. Za lepenku a hřebíky 61 K 20 h.

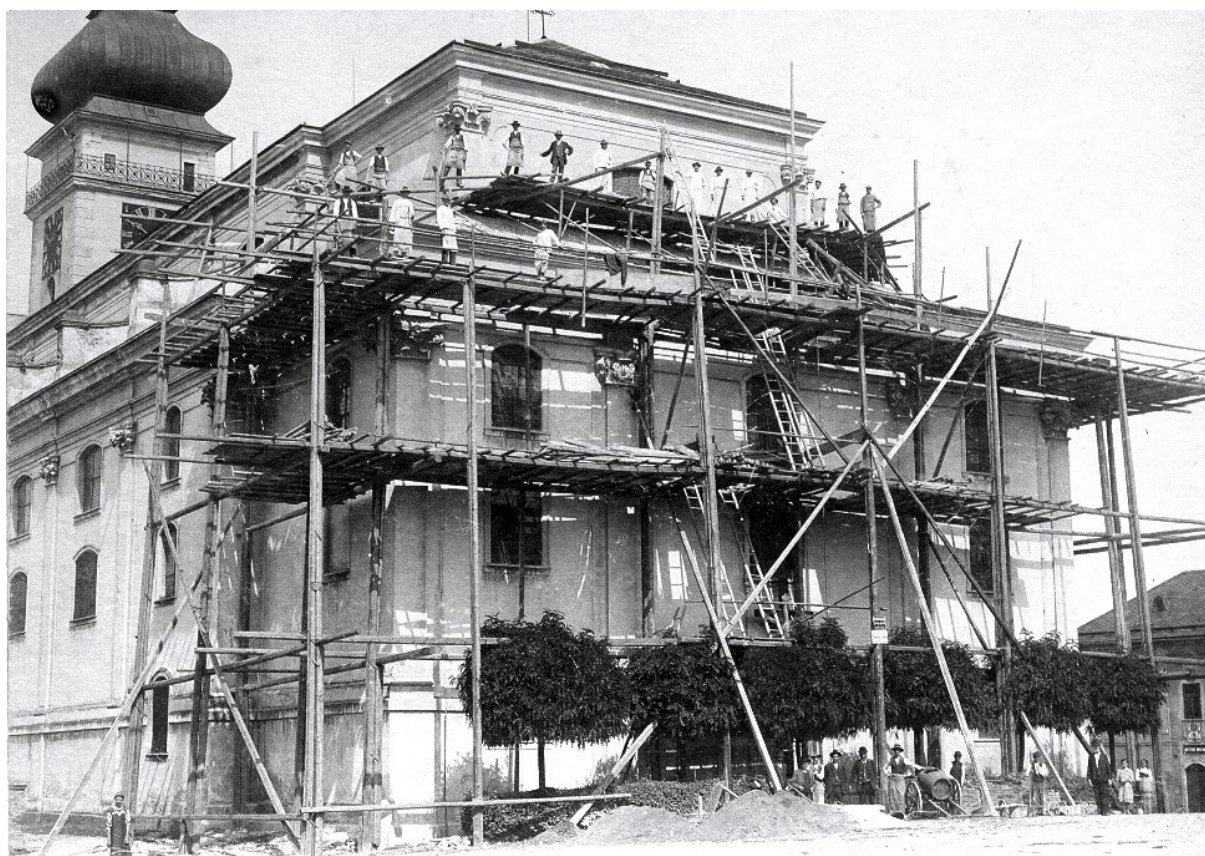
S dalšími výdaji celkem 7334 K 91 h

Na opravu do Vídně byl poslán starý červený ornát, pocházející ještě z gotického kostela Matky Boží. Bohužel, tato „oprava“, která si vyžádala 1600,-K, ornát zcela znehodnotila, neboť původní podklad byl nahrazen novým, moderním.

1907 – zajímavost: na věž kostela se začal vyvěšovat na náklady obce prapor

povětrnosti – bílá = jasno, červená = trvale deštivo, modrá = proměnlivo, bílomodrá = zataženo, červenomodrá = bouřливо.

1908 – fasáda chrámu se tohoto roku jevila už jako dosti sešlá, což uznalo i okresní hejtmanství a povolilo tak nutnou opravu východního průčelí a také části severního a jižního. Po mši svaté dne 28. července započaly práce. Lešení postavil osvědčený tesařský mistr z Polné Jan Kašík, samotné práce prováděla pod dohledem panského stavitele Theodora Scheby firma Audi z Brna pomocí osminštukatérů; použit byl jemný písek od Libice, který zbyl od opravy západního průčelí. Při provádění musela být větší část zdí otlučena a navíc značně stoupla dělnická mzda, takže původní rozpočet 3569 K 40 h musel být navýšen na konečných 4707 K 85 h. Práce trvaly skoro do poloviny září 1908. (Obr.6)



Obr.6 Oprava asády chrámu 1910

1910 – na žádost ze dne 3. dubna 1910 prohlásil biskup oltář sv. Kříže v Černé kapli za privilegovaný nebo též odpustkový.

1912 – toho roku probíhaly opravy na děkanského chrámu i na děkanství – na obou budovách byla otlučena stará omítka a nahozena nová. Mimo to byly přeloženy střechy a opatřeny žlaby. (OBRÁZEK) Stavbu prováděl stavitel Josef Křelina ze Zámku Žďáru za 30 000 K a pracovalo se od jara až do podzimu. Kolaudace dopadla dobře.

Dne 21. listopadu 1912 v 8. 30 dopoledne proběhla kolaudace. Opravy na děkanství a ohradní kostelní zdi byly provedeny řádně.

Kontrolovaly se i později na žádosti farníků zřízené odpadní roury (kvůli ochraně zdiva) a také jakési ucpávky oken. Při kolaudaci byly shledány jisté vady, které ale stavební firma později opravila.

Jinak byla kolaudace úspěšná. Účet v tomto datu zněl: 24 449 K 29 h.

1914 – na konci roku činil majetek kostela 262 K 44 h v hotovosti a 53 229 K 32 h v cenných papírech. Pod závěrečným účtem podepsáni

Rudolf Rotta, patronátní komisař, František Vítek, děkan, a Václav Stehlík, vedoucí kostelních účtů.

1915 – dne 30. srpna schvaluje okresní hejtmanství v Německém Brodě opravu oken, poškozených vichřicí.

1916 – ve dnech 26. – 28. září byly z chrámu sundány zvony a odvezeny do Čáslavi k válečným účelům.

Dne 16. října se do Polné dostavila komise v čele s Ing. B. Dvořákem z Pardubic a za přítomnosti starosty Jindřicha Volence, děkana P. Františka Vítka a zástupcem muzea Břetislava Rérycha nechala otevřít hrobku rodu Žejdliců. 11 cínových rakví před rekvizicí zachránilo jen jejich stáří a svědomitý konzervátor.

1917 – od 18. června do 12. července strhávali rakouští vojáci měděnou střechu z dolní bání děkanského chrámu pro válečné účely. Do Vídně bylo odvezeno nejprve 1577 kg měděného plechu, 10. srpna odvezli ještě 1080 kg mědi z pro střední bání. Věž i část střechy byla pokryta pozinkovaným plechem. Nejvyšší a nejmenší bání zůstala pokryta mědí.

Dne 22. srpna byli klempíři s pokrýváním věže hotovi. Za měděný plech se děkanství vrátilo 7582 K 45 h, nový pozinkovaný plech a pokrývačské práce stály 7931 K 66 h.

1918 – v létě a na podzim probíhala elektrifikace chrámu, prováděná firmou Františka Křížíka z Prahy. Výsledkem bylo jedno světlo v předsíni, druhé v sakristii, třetí v prkenné sakristii a dvě tělesa u chrámové lodi (jedno těleso obsahovalo devět menších a jednu velkou žárovku). Na tuto akci se na darech sešlo 5290 K, celkem elektrizace stála 5400 K 2 h. Městská rada v tomto případě nepřispěla nic, naopak radní Bedřich Novotný se k celé akci stavěl záporně. Účet byl vyrovnán dne 30. listopadu 1918.

1922 - dne 15. srpna večer přišla velká smršť, která neměla pamětníka. Velký ciferník hodin na věži nad hlavním vchodem spadl dolů na okraj děkanského chléva, prorazil střechu a zpřetrhal telefonní dráty.

1923 – městská rada odsouhlasila natření ciferníků na věži děkanského kostela apozlacení číslic na hodinách polenskými malíři

Kundtem a Muzikářem. Klempíř a instalatér Jan Koudela z Polné hodiny následujícího roku upevnil šrouby. Oprava stála 6600 Kč.

1924 – dne 23. prosince posvětil polenský děkan Vítek nové dva zvony pro děkanský chrám, ulité v Kuklenách u Hradce Králové firmou Buřil, Švagerka a spol. Polenský katecheta P. ThDr. Jan Pořícký zakoupil a z Říma přivezl betlém, který je do dnešní doby vystavován v polenském chrámu.

1927 – dne 29. srpna opravoval mistr Šulc z Něm. Brodu střechu děkanského chrámu položením eternitu za cca 13 000 Kč.

Kostelní jmění ten rok činilo 252 K 99 h v hotovosti a 57 468 K 59 h v cenných papírech. Pod závěrečným ročním účtem podepsáni Alfons Hornek, okresní vikář, František Vítek, děkan, a Rudolf Svoboda, zádušní účetní.

1928 - na svátek sv. Cyrila a Metoděje byly posvěceny další dva zvony pro hlavní chrám, opět ulité v Kuklenách firmou Buřil a Riss.

1930 – varhanářem Josefem Veselým z Kutné Hory byly opraveny velké Sieberovy varhany za 1900 Kč a taktéž varhany na literátském kůru, které již v této době nehrály. Tato oprava si vyžádala 700 Kč. Proběhla úprava a vydláždění cesty kolem chrámu.

1931 – dne 31. ledna bylo pořízeno elektrické světlo pro velký chór za 920 Kč 75h.

Dne 22. března se namontovalo elektrické osvětlení též na velký skleněný lustr.

V srpnu **1931** se při pohřbu paní Fialové přerazilo srdce zvonu umístěného nad schody ve zvonici. Přeražené srdce bylo zasláno k opravě zvonaři Manouškovi do Brna.

Z ohledacího protokolu sepsaného při kanonické visitaci v červnu

1933 vyplývá následující: bylo třeba natření pozinkované střechy, aby ji nezničil rez, oprava omítky a vysazení několika rozbitých eternitových tabulek na chrámové střeše.

Uvnitř kostela pak bylo třeba opravit sloup u postranního oltáře sv. Liguriáše, neboť glazura na sloupu pukala a opadávala.

Patronát polenského kostela, který po staletí držela rodina Dietrichsteinů, přešel 15. listopadu pod Lesní družstvo v Polné.

1935 – v kostele proběhla oprava oken a střech.

Patronát kostela se po třech letech opět vrátil zpět rodině Dietrichsteinů.

Patronkami kostela byly Eleonora Kinská a Klotilda Festeticsová, potomci posledního Dietrichsteina, knížete Josefa.

1936 – dne 17. července byla na věž děkanského chrámu na požádání Městské rady v Polné umístěna siréna. V chrámu prováděl drobné opravné práce malíř a pozlacovač Josef Springer z Ústí nad Orlicí, který se osvědčil již před čtyřmi lety při opravách v kostele sv. Barbory.

1937 – dne 9. června odhlasovala jednohlasně městská rada připevnění ciferníků a jejich natření černou barvou a pozlacení číslic.

1941 – z kostelního účtu:

Úhrn příjmů: 22448 K 83 h na hotovosti a 63739 K 80 h v cenných papírech.

Úhrn výdajů: 18001 K 09 h na hotovosti a 1269 K 85 h v cenných papírech.

Účetní zbytek: 4447 K 74 h na hotovosti a 62469 K 95 h v cenných papírech.

1942 – Otto Kratochvíl z Jihlavy dokončil 2. dubna osm měsíců trvající opravu Sieberových varhan.

1945 – Administrátor P. Vincenc Říha vyhlásil v létě sbírku na chystanou generální opravu interiéru děkanského chrámu, která se velmi úspěšně rozběhla; vybráno bylo přes 1 milion korun.

Nashromážděné finance však byly znehodnoceny první poválečnou měnovou reformou v roce 1946. Opravu hlavní lodě měli financovat farníci a sponzoři, jednotlivé oltáře pak okolní vesnice spadající pod polenskou církevní správu.

Patrně tohoto roku nechal P. Říha kvůli velkému průvanu v kostele pořídit dubové létací dveře do obou zadních vchodů a do sakristie. Práci provedl Alois Horský, zdejší truhlář, za 23 290 Kč.

1946 – o prázdninách začal polenský klempíř Josef Kremlák s pokrýváním věže novým měděným plechem. Starý plech, pocházející ještě z 1. světové války, již byl značně zrezlý a zchátralý; proto usiloval P. Říha o jeho výměnu. Velkou zásluhu na umožnění pokrytí věže novou mědí měl prý polenský rodák Emanuel Bergmann, bankovní ředitel v Praze.

1948 – v září bylo klempířem Josefem Kremlákem dokončeno pokrytí bání věže a části střechy měděným plechem, zahájené již v předchozím roce (600 m² plechu věnovala UNNRA).

1959 – dne 28. srpna byla otevřena hrobka rodu Žejdliců v hlavní lodi děkanského kostela. Při otevírání byli přítomni státní konzervátor Pavel Sochr, administrátor František Letfus, pracovníci muzea, památkáři a zástupci města. (Obr.7)



Obr.7 Rakve Žejdliců, foto z roku 1957 S.Teska

Po celá desetiletí padal sníh a led z vyšší střechy nad hlavní chrámovou lodí na níže položené boční střechy, což mělo za následek jejich porušení. Díky tomu do kostela silně zatékalo. Také omítka již zjevně kapitulovala před vlivy povětrnostních podmínek, a to hlavně v místech styku s krytinou (střechy byly pokryty buďto břidlicí nebo eternitem). Nejdříve se uvažovalo pouze o výměně krytiny na ploše cca 10 – 15% střeš a oplechování a lemování, navíc o opravě poškozené omítky. Když však situaci prozkoumalo Krajské středisko státní památkové péče a ochrany přírody v Brně, tak jednoznačně doporučilo vyměnit dosavadní těžkou břidlicí za krytinu plechovou, a to i za cenu větších nákladů. Okresní církevní tajemník v Jihlavě tomu však chtěl zabránit, a tak z této situace nakonec vzešly pouze dva roky neustálých sporů a tahanic o opravy.

1966 – v noci na 20. září se pod tíhou břidlicové krytiny propadla střecha na jižní straně boční lodi, neboť krovy byly již zetlelé a shnilé. Tato událost se zdála být posledním signálem pro nutnou opravu kostela. Do zimy proběhla výměna nebo alespoň oprava krovů a trámů, střecha byla provizorně pokryta lepenkou. Práce mohla být provedena díky obětavosti dobrovolných pomocníků i díky příspěví JZD sousedních obcí.

1967 – toho roku proběhla výměna již značně poškozených oken. K opravě byla použita především asi 15 let stará okna, která stačil zakoupit P. Vincenc Říha, když se po válce chystal na generální opravu chrámu. Na opravách se podílely Okresní stavební podnik z Třeště (lešenářské práce) a Umělecká řemesla z Prahy (sklenářská práce). Náklad hradila pojišťovna.

Toho roku byla též pokryta střecha plechem místo eternitu a břidlice, opravy se dočkaly také omítky.

Ve druhé polovině roku byla dokončena částečná rekonstrukce děkanského chrámu, započatá v roce 1967. Střecha, dosud krytá břidlicí, byla odlehčena a pokryta pozinkovaným plechem; proběhla též oprava omítek.

Klempířské práce prováděl Okresní stavební podnik v Třešti, středisko Polná prostřednictvím zdejších klempířů p. Kremláka a p. Bečky, o zednické a lešenářské práce se postaralo družstvo Stavba z Jemnice

díky vedoucímu polenského střediska p. Koumarovi. Stavební dozor převzal Jan Rybenský, stavitel z Polné.

1970 – podle požadavků Druhého vatikánského koncilu byla realizována liturgická

reforma v presbytáři – byl zhotoven obětní stůl a ambon.

1972 – v děkanském chrámu bylo instalováno rozhlasové zařízení a v sakristii

vybudován vodovod s ohříváčem vody i s odpadem. Proběhla výmalba postranních ochozů.

Varhanář Josef Julius z Plzně se ujal generální opravy Sieberových varhan. V době opravy se v kostele hrálo na vzácné harmonium z pozůstalosti hudebního skladatele J. B. Foerster.

1973 – toho roku proběhly další opravy hlavního chrámu. Byly zhotoveny nové fasády, spodní části střech se dočkaly nového pokrytí pozinkovaným plechem a též byly zřízeny nové svody střech. Byla vybílána sakristie, skončily práce na opravě elektroinstalace. Za uvedení stojí jistě zajímavost, že při oplachování zdí po oklepaní staré omítky vždy pomáhaly sbory hasičů z Polné, Věžnic, Dobroučova a dalších vesnic, které čerpaly vodu z rybníka Peklo.

Heinzův hodinový stroj z roku 1895 byl věnován muzeu a jeho místo ve věži zaujal nový elektrický stroj. Současně byly vyměněny ciferníky.

Dne 1. listopadu přišel do Polné nový administrátor P. Stanislav Zeman.

1974 – administrátor P. Zeman nechal opravit kamenné schodiště před chrámem a kostelní střechy byly pokryty novým plechem.

1976 – střechy natřeny hnědou barvou.

1981 – byla opravena cihlová zeď, vedoucí kolem chrámu.

1982 – znovu bylo opravováno schodiště ke kostelu.

1987 – při restaurování varhan v kostele sv. Michala ve Vídni posloužily proslavenému varhanáři Jürgenu Ahrendovi za vzor Sieberovy varhany z Polné.

1996 – 14. října zemřel P. Stanislav Zeman. V průběhu svého třicetiletého působení zde nechal opravit všechny čtyři kostely.

Novým administrátorem se stal P. Mgr. Zdeněk Krček, dosavadní kaplan v Ústí nad Orlicí.

O Půlnoční mši svaté dne 24. prosince byl oznámen návrh na pořízení nových zvonů pro děkanský chrám.

1997 – v úterý 28. října od 8.30 do 18.00 hodin se v polenském chrámu konala výstava hrobového inventáře hrobky Žejdliců ze Šenfeldu. Inventář se skládal z unikátního souboru zlatých renesančních šperků, cínových rakví, cínových reliéfů apoštolů, pohřebních štítů, liturgického náčiní, textilií a starých tisků. Tento hrobový inventář reprezentoval Polnou na výstavě „Rudolf II. a Praha“. Výnos z dobrovolného vstupného byl použit na rekonstrukci zvonice ve věži chrámu.

Protože sbírka pro pořízení zvonů vynesla více než 700 000 Kč, oznámil P. Krček, že nové zvony jsou již zaplacené a podal návrh na pořízení zvonu třetího, který měl doplnit někdejší počet zvonů na polenské zvonici. Zvon měl být pojmenován Sv. Stanislav na památku P. Stanislava Zemana a všech kněží, kteří kdy v Polné působili.

1998 – dne 23. května sídelní biskup Mons. ThLic. Karel Otčenášek, PaedDr. h. c. posvětil tři nové zvony z dílny Marie Tomáškové-Dytrychové z Brodku u Přerova. Svěcení zvonů předcházela rekonstrukce zvonice.

V této době bylo dokončeno restaurování textilních tapiserií z presbytáře.

2001 – zastupitelstvo města Polné vyhlásilo dne 7. června veřejnou sbírku na zajištění finančních prostředků na generální opravu děkanského chrámu. Předpokládané náklady činily 80 – 100 miliónů korun.

Práce započaly stavbou lešení okolo věže chrámu. V prvních měsících byla provedena oprava trámů a výměna poškozených částí plechové krytiny. (Obr.8)



Obr.8 Oprava věže 2001

Z vrcholu věže byl sejmут kříž včetně makovice, která ukrývala tubusy z roku 1895 s různými doklady té doby. Po zrestaurování byl kříž s nově pozlacenou makovicí vrácen na původní místo. Do makovice bylo vloženo pět tubusů s původními a novými doklady a Zprávou budoucím pokolením.

2002 – prostřednictvím pražské restaurátorské firmy Brandl, s. r. o. pod vedením ak. mal. RNDr. Mileny Nečáskové se úspěšně rozběhla generální rekonstrukce děkanského chrámu. Ten rok byly opraveny

krovy a natřena plechová střecha, zajištěna statika a elektroinstalace a také zrestaurovány štuky a fresky kaplí v levé boční lodi chrámu. Současně probíhalo i restaurování vzácných varhan literáckého kůru. Celkové náklady na opravy toho roku dosáhly cca 2,5 mil Kč.

2003 – toho roku bylo dokončeno restaurování štukové výzdoby a taktéž se povedlo dokončit práce na nástěnných malbách v pravé lodi chrámu. Rovněž se pracovalo na štukách oltáře Ukřižovaného (Černá kaple). Renovace se dočkala i vstupní předsíň včetně výměny tří velkých oken. V obou lodích bylo instalováno nové osvětlení. Firma Šiko dokončila odvlhčení kostela. Celkové výdaje na opravy ten rok činily 2 982 181 Kč.

2004 – rozeběhly se náročné práce na restaurování presbytáře. Opravu podstoupily štuková výzdoba, drapérie, pilíře s balustrádami, umělé mramory a zlacení, v tomto prostoru byla opravena také tři vitrážová okna. Dílo bylo zkolaudováno 3. prosince.

2004 - Při stavbě lešení se odsunuly staré kostelní lavice a pod nimi byly nalezeny již zapomenuté náhrobníky, které byly použity jako dlažba při stavbě nového kostela kolem roku 1700. Přikročilo se též k restaurování obrazu Nanebevzetí Panny Marie z hlavního oltáře. Dokončen byl okapový chodník kolem kostela.

2005 - pokračovalo se na opravě štukové výzdoby hlavního oltáře a v prostoru nad varhanami. Zrestaurovány byly též nástěnné a nástropní malby pod kruchtou.

2006 – probíhalo kompletní restaurování štukové výzdoby klenby, stěn pilířů hlavní chrámové lodi a baldachýnů nad vítězným obloukem a varhanami. Dokončena byla oprava všech vitrážních oken v tomto prostoru.¹

2010 – byla zbudována nová parková úprava kolem chrámu. Dále postupně probíhá restaurování všech dveří chrámu a elektroinstalace včetně zabezpečovacího zařízení v horních ochozech a kůru. Zároveň se postupně restaurují zbývající oltáře v bočních lodích chrámu.

¹)Plašil, Filip: Historie děkanského chrámu Nanebevzetí Panny Marie v Polné, Nakl.Linda, Polná 2007, str.

2011 - zahájila společnost Podzimek a synové rozsáhlou opravu exteriéru děkanského chrámu strháváním dosavadní pozinkované plechové krytiny na horní chrámové střeše. Výhledově bude jako součást projektu v hodnotě přes 37 milionů korun kromě výměny střešní krytiny za měděnou, provedena i generální oprava chrámové fasády a silně poškozené cihlové ohradní zdi. Práce mají být skončeny již v červenci 2012.

Chrám jako stavba (Obr.9)

Obr.9 Chrám Nanebevzetí Panny Marie v Polné, foro z roku 2000



Polenský hlavní kostel měří na délku 63,53 m, na šířku 26,54 m a sahá do výšky 22,12 m. Věž je vysoká 63,5 m. Valená klenba s lunetami hlavní lodi apresbytáře je velmi bohatě zdobena jak ornamentálně, tak i figurálně – akanty, listovci, kartušemi, záclonami a oblaky, výzdobu tvoří též andílci a znaky. Strop zdobí nádherná sestava jemných štuk. Stěny a postranní lodi jsou vyzdobeny kanelovanými pilíři, korintskými hlavicemi, členitými římsami a balustrádami. Nad oběma bočními loděmi se nachází empory zaklenuté hřebínkovou klenbou. Součástí obou bočních lodí je celkem 10 oltářních kaplí, které jsou po obou stranách sklenuty pruskými plackami s pásy. (Obr.10)



Obr.10 Interiér, pohlednice z roku 1932

Oltáře v evangelní lodi:

1.

Svatého Kříže a svatého Jana. Součástí je cenný obraz Krista na kříži, domněle od Petra Brandla či umělců z jeho okruhu. Celkově má tento oltář připomínat utrpení Krista.

2.

Všech svatých. Tento oltář měl být zhotoven nákladem P. Haberlandta. I zde je cenný obraz Všech svatých. Ve skleněné rakvi odpočívá z vosku zhotovený Jan Nepomucký v životní velikosti. Byl zhotoven v Římě na náklad knížete Ferdinanda z Dietrichsteina, patrně roku 1680.

3.

Svaté Anny, přenesený ze starého kostela, zhotovený roku 1679 nákladem hejtmana Martina Vyliše. Nacházel se zde stříbrný obraz Panny Marie Škapulířové, který byl ale zrekvírován roku 1810 státní komisí. Na oltáři je umístěn obraz z doby kolem roku 1730.

4.

Svatého Jana Křtitele s cenným oltářním obrazem téhož svatého, pocházejícím z doby kolem r. 1720. Oltáře v epištolní lodi:

5.

Černá kaple nebo též kaple mrtvých, takto nazvaný je pro mramorovou výzdobu téže barvy a symboly smrti zde umístěné. Vedle něj na chodbičce se nalézají hrobka rodiny de Francý.

6.

Matky Boží neposkvrněné se sochami světic svaté Barbory a svaté Kateřiny.

7.

Svatého Judy Tadeáše a 14 svatých pomocníků. Na tomto oltáři stojí pozlacená zasklená skříňka s lopatkou svatého Liguriáše, patrona města Polné. Nápís na skříňce: S. LigorIVs na poVštl – pro Krlsta Pána oD pohanské MIsLIVCV rotI zabIt jest. (rok 1628) Před oltářem hrobka rodiny z Palmberka s nápisem.

8.

Svatého Filipa Nerejského s obrazem od Antonia Colomby se sochami svatých Václava a Leopolda po stranách. V dolní části se nacházejí

řezby ze života sv. Václava. Tento oltář má být ze všech nejbohatší a nejcennější.

Fresky v zadních částech postranních lodí:

V zadní části evangelní lodi se nachází tyto fresky: Sv. Jan Křtitel před Herodem, Svatý Jan káže na poušti a Křest Páně v Jordáně. V pozadí epištolní lodi jsou namalovány fresky: Zasnoubení Panny Marie, Navštívení Alžběty, Útěk do Egypta. Na klenbě pod kruchtou se nalézá freska andělského sboru, hrajícího na nástroje.

Hlavní oltář:

Hlavní oltář je tvořen rozlehlou sloupovou architekturou.

Tabernakulum z dubového dřeva bylo zhotoveno ve Vídni na objednávku knížete Leopolda Dietrichsteina, který za ně zaplatil 500 zl. Dovezeno muselo být na šesti vozech.

Nápis na koruně hlásá: „et verbum caro factum est et habitavit in nobis“.

Součástí tabernakula jsou dřevěné polychromované sochy archanděla Gabriela a Panny Marie, tvořící soubor Zvěstování Panny Marie.

Oltářní obraz Nanebevzetí Panny Marie je připisován malíři Ignáci Raabovi. Architekturu oltáře doplňují sochy sv. Josefa a sv. Jáchyma. Na stupních oltáře stojí dva cínové svícny, ulité roku 1674 prý z rakví po děkanech, pohřbených ve střední části hlavní lodi.

Nalevo od hlavního oltáře se nachází kredenční oltář sv. Liguriáše z roku 1806, který nechal zhotovit Tomáš Pokorný jako poděkování za uzdravení z dlouhodobé nemoci.

Polenský kostel má za presbytářem schodiště vedoucí do sálů a loží, z nichž panstvo pozorovalo bohoslužby.

Sakristie:

Sakristie polenského kostela je rozhodně pozoruhodná, s umně řezanými skříněmi, dílem polenského řezbáře Martina Morávka, a vchodem do tajné komory. Jako dlažba byly použity i náhrobní kameny Jana Czebranského, rytíře Božehrobského na Zhoři, z roku 1510 a Ludmily Dobříkovské z Malejova z roku 1609. Součástí

sakristie jsou také obrazy – sv. Jana Nepomuckého, sv. Václava z doby kolem roku 1720, dále obrazy sv. Petra a Pavla kolem roku 1740. Vybavení sakristie doplňuje velké mramorové umyvadlo. Hořejší dva sály obsahují rekvizity a kostelní roucha, z nichž červený ornát se uvádí ještě v inventáři starého kostela.

Křtitelnice:

Součástí vybavení kostela tvoří rovněž stará cínová křtitelnice, pocházející ještě z protestantských dob. Osmihranný korpus s kopulí je umístěn na čtyřech nohách, spojených železným kováním. Dovnitř korpusu byl roku 1637 vložen měděný kotlík s poklicí. Výzdobu osmistěnu tvoří 8 reliéfů na jeho plochách. Reliéfy Zvěstování, Narození Páně, Křest sv. Jana a Zmrtvýchvstání se střídají s vyobrazeními čtyř evangelistů.

Kostelní věž:

Polenská kostelní věž má šest podlaží – pět pater a podvěží. Vstup na věž je umožněn díky neobvykle prostornému severnímu schodišti. Základní zdivo západní věžní zdi je silné bezmála tři metry, cihlové zdivo v průchodu ze schodiště tvoří zeď silnou 1,85 m. První patro věže je vyhrazeno pro měchy varhan, druhé patro bylo vybudováno jako hodinové podlaží pro hodinovou skříň. Třetí patro představuje zvonice. Na rozdíl od dvou předchozích pater, kde bylo zbudováno vždy pouze jedno okno na západní stranu, se zde nacházejí okna čtyři. V pátém patře je umístěn byt zvoníka a hlásného, dělený na předsíň, světnici a komoru. Dodnes se zachovala původní kachlová kamna. Dle seznamu nemovitých kulturních památek v Polné z února 2001 je zdejší chrám Nanebevzetí Panny Marie spolu s ohradní zdí, terasou a schodištěm veden jako kulturní památka.

Náhrobní kameny a desky:

Ještě než budou zmíněny náhrobní desky a kameny, nalézající se v kostele, a o nichž s určitostí víme, je nutno podotknout, že kdysi ještě za dob starého kostela Matky Boží se nacházelo množství náhrobníků u zdi kolem kostela, jak můžeme dnes vidět i u jiných starých chrámů. Tyto náhrobníky s cennými historickými údaji ovšem vzaly za své při stavbě nového kostela, neboť byly dělníky použity jako stavební

materiál do základů chrámu a tím nenávratně zničeny, bohužel. Zachovalo se jen několik těchto kamenných desek, které byly použity do dlažby uvnitř kostela. Následující zmínka pojednává právě o nich. Během téměř dvou století se na uvedené staré náhrobníky úplně zapomnělo, neboť byly překryty kostelními lavicemi. Když se však roku 1898 opravovala hlavní loď, muselo se hnout se starými lavicemi (které se při manipulaci rozpadly). Po odvezení šesti vozů bahna, které se nacházelo pod lavicemi, se před farníky objevily zmíněné náhrobní kameny, jejichž nápisy částečně zaznamenal tehdejší děkan P. Josef Šimek, jiné musely být „luštěny“ teprve před několika lety při opětovném odkrytí náhrobníků. Kvůli špatnému stavu kamene bohužel nemohly být některé nápisy přečteny zcela, i přesto je zde však uvádím:

1. Žulová obdélníková deska, ve spodní části reliéf kalicha s hostií, umístěný v kartuši
 2. Žulová obdélníková deska s rytým kalichem ve spodní části.
 3. Zřejmě mramorová obdélníková deska, v dolní části vyobrazen reliéfně znak (pes ve skoku, držící v tlapě meč, otevřená přilba a v klenotu umístěná štítová figura).
 4. Zřejmě mramorová deska ve tvaru obdélníku se zkosenými rohy. Uprostřed umístěn reliéfní znak (korunovaný lev ve skoku drží v packách palmovou ratolest. Otevřená přilba, v klenotu štítová figura.)
 5. Patrně mramorová obdélníková deska. V horní části třířádkový nápis, pod ním reliéf čtvrceného znaku (1. pole 4 lilie, 2. pole rozkřídlená orlice, 3. pole kotva, 4. pole trubka. Na horním okraji koruna.) a dál následuje devítiřádkový latinský nápis.
 6. Pološedá obdélníková kamenná deska, ve spodní části umístěn obdélník s reliéfní výzdobou vnitřních rohů. Uvnitř obdélníku vzniká kosočtverec se znakem (v hlavě znaku nalevo osmicípá hvězda, pod ní dvě břevna. Otevřená přilba, v klenotu stojící orel s roztaženými křídly v pravo držící v pařátu osmicípou hvězdu ze štítu.)
 7. Tento kámen nebyl roku 2004 nalezen.
- Valentin Slánský skrze časnou smrt máje věku svého 46 let a to odpočívá a slavného vzkříšení vyvolených očekává.

8. Žulová obdélníková deska, ve spodní části ověšená kartuše se znakem (korunovaný lev ve skoku vpravo držící v tlapě palmovou ratolest, na horní straně otevřená korunovaná přilba, v klenotu mezi dvěma rohy rozšířených konců figura držící praporek). Náhrobek patří polenskému hejtmanovi Friedrichu Laurenzi Smilkovskému z Palmberka, který zemřel v dubnu 1677. Nápis je z větší části nečitelný.

V chrámu se nachází dvě hrobky (mimo hlavní kryptu rodiny Žejdliců), které nechali zbudovat vrchnostenští úředníci Smilkovský z Palmberka a de Francy.

Hrobka rodiny Smilkovských se nachází před oltářem sv. Liguriáše.

Pro úplnost nutno uvést ještě nápis na náhrobníku rytíře

Czebranského, umístěném v rohu sakristie. Tento kámen má v čele vytesanou přilbu s pavím křídlem a v ní štít s šikmo položeným mečem. Ve vlastním štítovém poli je tentýž znak a pod ním letopočet 1510.

Tuto leží urozený pán Jan Czebranský ze Zhorze – rytíř Božiehrobský – nad jeho duší rač se Pán Bůh smilovati.

V kostele můžeme nalézt též dvě cínové pamětní desky, patřící ke hrobům polenských děkanů.

Žejdlická krypta v hlavní lodi. Odedávna, ještě před stavbou nového kostela, se uprostřed hlavní chrámové lodi nacházela hrobka rodiny Žejdliců ze Šenfeldu. Tato byla během staletí několikrát mimořádně otevírána, v jednom případě dokonce násilím. Vzhledem k jejím „pohnutým osudům“ považuji za dobré věnovat se tomuto objektu důkladněji.

Až do 2. poloviny 18. století byli do hrobky pohřbíváni lidé, a to nejenom z jmenované rodiny Žejdliců – odpočívá zde například slavný hejtman polenského panství Jan Kašpar Khautz. První záznam o mimořádném otevření hrobky pochází z roku 1841, kdy byla krypta otevřena kvůli odhadování ceny kostelů. K velice nechvalné události, která tak trochu vstoupila do povědomí občanů, došlo roku 1898, kdy dělníci firmy Stanislava Suchardy z Nové Paky, kteří měli provádět opravu chrámu, vnikli do hrobky násilím. Podle vyprávění kostelníka Václava Bergmana dělníci bez jakéhokoliv svolení tehdejšího děkana

Josefa Šimka v pravé poledne vyzvedli kámen od hrobky a vešli dolů. Zde násilím otevřeli rakve, poničili je, dláty odloupali některé cínové reliéfy apoštolů a evangelistů a hrubým způsobem znesvětili pozůstatky. Ukradli mnoho cenností, a kdyby nepřišel děkan Šimek, jistě by v řádění pokračovali. Když ho uviděli, měli v úmyslu odkoupit zlatý řetěz, nalezený v malé rakvi. Děkan něco takového samozřejmě nedovolil, pokáral dělníky za jejich čin a vykázal je z hrobky. Do kostela se pak nahrnuli rozhořčení lidé. Díky tomu mohli tento čin dosvědčit polenští občané Antonín Bergman a Romuald Roštok. O otevření hrobky se později dozvěděl i c. k. okresní hejtman Schneider-Svoboda z Německého Brodu a chtěl se přesvědčit, co se v hrobce dělo. Zabránila tomu ale vypuknuvší 1. světová válka. A tak byl protokol sepsán až 18 let (!) po vniknutí do hrobky, kdy už se nedalo nic zachránit.

Právě po 18 letech se do Polné dostavila komise, která znovu nechala hrobku otevřít. Teprve nyní vyšlo najevo, co se „pod kostelem“ dělo. Sama komise, kterou vedl architekt Dvořák, byla zaskočena surovostí, s jakou vykrádání hrobky probíhalo.

Již při vstupu do hrobky byly nalezeny rozbité zbytky dřevěných malovaných rakví, z nichž jedna patřila zmíněnému hejtmanu Khautzovi. Po podlaze hrobky se válely rozházené kosterní pozůstatky. Když se přikročilo k prohlídce cínových rakví šlechticů, zjistilo se, že rakve byly násilím vypáčeny a vykradeny, z toho dvě byly rozšlapány a zbaveny pozůstatků. U ostatních se jevilo menší či větší poškození-oloupané ozdoby, zprohýbaná víka... Ruka vandalů se nedotkla pouze tří rakví, nacházejících se vespod na podlaze. Celkem bylo toho roku nalezeno 12 rakví.

Hrobka byla uklizena a pozůstatky urovnány nebo umístěny do nových rakví.

Druhé otevírání hrobky se uskutečnilo za účelem zjištění jejího stavu dne 28. srpna 1959. Komisi vedl státní konzervátor Pavel Sochr. Dalšími členy byli P. František Letfus a P. Josef Falta za polenskou duchovní správu, František Tobola a Stanislav Tonar za MNV v Polné, Bedřich Neubauer, Karolina Tesařová, prof. Květa Rérychová, Václav Fišar, Rudolf Radouš a Jaroslav Dajč za Městské muzeum v Polné.

Tato komise opět prohlédla rakve s ostatky a nechala přemístit některé předměty napadené cínovým morem do muzea. V protokolu uvedla též zevrubný popis hrobky: vchod do ní představuje deska z bílého mramoru bez nápisu s čtyřmi železnými kruhy. Sama hrobka má obdélníkový půdorys o rozměrech 4,30 x 3 m. Zaklenutí je provedeno valenou klenbou z drobných cihel malého formátu, jejíž vrchol se nalézá 2,10 m nad podlahou. Zajímavé je, obě uvedené komise shledaly při prohlídce východní stěny, že je tato vystavěna z cihel jiného formátu (dle komise z roku 1916 dokonce „nedbale provedená“) a evidentně jde o novější zezdívku, zřejmě jakousi přepážku. Co by se ale eventuálně nalézalo za touto zdí, není možné spolehlivě určit. Jako nejpravděpodobnější se zdá varianta, že jde o starou velkou hrobku zasahující před hlavní oltář, do které měl být pohřben například děkan K. K. Burešovský nebo člen rodiny inspektora panství Hitschmanna roku 1767.

Nyní již k osobám, jež byly do hrobky pohřbeny. Pokud bylo možno vyčíst z nápisů na rakvích, jedná se o ostatky těchto osob:

- 1.Hertvík Žejdlic ze Šenfeldu, †1603.
- 2.Hertvík ml. Žejdlic, † 1600.
- 3.Jindřich Žejdlic, † 1606.
- 4.Jan († 1612) či Rudolf († 1622) Žejdlic ze Šenfeldu.
- 5.Rozina, manželka Jana Žejdlice, † 1609.
- 6.Anna Marie roz. Berková z Dubé, manž. Rudolfa Žejdlice, † 1619.
- 7.Polyxena, dcera Rudolfa Žejdlice, † 1619.
- 8.Alina Eusebie Žejdlicová ze Šenfeldu, † 1622

Z dalších rakví patřila jedna hejtmanu Janu Kašparu Khautzovi († 1759), druhá jeho manželce Marii Anně († 1754), u dalších dvou nebylo jméno zjištěno.

Zvony

Jako každý katolický kostel, měl i ten polenský po všechny časy své existence zvony. Ty zažily stejné historické události jako obyvatelé našeho města i státu – jak chvíle radostné, kdy zvonily na počest zvolení nového panovníka či ukončení války, tak i nepříliš šťastné. Osudy zvonů jakoby kopírovaly historii celé země. Snad proto měli lidé ke zvonům vždy jakýsi zvláštní vztah a chvíle, kdy byly zvony

odváženy pryč pro válečné účely, prožívali s velkou nostalgií. Není tedy určitě na škodu uvést následující latinská slova, která zvon jako takový překrásně charakterizují: *Vivos voco*, Živé svolávám, *mortuos plango*, mrtvé oplakávám, *fulgura frango*. blesky zaháním.

Nejstarší zvony visely ve vysoké zvonici zvané Tábora, stojící několik desítek metrů od kostela. Popis nejstarších zvonů ještě z dob, kdy polenský kostel spadl pod správu Řádu německých rytířů, se bohužel nedochoval. První známý zvon byl ulit za majitele panství Hynka Zajímače z Kunštátu roku 1514.

Druhý zvon byl ulit za Buriana Trčky z Lípy a podle nápisu v češtině byl nazván „husitský“. Vážil 41 centů.

Třetí zvon, zvaný „Velký“, byl ulit za Zachariáše z Hradce a vážil 96 centů.

Roku 1651 vznikl zvon, kterému se lidově přezdívalo „Klampač“ – to proto, že se jím ráno a večer zvonilo klekání. Vážil 8 centů a okolo koruny měl vyryto 36 postav hudebníků, hrajících na různé nástroje., tento zvon byl ulitý léta 1651.

Po roce 1700 byly do nově postavené věže umístěny tyto staré zvony: Prostřední, Husitský, Velký a Klampač. K těmto přibyl roku 1781 nový zvon, ulitý ke cti sv. Václava.

Za děkana Mikuláše Sobotky byl roku 1803 pořízen zvon další, zasvěcený počtě sv. Liguriáše, patrona města Polné.

Tyto zvony setrvaly ve zvonici hlavního kostela až do osudného roku 1863. Toho roku při ohromném požáru shořela a spadla i věž kostela. Spolu s ní vzaly za své i všechny jmenované zvony. Po požáru byly ze zvonice vytaženy zbytky zvonoviny, která vážila dohromady 8350 liber. Byla rozdělena do několika kategorií: 3243 liber docela kvalitního kovu, 937 liber kovu v kapkách, jehož jakost byla udána jako osmdesátiprocentní. Dalších 2758 liber zvonoviny jakosti dvacetiprocentní a zbytek, tj. 1412 liber, kovu velmi špatného, svařeného s cihlami a pískem, jehož jakost odhadli znalci na 5 procent. Těchto 8350 liber kovu bylo odvezeno do Jihlavy ke zvonáři Josefu Hilzerovi, který z materiálu ulil tři nové zvony.

První s obrazem sv. Klotildy (patrně podle křestního jména majitelky panství hraběnky Clotildy Clam – Gallasové).

Zvon vážil 1691 liber (1474, 64 kg) a v průřezu měřil 1, 4222 m. Stál 1756 zlatých 21 krejcarů.

Druhý zvon s obrazem sv. Ignáce z Loyoly (podle děkana Ignáce Kunce)

Průměr tohoto zvonu činil 1, 2098 m. Zvon vážil 947 kg a stál 1127 zl. 90 kr.

Třetí zvon nesl obraz patronky chrámu Panny Marie.

Průměr zvonu činil 0, 9468 m, váha 445, 25 kg a cena 530 zl. 56 kr.

Díky sbírce pořádané v polenské kolatuře mohl být ulit i čtvrtý zvon sv. Vojtěcha.

Průměrná šířka představovala 0, 6312 m a vážil 200 liber (112 kg).

Nakonec ulil Josef Hilzer ještě pátý zvon, jako poděkování za to, že byla práce svěřena jemu. Zvonek měl na sobě obraz sv. Jana

Nepomuckého s nápisem:

Svatý Jene Nepomucký, pros za nás!

Zvonek vážil 103 liber (57, 69 kg) a byl 0, 4734 m široký.

Tyto zvony byly dne 11. prosince 1867 dovezeny do Polné a ve čtvrtek 12. prosince při „neobyčejném vichru a velké zimě“ slavnostně vysvěceny. Dodatečná kolaudace zvonů, ulitých v roce 1867 v Jihlavě od Josefa Hilzera, byla provedena až 14. února 1872 ve 2 hodiny odpoledne. Bohužel, tyto zvony nesloužily v Polné nijak dlouho. S počátkem první světové války se jejich čas začal nachylovat. Dne 26. září 1916 ve 13.30 hodin se do Polné dostavil vyslanec c. k. vojenské komise v Litoměřicích ing. Václav Bečvářovský z Mladé Boleslavi. Jeho povinností bylo uskutečnění rekvizice zvonů v našem městě. Hlas těchto zvonů mohli Polenští naposledy zaslechnout 26. září odpoledne v 17 hodin při pohřbu Marie Sedlákové, vdovy po okresním tajemníku. Na požádání děkana se smělo ještě jednou, naposled zazvonit. Na věž se prý nahrnulo veliké množství lidí a každý z nich si se slzami v očích ještě jednou zatáhl za lano. 27. září ráno utišili dělníci jejich hlas navždy. Pod vedením litoměřického zámečníka Ferdinanda Preisse a za přispění tesařského mistra Kašíka z Hrbova pomocí kladky a řetězů odmontovali zvony a spustili je na dno zvonice, kde byly poté perlíkem rozbity na kusy a sházeny dolů z věže. Všechny zvony byly vyfotografovány místním obchodníkem

Adolfem Veselým a pomocí povozu p. Neubauera odvezeny na nádraží. Celková váha kusů zvonoviny činila 3544 kg. Děkanství za zvony obdrželo 14176 K, tzn. 4 K za kilogram. V hlavním chrámu měl zůstat pouze jediný, nejstarší zvon, na prosbu děkana Msgre. Františka Vítka byl zde však ponechán ještě jeden zvon výměnou za dva zvony jiné (10 kg vážící zvonek z kaplanky a 19 kg těžký požární zvon ze soudního domu). Nakonec zůstaly v děkanském chrámu tři zvony, poněvadž na umíráček se jaksi zapomnělo.) Rozbity a odvezeny byly zvony s obrazem sv. Klotildy, s obrazem sv. Ignáce a poslední zvon s obrazem Panny Marie. Celá akce trvala do 28. září. Dodatečně byl 8. října 1917 zrekvírován ještě menší zvonek, darovaný Josefem Hilzerem. Mimo tyto postihl stejný osud dalších pět zvonů z ostatních polenských kostelů.

Nakonec bylo za zvony i s úrokem zaplaceno 15 083 Kčs 15 h. Šest let po válce se začalo pomýšlet na pořízení nových zvonů. Impulsem se stal finanční dar polenského občana Theodora Ráčka, uložený v místní záložně.

V děkanském chrámu byly pravidelně konány sbírky na nové zvony.

Ve veřejné sbírce bylo vybráno 41 024 Kčs. 41) Zakázka na ulití nových zvonů v celkové váze 1400 kg (dodané zvony ale vážily o něco víc) byla zadána dílně pánů Buřila a Švagerky) v Kuklenách u Hradce Králové.

Největší zvon s obrazem sv. Václava vážil 930 kg, na druhém zvonu vážícím 535 kg byl obraz sv. Jana Nepomuckého. Slavnostní posvěcení zvonů bylo naplánováno na neděli 21. prosince 1924.

Pozváni byli zástupci spolků a veřejné správy. Ve slavnostně vyzdobeném městě očekávaly příjezd zvonů zástupy obyvatel, družičky a množství duchovních. Jenže, člověk míní a Pán Bůh mění. V devět hodin obdržela polenská pošta telegram, že zvony skončily v příkopu u České Bělé poté, co kočí převrhl vůz. A tak se rozjásané davy zkroušeně rozešly. Zvony dorazily až druhý den v 6 hodin večer a dne 23. prosince je místo pozvaného rodáka z Hrbova kanovníka prof. ThDr. Jana Brabce, městského děkana z Hradce Králové, posvětil zdejší děkan František Vítek. Na slavnosti přednesla básničku

žákyně třetí třídy Theodora Švehlíková a zvonice postavil Tomáš Krézl z Hrbova, který do nich poté se třemi pomocníky zvony také zavěsil.

K úplné sestavě zvonů chyběly ještě dva. Po veřejné sbírce, která vynesla 43 000 Kčs, byla roku 1928 zakázka opět zadána zmíněné dílně (nyní už Buřil a Riss) v Kuklenách. Byly vyrobeny tyto zvony: velký zvon vážící 1389 kg s obrazem Božího srdce Páně a menší zvon vážící 263 kg s obrazem P. Marie. Velký zvon stál 33 408 Kč, menší 6 318 Kč. Úhrnem po odečtení slev a přičtení poplatků za daně, kolky atd. vyplatilo děkanství částku 42 463 Kčs.

Zvony byly posvěceny na svátek Cyrila a Metoděje r. 1928 za velké účasti lidu.

Bohužel opět nebyly vinou zvonařské dílny dodány včas a navíc firma neposlala vytahovadla, kladku a provaz. Hlavním světícím duchovním byl Msgre. František Vítek.

Děkan Vítek se dožil ještě odvezení i těchto zvonů, které sloužily pouhých 13 let.

Po obsazení našeho území jednotkami Německé říše v roce 1939 byly stále potřeba další a další kovy pro válečný průmysl. A tak se oběti třetí říše staly i naše zvony. Dne 8. dubna 1942) byly zvony z nařízení okupačních orgánů sejmuty, rozbity a odvezeny neznámo kam.

Hodnotnou informaci o odvezených zvonech zapsal administrátor P. Vincenc Říha. Dle jeho zápisu byly 8. dubna 1942 odvezeny tyto zvony:

1. 1393 kg, spodní průměr 127 cm, výška až k okraji zvonu 110 cm.

Nápis: Pořízen

ze sbírek farníků za patronátní okresní správní komise L. P. 1928.

2. 900 kg, spodní průměr 113 cm, výška 98 cm, nápis: Sv. Václave, nedej

zahynouti nám i budoucím. Pořízen roku 1924 z milodarů farníků a rodáka Františka Sobotky v Chicagu, Amerika.

3. 535 kg, 95 cm, 82 cm, nápis: Sv. Jene Nepomucký oroduj za nás.

Zřízen roku 1924 z peněz rekvírovaných zvonů.

4. 200 kg, 74 cm, 66 cm, nápis: Darovala Antonie Brabencová v Polné L. P. 1928.

5. 16 kg, 29 cm, 26 cm, nápis: není, popř. neuvedeno.

Uvedené informace se shodují i s výpisem ze Sběrný zvonů v Polné. V děkanské kronice není o odvážení zvonů žádný záznam. Kde zvony skončily?

Jedna z verzí říká, že byly odvezeny do Německa, kde se dočkaly konce války a pak měly být soustředěny v Hamburku, ale kdo ví.

V polenském kostele tak zůstal pouze jediný malý zvoněk, ke kterému se roku 1945 přidal cimbál z vížky staré radnice. Ta vyhořela dne 9. května 1945 po náletu sovětských letadel na ustupující německou kolonu. Cimbál ulitý Lukášem Gleistnerem pochází z roku 1609 a je tak nejstarším zvonem polenském hlavním chrámu. Ten spolu s již zmíněným malým zvonkem svolával farníky k bohoslužbám další desítky let.

Po příchodu současného děkana P. Zdeňka Krčka do Polné opět ožila myšlenka doplnit soustavu polenských zvonů. Za tím účelem byla o Půlnoční mši svaté dne 24. prosince 1996 vyhlášena finanční sbírka. Již po roce se podařilo nové zvony zaplatit, a tak mohla známá firma Marie Tomáškové-Dytrychové z Brodku u Přerova začít s jejich výrobou. Ulity byly tři nové zvony – Panna Maria (průměr věnce 1140 mm, váha 820 kg), Sv. Liguriáš (průměr věnce 940 mm a váha 500 kg) a Sv. Stanislav (váha 320 kg). Autorkou výzdoby zvonů je ak. soch. Věra Kunčarová.

Zmíněné tři zvony vysvětil dne 23. května 1998 sídelní biskup Mons. Karel Otčenášek.

Dne 25. – 26. května byly zvony pod vedením Jana Kunce z Věžnic dopraveny pod konstrukci zvonice. Dopravení probíhalo dost zajímavou metodou, která napadla polenské farníky – zvony byly po upravených dubových fošnách vytlačeny do zvonice; 27. května je odborníci ze zvonařské dílny zavěsili a zapojili na elektrický pohon. Dnešní zvonění je už elektrické. Přesné časové údaje dodávají automatu signály z družice – vyzvání se tedy podle středoevropského času.

Varhany

Sieberovy varhany

Slavné Sieberovy varhany se nacházejí na velkém chóru v hlavní lodi. Jejich autorem je moravský varhanář Jan David Sieber, pocházející z České Lípy, jež nástroj dokončil roku 1708. Kromě potravin převzal za práci celkem 1950 zl., které byly zaplacený ze sumy 2000 zl., odkázané kostelu děkanem Václavem Vojtěchem Čapkem právě za účelem pořízení nových varhan. Skříň varhan je dílem polenského řezbáře Martina Morávka. Varhany původně obsahovaly 1514 znějících píšťal.

V průběhu staletí byly varhany několikrát opravovány, více či méně odborně.

První zaznamenaná oprava se udála roku 1828 na popud polenského magistrátu, jak je zmíněno výše. Opravu prováděl Antonín Fels, student medicíny na vídeňském Josefinu. Je třeba se zamyslet nad kvalifikovaností této osoby, již byl svěřen takto vzácný nástroj. I Sieberovy varhany značně utrpěly velkým požárem města v roce 1863. Oheň se jich sice přímo nedotkl, ale způsobil velké rozeschnutí měchů, které se pak staly prakticky nepoužitelnými. Proto bylo nutné provést další opravu. Té se zhostil varhanář Lamač z Jihlavy, který zhotovil měchy nové. Velká oprava se udála roku 1892 v rámci celkové rekonstrukce objektu kostela přičiněním děkana Josefa Šimka. Tehdy varhany opravil a nově naladil varhanář Jan Mácal z Chrudimi. Jedna ze zaznamenaných oprav se udála roku 1930 prostřednictvím varhanáře Josefa Veselého z Kutné Hory. Vyžádala si náklad 1900 Kč. V letech 1941 a 1942 opravoval velké varhany po osm měsíců varhanář Otto Kratochvíl z Jihlavy.

Zatím zřejmě poslední opravu podstoupily varhany v roce 1972 na popud Dr. Jiřího Reinbergera, našeho předního varhanního odborníka. Stroj byl celý rozebrán a dřevěné části, které napadal červotoč, byly konzervovány lázní v pentolidu.

Podle zprávy varhanáře Dušana Doubka se roku 2000 varhany nenacházely v kritickém stavu, ale rozhodně volaly po opravě. Při prohlídce píšťalového fondu bylo shledáno, že některé z píšťal byly zcela evidentně nepůvodní, ale jako celek se nástroj zachoval v

původním stavu. Přesto se náklady jeho opravy včetně restaurování skříně odhadovaly na 5 milionů korun.

Varhany literáckého kůru Jedná se o nejstarší varhany v Polné a zároveň o jeden z nejstarších dochovaných nástrojů v českých zemích. Jejich autorem je Johannes Effnert, který nástroj postavil roku 1656, jak se zjistilo z nápisu uvnitř skříně. Při prohlídce varhan se ale prof. Dr.Karl Schütz z Ústavu pro varhanní výzkum ve Vídni, Ing. Walter Brauneis ze Spolkového památkového úřadu ve Vídni a varhanář Jürgen Ahrend shodli, že horní část nástroje se vzdušnicí je ještě starší, nejpravděpodobněji z 1. poloviny 17.století,49) při restaurování varhan se však spekulovalo i o 90. letech 16.století.

Nynější dispozici varhan upravil varhanní odborník prof. Jiří Sehnal. Píšťaly jsou vyrobeny z vysoce kvalitní cínové směsi a stěny dosahují tloušťky až 1,5 mm (největší píšťala ve stř. poli). Největší píšťaly v každém poli byly ozdobeny.

Výzdoba varhan působí na první pohled poněkud jednoduše a stroze, neboť řezby nad píšťalami, řezby nad římsami i postranní řezby byly odstraněny,patrně kvůli napadení červotočem. Skříň varhan je zdobena zubořezem. K varhanům jsou namontováni i dva andílci – světloňši, kteří ale pocházejí z mladší doby než samotné varhany.

Povedlo se zjistit, že varhany byly nejméně třikrát opravovány. Již roku 1686 píše děkan V. V. Čapek ve své pamětní knize, že „positiv štemován a omalován jako i výše pozdvižen. Od štemování se dalo varhanáři Pantůčkovi 10 zl.“ Jde patrně o první ze zásahů do stroje. Nápis, tentokrát na boční výplni, hlásá: „Leta Paně 1698 ten Positiv je sstemovany od Pana Jana varhanarze Želetavskýho.“ I tuto opravu domněle provedl varhanář Jan Pantoček. Roku 1799 provedl přestavbu varhan Antonín Mareš z Ústí nad Orlicí. Při této práci byl k varhanům přistavěn pedál, který do této doby neobsahovaly. Při nynější rekonstrukci se rozhodlo, že varhany budou navraceny do původního stavu ze 17. století, a pedál byl odstraněn.

Roku 2000 se už varhany nalézaly v kritickém stavu; píšťalový fond se až na malé výjimky nacházel v původním stavu bez intonačních zásahů, hlavním problémem se ale ukázal být červotoč, který dokázal skříň varhan zdevastovat natolik,že bezprostředně hrozil zánik tohoto

obdivovaného nástroje. Aby se mohlo přikročit k jejich restaurování, bylo požádáno Ministerstvo kultury o jejich zapsání do seznamu kulturních památek, což také roku 2001 učinilo. Dále se sestavila komise pro odborný dohled nad restaurováním varhan. Za restaurátora byl vybrán Mgr. Rudolf Valenta z Prahy – Zbraslavi a jako obnovitel skříně varhan byla vybrána pražská firma Brandl, spol. s r. o.,) pod vedením akademické malířky RNDr. Mileny Nečástkové. Roku 2002 byly varhany rozebrány a odvezeny do ateliérů. Po dokončení restaurování a zkompletování byly varhany dne 28. května 2004 vysvěceny královéhradeckým biskupem Mons. Dominikem Dukou. Dnes jsou varhany umístěny v nově zřízené křestní kapli v severní lodi kostela.¹(Obr.11)

Obr.11 Křestní kaple po opravě vlevo dole na obrázku 2011



¹)Plašil, Filip: Historie děkanského chrámu Nanebevzetí Panny Marie v Polné, Nakl.Linda, Polná 2007, str.88-108

Zhodnocení stavu, závady a stupně ohrožení chrámu.

Zhodnocení stavu kostela:

Kostel NPM od svého dokončení před 300 lety nebyl celkově opraven. Docházelo k opravám, ale ty svým rozsahem nezasáhly podstatně do původní barokní koncepce a podoby interiéru i exteriéru kostela. 300 let trvání památky se však podepsalo na konstrukci i výzdobě kostela.

Statika objektu

Statika objektu se jeví dobře, nicméně se u některých konstrukcích vyskytují více či méně závažné poruchy, které vyžadují opravu.

Jedná se o tenké až vlasové trhliny ve většině zdiva

Šikmé trhliny v příčných zdech mezi hlavním trojlodím a vstupním traktem s věží.

Trhliny v klenbách sakristie. Trhliny jsou ve vrcholech klenby v celé její délce a jsou prosedlé. Směrem k horním patřům se trhliny v klenbách zhoršují. (Obr. 12)

Zde je nutno opravu provádět zavěšením klenby a vyztužením obvodového zdiva železobetonovými věnci, proti dalšímu rozevírání. Samozřejmě statické zdivo neprospívá, ani komunikace, která lemují kostel. Těžké nákladní auta způsobují vibrace, které se přenášejí do svislých konstrukcí a tím dochází k její destrukci. Čím jsou klenby umístěny výše, tím vznikají trhliny větší. Dříve se samozřejmě ztužovacích věnců v obvodových nosných zdech nepoužívalo. (Obr. 13)



Obr.12 Praskliny v klenbě, navrtné otvory na zavěšení klenby, pohled spodní z roku 2011



Obr.13 Nadezdívka obvodových stěn držících klenbu již po vyztužení s žb.věncem, patro nad sakristií pohled vrchní z roku 2011

Krov a zastřešení

Krov je částečně porušený a je nepůvodní, vybudovaný po požáru 1863. Plné vazby nepřiměřeně zatěžují spodní část stavby a některé spoje jsou již nefunkční. Krov byl na lehkou krytinu - sekaný šindel naddimenzován, ale na začátku století byla na krov položena těžká břidlicová krytina, která nadměrně zatížila celou konstrukci, což působilo negativně na statiku stavby. V roce 1967 byla břidlice nahrazena plechem. To bylo z jedné strany stran odlehčení konstrukce, nicméně se tímto krov uzavřel proti přístupu vzduchu a nemohla odvětrávat vlhkost vniklá v předešlé krytině. Tímto došlo k rozšíření plísní a hniloby do dřevěné konstrukce krovu. Samozřejmě v době totality pracovali řemeslníci způsobem každému známým. Po odstranění břidlicové krytiny zanechali řemeslníci zbytky sutě a krytiny nerovnoměrně rozložené na klenbách kostela. Odhadem činí toto zbytečné zatížení cca 1000 kg na metr čtvereční stavby. (Obr.14)



Obr.14 Nepůvodní krov nad sakristií s prohnutím trámu způsobeného předešlým nadměrným zatížením blidlicovou krytinou, foto z roku 2011

Vlhkost zdiva spodní stavby

Vzlínáním zemní vlhkosti a působením solí dochází k opadávání omítek a zdiva v interiéru a exteriéru stavby. Díky umístění stavby v horní části svahu a svažující se terén v okolí stavby, není narušení vlhkostí tak značné.(Obr.15)⁴

⁴Zhodnocení stavby, ing. Martin Laštovička, autorizovaný architekt ČR



Obr.15 Vzlínající vlhkost u západního vchodu do kostela 2011

Stav nástěnných maleb

Malby jsou silně uvolněné a zpráškovatělé. Okrové barvy opadaly již v desítkách procent. Původní malba je pod přemalbou dochována v restaurovatelném stavu. Podkladové omítky jsou v dobrém stavu. Trhliny neohrožují stabilitu výmalby. Na kostele se najde i nástěnná signatura, která vznikla během času. Nicméně její zachování nám i nyní ukazuje běh dějin. (Obr.16,17)

Obr.16 Nápis z roku 1868 od tesaře Martina Hrůzy - patro nad sakristií, foto z roku 2011



Obr.17 Nápis na fasádě kostela asi 6 m od hlavní silnice. Jde o orientační značku napsanou sovětskými vojáky při průjezdu městem, foto 2011.



Štuková výzdoba

Štuková výzdoba je zachována v dobré kondici až na drobné vyjímky. Polychromie není původní a některých místech se odděluje od podkladu, drobný krakel-zvrásnění. Nejvíce však jsou poškozené boční oltáře. Špatnou technologií, to je použitím sádry v kombinaci s textilním vláknem, kvůli zjemnění povrchu, se na výzdobě podepsala vlhkost. Podklad s textílií se uvolnil.

Oltářní architektury a kazatelna s plastickou výzdobou

Lesk povrchové úpravy místy zmizel, barevná vrstva se uvolňuje. Mramorování působí matně až vybledle. Pod zlacením sloupoví je sádrový podklad, který se uvolňuje. Dřevořezby jsou napadené červotočem.

Obrazy

Všechny obrazy jsou olejomalby na plátně a jsou poškozeny špatným prostředím a neobornou nebo žádnou péčí. Některé přemalby jsou zřejmé a barva je rozpraskaná. Též napínací rámy jsou nevyhovující.

Sochy

Interiérové sochy mají mají četné přemalby.

Sochy exteriérové jsou značně poškozené povětrnostními podmínkami. Místy se obnažuje i armatura.

Symbolické hroby a relikviáře

Díla jsou mírně znečištěná, rozpadají se jen některé organické části, jako je hedvábný podušek.

Zlacení na dřevu je v běžném stavu. Některé skleněné výplně jsou popraskané.

Čtecí tabulky

Tabulky jsou většinou na pergamenu, poškozené biologickým napadením a mechanickým napadením. Místy jsou znečištěné.

Textílie

Závěsy jsou špinavé. Podkladový samet je na mnoha místech protržen, propálen a neodborným šitím poškozen. Lemování šňůrami je místy zpřetrháno.

Kovové předměty

Cínová křtílnice z roku 1617 má víko a nádobu deformovanou, povrch je zkorodovaný a lokálně napaden cínovým morem. Silně deformované je vnitřní víko, které je z mědi.

Lavice

Všechny barokní lavice jsou silně poškozené dlouholetým používáním. Chybí části řezeb, jsou propálené od svíček a spoje se rozestupují. Původní šelakový nátěr je silně odřený. Podlaha je silně sešlapaná. Zpovědnice jsou v obdobném stavu.

Kamenné články, dlažba

Stav kamenné dlažby není jednotný. Nejhorší je v obou bočních lodích. Jednak jsou to místa s největší průchodností a je zřejmé, že kvalita některých dlaždic byla pochybná již na počátku. Zároveň některé desky jsou z jiného materiálu. Jak jsem již dříve uvedl, na dlažbu bylo použito i materiálu ještě ze starého kostela, místy je použit i cementový materiál. Nicméně stojí za povšimnutí kvalita dlažby na bočních ambitech. Je to cementová dlažba, která stále dobře vypadá a plní stoprocentně svojí funkci. (Obr. 18)



Obr.18 Cementová dlažba v bočních ambitech se signaturou výrobce, foto z roku 2011

Okolí kostela

Obvodová zeď z režného cihelného zdiva je značně narušena. Kamenná terasa pod obvodní zdí je místy narušena vztlínající vlhkostí. V trávníku kolem kostela lze najít zbytky staré cesty z kočičích hlav. Nástup do kostela z kamenných ploten je částečně narušen. (Obr. 19)



Obr.19 Narušené zdivo lemující kostel.

Osvětlení kostela

Osvětlení kostela bylo nedostatečné a bylo v minulosti tvořeno svítidly dostupnými na trhu a zároveň elektrotechnickou invencí přátel chrámu. („co bolševik dal“). Ozvučení kostela bylo provedeno v rámci možností zesilovačů a reproduktorů v minulém režimu. Nyní jsou v chrámu umístěna halogenová svítidla. Dle informace od jednoho „zasvěceného“ byl požadavek památkářů na osvětlení extrémní hlavně co do ceny - (doporučen dodavatel), než co do designu. V rámci úspor se tedy obrátil děkan na jiné než doporučené výrobce, nicméně stejně kvalitní. Kovové halogenové žárovky ční skoro ze všech říms a na stropě chrámu jsou usazeny bílé kovové válce se žárovkami.

Závěr

Některé zjištěné skutečnosti ohledně stavu kostela již neplatí, jelikož v současné době stále probíhá oprava. V obrazové příloze je zachycen současný stav kostela před generální opravou fasády a střechy. Několik fotografií ukazuje na současný stav děkanství a sousední budovy bývalé kaplanky, kde již dlouhá léta sídlí místní oddělení Policie ČR. Za totality byl tento pohled opravdu zklíčující. Dnes doufám, že tato skutečnost působí negativně jen na potencionální chrámové zloděje.

Rád pracuji se starými dokumenty a ještě radši prozkoumávám staré stavby. Zde je nejlépe vidět jak staré vyzkoušené stavební technologie kvalitně a s úctou k řemeslu odvedené odolávají zubu času. Bohužel dnes stavitelé všeho druhu na toto nějak zapomínají a nechají se unášet trendy doby, které mají s trvanlivostí málo společného. Tento fakt se ovšem dnes promítá skoro do všeho.

Můžeme zároveň být vděčni Bohu, že bývalý režim nenapáchal na této památce výraznější škody. Viz. rok 1966 a další odst.

Ve spoustě dobových dokladů mají vedle listin své důležité místo i fotografie a pohlednice. Takové snímky mají velkou vypovídací hodnotu. Zatímco u badatele se může v písemné podobě vloučit nějaká nepřesnost při interpretaci události či popisu památky, obrázky toto vylučují.

Údaje a data pořízená z dobových zdrojů, kronik, vzpomínek pamětníků a soukromých poznámek jsou sice do jisté míry ověřována, ale omyl nelze vyloučit.

Na závěr jsem záměrně zařadil několik historických snímků a současných fotografií chrámu, které dokumentují stavební vývoj této památky.

Při psaní této práce jsem uvítal pomoc několika přátel, kterým touto cestou děkuji.

Obrazová příloha



Obr.20 Chrám K.Hladký kolem roku 1918 pohled jihovýchodní
Obr.21 Pohled na jihozápadní část chrámu z roku 1983





Obr.22 Pohled severovýchodní na chrám a děkanství 2011



Obr.23 Pohled na děkanství-vlevo a sídlo Policie ČR v budově kaplanky-vpravo 2011



Obr.24 Pohled na chrám z Husova náměstí 2011. Začíná oprava fasády.

Obr.25 Pohled na schodiště a okolí před hlavním vstupem do chrámu 2011





Obr.26 Pohled na západní část chrámu s lešením 2011



Obr.27 Oprava věže pohled od děkanství a kaplanky 2001

Použité prameny

Archivy

Archiv Klubu Za historickou Polnou (dále jen Archiv KZHP)

Archiv Jana Prchala z Polné

4) Zhodnocení stavby, ing. Martin Laštovička, autorizovaný architekt ČR

Digitální knihovna

Fotografické přílohy pochází ze sbírek následujících institucí a osob:

Jan Prchal z Polné, obr. (1-10, 20, 21, 27)

Autor, obr. (11-19, 22-26)

Použitá literatura

1) Plašil, Filip: Historie děkanského chrámu Nanebevzetí Panny Marie v Polné, Nakl. Linda, Polná 2007, str. 7-59, 88-108

2) Prchal, Jan: Polná, Nakl. Linda, Polná 2010, str. 43-45

Periodika

3) Krajské středisko státní pam. péče a ochr. přírody v Brně ve spolupráci s Reklamou ČSDOK: Polná, Jihočeské tiskárny, závod Č. Budějovice 1970

Použité zkratky

KZHP - Klub Za historickou Polnou

Chrám NPM - chrám Nanebevzetí Panny Marie

**Univerzita Palackého v Olomouci
Cyrilometodějská teologická fakulta**

Katedra církevních dějin a křesťanského umění

Křesťanská výchova

Jiří Marek

**Historie stavebního vývoje děkanského chrámu
Nanebevzetí Panny Marie v Polné**

Diplomová práce

Vedoucí práce: prof.PhDr.Miloslav Pojsl

2011

Univerzita Palackého v Olomouci
Cyrilometodějská teologická fakulta

Katedra církevních dějin a křesťanského umění

Diplomová práce

2011

Jiří Marek

*Prohlašuji, že jsem diplomovou práci vypracoval
samostatně s využitím uvedených pramenů a literatury.*

J. Marek

Podpis autora práce