

# **Univerzita Palackého v Olomouci**

**Pedagogická fakulta**

Katedra speciálněpedagogických studií



## **Mládež a kriminalita**

**Bakalářská práce**

**Jana Tekeřová**

III. ročník – kombinované studium

obor: Speciálněpedagogická andragogika

Vedoucí práce: Mgr. Miluše Hutýrová, Ph.D.

2010

Prohlašuji, že jsem bakalářskou práci vypracovala samostatně  
a použila jen uvedených pramenů a literatury.

V Olomouci dne 30. května 2010

Jana TEKEL'OVÁ

Děkuji Mgr. Miluši Hutyrové, Ph.D., za to, že se ujala vedení mé  
Bakalářské práce, za rady, konzultace a čas, který mi věnovala.

## **OBSAH:**

OBSAH.....	4
ÚVOD.....	6
<b>I. TEORETICKÁ ČÁST</b>	
1 PŘÍČINY A PODMÍNKY KRIMINALITY MLÁDEŽE.....	9
1.1 Dědičnost.....	10
1.2 Historický exkurz .....	10
1.3 Bio-psycho-sociální zakotvenost člověka.....	11
1.3.1 Výsledky studií dvojčat.....	13
1.4 Syndrom hyperaktivity.....	14
2 FAKTORY OVLIVŇUJÍCÍ DELIKVENTNÍ JEDNÁNÍ.....	16
2.1 Poruchy chování a emocí.....	17
2.2 Psychologické příčiny poruch chování.....	20
2.2.1 Somatogenní faktory.....	20
2.2.2 Psychogenní faktory.....	21
2.2.3 Výsledky studií osobnosti.....	21
2.3 Rodina.....	25
2.3.1 Současná rodina.....	25
2.3.2 Selhání rodiny.....	26
2.3.3 Rodinné prostředí.....	27
3 NEJČASTĚJŠÍ PŘÍČINY TRESTNÉ ČINNOSTI MLÁDEŽE...29	
3.1 Zákon 218/2003 Sb.....	31
<b>II. PRAKTICKÁ ČÁST</b>	
4 SROVNÁVACÍ ANALÝZA KRIMINALITY MLÁDEŽE	
V OLOMOUCKÉM KRAJI.....	35
4.1 Cíl srovnávací analýzy.....	35
4.2 Kritéria srovnávací analýzy.....	35
4.3 Závěr srovnávací analýzy.....	49
5 PREVENCE KRIMINALITY.....	50
5.1 Preventivní práce v ČR.....	51
5.1.1 Organizace systému prevence.....	51

5.2 Úrovně preventivních programů.....	52
5.3 Prevence kriminality v Olomouci.....	53
5.3.1 Dlouhodobé cíle a východiska v oblasti prevence kriminality v Olomouci.....	53
6 Závěr.....	55

## Úvod

Nejčastější příčinou, která vede děti a mladistvé k páchání trestné činnosti je špatné rodinné zázemí, nezáměr rodičů i školy o to, jakým způsobem tráví volný čas, přehlížení špatného a agresivního chování s tím, že z toho dítě časem vyroste. Nedo- stačující je i nabídka aktivit pro volný čas, nebo jsou nabízené ak- tivity pro rodiče finančně nedostupné.

Rodiče se snaží finanční situaci rodiny vylepšit děláním přesčasů, hledáním dalších zaměstnání a brigád. Pracují i více než dvanáct hodin denně, domů chodí vyčerpaní a unavení, ne- mají čas ani sílu se věnovat svým dětem, které se pak cítí osamě- lé, odstrkované a nemilované.

Dnešní děti tráví velké množství volného času u televizních obrazovek a hraním počítačových her. Obojí je plné násilí, agresi- vity, brutality, drog, alkoholu a vulgárních výrazů. Dítě, které ještě nemá dostatek životních zkušeností a nemá ustálené morální normy, nedokáže reálně posoudit, co je ještě správné a co už hra- ničí s překračováním norem dané společnosti, popřípadě s poru- šováním zákonů, nedokáže posoudit důsledky některých činů. Dětský divák si na každodenní obraz utrpení a násilí velmi rychle zvykne, začne agresivní chování hrdinů z televizních obrazovek a počítačových her považovat za vzrušující, působivé a žádoucí.

Agresivita narůstá i mezi lidmi v běžném životě. Často i rodiče mluví velmi vulgárně, hádají se, mnohdy neváhají před dětmi pou- žít jeden na druhém hrubé fyzické násilí. Pokud dítě vyrůstá v takovémto nepřátelském prostředí, které je plné hádek, vulga- rismů, napětí a agresivity, začne tyto vzorce chování přebírat.

K patologickému vývoji u dětí může velkou měrou přispívat nadměrná péče ze strany rodičů. Rodiče mají na dítě přehnaně

vysoké nároky a požadavky (škola, kroužky, výuka cizích jazyků), které není schopné zvládat. Dítě se dostává opakovaně do velkého stresu, neúspěchy a výčitky ze strany rodičů ho vedou k pocitům viny, uzavírá se do sebe a nakonec úplně rezignuje. Začne se vyhýbat nepříjemným situacím, vrstevníkům i rodičům a dalším blízkým osobám (záškoláctví, útěky z domova, party).

Cílem bakalářské práce je poukázat především na sociální faktory, které mají velký vliv na kriminalitu mládeže. Práce je rozdělena na část teoretickou a praktickou. Teoretická část má tři kapitoly. V první kapitole popisují příčiny a podmínky páchaní kriminality, ve druhé faktory ovlivňující delikventní chování. Za nejvýznamnější spouštěč delikventního chování lze považovat špatné rodinné zázemí, nezáměr rodičů o děti, závislosti rodičů atd. Ve třetí části popisují nejčastější typy trestných činů páchaných mládeží, tak jak je uvádějí policejní statistiky.

Praktická část je věnována srovnávací analýze kriminality nezletilých a mladistvých v Olomouckém kraji v porovnání s Českou republikou. Cílem zpracované analýzy kriminality je poukázat především na to, že kriminalita nezletilých a mladistvých má celkově klesající tendence.

## **I. TEORETICKÁ ČÁST**



# 1 Příčiny a podmínky kriminality mládeže

Chmelík (1998) uvádí, že hlavními faktory, které mají vliv na páchaní trestné činnosti mladistvých, jsou především vývojové zvláštnosti, které jsou typické pro mladé lidi a prostředí, ve kterém se nejvíce pohybují. Největší vliv má na vývoj osobnosti, charakterových vlastností a postojů nukleární rodina. Později získává značný vliv na formování mladého člověka škola, spolužáci, kamarádi, parta a další.

Nejcitlivějším způsobem zasáhnou negativní vývojové vlivy oblast psychiky člověka (motivaci, citovou a morální složku osobnosti, sebeovládání). Velké rozdíly v kvalitě a úrovni výše uvedených složek osobnosti se projevují u různých věkových kategorií, ale i mezi jedinci stejného věku. (Chmelík, 1998)

„Rozdíly jsou patrné i ze sociologického hlediska, kde určují především sociální funkci a pozici, kterou jedinec zaujímá ve společnosti a v dané věkové skupině. Mládež tvoří homogenní sociální skupinu. Uvnitř je výrazně diferencována podle věku, pohlaví, ale také podle sociálních rolí a postavení mezi vrstevníky a podle dalších činitelů, které ovlivňují chování jedince. Všechny uvedené, ale i další složky osobnosti a prostředí, pokud se vyvíjejí patologicky, určují strukturu a způsob páchaní kriminálních deliktů a tvoří tak příčiny, které vedou k páchaní trestné činnosti (nebo obecně kriminálních deliktů) dětmi a mladistvými.

Druhou skupinou vlivů, které působí na vývoj kriminality, jsou podmínky, které napomáhají nebo ulehčují spáchání kriminálního deliktu. Jde o takové vlivy, které působí objektivně v daném období, čase, v daném společenském klimatu. Obecně platí, že příčina je realizována za určitých podmínek, nebo jen v určitých podmínkách. Hodnocení podmínky pro spáchání kriminálního deliktu je

výrazně ovlivněno osobou, která tuto podmínku musí vnímat de-facto, jako příležitost k překročení mezí morálního, společností dovoleného jednání a chování“. (Chmelík, 1998, s. 7)

## **1.1 Dědičnost**

Genetické dispozice v souvislosti s lidským chováním jsou stále velmi nedocenené. Většina osobnostních vlastností, lidských postojů i zájmů jsou dědičné. Z hlediska dědičnosti jsou však lidské charakteristiky prozkoumány mnohem méně než například z hlediska vlivů prostředí nebo rodiny. V naší populaci stále převládají názory, že člověka je možné „naprogramovat“. Novověký osvícenský racionalismus prohlásil lidského jedince za „nepopsanou tabuli, na kterou je možné napsat cokoliv“. (Matoušek, 2003)

## **1.2 Historický exkurz**

Matoušek uvádí (2003), že biologická podmíněnost delikventního chování byla v popředí zájmu odborníků zabývajících se delikvencí již v minulém století. Zaměřovali se však pouze na „degenerativní znaky“ příznačné pro rodilé zločince (např. tvary ušních boltců popsané lékařem Lombrosem na konci 19. století). Jejich názory vycházely z darwinovské teorie o vývoji druhů, která říká, že někteří lidé mají ke svým zvířecím předkům blíže než jiní. Jedním z posledních představitelů této teorie byl americký antropolog Hooton, který se zabýval studiem tvarů lebek zločinců. Obdobnou teorií byla Kretchmerova typologie, která dělila delikventy podle tělesné stavby do čtyř skupin: pyknický, leptosomní, atletický a smíšený. Studium dědičnosti, které má velký význam dodnes, začalo až v našem století Goddardovým genealogickým zkoumáním amerických rodin, ve kterých se vyskytlo delikventní chování. (Matoušek, 2003)

„Delikvence je chování. Chování je podmíněno velice komplexně. Dědičnost je jedním z mnoha faktorů, které na ně mají vliv. Genetická dispozice může být odpovědná např. za sníženou sebekontrolu či za hyperaktivitu. Tyto vlohy však samy o sobě nevedou k vytvoření delikventní party, která vyloupí obchod. Genetická vloha jen zvyšuje pravděpodobnost, že na chování budou mít vliv další činitelé, bez nichž by se delikventní jednání neuskutečnilo. Genetická vloha snižuje, resp. zvyšuje práh pro působení vlivů prostředí.

Studie dědičnosti jsou obvykle podnikány na dospělé populaci. Vztáhnout jejich výsledky na mládež nejde bez upozornění na fakt, že hranice mezi „delikventem“ a „nedelikventem“ je během dospívání mnohem méně ostrá než v dospělosti. Velmi mnoho mladých mužů, a zejména těch, kteří žijí ve velkých městech, se někdy dopustí činu, který překračuje hranice zákona. Většina z nich není nikdy vyšetřována ani dopadena. Existuje tedy velmi mnoho mladistvých „delikventů“, kteří se nikdy nedostanou do žádného vzorku zkoumaných osob. Na to, aby se někdo stal dospělým pachatelem trestné činnosti, potřebuje dospívat osmnáct let, během nichž může – ale nemusí – páchat trestnou činnost ještě jako mladistvý. U mladého člověka je obtížnější než u dospělého předpovědět, kam bude jeho životní dráha směřovat. Delikventní chování mladistvého může být jen ojedinělou epizodou, nebo začátkem zločinecké kariéry.“ (Matoušek, 2003, s. 21, 23)

### **1.3 Bio-psycho-sociální zakotvenost člověka**

Předpoklady pro rozvoj některých vlastností člověka tvoří genetická výbava, která je doplňována výbavou psychologickou. Člověk má určité vnitřní nastavení, na základě kterého reaguje na některé skutečné či domnělé podněty z vnějšího světa intuitivně, tyto reak-

ce ale nejsou vždy optimální. Výchovný proces spočívá v tom, že se jedinec učí jak tyto intuitivní reakce ovládat.

Lidé se navzájem liší mírou závislosti na pozitivním hodnocení od svého okolí. Představu o sobě i o okolním světě si vytváří na základě upevňovacích mechanismů trestů a odměn. (Cejp, 2007)

„Míra závislosti na odměně tak determinuje i způsob preventivní práce s kriminalitou ohroženými jedinci. Lidé z oblasti delikventní subkultury se často vyznačují zvýšenou mírou potřeby silných podnětů a nových zážitků. Jestliže tuto svou potřebu neuspokojují v běžném životě, hledají její naplnění v oblasti asociality, či dokonce antisociality. Největším nepřítelem lidí se zvýšenou potřebou silných podnětů a zážitků je nuda. A protože často nejsou schopni pozitivní tvořivosti, obracejí svou pozornost do oblasti negace, destrukce, úniku do virtuálního světa či do světa drogou pozměněného vnímání. Preventivní práce pak zde získává podobu zaplňování nestrukturovaného volného času prosociálně (nebo alespoň neutrálně) laděnými aktivitami.

Delikventní a predelikventní jedinci se však nevyznačují pouze potřebou silných podnětů, ale navíc zvýšenou mírou akceptace či lhostejnosti k potencionálnímu nebezpečí nebo ohrožení. Tato kombinace vlastností pak vytváří nebezpečně výbušnou směs, k jejíž paralyzaci je třeba využít kombinovaných tvůrčích preventivních postupů. Zážitkové aktivity tak musí v sobě zahrnovat ohled na tyto potřeby klientů, což jinými slovy znamená, že je třeba připravovat takové aktivity, které klienti vnímají jako zajímavé a nelehké, které však jsou z hlediska preventivních pracovníků pod kontrolou a sledují výchovný cíl. Preventivní úsilí v této oblasti je ovšem mnohdy narušováno tím, že jedinci ohrožení kriminalitou často postrádají stabilitu určitého směřování, že jsou ve svých zájmech nestálí a přebíhaví.“ (Cejp, 2007, s. 32, 33)

### **1.3.1 Výsledky studií dvojčat**

Velký význam při studiu dědičných vlivů mají studie dvojčat, ve kterých se porovnává výskyt určitých znaků mezi skupinou jednovaječných (dále jen MZ – monozygotní) a dvojevaječných (dále jen DZ – dizygotních) dvojčat. Největší shodu v genetické výbavě jaká je vůbec u dvou jedinců možná mají MZ dvojčata. DZ dvojčata jsou si podobná ve stejné míře jako sourozenci, kteří mají stejnou matku a otce.

Nejstarší studie dvojčat pochází z dvacátých let. Byla provedena v Německu Langem na malém vzorku, který nebyl reprezentativní, a nebyla prověřována míra genetické shody. Za směrodatné jsou považovány až skandinávské a severoamerické studie dvojčat, které byly publikované v šedesátých letech.

Nejznámější jsou dánské výzkumy Christiansenovy a norské práce Dalgaard a Kringlena, které vycházejí z národního rejstříku populace. (Matoušek, 2003)

„ Výsledky těchto studií ukazují, že:

- shoda v kriminálním chování je dvakrát až třikrát větší mezi MZ dvojčaty než mezi DZ dvojčaty,
- čím jemnější je rozlišení stupně závažnosti kriminality (pobyt ve vězení, záznam v trestním rejstříku, registrace v policejním rejstříku), tím menší je rozdíl mezi MZ a DZ dvojčaty,
- čím podobněji byla dvojčata vychovávána, tím menší je rozdíl mezi MZ a DZ dvojčaty v kriminálním chování (DZ dvojčata vychovávána v těsném vzájemném vztahu rodiči, kteří se k dvojčatům chovali stejně a šatili je stejně, se v mírách kriminálního chování již téměř neliší od MZ dvojčat),

- MZ dvojčata jsou všeobecně častěji zavírána do vězení než DZ dvojčata a než lidé, kteří nejsou z dvojčat.“ (Matoušek, 2003, s. 24)

## **1.4 Syndrom hyperaktivity**

Typickými znaky této dětské poruchy je velké kolísání nálad a pozornosti, trvalý neklid, impulzivita chování a nápadná neobratnost. Děti mají nedostatek koordinace a zábran v pohybové aktivitě a v řeči, často bývají charakterizovány jako neposedné a stále mluvící a vyrušující. Vynucují si pozornost okolí všemi možnými způsoby, vztahy k lidem bývají povrchní a nezralé. Jsou poznamenány faktem, že je jejich okolí obvykle vnímá jako nežádoucí a obtížné.

Učitelé hodnotí tyto děti jako podprůměrné, jejich výkony ve škole neodpovídají jejich intelektovým schopnostem. Děti postižené hyperaktivitou mají mnohem více úrazů než jejich vrstevníci. Častěji bývají nemocné, trpí funkčními poruchami psaní, čtení a řeči. Častěji trpí nočním pomočováním, mají neurotické poruchy a poruchy chování, jsou zbrklé a nešikovné. (Vágnerová, 1985)

„Trvalá neúspěšnost, zkušenost s vlastní nedostačivostí a selháním, přispívá k vytvoření negativního obrazu sebe sama. Zde Šturma (1982) mluví o několika způsobech řešení konfliktních situací u dětí s LMD. Především je to agrese, která může být zaměřena buď přímo na zdroj neuspokojení, nebo na náhradní objekt, kterým mohou být menší děti, zvířata či věci. Další možností, fylogeneticky velmi ranou, je únik. Dítě uniká ze situace, kterou nedovede úspěšně zvládnout. Únikem z neutěšené situace ve škole je např. záškoláctví nebo útěk do nemoci.

Regrese, návrat na nižší vývojovou úroveň, je také dosti častou reakcí přetíženého a neuspokojeného dítěte s LMD. Dítě odmítá

být velké a samostatné, protože to přináší jen samé nevýhody. Popření obtíží a vytěsnění reálné situace ve vědomí uvádí Šturma jako pravidelně používanou obranu dětí, trpících LMD.“ (Vágnerová, 1985, s. 97)

## 2 Faktory ovlivňující delikventní jednání

Mezi dětmi školního věku podle Ptáčka (2006) vykazuje určité příznaky poruch chování přibližně 6–16 % chlapců a 3–9 % dívek (in Ptáček, 2006). U chlapců se toto číslo může dle některých autorů pohybovat kolem 20%.

Při špatné diagnostice se mohou za poruchy chování označit například i hyperaktivita, poruchy pozornosti, deprese nebo nepřiměřené reakce na zátěžovou situaci, na kterou dítě ještě nedokáže vzhledem ke své rozumové vyspělosti adekvátně reagovat. Běžné jsou v dětském věku i drobnější krádeže, vandalismus, porušování daných pravidel nebo experimentování s drogami. (Ptáček, 2006)

„Nežádoucí chování je v takovýchto situacích pouze jakýmsi „voláním“ o pomoc, kterým dítě komunikuje okolí, že něco není v pořádku. Situací, ve kterých dítě může vykazovat některé z projevů poruch chování, je celá řada (např. rozvod rodičů, šikanování ve škole apod.). Děti týrané, zneužívané nebo zanedbávané v mnoha případech vykazují nežádoucí vzorce chování také. Je ovšem třeba opět zdůraznit, že se zde nejedná o poruchu, ale pouze o jakési znamení, které nás může dovést k velmi závažným situacím a jevům, se kterými se dítě potýká.

Z těchto důvodů je třeba s pojmem „porucha chování“ zacházet velice opatrně, a to i v případě, že je diagnostikovaná psychologem nebo psychiatrem zcela oprávněně a věcně.

Děti s poruchou chování jsou, vzhledem k charakteristice tohoto jevu, skupinou silně ohroženou všemi možnými negativními psychosociálními jevy. Mezinárodní statistiky poukazují na to, že jsou častěji týrané, zneužívané a zanedbávané. Dále jsou náchylnější k sociálně patologickým jevům. Prognóza jejich školní a ži-



votní kariéry je oproti jejich vrstevníkům značně pesimističtější. Tyto děti jsou ohroženy i celou řadou zdravotních rizik. Vykazují například významně vyšší úrazovost, vyšší výskyt žloutenky. Dívky s poruchami chování pak přicházejí častěji do jiného stavu ve věku mladším 18 let než jejich vrstevnice.

Poruchy chování v dětství ovšem nejsou, spíše nemusí, představovat doživotní stigma. Úzce souvisí s vývojem dítěte a zvláště s přístupem nejbližšího sociálního okolí k němu. Pozitivní přístup, bezpodmínečná rodičovská láska, systematická výchova, otevřenost a spolupráce zaangažovaných pedagogických pracovníků, to je základ, který může dítěti s poruchou chování výrazným způsobem pomoci a nasměrovat jeho životní dráhu k perspektivním cílům a spokojenosti.“ (Ptáček, 2006, s. 5, 6)

## ***2.1 Poruchy chování a emoci***

A. „Skupina poruch charakterizovaná časným začátkem (obvykle v prvních pěti letech života), nedostatečnou vytrvalostí v činnostech, vyžadujících poznávací schopnosti, a tendencí přebíhat od jedné činnosti ke druhé, aniž by byla jedna dokončena, spolu s dezorganizovanou, špatně regulovanou a nadměrnou aktivitou. Současně může být přítomna řada dalších abnormalit. Hyperkinetické děti jsou často neukázněné a impulsivní, náchylné k úrazům a dostávají se snadno do konfliktů s disciplínou pro bezmyšlenkovité porušování pravidel spíše než by úmyslně vzdorovaly. Jejich vztah k dospělým je často sociálně desinhibován pro nedostatek normální opatrnosti a odstupu. Mezi ostatními dětmi nejsou příliš populární a mohou se stát izolovanými. Poznávací schopnosti jsou běžně porušeny a specifické opoždění v motorickém a jazykovém vývoji je disproporciálně časté.

Sekundárnými komplikacemi jsou dissociální chování a nízké sebehodnocení.

- porucha aktivity a pozornosti,
- hyperkinetická porucha chování,
- jiné hyperkinetické poruchy,
- hyperkinetická porucha, NS.“

(Ústav zdravotnických informací a statistiky, 1992, s. 227)

**B.** „Poruchy chování jsou charakterizovány opakovaným a přetrvávajícím agresivním, asociálním nebo vzdorovitým chováním. Takové chování by mělo výrazně překročit sociální chování odpovídající danému věku, mělo by být proto mnohem závažnější než běžné dětské zlobení nebo rebelantství dospívajících a mělo by mít trvalejší ráz (šest měsíců nebo déle). Tento druh chování však může být projevem i jiné psychiatrické poruchy a v takovém případě má být preferována příslušná diagnóza.

Chováním, na němž je diagnóza založena, je například nadměrné praní se nebo týrání, krutost k lidem nebo ke zvířatům, závažné destrukce majetku, zakládání požárů, krádeže, opakované lži, záškoláctví a útěky z domova, neobvykle časté a silné výbuchy vzteku a nekázeň. Pro diagnózu postačuje jedno z těchto typů chování, pokud je výrazné, nestačí však ojedinělý dissociální čin.

### **Porucha chování vázaná na vztahy v rodině**

Dissociální nebo agresivní chování (a nikoli pouze opoziční, vzdorovité, rozvratnické chování), které je soustředěno úplně nebo téměř úplně na domov a na meziosobní styky s členy nukleární rodiny nebo další členy domácnosti. Tato porucha chování vyžaduje splnění všech kritérií F91.- dokonce ani závažně narušený vztah mezi dítětem a rodičem nepostačuje sám o sobě ke stanovení diagnózy.

### **Nesocializovaná porucha chování**

Tato porucha je charakterizována kombinací trvalého dissociálního nebo agresivního chování (splňující všechna kritéria pro F91.-, a nikoliv pouze opoziční, vzdorovité nebo rozvratnické chování) s výrazným pervazivním narušením vztahu jedince k ostatním dětem.

- porucha chování samotářského agresivního typu,
- nesocializovaná agresivní porucha.

### **Socializovaná porucha chování**

Porucha chování s dissociálním nebo agresivním chováním trvalého rázu (splňující kritéria pro F91.-, a neobsahující pouze opoziční, vzdorovité, rozvratnické chování), vyskytující se u jedinců, kteří jsou celkem dobře integrováni do skupiny soukmenovců.

- porucha chování skupinového typu,
- skupinová delikvence,
- poklesky v souvislosti s členstvím v gangu,
- krádeže s partou,
- záškoláctví.

### **Opoziční vzdorovité chování**

Porucha chování obvykle se vyskytující u mladších dětí, která je primárně charakterizovaná výrazně vzdorovitým, neposlušným a rozkladným chováním, která však neobsahuje delikventní činy ani extrémnější agresivní nebo asociální chování. Diagnóza vyžaduje, aby byla splněna všechna kritéria pro F91.-, ani velké darebáctví a zlobení samo o sobě pro diagnózu nedostačuje. Této položky je třeba použít s opatrností zvláště u starších dětí, protože klinicky signifikantní poruchy chování jsou většinou spojeny s dissociálním nebo agresivním chováním, které přesahují hranice pouhé opozice, vzdoru a rozvratnictví.“ (Ústav zdravotnických informací a statistiky, 1992, s. 227, 228)

## **2.2 Psychologické příčiny poruch chování**

Vyvíjející se organismus může být během zárodečného vývoje ovlivněn negativním způsobem mnoha různými faktory z vnějšího prostředí. Tím dojde k narušení dědičné výbavy jedince. Dítě se narodí s určitou odchylkou, která se nepovažuje za zděděnou, ale vrozenou. Tato odchylka může mít velký vliv na to, jak bude jedinec reagovat na podněty z vnějšího prostředí. Dítě s oslabenou nervovou soustavou se může velmi těžce přizpůsobovat novým životním podmínkám, může na ně reagovat velmi přecitlivěle a neadekvátně. (Vágnerová, 1985)

„Psychický vývoj jedince se musí realizovat v určitém prostředí, biologickém, materiálním i sociálním. Bez působení vnějšího prostředí by se duševní vývoj dítěte nemohl uskutečnit. Podněty, které z tohoto prostředí vycházejí, působí na dítě, a to kladně ve smyslu rozvíjení jeho dispozic, ale občas i záporně, takže vyvolávají nejrůznější poruchy. Vlivy vnějšího prostředí, které narušují psychický vývoj dítěte, můžeme rozdělit do dvou základních skupin, na somatogenní a psychogenní.“ (Vágnerová, 1985, s. 5, 6)

### **2.2.1 Somatogenní faktory**

Somatogenní faktory působí významným způsobem na tělesný vývoj a stav dítěte. Různé odchylky od normálu ve funkcích somatických orgánů narušují výrazně psychický stav dítěte. Trvalé postižení nebo somatické onemocnění má velký vliv na psychický vývoj dítěte, může výrazným způsobem ovlivnit i jeho chování. Děti jsou v průběhu onemocnění podrážděné, přecitlivělé, psychicky labilní, snadno se unaví a jsou nepřizpůsobivé.

Stejně nepříznivý je i vliv špatného psychického stavu na tělesné funkce. Při dlouho trvajícím stresu dochází k závažným tělesným dysfunkcím. Častými somatickými příznaky neurotických

onemocnění bývají silné bolesti hlavy, bolesti žaludku nebo zvracení. (Vágnerová, 1985)

### **2.2.2 Psychogenní faktory**

Psychogenní faktory působí na psychický stav dítěte. Jejich působení je různorodé, vychází ze sociálního prostředí, ve kterém dítě vyrůstá.

„Výchova a výuka, poskytované dítěti prostřednictvím lidské společnosti, umožní rozvinout jeho poznávací procesy i osobnost. Některé specificky lidské dovednosti, např. řeč, se ani jiným způsobem vytvořit nemohou. Vztahy mezi lidmi jsou zdrojem uspokojování sociálních potřeb člověka. Jsou důležitým faktorem pro rozvoj osobnosti.

Mimo lidskou společnost se nemůže žádné dítě rozvíjet přiměřeným způsobem, sociální vlivy jsou pro člověka nezbytné. Na druhé straně však nejsou všechny tyto podněty jen užitečné a kladné, ale mohou mít i rušivý, nežádoucí vliv. Negativní psychogenní vlivy můžeme rozdělit do několika skupin, podle specifiky jejich působení nebo podle délky trvání, na akutní a chronické. Mnohé z těchto negativních činitelů lze nazírat ze sociálního psychologického hlediska, protože hlavní příčinou jsou zde nepřiměřené vztahy ve skupině. Jindy je hlavní problém pedagogický, ve smyslu nevhodného výchovného působení, které má za následek odchýlný psychický vývoj.“ (Vágnerová, 1985, s. 6, 7)

### **2.2.3 Výsledky studií osobnosti**

Matoušek (2003) ve své knize uvádí, že velké množství studií potvrdilo u lidí se sklony k delikvenci potřebu rychlého uspokojení, a to bez ohledu na to, jaký výsledek to přinese. Mnoho studií prokázalo, že osoby chovající se delikventně dávají přednost okamži-

tému uspokojení před uspokojením vzdáleným, a to i v případech, kdy odměna za oddálené uspokojení potřeby je mnohem vyšší než zisk, který přinese okamžité uspokojení potřeby. Osoba se sklonem k delikvenci má tendenci jednat podle hesla „Lepší vrah v hrsti nežli holub na střeše“. Osoby s delikventním chováním mají obvykle méně realistické představy o své budoucnosti než jejich vrstevníci, kteří nemají s porušováním zákonů a společenských norem žádné problémy. Sebehodnocení je dalším, velmi často zkoumaným znakem osobnosti. Výzkumníci došli k přesvědčivému závěru, že velká část delikventně jednajících lidí má nízké sebehodnocení. Tito jedinci si neváží sami sebe, sami sobě přisuzují minimální hodnotu, popřípadě nemají o své hodnotě ucelenou představu a jejich sebehodnocení je plně protikladů.

Menší skupina delikventně jednajících jedinců má sebehodnocení přehnaně zvýšené, a to úzce souvisí se sklony k agresivnímu chování v souvislosti s ochranou vlastní osoby. Jedinci, kteří porušují zákon opakovaně, mají v průměru nižší sebehodnocení než ti, kteří se proti zákonu proviní pouze jednou. Tato skutečnost může souviset s opakovaným pobytem ve vězení, kterým společnost jednotlivci zdůrazňuje a připomíná jeho nižší hodnotu pro společnost.

Některými autory je delikventní chování vysvětlováno jako snaha jedince se snížením sebehodnocením zvýšit pocit vlastní hodnoty protiprávním jednáním, protože podmínky, ve kterých žije, mu neumožňují se společensky přijatelným způsobem prosadit pracovními výkony, dobrými studijními výsledky, založením rodiny atd. Za těchto okolností jsou za hlavní spouštěč kriminálního chování považovány nepříznivé sociální podmínky. (Matoušek, 2003)

„Člověk, který se dopouští trestné činnosti, má z hlediska běžného názoru vždycky narušenou morálku. Souhrnný pojem morál-

ka dnešní psychologie dokáže rozložit přinejmenším na tři složky, jež mají nestejný vliv na lidské chování.

Jsou to:

- morální názory,
- morální postoje (propojené soustavy názorů),
- zvnitřněné morální usuzování (tzv. moral reasoning),  
resp. zvnitřněné morální normy.

Průzkumy prováděné na delikventně se chovající mládeži ukazují významné rozdíly mezi touto mládeží a mládeží nedelikventní v prvním znaku. I delikventně se chovající mladiství většinou dobře vědí na úrovni neangažovaného názoru, co je pro ně a pro společnost „dobré“ a co zlé.

Také druhá kategorie diferencuje mezi delikventní a nedelikventní mládeží jen málo. Jenom jistá malá část delikventně se chovající mládeže má morální postoje z hlediska standardní morálky zcela zavrženíhodné, odvozené např. z postojů vůdců satanistických skupin (člověk má realizovat všechny své sklony, včetně zlých a deviantních, aby se vnitřně osvobodil) nebo z postojů vůdčích osobností skinheadských skupin (člověk má bojovat za rasovou čistotu své země a nemilosrdně pronásledovat příslušníky jiné rasy jen proto, že mají jinou barvu pleti).

V takových případech je odlišný morální postoj spojen se silnými emočními akcenty a s chováním, které společnost buď neschvaluje, nebo přímo kvalifikuje jako trestný čin. Pachatelé většiny ostatních trestných činů vědí, podle výsledků empirického šetření velmi dobře, že to, co provedli, dělat neměli; cítí jen o něco menší zábrany k provedení trestného činu a v menší míře než jiní mladí lidé (kteří meze zákona nikdy nepřekračují) pociťují následné pocity studu a pocity viny. Jejich postoj je tedy v podstatě normální, nemá v průměru jen takový vliv na chování, který by

mladému člověku efektivně bránil překročit meze zákona.“ (Matoušek, 2003, s. 63)

Dále Matoušek (2003) uvádí, že důležitým znakem, ve kterém se průměry delikventně a nedelikventně jednajících lidí liší, jsou komunikační schopnosti a způsoby řešení konfliktů. Jedinci se sklony k delikventnímu chování mají nižší schopnost vnímat sociální význam lidského chování, vzniklé konflikty nejsou schopni řešit konstruktivně, jejich chování je zkratkovité a agresivní. (Matoušek, 2003)

„Studie Tremblaye a jeho spolupracovníků (1994) patří mezi ty výjimečné práce, jež se zaměřují na více znaků osobnosti zjištěných v chování, a ještě výjimečnější je v tom, že podle těchto znaků u chlapců předškolního věku úspěšně předpovídá pravděpodobnost kriminálního chování v pozdější době. Znaky, jež takovou predikci umožňují, jsou tři: vysoká impulzivita, nízká úzkostnost a malá závislost na odměně.

Před nepříznivými vlivy působícími na osobnost z prostředí člověka chrání hypotetická odolnost vůči stresu, nazývaná také nezdolnost, nezranitelnost nebo adaptabilita (v angličtině resilyency či invulnerability). Ta vzniká kombinací zdravé, stabilní konstituce osobnosti (vrozené síly Já) s alespoň některými nepříznivými vlivy prostředí (mezi ně patří zejména jistá vazba ve vztahu k alespoň jednomu rodiči a rodina s méně než čtyřmi dětmi, jež má jasná pravidla fungování). Tyto nezdolné děti dokáží „čerpat“ žádoucí rodičovské vlivy i od osob, které nejsou jejich rodiči. Dokáží pro svůj růst využívat osobní i jiné zdroje ve škole a v místní komunitě. Mají aktivní postoj ke světu, konstruktivně řeší problémy, dokáží si udržovat pozornost okolí chování, které je schvalováno, projevují se kompetentně doma, ve škole i v jiných prostředích. Tyto děti pak snadněji než jiné dokáží vzdorovat příležitostem k páčání kriminality.“ (Matoušek, 2003, s. 59, 60).



## **2.3 Rodina**

Lovasová (2005) uvádí, že vymezení pojmu rodina je ve všech společenských vědách věnováno velké množství pozornosti. „Jedna z nejjednodušších definic popisuje rodinu, jako malou skupinu osob, které jsou navzájem spojeny manželskými, příbuzenskými nebo jinými obdobnými vztahy a zvláště společným způsobem života. Ačkoli právní řád České republiky neobsahuje legální definici rodiny, lze konstatovat, že za rodinu považuje především rodinu založenou manželstvím. Této formě rodinného soužití potom věnuje zvláštní pozornost a poskytuje jí ochranu.“ (Lovasová, 2005, s. 5)

### **2.3.1 Současná rodina**

Dle Matouška (2005) se dnešní rodiny staly „skořápkovou institucí“. Jsou zakládány především za účelem uspokojování emočních potřeb dospělých, velmi rychle se rozpadají a velké množství dětí vychovává pouze jeden rodič, který výchovu nezvládá. Zážitky spojené s rozvodem rodičů mají nepříznivý vliv na sociální a psychologické fungování dítěte, a to mnohdy na celý život.

V některých rodinách dochází k úplnému selhání rodičovské výchovy a děti je nutné umístit do ústavních zařízení. Zde dochází k výrazné deprivaci dítěte, která je silným disponujícím faktorem k delikventnímu chování. (Matoušek, 2005)

„Socializace chlapců v současné společnosti jednostranně zdůrazňuje „tvrdost“. Díky tomu se chlapec nenaučí rozeznávat svoje emoce a přiměřeně s nimi zacházet. Kindlon a Thomson (2000) označují tento proces za destruktivní emoční trénink a výsledný stav za emoční analfabetismus. Ten dávají do souvislosti se zkratkovitým reagováním chlapců na emoční zátěž i s chováním, které nerespektuje potřeby jiných lidí. Citovaní autoři říkají doslova

„Když chlapec, který není vychovaný k tomu, jak zacházet s emocemi, přijde do období dospívání a do kontaktu s vrstevnickou skupinou, má jen omezený repertoár naučených a vyzkoušených reakcí, o nichž soudí, že jsou společensky přijatelné. Jsou to typicky „mužské“ reakce vyznačující se zlostí, agresivitou a emoční stažeností.

Rodiče tráví většinu v zaměstnání. Děti, pokud nejsou ve škole, mohou trávit čas bez kontroly dospělých se svou vrstevnickou skupinou. Vliv vrstevnických skupin je prokazatelně větší u dětí, které nemají funkční rodinné zázemí.“ (Matoušek, 2005, s. 267, 268)

### **2.3.2 Selhání rodiny**

„Selhávání rodiny v jejích základních funkcích vystavuje děti situacím, které mohou být na jejich adaptační možnosti. Toto selhávání je pravděpodobnější v rodinách, kde jeden nebo oba rodiče jsou nezletilí; tam, kde dítě vychovává rodič samotný; v situacích rozvodu; tam, kde je rodič nemocný (zejména duševní nemocí) či závislý na návykových látkách, případně na hracích automatech.

Osobnostní anomálie je často spojena se sociálním selháváním dítěte – rodič např. nezvládá svou zlost, čímž jednak dítě přímo deptá, jednak mu poskytuje nevhodný příklad řešení konfliktů. Rodič se může chovat protispolečensky a také v tomto ohledu může představovat pro dítě vzor. I ekonomické selhávání rodiny, pojící se s nízkou kvalitou bydlení, s nedostatečnou výživou a se špatnou hygienou, děti dále ohrožuje“. (Matoušek, 2005, s. 269)

### **2.3.3 Rodinné prostředí**

Rodina je považována za jednoho z hlavních činitelů, který svým selháním umožňuje kriminální chování dětí. Závadové prostředí v rodinách je všeobecně považováno za prvořadé, jímž je kriminalita sledovaných věkových kategorií nejvýrazněji ovlivňována. Nejčastěji mezi příčinami kriminálního chování figuruje negativní příklad rodičů či sourozenců, kteří se sami dopouštějí trestných činů. Další příčinou bývá i nezáměr rodičů o způsob využívání volného času dětí, neschopnost či neochota jej jakkoliv pozitivně ovlivnit. Nezáměr rodičů o to, co dítě dělá ve volném čase, s jakými kamarády se stýká, kde se zdržuje, když není doma, kdy se vrací domů a v jakém stavu, může děti nabádat k delikventnímu chování. Určitý význam má i nízká kulturní či sociální úroveň rodiny. Významná část mladistvých a dětí vyrůstá a vyrůstala v neúplných rodinách. Jde především o rozvedená manželství nebo o manželství po úmrtí jednoho z rodičů, kdy děti z těchto rodin mají v pozdějším věku řadu psychických a sociálních problémů.

„Životní standard dnešních dětí je relativně vysoký. Bývá to zejména tam, kde rodiče (ale i prarodiče) se často snaží nahradit dětem v materiální oblasti to, o co je ochuzují, když na ně nemají čas. A tak často nacházíme děti zavalené drahými hračkami, vysokým kapesným, ale citově strádající. Těžkosti, se kterými se současná rodina potýká při plnění svých výchovných funkcí, jsou spojeny s celou řadou dalších faktorů (málo dětí v rodině, snížení potřeb zapojit děti do domácích prací, oslabení kontroly učení a volného času, rozdíly mezi fyzickou, psychickou a sociální zralostí apod.). Při studiu výchovných funkcí rodiny již nevystačíme jen s dělením na rodiny funkční a dysfunkční, úplné a neúplné apod. Ukazuje se nutnost vycházet při tomto studiu z podrobnější typologie.

Rodiny je pak možno dělit např. na:

- výchovně silné,
- výchovně stálé,
- výchovně nestálé,
- výchovně stálé se ztrátou kontaktu s dětmi a kontrolou nad nimi,
- výchovně slabé se stálou konfliktní atmosférou,
- výchovně slabé s agresivně negativní atmosférou,
- hraniční s alkoholismem apod.,
- protispolečenské,
- s trestnou činností,
- s psychickou zátěží.“

(Nikl, 2000, s. 32 - 36)

### 3 Nejčastější typy trestné činnosti mládeže

Lidé se dopouštějí trestné činnosti v každém věku, nejvíce však v mládí a rané dospělosti. Stávající česká právní úprava umožňuje trestně stíhat za přestoupení zákona jen mladistvé, kteří v době spáchání protiprávního činu dovršili patnáct let. Pro upřesnění je třeba uvést, že lze stíhat ty jedince, kteří spáchali čin následující den po patnáctých narozeninách. Mladiství, tj. ti, kdo se podle naší legislativy pohybují ve věkové hranici 15-18 let, trestně odpovědní jsou, nicméně sankce, které jim mohou být ukládány, jsou méně přísné než u dospělých. Naproti tomu, nezletilí, tedy osoby do 15 ti let věku, nemohou být trestně stíhané a nemůže být proti nim uplatněno trestní opatření.

Z policejních statistik za roky 2007 - 2009 jednoznačně vyplývá, že mládež se nejčastěji dopouští trestných činů v tomto pořadí:

- krádeže vloupáním,
- krádeže prosté,
- násilné činy,
- ostatní kriminální činy,
- zbývající kriminalita,
- mravnostní činy.

Majetková trestná činnost je naprosto převažující formou kriminálního jednání u mladistvých delikventů. Násilné činy páchají děti a mladiství zhruba dvanáctkrát méně než kriminalitu majetkovou, jejími nejfrekventovanějšími typy jsou loupeže a úmyslné ublížení na zdraví. Kriminalita mravnostní je v celkovém výčtu trestných činů dětí a mládeže dvacetkrát méně častá než kriminalita majetková, nejčastějším typem je pohlavní zneužívání.

Vrátíme-li se podrobněji k druhům trestné činnosti, je nutno rozlišit způsob jejich provedení (v pořadí od nejčetnějších k méně četným):

**Krádeže vloupáním:**

- krádeže vloupáním do kiosků,
- krádeže vloupáním do bytů,
- krádež vloupáním do obchodů,
- krádeže vloupáním do rodinných domků.

**Krádeže prosté:**

- krádeže kapesní,
- krádeže jiné na osobách,
- krádeže motorových vozidel dvoustopých,
- krádeže věcí z automobilů,
- krádeže v jiných objektech.

**Násilné činy:**

- loupeže,
- úmyslné ublížení na zdraví,
- vydírání,
- porušování domovní svobody.

**Ostatní kriminální činy:**

- výtržnictví,
- sprejerství,
- výroba a držení psychotropních látek a jedů,
- maření výkonu úředního rozhodnutí.

**Zbývající kriminalita:**

- dopravní nehody silniční – nedbalost,
- ohrožení pod vlivem návykových látek,
- šíření poplašné zprávy.

**Mravnostní činy:**

- pohlavní zneužívání ostatní,
- znásilnění.

([www.mvcr.cz](http://www.mvcr.cz))

### **3.1 Zákon 218/2003 Sb.,**

Dnem 1. ledna 2004 nabyl účinnosti Zákon č. 218/2003 Sb., o soudnictví ve věcech mládeže, který upravuje zásady odpovědnosti a sankcionování mládeže za protiprávní činy a řízení ve věcech mladistvých.

Zákon stanovuje nové přístupy při řešení protiprávního jednání dětí a mladistvých. Hlavní význam zákona spočívá jednak v tom, že trestné činy mladistvých jsou posuzovány podle zvláštních pravidel soudy pro mladistvé, které mají možnost využít širší škálu trestů či nápravných opatření, jednak v tom, že zákon upravuje průběh řízení ve věcech mladistvých a stanovuje zvláštní zásady tohoto řízení. Jsou jimi:

- zásada zvláštního přístupu při projednávání trestních věcí mladistvých,
- zásada spolupráce s orgánem sociálně-právní ochrany dětí, zájmovými sdruženími občanů a osobami realizujícími probační programy,
- zásada ochrany soukromí mladistvého,
- zásada rychlosti řízení a zásada uspokojení zájmů poškozeného.

Zákon o soudnictví ve věcech mládeže také stanovuje nové postupy, které mění obsah základních zásad trestního řízení obsažených v trestním řádu. Státní zástupce a soud pro mládež mohou u méně závažných provinění, za splnění určitých podmínek upustit od trestního stíhání. Jedná se o případy, kdy by trestní stíhání nebylo účelné, a potrestání mladistvého není nutné k odvrácení od páchání dalších provinění. Jde o další formu tzv. alternativního vyřešení trestní věci v trestním řízení.

V §2 citovaného zákona je zdůrazněno, že při projednávání protiprávních činů dětí, které jsou mladší 15 let a mladistvých je

nejdůležitější sledovat to, aby se jedinec zdržel dalšího protiprávního chování, aby se snažil dle svých schopností a možností přispět k nápravě újmy, která vznikla jeho činem a v neposlední řadě, aby si našel společenské uplatnění, které bude odpovídat jeho schopnostem.

Další důležitou zásadou zákona (§3, odst. 3) je, že stanovené opatření musí přihlížet k mravní a rozumové vyspělosti, zdravotnímu stavu, podmínkám a prostředí, ve kterém mladistvý žije a je vychováván. Při zjišťování výše uvedených skutečností má velký význam spolupráce s orgány sociálně-právní ochrany dětí (OSPOD) a případně také s Probační a mediační službou.

V této souvislosti zákon rozlišuje:

- zjištění poměrů mladistvého podle § 55, které musí být provedeno vždy a jehož cílem je poznání osobnosti mladistvého, zjištění jeho mravní a rozumové vyspělosti, poměrů v jakých vyrůstá, jaký vedl způsob života před spácháním provinění a je-li nutné uložení výchovných a ochranných opatření a v jakém rozsahu,
- zprávu o osobních, rodinných a sociálních poměrech a aktuální životní situaci mladistvého podle § 56, která se zpracuje pouze v nezbytných případech (je-li to nutné k zjištění podrobnějších informací potřebných k tomu, aby bylo uloženo co nejvhodnější opatření).

Další potřebné informace o mladistvém může státní zástupce a soud pro mládež získat výsledkem rodičů, učitelů, vychovatelů, vyjádřením školy, ze spisů o předchozích odsouzeních atd. Důležité je také vyjádření pedagogicko-psychologické poradny, diagnostického ústavu, popřípadě posudky psychologů a psychiatrů. Veškerá šetření musí být prováděna s velkou pečlivostí, každý případ vyžaduje individuální přístup. Musí být zachována zásada ochrany



soukromí mladistvého, zásada rychlosti řízení a zásada uspokojení zájmů poškozeného.

Zákon 218/2003 Sb., o soudnictví ve věcech mládeže znamená velký přelom v přístupu k omezování delikvence dětí a mládeže. Je zaměřen především na prevenci, edukaci a socializaci mladistvých delikventů. ([www.mvcr.cz](http://www.mvcr.cz))

## **II. PRAKTICKÁ ČÁST**

## **4 Srovnávací analýza kriminality mládeže v Olomouckém kraji**

Základem pro hodnocení a posouzení kriminality mládeže jsou statistické analýzy kriminality, které zpracovává a zveřejňuje policie ČR. Policejní statistiky vykazují kriminalitu zjištěnou a objasněnou, kolik osob bylo stíháno, vyšetřováno a jaké je věkové složení pachatelů.

Ve srovnávací analýze chci ukázat, jakým způsobem je Olomoucký kraj zatížen kriminalitou mladistvých, jaká je její struktura a jaký byl vývoj kriminality v letech 2007–2009.

### **4.1 Cíl srovnávací analýzy**

Cílem analýzy je zjistit, jestli má kriminalita nezletilých a mladistvých vzrůstající nebo klesající tendence, jaká je struktura kriminality a které trestné činy jsou páčány nejčastěji. Dalším cílem analýzy je srovnání kriminality za roky 2007–2009 v Olomouckém kraji s kriminalitou v České republice.

### **4.2 Kritéria srovnávací analýzy**

Míra kriminality byla zjišťována dle níže uvedených kritérií:

- je hodnocen podíl dětí a mladistvých na celkové objasněné kriminalitě v České republice,
- je hodnocen podíl nezletilých a mladistvých na celkovém počtu stíhaných osob v České republice,
- je hodnocen podíl nezletilých a mladistvých na celkové objasněné kriminalitě v Olomouckém kraji,
- je hodnocen podíl nezletilých a mladistvých na celkovém počtu stíhaných osob v Olomouckém kraji,

- je hodnocena struktura kriminality spáchané mladistvými v Olomouckém kraji.

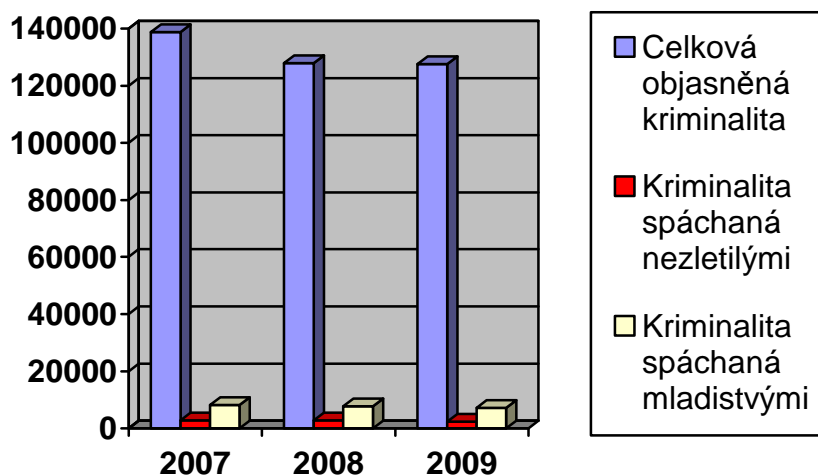
Statistické údaje za celou Českou republiku a Olomoucký kraj jsem získala na internetových stránkách Policie ČR. Zaměřila jsem se na statistiku trestné činnosti dětí a mládeže v České republice a v Olomouckém kraji v letech 2007, 2008 a 2009. Porovnávám celkovou objasněnou kriminalitu s celkovou objasněnou kriminalitou dětí a mladistvých. V praktické části také uvádím statistické údaje týkající se kriminality mladistvých v Olomouci. Údaje jsem získala na Oddělení sociálně-právní ochrany dětí od Mgr. Květoslava Richtera a od tiskové mluvčí Preventivně informační skupiny Policie ČR v Olomouci por. Mgr. Marty Vlachové.

**Tab. č. 1- Podíl dětí a mladistvých na celkové objasněné kriminalitě v České republice**

Je hodnocena kriminalita nezletilých a mladistvých v České republice v letech 2007–2009 v porovnání s celkovou objasněnou kriminalitou. Sledujeme podíl nezletilých a mládeže na celkové objasněné kriminalitě.

rok	2007		2008		2009	
	skutky	%	skutky	%	skutky	%
<b>Celková objasněná kriminalita</b>	138852	100	127906	100	127604	100
<b>Kriminalita spáchaná nezletilými</b>	2710	2	2783	2	2333	2
<b>Kriminalita spáchaná mladistvými</b>	8079	6	7728	6	7123	5

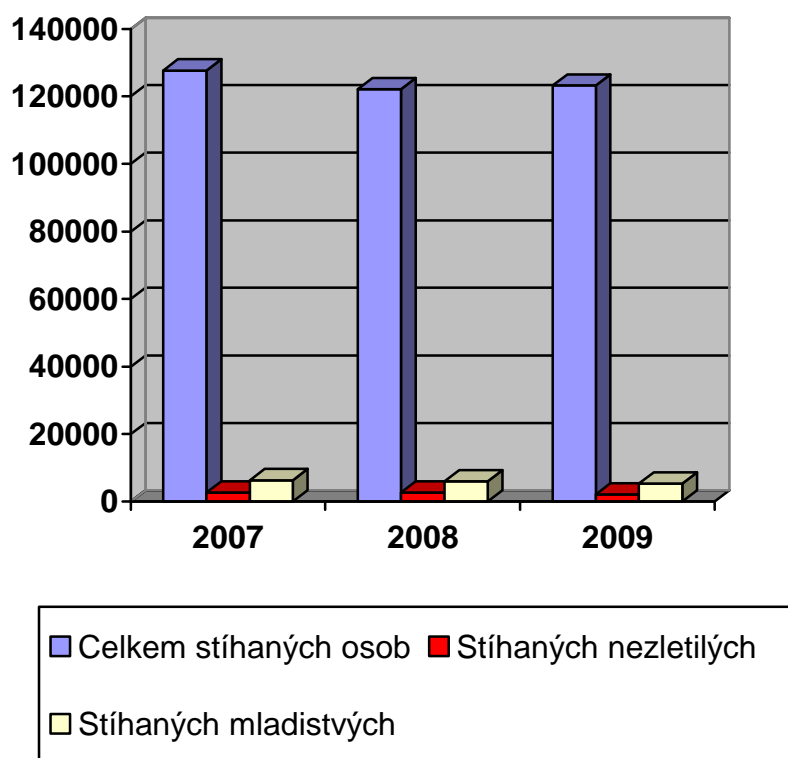
**Graf č. 1- Počet objasněných trestných činů spáchaných nezletilými a mladistvými v České republice v porovnání s celkovou objasněnou kriminalitou**



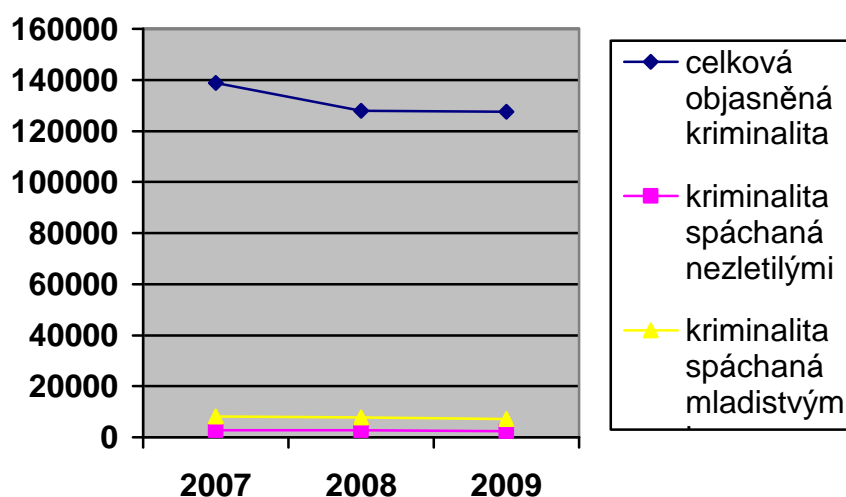
**Tab. č. 2 - Podíl nezletilých a mladistvých na celkovém počtu stíhaných osob v České republice**

rok	2007		2008		2009	
	stíháno	%	stíháno	%	stíháno	%
<b>Celkem</b>	127718	100	122053	100	123235	100
<b>Nezletilých</b>	2635	2	2723	2	2094	2
<b>Mladistvých</b>	6322	5	6014	5	5339	4

**Graf č. 2 – Podíl nezletilých a mladistvých na celkovém počtu stíhaných osob v České republice**



**Graf č. 3 – Tendence objasněných trestných činů spáchaných nezletilými a mladistvými v porovnání celkovou kriminalitou v České republice**



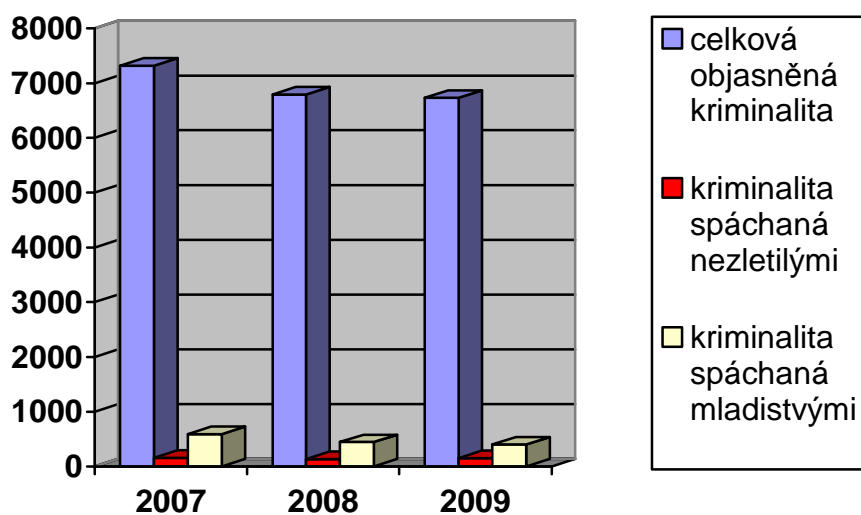
Kriminalita spáchaná nezletilými a mladistvými v České republice se na celkové kriminalitě podílela 7% v roce 2007, 7% v roce 2008 a 6% v roce 2009. Z číselného vyjádření je zřejmé, že počet trestných činů spáchaný nezletilými a mladistvými byl v letech 2007 a 2008 zhruba na stejné úrovni, mírně klesající tendenci začala mít kriminalita až v roce 2009.

**Tab. č. 3 - Podíl nezletilých a mladistvých na celkové objasněné kriminalitě v Olomouckém kraji**

Je hodnocena objasněná kriminalita nezletilých a mladistvých v Olomouckém kraji v letech 2007–2009 v porovnání s celkovou objasněnou kriminalitou. Sledujeme podíl nezletilých a mladistvých na celkové kriminalitě.

rok	2007		2008		2009	
	skutky	%	skutky	%	skutky	%
<b>Celková objasněná kriminalita</b>	7321	100	6796	100	6733	100
<b>Kriminalita spáchaná nezletilými</b>	156	2	134	2	150	2
<b>Kriminalita spáchaná mladistvými</b>	591	8	444	7	403	6

**Graf č. 4 - Počet objasněných trestných činů spáchaných nezletilými a mladistvými v Olomouckém kraji**

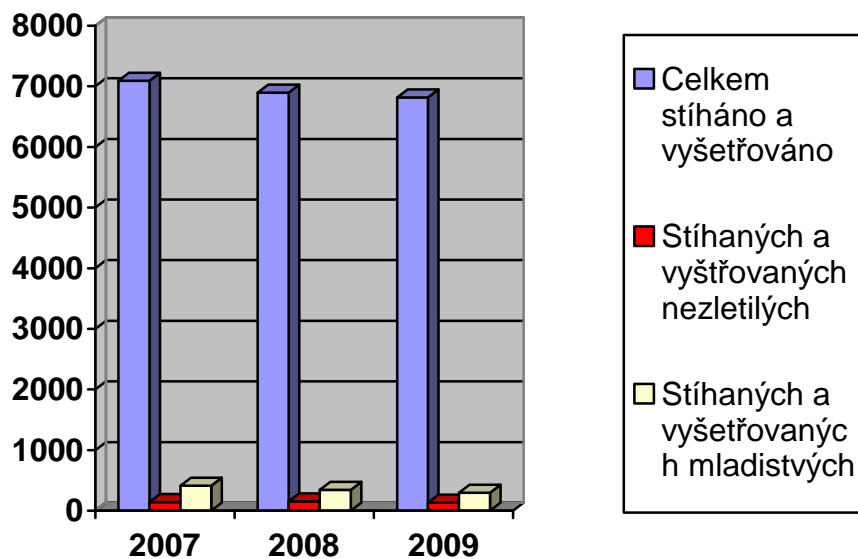




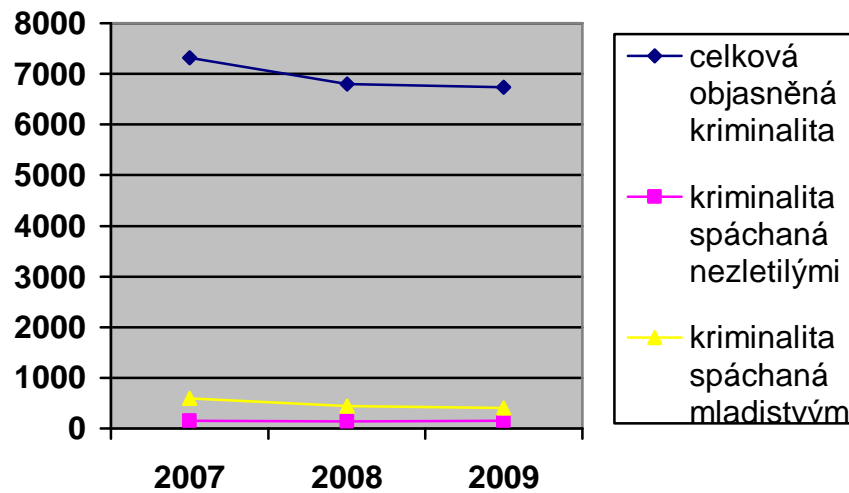
**Tab. č. 4 - Podíl nezletilých a mladistvých na celkovém počtu stíhaných osob v Olomouckém kraji**

rok	2007		2008		2009	
	skutky	%	skutky	%	skutky	%
<b>Celkem stíháno a vyšetřováno</b>	7091	100	6897	100	6819	100
<b>Stíhaných a vyšetřovaných nezletilých</b>	142	2	151	2	131	2
<b>Stíhaných a vyšetřovaných mladistvých</b>	413	6	341	5	295	4

**Graf č. 5 - Podíl nezletilých a mladistvých na celkovém počtu stíhaných osob v Olomouckém kraji**



**Graf č. 6 – Tendence objasněných trestných činů spáchaných nezletilými a mladistvými pachateli v porovnání s celkovou kriminalitou v Olomouckém kraji**

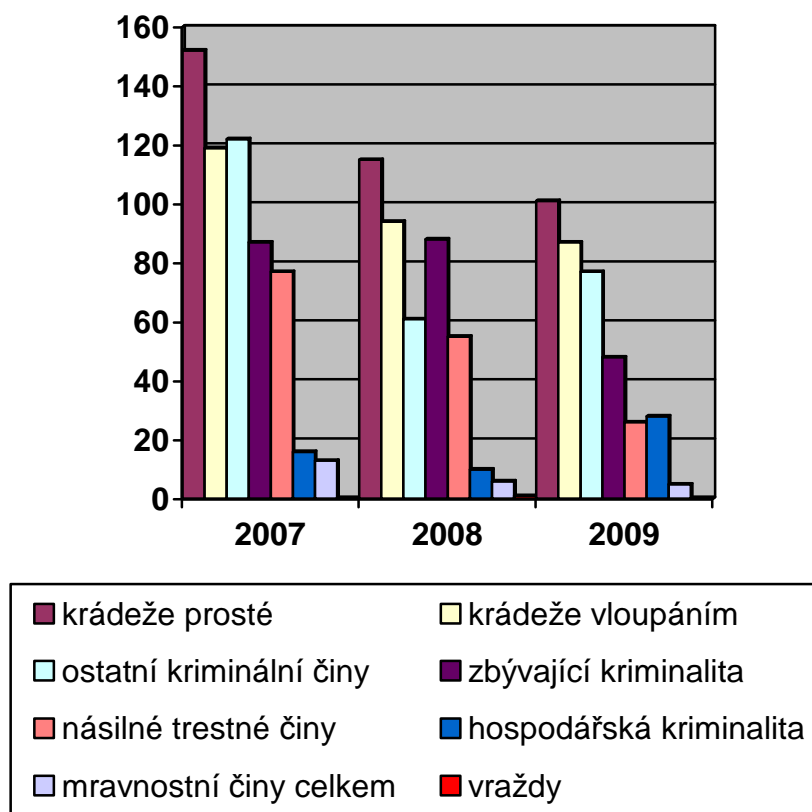


Kriminalita spáchaná nezletilými a mladistvými v Olomouckém kraji se na celkové kriminalitě podílela 8% v roce 2007, 7% v roce 2008 a 6% v roce 2009. Z číselného vyjádření je zřejmé, že počet trestných činů spáchaný nezletilými a mladistvými má od roku 2007 klesající tendenci.

Tab. č. 5 – Struktura kriminality spáchané nezletilými a mladistvými (Olomoucký kraj 2007–2009)

rok	2007	2008	2009
Krádeže prosté	152	115	101
Krádeže vloupáním	119	94	87
Ostatní kriminální činy	122	61	77
Zbývající kriminalita	87	88	48
Násilné trestné činy	77	55	26
Hospodářská kriminalita	16	10	28
Mravnostní činy celkem	13	6	5
Vraždy	0	1	0

Graf č. 7 – Počet trestných činů spáchaných nezletilými a mladistvými (Olomoucký kraj 2007–2009)



Mladiství a nezletilí se v Olomouckém kraji nejčastěji podíleli na majetkové kriminalitě. V roce 2008 měla veškerá kriminalita oproti roku 2007 klesající tendenci. Ostatní kriminalita klesla o polovinu. V roce 2009 stoupla oproti roku 2008 ostatní kriminalita (výtržnictví, sprejerství, nedovolená výroba a držení psychotropních látek a jedů, maření výkonu úředního rozhodnutí) a nepatrně i hospodářská kriminalita (neoprávněné držení platební karty).

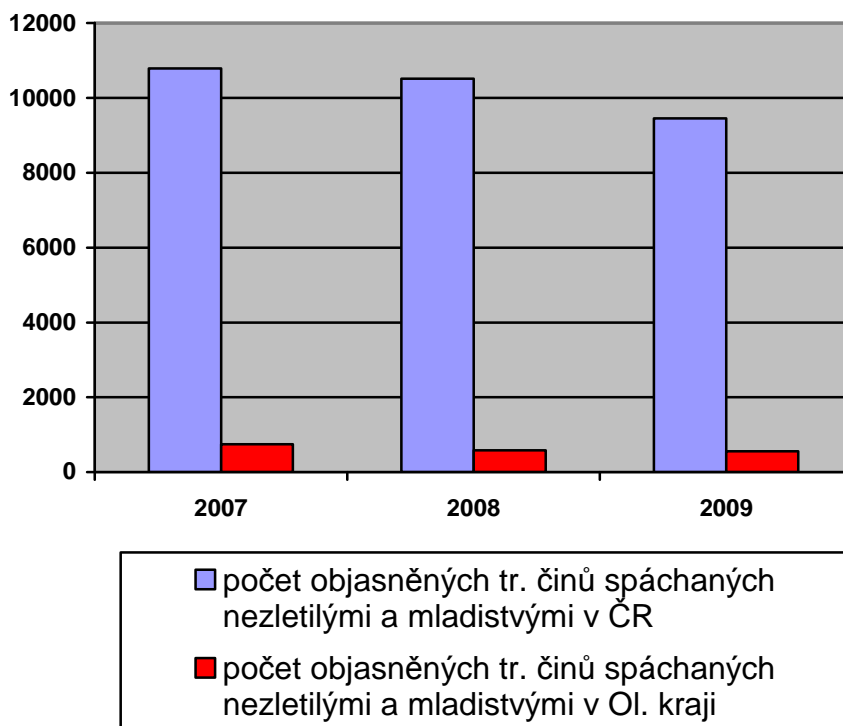
Pozitivním jevem je, že každý rok klesá počet násilných trestných činů spáchaných mladistvými a nezletilými. V roce 2007 bylo spácháno 77 násilných trestných činů, v roce 2008 jejich počet klesl o 22 a v roce 2009 klesl počet spáchaných násilných trestných činů oproti roku 2008 o polovinu.

**Tab. č. 6 – Celková objasněná trestná činnost nezletilých a mladistvých v Olomouckém kraji v porovnání s Českou republikou v letech 2007–2009**

Pomocí statistických údajů porovnáme celkový počet objasněných trestných činů spáchaných nezletilými a mladistvými v Olomouckém kraji a České republice.

rok	2007	2008	2009
Počet tr. činů spáchaných nezletilými a mladistvými v ČR	10789	10511	9456
Počet tr. činů spáchaných nezletilými a mladistvými v Olomouckém kraji	747	578	553

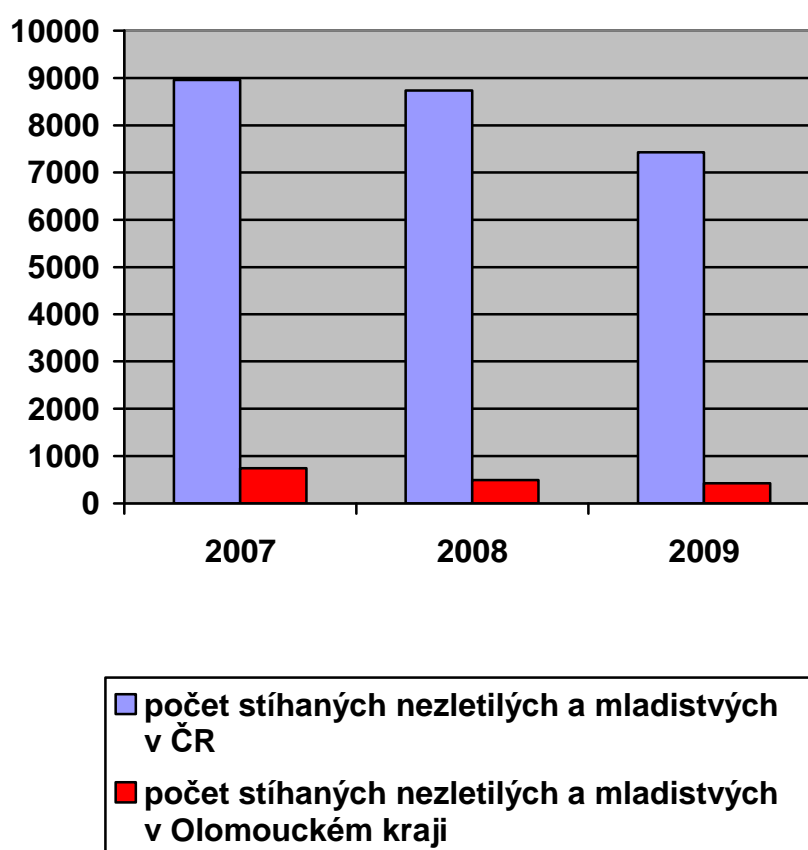
**Graf č. 8 – Počet objasněných trestných činů spáchaných nezletilými a mladistvými v Olomouckém kraji v porovnání s Českou republikou v letech 2007 – 2009**



**Tab. č. 7 – Celkový počet stíhaných nezletilých a mladistvých v Olomouckém kraji v porovnání s Českou republikou letech 2007 – 2009**

rok	2007	2008	2009
Počet stíhaných nezletilých a mladistvých v ČR	8957	8737	7433
Počet stíhaných nezletilých a mladistvých v Olomouckém kraji	747	492	426

**Graf č. 9 – Počet stíhaných nezletilých a mladistvých Olomouckém kraji v porovnání s Českou republikou v letech 2007–2009**



V České republice byl celkový počet objasněných trestných činů v roce 2008 oproti roku 2007 nižší. Výrazný pokles nastal v roce 2009, kdy bylo spácháno o 1055 trestných činů méně než v roce 2008. V Olomouckém kraji došlo k výraznějšímu poklesu kriminality nezletilých a mládeže v roce 2008 (oproti roku 2007 o 169 trestných činů méně). V roce 2009 kriminalita klesla pouze o 25 trestných činů. Klesající tendence má i celkový počet stíhaných mladistvých a nezletilých v České republice i Olomouckém kraji. V rámci České republiky došlo k největšímu poklesu stíhaných osob v roce 2009, v Olomouckém kraji v roce 2008.

**Tab. č. 8 – Statistické údaje o kriminalitě dětí a mládeže za rok 2008 v Olomouci**

Statistika ukazuje počet klientů, které řešil kurátor. Údaje poskytl Mgr. Květoslav Richter z Oddělení sociální prevence a sociálně právní ochrany dětí a mládeže v Olomouci.

	celkem	z toho			
		nezletilých	dívek	mladistvých	dívek
Trestná činnost	117	41	11	76	24
Přestupky	80	0	0	80	21
Výchovné problémy	217	147	44	70	23
Dohledy	4	1	1	3	1
Uložená vých. opatření	10	5	1	5	1
Návrh na předb. opatř.	6	3	1	3	0
Návrh na úst. výchovu	4	2	0	2	0

**Tab. č. 9 – Statistické údaje o rodinném zázemí klientů kurátorů v Olomouci**

	<b>Úplná rodina</b>	<b>Neúplná rodina</b>	<b>Nová rodina</b>	<b>Rodina s druhem</b>	<b>Ústavní výchova</b>
<b>Klienti kurátora</b>	197	125	46	82	18

Ze statistik vyplývá, že větší sklony problémovému chování mají chlapci. U nezletilých chlapců se ve větší míře vyskytují výchovné problémy, u mladistvých přestupky a trestná činnost. Většina problémových dětí a mladistvých pochází z neúplných rodin.

**Tab. č. 10 – Trestné činy spáchané mladistvými v roce 2007, 2008, 2009 v Olomouci**

	<b>2007</b>	<b>2008</b>	<b>2009</b>
<b>Krádeže vloupáním</b>	11	5	8
<b>Krádeže prosté</b>	36	19	12
<b>Násilné tr. činy</b>	14	14	11
<b>Ostatní krim. činy</b>	47	5	7
<b>Zbývající krim. činy</b>	7	12	6
<b>Celkem</b>	115	55	44

Na vyšším počtu skutků v tabulce ostatní kriminální činy v roce 2007 má podíl sprejerství. Tohoto skutku se dopustilo celkem 39 mladistvých.

V roce 2008 mírně vzrostl počet zbývajících trestných činů v roce 2009 ostatních kriminálních činů a krádeží vloupáním. Celkově statistika ukazuje, že počet trestných činů spáchaných mladistvými v Olomouci klesl v roce 2008 a 2009 oproti roku 2007 více než o polovinu. (Údaje poskytla por. Mgr. Marta Vlachová tisková mluvčí PČR Olomouc)



### **4.3 Závěr srovnávací analýzy**

Z provedené analýzy kriminality za roky 2007 – 2009 vyplývá že:

- děti a mladiství se na celkové objasněné kriminalitě podíleli v České republice v roce 2007 a 2008 - 8%, v roce 2009 – 7%. V Olomouckém kraji v roce 2007 - 10%, v roce 2009 – 9% a v roce 2009 – 8%,
- počet stíhaných dětí a mladistvých v České republice i Olomouckém kraji má klesající tendenci, v Olomouckém kraji došlo k mírnému nárůstu u kriminality nezletilých v roce 2009,
- děti a mladiství se v Olomouckém kraji nejvíce podíleli v letech 2007 – 2008 na krádežích prostých (krádeže kapsní, krádeže jiné na osobách, krádeže v jiných objektech, krádeže v bytech), na krádežích vloupáním (krádeže vloupáním do obchodních domů, krádeže vloupáním do víkendových chat, krádeže vloupáním do rodinných domů) a na ostatních kriminálních činech (sprejerství, výtržnictví, maření výkonu úředního rozhodnutí). K mírnému nárůstu kriminality u nezletilých došlo v roce 2008,
- podle statistiky poskytnuté Mgr. Květoslavem Richterm řeší Oddělení sociálně právní ochrany dětí a mládeže v Olomouci u nezletilých a mladistvých především výchovné problémy, trestnou činnost a přestupky. Problémové chování se vyskytuje spíše u chlapců, klienti kurátorů pocházejí z větší části z neúplných a nových rodin, nebo z rodin s druhem,
- statistika poskytnutá tiskovou mluvčí PČR v Olomouci Mgr. Martou Vlachovou ukazuje, že mladiství se v Olomouci podílejí nejvíce na ostatních kriminálních činech a na prostých krádežích.

Z výsledků provedené srovnávací analýzy vyplývá, že kriminalita dětí i mladistvých má klesající tendence. I přes tuto skutečnost je velmi důležité i nadále věnovat velkou pozornost prevenci kriminality dětí a mladistvých, která je ovlivňována mnoha různými faktory. Počátky delikventního jednání se často objevují již v době nezletilosti a je velmi důležité problémy v chování dítěte nepřehlížet a neomlouvat jeho nízkým věkem. Především jedinci z nefunkčních rodin jsou silně ohroženi mnoha rizikovými faktory. Snadno podléhají vlivům vrstevníků, part, často se dopouštějí trestných činů jen proto, aby upoutaly pozornost rodičů, kteří na ně nemají čas. Prevence kriminality by měla začínat již u dětí předškolního věku.

## **5 Prevence kriminality**

Veškerá opatření přijímaná ke kontrole kriminality můžeme shrnout pod pojem kriminální politika. Kriminální politika zahrnuje opatření přijímaná ke kontrole zločinnosti, zahrnuje trestní politiku, tedy ochranu vymezených společenských a individuálních zájmů pomocí trestního práva, ale také prevenci kriminality.

Zatímco trestní politika reaguje na spáchání trestného činu, preventivní politika se zaměřuje na předcházení trestné činnosti. Systém preventivní politiky se odvíjí od kapacity osob a institucí, které mají zájem se do preventivních aktivit zapojit a od výše finančních prostředků, které je možné na prevenci vyčlenit. Velký význam při tvorbě preventivních programů a jejich uvedení do praxe má stav práva a společenské morálky v dané společnosti. (Cejp, 2007)

## **5.1 Preventivní práce v ČR**

„V roce 1993 uložila česká vláda ve svém usnesení č. 22/1993 zpracovat program sociální prevence a prevence kriminality a ke konci roku 1993 bylo usnesením č. 617/1993 rozhodnuto o vytvoření Republikového výboru vlády ČR pro prevenci kriminality (RVPPK). Jako meziresortní koordinační a metodický orgán byl tento výbor zřízen při Ministerstvu vnitra ČR. Ve výboru byla zastoupena ministerstva obrany, práce a sociálních věcí, školství, mládeže a tělovýchovy, spravedlnosti, vnitra, zdravotnictví a financí. Zastoupena byla také Policie ČR, Nejvyšší státní zastupitelství, Vězeňská služba ČR a Institut pro kriminologii a sociální prevenci. Později byl výbor rozšířen o zástupce Probační a mediační služby ČR, Rady vlády ČR pro záležitosti romské komunity, Rady vlády ČR pro koordinaci protidrogové politiky a zástupce BESIPU.

Výbor byl zřízen s úkolem koordinovat činnost příslušných ústředních orgánů státní správy v oblasti prevence kriminality, spolupracovat s nestátní sférou (občanskými iniciativami a hnutími, církvemi a dalšími organizacemi), metodicky vést a podporovat rozvoj preventivních aktivit a činnost místních orgánů pro prevenci kriminality, podporovat realizaci preventivních programů a projektů a vyhodnocovat jejich účinnost, vypracovávat a předkládat vládě koncepční dokumenty týkající se prevence.“ (Cejp, 2007, s. 63, 64)

### **5.1.1 Organizace systému prevence**

Ústřední metodickou a koordinační roli plní Republikový výbor pro prevenci kriminality. Jeho hlavním úkolem je tvorba preventivní politiky vlády České republiky na meziresortní úrovni a podpora její realizace na místní úrovni. Centrální orgány poskytují místním orgánům metodické vedení, informace a také částečnou ekono-

mickou podporu s tím, že mezi orgány centrálními a místními ne-  
jde o vztahy podřízenosti a nadřízenosti.

Základem systému prevence kriminality v České republice je  
prevence na místní úrovni. Odpovědnost za přípravu a realizaci  
preventivních programů mají obecní zastupitelstva. Důležitá je  
součinnost všech organizací, které se na preventivních progra-  
mech podílejí, včetně nestátního sektoru.

Městské úřady zřizují komise prevence, které jsou složeny  
z představitelů státních i nestátních institucí i kvalifikovaných od-  
borníků. Do prevence na místní úrovni jsou zahrnuti například me-  
todici prevence ve školách, manažeři protidrogové prevence, rom-  
ští asistenti, pracovníci Preventivně informačních skupin okresních  
ředitelství Policie ČR. (Cejp, 2007)

## **5.2 Úrovně preventivních programů**

*Primární prevence* zahrnuje především vzdělávací, výchovné,  
volnočasové a poradenské aktivity zaměřené zejména na nejširší  
veřejnost. Velká pozornost je věnována dětem a mládeži (naplnění  
volného času, sportovní aktivity). Základ primární prevence je  
v rodinách a ve školách.

*Sekundární prevence* se zaměřuje na rizikové jedince a skupiny  
osob, u nichž je zvýšené riziko, že se stanou pachateli nebo  
oběťmi trestné činnosti. Dále se zaměřuje na sociálně patologické  
jevy (např. drogové a alkoholové závislosti, záškoláctví, gambler-  
ství, povalečství, vandalismus, interetnické konflikty, dlouhodobá  
nezaměstnanost) a příčiny kriminogenních situací.

*Terciární prevence* se zabývá resocializací kriminálně naruše-  
ných osob. Zahrnuje například pomoc při hledání zaměstnání,  
bydlení, sociální a rodinné poradenství. Hlavním cílem terciární  
prevence je udržet dosažené výsledky předchozích intervencí.

([aplikace.mvcr.cz/archiv2008/prevence/system/](http://aplikace.mvcr.cz/archiv2008/prevence/system/))

## **5.3 Prevence kriminality v Olomouci**

Město Olomouc bylo jedním z prvních měst, které se zúčastnilo přípravy a realizace Komplexních součinnostních programů prevence kriminality a sociální patologie na místní úrovni. Reagovalo tak na usnesení vlády č. 341 ze dne 15. června 1994, kterým byl schválen „Program sociální prevence a prevence kriminality-aktuální stav a východiska do roku 1996“ a na usnesení vlády č. 491 ze dne 25. září 1996, kterým vláda schválila „Systém sdružování a vynakládání finančních prostředků ze státního rozpočtu na programy sociální prevence, prevence kriminality a prevence drogových závislostí“ a „Pravidla pro poskytování účelových dotací obcím v rámci Programu sociální prevence a prevence kriminality“.

Komplexní součinnostní program prevence kriminality a sociální patologie na místní úrovni pod názvem „Naše město“ se od roku 1996 stal nedílnou součástí sociální politiky města. Od roku 2004 realizuje město Olomouc tento program v inovované podobě pod názvem „Program prevence kriminality – PARTNERSTVÍ“.

([www.olomouc.eu/bezpecnost/soubory/desetletprevencekriminalityvol.doc](http://www.olomouc.eu/bezpecnost/soubory/desetletprevencekriminalityvol.doc))

### **5.3.1 Dlouhodobé cíle a východiska v oblasti prevence kriminality v Olomouci**

- program prevence kriminality schvaluje každoročně Zastupitelstvo města Olomouce,
- přípravu, realizaci a vyhodnocení Programu prevence kriminality koordinuje manažer prevence kriminality,
- finanční zabezpečení Programu prevence kriminality je řešeno vlastním rozpočtem,
- jako odborný poradní orgán je zřízena Komise pro prevenci kriminality a bezpečnost,

- za prevenci kriminality a bezpečnost ve městě odpovídá zastupitelstvo, ale i orgány státní správy, občanská a zájmová sdružení a samotní občané,
- důležitá je přímá práce s občany, jejím smyslem je zvyšovat toleranci, dobré sousedství a sociální odpovědnost a na druhé straně snižovat intoleranci, předsudky a strach,
- prohlubování spolupráce s Nadací Bezpečná Olomouc,
- nezbytností je partnerský vztah součinnosti se všemi pracovišti, které se zabývají problematikou prevence kriminality a sociálně patologických jevů na území města.

([www.nbo.cz](http://www.nbo.cz))

## 6 Závěr

Kriminalita dětí a mladistvých je závažným celospolečenským problémem. Od kriminality ostatních věkových skupin se v mnohém liší. Tato skutečnost je dána rozdílem v úrovni psychického vývoje, zkušenostmi a motivací k trestné činnosti. Děti a mladiství páchají trestnou činností spíše ve skupinách, živelně pod vlivem emocí a často také pod vlivem alkoholu a drog.

V teoretické části jsem se zaměřila na příčiny a podmínky kriminality mládeže, faktory ovlivňující delikventní jednání mládeže, typy trestné činnosti mládeže a na zákon 218/2003 Sb.

Výrazný vliv na nástup dítěte na delikventní dráhu má dědičnost, není ale přímou příčinou problémového chování, ale spíše jakýmsi spouštěčem. Zásadní vliv na vývoj dítěte má rodinné prostředí a výchova v rodině. Zdravé rodinné prostředí a dobré vztahy v rodině mohou nástup problémového chování dětí značně minimalizovat.

Mezi 15 -18 rokem věku se dítě začíná výraznějším způsobem začleňovat do společnosti, jeho chování, názory a postoje začínají ve větší míře ovlivňovat spolužáci, vrstevníci, parta a vliv rodiny se značně zmenšuje. Specifickým znakem této věkové skupiny je například nedostatek životních zkušeností, tendence napodobovat své kamarády, vyrovnat se jim za každou cenu a neschopnost adekvátně reagovat na různé vnější podněty.

Nezastupitelné místo má při formování osobnosti dítěte prevence sociálně patologických jevů. Těžištěm této prevence by měla být především rodina a škola. V rodině a ve škole tráví dítě zhruba do 15 let věku nejvíce času. Osobní příklad a vliv rodičů a učitelů je při výchově nezastupitelný.

V praktické části jsem se věnovala srovnávací analýze kriminality dětí a mladistvých v Olomouckém kraji v porovnání s Českou

republikou. Výsledky jsem prezentovala pomocí tabulek, grafů a interpretací.

Z uvedené analýzy vyplývá, že kriminalita dětí a mladistvých má klesající tendence. Velký vliv na klesající kriminalitu dětí a mladistvých mají ve velké míře preventivní programy realizované na různých úrovních, různými resorty a organizacemi. Je velmi důležité v současné době, kdy v naší společnosti převládá honba za penězi, majetkem a dobrým společenským postavením pokračovat v realizaci preventivních programů, investovat finanční prostředky i čas do rozvoje prevence a tím napomáhat chránit děti před negativními jevy naší společnosti.



### ***Použitá literatura***

CEJP, M. a kol., Tvorba a realizace projektů prevence kriminality mládeže Praha: Centrum pro veřejnou politiku, 2007. ISBN 978-80-239-9950-1

CHMELÍK, J., Trestná činnost mládeže a páchaná na mládeži, Praha, Policie ČR, Úřad vyšetřování pro Českou republiku, 1998

LOVASOVÁ, L., Rodinné vztahy, Praha: Vzdělávací institut ochrany dětí, 2006. ISBN 80-86991-66-0

MATOUŠEK, O., Sociální práce v praxi, Praha: Portál, 2005. ISBN 80-7367-002-X

MATOUŠEK, O., KROFTOVÁ, A., Mládež a delikvence. 2. vyd. Praha: Portál, 2003. ISBN 80-7178-771-X

MATOUŠEK, O, a kol., Práce s rizikovou mládeží, Praha: Portál, 1996. 1. vydání, ISBN 80-7178-089-8

MATOUŠEK O., Rodina jako instituce a vztahová síť, Praha: Sociologické nakladatelství, 1993. ISBN 80-901424-7-8

NIKL, J., Sociálně patologické jevy u dětí a mládeže se zaměřením na jejich prevenci, 1. vyd. Praha: 2000. ISBN 80-7251-033-9

PTÁČEK, R., Poruchy chování v dětském věku, Praha: Vzdělávací institut ochrany dětí, 2006. ISBN 80-86991-81-4

SLOMEK Z., Etopedie, 1. vyd. Praha: Univerzita J.A. Komenského, 2010. ISBN 978-80-86723-84-6

TRAIN A., Specifické poruchy chování a pozornosti, Praha: Portál, 1997. ISBN 80-7178-131-2

VÁGNEROVÁ, M., KLÍMA, P., Kapitoly z patopsychologie dítěte, Praha: Státní pedagogické nakladatelství, 1985

TRAIN A., Specifické poruchy chování a pozornosti, Praha: Portál, 1997. ISBN 80-7178-131-2

### ***Zákony:***

Zákon č. 218/2003 Sb. o odpovědnosti mládeže za protiprávní činy a o soudnictví ve věcech mládeže, Praha: C.H. Beck, 2008

Zákon č. 359/1999 Sb. o sociálně-právní ochraně dětí, Praha: C.H. Beck, 2008

### ***Internetové stránky:***

<http://www.nbo.cz/> – Nadace Bezpečná Olomouc

<http://aplikace.mvcr.cz/archiv2008/statistiky/kriminalita.html> -  
statistiky kriminality

[www.mvcr.cz](http://www.mvcr.cz)

[aplikace.mvcr.cz/archiv2008/prevence/system/](http://aplikace.mvcr.cz/archiv2008/prevence/system/)

## Seznam grafů

Graf č. 1- Počet objasněných trestných činů spáchaných nezletilými a mladistvými v České republice v porovnání s celkovou objasněnou kriminalitou.....	37
Graf č. 2 - Podíl nezletilých a mladistvých na celkovém počtu stíhaných osob v České republice.....	38
Graf č. 3 - Tendence objasněných trestných činů spáchaných nezletilými a mladistvými v porovnání celkovou kriminalitou v České republice.....	39
Graf č. 4 - Počet objasněných trestných činů spáchaných nezletilými a mladistvými v Olomouckém kraji.....	40
Graf č. 5 - Podíl nezletilých a mladistvých na celkovém počtu stíhaných osob v Olomouckém kraji.....	41
Graf č. 6 - Tendence objasněných trestných činů spáchaných nezletilými a mladistvými pachatelů v porovnání s celkovou kriminalitou v Olomouckém kraji.....	42
Graf č. 7 - Počet trestných činů spáchaných nezletilými a mladistvými (Olomoucký kraj 2007–2009).....	43
Graf č. 8 - Počet objasněných trestných činů spáchaných nezletilými a mladistvými v Olomouckém kraji v porovnání s Českou republikou v letech 2007 – 2009.....	45
Graf č. 9 - Počet stíhaných nezletilých a mladistvých Olomouckém kraji v porovnání s Českou republikou v letech 2007–2009.....	46

## Seznam tabulek

Tab. č. 1 - Podíl dětí a mladistvých na celkové objasněné kriminalitě v České republice.....	37
Tab. č. 2 - Podíl nezletilých a mladistvých na celkovém počtu stíhaných osob v České republice.....	38
Tab. č. 3 - Podíl nezletilých a mladistvých na celkové objasněné kriminalitě v Olomouckém kraji.....	40
Tab. č. 4 - Podíl nezletilých a mladistvých na celkovém počtu stíhaných osob v Olomouckém kraji.....	41
Tab. č. 5 - Struktura kriminality spáchané nezletilými a mladistvými (Olomoucký kraj 2007–2009).....	43
Tab. č. 6 - Celková objasněná trestná činnost nezletilých a mladistvých v Olomouckém kraji v porovnání s Českou republikou v letech 2007-2009.....	45
Tab. č. 7 - Celkový počet stíhaných nezletilých a mladistvých v Olomouckém kraji v porovnání s Českou republikou letech 2007 – 2009.....	46
Tab. č. 8 - Statistické údaje o kriminalitě dětí a mládeže za rok 2008 v Olomouci.....	47
Tab. č. 9 - Statistické údaje o rodinném zázemí klientů kurátorů v Olomouci.....	48
Tab. č. 10 - Trestné činy spáchané mladistvými v roce 2007, 2008, 2009 v Olomouci.....	48

## ANOTACE

<b>Jméno a příjmení:</b>	Jana Tekeřová
<b>Katedra:</b>	Ústav speciálněpedagogických studií
<b>Vedoucí práce:</b>	Mgr. Miluše Hutýrová, Ph.D.
<b>Rok obhajoby:</b>	2010
<b>Název práce:</b>	Mládež a kriminalita
<b>Název v angličtině:</b>	Youth criminality
<b>Anotace práce:</b>	Bakalářská práce pojednává o problematice delikvence mládeže v naší společnosti. V teoretické části popisuje příčiny a podmínky kriminality mládeže, faktory, které delikventní jednání ovlivňují a nejčastější typy trestné činnosti mládeže. Praktická část porovnává statistické údaje vývoje kriminality dětí a mládeže v kontextu celkové kriminality.
<b>Klíčová slova:</b>	mládež, mládež a kriminalita, kriminalita dětí a mladistvých, prevence
<b>Anotace v angličtině:</b>	This bachelor work deals with problems of youth delinquency in our society. The theoretical part describes the causes and the conditions of the youth criminality, the factors that influence delinquent behaviour and the most frequent types of criminal offence of youth. The practical part compares statistical data of the development children's and youth criminality within the context in general criminality.
<b>Klíčová slova v angličtině:</b>	Youth, youth and criminality, children's and youth criminality, prevention.
<b>Přílohy vázané v práci:</b>	-
<b>Rozsah práce:</b>	61
<b>Jazyk práce:</b>	český