

**Česká zemědělská univerzita v Praze**

**Provozně ekonomická fakulta**

**Katedra humanitních věd**



**BAKALÁŘSKÁ PRÁCE**

**Politické aspekty územní samosprávy- volby a volební  
chování obyvatel obce Sirá**

**Hana Nováková**

**© 2013/2014 ČZU v Praze**

# ČESKÁ ZEMĚDĚLSKÁ UNIVERZITA V PRAZE

Katedra humanitních věd  
Provozně ekonomická fakulta

## ZADÁNÍ BAKALÁŘSKÉ PRÁCE

Nováková Hana

Veřejná správa a regionální rozvoj - k.s. Klatovy

Název práce

**Politické aspekty územní samosprávy- volby a volební chování obyvatel obce Sirá**

Anglický název

**Political Aspects of the Local Government - Elections and Electoral Behaviour of the Inhabitants of the Municipality Sirá**

### Cíle práce

Volební chování voličů je posuzováno především v kontextu voleb národních zastupitelských sborů. Komunální volby jsou v tomto ohledu na okraji badatelského zájmu. Cílem bakalářské práce proto je ověřit uplatnitelnost teorie volebního chování na příkladu volebního chování elektorátu konkrétní vybrané municipality v České republice v případě voleb místního zastupitelstva.

### Metodika

Práce bude pojata jako případová studie. Subjektem zájmu bude obec Sirá. Objekty zájmu budou voliči účastníci se voleb místního zastupitelstva. K sběru dat potřebných k splnění cíle práce bude použita technika dotazníku. Dále budou v komparativní perspektivě využita volební data Českého statistického úřadu.

### Harmonogram zpracování

Prosinec 2013 - vypracování teoretických kapitol práce

Únor 2014 - vypracování praktické kapitoly práce

Březen 2014 - odevzání finální verze bakalářské práce

**Rozsah textové části**

30 - 40 stran

**Klíčová slova**

volební chování, obec Sírá, komunální volby, výsledky voleb, voliči, zastupitelstvo obce, levice, pravice

**Doporučené zdroje informací**

BALÍK, S. Studie ke komunálním volbám 2010. 1. vyd. Brno: Masarykova univerzita, 2012. 138s. ISBN 978-80-210-5854-5.

BALÍK, S. Komunální politika. Obce, aktéři a cíle místní politiky. 1. vyd. Praha: Grada Publishing a.s., 2009. 250s. Politologie, 1. ISBN 978-80-247-2908-4.

ČMEJREK, J. – BUBENÍČEK, V. – ČOPIK, J. Demokracie v lokálním politickém prostoru. Specifika politického života v obcích ČR. Praha: Grada, 2010. 224s. ISBN 978-80-247-3061-5.

MATĚJŮ, P., VLACHOVÁ, K. Nerovnost, spravedlnost, politika: Česká republika 1991 – 1998. 1. vyd. Praha: Sociologické nakladatelství (SLON), 2000. 420s. ISBN 80-85850-82-6.

BERNARD, J., KOSTELECKÝ, T., ILLNER, M. Samospráva venkovských obcí a místní rozvoj. 1. vyd. Praha: Sociologické nakladatelství (SLON), 2012. 236s. ISBN 978-80-7419-069-8.

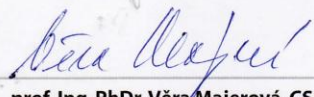
LINEK, L. Zrazení snu? 1. vyd. Praha: Sociologické nakladatelství (SLON), 2010. 260s., brož., ISBN 978-80-7419-029-2.

**Vedoucí práce**

Kopřiva Radek, Ing., Ph.D.


**Termín odevzdání**

březen 2014

  
**prof. Ing. PhDr. Věra Majerová, CSc.**

Vedoucí katedry



  
**prof. Ing. Jan Hron, DrSc., dr. h. c.**

Děkan fakulty

V Praze dne 27.11.2013

### Čestné prohlášení

Prohlašuji, že jsem svou bakalářskou práci na téma “ Politické aspekty územní samosprávy- volby a volební chování obyvatel obce Sirá“ vypracovala samostatně pod vedením vedoucího bakalářské práce p. Ing. Radkem Kopřivou, Ph.D. a s použitím odborné literatury a dalších informačních zdrojů, které jsou citovány a uvedeny v seznamu literatury na konci práce. Jako autorka bakalářské práce dále prohlašuji, že jsem v souvislosti s jejím vytvořením neporušila autorská práva třetích osob.

V Praze 16. března 2014

---

## Poděkování

Děkuji p. Ing. Radku Kopřivovi, Ph.D. za podnětné rady, motivaci k terénnímu výzkumu a odborné vedení mé bakalářské práce. Díky patří i paní kronikářce obce paní Haně Opatrné za ochotnou spolupráci a cenné záznamy obce Sirá, v neposlední řadě pak občanům obce za jejich ochotu a vstřícnost, kterou během mého výzkumu projevili.

# Politické aspekty územní samosprávy- volby a volební chování obyvatel obce Sirá

---

## Political Aspects of the Local Government - Elections and Electoral Behaviour of the Inhabitants of the Municipality Sirá

### **Souhrn**

Cílem bakalářské práce je posoudit volební chování voličů, a to zejména v kontextu voleb místního zastupitelstva obce Sirá. Práce je postavena na analýze vývoje a současného stavu výsledků voleb. Zaměřuje se na zjištění a posouzení faktorů, které ovlivňují voliče při výběru kandidáta do obecního zastupitelstva. Záměrem je ověřit uplatnitelnost teorie volebního chování na příkladu elektorátu konkrétní municipality v České republice.

První část bakalářské práce popisuje volební systém, volební chování v České republice, charakteristiku obce Sirá, politické strany v obci. Druhá část je zaměřena na sociologický výzkum, který má zejména potvrdit, zda má souvislost socioekonomická struktura obyvatel s volební podporou místně relevantní strany KSČM.

### **Summary**

Aim of this work is to assess the electoral behavior of voters, especially in the context of the local municipal council elections Sirá. The work is based on an analysis of the development and current state of the election results. It aims to identify and assess factors that influence voters in the selection of candidate to the municipal council. The aim is to verify the applicability of the theory of voting behavior on the example of the electorate particular municipalities in the Czech Republic.

The first part describes the electoral system, electoral behavior in the Czech Republic, the characteristics of municipalities, political parties in the village. The second part focuses on the sociological research to confirm whether a particular connection socio-economic structure of the population with voter support locally relevant parties Communists.

**Klíčová slova**

volební chování, obec Sirá, komunální volby, výsledky voleb, voliči, zastupitelstvo obce, levice, pravice.

**Keywords**

votic behavior, community Sirá, municipal election, election results, voters, minicipal, left, right

1. Úvod .....	9
2. Cíl práce a metodika .....	10
2.1 Cíle práce .....	10
2.2 Metodika práce .....	10
3. Literární rešerše .....	11
3.1 Pojmy „samospráva, volební systém, volební chování, levice, pravice“ .....	11
3.2 Lokální demokracie .....	13
4. Historie obce Sirá .....	16
5. Charakteristika obce .....	17
5.1 Bydlení .....	17
5.2 Občanské vybavení, infrastruktura .....	18
5.3 Ekonomická charakteristika .....	18
6. Demografická charakteristika .....	20
7. Volby .....	22
7.1 Historie voleb .....	22
7.2 Politické strany .....	23
7.2.1 Komunistická strana Čech a Moravy v České republice .....	24
7.2.2 Komunistická strana Čech a Moravy v obci Sirá .....	24
7.2.3 Občanská demokratická strana v České republice .....	24
7.2.4 Občanská demokratická strana v obci Sirá .....	25
7.3 Výsledky voleb (1994 – 2010) .....	25
8. Dotazníkové šetření .....	26
8.1 Šetření dle pohlaví respondentů .....	28
8.2 Šetření dle věku respondentů .....	30
8.3 Šetření dle vzdělání respondentů .....	33
8.4 Aspekty vyjádřené z hlediska sympatií ke stranám KSČM a ODS .....	36
9. Závěr .....	37
10. Literatura .....	39
11. Seznam grafů .....	40
12. Seznam tabulek .....	40
13. Seznam příloh .....	40



## 1. Úvod

Volby v České republice, jsou v rámci demokratického systému významným mechanismem, pomocí kterého může občan projevit svůj názor a podílet se na rozhodování o věcech veřejných. V komunálních volbách se každý občan může svobodně rozhodnout o volbě svého kandidáta. Český volební systém umožňuje volby do obecních zastupitelstev jednou za čtyři roky. Politické i nepolitické strany v předvolebním boji představují své volební programy a nabádají voliče k volbě právě té své. Jak se voliči zachovají?

Volební chování je základní a klíčová součást politického chování, jímž se projevuje politická participace občanů v zastupitelských demokraciích. Sleduje se zejména jak vysoká je volební účast a volební absence. V zájmu je sledovat chování i z hlediska jeho racionality či naopak iracionality. Na volební chování může mít vliv i volební systém.

V obci Sirá má právo volit přibližně 100 občanů. I když se jedná o menší obec, jsou tu registrované dvě politické strany, což v takto malých obcích není zcela běžné. Jedná se o dva protipóly: Komunistickou stranu Čech a Moravy a Občanskou demokratickou stranu. Empirickým výzkumem, konkrétně dotazníkovým šetřením proběhne výzkum elektorátu. Rozhodují se při volbě kandidáta voliči dle své potřeby nebo kladou důraz na potřeby obce? Je to zapříčiněno již našimi rodiči, kteří nás v mládí ovlivňovali či nějakým vzorem na politické scéně? Do jaké míry je ovlivňují média, politické přesvědčení, rodina, samotní kandidáti či jiné okolnosti, to je předmětem bádání v této práci.

Obec v padesátých letech velmi citelně zasáhla kolektivizace. Sedlákům, kteří odmítali vstoupit do JZD, byly vyměřeny vysoké odvody zemědělských produktů, které neodpovídaly možnostem jejich hospodářství. V případě nesplnění, hrozily tresty dokonce i ztráta majetku. Jeden z největších sedláků byl dokonce vystěhován. Ani po „sametové revoluci“ v roce 1989, kdy docházelo k odškodnění na majetku a na světlo vycházely napáchané nespravedlnosti na občanech, organizaci KSČM to nijak zvlášť neohrozilo. Právě v takovéto malé obci, kde se všichni lidé navzájem znají a většinou je jim známá historie rodin a životní osudy po několik generací, je zajímavé, jakou sílu má v zastoupení KSČM.

## **2. Cíl práce a metodika**

### **2.1 Cíle práce**

Problematicke volebního chování je v badatelské perspektivě ze strany humanitně orientovaných vědeckých disciplin věnována relativně značná pozornost. Výzkum se ovšem orientuje zejména na oblast voleb do národních či nadnárodních politických sborů. Pokud se zaměříme na oblast územní samosprávy, dané téma je stále nepříliš rozpracované. Také z toho důvodu se práce zabývá volebním chováním elektorátu ve vybrané obci ČR. Cílem práce je ověřit uplatnitelnost teorie volebního chování na případu voleb politického orgánu subnacionální úrovně rozhodování. Práce si klade zejména otázku, zda souvisí socioekonomická struktura obyvatel dané obce s volební podporou místně relevantní strany KSČM a zda je tedy možné uvažovat o vztahu sociální struktury a volebního chování také v nejmenších obcích ČR.

### **2.2 Metodika práce**

Práce je pojata jako případová studie. Subjektem zájmu je obec Sirá. Objekty šetření jsou občané této obce. Obec Sirá patří s 200 obyvateli k nejmenším obcím ČR. V takto malé obci jsou řešeny problémy především místního charakteru (odpady, kanalizace, vodovod, kulturní programy). Lidé se zde navzájem znají, znají osudy sousedů i několik generací zpět.

K dosažení cíle práce jsou použita data získaná zejména prostřednictvím techniky dotazníkového šetření. Dotazníky byly distribuovány vhozením do poštovních schránek. Soubor oslovených respondentů byl tvořen všemi dospělými a právně způsobilými občany obce (základní soubor = 101 voličů). Návratnost byla 58,4% (N=59). Dotazník byl zaměřen zejména na otázky osobního a sociodemografického charakteru, dále pak na oblast volebního chování. Dalšími daty použitými v bakalářské práci jsou data Českého statistického úřadu (zejména data volební a demografická) a dále data získaná prostřednictvím obce Sirá. Data byla sumarizována a komparována. K vytvoření práce byla taktéž použita technika studia dokumentů (s různou mírou formalizace). Nevyplněný dotazník je součástí příloh této práce.

### 3. Literární rešerše

V této části je důležité objasnit pojmy územní samospráva, volební systém, volební chování a volby samotné. Tyto pojmy jsou pro pochopení práce zásadní.

V další části literární rešerše se zaměříme na dosud vydané a publikované knihy a studie tematicky zaměřené na samosprávu, volební systém, za použití empirických výzkumů.

#### 3.1 Pojmy „samospráva, volební systém, volební chování, levice, pravice“

Obec Sirá má svoji **samosprávu**, hospodaří se svým majetkem samostatně, sama rozhoduje o svých záležitostech. V čele této obce je obecní zastupitelstvo, počet zastupitelů odpovídá velikosti obce. Obecní zastupitelstvo volbou zvolí do čela starostu a místostarostu. Zastupitelé v rámci své samostatné působnosti rozhodují o konkrétních problémech, žádostech, stížnostech občanů a o potřebách pro spokojený a hodnotný život v obci.

**Územní samospráva** v každé obci má své hranice, zpravidla to bývá vymezené katastrální území, na kterém má právo samostatně hospodařit, nakládat se svým majetkem a samostatně rozhodovat o svých záležitostech. Právo na samosprávu je dáno ústavou a dále je podrobněji vymezeno v zák. č.128/2000 Sb., o obcích. Samosprávný celek vytváří vlastní orgány, jejichž prostřednictvím je výkon samosprávy uskutečňován. Územní samospráva může vydávat podzákoné právní předpisy.

V České republice vládne demokratický, právní systém. Volební právo má občan ČR, který dovršil osmnácti let. Právě volby v demokratické společnosti nám umožňují vybrat a zvolit si kandidáta dle naší svobodné vůle. Zvolení kandidáti nás pak zastupují ve čtyřletém funkčním období. Před každými volbami začíná předvolební boj kandidátních stran o voliče. Občané – voliči se rozhodují dle programu stran, dle sympatií a vazeb na kandidáty, nebo volí tak, jak byli vychováni, ovlivněni rodiči. Rozhodují se, zda se budou účastnit voleb a zvažují i další různé varianty, alternativy jejich účasti při volbách. Lze říci, že se jedná o **volební chování** voličů.

**Volby** jsou hlavním mechanismem zastupitelské demokracie, kterým občané vybírají vládnoucí politiky a podílejí se na chodu země. Druhy demokratických voleb jsou: přímé,

nepřímé, rovné, tajné, všeobecné. V ČR se volí do Evropského parlamentu, do zastupitelstev krajů, do obecních samospráv, do senátu, do poslanecké sněmovny a volí se i prezident. Volby probíhají na základě příslušných zákonů a osoba je do úřadu zvolena na dobu určitou.

Účast lidí při volbách do místního zastupitelstva je ovlivněna mnoha faktory a vlivy. Je možno konstatovat, že pokud občané očekávají z výsledků voleb nějaké změny k lepšímu či nějaký užitek, volební účast je vyšší. Lidé jsou motivováni, protože je zřejmé, že když půjdou k volbám, bude to mít nějaký účinek a dopad na výsledek voleb.

Volby mohou dostát své funkci, pokud jsou založeny na principu všeobecného, rovného a přímého volebního práva. Aktivní a pasivní volební právo, což znamená právo volit a kandidovat, by měli mít všichni občané, kteří dosáhli jistého věku, pokud u nich nenastala nějaká překážka k výkonu volebního práva. V České republice podobně jako ve většině evropských zemí, má právo jít k volbám každý občan, který dosáhl 18 let. U práva kandidovat v obecních volbách platí také hranice 18 let. Rovnost volebního práva znamená, že všichni voliči jsou si rovni z hlediska váhy i počtu hlasů, jimiž disponují. Pravděpodobně největší motivací pro to, aby lidé přišli k volbám, je, že od voleb očekávají změnu k lepšímu, že volit bude mít nějaký smysl (Čmejrek, 2010).

Český komunální **volební systém** je poměrný (a to již od roku 1919), lze jej označit rovněž za listinný. Jeho definičním znakem je existence kandidátních listin předložených volebními stranami voličům. Listinné systémy dělíme na přísně vázané kandidátní listiny, vázané kandidátní listiny a volné kandidátní listiny.

Volič může volbu provést třemi způsoby:

- Na hlasovacím lístku může označit jednu volební stranu, čímž dává svůj hlas každému
- Nebo může označit jednotlivé kandidáty různých volebních stran, čímž každý z nich získává jeden hlas
- Konečně může předchozí dva způsoby zkombinovat, a sice označit jednu volební stranu a z ostatních stran další jednotlivé kandidáty, čímž získávají hlas všichni jednotlivě označení kandidáti a z označené volební strany tolik kandidátů, kolik zbývá do počtu volených členů zastupitelstva po odečtení kandidátů jednotlivě označených, a to v pořadí, v němž jsou kandidáti označené strany uvedeni.

**Komunální volební systém** po roce 1990 odráží stošedesátiletou tradici obecní samosprávy v českých zemích (s padesátiletým přerušením ve 20. století). Inspirační zdroje jeho stávající podoby musíme hledat v období tzv. první republiky. „Přemýšlíme-li o českém komunálním systému, je namístě uvažovat o (dis)proporcionalitě, ovšem bez vazby na zmíněné normativní kategorie. Jednoduše řečeno“ hodnocení, že ta či ona změna systému vede k větší disproporcionalitě výsledků, není „špatnou“ zprávou. Po celé období od roku 1990 lze komunální volby charakterizovat následovně: konají se tajným hlasováním na základě všeobecného, rovného a přímého volebního práva, podle zásad poměrného zastoupení na čtyřleté funkční období“ (Balík, 2010).

**Levice a pravice** jsou prostorovými metaforami užívanými v jazyce politiky a politické vědy od dob Francouzské revoluce. Tyto metafory byly zcela náhodně odvozeny od místa, kam se konkurenční politické skupiny posadily na prvním zasedání Generálních stavů v roce 1789. Reakční a monarchističtí aristokraté seděli napravo, příslušníci třetího stavu a radikálové seděli nalevo. Obsah pojmů levice a pravice se však v čase proměňoval. Postupně začaly být základem sporu mezi levicí a pravicí určité sociálně-ekonomické hodnoty - levice považuje za spravedlivou větší rovnost ve společnosti, přesněji stejnost, pravice větší nerovnost, přesněji rozdílnost. S tímto základním sporem vycházejícím ze sociální struktury společnosti pak v různých dobách souvisely a souvisejí i jiné politické rozpory: liberalismus-autoritarianismus, materialismus-postmaterialismus.

Rozpor levice-pravice však nad ostatními rozpory zpravidla dominuje (Vlachová-Plecitá, 2001).

### **3.2 Lokální demokracie**

Problematikou volebního chování a komunální politikou se zabývá poměrně mnoho autorů. Hlavním důvodem proč se mnoho politologů zabývá otázkou malých obcí, nespočívá ani tak v jejich přitažlivosti jako objektu výzkumu, ale spíše v jejich nezanedbatelné četnosti. Obce nejmenších velikostních kategorií totiž tvoří neopomenutelnou skupinu, které se při zkoumání komunální politiky jako celku nelze vyhnout (Bubeníček, 2010).

Pro pochopení fungování obecních zastupitelstev se nemůžeme spoléhat pouze na rozbor výsledků obecních voleb. Ty mohou být zavádějící a v každé obci odlišné, i když obce jsou poměrně v blízké vzdálenosti. Důvodem jsou lokální podmínky a momentální situace. Jak budou politické strany úspěšné, závisí také na kvalitě jednotlivých kandidátů.

Stanislav Balík ve své knize Komunální politika. Obce, aktéři a cíle místní politiky, popisuje změny chování voličů, zabývá se i volebními politickými programy, volební účastí, složením koalic, preferenčním hlasováním. Stanislav Balík v úvodu knihy cituje známou větu ze Stadionova obecního zřízení z roku 1949, že „základem státu je svobodná obec“. Že se citát zakládá na pravdě, dokazují dějiny, kdy od počátku bytí českých zemí můžeme zaznamenat zkušenosti jak s monarchií, totalitním či autoritativním režimem, tak na druhé straně i s demokracií. Jak autor uvádí, od počátku vzniku Československa můžeme zaznamenat úsilí státu o posilování postavení vlády ve vztahu státu k obcím. Dá se říci, že zejména ve finanční oblasti dochází k omezování obecní samosprávy dodnes, jak se vyjadřují starostové obcí. V závěrečné kapitole s názvem „Komunální politika nepolitická?“ se autor věnuje problematice „nepolitičnosti komunální politiky“ uvádí zde, že oprava a výstavba komunikací, vodovodů atd. není levicová ani pravicová. Uvádí zde argument: „odolnost, techničnost, věčnost“. Dodává, že pokud bychom, ale tuto argumentaci dále rozvíjeli, zjistíme, že pokud obecní samospráva je záležitostí čistě technickou–apolitickou, nemusí být samospráva“ (Balík, 2010).

Aby byli občané v malých obcích spokojeni s fungováním místní samosprávy, většinou závisí na zvyšování kvality života v obci. Malé obce ve srovnání se samosprávami měst mají omezené možnosti z hlediska svého rozpočtu, a sice realizovat větší, podstatnější změny. V obci Sirá se konkrétně jedná o výstavbu centrální čistírny odpadních vod, která je ale finančně nedostupná. Na druhé straně je zřejmé, že v těchto obcích pro zlepšení kvality života není zapotřebí velkých změn, ale kvalitní službu udělají i změny menší. Důležité je do těchto akcí zapojovat obyvatele obce, tímto způsobem jsou rozvíjeny vztahy lokální komunity.

V obcích do 200 obyvatel zastávají funkci většinou neuvolnění zastupitelé. Takže všichni mají své hlavní zaměstnání a s nadsázkou se dá říci, že funkce v obecním zastupitelstvu je pro ně koníčkem. Hlavní slovo ve všech otázkách má starosta. Z toho vyplývá, že starosta musí být osoba, které se plně důvěřuje. Jak uvádí tým autorů v knize Samospráva venkovských obcí a místní rozvoj „nejdůležitějším aktérem samosprávy je starosta“ v knize je nazván „lokálním leaderem“. Jeho rozhodné slovo musí zaznít, ať se jedná například o pomoc důchodci nebo o vhodné lokality pro výstavby rodinných domků. Starosta je zvolen při ustavujícím zasedání, ze zvolených zastupitelů obce. Je možno konstatovat, že při sestavení kandidátní listiny by se měl klást důraz na výběr vhodných

kandidátů a počet kandidátů na kandidátní listině by neměl být, až tak podstatný. Ale opak je pravdou jak uvádí tým autorů z empirických výzkumů a dotazníkového šetření vyplývá, že právě počet kandidátů na kandidátní listině je pro voliče velmi důležitý. Je možno konstatovat, že sestavení kandidátní listiny je jediný projev politické soutěživosti v malých obcích. V knize je uvedeno „lokální politika v malých obcích se vyznačuje poměrně malou intenzitou politické soutěživosti“ (Kostecký, 2012). Celá kniha je podložena výsledky z dotazníků a empirických výzkumů. Obec Sirá v tomto směru není výjimkou, jak vyplývá z historických pramenů obce. Jsou tu zaregistrované dvě politické strany. I když v posledních komunálních volbách, byla postavena kandidátní listina nezávislých, žádný předvolební boj se nekonal. Předvolební boj se v obcích omezuje na sestavení „kandidátky“ a to je vše. Z kandidátních listin si pak voliči vybírají svého kandidáta. Volič má možnost hlasovat z jedné kandidátní listiny a z té vybrat jednotlivé kandidáty, nebo může volit kandidáty politických stran i nezávislé kandidáty z různých kandidátních listin.

Otázkou zůstává, zda být příslušníkem některé z politických stran je v malých obcích výhodou. Jak je uvedeno v knize *Demokracie v lokálním politickém prostoru* z analýzy výsledků komunálních voleb a voleb do poslanecké sněmovny v roce 2002 nezávislé kandidáty do obecních zastupitelstev volila téměř polovina voličů a připadlo jim i 64 % mandátů. Kandidáti bez politické příslušnosti získali téměř 84 % hlasů a takřka 90 % zastupitelských křesel. Je důležité zdůraznit, že údaj z analýzy konkrétně o volební účasti u obecních zastupitelstev je nejvyšší. Z toho vyplývá, že čím je větší obec tím nižší volební účast (Čmejrek, 2010).

V současné době Občanská demokratická strana zaznamenává dle průzkumů pokles voličů. Na druhé straně můžeme zaznamenat nárůst podpory KSČM i ČSSD, ale naproti tomu pokles volební účasti. Lukáš Linek ve své knize „Zrazení snu?“ analyzuje postoje české veřejnosti k politickému dění v naší společnosti v období let 1996 až 2006. Výzkum v této knize se věnuje čtyřem dimenzím: legitimita režimu, institucionální odcizení, individuální odcizení a politická nespokojenost. K nárůstu nespokojenosti veřejnosti s politickým děním autor přičítá k událostem let 1997 a 1998, kdy vyšly najevo finanční skandály stran i jednotlivých politiků, hospodářské problémy, ale i vládnutí na základě opoziční smlouvy. Právě v opoziční smlouvě vidí autor jeden z důvodů menší účasti ve volbách. Zdůrazňuje to i odpovědí o potvrzení teze o politickém vlivu politických stran na volební účast a na hlasování pro tyto strany

„Jestliže se etablované demokratické politické strany důvěryhodně programově odlišují, lidé mají větší pocit, že je důležité, kdo bude vládnout, že má smysl jít k volbám. Není-li tomu tak, lidé k volbám nejdou nebo podpoří nějakou protestní alternativu.“ Z analýz knihy vyplývá, že česká veřejnost je nespokojená s politickým vývojem v naší společnosti, což se odráží právě v klesající důvěře politických stran a podpoře demokratického systému (Linek, 2010).

#### **4. Historie obce Sirá**

První doloženou písemnou zmínkou o obci Sirá je zápis v dokumentu zvaném „Desky dvorské,, z roku 1462, zápis se týká prodeje statků paní Anny z Kařízku. V roce 1850 byla bývalá patrimoniální (vrchnostenská) správa nahrazena novými články-okresy a kraji. Obvod Okresního soudu Zbiroh, kam obec Sirá tehdy patřila, byl připojen k okresnímu hejtmánství do Hořovic. Podle nařízení se ti, kteří se v roce 1850 nejméně 10 let zdržovali v jedné obci, začali nazývat „starousedlí“ a byla jim přiznána určitá práva. U nás v obci se to tedy týkalo osmi statků. Místo rychtáře se začal volit starosta. V té době měla obec 245 obyvatel a 24 domů. Na počátku dvacátého století příslušela obec Sirá Okresní politické správě, berní správě a Okr. školnímu výboru do Rokycan, zpět Okresnímu soudu do Zbiroha, farnímu úřadu do Mýta a četnické stanici do Kařeza. V roce 1907 mělo obecní zastupitelstvo devět členů. Bylo zde asi 230 obyvatel a 27 domů.

První volby byly v roce 1946, volilo se do Národního shromáždění. 90 hlasů dostala Komunistická strana, 40 hlasů Národní socialisté, 25 hlasů Sociální demokraté a dva hlasy Lidová strana. Od roku 1947 byl v Siré Místní národní výbor. V následujících letech byl založen svaz mládeže, organizace červeného kříže, svazu československo-sovětského přátelství, dozorčí výbor spotřebního družstva Jednota, honební společenstvo. Začala se připravovat kolektivizace. Místní sedláci byli většinou proti, v roce 1952 bylo založeno družstvo, které hospodařilo, až do roku 1960, kdy začalo slučování do větších celků. V roce 1978 proběhlo další slučování, obec se stala součástí JZD Zbiroh, které mělo 14 obcí a 4338 ha zem. půdy. V roce 1979 měla Sirá 120 obyvatel a byla připojena pod společný Místní národní výbor s obcemi Kařez, Kařízek a Cekov.

Přišel rok 1989. Sirá už neměla ani 100 obyvatel. Koncem roku se začala měnit politická situace, vzniklo Občanské fórum, do čela státu byl zvolen Václav Havel. V roce 1990 se občané Siré rozhodli, že chtějí vlastní vedení obce. Stávající zastupitelé složili



nový slib, až do nových voleb měli plnit funkci obecního zastupitelstva. V roce 2000 měla obec 91 obyvatel. V roce 2002 proběhly pozemkové úpravy a vybuodovala se cesta do Cekova. Obecní lesy postihla pohroma- po silné vichřici padlo 1200 m<sup>3</sup> dřeva. Do roku 2012 vstoupila Sirá se 124 obyvateli, 65 domy a 11 chatami. Po tuhé zimě byly vyměněny dveře a výloha v prodejně a okna v úřadě (Obec Sirá, 2013).

## **5. Charakteristika obce**

Obec Sirá o celkové rozloze 643 ha se nachází na východním okraji Plzeňského kraje, v jižní části okresu Rokycany. Z této výměry je 135 ha polí, 90 ha pastvin, 5 ha zahrad a zastavěných ploch a 0,5 ha rybníku. Obec vlastní 200,5 ha lesa a přibližně 212 ha vlastní J. Colloredo–Mansfeld. Náš region patří do mírně teplého, vlhkého a vrchovinného klimatického okresu. Srážky dosahují 560 mm za rok, průměrná teplota je 7,5 stupně. Po zemědělsko–výrobní stránce patří do typu bramborářsko–pšeničného s vhodností chovu prasat. Průměrná nadmořská výška je 478 metrů nad mořem. Obec leží v krásné lesnaté brdské krajině, na severovýchodním úpatí Sirské hory. Hranice katastru tvoří lesy, pole a Cekovský rybník (Obec Sirá, 2013).

Sirá náleží v rámci Plzeňského kraje do správního obvodu Rokycany, Rokycany jsou zároveň obcí s pověřeným obecním úřadem. K 1. 1. 2013 v obci Sirá žilo 124 obyvatel. Obec Sirá se nachází v relativně atraktivní venkovské oblasti, která se nachází 6 km jižním směrem od CHKO Křivoklátsko a 4 km východním směrem od přírodního parku Radeč. Zároveň obec leží ve výhodné poloze vůči dálnici D5 (exit 41 směr Praha leží 7 km daleko, exit 50 směrem na Plzeň je vzdálen 5 km). Obec je vzdálena 20 km od Rokycan, 33 km od Plzně, 60 km od Prahy.

### **5.1 Bydlení**

V obci je 71 obytných domů a 12 chat. Jedná se o individuální bydlení venkovského typu, charakterizované rodinnými domy s hospodářským zázemím s příměsí doplňkových obslužných funkcí místního významu. Zástavba byla postupně doplněna rodinnými domy venkovského charakteru. Chatová oblast slouží pro individuální rekreaci a je soustředěna do podélného prostoru po okraji lesa pod Sirskou horou v jižní části obce. Objekty hromadné rekreace se v území nevyskytují.

## **5.2 Občanské vybavení, infrastruktura**

V obci jsou zastoupeny objekty a zařízení veřejné infrastruktury a objekty malých komerčních zařízení. Z administrativních budov zde nalezneme obecní úřad a hasičskou zbrojnicí, která se stará o ochranu obyvatelstva. V oblasti služeb a obchodu v obci najdeme společenskou místnost, prodejnu smíšeného zboží, autobusovou zastávku a sběrné místo.

V obci rovněž nalezneme místa pro kulturu a vzdělání, je zde víceúčelové sportovní hřiště, dětské hřiště, zvonice a místní knihovna. Plochy výroby jsou v území zastoupeny ve formě dvou zemědělských areálů. Jsou zařazeny do ploch zemědělské výroby a skladování (rostlinná a živočišná výroba).

V obci Sirá je vedena silnice II. třídy, dopravu zde zajišťuje hromadná autobusová doprava. Ostatní komunikace jsou místní popřípadě účelové – z důvodu těžby a údržby obecního lesa se zde nachází komunikace v dobrém stavu. Asi 5 km směrem Mýto je zajištěna železniční doprava celostátní trať Praha–Plzeň.

V obci Sirá je zřízen vodovod pro veřejnou potřebu. Trvale bydlící obyvatelstvo je zásobeno pitnou vodou z veřejného vodovodu i z domovních studní. V roce 2013 byl vybudován nový zdroj vody s úpravou zejména na úpravu manganu a železa v pitné vodě, tyto dva prvky vykazovaly dlouhodobě v této lokalitě nadprůměrné hodnoty.

Kanalizace je zde jednotná v celkové délce 2 204 km, bez ukončení v centrální ČOV. Sběr komunálního odpadu zde zajišťuje společnost Rumpold Rokycany, ke sběru tříděného odpadu slouží systém tříděných sběrných kontejnerů. Požární zajištění obce je řešeno z požární nádrže a z hydrantů na vodovodním potrubí.

## **5.3 Ekonomická charakteristika**

Obec je rozpočtovou organizací, která má hlavní příjmy ze sdílených a ostatních daní ze státního rozpočtu, nájmu z lesa a bytového domu, které jsou jeho vlastnictvím. Výdaje jsou vynaloženy především na údržbu majetku, investice do majetku a na mzdy zastupitelů a zaměstnanců obce (viz. tabulka č. 1).

Tabulka č. 1: Majetek obce

<b>Název položky</b>	<b>Stav k 31. 12. 2012</b>	<b>Stav k 31. 12. 2013</b>
Aktiva celkem	42 831 515,38	43 557 339,51
Stála aktiva	39 145 395,44	41 443 033,32
Dlouhodobý nehmotný majetek	33 250,00	123 250,00
Dlouhodobý hmotný majetek	39 112 145,44	39 112 145,44
➤ Pozemky	2 494 937,82	2 519 623,06
➤ Stavby	35 562 324,71	36 933 948,26
➤ soubory movitých věcí	345 249,00	327 880,00
➤ nedokončený DHM	709 632,91	38 331,00
➤ finanční majetek	0,00	1 500 000,00

Zdroj: obec Sirá

Zastupitelé obce Sirá v roce 2013 schválili nákup státních dluhopisů v hodnotě 1 500 000 Kč na 3 roky. Spořicí státní dluhopis patří mezi nejbezpečnější způsoby spoření, neboť představují garanci výnosu i garanci splacení dlužné částky.

Na rok 2012 byl schválen rozpočet s příjmy ve výši 3 486 170 Kč a výdaji 3 774 230 Kč a dofinancováním z vlastních zdrojů ve výši 288 060 Kč. Rozpočet byl schválen schodkový. Během roku byl rozpočet upravován dvěma rozpočtovými opatřeními jak na straně příjmů, tak na straně výdajů. Konečný rozpočet byl na straně příjmů ve výši 3 239 610 Kč a na straně výdajů 3 364 460 Kč. Z vlastních zdrojů bylo dofinancováno 125 092 Kč. Změny rozpočtu v příjmech byly vyvolány především díky menšímu přílivu daní a dotací. U výdajů šlo zvláště o investice do majetku obce.

Na rok 2013 byl schválen rozpočet s příjmy ve výši 3 076 000 Kč a výdaji 3 225 600 Kč a dofinancováním z vlastních zdrojů ve výši 149 600 Kč. Rozpočet byl schválen schodkový. Během roku byl rozpočet upravován dvěma rozpočtovými opatřeními jak na straně příjmů, tak na straně výdajů. Konečný rozpočet byl na straně příjmů ve výši 3 792 010 Kč a na straně výdajů 3 710 920 Kč. Rozpočet byl na konci období přebytkový o 81 090 Kč. Změny rozpočtu v příjmech byly vyvolány především kalamitou v obecním

lese, kdy došlo vlivem silného větru k polomům, a to mělo za následek vyšší příjmy z lesa. U výdajů šlo o investice a opravy do majetku obce (viz. tabulka č. 2).

Tabulka č. 2: Rozpočtové příjmy a výdaje za roky 2012, 2013 a výhled pro rok 2014

Položka	Rozpočet konečný	Rozpočet konečný	Výhled rok
	2012 v Kč	2013 v Kč	2014 v Kč
Daňové příjmy (sdílené daně)	975 480,00	1 164 900,00	1 150 000,00
Daně ostatní, poplatky	225 150,00	216 980,00	220 000,00
Nedaňové příjmy (nájem, atd.)	1 874 380,00	2 324 800,00	2 300 000,00
Přijaté transfery (dotace)	237 600,00	85 330,00	200 000,00
<b>Příjmy celkem</b>	<b>3 239 610,00</b>	<b>3 792 010,00</b>	<b>3 870 000,00</b>
Mzdové výdaje	512 586,00	442 090,00	500 000,00
Běžné výdaje (opravy, služby)	1 340 613,00	1 717 365,00	1 000 000,00
Kapitálové výdaje (investice)	1 372 660,00	1 533 400,00	2 000 000,00
Neinvestiční transfery	138 601,00	18 065,00	70 000,00
<b>Výdaje celkem</b>	<b>3 364 460,00</b>	<b>3 710 920,00</b>	<b>3 570 000,00</b>
S a l d o	- 124 850,00	81 090,00	300 000,00

Zdroj: obec Sirá

Obec v dalších letech nepočítá s žádnou zásadní investicí a bude se snažit, aby celkové roční výdaje nepřevýšily příjmy v příslušném roce. I nadále se bude jednat o výdaje zvelebující obec, opravy a investice do majetku, výdaje pro zlepšení životního prostředí a pro zkvalitnění života v obci.

## 6. Demografická charakteristika

V roce 1869 žilo v obci Sirá dvakrát více obyvatel než v roce 2001 (viz tabulka č. 3 a graf č. 1). Za posledních 140 let lze vysledovat klesající trend. A to v první třetině dvacátého století, kdy se projevil vliv první světové války. Tehdy práce a obživa, byla zajištěna v obci a jejím okolí. Obyvatelé obce hospodařili na svých hospodářstvích nebo u větších sedláků, v obecním lese a lomu. Klesající trend byl také způsoben krizí v letech

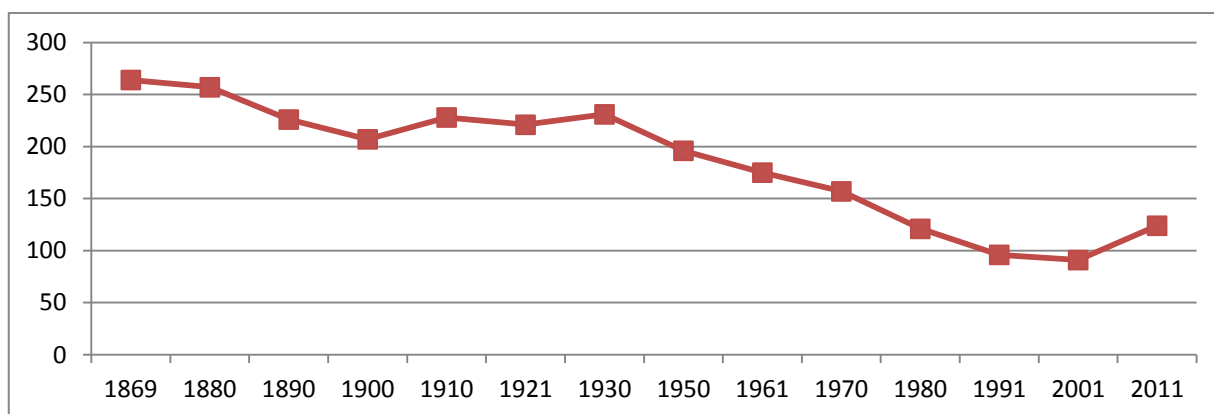
1930 až 1935, kdy se v naší obci objevili nezaměstnaní. Trvalý úbytek v ostatních desetiletích byl způsoben především migrací mladých lidí do větších měst za prací a jiným způsobem života.

Tabulka č. 3: Vývoj počtu obyvatel obce Sirá v letech 1869 – 2011 (dle sčítání lidu)

Rok	<b>1869</b>	<b>1880</b>	<b>1890</b>	<b>1900</b>	<b>1910</b>	<b>1921</b>	<b>1930</b>
Počet obyvatel	264	257	226	207	228	221	231
Rok	<b>1950</b>	<b>1961</b>	<b>1970</b>	<b>1980</b>	<b>1991</b>	<b>2001</b>	<b>2011</b>
Počet obyvatel	196	175	157	121	96	91	123

Zdroj: Český statistický úřad

Graf č. 1: Vývoj počtu obyvatel obce Sirá v letech 1869 – 2011 (dle sčítání lidu)



Zdroj: Český statistický úřad

Situace se změnila na konci devadesátých let dvacátého století, kdy začal mírný nárůst počtu obyvatel. Ten byl následován v prvních letech dvacátého prvního století stagnací, ale od roku 2007 dochází k dalšímu výraznějšímu nárůstu. Počet obyvatel se v posledních čtyřech letech ustálil na hodnotě blízké 120 (viz tabulka č. 4 a graf č. 2).

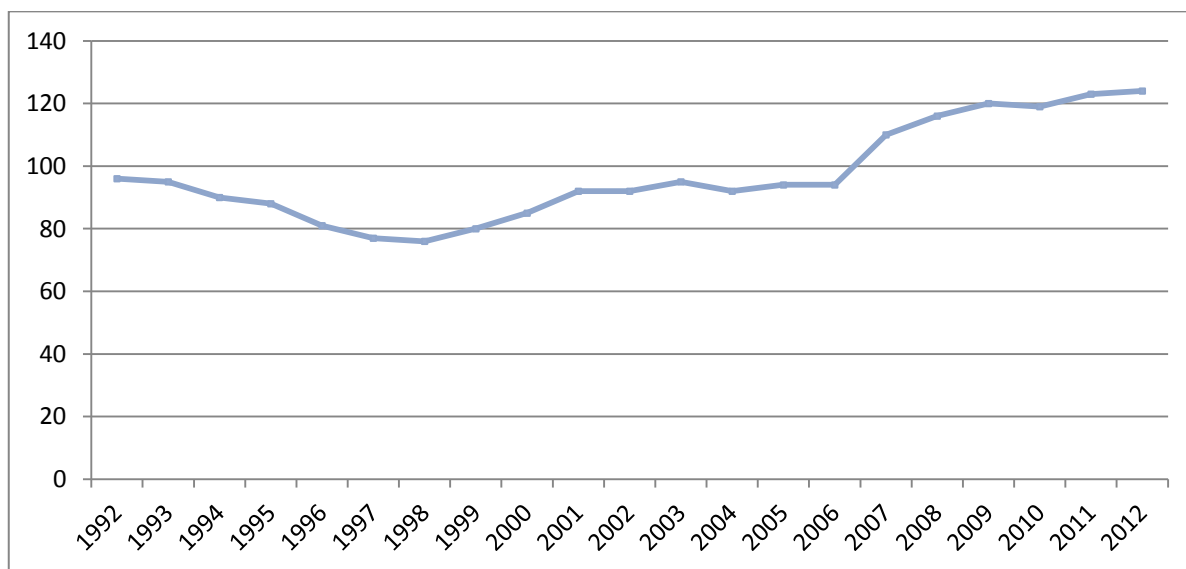
V obci Sirá se počet obyvatel zvedl především díky vysokému počtu přistěhovalých v letech 2007 a 2008, kdy byl zrekonstruován bývalý statek a vzniklo tak 13 obecních bytů.

Tabulka č. 4: Vývoj počtu obyvatel obce Sirá za 1992 – 2011 (dle průběžné evidence)

Rok	<b>1992</b>	<b>1993</b>	<b>1994</b>	<b>1995</b>	<b>1996</b>	<b>1997</b>	<b>1998</b>
Počet obyvatel	96	95	90	88	81	77	76
Rok	<b>1999</b>	<b>2000</b>	<b>2001</b>	<b>2002</b>	<b>2003</b>	<b>2004</b>	<b>2005</b>
Počet obyvatel	80	85	92	92	95	92	94
Rok	<b>2006</b>	<b>2007</b>	<b>2008</b>	<b>2009</b>	<b>2010</b>	<b>2011</b>	<b>2012</b>
Počet obyvatel	94	110	116	120	119	123	124

Zdroj: Český statistický úřad

Graf č. 2: Vývoj počtu obyvatel obce Sirá za 1992 – 2012 (dle průběžné evidence)



Zdroj: Český statistický úřad

## 7. Volby

### 7.1 Historie voleb

Na počátku dvacátého století příslušela obec Sirá politické správě v Rokycanech, Okresnímu soudu ve Zbirohu, Berní správě v Rokycanech, Okresnímu školnímu výboru v Rokycanech, Farnímu úřadu Mýto a Četnické stanici v Kařeze.

Po roce 1918 proběhly první volby v Siré 15. června 1919 do obecního zastupitelstva, volit přišlo 102 voličů. Na kandidátních listinách byly strany: Československá sociálně

demokratická strana (získala 74 hlasů - devět mandátů) Republikánská strana československého venkova (získala 26 hlasů – tři mandáty).

Od roku 1923 do roku 1945 se volilo v Siré ještě čtyřikrát a k předcházejícím stranám přibýly: Strana československé rolnické jednoty (rok 1928), Strana západočeských domkářů (rok 1928), Komunistická strana československá (rok 1928), Občanská strana (rok 1928), Národně sociální (rok 1931), Strana československé národní demokracie (rok 1934).

První volby po II. světové válce proběhly v roce 1946, volby do Národního shromáždění. Kandidovaly zde čtyři strany: Komunistická strana československá – získala 90 hlasů, Sociálně demokratická strana – získala 25 hlasů, Národně sociální strana – získala 40 hlasů. Lidová strana získala dva hlasy.

Volby v roce 1948 byly volby do Národního shromáždění, kandidovaly strany Národní fronty. V Siré dostaly 139 hlasů (dva hlasy neplatné). V roce 1954 byly opět volby do Národního shromáždění. Kandidátní listina byla jednotná – nikdo neškrtnal. Ve voličském seznamu bylo 126 voličů – účast u voleb byla 100 %. V podobném duchu probíhaly všechny volby, až do roku 1990.

V roce 1990 byly volby do Federálního shromáždění (sněmovny lidu a sněmovny národů) a České národní rady. V těchto volbách kandidovalo 17 politických stran. Nejvíce hlasů dostala KSČ, pak Občanské fórum, Spojenectví zemědělců a venkova, Strana zelených, Strana přátel píva a Československá sociální demokracie. 24. 11. 1990 proběhly volby do místního zastupitelstva, byly dvě kandidátky (KSČ a nezávislí). Do sedmičlenného zastupitelstva byli zvoleni: tři členi strany KSČ a čtyři z nezávislých kandidátů. Poté proběhly komunální volby v letech 1994, 1998, 2002, 2006, 2010.

„Nezbytnou podmínkou funkčnosti voleb je politická pluralita a svoboda volby. Nejde o to, že volič nesmí být vystaven nátlaku, aby odevzdal hlasy pro určitou stranu či kandidáta. Musí existovat skutečná možnost výběru mezi více stranami a kandidáty“ (Čmejrek, 2010).

## **7.2 Politické strany**

Můžeme konstatovat, že v demokratické společnosti mají politické strany důležitou funkci v kontextu občan – politika – volby. Sdružují zájmy, postoje, názory podobně smýšlejících jednotlivců a skupin. Základním cílem každé politické strany je získání politické moci, kterou se snaží získat prostřednictvím voleb. Volebním programem chtějí

zaujmout a oslovit co největší skupinu voličů. Většina voličů některé z politických stran projeví sympatie, aniž by byla jejím členem. Zaměříme na politické strany registrované v obci Sirá: KSČM a ODS.

### **7.2.1 Komunistická strana Čech a Moravy v České republice**

Komunistická strana Čech a Moravy vznikla v roce 1921 sloučením části Československé sociální demokracie s levicově smýšlejícími skupinami. Program KSČM vychází z marxistické teorie otevřeného dialogu s mezinárodním komunistickým a levicovým hnutím, novým myšlenkám a poznatkům. Programovým cílem KSČM je socialismus, zavedení práva na práci a na bydlení, úplné odstranění nezaměstnanosti, podpora funkce rodiny. Vyjadřuje záporné stanovisko k prodeji půdy a podniků cizímu kapitálu. Strana vystupuje proti členství České republiky v NATO i v Evropské unii (Komunistická strana Čech a Moravy, 2013).

### **7.2.2 Komunistická strana Čech a Moravy v obci Sirá**

Z roku 1949 jsou první zprávy o činnosti místní organizace KSČ. Proběhlo stranické školení a schůze v hostinci u Hrabáků (30. 8. 1951). Na této schůzi byl založen přípravný výbor JZD Sirá. Na další schůzi se odhlasovalo, že všichni členové strany se stanou členy JZD. V letech 1956 až 1960 vesnická organizace KSČ na svých schůzích projednávala dění v obci a hlavně špatnou práci v místním JZD (pracovní morálka a nedostatek pracovních sil). Organizace KSČ byla jedinou politickou stranou, která v obci fungovala. Konaly se pravidelné schůze a členové strany byli ve vedení obce a všech zájmových organizacích. V roce 1978 bylo v místních organizacích osm členů (v obci bylo registrováno 14 členů). V roce 2000 měla tato organizace deset členů a v roce 2013 měla jen tři členy (Obec Sirá, 2013).

### **7.2.3 Občanská demokratická strana v České republice**

Občanská demokratická strana vznikla v roce 1991, jako jeden z následovníků Občanského fóra, které v té době zaniklo. ODS se pokládá za liberálně konzervativní pravicovou stranu navazující na tradice evropské křesťanské civilizace a využívající zkušenosti západních demokracií. Prostřednictvím svého programu prosazují svobodu jednotlivce, vládu práva a volný trh. Základním pilířem jejich politiky je důraz na soukromé vlastnictví, podnikavost, nízké daně, snížení byrokracie, ochrana soukromí, zdravé veřejné finance a bezdlužnost státu.



## 7.2.4 Občanská demokratická strana v obci Sirá

V roce 1994 zahájila v obci Sirá svou působnost organizace ODS. Je zřejmé, že vznik organizace v obci je zapříčiněna zejména iniciativou zakládajícího člena pana Jaroslava Tupce, který ovládal rétoriku a dokázal přesvědčit i další občany ke vstupu do strany. Strana vznikla především jako protiklad KSČM působící v obci. V roce 2000 měla osm členů. V důsledku politických a osobních afér ve straně ODS zaznamenala strana úbytek členů a zejména po odchodu lídra strany pana Jaroslava Tupce (pro stáří) hrozil straně úplný rozpad. V současné době se strana opět zvedá a nyní má 5 členů, což bude mít pozitivní vliv pro blížící se komunální volby (Obec Sirá, 2013).

## 7.3 Výsledky voleb (1994 – 2010)

Z následující tabulky můžeme konstatovat, že v roce 1994 KSČM získala více mandátů, než strana ODS. V dalších letech ODS měla vždy více mandátů než KSČM.

Tabulka č. 5: Výsledky voleb obce Sirá v letech 1994 – 2010

	Zapsaní voliči	Odevzdané obálky	Platné hlasy	ODS hlasy	KSČM hlasy	Nezávislí hlasy	ODS mandáty	KSČM mandáty	Nezávislí mandáty
<b>1994</b>	71	65	411	177	234	nekandid.	3	4	nekandid.
<b>1998</b>	67	59	377	196	181	nekandid.	4	3	nekandid.
<b>2002</b>	76	58	395	262	133	nekandid.	5	2	nekandid.
<b>2006</b>	85	55	352	218	134	nekandid.	4	3	nekandid.
<b>2010</b>	98	71	462	250	124	88	4	2	1

Zdroj: Vlastní zpracování

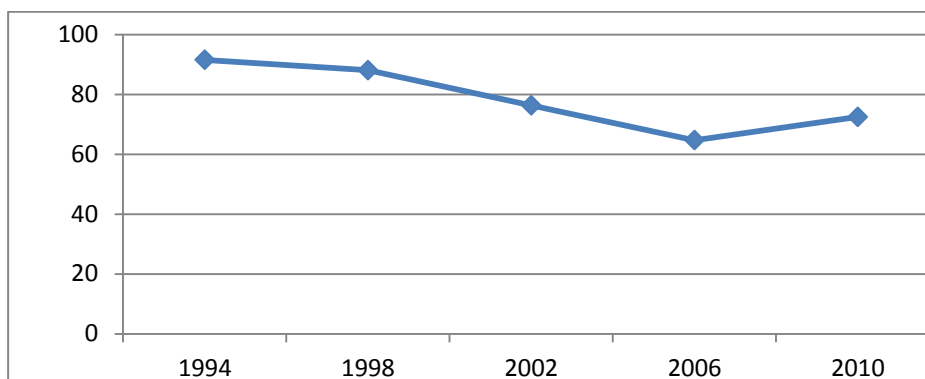
Volební účast byla nejvyšší ve volbách v roce 1994, v dalších letech mírně klesala. Mírný nárůst můžeme zaznamenat ve volbách v roce 2010 (viz. tabulka č. 6, graf č. 3).

Tabulka č. 6: Výsledky účasti voleb obce Sirá v letech 1994 – 2010

rok	Účast při volbách v %
<b>1994</b>	91,55
<b>1998</b>	88,06
<b>2002</b>	76,32
<b>2006</b>	64,71
<b>2010</b>	72,45

Zdroj: Vlastní zpracování

Graf č. 3: Výsledky voleb obce Sirá v letech 1994 – 2010



Zdroj: Vlastní zpracování

## 8. Dotazníkové šetření

Průzkum byl proveden metodou dotazníkového šetření mezi občany obce Sirá. Smyslem průzkumu je získání objektivního pohledu na skutečnosti, které vedou respondenty k volbě kandidáta v komunálních volbách do místního zastupitelstva obce Sirá.

Dotazníkové šetření bylo anonymní a dobrovolné. Dotazník byl dodán občanům obce starším 18 let. Celkem bylo do poštovních schránek rozdáno 101 formulářů. Distribuce dotazníků byla provedena formou osobní roznášky. Sběrná místa dotazníků se nacházela na obecním úřadě a v místě bydliště autorky práce. Po sběru dat proběhla kontrola, zda byly všechny dotazníky řádně a správně vyplněny. Ke dni ukončení dotazníkového šetření bylo sebráno 59 vyplněných dotazníků. Kvalita šetření se odráží v kvantitě odevzdaných dotazníků. Hodnoceno bylo celkem 59 správně vyplněných dotazníků. Návratnost dotazníků od respondentů činí 58,4 % k 31. 12. 2013 bylo 101 voličů. Dotazníky byly ručně roztríděny, vyhodnoceny čárkovací metodou a za použití programů Microsoft Office Excel a Microsoft Word.

Dotazníkové šetření tvoří 12 otázek, které lze rozdělit do dvou skupin. V první skupině byli respondenti dotazováni na socio-demografické znaky: pohlaví, věk, vzdělání, zaměstnání, rodinný stav. Záměrem těchto otázek bylo zjistit údaje o voliči. Druhá část otázek byla směřována na jednotlivé vlivy, které ovlivňují voliče při volbě kandidátů při komunálních volbách: zájem o politiku, sympatie k politické straně, pravidelnost účasti při volbách, výběr kandidátní listiny, jak volili při posledních volbách, spokojenost se

současným zastupitelstvem. Poslední otázka z druhé části týkající se aspektů, které ovlivňují voliče při výběru kandidáta v komunálních volbách, byla formulována do tabulky, kde měli respondenti ohodnotit jedenáct aspektů číslem 1 až 11, kde 1 – při rozhodnutí neovlivní až 10 maximální ovlivnitelnost. Aspekty jsou: vzdělání kandidáta, zapojení do obecních aktivit, práce v zastupitelstvu, členství v politické straně, starousedlík, zájem o životní prostředí, zájem o občany, lídr na kandidátní listině, volební program, rodina a výchova, média.

Dle následující tabulky můžeme konstatovat, že počet žen obci je téměř shodný s počtem mužů (viz. tabulka č. 7).

Tabulka č. 7: Složení obyvatel obce Sirá k 31. 12. 2013

Věk	Muži		Ženy		Celkem	
	celkově	%	celkově	%	celkově	%
18 – 34 let	12	11,9	13	12,9	25	24,8
35 – 50 let	16	15,8	17	16,8	33	32,6
51 – 65 let	10	9,9	10	9,9	20	19,8
66 – 75 let	11	10,9	8	7,9	19	18,8
76 a více let	1	1	3	3	4	4
Celkem	50	49,5	51	50,5	101	100

Zdroj: Vlastní zpracování

Dotazníkového šetření se zúčastnilo 59 respondentů. Největší zastoupení dotazovaných bylo v kategorii ve věku 18–34 let (18 respondentů) a 35–50 let (17 respondentů). Šetření se zúčastnilo více žen celkem 34, mužů pak bylo 24 (viz tabulka č. 8).

Tabulka č. 8: Složení respondentů dotazníkového šetření obce Sirá k 31. 12. 2013

Věk	Muži		Ženy		Celkem	
	celkově	%	celkově	%	celkově	%
18–34 let	8	13,6	10	16,9	18	30,5
35–50 let	8	13,6	9	15,2	17	28,8
51–65 let	1	1,7	8	13,5	9	15,2
66–75 let	6	10,2	4	6,8	10	17,0
76 a více let	2	3,4	3	5,1	5	8,5
<b>Celkem</b>	<b>25</b>	<b>42,5</b>	<b>34</b>	<b>57,5</b>	<b>59</b>	<b>100</b>

Zdroj: Vlastní zpracování

### 8.1 Šetření dle pohlaví respondentů

Z šetření je zřejmé, že odpovědělo více žen, než mužů. Z hlediska pohlaví nebyly zaznamenány žádné větší rozdíly, muži i ženy nejvíce upřednostňovali kandidáty, kteří se zapojují do obecních aktivit a mají zájem o občany. Naopak nejmenší známky byly zaznamenány u aspektu „ Na kandidátce je lídrem“. Je zřejmé, že tento aspekt voliče ovlivňuje nejméně (1 byla nejnižší a 10 nejvyšší známkou).

Tabulka č. 9: Rozdělení dle pohlaví – hodnocení aspektů

ASPEKT	Ženy	Muži
Vzdělání kandidáta	5,2	5,6
Zapojení do obecních aktivit	<b>7,6</b>	<b>7,8</b>
Pracoval již dříve v zastupitelstvu	5,2	4,5
Je členem politické strany	4,4	4,1
Žije v obci od narození	5,7	4,9
Zajímá se o životní prostředí	5,9	6,8
Zajímá se o občany	<b>9,1</b>	<b>8,8</b>
Na kandidátce je lídrem	3,2	2,9
Volební program	4	5,1
Výchova, rodina, okolí	5,2	4,7
Média	3,6	3,9
<b>Celkem respondentů</b>	<b>34</b>	<b>25</b>

Zdroj: Vlastní zpracování

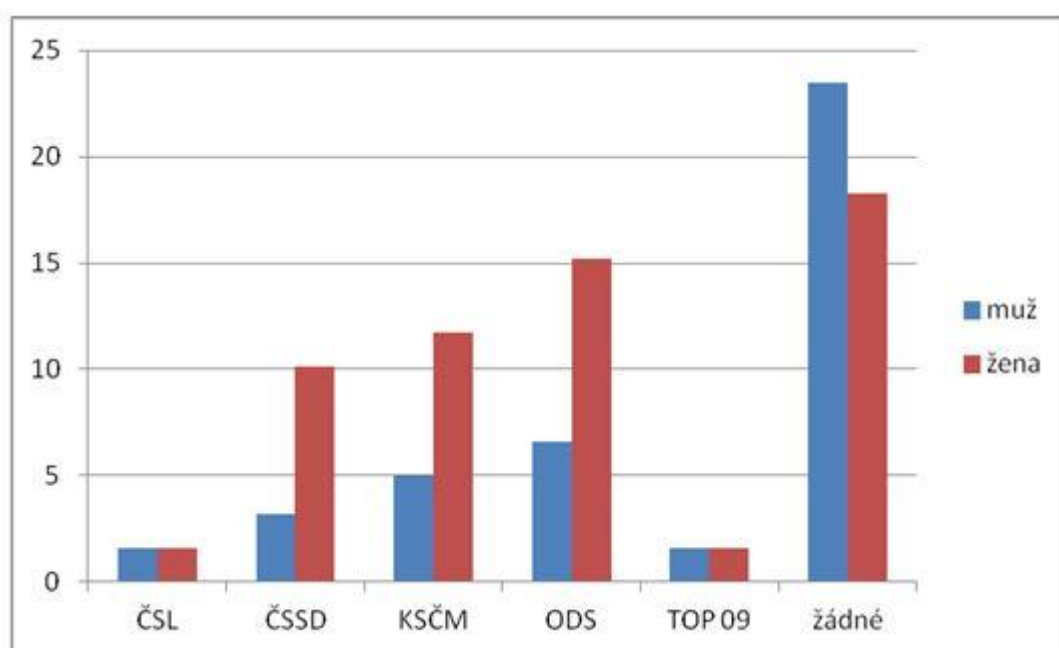
Z hlediska pohlaví u otázky: K jaké politické straně máte sympatie, opět ženy projevíly větší zájem než muži, i když nejvíce procent na obou stranách nezískala žádná ze stran. Respondenti do otázky nenapsali žádnou stranu. Nejvíce sympatií z politických stran zaznamenala strana ODS, za ní následovaly KSČM a ČSSD (viz. tabulka č. 10, graf č. 4).

Tabulka č. 10: Sympatie k politickým stranám

Strana	rozdělení dle pohlaví v %	
	muž	žena
ČSL	1,6	1,6
ČSSD	3,2	10,1
KSČM	5,0	11,7
ODS	6,6	15,2
TOP 09	1,6	1,6
Žádné	23,5	18,3
celkem respondentů	25	35

Zdroj: Vlastní zpracování

Graf č. 4: Sympatie k politickým stranám (v procentech)



Zdroj: Vlastní zpracování

Volbu kandidátů v posledních volbách, které proběhly v roce 2010, bylo možné zaškrtnout ze třech kandidátních listin. KSČM, Nezávislí a ODS. Následující tabulka a graf vypovídají, jak volili ženy a jak muži. Z grafu je viditelné, že ženy zaujali kandidáti ze

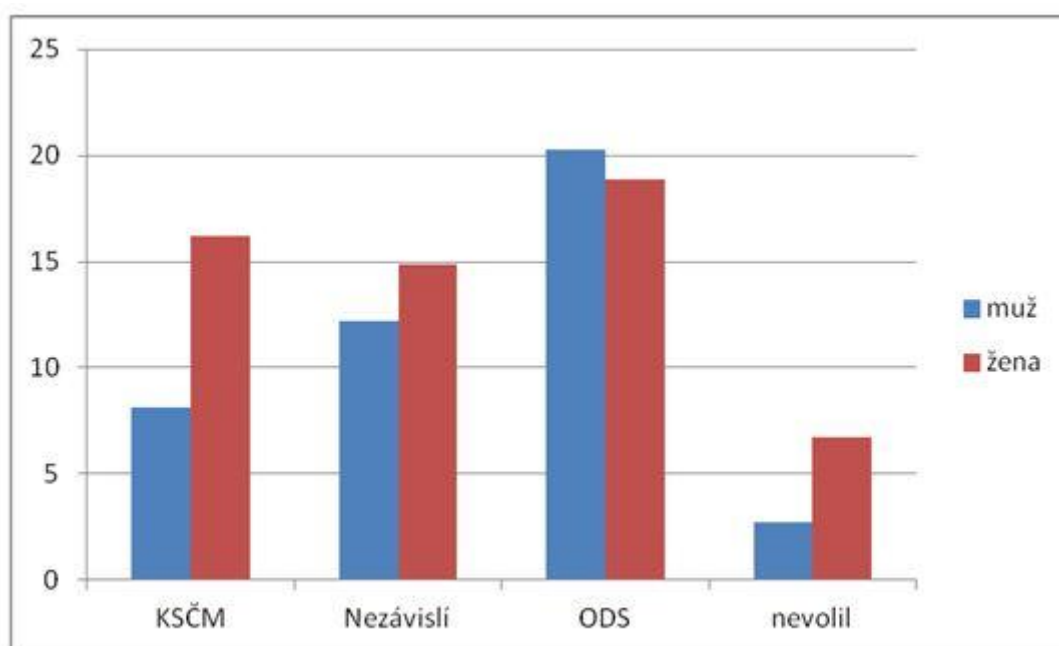
všech třech kandidátních listin Muži nejvíce volili z kandidátky ODS pak nezávislí a nakonec KSČM (viz. tabulka č. 11, graf č. 5).

Tabulka č. 11: Rozdělení dle pohlaví – volby v posledních komunálních volbách v procentech

Strana	rozdělení dle pohlaví v %	
	muž	žena
KSČM	8,1	16,2
Nezávislí	12,2	14,9
ODS	20,3	18,9
Nevolil	2,7	6,7

Zdroj: Vlastní zpracování

Graf č. 5: Rozdělení dle pohlaví – volby v posledních komunálních volbách (v procentech)

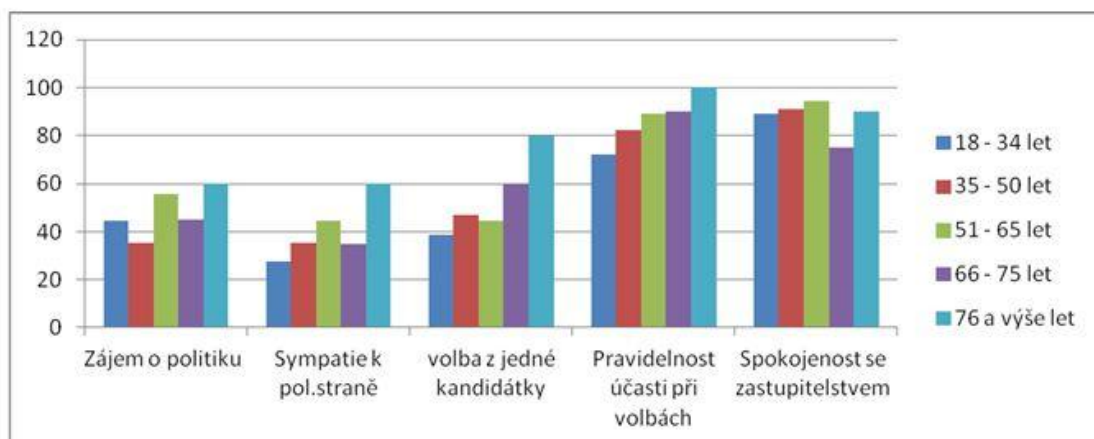


Zdroj: Vlastní zpracování

## 8.2 Šetření dle věku respondentů

Z dotazníkového šetření z hlediska věku respondentů vyplývá, že zájem o politiku, sympatie k politické straně, volbu kandidáta z jedné kandidátní listiny, pravidelnou účast při volbách mají nejvíce respondenti ve věku 76 a výše let. Spokojenost se zastupitelstvem projeví nejvíce respondenti ve věku 51–65 let. Viz. graf č. 6 (vyjádřeno v procentech).

Graf č. 6: Rozdělení dle věku



Zdroj: Vlastní zpracování

Z výsledků dotazníkového šetření můžeme konstatovat, že co se týče vlivů na volbu kandidáta, lidé v obci bez rozdílu věku upřednostňují kandidáty, kteří se zajímají o občany a zapojují se do obecních aktivit (viz. graf č. 7).

Nejméně záleží při výběru kandidáta na aspektech respondentům ve věku:

Od 18–34 let zda: žije v obci od narození a neovlivní je ani média.

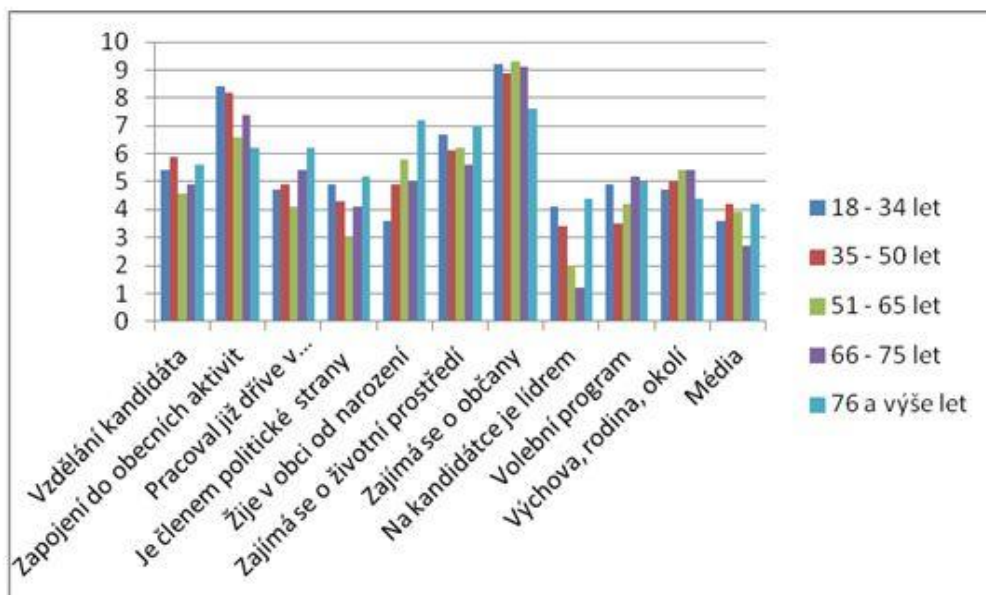
Od 35–50 let zda: je na kandidátce lídrem a neovlivní je ani volební program.

Od 51–65 let zda: je na kandidátce lídrem a členství v politické straně.

Od 66–75 let zda: je na kandidátce lídrem a neovlivní je ani média.

Od 76 a výše let zda: je na kandidátce lídrem a neovlivní je média ani výchova, rodina.

Graf č. 7: Rozdělení dle věku - vliv aspektů (1 nejnižší a 10 nejvyšší známka)



Zdroj: Vlastní zpracování

Z hlediska věku lze konstatovat, že respondenti nejvíce zaškrtovali, že nejsou příznivci žádné strany. Následující tabulka nám ukáže, k jaké politické straně mají respondenti sympatie.

Tabulka č. 12: Sympatie k politickým stranám rozdělení dle věku

Strana	rozdělení dle věku respondentů				
	18-34 let	35-50 let	51-65 let	66-75 let	76 a výše let
ČSL	0	0	1	0	1
ČSSD	1	3	2	1	0
KSČM	1	3	1	3	2
ODS	6	5	1	0	1
TOP 09	1	0	1	0	0
Žádné	9	6	3	6	1
celkem resp.	18	17	9	10	5

Zdroj: Vlastní zpracování

V komunálních volbách v roce 2010 respondenti ve věku 18–34 let nejvíce preferovali ODS, ve věku 35–50 let také ODS, ve věku 51–65 let Nezávislí, ve věku 66–75 let KSČM, ve věku 76 a více ODS (viz tabulka č. 13 a graf č. 8).

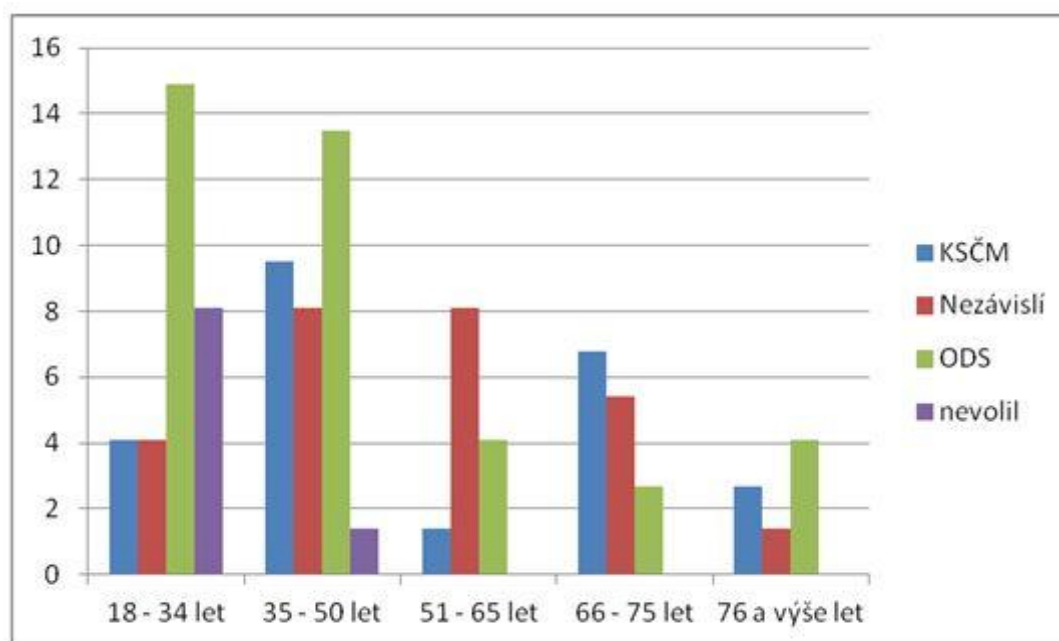


Tabulka č. 13: Volby v posledních komunálních volbách v procentech (59 respondentů)

Strana	rozdělení dle věku respondentů v %				
	18-34 let	35-50 let	51-65 let	66-75 let	76 a výše let
KSČM	4,1	9,5	1,4	6,8	2,7
Nezávislí	4,1	8,1	8,1	5,4	1,4
ODS	14,9	13,5	4,1	2,7	4,1
Nevolil	8,1	1,4	0	0	0

Zdroj: Vlastní zpracování

Graf č. 8: Volby v posledních komunálních volbách v procentech (59 respondentů)



Zdroj: Vlastní zpracování

### 8.3 Šetření dle vzdělání respondentů

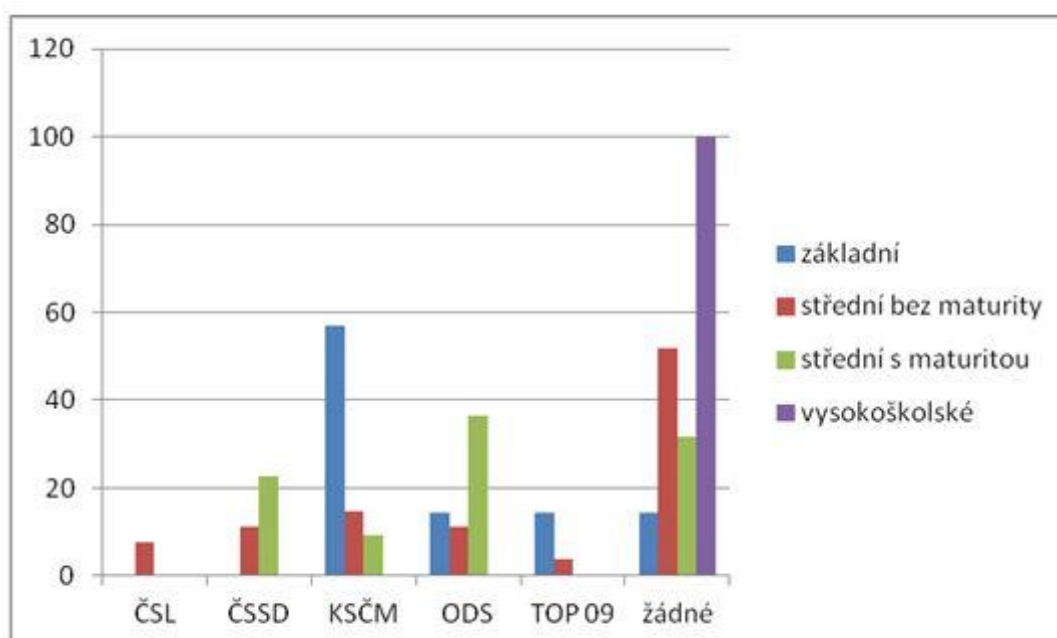
V České republice je v povědomí, že voliči s nízkým vzděláním preferují více levici než pravici. V případě tohoto dotazníkového šetření lze konstatovat, že respondenti se základním vzděláním toto potvrzují, ale respondenti se středním vzděláním bez maturity nejvíce odpovídali, že nepreferují žádnou stranu. Respondenti s maturitou nejvíce preferují ODS a respondenti s vysokoškolským vzděláním nepreferují žádnou stranu (viz. Tabulka č. 14 a graf č. 9).

Tabulka č. 14: Sympatie k politické straně – rozdělení dle vzdělání (59 respondentů)

Strana	rozdělení dle vzdělání respondentů			
	základní	střední bez maturity	střední s maturitou	vysokoškolské
ČSL	0	2	0	0
ČSSD	0	3	5	0
KSČM	4	4	2	0
ODS	1	3	8	0
TOP 09	1	1	0	0
Žádné	1	14	7	3
celkem resp.	7	27	22	3

Zdroj: Vlastní zpracování

Graf č. 9: Sympatie k politické straně dle vzdělání v procentech od 59 respondentů



Zdroj: Vlastní zpracování

Z výsledků dotazníkového šetření můžeme konstatovat, že co se týká aspektů na volbu kandidáta, lidé v obci bez rozdílu vzdělání, upřednostňují kandidáty, kteří se zajímají o občany a zapojují se do obecních aktivit. Z nabízených aspektů nejméně preferovali respondenti se vzděláním: Základním – na kandidátce je lídrem, volební program a pracoval již dříve v zastupitelstvu. Střední bez maturity – na kandidátce je lídrem, ovlivnění médií. Střední s maturitou – ovlivnění médií, na kandidátce je lídrem. Vysokoškolské – ovlivnění médií, členství v politické straně (viz. tabulka č. 15).

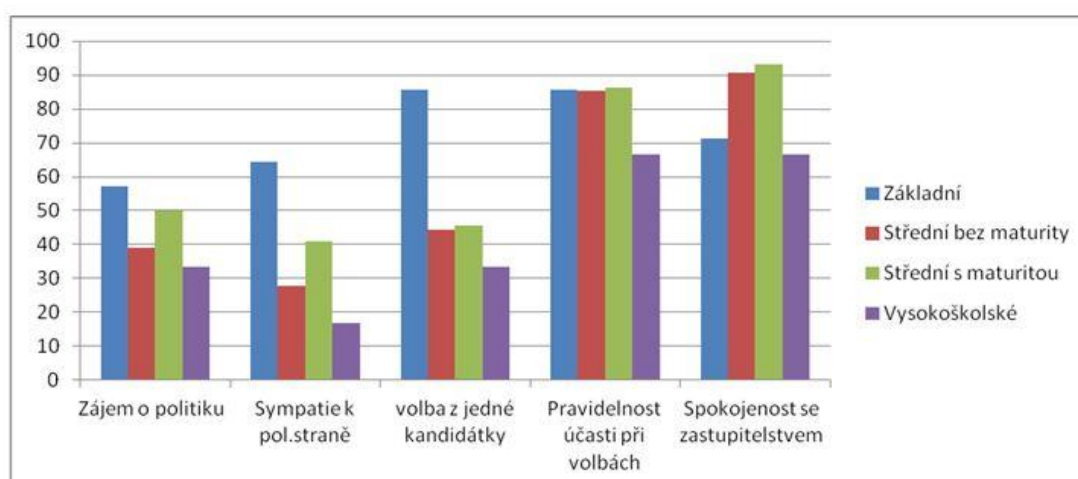
Tabulka č. 15: Rozdělení dle vzdělání (1 je nejnižší a 10 nejvyšší známka)

Aspekt	rozdělení dle vzdělání respondentů			
	základní	střední bez maturity	střední s maturitou	vysokoškolské
Vzdělání kandidáta	4,7	4,9	6,4	3,7
Zapojení do obecních aktivit	7,1	7,4	8,2	8,3
Pracoval již dříve v zastupitelstvu	3,7	5,1	4,9	5,3
Je členem politické strany	5,6	3,8	4,7	3,3
Žije v obci od narození	5,3	5,4	5,4	4,7
Zajímá se o životní prostředí	5,7	6,3	6,5	7,0
Zajímá se o občany	9,6	9	8,7	9,7
Na kandidátce je lídrem	1,9	2,8	3,8	3,7
Volební program	3,7	4,4	4,6	6,0
Výchova, rodina, okolí	6,4	5,3	4,4	3,7
Média	5,1	3,5	3,6	2,3
<b>Celkem průměr známek</b>	<b>5,3</b>	<b>5,3</b>	<b>5,6</b>	<b>5,2</b>

Zdroj: Vlastní zpracování

Z dotazníkového šetření z hlediska vzdělání můžeme konstatovat, že zájem o politiku, sympatie k politické straně, volbu kandidáta z jedné kandidátky mají nejvíce respondenti se základním vzděláním. Ti se i účastní společně s voliči se středním vzděláním (bez maturity i s maturitou) pravidelně voleb. Spokojeni se zastupitelstvem jsou nejvíce respondenti se středním vzděláním s maturitou a bez maturity. Viz. graf č. 10.

Graf č. 10: Volební chování rozdělení dle vzdělání

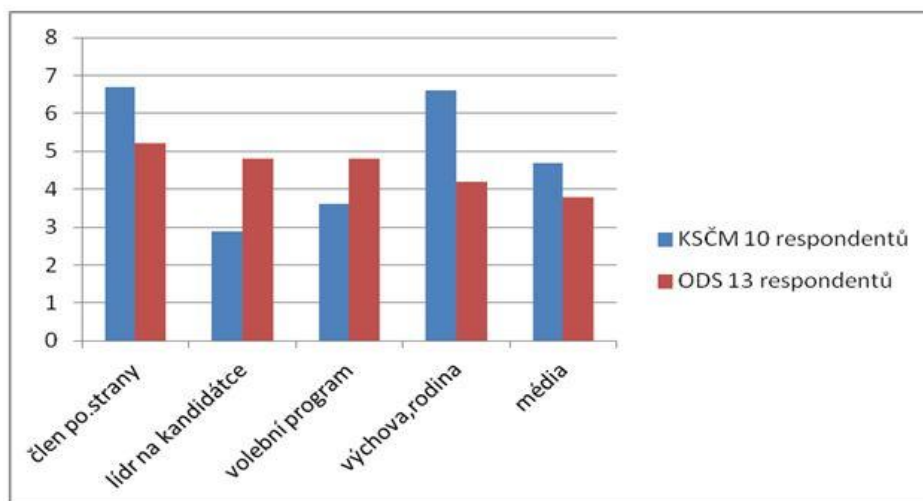


Zdroj: Vlastní zpracování

## 8.4 Aspekty vyjádřené z hlediska sympatií ke stranám KSČM a ODS

V dotazníkovém šetření bylo zaměřeno na dvě registrované strany v obci Sirá: KSČM a ODS. Z 59 respondentů sympatie k KSČM vyjádřilo 10 lidí a k ODS 13 lidí. Z aspektů vyplývá, že při výběru kandidáta voliči sympatizující s KSČM nejvíce ovlivní, zda je kandidát člen politické strany a při výběru jsou stejnou měrou ovlivněny výchovou, rodinou a svým okolím. Respondenti sympatizující s ODS, také kladou při výběru kandidáta největší důraz na to, zda je kandidát členem politické strany, zda je potencionální kandidát lídr na kandidátce a stejné ohodnocení získal i volební program.

Graf č. 11: Aspekty z hlediska sympatií ke straně (1 nejnižší a 10 nejvyšší známka)



Zdroj: Vlastní zpracování

## 9. Závěr

Cílem této bakalářské práce bylo, potvrdit či vyvrátit hypotézu, zda souvisí socioekonomická struktura obyvatel obce Sirá s volební podporou místně relevantní strany KSČM a zda je tedy možné uvažovat o vztahu sociální struktury a volebního chování také v nejmenších obcích ČR.

Smyslem průzkumu je získání objektivního pohledu na skutečnosti, které vedou respondenty k volbě kandidáta v komunálních volbách do místního zastupitelstva obce Sirá. K dosažení cíle práce jsou použita data získaná zejména prostřednictvím techniky dotazníkového šetření, které bylo provedeno mezi 59 respondenty. Dotazník byl zaměřen zejména na otázky osobního a sociodemografického charakteru, celkem bylo rozdáno 101 dotazníků, ke dni ukončení dotazníkového šetření bylo sebráno a následně hodnoceno 59 dotazníků. Návratnost dotazníků od respondentů činí 58,4 %. Z hlediska účasti při volbách (2010), kdy k volbám přišlo 72,45 % z celkového počtu 98 osob s právem volit v obci Sirá, je možné konstatovat, že výsledný vzorek z dotazníkového šetření má předpoklad efektivně zajistit dostatečné informace o volebním chování elektorátu v obci Sirá.

Z hlediska členění respondentů je zřejmé, že rozdělení respondentů dle politických stran není plně dostačující. Důvodem by mohla být neochota respondentů pravdivě vyjádřit sympatie k určité politické straně. Z tohoto pohledu lze konstatovat, že výsledné hodnocení může být těmito skutečnostmi ovlivněno. Dalším přínosem praktické části je získání zkušeností s dotazníkovým šetřením, které bylo zaměřeno na problematiku volebního chování v obci Sirá.

Výzkum v dotazníkovém šetření byl rozdělen dle pohlaví, věku, zaměstnání a sympatizantů s KSČM nebo ODS. Všichni respondenti, kteří byli rozděleni dle těchto skupin, upřednostňovali nejvíce dva z jedenácti aspektů, které byly uvedeny v dotazníkovém šetření. Jednalo se o aspekt, že voliči upřednostňují kandidáty, kteří se zapojují do obecních aktivit. Dalším aspektem bylo, že se kandidát zajímá o občany. Nejmenší známkou respondenti ohodnotili aspekt „Na kandidátce je lídrem“ a za tím následoval aspekt „Je členem politické strany“ a ovlivnění voličů médii. Většina respondentů je spokojena se současným zastupitelstvem.

V České republice je v povědomí, že voliči s nízkým vzděláním preferují více levici než pravici. V případě tohoto dotazníkového šetření lze konstatovat, že respondenti se

základním vzděláním toto potvrzují, ale respondenti se středním vzděláním bez maturity nejvíce odpovídali, že nepreferují žádnou stranu. Respondenti s maturitou nejvíce preferují ODS a respondenti s vysokoškolským vzděláním nepreferují žádnou stranu.

Cílem bylo ověřit hodnotové postoje voličů z hlediska volby KSČM. Z 59 respondentů vyjádřilo sympatie ke KSČM deset lidí a k ODS třináct lidí. Ze všech aspektů byly nejvíce preferované, zda se kandidát zajímá o občany a zda se zapojuje do obecních aktivit. Z dalších aspektů vyplývá, že při výběru kandidáta voliče sympatizujícího s KSČM ovlivní, zda je kandidát člen politické strany a při výběru je stejnou měrou ovlivněn výchovou, rodinou a svým okolím. Respondenti sympatizující s ODS, také při výběru kandidáta kladou důraz na to, zda je kandidát členem politické strany, ale dále je zajímavá, zda je potencionální kandidát lídrem na kandidátní listině a stejné ohodnocení získal i volební program. Smyslem této práce bylo ověření, zda KSČM je vnímána hodnotově. Dle zjištěné analýzy lze konstatovat, že v takto malé obci se tato hypotéza nepotvrdila.

Z výsledků dotazníkového šetření vyplývá, že lidé v takto malé obci kladou největší důraz na občanské soužití a v jejich zájmu je, aby zastupitelé, které si zvolí, byli vnímaví vůči jejich problémům a potřebám. Svého kandidáta důvěrně znají a projevují k němu osobní sympatie, a to je může ovlivnit při jejich rozhodnutí o volbě.

Každá obec díky odlišným podmínkám, představuje v politickém prostředí „originál“, proto můžeme konstatovat, že zjištěné výsledky nelze zobecnit a váží se, pouze k obci Sirá. Malé obce v porovnání s celkovým počtem obcí v České republice významně převažují, proto je důležité se touto tematikou zabývat. Pozorováním, posuzováním a následným zpracováním lokálního politického prostředí, tak může napomoci k porozumění komunálního politického prostředí v České republice.

## 10. Literatura

### Tištěné dokumenty

BALÍK, S. *Komunální politika. Obce, aktéři a cíle místní politiky*, Grada, 2009

BUBENÍČEK, V. *Demokracie v lokálním politickém prostoru. Specifika politického života v obcích ČR*, Grada, 2010

ČMEJREK J. a kol., *Demokracie v lokálním politickém prostoru*, Grada, 2010

KOSTELECKÝ, T. a kol., *Samospráva venkovských obcí a místní rozvoj*, SLON, 2012

LINEK, L. *Zrození snu?* SLON, 2010

REICHEL, P. *Kapitoly metodologie sociálních výzkumů*, Grada, 2009

### Elektronické dokumenty:

MOLNÁR Zdeněk, *Úvod do základů vědecké práce*, [on-line]. Dostupné z WWW: <http://k126.fsv.cvut.cz>

OBEC SIRÁ, *Kronika obce Sirá*, [on-line]. Dostupné z WWW: <http://obec-sira.cz>

PLECITÁ-VLACHOVÁ, Klára. *Levice a pravice*. *Revue Proglas* [online]. 20.09.2001, č. 7 [cit. 2014-03-14]. Dostupné z: <http://www.revuepolitika.cz/clanky/1111/levice-a-pravice>

### Internetové zdroje:

Český statistický úřad:

[http://vdb.czso.cz/vdbvo/tabparam.jsp?voa=tabulka&cislotab=DEM\\_HLOB1.142&vo=tabulka](http://vdb.czso.cz/vdbvo/tabparam.jsp?voa=tabulka&cislotab=DEM_HLOB1.142&vo=tabulka)

Portál Filosofické fakulty Masarykovy univerzity: [kisk.phil.muni.cz](http://kisk.phil.muni.cz)

Webové stránky Komunistické strany Čech a Moravy: [kscm.cz](http://kscm.cz)

## 11. Seznam grafů

Graf č. 1: Vývoj počtu obyvatel obce Sirá v letech 1869 – 2011 (dle sčítání lidu).....	21
Graf č. 2: Vývoj počtu obyvatel obce Sirá za 1992 – 2012 (dle průběžné evidence).....	22
Graf č. 3: Výsledky voleb obce Sirá v letech 1994 – 2010 .....	26
Graf č. 4: Sympatie k politickým stranám (v procentech).....	29
Graf č. 5: Rozdělení dle pohlaví – volby v posledních komunálních volbách (v procentech).....	30
Graf č. 6: Rozdělení dle věku .....	31
Graf č. 7: Rozdělení dle věku - vliv aspektů (1 nejnižší a 10 nejvyšší známka) .....	32
Graf č. 8: Volby v posledních komunálních volbách v procentech (59 respondentů).....	33
Graf č. 9: Sympatie k politické straně dle vzdělání v procentech od 59 respondentů .....	34
Graf č. 10: Volební chování rozdělení dle vzdělání .....	35
Graf č. 11: Aspekty z hlediska sympatií ke straně (1 nejnižší a 10 nejvyšší známka) .....	36

## 12. Seznam tabulek

Tabulka č. 1: Majetek obce.....	19
Tabulka č. 2: Rozpočtové příjmy a výdaje za roky 2012, 2013 a výhled pro rok 2014 .....	20
Tabulka č. 3: Vývoj počtu obyvatel obce Sirá v letech 1869 – 2011 (dle sčítání lidu).....	21
Tabulka č. 4: Vývoj počtu obyvatel obce Sirá za 1992 – 2011 (dle průběžné evidence)....	22
Tabulka č. 5: Výsledky voleb obce Sirá v letech 1994 – 2010.....	25
Tabulka č. 6: Výsledky účasti voleb obce Sirá v letech 1994 – 2010 .....	25
Tabulka č. 7: Složení obyvatel obce Sirá k 31. 12. 2013.....	27
Tabulka č. 8: Složení respondentů dotazníkového šetření obce Sirá k 31. 12. 2013.....	28
Tabulka č. 9: Rozdělení dle pohlaví – hodnocení aspektů .....	28
Tabulka č. 10: Sympatie k politickým stranám .....	29
Tabulka č. 11: Rozdělení dle pohlaví – volby v posledních komunálních volbách v procentech.....	30
Tabulka č. 12: Sympatie k politickým stranám rozdělení dle věku.....	32
Tabulka č. 13: Volby v posledních komunálních volbách v procentech (59 respondentů) 33	
Tabulka č. 14: Sympatie k politické straně – rozdělení dle vzdělání (59 respondentů) .....	34
Tabulka č. 15: Rozdělení dle vzdělání (1 je nejnižší a 10 nejvyšší známka) .....	35

## 13. Seznam příloh

Příloha č. 1: Dotazník .....	41
------------------------------	----



## Příloha č. 1: Dotazník

Vážení a milí občané,

vyplněním tohoto dotazníku mi pomůžete získat objektivní pohled na skutečnosti, které Vás vedou k volbě kandidáta v komunálních volbách do místního zastupitelstva.

Tento dotazník bude využit pouze pro účely bakalářské práce. Tato práce se nazývá Politické aspekty územní samosprávy- volby a volební chování obyvatel obce Sirá a píše ji pod Provozně ekonomickou fakultou České zemědělské univerzity v Praze.

Prosím Vás o spolupráci a o Vaše pravdivé a upřímné odpovědi. Dotazník je anonymní a je určen pro všechny obyvatele obce Sirá starších 18 let.

Děkuji Vám za čas strávený vyplněním tohoto dotazníku.

Hana Nováková

1. **Pohlaví:**  muž  žena
2. **Věk:**  18 – 34 let  35 – 50 let  51 – 65 let  66 – 75 let  76 + let
3. **Vzdělání:**  základní  střední bez maturity  střední s maturitou  vysokoškolské
4. **Zaměstnání:**  studující  nezaměstnaný  zaměstnanec  podnikatel  důchodce
5. **Rodinný stav:**  svobodný/á  ženatý/vdaná  rozvedený/á  vdovec/vdova
6. **Zajímá Vás politika:**  velmi  částečně  vůbec ne
7. **K jaké politické straně máte sympatie:** \_\_\_\_\_ jak moc:  velmi  částečně  k žádné
8. **Chodíte pravidelně ke komunálním volbám:**  ano  ne
9. **Kandidáta volíte jen z jedné kandidátky:**  ano  ne
10. **Volba kandidáta v posledních volbách z kandidátky:**  KSČM  Nezávislí  ODS
11. **Jste spokojeni se současným zastupitelstvem:**  ano  částečně  ne

**12. V následující tabulce prosím označte, do jaké míry Vás ovlivňují jednotlivé aspekty při výběru kandidáta v komunálních volbách do místního zastupitelstva.**

**Ohodnoťte známkou od 1 do 10**

- 1 – tento aspekt mě při rozhodnutí neovlivňuje
- 10 – tento aspekt mě při rozhodnutí maximálně ovlivňuje

Vzdělání kandidáta	
Zapojení do obecních aktivit	
Pracoval již dříve v zastupitelstvu	
Je členem politické strany	
Žije v obci od narození	
Zajímá se o životní prostředí	
Zajímá se o občany	
Na kandidátce je lídrem	
Volební program	
Výchova, ovlivnění rodinou a okolím	
Sleduji média a ovlivní mě při výběru	