

JIHOČESKÁ UNIVERZITA V ČESKÝCH BUDĚJOVICÍCH  
FILOZOFICKÁ FAKULTA  
ÚSTAV VĚD O UMĚNÍ A KULTUŘE

BAKALÁŘSKÁ PRÁCE

STAVEBNÍ HISTORIE ZÁMKU A KOSTELA NAVŠTÍVENÍ PANNY MARIE V  
BOROVANECH

Vedoucí práce: Mgr. Hynek Látal, Ph.D.

Autor: Kristýna Novotná

Studijní obor: Dějiny umění

Ročník: Třetí

2020

Prohlašuji, že svoji bakalářskou práci jsem vypracovala samostatně pouze s použitím pramenů a literatury uvedených v seznamu citované literatury. Prohlašuji, že v souladu s § 47b zákona č. 111/1998 Sb. v platném znění souhlasím se zveřejněním své bakalářské práce, a to v nezkrácené podobě elektronickou cestou ve veřejně přístupné části databáze STAG provozované Jihočeskou univerzitou v Českých Budějovicích na jejích internetových stránkách, a to se zachováním mého autorského práva k odevzdanému textu této kvalifikační práce. Souhlasím dále s tím, aby toutéž elektronickou cestou byly v souladu s uvedeným ustanovením zákona č. 111/1998 Sb. zveřejněny posudky školitele a oponentů práce i záznam o průběhu a výsledku obhajoby kvalifikační práce. Rovněž souhlasím s porovnáním textu mé kvalifikační práce s databází kvalifikačních prací Theses.cz provozovanou Národním registrem vysokoškolských kvalifikačních prací a systémem na odhalování plagiátů.

V Českých Budějovicích, 20. 7. 2020

.....

Srdečně děkuji vedoucímu mé bakalářské práce Mgr. Hynkovi Látalovi, Ph.D za odborné vedení, za připomínky a cenné rady. Dále bych chtěla poděkovat Magdaleně Hlušítkové za spolupráci při získávání údajů pro badatelskou část práce. Na závěr děkuji mé rodině, která mi po celou dobu mého psaní poskytovala podporu a klidné zázemí.

## **Anotace**

Bakalářská práce se zabývá stavební historií zámku a kostela Navštívení Panny Marie v Borovanech. Zvláštní pozornost výklad věnuje události založení kláštera, které inicioval Petr z Lindy, a dále období působení ambiciózního probošta Augustina Dubenského. Ten se zasloužil o významné stavební úpravy kláštera – ke starému konventu byla přistavěna Škapulířová kaple, kostel byl prodloužen o barokní presbytář, sakristie, oratoř a konvent byly opraveny a byla vystavěna nová prelatura. Dubenský se dále zasloužil o objevení malíře Františka Jakuba Prokyše, který klášter opatřil malířskou výzdobou. Cílem práce je na základě studia odborné literatury vysvětlit proces výstavby borovanského kláštera a přilehlého kostela a vysvětlit tak architektonickou jedinečnost tohoto komplexu. Text je rozdělen na dvě hlavní části – první z nich se věnuje stavební historii borovanského kláštera (jeho založení budějovickým měšťanem Petrem z Lindy a rozkvětu v období baroka), druhá pak kostelu Navštívení Panny Marie, zejména pak interiéru kostela, škapulířové kapli a prelaturě. Pozornost je věnována i uměleckým dílům, spjatým se stavební historií kláštera, která se nachází v interiéru i exteriéru klášterního komplexu.

## **Klíčová slova**

Borovany, augustiniánský klášter, kostel Navštívení Panny Marie, Augustin Dubenský, František Jakub Prokyš

## **Annotation**

The bachelor's thesis deals with the building history of the chateau and the Church of the Visitation of the Virgin Mary in Borovany. The interpretation pays special attention to the events of the foundation of the monastery, which was initiated by Peter of Linda, as well as the period of the work of the ambitious provost Augustin Dubenský. He was responsible for significant building modifications of the monastery - the Scapular Chapel was added to the old convent, the church was extended by a Baroque presbytery, the sacristy, the oratory and the convent were repaired and a new prelatore was built. Dubenský also contributed to the discovery of the painter František Jakub Prokyš, who provided the monastery with painted decorations. The aim of the work is to explain the process of construction of the Borovany monastery and the adjacent church on the basis of the study of professional literature and thus explain the architectural uniqueness of this complex. The text is divided into two main parts - the first deals with the building history of the Borovany monastery (its founding by the burgher Petr of Linda and its heyday in the Baroque period), the second the Church of the Visitation of the Virgin Mary, especially the church interior, scapular chapel and prelatore. Attention is also paid to works of art related to the architectural history of the monastery, which is located in the interior and exterior of the monastery complex.

## **Keywords**

Borovany, Augustinian monastery, The Church of the Visitation of the Virgin Mary, Augustin Dubenský, František Jakub Prokyš

# Obsah

<b>1. ÚVOD.....</b>	<b>7</b>
1.1. KRITIKA PRAMENŮ A LITERATURY .....	8
<b>2. STAVEBNÍ HISTORIE BOROEVANSKÉHO KLÁŠTERA.....</b>	<b>10</b>
2.1. ČESKOBUDĚJOVICKÝ KUPEC A MĚŠŤAN PETR Z LINDY .....	10
2.2. ROZKVĚT KLÁŠTERA V OBDOBÍ BAROKA.....	13
<b>3. KOSTEL NAVŠŤÍVENÍ PANNY MARIE .....</b>	<b>17</b>
3.1. INTERIÉR KOSTELA.....	18
3.2. ŠKAPULÍŘOVÁ KAPLE A JEJÍ VNITŘNÍ VÝZDOBA .....	21
3.3. PRELATURA.....	25
3.4. OSTATNÍ VÝZDOBA A VYBAVENÍ KLÁŠTERA.....	28
3.4.1. <i>Výzdoba a vybavení interiéru</i> .....	28
3.4.2. <i>Exteriér</i> .....	32
<b>4. ZÁVĚR .....</b>	<b>34</b>
<b>5. SEZNAM POUŽITÝCH ZDROJŮ.....</b>	<b>36</b>
<b>6 SEZNAM OBRAZOVÉ PŘÍLOHY.....</b>	<b>38</b>
<b>7. OBRAZOVÁ PŘÍLOHA.....</b>	<b>45</b>

# 1. Úvod

Borovanský klášter s přiléhajícím kostelem Navštívení Panny Marie je dominantou města Borovany, které leží v jižních Čechách na rozhraní Českobudějovické a Třeboňské pánve (díky archeologickým průzkumům lokality zde bylo doloženo slovanské osídlení). První zmínka o Borovanech se nachází v darovací listině knížete Bedřicha pro klášter Zwettl z roku 1186 (Dolní Rakousko). Na přelomu 13. a 14. století byly Borovany v majetku rodu Vítkovců, načež roku 1359 přešly do majetku rožmberské větve. Následně docházelo ke střídání majitelů z důvodu dědictví, věna, zástavy, prodeje i daru. První zmínku o borovanském farním kostele máme z roku 1359, podle které stál tento kostel, pocházející z období přelomu 13. a 14. století a zasvěcený sv. Václavu, na konci návsi.

Bývalá prelatura kláštera probošství augustiniánů kanovníků, o které od roku 1787 hovoříme jako o zámku, byla postavena z iniciativy kupce Petra z Lindy. Za honosnou výstavbou klášterního komplexu stojí (kromě jiného) papežské povolení k vybírání odpustků, které pomohlo tuto stavbu financovat. Architektonicky je kostel a konvent zajímavý svou nehomogeností – rozdíly můžeme pozorovat kupříkladu v profilaci a tvarování ostění okenních otvorů anebo v klenebním systému kostela.

Významnou kapitolou v historii kláštera a kostela je období po roce 1630, kdy došlo zásluhou císaře Ferdinanda III. k obnovení kanonie a k opravám prostor, jež byly zničené probíhající třicetiletou válkou. Dalším architektonickým přerodem prošel klášter v době, kdy probošství kanonie vedl probošt Augustin Dubenský (šlo o období mezi lety 1738 a 1774). Augustin Dubenský inicioval prodloužení chóru kostela a vybudování Škapulířové kaple, dále nechal opravit konvent s tím, že původní gotická klenba byla zachována. V tomto období byla rovněž ke starším budovám kláštera přistavěna nová budova prelatury. O malířskou výzdobu kláštera se postaral František Jakub Prokyš. Krátce po této obnově byla borovanská kanonie augustiniánů zrušena (1785) v rámci josefínských reforem. Statek koupil kníže Jan ze Schwarzenberga, který nechal upravit budovy konventu na obydlí faráře a svých zaměstnanců a prelaturu nechal přeměnit na zámek.

Právě stavební historii zámku a kostela Navštívení Panny Marie v Borovanech je věnována předkládaná bakalářská práce, jejímž cílem je na základě studia odborné

literatury především historického a uměleckohistorického charakteru vysvětlit proces výstavby borovanského kláštera (pozdějšího zámku) a přilehlého kostela a vysvětlit tak architektonickou jedinečnost tohoto komplexu. Samotné jádro práce, které se věnuje zvolené problematice, je rozděleno do dvou kapitol. První kapitola je věnována stavební historii kláštera v Borovanech. V rámci této části se budu zabývat osobou Petra z Lindy, který výstavbu kláštera dle historických pramenů inicioval, a rozkvětem borovanského kláštera v období baroka. V druhé kapitole v jednotlivých tematických podkapitolách popíšu architekturu a výzdobu kostela Navštívení Panny Marie v Borovanech.

### **1.1. Kritika pramenů a literatury**

Literatura, věnující se problematice stavební historie zámku a kostela Navštívení Panny Marie v Borovanech, nebo toto téma alespoň zahrnující, sice není početná, pro studium této problematiky je však dostačující. Informace obecnějšího charakteru budu čerpat ze syntézy Petra Macka *Barokní architektura v Čechách*,<sup>1</sup> která shrnuje dosavadní poznatky o českém architektonickém baroku, přičemž navazuje na badatelské výsledky H. G. Franze a Mojžíry Horyny. Publikace přesahuje svůj syntetický charakter tím, že jednotliví autoři text obohacují o nové a dosud nepublikované poznatky, vycházející z jejich vlastního výzkumu.

Regionálně zaměřenou publikací je titul Jaromíra Homolky *Jihočeská pozdní gotika 1450-1530*,<sup>2</sup> ze kterého využiji zejména kapitolu Viktora Kotrby, orientovanou na pozdně gotickou architekturu jižních Čech. Oblasti jižních Čech je věnována publikace Hynka Látala *Laboratoře inovací s podtitulem Centra a osobnosti klenebního umění střední Evropy konce 15. století*,<sup>3</sup> která představuje bývalé rožmberské panství v jižních Čechách jako „laboratoř“, kde působily inovátorské stavitelské osobnosti, které experimentovaly s dědictvím svých předchůdců a školitelů. Látalův výklad, orientovaný na klíčová stavitelská centra a regiony střední Evropy, se zajímá především o výjimečné klenební formy. Pro mou práci je zajímavá zejména kapitola, věnovaná

---

<sup>1</sup> MACEK Petr – BIEGEL Richard – BACHTÍK Jakub (eds.), *Barokní architektura v Čechách*, Praha, 2015.

<sup>2</sup> HOMOLKA Jaromír, *Jihočeská pozdní gotika 1450-1530*, Hluboká nad Vltavou, 1965.

<sup>3</sup> LÁTAL Hynek, *Laboratoře inovací: Centra a osobnosti klenebního umění střední Evropy konce 15. století*, České Budějovice, 2017.



přímo augustiniánskému klášteru a kostelu v Borovanech. Přínosným zdrojem informací mi byl i *Vlastivědný sborník Borovany k osmistému výročí prvé zprávy o obci*, který se detailněji zabývá historií Borovan a tedy i borovanským klášterem a kostelem.<sup>4</sup> Z regionálních publikací, orientovaných na architekturu jižních Čech a zmiňujících se i o borovanském augustiniánském klášteře, zmíním ještě titul *Pozdně gotické kostely na rožmberském panství* Romana Lavičky,<sup>5</sup> který mi pro svou obecnou povahu sloužil především jako všeobecný přehled o problematice, které se v práci věnuji.

Ve své práci využiji i stavebně historické zprávy, vycházející ze stavebně historických průzkumů bývalého kláštera a kostela Navštívení Panny Marie v Borovanech. Například zpráva Luboše Lancingera, nazvaná *Borovany: Stavebně historický průzkum zámku, bývalé prelatury proboštství augustiniánů kanovníků*,<sup>6</sup> pocházející z roku 1998 a uložená přímo v knihovně v borovanském zámku, poskytuje podnětné informace o historickém vývoji komplexu od doby jeho založení.

V závěru části, věnované analýze použitých zdrojů, uveďme ještě literaturu cizojazyčnou, ze které jsem vycházela zejména v souvislosti s osobností Petra z Lindy, o kterém v literatuře českého původu příliš zmínek nenacházíme (pouze stručně se o něm zmiňuje například Braniš, který ve svém *Soupisu památek historických a uměleckých v republice Československé* konstatuje, že šlo o muže neznámého původu, který zbohatl v rožmberských službách a zakoupil Borovany i s některými okolními statky, načež zde založil klášter<sup>7</sup>, nebo Daniel Kovář, který se jeho osobě věnuje ve svém titulu *Borovany*<sup>8</sup>). Informace o této historické osobnosti proto budu čerpat hlavně ze sborníkového příspěvku Herberta Pexy *Peter von der Linde. Vom Linzer Bürger zum geadelten Gutsbesitzer in Böhmen und Stifter des Klosters Forbes (Borovany)*.<sup>9</sup>

---

<sup>4</sup> BERANOVÁ Václava, *Borovany: vlastivědný sborník k osmistému výročí prvé zprávy o obci*, Borovany, 1986.

<sup>5</sup> LAVIČKA Roman, *Pozdně gotické kostely na rožmberském panství*, České Budějovice, 2013.

<sup>6</sup> LANCIGER Luboš, *Borovany: Stavebně historický průzkum zámku, bývalé prelatury proboštství augustiniánů kanovníků*, Borovany, 1998.

<sup>7</sup> BRANIŠ Josef, *Soupis památek historických a uměleckých v Království českém od pravěku do počátku XIX. století: Politický okres česko-budějovický*, Praha, 1900, s. 10.

<sup>8</sup> KOVÁŘ Daniel, *Borovany*, Borovany, 2000.

<sup>9</sup> PEXA Herbert, Peter von der Linde. Vom Linzer Bürger zum geadelten Gutsbesitzer in Böhmen und Stifter des Klosters Forbes (Borovany), in: *Historisches Jahrbuch der Stadt Linz*, Linz 1979, s. 21-58.

## 2. Stavební historie borovanského kláštera

V následující části se budu zabývat stavební historií borovanského kláštera, přičemž nejprve představím osobnost českobudějovického kupce a měšťana Petra z Lindy, který přišel na naše území z hornorakouského Lince. V souvislosti s Petrem z Lindy, který sehrál podstatnou roli při založení borovanského kláštera, důkladněji rozeberu raný architektonický vývoj kláštera. Následně se budu zabývat další podstatnou etapou v historii kláštera, a sice jeho rozkvětem v barokním období, kdy probošt Augustin Dubenský<sup>10</sup> inicioval obnovu kláštera.

### 2.1. Českobudějovický kupec a měšťan Petr z Lindy

První zmínky, které o kupci a měšťanovi Petru z Lindy máme, pocházejí z 18. května 1425, kdy Petr, syn lineckého občana Merta (Martina) z Lindy,<sup>11</sup> přišel do Budějovic, aby zde vypořádal dědictví po svém zesnulému bratrovi Hansovi Sparnkesovi, jenž zanechal velké dluhy. Jelikož vdova po Petrově bratrovi nebyla schopna sama se dostat z dluhů, které jí její manžel zanechal, převzali Martin a jeho syn Petr dům v Budějovicích do své správy. Díky tomu, že tento převod majetku byl zapsán v městské knize, můžeme získat povědomí o rodinném zázemí Petra z Lindy. Jeho otec, Martin z Lindy, byl bohatší měšťan a kupec města Linec. Sám Petr měl se svou manželkou Annou jediného syna, jehož pojmenoval po svém otci, ten však zemřel již

---

<sup>10</sup> Augustin Dubenský se narodil dne 5. března 1697 v Trhových Svinech, zemřel dne 16. února 1774 v Borovanech. Roku 1723 přišel do borovanské kanonie, načež byl roku 1738 zvolen nejvyšším představeným kláštera. Kanonii vedl až do své smrti. Dle Lancingera navazoval kontakty s císařským dvorem, díky čemuž mohli borovanští financovat rozsáhlé projekty. Již brzy po svém zvolení začal s obnovami hospodářského dvora, v letech 1746-1748 nechal vybudovat Škapulířovou kapli a prodloužit chór kostela o barokní presbytář. Do výzdoby zrenovovaného kláštera zainteresoval malíře Františka Jakuba Prokyše. Ačkoli rozsáhlá výstavba měla začít již roku 1760, prostředky však probošt získal až o pět let později, stavba tedy probíhala mezi lety 1765 a 1768. Viz LANCIGER, *Borovany* (pozn. 6), s. 4-7.

<sup>11</sup> Herbert Pexa svým historickým výzkumem tedy vyvrací závěr Josefa Braniše, podle kterého byl Petr z Lindy „neznámého původu“.

roku 1452.<sup>12</sup> Právě skutečnost, že Petr postrádal po smrti syna Martina dědice, měla stát za Petrovým rozhodnutím založit s podporou Ladislava pohrobka klášter při borovanském farním kostele.<sup>13</sup>

Rok 1425 představuje počátek Petrova působení v jižních Čechách. Poté, co převzal statky svého bratra, byl okolnostmi donucen k ekonomické aktivitě, která mu záhy dovolila koupit statků u Budějovic. Pexa uvažuje, že pokles bohatství české nižší šlechty, které bylo důsledkem husitských válek<sup>14</sup>, mohla být příčinou toho, proč například 16. října 1433 Ofka, vdova po Jarohněvovi Vejhákově z Kout, prodala celou vesnici Nesmeň za 272 a půl kopy. Petr z Lindy dále zakoupil dědictví po Přibíkovi z Dobromilic (ves Hlubokou) a další statky, mimo jiné část Borovan.<sup>15</sup>

V červnu roku 1452 zemřel Petrův syn Mert, pojmenovaný po svém pradědečkovi. Petr jej nechal pohřbit na úpatí oltáře v Borovanském kostele. Vzhledem k tomu, že v později datovaných zakladatelských listinách je již zmíněna pouze Petrova manželka Anna a žádné děti, ztratil Petr z Lindy v synu Mertovi svého jediného dědice. Zdá se, že rozhodnutí založit klášter zrál v Petrovi postupně od doby Mertovy smrti. Podle autora Tadra myšlenka fundace kláštera vykryštovala pod dojmem kázání sv. Jana Kapistrána, který se nacházel v oblasti Čech v době Mertovy smrti. Jelikož však Kapistrán přebýval v Krumlově, sídle pánů z Rožmberka, v období října a listopadu 1452, je nepravděpodobné, že by měl vliv na Petrovo rozhodnutí o založení kláštera. Navíc by Petr pod jeho vlivem založil minoritský klášter (Kapistrán byl minoritem). Ať již byla Petrova inspirace k založení kláštera jakákoli, smrt jeho jediného dědice byla dostatečným podnětem k tomu, aby se začal více zajímat o nadpozemské záležitosti. Jelikož pro samotné založení kláštera muselo být rozhodnuto, který řád bude povolán, a v tomto kontextu bylo třeba dále zjistit, jaké podmínky je třeba dodržet, trvalo nějakou dobu, než byl borovanský klášter založen. Zápis v pozemkové knize jménem krále

---

<sup>12</sup> PEXA, *Peter von der Linde* (pozn. 9), s. 21-22.

<sup>13</sup> KOVÁŘ, *Borovany* (pozn. 8), s. 13.

<sup>14</sup> Dodejme však, že dle Kováře se žádný dochovaný historický pramen nezmiňuje o tom, že by husitská vojska způsobila Borovanům větší škody. Viz Kovář, *Borovany* (pozn. 8), s. 6. Podle Pexy je možné, že Žižka, který pocházel z nedalekého Trocnova, byl spřízněn s některými drobnými šlechtici v okolí Borovan. Dokonce údajně oltář sv. Maří Magdaleny, nacházející se ve farním borovanském kostele, byl opatřen Žižkovým bratrem Jaroslavem. Viz PEXA Herbert, *Borovany 1186-1477*, in: BERANOVÁ Václava, *Borovany: Vlastivědný sborník k osmistému výročí první zprávy o obci*, Borovany 1986, s. 54.

<sup>15</sup> PEXA, *Peter von der Linde* (pozn. 9), s. 24.

Ladislava ze dne 4. května 1454 pro Borovany a Hlubokou ještě nezmiňuje založení kláštera.<sup>16</sup> O přesném datu, kdy byla povolena stavba kostela a prozatímních klášterních budov, se mezi historiky stále diskutuje – například dle Kadlece byla stavba povolena 20. října 1455 místodržícím v Čechách Jiřím z Poděbrad.<sup>17</sup>

Borovanský klášter byl Petrem z Lindy založen roku 1455 (z tohoto roku se dochovaly první zprávy o jeho výstavbě – zároveň jde o rok, kdy byl Petr z Lindy povýšen do šlechtického stavu) jako první pohusitský klášter v Čechách. Petr se rozhodl pro augustiniány, kterým následně odkázal svůj veškerý pozemský majetek (ke vsím Hluboká a Nesměň, lesům Kuchyňka a Hájek a k sedmi rybníkům s mlýnem, které klášter spravoval, tak přibyly ještě další pozemky). Klášter převzal do znaku Lindův erb, který byl tvořen černým a zlatým štípeným štítem se zelenou lipovou ratolestí se dvěma listy. Téhož roku (1455) byla nadace potvrzena Jiřím z Poděbrad ve jménu Ladislava Pohrobka. Papežem Piem II. byla schválena dne 19. září 1458.<sup>18</sup> Papež zároveň povolil vybírat klášteru odpustky, z nich byla financována bohatá výstavba a výzdoba komplexu. Roku 1461, kdy byl Jiřím z Poděbrad udělen souhlas se založením kláštera a byly potvrzeny dosavadní královské a papežské výsady) byli do kláštera přivedeni první řádoví bratři z kanonie v Třeboni. Kromě šesti bratří-augustiniánů se do Borovan nastěhoval i budoucí první probošt Zikmund, kterého roku 1464 vystřídal probošt Valentin.<sup>19</sup> Téhož roku byl dostavěn a vysvěcen klášterní segmentově zakončený podélný jednolodní kostel o čtyřech klenebních polích. Po roku 1466 byl dostavěn i konvent s ambitem.<sup>20</sup>

---

<sup>16</sup> PEXA, *Peter von der Linde* (pozn. 9), s. 28-29.

<sup>17</sup> KADLEC Jaroslav, Forbes-Borovany, in: RÖHRIG Floridus, *Die Stifte der Augustiner Chorherren in Böhmen, Mähren und Ungarn*, Klosterburg, 1994, s. 49-50.

<sup>18</sup> VLČEK Pavel – FOLTÝN Dušan – SOMMER Petr, *Encyklopedie českých klášterů*, Praha, 1997, s. 181.

<sup>19</sup> PEXA Herbert, Borovany 1186-1477, in: BERANOVÁ Václava, *Borovany. Vlastivědný sborník k osmistému výročí první zprávy o obci*. Borovany 1986, s. 49.

<sup>20</sup> VLČEK – FOLTÝN - SOMMER, *Encyklopedie českých klášterů* (pozn. 18), s. 181.

## **2.2. Rozkvět kláštera v období baroka**

Již od počátku 16. století trvaly roztržky mezi proboštem Jakubem (zastával svůj úřad v období mezi lety 1508 a 1517) a řádovými bratry, načež začal klášter upadat do dluhů. K těmto problémům se přidaly spory s okolní šlechtou a protestantská víra, která se českými zeměmi rychle šířila. Po polovině 16. století zdecimoval klášter mor.<sup>21</sup> Roku 1564 byla řeholní kanonie zrušena Vilémem z Rožmberka, který převzal její majetek do své správy již roku 1558. Vilém z Rožmberka pověřil správou kláštera Matěje Kozku z Rynárce, kterému se však nepodařilo ekonomický úpadek zastavit a byl nucen přestat přijímat další bratry. Poté, co zemřel Petr Vok a vymřel rod Rožmberků, se Borovany dostaly do vlastnictví Švamberků. Majetek jim však byl odebrán pro jejich účast na stavovském povstání. Roku 1622 přešly Borovany do správy císaře Ferdinanda II. – celá ves byla ve zbídačeném stavu, díky zájmu Ferdinanda II. a jeho nástupce Ferdinanda III. však získala určitá práva a pravomoci, díky kterým se mohla rychleji zotavit z následků třicetileté války (například již kolem poloviny 17. století zde byla postavena radnice a pranýř a byla opravena škola).<sup>22</sup> Kanonie byla obnovena až po roce 1630, tedy v průběhu třicetileté války, a to za přispění císaře Ferdinanda III., který přivedl do kanonie nové členy a nechal opravit prostory, které byly zničené kvůli válce. Ferdinand III. uzavřel v březnu roku 1630 smlouvu s představeným kláštera v Klosterneuburgu, který vyslal dva bratry do Borovan.<sup>23</sup>

Roku 1660 dostal treboňské panství (a patronát nad borovanskou kanonií) kníže Jan Adolf I. ze Schwarzenberku, jenž se dostal s klášteřem do konfliktu ohledně míry integrace při volbě probošta. V důsledku toho klášter po několik let administroval kanovník Theotonijs Erger, který zde roku 1672 založil Škapulířové bratrstvo, jež zde působilo až do roku 1783, kdy bylo zrušeno.<sup>24</sup>

Doplňme, že od 80. let 17. století se celých šedesát let vlekly spory mezi klášteřem a obcí Borovany o pozemky a některé povinnosti. Malík konstatuje, že neshody mohly být vyvolány již spory probošta Konráda Fischera s borovanskými

---

<sup>21</sup> KOVÁŘ, *Borovany* (pozn. 8), s. 12.

<sup>22</sup> *Ibidem*, s. 18-19.

<sup>23</sup> BUBEN Milan, *Encyklopedie řádů, kongregací a řeholních společností katolické církve v českých zemích. II. díl, I. svazek, Řeholní kanovníci*, Praha, 2003, s. 37-38.

<sup>24</sup> KADLEC Jaroslav, *Klášteř augustiniánských kanovníků v Třeboni*, Praha, 2004, s. 182.

poddanými o poplatky z luk blízko Nového Dvora z roku 1680. Roku 1730 byla borovanskými podána stížnost na klášter a preláta Preitfeldera k prokurátorovi, je však pravděpodobné, že k urovnání sporů tím nedošlo.<sup>25</sup> Podle dochovaných záznamů si obec najímala pro řešení sporu pražské advokáty a místní ženy dokonce „vytáhly dobýt“ klášter, až celou záležitost ukončilo vítězství obce v těchto neshodách.<sup>26</sup> Součástí těchto sporů byl i akt, kdy borovanští odmítli roku 1739 při zvolení Dubenského proboštem kláštera složit do jeho rukou slib nevolnictví.<sup>27</sup>

Než se budeme blíže zabývat rozkvětem kláštera v barokním období, zmiňme jeho architektonická specifika, konkrétně pak zejména rozdíly, které můžeme pozorovat mezi architekturou kostela a konventu. Rozdíly, které mezi oběma budovami pozorujeme například v klenebním systému a v profilaci a tvarování ostění okenních otvorů, můžeme interpretovat jako rozdíl mezi dílem stavitelů z hornorakouského Lince, kteří byli znalí podunajské architektury, a stavitelů domácí rožmberské huti, kteří pravděpodobně pracovali na budově konventu. Nejvýznamnější etapa architektonického rozvoje borovanského kláštera spadá do barokního období, konkrétněji do doby, kdy proboštsví vedl Augustin Dubenský (1738-1774). V této době dostal komplex podobu, která se (s menšími úpravami) zachovala do současné doby. Již roku 1729 byla u severní strany kostela postavena věž.<sup>28</sup> Roku 1746 byl z iniciativy Augustina Dubenského prodloužen chór kostela a byla postavena Škapulířová kaple. Z konventu, který nechal Augustin opravit, se zachovala gotická klenba. Roku 1760 byla přistavěna budova prelatury. Komplex byl doplněn sochařskou a malířskou výzdobou Františka Jakuba Prokyše<sup>29</sup>.

Jelikož problematice kostela Navštívení Panny Marie se budeme podrobně věnovat v následující kapitole, představíme nyní stručně prostory kláštera mimo tento kostel, o jejichž výstavbu a výzdobu se Dubenský zasloužil. Souběžně s prodlužováním

---

<sup>25</sup> MALÍK Stanislav, Spory borovanských s klášterní vrchností, in: *Borovany: Vlastivědný sborník k osmistému výročí první zprávy o obci*, Borovany 1986, s. 119-120.

<sup>26</sup> MALÍK Stanislav, Dědictví borovanského kláštera, *Borovanský zpravodaj*, 2005, 6, s. 1.

<sup>27</sup> MALÍK Stanislav, *Knihovna Augustina Dubenského*, *Borovanský zpravodaj*, 2008, 11, s. 1.

<sup>28</sup> SLAVKO Pavel, Urbanistické hodnoty Borovan, in: BERANOVÁ Václava, *Borovany. Vlastivědný sborník k osmistému výročí první zprávy o obci*, Borovany, 1986, s. 110.

<sup>29</sup> František Jakub Prokyš je nejvýznamnějším historickým pramenem doloženým umělcem tvořícím na půdě borovanského kláštera. Šlo o dvorního malíře knížete Schwarzenberga. Fresky a oltářní obrazy v augustiniánském klášteře v Borovanech jsou nejstaršími zaznamenanými pracemi tohoto malíře.

presbytáře kostela a jeho výzdobou probíhaly i úpravy starého konventu, ambitu a stavba sakristie a oratoře. Tento konvent je téměř čtvercového tvaru a je rozprostřený okolo rajskeho dvora. Završovala jej v jihovýchodním rohu pětipatrová věž se zvonici.<sup>30</sup>

Interiérovou výzdobu soustředil probošt do kostela Nanebevzetí Panny Marie, kromě toho však nechal vymalovat lunetové výseče valené klenby sakristie a dvě kartuše v jejím středu. Autorem této výzdoby je již zmíněný umělec Prokyš. Dvě kartuše v pásu klenby zobrazují Pět ran Kristových a Svátosti oltářní, které jsou doplněny šesti malbami v lunetových výsečích (na každé je figura andělka, přidržující symboly umučení Ježíše Krista). Téma maleb bylo vybráno s ohledem na účel místnosti, kde se farář připravoval na mši prostřednictvím kontemplace. Na scénách, nacházejících se v kartuších, můžeme vidět charakteristické prvky Prokyšovy tvorby, jako například drapérie závěsu nebo figurální zkratky anděla.

Přestavby starého konventu si vyžádaly velké množství finančních prostředků, proto se mohl Dubenský do dalších úprav kláštera pustit až počátkem šedesátých let 18. století. Centrem jeho zájmu se stalo vybudování nové reprezentativní budovy pro duchovní hodnostáře, tedy stavba nové prelatury. Roku 1763 získal probošt povolení ke stavbě a finanční prostředky ze solní pokladny. Dle stavebních záznamů, referujících o spotřebě materiálu, lze usuzovat, že stavba probíhala rychle v období mezi lety 1765 a 1767. Jelikož se nedochovaly stavební návrhy, není možné určit jejich autora nebo autory.<sup>31</sup>

Trojkrídlá dvoupatrová prelatura navazuje na severní stranu původního konventu, který je s novou prelaturou propojen vstupem do západního křídla křížové chodby. Tím vzniklo ze tří stran uzavřené nádvoří. Přízemní část prelatury sloužila primárně pro hospodářské účely, v patře nad vstupním vestibulem (propojuje obě části prelatury s vchodem do nádvoří) je umístěn reprezentativní sál, který přesahuje do dalšího patra. Prostory přilehlé k hlavnímu sálu a nová knihovna náležely proboštovi jakožto samostatné komnaty, využívali je však i mniši, hosté a správci. Hlavní průčelí je zvýrazněno středovým rizalitem s mansardovou střechou a dvojicí mírně předsunutých rizalitů. Střední část průčelí je členěna ve třech osách vysokým pilastrovým řádem,

---

<sup>30</sup> LANCIGER Luboš – KAŠIČKA František, *Borovany. Kostel Navštívení Panny Marie a starý konvent bývalého proboštsví augustiniánů kanovníků. Stavebně historický průzkum a architektonické vyhodnocení objektů*, Praha, 1998, s. 17.

<sup>31</sup> LANCIGER, *Borovany* (pozn. 6), s. 4-7.

jehož forma je zopakována i na druhé straně do dvora. Boční rizality jsou odděleny pilíři. Segmentově zakončený vstupní portál do prelatury je zdoben dvojicí nakoso vytočených pilířů. Stavba je příkladem konzervativního klasického proudu pozdního baroka, který můžeme u nás datovat do druhé poloviny 18. století.<sup>32</sup>

Vraťme se nyní zpět k historii borovanského kláštera. V období první poloviny 18. století probíhal šedesátiletý rozkol mezi klášteřem a měšťany Borovan kolem poplatků z luk. Tento rozkol vyvrcholil spory o povinnost roboty, roku 1740 bylo dokonce několik měšťanů uvězněno. Borovanská kanonie byla zrušena roku 1785 (proboštem byl v této době Ambrosius Stein) v rámci josefínských reforem. Z kláštera odešlo všech osm mnichů (dle jmen zde žili převážně řeholníci německého původu) a kostel byl přeměněn z klášterního na farní, do nějž přišel konat službu farář (bývalý borovanský konviktuál) Patricius Schwingenschlegl. Prvním kooperátorem se stal Sperat Elget, pocházející z kapucínského kláštera v Českých Budějovicích.<sup>33</sup> Majetek kanonie přešel do náboženského fondu, z něhož následně vykoupil klášter kníže Jan ze Schwarzenbergu. Ten nechal upravit budovy konventu na obydlí faráře a knížecích zaměstnanců a prelaturu přeměnit na zámek – letní sídlo rodu Schwarzenbergů.<sup>34</sup> Farním se stal kostel Navštívení Panny Marie až na základě biskupského dekretu, datovaného ke dni 28. října 1786. Jelikož Schwarzenbergové nejevili o zámek větší zájem, pronajali jej roku 1871 bohaté rodině Rosenauerů z Českých Budějovic.<sup>35</sup>

Doplňme, že podstatnou součástí kláštera bylo jeho hospodářství – zemědělský statek, který byl tvořen pozemky od východu přes centrum až na západ katastru, dále pivovar, mlýn, poplužní dvůr v Trocnově, Nový Dvůr a některé rybníky pod Hlubokou, které byly postaveny klášteřem.<sup>36</sup>

---

<sup>32</sup> LANCIGER, *Borovany* (pozn. 6), s. 4-7.

<sup>33</sup> BERANOVÁ, *Borovany* (pozn. 4), s. 179.

<sup>34</sup> KOVÁŘ, *Borovany* (pozn. 8), s. 24-26.

<sup>35</sup> BERANOVÁ, *Borovany* (pozn. 4), s. 179.

<sup>36</sup> MALÍK, *Dědictví borovanského kláštera* (pozn. 26), s. 1.



### 3. Kostel Navštívení Panny Marie

Následující kapitola se bude zabývat architekturou a uměleckou výzdobou kostela Navštívení Panny Marie. Tento kostel byl založen roku 1455 na místě původního farního kostela sv. Václava. Jeho výstavba byla dokončena roku 1466, v barokním období k němu byly realizovány přístavby.<sup>37</sup> Líbal uvádí, že borovanský klášter je prvním uměleckým podnětem k vývoji, kdy krátce po zklidnění poměrů po husitském období došlo k započetí práce jihočeské huti, z velké části v rožmberských službách. V tomto kontextu autor hovoří o jemně vyváženém umění s vyspělým smyslem pro prostor a hodnoty pozdně gotických kleneb, které byly pojety se skutečným uměleckým citem.<sup>38</sup>

Klášteří kostel byl dobudován pravděpodobně roku 1466. Jde o stavbu s protáhlým jednolodím o čtyřech podélných polích a závěru (nyní zbarokovaném). Jednoduché hvězdové klenby vyrůstají z oblých přípor, které jsou předloženy dovnitř vtaženým opěrákům. Celková koncepce stavby je strohá, z vnější strany ji oživuje jen symbolické členění náznaky nakoso vytočených opěráků a západní štít s lomeně zakončenými ústupky. Podle Líbala jde o jediný příklad jihobavorského vlivu u nás. V třetí čtvrtině 15. století byl na severní straně chrámu vytvořen nerozměrný ambit se síťovými klenbami různých typů.<sup>39</sup>

Kostel Navštívení Panny Marie je postaven z tesaného a lomového kamene a z cihel. Jižní stěna lodi je rozčleněna čtyřmi dekorativními pilíři, které vystupují ze soklu v různé výšce od země a bez podpory klínovitě dvěma stranami trojbokého hranolu a jsou dvakrát přerušeny malou římsou. Dva pilíře vybíhají v štítky záclonovým obloučkem, jsou lemované a zakončené bambulkou. Dva další pilíře mají na vrcholu cimbuří o třech zubech. Rohový a částečně zazděný pilíř na jihozápadním konci je tvořen třemi stranami čtyřbokého hranolu a je rovněž přerušen římsami a zakončen štítkem. Zdivo presbytáře je rozčleněno pilastry.<sup>40</sup>

---

<sup>37</sup> HOMOLKA, *Jihočeská pozdní gotika* (pozn. 2), s. 114.

<sup>38</sup> LÍBAL Dobroslav, *Gotická architektura v Čechách a na Moravě*, Praha, 1948, s. 230.

<sup>39</sup> *Ibidem*, s. 230-231.

<sup>40</sup> BRANIŠ, *Soupis památek* (pozn. 7), s. 10.

V jižní zdi lodi jsou čtyři velká gotická okna bez prutů a kružeb, presbytář disponuje jednoduchým barokním oknem z každé strany. V západním průčelí je patrné původní gotické okno, které bylo později přestavěno na okrouhlé a nakonec bylo úplně zazděné. Vysoký průčelní štít je vystavěn z neomítnutých cihel a je rozčleněn lesenkami a hrotitými obloučky, profilovaná obruba je vypracována z granulitu. Barokní věž je krytá cibulovitou bání.<sup>41</sup> Látal doplňuje, že při vnějším pohledu na kostel je signifikantním znakem použití vtažených opěráků – tento prvek byl používán od počátku 15. století v produkci Hanse von Burghausena. Kostel tedy nese znaky bavorské architektury – kromě těchto opěráků jde o skutečnost, že zvenčí člení stěny lodě úzké opěrné pilíře s trojúhelníkovým půdorysem.<sup>42</sup>

V následujících podkapitolách se budeme podrobněji zabývat dispozicí a výzdobou interiéru kostela, škapulířovou kaplí, prelaturou a ostatní výzdobou a vybavením kláštera.

### ***3.1. Interiér kostela***

Z předsíně, umístěné u jižní strany, se vchází upravenými dveřmi do kostela, který je 32,68 m dlouhý, 8,10 m široký a 12,20 m vysoký. Z líce zdi vystupují tři páry opěrných pilířů s příporami, které rozdělují loď na čtyři různě dlouhá travé. Kostel Navštívení Panny Marie je uměleckohistoricky oceňován pro mnoho uměleckých vlivů a stylů, které v něm zanechaly své stopy. Nejstarší památkou, která se v kostele nachází, je *Borovanská Pieta* z roku 1460, která v současné době stojí u pilíře na jižní straně mezi presbytářem a hlavní lodí. Jde o důležitý příklad jihočeského řezbářství po polovině 15. století, který navazuje na předhusitské umění. Z roku 1470 pochází socha svatého Václava, která stylově navazuje na sochu totožného námětu, nacházející se v chrámu sv. Víta v Praze. Nejmladší z gotických památek je pak plastika Madony z roku 1510. Na jižní straně hlavní lodi se částečně zachovala gotická malby z druhé poloviny 15. století, která je v současnosti skrytá za barokním oltářem.

Probošt Dubenský v rámci úprav kostela nechal opravit krovy, zdi a střechu, načež nechal prodloužit presbytář a celý prostor po vybílení nově vybavit. Práce se odehrávaly zejména v presbytáři a hlavní lodi, kde nechal Dubenský vyhotovit nový

---

<sup>41</sup> BRANIŠ, *Soupis památek* (pozn. 7), s. 10.

<sup>42</sup> LÁTAL, *Laboratoře inovací* (pozn. 3), s. 163-164.

oltář a upravit ozdobné části dveří, mříží a lavic. Většina interiérových doplňků kostela byla vyrobena kolem roku 1748, některá z děl však objednával Dubenský v pozdějším období. Podmínkou pražské konzistoře, která stavbu povolovala, bylo zachování starších uměleckých památek – nově postavený presbytář měl být doplněn původním hlavním oltářem Navštívení Panny Marie z roku 1679, který sochami doplnil sochař A. Klaudius (šlo o plastiky sv. Augustina, sv. Ambrože, sv. Václava, sv. Leopolda a sv. Floriána) a malbami vlámský malíř Frans de Neve.<sup>43</sup> Barokní **presbytář** (kněžiště) byl přestavěn nejspíše paralelně s výstavbou Škapulířové kaple, konkrétně roku 1746.<sup>44</sup> Vznikají však pochybnosti o této dataci v souvislosti s tím, že v pendantivu kaple se nachází veduta borovanského kláštera s dokončenou Škapulířovou kaplí, původním presbytářem kostela a prelaturou před přestavbou v období mezi lety 1760 a 1770. Nový a rozměrnější barokní presbytář byl tedy postaven po roce 1746, nad ním byla vyzdvížena oválná kopule na pendantivech, kterou vymaloval Prokyš motivy ze života Panny Marie. Malby jsou tmavé, rozeznatelné jsou tedy až po nasvícení. Kopule presbytáře je rozdělena malovanou architekturou do čtyř arkád, oddělených čtyřmi iluzivními pilíři. Uprostřed malba pokračuje menší kopulí, z jejíhož středu visí na řetězu koule. Oblouky arkád vymezují prostor pro čtyři obrazy – *Narození Panny Marie* na severní straně, *Uvedení do chrámu* na západní straně, *Zasnoubení se svatým Josefem* na východní straně a *Zvěstování Páně* na jižní straně. Prokyš se držel ustálené tradiční ikonografie. Presbytář byl roku 1914 restaurován vídeňským malířem a restaurátorem Josefem Böhmem.

Námět pro scénu *Narození Panny Marie* pochází nejspíše z *Protoevangelia Jakubova* nebo ze *Zlaté legendy* Jakuba de Voragine – na vyobrazení vidíme honosný interiér, v jehož pravé části leží svatá Anna v bílém šatě s rouškou na hlavě na bohatém lůžku, přikryta rudou pokrývkou. Tři ženy v honosných rouchách v přední části vyobrazení koupou novorozenou Marii. Nad nimi se z oblaků snášejí andělci, rozhazující květy růží. Na scéně *Uvedení do chrámu* klečí modlící se Panna Marie v červených šatech a modrém plášti před veleknězem Zachariášem, který (doprovázen chlapci s kadidly) se k ní sklání u vchodu do chrámu. Uvedení přihlíží Mariini rodiče.

---

<sup>43</sup> MÜLLER Jan, Umělecké památky Borovan, in: BERANOVÁ Václava, *Borovany. Vlastivědný sborník k osmistému výročí první zprávy o obci*, Borovany 1986, s. 116.

<sup>44</sup> MATOUŠ František, František Jakub Prokyš. Barokní malíř jihočeský, *Ročenka kruhu pro pěstování dějin umění 1937-1938*, Praha, 1938, s. 165.

Zde se malíř odchýlil od tradice, podle které měla Marie přijít do chrámu ve věku tří let, ale zobrazil ji jako výrazně starší. Před stejným chrámem se odehrává i *Zasnoubení Panny Marie se svatým Josefem*, které je zasazeno pod rukou drapérii se střapci, nesenou dvěma silnými sloupy. Na vyobrazení si Panna Marie (v červeném šatu s modrým pláštěm) s Josefem (v modrém šatu se žlutým pláštěm) podávají ruce. Oba snoubenci mají na hlavách květinové věnce, Josef drží v ruce rozkvetlou ratolest, což ikonograficky odpovídá *Zlaté legendě*.<sup>45</sup> Nakonec scéna *Zvěstování* zobrazuje Pannu Marii sedící na vysoké židli a sklánějící se dolů nad rozevřenou knihu. Doprostřed pokoje se na růžovém oblaku snáší plavovlasý archanděl Gabriel se zelenou bederní rouškou a s bílou lilií v ruce. Scéna se odehrává před oponou zlaté drapérie, kterou přidržuje v pravém dolním rohu andílek.

Do čtyř trojúhelníkových pendantivů Prokyš namaloval čtyři Evangelisty – všichni na vyobrazeních sedí v oblacích, drží texty svých Evangelii a píší do nich brkem. Liší se věkem a symbolickými okřídlenými bytostmi, které je tradičně doprovázejí – svatý Jan si namáčí brk do nádoby, kterou mu podává orel, svatému Matouši podpírá knihu Anděl, svatému Lukáši se přes rameno dívá býk a svatý Marek stojí na lvu. Všechny malby v presbytáři disponují dobře zvládnutou kompozicí a anatomií postav, které jsou doprovázeny bohatě řasenými drapériemi a barevnými rouchy. Prokyš do nich včlenil perspektivní zkratky a iluze prostoru – iluzivní koncepce je ne zcela zvládnutá. Stav maleb však není příliš dobrý – jsou tmavé a částečně opadané (restaurovány byly pouze jednou – roku 1914). Fresky jsou datovány k roku 1735. Opravený presbytář byl ve své levé části doplněn o oltář sv. Maří Magdalény, který nelze jednoznačně datovat (pochází z období druhé poloviny 18. století). Hlavní oltářní obraz *Smrt Maří Magdalény* z roku 1848 je dílem malíře Johana Stanzla. Obraz *Sv. Petr* v nástavci dosahuje vyšších uměleckých kvalit a vykazuje podobnost s díly Františka Prokyše.

Ze severní strany přiléhá k lodi kostela **sakristie**, která je zaklenuta valenou klenbou a vyplňuje prostor mezi Škapulířovou kaplí a kostelem Navštívení Panny Marie. Na delších stranách je sakristie vykrojena třemi lunetami. Prokyšova fresková výzdoba se opět nachází na stropě, její datace spadá do stejných let jako výzdoba presbytáře. Prokyšovy malby jsou umístěné do šesti lunet a v hlavním pásu klenby do dvou kartuší. Tématem výzdoby je Kristovo umučení.

---

<sup>45</sup> HALL James, *Slovník námětů a symbolů ve výtvarném umění*, Praha 1991, s. 429.

V kartuších jsou znázorněny scény *Svátostí oltářních* a *Pěti ran Kristových*. Zobrazení svátostí oltářních prezentuje letícího anděla s monumentálním pruhem látky kolem boků, přidržujícího rozevřenou kadidelnici, který do kadidelnice přesypává kadidlo z nádoby nesené jiným andílkem. Nad andělem jsou svátosti oltářní – kalich a zářící hostie. Na druhé kartuši je vyobrazen trůn s erbem, na kterém je Pět ran Kristových – probodnuté srdce, dlaně a chodidla. Trůn je zakončen vázami a úplně na jeho vrcholu sedí andílek, nesoucí pásku INRI (Iesus Nazarenus Rex Iudaeorum – Ježíš Nazaretské král Židů). Po stranách jsou zobrazeny symboly Kristova umučení, konkrétně kříž a žebřík (nalevo) a kohout sedící na sloupu (napravo). Z horní části spadá rudá drapérie se střapci.

V lunetových výsečích se nacházejí postavy andělů s nástroji Kristova umučení. První scéna znázorňuje Kristovo zajetí, anděl tedy drží v jedné ruce měšec a v druhé ruce podnos s rukou a řetězy. Další anděl je doplněn symboly trnové koruny, metly, dűtek a provazu na bronzovém podnose. Následující scéna vyobrazuje anděla s Pilátovým umyvadlem, džbánem a bílým plátnem v jedné ruce a se stvolem třtiny v ruce druhé. Čtvrtá luneta vyobrazuje anděla s košíkem s kleštěmi a s třemi hřeby. Pátý anděl je zakryt Veroničinou rouškou. Poslední postava anděla nese Longinovo kopí, na němž je nabodnuta houba namočená v octu.

Na bočním oltáři kostela po pravé straně hlavní lodě před presbytářem se nachází oltářní obraz *Sv. Anna vyučuje Pannu Marii*. Obraz je zasazen do oválného rámu. Obraz je rovněž dílem Františka Prokyše, který jej vytvořil roku 1764.<sup>46</sup> Roku 2003 byl obraz restaurován malířem a restaurátorem Petrem Barešem. V centrální části obrazu se nachází tři polopostavy – Panna Marie, sedící na klíně svaté Anny oděné do zeleno-moderného šatu a žlutého pláště a přidržující knihu, do které Marie zamyšleně hledí. Druhou rukou Anna objímá Mariina ramena. Marie je oděná do červeno-modrého šatu. V pozadí výjevu jsou rozevřená nebesa.

### **3.2. Škapulřová kaple a její vnitřní výzdoba**

Škapulřové bratrstvo se v Borovanech zrodilo v 17. století a brzy se k němu přidaly stovky členů. Ačkoli uctívání škapulře prosazovali karmelitáni, rozhodl se probošt

---

<sup>46</sup> ZADRAŽIL Pavel, *Jihočeský malíř František Jakub Prokyš. 1713-1791* (diplomní práce), Ústav pro dějiny Umění Filozofické fakulty Univerzity Karlovy, Praha 1985, s. 4.

Dubenský tuto tendenci podpořit a objednal pro škapulířové bratrstvo honosnou kapli (působnost škapulířového bratrstva na půdě augustiniánů však není obvyklou záležitostí). Škapulíř (pruh látky s otvorem pro hlavu uprostřed) dle křesťanské tradice předala Panna Marie v polovině 13. století generálnímu představenému karmelitánů sv. Šimonu Stockovi jak výsadu řádu a slíbila mu, že kdo v něm zemře, bude spasen. Poté, co Jan XXII. vydal tzv. sobotní bulu, ve které ustavil, že kdo zemře ve škapulíři, bude spasen, a kdo by se dostal do očištění, bude spasen v sobotu následující po své smrti, rozšířil se škapulíř i mezi laiky.<sup>47</sup>

Před rokem 1746 stávala na místě současné kaple starší kaple, která měla menší rozměry a sloužila bratrstvu sv. Škapulíře a veřejnosti. Malá kaple přestala brzy svými rozměry dostačovat stále více rostoucímu množství poutníků – to byl dle dopisu Dubenského třeboňskému hejtmanovi Burkhardtovi ze dne 23. ledna 1746 patrně největší důvod pro výstavbu kaple nové.<sup>48</sup> Pražská konzistoř rychle zařídila povolení od církevní vrchnosti (výkres-návrh stavby se bohužel nedochoval, neznáme tedy ani totožnost projektanta), potvrzení o poskytnutí potřebného materiálu ke stavbě kaple ze dne 21. března 1746 pocházelo z pera knížete Josefa Adama ze Schwarzenberga.<sup>49</sup> Následně došlo ke stržení staré kaple, načež během let 1746 a 1747 došlo ke stavbě kaple nové.

Škapulířová kaple navazuje ze severní strany na sakristii a je orientována na jih. Centrální půdorys se skládá ze tří částí – příčně oválné centrální lodi s kupolí na pendantivech, kterou obklopují dvě příčná obdélná boční pole. Severní pole je zaklenuto českou plackou a je vstupní síní s vestavěnou malou hudební oratoří. Jižní pole je tvořeno presbytářem, neseném křížovou klenbou.<sup>50</sup> Do kaple je možné vstoupit několika vchody – hlavní vchod vede přímo z ulice, následně se dá do kaple vejít ze sakristie a z ambitu. Další vchod v kapli vede z ambitu na oratoř. Zde se nástěnné malby nacházejí v klenbách.

Exteriér škapulířové kaple je jednoduchý – nad kupolí centrální lodě se nachází zvoncovitá střecha, vnější strany stavby prolomují vstupní portály. Kladi pod římsou je podepřeno po obou stranách jemně zdobenými pilastry, které stojí na vysokých soklech.

---

<sup>47</sup> Kolektiv autorů, *Karmel v Čechách: Průvodce výstavou z dějin karmelitánského řádu*, Kostelní Vydří: Karmelitánské nakladatelství, 1993, s. 36.

<sup>48</sup> Státní okresní archiv Třeboň, fond Velkostatek Třeboň, sign. IA 3Kalfa 53.

<sup>49</sup> LANCIGER – KAŠIČKA, *Borovany* (pozn. 30), s. 18.

<sup>50</sup> POCHE Emanuel, *Umělecké památky Čech, svazek 1., A-J*, Praha, 1978, s. 108.

Po obou stranách se nacházejí okna obdélníkového tvaru. Rovné severní průčelí je bez honosných ozdob, pouze nad štítem se nachází sochařský emblém Panny Marie. Průčelí východní je pak konvexně prohnuté ve své střední části. Nad východním portálem s pilastry se nachází socha anděla a mohutné vázy z mušlového vápence – tyto sochy byly restaurovány roku 1996.

Hlavním tématem výzdoby interiéru kaple je Panna Marie – jsou zde přítomny četné všeobecně známé mariánské symboly. Hojná je ikonografie Panny Marie Karmelské, což je pochopitelné vzhledem ke škapulířovému bratrstvu, které zde působilo. Jak již bylo poznamenáno výše, přítomnost škapulířového bratrstva na půdě augustiniánů však nebyla obvyklá, proto je v tomto kontextu borovanská Škapulířová kaple unikátní.

Vstup do kaple na severní straně je poměrně nevýrazný, což však pouze zdůrazňuje dominantu kaple, tedy presbytář. Výzdoba kaple pochází zejména od malíře Františka Jakuba Prokyše.<sup>51</sup> Nad hudební oratoří v patře se nachází nástěnná malba andělů s hudebními nástroji a trojúhelníkem Boží Prostřetelnosti, která je poměrně dobře zachovalá, díky čemuž lze rozpoznat složité figurální zkratky na postavách andělů. Po dokončení této malby začal Prokyš pracovat na výmalbě kupole, pro kterou bylo zvoleno téma Panny Marie Karmelské s Očistcem – s obměnami bylo toto téma použito i pro malbu na hlavním oltáři. Na malbě v kupoli je zobrazena Panna Marie, Ježíšek a sv. Škapulíř na oblačném pylonu, jak rozdává pod božím dozorem relikvie andělům, kteří je následně roznášejí různě po výjevu a zachraňují s jejich pomocí ty, kteří se obrátí ke Svatému Škapulíři. Panna Marie zde plní úlohu přímluvce za osoby, nacházející se ve chvíli své smrti.<sup>52</sup> Zobrazení je doplněno pásky s latinskými citáty – očistec, který se nachází pod pylonem na jižní straně, nese nápis „Byl dán klíč od jícnu propasti“ (Zjevení Janovo), pohroma při sklizni na východní straně nápis „Budu jeho hradem, on zná moje jméno“ (kniha Žalmů), potápění korábů na severní straně text „Až mě bude volat, odpovím mu“, který pokračuje na západní straně u požáru města „v soužení s ním budu, ubráním ho“. Tyto nástěnné malby nejsou v příliš dobrém stavu – místy jsou zcela zničené, původní podoba jiných částí byla překryta přemalbami.

V pendantivech kopule se nacházejí emblematické výjevy, opět doplněné o latinské nápisy. Jde o náměty Panny Marie s živou vodou a nápisem „Všem hojněji“,

---

<sup>51</sup> SOKA Třeboň, fond Velkostatek Třeboň, sign. IA 3Kbeta 29.

<sup>52</sup> ŠTAJNOCHR Vítězslav, *Panna Marie divotvůrkyně*, Uherské Hradiště, 2000, s. 258.

Milost sv. Škapulíře s textem „Vše všem“, Veduta kláštera Borovany doplněná nápisem „Toto je moje záštitá“ a nakonec samotná Škapulířová kaple s textem „Soupeřka hvězd bdí“. Jelikož na vedutě kláštera je zobrazen prodloužený presbytář, který byl postaven ve druhé etapě výstavby iniciované Dubenským – z toho lze vydedukovat, že nástěnné malby byly vytvořeny před rokem 1748. Kromě Prokyšových maleb je prostor vyzdoben čtyřmi dřevěnými plastiky světců v nikách, stojících na zdobených soklech mohutných pilířů, jež podpírají klenbu kupole. Jde o sv. Annu, sv. Jáchyma, sv. Josefa a sv. Alžbětu (Anna a Jáchym jsou rodiči Panny Marie, Josef a Alžběta její příbuzní<sup>53</sup>). Jméno autora soch není v historických pramenech, vztahujících se k výzdobě Škapulířové kaple, nikde zaznamenáno, proto můžeme pouze odhadovat, že by se mohlo jednat o některého z jihočeských rokokových sochařů, kteří tvořili a spolupracovali s Prokyšem. V tomto kontextu zmiňuje Blažiček například Jana Antonína Zinnera,<sup>54</sup> Kadlec pak Jiřího Andreého<sup>55</sup>. Ústřední prostor byl roku 1750 doplněn o zdobenou kazatelnu na západní straně – jména autorů výzdoby se bohužel opět nedochovala.

Presbytáři (kněžišti) vévodí oltář Panny Marie Karmelské, který byl zhotoven pravděpodobně koncem roku 1748, tedy až poté, co byla vystavěna celá Škapulířová kaple. Autor sochařských doplňků oltáře je kvůli absenci záznamů v historických pramenech neznámý – oproti sochám v nikách hlavní lodi jsou oltářní plastiky méně mohutné, pravděpodobně tedy šlo o jiného umělce. Sochy andělů a světců sv. Terezie z Ávily a sv. Jana od Kříže (jde o typicky karmelitánské světce) doplňují Prokyšovy olejomalby s náměty Panny Marie Karmelské a Boha Otce. Na hlavním obrazu je zobrazena Panna Marie Karmelská se svatým Škapulířem a Očistcem. Dále je zde Panna zobrazena jako Assumpta se dvěma anděly, Immaculata a jako apokalyptická žena stojící na půlměsíci s dvanácti hvězdami kolem hlavy. Malba byla roku 2000 restaurována malíři a restaurátory Tomášem Záhořem a Janou Záhořovou. I přes tento zásah jsou plátna zašedlá. V nástavci oltáře se nachází Bůh Otec s žezlem a glóblem. Kromě těchto maleb vytvořil Prokyš figury andělů v polích křížové klenby, které doplnil o mariánské symboly. Nalevo od oltáře je žulová barokní křtitelnice, vytvořená

---

<sup>53</sup> VORAGINE Jacobus de, *Legenda aurea*, Praha, 1998, s. 123.

<sup>54</sup> BLAŽIČEK Oldřich J., *Sochařství baroku v Čechách*, Praha, 1958, s. 229.

<sup>55</sup> KADLEC, *Klášter augustiniánských kanovníků v Třeboni* (pozn. 24), s. 227.



roku 1742 a původně stála v kostele (do presbytáře kaple byla přesunuta roku 2016 po jejím restaurování, a to kvůli působení povětrnosti).<sup>56</sup>

### **3.3. Prelatura**

Rovněž výstavba nové prelatury byla iniciována proboštem Dubenským, přičemž hlavním důvodem byla nevyhovující velikost původní kanonie – již zde nebyl dostatek místa pro duchovní a pro hospodářské zázemí, dále zde nemohla být zbudována klášterní knihovna, protože starý konvent byl příliš vlhký, a nebyl zde vhodný prostor pro důležitá jednání. Povolení a prostředky ze solní pokladny byly získány až v červenci roku 1763.<sup>57</sup> Výstavba probíhala v průběhu let 1765 až 1767, stejně jako v případě Škapulířové kaple je však tvůrce návrhu neznámý (plány prelatury se nedochovaly).

Prelatura je trojkřídlou dvoupatrovou budovou, která navazuje na severní stranu původního konventu. Tento konvent je s prelaturou propojen vstupem do západního křídla křížové chodby, čímž vzniklo ze tří stran uzavřené nádvoří. Přízemí prelatury sloužilo primárně hospodářským účelům. Středový rizalit hlavního traktu vystupuje výrazně směrem do náměstí, což zvýrazňuje důležitost prostor, které se nacházejí uvnitř. Nad vstupním vestibulem, jehož hlavní úlohou je propojovat obě části prelatury a vchod ústící na nádvoří, je reprezentativní sál, který přesahuje i do dalšího patra. Mezi přílehlými prostory hlavního sálu se nachází i klášterní knihovna. Fasáda prelatury je lehce zdobena rokokovým dekorem – více o zdobení exteriéru prelatury je konstatováno v kapitole 2.2.

Výmalba stropu hlavního sálu je provedena v devíti rokajových rámech. Motivem jsou Výjevy ze života sv. Augustina. Jednotlivé kartuše jsou nepravidelného tvaru. V cyklu jsou přítomny tyto scény: Sv. Augustin se sv. Monikou, Sv. Augustin opouštějící Kartágo při cestě do Říma, Obrácení sv. Augustina v zahradě milánského domu, Sv. Augustin naslouchá kázání sv. Ambrože, Křest sv. Augustina, Sv. Augustin vysvěcen v Hippo biskupem, Sv. Augustin při rozmluvě s kněžími vlastní řehole, Sv. Augustin na mořském břehu a Kázání sv. Augustina při večeři. V největším rámu je vyobrazen sv. Augustin ukazující na pásku s latinským nápisem „Kdo rád pomlouvá toho, kdo právě pobývá jinde, ať ví, že tento stůl pro něho nevhodný je.“, který měl dle

---

<sup>56</sup> TLÁŠEK Ivan, *Restaurování a transfer žulové křtitelnice v Borovanech*, Libnič, 2016, s. 3.

<sup>57</sup> LANCIGER, *Borovany* (pozn. 6), s. 4.

legandy napsat sám sv. Augustin. Nástrovní malba je přemalovaná a doplněná o rokokové dekorativní girlandy. Byla vyhotovena v druhé polovině šedesátých let 18. století po vybudování hlavního traktu nové prelatury. Nedochovaly se prameny, které by nám umožnily přesně datovat rok výmalby a autora, pomoci bohužel nemůže ani malba samotná, která byla v průběhu let poškozena, přičemž destrukci dovršili restaurátoři, kteří v padesátých letech 20. století nerespektovali rokokovou formu a postupovali dle vlastní fantazie, čímž změnili malbu tak, že z původního vzhledu mnoho nezbylo.<sup>58</sup>

Z posudku Šamánkové, která průběh restaurace v tomto období kontrolovala a jménem památkového ústavu ji zastavila, víme následující: „*Malíř Adámek do 31. VII. 52 „opravil“ 6 výjevů, všechny špalety severních oken a doplnil malbu fabionu na záp., sev. a vých. straně sálu. Oprava je naprosto nevyhovující. Poměrně dobře zachovaná freska byla v některých partiích více, v jiných méně přemalována ostrými, sytě barevnými práškovými barvami a to jak rámy, tak figurální výjevy (zesíleny kontury šatu, přebarvení ploch), takže polovina stropu má nyní tvrdý, pouťový charakter, nápadný i laikům. Malíř Adámek odůvodnil tento zásah potřebou „zesílení“ malby, aby po řadu let nevybledla. [...] Kartuše nahradil beztvarymi útvary s hnědými konturami a černými výplněmi, který jsou posázeny bílými skvrnami, guirlandy nahradil hnědými festony v podobě trávy, které jsou položeny na okrovém pozadí.“ Je evidentní, že neznalostí restaurátorských technik byly původní malby přemalovány i v místech, kde se původně zachovala malba v původním tónu. Do původního stavu měl malby uvést malíř Horejc, přičemž bylo nutné sejmut Adámkovy přemalby a zabílit v polovině sálu ornament ve fabionu. Chybějící místa musela být doplněna dle původní malby tak, aby výsledek působil kompaktním dojmem.<sup>59</sup>*

Z důvodu neodborného restaurátorského zásahu v první polovině padesátých let 20. století nelze realizovat stylovou analýzu, která by pomohla identifikovat původního tvůrce maleb. Roku 2009 byla zničená malba restaurována malířem a restaurátorem Pavlem Hálou v souvislosti s dalšími opravami prelatury, při nichž byl (mimo jiné) odstraněn předěl obou částí sálu. Jak však již bylo konstatováno, v průběhu času byla původní malba často (a mnohdy velmi neodborně) upravována, tedy ani současný stav nelze považovat za původní.

---

<sup>58</sup> LANCIGER, *Borovany* (pozn. 6), s. 15.

<sup>59</sup> *Ibidem*, s. 14-16.

V období výstavby prelatury se do Borovan vrátil František Jakub Prokyš, který se od dob své poslední zakázky pro Dubenského stal uznávaným a vyhledávaným malířem, který si mohl dovolit koupit velkého domu v Českých Budějovicích, a to mimo jiné i díky svému mecenáši, knížeti Josefovi Adamovi ze Schwarzenbergu.<sup>60</sup> Roku 1764 (jak můžeme usuzovat na základě dedikace) vytvořil Prokyš portrét Augustina Dubenského, vyvedený ve vnitřním oválném rámu s alegorickými dětskými figurami a grisaillovými cvikly. Alegorické figury ve cviklech zobrazují kardinální ctnosti, přičemž každá je doplněna nápisem na iluzivním rámu – personifikace Moudrosti drží zrcadlo s nápisem „Tato cesta je bezpečná“, personifikace Spravedlnosti váhy s textem „Ani sem, ani tam“, zobrazení Statečnosti a Síly přidržuje sloup s nápisem „Stejná duši síla“ a personifikace Umírněnosti pak text „Pocta“. Probošt je zobrazen v souladu s tradicí zobrazování duchovních prelátů v té době – je v paruce a v kněžském rouchu zdobeném krajkami a štrápci s atributy vzdělanosti, víry a augustiniánského řádu. Pravou rukou přidržuje svůj oděv v oblasti břicha, levou ruku má položenou na knize s ukazováčkem umístěným mezi stránkami. Kniha, ve které Dubenský na portrétu čte, leží s knihou *Sacra Regula* a se zlatým krucifixem na stolku, přes který je přehozený červený ubrus. Na pozadí je zelená drapérie se zlatým štrápcem. V době, kdy byl portrét malován, bylo Dubenskému šedesát sedm let, na obraze je však vypočten v mladším věku.

Jisté podobnosti s portrétem Dubenského vykazují portrétní obrazy Petra z Lindy a Jana Adolfa I. ze Schwarzenbergu, které jsou v současné době inventářem prelatury. O autorství však dosud nemáme k dispozici jasné důkazy. Petr z Lindy stojí na portrétu ve zbroji, přičemž ukazuje na klášter v levém dolním rohu obrazu. Dedikace informuje o tom, že se jedná o zakladatele kláštera. Portrét Jana Adolfa I. má stejnou, pouze zrcadlově obrácenou kompozici – z dedikace lze odvodit, že jde o důležitého světského představeného, který byl roku 1670 ustanoven knížetem nad tímto územím. Na pozadí knížete Schwarzenberga můžeme vidět vedutu kláštera se Škapulířovou kaplí – z toho lze usoudit, že obrazy byly vytvořeny nejdříve ve druhé polovině šedesátých let 18. století.

V souvislosti s prelaturou jsme se výše zmínili o tom, že Dubenský si byl vědom nutnosti zřídit v nové budově knihovnu, která by svými vlastnostmi lépe svědčila tiskům. Na základě historických pramenů víme, že se uvažovalo o adaptaci tří nově

---

<sup>60</sup> MATOUŠ, *František Jakub Prokyš* (pozn. 44), s. 5.

vystavěných proboštových místností pro účel knihovny a archivu, z dokumentů však není jisté, o které konkrétní prostory se mělo jednat. Dle Lancingera mělo jít o dočasnou malou přístavbu ke starému konventu, která se nacházela v místě současného východního křídla prelatury, jež zanikla s novou výstavbou. Mohlo se jednat o adaptované prostory v konventu. V prostorách nové prelatury byla knihovna zcela jistě umístěna, v souvislosti s chybějícími inventáři a plány budov však není jisté, kde se nacházela.<sup>61</sup> Knihovna byla vzhledem k významu borovanského kláštera výjimečná. Po zrušení kláštera přešla knihovna zejména do Veřejné univerzitní knihovny (dnes Národní knihovna), menšina knih zůstala v Borovanech. Co se týče obsahu knihovny, byl podobný jiným děkanským knihovnám – nachází se zde hlavně kazatelská a liturgická literatura. Zajímavým je soubor německého jezuitského teologa Tobiasse Lohnera. Roku 2008 byla do prostor bývalého kláštera přesunuta borovanská městská knihovna.<sup>62</sup> Malík konstatuje, že borovanský soubor knih byl čtvrtým největším fondem, jenž přešel po josefinském rušení klášterů do sbírek Národní knihovny.<sup>63</sup>

### **3.4. Ostatní výzdoba a vybavení kláštera**

V následující podkapitole bude věnován prostor ostatní výzdobě a vybavení kláštera, kterým jsme se detailně nevěnovali v předcházejících částech práce. Pro lepší přehlednost bude tato podkapitola rozdělena na část, věnující se výzdobě a vybavení interiéru (zejména obrazům, jež jsou v současné době umístěny v borovanském klášteře), a na část, zabývající se exteriérem kláštera.

#### **3.4.1. Výzdoba a vybavení interiéru**

V borovanském zámku jsou (mimo jiných historicky cenných děl) aktuálně umístěny obrazy Františka Prokyše, které byly tímto malířem vytvořeny pro kostel sv. Anny v Českých Budějovicích (tyto oltářní obrazy jsou v Borovanech dlouhodobě zapůjčené a tvoří výzdobu prelatury). Rozměrný obraz *Sv. Anna vyučuje Pannu Marii* byl vytvořen roku 1773.<sup>64</sup> Téhož roku byly boční strany oltáře doplněny o obrazy světců sv.

---

<sup>61</sup> LANCIGER, *Borovany* (pozn. 6), s. 4-5.

<sup>62</sup> VOIT Petr a kol., *Pražské Klementinum*, Praha, 1990, s. 83-84.

<sup>63</sup> MALÍK Stanislav, *Slavná předchůdkyně knihovny, Borovanský zpravodaj*, 2008, 11, s. 3.

<sup>64</sup> MATOUŠ, *František Jakub Prokyš* (pozn. 44), s. 5.

Bonaventury a sv. Fidela. Kostel sv. Anny byl však k roku 1976 vyklizen a roku 1986 definitivně zrušen. Z původního oltáře se dochovaly jen tyto tři oltářní obrazy. Z kostela sv. Anny se tyto obrazy dostaly do Alšovy jihočeské galerie, která je dlouhodobě zapůjčila borovanskému zámku.<sup>65</sup>

Téma pro oltářní obraz *Sv. Anna vyučuje Pannu Marii* bylo vybráno dle patronky kostela, pro který byl tento obraz zhotovován. Pro boční strany oltáře byli vybráni světci sv. Bonaventura, který je důležitým františkánským světcem, a sv. Fidel, jenž je podstatný pro řád kapucínů. Podélný trojlaločně zakončený obraz má relativně složitou kompozici. Obraz obsahuje figury sv. Jáchyma, sv. Anny a Marie, nad nimiž je v nebeské části postava anděla s menšími andílky kolem. Sv. Anna sedí v křesle s knihou na klíně, vedle jejích nohou stojí Marie na dřevěném stupínku, otáčí stránkami v knize a prstem si pomáhá při čtení. Sv. Jáchym je postaven do popředí obrazu, přičemž zaujímá jeho značnou část. Přísným pohledem se upíná k Marii a v levé ruce drží knihu. Scénu doplňuje symbolika růží, které drží andílci, a mohutná drapérie nad sv. Jáchymem.

Rovněž oltářní obraz *Sv. Fidel* disponuje trojlaločným zakončením. Na obraze je znázorněn mučedník, stojící mezi kameny v řádovém rouchu kapucínů. Sv. Fidela doprovázejí jeho atributy, kterými jsou kyj, halapartna a meč. Postava mučedníka si tiskne k hrudi krucifix a levou ruku má položenou na lebce, která je položena na jednom z kamenů. Obličej má sv. Fidel otočený k nebi. Osoba sv. Fidela je jedním z prvních kapucínských mučedníků – vlastním jménem Markus Roy byl doktorem práv a filosofie, věnoval se pomoci chudým a potřebným. V kapucínském řádu získal jméno Fidelis. Zabili jej kalvinisté po jeho kázání před kostelem ve Seewiesu ve Švýcarsku.<sup>66</sup>

I třetí z oltářních obrazů – obraz *Sv. Bonaventura* – je trojlaločně ukončen. Sv. Bonaventura zde stojí ve františkánském hávu s červeným přehozem, v pravé ruce drží kříž a pravou má umístěnou na lebce, která leží na knize. Pult s knihou, lebka a kříž jsou typickými atributy tohoto světce. Dvojramenný kříž, který se nachází za pultem, odkazuje na Bonaventurovu kardinálskou hodnost. Světec, který se vlastním jménem jmenoval Jan Fidanza, byl františkánský mnich a mystický filosof. Jméno Bonaventura pochází z přesmyčky „Buona Ventura“ (šťastná to událost). Tuto frázi údajně pronesl

---

<sup>65</sup> RAJDLOVÁ Lenka, *František Jakub Prokyš, českobudějovický malíř 18. století* (doktorská disertační práce), Ústav pro dějiny křesťanského umění KTFUK, Praha, 2012, s. 114.

<sup>66</sup> SCHAUBER Vera – SCHINDLER Hans Michael, *Rok se svatými*, Kostelní Vydří, 1994, s. 177.

sv. František z Assisi směrem k sv. Bonaventurovi. Bonaventura získal titul doktora teologie, načež v Paříži vedl františkánský řád. Roku 1273 byl jmenován kardinálem biskupem v Aldanu.<sup>67</sup>

Dalšími položkami v inventáři prelatury jsou olejomalby Petra z Lindy a Jana Adolfa I. ze Schwarzenbergu. Petr z Lindy je zobrazen ve zbroji, přičemž svým postojem ukazuje na středověký klášter, který je vyvedený v levém dolním rohu obrazu. Zde je rovněž dedikace, která informuje pozorovatele o založení kláštera. Obraz Jana Adolfa I. ze Schwarzenbergu je zrcadlově otočenou kompozicí portrétu Petra z Lindy. V pravém dolním rohu se nachází vyobrazení kláštera s dedikací, která informuje o tom, že Jan Adolf I. byl roku 1670 ustanoven jako kníže vládnoucí nad tímto územím (a dále o návštěvě knížete v Borovanech téhož roku). Historici umění se zatím neshodují na dataci těchto obrazů, ani na jejich autorovi.

Kromě obrazů nalezneme v komplexu bývalého kláštera i sochy – v kostele Navštívení Panny Marie (na jižní straně před presbytářem) je umístěna středověká pieta. Tato pieta byla v polovině 19. století umístěna na postranním oltáři u sakristie. Roku 1866 byla pieta nahrazena novogotickým oltářem Panny Marie Bolestné. Důvod můžeme nalézt ve farní kronice, kde tuto pietu místní farář zhodnotil následujícím způsobem: „*Na oltář ten, kdo měl jen trochu citu jemnějšího, s ošklivostí musel pohlédnout. Bylat' za sklem socha svaté Matky držící na klíně svém mrtvolu Syna Božího, tak neohrabaně a hrubě vypracovaná, že to bylo více strašidlu než čemu jinému podobno.*“. Pieta, která je jednou z nejhodnotnějších sochařských památek borovanského kláštera, byla zachráněna rodinou Táchovou, kteří později sochu opět vrátili kostelu. Zde byla následně umístěna nad oratoř, kde ji našel borovanský historik dr. Petřík a restauroval Bohuslav Slánský (roku 1937). Pietě se dostalo řádné restaurátorské péče z rukou Lenky Helfertové díky tomu, že sochu vybral Roman Lavička pro souhrnnou výstavu ve Valdštejnské jízdárně. Socha byla vrácena k jižnímu vchodu kostela. V 50. letech byla umístěna v Alšově jihočeské galerii. Další významnou sochařskou památkou Borovan je socha sv. Ludmily z konce 17. století.<sup>68</sup>

Na křížové chodbě bývalého kláštera je v současné době umístěno lapidárium barokních soch. Nachází se zde například barokní socha sv. Anny, sv. Leopolda, sv. Jana Nepomuckého a originál sousoší Panny Marie z Mariánského náměstí v Českých

---

<sup>67</sup> SCHAUBER – SCHINDLER, *Rok se svatými* (pozn. 66), s. 360.

<sup>68</sup> KOVÁŘ, *Borovany* (pozn. 8), s. 156.

Budějovicích. Tyto sochy jsou doplněny dalšími sochařskými artefakty (barokními hlavicemi, vázami apod.). Zmíněný pilíř se sousoším Panny Marie s figurami světců, vytvořený v období mezi lety 1715 a 1716 a původně stojící před Pražskou branou, pochází z dílny sochaře Josefa Dietricha a kameníka Kristiána Horna. Českobudějovičtí měšťané jej nechali postavit na památku odvrácení hrozby morové epidemie, která řádila kolem roku 1713 v okolí. Roku 1900 bylo uvažováno o tom, že by se sousoší mělo přestěhovat na vhodnější místo. Až roku 1951 bylo sousoší rozebráno a přemístěno, na jeho opravě pracoval místní sochař Václav Hára. Následně bylo roku 1991 rozhodnuto, že sousoší bude umístěno v blízkosti svého původního stanoviště, konkrétně v části, jež se původně nazývala Lobkovické náměstí. Později byly sochy nahrazeny kopiemi, přičemž originály byly umístěny v Borovanech.<sup>69</sup> Sousoší se skládá z širokého podstavce s městským znakem a reliéfem sv. Rozálie. Nalevo se nachází socha sv. Šebastiána, napravo pak socha sv. Rocha, který byl považován za ochránce před morem. Na římsě dolního podstavce vlevo stojí sv. Mikuláš, napravo pak sv. Auracián (šlo o českobudějovické patrony). Na vrcholu sousoší byla postavena Panna Marie Budějovická.<sup>70</sup>

V kostele Navštívení Panny Marie se kromě již zmíněných památek nacházejí varhany z dílny významného varhanáře Václava Pantočka z roku 1736, v areálu kláštera se rovněž nachází positiv<sup>71</sup> Ondřeje Tadeáše Koksteina z roku 1711. Kovové píšťaly positivu byly vyměněny Karlem Weissem, tyto nové se však ukázaly být nevhodnými. Původní prospekt stroje byl poškozen, naopak dřevěné píšťaly byly zachovány ve velmi dobrém stavu.<sup>72</sup>

V jihovýchodním rohu konventu se nachází pětipatrová věž se zvonicí, kde se v současné době nachází tři zvony. Dva z těchto zvonů – sv. Václav a sv. Maria, pravděpodobně pochází z kostela sv. Václava, který je písemně doložen zprávou z roku 1339. Zvon sv. Václav pochází z roku 1437 a je zdoben křížem s pelikány na koncích, lebkou u patky a po stranách Pannou Marií a sv. Janem Nepomuckým. Na horní části

---

<sup>69</sup> MAXOVÁ Ivana – NEJEDLÝ Vratislav – ZAHRADNÍK Pavel, *Mariánské, trojiční a další světecké sloupy a pilíře v Jihočeském kraji*, Praha, 2009, s. 24-31.

<sup>70</sup> BRANIŠ, *Soupis památek* (pozn. 7), s. 42-43.

<sup>71</sup> Positiv jsou malé přenosné varhany, které byly využívány zejména v menších kostelech, sálech či kaplích, ale i v bohatých domácnostech.

<sup>72</sup> HLUŠIČKOVÁ Hana (ed.), *Technické památky v Čechách, na Moravě a ve Slezsku. I. díl, A-G*, Praha, 2002, s. 400.

zvonu se nacházejí andělé s odznaky slunce a měsíce a s drobným latinským nápisem „*O vy všichni, kdož tu kráčíte, na obraz tento patříte, buďte mne stále paměťivi a světem pohrdejte*“. Zvon sv. Maria nese nápis „*Ave Maria, gratia plena, Dominos tecum bene*“, tedy text jedné z nejzákladnějších modliteb katolické církve. Do zvonu sv. Maria udeřil roku 1858 blesk, čímž se v něm vytvořila trhлина, způsobující zvláštní „křaplavý“ hlas zvonu.<sup>73</sup>

Tyto dva zvony byly na věž kostela umístěny po jejím dokončení roku 1464, následně byly pořízeny dva další zvony – sv. Trojice (1498) a sv. Josef (1765). Roku 1768 byl navíc pořízen tzv. umíráček, který byl původně umístěn nad vchodem do hřbitova, po jehož zrušení byl přenesen do věže nad kaplí. Roku 1890 byly zvony sv. Maria a sv. Václav přelity v českobudějovické firmě Perner. Zvon sv. Josef kolem roku 1800 pukl, pokusy o jeho opravu byly neúspěšné. Roku 1917 byly zvony sv. Václav, sv. Maria a sv. Josef zabaveny státem, nové zvony byly pořízeny až roku 1924 (se stejnými jmény a totožným laděním). V době německé okupace však byly opět zabaveny, ve věži zůstal pouze zvon sv. Trojice. Po válce se podařilo vybrat dostatek financí na opatření nových zvonů, které byly omylem naladěny o půl tónu výše.<sup>74</sup>

### 3.4.2. Exteriér

Obvyklou součástí klášterů byly okrasné a užitkové zahrady, které sloužily jak pro pěstování plodin pro obživu řádových bratrů, tak jako klidné a esteticky působivé místo, kam se mohli mniši uchýlit. Přítomnost takové zahrady u borovanského kláštera můžeme odvodit z veduty kláštera na obraze Adolfa ze Schwarzenbergu, který pochází z období konce 17. století.<sup>75</sup> V současné době je při klášteře vybudována bylinková zahrádka a čítárna.

Součástí areálu kláštera je i malý rajský dvůr s arkádami, jehož architektonické řešení poukazuje na rožmberskou stavební huť, působící v klášteře v 15. století. Plochy stěn tvoří pokaždé tři samostatné arkády, které jsou na každé straně odděleny dvěma opěrnými pilíři. Okenní ostění jsou zakončena lomeným obloukem. Lavička konstatuje, že dle kamenických značek lze usoudit, že okenní ostění odkazují na řešení oken kostela Nanebevzetí Panny Marie v Trhových Svinech, kde pracovali kameníci totožné huti.

---

<sup>73</sup> MALÍK Josef, *Borovanské zvony, Borovanský zpravodaj*, 2007, 11, s. 6.

<sup>74</sup> *Ibidem*.

<sup>75</sup> KOVÁŘ, *Borovany* (pozn. 8), s. 161.



Pouze na západní straně rajského dvora jsou arkády uzavřeny oslími hřbety. Kromě vstupních oblouků byla do všech arkádových oblouků vložena půlkruhová barokní ostění, a to v období přestaveb, iniciovaných Dubenským. Rajský dvůr sloužil jako prostor, propojující různé prostory kláštera, a také jako místo, kde se odehrávala valná část života řádových bratří.

Mimo klášterní areál jsou v Borovanech umístěny samostatně stojící památky, které jsou s klášteřem významně spojeny. Z druhé čtvrtiny 18. století pochází sousoší sv. Jana Nepomuckého mezi anděly z mušlového vápence, které se aktuálně nachází na náměstí naproti radnici. Další významnou památkou je v tomto smyslu žulový pranýř, který stál od roku 1656 na náměstí a v 30. letech 18. století se stal předmětem sporu mezi proboštem borovanského kláštera a měšťany. Pranýř byl pouze nástrojem vzájemného vymezování moci – měšťané, kteří chtěli poničený pranýř opravit, získali bez svolení probošta povolení pro obnovu pranýře od apelačního tribunálu v Praze. Ačkoli byl pranýř roku 1739 opraven, povolení, které borovanští získali, bylo prohlášeno za neplatné, čímž bylo potvrzeno právo kláštera vykonávat soudní pravomoc města.<sup>76</sup>

---

<sup>76</sup> PEXA, *Borovany* (pozn. 14), s. 10-11.

## 4. Závěr

Ačkoli byl borovanský klášter zrušen již v roce 1785 Josefem II., jeho význam nezanikl. Kláštery nesloužily pouze jako útočiště řeholních řádů, byly zároveň centry vzdělanosti a hospodaření pro své okolí. Borovanský klášter byl založen roku 1455 budějovickým měšťanem Petrem z Lindy a prosperoval přibližně po dobu jednoho století. Ke klášteru postupně přibývaly další stavby – konvent, hospodářský dům s pozemky a podobně. Léta prosperity byla ukončena morovou epidemií, neefektivním hospodařením a nakonec zrušením Vilémem z Rožmberka roku 1564.

Klášter byl znovu obnoven až roku 1663, kdy sem přišlo několik augustiniánských mnichů z kláštera v Klosterneuburgu. Ve století následujícím po obnovení kláštera došlo k jeho nebývalému prospěchu, a to zejména dílem probošta Dubenského, který inicioval opravu a přestavbu kláštera, zahrnující barokizaci některých jeho částí. Probošt Dubenský nechal rovněž postavit prelaturu (současný zámek), která byla dokončena kolem roku 1770. Již roku 1785 byl však klášter zrušen a jeho majetek rozdělen. Církvi zůstal ve vlastnictví kostel, kaple a konvent, zámek a hospodářský statek byly prodány Schwarzenberkům. V rámci pozemkové reformy po první světové válce byly pozemky hospodářského statku rozparcelovány a zámek byl odkoupen obcí, která zde zřídila měšťanskou školu. Svazky z klášterní knihovny, které svědčí o tom, že zde byla aktivně pěstována vzdělanost, se později dostaly do sbírek Národní knihovny.

Právě stavební historii borovanského zámku (bývalého kláštera) a klášterního kostela Navštívení Panny Marie byla věnována předkládaná bakalářská práce, jejímž cílem bylo na základě studia odborné literatury především historického a umělecko-historického charakteru vysvětlit proces výstavby borovanského kláštera (pozdějšího zámku) a přilehlého kostela a vysvětlit tak architektonickou jedinečnost tohoto komplexu. Z gotického komplexu se do současnosti dochovala pouze křížová klenba (původní vzhled kláštera předtím, než byl barokizován, zaznamenal architekt František Antonín Grimm). Právě na barokní přestavbu kostela klade práce enormní důraz – rozsáhlou stavební a uměleckou aktivitu řádu v 18. století vysvětluje skutečnost, že po mnoha desetiletích nepokojů a válek byl klášterní komplex v tomto období již svým stavem nevyhovující a bylo třeba jej rekonstruovat.

Dalším determinantem tohoto procesu byla nepochybně osobnost probošta Dubenského, konkrétně jeho zájem o zlepšování podmínek v klášteře, zvětšování klášterního majetku a jeho estetické hodnoty. Probošt Dubenský nebyl pouze nájemcem významným umělců té doby, ale stal se spolutvůrcem umělecké výzdoby klášteřa, která tím získala osobitost a jedinečnost. Konkrétně například Škapulířová kaple se svou uměleckou výzdobou významně liší od jiných augustiniánských památek.

Dle finančního toku lze soudit, že práce na opravě a přestavbě klášterního komplexu trvaly neustále od roku 1746 až do konce 60. let 18. století – zprvu došlo k renovaci a umělecké výzdobě starých budov, k nimž následně přibyla Škapulířová kaple, sakristie s oratoří a chór kostela, jenž byl prodloužen o novou část, kontinuálně navazující na původní gotický chór. Až v závěru tohoto období byla postavena prelatura, do které bylo vyhotoveno množství uměleckých památek sochařského, malířského i řemeslného charakteru. Zejména malířská výzdoba jihočeského malíře Františka Jakuba Prokyše, k jehož objevení Dubenský přispěl, je cennou umělecko-historickou památkou – ostatně poté, co se Prokyš postaral o malířskou výzdobu borovanského klášteřa, působil i pro mnohé další významné objednavatele uměleckých zakázek v regionu.

Stejně jako v dějinách klášter ovlivňoval svou činností celé okolí a byl významným centrem kultury i vzdělání, i v současnosti je současný zámek centrem dění – veřejnost má možnost prohlédnout si areál v rámci komentovaných i samostatných prohlídek, navštívit bylinkovou zahrádku a borůvkovou zahradu s čítárnou, prohlédnout si lapidárium barokních soch v gotické křížové chodbě a podobně. Podle probošta Augustina Dubenského byla dokonce pojmenována borovanská knihovna. Jak však bylo naznačeno v textu bakalářské práce, bývalý borovanský klášter stále skrývá mnoho otázek, které mohou být podnětem pro další umělecko-historické bádání. Závěrem lze konstatovat, že cíl práce, který byl konstatován v jejím úvodu, byl naplněn.

## 5. Seznam použitých zdrojů

### Prameny

Státní okresní archiv Třeboň, fond Velkostatek Třeboň, sign. IA 3KAlfa 53.

Státní okresní archiv Třeboň, fond Velkostatek Třeboň, sign. IA 3Kbeta 29.

### Knihy

BERANOVÁ Václava, *Borovany: vlastivědný sborník k osmistému výročí první zprávy o obci*, Borovany, 1986.

BLAŽÍČEK Oldřich J., *Sochařství baroku v Čechách*, Praha, 1958.

BRANIŠ Josef, *Soupis památek historických a uměleckých v Království českém od pravěku do počátku XIX. století: Politický okres česko-budějovický*, Praha, 1900.

BUBEN Milan, *Encyklopedie řádů, kongregací a řeholních společností katolické církve v českých zemích. II. díl, I. svazek, Řeholní kanovníci*, Praha, 2003.

HALL James, *Slovník námětů a symbolů ve výtvarném umění*, Praha, 1991.

HLUŠIČKOVÁ Hana (ed.), *Technické památky v Čechách, na Moravě a ve Slezsku. I. díl, A-G*, Praha, 2002.

HOMOLKA Jaromír, *Jihočeská pozdní gotika 1450-1530*, Hluboká nad Vltavou, 1965.

KADLEC Jaroslav, *Kláster augustiniánských kanovníků v Třeboni*, Praha, 2004.

Kolektiv autorů, *Karmel v Čechách: Průvodce výstavou z dějin karmelitánského řádu*, Kostelní Vydří: Karmelitánské nakladatelství, 1993.

KOVÁŘ Daniel, *Borovany*, Borovany, 2000.

LÁTAL Hynek, *Laboratoře inovací: Centra a osobnosti klenebního umění střední Evropy konce 15 století*, České Budějovice, 2017.

LAVIČKA Roman, *Pozdně gotické kostely na rožmberském panství*, České Budějovice, 2013.

LÍBAL Dobroslav, *Gotická architektura v Čechách a na Moravě*, Praha, 1948.

MACEK Petr – BIEGEL Richard – BACHTÍK Jakub (eds.), *Barokní architektura v Čechách*, Praha, 2015.

MATOUŠ František, František Jakub Prokyš. Barokní malíř jihočeský, *Ročenka kruhu pro pěstování dějin umění 1937-1938*, Praha, 1938.

MAXOVÁ Ivana – NEJEDLÝ Vratislav – ZAHRADNÍK Pavel, *Mariánské, trojiční a další světecké sloupy a pilíře v Jihočeském kraji*, Praha, 2009.

POCHE Emanuel, *Umělecké památky Čech, svazek 1., A-J*, Praha, 1978.

RÖHRIG Floridus, *Die Stifte der Augustiner Chorherren in Böhmen, Mähren und Ungarn*, Klosterburg, 1994.

SCHAUBER Vera – SCHINDLER Hans Michael, *Rok se svatými*, Kostelní Vydří, 1994.

VOIT Petr a kol., *Pražské Klementinum*, Praha, 1990.

VORAGINE Jacobus de, *Legenda aurea*, Praha, 1998.

ŠTAJNOCHR Vítězslav, *Panna Marie divotvůrkyně*, Uherské Hradiště, 2000.

VLČEK Pavel – FOLTÝN Dušan – SOMMER Petr, *Encyklopedie českých klášterů*, Praha, 1997.

### **Časopisecké články, sborníkové studie**

MALÍK Josef, Borovanské zvony, *Borovanský zpravodaj*, 2007, 11, s. 6.

MALÍK Stanislav, Dědictví borovanského kláštera, *Borovanský zpravodaj*, 2005, 6, s. 1.

MALÍK Stanislav, Knihovna Augustina Dubenského, *Borovanský zpravodaj*, 2008, 11, s. 1.

MALÍK Stanislav, Slavná předchůdkyně knihovny, *Borovanský zpravodaj*, 2008, 11, s. 3.

PEXA Herbert, *Peter von der Linde. Vom Linzer Bürger zum geadelten Gutsbesitzer in Böhmen und Stifter des Klosters Forbes (Borovany)*, in: Historisches Jahrbuch der Stadt Linz, Linz 1979, s. 21-58.

### **Restaurátorské zprávy**

LANCIGER Luboš, *Borovany: Stavebně historický průzkum zámku, bývalé prelatury probošství augustiniánů kanovníků*, Borovany, 1998.

LANCIGER Luboš – KAŠIČKA František, *Borovany. Kostel Navštívení Panny Marie a starý konvent bývalého probošství augustiniánů kanovníků. Stavebně historický průzkum a architektonické vyhodnocení objektů*, Praha, 1998.

TLÁŠEK Ivan, *Restaurování a transfer žulové křtitelnice v Borovanech*, Libnič, 2016.

### **Závěrečné práce**

RAJDLOVÁ Lenka, *František Jakub Prokyš, českobudějovický malíř 18. století (doktorská disertační práce)*, Ústav pro dějiny křesťanského umění KTFUK, Praha, 2012.

ZADRAŽIL Pavel, *Jihočeský malíř František Jakub Prokyš. 1713-1791 (diplomní práce)*, Ústav pro dějiny Umění Filozofické fakulty Univerzity Karlovy, Praha, 1985.

## **6. Seznam obrazové přílohy**

### **Obr. 1.**

Borovany, zámek a kostela Navštívení Panny Marie, půdorys celého objektu.

Zdroj: Josef Braniš, *Soupis památek historických a uměleckých v politickém okrese Česko – Budějovickém*, Praha 1900, Wikimedia Commons, 2018

### **Obr. 2.**

Borovany, zámek a kostela Navštívení Panny Marie, letecký půdorys celého objektu.

Zdroj: Sbírký fotografické dokumentace – *Národní památkový ústav v Českých Budějovicích*

### **Obr. 3.**

Erb Petra z Lindy, Borovany, nádvoří zámku.

Foto: Kristýna Novotná

### **Obr. 4.**

Borovany, konvent, severní rameno křížové chodby.

Foto: Kristýna Novotná

### **Obr. 5.**

Borovany, konvent, jižní rameno křížové chodby.

Foto: Kristýna Novotná

### **Obr. 6.**

Borovany, konvent, západní rameno křížové chodby.

Foto: Kristýna Novotná

### **Obr. 7.**

Borovany, konvent, východní rameno křížové chodby.

Foto: Kristýna Novotná

### **Obr. 8.**

Borovany, rajský dvůr, pohled z východu.

Foto: Kristýna Novotná

**Obr. 9.**

Borovany, kostel Navštívení Panny Marie, pohled z jihu.

Foto: Kristýna Novotná

**Obr. 10.**

Borovany, kostel Navštívení Panny Marie, detail, pohled z jihu.

Foto: Kristýna Novotná

**Obr. 11.**

Borovany, kostel Navštívení Panny Marie, detail dveří, pohled z jihu.

Foto: Kristýna Novotná

**Obr. 12.**

Borovany, kostel Navštívení Panny Marie, prodloužený presbytář, pohled z východu.

Foto: Kristýna Novotná

**Obr. 13.**

Borovany, 9kostel Navštívení Panny Marie, pohled z jihozápadu.

Zdroj: Sbírky fotografické dokumentace – *Národní památkový ústav* v Českých Budějovicích

**Obr. 14.**

Borovany, kostel Navštívení Panny Marie, detail barokní věže, pohled z rajskeho dvora.

Foto: Kristýna Novotná

**Obr. 15.**

Borovanská Pieta, 1460, Borovany, kostel Navštívení Panny Marie, loď kostela. Foto: Kristýna Novotná

**Obr. 16.**

Svatý Václav, 1470, Borovany, kostel Navštívení Panny Marie, sakristie.

Foto: Kristýna Novotná

**Obr. 17.**

Plastika Madony, 1510, Borovany, kostel Navštívení Panny Marie, loď kostela. Foto: Kristýna Novotná.

**Obr. 18.**

Oltář Navštívení Panny Marie, 1679, Borovany, kostel Navštívení Panny Marie, presbytář.

Foto: Kristýna Novotná

**Obr. 19.**

Oltář Navštívení Panny Marie, 1679, detailní záběr, Borovany, kostel Navštívení Panny Marie, presbytář.

Foto: Kristýna Novotná

**Obr. 20.**

Johann Stanzl, Smrt Máří Magdalény, 1848, Borovany, kostel Navštívení Panny Marie, oltářní obraz v presbytáři kostela.

Foto: Kristýna Novotná

**Obr. 21.**

František Jakub Prokyš, Výjevy ze života Panny Marie a čtyři evangelisté v pendantivech, 1735, nástěnná malba, Borovany, kostel Navštívení Panny Marie, kupole presbytáře.

Foto: Kristýna Novotná

**Obr. 22.**

Navštívení Panny Marie, presbytář.

Foto: Kristýna Novotná

**Obr. 23.**

František Jakub Prokyš, Sv. Anna vyučuje Pannu Marii, 1764, Borovany, kostel Navštívení Panny Marie, oltářní obraz v lodi kostela.

Foto: Kristýna Novotná

**Obr. 24.**

František Jakub Prokyš, Svátosti oltářní a Pět ran Kristových, 1. polovina 18. století, Borovany, nástěnná malba, Borovany, klenba sakristie.

Foto: Kristýna Novotná

**Obr. 25.**

František Jakub Prokyš, Anděl, který nese Longinovo kopím, 1. polovina 18. století, nástěnná malba, Borovany, jeden z šesti andělů v lunetových výsečích sakristie.

Foto: Kristýna Novotná



**Obr. 26.**

František Jakub Prokyš, Anděl, jenž znázorňuje Kristovo zajetí, 1. polovina 18. století, nástěnná malba, Borovany, jeden z šesti andělů v lunetových výsečích sakristie. Foto: Kristýna Novotná

**Obr. 27.**

Borovany, Škapulířová kaple, 1746–1747, pohled z východu  
Foto: Kristýna Novotná

**Obr. 28.**

Borovany, Škapulířová kaple, 1746–1747, pohled ze severu  
Foto: Kristýna Novotná

**Obr. 29.**

František Jakub Prokyš, Andělé s hudebními nástroji a trojúhelníkem Boží Prozřetelnosti, 1. polovina 18. století, nástěnná malba, Borovany, Škapulířová kaple, hudební kruchta.  
Foto: Kristýna Novotná

**Obr. 30.**

František Jakub Prokyš, Panna Marie Karmelská s Očistcem a s emblematickými výjevy v pendantivech, 1. polovina 18. století, nástěnná malba, Borovany, Škapulířová kaple, kupole hlavní lodi.  
Foto: Kristýna Novotná

**Obr. 31.**

František Jakub Prokyš, Panna Marie Karmelská s Očistcem a s emblematickými výjevy v pendantivech, detail, 1. polovina 18. století, nástěnná malba, Borovany, Škapulířová kaple, kupole hlavní lodi.  
Foto: Kristýna Novotná

**Obr. 32.**

František Jakub Prokyš, veduta kláštera Borovany, detail, emblematický výjev v pendantivech, 1. polovina 18. století, nástěnná malba, Borovany, Škapulířová kaple, kupole hlavní lodi.  
Foto: Kristýna Novotná

**Obr. 33.**

Sv. Anna, 1. polovina 18. století, Borovany, Škapulířová kaple, hlavní loď.  
Foto: Kristýna Novotná

**Obr. 34.**

Sv. Alžběta, 1. polovina 18. století, Borovany, Škapulířová kaple, hlavní loď.

Foto: Kristýna Novotná

**Obr. 35.**

Sv. Josef, 1. polovina 18. století, Borovany, Škapulířová kaple, hlavní loď.

Foto: Kristýna Novotná

**Obr. 36.**

Sv. Jáchym, 1. polovina 18. století, Borovany, Škapulířová kaple, hlavní loď. Foto:

Kristýna Novotná

**Obr. 37.**

Kazatelna, 1750, Borovany, Škapulířová kaple, hlavní loď.

Foto: Kristýna Novotná

**Obr. 38.**

Oltář Panny Marie Karmelské, 1748, Borovany, Škapulířová kaple, presbytář. Foto:

Kristýna Novotná

**Obr. 39.**

František Jakub Prokyš, Panna Marie Karmelská, 1748, Borovany, Škapulířová kaple, oltářní obraz v presbytáři.

Foto: Kristýna Novotná

**Obr. 40.**

František Jakub Prokyš, Panna Andělé se symboly Panny Marie, 1. polovina 18. století, nástěnná malba, Borovany, Škapulířová kaple, klenba presbytáře.

Foto: Kristýna Novotná

**Obr. 41.**

Žulová křtitelnice, 1742, Borovany, Škapulířová kaple, presbytář.

Foto: Kristýna Novotná

**Obr. 42.**

Borovany, prelatura, pohled ze severu.

Zdroj: Sbírký fotografické dokumentace – *Národní památkový ústav* v Českých Budějovicích

**Obr. 43.**

Borovany, prelatura, pohled z jihu.

Foto: Kristýna Novotná

**Obr. 44.**

Výjevy ze života sv. Augustina, druhá polovina 60. let 18. století, nástěnná malba, Borovany, prelatura, strop hlavního sálu.

Foto: Kristýna Novotná

**Obr. 45.**

Borovany, prelatura, pohled do hlavního sálu.

Foto: Kristýna Novotná

**Obr. 46.**

František Jakub Prokyš, Portrét Augustina Dubenského, 1764, Borovany, konvent, klášterní muzeum.

Foto: Kristýna Novotná

**Obr. 47.**

Portrét Petra z Lindy, druhá polovina 60. let 18. století, Borovany, prelatura, hlavní sál.

Foto: Kristýna Novotná

**Obr. 48.**

Portrét Jana Adolf I. ze Schwarzenbergu, druhá polovina 60. let 18. století, Borovany, prelatura, hlavní sál.

Foto: Kristýna Novotná

**Obr. 49.**

František Jakub Prokyš, Sv. Anna vyučuje Pannu Marii, 1773, Borovany, prelatura, hlavní sál.

Foto: Kristýna Novotná

**Obr. 50.**

František Jakub Prokyš, Sv. Fidel, 1773, Borovany, prelatura, hlavní sál.

Foto: Kristýna Novotná

**Obr. 51.**

František Jakub Prokyš, Sv. Bonaventura, 1773, Borovany, prelatura, hlavní sál.

Foto: Kristýna Novotná

**Obr. 52.**

Svatá Ludmila, konec 17. století, Borovany, kostel Navštívení Panny Marie, presbytář.

Foto: Kristýna Novotná

**Obr. 53.**

Svatá Anna, Borovany, konvent, východní rameno křížové chodby.

Foto: Kristýna Novotná

**Obr. 54.**

Svatý Leopold III., Borovany, konvent, jižní rameno křížové chodby.

Foto: Kristýna Novotná

**Obr. 55.**

Svatý Jan Nepomucký, Borovany, konvent, severní rameno křížové chodby.

Foto: Kristýna Novotná

**Obr. 56.**

Sousoší Panny Marie z Mariánského náměstí v Českých Budějovicích, Borovany, konvent, západní rameno křížové chodby.

Foto: Kristýna Novotná

**Obr. 57.**

Pohled do bylinkové zahrádky, Borovany, klášterní zahrada.

Zdroj: Borovansko - oficiální turistický portál města Borovany

**Obr. 58.**

Pohled do čítárny, Borovany, klášterní zahrada.

Zdroj: Borovansko - oficiální turistický portál města Borovany

**Obr. 59.**

Pohled do borůvkové zahrady, Borovany, klášterní zahrada.

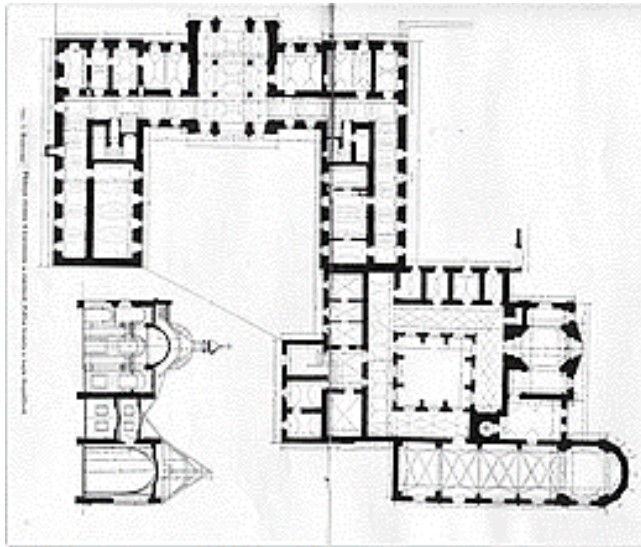
Foto: Kristýna Novotná

**Obr. 60.**

Sousoší sv. Jana Nepomuckého mezi anděly, 2. čtvrtina 18. století, Borovany, náměstí.

Zdroj: Národní památkový ústav, památkový katalog

## 7. Obrazová příloha



**Obr. 1.**

Borovany, zámek a kostela Navštívení Panny Marie, půdorys celého objektu.



**Obr. 2.**

Borovany, zámek a kostela Navštívení Panny Marie, letecký půdorys celého objektu.



**Obr. 3.**

Erb Petra z Lindy, Borovany, nádvoří



**Obr. 4.**

Borovany, konvent, severní rameno křížové chodby.



**Obr. 5.**

Borovany, konvent, jižní rameno křížové chodby.



**Obr. 6.**

Borovany, konvent, západní rameno křížové chodby.

**Obr. 7.**

Borovany, konvent, východní rameno křížové chodby.



**Obr. 8.**

Borovany, rajský dvůr, pohled z východu.



**Obr. 9.**

Borovany, kostel Navštívení Panny Marie, pohled z jihu.



**Obr. 10.**

Borovany, kostel Navštívení Panny Marie, detail, pohled z jihu.

**Obr. 11.**

Borovany, kostel Navštívení Panny Marie, detail dveří, pohled z jihu.





**Obr. 12.**

Borovany, kostel Navštívení Panny Marie, prodloužený presbytář, pohled z východu.



**Obr. 13.**

Borovany, kostel Navštívení Panny Marie, pohled z jihozápadu.

**Obr. 14.**

Borovany, kostel Navštívení Panny Marie, detail barokní věže, pohled z rajského dvora.



**Obr. 15.**

Borovanská Pieta, 1460, Borovany, kostel Navštívení Panny Marie, loď kostela



**Obr. 16.**

Svatý Václav, 1470, Borovany, kostel Navštívení Panny Marie, sakristie.

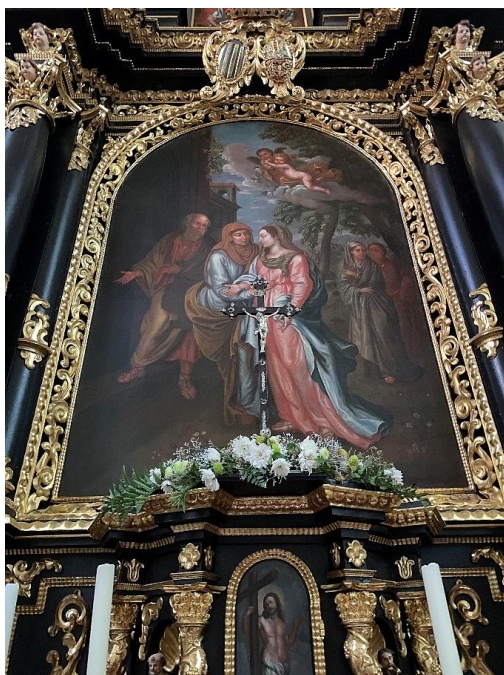
**Obr. 17.**

Plastika Madony, 1510, Borovany, kostel Navštívení Panny Marie, loď kostela



**Obr. 18.**

Oltář Navštívení Panny Marie, 1679, Borovany, kostel Navštívení Panny Marie, presbytář.



**Obr. 19.**

Oltář Navštívení Panny Marie, 1679, detailní záběr, Borovany, kostel Navštívení Panny Marie, presbytář.

**Obr. 20.**

Johann Stanzl, Smrt Máří Magdalény, 1848, Borovany, kostel Navštívení Panny Marie, oltářní obraz v presbytáři kostela.



**Obr. 21.**

František Jakub Prokyš, Výjevy ze života Panny Marie a čtyři evangelisté v pendantivech, 1735, nástěnná malba, Borovany, kostel Navštívení Panny Marie,



**Obr. 22.**

Boční oltář sv. Máří Magdalény, druhá polovina 18. století, Borovany, kostel Navštívení Panny Marie, presbytář.



**Obr. 23.**

František Jakub Prokyš, Sv. Anna vyučuje Pannu Marii, 1764, Borovany, kostel Navštívení Panny Marie, oltářní obraz v lodi kostela.



**Obr. 24.**

František Jakub Prokyš, Svátosti oltární a Pět ran Kristových, 1. polovina 18. století, Borovany, nástěnná malba, Borovany, klenba sakristie.



**Obr. 25.**

František Jakub Prokyš, Anděl, který nese Longinovo kopím, 1. polovina 18. století, nástěnná malba, Borovany, jeden z šesti andělů v lunetových výsečích sakristie.



**Obr. 26.**

František Jakub Prokyš, Anděl, jenž znázorňuje Kristovo zajetí, 1. polovina 18. století, nástěnná malba, Borovany, jeden z šesti andělů v lunetových výsečích sakristie.



**Obr. 27.**

Borovany, Škapulířová kaple, 1746–1747, pohled z východu.



**Obr. 28.**

Borovany, Škapulířová kaple, 1746–1747, pohled ze severu.





**Obr. 29.**

František Jakub Prokyš, Andělé s hudebními nástroji a trojúhelníkem Boží Prozřetelnosti, 1. polovina 18. století, nástěnná malba, Borovany, Škapulířová kaple, hudební kruchta.



**Obr. 30.**

František Jakub Prokyš, Panna Marie Karmelská s Očistcem a s emblematickými výjevy v pendantivech, 1. polovina 18. století, nástěnná malba, Borovany, Škapulířová kaple, kupole hlavní lodi.



**Obr. 31.**

František Jakub Prokyš, Panna Marie Karmelská s Očistcem a s emblematickými výjevy v pendantivech, detail, 1. polovina 18. století, nástěnná malba, Borovany, Škapulířová kaple, kupole hlavní lodi.



**Obr. 32.**

František Jakub Prokyš, veduta kláštera Borovany, detail, emblematický výjev v pendantivech, 1. polovina 18. století, nástěnná malba, Borovany, Škapulířová kaple, kupole hlavní lodi.



**Obr. 33.**

Sv. Anna, 1. polovina 18. století, Borovany, Škapulířová kaple, hlavní loď.

**Obr. 34.**

Sv. Alžběta, 1. polovina 18. století, Borovany, Škapulířová kaple, hlavní loď.



**Obr. 35.**

Sv. Josef, 1. polovina 18. století, Borovany, Škapulířová kaple, hlavní loď.

**Obr. 36.**

Sv. Jáchym, 1. polovina 18. století, Borovany, Škapulířová kaple, hlavní loď.



**Obr. 37**

Kazatelna, 1750, Borovany, Škapulířová kaple, hlavní loď.



**Obr. 38.**

Oltář Panny Marie Karmelské, 1748, Borovany, Škapulířová kaple, presbytář.



**Obr. 39.**

František Jakub Prokyš, Panna Marie Karmelská, 1748, Borovany, Škapulířová kaple, oltářní obraz v presbytáři.



**Obr. 40.**

František Jakub Prokyš, Panna Andělé se symboly Panny Marie, 1. polovina 18. století, nástěnná malba, Borovany, Škapulířová kaple, klenba presbytáře.



**Obr. 41.**

Žulová křtitelnice, 1742, Borovany, Škapulářová kaple, presbytář



**Obr. 42.**

Borovany, prelatura, pohled ze severu.



**Obr. 43.**

Borovany, prelatura, pohled z jihu.



**Obr. 44.**

Výjevy ze života sv. Augustina, druhá polovina 60. let 18. století, nástěnná malba, Borovany, prelatura, strop hlavního sálu.



**Obr. 45.**

Borovany, prelatura, pohled do hlavního sálu.



**Obr. 46.**

František Jakub Prokyš, Portrét Augustina Dubenského, 1764, Borovany, konvent, klášterní muzeum.





**Obr. 47.**

Portrét Petra z Lindy, druhá polovina 60. let 18. století, Borovany, prelatura, hlavní sál.



**Obr. 48.**

Portrét Jana Adolfa I. ze Schwarzenbergu, druhá polovina 60. let 18. století, Borovany, prelatura, hlavní sál.



**Obr. 49.**

František Jakub Prokyš, Sv. Anna vyučuje Pannu Marii, 1773, Borovany, prelatura, hlavní sál.



**Obr. 50.**

František Jakub Prokyš, Sv. Fidel, 1773, Borovany, prelatura, hlavní sál.

**Obr. 51.**

František Jakub Prokyš, Sv. Bonaventura, 1773, Borovany, prelatura, hlavní sál.



**Obr. 52.**

Svatá Ludmila, konec 17. století, Borovany, kostel Navštívení Panny Marie, presbytář.



**Obr. 53.**

Svatá Anna, Borovany, konvent, východní rameno křížové chodby.



**Obr. 54.**

Svatý Leopold III., Borovany, konvent, jižní rameno křížové chodby.



**Obr. 55.**

Svatý Jan Nepomucký, Borovany, konvent, severní rameno křížové chodby.



**Obr. 56.**

Sousoší Panny Marie z Mariánského náměstí v Českých Budějovicích, Borovany, konvent, západní rameno křížové chodby.



**Obr. 57.**

Pohled do bylinkové zahrádky, Borovany, klášterní zahrada.



**Obr. 58.**

Pohled do čítárny, Borovany, klášterní zahrada.



**Obr. 59.**

Pohled do borůvkové zahrady, Borovany, klášterní zahrada.



**Obr. 60.**

Sousoší sv. Jana Nepomuckého mezi anděly, 2. čtvrtina 18. století, Borovany, náměstí.