

ČESKÁ ZEMĚDĚLSKÁ UNIVERZITA V PRAZE

FAKULTA ŽIVOTNÍHO PROSTŘEDÍ

KATEDRA APLIKOVANÉ GEOINFORMATIKY A ÚZEMNÍHO PLÁNOVÁNÍ



BAKALÁŘSKÁ PRÁCE

HODNOTY A PROBLÉMY MĚLNÍK

Vedoucí práce: Ing. arch. Tomáš Peltan, Ph.D.

Bakalant: Michal Kučera

© 2020 ČZU v Praze

ČESKÁ ZEMĚDĚLSKÁ UNIVERZITA V PRAZE

Fakulta životního prostředí

ZADÁNÍ BAKALÁŘSKÉ PRÁCE

Michal Kučera

Rozvoj venkova a zemědělství
Územní plánování

Název práce

Hodnoty a problémy Mělník

Název anglicky

Problems and values of the town Mělník

Cíle práce

Cílem práce je identifikovat problémy a hodnoty města Mělník a porovnat rozdíly mezi identifikací hodnot expertním způsobem a zjišťováním s veřejností.

Metodika

V rešeršní části bude proveden rozbor technik a metod zjišťování hodnot a problémů včetně jejich základní kategorizace.

Praktická část bude založena na kombinaci expertního zjišťování hodnot a problémů s využitím tématických analýz a na zjišťování hodnot dle názorů a postojů veřejnosti s využitím metod sociologického šetření.

Identifikované hodnoty a problémy budou vyhodnoceny, popsány a budou formulována doporučení pro jejich ochranu a rozvoj (u hodnot) a řešení (u problémů). Budou srovnány výsledky získané s využitím různých metod zjišťování.

Doporučený rozsah práce

min 30 stran textu, grafické a textové přílohy se specifikací identifikovaných problémů a hodnot

Klíčová slova

problémy, hodnoty, územní plánování, průzkumy a rozbor, Mělník

Doporučené zdroje informací

BEČKA, M. et al. Hodnoty v územně analytických podkladech obcí s rozšířenou působností. Urbanismus a územní rozvoj. 2010, 13(2), 53-59.

MAIER, K., Metodická pomůcka pro zapojení veřejnosti do identifikace, sběru a analýzy hodnot a problémů v území při pořízení úplné aktualizace územně analytických podkladů obcí. Certifikovaná metodika, 2015. URL: http://hodnoty.mapovyportal.cz/TD020163V003_metodika.pdf

MAIER, K. *Udržitelný rozvoj území*. Praha: Grada, 2012. ISBN 978-80-247-4198-7.

Předběžný termín obhajoby

2019/20 LS – FŽP

Vedoucí práce

Ing. arch. Tomáš Peltan, Ph.D.

Garantující pracoviště

Katedra aplikované geoinformatiky a územního plánování

Elektronicky schváleno dne 12. 3. 2020

doc. Ing. Petra Šimová, Ph.D.

Vedoucí katedry

Elektronicky schváleno dne 12. 3. 2020

prof. RNDr. Vladimír Bejček, CSc.

Děkan

V Praze dne 26. 06. 2020

ČESTNÉ PROHLÁŠENÍ

Prohlašuji, že jsem tuto bakalářskou práci vypracoval samostatně za pomoci respondentů z řad veřejnosti, pod vedením Ing. arch. Tomáše Peltana, Ph.D., a že jsem uvedl všechny literární prameny a publikace, ze kterých jsem čerpal.

V Praze dne: 27.6. 2020

Podpis:

PODĚKOVÁNÍ

Rád bych poděkoval vedoucímu mé bakalářské práce, Ing. Arch. Tomáši Peltanovi, Ph.D, za cenné rady, trpělivost a profesionální přístup.

Rád bych poděkoval své rodině za morální podporu, respondentům, kteří se podíleli na sběru dat a také všem, co nějakým způsobem přispěli k této bakalářské práci.

V Praze dne 27.6. 2020

Podpis:

ABSTRAKT

Tato bakalářská práce se zabývá tématem problémů a hodnot ve městě Mělník. Analytická část se věnuje širším vztahům, charakteristice a vymezení řešeného území. Dále také rozboru území pomocí historické, urbanistické, dopravní a dalších analýz, samotné identifikaci problémů a hodnot z vlastního průzkumu, z územně analytických podkladů z identifikace problémů a hodnot pomocí dotazníkového šetření a interview z řad veřejnosti. Z těchto rozborů a průzkumů je vypracován výkres problémů a hodnot i samotná textová část výsledků s krátkou charakteristikou. Celkem bylo zjištěno 43 problémů a 51 hodnot, přičemž největší problémy byly zaznamenány v dopravě. Největší hodnoty v řešeném území jsou kulturní akce spojené s tradicí vinařství a architektonicky a historicky cenné stavby nebo soubory staveb. V práci nechybí porovnání odborného pohledu s pohledem veřejnosti i rozbor problémů a hodnot z územně analytických podkladů, který se ukázal jako nedostačující. Výsledky budou použity jako podklad pro tvorbu nebo zpřesnění aktualizace územně analytických podkladů ORP města Mělník.

KLÍČOVÁ SLOVA

Problémy k řešení v ÚPD, Hodnoty území, Územně analytické podklady, Územní plánování, Zapojení veřejnosti, Mělník

ABSTRACT

This bachelor thesis deals with the issue of problems and values in Mělník. The analytical part is dedicated to broader relations, characteristics and delimitation of the mentioned area. Furthermore, the analysis of the territory using historical, urban, transport and other analyzes, the identification of problems and values from the survey, the territorial analytical data from the identification of problems and values through a questionnaire survey and interviews with the public. From these analyzes and surveys is prepared a drawing of problems and values, as well as the textual part of the results with a short characteristic. A total of 43 problems and 50 values were identified, with the biggest problems recorded in transport. The greatest values in the area are cultural events associated with the tradition of viticulture and architecturally and historically valuable buildings or groups of buildings. The work does not lack a comparison of the professional perspective with the public perspective and an analysis of problems and values from territorial analytical data, which proved to be insufficient. The results will be used as a basis for creating or refining the update of the territorial analytical data of Municipality with Extended Competence (MEC) the of the city of Mělník.

KEY WORDS

Problems, Values, Planning analytical materials, Spatial planning, Public participation, Mělník

OBSAH

1. Úvod.....	11
2. Cíl práce.....	12
3. Metodika.....	13
4. Literární rešerše.....	14
4.1 Problémy a hodnoty.....	14
4.1.1 Hodnoty v území.....	14
4.1.2 Jak identifikovat hodnotu nebo problém v území.....	15
4.1.3 Ochrana hodnot a limity využití území	15
4.2 Problémy a hodnoty v e veřejném prostoru.....	17
4.3 Územně analytické podklady.....	18
4.3.1 Problémy v ÚAP.....	19
4.3.2 Hodnoty v ÚAP.....	20
4.4 Účast veřejnosti na sběru dat pro ÚAP.....	21
4.5 Techniky sběru dat.....	22
4.5.1 Dotazníkové šetření.....	22
4.5.2 Metodické možnosti sběru dat.....	23
5. Analytická část.....	25
5.1 Základní informace, širší vztahy.....	25
5.1.1 Řešené území.....	27
5.2 Historie a urbanistický rozvoj.....	27
5.2.1 Urbanistické a historické problémy a hodnoty.....	31
5.3 Dopravní analýza.....	36
5.3.1 Doprava a silniční infrastruktura.....	36
5.3.2 Doprava v klidu.....	38

5.3.3	Veřejná doprava a infrastruktura veřejné dopravy.....	38
5.3.4	Vodní doprava.....	39
5.3.5	Pěší trasy a cyklotrasy.....	40
5.3.6	Dopravní problémy a hodnoty města Mělník.....	41
5.4	Další analýzy.....	44
5.4.1	Obyvatelstvo ekonomika, trh práce a podnikání.....	44
5.4.2	Sociální služby a zdravotnictví.....	45
5.4.3	Vzdělání a školství.....	46
5.4.4	Cestovní ruch, kultura, sport a volný čas.....	47
5.4.5	Bydlení a bytový fond.....	48
5.4.6	Technická infrastruktura a odpadové hospodářství.....	49
5.4.7	Životní prostředí.....	50
5.5	Problémy a hodnoty z ÚAP.....	52
5.6	Problémy a hodnoty z pohledu veřejnosti.....	53
5.6.1	Struktura respondentů.....	53
5.6.2	Hodnoty z pohledu veřejnosti.....	55
5.6.3	Problémy z pohledu veřejnosti.....	61
6	Výsledky	67
7	Diskuse	68
7.1	Problémy a hodnoty v ÚAP	68
7.2	Porovnání odborného názoru s názorem veřejnosti.....	68
8	Závěr	70

SEZNAM POUŽITÝCH ZKRATEK

CZT	Centrální zásobování teplem
ČOV	Čistírna odpadních vod
ČSÚ	Český statistický úřad
ČR	Česká republika
IZS	Integrovaný záchranný systém
MŠ	Mateřská škola
ORP	Obec s rozšířenou působností
OÚP	Odůvodnění územního plánu
SLDB	Sčítání lidí domů a bytů
ÚAP	Územně analytické podklady
ÚP	Územní plán
ÚPD	Územně plánovací dokumentace
ÚPP	Územně plánovací Podklady
ÚSES	Územní systém ekologické stability
VKP	Významný krajinný prvek
VPS	Veřejně prospěšná společnost
ZPF	Zemědělský půdní fond
ZŠ	Základní škola
ZÚR	Zásady územního rozvoje

1. ÚVOD

Jedním z hlavních cílů územního plánování je vytvářet předpoklady pro udržitelný rozvoj území, který uspokojuje současné generace, aniž by ohrožoval podmínky generací budoucích (zákon č. 183/2006 Sb.). Nezbytným nástrojem pro naplnění tohoto cíle jsou správně zpracovány územně analytické podklady. Nedílnou součástí ÚAP je určení problémů k řešení v ÚPD, které je třeba odstraňovat a hodnoty v území, jež je naopak ve veřejném zájmu chránit a rozvíjet.

Územně analytické podklady často vykazují nedostatky. Zejména to platí při nedostatečném určení místně specifických problémů v území, identifikacích architektonických a urbanistických hodnot, jež bývají nedostatečně a nekvalitně zpracovány a vyskytující se neodůvodněné překryvy jevů zobrazovaných ve výkresech hodnot s jinými výkresy ÚAP (limity využití území).

Jelikož má nyní Mělník zastaralé ÚAP a podle platné legislativy mají být data každé 2 roky aktualizované, bude potřeba jejich opětovné zpracování. K tomu může přispět tato práce, která pomůže s určením jak místně specifických problémů, tak i hodnot.

Věnné město Mělník nacházející se ve Středočeském kraji severně od Prahy, je známé svou bohatou historií a tradicí vinařství. Město s dvaceti tisíci obyvateli, se také nechvalně zapisuje do paměti řidičů projíždějících Mělníkem díky své dopravní situaci. Proto je při rozboru těmito kategoriím věnována značná pozornost.

Jelikož Mělník dobře znám, setkávám se denně s nějakým problémem či hodnotou v tomto území. Jakožto student oboru územního plánování, je v mé kompetenci zjistit, zda jsou správně určeny problémy a hodnoty v ÚAP. Zda je problémy možnost řešit, nebo jestli mají hodnoty v území dostatečnou ochranu.

2. CÍLE PRÁCE

Cílem této bakalářské práce je pomocí vlastního odborného rozboru a průzkumu veřejnosti identifikovat a vyhodnotit problémy a hodnoty území. Výsledky poslouží jako podklad pro zpřesnění aktualizace územně analytických podkladů ORP Mělník.

3. METODIKA

Tato bakalářská práce je rozčleněna do několika částí. Jako první byla vytvořena teoretická část na téma klíčových slov. Posléze byla zpracována analytická část. Ta začíná širšími vztahy a charakteristikou území. Dále je vyznačeno řešené území, pro které je tato práce zpracována. Poté již práce přistupuje k samotnému rozboru území pomocí historické, urbanistické, dopravní a dalších analýz. Tyto analýzy jsou vytvořeny z vlastního terénního průzkumu, historických, územně plánovacích a strategických dokumentů rozvoje města. Z těchto rozborů byly vybrány problémy a hodnoty v území a seřazeny podle kategorizace používané v internetové aplikaci na stránkách hodnoty.mapovyportal.cz. Z důvodu přesnějšího porovnání výsledků mezi odborným a veřejným pohledem, nebyly zařazeny do identifikace problémy nazývané jako vzájemné střety záměrů na provedení změn v území a střety těchto záměrů s limity využití území. Dále byly výsledky řazeny do struktury ÚAP. Všechny tabulky problémů a hodnot jsou značeny barevně, kde červená značí problémy a zelená hodnoty.

Vlastní odborný názor je doplněn o pohled veřejnosti na věc. Pro identifikaci problémů a hodnot veřejnosti byl zvolen způsob pomocí dotazníkového šetření a pomocí interview. Respondenti byli dvou kategorií. První kategorie vybraných respondentů zahrnuje různé odborníky a zastupitele veřejné sféry tak, aby vzorek co nejvíce pokrýval spektrum zájmů a profesí, a aby měl vzorek vyšší kvalitu. Do druhé kategorie patří dostupní respondenti a především náhodně vybraná širší veřejnost z většiny oblastí řešeného území.

Dotazníkové šetření vytipovaných respondentů probíhalo pomocí osobního oslovení a předání, či oslovení a předání od známých nebo příbuzných. Další oslovení respondentů bylo za pomoci internetu, ať už emailem nebo přes sociální síť facebook. Tyto rozeslané dotazníky účastníci šetření vyplňovali a posílali zpět. Dotazník (viz příloha č. 3) obsahoval uzavřené otázky obsahující základní informace o respondentech jako je pohlaví, věk a vztah k místu. Poté dvě otevřené otázky spolu s příloženou mapou pro lepší identifikaci problémů a hodnot (viz příloha č. 1 a 2). Interview probíhalo přímo na ulici na strategicky vybraných místech pro svou rušnost. První zastávka byla na náměstí Karla IV. a posléze na náměstí Míru, kde jsem zastavoval kolemjdoucí a ptal se na již zmíněné otázky. Při oslovení respondentů byl zjištěn jen malý zájem a ochota odpovídat.

Shromážděná data byla použita pro tvorbu problémového výkresu, výkresu hodnot území a výsledné textové části, kde byly popsány problémy či hodnoty s krátkou charakteristikou. V poslední řadě diskuse porovnává problémy a hodnoty odborného názoru s názorem veřejností a ÚAP. Ukazuje, jak moc se názory shodují a jestli bylo přínosné jejich použití.

4. LITERÁRNÍ REŠERŠE

4.1 Problémy a hodnoty

Hodnoty, jak je budeme v našem případě chápat, mají pozitivní rozměr. Naopak problémy jsou vnímány jako něco negativního. Mohou spolu často souviset a doplňovat se. Na jedné straně může být hodnota problémem a na druhé zase naopak problém hodnotou například „*místo, kde nejsou žádné závažné problémy, ale které ani neoplývá výraznými hodnotami, může být přesto díky těmto svým charakteristikám vnímáno jako hodnotné („je tu klid“), ale také jako problém („tady chci pes, nic se tu neděje“)*“ (Maier a kol., 2012).

4.1.1 Hodnoty v území

Hodnota území není v kontextu územního plánování výslovně definována; stavební zákon v § 18 odst. 4 stanoví pouze tematické okruhy hodnot, „*Územní plánování ve veřejném zájmu chrání a rozvíjí přírodní, kulturní a civilizační hodnoty území, včetně urbanistického, architektonického a archeologického dědictví*“ (zákon č. 183/2006 Sb., § 18), které mají být chráněny ve veřejném zájmu (Bečka M. a kol., 2010).

Hodnoty můžeme rozdělit na dva základní typy, hodnota vlastní a hodnota účelová. Vlastní hodnota je hodnota vrozená, to znamená nedá se získat. Není vytvořena antropogenní činností a dá se jen částečně rozvíjet a udržovat. Důležité ale je, že se může ničit. Proto je snahou tuto hodnotu respektovat a udržovat. Neboť jak píše ve své práci paní Skýbová „*tam, kde jde o vlastní hodnotu, jde zároveň o morální závazek*“ (Skýbová M., 2008). Mezi vlastní hodnoty tak patří například příroda, která je sama o sobě hodnotou.“ (Maier a kol., 2012) Účelové hodnoty jsou takové, které slouží nějakému účelu. Obvykle se úzce pojí s lidskými potřebami. Takovým příkladem může být krajina, jež má pro člověka hodnotu rekreační, materiálového využití a podobně (Kohák E., 2000).

Metodika (MŽP, 2008) rozlišuje hodnoty v krajině na:

- -ekologicko-stabilizační hodnoty = stabilní a funkční ekosystém.
- -zdroj surovin a obživy = poskytovat obyvatelům zejména vodu a potraviny.
- -kulturní hodnoty = formy, činnosti a vztahy člověka s krajinou.

Tyto kategorie zároveň tvoří 3 pilíře udržitelného rozvoje (environmentální, hospodářský růst a sociální soudržnost) a jsou předpokladem pro dlouhodobě udržitelné území.

4.1.2 Jak identifikovat hodnotu nebo problém v území

Při zjišťování hodnot, jejich ochraně a rozvoji je nezbytné sledovat jejich proměnu v prostoru i v čase, hledat kompromis mezi individuálním a společenským zájmem, a to jak z hlediska ekonomického, tak z hlediska sociálního. Hodnoty v území se samy často navzájem ovlivňují, překrývají nebo naopak vylučují, proto je žádoucí hodnotit udržitelnost celého souboru hodnot včetně jejich vnitřních vazeb.

Danou hodnotu a problém musíme nejprve identifikovat, tedy zjistit v čem spočívá. To lze dvěma způsoby:

„Z venku“ – tyto hodnoty zmapuje přizvaný odborný pracovník a posoudí jejich důležitost. Jedná se převážně o obecně platné hodnoty, které si místní obyvatelé často ani neuvědomují – například přírodní plochy, historické památky a další.

„Zevnitř“ – od „místních“, kteří území dobře znají. Jedná se především o lokální hodnoty vztahující se k území, jako je pout', tradiční festivaly vína a podobně

Přesnější výsledky tedy dostaneme, když spojíme tyto dva způsoby sběru informací. To se týká, jak hodnot, tak i samozřejmě problémů (Maier a kol., 2012).

4.1.3 Ochrana hodnot a limity využití území

Hodnoty můžeme rozdělit do dvou typů ochrany a to tzv. „tvrdé“, pro niž existuje dostatečná opora v zákoně, vyhlášce nebo jiném předpisu. Nejčastěji takto označujeme limity využití území. Limity využití území jsou stavebním zákonem definovány jako *"omezení změn v území z důvodu ochrany veřejných zájmů, vyplývajících z právních předpisů nebo stanovených na základě zvláštních právních předpisů nebo vyplývajících z vlastností území"* (zákon č. 183/2006 Sb.). „Můžeme je řadit dle úrovně ochrany jako bezvýhradná ochrana (I. zóna národního parku), podmíněčná (stavba v ochranném pásmu lesa) a relativní ochrana (narušení VKP.)“ (Maier a kol., 2012).

Druhý typ tzv. „měkká“ ochrana hodnot může být stejně tak účinná. Ochrana těchto hodnot spočívá ve specifikaci na dané území, na iniciativě a úsilí místních jednotlivců nebo skupin. Mezi „měkké“ hodnoty nejčastěji řadíme charakter území, někdy označovaný jako „duch místa“ a urbanistické hodnoty, které nemají jasné vymezení pojmu. (Maier a kol., 2012).

Jak si tedy představit pojem urbanistická hodnota? „Urbanistická hodnota území spočívá například v uspořádání, návaznosti i vlastnostech prostorů a staveb, zejména přístupných veřejnosti (průhledové osy, orientační, architektonické dominanty území, členitost a různorodost zástavby apod.). Jedná se nejen o hodnotu dlouhodobě rozvíjené urbanistické struktury jednotlivých sídel a jejich vazeb, ale i o hodnotu krajiny, vytvořené a kultivované dlouhodobým hospodařením“ (Tunka M., 2003).

„Ať již budeme hovořit o ochraně urbanistických či architektonických hodnot daného místa, hodnotách stávající zástavby či hodnotách území, vždy je třeba mít na paměti účel a smysl uvedených principů. Tím je ochrana před neuváženými a nevratnými stavebními zásahy do urbanistické struktury lidského sídla a nutnost posuzovat záměr s ohledem na architektonický ráz staveb v okolí“ (Hanák M., 2015). „Je především úkolem místních samospráv, aby dovedly chránit architektonický obraz svého města či vesnice, a to jak prostřednictvím kvalitních územních plánů, tak spoluprací se stavebním úřadem a vlastníky těch staveb, které, byť nejsou kulturními památkami, tak svým způsobem dotvářejí charakter vzhledu lidského sídla“ (Hanák M., 2011).

Stavební zákon v § 5 odst. 3 stanovuje, že „*Orgány obce zajišťují ochranu a rozvoj hodnot území obce, pokud nejsou svěřeny působnosti v záležitostech nadmístního významu orgánům kraje nebo na základě zvláštních právních předpisů dotčeným orgánům*“ (to jsou odbory příslušného úřadu ORP, orgány státní správy a podobně), jež využívají ochranu převážně pomocí limitů využití území (zákon č. 183/2006 Sb.).

Nejvíce používaným a nejvíce platným nástrojem ochrany „měkkých“ hodnot je ÚPD.

Územní plán disponuje těmito regulačními nástroji pro ochranu hodnot:

- Regulativy v plochách s rozdílným způsobem využití
- Veřejně prospěšné stavby, opatření a asanace
- Územní rezervy
- Prostorové regulace

„Uplatňovat požadavky prostorové regulace v územním plánu má smysl tam, kde objektivně existují urbanistické a architektonické kvality sídla a hodnoty krajinného rázu, jež by mohla necitlivá nová zástavba znehodnotit. Tyto hodnoty by měly být pojmenovány

v územně analytických podkladech a jejich ochrana vyjádřena v územním plánu v základní koncepci rozvoje území obce“ (Saktorová D., 2013).

V regulačním plánu je možné koncepci ochrany hodnot prosazovat regulacemi na jednotlivé pozemky. Tam patří:

- Podmínky pro umístění a uspořádání staveb
- Veřejně prospěšné stavby, opatření a asanace
- Vymezení pozemků a podrobné podmínky pro jejich využití
- Prostorová regulace staveb

4.2 Problémy a hodnoty ve veřejném prostoru

„Snad lze říci, že v odborné i laické veřejnosti již celkem pevně zakořenila myšlenka, že kultivace veřejného prostoru s důrazem na jeho oživení a estetiku má významný dopad na celkovou kvalitu života obyvatel města. Mají-li se lidé ve veřejném prostoru cítit dobře, je třeba chránit hodnotné stavby utvářející charakter daného místa a současně usilovat o zachování sociálně pestrého složení obyvatelstva.“

Veřejný prostor není primárně něčím fyzickým a není tedy ničím předem daným, vzniká díky lidské atraktivitě, jednání a jen za určitých historických či politicko-společenských podmínek a jen za těchto podmínek je také udržován (Arendt H., 1958). Veřejný prostor je pak prostor obecně všem dostupný pro trávení volného času, zábavu, obchod, komunikaci i užívání služeb, což jej povyšuje nad ostatní prostorové kategorie (Ambrožová Z., 2010).

Jan Gehl ve své knize město pro lidi píše: *„Zatímco v minulosti lidé museli městské veřejné prostory používat, dnes tyto prostory musí o naši přízeň usilovat.“* Jsme navzdory tomu svědky celosvětově rostoucí péče o kultivaci městských veřejných prostorů (Gehl J., 2012).

Pojem „veřejný prostor“ u nás není legislativně ukotven (Šilhánková, 2003). Zákon o obcích však definuje termín „veřejné prostranství“: *„všechna náměstí, ulice, tržiště, chodníky, veřejná zeleň, parky a další prostory přístupné každému bez omezení, tedy sloužící obecnému užívání, a to bez ohledu na vlastnictví k tomuto prostoru“* (zákon č. 128/2000 Sb.).

Pro město jsou stěžejní otevřené/volné prostory, které ve většině případů patří městu a vždy sloužily a slouží k setkávání, obchodu či rekreaci. Činí významnou složku identity

místních obyvatel. Jsou vždy výsledkem řady procesů z oblasti architektury, urbanismu, politického, kulturního a ekonomického dění (Ambrožová Z., 2010).

Každé veřejné prostranství je jedinečné díky svým problémům a hodnotám, a proto je důležité tyto problémy a hodnoty identifikovat, pojmenovat a určit jejich charakter. Následně s nimi můžeme v území pracovat (ÚÚR, 2018).

4.3 Územně analytické podklady

Územní plánování má od roku 2007 nový nástroj, kterými jsou ÚAP. Patří mezi územně plánovací podklady. Pořizují je krajské úřady a úřad územního plánování ORP. Mají sloužit především pro politiku územního rozvoje, pořizování územně plánovací dokumentace a pro pořizování územních studií.“ (ÚÚR, 2014) „Dále také nahradit průzkumy a rozborů, které se dříve zpracovávaly samostatně pro každou ÚPD, a tak usnadnit práci zpracovatelům této dokumentace a jednak vnést jednotný standard do kvality a aktuálnosti obsahu územně plánovacích podkladů (Bečka M. a kol., 2010).

Stavební zákon v § 27 odst. 1 stanoví, že ÚAP ORP mají být zpracovávány „v rozsahu nezbytném pro pořizování územních plánů a regulačních plánů“. Obsah ÚAP ORP je zpřesněn vyhláškou č. 500/2006 Sb.

„Územně analytické podklady obsahují zjištění a vyhodnocení stavu a vývoje území, jeho hodnot, omezení změn v území z důvodu ochrany veřejných zájmů, záměrů na provedení změn v území, zjišťování a vyhodnocování udržitelného rozvoje území a určení problémů k řešení v územně plánovací dokumentaci“ (zákon č. 183/2006 Sb., § 26).

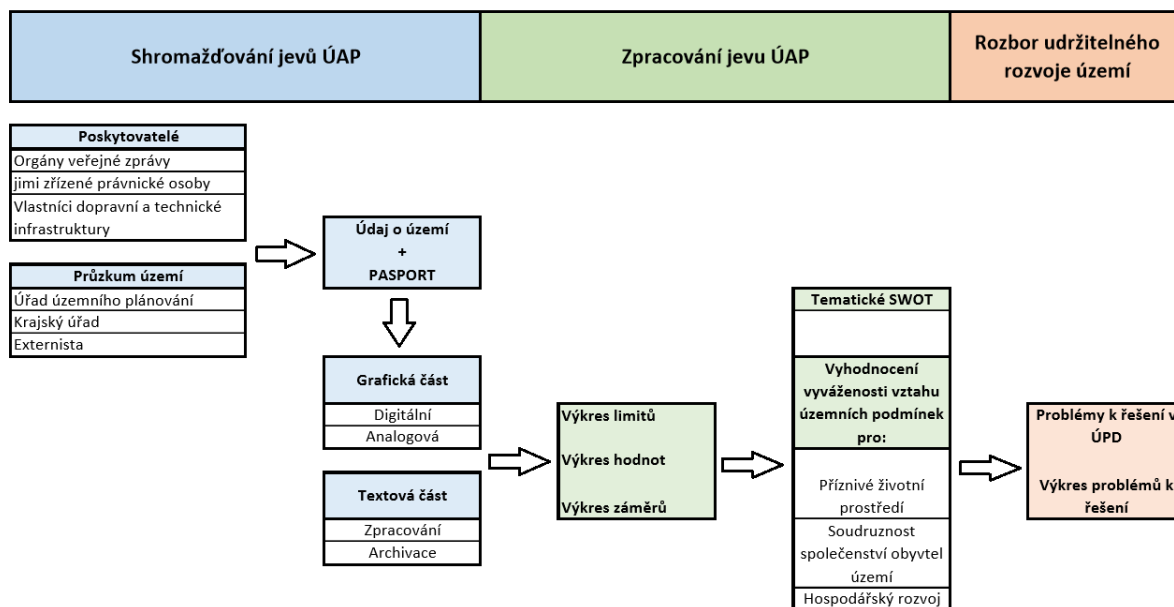
„Sledované jevy pro ÚAP:

→ Údaj o území – ve smyslu § 27 odst. 2 stavebního zákona, které poskytuje pořizovateli ÚAP orgán veřejné správy, jím zřízená právnická osoba a vlastník dopravní a technické infrastruktury

→ Zjištění vyplývající z průzkumů území – ve smyslu § 4 odst. 1 vyhlášky č. 500/2006 Sb., zejména vlastní zjištění pořizovatele, a další informace vzniklé analytickou činností v územním plánování

→ Další důležité dostupné informace o území – ve smyslu § 4 odst. 1 vyhlášky č. 500/2006 Sb., jako jsou např. statistické údaje“ (MMR, 2019).

Obr. č. 1 - Schéma pořizení ÚAP (překresleno podle ÚAP, 2015).



4.3.1 Problémy v územně analytických podkladech

Problémy k řešení v územně plánovací dokumentaci by měly především vycházet ze zjištění a vyhodnocení stavu a vývoje území, jeho hodnot a omezení změn v území z důvodu ochrany veřejných zájmů vyplývajících z právních předpisů nebo vyplývajících z vlastností území. Na úrovni obcí s rozšířenou působností jsou problémy k řešení formulovány v územních plánech pro jednotlivé obce (Maier a kol., 2012).

„ÚAP obsahují rozbor udržitelného rozvoje území (RURÚ) zahrnující určení problémů k řešení v územně plánovacích dokumentacích a to zejména:

- urbanistické, dopravní a hygienické závady,
- vzájemné střety záměrů na provedení změn v území
- střety těchto záměrů s limity využití území,
- ohrožení území například povodněmi a jinými rizikovými přírodními jevy“ (Hurníková, 2012)

Závěrečná část rozboru udržitelného rozvoje území nazvaná „určení problémů k řešení“ zahrnuje tedy i požadavky na odstranění nebo omezení závad a dále obsahuje vazbu na závěry rozboru udržitelného rozvoje území. § 4 odst. 1 písm. b) Problémy k řešení v ÚPD se znázorní v problémovém výkresu (Hurníková, 2012).

4.3.2 Hodnoty v územně analytických podkladech

Hodnoty v území zahrnují jak hmotné, tak i hodnoty hospodářské, sociální, kulturní a estetické, které nemají hmotnou podobu, dovozujeme, že předmětem zjištění a vyhodnocení hodnot v územně analytických podkladech mají být všechny tyto hodnoty. Tento seznam jevů je potřeba doplnit o místně komunitně specifické hodnoty, které pořizovatel nebo odborník jen stěží identifikuje. Rada obcí složená ze svých zástupců, může identifikované hodnoty místních společenství přenést do ÚAP. Všechny zjištěné hodnoty následně najdeme ve výkresu hodnot území (Maier a kol., 2012).

Sledované jevy typu hodnot podle metodiky MMR:

- „Hodnoty území chráněné podle právních předpisů (Limity využití území) jsou zejména z oblasti ochrany památek a ochrany přírody včetně krajinného rázu.
- Hodnoty, které se zjišťují vlastním průzkumem území, případně s pomocí odborné literatury jsou tyto: Urbanistické hodnoty, Region lidové architektury, Historicky významná stavba, Architektonicky cenná stavba, soubor, Významná stavební dominanta, Místo významné události, Významný vyhlídkový bod.“ (UUR, 2012)

Další rozdělení hodnot:

- „hodnoty přírodní (zahrnující chráněná území, krajinný ráz a ekologickou stabilitu území)
- hodnoty kulturně-historické (památkově chráněné a další historicky či architektonicky cenné struktury a objekty, uchování paměti a rázu místa)
- hodnoty urbanistické (obraz sídla, jeho struktura a kompozice, významné urbánní prostory a soubory)
- hodnoty osídlení a infrastruktury (občanská vybavenost, dopravní a technická infrastruktura a přírodní zdroje).

Zmapování jevů hodnot, které nejsou jmenovitě dány vyhláškou č. 500/2006 Sb., je poměrně často podceněno. Zejména to platí o urbanistických hodnotách. Nestanoví-li totiž ÚAP dostatečně přesně, v čem daná hodnota spočívá, nelze se spoléhat, že pořizovatel a zpracovatel územního či regulačního plánu hodnotu správně pochopí, a tím méně pak vyžadovat, aby ji v návrhu plánu zohlednil. Častým problémem jsou také neodůvodněné překryvy jevů zobrazovaných ve výkresech hodnot s dalšími výkresy ÚAP, zejména s výkresem limitů využití území, a s tím související riziko střetu v kompetencích orgánů obcí a dotčených orgánů“ (Bečka M. a kol., 2010).

4.4 Účast veřejnosti na sběru dat pro ÚAP

Při zapojení široké veřejnosti do rozhodovacího procesu dochází ke spolupráci veřejného sektoru, odborníků a soukromého sektoru. Zapojování veřejnosti je systém s přesně vymezenými pravidly. Všeobecná neznalost pravidel je jedním z důvodů, proč je přístupováno ze strany rozhodovatelů k zapojování veřejnosti s nedůvěrou.

Získané názory jsou jednou z možností jak zlepšit budoucí stav obce. Kvalitní a včasné zapojení veřejnosti v konečném důsledku zrychluje připravovaný plánovací proces a ušetří prostředky, které by musel rozhodovatel (případně investor) později vynaložit na změny již hotového projektu vynucené veřejností. Při zapojení veřejnosti se mohou postupně požadavky na změny od občanů zpracovávat a vypořádat (Oriniaková P. a Teuschelová T., 2003).

Využití veřejnosti, která území dobře zná, má velký význam při zjišťování stavu území. Patří sem například tzv. „měkké“ hodnoty a problémy, související se vztahem k místu a lokální identitě. Těchto identifikací si vnější pozorovatel jen těžko všimne. Při určení problémů a hodnot s pomocí veřejnosti bývá následná ochrana hodnot a odstraňování problémů snazší, protože se zapojením do procesu chce více angažovat. Tím dochází k posílení společenského klimatu a upevňování kladného vztahu v místě bydliště (Maier a kol., 2012).

Při sběru dat se snažíme zapojit co možná nejširší okruh lidí. To mohou být ideálně obyvatelé obce, lidé dojíždějící za zaměstnáním nebo ti, kteří dané území často navštěvují. Cílem je obohatit ÚAP o další problémy a hodnoty a tím zkvalitnit celkový obsah ÚPP,

UPD a rozhodování v území. Přispěním veřejnosti do procesu pořizování ani zdaleka nemůže nahradit roli pořizovatele a odborníků podílejících se na zjišťování a vyhodnocení stavu a vývoje území, ale může je výrazně doplnit. Spolupráce veřejnosti s pořizovatelem při identifikaci hodnot a problémů v území též může přispět k porozumění územnímu plánování veřejností a posílit důvěru veřejnosti v činnosti spojené s územním plánováním.

Při výběru z řad veřejnosti usilujeme o různorodé zastoupení potencionálních účastníků s širokým spektrem pohledů, zájmů, věkových skupin a profesí, aby pokrývaly všechny oblasti řešeného území. Je potřeba oslovit především představitele veřejné správy (starosty sousedních obcí, starostu řešené obce, členy zastupitelstev), členy místních akčních skupin, profesionály (projektanty, architektky, inženýry územního plánování, specialisty na problematiku vyskytující se v územním plánování atd.) a další (lesníky, zemědělce, učitele, podnikatele atd.), u kterých se předpokládá zájem o spolupráci. Je také nutností na celý proces vyměřit dostatek času (Maier K., 2015).

4.5 Techniky sběru dat

Nejčastěji používanou metodou získávání informací o postojích, názorech a mínění lidí je dotazování. Dotazování můžeme realizovat podle dvou základních technik: rozhovorem (interview) nebo dotazníkem. Rozhovor je vhodnou technikou zjišťování informací při realizaci kvalitativního výzkumu. Naopak dotazníkové šetření je vhodné při realizaci kvantitativního výzkumu (Borůvková J., 2013). Dále jsou v nabídce také různé metodické možnosti sběru dat, které se zaměřují na sběr dat pro specifické činnosti.

4.5.1 Dotazníkové šetření

Dotazník je technika, kdy informace od dotazovaného získáváme prostřednictvím písemného dotazu a respondent samostatně odpovídá na sérii otázek zaměřených k určitému problému. Důležité je zvolit vhodný typy otázek Podle toho, jakým způsobem má respondent odpovědět, lze rozdělit položky na otevřené, uzavřené a polouzavřené. U otevřených položek respondent odpověď sám vytváří, u položek uzavřených určitým způsobem manipuluje s odpověďmi již navrženými (např. vybírá, seřazuje apod.) a u polouzavřených kombinuje předchozí zmiňované (Borůvková J., 2013).

Dotazník by měl být jasný a srozumitelný s jednoznačnými odpověďmi a s pokyny k vyplnění. Doporučuje se používat nestandardizované dotazníky, které mají vlastní konstrukci. U nestandardizovaných dotazníků je určující správná validita a reliabilita (Urban J., 2005).

Zjednodušený postup při dotazníkovém šetření podle (Urban J., 2005):

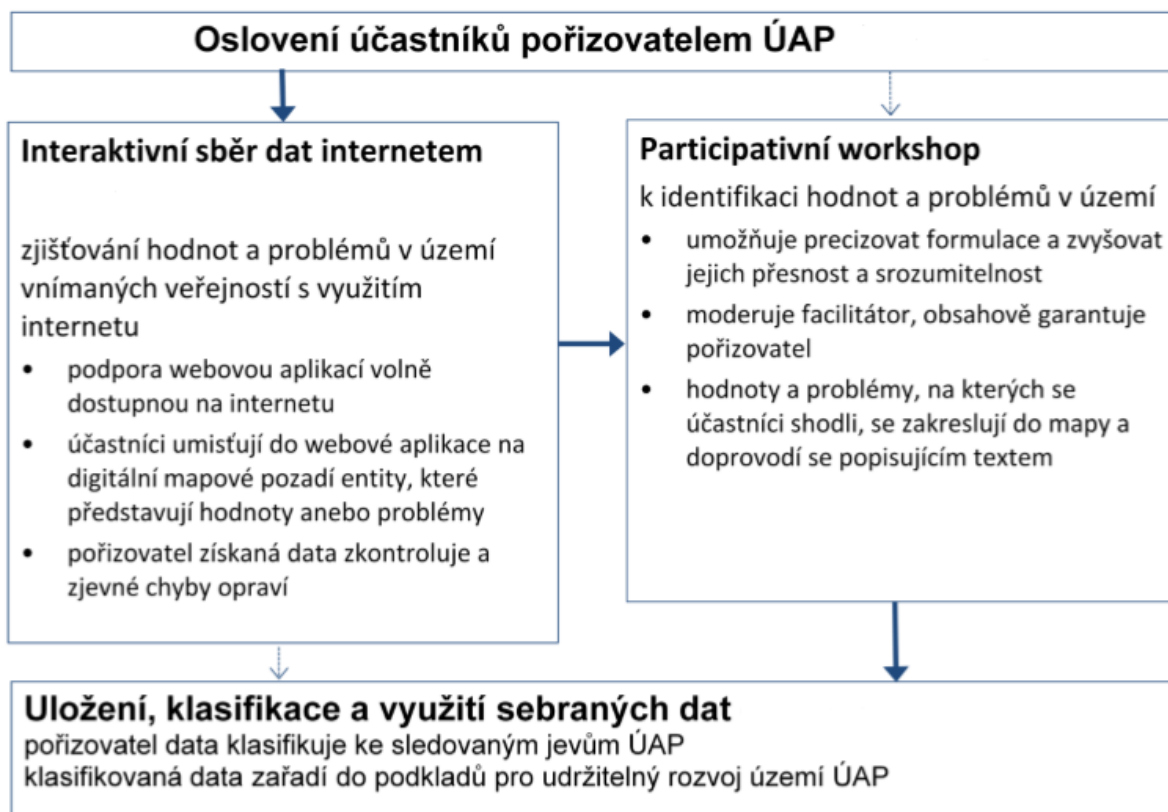
1. Jasný, srozumitelný a jednoznačně formulovaný cíl šetření
2. Konstrukce testu – sestavení baterie otázek (položek)
3. Zajištění vyplnění dotazníků respondentů – nejvýhodnější je osobní předání
4. Statistické zpracování dotazníku –výpočty, grafy
5. Interpretace dosažených výsledků
6. Před provedením vlastního dotazníkového šetření je vhodné provést předvýzkum, při kterém se doporučuje navržený dotazník vyzkoušet na vzorku alespoň 30 respondentů. Pečlivé provedení předvýzkumu zmenší riziko neúspěchu.

4.5.2 Metodické možnosti sběru dat

Pro sběr dat o hodnotách a problémech území za účasti veřejnosti lze též využít tyto dva navazující a doplňující se postupy:

- 1) Interaktivní sběr dat o hodnotách a problémech v území s využitím internetové aplikace.
- 2) Participativní workshop k identifikaci hodnot a problémů v území.

Obr. č. 2 - Struktura metodického postupu sběru dat (překresleno podle Maier K., 2015).



5. ANALYTICKÁ ČÁST

5.1 Základní informace, širší vztahy

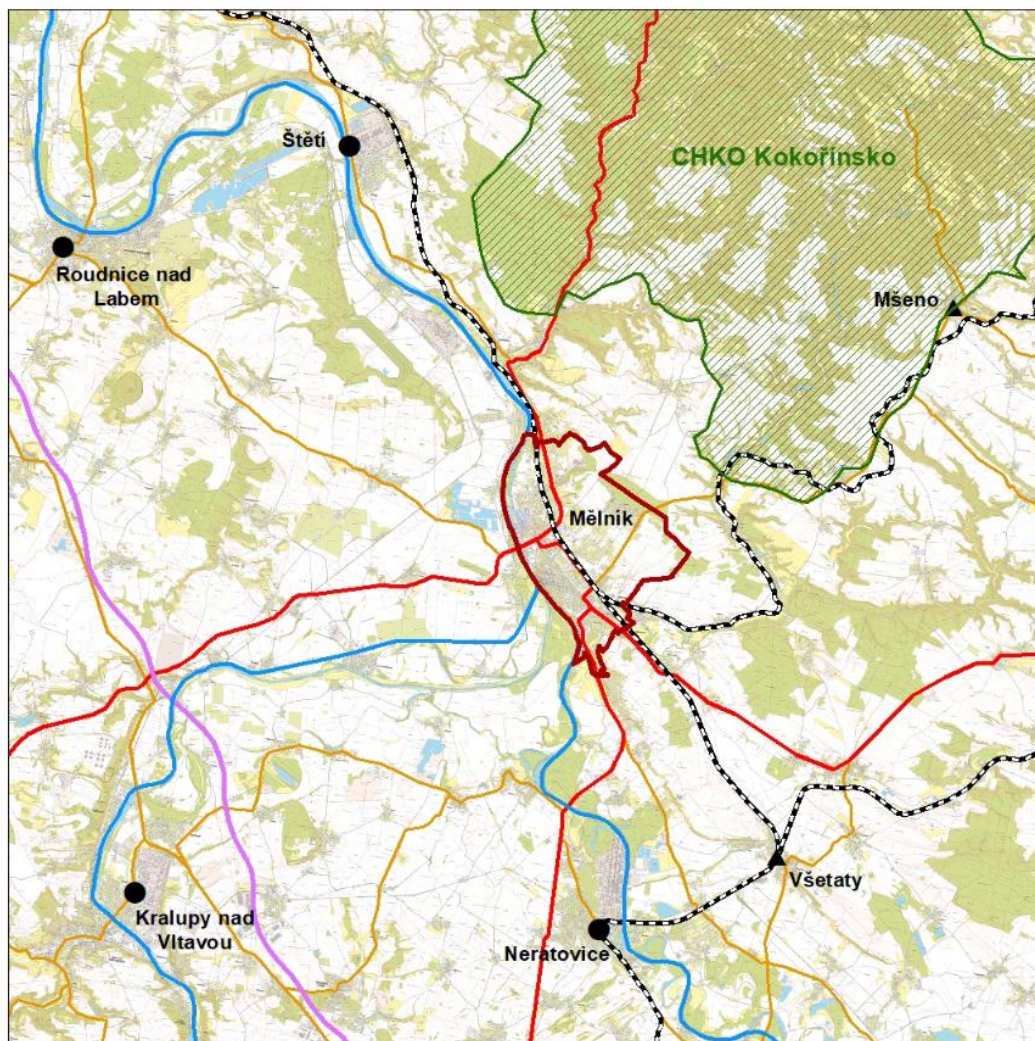
Jedno z geograficky významných míst v Čechách je soutok dvou největších řek Labe a Vltavy. Právě nad tímto bodem leží Mělník. Rozléhá se na ploché polabské rovině a zvlněné Dolnojizerské tabuli, která přechází do členitých pískovcových soutěsek a lesnaté krajiny Kokořínska.

„Význam města zvyšuje konfigurace terénu. Leží na „kopci“ Turbovickém hřbetu (231 m.n.m.), který vyčnívá oproti přilehlé nížině o 70m. Pod návrším protéká potok Pšovka, která tvoří osu velké části území. Západní hranici utváří Labe. Mezi těmito dvěma vodními toky se nalézá Mělník“ (Kuča K., 2011).

Mělník se nachází cca 30 km severně od Prahy. Patří mezi 6 největších měst středočeského kraje s počtem obyvatel blízcímu se 20 000. Jedná se o okresní město s mikroregionálním významem. Plní především spádovou funkci pro své blízké okolí v dojížděce do škol, zaměstnání. Dále funkci sociálního zabezpečení, administrativní a obchodní. Mělník Tvoří 2 katastrální území, Mělník a Vehlovice s rozlohou 2 117 ha. Území je charakteristické malým podílem lesů, rozptýlené zeleně, vysokým zastoupením orné půdy, sadů a vinic.

Mělník protínají 2 komunikace prvních tříd a to silnice I/9 a I/16, které jsou napojeny na nedalekou dálnici D8 propojující Prahu - Ústí nad Labem - Drážďany. Územím města také prochází jak celostátní dvoukolejná, která je důležitá zejména pro nákladní dopravu, tak regionální (jednokolejná) trať využívána především pro cestovní ruch do nedalekého CHKO Kokořínska. Lodní doprava je zde díky soutoku řek Vltavy a Labe velice významná. Prochází tudy splavná říční cesta s přístavy Mělník – Hamburk.

Obr. č. 3 - Širší vztahy



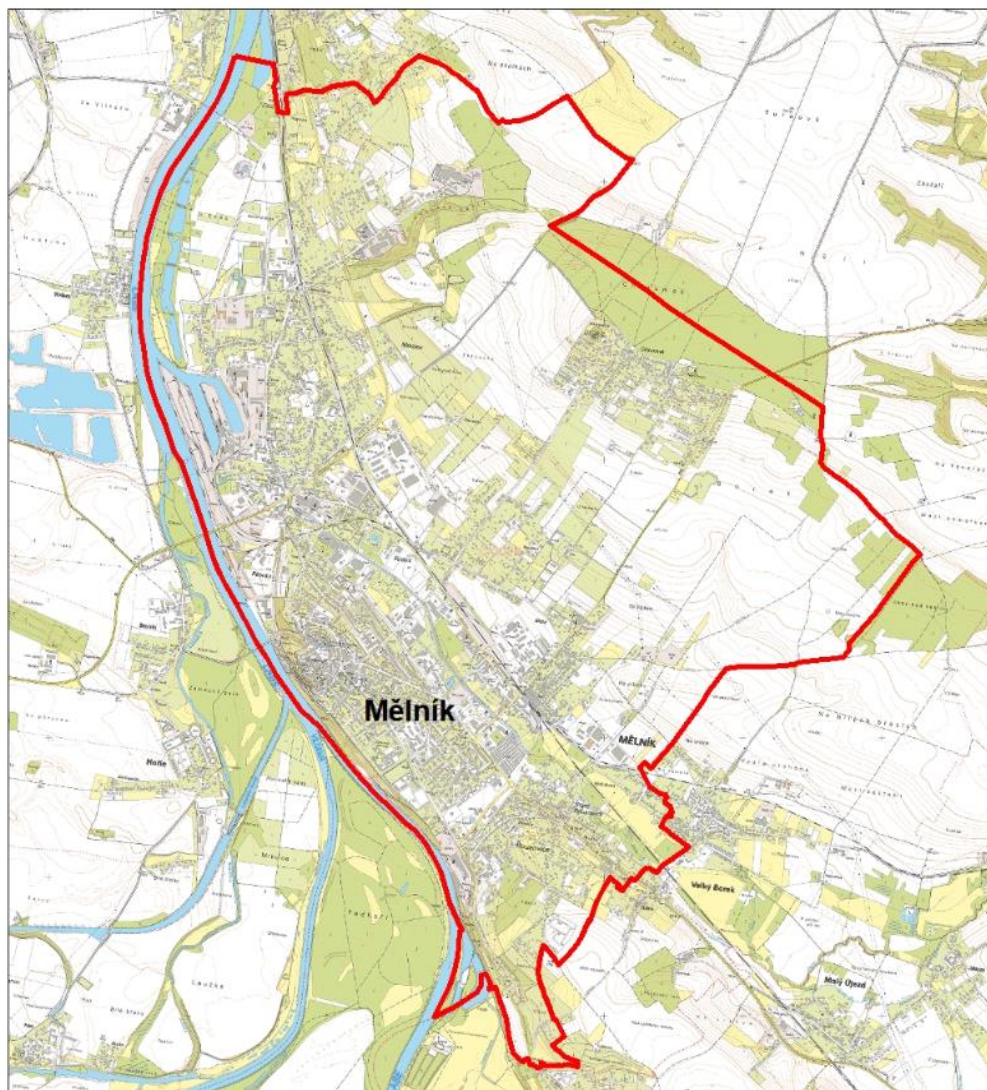
Legenda

- Řešené území
- ▨ CHKO Kokořínsko
- ▲ Významná sídla/uzly
- Významná centra
- Vodní doprava
- - - Důležitá železniční spojení
- Dálnice D8
- Silnice I. třídy
- Silnice II. třídy

5.1.2 Řešené území

Hranice řešeného území je celé katastrální území Mělníka tak, aby výsledky mohly být použity v rámci aktualizace územně analytických podkladů. To zahrnuje samotné město, Pšovku, Vehlovice, Rousovice, Podolí, Blata, Malý Borek, Chloumek a Neuberk.

Obr. č. 4 - hranice řešeného území



5.2 Historie a urbanistický rozvoj

Tato kapitola přináší analýzu od jednotlivých historických etap urbanistického vývoje až po současnost. Město je totiž z hlediska českých dějin významné a trvale osídlované po dobu nejméně 1000 let. Stručně zmiňuje a vysvětluje původ některých problémů a hodnot v území.

Dnešní Mělnické návrší a jeho okolí, bylo postupně osídlováno od nepaměti. „V mladší době kamenné, neolitu (5. – 3. tisíciletí př. n. l.), se v této krajině díky úrodné půdě a mírnému podnebí s dostatkem tepla a vláhly usídlili první zemědělci, a od těch časů je území dnešního Mělníka a jeho okolí obydleno lidmi zřejmě nepřetržitě, jak to dosvědčují četné archeologické nálezy“ (Brožovský M. a Hyhlík V., 1987).

První známé osídlení této oblasti bylo feudální sídlo Pšov z 9. století, což bylo kmenové centrum Pšovců, kteří osídlovali území podél stejnojmenné řeky. Rozprostíralo se na ploše cca 11 ha. Kolem roku 1000 bylo Pšovské hradiště přejmenováno na Mělník. Název Mělník vznikl patrně díky svému jílovitému mělníckému se podloží. V tomto období se zde začala pěstovat vinná réva (Kuča K., 2011).

Mělník se řadil mezi opěrné body přemyslovské moci. Ve 12. st. staré dřevěné hradiště nahradil nový kamenný knížecí hrad. Jako město je Mělník poprvé zmiňován v listině krále Přemysla Otakara II. z roku 1274, kdy panovník uděluje Mělnickým privilegovaný podíl z obchodu po Labi a další práva (Mělník, Průvodce městem).

Město vzniklo z podhradí a pozdější trhové osady. Zástavba se rozvíjela nahodile a nesouvisle. Ucelenější podobu město mělo až ve 14 století, kdy hrad obklopily hradby. Vyvýšená poloha města bez zdroje povrchové vody nebyla příznivá pro rozvoj města a předměstí kolem hradeb. Na překážku byl i značně svažité terén. Svahy mělnické vyvýšeniny byly využívány hlavně jako zahrady a vinice. Těžiště zemědělského osídlení bylo proto až pod městem (Rousovice, Blata, Velký Borek, Mlázice, Vehlovice), krom vsi Pšovky. Ta se stala tržištěm a bodem obchodu díky splavnosti Labe (Kuča K., 2011). Mělník prohlásil natrvalo za královské věnné město až Karel IV. Ten zde rozšířil a obohatil vinařství o různé odrůdy. (Mělník, Historie města).

Husitské války na krátkou dobu zpomalily rozvoj města. Jenže Mělničané zůstávali na straně Pražanů, to v důsledku znamenalo ukořistění řady vesnic. Roku 1475 skončila role Mělníka jako rezidence českých královen a stával se feudálním panstvím (Housková P., 2013). Poté město zažívalo velký rozkvět stavitelství. Znovu byl přestavěn chrám sv. Petra a Pavla do gotického stylu s nově vybudovanou věží se zvonící, která je dominantou města dodnes. V 2. polovině 16. století se město rozvíjelo díky obchodu po Labi a zlatý věk prožívali místní vinaři. Bohaté město přeměnilo místní hrad na renesanční zámek. 17.

století a jeho třicetiletá válka znamenala pro Mělník katastrofu. Více než z poloviny nebo úplně bylo zničen jak, Město tak i okolní vsi (Kuča K., 2011).

Obr. č. 5 - Plán města Mělníka, 1771, (Kronika J. J. Albrechta)



V roce 1850 se stal Mělník městem okresním, v němž měly sídlo příslušné instituce práva (Mělník, Průvodce městem).

Do této doby byl Mělník spíše malým zemědělským městem. Velký zvrát přišel s výstavbou cukrovaru 1869. Rozvoj potravinářského průmyslu měl za následek počátky tzv. klasické urbanizace. Cukrovar byl do poloviny 20. století jediný větší průmyslový objekt. Na něj navazuje zavedení železnice 1874, která vedla z Lysé nad Labem do Děčína. Trasa železnice byla vedena tak, že nezasahovala stávající sídelní celky a současně příliš daleko na to, aby mohla být krajina mezi Labem a tratí urbanizována (Housková P., 2013).

Osnovou nové čtvrti se stalo vějířovité uspořádání tří hlavních cest – nynějších ulic Vodárenské, Krombholcovy a Pražské. Mezi nimi se od 80. let 19. století rozvíjela reprezentativní novorenesanční a později secesní bloková výstavba, organizovaná jinak na pravoúhlém základě. K významným budovám patřily například novorenesanční evangelický kostel, budova soudu, Vila Karola (současná městská knihovna), vinařsko-ovocnářská škola s parkem Na Polabí a další. Předpokladem pro hospodářský rozvoj byly komunikace, proto byla rozvíjena i síť silniční. Velký význam mělo budování spojení s Prahou. To umožnila stavba mostu přes Labe roku 1888, který dosud chyběl. Vodní

doprava byla podpořena výstavbou nákladního přístavu se skladem na Pšovce roku 1897 a vltavským laterárním kanálem s komorami. Ty zajišťovaly splavení řeky do Prahy, z let 1902 – 1905 (Kuča K., 2011).

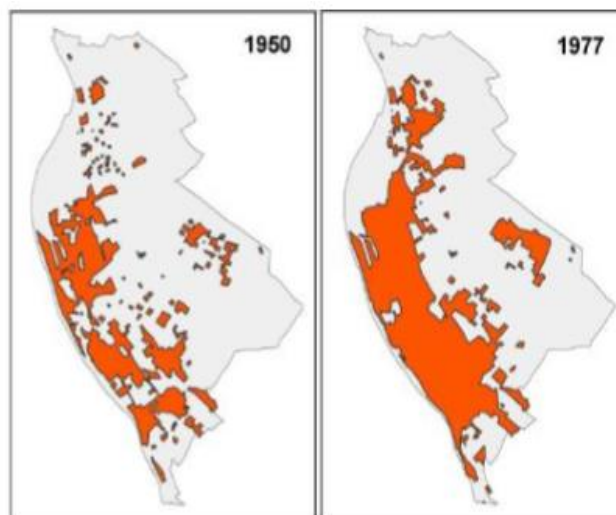
V období do druhé světové války se rozvíjela i vesnická aglomerace. Šlo však o úplně jiný charakter zástavby, než byl na Mělníku. Průmysl se rozvíjel kolem města ve vazbě na Pšovku, železnici a vlečky do cukrovaru a přístavu (Kuča K., 2011).

Nadějně započatou urbanistickou proměnu města Mělníka, kde se vzájemně respektovaly a doplňovaly hodnoty historické zástavby s moderním rozvojem, zastavily události druhé světové války (Mělník, Průvodce městem).

Po skončení 2. světové války do 60. let začala ve městě socialistická výstavba. Tato panelová výstavba s sebou přináší řadu později se projevujících problémů a utváří velmi nepřehledný urbanistický celek, který narušuje mělnické panorama (Kuča K., 2011). Dále nové stavby občanské a komerční vybavenosti, ale i elektrárny Mělník. Nejen to bylo Příčinou strmého růstu počtu obyvatel (Housková P., 2013).

obr. č. 6 - Vývoj Mělníka od roku 1950 – 1977. (Mapy šedesátiletého vývoje města Mělníka)

Schéma zobrazuje socialistickou urbanizaci, jejímž typickým znakem byl růst malých a středních měst. V této době zaznamenal Mělník největší růst a rozvoj. Počet obyvatel se zvýšil z 12 na 19 tisíc.



Ani výstavba 90. let, preferující projekty supermarketů a automobilových služeb, dosud nepřinesla kvalitní zvrát. Území je navíc přetíženo tranzitní automobilovou dopravou. Teprve v polovině 90. let 20. století byl vybudován alespoň obchvat Mlazic a Pšovky, vedený nad železnicí a stáčeující se na nový labský most v Pšovce (Kuča K., 2011).

K velké změně došlo v historickém předměstí, kde celé bloky domů na náměstí Karla IV. a v Nové ulici byly zbořeny a místo nich postaveny socialistické budovy sloužící nyní jako zdravotnická škola, dále budovy obchodů a úřadů. Ve starém městě k výrazným zásahům nedošlo. Od roku 1992 se stalo městskou památkovou zónou (Housková P., 2013).

Ve 21. století je rozvoj města zpomalen suburbanizací v širším okolí Mělníka. Nejvíce změněno bylo Podolí výstavbou budov veřejného sektoru a obchodních domů, kde tento růst stále nekončí. Sídliště Rousovice bylo ovlivněno zrušením výroby v cukrovaru roku 2004; ten byl následně do roku 2008 z poloviny zbourán a zchoval pouze balící centrum. Tak mezi sídlištěm Rousovice a čtvrtí Slovany vznikly velké nevyužité prostory (Kuča K., 2011).

Město postihly v roce 2002 ničivé povodně. Tím se zástavba přenesla dál od řeky Labe. I proto probíhá suburbanizační výstavba v městských částech Chloumek, Neuberk a Blata.

V průběhu roku 2019 byla dokončena výstavba protipovodňových opatření a především Mělník, Pšovka a Mlazice mají být chráněny před více než stoletou vodou. Z tohoto důvodu budou z ÚP vyřazeny některé oblasti jako záplavové území (Noviny kraje, 2019).

5.2.3 Urbanistické, architektonické historické problémy a hodnoty

Mezi jedny z nejčastějších hodnot ve městech řadíme architektonicky a historicky cenné stavby, jenž se nachází na výhledově exponovaných místech (Zámek Mělník, kostel sv. Petra a Pavla) nebo komplexy staveb (Historické jádro města, náměstí Míru), kde se konají akce a události, vytvářejíce tradice a samotnou kulturu v území. Tyto hodnoty je v zájmu veřejnosti chránit a zachovat. To ovšem neplatí pro stavby, plochy a události, které v současnosti můžeme chápat jako problémové, za něž zodpovídají předchozí generace nebo režimy a jsou nyní jen těžko řešitelné (socialistická výstavba).

Tab. č. 1: Problémy architektonické, historické a urbanistického rozvoje města Mělník

(Brownfield) „Amerika“; Cukrovar; bývalá loděnice (Jev dle ÚAP: 4, 119)	
Ošklivé, nehodí se do okolí	Nevyužitá a neudržovaná stavba nebo prostor
Málo využitý potenciál území	Málo využitý potenciál území
Pocit nebezpečí	Výskyt problémového chování a/nebo kriminality
Hrozba realizace nevhodného záměru	Nevhodné developerské projekty
Obchodní domy na náměstí Karla IV. (Jev dle ÚAP: 3, 119)	
Ošklivé, nehodí se do okolí	Stavba architektonicky nezapadá do okolí
Nedostatky v uspořádání sídla	Bariéra v Území
Panelová zástavba z 2. pol. 20. století – Sídliště Rousovice (Jev dle ÚAP: 119)	
Ošklivé, nehodí se do okolí	Stavba architektonicky nezapadá do okolí
Nedostatky v uspořádání sídla	Bariéra v území
Chybí tu, nefunguje	Nedostatek zeleně; Nevyhovující nebo chybějící veřejná doprava; Nedo- statečná dopravní infrastruktura nebo parkování
Náměstí Karla IV. (Jev dle ÚAP: 119)	
Ošklivé, nehodí se do okolí	Nevyužitá, nevhodně využitá nebo neudržovaná stavba nebo území
Chybí tu, nefunguje	Nedostatek zeleně; Nedostatek prostoru pro nějakou činnost
Územní plány města (Jev dle ÚAP: 119)	
Nedostatky ve fungování ve- řejné správy a občanské spo- lečnosti	Problémové fungování veřejné správy

První část problémů Mělník zaznamenává v historii a urbanistickém rozvoji města. Za to mohou především předchozí generace z 2. poloviny 20. století, kdy se nedbalo na kvalitu, ale spíše kvantitu. Takovým typickým příkladem na Mělníku je sídliště Rousovice. Vysoká panelová zástavba brání v panoramatickém pohledu na město, chybí zde občanská vybavenost, veřejná prostranství a veřejná zeleň. Dalším typickým příkladem je náměstí Karla IV. a jeho okolí. Zde se nachází veřejné plochy, které nejsou přizpůsobeny lidem, ale spíše automobilům. Potíže evidují zejména ve špatné prostupnosti, chybějící odpočinkové zóně a frekventované dopravě. Ve styku s náměstím je několik budov z komunistických let. Jedná se o dvě budovy obchodu, které již nesplňují požadavky moderní společnosti a jedna nevyužitá chátrající budova tzv. brownfield „Amerika“. Brownfield č. 2 můžeme najít na místě bývalého cukrovaru a brownfield č. 3 v prostorách bývalých loděnic. Jsou to často centra problémového chování, kde můžeme cítit pocit nebezpečí. Posledním zjištěným problémem v rozvoji města je sama agenda územní plánování. Časté vydávání územních plánů, dlouho trvající jednotlivé fáze aktualizací, zapříčiňují zpomalení rozvoje.

Foto. č. 1 – Sídliště Rousovice



Foto. č. 2 – Bývalý cukrovar



Na obrázku č. 1 můžeme vidět Panelovou zástavbu z 2. poloviny 20. století, které narušuje panorama mělnického návrší a je příčinou mnoha problémů v území. Na druhé fotografii č. 2 je vyobrazen prostor bývalého cukrovaru, který nebyl dost dobře asanován a zůstává bez využití už několik let.

Tab. č. 2: Hodnoty architektonické, historické a urbanistického rozvoje města Mělník

Kategorie	Charakteristika hodnot
Historické Jádro (Jev dle ÚAP: 11, 119)	
Ohnisko dění	Místo setkávání, kulturní akce, turistická atrakce
Zámek Mělník (Jev dle ÚAP: 11, 15)	
Výrazné, charakteristické či historické	Stavba, ke které se váže pověst; výrazný stavební prvek
Ohnisko dění	Turistická atrakce
Náměstí míru (Jev dle ÚAP: 11, 14, 119)	
Ohnisko dění	Místo setkávání, kulturní akce
Výrazné, charakteristické či historické	Architektonicky cenná stavba, soubor staveb
Kostel sv. Petra a Pavla (Jev dle ÚAP: 11, 15, 20)	
Výrazné, charakteristické či historické	Hodnotná stavební dominanta; výrazný stavební prvek, významný vyhlídkový bod
Ohnisko dění	Turistická atrakce
Kostel Nejsvětější Trojice (Jev dle ÚAP: 11, 119)	
Výrazné, charakteristické či historické	Stavba, ke které se váže pověst
Ohnisko dění	Pohřební činnosti; Místo setkávání

Protipovodňová hráz (Jev dle ÚAP: 54, 119)	
Potenciál	Potenciál či záměr s výrazně pozitivním vlivem na území
Pražská brána (Jev dle ÚAP: 11, 15)	
Výrazné, charakteristické či historické	Hodnotná stavební dominanta; výrazný stavební prvek
Vinice pod zámek (Jev dle ÚAP: 11)	
Výrazné, charakteristické či historické	Pohledově, kompozičně exponované místo, charakteristika místa
Barokní a secesní zástavba kolem historického jádra (Jev dle ÚAP: 14)	
Výrazné, charakteristické či historické	Architektonicky významný soubor staveb
Viniční dům (Jev dle ÚAP: 11)	
Výrazné, charakteristické či historické	Zajímavá a charakteristická stavba; důležité pro místní komunitu
Vinobraní (Jev dle ÚAP: 119)	
Ohnisko dění	Turistická atrakce
Výrazné, charakteristické či historické	Událost, ke které se váže pověst;
Vyhlídka (Jev dle ÚAP: 20, 119)	
Výrazné, charakteristické či historické	Významný vyhlídkový bod
Ohnisko dění	Místo setkávání
Vrázova vyhlídka (Jev dle ÚAP: 20, 119)	
Výrazné, charakteristické či historické	Významný vyhlídkový bod
Průmyslový areál Cukrovar (Jev dle ÚAP: 11,15)	
Výrazné, charakteristické či historické	Pohledově, kompozičně exponované místo; industriální architektura; duch místa; výrazný stavební prvek
Bleší trhy Mělník (Jev dle ÚAP: 119)	
Ohnisko dění	Místo setkávání; konání kulturních akcí
Chloumeček (Jev dle ÚAP: 15)	
Výrazné, charakteristické či historické	Pohledově, kompozičně exponované místo; výrazný stavební prvek
Průmyslový areál Mefrit (Jev dle ÚAP: 11,15)	
Výrazné, charakteristické či historické	Pohledově, kompozičně exponované místo; industriální architektura; výrazný stavební prvek
Soutok Labe a Vltavy (Jev dle ÚAP: 19)	
Výrazné, charakteristické či historické	Symbol místa nebo regionu; hodnotné pohledově exponované místo či území; charakteristická silueta sídla

Nepočtenějším okruhem v území jsou hodnoty architektonické, historické a urbanistického rozvoje. Jedná se zároveň o největší turistická lákadla, jako je vyhlídka zaměřující se na

soutok dvou největších řek v České republice Labe a Vltavu, symbolizující město. Dále také zámek Mělník, spolu s kostelem sv. Petra a Pavla tyčícími se na samotném vrcholku města jsou vidět z dalekého okolí. Samotné ohnisko dění v srdci Mělníka nazývané náměstí Míru se svojí zrekonstruovanou podobou až k hranicím bývalého opevnění, tvoří velice historicky a architektonicky cenné historické Jádru. Zde se odehrávají ty největší společenské akce s bohatou historií a tradicí vinařství. Další stavební dominantou je Chloumeček, na výhledově exponovaném místě a kostel Nejsvětější Trojice na Chloumku, kde se konají pohřby z dalekého okolí. Hodnotné jsou i stavby průmyslových areálů s industriální architekturou, které jsou důkazem historického vývoje města. Mezi uvedenými hodnotami nesmí chybět několik let budovaná a konečně dokončená protipovodňová hráz. Slouží jako ochrana před více jak stoletou vodou a vytváří podmínky pro další rozvoj v území.

Další hodnoty urbanistického, architektonického a historického charakteru jsou uvedeny v příloze č.6. Jedná se o Hodnoty vedené jako limity využití území, jež mají právní ochranu stanovenou zákonem a je zbytečné přidávat tyto limity do seznamu hodnot v území.

Foto. č. 3 – Protipovodňová hráz



Foto. č. 4 – Kostel Nejsvětější Trojice



Na fotografii č. 3 je vidět protipovodňová hráz, která má chránit části města před více jak stoletou vodou. Umožňuje tak rozvoj v plochách, kde nebylo možné stavět. Na druhé fotografii č. 4 je vidět kostel na Chloumku, kde se konají místní pohřební události.

5.3 Dopravní analýza

5.3.1 Doprava a silniční infrastruktura

„Město Mělník má poměrně příznivou polohu z hlediska celostátních silničních komunikací. Městem prochází silnice I/9 a I/16, které se v něm křížují. Zatímco silnice I/9 je radiálním tahem propojujícím Prahu s Mělnickem, Českolipskem a Šluknovskem, silnice I/16 je tangenciálním tahem, který propojuje západ a severovýchod Česka, ale i radiální tahy I/6, I/7, D8, I/9 a D10. Funguje tak do určité míry jako vzdálený (regionální) obchvat Prahy. Negativní ovšem je, že obě silnice prochází zastavěným územím Mělníka a přispívají tak k nadměrné zátěži obytného prostředí města emisemi škodlivin, hlukem i sníženou bezpečností dopravy.

V území celoměstského centra se intenzivní doprava dělí na dva proudy – jeden projíždějící ulicí Bezručova a druhý, na který je směřována tranzitní doprava, který centrum města objíždí přednádražním prostorem po ulicích Nádražní a Řípská. Nejvyšší intenzity dopravy jsou tak na souběhu těchto proudů v ulici Bezručova a v ulici Mladoboleslavská“ (SPRM Mělník, 2018).

V obou těchto úsecích projíždělo v roce 2016 přes 15 000 motorových vozidel denně a dopravní zátěž zde překračuje kapacitní možnosti komunikací, což se projevuje pravidelnými kongescemi (ŘSD, 2017). Nejen proto jsou v ÚPD obce navržena řešení v podobě obchvatů a průtahů.

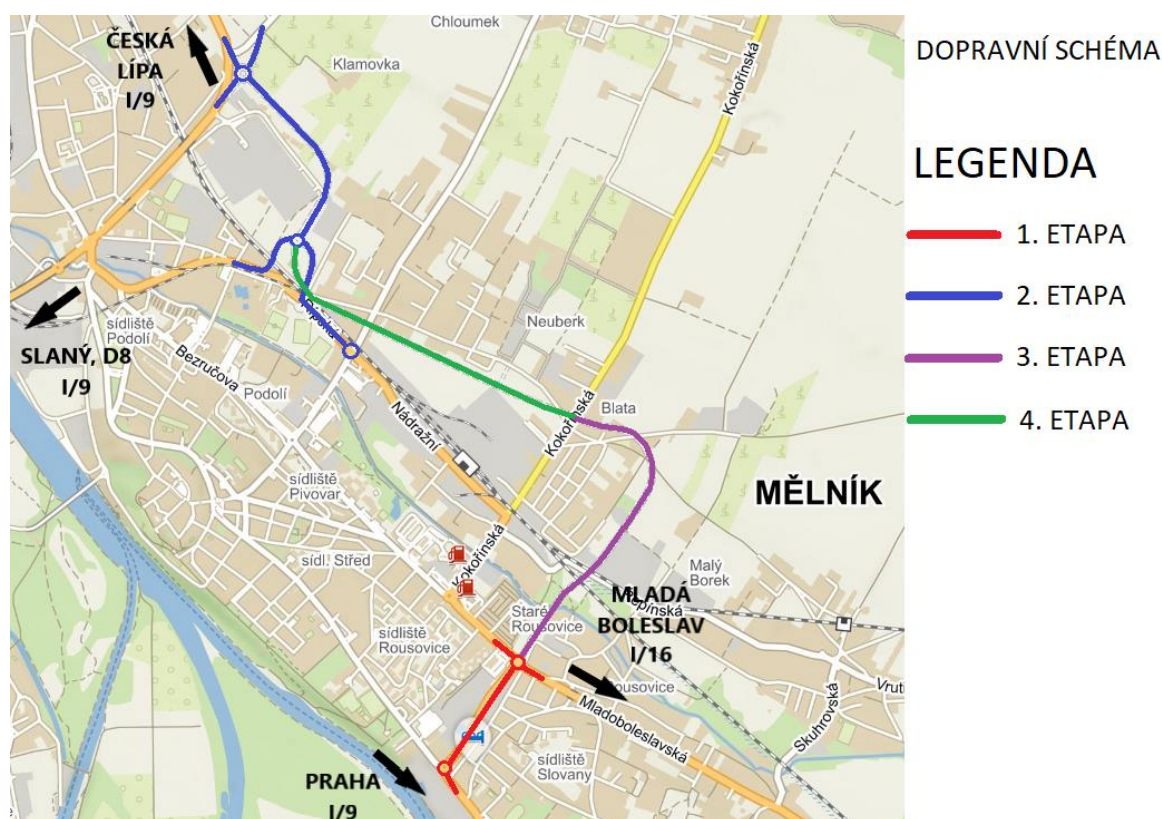
V územním plánu je v souladu se ZÚR SK vymezen koridor územní rezervy R4 pro tzv. velký obchvat města. Svým trasováním se ovšem dostává zásadním způsobem do střetu s viniční krajinou a tím narušuje jeden ze symbolů Mělnicka, jehož prosperita přispívá k místní ekonomické situaci (OÚP Mělník, 2015).

Dále je také v souladu s ÚP Mělník vymezeno trasování přeložky silnice I/9. To bylo zahájeno první etapou stavby v roce 2015 a je jednou ze čtyř etap, které tvoří celek průtahu města. Celá stavba má být dokončena podle ŘSD do roku 2030. Teprve až tehdy, po dokončení všech jednotlivých etap, bude průtah naplno plnit svoji funkci, která má snížit imisní a hlukovou zátěž v místě stávajícího průtahu.

První etapa stavby zahrnuje úsek mezi Pražskou a Mladoboleslavskou ulicí. Směrově je nová trasa vedena přibližně v trase původní vlečky cukrovaru Mělník. Napojení na

stávající komunikace na začátku a konci stavby je řešeno novými okružními křižovatkami. Navrhovaná stavba druhé části průtahu Mělníka vede od Chloumecké ulice, kde navazuje na čtvrtou etapu, ke křižovatce Na Průhoně. Třetí etapa průtahu Mělníka je pokračováním 1. etapy a vede od okružní křižovatky Mladoboleslavská kolem prostoru Světic k nově navržené křižovatce s Kokořínskou ulicí. Čtvrtá část průtahu Mělníka je vedena souběžně s Dobrovského ulicí, a to od Kokořínské ulice po Chloumeckou ulici a propojuje etapy č. 3 a 2, čímž dokončuje celou trasu viz. obr. č. 7 (ŘSD, 2016).

Obr. č. 7 Dopravní schéma průtahu města Mělník



Negativem plánovaného obchvatu je trasování zastavěnými částmi města s nutností demolic (zejména v místní části Blata). To vedlo k odporu části místní veřejnosti i dočasnému pozastavení přípravy 3. a 4. výstavby. Vzhledem k tomu, že aktuálně zpracováváný nový územní plán města prověřuje jiné možnosti trasování obchvatu, je druhý úsek výstavby stejně jako příprava ostatních úseků v nedohlednu. Vzhledem ke skutečnosti, že plánovaný obchvat vyvede tranzitní dopravu pouze z prostoru celoměstského centra, ale nikoliv z ostatních zastavěných částí města, bude přetrvávat zatížení ostatních částí města tranzitní dopravou i po dokončení plánovaného obchvatu. To

se týká zejména okolí Mladoboleslavské a Pražské ulice a místní části Pšovka (SPRM Mělník, 2018).

Dalším negativem je špatný technický stav na některých silnicích II., III. třídy a místních komunikacích.

5.3.2 Doprava v klidu

Parkování je dlouhodobě problematické zejména v centru města kolem historického jádra. Parkují zde rezidenti města, dojíždějící za prací, uživatelé služeb, komerční a občanské vybavenosti. Parkování je regulováno pomocí placeného stání na plochách k tomu určených nebo při krajnici vozovky v jednotlivých zónách města. Účelem je při nedostatku parkovacích míst zajistit (nerezidentům) přístup do centra v blízké dostupnosti, tak aby se na těchto plochách vystříдалo co nejvíce lidí.

Další výskyt problému s parkováním je možné evidovat na sídlištích z druhé poloviny 20. století, kde je na malé ploše velká hustota obydlí. Při návrhu se nepočítalo s takovou hustotou dopravy a automobilizace jako je dnes. Proto jsou dnes místa vymezená k parkování a úzké ulice přeplněny automobily. Lidé tak často parkují na místech, která k tomu nejsou určena. Nedaleko sídliště Rousovice a Podolí se vyskytují přízemní garáže také z komunistických let. Ty jsou ovšem využívány širší veřejností a nejsou primárně poskytovány lidem bydlícím na sídlištích.

5.3.3 Veřejná doprava a infrastruktura veřejné dopravy

Hromadná doprava osob je na území města zajišťována dominující autobusovou dopravou, dále železniční a vodní dopravou. Od roku 2015 Mělník spadá do systému PID (Pražská integrovaná doprava) a tak došlo ke zvýšení kvality a úrovně nabízených služeb v oblasti hromadného cestování. Další organizátoři autobusové dopravy na území Mělníka jsou SID (Středočeská integrovaná doprava) s množstvím spojů, dále Kokořínský SOK, zajišťující dopravu v méně osídlených venkovských oblastech Kokořínska a společnost ROPID s dvěma městskými autobusovými linkami. (OÚP Mělník, 2015).

Hlavní uzel hromadné dopravy je na autobusovém nádraží Mělník, kde se koncentrují všechny autobusové linky. Město je propojeno velkým množstvím dílčích zastávek s poměrně dobrou docházkovou vzdáleností od sebe. Důležité zastávky jsou na Fibichově ulici díky blízkosti centra, v hustě obydlených oblastech u sídlišť a u nemocnice.

Autobusové spoje PID vcelku dobře obsluhují část intravilánu města. O další části intravilánu a spojení s okolními obcemi se starají další linky MHD č. 474 (Chloumek, MŠ – Velký Borek, Skuhrov) a linka č. 475. (Mělník aut. St. – Liběchov). Ty jsou strategicky vedeny tak, aby propojily co nejvíce důležitých uzlů města.

Mělníkem dále prochází železniční trať č. 072 (Lysá nad Labem – Mělník – Ústí nad Labem západ), která slouží regionální i dálkové osobní dopravě, a hlavně dálkové nákladní dopravě, pro niž představuje jednu z nejvýznamnějších tratí v Česku. Z hlediska osobní dopravy je významná především rychlíková linka R23 propojující stanici Ústí nad Labem západ s Kolínem Prostřednictvím přípojů je tato linka navázaná na systém dálkové dopravy ČR. Negativem z hlediska obsluhy Mělníka je absence přímého rychlíkového železničního spojení města s Prahou. Železniční doprava tak zatím nevyužívá plného potenciálu spojení mezi Prahou a Mělníkem (SPRM Mělník, 2018).

Další železniční trať je označena č. 076 (Mělník – Mšeno – Mladá Boleslav). Jedná se o jednokolejnou trať s motorovou trakcí, která propojuje hůře dostupné venkovské oblasti. Tato železnice má lokální charakter a slouží především pro rekreační účely návštěvníkům a turistům CHKO Kokořínsko. S časem jízdy blížící se hodině a půl do Mladé Boleslavi, není schopná trať v dnešní době konkurovat. V současné době neexistuje žádný záměr modernizace trati a dalšího rozvoje.

5.3.4 Vodní doprava

Ve městě se nachází jeden z největších přístavů v ČR a druhé největší kontejnerové překladiště v ČR. Svou polohou křižuje splavování Labské vodní cesty (Pardubice – Mělník – Hamburk) a Vltavské vodní cesty (České Budějovice – Mělník). V letních měsících zde jezdí řada výletních lodí se spojením mezi Mělníkem a Prahou, Mělníkem a Zelčínem a mezi Mělníkem a Obřístvím.

Mělnický přístav se nachází při pravém břehu Labe mezi mostem Josefa Straky a Mlázicemi. Přístav Mělník má statut veřejného přístavu s celoroční, časově neomezenou provozní dobou. Plní též funkci kotvicí a ochrannou pro obchodní a osobní lodě. Je hlavně určen pro překlad zboží mezi vodní, silniční a železniční dopravou. Přístav má velmi dobré napojení na silniční a železniční síť vedenou vlečkou k nádraží. Problematické ovšem je trasování přístavní vlečky přes intravilán města, kde překračuje úrovněnými přejezdy ulice

Bezručova a Řípská, tedy jedny z nejvytíženějších ulic ve městě a tím přispívá k dalším komplikacím v silniční dopravě. Díky bezkoliznímu napojení na dálniční síť prostřednictvím silnice I/16 i vybavení přístavu je přístav velmi vhodný pro překlad těžkých a nadrozměrných kusů a investičních celků. V přístavu se překládají i ostatní druhy zboží – např. všechny druhy agrárních produktů, stavebniny a ostatní hromadné substráty volně ložené, kusové zásilky, železo, chemické výrobky, a kontejnery (České přístavy, 2017).

Probíhající rekonstrukce zdymadel v Hoříně na Vltavském plavebním laterárním kanálu umožní průjezd větších plavidel v rychlejším časovém intervalu a celkově zlepší spojení s Prahou.

5.3.5 Pěší trasy a cyklotrasy

Z hlediska morfologie terénu není Mělník pro chodce moc příznivý. Převýšení z příměstských oblastí do centra činí rozdíl cca 50 m na poměrně malé vzdálenosti. Především pro osoby se sníženou schopností pohybu, staré lidi a maminky s dětmi tak může být pohyb po městě velmi problematický. Pěší doprava je v okolí centra tvořena pěším zónováním a chodníky. Chodníky mají dostatečné šířky, ovšem v oblastech vzdálenějších od centra někdy nenavazují na další. Důležité pěší spojnice jsou vedeny z centra města na autobusové nádraží, z něj navazující vlakové nádraží a dále na jednotlivé uzly MHD. Další důležité propojení frekventované trasy je z centra do sídlišť, z autobusového nádraží do obchodní zóny vedoucí parkem Na Podolí a propojení historického jádra s největším sídlištěm pomocí Sadů Na Polabí.

Řešeným územím prochází mělnická větev Polabské Naučné stezky Za vínem a poznáním v celkové délce 14,5 km. Dále 5 turisticky značených tras (dále jen TZT), které propojují jednotlivé obce a v extravilánu navazují na další TZT, které jsou především směřovány do CHKO Kokořínsko.

V Mělníce je velký potenciál pro rozvoj cyklo dopravy. Městem prochází mezinárodní cyklotrasa EuroVelo EV7 tzv. Sluneční trasa (Finsko – Malta) dlouhá 7409 km. Dále páteřní cyklotrasa č. 2 Labská stezka (Vrchlabí – Sasko), na kterou se napojuje cyklotrasa č. 7 Vltavská stezka. Překážkou pro další rozvoj cyklo dopravy jsou bariéry v území, vysoká intenzita dopravy a nepřizpůsobené komunikace pro cyklisty (OÚP Mělník, 2015).

5.3.6 Dopravní problémy a hodnoty města Mělník

Tab. č. 3: Dopravní problémy města Mělník

Kategorie	Charakteristika problému
Parkování: sídliště, centrum (Jev dle ÚAP: 119)	
Ohrožení a vady v území	Jiná ohrožení a vady (zásah IZS)
Chybí tu, nefunguje	Nedostatečná dopravní infrastruktura nebo parkování
Přetížení a překážky v území	Bariéra v území
Komunikace I/9 a I/16 (Jev dle ÚAP: 65, 119)	
Přetížení a překážky v území	Přetíženost dopravou
Znečištění, ruší	Prašné a znečištěné ovzduší; Hluk a vibrace
Nedostatky v uspořádání sídla	Bariéra v území
Hrozba a realizace nevhodného záměru	Jiný ohrožující záměr
Chybí tu, nefunguje	Nedostatečná dopravní infrastruktura (průtah nebo obchvat)
Železniční vlečka do přístavu (Jev dle ÚAP: 119)	
Nedostatky v uspořádání sídla	Bariéra v území
Přetížení a překážky v území	Jiné přetížení a překážky v území
Železniční přejezd v ul. Chloumecká a Kokořínská (Jev dle ÚAP: 119)	
Přetížení a překážky v území	Přetíženost dopravou
křižovatky na silnici I/16 v křížení s ul. Chloumecká, Kokořínská, Bezručova (Jev dle ÚAP: 119)	
Přetížení a překážky v území	Přetíženost dopravou
Ul. Dobrovského, Ul. Plavební (Jev dle ÚAP: 119)	
Ohrožení a vady v území	Jiná ohrožení a vady (Špatný technický stav některých komunikacích)
Trasování železnice (Jev dle ÚAP: 119)	
Nedostatky v uspořádání sídla	Vedeno v příměstské části města
Přetížení a překážky v území	Bariéra pro silniční, pěší a cyklistickou dopravu
Nedostatečná bezbariérovost vchodů do budov (Jev dle ÚAP: 119)	
Přetížení a překážky v území	Bariéra pro silniční, pěší a cyklistickou dopravu
Cyklistická doprava po městě (Jev dle ÚAP: 119)	
Chybí tu, nefunguje	Nedostatečná dopravní infrastruktura nebo parkování
Parkování kamionů podél silnic a na místech, které k tomu nejsou určeny (Jev dle ÚAP: 119)	
Přetížení a překážky v území	Přetíženost dopravou
Chybí tu, nefunguje	Nedostatečná dopravní infrastruktura nebo parkování

Nejvíce problémová je v Mělníce rozhodně doprava. Především problém zmíněný v ÚAP nadmístního charakteru. Jedná se o trasování komunikace I/9 a I/16, které jsou vedeny zastavěným územím města. Navazující silnice kříží zdejší železnice a železniční vlečka do přístavu. V těchto místech dochází denně k dopravním kolapsům. Nadměrná tranzitní doprava způsobuje poničení dopravní infrastruktury, nadměrné množství

vypouštěných emisí do ovzduší a velkou hlukovou zátěží. Díky nadměrné dopravě a s tím spojený chybějící obchvat či nový průtah města, je značně omezen i rozvoj cyklistické a pěší dopravy. Dalším velkým problémem je doprava v klidu. Jedná se o místa především na sídlištích, v centru a jeho blízkém okolí, kde nedostatek parkovacích míst způsobuje přeplnění stávajících ploch a ulic, které tvoří bariéry pro chodce nebo efektivní zásah IZS. Následné potíže v dopravě vidím ve špatném stavu některých komunikací např. ul. Dobrovského, v parkování kamionů podél silnic a na místech, která k tomu nejsou určena a v nedostatečné a nekvalitní infrastruktuře pro bezbariérový provoz, kdy u mnoha budov chybí bezbariérový vchod.

Foto. č. 5 – Křižovatka I/16 a Cloumecká



Foto. č. 6 – ul. Dobrovského



Obrázek č. 5 zobrazuje nepřehlednou křižovatku s železničním přejezdem na komunikaci I/16 a Chloumecké silnice. Dochází zde k častým dopravním nehodám a kolonám. Obr. č 6 zase ukazuje, v jakém stavu jsou některé místní komunikace a silnice III. třídy.

Tab. č. 4: Dopravní hodnoty města Mělník

Kategorie	Charakteristika hodnot
PID autobusové spojení do Prahy (Jev dle ÚAP: 119)	
Důležité pro pohyb a dopravu	Důležitá komunikace či spoj či zastávka pro dojíždění
Most Josefa Straky (Jev dle ÚAP: 119)	
Důležité pro pohyb a dopravu	Důležité spojení pro pěší a cyklistickou dopravu
Železnice Mělník-Mšeno (Jev dle ÚAP: 119)	
Důležité pro pohyb a dopravu	Důležitá komunikace či spoj či zastávka pro dojíždění
Dobré pro rekreaci nebo sport	Jiný prvek, území dobré pro rekreaci nebo sport
Cyklotrasy (Jev dle ÚAP: 106, 119)	
Důležité pro pohyb a dopravu	Užitečná / důležitá cesta pro cyklisty
Dobré pro rekreaci nebo sport	Rekreační stezky a trasy; Významné či oblíbené stavby a zařízení pro sport
Železnice (Jev dle ÚAP: 119)	
Potenciál	Potenciál či záměr s výrazně pozitivním vlivem na území (spojení s Prahou)
Důležité pro pohyb a dopravu	Důležitá komunikace či spoj či zastávka pro dojíždění
Vodní doprava a přístaviště (Jev dle ÚAP: 119)	
Potenciál	Potenciál či záměr s výrazně pozitivním vlivem na území (zvýšení turismu)
Důležité pro pohyb a dopravu	Důležitá trasa pro nákladní dopravu
Sady na Polabí, Park Podolí (Jev dle ÚAP: 119)	
Důležité pro pohyb a dopravu	Užitečná, důležitá cesta či zkratka pro pěší
Průchod podloubím z náměstí Míru k poště a z centra města ke starému mostu (Jev dle ÚAP: 119)	
Důležité pro pohyb a dopravu	Užitečná, důležitá cesta či zkratka pro pěší

Ačkoliv je doprava brána za nejvíce problémový okruh, má i několik hodnotných vlastností, staveb či koridorů. Asi největší hodnotou v tomto okruhu je spolehlivé, časté a rychlé, autobusové spojení MHD do Prahy. Významný je i potenciál železnice, která má všechny předpoklady stát se dopravou budoucnosti. Příkladem může být lepší spojení s Prahou nebo modernizace na rychlotrať. Ekologickou dopravou se rozumí taktéž cyklistika. Ta ale nejlépe funguje s oddělenou vlastní infrastrukturou. V samotném městě činí cyklistika spíše problém, ovšem cyklostezka podél Labe s napojením na Vltavskou stezku, slouží jako hodnotná a významná tepna cyklo dopravy v rámci celé České republiky. Důležité koridory pro pěší a cyklo dopravu jsou park Na Podolí, sady Na Polabí, které propojují významné uzly města přírodě blízkým prostředím a most Josefa Straky spojující centrum s okolními obcemi za řekou. V Mělníce se rychle rozvíjí cestovní ruch. Tomu velkou mírou napomáhají důležité spoje s Prahou po Vltavě v rámci vodní dopravy a

dostupnost velkého lákadla v podobě CHKO Kokořínska pomocí jednokolejní železnice Mělník – Mšeno.

Foto. č. 7 – Park Na Podolí



Foto. č. 8 – Most Josefa Straky



Na obrázku č. 7 můžeme vidět park Na Podolí, který spojuje autobusové a vlakové nádraží s nákupní zónou a sídlištěm Na Podolí. Na obr. č 8 zase most Josefa Straky, který je taktéž důležitý zejména pro cyklistickou a pěší dopravu a spojuje centrum s okolními obcemi.

5.4. Další analýzy

5.4.1 Obyvatelstvo, ekonomika, trh práce, podnikání

Počet obyvatel v Mělníce vykazuje mírnou vzestupnou tendenci. K roku 2018 bylo evidováno 19 486 obyvatel. Za růst počtu obyvatel může především migrace, protože saldo přirozeného přírůstku je za poslední léta spíše záporné. Stejně tak jako věková struktura obyvatel ČR je i struktura Mělníka v mírné stagnaci. Narůstá zde počet seniorů rychleji než počet dětí (ČSÚ, 2018).

Mělník vykazuje poměrně dobrou ekonomickou výkonost. Může za to do značné míry i poloha blízko Prahy a s ní spojená rostoucí ekonomika Středočeského kraje. Nezaměstnanost dosahuje k roku 2018 3,8 %. (ČSÚ, 2018).

I když je Mělník blízko Prahy, stále si udržuje statut mikroregionálního obslužného a pracovního centra. To dokládá kladné saldo dojížděky do zaměstnání a škol (ČSÚ, 2018).

Vzdělanostní struktura vykazuje menší počet lidí s vysokoškolským vzděláním, kde tito lidé spíše migrují do Prahy za lepšími penězi. To se týká ve větší míře učitelů, lékařů a zdravotních sester.

Pro ekonomiku města jsou důležití zaměstnavatelé veřejných služeb (zdravotnictví, školství, sociální péče), dále výroba autodílů, strojírenské techniky a další. Důležitou roli hrají menší místní podnikatelé, kteří tvoří značnou část pracovních příležitostí.

Tab. č. 5: Hospodářské problémy města Mělník

Kategorie	Charakteristika problému
Odliv kvalifikované pracovní síly do Prahy (Jev dle ÚAP: 119)	
Ohrožení a vady území	Jiná ohrožení a vady

Tab. č. 6: Hospodářské hodnoty města Mělník

Kategorie	Charakteristika hodnot
Dostatek pracovních příležitostí a nízká nezaměstnanost (Jev dle ÚAP: 119)	
Firmy a lidé důležití pro prosperitu území	Dobré ekonomické prostředí
Dostatek služeb a menších obchůdků poblíž centra (Jev dle ÚAP: 3)	
Firmy a lidé důležité pro prosperitu	Důležitý zaměstnavatel v území; Dobré ekonomické prostředí

5.4.2 Sociální služby a zdravotnictví

Sociální služby a péče o seniory jsou v Mělníce na dobré úrovni a prozatím dostatečné. Je ovšem otázkou, zda budou dostatečné i nadále s narůstajícím počtem seniorů. Proto existuje střednědobý strategický plán rozvoje sociálních služeb s koncepcí sociálních služeb na několik let.

Sociální služby zahrnují:

- a) sociální poradenství, b) služby sociální péče, c) služby sociální prevence.

Jsou poskytovány formou terénní péče, tzn. v klientově přirozeném prostředí, ambulantní, kdy za nimi klient dochází, nebo pobytovou v zařízeních sociálních služeb. Jedná se především o domov pro seniory, domov se zvláštním režimem, azylový dům, noclehárnu a

sociální poradenství. Město Mělník spolupracuje s několika dalšími poskytovateli sociálních služeb (KP Mělník, 16-20).

Další důležitou službou je zdravotnictví. Nachází se zde nemocnice Mělník, pod kterou spadá i centrum následné péče a několik zdravotnických zařízení s vcelku širší nabídkou služeb od několika lékárnických zařízení po instituci Českého červeného kříže, který zajišťuje domácí zdravotní péči. Komplex nemocnice trpí nedostatkem personálu, kvalitního vybavení a zastaralým technickým stavem budov. K roku 2018 hlásí nemocnice 351 lůžek a zaměstnává 663 zaměstnanců (Nemocnice Mělník).

Tab. č. 7: Sociální problémy města Mělník

Kategorie	Charakteristika problému
Nemocnice Mělník (Jev dle ÚAP: 119)	
Chybí tu, nefunguje	Nedostatek veřejné občanské vybavenosti

Tab. č. 8: Sociální hodnoty města Mělník

Kategorie	Charakteristika hodnot
Nemocnice Mělník (Jev dle ÚAP: 3)	
Dobře fungující, kvalitní	Dobry lékař, zdravotnické zařízení
Firmy a lidé důležité pro prosperitu	Důležitá firma
Sociální služby (Jev dle ÚAP: 3)	
Dobře fungující, kvalitní	Dobré sociální zařízení a terénní péče

5.4.3 Vzdělávání a školství

Mělník jako město s rozšířenou působností plní funkci spádového střediska školství pro některé sousední a okolní obce. Je na poměrně dobré úrovni, co se týče kvalit výuky a školských zařízení. Nalezneme tu 5 mateřských škol, 6 základních škol, 5 navazujících škol, jedno vysokoškolské zařízení a jedno zařízení se speciální péčí. Kapacitně jsou na tom nejlépe střední školy a učiliště.

ZŠ mají kapacity naplněny cca z 92 % (SPRM Mělník, 2018). Největší problém aktuálně mají MŠ, kterých je akutní nedostatek.

Tab. č. 9: problémy ve školství města Mělník

Kategorie	Charakteristika problému
Horší docházková dostupnost vzdělávacích zařízení (Jev dle ÚAP: 119)	
Chybí tu, nefunguje	Nevyhovující nebo chybějící veřejná doprava
Nedostatečné kapacity v MŠ (Jev dle ÚAP: 119)	
Chybí tu, nefunguje	Nedostatek veřejné občanské vybavenosti

Tab. č. 10: Hodnoty ve školství města Mělník

Kategorie	Charakteristika hodnot
Základní školy a školy s navazujícím studiem (Jev dle ÚAP: 3)	
Dobře fungující, kvalitní	Dobrá škola, školka, univerzita, apod.

5.4.4 Cestovní ruch, kultura, sport a volný čas

Především díky nedalekému CHKO Kokořínsko, soutoku Labe s Vltavou, bohaté historii a vinařství, je Mělník oblíbenou turistickou atrakcí. Cestovnímu ruchu velkou mírou přispívá železnice, cyklotrasy, turisticky značené trasy ale i dostatečná nabídka hromadných ubytovacích zařízení. Pro turisty nedávno město nainstalovalo informační tabule a udržuje v provozu informační centrum.

Kulturní vyžití v Mělníce zajišťuje především samo město a jím pověřená veřejně prospěšná společnost Mekuc (Mělnické kulturní centrum) pořádáním převážně letních akcí. Nejznámější akce jsou ovšem spjaté s tradicí vinařství (vinobraní, vinná noc, vinný košť), které lákají do města tisíce lidí z dalekého okolí. Město disponuje Masarykovým kulturním domem, kde je divadelní sál a v horním patře i menší multifunkční sál, ten ovšem nemá dostatečné kapacity pro pořádání plesů a dalších společenských akcí.

Sportovních zařízení a oddílů se zde vyskytuje celá řada a pokrývají široké spektrum cílových skupin. Největší zastoupení sportovců má tradiční fotbal a hokej. Dobře fungující je i Dům dětí a mládeže, kde se nachází zázemí místních kroužků, dále plavecký bazén a řada dalších sportovišť.

Velkou část volného času obyvatelé města tráví ve sportovních areálech, na sportovištích veřejného prostoru nebo v rekreačních zónách.

Tab. č. 11: Problémy v kultuře, sportu a volném čase města Mělník

Kategorie	Charakteristika problému
Absence společenského sálu (Jev dle ÚAP: 119)	
Chybí tu, nefunguje	Nedostatek kulturního, společenského nebo sportovního vyžití

Tab. č. 12: Hodnoty v kultuře, sportu a volném čase města Mělník

Kategorie	Charakteristika hodnot
Vinný košť (Jev dle ÚAP: 119)	
Ohnisko dění	Turistická atrakce
Výrazné, charakteristické či historické	Událost, charakterizující území
Ohnisko dění	Pořádání převážně letních akcí spjaté s vínem, trhy a další
Široká škála sportovních zařízení a oddílů (Jev dle ÚAP: 3)	
Dobře fungující, kvalitní	Dobré sportovní zázemí
Labské nábřeží vhodné pro účely sportovního a rekreačního využití (Jev dle ÚAP: 118, 119)	
Potenciál	Potenciál či záměr s výrazně pozitivním vlivem na území
Sady Na Polabí, park Na Podolí (Jev dle ÚAP: 3, 11, 119)	
Odpočinek, zklidnění	Místo dodávající pocit klidu
Dobré pro rekreaci nebo sport	Plochy veřejně přístupné zeleně a krajiny, sloužící ke každodenní rekreaci
Letního kino v parku Aupark (Jev dle ÚAP: 3,11)	
Ohnisko dění	Místo setkávání všech generací; sociální začleňování

5.4.5 Bydlení a bytový fond

Mělník se vyznačuje velkým zastoupením bydlení v rodinných domech. Při SLDB v roce 2011 byl evidován poměrně vysoký podíl bytů v rodinných domech na celkovém bytovém fondu to dělalo cca 41 % a velkou hustotou obyvatel na sídlištích, která činí cca 45 % na celkovém bytovém fondu (ČSÚ, 2018). Stavby RD v příměstských oblastech způsobují větší zastavování orné půdy a vedou ke vzniku mnoha stavebních proluk.

Tab. č. 13: Problémy v oblasti bydlení ve městě Mělník

Kategorie	Charakteristika problému
Nedostatek nájemných a sociálních bytů (Jev dle ÚAP: 119)	
Chybí tu, nefunguje	chybějící nebo špatně fungující bytový fond
Nedostatečná etapizace výstavby (Jev dle ÚAP: 119)	
Hrozba realizace nevhodného záměru	Koncepční dokumenty chybí nebo jsou nekvalitní

Tab. č. 14: hodnoty v oblasti bydlení ve městě Mělník

Kategorie	Charakteristika hodnot
Startovací byty (Jev dle ÚAP: 119)	
Dobře fungující, kvalitní	Sociální začleňování

5.4.6 Technická infrastruktura a odpadové hospodářství

Systémy zásobování území města pitnou vodou, elektrickou energií a zemním plynem mají dostatečnou kapacitu i vzhledem k potřebám rozvojových zón města. Odkanalizování území je problematické hlavně z důvodu přetížení ČOV. To je zapříčiněno jednotnou kanalizační sítí, která při větších deštích odvádí nadměrné množství vody a tím neúměrně zatěžuje ČOV z hlediska kapacity a její funkčnosti. Síť zásobování plynem a odkanalizování není po celém území města, ale může být za předpokladu dostatečné poptávky rozšířena do okrajových částí, kde zatím chybí. V intravilánu Mělníka a v místní části Mlazice je provozován systém CZT z nedaleké tepelné elektrárny Mělník, který zásobuje především socialistická sídliště, objekty občanské vybavenosti a průmyslové podniky. (SPRM Mělník, 2018).

V řešeném území je pravidelně prováděn svoz směsného komunálního odpadu i separovaného odpadu. Nádoby na separovaný odpad jsou umístěny na 133 stanovištích. Na území Mělníka jsou také čtyři sběrné dvory. V Chloumku je absence sběrného dvoru nahrazena měsíčním mobilním svozem. Technické služby města zajišťují zejména údržbu a úklid veřejných prostorů města. V současné době jejich areál slouží také pro ukládání bioodpadu (OÚP Mělník, 2015).

Tab. č. 15: Problémy tech. Infrastruktury a odpadového hospodářství města Mělník

Kategorie	Charakteristika problému
ČOV (Jev dle ÚAP: 69, 119)	
Chybí tu, nefunguje	Nedostatečná technická infrastruktura
Znečištění, ruší	Znečištění povrchové nebo podzemní vody; znečištění půdy; zápach
Chybějící splašková kanalizace v okrajových částech města (Jev dle ÚAP: 70, 119)	
Chybí tu, nefunguje	Nedostatečná technická infrastruktura
Znečištění, ruší	Znečištění povrchové nebo podzemní vody; znečištění půdy; zápach

Tab. č. 16: hodnoty tech. Infrastruktury a odpadového hospodářství města Mělník

Kategorie	Charakteristika hodnot
Centrální zásobování teplem (Jev dle ÚAP: 80, 119)	
Dobře fungující, kvalitní	Kvalitní technická infrastruktura
Příznivé životní prostředí a ekologické hodnoty	Dobré pro životní prostředí
Funkční odpadové hospodářství (Jev dle ÚAP: 119)	
Dobře fungující, kvalitní	kvalitní a pravidelné služby

5.4.7 Životní prostředí

Na území Mělníka se nachází tři maloplošná zvláště chráněná území a jedna evropsky významná lokalita

Město je situováno v území se zhoršenou kvalitou ovzduší a nadměrnou hlukovou zátěží generovanou především silniční a železniční dopravou. Jakost vody v řece Labi je navzdory výraznému zlepšení v posledních desetiletích stále problematická. U říčky Pšovky je špatná jak kvalita, tak kolísání vodních stavů a občas i vysychání v důsledku nadměrných odběrů z vodních zdrojů v jejím povodí (SPRM Mělník, 2018).

Přírodní zeleň je zastoupena především plochami zeleně podél toku Pšovky, která teče až z Mělnické Vrutice a protíná několik biocenter a park Aušperk s navazujícím lesním porostem. Veřejná zeleň ve větší míře chybí v samotném centru, blízkém okolí a prakticky v ulicích celého města. Řešené území je charakteristické malým podílem lesů, ale vysokým podílem orné půdy, vinic a sadů. V severovýchodní části obce se nachází velké plochy polí v mírném spádu. Špatná fragmentace krajiny v této oblasti, chybějící protierozní opatření a roztroušená zeleň vytváří tzv. agrární poušť, která může mít negativní vliv jak z hlediska ohrožení erozí, tak na místní faunu a flóru.

Tab. č. 17: Problémy města Mělník v oblasti životního prostředí

Kategorie	Charakteristika problému
Nedostatek zeleně v ulicích města (Jev dle ÚAP: 119)	
Chybí tu, nefunguje	Nedostatek zeleně
Zastavování ZPF v příměstských zónách města (Jev dle ÚAP: 119)	
Nedostatky v uspořádání sídla	Jiné nedostatky v uspořádání
Agrární poušť v severovýchodní části obce (Jev dle ÚAP: 119)	
Chybí tu, nefunguje	Nedostatek zeleně
Ošklivé, nehodí se do okolí	Nevyužitá, nevhodně využitá nebo neudržovaná stavba nebo území
Ohrožení a vady v území	Jiná ohrožení a vady (vodní a větrná eroze)
Špatná kvalita vody v Pšovce (Jev dle ÚAP: 119)	
Znečištění, ruší	Znečištění povrchové nebo podzemní vody

Tab. č. 18: Hodnoty města Mělník v oblasti životního prostředí

Kategorie	Charakteristika hodnot
Park Aušperk a navazující lesní porost (Jev dle ÚAP: 119)	
Příznivé životní prostředí a ekologické hodnoty	Přírodní zeleň

5.3 Problémy a hodnoty z ÚAP

Tab. č. 19: Problémy v ÚAP ORP Mělník 2016 - rozděluje problémy do těchto okruhů:

Kategorie problémů	Identifikované problémy
Místní problémy:	
Dopravní problémy	Trasa silnice II/237 kolem obytného území Chloumku
Dopravní problémy	Bariéra tvořená železniční tratí v Podolí
Problémy technické infrastruktury	Deficit inženýrských sítí v Mělníce v prostoru mezi Chloumkem a Vehlovicemi
Hygienické problémy	Zátěž obyvatel z průchodu silnice II/237 kolem obytného území Chloumku
Nadmístní problémy:	
Průchod silnice I/9	Komunikace prochází zastavěným územím města Mělník
Trasa silnice I/16	Komunikace prochází po většině své trasy zastavěným územím

Tab. č. 20: Hodnoty v ÚAP ORP Mělník 2016 - rozděluje hodnoty do těchto okruhů:

Kategorie hodnot	Identifikované hodnoty + charakteristika
Místo významné události	Soutok Labe a Vltavy
	Pšovka
Významná stavební dominanta	Chrám sv. Petra a Pavla
	Kostel svatého Vavřince a bývalý klášter Augustiánů
	Vysílač na Chloumku
	Síla na Mělníku
	Síla Cukrovar
	Průmyslová zóna
Významný vyhlídkový bod	Gotická věž chrámu sv. Petra a Pavla
	Pražská brána
	Věž bývalého hradebního opevnění (okresního státního zastupitelství)
	Chloumeček (kaple sv. Jana)
Památková zóna	historické centrum
Urbanistické hodnoty	Převážně barokní zástavba v předměstí z 19. století
Archeologické naleziště	Pšovka, Historické jádro, Cukrovar
Řada historicky významných staveb	Kostel Nejsvětější Trojice na Chloumku
	Česká zemědělská universita (školní zemědělský podnik)
	Zámek Neuberk
	Židovský hřbitov Mělník
Plochy k obnově	Vyjmutá území ze záplavové oblasti

Některé další hodnoty nebylo možno z výkresu hodnot rozpoznat a dostatečně identifikovat. Viz. diskuse.

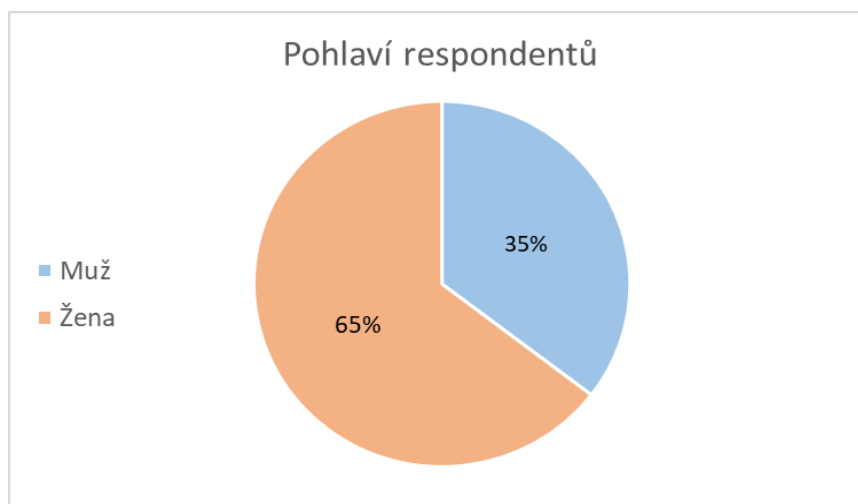
5.5 Problémy a hodnoty z pohledu veřejnosti

5.5.1 Struktura respondentů

Při shromažďování odpovědí byli osloveni respondenti dvou kategorií (odborná veřejnost a široká veřejnost), tak aby vzorek měl rozsáhlé spektrum pohledů na věc. Mezi vytipované odborné respondenty byli zařazeni starostové a členové zastupitelstev okolních obcí, členové zastupitelstva města Mělník, bakaláři a studenti bakalářského studia územního plánování, učitelé, příslušníci místních akčních skupin i například architekti a projektanti v oboru stavebního inženýrství. Mezi širokou veřejnost patřili náhodně vybraní jedinci a moji známí, kteří nejsou seznámeni s problematikou územního plánování nebo se nepodílejí velkou mírou na rozhodování v území.

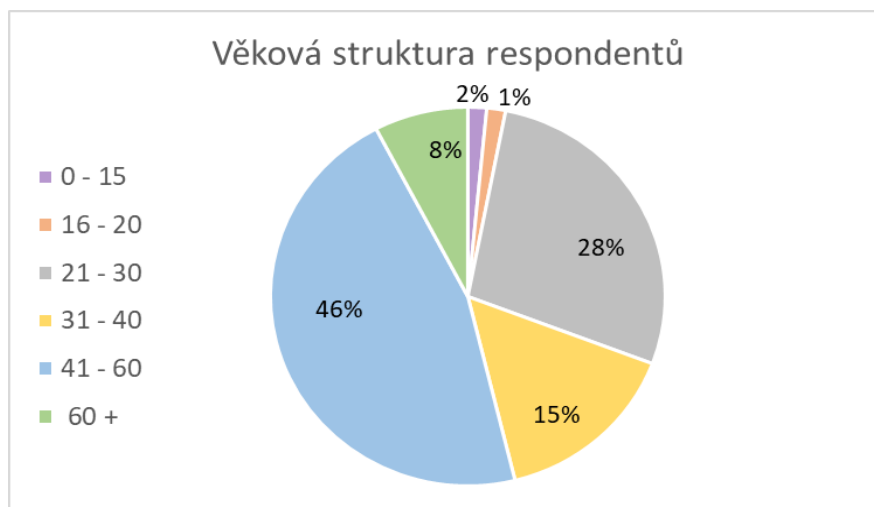
Celkem na otázky odpovědělo 65 dotazovaných. Z toho cca 20 % odborných názorů.

Graf. č. 1 – Pohlaví



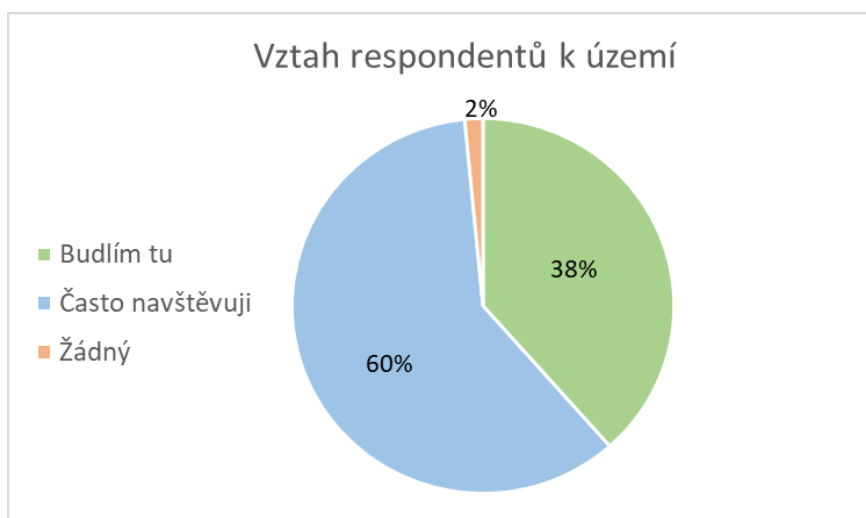
V dotazování byly ženy více ochotny poskytovat informace. Muži zase s větším rozsahem odpovědí. Ve výsledku tak mají obě pohlaví cca stejný podíl uvedených jevů (problémů a hodnot).

Graf. č. 2 - Věková struktura



Zajímavé ovšem je, že nejméně respondentů odpovídalo na otázky ve věku 16-20 let a 60+ let. Přičemž počet dotázaných z jednotlivých skupin byl poměrově vyvážený

Graf. č. 3 – Vztah k místu



Ideální případ tohoto grafu podle metodiky pana Maiera o sběru dat z veřejnosti pro ÚAP, by byl s větším procentuální zastoupením obyvatel Mělníka než lidí, co ho často navštěvuji. Kvůli zvolenému postupu oslovení náhodných respondentů však výsledek vyšel obráceně.

5.5.2 Hodnoty z pohledu veřejnosti

Pro větší přehlednost jsou hodnoty rozčleněny podle počtů tak, jak je respondenti často zmiňovali.

Odpovědi Respondentů byly rozčleněny na tyto okruhy hodnot:

Výrazné, charakteristické či historické; Ohnisko dění; Příznivé životní prostředí a ekologické hodnoty; Já anebo jiní mám(e) k místu pozitivní vztah; Dobré pro rekreaci nebo pro sport; Odpočinek, zklidnění; Příznivé složení obyvatelstva, demografie; Podmínky v území důležité pro prosperitu území; Důležité pro pohyb a dopravu; Dobře fungující, kvalitní; Firmy a lidé důležité pro prosperitu; Potenciál

Tab. č. 21: Nejvýznamnější Hodnoty respondentů (uvedlo 20 % respondentů a více)

Kategorie	Charakteristika	Uvedlo lidí v %
Historické Jádro (Jev dle ÚAP: 11, 119)		
Výrazné, charakteristické či historické	Historicky a architektonicky významný soubor staveb	40
Ohnisko dění	Místo setkávání, konání kulturních akcí	
Náměstí míru (Jev dle ÚAP: 11, 14, 119)		
Ohnisko dění	Místo setkávání, kulturní akce, trhy	20
Dobře fungující, kvalitní	Dobrá průchodnost, estetické	
Mělnický zámek a kostel sv. Petra a Pavla (Jev dle ÚAP: 11, 15, 20)		
Výrazné, charakteristické či historické	Historicky významná stavba, hodnotná stavební dominanta, Výrazný terénní prvek	20
Ohnisko dění	Turistická atrakce	
Kulturní akce (Jev dle ÚAP: 119)		
Ohnisko dění	Místo setkávání (festivaly vína, Farmářské trhy, letní kino, Mělnická padesátka...)	20

Nejvýznamnější hodnoty pro obyvatele a návštěvníky města jsou zachovalé, renovované a historicky cenné stavby a soubory staveb, architektonicky hodnotné stavby a soubory staveb. Dále pak kulturní akce spjaté se zdejším tradičním pěstováním vína, různě tematicky zaměřené trhy či festivaly a místa těchto ohnisek dění v rámci historického jádra a náměstí.

Foto. č. 9 – Náměstí míru



Foto. č. 10 – Ul. K Zámku



Na obrázku č. 9 můžeme vidět Náměstí míru, kde se odehrává většina kulturních akcí a samo o sobě tvoří součást historického jádra. Stejně tak druhá fotografie č. 10 ul. K Zámku, která též tvoří historické jádro a v pozadí nahlíží na Mělnický zámek.

Tab. č. 22: Významné hodnoty respondentů (uvedlo 10 % respondentů a více)

Kategorie	Charakteristika	Uvedlo lidí v %
Soutok Labe a Vltavy (Jev dle ÚAP: 19)		
Výrazné, charakteristické či historické	Symbol místa; hodnotné pohledově exponované místo či území; charakteristická silueta sídla	17
Historie města (Jev dle ÚAP: 119)		
Výrazné, charakteristické či historické	Místo, ke kterému se váže pověst	15
Ohnisko dění	Turismus	
Vyhledka (Jev dle ÚAP: 20, 119)		
Výrazné, charakteristické či historické	Významný vyhlídkový bod	12
Ohnisko dění	Turistická atrakce; místo setkávání	
Obchody (Jev dle ÚAP: 3)		
Dobře fungující, kvalitní	Dobré, užitečné obchody či služby; dostupnost	12
PID (spojení do Prahy) (Jev dle ÚAP: 119)		
Důležité pro pohyb a dopravu	Důležitá komunikace či spoj či zastávka pro dojíždění	12
Podmínky v území důležité pro prosperitu území	Dostupnost zaměstnání, školství a jiné občanské vybavenosti	

Cyklostezka (Jev dle ÚAP: 106)		
Důležité pro pohyb a dopravu	Užitečná / důležitá cesta pro cyklisty	11
Dobré pro rekreaci nebo sport	Významné či oblíbené stavby a zařízení pro sport a rekreaci	

Další významné hodnoty jsou nejčastěji pro dotazující ty, které charakterizují Mělník a které mají často pro obyvatele symbolickou hodnotu jako je soutok Labe a Vltavy, historie města a exponovaná vyhlídka s rozhledem do dalekého okolí a krajiny Mělnicka. Časté spojení MHD do Prahy nebo sportovní a rekreační využívání cyklostezky v příjemném prostředí podél toku Labe je bezesporu též velkou místní hodnotou. I možná kvůli větší míře dotazovaných lidí, kteří v Mělníce nebydlí, ale často jej navštěvují, uváděli respondenti jako hodnotu trochu překvapivou komerční vybavenost v podobě obchodních supermarketů a obchodních domů na Podolí.

Foto. č. 11 – Vyhlídka Mělník



Foto. č. 12 – Cyklostezka



Fotografie č. 11 zobrazuje Mělnickou vyhlídku, ze které je vidět soutok Labe s Vltavou a výhled do širokého okolí. Jedná se o turisticky velmi frekventované a atraktivní místo. Na druhé fotografii č. 12 vidíme využívanou cyklostezku. Tu přirozeně nejvíce jako hodnotu označovali mladí lidé a aktivní sportovci.

Tab. č. 23: Další hodnoty respondentů (uvedlo méně než 10 % respondentů)

Kategorie	Charakteristika	Uvedlo lidí v %
Sady na Polabí (Jev dle ÚAP: 3, 11, 119)		
Odpočinek, zklidnění	Místo dodávající pocit klidu	9
Důležité pro pohyb a dopravu	Užitečná, důležitá cesta či zkratka pro pěší	
Dobré pro rekreaci nebo sport	Plochy veřejně přístupné zeleně a krajiny, sloužící ke každodenní rekreaci	
Příznivé životní prostředí a ekologické hodnoty	Vzrostlá zeleň	
Park Aupark (Jev dle ÚAP: 119)		
Odpočinek, zklidnění	Místo dodávající pocit klidu	8
Ohnisko dění	Konání kulturních akcí, místo setkávání	
Příznivé životní prostředí a ekologické hodnoty	Přírodní zeleň	
Dostatek sportovních zařízení (Jev dle ÚAP: 3)		
Dobré pro rekreaci nebo sport	Významné či oblíbené stavby a zařízení pro sport (Plavecký bazén, zimní stadion, fotbalové hřiště...)	8
Ohnisko dění	Soutěže a závody	
Svoz odpadu a sběrný dvůr (Jev dle ÚAP: 119)		
Dobře fungující, kvalitní	kvalitní a pravidelné služby	6
Školství (ZŠ a SŠ) (Jev dle ÚAP: 3)		
Dobře fungující, kvalitní	Dobrá škola, školka, univerzita, apod.	6
Blížkost Prahy (Jev dle ÚAP: 119)		
Potenciál	Potenciál či záměr s výrazně pozitivním vlivem na území	6
Podmínky v území důležité pro prosperitu území	Dobré ekonomické prostředí	
Park Podolí (Jev dle ÚAP: 3, 11, 119)		
Odpočinek, zklidnění	Místo dodávající pocit klidu	5
Důležité pro pohyb a dopravu	Užitečná, důležitá cesta či zkratka pro pěší	
Dobré pro rekreaci nebo sport	Plochy veřejně přístupné zeleně a krajiny, sloužící ke každodenní rekreaci	
Příznivé životní prostředí a ekologické hodnoty	Vodní plochy a vodní tok; vzrostlá zeleň	
Sociální služby (Jev dle ÚAP: 3)		
Dobře fungující, kvalitní	Dobré sociální zařízení a terénní péče	5

V dalších hodnotách respondenti nejvíce označovali kvalitní školství, sociální služby v péči o seniory s dostatkem pečovatelských zařízení. Poté trávení volného času v rekreačně-sportovních oblastech parků nebo na sportovištích, kterých je tu dostatek a

vytváří podmínky pro časté sportovní akce všech věkových kategorií. Pozitivně vnímáno je též odpadové hospodářství obce se spolehlivým svozem odpadu a několika sběrnými dvory a blízkost Prahy, jako možnost rozvoje města.

Foto. č. 13 – Park Aušperk



Foto. č. 14 – Plavecký bazén



Na obrázku č. 13 vidíme park Aušperk. Toto místo se vyznačuje klidným prostředím s hojnou zelení. V letních měsících se stává ohniskem dění z důvodu pořádání oblíbeného letního kina. Na obrázku č. 14 vidíme plavecký bazén, který symbolizuje sportovní a volnočasové vyžití v Mělníce.

Tab. č. 24: Méně zmiňované hodnoty respondentů (uvedlo méně než 5 % respondentů)

Kategorie	Charakteristika	Uvedlo lidí v %
Mělnická studna (Jev dle ÚAP: 13)		
Výrazné, charakteristické či historické	Symbol místa nebo regionu; Místo, ke kterému se váže pověst; Historicky významná stavba	3
Ohnisko dění	Turismus	
Mělnické podzemí (Jev dle ÚAP: 13)		
Výrazné, charakteristické či historické	Symbol místa nebo regionu; Místo, ke kterému se váže pověst; Historicky významný soubor staveb	3
Ohnisko dění	Turismus	
Vinice (Jev dle ÚAP: 17, 119)		
Výrazné, charakteristické či historické	Symbol místa nebo regionu; Místo, ke kterému se váže pověst	3

Široké chodníky (Jev dle ÚAP: 119)		
Důležité pro pohyb a dopravu	Užitečná, důležitá cesta či zkratka pro pěší	2
Startovací byty (Jev dle ÚAP: 119)		
Dobře fungující, kvalitní	Sociální začleňování	2
Dům kultury (Jev dle ÚAP: 3)		
Dobře fungující, kvalitní	Dobré kulturní či společenské zařízení	2
Domov dětí a mládeže (Jev dle ÚAP: 3)		
Dobře fungující, kvalitní	Dobré kulturní či společenské zařízení	2

Méně zmiňovaná hodnota, která je ovšem významově přinejmenším důležitá je Mělnická studna a Mělnické podzemí, jako součást historie města a turistická atrakce. Široké chodníky a s tím spojená bezpečnost v ulicích. Vinice, které charakterizují území, podílí se na ekonomickém růstu a vytváří tradice. Podpora obyvatelstva ze strany města například startovacími byty, podpora domu kultury a kroužků v domu dětí a mládeže. Takovým příkladem mohou být mělnické mažoretky z domova dětí a mládeže, kterým byla dotována cesta na mistrovství světa v Jihoafrické republice

Foto. č. 15 – Masarykův kulturní dům



Foto. č. 16 – Vinice pod zámekem



První fotografie č. 15 znázorňuje jedno z kulturních center v Mělníce. Jeho součástí je hlediště a pódium přizpůsobené především divadelním představením. Součástí je i bar a menší sál v druhém patře. Druhá fotografie č. 16 popisuje charakteristické mělnické vinice pod zámekem, které mají i ochranou schopnost přímé retence při povodních.

5.5.3 Problémy z pohledu veřejnosti

Okruhy problémů: Ošklivé, nehodí se do okolí; Nedostatky v uspořádání sídla; Neuspokojivé společenské podmínky; Znečištění, ruší; Chybí tu, nefunguje; Pocit nebezpečí; Ohrožení a vady v území; Nedostatky ve fungování veřejné správy a občanské společnosti; Hrozba a realizace nevhodného záměru.

Tab. č. 25: Nejvýznamnější problémy respondentů (uvedlo 20 % respondentů a více)

Kategorie	Charakteristika	Uvedlo lidí v %
Parkování (Jev dle ÚAP: 119)		
Chybí tu, nefunguje	Nedostatečná dopravní infrastruktura nebo parkování	33
Přetížení a překážky v území	Bariéra v území	
Komunikace I/9 a I/16 (Jev dle ÚAP: 119)		
Nedostatky v uspořádání sídla	Bariéra v území	32
Přetížení a překážky v území	Přetíženost dopravou	
Hrozba a realizace nevhodného záměru	Jiný ohrožující záměr (Odsouvání výstavby obchvatu)	
Chybí tu, nefunguje	Nedostatečná dopravní infrastruktura (obchvat)	
Brownfield „Amerika“ (Jev dle ÚAP: 4, 119)		
Ošklivé, nehodí se do okolí	Nevyužitá a neudržovaná stavba nebo prostor	25
Pocit nebezpečí	Výskyt problémového chování a/nebo kriminality	
Náměstí Karla IV. (Jev dle ÚAP: 119)		
Ošklivé, nehodí se do okolí	Nevyužitá, nevhodně využitá nebo neudržovaná stavba nebo území	20
Chybí tu, nefunguje	Nedostatek zeleně; Nedostatek prostoru pro nějakou činnost	

Absolutně největší problém lidé vnímají v dopravě, který ať už z jakékoliv příčiny uvedlo 72 % dotazovaných tedy 47 respondentů z celkových 65. Nejčastěji se jednalo o nový průtah města, který by přesunul tranzitní dopravu ven z intravilánu nebo problematické parkování v centru města a na sídlištích. Dále nevhodně využitě či úplně nevyužitě budovy a prostory v centru města, které se nehodí do okolního prostředí. Brownfield „Amerika“ a náměstí Karla IV., které slouží jako parkoviště.

Foto. č. 17 – Náměstí Karla IV.



Foto. č. 18 – Brownfield „Amerika“



Na obrázku č. 17 je vyzobrazeno náměstí Karla IV., které plní funkci parkoviště s poměrně frekventovanou dopravou. Působí tak jako bariéra pro chodce. Chybí tu klidové zóny a celkově náměstí není přizpůsobeno pro lidi. Na druhém obrázku č. 18 vidíme Brownfield tzv. „Ameriku“. Jedná se o nevyužívaný chátrající objekt.

Tab. č. 26: Významné problémy respondentů (uvedlo 10 % respondentů a více)

Kategorie	Charakteristika	Uvedlo lidí v %
Obchodní domy na náměstí Karla IV. (Jev dle ÚAP: 4, 119)		
Ošklivé, nehodí se do okolí	Stavba architektonicky nezapadá do okolí	15
Nedostatky v uspořádání sídla	Bariéra v Území	
Nemocnice Mělník (Jev dle ÚAP: 119)		
Chybí tu, nefunguje	Nedostatek veřejné občanské vybavenosti	12
Společenský sál (Jev dle ÚAP: 119)		
Chybí tu, nefunguje	Nedostatek veřejné občanské vybavenosti	11

Mezi významné problémy patří z pohledu respondentů absence kapacitně dostačujícího společenského sálu, v jakém by bylo možné konat plesy. Dále zastaralé a zanedbané budovy obchodních domů na náměstí Karla IV. a nemocnice Mělník, kde je negativem i upadající kvalita zdravotní péče.

Foto. č. 19 – Obchodní domy**Foto. č. 20** – Nemocnice Mělník

Socialistická zástavba Na obr. č 19 v podobě obchodního domu na náměstí Karla IV. nezapadá do prostředí a nepůsobí reprezentativně. Tvoří poměrně velkou bariéru pro pěší. Druhé foto č. 20 značí špatný technický stav a vybavenost zdejší nemocnice.

Tab. č. 27: Další problémy respondentů (uvedlo méně než 10 % respondentů)

Kategorie	Charakteristika	Uvedlo lidí v %
Nedostatek zeleně v ulicích města (Jev dle ÚAP: 119)		
Chybí tu, nefunguje	Nedostatek zeleně	8
Veřejné WC (Jev dle ÚAP: 119)		
Chybí tu, nefunguje	Nedostatek veřejné občanské vybavenosti	6
Ošklivé, nehodí se do okolí	Stavba, území je ošklivé nebo nezapadá do okolí	
Přístav (Jev dle ÚAP: 119)		
Ošklivé, nehodí se do okolí	Stavba, území je ošklivé nebo nezapadá do okolí	6
Přetížení a překážky v území	Jiné přetížení a překážky v území (cyklotrasa)	
Železniční vlečka do přístavu (Jev dle ÚAP: 119)		
Přetížení a překážky v území	Přetíženost dopravou	6
Nedostatky v uspořádání sídla	Bariéra v území	
Ul. Plavební (Jev dle ÚAP: 119)		
Znečištění, ruší	Černá skládka	6
Ohrožení a vady v území	Jiná ohrožení a vady (Špatný technický stav některých komunikacích)	
Ulice Dobrovského (Jev dle ÚAP: 119)		
Ohrožení a vady v území	Jiná ohrožení a vady (Špatný technický stav některých komunikacích)	5
Kino (Jev dle ÚAP: 119)		
Chybí tu, nefunguje	Nedostatek veřejné občanské vybavenosti,	5

Železniční přejezd ul. Kokořinská (Jev dle ÚAP: 119)		
Přetížení a překážky v území	Přetíženost dopravou	5
Přemíra casin (Jev dle ÚAP: 119)		
Pocit nebezpečí	Výskyt problémového chování a/nebo kriminality	5
Plocha vedle ulice „Za Stadionem“ (Jev dle ÚAP: 119)		
Málo využitý potenciál území	Málo využitý potenciál území	5
Kruhový objezd „u Mountfieldu“ (Jev dle ÚAP: 119)		
Přetížení a překážky v území	Přetíženost dopravou	5

V dalších problémech respondenti často označují jednotlivá dopravní omezení. Vlečku do přístavu, která vede přes intravilán, problémové křižovatky a železniční přejezdy, kde dochází k dopravním nehodám a kolapsům dopravy, špatný technický stav na některých místních komunikacích a komunikacích III. třídy. Následně občanskou vybavenost v podobě malého počtu a špatným technickým stavem veřejných WC, chybějící kino, veřejná prostranství, kde není dostatek zeleně a nevyužitý prostor za stadionem. Převážně občanům města vadí velký počet casin a barů s hazardem, který podle místních může zvyšovat kriminalitu ve městě.

Foto. č. 21 – Veřejné WC



Foto. č. 22 – Casino



Na první fotografii č. 21 vidíme veřejné WC, které jsou ve špatném vizuálním a technickém stavu. Problémem je také celkově nedostatek veřejných záchodů ve městě. Druhá fotografie č. 22 symbolizuje velké množství casin. Podle místních to může být

důvod zvýšené kriminality ve městě a snížení pocitu bezpečí. Sama casina nejsou reprezentativní vizitkou.

Tab. č. 28: Méně zmiňované problémy respondentů (uvedlo méně než 5 % respondentů)

Kategorie	Charakteristika	Uvedlo lidí v %
Nedostatečné kapacity v Mateřských školkách (Jev dle ÚAP: 119)		
Neuspokojivé společenské podmínky	Nedostatek veřejné občanské vybavenosti	3
Nedostatek nájemních bytů (Jev dle ÚAP: 119)		
Chybí tu, nefunguje	chybějící nebo špatně fungující bytový fond	3
Chybějící pouliční osvětlení v okrajových částech města (Jev dle ÚAP: 119)		
Pocit nebezpečí	Výskyt problémového chování a/nebo kriminality	
Chybí tu, nefunguje	Nedostatek veřejné občanské vybavenosti,	2
Parkování kamionů na nevhodných místech (Jev dle ÚAP: 119)		
Chybí tu, nefunguje	Nedostatečná dopravní infrastruktura nebo parkování	2
Chybějící zábradlí na cyklostezce v nebezpečných úsecích (Jev dle ÚAP: 119)		
Pocit nebezpečí	Prostor, v němž mám strach	2
Územní plány města (Jev dle ÚAP: 119)		
Nedostatky ve fungování veřejné správy a občanské společnosti	Problémové fungování veřejné správy	2
Plocha za koupalištěm, za Tescem (Jev dle ÚAP: 119)		
Znečištění, ruší	Černé skládky	2

V méně zmiňovaných problémech, které jsou ovšem významově přinejmenším důležité, jsou nedostatky v kapacitách nájemních bytů levnějšího charakteru, v mateřských školkách, kdy někteří lidé musí dávat děti do školek v okolí nebo o rok déle čekat, než se na ně dostane volné místo. Další podskupinou jsou chybějící pouliční osvětlení v okrajových částech města, zábradlí na cyklostezce v nebezpečných úsecích, odstavné plochy pro kamiony, které parkují podél silnic a na místech k tomu neurčených. Dále časté aktualizace dlouho zpracovávaných územních plánů. Posledním uvedeným trnem v oku veřejnosti jsou černé skládky, podél některých komunikací např. ul. Plavební, plocha za koupalištěm nebo plocha u Tesca.

Foto. č. 23 – Parkování kamionů



Foto. č. 24 – Černé skládky



Na obrázku č. 23 vidíme parkující kamiony podél silnic, které ohrožují bezpečnost na silnici. V tom případě se navíc jedná o rušnou komunikaci I. třídy. Druhá fotka č. 24 se nachází mezi obchodním domem Tesco a potokem Pšovka. Můžeme zde vidět poházené pneumatiky, spotřebiče a plasty.

6 VÝSLEDKY

Celkem bylo identifikováno 43 problémů a 51 hodnot, přičemž v obou průzkumech bylo zjištěno nejvíce problémů v dopravě a nejvíce hodnot mělo charakter architektonického, historického nebo urbanistického původu.

Pomocí dotazníkového šetření a interview respondenti uvedli celkem 26 problémů a 26 hodnot, které jsou rozděleny podle toho kolikrát danou hodnotu zmínili. Absolutně největší problém lidé vnímají v dopravě, který ať už z jakékoliv příčiny uvedlo 72 % dotazovaných tedy 47 respondentů z celkových 65. Nejčastěji se jednalo o trasování komunikací I/9 a I/16 zastavěným územím nebo problematické parkování v centru města a na sídlištích. První zmíněný problém je také uveden jako nadmístního významu v ZÚR Středočeského kraje a shoduje se navíc s mým odborným pohledem. To samé platí o hodnotách, které patří za všeobecně známé, jako jsou zámek Mělník, kostel sv. Petra a Pavla nebo také kulturní akce v historickém jádru.

Vlastním terénním průzkumem, průzkumem převážně historických, územně plánovacích a strategických dokumentů rozvoje města, bylo identifikováno celkem 33 problémů a 42 hodnot, rozdělených podle několika okruhů. Můj odborný pohled se s pohledem veřejnosti ve většině důležitých bodech shodoval.

7 DISKUSE

7.1 Problémy a hodnoty v ÚAP

Problémy v ÚAP ORP Mělník jdou velice dobře vyčíst z textové části, tak i identifikovat z mapových podkladů v problémovém výkresu. Můžeme snad říci, že kategorizace problémů není špatně zvolena. Jde spíše o samotný počet identifikovaných problémů, který je naprosto nedostatečný. Na tomto zjištění je dobře vidět, že rozbor území je zpracováván tzv. „z venku“ nikoliv „zevnitř“.

Hodnoty z ÚAP ORP Mělník jdou identifikovat pouze z výkresu hodnot. Jelikož nejsou pojmenovány a nemůžeme je vyčíst z rozboru udržitelného rozvoje území, je určení některých hodnot velice náročné a prakticky nemožné. Jako mapový podklad je použito schématické vymezení intravilánů měst a jejich silniční propojení. Nedá se tak v mapě ani patřičně orientovat.

Jak píše pan Maier a kol. v knize udržitelného rozvoje území. Hodnoty v území mají hmotnou, tak i nehmotnou podobu. Zjištěné hodnoty z mapových podkladů, různých dokumentů a rozborů území je třeba doplnit o místně komunitně specifické hodnoty. Ty ovšem zde ve velké míře také chybí. Za to jsem si všiml, že ÚAP často řeší hodnoty, které už mají právní ochranu jako např. limity využití území, nebo určují urbanistické hodnoty jako takřka celé obce bez rozdílu zástavby. Dále také často automaticky identifikují hodnoty podle nějakého znaku nebo charakteristiky, kdy například všechno vysoké je bráno jako stavební dominanta, i když to tak okolí nepocítuje.

Územně analytické podklady vykazují veliké nedostatky. Je třeba zapojit do identifikace problémů a hodnot radu obcí složených ze svých zástupců nebo širší veřejnost, která by pomohla identifikovat více problémů a hodnot a celkově zlepšit kvalitu ÚAP.

7.2 Porovnání hodnot odborného názoru s názorem veřejnosti

Jelikož zapadám do skupiny lidí, kteří Mělník často navštěvují, nemám patřičný neustranný pohled jako to při určování chyb a pozitiv v území často bývá. Naopak ale mohu zaujetím vidět tzv. měkké problémy a hodnoty, jež jsou stejně tak důležité jako tvrdé. I proto jsem došel poměrně k velké shodě při identifikaci problémů a hodnot v území mezi

svým odborným pohledem a pohledem veřejnosti. U problémů to dělalo cca 63 % a u hodnot cca 74 %. Je mi ale více než jasné, že bez pomoci veřejnosti bych prakticky nemohl některé problémy a hodnoty vůbec zaznamenat. To byly především problémy a hodnoty v určitých částech města (Chybějící pouliční osvětlení v okrajových částech města, chybějící zábradlí na cyklostezce v nebezpečných úsecích), se kterými přichází respondenti „denně“ do kontaktu a které využívají (Veřejné WC, Černé skládky, sběrný dvůr, Široké chodníky), nebo jež pocítují (Blížkost Prahy, Chybějící kino, Přemíra casin). Naopak problémy a hodnoty určené pouze odborným pohledem často vychází z průzkumů převážně historických, územně plánovacích a strategických dokumentů rozvoje města, a tak málokdy došlo v těchto souvislostech ke shodě. Jedná se o hospodářské podmínky, životní prostředí nebo technickou infrastrukturu. Nejvíce ovšem bylo identifikováno společně určených problémů a hodnot, u nichž se jedná o obecně známé, využívané nebo jsou na první pohled vidět stavby, plochy, uzly, koridory a události (Kostely, brownfield, křižovatky, komunikace, vinobraní...).

8. ZÁVĚR

Závěrem lze říci, že bylo mým odborným a veřejným průzkumem zjištěno 43 problémů a 51 hodnot v území. Ty nyní mohou sloužit jako podklad pro zpřesnění aktualizace územně analytických podkladů ORP města Mělník.

Územně analytické podklady by těmito výsledky byly doplněny o takřka 39 problémů a zhruba polovinu zjištěných hodnot v této práci. To by ve velké míře zvýšilo celkovou kvalitu územně analytických podkladů ORP města Mělník.

Při určování problémů a hodnot bylo dosaženo poměrně velké shody mezi odborným pohledem a pohledem veřejnosti. Do těchto společně určených problémů a hodnot patří zejména obecně známé, využívané nebo jsou na první pohled vidět stavby, plochy, uzly, koridory a události (Kostely, brownfield, křižovatky, komunikace, vinobraní...).

Největší problémy byly zaznamenány v dopravě. Konkrétně se jedná o parkování ve městě a komunikace I/9 a I/16, po kterých je vedena tranzitní doprava přes zastavěné území města. Dokud ovšem nebude vybudován a zprovozněn obchvat nebo nový průtah Mělníka, je jen malá šance zlepšit celkový dopravní stav města s řadou několika navazujících problémů.

Největší hodnotou v řešeném území jsou kulturní akce spojené s tradicí vinařství a historické jádro s několika architektonicky a historicky cennými budovami. Na těchto hlavních problémech a hodnotách města se shodl můj odborný pohled s pohledem veřejnosti. Ten se ukázal jako velice užitečný nástroj pro určování problémů a hodnot v území a měl by být více využíván při pořizování nebo aktualizacích ÚAP, ve kterých se ukázalo spoustu chyb a jejich nedostatečné zpracování.

PŘEHLED LITERATURY A POUŽITÝCH ZDROJŮ

- **AMBROŽOVÁ Z., 2010:** Veřejné prostory malých měst – teoretická východiska. Urbanismus a územní rozvoj – 6, str. 14-20.
- **ARENDT H., 1958:** The Human Condition. Chicago 1958, s. 198.
- **BEČKA M. A KOL., 2010:** Hodnoty v územně analytických podkladech obcí s rozšířenou působností. Urbanismus a územní rozvoj – 13 (2), str. 53-58.
- **BORŮVKOVÁ J., 2013:** Základy statistiky – Dotazníkové šetření, Vysoká škola polytechnická, Jihlava, ISBN 978-80-87035-80-1
- **BROŽOVSKÝ M. a HYHLÍK V., 1987:** Mělník: státní zámek, památky města a okolí. Praha: Středisko st. památkové péče a ochrany přírody Středočeského kraje
- **České přístavy, 2017:** Oficiální stránky české přístavy, provozní řád veřejného přístavu Mělník, schváleno 2017.
<https://www.ceskepristavy.cz/index.php?typ=CBA&showid=66>
- **ČSÚ, 2018:** Český statistický úřad, Databáze demografických údajů, Mělník, 2018
<https://www.czso.cz/csu/czso/databaze-demografickych-udaju-za-vybrana-mesta-cr>
- **GD Mělník, 2012:** Dopravní generel města Mělník, chválen 2013
<https://m.melnik.cz/generel-dopravy/d-3958>
- **GEHL J., 2012:** Město pro lidi. Praha: Partnerství, ISBN 978-80-260-2080-6.
- **HANÁK M., 2011:** Hanák M., Ochrana urbanistických a architektonických hodnot zástavby, Právní rádce 3/2011.

- **HANÁK M., 2015:** Urbanistická hodnota zástavby a její ochrana, Urbanismus a územní rozvoj- ročník 18, 1/2015, str. 12-14
- **HURNÍKOVÁ J., 2012:** Analýza určení a zobrazení problémů k řešení v ÚPD v prvních úplných aktualizacích ÚAPo
<http://www.mmr.cz/getmedia/812af13a-d598-4265-b064-f33562bc4671/Problemy-UAPo-06-2012.pdf?ext=.pdf>
- **KOHÁK E., 2000:** Zelená svatozář, Kapitoly z ekologické etiky. Praha 2000, ISBN 80-85850-86-9
- **KP Mělník, 16-20:** Komunitní plán sociálních služeb a péče ORP Mělník na období 2016 – 2020
https://m.melnik.cz/assets/File.ashx?id_org=9281&id_dokumenty=7652
- **KRATOCHVÍL P., 2019:** Filozofie a městský veřejný prostor. Mimořádná příloha časopisu Urbanismus a územní rozvoj – 1, str 12-15.
- **MAIER K. a kol, 2012:** Udržitelný rozvoj území. Praha: Grada ISBN 978-80247-4198-7.
- **MAIER K., 2015:** Metodická pomůcka pro zapojení veřejnosti do identifikace, sběru a analýzy hodnot a problémů v území při pořízení úplné aktualizace územně analytických podkladů obcí
http://hodnoty.mapovyportal.cz/TD020163V003_metodika.pdf
- **MMR, 2019:** Ministerstvo pro místní rozvoj, Metodika sledovaných jevů pro územně analytické podklady, metodický návod k příloze č. 1 vyhlášky č. 500/2006 sb. ISBN: 978-80-7538-243-6
<http://www.uur.cz/images/8-stanoviska-a-metodiky/od-01-01-2018/31-metodika-uap-jevy-2019-12.pdf>

- **MŽP, 2008:** Ministerstvo životního prostředí, Metodické doporučení, kterým se vymezuje pojem „hodnota krajiny“. Nepublikováno, 2008
- **Nemocnice Mělník:** Oficiální web nemocnice Mělník.
<https://www.nemocnice-melnik.cz/o-nemocnici/o-spolecnosti/o-nas/>
- **ORINIAKOVÁ P. A TEUSCHELOVÁ T., 2003:** Účast veřejnosti, proč a jak? CpKP ČR, Tereza Teuschlelová, Pavla Oriniaková, Plzeň 2003
- **OÚP Mělník, 2015:** Návrh odůvodnění územního plánu, textová část z roku 2015
https://m.melnik.cz/assets/File.ashx?id_org=9281&id_dokumenty=10683
- **ŘSD, 2016:** Ředitelství silnic a dálnic České republiky, sčítání dopravy 2016.
- **ŘSD, 2016:** ředitelství silnic a dálnic České republiky, silnice I/9, I/16 Mělník, obchvat 1. stavba Informační leták k roku 2016 a obchvat 2.,3.,4., stavba Informační leták k roku 2020.
- **SAKTOROVÁ D., 2013:** Saktorová, Dagmar. Prostorová regulace v územním plánu 2/, Moderní obec 9/2013.
- **SKÝBOVÁ M., 2008:** Vlastní hodnota přírody. Dizertační práce, Filozofická fakulta Universita Palackého Olomouc, 2008, s. 113.
http://old.kfil.upol.cz/doc/pgs/skybova-dis-vlastni_hodnota_prirody.pdf?lang=en
- **SPRM Mělník, 2018:** Strategický plán rozvoje města Mělníka, aktualizace 2018.
<https://m.melnik.cz/rozvojove-dokumenty-mesta/ds-1336>

- **ŠILHÁNKOVÁ V., 2003:** Veřejné prostory v územně plánovacím procesu. Brno: VUT, str. 144, ISBN 80-214-2505-9.
- **TUNKA M., 2003:** Tunka, Martin. Obsah územně plánovací dokumentace. 1. vydání. Praha: ABF, a. s., nakladatelství ARCH, edice STAVEBNÍ PRÁVO, 2003
- **ÚAP, 2015:** Územně analytické podklady, Problematika územně analytických podkladů a jejich využitelnost v praxi, královehradecký kraj, 2015
- **ÚAP Mělník, 2016:** Územně analytické podklady SO ORP Mělník, aktualizace 2016. <http://www.melnik.cz/uzemne-analyticke-podklady/ds-1191>
- **URBAN J., 2005:** Kroky při přípravě a realizaci dotazníkového šetření. https://www.czp.cuni.cz/czp/images/stories/Vystupy/Seminare/2005%20LS%20Ocenovani%20ZP/urban_priprava_dotazniku.pdf
- **ÚÚR, 2012:** Ústav územního rozvoje, Výkladový seminář k 2. úplné aktualizaci ÚAP Praha, Brno, Jana Hurníková, 2012
<http://www.mmr.cz/getmedia/d6451d49-3be5-432e-86d3-7a2bb82a3254/Analyza>
- **ÚÚR, 2014:** Ústav územního rozvoje, Pořizování územně analytických podkladů – metodický návod, 2014
http://www.mmr.cz/getmedia/8c16f158-efca-48f0-859b-022a1728c205/01_Porizovani-UAP-a-jejich-aktualizaci.pdf
- **ÚÚR, 2018:** Ústav územního rozvoje, Veřejná prostranství v územně analytických podkladech a územních plánech, Metodický pokyn, 2018.
<http://www.uur.cz/images/1-uzemni-planovani-a-stavebni-rad/politika-architektury/implementace/tema2/33-verejna-prostranstvi-uap-up-mmr-57381-2020-02.pdf>

ZÁKONY A VYHLÁŠKY

- Zákon o obcích č. 128/2000 Sb.
- Stavební zákon č. 183/2006 Sb.
- Vyhláška č. 500/2006 Sb.

SEZNAM OBRÁZKŮ

Obrázek č. 1 - Schéma pořízení ÚAP (překresleno podle ÚAP, 2015).

Obrázek č. 2 - Struktura metodického postupu sběru dat (překresleno podle Maier K., 2015).

Obrázek č. 3 - širší vztahy (Vlastní)

Obrázek č. 4 - hranice řešeného území (Vlastní)

Obrázek č. 5 - Plán města Mělníka, 1771, (Kronika J. J. Albrechta)

Obrázek č. 6 - Vývoj Mělníka od roku 1950 – 1977. (Mapy šedesátiletého vývoje města Mělníka)

Obrázek č. 7 Dopravní schéma průtahu města Mělník (Upraveno z Mapy.cz)

SEZNAM GRAFŮ

Graf. č. 1 – Pohlaví (vlastní)

Graf. č. 2 - Věková struktura (vlastní)

Graf. č. 3 – Vztah k místu (vlastní)

SEZNAM FOTOGRAFIÍ

Fotografie č. 1 – Sídliště Rousovice (vlastní)

Fotografie č. 2 – Bývalý cukrovar (vlastní)

Fotografie č. 3 – Protipovodňová hráz (vlastní)

Fotografie č. 4 – Kostel Nejsvětější Trojice (vlastní)

Fotografie č. 5 – Křižovatka I/16 a Cloumecká (vlastní)

Fotografie č. 6 – ul. Dobrovského (vlastní)

Fotografie č. 7 – Park Na Podílí (vlastní)

Fotografie č. 8 – Most Josefa Straky (vlastní)

Fotografie č. 9 – Náměstí míru (vlastní)

Fotografie č. 10 – Ul. K Zámku (vlastní)

Fotografie č. 11 – Vyhlídka Mělník (vlastní)

Fotografie č. 12 – Cyklostezka (vlastní)

Fotografie č. 13 – Park Aušperk (vlastní)

Fotografie č. 14 – Plavecký bazén (vlastní)

Fotografie č. 17 – Náměstí Karla IV. (vlastní)

Fotografie č. 18 – Brownfield „Amerika“ (vlastní)

Fotografie č. 19 – Obchodní domy (vlastní)

Fotografie č. 20 – Nemocnice Mělník (vlastní)

Fotografie č. 21 – Veřejné WC (vlastní)

Fotografie č. 22 – Casino (vlastní)

Fotografie č. 23 – Parkování kamionů (vlastní)

Fotografie č. 24 – Černé skládky (vlastní)

SEZNAM TABULEK

Tabulka č. 1: Problémy architektonické, historické a urbanistického rozvoje města Mělník (vlastní)

Tabulka č. 2: Hodnoty architektonické, historické a urbanistického rozvoje města Mělník (vlastní)

Tabulka č. 3: Dopravní problémy města Mělník (vlastní)

Tabulka č. 4: Dopravní hodnoty města Mělník (vlastní)

Tabulka č. 5: Hospodářské problémy města Mělník (vlastní)

Tabulka č. 6: Hospodářské hodnoty města Mělník (vlastní)

Tabulka č. 7: Sociální problémy města Mělník (vlastní)

Tabulka č. 8: Sociální hodnoty města Mělník (vlastní)

Tabulka č. 9: problémy ve školství města Mělník (vlastní)

Tabulka č. 10: Hodnoty ve školství města Mělník (vlastní)

Tabulka č. 11: Problémy v kultuře, sportu a volném čase města Mělník (vlastní)

Tabulka č. 12: Hodnoty v kultuře, sportu a volném čase města Mělník (vlastní)

Tabulka č. 13: Problémy v oblasti bydlení ve městě Mělník (vlastní)

Tabulka č. 14: hodnoty v oblasti bydlení ve městě Mělník (vlastní)

Tabulka č. 15: Problémy tech. infrastruktury a odpadového hospodářství města Mělník (vlastní)

Tabulka č. 16: hodnoty tech. infrastruktury a odpadového hospodářství města Mělník (vlastní)

Tabulka č. 17: Problémy města Mělník v oblasti životního prostředí (vlastní)

Tabulka č. 18: Hodnoty města Mělník v oblasti životního prostředí (vlastní)

Tabulka č. 19: Problémy v ÚAP ORP Mělník 2016 (vlastní)

Tabulka č. 20: Hodnoty v ÚAP ORP Mělník 2016 (vlastní)

Tabulka č. 21: Nejvýznamnější Hodnoty respondentů (vlastní)

Tabulka č. 22: Významné hodnoty respondentů (vlastní)

Tabulka č. 23: Další hodnoty respondentů (vlastní)

Tabulka č. 24: Méně zmiňované hodnoty respondentů (vlastní)

Tabulka č. 25: Nejvýznamnější problémy respondentů (vlastní)

Tabulka č. 26: Významné problémy respondentů (vlastní)

Tabulka č. 27: Další problémy respondentů (vlastní)

Tabulka č. 28: Méně zmiňované problémy respondentů (vlastní)

SEZAM PŘÍLOH

Příloha č. 1 – Problémový výkres (vlastní)

Příloha č. 2 – Výkres hodnot (vlastní)

Příloha č. 3 – Vzor dotazníku (vlastní)

Příloha č. 4 – Hranice řešeného území (vlastní)

Příloha č. 5 – Širší vztahy (vlastní)

Příloha č. 6 – Seznam chráněných hodnot (vlastní)