

UNIVERZITA PALACKÉHO V OLMOUCI
PEDAGOGICKÁ FAKULTA
Katedra primární a preprimární pedagogiky

Diplomová práce

Vítězslav Dostál

**Spolupráce muzea a základní školy při poznávání regionu
Olomouc**

Olomouc 2016

Vedoucí práce: Mgr. Alena Vavrdová, Ph.D.

PROHLAŠENÍ

Prohlašuji, že jsem diplomovou práci na téma Spolupráce muzea a školy při poznávání regionu Olomouc vypracoval samostatně a užil jsem jen uvedených pramenů a literatury.

V Olomouci dne:

Podpis:

.....

.....

PODĚKOVÁNÍ

Na tomto místě bych velmi rád poděkoval vedoucí mé práce Mgr. Aleně Vavrdové, Ph.D. za její trpělivost, cenné rady a vstřícný přístup při zpracovávání této práce. Musím také vyjádřit poděkování pracovníkům Vlastivědného muzea v Olomouci, zejména pak PhDr. Renátě Fifkové a MgA. Antonínu Valentovi za zpřístupnění expozic a doprovodných programů muzea, ze kterých jsem čerpal vzácné informace využité jak v teoretické, tak praktické části. Rovněž děkuji své rodině a přátelům za projevenou podporu během celého studia i tvorbě diplomové práce.

OBSAH

| | |
|--|-----------|
| ÚVOD..... | 7 |
| I TEORETICKÁ ČÁST | 9 |
| 1 MUZEUM..... | 9 |
| 1.1 Definice muzea | 9 |
| 1.2 Historie muzeí ve zkratce | 9 |
| 1.3 Typy muzeí | 11 |
| 1.4 Nové typy muzeí..... | 13 |
| 1.5 Výstava a expozice | 15 |
| 1.6 Muzeum jako vzdělávací instituce | 16 |
| 2 MUZEJNÍ PEDAGOGIKA | 18 |
| 2.1 Muzejní didaktika | 18 |
| 2.2 Muzejní edukace..... | 18 |
| 2.3 Muzejní pedagog | 19 |
| 2.4 Muzejní edukace, muzeálie a muzealita | 19 |
| 2.5 Muzejní edukace a její metody | 20 |
| 2.6 Muzejní edukace a její organizační formy | 20 |
| 2.7 Formy muzejní edukace | 21 |
| 3 SPOLUPRÁCE MUZEA A ŠKOLY..... | 25 |
| 3.1 Nabídka muzea škole..... | 25 |
| 3.2 Požadavky muzea na školu..... | 25 |
| 3.3 Nabídka školy muzeu | 26 |
| 3.4 Požadavky a očekávání školy | 27 |
| 3.5 Překážky spolupráce muzea a školy | 27 |
| 4 VYUČOVÁNÍ ŽÁKŮ 1. STUPNĚ ZŠ V MUZEU A RÁMCOVÝ VZDĚLÁVACÍ PROGRAM PRO ZÁKLADNÍ VZDĚLÁVÁNÍ..... | 29 |
| 4.1 Rámcový vzdělávací program pro základní vzdělávání | 29 |
| 4.2 Vyučování v muzeu a cíle základního vzdělávání | 29 |
| 4.3 Vyučování v muzeu a klíčové kompetence | 30 |
| 4.4 Využití vzdělávání v muzeu ve vzdělávacích oblastech | 31 |
| 4.4.1 Jazyk a jazyková výchova..... | 31 |
| 4.4.2 Matematika a její aplikace | 32 |
| 4.4.3 Informační a komunikační výchova | 33 |

| | | |
|--|--|-----------|
| 4.4.4 | Člověk a jeho svět..... | 34 |
| 4.4.5 | Člověk a umění | 39 |
| 4.5 | Využití vzdělávání v muzeu v průřezových tématech..... | 41 |
| 5 | VLASTIVĚDNÉ MUZEUM V OLOMOUCI..... | 43 |
| 5.1 | Historie VMO | 43 |
| 5.2 | Současné VMO..... | 44 |
| 5.2.1 | Expozice a výstavy VMO (k 31. 1. 2016) | 45 |
| 5.2.2 | Doprovodné edukační programy VMO (k 31. 1. 2016) | 52 |
| II | EMPIRICKÁ ČÁST | 55 |
| 6 | ÚVOD DO VÝZKUMU..... | 55 |
| 7 | REŠERŠE VÝZKUMŮ PODOBNÉHO TÉMATU..... | 56 |
| 8 | VÝZKUMNÉ OTÁZKY | 57 |
| 9 | STANOVENÍ PŘEDPOKLADŮ VÝZKUMU..... | 58 |
| 10 | METODY VÝZKUMU | 59 |
| 10.1 | Dotazník | 59 |
| 10.2 | Rozhovor | 60 |
| 11 | VÝZKUMNÝ VZOREK..... | 61 |
| 11.1 | Dotazníkové šetření | 61 |
| 11.2 | Rozhovor | 61 |
| 12 | INTERPRETACE VÝSLEDKŮ VÝZKUMU | 62 |
| 12.1 | Výsledky dotazníkového šetření..... | 62 |
| 12.2 | Rozhovor | 74 |
| 13 | SHRNUTÍ VÝSLEDKŮ | 77 |
| 13.1 | Shrnutí výsledků dotazníkového šetření..... | 77 |
| 13.2 | Shrnutí rozhovoru..... | 81 |
| 13.3 | Ověřování předpokladů | 81 |
| 13.4 | Celkové shrnutí výzkumu..... | 83 |
| ZÁVĚR | 86 | |
| SEZNAM POUŽITÝCH ZKRATEK..... | 88 | |
| SEZNAM POUŽITÝCH PRAMENŮ A LITERATURY | 89 | |
| SEZNAM INTERNETOVÝCH ZDROJŮ | 92 | |
| SEZNAM TABULEK A GRAFŮ | 95 | |
| SEZNAM PŘÍLOH..... | 96 | |

ÚVOD

České školství neustále prochází změnami, uplatňují se moderní principy a přístupy ve vzdělávání. Jedním z těchto nových přístupů je muzejní edukace, na kterou se ve své diplomové práci, nazvané Spolupráce muzea a školy při poznávání regionu Olomouc, hodlám zaměřit. Jak sám název napovídá, jde o spolupráci základní školy s muzeem v oblastech komunikace a vzdělávání.

Muzea jsou zajímavé specifické instituce, které umožňují vzdělávání prostřednictvím svých sbírek, proto jsou často vyhledávána učiteli, kteří návštěvu muzea zařazují do své výuky. V těchto místech poznávají, ale nalézají poučení všichni lidé různého věku, děti, studenti, dospělí i senioři. Každá věková skupina si v muzeu může najít, co ji zajímá a odnáší si tak spoustu zajímavých informací a poznatků.

Cílem teoretické části je popsat muzeum jako vzdělávací instituci. Dílčím cílem je popsat různé možnosti spolupráce muzea a školy, také sestavit výpis očekávaných cílů a učiva, které lze muzejní edukací rozvíjet. V expozicích Vlastivědného muzea v Olomouci poznávají žáci svůj region, buď prostřednictvím samotného působení interaktivních prvků výstavy, či navštěvováním doprovodných programů, které jsou často součástí nabídky muzeí školám. Proto posledním dílčím cílem je podrobný popis expozic a doprovodných programů zmíněného muzea.

V první kapitole zaměřuji pozornost na muzejní instituce ze všeobecného hlediska. Úvodem je potřebné muzea definovat a hledat přehledná rozdělení. Mou snahou je popsat historii muzeí i v kontextu vzdělávání v těchto institucích. Věnovat se budu i novým, specifickým, typům muzeí a budu hledat rozdíly mezi expozicí a výstavou, přestože tyto pojmy je možné zaměňovat.

Muzejní pedagogika je poměrně mladá vědní disciplína vycházející z muzeologie a pedagogiky, jejíž definice a pojmy jsou vysvětlovány ve druhé kapitole. Tyto termíny jsou důležité k pochopení muzejního vzdělávání, které se ve specifických činnostech od toho klasického liší.

Porozumění fungování spolupráce muzea a školy, je důležité ke správnému vnímání tohoto vztahu jako dvou veřejně prospěšných institucí. Každá tato organizace má různá očekávání od druhé, což může tento vztah narušovat. V závěru kapitoly uvedu příklady nežádoucích překážek v této spolupráci.

Rámcový vzdělávací program pro základní vzdělávání stanovuje učitelům učivo a očekávané výstupy, kterých by žáci na konci vzdělávání měli dosáhnout. Tato kapitola by

učitelům měla pomoci výčtem všech výstupů a učiva, které by mohli v muzeu rozvíjet při zvolení optimální expozice či výstavy a doprovodného programu. Rozvíjené výstupy se týkají různých předmětů, ať už při klasických předmětech rozvíjených v muzeu jako je vlastivěda, přírodověda, prvouka či výtvarná výchova, ale tyto očekávané výstupy lze rozvíjet i v českém jazyce, informatice či okrajově matematice.

Závěrečná kapitola se věnuje Vlastivědnému muzeu v Olomouci, které ve svých prostorách pořádá expozice a výstavy s četnými doprovodnými programy pro žáky, různého věku. Jejich muzejní pedagogové jsou schopni programy dětem „ušít“ na míru, takže uspokojí i ty nejnáročnější návštěvníky. Expozice a doprovodné programy se věnují převážně Olomouci a Olomouckému kraji a jsou důležitým partnerem školy při poznávání našeho krásného regionu.

Praktická část popisuje provedený výzkum a jeho výsledky. Respondenti dotazníkového šetření reagovali na otázky vztahující se ke kooperaci učitelů 1. stupně základní školy s Vlastivědným muzeem v Olomouci. Cílem praktické části je zjištění úrovně navázané spolupráce mezi Vlastivědným muzeem v Olomouci a základními školami v daném regionu v různých jejich aspektech. Také se pokusím zjistit, jaké formy muzejní edukace využívají učitelé v muzeu. Prostor věnuji i názorům učitelů a muzejních pracovníků, které se týkají doprovodných edukačních programů. Očekávám, že získané výsledky budou klíčové pro další spolupráci. Z tohoto důvodu je v závěru výzkumu zhodnotím a vydám důležitá doporučení, která se stanou návodem pro úspěšné pokračování této spolupráce.

Přínos této diplomové práce nespatřujeme jen ve spolupráci zmiňované instituce, ale je také návodem ke spolupráci pro muzea a školy v ostatních regionech. Také může posloužit pedagogům v jejich osobní práci s žáky v muzeu a využití jeho edukačního potenciálu v různých vyučovacích předmětech, zvláště pak při poznávání svého regionu. Samotné téma je pro muzea, i školy aktuální a i přes různé možnosti komunikace, nemusí najít společnou řeč a právě tato práce by jim v jejich snažení měla být nápomocná.

I TEORETICKÁ ČÁST

1 MUZEUM

1.1 Definice muzea

Muzeum je kulturní zařízení, jehož činností je sběr, úschova a prezentace materiálních předmětů, přírodních nebo vytvořených člověkem. Definice muzea se, stejně jako muzeum, samo vyvíjela dlouho a k dispozici jich máme celou řadu. Avšak pojem muzeum, jak jej chápeme v současnosti, nejlépe vystihuje definice Mezinárodní rady muzeí (dále jen ICOM – International Council of Museums). Termín muzeum je formulován touto organizací jako: „...nezisková stálá instituce ve službách společnosti a jejího vývoje, otevřená veřejnosti, která získává, uchovává, zkoumá, komunikuje a vystavuje hmotné i nehmotné dědictví lidstva a jeho prostředí za účelem vzdělávání, studia a potěšení. (ICOM, 2015).

Do této široké definice nepatří jen instituce označující se jako muzea, ale také zoologické a botanické zahrady; přírodní, archeologické a etnografické památky; planetária; galerie umění; a přírodní rezervace.

Nejpodstatnějším rysem muzea je správa sbírky muzejní povahy, tedy správa v oblasti péče, zpracovávání, zveřejňování a trvalé uchování sbírkových předmětů. Pojem sbírka a práce s ní je legislativně ukotven v zákonech České republiky (Šobáňová, 2012a).

ICOM (2015) také kromě definice stanovuje základní funkce muzeí. Jsou jimi zachování a výzkum, tedy správa a studium sbírkových předmětů, ale dále také komunikace a vzdělávání veřejnosti prostřednictvím edukačních programů a akcí pořádaných muzeem.

1.2 Historie muzeí ve zkratce

Slovo muzeum pochází z řeckého slova „museion“ a znamená sídlo múz. Museion představoval instituci, ve které se shromažďovali učenci a zabývali se společným studiem, a to již ve 4. století př. n. l (Jůva, 2004).

Byl to právě antický filosof Platon se svojí akademií, která se věnovala kultu múz. Diskuzní místo, kde se učenci scházeli, nazývali právě museion. Další takovou instituci založil Aristoteles, po svém návratu z Makedonie, v Aténách. Avšak nejslavnější museion byl založen v Alexandrii. Toto zařízení však nesloužilo k pouhým schůzkám učenců z města, nýbrž součástí byla i knihovna s texty z celého světa, parky s exotickými rostlinami, prostory s divokými zvířaty, sbírky různých naturálií a klenotů, hvězdárna s astronomickým

vybavením, prostory pro lékařské výzkumy a experimenty, ale také místa, kde se setkávali s učiteli ze vzdálených zemí a vyměňovali si své poznatky a vědomosti. S pádem antiky ovšem bylo ztraceno pojetí této komplexní, vědecké, výzkumné a vzdělávací instituce (Jůva, 2004).

Sběratelství ve středověku, konkrétně v období vlády římského císaře Karla Velikého, je doloženou záležitostí, kdy bývalo v chrámech nashromážděno mnoho cenných předmětů (Šobáňová, 2012a).

O návratu zařízení, které se věnuje sbírání předmětů, můžeme mluvit však až od 15. století v podobě kabinetů naturálií, kuriozit, divů či umění. Prvním muzeem byl zřejmě starý palác Medicejů ve Florencii, avšak byl zpřístupněn pouze vyvoleným (Jůva, 2004).

17. století se nese ve znamení sbírek různých šlechtických rodů. Tyto sbírky často odrážely osobní vkus svého vlastníka. K důležitému momentu, kterým bylo otevření muzea pro veřejnost, dochází až v 2. polovině 17. století, a to zpřístupněním komunálního a univerzitního muzea v Basileji (Jůva, 2004).

Zásadní změna nastává v období osvícenství, kdy dochází k rozvoji nových sbírek a začíná se mluvit o termínu muzeum, které se etymologicky váže právě k onomu řeckému slovu museion. V tomto období se sbírky otevírají pro širší vrstvu populace a samostatné sbírky jsou systematicky a kategoricky rozříděny. Ze soukromých sbírek vznikají veřejná muzea, která se začínají věnovat podobným funkcím, jaké plní i dnes (Šobáňová, 2012a).

Na počátku 19. století se projevují národnostní hnutí, tím vznikají muzea národní a dále také muzea měšťanská. Na přelomu 19. a 20. století se posiloval edukační potenciál muzea, zejména ve spojených státech je hlavním cílem muzea vzdělávat zřejmě proto, že se vyvíjela jinak než ta v Evropě. V této souvislosti můžeme mluvit o mnichovském Německém muzeu, které bylo určeno právě pro vzdělávací účely a zřízeno v roce 1903. Toto zařízení se stalo prototypem edukačně orientované kulturní instituce, která byla úspěšná a hojně navštěvovaná celé 20. století a stala se příkladem ostatním muzeím, která se snaží prohlubovat vnímání muzea jako všeobecně vzdělávacího zařízení (Jůva, 2004).

1. polovina 20. století se přesto stále nesla v duchu tvorby expozic, kterou čas od času doplňovaly přednášky a besedy. Po 2. světové válce se mnohá evropská muzea ocitla zdevastovaná a vyrabovaná, kdy bylo ztraceno mnoho uměleckých skvostů (Šobáňová, 2012a).

Počátkem 60. let 20. století je zejména v západních zemích vnímána snaha o vypracování didaktických programů a zaměstnání pedagogických pracovníků, kteří mají za úkol komunikovat s publikem.

Později také vznikají muzejně pedagogická oddělení, která sloužila pro styk s veřejností. Ovšem je nutno podotknout, že se i v tehdejší Československu odborníci věnovali otázkám spolupráce muzea a školy (Šobánková, 2012a).

80. léta jsou ve znamení přílivu návštěvníků a výstavbě nových expozičních prostor a budov. Po pádu železné opony se k nám dostávají západní trendy muzejní edukace (Jůva, 2004).

Důležitým okamžikem se stalo otevření prvního dětského muzea v ČR, a to v Brně. Přelom 20. a 21. století znamenal velký rozmach informačních technologií, zvláště internetu a možností prezentace muzea na webových stránkách.

V dnešní době se také účinně využívají moderní technologie, jejichž úkolem je co nejlépe přispět k přiblížení a pochopení exponátu a také zaujetí diváka. Při instalaci tvůrci výstav využívají psychologické poznatky o lidském vnímání, pozornosti, myšlení a učení. Dále se musí pečlivě věnovat výběru a zpracováním přitažlivých témat a vhodně je prezentovat veřejnosti.

1.3 Typy muzeí

Během času se objevilo mnoho názorů, jak muzea klasifikovat a hledat nějaké přehledné členění. Tento úkol je obtížný i v dnešní době, jelikož muzea vznikla a stále vznikají za účelem různorodých zaměření, funkcí a plnění různých úkolů.

Tvorba klasifikace se vyvíjí od 19. století, především z důvodů přehlednosti pro veřejnost, tudíž základem se stalo rozlišování muzeí podle jejich terminologie a disciplín, které se zabývají jejich sbírkami. V polovině 20. století se začalo uvažovat o přísnější kategorizaci muzeí v západních zemích, zvláště podle již zmíněných disciplín. Došlo tak k rozčlenění na pět rozličných typů (podle ICOM News, Paris, sv. 16, 1963, č. 1-2 in Štěpánek, 2002) na muzea historická, umělecká, etnologická, přírodních věd a vědy a techniky. Vzápětí byly doplněny o výbory, které se staly poněkud komplexnějšími, avšak později byly opět zredukovány na těchto osm typů (Štěpánek, 2002, s. 52):

1. *Muzea vědy a techniky*
2. *Muzea přírodních dějin*
3. *Muzea archeologická a historická*
4. *Muzea etnografická*
5. *Muzea užitého umění*

6. *Muzea moderního umění*
7. *Muzea regionální*
8. *Muzea specializovaná:*
 - a) *Muzea hudebních nástrojů*
 - b) *Muzea zbraní*
 - c) *Muzea vojenské historie*

Snahy o další členění podle různých kritérií mělo množství učenců, teoretiků a autorů, jejich rozdělení nejsou příliš rozšířená ani průlomová, proto je zde nemusíme uvádět.

Současné členění muzeí není příliš odlišné od toho výše uvedeného, avšak je nutné uvést to aktuální podle ICOM (in Štěpánek, 2002):

1. Muzea umělecká

Zabývají se výtvarným uměním, užitým uměním a archeologií. Dále se rozdělují na muzea malby, sochařství, grafiky, grafických umění (designu, grafik a litografií, archeologie a starožitnictví, dekorativního a užitého umění, náboženského umění, hudební, dramatických umění a tance).

2. Muzea přírodních dějin

Orientují se na botanické, zoologické, geologické, paleontologické a antropologické sbírky. V této kategorii nalezneme muzea geologie a mineralogie, muzea botanická a botanické zahrady, muzea zoologická, zoologické zahrady, akvária a muzea fyzické antropologie.

3. Muzea etnografická a folklorní

4. Historická muzea

Ta se dále člení na muzea bibliografická, která se vážou ke skupinám jednotlivců, sdružujících se na základě profese či jiných kategorií. Památníky, které obsahují sbírky předmětů, vážící se ke vzpomínkám na určitou dobu. Památníky, ve smyslu vzpomínkových muzeí, týkajících se nějaké historické události. Bibliografická muzea, dotýkající se určité osobnosti. Dále se dělí na muzea dějin měst, historická a archeologická muzea, muzea války a armády a námořní muzea.

5. Muzea vědy a techniky

Dělí se na všeobecná muzea vědy a techniky, fyziky, oceánografie, medicíny a chirurgie, průmyslových technik a automobilového průmyslu, manufaktur a manufakturních produktů.

6. Muzea společenských věd a sociálních služeb

Sdružuje muzea pedagogická, výchovná a výuková, a muzea spravedlnosti a policie.

7. Muzea obchodů a spojů

Tato kategorie obsahuje muzea měn, mincoven a bankovních systémů, dopravy, a poštovní muzea.

8. Muzea zemědělská a produktů země

1.4 Nové typy muzeí

Ve 20. století vzniklo množství nových netradičních typů muzeí. Tyto instituce vznikly zvláště za účelem prezentace vybraných jevů veřejnosti. Opouští od vědeckého výzkumu a jejich zásadní snahou je výchova, vzdělávání a vytváření prožitků. Šobáňová (2014a) uvádí tyto nové typy muzeí:

Ekomuzeum

První zařízení tohoto typu vzniklo ve Francii na konci 1. poloviny 20. století a pokoušelo se odpovědět na poškozování životního prostředí. Ekomuzea se tedy věnují ústředně ekologickým tématům, ukazují vliv vyspělé civilizace na životní prostředí, důsledky průmyslového rozvoje a svazek člověka a přírody. Ekologická tematika není vnímána pouze tímto speciálním typem muzea, ale stále častěji proniká do expozic klasických muzeí.

Archeopark

Jak název napovídá, archeopark vznikl složením slov archeologický a park. Jedná se o muzeum v přírodě, které prezentuje archeologická naleziště a památky. Orientuje se na zobrazování a seznamování veřejnosti s pestrou minulostí lidské existence a předkládá poznatky o obvyklém životě tehdejšího obyvatelstva v různých obdobích. Tyto instituce bývají kritizovány, protože se pouští do teoretického odhadování minulosti a někdy až fikce,

což však nesnižuje jejich hodnotu, naopak tím zprostředkovávají co nejopravdivější zážitek pro své návštěvníky.

Dětské muzeum

Sám název tohoto fenoménu říká, pro koho je především toto zařízení určeno, ale není výhradně pro děti. První instituce vznikla v USA již v roce 1899, nesla název Brooklyn Children's Museum. Tento typ institucí se stal velmi oblíbeným a hojně navštěvovaným. Věnovaly se především dětem předškolním a mladšího školního věku, tedy nejvíce opomíjeným návštěvníkům klasických muzeí té doby. Muzea se rychle rozšířila do západních zemí, zaměřují se zejména na rozvoj komunikace, hravé a činnostní zkoumání umění, kultury, vědy a ekologických problémů. Dětské muzeum respektuje zvláštnosti dětské psychiky, proto je v nich důležité užití zásady názornosti, uplatňování manipulace s předměty, didaktické hry a naplňování potřeb dětí. Tyto specifické ústavy jsou místem, kde dítě může přirozeně objevovat svět a jeho možnosti.

Science center

Science center je zaměřen na rozvoj vědy a techniky a často bývá napojen na vědecké a univerzitní organizace. První vznikl již na počátku 20. Století, avšak jejich rozvoj započal až v 60. letech 20. století. Prezentace exponátů bývá aktivní a účinněji oslovuje veřejnost. Principem je interaktivita a „hands on“ exponáty. Tyto instituce se často orientují na vysvětlování přírodních a matematických zákonitostí a výklad různých fyzikálních a chemických jevů.

Mobilní muzeum

Mobilní muzeum nebo také můžeme hovořit o muzeu na cestách, v naší zemi není příliš rozšířené a populární, až na výjimky, zvláště díky husté síti muzeí. Muzejní prostory jsou obvykle vměstnány do autobusu, vlaku či kamionu, který poté objíždí různá místa. Výhodou je snadné získávání nových návštěvníků, ovšem na úkor kvality expozice (malé prostory, méně významné exponáty, jednoduchý způsob prezentace).

Muzeum jako komerční podnik

Muzea fungující z turistického ruchu jsou zejména záležitostí zahraničních zemí. Kesner (in Šobáňová, 2014a) to označuje za „muzejní turistiku“. Stává se tak při otevření nové velkolepé expozice, za účelem nalákat do muzea co nejvíce návštěvníků. Kvantum

veřejnosti pohybující se od exponátu k exponátu, pak způsobuje nedostatečný muzejní prožitek a návštěvník si může odškrtnout položku v pomyslném turistickém deníčku. Tyto instituce potom připomínají Disneyland a nedochází v nich k požadované muzejnímu působení.

Muzeum jako reprezentace zájmů individua a skupiny

Sběratelský fenomén je natolik populární, že dnes si prakticky může otevřít muzeum každý. Šobáňová (2014a) uvádí, že během posledních let vzniklo velké množství muzeí, a ta jsou zřizována jak soukromými osobami, tak veřejně činnými subjekty, jak organizacemi komerčními, tak neziskovými. Důležitá je však úroveň prezentace a vědecké zpracování obsahu expozice. Ty se mohou týkat v dnešní době skoro všeho, například umění, automobilů, hraček, pивních tácků, známek, atd.

Virtuální muzeum

Virtuální prostor je jednou z vymožeností moderní civilizace, který se promítá i do muzejnictví. McKenzie (1997, s. 34 in Šobáňová, 2014a, s. 258) jej definuje takto: „*Virtuální muzeum se skládá ze sbírky elektronických artefaktů a informačních zdrojů – tedy ze všeho, co lze digitalizovat. Sbírkou mohou zahrnovat obrazy, fotografie, grafy, nahrávky, videozáznamy, novinové články, přepisy mluvených rozhovorů, číselné databáze a mnoho dalších materiálů, které lze uložit ve složce serveru virtuálního muzea. Může také obsahovat odkazy na světové zdroje vztahující se k hlavnímu poslání daného muzea.*“ Klasická muzea jsou vymezena svým prostorem, zatímco ta virtuální mohou získávat své návštěvníky po celém světě, tudíž lidé získávají šanci získat přístup ke kulturnímu bohatství celého světa.

1.5 Výstava a expozice

Pro naši potřebu je třeba tyto dva pojmy rozlišovat i přesto, že běžně se tyto termíny zaměňují.

Oba tyto pojmy představují prezentační formy činnosti muzea. J. Beneš (1981a) vysvětluje, že expozice jsou statickým základním programem, výstavy naopak dynamickými prvky v prezentaci. Citelné rozdíly jsou v časovém trvání, zpracování a doprovodných akcích. Výstava je krátkodobá, trvá maximálně dva roky, optimálně však několik týdnů s možností prezentace na jiném místě. Je propracovanější, téma jde více do hloubky a doprovází ji mnoho rozličných akcí. Zatímco expozice je dlouhodobou záležitostí. Doba trvání je delší než dva

roky a může být během let obměňována a aktualizována. Presentovány jsou obvykle jen sbírky daného muzea.

1.6 Muzeum jako vzdělávací instituce

V naší práci bychom chtěli považovat muzeum za vzdělávací instituci, avšak toto tvrzení není jednoznačné a váží se k němu vleklé diskuse, které je třeba prezentovat.

Na začátek je důležité si definovat pojem vzdělávání. Po nahlédnutí do pedagogického slovníku (Průcha, Walterová, Mareš, 2003), zjišťujeme, že je to sumární a celoživotní formování osobnosti jedince pomocí formálních vzdělávacích institucí i neformálních prostředí. Mezi odborníky, zvláště z oboru muzeologie, se objevují názory, které zaujmají odmítavý postoj k muzeu jako vzdělávací instituci. Tato stanoviska vychází například z některých příspěvků rakouského muzeologa Friedricha Waidacher (1999), v nichž ostře vystupuje proti muzejní pedagogice a vznáší četné námitky na instituci muzea jako zařízení vhodného pro výchovu a vzdělávání.

Mezi ostatní kritiky a naše autory, věnující se muzeologii, patří i Z. Z. Stránský či J. Žalman, ti ovšem neprojevují tak silnou nelibost, jako výše zmíněný rakouský vědec (Šobáňová, 2012a).

Waidacher (1999) popisuje, že muzeum nevzdělává, avšak vzdělání umožňuje svou činností.

Osobně s tímto názorem nesouhlasíme, přikláníme se k názorům muzeologů a pedagogů, kteří se zabývali přímo muzejní edukací. Souhlasíme například s postojem Josefa Beneše, který vnímá edukační potenciál muzea takto: „*Muzeum programově a systematicky zespolečňuje autentické hodnoty kulturního dědictví i doklady úspěchů socialistické výstavby a tím se podílí jakožto specifický nástroj státní kulturní politiky svými vlastními prostředky, formami a způsoby, zvláště pak vystavováním originálních výtvorů, na celkové nabídce kulturních programů, zaměřených na přetváření vědomí občanů, zvláště pak mládeže, podle potřeb socialistické společnosti. Tvoří jako subsystém kultury nezastupitelnou složku, opřenou o silnou působnost autentických svědků vývoje přírody a společnosti, popř. určitého druhu lidské činnosti na racionální i emocionální složku lidského vědomí, umožňující kultivovat schopnosti člověka i jeho znalosti na základě přímé smyslové zkušenosti a tedy poznáním z první ruky, které dává možnost pronikat pod povrch věcí k podstatě přírodně historických procesů a zákonitostí a zaujímat k nim pozitivní postoje...*“ (Beneš, 1980, s. 28 in Šobáňová, 2012, str. 159-160). Zde ovšem musíme omluvit ideologickou zaměřenost autora,

kteřá je způsobena obdobím, v jakém žil. Hlavní je to, jakým způsobem popsal výchovnou a vzdělávací činnost muzea. Dalším významným autorem, jenž se zabýval edukačním potenciálem muzea je Vladimír Jůva, který svou činností přispěl k rozvoji muzejní pedagogiky v naší zemi a předává a popisuje zahraniční zkušenosti, a který hodnotí působení muzeí takto: „*V kultuře se zobrazuje směřování lidského života. Kulturní artefakty pak představují uchopitelné doklady geneze lidské civilizace. Umělecká díla a nejrůznější historické objekty názorně dokumentují vývoj umění i vědy, techniky a práce, vztah člověka k přírodě a sobě samému. Kulturní odkaz lidské civilizace vytváří nejen předpoklad pochopení dnešního stavu věcí, ale současně iniciuje vize budoucnosti. Je-li smyslem edukace – řečeno slovy pedagogiky kultury – zapojení jedince do kulturního a společenského celku, pak je úkolem společnosti hledat a posilovat koncepce, které kulturní zapojení podporují. Dětská muzea ve své více než stoleté historii tyto přístupy uvádějí do života*“ (Jůva, 2004, s. 201). Tím se snaží naznačit, jakou cestou by měla muzea kráčet, aby zaujala a vzdělávala své návštěvníky.

Za další důkaz, že je muzeum vzdělávací institucí, můžeme považovat už samotnou definici, kterou jsme uvedli výše, a říká, že: „*...komunikuje a vystavuje hmotné i nehmotné dědictví lidstva a jeho prostředí za účelem vzdělávání, studia a potěšení*. (ICOM, 2015). Dále definuje funkce muzea, kde uvádí jednu z nich jako komunikaci a vzdělávání veřejnosti.

Dále můžeme uvést českého myslitele a učitele národů Jana Amose Komenského, který zdůrazňoval využívání zásady názornosti. Tedy dle našeho názoru neexistuje lepší místo používání této zásady než je muzeum, protože která jiná instituce obsahuje takto velké sbírky předmětů, exponátů, které vlastně můžeme považovat za názorné pomůcky. Avšak nesmíme zapomenout na muzejní přesah, na který muzeologové tolik apelují. Myslíme, že jak v rukou učitele či muzejního pedagoga, se muzea stávají ohromnou studnicí informací, které je nutno dětem předat, a to pomocí, jak již zmíněné, zásady názornosti, ale také zásady aktivity, přiměřenosti a orientace na dítě a jeho dosavadní zkušenosti.

Několikrát jsme zmínili pojem muzejní pedagogika. O tomto termínu a aspektech muzejní edukace a vzdělávání prostřednictvím muzea, které se k muzejní pedagogice přímo vážou, budeme informovat v následující kapitole.

2 MUZEJNÍ PEDAGOGIKA

Touto kapitolou bychom rádi navázali na instituci muzea a jeho vzdělávací funkci. Rádi bychom vysvětlili průběh a aspekty muzejní edukace jako specifické činnosti muzea, která je pro práci s návštěvníky, obzvláště s dětskými návštěvníky, klíčová.

Muzejní pedagogiku můžeme považovat za vědu, která se zabývá výchovně vzdělávacím procesem v muzejních podmínkách, jejímž předmětem je muzejní edukace (Dolák et. al., 2014).

V. Jůva ji definuje následovně: *Muzejní pedagogika, kterou můžeme charakterizovat jako teorii a praxi edukace v muzeu a za jeho využití, pak hledá cesty realizace učení v tomto specifickém prostředí, zkoumá a rozvíjí edukační funkce muzea.* (Jůva, 2004, s. 122). Muzejní pedagogika se nezabývá samotným edukačním procesem, ale projevuje se již během přípravy expozice, kde využívá didaktické a metodické postupy pro optimální využití edukačního potenciálu expozice. Má multidisciplinární charakter, protože se v ní spojují znalosti a zkušenosti z jiných věd, nejen pedagogiky a muzeologie, ale také psychologie, sociologie a teorie informací a komunikace. Jejím hlavním úkolem je vyhledávání účinných nástrojů pro seznámení a přijetí prezentovaných hodnot návštěvníkům muzea. Pro muzejní pedagogiku je, stejně jako pro pedagogiku, důležitá didaktika.

2.1 Muzejní didaktika

Muzejní didaktika společně s obecnou didaktikou pomáhá najít cestu k návštěvníkům muzea. Využívá přitom spojení pedagogiky, muzeologie a muzejních dovedností. *Muzejní didaktika věnuje pozornost vzdělávacímu procesu v muzeu, zvláště otázkám specifických forem a metod práce s veřejností a aspektům podporujícím a stimulujícím učení muzejního publika“* (Jůva, 2004, s. 122). Je spojena s veškerou činností muzea směrem k jeho návštěvníkům a pro tyto účely aplikuje prostředky obecné didaktiky a její metodologii, které jsou dále využívány a rozvíjeny v muzejní edukaci.

2.2 Muzejní edukace

Muzejní edukace je předmětem muzejní pedagogiky. Šobáňová (2012a) vysvětluje muzejní edukaci jako proces a činnost muzea, v dobře připravené expozici, ve větším rozsahu než obvyklé předvedení souboru sbírkových předmětů, přičemž učební postupy působí přímým způsobem.

Jsou to tedy záměrné vzdělávací procesy, a zároveň působící muzejní sbírka, kterým muzeum nebo nějaký jiný činitel nachystal optimální předpoklady. Plánuje činnosti, obsahy a vytyčuje výukové cíle. Od obvyklé prezentace výstavy se odlišuje právě záměrností, účelovostí a přípravou.

Muzejní edukace je v každém případě moderována neboli facilitována. Rozlišujeme dva způsoby, přímou a nepřímou. Nepřímé moderování expozic je dáno umístěním didaktických elementů, těmi rozumíme makety, modely, rekonstrukce, ale také tabule, sloužící k prezentaci informací či studijních textů. Dále to mohou být průvodní tištěné materiály, či zapojení moderních informačních technologií, tím myslíme výpočetní či audiovizuální techniku. Přímá facilitace vyžaduje přímou účast muzejního pedagoga nebo jiné kompetentní osoby (Šobáňová, 2012a).

2.3 Muzejní pedagog

Muzejním pedagogem je pak pracovník muzea, který se zabývá, přípravou, realizací a prezentací expozic a výstav a vytvářením doprovodných programů pro výchovnou a vzdělávací potřebu návštěvníků muzea. Je to odborník schopný komunikovat s rozličnými typy lidí (Dolák et. al., 2014).

Šobáňová (2012b) zdůrazňuje, že je to specialista, který je s to optimálním způsobem interpretovat a didakticky transformovat muzejní hodnoty do srozumitelného vzdělávacího obsahu. Jeho úkolem je vyvolat, motivovat a provázet myšlenkové procesy návštěvníků tak, aby souvislosti sbírkových předmětů i ony samy byly pochopeny.

2.4 Muzejní edukace, muzeálie a muzealita

Muzejní pedagog je také zodpovědný za seznámení žáků či jiných osob v muzeu při muzejní edukaci s muzealitou. Jeho snahou je vysvětlit veřejnosti kulturní jedinečnost daného předmětu, který muzeum opatruje a který reprezentuje objekt zájmu lidského poznání nebo jiné skutečnosti. Pokud by tomu nebylo jinak, pak by muzejní edukace byla muzejní jen proto, že se odehrává v jeho prostorách. Muzejní edukace probíhá skrze muzeálie. Lze je definovat jako doklad o hodnotách a významu specifických kulturních společenství. Chápeme je jako prostředek muzejní edukace, který nám poskytuje seznámení a uvědomění si těchto hodnot (Šobáňová, 2012b).

2.5 Muzejní edukace a její metody

Vyučovací metody definuje pedagogický slovník jako cesty či způsoby vyučování, které vedou žáka k dosažení určených edukačních cílů (Průcha, Walterová, Mareš, 2003).

Stejně jako ve školním prostředí se edukace v muzeu realizuje pomocí metod slovních, názorně demonstračních, praktických a aktivizujících.

Slovní metody dělíme na monologické, dialogické a na metody písemných prací a práce s textem. Častými monologickými metodami jsou vysvětlování, výklad, přednáška či vyprávění. Mezi dialogické metody, které by měly být vítané při muzejní edukaci, patří beseda, rozhovor či diskuze. Metody práce s textem jsou pak práce s literárními texty či pracovními listy.

Názorně demonstrační metody jsou pozorování a předvádění. Ty lze v muzeu uplatňovat spolu s praktickými metodami, tedy praktickou manipulací s předměty, v zahraničí tato muzejní praxe bývá běžná, v našich podmínkách se pozvolna začíná realizovat. Mezi další praktické činnosti patří experimenty, ale také pracovní, technické, hudební, dramatické či výtvarné aktivity.

Šobánková (2012b) připomíná, že nesmíme zapomínat na badatelské a heuristické metody, ty vycházejí z konstruktivistického pojetí vyučování, kdy osvojené znalosti vlastní aktivitou jsou trvalejší, než ty předané transmisivním pojetím výuky.

V metodách aktivizujících bychom chtěli uvést metody diskuzní, situační a inscenační. Nesmíme zapomenout na didaktickou hru. Své místo v muzeu mají i projektové metody, které působí více do hloubky, a učitelé s projektem mohou pokračovat i ve školních lavicích.

Zajímavé jsou metody kritického myšlení, které také lze uplatňovat v muzejní edukaci. Příkladem je metoda I. N. S. E. R. T., pětílístku, skládkového čtení, pojmové mapy či metody volného psaní.

2.6 Muzejní edukace a její organizační formy

Muzejní pedagogika si musela vyvinout řadu organizačních forem tak, aby muzejní edukace směřovala ke stanoveným cílům prostřednictvím aktivit a zvolených metod. Optimální je zvolení nejvhodnějších forem s ohledem na potřeby a zvláštnosti návštěvníků, přičemž by dosahovala muzejním pedagogem stanoveného cíle. Některé formy známe z obecné didaktiky, jiné jsou pro muzejní edukaci příznačně specifické. Organizační formy jsou v pedagogickém slovníku definovány jako: „...*vnější stránka vyučovacích metod. Progresivní*

je komplexní systémové pojetí řízení a uspořádání výuky v určité vzdělávací situaci“ (Průcha, Walterová, Mareš, 2003, s. 148).

Muzejní edukace probíhá většinou v muzejních expozicích či výstavách, nebo v nějaké speciální učebně, která je vyhrazená právě pro výuku návštěvníků. Jsou to například dětské herny, ateliéry, laboratoře, učebny nebo přednáškové sály. Samozřejmě je možné opustit při edukaci prostory muzea, jelikož sbírkové předměty se mohou nacházet v exteriérech, či dokonce součástí expozice může být památka v okolí.

Není s podivem, že muzejní edukace přesahuje hranice muzea a proniká až do školního prostředí či obydlí návštěvníků, v podobě pracovních listů, studijních materiálů či vypracováváním dalších úkolů, které dále sbírky rozvíjejí (Šobáňová, 2012b).

Rozlišujeme několik způsobů spolupráce mezi muzejním pedagogem a návštěvníky, a také mezi nimi vzájemně. Obvyklá je hromadná, frontální výuka, kdy je posluchačům přednášen výklad o exponátech či přihlížejícím je popisována expozice.

Tato forma je častá i ve školních zařízeních. Další je individuální výuka, kde návštěvníci pracují samostatně na splnění nějakého úkolu, či se také může jednat o samostatnou prohlídku expozici, při níž probíhá samostudium.

Muzejní pedagogové se však snaží i o výuku individualizovanou, při které se snáze rozvíjí aktivita, prožitek a vlastní tvořivost návštěvníků. Při této formě výuky je však důležitým prvkem poznat a diagnostikovat návštěvníka tak, abychom mohli vycházet z jeho skutečných potřeb, individuálních zájmů a zvláštností. Dalšími využívanými formami jsou skupinová práce, projektová výuka a kooperativní výuka (Šobáňová, 2012b).

Šobáňová (2012b) uvádí, že základní vyučovací jednotkou v muzeu je edukační (doprovodný) program. Horáček (1998) edukační programy rozlišuje na teoretické, praktické a smíšené.

2.7 Formy muzejní edukace

V praxi se využívají různé formy muzejní edukace. Muzejní pedagogika rozlišuje a popisuje v odborné literatuře tyto základní formy (Horáček, 1998), které byly později upraveny (Šobáňová, 2012b):

Prohlídka expozice doprovázená průvodcem

Jde o hromadnou prohlídku, která je provázena průvodcem, který však obvykle nebývá odborníkem, tudíž se nemůže zaměřit na specifika návštěvníků. Ti jsou obvykle

pasivní, věnují se prohlížení exponátů a poslouchání výkladu a až v závěru se mohou zapojit do diskuze, pokud ji prohlídka umožňuje. Průvodce se výklad zpravidla naučil zpaměti, tudíž není kompetentní výrazně rozvíjet expozici. Příkladem jsou prohlídky kulturních památek, jako jsou hrady a zámky, jejichž návštěvníky jsou často turisté. V muzeu není tato forma prohlídky uváděna do praxe.

Komentovaná prohlídka

Komentovaná prohlídka je obvyklým prováděním v muzeu. Běžně vedena muzejním pedagogem či jiným odborníkem (autorem výstavy, umělce, kurátorem, sběratelem), který tlumočí skupině poznatky o exponátech a další zajímavé informace. Dotazy jsou při komentované prohlídce vítané.

Komentovaná prohlídka doplněná aktivitou

Jedná se již o přechod mezi prohlídkou a animací. Úkolem aktivity či etudy je aktivizace návštěvníků při komentované prohlídce, která je u návštěvníků populární.

Prohlídka expozice s učební pomůckou

Při této prohlídce jde o nepřímou facilitaci, tudíž při ní není k dispozici žádný průvodce v podobě osoby, toho zastupuje učební pomůcka, mezi které patří multimediální, tištěný či audiovizuální průvodce či pracovní list. Výhodou této formy prohlídky je, že může probíhat kdykoli během otevírací doby muzea, je však náročná na přípravu, také by měly být rozdílné materiály pro dětského a dospělého návštěvníka, edukační efekt je větší než u běžné prohlídky.

Přednáška

Použití této formy není určeno pro mladší návštěvníky, ale spíše pro ty s hlubším zájmem o danou tematiku expozice. Vedena je formou výkladu, kdy jsou posluchači pasivními příjemci sdělení.

Beseda

Beseda byla dříve velice oblíbenou formou prezentace expozice, dříve povinná i pro žáky základních škol v předmětech výtvarné výchovy. Besedy probíhají s umělci, kurátory, sběrateli či jinými zasvěcenými osobami. Při besedě jsou využívány dialogické metody,

rozmístění mezi besedujícími by mělo být takové, aby na sebe dobře viděli. Aktivita návštěvníků je rozhodujícím faktorem, zda bude beseda poutavá.

Kurz, workshop

Jsou definovány delším časovým působením edukace, při nichž se lze lépe soustředit na obtížnější činnosti, provázaností různých cyklů a možností práce se stejnými návštěvníky. Muzejní pedagog se při nich může zabývat specifickými zvláštnostmi návštěvníků, činnosti jsou směřovány prakticky a jejich volbou je rozvíjena individualita a kreativita. Vítaná je komunikace a spolupráce mezi vzdělávanými.

Animace

Animací rozumíme muzejní edukaci, která je značně spojena s výkladem, ale také s animačními prvky, kterými jsou různé aktivity či etudy, které svou podstatou rozvíjí sledované téma, tyto činnosti mají aktivizující charakter. Horáček (1998) navrhuje následující strukturu animačního programu:

- 1) Krátká praktická etuda
Slouží zejména k „prolomení ledů“ a aktivizuje smyslové vnímání.
- 2) Krátký teoretický výklad
Animátor či muzejní pedagog podá základní informace o výstavě.
- 3) Rozhovor s účastníky
Rozhovorem jsou předány nejdůležitější informace.
- 4) Prohlídka exponátů
Ta může probíhat hromadně či individuálně, návštěvníci se v této fázi mohou plně soustředit na vystavené exponáty.
- 5) Praktická činnost
Aktivity slouží k upevnění a obohacení zvolených poznatků a snahou je prohloubit prožitky z výstavy.
- 6) Diskusní hodnocení

Hodnotí se nejen proběhlé aktivity, ale především se zaměřujeme na vztah činností a výstavy.

7) Závěrečné hodnocení a diskuse účastníků

Závěrečné hodnocení provádí animátor a poté se k němu mohou vyjádřit i účastníci.

Edukace animací je vhodná pro žáky základních škol, kde základními principy jsou praktické činnosti, individualizace a aktivní učení.

Zvláštní edukační program

Zvláštní edukační programy jsou různé speciální akce muzea. Šobáňová (2012b) mezi ně řadí muzejní noci, dny otevřených dveří, výroční akce, doprovodné akce k významným událostem muzea (restaurace nějakého vzácného předmětu, získání vzácného exponátu, dokončení archeologického výzkumu, atd.). Tyto akce vytváří vztah veřejnosti k dané instituci, to platí zejména u dětských návštěvníků. Muzeum se pro ně stává zařízením plné soutěží, her a zábavy, kam se budou rádi vracet.

Abychom mohli mluvit o muzejní pedagogice a muzejní edukaci, je třeba vysvětlit, jakým způsobem funguje spolupráce muzea a školy, bez které by muzejní pedagogika nemohla vzniknout a dále se rozvíjet.

3 SPOLUPRÁCE MUZEA A ŠKOLY

Spolupráce muzea a školy je pro mnohé samozřejmou věcí. Muzeum má jistě co nabídnout škole, ale také má jisté nároky, a to platí i opačně. Spolupráce těchto dvou institucí není zcela bezproblémová, proto se zaměříme i na její překážky. V následující kapitole se ji budeme snažit co nejlépe popsat, přitom vycházíme z výzkumu provedeného P. Šobánovou (2012a), která se tomuto tématu detailně věnovala.

3.1 Nabídka muzea škole

Muzeum nabízí množství výstav, expozic, edukačních a přitažlivých doprovodných programů vedené profesionálem v oboru muzejní pedagogiky, které jsou pro učitele a žáky nejen zpestřením výuky, ale mohou pomoci při dosahování školních vzdělávacích cílů. Naplňování těchto cílů se uskutečňuje nejen specifickými formami muzejní edukace, také zpřístupňováním a vystavováním různých originálních exponátů, které škola prezentovat nemůže. Nabízí tak jistou možnost vzdělávání prostřednictvím poutavé a zábavné formy.

Z výše uvedeného výzkumu (Šobánová, 2012a) lze vyvodit velmi pozitivní vztah učitelů z praxe, a zejména pak studentů oboru učitelství k muzejní edukaci. Více než polovina respondentů vnímá muzeum jako partnera, který škole může pomoci při plnění vzdělávacích cílů prostřednictvím návaznosti na vzdělávací oblasti a obory uvedené v kurikulu, tak manipulací s jedinečnými exponáty a specifickými formami práce.

3.2 Požadavky muzea na školu

Muzeum prezentuje své sbírky povětšinou za úplaty, tudíž se škola musí připravit na platbu vstupného, které nebývá nijak přehnané, zvláště když mnohá muzea poskytují skupinové slevy, v některých se neplatí vstupné za pedagogický dozor, což učitelé velmi vítají. Školy mají možnost vybrat peníze od svých žáků (rodičů), nebo platí vstupné z různých školních fondů na kulturu. Tržby ze vstupného poskytují částečnou náhradu za chod muzea, avšak ta veřejná bývají zpravidla příspěvkovými organizacemi, tudíž na jejich provoz dále přispívá zřizovatel.

Škola by měla své žáky připravovat na návštěvu muzea. Je důležité, aby žáci byli srozuměni s chováním na veřejnosti, obzvláště v těchto specifických kulturních zařízeních, právě s ohledem na ostatní návštěvníky (Brabcová, 2003).

Žáci, kteří nejsou ukázněni, si nemohou z muzea odnést stejné vědomosti, dovednosti a zážitky jako ti, kteří pracují podle jasně stanovených pravidel.

Muzea se snaží prezentovat své sbírky různými způsoby. Ty zahrnují inzerci v novinách, či jiné různé nabídky na billboardech či jiných reklamních plochách. Muzea často spravují své vlastní webové stránky, kde se snaží upoutat potencionální zákazníky. Také elektronická pošta zde našla své využití jak oslovit veřejnost. Učitelé by měli být v tomto směru aktivními partnery a znát dostupná muzea v regionu jejich působení. Muzea očekávají, že učitelé budou také sami aktivní a budou se snažit si vyhledávat výstavy, expozice a doprovodné programy, které považují za vhodné pro jejich žáky, a které vhodně rozšíří jejich školní výuku.

Muzejní pracovníci nechtějí, aby muzejní edukace byla vnímána jako prosté vyučování v muzeu, kde se žáci nacházejí jen v jiném prostředí, ale aby žáci vnímali jedinečnost exponátů a jejich význam pro naši kulturu, tedy aby si uvědomovali muzejní přesah.

Muzea předpokládají, že škola bude zařazovat muzejní edukaci do svých programů a budou je hojně navštěvovat. Také počítají s tím, že učitelé navážou na prezentované vědomosti, a že se s žáky budou zamýšlet nad smyslem expozice či výstavy.

3.3 Nabídka školy muzeu

Školy pomáhají utvářet muzeím návštěvnickou komunitu. Školní návštěvy jsou jednou z nejvíce početných návštěvnických kategorií českých muzeí. Smyslem muzea je prezentovat své sbírky, proto je pro ně velmi důležité si nejen udržet, ale zejména rozšiřovat svou návštěvnickou základnu. Právě učitelé ze svých žáků mohou vychovat budoucí návštěvníky těchto institucí. Jsou příslibem do budoucna tím, že kantoři pravidelně vstupují se svými třídami do muzea. Učitel ukazuje, že muzeum může být místem, kde mohou nabývat nové vědomosti, zkušenosti a dovednosti, ale také jsou zdrojem zábavy a rozptýlení. Škola svou návštěvou přispívá muzeu malou měrou na provoz.

Škola přináší také důležitou zpětnou vazbu muzeu, právě otevřenou komunikací pedagogů a zástupců muzea lze docílit užitečných edukačních a doprovodných programů pro žáky. Hodnocení těchto programů, expozicí a výstav by mělo být součástí užitečné a přínosné komunikace mezi školou a muzeem.

3.4 Požadavky a očekávání školy

Základním požadavkem učitelů jsou kvalitní expozice a výstavy s velkým množstvím exponátů a artefaktů. Někteří dále vyžadují zodpovědně připravené edukační programy a animace vedené muzejním pedagogem. Učitele by své žáky rádi v muzeu nejen nechali vzdělávat, ale také povídat si, diskutovat, tvořit a vyrábět, zkrátka aktivní zapojení nejen mozku, ale i rukou. Expozice by měly být doprovázeny přehlednými texty a informačními panely. Vybavení moderními technologiemi a interaktivními prvky jsou samozřejmostí. Vybrané výstavy by měly být, co nejlépe zpracované tak, aby byly přitažlivé přímo pro žáky různých ročníků. Expozice připravené zejména pro dospělé, pro děti nejsou atraktivní, vedou k neukázněnosti a nesoustředěnosti, což vůbec není k užítku a způsobuje nevídané nepříjemnosti.

Z výzkumu P. Šobánková (2012a) vyplývá, že učitelé si přejí „přátelské muzeum“. To znamená, že si přejí být vlídně přijati do muzea. Učitel a jeho žáci nechtějí být vnímáni jako přítěž, či vetřelci, kteří přišli vyrušovat. Chtějí být pozitivně přijati nejen od muzejních pedagogů, od kterých se to očekává, ale také od pomocného personálu, tedy mluvíme o kustodech, kteří čas od času negativně regulují návštěvnické chování. Samozřejmě ochrana exponátů je důležitá a vítaná, ale hlídání na každém kroku je nepříjemnou záležitostí. Také žádají místa odpočinku v muzeích, jako jsou kavárny, dětské koutky, herny či občerstvení.

Public relation je anglické sousloví, které volně překládáme jako vztahy s veřejností (Dolák et. al., 2014).

Ty jsou dalším bodem na listině požadavků školy. Školy vyžadují řádnou propagaci muzea a chtějí být dobře informovaní o expozicích a doprovodných programech tak, aby mohli vybrat optimální program, který bude navazovat na vybrané učivo a dále jej prohlubovat.

To je i dalším požadavkem na muzea, který má propojovat školní obsah a učivo. K tomuto je třeba dobrá orientace muzejních pracovníků v kurikulárních dokumentech. Obzvláště těch, kteří připravují expozice a edukační programy (Šobánková, 2012a).

3.5 Překážky spolupráce muzea a školy

Přestože bychom našli mnoho dobrých vztahů mezi jednotlivými muzei a školami, spolupráce mezi těmito dvěma institucemi může být velice složitá až disfunkční. Alexandra Brabcová (2003) vysvětluje různé problémy ve vztahu škola – muzeum. Jedním z největších je ten, že muzea přezírají či úplně rezignují na vzdělávací aktivity. Tato muzea skrývají svůj

edukační potenciál a nepovažují se za vzdělávací instituce, kterými však, při zvýšené snaze, být mohou. Dalším problémem je odcizení se muzea a školy. Navzájem se chápou jako dva rozdílně světy s odlišnými cíli, které spolu nekomunikují. Mezi další nesnáze počítáme vytvoření expozice, která není spojena se vzdělávacími aktivitami, a tím nereflektuje s edukačními cíli školy nebo některé muzejní aktivity nejsou adaptovány pro dětské návštěvníky, tudíž nejsou nijak pro školy přitažlivé. Zásadním problémem může být absence muzejního pedagoga či jiného edukačního pracovníka. Existují muzea, která svůj edukační potenciál neskrývají, avšak nevytvářejí aktivity, kterými by vzdělávání v jejich instituci dále podpořila (Brabcová, 2003).

Škola se dopouští chyby ve vztahu k muzeu, když se snaží definovat podobu vzdělávacích programů či aktivit, samozřejmě zpětná vazba je naopak pro muzeum nezbytná, škola může hodnotit programy či jejich návaznost na kurikulum, ale volba tématu a uplatňovaných aktivit je vždy v rukou muzejních pedagogů a učitelé to musí respektovat. Někteří učitelé odmítají navštěvovat doprovodné programy se svými žáky, protože stále pochybují o jejich vzdělávacích hodnotách. Nechtějí riskovat, že se jim tato návštěva nevyplatí či jinak nezúročí a stane se nepříjemným zážitkem (Šobánová, 2012a).

V následující kapitole se zaměříme na jeden z významných požadavků školy na muzeum, a to na propojení muzejní edukace s kurikulárními dokumenty, které jsou pro školy závazné, a tím jim mohou pomoci při naplňování stanovených vzdělávacích cílů.

4 VYUČOVÁNÍ ŽÁKŮ 1. STUPNĚ ZŠ V MUZEU A RÁMCOVÝ VZDĚLÁVACÍ PROGRAM PRO ZÁKLADNÍ VZDĚLÁVÁNÍ

V této kapitole se budeme snažit popsat Rámcový vzdělávací program pro základní vzdělávání (dále jen RVP ZV) a jeho souvislost s vyučováním žáků 1. stupně v různých vzdělávacích oblastech a jejich oborech, tedy školních předmětech 1. stupně základní školy, zejména v českém jazyce, matematice, prvouce, přírodovědě, vlastivědě, informatice a výtvarné výchově. Naší snahou je vytvořit přehledný seznam učiva a klíčových kompetencí v těchto různých předmětech realizovaný pomocí muzejní edukace v různých typech muzejních institucí.

4.1 Rámcový vzdělávací program pro základní vzdělávání

Od roku 2004 je zaveden systém kurikulárních dokumentů, ukotvený v zákoně č. 561/2004 Sb, o předškolním, základním, středním, vyšším odborném a jiném vzdělávání, ve znění pozdějších předpisů a navazují na Národní program rozvoje vzdělávání v ČR. Tento systém kurikulárních dokumentů je realizován na dvou úrovních. Na státní úrovni jsou realizovány Rámcovými vzdělávacími programy a z nich vychází Školní vzdělávací programy, které si každá škola vytváří sama a podle nich vzdělávání uskutečňuje (RVP ZV, 2013).

RVP ZV je dokument, který je závazný pro všechny základních školy, a navazuje na Rámcový vzdělávací program pro předškolní vzdělávání. Od roku 2004 RVP ZV prošel mnoha změnami, aktuální verze je účinná od 1. 9. 2013. RVP ZV zahrnuje dlouhodobé cíle, klíčové kompetence, vzdělávací oblasti, jejich obory, cíle a obsahy, dále definuje očekávané výstupy a určuje potřebné učivo.

4.2 Vyučování v muzeu a cíle základního vzdělávání

RVP ZV definuje cíle, kterých by měl žák dosáhnout při základním vzdělávání. Tyto cíle mají žákům pomoci při zvládnání situací z reálného života a prakticky je připravovat na život ve společnosti. RVP ZV (2013) definuje tyto cíle základního vzdělávání:

- *umožnit žákům osvojit si strategie učení a motivovat je pro celoživotní učení*
- *podněcovat žáky k tvořivému myšlení, logickému uvažování a k řešení problémů*

- *vést žáky k všestranné, účinné a otevřené komunikaci*
- *rozvíjet u žáků schopnost spolupracovat a respektovat práci a úspěchy vlastní i druhých*
- *připravovat žáky k tomu, aby se projevovali jako svébytné, svobodné a zodpovědné osobnosti, uplatňovali svá práva a naplňovali své povinnosti*
- *vytvářet u žáků potřebu projevovat pozitivní city v chování, jednání a v prožívání životních situací; rozvíjet vnímavost a citlivé vztahy k lidem, prostředí i k přírodě*
- *učit žáky aktivně rozvíjet a chránit fyzické, duševní a sociální zdraví a být za ně odpovědný*
- *vést žáky k toleranci a ohleduplnosti k jiným lidem, jejich kulturám a duchovním hodnotám, učit je žít společně s ostatními lidmi*
- *pomáhat žákům poznávat a rozvíjet vlastní schopnosti v souladu s reálnými možnostmi a uplatňovat je spolu s osvojenými vědomostmi a dovednostmi při rozhodování o vlastní životní a profesní orientaci*

Vyučování v muzeu je podobné jako to ve školních podmínkách, avšak v některých aspektech odlišné, u žáků však můžeme pozorovat zvýšenou motivaci v rozdílném prostředí. Z této premisy vyvozujeme, že cíle základního vzdělávání definované v RVP lze naplňovat i při muzejní edukaci, a to v případě edukace muzejním pedagogem, tak i pedagogem základní školy, který se na vyučování v novém prostředí samostatně kvalitně připravil.

4.3 Vyučování v muzeu a klíčové kompetence

Vyučováním v muzeu lze bezpečně rozvíjet všechny klíčové kompetence z RVP ZV, které představují získané vědomosti, dovednosti, schopnosti, hodnoty a postoje. Tyto klíčové kompetence jsou důležité pro osobní rozvoj a uplatnění jedince ve společnosti. Cílem vzdělávání je vybavit žáky klíčovými kompetencemi, ty si žák rozvíjí v předškolním, základním a středním vzdělávání a využívá jich při vstupu do života a při nástupu do zaměstnání. Veškeré školní činnosti a aktivity vedou k osvojování a upevňování klíčových kompetencí, které žák využívá ve skutečném životě. RVP ZV (2013) přehledně rozděluje klíčové kompetence do těchto kategorií, které se ve vyučovacím procesu prolínají: kompetence k učení, kompetence k řešení problémů, kompetence komunikativní, kompetence sociální a personální, kompetence občanské, kompetence pracovní.

4.4 Využití vzdělávání v muzeu ve vzdělávacích oblastech

RVP ZV obsahuje celkem devět vzdělávacích oblastí. Každá oblast zahrnuje jednu nebo více obsahově blízkých vzdělávacích oborů. Vzdělávací oblasti jsou jasně vymezeny charakteristikou dané oblasti, na kterou navazuje cílové zaměření oblasti a její vzdělávací obsah. Vzdělávací obsah je tvořen očekávanými výstupy a doporučeným učivem v tematických okruzích. Očekávané výstupy jsou rozděleny v rámci 1. stupně na 1. období (1. - 3. ročník) a 2. období (4. a 5. ročník).

Učitel může využít muzejní edukaci v těchto vzdělávacích oblastech, kde vyučování pomáhá naplnit následující očekávané výstupy a lze je uplatnit v níže uvedeném učivu:

4.4.1 Jazyk a jazyková výchova

Vyučování v muzeu se snadno propojuje se vzdělávací oblastí Jazyk a jazyková výchova, jejíž podoblastí je vzdělávací obor Český jazyk a literatura. Zejména se uplatňuje ve složce tohoto komplexního oboru Komunikační a slohové výchově, protože při výuce je komunikace důležitá nejen od pedagoga k žákovi, tak ale i od žáka směrem k učiteli. Můžeme říci, že se jedná o základní předpoklad k tomu, aby bylo učivo zpracováno a pochopeno. Muzejní edukací vytváříme tyto očekávané výstupy a objasňujeme toto učivo z RVP ZV (2013):

Komunikační a slohová výchova

Očekávané výstupy 1. období

Žák

- *plynule čte s porozuměním texty přiměřeného rozsahu a náročnosti*
- *porozumí písemným nebo mluveným pokynům přiměřené složitosti*
- *respektuje základní komunikační pravidla v rozhovoru*
- *pečlivě vyslovuje, opravuje svou nesprávnou nebo nedbalou výslovnost*
- *v krátkých mluvených projevech správně dýchá a volí vhodné tempo řeči*
- *volí vhodné verbální i nonverbální prostředky řeči v běžných školních i mimoškolních situacích*

Očekávané výstupy 2. období

Žák

- čte s porozuměním přiměřeně náročné texty potichu i nahlas
- rozlišuje podstatné a okrajové informace v textu vhodném pro daný věk, podstatné informace zaznamenává
- reprodukuje obsah přiměřeně složitého sdělení a zapamatuje si z něj podstatná fakta
- vede správně dialog
- volí náležitou intonaci, přízvuk, pauzy a tempo podle svého komunikačního záměru

Učivo

- čtení – věcné čtení
- naslouchání – věcné naslouchání
- mluvený projev – základy techniky mluveného projevu, vyjadřování závislé na komunikační situaci, základní komunikační pravidla, mimojazykové prostředky řeči

Samozřejmě vyučováním v muzeu můžeme rozvíjet i očekávané výstupy ostatních složek, tedy Jazykovou a Literární výchovu, avšak jejich aplikace do této specifické formy výuky je obtížná a spíše výjimečná.

4.4.2 Matematika a její aplikace

Muzejní edukace používá vzdělávací oblast Matematika a její aplikace, přednostně pro vyjádření všeobecných záležitostí. Ovšem lze ji uplatnit v těchto složkách Matematiky a její aplikace v níže uvedených očekávaných výstupech a učivu z RVP ZV (2013):

Číslo a početní operace

Očekávané výstupy 1. období

Žák

- používá přirozená čísla k modelování reálných situací, počítá předměty v daném souboru, vytváří soubory s daným počtem prvků
- čte, zapisuje a porovnává přirozená čísla do 1 000, užívá a zapisuje vztah rovnosti a nerovnosti
- užívá lineární uspořádání; zobrazí číslo na číselné ose
- provádí z paměti jednoduché početní operace s přirozenými čísly

Očekávané výstupy 2. období

Žák

- *provádí písemné početní operace v oboru přirozených čísel*
- *zaokrouhluje přirozená čísla, provádí odhady a kontroluje výsledky početních operací v oboru přirozených čísel*

Učivo

- *přirozená čísla*
- *zápis čísla v desítkové soustavě a jeho znázornění (číselná osa, teploměr, model)*

Závislosti, vztahy a práce s daty

Očekávané výstupy 1. období

Žák

- *orientuje se v čase, provádí jednoduché převody jednotek času*
- *popisuje jednoduché závislosti z praktického života*

Očekávané výstupy 2. období

Žák

- *vyhledává, sbírá a třídí data*

Učivo

- *závislosti a jejich vlastnosti*
- *diagramy, grafy, tabulky*

4.4.3 Informační a komunikační výchova

Informační a komunikační výchova je vzdělávací oblastí potřebnou pro edukaci v muzeu, protože si žáci díky ní osvojují práci s různými informačními technologiemi, které se v moderních muzeích často objevují a to nejen kvůli informacím z expozic či výstav, ale také dohledáváním dalších potřebných a zajímavých informací z internetu či jiných databází. Rozvíjíme tyto očekávané výstupy a dotýkáme se tohoto učiva z RVP ZV (2013):

Základy práce s počítačem

Očekávané výstupy 1. a 2. období

Žák

- *využívá základní standardní funkce počítače a jeho nejběžnější periferie*
- *respektuje pravidla bezpečné práce s hardware i software a postupuje poučeně v případě jejich závad*

Učivo

- *základní pojmy informační činnosti – informace, informační zdroje, informační instituce*
- *struktura, funkce a popis počítače a přídatných zařízení*
- *multimediální využití počítače*
- *zásady bezpečnosti práce*

Vyhledávání informací a komunikace

Očekávané výstupy 1. a 2. období

Žák

- *při vyhledávání informací na internetu používá jednoduché a vhodné cesty*
- *vyhledává informace na portálech, v knihovnách a databázích*

Učivo

- *společenský tok informací*
- *metody a nástroje vyhledávání informací*
- *formulace požadavku při vyhledávání na internetu, vyhledávací atributy*

4.4.4 Člověk a jeho svět

Člověk a jeho svět je vzdělávací oblast, na kterou se muzejní edukace obzvláště zaměřuje a jejím prostřednictvím se rozvíjí očekávané výstupy. Člověk a jeho svět je komplexní vzdělávací obor, který pojímá obsah týkající se vlasti, společnosti, kultury, přírody, techniky, člověka, rodiny a zdraví. Tyto vzdělávací obsahy se muzea snaží zprostředkovávat svým školou povinným návštěvníkům. Obzvláště muzea regionální,

přírodovědná a vlastivědná. Vavrdová (2009) ve své didaktice vlastivědy doporučuje mezi organizační formy návštěvy různých institucí, do kterých lze zahrnovat i ty muzejní. Považuje je za místa poznávání a vzdělávání, která pomáhají zprostředkovávat historii regionu, a obohacují žákovy zkušenosti. Muzejní edukací lze naplňovat tyto očekávané výstupy a dotýkat se níže uvedených tematických okruhů jednotlivých vzdělávacích obsahů v oblasti Člověk a jeho svět uvedeným v RVP ZV (2013):

Místo, kde žijeme

Očekávané výstupy 1. období

Žák

- *začlení svou obec (město) do příslušného kraje a obslužného centra ČR, pozoruje a popíše změny v nejbližším okolí, obci (městě)*
- *rozliší přírodní a umělé prvky v okolní krajině a vyjádří různými způsoby její estetické hodnoty a rozmanitost*

Očekávané výstupy 2. období

Žák

- *určí a vysvětlí polohu svého bydliště nebo pobytu vzhledem ke krajině a státu*
- *určí světové strany v přírodě i podle mapy, orientuje se podle nich a řídí se podle zásad bezpečného pohybu a pobytu v přírodě*
- *rozlišuje mezi náčrty, plány a základními typy map; vyhledává jednoduché údaje o přírodních podmínkách a sídlištích lidí na mapách naší republiky, Evropy a polokouli*
- *vyhledá typické regionální zvláštnosti přírody, osídlení, hospodářství a kultury, jednoduchým způsobem posoudí jejich význam z hlediska přírodního, historického, politického, správního a vlastnického*
- *rozlišuje hlavní orgány státní moci a některé jejich zástupce, symboly našeho státu a jejich význam*

Učivo

- *obec (město), místní krajina – její části, poloha v krajině, minulost a současnost obce*
- *(města), význačné budovy, dopravní síť*
- *okolní krajina (místní oblast, region) – zemský povrch a jeho tvary, vodstvo na pevnině,*

- rozšíření půd, rostlinstva a živočichů, vliv krajiny na život lidí, působení lidí na krajinu
- a životní prostředí, orientační body a linie, světové strany
- regiony ČR – Praha a vybrané oblasti ČR, surovinové zdroje, výroba, služby a obchod
- naše vlast – domov, krajina, národ, základy státního zřízení a politického systému ČR, státní
- správa a samospráva, státní symboly, armáda ČR
- Evropa a svět

Lidé kolem nás

Očekávané výstupy 1. období

Žák

- *odvodí význam a potřebu různých povolání a pracovních činností*

Očekávané výstupy 2. období

Žák

- *rozlišuje základní rozdíly mezi lidmi, obhájí a odůvodní své názory, připustí svůj omyl a dohodne se na společném postupu řešení*
- *poukáže v nejbližším společenském a přírodním prostředí na změny a některé problémy a navrhne možnosti zlepšení životního prostředí obce (města)*

Učivo

- *soužití lidí – mezilidské vztahy, komunikace, principy demokracie; obchod, firmy, zájmové spolky, politické strany, církve*
- *kultura – podoby a projevy kultury, kulturní instituce*
- *základní globální problémy – globální problémy přírodního prostředí*

Lidé a čas

Očekávané výstupy 1. období

Žák

- využívá časové údaje při řešení různých situací v denním životě, rozlišuje děj v minulosti, přítomnosti a budoucnosti
- pojmenuje některé rodáky, kulturní či historické památky, významné události regionu, interpretuje některé pověsti nebo báje spjaté s místem, v němž žije
- uplatňuje elementární poznatky o sobě, o rodině a činnostech člověka, o lidské společnosti, soužití, zvycích a o práci lidí; na příkladech porovnává minulost a současnost

Očekávané výstupy 2. období

Žák

- pracuje s časovými údaji a využívá zjištěných údajů k pochopení vztahů mezi ději a mezi jevy
- využívá archivů, knihoven, sbírek muzeí a galerií jako informačních zdrojů pro pochopení minulosti; zdůvodní základní význam chráněných částí přírody, nemovitých i movitých kulturních památek
- rozeznává současné a minulé a orientuje se v hlavních reáliích minulosti
- a současnosti naší vlasti s využitím regionálních specifíků
- srovnává a hodnotí na vybraných ukázkách způsob života a práce předků na našem území v minulosti a současnosti s využitím regionálních specifíků
- objasní historické důvody pro zařazení státních svátků a významných dnů

Učivo

- orientace v čase a časový řád – určování času, čas jako fyzikální veličina, dějiny jako časový sled událostí, kalendáře, letopočet, generace, denní režim, roční období
- současnost a minulost v našem životě – proměny způsobu života, bydlení, předměty denní potřeby, průběh lidského života, státní svátky a významné dny
- regionální památky – péče o památky, lidé a obory zkoumající minulost
- báje, mýty, pověsti – minulost kraje a předků, domov, vlast, rodný kraj

Rozmanitost přírody

Očekávané výstupy 1. období

Žák

- *pozoruje, popíše a porovná viditelné proměny v přírodě v jednotlivých ročních obdobích*
- *roztřídí některé přírodniny podle nápadných určujících znaků, uvede příklady výskytu organismů ve známé lokalitě*

Očekávané výstupy 2. období

Žák

- *objevuje a zjišťuje propojenost prvků živé a neživé přírody, princip rovnováhy přírody a nachází souvislosti mezi konečným vzhledem přírody a činností člověka*
- *vysvětlí na základě elementárních poznatků o Zemi jako součásti vesmíru souvislost s rozdělením času a střídáním ročních období*
- *zkoumá základní společenstva ve vybraných lokalitách regionů, zdůvodní podstatné vzájemné vztahy mezi organismy a nachází shody a rozdíly v přizpůsobení organismů prostředí*
- *porovnává na základě pozorování základní projevy života na konkrétních organismech, prakticky třídí organismy do známých skupin, využívá k tomu i jednoduché klíče a atlasy*
- *zhodnotí některé konkrétní činnosti člověka v přírodě a rozlišuje aktivity, které mohou prostředí i zdraví člověka podporovat nebo poškozovat*
- *stručně charakterizuje specifické přírodní jevy a z nich vyplývající rizika vzniku mimořádných událostí; v modelové situaci prokáže schopnost se účinně chránit*

Učivo

- *voda a vzduch – výskyt, vlastnosti a formy vody, oběh vody v přírodě, vlastnosti, složení, proudění vzduchu, význam pro život*
- *nerosty a horniny, půda – některé hospodářsky významné horniny a nerosty, zvětrávání, vznik půdy a její význam*
- *Vesmír a Země – sluneční soustava, den a noc, roční období*
- *rostliny, houby, živočichové – znaky života, životní potřeby a projevy, průběh a způsob života, výživa, stavba těla u některých nejnámějších druhů, význam v přírodě a pro člověka*
- *životní podmínky – rozmanitost podmínek života na Zemi; význam ovzduší, vodstva, půd, rostlinstva a živočišstva na Zemi; podnebí a počasí*

- *rovnováha v přírodě – význam, vzájemné vztahy mezi organismy, základní společenstva*
- *ohleduplné chování k přírodě a ochrana přírody – odpovědnost lidí, ochrana a tvorba životního prostředí, ochrana rostlin a živočichů, likvidace odpadů, živelné pohromy a ekologické katastrofy*
- *rizika v přírodě – rizika spojená s ročními obdobími a sezónními činnostmi; mimořádné události způsobené přírodními vlivy a ochrana před nimi*

Člověk a jeho zdraví

Očekávané výstupy 1. období

Žák

- *uplatňuje základní hygienické, režimové a jiné zdravotně preventivní návyky s využitím elementárních znalostí o lidském těle; projevuje vhodným chováním a činnostmi vztah ke zdraví*

Očekávané výstupy 2. období

Žák

- *využívá poznatků o lidském těle k vysvětlení základních funkcí jednotlivých orgánových soustav a podpoře vlastního zdravého způsobu života*
- *rozlišuje jednotlivé etapy lidského života a orientuje se ve vývoji dítěte před a po jeho narození*

Učivo

lidské tělo – stavba těla, základní funkce a projevy, životní potřeby člověka, pohlavní rozdíly mezi mužem a ženou, základy lidské reprodukce, vývoj jedince

4.4.5 Člověk a umění

Člověk a umění je vzdělávací oblast vhodná k muzejní edukaci, zvláště pak vzdělávací obor výtvarná výchova, jehož očekávané výstupy mohou být velmi efektivně rozvíjeny pedagogem při výuce v muzejním prostředí, ze kterého si žáci odnáší zajímavé informace, ale utváří si i vlastní postoje při komunikaci s uměleckým dílem, které mohou využít při vytváření vlastní práce. Hudební výchova, která je součástí této vzdělávací oblasti, je

zastoupena v muzejním vyučování jen okrajově a spíše utváří předpoklady pro znalosti z tohoto oboru na 2. stupeň základního vzdělávání. Muzejní edukací naplnujeme níže uvedené očekávané výstupy a učivo v oboru výtvarná výchova z RVP ZV (2013):

Očekávané výstupy 1. období

Žák

- *rozpoznává a pojmenovává prvky vizuálně obrazného vyjádření (linie, tvary, objemy, barvy, objekty); porovnává je a třídí na základě odlišností vycházejících z jeho zkušeností, vjemů, zážitků a představ*
- *vyjadřuje rozdíly při vnímání události různými smysly a pro jejich vizuálně obrazné vyjádření volí vhodné prostředky*
- *interpretuje podle svých schopností různá vizuálně obrazná vyjádření; odlišné interpretace porovnává se svojí dosavadní zkušeností*
- *na základě vlastní zkušenosti nalézá a do komunikace zapojuje obsah vizuálně obrazných vyjádření, která samostatně vytvořil, vybral či upravil*

Očekávané výstupy 2. období

Žák

- *nalézá vhodné prostředky pro vizuálně obrazná vyjádření vzniklá na základě vztahu zrakového vnímání k vnímání dalšími smysly; uplatňuje je v plošné, objemové i prostorové tvorbě*
- *osobitost svého vnímání uplatňuje v přístupu k realitě, k tvorbě a interpretaci vizuálně obrazného vyjádření; pro vyjádření nových i neobvyklých pocitů a prožitků svobodně volí a kombinuje prostředky (včetně prostředků a postupů současného výtvarného umění)*
- *porovnává různé interpretace vizuálně obrazného vyjádření a přistupuje k nim jako ke zdroji inspirace*
- *nalézá a do komunikace v sociálních vztazích zapojuje obsah vizuálně obrazných vyjádření, která samostatně vytvořil, vybral či upravil*

Učivo

ROZVÍJENÍ SMYSLOVÉ CITLIVOSTI

- *prvky vizuálně obrazného vyjádření – linie, tvary, objemy, světlostní a barevné kvality, textury – jejich jednoduché vztahy (podobnost, kontrast, rytmus), jejich kombinace a proměny v ploše, objemu a prostoru*
- *reflexe a vztahy zrakového vnímání k vnímání ostatními smysly – vizuálně obrazná vyjádření podnětů hmatových, sluchových, pohybových, čichových, chuťových a vyjádření vizuálních podnětů prostředky vnímatelnými ostatními smysly*
- *smyslové účinky vizuálně obrazných vyjádření – umělecká výtvarná tvorba, fotografie, film, tiskoviny, televize, elektronická média, reklama*

UPLATŇOVÁNÍ SUBJEKTIVITY

- *prostředky pro vyjádření emocí, pocitů, nálad, fantazie, představ a osobních zkušeností – manipulace s objekty, pohyb těla a jeho umístění v prostoru, akční tvar malby a kresby*
- *typy vizuálně obrazných vyjádření – jejich rozlišení, výběr a uplatnění – hračky, objekty, ilustrace textů, volná malba, sochařství, plastika, animovaný film, comics, fotografie, elektronický obraz, reklama*
- *přístupy k vizuálně obrazným vyjádřením – hledisko jejich vnímání (vizuální, haptické, statické, dynamické), hledisko jejich motivace (fantazijní, založené na smyslovém vnímání)*

OVĚŘOVÁNÍ KOMUNIKAČNÍCH ÚČINKŮ

- *osobní postoj v komunikaci – jeho utváření a zdůvodňování; odlišné interpretace vizuálně obrazných vyjádření (samostatně vytvořených a přejatých) v rámci skupin, v nichž se dítě pohybuje; jejich porovnávání s vlastní interpretací*
- *komunikační obsah vizuálně obrazných vyjádření – v komunikaci se spolužáky, rodinnými příslušníky a v rámci skupin, v nichž se žák pohybuje (ve škole i mimo školu); vysvětlování výsledků tvorby podle svých schopností a zaměření*
- *proměny komunikačního obsahu – záměry tvorby a proměny obsahu vlastních vizuálně obrazných vyjádření i děl výtvarného umění*

4.5 Využití vzdělávání v muzeu v průřezových tématech

RVP ZV obsahuje průřezová témata, která pomáhají žákům s jejich osobním rozvojem v oblasti hodnot a postojů. Tato témata mají výchovný charakter a procházejí všemi vzdělávacími oblastmi. Je to Osobnostní a sociální výchova, Výchova demokratického občana, Výchova k myšlení v evropských a globálních souvislostech, Multikulturní výchova,

Environmentální výchova, Mediální výchova. Veškerá průřezová témata lze vyučovat prostřednictvím muzejní edukace. Záleží zde jen na pedagogovi, se kterým tématem žáky bude seznamovat a jakým způsobem.

5 VLASTIVĚDNÉ MUZEUM V OLOMOUCI

Závěrečná kapitola teoretické části patří Vlastivědnému muzeu v Olomouci (dále jen VMO), které poskytuje možnosti muzejní edukace v Olomouci a přilehlém okolí. Prostřednictvím tohoto institutu poznávají žáci, ale i ostatní návštěvníci, olomoucký region.

5.1 Historie VMO

Kořeny olomouckého muzejnictví sahají až do první poloviny 19. století, kdy v říjnu roku 1848, byl otevřen fyzikálně-mechanický kabinet při nedělní škole pro tovaryše. V dobách bachovského absolutismu však tento kabinet, jenž muzeum připomínal jen velmi vzdáleně, zanikl po pěti letech svého fungování. Do první světové války vznikla v Olomouci tři německá muzea. První z těchto muzeí nepřímo navázalo na již zmíněný kabinet. Tato instituce nesla název Průmyslové muzeum Františka Josefa a byla založena v roce 1873 a otevřena dva roky poté. O rok později byl položen základ Městského historického muzea, které bylo otevřeno v roce 1879. Poslední z trojice muzeí získalo své prostory ve zrušeném klášteře klarisek na dnešním náměstí Republiky v Olomouci, jehož název zněl Přírodovědné muzeum arcivévody Josefa Ferdinanda (www.vmo.cz).

V září roku 1883 byl založen Musejní spolek olomoucký, který byl posléze přejmenován na Vlastenecký spolek musejní v Olomouci. Tento spolek již vystavěli čeští vlastenci, kteří se mohli těšit i z první české muzejní instituce na Moravě. Hlavními představiteli této organizace byli Vincenc Prasek, slezský buditel, Jan Havelka, středoškolský učitel, Jindřich Wankel, archeolog a lékař, a kněz Ignác Wurm (Kubešová, Vrtalová, 2000).

Rozvoj českého vědeckého života na Moravě pak pozvednul právě časopis tohoto spolku, který skupina vydávala od ledna roku 1884. Při zahájení své činnosti se tato vlastenecká organizace zabývala rozšiřováním národopisných a archeologických sbírek. V dalších letech uspořádala množství výstav a výstavek a v roce 1895 prezentovala hanácký region na Národopisné československé výstavě (www.vmo.cz).

V období první republiky se zřetelně změnilo uspořádání olomouckého muzejnictví. Doposud působící tři německá muzea byla v roce 1924 sloučena v jediné, které se nazývalo Muzeum hlavního města Olomouce (Šobánková, 2014b).

V tomto období procházel Vlastenecký spolek musejní velkým rozvojem a zažíval zlatý věk, kdy pod vedením lékaře a přírodovědce Mořice Remeše, pořádal veleúspěšné výstavy, přednášky a besedy, čímž ovlivňoval celou střední Moravu (www.vmo.cz).

Období 2. světové války a Protektorátu Čechy a Morava logicky znamenalo markantní útlum aktivit muzejních institucí, naštěstí však během války nedošlo k většímu poškození muzejních exponátů a sbírkových předmětů, a tak v roce 1945 obě olomoucká muzea navázala na svou původní předválečnou činnost (www.vmo.cz).

Období po druhé světové válce je ve znamení nových politických poměrů, které se promítly i změnami v muzejnictví. Nejpodstatnější proměnou však bylo sloučení Vlasteneckého spolku a městského muzea v roce 1951, z nichž vzniklo Krajské muzeum v Olomouci, do jehož vedení se postavil dr. Jaroslav Kanyza. Nově vzniklé muzeum sídlilo ve zrušeném klášteře klarisek, a jeho sbírky byly obohaceny o sbírkový inventář z městských muzeí menších měst, jako jsou Šternberk, Litovel a Uničov. Instituci také bylo svěřeno několik historických staveb a objektů. Jednalo se ohrad Bouzov, hrad Šternberk, zámek Úsov, Javoříčské jeskyně, Mladečské jeskyně, zámek Náměšť na Hané a Arboretum Bílá Lhota (www.vmo.cz).

Muzeum mnohokrát měnilo svůj název. V tomto období se jmenovalo Studijní a lidovýchovný ústav kraje Olomouckého, Krajské vlastivědné muzeum, Krajské vlastivědné středisko, Vlastivědný ústav v Olomouci (1960–1979) a Krajské vlastivědné muzeum v Olomouci (1979–1990). Po sametové revoluci a svržení režimu přijalo své současné pojmenování, Vlastivědné muzeum v Olomouci (Kubešová, Vrtalová, 2000).

5.2 Současné VMO

VMO typologicky spadá k regionálním muzeím, avšak s výrazným nadregionálním charakterem, orientujícím se především na území Moravy. Muzeum je příspěvkovou organizací, jejímž zřizovatelem je Olomoucký kraj. Sídlem je bývalý klášter klarisek, který slouží jako hlavní výstavní prostory, přilehlá budova pak slouží zejména jako depozitář. Pod správou muzea zůstalo z minulosti Arboretum v Bílé hoře a od roku 2008 přibyl i zámek Čechy pod Kosířem (Šobáňová, 2012a).

Institut od roku 2005 podlehl novým trendům v muzejnictví a začal se věnovat edukační činnosti, kterou však začali vykonávat pracovníci, kteří sice nebyli muzejními pedagogy, ovšem i ti dokázali připravovat kvalitní programy zejména ke stálým expozicím. V roce 2010 muzeum zaměstnalo muzejní pedagogy, kteří připravují doprovodné programy a podílí se na tvorbě expozic. Doprovodné programy vycházejí z principů muzejní a zážitkové pedagogiky. Vhodné jsou pro dětské i dospělé návštěvníky (Šobáňová, 2012a).

Muzeum disponuje sbírkou přes jeden milion předmětů, což ho v této oblasti činí jedním z největších muzeí v České republice. Sbírkové fondy zasahují do oblastí společenských a přírodovědných a pokrývají nejen střední Moravu, ale částečně zasahují až do zahraničí (www.vmo.cz).

Olomoucké muzeum vydává také své vlastní noviny: Zprávy z Vlastivědného muzea v Olomouci, které v roce 1951 nahradily Časopis Vlasteneckého spolku musejního. Toto periodikum vychází dvakrát ročně. Lichá čísla jsou věnována přírodním vědám a sudá čísla se věnují vědám společenským (www.vmo.cz).

Nabídka expozic je ve VMO široká, jejich výčet je uveden níže. Každé moderní muzeum se snaží své návštěvníky zaujmout nejen vystavenými exponáty, ale zejména jsou v dnešní době vítané doprovodné programy. Tyto programy uvedené níže mají za úkol výstavu především dětským divákům zatraktivnit a snažit se jim zábavnou formou zprostředkovat informace a vědomosti, což je i úkolem muzejní pedagogiky, navíc se snaží děti upoutat aktivitami, kterými se snaží utvářet kladný vztah k historii, kultuře a přírodě olomouckého kraje, čímž žáci svůj jedinečný region poznávají, podléhají jeho kouzlu a zamilovávají si jej.

5.2.1 Expozice a výstavy VMO (k 31. 1. 2016)

Na webových stránkách VMO nabízí tyto expozice a výstavy (www.vmo.cz):

Stálé expozice

1) Příroda Olomouckého kraje

Expozice příroda Olomouckého kraje se snaží vyobrazit přírodní aspekty Olomouckého kraje. Olomoucký kraj se rozkládá na celkem nevelké ploše, přičemž od jihu začíná v nížinném Hornomoravském úvalu (od nadmořské výšky cca. 190 m. n. m.) a prostupuje přes hornatý Nízký Jeseník až k severním vysokohorským oblastem Hrubého Jeseníku (Praděd 1492 m. n. m., Kralický Sněžník 1424 m. n. m.). Tyto výškové rozdíly znamenají rozdílné přírodní krajiny, a tyto scenérie si autoři výstavy vybrali jako základní kámen expozice, kterou rozdělili podle obsahové stránky na dvě části.

První část expozice ukazuje geologické poměry v Olomouckém kraji. Tyto poměry jsou velice složité, neboť procesy, které je vytvořily, trvaly více než 800 milionů let. Na území tohoto kraje vznikl velký počet minerálů a hornin a některé z nich byly na mnoha lokalitách těženy. Olomoucký kraj je významný i pro světovou mineralogii, protože zde bylo objeveno pět zcela nových minerálů (z počtu 4,5 tisíce známých minerálů). Tato část expozice

nezobrazuje jen přírodní exponáty, ale také jsou vystaveny havířské pomůcky, které sloužily svým vlastníkům v již zavřených dolech. Jedná se například o hornická želízka, svítidla, části dřevěné výstroje dolu apod. Další zajímavostí geologické části výstavy je zpřístupnění pěti jeskyní, kde každá obsahuje zvláštní jev (např. krasové útvary Zbrašovských aragonitových jeskyní, které vznikly působením termálních vod).

Druhou částí výstavy jsou, již výše zmíněné, scénérie, které zachycují odlišné obrazy s typickými znaky dané krajiny. Soubor těchto deseti obrazů pak tvoří krajinu, kterou protéká řeka Morava. Expozice seznamuje návštěvníky s vysokohorskou krajinou, zobrazuje různé typy lesa a ekosystémy rybníka a řeky, ale také ukazuje části krajiny, které obývá člověk a obhospodařuje je. To jsou například pole, venkovská stavení a městskou krajinu. Autoři expozice kladou důraz na seznámení návštěvníka s hlavními zástupci fauny a flóry v těchto jednotlivých krajinných typech.

Obě části expozice provází interaktivní a hravé prvky, které ji oživují. Návštěvníci mohou výstavu prožívat různými smysly. Mohou se nejen dívat na exponáty, poslouchat hlasy ptáků a zvuky jeskyní, osahat si srst zvířat, sáhnout na odlitky různých stop zvířat, přičichnout si k pytlíčku s různorodými bylinkami, ale také se divák může pohybovat v norách a zajít si na ryby. Pro orientaci je sál expozice vybaven dotykovými obrazovkami, které obsahují databáze rostlin a živočichů. Při otevření expozice v roce 2012 šlo o jednu z nejmodernějších přírodovědných výstav v České republice, a to zejména díky již zmíněným interaktivním prvkům a využitím moderních technologií. Expozice byla ohodnocena hlavní cenou Gloria musaealis.

2) Olomouc – patnáct století města

Expozice nazvaná Olomouc – patnáct století města, jak název napovídá, je historická výstava, která v sedmi obrazech představuje celé dějiny města Olomouce, jako města s významnou minulostí. Prezentuje ji v expozici velké množství předmětů a vzácných archeologických nálezů, dále ji dokládá kvantum památek uměleckého řemesla, knižní kultury, ale i dokumentární filmy z 20. století a to vše za pomoci moderních technologií. Expozice vypráví příběh města od 6. století, nejdrsnějšího středověku, až po dobu téměř současnosti.

První část expozice, pojmenovaná Na úsvitu dějin, je zaměřená na časné osídlení Olomouce a jejího okolí prvními slovanskými kmeny, které probíhalo od 6. do 11. století. Výstava se skládá především z archeologických vykopávek 20. století.

Druhá část se již věnuje formování českého přemyslovského státu a její církevní struktuře ve 12. a 13. století, od obsahu je odvozen také název U počátku české státnosti. Expozice se také opírá o dílo Jindřicha Zdíka, významné osobnosti středověké Olomouce, biskupa a zakladatele románského Přemyslovského paláce a písařské dílny, díky níž se z města stalo jedno z nejvýznamnějších kulturních středisek své doby v českých zemích.

Třetí příběh Věk vzestupů a pádů ukazuje dobu 14. a 1. polovinu 15. století, tedy i období husitských válek a roli Olomouce, která se stala místem opozice husitského hnutí. Výstava se také zabírá kartuziánským klášterem v Dolanech u Olomouce a jeho řeholníky.

Křižovatka Evropy je čtvrtou částí expozice, která představuje Olomouc jako rozvíjející se město se silným politickým vlivem za panování Matyáše Korvína a Vladislava Jagellonského.

Námětem pátého obrazu je barokní umělecký směr (1550-1790), který nechal v Olomouci významné stopy, a tyto jedinečné barokní práce jsou rovněž vystaveny. Dále expozice zachycuje proměnu olomouckého biskupství na arcibiskupství, ale také se zaměřuje na život různých cechů, jezuitské akademie, vojska ale taktéž celé obce.

Šestá část sleduje proměnu z pevnosti na moderní evropské město (období 1790-1918). Zbourání většiny hradeb a zrušení pevnosti bylo významným počinem oné doby a umožnilo rozvoj nových živností, dopravy, ale taktéž přineslo nový způsob života.

Závěrem je sedmý obraz, nazvaný V nových časech, zachycující období první republiky až konec 2. světové války a události této doby. Taktéž je vykresleno na nástěnných obrazech důležité období našich dějin a to 2. polovina 20. století.

Expozice je v každé ze sedmi částí vybavena dotykovým displejem, ve kterém lze nalézt množství odborných textů, ale také další obrazovou dokumentaci, která dále rozšiřuje hranice této výstavy a dále tak prohlubuje její obsah. Rovněž je myšleno na dětského návštěvníka, tudíž nechybí interaktivní prvky, které slouží jako aktivizující prostředek.

3) Galerie osobností Olomouckého kraje

Samotný název expozice prozrazuje i její obsah. Galerie vznikla za velkého přispění samotného zřizovatele muzea, tedy Olomouckého kraje a tvoří ji prozatím 33 významných osobností, které jsou spjaty s Olomouckým krajem, jedná se o panovníky, církevní hodnostáře, umělce, vědce, vojevůdce i sportovce.

Výstavu tvoří velké osvětlené panely, na kterých je uveden seriózní životopis osobnosti, ale také představují řadu faktů, zajímavostí a kuriozit.

Osobnosti jsou prezentovány nejen bohatou životopisnou a obrazovou dokumentací, ale u více než poloviny těchto postav je vystaven trojrozměrný předmět, který je s ní spjatý. Jedná se o tabatěrku, mince, medaile, vynálezy a mnoho dalšího.

Doprovodné texty k expozici pocházejí od seriózních historiků Jiřího Fialy a Jana Sobotky, tudíž se návštěvník nemusí strachovat o jejich pravdivost a věrohodnost. Obrazová dokumentace pochází nejen ze sbírek VMO, ale i od soukromých osob z celé České republiky a z dalších třiceti institucí.

Galerie osobností Olomouckého kraje získala v roce 2013 Cenu Olomouckého kraje za přínos v oblasti kultury – výjimečný počín v oblasti ochrany a popularizace kulturních hodnot.

Expozice je neustále doplňována novými osobnostmi, proto tři a třicet není číslo konečné a pracovníci muzea intenzivně pracují na připojení dalších význačných postav.

4) Od kolébky do hrobu

Od kolébky do hrobu je expozice národopisná, která popisuje člověka 19. století v hanáckém regionu. Je zaměřena na pochopení prožívání obyčejného člověka při narození a smrti. Výstava se snaží návštěvníky zaujmout vtažením do děje. Chce, aby vnímal radost i smutek. Dále pak je nutné porovnání života dnes a tehdy, a poté návštěvník jistě ocení a pochopí uvažování našich předků v těchto specifických životních situacích.

Expozice nabízí co možná nejvíce předmětů z reálného života v regionu. Vystavené exponáty pochází zejména z fondu Etnografie. Jde například o nábytek, předměty denní potřeby, keramiku, lidové umění, kramářské tisky, lidové kroje a předměty věřících lidí. Z názvu výstavy je již patrné, se kterými předměty se můžeme setkat, avšak exponovány jsou i objekty nečekané až překvapující a doposud málo nebo vůbec prezentované, protože je nebylo možné v rámci jiných výstav ukazovat. Jedná se o předměty z fondu Umělecko-průmyslového, Lékařsko-lékařenského ale také z Lapidária. Mezi tyto neobvyklé exempláře patří obřadní textilie, keramika, zbožné předměty, ale i poslední věci člověka.

Expozice je logicky rozdělena do tří částí, které odpovídají základním pólům lidské existence a plynule do sebe zapadají, jedná se o části Narození, Zbožnosti a Smrti.

První část je věnována narození člověka, v ní jsou prezentovány různé předměty týkající se mateřství, porodnictví a vybavení domácnosti 19. století. Dále jsou vysvětleny zvyklosti a obyčeje této významné události v životě člověka. Raritou je postel instalovaná ve světničce, která již byla vystavena na Národopisné výstavě československé v Praze v roce 1895.

Ve druhém oddílu na nás dýchne zbožnost, pokora a úcta obyčejného venkovského člověka 19. století. Vystavené exponáty svou povahou vykreslují dobovou atmosféru, lidovou víru a také pestrou představivost našich předků.

Závěrečná část se zabývá ukončením lidské existence, tedy smrtí. Zde nalezneme vše od náležitostí pohřbů až po hřbitovní náhrobky, které jsou i v této části podrobně popsány. Návštěvníci se mohou pokochat i nejstarším vystavovaným předmětem v expozici, a to náhrobním kamenem s vyrytým rokem 1669 z již zrušeného hřbitova, který se nacházel v olomoucké čtvrti Bělidla.

5) Příběh kamene – expozice geologie, archeologie a lapidária

Expozice se nachází v odloučeném depozitáři VMO v Denisově ulici 30, který se nachází jen pár kroků od hlavní budovy. Příběh kamene nabízí návštěvníkům deset jedinečných zastavení, ve kterých je prezentován kámen ve třech formách, jako hornina, pracovní nástroj a přetvořený na umělecké dílo. Jedinečnost expozice spočívá v mísení přírodních i společenských věd, tedy na přípravě výstavy se podíleli jak pracovníci přírodovědného ústavu, tak i historického. Příběh kamene je vyprávěn chronologicky od nejstarších dějin až po novověk.

Úvodní pozastavení prezentuje geologii města Olomouce a přilehlého okolí. K vidění jsou různé horniny, rudy, minerály, ale také zkameněliny, které zde byly nalezeny.

Další části expozice jsou věnovány kamenným nástrojům z archeologické sbírky muzea. Tyto nástroje jsou řazeny od téměř nepracovaných až po precizně zhotovené kusy, které dokládají manuální zručnost našich nejstarších předků. Mezi nejvýznamnější a nejvzácnější exempláře patří keltský monoxyl, nalezený u břehu mohelnického jezera., ručně dlabaný z 200 let starého dubu a jeho stáří je datováno mezi 400 - 50 let př. n. l.

Konečná část expozice je vytvořena ze sbírky lapidária, v níž jsou vystaveny kamenné sochy, reliéfy a architektonické prvky od umění románského až po barokní. Mezi nejvýznamnější románské umění patří zdobené fragmenty paláce zbudovaného Jindřichem Zdíkem. Gotiku prezentují náhrobky, náhrobníky a manýristické epitafy. Vzácná jsou boží muka z olomoucké čtvrtě Hodolany, která patří k nejstarším na Moravě datovaná do roku 1527 či 1531. Nalezneme zde i renesanční portál ze Zvole (1552) a také barokní sochy světců a reliéfy, které původně zdobily olomoucké stavby.

Vystavené exponáty doplňují interaktivní prvky, ve kterých si návštěvníci mohou získané vědomosti otestovat, dále pak vyzkoušet kamenosochařské náčiní či sestavit patnáctidílné puzzle jednoho z reliéfů.

6) Dějiny Vlasteneckého spolku musejního v Olomouci a jeho odkaz

Relativně nová je stálá expozice Dějiny Vlasteneckého spolku musejního v Olomouci a jeho odkaz, která byla otevřena v květnu roku 2015. Vznikla ve spolupráci VMO a Vlastivědné společnosti muzejní v Olomouci. Výstava připomíná význam Muzejního spolku v historii a kultuře nejen města Olomouce, ale celé Moravy.

Expozice je utvořená z pěti chronologicky řazených panelů, které přináší informace o vzniku spolku v roce 1883, o významných osobnostech, o expozicích a výstavách, o muzejních budovách, ale také o publikačních a osvětových činnostech. Dále na panelech nalezneme zrušení spolku v roce 1952 a jeho následné obnovení v 60. letech 20. století a doputujeme až do současnosti, kde budeme seznámeni s jeho nynějšími činnostmi. Taktéž je u každého panelu instalován skutečný předmět, který pochází z činnosti již zaniklé organizace.

VMO vytvořilo tuto expozici jako splátku dluhu spolku za to, že se stalo jeho nástupcem. Samozřejmě se již v minulosti muzeum snažilo uspořádat výstavu o zmíněném seskupení, ale tentokrát připravilo expozici stálou a podrobnou.

7) Ohrožené druhy rostlin

VMO se může pochlubit ojedinelou „živou“ výstavou, kterou prezentuje botanickou podsbírkou nazvanou Banka semen ohrožených druhů rostlin, kterou nalezneme v atriu muzea.

Tato expozice je otevřená pouze od dubna do září tak, aby návštěvníci mohli vzácné rostliny obdivovat v jejich vegetačním období, ve všech fázích jejich vývoje. Vystaveny jsou chráněné druhy rostlin, s nimiž se ve volné přírodě už jen velmi těžko setkáme

8) Olomoucká univerzita/ Universitas Olomucensis

Expozice Olomoucká univerzita byla otevřena při příležitosti 440. výročí otevření Univerzity Palackého v Olomouci. Příprava výstavy zabrala jeden rok a spolupracovalo na ní Vlastivědné muzeum v Olomouci s olomouckou univerzitou za finančního přispění Olomouckého kraje. Expozice obsahuje na padesát předmětů spojených s olomouckým vysokým učením.

Vystavené předměty pocházejí z fondů školského, lékařsko-lékařského, hudebního i fondu numismatiky. Návštěvník se může kochat starými univerzitními typáři, kopiemi univerzitních insignií, medailemi a dalšími významnými univerzitními předměty. Mezi nejzajímavější z nich patří kopie rektorského žezla z roku 1588, která je kvalitní renesanční zlatnická práce. Kopie žezla je majetkem olomoucké univerzity a originál užívá univerzita

v Innsbrucku. Dalším zajímavým předmětem je skleněná harmonika, pocházející ze sbírky muzea, kterou inovoval na přelomu 18. a 19. století profesor matematiky, který působil na zdejším lyceu.

Součástí výstavy je i plátno, nazváno Oslava založení jezuitské koleje 1690 v Olomouci. Exponáty dále doplňuje řada fotografií a obrazových materiálů vztahujících se k univerzitě. To vše doplňuje velké množství odborných textů, které prohlubují a rozvíjejí poznatky o druhé nejstarší univerzitě naší země. Návštěvník nalezne i dotykové obrazovky, které zprostředkovávají další informace. Na expozici se podílela také pobočka Zemského archivu Opava a Vědecká knihovna v Olomouci.

Jedna třetina expozice je věnována nedávné minulosti a současnému dění na univerzitě. V této části je také prostor pro vědecko-populární přednášky a univerzita hodlá dále prostor využít pro pořádání besed, přijímání významných hostů a předávání ocenění.

9) Lomená galerie

Galerie se nachází v lomeném průchodu v Denisově ulici v Olomouci, který se v minulosti velmi často stával útokem sprejerů, proto se vedení muzea rozhodlo akceptovat návrh na vytvoření lomené galerie.

Expozice je projektem Kamila Zajíčka, absolventa Vyšší odborné školy filmové Zlín. Galerie má prezentovat současné streetartové umění, kterou zdobí vybrané a schválené projekty mladých umělců.

10) Obr Drásal ve Vlastivědném muzeu v Olomouci

Vystavení obra provázela veřejná sbírka, která měla splnit jediný účel, zrestaurovat Drásalův hanácký kroj, který byl v havarijním stavu. Kroj byl opraven za přispění různých dárců z řad obyvatel i firem.

Expozice je koncipována z obrovské figuríny, která je napodobeninou nejvyššího známého obyvatele Hané Josefa Drásala, který žil v 19. století a svůj region propagoval nejen v českých zemích, ale i v zahraničí.

Figurína je oblečena do kopie kroje, originál je ke zhlédnutí ve vitríně. Expozici doprovází zajímavé texty, které se vztahují nejen k onomu kroji, ale také k životu Josefa Drásala.

Krátkodobé výstavy

1) České korunovační klenoty... na dosah

Doba Karla IV. na Olomoucku

Podnětem k uspořádání této výstavy je připomenutí sedmistých narozenin jednoho z největších a nejmilovanějších českých králů a rovněž římského císaře Karla IV, kterému je přezdíváno otec vlasti, a jenž se narodil 14. 5. roku 1316. Výstava je umístěna do sálu sv. Kláry a rozprostírá se na 400 m², přístupná od 4. 12. 2015 do 21. 2. 2016. K vidění je přes dvě stovky význačných exponátů pocházejících zejména z Olomouckého kraje.

Výstava dokumentuje v šesti sekcích nejen život samotného Karla IV., ale celé období vlády Lucemburků od roku 1310, kdy nastoupil na trůn jeho otec Jan, až do počátku husitských válek.

První sekce je věnována Janu Lucemburskému a české princezně Elišce Přemyslovně a jejich potomkům. Ukazuje dobu vlády tohoto panovníka v království, obzvláště se zaměřuje na život na Moravě.

V druhé části zaujmou různé předměty, jako jsou mince, zbraně, šperky, nádobí a jiné, které přibližují život na Olomoucku ve 14. století.

Třetí úsek seznamuje s osobnosti již zmíněného Karla IV. Představovány jsou jeho životopis a nejslavnější počiny jeho života, jako je hrad Karlštejn, Karlova univerzita, Nové Město pražské.

Vrcholnou sekci prezentuje Svatovítský poklad. Jedná se o jeho mistrovskou kopii představovanou Českými korunovačními klenoty, které obsahují Svatováclavskou korunu, královské žezlo, jablko, korunovační plášť a pouzdra na tyto předměty. Jedná se o nejvzácnější poklad naší země.

Poslední část se věnuje nejstaršímu synu Václavu IV., který nebyl silným králem, a který měl spory se svým bratrem. Ty dále vedly k úpadku rodu Lucemburků a i českých zemí do husitských válek.

Výstava je instalována tak, aby oslovovala i dětské návštěvníky, tudíž nechybí interaktivní prvky. Je možná práce s pracovními listy, poté ražení vlastních mincí, mluvící meč či fotokoutek.

5.2.2 Doprovodné edukační programy VMO (k 31. 1. 2016)

Nabídka doprovodných animačních programů je ve VMO široká. Následuje krátký popis nabízených edukačních programů (www.vmo.cz):

1) Za přírodou do muzea

Program je určen pro žáky od mateřské školy až po 3. ročníky školy základní, probíhá v expozici Příroda Olomouckého kraje a trvá 90 minut. Animační program se zaměřuje především na živočichy Olomouckého kraje. Průvodcem je bobr, který s návštěvníky propluje po proudu řeky Moravy, přičemž je seznamuje s ostatními zvířaty.

2) Tajemství muzea a osobnosti našeho kraje

Program Tajemství muzea a osobnosti našeho kraje je k dispozici předškolákům i žákům 1. – 7. ročníku, kteří si užijí 90 minut netradičního vyučování. Program je však rozdělen na dvě části, kdy MŠ a 1. – 4. ročník ZŠ se zabývá pouze tajemstvími muzea a 5. - 7. ročník se seznamuje i s osobnostmi našeho kraje. Doprovodný program žákům přináší informace o muzeu samotném, fungování a činnosti muzea, ale také práci s exponáty, ve druhé části programu přístupné starším žákům pak seznamuje s významnými postavami Olomouckého kraje.

3) U nás na Hané (pro ukázkou viz příloha č. 1)

Program má dvě úrovně podle věku žáků, kdy pro MŠ až žáky 3. ročník ZŠ trvá pouze 60 minut a 4. a 5. ročník ZŠ zabere 90 minut, který probíhá v expozici Od kolébky do hrobu, kde žáky seznamuje s životem obyvatelů regionu Haná před 150 lety, v době bez počítačů, tabletů, mobilních telefonů a dalších moderních vymožeností.

4) České korunovační klenoty... na dosah (pro ukázkou viz příloha č. 2)

Doba Karla IV. na Olomoucku

Jedná se o exkluzivní program ke stejnojmenné výstavě, který je k dispozici žákům ve dvou verzích podle stupně ZŠ a trvá 90 minut. Žákům přináší informace o Karlu IV., o jeho životě, a o životě jeho poddaných ve 14. století.

5) Svědkové dávnověku (pro ukázkou viz příloha č. 3)

Doprovodný program Svědkové dávnověku je zaměřen pro žáky 4. – 7. ročníku základní školy a je situován v parku v Bezručových Sadech v Olomouci a zabere 120 minut. Žáci se pod vedením muzejní botaničky učí poznávat stromy a získávají informace o nich prostřednictvím zážitkových aktivit.

6) Neobyčejný biotop (pro ukázkou viz příloha č. 4)

Animační program Neobyčejný biotop je určen žákům od 2. až do 9. ročníku, avšak je upraven pro žáky 1. a 2. stupně, probíhá v expozici Příroda Olomouckého kraje a zabere 135 minut. Žáci jsou seznamováni s biotopy, a také s faunou i flórou, která se v nich vyskytuje.

7) Člověk a kámen (pro ukázkou viz příloha č. 5)

Žáci 1. a 2. stupně ZŠ si užijí 90 minut zážitkových aktivit v expozici Příroda Olomouckého kraje. Program žákům zprostředkovává vědomosti o historii, vzniku a proměnách nerostů a hornin. Také se dozví informace o drahých kamenech, národních kamenech i obyčejných minerálech. Žáci se naučí kameny pojmenovat, ale také získají praktické zkušenosti v oblasti šperkařství.

8) Dobrodružná cesta po starém městě olomouckém

Výukový program spojený s vycházkou je určen žákům 1. – 7. ročníku ZŠ, rozdělen do dvou verzí 1. - 4. a 5. – 7. ročník. Předpokládaná doba procházky po Olomouci je přibližně 90 – 100 minut. Při této procházce žáci dostávají informace o domovních znameních a jejich pověstech. Dále se učí poznávat zábavnou formou kašny v Olomouci a další zajímavá fakta o městě.

9) Tajemství botanického herbáře

Doprovodný program je určen pro žáky starší, 8. a 9. třída ŽŠ, studenty SŠ. Žáky a studenty čeká 60 minut zábavy, při níž se dozví o různých typech herbářů a jejich významu, ale zejména získají praktické dovednosti při vytváření botanického herbáře, ale také si první položku ve svém vlastním herbáři vytvoří.

II EMPIRICKÁ ČÁST

6 ÚVOD DO VÝZKUMU

Empirickou částí bychom chtěli navázat na část teoretickou, ve které jsme objasňovali různé termíny týkající se muzea a popisovali muzejní edukaci v návaznosti na školní vyučování a možnosti spolupráce muzea a školy.

Empirická část je věnována výzkumu, který zjišťuje úroveň navázané spolupráce VMO s učiteli 1. stupně základních škol v Olomouci a blízkého okolí v různých jejích aspektech. Zejména se zabývá frekvencí návštěv muzea školou, komunikací mezi těmito dvěma institucemi, navštěvovanými expozicemi a kvalitou muzejní edukace, která probíhá v prostorách zmíněného muzea. Rádi bychom prezentovali názory učitelů na spolupráci s VMO, tak názor muzejních pedagogů zaměstnaných v této instituci ohledně součinnosti s učiteli. Závěrem výsledky výzkumu shrneme a vydáme důležitá doporučení pro další úspěšnou spolupráci.

7 REŠERŠE VÝZKUMŮ PODOBNÉHO TÉMATU

V současné době zřídka nalezneme nějakou oblast pedagogiky, která by nebyla podrobena vědeckému zkoumání (Chráška, 2007).

Toto tvrzení platí také pro oblast, kterou jsme se rozhodli prozkoumat. Je jí spolupráce muzea a školy a toto téma spadá spíše do muzejní pedagogiky, vědy, která je poměrně mladá a v posledních letech zaznamenává progresivní rozvoj. Zřejmě proto již bylo realizováno několik výzkumů spadajících do této oblasti. Rádi bychom uvedli některé zajímavé výsledky výzkumů, které se k tomu našemu vážou.

Jeden z výzkumů byl součástí disertační práce Petry Šobáňové, publikovaný v roce 2009. Z výsledků tohoto výzkumu jsme čerpali v teoretické části naší práce, viz kapitola Spolupráce muzea a školy.

Další podobný výzkum provedla Alena Vavrdová v letech 2008 – 2010. Výsledky byly prezentovány v odborném časopise *Muzeum: muzejní a vlastivědná práce*.

Poslední tři výzkumy, o kterých bychom se chtěli zmínit, byly provedeny jako součásti diplomových prací. První z nich byl proveden v roce 2007 Julií Svatoňovou na Masarykově univerzitě. Druhé dva výzkumy realizovali Martin Kloboučník v roce 2014 a Eliška Boková jej provedla rok poté na Univerzitě Palackého v Olomouci.

Zmíněné výzkumy přinesly zajímavé výsledky. Uvedeme jen ty nejpodstatnější a pro tento výzkum klíčové. Zásadním problémem je komunikace v oblasti spolupráce muzea a školy, kdy škola bývá špatně informována muzeem a muzeum zase školou (Vavrdová, 2012).

Dalším důležitým výsledkem je, že muzea bývají často aktivnějšími účastníky této spolupráce než učitelé (Svatoňová, 2007).

Boková (2015) zjistila, že učitelé často nechtějí spolupracovat s muzeem a této spolupráci se vyhýbají převážně z časových a finančních důvodů.

Významným zjištěním je také to, že učitelé dostávají informace o muzeu skrze masmédiá (Kloboučník, 2014).

Věříme, že z těchto již vyzkoumaných faktů můžeme vycházet i při našem výzkumu. Jistě bude zajímavé sledovat, zda se tyto předpoklady promítnou i v námi získaných výsledcích.

8 VÝZKUMNÉ OTÁZKY

Všechny potřebné pojmy a termíny, které je potřeba znát k tomuto výzkumu, jsou definovány a vysvětleny v teoretické části této práce, kde jsme vycházeli z odborné literatury, která se věnovala vybraným tématům. Věnovali jsme značný prostor i názorům předních odborníků, které považujeme za důležitou součást, jelikož vychází také z jejich praktických zkušeností. Při určování výzkumných otázek jsme vycházeli právě z cílů výzkumu.

Základní výzkumná otázka tedy byla formulována: **Jakým způsobem probíhá spolupráce VMO se základními školami v olomouckém regionu?** Budeme ji vnímat z pohledu učitelů, kteří vyplňují námi zkonstruovaný dotazník. Dalšími podotázkami jsou: **Jak muzejní edukaci učitelé hodnotí? Jak komunikuje VMO s učiteli a jak jsou jím oslovováni?** Na tuto otázku budeme hledat odpověď v rozhovoru, který byl provedený s vedoucím edukačního oddělení VMO. Poslední dílčí otázkou je: **Jak by si učitelé kvalitní edukační program představovali?**

Ze stanovených výzkumných otázek vyplývá, že budeme sledovat četnost návštěv škol ve VMO, preferenci učitelů z hlediska typů prezentací exponátů, zaměřením expozic a formu práce s žáky v muzeu. Dále nás zajímá vnímání nabídky expozic a výstav učiteli a jak se o ní dozvídají, ale také samotné hodnocení programů VMO a vlastní názory učitelů na zlepšení těchto programů.

9 STANOVENÍ PŘEDPOKLADŮ VÝZKUMU

Základem našeho kvantitativního výzkumu je vymezení předpokladů, při jejichž formulaci jsme především vycházeli z pečlivě prostudované odborné literatury, ale také z vlastních názorů a z rozhovorů se skutečnými odborníky z praxe. Empirická část diplomové práce bude zkoumat tyto předpoklady:

1. Více než 80% učitelů 1. stupně ZŠ navštěvuje se svými žáky VMO.
2. Učitelé 1. stupně ZŠ navštěvují se svými žáky VMO nejčastěji 1krát ročně a nejvýše 4-5krát ročně.
3. Učitelé 1. stupně ZŠ preferují návštěvy výstav než dlouhodobých expozic VMO.
4. Alespoň 70% učitelů 1. stupně ZŠ přenechává muzejní edukaci svých žáků ve VMO na muzejních pracovnících daného muzea.
5. Učitelé 1. stupně ZŠ nerozlišují typy navštěvovaných expozic a doprovodných programů VMO.
6. Méně než 30% učitelů 1. stupně ZŠ pracuje s žáky pomocí svých vlastních pracovních listů ve VMO.
7. Majorita učitelů 1. stupně ZŠ je dostatečně informovaná o nabídce expozic a doprovodných programů VMO a to zejména prostřednictvím emailu a webových stránek VMO.
8. Žádný z učitelů 1. stupně nehodnotil edukační hodnotu výukových programů horší známkou než 3.

10 METODY VÝZKUMU

Pro náš výzkum jsme zvolili kvantitativní výzkum. Při výběru metody sběru dat jsme se rozhodli pro krátký polostrukturovaný dotazník, který jsme následně sami zkonstruovali (viz příloha č. 6). Principem dotazníku je pokládání písemných otázek a získávání taktéž písemných odpovědí (Gavora, 2000).

Výsledky z dotazníku bychom chtěli doplnit o rozhovor neboli interview, které definujeme jako bezprostřední verbální komunikaci zkoumající názory respondenta (Chráska, 2007).

10.1 Dotazník

Vyplněním dotazníku lze relativně rychle získat velké množství odpovědí, které pro výzkum potřebujeme, aby výsledky práce byly validní a zobecnitelné. Dotazníkové šetření je dle našeho názoru při tomto výzkumu nejlepší možnou metodou právě z hlediska rychlosti a ekonomičnosti a zejména pro snadné vyhodnocení získaných dat.

Na úvod dotazníku je připravena krátká promluva oslovující respondenty, jejímž cílem je povzbudit odpovídající a vysvětlit jim smysl výzkumu. Dále poskytuje návod k vyplnění a kontaktní email, na který se mohou obrátit v případě zájmu o výsledky dotazníkového šetření.

Zkonstruovaný dotazník je velice krátký, za účelem motivace k vyplnění, co možná největšího počtu respondentů. Odhadovaný čas vyplnění je přibližně pět minut. Respondenti odpovídají celkem na deset otázek, které se dotýkají VMO a spolupráce se základní školou. Devět položek je s uzavřenou odpovědí, tedy jsou strukturované. Poslední položka je otevřená, která dává odpovídajícím prostor pro vyjádření jejich svobodného názoru. První otázka je položka filtrační. Miroslav Chráska (2007) uvádí, že slouží k eliminaci jedinců, jejichž odpovědi pro výzkum ztrácí smysl. V našem případě pokud respondent nenavštěvuje muzeum, jeho další odpovědi jsou irelevantní, jelikož dotazovaná osoba nemůže dále uvádět fakta, o kterých by se mohla jen dohadovat. Jednotlivé položky dotazníku jsou koncipovány tak, aby postupně zkoumané téma prohlubovaly.

Respondenty oslovujeme pomocí elektronické pošty, avšak touto formou očekáváme menší návratnost, proto máme v úmyslu dotazníky doručovat i osobně, což by mělo zaručit dostatečný počet využitelných dotazníků.

10.2 Rozhovor

Druhou částí výzkumu je strukturovaný rozhovor, který uskutečníme s muzejním pedagogem VMO.

Za výhodné považujeme osobní kontakt, který nám pomůže při proniknutí k názorům respondenta a okamžité získání informací.

Otázky budou směřovány tak, aby korespondovaly s odpověďmi z poslední položky dotazníku. Posléze chceme získané reakce učitelů a muzejního pedagoga srovnat.

11 VÝZKUMNÝ VZOREK

11.1 Dotazníkové šetření

Výzkumný vzorek byl vybrán náhodně. Plánujeme získat přibližně alespoň padesát dotazníků vyplněných respondenty. Při dotazníkovém šetření jsou známy tři možnosti předání dotazníku, osobně, elektronickou poštou a prostřednictvím jiných osob (Chráska, 2007).

Můžeme říci, že jsme využili všechny tyto možné prostředky. Oslovovali jsme základní školy v Olomouci i v přilehlém okolí. Vedení škol se k našemu výzkumu stavělo většinou negativně, také jsme žádali o vyplnění dotazníků učitele 1. stupně osobně, avšak i jejich nadšení pro vyplňování dotazníků, jak jsme již dopředu očekávali, bylo „nulové“.

Snažili jsme se zaujmout respondenty krátkým časem vyplnění, které zabralo necelých pět minut a uzavřenými odpověďmi u devíti z deseti otázek.

Vstříc nám vyšlo jediné vedení školy na ZŠ Nedvědova a samo připravené dotazníky učitelům předložilo. Nakonec se nám podařilo zapojit některé z řad učitelů, především na ZŠ Demlova, ZŠ Spojenců a ZŠ Hálkova, kteří byli ochotni spolupracovat a pomohli nám s oslovením i jejich kolegů. Další odpovědi nám byly doručeny do emailové schránky z různých ZŠ z Olomouce a blízkého okolí.

Rozdali jsme celkem 220 dotazníků. 170 z nich bylo v elektronické podobě a dalších 50 v písemné. Dotazníky v elektronické podobě byly odeslány do emailových schránek učitelů, jejichž kontakty byly uvedeny na stránkách ZŠ, ve kterých působí. Písemné dotazníky jsme předali respondentům prostřednictvím jak osobních kontaktů, tak dalších osob. Získali jsme celkem 60 vyplněných dotazníků, což činí návratnost okolo 27 %. Emailem nám odpovědělo 25 respondentů, z čehož vyplývá, že touto cestou návratnost dosahovala jen přibližně 15 %. Naproti tomu skrze osobní kontakty a prostředníky se pohybovala návratnost okolo 70 %, kdy nám bylo navraceno 35 dotazníků v elektronické podobě.

11.2 Rozhovor

Při rozhovoru jsme záměrně zvolili vedoucího oddělení muzejních pedagogů, jehož odpovědi budou korespondovat s názory nejen jeho kolegů, ale i celého VMO.

12 INTERPRETACE VÝSLEDKŮ VÝZKUMU

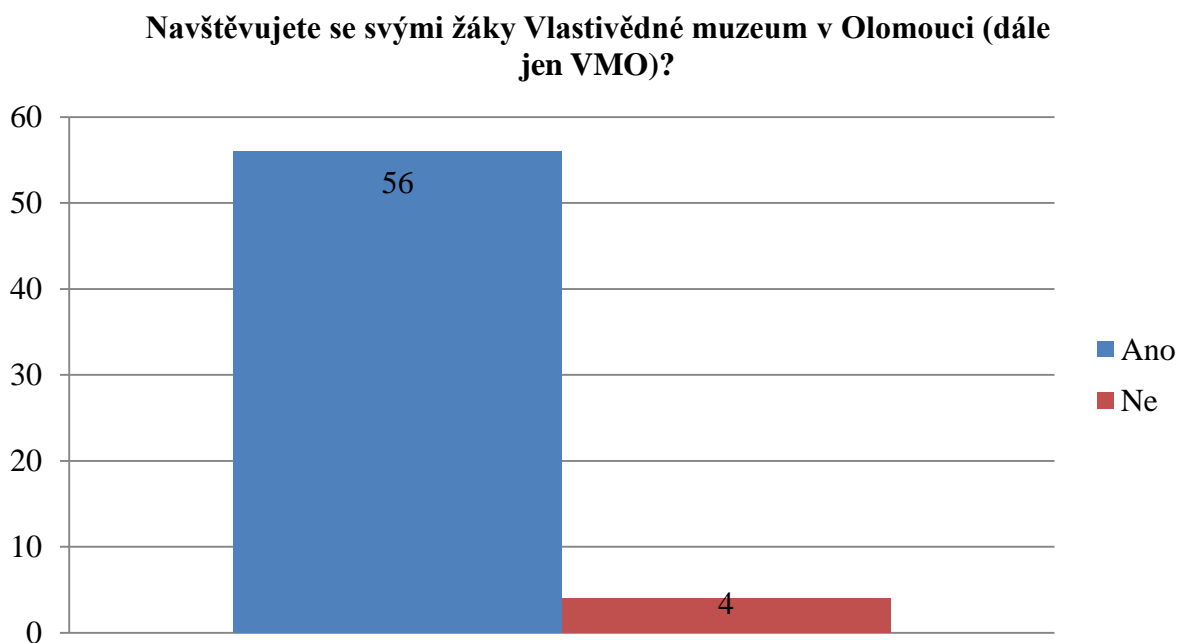
V této kapitole prezentujeme výsledky dotazníkového šetření a rozhovor s muzejním pedagogem VMO.

12.1 Výsledky dotazníkového šetření

Položka č. 1: Navštěvujete se svými žáky Vlastivědné muzeum v Olomouci (dále jen VMO)?

| Možnosti | N | % |
|----------|----|-------|
| Ano | 56 | 93 % |
| Ne | 4 | 7 % |
| Celkem | 60 | 100 % |

Tabulka č. 1



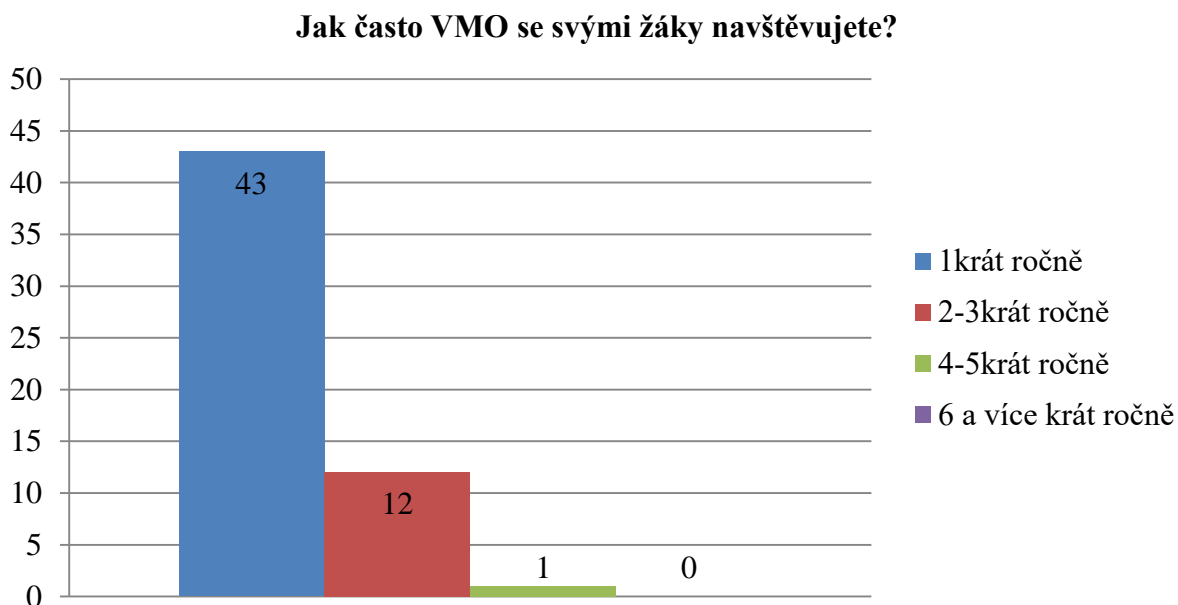
Graf č. 1

Otázku zodpovědělo 60 respondentů. Z uvedené tabulky můžeme vyčíst, že 56 z nich (93 %) uvedlo možnost ano a pouze 4 dotazovaní učitelé (7 %) uvedli, že VMO se svými žáky nenavštěvují.

Položka č. 2: Jak často VMO se svými žáky navštěvujete?

| Možnosti | N | % |
|---------------------|----|-------|
| 1krát ročně | 43 | 77 % |
| 2-3krát ročně | 12 | 21 % |
| 4-5krát ročně | 1 | 2 % |
| 6 a více krát ročně | 0 | 0 % |
| Celkem | 56 | 100 % |

Tabulka č. 2



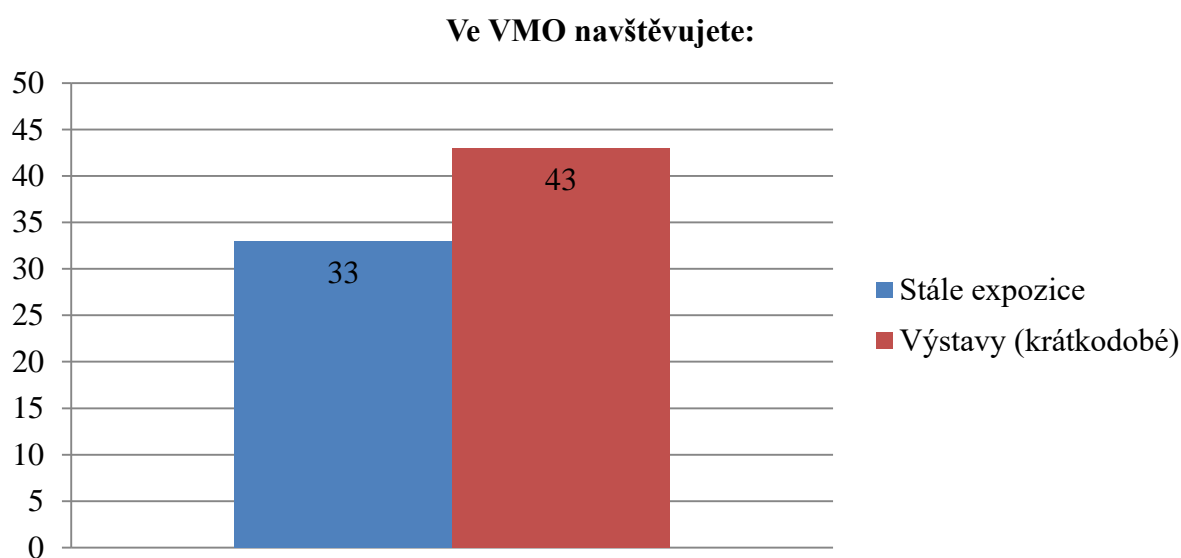
Graf č. 2

U této položky jsme měli k dispozici 56 relevantních odpovědí, z nich 43 lidí (77 %) uvedlo, že VMO navštěvují 1krát ročně. Z tabulky také vyplývá, že druhou nejčastější odpovědí byla možnost 2-3krát ročně, kterou zaznačilo 12 respondentů (21 %) a pouze 1 odpovídající (2 %) udal možnost 4-5krát ročně. Z tabulky pak také vyčteme, že se z oslovených učitelů nikdo 6 a více krát ročně VMO nenavštěvuje.

Položka č. 3: Ve VMO navštěvujete:

| Možnosti | N | % |
|----------------------|----|-------|
| Stále expozice | 33 | 43 % |
| Výstavy (krátkodobé) | 43 | 57 % |
| Celkem | 76 | 100 % |

Tabulka č. 3



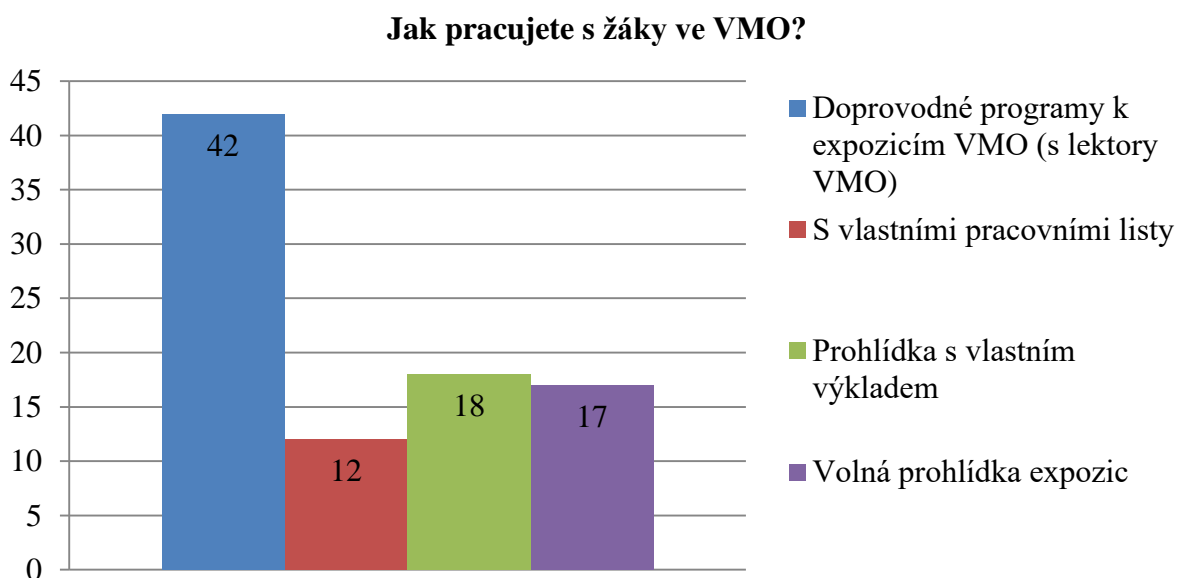
Graf č. 3

K dispozici jsme měli 76 odpovědí od 56 respondentů. U položky byla možnost zakroužkovat obě odpovědi, což se stalo u 20 případů. Z tabulky a grafu lze vyčíst, že odpověď stálé expozice uvedlo 33 učitelů (43 %), kdežto výstavy (krátkodobé) preferuje 43 oslovených (57 %).

Položka č. 4: Jak pracujete s žáky ve VMO?

| Možnosti | N | % |
|---|----|-------|
| Doprovodné programy k expozicím VMO (s lektory VMO) | 42 | 53 % |
| S vlastními pracovními listy | 12 | 15 % |
| Prohlídka s vlastním výkladem | 18 | 23 % |
| Volná prohlídka expozic | 17 | 22 % |
| Celkem | 79 | 100 % |

Tabulka č. 4



Graf č. 4

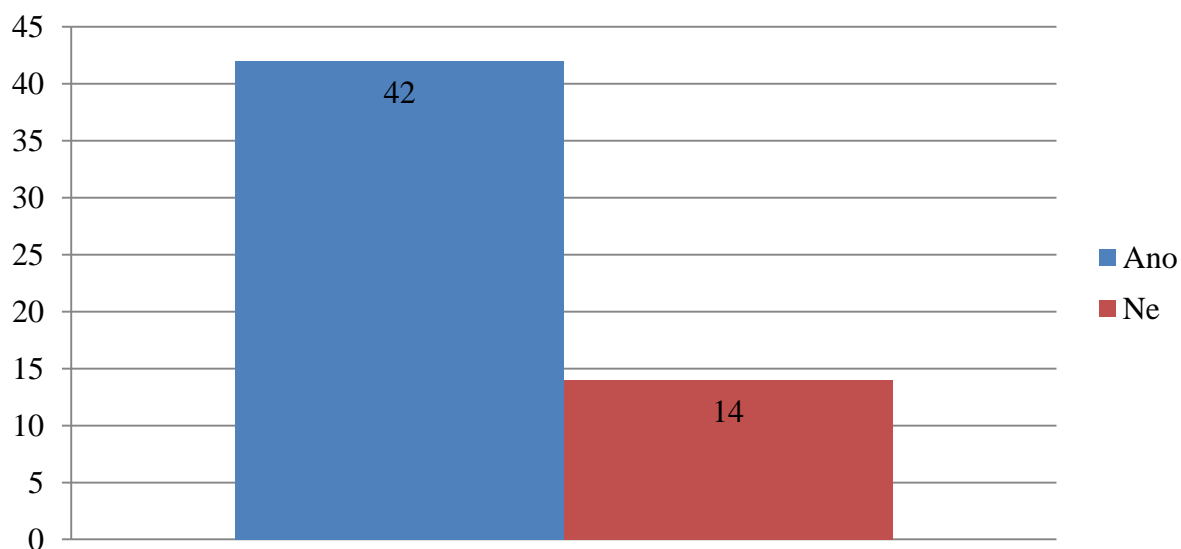
Respondenti měli možnost zaznačit více odpovědí. Odpovědělo jich 56 a zaznačili celkem 79 možností. Nejfrekventovaněji označovanou možností s celkovým počtem 42 označení (53 %) byla, že učitelé přenechávají práci s žáky ve VMO na jejich lektorech při účasti na doprovodných programech k expozicím muzea. Prohlídka s vlastním výkladem učitele pak byla zvolena v 18 případech (23 %) a těsně za ní volná prohlídka expozic, kterou označili 17krát (22 %). Nejméně oblíbenou formou práce učitele s žáky v muzeu se ukázala ta s vlastními pracovními listy, kterou udalo pouze 12 respondentů (15 %).

Položka č. 5: Jste dostatečně informován(á) o expozicích a doprovodných programech k expozicím VMO?

| Možnosti | N | % |
|----------|----|-------|
| Ano | 42 | 75 % |
| Ne | 14 | 25 % |
| Celkem | 56 | 100 % |

Tabulka č. 5

Jste dostatečně informován(á) o expozicích a doprovodných programech k expozicím VMO?



Graf č. 5

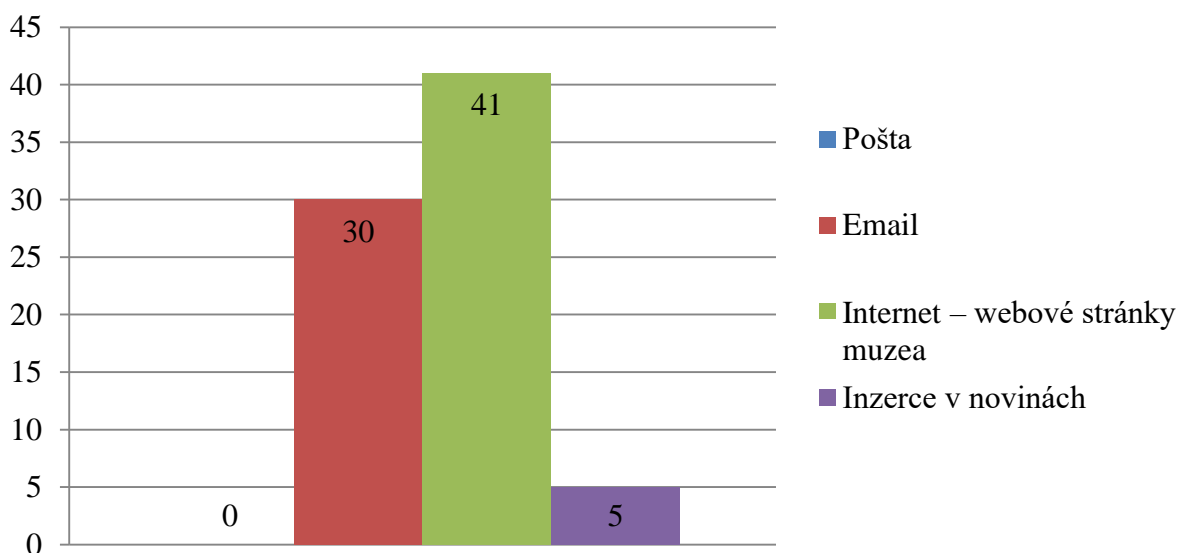
Položku zodpovědělo 56 oslovených a celých 42 respondentů (75 %), je dostatečně informovaných o expozicích a doprovodných programech k expozicím VMO. Zbýlých 14 (25 %) učitelů se nepovažují dostatečně informováni.

Položka č. 6: Jakým způsobem je Vám zprostředkována nabídka expozic a doprovodných programů VMO?

| Možnosti | N | % |
|---------------------------------|----|-------|
| Pošta | 0 | 0 % |
| Email | 30 | 39 % |
| Internet – webové stránky muzea | 41 | 54 % |
| Inzerce v novinách | 5 | 7 % |
| Celkem | 76 | 100 % |

Tabulka č. 6

Jakým způsobem je Vám zprostředkována nabídka expozic a doprovodných programů VMO?



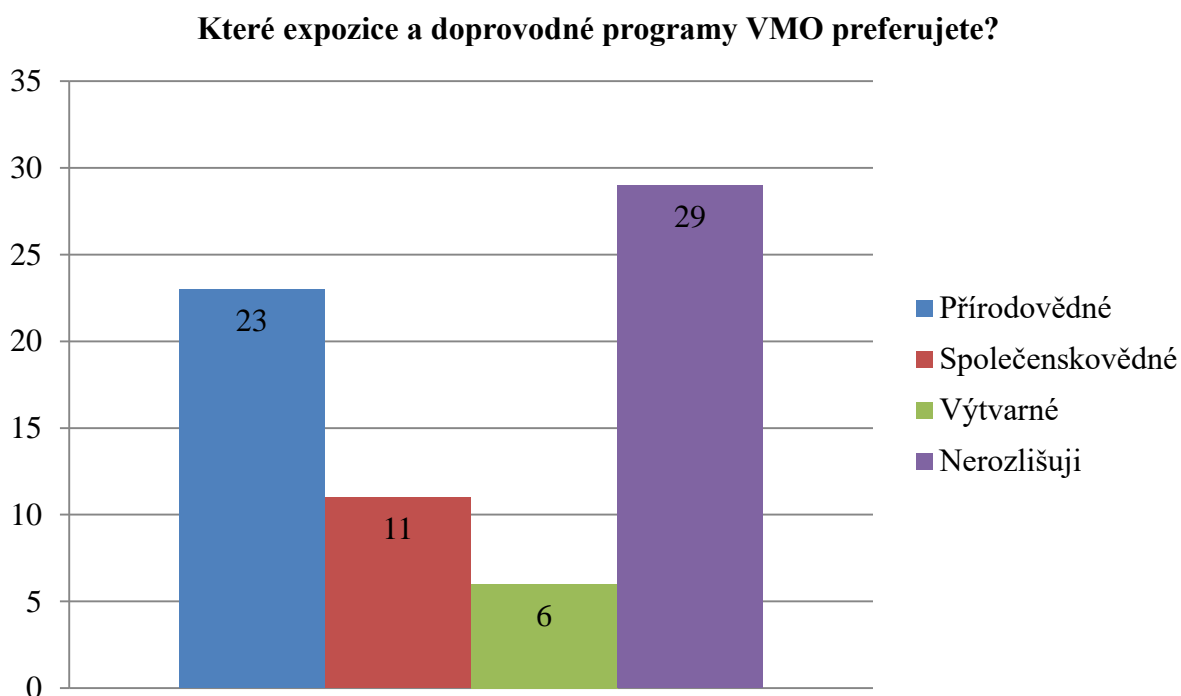
Graf č. 6

Položku zodpovědělo 55 respondentů, od kterých jsme získali 76 odpovědí, protože zde byla možnost zaznačit více možností. Z uvedené tabulky vyplývá, že nabídka expozic a doprovodných programů VMO je nejčastěji učitelům zprostředkována pomocí internetu – webových stránek muzea. Tuto možnost uvedlo 41 respondentů (54 %). Pozorujeme, že nabídku VMO pomocí emailu, tedy elektronické pošty, dostává 30 učitelů (39 %). 5 odpovídajících (7 %) udalo možnost inzerci v novinách a žádný oslovený není informován pomocí pošty.

Položka č. 7: Které expozice a doprovodné programy VMO preferujete?

| Možnosti | N | % |
|------------------|----|-------|
| Přírodovědné | 23 | 33 % |
| Společenskovědné | 11 | 16 % |
| Výtvarné | 6 | 9 % |
| Nerozlišuji | 29 | 42 % |
| Celkem | 69 | 100 % |

Tabulka č. 7



Graf č. 7

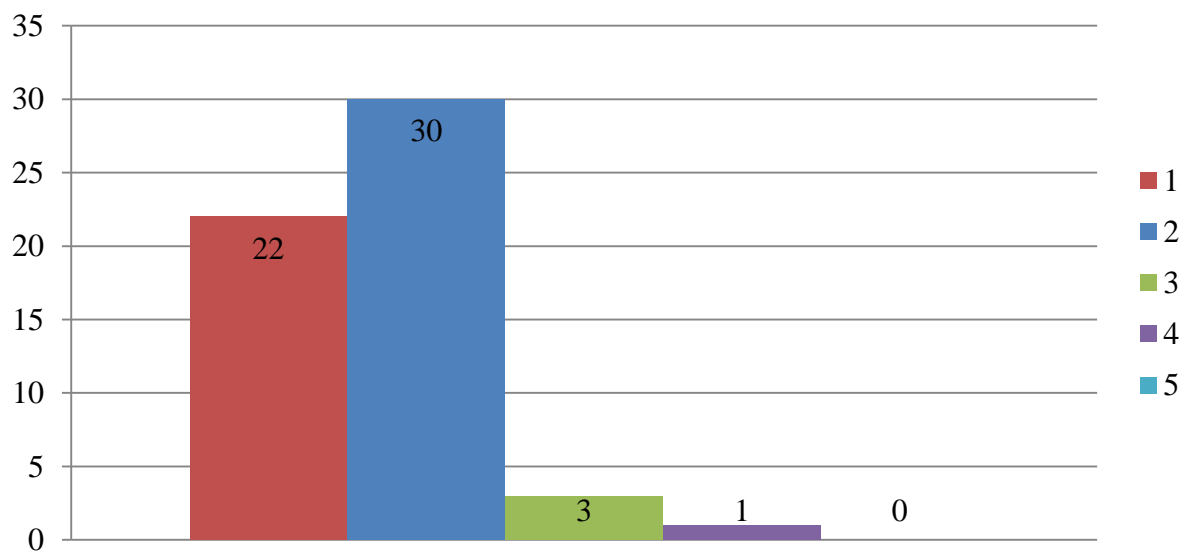
Získali jsme 69 odpovědí od 56 respondentů, kde opět mohli učitelé zaznačit více odpovědí. Nejfrekventovaněji udávaná možnost byla, že odpovídající nerozlišují mezi jednotlivými typy expozic a doprovodných programů a to v 29 případech (42 %). Tabulka ukazuje, že druhou preferovanou možností byly expozice a doprovodné programy přírodovědné s 23 odpovědi (33 %), za nimi to pak byly společenskovědné s 11 odpovědi (16 %) a poslední výtvarné s 6 označeními (9 %).

Položka č. 8: Jak hodnotíte nabídku doprovodných programů VMO? (ohodnoťte jako ve škole)

| Možnosti | N | % |
|----------|----|-------|
| 1 | 22 | 39 % |
| 2 | 30 | 54 % |
| 3 | 3 | 5 % |
| 4 | 1 | 2 % |
| 5 | 0 | 0 % |
| Celkem | 56 | 100 % |

Tabulka č. 8

Jak hodnotíte nabídku doprovodných programů VMO? (ohodnoťte jako ve škole)



Graf č. 8

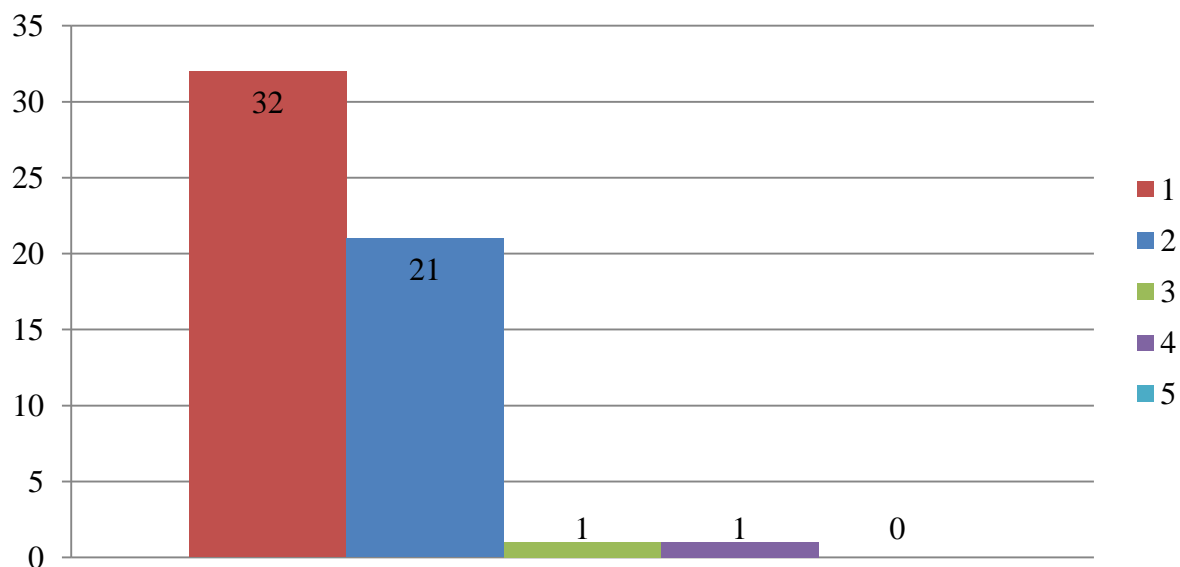
Z výše uvedené tabulky vyčteme, že nabídka doprovodných programů VMO, kterou 56 respondentů klasifikovalo na škále od 1 do 5 jako ve škole, byla nejčastěji hodnocena známkou 2, kterou označilo 31 učitelů (55 %). Známkou 1 udělilo 22 kantorů (39 %). 3 oslovení hodnotili nabídku známkou 3 (5 %) a 1 z oslovených známkou 4 (2 %). Nikdo nehodnotil známkou 5. Nabídka doprovodných programů byla ohodnocena aritmetickým průměrem přibližně 1,70.

**Položka č. 9: Jak hodnotíte edukační hodnotu doprovodných programů VMO?
(ohodnot'te jako ve škole)**

| Možnosti | N | % |
|----------|----|-------|
| 1 | 32 | 58 % |
| 2 | 21 | 38 % |
| 3 | 1 | 2 % |
| 4 | 1 | 2 % |
| 5 | 0 | 0 % |
| Celkem | 55 | 100 % |

Tabulka č. 9

**Jak hodnotíte edukační hodnotu doprovodných programů VMO?
(ohodnot'te jako ve škole)**



Graf č. 9

Z navrácených relevantních dotazníků 1 respondent tuto otázku nezodpověděl, tudíž u této položky odpovědělo 55 učitelů, kteří opět klasifikovali na škále od 1 do 5 jako ve škole a nejčastěji hodnotili edukační hodnotu doprovodných programů VMO známkou 1 a to v 32 případech (58 %). Známkou 2 zaznačilo 21 oslovených (38 %). V jednom případě se objevila známka 3 (2 %) a 4 (2 %). Opět nikdo neudělil známku 5. Aritmetický průměr udělených známek byl 1,47.

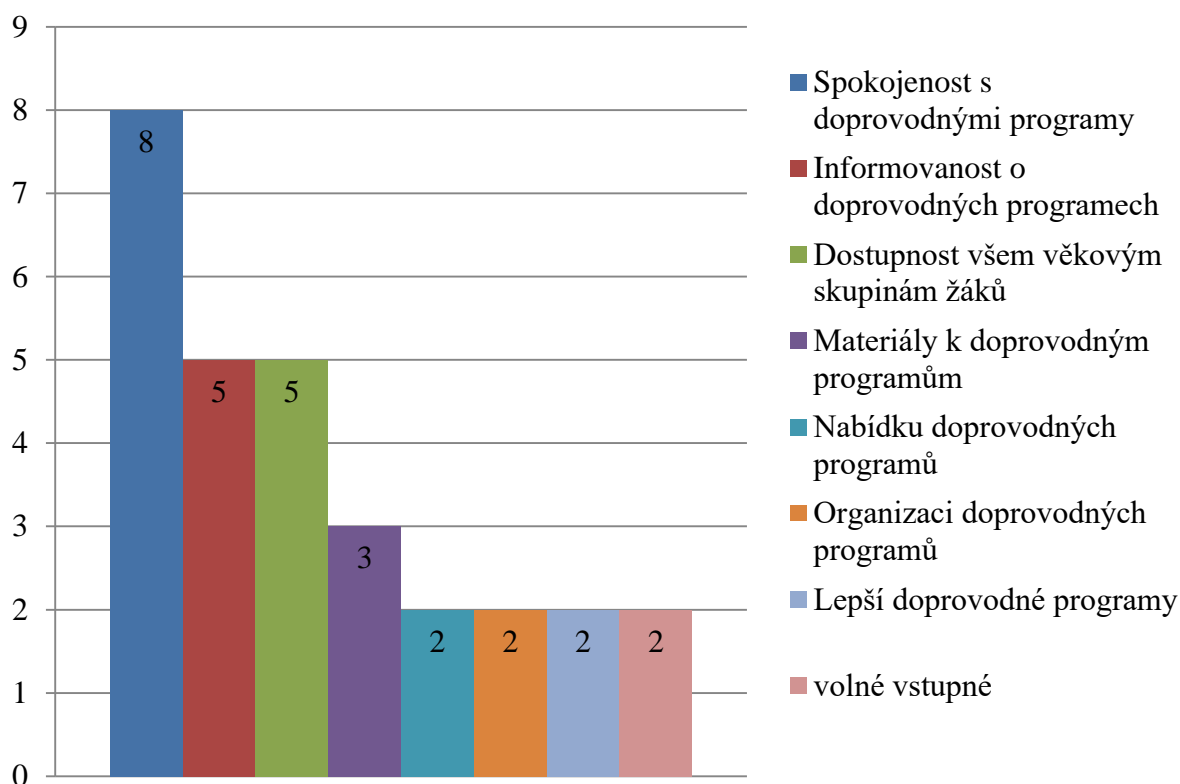
Položka č. 10: Co byste si přál(a) vylepšit na doprovodných programech VMO? Napište.

Tato položka byla zodpovězena 26 respondenty, tedy asi 46 % ze všech relevantních navrácených dotazníků. Odpověď na položku byla otevřená, proto jsme byli nuceni vytvořit kategorie, do kterých jsme jednotlivé odpovědi respondentů zařazovali. Přehledně jsme reakce učitelů zanesli do níže uvedené tabulky a grafu s četností odpovědi v kategorii a procentuálnímu rozložení jednotlivých kategorií. Celkem jsme zařadili 29 odpovědí, protože některé komentáře obsahovali více pozorovaných skutečností.

| Odpovědi učitelů zařazené do kategorií | N | % |
|---|----|-------|
| Spokojenost s doprovodnými programy | 8 | 28 % |
| Informovanost o doprovodných programech | 5 | 17 % |
| Dostupnost všem věkovým skupinám žáků | 5 | 17 % |
| Materiály k doprovodným programům | 3 | 10 % |
| Nabídku doprovodných programů | 2 | 7 % |
| Organizaci doprovodných programů | 2 | 7 % |
| Lepší doprovodné programy | 2 | 7 % |
| volné vstupné | 2 | 7 % |
| Celkem | 29 | 100 % |

Tabulka č. 10

**Co byste si přál(a) vylepšit na doprovodných programech VMO?
Napište.**



Graf č. 10

Uvedené tabulce dominuje kategorie nazvaná spokojenost s doprovodnými programy, do které jsme započítali celkem 8 odpovědí (28 %), ve kterých učitelé vyjadřovali spokojenost s doprovodnými programy, ale také své sympatie k muzeu. Respondenti vyjadřovali nejen pochvalu doprovodným programům, ale často se objevovaly také pozitivní komentáře ke zlepšené komunikaci s muzeem a přístupu této organizace směrem ke školám, ale také vděčnost muzeu za možnosti edukace v něm. Vybrali jsme jeden příklad odpovědi z této kategorie za všechny: „Vzhledem k tomu, že programy jsou vždy velmi precizně zpracované a zajímavě nachystané, nenapadá mě nic, co by se dalo zlepšit. Jsem velmi ráda, že se programů s žáky mohou zúčastnit. Je to velmi podnětné a zajímavé. Děkuji.“

5 odpovědí (17 %) se týkalo informovanosti o doprovodných programech. Jednalo se o negativní komentáře vyjadřující nespokojenost s nedostatečnými informacemi o doprovodných programech k expozicím VMO. Uvádíme opět jeden příklad za všechny: „Bylo by vhodné rozšířit reklamu a zviditelnit muzeum, jeho expozice a doprovodné programy. Často v nabídce jsou, ale nevíme o nich.“

Respondenti si v 5 odpovědích (17 %) přáli, aby byly doprovodné programy dostupné všem věkovým kategoriím. Učitelé chtějí, aby se muzeum nezaměřovalo pouze na stupeň či rozpětí několika ročníků, ale přímo na daný ročník, který doprovodný program navštívil tak, aby obtížnost přímo korespondovala s věkem a schopnostmi žáků. Do této kategorie jsme také zařadili odpovědi, které nabádají k lepší návaznosti na RVP ZV. Opět bychom rádi uvedli jeden příklad za všechny: *„Přáli bychom si přizpůsobit program vyučovanému ročníku. Programy se často zaměřují na stupeň, tedy 1. a 2., ale to je docela široká škála žáků z hlediska věku. Někdy pak bývá program pro 1. třídu více náročný než pro 3., ale není to tak vždy. I přesto velmi oceňuji práci muzejních pedagogů a jsem za tyto programy vděčná.“*

Se třemi reakcemi (10 %) se v tabulce objevil požadavek na pracovní listy. Vesměs jde o neutrální komentáře, jednak chválí pracovní listy vytvořené muzeum, jednak nabádají k obezřetnosti vytváření originálních pracovních listů a získávání informací jejich prostřednictvím, také byl vznesen požadavek na materiály, se kterými by učitelé mohli pokračovat v práci ve škole a prohloubit tak muzejní edukaci. Rádi bychom prezentovali tento názor: *„Myslím, že pracovní listy jsou samozřejmě velmi dobrou pomůckou a vhodnou metodou získávání informací a učení se či opakování a procvičování učiva, ale dle mého názoru už jsou tak rozšířené, že je opravdu velké umění vytvořit takový pracovní list, který by byl pro žáky něčím novým, a zajímavým a správně je motivoval. Proto bych ráda uvítala zpestření v tomto ohledu. Jinak jsou samozřejmě doprovodné programy perfektní a jsme za ně velmi rádi, já i děti.“*

2 komentáře (7 %) se týkaly nabídky doprovodných programů k expozicím VMO. Respondentům se nezdá být dostatečná nabídka těchto programů a přáli by si, aby byla rozšířena o další. Uvádíme krátký a výstižný názor jednoho z učitelů: *„Čím více programů, tím lépe. Ať je z čeho vybírat!“*

Respondenti v dalších 2 reakcích (7 %) upozornili na problémy v organizaci doprovodných programů při větších skupinách žáků a doporučují zaměřit se na menší skupiny žáků.

Předposlední kategorii nazvanou lepší doprovodné programy uvedli 2 učitelé (7 %). Zde jsme zařadili komentáře, které nabádají k interaktivní prezentaci exponátu a poznávání předmětů různými smysly.

Poslední kategorii jsme vytyčili pro další 2 názory respondentů (7 %), kteří se zabývají problémem vstupného. Jednak se jim nelíbí platit vstupné na doprovodný program jako pedagogickému dozoru, tak i stanovením dne v týdnu či měsíci, kdy by byl vstup do muzea volný tak, jak je tomu v jiných olomouckých muzeích. Rádi bychom se podělili i o tento

názor: „Jako učitel bych si přál neplatit vstupné na doprovodné programy (jako pedagogický dozor). Také bych vítal, alespoň jeden den v týdnu, volný vstup do muzea pro děti i dospělé (podobně jako v Muzeu umění Olomouc), rozhodně by to zvýšilo návštěvnost VMO nejen naší školou.“

Na dotazníkové šetření bychom chtěli navázat rozhovorem s muzejním pedagogem VMO, který bude reagovat na získané výsledky a to především z poslední položky dotazníku, kde učitelé prezentovali svá přání či připomínky.

12.2 Rozhovor

Následující rozhovor je pořízen s MgA. Antonínem Valentou, vedoucím oddělení muzejních pedagogů VMO, který reaguje našimi otázkami na odpovědi dotázaných učitelů 1. stupně ZŠ olomouckého regionu.

Položka 1: Jaká je Vaše úloha ve VMO a jakou máte praxi v této úloze?

„Jsem vedoucím edukačního oddělení Vlastivědného muzea v Olomouci. Ve spolupráci s kolegyní připravujeme a edukujeme doprovodné programy pro stálé expozice muzea, stejně jako pro další, časově omezené výstavy. Dále také připravujeme programy akcí typu Muzejní noc, Muzejní příměstské tábory, Vánoční muzejní dílny apod. Já vše koordinuji a propojuji s návštěvníky, a to především se školami atd.“

Položka 2: Jaký je Váš názor na spolupráci VMO se školami v regionu?

„Školy a doprovodné programy zaměřené na mateřské a základní školy, případně i na střední školy jsou základním a hlavním bodem našeho zájmu. Proto, samozřejmě, příprava a realizace edukací pro školy je důležitou součástí naší práce.“

Položka 3: Jste spokojen s nabídkou a kvalitou nabízených doprovodných programů?

„Toto je otázka, na kterou by spíše měli odpovědět koncoví zákazníci.“

Položka 4: Jakým způsobem informujete školy o svých nabízených programech?

„Školy informujeme především přes webové stránky muzea, přes facebook muzea a opakovaným rozesíláním nabídek jak ředitelům škol, tak přímo na emaily pedagogů.“

Položka 5: Přizpůsobujete doprovodný program jednotlivým ročníkům ZŠ?

„Ano. Snažíme se, samozřejmě dle možností a jednotlivých témat, vždy každou edukaci rozdělit na program jednodušší, hravější – pro MŠ, nižší třídy ZŠ a na těžší, obsírnější program – pro vyšší stupně ZŠ.“

Položka 6: Jste přesvědčen, že poskytuje dostatečné množství pracovních listů a dalších materiálů, které by rozšiřovaly muzejní edukaci až do školních prostor?

„Toto je opět otázka, na kterou by spíše měli odpovědět koncoví zákazníci, každopádně naší snahou toto je.“

Položka 7: Jak často aktualizujete nabídku doprovodných programů? Kolik jich průměrně nabízíte? Je to dostatečný počet?

„Nabídka se aktualizuje a připravuje na každý školní rok. Nabízíme průměrně kolem 10 edukací a dalších doprovodných akcí (dílny apod.). Poslední otázka je spíše opět pro koncového zákazníka.“

Položka 8: Jak vnímáte práci s většími skupinami žáků (více než 20)? Pracujete raději s menšími skupinami?

„Zde velice záleží na typu skupiny, na jejich chování a pozornosti, na chtění. Samozřejmě, že menší skupina, cca. 20 dětí, je lépe zvladatelná, než třeba 40 členná skupina. Můžete se jim více věnovat jednotlivěji apod. Ovšem kategoricky toto nejde říci. Každá skupina dětí je jiná.“

Položka 9: Myslíte, že jsou Vaše doprovodné programy dostatečně interaktivní?

„Toto je další otázka, na kterou by spíše měli odpovědět koncoví zákazníci, ale pokud mám odpovídat za nás, zde záleží také na finančních a technických možnostech každé instituce. Myslím, že v našich podmínkách a možnostech se snažíme o maximum.“

Položka 10: Uvažovali jste v muzeu, že byste zavedli některý den v týdnu volný vstup? Platí vstupné při účasti na doprovodném programu také učitel jako pedagogický dozor?

„První část dotazu by měla spíše směřovat na vedení muzea, případně na vedoucí marketingu muzea nebo na ekonomické oddělení muzea. Na edukační programy k našim výstavám pedagogičtí pracovníci vstupné neplatí. U soukromých, převzatých a zapůjčených výstav záleží na podmínkách majitele dané výstavy.“

Položka 11: Očekáváte v budoucnu navázání užší spolupráce se školami (podílení se na tvorbě doprovodných programů, lepší návaznost na RVP ZV, ...)?

„Za tímto účelem jsme již pořádali semináře pro ředitele škol i pro učitele, kde jsme diskutovali o větší možnosti propojení výuky s edukačními programy muzea. Reakce byla vstřícná. Také na základě těchto seminářů a komunikace s pedagogy tvoříme a připravujeme jednotlivé programy.“

13 SHRnutí VÝSLEDKŮ

V následující kapitole bychom chtěli shrnout výsledky výzkumu.

13.1 Shrnutí výsledků dotazníkového šetření

Položka č. 1: Navštěvujete se svými žáky Vlastivědné muzeum v Olomouci (dále jen VMO)?

Cílem položky bylo zjistit, zda učitelé dané muzeum během své výuky navštěvují. Respondentům jsme u této položky předložili pouze dvě možnosti odpovědi, ano či ne. S příjemným překvapením můžeme konstatovat, že valná většina učitelů označila odpověď ano a navštěvuje VMO se svými žáky. Je velice povzbuzující, kolik učitelů 1. stupně VMO navštěvují. Z našeho šetření zjišťujeme, že je to slibných 93 % dotázaných. Bohužel položkou s uzavřenými odpovědi nebylo možné zjistit, z jakých důvodů ostatních 7 % VMO nenavštěvuje, což by nás také mohlo zaujmout a jistě by tyto odpovědi byly užitečné při snaze o porozumění a zlepšení vztahu mezi učiteli a muzei. Položka byla položkou filtrační, kterou jsme zúžili počet použitelných dotazníků ve zbytku otázek. Položka č. 1 je velice důležitá, jelikož její pomocí budeme ověřovat předpoklad č. 1.

Položka č. 2: Jak často VMO se svými žáky navštěvujete?

Důležitým úkolem je zjištění jak často učitelé 1. stupně VMO navštěvují. Osloveným jsme dali na výběr z možností, které většinou neobsahovaly přesné číslo, protože chápeme, že je tato položka variabilní. Učitelé naplnili naše očekávání a nejčastěji označovali možnost 1krát ročně. Tato možnost byla očekávanou pro to, že učitelé muzejní edukaci nechápou jako alternativu vzdělávání, ale stále jen jako zpestření výuky. Samozřejmě je to pochopitelné z ekonomických a časových důvodů, někdy nezájmem. Učitel je často svazován jmenovanými příčinami, avšak snahou učitelů by mělo být čím dál častější zařazování této specifické formy výuky, která bývá pro žáky velkým přínosem. Zastáváme názor, že v ideálním případě by učitel měl s ohledem na ročník navštěvovat VMO takto: V 1. – 3. ročníku doporučujeme 1krát za pololetí, ve 4. – 5. ročníku – alespoň 2krát za pololetí, právě kvůli předmětům jako přírodověda a vlastivěda, ve kterých lze značně rozvíjet poznávání svého regionu díky rozsáhlému obsahu expozic a výstav VMO.

Položka č. 3: Ve VMO navštěvujete:

Položkou jsme se snažili zjistit, zda učitelé navštěvují raději stálé expozice, které se tak často nemění, anebo raději preferují onen živý a dynamický prvek muzejnictví, tedy výstavy. Vytušili jsme, že právě výstavy jsou u učitelů oblíbenější, protože jsou i spojeny s větší reklamou, takže si jich lidé častěji povšimnou a zareagují na ně, ale také jsou výrazně propracovanější. Samozřejmě učitelé, kteří jsou dobře informováni o tom, co se v muzeu děje, mezi výstavou a expozicí nedělají rozdíly, což se v dotazníkovém šetření projevilo většinou označením obou možností (ve 20 případech), protože chtějí a jsou sami aktivní ve vyhledávání informací ohledně VMO, zajímají se co se v něm děje a těší se na muzejní novinky.

Položka č. 4: Jak pracujete s žáky ve VMO?

Důležitá otázka byla, jak učitelé pracují s žáky ve VMO. Učitelé mohli označit z různých možností, právě ty formy práce, které v muzeu využívají.

Nejjednodušším způsobem a nejvíce oblíbeným byly doprovodné programy, při kterých učitelé stačí fungovat pouze jako pedagogický dozor a „umravňovat“ žáky. Také si poslechne zajímavé informace a vzdělávání přenechává na muzejním pedagogovi, který je na tuto činnost odborně připraven. Nejjednodušší způsob práce učitele je však nejnákladnější, protože muzeu žáci musí zaplatit vstupné na doprovodný program.

Vyrovnaně označovanou možností byla volná prohlídka expozice a prohlídka s vlastním výkladem učitele. Při volné prohlídce opět učitel funguje jako pedagogický dozor, který neřídí vzdělávání žáka a jen na něj dohlíží a nechává expozici volně působit na žáky, tudíž vzdělávání do jisté míry závisí na motivaci žáka. Prohlídkou s vlastním výkladem učitel musí věnovat zvýšenou pozornost expozici a zabývat se vzděláváním žáků při muzejní edukaci, kterou si učitel často musí připravit.

Nejnáročnější možnou prací učitele je práce s vlastním pracovním listem, který musel sám vytvořit, což jistě vedlo k již předchozí návštěvě muzea a pro své žáky připravil pracovní listy na míru přímo pro daný ročník s určitým výukovým cílem. Tato možnost se ukázala v průzkumu jako nejméně využívaná, ale přesto se v odpovědích objevila, což nás potěšilo.

Položka č. 5: Jste dostatečně informován(á) o expozicích a doprovodných programech k expozicím VMO?

Aby muzeum bylo hojně navštěvováno školami, musí být dobře informovány o jeho nabídce. VMO, jak výzkum ukázal, dostatečně informuje učitele o svých expozicích a doprovodných programech. Tuto možnost zaznačilo celých 75 % dotázaných, avšak dalších

25 % se patřičně informováno necítilo, tudíž otázkou nadále zůstává, zdali je to dáno učitelovou pasivitou při vyhledávání informací, či VMO komunikuje jen s určitými školami, se kterými již nějakou spoluprací navázali.

Položka č. 6: Jakým způsobem je Vám zprostředkována nabídka expozic a doprovodných programů VMO?

Nástup moderních technologií se promítá i do oblasti nabídky a poptávky muzejních edukací. Nejčastějším způsobem zprostředkovávání nabídky expozic a doprovodných programů VMO učitelům, jak vyplynulo z našeho šetření, probíhá pomocí internetu – konkrétně webových stránek, kde si informace o doprovodných programech aktivní učitelé sami vybírají a je zde zveřejněn i jejich popis a dokonce návaznost na RVP ZV. Emailem muzeum oslovuje učitele, kteří mu poskytli svou emailovou adresu a chtějí být kontaktováni o novinkách a také dobře slouží při domluvách návštěv. Nabídka na internetu zapříčiňuje mizení inzerce v novinách, kterou označilo minimum respondentů a pošta již vůbec žádné informace školám o muzeu nepřináší.

Položka č. 7: Které expozice a doprovodné programy VMO preferujete?

Položka se zabývala zjištěním, které expozice a doprovodné programy učitelé preferují. Oslovení respondenti nerozlišují mezi těmito různými typy, spíše učitelé vybírají témata přitažlivá a netradiční pro žáky. Hlavním kritériem výběru je zde návaznost na školní vzdělávací programy jednotlivých škol. Výzkum ukázal, že učitelé mají v oblibě návštěvy přírodovědných expozic a programů, které lze často navštěvovat i s těmi nejmladšími žáky. Méně preferované jsou pak ty společenskovedné, vhodnější spíše pro starší žáky, ale VMO občasně nabízí i doprovodné programy výtvarné, které v šetření byly také označovány.

Položka č. 8: Jak hodnotíte nabídku doprovodných programů VMO? (ohodnoťte jako ve škole)

Úkolem položky bylo zhodnotit nabídku doprovodných programů VMO, kterou více než polovina učitelů klasifikovala známkou 2. Tedy z toho je možno vyvodit, že by si oslovení dokázali představit ještě širší nabídku těchto programů. Otázkou však je, jestli by to bylo vůbec možné a v silách muzea a jejich muzejních pracovníků, protože příprava doprovodných programů je velice složitá a zabere mnoho času. Množství dotázaných nabídku hodnotilo známkou 1, kteří jsou v tomto ohledu zřejmě spokojeni. V malém množství se

objevily také známky 3 a 4, hodnotitelé takovou klasifikací zřejmě chtěli upozornit, že je vždy co zlepšovat a pokračovat v práci v tomto směru.

Položka č. 9: Jak hodnotíte edukační hodnotu doprovodných programů VMO? (ohodnoťte jako ve škole)

Dotazníkové šetření ukázalo, že edukační hodnotu doprovodných programů, mnozí učitelé považují za výbornou, a hodnotili ji známkou 1 a s muzejní edukací VMO jsou spokojeni. Výrazných procent dosáhla i možnost 2, kterou respondenti dávají najevo, že je stále na čem pracovat. Ojedinele se vyskytlo hodnocení 3 a 4.

Položka č. 10: Co byste si přál(a) vylepšit na doprovodných programech VMO? Napište.

Jediná z položek s otevřenou odpovědí přinesla zajímavé informace a jedinečný pohled na zkoumané téma učitelů, kteří VMO skutečně navštěvují. 28 % učitelů je s muzeem naprosto spokojeno a často v komentářích projevovali vděk za to, že mají k dispozici přístup do expozic muzea a vyjadřovali podporu a oceňovali práci muzejních pedagogů. Je pochopitelné, že jsou učitelé s VMO spokojeni, protože se doopravdy snaží školy na své expozice a doprovodné programy „nalákat“ a připravit jim ojedinelý zážitek, který každá škola k dispozici nemá.

Položka však měla prezentovat přání učitelů, kteří požadují zlepšení. Často se objevovala poznámka o informovanosti doprovodných programech, kde učitelé projevovali nespokojenost ohledně tohoto tématu a uvítali by informace přímo do školy.

Terčem kritiky se stala dostupnost doprovodných programů jednotlivých věkovým skupinám, která je při muzejní edukaci důležitá. Žák, pro něhož je edukace příliš náročná, ztrácí o vybrané téma zájem, to samé platí při příliš nízké náročnosti. Z tohoto důvodu je nutné přizpůsobovat muzejní edukaci přímo danému ročníku a navazovat a prohlubovat témata školního vzdělávání.

Pracovní listy jsou významnou součástí muzejní edukace, požadavky na ně se při našem šetření také objevily. Tyto materiály žáka vedou a často jsou to jediné hmotné důkazy o muzejní edukaci, které si přináší žák s sebou zpět do školy či přímo domů. Nezbytná je přehlednost, propracovanost a zajímavost, která by žáka motivovala k dalšímu přečtení a podnítila jeho zvědavost k dalšímu studiu daného tématu. Učitelé si také žádají materiály, se kterými by mohli nabyté znalosti z muzea ověřit při návratu ve školních lavicích či dále prohloubit vyučované téma.

Objevily se i hlasy, které by si přály rozšířit nabídku doprovodných programů, zlepšit jejich organizaci, interaktivnost či neplatit vstupné. O nabídce doprovodných programů jsme se zmínili výše. Ovšem jejich organizace je do jisté míry záležitostí i školy, protože školní třídy jsou docela početné skupiny. Stejně jako ve škole platí, že s menší skupinou se pracuje lépe, tudíž v tomto případě mají výhodu méně početné třídy, kterým je pak zpravidla poskytnuta kvalitnější edukace. Požadavky interaktivity VMO splňuje celkem dobře, přesto se objevily názory, které by v tomto směru vítaly zlepšení. Důkazem budiž ohodnocení expozice Příroda Olomouckého kraje prestižní cenou Gloria Musaealis, kterou získala právě svými interaktivními prvky, jež v návštěvnicích vyvolávají pozitivní zážitky. Otázkou vstupného se lze jen těžko zabývat, protože VMO zřizuje Olomoucký kraj, který přispívá na jeho provoz a jistě má možnost do těchto záležitostí zasahovat. Samozřejmě požadavkům na volný vstup, zvláště pro školy, rozumíme a také bychom jej uvítali.

13.2 Shrnutí rozhovoru

Pořízený rozhovor s vedoucím edukačního oddělení VMO nám odhalil další klíčové informace k pochopení spolupráce muzea se školami, nejen z oblasti reklamy a nabízení svých služeb školám, také jisté aspekty muzejní edukace VMO a její zpracování, ovšem ze své pozice se dotazovaný příliš nechtěl vyjadřovat k hodnocení muzejní edukace nabízené muzeem, ve kterém pracuje.

Lze konstatovat, že v mnohém korespondují výsledky dotazníku s provedeným rozhovorem. Nejdůležitější získanou informací se týká budoucnosti spolupráce VMO a školy, která nás příjemně překvapuje a naplňuje nás optimismem, když jsme se dozvěděli o pořádání seminářů pro ředitele škol a učitele, které muzeu mohou dopomoci k účinné spolupráci.

13.3 Ověřování předpokladů

Předpoklad č. 1: Více než 80% učitelů 1. stupně ZŠ navštěvuje se svými žáky VMO.

První předpoklad se potvrdil, když z výsledků našeho dotazníkového průzkumu vyčteme, že skutečně plných 93 % učitelů 1. stupně ZŠ navštěvuje VMO se svými žáky a tímto výsledkem jsme také příjemně překvapeni.

Předpoklad č. 2: Učitelé 1. stupně ZŠ navštěvují se svými žáky VMO nejčastěji 1krát ročně a nejvýše 4-5krát ročně.

Předpoklad č. 2 byl také potvrzen, když učitelé opravdu nejčastěji navštěvují 1krát ročně, kde tuto možnost uvedlo 77 % odpovídajících a pouze jeden z nich udal odpověď 4-5krát ročně, což ovšem stačí k potvrzení našeho předpokladu.

Předpoklad č. 3: Učitelé 1. stupně ZŠ preferují návštěvy výstav než dlouhodobých expozic VMO.

V našem předpokladu jsme vycházeli z toho, že krátkodobé výstavy jsou atraktivnější a především z toho důvodu je učitelé budou preferovat více než stále expozice. Tento předpoklad se také potvrdil, když návštěvu výstav označilo více respondentů, nejednalo se o výrazný rozdíl, přesto však výstavy získaly 57 %, což pro potvrzení stačilo.

Předpoklad č. 4: Alespoň 70% učitelů 1. stupně ZŠ přenechává muzejní edukaci svých žáků ve VMO na muzejních pracovnících daného muzea.

Pro potvrzení předpokladu nelze vycházet z již interpretovaných údajů, takže je zde musíme upřesnit. Na otázku, jak učitelé pracují s žáky v muzeu, odpovědělo 56 respondentů, 42 z nich označilo odpověď pomocí doprovodných programů k expozicím VMO, to je celkem 75 % dotázaných. Tímto je předpoklad splněn.

Předpoklad č. 5: Učitelé nerozlišují typy navštěvovaných expozice a doprovodných programů VMO.

Ve stanoveném předpokladu jsme vycházeli z domněnky, že učitelé se než na typ expozice zaměřují na téma a jeho návaznost na vzdělávací programy škol. Tento předpoklad se také potvrdil, když nejvíce respondentů v dotazníkovém šetření označilo možnost, že nerozlišují typy expozic a doprovodných programů.

Předpoklad č. 6: Méně než 30% učitelů 1. stupně ZŠ pracuje s žáky pomocí svých vlastních pracovních listů ve VMO.

Předpoklad jsme zvolili kvůli domněnce o pasivitě učitelů 1. stupně během muzejní edukace a návštěv muzea. Hodnotit jej budeme opět pomocí položky č. 4 z dotazníku, kterou vyplnilo 56 respondentů a 12 z nich označilo odpověď pomocí vlastních pracovních listů, což činilo 21 %. Takovéto číslo na potvrzení předpokladu postačuje.

Předpoklad č. 7: Majorita učitelů 1. stupně ZŠ je dostatečně informovaná o nabídce expozic a doprovodných programů VMO a to zejména prostřednictvím emailu a webových stránek VMO.

Předpoklad se potvrdil, když tři čtvrtiny učitelů označily možnost, že jsou dostatečně informováni o nabídce expozic a doprovodných programů a v položce č. 6 označilo nejvíce oslovených, že bývají informováni pomocí internetu (54 %) a emailu (39 %). Splnění předpokladu jsme očekávali zejména kvůli dobré reklamě muzea v regionu a také šířením nabídky ve virtuálním prostoru internetu, kde jsou tyto informace k dispozici pro všechny.

Předpoklad č. 8: Žádný učitel 1. stupně neklasifikuje edukační hodnotu doprovodných programů horší známkou než 3.

Tento předpoklad se nepotvrdil, když jeden z dotázaných učitelů klasifikoval edukační hodnotu doprovodných výukových programů známkou 4. Očekávali jsme, že učitelé tyto programy mají velmi v oblibě a často je navštěvují právě kvůli jejich edukační hodnotě, kterou většina učitelů hodnotila známkou 1, což však k potvrzení předpokladu nestačilo.

13.4 Celkové shrnutí výzkumu

Tuto podkapitolu bychom chtěli věnovat zodpovězení hlavní výzkumné otázky. Cílem bylo zjistit, jak probíhá spolupráce VMO a základních škol v olomouckém regionu?

Odpověď na tuto otázku lze vnímat, jak z pohledu daného muzea prezentovaného v rozhovoru, tak ze sesbíraných názorů učitelů 1. stupně ZŠ z dotazníkového šetření. VMO nabízí své sbírky prostřednictvím expozic a doprovodných programů za úplatu, které tvoří a vedou experti v oboru, muzejní pedagogové. Velká část učitelů navštěvuje se svými žáky VMO alespoň 1krát ročně obzvláště kvůli krátkodobým výstavám, a využívají při nich muzejní edukaci v jejích nejrůznějších podobách, zejména ji pak přenechávají na muzejních pracovnících při doprovodných animačních programech k expozicím VMO. Důležité je poznamenat, že učitelé si navštěvované expozice a výstavy nevybírají podle typu, ale spíše podle atraktivity a aktuálnosti tématu v návaznosti na školní výuku.

Stanovili jsme si také dílčí cíle. Prvním z nich bylo vypátrat, jak učitelé muzejní edukace hodnotí. Z provedeného průzkumu vyplývá, že muzejní edukace probíhá skrze doprovodné animační programy, vytvořené muzejními pedagogy, jejich nabídku učitelé hodnotili na škále od 1 do 5 nejčastěji známkou 2 a aritmetickým průměrem udělených

známek přibližně 1,70. Edukační hodnota těchto programů byla, na stejné škále, nejfrekventovaněji hodnocena známkou 1 a dosáhla aritmetického průměru 1,47.

Další výzkumná podotázka se týkala komunikace muzea a školy. Cílem bylo zkoumat, jak komunikuje VMO s učiteli a jak jsou muzeem oslovováni. Zjistili jsme, že VMO komunikuje s učiteli, kteří jim poskytli emailovou adresu, prostřednictvím elektronické pošty, kam jsou jim zasílány novinky a nabídky expozic a doprovodných programů. Také si tak mohou edukaci objednat a domluvit si ji. Zmíněná nabídka je k dispozici i na internetu – webových stránkách muzea, která je učiteli často navštěvována, a kde si mohou vyhledat důležité informace o expozicích a doprovodných programech, které jim pomáhají v rozhodování o výběru potenciálních navštívených programů. Avšak tímto způsobem učitelé musí vyvíjet aktivní snahu o vyhledávání informací. Pozitivní je zjištění, že tři čtvrtiny učitelů jsou dostatečně informováni o nabídkách VMO.

Posledním dílčím cílem bylo zjistit, jakou představu mají učitelé 1. stupně o kvalitním výukovém programu, které jsme zkoumali z komentářů u závěrečné otázky výzkumu. Nebylo pro nás překvapením, když jsme zjistili, že část učitelů by na doprovodných programech VMO neměnilo vůbec nic. Důležitým bodem byly informace o doprovodném programu, kde se žádá úplný popis programu, věkovou skupinu, pro kterou je určen, návaznost na RVP, dostupnost informací nejen na internetu, ale i na reklamních letáčích zasílaných přímo do škol, které by byly přístupné učitelům, ale také žákům. Doprovodný program by měl být podle učitelů dostupný všem věkovým skupinám a měly by být při něm využity kvalitně zpracované pracovní listy a poskytnuty doplňující materiály, které by dále rozvíjely dané téma. Edukační programy by se měly zaměřit na menší skupiny žáků a měly by splňovat požadavek interaktivity. Učitelé by si také přáli mít k dispozici, co možná nejširší nabídku těchto programů. Učitelé požadují neplacení vstupného jako pedagogický dozor a i přístup se svými žáky do expozic muzea by mohl být volný.

Závěrem bychom chtěli uvést doporučení pro další spolupráci VMO a základních škol v regionu Olomouc, ale i pro ostatní školy a muzea. Základem by měla být návštěva školy v muzeu. VMO je regionální muzeum, které poskytuje možnosti vzdělávání zejména v oblastech přírodovědných a společenskovedních, učitelé by se i nadále měli snažit zařazovat muzejní edukaci do svých plánů, dle našeho doporučení, 1. - 3. ročník realizovat návštěvy 1krát za pololetí, a 4. a 5. nejlépe alespoň 2krát za pololetí. Aktivní učitelé mohou využívat i jiné způsoby edukace v muzeu než prostřednictvím doprovodných animačních programů k expozicím. Bylo by dobré, kdyby v tomto směru aktivních učitelů přibývalo a začali sami

zkoušet muzejní edukaci, zpracovávat vlastní pracovní listy a zaměstnávat své žáky v muzeu nejrozmanitějšími úkoly.

Dále bychom chtěli zdůraznit, že je třeba se zajímat se o dění, o novinky muzea, osobními návštěvami učitelů, či prostřednictvím webových stránek. Také zvýšit zájem o stálé expozice muzea, které jsou méně navštěvovány, přestože jsou k nim doprovodné programy každý rok aktualizovány a zpracovávány nové. Žáci si z expozic nemohou zapamatovat všechny exponáty a zajímavosti, pokaždé se mohou dozvědět něco nového, takže opakované návštěvy by měly být samozřejmostí. Muzea chtějí, aby učitelé vstupovali do jeho expozic, aby využívali jejich doprovodné programy a zaměstnávali jejich muzejní pedagogy. Učitelé, kteří chtějí být lépe informováni, aniž by chtěli být v tomto směru aktivní, mohou poskytnout svou emailovou adresu muzeu, které je rádo bude kontaktovat. Také by byla vhodná větší reklama ze strany muzea přímo ve škole, kde by mělo informovat na nástěnkách o službách, které nabízí.

Učitel, který je spokojen se službami muzea, ale i ten co spokojen není, by měl poskytovat muzeu zpětnou vazbu, pozitivní či negativní. Jen ta může pomoci muzeu nadále se rozvíjet a zlepšovat. Muzeum by se mělo pokoušet koncipovat své animační programy v návaznosti na RVP ZV, aby učitelé mohli zpestřovat svou výuku, která bude právě prohloubena muzejní edukací. Učitelé se chtějí zúčastňovat animačních programů interaktivních a dostupných všem věkovým skupinám, aby se žáci setkávali s novými, neobvyklými a zajímavými fakty prostřednictvím různých činností, exponátů.

Doufáme, že muzea budou stále častěji navštěvovaná a učitelé v nich najdou přesně to, co hledají. Spolupráce těchto dvou institucí, které jsou propojené stejným cílem, je složitá, avšak při dobré vůli a zvýšené snaze, své cíle mohou naplňovat společně, rozhodující je zde komunikace a aktivita z obou stran.

ZÁVĚR

Diplomovou práci jsem věnoval tématu spolupráce muzea a základní školy. Teoretickou částí jsem vymezil nejdůležitější termíny týkající se muzea, také jeho historii. Velice důležité bylo vysvětlení pojmů týkajících se muzejní pedagogiky a muzejní edukace, která v posledních letech zaznamenala velký rozvoj. Chtěl jsem nastínit možnosti spolupráce školy a muzea a její případné překážky. Aby muzejní edukace byla pro školy přitažlivou alternativou výuky, musí navazovat na kurikulární dokumenty, čímž pak splňuje požadavek návaznosti na školní vyučování. Z těchto důvodů jsem také vypsál očekávané výstupy a učivo, které při vhodně zvolené expozici a doprovodného programu lze rozvíjet a prohlubovat. Poslední kapitola teoretické části se detailně věnuje VMO, které se zabývá muzejní edukací, která pomáhá žákům základních a středních škol při poznávání regionu Olomouc. Snažil jsem se podrobně popsat jednotlivé výstavy a expozice a k nim vytvořené doprovodné programy.

V praktické části jsem prezentoval výzkum, který sledoval spolupráci VMO se základními školami v regionu, jak z pohledu učitelů 1. stupně ZŠ, tak muzejních pracovníků. Na počátku jsem vytyčil hlavní výzkumnou otázku a několik vedlejších podotázek. Dále jsem určil osm předpokladů, které jsem stanovil na základě osobní zkušenosti, rozhovorů s odborníky a odborné literatury. Za metody sběru dat jsem zvolil dotazník, který vyplňovali učitelé, ale také rozhovor, který reflektoval výsledky dotazníku. Návratnost dotazníku a nezájem učitelů pro mě byli velkým zklamáním, které však zmírňuje fakt, že se nám i přesto podařilo získat poměrně dostatečný počet využitelných dotazníků. Rozhovor jsem poté provedl s vedoucím oddělení muzejních pedagogů VMO, který velice ochotně spolupracoval.

Cílem výzkumu bylo zjištění kvality navázané spolupráce, která je z mého pohledu na velmi dobré úrovni, zejména pak díky aktivitě muzea. Tato aktivita spočívá v nabídce, komunikaci, pořádání seminářů pro vedení škol a realizaci edukačních programů. Učitelé jsou spíše pasivními účastníky této spolupráce, avšak není to pravidlem, a i z jejich řad nalezneme aktivní jedince.

Cíle této diplomové práce tímto považuji za splněné a výsledky výzkumu přinesou porozumění této spolupráci a „návod“ k účinnější kooperaci těchto institucí. Přeji si, aby se jim podařila navázat co nejširší spolupráce a stali se úspěšnými partnery při vzdělávání žáků o našem krásném regionu.

Samotné zpracování diplomové práce bylo pro mě velkým přínosem. Při jejím zpracovávání jsem měl možnost volného vstupu do expozic VMO, ale i dalších muzejních

prostor, což bylo velice zajímavé, poučné a přineslo množství nových zkušeností a vědomostí, kterých jistě budu moci využívat ve své budoucí praxi.

SEZNAM POUŽITÝCH ZKRATEK

| | |
|--------|--|
| ICOM | International Council of Museum |
| RVP | Rámcový vzdělávací program |
| RVP ZV | Rámcový vzdělávací program pro základní vzdělávání |
| VMO | Vlastivědné muzeum v Olomouci |
| ZŠ | Základní škola |

SEZNAM POUŽITÝCH PRAMENŮ A LITERATURY

BENEŠ, Josef. *Kulturně výchovná činnost muzeí: 1. díl – část textová*. Praha: Státní pedagogické nakladatelství, 1981a. 153 s. ISBN neuvedeno.

BENEŠ, Josef. *Kulturně výchovná činnost muzeí: 2. díl – část obrazová*. Praha: Státní pedagogické nakladatelství, 1981b. 109 s. ISBN neuvedeno.

BOKOVÁ, Eliška. *Potenciál muzea v utváření a rozvoji badatelských dovedností u žáků na 1. stupni ZŠ*. Olomouc, 2015. diplomová práce (Mgr.). UNIVERZITA PALACKÉHO V OLOMOUCI. Pedagogická fakulta.

BRABCOVÁ, Alexandra (ed.). *Brána muzea otevřená: [přívodce na cestě muzea k lidem a lidí do muzea]*. Náchod: Juko, 2003, 583 s. ISBN 80-86213-28-5.

DOLÁK, Jan, Pavel HOLMAN, Lucie JAGOŠOVÁ, Vladimír JŮVA, Lenka MRÁZOVÁ, Michal ŠERÁK a Petra ŠOBÁŇOVÁ. *Základy muzejní pedagogiky: studijní texty*. Brno: Moravské zemské muzeum, 2014, 103 stran. ISBN 978-80-7028-441-4.

GAVORA, Peter. *Úvod do pedagogického výzkumu*. Brno: Paido, 2000, 207 s. Edice pedagogické literatury. ISBN 80-85931-79-6.

HORÁČEK, Radek. *Galerijní animace a zprostředkování umění: poslání, možnosti a podoby seznamování veřejnosti se soudobým výtvarným uměním prostřednictvím aktivizujících programů na výstavách*. Brno: Cerm, 1998, 142 s., [12] s. fot. příl. ISBN 80-7204-084-7.

CHRÁSKA, Miroslav. *Metody pedagogického výzkumu: základy kvantitativního výzkumu*. Vyd. 1. Praha: Grada, 2007, 265 s. Pedagogika (Grada). ISBN 978-80-247-1369-4.

JŮVA, Vladimír. *Dětské muzeum: edukační fenomén pro 21. století*. Brno: Paido, 2004, 264 s. ISBN 80-7315-090-5.

KLOBOUČNÍK, Martin. *Využití muzea při výuce regionální vlastivědy v primární škole*. Olomouc, 2015. diplomová práce (Mgr.). UNIVERZITA PALACKÉHO V OLOMOUCI. Pedagogická fakulta.

KUBEŠOVÁ, Irena Marie (ed.) a Jarmila VRTALOVÁ (ed.). *Olomoucká muzea, archivy a knihovny*. Olomouc: Město Olomouc, 2000, 45 s.

Muzeum a škola: sborník příspěvků z konference Muzeum a škola aneb Expedice domů, 16. a 17. března 2011. Redaktor Antonín Sobek. Zlín: Muzeum jihovýchodní Moravy ve Zlíně, 2011. Acta musealia, 2011/1. ISBN 978-80-87130-20-9.

PRŮCHA, Jan, Eliška WALTEROVÁ a Jiří MAREŠ. *Pedagogický slovník*. 4., aktualiz. vyd. Praha: Portál, 2003, 322 s. ISBN 80-7178-772-8.

Rámcový vzdělávací program pro základní vzdělávání. Praha: MŠMT, 2013

SCHULZ, Jindřich. *Dějiny Olomouce*. 1. svazek. [Hlavní redaktor]: Schulz, Jindřich. Olomouc: Univerzita Palackého, 2009. 629 s. il. ISBN:978-80-244-2368-5

SCHULZ, Jindřich. *Dějiny Olomouce*. 2. svazek. [Hlavní redaktor]: Schulz, Jindřich. Olomouc: Univerzita Palackého, 2009. 533 s., il. ISBN:978-80-244-2369-2

ŠOBÁŇOVÁ, Petra. Edukační potenciál muzea. Olomouc, 2009. disertační práce (Ph.D.). UNIVERZITA PALACKÉHO V OLOMOUCI. Pedagogická fakulta.

ŠOBÁŇOVÁ, Petra. *Edukační potenciál muzea*. 1. vyd. Olomouc: Univerzita Palackého v Olomouci, 2012a, 394 s. ISBN 978-80-244-3034-8.

ŠOBÁŇOVÁ, Petra. *Muzejní edukace*. 1. vyd. Olomouc: Univerzita Palackého v Olomouci, 2012b, 140 s. Monografie (Univerzita Palackého). ISBN 978-80-244-3003-4.

ŠOBÁŇOVÁ, Petra. *Muzejní expozice jako edukační médium*. 1. vydání. Olomouc: Univerzita Palackého v Olomouci, 2014a, 361 stran. Monografie (Univerzita Palackého v Olomouci). ISBN 978-80-244-4302-7.

ŠOBÁŇOVÁ, Petra. *Muzejní expozice jako edukační médium*. 1. vydání. Olomouc: Univerzita Palackého v Olomouci, 2014b, 467 stran. Monografie (Univerzita Palackého v Olomouci). ISBN 978-80-244-4394-2.

ŠTĚPÁNEK, Pavel. *Obrysy muzeologie: pro historiky umění*. 1. vyd. Olomouc: Univerzita Palackého, 2002, 251 s. ISBN 80-244-0542-3.

VÁGNEROVÁ, Marie. *Vývojová psychologie: dětství a dospívání*. Vyd. 2., rozš. a přeprac. Praha: Karolinum, 2012, 531 s. ISBN 978-802-4621-531.

VAVRDOVÁ, Alena. *Didaktika vlastivědy*. 1. vyd. Olomouc: Univerzita Palackého v Olomouci, 2009, 75 s. ISBN 978-80-244-2263-3.

VAVRDOVÁ, Alena. Analýza aktuálních trendů v oblasti spolupráce muzea a školy. *Muzeum: muzejní a vlastivědná práce*. Praha: Národní muzeum, 2012, **50**(2), 10-16. ISSN 1803-0386.

WAIDACHER, Friedrich. *Príručka všeobecnej muzeológie*. Bratislava: Slovenské národné múzeum – Národné múzejné centrum, Vydavateľstvo SNM, 1999. 477 s. ISBN 80-8060-015-5.

SEZNAM INTERNETOVÝCH ZDROJŮ

DOUBRAVA, Lukáš. *Proč neučit přímo v muzeu?* [online]. Učitel'ské noviny, 2006, **2006**(46) [cit. 2016-01-25]. Dostupné z: <http://www.ucitelskenoviny.cz/?archiv&clanek=88>

ICOM: Mezinárodní rada muzeí ICOM. *NÁVRH DOPORUČENÍ NA OCHRANU A PODPORU MUZEÍ A SBÍREK, JEJICH ROZMANITOSTI A JEJICH ÚLOHY VE SPOLEČNOSTI* [online]. 2015 [cit. 2016-01-16]. Dostupné z: http://network.icom.museum/fileadmin/user_upload/minisites/icom-czech/pdf/konference_generalni/2015_UNESCO_doporuceni_pro_muzea.pdf

Karel. IV. - 700 let: Oslavy 700. výročí [online]. [cit. 2016-01-27]. Dostupné z: <http://otecvlasti.eu/700-vyroci-narozeni-karla-iv/karel-iv-zivot-a-dilo/>

Metodický portál RVP [online]. [cit. 2016-01-24]. Dostupné z: <http://rvp.cz/informace/dokumenty-rvp/rvp-zv>

Národní ústav pro vzdělávání [online]. [cit. 2016-01-24]. Dostupné z: <http://www.nuv.cz/t/rvp?highlightWords=r%C3%A1mcov%C3%BD+vzd%C4%9B%C3%A1vac%C3%AD+program>

SVATOŇOVÁ, Julie. Edukační specifika muzea a školy a možnosti jejich vzájemné spolupráce [online]. Brno, 2008 [cit. 2016-02-03]. Diplomová práce. Masarykova univerzita, Filozofická fakulta. Vedoucí práce Mgr. Lucie Jagošová, DiS. Dostupné z: <http://theses.cz/id/b23y8n/>

Vlastivědné muzeum v Olomouci [online]. [cit. 2016-01-27]. Dostupné z: <http://www.vmo.cz/rubriky/aktuality/ceske-korunovacni-klenoty-na-dosah-doba-karla-iv-na-olomoucku/>

Vlastivědné muzeum v Olomouci [online]. [cit. 2016-01-27]. Dostupné z: <http://www.vmo.cz/rubriky/o-nas/vlastivedne-muzeum-v-olomouci/>

Vlastivědné muzeum v Olomouci [online]. [cit. 2016-01-27]. Dostupné z: <http://www.vmo.cz/rubriky/vyukove-programy/pro-zakladni-skoly/>

Vlastivědné muzeum v Olomouci [online]. [cit. 2016-01-27]. Dostupné z: <http://www.vmo.cz/rubriky/vyukove-programy/pro-materske-skoly/>

Vlastivědné muzeum v Olomouci [online]. [cit. 2016-01-27]. Dostupné z: <http://www.vmo.cz/rubriky/vyukove-programy/exkluzivni-vyukove-programy-a-vytvarne-dilny>

Vlastivědné muzeum v Olomouci [online]. [cit. 2016-01-27]. Dostupné z: <http://www.vmo.cz/rubriky/vyukove-programy/vyukove-programy-probihajici-mimo-budovu-muzea/>

Vlastivědné muzeum v Olomouci [online]. [cit. 2016-01-27]. Dostupné z: <http://www.vmo.cz/rubriky/stale-expozice/priroda-olomouckeho-kraje/>

Vlastivědné muzeum v Olomouci [online]. [cit. 2016-01-27]. Dostupné z: <http://www.vmo.cz/rubriky/stale-expozice/olomouc-patnact-stoleti-mesta/>

Vlastivědné muzeum v Olomouci [online]. [cit. 2016-01-27]. Dostupné z: <http://www.vmo.cz/rubriky/stale-expozice/galerie-osobnosti-olomouckeho-kraje/>

Vlastivědné muzeum v Olomouci [online]. [cit. 2016-01-27]. Dostupné z: <http://www.vmo.cz/rubriky/stale-expozice/od-kolebky-do-hrobu/>

Vlastivědné muzeum v Olomouci [online]. [cit. 2016-01-27]. Dostupné z: <http://www.vmo.cz/rubriky/stale-expozice/pribeh-kamene-expozice-geologie-archeologie-a-lapidaria/>

Vlastivědné muzeum v Olomouci [online]. [cit. 2016-01-27]. Dostupné z: <http://www.vmo.cz/rubriky/stale-expozice/obr-drasal-ve-vlastivednem-muzeu-v-olomouci/>

Vlastivědné muzeum v Olomouci [online]. [cit. 2016-01-27]. Dostupné z: <http://www.vmo.cz/rubriky/stale-expozice/dejiny-vlasteneckeho-spolku-muzejniho-v-olomouci-a-jeho-odkaz/>

Vlastivědné muzeum v Olomouci [online]. [cit. 2016-01-27]. Dostupné z: <http://www.vmo.cz/rubriky/stale-expozice/ohrozene-druhy-rostlin/>

Vlastivědné muzeum v Olomouci [online]. [cit. 2016-01-27]. Dostupné z: <http://www.vmo.cz/rubriky/stale-expozice/olomoucka-univerzita-universitas-olomucensis/>

Vlastivědné muzeum v Olomouci [online]. [cit. 2016-01-27]. Dostupné z:
<http://www.vmo.cz/rubriky/stale-expozice/lomena-galerie/>

Wikipedie. *Wikipedie* [online]. San Francisco, 2014 [cit. 2016-01-23]. Dostupné z:
<https://cs.wikipedia.org/wiki/V%C3%BDstava>

SEZNAM TABULEK A GRAFŮ

| | |
|--------------------|----|
| Tabulka č. 1..... | 62 |
| Tabulka č. 2..... | 63 |
| Tabulka č. 3..... | 64 |
| Tabulka č. 4..... | 65 |
| Tabulka č. 5..... | 66 |
| Tabulka č. 6..... | 67 |
| Tabulka č. 7..... | 68 |
| Tabulka č. 8..... | 69 |
| Tabulka č. 9..... | 70 |
| Tabulka č. 10..... | 71 |
| | |
| Graf č. 1 | 62 |
| Graf č. 2 | 63 |
| Graf č. 3 | 64 |
| Graf č. 4 | 65 |
| Graf č. 5 | 66 |
| Graf č. 6 | 67 |
| Graf č. 7 | 68 |
| Graf č. 8 | 69 |
| Graf č. 9 | 70 |
| Graf č. 10 | 72 |

SEZNAM PŘÍLOH

Příloha č. 1: Ukázka průběhu a aktivit s časovou dotací doprovodného programu U nás na Hané určenému 3. ročníku základní školy

Příloha č. 2: Ukázka průběhu a aktivit s časovou dotací doprovodného programu České korunovační klenoty ... na dosah (Doba Karla IV. na Olomoucku) pro 4. ročníku základní školy

Příloha č. 3: Ukázka průběhu a aktivit s časovou dotací doprovodného programu Svědkové dávnověku určeného 5. ročníku základní školy

Příloha č. 4: Ukázka průběhu a aktivit s časovou dotací doprovodného programu Neobyčejný biotop určeného 4. ročníku základní školy

Příloha č. 5: Ukázka průběhu a aktivit s časovou dotací doprovodného programu Člověk a kámen určenému 9. ročníku základní školy

Příloha č. 6: Dotazník pro učitele 1. stupně ZŠ

Příloha č. 1

Ukázka průběhu a aktivit s časovou dotací doprovodného programu U nás na Hané určenému 3. ročníku základní školy

- 3 min. Privítání s žáky, seznámení se s muzeem a náplní doprovodného programu a také s expozicí Od kolébky do hrobu.
- 10 min. Samostatná prohlídka expozice.
- 10 min. Kresba zajímavého předmětu – Pro děti je expozice plná zajímavých předmětů, jejich úkolem je nejzajímavější z nich nakreslit na papír formátu A4. Poté každý žák ukazuje předmět, který nakreslil a lektor vysvětluje, k čemu kdysi sloužil.
- 15 min. Světnice – Součástí expozice je světnice z 19. století, lektor ukazuje jednotlivé její prvky a nechá žáky tipovat, k čemu sloužily. Také komentuje život tehdejších lidí. Pokračuje nástroji porodních bab, různého nádobí, formy na tvarování perníků,...)
- 15 min. Módní přehlídka – Muzejní pedagog žákům ukazuje různé části oblečení obyvatel Hané z 19. století, všechny je pojmenovává a vysvětluje, při jakých příležitostech se nosili. Dále lektorka jednotlivé kusy oděvu dává k dispozici žákům a ti si je mohou vyzkoušet. Vše zakončí společnou fotografií.
- 7 min. Vyučující dává prostor na dotazy žáků, kteří se mohou zeptat na jakoukoli část výstavy. Jsou pokládány otázky na různé předměty (nádobí, škapulíře, kramářské tisky, růžence, modlitební knížky, náhrobky, ...)
- 3 min. Lektor se s žáky loučí a žáci za odměnu dostávají perníčky z dřevěných forem.

Příloha č. 2

Ukázka průběhu a aktivit s časovou dotací doprovodného programu České korunovační klenoty ... na dosah (Doba Karla IV. na Olomoucku) pro 4. ročníku základní školy

- 3 min. Privítání s žáky, seznámení se s muzeem, náplní doprovodného programu a expozicí České korunovační klenoty.
- 5 min. Lektor vypráví žákům o středověku.
- 15 min. Společná stavba hradeb z kartonových krychlí. Lektor stavbu hodnotí a vysvětluje funkci hradu a popisuje hradby, brány, cimbuří, atd.
- 25 min. Hledání předmětu – Lektor žákům rozdává pracovní listy. Úkolem žáků je vyhledávání názvu vyobrazené mince a hledání určitého předmětu na obrázku a zapsání názvu, období, ze kterého pochází a materiálu. Dále si žáci mají vymyslet, kdo předmět vyrobil a k čemu ho používal. Následuje vyhodnocení nalezených předmětů a diskuse o nich.
- 5 min. Dalším úkolem je najít zdroj hudby, který vychází od exponátu „meč štěstí“. Každý žák se jej má dotknout a něco si přát.
- 10 min. Ražení mincí – Každý žák obdrží hladkou minci, následně si vyrazí dukát, z období vlády Karla IV.
- 10 min. Žáci se shromáždí pod sochou Karla IV. a mají za úkol doplnit obrázek podle skutečné sochy a podtrhnout místa a úřady, které Karel IV. založil. Žáci čerpají z informačních panelů kolem. Následuje společná kontrola.
- 10 min. V pracovním listu žáci vidí několik předmětů. Lektor je zavede do části s korunovačními klenoty a úkolem žáků je zakroužkovat je a doplnit o nich informace z informačních panelů. Poté společně kontrolují.
- 3 min. Lektor zadává úkol na doma. Žáci najdou v pracovním listě obrys koruny, kterou mají vystříhnout a vybarvit podle té skutečné. Po provlečení gumičky si korunu mohou i nasadit.
- 2 min. Zhodnocení muzejní edukace a rozloučení s žáky.

Příloha 3

Ukázka průběhu a aktivit s časovou dotací doprovodného programu Svědkové dávnověku určeného 5. ročníku základní školy

- 10 min. Privítání s žáky, seznámení s programem a sestup od VMO do Bezručových sadů.
- 15 min. Obraz stromu – Lektor vypráví jednotlivé fáze roku a děti si se zavřenýma očima představují, jak se mění ve strom a zažívají rozmary počasí na vlastní kůži. Poté, co lektor dovypráví, žáci otevrou oči a posadí se do kruhu a povídají si, jestli by se jim líbilo stát se stromem a proč ano, a proč ne. Dále diskutují o tom, jak se cítili při vyprávění a jaký byli strom a o jeho vlastnostech.
- 10 min. Význam stromů v přírodě – Lektor po zemi rozhází kartičky s obrázky souvisejícími s významem stromů pro živočichy, člověka a krajinu a nechá děti vybírat a poté vysvětlit, jak kartička se stromem souvisí.
- 30 min. Sherlock Holmes – Žáci si vyberou za laminovaný list a utvoří kroužek na zemi a prohlížejí si vzájemně listy. Hledají rozdíly a společné znaky. Poté si žáci utvoří dvojice, poznají se tak, že mají list stejného stromu. Úkolem je daný strom nalézt. Každá dvojice dostane papír a umělecký uhel a jejich úkolem je vzít otisky kůry tohoto stromu (frotáž kůry). Lektor vymezí prostor, ve kterém se žáci mohou pohybovat.
- 10 min. Rozuzlení záhady – Žáci vytvoří kolečko a doprostřed dají frotáže se za laminovanými listy. Opět si všímají rozdílů. Lektor se ptá žáků, zdali ví z jakého stromu je jejich list. Odpovědi nehodnotí, protože o kousek dál má položené obrázky stromů s jejich názvy a vyzve děti, aby je přinesly a přiřadily. Děti si do pracovních listů zakreslí listy, plody a název stromu.
- 15 min. Postavte strom – simulační hra jak funguje strom – Žáci si z vlastních těl postaví strom, přitom se od lektora dozvídají, jak to uvnitř stromu funguje. Žáci tvoří jednotlivé části stromu, jako jsou: hlavní kořen, postranní kořeny, jádrové dřevo, bělové dřevo, lýko, kambium a kůra.
- 10 min. Zhodnocení programu, výstup k muzeu a rozloučení se žáky.

Příloha č. 4

Ukázka průběhu a aktivit s časovou dotací doprovodného programu Neobyčejný biotop určeného 4. ročníku základní školy

- 10 min. Privítání ve VMO, vzájemné představování, seznámení se s programem a expozicí. Lektor žákům ukazuje mapu Olomouckého kraje a různá vyobrazená stanoviště v kraji (biotopy) – rašeliniště, horská louka, jehličnatý les, listnatý les, lužní les, vlhkou louku, vápencový lom, rybník, venkov a město.
- 15 min. Samostatné prohlížení expozice i s jeho interaktivními prvky.
- 10 min. Brainstorming (biotop) - Lektor se ptá žáků, co je pro ně důležité, aby se jim někde líbilo. Jejich nápady píše na arch papíru tak, aby to děti viděly. Posléze jejich nápady dělí na živé a neživé tím, že je podtrhne a ptá se jich, co mají společného. Nechává je, aby na to přišly samy. Poté lektor vysvětluje, co je to biotop. Poté rozebírají, co je biotopem kapra obecného a žížaly obecné a ptá se na jednotlivé živé a neživé složky jejich biotopu. Lektor nechá žáky vymyslet další příklady biotopů.
- 20 min. Hmatovka - Před aktivitou muzejní pedagog vysvětluje princip a způsob zapisování do pracovních listů a střídání u beden. Žáci jsou rozděleni do čtyř skupin a každý žák do pracovního listu zapisuje to, co si myslí, že nahnatal v jednotlivých otvorech v bedně. U beden se žáci vystřídají a poté říkají, jaká bedna je který biotop. Vyučující otevře bednu a poté kontrolují obsah a probíhá diskuze.
- 20 min. Přirozené prostředí – simulační hra – Lektor se vrací k úvodnímu archu s brainstormingem a podtrhá dětem barevně jednotlivé části přirozeného prostředí, červenou potravu, modrou vodu, hnědou útulek a zeleně prostor. Nechá děti, aby přišly na názvy jednotlivých skupin. Děti se rozdělí do čtyř skupin a každá se postaví se do rohu místnosti a určíme jí jeden pojem (voda, útulek, prostor, potrava). Lektor si vybere zvíře, volně žijící v ČR. Poté si vybírá z každé skupiny žáka a tvoří mu životní prostředí. Pokračuje se, dokud nebude každé dítě v nějakém kruhu. Lektor uvádí příklady toho, jak je pro živočichy a rostliny prostředí důležité.
- 15 min. Monogramy a práce s badatelskými listy - Každý žák dostane kartičku, na které je uveden biotop a monogram. Podle této legendy musí žáci v diorámě hledat exponát zvířete, které vyhovuje kritériu. Zároveň si žák vyplní badatelský list (kde žije, jak vypadá, zajímavost o něm, ...).
- 45 min. Příběh biotopu – Žáci se rozdělí podle biotopu z minulého úkolu, jejich úkolem je vymyslet příběh, který se odehrává na tomto stanovišti s jejich zvířaty, které

si vyhledali v předešlé aktivitě. V příběhu se musí objevit všechna zvířata a poté ho prezentují pantomimicky ostatním žákům. Ti se snaží uhodnout biotop a poznat jednotlivá zvířata.

10 min. Reflexe – Lektor pokládá žákům otázky a ti se pohybují z jedné strany na druhou podle toho, jestli je odpověď ano, či ne. Otázky se týkají rostlin a živočichů a poslední otázka zní: „Líbil se vám dnešní program?“. Všichni žáci volí stranu ano.

Příloha č. 5

Ukázka průběhu a aktivit s časovou dotací doprovodného programu Člověk a kámen určenému 9. ročníku základní školy

- 2 min. Privítání žáků ve VMO. Lektor seznamuje děti s programem a expozicí, ve které se nachází.
- 13-15 min. Volná prohlídka expozice se všemi jejími interaktivními prvky.
- 15-20 min. AZ kvíz – Žáci dostanou pracovní list s tabulkou, kde ve sloupci jsou písmena abecedy a žáci k nim doplňují názvy nerostů, hornin, minerálů, krasových útvarů, ale i fosilií, které znají a začínají na dané písmeno. Následuje kontrola, kdy se muzejní pedagog ptá, jestli mají ke každému písmenu alespoň jeden název. Poté žáky vyzve, aby si je každý šel do expozice doplnit. Cílem aktivity je zamyšlení se nad tím, kolik minerálů existuje.
- 7-10 min Pracovní list Špetka soli – Žáci dostanou pracovní list Špetka soli a doplňují ho společnými silami ve skupinách po čtyřech. Pracovní list je zaměřen na Chlorid Sodný a jeho různé podoby. Následuje společná kontrola, kdy se lektor zeptá některé skupiny, která odpoví a vyučující odpověď zdůvodňuje.
- 10 min. Pracovní list s kvízem – Žáci dostávají do skupinky opět pracovní list, na kterém je kvíz, který ve skupince vyplňují. Následuje společná kontrola, kdy lektor odpovědi zdůvodňuje.
- 10-15 min. Pracovní list – Každý žák dostane pracovní list s pěti minerály, každý s jinými. Úkolem je nerost najít v expozici, doplnit jeho barvu a lokalitu (naleziště) a na závěr nakreslit minerál, který žáky nejvíce zaujal. Poté společně kontrolují barvu a naleziště.
- 15-20 min Poslední úkol žáky čeká v herně, kde si sednou ke stolkům a dostanou pracovní listy, do kterých doplňují datum narození, znamení zvěrokruhu a jeho symbol, kámen znamení a jeho barvu. Na to dostanou kameny, na které si symbol zvěrokruhu nakreslí fixou. Během práce se lektor ptá, co se žáci dozvěděli nového, co je zaujalo, co se jim líbilo i nelíbilo.
- 2 min Poděkování žákům za práci a rozloučení se s nimi.

Příloha č. 6

Dotazník pro učitele 1. stupně ZŠ

Vážení kolegové,

vzhledem k tomu, že školství prošlo významnou reformou, dovoluji si Vás požádat o vyplnění následujícího dotazníku, který je zaměřen na spolupráci muzea a školy. Jeho vyplněním nabídnete Vaše názory a podněty, které nám budou nápomocny při zmapování situace v dané oblasti a výsledky poslouží k výzkumu zaměřeného na danou problematiku v mé diplomové práci. Dotazník je anonymní, u každé položky zatrhněte nebo doplňte svoji odpověď (u některých položek je možné zatrhnout více možností).

Pokud budete mít zájem o výsledky výzkumu, můžete napsat na uvedený email.

Děkuji Vám za Váš čas a spolupráci.

Vítězslav Dostál, email: Vitas150@seznam.cz

1) Navštěvujete se svými žáky Vlastivědné muzeum v Olomouci (dále jen VMO)?

- a) ANO b) NE

2) Jak často VMO se svými žáky navštěvujete?

- a) 1krát ročně
b) 2-3krát ročně
c) 4-5krát ročně
d) 6 a více krát ročně

3) Ve VMO navštěvujete:

- a) stále expozice b) výstavy (krátkodobé)

4) Jak pracujete s žáky ve VMO?

- a) doprovodné programy k expozicím VMO (s lektory VMO)
b) s vlastními pracovními listy
c) prohlídka s vlastním výkladem
d) volná prohlídka expozic

5) Jste dostatečně informován(á) o expozicích a doprovodných programech k expozicím VMO?

- a) ANO b) NE

6) Jakým způsobem je Vám zprostředkována nabídka expozic a doprovodných programů VMO?

- a) pošta
b) email
c) internet – webové stránky muzea
d) inzerce v novinách

7) Které expozice a doprovodné programy VMO preferujete?

- a) přírodovědné
b) společenskovedné
c) výtvarné
d) nerozlišuji

8) Jak hodnotíte nabídku doprovodných programů VMO? (ohodnoťte jako ve škole)

- a) 1 b) 2 c) 3 d) 4 e) 5

9) Jak hodnotíte edukační hodnotu doprovodných programů VMO? (ohodnoťte jako ve škole)

- a) 1 b) 2 c) 3 d) 4 e) 5

10) Co byste si přál(a) vylepšit na doprovodných programech VMO? Napište.

ANOTACE

| | |
|--------------------------|---|
| Jméno a příjmení: | Vítězslav Dostál |
| Katedra: | Katedra primární a preprimární pedagogiky |
| Vedoucí práce: | Mgr. Alena Vavrdová, Ph. D. |
| Rok obhajoby: | 2016 |

| | |
|------------------------------------|---|
| Název práce: | Spolupráce muzea a základní školy při poznávání regionu Olomouc |
| Název v angličtině: | The cooperation of museum and elementary school in exploring the Olomouc region |
| Anotace práce: | Diplomová práce je věnována spolupráci muzea a základní školy. Teoretickou částí jsou vysvětleny základní pojmy muzejní pedagogiky a její návaznost na školní vyučování. Taktéž je popsána vzájemná nabídka muzea a školy. Prostředkem poznávání regionu Olomouc je pro žáky základní školy i Vlastivědné muzeum v Olomouci, které jsme podrobně představili. Tato instituce poskytuje vzdělávání svými expozicemi a edukačními programy. Praktická část je tvořena výzkumem, který zjišťuje a popisuje kvalitu navázané spolupráce právě Vlastivědného muzea v Olomouci a základních škol v tomto regionu. |
| Klíčová slova: | spolupráce, muzeum, základní škola, muzejní pedagogika, Vlastivědné muzeum v Olomouci, vzdělávání, muzejní edukace |
| Anotace v angličtině: | This diploma is dedicated to cooperation between the museum, and elementary school. Theoretical part explains basic perceptions of museum pedagogy, and its continuity to school teaching. Also is described mutual offer of museum and school. A means of exploring the Olomouc region is for elementary school pupils Regional Museum in Olomouc too, which is presented in this diploma in detail. This institution provides teaching through its expositions and educational programmes. Practical part forms research, which discovers and describes the quality of bound cooperation of Regional Museum in Olomouc and elementary schools in this region. |
| Klíčová slova v angličtině: | cooperation, museum, elementary school, museum pedagogy, Regional Museum in Olomouc, education, museum education |
| Přílohy vázané v práci: | Příloha č. 1 – Ukázka průběhu a aktivit s časovou dotací doprovodného programu U nás na Hané určenému 3. ročníku základní školy Příloha č. 2 – Ukázka průběhu a aktivit s časovou dotací doprovodného programu České korunovační klenoty ... na dosah (Doba Karla IV. na Olomoucku) pro 4. ročníku základní |

| | |
|----------------------|---|
| | <p>školy</p> <p>Příloha č. 3 – Ukázka průběhu a aktivit s časovou dotací doprovodného programu Svědkové dávnověku určeného 5. ročníku základní školy</p> <p>Příloha č. 4 – Ukázka průběhu a aktivit s časovou dotací doprovodného programu Neobyčejný biotop určeného 4. ročníku základní školy</p> <p>Příloha č. 5 – Ukázka průběhu a aktivit s časovou dotací doprovodného programu Člověk a kámen určenému 9. ročníku základní školy</p> <p>Příloha č. 6 – Dotazník pro učitele 1. stupně ZŠ</p> |
| Rozsah práce: | 87 stran normovaného textu a 8 stran příloh |
| Jazyk práce: | Český jazyk |