

VYSOKÁ ŠKOLA OBCHODNÍ A HOTELOVÁ

Studijní obor: Gastronomie, hotelnictví a cestovní ruch

Ivana HŘIBOVÁ

LEDNICKO-VALTICKÝ AREÁL A JEHO VYUŽITÍ PŘI  
VÝUCE AGROTURISTIKY  
LEDNICE-VALTICE CURTURAL LANDSCAPE AND ITS  
USE IN TEACHING AGROTURISM

BAKALÁŘSKÁ PRÁCE

Vedoucí bakalářské práce: RNDr. Jakub Trojan, MSc, MBA

Ústav gastronomie, hotelnictví a cestovního ruchu

Brno, 2016

Jméno a příjmení autora: Ivana Hřibová  
Název bakalářské práce: LEDNICKO-VALTICKÝ AREÁL A JEHO VYUŽITÍ  
PŘI VÝUCE AGROTURISTIKY  
Název bakalářské práce v AJ: LEDNICE-VALTICE CULTURAL LANDSCAPE AND  
ITS USE IN TEACHING AGROTURISM  
Studijní obor: Gastronomie, hotelnictví a cestovní ruch  
Vedoucí bakalářské práce: RNDr. Jakub Trojan, MSc, MBA  
Rok obhajoby: 2016

**Anotace:**

Předmětem bakalářské práce „Lednicko-valtický areál a jeho využití při výuce agroturistiky“ je analýza památkové zóny a její využití při tvorbě turistických programů ve výuce agroturistiky na Střední vinařské škole Valtice v praktické a teoretické části výuky v odborném předmětu Agroturistika pro studijní obor Agropodnikání se zaměřením na Agroturistiku. Teoretická část práce je zaměřena na představení Lednicko-valtického areálu (LVA) v kontextu památek UNESCO, s důrazem na roli Liechtensteinů při formování kulturní krajiny. V praktické části práce bude provedena analýza bodů zájmu a na ně navázaných služeb LVA. Práce se zejména soustředí na prvky využitelné při výuce agroturistiky (tvorba turistických programů pro různé skupiny obyvatelstva).

**Klíčová slova:**

Analýza, Lednicko-valtický areál, rod Liechtensteinů, Agroturistika, výuka Agroturistiky, Turistický program

**Abstract:**

The thesis deals with the possibilities of using the area of Lednice-Valtice for teaching the subject Agroturism. The aim of the study is to carry out the analysis of urban conservation zone and the description of its possible use for teaching the subject at the Secondary **School of Viticulture** in Valtice. The theoretical part is focused on the introduction of the Lednice-Valtice Complex, in context with sights of the UNESCO, with the emphasis on the role of the House of Lichtenstein in the process of cultural landscape formation. The practical part is

concerned with analysis of points of interests and the analysis of their following services, with the stress on using the results in teaching Agroturism (particularly tourism programme making)

**Keywords:**

Analysis of points of interests, Lednice-Valtice Complex, The House of Lichtenstein, Agroturism, teaching Agroturism, Tourism programme

Prohlašuji, že jsem bakalářskou práci Lednicko-valtický areál a jeho využití při výuce Agroturistiky vypracovala samostatně pod vedením RNDr. Jakuba Trojana, MSc, MBA a uvedla v ní všechny použité literární a jiné odborné zdroje v souladu s aktuálně platnými právními předpisy a vnitřními předpisy Vysoké školy obchodní a hotelové.

V Brně dne 10. 4. 2016

vlastnoruční podpis autora

Na tomto místě bych ráda poděkovala RNDr. Jakubu Trojanovi, MSc, MBA za vedení a cenné informace, které mi dopomohly ke vzniku bakalářské práce. Dále bych chtěla poděkovat kolegům za pomoc při úpravě bakalářské práce. V neposlední řadě chci poděkovat rodině za podporu a trpělivost.

## Obsah

Úvod.....	8
I. TEORETICKÁ ČÁST .....	9
1 Historie Lednicko-valtického areálu.....	10
1.1 Památky Lednicko-valtického areálu.....	12
2 Současnost Lednicko-valtického areálu.....	17
3 Charakteristika venkovské turistiky a agroturistiky .....	20
4 Výuka cestovního ruchu a agroturistiky na školách v ČR.....	22
II. PRAKTICKÁ ČÁST .....	23
5 Metodika práce .....	24
6 Modelová instituce sekundárního vzdělávání.....	25
7 Aplikace LVA při výuce agroturistiky .....	26
7.1 Výuka agroturistiky v prvním ročníku studijního oboru Agropodnikání .....	26
7.2 Výuka agroturistiky ve druhém ročníku studijního oboru Agropodnikání... ..	27
7.3 Výuka agroturistiky ve třetím ročníku studijního oboru Agropodnikání .....	28
7.4 Výuka agroturistiky ve čtvrtém ročníku studijního oboru Agropodnikání... ..	29
8 Metodika výuky .....	33
8.1 Výuka historie Lednicko-valtického areálu .....	33
8.1.1 Salety Lednicko-valtického areálu.....	33
8.2 Průzkum trhu – SWOT analýza .....	34
8.3 Podnikatelský plán.....	38
8.4 Turistické programy.....	39
8.4.1 Modelová hodina .....	40

III. NÁVRHOVÁ ČÁST .....	43
Závěr .....	47
Použité zdroje.....	49
Seznam obrázků .....	52
Seznam zkratek .....	55
Přílohy.....	56

# ÚVOD

Předmětem bakalářské práce „Lednicko-valtický areál a jeho využití při výuce agroturistiky“ je analýza památkové zóny. Ta bude využita při tvorbě turistického programu pro potřeby výuky na Střední vinařské škole Valtice. V dosavadní výuce se předmět agroturistika věnuje LVA pouze okrajově. Studenti dostávají jenom základní informace o zadané problematice. Zařazený program napomůže studentům aplikovat teoretické dovednosti přímo v praxi. Vytvořený turistický program bude využit v teoretické i praktické části výuky v odborném předmětu Agroturistika pro studijní obor Agropodnikání se zaměřením na Agroturistiku. Turistický program se bude věnovat agroturistice, turistice, cykloturistice, turistice vinařské, lázeňské turistice, turistice zaměřené na historii Lednicko-valtického areálu a dalším turistickým programům.

Teoretická část práce se zaměřuje na představení Lednicko-valtického areálu v kontextu památek UNESCO, s důrazem na roli Liechtensteinů při formování kulturní krajiny. Lednicko-valtický areál je představen, ve zkrácené formě a práce poukáže na jeho vývoj v minulosti s důrazem na jednotlivé prvky, které ovlivňují dění v LVA v dnešní době. Práce popisuje systém změn, které vyplynuly při vyhlášení Lednicko-valtického areálu památkou UNESCO. V poslední teoretické části jsou popsány dnešní změny v LVA oproti původnímu návrhu Liechtensteinů jako zakladatele umělé krajiny.

V praktické části práce je provedena analýza bodů zájmu a na ně navázaných služeb Lednicko-valtického areálu. V těchto bodech jsou soustředěny zejména prvky využitelné při výuce agroturistiky. Studentům bude detailně představován Lednicko-valtický areál a možnosti jeho využití při tvorbě turistických programů, které budou vytvářeny pro různé zájmové skupiny návštěvníků tak, aby získali podrobný přehled o produktech cestovního ruchu v dané oblasti.



# **I. TEORETICKÁ ČÁST**

# 1 HISTORIE LEDNICKO-VALTICKÉHO AREÁLU

Lednicko–valtický areál byl od prosince 1996 zapsán na Seznam světového kulturního a přírodního dědictví UNESCO. *Doslova se na oficiálním dokumentu uvádí, že „zápis do tohoto Seznamu potvrzuje výjimečnou hodnotu světového významu tohoto kulturního nebo přírodního místa, které vyžaduje ochranu pro blaho celého lidstva.“* (KORDIOVSKÝ, 1998, s. 5) Přírodně krajinářský celek dnes patří k nejzachovalejším zámeckým zahradám v Evropě. Jeho rozloha je kolem 300 km<sup>2</sup> a nachází se zde mnoho cizokrajných dřevin, květin, 360 druhů rostlin, 270 ha lesů, dále pak louky a vodní plochy.

Součástí areálu je kromě dvou zámků množství romantických staveb, jež vznikly zásluhou rodu Liechtensteinů. Mezi salety jsou zařazovány například Janův hrad, Apollonův chrám, Lovecký zámek, Minaret, Hraniční zámek, Rybniční zámek, Belvédér, Rendez-vous, kolonáda Reistna, Akvadukt, Obelisk, Maurská vodárna a Kaple svatého Huberta. Zámky Lednice i Valtice a jejich hospodářské zázemí byly majetkem rodu Liechtensteinů až do roku 1945. Prvním Liechtensteinem, který se na Moravě usadil v roce 1249, byl Jindřich, jenž obdržel od Moravského markraběte Přemysla Otakara II. (později českého krále) město a panství Mikulov. Roku 1560 o své panství v Mikulově přišel kvůli Kryštofu zvanému „Rozmařilý“. Rodové sídlo bylo přestěhováno do Valtic, které Liechtensteinové získali v letech 1387 – 1395. V 17. století se město a zámek staly rezidenčním sídlem a centrem rakouských a moravských statků. V polovině 14. století získali Liechtensteinové i sousedící Lednici, kterou přebudovali na honosné letní sídlo rodu a spojili je se zimním sídlem ve Valticích lipovou alejí založenou roku 1715, jež se dnes nazývá Bezručovou alejí. (KORDIOVSKÝ, 1998)

Liechtensteinové patřili k velmi bohatým rodům. Majetek rodiny a jeho hodnota byla na tehdejší poměry nepředstavitelná. Na základě velkého jmění začal knížecí syn Karel Eusebius s rozsáhlými rekonstrukcemi zámků Lednice a Valtice. Nejpozoruhodnějším architektonickým komplexem je valtický zámek, který byl od druhého desetiletí 17. století mnohokrát přestavován. Po třicetileté válce však nevyhovoval vojenským potřebám ani způsobu života barokní šlechty. Proto byl postupně zbořen a znovu vystavěn do dnešní podoby. Nedílnou součástí zámku je zámecký park, který vznikl

od 18. století. Jsou zde patrné parkové úpravy v duchu francouzských zahrad s přísnou geometrií záhonů, které však byly v 19. století změněny na park v anglickém stylu. „*Park v dnešní podobě je výsledkem výsadeb z druhé poloviny 18. a 19. století.*“ (KORDIOVSKÝ, 1998, s. 15).

Další důležitou stavbou ve Valticích je farní kostel Nanebevzetí Panny Marie. Základy kostela byly vykopány roku 1631 a jeho stavba trvala nejen z důvodů třicetileté války až do roku 1671. Dnešní kostel je velmi výjimečnou raně barokní stavbou. Představuje jednolodní stavbu s kopulemi vycházejícími z římského vzoru kostela. Interiér je bohatě štukově zdoben. Do výčtu významných staveb je třeba zařadit klášter Milosrdných bratří s kostelem a nemocnicí. Tento objekt prošel mnoha úpravami.

Roku 1666 začala přestavba renesančního zámku v nedaleké Lednici. Na stavbě se podílel stavitel Jan Bernard Fischer z Erlachu a také Domenico Martinelli, kteří vytvořili barokní zámecký komplex s konírnami a jízdárnou. (KORDIOVSKÝ, 1998)

Lednický zámecký park je spojen s renesanční fází úprav zámku. Roku 1644 byl Karlem Eusebiem jmenován dvorním zahradníkem Ital Conina Manini. Zahrada byla postupně barokizována ve francouzském duchu s geometrickým členěním záhonů. Koncem 18. století došlo k přeměně parku francouzského na anglický. Park byl protkán alejemi s romantickými salety zasazenými v krajině. V této době vznikl veliký anglický park o rozloze 192 ha s dvěma rybníky a třinácti ostrůvky. V pozdější době byl vybudován velkolepý zámecký skleník. Ten nahradil oranžerii, do níž se v zimním období ukládalo 3000 pomerančovníků a citronovníků. Ve skleníku, který je 92 m dlouhý, 13 m široký a 10 m vysoký, nachází v současnosti své místo na 250 druhů tropických a subtropických rostlin. „*Ve druhé půli 19. století byl knížecím zahradníkem a od roku 1889 pro své zásluhy o parkové úpravy ředitelem zahrad Wilhelm Lauche, který v roce 1895 založil zahradnickou školu v Lednici, předchůdce významného současného zemědělského školství v tomto jihomoravském městečku.*“ (KORDIOVSKÝ, 1998, s. 19). Lednický zámecký park patří ve střední Evropě k nejvýznamnějším a nejrozsáhlejším. Neodmyslitelnou součástí stavebních činností v parcích a celém Lednicko – valtickém areálu byly i značně velké zásahy do krajiny přesahující tento areál.

## 1.1 Památky Lednicko-valtického areálu

Architekti ve službách Liechtensteinů ve spolupráci s dalšími umělci vybudovali mnoho zajímavých staveb a saletů, které tvoří pestrý a impozantní soubor památek Lednicko – valtického areálu.

**Zámek Lednice** – současná národní kulturní památka prošla složitým stavebním vývojem od gotické tvrze přes renesanční, barokní a klasicistní podobu až po novogotický sloh z let 1846 – 1858. Tato poslední přestavba je dílem nadaného vídeňského architekta Jiřího Wingelmüllera a jeho nástupce Jana Heidricha. Zámek, pokrytý jemnou krajkovou dekorou s gotizujícími okny, portály, arkýři, cimbuřím a chrličí, působí pohádkovým dojmem. Během prohlídky první trasy zámku mohou vidět vstupní halu, rytířský sál, lovecký salonek, koupelnu, spojovací chodbu, modrý pokoj, čínský pokoj, letní jídelnu, knihovnu, tyrkysový společenský sál, červený neboli kuřácký salon, modrý sál. V prvním patře zámku se nachází druhá prohlídková trasa, v níž možno spatřit soukromé apartmány členů knížecí rodiny. *„Účel pokojů se podle potřeb čas od času měnil. Většina nejcenějších kusů nábytku a obrazů z nich byla koncem 2. světové války odvezena do bezpečí neutrálního Lichtenštejnska.“* (JUŘÍK, 2015, s. 228)

**Jízdárny** – v letech 1688 – 1696 byly podle projektu Jana Bernarda Fischera z Erlachu západně od lednického zámku vybudovány monumentální trojkřídlé stáje s jízdárnami, dokončené Domenicem Martinellim. Jejich nádvoří je otevřeno trojicí průjezdů se sloupovými portály oživenými alegorickými sochami z let 1700 – 1701, díly rakouského sochaře Giovanniho Guilianniho V současné době patří jízdárny k nejstarší dochované části celého zámeckého komplexu, který nedávno prošel velkou rekonstrukcí. Byly znovu otevřeny a je v nich umístěno multifunkční centrum. (JUŘÍK, 2015)

**Skleník** – *„Prvním krokem na cestě k nové podobě panského sídla bylo zbourání 110 metrů dlouhé barokní oranžerie, chrámu Múz a zámeckého divadla.“* (JUŘÍK, 2015, s. 211). Na tomto místě se zahájila budováním skleníku roku 1844 poslední etapa přestavby zámku v Lednici. Nutno dodat, že jeho moderní železná konstrukce a polokruhovitá forma představovala v tehdejší době mimořádně pokrokový počin.

Není proto divu, že se dnes řadí mezi význačné technické památky. Střešní konstrukci nesou dvě řady litinových sloupů ve tvaru bambusových stvolů a pod střechou ze skleněných šindelů navozuje výsadba exotických rostlin dokonalou iluzi subtropické a tropické vegetace.

**Minaret** – byl postaven v letech 1797 – 1802 podle návrhu architekta Josefa Hardmutha a měl uzavírat hlavní osu lednického zámeckého parku. Stojí v bažinaté půdě na dřevěných pilotech. Tvoří ho jednopatrová budova, z níž se vypíná třípatrová věž s ochozy. Přízemí se otevírá arkádami, které zdobí mravoučné texty z koránu. V patře se nachází osm místností, pokrytých maurskými ornamenty a zaklenutých nízkými kopulemi. Z věže o výšce 60 metrů je úžasný výhled do parku a na blízké i vzdálené okolí - Pálavu, Bílé Karpaty a jiné. (KORDIOVSKÝ, 1998)

**Akvadukt** – tento římský vodovod byl vystavěn architektem Josefem Hardmuthem v roce 1805 na levém břehu rybníka v lednickém zámeckém parku. Původně protékala po koruně akvaduktu voda, přepadala přes poslední polozřícený pilíř na hladinu a vnášela do krajiny pohyb, jiskření a zvukové efekty. Stavba navazovala na umělou jeskyni, upravenou ve třicátých letech 19. století jako „Peklo“. *Pilíře Akvaduktu byly vystavěny v kombinaci hrubých balvanů a pravidelných kvádrů, zatímco osm oblouků bylo vystavěno z cihel a omítnuto.* (KREJČÍŘÍK, 2012, s. 111)

**Maurská vodárna** – říkalo se jí rovněž Maurský dům; sloužila jako součást systému přivádějícího do lednického parku vodu i jako lázně pro zámecké panstvo. Současnou podobu dal objektu v padesátých letech 19. století architekt Jiří Wingelmüller, který při výzdobě fasády kombinoval maurské a gotické prvky. (KORDIOVSKÝ, 1998)

**Janův hrad** – byl postaven mezi lety 1807 – 1810 v zákrutu řeky Dyje uprostřed lužního lesa architektem Josefem Hardmuthem, a to v podobě romantické zříceniny. Jeho půdorys tvoří čtyři nárožní věžice uzavírající čtverhranný dvůr. V hlavním traktu býval v přízemí byt myslivce a v patře sál s přílehlými místnostmi, zařízený a vymalovaný tak, aby vyvolával iluzi středověku. Kouzlo místa dotváří romantické prostředí nedotčené přírody. (KORDIOVSKÝ, 1998)

**Apollonův chrám** – dílo architekta Josefa Kornhäusela z let 1817 – 1819. Je tvořeno osmi dórskými sloupy před průčelní zdí s půlkruhovým výklenkem. Na atice spočívá nástavba zaklenutá půlkopulí a ukončená terasou s klasicistním zábradlím, na niž

se vystupuje točitým schodištěm. Vzadu k tomuto zámečku přiléhá přístavek s bytem. Za zmínku stojí i široký plastický vlys s motivy řecké báje o Apollónovi, skupina amoretů s lyrou a sochy múz – práce sochaře Josefa Kliebera. (KORDIOVSKÝ, 1998)

**Hraniční zámeček** – vybudoval jej stavitel Jan Karel Engel na bývalé hranici Markrabství moravského a knížectví rakouského, jak o tom svědčí nápis na budově. Jde o jednopatrovou budovu se třemi altány a pavilony zrcadlícími se na hladině Hlohoveckého rybníka. (KREJČÍŘÍK, 2012)

**Rybniční zámeček** – elegantní jednoduchá patrová budova s kuželkovou balustrádou a rizalitou s tympanony pochází z roku 1816. Tvarově bohatší průčelí má tři francouzská okna s balkonem, obráceným k Prostřednímu rybníku. V současné době je majetkem Mendelovy univerzity v Brně a veřejnosti je přístupný pouze několikrát v roce. (KREJČÍŘÍK, 2012)

**Tři grácie** – empírový zámeček navrhl lichtenštejnský stavební ředitel Jan Karel Engel. Mramorem a mozaikou jej vyzdobili bratři Martinettiové v letech 1824 – 1825. Půlkruhová stavba má 12 jónských sloupů a obklopuje sousoší tří řeckých bohů, které z jednoho balvanu vytesal Martin Fischer. Klieberovy sochy ve výklencích představují jednotlivé vědní a umělecké obory. Uvnitř zámečku je klenutý sál s malbou na stěnách. (KORDIOVSKÝ, 1998)

**Nový Dvůr** – toto empírové hospodářské stavení, rozvržené kolem čtvercového dvora, bylo postaveno roku 1809. Přední frontu tvoří arkádová zeď, ukončená po stranách portálovými vjezdy a uprostřed zdůrazněná rotundou s pilířovým ochozem, která má vpředu sál a vzadu stáj, původně určenou pro chov ovcí plemena merino. (KORDIOVSKÝ, 1998)

**Svatý Hubert** – nejmladší stavba Lednicko-valtického areálu vznikla v roce 1855 podle návrhu Jiřího Wingelmüllera. Stavitelem byl Jan Heidrich, sochařskou výzdobu provedl František Högler. Jedná se o napodobeninu gotické kaple s trojbokým oltářem a sochou sv. Huberta, postavenou z pískovcových kvádrů, opatřených smyšlenými středověkými kamenickými značkami. Na závěr honů bývala u kaple konána děkovná bohoslužba. (KORDIOVSKÝ, 1998)

**Rendez-vous** – jinak též Dianin chrám. Postavil ho v letech 1810 – 1812 na nejvyšším místě Bořího lesa podle Hardmuthových návrhů architekt Josef Kornhäusel, a to pro známého vojevůdce z dob napoleonských válek Jana I. Liechtensteina. Zámeček má podobu římského triumfálního oblouku. Sochy Josefa Kliebera znázorňují denní doby, reliéfy pak lovecké výjevy, nápisy se obracejí k bohyni lovu Dianě. (KORDIOVSKÝ, 1998)

**Zámek Valtice** – původní hrad a později zámek, založený snad již ve 12. století pasovskými biskupy nebo rakouským rodem Seefeldů, náležel od roku 1387 až do roku 1945 Liechtensteinům. Ve druhé polovině 16. století se dočkal renesančních úprav. V letech 1645 – 1646 byl poškozen Švédy, poté následovala dlouhodobá barokní přestavba. Na výstavbě zámku se podíleli význační architekti. (JUŘÍK, 2015)

**Kolonáda** – vznik kolonády na vrchu Reistna jižně od Valtic byl ovlivněn podobnou stavbou ve vídeňském Schönbrunu. Kolonáda vyrostla v letech 1817 – 1823 jako vzpomínka na příslušníky rodu Liechtensteinů Františka Josefa I., Filipa a Aloise, Jejich památku připomínají nápisy na stěnách. Sochařskou výzdobu provedl Josef Klieber. (JUŘÍK, 2015)

**Belvédér** – *Areál Belvederu leží na Liščím vršku opodál levé strany aleje směřující z Valtic k Lednici.* (KREJČÍŘÍK, 2012, s. 61) Drobný zámeček u Valtic sloužil k chovu bažantů. Návštěvníkovi se od něj otevírá pohled na kouzelné panorama Pálavy a Mikulova.

**Obelisk** – památník vysoký 23 m s pozlacenou hvězdou na špici, připomíná od roku 1798 uzavření míru mezi Rakouskem a Francií. Jeho lidové označení Facka odkazuje k údajnému zcela nearistokratickému ukončení hádky mezi knížetem a kněžnou z rodu Liechtensteinů po manželově vysoké prohře v kartách. (KORDIOVSKÝ, 1998)

**Lovecký zámeček** – jde o klasicistní myslivnu u cesty k Janohradu, postavenou roku 1806 podle projektu Josefa Hardtmutha. Z lodžije sledovaly dámy a honorece pozorovali průběh lovu na přilehlých loukách. (KREJČÍŘÍK, 2012)

**Pohansko** – tento empírový zámeček nechal stavitel Josef Hardtmuth vystavět v letech 1810 – 1812 přímo na valu velkomoravského hradiště z 9. století. „ *Nyní je v zámku*

*Pohansko expozice věnovaná zdejšímu velkomoravskému osídlení.“ (KREJČIŘÍK, 2012)*

**Zámeček Lány** – stavba byla stejně jako nedaleký zámek Pohansko realizována v letech 1810 – 1812 knížecím architektem Hardtmuthem a sloužila knížecí rodině během lovů v oboře Soutok. V současné době je v soukromém vlastnictví. (KORDIOVSKÝ, 1998)

Lednicko-valtický areál je výsledkem práce nejen mnoha generací Liechtensteinů, ale i umělců, dělníků, řemeslníků a prostých lidí, kteří se na tvorbě nádherných památek a krajiny podíleli. Rod Liechtensteinů toužil po kráse a zábavě. Je třeba vyzvednout zásluhy rodu, který své bohatství vložil do umění, k němuž měl velmi kladný vztah. Krajina i památky, jež se nám dochovaly dodnes, jsou odkazem našich předků, ale i velkým závazkem uchovat vše pro další generace.



## 2 SOUČASNOST LEDNICKO-VALTICKÉHO AREÁLU

Kdysi rozsáhlý majetek Liechtensteinů je v současnosti v různém vlastnictví a správě. Většina saletů i oba zámky vlastní stát a spravuje je Národní památkový ústav, popřípadě město Břeclav a město Podivín. Nemalá část byla také prodána a je soukromým majetkem. Jako příklad může sloužit Hraniční zámeček, který byl na počátku devadesátých let minulého století za pečlivého dohledu pracovníků Úřadu památkové péče v Brně citlivě přebudován na luxusní restauraci. V bezprostřední blízkosti vznikl také stejnojmenný čtyřhvězdičkový hotel, který je společně s restaurací vyhledávanou turistickou lokací u Lednicko–valtického areálu. Vzhledem k mimořádné atraktivitě se těší vysoké návštěvnosti jak tuzemských, tak i zahraničních turistů, což znamená značný finanční zisk pro celou oblast. Díky tomu mohou být jednotlivé stavby postupně opravovány a znovu získávají svou původní krásu.

Současný náročný turista však žádá další atrakce a komplex služeb. Běžné činnosti místních obyvatel se tak staly módní záležitostí. Jedná se o cykloturistiku, vinařskou a lázeňskou turistiku. Ještě před 20 lety bylo jízdní kolo pouhým dopravním prostředkem místních obyvatel. Současná masovost cykloturistiky si vynucuje rozsáhlé úpravy původních polních nebo lesních cest tak, aby vyhovovaly právě této výrazně početné skupině turistů. V návaznosti na takto nově vzniklé turistické trasy jsou pořádány i četné a velmi oblíbené sportovní soutěže a závody. Intenzivně se budují nová ubytovací a stravovací zařízení, aby byla pokryta stále rostoucí poptávka ze strany návštěvníků, ty do oblasti přitahuje i vinařství a vinné sklepy, které k této lokalitě vždy patřily. Vinařství však bylo tradičně chápáno jako zemědělská činnost a vinný sklep jako prostor pro uložení vína. Toto odvětví v posledních deseti až patnácti letech prodělává výrazné kvalitativní změny, mimo jiné také proto, aby bylo vyhověno zvyšujícím se nárokům turistů. Byla zbudována pestrá síť vinařských cyklostezek, které propojují jednotlivé vinařské vesnice. Jejich trasy byly pečlivě zvoleny tak, aby procházely kolem jednotlivých saletů Lednicko–valtického areálu. Vinné sklepy jsou čím dál častěji využívány pro gastronomické účely, pobavení a relaxaci turistů. Část vinných sklepů jejich majitelé zrekonstruovali a vytvořili i atraktivní ubytovací prostory, o které je mezi návštěvníky velký zájem. Vinařské spolky pořádají nové vinařsko-kulturní akce, kterými jsou zejména takzvané Dny otevřených sklepů a Vinobraní. Tyto akce se těší mimořádnému zájmu nejen turistů, ale i místních obyvatel.

Naprostou novinkou regionu se však stalo lázeňství v Lednici, které odpovídá potřebám stále populárnější wellness turistiky. Otevřením prvního domu Perla zařadilo Lednici mezi lázeňská místa České republiky. V těsném sousedství byla posléze vybudována další lázeňská ubytovací kapacita, SPA Resort Lednice. Oba domy využívají jodobromové vody. „*Zřídelní struktura přírodní léčivé vody se nachází v hloubkovém intervalu 1200 – 1250 metrů v propustném kolektoru litotamniových, řasových vápenců třetihorního stáří.*“ (SUCHÁNEK, 2016). V souvislosti s rozvojem lázeňských aktivit byla v Lednici vybudována i lázeňská kolonáda s amfiteátre. Lednické lázeňství odpovídá potřebám stále populárnější wellness turistiky.

Mimořádným činem v soustavně probíhajících renovacích jednotlivých památek Lednicko-valtického areálu byla grandiózní oprava jízdáren lednického zámku. Budovy koníren jsou postaveny v západním okraji areálu zámku. Jedná se o tříkřídlou budovu rozšířenou na severní straně o dvě krátká neuzavřená křídla. Takto vzniklo čtvercové nádvoří, do něhož lze vstoupit třemi vstupními branami. Historická a památková hodnota objektu, který je součástí Národní kulturní památky Zámek Lednice, je nevyčísitelná. Jízdárny se nacházely před zahájení obnovy v havarijním stavu. Během padesáti let sloužily tyto prostory jako stáje pro dobytek, garáže, sklady, studentské koleje a menza. V pozdější době byly jízdárny využívány jako výstavní prostory, pro stálé expozice „Akvárium Malawi“ a „Tajemná Indonésie“. Ostatní prostory nebyly využívány. V roce 2011 byla zahájena rozsáhlá rekonstrukce, která byla v roce 2013 ukončena. V únoru 2015 proběhlo slavnostní otevření stálé expozice, kde je možné si prohlédnout:

- stálou výukovou expozici o komponované krajině
- stálou výukovou expozici o hospodaření v krajině
- interaktivní expozici o Lednicko – valtickém areálu pro děti
- vzdělávací expozici o historii jízdáren v Lednici
- expozici o opravě jízdáren v Lednici
- prezentační a výukovou expozici o poslání a aktivitách mezinárodních programů v managementu území biosférické rezervace Dolní Morava a biosférických rezervací ve světě
- výukovou expozici o památkách světového dědictví UNESCO se zaměřením

na kulturní krajiny

- krátkodobé tematické výstavy
- plánovanou doplňkovou činností v objektu jsou kulturní a společenské aktivity obyvatel obce Lednice a širšího okolí

Rekonstrukce jízdáren poskytla Lednicko–valtickému areálu místo, ve kterém kromě stálých expozic probíhají mnohem častěji různé kulturní akce – koncerty, výstavy, plesy. Velmi často jsou tyto prostory využívány pro vědecké a vzdělávací akce. Jízdárny jsou spravovány organizací Multifunkční centrum zámek Lednice, zájmovým sdružením právnických osob, kterými jsou Jihomoravský kraj, obec Lednice, Mendelova univerzita v Brně a Masarykova univerzita. (MULTIFUNKČNÍ CENTRUM LEDNICE, 2016)

### **3 CHARAKTERISTIKA VENKOVSKÉ TURISTIKY A AGROTURISTIKY**

Venkovskou turistiku chápeme jako soubor určitých aktivit, které jsou vázány na prostředí venkova. Znamenají návrat k přírodě, k venkovským činnostem, tradicím a zvykům na venkově. Všeobecně venkovskou turistikou rozumíme trávení volného času na venkově s možností ubytování v penzionech, rodinách nebo ostatních ubytovacích zařízeních, případně s možností stravování regionálními potravinami a přípravou pokrmů podle starých místních receptur. Venkovský cestovní ruch je možno rozdělit na:

- Agroturismus
- Ekoagroturismus
- Ekoturismus

Agroturistikou rozumíme užší formu venkovského cestovního ruchu, který je zaměřen na využitelnost statků, farem a zemědělských usedlostí. Zde jsou účastníci tohoto cestovního ruchu také ubytováni. Během svého pobytu se z části podílejí na zemědělských pracích jak v živočišné, tak rostlinné výrobě farem a statků. Podnikatelé si však musí uvědomovat, že tito turisté nejsou levnou pracovní silou, ale přijíždějí se na vesnice seznámit s běžným životem místních obyvatel, odpočinout si od ruchu velkoměst a přiučít se určitým dovednostem v zemědělství. Stravují se tak, že konzumují produkty z farem, mohou se podílet na přípravě produktů a pokrmů. V rámci doprovodných programů mohou navštívit pamětihodnosti, kulturní a společenské akce, seznamovat se s tradicemi a folklórem, učit se tradiční řemesla atd. Během pobytu na statcích nelze zapomenout na to, že rekreanti jsou zde na dovolené, proto jsou pro ně připravovány zajímavé turistické programy. Ty mohou být zaměřeny podle toho, jaké možnosti a nabídky v daném regionu jsou.

Programy je možno rozdělit na:

Turistický program zemědělský se zaměřením na rostlinnou výrobu

Turistický program zemědělský se zaměřením na živočišnou výrobu

Turistický program zemědělský zaměřením na chov zvířat

Turistický program rodinný

Turistický program odpočinkový

Turistický program zaměřený na historii a poznávání krajiny

Turistický program zaměřený na turistiku, historii, cykloturistiku

Turistický program sportovní

Turistický program relaxační a jiné

Ekoagroturistikou rozumíme formu cestovního ruchu, jež je opět zaměřená na venkov a krajinu. Velmi se podobá agroturistice, ale rozdíl spočívá v tom, že značně zohledňuje krajinu a přírodu. Zvířata jsou chována volně na pastvách. Ke krmení se nepoužívají žádné chemické látky ani masokostní moučky. Zvířata nejsou stresována. Rekreaanti se podílejí na pastvě domácího skotu, dojení, zpracování mléčných výrobků. Tyto produkty pak používají k přípravě pokrmů a nápojů. V rostlinné výrobě se nepoužívají postřiky a žádné chemikálie. Rostliny jsou ošetřovány a hnojeny přírodním způsobem. K hnojení se používá kravský a koňský hnůj. Na boj proti škůdcům například slunéčka sedmitečná. Ubytování, stravování a doprovodné programy jsou podobné jako u agroturistiky.

Ekoturistika se zaměřuje na ochranu přírody. Účastníci tohoto typu cestovního ruchu se starají o to, aby krajina byla ošetřena a zachována v dobrém stavu i pro další generace. Navštěvují různé parky, přírodní rezervace, lokality CHKO a podílejí se na jejich údržbě a čištění. Mnohdy jsou členy různých organizací, které za údržbu krajiny bojují. (STŘÍBRNÁ, 2005)

## **4 VÝUKA CESTOVNÍHO RUCHU A AGROTURISTIKY NA ŠKOLÁCH V ČR**

Podle průzkumu Ministerstva školství České republiky se vzdělávání studentů v oblasti cestovního ruchu a agroturistiky se v naší republice věnuje celkem devadesát jedna škol. Z toho padesát jedna škol se zabývá pouze cestovním ruchem a čtyřicet agroturistikou s různým zaměřením. Dále sem řadíme školy, jež vyučují gastronomické obory a obory zaměřené na hotelnictví, cestovní ruch a turismus. Jejich součástí je také cestovní ruch, turistika, lázeňství, kongresový cestovní ruch, obchodní cestovní ruch a další. Jsou to střední odborné školy, které připravují studenty v teoretické i praktické výuce. Vzdělávání je ukončeno závěrečnou zkouškou a studenti získávají výuční list v daném oboru, nebo maturitní zkouškou a získávají maturitní vysvědčení. Absolventi učebních oborů mohou dále pokračovat ve studiu na středních odborných školách s maturitou, nebo v nástavbovém oboru Podnikání, též ukončeném maturitní zkouškou. Dále pak absolventi maturitních oborů mohou pokračovat ve studiu na vysokých školách zaměřených nejen na hotelnictví, cestovní ruch, turismus a agroturistiku, ale i na vysokých školách podobného zaměření, například obchodních a ekonomických vysokých školách. (MŠMT, 2016)

## **II. PRAKTICKÁ ČÁST**

## 5 METODIKA PRÁCE

V praktické části je popsán způsob studia a přípravy studentů v průběhu teoretické přípravy i praktických cvičení a to každý rok studia odděleně. Nejdříve jsou žáci seznamováni s teoretickou částí učiva výkladovou a projektovou formou, dále pak individuální, skupinovou, týmovou formou. Následně v praktických cvičeních (na kole po památkách Lednicko-valtického areálu) jsou žáci prakticky seznamováni s touto oblastí. Mezi stěžejní metody naší výuky v rámci teorie, praktických cvičení a praxe. Sem patří metody slovní, fixační a diagnostické. Využívány jsou také techniky samostatného učení a práce. K tomuto účelu si mohou žáci u odborných pedagogů zapůjčit knihy, odborné časopisy, brožury, výletní noviny Lednicko-valtického areálu a mapy. Projektová výuka umožňuje žákům induktivními, deduktivními a analogickými postupy hledat fakta a získávat nové poznatky, které pak využívají v samostatných činnostech. Obsahový okruh odborných předmětů učí žáky správně používat odbornou terminologii a vede je k porozumění problematikám cestovního ruchu v Lednicko-valtickém areálu. Pedagogové mohou zvolit různé formy praktických cvičení, například:

- Zadání samostatného úkolu, který žáci vypracovávají pod vedením pedagoga
- Vypracování projektů a seminárních prací samostatně, ve skupinách i týmech
- Obstarávání informací o zadané problematice i s použitím výpočetní techniky
- Formy terénních cvičení turistických a cykloturistických
- Doporučování doprovodných programů
- Vypracovávání projektů – Mystery shopping
- Poznávání ubytovacích, stravovacích a ostatních provozoven – exkurze
- Vypracování turistických programů pro různé skupiny obyvatelstva (děti, žáci, studenti, dospělí, staří lidé, rodiny, osoby s handicapem, pracovní kolektivy) se zaměřením na turistiku, agroturistiku, lázeňství, vinařskou turistiku, cykloturistiku, historii a ostatní doprovodné programy zaměřené podle přání účastníků cestovního ruchu v lokalitě Lednicko-valtického areálu.



## 6 MODELOVÁ INSTITUCE SEKUNDÁRNÍHO VZDĚLÁVÁNÍ

Modelová ukázka výuky agroturistiky pro studijní obor Agropodnikání bude aplikována na Střední vinařské škole Valtice, příspěvkové organizaci, na niž se tento obor vyučuje již patnáct let. V odborném předmětu Agroturistika je průřezově do všech čtyř ročníků maturitního oboru zařazován Lednicko–valtický areál. V každém ročníku z jiného pohledu a k jinému využití. V prvním roce se studenti seznamují s historií Lednicko-valtického areálu. Ve druhém roce je učivo zaměřeno na analýzy Lednicko-valtického areálu a jejich pozdějšího využití při tvorbě programů a projektů. V dalším roce studenti připravují podnikatelské plány, jež se zabývají Lednicko-valtickým areálem. V posledním roce sestavují různé turistické programy a aplikují je do LVA.

Valtice si vybralo za sídlo své činnosti mnoho vinařských organizací. Nejstarší z nich, současná střední vinařská škola, byla založena již 15. listopadu 1873. Tehdy s názvem Rolnicko-vinařská škola. Vinařská škola je jedinou střední školou v ČR vyučující pravidelně vinohradnickému oboru s maturitou. Za dobu své činnosti škola vychovala tisíce odborníků tvořících páteř moravského a českého vinařství. V dobách c. a k. mocnářství měla škola evropský význam. Absolvovali ji studenti nejen ze zemí Rakousko-Uherska, ale např. i z Turecka a Ruska. Po připojení Valticka k ČSR v r. 1920 do okupace v roce 1939 zde absolvovalo 410 studentů z ČSR, Rakouska a Jugoslávie. (ALMANACH, 2003) V dnešní době se na škole kromě vinařských oborů vyučuje i obor Agropodnikání se zaměřením na Agroturistiku. V odborných předmětech Agroturistika a Stravovací a ubytovací služby jsou žáci daného oboru připravováni na práci v agrofarmách, turistických informačních centrech, cestovních kancelářích, hotelnictví. Studenti si po absolvování školy mohou otevřít vlastní podniky zaměřené na cestovní ruch v oblasti Lednicko-valtického areálu. V odborných předmětech se učí vytvářet turistické programy zaměřené na zájmové části areálu (historii, vinařství, cykloturistiku, agroturistiku, lázeňství, regionální zvyky a tradic atd.). V prvním ročníku jsou studenti seznamováni s jednotlivými kraji ČR, ve druhém s Lednicko-valtickým areálem a doprovodnými programy, ve třetím jsou seznamováni s podnikatelskými plány v této oblasti. V posledním ročníku již studenti sestavují turistické programy podle přání jednotlivých skupin obyvatelstva. Při sestavování turistických programů využívají znalosti a dovednosti z odborných předmětů.

## **7 APLIKACE LVA PŘI VÝUCE AGROTURISTIKY**

Při výuce agroturistiky se učivem o Lednicko-valtickém areálu zabývají všechny čtyři ročníky. Znalosti o této turistické oblasti prokazují studenti u maturitní zkoušky praktické (tvorba turistických programů s využitím nabízených aktivit v Lednicko-valtickém areálu) a při ústních zkouškách.

### **7.1 Výuka agroturistiky v prvním ročníku studijního oboru**

#### **Agropodnikání**

V prvním ročníku studijního oboru Agropodnikání v odborném předmětu Agroturistika je věnována velká část výuky charakteristice a poznávání krajů ČR. Žáci jsou seznamováni se základními informacemi projektovou metodou formou Power pointových prezentací a projekcí map jednotlivých krajů. Učivo je zaměřeno na cestovní ruch a agroturistické aktivity v těchto oblastech. Studenti se také zajímají o historii a současnost jednotlivých krajů, aby byli schopni pracovat i v cestovních kancelářích a turistických informačních centrech a dokázali tak danou lokalitu nabízet turistům. Z celkového počtu 66 vyučovacích hodin je dvacet hodin věnováno Lednicko-valtickému areálu a přilehlému okolí. V teoretické části výuky jsou studenti seznamováni s historií a současností Lednicko-valtického areálu, s nabídkou stravovacích a ubytovacích služeb tohoto areálu. Žáci provádí průzkum trhu nabídky stravovacích a ubytovacích služeb tohoto typu LVA. Jsou seznamováni s využitím této oblasti v rámci cestovního ruchu. Výhodou při výuce je fakt, že velká většina studentů pochází přímo z této lokality Lednicko-valtického areálu. V prvních hodinách výuky jsou studenti seznamováni s historií rodu Liechtensteinů a jejich podílem na formování zdejší krajiny, a to informačně, receptivní metodou jako jsou přednášky, výklady, rozhovory, instruktáže a jiné. Přednášky jsou doplněny prezentacemi, ve kterých jsou obsaženy mapy jednotlivých lokalit, fotografie památek, nejnavštěvovanější míst, nabídka stravovacích a ubytovacích podniků. Cílem a úkolem v teoretické části výuky je co nejpodrobněji seznámit žáky prvních ročníků s historií a současností Lednicko-valtického areálu, s využitím lokality pro cestovní ruch, s nabídkou služeb a doprovodných programů v rámci agroturistiky a cestovního ruchu. Kromě teoretické výuky jsou studenti připravováni v praktických cvičeních na práci v informačních centrech, která v rámci praxe navštěvují v druhém pololetí

prvního ročníku. V těchto cvičeních převádí studenti získané dovednosti do praktických činností.

Pod vedením odborného pedagoga nabízí svým spolužákům služby daného regionu. Ve výuce si osvojují praktické a komunikační dovednosti, aby v době praxe dokázali nabídnout návštěvníkům informačního centra veškeré služby, které Lednicko-valtický areál poskytuje. Studenti musí umět návštěvníkům pomoci a poradit i v nezvyklých situacích. Během praktických cvičení řeší učitel se studenty různé úkoly a situace, které mohou v informačních centrech nastat. Učitel navodí studentům situaci, ti je samostatně řeší. Vyučující studenty při řešení pozoruje, odstraňuje případné nedostatky a chyby. Snaží se vést je správným směrem, aby dokázali daný úkol bez problémů splnit. Poznatky získané v praktických cvičeních pak mohou žáci využít v osobním kontaktu s návštěvníky dané lokality. Dále v praktických cvičeních provádí průzkum trhu a nabídku služeb účastníkům cestovního ruchu. Na konci prvního ročníku formou Mystery shoppingu studenti posuzují kvalitu stravovacích zařízení v lokalitě Lednicko-valtického areálu. Na praktických cvičeních společně s odborným pedagogem hodnotí úroveň stravovacích zařízení a formou diskuze porovnávají výsledky jednotlivých restaurací, hostinců, občerstvení a bufetů. Dále v rámci odborných exkurzí navštěvují studenti s odbornými pedagogy jednotlivé památky, aby v budoucnu byli schopni informovat návštěvníky turistických informačních center o všech památkách v oblasti Lednicko-valtického areálu.

## **7.2 Výuka agroturistiky ve druhém ročníku studijního oboru Agropodnikání**

Ve druhém ročníku studijního oboru je studium zaměřeno na průzkum trhu Lednicko-valtického areálu z oblasti podnikání. Studenti jsou připravováni na sestavení strategické analýzy a analýzy konkurence. Tomu se učí zejména proto, aby si dokázali zmapovat území Lednicko-valtického areálu z důvodu budoucího podnikání. Jsou připravováni na to, aby se uměli orientovat na trhu a mohli sestavit strategickou analýzu. Ta by měla být sestavena následujících z analýz: vnějšího prostředí, konkurenčního prostředí a podnikových zdrojů. Na závěr po zjištění výsledků těchto analýz sestavují studenti v praktických cvičeních SWOT analýzu.

„SWOT analýza patří mezi komplexní kvalitativní metody, které monitorují externí a interní prostředí.“ (JOHNOVÁ, 2008) dále ji mohou studenti využít ve třetím ročníku při sestavování podnikatelského plánu). Při sestavování SWOT analýzy se zkoumají silné a slabé stránky oblasti, příležitosti a hrozby dané lokality. V teoretické části výuky seznamuje pedagog studenty s tím, co je průzkum trhu, jak se provádí. Nejdříve provádí studenti teoretický průzkum trhu pomocí počítačové techniky. Na internetu studenti hledají informace o podnikatelských aktivitách v Lednicko-valtickém areálu, o nabídkách na trhu cestovního ruchu. Dále zkoumají nabídky doprovodných programů a aktivit různých zájmových organizací. Posléze se studenti učí, jakým způsobem se vypracovává SWOT analýza, co lze považovat za silné a slabé stránky Lednicko-valtického areálu, jaké jsou další příležitosti a možnosti podnikání a zdokonalování služeb v této oblasti. Studentům jsou dány i rady, na co si mají dát pozor při sestavování analýzy. Nejdříve se studenti učí teoretické poznatky a v praktických cvičeních pod vedením zkušeného pedagoga vypracovává každý student vlastní SWOT analýzu, kterou je možno následně použít při výuce ve třetím ročníku studia. Studenti pod dohledem pedagoga tak plynule přecházejí na přípravu podnikatelského plánu, jenž je kromě jiného náplní studia následujícího ročníku.

### **7.3 Výuka agroturistiky ve třetím ročníku studijního oboru Agropodnikání**

Při studiu v tomto ročníku si studenti prohlubují znalosti a zdokonalují získané dovednosti, kterým se naučili během prvních dvou let studia oboru Agropodnikání se zaměřením na agroturistiku. Po provedení průzkumu trhu a analýz, je výuka zaměřena na služby, které Lednicko-valtický areál nabízí. Jedná o služby ubytovací, stravovací, ale i o různé doprovodné programy. V první řadě jsou studenti formou výkladu a přednášek seznamováni s typy ubytovacích a stravovacích zařízení, jejich nabídkou v Lenicko-valtickém areálu a různými doprovodnými programy. Velká část učiva tohoto ročníku je zaměřena na podnikání. Nejdříve se studenti výkladovou metodou a metodou prezentací dozvídají základní údaje o podnikání

v ČR, například co je to podnikání, kdo je to podnikatel, živnostník, které zákony se zabývají podnikáním. Formou přednášek jsou informování o živnostech a o tom, kdo v české republice může podnikat, jaké podmínky musí člověk splnit, aby mohl podnikat. Studenti se seznamují se s Živnostenským zákonem, Obchodním zákoníkem a Občanským zákonem tak, aby se s přehledem v těchto zákonech orientovali. Po osvojení těchto znalostí přichází na řadu základní údaje o podnikatelském plánu. V teoretické části si studenti osvojují metodiku, jak podnikatelský plán (záměr) sestavit. Nejdříve získávají informace o tom, co je to podnikatelský plán, kdy a za jakým účelem jej sestavujeme, kde v jakém odvětví chceme podnikat, do jaké lokality náš plán umístíme, jaké služby chceme nabízet, kdo a co bude cílem podnikání, vše o zaměstnancích, organizační struktuře podniku, vybavení a zařízení podniku, konkurenceschopnosti podniku, o silných a slabých stránkách podniku, produktech, finančním plánu a jiné. Po osvojení teoretických znalostí přicházejí na řadu praktická cvičení, ve kterých studenti nejdříve ve skupinkách a následně jednotlivě sestavují podnikatelské záměry pod vedením pedagoga. Po osvojení praktických dovedností dostávají studenti za úkol sestavit individuálně svůj podnikatelský záměr dle zadání pedagoga, který vytvoří několik variant zadání podnikatelského plánu, vždy ale se zaměřením na cestovní ruch, obchod, služby a vinařství. Záměr studenti odevzdávají v tištěné formě a následně ho také představují kolektivu formou Power pointové prezentace. Pedagog a ostatní studenti prezentaci pozorně sledují a následně formou diskuze řízené pedagogem práci spolužáků hodnotí. Každý student má možnost vyjádřit se k danému hodnocení práce a kolektivně navrhuji spolužákům hodnocení. Pedagog má rozhodující slovo v klasifikaci. Student, který práci prezentoval, má možnost se k hodnocení vyjádřit. Klasifikace za práci se studentům započítává do konečného hodnocení za třetí ročník studia.

## **7.4 Výuka agroturistiky ve čtvrtém ročníku studijního oboru Agropodnikání**

V posledním maturitním ročníku je převážná část teoretického a praktického studia věnována sestavování turistických programů v rámci Lednicko-valtického areálu

nejenom pro turisty, lázeňské hosty ale i respondenty. Nejdříve se studenti seznamují s charakteristikami jednotlivých turistických programů pro různé skupiny obyvatelstva. Prohlubují a opakují učivo z prvních tří ročníků, a to historii LVA, současnost Lednicko-valtického areálu, dopravní dostupnost, ubytovací a stravovací služby, nabídku aktivit v dané lokalitě, lázeňství Lednicko-valtického areálu, cykloturistické a turistické trasy, památky a salety areálu, vinařskou turistiku, agroturistické aktivity a jiné. Po souhrnném opakování a osvojení si sestavování turistických programů přistupuje odborný pedagog v rámci praktických cvičení k samotné tvorbě turistických programů. Nejdříve studenti pracují v týmu, pak v menších skupinkách a po úplném pochopení a osvojení si tvorby programů pracují samostatně. Lednicko-valtický areál je jednou z nejnavštěvovanějších lokalit České republiky, co se turizmu týče. Je tady velmi barvitá možnost aktivit, a proto mají studenti možnost sestavovat rozličné turistické programy, mezi které můžeme zařadit následující:

Rodinné programy na agrofarmách s různým zaměřením aktivit (historie, chov koní, pěstování ovoce a zeleniny, vinařství a vinohradnictví, lázeňství, chov ovcí a koz a další). V tomto případě nesmí podnikatelé zapomínat, že rekreanti jsou na dovolené a nejsou levnou pracovní silou, proto se do programů zařazují i odpočinkové aktivity.

Team buildingové programy pro kolektivy s různým zaměřením - (kolektivy zaměstnanců jezdí na tyto aktivity z důvodů sblížení, poznání, vzájemné komunikace). Aktivity vhodné pro tyto skupiny- různé hry a soutěže, poznávání práce ve vinicích, vinných sklípcech včetně degustací, sběr plodin a ovoce, práce v pálenicích, senzorické soutěže, poznávání krajiny a historie, cykloturistika a turistika, posezení ve sklípcech, u táborových ohňů a jiné aktivity.

Cykloturistické programy mohou absolvovat všechny skupiny obyvatelstva. Trasy v lokalitě Lednicko-valtického areálu jsou rozděleny podle náročnosti a nazvány dle zaměření na historii a vinařství. Součástí těchto tras jsou také návštěvy památek a vinných sklípků včetně degustací vín.

Programy zaměřené na historii krajiny absolvují všechny věkové kategorie, které si volí památky podle zájmu. Mohou je navštěvovat pěšky, na kole, koňským povozem a lodí. Během tohoto programu se turisté seznamují s minulostí

a současností využití památek. Mohou navštívit parky v Lednici a Valticích.

Programy zaměřené na vinařství a vinařskou turistiku jsou postaveny na poznávání výroby vína, sensorice, řízených degustacích s občerstvením a cimbálovou muzikou. Tento druh programu preferují pracovní kolektivy, které se chtějí seznámit s vinařskou problematikou.

Kombinované programy mohou volit všechny skupiny obyvatelstva a záleží na účastnících cestovního ruchu, jaké programy si nechají sestavit. Příkladem může být lázeňsko-historický program, agroturistický + cykloturistický, vinařský + folklórní a další.

Poznávací programy volí ti účastníci cestovního ruchu, kteří chtějí poznávat krajinu, historii, kulturu, zvyky, kuchyni a ostatní služby lokality Lednicko-valtického areálu.

Pobytové programy jsou určeny turistům, kteří preferují klid a relaxaci v dané lokalitě. Záleží jim na pohodlí a dokonalých službách, které lokalita Lednicko-valtického areálu může nabídnout.

Sportovní programy navštěvují účastníci cestovního ruchu, kteří jsou sportovně založeni. Těmto turistům může Lednicko-valtický areál nabídnout cyklotrasy, travnatá hřiště, hřiště s umělou trávou, tenisové kurty, plavecké bazény, squash, posilovny, tělocvičny, v zimním období navíc bruslení na zámeckých rybnících.

Lázeňské programy v lázeňském domě Perla a Spa resort Lednice. Nabízejí hostům mnoho procedur, vykonávaných kvalifikovanými pracovníky.

Wellness programy jsou zaměřeny na masáže, relaxaci a odpočinek, na základě přání rekreatů. Ubytování a stravování si volí rekreatanti dle vlastní potřeby.

Fitness programy jsou zaměřeny na různé sportovní aktivity, které mohou rekreatanti absolvovat nejen pod vedením zkušených trenérů, v různých sportovních zařízeních ale i v přírodě Lednicko-valtického areálu.

Turistické programy jsou směřovány na turistiku v přírodě Lednicko-valtického areálu v nedalekém okolí Pálavska. Zde mohou turisté navštívit krásnou lokalitu Pálavských vápencových vrchů.

Programy zaměřené na folklór a tradiční řemesla, seznamují návštěvníky se životem

Moravanů s jejich tradicemi, tradičními řemesly, krojovými slavnostmi, s folklórem a gastronomií.

Každý student je schopen po absolvování čtvrtého ročníku sestavit turistický program na míru, podle přání zákazníků. V rámci turistického programu je možno nabídnout návštěvníkům Lednicko-valtického areálu netypickou dopravu (koňmo, kočárem, bryčkou, lodí), ubytování v hotelích, penzionech, na farmách, v hostelech, kempech, na vysokoškolských kolejích a v domovech mládeže. Každý host má možnost si objednat ubytování dle svých finančních možností. Do programu mohou studenti zakomponovat také stravovací služby formou čtvrt penze, polopenze, plné penze, all inclusive. Podle přání hosta v restauracích, penzionech, hospůdkách, bistrech, bufetech, rychlých občerstveních, pizzeriích a dalších zařízeních. V případě zájmu si mohou turisté vařit i sami. Doprovodné programy se sestavují individuálně na přání turistů, nebo jsou předem sestaveny a účastníci cestovního ruchu si vyberou podle nabídky (turistiku, agroturistiku, lázeňství, cykloturistiku, sportování, odpočinek, rybaření, lov zvěře, tradiční řemesla, poznávání krajiny a památek, folklór a tradice regionu a jiné). Programy jsou sestavovány také pro pracovní kolektivy, a to formou Team buildingu například se zaměřením na vinařství a vinohradnictví. Účastníci programu se seznamují se základy pěstování révy vinné, provádí porovnání jednotlivých vzorků vín a během programu si mohou vyzkoušet základní sensorické zkoušky. Součástí těchto aktivit jsou i řízené degustace s občerstvením ve školním sklepě. V rámci turistických programů se provádí i celkové vyúčtování programu, kdy studenti sestavují tabulky, ve kterých jsou zaznamenávány veškeré výdajové položky (na dopravu, ubytování, stravování, vstupy, půjčovní a ostatní položky) podle typu turistických programů na jednu osobu a také celkově v případě rodinné dovolené nebo kolektivních aktivit. Turistické programy sestavují studenti i u praktických maturitních zkoušek formou Power pointové prezentace a obhajoby programu před zkušební komisí.



## **8 METODIKA VÝUKY**

Při výuce agroturistiky se prolínají různé metody vyučování a to slovně monologická, slovně dialogická, projekční metoda, metoda samostatné práce studentů a to ve skupinách a jednotlivců. Metoda slovně monologická je metodou, kdy pedagog výkladovou formou seznamuje žáky s učivem. Metoda slovně dialogická je metodou, kdy pedagog diskutuje se studenty, kteří se zapojují do přednášky otázkami, popřípadě odpovídají na dotazy pedagoga. Projekční metoda je způsob výuky, kdy pedagog, nebo studenti formou Power pointové prezentace seznamují ostatní s určitým tématem. Metoda samostatné práce je taková, že studenti vypracovávají úkol zadaný pedagogem ve skupinách nebo samostatně.

### **8.1 Výuka historie Lednicko-valtického areálu**

V prvním ročníku studijního oboru Agropodnikání v odborném předmětu Agroturistika je výuka zaměřena na seznámení studentů s historií Lednicko-valtického areálu. Mezi stěžejní metody výuky patří metoda slovní, doplněná formou projektového vyučování. Cílem hodiny je žáky seznámit s historií a umístěním saletů v oblasti Lednicko-valtického areálu. K tomu slouží forma projekce v Power pointu doplněná výkladem vyučujícího.

#### **8.1.1 Salety Lednicko-valtického areálu**

- vyučující přichází do hodiny, pozdraví se se studenty
- provede zápis do třídní knihy, zkontroluje absenci studentů
- vyučující provede na tabuli zápis hodiny a tématu
- oznámí žákům co je cílem dnešní hodiny
- frontálně zopakuje téma předešlé hodiny
- seznámí žáky s novým učivem
- promítne prezentaci, kterou doplňuje výkladem
- na každém slajdu je fotografie saletů a základní informace, vyučující doplňuje projekci vlastním výkladem a během prezentace spolupracuje se žáky a zjišťuje znalosti žáků k danému tématu
- během projekce ukazuje vyučující studentům jednotlivé umístění saletů na mapě Lednicko-valtického areálu

- následně zjišťuje, zda žáci novému učivu porozuměli
- jako poslední bod hodiny provede vyučující zpětnou vazbu (zjištění od studentů, zda je hodina zaujala a co se jim nejvíce líbilo)

## **8.2 Průzkum trhu – SWOT analýza**

Druhý ročník studia se zaměřuje na průzkum trhu v cestovním ruchu, kdy se žáci seznamují s trhem jako takovým. Větší část výuky patří analýze trhu. Během výuky mimo jiné učitel žáky seznamuje s pravidly sestavování SWOT analýzy, kterou žáci následně připravují v praktických cvičeních. SWOT analýza patří mezi komplexní kvalitativní metody, které monitorují externí a interní prostředí. SWOT analýza se provádí při nějakém projektu nebo při podnikatelském záměru. Při sestavování SWOT analýzy je důležité vybrat faktory, které pro objekt analýzy představují silné a slabé stránky, příležitosti a hrozby. SWOT analýza by měla být stručná, jasná výstižná. (WILLIAMS, 2014)

Vyučující formou výkladu a projekce seznámí studenty s tvorbou SWOT analýzy. Zadá studentům samostatnou práci, kterou žáci provádí ve skupinách a to tak, že si každá skupina zvolí vedoucího. Ten rozděljuje úkoly svým spolužákům, při kterých žáci mapují trh, provádí průzkum trhu, zjišťují silné a slabé stránky LVA a zaměřují se na hrozby a příležitosti. Každý student má možnost pracovat na počítači a v praktických cvičeních mohou žáci provádět průzkum trhu přímo v regionu Lednicko-valtického areálu. Podle zjištěných informací studenti ve skupinách sestavují SWOT analýzu. Pedagog je jim po celou dobu k dispozici a při práci jim napomáhá. SWOT analýza je vypracovaná elektronicky a následně pedagogovi poslána ke konečnému hodnocení.

## **SWOT analýza Lednicko-valtického areálu vytvořená pro studenty 2. ročníku studijního oboru Agropodnikání se zaměřením na agroturistiku (ukázkový materiál)**

### **Silné stránky**

- Výhodná poloha území, hraničícího s Rakouskem.
- Dobrá přístupnost k jednotlivým památkám.
- Nadprůměrná kvalita ovzduší v mikroregionu Lednicko-valtického areálu.
- Kvalitní půda i příznivé podmínky pro vinařskou a ovocnářskou produkci.
- Kvalitní rybářské revíry v Lednicko-valtickém areálu.
- Příznivé napojení mikroregionu Lednicko-valtického areálu na dálniční síť, hlavní silniční tahy a na nejvýznamnější železniční tahy státu.
- V dosahu vlakové a automobilové dopravy letiště mezinárodního významu – Brno, Bratislava, Vídeň.
- Mikroregionem Lednicko-valtického areálu prochází cyklotrasy.
- Celosvětové uznání kulturní hodnoty areálu vyjádřené zápisem na seznam UNESCO.
- Existence dvou evidovaných národních kulturních památek chráněných státem (zámek Lednice, Valtice), tvořících dominanty areálu, dále 87 kulturních evidovaných památek v Ústředním seznamu kulturních památek.
- Působnost unikátních drobných účelových staveb vkomponovaných v areálu – salety.
- Celostátní tradice vinobraní a vinařských výstav, tradiční vinařská kultura a mimořádný potenciál pro rozvoj vinařské turistiky.
- Snadné dopravní napojení pomocí D2 a blízkost velkých městských aglomerací Brno, Bratislava, Vídeň.
- Existence značených cykloturistických tras celostátního a mezinárodního významu trasovaných území Lednicko-valtického areálu.
- Značné množství projektů v oblasti turistiky podporované z mezinárodních zdrojů.
- Existence bohatých a pestrých kulturních a folklórních akcí, zejména etnografické folklórní oblasti Podluží s tradičními slavnostmi – krojované hody.
- Většina lesů ve vlastnictví státu.
- Významné biotopy nadregionálního významu.

## **Příležitosti**

- Využití území k rozvoji kvalitní tradiční zemědělské výroby – vinařství a ovocnářství s introdukcí nových druhů.
- Obchodní spolupráce s Rakouskými vinaři.
- Pokračování revitalizace opatření na zlepšení stavu lužních lesů, lesů v Lednicko-valtickém areálu.
- Zprůtočnění starého koryta řeky Dyje, dle návrhu rodu Liechtensteinů.
- Zavádění nových technologií šetrných k životnímu prostředí.
- Mikroregion Lednicko-valtického areálu má vysoký potenciál pro rekreační využití.
- Zkvalitnění cyklistických tras pro rozvoj turistického ruchu a rekreačního pobytu.
- Vybudování záchytných parkovišť v mikroregionu Lednicko-valtického areálu.
- Vytvoření nové koncepce rozvoje turistického ruchu pro Lednicko-valtický areál.
- Vytvoření nové identity areálu LVA – instituce, logo, program.
- Zvýšení účinnosti mezinárodní propagace areálu pod logem areálu LVA a logem UNESCO.
- Využití zájmu ze strany státu o další rozvoj národních kulturních památek k dosažení konsensu stát – vlastníci – obce v některých dosud sporných bodech.
- Zatraktivnění nabídky na stávajících cykloturistických trasách pomocí vinařských stezek a občerstvovacích bodů s ukázkou zajímavostí Lednicko-valtického areálu.
- Zvýšení účinnosti nabídky cílenou orientací na významné CK ve velkých městských aglomeracích v bezprostřední blízkosti – Brno, Bratislava, Vídeň.
- Vytvoření nového orientačního a informačního systému v rámci areálu.
- Vyvážená podpora přirozených center Lednicko-valtického areálu.
- Další rozvoj vinařské kultury a udržování tradic.
- Podpora programů k odstranění vlivu sezónnosti v ČR.

## **Slabé stránky**

- Chybí projekt řešení údržby lesů.
- Neukončený proces majetkoprávních vztahů.
- Nedostatek rozptýlené zeleně v zemědělské krajině.
- Neprůchodnost vodních toků pro tažné druhy ryb.
- Nedořešené postupy rekultivace skládek.

- Chybí krajinný plán.
- Špatný stav parkových prostorů, komunikační sítě, mostů a ostatních doprovodných staveb Lednicko-valtického areálu.
- Zanešení rybníků, vodních systémů v lednickém parku a zarůstání průhledů v Lednicko-valtickém areálu
- Neudržovaná přírodní koupaliště.
- Nevyužívání biomasy ke kompostování a energetickému využití.
- Zanedbaná údržba historických staveb.
- Nevyhovující stav komunikací v celém regionu.
- Jazykové bariéry obyvatelstva.
- Nedostatečná nabídka zařízení pro trávení volného času.
- Stále ještě nedokonalý informační a orientační systém v areálu.
- Existence architektonických závad, zejména na účelových stavbách v obci.
- Omezení vlastníků ve volném nakládání s nemovitostmi v areálu LVA.

### **Ohrožení**

- Erozní ohrožení půdy.
- Snižování vitality lesních porostů.
- Kalamitní výskyt chorob a škůdců lesních dřevin.
- Narušování kontinuity lužních systémů.
- Možný konflikt zájmů ochrany přírody a krajiny se zájmem rozvoje Lednicko-valtického areálu.
- Riziko k prodlení neřešení dopravní situace Břeclavi.
- Koncentrace dopravy na zámeckém náměstí.
- Zkracování průměrné délky pobytu v oblasti Lednicko-valtického areálu v důsledku nízké nabídky zařízení pro aktivní trávení volného času.
- Rizika neprosazení legitimních zájmů a záměrů v Lednicko-valtickém areálu bez vybudování silné identity „mikroregionálního“ subjektu.

### **Návrhy a doporučení na zvýšení návštěvnosti a konkurenceschopnosti destinace**

- Neustálé zdokonalování služeb pro turisty
- Rozšíření doprovodných programů
- Vybudování většího počtu parkovacích míst.

- Lepší propagace LVA v rámci ostatních regionů a cestovního ruchu nejen ČR
- Rozšíření lázeňských služeb
- Zkvalitnění přírodních koupališť
- Opravy komunikací

### 8.3 Podnikatelský plán

V následujícím třetím ročníku je součástí učebních osnov Podnikatelský plán. Podnikatelský plán je v podnikání pro podnikatele stěžejní dokument. Pomáhá podnikateli stanovit cíle v podnikatelské činnosti a zároveň způsob jak cílů dosáhnout. Nejdříve jsou studenti seznamováni se základy podnikání v České republice, jak již bylo sepsáno v kapitole 6. 3. učiva třetího ročníku. Po provedení průzkumu trhu a SWOT analýzy pokračuje učivo v třetím ročníku přípravou Podnikatelského plánu, se kterým se žáci nejdříve seznámí v části teoretické a následně jej v praktických cvičeních sestavují. Při přípravě podnikatelského plánu jim slouží předem získané informace z předešlých ročníků ku prospěchu. Studenti v praktických cvičeních utvoří dvoučlenné týmy, jež připravují svůj podnikatelský plán. Tento plán utváří písemnou formou v elektronické a tištěné podobě. Po dokončení plánu chystá dvojice prezentaci v programu Power point o plánu pro své kolegy a pedagogy v hodinách Agroturistiky, kdy se kolektiv žáků a pedagog vyjadřují k realizaci plánu.

V podnikatelském plánu by žáci měli mít zahrnuté následující body:

- Údaje o firmě a podnikateli.
- Předmět podnikání.
- Cíle podnikání (čeho chceme dosáhnout za jeden rok).
- Popis firmy – místo podnikání, organizační struktura, vybavenost podniku, informace o majiteli, informace o zaměstnancích.
- Popis výrobku, služby.
- Průzkum trhu.
- Co potřebujeme pro rozjezd firmy.
- Kalkulace
- Shrnutí
- Přílohy

Ukázka podnikatelského plánu žáků je v příloze č. 1

## **8.4 Turistické programy**

V závěrečném čtvrtém ročníku připravují studenti turistické programy, ve kterých využít získané znalosti a dovednosti z předešlých tří ročníků studia (turistické programy si mohou studenti vylosovat i při praktických maturitních zkouškách). Během přípravných hodin jsou studenti seznámeni s postupem přípravy turistického programu pro různé skupiny obyvatelstva a to s aktuálním zaměřením na doprovodný program. Během instruktáže mají studenti možnost seznámit se s podrobným postupem tvorby programu. Po zvládnutí metodiky tvorby programu obdrží každý student přesné zadání k turistickému programu, který bude sestavovat samostatně. Pro ukázkou jsou všeobecné požadavky na programy následující:

Lokalita: Lednicko-valtický areál

Doba pobytu: sedm dnů včetně dopravy

Ubytování: dle výběru (hotel, penzion, ubytovna, lázeňský dům, kemp, domov mládeže, studentské koleje, hostel)

Stravování: dle výběru (čtvrt penze, polopenze, plná penze, bez stravy)

Účastníci cestovního ruchu: dle výběru (rodiny s dětmi, mládež, studenti, dospělí, důchodci, školní a pracovní kolektivy, sportovci, zemědělci).

Doprava: dle výběru (automobilová, vlaková, autobusová, na kole, lodní)

Doprovodné programy: dle zadání (sportovní, turistický, cykloturistický, tradiční řemesla a folklór, vinařský, agroturistický, lázeňský, o historii a památkách, lovecký, zemědělský, poznávací, kombinovaný a další).

Po zadání programu provede učitel opakování základních informací o sestavování programů. Po celou dobu sestavování turistických programů konzultuje pedagog postup s žáky a napomáhá s jejím vypracováním. Posledním krokem při sestavování turistických programů je vyúčtování programu a způsob plateb. Programy sestavují žáci v praktických cvičeních. Pedagog dává žákům k dispozici odborné knihy, časopisy, mapy, brožury, informace z turistických informačních center. Programy studenti vypracovávají v elektronické podobě, kdy mohou využít i internet pro analýzu dat k využití pro sestavení programu. Turistický

program chystají formou prezentace Power point, kterou během následujících hodin obhájí před pedagogem a spolužáky.

#### **8.4.1 Modelová hodina**

Téma: Příprava studentů na tvorbu turistických programů.

Cíl hodiny:

Přimět studenty k zamyšlení, co Lednicko-valtický areál nabízí a jak jej lze využít při tvorbě turistických programů s různým zaměřením (podpora kreativního myšlení).

Pomůcky:

Data projektor (prezentace ukázkového programu), Power point, internet, tiskárna, další domluvené pomůcky pro prezentaci dosažených výsledků.

1. Motivační část hodiny:

- a) Položené otázky studentům, co by rádi navštívili v Lednicko-valtickém areálu, která část by měla být více propagovaná pro turisty.
- b) Z jakého důvodu by měli být více propagovány právě tato část Lednicko-valtického areálu pro turisty.
- c) Jakým způsobem budete propagovat zvolenou část Lednicko-valtického areálu.

2. Pojmy:

- a) Lednicko-valtický areál.
- b) Salety a méně známa místa Lednicko-valtického areálu.
- c) Turisté, respondenti, podnikatelé a obyvatelé Lednicko-valtického areálu.
- d) agroturistika, cykloturistika, lázeňství, vinařská turistika, sportovní turistika
- e) formy ubytování
- f) formy stravování

3. Tipovací otázky:

- a) Na jakém místě je Lednicko-valtický areál v návštěvnosti turistů?
- b) Návštěvnost tuzemská (region), zahraniční?



- c) Kolik návštěvníků se zajímá o cykloturistiku, vinařskou turistiku, lázeňství, agroturistiku, historii a kulturu?
  - d) Jaký způsob ubytování turisté preferují?
  - e) Jaký způsob stravování turisté preferují?
  - f) Jaký způsob dopravy turisté preferují?
  - g) O co mají návštěvníci nejvíce zájem
  - h) Která věková skupina Lednicko-valtický areál nejvíce navštěvuje?
4. Jaké další otázky Vás k tvorbě turistických programů v Lednicko- valtickém areálu napadají?  
Co vám mohu ještě zodpovědět, poradit?
5. Diskuze: Možnost odpovědi na otázky žáků.
6. Shrnutí hodiny: Pedagog zhodnotí aktivitu a zapojení studentů v hodině. Pro zpětnou vazbu pedagog zjistí co žáky na hodině nejvíce zaujalo.
7. Vyučující rozdá žákům nabídku turistických programů a každý student si dle vlastního výběru zvolí program, který učitelé nahlásí a vypracuje jej za domácí úkol.
8. Zadání domácího úkolu: V rámci domácí práce studenti vypracují turistický program dle vlastní volby, kde využijí informace získané na teoretické výuce agroturistiky. Přesné pokyny k tvorbě turistických programů obdrží žáci od pedagoga zvlášť. Žáci mohou pracovat v maximálně tříčlenných skupinách, nebo jednotlivě dle vlastní volby. Vypracované programy budou odevzdány elektronickou formou a následně pedagogem ohodnoceny. Znamka bude započítána do konečného hodnocení studenta.

### **Zadání turistických programů:**

#### **Program č. 1 Rodinný**

Vytvořte turistický program pro rodinu s dětmi. Věk dětí 6 a 10 let. Rodina má zájem o agroturistiku a historii. Děti mají velmi rádi koně. Program připravte na sedm dnů pobytu v Lednicko-valtickém areálu. Strava plná penze. Doprava vlastní. Ubytování preferují na statku, nebo penzionu. Cena maximálně 15. 000,- Kč.

### **Program č. 2 Team building v LVA**

Vytvořte turistický program pro kolektiv pracovníků banky. Věk 25 – 50 let. Kolektiv má zájem o vinařství a vinohradnictví. Program připravte na pět dnů včetně sportovního vyžití (cykloturistika). Skupina má přání být ubytována v prostorách Střední odborné školy vinařské. Stravování formou polopenze. Do programu zařadit řízenou degustaci s občerstvením formou rautu. Cena programu nerozhoduje. Počet účastníků 15.

### **Program č. 3 Lázeňský**

Vytvořte turistický program pro manželský pár. Věk 60 – 65 let. Zájem o lázeňské procedury a relaxaci v Lednicko-valtickém areálu Ubytování, strava a cena nerozhodují. Dárek od dětí k výročí zlaté svatby. Podmínkou je program na dva týdny a zaslání dárkových poukazů.

### **Program č. 4 Studentský zaměření na cestovní ruch v LVA**

Vytvořte turistický program pro studenty odborné školy hotelové se zájmem o cestovní ruch. Najděte nejlacinější ubytování s možností sportovního vyžití a možností posezení u táborových ohňů. A to v Lednici nebo Valticích. Program sestavte na tři dny včetně stravy.

Doplňkový program týkající se cestovního ruchu. Doprava vlastní (vlak). Cena do 1500,- Kč. Počet studentů 25 + 3 pedagogičtí pracovníci.

### **Program č. 5 Studentský zaměření na historii a restaurátorství v LVA**

Vytvořte turistický program pro studenty Vysoké školy restaurátorské. Program bude v rámci výuky (Plenér) v Lednicko-valtickém areálu. Ubytování v kempu (chaty). Strava formou čtvrt penze. Zájem o památky. Doprava hromadnou dopravou (vlak, autobus). Možnost terénních cvičení (malba, kresba, restaurátorské práce). Cena programu maximálně 2000,- Kč. Program sestavte na devět dnů.

Ukázky turistických programů vytvořených studenty 4. ročníku je v přílohách číslo 2, 3, 4, 5, 6.

### **III. NÁVRHOVÁ ČÁST**

V době, kdy jsem začala vybírat téma bakalářské práce, jsem se zamyslela nad výukou oboru Agropodnikání na Střední vinařské škole ve Valticích, kde pracuji jako učitelka předmětů Agroturistika a Stravovací a ubytovací služby.

V současné chvíli je hlavním cílem, aby absolvent uvedeného oboru vzdělávání získal dostatečné znalosti pro uplatnění ve výrobních provozech zemědělské prvovýroby a ve zpracování zemědělské produkce, částečně také ve službách pro rozvoj venkova, které poskytují restaurace, hotely a jiná podobná zařízení. Uplatnění těchto absolventů je zejména jako zemědělský agronom, farmář, obchodník se zemědělskými produkty, prodejce služeb pro zemědělství, prodejce zemědělské techniky a částečně také jako pracovník v ubytovacích a stravovacích zařízeních, penzionech, restauracích a agrofarmách.

Hlavní vyučovací předměty jsou chov zvířat, pěstování rostlin, ekonomika, biologie, chemie, ubytovací a stravovací služby a agroturistika. Studenti se učí,

jak se správně starat o hospodářská zvířata, navrhovat vhodné mikroklima

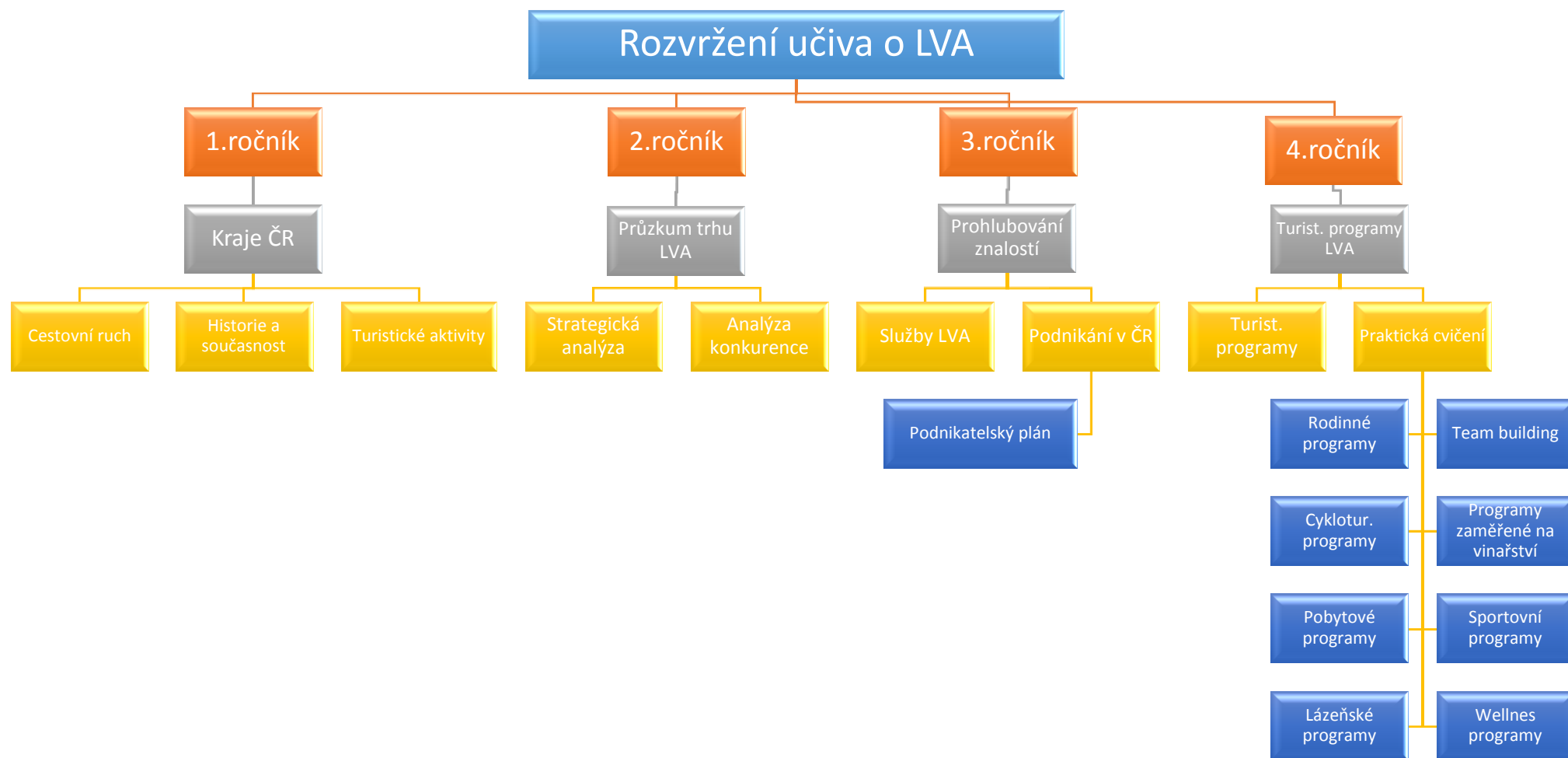
objektů určených pro zvířata, dále realizovat chov zvířat a pěstování rostlin v podmínkách ekologického zemědělství. Také získávají znalosti z používání zemědělských strojů a zařízení, učí se sestavovat ekonomické kalkulace, vést daňovou evidenci s využitím výpočetní techniky, sestavovat turistické programy a používat základní gastronomická pravidla v praxi.

Vzhledem k tomu, že současný trend ukazuje, že hlavní zájem turistů v Lednicko-Valtickém areálu se zaměřuje na wellness pobyty, vinařskou turistiku, tradiční řemesla a historii, rozhodla jsem se svoji bakalářskou práci použít jako výukový materiál do předmětu agropodnikání a zaměřit se ve výuce zejména na tuto oblast. Nově se do výuky zavedla propagace cestovního ruchu zejména v Lednicko-Valtickém areálu. Studenti se učí jak dělat průzkum trhu, podnikatelské plány a doprovodné programy pro různé skupiny obyvatelstva se zaměřením na agroturistiku, historii, lázeňství, wellness, cykloturistiku a vinařskou turistiku.

Svou bakalářskou práci jsem předložila vedení Střední vinařské školy Valtice s návrhem navýšit vyučovací hodiny předmětu agroturistika na úkor hodin chovu zvířat a pěstování rostlin. Svoji studii jsem zpracovala do přehledného grafu, podle kterého se upraví školní vzdělávací programy předmětu agroturistika a stravovací a ubytovací služby. Dojde k navrhovanému navýšení vyučovacích hodin o lázeňství, vinařskou turistiku a cykloturistiku. Dále se rozšíří praktická cvičení ve specializovaných zařízeních o lázně, fitness centra, masážní a kosmetické salóny a střediska zaměřená na cestovní ruch v Lednicko-valtickém areálu.

V grafu je rozděleno učivo do jednotlivých ročníků střední školy. Každý ročník má své dílčí zaměření s podrobným rozpisem jednotlivých vyučovacích celků.

Domnívám se, že znalosti a zkušenosti tohoto oboru navýšené o podrobnější rozbor Lednicko- valtického areálu budou budoucím absolventům užitečnější pro získání zaměstnání v tomto rozvíjejícím se oboru. Vedení školy přijalo s potěšením můj návrh s prognózou toho, že zatraktivněním oboru Agropodnikání se navýší zájem nových studentů o tento obor v dalších letech.



## ZÁVĚR

Bakalářské práce „Lednicko-valtický areál a jeho využití při výuce agroturistiky“ přináší podrobnou informaci o využití Lednicko–valtického areálu pro potřeby výuky na Střední vinařské škole Valtice při výuce agroturistiky. Zařazený program umožní studentům aplikovat teoretické dovednosti přímo v praxi. Program bude využit v teoretické i praktické části výuky v odborném předmětu Agroturistika pro studijní obor Agropodnikání se zaměřením na Agroturistiku. Turistický program se bude věnovat agroturistice, turistice, cykloturistice, vinařské turistice, lázeňské turistice, turistice zaměřené na historii Lednicko-valtického areálu a dalším turistickým programům. Práce prezentuje nový způsob výuky tohoto předmětu, který se zatím věnoval Lednicko–valtickému areálů, vzhledem k jeho mimořádnému významu a velkému turistickému potenciálu, zcela nedostatečně. Studentům jsou dosud předkládány pouze elementární informace o zadané problematice.

Práce je rozčleněna do dvou částí na část teoretickou a část praktickou. Připojený oddíl Přílohy přináší ukázky prací žáků různých ročníků Střední vinařské školy Valtice. Tyto práce již byly vytvořeny podle výukového programu předmětu agroturistika prezentovaného v této bakalářské práci.

Teoretická část práce představuje Lednicko-valtický areál v kontextu památek UNESCO. Tato část klade důraz na nenahraditelnou roli Liechtensteinů při formování kulturní krajiny. Teoretická část objasňuje i důvody vzniku Lednicko-valtického areálu. Poukáže také na jeho vývoj v minulosti a akcentuje jednotlivé prvky, které ovlivňují dění v oblasti Lednicko–valtického areálu, i v současnosti. Práce popisuje systém změn, které vyplynuly při vyhlášení Lednicko-valtického areálu památkou UNESCO. V závěru teoretické části je věnován prostor aktuálním změnám, ke kterým v areálu v posledních letech došlo. Tyto změny sice znamenaly zásah do původních návrhů Liechtensteinů jako zakladatelů umělé krajiny, ale představují změny respektující jejich záměr při jejich krajinotvorbě.

Praktická část práce přináší analýzu bodů zájmu a na ně navázaných služeb Lednicko-valtického areálu. Je kladen důraz na využitelnost bodů při výuce agroturistiky.

Žákům bude detailně představován Lednicko–valtický areál a jeho potenciál při tvorbě turistických programů. Cílem je vytvářet turistické programy pro různé zájmové skupiny návštěvníků tak, aby každý návštěvník získal podrobný přehled o produktech cestovního ruchu v dané oblasti a mohl své turistické aktivity zvolit podle svých osobních preferencí.

V přílohách uvedené ukázky prací žáků Střední vinařské školy Valtice dokazují, že v bakalářské práci prezentovaný způsob výuky o Lednicko–valtickém areálu a jeho využití při výuce agroturistiky je schopen přinést žákům dostatek teoretických znalostí i praktických dovedností tak, aby je mohli dobře uplatnit ve své praxi po ukončení studia. Osvojení teoretických znalostí a praktických dovedností, schopnost jejich logického provázání a uplatnění v praxi je hlavním cílem každého vzdělávacího procesu i jednotlivých předmětů.



## POUŽITÉ ZDROJE

*ALMANACH: 130 LET VINAŘSKÉ ŠKOLY VE VALTICÍCH.* Valtice: tHB, Tiskárny Havlíčkův Brod, 2003. ISBN Bez ISBN.

BABINSKÝ, Ján a Miroslav BABINSKÝ. *Turistika na vidieku: pre 2. ročník študijného oboru agropodnikanie.* PROXIMA PRESS. Bratislava: ER-PRINT a.s., prevádzka Senica, 2004. ISBN 80-85454-72-6.

BABINSKÝ, Ján a Miroslav BABINSKÝ. *TURISTIKA NA VIDIEKU: pre 3. ročník študijného oboru agropodnikanie.* PROXIMA PRESS. Bratislava: ER-PRINT a.s., prevádzka Senica, 2004. ISBN 80-85454-73-4.

BELLAN, Stano. *Kam oko dohlédne: krajina nad soutokem Moravy a Dyje.* Břeclav: Pro Město Břeclav vydalo nakladatelství Moraviapress, 2004. ISBN 80-861-8170-7.

JOHNOVÁ, Radka. *Marketing kulturního dědictví a umění: [art marketing v praxi].* 1. vyd. Praha: Grada, 2008. Manažer. ISBN 978-80-247-2724-0.

JUŘÍK, Pavel. *Liechtensteinové: historie a sídla knížecího rodu.* První vydání. Praha: Libri, 2015. ISBN 978-80-7277-534-7.

KORDIOVSKÝ, Emil. *Lednicko-valtický areál.* Břeclav: Moraviapress, 1998. ISBN 80-861-8100-6.

KORDIOVSKÝ, Emil. *Město Valtice.* B: Moraviapress, 2001. ISBN 80-86181-48-0.

KREJČÍŘÍK, Přemysl a Ondřej ZATLOUKAL, ZATLOUKAL, Pavel (ed.). *Lednicko-valtický areál.* 1. vyd. v jazyce českém. Praha: Foibos Books, 2012. Světové památky UNESCO. ISBN 978-80-87073-45-2.

*Ministerstvo školství, mládeže a tělovýchovy* [online]. Praha, 2016 [cit. 2016-04-10]. Dostupné z: <http://www.msmt.cz/>

*Multifunkční centrum Lednice* [online]. Lednice: Lednice, 2016 [cit. 2016-04-10]. Dostupné z: <http://www.multifunkcnicentrumlednice.cz/>

O lednici. *Obec lednice* [online]. [cit. 2016-04-08]. Dostupné z: [www.lednice.cz](http://www.lednice.cz)

STRÍBRNÁ, Marie. *Venkovská turistika a agroturistika*. 1. vyd. Praha: Profi Press, c2005. ISBN 80-867-2614-2.

SUCHÁNEK, MBA., LL. M., ŘEDITEL SPA RESORTU LEDNICE, Ing. Jiří. O zdrojích lednické léčivé jodobromové vody. *Světová Medicína Stručně*. Břeclav: ADAMIRA, s.r.o., 2016, X(Leden 2016), 1. ISSN 1803-8980.

WILLIAMS, Malcolm a W VOGT. *The SAGE handbook of innovation in social research methods*. 1st pub. Los Angeles: Sage, 2014. ISBN 978-1-4129-4648-3.

## ZDROJE K FOTKÁM

- 1) [http://www.lednice.cz/sections/cs\\_section2/lednicko-valticky-areal/pamatky-lednicko-valtickeho-arealu/zamek-lednice/lednice-zamek-web.jpg](http://www.lednice.cz/sections/cs_section2/lednicko-valticky-areal/pamatky-lednicko-valtickeho-arealu/zamek-lednice/lednice-zamek-web.jpg)
- 2) [http://www.lednice.cz/sections/cs\\_section2/lednicko-valticky-areal/pamatky-lednicko-valtickeho-arealu/zamecke-jizdarny---multifunkcni-centrum/jizdarny-web.jpg](http://www.lednice.cz/sections/cs_section2/lednicko-valticky-areal/pamatky-lednicko-valtickeho-arealu/zamecke-jizdarny---multifunkcni-centrum/jizdarny-web.jpg)
- 3) [http://www.lednice.cz/sections/cs\\_section2/lednicko-valticky-areal/pamatky-lednicko-valtickeho-arealu/sklenik/4sklenik.jpg](http://www.lednice.cz/sections/cs_section2/lednicko-valticky-areal/pamatky-lednicko-valtickeho-arealu/sklenik/4sklenik.jpg)
- 4) [http://www.lednice.cz/sections/cs\\_section2/lednicko-valticky-areal/pamatky-lednicko-valtickeho-arealu/minaret/minaret-web.jpg](http://www.lednice.cz/sections/cs_section2/lednicko-valticky-areal/pamatky-lednicko-valtickeho-arealu/minaret/minaret-web.jpg)
- 5) [http://www.lednice.cz/sections/cs\\_section2/lednicko-valticky-areal/pamatky-lednicko-valtickeho-arealu/zamecky-park-a-zamecka-zahrada/zamecky-park-web.jpg](http://www.lednice.cz/sections/cs_section2/lednicko-valticky-areal/pamatky-lednicko-valtickeho-arealu/zamecky-park-a-zamecka-zahrada/zamecky-park-web.jpg)
- 6) [http://www.lednice.cz/sections/cs\\_section2/lednicko-valticky-areal/pamatky-lednicko-valtickeho-arealu/maurska-vodarna/maurska-vodarna.jpg](http://www.lednice.cz/sections/cs_section2/lednicko-valticky-areal/pamatky-lednicko-valtickeho-arealu/maurska-vodarna/maurska-vodarna.jpg)
- 7) [http://www.lednice.cz/sections/cs\\_section2/lednicko-valticky-areal/pamatky-lednicko-valtickeho-arealu/akvadukt/akvadukt-2.jpg](http://www.lednice.cz/sections/cs_section2/lednicko-valticky-areal/pamatky-lednicko-valtickeho-arealu/akvadukt/akvadukt-2.jpg)
- 8) [http://www.lednice.cz/sections/cs\\_section2/lednicko-valticky-areal/pamatky-lednicko-valtickeho-arealu/jeskyne-nebe-apeklo/jeskyne.jpg](http://www.lednice.cz/sections/cs_section2/lednicko-valticky-areal/pamatky-lednicko-valtickeho-arealu/jeskyne-nebe-apeklo/jeskyne.jpg)
- 9) [http://www.lednice.cz/sections/cs\\_section2/lednicko-valticky-areal/pamatky-lednicko-valtickeho-arealu/lovecky-zamecek/lovecky-zamecek-web.jpg](http://www.lednice.cz/sections/cs_section2/lednicko-valticky-areal/pamatky-lednicko-valtickeho-arealu/lovecky-zamecek/lovecky-zamecek-web.jpg)
- 10) [http://www.lednice.cz/sections/cs\\_section2/lednicko-valticky-areal/pamatky-lednicko-valtickeho-arealu/apollonuv-chram/web-apollo\\_011.jpg](http://www.lednice.cz/sections/cs_section2/lednicko-valticky-areal/pamatky-lednicko-valtickeho-arealu/apollonuv-chram/web-apollo_011.jpg)
- 11) [http://www.lednice.cz/sections/cs\\_section2/lednicko-valticky-areal/pamatky-lednicko-valtickeho-arealu/hranicni-zamecek/p1040703.jpg](http://www.lednice.cz/sections/cs_section2/lednicko-valticky-areal/pamatky-lednicko-valtickeho-arealu/hranicni-zamecek/p1040703.jpg)
- 12) [http://www.lednice.cz/sections/cs\\_section2/lednicko-valticky-areal/pamatky-lednicko-valtickeho-arealu/rybnicni-zamecek/rz.jpg](http://www.lednice.cz/sections/cs_section2/lednicko-valticky-areal/pamatky-lednicko-valtickeho-arealu/rybnicni-zamecek/rz.jpg)
- 13) [http://www.lednice.cz/sections/cs\\_section2/lednicko-valticky-areal/pamatky-lednicko-valtickeho-arealu/januv-hrad/januv-hrad-web.jpg](http://www.lednice.cz/sections/cs_section2/lednicko-valticky-areal/pamatky-lednicko-valtickeho-arealu/januv-hrad/januv-hrad-web.jpg)

- 14) [http://www.lednice.cz/sections/cs\\_section2/lednicko-valticky-areal/pamatky-lednicko-valtickeho-arealu/tri-gracie/tri-gracie.jpg](http://www.lednice.cz/sections/cs_section2/lednicko-valticky-areal/pamatky-lednicko-valtickeho-arealu/tri-gracie/tri-gracie.jpg)
- 15) [http://www.lednice.cz/sections/cs\\_section2/lednicko-valticky-areal/pamatky-lednicko-valtickeho-arealu/novy-dvur/novy-dvur-2.jpg](http://www.lednice.cz/sections/cs_section2/lednicko-valticky-areal/pamatky-lednicko-valtickeho-arealu/novy-dvur/novy-dvur-2.jpg)
- 16) [http://www.lednice.cz/sections/cs\\_section2/lednicko-valticky-areal/pamatky-lednicko-valtickeho-arealu/svaty-hubert/svaty-hubert-web.jpg](http://www.lednice.cz/sections/cs_section2/lednicko-valticky-areal/pamatky-lednicko-valtickeho-arealu/svaty-hubert/svaty-hubert-web.jpg)
- 17) [http://www.lednice.cz/sections/cs\\_section2/lednicko-valticky-areal/pamatky-lednicko-valtickeho-arealu/rendez-vous---dianin-chram/rendez-vous-web.jpg](http://www.lednice.cz/sections/cs_section2/lednicko-valticky-areal/pamatky-lednicko-valtickeho-arealu/rendez-vous---dianin-chram/rendez-vous-web.jpg)
- 18) [http://www.lednice.cz/sections/cs\\_section2/lednicko-valticky-areal/pamatky-lednicko-valtickeho-arealu/kolonada-na-rajstne/kolonada.jpg](http://www.lednice.cz/sections/cs_section2/lednicko-valticky-areal/pamatky-lednicko-valtickeho-arealu/kolonada-na-rajstne/kolonada.jpg)
- 19) *Multifunkční centrum Lednice* [online]. Lednice: Lednice, 2016 [cit. 2016-04-10]. Dostupné z: <http://www.multifunknicentrumlednice.cz/>
- 20) *Multifunkční centrum Lednice* [online]. Lednice: Lednice, 2016 [cit. 2016-04-10]. Dostupné z: <http://www.multifunknicentrumlednice.cz/>

## SEZNAM OBRÁZKŮ



Obr. 1: Zámek Lednice



Obr. 2: Zámecká Jízdárna



Obr. 3: Zámecký skleník



Obr. 4 Minaret



Obr. 5: Zámecký park



Obr. 6: Maurská vodárna



Obr. 7: Akvadukt



Obr. 8: Peklo



Obr. 9: Lovecký zámek



Obr. 10: Apollonův chrám



Obr. 11: Hraniční zámek



Obr. 12: Rybniční zámek



Obr. 13: Janův hrad



Obr. 14: Tři Grácie



Obr. 15: Nový dvůr



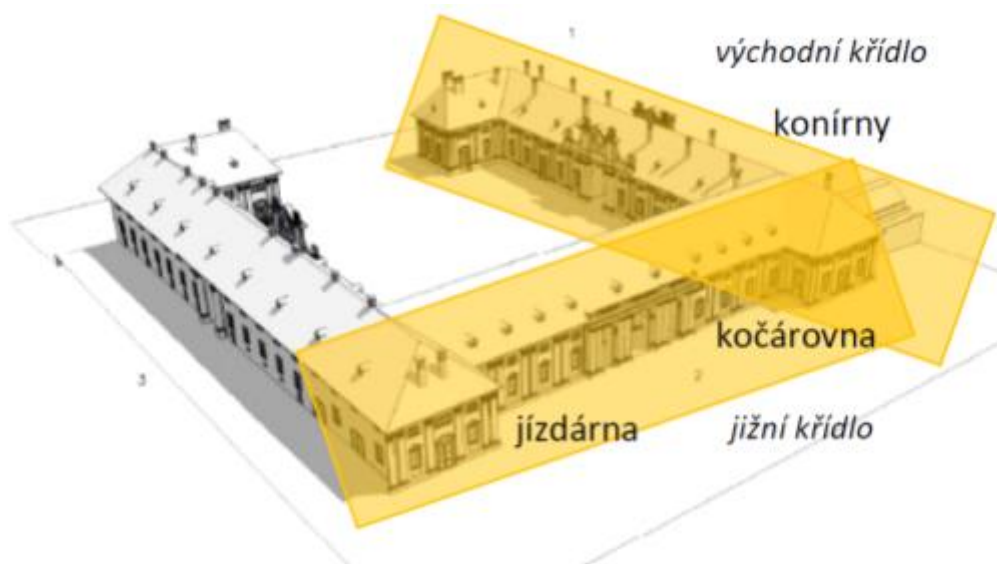
Obr. 16: Kaple Sv. Huberta



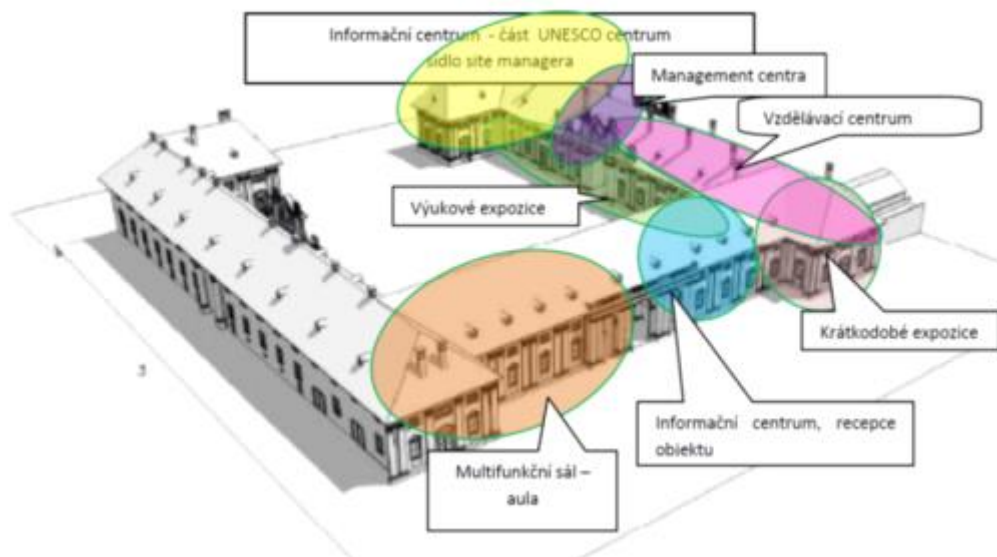
Obr. 17: Rendez-vous



Obr 18: Kolonáda



Obr. 19: Jízdárna – Multifunkční centrum



Obr. 20: Jízdárna – Multifunkční centrum

## **SEZNAM ZKRATEK**

**CHKO** – Chráněná krajinná oblast

**LVA** – Lednicko-valtický areál

**MŠMT** – Ministerstvo školství, mládeže a tělovýchovy

**SWOD** – Strengths Weaknesses Opportunities Threats (silné stránky, slabé stránky, příležitosti, ohrožení)

**UNESCO** – United Nations Edukational Scientific And Cultural Organization

## **PŘÍLOHY**

Příloha č. 1: Podnikatelský plán

Příloha č. 2: Turistický program č. 1 Rodinný

Příloha č. 3: Turistický program č. 2 Team building

Příloha č. 4: Turistický program č. 3 Lázeňský

Příloha č. 5: Turistický program č. 4 Studentský zaměřený na cestovní ruch

Příloha č. 6: Turistický program č. 5 Studentský zaměřený na historii a restaurátorství



Příloha č. 2: Podnikatelský plán

**STŘEDNÍ VINAŘSKÁ ŠKOLA VALTICE, PŘÍSPĚVKOVÁ  
ORGANIZACE**

**SEMESTRÁLNÍ PRÁCE Z AGROTURISTIKY**

**PODNIKATELSKÝ PLÁN**

**Student: Tomáš Brabec, Michal Vavřík    Vyučující: Ivana Hříbová**

**Obor: Agropodnikání**

**3. ročník**

## **PODNIKATELSKÝ PLÁN**

**Název: Vytvoření společnosti zabývající se pěstováním, výrobou a prodejem vína převážně z vlastních vinic**

Společnost zakládají společníci, kteří na trhu s vínem nejsou žádnými nováčky, oba pocházejí z tradičních vinařských rodin a po dokončení studia se rozhodli, že zrealizují vlastní projekt.

Oba společníci mají bakalářské vzdělání v oboru vinařství. Firma bude využívat prostory, které jsou ve vlastnictví jednoho ze společníků a již dříve byly pro výrobu vína využívány.

**Název společnosti: VENUŠE**

Právní forma: Společnost s ručením omezeným

Sídlo společnosti: Dolní Věstonice

2 společníci s podílem 50%

Jednateli společnosti budou oba společníci

Základní kapitál: 300 000.- Kč

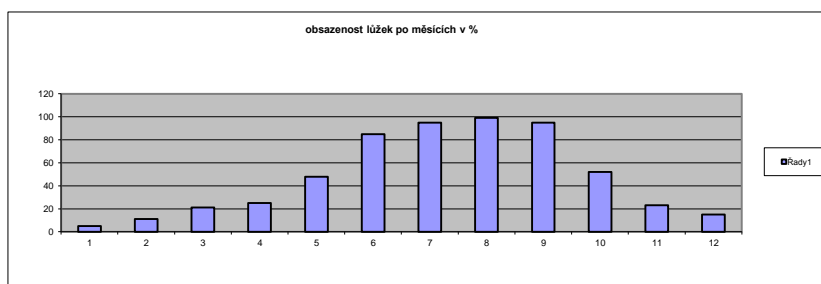
### Cíle projektu a stručná charakteristika trhu

Podnik se bude zaměřovat na výrobu vína v lahvích jako finálního výrobku, z hroznů produkovaných převážně na vlastních vinicích. Podnik se zaměří na produkci vín přívlaskových, vysoké kvality, výjimečné tím, že hrozny pocházejí z vynikajících poloh v oblasti Novomlýnských nádrží.

Umístění: Firma bude mít sídlo a výrobní kapacity v obci Dolní Věstonice, ležící na severním svahu Pálavy, v chráněné krajinné oblasti s tradičním vinařstvím a vinařskou turistikou. Rekreačně je dále využíván i potenciál Dolní novomlýnské nádrže, především pro rybolov.

Ubytovací kapacita obce je poměrně dobrá, proto návštěvníci volí vícedenní pobyty. Tohoto by ráda využila nově vznikající firma a nabídla návštěvníkům večerní posezení u sklenky dobrého vína.

Návštěvnost Dolních Věstonic můžeme orientačně odvodit od návštěvnosti muzea obce tj. cca 25 000 platících návštěvníků ročně.



Firma proto stěžejní část produkce bude realizovat formou přímého prodeje s využitím turisticky

zajímavého prostředí.

Výrobky budou realizovány:

- přímým prodejem ze sklepa při využití programů agroturistiky, ochutnávky apod.
- v gastronomii
- ve vinotékách

### Popis produktu

Víno bude zpracováno do finálního produktu a prodáváno v lahvích, nebo prostřednictvím řízené degustace ve sklepě – z lahví



Lahve budou opatřeny logem firmy a obrázkem Věstonické Venuše, který pomůže produkt odlišit od ostatních výrobků a napomůže při identifikaci původu výrobku.

Všechny výrobky budou mít stejný rámeček, odlišnosti budou pouze v červených a bílých odrůdách. Ročník, odrůda a ostatní povinné údaje budou dotiskovány na etikety.

Propagace produktu:

- výstavy vín
- internetové stránky
- propagační materiály obce, kraje.

### Stručná charakteristika trhu

V roce bylo celkově vyrobeno 840 000 hl vína (bílé víno 530 000 hl, červené víno 310 000 hl)

Průměrná spotřeba vína na osobu za rok je v ČR 19 litrů ročně. Dle výhledové zprávy MZ ČR se spotřeba vína na hlavu v ČR bude i nadále zvyšovat. Česká republika není v produkci vína samozásobitelem, cca 36% objemu vína je dováženo.

V této oblasti je možné se na trhu ještě realizovat, především propojením turistiky do vinařských oblastí. Tyto aktivity spojené s turistikou a propagací moravských vín podporuje Vinařský fond ČR, který na jednotlivé prezentační akce přispívá nemalou částkou.

### Technicko-technologická charakteristika projektu:

Výměra a odrůdová skladba

Celková výměra vinic – vlastní vinice 34 895 m<sup>2</sup> - 3,49 ha

Vinice jsou ve vlastnictví společníků a v prvních letech podnikání si budou za vinice účtovat minimální nájem. V dalších letech společnost vinice odkoupí do svého vlastnictví.

Vinice: Vinice jsou rozmístěny v okolí Dolních Věstonic, Strachotína a Popic, jedná se výborné viniční tratě.

Odrůda	katastrální území	Plocha m <sup>2</sup>	počet keřů
Rulandské modré	Popice	4 349	1 560
Svatovavřínecké	Popice	4 972	1 784
Tramín červený	Popice	5 574	2 000
Chardonnay	Strachotín	4 595	1 779
Modrý Portugal	Strachotín	5 329	2 063
Rulandské šedé	Strachotín	5 365	2 077
Ryzlink rýnský	Strachotín	4 711	1 824
<b>Celková plocha vlastních vinic</b>		<b>34 895</b>	

Umístění:

Společnost bude podnikat v prostorách ve vlastnictví jednoho ze společníků a investice do oprav a zařízení budou odečítány z nájmu prostor.

Stručný popis technologie:

Vinice budou obdělávány službou – smluvně zajištěno přímo v obci. Nákup vybavení pro obdělávání tak malé výměry vinice by byl nerentabilní.

Vybavení technologie sklepa:

Část technologického vybavení je již ve sklepě zařízena a bude moci být použita.

Nové investice:

Pneumatický lis	365 000
nerezové nádoby	650 000
chlazení rozvod a agregát	180 000
<b>Celkem</b>	<b>1 195 000</b>

Náklady na pořízení nové technologie budou hrazeny z půjček poskytnutých společníky.

### Ekonomická část podnikatelského záměru

Kalkulace přímých nákladů

	materiál	spotřeba	spotřeba	externí	ostatní	pronájem	přímé
	lahve	chemických	elektřiny	náklady	náklady		materiálové
	korky	přípravků	plynu a	služeb	služeb		náklady
			vody				
hrozny	X	25 000	2 500	40 000		32 000	99 500
výroba vína	132 000	45 000	120 000	5 000	60 000	25 000	387 000
<b>celkem</b>	<b>132 000</b>	<b>70 000</b>	<b>122 500</b>	<b>45 000</b>	<b>60 000</b>	<b>57 000</b>	<b>486 500</b>

Mzdové náklady jsou náklady na jednoho zaměstnance, firma bude mít pouze jednoho stálého zaměstnance

Brigádnická výpomoc na zelené a sklizňové práce – celkem počítáno 880 brigádnických hodin

	<b>Měsíčně</b>	<b>Ročně</b>
hrubá mzda	20 000	
záloha na daň z příjmů	6 300	75 600
sociální pojištění	1 950	23 400
zdravotní pojištění	2 700	32 400
čistá mzda	15 850	190 200
<b>Náklady</b>	<b>26 800</b>	<b>321 600</b>

<b>Přímé materiálové náklady</b>	<b>Odpisy</b>	<b>Mzdy Sociální zdrav.poj</b>	<b>Vnitropodnik náklady služeb</b>	<b>Přímé náklady celkem</b>
99 500	6 600	132 000	5 000	243 100
387 000	58 600	321 600	5 000	772 200
<b>486 500</b>	<b>65 200</b>	<b>453 600</b>	<b>10 000</b>	<b>1 015 300</b>

Kalkulace nepřímých nákladů

	<b>výrobní režie</b>	<b>správní režie</b>	<b>režie celkem</b>
vinné hrozny	7 650	2 100	9 750
výroba vína	65 200	11 300	76 500
<b>Celkem</b>	<b>72 850</b>	<b>13 400</b>	<b>86 250</b>

Celkem náklady

<b>přímé náklady</b>		
	výroba hroznů	243 100
	výroba vína	772 200
<b>nepřímé náklady</b>	výrobní režie	72 850
	správní režie	13 400
<b>Celkem</b>		<b>1 101 550</b>

Kalkulace nákladů na jednotku produkce

	<b>přímé náklady</b>	<b>režie</b>	<b>náklady celkem</b>	<b>množství kg/l</b>	<b>náklady jednotku produkce</b>
<b>hrozny</b>	243 100	9 750	252 850	22 100	11,44
<b>Víno</b>	772 200	76 500	848 700	13 143	64,57
<b>Celkem</b>	<b>1 015 300</b>	<b>86 250</b>	<b>1 101 550</b>		<b>76,02</b>

Kalkulace výnosů:



	<b>tržby</b>	<b>netržní předání</b>	<b>výnosy celkem</b>
hrozny	X	243 100	243 100
Víno	825 000	0	825 000
<b>Celkem</b>	<b>825 000</b>	<b>243 100</b>	<b>1 068 100</b>

Výsledek:

	<b>náklady celkem</b>	<b>výnosy celkem</b>	<b>finanční výsledek</b>	<b>rentabilita nákladová</b>	<b>rentabilita výnosová</b>
hrozny	243 100	243 100	0		
Víno	772 200	825 000	52 800		
<b>Celkem</b>	<b>1 015 300</b>	<b>1 068 100</b>	<b>52 800</b>	<b>5,25%</b>	<b>4,90%</b>

### **Závěr:**

Předpokládané tržby by se měly zvyšovat, protože se bude každým rokem rozšiřovat nabídka o další ročníky vín, které zůstanou ležet a budou se prodávat jako vína lahvově zralá. Z každého ročníku zůstane ležet asi jedna třetina produkce. S prodejem lahvově zralého vína, které bude ve vyšší cenové kategorii, se vytvoří dostatečná finanční rezerva pro následné investice a rozšíření výroby. Po té bude firma moci odkoupit do vlastnictví vinice od společníků a investovat do modernější technologie.

Příloha č. 3: Turistický program č. 1 Rodinný

**Střední vinařská škola Valtice, příspěvková organizace**

**Sobotní 116, 691 42 Valtice**



**Turistický program pro rodinu s dětmi**

Vypracovala: Martina Fabičovicová, Denisa Kolaříková

4.B.

**Termín:** 1. 7. -7. 7. 2016

**Místo:** Lednice

**Ubytování:** Hippoclub, pro 4 osoby (2 dospělí, 2 děti – 6-10 let)

**Doprava:** vlastní

**Cena:** 5 490Kč ubytování

## **PROGRAM:**

### **1. den**

- Příjezd v odpoledních hodinách, čas na vybalení zavazadel
- Od 15:00 hodin prohlídka Zámku Lednice a projížďkou lodi od historické památky Minaret, která se nachází v prostoru lednického parku, směr Janův hrad a zpět
- 18:00 hodin večeře

### **2. den**

- podávání snídaně mezi 8 - 9 hodinou
- návštěva valtického zámku, procházka parkem
- 12:00-13:00 oběd v Hippoclubu Lednice
- Polední odpočinek
- 15:00 Hraniční zámeček
- procházka v přírodě v okolí Hlohovce
- 18:00 hodin večeře
- 20:00 možnost výroby masek, v budově Hippoclubu možnost posezení pro dospělé

### **3. den**

- snídaně mezi 8 - 9 hodinou
- po snídani možnost půjčení kol, projížďka v Lednici
- oběd formou balíčku
- polední odpočinek
- 15:00 hodin odjezd do Břeclavi do jezdeckého klubu
- 18:00 hodin večeře

### **4. den**

- snídaně od 8:00 hodin
- v 10:30 odjezd autobusem do Valtic, výšlap na kopec k historické stavbě Reistna
- 12:00-13:00 oběd v Hippoclubu Lednice
- v odpoledních hodinách možnost různých společenských her
- 18:00 hodin večeře
- večerní procházka parkem v Lednici

### **5. den**

- snídaně od 8:00 hodiny
- 10:00 odjezd autobusem směr město Břeclav, návštěva památky Pohansko
- večeře od 18:00 hodin
- po večeři program pro děti s animátory
- pro dospělé posezení ve sklípku

## **6. den**

- snídaně od 8:00 hodin
- projížďka na koni v Hippoclubu
- 12:00 oběd
- Ve 14:00 odjezd autem do Aqualandu Moravia v Pasohlávkách, výběr z mnoha atrakcí
- 18:00 podávání večere
- posezení u táboráku s kytarou

## **7. den**

- snídaně od 8:00
- úklid pokojů a balení zavazadel
- v 10:00 hodin odjezd domů

### **Vyúčtování:**

	Ceny 2 dospělí	Ceny 2 děti
Strava za pobyt	3 600,- Kč	1 800,- Kč
Ubytování za pobyt	5 520,- Kč	3 000,- Kč
Vstupy a program celkem	2 600,- Kč	1 590,- Kč
<b>Celkem</b>	<b>11 720,- Kč</b>	<b>4 590,- Kč</b>

**Program stál rodinu celkem: 16 310,- Kč**

Příloha č. 4: Turistický program č.2 Team building v LVA

STŘEDNÍ VINAŘSKÁ ŠKOLA VALTICE, PŘÍSPĚVKOVÁ  
ORGANIZACE



Turistický program pro pracovníky banky



30.3.2016

Vypracovaly: Martina Turzíková, Žaneta Prajková 4.B

## Vinařský a vinohradnický program

Počet osob: 15 pracovníků

Počet dnů: 5 (příjezd a odjezd 2 dny, pobytové dny 3)

Termín: 14.5. - 18. 5. 2016 – příjezd v sobotu v 11.00hod, odjezd ve středu v 11:20 hod

Ubytování: Domov mládeže Střední vinařské školy Valtice

Strava: **Polopenze** (snídaně: teplý a studený bufet, večere: výběr ze tří jídel)

Doprava: Vlastní

### **Program:**

- Návštěva valtického parku a zámku
- Valtické podzemí, vinné sklípky
- Cyklostezka-česko-rakouská pohraniční cesta (Valtice – Břeclav, Pohansko - naučná stezka, Lužní les - Janův hrad – Lednice - Lednické rybníky - Nový dvůr - Tři Grácie - Svatý Hubert
- Rendez-vous – Valtice)
- procházka kolem Reistny



## 1. DEN

Příjezd hostů v 11:00 hod do areálu školy

Ubytování, seznámení s okolím +potřebné informace o celém pobytu

Ve 13:00 hod oběd v restauraci Valtická Rychta

Po obědě procházka okolím - návštěva valtického parku a zámku, Valtického podzemí

V 18:00 hod večere

Po večeri volná zábava (pro zájemce noční prohlídka náměstí Valtice)





## 2. DEN

Snídaně od 7:00 hod do 8:00 hod

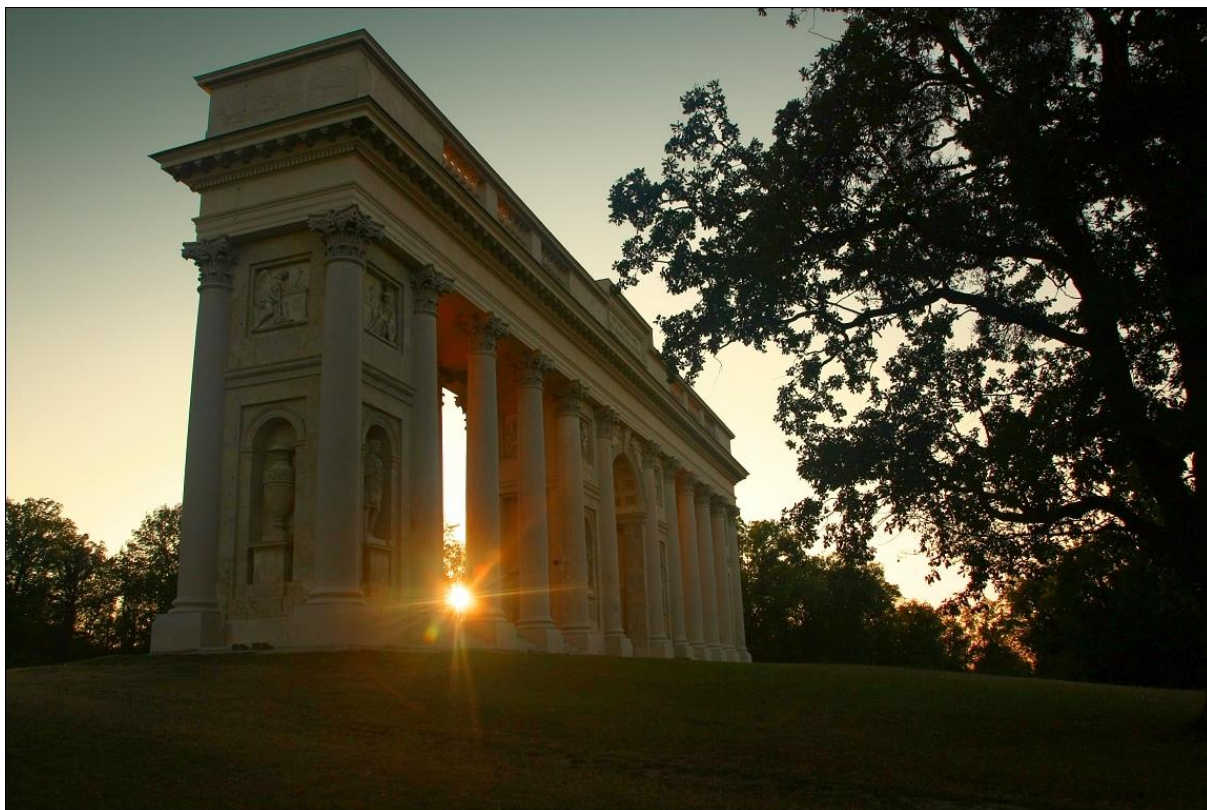
Od 8:30 hod – výuka prací ve vinohradu

Pauza na oběd v areálu

Po obědě procházka kolem Reistny a poznávání odrůd vinné révy

večeře od 18:00 hod do 19:00 hod

Po večeři řízená degustace školních vín ve sklepě Pod Starou ředitelnou



### 3. DEN

Snídaně od 7:00 hod do 8:00 hod

Po snídani cykloturistický výlet na trase česko-rakouská pohraniční cesta (Valtice, Břeclav, Pohansko, naučná stezka Lužní les, Janův hrad, Lednice, Lednické rybníky, Nový dvůr, Tři grácie, Svatý Hubert, Rendez-vous, Valtice)

Vypůjčení kol z prodejny Cykloráj ve Valticích

Večeře v 19:00 hod

Po večeři volná zábava + pro zájemce možnost reflexní masáže



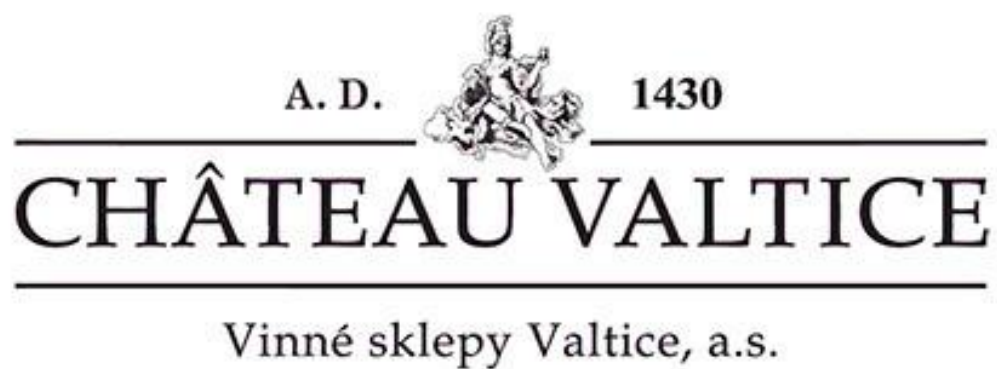
#### 4. DEN

Snídaně od 7:00 hod do 10:00 hod

Po snídani procházka na školní statek (seznámení s péčí o zvířata na školní farmě)

Oběd v restauraci Albero ve Valticích

Po obědě prohlídka vinných sklípků, večer degustace ve sklepě Chateau Valtice, po celou dobu degustace bude možnost občerstvení formou rautu.



## 5. DEN

Snídaně od 7:00 hod do 9:00 hod

Od 9:30 vyklizení pokojů

10:00 odjezd

## VYUČTOVÁNÍ POBYTU

Cena pro 1 osobu	Kč	Cena pro 15 osob
Cena ubytování 4noci	800,-	12 000,- Kč
Polopenze 5dní	500,-	7 500,- Kč
Půjčení kol 1den	70,-	1 050,- Kč
Degustace školních vín	100,-	1 500,- Kč
Degustace s rautem	250,-	3 750,- Kč
Reflexní masáž	350,-	5 250,- Kč
Cena celkem	2 070,-	31 050,- Kč

Příloha č. 5: Turistický program č. 3 Lázeňský

## STŘEDNÍ VINAŘSKÁ ŠKOLA VALTICE, PŘÍSPĚVKOVÁ ORGANIZACE



Turistický program Lázeňský

30.3.2016

Vypracovali: Čechová Michaela, Penčák Lukáš 4.B



Pobyt je určen: pro seniory

Dárkové poukazy: 2 ks od dětí.

Celková délka pobytu: 12 dnů + 2 dny příjezd, odjezd

Cena : nerozhoduje

Doprava: vlastní

Ubytování: lázeňský dům Perla

Strava: plná penze

Program: zahrnuje kombinaci dvou pobytů včetně lékařského vyšetření

(týden pro seniory + pohádková relaxace)

**Týden pro seniory – lázně Lednice zahrnuje:**

7x ubytování

7x stravování (výběr)

2x jodobromová koupel

2x skupinový tělocvik v bazénu

2x perličková koupel

2x klasická masáž částečná

3x peloidní obklad

2x laser-scanner

po celou dobu volný vstup do bazénu

## Pohádková relaxace zahrnuje:

5x ubytování

5x stravování (výběr)

1x Bio koupel Yasmina

1x Kneippova bylinná koupel

1x aroma masáž rozšířená

1x čokoládová masáž – pro ženy

1x masáž horkým voskem – pro muže

1x hydromasážní vana s olejovou přísadou – pro muže

1x medový obklad

1x parafinový obklad

volný vstup do bazénu po celou dobu

Manželský pár začíná pobyt příjezdem do Lázeňského domu Perla Lednice v neděli ve 13 hodin. Nejdříve se nahlásí na recepci, následně jsou ubytováni. V 15 hodin lékařská prohlídka. Po prohlídce v 16 hodin konzultace obou programů s vrchní sestrou.

Konzultace programu:

- kombinace obou programů v trvání 12 dnů
- domluvení harmonogramu jednotlivých procedur v dopoledních hodinách
- stravování formou plné penze (snídaně 7 hodin, oběd ve 12 hodin, večeře v 18 hodin)
- volný vstup do bazénu v odpoledních nebo večerních hodinách
- v odpoledních hodinách volný program dle vlastního uvážení rekreantů (možnost návštěvy památek Lednicko-valtického areálu, kina, divadla, procházky po lázeňské kolonádě, projížďky lodí po řece Dyji, projížďky kočárem v parku, možnost půjčení kol, degustace vín, pěší turistika, módní přehlídky, lázeňské dílničky a další aktivity).

Vyúčtování programu:

	Cena na osobu	Cena pro 2 osoby
Týden pro seniory	10 410,- Kč	20 820,- Kč
Pohádková relaxace	7 650,- Kč	15 300,- Kč
Cena celkem	18 060,- Kč	36 120,- Kč

Veškeré vstupy a doprovodné programy si lázeňští hosté hradí samy.



Střední vinařská škola Valtice, příspěvková organizace,

Sobotní 116



**Tento turistický program je určen pro žáky Střední odborné školy hotelové  
pro poznávání cestovního ruchu.**

Vypracovala: Kosková Michaela, Tučková Dominika 4. B

Dne: 30. 3. 2016

**Program se odehrává v LVA: 4.5. - 6. 5. 2016**

**Ubytování:** Hostel Valtice

**Doprava:** vlakem

**Program:**

**1. den:** - příjezd 8:30 hod.

- ubytování, poznání okolí

- stezka bosou nohou, večer posezení u táboráku,

- večerka 22:30 hod



Stezka bosou nohou

**2. den:** - snídaně 7:00-8:30 hod

- výlet do nedaleké Lednice, návštěva TIC

- lednický zámek a park, Janův hrad,

- exkurze Zámecký hotel, My hotel

- exkurze Lázně Lednice (Lázeňský dům Perla, Spa hotel)



Lednický zámek



Belveder



Janův hrad

**3. den:** - Snídaně 7:00-8:30 hod.

- prohlídka valtického zámku, Kolonáda na Reistně, Tři Grácie
- prohlídka hotelu Besední dům Valtice



Zámek Valtice



Kolonáda na Reistně



Hotel Besední dům

**Vyúčtování:**

	Cena na osobu	Cena pro 28 osob
Cena ubytování 2noci	538,- Kč	15 064,- Kč
Vstupy	400,- Kč	11 200,- Kč
Doprava	100,- Kč	2 800,- Kč
Ostatní položky	70,- Kč	1 960,- Kč
Cena celkem	1 108,- Kč	31 024,- Kč

Příloha č. 7: Turistický program č. 5 Studentský zaměřený na historii a restaurátorství v LVA

## **Střední vinařská škola Valtice, příspěvková organizace**

**Sobotní 116, 691 42 Valtice**



**Turistický program pro žáky vysoké školy restaurátorské**

**Plenér**

**Vypracoval:** Boleček Štěpán, Konečná Klára 4. B

**Termín:** 20.7. - 28. 7. 2016

**Ubytování:** Apollo Lednice – chatky

**Počet studentů:** 10 studentů + 2 pedagogičtí pracovníci

**Doprava:** autobus + vlak

**Stravování:** čtvrt penze

**Platby:** studenti i doprovod si vše hradí sami (fakulta hradí jen ubytování)

**1. Den** - Příjezd v odpoledních hodinách, čas na vybavení zavazadel - seznámení se s prostředím - odpočinek po příjezdu - poznávání okolí - od 18:00-20:00 hodin podávání večere.

**2. Den** - podávání snídaně mezi 8 - 9 hodinou - po snídani návštěva Hippo klubu Lednice, kresba koní čtyři hodiny. Odpoledne vycházka na Apollův chrám a koupání v místním rybníku. Příchod do chatek v podvečerních hodinách. Od 20:00 hodin posezení u ohně s kytarou.

**3. Den** - podávání snídaně mezi 8 - 9 hodinou, prohlídka Lednického zámku, vycházka k minaretu a jeho kresba. Návrat a volný program.

**4. Den** - podávání snídaně mezi 8 - 9 hodinou po snídani zapůjčení kol, projetí se po areálu Lednice nebo okolních např. Hlohovec, kde se nachází Hraniční zámeček - stravování na vlastní náklady příjezd ve večerních hodinách, od 20:00 hodin večerní program libovolný.

**5. Den** - podávání snídaně mezi 8 - 9. hodinou odjezd do města Valtice, kde navštívíme Valtický zámek, park nebo si uděláme výšlap na kopec, kde se nachází historická památka Reistna, v odpoledních hodinách odjezd zpět do Lednice, kde je možnost zahrát si tenis

popřípadě squash. Večeře 19:00 hodin noční procházka Lednickým parkem.

**6. Den** - podávání snídaně mezi 8 - 9. hodinou, dopolední příprava. Odpoledne odjezd do města Břeclav - kresba Břeclavského zámku. Příjezd ve večerních hodinách. Od 20:00 hodin libovolný program.

**7. Den** - podávání snídaně mezi 8 - 9 hodinou, pěší výlet k Janovu hradu a jeho kresba. Odpoledne návrat k Apollu, odpočinek, dobrovolné společenské hry. Od 19:00 hodin opékání špekáčků u ohně.

**8. Den** - podávání snídaně mezi 8 - 9. hodinou. Po snídání odpočinkový den s volným programem.

**9. Den** – snídaně mezi 8 - 9 hodinou. Poté balení zavazadel, úklid chatek a předání klíčů. Odjezd autobusem do Břeclavi v 11:00 hodin. V Břeclavi přestup na vlak do Brna v 11:38 hodin. Příjezd do Brna 12:22 hodin.

**Vyúčtování:**

	Cena na osobu	Cena pro 10 + 2 osoby
Cena ubytování 8 nocí á250,-Kč	2 000,- Kč	24 000,- Kč
Vstupy	Hradí účastníci sami	Hradí účastníci sami
Doprava	Hradí účastníci sami	Hradí účastníci sami
Ostatní položky	Hradí účastníci sami	Hradí účastníci sami
Cena celkem - hradí fakulta		24 000,- Kč