



Pedagogická
fakulta
Faculty
of Education

Jihočeská univerzita
v Českých Budějovicích
University of South Bohemia
in České Budějovice

Jihočeská univerzita v Českých Budějovicích

Pedagogická fakulta

Katedra geografie

Bakalářská práce

**Realizační potenciál cestovního ruchu na území CHKO Třeboňsko
se zaměřením na přírodní atraktivity**

Vypracoval: Ondřej Bartl

Vedoucí práce: Mgr. Jiří Rypl, Ph.D.

České Budějovice 2020

Prohlášení

Prohlašuji, že svoji bakalářskou práci jsem vypracoval samostatně pouze s použitím pramenů a literatury uvedených v seznamu citované literatury.

Prohlašuji, že v souladu s § 47b zákona č. 111/1998 Sb. v platném znění souhlasím se zveřejněním své bakalářské práce, a to v nezkrácené podobě elektronickou cestou ve veřejně přístupné části databáze STAG provozované Jihočeskou univerzitou v Českých Budějovicích na jejich internetových stránkách, a to se zachováním mého autorského práva k odevzdanému textu této kvalifikační práce. Souhlasím dále s tím, aby toutéž elektronickou cestou byly v souladu uvedeným ustanovením zákona č.111/1998 Sb. zveřejněny posudky školitele a oponentů práce i záznam o průběhu a výsledku obhajoby kvalifikační práce. Rovněž souhlasím s porovnáním textu mé kvalifikační práce s databází kvalifikačních prací Theses.cz provozovanou Národním registrem vysokoškolských kvalifikačních prací a systémem na odhalování plagiátů.

V Českých Budějovicích dne 9. 3. 2020

.....

Ondřej Bartl

Poděkování

Tímto bych chtěl poděkovat Mgr. Jiřímu Ryplovi, Ph.D. za odborné vedení této bakalářské práce.

BARTL, O. (2020): Realizační potenciál cestovního ruchu na území CHKO Třeboňsko se zaměřením na přírodní atraktivitu. Bakalářská práce. Jihočeská univerzita v Českých Budějovicích, Pedagogická fakulta, katedra geografie, České Budějovice, 55 s.

Klíčová slova: turismus, CHKO Třeboňsko, hromadná ubytovací zařízení, turistické trasy

ANOTACE

Tématem této bakalářské práce je vyhodnocení a navržení využití realizačního potenciálu cestovního ruchu v CHKO Třeboňsko.

V úvodní části bakalářské práce autor své čtenáře seznámí s geografickou charakteristikou daného území, kde je možné blíže se seznámit s přírodními a socioekonomickými podmínkami dané oblasti. Součástí této kapitoly je také zmínka o zájmových lokalitách, na kterých se daná analýza provádí. Nejdůležitější je ovšem analytická část, kde se rozebírá realizační potenciál z pohledu hromadných ubytovacích zařízení a dostupnosti jednotlivých turistických tras k daným zájmovým lokalitám. Díky této analýze je pak možné v závěru zhodnotit současný realizační turistický potenciál a popř. nastítnit, v jakých částech CHKO Třeboňsko vede realizační potenciál již k negativním důsledkům.

BARTL, O. (2020): A touristic hinterland of travel activity in CHKO Třeboňsko with coverage on natural attractiveness. Bachelor Thesis, University of South Bohemia in České Budějovice, Faculty of education, Department of Geography, České Budějovice, 55 p.

keyword: tourism, CHKO Třeboňsko, collective accommodation establishments, hiking trails

ANNOTATION

The topic of this bachelor's thesis is the evaluation and proposal of the possible use of the implementation potential of tourism in the CHKO Třeboňsko.

In the introductory part, the author introduces his readers to the geographical characteristics of the area, where it is possible to get acquainted with the natural and socio-economic conditions of the area. Part of this chapter is also a mention of localities of interest on which the analysis is performed. However, the most important is the analytical part, which discusses the implementation potential in terms of collective accommodation facilities and the availability of individual tourist routes to the sites of interest. Due to this analysis, it is possible in the end to evaluate the current implementation tourist potential and outline in which parts of the CHKO Třeboňsko the implementation potential leads to negative consequences.

Obsah

1	Úvod a cíl práce.....	7
2	Rešerše literatury.....	9
3	Metodika.....	11
4	Geografická charakteristika území.....	13
5	Zájmové lokality.....	23
6	Hodnocení realizačního potenciálu cestovního ruchu.....	25
6.1	Hromadná ubytovací zařízení.....	25
6.2	Turistické trasy.....	30
7	Závěr.....	39
8	Přílohy.....	41
9	Literatura.....	44
10	Seznam map, tabulek a příloh.....	54

1 Úvod a cíl práce

Londýn, Paříž, Řím, Praha, to je jen krátký výčet evropských měst, které každoročně přitáhnou nejvíce turistů. Tůma (2007) definuje turistu jako osobu, která tráví minimálně 24 hodin a maximálně jeden rok mimo své bydliště, přičemž zde nevykonává žádnou výdělečnou činnost. Opakem je návštěvník, který z cílové destinace odjede ve stejný den, kdy do ní přijel. Cestovní ruch v České republice se neustále zvyšuje. V roce 2017 do České republiky zavítalo více než 13 miliónů turistů, přičemž nejvíce k nám přijížděli ze sousedních států.

Mezi nejnavštěvovanější místa České republiky samozřejmě patří Praha se svými historickými, ale i kulturními památkami (Pražský Hrad, Staroměstská radnice, Petřínská rozhledna, ZOO Praha, AquaPalace Praha). V popředí nejnavštěvovanějších památek v roce 2018 se ovšem neztratil ani Jihočeský kraj, který návštěvníky láká především díky státním zámkům v Českém Krumlově nebo Hluboké nad Vltavou (Adamcová 2019).

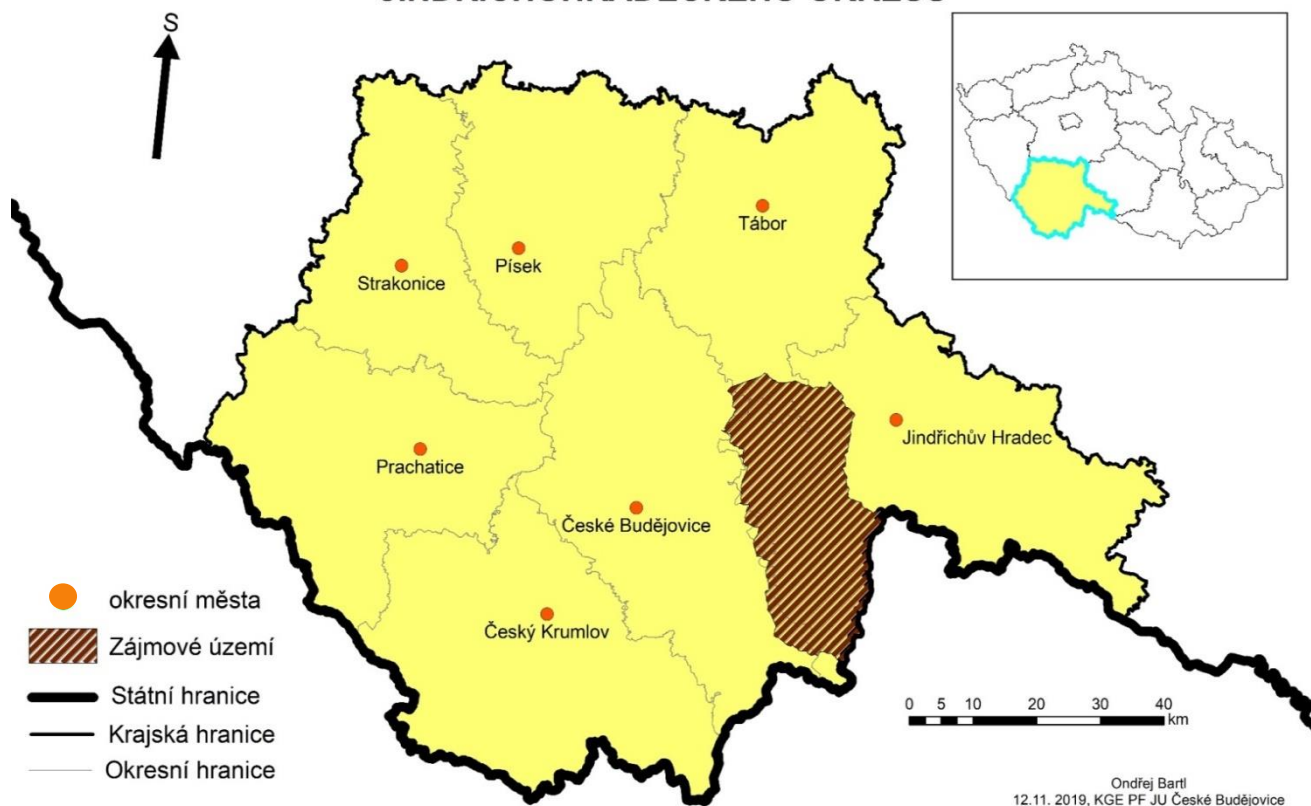
Kromě historických památek se vyskytují v Jihočeském kraji také pozoruhodnosti přírodní, jejichž část můžeme nalézt v chráněných krajinných oblastech (dále CHKO). Na území jižních Čech máme celkem tři takovéto oblasti. Jsou to CHKO Šumava, CHKO Blanský les a CHKO Třeboňsko. Právě poslední jmenovaná se stala zájmovým územím pro tuto bakalářskou práci. Při výběru této oblasti sehrál velkou roli fakt, že autor této bakalářské práce v této oblasti bydlí a může ve velké míře uplatnit znalost místního prostředí při terénním šetření.

Hlavním cílem této bakalářské práce je zhodnotit realizační potenciál cestovního ruchu v CHKO Třeboňsko. Tomu také bude odpovídat i struktura práce, kdy po úvodních formálních částech (metodika a rešerše literatury) bude následovat geografická charakteristika daného zájmového území a autor zde zmíní také základní informace k jednotlivým lokalitám, které byly předmětem zkoumání. Přibližně v polovině bakalářské práce se autor přesune k analýze. Tato část bude ze všeho nejdůležitější, neboť autor se v ní bude pokoušet zhodnotit současný realizační potenciál cestovního ruchu ve vybraných lokalitách. A to především z pohledu hromadných ubytovacích zařízení (dále HUZ) a ze zmapování stávajících turistických tras, které autor rozděluje na cyklistické, pěší a naučné.

Z této kapitoly bude autor vycházet i při sestavování závěru, ve kterém se pokusí zhodnotit současnou situaci realizačního turistického potenciálu, ale také bude prostor pro navržení řešení pro vhodné využití jednotlivých zájmových lokalit.

Mapa č. 1: Poloha CHKO Třeboňsko v roce 2020

POLOHA CHKO TŘEBOŇSKO V RÁMCI JINDŘICHOHRADECKÉHO OKRESU



zdroj: ArcCR 500 3.3., AOPK ČR

2 Rešerše literatury

Ochranou přírody se v České republice zabývá mnoho autorů. Pod agenturou ochrany přírody a krajiny v ČR vznikla edice nazývajících se Chráněná území České republiky. Tato 13-ti svazková publikace po jednotlivých krajích popisuje přírodní poměry v jednotlivých částech České republiky. Pro naši práci se stal zásadní 8. svazek této ediční řady zabývající se Jihočeským krajem (Albrecht 2003).

Správa CHKO Třeboňsko, která sídlí v centru chráněné oblasti, se snaží v pravidelných, zpravidla desetiletých cyklech, usměrňovat rozvoj území pomocí Plánu péče o CHKO. Tento plán než vejde v platnost, musí být schválen Ministerstvem životního prostředí České republiky. Tímto způsobem byl schválen Plán péče CHKO Třeboňsko na období let 2008 – 2017 (Plán 2008) a 2018 – 2027 (Plán 2018). Vystižení rysů z fyzicko-geografické části vztahující se k CHKO Třeboňsko lze zpozorovat například v publikaci Tolasze (2007), který se svým kolektivem autorů zpracoval konkrétní klimatické jevy na území České republiky. Jednotlivé geologické, geomorfologické (a částečně i hydrologické) charakteristiky nalezneme v publikacích Řehoře (1998) nebo Chábery (1998). Tvorbou krajiny a projevy lidské činnosti v jednotlivých velkoplošných územích (včetně CHKO) se zabýval Bárta (2007). Kromě knižních zdrojů byla fyzicko-geografická charakteristika doplněná hlavně z oficiálních webových stránek Agentury ochrany přírody a krajiny České republiky (AOPK ČR 2020) a socioekonomická charakteristika byla brána především z databáze českého statistického úřadu (ČSÚ 2019).

Podobně jako ochranou přírody, tak i na téma cestovního ruchu vzniklo dostatečně velké množství prací. Zásadní prací je dílo od Galvasové (2008), Třicátníka (1996) nebo Čertíka (2001). Všechny tyto zmíněné publikace se zabývají přístupy k vymezení cestovního ruchu, typologií, aktuálními problémy a riziky cestovního ruchu a v neposlední řadě také významem ubytovacích služeb pro cestovní ruch. Turismem v CHKO se již zabývaly některé z diplomových a bakalářských prací. Za zmínku stojí například práce Chromé (2008), Jochové (2013) nebo Junové (2013), kdy první z nich se zabývá negativními dopady turismu a v závislosti na nich jsou autorkou posléze vyzdvihnuty šetrné formy turismu. Druhá ze zmíněných prací hodnotí současný stupeň cestovního ruchu a jeho vliv na životní prostředí v CHKO Křivoklátsko. A poslední výše zmíněná bakalářská práce se zabývá oblastí Lipenska, kde hodnotí cestovní ruch z pohledu počtu návštěvníků, délky pobytu a také skrze primární a sekundární nabídky služeb cestovního ruchu.

Pro nás jsou ovšem podstatná díla Pavlína (2012), nebo Málkové (1995), kteří se zabývali turismem v CHKO Třeboňsko. Důležité je ovšem dodat, že dosud všechny vzniklé publikace se ovšem hodně odlišují od našeho tématu, neboť žádná z nich se nezabývá zhodnocením potenciálu cestovního ruchu z pohledu HUZ a turistické infrastruktury. Nýbrž se zabývají víceméně vývojem turistického ruchu v průběhu několika posledních desítek let, posouzení role Správy CHKO jako důležitého hráče v rozvoji šetrného turismu nebo vývojem cykloturistiky na Třeboňsku v 90. letech.

Klíčovou prací pro kapitolu analýzy turistického potenciálu se stal článek *Complex assessment of the areas tourist potential with emphasis on geotourism – CHKO Žďárské vrchy* od Bajera, Havlíčka a Dostála (2014). Autoři se v něm pokusili na území Žďárských vrchů ukázat, jak hustota turistických tras a přítomnost hromadných ubytovacích zařízení ovlivňuje návštěvnost u jednotlivých maloplošných území. Právě z této studie bude autor vycházet při sestavování metodiky hodnocení turistického potenciálu v CHKO Třeboňsko. Tímto článkem je také hodně inspirovaná bakalářská práce Vozandycha (2017), který taktéž hodnotil hustotu turistických tras a přítomnost hromadných ubytovacích zařízení k geomorphosites v oblasti Novohradských hor.

Ze zahraničních publikací vztahující se k turismu na Třeboňsku lze uvést práce Navrátila a kol. (2008 a 2011). První z nich zkoumá vztah venkovských návštěvníků k jeho ekoturistickým předpokladům a dochází k závěru, že téměř nikdo se při návštěvě Třeboně nevěnuje ekoturistickým aktivitám. A druhá zkoumá, jaký vliv má osobní prožitek na návštěvníkovo vnímání dané přírodní turistické atraktivity. Dále ze zahraničních prací lze uvést články od Klufové (2016) nebo od Luštického (2017), který ve svém článku zaměřuje svou pozornost na dopady (ekonomické i neekonomické), které souvisejí s politikou cestovního ruchu. Tyto dopady přitom porovnává ve třech městech: Jindřichův Hradec, Třeboň a Slavonice a umožňuje jednotlivým městům, aby svou pozornost zaměřila na ty dopady, které by pro ně mohly být nejefektivnější. Zatímco Klufová (2016) hodnotí destinační atraktivnost Jižních Čech (a tudíž i Třeboně) z různých hledisek (např. z pohledu ubytovacích možností, historických památek, přírodních pozoruhodností nebo venkovského turismu).

3 Metodika

Jak již bylo nastíněno v kapitole úvod, cílem této bakalářské práce je zhodnocení využití současného realizačního turistického potenciálu v CHKO Třeboňsko. Použitá metodika v této práci je založená na metodice Bajera, Havlíčka a Dostála (2014), z níž bude autor vycházet. A díky tomu bude turistický potenciál v této oblasti hodnocen s ohledem na HUZ a turistické trasy (cyklotrasy, pěší turistické trasy a naučné stezky).

Zkoumaným územím se stala CHKO Třeboňsko, která zahrnuje oblast o velikosti 700 km² (AOPK ČR 2020) a patří do ní celkem 53 katastrálních území ležících ve správním území 34 obcí. Tyto obce patří do správního území úřadů ORP Třeboň, Jindřichův Hradec, Soběslav, České Budějovice a Trhové Sviny. Jeden z prvotních problémů nastal tehdy, když se autor pokoušel zjistit, která všechna katastrální území a obce lze zařadit do CHKO. Jelikož žádná literatura se nebyla schopna nad tímto shodnout, tudíž autor vychází z údajů uvedených v programu GIS (Arcdata 2019).

Potenciál současného turistického ruchu bude zkoumán u přírodních atraktivit, která tvoří maloplošná zvláště chráněná území. Na území CHKO Třeboňsko se jich nachází všeho všudy 32, z toho jsou 4 národní přírodní rezervace (dále jen NPR), 2 národní přírodní památky (dále NPP), 18 přírodních rezervací (dále PR) a 8 přírodních památek (dále PP). Jelikož je to docela vysoký počet, rozhodl se autor po konzultaci se svým vedoucím práce, že analýzu provede jen u těch, která jsou vyhlášena ministerstvem. Tedy jedná se pouze o NPR a NPP. Konkrétně analýza tedy bude prováděna u NPR Červené blato, NPR Stará a Nová řeka, NPR Velký a Malý Tisý, NPR Žofinka, NPP Ruda a NPP Vizír.

Pro hodnocení faktorů turistického potenciálu byla zvolena ubytovací zařízení a přítomnost turistických tras na zkoumaném území. Z ubytovacích zařízení byla zvolena jednotka HUZ. Jsou to zařízení s minimálně pěti pokoji a zároveň deseti lůžky, která poskytují přechodné ubytování hostům (CZSO 2020). Patří sem například hotely, motely, penziony, botely, chatové osady, turistické ubytovny a kempy. Informace o počtu HUZ v jednotlivých obcích jsem získal z databáze CZSO. Data dále byla zpracována ve formě map v programu ArcMap a v tabulkovém provedení v programu Excel. Poměrně záludnějším bylo získat údaje o počtu lůžek. V této chvíli bohužel databáze CZSO z části zklamala, protože počet lůžek byl uveden jen u malé části HUZ. Proto údaje o lůžkách byly z velké části získány z oficiálních stránek jednotlivých HUZ, popř. terénním šetřením, jako v případě

kempů. HUZ i počet lůžek zde byl hodnocen ve vzdálenosti kružnice 3 a 6 km od jednotlivých zájmových lokalit. Těmito vzdálenostmi se zabývá Bajer, Havlíček a Dostál, kteří si ji určili z důvodu, že pokud se zájmová lokalita nachází maximálně do 6 km od HUZ, tak je pořád teoreticky možné, že návštěvník HUZ tuto lokalitu pěšky navštíví. Pokud se daná lokalita ovšem nachází dále než 6 km, tak pravděpodobnost pěší návštěvy klesá.

Druhým ukazatelem hodnocení potenciálu cestovního ruchu se v této práci staly turistické trasy, které jako u předchozí analýzy byly hodnoceny v závislosti na jednotlivých zájmových lokalitách. Především se bude jednat o hustotu tras na určitém území a vzdálenost od zájmových bodů. U tohoto faktoru byla stanovena vzdálenost turistických tras a zájmových lokalit na hodnotě 0 m, do 250 m a do 500 m. Opět tato vzdálenost byla stanovena Bajerem, Havlíčkem a Dostálem, kteří předpokládají, že pokud se daná zájmová lokalita nachází do 500 metrů od turistické trasy, tak je velká pravděpodobnost, že daná přírodní památka bude turisty navštívena. Turistické cesty autor dle metodiky rozdělil:

- a) Cyklistické cesty (započteny i naučné stezky sloužící pro cykloturistiku)
- b) Pěší turistické cesty (započteny i naučné stezky sloužící pro pěší turistiku)
- c) Naučné stezky

Samotná analýza byla zpracována v programu ArcMap pomocí funkce „line density“ za nastavení těchto parametrů:

- 1) velikost buňky rastru: 25 m
- 2) kruh hledání okolních linií pro výpočet: 1780 m (okolí o velikosti 10 km²)
- 3) výsledná hodnota bude představovat přepočet hustoty tras na 1 km²

4 Geografická charakteristika území

V této kapitole se autor pokusí čtenáře seznámit podrobněji s územím, na kterém je prováděna analýza zhodnocení současného potenciálu cestovního ruchu. CHKO Třeboňsko zde bude charakterizována jak z pohledu fyzicko-geografického, tak také socio-ekonomického.

Poloha

Mezi městy Veselím nad Lužnicí a Českými Velenicemi se nachází velkoplošné chráněné území, které jako jedno z mála se vyskytuje v rovinaté krajině. V rámci Jihočeského kraje ho lze nalézt spíše v jeho jihovýchodní části při hranicích s Rakouskou republikou. Pokud bychom šli ještě podrobněji v rámci administrativních regionů, tak se tato CHKO rozprostírá ve velké části jindřichohradeckého okresu. Části chráněné oblasti ovšem lze nalézt i v českobudějovickém a táborském okrese. Celkově do této oblasti spadá 34 obcí a 53 katastrálních území (ARCDATA 2019). Největším městem v této oblasti je Třeboň. Kromě ní zde ještě nalezneme z větších obcí Suchdol nad Lužnicí, Lomnici nad Lužnicí, Kardašovu Řečici, Stráž nad Nežárkou a Chlum u Třeboně. Celkový počet obyvatel v této oblasti činí okolo 30 000 (více o tom v socioekonomické charakteristice). I přesto, že CHKO Třeboňsko je oproti jiným chráněným územím oblastí, kde se z velké části projevuje antropogenní vliv, nalezneme zde i v dnešní době části vykazující vysoký stupeň přirozenosti a ekologické stability (Albrecht 2003). Třeboňsko je známé především svou rybníční soustavou, kterou nalezneme v nezanedbatelném množství i v rámci CHKO, kde na vodní plochy připadá 15 % celkové rozlohy. Skoro polovinu území pokrývají lesy (45 %), 30 % připadá na zemědělské kultury a 10 % tvoří komunikace a lidská sídla (Rozbory 2016).

CHKO Třeboňsko bylo o rozloze 700 km² vyhlášeno 15. listopadu 1979. Ve velkoplošném území nalezneme také části maloplošné ochrany (více o tom v ochraně přírody). Nejinak, je tomu i v oblastech CHKO. Na Třeboňsku můžeme nalézt 32 maloplošných památek, z toho 4 v kategorii NPR, 2 NPP, 19 PR a 7 PP. O mimořádném krajinném významu této oblasti svědčí fakt, že již v roce 1977 byla na tomto území vyhlášena biosférická rezervace UNESCO (AOPK ČR 2020).

Fyzicko-geografická charakteristika

Oblast Jihočeského kraje je vyplněna z velké části Třeboňskou a Českobudějovickou pánví. Obě zčásti zasahují taktéž do CHKO Třeboňsko, přičemž první zmiňovaná tvoří jeho velkou část. Obě pánve jsou ploché sníženiny, které jsou ze všech stran obkloповány vyšším reliéfem. Pánev Českobudějovická je, oproti Třeboňské, rozlohou menší a zároveň se nachází v nižší nadmořské výšce (Turistika 2005). Oba tyto geomorfologické celky dohromady tvoří geomorfologickou oblast Jihočeské pánve, která tvoří jihovýchodní část Českomoravské subprovincie. Obě pánve jsou od sebe odděleny Lišovským práhem, který se díky svému mírně zvlněnému pahorkatinnému reliéfu podobá reliéfu okolních pahorkatin. Průměrná nadmořská výška pánví se pohybuje mezi 410 – 470 m. n. m. Nejvyšší kóta dosahuje nadmořské výšky až 550 m. n. m. (Rozbory 2016). Kromě již výše zmiňovaných geomorfologických celků, CHKO Třeboňsko tvoří ještě v západní části podcelek Lomnická pánve a na východě lze nalézt vyvýšeniny Kardašorečické pahorkatiny (Albrecht 2003).

Jihočeské pánve se začaly utvářet v souvislosti se saxonskou tektonikou během geologického období druhohorní křídly, kdy došlo k tektonickému poklesu a následnému vzniku jezera v této oblasti. Koncem paleogénu jezero zaniklo a vytvořila se údolí, která směřovala z okolních krystalických masívů do pánve. V oligocénu můžeme mluvit o opětovném vzniku jezerní soustavy (GeoWeb 2004). Pánve v tomto období byly odvodňovány jihovýchodním směrem do alpského předpolí. Tímto směrem byla Třeboňská pánve odvodňována až do konce třetihor, kdy nastala zásadní změna. Pánve počaly být odvodňovány řekami Vltavou a Lužnicí směrem k severovýchodu. A právě v tomto období v důsledku saxonské tektoniky došlo k rozdělení původního sedimentačního vývoje a vytvoření Lišovského práhu (Demek 2014).

Ve čtvrtohorách v důsledku střídání stadiálu a interstadiálu docházelo k zahlubování koryt vodních toků a vzniku říčních teras. V rámci CHKO Třeboňsko je nejlépe můžeme spatřovat u řeky Lužnice, ale zahlédneme je i na Nežárce, popř. při soutoku Dračice s většími řekami. Kromě fluviaální činnosti se na Třeboňsku projevuje též činnost větru, neboli eolická, o které zde můžeme mluvit jen velmi zřídka. Spráše nalezneme na úpatí svahů terénních nerovností. Mezi Veselím nad Lužnicí a Suchdolem nad Lužnicí se v důsledku vyvátí písku z říčních teras Lužnice setkáme s tzv. vátými neboli eolickými písky, které se nejčastěji vyskytují ve tvaru písečných dun (neboli písečných přesypů). Nejvíce jich v rámci CHKO Třeboňsko nalezneme v 34 km pásmu podél říčních teras od Majdaleny do Veselí nad

Lužnicí. Mezi nejznámější patří písečný přesyp u Vlkova nebo u Lužnice, kde se nachází velice známý Slepíčí vršek (AOPK ČR 2020).

Podloží v rámci celé CHKO Třeboňsko je tvořeno horninami moldanubika, které se dělí na jednotvárné a pestré. V rámci CHKO řadíme do jednotvárné skupiny pararuly a migmatity a součástí pestrého uskupení jsou mj. amfibolity, metakvarcity a erlany. Do obou skupin zařazujeme taktéž granulity a ortoruly, se kterými se na Třeboňsku taktéž setkáme. Hlavně ve vnitřní části Třeboňské pánve jsou zastoupeny druhohorní až třetihorní sedimenty. Sedimenty z druhohorního období se vyskytují zde převážně ve formě pískovců, jílovců, prachovců a popř. slepenců (AOPK ČR 2020). Nejmohutnější výplň Třeboňské pánve tvoří klikovské souvrství, které bylo vytvořeno hlavně v období druhohor a v některých částech dosahuje mocnosti až 300 metrů. Třetihorní sedimenty tvoří hlavně jíly a písky. V menší míře se zde objevují i diatomity a křemence (Albrecht 2003). Tyto sedimenty vystupují na povrch převážně v podcelku Lomnické pánve. Ze sedimentů čtvrtohorních charakterizují CHKO Třeboňsko především šterky a písky uložené v nivách řek Lužnice a Nežárky, kde sedimenty dosahují mocnosti až 30 metrů. Právě v okolí těchto dvou řek je soustředěna většina těžných ložisek šterkopísků (AOPK ČR 2020). Postglaciálním pozůstatkem v chráněné krajinné oblasti jsou taktéž rašeliniště. Nejrozsáhlejší rašelinové komplexy lze nalézt v okolí Třeboně, Šalmanovic, Hrdlořez, Mirochova a v okolí rybníků Záblatského a Horusického. Vedle těchto velkých ložisek můžeme nalézt i menší ložiska rašelin, která ovšem přecházejí do rašelinných zemin (Albrecht 2003).

Vodním tokem odvodňující oblast Třeboňské pánve je řeka Lužnice, která pramení na rakouské straně Novohradských hor. Délka toku v CHKO Třeboňsko je 73,2 km. Při vtoku do CHKO Třeboňsko má plochu povodí 657,35 km², s průměrným dlouhodobým průtokem 5,43 m³s⁻¹. U Veselí nad Lužnicí, tedy těsně před tím než řeka Lužnice opouští chráněnou krajinnou oblast, má plochu povodí 1703,75 km² a průměrný průtok 5,09 m³s⁻¹. Severovýchodní část CHKO Třeboňsko je odvodňována řekou Nežárkou, která vzniká soutokem řek Kamenice a Žirovnice a po 56,2 km se vlévá do řeky Lužnice. Při vstupu do CHKO Třeboňsko má Nežárka plochu povodí 748,2 km² a průměrný průtok 5,39 m³/s. Při ústí s Lužnicí (na hranicích CHKO Třeboňsko) má Nežárka plochu povodí 999,64 km² a průměrný průtok 6,48 m³/s. Posledním větším významným tokem je řeka Dračice, jež pramení v blízkosti města Kunžaku a ústí jako většina jindřichohradeckých řek do Lužnice. Při ústí do Lužnice má průměrný průtok 1,10 m³/s. Kromě přírodních toků jsou v této oblasti za účelem vypouštění či napájení rybníků budovány umělé kanály (Rozbory 2016). Třeboň je

ovšem v České republice známá především jako rybníkářská oblast. Velký boom v zakládání rybníků znamenal 15. – 16. století. Jakub Krčín z Jelčan, Štěpánek Netolický a Matyáš Ruthard z Malešova, právě tyto tři osobnosti se největší měrou zasloužily o to, že v současnosti rybníky tvoří 10 % celkové rozlohy chráněné oblasti. Mezi největší rybníky v této oblasti patří Rožmberk s výměrou 658 ha, který se může pyšnit prvenstvím ve velikosti i v rámci celé České republiky. Dále lze zmínit Horusický rybník, Velký Tisý, popř. rybník Zábblatský. Především díky nim byla v roce 1982 Třeboňská pánev vyhlášena jako Chráněná oblast přirozené akumulace vod (Albrecht 2003).

Co se týče půdních poměrů, tak Třeboňsko lze charakterizovat jako jedno z nejrozsáhlejších území v rámci celé České republiky, kde půdotvorný substrát tvoří hlavně nezpevněné předkvartérní sedimenty na úkor kvartérních pokryvů či zvětralin pevných hornin. Kromě tohoto je Třeboňsko také souvislým místem, kde se nejvíce v rámci celé České republiky uplatňují semihydromorfní a hydromorfní půdy (Rozbory 2016). V celé východní části chráněné oblasti lze nalézt gleje a pseudogleje. Tyto pseudogleje jsou hlavně v okolí Suchdola nad Lužnicí rozděleny rašeliništi s jejich organozeměmi. Právě tyto organogenní půdy vytvářejí zde na Třeboňsku souvislé celky, a v porovnání s celými Čechy, se jich zde nachází nejvíce. Kromě již zmíněné oblasti Suchdola se vyskytují taktéž v oblasti Mirochova a v okolí Novobystřické vrchoviny. Po severočeské pískovcové oblasti je Třeboňsko druhým nejvýznamnějším územím, kde se vyskytují hnědé lesní půdy, tedy kambizemě (Albrecht 2003). Geologické podloží Třeboňska je velmi chudé na živiny, a tak v posledních letech se zde setkáváme s procesem eutrofizace, což znamená zvyšování obsahu živin v původně chudých půdách. Právě díky nízké úrodnosti půd, které nejsou vhodné pro zemědělství, se na Třeboňsku až do současnosti zachovaly lesní komplexy a rybníční soustavy (AOPK ČR 2020).

Podle Quittovy klasifikace podnebí patří oblast Třeboňska do typu B5, respektive do mírně teplé klimatické oblasti. Ve střední části území (ve městě Třeboň) je průměrná teplota okolo 8° C, přičemž nejchladnější měsíc je leden (průměrná teplota -2,8° C) a nejteplejší červenec, kdy teplota dosahuje 18° C. Tato průměrná teplota je o něco vyšší než by odpovídalo teplotám typickým pro danou průměrnou výšku. Průměrný roční úhrn srážek se pohybuje mezi 600 – 700 mm. Srážky se zde objevují spíše v letních měsících než v zimních (AOPK ČR 2020). Vítr zde většinou fouká západním, popř. jihovýchodním směrem. V této oblasti se také často můžeme setkat s inverzí, která se projevuje bezvětřím a mlhami a projevuje se spíše v podzimních a zimních měsících (Albrecht 2003).

CHKO Třeboňsko řadíme do fytogeografické oblasti mezofytikum, což je přechod mezi teplomilnou a chladnomilnou vegetací. Převážnou část celé CHKO lze zařadit do fytogeografického okresu Třeboňská pánev. Ovšem kromě ní se zde lze také setkat s fytogeografickým okresem Českomoravská vrchovina, která se nachází hlavně při východní hranici chráněné oblasti (Albrecht 2003). V přírodě Třeboně nalezneme hlavně elementy jehličnatého lesa, dále borové lesy, lužní doubravy, mokřadní olšiny, bikové bučiny (hlavně na svazích Javořické vrchoviny), jedlové doubravy a největší část zabírají listnaté střeoevropské lesy (Rozbory 2016). Ve velkém množství zde roste borovice lesní, borovice blatka, jež najdeme v okolí rašelinišť. V podrostu rašelinných lesů nalezneme rojovník bahenní, borůvku černou, borůvku bažinatou, klivku bahenní a suchopýr pochvatý (Albrecht 2003). Významnými rostlinami rostoucími v jehličnatých lesích jen na Třeboňsku jsou třtina chloupkatá, lišejník provazovka tlustvousá, nebo houba kalichovka leptoniová. Z květeny lze zmínit hojné rozšíření vzácné vratičky heřmánkolisté, zvonečníku klasnatého, kopytníku evropského, černýše hřebenitého nebo ptačince velkokvětého. V místech stojatých vod nalezneme kvetoucí stulík žlutý, leknín bělostný, stolítek přelestnatý, leknín bílý, popř. žebratku bahenní nebo růžkatec bradavčitý. Na bahnitých místech CHKO roste trhutka Hübnerova, šachor tmavý, jitrocel chudokvětý, mochna norská. Podél řeky Lužnice a Nežárky se lze setkat s barborkou přitisklou, chrasticí rákosovitou nebo rozrazilem druholistým. Na rašelinných loukách dominují hlavně ostrice, především ostrice šedavá nebo ježatá (Rozbory 2016).

Kromě bohaté flóry se na Třeboňsku vyskytuje také velké množství druhů fauny. Existuje zde velké množství druhů bezobratlých živočichů, kteří jsou vázáni v daleko větší míře na určité mikroklima než obratlovci. Nejvýznamnějším ekosystémem Třeboňské pánve, ve které žije charakteristická fauna bezobratlých, jsou rašeliniště. Jedná se o glaciální relikty, které mimo rašeliniště žijí pouze v horských oblastech tundry a tajgy a na našem území se udržely jen díky specifickým podmínkám. Jsou to například žluťásek borůvkový, pouzrovník rojovníkový nebo modrásek stříbrnoskvrnný. V mokřadních ekosystémech se setkáváme s druhy měkkýšů, koryšů, vážek nebo pavouků. Jsou to například velevrub malířský, škeble plochá, pavouci lovčík vodní nebo lovčík mokřadní, vážky šidélko lesklé nebo klínatka rohatá, která žije hlavně v okolí řeky Lužnice. Naopak u řeky Dračice žije vážka páskovec kroužkovaný (Albert 2003). Především v maloplošných územích nalezneme velké množství druhů motýlů: bělopásek topolový, stužkonoska modrá, hranostajník bílý, modrásek bahenní nebo okáč stříbrooký (AOPK ČR 2020).

Především v oblasti řeky Lužnice a Dračice se setkáme s velkým množstvím druhů ohrožených ryb. Máme na mysli například mihuli potoční, mníka jednovouseho, piskoře pruhovaného, sekavce písečného a podunajského nebo vranku obecnou (Rozbory 2016). CHKO Třeboňsko je také bohatá na obojživelníky, kterých zde bylo zaregistrováno 12 druhů. Je to například ropucha krátkonohá, kuňka ohnivá, skokan štíhlý nebo čolek velký. Oproti velkému množství druhů obojživelníků, je zde poměrně malé množství plazů. Mezi nejvýznamnější druhy patří zmije obecná a užovka hladká, která je nejohroženějším druhem z plazů. Naproti tomu Třeboňsko je domovem pro více než 50 druhů savců. Vzácní jsou hlavně rejsek vodní a rejsec černý (AOPK ČR 2020).

Třeboňsko je rájem ptáků, neboť v této oblasti byl zaznamenán výskyt přes 250 druhů ptáků, hlavně vodních a mokřadních, což je dáno především díky existenci rybníků a vodních toků. Návštěvníci Třeboně zaznamenají existenci několika druhů potápek (například potápka roháč, nebo černokrká). Neustále klesají počty kormorána velkého, bukače velkého, bukáčka malého nebo racků chechtavých, které v dnešní době se nalézají již jen na Bošileckém rybníce. Typický je i výskyt volavek, čápů, hus, kachen. Jedním z nejvýznamnějších živočichů hnízdící na Třeboňsku je populace orla mořského. Na vypuštěných rybnících se v dnešní době dobře daří bahňákům. Jen 6 druhů sov hnízdí na Třeboňsku. Nejvýznamnější z nich je druh kulíška nejmenšího, sýce rousného a výra velkého. Z řádů pěvců můžeme zmínit cvrčilku slavíkovou, sýkořici vousatou a moudivláčka lužního (Rozbory 2016).

Ochrana přírody na území CHKO Třeboňsko

Na území České republiky podle zákona č. 114/1992 Sb. můžeme rozlišovat dvojí ochranu přírody: velkoplošnou a maloplošnou. Do první zmíněné skupiny patří hlavně Národní parky (dále NP) a CHKO. V České republice doposud byly vyhlášeny 4 NP: NP Krkonoše, Podyjí, Šumava a České Švýcarsko. A druhou kategorii, spadající do velkoplošné ochrany, tvoří CHKO, kterých na území České republiky nalezneme celkem 26 (AOPK ČR 2020).

V současnosti se na území Jihočeského kraje rozprostírají 4 velkoplošná zvláště chráněná území. V roce 1963 byla vyhlášena CHKO Šumava rozprostírající se na území Jihočeského a Plzeňského kraje. V roce 1979 přibyla CHKO Třeboňsko a na počátku roku 1990 CHKO Blanský les. Nejmladším velkoplošným chráněným územím v Jižních Čechách je NP Šumava (Koncepce 2008).

V rámci jednotlivých velkoplošných území i mimo ně můžeme zpozorovat určité přírodní pozoruhodnosti, které spadají pod úroveň maloplošné ochrany. Sem se zařazují hlavně NPR, NPP, PR, PP nebo významné krajinné prvky. V rámci celých jižních Čech můžeme napočítat 198 maloplošných zvláště chráněných území, z nichž je 12 v kategorii NPR, 10 v NPP, 51 v PR a 125 v PP (Koncepte 2008). Přibližně 1/5 všech jižních maloplošných území se nachází v CHKO Třeboňsko. Jako první maloplošné území v CHKO Třeboňsko, které bylo vyhlášeno po 2. světové válce, bylo Červené blato. Od této doby postupně docházelo k vyhlášení dalších a dalších maloplošných území. Konečné číslo v rámci CHKO Třeboňsko se nakonec zastavilo až na čísle 33. Z nich drtivou většinu tvoří PR, kterých je 19 a PP, kterých zde nalezneme 8. Ještě menší počty tvoří NPR a NPP, kterých v dané oblasti nalezneme celkově 6 (Rozbory 2016).

Se vstupem České republiky do Evropské unie v roce 2004 přibyla Česku také povinnost vyhlášovat chráněné území v rámci Natury 2000. Jejím cílem je poskytnout ochranu druhům živočichů a rostlin, které jsou v evropském kontextu pokládány za nejvíce ohrožené, nebo se jedná o druhy endemické. Kromě výše uvedeného je Natura 2000 zřizována také za účelem ochrany tzv. přírodních stanovišť. Východiskem pro vymezování území v rámci Natury 2000 jsou směrnice o ochraně volně žijících ptáků, na jejichž základě se vyhláší ptačí oblasti, a směrnice o ochraně volně žijících živočichů, rostlin a přírodních stanovišť, podle kterých jsou zřizovány evropsky významné lokality (Natura 2000 2006). Obě výše zmíněné kategorie nalezneme i v oblasti Třeboňska. První zmíněná má rozlohu přes 47 000 ha a kopíruje oblast CHKO s malým rozšířením v oblasti Homolek (východ území) a rybníků severně od Drahova (Plán 2018). A druhou kategorií jsou EVL, kterých bylo na území CHKO Třeboňska vyhlášeno zatím 17. Mezi nejznámější patří například Cepská pískovna a okolí, Lomnický velký rybník, řeky Lužnice a Nežárka nebo Malý Horusický rybník (Rozbory 2016).

Kromě CHKO a Natury 2000 byla na Třeboňsku ještě vyhlášena biosférická rezervace, kterou vyhlásily v rámci programu UNESCO Člověk a biosféra. Ze všech ochrany přírody v námi zkoumaném území je nejstarší, neboť byla vyhlášena již v roce 1977. Podobně jako ptačí oblast má svoji polohu skoro totožnou s CHKO. Největší předností biosférické rezervace není ekonomické ohodnocení, jak by se mohlo zdát, nýbrž větší šance k zapojení se do mezinárodních projektů či zvýšená atraktivita pro návštěvníky (AOPK ČR 2020).

Socioekonomická charakteristika

V roce 2019 žilo v našem zájmovém území 38 697 obyvatel, z čehož více než 49% tvořila mužská část populace a zbylých 51 % tvořily ženy. Průměrný věk populace v CHKO Třeboňsko je 43,5 roku, přičemž přibližně o 2 roky jsou zde ženy starší než jejich mužští protějšci, kteří v současnosti dosahují věku přes 42 let. 63 % veškeré populace žijící v námi zkoumaném území se v dnešní době nachází v produktivním věku. Zatímco předproduktivní složka obyvatelstva má zde nejmenší zastoupení, neboť obyvatel do 14 let zde žije pouze 14 %. Počet obyvatel se rok od roku snižuje, za což může nejen záporný migrační přírůstek, ale také fakt, že zde je o něco vyšší mortalita než natalita. Hustota zalidnění je mnohem vyšší na západní a severní části CHKO, za což může především fakt, že se v těchto částech nacházejí mnohem větší sídla (Třeboň, Lomnice nad Lužnicí, Kardašova Řečice) než v opačné části CHKO. Výjimku tvoří pouze Chlum u Třeboně, který se nachází ve východní části CHKO (ČSÚ 2019).

Zkoumané území se skládá z 53 katastrálních území, které leží ve správním území 34 obcí (viz příloha č. 1). Tyto obce spadají podle administrativního členění pod obce s rozšířenou působností (dále ORP) Třeboň, ORP Jindřichův Hradec, ORP Soběslav, ORP České Budějovice a ORP Trhové Sviny (ARCDATA 2019). CHKO Třeboňsko se tedy rozprostírá na hranici třech okresů. Největší část leží v okrese Jindřichohradeckém, a menší částí také chráněná oblast zasahuje do Českobudějovického a Táborského okresu. CHKO Třeboňsko má docela hustou sídelní strukturu. Ovšem převážně se jedná o obce s malým počtem obyvatel. Výjimku tvoří například Třeboň, Chlum u Třeboně nebo Suchdol nad Lužnicí. Co se týká rozmístění, tak lze říci, že většinu obcí nalezneme především na hranicích CHKO, zatímco vnitřní část chráněné oblasti je relativně méně osídlena (Rozbory 2016).

Přibližně 30 % celkové rozlohy CHKO Třeboňsko, tedy něco přes 19 500 hektarů zabírá zemědělská půda. Ve srovnání s Čechy a Moravou, je toto číslo velmi podprůměrné. I přesto, že CHKO Třeboňsko je relativně malé území, nelze říci, že by ve všech částech byl stejný stupeň zemědělského vývoje. Na okrajích CHKO zasahují hnědé půdy a pseudogleje, které jsou relativně vhodné k zemědělství, proto zde postupem času došlo k odlesnění a zornění pozemků. Toto se týká tedy především oblasti Lomnice nad Lužnicí, Suchdola nad Lužnicí a směrem na východ od Stráže nad Nežárkou. V oblastech na severozápad od Třeboně (jako je např. Lomnice nad Lužnicí, Dunajovice nebo Ponědraž) se vyskytují větší rozlohy orné půdy a naproti tomu malý podíl luk a rozptýlené zeleně. Ostatní části se

vyznačují tím, že se zde nachází těžké nivní nebo rašelinové půdy, které nejsou vhodné k zemědělství, a proto zde převládají jen výjimečně pozemky specializované na zemědělství. Ze zemědělských plodin na Třeboňsku převládá hlavně pěstování kukuřice a řepky a víceletých pícnin, které se objevují spíše jen jako doplněk živočišné výroby u malých farem. Naproti tomu s okopaninami a technickými plodinami se zde téměř nesetkáme. Ze živočišné oblasti se setkáme výjimečně jen se skotem, kde převažuje chov masného skotu nad chovem mléčného skotu. V jižní části se můžeme občas setkat s chovem ovcí, zatímco na severu, hlavně u Ponědrážky dominuje chov prasat (Rozbory 2016). Jak již bylo výše zmíněno, celkový počet zemědělské půdy tvoří 28 % celkové rozlohy CHKO, z čehož 46 % tvoří orná půda, 53 % travní porosty a pouze 1 % zabírají ostatní plochy a ovocnářské sady (Plán 2018). V oblasti CHKO máme v dnešní době zachován pouze jediný větší ovocnářský sad, který se nachází u Lomnice nad Lužnicí. Dále ovocné dřeviny se nacházejí již jen podél některých cest, hlavně v okolí vsi Dvory nad Lužnicí. Na Třeboňsku v současnosti kooperuje jen 31 subjektů (AOPK ČR 2020).

Jak již výše bylo nastíněno, tak v zemědělství ani v průmyslu se o Třeboňsku nedá říct, že by zrovna v tomto odvětví byla velmoc. Průmysl v CHKO je charakterizován působením velkého množství drobných živností a malých podniků, zatímco velké a středně velké podniky se zde objevují jen velmi zřídka. Pověštinou průmyslová výroba navazuje na tradičně zastoupená odvětví primárního sektoru v této oblasti, jakými jsou například těžba rašeliny, lesnictví, rybářství a zčásti i zemědělství (Plán 2018). Proto v této oblasti nalezneme firmy specializující se na stavební průmysl (Sloupárna Majdalena s.r.o., LB Minerals a.s.), dřevozpracující průmysl (pily v Halámkách, v Suchdole nad Lužnicí nebo v Chlumu u Třeboně a firmy RESI s.r.o. nebo SANTAL spol s.r.o. zaměřené na výrobu nábytku), výrobu skla (především Skloform a.s. se sídlem v Nové Vsi nad Lužnicí), zpracování ryb (Třeboň), zpracování rašeliny (Rašelina Soběslav a.s.) a popř. podniky zaměřující své pole působnosti na zajištění servisu pro zemědělství (AGRICO Třeboň). Popularitu Třeboni zajišťují především 2 průmyslové obory, díky kterým je oblast Třeboně známá po celých Čechách. Prvním z nich je pivovarnictví, které zde zastupuje především pivovar Bohemia Regent a.s. a ještě mnohem známější je ovšem lázeňství (Bertiny lázně s.r.o. a Lázně Aurora a.s.). V poslední době dochází k rozvoji firem zajišťující stáčení podzemních vod (Fontea a.s. ve Veselí nad Lužnicí), anebo menší elektrotechnické podniky (Eaton Elektrotechnika s.r.o. Suchdol nad Lužnicí). Zatímco středně velké podniky (např. Otavan, sklárny Český Křišťál)

v posledních letech zažívají zredukování nebo dokonce i úplné ukončení provozu (Rozbory 2016).

Dopravní dostupnost v rámci CHKO oblasti je docela na slušné úrovni. Územím procházejí 2 silnice 1. třídy, které protínají území severojižním ale i západovýchodním směrem. Nejfrekventovanější silnicí je silnice I/34 vedoucí z Českých Budějovic do Jindřichova Hradce. Velmi významná je také silnice I/24, která vede z Veselí nad Lužnicí, přes Třeboň až do Halámk. Na silnice 1. třídy dále navazují silnice 2. a 3. třídy. Jedná se například o silnici II/154 z Třeboně do Nových Hradů, silnici II/103 z Halámk do Českých Velenic nebo o silnici II/147 z Veselí nad Lužnicí do Kardašovy Řečice. Ostatní silnice (silnice 3. třídy) mají spíše už jen charakter lokálního spojení jednotlivých sídel (Rozbory 2016). Ve srovnání se silniční infrastrukturou, je železniční dostupnost na trochu nižší úrovni. Skrz celé území chráněné oblasti probíhá pouze jedna železniční trať vedoucí z Českých Velenic do Veselí nad Lužnicí. Další železniční tratě se dotýkají CHKO jen okrajově. Máme na mysli železnici vedoucí z Českých Budějovic do Veselí nad Lužnicí nebo železnici z Českých Velenic do Českých Budějovic (Plán 2018). Díky relativně velkému množství vodních ploch na Třeboňsku, by se mohlo zdát, že by zde mohla být rozšířena i lodní doprava. Ale opak je pravdou. Kromě doprovodných a záchranářských člunů na rybníce Svět během veslařských závodů a vyhlídkové výletní lodi, je lodní doprava na Třeboňsku nevýznamná (Rozbory 2016).

Vodní plochy, lázně, pivovar ale i historické památky (třeboňský zámek, Schwarzenberská hrobka) a společně s nimi výborné přírodní podmínky činí z Třeboňska jednu z velmi vhodných destinací na dovolenou, která je v posledních letech hlavně v letních měsících jednou z nejnavštěvovanějších oblastí celé České republiky. Jeden atribut jsem ovšem záměrně nevedl. Je to fenomén hlavně posledních let, který z Třeboňska hlavně během letních prázdnin udělá téměř neprůchodné město. Tímto fenoménem je cykloturistika, která má na Třeboňsku především díky rovinatému terénu skvělé podmínky pro její uskutečňování a rok od roku se zvedá neustále počet návštěvníků, kteří Třeboň za tímto účelem navštíví (Rozbory 2016).

5 Zájmové lokality

NPR Červené blato

NPR Červené blato byla vyhlášena roku 1953 a svou rozlohou přes 400 ha spadá pod katastrální úřad Byňova, Těšínova a Hrdlořez u Suchdola nad Lužnicí. Stejně jako okolní rašeliniště na Třeboňsku vzniklo cca před 10 – 12 tisíci lety, kdy na počátku jeho vývoje byla slatinná společenstva (Košinová 2015). Předmětem ochrany jsou hlavně lesní rašeliniště, v jehož okolí se vyskytují blatkové lesy. Část této NPR byla v minulosti značně poškozena těžbou rašeliny, ovšem těmto místům se podařilo v poměrně krátké době zregenerovat. Hojně je zde rozšířená borovice blatka, rojovník bahenní, bříza pýřitá, nebo rosnatka okrouhlostá. Z fauny zde hlavně najdeme bezobratlé (šídlo rašelinné, vážka tmavoskvřinná) a skupinu motýlů, kterých zde bylo zjištěno na 600 druhů. Nejcennější jsou například píďalička rojovníková nebo bourovec borůvkový. Částí NPR vede 5 km naučná stezka, která umožňuje mimo jiné i pohled na rašelinné jezírko (Albrecht 2003).

NPR Stará a Nová řeka

NPR Stará a Nová řeka patří k jednomu z těch mladších maloplošných území vyhlášených na území CHKO Třeboňsko. Vyhlášena byla teprve až v roce 2013. Před tím toto území bylo rozčleněno do 3 ostatních maloplošných území, a to konkrétně do NPR Stará řeka, PR Novořecké močály a PR Meandry Lužnice (Samcová 2017). Díky své rozloze přes 800 ha se rozprostírá na katastrálním území Holiček u Staré Hlíny, Stříbřce, Majdaleny, Hamru a Lutové. Předmět ochrany tvoří hlavně lesní porosty tvořené zejména společenstvy mokřadních olšin a jedlových a borových lesů; dále mokřady a populace vzácných a ohrožených druhů živočichů, zejména páchníka hnědého, tesaříka obrovského či piskoře pruhovaného (Albrecht 2003).

NPR Velký a Malý Tisý

Součástí této rezervace je komplex 11 různě velikých rybníků, které se rozprostírají v oblasti Lomnice nad Lužnicí, a kterým dominuje rybník Velký Tisý, podle něhož je celá rezervace pojmenována. Tyto rybníky kromě častého výskytu pobřežních porostů mají také často velmi členité břehy nebo zde často můžeme zpozorovat poloostrovy, ostrovy či zátoky (Albrecht 2003). Tato NPR byla vyhlášena v roce 1957, a tudíž patří k nejstarším maloplošným územím na území Třeboňska. Rozkládá se na katastrálním území Lomnice nad

Lužnicí, Lužnice a Přeseky. Celá NPR patří k nejvýznamnějším ornitologickým oblastem nejen Třeboňska, ale v rámci celých Čech (Rozbory 2016).

NPR Žofinka

Nejmenší ze všech NPR je Žofinka, která zde existovala již od 70. let minulého století, ale podobně jako u rezervace Stará a Nová řeka zde došlo na počátku 21. století k významné změně. NPR Žofinka a PR Trpnouzské blato vyhláškou z roku 2013 zaniklo a místo nich ve stejném roce vznikla nová NPR Žofinka, která spojila obě maloplošná území do jednoho (Rozbory 2016). Tuto rezervaci najdeme v jižní části CHKO. Rozkládá se na katastrálním území Dvory nad Lužnicí, Vyšné a Hranice u Nových Hradů. Předmět ochrany je skoro totožný s ochranou v NPR Červené blato. Ochrana zde byla vyhlášena zejména díky lesním porostům s blatkovými a rašelinovými bory a za účelem ochrany vzácných a ohrožených druhů rostlin, zejména borovice blatky a rojovníku bahenního (Nekolová 2017).

NPP Ruda

Tato NPP byla vyhlášena v roce 2010 a rozkládá se na katastrálním území Bošilec. Je tvořena především rašelinářským, které se nachází jihovýchodně od Horusického rybníka. V posledních letech v důsledku sucha je celá oblast rezervace pod neustálým tlakem sukcese dřevin (Albrecht 2003). U této NPP v průběhu vývoje dochází k neustálému rozšiřování. V současné době patří pod tuto NPP území o velikosti 70 ha, ale v budoucnosti se počítá dále s jeho rozšiřováním. Předmět ochrany tvoří hlavně slatinné rašelinářské s četnými pramennými vývěry s významnými společenstvy mokřadních vzácných a ohrožených druhů rostlin a živočichů, například srpnatky fermežové, hlízovce Loeselova a ostřice šlahounovité (Rozbory 2016).

NPP Vizír

NPP Vizír se nachází přímo ve středu CHKO Třeboňsko poblíž Chlumu u Třeboně, od kterého je vzdálena necelé 3 kilometry. Jako NPP byla vyhlášena v roce 1987 především díky rybníku a přilehlé rašelinné louce, kde se nachází velké množství vzácných a ohrožených druhů rostlin (například rosnatka prostřední). Celá tato NPP se rozkládá na území o rozloze 10,22 ha. V této oblasti je z fauny velmi rozšířena především třída obojživelníků (blatnice skvrnitá nebo skokan ostronosý) a třída ptáků (hohol severní, volavka popelavá). Z květeny je zde především rozšířen leknín bělostný, ostřice zobánkatá, bublinatka bleďožlutá anebo rosnatka bahenní (AOPK ČR 2020).

6 Hodnocení realizačního potenciálu cestovního ruchu

Jak již bylo v úvodu nastíněno, hlavním cílem této práce je zhodnocení současného turistického potenciálu v této oblasti a navržení řešení s cílem jeho maximálního využití. Realizační turistický potenciál bude zkoumán z pohledu HUZ (více rozvedeno v kapitole 6.1) a turistických tras (kapitola 6.2).

6.1 Hromadná ubytovací zařízení

Český statistický úřad definuje HUZ jako *zařízení s minimálně pěti pokoji a zároveň deseti lůžky sloužící pro účely cestovního ruchu, tj. poskytující přechodné ubytování hostům (včetně dětí) za účelem dovolené, zájezdu, lázeňské péče, služební cesty, školení, kursu, kongresu, symposia, pobytu dětí ve škole v přírodě, v letních a zimních táborech apod.* (CZSO 2016). Pokud chce být daná oblast hojně turisticky navštěvovaná, tak kromě své atraktivity musí také navíc vytvářet co nejlepší podmínky pro návštěvníky v oblasti ubytování.

CHKO Třeboňsko je na HUZ velmi bohatá. Celkově se v této oblasti nachází 146 zařízení, ve kterých se turisté mohou ubytovat. Celkově ve všech HUZ v CHKO Třeboňsko nalezneme 6021 lůžek.

Tabulka č. 1: Počet HUZ a počet lůžek v CHKO Třeboňsko v roce 2020

Druh HUZ	Počet zařízení	Počet lůžek
Hotel	16	1448
Penzion	73	1707
Kemp	31	1372
Chatová osada	5	326
Turistická ubytovna	3	86
Ostatní	19	1082

zdroj: vlastní práce v terénu + CZSO 2020b

Ze všech HUZ přesně 50 % tvoří penziony. Poměrně zajímavým faktem je, že v této oblasti nalezneme dvojnásobnou převahu kempů nad hotely. To je zapříčiněno tím, že část návštěvníků Třeboně tvoří hlavně vodáci, kteří návštěvu tohoto území hlavně spojují se sjížděním zdejších řek: Lužnicí, Nežárky a Staré řeky. Na opačné straně zanedbatelné množství HUZ tvoří především chatové osady a turistické ubytovny, které lze nalézt pouze

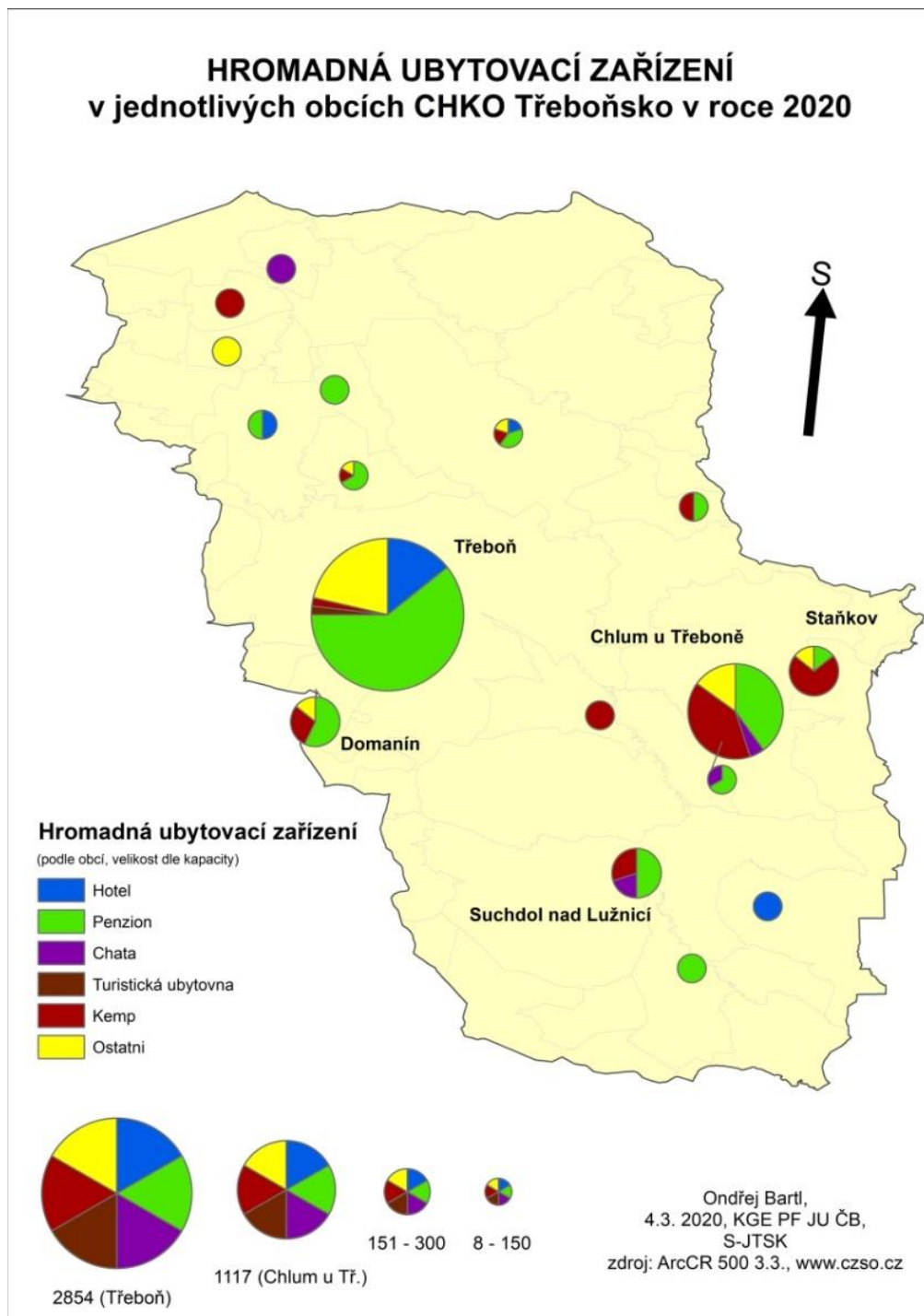
v Kardašově Řečici a Třeboni. Kromě již výše zmíněných typů stojí ještě za zmínku skupina HUZ, kterou ČSÚ pojmenovává ostatní zařízení jinde nespecifikovaná, kam se řadí například apartmány či ubytovací zařízení, která během školního roku slouží k ubytování žáků středních škol a během letních měsíců je mohou za poměrně přijatelnou cenu využívat turisté. V Třeboni tuto funkci plní například Domov mládeže, který je prioritně určen pro žáky Střední odborné školy a Středního odborného učiliště. Těchto zařízení nalezneme celkově v CHKO 19, z čehož se více jak polovina nachází v hlavním centru celé oblasti.

Co se týče počtu lůžek, tak této statistice vévodí penziony, jak můžeme vidět v tabulce č. 1. Těsně v závěsu se za nimi drží celková kapacita lůžek v hotelech a penzionech. U hotelů to má za následek především sanatorium Aurora, které je dle ČSÚ počítáno do kategorie hotelů a celkově se v něm ubytuje přes 500 osob. Kdyby se počítala celková kapacita lůžek v jednotlivých HUZ, tak by s poměrně velkým nárůstem vyhrály kempy. Ovšem v tabulce jsou započítána pouze pevná lůžka, nikoliv místa pro stany.

Rozmístění HUZ v rámci našeho zájmového území je značně nerovnoměrné. Největší hustotu HUZ lze nalézt hlavně v severozápadní a jihovýchodní části CHKO. Zatímco na severovýchodě a jihozápadě území se skoro žádné HUZ nenachází. Je to zapříčiněno tím, že z pohledu sídelního systému se v těchto částech CHKO nenalézají skoro vůbec žádná sídla, popř. tato sídla z pohledu počtu obyvatel, rozlohy a ani atraktivity nejsou tak významná a nemá tudíž cenu zde provozovat HUZ, protože by se to z dlouhodobé ekonomické perspektivy nevyplatilo. S tímto rozložením HUZ úzce také souvisí silniční infrastruktura. Pokud bychom se podívali na mapu č. 2 a č. 3, tak bychom zjistili, že rozložení HUZ kopíruje silnice 1. třídy. Z toho vyplývá tedy, že silniční infrastruktura silně ovlivňuje rozložení HUZ. Turisté si přece raději zvolí HUZ, ke kterému se dostanou snáze. A to samé platí i o majitelích, kteří přece raději založí HUZ v blízkosti hlavních silničních tahů, kam se turisté dostanou snadněji. I tento fakt nám umožňuje pochopit, proč zrovna HUZ jsou rozložena v této oblasti tak jak jsou.

Nejvíce HUZ zcela logicky najdeme, v hlavním centru celé chráněné oblasti, v Třeboni. Zde zcela jasně dominují penziony, ovšem neztratí se zde ani provozovatelé hotelů. Jak již bylo nastíněno v předchozím textu, na Třeboňsku nalezneme velké množství kempů, které kopírují směr hlavních vodních toků v této oblasti (hlavně Lužnice).

Mapa č. 2: Rozmístění HUZ v CHKO Třeboňsko v roce 2020



zdroj: vlastní šetření + ARCDATA 2019 + CZSO 2020b

Pro tuto práci je ovšem nejdůležitější vyhodnocení pozice HUZ vůči zájmovým lokalitám. Jak již bylo nastíněno v kapitole o metodice, počet HUZ a počet lůžek budeme zkoumat ve vzdálenosti 3 a 6 km od jednotlivých zájmových lokalit.

Tabulka č. 2: Počet HUZ v určité vzdálenosti od zájmové lokality

Počet HUZ		
Zájmová lokalita	Počet HUZ do 3 km	Počet HUZ do 6 km
NPR Červené blato	0	4
NPR Stará a Nová řeka	2	32
NPR Velký a Malý Tisý	6	15
NPR Žofinka	1	1
NPP Vizír	5	37
NPP Ruda	3	14

zdroj: vlastní šetření + z CZSO 2020a

V tabulce č. 2 můžeme vidět, že u všech námi zkoumaných maloplošných území se nachází v okruhu do 6 km alespoň 1 HUZ. Do vzdálenosti 3 km od zájmové lokality je situace hodně podobná, protože kromě jednoho (NPR Červené blato) se nachází HUZ i ve vzdálenosti do 3 km. Nejvíce HUZ nalezneme v okruhu NPP Vizír. To je zapříčiněno díky výborné lokalizaci na východě CHKO, jíž protéká řeka Lužnice a jak již bylo řečeno v předešlé části, umožňuje ubytování v kempech, kterých se v této části nachází nejvíce z celého námi zkoumaného území. Podobné číslo HUZ je i u NPR Stará a Nová řeka, což je zejména ovlivněno, že v jejím 6-ti km okruhu se nachází část Třeboně, která poskytuje nemalé množství HUZ. Nepochybně zajímavá je i NPR Žofinka, která v okruhu 3 a 6 km má stejné množství HUZ.

Tabulka č. 3: Počet zájmových lokalit podle intervalů počtu lůžek v HUZ ve vzdálenosti 3 km a 6 km v CHKO Třeboňsko v roce 2020.

Počet lůžek	Zájmové lokality do 3 km	Zájmové lokality do 6 km
0 – 50	2	1
50 - 250	4	1
250 – 1000	0	2
1000 a více	0	2

zdroj: vlastní šetření + CZSO 2020b

Zajímavým aspektem hodnocení může být také analýza počtu lůžek spadajících do zázemí jednotlivých zájmových území. Stejně jako u analýzy počtu HUZ, tak i v tomto případě byla zvolena vzdálenost 3 a 6 km od jednotlivých zájmových lokalit. V zázemí do 3

km zde zcela jasně dominuje interval lůžek 50 – 250. To je zapříčiněno zejména tím, že v zázemí do 3 km nenalezneme velká HUZ s vysokou kapacitou lůžek, jako jsou hotely nebo chatové osady. Výhradně se zde nachází penziony nebo menší kempy (například Lužnice, Majdalena).

Zcela opačná je situace v zázemí do 6 km. Zapříčiněno je to díky akumulaci více HUZ a s tím souvisejícím nárůstem lůžek. To mají za následek především penziony, kterých se v oblasti CHKO Třeboňsko nalézá skutečně velké množství. Druhým důvodem je to, že se již v této vzdálenosti od zájmových lokalit počínají objevovat HUZ nabízející zákazníkům větší počet lůžek jako jsou hotely. To je zcela logické, neboť hotely jen zcela výjimečně nalezneme někde na samotě, v malých sídlech nebo na okrajích měst. Spíše jsou koncentrovány v centru města nebo v jeho nejbližším okolí. To můžeme vidět například v zázemí NPR Stará a Nová řeka, kdy do 3 km se nalézá pouze 83 lůžek, zatímco v okruhu 6 km je těch lůžek již přes 1450. Do této 6-ti km vzdálenosti zasahuje centrum města Třeboně, kde jsou koncentrovány hotely (například Bílý koníček, Zlatá hvězda, nebo Hotel Harmonie) a právě díky nim můžeme zpozorovat velký rozdíl mezi 3 a 6-ti km zázemím od této zájmové lokality.

6.2 Turistické trasy

Druhá analýza v této bakalářské práci se zabývá přítomností turistických tras. V CHKO Třeboňsko budeme kromě pěších stezek zkoumat také trasy naučné a cyklistické. V našem zkoumaném území je poměrně hustá síť turistických tras, které jsou ovšem nerovnoměrně rozloženy. Nejvíce zde nalezneme pěších tras, kdy jejich hustota v některých částech území dokonce přesahuje hodnotu 2,3 km na km². Nejnižší hustotu naopak nalezneme u naučných stezek, kterých se v dané oblasti nachází pouze 10 a to způsobuje, že v žádné části CHKO nenalezneme hustotu větší než 1 km na km².

Tabulka č. 4: Počet zájmových lokalit s přítomností jednotlivých typů turistických tras ve vzdálenosti 0 m, do 250 m a 500 m.

	0 m	250 m	500 m
Pěší trasa	3	4	4
Cyklistická trasa	1	2	4
Naučná trasa	2	3	5

zdroj: vlastní měření + mapy.cz

I zde, stejně jako u HUZ, je zkoumána vzdálenost jednotlivých tras od zájmových lokalit. Z tabulky č. 4 můžeme vidět, že neexistuje žádné maloplošné území, které by nebylo napojeno alespoň na jednu z turistických tras. Poměrně překvapující je fakt, že v zázemí do 0,5 km od zájmové lokality dominují naučné trasy, i přesto že v rámci CHKO jsou nejméně rozšířeny. Nejvýhodnější polohu z maloplošných území v rámci turistické infrastruktury má NPR Stará a Nová řeka, která je přímo napojena na všechny tři druhy turistických tras. O výhodné poloze z pohledu turistických tras můžeme mluvit i u NPP Vizír, u níž najdeme do 500 m pěší, naučnou i cyklistickou stezku. O periferní poloze naopak mluvíme u NPP Ruda, u níž se v okruhu 500 m nalézají pouze pěší stezka.

Jak můžeme vidět z jednotlivých map, všechny tři typy turistických stezek mohou vést skrz jednotlivé zájmové lokality. U pěších a naučných tras je to zcela logické, neboť tyto trasy často vedou přes hůře přístupný terén (jako jsou například polní či lesní cesty). U cyklistických stezek je situace taková, že většina z nich na Třeboňsku vede po asfaltových silnicích. Pokud se ovšem stane, že cyklisté se dostanou na lesní cestu, tak i ty jsou dobře upravované a umožňují cyklistům navštívit skoro všechny části CHKO.

Cyklistické stezky

První dílčí analýza se týká cyklistických stezek, které jsou nedílnou součástí turistických tras. V této bakalářské práci jsou do tohoto typu zahrnuty také naučné trasy, které jsou určeny cyklistům (více rozvedeno v Naučných stezkách).

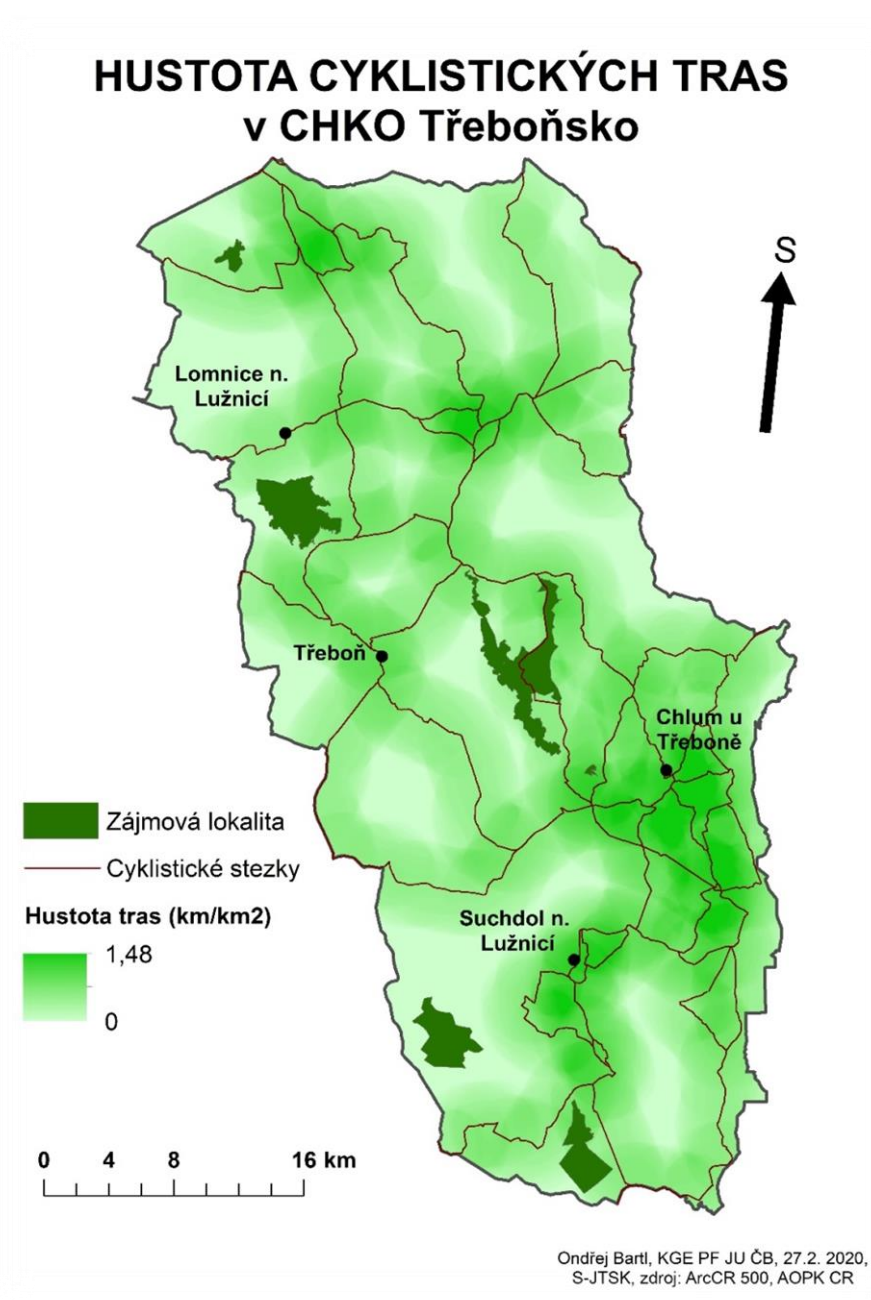
Velká část návštěvníků Třeboně, kteří sem v letních měsících zavítají, jsou cyklisté. V této oblasti mají k provozování cyklistiky velmi dobré podmínky, neboť zdejší rovinatá krajina přímo vybízí k výletům na kole. S tímto souvisí také neustálé realizování nových a nových cyklistických stezek, popř. jejich neustálé vylepšování a zdokonalování. V Třeboni můžeme nalézt poměrně hustou cyklistickou síť. V některých oblastech dosahují nejvyšší hodnoty okolo 1,5 km na km². V porovnání se sítí pěších tras se ovšem jedná o mnohem menší číslo, což je poněkud překvapující. Při pohledu na mapu č. 3 lze spatřit polaritu mezi západní a východní částí CHKO. Zatímco východní část je na cyklistické stezky poměrně hustá, tak o západní části CHKO lze tvrdit pravý opak, neboť větší koncentraci na západě nalezneme pouze v oblasti Třeboně a jižně od Veselí nad Lužnicí. Největší jádrovou oblastí z pohledu cyklistických tras nalezneme u městyse Chlum u Třeboně, kde hustota cyklistických stezek dosahuje nejvyšších hodnot. Ve srovnání pěších a cyklistických tras nalezneme největší rozdíl podél celé severní hranice chráněné oblasti, dále v okolí Třeboně a směrem na severovýchod od Stráže nad Nežárkou. V těchto místech se hustota těchto typů tras značně liší.

Podobně jako u předchozích analýz, také zde byla sledována závislost zájmových lokalit a jejich dostupnost cyklistickými trasami. Pouze k jedné zájmové lokalitě, kterou je NPR Stará a Nová řeka se dostaneme přímo pomocí cyklistické stezky. Naproti tomu pouze u jedné zájmové lokality (NPR Červené blato) nemá cyklista žádnou šanci se dostat alespoň do 500 metrové blízkosti.

Mezi nejvýznamnější cyklistické stezky procházející oblastí CHKO patří dálková cyklotrasa Rožmberského dědictví, která je součástí stezek Greenways Praha – Vídeň. Tato cyklotrasa vstupuje do našeho zájmového území kousek za Veselím nad Lužnicí, odkud vede přes obec Klec a Lomnici nad Lužnicí okolo rybníka Dvořiště k vesničce Kolný. Odtud dále pokračuje až do Českých Budějovic, odkud se přes Nové Hrady a Třeboň vrací do Jindřichova Hradce, kde se opět napojuje na trasu Greenways Praha – Vídeň. Současně s touto dálkovou cyklistickou stezkou prochází částí CHKO také Česko-rakouská příhraniční trasa. Na rozdíl od trasy Rožmberského dědictví, která procházela velkou částí území, tak zde se jedná pouze

o cyklostezku, která vede pouze minimální částí našeho zájmového území (Třeboňsko 2008). Kromě nich cyklisté mohou využít i naučné cyklostezky Okolo Třeboně, Kolem Rožmberka, popř. naučné stezky primárně sloužící pro pěší účely (naučná stezka kolem Světa, Veselské pískovny nebo stezka zdraví Hrádeček). Nesmíme ovšem ani opomenout zmínit cyklotrasu Paměti Vitorazska, která vede okolo povodí Horní Lužnice. Naučné tabule na této stezce přibližují cyklistům informace o historii života v česko-rakouském pohraničí (Třeboňsko 2006a).

Mapa č. 3: Hustota cyklistických tras v CHKO Třeboňsko v roce 2019



zdroj: vlastní zpracování + ARCDATA 2019 + AOPK ČR + mapy.cz

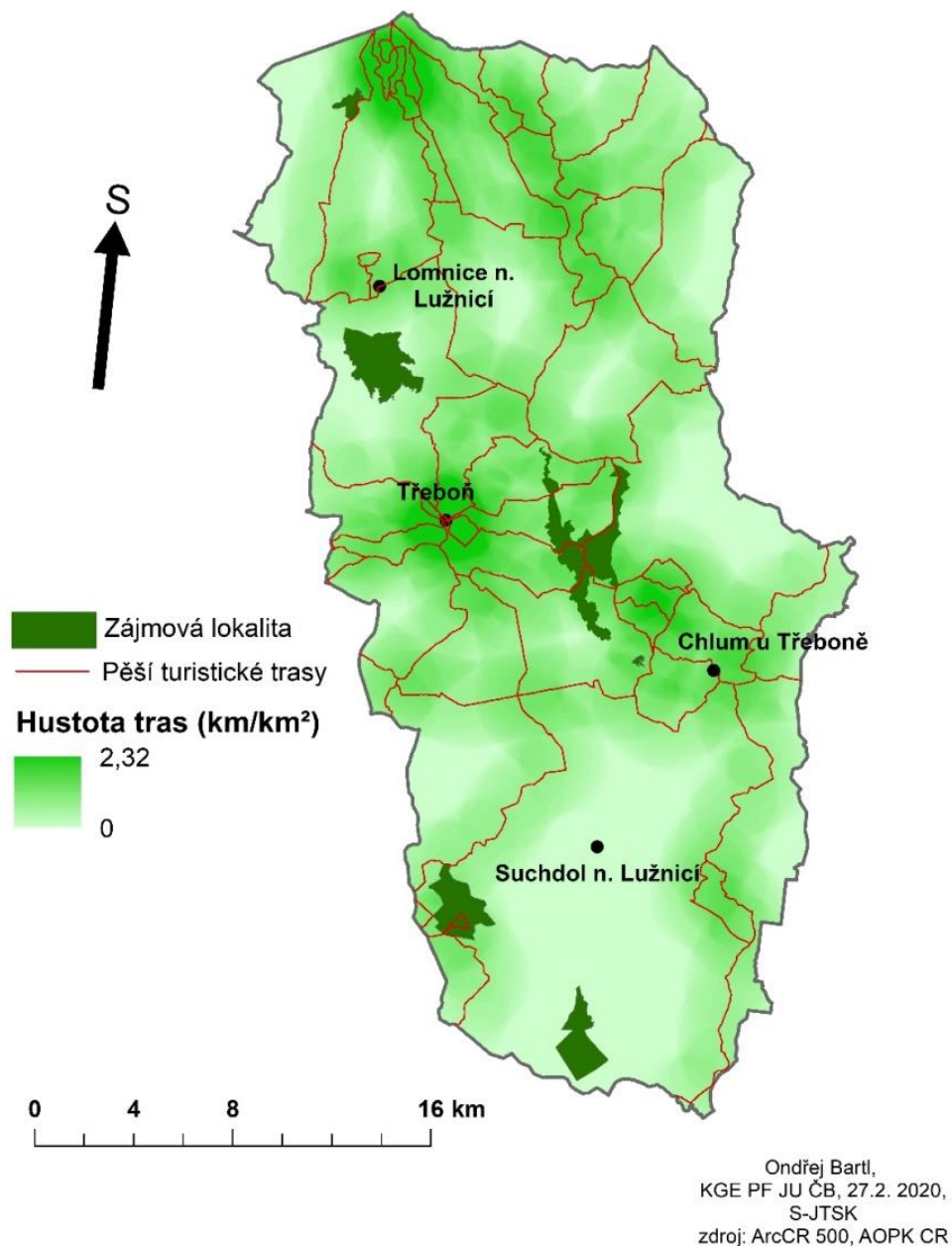
Pěší turistické stezky

Druhá dílčí analýza v rámci této kapitoly se týká pěších turistických tras. Do této kategorie jsou zařazeny i naučné trasy, které jsou určeny pro pěší turisty (více rozvedeno v Naučných stezkách). V CHKO Třeboňsko je turistická pěší síť poměrně hustá a v některých místech dosahuje dokonce hodnot hustoty přes 2,3 km na km². Ovšem, jak můžeme zpozorovat z mapy 4, tato pěší turistická síť je značně nerovnoměrná a lze zde zpozorovat polaritu mezi severní a jižní částí. Jádrou oblast z pohledu pěší infrastruktury nalezneme ve střední části našeho zájmového území, kudy vede pásmo s největší hustotou pěších stezek. Týká se to území především kolem Chlumu u Třeboně, Majdaleny a Třeboně. Druhá jádrová oblast se nachází v severní části CHKO v okolí jižně od Veselí nad Lužnicí. Poměrně překvapivé je skoro neexistující či minimální výskyt pěších tras v oblasti Suchdolu nad Lužnicí, Halámek, Nové Vsi nad Lužnicí a Hranice u Nových Hradů. To může mít patrně souvislost s tím, že v této oblasti se nenachází skoro žádná přírodní atraktivita (pouze je zde NPR Žofinka a PR Horní Lužnice), tak je zbytečné zde vytvářet a značkovat pěší trasy, protože by turisty byly minimálně využívány.

Lokalizace pěších turistických tras k maloplošným územím je na dobré úrovni a ve srovnání s ostatními typy turistických tras je na druhém místě, hned po naučných. Z celkem šesti zájmových lokalit, které zkoumáme v rámci této bakalářské práce, se přesná polovina z nich přímo napojuje na pěší trasu. Jsou to NPR Stará a Nová řeka, NPR Červené blato a NPP Ruda. Do zázemí 250 metrů od nich se k těmto třem ještě připojuje NPP Vizír. Ostatní dvě památky, což jsou NPR Žofinka a NPR Velký a Malý Tisý, jsou v napojení na existující pěší trasy již příliš vzdálené.

Mapa č. 4: Hustota pěších turistických tras v CHKO Třeboňsko v roce 2019

HUSTOTA PĚŠÍCH TURISTICKÝCH TRAS v CHKO Třeboňsko



zdroj: vlastní zpracování + ARCDATA 2019 + AOPK ČR + mapy.cz

Naučné stezky

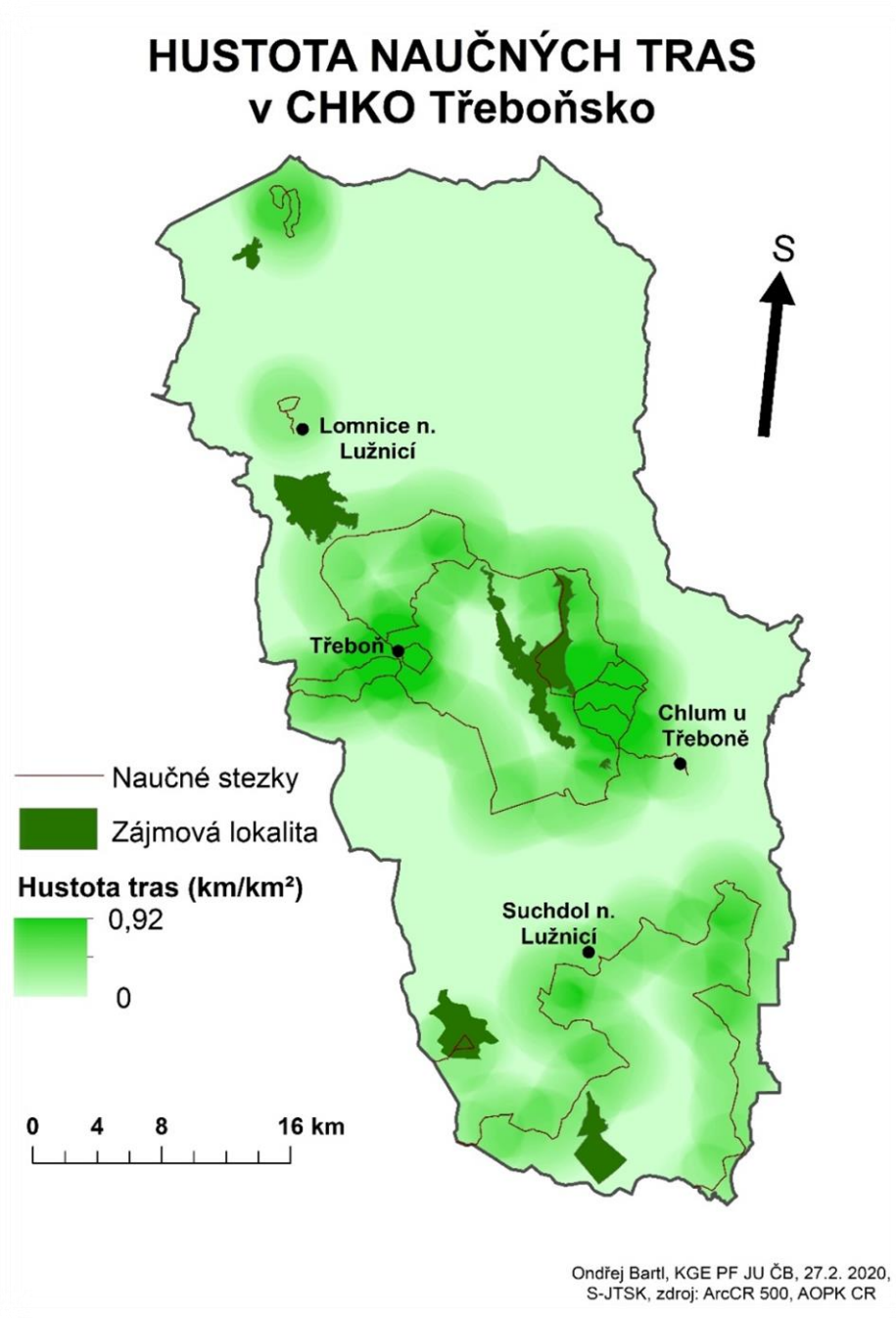
Poslední dílčí analýza týkající se turistických stezek je zaměřena na naučné stezky, které doplňují běžné klasické pěší a cyklistické trasy. Naučná stezka by od nich měla mít kromě etického zážitku také funkci vzdělávací a to především pomocí informačních panelů, které by měly být rozesety po celé stezce a měly by návštěvníkům přibližovat dané místo či lokalitu z pohledu různých hledisek (kulturního, historického, fyzicko-geografického atd).

Právě naučné stezky jsou ze všech typů turistických tras v CHKO Třeboňsko nejméně zastoupeny, ale i přes tento handicap mají nejvýhodnější polohu k námi zkoumaným maloplošným památkám. V rámci chráněné oblasti se jich zde nachází pouze jedenáct, z čehož je větší polovina pěších (NS Červené blato, NS Cesta kolem světa, NS Veselské pískovny, lehká pěší NS Velký Lomnický rybník a 3,5 km dlouhá NS Třeboň - Hrádeček). Existují zde ovšem také naučné stezky cyklistické (jedná se o 39 kilometrovou stezku Okolo Třeboně, NS Okolo Rožmberka, historicko-naučnou cyklistickou stezku Paměti Vitorazska a NS Mikuláše Rutharda). Správa CHKO Třeboňsko vymezila také dvě stezky pro návštěvníky s handicapem (12 kilometrovou NS Okolo rybníků a o polovinu kratší NS Za Emmou Destinovou).

Z mapy č. 6 můžeme vidět naprostou nerovnoměrnost naučných tras v rámci našeho zájmového území. Severní a jižní část CHKO je ve srovnání se střední částí naprosto periferní, neboť jak na jihu či severu CHKO se vřdycky nachází pouze jediná. Střední částí chráněné oblasti se táhne pruh, kde lze nalézt největší koncentraci naučných tras. Nejvíce jich nalezneme jako v případě pěších a cyklistických v okolí města Třeboně a v zázemí městyse Chlumu u Třeboně, kde jejich hustota dosahuje necelého 1 km na km².

Ze zájmových lokalit má nejvýhodnější pozici vzhledem k naučným cestám opět NPR Stará a Nová řeka, kterou prochází naučná stezka přímo. Stejně jako u této maloplošné lokality má také přímé napojení na naučnou stezku NPR Červené blato. U ostatních třech zájmových lokalit nalezneme naučnou stezku v zázemí do 500 metrů, přičemž pouze u NPP Ruda se nachází naučná stezka mimo námi stanovenou vzdálenost.

Mapa č. 6: Hustota naučných tras v CHKO Třeboňsko v roce 2019



zdroj: vlastní zpracování + ARCDATA + AOPK ČR + mapy.cz

V CHKO Třeboňsko se nachází celkem 11 naučných tras. V následující části se autor pokusí každou z nich krátce charakterizovat:

- **NS Červené blato**

Naučná stezka Červené blato se nachází ve stejnojmenné přírodní rezervaci vzdálené přibližně 17 km od Třeboně. Výchozím, ale i zároveň konečným bodem je osada

Jiříkovo údolí. Celková délka této naučné trasy je pět kilometrů a během cesty si návštěvníci mohou přečíst informace o této lokalitě na šesti informačních tabulích. Cesta skrz chráněné území je pro návštěvníky velmi příjemná a záživná, neboť kromě lesních cest vede také po dřevěných chodníčcích. Nejzajímavějším místem je odpočívadlo s výhledem na rašelinné jezírko (Košinová 2017a).

- **NS Rožmberk**

Naučná stezka Rožmberk patří k jedněm z nejnavštěvovanějších tras na Třeboňsku. Je prioritně určena cyklistům, ale nalezneme zde i plno pěších návštěvníků. Celá tato trasa začíná v Třeboni a končí ve Staré Hlíně, kde se napojuje na cyklistickou stezku Okolo Třeboně, která nás dovede zpět do lázeňského města. Celková délka této trasy je 22 kilometrů (i s napojením na stezku Okolo Třeboně) a na naučné trase Rožmberk se nachází osm informačních tabulí, které nás hlavně seznamují s vodními díly na Třeboňsku – např. informují o rybníku Svět, Břilickém rybníku nebo o rybníku Kaňov (Košinová 2019).

- **NS Veselské pískovny**

Naučná stezka Veselské pískovny začíná i končí na parkovišti u pískoven ve Veselí nad Lužnicí a je určena pro pěší turisty. Celkem se na okruhu dlouhém 7 kilometrů nachází 14 informačních tabulí pojednávajících převážně o zdejší krajině a historii místních obcí. Nejvýznamnější je sedmá zastávka, která návštěvníky seznamuje s Písečným přesypem, který se nachází u Vlkova (Košinová 2017b).

- **NS Cesta kolem Světa**

Další velmi navštěvovaným místem Třeboně je naučná stezka Cesta kolem Světa. Přestože se jedná o pěší stezku, tak ve větší míře je využívána cykloturisty. Počáteční tabuli nalezneme u hotelů Svět a Regent a konečnou nalezneme u Šustova pomníku. Celková délka této stezky je 12 kilometrů a nachází se zde celkem 16 informačních panelů informujících převážně o krajině v oblasti rybníka Svět – např. o rašeliništích, lukách, lesech (Košinová 2010).

- **NS Velký Lomnický**

Počátek i konec této pěší naučné trasy musíme hledat u hřbitova v Lomnici nad Lužnicí. Celkem se na 7 kilometrové stezce nachází 12 informačních panelů, které návštěvníky seznamují se vznikem jihočeských rybníků, Zlaté stoky a všemi věcmi s tím souvisejícími (např. zdejší flóra a fauna). Velikou atrakci na této stezce tvoří pozorovací věž sloužící k pozorování vodního ptactva (Třeboňsko 2006b).

- **Stezka zdraví Třeboň – Hrádeček**

Nejkratší ze všech naučných stezek je Stezka zdraví Třeboň – Hrádeček, jejíž vzdálenost je pouze 3,6 kilometrů. Výchozím i konečným bodem je parkoviště u Hradecké brány, které se nachází v těsné blízkosti Masarykova náměstí. Informační tabule, kterých je na této stezce celkem 14, nás seznamují s nejrozšířenějšími stromy nacházející se v CHKO Třeboňsko (Košinová 2011).

- **NS Okolo Třeboně**

Jestliže jsme v předchozí části mluvili o nejkratší naučné stezce, tak se nyní musíme přesunout naopak na druhý konec, neboť naučná stezka Okolo Třeboně je jedna z nejdelších, která se celou svou částí nachází v CHKO. Je dlouhá 39 kilometrů a na 22 panelech se podobně jako ostatní informační tabule zabývá zdejší krajinou (Košinová 2008).

- **NS Paměti Vitorazska**

Tato cyklistická naučná stezka, jež má celkovou délku 89 km, přesahuje rámec naší zájmové oblasti, neboť začíná i končí u zámku v Nových Hradech. Celkem 29 zastávek kopíruje povodí Horní Lužnice, kudy tato naučná stezka vede. Společně s naučnými stezkami Paměti Novohradska a Paměti Slepických hor tvoří trilogii, která vypráví o historii života v česko-rakouském pohraničí (Třeboňsko 2006a).

- **NS Mikuláše Rutharda**

Naučná stezka Mikuláše Rutharda je jedna z těch nejmladších, protože byla otevřena až v roce 2012. Je určena jednak pro pěší, ale na své si přijdou i cyklisté. Svým příhodným terénem je často využívána i dětskými návštěvníky. Začátek cesty bychom hledali v Chlumu u Třeboně u rybníku Hejtman. Pokud bychom ji absolvovali celou, tak by nás po 9-ti kilometrech zavedla do obce Lutová (Třeboňsko 2012).

- **Naučné trasy pro návštěvníky s handicapem: Okolo rybníků a Za Emou Destinnovou**

Poněkud raritou CHKO Třeboňsko jsou naučné stezky určené pro lidi s různým druhem handicapu. Na našem zájmovém území máme celkem dvě. Obě začínají v obci Lutová. První, naučná stezka Za Emmou Destinnovou, nás dovede podél Nové řeky až k Stříbřeckému mostu, odkud už je to jen necelých 500 metrů k pomníku operní pěvkyně Emmy Destinnové. A druhá, naučná stezka Okolo rybníků, vede kolem rybníků Starý Kanclír a Starý Hospodář a po necelých 12-ti kilometrech se dostaneme zpět do Lutové (Třeboňsko 2015).

7 Závěr

V kapitole závěr v této bakalářské práci se autor pokusí zhodnotit stanovené cíle v úvodní kapitole, kde si autor za hlavní cíl stanovil zhodnotit současný potenciál realizačního cestovního ruchu v dané oblasti a popř. se pokusil o nastínění způsobu jeho dalšího využití. Současnému stavu je věnována 6. kapitola Hodnocení realizačního potenciálu cestovního ruchu.

Z prostudovaných materiálů je vidět, že celkový realizační turistický potenciál cestovního ruchu v CHKO Třeboňsko je vysoký, ale značně nerovnoměrný. Střední částí CHKO Třeboňsko se táhne pruh od Chlumu u Třeboně až k Třeboni, kde lze nalézt největší koncentraci ubytovacích možností i turistických stezek. V porovnání severní a jižní části lze celkově spatřit, že na severu více HUZ i turistických tras nalezneme spíše na západní straně. Zatímco u jižní části je to přesně naopak a na východě jsou mnohem větší možnosti. To úzce souvisí se silniční infrastrukturou, protože pokud bychom se podívali na hlavní tahy v této oblasti (viz příloha č. 3), tak bychom zjistili, že silnice 1. třídy vedou přesně tím směrem, kde jsou rozšířeny HUZ a turistické stezky. A s tímto souvisí také rozmístění měst v této oblasti, která nalezneme hlavně podél hlavních tahů.

Co se týká jednotlivých zájmových lokalit, tak nejvýhodnější polohu má NPR Stará a Nová řeka, v jejímž zázemí do 500 metrů se nacházejí všechny typy turistických tras i množství HUZ. Zde je to způsobeno zejména centrální polohou, neboť se nachází skoro uprostřed mezi Třeboní a Chlumem (jak již bylo řečeno v předešlé části, právě v této oblasti je největší koncentrace turistických tras). U NPP Ruda, NPR Velký a Malý Tisý a NPP Vizír lze také očekávat velkou návštěvnost, neboť je zde poměrně velká koncentrace turistických tras i HUZ. Naproti tomu NPR Červené blato a NPR Žofinka leží zcela mimo hlavní dění, a tudíž lze u nich očekávat mnohem nižší návštěvnost než u ostatních.

V porovnání všech hodnocení je periferní oblastí severovýchod CHKO. To lze vyčíst v rámci všech map, ale nejzřetelnější je to u mapy č. 2 a mapy č. 5. Toto je zcela logické, neboť v této oblasti nenalezneme skoro žádnou maloplošnou památku. A druhou poměrně periferní část představuje oblast na jihozápad od Suchdola nad Lužnicí.

CHKO Třeboňsko z pohledu realizačního potenciálu turistického ruchu je významná oblast, kde je docela na slušné úrovni rozvinuta turistická síť i možnost ubytování. Sice

v některých částech CHKO by mohly být na vyšší úrovni ubytovací možnosti a turistická infrastruktura, ale těchto míst v rámci CHKO Třeboňsko je relativně málo. Jednou z těchto částí je určitě jihozápadní část CHKO, ve které se nachází minimální množství HUZ i poměrně nízká hustota turistických tras. Sice se zde nachází pouze jedna přírodní památka (NPR Červené blato), ale možnosti skýtají především nedaleké Novohradské hory, které umožňují návštěvníkům nemalé možnosti. Navíc Červené blato patří k jednomu z nejvíce známých přírodních pozoruhodností v dané oblasti a určitě by stálo alespoň za zvážení napojení této lokality na cyklistickou infrastrukturu.

Velká koncentrace HUZ i turistických tras, zejména v oblasti Třeboně (mapa č. 2 – mapa č. 5), způsobuje především v letních měsících naprostou přeplněnost tohoto lázeňského města, což podle autora mínění vede až k negativním důsledkům cestovního ruchu. V tomto směru by dle autora mělo dojít určitě k nějakému omezení. Neměly by se zakládat stále nové a nové cyklistické stezky vedoucí již tak frekventovanými částmi Třeboně (jako je např. centrum města, hráz rybníka Svět nebo lázeňský park Aurora), ale mělo by dojít k odklonu těchto stezek na okrajové části Třeboně (popř. do okolních vesnic), které nejsou místními lidmi tolik využívané. V těchto částech by mohla vznikat i parkoviště pro lidi, kteří se rozhodnou pro jednodenní cyklistický výlet. Výhodné by to bylo určitě pro obě strany, neboť přijíždějící lidé by si nemuseli dělat starosti, kde budou parkovat, a občané Třeboně by si určitě mohli oddechnout, že při procházce historickými částmi města si konečně nebudou připadat jako na parkovišti. Zároveň autor navrhuje, aby bylo zakázáno ježdění na kole na Masarykově náměstí, neboť v letních měsících se zde konají různé akce a naprostá neukázněnost cyklistů by mohla vést k ohrožení na zdraví. Pokud nedojde k omezujícím opatřením, tak si stále místní lidé budou připadat na třeboňském náměstí jako na jedné velké cyklostezce.

CHKO Třeboňsko v sobě skrývá velký turistický potenciál, ať už z pohledu historických památek (např. zámek Třeboň, Schwarzenberská hrobka), přírodních zajímavostí (např. rybníční soustava nebo písečné přesypy) a sportovního a kulturního využití.

8 Přílohy

Příloha č. 1: Hospodářské subjekty hospodařící na území CHKO Třeboňsko

Název subjektu	Sídlo
FARMA BRONCO s.r.o.	Záboří
Jan Kačerovský	Třeboň
AGRO SF s.r.o.	Suchdol nad Lužnicí
EKOAREA s.r.o.	Horní Stropnice
Jaroslav Auský	Lomnice nad Lužnicí
Ivana Jezvíková	Cep
STATEK BRANNÁ, spol. s r.o.	Lomnice nad Lužnicí
Zemědělské obchodní družstvo Borovany	Borovany
JINOS-AGRO společnost s ručením omezeným	Veselí nad Lužnicí
Blanka Schandlová	Suchdol nad Lužnicí
STATEK LOMNICE, spol. s r.o.	Lomnice nad Lužnicí
Jiří Podolák	Mladošovice
Zemědělská společnost Ostrov spol. s r.o.	Val
BOHEMIA VITAE Jindřichův Hradec, a.s	Jarošov nad Nežárkou
Zemědělské družstvo Ratiboř	Ratiboř
Miloš Cepák	Tušť
Jan Hofbauer	Stříbřec
AGRO-B spol. s r.o.	Kardašova Řečice
Václav Smolík	Třeboň
CRF spol. s r. o.	Dvory nad Lužnicí
František Dobrota s.r.o.	Rudolfov
Petr Habersberger	Třeboň
David Winkler	České Budějovice
Hřebčín Obora spol. s r.o.	Třeboň
Farma Kraus s. r. o.	Lomnice nad Lužnicí
Výrobně obchodní družstvo Plavsko	Plavsko
BIOAREA s.r.o.	Horní Stropnice
PONĚDRAŽ, s.r.o.	Ponědraž
Bohumil Peroutka	Novosedly nad Nežárkou
Jan Houška	Pístina
Josef Dvořák	Cep

zdroj: Rozbory 2016

Příloha č. 2: Obce + katastrální území spadající pod CHKO Třeboňsko

Obec	Katastrální území
Bošilec	Bošilec
Dynín	Lhota u Dynína
Hranice	Hranice u Nových Hradů
Jílovice	Šalmanovice
Libín	Spolí u Ledenic
Cep	Cep
Domanín	Domanín u Třeboně
Dunajovice	Dunajovice
Dvory nad Lužnicí	Dvory nad Lužnicí
Frahelž	Frahelž
Halámky	Halámky
Hamr	Hamr
Hrachoviště u Třeboně	Hrachoviště u Třeboně
Chlum u Třeboně	Chlum u Třeboně
Chlum u Třeboně	Lutová
Chlum u Třeboně	Mirochov
Chlum u Třeboně	Žíteč
Kardašova Řečice	Nítovice
Klec	Klec
Lomnice nad Lužnicí	Lomnice nad Lužnicí
Lužnice	Lužnice
Majdalena	Majdalena
Nová Ves nad Lužnicí	Krabonoš
Nová Ves nad Lužnicí	Nová Ves nad Lužnicí
Novosedly nad Nežárkou	Kolence
Novosedly nad Nežárkou	Mláka
Novosedly nad Nežárkou	Novosedly nad Nežárkou
Pístina	Pístina
Ponědraž	Ponědraž
Ponědrážka	Ponědrážka
Rapšach	Nová Ves u Klikova
Rapšach	Rapšach
Smržov	Smržov u Lomnice nad Lužnicí
Staňkov	Staňkov
Stříbřec	Libořezy
Stříbřec	Mníšek
Stříbřec	Stříbřec
Suchdol nad Lužnicí	Bor
Suchdol nad Lužnicí	Hrdlořezy u Suchdola nad Lužnicí
Suchdol nad Lužnicí	Klíkov
Suchdol nad Lužnicí	Suchdol nad Lužnicí
Suchdol nad Lužnicí	Tušť
Třeboň	Branná
Třeboň	Břilice
Třeboň	Holičky u Staré Hlíny
Třeboň	Přeseka

9 Literatura

ADAMCOVÁ, P. a kol. (2019): Největší turistické magnety: Lákají hrady, zoo i pivo, skokanem roku jsou soutěsky, <https://zpravy.aktualne.cz/ekonomika/nejnavsteovanejsi-turisticke-cile-cesko-kraje/r~06932f60adf211e9970a0cc47ab5f122/> (3.3. 2020).

ALBRECHT, J. a kol. (2003): Chráněná území ČR VIII. Českobudějovicko. Agentura ochrany přírody a krajiny ČR a EkoCentrum Brno, Praha, 807 s.

AOPK ČR (2020): Správa CHKO Třeboňsko, <http://trebonsko.ochranaprirody.cz/> (15.2. 2020).

ARCDATA (2019): ArcCR 500 3.3., <https://www.arcdata.cz/produkty/geograficka-data/arccr-500> (29.2. 2020).

BAJER, A., HAVLÍČEK, M., DOSTÁL, I. (2014): Complex assessment of the area' s tourist potential with emphasis on geotourism – CHKO Žďárské vrchy. In: FIALOVÁ, J., PERCINOVÁ, D. (ed.): Public recreation and landscape protection – with man hand in hand? Conference proceeding. Vydavatelství Mendelovy univerzity v Brně, Brno, s. 66 – 74.

BÁRTA, F. (1962): Krajina v České republice. Consult, Praha, 399 s.

CZSO (2016): Metodika – časové řady cestovní ruch, https://www.czso.cz/csu/czso/metodika_casove_rady_cestovni_ruch (5.3. 2020).

CZSO (2020a): Hromadná ubytovací zařízení České republiky, https://vdb.czso.cz/huz/index.jsp?fbclid=IwAR28_xVmr8t29RhHITHPhf1rZEPmLwUOJyv9gJzIAtLB2uaSuy6aw_OC7Es (20.2. 2020).

CZSO (2020b): Kapacity hromadných ubytovacích zařízení podle kategorie, https://vdb.czso.cz/vdbvo2/faces/cs/index.jsf?page=vystupobjekt&pvo=CRU01&z=T&f=TABULKA&katalog=31742&str=v133&c=v3~8__RP2018&u=v133__VUZEMI__43__554979 (10.3. 2020).

ČERTÍK, M. a kol. (2001): Cestovní ruch: vývoj, organizace a řízení. OFF, Praha, 352 s.

ČSÚ (2019): Počet obyvatel v obcích, <https://www.czso.cz/csu/czso/pocet-obyvatel-v-obcich-za0wri436p> (17.2. 2019).

DEMEK, J. a kol. (2014): Geografie pro střední školy 1 – Fyzicko geografická část. SPN – pedagogické nakladatelství, Praha, 112 s.

GALVASOVÁ, I. a kol. (2008): Průmysl cestovního ruchu. Společnost pro regionální ekonomické poradenství, Praha, 268 s.

GeoWeb (2004): Dotaz: jihočeské pánve, <http://www.gweb.cz/dotazy/d-275/> (5. 3. 2020).

CHÁBERA, S. (1998): Fyzický zeměpis jižních Čech: přehled geologie, geomorfologie, horopisu a vodopisu. Jihočeská univerzita v Českých Budějovicích, Pedagogická fakulta, České Budějovice, 139 s.

CHROMÁ, L. (2018): Šetrné formy turismu v CHKO Šumava s konkrétním zaměřením na agroturistiku. Diplomová práce. Jihočeská univerzita v Českých Budějovicích, Zemědělská fakulta, České Budějovice, 88 s.

JOCHOVÁ, Z. (2013): Turismus v chráněných oblastech (na příkladu CHKO Křivoklátsko). Bakalářská práce. Jihočeská univerzita v Českých Budějovicích, Zemědělská fakulta, České Budějovice, 60 s.

JUNOVÁ, T. (2013): Turismus v chráněných oblastech (příklad Lipenska, CHKO Šumava). Bakalářská práce, Jihočeská univerzita v Českých Budějovicích, Zemědělská fakulta, 47 s.

KLUFOVÁ, R. (2016): Destination attractiveness of the south Bohemian region from the viewpoint of spatial data analysis. The central european journal of regional development and tourism, 93, s. 92 – 112.

Koncepce ochrany přírody a krajiny Jihočeského kraje. ATEM s.r.o. a EIA SERVIS s.r.o., Praha, 82 s.

KOŠINOVÁ, M. (2008): Cyklistická naučná stezka Okolo Třeboně, <https://www.trebonsko.cz/cyklisticka-naucna-stezka-okolo-trebone> (5.3. 2020).

KOŠINOVÁ, M. (2010): Cesta kolem Světa, <https://www.trebonsko.cz/cesta-kolem-sveta> (5.3. 2020).

KOŠINOVÁ, M. (2011): Naučná stezka zdraví Třeboň – Hradeček, <https://www.trebonsko.cz/naucna-stezka-zdravi-trebon-hradecek> (5.3. 2020).

- KOŠINOVÁ, M. (2015): Červené blato, <https://www.trebonsko.cz/cervene-blato> (5.3. 2020).
- KOŠINOVÁ, M. (2017a): Naučná stezka Červené blato, <https://www.trebonsko.cz/naucna-stezka-cervene-blato> (5.3. 2020).
- KOŠINOVÁ, M. (2017b): Naučná stezka Veselské pískovny, <https://www.trebonsko.cz/naucna-stezka-veselske-piskovny> (5.3. 2020).
- KOŠINOVÁ, M. (2019): Naučná stezka Rožmberk, <https://www.trebonsko.cz/naucna-stezka-rozemberk> (5.3. 2020).
- LUŠTICKÝ, M. a kol. (2017): Multi-Criteria Approach for Measuring Stakeholder Perception on the Impacts of Tourism Policy. *Global Business & Finance Review*, 22, č. 3, s. 95 – 109.
- MÁLKOVÁ, L. (1995): Rozvoj cykloturistiky v současnosti – zaměření na oblast CHKO Třeboňsko. Diplomová práce, Jihočeská univerzita v Českých Budějovicích, Ekonomická fakulta, Katedra obchodu a cestovního ruchu, 56 s.
- NAVRÁTIL, J. (2008): Water as the part of landscape in nature based rural tourism, case Třeboň region. *Acta Universitatis Bohemiae Meridionales*, 11, č. 1, s. 73 – 82.
- NAVRÁTIL, J. a kol. (2011): Impact of visit on visitors' perceptions of the environments of nature-based tourism sites. *Turizam: mezinárodní vědecko-technický časopis*, 59, č. 1, s. 7-23.
- NEKOLOVÁ, V. (2017): Žofinka (NÁRODNÍ PŘÍRODNÍ REZERVACE), <https://www.kct-tabor.cz/gymta/Trebonsko/Zofinka/index.html> (5.3. 2020).
- PAVLÍN, V. (2012): Turismus v chráněných oblastech – příklad CHKO Třeboňsko. Bakalářská práce, Jihočeská univerzita v Českých Budějovicích, Zemědělská fakulta, 51 s.
- Plán (2008): Plán péče o Chráněnou krajinnou oblast Třeboňsko na období 2008-2017. Agentura ochrany přírody a krajiny České republiky, 49 s.
- (Plán 2018): Plán péče o Chráněnou krajinnou oblast Třeboňsko na období 2018-2027. Agentura ochrany přírody a krajiny České republiky, 59 s.

Rozbory Chráněné krajinné oblasti Třeboňsko. Agentura ochrany přírody a krajiny České republiky, 198 s.

ŘEHOŘ, F. (1998): Přehled historické geologie a regionální geologie České republiky. Ostravská univerzita, Ostrava, 117 s.

SAMCOVÁ, T., ZEMANOVÁ, V. (2017): Stará a Nová řeka (NÁRODNÍ PŘÍRODNÍ REZERVACE), <https://www.kct-tabor.cz/gymta/Trebonsko/StaraANovaReka/index.html> (5.3. 2020).

TOLASZ, R. a kol. (2007): Atlas podnebí Česka = Climate atlas of Czechia. Český hydrometeorologický ústav, Praha, 255 s.

TŘEBOŇSKO (2006a): Historicko-naučná cyklistická stezka Pamětí Vitorazska, <https://www.trebonsko.cz/historicko-naucna-cyklisticka-stezka-pameti-vitorazska> (5.3. 2020).

TŘEBOŇSKO (2006b): Naučná stezka Velký Lomnický, <https://www.trebonsko.cz/naucna-stezka-velky-lomnicky> (5.3. 2020).

TŘEBOŇSKO (2008): Dálkové cyklotrasy – Třeboňsko a okolí, <https://www.trebonsko.cz/mapa-dalkove-cyklotrasy> (5.3. 2020).

TŘEBOŇSKO (2012): Naučná stezka Mikuláše Rutharda, <https://www.trebonsko.cz/naucna-stezka-mikulase-rutharda> (5.3. 2020).

TŘEBOŇSKO (2015): Trasy pro návštěvníky s handicapem, <http://www.dumprirody.cz/res/archive/018/002358.pdf?seek=1439386000> (5.3. 2020).

TŘICÁTNÍK, J. (1996): Geografie cestovního ruchu České republiky. Jihočeská univerzita v Českých Budějovicích, Zemědělská fakulta, České Budějovice, 70 s.

TŮMA, Z. a kol. (2007): Specifika v tvorbě a distribuci informací mezi občana a návštěvníka, respektive turistu na úrovni obce, regionu, destinace. Skripta, Ministerstvo pro místní rozvoj ČR, Praha, 189 s.

VOZANDYCH, P. (2017): Využití koncepce geomorphosites v cestovním ruchu (případová studie Novohradské hory). Bakalářská práce, Jihočeská univerzita v Českých Budějovicích, Pedagogická fakulta, Katedra geografie, 49 s.

Zdroje související s počtem lůžek:

Agentura CHATA (2020): Chalupa U jelenů, <http://www.agenturachata.cz/cs/chalupa-u-jelenu/detail> (5.3. 2020).

Apartmanyponedraz.cz (2020): Apartmánový dům Ponědraž ***, <http://www.apartmanyponedraz.websnadno.cz/> (5.3. 2020).

apartmanynaseniku.cz (2020): APARTMÁNY NA SENÍKU, <http://www.apartmanynaseniku.cz/> (5.3. 2020).

apartmány-radka.cz (2020): Apartmány Radka, <https://www.apartmany-radka.cz/> (5.3. 2020).

apartmany21.cz (2020): Třeboň z první ruky ..., <https://www.apartmany21.cz/ubytovani/> (5.3. 2020).

Booking.com (2020): Hotel Pelican, <https://www.booking.com/hotel/cz/pelican.cs.html> (5.3. 2020).

Booking.com (2020): Penzion a lazebná Bílý jednorožec, <https://www.booking.com/hotel/cz/penzion-a-lazebná-bala1-2-jednoroa3-4ec.cs.html> (5.3. 2020).

Booking.com (2020): Penzion Pohádka, <https://www.booking.com/hotel/cz/penzion-pohadka.cs.html> (5.3. 2020).

Booking.com (2020): Penzion Siesta, <https://www.booking.com/hotel/cz/pension-siesta-taeboa.cs.html> (5.3. 2020).

czecot.cz (2020): Hotel Myslivna, https://www.czecot.cz/ubytovani/2977_hotel-myslivna-trebon?zacatek=10.3.2020&noci=1&partner=1 (5.3. 2020).

czecot.cz (2020): Rekreační středisko Al&Pa jez Krkavec - chatová osada, kemp, https://www.czecot.cz/ubytovani/24750_rekreatni-stredisko-al-pa-jez-krkavec-veseli-nad-luznici?zacatek=&noci=&partner=1&fbclid=IwAR2Q5wpBmPbLk8kQ64iY8r2jLZ1y62EAswJE8tJlpz_aom73DSHU9CZ8H34 (5.3. 2020).

DOKEMPU.CZ: Autocamp U Pískovny, <https://www.dokempu.cz/suchdol-nad-luznici/kemp-autocamp-u-piskovny-288/> (5.3. 2020).

DOPENZIONU.CZ (2014): Penzion Oáza zdraví, <https://www.dopenzionu.cz/chlum-u-trebone/penzion-oaza-zdravi-5689/> (5.3. 2020).

dvorce.cz (2020): Třeboň Dvorce – Restaurace a pension, <https://www.dvorce.cz/> (5.3. 2020).

dvurhamr.cz (2020): dvůr Hamr, <http://www.dvurhamr.cz/> (5.3. 2020).

e-chalupy.cz (2020): Chalupa u rybníka Hejtman – Chlum u Třeboně, https://www.e-chalupy.cz/jizni_cechy/chalupa-u-rybnika-hejtman-8010.php (5.3. 2020).

e-chalupy.cz (2020): Penzion Branná – Třeboň – Branná, https://www.e-chalupy.cz/jizni_cechy/ubytovani-trebon-branna-penzion-9489.php (5.3. 2020).

e-chalupy.cz (2020): Statek penzion - Lhota u Dynína, https://www.e-chalupy.cz/jizni_cechy/ubytovani-lhota-dynin-statek-penzion-1755.php (5.3. 2020).

e-chalupy.cz (2020): Ubytování Otepkovi – Lužnice, https://www.e-chalupy.cz/jizni_cechy/penzion-luznice-ubytovani-otepkovi-8033.php (5.3. 2020).

e-chalupy.cz (2020): Ubytování u Dvořáků – Staňkov, https://www.e-chalupy.cz/jizni_cechy/penzion-stankov-ubytovani-u-dvoraku-3667.php (5.3. 2020).

eKempy.cz (2020): Kemp Mláka, <https://www.ekempy.cz/jihocesky-kraj/jindrichuv-hradec/285-kemp-mlaka> (5.3.2020).

eKempy.cz (2020): Kemp Tuš' Třeboňsko, <https://www.ekempy.cz/jihocesky-kraj/jindrichuv-hradec/1220-kemp-tust-trebonsko-suchdol-nad-luznici> (5.3. 2020).

eKempy.cz (2020): Sportkemp - Sportcentrum Doubí, <https://www.ekempy.cz/jihocesky-kraj/jindrichuv-hradec/129-sportkemp-sportcentrum-doubi-trebon> (5.3. 2020).

e-penziony.cz (2020): Penzion Rožmberk, <https://e-penziony.cz/ubytovani-luznice/penzion-rozemberk> (5.3. 2020).

globimmo.net (2020): Chatový tábor TJ Sokol, <https://www.globimmo.net/en/accommodation/camping/suchdolnadluznici/538dd307214a69305c000000.html> (5.3. 2020).

hotel-trebon.cz (2020): HOTEL Galerie Třeboň, <http://www.hotel-trebon.cz/> (5.3. 2020).

Hotel Irská žízeň (2020): Ubytování v jižních Čechách, <http://www.hotelirskazizen.cz/ubytovani-v-jiznich-cechach/> (5.3. 2020).

hotelsvet.com (2020): HOTEL SVĚT, HOTEL REGENT TŘEBOŇ, <https://www.hotelsvet.com/hotel-regent> (5.3. 2020).

chalupananavsi.cz (2020): CHALUPA NA NÁVSI - KOLENCE, <http://chalupananavsi.cst.cz/> (5.3. 2020).

jiskratrebon.cz (2020): Turistická ubytovna, <http://www.jiskratrebon.cz/clanky/turisticka-ubytovna/d:turisticka-ubytovna> (5.3. 2020).

Kemp-meruse.cz (2020): KEMP MĚRUŠE, <http://www.kemp-meruse.cz/c-11-ubytovani.html> (5.3. 2020).

kosky.cz (2011): Rekreační areál Kosky, <http://www.kosky.cz/> (5.3. 2020).

laznetravel.cz (2020): BERTINY LÁZNĚ – LÁZNĚ TŘEBOŇ, <https://www.laznetravel.cz/lazne-trebon-bertiny-lazne-h242.html> (5.3. 2020).

laznetrebon.cz (2020): Lázně Aurora, <https://www.laznetrebon.cz/cz/lazenske-domy/lazne-aurora> (5.3. 2020).

MEGAUBYTKO.CZ (2020): Penzion Pod Dubem, <https://www.megaubytko.cz/penzion-pod-dubem> (5.3. 2020).

mlynsky-dvur.cz (2020): PENZION MLÝNSKÝ DVŮR, <https://www.mlynsky-dvur.cz/> (5.3. 2020).

modra-ruze.cz (2020): Penzion Modrá růže, <http://www.modra-ruze.cz/?artid=2&lang=cz&mode=normal> (5.3. 2020).

motel-vok.cz (2020): Motel Petra Voka, <http://www.motel-vok.cz/ubytovani-trebon> (5.3. 2020).

Natura 2000 (2006): Co je Natura 2000, <http://www.nature.cz/natura2000-design3/sub-text.php?id=2102> (5. 3. 2020).

penzion-myslivna.cz (2020): Myslivna – restaurace a penzion Kolence, <https://www.penzion-myslivna.cz/c-22-o-nas.html> (5.3. 2020).

osada-meruse.cz (2020): Ubytování osada Měruše, <http://www.osada-meruse.cz/index.php?str=ubytovani> (5.3. 2020).

pension-ed.cz (2019): Pension u Emmy Destinové, <http://www.pension-ed.cz/Pension.html> (5.3. 2020).

penzionazalkatrebon (2020): Penzion Azalka Třeboň & Penzion Baštýř, <http://m.penzionazalkatrebon.webnode.cz/nabidka-ubytovani/> (5.3. 2020).

penzionfantazie.cz (2020): Penzion Fantazie, <https://www.penzionfantazie.cz/c-4-informace-o-penzionu.html> (5.3. 2020).

penzionutrebone.cz (2020): Penzion u Třeboně, <http://www.penzionutrebone.cz/ubytovani/> (5.3. 2020).

Penziony.cz (2020): Penzion Mája, <https://www.penziony.cz/spoli/penzion-maja/> (5.3. 2020).

Penziony.cz (2020): Penzion U Jezárka, <https://www.penziony.cz/suchdol-nad-luznici/penzion-u-jezarka/> (5.3. 2020).

Penziony.cz (2020): Restaurace a penzion Eden, <https://www.penziony.cz/lomnice-nad-luznici/penzion-eden/> (5.3. 2020).

penzionjezarko.cz (2020): PENZION JEZÁRKO, <http://www.penzionjezarko.cz/> (5.3. 2020).

PENZION-LUTOVA.CZ (2020): Penzion Vyhlídka, <http://www.penzion-lutova.cz/index.html> (5.3. 2020).

penzionmedenice.cz (2020): Penzion MEDENICE, <http://www.penzionmedenice.cz/index.html> (5.3. 2020).

pistina.net (2020): Penzion Pístina, <http://pistina.net/> (5.3. 2020).

penzionpoutnik.cz (2020): Penzion Poutník, <http://penzionpoutnik.cz/accommodation/ubytovani/> (5.3. 2020).

penzionpratr.cz (2020): PENZION PRÁTR, <https://www.penzionpratr.cz/penzion-trebon> (5.3. 2020).

pension-relax.com (2020): Pension Relax Františkov, <http://www.pension-relax.com/cz/nabidka-ubytovani> (5.3. 2020).

penzionubumanu.cz (2020): Penzion u Bumanů – Ubytování v srdci Třeboně, <https://www.penzionubumanu.cz/ubytovani/> (5.3. 2020).

u-lipy.cz (2020): Ubytování Penzion U Lípy, Suchdol nad Lužnicí, <https://u-lipy.penzion.cz/> (5.3. 2020).

penzion.vratislavskydum.cz (2020): PENZION VRATISLAVSKÝ DŮM, <https://penzion.vratislavskydum.cz/cs/ubytovani/> (5.3. 2020).

romantick.cz (2020): ROMANTICK – DESIGN HOTEL TŘEBOŇ, <https://www.romantick.cz/kvetinove-pokoje-1> (5.3. 2020).

rozmberska-hospudka.cz (2020): Rožmberská hospůdka - restaurace & penzion, <https://www.rozmberska-hospudka.cz/> (5.3. 2020).

trebonskopenzion.cz (2020): Penzion Říše, <https://www.trebonskopenzion.cz/c-24-informace.html> (5.3. 2020).

TREBONSKO.CZ (2015): Hostel Na zámku, <https://www.trebonsko.cz/hostel-na-zamku> (5.3. 2020).

TREBONSKO.CZ (2015): Hotel Bílý koníček, <https://www.trebonsko.cz/hotel-bily-konicek> (5.3. 2020).

TREBONSKO.CZ (2015): Hotel Zlatá hvězda ***, <https://www.trebonsko.cz/hotel-zlata-hvezda> (5.3. 2020).

TREBONSKO.CZ (2015): Penzion Anežka, <https://www.trebonsko.cz/ubytovani-anezka> (5.3. 2020).

TREBONSKO.CZ (2015): Penzion Lužnice, <https://www.trebonsko.cz/penzion-luznice> (5.3. 2020).

TREBONSKO.CZ (2015): Penzion U Kačerů, <https://www.trebonsko.cz/penzion-u-kaceru> (5.3. 2020).

TREBONSKO.CZ (2015): Rodinný hotel Bohemia ***, <https://www.trebonsko.cz/rodinny-hotel-bohemia> (5.3. 2020).

TREBONSKO.CZ (2015): Ubytování Na statku, <https://www.trebonsko.cz/ubytovani-na-statku> (5.3. 2020).

TREBONSKO.CZ (2015): Ubytování U Radostů, <https://www.trebonsko.cz/ubytovani-u-radostu> (5.3. 2020).

TREBONSKO.CZ (2015): Ubytování u Šírků Domanín, <https://www.trebonsko.cz/ubytovani-u-sirku-domanin> (5.3. 2020).

TURISTIKA.CZ (2005): Třeboňská pánev, <https://www.turistika.cz/mista/trebonska-panev/detail> (5. 3. 2020).

turistika.cz (2020): Garni Hotel Třeboň, <https://www.turistika.cz/hotely/detail/garni-hotel-trebon-444750> (5.3. 2020).

ubytovani-amalka.cz (2020): lesní UBYTOVÁNÍ V TŘEBONI V BLÍZKOSTI PŘÍRODY - Penzion Amálka a Rozárka, <https://www.ubytovani-amalka.cz/> (5.3. 2020).

ubytovaniujezera.cz (2020): TURISTICKÁ UBYTOVNA U JEZERA, <http://testovaci.anekrausova.cz/> (5.3. 2020).

Ubytování v ČR (2020): Ubytovna Turistické sportovní centrum Kardašova Řečice, <http://www.ubytovanivcr.cz/ubytovna-turisticke-sportovni-centrum-kardasova-recice-katalog-4045.html> (5.3. 2020).

vzluznice.cz (2020): VODÁCKÁ ZÁKLADNA Suchdol nad Lužnicí, <http://www.vzluznice.cz/index.html> (5.3. 2020).

Wikipedie (2019): Třeboňská pánev, https://cs.wikipedia.org/wiki/T%C5%99ebo%C5%88sk%C3%A1_p%C3%A1nev(5.3. 2020).

zivefirmy.cz (2020): PENZION U KUBALŮ, <http://www.penzionukubalu.cz/> (5.3. 2020).

10 Seznam map, tabulek a příloh

Seznam map:

Mapa č. 1: Poloha CHKO Třeboňsko v roce 2020

Mapa č. 2: Rozmístění HUZ v CHKO Třeboňsko v roce 2020

Mapa č. 3: Hustota pěších turistických tras v CHKO Třeboňsko v roce 2019

Mapa č. 4: Hustota cyklistických tras v CHKO Třeboňsko v roce 2019

Mapa č. 5: Hustota naučných tras v CHKO Třeboňsko v roce 2019

Seznam tabulek:

Tabulka č. 1: Počet HUZ a počet lůžek v CHKO Třeboňsko v roce 2020

Tabulka č. 2: Počet HUZ v určité vzdálenosti od zájmové lokality

Tabulka č. 3: Počet zájmových lokalit podle intervalů počtu lůžek v HUZ ve vzdálenosti 3 km a 6 km v CHKO Třeboňsko v roce 2020

Tabulka č. 4: Počet zájmových lokalit s přítomností jednotlivých typů turistických tras ve vzdálenosti 0 m, do 250 m a 500 m

Seznam příloh:

Příloha č. 1: Hospodářské subjekty hospodařící na území CHKO Třeboňsko

Příloha č. 2: Obce + katastrální území spadající pod CHKO Třeboňsko

Příloha č. 3: Silniční infrastruktura na území CHKO Třeboňsko