

UNIVERZITA PALACKÉHO V OLOMOUCI

FILOZOFICKÁ FAKULTA

KATEDRA DĚJIN UMĚNÍ

OBOR: DĚJINY VÝTVARNÝCH UMĚNÍ

Rottalové a jejich umělecký mecenát ve Kvasicích

BAKALÁŘSKÁ DIPLOMOVÁ PRÁCE

Miroslav Řezníček

Vedoucí diplomové práce: Mgr. Martin Pavlíček, Ph.D.

OLOMOUC 2010

*Prohlašuji, že jsem bakalářskou práci vypracoval samostatně s využitím
uvedených pramenů a literatury.
Jsem autorem všech fotografií pokud není uvedeno jinak.*

.....

Za všestrannou pomoc a ochotu při vypracování této bakalářské práce jsem vázán vřelým díky těmto institucím a osobám:

Děkuji, panovi doktorovi Martinu Pavlíčkovi za cenné připomínky a nápady. Arcibiskupství v Olomouci za schválení žádosti na pořízení fotodokumentace farního kostela Nanebevzetí Panny Marie a sv. Jana Nepomuckého ve Kvasicích. Panu Karlu Štanglicovi, správci výše uvedeného objektu, za ochotu a věnovaný čas. Panu Milovojovi Novákovi, řediteli Domova se zvláštním režimem ve Kvasicích, za zapůjčení stavebně historického průzkumu zámku. Obecnímu úřadu ve Kvasicích za poskytnutí fotografických materiálů z místního muzea. Pracovníkům Národního památkového ústavu v Kroměříži, především pak Janu Štětinovi za rady a informace o památkové péči ve Kvasicích. Zaměstnancům Okresního archívu v Kroměříži za zpřístupnění archivních materiálů o kvasické farnosti.

Obsah

1. Úvod.....	5
2. Dosavadní stav bádání	7
3. Dějiny obce Kvasice.....	9
4. Rottalové na Moravě	11
5. Kostel Nanebevzetí Panny Marie a sv. Jana Nepomuckého.....	15
5.1 Historie výstavby	15
5.2 Hlavní oltář.....	17
5.3 Oltář sv. Rodiny	22
5.4 Oltář sv. Františka z Assisi	23
5.5 Kazatelna, křtitelnice.....	25
5.6 Malířská výzdoba kostela	26
5.7 Boží hrob	29
5.8 Socha sv. Floriána a Donáta	30
5.9 Jan Jiří Schauberger	31
5.10 Václav Vavřinec Reiner	32
6. Fara	33
7. Zámek a jeho barokní přestavba	35
8. Závěr	41
9. Poznámky.....	43
10. Použité prameny a literatura	49
11. Summary.....	52
12. Obrazová příloha	53

1. Úvod

Městečko Kvasice se nachází v jižní části okresu Kroměříž ve Zlínském kraji. Dříve bývalo správním centrem kvasického panství, které se nacházelo v severní části Hradištského kraje. Geograficky tato obec leží na rozhraní tří regionů. Na severu je nížinatá a úrodná oblast Hané, na východě je hornatá krajina Valaška a směrem na jih se rozprostírá po celé jižní Moravě Slovácko.

Rottalové, jeden z nejvýznamnějších šlechtických rodů na Moravě 17. a 18. století, stál dlouhou dobu mimo zájem odborníků. Tento šlechtický rod vlastnil panství Holešov, Kvasice a Napajedla. Byl významným mecenášem umění a svá panství zveleboval především stavebními podniky. Už v roce 1651 Jan hrabě z Rottalu zahájil stavbu raně barokního sídla v Holešově podle projektu architekta italského původu Filiberta Lucheseho. Pro hraběte Jana Luchese vyprojektoval v polovině 17. století přestavbu farního kostela Nanebevzetí Panny Marie v Holešově, dokončeného v následujícím století za Jana Zikmunda hraběte z Rottalu. Vnitřní výzdobu chrámu provedl sochař Jan Jiří Schauburger, Ondřej Zahner a Gottfried Fritsch, jehož dílem je Černá kaple sloužící jako hrobka rodiny Rottalu a Vrbnů, postavená za hraběte Františka Antonína Rottala. Tento uměnímilovný majitel Holešova nechal také vystavět mezi lety 1742 – 1748 kostel sv. Anny. Za architekta této stavby je považován Tomáš Sturmer, který působil dlouhá léta ve službách Rottalů. Už v roce 1721 začal stavět pro Rottaly poutní kostel Nanebevzetí Panny Marie na Svatém Hostýně podle projektu architekta italského původu Ignáce Josefa Cyraniho z Bolleshausu. Tomáš Sturmer je také považován za architekta kostela Nanebevzetí Panny Marie a sv. Jana Nepomuckého v Kvasicích. Během panování rodiny Rottalů na kvasickém panství byl přestavěn zámek do barokní podoby zatím neznámým architektem. Stavební aktivity zasáhly také poslední správní centrum rottalovských statků, a to Napajedla. Jáchym Adam hrabě z Rottalu zde nechal v roce 1710 vystavět kostel sv. Bartoloměje a poslední členka rodu Rottalů Anna Marie nechala v roce 1764 vystavět zámek ve stylu francouzského

baroka. Stavbu provedl, podle plánů brněnského architekta Františka Antonína Grimma, židlochovický zednický mistr Antonín Slováček.

Cílem této práce je především zmapovat uměleckohistorickou činnost hraběcího rodu Rottalů na panství Kvasice. Hlavním stavebním počinem bylo vybudování nového farního kostela, o jehož výzdobu se postaral sochařský mistr Jan Jiří Schauburger a malířsky jej doplnil třemi oltářními obrazy jeden z nejvýznamnějších malířů českého baroka Václav Vavřinec Reiner. Během vlády rodu Rottalů na kvasickém panství lze předpokládat i barokní přestavbu renesančního zámku. Bohužel z dnešní podoby, která byla zásadně ovlivněna klasicizující a historizující přestavbou podle projektu vídeňského architekta Josefa Schmatosche v polovině 19. století, lze původní barokní ráz budovy jen tušit. Zámek dnes slouží jako Domov s pečovatelskou službou a z původních interiérů se nezachovalo prakticky nic.

2. Dosavadní stav bádání

O Kvasicích existují zmínky v nejstarších soupisech diplomatického materiálu, jako jsou soupisy středověkých listin moravských *Codex Diplomaticus et epistolaris Moraviae*, *Codex diplomaticus et epistolaris regni Bohemiae* a také v *Moravských zemských deskách*. Zmínky o Kvasicích můžeme také nalézt u Gregora Wolného¹ nebo Rudolfa Dvořáka². Podrobnější historií Kvasic a jednotlivými uměleckými stavbami se jako první na začátku 20. století začal zabývat František Václav Peřinka³ ve své *Vlastivědě Moravské*. Na jeho práci navázal kvasický rodák Jindřich Spáčil, autor monografie *Městečko Kvasice*⁴, ale také dalších knih rozebírající jednotlivá historická období této obce: *Kvasice v dávnověku*⁵, *Z časů dávných i nedávných*⁶, *Naše městečko Kvasice*⁷, které jsou v jednotlivých informacích téměř totožné. Touto obcí se zabýval také Ludvík Páleníček⁸ ve svém výtvarném místopise. Informace od těchto regionálních autorů jsou identické a nenalezneme v nich, kromě archivně doložitelných letopočtů, žádné bližší informace týkající se především umělců, kteří se podíleli na stavbách ve Kvasicích. Literaturou, ze které lze čerpat přesnější informace je soupis uměleckých památek na Moravě a ve Slezsku, jehož editorem je Bohuslav Samek⁹. Poslední vydanou monografií o městečku je kniha *Kvasice* od Petra Klapila a Květoslavy Koutňákové¹⁰ přinášející souhrn informací nejen o historii Kvasic, ale také údaje o jednotlivých institucích, spolicích a zvycích.

Podklady ke studiu farního kostela Nanebevzetí Panny Marie a sv. Jana Nepomuckého nalezneme ve výše zmiňovaných publikacích, ale ve své práci jsem vycházel také z diplomové práce Ludmily Hladíkové¹¹ o sochaři Janu Jiřím Schaubergrovi a bakalářské práce Miroslava Lance¹², který se zabývá hřbitovním kostelem Nanebevzetí Panny Marie ve Kvasicích. Při rozboru oltářních obrazů Václava Vavřince Reinerera mi byl nápomocen článek v časopise *Umění* od Pavla Preisse¹³. Ten se tímto malířem podrobně zabýval v monografii *Václav Vavřinec Reiner* vydané v roce 1971.

Literatura týkající se zámku Kvasice je daleko četnější, možná i proto, že na něm byl proveden stavebně historický průzkum Janem Kramplem¹⁴. Nejstarší zmínku o zámku nalezneme u Franze Josepha Schwoye z roku 1793, který se zmiňuje o „*mohutném zámku ve tvaru čtyřúhelníku*“.¹⁵ O dvoupatrovém zámku s věží se zmiňuje také Gregor Wolný¹⁶. Heslo Kvasice nalezneme také v encyklopediích Miroslava Plačka¹⁷. Zmiňuje se o konkrétních stavebních úpravách v období baroka (vložení dělicích příček, přístavba rizalitů a balkonu k zadnímu křídlu), které datoval před polovinou 18. století.

3. Dějiny obce Kvasice

Historické centrum obce se rozprostírá v okolí Horní a Dolní ulice, které se vzájemně kříží v místech, kde dnes stojí barokní socha sv. Jana Nepomuckého z roku 1723¹⁸. Horní ulice začíná v místech dnešního hřbitova s kostelem Nanebevzetí Panny Marie, pokračuje směrem na východ a ústí na malém náměstí s barokní farou, zámekem a farním kostelem. Kolmo k ní je potom Dolní ulice, která tvoří hlavní silnici mezi Kroměříží a Otrokovicemi.

Mezi lety 1914 a 1921, během stavby regulačního koryta řeky Moravy, bylo objeveno v blízkosti Kvasic pohřebiště s popelnicemi panonského typu. Další archeologické nálezy se našly v místech dnešního hřbitova. Pochází ze 6. století, tj. z období, kdy na našem území žili Slované. Díky těmto nálezům lze předpokládat, že už v této době byly Kvasice osadou.¹⁹

Kvasice se poprvé připomínají v písemných pramenech roku 1131²⁰. V listině je zaznamenáno, že lán polností náležel ke kostelu ve Spytihněvi. Prvními doloženými majiteli panství byl rod Benešoviců mající ve svém erbu zavínutou bílou střelu na červeném poli. Tento rodový erb se stal před rokem 1365²¹, kdy byly Kvasice povýšeny na městečko, také znakem samotné obce. Ondřej I. z Benešova je poprvé doložen v listině velehradského kláštera z roku 1248²² vydanou olomouckým biskupem Konrádem z Freidebuerku. V roce 1365²³ Milota II. připsal své manželce Alžbětě ze Šternberka 80 kop věna. V této smlouvě je důležitá zmínka o tvrzi, jejíž vznik se předpokládá kolem poloviny 14. století. V roce 1423²⁴ byly Kvasice obléhány husitskými vojsky a tvrz pravděpodobně vypálena. V následujících letech pak proběhla přestavba tvrze na hradní sídlo, jehož základní půdorysná dispozice se dochovala v přízemní části dnešního zámku.

Po smrti Miloty III., posledního mužského potomka rodu Benešoviců, zdělila panství jeho manželka Anna z Cimburka, která jej záhy v roce 1433²⁵ prodala Janu Kuželovi ze Žeravic. Tento rod vlastnil panství až do roku 1508²⁶. Pak jej krátce vlastnil Hynek Boček z Kunštátu, který jej v roce 1511²⁷ prodal Albrechtu

ze Šternberka. Kvasice byly součástí šternberského majetku až do roku 1546. V následujících osmdesáti letech se na Kvasickém panství vystřídala řada majitelů. Mezi ně patřili i pánové z Ludanic a Kurovští z Vrchlabí, kteří pravděpodobně přestavěli severní a jižní křídlo do renesanční podoby²⁸.

V roce 1614 koupil panství Jiří starší Bruntálský z Vrbna, kterému byl majetek po bitvě na Bílé hoře v roce 1620 zkonfiskován a následně navrácen jeho manželce. Sňatkem se dostal do rukou šlechtické rodiny Rottalů. Ti vlastnili Kvasice celé pobělohorské období v časech barokního rozkvětu českých zemí. Adamem hrabětem z Rottalu vymřela v roce 1746 kvasická linie rodu po meči a sňatkem se dostalo panství do rukou Lamberků, kteří jej vlastnili téměř 50 let.²⁹

Sňatkem mezi Leopoldou z Lamberka a Bedřichem hrabětem z Thun-Hohensteinu v roce 1845³⁰ přechází majetek na 100 let do majetku posledních aristokratických majitelů panství.

4. Rottalové na Moravě

Rottalové byli starobylý šlechtický rod pocházející ze Štýrska, kde zastával dědičný úřad stříbrokomorníků. Jedna z větví rodu panů z Rottalu se usadila na počátku 17. století na Moravě. Byl to Jan Jakub, svobodný pán z Rottalu, který byl v roce 1610 přijat na zemském sněmu v Brně za obyvatele Moravského markrabství. V roce 1611 koupil od Václava Mole z Modřelic za 118 000 zlatých panství Napajedla. Po smrti Jana Jakuba v roce 1617 se o statky, až do plnoletosti jejich jediného syna Jana [1], starala jeho manželka hraběnka Marie, rozená Thurzova.³¹

Během českého stavovského povstání proti císaři Ferdinandu II. stáli Rottalové na straně prohabsburské. Po bitvě na Bílé hoře získal Jan z Rottalu svolení ke sňatku s Alinou, vdovou po Jiřím starším Bruntálském z Vrbna, kterému byl konfiskován majetek pro účast v povstání českých a moravských stavů. Sňatek mezi Janem a Alinou byl uzavřen v roce 1626. Alině Bruntálské z Vrbna bylo, díky přimluvě kardinála Františka z Dietrichsteina, ponecháno panství Kvasice. O panství se zprvu starala Alina sama a v roce 1628 jej ve své závěti odkázala manželovi Janovi z Rottala. Po osmi letech byla tato závěť zrušena a smlouvou uzavřenou v Olomouci 18. ledna 1636 Alina svému manželovi prodala Kvasice, Bělov, Trávník, Střížovice a Sulimov.³²

Třicetiletá válka, přízeň kardinála Dietrichsteina a také samotného císaře Ferdinanda III. přinesla Janovi výsadní postavení v habsburské monarchii. Stal se zemským hejtmanem moravským, nejvyšším správcem sirotčího jmění, zemským sudím moravským i sudím biskupského manského soudu, předsedou královského tribunálu a generálním vojenským komisařem. Ke všem těmto hodnostem byl v roce 1641 povýšen císařem Ferdinandem III. do hraběcího stavu.³³ To mu přineslo nejen respekt, ale také jmění a proto své panství Napajedla – Kvasice začal rozšiřovat. Koupil statek Tlumačov, Cetechovice, Veselí nad Moravou, Zdislavice a Otrokovice. V roce 1650 koupil od Václava Eusebia knížete z Lobkovic holešovské panství i s renesančním zámekem, který byl zpusťošen Švédy během třicetileté války. Společně s Holešovem koupil také Bystřici pod Hostýnem, část Dřevohostic,

Prusinovice, biskupské manství Kurovice a Třebětice. Roku 1653 koupil také Kyselovice, Količín a Letovice.³⁴ S celým majetkem a také s hodností císařského tajného rady, kterou získal v roce 1650, se Jan hrabě z Rottalu stal jedním z nejbohatších a nejmocnějších pánů na Moravě.

Jan hrabě z Rottalu si vybral za své rodové sídlo Holešov a rozhodl se v roce 1651 přestavět renesanční lobkovický zámek na honosnou barokní budovu, která by reprezentovala jeho osobu. Jan udržoval styky s Vídní a císařským dvorem, a proto k takové stavbě přizval významné umělce různých profesí. Za projektanta nového zámku si vybral významného císařského architekta Filiberta Lucheseho.

I přesto, že byl Jan ženatý dvakrát, zemřel v roce 1674 bez mužského potomka. S první manželkou Alinou, která zemřela v roce 1651, měl dceru Eleonoru provdanou za Ferdinanda hraběte z Valdštejna. O rok později, v roce 1652, se Jan oženil podruhé, tentokrát s vdovou Annou Marií Popelovou z Lobkovic, rozenou hraběnkou ze Šternberka. Celý majetek odkázal Jan z Rottalu svým vzdáleným příbuzným Juliovi Vilémovi a Janu Kryštofovi z Rottalu, kteří ještě zůstávali ve Štýrsku.³⁵

Rozsáhlý majetek byl mezi svobodné pány z Rottalu rozdělen takto. Julius Vilém (1607–1641) získal panství Napajedla se statkem tlumačovským a otrokovickým a panství Kvasice. Jeho bratr Jan Kryštof se ujal Holešova, Bystřice pod Hostýnem a Kyselovic.³⁶

V této části práce považuji také za nutné zmínit, jakými statky se stala Napajedla, Holešov a Kvasice. Z Napajedel a Holešova byl po smrti Viléma v roce 1692 vytvořen svěřenecký statek, tzv. fideikomis, se vzájemným nástupnictvím mužských potomků z obou větví rodu. Oba bratři požádali císaře Leopolda o vytvoření svěřeneckého statku už v roce 1681. Žádost byla postoupena vyřízení až v roce 1690 a vyřízena rok po smrti Viléma, tedy v roce 1692.³⁷ Fideikomis je právně zajištěné, nedělitelné, nezcizitelné a neprodejně rodinné svěřenectví. Bránil nerozváznému hospodaření a zchudnutí rodu. Zřízení fideikomisu povoloval

panovník a vyžadovalo souhlas všech žijících členů rodu. Smrtí posledního potomka rodu, fideikomis zanikal. Panství Kvasice zůstalo dědičným aloidním statkem.

Julius Vilém z Rottalu se ujal panství Kvasice, když mu bylo 38 let. Jeho manželkou byla Eleonora hraběnka z Türkheimu a společně měli čtyři děti. Mužského potomka Františka Viléma Helfrida a dcery Eleonoru Josefu, Rosalii Terezii a Marii Antonínu. Dědicem kvasického panství byl tak jediný syn František Vilém Helfrid z Rottalu. V případě jeho smrti měl panství zdědit nejstarší syn Jana Kryštofa, majitele holešovského panství, Leopold. Když Julius Vilém z Rottalu v roce 1691 zemřel, byl jeho syn František Vilém Helfrid ještě dítětem, a proto se o statky staral jeho strýc Jan Kryštof.³⁸

Roku 1702 byl František Vilém Helfrid z Rottalu prohlášen plnoletým a záhy poté v roce 1706 se oženil s Marií Margaretou hraběnkou z Herbersteina. Helfrid zemřel předčasně v roce 1709 v Holešově, kde je také pochován. Zanechal po sobě jediného syna Jáchyma Adama z Rottalu [2]. Jáchym měl v době otcovi smrti jen jeden rok, proto se o panství starala, až do synovi plnoletosti v roce 1730, jeho matka Marie Margareta, vdova po Helfridovi.³⁹

Během panování Jáchyma Adama hraběte z Rottalu začal rozmach stavebních podniků ve Kvasicích, které se stali jeho hlavním sídlem. V městečku nechal vybudovat nový farní chrám Nanebevzetí Panny Marie a sv. Jana Nepomuckého s farou a barokně upravil renesanční zámek tak, aby mohl reprezentovat jeho osobu.

Jáchym Adam hrabě z Rottalu se oženil s Marií Josefou hraběnkou ze Šternberka [3]. I přesto, že s ní měl Adam dva syny a čtyři dcery, vymřela po jeho smrti v roce 1746 kvasická větev Rottalů po meči. V době jeho předčasné smrti byly všechny děti ještě nedospělé a správy panství se ujala jeho manželka Marie Josefa. Dospělosti se dožilo pouze jedno z dětí, a to dcera Marie Anna, která se provdala v roce 1757 za Františka Adama hraběte z Lamberka.⁴⁰

Po smrti hraběte Jáchyma Adama z Rottalu nastal dlouholetý spor mezi Marií Josefou Lamberkovou, rozenou Rottalovou a hrabětem Leopoldem Rottalem z holešovské větve o to, zda jsou Kvasice částí svěřeneckého statku Napajedla nebo

statkem samostatným. Spor se táhl několik let a po smrti Leopolda jej převzal jeho syn František Antonín hrabě z Rottalu. Vyřešila jej roku 1755 Marie Terezie ve prospěch Marie Josefy a Kvasice byly prohlášeny za statek samostatný, proto sňatkem Marie Anny s hrabětem z Lamberka přechází panství do rukou jiného rodu, v jehož majetku zůstávají Kvasice až do roku 1825, kdy zemřel Eduard hrabě z Lamberka.

5. Kostel Nanebevzetí Panny Marie a sv. Jana Nepomuckého

5.1 Historie výstavby

Dříve než byl vystavěn barokní chrám, sloužil potřebám obce bývalý farní kostel na hřbitově zasvěcený Panně Marii z první čtvrtiny 15. století. Nový farní kostel v Kvasicích [4] byl založen hrabětem Jáchymem Adamem Rottalem dne 15. května 1730 v předvečer svátku sv. Jana Nepomuckého. Do základního kamene byla vložena listina s nápisem: *„Za uprázdněného Stolce apoštolského, za panování císaře Karla VI., když olomouckou diecési řídil kardinál Wolfgang hr. Schrattenbach, když farářem v Kvasicích byl Jan Kotlařík, tento dům Boží svým nákladem a z nejčistší zbožnosti vybudoval a zasvětil ke cti a chvále Panny beze hříchu prvotního počaté a pod ustavičnou spoluochranou sv. Jana Nepomuckého Joachim Adam svatě římské říše hrabě z Rottalů ,dědičný pán na Napajedlech, Kvasicích, Zlíně, Otrokovicích a Tlumačově atd., císařské a katolické královské Výsosti rada, zemského dolnorakouského soudu přisedící a stříbrného pokladu vévodství štyrského nejvyšší dědičný komorník.“*⁴¹

Kvasický farní kostel připsal už August Prokop na počátku 20. století Tomáši Sturmerovi⁴². Následně se o stejném autorství zmiňují Zdeněk Kudělka⁴³ a také Bohumil Samek⁴⁴, který uvádí jméno Tomáš Sturm st. Tento stavitel byl mezi lety 1721 – 1754⁴⁵ ve službách hrabat Rottalů a realizoval jejich stavební podniky především na Holešovsku. Jeho prvotinou byl kostel Nanebevzetí Panny Marie na sv. Hostýnu postavený v roce 1721⁴⁶. Tomáš Sturmer tuto centrální stavbu s nakoso vytočenými věžemi provedl patrně podle návrhů architekta Ignáce Josefa Cyraniho z Bolleshausu⁴⁷. Tento architekt, působící ve službách olomouckých biskupů Jakuba Arnošta Lichtensteina z Castelkornu a Ferdinanda Troyera, byl obeznámen s vídeňským barokem 20. a 30. let 18. století, protože kostel Nanebevzetí Panny Marie na sv. Hostýnu je jasnou parafrází kostela sv. Petra ve Vídni od Johanna Lucase von Hildebrandt.⁴⁸ Právě na tomto projektu poutního kostela na sv. Hostýnu se Tomáš Sturmer poučil z dvouvěžového konkávně vypouklého průčelí a použil jej

na své stavbě ve Kvasicích. Mezi další stavby Tomáše Sturmera patří trinitářský klášter s kostelem sv. Anny v Holešově (1743)⁴⁹, farní chrám sv. Jiljí v Bystřici pod Hostýnem (1744)⁵⁰ a kostel sv. Trojice v Mysločovicích (1752)⁵¹.

Stavba kostelního zdiva a tří postranních krypt pod kostelem byla dokončena v roce 1733 a téhož léta 17. srpna⁵² byly na věže kostela vytaženy plechové bány s lucernou. Pod kříže zakončující věže bylo uloženo několik ostatků různých svatých. V roce 1734⁵³ byly na věže osazeny tři nové zvony pokřtěné jmény Marie, Jan a Donát. Do sanktusníku byl zavěšen zvonek pokřtěný ke cti sv. Kříže a sv. Martina. Posledním zvonem byl umíráček zasvěcený patronům dobré smrti sv. Barboře a sv. Josefovi.

Od roku 1737⁵⁴ začaly práce na vnitřní úpravě kostela, která byla dokončena v roce 1740. V tomto roce byl kostel 17. července slavnostně vysvěcen olomouckým biskupem Arnoštem Jakubem hrabětem Liechtensteinem.⁵⁵

Kostel Nanebevzetí Panny Marie a sv. Jana Nepomuckého je orientovaná jednolodní stavba na ose východ-západ a postavená na půdorysu latinského kříže [5]. Východní půlkruhovitě zakončená část kostela tvoří kněžiště, k němuž se po stranách váží hranolové útvary sakristií s oratořemi v prvním patře. Krátké, příčné rameno tvoří po obou stranách boční kaple s rovnými závěry. Prostor křížení a západní část chrámu tvoří loď. K západnímu konvexně vypouklému průčelí jsou na koso přiraženy dvě věže.

Boční fasády člení lisenové rámce. Dvouvěžové průčelí [6] je v přízemí tvořeno vysokým kamenným soklem z neomítaných pískovcových kvádrů. Fasádu člení nárožní pilastry s římsovými hlavicemi vynášející průběžné římsové kladí obíhající celý obvod průčelí. Na římsu dosedají dvě hranolové věže zakončené cibulovitou střechou s lucernou. Spodní čtvrtinu věží zabírají nárožní sokly spojené průběžnou římsou. Na tyto sokly dosedají nárožní pilastry zakončené volutovými hlavicemi. Ty vynášejí korunní římsu, která je nad okny segmentově zvlňená. Každá věž má čtyři půlkruhově zakončená okna s ostěním, které se v nárožích zalamuje. Mezi věžemi je volutový štít korunovaný trojúhelníkem.

Světlo do chrámu je přiváděno vždy třemi okny v jižní a severní stěně. Okna jsou se segmentovým záklenkem a lemují je lištově zalamované šambrány, které se u klenáků stáčíjí do volut. Další okno je v západním průčelí. Ve východní části přivádějí světlo do kněžiště dvě oválná okna.

Hlavní vstup [7] do kostela v západní části tvoří pravoúhlý portál s edikulou tvořenou dvěma představeným sloupy s kompozitními hlavicemi vynášejícími římsové kladí s rozeklaným segmentovým frontonem. Uprostřed sedí dvojice andílků držících kartuš s rodovým znakem Rottalů. Dále jsou zde boční pravoúhlé portálové vstupy v západní části lodi.

Lod' chrámu člení vysoký pilastrový řád s kompozitními hlavicemi, které vynášejí bohatě profilovanou římsu. Lod' je zaklenutá valenou klenbou s výsečemi mezi klenebními pasy a zakončuje ji koncha ve východní i západní části. Valená klenba v bočních kaplích je zakončena svislou zdí. Nad křížením je tzv. česká placka. V západní části lodi se nachází hudební kruchta, konkávně prolomená do prostoru, nesena třemi oblouky na hranolových pilířích. Obě sakristie mají stlačenou valenou klenbu se styčnými výsečemi a oratoře nad nimi jsou plochostropé.

Vybavení kostela, jako jsou dubové lavice a dvě zpovědnice, je jednotné a pochází z let 1737 - 1740. Jáchym Adam hrabě z Rottalu daroval novému kostelu ručně tepanou monstranci, tři kalichy, ciborium a věčnou lampu. Pouze monstrance, jeden kalich a věčná lampa jsou dodnes dochovány v kostele. Zbytek musel být odevzdán v roce 1810⁵⁶, kdy byl státní krach.

Na výzdobě se podíleli malíři Václav Vavřinec Reiner a sochař Jan Jiří Schaubberger. Autorem dalších obrazů je Ignác Raab, ale jeho práce zde byly osazeny až druhotně.

5.2 Hlavní oltář

Hlavní oltář [8] se skládá ze zděné menzy a z dřevěného tabernáku. Po bocích jej adorují andělé a na vrcholu je osazena Panna Marie Immaculata. Svatostánek na hlavním oltáři byl zhotoven až v 60. letech 19. století podle kresebných návrhů

místního faráře Josefa Bílka.⁵⁷ Hlavní oltář stojí volně v prostoru a za ním je umístěn mohutný sloupový retábl z pálených cihel, na něž byl nanášen umělý mramor. Tato interiérová architektura je bohatě členěna a také obohacena štukovou a malířskou výzdobou. V přízemní části na bohatě profilovaný sokl dosedají na každé straně tři sloupy s kompozitními hlavicemi. Za nimi je schován mohutný svazkový pilíř s kanelurami. Na sloupy dosedá architráv s vlysem a průběžnou bohatě profilovanou římsou. Horní část tvoří volutový štít, segmentově zakončený. Prostřední sloupy vynášejí rozeklaný fronton, na kterém jsou umístěni adorující andělé. V centru sloupového retabula je osazen obraz *Panny Marie jako Immaculaty a sv. Jana Nepomuckého* od Václava Vavřince Reinera. Ten po stranách adorují sochy *sv. Jáchyma* a *sv. Anny*. Horní část je zdobena štukovou výzdobou znázorňující slunečné nebe s oblaky, anděly a stříbrnou holubicí Ducha svatého uprostřed štítu. Nad oltářním obrazem je zlatý štít s kryptogramem Panny Marie na nějž nasazují dva andělé zlatou korunu.

Oltářní obraz *Panna Marie jako Immaculata a sv. Jan Nepomucký* [9] o ploše 16 metrů čtverečních byl v roce 1755 reprodukován rytinou Martina Gottfrieda Crophia na titulní straně stanov bratrstva svatého Jana Nepomuckého, které ve Kvasicích vzniklo ve stejném roce.⁵⁸ Mědiryt je kompozičně odvozen od oltářního obrazu a obsahuje navíc alianční znaky Rottalů a Šternberků v korunované kartuši [10]. V roce 1911 byl restaurován ve Vídni a roku 1927 byl napnut na nový napínací rám.

Celá scéna zobrazuje sv. Jana Nepomuckého, oděného v běžném kanovníckém oděvu, jako adoranta obracejícího se k Panně Marii, která se mu zjevila. Přijímá vůli Boží a svou mučednickou smrt. Scéna jeho umučení je namalována v pozadí v levém dolním rohu.

Spojení Jana Nepomuckého s Mariánským kultem je v souladu s barokní představou o tomto českém světcí a mučedníkovi, ale historicky nedoložené stejně jako rysy jeho údajného duchovního života. Celá ikonografie se opírá o Janovu květnovou pouť do Staré Boleslavy, kde se modlil k Palladiu země české. Tato událost,

především pak samotná modlitba před Palladiem, se stala jedním z nejčastějších motivů svatojánské ikonografie, i přesto, že je jedním z řad apokryfů. Psal o ní Jan Ignác Dlouhoveský a po něm další životopisec Bohuslav Balbín.

Sv. Jan Nepomucký se narodil kolem roku 1350 v městečku Pomuk jako syn městského rychtáře Velflina. První vzdělání získal v místním cisterciáckém klášteře a potom odešel na studia do Prahy. Ty završil na univerzitě v Padově, kde v roce 1387 získal doktorát z církevního práva. Po návratu do Prahy byl vysvěcen na kněze a stal se farářem u kostela sv. Havla na Starém městě pražském. Byl jmenován kanovníkem kapituly sv. Jiljí, později kapituly na Vyšehradě a kanovníkem katedrální kapituly u sv. Víta. V roce 1389 jej arcibiskup Jan z Jenštejna ustanovil svým generálním vikářem. Ve sporech mezi arcibiskupem a králem Václavem IV. stál Jan na straně církve. Celý svár vyústil v zatčení a mučení spolupracovníků biskupa, mezi nimiž byl i Jan z Nepomuku. Král osobně páčil pochodněmi Janovo tělo, ale ten vytrval a prohlášení o mlčenlivosti nepodepsal. Podle tradice, zaznamenané již v první třetině 15. století, chtěl Václav IV. vyzvědět od Jana také zpovědní tajemství své manželky Žofie. Po mučení bylo jeho tělo, snad už mrtvé, vhozeno v noci 20. března 1393 do Vltavy. Nalezeno bylo 17. dubna, podle legendy, v záři pěti světel. Tato světla se pak stala jedním z hlavních atributů sv. Jana Nepomuckého. Asi v polovině 17. století se tato světla ustálila na hvězdy, pravděpodobně podle rodové znaku Šternberků (osmicípá zlatá hvězda na modrém poli), protože tento šlechtický rod se zasloužil o rozšíření svatojánské tradice a úcty. V roce 1641 nechali vystavět na místě Janova rodného domu kostel, jehož první zasvěcení bylo sv. Janu Křtiteli, protože v té době nebyl Jan z Nepomuku ještě svatořečen. Na hlavním oltáři se nacházel obraz Jana Nepomuckého jako almužníka od Karla Škréty. Tento obraz byl v roce 1673 na příkaz arcibiskupa Sobka odstraněn.⁵⁹ Jan z Nepomuku byl blahořečen 31. května 1721 papežem Inocencem XIII. a o osm let později svatořečen dne 19. března papežem Benediktem XIII.

Sv. Jan Nepomucký je namalován, jak pokleká před krucifixem, který mu přináší dva andělé. S rozepjatýma rukama přijímá svůj osud a je odhodlán následovat

Krista v jeho mučednických stopách. Má kolem hlavy hvězdný nimbus, což je také jeden z rysů, který ho ikonograficky spojuje s Pannou Marií a její dvanáctihvězdnou svatozáří. V ikonografii sv. Jana Nepomuckého se ustálil počet hvězd na pět a někdy do nich býval vepsaný latinský nápis "TACUI" ("mlčel jsem"), i když na kvasickém plátně je jich výjimečně více. Tato představa, kdy anděl pokládá na hlavu sv. Jana Nepomuckého hvězdný nimbus, je více rozpracována v obraze od Cosmy Damiana Asama v kapli sv. Jana Nepomuckého v Messkirchu z roku 1738.⁶⁰ Na kvasickém obraze spojuje světce s Pannou Marií také lilie, symbol čistoty. Ta může vyjadřovat Janovu celibátní bezúhonnost, ale podle umístění lilie poblíž Immaculaty se jako společný symbol vztahuje ke světci, jako výraz jeho mariánské úcty.⁶¹

V levé části za sv. Janem Nepomuckým je scéna svržení sv. Jana Nepomuckého z Karlova mostu do vod řeky Vltavy. Karlův most je umístěný nad glóblem symbolizující rozšíření mučedníkovi slávy do všech koutů světa. Součástí je také otevřená kniha s německým textem z Evangelia sv. Jana. *„Každý, kdo věří, že Ježíš Kristus je zrozen z Boha, a kdo má rád Otce, má rád i jeho dítě, podle toho poznáváme, že milujeme Boží děti, když milujeme Boha a jeho přikázání zachováme. V tom je totiž láska k Bohu, že zachováme jeho přikázání a jeho přikázání nejsou těžká, neboť kdo se narodil z Boha, přemáhá svět. A to vítězství, které přemohlo svět, je naše víra“.*⁶²

Horní polovina obrazu je vyhrazena Panně Marii v ikonografickém schématu Neposkvrněného početí. Marie podle katolické nauky byla stejně jako Eva bez prvotního hříchu a narodil od ostatních uchráněna i od následků dědičného hříchu, jímž je především náklonnost k hříchu a nezřízená žádostivost. Nebyla však uchráněna od vnějších důsledků dědičného hříchu bolesti a utrpení. V ikonografické podobě Immaculaty stojí jako mladá dívka se sepjatýma rukama na zeměkouli a šlape po hadovi, který je obtočen kolem planety. Had symbolizuje prvotní hřích. Kolem Panny Marie je oblačné nebe a skupina andělů a andílků, kteří nesou bílou lilii, symbol Mariina panenství, obroučku s dvanácti hvězdami a klíč, pravděpodobně od nebeské brány.

Plocha obrazu je zvládnuta jak po stránce kompoziční, tak barevné. Celkové ladění tonality poukazuje na klasicizující tendence Reinerových oltářních obrazů v závěru jeho života. Tento klasicizující dojem ještě více umocňuje architektura sloupců s kanelovanými dříky a iónskými hlavicemi v pozadí a také protáhlý kánon figur.

Panna Marie vítězí nad ďáblem v podobě hada je doprovázena svými rodiči, kteří jsou umístěni po stranách oltářního obrazu. Pro Schauberga je typický kontrast vážného a zahloubeného sv. Jáchyma a sv. Anny se vzrušenými gesty, která sleduje scénu odehrávající se na plátně. Jsou zde chápáni jako typ rodičů žijící v souladu s křesťanskými ctnostmi. Klidný a vážný otec s milující a citlivou matkou.

Socha sv. *Jáchyma* [11] v životní velikosti je umístěna na evangelijní straně. Sv. Jáchym je podle apokryfního Jakubova protoevangelia manželem sv. Anny a otcem Panny Marie. Je zde zobrazen běžným způsobem jako pastýř opírající se o hůl a držící v ruce otevřenou knihu, která symbolizuje přijetí božích příkazů. Poté, co velekněz odmítl v chrámu jeho obět, protože byli s Annou i po dvaceti letech stále bezdětní, odešel Jáchym z Jeruzaléma. Během práce na poli se mu zjevil archanděl Gabriel a zvěstoval mu narození dcery Marie a přikázal, aby se vrátil zpět ke své ženě. Protipólem sv. Jáchyma je na epištolní straně socha jeho manželky sv. Anny, vyobrazené v obvyklé podobě jako starší žena zahalena v dlouhém plášti s rouškou na hlavě.

V postavě sv. *Anny* [12] obměňuje sochař Jan Jiří Schauberger kompozici sochy sv. *Alžběty* z minoritského kostela sv. Janů v Brně (1729 – 1734).⁶³ V tomto případě je celá socha pojata daleko expresivněji, což se dá vysvětlovat spojitostí s hlavní scénou odehrávající se na oltářním obraze. Velmi kontrastní je také střídavě skládaná drapérie sv. Jáchyma s dynamicky vlajícím cípem pláště sv. Anny. Stejný motiv Schauberger použil také u sochy sv. Anny v Moravské Třebové, kterou vytvořil téměř ve stejné době.⁶⁴

5.3 Oltář sv. Rodiny

Boční oltáře jsou zdobeny opět sochařskými díly Jana Jiřího Schauberga a malířskými výjevy od Václava Vavřince Reibera. Jsou tvořeny menzou, která je vložena do architektury samotného sloupového retabula. Na kamenném soklu jsou umístěny po stranách dvojice sloupů skrývající svazkový pilíř přiřazený ke stěně. Sloupy jsou zakončeny kompozitními hlavicemi vynášejícími architráv, vlys a římsu. V popředí nadstavce je rozeklaný fronton a v pozadí je segmentově zakončený štít.

Oltář sv. Rodiny [13] má u paty sloupů sochy *sv. Barbory* a *sv. Floriána*, mezi sloupy je zavěšen obraz s námětem *sv. Rodiny Nazaretské* a v nástavci jsou andělé a andílci provedení ve štuku.

Kompozičně jednoduchý obraz *sv. Rodina Nazaretská* [14, 15] na bočním oltáři znázorňuje šťastnou sv. Rodinu a sv. Jáchyma. Otec Panny Marie je tady znázorněn jako osobní patron stavebníka kostela. Panna Marie sedí oděna v modrém plášti s bílým maforiem a drží v ruce Ježíška, který natahuje ruce po bílé lilii, kterou mu podává jeho pěstoun sv. Josef. V pozadí se vypíná opět architektura antického sloupoví s iónskými hlavicemi. Proti barevné zjemnělosti a živosti hlavního oltáře je tento daleko tužší a objemově hutnější, což působí více archaicky. Typ sv. Josefa patří k pevně zafixovaným Reiberovým postavám. Můžeme jej vysledovat až k jedné z nejranějších prací, kterou je *sv. Rodina* (1716) z Oseckého kláštera. Stejný typ používal také u sv. Jana Křtitele nebo u dalších světců, kteří tvoří spíše kompars jednotlivých maleb. Totéž platí i o Panně Marii, jejíž půvabná tvář se objevuje už ve *Zvěstování* (1724) z novoměstského kostela Panny Marie Sněžně v Praze.⁶⁵

Sv. Barbora [16] je zobrazena jako princezna s korunou na hlavě, opřená o meč a v ruce drží kalich s hostií. Barbora byla krásná dcera vznešeného pohanské kupce Dioskura, který ji dal zavřít do věže, aby ji uchránil před množstvím nápadníků nebo před seznámením s křesťanskou vírou. Barbora se ve věži vzdělávala a snad vlivem některých svých služebných přijala křesťanskou víru. Do věže ke dvěma oknům nechala probourat třetí na znamení Svaté Trojice. Za tento čin pak byla mučena a

nakonec usmrcena setnutím hlavy. Popravu provedl její otec, do kterého poté uhodil blesk. Meč je tak v ruce sv. Barbory symbolem její smrti.

Sv. Florián [17] je oděn do římské zbroje, suknice, kyrsu a pláště. Obut je do vysokých šněrovacích bot. Na hlavě má přilbici s chocholem. Levou rukou se opírá o praporec a mlýnský kámen, jehož vahou byl utopen. V pravé ruce potom drží svůj hlavní atribut a to misku, z níž vylévá vodu.

Oba světcí zde vystupují jako stateční ochránci svaté rodiny a církve. Oba jsou spojeni s odvahou. Sv. Barbora za to, že přijala trest smrti utětím hlavy a sv. Florián za svou statečnost postavit se plamenům a uhasit oheň.

5.4 Oltář sv. Františka z Assisi

Protěží oltář je zasvěcen sv. Františku z Assisi [18]. Nad menzou je na konzolách osazena skleněná rakev s ostatky sv. Innocence, která sem byla přivezena v září 1740⁶⁶. Ostatky byly vyzdviženy z katakomb sv. Kalixta v Římě. Po stranách tabernáku jsou sochy *sv. Kláry* a *sv. Františka z Pauly*. Uprostřed je obraz s námětem *Stigmatizace sv. Františka z Assisi*. V nástavci jsou opět štukoví andělé a andílci.

Tento oltář, který je zasvěcen sv. Františku z Assisi, se svou ikonografickou koncepcí opírá právě o tohoto světce a řád minoritů, který jím byl v roce 1209 založen. V roce 1517 došlo k rozdělení řádu menších bratrů (Ordo Fratrum Minorum) na dva samostatné řády, na jedné straně tzv. konventuály (minorité) a na straně druhé to byl přísnější řád františkánů. Sv. František je symbolem ctnosti, křesťanské lásky a obětování, což je vlastní také sv. Kláře která stojí po levé straně oltáře. Sv. Klára založila v roce 1212 ženskou větev minoritského řádu a to klarisek „řád chudých paní“. Sv. František z Pauly založil v roce 1435 z volného sdružení poustevníků řád Nejmenších bratrů, tzv. paulánů. Ten byl schválen v roce 1464 papežem Sixtem IV. a řehole byly potvrzeny v roce 1506 papežem Juliem II. K tradičním mnišským slibům chudoby, čistoty a poslušnosti připojil sv. František z Pauly i slib pokory. Celý vedlejší oltář tak oslavuje nejen sv. Františka z Assisi, ale

také celý minoritský řád a ideje, které šířil po celém světě. Tento světec a jeho následovníci byli pro boční oltář vybráni možná proto, že jeden z oltářů v bývalém farním kostele na hřbitově byl také zasvěcen sv. Františku z Assisi.⁶⁷ K tomuto tvrzení může vést i spojení obou kostelů v Kvasicích stejným zasvěcením Nanebevzetí Panny Marie.

Obraz *Stigmatizace sv. Františka z Assisi* [19, 20] umístěný na druhém bočním oltáři má kosočtverečnou kompozici, vymezenou břevnem kříže v levé horní polovině a pahýlem stromu na protější hraně kosočtverce. Kmen je useknut krajem plátna přesně v místech, kde tvoří vodorovnou spojnicí s břevnem kříže. Vlevo dole je ještě kompozice ohraničena dřevěným skrouceným křížem směřujícím, snad symbolicky, k Ježíši Kristu. Kosočtverečné schéma je celé protknuto různosměrnými paprsky vycházejícími z těla Ježíše Krista a zasahujícími tělo sv. Františka z Assisi.

Sv. František se narodil mezi léty 1181 a 1182 v Asisi jako syn bohatého obchodníka s látkami Pietra Bernardone. Původně byl pokřtěn Giovanni, ale později jeho jméno bylo změněno na Francesco. V mládí se František podobal ostatním bohatým mladíkům té doby a chtěl se stát rytířem. V roce 1201 se účastnil neúspěšné výpravy proti Perugii a rok strávil v zajetí. V roce 1205 se vydal s papežským oddílem do Apulie. Ve Spoletu se mu dostalo mystického zážitku, po kterém obrátil svůj život k Bohu. Po návratu vykonal pouť do Říma, prodal část otcova jmění a nechal na příkaz boží opravit kostel sv. Damiána. V roce 1207 se veřejně zřekl dědictví, odešel z domu a žil poustevnickým životem. Později se k němu přidali další druhové a tak založil řád Menších bratrů. Během svého života se snažil o misie mezi mohamedány a vydal se tak na putování do Palestiny, Sýrie a Egypta. Jeho mystické zážitky vyvrcholily na hoře La Verne, kde se mu zjevil Kristus jako seraf se šesti křídly a udělil mu stigmata.

Událost z hory La Verne je vyobrazena také na oltářním obraze ve Kvasicích. Sv. František je vyobrazen jako vousatý muž v tradičním řádovém hnědém oděvu s kapucí přepásaném provazem se třemi uzly. Před sebou má otevřenou knihu a lebku znázorňující smrt a marnotratnost. Nad ním se vznáší Kristus ukřižovaný na kříži, z jehož rukou, nohou a boku sesílá stigmata na sv. Františka, který nastavuje své tělo

a dar očekává. Celé události přihlíží bratr Lev, Františkův průvodce na horu La Verne, schovávající se za asketickou postavou sv. Františka a zakrývající si oči před září, která ho oslňuje.

Socha sv. Kláry [21] znázorňuje řeholnici a zakladatelku ženské větve řádu minoritů oděnou v hrubém řeholním rouchu se závojem přes hlavu. V ruce drží berlu jako odznak hodnosti nejvyšší řádové přestavené. Ženská větev řádu minoritů přijala jméno klarisky až v roce 1255, dva roky po smrti sv. Kláry, kdy byla kanonizována. Podle regulí, sestavených sv. Klárou, bylo posláním řádu žít v chudobě, kontemplaci a přísné klauzuře.

Sv. František z Pauly [22] je vymodelován jako starý muž s plnovousem, oděn do řádové roucha s kapucí převázaným v pase provazem. V ruce drží hůl se znakem paulánů, slunečním kotoučem, v němž je vepsaný nápis „*Charitas*“. Charitas neboli Láska je jednou ze tří nadpřirozených, božských ctností. Láska k Bohu a k bližnímu svému byla cílem a obsahem života tohoto světce.

Obě figury vykazují řadu podobností s ostatními pracemi Jana Jiřího Schauberga. Sv. František z Pauly je téměř identický se sochou v minoritském kostele v Brně (1729 – 1734), liší se pouze stranovým obrácením a atributem. I sv. Klára také nese řadu podobností se Schaubergerovým typem mladých řeholnic.

Ve všech oltářích jsou zazděny ostatky mučedníků sv. Vitala, sv. Vincence, sv. Urbana a sv. Konstancie.

5.5 Kazatelna, křtitelnice

Na evangelijní straně je barokní kazatelna s vnějším schodištěm [23], jejíž sochařskou výzdobu vytvořil ve štuku také sochař Jan Jiří Schauberger. Baldachýn kazatelny zdobí postavy tří andílků. Dva z nich nesou zlaté desky Desatera a jeden z nich drží v ruce kalich s hostií a druhý kříž obtočený hadem. Kalich je symbolem církve a víry. Kříž s hadem pak odkazuje na Mojžíše a zkoušku izraelského národa, který během putování do zaslíbené země reptal a Bůh na něj seslal hady. Mojžíš poté vytvořil bronzového hada, kterého připevnil na svou hůl. Každý uštknutý, kdo se

na hada podíval, byl ušetřen božího hněvu a zůstal naživu. Kazatelna je tak místem, ke kterému mají věřící hledět, aby byli spaseni. Deska Desatera v samotném vrcholu kazatelny jim pak dává regule, jak se chovat podle božích zákonů. Na zábradlí se nachází reliéf *Dvanáctiletého Ježíše v chrámu* [24]. Scéna se odehrává v oválné místnosti se sloupořadím. Po stranách sedí zástup starších mužů, učitelů zákona a Kristus sedí v čele a hovoří s nimi.

Ve dvanácti letech Ježíš poprvé absolvoval se svými rodiči pouť z Nazaretu do Jeruzaléma. Na zpáteční cestě se Josef domníval, že Ježíš jde ve skupině se ženami a Marie zase, že jde společně s muži. Na první zastávce po únavné cestě zjistili, že se jim jejich syn ztratil a vrátili se jej hledat do Jeruzaléma. Nalezli jej po třech dnech v chrámě, jak rozpráví s učiteli zákona. Tato scéna se obvykle umísťuje na kazatelnu, protože se jedná o první veřejné vystoupení Kristovi moudrosti, která je ústy duchovního přenášena na členy církevní obce.

Mezi skromnější sochařské dílo patřící do souboru Schaubergových prací ve Kvasicích je i křtitelnice provedená ve štku [25]. Nad mramorovým barokním umyvadlem je drobná sochařská práce zobrazující *Křest Ježíše Krista* [26]. Téma je zvoleno tradičně k tématu křtu, kterým se člověk stává členem křesťanské obce.

5.6 Malířská výzdoba kostela

Další vybavení je především dílem malířského umění. Jedná se o Křížovou cestu, latinsky Via Dolorosa, která ve čtrnácti zastaveních lemuje celou loď kostela. Začíná výjevem *Kristus před Pilátem Pontským* u bočního oltáře na epištolní straně a končí *Ukládáním do hrobu* u oltáře sv. Rodiny na evangelijní straně. Modlitba Křížové cesty vznikla na památku utrpení Páně a zprvu se konala v Jeruzalémě. Později ji františkáni přenesli na západ. Počet zastavení je ustálen na čtrnáct, ale existují i křížové cesty s více zastaveními. Křížová cesta byla pořízena roku 1775⁶⁸ darem kvasického vrchního Josefa Engelmana.

V přední části lodi visí naproti sobě dva obrazy od Ignáce Viktorina Raaba *Umučení sv. Víta a Pět bratří mučedníků*. Obrazy byly pravděpodobně původně umístěny ve zrušeném cisterciáckém klášteře na Velehradě a vznikly tak na přelomu 70. a 80. let 18. století, kdy Raabova uměleckého nadání hojně využívali cisterciáci, jejichž klášter byl na Velehradě zrušen roku 1784. Kromě doby působení Ignáce Raaba v klášteře nás k tomuto tvrzení vede také bílé zbarvení řádových rouch na obraze *Pět bratří mučedníků* odkazující na cisterciácký řád. Tyto dva obrazy byly snad součástí většího cyklu zobrazujícího české a moravské patrony, který vznikl na objednávku kláštera na Velehradě.⁶⁹ Oba obrazy jsou namalovány uvolněným rukopisem pozdního barokního slohu s rokokovými prvky, které můžeme vysledovat především v šatě a líbeznosti sv. Víta, ale také v citlivosti s jakou umělec namaloval tyto mučedníky. I když tyto obrazy nepatří mezi známá díla tohoto barokního umělce, můžeme je zařadit mezi díla vrcholného období Ignáce Viktorina Raaba.

Obraz *Pět bratří mučedníků* [27] představuje příslušníky benediktýnského řádu Benedikta, Jana, Izáka, Matouše a Kristýna. Tito řádoví bratři hlásali a šířili křesťanskou víru v Polsku na přání Boleslava Chrabrého. Během své misie byli přepadeni loupežníky a zavražděni. Výjev na tomto obraze je zachycuje při společné modlitbě krátce po jejich zavraždění.

Obraz s centrální kompozicí vyobrazuje pět bratří sedících a modlících se na oblacích. V centru kompozice je pravděpodobně sv. Benedikt zobrazený v gestu oranta a vzhlížející v očekávání k nebesům. Kolem něj jsou pak rozmístěni v kruhu jeho modlící se druhové, z nichž jeden čte v Písmu svatém. V rukou drží palmové ratolesti odkazující k jejich smrti umučením. V horní části obrazu jsou nebesa s okřídlenými hlavami malých andělů.

Sv. Benedikt se narodil v Beneventu, kde se v mládí stal kanovníkem zdejší katedrály. Tohoto úřadu se zřekl a vstoupil do řádu benediktýnů, ve kterém žil místo v klauzuře poustevnickým životem. U Ravenny se seznámil s Janem Gradeginem, se kterým odchází na přání císaře Oty III. a Boleslava Chrabrého do Polska, šířit křesťanství. Společně si u Poznaně vybudovali poustevnu, učili se polskému jazyku a

připravovali se na svou misionářskou práci. Připojili se k nim místní žáci Izák, Matouš a bratr laik - kuchař Kristýn. Roku 1003 v noci z 10. na 11. listopadu byli přepadeni a umučeni loupeživou bandou, která u nich hledala údajné bohatství, které dostali od knížete Boleslava Chrabrého. Ten nechal přenést jejich ostatky do Hnězdna, odkud byly roku 1039 společně s ostatky sv. Vojtěcha přeneseny do Prahy českým knížetem Břetislavem.⁷⁰ Následně byly uloženy roku 1046 v kostele ve Staré Boleslavi. Roku 1128 byla větší část ostatků sv. Kristýna přenesena do Olomouce.⁷¹

Pět bratří mučedníků bývá většinou vyobrazeno mezi českými patrony sv. Vojtěchem a sv. Vítem. Možná právě proto byl v kvasickém kostele umístěn jako protipól obraz *Umučení sv. Víta*. Podle této teorie se můžeme dále domnívat, že obraz se sv. Vítem patřil také do původního cyklu českých a moravských patronů pro cisterciácký klášter na Velehradě.

Na obraze *Umučení sv. Víta* [28] je mučedník vyobrazen jako mladík aristokratického vzhledu stojící na schodišti mezi vojáky. Malíř Ignác Viktorin Raab zachycuje moment, kdy má být sv. Vít umučen a vhozen do kotle s vroucím olejem. Příprava ohniště je namalována v levé části malby. Patron české země je oděn v hermelínovém plášti s knížecí čapkou a kolem hlavy mu září svatozář. Svůj pohled upírá k nebi, pravou rukou se dotýká své hrudi a levicí odstrkuje vojáka. U světcových nohou pak klečí muž vztahující k němu ruku ve výstražném gestu s namířeným ukazovákem. Z nebe se poté k celé scéně snášejí dva andělé přinášející palmovou ratolest a mučednický věnec, kterým se chystají sv. Víta korunovat. Celý výjev je osvětlen božským jasným světlem přicházejícím z nebes, jehož úkolem je zvýraznit hlavní postavu výjevu a upozornit tak na jeho svatost.

Sv. Vít zemřel kolem roku 304 v italské oblasti Lukánie. Narodil se v Mazaře na Sicílii a pocházel z patricijské rodiny. Chůva Krescencie a učitel Modest ho vychovali v křesťanské víře. Když jej vlastní otec nutil, aby se vzdal křesťanství, opustil se svými vychovateli rodnou Sicílii a odešel s nimi do Itálie. Podle starokřesťanské legendy zázračně uzdravil posedlého syna císaře Diokleciána. Zemřel při mučení, které ho mělo donutit obětovat pohanským bohům. Nejprve jej ponořili do kotle

s vroucím olejem, ale božím zázrakem bylo mučení přerušeno prudkým deštěm. Poté byl sv. Vít předhozen lvům, kteří jej ušetřili, nato byl mrskán a bičován a nakonec přibit na kříži. Jeho ostatky byly nejprve uloženy v Lukánii, poté byla jejich část roku 836 umístěna v klášteře Corvey nad Weserou. Odtud byla vzata paže, kterou věnoval císař Jindřich Ptáčník českému knížeti sv. Václavovi, aby v Čechách založil kult sv. Víta a učinil ho českým patronem. Další část ostatků sv. Víta byla přivezena do Prahy českým králem a císařem římským Karlem IV. v roce 1355.

5.7 Boží hrob

Na epištolní straně, naproti sakristie, se nachází vchod do kaple Božího hrobu, kde je umístěn soubor dvanácti obrazů Pašijového cyklu instalovaný jako divadelní kulisa [29]. Vždy šest obrazů na každé straně, která se ve vnitřním prostoru perspektivně sbíhá. Tento ojedinělý cyklus namaloval neznámý autor v druhé polovině 18. století na dřevěné desky.⁷²

Příběh Krista je uveden v prvním plánu třemi ženskými figurami. Na levém dřevěném panelu je symbolicky pojednána Víra jako žena nesoucí kříž se dvěma andílkami držícími atributy Kristova umučení. Naproti, na straně pravé, jsou vyobrazeny dvě ženské figury, z nichž jedna zobrazená s kotvou symbolizuje Naději a druhá, sedící se dvěma dětmi je personifikací Lásky. V levém dolním rohu poté hoří věčný plamen Božské lásky. Obě scény jsou spojeny obloukem s malovanou iluzivní architekturou připomínající vstupní portál, v jehož vrcholu je umístěna kartuše s trnovou korunou a třemi hřeby.

Ve druhé řadě začíná pašijový cyklus na levé straně s výjevem *Poslední večeře s mytím nohou*. Na pravé straně je obraz s námětem *Kristus na hoře Olivetské*. Příběh pokračuje dál do třetí řady, kde je scéna *Jidášovy zrady Krista polibkem*. Naproti je *Kristus stojící před Veleradou*. Na obou obrazech *Bičování Krista* a *Korunování trním* ve čtvrté řadě je Kristus doprovázen bičici. Na dalších dvou výjev umístěných dál od vchodu je nalevo *Kristus před Pilátem* a napravo je umístěna scéna *Kristus padá pod Křížem*. V poslední řadě, která celou divadelní scénu uzavírá jsou výjevy

Ukřižovaného Krista s Pannou Marií, sv. Janem Evangelistou a sv. Máří Magdalénou a naproti Snímání Krista z kříže.

Celá divadelní kulisa vrcholí oltářem Božího hrobu, který je dnes secesní. Dá se předpokládat existence dřívějšího barokní oltáře ve stejných místech.

Samotná malba je malována širokými štětci a rozmáchlými tahy s jistou zručností, ale stále připomínající spíše skicu. Autorství není známo, ale mohla by zde být souvislost s dvěma olejomalbami na plátnech umístěnými v depozitáři farního kostela. Obrazy jsou téměř totožného námětu – *Posmívání Kristu a Bičování Krista* [30, 31]. Podobný je také charakter malířského výrazu a styl zobrazení jednotlivých postav a obličejů. Jedno z pláten pak nese na zadní straně signaturu s letopočtem „P: Jar: Kow: 1751“ [32].

5.8 Socha sv. Floriána a Donáta

Před kostelem lemují vstup dvě sochy v životní velikosti od neznámého autora. Sochy vytesané z mušlového vápence jsou umístěné na barokního odstupňovaných soklech s volutovými křídli a podnoží. Levou stranu vstupu do kostela rámuje socha sv. *Floriána* [33] a pravou socha sv. *Donáta* [34].

Tyto sochy byly objednány zakladatelem kostel Jáchymem Adamem hrabětem z Rottalu a byly posvěceny v roce 1741.⁷³ Sv. *Florián* je vyobrazen v levém kontrapostu jako římský legionář s helmicí a atributem hořícího domu. V levé ruce drží standartu a v pravé má vědro, kterým hasí hořící dům. Sv. *Donát*, patron počasí a žní, byl římský voják, žil ve druhé polovině 2. století a pro víru byl popraven setnutím hlavy. Je vyobrazen ve zbroji římského vojáka s vavřínovým věncem na hlavě a po pravém boku s atributem v podobě obilného snopu. Tito světcí byli pro volné prostranství před kostelem vybráni především jako patroni ochraňující život v městečku.

Sochy byly v loňském roce 2009 restaurovány v ateliéru akademické sochařky Radky Levínské. Restaurátorská zpráva odhalila dřívější restaurátorské zásahy z 80. let 20. století, kdy byly doplněny různé modelační prvky. Potvrdila také, že sochy nebyly

původně barevně pojednány, ale byly několikrát natřeny jednotnou bílou barvou. Levínská ve své zprávě neuvádí, žádné nové poznatky o autorovi, který zůstává nadále anonymní.⁷⁴

5.9 Jan Jiří Schauberger

Jan Jiří Schauberger (kolem roku 1700 – 14. prosince 1744⁷⁵) patří do generace sochařů, kteří na našem území jako první přijali myšlenky Giana Lorenze Berniniho. Tyto myšlenky zde rozvíjeli italsí umělci, mezi nimiž mohu například jmenovat Baltassara Fontanu nebo Giovanni Giulianiho. Jan Jiří Schauberger se narodil ve Vídni jako syn Georga Schaubergra, kde pobýval pravděpodobně až do svých učňovských let, protože v jeho raném díle je patrný silný vliv vídeňské školy. V jakém roce odešel do Olomouce nevíme, ale působil zde určitě už před rokem 1725, protože tohoto roku vstoupil v Olomouci do sochařského cechu.⁷⁶ Pracoval zde v sochařské dílně Augustina Jana Thomasbergra a později v dílně Jana Sturmera. V Olomouci vytvořil sochařskou složku Caesarovi kašny na Horním náměstí (1725). Poté pracoval v Brně na výzdobě loretánské kaple a kostela sv. Janů při minoritském klášteře. Pracoval také v Holešově pro šlechtický rod Rottalů na výzdobě hlavního oltáře kostela Nanebevzetí Panny Marie. Jeho umělecká aktivita při pracích na několika zakázkách současně je obdivující. V dílně, která mu během zakázek pomáhala, pracoval také Ondřej Zahner, sochař na tolik zručný, že mohl zastat i náročnější podíl na jednotlivých zakázkách. Mimo Brno pracoval také na oltářích kostelů v Nákle (1738), Veselí na Moravou (1739) a Kvasicích, kde začal pracovat před rokem 1740. K této zakázce nejsou dochovány žádné prameny a autorství bylo určeno podle sochy sv. Anny z hlavního oltáře, která je shodná se sochou sv. Alžběty z kostela sv. Janů v Brně. Svou poslední smlouvu na výzdobu minoritského kostela v Jihlavě uzavřel 8. ledna 1743, ale tuto zakázku už nestihl dokončit, protože jej v roce 1744 zastihla smrt.⁷⁷

Jan Jiří Schauberger vyzdobil během krátkého života svým uměním řadu moravských kostelů a rozvinul poznatky podmíněné dílem Baltassara Fontany, především ve vztahu plastické a malířské složky v oltářní architektuře. Svým dílem

určil směr hlavnímu proudu moravského barokního sochařství druhé poloviny 18. století.

5.10 Václav Vavřinec Reiner

Václav Vavřinec Reiner (pokřtěn 8. srpna 1689 – 9. října 1743)⁷⁸ se narodil v Praze v prostředí umělecké rodiny. Jeho otec Jan Reiner byl sochařem a dědeček Martin Reiner byl stavitelem.⁷⁹ Formálního malířského školení se mu dostalo u malíře, ne moc dobrých kvalit, Antonína Ferdinanda Schweigre.⁸⁰ Jeho strýc byl prý obchodníkem s uměním a hlavně s obrazy. V jeho okruhu se poznal s Janem Krištofem Liškou, který jej přivedl do oblasti nástěnné monumentální malby. Setkal se také s Michalem Václavem Hallbaxem a Petrem Brandlem, na jejichž malířský um bezprostředně navázala jeho oltářní malba.⁸¹ Nejen na freskách, ale i na oltářních obrazech tvoří výraznou složku krajina, která reaguje na Willmannovo krajinářství. Reiner byl vynikajícím krajinářem a právě tady ten obor představuje jednu ze základních větví jeho tvorby. Reiner se pravděpodobně stejně jako Brandl na studijní cestu do zahraničí nedostal a znalosti malířského umění Itálie, ale i jiných evropských kulturních centrech se mu dostalo v obrazárně, kterou založil císařský velvyslanec v Benátkách Humprecht Jan Černín.⁸² Skoro až na konci svého života namaloval Reiner tři oltářní obrazy v Kvasicích pro hraběte Jáchyma Adama Rottala. Kdy a jak se dostal do styku s tímto hrabětem není doposud jasné.⁸³ V roce 1972, během čištění obrazu z hlavního oltáře v Kvasicích akademická malířka Marie Bognerová z Valašského Meziříčí za přispění Jaromíra Neumanna přiřadila autorství oltářních obrazů Václavu Vavřinci Reinerovi.

Tento malíř vyplnil v českém barokním umění mezeru monumentální nástěnné malby a svými pracemi vyzdobil mnohá šlechtická sídla a také nově vznikající barokní chrámy. Zemřel 9. října 1743.

6. Fara

Stavba nového farního kostela si vyžádala také stavbu nové farní budovy [35]. Základní kámen byl položen 21. srpna 1739⁸⁴. Fara byla postavena jako řadová dvoutraktová budova obdélného půdorysu o dvou podlažích. Fasádu člení vysoký pilastrový řád zasahující do podstřešního římsového vlysu. Obdélná okna s parapetními římsami rámují ploché šambrány se zalamovanými lištami. V zalomení jsou kapky. V prvním patře jsou barokní sluneční hodiny, jejichž tvůrce zůstává v anonymitě [36].

Ciferník hodin rámuje barokní iluzivní architektura, na jejíchž rozích sedí dva putti nesoucí znaky donátorů stavby, a to Jáchyma Adama hraběte z Rottalu a jeho manželky Marie Josefy hraběnky ze Šternberka. Putti také drží nápisovou pásku s latinským textem „CANDIDA QVAE FVERAT CRVX ISTIS AEDIBVS ORTVS,“⁸⁵ skrývající letopočet založení fary 1739. Druhý řádek obsahuje nápis „STELLA NITENS ROREM SOLE CANDENTI VEKIT“⁸⁶ ukrývající rok 1758 označující pořízení slunečních hodin. Trojúhelník se slunečním kotoučem, z něhož vychází původní kovaná ručička, znázorňuje trojjediného Boha, vládce času a vesmíru. Ve stranách trojúhelníku je latinsky vepsáno „TEMPORA, SAECVLA, AETERNITAS“. Z trojúhelníku vychází modré, červené, zelené a žluté křivky. Červené spojují stín, který vrhá ručička s dvanácti znameními zvěrokruhu vyobrazenými na vnitřní bílé pásce. Číslice po obou stranách označují délku dne „DIES“ a noci „NOX“ v příslušném znamení. Modré křivky směřují k vnější pásce tvořící ciferník s římskými číslicemi. Žluté a zelené linky jsou pouze pomocné a označují roční časy planet. Autor návrhu neopomněl do výtvarného zpracování zakomponovat také znak městečka Kvasice, zavinutou střelu rodu Benešoviců. Vrchol této střely tvoří trojúhelník a tzv. odřivous tvoří bílá ciferníková páska.

Hodiny byly několikrát opravovány. První oprava byla provedena v roce 1847, jak se dočteme z nápisu ve spodní části hodin „PACE IVSTA DEO PROPITIO AC CRATIA EIVS EX FAVILLA RESTITVTA RENOVATVM EST“⁸⁷. Další úpravy hodin byly provedeny

až v roce 1922 a 1962, kdy byly doplněny další nápisy po stranách hodin. V roce 1958⁸⁸ byly hodiny zrestaurovány Františkem Syslem, který odstranil nejnovější úpravy a po důkladném očištění našel rýhy a původní rozvrh hodin od barokního umělce. Dnes jsou tak pravděpodobně provedeny podle původního návrhu.

7. Zámek a jeho barokní přestavba

Na místě dnešního zámku stála původně vodní tvrz poprvé připomínána roku 1365. Byla postupně přestavována a přeměněna na hradní sídlo. Obvodové zdivo do výše prvního podlaží pochází z první poloviny 15. století. Od 16. století je tvrz v pramenech nazývána hradem. Z roku 1591 se dochoval listinný doklad, ve kterém je sídlo nazýváno zámekem. Mezi léta 1572 až 1591 je kladena přestavba na renesanční sídlo. Z gotického hradu byl převzat vymezený lichoběžníkový půdorys, na němž byla vystavena dvoupatrová čtyřkřídlá budova s patrovým arkádovým ochozem a věží nad vstupním průjezdem. Přízemí hradu bylo renesančně doplněno, dvě patra jsou plně renesanční. Bylo přistavěno také vřetenové a dvouramenné schodiště.

Barokní přestavba se vztahuje do období, kdy zámek vlastnil rod Rottalů (mezi lety 1636 až 1751). V současné literatuře můžeme nalézt dva rozdílné názory na autorství projektu, které také odlišně zařazují barokní přestavbu v čase. První názor reprezentuje Zdeněk Kudělka⁸⁹, který úpravy zámku připisal Filibertu Luchesemu, autorovi zámku v Holešově. Barokní přestavba by tak musela být v Kvasicích provedena po polovině 17. století, protože zámek v Holešově se začal stavět v roce 1650. Na druhé straně stojí se svým názorem Bohumil Samek⁹⁰. Ten považuje za výsledek barokní přestavby vstupní průčelí, které je slohově shodné s dílem architekta Tomáše Sturmera, činného ve hraběcích službách od roku 1721. Přestavba by tak byla kladena do první poloviny 18. století. Jan Kramp⁹¹, autor stavebně historického průzkumu, uvádí, že se nedochovaly žádné písemné prameny, ani celková plánová dokumentace k barokní přestavbě. Za barokní považuje členění východní a západní fasády vysokým pilastrovým řádem, přístavbu věže nad západním průjezdem s barokní cibulí, dva rizality a přízemní přístavbu zahradního traktu. Na nádvoří měla během přestavby vzniknout i barokní studna. Mělo také dojít k zaklenutí západního průjezdu a k olemování západního i východního vstupu jednoduchým kamenným ostěním, zakončeným půlkruhově. Tuto přestavbu datuje do první poloviny 18. století a přiklání se k autorství Tomáše Sturmera⁹², zejména díky

jeho připsanému autorství na kostele Nanebevzetí Panny Marie a sv. Jana Nepomuckého ve Kvasicích, a také díky užití vysokého pilastrového řádu a přízemní rustiky, které jsou pro jeho práce typické. Podle Krampla proběhla ještě barokní přestavba v druhé polovině 18. století, kdy byly upraveny interiéry západního křídla, vloženy nové příčky a místnosti zaklenuty neckovými klenbami.⁹³

Následné přestavby byly provedeny až v 19. století, a to ve dvou fázích. Během prvních úprav ze 40. let 19. století byly zazděny renesanční arkády ve všech podlažích, byly osazeny okna do všech oblouků a přistavěno půlválcové schodiště na nádvoří.⁹⁴ Druhá stavební fáze začala roku 1847 a trvala až do konce padesátých let. K přestavbě byl přizván vídeňský architekt Josef Schmatosch. Upravil západní fasádu i s věží, kterou doplnil o klasicizující prvky – konzoly v kladích, výzdobné prvky oken a užití profilovaného horizontálního členění fasád.⁹⁵ Fasády tak nejsou původní, ale Krampl se domnívá, že vychází z původního barokního rozvrhu, a to hlavně z vysokého pilastrového řádu a členění oken.⁹⁶ Architekt Schmatosch měl také přebudovat vstupní západní portál.⁹⁷ Loggie byla realizována až v roce 1904 podle návrhu Viktora Siedeka.⁹⁸

Zámek v Kvasicích má čtyřkřídlou lichoběžníkovou dispozici [37]. Křídla se dvěma trakty o třech podlažích uzavírají malé obdélné nádvoří lemované na třech stranách arkádovým ochozem se zazděnými oblouky procházející všemi podlažními. V jihozápadním nároží je vloženo půlválcové schodiště a do koutu mezi jižním a severním křídlem bylo umístěno válcové vřetenové schodiště. Třetí schodiště, vybudované během renesanční přestavby, vybočuje z dispozice severního křídla. V ose západního průčelí je umístěná dvoupodlažní hodinová věž zakončená převýšenou valbovou sedlovou střechou. K východnímu křídlu přiléhají dva nárožní rizality, které převyšují křídlo o jedno patro a jsou kryty plochými střechami. Ke střední části východního křídla se v přízemí pojí jednopodlažní obdélná stavba s terasou. K jihozápadnímu nároží byla přistavěna čtvercová otevřená loggie zastřešena pultovou střechou [38].

V ose fasády západního průčelí [39] je situován vstupní portál zvýrazněný předsunutými pilíři. Na ně doléhá kladí, jehož římsa obíhá celou průčelní stěnu a dělí přízemí od prvního patra. Po stranách hlavního vstupu je přízemí členěné pásovou rustikou v omítce a po stranách jsou symetricky umístěna vždy čtyři francouzská okna zakončena půlkruhově. Okna lemují pilastry a okenní oblouky zvýrazňuje profilovaná šambrána, na niž dosedá profilovaná římsa. Ta je na krajích podpírána úzkým páskem vybíhajícím z hlavice pilastrů. První a druhé patro člení vysoký pilastrový řád. Pilastry vybíhají z kordónové římsy, vrcholí volutovými hlavicemi a nesou kladí s konzolovou korunní římsou. Mezi pilastry je v každém patře proraženo devět oken lemovaných plochou šambránou. V druhém podlaží okna sedí na kordónové římsě a průběžná nadokenní profilovaná římsa dosedá přímo na šambránu. Naopak ve třetím podlaží jsou okna více zvýrazněna. Okna s parapetní výplní jsou proražena nad drobnou mezipatrovou římsou a lemována šambránami. Nadokenní římsa je nesena dvěma nárožními konzolkami. Okno v prvním patře nad vstupem je širší, lemováno šambránou a pilastry s volutovými hlavicemi vynášejícími trojúhelníkový fronton.

Východní křídlo [40] se dvěma nárožními rizality převýšenými o jedno podlaží tvoří fasádu zahradního traktu. V ose z ní vystupuje přízemní přístavba s terasou, v níž je umístěn půlkruhově zakončený portál s klenákem lemován dvěma mohutnými pilastry. Fasáda přístavby je členěna vysokým soklem ukončeným průběžnou římsou, na niž dosedají symetricky čtyři okna na každé straně. Fasáda východního křídla je stejně jako západní trakt členěna vysokým pilastrovým řádem po stranách hlavní osy se zdvojenými pilastry. Ty jsou opět zakončeny volutovými hlavicemi a vynášejí kladí s konzolovou římsou. V ose prvního patra je umístěn půlkruhově zakončený vstupní otvor na terasu lemovaný šambránou a pilastry, jejichž římsová hlavice se zalamuje, pokračuje a dotýká se pilastrů vysokého řádu. Do vrcholu oblouku okna je vsazen klenák zasahující do dvou horizontálních průběžných profilů. Mezi zdvojené pilastry je ve druhém patře vloženo zdvojené okno se šambránami na něž dosedá nadokenní římsa. V prvním i druhém patře jsou pak po stranách hlavní osy symetricky vložena tři okna s podobným ostěním.

Z období barokní přestavby se dochovaly tři plány, které jsou uloženy v archivní složce Velkostatek Kvasice v Moravském zemském archivu v Brně. Na prvním plánu je návrh na stavbu barokní studny [41] pro jižní část nádvoří zámku, který Krampfl datuje do první poloviny 18. století. Jedná se o centrální stavbu na vnějším půdoryse osmiúhelníkovou a ve vnitřním o kruhovou centrálu završenou kopulí s křížem na vrcholu. Stavba je osvětlena čtyřmi oválně příčně položenými okny a hlavní vstup je řešen portálem se zalamovaným ostěním v severní zdi. Na druhém plánu, Kramplem datovaným do druhé poloviny 18. století, je vyobrazena celková dispozice zámku s okolní francouzskou zahradou [43]. Před západním průčelím a při jižním křídle se nachází parterové zahrady a při východním křídle se podle plánu nacházel ovocný sad. Ohradní zeď celého areálu tvoří na východních nárožích dva kruhové rondely. Zahrada tak byla pravděpodobně vyvýšena nad okolním terénem. Na plánu, který nám dokládá stav zámku před přestavbou v 19. století, je zakreslena také dnes již neexistující studna na nádvoří a zahradní pavilon při východním křídle. Na posledním dochovaném plánu barokní přestavby je vyobrazení dvou místností ve třetím podlaží západního křídla [42], které dnes již neexistují.

O tom, jak zámek vypadal v 18. století, jsme se mohli přesvědčit ještě na začátku 20. století, jak nás informuje Páleníček⁹⁹. V majetku tehdejších majitelů panství Thun-Hohensteinů byl i obraz od Franze Alta, který byl v hraběcí rodině učitelem kreslení, zachycující pohled na západní průčelí zámku z roku 1865. Tento obraz, který je dnes ztracen, tak pravděpodobně zachycoval věž s barokní cibulí, o níž nás informuje Spáčil¹⁰⁰.

Klapil a Koutňáková uvádějí v knize Kvasice také popis vnitřních prostor za vlády Jáchyma Adama hraběte z Rottalu.¹⁰¹ Zámek byl vybaven jako dokonalá rezidence a reprezentativní sídlo hraběte, ve kterém nechyběla jídelna, apartmány majitelů, pokoj pro hosty, salónek, kaple a místnosti pro správu budovy a panství. V zámku se v té době nacházelo kromě dobového nábytku také několik malířských prací. V jídelně visely portréty Jáchyma Adama a jeho manželky. Ty byly později přesunuty na kvasickou faru, odkud byly v devadesátých letech 20. století odcizeny.

Dnes se nachází kopie obou pláten, vytvořené podle fotografií, v místním muzeu. Kromě těchto dvou portrétů zde bylo devět krajinomaleb, portréty císaře Leopolda I. a jeho manželky, dále pak čtyři podobizny vládců Španělska a Portugalska. Z tohoto vybavení, ani z vybavení dalších majitelů se prakticky nic nedochovalo. Po zestátnění v roce 1945 byl mobiliář pravděpodobně převezen na zámek ve Vranově nad Dyjí¹⁰² nebo do jiných objektů, které byly turisticky lákavější.

Dnes nalezneme na zámku z původního inventáře pouze ty věci, které se nedaly odnést. Nejcennější je tak průjezd západního křídla, kde byly druhotně osazeny v 50. letech 19. století erby majitelů panství z 16. až 19. století. Na jedné stěně je to skupina tří erbů [44], která pravděpodobně dříve tvořila významný architektonický celek umělecky náročněji provedeného portálu datovaného do rozmezí let 1522 a 1527.¹⁰³ Krajní erby představují alianci Jana st. hraběte ze Šternberka a jeho manželky Markéty z Vlašimě. Šternberský erb, heraldicky vpravo, doprovází vegetabilní motiv s květem růže a erb pánů z Vlašimě, roh hojnosti s květem. Mezi nimi je umístěn erb pánů z Ronova, který bývá mylně připisován Alešovi z Ronova (1420), manželovi dědičky kvasického panství Anny z Benešova¹⁰⁴. Proč byl součástí celku právě tento erb není zcela jasné, ale nejspíš se jedná o vývod Jana st. hraběte ze Šternberka.

Na protější straně se nachází tři kamenné desky [45]. Po stranách jsou to úplná erbovní znamení tvořená renesančními erbovními štíty s klenoty na turnajských přilbách a s bohatě řešenými příkrývadly. Heraldicky vlevo je erb Závíše Nekeše z Landeku, který má ve štítu vpravo otočeného hippocentaury. Erb doplňují iniciály ZN – VL a letopočet 1596. Erb jeho manželky Anny z Oberhamu je na druhé straně a obsahuje šest růží rozdělených na poloviny kulem, na štítě jsou dvě přilbice s klenoty. Erb doplňují iniciály majitelky panství A – V – O. Letopočet na erbu Závíše určuje rok vzniku těchto heraldických znamení. Mezi nimi je pak nelogicky umístěn erb Rottalů.¹⁰⁵

V průjezdu je v ose pasu, oddělujícího vstup od prostoru ústího do nádvoří, umístěn majolikový reliéf Panny Marie s dítětem [46] v italském novorenesančním

pojetí¹⁰⁶, o němž nás informuje text psaný novodobou latinskou minuskulí „Jaroslaus e com. de Thun eisque coniux Maria e. com. de Chotek / domesticis tectis sacrum hor praesidium a pereorinatione / Anni Jubilae MCM Roma reduca aportavere“¹⁰⁷.

8. Závěr

Kvasice za držení hrabat z Rottalu doznaly nebývalého uměleckého rozmachu. Na tomto panství díky nim vznikl velmi pozoruhodný umělecký celek. Tento šlechtický rod měl velmi úzké vztahy s Vídní, a proto se nelze divit, že stavby vzniklé v Kvasicích jsou tak blízké vídeňskému baroku Johana Lucase von Hildebrandt. Ještě na počátku 20. století byl na základě podobnosti konsekračních věnečků farní kostel v Kvasicích považován za stavbu architektů a umělců pracujících na klášterním kostele na Velehradě.¹⁰⁸ V 80. letech se začaly objevovat názory na autorství Tomáše Sturma, stavitele Rottalovských podniků především na Holešovsku. V těchto letech, kdy začal stoupat zájem o tuto nádhernou památku venkovského baroka, bylo připsáno i autorství obrazů Václavu Vavřinci Reinerovi a sochařské výzdoby Janu Jiřímu Schaubergrovi na základě stylistické analýzy.

Bohužel se nedochovaly žádné archivní materiály o stavbě kostela ani oltářů. Nejstarší prameny kvasické farnosti pocházejí až z období po vysvěcení kostela. Otázkou tak zůstává, jak se na Moravě objevil především malíř působící v Praze a v západních Čechách Václav Vavřinec Reiner. Jáchym Adam hrabě z Rottalu pobýval v Praze v roce 1732¹⁰⁹, kdy se tam oženil s hraběnkou Marií Josefou ze Šternberka, dcerou prezidenta české komory. Možná právě během této slavnostní příležitosti, dva roky po založení nového kvasického kostela, uzavřel i smlouvu s Reinerem. Je nepravděpodobné, že Jáchym získal služby tohoto nadaného malíře přes příbuzenské vztahy své manželky, protože se mi nepodařilo nalézt žádné informace o tom, že by Reiner vyhotovil nějakou zakázku pro hraběcí rod Šternberků.

V otázce autorství sochaře Jana Jiřího Schaubergra jsou spojitosti s kvasickou linií hraběcí rodiny téměř jasné. Tento umělec pracoval pro holešovskou linii Rottalů v roce 1735, kdy vytvořil reliéf *Nanebevzetí Panny Marie* na hlavním oltáři. Do Holešova se vrátil ještě jednou, a to na počátku 40. let, kdy vytvořil sochy pro boční oltáře.¹¹⁰ Příbuzenské vztahy mohly také zajistit architekta stavby Tomáše Sturmera.

Barokní úpravy zámku byly provedeny nejspíše také až za panování Jáchyma Adama hraběte z Rottalu, který již v mládí přijímal hodnosti ve veřejné správě. V roce 1732 byl přisedícím dolnorakouského zemského práva a v roce 1738 vykonával funkci vládního rady v Nizozemí.¹¹¹ Vysoké funkce a prestiž si bezpochyby vyžádaly také úpravu starého renesančního zámku na přepychové barokní rodové sídlo jedné z vedlejších linií hrabat z Rottalu. Díky těmto okolnostem bych se přiklonil k tvrzení Krampala, který datoval úpravy zámku do první poloviny 18. století. Vede mě k tomu i zmínka Klapila a Koutňákové v knize Kvasice, kteří k roku 1736 datují osazení hodin na věž.¹¹² Autorství Filiberta Lucheseho (1666) bych tak s určitostí vyloučil a přiklonil se k Tomáši Sturmerovi, jehož tvarosloví vysokého pilastrového řádu je ze západní a východní fasády zřejmé, i když tato fasáda byla v 19. století doplněna o nové výzdobné prvky, především o konzolové římsy a četné horizontálních profily. Dokonce i ukončení pilastrů iónskými hlavicemi je shodné s nárožními pilastry věží kostela, který byl tomuto architektu připsán.

Během svého bádání jsem vycházel především z dostupné literatury zabývající se Kvasicemi a hraběcím rodem Rottalů. Navštívil jsem i Okresní archiv v Kroměříži a zabýval se fondem Farní úřad v Kvasicích, jehož časový rozsah je 1716 – 1956. Údaje o stavbě kostela jsem bohužel nenalezl, protože kostelní účty pocházejí až z roku 1791 a v inventáři č. 71 s názvem Povolení k svěcení oltářů, křížů, křížové cesty a obrazů 1725 – 1893 jsem bohužel nenalezl žádné informace, které by napovídaly něco o autorství jednotlivých uměleckých památek v kostele.

9. Poznámky

- ¹ Gregor Wolný, *Markgraftschafft Mähren*, IV. Bd., Hradischer Kreis, Brünn 1838.
- ² Rudolf Dvořák, *Dějiny Moravy II.*, Brno 1899.
- ³ František Václav Peřinka, *Vlastivěda Moravská II. Místopis Moravy. Hradištský kraj. Kroměřížský okres. I. část*, Brno 1911.
- ⁴ Jindřich Spáčil, *Městečko Kvasice: Místopis, předhistorie, historie, řemesla, památ. budovy, národopis, obyvatelstvo, roboty, spolky a veřej. činnost*, Kroměříž 1921.
- ⁵ Jindřich Spáčil, *Kvasice v dávnověku*, Kroměříž 1919.
- ⁶ Jindřich Spáčil, *Z časů dávných i nedávných*, Kroměříž 1969.
- ⁷ Jindřich Spáčil, *Naše městečko Kvasice*, Kvasice 1972.
- ⁸ Ludvík Páleníček, *Za pochodní krásy, výtvarný místopis Kroměřížska a Zdounecka*, Kroměříž 1945.
- ⁹ Bohumil Samek, *Umělecké památky Moravy a Slezska, 2. díl, J/N*, Praha 1999.
- ¹⁰ Petr Klapil, Květoslava Koutňáková, *Kvasice*, 2005.
- ¹¹ Ludmila Hladíková, *Sochařské dílo Jana Jiřího Schaubergera na Moravě* (diplomová práce), Seminář dějin umění FFMU, Brno 1999.
- ¹² Miroslav Lanc, *Hřbitovní kostel Nanebevzetí Panny Marie v Kvasicích* (bakalářská diplomová práce), Seminář dějin umění FFMU, Brno 2008.
- ¹³ Pavel Preiss, *Obrazy V. V. Reinera v Kvasicích na Moravě. Umění 23*, 1975.
- ¹⁴ Jan Krampl, *Zámek Kvasice, Standardní nedestruktivní stavebně-historický průzkum*, 2001.
- ¹⁵ Franz Joseph Schwoy, *Die Topographie von Mähren, II. Bd, Brünnner und Hradischer Kreis*, Wien 1793, s. 544.
- ¹⁶ Wolný (pozn. 1), s. 243.
- ¹⁷ Miroslav Plaček, *Hrady a zámky na Moravě a ve Slezsku*, Praha 1996, s. 210. Miroslav Plaček, *Ilustrovaná encyklopedie moravských hradů, hrádků a tvrzí*, Praha 2001, s. 331.
- ¹⁸ Spáčil (pozn. 4), s. 73.

¹⁹ Lanc (pozn. 12) s. 8.

²⁰ Antonín Bozcek (ed.), *Codex diplomaticus et epistolaris Moraviae (I.)*, Olomouc 1836 – 1845, s. 207.

²¹ Samek (pozn. 9), s. 295.

²² Antonín Bozcek (ed.), *Codex diplomaticus et epistolaris Moraviae (III.)*, Olomouc 1836 – 1845, s. 117.

²³ Chlumecký, Chytil, Demuth, Wolfskron, *Die Landtafel des Markgrafthums Mähren, 1348 – 1466, I., Olmützer Cuda*, Brno 1856, s. 823.

²⁴ Dvořák (pozn. 2), s. 296.

²⁵ Krامل (pozn. 14), s. 5.

²⁶ Spáčil (pozn. 4), s. 25.

²⁷ Krامل (pozn. 14), s. 5.

²⁸ Ibidem, s. 5.

²⁹ Spáčil (pozn. 4), s. 33 – 42.

³⁰ Ibidem, s. 42.

³¹ Ibidem, s. 37 – 38.

³² Ibidem, s. 38 – 39.

³³ Peřinka (pozn. 3), s. 432.

³⁴ Spáčil (pozn. 4), s. 39.

³⁵ Ibidem, s. 40. F. V. Peřinka ve své *Vlastivědě Moravské* uvádí, že Jan z Rottalu měl dva syny Julia Viléma a Jana Kryštofa.

³⁶ Klapil, Koutňáková (pozn. 10), s. 52.

³⁷ Spáčil (pozn. 4), s. 40.

³⁸ Peřinka (pozn. 3), s. 434.

³⁹ Spáčil (pozn. 4), s. 40 – 41.

⁴⁰ Peřinka (pozn. 3), s. 435.

⁴¹ *Farní kostel Kvasický, 1936* (anonymní brožura bez autora a místa vydání), s. 1.

⁴² August Prokop, *Die Margrafschaft Mähren in kunstgeschoichtlichen Beziehungen*, 4. svazek, 1904, s. 992.

- ⁴³ Zdeněk Kudělka, *Architektura 90. let 17. do 30. let 18. století na Moravě*, in: Jiří Dvorský (ed.), *DČVU II/2*, Praha 1989, s. 478.
- ⁴⁴ Samek (pozn. 9), s. 296.
- ⁴⁵ Bohumil Samek, *Umělecké památky Moravy a Slezska, 1. díl, A/I*, Praha 1994, s. 630.
- ⁴⁶ Samek (pozn. 45), s. 334.
- ⁴⁷ JKp (Jiří Kroupa), heslo Cyrani, in: Anděla Horová (ed.), *Nová encyklopedie českého výtvarného umění I.*, Praha 1995, s. 111.
- ⁴⁸ Miloslav Pojsl, Vladimír Hyhlík, *Svatý Hostýn, Bazilika Nanebevzetí Panny Marie*, Velehrad 1992, s. 8.
- ⁴⁹ Samek (pozn. 45), s. 508.
- ⁵⁰ Ibidem, s. 331.
- ⁵¹ Samek (pozn. 9), s. 615.
- ⁵² Anonymní brožura (pozn. 41), s. 2.
- ⁵³ Ibidem, s. 2.
- ⁵⁴ Ibidem, s. 3.
- ⁵⁵ Ibidem, s. 5.
- ⁵⁶ Ibidem, s. 6.
- ⁵⁷ Ibidem, s. 7.
- ⁵⁸ Vladimír Maňas, Zdeněk Orlita, Martina Potůčková (ed.), *Zbožných duší úl. Náboženská bratrstva v kultuře raněnovověké Moravy*, Olomouc 2010, s. 127 – 128.
- ⁵⁹ Jaromír Neumann, *Škrétové, Karel Škréta a jeho syn*, Praha 2000, s. 79.
- ⁶⁰ Jaromír Neumann, *Ideový koncept poutního kostela sv. Jana Nepomuckého na Zelené hoře. Poznámky k ikonologickému rozboru. Sborník prací filozofické fakulty brněnské univerzity, XIX-XX, 1970 - 1971*, s. 235.
- ⁶¹ Preiss (pozn. 13), s. 145.
- ⁶² Jan 1,5, 1-4.
- ⁶³ Hladíková (pozn. 11), s. 63.
- ⁶⁴ Ibidem, s. 72.

- ⁶⁵ Preiss (pozn. 13), s. 149.
- ⁶⁶ Hladíková (pozn. 11), s. 49.
- ⁶⁷ Lanc (pozn. 12), s. 13.
- ⁶⁸ Anonymní brožura (pozn. 41), s. 4.
- ⁶⁹ Preiss (pozn. 13), s. 151: srv. Dušan Řezanina, *Nástěnné církevní kalendáře olomoucké z let 1716 – 1827*, (účelový neprodejný tisk).
- ⁷⁰ O legendě nás informuje nejen Sv. Bruno z Querfurtu, který sepsal roku 1008 *Život a umučení sv. Benedikta, Jana a jejich druhů*, ale také Kosmova Česká kronika v níž nalezneme informace i o translaci ostatků do Prahy.
- ⁷¹ Dušan Řezanina, *Ostatky sv. Kristýna v Olomoucké katedrále*, (účelový neprodejný tisk), s. 2.
- ⁷² Marie a Josef Dočekalovi, *Restaurátorská zpráva „Boží hrob“ z farního kostela ve Kvasicích*, NPÚ Brno 2002, nestránkováno.
- ⁷³ Klapil, Koutňáková (pozn. 10), s. 107.
- ⁷⁴ Radka Levínská, *Restaurátorská zpráva, Socha sv. Floriána a sv. Donáta v obci Kvasice*, 2009, s. 2 – 4.
- ⁷⁵ Ulrich Thieme, Felix Becker (ed.), *Allgemeines Lexikon der Bildenden Künstler von der Antike bis zur Gegenwart*, Leipzig 1935, s. 589.
- ⁷⁶ MSk (Miloš Stehlík), heslo Schauberger, in: Anděla Horová (ed.), *Nová encyklopedie českého výtvarného umění II.*, Praha 1995, s. 734.
- ⁷⁷ Hladíková (pozn. 11), s. 7 – 23.
- ⁷⁸ PV (Pavel Vlček), heslo Reiner, in: Anděla Horová (ed.), *Nová encyklopedie českého výtvarného umění II.*, Praha 1995, s. 675.
- ⁷⁹ Ibidem, s. 675.
- ⁸⁰ Pavel Preiss, *Václav Vavřínek Reiner*, Praha 1971, s. 10.
- ⁸¹ Pavel Preiss, Malířství vrcholného baroka v Čechách, in: Oldřich J. Blažiček et al. (ed.), *Dějiny českého výtvarného umění II./2*, Praha 1989, s. 593.
- ⁸² Preiss (pozn. 80), s. 13. – 14.
- ⁸³ Preiss (pozn. 81), s. 601.

- ⁸⁴ Klapil, Koutňáková (pozn. 10), s. 128.
- ⁸⁵ Překlad: Zářivý kříž pod nímž tato budova vzniká.
- ⁸⁶ Překlad: Hvězda lesknoucí se v kapkách vede k samotné záři.
- ⁸⁷ Překlad: Spravedlivým mírem Boha milostivého a jeho milosti z popela obnoveno a opraveno jest.
- ⁸⁸ Klapil, Koutňáková (pozn. 10), s. 125.
- ⁸⁹ Zdeněk Kudělka, *Architektura*, in: Ivo Krsek – Miloš Stehlík – Josef Válka et al., *Umění baroka na Moravě a ve Slezsku*, Praha 1996, s. 49.
- ⁹⁰ Samek (pozn. 9), s. 295.
- ⁹¹ Krامل (pozn. 14), 57.
- ⁹² Ibidem, 57.
- ⁹³ Ibidem, s. 58.
- ⁹⁴ Ibidem, s. 10.
- ⁹⁵ Ibidem, s. 74.
- ⁹⁶ Ibidem, s. 62.
- ⁹⁷ Ibidem, s. 58.
- ⁹⁸ Ibidem, s. 13.
- ⁹⁹ Páleníček (pozn. 8), s. 115.
- ¹⁰⁰ Spáčil (pozn. 4), s. 66.
- ¹⁰¹ Klapil, Koutňáková (pozn. 10), s. 76.
- ¹⁰² Spáčil (pozn. 7), s. 18.
- ¹⁰³ Dalibor Janiš, *Heraldické památky ze 16. století na zámku v Kvasicích (poznámky k proměnám panského sídla a jeho majitelů)*, in: *Sborník Národního památkové ústavu územního odborného pracoviště v Kroměříži*, Kroměříž 2008, s. 43 – 44.
- ¹⁰⁴ Ibidem, s. 44.
- ¹⁰⁵ Ibidem, s. 46.
- ¹⁰⁶ Krامل (pozn. 14), s. 31.
- ¹⁰⁷ Překlad: Jaroslav, hrabě Thun a jeho choť Marie, hraběnka Chotková, přivezli tento posvátný reliéf z pouti v Římě k ochraně svého domu v jubilejním roce 1900.

¹⁰⁸ Páleníček (pozn. 8), s. 111.

¹⁰⁹ Klapil, Koutňáková (pozn. 10), s. 54.

¹¹⁰ Hladíková (pozn. 11), s. 75.

¹¹¹ Klapil, Koutňáková (pozn. 10), s. 55.

¹¹² Ibidem, s. 55.

10. Použité prameny a literatura

Antonín Boczek (ed.), *Codex diplomaticus et epistolaris Moraviae (I.)*, Olomouc 1836 – 1845.

Antonín Boczek (ed.), *Codex diplomaticus et epistolaris Moraviae (III.)*, Olomouc 1836 – 1845.

Chlumecký, Chytil, Demuth, Wolfskron, *Die Landtafel des Markgrafthums Mähren, 1348 – 1466, I., Olmützer Cuda*, Brno 1856.

August Prokop, *Die Margrafschaft Mähren in kunstgeschoichtlichen Beziehungen*, 4. svazek, 1904.

Franz Joseph Schwoy, *Die Topographie von Mähren, II. Bd, Brüner und Hradischer Kreis*, Wien 1793.

Gregor Wolný, *Markgrafschaft Mähren, IV. Bd., Hradischer Kreis*, Brünn 1838.

Marie a Josef Dočekalovi, *Restaurátorská zpráva „Boží hrob“ z farního kostela ve Kvasicích*, NPÚ Brno 2002.

Rudolf Dvořák, *Dějiny Moravy II.*, Brno 1899.

Farní kostel Kvasický, 1936 (anonymní brožura bez autora a místa vydání).

Ludmila Hladíková, *Sochařské dílo Jana Jiřího Schaubegera na Moravě* (diplomová práce), Seminář dějin umění FFMU, Brno 1999.

Anděla Horová (ed.), *Nová encyklopedie českého výtvarného umění I.*, Praha 1995.

Dalibor Janiš, *Heraldické památky ze 16. století na zámku v Kvasicích (poznámky k proměnám panského sídla a jeho majitelů)*, in: *Sborník Národního památkové ústavu územního odborného pracoviště v Kroměříži*, Kroměříž 2008, s. 39-48.

Petr Klapil, Koutňáková Květoslava, *Kvasice*, 2005.

Jan Krampfl, *Zámek Kvasice, Standardní nedestruktivní stavebně-historický průzkum*, 2001.

Zdeněk Kudělka, *Architektura 90. let 17. do 30. let 18. století na Moravě*, in: Jiří Dvorský (ed.), *DČVU II/2*, Praha 1989.

Zdeněk Kudělka, *Architektura*, in: Ivo Krsek – Miloš Stehlík – Josef Válka et al., *Umění baroka na Moravě a ve Slezsku*, Praha 1996.

Miroslav Lanc, *Hřbitovní kostel Nanebevzetí Panny Marie v Kvasicích* (bakalářská diplomová práce), Seminář dějin umění FFMU, Brno 2008.

Radka Levínská, *Restaurátorská zpráva, Socha sv. Floriána a sv. Donáta v obci Kvasice*, 2009.

Vladimír Mañas, Zdeněk Orlita, Martina Potůčková (ed.), *Zbožných duší úl. Náboženská bratrstva v kultuře raněnovověké Moravy*, Olomouc 2010.

Jaromír Neumann, *Ideový koncept poutního kostela sv. Jana Nepomuckého na Zelené hoře. Poznámky k ikonologickému rozboru. Sborník prací filozofické fakulty brněnské univerzity, XIX-XX, 1970 – 1971.*

Jaromír Neumann, *Škrétové, Karel Škréta a jeho syn*, Praha 2000.

Ludvík Páleníček, *Za pochodní krásy, výtvarný místopis Kroměřížska a Zdounecka*, Kroměříž 1945.

František Václav Peřinka, *Vlastivěda Moravská II. Místopis Moravy. Hradištský kraj. Kroměřížský okres. I. část*, Brno 1911.

Miroslav Plaček, *Hrady a zámky na Moravě a ve Slezsku*, Praha 1996.

Miroslav Plaček, *Ilustrovaná encyklopedie moravských hradů, hrádků a tvrzí*, Praha 2001.

Miloslav Pojsl, Vladimír Hyhlík, *Svatý Hostýn, Bazilika Nanebevzetí Panny Marie*, Velehrad 1992.

Pavel Preiss, *Malířství vrcholného baroka v Čechách*, in: Oldřich J. Blažíček et al. (ed.), *Dějiny českého výtvarného umění II./2*, Praha 1989.

Pavel Preiss, *Obrazy V. V. Reiner v Kvasicích na Moravě. Umění 23*, 1975.

Pavel Preiss, *Václav Vavřinec Reiner*, Praha 1971.

Dušan Řezanina, *Nástěnné církevní kalendáře olomoucké z let 1716 – 1827*, (úcelový neprodejný tisk).

Dušan Řezanina, *Ostatky sv. Kristýna v Olomoucké katedrále*, (úcelový neprodejný tisk).

Bohumil Samek, *Umělecké památky Moravy a Slezska, 1. díl, A/I*, Praha 1994.

Bohumil Samek, *Umělecké památky Moravy a Slezska, 2. díl, J/N*, Praha 1999.

Jindřich Spáčil, *Městečko Kvasice: Místopis, předhistorie, historie, řemesla, památ. budovy, národopis, obyvatelstvo, roboty, spolky a veřej. činnost*, Kroměříž 1921.

Jindřich Spáčil, *Naše městečko Kvasice*, Kvasice 1972.

Ulrich Thieme – Felix Becker (ed.), *Allgemeines Lexikon der Bildenden Künstler von der Antike bis zur Gegenwart*, Leipzig 1935.

11. Summary

The Rottals are an old aristocratic family, who came to Moravia from Styria in the beginning of the 17th century. John James Rottal bought the earldom of Napajedla in 1611. His son John Rottal was married to Alina Bruntal of Vrbno and expanded his territory with the earldom of Kvasice. In the first half of the 17th century John Rottal bought the earldom of Holešov, where he started to build a new mansion house in baroque style according to the project of Filiberto Luchese. John Rottal died without a son in 1674 and his fortune was split up between his relatives from Styria - Julian William Rottal and John Christopher Rottal. Julian William got the earldom of Kvasice when he was 38 years old. For Kvasice, the most important member of the House of Rottals was the grandson of Julian William Rottal, Joachim Adam Rottal. He built a new baroque church consecrated to the Assumption of the Virgin and St. John of Nepomuk with a new parish building in 1729. He also renovated the old renaissance château to the new baroque style to present himself as a powerful aristocrat in the half of the 18th century.

The parish church has a single nave hall with two frontal towers and was built according to the plan of Thomas Sturmer. Three altars were consecrated to the Assumption of the Virgin and St. John of Nepomuk, Holy Family and St. Francis Xavier. They were decorated by the painter Wenceslas Laurence Reiner (1689-1743) and sculptor John George Schauburger (ca. 1700-1744).

In 1739 the new parish building was built in baroque style that was decorated in the frontal facade with the painted sundial by the nameless painter.

In the second half of the 18th century the château of Kvasice was renovated by the architect Thomas Sturmer, who redecorated the west and east facades with the high pilasters. The recent state is the result of the rebuilding from the 19th century.

The daughter of Joachim, Maria Anne Rottal, who was the only direct descendent of the house of Rottals, got married to the count of Lamberk and the earldom of Kvasice became his possession.

12. Obrazová příloha

1. Portrét Jana hraběte z Rottalu, polovina 17. století, černobílá grafika, Obecní úřad Kvasice.
2. Portrét Jáchyma Adama hraběte z Rottalu (kopie podle fotografie originálu), Obecní úřad Kvasice.
3. Portrét Marie Josefy hraběnky ze Šternberka (kopie podle fotografie originálu), Obecní úřad Kvasice.
4. Kvasice, kostel Nanebevzetí Panny Marie a sv. Jana Nepomuckého, 1730 – 1740, pohled od západu.
5. Kvasice, kostel Nanebevzetí Panny Marie a sv. Jana Nepomuckého, půdorys.
6. Kvasice, vstupní konkávně vypouklé průčelí kostela Nanebevzetí Panny Marie a sv. Jana Nepomuckého, 1730 – 1740.
7. Kvasice, portál kostela Nanebevzetí Panny Marie a sv. Jana Nepomuckého, 1730 – 1740.
8. Kvasice, hlavní oltář Nanebevzetí Panny Marie a sv. Jana Nepomuckého v kostele Nanebevzetí Panny Marie a sv. Jana Nepomuckého, 1737 – 1740.
9. Václav Vavřinec Reiner, *Panna Marie jako Immaculata a sv. Jan Nepomucký*, 1737 – 1740, olej, plátno, 542x292 cm, kostel Nanebevzetí Panny Marie a sv. Jana Nepomuckého.
10. Martin Gottfried Crophius, *Titulní strana členského lístku bratrstva sv. Jana Nepomuckého ve Kvasicích*, mědiryt, 360x236 mm, soukromá sbírka, in: Mañas (pozn. 58).
11. Jan Jiří Schauberger, *sv. Jáchym*, 1737 – 1740, životní velikost, kostel Nanebevzetí Panny Marie a sv. Jana Nepomuckého.
12. Jan Jiří Schauberger, *sv. Anna*, 1737 – 1740, životní velikost, kostel Nanebevzetí Panny Marie a sv. Jana Nepomuckého.
13. Boční oltář sv. Rodiny, 1737 – 1740, kostel Nanebevzetí Panny Marie a sv. Jana Nepomuckého.

14. Václav Vavřinec Reiner, *Sv. Rodina Nazaretská*, 1737 – 1740, olej, plátno, 431,5x208 cm, kostel Nanebevzetí Panny Marie a sv. Jana Nepomuckého.
15. Václav Vavřinec Reiner, *Sv. Rodina Nazaretská – detail sv. Rodiny*.
16. Jan Jiří Schaubberger, *sv. Barbora*, 1737 – 1740, životní velikost, kostel Nanebevzetí Panny Marie a sv. Jana Nepomuckého.
17. Jan Jiří Schaubberger, *sv. Florián*, 1737 – 1740, životní velikost, kostel Nanebevzetí Panny Marie a sv. Jana Nepomuckého.
18. Boční oltář sv. Františka z Assisi, 1737 – 1740, kostel Nanebevzetí Panny Marie a sv. Jana Nepomuckého.
19. Václav Vavřinec Reiner, *Stigmatizace sv. Františka z Assisi*, 1737 – 1740, olej, plátno, 432x208,5 cm, kostel Nanebevzetí Panny Marie a sv. Jana Nepomuckého.
20. Václav Vavřinec Reiner, *Stigmatizace sv. Františka z Assisi – detail Ježíše Krista s nebeskou scénou*.
21. Jan Jiří Schaubberger, *sv. Klára*, 1737 – 1740, životní velikost, kostel Nanebevzetí Panny Marie a sv. Jana Nepomuckého.
22. Jan Jiří Schaubberger, *sv. František z Pauly*, 1737 – 1740, životní velikost, kostel Nanebevzetí Panny Marie a sv. Jana Nepomuckého.
23. Jan Jiří Schaubberger, kazatelna, 1737 – 1740, kostel Nanebevzetí Panny Marie a sv. Jana Nepomuckého.
24. Jan Jiří Schaubberger, reliéf *Dvanáctiletý ježíš v chrámu*, 1737 – 1740, kazatelna, kostel Nanebevzetí Panny Marie a sv. Jana Nepomuckého.
25. Jan Jiří Schaubberger, křtitelnice, 1737 – 1740, kostel Nanebevzetí Panny Marie a sv. Jana Nepomuckého.
26. Jan Jiří Schaubberger, křtitelnice – sousoší *Křest Ježíše Krista*, 1737 – 1740, kostel Nanebevzetí Panny Marie a sv. Jana Nepomuckého.
27. Ignác Viktorín Raab, *Pět bratří mučedníků*, přelom 70. a 80. let 18. století, kostel Nanebevzetí Panny Marie a sv. Jana Nepomuckého.

28. Ignác Viktorín Raab, *Umučení sv. Víta*, přelom 70. a 80. let 18. století, kostel Nanebevzetí Panny Marie a sv. Jana Nepomuckého v Kvasicích.
29. Neznámý autor, *Cyklus Božího hrobu*, kostel Nanebevzetí Panny Marie a sv. Jana Nepomuckého.
30. Neznámý autor, *Posmívání Kristu*, depozitář kostela Nanebevzetí Panny Marie a sv. Jana Nepomuckého.
31. Neznámý autor, *Bičování Krista*, depozitář kostela Nanebevzetí Panny Marie a sv. Jana Nepomuckého.
32. Signatura na plátně Bičování Krista, depozitář kostela Nanebevzetí Panny Marie a sv. Jana Nepomuckého.
33. *Sv. Florián*, 1741, životní velikost, kostel Nanebevzetí Panny Marie a sv. Jana Nepomuckého.
34. *Sv. Donát*, 1741, životní velikost, kostel Nanebevzetí Panny Marie a sv. Jana Nepomuckého.
35. Kvasice, fara, polovina 18. století, pohled od jihu.
36. Sluneční hodiny, fara v Kvasicích, 1758.
37. Kvasice, zámek, půdorys prvního patra, černě je vyznačeno zdivo gotické, mřížkové zdivo je renesanční a tečkovaně je vyznačeno barokní zdivo, in: Plaček (pozn. 17), s. 210.
38. Kvasice, jihozápadní průčelí zámku.
39. Kvasice, západní průčelí zámku.
40. Kvasice, východní průčelí zámku.
41. Prospect des Kwassitzer Wasser Brunnes, první polovina 18. století, in: Krampl (pozn. 14).
42. Půdorys a řez dvou místností ve třetím podlaží západního křídla zámku, druhá polovina 18. století, in Krampl (pozn. 14).
43. Půdorys kvasického zámku s ozdobnou zahradou a sadem „Explicatio“, druhá polovina 18. století, in: Krampl (pozn. 14).

44. Erby v průjezdu zámku Kvasice, zleva Šternberkové, Ronové, panové z Vlašimě.
45. Erby v průjezdu zámku Kvasice, zleva pánové z Landeku, Rottalové, pánové z Oberhamu.
46. Majolikový reliéf Panny Marie s dítětem v průjezdu zámku Kvasice.



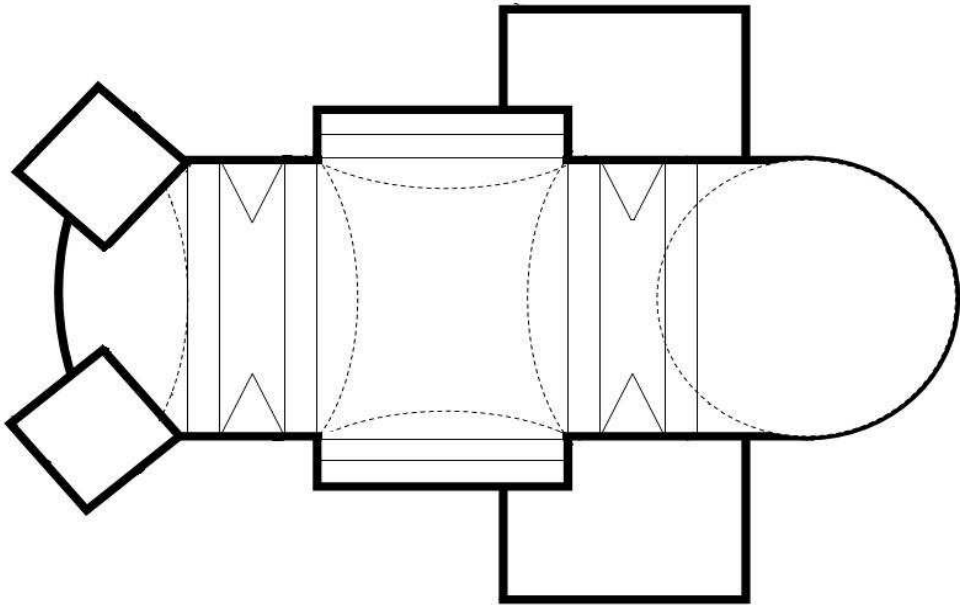
Obraz 1.



Obraz 2, 3.



Obraz 4.



Obraz 5.



Obraz 6, 7.



Obraz 8.



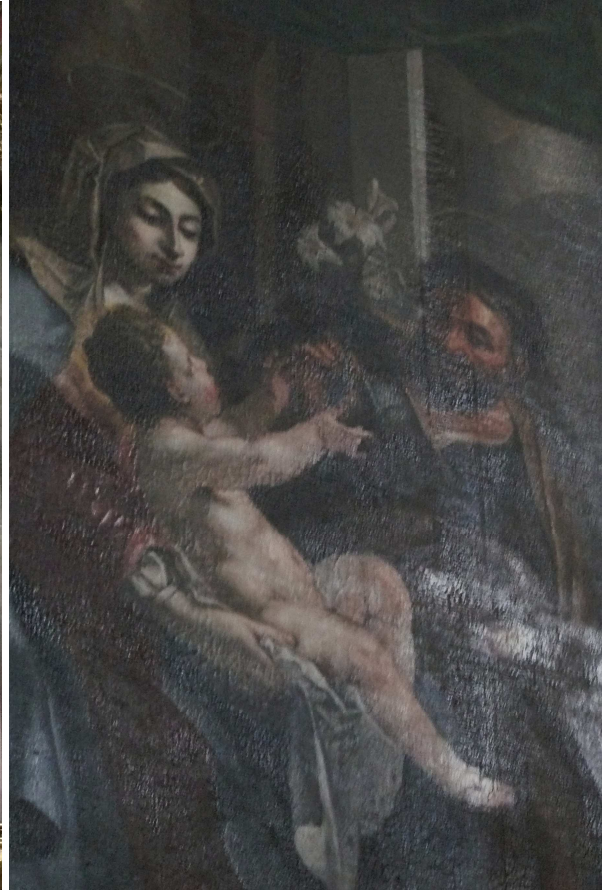
Obraz 9, 10.



Obraz 11, 12.



Obraz 13.



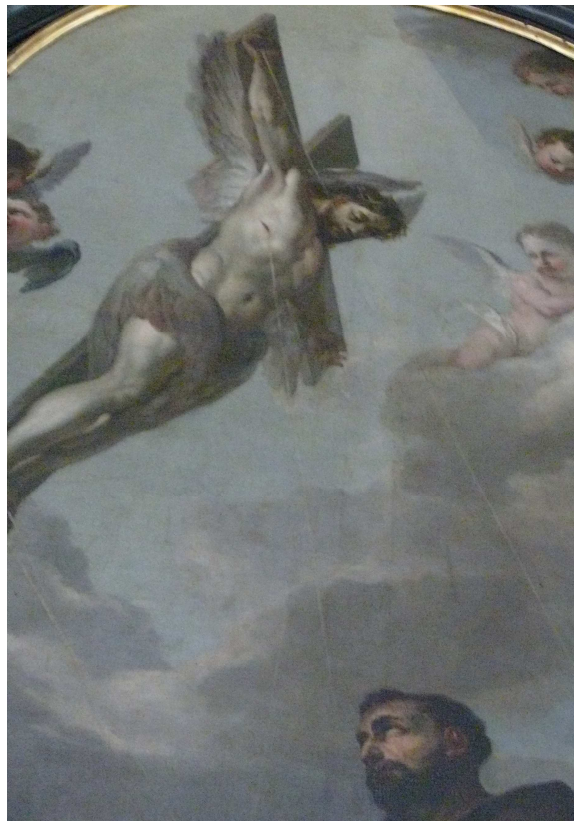
Obraz 14, 15.



Obraz 16, 17.



Obraz 18.



Obraz 19, 20.



Obraz 21, 22.



Obraz 23.



Obraz 24.



Obraz 25, 26.



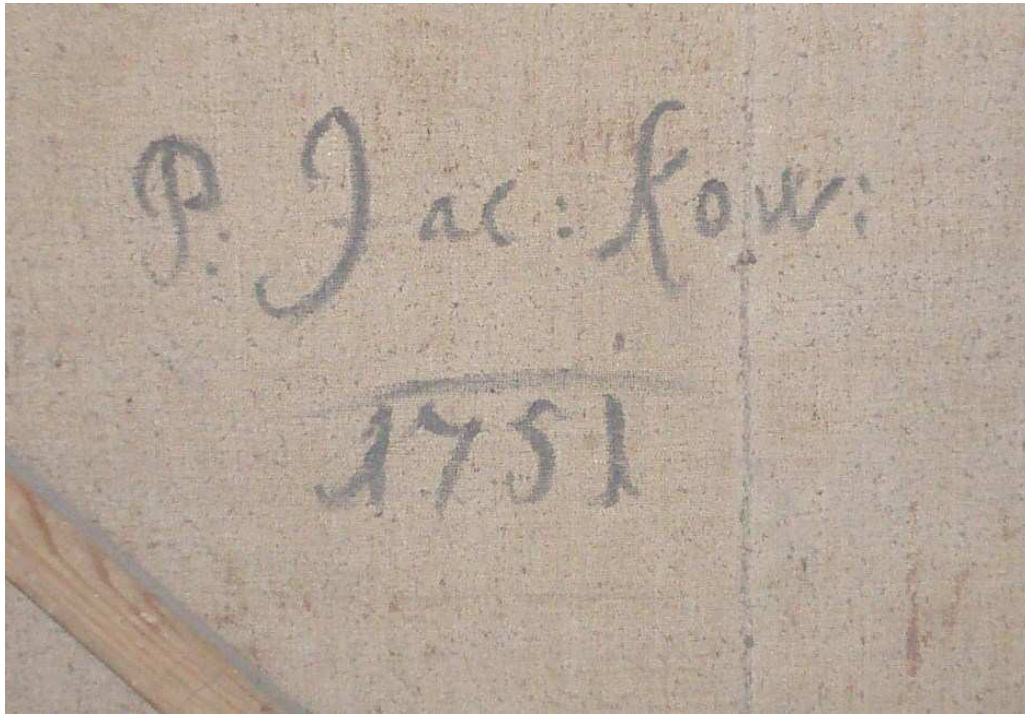
Obraz 27, 28.



Obraz 29.



Obraz 30, 31.



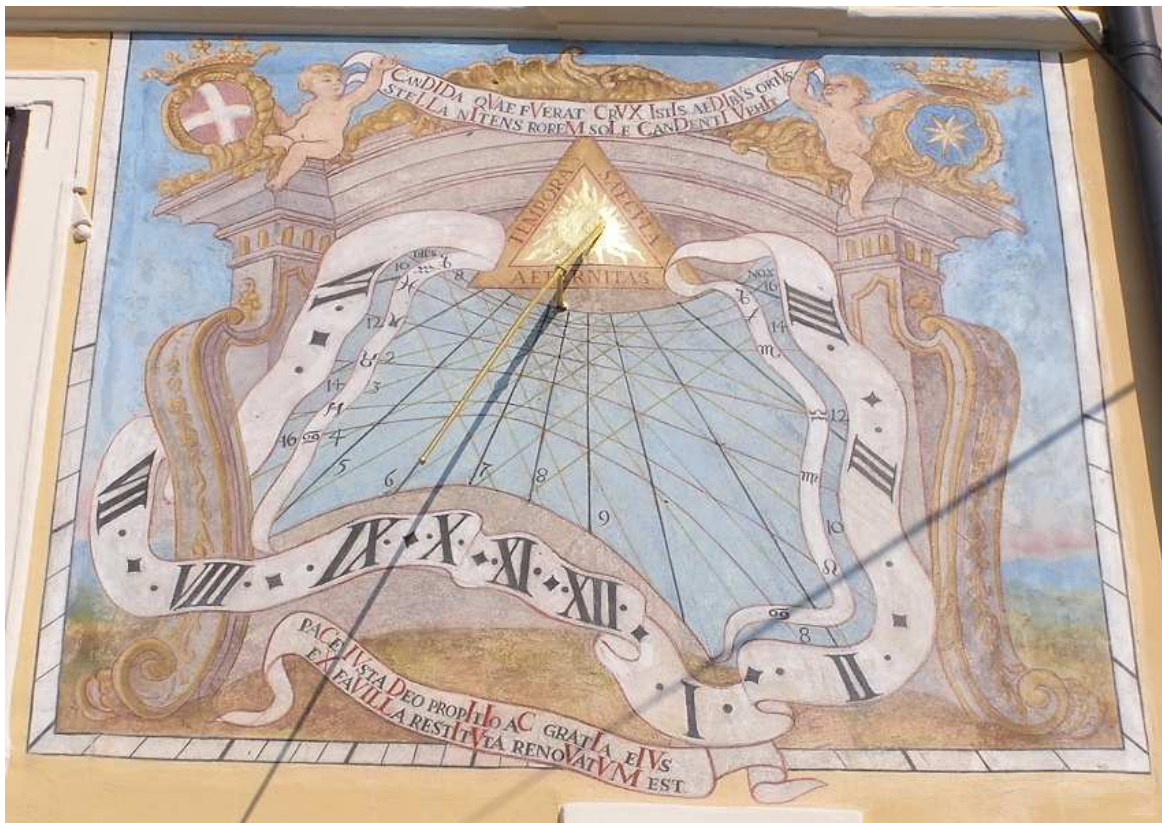
Obraz 32.



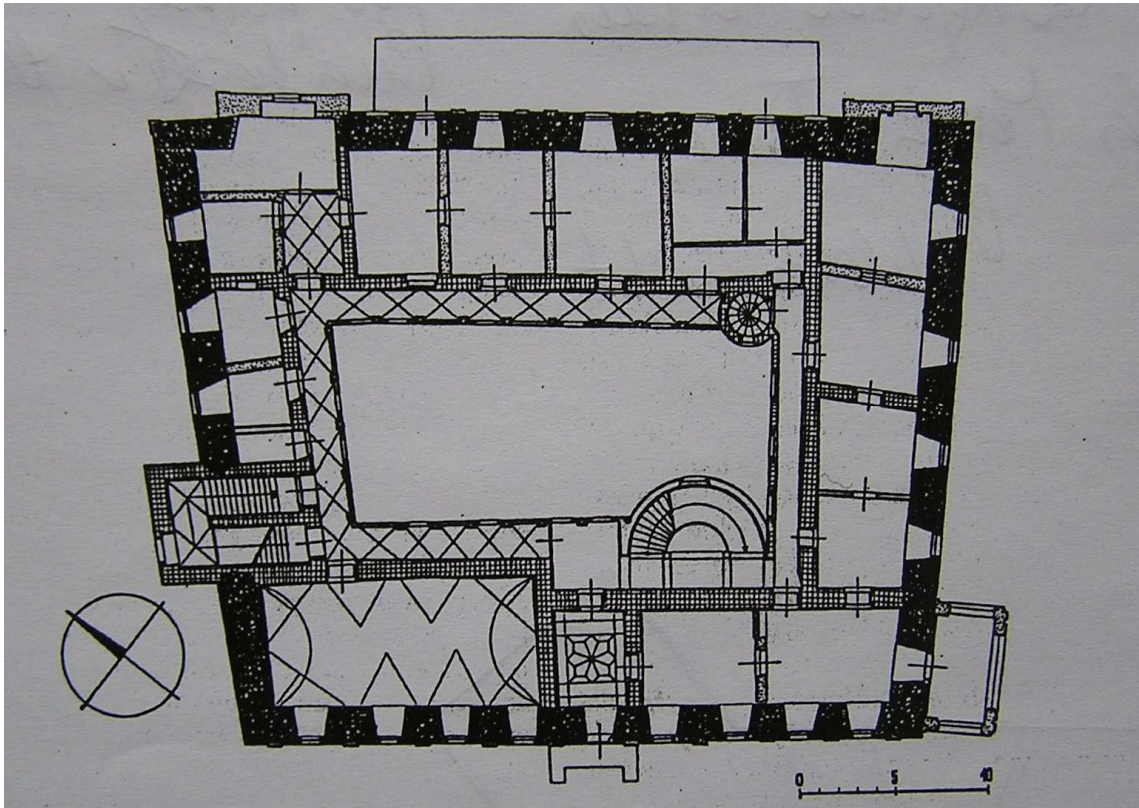
Obraz 33, 34.



Obraz 35.



Obraz 36.



Obraz 37.



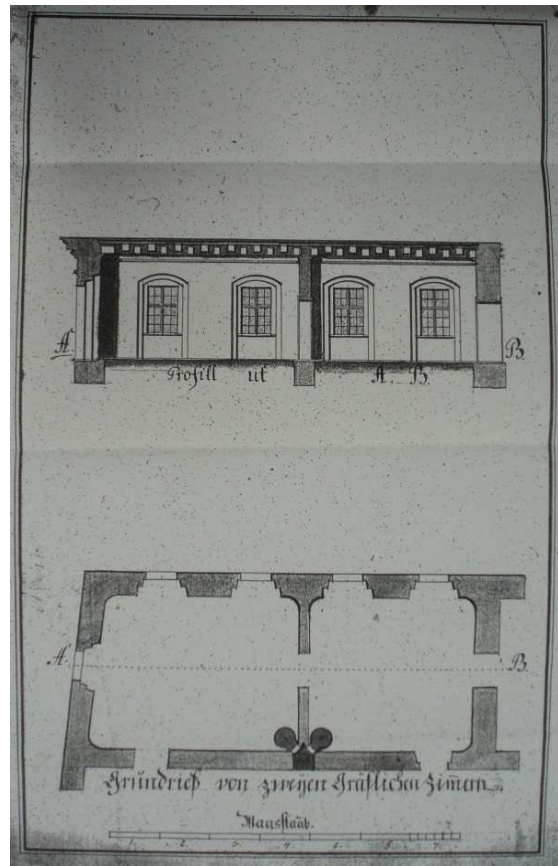
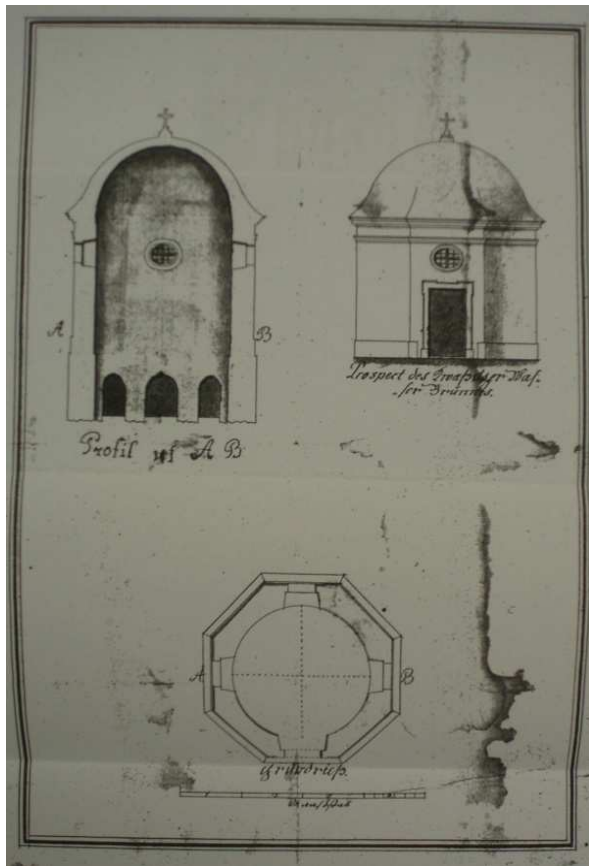
Obraz 38.



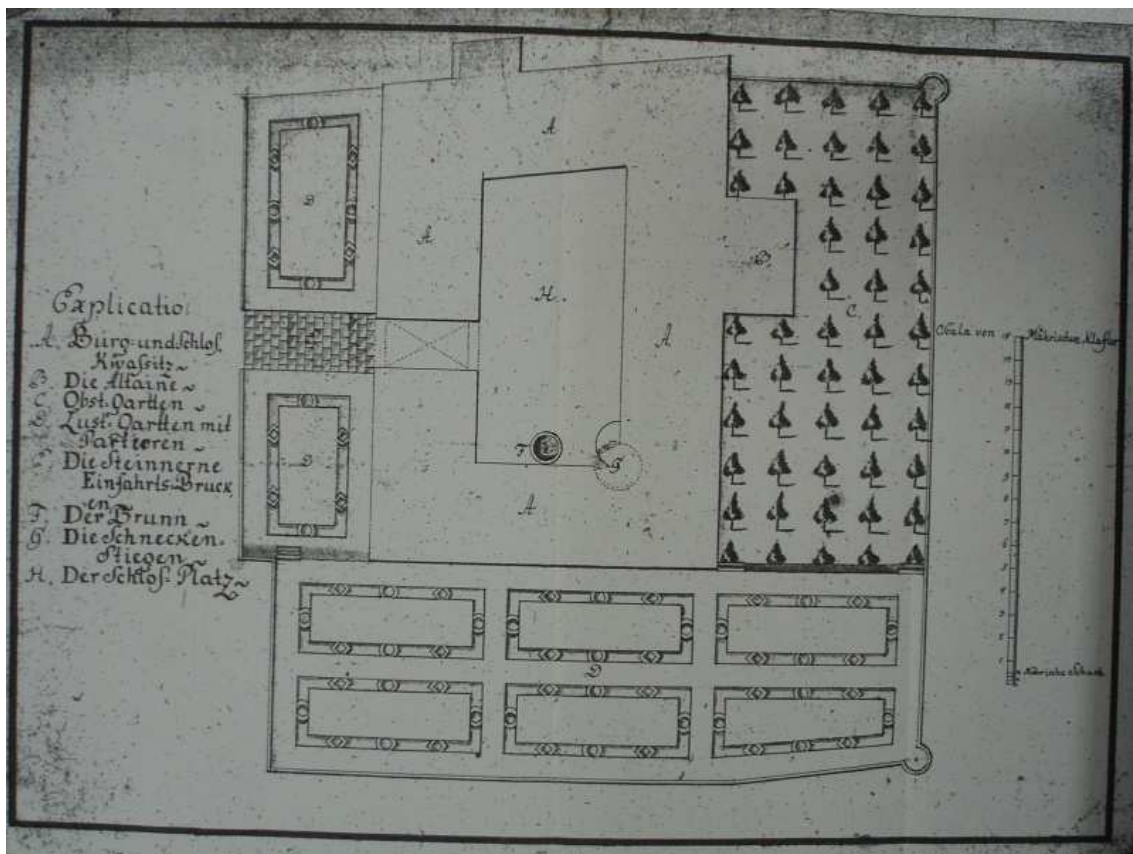
Obraz 39.



Obraz 40.



Obraz 41, 42.



Obraz 43.



Obraz 44.



Obraz 45.



Obraz 46.

Anotace

Jméno a příjmení:	Miroslav Řezníček
Katedra:	dějiny umění
Vedoucí práce:	Mgr. Martin Pavlíček, Ph.D.
Rok obhajoby:	2009

Název práce:	Rottalové a jejich umělecký mecenáš ve Kvasicích
Název v angličtině:	The Rottals and their art patronage in Kvasice
Anotace práce:	Rottalové byli starobylí šlechtický rod, který přišel na Moravu ze Štýrska na začátku 17. století. Jedním z nejvýznamnějších členů tohoto rodu byl Jáchym Adam Rottal, který vlastnil panství Kvasice během 18. století. Ve Kvasicích založil kostel Nanebevzetí Panny Marie a sv. Jana Nepomuckého a nechal přestavět zámek do barokní podoby.
Klíčová slova:	Rottalové, Kvasice, kostel Nanebevzetí Panny Marie a sv. Jana Nepomuckého, Václav Vavřínek Reiner, Jan Schaubberger, Filiberto Luchese, Tomáš Sturmer
Anotace v angličtině:	The Rottals is old aristocratic family, who came to Moravia from Styria in the beginning of the 17 th century. The most important member of the House of Rottals was Joachim Adam Rottal, who was owner of Kvasice during the 18 th century, founded baroque Assumption of Virgin and St. John of Nepomuk Church and renovated the château in Kvasice to the new baroque style.
Klíčová slova v angličtině:	The Rottals, Kvasice, Assumption of Virgin and St. John of Nepomuk Church, Wenceslas Laurince Reiner, John Schaubberger, Filiberto Luchese, Thomas Sturmer
Přílohy vázané v práci:	Obrazová příloha o rozsahu 19 stran; CD ROM
Rozsah práce:	76 stran
Jazyk práce:	Čeština