

MENDELOVA UNIVERZITA V BRNĚ

Fakulta regionálního rozvoje a mezinárodních studií

Chataření a chalupaření na území Bílovice nad Svitavou

Bakalářská práce

Vedoucí práce:

prof. Ing. Ilja Vyskot, CSc.

Vypracovala:

Eliška Horáková

Brno 2017

Čestné prohlášení

Prohlašuji, že jsem práci **Chataření a chalupaření na území Bílovice nad Svitavou** vypracovala samostatně a veškeré použité prameny a informace jsou uvedeny v seznamu použité literatury. Souhlasím, aby moje práce byla zveřejněna v souladu s § 47b zákona č. 111/1998 Sb., o vysokých školách ve znění pozdějších předpisů, a v souladu s platnou Směrnicí o zveřejňování vysokoškolských závěrečných prací. Jsem si vědoma, že se na moji práci vztahuje zákon č. 121/2000 Sb., autorský zákon, a že Mendelova univerzita v Brně má právo na uzavření licenční smlouvy a užití této práce jako školního díla podle § 60 odst. 1 Autorského zákona. Dále se zavazuji, že před sepsáním licenční smlouvy o využití díla jinou osobou (subjektem) si vyžádám písemné stanovisko univerzity o tom, že předmětná licenční smlouva není v rozporu s oprávněnými zájmy univerzity, a zavazuji se uhradit případný příspěvek na úhradu nákladů spojených se vznikem díla, a to až do jejich skutečné výše.

V Brně dne _____ Podpis _____

Poděkování

Zde bych chtěla poděkovat vedoucímu mé bakalářské práce panu prof. Ing. Iljovi Vyskotovi, CSc. za jeho cenné rady a připomínky, trpělivost a čas, který mi věnoval při zpracování této práce. Dále chci velmi poděkovat panu Ing. Pavlovi Mauerovi a panu Ing. Pavlu Podlípnému za jejich rady, materiály, ochotu a čas, který mi věnovali a velmi mi pomohli. V neposlední řadě děkuji svojí rodině a přátelům za podporu.

Abstrakt

V mé bakalářské práci se zabývám chatařením a chalupařením na území Bílovice nad Svitavou, zejména se věnuji pozitivním a negativním dopadům chatové a chalupářské rekreace na dané území.

Na začátku práce jsem zpracovala současný stav problematiky, kde vysvětluji základní pojmy, popisuji vznik a historii chataření a chalupaření, zde je vymezeno rekreační území a podrobně zde rozebírám negativní a pozitivní důsledky chataření a chalupaření. Dále je popsáno zájmové území Bílovice nad Svitavou. Poté se věnuji metodice práce a výsledkům dotazníkového šetření. Na závěr navrhuji doporučení a možná řešení na zlepšení situace.

Klíčová slova: chaty, chalupy, druhé bydlení, rekreace, příroda, stav, hodnocení, Bílovice nad Svitavou

Abstract

In this bachelor's thesis I deal with topic of summerhouses and cottages (second houses) in the area Bílovice nad Svitavou, I am particularly interested in positive and negative impacts of second houses in this area.

In the beginning of this thesis I constructed current condition about problematics of second houses, where I explain basic facts, describe formation and history of second houses, also I define recreation's area and analyze negative and positive impacts on nature. Then I describe municipality Bílovice nad Svitavou and analyze methodology of this thesis and evaluate the questionnaires. Finally I suggest possibilities of the improvement.

Keywords: summer cottage, cottage, second housing, recreation, nature, condition, evaluation, Bílovice nad Svitavou

OBSAH

1	ÚVOD.....	8
2	MOTIV A CÍL PRÁCE.....	9
3	SOUČASNÝ STAV PROBLEMATIKY.....	10
3.1	Chataření a chalupaření v základních pojmech.....	10
3.1.1	Objekty individuální rekreace.....	10
3.1.2	Tramping.....	11
3.1.3	Skauting.....	11
3.2	Vznik a historie chataření a chalupaření v České republice.....	12
3.2.1	Období 1900 – 1920.....	12
3.2.2	Období 1920 – 1945.....	12
3.2.3	Období 1945 – 1959.....	13
3.2.4	Období 1960 – 1980.....	14
3.2.5	Období přelomu 80. a 90. let.....	15
3.2.6	Současnost.....	15
3.3	Chaty a chalupy na území Bílovic nad Svitavou.....	16
3.4	Důsledky chataření a chalupaření na daném území.....	17
3.5	Negativa chataření a chalupaření.....	17
3.5.1	Přístupové cesty.....	17
3.5.2	Nelegální terénní úpravy.....	18
3.5.3	Hospodaření se stromy.....	18
3.5.4	Vodní zdroje.....	19
3.5.5	Odpadní vody.....	19
3.5.6	Odpady.....	19
3.5.7	Způsob vytápění.....	20
3.5.8	Krmení zvěře.....	20
3.5.9	Chov zvěře.....	20
3.5.10	Trvale obývané chaty a chalupy.....	21
3.5.11	Dopravní zatížení.....	21
3.6	Pozitiva chataření a chalupaření.....	22
3.6.1	Rekreace.....	22
3.6.2	Ekonomický užitek.....	22
3.6.3	Využívání služeb obce.....	22

3.6.4	Prospěšnost obci	22
4	ZÁJMOVÉ ÚZEMÍ BÍLOVICE NAD SVITAVOU	24
4.1	Základní údaje o katastrálním území obce.....	24
4.2	Historický vývoj.....	25
4.3	Významné osobnosti	26
4.4	Demografické podmínky.....	27
4.5	Přírodní podmínky	28
4.6	Školní lesní podnik Masarykův les Křtiny.....	29
4.6.1	Základní informace o ŠLP	29
4.6.2	Činnost ŠLP	29
4.6.3	Chráněná území na území ŠLP	30
5	METODIKA PRÁCE.....	31
5.1	Sběr podkladů.....	31
5.2	Dotazníkové šetření.....	31
5.3	Analýza dotazníků.....	32
6	VÝSLEDKY.....	33
6.1	Vyhodnocení jednotlivých otázek dotazníku pro obyvatele Bílovic nad Svitavou.....	33
6.2	Vyhodnocení jednotlivých otázek dotazníku pro chataře a chalupáře	36
6.3	Celkové vyhodnocení dotazníku pro obyvatele Bílovic nad Svitavou	41
6.4	Celkové vyhodnocení dotazníku pro chataře a chalupáře	41
7	VLASTNÍ NÁVRHY A DOPORUČENÍ	43
8	DISKUSE	44
9	ZÁVĚR.....	46
	SEZNAM POUŽITÉ LITERATURY	48
	SEZNAM OBRÁZKŮ / PŘÍLOH	52
	PŘÍLOHY	53

1 ÚVOD

Ve svojí bakalářské práci se věnuji tématu chataření a chalupaření v obci Bílovice nad Svitavou (dále jen Bílovice) v Jihomoravském kraji. Na vybraném katastrálním území jsou rozsáhlé chatařské a chalupářské kolonie, které začaly být budovány zejména v období socialismu. Jak lidé začali mít více volného času a také kapitálu, budovali nebo si pořizovali objekty individuální rekreace především v okolí velkých měst. Bílovice byly a stále jsou díky své poloze a dobré dostupnosti velmi žádaným místem, jak pro místo druhého bydlení, tak i pro místo trvale obývané (Vágner, 2001).

Ve svojí bakalářské práci vymezuji pojmy související s daným tématem, zabývám se historií vzniku chataření a chalupaření a především se věnuji negativům a pozitivům, která vznikají důsledkem individuální rekreace a k jejichž zmapování jsem zvolila dotazníkové šetření. Mezi hlavní negativa, jež spatřuji v objektech individuální rekreace, mohu zařadit nakládání s odpady, s odpadními vodami, způsob vytápění, zdroje vody, nelegální těžba dřeva, nelegální terénní úpravy a také černé stavby, ty se dnes začínají rozmáhat ve velkém, což znamená, že si chatu či chalupu přestavím na dům, který budu trvale užívat. Také celkový tlak na přírodu, jelikož její schopnost regenerace je omezená. Zároveň jsou zde i pozitiva a to především možnost rekreace, pobyt v čistém a krásném prostředí, zachování historických objektů, které by nebyť rozmachu druhého bydlení zůstaly ležet ladem. Dále pro obec plyne ekonomický zisk v podobě daní a výběr poplatků za odpady. Opomenout by se neměl ani fakt, že s vyšším počtem osob na daném území se zvětšuje návštěvnost veškerých objektů, jež nabízí různé druhy služeb, například gastronomie, obchody a další.

Chataření a chalupaření mají v České republice dlouholetou tradici. Kořeny jejího vzniku sahají až do středověku, kdy šlechta a panovníci začali budovat a využívat letní sídla. Další rozmach nastal v období po první světové válce, kdy začaly vznikat chaty a s nimi související pojem trampování. Od této doby začínáme používat pojem druhé bydlení, jenž je v naší zemi specifické zejména rozsáhlejším využitím individuálních objektů rekreace, než je tomu v jiných zemích. Nejbližší k našemu využití chat a chalup mají v severských zemích. V Česku jsou chalupy plně vybavené, dají se nazvat druhou domácností a lidé zde tráví většinu volného času (Bičík, 2001).

2 MOTIV A CÍL PRÁCE

Impulesem k tomu, že jsem si pro téma svojí práce vybrala obec Bílovice nad Svitavou, byl jasný, protože moje rodina zde má již 30 let chalupu a veškeré volné chvíle jsem trávila zde a i nadále trávím, takže jsem si k Bílovicím vybudovala silný vztah. Mimo jiné i kvůli zdejší krásné přírodě a pozoruhodné historii obce. A jelikož se i já řadím mezi chalupáře, rozhodla jsem se právě pro tuto problematiku a pevně věřím, že ji objektivně zhodnotím.

Hlavním cílem mojí práce bylo zjistit, jak velký je pozitivní a negativní dopad chataření a chalupaření na katastrální území Bílovic. Definovat pozitiva a negativa a jejich dopad na přírodu a obec, chtěla bych odhalit, v čem spočívají největší úskalí. V neposlední řadě se pokusit najít řešení možného zmírnění možných negativních dopadů na území, zlepšení lokálního životního prostředí a i vztahů navzájem mezi obecní správou, obyvateli obce, chataři a chalupáři. A pokusím se zjistit, zdali je možné prohloubit pozitiva rekreace.

Mezi dílčí cíle mohu zařadit popis současného stavu problematiky, kde vymezují základní pojmy, jenž souvisí s druhým bydlením, popisují zde vznik a vývoj chataření a chalupaření v Česku, rozebírám objekty individuální rekreace na území Bílovic a vymezují pozitiva a negativa chataření a chalupaření. Poté se věnuji zájmovému území Bílovic. Dále se věnuji metodice práce, po ní následuje analýza dotazníkového šetření, kde zjišťuji názor obyvatel Bílovic i chatařů a chalupářů na danou problematiku. Ke konci na základě vyhodnocených dotazníků navrhuji možná opatření a doporučení na zlepšení situace v oblasti chataření a chalupaření.

3 SOUČASNÝ STAV PROBLEMATIKY

3.1 Chataření a chalupaření v základních pojmech

3.1.1 Objekty individuální rekreace

Chaty a chalupy označujeme též pojmem druhé bydlení a zároveň také objekty individuální rekreace. Mezi základní charakteristiky druhého bydlení můžeme zařadit využívání objektu z důvodu rekreace a objekt se nachází v jiném místě, než je vlastníkovo trvalé bydliště (Vágner, Fialová, 2004).

Ovšem v různých zemích je tento pojem jinak definován a může se lehce lišit ve významu. Pojem rekreační objekt má vícero definicí, uvedu z nich tři. Francouzská definice neboli *residence secondaire*, popisuje rekreační objekt jako sídlo na venkově, využívaný rodinou, jež má v jiném místě další dům spolu s trvalým bydlištěm anebo sídlo, jež využívá rodina k trávení volného času o víkendech či v době prázdnin a objekt patří rodinnému příslušníkovi či někomu známému a zároveň se zde trvale nezdržují. Britská definice hovoří o rekreačním objektu neboli *second homes (summer houses)* jako o objektu, jenž je užíván vlastníkem k rekreaci a který má zároveň trvalé bydliště jinde. A jako poslední uvedu definici rekreačního objektu používanou v Česku, které je nejbližší definice německá a polská, dle které objekty individuální rekreace jsou určitým typem ubytování, jež slouží k rekreaci. Typická pro ně je relativně nízká kapacita ubytování s limitovaným počtem uživatelů, zároveň však vysoká hustota na malých plochách (Fialová, 2001).

Pojem chata může být definován jako mnohdy jednoduchá, malá stavba v přírodě nebo mimo město, která byla postavena svépomocí vlastníkem a na její výstavbu bývá používáno recyklovaných či jiných levných dostupných materiálů. Primární účel stavění chat sloužil k využití volného času majitelů (Janalík, 1970).

Chalupa je definována jako menší venkovské obytné stavení s menší či žádnou zahrádkou. Rozdíl mezi chatou a chalupou je zejména v tom, že chata je jednodušší a slouží k nárazovým návštěvám a není tolik vybavená. Kdežto chalupa se dá nazvat i druhým bydlením, bývá plně vybavena, stejně jako domácnost a lidé zde pobývají delší dobu než jen na chatě (Zapletalová, 2007).

Mezi individuální rekreační objekty se řadí: trvalé rekreační chaty v krajině, dočasné rekreační chaty v krajině, rekreační domky, rekreační chalupy a zahrádkářské chaty (Fialová, 2001).

Rekreace znamená činnost člověka, která je uskutečňována v jeho volném čase a jejím účelem je regenerace, jak fyzická, tak i psychická a možnost seberealizace. Volný čas je doba, během které jedinec vykonává libovolnou činnost, dle svého uvážení a jejím cílem není prospěšnost pro společnost (Schneider, 2009). Rekreace patří mezi základní druhy cestovního ruchu (Pavličková, 2012).

3.1.2 Tramping

S chatařením je úzce spjat i *tramping*, což je hnutí, dá se říci, že i životní styl, založené lidmi, kteří rádi tráví volný čas v přírodě, chtějí žít v souladu s ní a utíkají před civilizací. Věnují se táboření a zálesáctví. Tramping byl tvořen zejména mladými lidmi z dělnické třídy. Byla to vlastně opozice vůči konzumnímu způsobu života (Hurikán, 1990). Slovo „tramp“ pochází z anglického jazyka a v překladu znamená „tulák“. Vzniknul v období po první světové válce. První trampská osada byla zbudována roku 1922. Někdo by mohl namítat, že nespoutaný život trampů byl nezodpovědný, někdy i zdraví škodlivý, jelikož někteří konzumovali alkohol častěji než by společnost očekávala, používali zbraně a neoprávněně spotřebovávali cizí dřevo v lesích, tak právě díky trampování se lidé značně zlepšili především v kolektivních sportech jako třeba volejbal, box, cyklistice, kopané, nohejbalu a jiných. Největších úspěchů a to i zahraničních bylo ovšem dosaženo v kanoistice. Nesmíme opomenout ani rozvoj kultury a to jak v oblasti spisovatelské, tak i hudební a výtvarné (Vágner, 2012).

3.1.3 Skauting

Skauting je hnutí zaměřené na mladé lidi s cílem vzdělávat je, rozvíjet a učit respektu k přírodě a nastavuje životní hodnoty (Šimánek, 1940). Učí děti a mládež správnému, férovému chování a žít v souladu s přírodou. Hnutí bylo založené roku 1907 britským vojákem Robertem Baden-Powellem a dodnes se těší veliké oblibě po celém světě. V České republice je skauting pod záštitou organizace Junák – český skaut a řadí se na první místo mezi výchovnými organizacemi v Česku (skaut.cz). Skauting je na rozdíl od trampingu organizované hnutí s řádem.

3.2 Vznik a historie chataření a chalupaření v České republice

Chataření a chalupaření má v České republice dlouholetou tradici a v našich podmínkách se dá nazvat fenoménem, jelikož individuální rekreační objekty v Česku se liší ve svém významu, životním stylu a také ve využívání volného času oproti jiným státům. Pro příklad, dle Flekalové (2015) v Česku vlastní rekreační objekt každá sedmá rodina, kdežto v Německu má druhé bydlení každá dvacátá rodina. Kořeny vzniku druhého bydlení sahají až do středověku, kdy šlechta a panovníci začali budovat a využívat letní sídla. Taktéž sem můžeme zahrnout zámečky, letohrádky i lovecké chaty. Některé tyto objekty byly využívány pouze sezónně, jiné celoročně, tam kde pobývalo např. služebnictvo. V Česku jsou vynikající podmínky pro rozvoj druhého bydlení i z důvodu zřetelné členitosti krajiny (Vágner, 2004).

3.2.1 Období 1900 – 1920

Až do začátku 20. století se pobyty na místech individuální rekreace týkali pouze movitých lidí z vyšších vrstev. V období do roku 1920 se jako odezva na rozvoj průmyslu výrazně zvýšil počet obyvatel žijících ve městech, což mělo za následek fakt, že lidé začali postrádat kontakt s přírodou a hledali způsob, jak se jí opět přiblížit. Možnosti vyžití v přírodě se lišili podle ekonomické situace lidí, věku a vzdělání. Jednalo se zejména o rybaření, víkendové pobyty na venkově a různé výlety. V této době vznikají první chatové osady. Pro lépe situované občany se nabízela možnost lukrativních zájezdů i za hranice a poznávání jiných krajín. Kdežto sociálně slabší občané preferovali stanování, zálesáctví a zde také vzniká tramping, tedy hnutí vyznávající návrat k přírodě (Vágner, 2001).

3.2.2 Období 1920 – 1945

Až do první světové války, byla individuální rekreace velmi omezená, ovšem po ní nastal rozmach rekreace, zejména díky procesu urbanizace, kdy také lidé měli více volnému času i peněžních prostředků. Nyní již můžeme hovořit o druhém bydlení, které je v Česku specifické také faktem, že bylo rozvíjeno zejména lidmi ze středních či nižších tříd a ne pouze bohatými lidmi, jelikož ti již měli své domy, kde trvale žili v krásných a zelení obklopených místech. Napomohla tomu i dobrá dostupnost vlakem a jeho příznivá cena, kterou si mohli dovolit všichni a zároveň zřetelná různorodost české krajiny.

Nejdříve se začaly stavět domky a vily poblíž velkých měst jako např. Prahy či Brna. Mnohdy lidé začali tyto objekty využívat pravidelně, někdy i trvale, a pokud je sami nevyužili, tak je někteří pronajímali. Motivace druhého bydlení byla především ta, že si lidé chtěli odpočinout od všedních starostí v přeplněných městech, kde nebylo životní prostředí zcela příznivé. Kdežto v okrajových částech to bylo lepší. Také se zde mohli věnovat různým sportům, výletům a relaxaci v zeleni.

Důležitou roli měla i hnutí orientovaná na přírodu jako trampování a skauting a právě na jednodušší příbytky a sruby, jež trampové stavěli, později začali navazovat lidé s cílem pořízení rekreačního objektu a tak vznikaly četné chatové osady. V období před druhou světovou válkou již existovalo více než 40 000 objektů individuální rekreace (Gardavský, 1975). A trendem bylo stavení objektů druhého bydlení v blízkosti velkých měst. Jsou zde však započteny i honosnější objekty rekreace jako vily, kde trávili čas movitější lidé a to nejen v době volného času, ale i přes týden, jelikož muži mohli dojíždět za prací (Vágner, 2001).

3.2.3 Období 1945 – 1959

Druhá světová válka byla zásadní pro rozvoj individuální rekreaci v celosvětovém měřítku. Lidé řešili jiné věci a starosti než způsob, jak se rekreovat, neměli ani přebytek peněžních prostředků a to zejména kvůli měnové reformě z roku 1953, kterou byly znehodnoceny peníze, které si lidé našetřili.

Na druhou stranu zde však byl i přívětivý fakt a to, že v pohraničních oblastech spousta domů a usedlostí zůstala prázdných, kvůli odsunu Němců, ale i migrace mladých lidí do větších měst. Čehož lidé využili a objekty se začali rekonstruovat a používat k rekreaci, čímž byly zároveň mnohé tyto objekty zachráněny před chátráním a zachovaly si tradiční ráz. Ovšem již se nejednalo o skromné chaty, ale jelikož byly objekty původně domy či velkými statky, byly honosnější a větší, začíná se používat pojem chalupaření.

Také nastává změna, co se týče lokalizace objektů druhého bydlení. Dříve byly soustředěny především do zázemí velkých měst a center, kdežto nyní vznikají chatové a chalupářské kolonie ve větší vzdálenosti od center. Nastala však nepříznivá situace pro hnutí tramping či skauting z politického důvodu, jelikož byla nastolena ideologie odborářské a svazácké kolektivní rekreace. Trampové a skauti se této situaci snažili vyhnout tím, že svoji aktivitu označovali jako sportovní a jiné spolky. Mimo jiné nastal

rozmach osobních automobilů i zavedení dalších autobusových linek. Lidé už nebyli závislí pouze na železniční dopravě.

Druhé bydlení natolik ovlivnilo českou společnost, že bylo zpracováno mnoho filmů s touto tematikou a věnována jí byla i značná část v literární i hudební sféře (trampské písně). Lidé měli omezené možnosti seberealizace a právě chaty a chalupy byly jednou z možností. Zároveň vložení peněžních prostředků do druhého bydlení byla jedna z mála eventualit uložení úspor, protože podnikání nebylo v době socialismu podporováno (Vágner, 2001).

3.2.4 Období 1960 – 1980

Dalším významným obdobím pro české dějiny byl konec 60. let, jehož následkem bylo stálé zvyšování zájmu o druhé bydlení a to hlavně kvůli naprosté uzavřenosti hranic a nemožnosti tak vycestovat do jiných krajín a také nařízené změny pracovních pozic, tudíž jediné, na co se lidé mohli spolehnout, byli jejich chaty či chalupy, zde je relativně nikdo neomezoval.

Největší „boom“ druhého bydlení nastává v letech 1970 – 1991, množství objektů individuální rekreace se zdvojnásobilo. Vlastnictví chaty či chalupy již není otázkou pouze změny prostředí, možností úniku do čistého prostředí a seberealizace, ale jde již také o prestiž. Dříve nebylo tolik způsobů, jak dát na oddiv, že je člověk dobře zajištěn, jako dnes. Nebyly například výrazně luxusnější auta či jiné statky. Proto si chaty a chalupy stavěli či pořizovali i lidé, kterým nešlo primárně o to, mít možnost druhého bydlení, ale šlo jim o to, aby se předvedli a ukázali všem ostatním své společenské postavení.

Mezi pozitiva můžeme zařadit fakt, že díky rekreaci byly obsazovány i původní, již nechtěné domy a byl tak zachován estetický ráz, také v málo obydlených vesničkách napomohli k udržení funkčnosti služeb. Ovšem už se také začínají projevovat negativní faktory a to z důvodu rozsáhlého chaotického zastavování území a již je patrné i znečištění životního prostředí, např. znečištění vod, nakládání s odpady. Dalším faktorem je dopravní infrastruktura, jelikož lidé cestovali v obdobnou dobu, mělo to za následek neprůjezdnost a dlouhé čekání v kolonách (Vágner, 2001).

3.2.5 Období přelomu 80. a 90. let

V období kolem sametové revoluce bylo budování objektů pro individuální rekreaci v útlumu. Hlavním faktorem je výrazná změna politické situace v Česku, se kterou souvisí i změna ekonomická. Po pádu komunismu jsou lidé „volní“, mohou si zvolit zaměstnání podle oboru svého vzdělání nebo mohou začít podnikat, z toho plyne, že ekonomická situace jednotlivých rodin má velkou šanci na zlepšení, ale zároveň lidem bere jejich práce, které se naplno věnují jejich volný čas. Po práci jsou rádi, že si v klidu sednout a nemají již tendenci se v pátek po práci ihned zabalit a odjet na chatu či chalupu, stát v kolonách s automobily, během víkendu vykonávat potřebné činnosti, jako opravy staveb, štípání dříví a jiné a v neděli vyrazit zpět domů.

I když ne všichni si politickou změnou polepšili, se začátkem demokracie začínají být rozdíly mezi sociálními vrstvami více prohloubeny. A se zvyšováním cen pohonných hmot, stavebních materiálů, hromadné dopravy a celkových nákladů na provoz vlastní rekreace si již ne každý může dovolit rekreační stavbu vlastnit. Také se otevřeli hranice, lidé mohou cestovat a poznávat jiné země. Zájem o druhé bydlení je tedy značně v útlumu. Když už se lidé rozhodnou trávit někde volný čas či dovolenou, volí objekty společné rekreace, především penziony. A toho lidé využili a začali své objekty individuální rekreace pronajímat či z nich udělali penziony. Díky objektům druhého bydlení mohou podnikat (Vágner, 2001).

3.2.6 Současnost

V současné době se rozmáhá trend trvalého obývání chat a chalup. Lidé už nejenom tráví víkendy a dovolené ve svém rekreačním objektu, nýbrž pojem druhé bydlení se stírá s pojmem normálního bydlení. Zejména se to týká lidí v důchodovém věku, kteří se stěhují na chaty a chalupy, buď jen sezónně, zhruba od jara do podzimu, záleží na počasí anebo zde zůstávají i přes zimu, jelikož tak mohou výrazně ušetřit. Ale do objektů druhého bydlení se stěhují i mladí lidé, je zde příznivé prostředí pro děti. Záleží ale na dostupnosti do větších měst nebo center, jež jsou bohatě vybaveny službami. Pokud tedy není problém denně dojíždět za zaměstnáním a případně i v obci, kde se nachází obývaný rekreační objekt je dostatečná občanská vybavenost, je velká pravděpodobnost, že se počet trvale obývaných rekreačních objektů bude v budoucnu stále rozrůstat (Vágner, 2001). Dalším fenoménem je přestavování původních chat a chalup na rodinné domy a této problematice se podrobněji věnuji v kapitole 3.5.10.

3.3 Chaty a chalupy na území Bílovic nad Svitavou

Na katastrálním území Bílovic najdeme rozsáhlou chatovou a chalupářskou rekreaci. V souladu se zákonem č. 183/2006 Sb., *o územním plánování a stavebním řádu* byl v roce 2008 zpracován územní plán obce Bílovice nad Svitavou. Územní plán umožňuje výstavbu nových objektů individuální rekreace v dosavadních prolukách nebo v návaznosti na již vzniklé rekreační oblasti.

Dle něj je zde 9 skupin ploch pro rekreaci (RI), a to: plochy RI 25 a 45, které leží v chatové oblasti severním směrem od obce, plochy RI 46, 47 a 57 se nacházejí v Husově ulici a plochy RI 48, 49, 50 a 51, které se nacházejí u hřiště a rozkládají se jižním směrem od obce, fotografie viz příloha. Podle katastru nemovitostí se aktuálně (2017) v Bílovicích nachází 393 objektů pro rodinnou rekreaci. Ovšem skutečný počet objektů druhého bydlení se může lišit a to z důvodu, že dříve, v době socialismu, kdy vznikaly mnohé rekreační objekty, bylo běžné, že lidé obcházelí zákon, jelikož parametry pro rekreační objekty byly striktně vymezené, tak, že objekt označili jako víceúčelový, zemědělský či jiný objekt. Jenže poté se lišili i nároky na stavbu a také evidence rekreačních objektů ztratila na vypovídací schopnosti.

Hlavním využitím rekreačních ploch jsou pozemky staveb pro rodinnou rekreaci. Co se týče prostorové organizace, jsou povoleny objekty s maximálně jedním nadzemním podlažím a objekty, které stojí souběžně s dalšími, mohou být vysoké obdobně jako okolní stavby, aby nedošlo k narušení celistvosti vzhledu daného místa. Koeficient zastavění plochy v Bílovicích je určen na 0,25. Objekty individuální rekreace mohou být jak v osobním vlastnictví, tak v obecním pronájmu. Plochy RI jsou děleny podle omezení v daném místě a dle podmínek pro realizaci navrhovaných funkcí (Územní plán obce Bílovice nad Svitavou, 2008).

Rozdělení dle skupin:

RI 25 – není zde žádné omezení

RI 45 – ochranné pásmo (dále jen OP) 50 m od lesa

RI 46, 47, 57 – ochranné pásmo 50 m od lesa, pozemky sousedící s koryty drobných vodních toků nejvýše 6 m od hrany břehu, pokud budeme chtít umístit stavbu v lesním OP je zapotřebí zažádat o výjimku z OP lesa

RI 48 – OP lesa 50 m od lesa, OP el. vedení VN vzdušné je 10 m, v situaci požadování umístění stavby v lesním OP je zapotřebí zažádat o výjimku z OP lesa

RI 49, 50, 51 – OP lesa 50 m od lesa, OP el. vedení VN vzdušné je 10 m, OP železnice je 60 m, v situaci požadování umístění stavby v lesním OP je zapotřebí zažádat o výjimku z OP lesa a v situaci požadování umístění stavby v OP železnice je zapotřebí zažádat u ČD, a.s. o výjimku z OP železnice

3.4 Důsledky chataření a chalupaření na daném území

Chatová a chalupářská rekreace se dá vnímat více způsoby. První možností je pohled ze strany člověka, pro nějž je trávení volného času na chatě či chalupě ať už vlastní, půjčené nebo pronajaté určitou mírou satisfakce. Hlavní důvody pro pobyt v objektech druhého bydlení jsou ty, že lidé alespoň na chvíli chtějí opustit místo svého trvalého bydliště, odjet pryč od všedních starostí a chtějí si buďto odpočinout nebo vyvíjet jinou aktivitu, která je typická pro pobyt na chatě či chalupě, ať už je to sekání dříví, sbírání hub, starání se o zahrádku a další.

Lidé se rekreují v přírodě, využívají ji a mnohdy nehledí na možné negativní dopady, které jejich pobyt v přírodě způsobuje. Pro mě jako člověka je pobyt v přírodě velmi přínosný, naplňuje mě pozitivní energií a uklidňuje mě. Příroda je nenahraditelná a bohužel ne každý si to uvědomuje. Tak jak se chováme my k ní, tak se ona zachová k nám.

Krajina ne vždy snáší přítomnost člověka a jeho zásahy dobře. Protože lidé většinou hledí pouze na svoje zájmy a nezaobírají se tím, jaké dopady bude mít jejich jednání na životní prostředí. Již se vznikem a zejména rozšiřováním chat a chalup vznikl veliký tlak na přírodu. Hodnocením důsledků rekreace na krajinu ať už pozitivních či negativních se věnuje spousta odborníků z celého světa. Nelze ovšem určit jediný správný způsob hodnocení dopadů rekreace na přírodní složky (Mazalová, 2014).

3.5 Negativa chataření a chalupaření

3.5.1 Přístupové cesty

Ke každému objektu by měla vést přístupová cesta. Mnohdy ovšem cesta patří jiné osobě, než jsou majitelé pozemků, pak může nastat komplikace. Pokud tato cesta není veřejnou komunikací (majetkem obce), tak vlastníci přístupových cest musí umožnit vstup na jejich cestu pro okolní uživatele pozemků, jelikož takové cesty jsou zatíženy služebností, dříve označované jako věcné břemeno, dle Občanského zákoníku č. 89/2012 Sb., §1029 až §1036. (Nový občanský zákoník a ceskereality.cz)

3.5.2 Nelegální terénní úpravy

Problémem v okolí chat a chalup je zábor lesní půdy, ať už z různého důvodu, např. pro odstavení svého stavebního materiálu, viz příloha, obrázek č. 31. V praxi se běžně setkáme s případem, že lidé, pokud vůbec mají příjezdovou cestu až ke svému pozemku, tak automobil nechají zaparkovaný před ním – na cizím pozemku. Spousta lidí to tak má zažité a nepřijde jim na tom nic zvláštního, přesvědčení o tom, že automobil nikomu nepřekáží. V této situaci je ovšem na ně zákon celkem krátký. V případě, že by dotyčnému, jež mu patří výše zmíněný cizí pozemek, vadilo, že zde někdo parkuje a chtěl volat policii a odtahovou službu, tak mu mohou pomoci pouze v případě, že se jedná o pozemní komunikaci. Pokud ne, policie nemůže pomoci a jediné řešení je v občanskoprávním řízení jako zásah do vlastnických práv (finance.idnes.cz).

V neposlední řadě jde především o to, že si lidé i to místo na cizím pozemku upraví pro vlastní potřeby a vznikají tak nelegální terénní úpravy. Pokud chaty a chalupy ani nemají příjezdovou cestu, tak lidé nechávají automobily odstavené na posledním možném místě, kde ve většině případů není zbudované parkoviště a sami ho vytvářejí, ačkoli na to nemají právo.

3.5.3 Hospodaření se stromy

Co se týče legální těžby dřeva v blízkosti chat a chalup je zde nutné využívání nákladnějších těžebních technologií z důvodu ohrožení objektů stojících v ochranném pásmu lesa anebo přímo v lesních porostech např. je komplikovaný přesun již pokácených stromů. V některých případech, zejména tam, kde je složitější terén, je těžba dřeva zcela znemožněna. A pokud se v takovém terénu vyskytují stromy, které ohrožují chaty a chalupy, je nutné je pokácet ve spolupráci se specialisty na rizikové práce, což se však projevuje na ekonomice hospodaření v chatových oblastech. V současné situaci proti sobě stojí Lesní zákon (z. č. 289/1995 Sb.) a Občanský zákoník.

Chaty a chalupy, které se vyskytují i v horších terénech, nejsou nově postavené, jedná se o staré rekreační objekty, které byly zakládány živelným způsobem, neřešilo se, zdali jsou již moc blízko lesa, či jestli nemůže nastat větší ohrožení, než když by byly postaveny po důkladném prozkoumání a promyšlení terénu.

Nelegální těžba neboli „odkacování“ bohužel není ojedinělým jevem. Stává se, že lidé, kteří mají blízko do lesa do něj zajdou a prostě si nějaké dříví odnesou. Dopouštějí se tak protiprávního jednání, ale odhalit viníka je velmi obtížné.

3.5.4 Vodní zdroje

Jedna z nejdůležitějších potřeb individuální rekreace, ať už se jedná o skromnou chatu, či perfektně vybavenou chalupu, je voda. Mezi vodní zdroje můžeme zařadit dešťovou vodu, která by menším chatám, které se navštěvují jen na krátký čas, mohla vystačit, ale hlavní jsou studny, kopané či vrtané, ze kterých se pomocí čerpadla užívá podzemní voda nebo vodovodní přípojky napojené na veřejný vodovodní řad. Bohužel se někdy stává, že chataři odčerpávají vodu z přilehlého potoka či říčky.

3.5.5 Odpadní vody

Odpadní vody jsou spolu s vodními zdroji jedním z nejdůležitějších faktorů vlastnění rekreačního objektu. Nejčastěji jsou v těchto objektech používány jímky, což jsou nádrže, které dočasně shromažďují odpadní vody a jejich obsah se musí po určité době vyvézt. Nebo je možné mít čističku odpadních vod (dále jen ČOV), která se nemusí vyvážet jako jímka, protože přímo v ní probíhají vícefázové procesy čištění. Jímky jsou mnohem méně nákladné na vybudování, ovšem pravidelné vyvážení odpadu není laciné a pro ČOV není snadné získat povolení stavebního úřadu, pořizovací náklady jsou vyšší, ale je u nich velká účinnost čištění a není nutné následné dočišťování odpadních vod (vodavdome.cz).

Což je opět problémem rekreačních objektů, před cca 20 lety mohla nastat situace, že jste si chtěli zřídit ČOV, jenže na úřadě na to nebyli nachystáni a i když jste si opravdu zřídili ČOV, tak je vedená jako jímka.

3.5.6 Odpady

Každý člověk spotřebováváním statků produkuje odpad. Jinak tomu není ani u druhého bydlení. Každý také musí platit za odvoz komunálního odpadu. Výše poplatku je odvozena obecní vyhláškou. I zde však mohou nastat nejasnosti, popíši situaci dle vlastní zkušenosti z Bílovic. V případě, že Vaše chata či chalupa není vedena jako rekreační objekt, ale např. jiná stavba či dříve víceúčelová stavba a vy chcete zaplatit poplatek za komunální odpad, může se stát, že to úředníci nemají, jak zaznačit a tudíž od Vás poplatek nelze přijmout. Mnohé obce dnes již mají kontejnery i pro separovaný odpad.

Problémem může být i skládkování, jak domácího odpadu, tak i biologického odpadu, v okolí chat a chalup. Pokud mám na svém pozemku kompostér, pak je to v pořádku, ale nemohu se „přírodního“ odpadu zbavovat způsobem, že jej např. hodím za plot či vyvezu do lesa.

3.5.7 Způsob vytápění

Co se týče formy topení v objektech individuální rekreace, nabízí se zde několik možností. Chaty a chalupy mohou mít kamna na tuhá paliva, tento způsob bývá nejčastější, krbovou vložku či kotel na tuhá paliva, můžou mít zavedené plynové či elektrické topení anebo netopí vůbec. Zde bych chtěla upozornit na „kotlíkové dotace“, které jsou určeny výhradně pro rodinné domy. Jelikož v současné době mnozí majitelé chat či chalup začali tyto objekty obývat trvale, vytápění objektu se jich tedy týká a rádi by si pořídili nový kotel, který je šetrnější k životnímu prostředí, ale bohužel se na ně tato dotace nevztahuje. Je jasné, že ne všechny dotace mohou být určeny pro všechny, ale v případě, že v místě druhého bydlení lidé žijí trvale, nebylo by od věci, aby se řadili do kategorie určené pro dotaci. Protože v momentě, kdy se začínají trvale obydlovat rekreační objekty, které mají zcela odlišné hygienické požadavky a normy, než rodinné a obytné domy, může nastat vážný problém z hlediska životního prostředí (sfzp.cz).

3.5.8 Krmení zvířete

I když člověk dělá něco s dobrým úmyslem, může nastat opačný efekt. A to například, když chce pomoci volně žijícím zvířatům a rozhodne se je krmit, ale takovým způsobem, že jim hodí potravu za plot svého pozemku. Ať už tak činí z důvodu, že je chce nakrmit nebo se chce zbavit zbytků jídla a domnívá se, že je to z pohledu ekologie vhodné řešení. Některé druhy zvířete jsou prospěšné anebo škodné. Problém nastává v momentě, kdy navyknete na krmení právě škodnou zvěř, jako např. divoká prasata, která mohou poškodit úrodu někomu jinému.

3.5.9 Chov zvířete

Ne zřídka můžeme vidět u chatařů psy, ovšem s tím souvisí další okolnosti. Zda mají oplocený pozemek a je tak zabráněno psovi, aby utekl či se toulal po okolí. Lidé neradi potkávají na ulici cizího, nezajištěného psa. Ačkoliv je to přirozené, pro někoho může být i obtíží štěkající pes. Nehledě na fakt, že pes může odběhnout do lesa a honit lesní zvěř.

3.5.10 Trvale obývané chaty a chalupy

V současnosti je rozmáhající se trend trvalého pobytu v rekreačním objektu. Chataři a chalupáři ať z důvodu ekonomického, jelikož krom daně za nemovitost nemusí platit žádný paušální poplatek nebo z jiného důvodu bydlí na chatě či chalupě. Na první pohled by se mohlo zdát, že to není žádný problém. Ovšem jde o to, že objekty byly dimenzovány pro nárazové používání. Může nastat problém se zdroji vody a především s odpadními vodami.

Co se týče trvalého pobytu, od roku 2000 je dle zákona č. 133/2000 Sb. *o evidenci obyvatel a o rodných číslech* možné si napsat trvalé bydliště i na objekt individuální rekreace, objekt musí být označen popisným nebo evidenčním či orientačním číslem. Dříve byl v platnosti zákon č. 135/1982 Sb. *o hlášení a evidenci pobytu občanů* a neumožňoval mít trvalé bydliště v rekreačním objektu (zakonyprolidi.cz). Opět pro příklad z Bílovic ze současné doby, kdy si dotyčný chtěl nahlásit trvalý pobyt na objekt individuální rekreace, a aby mu to obec povolila, musel souhlasit s tím, že nebude požadovat vybudování veřejného osvětlení, údržby příjezdové komunikace a poštovní schránku si musel zřídit v obytné zóně.

Lidé si také k chatám či chalupám přistavují různé přístřešky či rozšiřují stavbu, což je bez souhlasu stavebního úřadu nelegální. S tím také souvisí přestavování celých objektů rekreace na rodinný dům. I když na to lidé mají stavební povolení, jejich stavba narušuje celistvý ráz, viz příloha, obrázek č. 32.

3.5.11 Dopravní zatížení

Velikým problémem je dopravní dostupnost do obce. V dnešní době, kdy jsou silnice přeplněny automobily, tomu není jinak ani v Bílovicích. Počet obyvatel zde neustále přibývá a k tomu je zde nezanedbatelný počet chat a chalup a z toho plynoucí nezanedbatelné množství automobilů. Z Brna vede do Bílovic jediná komunikace a to směrem od Obřan. Nebo by se do Bílovic dalo dostat i přes Soběšice, přes Pánskou líchu, ale zde komunikace ve velmi špatném stavu a neudržovaná. Proto ji využívá pouze minimum lidí.

V Bílovicích byla nově zbudována cyklostezka, která zároveň slouží jako jediná příjezdová komunikace k rekreačním objektům, které se nacházejí u řeky Svitavy. Na druhou stranu ji však chataři a chalupáři mohou považovat za negativní, jelikož se na ní vyskytuje vysoký počet cizích lidí.

3.6 Pozitiva chataření a chalupaření

3.6.1 Rekreace

Největším pozitivním faktorem objektů individuální rekreace je právě již zmíněná rekreace v názvu. To byl primární důvod, proč si lidé začali pořizovat a budovat objekty druhého bydlení. Možnost úniku z přelidněných a znečištěných měst, od každodenního shonu. Pobyt v přírodě má příznivý vliv na psychiku člověka a jedinci zde mohou v klidu přemýšlet a kochat se krajinou. Čisté prostředí, málo hluku, přítomnost zvířat je lékem na duši.

Pozitivem je také sportovní vyžití i pro místní obyvatele, např. v chatové osadě Borešova se nachází tenisový kurt a navštěvují ho děti i dospělí z celých Bílovic.

3.6.2 Ekonomický užitek

Z objektů individuální rekreace plyne obci příjem ve formě daní z nemovitosti či pronájmu, jejichž výše je určena obecní vyhláškou. Dále obec vybírá poplatek za komunální odpad. Obci se dostane i více peněžních prostředků, jestliže si sem chataři, kteří zde trvale žijí, přehlásí trvalé bydliště. Pokud by měli i psa, tak za něj také musí odvést poplatek.

3.6.3 Využívání služeb obce

Mezi další pozitiva většího výskytu lidí v obci, jež zde pobývají pouze nárazově, je zvýšení návštěvnosti místních služeb zejména jako gastronomických zařízení, farmářských trhů, které se zde konají několikrát do roka, dále kulturních akcí, obchodů, jak s potravinami, tak se speciálním zbožím i zdravotnických zařízení, např. masáže či lékárny.

3.6.4 Prospěšnost obci

Významné osobnosti se zajímají o dění v obci, se kterou jsou něčím spjaty a mohou mít vliv na zlepšení určité oblasti v obci. A nemusí se jednat pouze o občany obce. Mohou svoji obec proslavit a zviditelnit ji, názorným příkladem jsou osobnosti, o kterých pojednávám v kapitole 4.3. Někteří z nich obec navštěvovali pouze nárazově.

Také je zde možnost dobrých vztahů a navazování nových přátelství mezi chataři, chalupáři a místními obyvateli.

V neposlední řadě mezi klady druhého bydlení patří i skutečnost, že díky lidem, kteří vlastnili chaty a chalupy a starali se o ně nebo je zrekonstruovali a přitom si zachovali původní ráz, se nám dochoval historický a kulturní obraz dřívější doby. Nebýt těchto lidí, mnohé objekty by zchátraly a menší vesnice zcela upadaly, jelikož pro ně i pár denní návštěvy občanů jiných míst znamenaly udržení jistých služeb a vybavenosti obce.

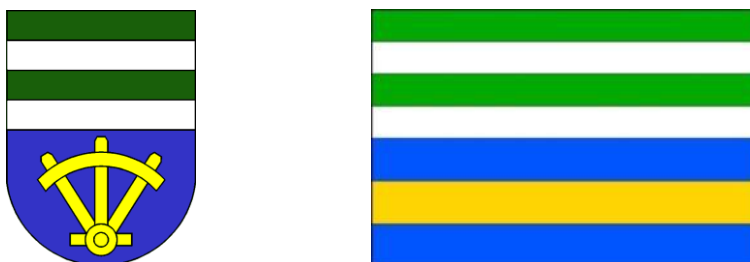
4 ZÁJMOVÉ ÚZEMÍ BÍLOVICE NAD SVITAVOU

4.1 Základní údaje o katastrálním území obce

Obec Bílovice nad Svitavou leží v Jihomoravském kraji, okrese Brno-venkov a sousedí se statutárním městem Brnem, konkrétně s městskými částmi Maloměřice a Obřany, od kterých je na sever a protéká jí řeka Svitava. Výměra katastru Bílovice nad Svitavou je 14,7 km² a počet obyvatel v roce 2015 zde činil 3607 lidí (bilovice-nad-svitavou.cz). Na katastrálním území obce najdeme rozsáhlé lesy, které jsou pro obec typické a tvoří 78,3% z celkové pozemkové výměry (risy.cz., 2015). Oblast také patří k Moravskému krasu, které se dříve přezdívalo Moravské Švýcarsko (moravskesvycarsko.cz). Současným starostou Bílovic je pan Miroslav Boháček.



Obr. 1: Vymezení obce Bílovice nad Svitavou na mapě ČR (zdroj: <http://www.risy.cz/cs/vyhledavace/obce/detail?Zuj=582824>)



Obr. 2: Znak a prapor obce (zdroj: <http://www.bilovice-nad-svitavou.cz/>)

4.2 Historický vývoj

První jistou zmínkou o obci Bílovice byla z roku 1419 v nálezových knihách, kde je popsán soudní spor. Ovšem dle nálezů, jež zde prováděli archeologové, bylo místo obýváno mnohem dříve. Nedaleko od nynější sokolovny byla objevena ostrožna, ve které byly nalezeny nástroje, jež se používaly při výrobě moravské malované keramiky z mladší doby kamenné (5 000–8 000 p. n. l.) a také jevišovické keramiky z pozdní doby kamenné (4 000–2 000 p. n. l.). Což dokládá, že zde bylo sídliště již v mladší době kamenné. Údolím řeky Svitavy vedla významná obchodní cesta, jež byla využívána zejména v době římské říše, jelikož byly nalezeny i římské mince. Dle archeologických nálezů, se v místě dnešní Obřanské ulice nacházelo pohřebiště se vznikem v 11. století se zhruba 70 hroby, z čehož archeologové usoudili, že již kolem 12. století se pohřebiště nepoužívalo a nabízí se možnost zániku osady. V 15. století vesnice patřila k panství blízkého Nového hradu a vlastnila již mlýn.

V roce 1637 obec přešla do majetku Lichtenštejnů a byla podřízena správě panství v Pozořicích (Bílovice nad Svitavou, 2012). Během období třicetileté války byla obec značně zpustošena, více než polovina domů byla zbořena nebo vypálena. Bylo to špatné období pro Bílovice, poddaní byli velmi utiskováni a obec byla zamořena morem. Na druhou stranu, právě v 17. století bylo vrchností pořizováno velké množství různých údajů nejen o poddaných. Od roku 1620 byla vedena purkrechtní registra, což je obdoba dnešního katastru a ve stejném roce bylo v obci evidováno 33 poddanských usedlostí, mlýn a všechny domy byly obydleny. Na starobylé pečeti Bílovic byly znaky ryb, rádlá, hroznu a nože, to vypovídá o zemědělské obci, kde se zabývali rybolovem a zakládali vinice.

V roce 1839 vypukl v obci požár, který měl daleko ničivější dopady než třicetiletá válka, zničena byla téměř celá obec a bohužel zanedlouho na to, roku 1848 vypukl opět požár, ale tentokrát s menšími škodami (Vlašín, 1973). Ke konci 19. století byla díky dobré dopravní dostupnosti obec vyhledávaným místem výletníků a Bílovicím se přezdívalo „vzdušné lázně“. V období přelomu 18. a 19. Století byl v obci značný rozmach výstavby obytných domů.

Začátkem 20. století byla obec v největším rozpuku, krom staveb se budovala kultura, různé služby pro občany trvalé, ale i pro letní hosty. A před první světovou válkou se ještě počet domů zdvojnásobil. Vznikaly zde také hostince a hotely. Zastavení růstu

nastalo až spolu se začátkem první světové války, kdy bylo povoláno 150 bílovických mužů.

Se začátkem druhé světové války se Bílovice přezdívaly *Bilowitz*. Obec byla obsazena německými příslušníky a nastala vlna omezení. Z Bílovic byli odvezeni čtyři židovští občané a také další občané kvůli ukrývání zbraní. Ještě před koncem války se do Bílovic soustřeďovalo velké množství lidí z města, hledali zde úkryt v lesích, chatách, škole, všude kde se dalo. Bílovice byly osvobozeny 30. dubna 1945.

Roku 1954 bylo do Bílovického mlýna zavedeno skleněné potrubí, jakož první v Česku a roku 1959 se mlýn rozrostl o balírnu a rapidně zde vzrostl počet pracovníků. Roku 1957 v Bílovicích vzniklo sídlo protivzdušné obrany Brna. V této době proběhly významné rekonstrukce objektů v obci a také výstavba nového nákupního střediska, které se dodnes nachází v centru obce.

V současnosti se Bílovice stále rozvíjí a rozrůstají, probíhá zde rozsáhlá výstavba nových rodinných i obytných domů a zlepšují se služby (Nejezchleb, 2011). V létě roku 2016 byl slavnostně otevřen nový střed obce, kde nyní sídlí obecní úřad, pošta a knihovna.

4.3 Významné osobnosti

Z nejznámějších osobností, jež pobývaly na území Bílovic, zmíním Rudolfa Těsnohlídka, jenž byl spisovatel a novinář, který je autorem díla *Příhody lišky Bystroušky* (Vlašín, 1973). Najdeme zde stejnojmenné údolí a pomník R. Těsnohlídka, ke kterému se váže událost, kdy v roce 1919 o Vánocích našel s přáteli v přilehlém lese malé, opuštěné děvčátko Lidušku. Zachránil je a věnoval strom městu Brnu, což byl zároveň první Strom republiky neboli vánoční strom na náměstí ve velkém městě. U stromu byla umístěna kasička, kde lidé mohli přispět na opuštěné děti. A tak vznikla tradice, kdy Bílovice každý rok věnují vánoční strom městu Brnu, který stojí na Náměstí svobody. Z Těsnohlídkova popudu byl zdejší Sokolem vytvořen Pomník obětem první světové války, který je nejspíše prvním na území Evropy. Další významnou zdejší osobností byl básník a novinář Stanislav Kostka Neumann. Zdejší příroda ho inspirovala k napsání sbírky *Knihy lesů, vod a strání*. Dodnes vedle Sokolovny stojí Neumannova honosná vila a u ní jeho pomník (Vlašín, 1973). Letní sídlo zde měli i bratři Josef a Karel Čapkové. A pobývalo zde mnoho dalších osobností kultury (wikipedia.org).

4.4 Demografické podmínky

Obec Bílovice nad Svitavou spadá pod obec s rozšířenou působností (ORP) Šlapanice. Obcí vede železniční trať směr Brno-Česká Třebová, jež byla postavena v letech 1843 - 1848. S Brnem je zde dobré spojení a to autobusovou linkou číslo 75, která jezdí minimálně jednou za hodinu a funguje zde i noční spoj. Okresní silnicí, ve směru z Brna do Bílovic se dále dostaneme do Adamova či Řícmanic, dále až do Ochozu u Brna (bilovice-nad-svitavou.cz).



Obr. 3: Mapa území Bílovice nad Svitavou a okolí

(Zdroj: <https://mapy.cz/zemepisna?x=16.5978500&y=49.2400879&z=11&source=muni&id=5743>)

Počet obyvatel zde roste velmi rychle, v roce 2005 zde žilo 2699 obyvatel, kdežto v roce 2015 je zde téměř o tisíc obyvatel více a to 3607 (www.czso.cz). Je to způsobené trendem, kdy se lidé začínají stěhovat z velkých aglomerací do přilehlých obcí. A Bílovice jsou výbornou volbou, zejména pro mladé rodiny s dětmi, jelikož je zde krásná příroda, děti si mohou v klidu hrát a přitom se do Brna dostanete za zhruba 15 minut autem. Takže dojíždění za zaměstnáním není problém. Zastavěná plocha se zde rychle zvětšuje, přibývá nových domů i bytových domů. A k ještě vyšší zalidněnosti napomáhají četné chatové oblasti, zejména v letních měsících.

Je zde i značná vybavenost obce, najdeme zde jak běžnou mateřskou školu, tak i lesní a základní školu. Co se týče zdravotních služeb, působí zde dvě praktické lékařky pro dospělé, lékař pro děti, tři stomatologové a je zde i zastoupení fyzioterapeuty. Nachází se zde rodinné centrum Žirafa, kde jsou bohaté možnosti trávení času, pro děti, ale i pro dospělé (zirafa-bilovice.cz). Sídlí zde i občanské sdružení *Sanus*, které napomáhá

v sociální oblasti, dům domácí péče je určen pro seniory a tělesně postižené lidi (dumproseniory-babice.cz). V neposlední řadě je zde nově vybudovaná cyklostezka, o níž se zasloužilo sdružení obcí *Časnýř*, jež je vedena podél řeky Svitavy a spojuje Bílovice nad Svitavou s Brnem, konkrétně s městskou částí Obrány. Dále se v obci nachází benzínová stanice, pět restaurací, obchody s potravinami, oblečením, chovatelské potřeby, pekárnu, cukrárnu a trafiky. Mezi sportovní vyžití můžeme zařadit tenis, fotbal, stolní tenis a atletiku. Je zde více tenisových kurtů a fotbalové hřiště. Významný je také oddíl rádiového orientačního běhu *SK Radiosport*. Z kulturní oblasti zde najdeme knihovnu i galerii Alfa (bilovice-nad-svitavou.cz).

Velké zastoupení zde mají i různé zájmové spolky, již jsem některé zmínila a mezi další se řadí *Liška* - sdružení volného času, bílovický amatérský chrámový sbor *BACHs*, *TJ Sokol*, dva kynologické kluby a další. Bílovice mají své dobrovolné hasiče a obecním zastupitelstvem zde byla zřízena obecní policie (bilovice-nad-svitavou.cz).

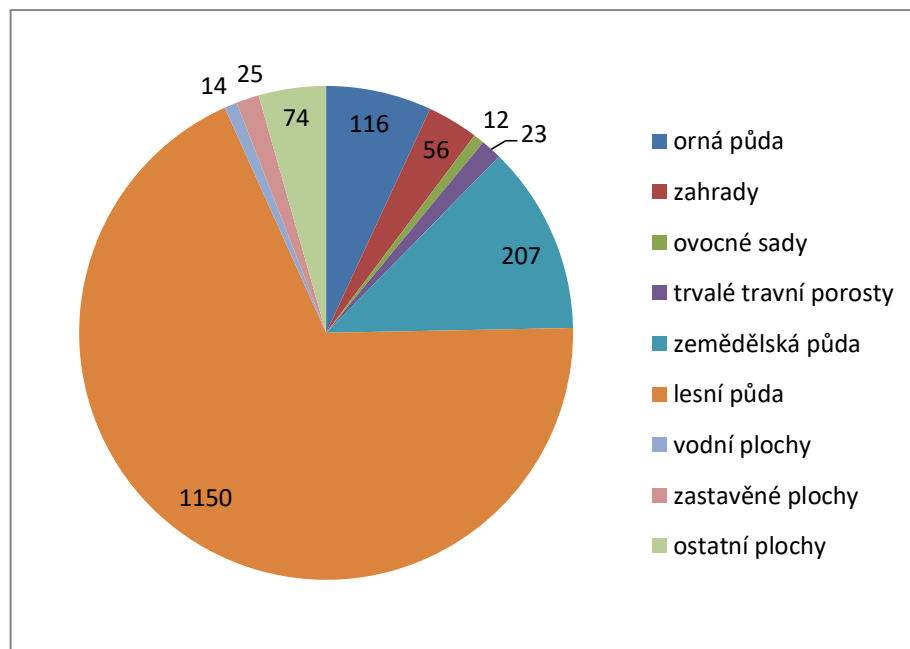
4.5 Přírodní podmínky

Obec Bílovice nad Svitavou leží v nadmořské výšce 236 m n. m. v geomorfologickém celku Dražanská vrchovina. Protéká tudy řeka Svitava. Bílovice se řadí do mírně teplé klimatické oblasti MT11. Průměrná roční teplota je zde kolem 8°C a průměrné roční srážky činí 620 mm (edpp.cz).

Je zde vysoký koeficient ekologické stability 5,83% (rok 2015), což znamená, že se jedná o přírodní a přírodě blízkou krajinu, kde je převaha ekologicky stabilních složek a krajina je zde člověkem málo využívána (Středová, 2014).

Přes katastrální území obce Bílovice vedou tři regionální biokoridory: *RBK Svitavy 1504*, *RBK 1468* a *RBK 1504*. Na území se také nachází jedno regionální biocentrum: *RBC Malužín č.234*.

Jak můžeme vidět na grafu níže, převážná část Bílovic je tvořena lesní půdou.



Obr. 4: Podíl druhů pozemků v hektarech (zdroj: vlastní zpracování dle risy.cz)

4.6 Školní lesní podnik Masarykův les Křtiny

4.6.1 Základní informace o ŠLP

Školní lesní podnik Masarykův les Křtiny (dále jen ŠLP) spadá pod Mendelovu univerzitu v Brně a byl založen v roce 1923 poté, co jej stát daroval univerzitě, dříve byl les majetkem Lichtenštejnů. V roce 1932 se na popud profesora Haši k názvu ŠLP přidal čestný název *Masarykův les* (Mauer, 2016). ŠLP zabírá rozlohu 10 492 ha, z toho 10 265 ha připadá na lesy, které jsou zastoupeny jak jehličnatými stromy (46 %), tak i listnatými (54 %) a rozkládá se severně od města Brna a jeho část spadá do území CHKO Moravský kras. Na výrazně členitém území, kde je mírná intenzita srážek, najdeme čtyři lesní vegetační stupně.

4.6.2 Činnost ŠLP

ŠLP je rozdělen na hlavní neboli účelovou činnost, která se zabývá vzděláváním, pedagogickou činností, výzkumy, probíhají zde cvičení studentů nebo přednášky pro veřejnost a ŠLP spolupracuje i se zahraničními organizacemi, např. Ruskem, Latinskou Amerikou a dalšími. Dále se ŠLP dělí na hospodářskou činnost, která se uskutečňuje v těchto lokalitách: polesí Vranov, polesí Habrůvka, polesí Bílovice nad Svitavou, kde probíhá hospodářská činnost podniku jako těžba, pěstební činnost a další. V obci Olomoučany se nachází 3 pily, sušárny stavebního dříví. V Adamově sídlí středisko

služeb, kde opravují technické vybavení a ve Křtinách je výzkumná stanice, kde se věnují vývoji a následné výrobě lesnické techniky, která se těší úspěchu i v zahraničí, ale také se zde věnují aktivitám v lesnictví pro cizí subjekty (slpkrtiny.cz). Nesmím opomenout ani Zámek Křtiny, který je krom jiného proslulý díky významné osobnosti ze stavitelství a to architektu Janu Blažejí Santini-Aichlu, jenž se podílel na projektu přilehlého barokního chrámu. Zámek prošel velkou rekonstrukcí, která byla dokončena roku 2010 a v roce 2012 byl zrevitalizován i zámecký park. V současnosti zámek plní funkci jak vzdělávací středisko a věnuje se výukovým a odborným činnostem, ale i kultuře (zamek-krtiny.cz).

4.6.3 Chráněná území na území ŠLP

Funkce lesů na území ŠLP je zastoupena i estetickou stránkou. Byly zde zachovány četné původní dřeviny, které dnes spadají pod zvláště chráněná území. Mezi velkoplošné zvláště chráněné území spadá chráněná krajinná oblast *Moravský kras* a mezi maloplošné zvláště chráněné území spadají 3 národní přírodní rezervace, např. *Býčí skála*, 13 přírodních rezervací, např. *U Brněnky*, 1 národní přírodní památka, *Rudické propadání* a 2 přírodní památky, např. *Soběšické rybníčky*. Území ŠLP zahrnuje také tři arboreta: ve Křtinách, Řícmanicích a Habrůvce. V neposlední řadě na rozsáhlém území ŠLP najdeme četné pomníky, pamětní desky i studánky, které jsou věnovány významným lidem z oblasti lesnictví, vědy, kultury, osobnostem národního obrození, ale i zvíři a přírodě samotné. Souhrnný název pro tyto objekty je Lesnický Slavín, jenž byl založen roku 1929 (slpkrtiny.cz).

5 METODIKA PRÁCE

5.1 Sběr podkladů

Při zpracování svojí bakalářské práce bylo stěžejní najít vhodné literární zdroje a setkat se s lidmi, kteří jsou zasvěceni do dané problematiky a mohou se k věci objektivně vyjádřit. Osobně jsem se hovořila s panem Ing. Pavlem Mauerem, jenž je náměstkem ředitele ŠLP Křtiny a získala jsem od něj cenné rady a také mi věnoval publikaci s názvem *Lesy Mendelovy univerzity – lesy člověku*, na jejímž obsahu se z větší části podílel. Také jsem vedla rozhovor s panem Ing. Pavlem Podlipným, což je vedoucí polesí Bílovice nad Svitavou, který mi také velmi pomohl a vyjádřil se k tématu z pozice lesních hospodářů. Pro získání dat jsem použila jak literární zdroje tištěné podoby tedy knihy, časopisy a sborníky, tak i internetové zdroje. Zejména jsem navštěvovala Moravskou zemskou knihovnu a i knihovnu Mendelovy univerzity v Brně. Dále proběhlo dotazníkové šetření, kterému se budu konkrétněji věnovat v další podkapitole.

5.2 Dotazníkové šetření

Zabývala jsem se názory občanů Bílovic i chatařů a chalupářů na dané téma. Dotazníky jsem vytvořila dva, jeden byl určen pro občany, kteří v Bílovicích trvale žijí a druhý byl pro chataře a chalupáře. Dotazník byl určen pro všechny věkové kategorie, pohlaví nehrálo roli. Jednalo se o polostrukturovaný typ dotazníku a zjišťovala jsem pouze měkká data (Punch, 2008). Pracovala jsem s primárními daty, mnohé respondenty jsem oslovila osobně s tištěnými dotazníky na veřejných prostranstvích obce, chataře jsem obcházela v chatové lokalitě *Borešova*, která leží na začátku Bílovic směrem od Obřan, dále v lokalitě u fotbalového hřiště, v lokalitě u cyklostezky a v lokalitě *Mladová*.

Dotazníkového šetření se zúčastnili majitelé různých rekreačních objektů, menších chat, které mají pouze základní vybavení, až po chalupy, které jsou trvale obývány. Ostatní odpovídali na otázky on-line, kdy jsem na portálu Survio.cz bezplatně vytvořila dotazník a zveřejnila jsem ho prostřednictvím internetové stránky Facebook - Bílovice nad Svitavou a také jsem ho poslala známým z Bílovic.

Dotazník určený pro obyvatele Bílovic měl 10 otázek, z toho 6 bylo uzavřených a 4 otevřených a jeho vyplnění zabralo respondentům zhruba tři minuty. Dotazník pro chataře a chalupáře měl celkem 15 otázek, z toho 13 bylo uzavřených a 2 otevřených a

vyplnění tohoto dotazníku zabralo respondentům také zhruba tři minuty. Zde vznikla nejednoznačnost kvůli lidem, jež obývají chatu či chalupu celoročně. A to protože chata či dům je v katastru veden jako rekreační objekt a přitom je trvale obydlen. V takové situaci, kdy lidé trvale žijí, v objektu druhého bydlení, zůstali zařazeni mezi chataři a chalupáři.

5.3 Analýza dotazníků

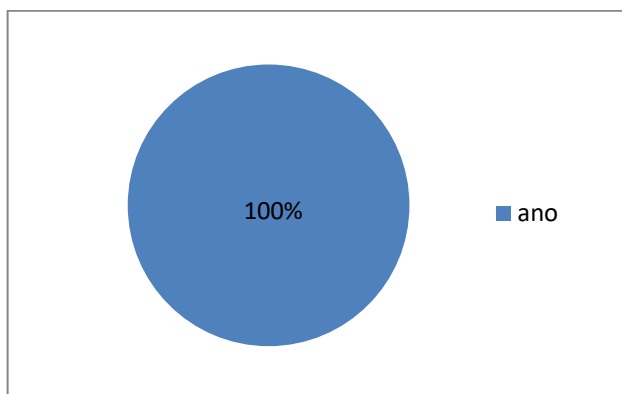
Pro vyhodnocení dotazníků jsem využila služeb internetového portálu Survio.cz, kde jsem také dotazníky vytvořila, a které se následně po vyplnění on-line automaticky zanalyzovaly. Dotazníky, které jsem měla v tištěné formě, jsem ručně přepsala on-line, aby se mi vygenerovaly výsledky.

V nadcházející 6. kapitole jsou výsledky jednotlivých otázek obou dotazníků. U každého dotazníku je vždy napsaná otázka a pod ní je graf s procentním vyjádřením odpovědí respondentů. Grafy jsou u uzavřených otázek. Možnosti, které si nikdo nevybral pro svoji odpověď, nejsou uvedeny. Celkem jsem vysbírala 85 dotazníků od obyvatel obce a 61 dotazníků od chatařů a chalupářů.

6 VÝSLEDKY

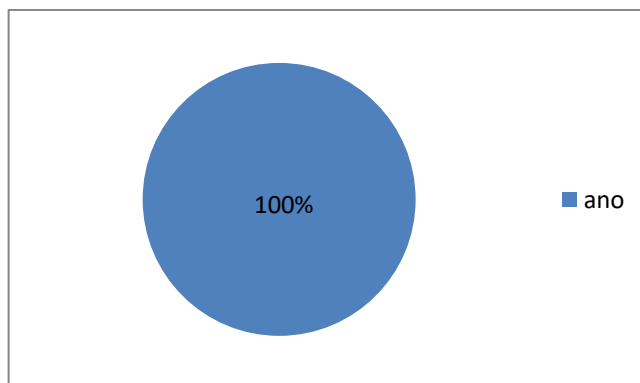
6.1 Vyhodnocení jednotlivých otázek dotazníku pro obyvatele Bílovic nad Svitavou

1. **Otázka:** „Zdržujete se trvale na území Bílovic nad Svitavou?“



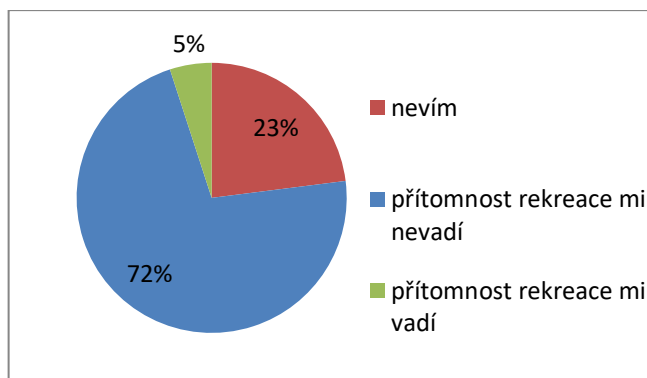
Obr. 5: Zdržujete se trvale na území Bílovic nad Svitavou? (Zdroj: vlastní zpracování)

2. **Otázka:** „Víte, že v katastru Vaší obce je intenzivní chatová / chalupářská rekreace?“



Obr. 6: Víte, že v katastru Vaší obce je intenzivní chatová / chalupářská rekreace? (Zdroj: vlastní zpracování)

3. Otázka: „Pokud o rekreaci víte, jak vnímáte její přítomnost?“

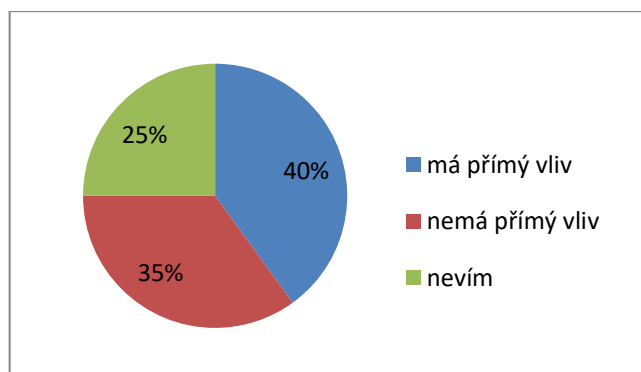


Obr. 7: Jak vnímáte přítomnost chatové a chalupářské rekreace? (Zdroj: vlastní zpracování)

4. Otázka: „Pokud jste v předchozí otázce zvolili odpověď, jejich přítomnost vnímám negativně, napište prosím důvod.“

Dotazovaní, kterým přítomnost chatářské a chalupářské rekreace vadí, situaci zdůvodnili tím, že je kvůli chatařům značně horší dopravní situace, chataři, kteří neplatí poplatek obci za odpady i přesto využívají kontejnery na komunální odpad. Také se občané obávají, že individuální rekreace má špatný dopad na životní prostředí, zejména co se týče způsobu vytápění objektů, lidé spálí cokoli a také se obávají o čistotu vodních zdrojů. Negativně vnímají i to, že mnozí chataři přijedou pouze na víkend a sekají trávu, kdežto občané Bílovic chtějí mít o víkendu klid.

5. Otázka: „Má podle Vás chatová / chalupářská rekreace přímý vliv na stav obce?“



Obr. 8: Má podle Vás chatová a chalupářská rekreace přímý vliv na stav obce? (Zdroj: vlastní zpracování)

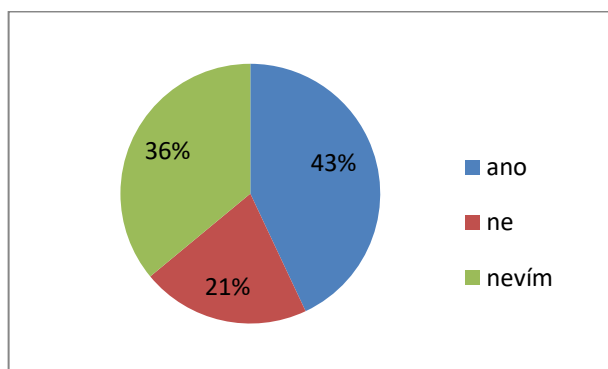
6. Otázka: „Pokud jste v předchozí otázce zvolili odpověď, ano má, napište prosím, jaký má vliv.“

Zde respondenti, kteří v předchozí otázce odpověděli, že chatová a chalupářská rekreace podle nich má přímý vliv na stav obce uvádí konkrétní vlivy. Uvedli, že se jedná o větší dopravní zatížení obce, ale na druhou stranu, jsou občané rádi, protože dle nich jsou chataři a chalupáři jsou příjemní a vstřícní lidé a zvyšují tržbu místním obchodům a gastronomickým zařízením.

7. Otázka: „Jaké hlavní problémy vidíte pro chod obce?“

U této otázky respondenti odpovídali podobně a především zmiňovali problém velkého počtu aut, která do obce jezdí a špatnou příjezdovou komunikaci. Dále by bylo dobré, kdyby chataři, kteří zde trvale pobývají, přepsali svá trvalá bydliště a mohl tak být ovlivněn rozpočet obce, který dostává dotace od státu a také kvůli obecním poplatkům. Také zmínili nepořádek u míst určených pro odpad a dlouhé intervaly veřejné dopravy.

8. Otázka: „Byli byste rádi, kdyby se chataři více zapojili do chodu obce? Např. podnikaly se společné akce.“



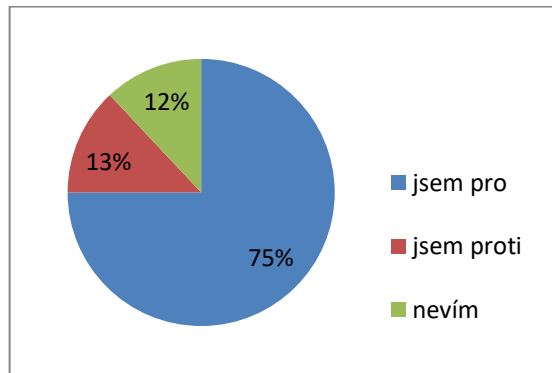
Obr. 9: Byli byste rádi, kdyby se chataři a chalupáři více zapojili do chodu obce? (Zdroj: vlastní zpracování)

9. Otázka: „Jaké máte návrhy k podpoře (či omezení) chatové / chalupářské rekreace v katastru Bílovice nad Svitavou?“

U této otázky respondenti navrhovali zavést vyšší daň z nemovitosti a zpřísnění podmínek pro stavební povolení. Dále navrhovali úpravu příjezdové komunikace z Obřan do Bílovic a také úpravu komunikace ze Soběšic, přes Pánskou líchu. Chtěli

by také zapojit chataře do společenských aktivit osobním oslovením, v případě, že je neosloví plakáty či obecní hlášení.

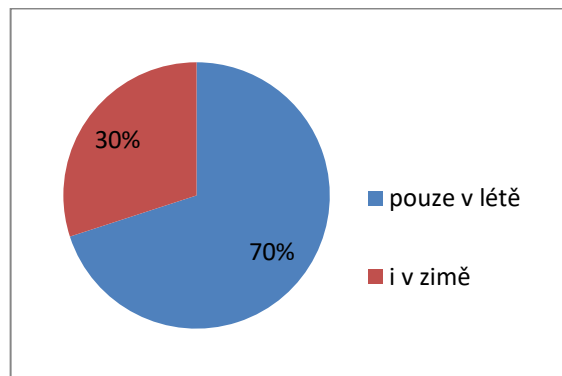
10. Otázka: „*Jaký máte názor na cyklostezku Brno Obřany – Bílovice nad Svitavou?*“



Obr. 10: Jaký máte názor na cyklostezku Brno Obřany - Bílovice nad Svitavou? (Zdroj: vlastní zpracování)

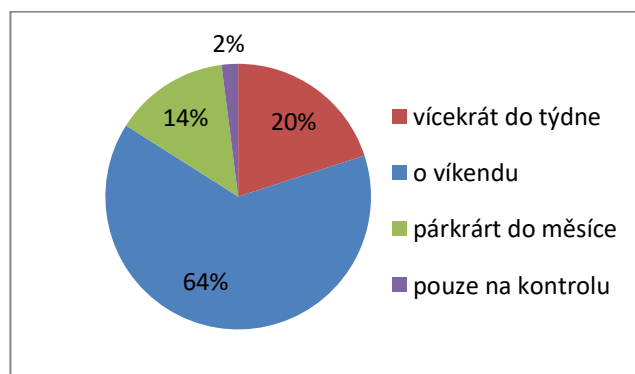
6.2 Vyhodnocení jednotlivých otázek dotazníku pro chataře a chalupáře

1. Otázka: „*Chatu / chalupu navštěvujete pravidelně pouze v létě nebo i v zimě?*“



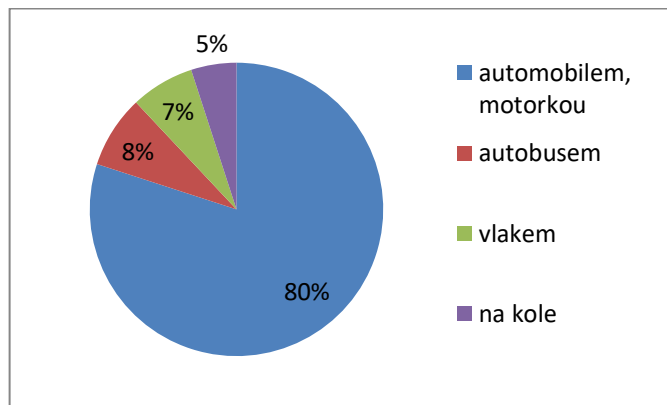
Obr. 11: Chatu či chalupu navštěvujete pravidelně pouze v létě nebo i v zimě?

2. Otázka: „*Jak často jezdíte na chatu / chalupu?*“



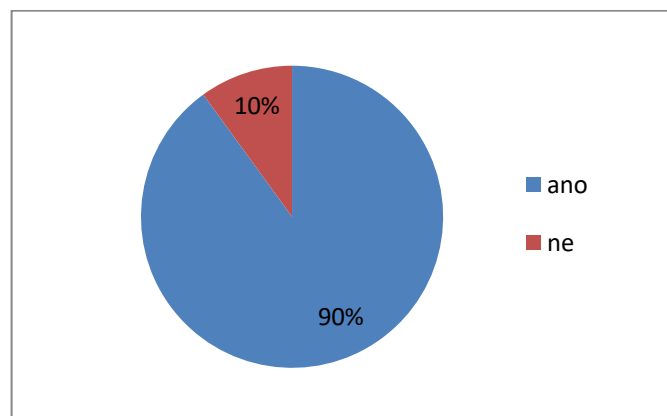
Obr. 12: Jak často jezdíte na chatu / chalupu? (Zdroj: vlastní zpracování)

3. Otázka: „*Jak se na chatu / chalupu dopravujete?*“



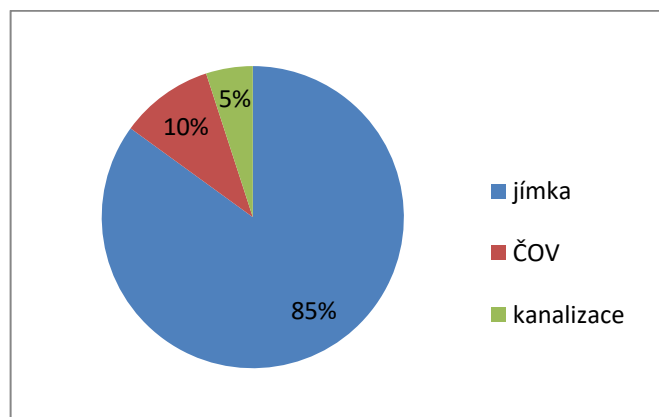
Obr. 13: Jak se na chatu / chalupu dopravujete? (Zdroj: vlastní zpracování)

4. Otázka: „*Máte v chatě / chalupě zavedenou elektřinu?*“



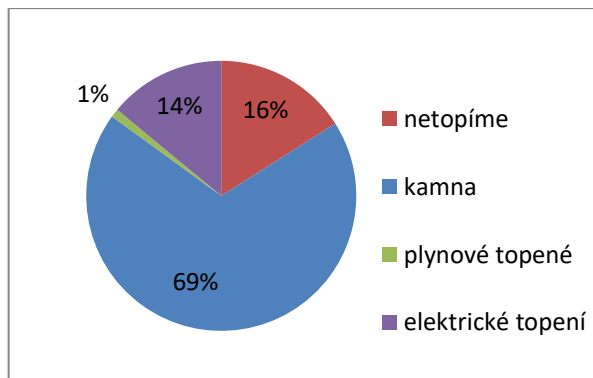
Obr. 14: Máte v chatě / chalupě zavedenou elektřinu? (Zdroj: vlastní zpracování)

5. Otázka: „*Jak máte vyřešené odpadní vody?*“



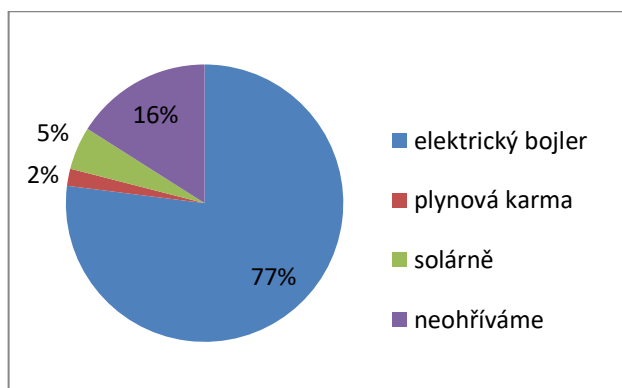
Obr. 15: Jak máte vyřešené odpadní vody? (Zdroj: vlastní zpracování)

6. **Otázka:** „Jakým způsobem topíte v chatě či chalupě?“



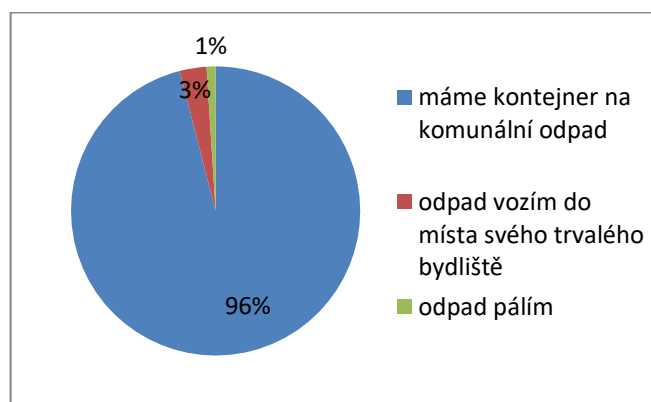
Obr. 16: Jakým způsobem topíte? (Zdroj: vlastní zpracování)

7. **Otázka:** „Jakým způsobem ohříváte vodu?“



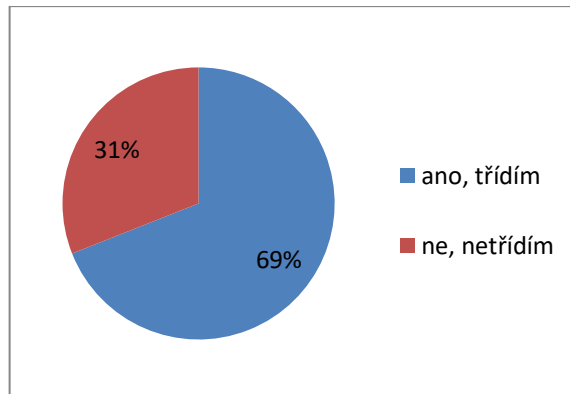
Obr. 17: Jak ohříváte vodu? (Zdroj: vlastní zpracování)

8. **Otázka:** „Jak nakládáte s odpady?“



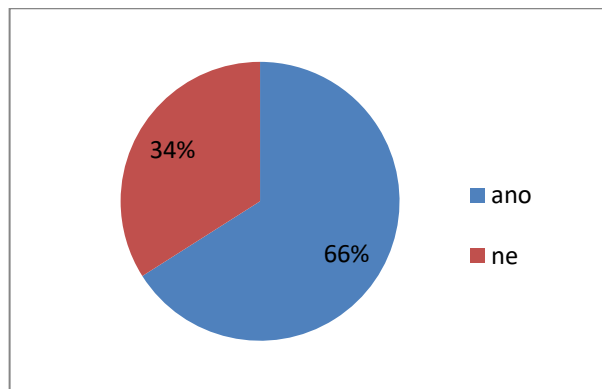
Obr. 18: Jak nakládáte s odpady? (Zdroj: vlastní zpracování)

9. Otázka: „Třídíte na chatě / chalupě odpady?“



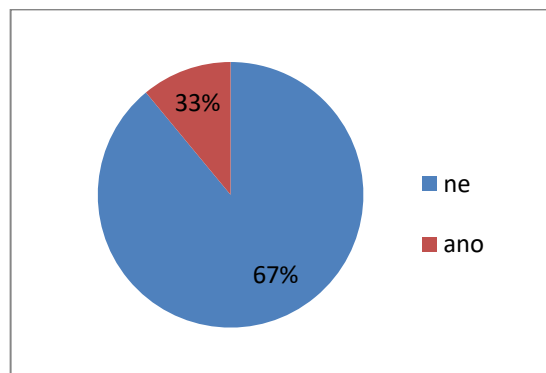
Obr. 19: Třídíte na chatě / chalupě odpady? (Zdroj: vlastní zpracování)

10. Otázka: „Je Váš pozemek oplocen?“



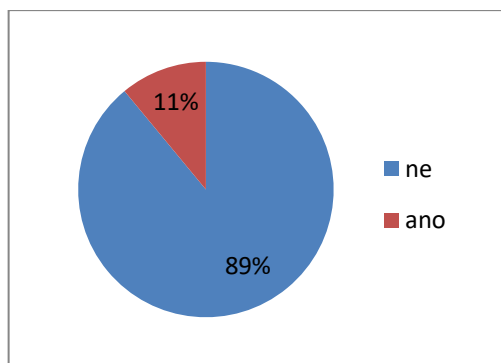
Obr. 20: Je Váš pozemek oplocený? (Zdroj: vlastní zpracování)

11. Otázka: „Máte na chatě / chalupě v době Vašeho pobytu psa?“



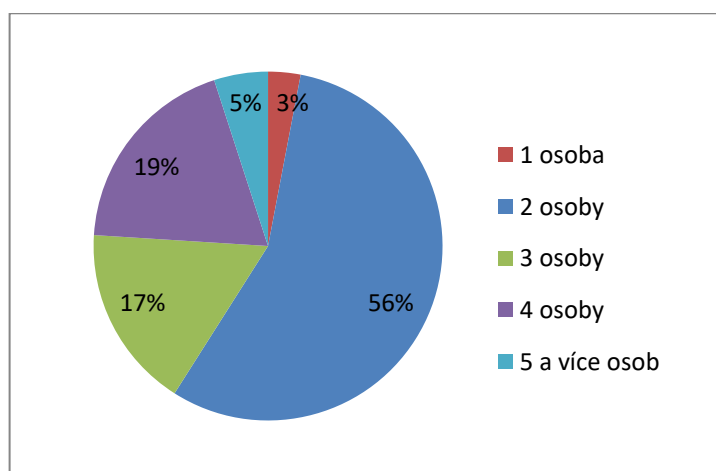
Obr. 21: Máte na chatě / chalupě v době Vašeho pobytu psa? (Zdroj: vlastní zpracování)

12. Otázka: „Máte na chatě / chalupě jiné domácí zvíře?“



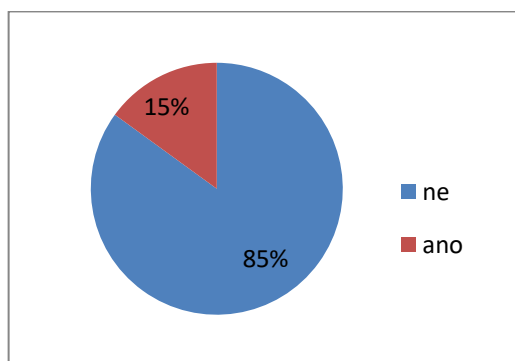
Obr. 22: Máte na chatě / chalupě jiné zvíře? (Zdroj: vlastní zpracování)

13. Otázka: „Kolik osob zpravidla bývá na Vaší chatě / chalupě?“



Obr. 23: Kolik osob bývá zpravidla na Vaší chatě / chalupě? (Zdroj: vlastní zpracování)

14. Otázka: „Podělíte se na životě obce?“



Obr. 24: Podělíte se na životě obce? (Zdroj: vlastní zpracování)

15. Otázka: „Jak vycházíte se samosprávou obce?“

U poslední otázky nejčastěji zněla odpověď, buďto dobře anebo nijak.

6.3 Celkové vyhodnocení dotazníku pro obyvatele Bílovic nad Svitavou

Z dotazníkového šetření vyplývá, že občané Bílovic jsou si dobře vědomi existující chatové a chalupářské rekreace a jejich přítomnost vnímají především pozitivně, o chatařích smýšlejí jako o sympatických a vstřícných lidech. Je zde i menší zastoupení občanů, kteří neřeší, že tu vůbec jsou a negativně vnímá přítomnost chatařů velmi malá část obyvatel, které nejvíce vadí, větší nápor na dopravní infrastrukturu, špatný stav silnic a sekání trávy o víkendu

Co se týče názoru, zda má individuální rekreace přímý vliv na stav obce, nejvíce dotázaných občanů se přiklání k možnosti, že rekreace má přímý vliv na stav obce, a to již zmíněné dopravní zatížení, větší znečištění obce a jako formu omezení individuální rekreace by zavedli vyšší daň z nemovitosti a přísnější podmínky pro stavební povolení. Další vlivy jsou kladného charakteru, např. možnost setkání s milými lidmi, navýšení tržeb místním podnikatelům, jenž vlastní různé obchody, hospody, restaurace apod. Dále by uvítali, kdyby si chataři, kteří trvale obývají své rekreační objekty, zde nahlásili trvalé bydliště, jelikož by tak obec mohla získat více peněz od kraje i státu. I když těsně za nimi, podle počtu, jsou občané s názorem, že rekreace nemá vliv na stav obce.

Z oblasti problematiky chodu obce občané uvedli, že by uvítali kratší intervaly veřejné dopravy a opravu příjezdové komunikace. Občané jsou pro, aby se chataři více zapojovali do místního dění a v případě, že je neosloví propagační plakáty ani hlášení místního rozhlasu, by je rádi oslovili osobně. Zbudování cyklostezky bylo občany většinou přijato velmi pozitivně a jen zlomek byl proti nebo k ní zaujímá neutrální postoj.

6.4 Celkové vyhodnocení dotazníku pro chataře a chalupáře

Dle dotazníkového šetření tři čtvrtě chatařů a chalupářů navštěvuje chatu či chalupu pouze v letních měsících. Zbylí ji navštěvují v zimě, ale z velké části se jedná o lidi, kteří trvale obývají svůj rekreační objekt a jen malé množství lidí se jezdí rekreovat na chatu či chalupu během zimních měsíců. Stále přetrvává trend navštěvování druhého bydlení o víkendu, dále jsou zastoupeni chataři, kteří sem jezdí vícekrát do týdne, ale spíše se jedná o ty chataře, kteří zde trvale nebo sezónně bydlí. Samozřejmě jsou i chataři, kteří přijedou párkrát do měsíce či jednou za čas pouze na kontrolu objektu.

Co se týče způsobu dopravy, nejčastěji chataři preferují osobní automobil, někteří využívají autobusové či železniční dopravy a jen pár jedinců používá kolo.

Jelikož jsem prováděla dotazníkové šetření průřezem v různých lokalitách, u různých objektů, od skromných chat až po dokonale vybavené chalupy, v následujících řádcích budou různorodé odpovědi. Z dotazovaných uvedlo 55 chatařů, že má do svého rekreačního objektu zavedenou elektřinu a pouze 6 chatařů uvedlo, že ji nemají. Odpaní vody jsou nejčastěji vyřešeny pomocí jímky a malé zastoupení je u ČOV a napojení na kanalizaci. K nejpoužívanějšímu způsobu vytápění patří kamna na tuhá paliva, poté následuje skupina chatařů, kteří netopí vůbec, obdobně je množství chatařů, kteří používají elektrické topení, např. přímotopy a jen nepatrné množství uvedlo plynové topení. Co se týče ohřevu vody, nejsilnější zastoupení má elektrický bojler, menší počet chatařů vodu nijak neohřívá a zbývá nepatrné množství chatařů, jenž využívá solární ohřev či plynovou karmu.

Z dotazníků vyplývá, že téměř všichni chataři mají dostupný kontejner na komunální odpad a využívají ho, pouze jedna osoba se přiznala k tomu, že odpad pálí v kamnech. U třídění odpadů převažují chataři, kteří separují odpad, ale i množství těch, jenž netřídí, není zanedbatelné.

Dále jsem zjišťovala, zdali mají chataři a chalupáři oplocené pozemky a většinou jsou oploceny, ale opět je zde zanedbatelné množství, kteří nemají plot. Méně než polovina chatařů uvedla, že u sebe má v době svého pobytu psa. Jiné zvíře kromě psa má jen malé množství chatařů.

V objektech druhého bydlení se nejčastěji znatelně vyskytují dvě osoby, poté je obdobný počet tří a čtyř osob a velmi malé množství chatařů se vyskytuje pouze v jedné osobě anebo v pěti a více lidech. Co se týče vztahu chatařů a chalupářů s obcí, téměř ve všech případech se jedná o neutrální vztah.

7 VLASTNÍ NÁVRHY A DOPORUČENÍ

Na základě vyhodnocení zjištěných informací navrhuji možná opatření a doporučení, která by mohla vést k zlepšení celkové situace v obci, jak ze společenského hlediska, tak i z environmentálního.

Ze strany obce by bylo vhodné, kdyby se opravila, jak hlavní pozemní komunikace, která vede směrem z Obřan do Bílovic, tak boční pozemní komunikace, které jsou v nejhorsším stavu. To by ocenili, jak obyvatelé, tak i chataři.

Ovšem nejstěžejnější částí, kde se nabízí zlepšení situace je v komunikaci mezi chataři, chalupáři a obyvateli obce. Buďto ze strany obce, když by uspořádala nějakou společnou akci a oslovila obě zájmové skupiny, např. uklízecí akce, zejména v odlehlejších místech a chatařských lokalitách.

Chataři a chalupáři by se ve svém zájmu měli více podílet na chodu obce, zajímat se o dění, protože pak je mohou poznat i místní lidé, kteří vnímají individuální rekreaci negativně.

K zlepšení situace v oblasti vodních zdrojů i způsobu vytápění objektů by pomohlo, kdyby obec nabídla chatařům a chalupářům, aby se mohli připojit zejména na plynové vedení a veřejný vodovodní řad. Také do určitých oblastí přidat kontejner na vysloužilé elektro spotřebiče, protože se kvůli těmto zařízením lidem nechce vázat cesta do sběrného dvora.

Co se týče chat a chalup, které se nachází v ochranném pásmu lesa a jsou ohroženy stromem, tak záleží na konkrétní domluvě lesního hospodáře s vlastníkem chaty, kdo zaplatí odstranění stromu. Aby nedocházelo ke sporům, mělo by být jasně stanoveno, že lesní hospodář musí strpět odtěžení takového stromu, ale náklady vynaložené na jeho odstranění by musel zaplatit vlastník chaty.

8 DISKUSE

Z výsledků dotazníkového šetření vyplývá, že občané Bílovic vědí, že je zde intenzivní chatová a chalupářská rekreace a převážně ji vnímají pozitivně. O chatařích se vyjadřují kladně a uvítali by jejich zapojení do dění obce. Skutečnost, že jsou chataři přijímáni obyvateli obce dobře, může být důsledkem toho, že většina objektů rekreace je zde vybudována již dlouhá léta. Nová chata či chalupa se zde staví jen zřídka, takže jejich kolonie se nerozrůstají. To znamená, že chataři a chalupáři se již s obcí i mnohými obyvateli sžili a nejsou vnímáni jako „vetřelci“. Dokonce mnozí občané mají přátele mezi chataři. Je zde spousta rekreačních objektů, které byly zbudovány mnohem dříve, než byly postaveny některé rodinné a především obytné domy.

Samozřejmě se najdou obyvatelé, kteří individuální rekreaci vnímají záporně, viní ji ze zhoršení dopravní situace, kvality příjezdových komunikací a zvýšení hluku o víkendech, jelikož chataři např. sekají trávu. Aby se vyhnuli případným stavbám nových chat a chalup, zavedli by vyšší daň z nemovitosti pro rekreační objekt a zpřísnily podmínky udělení stavebního povolení.

Více než polovina občanů se domnívá, že chataři a chalupáři mají vliv na přímý chod obce. S tím souvisí již výše zmíněné důvody. Občané by také uvítali, aby si chataři, jenž zde trvale bydlí, nahlásili trvalé bydliště do Bílovic, jelikož by tak obec mohla dostávat více peněžních prostředků do svého rozpočtu. Jelikož se objekty druhého bydlení nachází i podél řeky, kde vede cyklostezka, zajímalo mě, jaký postoj k ní mají právě obyvatelé Bílovic. Ti jsou většinou pro, někteří ji sami rádi využívají, ale část obyvatel byla proti cyklostezce. Důvodem může být zvýšený pohyb cizích lidí v obci, také větší nápor automobilů, které jedou do Bílovic, zaberou parkovací místa a vydají se po cyklostezce, směr Obrany.

Chataři a chalupáři navštěvují své rekreační objekty zejména v létě, kdy je hezké počasí a čas dovolených, menší část je navštěvuje i v zimě, v počtu těchto chatařů však hrají významnou roli chataři, kteří zde trvale bydlí. Nejčastěji lidé navštěvují chaty a chalupy o víkendech, jelikož chodí do práce a přes týden nemají čas a poté je skupina lidí, jenž rekreační objekt navštěvuje vícekrát do týdne, což jsou lidé, kteří zde bydlí anebo lidé, kteří zde pobývají celou sezónu.

V dnešní době, lidé, kteří vlastní chatu či chalupu zpravidla také zároveň vlastní automobil, což je nejčastější způsob dopravy do místa druhého bydlení.

Většina majitelů rekreačního objektu, kteří vyplňovali můj dotazník má chatu se zavedenou elektřinou a odpaní vody vyřešené pomocí jímky. Jen nepatrné množství používá jiný druh jako např. ČOV. Nejčastějším způsobem vytápění chat a chalup jsou kamna na tuhá paliva, jelikož dřevo patří mezi nejlevnější možnost vytápění. I když by se ale chataři raději zvolili jiný způsob, jsou velmi omezeni dostupnými možnostmi, jelikož např. většina chat a chalup nemá zavedený plyn, nemůže zvolit plynové vytápění a elektrické topení je drahé. Menší chaty nepoužívají žádný druh vytápění. Co se týče ohřevu vody, zde je nejčastějším typem elektrický bojler. Malé množství používá solární ohřev, ale zde jsou vysoké pořizovací ceny a u plynové karmy a je potřeba neustálého vyměňování propan-butanových láhví, se kterými není zcela snadná manipulace, proto třeba pro starší lidi není tento druh vhodný. Někdo může mít i strach z plynové karmy, protože se při špatném odvětrávání místnosti může stát, že se otrávíte.

Každý rekreační objekt je povinen platit za komunální odpad, tudíž je chatařům a chalupářům k dispozici kontejner. Na mnohých místech v obci, mnohdy i přímo u chatařských lokalit najdeme nádoby na separovaný odpad. Toho více než polovina chatařů využívá a třídí odpad.

Oplocený pozemek má nadpoloviční většina dotázaných a s tím souvisí i přítomnost psa v době jejich pobytu na chatě či chalupě. Psa u sebe má jedna třetina a zde může nastat problém, pokud lidé nemají oplocený pozemek a pes se jim tak může toulat po obci. Jiné zvíře, jako kočku či drůbež a jiné má pouze malá část chatařů a chalupářů.

Zpravidla bývají v rekreačních objektech dva lidé, především se jedná o starší páry, poté je častým počtem tři a čtyři lidé, mnohdy se jedná o rodiny s dětmi či prarodiče s vnoučaty a malý počet zaujímá jedna osoba a naopak pět a více lidí, to je případ, kdy lidé navštěvují chatu či chalupu za účelem setkání přátel či rodiny a oslavy.

Chataři a chalupáři mají neutrální postoj k samosprávě obce. Pravděpodobně to je z důvodu, že spolu nijak nepřichází do kontaktu, když zaplatí určené poplatky včas, tak není důvod k další komunikaci.

9 ZÁVĚR

V této bakalářské práci jsem se věnovala tématu chataření a chalupaření na katastrálním území Bílovice nad Svitavou. Nejdříve jsem se věnovala popisu vývoje historie chataření a chalupaření v České republice a vymezení základních pojmů s ní souvisejících.

Individuální rekreace neboli druhé bydlení se v naší krajině formuje již od dob středověku. Chataření a chalupaření v Česku je specifické, značně se odlišuje od jiných států. V naší domovině byly rekreační objekty s postupem času tak dokonale vybaveny, jako by se jednalo o další domácnost, proto se pro individuální rekreaci používá i označení druhé bydlení. Nejpodobnější naší individuální rekreaci je ta skandinávská.

Chaty, které dnes známe, se začali budovat po první světové válce. Poté nastalo zbrzdění kvůli druhé světové válce, ale jakmile se z ní lidé vzpamatovali, začali si hojně pořizovat objekty individuální rekreace, buď stavěli nové anebo se orientovali na opuštěné domy a statky v pohraničních oblastech.

V období socialismu bylo vlastnění druhého bydlení jedna z mála možností seberealizace lidí. Cestovat do jiných zemí se nemohlo, tak lidé alespoň odjížděli pryč z města do přírody. Ovšem největší rozmach druhého bydlení nastal po roce 1970 a lidé si již nepořizují chaty a chalupy, aby mohli uniknout ze shonu města, ale jde o životní styl, o prestiž. Jelikož není moc jiných způsobů, jak dát na odiv své společenské postavení.

Situace se změnila v 90. letech po pádu komunismu s nastolením demokracie. Lidé již mohou cestovat za hranice, opět se vrací do svých původních zaměstnání a již nemají tolik volného času ani chuti jet každý víkend na chatu či chalupu. Náklady na stavební materiál i pohonné hmoty vzrostly. Lidé proto začali využívat k trávení dovolených komerční objekty rekreace jako penziony, hotely nebo pronájem chaty.

Vymezila jsem rekreační objekty v zájmovém území Bílovice nad Svitavou. Dále jsem se věnovala rozboru negativ a pozitiv, která individuální rekreace přináší. Následně jsem popsala zájmové území Bílovice nad Svitavou, kde jsem se věnovala především historii obce.

Poté následovala praktická část bakalářské práce. Zde se věnuji metodice práce, zvolila jsem dotazníkové šetření, ze kterého jsem si dala za úkol zjistit, jak občané Bílovic vnímají přítomnost chatové a chalupářské rekreace a také jsem zjišťovala základní informace o chatařích a chalupářích. V další části jsou podrobně rozebrány jednotlivé otázky a odpovědi u obou dotazníků a následuje jejich vyhodnocení.

Následně jsem navrhla možná opatření na zlepšení situace jak společenské, tak environmentální. V diskusi se zabývám vyhodnocením dotazníků a snažím se zjistit, proč jsou uvedené informace, tak jak jsou.

Cílem této bakalářské práce bylo zhodnocení chatové a chalupářské rekreace, jak z pohledu sociálního, tedy ze strany občanů Bílovic, tak ze strany chatařů a chalupářů a také z pohledu environmentálního, tedy jaká jsou pozitiva a negativa rekreace.

Závěrem mohu konstatovat, že občané vnímají přítomnost chatařů a chalupářů pozitivně, rádi by se s nimi účastnili společných akcí. Jsem překvapená, že občané Bílovic mají tak kladný vztah k lidem, jenž zde vlastní objekty individuální rekreace, když jsem začala pracovat na této práci, domnívala jsem se, že chataři jsou vnímáni především záporně. Možná je to i díky historii, kdy byly Bílovice letním sídlem mnoha Brňanů.

Co se týče dopadů na životní prostředí, rekreační objekty mnohdy stěžují práci lesním hospodářům a v některých případech může nastat znečišťování vodních toků, či jejich čerpání, nelegální těžba dřeva, ale z mého dotazníkového šetření a setkání s chataři a chalupáři mohu usoudit, že jsou uvědomělí, odpad nepálí v kamnech či na ohništi, PET lahve i další druhy odpadu třídí a nechtějí si už jen sami kvůli sobě znečistit své okolí.

SEZNAM POUŽITÉ LITERATURY

Tištěné zdroje

BIČÍK, Ivan a kol. *Druhé bydlení v Česku*. Praha: Univerzita Karlova v Praze, 2001. ISBN 80-238-7002_5.

BOHMANNOVÁ, Andrea. *Rekreační bydlení*. Praha: Merkur, 1984. ISBN 51-414-84.

DOUGLASS, Robert W. *Forest recreation*. New York: Pergamon Press, 1969.

FLEKALOVÁ, Markéta. *Rekreační využití území*. Brno: Mendelova univerzita v Brně, 2015. ISBN 978-80-7509-211-3.

FIALOVÁ, J., MELICHAROVÁ, A., KUPEC, P., VYSKOT, I. Evaluation of social-recreational forest function in the landscape management. In LEHOCZKY, L., KALMÁR, L. *Natural science*. University of Miskolc: University of Miskolc, Innovation and Technology Transfer Centre, 2005, s. 281-284. ISBN 963-661-681-7.

HURIKÁN, Bob. *Dějiny trampingu*. Praha: Novinář, 1990. ISBN 49-095-90.

JANALÍK, Oldřich. *Stavíme chatu*. Praha: Merkur, 1970. ISBN 51-1007-70.

KEIRLE, Ian. *Countryside recreation site management: a marketing approach*. London: Routledge, 2002. 228 s. ISBN 0-415-24885-X.

KLEIN, Jaroslav. *Chatová rekreace na Školním lesním podniku Křtiny VŠZ v Brně*. Diplomová práce. 1983.

MAUER, Pavel. *Lesy Mendelovy univerzity - lesy člověku*. Brno: Mendelova univerzita v Brně, 2016. ISBN 978-80-7509-422-3.

MAZALOVÁ, Šárka. *Analýza a řešení střetů rekreace a ochrany přírody v CHKO Moravský kras*. Diplomová práce. MENDELU Brno, 2014.

NEDOPILOVÁ, Jana. *Krátkodobá rekreace ve vybraných porostních částech polesí Bílovice*. Diplomová práce. MZLU v Brně, 2003.

NEJEZCHLEB, Bořivoj. *Bílovice nad Svitavou: kapitoly z historie obce*. Brno: Pro Obecní úřad v Bílovcích nad Svitavou vydala Tiskárna Didot, 2012. ISBN 978-80-905368-0-7.

PAVLIČKOVÁ, Katarína. The impact of recreational facilities on the environment with the emphasis on protected areas. In: *Public recreation and landscape protection: hand in hand*. Brno: Mendel University in Brno, 2012, s. 123-129. ISBN 978-80-7375-611-6.

PUNCH, Keith. *Základy kvantitativního šetření*. Praha: Portál, 2008. ISBN 978-80-7367-381-9.

SCHNEIDER, J., FIALOVÁ, J., VYSKOT, I. *Krajinná rekreologie II*. Brno: Mendelova zemědělská a lesnická univerzita v Brně, 2009. ISBN 978-80-7375-357-3.

STŘEDOVÁ, Hana. *Environmentalistika*. Brno: Mendelova univerzita v Brně, 2014. ISBN 978-80-7509-183-3.

SVOBODOVÁ, Anna. *Environmentálně šetrná rekreace*. Diplomová práce. MENDELU Brno, 2015.

ŠIMÁNEK, Josef. *Skauting a zálesáctví: Cíle, význam a etika*. Praha: Toužimský a Moravec, 1940.

VÁGNER, Jiří. Tramping a trampské osady v Česku. *Geografické rozhledy*. Praha, 2012, **21**(4), 24-25.

VÁGNER, Jiří a Dana FIALOVÁ. *Regionální diferenciace druhého bydlení v Česku*. Praha: Katedra sociální geografie a regionálního rozvoje Přírodovědecké fakulty Univerzity Karlovy v Praze, 2004. ISBN 80-865-6115-1.

VÍTOVSKÁ, Daniela. Hodnocení rekreačního potenciálu a možnosti rekreačního využití území. In *Životní prostředí a ekologie: Sborník referátů ze studentské konference pořádané Jihomoravským krajem*. Brno: Veronica, ekologický institut, 2009, s. 13.

VLAŠÍN, Štěpán. *Památník S. K. Neumanna*. Brno: Krajské středisko státní památkové péče a ochrany přírody v Brně, 1973.

ZAPLETALOVÁ, Veronika. *Chatařství/Summerhouses: Architektura lidských snů a možností*. Brno: ERA, 2007. ISBN 978-80-7366-086-4.

Internetové zdroje

Bílovice nad Svitavou. *Obec Bílovice nad Svitavou* [online]. 2011 [cit. 2017-02-01]. Dostupné z: <http://www.bilovice-nad-svitavou.cz/>

Bílovice nad Svitavou. *Mapy.cz* [online]. 2017 [cit. 2017-03-30]. Dostupné z: <https://mapy.cz/zemepisna?x=16.5978500&y=49.2400879&z=11&source=muni&id=5743>

Bílovice nad Svitavou. *Regionální informační servis* [online]. 2015 [cit. 2017-03-30]. Dostupné z: <http://www.risy.cz/cs/vyhledavace/obce/detail?zuj=582824>

Bílovice nad Svitavou. *Státní správa zeměměřictví a katastru* [online]. 2017 [cit. 2017-03-12]. Dostupné z: http://www.cuzk.cz/Dokument.aspx?AKCE=META:SESTAVA:MDR002_XSLT:WEB_CUZZK_ID:604551

Bílovice nad Svitavou. *Wikipedie* [online]. 2017 [cit. 2017-03-04]. Dostupné z: https://cs.wikipedia.org/wiki/B%C3%ADlovice_nad_Svitavou

ČOV, septik nebo jímka. *Voda v domě* [online]. 2015 [cit. 2017-03-19]. Dostupné z: <http://www.vodavdome.cz/cov-septik-nebo-jimka-v-cem-je-rozdil-kde-je-vhodne-pouzit/>

Databáze demografických údajů za obce ČR. *Český statistický úřad* [online]. 2017 [cit. 2017-03-20]. Dostupné z: <https://www.czso.cz/csu/czso/databaze-demograficky-udaju-za-obce-cr>

Dům domácí péče. *Dum pro seniory* [online]. 2014 [cit. 2017-02-11]. Dostupné z: <http://www.dumproseniory-babice.cz/cenik/>

Historie skautingu. *Skauting* [online]. 2017 [cit. 2017-03-11]. Dostupné z: <https://www.skaut.cz/skauting/o-skautingu/historie>

Charakteristika zájmového území. *Elektronický digitální povodňový portál* [online]. 2016 [cit. 2017-05-19]. Dostupné z: https://www.edpp.cz/bil_charakteristika-zajmoveho-uzemi/

Kotlíkové dotace. *Státní fond životního prostředí České republiky* [online]. 2017 [cit. 2017-04-1]. Dostupné z: <https://www.sfzp.cz/sekce/873/kotlikove-dotace/>

Moravské Švýcarsko úvodem. *Moravské Švýcarsko* [online]. 2012 [cit. 2017-02-06]. Dostupné z: <http://moravskesvycarsko.webnode.cz/uvodem/>

Pozor na vlastnictví přístupových cest k nemovitostem. *České reality* [online]. 2015 [cit. 2017-03-18]. Dostupné z: <http://www.ceskereality.cz/clanky/pozor-na-vlastnictvi-pristupovych-cest-k-nemovitostem-23847.html>

Školní lesní podnik Masarykův les Křtiny [online]. 2013 [cit. 2017-03-06]. Dostupné z: <http://www.slpkrtiny.cz/>

Vyhláška Ministerstva pro místní rozvoj, o obecných technických požadavcích na výstavbu 137/1998 Sb. *České stavební standardy* [online]. 2012 [cit. 2017-03-01]. Dostupné z: <http://www.stavebnistandardy.cz/doc/legislativa/zakony/137-98.htm>

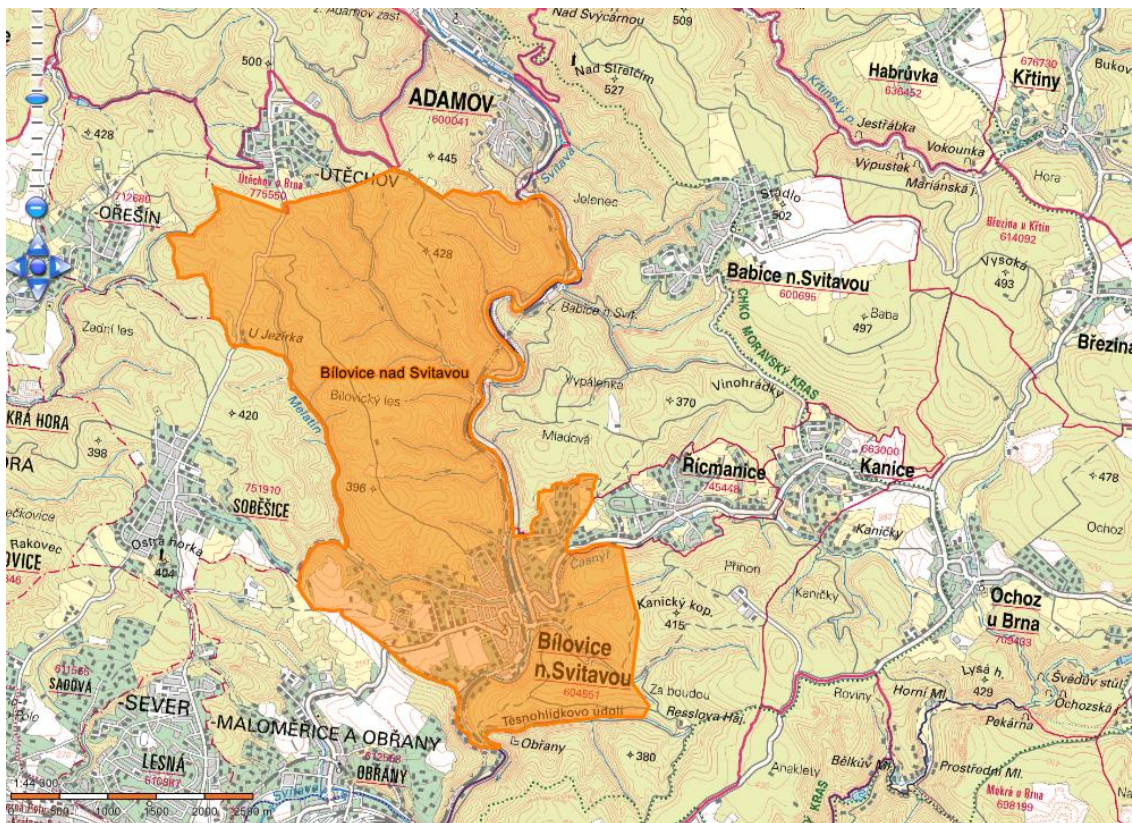
Zámek Křtiny - historie. *Zámek Křtiny* [online]. 2015 [cit. 2017-03-10]. Dostupné z: <http://www.zamek-krtiny.cz/portfolio/historie/>

Žirafa [online]. [cit. 2017-04-04]. 2013 Dostupné z: <http://www.zirafa-bilovice.cz/>

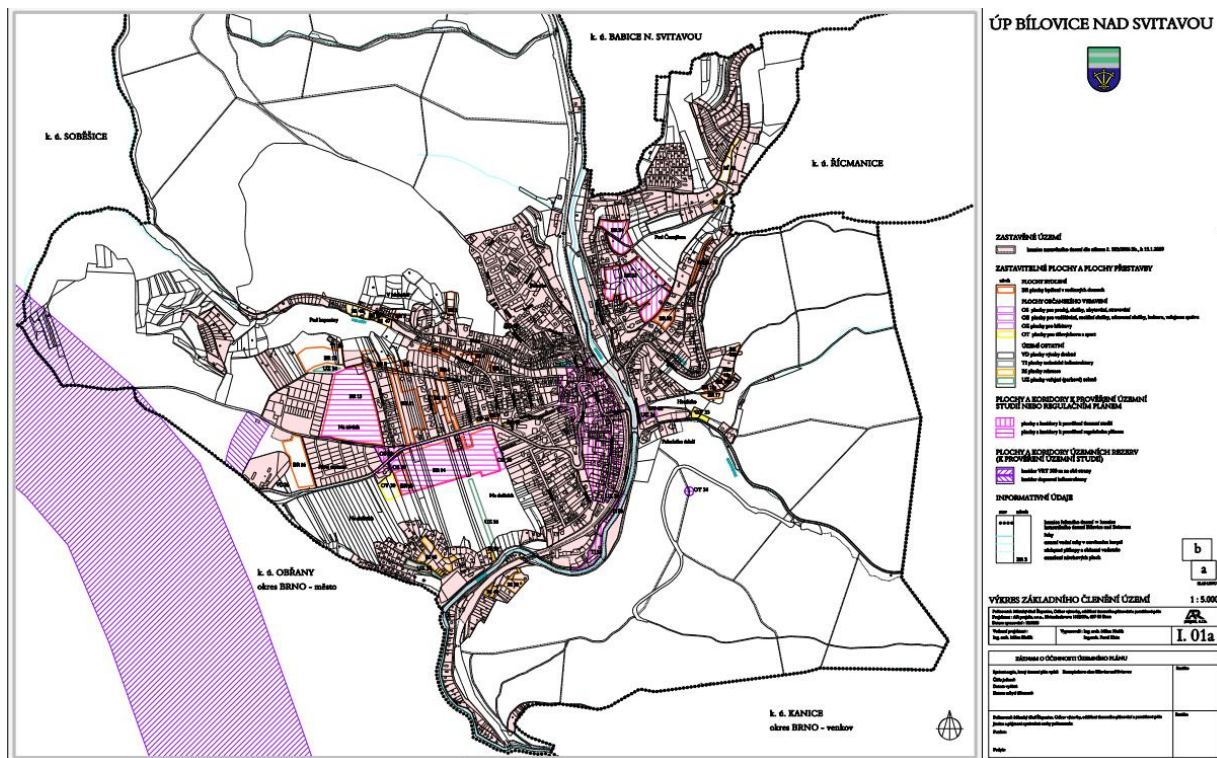
SEZNAM OBRÁZKŮ / PŘÍLOH

Obr. 1: Vymezení obce Bílovice nad Svitavou na mapě ČR.....	24
Obr. 2: Znak a prapor obce	24
Obr. 3: Mapa území Bílovice nad Svitavou a okolí.....	27
Obr. 4: Podíl druhů pozemků v hektarech	29
Obr. 5: Zdržujete se trvale na území Bílovice nad Svitavou?	33
Obr. 6: Víte, že v katastru Vaší obce je intenzivní chatová / chalupářská rekreace?	33
Obr. 7: Jak vnímáte přítomnost chatové a chalupářské rekreace?.....	34
Obr. 8: Má podle Vás chatová a chalupářská rekreace přímý vliv na stav obce?	34
Obr. 9: Byli byste rádi, kdyby se chataři a chalupáři více zapojili do chodu obce?	35
Obr. 10: Jaký máte názor na cyklostezku Brno Obřany - Bílovice nad Svitavou?	36
Obr. 11: Chatu či chalupu navštěvujete pravidelně pouze v létě nebo i v zimě?	36
Obr. 12: Jak často jezdíte na chatu / chalupu?.....	36
Obr. 13: Jak se na chatu / chalupu dopravujete?.....	37
Obr. 14: Máte v chatě / chalupě zavedenou elektřinu?.....	37
Obr. 15: Jak máte vyřešené odpadní vody?	37
Obr. 16: Jakým způsobem topíte?	38
Obr. 17: Jak ohříváte vodu?.....	38
Obr. 18: Jak nakládáte s odpady?	38
Obr. 19: Třídíte na chatě / chalupě odpady?.....	39
Obr. 20: Je Váš pozemek oplocený?.....	39
Obr. 21: Máte na chatě / chalupě v době Vašeho pobytu psa?	39
Obr. 22: Máte na chatě / chalupě jiné zvíře?	40
Obr. 23: Kolik osob bývá zpravidla na Vaší chatě / chalupě?.....	40
Obr. 24: Podílíte se na životě obce?	40
Obr. 25: Vymezení hranic území Bílovice nad Svitavou	53
Obr. 26: Zastavěné území Bílovice nad Svitavou	53
Obr. 27: Chatová oblast Borešova	54
Obr. 28: Obývaná chalupa u hřiště	54
Obr. 29: Chatová osada za benzínovou pumpou	54
Obr. 30: Chatová osada Mladová	55
Obr. 31: Neoprávněný zábor půdy stavebním materiálem	55
Obr. 32: Stavba rodinného domu v rekreační oblasti	55

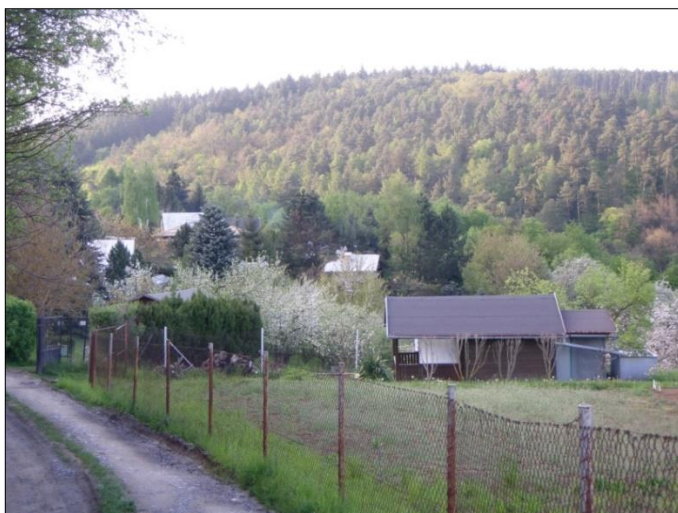
PŘÍLOHY



Obr. 25: Vymezení hranic území Bilovice nad Svitavou (zdroj: Katastr nemovitostí, 2016)



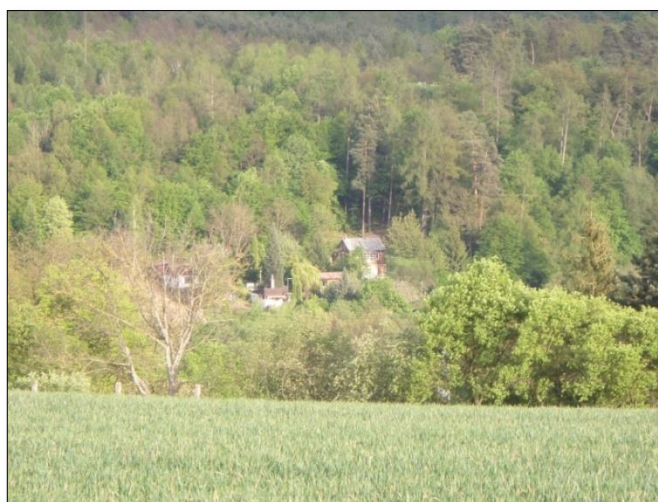
Obr. 26: Zastavěné území (zdroj: Územní plán obce Bilovice nad Svitavou)



Obr. 27: Chatová oblast Borešova (zdroj: vlastní foto)



Obr. 28: Obývaná chalupa u hřiště (zdroj: vlastní foto)



Obr. 29: Chatová osada za benzínovou pumpou (zdroj: vlastní foto)



Obr. 30: Chatová osada Mladová (zdroj: vlastní foto)



Obr. 31: Neoprávněný zábor půdy stavebním materiálem (zdroj: vlastní foto)



Obr. 32: Stavba rodinného domu v rekreační oblasti (zdroj: vlastní foto)