



TECHNICKÁ UNIVERZITA V LIBERCI
Fakulta přírodovědně-humanitní
a pedagogická



TRHY NA ÚZEMÍ DNEŠNÍHO LIBERECKÉHO KRAJE OD STŘEDOVĚKU DO 16. STOLETÍ

Bakalářská práce

Studijní program: B1301 – Geografie
Studijní obory: 7105R056 – Historie se zaměřením na vzdělávání
7504R181 – Geografie se zaměřením na vzdělávání (dvouoborové)

Autor práce: **Zuzana Poláková**
Vedoucí práce: PhDr. Pavel Smrž



ZADÁNÍ BAKALÁŘSKÉ PRÁCE

(PROJEKTU, UMĚLECKÉHO DÍLA, UMĚLECKÉHO VÝKONU)

Jméno a příjmení: **Zuzana Poláková**
Osobní číslo: **P12000236**
Studijní program: **B1301 Geografie**
Studijní obory: **Historie se zaměřením na vzdělávání**
Geografie se zaměřením na vzdělávání (dvouoborové)
Název tématu: **Trhy na území dnešního Libereckého kraje od středověku do**
16. století
Zadávající katedra: **Katedra historie**

Z á s a d y p r o v y p r a c o v á n í :

Cílem bakalářské práce je podat pokud možno ucelený obraz na téma trhů ve středověku a raném novověku. Práce bude založena na analýze vydaných i nevydaných pramenů (městská privilegia, knihy a kroniky). Zjištění bude konfrontováno s odbornou sekundární literaturou. Primárními oblastmi zájmu budou trhy ve větších městech, se zaměřením na jejich četnost, sortiment a způsob dopravování zboží.

Rozsah grafických prací:

Rozsah pracovní zprávy:

Forma zpracování bakalářské práce: **tištěná/elektronická**

Seznam odborné literatury:

ČELAKOVSKÝ, Jaromír. Privilegia královských měst venkovských v Království českém z let 1225-1419. Praha 1985

HOFFMANN, František. Středověké město v Čechách a na Moravě. Praha, Nakladatelství Lidové noviny, 2009

KEJŘ, Jiří. Vznik městského zřízení v českých zemích. Praha: Karolinum, 1998

KLÁPŠTĚ, Jan. Proměna českých zemí ve středověku. Praha: Nakladatelství Lidové noviny, 2005

PANÁČEK, Jaroslav, Ladislav SMEJKAL, Marie VOJTÍŠKOVÁ. Z dějin České Lípy. Česká Lípa: Okresní vlastivědné muzeum, 1999

ŠIMÁK, Josef Vítězslav. Dějinné paměti okresu mnichovohradištského. 1. díl. Praha: Okresní výbor Mnichovo-Hradištský, 1917

Vedoucí bakalářské práce:

PhDr. Pavel Smrž

Katedra historie

Datum zadání bakalářské práce: **30. dubna 2014**

Termín odevzdání bakalářské práce: **4. května 2015**



doc. RNDr. Miroslav Brzezina, CSc.

děkan

L.S.



PhDr. Jaroslav Pažout, Ph.D.

vedoucí katedry

V Liberci dne 30. dubna 2014

Prohlášení

Byla jsem seznámena s tím, že na mou bakalářskou práci se plně vztahuje zákon č. 121/2000 Sb., o právu autorském, zejména § 60 – školní dílo.

Beru na vědomí, že Technická univerzita v Liberci (TUL) nezasahuje do mých autorských práv užitím mé bakalářské práce pro vnitřní potřebu TUL.

Užiji-li bakalářskou práci nebo poskytnu-li licenci k jejímu využití, jsem si vědoma povinnosti informovat o této skutečnosti TUL; v tomto případě má TUL právo ode mne požadovat úhradu nákladů, které vynaložila na vytvoření díla, až do jejich skutečné výše.

Bakalářskou práci jsem vypracovala samostatně s použitím uvedené literatury a na základě konzultací s vedoucím mé bakalářské práce a konzultantem.

Současně čestně prohlašuji, že tištěná verze práce se shoduje s elektronickou verzí, vloženou do IS STAG.

Datum:

Podpis:

Poděkování

Je mou milou povinností poděkovat všem, s jejichž pomocí mohla tato bakalářská práce vzniknout. Ráda bych v první řadě poděkovala vedoucímu bakalářské práce, panu PhDr. Pavlu Smržovi, za cenné připomínky a rady, jimiž přispěl k jejímu vypracování. Dík patří také panu Mgr. Pavlu Jakubcovi za užitečné rady a doporučení při studiu v semilském archivu. V neposlední řadě bych ráda poděkovala své rodině za morální a psychickou podporu.

Anotace

Bakalářská práce se zabývá tématem trhy a obchod na území dnešního Libereckého kraje od začátku středověku do konce 16. století. Práce je rozdělena na dvě hlavní části. První část je zaměřena na trhy a obchod ve všeobecné rovině. Zde jsou uvedeny veškeré důležité informace vztahující se nejen k trhům samotným, ale i k prodejcům, obchodníkům, ke způsobům dopravování zboží, jaké byly typy cest a spousta dalších. V těchto několika rovinách a tématech se dá velmi dobře získat přehled o tom, jak probíhal středověký obchod a trh. Pro tuto část je vypracována obrazová příloha, která obohatí celý text o názorné dobové ilustrace.

Druhá část bakalářské práce je věnována konkrétnímu zaměření na trhy, probíhající na území dnešního Libereckého kraje. Konkrétně budou popsány trhy v Turnově, České Lípě a ve Frýdlantu. Pro tuto tematiku je důležitá mapová příloha, ve které se nachází ilustrace doplňující text o důležité poznatky. Mapy dokreslí představu o tom, proč na vybraném území nebyla královská města, či jaká byla míra zalesnění na vybraném území.

Klíčová slova

Liberecký kraj, České království, středověk, trhy, jarmarky, obchodní stezky, Turnov, Česká Lípa, Lipé, Frýdlant, Žitavská stezka

Annotation

Bachelor thesis deals with markets and trade in the territory of today's Liberec region since the beginning of the Middle Ages until the late 16th century. The work is divided into two main parts. The first part focuses on markets and trade more generally. There are all the important information related to markets not only themselves, but also to retailers, merchants, methods of transporting goods, what types of roads were there and many others. In these several levels and topics is very easy to get an overview of how medieval trade and the market took place. For this part is prepared pictorial enclosure that enriches the entire text of contemporary visual illustrations.

The second part of the thesis is devoted to a specific focus on the markets, taking place on the territory of today's Liberec Region. Specifically, markets will be described in Turnov, Česká Lípa and Frýdlant. For this topic is important Map attachment, which complements the text with the important knowledge. Maps illustrate an idea of why there was not the royal city, or what was the rate of afforestation in the selected area.

Key words

The Liberec region, Czech Kingdom, the Middle Ages, markets, fairs, trade routes, Turnov, Česká Lípa, Lipé, Frýdlant, the Zittau trail.

Obsah

1. Úvod.....	10
2. Kritika odborné literatury a pramenů	11
3. Trh jako důležitý faktor pro rozvoj měst a středověké společnosti	14
4. Trhy a jejich rozdělení	19
4.1. Místní trhy	19
4.2. Výroční trhy.....	21
4.3. Zahraniční trh – export, import.....	22
4.4. Nakupování v době, kdy se trh nekonal	25
5. Místa pro pořádání trhu ve městě, Ungelt v Praze	25
6. Bezpečnost na trhu, trhové řády, kontrola kvality	29
7. Dopravování zboží na trh, poplatky	32
8. Popis vybraného území Libereckého kraje v období středověku	37
8.1. Jaké zde vedly obchodní stezky.....	38
8.2. Nejbližší královské město.....	39
8.3. Základní popis měst na vybraném území	39
8.4. Městská privilegia.....	41
9. Turnov	41
9.1. Privilegia města Turnova.....	42
9.2. Podmínky pro obchod v Turnově	45
10. Česká Lípa (Lipé)	49
10.1. Privilegia a městská statuta České Lípy	50
10.2. Podmínky pro obchod ve městě Lipém	53
11. Frýdlant.....	55
11.1. Privilegia a další významné listiny města Frýdlant	56
11.2. Podmínky pro obchod ve Frýdlantu	57
12. Závěr	59
13. Seznam použitých zdrojů.....	60
13.1. Prameny	60
13.2. Knižní monografie	60
13.3. Periodika a sborníky	63
14. Seznam tabulkových příloh	64
15. Seznam obrazových příloh	64

16. Seznam mapových příloh (mapy, veduty, půdorysy)	65
17. Tabulková příloha.....	66
18. Obrazové přílohy	67
19. Mapové přílohy.....	74

1. Úvod

Existuje několik možných významů slova trh. Jedním z hlavních je označení místa, kde se prováděl obchod, jako byla trhová sídliště či tržiště. Právě tento význam jsem vybrala jako téma celé bakalářské práce. K hlavním cílům patří snaha popsat trh a obchod jakožto jeden z důležitých faktorů rozvoje středověké společnosti. V ucelené formě budou popsány všechny důležité poznatky o tom, jak středověký trh vypadal, na jakých místech býval pořádán, jaké byly druhy trhů či co na nich bylo prodáváno.

Druhá část bakalářské práce bude věnována aplikaci již získaných poznatků z první části na tři města, vyskytující se na území dnešního Libereckého kraje. Jedná se o Turnov, Českou Lípou a Frýdlant. U každého ze zmíněných měst se postupně dozvíme, které stezky vedly přes město, jaká privilegia města měla a jaké trhy se zde pořádaly. Zjistíme určité charakteristiky pro dané město (například jaká řemesla se zde prováděla nebo s jakými městy mohli místní obchodníci obchodovat). Tato města jsem vybrala především kvůli jejich poloze v Libereckém kraji. Díky tomu bude možné porovnat rozdíly měst z různých částí kraje. Dalším důvodem byl výskyt těchto měst na nejstarší mapě Čech od Mikuláše Klaudyána. Z toho jsem také vyvodila, že ona tři města mohla být na začátku 16. století na vybraném území významnými centry.

Doba, ve které se budu pohybovat, není striktně ukončena rokem 1526. Tento rok považuji významným z politického hlediska, kdy nastoupil nový vládnoucí rod na český trůn. Domnívám se, že vývoj trhů a obchodů probíhal svým vlastním tempem, které bylo ovlivňováno i jinými vlivy nežli politickými, jako je změna obchodní stezky či zvýšení počtu obyvatel ve městě, kvůli čemuž se zvýší i poptávka po zboží. I proto se v textu budou vyskytovat informace, týkající se i druhé poloviny 16. století.

V přílohách k bakalářské práci se nacházejí četné obrazové i mapové ilustrace, které zajisté lépe pomohou s utvářením představ nejen o trhu a obchodu, ale i o podmínkách, panujících ve středověku na území dnešního Libereckého kraje.

2. Kritika odborné literatury a pramenů

Mezi odbornou literaturu, která mi poskytla nejvíce všeobecných informací o středověkých městech a obchodu, patří skvěle zpracovaná kniha od Františka Hoffmanna *Středověké město v Čechách a na Moravě*¹, dále pak *Dějiny řemesel a obchodu v Čechách v 14. a 15. století*² a *Zlatá doba měst českých*³ od Zikmunda Wintera. Z dalších použitých knih bych zmínila *Čechy v době knížecí: (1034-1198)*⁴, *Člověk českého středověku* od Františka Šmahela a Martina Nodla⁵, *České země v letech 1310-1378. Lucemburkové na českém trůně* od Jaroslava Čechury⁶ nebo kniha od Vlastimila Homolky *Na jantarové stezce*⁷.

Z těchto všech knih jsem především získávala informace o tom, jak města na našem území ve středověku vypadala, jak fungovala a především jak fungovaly trhy a obchod. Zjistila jsem, že většina těchto knih vychází ze stejného základu a tudíž se shodují v důležitých faktech, jako například jaké byly typy trhů, co se na nich prodávalo a jaká byla řemesla v období středověku. I proto je zde široká škála různých knih od různých historiků, abych měla získané údaje a jejich správnost ověřenou.

Podrobnější informace o obchodních stezkách jsem získala v sice již staré, ale dodnes používané práci od Františka Roubíka *Silnice v Čechách a jejich vývoj*⁸.

Pro města, která popisuji ve své bakalářské práci, jsem velmi ocenila rozsáhlou práci od Karla Kuči *Města a městečka v Čechách, na Moravě a ve Slezsku*, díl 1.⁹ a díl 7.¹⁰, ve které se nacházel nejenom zjednodušený historický vývoj, ale především popis jednotlivých měst z hlediska situačního, tj. jaké je umístění města z hlediska

¹ HOFFMANN, František. *Středověké město v Čechách a na Moravě*. Vyd. 1., (celkově druhé, rozšířené a upravené.). Praha: Nakladatelství Lidové noviny, 2009, 712 s. s obr. Česká historie, sv. 20. ISBN 978-80-7106-543-2.

² WINTER, Zikmund. *Dějiny řemesel a obchodu v Čechách v 14. a 15. století*. Winter, Zikmund. Praha: Akademie a Matice Česká, 1906. 976 s.

³ WINTER, Zikmund. *Zlatá doba měst českých*. 2.vyd. Praha: Odeon, 1991, 267 s. ISBN 80-207-0244-X.

⁴ ŽEMLIČKA, Josef. *Čechy v době knížecí: (1034-1198)*. Vyd. 2., opr. a dopl. Praha: Nakladatelství Lidové noviny, 2007, 712 s. Česká historie, sv. 2. ISBN 978-807-1069-058.

⁵ ŠMAHEL, František, NODL, Martin (edd.). *Člověk českého středověku*. Vyd. 1. Praha: Argo, 2002. 500 s. il., faksim.(Každodenní život; sv. 14) ISBN: 80-7203-448-0.

⁶ ČECHURA, Jaroslav. *České země v letech 1310-1378. Lucemburkové na českém trůně*. Díl 2. Vyd. 1. Praha: Libri, 2000. 438 s. il., mp. (Dějiny českých zemí.) ISBN 80-85983-98-2.

⁷ HOMOLKA, Vlastimil. *Na jantarové stezce*. Vyd. 1. Praha: Nakladatelství Merkur, 1979, 215 s.

⁸ ROUBÍK, František. *Silnice v Čechách a jejich vývoj*. Praha 1938. 116 s. (z edice: „Stopami věků“ Monografie z Československých dějin kulturních.)

⁹ KUČA, Karel. *Města a městečka v Čechách, na Moravě a ve Slezsku*. Díl 1. Vyd. 1. Praha: Libri, 1996, 874 s. ISBN 80-859-8313-3.

¹⁰ KUČA, Karel. *Města a městečka v Čechách, na Moravě a ve Slezsku*. Díl 7. Vyd. 1. Praha: Libri, 2008, 991 s. ISBN 978-80-7277-041-0.

geografického, jaké má město stavební rysy a co bylo typické pro daná města z hlediska řemesla.

Pro vybrané území byla nejdůležitější obchodní stezka Žitavská. Ta je skvěle popsána ve sborníku *Für Krone, Salz und Kelch: Wege von Prag nach Zittau = Ve jménu, koruny, soli a kalicha: cesty z Prahy do Žitavy*.¹¹ V tomto sborníku jsem hlavně ocenila informace o tom, kudy stezka vedla a jaké zboží se po ní převáželo.

Při popisování konkrétních měst jsem vedle pramenných zdrojů vycházela také z odborné knihy od J. V. Šimáka *Středověká kolonisace v zemích českých*¹². Zabývá se především popisem jednotlivých měst a jejich historií.

Oblast dnešního Libereckého kraje byla poměrně pozdě osídlena. I proto zde nebyla významnější města. Z tohoto důvodu je i pramenného materiálu poskrovnu. Nejvíce informací jsem získávala z privilegií, která jsou vypsána v edici *Codex iuris municipalis regni Bohemiae* díl II¹³, IV-2¹⁴ a IV-3¹⁵.

Pro město Turnov jsem vycházela z výborně zpracovaných odborných knih od Josefa Vítězslava Šimáka. Tyto práce jsem shledala jako velmi důležité a neocenitelný zdroj faktů, vztahující se k tomuto městu. Jedná se především o *Příběhy města Turnova nad Jizerou. Díl 1. Od založení města do r. 1620*¹⁶ a *Privilegia města Turnova*¹⁷. Vedle těchto pramenů jsem využila zajímavou práci *O počátcích města Turnova*¹⁸, popisující založení města z archeologického hlediska, kde se přihlíží na geografické umístění města a na původní osídlení.

Stejně jako je pro město Turnov důležitý historik J. V. Šimák, je pro Českou Lípu významný Jaroslav Panáček. Tento historik zpracoval v přehledné formě základní

¹¹ STEPMEEL, Cornelius. Das Salz, der Salzhandel und die Bedeutung des „Weißen Goldes“ für die Stadt Zittau. *Für Krone, Salz und Kelch: Wege von Prag nach Zittau = Ve jménu, koruny, soli a kalicha: cesty z Prahy do Žitavy*. Görlitz: G. Oettel, 2011, s. 40–45. Zittauer Geschichtsblätter, Heft 45. ISBN 39-385-8369-X.

¹² ŠIMÁK, Josef Vítězslav, [Red.]: KROFTA, Kamil. *Středověká kolonisace v zemích českých*. Praha: Jan Laichter, 1938, VII + 501 – 1310 s. (České dějiny díl 1. část 5.).

¹³ *Codex iuris municipalis regni Bohemiae II. Privilegia královských měst venkovských z let 1225-1419.* (ed. Jaroslav Čelakovský), Praha 1895.

¹⁴ *Codex iuris municipalis regni Bohemiae IV-2. Privilegia nekrálovských měst českých z let 1453-1500.* (ed. Antonín Haas), Praha 1960.

¹⁵ *Codex iuris municipalis regni Bohemiae IV-3. Privilegia nekrálovských měst českých z let 1501-1526.* (ed. Antonín Haas), Praha 1961.

¹⁶ ŠIMÁK, Josef Vítězslav. *Příběhy města Turnova nad Jizerou. Díl 1. Od založení města do r. 1620.* Turnov: Městské muzeum v Turnově, 1903. 350 s.

¹⁷ ŠIMÁK, Josef Vítězslav. *Privilegia města Turnova. Třetí zpráva Musea Turnovského za léta 1893-1896.* Turnov 1897, č. V, 84 s.

¹⁸ KLÁPŠTĚ, Jan. O počátcích města Turnova – Über die Anfänge der Stadt Turnov. *Praehistorica VIII. – Varia archaeologica* 2. 1981, roč. 8, č. 2, s. 289 – 293.

listiny města Česká Lípa. Jedná se především o *Regesta Lippensia: anotovaná edice pramenů k dějinám České Lípy do roku 1437*¹⁹ a také o článek *Založení České Lípy a městské právo*²⁰. Vedle těchto pramenů jsem dále využila knihu *Z dějin České Lípy*²¹, ve které byl popsán celkový historický vývoj města Česká Lípa. Bohužel se v těchto knihách popisuje spíše celkový vývoj města bez konkrétnějšího popsaní obchodu či průběhu trhu jako tomu bylo u knih od J. V. Šimáka.

Nejvíce obtížné bylo vyhledávání pramenů pro město Frýdlant. Bohužel v místním archivu mi bylo řečeno, že tato část archivu není zpracovaná, a proto hledání v něm by bylo velmi obtížné. I proto je v práci uveden pouze jediný pramen, a to *Codex diplomaticus Lusatiae superioris I.*²², ve kterém se objevuje jediná zmínka o tomto městě. Hlavním zdrojem informací pro město Frýdlant byla skvěle zpracovaná kniha od Rudolfa Anděla a Romana Karpaše *Frýdlantsko: minulost a současnost kraje na úpatí Jizerských hor*²³. V této knize je poutavým způsobem popsán celkový vývoj města.

Při psaní této bakalářské práce jsem navštívila okresní archivy v České Lípě a v Semilech, kde mi byly sděleny důležité informace, které mi velice pomohly při hledání a zpracování potřebné literatury a pramenů.

Při celkovém zhodnocení použité literatury mohu konstatovat, že téma měst a obchodu ve středověku je ve všeobecné rovině velmi dobře zpracované. Bohužel v rámci ne až tak zajímavých oblastí, které nebyly z hlediska obchodu moc významné, chybí ucelenější dílo, které by se jim dostatečně věnovalo.

¹⁹ PANÁČEK, Jaroslav. *Regesta Lippensia: anotovaná edice pramenů k dějinám České Lípy do roku 1437*. Vyd. 1. Česká Lípa: Státní okresní archiv Česká Lípa, 2000, 218 s. Historická vlastivěda Českolipska. ISBN 80-238-5170-5.

²⁰ PANÁČEK, Jaroslav. *Založení České Lípy a městské právo*. *Bezděz. Vlastivědný sborník Českolipska*. 2002, roč. 11, s. 5–30. ISSN 1211 9172.

²¹ PANÁČEK, Jaroslav, SMEJKAL, Ladislav a VOJTÍŠKOVÁ, Marie. *Z dějin České Lípy*. Česká Lípa: Okresní vlastivědné muzeum, 1999, s. 53. ISBN 80-238-4113-0.

²² *Codex diplomaticus Lusatiae superioris I.*, ed. Gustav Köhler, Goerlitz 1856.

²³ ANDĚL, Rudolf, KARPAŠ, Roman. *Frýdlantsko: minulost a současnost kraje na úpatí Jizerských hor*. Vyd. 1. Liberec: Nakladatelství 555, 2002, 240 s. ISBN 80-864-2418-9.

3. Trh jako důležitý faktor pro rozvoj měst a středověké společnosti

I když se to nemusí jevit jako jasná věc, obchod byl velmi důležitou složkou pro zakládání a následný rozvoj měst. Již v 2. polovině 9. století, v období Velké Moravy, vznikala lidská sídla ne náhodně, ale zpravidla u brodů přes vodní toky, na cestách dálkového obchodu a na místech vojenského významu.²⁴

U brodů přes větší řeky (Vltava, Labe, Morava) se nejdříve usazovaly kupecké karavany, u kterých se později začaly vytvářet menší osady. Později se zde vytvořily trhové vsi (*villae forensis*), kterým bylo uděleno právo trhu a tím byly povýšeny z úrovně vsi na úroveň trhu.²⁵ Jednalo se o sídliště se střediskovou funkcí pro určitý spádový okruh, kde se se souhlasem panovníka mohla rozvíjet trhová činnost. V těchto vsích probíhaly týdenní trhy s potravinami, kterých se mohli volně účastnit zemědělci místní i z nedalekého okolí.²⁶ Trhy ale nebyly přechodným typem na cestě k městu. Spíš to byl sídlištní a organizačně právní útvar, jehož funkce byla dána hospodářskou povahou směnného střediska pro své okolí. Konání trhu bylo jedním z aspektů města, ale nelze tvrdit, že místo, kde byl pořádán trh, bylo vlastně město.²⁷

Právě tržní mechanismus, který různým tempem a v různých podobách začal probíhat mezi městy a jejich venkovským zázemím, řadíme k určujícím znakům středověké urbanizace a k prvořadým předpokladům dlouhodobého růstu.²⁸

Z vesnic se zpravidla později vytvořila města, jelikož se zvyšoval počet obyvatel a význam daného místa. Díky obchodu část obyvatelstva získávala velké jmění. Například v Praze se okolo tržiště vytvořilo jádro města, kde byly honosnější domy a kde postupně vznikala náměstí. Okolo tržišť bylo vždy nejhustší osídlení.

Vznik měst tedy navazoval na ekonomické a sídelní předpoklady, kdy centrální místa měla výrobní a trhovou strukturu na úrovni rozvinutého města.²⁹ Povýšení trhového a často současně i celního místa na město proběhlo například ve městech Most nebo

²⁴ HOFFMANN, František, pozn. 1, s. 34.

²⁵ KEJŘ, Jiří. Městské zřízení v Českém státě ve 13. století. 1. Panovnická pravomoc při vzniku měst. *Československý časopis historický*. 1979, roč. 27, č. 2, s. 229.

²⁶ HOFFMANN, František, pozn. 1, s. 50.

²⁷ KEJŘ, Jiří, pozn. 25, s. 230.

²⁸ ŠMAHEL, František, NODL, Martin, pozn. 5, s. 346.

²⁹ KEJŘ, Jiří, pozn. 25, s. 226.

Ústí nad Labem.³⁰ Důležitý byl také faktor zemědělský. V případě, že bylo zemědělství na nízké úrovni, nemohlo se ani městské řemeslo rozvíjet.³¹

Mohl tedy nastat i jev opačný. Kvůli špatné lokaci (např. nedostatečný zdroj pitné vody či výskyt v záplavovém území), nebo změně obchodní stezky se trhová vesnice ve město nerozvinula. Poklesla na obyčejnou ves, nebo zanikla úplně. Příkladem může být snaha Přemysla II. Otakara o kolonizační úsilí na severozápadě Boleslavska, kde bylo neúspěšně založeno Nové Město (severně od Litoměřic)³² nebo Starý Bezděz. V posledním případě se jednalo o nevyhovující polohu města, které bylo ve 14. století přeneseno i se svými privilegii do příhodnějších míst dnešní Bělé pod Bezdězem.³³

Vznik trhu byl také důležitý pro počátek směny a její následný rychlý rozvoj. Obchod ve svém počátku probíhal pouze formou směny zboží za zboží. Ještě v 10. století se používaly ke směně jemně tkané šátečky (šáteček za 1 kuře).³⁴ Informaci o této formě směny přináší Ibrahim Ibn Jákúb ve své Zprávě o Slovanech a říši Boleslava I.: „*V zemi Bújima zhotovují se též lehké šátky z tenké tkaniny v podobě sítky, které neslouží k ničemu. Cena těchto je u nich stálá: 10 šátků za jeden kírat. Jimi obchodují a provádějí směnu mezi sebou. To je jejich jmění a hodnota všech věcí, za ně získávají pšenici, mouku, koně, zlato, stříbro a všechno ostatní.*“³⁵ Později byly šátečky nahrazeny penězi z drahých kovů.

I přes pravidelné placení dávek knížeti, které probíhalo jednou až dvakrát do roka, zůstávalo určité malé množství zemědělských výrobků, které bylo možné prodat nebo vyměnit za jiné potřebné věci. Většinou se jednalo o náradí či materiál, potřebný k další výrobě. Tato jednoduchá směna se stala zárodkem obchodu. U některých sídelních útvarů se začala uplatňovat pravidelnější trhová a obchodní činnost. Díky tomu se mohlo malé středisko vyvinout ve středisko městského charakteru. Před 13. stoletím

³⁰ TOMAS, Jindřich. Města v severozápadních Čechách ve 13. století. *Hospodářské dějiny. = Economic history. Města v českých zemích v období feudalismu. = Towns in the Czech Lands in the Period of Feudalism.* 1979, č. 4, s. 75.

³¹ ŽEMLIČKA, Josef. Nezdárená městská založení v Čechách ve 13. století. *Hospodářské dějiny. = Economic history. Města v českých zemích v období feudalismu. = Towns in the Czech Lands in the Period of Feudalism.* 1979, č. 4, s. 57.

³² ŽEMLIČKA, Josef, pozn. 31, s. 50.

³³ ŽEMLIČKA, Josef, pozn. 31, s. 53.

³⁴ WINTER, Zikmund, pozn. 2, s. 27.

³⁵ VESELÝ, Zdeněk. *Dějiny českého státu v dokumentech.* 2. rozš. a upr. vyd., Praha: Epoque, 2003, s. 27-28. ISBN 80-86328-26-0.

ještě nešlo o pravidelný obchod, ale spíš o nárazové vstupy na trh s přebytky zemědělské a řemeslné produkce.³⁶

Důsledkem zvyšování množství prodávaných výrobků bylo oddělování a specializování výrobních činností, které nabývaly povahy řemesel. I tyto výrobní činnosti se postupem času větvaly. Rozmach specializace byl určován poptávkou na oblastním trhu. V předhusitském období se ani v jednom městě českých zemí nemůžeme bavit o řemeslné výrobě pro dálkový export. V českých městech převažovala řemeslná výroba města, která uspokojovala místní běžnou potřebu, ale i poptávku ve svém okolí.³⁷ Zdokonalovaly se nástroje a díky tomu i výrobky. Co dříve dělal jeden švec, dělali později váčkaři, koželuzi, řemenáři a další. Řemeslníci se postupně začali stěhovat do měst, kde mohli ve větší míře prodat své výrobky a uspokojit tím i poptávku odběratelů. V malých poddanských městech měla tržní směna povahu hlavní hospodářské činnosti. Ve velkých městech vytvářela pouze její základní vrstvu.³⁸

Rozvoj směny a všeobecně obchodu byl v přemyslovských Čechách negativně ovlivněn několika faktory. Prvním z nich bylo geografické umístění. Absence moře, větší splavné řeky a významné obchodní cesty znesnadňovala začleňování do celoevropského obchodu. České země jsou k tomu všemu obehnané vysokým, hustě zalesněným pohořím. Tato přírodní hranice sice pomáhala chránit zemi před vojenskými útoky, na druhou stranu ale silně znesnadnila rozvoj obchodu a cest přes přemyslovské Čechy.³⁹

Mezi městem a venkovem byly klíčové hospodářské styky. Vytvářely jednotný hospodářský celek, ve kterém byly obě složky na sobě vzájemně závislé. Venkovan zemědělec vozil a donášel do města vypěstované plodiny, drůbež, suroviny apod. Od měšťanů si koupil řemeslné výrobky, které ve vsi nemohl, nebo nesměl pořídit.⁴⁰

Mezi hlavní významy samotného trhu bylo zajištění dostatečného zásobování měst zemědělskými produkty. Proto vedení měst muselo provádět takovou politiku, která přiláká venkovany na místní trh. Nedostatek základních potravin mohl vyvolat nepokoje, a to hlavně u chudších vrstev městského obyvatelstva. I proto byl týdenní trh pro cizí trhovce volnější. Například venkovský *huntýř*⁴¹ mohl vozit kusy hovězího

³⁶ ŽEMLIČKA, Josef. Přemyslovská hradska centra a počátky měst v Čechách. *Československý časopis historický*. 1978, roč. 26, č. 4, s. 581.

³⁷ PETRÁŇ, Josef, et al., *Dějiny hmotné kultury. Díl II (1). Kultura každodenního života od 16. do 18. století* Praha: Karolinum, 1995. s. 285, ISBN:80-7184-084-X.

³⁸ ŠMAHEL, František, NODL, Martin (edd.), pozn. 5, s. 380.

³⁹ ŽEMLIČKA, Josef, pozn. 4, s. 159.

⁴⁰ WINTER, Zikmund, pozn. 3, s. 97.

⁴¹ huntýř = venkovský řezník, vozící své zboží na vozíku – huntu.

masa na trh, aniž by ho omezovali místní řezníci. Ženy z venkova mohly na trhu volně prodávat chléb. Díky této cizí konkurenci vznikala zdravá soutěživost.⁴² Realita ale mohla být jiná. Pokud host přivezl produkt, který se v daném městě nevyráběl, byl místními vítán. Stalo-li se ale, že cizí řemeslník dovezl produkt, který se ve městě již prodával, musel počítat s určitými nesnázemi. Místní řemeslníci se všemožnými způsoby snažili omezit možnosti prodeje konkurenčního výrobce. Jednou z možností bylo, že si místní prodejci svého zboží zabrali přední místa k prodeji a cizímu kupci nezbylo nic jiného, než se spokojit s místem v zadní části trhu, kde se hůře dalo prodat zboží. Řemeslo i obchod bylo zkrátka doménou místních, a proto se ani nemůžeme divit, že na týdenní trh cizí prodejce mezi trhovce neradi pouštěli. Právě v takovýchto případech sehrály důležitou roli cechy. Díky nim se totiž jednotliví řemeslníci sjednocovali do společenstva, které se ve velké míře staralo o ochranu řemeslníků při prodeji. Cechy také poskytovaly výhodné podmínky pro řemeslníkovu rodinu. Prvním stupněm vzniku cechů bylo právě organizace městských tržišť. Řemeslníci byli nuceni prodávat zboží na tržišti vedle sebe. Toto sjednocování zavádělo pořádek do prodeje na tržišti a usnadňovalo kontrolu. Cechmistré také měli právo kontrolovat zboží cizího prodejce a v případě, že se jim kvalita výrobku nezdála dobrá, všechno zboží bez náhrady zabavili.⁴³

Místní prodejce mohl být rozhořčen, že se na trh dostala nevíтанá konkurence, ale na druhou stranu to také znamenalo, že se právě díky cizím prodejcům dostávalo na trh více druhů surovin. Tyto suroviny byly často dováženy z velké dálky.

Po celý středověk bylo zakládáno velké množství měst. Nejvíce se města zakládala ve 13. století. Současně s tím rostl i počet trhů a obyvatel, kteří požadovali co možná největší nabídku zboží. Obyvatelstvu rostla jejich koupěschopnost, což také velkou mírou vedlo k rozvoji místního trhu.⁴⁴ Díky tomu mohla vzniknout nová vrstva obchodníků a kupců, kteří se specializovali pouze na obchod.⁴⁵ Středověký kupec vnášel do nepříliš pohyblivého prostředí vzruch. Nebál se vyrazet na dlouhé obchodní cesty a nežil celý svůj život za hradbami města. Právě kvůli častému cestování se obchodníci stávali středem zájmu lupičů či vojenských skupin. Na počátku obchodník cestoval a prodával zboží sám. Postupně se vyvíjela formanská živnost, která

⁴² WINTER, Zikmund, pozn. 3, s. 97.

⁴³ HOMOLKA, Vlastimil, pozn. 7, s. 126.

⁴⁴ ČECHURA, Jaroslav. *České země v letech 1310-1378. Lucemburkové na českém trůně*. Díl 1. Vyd. 1. Praha: Libri, 1999. s. 103-105. ISBN 80-85983-73-7.

⁴⁵ WINTER, Zikmund, pozn. 2, s. 37.

zprostředkovávala rozvoz zboží. Dalším stupněm ve vývoji obchodnické živnosti bylo vytvoření jakési obchodní společnosti, která sdružovala více obchodníků, díky čemuž vznikla určitá obchodní síť. Na našem území existovali i zprostředkovatelé, kteří prodávali zboží cizích obchodníků.

Nově vzniklá vrstva zabývající se pouze obchodem ulehčila práci nejednomu řemeslníkovi. Ti totiž také chodili na trhy se svými výrobky, ale strávili tam spoustu času, který mohli věnovat další výrobě zboží. Když takovýto řemeslník vyšel na trh do jiného města, mohl získat nové informace o výrobě, anebo nové suroviny. Časově bylo tudíž lepší prodat své zboží přímo obchodníkovi, který se o další obchod postaral sám. Řemeslníkovi se tudíž usnadnila i práce s přepočítáváním, jakou má udat cenu, aby byla výhodná pro nakupující, ale i pro něj.

Obchodníci nezprostředkovávali pouze směnu zboží, ale i šíření nových vědomostí. I to zapříčinilo ústup myšlenek Petra Chelčického, který ve městech a obchodech viděl kořeny všeho zla. V období husitských válek nebylo postavení obchodníků příliš dobré. Husité obchod odsuzovali jako špinavé zaměstnání. V případě, že obchodník rozšířil svůj obchod do širšího okolí či dokonce do ciziny, byl mezi lidmi uznávanou postavou.

Ve sféře obchodu existovaly velké rozdíly mezi jednotlivými obchodníky. Na nižší úrovni se vyskytovali kramáři, kteří prováděli hlavně maloobchod. Na straně druhé byli kupci, kteří měli i své vlastní sklepy (sklady), ve kterých měli velké množství zboží.⁴⁶ Kupci provozovali nejen přímý rozprodej zboží zákazníkům, ale jejich doménou byl hlavně velkoobchod. Ve velkém nakupovali od řemeslníků i od cizích kupců. Nakoupené zboží následně prodávali v dalších městech na trzích. Kupci oproti maloobchodníkům patřili mezi horní vrstvu měšťanů, uměli číst, počítat a většinou i psát.⁴⁷

Obchod byl prosazován jako nezbytná složka vyšších forem hospodářského života. Základy měst v této době stály právě na řemeslu a obchodu. I díky obchodu si můžeme vysvětlit fakt, že města, ve kterých obchod vzkvétal, byla v popředí společenského vývoje.⁴⁸

Speciální vrstvou ve středověkém obchodování byli bezesporu Židé. Ti nesměli vykonávat řemeslo, a proto se drželi obchodování a lichvy. Až od 15. století mohli vykonávat řemeslo řeznické, i když pouze ve své ulici. Právě díky lichvě se rozvíjelo

⁴⁶ HOMOLKA, Vlastimil, pozn. 7, s. 127.

⁴⁷ ŠMAHEL, František, NODL, Martin (edd.), pozn. 5, s. 388.

⁴⁸ HOFFMANN, František, pozn. 1, s. 266.

jejich bohatství a ruku v ruce šlo s jejich obchodováním s různým zbožím, jelikož jim často dlužníci spláceli ve formě zboží. V Židovském městě pražském proto byly velké sklady. Dále pak zde byl *tandmark*, na kterém se prodávalo všelijaké vetešnické zboží. Bohatší Židé pak obchodovali pouze s drahými kovy.⁴⁹

Po celou dobu středověku bylo Židům zakázáno nakupovat na trhu v čase, kdy mohli nakupovat všichni ostatní. Pouze až když byl svěšen prapor, kterým byl oznámen konec trhu, mohli jít nakupovat. Na vybraných trzích nemohli nakupovat ani po oficiálním ukončení. Tento zákaz byl kvůli domněnkám obyvatel, že Židé jsou skvělí překupníci. Díky tomu by skoupili všechno zboží, což by vedlo k markantnímu zvýšení ceny.⁵⁰

Trhy se také velkou mírou podílely na uplatnění žen v prodeji. Po celý středověk ženy hrály důležitou úlohu hlavně v domácí výrobě plátna nebo pomáhaly při pečení chleba. Mohly chodit na trh a prodávat výrobky, suroviny či potraviny. Například ženy, které na trh chodily prodávat chléb, byly nazývány *plachtářky*, jelikož měly své zboží vyskládané na plachtách. Dále pak to mohly být *hokynářky*, prodávající potraviny či *šmejdičky*, které prodávaly malé mosazné předměty, kterým se německy říká *Geschmeide*.⁵¹ V období husitských válek byly v krámech nejvíce zaměstnány právě ženy. Nesměly prodávat pouze v řeznictví.⁵²

4. Trhy a jejich rozdělení

Podle významu jsou trhy rozděleny na tři velké kategorie. Nejnižší formu představoval místní trh. Významnější funkci měl výroční trh (jarmark) a nejvýznamnějším typem trhu, který se vyskytoval na našem území, byl trh zahraniční.

4.1. Místní trhy

Velmi důležitou úlohu v každém městě měl místní trh. Konal se nejčastěji a sloužil hlavně jako rychlý a plynulý způsob zásobování města potravinami z okolních vsí. Pro města, jako byla Praha, byly tyto trhy životně důležité. Týdenní trhy byly hlavně pro potraviny, které se rychle kazí a které slouží ke každodenní potřebě. V případě, že město mělo více obyvatel, mohlo být během týdne pořádáno i více trhů. Mezi nejstarší

⁴⁹ WINTER, Zikmund, pozn. 2, s. 388.

⁵⁰ WINTER, Zikmund, pozn. 2, s. 960.

⁵¹ ŠIMÁK, Josef Vítězslav, pozn. 16, s. 236.

⁵² WINTER, Zikmund, pozn. 2, s. 921.

patřil masný trh. Později se k němu přidal i svobodný trh chleba a trh řemeslných výrobků.⁵³

Odbyt zboží na místním trhu měl usnadňovat obživu a život místních obyvatel. I proto byl hospodářský život ve městě regulován v zájmu domácích obyvatel, řemeslníků a obchodníků.

Existovalo velké množství specializovaných místních trhů. Ty byly převážně ve větších městech, kde pro ně byl větší odbyt. Jedná se o trhy obilné, ovocné, hrachové, senné, dobytčí, koňské, drůbeží, kurné, svinské, slanečků, živých ryb, chleba a mouky, uhelné, dřevěné, senné a samozřejmě s řemeslnými výrobky. V průběhu 15. století se přidaly i trhy s kořením, bavlnou, zvěřinou, ptáky či s olejem. Specialitou byly *tandmarky*, neboli trhy vetešnické, které provozovali Židé. V Praze a Kutné Hoře se konaly denně.⁵⁴ Z předchozího výčtu specializovaných trhů je vidět, že nejpotřebnější řemesla ve středověkých městech byla potravinářská, oděvní a kovodělná.⁵⁵

Na místním trhu se omezoval prodej cizího zboží. Jenže i v této době se vycházelo ze zkušenosti, že neexistence konkurence z jiných měst vede k zaostávání celého obchodu i města. Snižovala by se kvalita výrobků, byl by nižší výběr zboží a vyšší ceny.⁵⁶ Preventivním řešením tohoto problému bylo zakládání trhů s volným přístupem cizích obchodníků bez cenových i jiných omezení. Takový trh se nazýval svobodným (*forum liberum, freimarkt*). Často trval i celý den a v místech s vyšším počtem obyvatel i celý týden. V případě, že dvě sousední města pořádala trh ve stejný den, musel vzniklý problém řešit král. Týdenní trhy svobodné se nepropůjčovaly těm poddanským městům, které byly v mílovém okruhu města královského.⁵⁷ Pro představu dřívější míle se rovná dnešním 9 kilometrům, což místy vysvětluje, proč byla města vzdálena necelých 20 kilometrů od sebe.⁵⁸

Je na místě poznamenat, jaké byly ceny za zboží. Bohužel ve středověku se cena určovala dohodou mezi obchodníky. Můžeme pouze zmínit jisté základní hodnotové poměry mezi různými druhy zboží. Cena obilí byla vyšší před sklizní než po ní. Hlavně cena obilí určovala cenu ostatního zboží. Dále pak záleželo na kvalitě. Například dobrý jezdecký kůň byl i několikanásobně dražší než normální tažný, vůl měl cenu 13 ovcí,

⁵³ WINTER, Zikmund, pozn. 2, s. 97.

⁵⁴ WINTER, Zikmund, pozn. 11, s. 992.

⁵⁵ ČECHURA, Jaroslav, pozn. 32, s. 223 – 224.

⁵⁶ HOFFMANN, František, pozn. 1, s. 254 – 265.

⁵⁷ WINTER, Zikmund, pozn. 2, s. 332, 334.

⁵⁸ HOFFMANN, František, pozn. 1, s. 236.

husa byla o polovinu dražší než slepice, která se bez drobů směla roku 1488 prodávat za dva bílé groše.⁵⁹

4.2. Výroční trhy

Nejobvyklejším typem oblastního trhu byl výroční trh (jarmark, *forum annuale*). Jeho výjimečnost tkvěla v tom, že byl osvobozen od cla a mýtného; pečlivě hájená privilegia a výsady místních řemeslníků a obchodníků byly dočasně zastaveny.⁶⁰ Zaplatit se muselo pouze za místo prodeje. Tento tržní poplatek se odváděl vrchnosti či obci. Jarmark byl trhem nejsvobodnějším. K tržní svobodě neodmyslitelně patřila i absolutní volnost. O jarmarku nesměl být cizí příchozí zatčen kvůli svým dluhům. Většinou se pořádal tradičně v době oslav svátku patrona města, nebo díky nově získanému panovnickému privilegii. Dále pak se jarmarky konaly v době výročních poutí nebo při posvícení.⁶¹

Před samotným začátkem jarmarku se muselo provést několik opatření. Náměstí se před začátkem trhu muselo uklidit. Poté nastoupili městští tesaři, kteří z prken a latí začali stavět stany, stolice a jarmareční boudy. Ve větších městech se tyto stánky stavěly i v přilehlých ulicích, kde bylo povoleno prodávat. Dále pak byli najati žoldněři a povoláni tovaryši z cechů, aby se postarali o pořádek na trhu. Také pomáhali strážnému v městské bráně s kontrolou a výběrem cla. Na věž byl poslán hlásný, který měl včas oznámit přicházející nebezpečí.⁶²

Obvykle dva dny před začátkem jarmarku se začali sjíždět velkoprodejci s vozy, na kterých měli naložené své zboží určené k prodeji. Ti své zboží na noc ukládali buď do radnice, kostela, či do sklepa v hospodě. Na těchto místech mohli lépe ochránit své zboží nejen před zloději, ale i před nepříznivým počasím. S blížícím se začátkem jarmarku se čím dál tím víc plnily silnice vedoucí k městu nejen lidmi, ale i dobytkem a vozíky se zbožím.

Před zahájením jarmarku se losem rozdělovaly jednotlivé krámy. Již předem bylo rozhodnuto, v jaké části náměstí budou stánky konkrétního řemesla. Losem se pouze rozhodovalo, komu připadne přednější stánek. Nejžádanější byly vždy stánky u radnice či kostela, kam chodilo nejvíce lidí.⁶³

⁵⁹ HOMOLKA, Vlastimil, pozn. 7, s. 118.

⁶⁰ ČECHURA, Jaroslav, pozn. 44, s. 129.

⁶¹ ŠMAHEL, František, NODL, Martin (edd.), pozn. 5, s. 406.

⁶² WINTER, Zikmund, pozn. 3, s. 100 – 101.

⁶³ WINTER, Zikmund, pozn. 3, s. 99.

Samotný prodej byl zahájen zvonem a vyvěšením praporce na náměstí a na věži. Na praporci byla znázorněna ruka s mečem, která upozorňovala na zákaz rvaček při pořádání trhu. V tuto dobu byl největší nával zákazníků, kteří chtěli nakoupit co možná nejlépe.⁶⁴ Konec trhu byl ohlášen zvonem a svěšením praporů z náměstí a věže. Trhovci odjížděli buď hned po ukončení, nebo až následující den. Tesaři měli za úkol rozmontování a odvezení prken ze stánků.⁶⁵

Města jako Praha, Most, Brno, Jihlava, Kroměříž či Znojmo měla jarmarky už ve 13. století. Za vlády Jana Lucemburského a Karla IV. měla řada měst již druhý jarmark. Od přelomu 14. a 15. století docházelo i na poddanská města, Mladou Boleslav, Prachatice či Litomyšl.

Výroční trh trval déle než místní, od jednoho do dvou týdnů, neboť krátkodobý by se nevyplácel. Účastnili se ho domácí kupci a řemeslníci, lidé z okolních vesnic, kupci z blízkých i vzdálenějších měst.⁶⁶ Většinou se jarmark konal dvakrát (místy i třikrát) do roka, a to na jaře a na podzim. Těmto jarmarkům se také přezdívalo studený a teplý.⁶⁷

V případě výskytu moru či jiné závažné choroby musel být trh či jarmark předčasně zrušen. Konšelé museli psaním varovat obchodníky, aby do města, ve kterém je mor, nejezdili. Dalším z pádných důvodů, kvůli kterému se nemohl konat ve městě trh, byl válečný stav, který ohrožoval příchod obchodníků i zákazníků.⁶⁸

Důležitou roli hrál zemský trh (též vnitrozemský či národní), který se mohl utvořit za situace, kdy se řemeslné výrobě podařilo prorazit ochranný systém místního a oblastního trhu. V praxi to mohlo znamenat, že se určité zboží dovezlo do Prahy. Ta byla nejen jako hlavní město, ale též hlavní tržní centrum. Zboží pak zde bylo dostupné pro další spotřebitele v podstatě z celého království.⁶⁹

4.3. Zahraniční trh – export, import

Od středověku do dnešních dnů, byl nejdůležitějším a nejvýnosnějším právě trh se zahraničím. Čím víc vznikalo měst, tím se intenzita obchodu se zahraničím zvyšovala. Tento typ obchodu byl od svého začátku podporován hlavně rody, které se usadily v českých zemích a stále udržovaly kontakty s městy, odkud přišly. Někteří obchodníci se ve městě usazovali jako „hosté“, nebo tam měli své zástupce, kterým se také říkalo

⁶⁴ PETRÁŇ, Josef, et al., pozn. 37, s. 284.

⁶⁵ WINTER, Zikmund, pozn. 3, s. 102.

⁶⁶ HOFFMANN, František, pozn. 1, s. 254 – 265.

⁶⁷ PETRÁŇ, Josef, et al., pozn. 37, s. 283.

⁶⁸ WINTER, Zikmund, pozn. 3, s. 99.

⁶⁹ ČECHURA, Jaroslav, pozn. 6, s. 222.

„ležáci“.⁷⁰ Celkový hospodářský vývoj v průběhu celého 14. století byl silně ovlivněn bohatými nalezišti stříbra v Kutné Hoře. Díky tomu mohly být naše země začleněny do rozsáhlých tržních vazeb evropského dálkového obchodu.⁷¹

Období 14. a 15. století probíhalo v duchu husitských válek a epidemií moru. I když kvůli husitským válkám bylo na kacířské Čechy uvaleno obchodní embargo, obchod stále pokračoval. Jediný typ obchodu, který ustal, byl dálkový tranzitní, který si našel bezpečnější trasy.⁷²

Export řemeslných výrobků z českých zemí byl omezený. Nejvíce vyváženým zbožím bylo sukno střední a levnější jakosti, které se vyrábělo v českém pohraničí. Objevovalo se ve všech sousedních zemích a zprostředkovaně se dostávalo i do Moldavska a Ruska. Z potravinářských výrobků se vyváželo hlavně obilí (Polabí, Poohří), chmel (západní Čechy), slad, pivo a medovina (západní Čechy), víno (Morava) a dobytek. Mezi další vývozní artikly patřily nože a na konci středověku součásti zbroje a zbraně.⁷³

Zajímavou kapitolou českého obchodu je obchod s otroky. Již v raffelstettenském mýtném tarifu z roku 906 je zmíněn dovoz na trhy při horním toku Dunaje z ruských zemí nebo Čech (*de Rugis vel de Boemanis*). Jednalo se hlavně o vosk, kožešiny a právě o otroky.⁷⁴

Import zboží byl z počátku hlavně pro majetnější vrstvy – panovníka a šlechtu. Poptávka byla hlavně po luxusním zboží, které se v českých zemích nevyskytovalo či nevyrábělo. U horních vrstev šlechty a u části měšťanstva dosud nehrály roli ohledy na hospodářskou účelnost, neúčelnost nebo i škodlivost dovozu přepychového zboží.

Postupně se začaly dovážet i jiné nezbytné suroviny. Z potravin to byl dovoz sušených, solených či nakládaných ryb od Baltu. Jednou z nejdůležitějších součástí dováženou na český trh byla sůl, která se odedávna dovážela ze Saska, Polska a z rakouských nalezišť v Alpách. Dovoz vína byl převážně z Rakous a Uher. Dražší typy vín, stejně tak jako rozmanité druhy koření, luxusního zboží z Orientu jako byly látky, se dovážely z Itálie. V 15. století se rozšiřovala spotřeba drobného kovového norimberského zboží nazývaného šmejda (*Geschmeide*).⁷⁵ Dálkovým transitem z východu se do českých zemí

⁷⁰ ŠMAHEL, František, NODL, Martin (edd.), pozn. 5, s. 379.

⁷¹ ČECHURA, Jaroslav, pozn. 44, s. 103-105.

⁷² ČECHURA, Jaroslav, pozn. 6, s. 180-181.

⁷³ HOFFMANN, František, pozn. 1, s. 254 – 265.

⁷⁴ FLOROVSKIJ, Antonij Vasil'jevič. *Česko-Ruské obchodní styky v minulosti (10. – 18. století)*. Praha: Státní pedagogické nakladatelství, 1954, s. 12.

⁷⁵ HOFFMANN, František, pozn. 1, s. 254 – 265.

dovážel především vosk, med, kožešiny a kůže. Z řemeslných výrobků můžeme zmínit zlatnické a kovové výrobky, jako byly šperky a zámky do dveří. Tento obchod ze slovanského východu vedl přes obchodní střediska Kyjev, Krakov a Prahu. Dokladem o „česko-ruském“ obchodu může být opět svědectví Ibrahima Ibn Jakuba: „*Přichází sem z města Kráková Rusové a Slované se zbožím. A z krajin Turků muslimové, židé a Turci rovněž se zbožím a obchodními mincemi. Ti vyváží od nich otroky, cín a různé kožešiny.*“⁷⁶ Jak můžeme vidět, doložen je i obchod s Turky a Židy.

Pro střední Evropu byl typický obchod mezi sousedními zeměmi. V porovnání s přímořskými zeměmi, byly ty vnitrozemské ve velké nevýhodě. Kvůli chybějícímu moři byli obchodníci odkázáni na pomalé pevninské cesty, které byly oproti námořní dopravě nejenom několikrát pomalejší, ale i cenově nevýhodnější. Jediný rychlejší způsob, kterým se dalo převážet větší množství zboží, bylo splavování po Labi. Tato forma přepravování se u nás vyskytuje již od 13. století. Nejvíce se využívala pro přepravování obilí.⁷⁷ Mezi zbožím, které se dostávalo i na vzdálenější trhy, patřili hlavně volí, víno a některé suroviny. Zajímavý byl transport volů. Ti se hnali živí po tzv. „*volských cestách*“, při kterých se mohli pást. Díky tomu odpadla část nákladů na přepravu a krmivo. Na chov volů se specializovala oblast uherské nížiny a Polska, odkud vedly tranzitní cesty s dobytkem do Německa.⁷⁸

Český obchodník mohl za obchodem cestovat i na sever. Archeologické nálezy českých středověkých mincí v okolí cest k Baltskému moři a přímo u moře tuto tezi potvrzují. Díky tomu se můžeme domnívat, že se české země ve středověku mohly účastnit obchodu s pobaltskými a skandinávskými středisky.⁷⁹ O obchod s Hanzou měl velký zájem Karel IV. Když Karel IV. získal Braniborsko, vrátil se ke svému záměru svést do Prahy proud zboží dopravovaného od Středozevního moře přes alpské průsmyky na sever a z Orientu proti proudu Dunaje na západ a po Labi ho splavoval spolu s českými rudami, kovy a obilím do Hamburku, kde by se rozdělovalo do severoněmeckých hanzovních přístavů na východě i západě. Díky tomuto zásahu by řeka Rýn ztratila svůj dosavadní význam. Hlavní říční tepnou mezi severem a jihem by bylo Labe. Díky tomu by se Praha, která byla v té době již císařskou rezidencí, stala i kulturním

⁷⁶ VESELÝ, Zdeněk, pozn. 35, s. 27 – 28.

⁷⁷ ČECHURA, Jaroslav, pozn. 44, s. 103.

⁷⁸ PETRÁŇ, Josef. Středoevropské zemědělství a obchod v 16. a na počátku 17. století (Úvaha o problémech a metodách). *Československý časopis historický*. 1971, roč. 19, č. 3, s. 365-366. Trasy těchto volských cest jsou znázorněny v mapové příloze 6.

⁷⁹ FLOROVSKIJ, Antonij Vasil'jevič, pozn. 74, s. 23.

a hospodářským centrem celé Evropy. Karel IV. se dokonce v roce 1375 vydal do hanzovního města Lübecku, kde se snažil získat místní vedení různými privilegii. Jeho snahy ale vyšly naprázdno, jelikož Lübečtí nestáli o císařské zásahy do jejich obchodních záležitostí.⁸⁰

4.4. Nakupování v době, kdy se trh nekonal

Jak probíhal obchod, když nebyly trhy? Mohlo se vůbec v tu dobu něco nakupovat? Na tyto otázky je lehká odpověď. Každý mohl nakoupit od kohokoli jakoukoli věc, kterou měl pouze pro vlastní potřebu do domácnosti. Nákup mohl být proveden na předměstí i v ulicích, aniž by byli účastníci obchodu pokutováni. Pouze v prodeji obilí se dodržovalo jedno pravidlo. Obilí na čemkoli vezené se muselo prodávat na náměstí. V případě, že se obilí neslo na zádech nebo na zvířeti, mohlo se prodávat kdekoli.⁸¹

5. Místa pro pořádání trhu ve městě, Ungelt v Praze

Pro trh bylo velmi podstatné, kde se provozoval. Trhy stálé a týdenní měli přesně vytyčené místo pro své pořádání. Mimo tyto prostory bylo zakázáno provádět obchod. Vždy to bylo v centru města, kam směřovaly hlavní silnice a kde byl velký prostor pro více lidí. Původně se náměstí nazývalo rynek, což vychází z germánského výrazu *hrengaz* (kruh, shromáždění). Už při vyměřování nového města se začínalo právě od náměstí, které mělo mít centrální polohu. Na náměstí se mělo snadno a rychle dostat z jakékoli části města.

Často se řešil problém s nedostačující velikostí náměstí. Tento problém nastával při zvýšení počtu obyvatelstva. I proto se vytvářela nová vedlejší náměstí, která měla odlehčit hospodářský provoz. Většinou se ale vytvořilo náměstí úměrné hospodářskému významu města či k jeho předpokládanému významu. Muselo se také počítat i s událostmi, jako byly slavnosti, popravy, týdenní a výroční trhy, na které se dostavilo velké množství návštěvníků.

V období celého středověku většina náměstí vypadala velice nevábně. S dlážděním se pomalu začínalo až ve 14. století, kdy Jan Lucemburský poskytl řadě měst v Čechách i na Moravě privilegia pro výběr mýtného na dlažbu nebo přímo dlažebného. Dokončení procesu dláždění náměstí v královských městech nastalo na přelomu 14. a 15. století.

⁸⁰ ZIMÁK, Alexandr. *Hanza: obrazy z dějin severského námořního obchodu*. Vyd. 1. Praha: Libri, 2002. s. 67-68. ISBN 80-727-7107-8.

⁸¹ ŠIMÁK, Josef Vítězslav, pozn. 16, s. 228.

Poddanská města začala s dlážděním až od 16. století. Samozřejmě že nemůžeme srovnávat způsob dláždění v 15. století s dnešní dobou. Místy se kvůli nerovnému povrchu tvořily prohlubně s blátem, které způsobovaly komplikace nejen při přepravě zboží, ale i v pohybu obyvatelstva.⁸²

Nejdůležitější ulice byly *branné*, které vedly od brány k náměstí. Po náměstích to byly právě tyto hlavní ulice, které byly dlážděny. V průměru byly široké kolem 10 metrů. Chodníky ve středověkých městech většinou chyběly. Stezky před domy nebyly udržované a místy byly zaskládané dřevem či jinými věcmi. Chodci se proto museli odhodlat chodit po silnicích, které se obzvláště za deštivého počasí měnily v moře bláta a zapáchajícího bahna. Ještě před dlážděním cest se snažili vyřešit problém s hlubokým bahnem kladením hatí přes cesty.

Ve městech nebylo zvykem často uklízet veřejné prostory. Úředně se město čistilo čtyřikrát do roka. A to před svátky, po jarmarku a u příležitosti návštěvy královského zástupce.⁸³

Z výše zmíněných důvodů si můžeme alespoň přibližně představit, jaké obtíže museli mít návštěvníci a hlavně obchodníci s povozy při cestě na trh. Důležitým poznatkem o středověkém městě je ten, že po celý středověk neexistovalo veřejné pouliční osvětlení. Za tmy se nevycházelo, a když už se muselo, nosili chodci vlastní pochodně. I to mohl být jeden z důvodů, proč trhy neprobíhaly v pozdních hodinách.⁸⁴

I v dnešní době existuje dvojí rozdělení prodeje zboží, a to v malém a velkém množství. Nejinak tomu bylo i ve středověku. Prodej v malém množství se mohl provádět takřka všude. Pro nás je tento prodej důležitý zejména proto, že se odehrával na trzích. Pokud obchodník, hokynář či někdo jiný chtěl nakoupit ve velkém, musel zavítat například do Týnského dvora v Praze nebo do různých sklepů.

V případě maloprodeje se během celého roku prodávalo v krámcích, kotcích či krčmách. Krčmy byly obzvláště důležité na venkově. Nesloužily pouze jako pohostinství, ale i jako místo tržní směny.⁸⁵ Ve středověkých městech prodávali často přímo řemeslníci. Jejich domy nebo dílny byly zároveň malými prodejny. Ty vypadaly tak, že zvenčí měly podobu klenutého „krámového“ okna. Jednou půlkou se

⁸² HOFFMANN, František, pozn. 1, s. 168.

⁸³ WINTER, Zikmund, pozn. 3, s. 39.

⁸⁴ HOFFMANN, František, pozn. 1, s. 168.

⁸⁵ KLÁPŠTĚ, Jan. *Proměna českých zemí ve středověku*. Vyd. 1. Praha: Nakladatelství Lidové noviny, 2005, s. 357. Česká historie, sv. 15. ISBN 80-710-6175-1.

do krámu vcházelo a ve druhé byla kamenná plotna, na které bylo vyložené prodávané zboží.⁸⁶ Na trzích bylo několik možností, kde prodávat své zboží. Nejchudší prodávali na plachtách, které byly položeny přímo na zemi. Další možností bylo prodávat na stolech a lavicích. Tento způsob využívaly především prodavačky, kterým se říkalo *hokyně*. Pokud měl prodejce peníze na zaplacení pronájmu, mohl prodávat v zastřešeném stánku. Boudníci neboli kramáři, kteří měli málo zboží k prodeji, prodávali v malých boudách, které byly široké maximálně do 10 loktů, což je necelých 6 metrů. Boudníkem mohl být též řemeslník, který nechtěl poskytnout své zboží obchodníkovi a raději ho prodával sám.⁸⁷

Velkoprodej se odehrával většinou v domech a sklepích, kde bylo možno bezpečně uskladnit mnohdy cenné zboží. Ve sklepních prostorách nesměly být ani váhy ani lokty, jelikož se prodávalo po truhlách, pytlích, bednách či sudech. Cizincům, kteří prodávali ve velkém množství, se říkalo „*ležáci*“. Kupec ve sklepě nesměl prodat pod dvě libry vzácného koření a pod čtvrt centu dovezeného ovoce z jihu. Pokud takto kupec chtěl prodávat, musel vyložit zboží na krámě.⁸⁸

V případě, že by někdo chtěl vidět, co se v pytlích a sudech převáželo za zboží, musel by se jít podívat do ústřední královské celnice, neboli do pražského Ungeltu. Tento opevněný dvorec na Starém Městě se nazýval Týnský Dvůr, jelikož stál za Týnským kostelem.⁸⁹ Nejčastěji se mu ale podle vybíraného dovozního cla říkalo Ungelt. Prvně se připomíná v 11. století a již tehdy šlo o víceúčelový objekt, který přijíždějícím kupcům poskytoval ubytování a zázemí pro bezpečné uskladnění zboží. Dále také umožňoval důslednější proclení zboží a kontrolu nad obchodními aktivitami kupců ve městě. Navíc vedle celnice tento prostor fungoval jako ubytovna, u které byly i stáje pro koně, hostinec a navíc mezinárodní tržnice pro obchody cizích kupců. V Týnském dvoře se vybíralo dovozní clo i od pražských měšťanů a dalších obyvatel Českého království. Nerozlišovalo se, jestli přiváží zboží ze zahraničí nebo z tuzemska.⁹⁰ Ungelt v Praze sloužil i jako soud, který řešil spory mezi domácími a zahraničními kupci.⁹¹

Důvod umístění hlavní královské celnice v Praze byl prostý. Křižovaly se tu všechny hlavní obchodní stezky, které procházely přes celé České království. Do pražského

⁸⁶ ŠMAHEL, František, NODL, Martin (edd.), pozn. 5, s. 378.

⁸⁷ WINTER, Zikmund, pozn. 2, s. 96.

⁸⁸ WINTER, Zikmund, pozn. 2, s. 319.

⁸⁹ Latinsky je pro Týnský Dvůr také název *curia hospitum*, který se dá volně přeložit jako dům hostů.

⁹⁰ BUŇATOVÁ, Marie. *Pražští kupci na cestách: předbělohorská Praha a středoevropské trhy*. Vyd. 1. Praha: Mishkezy, 2013, s. 60. ISBN 978-80-87886-01-4.

⁹¹ WINTER, Zikmund, pozn. 2, s. 347.

Ungeltu se sjížděli velkokupci z evropských obchodních středisek, většinou z Augšpurku, Norimberku nebo Benátek. Všichni kupci zde museli rozvázat své zboží před písaři, měřiči a vážnými, kteří s pomocí měř a vah vypočítali celkové clo neboli ungelt. Nejčastěji se podle zápisů dovážely cizí látky, mezi které patřila drahá sukna, hedvábí, polo bavlněné látky či dokonce velbloudí srst.⁹² Základní instrument pro stanovení výše cla valné většiny zboží představovala v 16. století úřední váha, kde bylo zboží váženo nebo přeměřováno. Pouze u luxusnějšího zboží, jako například exotické látky či kožešiny bylo clo stanoveno na základě procenta z jejich ceny. V Týnské celnici byla od středověku v provozu tzv. velká váha, na které bylo váženo objemné zboží o hmotnosti nad 1 centýř⁹³, balené většinou v sudech a pytlích. Pro zboží v tekuté formě, jako například víno, medovina nebo med, byl na celnici měrný sud, tzv. tina nebo též tuna. Na zboží, které bylo měřeno na délku, se používal úředně schválený měrný loket. Současně s velkou váhou fungovala na Starém Městě i další, menší městská váha, umístěná mezi kramářskými stánky před Staroměstskou radnicí. Tato tzv. kořenná váha byla ve správě městského úředníka, vážného. Vážily se na ní nejrůznější druhy koření jako pepř, šafrán, zázvor, hřebíček, muškátový oříšek a květ, skořice nebo anýz, koriandr, kmín, lékořice či semena mrkve nebo sazenice cibule. Převažováno a přeměřováno tu bylo i zboží kramářské, bavlna, hedvábí, cizokrajné ovoce jako mandle, fíky, rozinky, dále i mýdlo, bavlna, síra, kamenec či vosk.⁹⁴

Návštěva Ungeltu byla povinná pro zahraniční kupce nejenom kvůli placení cla, ale i kvůli uskladnění mnohdy drahého zboží, jelikož měl pražský Ungelt právo nuceného skladu (*jus emporii, depositio mercium*). Právo skladu se vyvinulo ze starých ustálených zastávek na obchodních cestách, nad kterými si koruna osvojila právo, aby jí neucházelo clo. Později byly celnice a mýta přesunuty do měst, kterými musel kupec projet. Díky tomu si obec vymohla, aby se ve městě kupec zdržel nejméně na tři dny. Při této příležitosti také musel vyložit své zboží k prodeji. Pro tento účel se začaly stavět zvláštní budovy, kterým se říkalo *kaufhaus* či *ungelt*. Kupec, který v městě musel udělat „povinnou zastávku“, byl povinen městu zaplatit všelijaké poplatky.⁹⁵ Právo nuceného skladu nebylo jen výsadou Prahy. Díky tomu mohla i méně významná města, kterými

⁹² WINTER, Zikmund, pozn. 3, s. 95 – 96.

⁹³ 1 centýř odpovídá přibližně 62 kilogramům.

⁹⁴ BUŇATOVÁ, Marie, pozn. 90, s. 63.

⁹⁵ ŠIMÁK, Josef Vítězslav, pozn. 12, s. 528-529.

procházely nucené stezky⁹⁶, získat ve velkém množství zboží ze zahraničí, jako byla sůl, sukno, chmel, sýry či hrnce. Toto právo vlastnilo od 13. století město Praha, Litoměřice, Most, Kolín, Hradec Králové či Jihlava.⁹⁷ Jedná se pouze o větší královská města. Některá méně významná města mohla získat právo nuceného skladu pouze na čas nebo pro určitý typ zboží, jako byly sůl, ryby nebo víno.⁹⁸

I z právního hlediska bylo pro velkoobchodníka výhodnější uskladnit své zboží ve skladu nebo jiném prostoru. Po dohodě s pronajímatelem prostoru bylo ujednáno, že uschovatel zodpovídal za škodu, kterou způsobil úmyslně, nebo která vznikla v důsledku nedbalosti. V případě, že nastala výjimečná situace (požár, povodeň) a byl zničen i majetek uschovatele, nemusel uschovatel platit nastalé škody.⁹⁹

6. Bezpečnost na trhu, trhové řády, kontrola kvality

Aby trh probíhal tak, jak měl, dohlížel na spořádaný průběh rychtář. Ten hned na místě řešil spory a hádky, kontroloval správnost měr a vah. Zodpovídal i za celkovou bezpečnost na trhu, kvůli které se zvýšil počet obranných jednotek ve městě. Při konání trhů rychtář s konšely také prováděl soudy, na kterých se řešily drobné spory a přestupky.¹⁰⁰ Za svou práci si někteří trhovní rychtáři (*iudices forenses*) vybírali přímo na místě určitou odměnu.¹⁰¹

Na jarmarku se nesměly vyřizovat různé sváry a spory. Ale i přes tento výslovný zákaz si na nich šlechta pravidelně vyřizovala své účty s ostatními. Velmi často skončil návštěvník jarmarku zraněn a někdy i ochromen.

Pokud v nějakém městě začal jarmark či trh, sjížděli se do města společně s obchodníky a zákazníky i jiná vrstva lidí. „*Měščožerci*“, neboli zloději řezali váčky s penězi mužům i ženám. Když nějakého zloděje účastníci trhu odhalili a chytili, byl téměř ihned utlučen. V případě, že byl chycen rychtářem, byl po skončení jarmarku pověšen na šibenici.¹⁰²

⁹⁶ Nucenými stezkami rozumíme hlavní obchodní stezky, na kterých měl obchodník povinnost přepravovat zboží. Tato povinnost byla uzákoněna panovníkem, který měl zájem na správném placení cel.

⁹⁷ HOFFMANN, František, pozn. 1, s. 258.

⁹⁸ ŠIMÁK, Josef Vítězslav, pozn. 12, s. 528-529.

⁹⁹ MALÝ, Karel. *Práva městská Království českého: edice s komentářem*. Vyd. 1. V Praze: Karolinum, 2013, s. 713. ISBN 978-802-4621-173.

¹⁰⁰ HOFFMANN, František, pozn. 1, s. 256.

¹⁰¹ ŽEMLIČKA, Josef, pozn. 36, s. 183.

¹⁰² WINTER, Zikmund, pozn. 3, s. 102.

Aby měly trhy jistou úroveň a pořádek, byly vytvářeny tržní řády. Ty stanovovaly výši tržného podle druhu zboží a trhu, na kterém se prodávalo. Měly své zvláštnosti podle druhu zboží, které se prodávalo. Odlišná pravidla měl trh s koňmi a trh s rybami. Pro prodej každého druhu zboží byly vyhrazeny určité dny. Nebylo výjimkou, že se některé konaly denně.¹⁰³

Některá města zaváděla vlastní pořádky ohledně prodávání zboží od cizího prodejce. Míra těchto omezení i zákazů se lišila město od města. Například v Třeboni mohli domácí řezníci prodávat až do noci, ale cizí pouze do večerní pobožnosti (nešpor). V Krumlově mohli cizí řezníci prodávat až po nešporách a domácí po celý den. V Kutné Hoře směli cizí prodejci prodávat od čtyř odpoledne až do jedné hodiny ranní a domácí po celou denní dobu.¹⁰⁴ Cizí kupci také museli dodržovat nařízení o neprodaném zboží. V některých městech museli neprodané maso ihned odvést a někde jim bylo zcela zabaveno a předáno do městských špitálů.¹⁰⁵

O pořádek na trhu se starali královští a městští úředníci. Ti dbali na dodržování předepsaných pravidel a pořádků, mezi které patřilo vybírání tržného, správné provádění politiky vůči hostům¹⁰⁶, zabránění záměrného skupování zboží nebo hlídání správného pořádku při nakupování.¹⁰⁷ Na trzích měli přednostní právo nákupu místní obyvatelé, zvláště řemeslníci nakupující suroviny. Až po sundání praporu mohli nakupovat obchodníci na velkoprodej. Bylo to z důvodu zamezení překupnictví. Velkoprodejce by totiž z trhu skoupil jeden druh zboží, které by se posléze stalo nedostatkovým, a jeho cena by se razantně zvýšila. Další skupina, která mohla nakupovat až po oficiálním ukončení trhů, byli Židé.

Úředníci, starající se o pořádek na trhu se specializovali podle toho, o jaký trh šlo. Na trh s živými rybami dohlížel *porybný* a na trh se slanými, sušenými a uzenými dohlížel *undrláčník*. Dalším důležitým městským úředníkem byl *litkupník*, evidující prodávané zboží a zprostředkovatel obchodu.

¹⁰³ HOMOLKA, Vlastimil, pozn. 7, s. 117.

¹⁰⁴ Bylo by velmi zajímavé zjistit, jak vůbec tyto večerní trhy probíhaly, jelikož, jak je již v práci zmíněno, po celý středověk neexistovalo veřejné osvětlení, kvůli kterému se ani většina trhů v nočních hodinách nepořádala.

¹⁰⁵ HOMOLKA, Vlastimil, pozn. 7, s. 115.

¹⁰⁶ Cizí obchodníci, ale i prodejci ze sousedních měst.

¹⁰⁷ HOMOLKA, Vlastimil, pozn. 7, s. 117.

Existovaly ale řády společné pro všechny typy trhů, které zakazovaly lhaní při prodeji, nadávání nebo hlasité svolávání kupců ke svému stánku. Tato pravidla se nepochybně velmi často porušovala.

Zajištění bezpečnosti neznamena pouze ochránění nakupujících před zloději, ale také ochránění zákazníka před nekvalitním zbožím. Obchodník, který přijel na týdenní trh, musel projet městskou bránou, kde *branný* zkontroloval dovezené zboží a následně vystavil výši cla. Tato kontrola byla zavedena v polovině 15. století jako prevence před podvodníky s nekvalitním či šizeným zbožím.¹⁰⁸ Obchodník musel počítat s tím, že se platilo clo z prodeje a koupě a to podle ceny zboží nebo podle kusů. Pevně stanovený řád ale nikde stanoven nebyl. Po zaplacení obdržel obchodník kolek nebo cejch, kterým mohl kdykoli u kontroly na trhu prokázat zaplacení cla. Při odjezdu z města se prodejce vína, piva, obilí a dalších plodin u brány opět prokázal cejchem. Tento druhý cejch potvrzoval řádný prodej těchto surovin.¹⁰⁹

I když byl jarmark, na kterém platila úplná trhová svoboda, jisté omezení zde přeci jen bylo. Všichni příchozí museli nechat zkontrolovat své dovezené zboží. Konali tak místní cechmířtři, kteří se oficiálně snažili zamezit prodávání nekvalitního zboží. Popravdě ale spíš perzekvovali zboží jiných mistrů, ve kterých viděli konkurenci. V případě, že se jim nějaké zboží z určitého důvodu nelíbilo, bylo bez milosti zabaveno. Nejenom zboží, ale i lokte (míry) a váhy byly podrobeny kontrole. V tomto případě to ale byla velice nevděčná práce, jelikož v této době nebyly míry falešné, ale skoro pro každou zemi odlišné. Jiný byl loket moravský, jiný rakouský a německý.¹¹⁰

Velmi ostře se zasahovalo proti podvodům a šizením. Tresty byly místy opravdu velmi kruté. Ke konci středověku se mohl u nás nepoctivý obchodník vykoupit, ale v Německu byl za falšovaný šafrán rovnou upálen. Nejen šafrán, ale i další druhy koření se všelijakými způsoby upravovaly, např. přidáváním smetí. Máslo se nastavovalo lojem, leklé ryby se potíraly krví. Je dochovaný záznam z roku 1479, který dokládá falšování zvěřiny – venkovan prodal na pražském trhu zajíce, který měl ze zajíce pouze hlavu. Zbytek těla patřil lišce. Velmi často se podvádělo i v prodeji chleba. Pekař, který pekl z horších surovin a šidil na váze dostal pokutu. Většinou byl první trest pokuta 20 grošů, druhý 40 grošů, potřetí 60 grošů a počtvrté byla pekaři zavřena na jeden rok živnost. Výše trestu se lišila město od města. Někteří se snažili předejít pokutě tím, že

¹⁰⁸ WINTER, Zikmund, pozn. 3, s. 97.

¹⁰⁹ HOFFMANN, František, pozn. 1, s. 216.

¹¹⁰ WINTER, Zikmund, pozn. 3, s. 101.

obešli kontrolu, která se prováděla před začátkem trhu. Dále pak na chléb neudělali znamení informující o původu, nebo v pekárně neměli váhy se signovaným závažím. Pokutován byl také pekař, který včas nedovezl chléb na trh.¹¹¹ Na některé podvody se dalo přijít pouze v Ungeltu, kde se zboží prozkoumalo důkladněji. Mohlo se například zjistit, že sudy, ve kterých se zboží převáželo, jsou menší než udaný rozměr anebo že byly z části vyplněné kamením, aby byly těžší.¹¹² Přísné tresty se ukládaly i u prodeje látek. V případě, že kontrola zjistila prodej na kratší loket, byl nepoctivý obchodník pokutován částkou ve výši 100 grošů. Byl-li chycen podruhé, zaplatil dvě kopy.¹¹³ Pokud byl chycen potřetí, uřízli mu ruku.¹¹⁴

I když mohla být bezpečnost na trhu sebelíp zajištěna, jedné věci zkrátka zabránit nešlo. Město se svým způsobem života bylo mnohdy jako past pro běžného venkovana, kterému bylo ve městě nabídnuto velké množství možností od prodeje či nákupu různého zboží až po zábavu a potěšení. Měšťan si plně uvědomoval svou převahu nad prostým vesničanem, a i proto mohl jeho nevědomosti využívat. Například při půjčování peněz mohl venkovan snadno naletět vysokým úrokům a často mu nezbyvalo nic jiného, než si půjčit od židovského lichváře, u kterého pak dlužil ještě více. Na trhu město často spekulovalo se zásobami obilí a využívalo neznalosti počtů, měř a vah k okradení prodávajícího. Prostý venkovský poddaný se nechával lehce nalákat do krčem, kde utržené peníze z trhu nebo své vlastní úspory propil nebo prohrál ve hře v kostky či v kartách. Selský poddaný nezkušený v oblasti prodeje a v životě ve městě tak mohl během jednoho dne přijít o vše. Zdá se, že pouze v době špatné úrody a nedostatku potravin se i tento poddaný mohl dostat do výhodné situace, ze které mohl náležitě těžit.¹¹⁵

7. Dopravování zboží na trh, poplatky

Cesty byly již od počátku důležitým prostředkem pro spojení nejen mezi městy, ale i mezi zeměmi. Díky přírodním podmínkám byly české země velmi dobře chráněny před nekontrolovatelnými vstupy, ale postupem času se i tato přírodní hranice zmenšovala. Bylo to především z nadměrné těžby dřeva z pohraničních lesů. Ještě v době, kdy toto riziko nehrozilo, existovala soustava zemských bran, které hlídali

¹¹¹ HOMOLKA, Vlastimil, pozn. 7, s. 171.

¹¹² ZIMÁK, Alexandr, pozn. 80, s. 85.

¹¹³ Pro představu, v té době stála slepice 1 groš a dvě kopy odpovídaly pořizovací ceně 2 až 4 krav.

¹¹⁴ HOMOLKA, Vlastimil, pozn. 7, s. 119.

¹¹⁵ HOFFMANN, František, pozn. 1, s. 138.

strážní. Ti měli dohlížet na pořádek a provázet obchodníky nebezpečnými úseky až k nejbližší celní stanici.

Staré zemské stezky (*semitae, viae, Steige*), po nichž byly přes hranice dopravovány náklady zprvu jen na zádech, později pak soumary a teprve v pozdější době vozy, byly úzké průseky hraničním lesem, postačující sotva pro jednoho až dva soumary a volící zpravidla vyšší, sušší polohu.¹¹⁶ Pokud to šlo, cesty se vyhýbaly bažinatým a močálovitým oblastem. Když už cesta musela vést přes tato zrádná místa, byly prováděny nezbytné úpravy terénu. Nejčastějším způsobem bylo vyplnění haťovými přechody, popřípadě haťovými mosty. Ty měly tu nevýhodu, že se musely často obnovovat. Potoky a řeky byly překlenovány dřevěnými mosty nebo překračovány mělkými brody a přívozy. Zvláště za nepříznivého počasí v deštích, sněhu a povodních byl přechod těmito stezkami takřka nemožný.¹¹⁷ Cesty také nebyly vedeny podél vodních toků. Pouze krátké a vhodné úseky podél řek vyhovovaly podmínkám pro cesty.¹¹⁸

Již ve starší době existovala klasifikace pro silnice. Nejdůležitější byly silnice spravedlivé (*viae verae*), které vedly přes celní stanice v blízkosti zemských hranic. Dalšími typy pak byly silnice postranní a cesty travnaté, které sloužily jen pro potřeby místního obyvatelstva. Právě tyto vedlejší a nezaplatněné cesty využívali obchodníci a formani, kteří se vyhýbali placení poplatků. Vedle těchto silnic byly ještě udržované silnice spojovací, které sloužily potřebám jednotlivých panství a propojovaly větší města v zemi.¹¹⁹

Kvůli vzniku nových hospodářských a obchodních středisek se měnil i směr obchodních cest. O změnu směru zemských stezek se zajímala hlavně královská města, která od panovníka získala právo nuceného skladu či právo vybírat mýtné. Byla také potřeba, aby cesty byly kvalitně vybudované a hlavně, aby byly bezpečné. Všechny tyto změny způsobily to, že ve 14. století vznikají silnice, které byly širší, lépe upravené, spojující velká města a hlavně směřující k hlavnímu centru – k Praze. Změny stezek probíhaly také kvůli zvýšené frekvenci používání vozů.¹²⁰

¹¹⁶ ROUBÍK, František, pozn. 8, s. 9 – 10.

¹¹⁷ CHOC, Pavel. Vývoj cest a dopravy v Čechách do 13. století. *Sborník Československé společnosti zeměpisné*. 1965, roč. 70, č. 1, sv. 70, s. 19.

¹¹⁸ CHOC, Pavel, pozn. 117.

¹¹⁹ ROUBÍK, František, pozn. 8, s. 27-28.

¹²⁰ CHOC, Pavel, pozn. 117, s. 18.

I přes všechny snahy o zlepšení celkové kvality, široké silnice vypadaly neupraveně a bez pevného základu. Až do konce 18. století se o udržování silnic starala vrchnost, která na opravy mohla vybírat mýtné. Jenže často se stalo, že vybrané peníze, za které se mohl zlepšit stav silnic a mostů, byly použity na jiné účely.¹²¹

Důležitá je také otázka, jakými způsoby se zboží přepravovalo. Prakticky po celý středověk se různě velké a těžké náklady přenášely v koších, pytlích, plachtách, nůších, putnách, rancích nebo na zádech. V pokročilejší formě přepravu obstarávala zvířata, káry či vozy. V zimě se používaly sáně a byli-li k tomu vhodné podmínky, daly se použít i lodě. Aby se často vzácné zboží při cestě neponičilo, používalo se různých obalových materiálů. Látky se obalily do levného plátna, poté do kanafasu¹²² a nakonec se šňůrou svázalo do balíku. Většina zboží se ukládala do sudů. Jednalo se hlavně o potraviny, jako byli slanečci, máslo, sůl, med, pivo, ale převážely se v nich i kožešiny. Kožešiny a kůže se před uložením do sudů svázaly do svazků, kdy se cennější kůže vázaly po deseti až čtyřiceti kusech a levnější po stovkách až tisících. Obaly se označovaly značkou obchodníka, aby byla snadnější manipulace při nakládání, vykládání nebo při nehodách.¹²³

Ve městech se postupem času rozvíjela služba, specializující se na přepravování zboží. Na nejnižší úrovni to byli obyčejní nosiči, trakáři a kárníci. S postupným zlepšováním kvality cest se vedle přepravování zboží na zádech zvířat (soumarská doprava) začalo využívat různých typů vozů, které byly často chráněny plachtami ze spodu i ze shora vozu. Ty se rozlišovaly do tří kategorií podle toho, kolik dokázaly uvést nákladu. Nejtěžší z nich zvládly čtyři až šest metrických centů. Vozy byly taženy dvěma až čtyřmi koňmi. Od 15. století se začaly vyrábět s pohyblivou přední nápravou, což umožnilo lepší ovládání. Takovéto vozy dokázaly za den ujet 30 – 50 km po rovině a 12 – 16 kilometrů v hornatějším terénu. V případě, že kupec nechtěl řešit starosti s dopravou, najal si k této práci formana. Ten nejenom že ručil za správné dopravení zboží, ale dokonce mohl zprostředkovat i prodej.¹²⁴

Pokud se kdokoli vydal na cestu k trhu, vždy musel počítat s tím, že na cestě možná potká lapky nebo loupežné šlechtice. Z tohoto důvodu s sebou majitelé cenného zboží vozili zbraně, anebo se kupecké vozy spojily do jednoho konvoje s ozbrojeným

¹²¹ ROUBÍK, František, pozn. 8, s. 19.

¹²² Kanafas bylo hrubé, nebělené konopné plátno.

¹²³ ZIMÁK, Alexandr, pozn. 80, s. 85.

¹²⁴ HOFFMANN, František, pozn. 1, s. 260.

doprovodem. Nejedna z kupců se ze své obchodní cesty nevrátil. Riziko přepadení se vždy stupňovalo buď se slabým panovníkem na trůně, nebo při válečném stavu. Právě jeden z mnoha důvodů, proč města stavěla hradby a věže, byl ten, že zaručovaly ochranu obchodníků a obyvatel před nájezdy lapků a jiných škůdců.¹²⁵ K častým přepadením nedocházelo u měst, ale spíše v pohraničních oblastech, kde bylo řídké osídlení a horský lesní terén tu poskytoval lupičům jednak možnost projíždějící obchodníky překvapit, a současně jim hustý porost usnadňoval rychlý ústup do bezpečí.¹²⁶ Hlavní zájem měli lupiči o hotové peníze, proto byli obchodníci a další pocestní v ohrožení především tehdy, když se vraceli s utrženými penězi ze vzdálených jarmarků či místních trhů. Předmětem loupeží však bylo také vezené zboží, které pak lupiči za pomoci dalších překupníků nebo podloudných obchodníků rozprodávali na jarmarcích nebo po domech. Často byl předmětem loupeže i sám formanský vůz a tažní koně.¹²⁷

Aby se omezilo množství přepadávání, která se nejvíce vyskytovala v hustých lesích, bylo od roku 1361 příslušným vrchnostem nařízeno pokácení stromů podél cest. Vymýcení pásu lesa mělo být od silnice ve vzdálenosti, co by dohodil kamenem obepjatými prsty.¹²⁸

Komplikace na cestě nemusela být pouze ve ztrátě zboží či holého života. Kvůli špatné kvalitě cest mohl vůz i s nákladem zapadnout do blátivé jámy. Na pomoc muselo přijet 12-20 koní, aby mohli vůz vytáhnout.¹²⁹

Nejen na cestách číhalo nebezpečí ztráty zboží a majetku. V případě, že vrchnost dlužila městu peníze, mělo město plné právo zabavit poddanému od daného dlužníka zboží, které přivezl na trh.¹³⁰

Když už obchodník vyřešil problém s dopravou a úspěšně se vyhnul loupeživým skupinám, musel čelit další nepříjemnosti, kterými byly poplatky. Nejvíce se platilo clo a mýtné. Clo je všeobecně bráno jako dávka ze zboží. Mýtné mělo několik variant: uliční, silniční, mostné, přívozní apod. Těchto poplatků bylo místy až přehnaně moc. Kvůli tomu se znepríjemňovala cesta a hlavně prodražovalo dovážené zboží. Proto kupci a formani často objížděli tato kontrolní místa. Toto objíždění bylo velmi riskantní,

¹²⁵ HOFFMANN, František, pozn. 1, s. 199.

¹²⁶ BUŇATOVÁ, Marie, pozn. 90, s. 287.

¹²⁷ BUŇATOVÁ, Marie, pozn. 90, s. 289.

¹²⁸ ROUBÍK, František, pozn. 8, s. 22.

¹²⁹ ROUBÍK, František, pozn. 8, s. 21.

¹³⁰ HOFFMANN, František, pozn. 1, s. 140.

jelikož když byl některý obchodník dopaden, jak úmyslně objíždí mýtnou bránu, bylo mu bez milosti veškeré zboží odebráno.¹³¹

Otázkou je, jakým způsobem se clo vyměřovalo. Někde to bylo podle velikosti vozu, nebo podle počtu kusů, měřic, beček, pytlů apod. U tekutého zboží jako bylo víno, pivo, med se clo počítalo podle lahví, sudů, džberů a u dobytka podle počtu kusů.¹³² Jak již bylo zmíněno v předchozí kapitole, obchodník musel řešit problém s neexistencí jednotných měr a vah. Takže v každém městě za stejné zboží zaplatil jiné clo. Velmi těžké období pro obchodníka byl válečný stav či bezvládní, kdy často vznikalo velké množství svévolných cel.¹³³

Vedle poplatků za zboží, použití obecní míry a váhy, musel obchodník zaplatit i za službu úředníků, ponocnému za hlídání zboží a je také doloženo, že obchodník zaplatil denár za ustájení koně.¹³⁴ Zvláštní clo platili Židovští obchodníci. V případě, že do města jel na voze, měl zaplatit 2 peníze, pokud jel na koni, tak dokonce 5 peněz.¹³⁵ Pro představu, jak vypadala výše cla, nám poslouží informace v tabulce č. 2.

Tabulka 1: Výše cla za vybrané zboží z dochovaného celního řádu města Habry z roku 1341.

dovážené zboží	výše cla
vůz se sukнем či voskem	půl hřivny
vůz cínu	16 peněz
vůz vína a sladu	8 peněz
vůz, na kterém se někdo stěhuje	7 peněz
vůz se sklem	6 peněz
vůz olova, oceli, ryb, kůží, mědí, bronzem, vlnou	4 peníze
vůz obilí, česneku, cibule, dříví, železa, dřevěného nádobí, kuřat, vajec, ovoce	2 peníze
vůz zajíců	12 peněz nebo 1 zajíc
vozy dřevěného uhlí a topiva	nic
kůň	2 peníze
velký dobytek, dva vepři, uzená kýta, velká kůže, bečka soli	1 peníz
lahev (12 žejdlíků) olivového, konopného, makového, tuna medu, postel, peřiny	4 peníze
džber medu	2 peníze
100 loktů plátna	2 peníze
poplatek za vchod do města	1 peníz

Zdroj: WINTER, Z.: Dějiny řemesel a obchodu v Čechách v 14. a 15. století

¹³¹ HOFFMANN, František, pozn. 1, s. 228. Podle Zikmunda Wintera bylo potrestání daleko přísnější. Obchodník, cestující na vedlejších silnicích, mohl být i zabit. WINTER, Zikmund, pozn. 2, s. 369.

¹³² WINTER, Zikmund, pozn. 2, s. 369.

¹³³ WINTER, Zikmund, pozn. 2, s. 953.

¹³⁴ WINTER, Zikmund, pozn. 2, s. 28.

¹³⁵ WINTER, Zikmund, pozn. 2, s. 955.

Celní řády mohly být v každém městě rozdílné. Jediná společná vlastnost byla ta, že se clo vybíralo ve městské bráně. Výdělek náležel vrchnosti či obci a ti z těchto peněz měli, mimo jiné, spravovat silnice a cesty na míli vzdálené od města. Jednalo se o jeden z větších příjmů měst, a i proto se dbalo na jejich řádné vybírání. Například malé město Turnov mohlo za jeden rok vybrat na clu okolo 100 kop míšenských.¹³⁶

8. Popis vybraného území Libereckého kraje v období středověku

Hranice dnešního Libereckého kraje zdaleka nevypadala tak jako dnes. Od začátku 15. století tato část Čech patřila do Boleslavského kraje. Kraje byly zřizovány hlavně pro lepší správu a vybírání berní. Na území dnešního Libereckého kraje působilo během středověku hned několik významných rodů: Markvartici, páni z Lipé, z Žitavy, z Vartemberka či z Michalovic.¹³⁷ Proces kolonizace byl v těchto končinách ztížený hlavně silným lesním porostem, který byl na mnoha místech neprostupný. Tento les mimochodem fungoval také jako přírodní hranice, která zaručovala, že obchodníci a další cestující budou procházet pouze zemskými branami. V porovnání s Labskou nížinou byly oblasti dnešního Libereckého kraje opravdu silně zalesněné a trvalo velmi dlouhou dobu, než se výskyt lesa zredukoval.

Les je také důvodem, proč se na tomto území nevyskytují významnější střediska z období před 13. stoletím. Nejbližší hradská sídla byla až v Mladé Boleslavi a Děčíně.

Sídla na tomto území tedy byla zakládána až od 13. století.¹³⁸ Na mapě v příloze jsou vyznačena města podle jejich století vzniku. Díky tomu vidíme postupný růst počtu měst, a to k letům 1400 a 1500. Z mapy je dobře vidět, že města byla stavěna vždy na místech, kterými procházela obchodní stezka, což bylo logickým krokem, jelikož si tím měšťané zajistili pravidelné zásobování a vrchnost zase přísun peněz z vybírání mýtného a z poplatků za trhy.¹³⁹ Vybraná tři města, která budou popisována v následujících kapitolách, tj. Turnov, Česká Lípa a Frýdlant, jsou znázorněná v nejstarší mapě Čech od Mikuláše Klaudyána z roku 1518. V této mapě je vidět

¹³⁶ ŠIMÁK, Josef Vítězslav, pozn. 16, s. 156.

¹³⁷ V mapové příloze 2 můžeme vidět, v jakých oblastech tyto rody působily. Je patrné, že se významným dílem podílely na vnitřní i vnější kolonizaci oblasti dnešního Libereckého kraje.

¹³⁸ Pro téma trhy na území Libereckého kraje, byla vytvořena mapa (mapová příloha 3), která vychází z mapových podkladů knih a článků od F. Hoffmanna, P. Choce, Z. Fišery a I. Vávry.

¹³⁹ ŽEMLIČKA, Josef, pozn. 36, s. 584.

nejenom náboženská příslušnost jednotlivých měst, ale i hustý pohraniční les, o kterém jsem se již zmínila.¹⁴⁰

8.1. Jaké zde vedly obchodní stezky

Díky potřebě spojení se zahraničním obchodem se začaly vytvářet obchodní stezky.¹⁴¹ Široký a hustý pohraniční les mezi Čechami a Lužicí byl kolonizován poměrně pozdě, a to je důvod, proč máme ze starší doby málo informací o spojení z Čech do Žitavy. Až ze 14. století, tedy mnohem později než tomu bylo u stezek v západních nebo jižních Čechách, máme první zprávy o Žitavské (či Záhvožd'ské) stezce. Ta začínala ve městě Görlitz (Zhořelec) odkud dále pokračovala přes Žitavu, Jablonné v Podještědí, Mimoň, Bělou pod Bezdězem, Mladou Boleslav, Starou Boleslav až do Prahy. Žitavská stezka byla nejvýznamnější stezkou, procházející územím dnešního Libereckého kraje.¹⁴² Důležitá byla především kvůli přepravování soli a také proto, že se ve Zhořelci křížila s jednou z nejvýznamnějších transevropských dopravních tepen, tzv. Via regia (též Hohe StraÙe), která z flanderského města Bruggy směřovala přes Kolín nad Rýnem a Frankfurt nad Mohanem do Erfurtu, kde se křížovala s KreuzstraÙe, spojující Lübeck s Norimberkem. Z Erfurtu pokračovala tato Via regia do Lipska, odkud dále vedla lužickými městy Budyšín, Zhořelec a Lubáň do Vratislavi a Krakova, kde se stezka větvila. Odtud se dalo pokračovat na Lvov nebo do města Kaffa na černomořském pobřeží.¹⁴³

Z Žitavy vedla i druhá solná stezka, a to přes Českou Lípu, Mělník a dále do Prahy.¹⁴⁴ Vedle těchto významných stezek zde bylo několik dalších. Nisská stezka, která bohužel není doložena v pramenech. Odhaduje se, že vedla asi od Hrádku nad Nisou přes Vratislavice, Hodkovice nad Mohelkou, Turnov a pak až do Prahy. Velké spory vyvolala nově otevřená stezka ze 14. století, která vedla přes Frýdlant. Město Zhořelec muselo řešit spor s Žitavou o výnosné právo nuceného skladu, které bylo novou stezkou obcházeno. Tato zakázaná cesta vedla přes již zmíněný Frýdlant, Hodkovice nad Mohelkou, Turnov a na Žitavskou stezku se napojila v Mladé Boleslavi. I když byla

¹⁴⁰ Viz mapová příloha 9.

¹⁴¹ Jelikož hlavní cesty, procházející přes území dnešního Libereckého kraje nekončily v jednom městě, je v mapové příloze 5 uvedena mapa historických hornolužických obchodních cest.

¹⁴² STEPMEEL, Cornelius, pozn. 119, s. 42.

¹⁴³ BUŇATOVÁ, Marie, pozn. 90, s. 115 – 116.

¹⁴⁴ STEPMEEL, Cornelius, pozn. 11, s. 42 – 43.

stezka několikrát zakázána a uzavřena, tak i přes to se využívala a postupně nabývala stále vyššího významu.¹⁴⁵

8.2. Nejblíže královské město

Na území dnešního Libereckého kraje se nikdy nevyskytovalo královské město. Nejblíže královskými městy na území Království českého byly Mladá Boleslav a Litoměřice. Z těchto dvou měst byly významnější Litoměřice. Jako královské město byly Litoměřice od poloviny 13. století. Od této doby obdržely velké množství privilegií, umožňující městu jeho další rozkvet. Z hlediska obchodu byly Litoměřice významným střediskem se skladem zboží. Jednalo se o sklad obilí, soli, ryb, vína a dalších věcí. Město Litoměřice se také mohlo pyšnit právem na sklad zboží, které se přepravovalo po Labi. Roku 1325 toto právo opětovně Litoměřickým přiznává král Jan Lucemburský. V této listině je také potvrzené mílové právo, kdy na „*míli kolem města nemají Litoměřičtí trpěti krčem ani sladovníků, řezníků, pekařů, soukenníků, ševců, krejčí, kovářův ani jiných řemeslníků.*“¹⁴⁶ Nejen říční cesta po Labi vedla přes Litoměřice. Do tohoto královského města vedlo několik obchodních cest.

Pro obyvatele žijící na území dnešního Libereckého kraje, byla zajisté nejrychlejší cesta vedoucí přes Českou Lípu, která vedla přímo do Litoměřic. V Litoměřicích se pořádaly trhy výroční i týdenní, na které zajisté dojížděli i obchodníci z oblasti Libereckého kraje, jelikož Litoměřice patřily mezi důležitější obchodní města v Českém království.

8.3. Základní popis měst na vybraném území

V první části práce jsme se dočetli, že na vybraném území bylo v porovnání s nížinatými oblastmi méně obyvatelstva a také méně úrodné půdy, obzvláště v hornatějších oblastech severovýchodu. Z těchto důvodů se upustilo od velkého zemědělství a místní obyvatelstvo se raději zaměřilo na těžbu a řemeslnou výrobu. Pro tuto oblast byla do 15. století charakteristická těžba a zpracování železné rudy, cínu, keramiky a sukna. V 16. století zde začíná převládat výroba plátna a sukna. V rámci celého území Království českého patřilo toto území k hlavním oblastem pěstování lnu.

Specializovaná řemesla se nejvíce vyskytovala a vyvíjela ve velkoměstech, kde se jich mohlo být více než 200 (např. v Praze 14. století bylo okolo 225 druhů řemesel a ve Frankfurtu nad Mohanem dokonce víc než 300). Ve velkých královských městech se

¹⁴⁵ ROUBÍK, František, pozn. 8, s. 13 – 14.

¹⁴⁶ Codex iuris municipalis regni Bohemiae II., č. 138, s. 229 (Praha, 1325 květen 4).

počet specializovaných řemesel pohyboval mezi 50 a 100.¹⁴⁷ V menších královských a v poddanských městech nedosahoval hodnoty ani 50 specializovaných řemesel. Například Tábor měl v druhé polovině 15. století 50 odvětví a České Budějovice okolo 30.¹⁴⁸ Na vybraném území se vyskytovala pouze menší až střední poddanská města, díky čemuž můžeme odvodit důvod nízkého počtu specializovaných řemesel.

V předchozí kapitole jsem již zmínila, jaké obchodní stezky vedly přes vybrané území Libereckého kraje. Ty směřovaly především k severu, kde se napojovaly na hlavní obchodní stezky, po kterých se obchodník mohl dostat do významných obchodních center, jako byl Zhořelec, Budyšín či Žitava. Vytrvalejší obchodník se po Via regia mohl dostat až do Lipska.¹⁴⁹ Nejbližším a nejvýhodnějším městem k obchodování byla rozhodně Žitava. Ta se svým rozsahem mohla ve 14. století srovnávat s největšími českými královskými městy.¹⁵⁰ Město Žitava těžilo především ze solního obchodu, ale také z prodeje sukna, plátna či piva. Významný byl i obchod průvozní. I proto na žádosti žitavských konšelů čeští králové opakovaně v letech 1351, 1358, 1378, 1383, 1422 zapovídali kupcům z východních krajín, kteří putovali od Zhořelce, míjet vyhrazenou cestu přes Žitavu. Z důvodu ochrany nechal roku 1357 Karel IV. vystavět hrad Karlsfried (4 km východně od německého města Oybin). Díky těmto opatřením se Žitavě zajistil rozkvět a bezpečný přísun bohatství, plynoucí z obchodu.¹⁵¹ Nejvýznamnějším zbožím, které se z Žitavy dováželo, bylo tzv. „bílé zlato“ neboli sůl, která se dovážela především z Halle.¹⁵² Roku 1360 získává Žitava od Karla IV. solné právo, které bylo vysoce ceněno. Z tohoto privilegia plynulo, že veškerá sůl, která se převážela do Čech, musela být v Žitavě složena, uskladněna, dále rozprodána a také zdaněna.¹⁵³

V Českých zemích mohli obchodníci a řemeslníci z území dnešního Libereckého kraje obchodovat s jakýmkoli městem. Nejvíce ale města obchodovala mezi sebou, jako například Turnov s Českou Lípou. Dále pak se obchodníci dostali i do měst vzdálenějších jako bylo Hradiště (Mnichovo), Mladá Boleslav, Jičín či Praha.

¹⁴⁷ ŠMAHEL, František, NODL, Martin (edd.), pozn. 5, s. 371.

¹⁴⁸ ČECHURA, Jaroslav, pozn. 6, s. 223 – 224.

¹⁴⁹ V mapových přílohách 3 – 5 jsou zmíněné obchodní stezky znázorněny. Díky mapám je vidět blízkost území dnešního Libereckého kraje k velkým obchodním střediskům v zahraničí.

¹⁵⁰ ŠIMÁK, Josef Vítězslav, pozn. 12, s. 739.

¹⁵¹ ŠIMÁK, Josef Vítězslav, pozn. 12, s. 740.

¹⁵² STEPMEEL, Cornelius, pozn. 11, s. 42 - 43.

¹⁵³ STEPMEEL, Cornelius, pozn. 11, s. 42.

Vedle obchodu se solí byl pro severní Čechy důležitý obchod s východními slovanskými zeměmi. Společně se severní a jihovýchodní Moravou byly severovýchodní Čechy hlavními odběrateli východoevropského zboží. Bylo to dáno především jejich polohou poblíž hlavních obchodních cest z Polska a Slezska do středu českých zemí. Velký význam měla vedle Prahy města Turnov, Česká Lípa, Litomyšl a Olomouc.¹⁵⁴

8.4. Městská privilegia¹⁵⁵

Při úplných začátcích trhové směny nemusela být pro pořádání mílová či jiná privilegia. Stačilo, když město mělo souhlas vrchnosti či panovníka, kterému připadla část ze zisku.¹⁵⁶ Až ve 13. století, kdy došlo ke zvýšení počtu měst, se začala vydávat tzv. mílová privilegia. Toto privilegium přikazovalo, že na míli cesty okolo města nikdo nesměl vařit ani prodávat pivo a nesměl provozovat řemesla, která se provozovala ve městě.¹⁵⁷ Prostorové vymezení tohoto druhu mělo značný význam. Napomáhalo rozvoji tržních vztahů mezi městem a jeho zázemím (tj. venkovem). Četné zákazy a příkazy, které byly uzákoněny v privilegiích, stupňovaly potřebu spojení města a okolních vesnic právě prostřednictvím městského trhu.¹⁵⁸ Privilegia rozšiřovala práva měst a zvyšovala tím jejich důležitost. Velký počet privilegií směřoval právě do hospodářské oblasti: mílové právo, výroční trhy, vznik cechů, právo skladu apod. I poddanská města toužila po těchto privilegiích a nebála se za to vynaložit určitou sumu peněz. Města, která neměla prostředky na získání privilegií, se spokojila s trhy o posvícení, pouti či v době jiných slavností, které se mohly pořádat bez povolení. Některé trhy, které se konaly již tradičně, získaly s odstupem času doplňující privilegium.

9. Turnov

Turnov leží v geograficky velmi zajímavém místě severovýchodních Čech, v němž řeka Jizera opouští těsné sevření hlubokého údolí a rozlévá se do širokého údolí směrem k Mnichovu Hradišti. Z Turnova směrem k severoseverozápadu je poměrně snadno přístupné i údolí Lužické Nisy na Liberecku. Turnov tedy leží na křížení dvou nadregionálních komunikačních směrů, což dobře vyjadřuje i nynější hlavní silniční

¹⁵⁴ FLOROVSKIJ, Antonij Vasil'jevič, pozn. 74, s. 308.

¹⁵⁵ V této části práce se budu věnovat i privilegiím, která byla městům udělována. I proto je na místě říci k nim pár slov ze všeobecného hlediska.

¹⁵⁶ WINTER, Zikmund, pozn. 2, s. 12.

¹⁵⁷ Může se také definovat na dvě hodiny cesty od města.

¹⁵⁸ KLÁPŠTĚ, Jan, pozn. 85, s. 364.

a železniční síť.¹⁵⁹ Samotné město Turnov leží na mírném svahu, který rozčleňuje ostroh svažující se k řece Jizeře a říčce Stebénce. Proces utváření města byl pomalý a v období poloviny 13. století můžeme hledat pouze jeho počátky. Z těchto skrovných počátků ale vzniklo jedno z poměrně důležitých poddanských měst v severovýchodních Čechách.¹⁶⁰

Již před vznikem města existovala ves Nudvojovice. Významnější lokalitou byla Hrušnice. Předpokládá se, že zde měl sídlo Jaroslav Markvartic. První doklad o Turnovu z roku 1272 se váže k Jaroslavu z Turnova, kdy již existovala městská lokace. Kvůli neshodám bylo město někdy okolo roku 1269 rozděleno mezi jeho dva zakladatele Jaroslava a Havla¹⁶¹. Existovaly tudíž dvě samostatné městské obce. Rozdělení města značně komplikovalo jeho rozvoj, neboť držitelé jednotlivých dominií byli často ve velmi konfliktních vztazích. Ale i přes tyto komplikace byl středověký Turnov prosperujícím městem s rozvinutým plátenickým a soukenickým řemeslem.¹⁶²

Turnov patří spíše mezi malá lokační města. Hlavní osou města se stala jistě již dříve existující levobřežní cesta, stoupající od přechodu Stebenky po temeni návrší k hruštickému kostelu. Byla součástí dálkové trasy Praha – Hradiště (Mnichovo) – Železný Brod – Vysoké nad Jizerou do města Hirschberg (dnes Jelenia Góra). Kolmo k ní byla uprostřed městské lokace vytyčena dvojice souběžných ulic, vymežující nevelké čtvercové náměstí, přes které procházela hlavní komunikace. Na severním nároží náměstí a Hluboké ulice byla situována rychta, v ploše náměstí vyrostly krámy. Město bylo chráněno branami Hradišťskou, Jičínskou, Hruštickou a Svěráckou. Na jihozápadě opevnění probíhaly ještě před odbočením důležité tranzitní cesty vedoucí na mosty přes Jizeru a dále jednak k Liberci, Žitavě či Frýdlantu, jednak k Hrubému Rohozci. O dálkovém obchodu svědčí královské zákazy Zhořelci nejezdit do Čech postranními směry přes Turnov.¹⁶³

9.1. Privilegia města Turnova

Během tří století získalo město Turnov velké množství privilegií, umožňující větší svobody a celkový rozvoj z hlediska obchodu. 27. června 1497 dal král Vladislav II. městu Turnovu a jeho obyvatelům 2 osmidenní jarmarky: „*První jarmark ten úterý před*

¹⁵⁹ KUČA, Karel, pozn. 10, s. 752.

¹⁶⁰ KLÁPŠTĚ, Jan, pozn. 18, s. 289, 292.

¹⁶¹ Ke sjednocení rohozeckého a maloskalského panství došlo až roku 1538.

¹⁶² KUČA, Karel, pozn. 10, s. 750.

¹⁶³ KUČA, Karel, pozn. 10, s. 752.

Narozeniem Panny Marie a druhý ten úterý před sv. Janem Křtitelem“.¹⁶⁴ 14. ledna roku 1500 doplnil král Vladislav II. dva osmidenní jarmarky o právo výběru cla po tři týdny o každém jarmarku. Zisk z tohoto cla měl být použit na opravu mostů a silnic.¹⁶⁵ Ještě téhož roku bylo Adamem z Cimburka a na Mladé Boleslavi (pro rohozeckou stranu Turnova) a Jindřichem Šťastným z Valdštejna na Skalách a Rychmburce (pro skalskou stranu Turnova) uděleno právo zřídit sklad a prodej soli: „*Abych jim svolil z milosti své suol na obec skládati, prodávati a k jejich užitku ten sklad obrátiti... jakož jest pak pan Jindřich Šťastný svým poddaným k témuž svolil a jich obdařil.*“¹⁶⁶ Tato výsada byla roku 1506 potvrzena Janem z Šelmberka a z Kosti a jeho manželkou Johankou z Krajku. Tento solný trh měl být hlavně na opravení a polepšení města Turnova. Za tuto udělenou milost měli Turnovští platit jednou v roce dva soudky soli.¹⁶⁷ Díky těmto ústupkům z obou stran mohlo dojít k dalšímu rozvoji města. Rozvoj nastal obzvláště u obchodu se solí, který byl velice významný a ze kterého byly značné zisky. Roku 1503 Jindřich z Valdštejna a na Rychmburce dává Turnovským strany skalské tržné v den trhový a při jarmarcích. Tím se Jindřich vzdal zisku ze středečního týdenního trhu. Jednalo se ale pouze o tržní poplatek z místa, ne z cla: „*Kdež máme plat v tom městě a miestě od staradávna každý týden v středu den trhový, ježto slove tržné, a vybírá se od těch miest, na nichž prodávají sedíce s těmi věcmi, což k clu nepřislušie, to všecko právo mé jim dotčeným měšťanóm s strany mé dávám.*“¹⁶⁸ O čtyři roky později byla vydána stejná listina pro měšťany z maloskalské strany, ale na tržné z týdenního trhu a trhů výročních. Za to se Turnov zavázal platit 40 grošů českých ročně.¹⁶⁹

Roku 1509 Johanka z Krajku a na Mladé Boleslavi uděluje Turnovským strany rohozecké clo z dobytka, sladu, chmele a nádob: „*jakož mám clo společní tu v Turnově s panem Jindřichem Šťastným s dobytkuov, s sladuov, s chmele a s nádob, to všecko právo své a polovici svú, jim měšťanóm turnovským s strany mé dala jsem a tímto listem dávám*“.¹⁶⁹ Ani ne měsíc po Johaně z Krajku dává i Jindřich Šťastný z Valdštejna a na Rychmburce roku 1509 Turnovským strany skalské půl cla z dobytka, ze sladu, chmele

¹⁶⁴ ŠIMÁK, Josef Vítězslav, pozn. 17, s. 4-5, V.

¹⁶⁵ ŠIMÁK, Josef Vítězslav, pozn. 17, s. 7, VII.

¹⁶⁶ ŠIMÁK, Josef Vítězslav, pozn. 17, s. 7, VIII.

¹⁶⁷ Codex iuris municipalis regni Bohemiae IV-3., č. 709, s. 90 (Mladá Boleslav, 1506 únor 20).

¹⁶⁸ ŠIMÁK, Josef Vítězslav, pozn. 17, s. 10, XIII.

¹⁶⁹ Codex iuris municipalis regni Bohemiae IV-3., č. 738, s. 127 (1507 říjen 19).

a z nádob, které se z města nebo přes město veze či vhání.¹⁷⁰ Tyto významné listiny, udělující měšťanům povolení na výběr cla z určitého druhu zboží, bezpochyby přispěly k dalšímu rozvoji a obohacení města.

Mezi významná privilegia, udělená Turnovu v 1. polovině 16. století, patří list krále Ferdinanda I., který roku 1531 potvrzuje list krále Vladislava II. na clo třinedělní o jarmarcích a rozšiřuje milost tak, aby mohli vybírat clo po celý rok na opravování cest a mostů: „*To clo jim obnovujem i nad to přidáváme více, aby měšťané a obyvatelé svrchupsaného města Turnova, ...brali a bráti mohli clo bez přítrže z rok do roka každého dne, jmenovitě z tohoto a toto vše na groš český a peniez: item z vozuov formanských a nákladních, ktož by kolik městu, neb skrze město co vezli, puol groše a mimo to zvláště od každého koně v voze jeden peniez a z pěších, kteříž co na zádech neb na koni na prodej do města nesli, jeden halěř.*

Item s voluov, s krav a s koní, kterěz by do města k prozaji neb skrze město hnali, s každého pohlaví jeden peniez. Item též se dvú vepřuov nebo svini jeden halěř. Item ktož by slady do města neb z města vezl, s každého sladu jeden groš. Item od každé tuny slaného zboží jeden peniez. Item s každé tuny medu jeden peniez. Item s každé kopy suchách ryb jeden halěř. Item s každé kopy sýruov jeden peniez. Item s každé kopy železa neb svazku jeden peniez. Item s každého kamena¹⁷¹ vosku jeden peniez. Item s každého kamene loje jeden peniez. Item s každého sudu piva z města vezeného jeden peniez. Item s vozu kúdele a chmele po jednom groši. A což by níž bylo, s toho podle spravedlivosti.

Kteréhožto svrchupsaného cla měšťané a obyvatelé řečeného města i s budúcími svými budú moci svobodně rok do roka každého dne podle této naší milosti jim učiněné požievati a oni tím lépe a dostatečněji mosty a cesty k městu příslušející mají a povinni budú opravovati.“¹⁷²

Poslední významnější privilegium, udělené do konce 16. století, bylo uděleno v roce 1538. V něm král Ferdinand I. uděluje Turnovským třetí jarmark osmidenní: „*Městu Turnovu a obyvatelóm jeho jarmark roční třetí dáti ráčili a tímto listem ten úterý po středopostí dáváme, tak, aby ten jarmark každého roku na ten čas s vosmi dny“.*¹⁷³

¹⁷⁰ ŠIMÁK, Josef Vítězslav, pozn. 17, s. 19 – 21, XX.

¹⁷¹ Měrná jednotka kámen odpovídá dnešním 10,275 kilogramům.

¹⁷² ŠIMÁK, Josef Vítězslav, pozn. 17, s. 31 – 33, XXV.

¹⁷³ ŠIMÁK, Josef Vítězslav, pozn. 17, s. 35-36, XVII.

Z těchto privilegií jasně vyplývá, že i když bylo město Turnov malé, mělo 3 osmidenní jarmarky, obchod se solí a celnici, ve které mohlo město celoročně vybírat clo, které mělo jít hlavně na opravu místních komunikací. K tomu všemu ještě připadají místní trhy. Turnov se díky tomu postupem času stával pro své okolí významným obchodním centrem.

9.2. Podmínky pro obchod v Turnově

Turnovem procházela vedlejší cesta, kterou se obcházela hlavní cesta Žitavská. Díky své bezpečné poloze mělo město dobré předpoklady pro svůj rozvoj. Bezpečnost se zvýšila vznikem hradeb, které se začaly stavět roku 1509. Ve starém obezdění stálo uprostřed čtverhranné náměstí, na kterém byly pekařské i řeznické kotce. Na náměstí ústilo celkem 6 ulic, ze kterých byly dvě hlavní (dolní Hluboká a horní Hruštická).

Jako téměř v každém městě i zde měli obyvatelé velký problém s neupraveností ulic a se zabahněným náměstím. Hlavně v ulici Hluboká, která příkře stoupá na náměstí, se tvořily hluboké úvozy, se kterými měly problémy hlavně naložené vozy.¹⁷⁴ Město sice bylo dlážděno již v 16. století, ale pouze na hlavních ulicích, u bran a na náměstí. I když město získalo královské privilegium na vybírání mýtného pro opravu cest, obchodníci a formani si stále stěžovali na jejich špatnou kvalitu. Špatné cesty také byly důvodem nehod, jako například v roce 1509, kdy se před turnovským mostem rozsypaly dva vozy se solí.¹⁷⁵ O opravu cest se vrchnost starala především před konáním jarmarků.

A jak to bylo s poplatky? Město Turnov mohlo vybírat poplatky celní i tržní. Pod tržními poplatky se skrývalo clo za vše, co se vezlo do města, nebo co se jen provázelo; tržné od prodavačů o týdenních trzích, tržné z místa prodeje. Pro představu, kolik se dalo vydělat za jeden rok, poslouží informace z roku 1508, kdy se na tržném vybraly 3 kopy a 28 grošů českých.¹⁷⁶ V následující tabulce jsou uvedeny některé ceny za proclené položky, které jsou vypsány králem Ferdinandem I. v privilegiu pro město Turnov z roku 1531.

¹⁷⁴ ŠIMÁK, Josef Vítězslav, pozn. 16, s. 28.

¹⁷⁵ ŠIMÁK, Josef Vítězslav, pozn. 16, s. 128-129.

¹⁷⁶ ŠIMÁK, Josef Vítězslav, pozn. 16, s. 156.

Tabulka 2 Výše celního poplatku v 1. polovině 16. století v Turnově

Celní položky	Výše celního poplatku
vůz	půl groše
kůň	1 peníz
pěší nesoucí zboží k prodeji	1 peníz
1 hovězí dobytek, 1 kůň (k prodeji), 2 prasata	1 peníz
vůz chmele, sladu	1 groš
sud piva	1 peníz
tuna¹⁷⁷ soli, medu, kopa sušených ryb, sýrů	1 peníz
kopa železa, kámen vosku, loje	1 peníz

Zdroj: ŠIMÁK, J. V.: Příběhy města Turnova nad Jizerou.¹⁷⁸

Nejvíce cla se vždy vybralo u mostu a u bran, přes které vedla hlavní silnice. Od mostu se mohlo vybrat až kopu za týden, u jičínské brány to bylo o něco méně. Vedle těchto poplatků za vstup se jako v každém jiném městě platilo za využití městských měr a vah. O jarmarcích se za tuto službu dala vybrat i kopa grošů, ale většinou se zisk pohyboval jen okolo několika grošů za měsíc.¹⁷⁹

Obchod v Turnově byl veden od pradávna. Díky přímému spojení na Žitavskou stezku, byl významný obchod se solí. Již ve 14. století se v Turnově rozvíjelo soukenictví a tkalcovství. Přední městskou živností bylo sladovnictví a pivovarnictví. Pivo z Turnova bylo vyváženo do Prahy, kde bylo vedle svídnického, rakovnického a žateckého piva považováno za nejlepší. Turnovské pivo si vytvořilo znamenitou pověst, která sahala až za hranice Českého království. O turnovské pivo jevíly velký zájem i v Žitavě.¹⁸⁰

A jaké mělo město Turnov trhy? Nejvýznamnější byly jarmarky, kterých měli do roku 1538 celkem tři.¹⁸¹ Jak je zmíněno v předchozí kapitole, první jarmarky získalo město až v roce 1497. Konaly se v úterý před sv. Janem Křtitelem a před Narozením Panny Marie.¹⁸² Během těchto jarmarečných trhů se zvýšil i výběr cla. Za 4 dny se u mostu vybraly 3 kopy a 14 grošů míšenských, u Jičínské brány 1 kopa a 25 grošů a u Hradištské brány 1 kopa a 13 grošů. Za jeden rok se takto mohlo vybrat na 100 kop míšenských.

¹⁷⁷ měrná jednotka tuna odpovídá dnešním 122,24 litrům.

¹⁷⁸ ŠIMÁK, Josef Vítězslav, pozn. 16, s. 156.

¹⁷⁹ ŠIMÁK, Josef Vítězslav, pozn. 16, s. 161

¹⁸⁰ ŠIMÁK, Josef Vítězslav, pozn. 16, s. 230.

¹⁸¹ Do roku 1620 se počet jarmarků dokonce zdvojnásobil.

¹⁸² ŠIMÁK, Josef Vítězslav, pozn. 16, s. 59.

I od prodavačů na jarmarku se vybíralo jarmarečné. V následující tabulce je uvedeno pouze pro představu, kolik se dalo z jarmarečného vybrat a za co všechno se platilo.¹⁸³

Tabulka 3: Částky placené na turnovském jarmarku k roku 1606

Kdo platil	kolik se platilo (v roce 1606)
pláteníci	2 kopy a 20 grošů
sedláři, kotláři, jircháři, váčkaři	45 grošů
ševci, roušnice, kloboučníci, uzdáři	1 kopa a 24 grošů
soukeníci	5 kop a 43 grošů
kožešníci	4 kopy a 38 grošů
z míst na trhu	3 kopy
z krámských bud a od mlynářů	4 kopy a 32 grošů
celkem	21 kop a 22 grošů

Zdroj: ŠIMÁK, J. V.: Příběhy města Turnova nad Jizerou. Díl I¹⁸⁴

Na pořádek v ulicích, v branách a v hospodách během trhů dohlížel v Turnově rychtář. Když bylo potřeba, posílal výtržníky či podezřelé do šatlavy, anebo je vodil k soudu. Ten za tuto službu dostával z každého kusu dobytka přihnaného k prodeji 1 peníz.¹⁸⁵ Velmi přísně se kontrolovaly hospody. V případě, že by někdo z hostinských přijal lehké ženy či nevěstky, byl popraven. Rychtář také chodil s úředníky a určoval místa k prodeji cechům domácím a cizím. Vedle rychtáře zde na pořádek a bezpečnost dohlíželi žoldnéři a hlásný.

Vedle jarmarků zde byly samozřejmě i běžné týdenní trhy, které se konaly ve středu. Během tohoto trhu se prodávala sůl dovážená z Míšně. Prodej soli měla od roku 1500 na starost obec, která z tohoto obchodu získala velký příjem. Město vždy na jeden rok zvolilo slanaře, který měl na obchod se solí dohlížet. Na menších trzích týdenních prodávali vedle řemeslníků hlavně hokynářky, které vedly drobný obchod s potravinami.

V Turnově se také dohlíželo na dodržování tržních pořádků. Mimo tržní místo se nesmělo prodávat, a to pod pohrůžkou zabavení zboží. Při vstupu do města se kontrolovala kvalita zboží, v případě, že branný objevil nějakou vadu, zboží bez milosti zabavil. Mezi další trhový pořádek patřilo pořadí při prodávání zboží. Přednost mělo vždy místní obyvatelstvo. Po zvonění mohli prodávat i cizí obchodníci. Nesmělo se hromadně skupovat a potom následně zdražovat nedostatkové zboží. To se při týdenním

¹⁸³ Tabulka slouží pouze pro představu, jaké sumy se na jarmarku daly vybrat. Bohužel starší soupisy o výběru se nedochovaly nebo se vůbec neevidovaly. Můžeme ale předpokládat, že se ceny moc často neměnily.

¹⁸⁴ ŠIMÁK, Josef Vítězslav, pozn. 16, s. 157. Údaje jsou zaokrouhleny.

¹⁸⁵ ŠIMÁK, Josef Vítězslav, pozn. 16, s. 36.

trhu stávalo hlavně u omastku a ovoce. V neděli nesměly prodávat hokynářky a mimo trh svobodný se zakazoval dovoz cizích ryb.¹⁸⁶

Z místních plodin se prodávalo hlavně obilí: pšenice, žito, oves, ječmen; dále pak chmel, len, konopí, z ovoce hrušky, jablka, vlašské ořechy apod. Mezi prodávanými hospodářskými komoditami byl dobytek, drůbež, med, vosk či sýry.

Turnovští řemeslníci, kteří prodávali na místním trhu, byli převážně řezníci, soukeníci, pekaři, koláři, kováři, ševci, hrnčíři, bednáři, zámečníci, kožišníci, kloboučníci, provazníci, truhláři, tkalci, mydláři, konváři, řemenáři, řešetáři apod. Soukeníci z Turnova ale dávali přednost prodeji svého zboží přímo v Praze.¹⁸⁷ Z výčtu můžeme vidět silnou převahu řemesel, zabývajících se prodejem potravin, což bylo typické pro většinu středověkých měst.

Poslední zajímavostí, vztahující se k obchodu v Turnově, je první zmínka o prodeji perníku v Českých zemích. Tato informace, datovaná k roku 1335, oznamuje, že perníkáři prodávali svůj výrobek při svátku a posvícení.¹⁸⁸

¹⁸⁶ ŠIMÁK, Josef Vítězslav, pozn. 16, s. 167 – 169.

¹⁸⁷ ŠIMÁK, Josef Vítězslav, pozn. 16, s. 233 – 235.

¹⁸⁸ WINTER, Zikmund, pozn. 2, s. 127.

10. Česká Lípa (Lipé)

Město Lipé se vyskytuje v široké a poměrně ploché sníženině údolí řeky Ploučnice. Historické jádro se rozkládá ve svahu severně od břehu řeky. Předchůdcem města byla zřejmě východněji ležící ves Stará Lípa. Další částí předměstské aglomerace bylo nepochybně sídliště městského typu s rozvinutou hrnčířskou výrobou v prostoru Hrnčířské ulice, tedy jižně od lokačního města. Lokační město bylo severně od řeky založeno na začátku 14. století jako „hlavní město“ rozsáhlých severočeských držav Ronovců – pánů z Lipé.¹⁸⁹

Lipé patřilo mezi největší česká poddanská města a vždy byla největším a nejvýznamnějším severočeským městem severovýchodně od Labe (nepočítáme-li Žitavu a až později i Liberec). Již při svém založení na počátku 14. století mělo rozlohu okolo 5 hektarů. Jeho rozsah tak převyšoval tehdejší královská města, jako Most či Litoměřice. Poměrně brzy po založení města došlo ke vzniku předměstí, kdy byly překročeny hradby města. To svědčí o expanzivním rozmachu města Lipé.¹⁹⁰ Význam města spočíval jednak ve zdejších hradě, který byl postaven na říčním ostrově řeky Ploučnice, jednak v křižovatce důležitých cest, jejíž význam vzrostl právě v době lokace města, neboť tehdy se hlavní větev žitavské cesty z Prahy přes Mladou Boleslav a Český Dub odklonila právě na Českou Lípu.

Českolipská oblast byla ve srovnání se zbytkem Čech kolonizována velmi pozdě. Ale i přes tento fakt zde procházely dvě staré dálkové cesty, které spojovaly střední Čechy s Lužicí. Na západ od České Lípy vedla cesta od Litoměřic ve směru přes Stvolínky, Stružnici na sever k městu Sebnitz (Žebnici). Východně odtud procházela tzv. Žitavská cesta, vedoucí od (Mnichova) Hradiště přes Jablonné v Podještědí do Žitavy. Doklad o této cestě a o clu, které se na ní poblíž České Lípy vybíralo, nalzáme ve svědeckém zápisu z období mezi lety 1461 – 1471. Podle něj se na žitavské cestě vybíralo clo ve Sloupu a ve Cvikově. Z koně 1 halěř, 1 halěř na udržování cest a ozbrojený doprovod kupců, který náležel k povinnostem posádky sloupského hradu. Clo se podle tohoto svědeckého zápisu nikdy nevybíralo na cestě směrem na Zákupy, ani na Stvolínky, ani na Volfartice. Ze stejné doby je dochovaný přehled stanovených poplatků, které měl vybírat posel od trhovců ze zboží, které bylo dovezeno na trh. Poplatky se vybíraly za

¹⁸⁹ KUČA, Karel, pozn. 9, s. 514.

¹⁹⁰ PANÁČEK, Jaroslav, pozn. 20, s. 10.

pánve, konvice, lopaty a měřice na obilí. Dále pak z povozů a kár (1 fenik), koní (1 halěř), ryb, ovoce, vína (1 fenik) a z obilí.¹⁹¹

10.1. Privilegia a městská statuta České Lípy

Dne 23. 3. 1381 uděluje Hynek Berka z Dubé purkmistrovi a konšelům města Lipé práva města Žitavy, které potvrzovalo právní statut, který zde byl již několik desetiletí zaveden.¹⁹² Jak zmínil Jaroslav Panáček, v samotné listině se mluví pouze o „*právech... jakých požívají dědičně obyvatelé města Žitavy*“. To ale nebylo totéž jako udělení plného práva žitavského. Tím pádem se českolipské právo všeobecně považuje za magdeburské. Jediný rozdíl byl v tom, že ve sporných případech se Lipé mohlo odkázat k žitavskému soudu. Mezi základní městská práva Lipé, podle královského města Žitavy, patřilo právo samosprávy, právo mílové, várečné, tržní, právo volného průjezdu a právo na zbudování hradeb. Zajisté velkou zajímavostí je absence mílového práva, které není výslovně uvedeno ani v jednom městském privilegii. Jaroslav Panáček tento fakt vysvětluje tím, že město Lipé bylo založeno o něco později než okolní města Kravaře, Doksy, Jablonné v Podještědí a Česká Kamenice. Tato města mílové právo měla, a proto nemohlo dojít k plnému uplatnění tohoto práva pro město Lipé.¹⁹³

Právo trhu, jakožto jeden z hlavních znaků institucionálního města, Lipé zajisté měla již od svého počátku. Místní trh se ve městě Lipé pořádal každý týden ve čtvrtek. Do poloviny 16. století získalo město privilegia na pořádání celkem 2 jarmarků a k tomu mohlo město provozovat solný trh, který byl v rámci prodeje potravinářského zboží jedním z nejstálejších a nejvýnosnějších obchodů středověku.

První privilegium pro pořádání trhů bylo uděleno králem Ladislavem Pohrobkem. Ten na žádost Jindřicha Berky z Dubé potvrdil roku 1457 městu Česká Lípa všechna práva i privilegia a k tomu přidal osmidenní výroční trh na den svaté Markěty (13. července).¹⁹⁴

Roku 1471 městu Lipé udělili jeho majitelé, bratři Jaroslav, Jiří, Jan a Petr Berkové z Dubé právo na prodej soli a vybírání cla v době konání trhů.¹⁹⁵ Ve stejném roce

¹⁹¹ EBELOVÁ, Ivana, ed. *Pamětní kniha města České Lípy 1461-1722*. Vyd. 1. Ústí nad Labem: Univerzita Jana Evangelisty Purkyně, 2005, s. 115, [8] s. obr. příl. Libri civitatis, 1. ISBN 80-704-4620-X.

¹⁹² EBELOVÁ, Ivana, ed, pozn. 171, s. 28.

¹⁹³ PANÁČEK, Jaroslav, pozn. 20, s. 10 – 11.

¹⁹⁴ Codex iuris municipalis regni Bohemiae IV-2., č. 329, s. 33 (Vídeň, 1457 červen 24).

¹⁹⁵ KUČA, Karel, pozn. 9, s. 510.

potvrzují českolipským měšťanům všechny jejich výsady i privilegia a přidávají jim solný trh, který měli dosud sami v České Lípě.¹⁹⁶

K tomu, aby se město dobře rozvíjelo a vzkvétalo, bylo zapotřebí, aby mělo dobrého vlastníka. V případě neočekávaných událostí by každý pán, kterému záleželo na jeho městě, měl udělat něco podobného jako Hynek Berka z Dubé. Ten roku 1394 vydal dokument, kterým: „*obnovuje obyvatelům města Lípy výsadu na vaření piva a na obchod s vínem, kterou obdrželi od Jaroše Berky, a osvobozuje je na tři roky od pivních a vinných dávek, protože byli poškozeni požárem města.*“¹⁹⁷ Díky poskytnutí úlevy od dávek za zboží bylo zajisté správným krokem k rychlému zotavení obchodu a také celého města po ničivém požáru.

Podobně jako Hynek Berka z Dubé postupovali o téměř století později i bratři Berkové z Dubé, kteří roku 1493 slíbili, že se na jejich celém panství může šenkovat pivo pouze z Lípy. Byla to pozitivní reakce na fakt, že se měšťané z Lípy zavázali na dalších 6 let k placení obilného: „*Bratři Jiří, Jan a Petr Berkové z Dubé slibují obyvatelům města České Lípy, že se na všem panství nesmí šenkovat jiné pivo nežli z Lípy. Českolipští dostávají tuto milost proto, že se dobrovolně zavázali platit dalších šest let obilné.*“¹⁹⁸ Díky této vzájemné vstřícnosti byly potřeby obou stran (jak šlechticů vlastníci Lipé, tak i měšťanů) uspokojeny a zajisté pozitivně ovlivnily další obchodní aktivity města.

Roku 1509 král Vladislav potvrdil městu Česká Lípa všechny výsady a milosti, tj. právo projíždět týdně s osmi těžkými vozy bez cla po všech silnicích, pást dobytek, mít roční trh na sv. Markétu, řídit se právem žitavským a mít solný trh. Díky přímluvě Jana z Vartenberka u Vladislava Jagellonského bylo městu uděleno právo pořádat výroční trh na den Sv. Martina (11. listopad).¹⁹⁹

Podobně jako v řadě jiných měst zůstávalo zprvu v Lipém městské právo jen v podobě obyčejové, bez písemného záznamu. Při své činnosti si však vlastními usneseními začala městská rada tvořit právo statutární, které se později dočkalo i písemné podoby. Pro tento soubor listin se používá název městská statuta. Nejstarší zápisy ve statutech jsou z období 1461 – 1471, které psal jistý písař Vaněk. Další část, vztahující se ke

¹⁹⁶ Codex iuris municipalis regni Bohemiae IV-2., č. 417, s. 142 (1471 leden 21).

¹⁹⁷ PANÁČEK, Jaroslav, pozn. 19, s. 60 – 61.

¹⁹⁸ Codex iuris municipalis regni Bohemiae IV-2., č. 580, s. 320 (1493 prosinec 3).

¹⁹⁹ Codex iuris municipalis regni Bohemiae IV-3., č. 761, s. 160 (Pražský hrad, 1509 říjen 2).

zkoumanému období spadá do let 1493 – 1524. Tuto část zapsal lipský písař Georg Nösler.²⁰⁰

Podle článku 8 v městských statutech, městská rada pověřovala správou určitých záležitostí další měšťany. V případě České Lípy to byl úřad dvou tzv. solních pánů (Salzherren), který zastával jeden z dvanácti konšelů a jeden ze čtyř obecních starších. Tento úřad byl zaveden po roce 1471, kdy bratři Berkové z Dubé darovali městu užitky ze solního trhu. Solní páni vedli účty obchodu se solí a předkládali každoročně vyúčtování celé městské samosprávě.²⁰¹

V několika člancích se dokládá další ze zdrojů příjmů do městské pokladny. Jednalo se o pokuty a pro téma obchodu a trhu je zajímavý článek 14, který říká, že „*městu nepřisluší údržba mostů; panský celník se má postarat o rozebrání a vrchnost nechat zhotovit obložení ve svém lese na vlastní náklady*“. Tím byl vlastně zakotven vztah města k vrchnosti v otázkách spravování a údržby komunikací. Jelikož výnosy z cla za průjezd šly do vrchnostenské pokladny, připadala pánovi i údržba mostů před městem, kde se clo vybíralo.²⁰² Za pořádek ve městě zodpovídala městská rada. Ta měla podle článku 18 na starost „*udržování obecních příkopů, odpadů a vodních toků*“. Nedodržování stanovených pořádků se trestalo pokutou ku prospěchu města.²⁰³

Velice zajímavý je zajisté článek 25, který se datuje k 18. 11. 1463. Určoval základní pravidla „*veřejného povoznictví*“, které mělo být k dispozici pro potřeby města a městské vrchnosti. „*Čtyři povozy se znamením uvnitř patří odedávna městu a slouží dopravě za peníze se souhlasem vrchnosti. Přednost při dopravě mají měšťané, ale forman může odvézt jeden sud beze všech odmluv. Pokud by měl nakládat cizí majetek, tak musí nejprve dát přednost městu a sousedům. Pokud nemá požadavky na dopravu z města, může pracovat pro každého, kdo jej o to požádá.*“²⁰⁴ Na konci tohoto zápisu jsou uvedena jména prvních čtyř formanů, kteří obdrželi znamení na dobu jednoho roku. Tím byla pravděpodobně určitá tabulka, označující vůz pověřeného formana.²⁰⁵ S takovýmto typem veřejného povoznictví se ve zkoumaných městech setkáváme pouze u města Lipé.

²⁰⁰ PANÁČEK, Jaroslav, pozn. 20, s. 13.

²⁰¹ PANÁČEK, Jaroslav, pozn. 20, s. 16.

²⁰² PANÁČEK, Jaroslav, pozn. 20, s. 18.

²⁰³ PANÁČEK, Jaroslav, pozn. 20, s. 19.

²⁰⁴ PANÁČEK, Jaroslav, pozn. 20, s. 21 – 22.

²⁰⁵ Jaroslav Panáček se domnívá, že by tento povoznický řád mohl být předobrazem práva projíždět týdně s osmi těžkými vozy bez cla po všech silnicích, které 2. 10. 1509 udělil městu král Vladislav. PANÁČEK, Jaroslav, pozn. 20, s. 22.

Velký rozkvět Lipé nastal v době vlády Ferdinanda I., který krutě potlačil městské stavy. Finanční tresty, popravy a další perzekuce se městu Lipé vyhnulo. Díky potlačení cechů v královských městech, se mohly českolipské cechy rozvíjet a bohatnout, jelikož získaly možnost odbytu svého zboží na uvolněných trzích.

10.2. Podmínky pro obchod ve městě Lipém

Hlavní cesta, vedoucí přes celé město má severozápadní směr a obchodník se na ní mohl dostat od bran přímo k náměstí. V některých městech se zprvu soustřeďovali řemeslníci ze stejného oboru do jedné ulice. Stejně tak tomu bylo i zde. Dokladem tomu mohou být i některé názvy ulic jako Hrnčířská, Řeznická, Tkalcovská či Soukenická.²⁰⁶ Nejinak tomu bylo i v Lipé, kde byly vyhrazené ulice pro určitá řemesla, kotce a krámy. Stejně tak byla vyhrazená místa i pro specializovaná tržiště.²⁰⁷ Město bylo obeháno hradbami, ve kterých byly celkem čtyři brány. V písemných pramenech se informace o hradbách poprvé objevuje k roku 1388.²⁰⁸ Díky těmto hradbám se nejenom zvýšila bezpečnost místních obyvatel, ale také obchodníků, kteří přijížděli na místní trhy. Jak již bylo zmíněno, po změně směru Žitavské cesty, která nyní procházela přes město Lipé, došlo ke zvýšení významu města jako významného tržišního střediska.²⁰⁹ Díky blízkosti této významné stezky probíhaly čilé obchodní styky mezi městem Lipé a Žitavou. Vedle města Žitavy mohli místní obchodníci vést obchody i s blízkým městem Litoměřice či s Prahou. Je téměř samozřejmé, že k obchodu docházelo i mezi místními městy jako byl Turnov, Český Dub či Jablonné v Podještědí.

Na všeobecný pořádek ve městě a zajisté i na trzích dohlížel rychtář. Podle článku 23 ve městských statutech se rychtář nemohl účastnit zasedání městské rady. Naopak byl přítomen u soudů, na kterých hájil především zájmy vrchností. Význam rychtářské funkce ale rychle upadal a nakonec jí zůstala pouze pravidelná trestní agenda.²¹⁰

V Lipém byla roku 1560 vydána statuta pro českolipské cechy. Díky nim můžeme zjistit, jaká řemesla zde byla nejvýznamnější. Jednalo se o soukeníky, ševce, krejčí, kožešníky, pekaře, sladovníky, kováře, zámečníky, koláře, řezníky, provazníky,

²⁰⁶ ŠMAHEL, František, NODL, Martin (edd.), pozn. 5, s. 365.

²⁰⁷ VOJTÍŠKOVÁ, Marie, PANÁČEK, Jaroslav. *Česká Lípa*. Ústí nad Labem: Severočeské nakladatelství, 1976, s. 12.

²⁰⁸ PANÁČEK, Jaroslav, pozn. 20, s. 12.

²⁰⁹ Pro lepší představu, jak mohlo město Lipé ve středověku vypadat, poslouží nejstarší veduta České Lípy od Mauritia Vogtha z roku 1712. K této vedutě je autorem dopsáno, že v České Lípě je po celý rok znamenitý týdenní trh. Dále pak pozitivně hodnotí proslulé hrnčířské dílo, které se v takové kvalitě nikde jinde v Čechách nenajde. PANÁČEK, Jaroslav. *Historické mapy, plány a veduty České Lípy*. 1. vyd. Česká Lípa: Geodézie On Line, 2008, s. 9. ISBN 978-80-86782-85-0.

²¹⁰ PANÁČEK, Jaroslav, pozn. 20, s. 20 – 21.

kloboučníky, truhláře, bednáře a hlavně hrnčíře. Právě hrnčíři byli velice žádáni, jejich kachle se používaly i v honosných prostorách jako například kachlová kamna na hradě Házmburk. Hrnčířskou výrobou a jejím exportem bylo město Lipé proslulé již ve 13. století. V následujícím století se v tomto městě dostává na vyšší úroveň i tkalcovské a soukenické řemeslo. Až na konci středověkého období nabývá na významu i cínařství.²¹¹

Za výrobky řemeslníků z města Lipé jezdili na místní trhy lidé ze širokého okolí. V 16. století se v Lipé objevují specializované trhy. Vedle vyhlášeného hrnčířského trhu zde byly i proslulé trhy dobytčí a obilné, na které se sjížděli trhovci až z okolí Hradce Králové. Kvůli nárůstu provozu se muselo přistoupit na zlepšení kvality ulic, a proto se roku 1576 začalo s dlážděním. Nejdříve bylo dlážděno náměstí a poté k němu vedoucí hlavní ulice.²¹²

Vedle výročního trhu se konal pravidelný týdenní trh, konající se ve čtvrtek a specializovaný trh obilný, který patřil mezi ty významnější. Ve Frumaldově kronice je zpráva, že se 21. 8. 1597 sjelo na obilný trh do města Lipé 300 vozů.²¹³ Na běžných týdenních trzích se prodávaly vesměs stejné produkty jako na trhu v Turnově, jelikož se jednalo o trhy zásobovací, které dodávaly do města životně důležité potraviny.

Po ničivém období husitských válek zažila Česká Lípa nový rozkvět po roce 1460, který podporovaly tradiční styky se Saskem a Lužicí. Rozmach města pokračoval i v 16. století.²¹⁴ Od roku 1560, kdy v České Lípě začal působit Jana z Vartenberka, se město rozvinulo ve fungující centrum výroby i obchodu. Vedle hrnčířství se začalo rozmáhat i zpracování kůže, jelikož se zde v této době začala ve velkém chovat stáda krav. Česká Lípa byla důležitá i jako barvířské centrum. Kožešiny i vydělané kůže se dovážely až na pražské trhy. Stejně tak jako se na trhy dováželo i českolipské plátno a punčochy.²¹⁵ Českolipské punčochářství bylo až do doby zavedení strojů nejproduktivnější v českých zemích.²¹⁶

²¹¹ PANÁČEK, Jaroslav, SMEJKAL, Ladislav a VOJTÍŠKOVÁ, Marie, pozn. 21, s. 53.

²¹² EBELOVÁ, Ivana, ed, pozn. 191, s. 28.

²¹³ I když je tato zpráva až z konce 16. století, tudíž z období raného novověku, může doložit, že tyto trhy si ponechaly svůj význam i v pozdější době. Domnívám se, že tato zpráva může vycházet z faktu, že tyto trhy patřily již tradičně k vyhlášeným, takže takovýto věhlas mohly mít i v předchozím období. VOJTÍŠKOVÁ, Marie, PANÁČEK, Jaroslav, pozn. 207, s. 36.

²¹⁴ KUČA, Karel, pozn. 9, s. 516.

²¹⁵ PANÁČEK, Jaroslav, SMEJKAL, Ladislav a VOJTÍŠKOVÁ, Marie, pozn. 21, s. 54.

²¹⁶ VOJTÍŠKOVÁ, Marie, PANÁČEK, Jaroslav, pozn. 207, s. 35.

11. Frýdlant

Frýdlant jako hlavní středisko stejnojmenného výběžku leží v převážně zvlněné krajině severně od Jizerských hor, která spadá do povodí Lužické Nisy a Odry. Severně od dnešní státní hranice přechází do široké ploché roviny, která pokračuje až k Baltskému moři. Frýdlant vznikl při ústí potoka Řasnice do řeky Smědé v rozšířené části údolí. Pod Frýdlantem se tato širší část údolí znovu uzavírá. Toto místo bylo ideálně chráněno hustými lesy a strmými kopci. Všechny tyto geografické podmínky byly důvodem, proč zde vedly cesty kupců a proč se na tomto místě začalo vytvářet lidské osídlení.²¹⁷

Dávno před vznikem města zde bylo nepochybně osídlení slovanského kmene Milčanů. Bohužel chybí archeologické prameny, které by odpověděly na otázky, kde přesně se vyskytovalo toto předlokační sídliště.²¹⁸ J. V. Šimák tuto slovanskou vesnici situoval do oblasti pod zámeckým vrchem, která se později stala podhradím, tzv. „*starým městem*“.²¹⁹

Další významný bod v této oblasti byl nepochybně hrad Frýdlant, vybudovaný v období první poloviny 13. století. Byl oporou nejen pro nové kolonizátory, ale i pro zabezpečení důležité obchodní cesty z Žitavy, vzdálené 18 km západně od hradu. Tato stezka se zde křížila s cestou od Zhořelce, pokračující k jihu přes západní okraj Jizerských hor do povodí Lužické Nisy na Liberecku.

Lokační město bylo založeno v blíže neznámé době někdy ve 2. polovině 13. století a snad na samém počátku 14. století bylo opevněno hradbami. V této době zde tedy existoval hrad s podhradní osadou, tržištěm a kostelíkem. Později a o něco níže se založilo pravidelné město okrouhlého rysu, které se rozvíjelo na obou stranách cesty, vedoucí od hradu k severozápadu. Této cestě se také přizpůsobilo náměstí, okolo kterého se pak v 9 ochozech stavěly městské domy.²²⁰ Hlavní osu oválného městského celku tedy tvoří tranzitní ulice na spojnici Žitavy s frýdlantským hradem, vstupující do města Dolní branou a vycházející Horní branou.²²¹ Vedle hlavní osy měla tranzitní význam jen Dlouhá ulice z východního kouta náměstí v severním směru k Nové bráně, kterou vycházela cesta do Slezska.²²²

²¹⁷ KUČA, Karel, pozn. 139, s. 844.

²¹⁸ MĚSTSKÝ NÁRODNÍ VÝBOR VE FRÝDLANTĚ V ČECHÁCH. 1278 – 1978 – 700 let města Frýdlant v Čechách. Frýdlant v Čechách: Městský národní výbor, 1978, s. 5.

²¹⁹ ŠIMÁK, Josef Vítězslav, pozn. 12, s. 742.

²²⁰ ŠIMÁK, Josef Vítězslav, pozn. 12, s. 742.

²²¹ KUČA, Karel, pozn. 139, s. 844.

²²² KUČA, Karel, pozn. 139, s. 845.

Silniční síť byla na Frýdlantsku ve středověku dána hlavně polohou kraje mezi českým vnitrozemím, Žitavskem, Zhořeleckem a také Slezskem. Hlavní význam měl z hlediska hospodářského směr od jihu k severu. Hlavním cílem této cesty bylo napojovat Čechy na *Via regia*. Druhým cílem tohoto směru bylo zajištění spojení Čech s Horní a Dolní Lužicí, Braniborskem a posléze Baltským mořem, tedy zeměmi, kam se orientovala mocenská politika Karla IV.²²³

Jak pro Turnov a město Lipé, byla i pro Frýdlant nejdůležitějším obchodním střediskem Žitava. Ta, jakožto hlavní komunikační uzel byla obdařena českými panovníky právem konat trhy, vybírat clo či provozovat sklad soli. Kupci měli povinnost projíždět přes Žitavu po stejnojmenné stezce. Především zhořelečtí obchodníci a kupci cestující přes Zhořelec se tuto cestu snažili, v rámci úspor za cestu a žitavské clo, obejít. Levnější a kratší cesta vedla právě přes Frýdlant, který z této cesty měl velké přínosy. Bohužel pro Frýdlant byla tato cesta již od samého počátku jejího vzniku zakazována. Jak již bylo v práci zmíněno, zákaz se musel často opakovat. Z těchto opakovaných zákazů se dá vyvodit, že se obchodníci této cesty nechtěli jen tak lehce vzdát. Od vydání prvního zákazu z poloviny 15. století se tato cesta mohla používat bez omezování.²²⁴

Postupem času se z Frýdlantu stávala významná obchodní křižovatka, díky čemuž se zvyšoval význam samotného města. Vedle již zmíněné cesty do Zhořelce sem vedla i cesta z Žitavy přes Klein Schönau (dnes Sieniawka), Reichenau (Bogatynia) a Heřmanice. Variantou této trasy byla cesta z Žitavy na Hirschfelde, Seitendorf (Zatonie) a Vísku do Frýdlantu. Tato cesta se využívala především při nepříznivém stavu toku řeky Smědé. Z Frýdlantu vedla cesta i na severozápad k Lublani a do města Bunzlau.²²⁵

11.1. Privilegia a další významné listiny města Frýdlant

První písemný doklad o Frýdlantu je ze 7. 2. 1278. Ten dosvědčuje převod hradu Frýdlant se všemi právy a příslušenstvím (panství Frýdlant a Závidov) od Přemysla II. Otakara do majetku šlechtického rodu Biberštejnů za 800 hřiven stříbra a za závazek vojenské služby.²²⁶

²²³ NĚMEC, Richard. Handel – Territorium – Architektur. Die Bedeutung der Handelswege im Zittauer Gebirge für die Territorialpolitik Karls IV. und den Aufbau der Burg- und Klosteranlage Oybin. *Für Krone, Salz und Kelch: Wege von Prag nach Zittau = Ve jměnu, koruny, soli a kalicha: cesty z Prahy do Žitavy*. Görlitz: G. Oettel, 2011, s. 53–54. Zittauer Geschichtsblätter, Heft 45. ISBN 39-385-8369-X.

²²⁴ ŠIMÁK, Josef Vítězslav, pozn. 12, s. 742.

²²⁵ ANDĚL, Rudolf, KARPAŠ, Roman, pozn. 23, s. 38.

²²⁶ ŠIMÁK, Josef Vítězslav, pozn. 12, s. 741 – 742.

Roku 1304 byla osada povýšena na město. Tohoto roku se také začalo s výstavbou hradeb. Ty měly tři brány, Horní pod hradem, Dolní, stojící severozápadním směrem od Horní a Nová v severní části hradeb.²²⁷ Městská práva byla udělena rodem Biberštejnů, za kterých na Frýdlantsku nastává velký rozmach kolonizace. Ta zde byla prováděna Němci, kteří do těchto končin přicházeli na pozvání českého krále.²²⁸

Roku 1341 Jan Lucemburský zakázal kupcům používat cestu ze Zhořelce přes Frýdlant, vyhýbající se Žitavě.²²⁹

Od 14. století počíná soukenická tradice. Soukenický cech byl potvrzen Oldřichem IV. Biberštejnem roku 1441. Řezníci měli ve Frýdlantu k roku 1381 12 lavic, dále zde byl od roku 1432 cech pekařů. Později se zde vytvořil i cech ševcovský (1544) a krejčích (1592).²³⁰

Pro zlepšení obchodu ve městě byla roku 1483 městu Frýdlant udělena výsada, týkající se obilního trhu.

Za Jáchyma II. Biberštejna, který se mohl těšit z přízně Ferdinanda I., bylo městu roku 1537 uděleno privilegium výročního a týdenního trhu.²³¹

11.2. Podmínky pro obchod ve Frýdlantu

Hlavním bodem města se stalo náměstí, což bylo typické pro stavbu měst ve 13. a 14. století.²³² Roku 1588 se ve Frýdlantu začalo dláždit náměstí a po něm i hlavní ulice. To mělo za následek zvýšení celkové úrovně města a zlepšení dopravy zboží.²³³ Na náměstí byl až do 16. století dům, ve kterém se skladovalo zboží. Tento dům sloužil svými prostorami a výhodným umístěním i jiným veřejným účelům. V 16. století byla na jeho místě postavena radnice.²³⁴

Oblast Frýdlantska se od předchozích měst lišila především svým umístěním. Kvůli různě členitému terénu zde byla rozmanitá struktura obživy. Na výročním a týdenním trhu ve Frýdlantu se převážně prodávaly produkty denní spotřeby, především potraviny. Mezi plodiny, vypěstované na tomto území patřilo hlavně žito, oves, ječmen, chmel,

²²⁷ ŠIMÁK, Josef Vítězslav, pozn. 12, s. 742.

²²⁸ ČERNÝ, Jaroslav. 700 let městských práv Frýdlantu. *Frýdlantský zpravodaj*. 2004, roč. 13, č. 12, s. 9–10.

²²⁹ Codex diplomaticus Lusatiae superioris I., ed. Gustav Köhler, Goerlitz 1856, č. 242, s. 339–340 (1341 květen 28).

²³⁰ KUČA, Karel, pozn. 139, s. 844.

²³¹ ANDĚL, Rudolf, KARPAŠ, Roman, pozn. 23, s. 40.

²³² MĚSTSKÝ NÁRODNÍ VÝBOR VE FRÝDLANTĚ V ČECHÁCH, pozn. 218, s. 9.

²³³ ANDĚL, Rudolf, KARPAŠ, Roman, pozn. 23, s. 37.

²³⁴ MĚSTSKÝ NÁRODNÍ VÝBOR VE FRÝDLANTĚ V ČECHÁCH, pozn. 218, s. 10.

různé druhy zeleniny, ovoce, konopí, len, med či vosk. Vedle pěstování plodin se ve velkém choval dobytek, vepři, drůbež nebo ovce, jejichž vlnu používali místní tkalci. Mezi významné hospodářské odvětví na Frýdlantsku patří od 16. století pivovarnictví.

Mezi důležitá řemesla ve Frýdlantu patřila hlavně ta, která zpracovávala kov, kůže a dřevo. Vedle těchto řemeslníků zde působili i zlatníci, mydláři, soukeníci, pláteníci, ševci, krejčí, mlynáři, řezníci, kováři, koláři, bednáři, tesaři, uhlíři, tkalci a hrnčíři.²³⁵

Na export se vyvážely ve velkém dřevořezbářské výrobky, jako jsou trakaře, lopaty, formy na pečení, pravítka, krabice na koření, na šití nebo na hračky. Dále se vyvážely kůže, dobytek a hrnčířské výrobky, které měly díky kvalitní hlíně dlouholetou dobrou pověst. Samotné počátky hrnčířského řemesla ve Frýdlantu sahají až do konce 14. století.

Od poloviny 16. století, kdy Frýdlantské panství připadlo rodu Redernů, se ve velkém podporovala těžba cínu a železné rudy. Také díky těžbě nerostných surovin se postupně zvyšoval počet obyvatelstva v celé oblasti Frýdlantska.²³⁶

Na pořádek ve městě a na trhu dohlížel i ve Frýdlantu rychtář, který byl nejen ochránce, ale i vykonavatel práva. Oproti městu Lipé byl rychtář ve Frýdlantu členem městské rady, která se postupně ustanovovala během Biberštejnského období (13. – 16. století). Podobně jako byla v Lipé sepsána městská statuta, tak i zde se písemně zaznamenávala usnesení, nálezy a nařízení městské rady. Bohužel se ani jeden z protokolů nezachoval.²³⁷

Ve městě existoval také cechovní pořádek. Ten z roku 1551 frýdlantským řezníkům zaručoval předkupní právo na všechny dobytek na panství a pouze oni směli maso ve Frýdlantu prodávat. Tímto se vlastně zamezilo prodeji cizím řezníkům.²³⁸ Jak již bylo zmíněno, vedle řeznického cechu zde také byl ševcovský, krejčovský a cech pekařský.²³⁹ Frýdlantští obchodníci a řemeslníci byli v těsném kontaktu s městy v Lužici, které ovlivnily jeho vývoj. Nejvýznamnější kontakt si Frýdlant udržoval s někdejší Seidenbergem (dnes Zawidów) a s již zmíněnou Žitavou.²⁴⁰

²³⁵ ANDĚL, Rudolf, KARPAŠ, Roman, pozn. 23, s. 25.

²³⁶ MĚSTSKÝ NÁRODNÍ VÝBOR VE FRÝDLANTĚ V ČECHÁCH, pozn. 218, s. 15.

²³⁷ MĚSTSKÝ NÁRODNÍ VÝBOR VE FRÝDLANTĚ V ČECHÁCH, pozn. 218, s. 9 – 10.

²³⁸ ANDĚL, Rudolf, KARPAŠ, Roman, pozn. 23, s. 29.

²³⁹ ŠIMÁK, Josef Vítězslav, pozn. 12, s. 742.

²⁴⁰ ANDĚL, Rudolf, KARPAŠ, Roman, pozn. 23, s. 36.

12. Závěr

Důležitým zjištěním je, že na území Libereckého kraje docházelo k zakládání měst až v období 13. století. Nebyla zde také žádná královská města. Nejbližším královským městem byly Litoměřice či později Mladá Boleslav.

Přes vybrané území procházela pouze jediná významná cesta. Tou byla Žitavská stezka, vedoucí ze Zhořelce do Prahy. Na tuto stezku se postupně napojovaly další vedlejší cesty, díky čemuž se vytvořila určitá síť cest, které byly velmi důležité pro rozvoj obchodu a měst v dané oblasti. Všechna města, která byla popsána ve druhé části bakalářské práce, ležela právě na těchto významnějších stezkách.

I když jsou tato města na jednom a relativně malém území, měly mezi sebou v období středověku velké rozdíly. Město Turnov, i když v této době patřilo mezi ta menší, mělo velké množství řemesel a trhů. Nejvýznamnějším řemeslem zde bylo bezesporu sladovnictví a pivovarnictví, které bylo vyhlášené nejenom v Praze, ale i v Žitavě. Město Česká Lípa vynikalo především v hrnčířském řemesle a Frýdlant zase v řemesle soukenickém a dřevořezbářském. Důvod, proč se v jednotlivých městech dařilo určitým typům řemesel, shledávám především v jejich geografickém umístění. Město Frýdlant je v oblasti méně úrodné, zato však bohaté na dřevo z pohraničních lesů. U České Lípy byla naleziště kvalitní hrnčířské hlíny a na Turnovsku zase převládaly příhodné podmínky pro pěstování chmele, ze kterého posléze vařili místní kvalitní pivo.

Tato města měla společné především pořádání místních trhů, na kterých se prodávaly téměř stejné typy zboží. Dalšími společnými znaky bylo pořádání trhů na náměstí, vybírání cla a mýtného v městských branách či pořádání alespoň jednoho jarmarku za rok. Rozdíly byly především v četnosti jarmarků a místních trhů, kdy nejvíce jich mělo město Turnov (celkem 3 jarmarky a střeďeční trh místní). Za Turnovem je město Lipé, které mělo 2 jarmarky a čtvrtěční místní trh. Obě tato města měla ještě k tomu právo na solní obchod, který byl velice výnosný. Jeden jarmark a místní trh mělo město Frýdlant.

Území dnešního Libereckého kraje nebyla ve sféře obchodu nijak zvláštním způsobem rozvinuté v porovnání s oblastmi v okolí větších řek či starých obchodních cest, kde byla města mnohem dříve založená a tudíž měla i více času na svůj rozvoj. I přesto bych zhodnotila rozvoj měst a obchodu v oblasti dnešního Libereckého kraje velmi pozitivně, jelikož během relativně krátké doby byla rychle kolonizována a postupně se z místních malých městeček stávala významná středověká města, která měla velké předpoklady k rychlému rozvoji.

13. Seznam použitých zdrojů

13.1. Prameny

Codex diplomaticus Lusatiae superioris I., ed. Gustav Köhler, Goerlitz 1856.

Codex iuris municipalis regni Bohemiae II. Privilegia královských měst venkovských z let 1225-1419. (ed. Jaroslav Čelakovský), Praha 1895.

Codex iuris municipalis regni Bohemiae IV-2. Privilegia nekrálovských měst českých z let 1453-1500. (ed. Antonín Haas), Praha 1960.

Codex iuris municipalis regni Bohemiae IV-3. Privilegia nekrálovských měst českých z let 1501-1526. (ed. Antonín Haas), Praha 1961.

PANÁČEK, Jaroslav. *Regesta Lippensia: anotovaná edice pramenů k dějinám České Lípy do roku 1437*. Vyd. 1. Česká Lípa: Státní okresní archiv Česká Lípa, 2000, 218 s. Historická vlastivěda Českolipska. ISBN 80-238-5170-5.

PANÁČEK, Jaroslav. Založení České Lípy a městské právo. *Bezděz. Vlastivědný sborník Českolipska*. 2002, roč. 11, s. 5–30. ISSN 1211 9172.

PANÁČEK, Jaroslav. Regesta Lippensia addenda. Dodatky edice pramenů k dějinám České Lípy do roku 1437. *Bezděz. Vlastivědný sborník Českolipska*. 2011, roč. 20, s. 387–394. ISSN 1211 9172.

ŠIMÁK, Josef Vítězslav. *Privilegia města Turnova. Třetí zpráva Musea Turnovského za léta 1893-1896*. Turnov 1897, č. V, 84 s.

ŠIMÁK, Josef Vítězslav. *Příběhy města Turnova nad Jizerou. Díl 1. Od založení města do r. 1620*. Turnov: Městské muzeum v Turnově, 1903. 350 s.

VESELÝ, Zdeněk. *Dějiny českého státu v dokumentech*. 2. rozš. a upr. vyd., Praha: EPOCH, 2003, 495 s. ISBN 80-86328-26-0.

13.2. Knižní monografie

ANDĚL, Rudolf, KARPAŠ, Roman. *Frydlantsko: minulost a současnost kraje na úpatí Jizerských hor*. Vyd. 1. Liberec: Nakladatelství 555, 2002, 240 s. ISBN 80-864-2418-9.

BUŇATOVÁ, Marie. *Pražští kupci na cestách: předbělohorská Praha a středoevropské trhy*. Vyd. 1. Praha: Mishkezy, 2013, 350 s., [16] s. obr. příl. ISBN 978-80-87886-01-4.

ČECHURA, Jaroslav. *České země v letech 1310-1378. Lucemburkové na českém trůně*. Díl 1. Vyd. 1. Praha: Libri, 1999. 287 s., il., mp. (Dějiny českých zemí.) ISBN 80-85983-73-7.

ČECHURA, Jaroslav. *České země v letech 1310-1378. Lucemburkové na českém trůně*. Díl 2. Vyd. 1. Praha: Libri, 2000. 438 s. il., mp. (Dějiny českých zemí.) ISBN 80-85983-98-2.

ČECHURA, Jaroslav. *České země v letech 1437-1526. I. díl. Mezi Zikmundem a Jiřím z Poděbrad (1437-1471)*. Praha: Libri, 2010. 294 s., fot. (Dějiny českých zemí.) ISBN 978-80-7277-447-0.

EBELOVÁ, Ivana, ed. *Pamětní kniha města České Lípy 1461-1722*. Vyd. 1. Ústí nad Labem: Univerzita Jana Evangelisty Purkyně, 2005, 377 s., [8] s. obr. příl. Libri civitatis, 1. ISBN 80-704-4620-X.

FLOROVSKIJ, Antonij Vasil'jevič. *Česko-Ruské obchodní styky v minulosti (10. – 18. století)*. Praha: Státní pedagogické nakladatelství, 1954, 394 s., 32 s. obr. přílohy, 1 s. mapa.

HOFFMANN, František. *Středověké město v Čechách a na Moravě*. Vyd. 1., (celkově druhé, rozšířené a upravené.). Praha: Nakladatelství Lidové noviny, 2009, 712 s. s obr. Česká historie, sv. 20. ISBN 978-80-7106-543-2.

HOMOLKA, Vlastimil. *Na jantarové stezce*. Vyd. 1. Praha: Nakladatelství Merkur, 1979, 215 s.

HORA-HOŘEJŠ, Petr. *Toulky českou minulostí 2. Od časů Přemysla Otakara I. do nástupu Habsburků*. 3. vyd. Praha: Baronet, 1997, 454 s. ISBN 80-721-4014-0.

HORA-HOŘEJŠ, Petr. *Toulky českou minulostí 3. Od nástupu Habsburků (1526) k pobělohorskému stmívání (1627)*. 2. vyd. Praha: Baronet, 1998, 238 s. ISBN 80-721-091-4.

CHOC, Pavel. *S mečem a štítem*. 1. vyd. Praha: Naše vojsko, 1967. 576 s., příloh 17.

KLÁPŠTĚ, Jan. *Proměna českých zemí ve středověku*. Vyd. 1. Praha: Nakladatelství Lidové

noviny, 2005, 624 s. Česká historie, sv. 15. ISBN 80-710-6175-1.

KUČA, Karel. *Města a městečka v Čechách, na Moravě a ve Slezsku*. Díl 1. Vyd. 1. Praha: Libri, 1996, 874 s. ISBN 80-859-8313-3.

KUČA, Karel. *Města a městečka v Čechách, na Moravě a ve Slezsku*. Díl 7. Vyd. 1. Praha: Libri, 2008, 991 s. ISBN 978-80-7277-041-0.

MALÝ, Karel. *Práva městská Království českého: edice s komentářem*. Vyd. 1. V Praze: Karolinum, 2013, 783 s. ISBN 978-802-4621-173.

MĚSTSKÝ NÁRODNÍ VÝBOR VE FRÝDLANTĚ V ČECHÁCH. 1278 – 1978 – 700 let města Frýdlant v Čechách. Frýdlant v Čechách: Městský národní výbor, 1978.

PANÁČEK, Jaroslav. *Historické mapy, plány a veduty České Lípy*. 1. vyd. Česká Lípa: Geodézie On Line, 2008, 49 s. + 16 příloh, ISBN 978-80-86782-85-0.

PANÁČEK, Jaroslav, SMEJKAL, Ladislav a VOJTÍŠKOVÁ, Marie. *Z dějin České Lípy*. Česká Lípa: Okresní vlastivědné muzeum, 1999, s. 53. ISBN 80-238-4113-0.

PETRÁŇ, Josef, PETRÁŇOVÁ, Lydia, ŠIMEK, Eduard, VOGELTANZ, Jan. *Dějiny hmotné kultury. Díl II (1). Kultura každodenního života od 16. do 18. století* Praha: Karolinum, 1995. 468 s., ISBN:80-7184-084-X.

ROUBÍK, František. *Silnice v Čechách a jejich vývoj*. Praha 1938. 116 s. (z edice: „Stopami věků“ Monografie z Československých dějin kulturních.).

SEMOTANOVÁ, Eva. *Česko: Ottův historický atlas*. Praha: Ottovo nakladatelství, 2007, 408 s. ISBN 978-80-7360-577-3.

ŠIMÁK, Josef Vítězslav. *Dějinné paměti okresu mnichovohradištského. Díl I*. Mnich. Hradiště: Nákladem okresního výboru, 1917., 460 + 28 map. a obr. příl.

ŠIMÁK, Josef Vítězslav, [Red.]: KROFTA, Kamil. *Středověká kolonisace v zemích českých*. Praha: Jan Laichter, 1938, VII + 501 – 1310 s. (České dějiny díl 1. část 5.).

ŠMAHEL, František, NODL, Martin (edd.). *Člověk českého středověku*. Vyd. 1. Praha: Argo, 2002. 500 s. il., faksim.(Každodenní život; sv. 14) ISBN: 80-7203-448-0.

VOJTÍŠKOVÁ, Marie, PANÁČEK, Jaroslav. *Česká Lípa*. Ústí nad Labem: Severočeské nakladatelství, 1976, 269 s.

WINTER, Zikmund. *Dějiny řemesel a obchodu v Čechách v 14. a 15. století*. Winter, Zikmund. Praha: Akademie a Matice Česká, 1906. 976 s.

WINTER, Zikmund. *Zlatá doba měst českých*. 2. vyd. Praha: Odeon, 1991, 267 s. ISBN 80-207-0244-X.

ŽEMLIČKA, Josef. *Čechy v době knížecí: (1034-1198)*. Vyd. 2., opr. a dopl. Praha: Nakladatelství Lidové noviny, 2007, 712 s. Česká historie, sv. 2. ISBN 978-807-1069-058.

ZIMÁK, Alexandr. *Hanza: obrazy z dějin severského námořního obchodu*. Vyd. 1. Praha: Libri, 2002. 250 s. ISBN 80-727-7107-8.

13.3. Periodika a sborníky

ČERNÝ, Jaroslav. 700 let městských práv Frýdlantu. *Frýdlantský zpravodaj*. 2004, roč. 13, č. 12, s. 9–10.

FÍŠERA, Zdeněk. Síť pozdně středověkých cest v Čechách podle názvů jmen městských bran. *Staré stezky. Sborník referátů z 12. semináře 23. dubna 2008*. 2008, roč. 12, s. 17–24. ISBN: 978-80-86752-62-4.

CHOC, Pavel: Vývoj cest a dopravy v Čechách do 13. století. *Sborník Československé společnosti zeměpisné*. 1965, roč. 70, č. 1, sv. 70, s. 16–33.

KEJŘ, Jiří. Městské zřízení v Českém státě ve 13. století. 1. Panovnická pravomoc při vzniku měst. *Československý časopis historický*. 1979, roč. 27, č. 2, s. 226–252.

KLÁPŠTĚ, Jan. O počátcích města Turnova – Über die Anfänge der Stadt Turnov. *Praehistorica VIII. – Varia archaeologica* 2. 1981, roč. 8, č. 2, s. 289 – 293.

NĚMEC, Richard. Handel – Territorium – Architektur. Die Bedeutung der Handelswege im Zittauer Gebirge für die Territorialpolitik Karls IV. und den Aufbau der Burg- und Klosteranlage Oybin. *Für Krone, Salz und Kelch: Wege von Prag nach Zittau = Ve jměnu, koruny, soli a kalicha: cesty z Prahy do Zitavy*. Görlitz: G. Oettel, 2011, s. 52–63. Zittauer Geschichtsblätter, Heft 45. ISBN 39-385-8369-X.

PETRÁŇ, Josef. Středoevropské zemědělství a obchod v 16. a na počátku 17. století (Úvaha o problémech a metodách). *Československý časopis historický*. 1971, roč. 19, č. 3, s. 355–377.

STEPMEL, Cornelius. Das Salz, der Salzhandel und die Bedeutung des „Weißen Goldes“ für die Stadt Zittau. *Für Krone, Salz und Kelch: Wege von Prag nach Zittau = Ve jměnu, koruny, soli a kalicha: cesty z Prahy do Zitavy*. Görlitz: G. Oettel, 2011, s. 40–45. Zittauer Geschichtsblätter, Heft 45. ISBN 39-385-8369-X.

TOMAS, Jindřich. Města v severozápadních Čechách ve 13. století. *Hospodářské dějiny. = Economic history. Města v českých zemích v období feudalismu. = Towns in the Czech Lands in the Period of Feudalism*. 1979, č. 4, s. 69–127.

ŽEMLIČKA, Josef. Nezdařená městská založení v Čechách ve 13. století. *Hospodářské dějiny. = Economic history. Města v českých zemích v období feudalismu. = Towns in the Czech Lands in the Period of Feudalism*. 1979, č. 4, s. 43–68.

ŽEMLIČKA, Josef. Přemyslovská hradská centra a počátky měst v Čechách. *Československý časopis historický*. 1978, roč. 26, č. 4, s. 559–586.

14. Seznam tabulkových příloh

Tabulka 1: Řemesla vznikající v Českém království až do konce středověku (pol. 16. století).

15. Seznam obrazových příloh

Obrázek 1: Kotce ve Starém Městě pražském postavené v letech 1339 - 1361.

Obrázek 2: Pražské kotce před kostelem sv. Havla okolo roku 1600 (detail ze Sadelerova prospektu). Svě zboží zde prodávali soukeníci a kráječi sukna.

Obrázek 3: Dobová kresba přibližující atmosféru středověkého trhu.

Obrázek 4: Prodavač ryb (dřevořez z roku 1500).

Obrázek 5: Obchod se zvěřinou v masných krámech (Richentalova kronika).

Obrázek 6: Paštikáři na městském trhu (Richentalova kronika).

Obrázek 7: Pečení a převažování chleba (Detail z miniatury v tzv. Bibli Václava IV. z let 1389 – 1400).

Obrázek 8: Obchodnice používající skládací vážky.

Obrázek 9: Židovský obchodník v iluminovaném rukopisu „*Hortus deliciarum*“. Dílo vzniklo okolo r. 1175. Muž drží v levici vážky a v pravé ruce závažíčko.

Obrázek 10: Velkoobchod v první polovině 16. století (dobový dřevořez).

Obrázek 11: Krakovský obchodník se sukem ze 14. století (kresba z kodexu Bohema).

Obrázek 12: Soumar.

Obrázek 13: Vůz s nákladem a trakař (k roku 1460).

Obrázek 14: Povož s krytou korbou.

16. Seznam mapových příloh (mapy, veduty, půdorysy)

Mapová příloha 1: Počátky krajského zřízení.

Mapová příloha 2: Vnitřní a vnější kolonizace na severu Čech.

Mapová příloha 3: Nejdůležitější sídla a zemské stezky na území dnešního Libereckého kraje do 15. století.

Mapová příloha 4: Mapa cest a zemských stezek v Čechách do 13. století s vyznačením nejdůležitějších sídel (výřez).

Mapová příloha 5: Mapa historických hornolužických obchodních cest, (Oettel, 2011).

Mapová příloha 6: Hlavní trasy středoevropského dálkového obchodu s voly.

Mapová příloha 7: Hospodářství ve 14. a počátkem 15. století.

Mapová příloha 8: Hospodářství v 16. století.

Mapová příloha 9: Mapa Mikuláše Klaudyána z roku 1518 (výřez).

Mapová příloha 10: Půdorys města Turnov v 15. století.

Mapová příloha 11: Půdorys města Česká Lípa ve vrcholném středověku.

Mapová příloha 12: Nejstarší veduta České Lípy od Mauritia Vogtha z roku 1712. (z legendy: 1-Dlouhá brána, 2-Mariánská brána, 3-Křížová brána, 4-Zádušní brána, 5-radnice, 9-třžiště, 14-Hrnčířská ulice).

Mapová příloha 13: Půdorys středověkého Frýdlantu (plánek S. Technik, 1967).

Mapová příloha 14: Veduta města Frýdlant (mědirytina, Johann T. Arnold, 1793).

17. Tabulková příloha

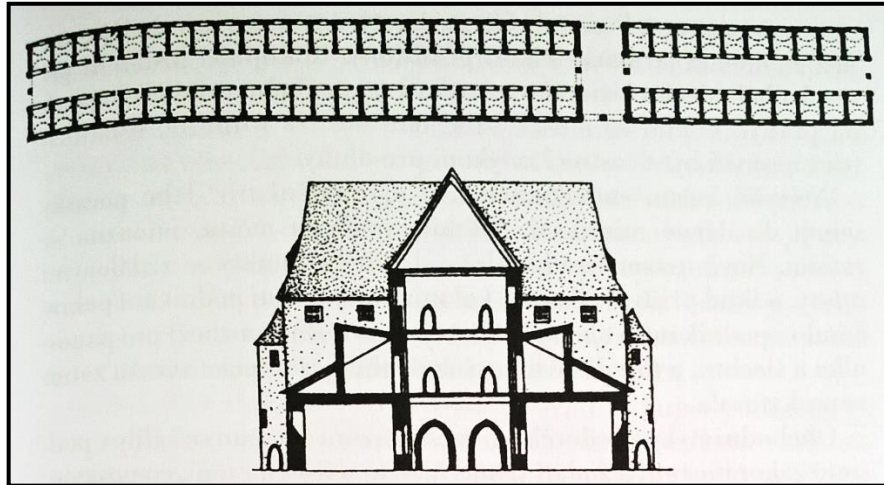
Tabulka 4: Řemesla vznikající v Českém království až do konce středověku (pol. 16. století)

Období	Řemesla
Řemesla vzniklá do konce doby přemyslovské (do roku 1306)	pekaři, cukráři, pivovarníci, rybáři, zahradníci, včelaři, kožešníci, ševci, rukavičníci, měšečníci, šípaři, nožíři, štítaři, lučištníci, zlatníci, kotláři, provazníci, koláři, hrnčíři, bečváři, pohárníci, čišaři, láhevníci, uzdaři, sedlaři, řemenáři, kováři
Řemesla vzniklá v lucemburském období (1310 – 1420)	apotekáři (cukrovinky, upravování koření, zavařovali ovoce, ale také dělali i svíce smolné a voskové a dělali i některé léky) ²⁴¹ , mazanečníci, koláčníci, kobližníci, perníkáři, huntlíři (řezníci z jiného města (zboží vozili na vozu neboli huntu)), sádelníci, lojovníci, drobníci (zpracovávali droby ze zvěře), uzenaři, zelníci, cibulníci, dýňáři, melouníci, medníci (zpracování medu), mýdlaři, svícníci či voskaři (svíčky z vosku), olejníci (olej na svícení, mazání i jako lék), řezníci, kloboučníci, tkaničníci, drásníci (střapce), šlojířníci (krajky a závoje), kabátníci, kalhotníci, pláštníci, provazníci, váčkaři, brašnáři, pochváři, stolaři, stoličníci, lavičníci, kolebečníci, postelníci, koláři (kola, ale i nápravy pro vozy a saně), košíkáři, metláři, řešetáři, rohožníci (výrobky z proutí a slámy), puškaři
Řemesla vzniklá v období husitských válek a v jagellonském období (1420 – 1626)	sýrníci (v malém množství již v období lucemburském), hřebenáři, strunaři, štětkaři (pouze ve velkém městě), řetězníci (řetězy), punčochářství

WINTER, Zikmund. *Dějiny řemesel a obchodu v Čechách v 14. a 15. století*

²⁴¹ U řemesel, která nám v dnešní době nejsou tolik známá, jsou v závorkách uvedeny jejich výrobky, které lépe upřesní, čím se dané řemeslo zabývalo.

18. Obrazové přílohy



Obrázek 1: Kotce ve Starém Městě pražském postavené v letech 1339 - 1361.

Zdroj: HOFFMANN, František. *Sředověké město v Čechách a na Moravě*. Vyd. 1., (celkově druhé, rozšířené a upravené.). Praha: Nakladatelství Lidové noviny, 2009, s. 255. *Česká historie*, sv. 20. ISBN 978-80-7106-543-2.



Obrázek 2: Pražské kotce před kostelem sv. Havla okolo roku 1600 (detail ze Sadelerova prospektu). Své zboží zde prodávali soukeníci a kráječi sukna.

Zdroj: HORA-HOŘEJŠ, Petr. *Toulky českou minulostí 3. Od nástupu Habsburků (1526) k pobělohorskému stmívání (1627)*. 2. vyd. Praha: Baronet, 1998, s. 78. ISBN 80-721-091-4.



Obrázek 3: Dobová kresba přibližující atmosféru středověkého trhu.

Zdroj: HORA-HOŘEJŠ, Petr. *Toulky českou minulostí 2. Od časů Přemysla Otakara I. do nástupu Habsburků*. 3. vyd. Praha: Baronet, 1997, s. 71. ISBN 80-721-4014-0.



Obrázek 4: Prodáváč ryb (dřevořez z roku 1500).

Zdroj: HORA-HOŘEJŠ, Petr. *Toulky českou minulostí 2. Od časů Přemysla Otakara I. do nástupu Habsburků*. 3. vyd. Praha: Baronet, 1997, s. 425. ISBN 80-721-4014-0.



Obrázek 5: Obchod se zvěřinou v masných krámech (Richentalova kronika).

Zdroj: HORA-HOŘEJŠ, Petr. *Toulky českou minulostí 2. Od časů Přemysla Otakara I. do nástupu Habsburků.* 3. vyd. Praha: Baronet, 1997, s. 256. ISBN 80-721-4014-0.



Obrázek 6: Paštikáři na městském trhu (Richentalova kronika).

Zdroj: HORA-HOŘEJŠ, Petr. *Toulky českou minulostí 2. Od časů Přemysla Otakara I. do nástupu Habsburků.* 3. vyd. Praha: Baronet, 1997, s. 257. ISBN 80-721-4014-0.



Obrázek 7: Pečení a převažování chleba (Detail z miniatury v tzv. Bibli Václava IV. z let 1389 – 1400).

Zdroj: HORA-HOŘEJŠ, Petr. *Toulky českou minulostí 2. Od času Přemysla Otakara I. do nástupu Habsburků*. 3. vyd. Praha: Baronet, 1997, s. 216. ISBN 80-721-4014-0.



Obrázek 8: Obchodnice používající skládací vážky.

Zdroj: HOMOLKA, Vlastimil. *Na jantarové stezce*. Vyd. 1. Praha: Nakladatelství Merkur, 1979, s. 77.



Obrázek 9: Židovský obchodník v iluminovaném rukopisu „*Hortus deliciarum*“. Dílo vzniklo okolo r. 1175. Muž drží v levici vážky a v pravé ruce závažíčko.

Zdroj: PETRÁŇ, Josef, PETRÁŇOVÁ, Lydia, ŠIMEK, Eduard, VOGELTANZ, Jan. *Dějiny hmotné kultury. Díl II (1). Kultura každodenního života od 16. do 18. století* Praha: Karolinum, 1995. s. 222, ISBN:80-7184-084-X.



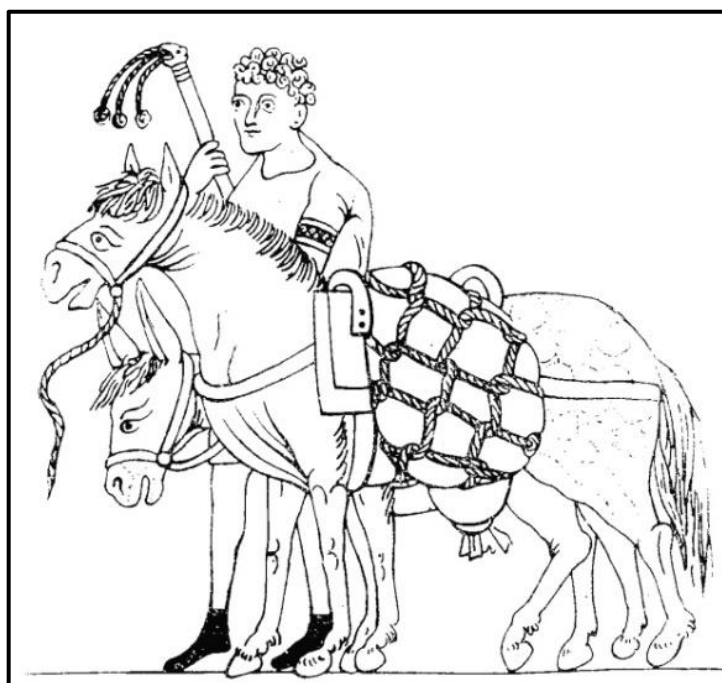
Obrázek 10: Velkoobchod v první polovině 16. století (dobový dřevořez).

Zdroj: HORA-HOŘEJŠ, Petr. *Toulky českou minulostí 2. Od časů Přemysla Otakara I. do nástupu Habsburků*. 3. vyd. Praha: Baronet, 1997, s. 438. ISBN 80-721-4014-0.



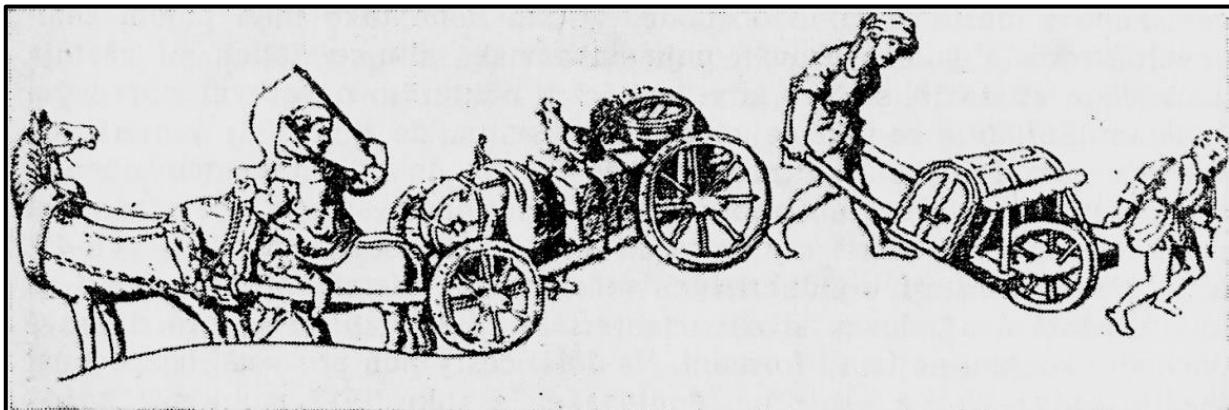
Obrázek 11: Krakovský obchodník se sukmem ze 14. století (kresba z kodexu Bohema).

Zdroj: HOMOLKA, Vlastimil. Na jantarové stezce. Vyd. 1. Praha: Nakladatelství Merkur, 1979, s. 83.



Obrázek 12: Soumar.

Zdroj: CHOC, Pavel. S mečem a štítem. 1. vyd. Praha: Naše vojsko, 1967. s. 203, příloh 17.



Obrázek 13: Vůz s nákladem a trakař (k roku 1460).

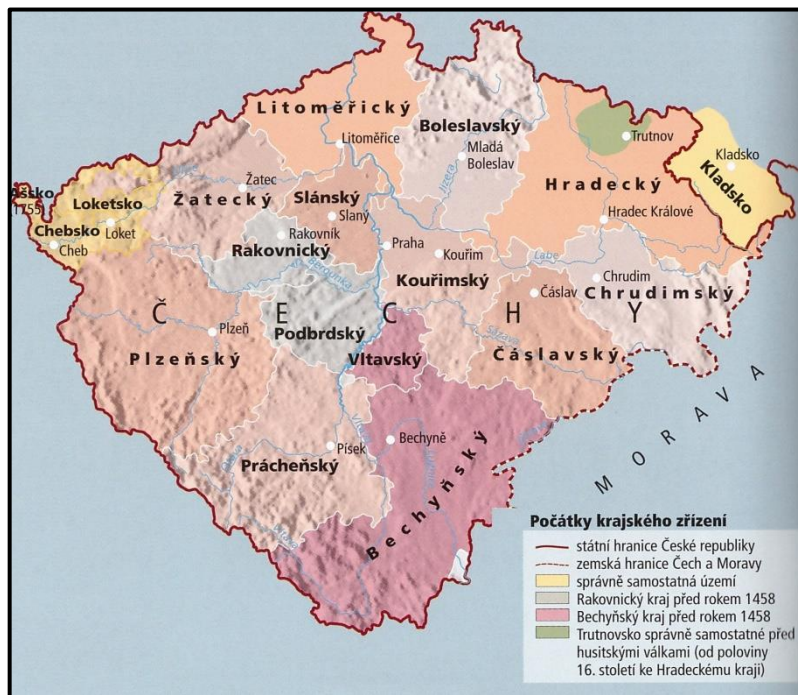
Zdroj: HOMOLKA, Vlastimil. Na jantarové stezce. Vyd. 1. Praha: Nakladatelství Merkur, 1979, s. 64.



Obrázek 14: Povoz s krytou korbou.

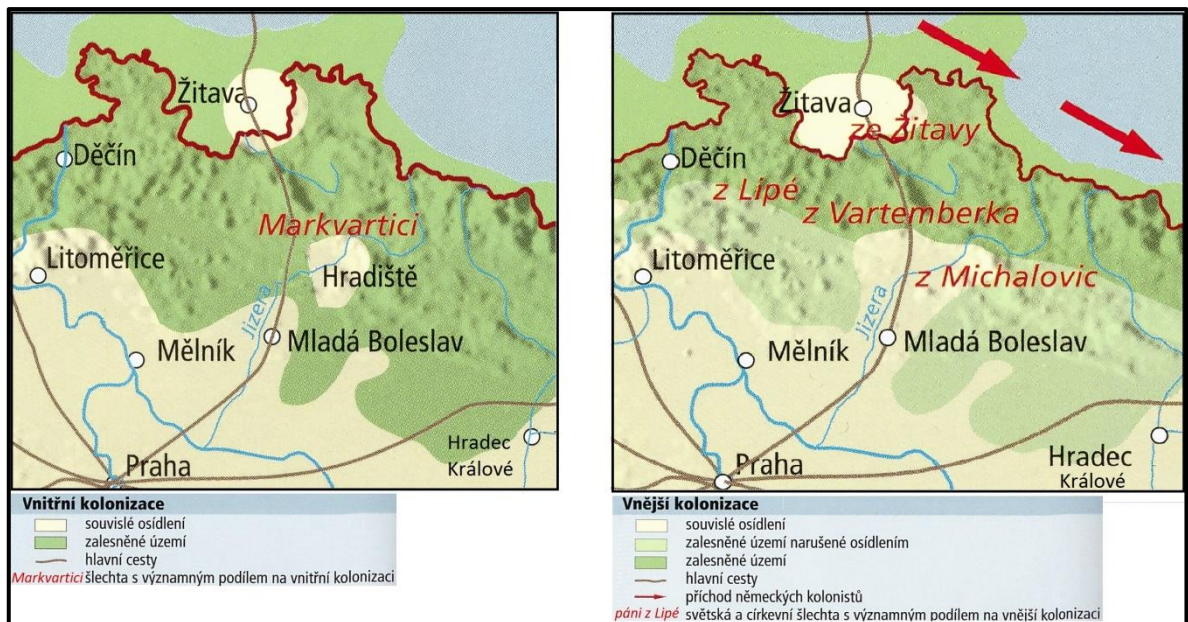
Zdroj: HORA-HOŘEJŠ, Petr. *Toulky českou minulostí 2. Od časů Přemysla Otakara I. do nástupu Habsburků.* 3. vyd. Praha: Baronet, 1997, s. 385. ISBN 80-721-4014-0.

19. Mapové přílohy



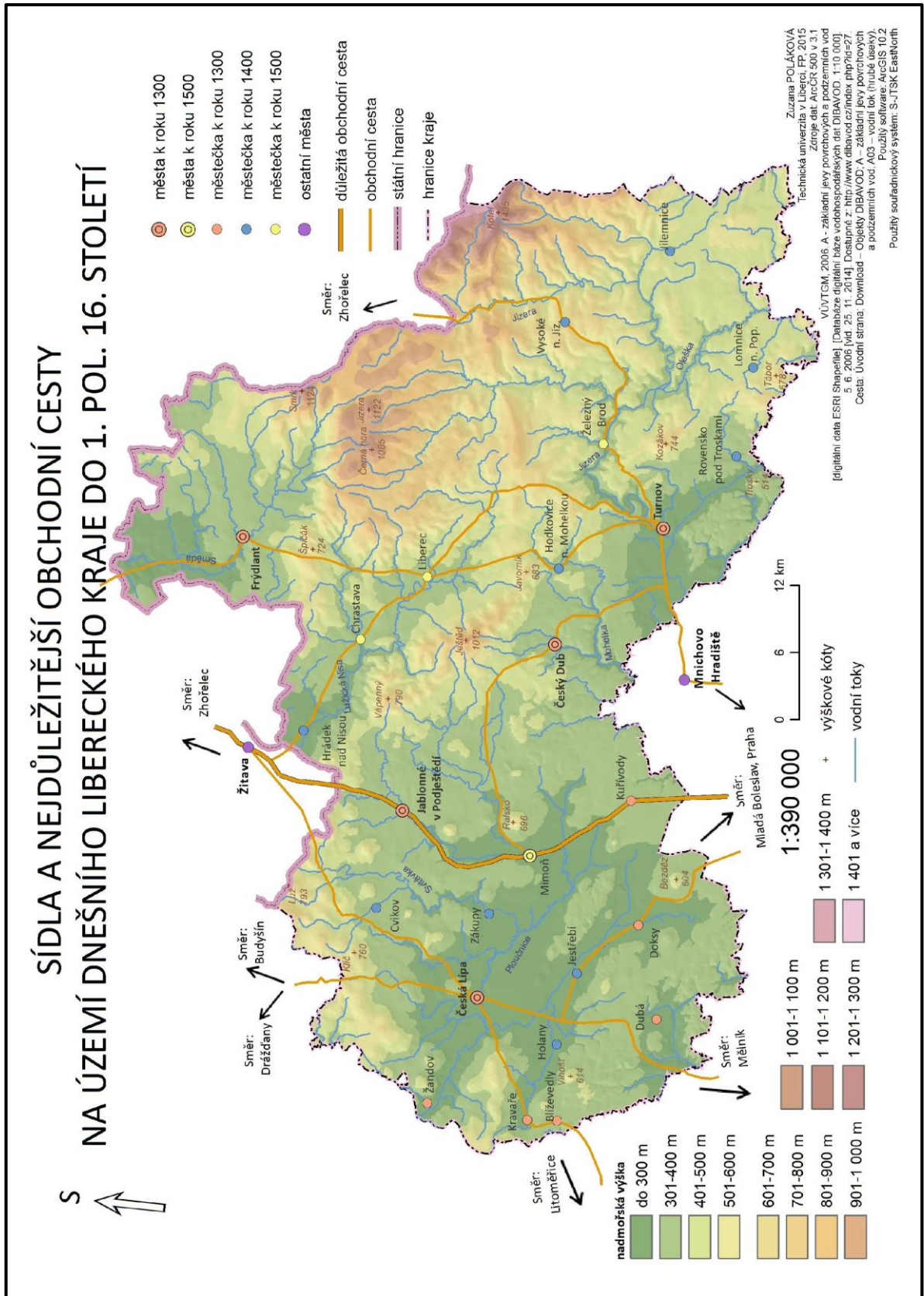
Mapová příloha 1: Počátky krajského zřízení.

Zdroj: SEMOTANOVÁ, Eva. *Česko: Ottův historický atlas*. Praha: Ottovo nakladatelství, 2007, s. 114. ISBN 978-80-7360-577-3.



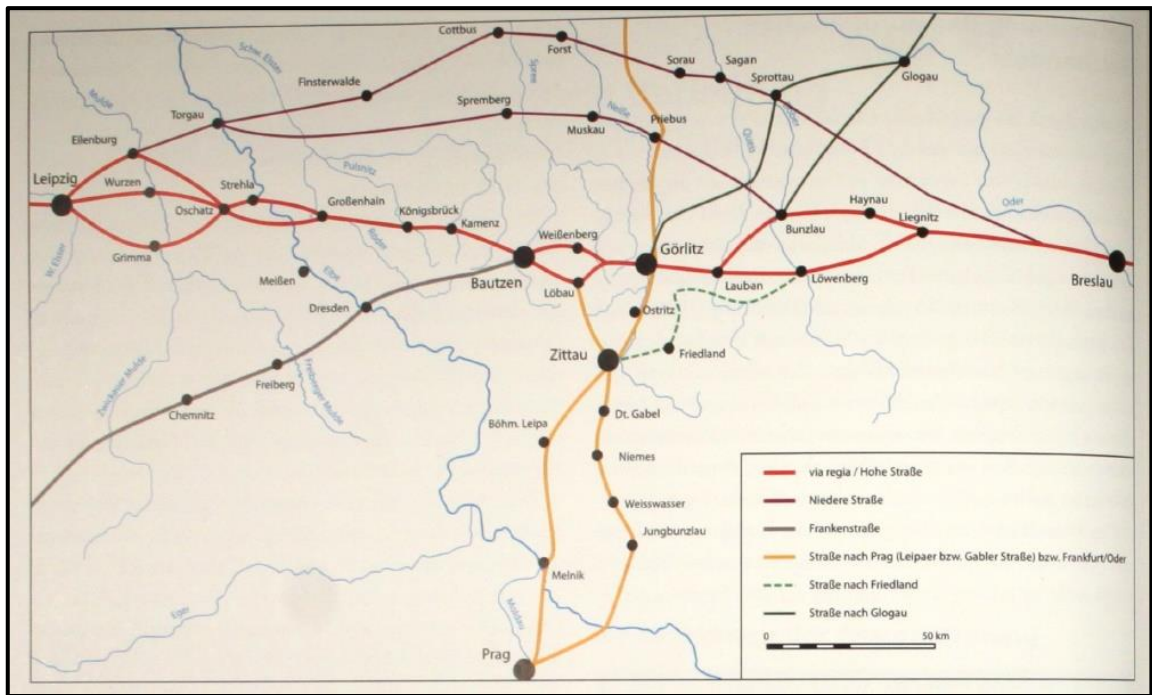
Mapová příloha 2: Vnitřní a vnější kolonizace na severu Čech.

Zdroj: SEMOTANOVÁ, Eva. *Česko: Ottův historický atlas*. Praha: Ottovo nakladatelství, 2007, s. 88. ISBN 978-80-7360-577-3.



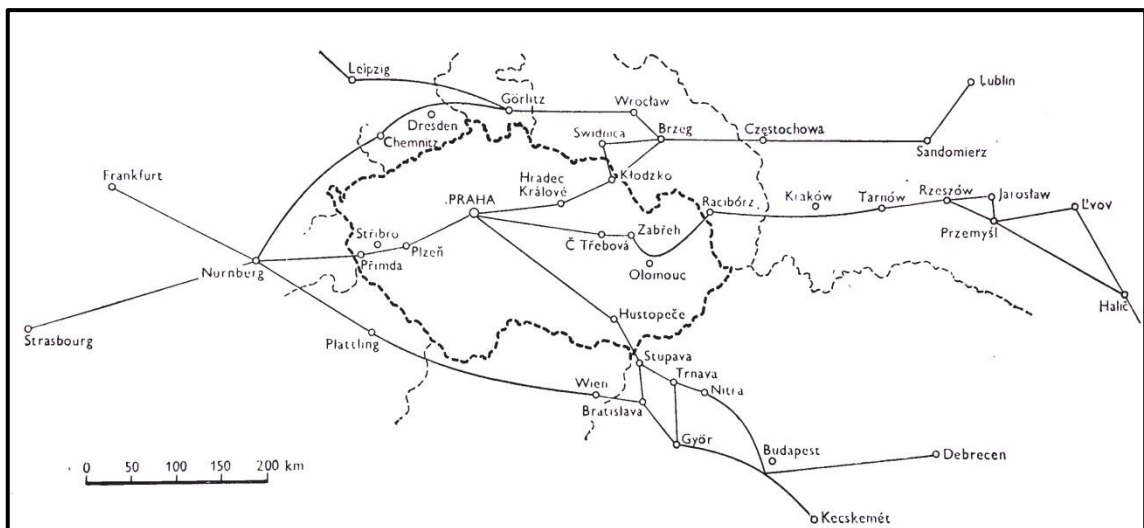
Mapová příloha 3: Nejdůležitější sídla a zemské stezky na území dnešního Libereckého kraje do 15. století.

Autor: POLÁKOVÁ, Zuzana, 2015.



Mapová příloha 5: Mapa historických hornolužických obchodních cest, (Oettel, 2011).

Zdroj: STEPMEL, Cornelius. Das Salz, der Salzhandel und die Bedeutung des „Weißen Goldes“ für die Stadt Zittau. *Für Krone, Salz und Kelch: Wege von Prag nach Zittau = Ve jmenu, koruny, soli a kalicha: cesty z Prahy do Zitavy*. Görlitz: G. Oettel, 2011, s. 42. Zittauer Geschichtsblätter, Heft 45. ISBN 39-385-8369-X.



Mapová příloha 6: Hlavní trasy středoevropského dálkového obchodu s voły.

Zdroj: PETRÁŇ, Josef. Středoevropské zemědělství a obchod v 16. a na počátku 17. století (Úvaha o problémech a metodách). *Československý časopis historický*. 1971, roč. 19, č. 3, s. 367.



Mapová příloha 7: Hospodářství ve 14. a počátkem 15. století.

Zdroj: SEMOTANOVÁ, Eva. *Česko: Ottův historický atlas*. Praha: Ottovo nakladatelství, 2007, s. 100. ISBN 978-80-7360-577-3.



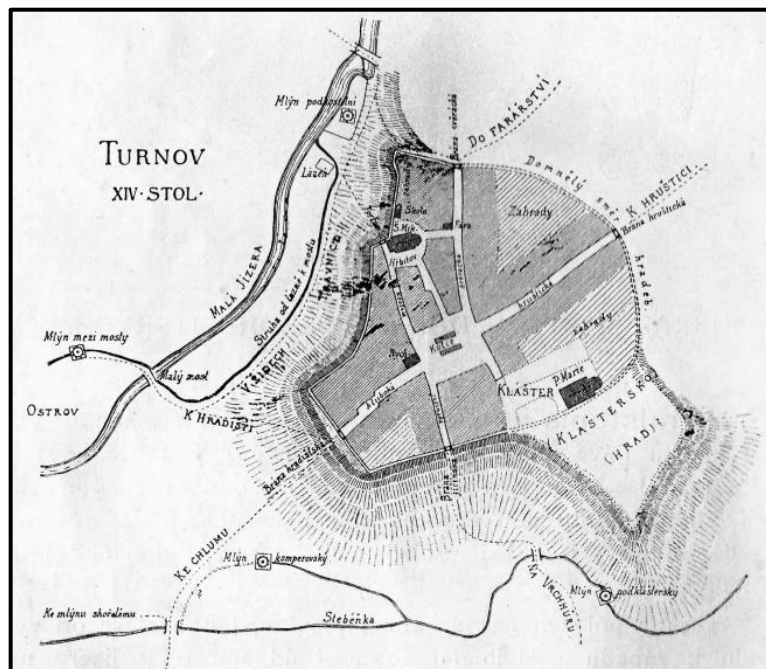
Mapová příloha 8: Hospodářství v 16. století.

Zdroj: SEMOTANOVÁ, Eva. *Česko: Ottův historický atlas*. Praha: Ottovo nakladatelství, 2007, s. 156. ISBN 978-80-7360-577-3.



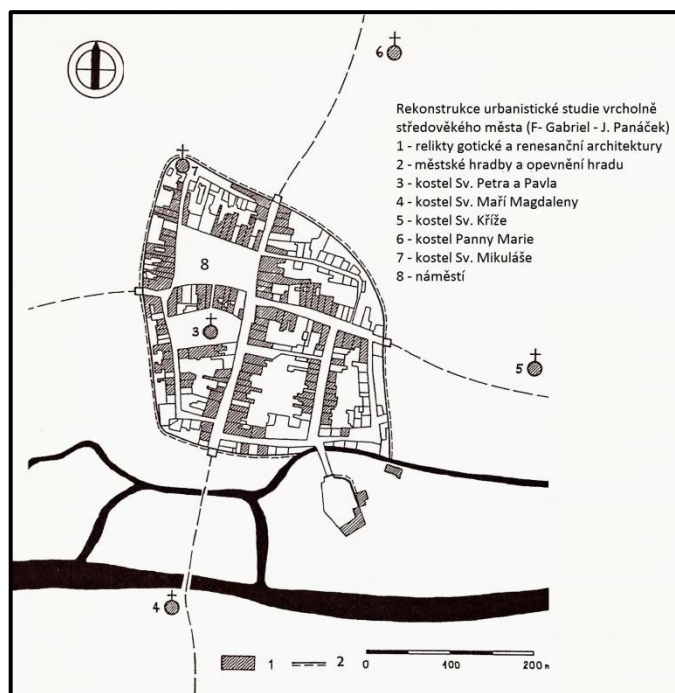
Mapová příloha 9: Mapa Mikuláše Klauďána z roku 1518 (výřez).

Zdroj: PANÁČEK, Jaroslav. Historické mapy, plány a veduty České Lípy. Vyd. 1. Česká Lípa: Geodézie On Line, 2008, s. 1. 1. příloha, ISBN 978-80-86782-85-0.



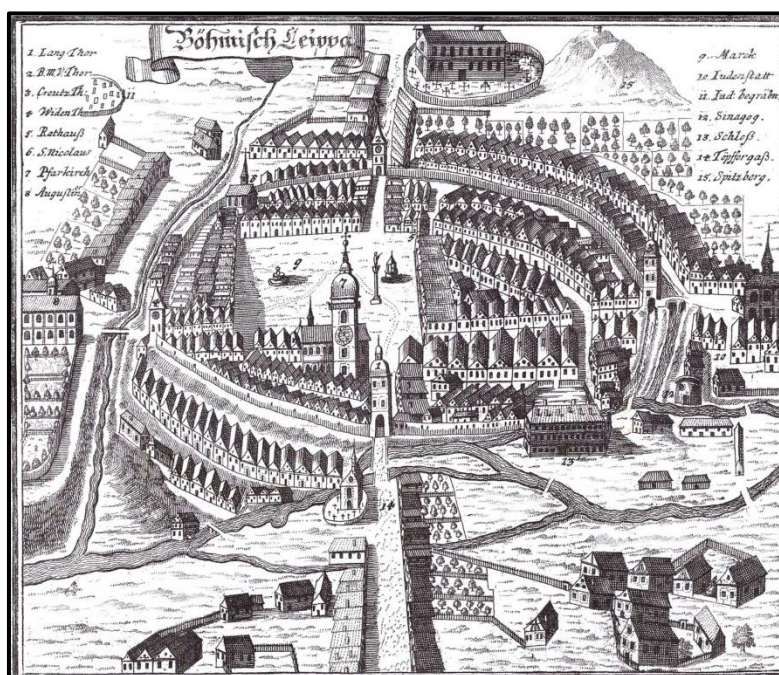
Mapová příloha 10: Půdorys města Turnov v 15. století.

Zdroj: ŠIMÁK, Josef Vítězslav -Příběhy města Turnova nad Jizerou. Díl 1. Od založení města do r. 1620. Turnov: Městské muzeum v Turnově, 1903. s. 26.



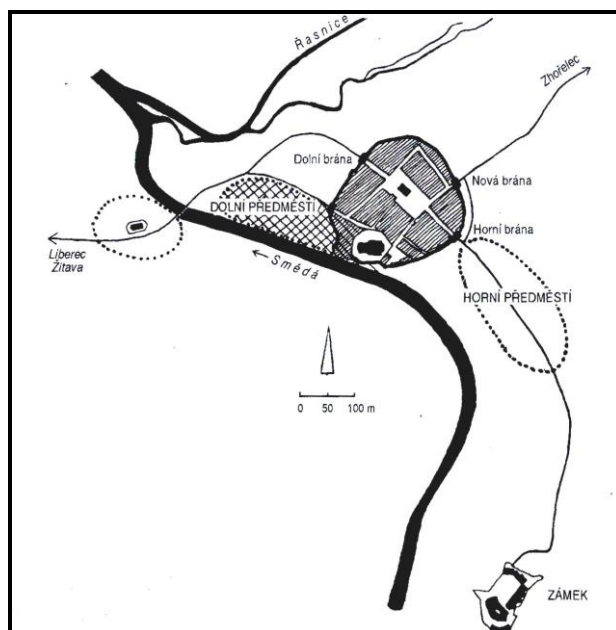
Mapová příloha 11: Půdorys města Česká Lípa ve vrcholném středověku.

Zdroj: PANÁČEK, Jaroslav, Ladislav SMEJKAL a Marie VOJTÍŠKOVÁ. Z dějin České Lípy. Česká Lípa: Okresní vlastivědné muzeum, 1999, s. 24. ISBN 80-238-41130.



Mapová příloha 12: Nejstarší veduta České Lípy od Mauritia Vogtha z roku 1712. (z legendy: 1-Dlouhá brána, 2-Mariánská brána, 3-Křížová brána, 4-Zádušní brána, 5 - radnice, 9-třžiště, 14-Hrnčířská ulice).

Zdroj: PANÁČEK, Jaroslav. Historické mapy, plány a veduty České Lípy. Vyd. 1. Česká Lípa: Geodézie On Line, 2008, s. 10. 10. příloha, ISBN 978-80-86782-85-0.



Mapová příloha 13: Půdorys středověkého Frýdlantu (plánek S. Technik, 1967).

Zdroj: ANDĚL, Rudolf a Roman KARPAŠ. Frýdlantsko: minulost a současnost kraje na úpatí Jizerských hor. Vyd.1. Liberec: Nakladatelství 555, 2002, s. 37. ISBN 80-864-2418-9.



Mapová příloha 14: Veduta města Frýdlant (mėdirytina, Johann T. Arnold, 1793).

Zdroj: ANDĚL, Rudolf a Roman KARPAŠ. Frýdlantsko: minulost a současnost kraje na úpatí Jizerských hor. Vyd.1. Liberec: Nakladatelství 555, 2002, s.67. ISBN 80-864-2418-9.