

UNIVERZITA PALACKÉHO OLOMOUC

FILOZOFICKÁ FAKULTA

KATEDRA DĚJIN UMĚNÍ

Obor: Dějiny výtvarných umění

Architektura sokoloven v Podkrkonošské – Jiráskově
župě. 1890 – 1938

Bakalářská diplomová práce

Anna Šubrtová

Vedoucí diplomové práce: Prof. PhDr. Rostislav Švácha, CSc.

Olomouc 2011

Prohlašuji, že jsem bakalářskou práci
vypracovala samostatně s využitím uvedených pramenů a literatury.

V Hradci Králové 20. května 2011

.....

PODĚKOVÁNÍ

Srdečně děkuji

všem, kteří měli nemalý podíl na vzniku a dokončení této bakalářské, především vedoucímu práce Prof. PhDr. Rostislavu Šváchovi, CSc. za cenné rady a připomínky. Vřelé díky patří rovněž Dr. Josefu Ptáčkovi z Dobrušky, odborným archivářům Státního okresního archivu v Náchodě i starostům dílčích sokolských jednot v Podkrkonošské – Jiráskově župě za ochotné poskytnutí potřebných materiálů ke studiu. Upřímně bych chtěla také poděkovat svým rodičům za bezmeznou laskavost, trpělivost a podporu při studiu.

„When Democracy Builds...“

OBSAH

1.	Úvod.....	4
2.	Přehled dosavadního bádání.....	5
3.	Založení sokola a jeho stručná historie.....	7
4.	Osobnost a dílo Miroslava Tyrše a Jindřicha Fügnera.....	11
5.	Sokolovny jako stavební typ.....	13
	I. První pražská sokolovna.....	18
	II. Tyršův dům v Praze.....	20
6.	Historie sokolské župy Podkrkonošské – Jiráskovy.....	23
7.	Mapa lokalit.....	24
8.	Poznámky.....	25
9.	Katalog.....	34
	I. Dvůr Králové.....	35
	II. Jaroměř.....	39
	III. Nový Hrádek.....	44
	IV. Dobruška.....	47
	V. Česká Skalice.....	51
	VI. Náchod.....	55
	VII. Nové Město nad Metují.....	59
	VIII. Červený Kostelec.....	63
	IX. Hronov.....	66
10.	Závěr.....	70
11.	Summary.....	71
12.	Bibliografie – chronologicky	72
13.	Bibliografie – abecedně.....	75
14.	Prameny.....	78
15.	Seznam vyobrazení.....	81
16.	Seznam vyobrazení na CD.....	84

17.	Obrazová příloha.....	87
18.	Anotace.....	104

1. ÚVOD

Bakalářská práce na téma *Architektura sokoloven v Podkrkonošské - Jiráskově župě. 1890 - 1938* si klade za cíl zpracovat architekturu nejvýznačnějších budov sokoloven ve zmíněné župě (Červený Kostelec, Česká Skalice, Dobruška, Dvůr Králové, Hronov, Jaroměř, Josefov, Náchod, Nové Město nad Metují, Nový Hrádek). Podá výklad jejich architektury a zároveň se pokusí vysvětlit jejich význam a důležitost, a to na pozadí politických a dějinných událostí i filozofického smýšlení zakladatele sokolského hnutí Miroslava Tyrše. Autorka na příkladech vybraných sokoloven upozorní na citlivý přístup Sokola ke stavební kultuře a v praxi projevenou úctu ke svobodě tvořivého myšlení, tudíž na úzkou souvislost sokolské myšlenky a estetické praxe.

Po souhrnném přehledu dosavadního bádání následuje stručný nástin založení a historie hnutí Sokol, společně s medailony jeho zakládajících osobností, Miroslava Tyrše a Jindřicha Fügnera. Typologie, charakteristické součásti dispozice a zamyšlení nad celkovým architektonickým pojetím sokoloven se nachází v následující kapitole Sokolovny jako stavební typ. K ní autorka připojuje popis významných pražských sokolských domů, jež sloužily jako vzor pro nově budované sokolovny na českém venkově. Opominuta nemůže být ani historie samotné Podkrkonošské–Jiráskovy župy.

Katalogově pojednávané, chronologicky řazené sokolovny představují jádro práce. Svou stylovou diverzitou se mohou chápat také jako průřez nejvýznačnějšími slohovými proudy své doby - počínaje novorenesancí, přes secesi, národní sloh, novoklasicismus a purismus až k funkcionalismu.

2. PŘEHLED DOSAVADNÍHO BĀDÁNÍ

Fenomén sokoloven a jejich architektonických řešení dosud historikové umění překvapivě opomínali a systematicky nestudovali. Problematika jejich stavebního typu, pojatá jako vědecká monografie, nebyla dosud zpracována.

Vodítkem pro poznání prvotní představy o novostavbách sokolských domů jsou samotné teoretické texty Miroslava Tyrše, iniciátora a propagátora sokolské myšlenky, v nichž zveřejňuje svou představu o jejich ideální moderní a účelné podobě (*O sokolské ideji, Ve prospěch renesance české*).¹

Stavební příručka *Stavby sokoloven a cvičišť sokolských, jejich úprava a vnitřní zařízení*, sepsaná roku 1924 kolektivem architektů, kteří se na projektování sokoloven často podíleli, demonstruje jejich potřebu sumarizace a vytvoření osnov pro budoucí stavitele, jimž dává rady, jak si počínat při plánování, k čemuž měly napomáhat i přiložené téměř „vědecké“ tabulky.²

Výše vyjmenovaná literatura souvisí se *stavěním* sokolských domů. Samotné *zhodnocení a pojednání* jejich architektury zůstává velmi kusé. Důležitost a četnost, ale i kolísající estetickou kvalitu sokolských stavebních počínů snad jako jeden z prvních stručně shrnul Karel Herain, historik umění a ředitel pražského Uměleckoprůmyslového muzea, ve své stati *Stavební podniky sokolské z roku 1922*.³ Apeluje především na zvýšení výtvarných požadavků při vzniku jednotlivých staveb a také na vypisování skutečných architektonických soutěží, vnímaje „*troskotání zájmu o umělecký projev a o třibení vkusu v době potyršovské*.“⁴ K článku připojuje lakonický popis význačných nově postavených sokoloven a cvičišť. Zároveň zveřejňuje velice kvalitní soutěžní návrhy na sokolovny, jež by svou vysokou úrovní mohly posloužit jako dobrý vzor pro příští projekty, byť se jejich stavba neuskutečnila. Herain inicioval již o dva roky dříve uspořádání výstavy *Sokolstvo ve výtvarném umění* v pražském Uměleckoprůmyslovém muzeu, jejíž součástí tvořila také expozice stavebního vývoje sokolské tělocvičny ve fotografiích. Jeho aktivita v tomto směru dokládá, že stavební podniky Sokola vzbuzovaly ve své době nemalou pozornost

veřejnosti. V obavě o klesání jejich výtvarné úrovně se dokázala zmobilizovat řada odborníků, jež se snažila tuto tendenci zastavit – i z tohoto důvodu pak roku 1924 vznikla zmiňovaná stavební příručka *Stavby sokoloven a cvičišť sokolských, jejich úprava a vnitřní zařízení*.

V ambici pojednat architekturu sokoloven, spadajících pouze do župy Podkrkonošské–Jiráskovy, nutno nyní zaměřit pozornost jen na literaturu týkající se zmíněné oblasti (Červený Kostelec, Česká Skalice, Dobruška, Dvůr Králové, Hronov, Jaroměř, Josefov, Náchod, Nové Město nad Metují, Nový Hrádek). Jako významné prameny vzniku a úprav individuálních projektů sokoloven se jeví zápisy v kronikách⁵ a ve výročních památnících jednot,⁶ kam se často velmi detailně zaznamenával průběh stavby a její autorství. Stejně tak soudobé novinové články⁷ a korespondence⁸ mezi oslovenými architekty a stavebním odborem jednot, jenž v nich jako stavebník prezentuje individuální požadavky na stavbu, představují významný zdroj informací.

Novodobě se některé stavby této oblasti objevují v soupisech měst a obcí (Karel Kuča, *Města a městečka v Čechách, na Moravě a ve Slezsku*)⁹ či přehledové literatuře (Emanuel Poche (ed.), *Umělecké památky Čech*),¹⁰ ale pouze v heslech, bez větších ambicí na jejich konkrétní popis a výklad jejich architektonického řešení. Regionální literatura, monografie měst a jednot, podrobněji líčí historii staveb, opět však ochuzenou o umělecko-historický rozbor. Výjimku tvoří stručný popis náchodské sokolovny v rámci *Soupisu a popisu památek Náchoda* od Alexandra Skalického, st.¹¹

3. ZALOŽENÍ SOKOLA A JEHO STRUČNÁ HISTORIE

Po pádu Bachova absolutismu nastává v českých zemích, jakožto součástí Rakousko–uherské monarchie, všeobecný rozmach národního života. Rodí se moderní společnost, jejíž vytváření se nese ve znamení politické, hospodářské, společenské a jazykové obrody českého národa. Nově tvořené elity se ztotožňují s národem, jenž se vymezuje dokonce společnými „genetickými znaky.“¹² V mnohonárodnostním státě, jakým byla Rakousko–uherská monarchie, formování jednotlivých národů a prosazování jejich zájmů přináší konflikty i vznik majoritních a minoritních společenství. Pocit sounáležitosti a solidarity se šíří zároveň s pocity povýšenosti, xenofobie a ohrožení.¹³ Mezi vznikajícími zájmovými a vlasteneckými spolky zaujímal specifické místo právě Sokol, založený Miroslavem Tyršem a Jindřichem Fügnerem dne 16. února 1862 v Praze.

S nesmělými pokusy o pravidelnější pěstování tělesné výchovy se u nás setkáváme již v době předbřežnové. Tělocvik, považovaný mimochodem za bezbožnou a mravnost ohrožující činnost, zůstal výsadou šlechty a zámožnějšího měšťanstva.¹⁴ Postupné rozšiřování možností pěstování tělesné výchovy souviselo především s léčbou a rehabilitacemi v ortopedických ústavech či v „přírodních nemocnicích“, založené roku 1845 Janem Spottem. Za bachovské éry existovaly v Praze dva soukromé tělocvičné ústavy – ústav Jana Malypetra a ústav Ferdinanda Schmidta. Při ožívování veřejného života po pádu Bachova absolutismu pociťovali propagátoři tělesné výchovy, pražští Češi i Němci, potřebu vymanit ji z těsného rámce soukromých ústavů. Jejich vzorem bylo hlavně vzrůstající se turnerské hnutí v sousedních německých státech, odkud také převzali vzor spolkových stanov. V duchu nacionální snášenlivosti se čeští cvičitelé a cvičenci dohodli se svými německými kolegy, že spolek založí společně. Když organizátoři utrakvistického spolku narazili těsně před uzávěrkou subskripce na podmínku Ericha Seuttera, že jej finančně podpoří pouze tehdy, pokud bude spolkem ryze německým, spolek se sám rozpustil.

Tedy se Miroslav Tyrš chopil iniciativy a navrhl založit svébytný český tělocvičný spolek. Díky Eduardu a Juliu Grégrovým, Rudolfu knížeti Thurn–Taxisovi, Emanueli Tonnerovi a jejich finanční podpoře a veřejné autoritě dosáhli společně s dalšími politickými činiteli z okruhu *Národních listů* založení českého tělocvičného spolku. Jeho definitivního schválení se dočkali 27. ledna 1862 a na ustavující schůzi dne 16. února 1862 byl do funkce starosty Tělocvičné jednoty pražské zvolen Jindřich Fügner. V čele nového spolku, vzápětí často nazývaného „Sokol“,¹⁵ stáli vesměs představitelé demokratického křídla české buržoazní politiky a tak se toto hnutí stalo důležitým prostředkem mobilizace širokých vrstev obyvatelstva.¹⁶ Vznik Sokola byl současně spjat se vstupem tělesné kultury do života naší novodobé společnosti, která začínala klást důraz na všestranný rozvoj člověka. Pokrokoví představitelé českého národa pocíťovali poslání tělesné výchovy o to více, že si uvědomovali dlouholetý národnostní a sociální útlak, konzervující zaostalost a četné předsudky, který zanechal následky nejen v duchovní sféře, ale také na tělesné kultuře. Již v průběhu roku 1862 vznikaly jednoty na českém venkově, k nimž každoročně přibývaly další, a to nejen na území Čech a Moravy, ale i v zahraničí.

Řada členů ale do Sokola nevstupovala proto, aby cvičila, ale proto, že hledala platformu pro svou vlasteneckou angažovanost. Od počátku se tak v pražské jednotě střetávaly dvě koncepce: skupina kolem Tyrše a Fügnera prosazovala hlavně cvičební náplň, ostatní členové výboru v čele s Thurn–Taxisem propagovali spíše účast na veřejných slavnostech a kladli důraz na politické poslání spolku v duchu mladočeského programu. Spory vznikaly například i o podobě sokolského kroje, spolkového hesla, prvního veřejného vystoupení Sokola. Fügner i Tyrš si dobře uvědomovali, že příliš jednostranná politická orientace, která si navíc odporovala se stanovami, může ohrozit existenci spolku.

Nicméně, společenský a kulturní život se mohl rozvíjet dál. Konaly se vzdělávací přednášky, koncerty, šibřinky a zábavy. Vznikaly hudební, divadelní i loutkové soubory. První výlety, při kterých veřejnost Sokoly v rudých

garibaldiovských košilích všude vřele vítala, se však neobešly bez obav z nepříznivé reakce úředních a vládních kruhů. Sokolské výlety měly totiž charakter veřejných vlasteneckých slavností a při šíření sokolské myšlenky na český venkov sehrály důležitou roli.¹⁷ Velkou událostí se stalo též rozvinutí prvního praporu Sokola pražského, který navrhl a namaloval Josef Mánes, dne 1. června 1862 v sále U Apolla. Při slavnosti pronesla hlavní řeč „*matka praporu*“ Karolina Světlá.

Mezitím se sokolská myšlenka přenesla i za oceán mezi české usedlíky ve Spojených státech amerických, kteří sehráli významnou roli mimo jiné i při shromažďování finančních prostředků pro stavby sokoloven.

Porážka Rakouska ve válce s Pruskem urychlila řešení neurovnaných státoprávních poměrů v monarchii. Sokol jako spolek získal některá oprávnění a výhody – určité uvolnění činnosti přinesl spolkový a shromažďovací zákon z 15. listopadu 1867. Až roku 1882 se podařilo realizovat Tyršův dlouhodobý sen o všesokolském sletu.

Za první světové války bylo hnutí zakázáno. Jeho členy však do boje za národní svobodu a státní samostatnost provázely sokolské ideály celonárodního a na politických směrech nezávislého společenského hnutí, založeného na demokratických principech občanské svobody.

Období první republiky přineslo Sokolu zadostiučinění za dlouhodobé usilování o naši státní samostatnost a zároveň příznivé ovzduší pro nebývalý rozvoj. Výraz prolnutí sokolské a národní české myšlenky ztělesňoval pro veřejnost i postoj prezidenta T. G. Masaryka, který rád přiznával, že sokoluje odmalička – od třinácti let.¹⁸ Rozvíjel se cvičební proces, konaly se například každoroční zkoušky zdatnosti pro rozřazení do družstev, vycházely téměř dvě desítky odborných časopisů, několik též pro mládež. Pořádaly se mezisletové slavnosti, zájezdy do jiných žup a četné výjezdy do zahraničí na slavnosti tamních Sokolů.

Za druhé světové války, roku 1941, byl Sokol znovu zakázán nacisty. Mnozí členové, podílející se aktivně na protifašistickém odboji, položili životy

na bojištích a další se stali oběťmi politické perzekuce. Dne 1. ledna 1946 hnutí nakrátko opět zahájilo běžnou činnost, avšak po únoru 1948 prováděla komunistická vláda čistky uvnitř hnutí. K zákazu této organizace, pevně zakořeněné v české tradici, nový režim nepřistoupil, ale převzal nad ní kontrolu a dosadil do jejího vedení komunistické funkcionáře a místo sokolských sletů se konaly spartakiády (od roku 1955). Po skončení poststalinistické diktatury byl Sokol znovu založen roku 1990 a sokolské slety se opět pořádají.

4. OSOBNOST A DÍLO MIROSLAVA TYRŠE A JINDŘICHA FÜGNERA

Miroslav Tyrš,¹⁹ narozen 17. září 1832 v Děčíně v lékařské rodině, se již od útlého věku, kdy ztratil oba rodiče, snažil přemáhat tělocvikem svou tělesnou slabost a jako šestnáctiletý dokonce bojoval na barikádách.²⁰ Po úspěšném absolvování vlasteneckého Malostranského gymnázia, v opatrovnictví Jindřicha Fügnera, zahájil svá vysokoškolská studia nejprve na právech, ale vzápětí přestoupil na filozofickou fakultu, kde se mohl odborně věnovat filozofii, estetice a výtvarnému umění.²¹ Na mladého Tyrše silně zapůsobily ideály a události revolučního roku 1848, což uspíšilo jeho názorové vyzrání v duchu svobodomyšlnosti, upřímného demokratismu a českého národního uvědomění. Stal se inspirátorem sokolského hnutí, jehož ideály se na rozdíl od německých turnerských spolků opíraly o odkaz antického Řecka.²² V sedmdesátých letech přechází od činnosti politické (poslanec Českého sněmu a říšské rady za okres tábořský) a od propagace sokolské myšlenky a filozofických úvah (*Náš úkol, směr a cíl; O sokolské ideji; Základové tělocviku*) k výtvarné kritice a uměleckohistorickým studiím. Inspirován pozitivismem a sociologizujícím dějepisem umění Hippolyta Taina, ovlivněn mimo jiné i spisy Winckelmannovými, Schopenhauerovými, Darwinovými, napsal řadu významných kulturněhistorických spisů (*Hod Olympický*), monografií (*Láokoón. Dílo doby římské; Josef Mánes; Jaroslav Čermák*) a mnoho dalších průkopnických uměleckohistorických statí (*O zákonech kompozice v umění výtvarném, O zákonu konvergence při tvoření uměleckém, O způsobu a významu studia dějin umění výtvarných*).²³ Tyrš se velmi zajímal o současné výtvarné dění, stal se například členem Umělecké besedy (založené roku 1863), redaktorem Ottova časopisu *Zlatá Praha* a aktivním účastníkem příprav k otevření Národního divadla v Praze (1881), při kterých mohl uplatnit své myšlenky a úvahy o spolupráci různých umění.²⁴ Roku 1884 Tyrš odjíždí na rekreační pobyt do Ötzu v Tyrolech, kde nakonec tragicky zemře. Komise vedená Františkem Ladislavem Riegreem uspořádala národní pohřeb do Fügnerova hrobu. Tyršova choť Renáta jej obětavě doprovázela a podporovala

v rozmanité činnosti, po smrti opatrovala jeho rukopisný odkaz a mimo jiné sepsala Tyršův životopis.²⁵

Jindřich Fügner (1822 - 1865), druh a přítel Miroslava Tyrše a první starosta Sokola pražského, pocházel ze zámožné rodiny německého obchodníka. Zcestovalý pozdější dědic otcova velkoobchodu s textilem náležel ke vzdělaným a politicky probudilým představitelům pražského měšťanstva. Po sňatku roku 1854 zanechal obchodu a stal se generálním zástupcem terstské pojišťovací společnosti Nuova Societa Commerciale d'Assecurazioni.²⁶ Respekt, který Fügner v měšťanských a podnikatelských kruzích vzbuzoval, mu zajistil zvolení do pražské obchodní a průmyslové komory, ale i do pražského obecního zastupitelstva, prvního v pobachovské éře. Fügner také založil těsnopisný spolek a přičinil se o převod těsnopisné soustavy Gabelsbergovy do češtiny. Jeho nezištná obětavost a dobročinnost se v době jeho starostování v Sokole pražském projevovala opakovaně. Z vlastní iniciativy a na svůj náklad pronajal pro Sokol sál Apolla. Jeho velkorysá povaha se však ukázala zejména tehdy, kdy za vlastní finanční prostředky dal postavit novou budovu tělocvičny, kterou však Sokolu nevěnoval darem, ale zůstala jeho majetkem (její součástí tvořil i Fügnerův prostorný byt a také kancelář a byt náčelníka). Se zadlužením a finančními nesnázemi, do kterých se poté dostal, se nikomu nesvěřoval. Velký mecenáš pražské jednoty zemřel dne 15. listopadu 1865 na otravu krve. Poslední rozloučení se odehrálo s velkou pompou a odpovídalo Fügnerově vysoké společenské autoritě i vděčnosti, kterou jednota vůči prvnímu starostovi pociťovala. Po tři dny ke katafalku s jeho ostatky proudily zástupy obyvatel z Prahy i okolí a také pohřební průvod na Olšanské hřbitovy se konal za masové účasti široké veřejnosti. Po Fügnerově smrti se jednota dostala do nečekané situace, až existenční krize. Věřitelé začali po pozůstalé rodině vymáhat své pohledávky a hrozilo exekuční zabavení sokolovny. Jednota budovu nakonec po složitém získávání prostředků odkoupila, čímž ji zachránila.²⁷

5. SOKOLOVNY JAKO STAVEBNÍ TYP

Sokol si postupně získával příznivce mezi různými sociálními vrstvami obyvatelstva, hnutí se rychle vyvíjelo a rozšiřovalo svou územní působnost. Všechny lokální jednoty toužily po tom, mít svůj vlastní *stánek* ihned po svém založení. Finanční situace jim však neumožňovala stavbu realizovat. Proto byli členové jednot nuceni scházet se v provizorních prostorách, které mohly alespoň částečně posloužit jejich potřebám. Nejčastěji tak využívali sály hostinců nebo později také prvních školních tělocvičen.

Zisk pozemků pro novostavby sokoloven inicioval následný vznik Družstev pro výstavbu sokoloven. Na samotné realizaci sokolovny se podíleli všichni členové dané jednoty – finančně i fyzicky. Stavební odbor stanovil přesný počet hodin, které si jednotliví členové museli odpracovat. Odbor často kontaktoval i zahraniční sokolské jednoty a žádal je o finanční podporu zakoupením symbolických *cihel*. Vlastní budova znamenala pro danou jednotu novou éru i naplnění své existence. Stavbu proto doprovázelo od položení základního kamene po otevření sokolovny bohaté ceremoniální dění, jehož se účastnily významné osobnosti veřejného života a samozřejmě zástupci jednot příslušné župy, jak prozrazují dobové fotografie. Slavnost otevření, spojenou s hromadným cvičením, tradičně doprovázela hudební produkce, v některých případech její průběh zaznamenal filmový pás. Průčelí sokoloven – tělocvičných a kulturních chrámů vzdělání – posloužila jako velkolepé kulisy. K jejich monumentálním vstupům se mnohdy stoupalo po schodišti, jež umocňovalo význam a posvátnost vytouženého *stánku*.

Moderní sokolovny zajišťovaly pohodlnou sportovní činnost, zároveň sloužily i jako kulturní a společenská zařízení, která měla „*odchovávat řádně připravené cvičitelstvo, což jest největší povinností těch, kdož chtějí věrně plnit odkaz Tyršův.*“²⁸

Jindřich Vaníček, legendární náčelník České obce sokolské a rytíř čestné legie, popisuje u příležitosti slavnostního otevření Tyršova domu na Malé Straně (24. května 1925), jak by měla být dobrá cvičitelská škola vypravena: „*Musí míti*

*dostatečné místnosti, kde nikým rušena by nebyla, musí mít stálý kmen učitelů osvědčených, kteří stavíce na zásadách pedagogických a vyzbrojeni zkušeností dovedou v žácích svých vzbuditi a udržeti zájem o věc a dovedou je něčemu naučiti, musí býti zbavena starostí materiálních a při námaze s ní spojené musí posluchačům poskytnouti i určitou míru řekl bych hygienického pohodlí.*²⁹

Společný program Sokola se odrazil ve vnitřním dispozičním uspořádání sokoloven. Přes jejich diverzitu lze vysledovat určité společné znaky. Jádrem provozu každé sokolovny byla vlastní tělocvična (u větších sokoloven často i dva sály), jejíž rozměr určoval počet cvičenců příslušné jednoty.³⁰ Aby sokolovny pojaly vedle sportovní činnosti také kulturní a společenskou část programu, musely být sokolské tělocvičny příslušně prostorově vybavené a dispozičně uspořádané. Šlo zejména o doplnění pódia (jednoduchého jeviště) u jedné z obou kratších stran obdélníkového půdorysu tělocvičny, dále o galerii (sloužila buď jako další plocha ke cvičení nebo jako shromaždiště přihlížejícího obecnstva).³¹ Dostatečně plošně dimenzovaná nářadovna sloužila jednak jako úschovna tělovýchovného nářadí, jednak jako sklad židlí a stolů nutných k proměně tělocvičny v sál pro kulturní nebo společenské příležitosti.³²

Na rozdíl od dnešních tělocvičen, jež jsou uzpůsobeny míčovým hrám a chráněny před poškozením úderem míče („lajnování“, obklady svítidel a stěn, osítování oken), sokolské tělocvičny – využívané pro prostná cvičení, cvičení na nářadí a zápasy (šerm) – mohly zdobit štukové dekorace, nástěnné malby či honosné lustry. František Krásný se však k otázce zdobnosti v interiéru později (1924) vyjadřuje rezervovaně. Výzdoba by podle něj měla být „jednoduchá a jedině tektonická. Všechny ozdobovací články plastické jsou jen semenišťem nečistoty. Linie, plochy a prostory jsou věčně krásné a absolutně prachu prosté.“³³

Vzdušnost a světlost prostoru zajišťovala rozměrná okna, uplatňovaná často i přes dvě patra. Půdorysné rozměry i výška tělocvičny byly otázkou skutečného architektonického řešení a nemusely pouze opisovat stavebně-technické požadavky například míčových her.

Progresivní přístup Sokola k dobovým hygienickým otázkám³⁴ se odrazil mimo jiné i v řešení sociálního příslušenství, jež bylo součástí každé sokolovny – sprchy, toalety, šatny. K ní neodmyslitelně patřil i skromný byt sokolníka, jenž sestával jen z nejnútnejších místností (sociální zařízení, kuchyně, pokoj).

U větších sokoloven tvořil součást dispozice i restaurační provoz, vnitřně propojitelný s tělovýchovnou částí, aby bylo možné obsluhou pokrýt společenské akce v prostoru tělocvičny, proměněné pro tu příležitost ve společenský sál. V rámci osvětové činnosti se jako součást sokoloven projektovala i divadla (i loutková), kinosály a klubovny. Méně často se v dispozičním uspořádání objevují hostinské turistické pokoje (Dobruška, Červený Kostelec) či veřejné lázně (Červený Kostelec).

U sokoloven hovoříme vždy o individuálním architektonickém řešení podle podmínek staveniště. Projektem byli často pověřeni významní architekti, kteří po sobě zanechali podstatná díla, k nimž ve východočeském regionu patří například sokolovna v Náchodě a Hradci Králové od Milana Babušky; v Dobrušce od Ladislava Machoně; v Kopidlně a Lázních Bělohrad od Čeňka Musila; v Holicích od Otakara Novotného; ve Sloupnici od Vojtěcha Vanického; v Novém Městě nad Metují od Františka Krásného. Architekti, opakovaně vyzývaní k projektování sokoloven, si postupně vytvořili „prototyp“ ideální stavby, který varírovali pro jednotlivé zakázky. Analogie mezi jednotlivými sokolovnami (Nové Město nad Metují - České Meziříčí - Litomyšl) lze sledovat například u staveb Františka Krásného, člena vídeňského Sokola a čelného pracovníka stavebního odboru České obce sokolské v Praze. Z titulu této funkce projektoval údajně přes 150 sokoloven v Čechách, na Moravě, ale i na Slovensku.³⁵ Mezi jeho nejvýznamnější práce se řadí přestavba Michnova paláce pro Sokol v Praze na Malé Straně (1922 – 1926), kterou doplnil o novostavbu s bazénem a tělocvičnou.

U mnohých sokoloven, především menších jednot, však jde o koncept zednického mistra odvozený z místní, všem srozumitelné a pro všechny přijatelné tradice. Ani v základním stylovém nasměrování nelze z dochovaných sokoloven vyčíst jakoukoliv snahu centrálně ovlivňovat architekturu sokoloven

ve jménu případného jednotného „sokolského vizuálního stylu“. Tyrš, pravda, pro stavbu sokoloven doporučoval novorenesanční sloh v rámci základních myšlenkových idejí Sokola, opírajících se o antickou tělesnou a duševní kulturu, k níž se hlásil již renesanční humanismus.³⁶ V knize *O sokolské ideji*³⁷ zveřejňuje svou vizi o tom, jak má chrám nového hnutí vypadat. Ideální stavbu charakterizuje jako prostornou, vzdušnou, světlou, s kvalitním vybavením. Svou představu o souměrnosti a poměrnosti vlastního tělocvičného sálu vyjadřuje přímo v číslech: „*Je – li tedy tělocvična 6⁰ (2 x 3) sáhů široká, budiž 10⁰(2 x 5) dlouhá;*³⁸ *má – li jedno patro, měžž se zvenčí výška přízemku k poschodí jako 5:3; okna mějtež nahoře 2 a dole 3 tabule (neb alespoň nahoře 1 a dole 2)... Je – li ostatně délka (D) daná, najde každý dle proporce D:x=5:3 snadno šířku.*“³⁹ V interiéru by neměly chybět portréty osob spjatých s tělocvikem nebo sochy a fotografie krásných antických těl.⁴⁰ Novorenesanční sloh – tedy sloh Národního divadla – se Tyršovi jeví jako úsporný i účelný, navíc „*lahodí oku*“. Takzvané „*české renesanci*“ se Tyrš věnuje ve stati *Ve prospěch renaissance české* z roku 1882,⁴¹ v níž volá po jejím nezapomnění a pěstění („*Pěstují – li Francouzové a rovněž Němci renaissance svou, nezapomínejme my na renaissance českou*“). Na křečovitou touhu po českém architektonickém specifiku⁴² dnes historici umění hledí rezervovaně – Ondřej Jakubec a Martin Elbel ji dokonce hodnotí jako „*nacionálně vyhrocenou*“ či jako „*panslavické a protiněmecké klišé*.“ Vznik toho pojmu připisují právě Tyršovi.⁴³

Otázka architektů 19. století, „*V jakém stylu máme stavěti?*“, byla tehdy všudypřítomná. Všeobecný obdiv sokolského hnutí k humanismu a sdílení ideálu kalokagathie logicky napovídá Tyršově náklonnosti k novorenesanci. První novorenesanční sokolské stánky, stavěné v 19. století, by tedy *asimilovaly směrem nahoru* – podle dvojího směřování architektury, na něž upozornil Hans Sedlmayr ve své knize *Ztráta středu*⁴⁴ (1948). Sokolovny tedy veřejnost vnímala jako vytoužené posvátné chrámy, které pod svou střechu vítaly všechny uvědomělé občany, otevřené rozvoji těla i ducha. Této myšlence odpovídá i pompa, se kterou byly sokolovny vypravovány, srovnatelná s architekturou

divadel, jež zaujímaly na hodnotovém žebříčku v architektuře 19. století výsostné místo.

Všeobecný zlom v chápání architektury nastává ve 20. století, kdy se i stavby z nejvyšších míst hodnotového žebříčku začaly připodobňovat k budovám užitkovým a „*asimilovaly směrem dolů*.“ Místo chrámu se estetickým ideálem stává průmyslová stavba. Žádná estetická doktrína již nemá předurčovat uspořádání stavby - architekti při projektování uplatňují stejné zásady, kterými se řídí inženýři při navrhování továren, letadel, parníků a strojů vůbec. Sokolovny se nyní vnímají jako „továrny na výrobu silných uvědomělých vlastenců,“ čemuž se uzpůsobila i jejich architektura. Posedlost krásou geometrie, zlatého řezu a pravého úhlu má nepochybně klasicistický základ. Nové budovy dokonale vyhovují účelu, jsou ekonomické v upotřebeném materiálu i v provozu. Náklady na stavbu oprostěnou od zdobných detailů se snižovaly. Sokol 20. let 20. století charakterizuje náruživá osvětová činnost ve věci tělovýchovy škol a mládeže, jež souvisí se vznikem nového československého státu, za jehož budování cítí Sokolové zodpovědnost. Právě tehdy zaznamenáváme nebývalý nárůst budování sokoloven a cvičišť. Uvažuje se i o stálém stadionu a tělovýchovném ústavu pro vědecké a sportovní účely. V souvislosti se sokolským stavitelským bohem ve dvacátých letech pocítovali zřejmě architekti nutnost „zvědečtění“ této oblasti. Tehdy vznikla stavitelská příručka „*se zřením k tomu, aby se z ní poučili hlavně oni bratři v jednotách sokolských, kterým svěřen úkol připravit a starati se o stavby sokoloven*.“⁴⁵ Odborník měl v těchto statích nalézt přehlednou a pevnou osnovu k svému studiu i ke své práci. Příručka zároveň apeluje na zachování individuálních stavebně uměleckých otázek, jejichž řešení měla i nadále náležet povolaným odborníkům s příslušným vzděláním (technickým i uměleckým).

Přes tyto široké aktivity se Sokol cítí ve svém výsostném postavení ohrožen „individualistickým“ sportem a jeho novými sportovními organizacemi a také mezinárodním socialismem (dělnické tělovýchovné jednoty).⁴⁶ Ve všech směrech však sokolovny dodnes slouží jako ukázkový příklad citlivého přístupu spolku Sokol ke stavební kultuře a v praxi projevené úcty ke svobodě tvořivého myšlení.

I. První pražská sokolovna

Při řešení otázky vhodných prostor ke cvičení se v komplikované situaci ocitla i zakládající pražská jednota. Pro první cvičení Sokolové krátce využívali Malypetrovu tělocvičnu v Panské ulici na Novém Městě pražském (v březnu a dubnu roku 1862), kde Tyrš už mezi léty 1853 – 1855 pravidelně cvičil a po roce 1861 našel placené cvičitelské místo.⁴⁷ Stále rostoucímu počtu cvičenců však přestala malá tělocvična vyhovovat. Proto první starosta pražské jednoty, Jindřich Fügner, pronajal z vlastní iniciativy sál v *Apollu* v Ječné ulici v Praze (květen 1862 – duben 1863) a velkoryse uhradil roční nájemné, jež činilo 1800 zlatých.⁴⁸ Na jaře roku 1863 budovu Apolla zakoupil řád školských sester a pražská jednota byla nucena provizorně využívat sál staroměstského Konviktu (květen – září 1863).

Řešení neutěšené situace se chopil starosta Jindřich Fügner. Za hradbami v blízkosti Žitné brány zakoupil parcelu s letohrádkem a zahradami. Zde nechal velkoryse vystavět budovu tělocvičny, která měla být původně dokončena již v říjnu roku 1863. Ačkoliv se na jejím budování podílelo na dvě stě členů jednoty, dostavby se dočkala až v prosinci téhož roku. Fügner proto žádal, aby zasvěcení tělocvičny proběhlo bez slavnosti a okázalosti.

Plány zhotovil podle návrhů náčelníka Miroslava Tyrše architekt Vojtěch Ignác Ullmann (1822 – 1897).⁴⁹ Ullmann po studiu architektury na Akademii výtvarných umění ve Vídni u profesorů Augusta von Siccardsburga a Eduarda van der Nüllu cestuje po Itálii, kde poznává vytříbenou renesanční architekturu. Její tvarosloví následně aplikuje mimo jiné na stavbě první pražské sokolovny, tak jak sám Tyrš požadoval. Symetricky řešená fasáda by snad mohla připomínat stavby renesančních a novorenesančních míčovén. Například i u míčovny Pražského hradu v Královské zahradě z let 1567 – 1569 lze pozorovat jisté formální shody (výrazné obloukové arkády), ale také podobný prvotní účel míčovén, jež sloužily jako prostory vhodné kromě míčových her i pro společenské události, čímž se přibližují poslání sokolských stánků.

Bosované přízemí pražské sokolovny, výrazně horizontálně členěné,

charakterizuje devítiosý pás typických obloukových oken, jež přerušují dva zaoblené vstupy (druhá, osmá osa). V prvním patře, odděleném profilovanou kordonovou římsou, se rytmicky střídají oblouková okna s osovými klenáky a mělké pilastry s korintskými hlavicemi, na něž dosedá hlavní římsa s drobnými konzolami a kapkami (*guttae*).⁵⁰ Dominantní užití zaoblených tvarů snad zároveň ovlivnilo Ullmannovo předešlé tvůrčí období, kdy navrhoval stavby v arkádovém *rundbogenstil*, jehož skvělým příkladem je mimo jiné palác průmyslníka Vojtěcha Lanny z let 1858 – 1860.

Vlastní tělocvičný sál, řešený jako arkádový dvůr, spočívá na obdélníkovém půdorysu. Po obvodu jej obíhá oblouková arkáda, oddělující ho od prostor přísálí. V patře se nachází galerie opět arkádově oddělená od lehce předsazeného dřevěného balkonu, neseného drobnými dřevěnými krakorci. A. V. Prager vznešený interiér tělocvičny dokonce přirovnává „*k antické bazilice o třech lodích, které od sebe odděleny jsou dvojími arkádami nad sebou postavenými*.“⁵¹ Elevace arkád s profilovanými archivoltami dodržuje „princip nadřazenosti řádů“ – od nejnižší položených, jednoduchých a hmotných pilířů (s vyznačenou římsovou hlavicí) se v patře přechází k subtilnějším a dekorativnějším kompozitním pilastrům korintského řádu. Odlehčený a vzdušný dojem interiéru zajišťuje rozměrný nástropní světlík a velké množství půlkruhově zakončených oken, jež odpovídá počtu jednotlivých arkád (i v patře). Součást dispozice tvořila také písárna, archiv, knihovna a vlastní Fügnerův byt, v němž roku 1865 skonal.

Celá vnitřní výzdoba tělocvičného sálu je prodchnuta specifickými formálními znaky *české renesance*, mezi něž patří v přední řadě malebnost (*Malerische*), která snad souvisela se zdůrazňováním domnělých slovanských kvalit měkkosti a jemnosti.⁵² Podstata stylu byla ve svém procesu „počešťování“ formulována mimo jiné i jako zlidovělá (rustikalizovaná).⁵³ Malovaný dekor, v sále bohatě uplatněný, skutečně podporuje dojem lidového, „útulného“ prostředí. Malby pokrývají dřevěný kazetový strop hlavního sálu i trámový strop v přísálí, dále se uplatňují na poprsní visutých balkónů a na vlysu horních arkád. K výzdobě sálu přispěla socha Jindřicha Fügnera v životní velikosti, zhotovená a

jednotě věnovaná Bohuslavem Schnirchem,⁵⁴ a také na východní galerii umístěná luneta od Jana Preislera s motivem *Vítězství sokolské myšlenky*.

Tělocvična Sokola pražského, tzv. Fügnerův sál, patřila ve své době k nejlepším tělocvičným objektům v Evropě díky své prostornosti a dokonalé výbavě. Svým vzhledem i skvěle vyhovující vnitřní dispozicí se sokolovna stala vzorem pro postupně vznikající novostavby v Praze i na „českém venkově.“⁵⁵

II. Tyršův dům

Dne 22. února 1921 zakoupila Česká obec sokolská „zříceninu“ Michnova paláce s přílehlými pozemky v touze po zbudování sídla sokolského ústředí – Tyršova domu.⁵⁶ Obec vypsalala roku 1922 architektonickou soutěž na jeho ideové řešení. Pestrost předložených návrhů způsobila především rozmanitá řešení novostavby tělocvičny. Úkolem architektů nebyla totiž pouze rekonstrukce starého paláce, ale také přístavba nové budovy, jež by při svém nevhodném řešení mohla „*hyzditi nejcennější pohled pražský*“ na Hradčany.⁵⁷ Karel Guth ve své stati K soutěži na Tyršův dům, uveřejněné v časopise *Stavitel*, popisuje její průběh: „*Jeden řešil budovu s tělocvičnou jako barokní palác, druhý jako pražské Rudolfinum, třetí jako tovární budovu; někdo stavěl věže, jiný vilové přístavky.*“⁵⁸ Svým nekonvenčním přístupem k řešení stavby se v soutěži zviditelnil Josef Štěpánek, tvůrce čistě puristického návrhu. Podle Rostislava Šváchy mohly Štěpánka inspirovat starší studie Josefa Chochola, které však ještě obohatil o gotizující oblouky a jejich fragmenty, dokonce lze hovořit o přiblížení se k „*novému brutalismu.*“⁵⁹

Návrh však zřejmě pro jeho novátorské, širší veřejností zatím nepřijatelné tvarosloví Obec nevybrala a schválila projekt Františka Krásného, „*Českou obcí sokolskou předurčeného projektanta,*“⁶⁰ jenž zvolil takové řešení architektury nové budovy, které „*neruší palác.*“⁶¹ Dne 6. října 1923 započala demolice starých objektů na ploše pozdějšího letního cvičiště (vojenská budova „carré,“ zahradní domek u Čertovky a přízemní domek u dvora malostranské

reálky). Krásný analytickou metodou zachoval renesanční detaily starého paláce, novou tělocvičnu situoval co nejdále na sever, kolmo k hlavnímu traktu starého paláce, aby jej neporušila a aby se zároveň docílilo co největšího letního cvičiště. K tomuto řešení však Guth připojuje tři výtky: velikost, výška a architektonické řešení, jež „*neodpovídá nejen výši, na které je současná česká architektura, ale svým charakterem, upomínajícím na německé vzory, nehodí se do Prahy a nejméně do Malé Strany*“ a navrhuje jeho přepracování.⁶² Menší úpravy nakonec Krásný skutečně musel ještě podstoupit, především z finančních důvodů.

Slavnostní akt položení základního kamene 28. října 1923 vypadal jako zmenšenina obdobné ceremonie při počátcích Národního divadla: kameny dorazily z pěti památných míst republiky, Černigu, Kriváně, Lysé hory, Radhoště a Řípu.⁶³ Areál Tyršova domu sestává z historických budov někdejšího renesančního letohrádku, navazující dvoupatrové budovy zahradního křídla, jež vzniklo raně barokní přestavbou, a novostavby tělocvičny s bazénem a hospodářskými prostory ve sklepení. Novostavba navazuje na historické zahradní křídlo (rizalit) trojosým úsekem, který se jen částečně přizpůsobuje kompozici historické části. Fasádu mohutné budovy vlastní tělocvičny prolamuje deset vysokých, polokruhově zakončených oken. Mansardovou střechu doplňuje stylizovaná prolamovaná atika a řada deseti štítových vikýřů v ose přízemních oken, zakončených trojúhelnými fronty.⁶⁴ Akademický sochař Jaroslav Brůha se stává vítězem sochařské soutěže na vnější výzdobu tělocvičny. Do zdi nového arkádového dvora je vsazena Tyršova pamětní deska, z kamene přivezeného z místa jeho tragického skonu v Oetzu.

Jádro provozu nové přístavby tvořily dva tělocvičné sály, související spolu dvojitou oponou, která je umožňovala dle potřeb propojovat či oddělovat, aby se případně mohlo cvičit v obou najednou. Každý ze sálů lemují po jedné podélné a jedné příčné stěně hranaté arkády, jež nesou patrové galerie.

Vnitřní umělecká výzdoba svou střídmostí a rozvážností odpovídá Krásného postoji k této problematice, vyjádřeném v příspěvku do stavební příručky *Stavby sokoloven a cvičišť sokolských, jejich úprava a vnitřní zařízení*.⁶⁵ Důraz klade na jednoduchost a tektoničnost prostoru z hlediska estetického i

hygienického: „*Všechny ozdobovací články plastické jsou jen semeništěm nečistoty. Linie, plochy a prostory jsou věčně krásné a absolutně prachu prosté.*“⁶⁶ Rytmika arkád a geometrických lunetových výsečí se prezentuje jako svébytná estetická kvalita, ve vzdušném a prostorném sále nebývale efektivní.

Do sklepení pod tělocvičnou architekt situoval plovárnu s bazénem, zatímco do střešních prostor navrhl noclehárny tělocvičných škol s příslušenstvím (sprchy, umývárny). Ve spojovací budově vznikly místnosti pro jídelny, studovny a přednáškový sál. Zrekonstruované prostory bývalého Michnova paláce Krásný využil pro byty zaměstnanců (sokolníka, strojníka, správce) a byt francouzského obchodního atašé Le Blanca, dále pro knihkupectví a nakladatelství, restauraci a mnohé kancelářské místnosti.

Chloubou domu se stala Karáskova galerie, sbírka uměleckých děl, kterou věnoval České obci sokolské spisovatel Jiří Karásek z Lvovic (slavnostně otevřena 17. května 1925).⁶⁷ K obrazárně se připojuje knihovna čítající 15 000 svazků.

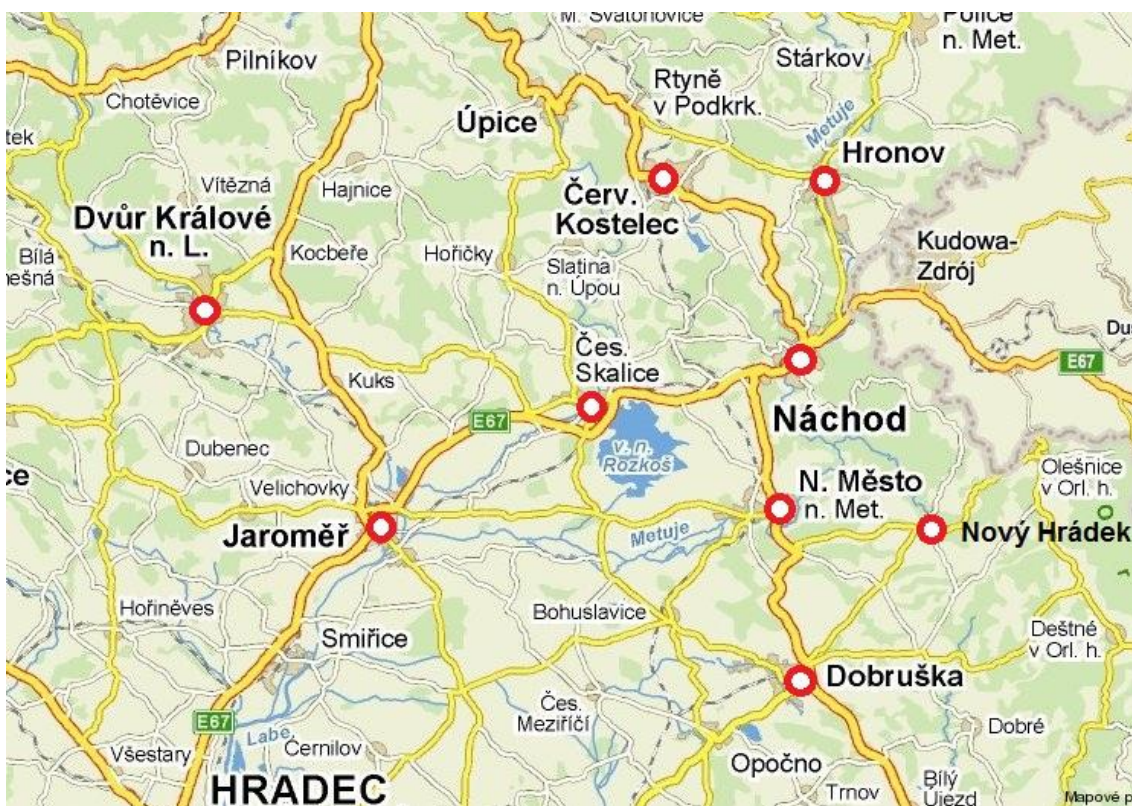
Františkovi Krásnému se právě nyní dostává největší prestiže. Krátce po dokončení stavby Tyršova domu začaly venkovské jednoty o to více usilovat o získání projektu svého stánku z pera architekta, který navrhl „*náš hrad.*“⁶⁸ Sokolský funkcionář Jan Pelikán, který o budově napsal pro sokolský dorost tucet pohádek, shrnoval: „*V celé veliké, stověžaté Praze jsou jen dvě budovy, které byly stavěny s takovou láskou a s takovou obětavostí: Národní divadlo a Tyršův dům.*“⁶⁹

6. HISTORIE PODKRKONOŠSKÉ – JIRÁSKOVY ŽUPY

Už v roce 1862 založili vlastenečtí a pokrokoví občané sokolskou jednotu v Jaroměři, první na českém venkově. Odtud se tvořivá sokolská myšlenka rychle rozšířila po celém východočeském regionu.⁷⁰ Národní i politická aktivita husté sítě městských center, spolu s vydáním nového společovacího a shromažďovacího zákona dne 15. listopadu 1867, zaručovala mimo jiné i svobodu slova a nepochybně ovlivnila celkový rozvoj sokolského hnutí.⁷¹ Jeho velký rozmach v šedesátých letech 19. století podnítil myšlenku vzniku vyšších organizačních celků – žup – za účelem lepší podpory aktivit jednot. Po prvním nezdařeném pokusu založit Podkrkonošskou župu v roce 1872 se sokolské jednoty rozšiřovaly o hasičský odbor (Hronov 1875) a slučovaly s hasičskými jednotami na sokolsko–hasičské jednoty, nebo přímo se přímo zakládaly jako tělocvično–hasičské (Náchod 1870).⁷² Důvodem pro tento postup byla snaha zabránit perzekuci mladých jednot a také neustálá hrozba jejich rozpuštění.

Nové snahy po zřízení župních systémů se objevují znovu v roce 1884. Koncem téhož roku se ustavuje Sokolská župa Východních Čech se sídlem v Hradci Králové. Sokolská župa Podkrkonošská konečně vzniká dne 4. října 1885 v České Skalici.⁷³ Župní ústředí organizovalo vedle rozmanité činnosti tělocvičné a kulturní také župní slety. Základním cílem, kterého chtěly jednoty v celé republice co nejdříve dosáhnout, se stalo vybudování vlastního sokolského stánku. Jako první se tento sen splnil jednotě ve Dvoře Králové (1895) a později jednotě v Jaroměři (1903). V euforické meziválečné éře vznikaly nejvýznačnější stavby velice rychle v krátkém rozmezí zhruba deseti let: v Novém Hrádku (1923), Dobrušce (1927), České Skalici (1929), Náchodě (1930), Novém Městě nad Metují (1930), Červeném Kostelci (1932) a Hronově (1935).

7. MAPA LOKALIT



Pojednané sokolovny v rámci Podkrkonošské – Jiráskovy župy: Červený Kostelec, Česká Skalice, Dobruška, Dvůr Králové, Hronov, Jaroměř, Náchod, Nové Město nad Metují, Nový Hrádek

Vynechané sokolovny v rámci Podkrkonošské – Jiráskovy župy:

Josefov, Police nad Metují, Rtyně v Podkrkonoší, Úpice

8. POZNÁMKY

¹ Miroslav Tyrš, *O sokolské ideji*, Praha 1930; Miroslav Tyrš, *Ve prospěch renesance české*, in: Renáta Tyršová (ed.), *Úvahy a pojednání o umění výtvarném*, díl II., Praha 1912.

² Ludvík Čížek (ed.), *Stavby sokoloven a cvičišť sokolských, jejich úprava a vnitřní zařízení*, Praha 1924.

³ Karel Herain, *Stavební podniky sokolské*, *Stavitel IV*, 1922, s. 57 – 64.

⁴ *Ibidem* s. 58.

⁵ Kronika TJ Sokol Nový Hrádek, Česká Skalice, Nové Město nad Metují, Krčín.

⁶ Památník Sokola jaroměřského 1862 – 1903; Památník Sokola v Jaroměři 1862 – 1932; Památník Sokola Náchod 1869 – 1994.

⁷ Na nejvyšší metě, 17. VIII. 1930, K otevření nové sokolovny v Náchodě, *Náchodské listy XXV*, č. 36, 1930; Nová vlasti stráž na Kladském pomezí, in: *Náchodské listy XXXVII*, č. 20, 1932.

⁸ Korespondence mezi TJ Sokol Dvůr Králové nad Labem a architektem Aloisem Janem Čenským uložena v SOkA Trutnov, Sokolská jednota Dvůr Králové n. L., kt. 16.

⁹ Dobruška, in: Karel Kuča, *Města a městečka v Čechách, na Moravě a ve Slezsku*, díl. I, Praha 2000, s. 658 – 664, zde s. 661; Jaroměř, in: Karel Kuča, *Města a městečka v Čechách, na Moravě a ve Slezsku*, díl. II, Praha 2000, s. 570 – 580, zde s. 574; Náchod, in: Karel Kuča, *Města a městečka v Čechách, na Moravě a ve Slezsku*, díl. IV, Praha 2000, s. 235 – 249, zde s. 242; Nové Město nad Metují, in: Karel Kuča, *Města a městečka v Čechách, na Moravě a ve Slezsku*, díl. IV, Praha 2000, s. 412 – 431, zde s. 419.

¹⁰ Dobruška, in: Emanuel Poche (ed.), *Umělecké památky Čech, díl I.*, Praha 1977, s. 273 – 274, zde s. 273.

¹¹ Alexandr Skalický st., *Náchod. Soupis a popis památek*, Náchod 2003, str. 40; Josef Ptáček, Dobrušská sokolovna, Dějiny stavby a provozu do r. 1975, *Kulturní kalendář Dobruška*, červenec, srpen, 1981, s. 14 - 16; Jiří Šolc, *Červenokostecko. 1890 – 1945*, Červený Kostelec 2004; Josef Ptáček, *Stodvacet let Sokola a organizované spolkové tělovýchovy v Dobrušce (1886-2006)*, Dobruška 2006, s. 10 – 13.

¹² Diethelm Blecking, Marek Waic (eds.), *Odras středoevropských minoritních kultur ve sportu*, Praha 2010, s. 7.

¹³ *Ibidem*.

¹⁴ Od založení Sokola patřila k jeho náplni i účast na církevních průvodech a slavnostech. Později, kdy se začaly projevovat tendence po odluce Sokola od církve, našly se skupiny lidí, kteří z vnitřní nutnosti neorganizovaně začali zakládat tělocvičné odbory při katolických spolicích – tak vzniklo roku 1902 hnutí Orel. První odbory se objevily v krajích s hlubokou religiozitou (na Moravě, ve východních Čechách na Královéhradecku a v jižních Čechách).

¹⁵ Název „Sokol“ údajně navrhl Emanuel Tonner jako projev sympatií českého národa s osvobozeneckým bojem Jihoslovanů, kteří své nejudatnější hrdiny nazývali „sokoly“. Podle literárního historika Alberta Pražáka přišlo pojmenování ze slovenské Levoče, kde místní studenti hledali název pro svůj časopis – sokol jim symbolizoval duševní pohyb: hrdě, vysoko, statečně a vytrvale.

¹⁶ Jan Novotný, Sokol v životě národa, in: *Slovo k historii*, roč. 1990, č. 25, Praha 1990, s. 1.

¹⁷ První veřejná pouť se konala na Říp, další na Závist u Zbraslavi.

¹⁸ Cvičil v četě „starých pánů“, kde prý se kromě něj tužili například i Josef Kaizl nebo Karel Kramář.

¹⁹ Až do studentských let, kdy své jméno počestil, se psal Friedrich Emmanuel Tirsch (Tiersch, Thiersch).

²⁰ Rudolf Chadraba, Miroslav Tyrš, in: Rudolf Chadraba, Josef Krása, Rostislav Švácha, Anděla Horová (eds.), *Kapitoly z českého dějepisu umění. Předchůdci a zakladatelé*, díl I., Praha 1986, s. 162.

²¹ V touze po širokém vzdělání studoval i matematiku a na lékařské fakultě navštěvoval přednášky a semináře z anatomie.

²² Průkopníci turnerského hnutí Friedrich Jahn a Ernst Eiselen odvozovali jeho pravidla od středověkých rytířských turnajů (Turnier).

²³ Rostislav Švácha, Historikové kultury, in: Rudolf Chadraba, Josef Krása, Rostislav Švácha, Anděla Horová (eds.), *Kapitoly z českého dějepisu umění. Předchůdci a zakladatelé*, díl I., Praha 1986, s. 147 – 148.

²⁴ Tyrš dával přednost v Sokole aktivnímu Františku Ženíškovi před Mikolášem Alšem, což se projevuje také v Ženíškově zásadním podílu na výzdobě Národního divadla. Rudolf Chadraba, Miroslav Tyrš, in: Rudolf Chadraba, Josef Krása, Rostislav Švácha, Anděla Horová (eds.), *Kapitoly z českého dějepisu umění. Předchůdci a zakladatelé*, díl I., Praha 1986, s. 166.

²⁵ Renata Tyršová, *Miroslav Tyrš, jeho osobnost a dílo*, Praha 1932.

²⁶ Jan Novotný, Sokol v životě národa, *Slovo k historii*, 1990, č. 25, s. 5.

²⁷ Ibidem.

²⁸ Milada Malá, „Buď na roveň se všemi, buď v čelo ostatních“, in: *Tyršův dům. Slavnost otevření 24. května 1925*, Praha 1925, s. 24.

²⁹ Jindřich Vaníček, Tyršův dům sídlem školy cvičitelské, in: *Tyršův dům. Slavnost otevření 24. května 1925*, Praha 1925, s. 21.

³⁰ Mečislav Petřů zhotovil tabulku „stavebního programu sokoloven“ podle velikosti jednotlivých jednot. Mečislav Petřů, O povšechném zařízení budovy sokolovny; stanovení místností dle účelu, počtu, velikosti a vzájemné polohy, in: Ludvík Čížek (ed.), *Stavby sokoloven a cvičišť sokolských, jejich úprava a vnitřní zařízení*, Praha 1924, s. 28.

³¹ Podle Františka Krásného „*galerie v podobě balkonů vyčnívajících do prostoru tělocvičny hzdí obyčejně prostor a jsou nepřístupny.*“ Ideálně galerie spočívají na sloupech nebo pilířích. František Krásný, Cvičební sál (tělocvična): tvar rozměry stěny, strop, podlaha dveře, okna, osvětlení přirozené a umělé, vytápění, větrání, udržení čistoty, výzdoba, galerie, in: Ludvík Čížek (ed.), *Stavby sokoloven a cvičišť sokolských, jejich úprava a vnitřní zařízení*, Praha 1924, s. 30 - 31.

³² K nářadovně jako svébytné místnosti se Tyrš blíže vyjadřuje v kapitole „Tělocvik v ohledu estetickém“ (stať o Souměrnosti a poměrnosti): „*Nářadí rozestavujeme v místnosti tomu určené. I ta budiž přiměřena a srovnej se budiž s účelem svým.*“ Zároveň připomíná, že „*těž u rozestavení nářadí hledmež pokud možná zákonu symetrie vyhověti.*“ Miroslav Tyrš, *O sokolské ideji*, Praha 1930, s. 199, 214.

³³ Viz pozn. 31, s. 30.

³⁴ Sokolské hnutí mimo jiné také propagovalo pohřbívání žehem – prezentovali jej „*jako něco moderního, co jde ruku v ruce s racionální vědou a krematorium je stavbou účelnou, sloužící větší hygieně, čistotě, zdraví.*“ (více Markéta Večeřáková, *Krematoria v české architektuře 10. – 30. let 20. století*, *Umění XLV*, 1997, s. 72 - 92).

³⁵ PV [Pavel Vlček] - JH [Jiří Hilmera], heslo Krásný, František, in: Pavel Vlček (ed.), *Encyklopedie architektů, stavitelů, zedníků a kameníků v Čechách*, Praha 2004, s. 337.

³⁶ Sloh renesanční pro Tyrše znamená znovuzrození řeckého ducha, čímž se shoduje s moderními názory o tělocviku - tomu naopak odporuje například sloh gotický.

³⁷ Miroslav Tyrš, *O sokolské ideji*, Praha 1930.

³⁸ Tyrš poznamenává, že uvedené rozměry „*jsou velmi přibližnými rozměry sálu Sokola pražského, který zajisté na každého navštěvovatele dojem velmi příznivý činí...*“ (ibidem, s. 215).

³⁹ Ibidem. Srovnej poměry tělocvičného sálu uvedené Františkem Krásným. František Krásný, Cvičební sál (tělocvična): tvar rozměry stěny, strop, podlaha dveře, okna, osvětlení přirozené a umělé, vytápění, větrání, udržení čistoty, výzdoba, galerie, in: Ludvík Čížek (ed.), *Stavby sokoloven a cvičišť sokolských, jejich úprava a vnitřní zařízení*, Praha 1924, s. 29.

⁴⁰ Tyrš doporučuje například sádrové poprsí Jindřicha Fügnera, obrazy Slavoje a Záboje (reklů z Rukopisů) či Jana Žižky. Jako dobrý vzor pro Sokoly uvádí také Jana Ámose Komenského, jenž hlásal rovnoměrné pěstění ducha a těla.

⁴¹ Miroslav Tyrš, *Ve prospěch renesance české*, in: Renáta Tyršová (ed.), *Úvahy a pojednání o umění výtvarném*, díl II., Praha 1912, s. 227 – 231.

⁴² Jako paralelu k vykonstruovanému architektonickému specifiku lze uvést soudobé umělé vytvoření „*ideálního typu historického Slovana*“ Josefem Mánesem (1820-1871), zakladatelem českého „*národního malířství*“. Ideál vytváří na základě svých národopisných studií z polsko-

slovenského pomezí a vnáší jej do ilustrací ke slavným rukopisům královédvorskému a zelenohorskému.

⁴³ Martin Elbel – Ondřej Jakubec, Baroko v Olomouci – Olomouc v baroku, in: Martin Elbel, Ondřej Jakubec (ed.), *Olomoucké baroko*, díl II, Olomouc 2010, s. 17.

⁴⁴ Hans Sedlmayr, *Verlust der Mitte*, Salzburg/Wien 1948.

⁴⁵ Ludvík Čížek (ed.), *Stavby sokoloven a cvičišť sokolských, jejich úprava a vnitřní zařízení*, Praha 1924, s. 13.

⁴⁶ Markéta Svobodová, Strahovský stadion. Věčný ruch a věčná nespokojenost nad strahovským stadionem, *Stavba*, XI, 2004, č. 2, s. 15.

⁴⁷ Josef Müller popisuje prostory Malypetrovy tělocvičny „co do rozměrů délky a šířky postačující nejnutnější potřebě, méně vyhovovala svou výškou a nepevnou podlahou.“ Josef Müller, Sokol u Malypetra, in: *Památník Sokola Pražského*, Praha 1883, s. 48.

⁴⁸ Fügner jednotě poskytl jako anonymní dárcé i nářadí v hodnotě 1200 zlatých.

⁴⁹ A. V. Prager v *Památníku Sokola pražského* uvádí, že Tyrš vytvořil návrh sokolovny, podle něhož se měl Ullmann dále řídit. Tuto informaci však blíže nspecifikoval a prozatím zůstává nepodložená jinými pramennými zdroji. A. V. Prager, Tělocvična Sokola pražského, in: *Památník Sokola pražského*, Praha 1883, s. 78.

⁵⁰ Hlavní římsu po pozdějších úpravách ještě korunuje balustrádová atika s vloženým nápisem „Sokol.“

⁵¹ Viz pozn. 49.

⁵² OJ [Ondřej Jakubec], heslo Česká renesance, in: Anděla Horová (ed.), *Nová encyklopedie českého výtvarného umění, Dodatky*, Praha 2006, s. 155 - 157.

⁵³ Ibidem

⁵⁴ Viz pozn. 50, s. 82; Při studiu na mnichovské akademii (1866) se Schnirch orientoval na monumentální, architektuře sloužící plastiky, „jak ji vypěstovala nová renesance.“ Po návratu do Prahy roku 1868 vytvořil bronzový medailon na pomníku Jindřicha Fügnera na Olšanech a později také bronzové medaile Fügnera i Tyrše. Dále přispěl k výzdobám mnohých reprezentačních staveb – Národní divadlo, Rudolfinum, Národní muzeum. Prokop Toman, *Nový slovník československých výtvarných umělců*. Díl II., Ostrava 1993, s. 432 – 433.

⁵⁵ A. Kroupa vysvětluje ve svém příspěvku do příručky o stavbách sokoloven, jak při stavbě Tyršova domu „použito bylo v hojně míře zkušeností získaných při stavbách sokolských tělocvičen, zvláště pak Sokolovny mateřské jednoty pražské, která byla postavena roku 1865 obětavostí br. J. Fügnera V. Ullmannem podle ideových návrhů prvního náčelníka M. Tyrše... Je pozoruhodno, jak zvláště svými výškovými poměry jest tato první sokolovna dokonale provedena.“ A. Kroupa, O tělocvičném nářadí a náčiní v sále cvičebním dle druhů, in: Ludvík

Čížek (ed.), *Stavby sokoloven a cvičišť sokolských, jejich úprava a vnitřní zařízení*, Praha 1924, s. 45.

⁵⁶ Alžběta Birnbaumová, *Tyršův dům, jeho dějiny a stavba*, Praha 1938, s. 58.

⁵⁷ Karel Guth, K soutěži na Tyršův dům, *Stavitel*, roč. IV, 1922 – 1923, s. 22.

⁵⁸ Ibidem.

⁵⁹ Rostislav Švácha, *Od moderny k funkcionalismu*, Praha 1985, s. 250.

⁶⁰ Viz pozn. 57.

⁶¹ František Krásný, Projekt Tyršova domu, *Tyršův dům. Slavnost otevření 24. května 1925*, Praha 1925, s. 10.

⁶² Ibidem.

⁶³ Pavel Kosatík, *České snění*, Praha 2010, s. 86.

⁶⁴ PV [Pavel Vlček] – JČ [Jarmila Čiháková], heslo čp. 450/III, in: Pavel Vlček (ed.), *Umělecké památky Prahy. Malá Strana*. Praha 1999, s. 515 - 520.

⁶⁵ František Krásný, Cvičební sál (tělocvična): tvar rozměry stěny, strop, podlaha dveře, okna, osvětlení přirozené a umělé, vytápění, větrání, udržení čistoty, výzdoba, galerie, in: Ludvík Čížek (ed.), *Stavby sokoloven a cvičišť sokolských, jejich úprava a vnitřní zařízení*, Praha 1924.

⁶⁶ Ibidem, s. 30 – 31.

⁶⁷ Tehdy se zde vystavovaly obrazy nebo grafiky malířů zvučných jmen, jimiž jsou mimo jiné Josef Mánes, Jakub Schikaneder, Luděk Marold, Josef Navrátil, Antonín Chittussi, dále plastiky Josefa Václava Myslbeka, Jana Štursy, Stanislava Suchardy. Do grafického kabinetu, vedle mistrů italských (Leonardo da Vinci, Guido Reni), francouzských (Nicolas Poussin), nizozemských (Rembrandt, Petr Pavel Rubens), českých (Maxmilián Pirner, celá rodina Mánesova), patřily i grafiky Mikoláše Alše a Karla Purkyně.

⁶⁸ Více k Tyršovu domu Ludvík Čížek (ed.), *Stavby sokoloven a cvičišť sokolských, jejich úprava a vnitřní zařízení*, Praha 1924; Alžběta Birnbaumová – František Krásný, *Tyršův dům*, Praha 1938; *Tyršův dům. Slavnost otevření 24. května 1925*, Praha 1925.

⁶⁹ Viz pozn. 63.

⁷⁰ Založení sokolské jednoty v Jaroměři následovaly jednoty (v práci pojednáváné) ve Dvoře Králové (1863), České Skalici (1868), Novém Městě nad Metují (1868), Hronově (1870), Náchodě (1870), Josefově (1871), Dobrušce (1886), Novém Hrádku (1896).

⁷¹ Josef Ptáček, *Stodvacet let Sokola a organizované spolkové tělovýchovy v Dobrušce (1886-2006)*, Dobruška 2006, s. 12.

⁷² Ibidem, s. 13.

⁷³ Ibidem, s. 14

9. KATALOG

I/

Dvůr Králové nad Labem

náměstí Václava Hanky 828

Alois Jan Čenský

1895

Prameny

SOkA Trutnov, Sokolská jednota Dvůr Králové n. L. (1867 - 1948), inventář;

SOkA Trutnov, Sokolská jednota Dvůr Králové n. L., kt. 5, 15, 16, 17

Literatura

Miroslav Tyrš, *O sokolské ideji*, Praha 1930, s. 200; *Hankův dům a další rukopisné památky ve Dvoře Králové nad Labem*, Dvůr Králové 2004; PV [Pavel Vlček] - JH [Jiří Hilmera], heslo Čenský, Alois Jan, in: Pavel Vlček (ed.), *Encyklopedie architektů, stavitelů, zedníků a kameníků v Čechách*, Praha 2004, s. 123; Alois Jan Čenský, *Okenní a dveřní otvory: tradice z pohledu dneška*, Praha 2005; Alexandra Jiříčková – Tomáš Kubelka, *Dvůr Králové a okolí: historie a současnost ve fotografii*, Dvůr Králové 2005; *Královédvorský sborník pro dějiny regionu*, Dvůr Králové 2006; JiH [Jiří Hilmera], heslo Čenský, Alois, in: Anděla Horová (ed.), *Nová encyklopedie českého výtvarného umění, Dodatky*, Praha 2006, s. 150.

Ve Dvoře Králové nad Labem našly sokolské myšlenky odezvu již půl roku po vzniku první sokolské jednoty v Praze. Už v září roku 1862 začali královédvorští sokolovat, byť úředně se jednota dočkala uznání až v roce 1863. Obzvláště aktivní jednoty českého Severovýchodu vznikaly obecně velmi rychle, téměř bezprostředně po založení první jednoty pražské. Snad naléhavěji cítily význam působení Sokola v českém pohraničí jako posilu národního uvědomění.¹

Na realizaci mnohaletého cíle – vlastní sokolovny – ale čekali královédvorští poměrně dlouho. Až roku 1894 se usnesla mimořádná valná hromada pro stavbu sokolovny na Hankově náměstí v samém srdci historického jádra Královnina Dvora. Sokolovna vyrostla v sousedství gymnázia a Hankova domu (divadla). Zvolené místo, nesoucí jméno po Václavu Hankovi, známém českém buditeli, slavistovi a básníkovi, tím nabývá nového vlasteneckého a osvětového rozměru.

Královédvorští pověřili vypracováním projektu pražského architekta zvučného jména – Aloise Jana Čenského (1868 – 1945), jenž později působil jako profesor v Plzni na tamní průmyslové škole (od roku 1908 profesorem na ČVUT).² Sepsal řadu technických stavebních příruček a knih, publikoval v časopise *Architektonický obzor* a předsedal Skupině architektů při Spolku československých inženýrů. Krátce po ukončení studií na české technice v Praze (1892) se zúčastnil soutěže na sokolovnu na Smíchově (plán se nerealizoval) a záhy i soutěže na návrh sokolovny ve Dvoře Králové.³

Dvoupatrovou budovu královédvorské sokolovny Čenský navrhl v duchu čisté italské renesance. Bosovaná fasáda připomene florentské měšťanské paláce, ale i Národní divadlo či Národní muzeum. Průčelí dominuje vyvýšený vstupní portál, flankovaný dvěma horizontálně členěnými pilastry vysokého řádu. Prostor tympanonu nad portálem vyplňuje kartuše s poloplastickým Tyršovým poprsím, nesená dvěma mladými sokolíky. Pod korunní římsou, zdobenou drobnými kapkami (guttae), se na průčelí nacházela okázalá sokolská hesla: „*V mysli vlast, V srdci smělost, V paži sílu*“ – tak jak doporučoval sám Tyrš: „*Přiměřenou, významnou a každého spolku přístupnou ozdobou jsou nápisy vkusně psané a na vhodných místech umístěné: podél římsy, nade sloupy... Sem náleží především krátká, ušlechtilá, rázná hesla.*“⁴ Patku valbové střechy dokola obíhá kuželková balustráda, kterou architekt v ose vstupního průčelí doplnil o nápis „Sokol,“ jež ohraničují sloupky s kamennými sférami.

Do přízemí architekt situoval byt „*sluhy*“, ⁵ jenž sestával pouze z jediné místnosti, dále sprchy, šatny, záchody. Z vestibulu se vcházelo do vysokého tělocvičného sálu (přes dvě patra). Místnost osvětlovala pětice dvojitých půlkruhových oken. K sálu přiléhala po pravé straně nářad'ovna a místnost pro šerm otevřená do sálu trojitou arkádou. Výzdobě tělocvičny přikládal architekt velkou důležitost - místnost nechal obložit až k oknům dřevěným táflováním, strop pokrývaly dřevěné kazety, o nichž se Čenský blíže vyjadřuje v dopise jednotě ze dne 22. března 1895: „*Slavná tělocvičná jednota Sokol ve Dvoře Králové nad Labem, ... kasetový dřevěný strop s malovanými intarsiemi ve slohu české renaissance (národní motivy ornamentální) a se znaky země Koruny české a vašeho městského znaku ve čtyřech kasetách nárožních přispěje k veliké jeho okrase.*“⁶ V prvním poschodí se nacházela galerie, z níž se pozorovala právě probíhající cvičení v hlavním sále, dále čítárna, knihovna a výborovna.

Čenský, pravda, plány sokolovny na přání jednoty opakovaně upravoval a zjednodušoval (z finančních důvodů), přesto si však novorenesanční novostavba zachovala až divadelní vznešenost a důstojnost. V dnešní době bohužel původní stav budovy již nelze poznat, neboť zde sídlí kino Svět (došlo k zaslepení mnohých oken, úpravě tělocvičny v promítací sál). Z prvotní stavby se dodnes na fasádě zachovala pouze poloplastická výzdoba nad vstupními dveřmi.

¹ <http://www.sokol-dk.cz/?page=archiv&name=20051031> (vyhledáno dne 20. března 2011).

² JiH [Jiří Hilmera], heslo Čenský, Alois, in: Anděla Horová (ed.), *Nová encyklopedie českého výtvarného umění, Dodatky*, Praha 2006, s. 150.

³ PV [Pavel Vlček] - JH [Jiří Hilmera], heslo Čenský, Alois Jan, in: Pavel Vlček (ed.), *Encyklopedie architektů, stavitelů, zedníků a kameníků v Čechách*, Praha 2004, s. 123.

⁴ Miroslav Tyrš, *O sokolsé ideji*, Praha 1930, s. 200.

⁵ SOKA Trutnov, Sokolská jednota Dvůr Králové n. L., kt. 16.

⁶ Ibidem.

II/

Jaroměř

Fügnerova sokolovna

Náměstí Dukelských hrdinů 240
Josef Podhajský
1901- 1903

Tyršova sokolovna

Lužická 426
Bohumil Kubeček
1925 - 1926

Prameny

NPÚ ÚOP Josefov, Evidenční list nemovité kulturní památky, ev. č. 4662; SOkA Náchod, AM Jaroměř, plány, sokolovna; SOkA Náchod, fond TJ Sokol Jaroměř, Památník Sokola jaroměřského 1862 – 1903; SOkA Náchod, fond TJ Sokol Jaroměř, Památník Sokola v Jaroměři 1862 – 1932.

Literatura

PV [Pavel Vlček], heslo Kubeček, Bohumil, in: Pavel Vlček (ed.), *Encyklopedie architektů, stavitelů, zedníků a kameníků v Čechách*, Praha 2004, s. 348; PV [Pavel Vlček] - JH [Jiří Hilmera], heslo Podhajský, Josef, in: Pavel Vlček (ed.), *Encyklopedie architektů, stavitelů, zedníků a kameníků v Čechách*, Praha 2004, s. 509 – 510; Anděla Horová (ed.), *Nová encyklopedie českého výtvarného umění, Dodatky*, Praha 2006; Zdeněk Lukeš (ed.), *Josef Gočár*, Praha 2010.

Sokolská jednota v Jaroměři se pyšní svým prvenstvím mezi venkovskými jednotami, neboť zásluhou jaroměřského obchodníka J. J. Kolářského se ustavila záhy po vzniku Sokola pražského („*Bylo to dne 2. června ještě téhož roku 1862., kdy k vyzvání zasloužilého muže tohoto, ve snažení svém opravdu ideálního, sešel se malý kroužek důvěrných přátel, aby prorokoval o dosažení vlasteneckého cíle, jež si byl zřízením Sokola vytkl*“).¹ Kolářský již roku 1863 navrhnul zřízení „*fondy na vystavění zvláštní budovy tělocvičné*.“² Po dlouhodobých debatách valná hromada roku 1895 rozhodla o postavení Sokolského domu se sálem pro pořádání zábav, přístupného ostatním spolkům.³

Z dvacítky předložených soutěžních návrhů na novostavbu sokolovny jednotě z finančního hlediska nevyhovoval ani jeden. Přesto ale „*myšlenka*

v náčrtcích pana architekta Podhajského byla tak vábná, že se s ní kuratorium rozloučiti nechtělo.“⁴ Architekt tedy plány upravil a mohlo se přistoupit k samotné výstavbě sokolovny. Josef Podhajský (1858 - 1912), profesor na průmyslové škole v Plzni a později na Uměleckoprůmyslové škole v Praze, měl již v této době s projektováním sokolských stánků dobré zkušenosti. Roku 1896 se realizoval jeho starší návrh na novorenesanční sokolovnu v Plzni. Krátce před tím, než vytvořil plány sokolského domu pro Jaroměř, projektoval roku 1900 sokolovnu ve Vysokém Mýtě,⁵ jejíž tvarosloví na pomezí české novorenesance a secese již plně odpovídá jaroměřské stavbě.

Čtyřosému průčelí jednopatrové budovy dominoval vyvýšený vstupní portikus, jehož potrojnou arkádu nesla čtveřice sloupků korintského řádu. Střecha portiku sloužila jako terasa prvního patra, jehož noblesní okna podpořily nadokenní římsy a štukové suprafenestry. Nad půlkruhově zakončenými vstupními dveřmi na terasu se nese sokolské heslo „*Tužme se.*“ Suprafenestry přidružených oken zdobí poloplastičtí sokoli s rozepjatými křídly. Korunní římsu převyšuje konvex-konkávě vystupňovaný štít, vrcholící segmentovým nástavcem se znakem českého lva na červeném poli. Štukový reliéf, jenž zdobí čelo štítu, zhotovil mistr Kraumann, autor všech štukatérských prací na stavbě.⁶ Reliéf zobrazuje postavu nebojácného sokola s praporem, jak stojí na soklu se znakem hnutí Sokol. Postavu obklopují do stran rozvinuté paprsky a lipové listy. Téměř na nároží, napravo od štítu, se tyčí polygonální (sedmiboká) věž s půlkruhově zakončenými okny. Nad její korunní římsou se u paty cibulové střechy s lucernou uplatňují drobné karnýzové atiky.

Na první příčně orientovaný trakt s bočními zprohýbaně vystupňovanými štíty se kolmo zezadu napojuje podélná část budovy se třemi okenními osami. Rozměrná okna navenek promlouvají k pozorovateli, jenž už z exteriéru vytuší, že se za nimi skrývá vlastní tělocvičný sál. Zadní trakt s drobnou přístavbou po severní straně se opět připojuje kolmo k prostřední tělocvičné části.

Vnitřní dispozice zahrnovala v suterénu nářad'ovnu, sklady, byt sokolníka, ale také prostory pro restauraci a živnostenské spolky. K vysokému vzdušnému vestibulu se schodištěm a ochozovými galeriemi v prvním patře přiléhal malý sál

a šatny. Z něj se vstupovalo do samotného tělocvičného sálu, který se využíval také pro divadelní představení, koncerty a taneční zábavy. Prostor tělocvičny osvětluje šest tříosých půlkruhově zakončených oken (tři po každé z podélných stran sálu), jejichž horní části se zařezávají do čelných oblouků lunetových výsečí. Spodní partie vysokých stěn pokrývá dřevěné kazetové táflování. Strop i klenuté proscénium zdobí bohatá malířská a štuková dekorace. Zatímco strop zaplňují rostlinné a ornamentální motivy, na ploše proscénia se nesou zemské znaky a sokolské odznaky, za nimiž se nachází samotné jeviště s příslušenstvím. První patro náleželo galerii hlavního sálu, výborově a místnosti určené pro pěvecký spolek Jaromír.

Exteriérem, ale i svou vnitřní dekorativní výzdobou připomíná sokolovna „*Národní dům většího slohu*,”⁷ tak jak si ji sami jaroměřští občané představovali. Zmiňovanou velkou mírou zdobných prvků se secesní stavba, s patrnými ohlasy novorenesance, odchyľuje od všeobecné představy o sokolském domu, jenž měl být především účelný. V důsledku řady nepříznivých faktorů (téměř nepřetržitě ji obsazoval divadelní spolek, koncerty, biograf či přednášky) se brzy jednalo o úpravách stávající budovy a možných architektonických přístavbách. Sokolové nakonec prostory první Fügnerovy sokolovny přenechali jiným spolkům, neboť na samotné cvičení nezbýval prostor. Dnes budova slouží jako městské kulturní středisko a divadlo.

Tehdy se sokolové chopili možnosti převzít pro svůj účel právě plánovanou novostavbu pavilonu krajinské výstavy, jež se měla uskutečnit roku 1926. Záhy se začalo jednat o podobě plánované budovy, která by po skončení výstavy mohla sloužit jako tělocvična. Stavební odbor jednoty, jemuž předsedal Josef Wenke,⁸ přijal návrh stavitele Bohumila Kubečka na novou sokolovnu, později nazvanou „*Tyršova*.”⁹ Sám Wenke zhotovil její lepenkový model. Činnost původem snad hronovského stavitele Kubečka prozatím bohužel neznáme.¹⁰

Jednoduché půdorysné řešení Tyršovy jednopatrové sokolovny se rozvíjí od centrálního obdélného tělocvičného sálu v přízemí. Dokola jej po obvodu obklopují prostory příslušenství, vtěsnané do úzkého, v rozích zaobleného pásu

(nářad'ovna, sociální zázemí, vestibul s místností pro sluhu). Výjimku tvoří severozápadní nároží tělocvičného sálu, jež zůstalo „vykrojené“ z pomyslného lemu a zanechalo svou hranu zvnějšku odhalenou.

Dominantní prvek fasády nové sokolovny tvoří čtveřice věží (na každé ze stran budovy), kterou vertikálně člení výrazné hluboké lizény. Jejich převýšené části zakončuje atikové cimbuří. Hlavní vstup do sokolovny architekt situoval do severovýchodního nároží, ačkoliv mnohem slavnostněji působí jižní vstupní průčelí směrem ke stadionu. S jeho převažující horizontální linií širokých oken, uplatněných v přízemí i v prvním patře, kontrastuje zmiňovaná výrazně vertikálně členěná věž, situovaná přímo do hlavní středové osy průčelí. Představený vstupní portál zdobila mohutná plastika sokola s rozepjatými křídly.

Výrazným motivem lizénového členění věží se snad Kubeček inspiroval u Gočárovy stavby Státní odborné školy koželužské v Hradci Králové (1923 - 1924), jejíž nárožní hranolovou věž pojednal Gočár totožným způsobem.

-
- ¹ *Památník Sokola jaroměřského 1862 – 1903*, s. 6.
- ² *Ibidem*, s. 45.
- ³ *Ibidem*, s. 47.
- ⁴ *Ibidem*, s. 51.
- ⁵ PV [Pavel Vlček] - JH [Jiří Hilmera], heslo Podhajský, Josef, in: Pavel Vlček (ed.), *Encyklopedie architektů, stavitelů, zedníků a kameníků v Čechách*, Praha 2004, s. 510.
- ⁶ SOKA Náchod, fond TJ Sokol Jaroměř, *Památník Sokola jaroměřského 1862 – 1903*, s. 52. V památníku není uvedeno křestní jméno umělce Kraumanna, ale lze předpokládat, že se jedná o Františka Kraumanna (1869 - 1943), sochaře a restaurátora působícího především v Praze (štukové kartuše nad původně gotickým portálem domu čp. 436/I U Železných dveří do Michalské ulice v Praze; štuky v Kounicově paláci v Praze). VNe [Vratislav Nejedlý], heslo Kraumann, František, in: Anděla Horová (ed.), *Nová encyklopedie českého výtvarného umění, Dodatky*, Praha 2006, s. 418.
- ⁷ Viz pozn. 1, s 48.
- ⁸ Josef Wenke, starší syn obchodníka Alberta Wenkeho, se významnou měrou zasloužil o rozkvět rodinného podniku a nechal vystavět nový firemní obchodní dům Wenke a syn v Jaroměři na Husově třídě (1910 - 1911). Autorem jeho vynikající podoby je Josef Gočár, tehdy teprve devětatdacetiletý architekt, jehož Wenkemu doporučili zřejmě přátelé z Prahy či Hradce Králové. Zdeněk Lukeš (ed.), *Josef Gočár*, Praha 2010, s. 42.
- ⁹ Josef Hynek ve svém příspěvku do Památníku sokola v Jaroměři uvádí, že v srpnu roku 1922 „prohlíží náměty prof. arch. Babuška, jemuž svěřeno vypracování náčrtů s ohledem na stavební náklad ½ milionu Kč...“ Babuškův projekt ani jiné bližší informace Hynek v článku dále neobjasňuje. SOKA Náchod, fond TJ Sokol Jaroměř, *Památník Sokola v Jaroměři 1862 – 1932*, s. 26.
- ¹⁰ PV [Pavel Vlček], heslo Kubeček, Bohumil, in: Pavel Vlček (ed.), *Encyklopedie architektů, stavitelů, zedníků a kameníků v Čechách*, Praha 2004, s. 348.

III/

Nový Hrádek

Sokolská 289

místní stavitel (F., V. Capouškové?)

1924

Prameny

Fond TJ Sokol Nový Hrádek, Kronika jednoty; <http://www.sokol.novy-hradek.cz> (vyhledáno 5. dubna 2011); Archiv Projektových ateliérů – Jaroslav Vondřejc, Nové Město nad Metují.

Literatura

Jaroslav Moravec, *Nové Město nad Metují a jeho kraj, samostatná příloha městečka Nového Hrádku*, Praha 1940.

V Novém Hrádku se podařilo založit sokolskou jednotu až roku 1896, kdy zdejší továrník Josef Tošovský svolává své spoluobčany a vyzývá je k založení jednoty. První snahy o vybudování vlastní sokolovny se projeví roku 1913, kdy jednota ustavila fond na její výstavbu. Přestože první světová válka přerušila veškerou aktivitu jednoty, touha postavit si vlastní sokolský stánek přetrvala a po zdařilém veřejném cvičení na Frymburku roku 1920 se přípravy na stavbu znovu oživily. Poté, co jednota darem od starosty Josefa Suchánka získala pozemek, na němž měla budoucí sokolovna stát, zadali roku 1923 její členové úkol na vypracování plánů a již v srpnu 1924 se slavnostně otevírala.¹

Projekt vypracovali pravděpodobně místní stavitelé V. a F. Capouškové, jejichž bližší činnost prozatím neznáme.² Exteriér stavby charakterizuje tvarosloví typické pro architekturu podhorské oblasti - mohutná sedlová střecha připomíná až chalupářskou idylu.

Vzhled jednoduché fasády zpestřují barevně řešené lizény, které stavbu obíhají pod patou střechy, nahrazující korunní římsu. Daleko výrazněji se však uplatňují jako rámy oken, v jejichž spodních částech odskakují do stran ve tvaru čtveroblouku. Tento motiv reflektuje výrazové prostředky národního stylu, jenž

se vyznačuje velkou mírou kruhových a obloukových tvarů. Stavitel nechal podsklepit, vzhledem ke svažitému terénu, jen západní část suterénu, kam umístil byt sokolníka a prostory sklepení. V přízemí se nachází vlastní tělocvičný sál s jevištěm a prostorami příslušenství (šatny, sprchy). Světlo do něj přivádí pětice oken v úrovni prvního patra (po obou podélných stranách sálu), kde se zároveň nachází balkony, z nichž bylo možné sledovat dění v sále.

V souvislosti s „venkovským“ vzezřením stavby lze připomenout, že Stavební odbor České obce sokolské ve dvacátých letech dokonce zamýšlel vypsat veřejnou soutěž na „*typ tělocvičny vesnické a městské*.“³ V tomto ohledu by se novohrádecká sokolovna dala zařadit mezi dobré příklady „*vesnického typu*“, kam by mimo jiné patřila také skvělá sokolovna v Křivoklátě od Antonína Mendla a Václava Šantrůčka.

¹ <http://www.sokol.novy-hradek.cz> (vyhledáno 5. dubna 2011).

² Na dnes již značně poškozené fasádě levého sloupu průčelí stavby se nese chaotický nápis „Projekt. a Provedli V. a F. Capoušek Stavitelé...“

³ Karel Herain, Stavební podniky sokolské, *Stavitel* IV, 1922, s. 58.

IV/

Dobruška

Tyršova 585
Ladislav Machoň
1927

Prameny

Archiv Národního technického muzea Praha, fond Jana Kotěry, ev. č. 139;
Městský úřad Dobruška, odbor výstavby, spisovna, č. p. 585.

Literatura

Josef Ptáček, Dobrušská sokolovna, Dějiny stavby a provozu do r. 1975, *Kulturní kalendář Dobruška*, červenec, srpen, 1981, s. 14 – 16; Rostislav Švácha, *Od moderny k funkcionalismu*, Praha 1985, s. 216, 290; Prokop Toman, *Nový slovník československých výtvarných umělců*, díl I, II., Praha 1993; PV [Pavel Vlček] - JH [Jiří Hilmera], heslo Machoň, Ladislav, in: Pavel Vlček (ed.), *Encyklopedie architektů, stavitelů, zedníků a kameníků v Čechách*, Praha 2004, s. 392 - 393; Josef Ptáček, *Stodvacet let Sokola a organizované spolkové tělovýchovy v Dobrušce (1886-2006)*, Dobruška 2006.

Vznik sokolské jednoty v Dobrušce oddálila řada nepříznivých událostí v rušných šedesátých letech 19. století. Prohraná prusko – rakouská válka v roce 1866 zasáhla svými průvodními jevy město velmi citelně, neboť boje probíhaly jen několik kilometrů od něj. Mnohem větší škodu však způsobil obrovský požár 7. října 1866. Tím nabyly převahy starosti existenčního rázu a veškerý spolkový a společenský život ve městě zůstal na několik let stát. Jednota se svého založení dočkala až roku 1886.¹

Členové dobrušského Sokola zpočátku využívali ke cvičení sály hostinců,² od roku 1893 také tělocvičnu nových měšťanských škol. První tendence směřující k získání vlastní tělocvičny se projeví již roku 1896, kdy členové jednoty složili základní fond pro stavbu sokolovny u občanské záložny. Zahájení stavby se ale uskutečnilo až 25. 3. 1926, slavnost položení základního kamene se

konala dne 20. 6. 1926. Již o rok později (18. – 20. června 1927) mohla dobrušská jednota uspořádat ceremonii k příležitosti otevření vlastního vytouženého stánku, jejíž průběh zaznamenal filmový pás.³

Díky osobní známosti s vlivnou dobrušskou rodinou Laichterů vypracoval Jan Kotěra (1871 - 1923) první plány nové sokolovny ještě během války roku 1917.⁴ Pozoruhodná půdorysná dispozice, jež se rozvíjí kolem centrálního obdélného tělocvičného sálu, stejnoměrně do všech stran, připomíná antický chrámový peripteros (cella obklopená sloupořadím do všech stran). Kotěrovův plán jako by ztělesňoval Tyršova slova v dějepisném úvodu jeho knihy *Základové tělocviku*, kde líčí, jak „*cvičiště Hellenská v nejstarší heroické době*“ byla uspořádána: „*Kde řeky a stromů nebylo, nahrazena ona koupelnou, tyto rozsáhlými síněmi a chodbami sloupovými, připojen k tomu konečně též zvláštní prostor, hlavně pro cvičení slavnostná. ... Chodby sloupové pro učence a řečníky, za nimi síň tělocvičná pro hochy a jinochy, dále cvičiště pro ty, kteří k veřejným závodům se připravovali a na konci stadion, podlouhlý prostor pro běh a hry slavnostní, tvořily podstatné části budovy takové, se vším nákladem vystavené a krásnými výtvoři uměleckými vyzdobené.*“⁵ V plánu se Kotěra nevzdává tradiční sedlové střechy, do jejíhož štítu umísťuje trojici segmentových oken a plastiku letícího sokola.

K realizaci Kotěrova návrhu však nakonec nedošlo. Projekt stávající sokolovny vypracoval Kotěrovův žák a spolupracovník Ladislav Machoň (1888 - 1973). Svá studia na české technice Machoň zahájil u architektů Josefa Schulze a Josefa Fanty, tvůrců tradiční novorenesanční a secesní architektury. V ateliéru Jana Kotěry působil až mezi léty 1909 – 1917, kdy zároveň absolvoval řadu studijních cest po Německu, severní Francii, Belgii, Holandsku a Anglii. Přestože z počátku experimentoval s jehlancovou i obloučkovou verzí kubismu nebo dokonce s folkloristicky laděnou architekturou, typickou polohou Machoňových méně expresivních projektů se stala anglizující pozdní moderna.⁶

Právě projektem dobrušské sokolovny z roku 1926 se Machoň vrací ke konstruktivní moderně kotěrovské verze. Racionálním geometrickým rozvrhem fasády (tříosé vstupní průčelí, od něhož se symetricky rozvíjí skladba dalších

stavebních prvků) znovuožívuje klasicismus. Geometrické „metopy“ nad hlavní římsou bočních zdí asociují dórská kladí antických chrámů. Pozorovatele zaujme výtvarně působivá variace cihelných vazeb v kombinaci s omítanými plochami nadokenních říms (ploché vodorovné pásy omítky probíhající i nad více okny zároveň). Dobová záliba v uplatňování režného zdiva plyne z inspirativních studijních pobytů především v Holandsku, Anglii, Německu a Belgii, které absolvovali věhlasní architekti, mezi něž patří kromě Ladislava Machoně například Josef Gočár či Otakar Novotný. Holandský architekt Hendrik Petrus Berlage, tvůrce „nahých zdí“ a stoupenec konstrukčního racionalismu, na Machoně zřejmě silně zapůsobil. „Kaskádovité“ uspořádání jednotlivých pater sokolovny a jejich krabicovitých částí v mnohém připomene Berlageovo Gemeentemuseum v Haagu, stejně jako uplatnění světlých okrových cihel.

Součástí dispozice dobrušské sokolovny tvoří kromě tradičních prostor (tělocvičný sál s jevištěm, malá tělocvična, šatny, sociální zázemí, byt sokolníka) také kino, loutkové divadlo, klubovna a hostinské pokoje.

Přestože se stavbou vlastní sokolovny jednota finančně vyčerpala a zadlužila, pyšnili se její členové naplněním Tyršovy výzvy, že „každý spolek by se vynasnažiti měl, aby svou vlastní budovu si postavil.“⁷

-
- ¹ Josef Ptáček, *Stodvacet let Sokola a organizované spolkové tělovýchovy v Dobrušce (1886-2006)*, Dobruška 2006, s. 10, 12.
- ² Pro svou činnost Sokolové provizorně využívali sál hostince „U Slunce“ na náměstí (v roce 1891 přejmenovaný na „U Sokola“). Ibidem, s. 12.
- ³ Ibidem, s. 32.
- ⁴ Jan Kotěra projektoval pro Jana Laichtera dům jeho nakladatelství v Praze na Vinohradech (1908 - 1909), návrh na hrobku Laichterů v Dobrušce (1920) a také návrh zajímavé folklorizující Laichterovy vily pro Dobrušku, k jejíž realizaci naneštěstí nedošlo (1923). Otakar Novotný, *Jan Kotěra a jeho doba*, Praha 1958.
- ⁵ Miroslav Tyrš, *Spisy tělocvičné, Základové tělocviku*, Praha 1912, s. 8.
- ⁶ Rostislav Švácha, *Od moderny k funkcionalismu*, Praha 1985, s. 216.
- ⁷ Miroslav Tyrš, *O sokolské ideji*, Praha 1930, s. 199.

V/

Česká Skalice

Tyršova 555

Václav Placák

1928 - 1929

Prameny

Městský úřad Česká Skalice, Odbor výstavby, spisovna, č. p. 555; Muzeum Česká Skalice, Kronika TJ Sokol Česká Skalice (cd); fond TJ Sokol Česká Skalice, kronika.

Literatura

PV [Pavel Vlček], heslo Beránek, Jaroslav, in: Pavel Vlček (ed.), *Encyklopedie architektů, stavitelů, zedníků a kameníků v Čechách*, Praha 2004, s. 60; PV [Pavel Vlček], heslo Placák, V., in: Pavel Vlček (ed.), *Encyklopedie architektů, stavitelů, zedníků a kameníků v Čechách*, Praha 2004, s. 507; PV [Pavel Vlček], heslo Vyskočil, Slavoj, in: Pavel Vlček (ed.), *Encyklopedie architektů, stavitelů, zedníků a kameníků v Čechách*, Praha 2004, s. 704; Jakub Potůček, *Hradec Králové. Architektura a urbanismus 1890 - 2009*, Hradec Králové 2009, s. 61, 63 – 65.

Sokolská myšlenka se z nedaleké Jaroměře a Dvora Králové, kde tělocvičné jednoty vznikly již v roce 1862, brzy rozšířila do okolí. Už roku 1868 si našla příznivce mezi českoskalickými obyvateli, kteří dne 5. července téhož roku založili Tělocvičnou jednotu Sokol Česká Skalice. Avšak až o šedesát let později se místní sokolové dočkali vlastního stánku. Do té doby provizorně využívali například sálu v městské radnici, sálu divadelního a později tělocvičny dívčích měšťanských škol.¹

V roce 1922 se podařilo výboru zakoupit pozemek, na kterém stojí dnešní sokolovna. Roku 1924 si z původních čtyřadvaceti návrhů jednota vybrala projekt Jaroslava Beránka a Slavoj Vyskočila (1899 - 1954). Náklady na realizaci stavby však několikrát převýšily finanční možnosti jednoty a proto se nakonec sokolovna postavila podle úspornějšího plánu Václava Placáka z Hradce

Králové. 20. května 1928 se konala slavnost položení základního kamene, jejíž teatrální charakter ještě podpořila přítomnost alegorických vozů s modelem sokolovny a se základním kamenem. Stavbu finančně podpořil Ladislav Bartoň, hlavní mecenáš českoskalické jednoty.² Již o rok později, v květnu 1929, se sokolovna s pompou otevírala. Průběh stavby se bohužel neobešel bez neštěstí. Při betonování podlahy prvního patra se sesunula její část a zasypala tři dělníky – o život přišel „jen“ jeden, zbylí dva se pouze poranili.

Zmínky o architektovi Václavu Placákovi prozatím zůstávají bohužel jen velmi kusé. Pro tělocvičné účely navrhl v roce 1933 orlovnu v Hradci Králové. Účastnil se také soutěže na návrh sokolovny v Železném Brodě, kde se však se svým projektem umístil na rozděleném druhém až třetím místě. Nepochybně nejpřekvapivější a nejoriginálnější plán vypracoval pro soutěž na asanaci historické části Hradce Králové (1936). Podle Jakuba Potůčka³ snad Placák patřil k nejmladší generaci královéhradeckých architektů, která si funkcionalistickou architekturu osvojila již během studií. Vize rekonstruovaného historického jádra vyjadřuje „*touhu po moderním funkcionalistickém velkoměstě, plném pulsujícího života a Teigeho nové magické poezie.*“⁴

Monumentální dvoupatrovou stavbu českoskalické sokolovny Placák vytvořil pod vlivem puristické tradice. Stále se nevzdává poměrně silné hmoty zdi, která je přísně „*prořezána*“ mříží subtilně působících oken. Čistě hladká bílá fasáda demonstruje spolkovou disciplínu, otevřenost pokroku i přivlastnění si moderních hygienických řešení. Budova jakoby vznikala příkládáním různě vysokých a širokých krabicovitých útvarů k sobě. Prostřední podélnou část flankují po obou stranách vertikálně posazené, lehce převýšené bloky. Přísně pravoúhlou a hranatou siluetu oživuje postranní jednopatrový výklenek segmentového tvaru, jehož plochá střecha slouží jako terasa. Elegantní obloukové arkády člení vstupní portikus, jehož střecha slouží stejnému účelu.

Sokolovna se stala pýchou sokolů a zároveň kulturním stánkem města. Vnitřní dispozice sestávala z tradičních prostor, které se ovšem vymykaly svým poměrně velkým měřítkem. V levé části přízemí zaujímal značnou plochu restaurace, s níž sousedily prostory sociálního příslušenství (šatny, sprchy). Do

protilehlé strany přízemí architekt umístil byt sokolníka. Prvnímu patru dispozičně dominoval vlastní tělocvičný sál, osvětlený šesti vysokými horizontálně předělenými okny, s jevištěm a ochozovými galeriemi. Svě místo zde zaujímala i výborovna a knihovna s čítárnou. Ve druhém poschodí se nacházel malý přednáškový sál.

Placákův projekt českoskalické sokolovny, vytvořený o dvanáct let dříve než plány asanace historické části Hradce Králové, se nese v tradičnější strohé formě. Jako společný jmenovatel obou projektů by se snad mohla jevit rozhodnost, v určité míře přítomná u obou návrhů, se kterou Placák pracoval. Sokolský hrad v České Skalici, jehož reprezentativní „těžce mohutný“ zevnějšek odráží klasicistické tvarosloví, měl jistě dobře reprezentovat neústupné (až totální) vlastenectví a odhodlanost spolku. Právě náklonnost k přísnému klasicismu se později ve třicátých letech dvacátého století ukázala jako typická pro nastoupivší totalitní režimy, kterým jeho charakteristická důslednost a zásadovost vyhovovala, podobně jako sokolské myšlence. V případě hradeckém lze zmíněnou radikalitu popsat jako absolutní rozchod s historickým kontextem místa.

¹ Muzeum Česká Skalice, Kronika TJ Sokol Česká Skalice (cd, nestránkováno).

² Ladislav Bartoň z Dobenína (1857 – 1939) se v České Skalici zasloužil především o rozvoj textilního průmyslu, s městem tradičně spojeným už od roku 1837. Roku 1892 založil parní barvírnu a tiskárnu, která později využívala moderní válcové stroje. Díky obchodním úspěchům mohl Ladislav Bartoň z Dobenína, společně se svými bratry Josefem a Cyrilem, věnovat značné finanční dary například na stavby sirotčinců, škol, nemocnic i sokoloven.

³ Jakub Potůček, *Hradec Králové. Architektura a urbanismus 1890 - 2009*, Hradec Králové 2009, s. 65.

⁴ Ibidem.

VI/

Náchod

Tyršova 207
Milan Babuška
1930

Prameny

Fond TJ Sokol Náchod, *Naše sokolovna*, Náchod 1929; NPÚ ÚOP Josefov, Rozhodnutí o prohlášení za kulturní památku, ev. č. 10061; Na nejvyšší metě, 17. VIII. 1930, K otevření nové sokolovny v Náchodě, *Náchodské listy*, č. 36, roč. 35, 1930.

Literatura

Prokop Toman, *Nový slovník československých výtvarných umělců*, díl I., Ostrava 1993; *Památník Sokola Náchod. 1869 – 1994*. Náchod 1994; Alexandr Skalický st., *Náchod. Soupis a popis památek*, Náchod 2003, str. 40; PV [Pavel Vlček] - JH [Jiří Hilmera], heslo Babuška, Milan, in: Pavel Vlček (ed.), *Encyklopedie architektů, stavitelů, zedníků a kameníků v Čechách*, Praha 2004, s. 35 – 36; Jakub Potůček, *Hradec Králové. Architektura a urbanismus 1890 - 2009*, Hradec Králové 2009, s. 83;

Myšlenka založit tělocvičnou jednotu v Náchodě vznikla roku 1869.¹ Nového stánku se náhodští sokolové dočkali až o šedesát let později, v roce 1929. Po určitých rozpacích a vášnivých debatách schválili členové jednoty plán, jež vypracoval architekt Milan Babuška.² V den položení základního kamene (14. července 1929) oslavili náhodští sokolové i šedesáté výročí samotného založení jednoty. Značnou finanční částkou stavbu podpořili mecenáši jednoty Cyril Bartoň Dobenín a Josef Bartoň Dobenín. Otevření sokolovny se odehrálo s velkou pompou. Součástí bohatého programu tvořilo divadelní představení *Plukovník Švec*, koncert a ohňostroj.³

Milan Babuška (1884 - 1953) působil jako profesor na jaroměřské průmyslové škole, později také na pražské vyšší průmyslové škole. Pro východočeský region vypracoval řadu projektů, účastnil se mnoha

architektonických soutěží. Přestože se umíšťoval v předním pořadí, porota jeho projekty vyhodnocovala jako vítězné jen zřídka.⁴ Jako vítěz vzešel například ze soutěže na stavbu sokolovny v Hradci Králové roku 1921.⁵ Právě vznikajícímu *Salónu republiky* vypracoval pod vlivem puristické tradice velkolepou „továrnu na šíření sokolské myšlenky.“ Její jednoduché čisté tvary podpořily moderní ráz nábřeží, které se vnímalo jako přehlídka té nejkvalitnější architektury, která v Královině Hradci právě vznikala.

Poutavý exteriér náchodské sokolovny však Babuška projektoval ve stylu emocionálního funkcionalismu. Jasně nám dává najevo, že pouhá *forma sledující funkci* architektovi nestačila a že cítil potřebu vzniklou stavbu ještě esteticky dotvořit. Kompoziční a poměrová harmonie podněcuje pocit krásy a nepopírá tedy umělecký statut architektury, o němž mnozí funkcionalističtí architekti vážně pochybovali a dokonce jej programově odmítali.

Monumentální dvoupatrovou budovu, tyčící se jako „maják“ na nároží Tyršovy a Poděbradovy ulice,⁶ Babuška vyprojektoval na půdorysu písmene T. Průčelí, lemující uliční čáru, oživuje motiv uskočení jeho levé, téměř nečleněné hladké části. S ní kontrastuje šestiosá předsazená pravá okenná část. Zvýraznění jejího prvního patra jako *piana nobile* Babuška dosáhl pomocí průběžné nadokenní římsy a průběžného parapetu,⁷ jenž na levé straně plynule přechází v zábradlí drobného balkonu. Do přízemí nad obíhající sokl sokolové zasadili bronzovou pamětní desku padlým legionářům a náchodským sokolům. Reliéf padlého vojína s praporem vytvořil sochař Jaroslav Horejc roku 1931 ve stylu art déco.⁸

Zaoblené a mnoha tabulkami zasklené schodiště na nároží společně s proskleným zadním traktem budovy, v němž se nachází tělocvičný sál, působí oproti pasivní hmotě zdi uličního průčelí značně odlehčeně a vzdušně. Do tělocvičny světlo proudí čtyřmi vysokými továrními okny, jež jsou uplatněna přes dvě patra. Okna se střídají s pětící úzkých pilastrů, přesahujících korunní římsu a pokračujících vzhůru nad plochou střechu. Sochu rozepjatého sokola na nároží lze považovat za vizuální „tečku“ skvělé fasády nového sokolského paláce.

Do přízemí předního traktu architekt umístil rozsáhlou vzdušnou restauraci a spolkovou místnost, zadní část zahrnovala šatny, noclehárny a skladiště na náradí. Hlavní tělocvičný sál s širokým balkonem a galerií, pojmenovaný podle starosty jednoty dr. Josefa Čížka, se nachází v prvním poschodí. Železná opona jej odděluje od sousedícího menšího tělocvičného sálu s pevným náradím. Třetí sál – přednáškový – nese jméno hlavního mecenáše jednoty Cyrila Bartoně Dobenína. Konaly se zde i valné schůze, koncerty a výstavy. Do druhého patra Babuška umístil hostinské pokoje a spolkovou místnost pro výborové schůze jednoty – její stěny zdobil originální portrét Miroslava Tyrše od malíře Antonína Brunnera.⁹

Specifická atmosféra, jež v pohraničí panovala, osvětluje koncentraci vlasteneckých svolání a národ povzbuzujících článků, které nově vzniklou stavbu v tisku doprovázely: „*U Brány zemské zvedá svůj zářící štít nádherná, mohutná a nerozborná bašta.*“¹⁰ Stavba na sebe i v dnešní době nepřestává strhávat pozornost. Díky zachované čistě funkcionalistické a ničím neporušené architektuře si dne 14. 10. 2004 vysloužila status kulturní památky.¹¹

-
- ¹ *Památník Sokola Náchod. 1869 – 1994*. Náchod 1994, s. 3.
- ² Ze soutěže vyšly vítězně dva návrhy - plán architekta Milana Babušky z Prahy a plán náchodského architekta Antonína Hartmana. Posudek stavebního odboru „*vyzněl tak, že projekt ing. Babušky je hotovější.*“ *Naše sokolovna*, Náchod 1929.
- ³ Viz pozn. 1, s. 6.
- ⁴ PV [Pavel Vlček] - JH [Jiří Hilmera], heslo Babuška, Milan, in: Pavel Vlček (ed.), *Encyklopedie architektů, stavitelů, zedníků a kameníků v Čechách*, Praha 2004, s. 35 – 36.
- ⁵ Stavbu královéhradecká jednota realizovala ale až v letech 1929 – 1930. Jakub Potůček, *Hradec Králové. Architektura a urbanismus 1890 - 2009*, Hradec Králové 2009, s. 83.
- ⁶ Na nejvyšší metě, 17. VIII. 1930, K otevření nové sokolovny v Náchodě, *Náchodské listy*, č. 36, roč. 35, 1930.
- ⁷ Za okny prvního patra se nachází sál Cyrila Bartoně Dobenína, v němž se konaly přednášky, valné schůze, koncerty a výstavy.
- ⁸ Reliéfní pamětní desku obětem 1. světové války vytvořil Jaroslav Horejc roku 1932 také pro nedaleký Hronov. Deska je umístěna na budově divadla Aloise Jiráska. Prokop Toman, *Nový slovník československých výtvarných umělců*, díl I., Ostrava 1993, s. 370.
- ⁹ Mezi nejzdařilejší podobizny Antonína Brunnera, v Náchodě trvale usazeného od roku 1929, se řadí portrét T. G. Masaryka pro zasedací síň náchodské radnice i portréty osobností spjatých s Náchodem - Bartoňové z Dobenína, Josef Čížek. Prokop Toman, *Nový slovník československých výtvarných umělců*, díl I., Ostrava 1993, s. 107.
- ¹⁰ Viz pozn. 6.
- ¹¹ NPÚ ÚOP Josefov, Rozhodnutí o prohlášení za kulturní památku.

VII/

Nové Město nad Metují

Sokolská 365

František Krásný

1928 - 1930

Prameny

SOkA Náchod, fond TJ Sokol Nové Město nad Metují, kronika; SOA Zámorsk, fond Podkrkonošské sokolské župy Jiráskovy se sídlem v Náchodě, inv. č. 527; Archiv Projektových ateliérů – Jaroslav Vondřejc, Nové Město nad Metují.

Literatura

Prokop Toman, *Nový slovník československých výtvarných umělců*, díl I., Praha 1947, s. 555; Rostislav Švácha, *Od moderny k funkcionalismu*, Praha 1985, s. 191, 197, 198; Bohumil Dvořáček, *Nové Město nad Metují. Pohledy do minulosti*, Nové Město nad Metují 2000, s. 257 – 258; PV [Pavel Vlček] - JH [Jiří Hilmera], heslo Krásný, František, in: Pavel Vlček (ed.), *Encyklopedie architektů, stavitelů, zedníků a kameníků v Čechách*, Praha 2004, s. 337;

Tělocvičná jednota Sokol v Novém Městě nad Metují vznikla 17. října roku 1867, ale až roku 1923 získali novoměstští sokolové pozemek pro budoucí novostavbu sokolovny. Na budování stavebního fondu měl velký podíl mecenáš Nového Města i širokého okolí rytíř Josef Bartoň z Dobenína. Slavnostní položení základního kamene se konalo 28. září 1928 a se stejným věhlasem se 1. června 1930 sokolovna otevírala.¹

Plánem sokolovny výbor pověřil pražského architekta Františka Krásného (1865 - 1947). Na Akademii výtvarných umění ve Vídni absolvoval speciálku Karla von Hasenauera a poté Otto Wagnera.² Ve Vídni také založil projekční ateliér a několik let spolupracoval s Josefem Hoffmanem. Wagnerova moderna ovlivnila řadu jeho žáků, ačkoliv se její původní racionalistický význam během desátých let ve větší či menší míře vytratil.³ Nabyl klasického rázu a přijal

mnoho antikizujících prvků, což charakterizuje i tvorbu Krásného. Zmonumentalizovaný slohový ráz wagnerovského klasicismu jakoby soupeřil o prestiž stát se oficiálním slohem nově vzniklé republiky, jejímž státním budovám a úřadům by se propůjčoval.⁴ Vracela se snad znovu debata architektů devatenáctého století o tom, který styl se hodí pro instituce občanské demokracie? Tak jak se tehdy Tyršovi jevila vznešená novorenesance, sloh divadel a muzeí, jako nejvhodnější styl pro stavby sokoloven, Krásnému nyní nejvíce vyhovuje taktéž vznešený novoklasicismus.

Slavnostní průčelí novoměstské sokolovny se tyčí na stráni a zaujímá místo *point de vue* Sokolské ulice. Dominantní tříosé schodiště, členěné odstupněnými nízkými zídkami, vede k hlavnímu vstupu. Antikizující momenty lze tušit z uplatnění čtveřice pilastrů vysokého řádu, na něž dosedá kladí a výrazný štít, připomínající průčelí dávných řeckých chrámů. Pilastry se střídají s nápadnými okny a vstupními dveřmi v tmavých rámech. Na hlavice vnitřních pilastrů Krásný umístil hrdé sochy sokolů. Nad dvojicí vchodových dveří vystupuje z fasády drobný balkon, na jehož poprsní se nese nápis „*Sokol*.“ Jednoduchou podélnou dispozici vlastní budovy narušuje čtveřice předsazených schodišťových chodeb, které v rozích flankují tělocvičný sál. Jejich hladké, téměř nečleněné stěny stavbu v těchto místech rozšiřují.

Pro řešení fasády architekt uplatnil efektní vizuální hru kontrastů hladkých bílých zdí a hrubého režného zdiva. „Nahou zed“ užil na soklu, pilastrech a na zídkách schodiště. Zbylá plocha fasády zůstala hladká, bílá.

V suterénu se nachází prostory sociálního příslušenství (šatny, sprchy, toalety), sklepy, ale také loutkové divadélko. Do přízemí architekt situoval rozlehlý divadelní a tělocvičný sál s jevištěm, který zprava osvětlují čtyři vysoká okna. „*Jednoduchá a jedinečně tektonická*“ výzdoba sálu odpovídá architektovim vlastním požadavkům na hygieničnost prostoru, jíž odporuje přehnané množství plastického dekoru.⁵ Po levé straně přiléhá k sálu malá tělocvičná prostora s drobnými okny. V sousedství jeviště, které je zaopatřeno šatnami pro herce a místností pro rekvizity, se nachází byt sokolníka. Přednáškový sál s knihovnou,

výborovnu, sborovnu a k ní přiléhající archiv architekt umístil do prvního poschodí.

Krásný si postupně vytvořil prototyp ideální stavby, který varíroval pro jednotlivé zakázky. Jeden z příkladů tohoto postupu představuje právě novoměstská sokolovna. Analogické stavební prvky lze v kontextu Krásného projektů vysledovat například u staveb pro České Meziříčí (1929) či Litomyšl (1928), stavěných ve stejné době (vnitřní dispozice, sedlová střecha, dominantní štít, režné zdivo v kombinaci s hladce omítnutou fasádou).

¹ SOkA Náchod, fond TJ Sokol Nové Město nad Metují, kronika.

² PV [Pavel Vlček] - JH [Jiří Hilmera], heslo Krásný, František, in: Pavel Vlček (ed.), *Encyklopedie architektů, stavitelů, zedníků a kameníků v Čechách*, Praha 2004, s. 337.

³ Rostislav Švácha, *Od moderny k funkcionalismu*, Praha 1985, s. 191.

⁴ Ibidem.

⁵ František Krásný, Cvičební sál (tělocvična): tvar rozměry stěny, strop, podlaha dveře, okna, osvětlení přirozené a umělé, vytápění, větrání, udržení čistoty, výzdoba, galerie, in: Ludvík Čížek (ed.), *Stavby sokoloven a cvičišť sokolských, jejich úprava a vnitřní zařízení*, Praha 1924, s. 30 – 31.

VIII/ Červený Kostelec

Chrby 675
František Holý
1932

Prameny:

Městský úřad Červený Kostelec, Odbor výstavby, Spisovna, č. p. 675; Nová vlasti stráž na Kladském pomezí, *Náchodské listy* XXXVII, č. 20, 1932.

Literatura:

Ludvík Mühlstein, Jiří Šolc, *Červený Kostelec*, Červený Kostelec 1988, s. 126; Jiří Šolc, *Červenokosteletsko 1890 - 1945*, Červený Kostelec 2004, s. 191 – 196; Čeněk Hubka, O sokolu v Červeném Kostelci, in: *Rodným krajem*, č. 35, 2007, s. 15; Oldřich Nermuť & Jaroslav Kordina, *Červený Kostelec a okolí*, Červený Kostelec 2009, s. 44 – 45.

Sokolská jednota v Červeném Kostelci byla založena dne 29. září 1884. Ke stavbě vlastního sokolského stánku se přikročilo až 25. května 1930, kdy proběhlo slavnostní položení základního kamene, poté, co stavební odbor jednoty schválil plány místního stavitele Františka Holého, jehož bližší stavební činnost prozatím neznáme. Stavba vznikla v městské části Chrby, kde společně s divadlem J. K. Tyla, jehož projekt v tradici národního obloučkového stylu vypracoval Robert Dvořáček, a s budovou základní školy tvoří součást „*kulturního koutku města*“,“ budovaného v meziválečné éře.¹

Sokolovna v sobě pojímala nejen prostory pro provoz Sokola, ale zahrnovala i řadu zařízení, jež měla sloužit široké veřejnosti. Proto se na stavbě velkou měrou podílela samotná městská obec, která společně s anonymním dárcem věnovala finanční prostředky na veřejné lázně.²

František Holý navrhl fasádu dvoupatrové budovy pod vlivem funkcionalistické tradice, jež se navenek projevuje v uplatnění vysokých továrních oken a předsazené vysoké schodišťové věže. U stavby však lze vyzorovat i několik „přídavných“,“ téměř historizujících a folklorních prvků, které rázu čistě funkcionalistických budov odporují. Jde zejména o užití

„geometrizujících“ kapek pod korunní římsou (guttae), dále uplatnění valbové střechy či dokonce dekorování klasicistního západního průčelí sloupky s kamennými sférami, jež by se očekávaly spíše u architektury 19. století.

Součástí velkorysé vnitřní dispozice „*nové vlasti stráži na kladském pomezí*“ tvořily v suterénu prostory restaurace a příslušenství (šatny, sprchy, sklepení), dále byt sokolníka a již zmiňované veřejné lázně.³ V přízemí vznikly podle plánů dva menší a jeden velký tělocvičný sál s jevištěm a galerií v patře, jež spočívá na arkádách, oddělujících sál od přísálí. Zaoblenou poprseň galerie, členěnou sloupy, ozvláštňuje její lehké vysazení směrem do sálu. Tělocvičnu, nazývanou podle starosty jednoty Bedřicha Machka, jenž ji vedl v meziválečném období, osvětluje pětice vysokých oken. Holý zajímavě pojednal strop sálu, který pokrývá mříž železobetonových omítnutých trámů, vzdáleně připomínající renesanční nástropní kazetování. V prvním a druhém patře se nachází celkem devět turistických pokojů.

Červenokosteleckou sokolovnu lze považovat za dobrý příklad budovy, navržené regionálním stavitelem, jenž částečně přijal prvky moderního architektonického proudu, aniž by jim však blíže porozuměl. Proto Holý stále neopouští „lidové,“ všem srozumitelné a pro všechny přijatelné malebnější tvarosloví, které aplikuje na „*funkcionalistickou*“ stavbu.

¹ Jiří Šolc, *Červenokostecko 1890 - 1945*, Červený Kostelec 2004, s. 192.

² Ibidem.

³ Nová vlasti stráž na Kladském pomezí, in: *Náchodské listy* XXXVII, č. 20, 1932, s. 1.

IX/

Hronov

Palackého 575
František Průša
1935

Prameny

Městský úřad Hronov, Odbor výstavby, Spisovna, č. p. 575;
<http://coins.blog.cz/0706/vznik-a-historie-ceskoslovenske-meny-cast-1>
(vyhledáno 27. 2. 2011); František Klapal, 125 let tělocvičné jednoty Sokol hronovský, in: *U nás – hronovské listy*, č. 3, 1995; *Kronika sokolské jednoty Krčín*, TJ Sokol Krčín; SOkA Náchod, ObÚ Krčín, Kn. 4, Inv. č. 12.

Literatura

Prokop Toman, *Nový slovník československých výtvarných umělců*, díl II., Praha 1993, s. 324; *Sto let Sokola Hronov*, Hronov 1970, s. 11; PV [Pavel Vlček], heslo Průša, František, in: Pavel Vlček (ed.), *Encyklopedie architektů, stavitelů, zedníků a kameníků v Čechách*, Praha 2004, s. 532; PV [Pavel Vlček] - JH [Jiří Hilmera], heslo Plečnik, Josip, in: Pavel Vlček (ed.), *Encyklopedie architektů, stavitelů, zedníků a kameníků v Čechách*, Praha 2004, s. 507 - 508.

V roce 1929 vyhlásili zástupci jednoty¹ sbírku na získání peněz na stavbu sokolovny. Mistr Alois Jirásek, který se sám stal členem jednoty roku 1872 a roku 1887 byl jmenován jejím čestným členem, připisuje k příležitosti „*provolání veřejnosti o stavbě sokolovny*“² památnou doložku a jako první daruje 3000 Kč.³

Dne 10. prosince 1932 byl ustaven Stavební odbor pro stavbu sokolovny a už v březnu roku 1933 se přistoupilo k realizaci dlouholetého záměru. Projekt vypracoval volyňský architekt František Průša (1892 - 1957), člen Sokola.⁴ Zahájení stavby sokolovny schválili členové jednoty na mimořádné valné schůzi 4. srpna 1934 a za finančního přispění všech členů byla sokolovna již v srpnu roku 1935 otevřena. Do té doby se cvičilo v létě v zahradách, v zimě provizorně v restauracích nebo v tělocvičně chlapecké školy na náměstí.

František Průša navštěvoval speciálku architektury na pražské Uměleckoprůmyslové škole. Pod vlivem tvorby svého učitele, slovinského architekta Josipa Plečnika (1872 - 1957), projektoval roku 1924 sokolovnu ve Volyni. Monumentální, až teatrální charakter budovy nese klasicistní rysy architektury, jimiž se Plečnik inspiroval, ale převedl je do vlastní originální verze. S převládající optickou horizontálou prvního patra volyňské sokolovny kontrastuje vertikála monumentální atikové nástavby. Hladkou, v horní partii vykrojenou atiku (půlkruh spadající dolů) člení sloupy hrubého režného zdiva, z nichž jakoby vzlétají sochy sokolů s rozepjatými křídly. Vlnivá atika asociuje divadelní oponu (textil), jež nás nabádá k úvaze o známé architektonické tezi Gottfrieda Sempera (1803 - 1879) o principu „odívání“ ve stavitelství (prapůvod fasády je v textilu).

Sokolovna v Hronově, budovaná v době světové hospodářské krize, byla postavena už ve zcela jiném duchu. Hladká, zářivě bílá fasáda společně s jednoduchými čistými tvary se hlásí k puristické tradici, s níž Průša pracoval již při projektování sokolovny v Blatné z let 1931 – 1933.

Hronovská stavba, jíž dominuje horizontální proporce, se tyčí na vrcholu stráně nad Palackého ulicí. Ze svahu před budovou sokolovny, kam se provizorně seskládaly lavice, bylo možné sledovat dění na letním cvičišti. Exteriér prodchnutý nautickou symbolikou – schodiště, trubková zábradlí, pásová okna a terasy, jež asociují kapitánský můstek – se drží zásad lecorbusierovských *tří podstatných radostí* (dostatek slunce, vzduchu a zeleně). Socha sokola, umístěná ve středové ose průčelí, vzlétá ze samého okraje ploché střechy a působí kontrastně v porovnání s poměrně statickou budovou. Průšův zájem o detail vychází snad z jeho sekundárního vzdělání (vyučen řezbářem, sochařem). Lze jej demonstrovat právě na zmíněných sochách sokolů, jimž na průčelí sokoloven ponechává výsostné postavení (sám také plastiky sokolů vytvářel).⁵ Zatímco ve Volyni jejich počet násobil, čímž celou stavbu monumentalizoval, v Hronově si vystačil už jen s jedinou skulpturou, která na prosté fasádě vyhlíží slavnostně.

Standardní vnitřní dispozice zahrnuje v suterénu sklad náradí a sklepy. V přízemí se nachází tělocvična s „estrádou“ (jevištěm) po její severní kratší

straně. Do severní části přízemí byl situován i skromný byt sokolníka, jehož součástí tvoří sociální zařízení, kuchyně a pokoj. K západní straně tělocvičny přiléhají šatny žen a mužů, které od sálu oddělovaly dřevěné skládací stěny. V prvním patře se nacházelo drobné loutkové divadlo, jehož prostory se využívaly i jako výborovna, a knihovna. Sokolovna nemá hostinských místností, biografu, ale jak hrdě píše sami hronovští sokolové, „*má za 20 000 moderní tělocvičné nářadí a náčiní a hlavně čisté konto!*“⁶

^V Podkrkonošské – Jiráskově župě architekt Průša navrhnul také drobnou sokolovnu v Krčíně. Malé jednotě projekt z roku 1937 vypracoval zdarma, což svědčí o jeho velkorysosti a obětavosti ve prospěch Sokola („*Staveniště osobně shlédl profesor odborné průmyslové školy arch. br. Fr. Průša z Volyně, který je ochoten zdarma nám vypracovati plány sokolovny, ve které budou nejnútnejší místnosti pro tělocvik a byt pro sokolníka*“).⁷ Jako většina Průšových puristicky laděných staveb, zachovává si i skromná krčínská sokolovna progresivní čisté tvary. Jednopatrová stavba sestává ze dvou v rohu se protínajících kvádrů, z nichž přední je nižší a zadní jej převyšuje úzkým pásem s pěti drobnými podlouhlými okny. Exteriér stavby promlouvá k divákovi po způsobu *l'architecture parlante* a dává mu jasně najevo, ve které části budovy se nachází vlastní tělocvičný sál a kam architekt naopak situoval prostory příslušenství. I přes své omezení na nejnútnejší prostory budova nepostrádá loutkové divadélko, jehož projektem Průša naplňuje osvětové poslání spolku Sokol.

¹ Hronovská sokolská jednota byla založena roku 1870. Tehdejší Jiráskovo pulpanské Padolí čítalo asi 1800 obyvatel. Rozvoj městečka souvisí až s dostavbou železnice v roce 1875.

² *Sto let sokola Hronov*, Hronov 1970, s. 5.

³ Takzvaným měnovým zákonem z 10. dubna 1919 byla zavedena koruna československá (Kč) a stanoveno, že "*jedna koruna československá se počítá za jednu korunu rakousko-uherskou*". Přijalo se dosavadní označení "*koruna*". Mezi návrhy na název nové měny byly také "*Československý frank*" či "*Sokol*", pro haléře pak název "*stotiny*".

⁴ Průša projektoval řadu sokoloven v jeho rodných jižních Čechách (Volyně, Blatná, Horažďovice, Vimperk), ale i v Libáni, České Lípě či Krčíně.

⁵ Prokop Toman, *Nový slovník československých výtvarných umělců*, díl II., Praha 1993, s. 324.

⁶ Viz pozn. 2.

⁷ Kronika sokolské jednoty Krčín, TJ Sokol Krčín.

10. ZÁVĚR

Hnutí Sokol vnímá široká veřejnost jako důležitý fenomén našich dějin, jenž nezasahoval pouze do oblasti tělovýchovy, politiky a národního sebeuvědomění, ale inicioval také činnost kulturní a uměleckou. Obrovské množství sokolských domů, budovaných na našem území, ztělesňuje popularitu sokolské myšlenky, jež jde ruku v ruce s obětavým úsilím a nezištnou spoluúčastí obyčejných lidí, kteří se na stavbě podíleli jak finančně, tak také fyzicky.

Požadavek moderního a účelného sokolského stánku spojoval úsilí jednot napříč našim územím. I přes omezené finanční možnosti Sokolové nakonec jejich výstavby ve většině případů dosáhli. Sokolovny, jako nositelky demokratického výrazu spolku, vznikaly ve znamení specifického architektonického typu, jehož vnější podoba se respektovala, ale i individuálně pozměňovala, vždy podle podmínek staveniště i výše stavebního fondu příslušné jednoty. Několika sokolským obcím se podařilo vybudovat sokolovny, které patří k tomu nejlepšímu v kontextu celé naší historizující, ale i moderní, a to především meziválečné architektury. Pod jejich projekty se podepsali přední tvůrci tehdejší doby. Těm se autorka předkládané práce věnovala především.

V průběhu bádání vykrytalizovaly zajímavé podněty pro příští výzkum, které však v této práci daného rozsahu nemohly být pojednány. Mezi ně patří výzkum možných architektonických souvislostí s německými gotizujícími *turnhalle* a jejich inspiračním zdrojem, jenž oproti „sokolské renesanci“ spočíval ve středověkých rytířských zápasech. Náleží mezi ně také zhodnocení neblahého současného stavu většiny sokolských domů, v němž se ocitly zejména kvůli změnám požadavků na sportovní provoz. Někdy už tyto změny bohužel původní architektonický ráz jednotlivých budov nenávratně zastřely. S podivem sledujeme, jak se výtvarné ambice v dnešní sokolské činnosti vytrácejí. Jakoby se už docela úplně zapomnělo na ideály ve stavbě tělocvičen a ve vztahu Sokola k umění, které Sokolstvu poskytli Tyrš a Fügner.

11. SUMMARY

The movement „Sokol“ is widely known as an important phenomenon in Czech history which influenced not only physical training, politics and self-consciousness, but it initiated also the cultural and art activities. Huge quantity of Sokol houses built in our region embody popularity of Sokol-idea, which goes together with self-sacrificing effort and unselfish participation of ordinary people, who took part on building these facilities – moneywise and physically.

Advanced work presents architecture of the prominent Sokol houses in the area of Podkrkonošská – Jiráskova district (Červený Kostelec, Česká Skalice, Dobruška, Dvůr Králové, Hronov, Jaroměř, Náchod, Nové Město nad Metují, Nový Hrádek). Author explains their meaning and importance not only for patriotic citizens on the background of political and historical events, as well as Miroslav Tyrš's philosophy. Sokol houses as materialisation of democratic idea of Sokol movement were constructed in specific architectural type. Its exterior has always been respected as an individual solution regarding site conditions and its costs.

During the study of this topic, the interesting impulses crystallized as a challenge for further research: comparison of Sokol houses with Turnhalls, or muse upon unfortunate present condition of Sokol houses.

12. BIBLIOGRAFIE – CHRONOLOGICKY

- Josef E. Scheiner, *Dějiny sokolstva v prvním jeho pětadvaceti letí*, Praha 1887.
- Miroslav Tyrš, *Spisy tělocvičné, Základové tělocviku*, Praha 1912.
- Renáta Tyršová (ed.), *Úvahy a pojednání o umění výtvarném*, díl II., Praha 1912.
- Otakar Zich, Sokolstvo z hlediska estetického, in: *Tyršův sborník*, Praha 1920.
- Ludvík Čížek (ed.), *Stavby sokoloven a cvičišť sokolských, jejich úprava a vnitřní zařízení*, Praha 1924.
- *Tyršův dům. Slavnost otevření 24. května 1925*, Praha 1925.
- Karel Hannauer ml. (et al.), *Rovné střechy*, Knihovna stavby č. 2, Praha 1929.
- Miroslav Tyrš, *O sokolské ideji*, Praha 1930.
- Josef Ludvík Fišer, *Tyrš a sokolstvo. Historický a kritický rozbor sokolské ideologie*. 5. svazek knihovny *Index*, Brno 1932.
- Renata Tyršová, *Miroslav Tyrš, jeho osobnost a dílo*, Praha 1932.
- Alžběta Birnbaumová, *Tyršův dům, jeho dějiny a stavba*, Praha 1938.
- Jaroslav Moravec, *Nové Město nad Metují a jeho kraj, samostatná příloha městečka Nového Hrádku*, Praha 1940.
- Albert Pražák, *Dr. Miroslav Tyrš*, Praha 1946.
- Otakar Novotný, *Jan Kotěra a jeho doba*, Praha 1958.
- Miroslav Tyrš, *Hod olympický*, Praha 1968.
- Miroslav Tyrš, *Náš úkol, směr a cíl*, Praha 1971.
- Emanuel Poche (ed.), *Umělecké památky Čech, díl I.*, Praha 1977.
- Věra Olivová, *Lidé a hry. Historická geneze sportu*, Praha 1979.
- Marie Benešová, *Česká architektura v proměnách dvou století 1780-1980*, Praha 1984.
- Rostislav Švácha, *Od moderny k funkcionalismu*, Praha 1985.

- Rudolf Chadraba, Miroslav Tyrš, in: Rudolf Chadraba, Josef Krása, Rostislav Švácha, Anděla Horová (eds.), *Kapitoly z českého dějepisu umění. Předchůdci a zakladatelé*, díl I., Praha 1986.
- Ludvík Mühlstein, Jiří Šolc, *Červený Kostelec*, Červený Kostelec 1988.
- Prokop Toman, *Nový slovník československých výtvarných umělců*, díl I, II, Praha 1993.
- Vojtěch Lahoda, Mahulena Nešlehová, Marie Platovská, Rostislav Švácha, Lenka Bydžovská (ed.), *Dějiny českého výtvarného umění IV./1,2. 1890 – 1939*, Praha 1998.
- Pavel Vlček (ed.), *Umělecké památky Prahy. Malá Strana*. Praha 1999.
- Karel Kuča, *Města a městečka v Čechách, na Moravě a ve Slezsku*, díl. I, II, IV, Praha 2000.
- Bohumil Dvořáček, *Nové Město nad Metují. Pohledy do minulosti*, Nové Město nad Metují 2000.
- Taťána Petrasová (ed.), *Dějiny českého výtvarného umění III./2*, Praha 2001.
- Bohuslav Hodaň (ed.), *Sokolství – občanská společnost – sjednocující se Evropa*, Olomouc 2003.
- Alexandr Skalický st., *Náchod. Soupis a popis památek*, Náchod 2003.
- Pavel Vlček (ed.), *Encyklopedie architektů, stavitelů, zedníků a kameníků v Čechách*, Praha 2004.
- Jiří Šolc, *Červenokostelecko 1890 - 1945*, Červený Kostelec 2004.
- Alois Jan Čenský, *Okenní a dveřní otvory: tradice z pohledu dneška*, Praha 2005.
- Alexandra Jiříčková – Tomáš Kubelka, *Dvůr Králové a okolí: historie a současnost ve fotografii*, Dvůr Králové 2005.
- Anděla Horová (ed.), *Nová encyklopedie českého výtvarného umění, Dodatky*, Praha 2006.
- *Královédvorský sborník pro dějiny regionu*, Dvůr Králové 2006.
- Josef Ptáček, *Stodvacet let Sokola a organizované spolkové tělovýchovy v Dobrušce (1886-2006)*, Dobruška 2006.

- Čeněk Hubka, O sokolu v Červeném Kostelci, in: *Rodným Krajem*, č. 35, 2007, s. 15.
- Jan Waldauf, *Sokol, malé dějiny velké myšlenky I.*, Luhačovice 2007, s. 381.
- Jiří Kössl, Jan Štumbauer, Marek Waic, *Vybrané kapitoly z dějin tělesné kultury*, Praha 2008.
- Oldřich Nermuť, Jaroslav Kordina, *Červený Kostelec a okolí*, Červený Kostelec 2009.
- Jakub Potůček, *Hradec Králové. Architektura a urbanismus 1890 - 2009*, Hradec Králové 2009.
- Diethelm Blecking, Marek Waic (eds.), *Odras střeoevropských minoritních kultur ve sportu*, Praha 2010.
- Pavel Kosatík, *České snění*, Praha 2010.
- Martin Elbel, Ondřej Jakubec (ed.), *Olomoucké baroko*, díl II, Olomouc 2010.
- Zdeněk Lukeš (ed.), *Josef Gočár*, Praha 2010.

13. BIBLIOGRAFIE – ABECEDNĚ

- Marie Benešová, *Česká architektura v proměnách dvou století 1780-1980*, Praha 1984.
- Alžběta Birnbaumová, *Tyršův dům, jeho dějiny a stavba*, Praha 1938.
- Diethelm Blecking, Marek Waic (eds.), *Odras střeoevropských minoritních kultur ve sportu*, Praha 2010.
- Alois Jan Čenský, *Okenní a dveřní otvory: tradice z pohledu dneška*, Praha 2005.
- *Královédvorský sborník pro dějiny regionu*, Dvůr Králové 2006.
- Ludvík Čížek (ed.), *Stavby sokoloven a cvičišť sokolských, jejich úprava a vnitřní zařízení*, Praha 1924.
- Bohumil Dvořáček, *Nové Město nad Metují. Pohledy do minulosti*, Nové Město nad Metují 2000.
- Martin Elbel, Ondřej Jakubec (ed.), *Olomoucké baroko*, díl II, Olomouc 2010.
- Josef Ludvík Fišer, *Tyrš a sokolstvo. Historický a kritický rozbor sokolské ideologie*. 5. svazek knihovny *Index*, Brno 1932.
- Karel Hannauer ml. (et al.), *Rovné střechy*, Knihovna stavby č. 2, Praha 1929.
- Bohuslav Hodaň (ed.), *Sokolství – občanská společnost – sjednocující se Evropa*, Olomouc 2003.
- Anděla Horová (ed.), *Nová encyklopedie českého výtvarného umění, Dodatky*, Praha 2006.
- Čeněk Hubka, *O sokolu v Červeném Kostelci*, in: *Rodným krajem*, č. 35, 2007, s. 15.
- Rudolf Chadraba, Miroslav Tyrš, in: Rudolf Chadraba, Josef Krása, Rostislav Švácha, Anděla Horová (eds.), *Kapitoly z českého dějepisného umění. Předchůdci a zakladatelé*, díl I., Praha 1986.
- Alexandra Jiříčková – Tomáš Kubelka, *Dvůr Králové a okolí: historie a současnost ve fotografii*, Dvůr Králové 2005.

- Pavel Kosatík, *České snění*, Praha 2010.
- Jiří Kössl, Jan Štumbauer, Marek Waic, *Vybrané kapitoly z dějin tělesné kultury*, Praha 2008.
- Karel Kuča, *Města a městečka v Čechách, na Moravě a ve Slezsku*, díl. I, II, IV, Praha 2000.
- Vojtěch Lahoda, Mahulena Nešlehová, Marie Platovská, Rostislav Švácha, Lenka Bydžovská (ed.), *Dějiny českého výtvarného umění IV./1,2. 1890 – 1939*, Praha 1998.
- Zdeněk Lukeš (ed.), *Josef Gočár*, Praha 2010.
- Jaroslav Moravec, *Nové Město nad Metují a jeho kraj, samostatná příloha městečka Nového Hrádku*, Praha 1940.
- Ludvík Mühlstein, Jiří Šolc, *Červený Kostelec*, Červený Kostelec 1988.
- Oldřich Nermuť, Jaroslav Kordina, *Červený Kostelec a okolí*, Červený Kostelec 2009.
- Otakar Novotný, *Jan Kotěra a jeho doba*, Praha 1958.
- Věra Olivová, *Lidé a hry. Historická geneze sportu*, Praha 1979.
- Taťána Petrasová (ed.), *Dějiny českého výtvarného umění III./2*, Praha 2001.
- Emanuel Poche (ed.), *Umělecké památky Čech, díl I.*, Praha 1977.
- Jakub Potůček, *Hradec Králové. Architektura a urbanismus 1890 - 2009*, Hradec Králové 2009.
- Albert Pražák, *Dr. Miroslav Tyrš*, Praha 1946.
- Josef Ptáček, *Stodvacet let Sokola a organizované spolkové tělovýchovy v Dobrušce (1886-2006)*, Dobruška 2006.
- Josef E. Scheiner, *Dějiny sokolstva v prvním jeho pětadvacetiletí*, Praha 1887.
- Alexandr Skalický st., *Náchod. Soupis a popis památek*, Náchod 2003.
- Jiří Šolc, *Červenokostecko 1890 - 1945*, Červený Kostelec 2004.
- Rostislav Švácha, *Od moderny k funkcionalismu*, Praha 1985.
- Prokop Toman, *Nový slovník československých výtvarných umělců*, díl I, II, Praha 1993.

- Miroslav Tyrš, *Hod olympický*, Praha 1968.
- Miroslav Tyrš, *Náš úkol, směr a cíl*, Praha 1971.
- Miroslav Tyrš, *O sokolské ideji*, Praha 1930.
- Miroslav Tyrš, *Spisy tělocvičné, Základové tělocviku*, Praha 1912.
- Renáta Tyršová, *Miroslav Tyrš, jeho osobnost a dílo*, Praha 1932.
- Renáta Tyršová (ed.), *Úvahy a pojednání o umění výtvarném*, díl II., Praha 1912.
- *Tyršův dům. Slavnost otevření 24. května 1925*, Praha 1925.
- Pavel Vlček (ed.), *Encyklopedie architektů, stavitelů, zedníků a kameníků v Čechách*, Praha 2004.
- Pavel Vlček (ed.), *Umělecké památky Prahy. Malá Strana*. Praha 1999.
- Jan Waldauf, *Sokol, malé dějiny velké myšlenky I.*, Luhačovice 2007, s. 381.
- Otakar Zich, Sokolstvo z hlediska estetického, in: *Tyršův sborník*, Praha 1920.

14. PRAMENY

Fondy Státního okresního archivu v Náchodě

- SOKA Náchod, Fond TJ Sokol Náchod, Kt. 4, Inv. č. 96.
- SOKA Náchod, Fond TJ Sokol Náchod, Kt. 3, Inv. č. 92.
- Fond TJ Sokol Náchod, Naše sokolovna, Náchod 1929.
- SOKA Náchod, Fond TJ Sokol Jaroměř, Kt. 17, Inv. č. 38.
- SOKA Náchod, ObÚ Krčín, Kn. 4, Inv. č. 12.
- SOKA Náchod, AM Nové Město nad Metují, Kronika 1907 – 1933, Inv. č. 71.
- SOKA Náchod, fond TJ Sokol Nové Město nad Metují, kronika.
- SOKA Náchod, AM Jaroměř, plány, sokolovna.
- SOKA Náchod, fond TJ Sokol Jaroměř, Památník Sokola jaroměřského 1862 – 1903.
- SOKA Náchod, fond TJ Sokol Jaroměř, Památník Sokola v Jaroměři 1862 – 1932.

Fondy Státního okresního archivu v Trutnově

- SOKA Trutnov, Sokolská jednota Dvůr Králové n. L. (1867 - 1948), inventář.
- SOKA Trutnov, Sokolská jednota Dvůr Králové n. L., kt. 5, 15, 16, 17.

Fondy Národního památkového ústavu v Josefově

- NPÚ ÚOP Josefov, Evidenční list nemovité kulturní památky, ev. č. 4662.
- NPÚ ÚOP Josefov, Rozhodnutí o prohlášení za kulturní památku, ev. č. 10061.

Fondy Státního oblastního archivu v Zámrsku

- SOA Zámorsk, fond Podkrkonošské sokolské župy Jiráskovy se sídlem v Náchodě, inv. č. 527.

Fondy spisoven odborů výstavby při městských úřadech

- Městský úřad Červený Kostelec, Odbor výstavby, Spisovna, č. p. 675.
- Městský úřad Česká Skalice, Odbor výstavby, spisovna, č. p. 555.
- Městský úřad Dobruška, Odbor výstavby, Spisovna, č. p. 585.
- Městský úřad Hronov, Odbor výstavby, Spisovna, č. p. 575.

Fondy tělocvičných jednot

- Fond TJ Sokol Česká Skalice, kronika jednoty.
- Fond TJ Sokol Nový Hrádek, kronika jednoty.
- Fond TJ Sokol Krčín kronika jednoty.
- Fond TJ Sokol pražský, Památník Sokola Pražského, Praha 1883.
- Fond TJ Sokol Volyně.

Periodika

- Karel Guth, K soutěži na Tyršův dům, *Stavitel* IV, 1922, s. 15 – 24.
- Karel Herain, Stavební podniky sokolské, *Stavitel* IV, 1922, s. 57 – 64.
- Na nejvyšší metě, 17. VIII. 1930, K otevření nové sokolovny v Náchodě, *Náchodské listy* XXXV, č. 36, 1930.
- Nová vlasti stráž na Kladském pomezí, *Náchodské listy* XXXVII, č. 20, 1932.
- Josef Ptáček, Dobrušská sokolovna, Dějiny stavby a provozu do r. 1975, *Kulturní kalendář Dobruška*, červenec - srpen, 1981.
- Jan Novotný, Sokol v životě národa, in: *Slovo k historii*, roč. 1990, č. 25, Praha 1990, s. 1.

- Markéta Večeřáková, Krematoria v české architektuře 10. – 30. let 20. století, *Umění XLV*, 1997, s. 72 – 92.
- Markéta Svobodová, Strahovský stadion. Věčný ruch a věčná nespokojenost nad strahovským stadionem, *Stavba XI*, 2004, č. 2, s. 15.

Internetové zdroje

- <http://www.sokol.novy-hradek.cz> (vyhledáno 5. dubna 2011).
- <http://coins.blog.cz/0706/vznik-a-historie-ceskoslovenske-meny-cast-1> (vyhledáno 27. 2. 2011).
- <http://www.sokol-dk.cz/?page=archiv&name=20051031> (vyhledáno 20. března 2011).

Jiné fondy

- Muzeum Česká Skalice, kronika TJ Sokol Česká Skalice (cd).
- Archiv Národního technického muzea Praha, fond Jana Kotěry, ev. č. 139.
- Archiv Projektových ateliérů Jaroslav Vondřejc, Nové Město nad Metují.
- Soukromá sbírka pohlednic, Dr. Josef Ptáček, Dobruška.

15. SEZNAM VYOBRAZENÍ

1. Praha, Sokolovna Sokola pražského, 1863, Vojtěch Ignác Ullmann. Foto: *Památník Sokola Pražského*, Praha 1883, s. 89.
2. Praha, Tělocvična Sokola pražského, 1863, Vojtěch Ignác Ullmann. Foto: Fond TJ Sokol pražský.
3. Praha, sokolovna Sokola pražského, půdorys. Foto: *Památník Sokola Pražského*, Praha 1883, s. 79.
4. Praha Tyršův dům, tělocvična, 1925, František Krásný. Foto: *Tyršův dům. Slavnost otevření 24. května 1925*, Praha 1925, obrazová příloha.
5. Praha, areál Tyršova domu, půdorys, 1925, František Krásný. Foto: Alžběta Birnbaumová, *Tyršův dům, jeho dějiny a stavba*, Praha 1938, obrazová příloha.
6. Dvůr Králové, sokolovna, 1896, Jan Alois Čenský. Foto: Fond TJ Sokol Dvůr Králové.
7. Dvůr Králové, sokolovna, tělocvična, 1896, Jan Alois Čenský. Foto: Soukromá sbírka pohlednic Josefa Ptáčka, Dobruška.
8. Dvůr Králové, sokolovna, půdorys přízemí, 1895, Jan Alois Čenský. Foto: SOkA Trutnov, Sokolská jednota Dvůr Králové n. L., kt. 16.
9. Dvůr Králové, sokolovna, půdorys I. patra, 1895, Jan Alois Čenský. Foto: SOkA Trutnov, Sokolská jednota Dvůr Králové n. L., kt. 16.
10. Jaroměř, Fügnerova sokolovna, 1903, Josef Podhajský. Foto: SOkA Náchod, fond TJ Sokol Jaroměř, Památník Sokola v Jaroměři 1862 – 1932.
11. Jaroměř, Fügnerova sokolovna, tělocvična, 1903, Josef Podhajský. Foto: SOkA Náchod, fond TJ Sokol Jaroměř, Památník Sokola v Jaroměři 1862 – 1932.

12. Jaroměř, Fügnerova sokolovna, půdorys přízemí, 1901, Josef Podhajský.
Foto: SOkA Náchod, AM Jaroměř, plány, sokolovna.
13. Jaroměř, Fügnerova sokolovna, půdorys severní části I. patra, 1901,
Josef Podhajský. Foto: SOkA Náchod, AM Jaroměř, plány, sokolovna.
14. Jaroměř, Tyršova sokolovna, 1926, Bohumil Kubeček. Foto: Soukromá
sbírka pohlednic Josefa Ptáčka, Dobruška.
15. Jaroměř, Tyršova sokolovna, půdorys přízemí, 1925, Bohumil
Kubeček. Foto: SOkA Náchod, AM Jaroměř, plány, sokolovna.
16. Nový Hrádek, sokolovna, 1923, místní stavitel. Foto: Soukromá sbírka
pohlednic Josefa Ptáčka, Dobruška.
17. Nový Hrádek, sokolovna, půdorys I. patra, 1923, místní stavitel. Foto:
Archiv Projektových ateliérů – Jaroslav Vondřejc, Nové Město nad
Metují.
18. Dobruška, návrh sokolovny, 1917, Jan Kotěra. Foto: Archiv Národního
technického muzea Praha, fond Jana Kotěry, ev. č. 139.
19. Dobruška, sokolovna, 1927, Ladislav Machoň. Foto: Soukromá sbírka
pohlednic Josefa Ptáčka, Dobruška.
20. Dobruška, sokolovna, půdorys přízemí, 1926 Ladislav Machoň. Foto:
Městský úřad Dobruška, odbor výstavby, spisovna, č. p. 585.
21. Česká Skalice, sokolovna, 1929, Václav Placák. Foto: Fond TJ
Sokol Česká Skalice.
22. Česká Skalice, sokolovna, tělocvična, 1929, Václav Placák. Foto:
Soukromá sbírka pohlednic Josefa Ptáčka, Dobruška.
23. Česká Skalice, sokolovna, půdorys přízemí, 1928, Václav Placák. Foto:
Městský úřad Česká Skalice, Odbor výstavby, spisovna, č. p. 555.

24. Náchod, sokolovna, 1930, Milan Babuška. Foto: Soukromá sbírka pohlednic Josefa Ptáčka, Dobruška.
25. Náchod, sokolovna, půdorys přízemí. Foto: SOkA Náchod, Fond TJ Sokol Náchod, Kt. 4, Inv. č. 96.
26. Nové Město n. M., sokolovna, 1930, František Krásný. Foto: Soukromá sbírka pohlednic Josefa Ptáčka, Dobruška.
27. Nové Město n. M., sokolovna, půdorys přízemí, 1928, František Krásný. Foto: Archiv Projektových ateliérů – Jaroslav Vondřejc, Nové Město n. M.
28. Červený Kostelec, sokolovna, 1932, František Holý. Foto: Ludvík Mühlstein, Jiří Šolc, *Červený Kostelec*, Červený Kostelec 1988, s. 31.
29. Červený Kostelec, sokolovna, půdorys přízemí, 1932, František Holý. Foto: Městský úřad Červený Kostelec, Odbor výstavby, Spisovna, č. p. 675.
30. Hronov, sokolovna, 1935, František Průša. Foto: Soukromá sbírka pohlednic Josefa Ptáčka, Dobruška.
31. Hronov, sokolovna, půdorys přízemí, 1933, František Průša. Foto: Městský úřad Hronov, Odbor výstavby, Spisovna, č. p. 575.
32. Krčín, Sokolovna, 1937, František Průša. Foto: Fond TJ Sokol Krčín.

16. SEZNAM VYOBRAZENÍ NA CD

1. Praha, Sokolovna Sokola pražského, 1863, Vojtěch Ignác Ullmann. Foto: *Památník Sokola Pražského*, Praha 1883, s. 89.
2. Praha, Tělocvična Sokola pražského, 1863, Vojtěch Ignác Ullmann. Foto: Fond TJ Sokol pražský.
3. Praha, sokolovna Sokola pražského, půdorys. Foto: *Památník Sokola Pražského*, Praha 1883, s. 79.
4. Praha Tyršův dům, tělocvična, 1925, František Krásný. Foto: *Tyršův dům. Slavnost otevření 24. května 1925*, Praha 1925, obrazová příloha.
5. Praha, areál Tyršova domu, půdorys, 1925, František Krásný. Foto: Alžběta Birnbaumová, *Tyršův dům, jeho dějiny a stavba*, Praha 1938, obrazová příloha.
6. Dvůr Králové, sokolovna, 1896, Jan Alois Čenský. Foto: Fond TJ Sokol Dvůr Králové.
7. Dvůr Králové, sokolovna, tělocvična, 1896, Jan Alois Čenský. Foto: Soukromá sbírka pohlednic Josefa Ptáčka, Dobruška.
8. Dvůr Králové, sokolovna, půdorys přízemí, 1895, Jan Alois Čenský. Foto: SOkA Trutnov, Sokolská jednota Dvůr Králové n. L., kt. 16.
9. Dvůr Králové, sokolovna, půdorys I. patra, 1895, Jan Alois Čenský. Foto: SOkA Trutnov, Sokolská jednota Dvůr Králové n. L., kt. 16.
10. Jaroměř, Fügnerova sokolovna, 1903, Josef Podhajský. Foto: SOkA Náchod, fond TJ Sokol Jaroměř, Památník Sokola v Jaroměři 1862 – 1932.
11. Jaroměř, Fügnerova sokolovna, tělocvična, 1903, Josef Podhajský. Foto: SOkA Náchod, fond TJ Sokol Jaroměř, Památník Sokola v Jaroměři 1862 – 1932.

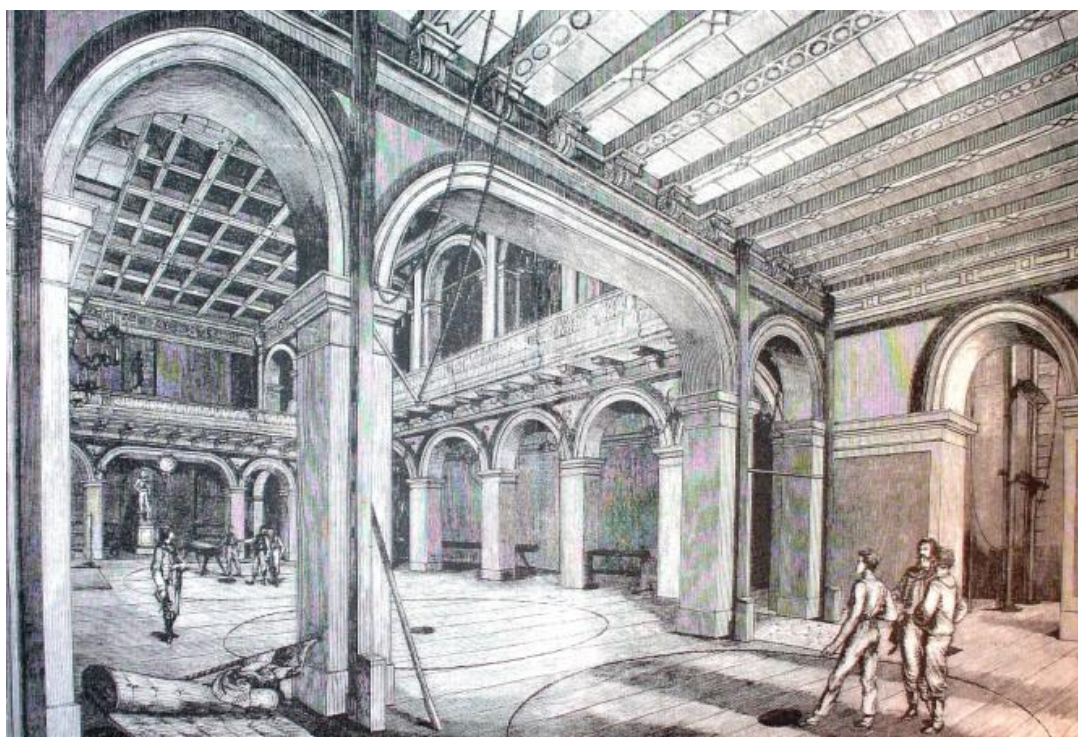
12. Jaroměř, Fügnerova sokolovna, půdorys přízemí, 1901, Josef Podhajský.
Foto: SOkA Náchod, AM Jaroměř, plány, sokolovna.
13. Jaroměř, Fügnerova sokolovna, půdorys severní části I. patra, 1901,
Josef Podhajský. Foto: SOkA Náchod, AM Jaroměř, plány, sokolovna.
14. Jaroměř, Tyršova sokolovna, 1926, Bohumil Kubeček. Foto: Soukromá
sbírka pohlednic Josefa Ptáčka, Dobruška.
15. Jaroměř, Tyršova sokolovna, půdorys přízemí, 1925, Bohumil
Kubeček. Foto: SOkA Náchod, AM Jaroměř, plány, sokolovna.
16. Nový Hrádek, sokolovna, 1923, místní stavitel. Foto: Soukromá sbírka
pohlednic Josefa Ptáčka, Dobruška.
17. Nový Hrádek, sokolovna, půdorys I. patra, 1923, místní stavitel. Foto:
Archiv Projektových ateliérů – Jaroslav Vondřejc, Nové Město nad
Metují.
18. Dobruška, návrh sokolovny, 1917, Jan Kotěra. Foto: Archiv Národního
technického muzea Praha, fond Jana Kotěry, ev. č. 139.
19. Dobruška, sokolovna, 1927, Ladislav Machoň. Foto: Soukromá sbírka
pohlednic Josefa Ptáčka, Dobruška.
20. Dobruška, sokolovna, půdorys přízemí, 1926 Ladislav Machoň. Foto:
Městský úřad Dobruška, odbor výstavby, spisovna, č. p. 585.
21. Česká Skalice, sokolovna, 1929, Václav Placák. Foto: Fond TJ
Sokol Česká Skalice.
22. Česká Skalice, sokolovna, tělocvična, 1929, Václav Placák. Foto:
Soukromá sbírka pohlednic Josefa Ptáčka, Dobruška.
23. Česká Skalice, sokolovna, půdorys přízemí, 1928, Václav Placák. Foto:
Městský úřad Česká Skalice, Odbor výstavby, spisovna, č. p. 555.

24. Náchod, sokolovna, 1930, Milan Babuška. Foto: Soukromá sbírka pohlednic Josefa Ptáčka, Dobruška.
25. Náchod, sokolovna, půdorys přízemí. Foto: SOkA Náchod, Fond TJ Sokol Náchod, Kt. 4, Inv. č. 96.
26. Nové Město nad Metují, sokolovna, 1930, František Krásný.
Foto: Soukromá sbírka pohlednic Josefa Ptáčka, Dobruška.
27. Nové Město nad Metují, sokolovna, půdorys přízemí, 1928, František Krásný. Foto: Archiv Projektových ateliérů – Jaroslav Vondřejc, Nové Město nad Metují
28. Červený Kostelec, sokolovna, 1932, František Holý. Foto: Ludvík Mühlstein, Jiří Šolc, *Červený Kostelec*, Červený Kostelec 1988, s. 31.
29. Červený Kostelec, sokolovna, půdorys přízemí, 1932, František Holý.
Foto: Městský úřad Červený Kostelec, Odbor výstavby, Spisovna, č. p. 675.
30. Hronov, sokolovna, 1935, František Průša. Foto: Soukromá sbírka pohlednic Josefa Ptáčka, Dobruška.
31. Hronov, sokolovna, půdorys přízemí, 1933, František Průša. Foto: Městský úřad Hronov, Odbor výstavby, Spisovna, č. p. 575.
32. Krčín, sokolovna, 1937, František Průša. Foto: Fond TJ Sokol Krčín.
33. Praha, soutěžní návrh na stavbu Tyršova domu, 1922, Josef Štěpánek.
Foto: Karel Guth, K soutěži na Tyršův dům, *Stavitel IV*, 1922 – 1923, s. 19.
34. Křivoklát, soutěžní návrh na stavbu dřevěné sokolovny, 1922, Václav Prokop, Karel Polívka. Foto: *Stavitel III*, 1921 – 1922, s. 14.
35. Volyně, sokolovna, 1924, František Průša. Foto: Fond TJ Sokol Volyně.

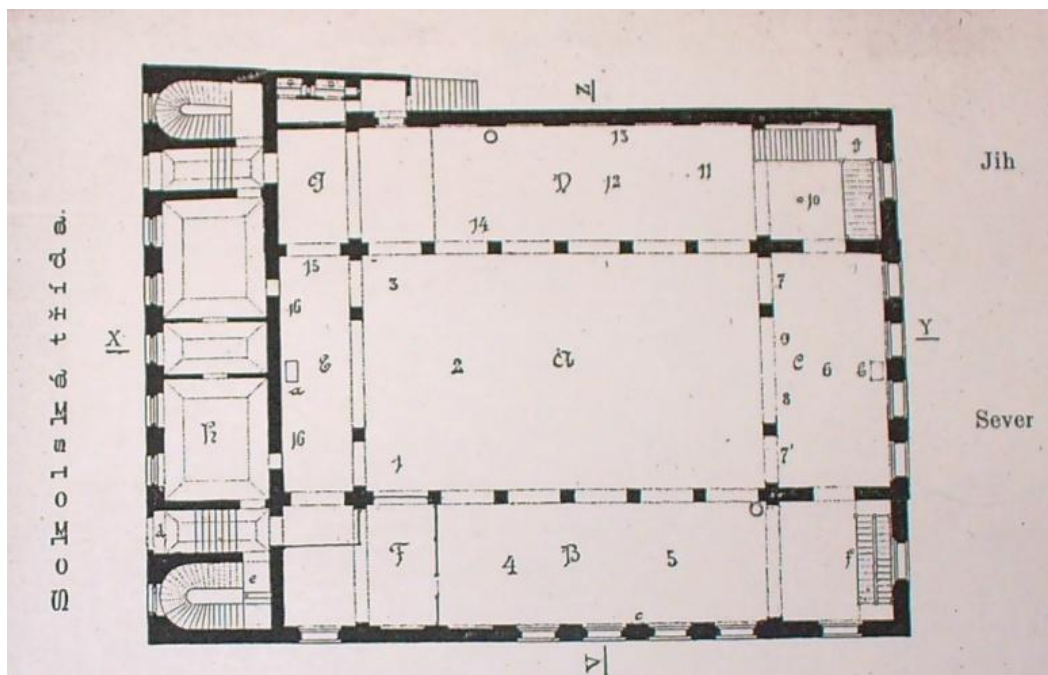
17. OBRAZOVÁ PŘÍLOHA



1. Praha, Sokolovna Sokola pražského, 1863, Vojtěch Ignác Ullmann. Foto: *Památník Sokola Pražského*, Praha 1883, s. 89.



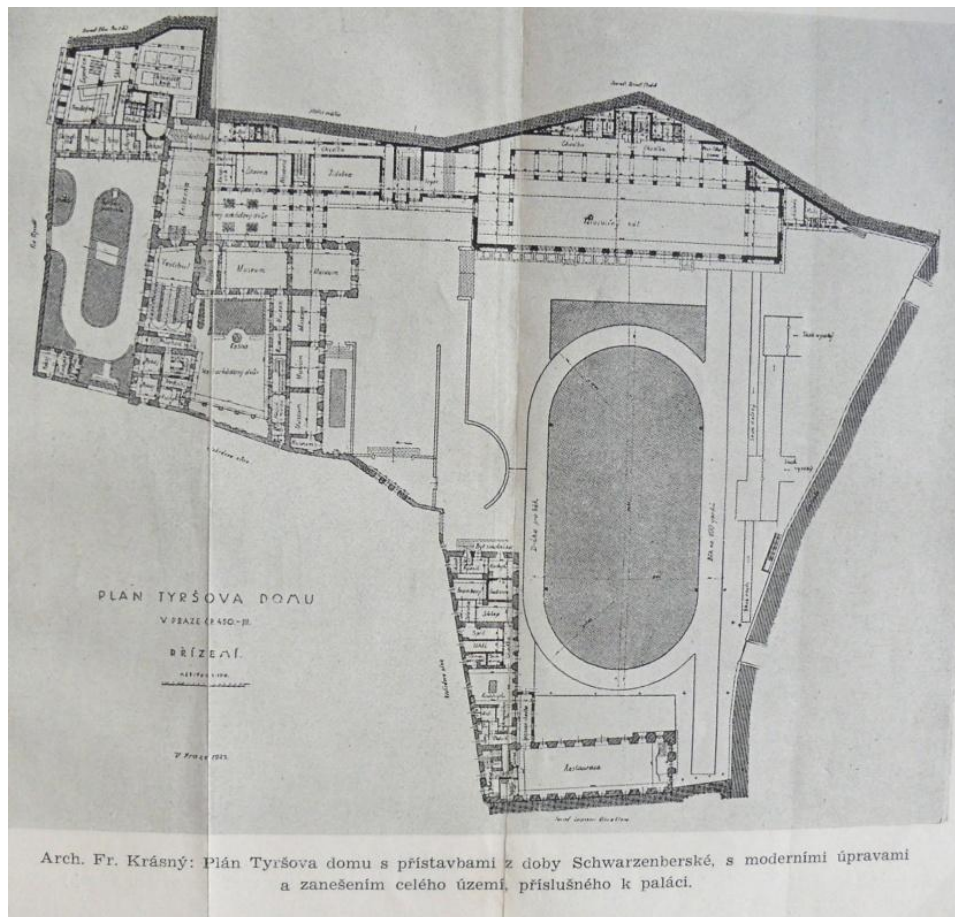
2. Praha, Tělocvična Sokola pražského, 1863, Vojtěch Ignác Ullmann. Foto: Fond TJ Sokol pražský.



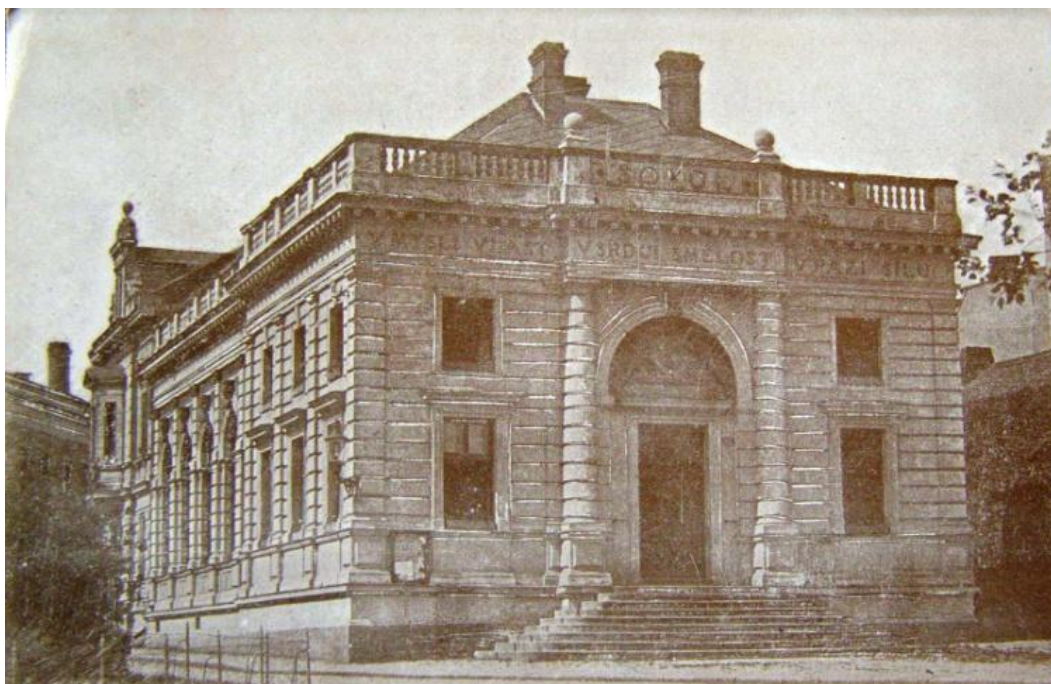
3. Praha, sokolovna Sokola pražského, půdorys. Foto: *Památník Sokola Pražského*, Praha 1883, s. 79.



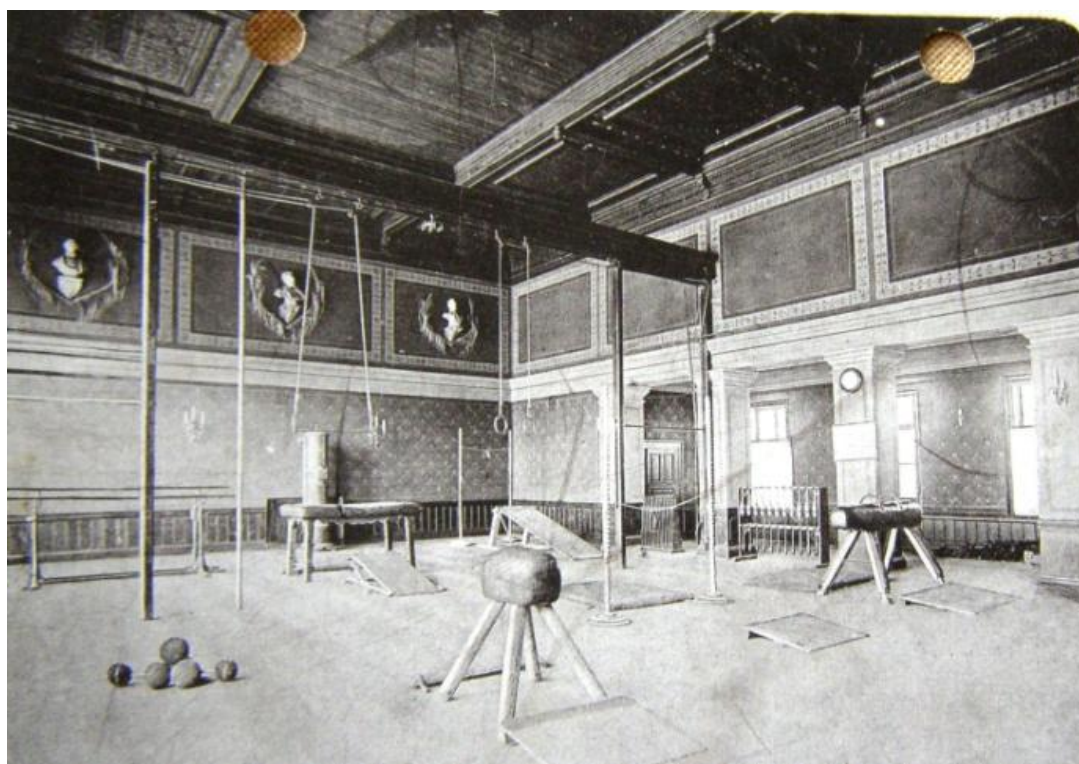
4. Praha Tyršův dům, tělocvična, 1925, František Krásný. Foto: *Tyršův dům. Slavnost otevření 24. května 1925*, Praha 1925, obrazová příloha.



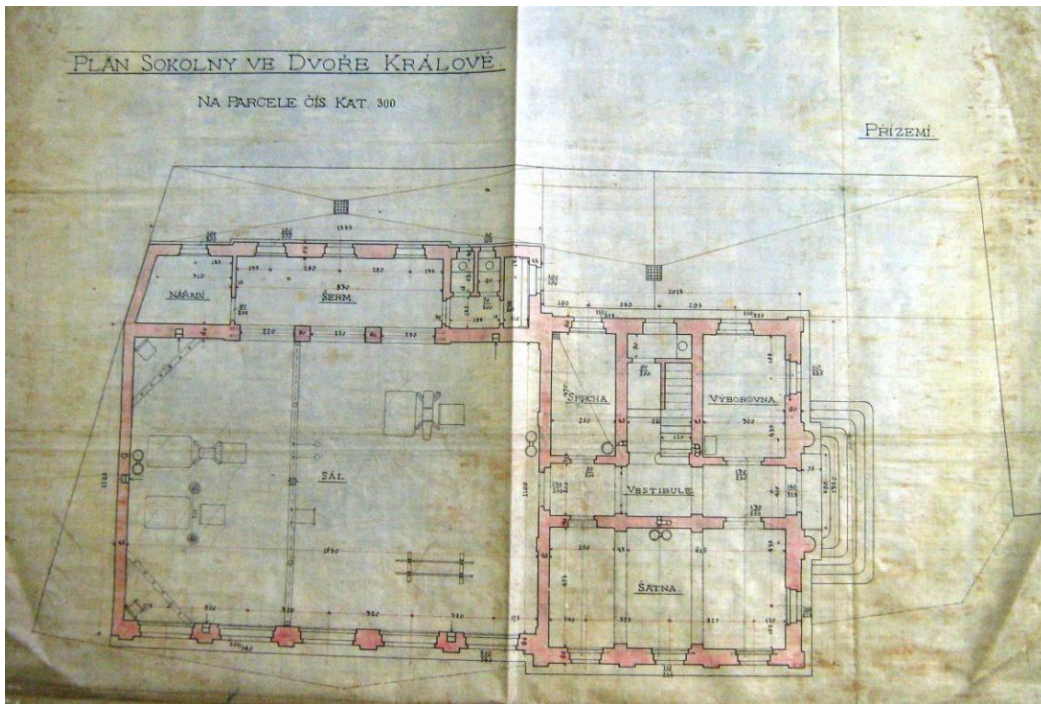
5. Praha, areál Tyršova domu, půdorys, 1925, František Krásný.
Foto: Alžběta Birnbaumová, *Tyršův dům, jeho dějiny a stavba*,
Praha 1938, obrazová příloha.



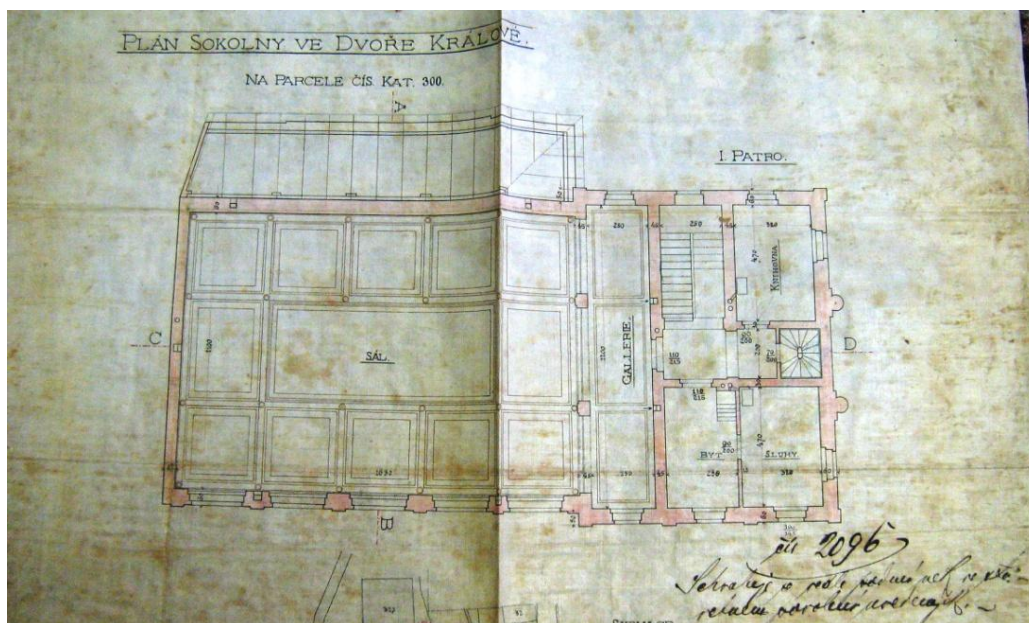
6. Dvůr Králové, sokolovna, 1896, Jan Alois Čenský. Foto: Fond TJ Sokol Dvůr Králové.



7. Dvůr Králové, sokolovna, tělocvična, 1896, Jan Alois Čenský. Foto: Soukromá sbírka pohlednic Josefa Ptáčka, Dobruška.



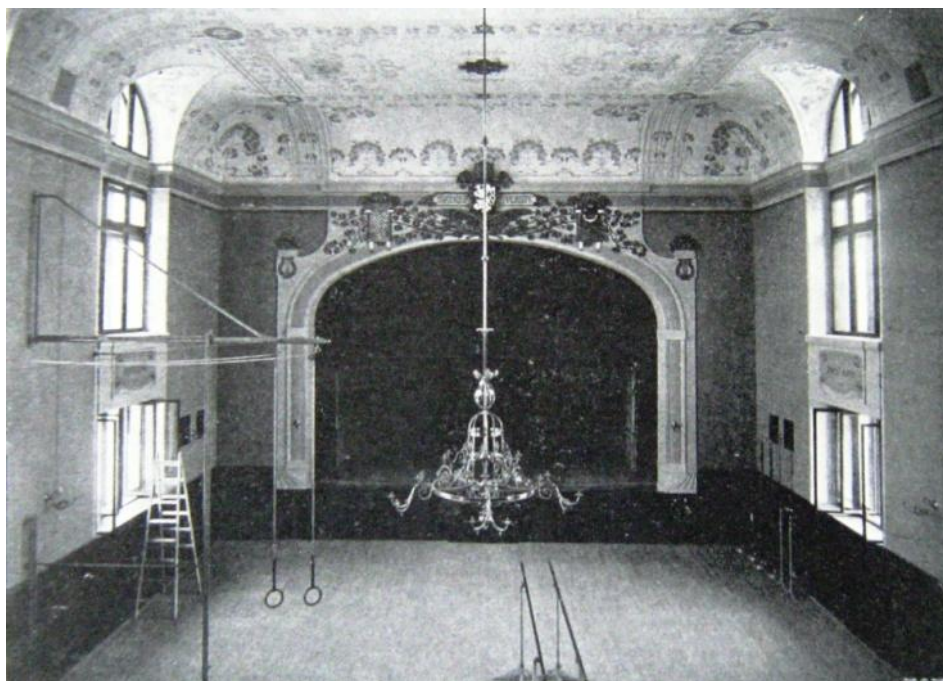
8. Dvůr Králové, sokolovna, půdorys přízemí, 1895, Jan Alois Čenský.
Foto: SOKA Trutnov, Sokolská jednota Dvůr Králové n. L., kt. 16.



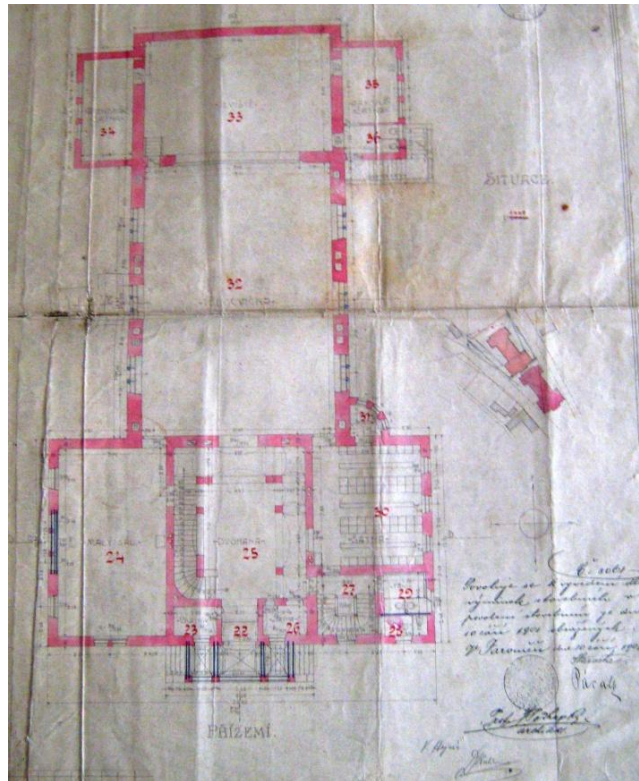
9. Dvůr Králové, sokolovna, půdorys I. patra, 1895, Jan Alois Čenský.
Foto: SOKA Trutnov, Sokolská jednota Dvůr Králové n. L., kt. 16.



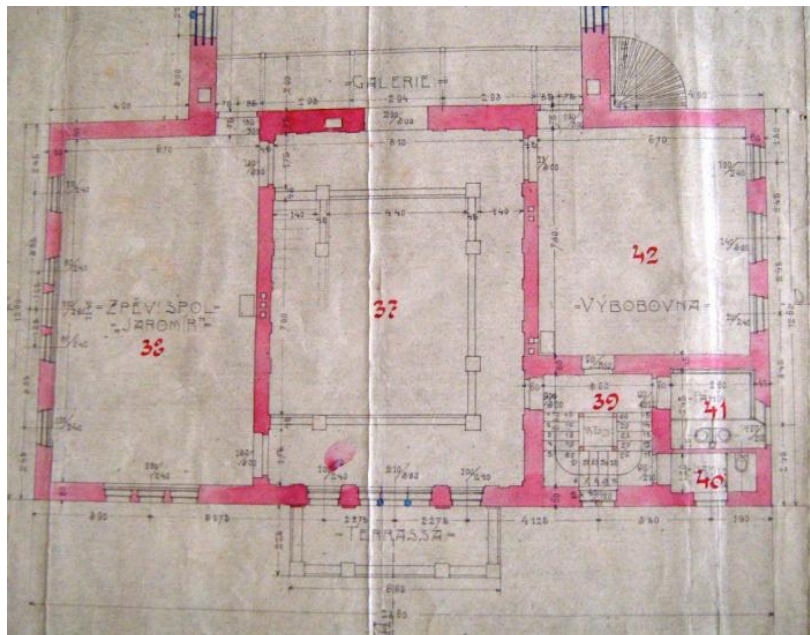
10. Jaroměř, Fügnerova sokolovna, 1903, Josef Podhajský. Foto: SOkA Náchod, fond TJ Sokol Jaroměř, Památník Sokola v Jaroměři 1862 – 1932.



11. Jaroměř, Fügnerova sokolovna, tělocvična, 1903, Josef Podhajský. Foto: SOkA Náchod, fond TJ Sokol Jaroměř, Památník Sokola v Jaroměři 1862 – 1932.



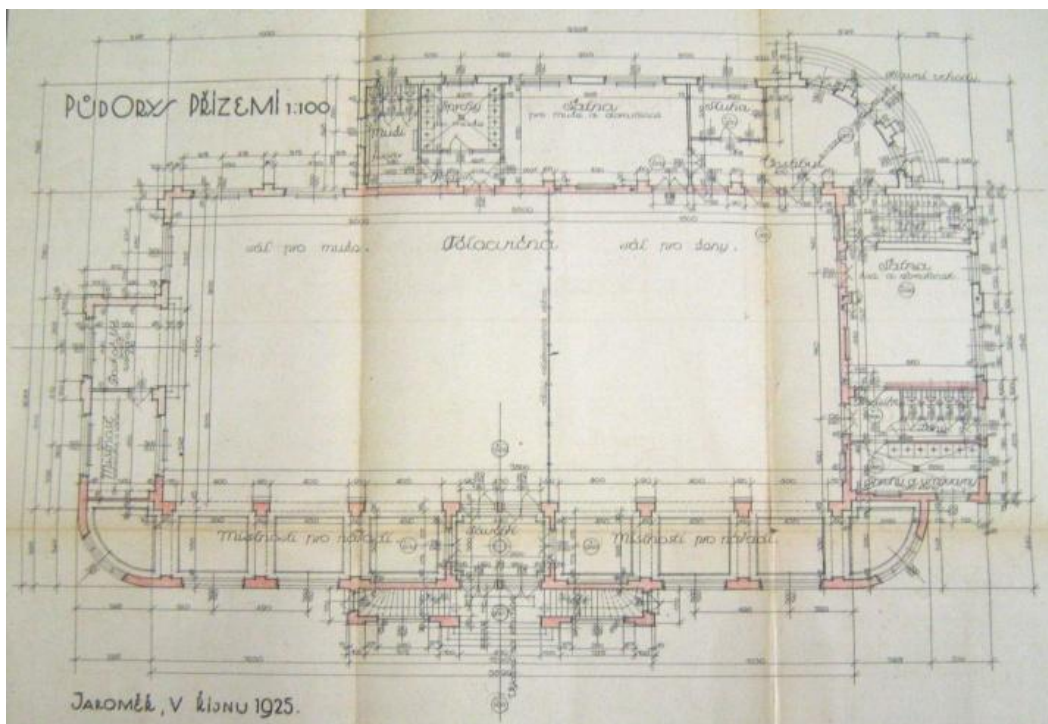
12. Jaroměř, Fügnerova sokolovna, půdorys přízemí, 1901, Josef Podhajský. Foto: SOkA Náchod, AM Jaroměř, plány, sokolovna.



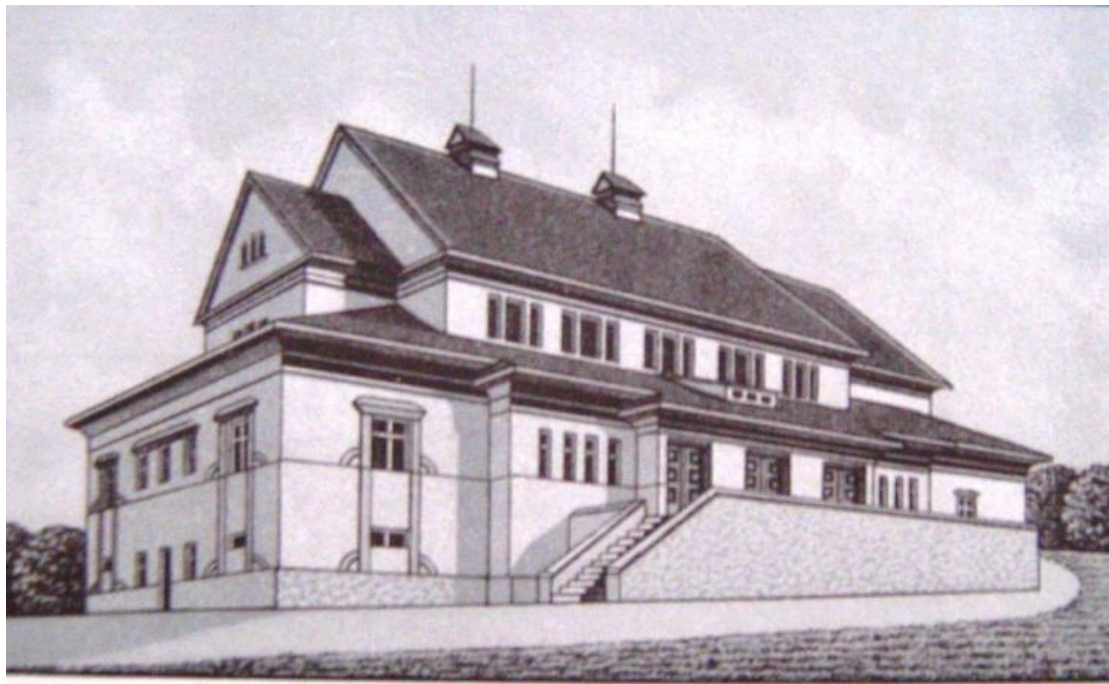
13. Jaroměř, Fügnerova sokolovna, půdorys severní části I. patra, 1901, Josef Podhajský. Foto: SOkA Náchod, AM Jaroměř, plány, sokolovna.



14. Jaroměř, Tyršova sokolovna, 1926, Bohumil Kubeček. Foto: Soukromá sbírka pohlednic Josefa Ptáčka, Dobruška.

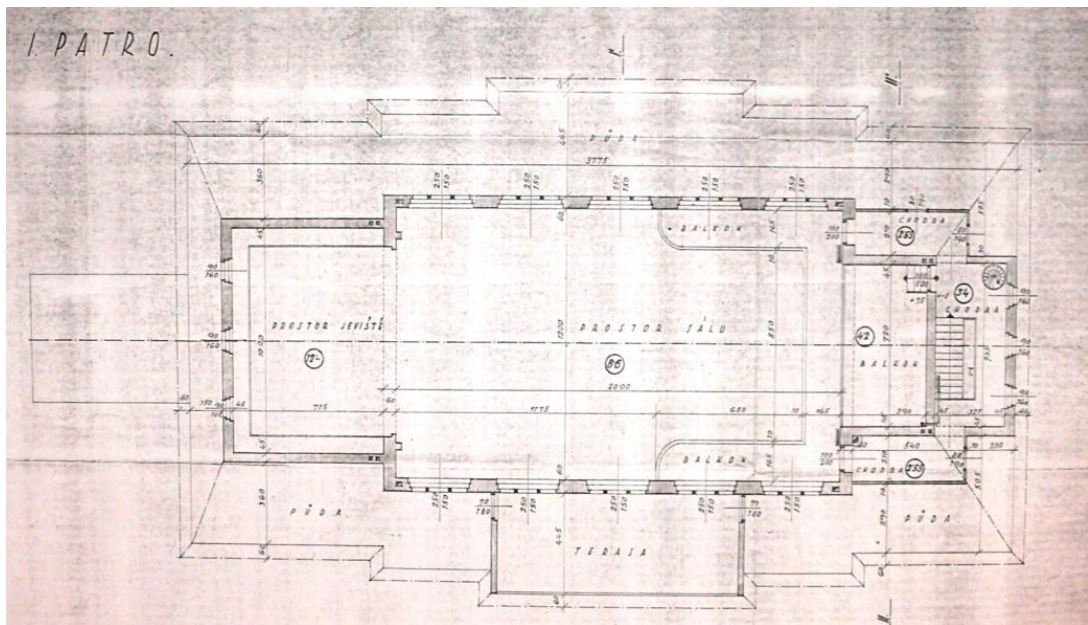


15. Jaroměř, Tyršova sokolovna, půdorys přízemí, 1925, Bohumil Kubeček. Foto: SOKA Náchod, AM Jaroměř, plány, sokolovna.

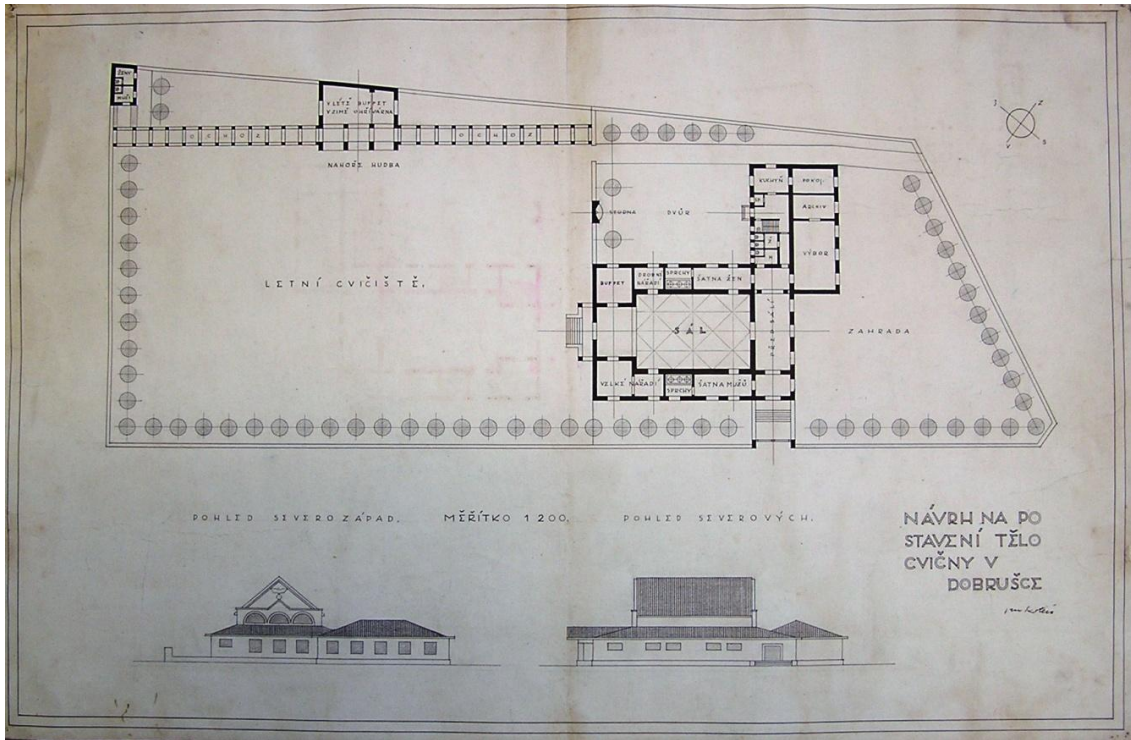


Sokolovna Nový Hrádek n/ Metují.

16. Nový Hrádek, sokolovna, 1923, místní stavitel. Foto: Soukromá sbírka pohlednic Josefa Ptáčka, Dobruška.



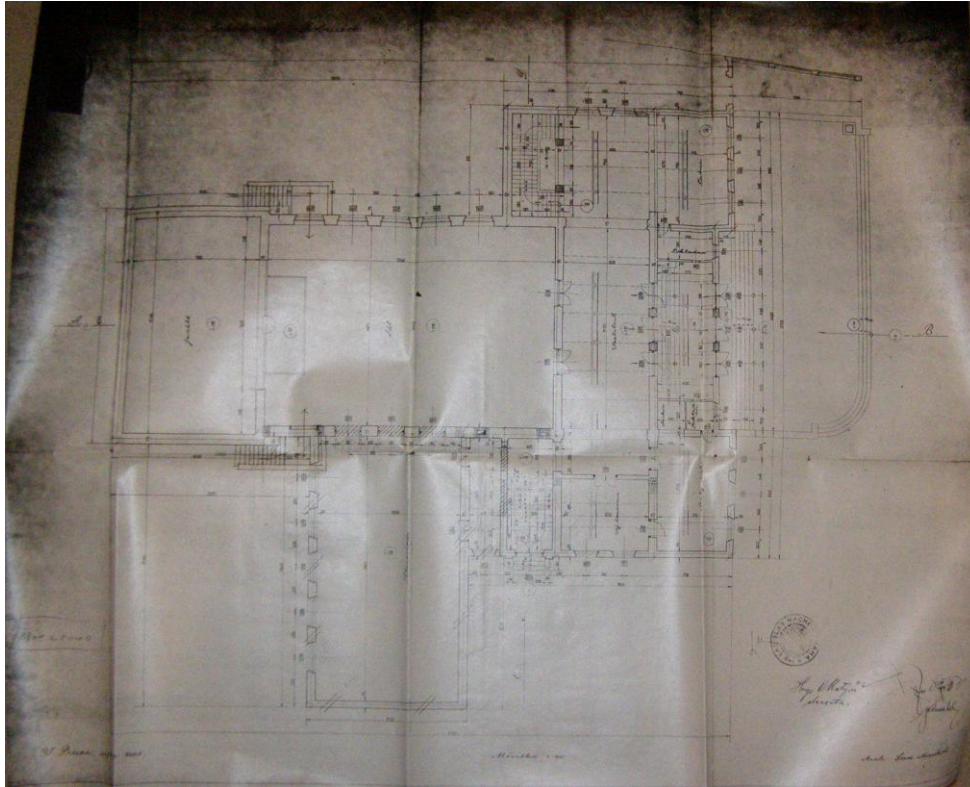
17. Nový Hrádek, sokolovna, půdorys I. patra, 1923, místní stavitel. Foto: Archiv Projektových ateliérů – Jaroslav Vondřejc, Nové Město nad Metují.



18. Dobruška, návrh sokolovny, 1917, Jan Kotěra. Foto: Archiv Národního technického muzea Praha, fond Jana Kotěry, ev. č. 139.



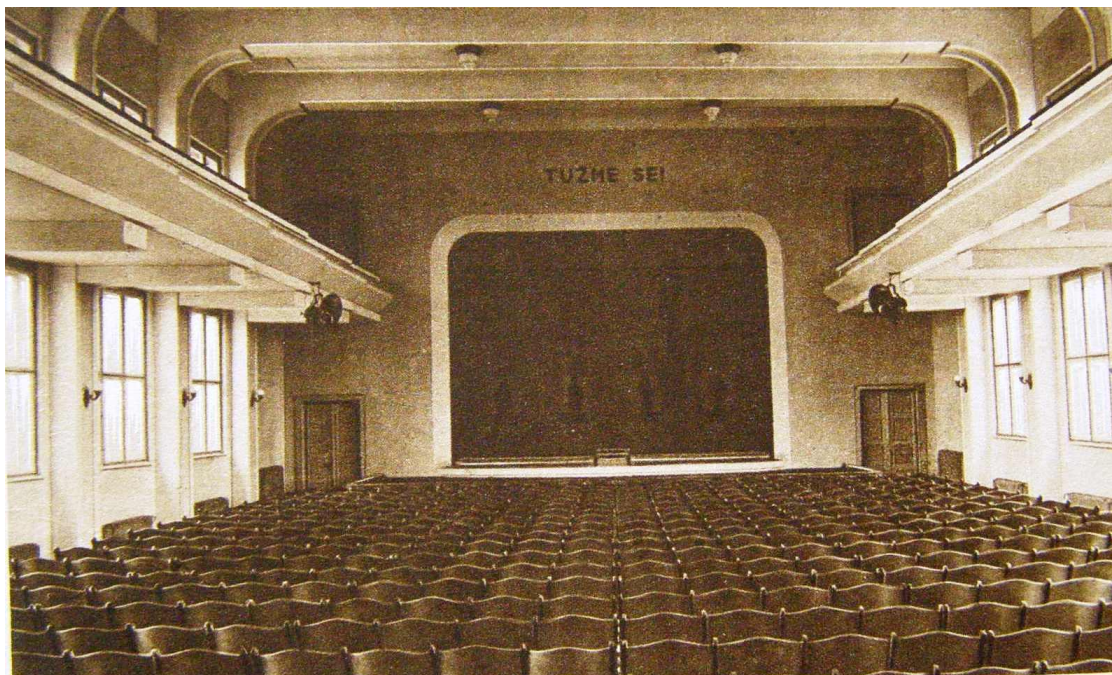
19. Dobruška, sokolovna, 1927, Ladislav Machoň. Foto: Soukromá sbírka pohlednic Josefa Ptáčka, Dobruška.



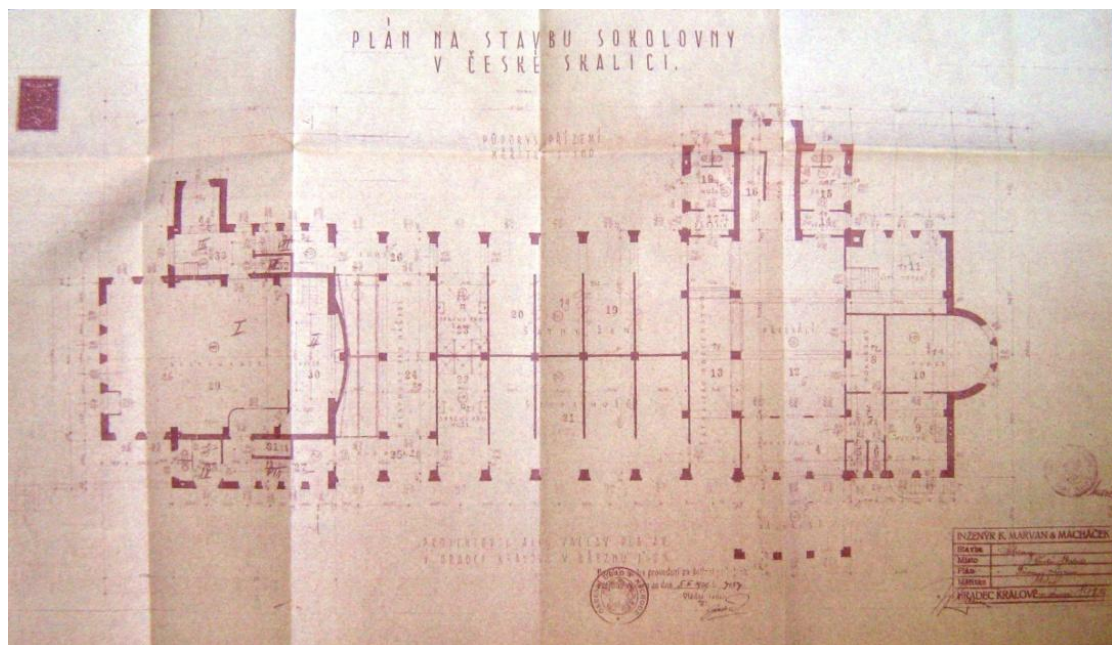
20. Dobruška, sokolovna, půdorys přízemí, 1926 Ladislav Machoň.
Foto: Městský úřad Dobruška, odbor výstavby, spisovna, č. p. 585.



21. Česká Skalice, sokolovna, 1929, Václav Placák. Foto: Fond TJ
Sokol Česká Skalice.



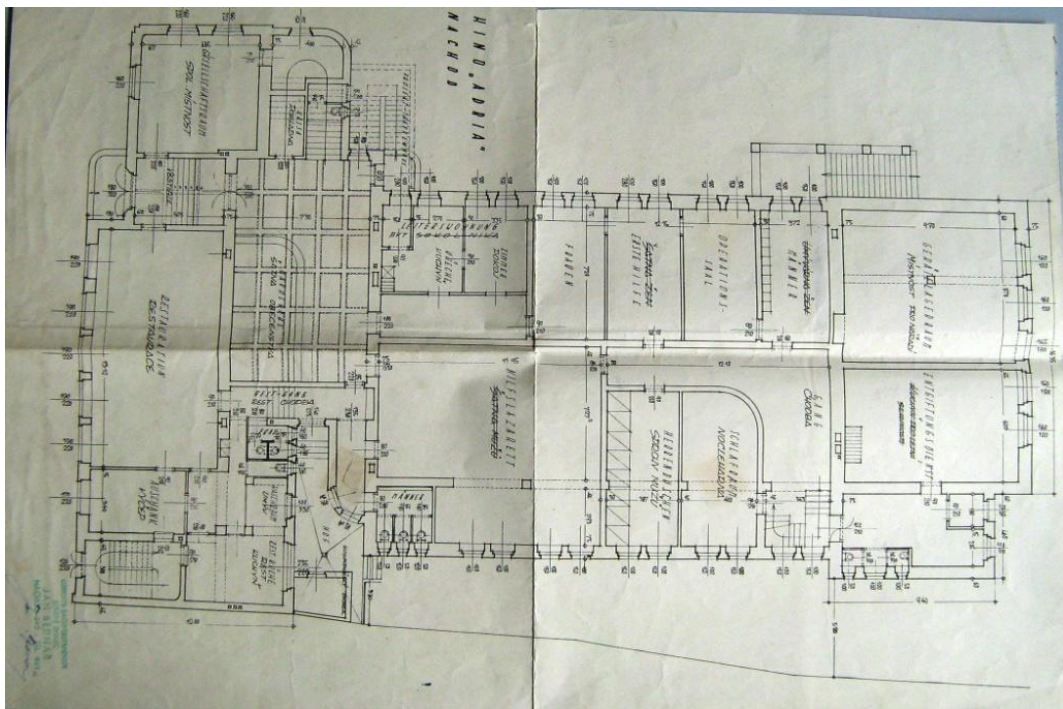
22. Česká Skalice, sokolovna, tělocvična, 1929, Václav Placák. Foto: Soukromá sbírka pohlednic Josefa Ptáčka, Dobruška.



23. Česká Skalice, sokolovna, půdorys přízemí, 1928, Václav Placák. Foto: Městský úřad Česká Skalice, Odbor výstavby, spisovna, č. p. 555.



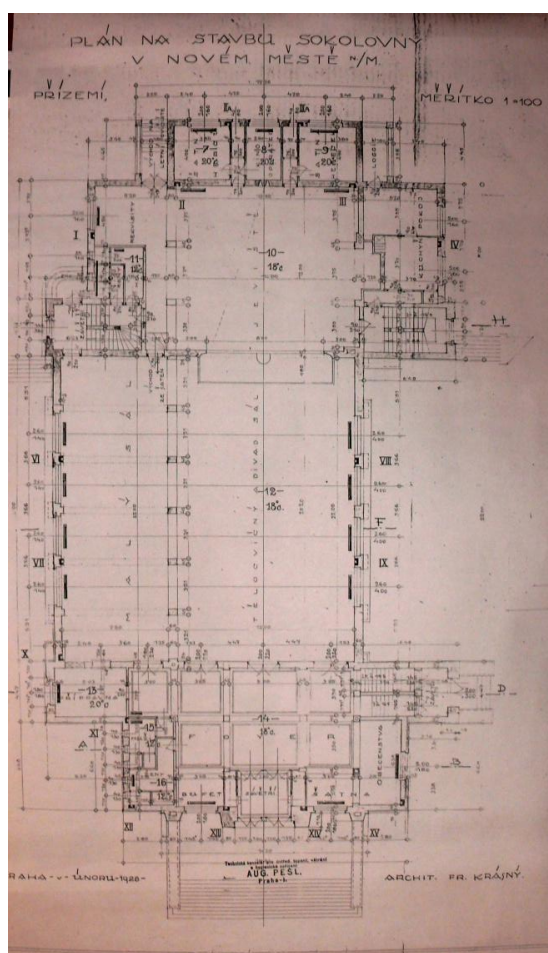
24. Náchod, sokolovna, 1930, Milan Babuška. Foto: Soukromá sbírka pohlednic Josefa Ptáčka, Dobruška.



25. Náchod, sokolovna, půdorys přízemí. Foto: SOkA Náchod, Fond TJ Sokol Náchod, Kt. 4, Inv. č. 96.



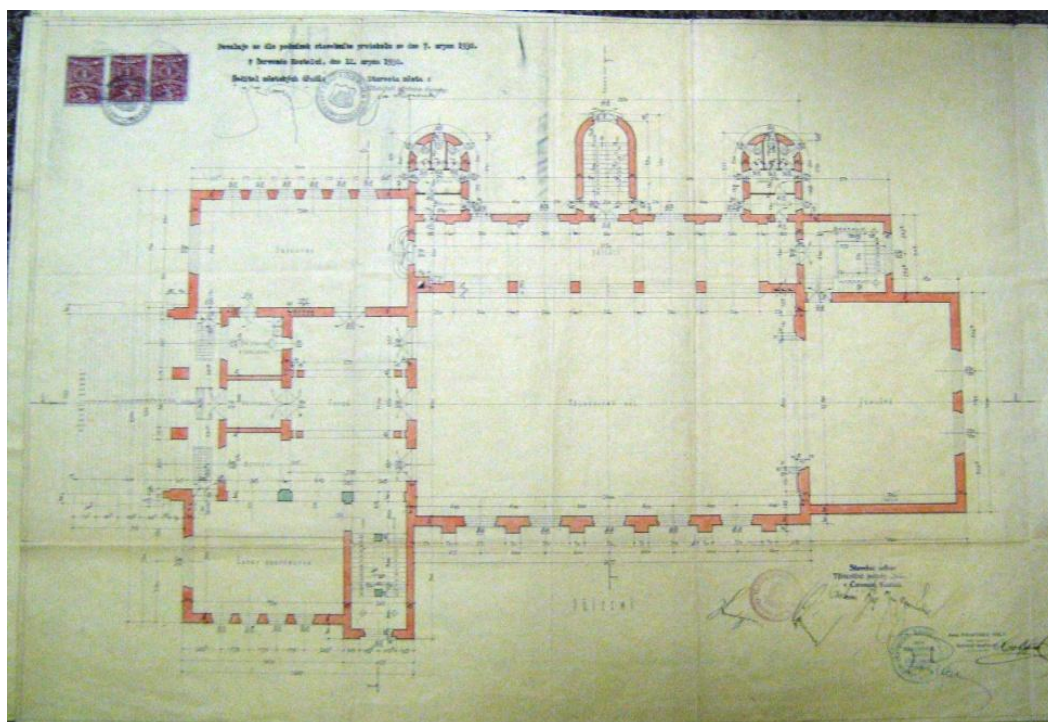
26. Nové Město n. M., sokolovna, 1930, František Krásný. Foto: Soukromá sbírka pohlednic Josefa Ptáčka, Dobruška.



27. Nové Město n. M., sokolovna, půdorys přízemí, 1928, František Krásný. Foto: Archiv Projektových ateliérů – Jaroslav Vondřejc, Nové Město n. M.



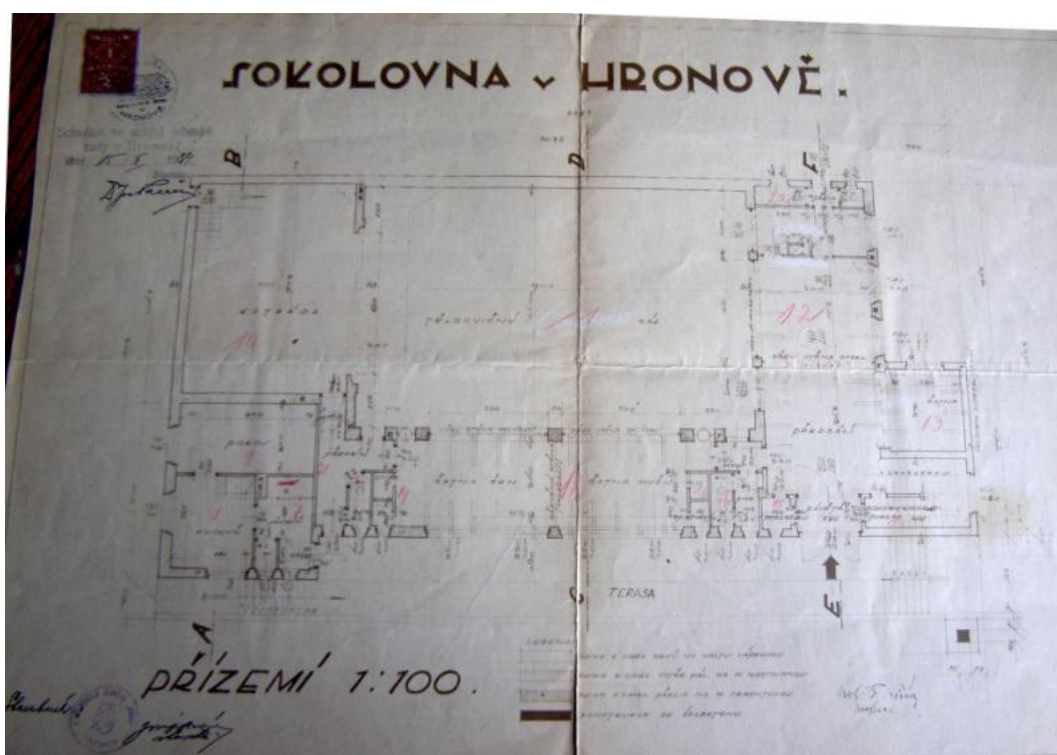
28. Červený Kostelec, sokolovna, 1932, František Holý. Foto: Ludvík Mühlstein, Jiří Šolc, *Červený Kostelec*, Červený Kostelec 1988, s. 31.



29. Červený Kostelec, sokolovna, půdorys přízemí, 1932, František Holý. Foto: Městský úřad Červený Kostelec, Odbor výstavby, Spisovna, č. p. 675.



30. Hronov, sokolovna, 1935, František Průša. Foto: Soukromá sbírka pohlednic Josefa Ptáčka, Dobruška.



31. Hronov, sokolovna, půdorys přízemí, 1933, František Průša. Foto: Městský úřad Hronov, Odbor výstavby, Spisovna, č. p. 575.



32. Krčín, Sokolovna, 1937, František Průša. Foto: Fond TJ Sokol Krčín.

18. ANOTACE

Jméno a příjmení:	Anna Šubrtová
Katedra nebo ústav:	Katedra dějin umění
Vedoucí práce:	Prof. PhDr. Rostislav Švácha, CSc.
Rok obhajoby:	2011

Název práce:	Architektura sokoloven v Podkrkonošské - Jiráskově župě. 1890 – 1938
Název v angličtině:	The Sokol houses architecture in the area of the so-called "Podkrkonošská - Jiráskova župa." 1890 – 1938
Anotace práce:	Předkládaná práce představuje architekturu nejvýznačnějších budov sokoloven v Podkrkonošské – Jiráskově župě (Červený Kostelec, Česká Skalice, Dobruška, Dvůr Králové, Hronov, Jaroměř, Náchod, Nové Město nad Metují, Nový Hrádek). Autorka vysvětluje jejich význam a důležitost nejen pro vlastenecky cítící občany na pozadí politických a dějinných událostí i filozofického smýšlení zakladatele Sokolského hnutí Miroslava Tyrše.
Klíčová slova:	Architektura, sokolovna, Jiráskova - Podkrkonošská župa, Miroslav Tyrš, typologie, Červený Kostelec, Česká Skalice, Dobruška, Dvůr Králové, Hronov, Jaroměř, Náchod, Nové Město nad Metují, Nový Hrádek
Anotace v angličtině:	Advanced work presents architecture of the prominent Sokol houses in the area of Podkrkonošská – Jiráskova district (Červený Kostelec, Česká Skalice, Dobruška, Dvůr Králové, Hronov, Jaroměř, Náchod, Nové Město nad Metují, Nový Hrádek). Author explains their meaning and importance not only for patriotic citizens on the background of political and historical events, as well as Miroslav Tyrš's philosophy.
Klíčová slova v angličtině:	Architecture, Sokol houses, Jiráskova - Podkrkonošská district, Miroslav Tyrš, typology, Červený Kostelec, Česká Skalice, Dobruška, Dvůr Králové, Hronov, Jaroměř, Náchod, Nové Město nad Metují, Nový Hrádek
Přílohy vázané v práci:	Obrazová příloha (17 stran), CD s obrazovými přílohami
Rozsah práce:	104 s. (text 63 s., 89 057 znaků)
Jazyk práce:	čeština