

Mendelova univerzita v Brně

Zahradnická fakulta

Ústav zahradní a krajinářské architektury

**DIPLOMNÍ PROJEKT - REGENERACE VNITŘNÍCH PROSTORŮ BLOKOVÉ ZÁSTAVBY**

Diplomová práce

Vedoucí práce: doc. Dr. Ing. Dana Wilhelmová

Autor práce: Bc. Markéta Jurečková

Lednice 2017

## ZADÁNÍ DIPLOMOVÉ PRÁCE

Zpracovatelka: **Bc. Markéta Jurečková**  
Studijní program: Zahradní a krajinářská architektura  
Obor: Zahradní a krajinářská architektura  
Název tématu: **Diplomní projekt – Regenerace vnitřních prostorů blokové zástavby**  
Rozsah práce: Textová část – 40 stran, fotodokumentace, grafické přílohy dle potřeby

### Zásady pro vypracování:

1. Soustředte a prostudujte literaturu, projekty a realizace k danému tématu a zpracujte rešerši.
2. Po dohodě s vedoucím DP vyberte z hlediska tématu vhodný modelový objekt a soustředte podklady pro jeho řešení.
3. Analyzujte možnosti modelového území z hlediska tématu DP.
4. Zpracujte diplomní projekt v rozsahu architektonické studie, průkazně řešící funkční, provozní, výtvarné a rekreační aspekty modelového území.
5. Zobecněte výsledky svého návrhu do roviny teoretických východisek pro řešení problematiky regenerace vnitřních prostorů blokové zástavby.

### Seznam odborné literatury:


1. REYNOLDS, J S. *Courtyards : aesthetic, social, and thermal delight*. New York: John Wiley & Sons, 2001. 243 s. ISBN 0-471-39884-5.
2. HOLDEN, R. *New landscape design*. London: Laurence King, 2003. 192 s. ISBN 1-85669-290-6.
3. SCHMEIDLER, K. *Sociologie v architektonické a urbanistické tvorbě*. 2. vyd. Brno: Zdeněk Novotný, 2001. 292 s. ISBN 80-238-6582-X.
4. HRŮZA, J. – ZAJÍC, J. *Vývoj urbanismu. : II.díl*. 1. vyd. Praha: ČVUT, 1999. 191 s. ISBN 80-01-01549-1.
5. HRŮZA, J. – ZAJÍC, J. *Vývoj urbanismu I*. 1. vyd. Praha: ČVUT, 1997. 115 s. ISBN 80-01-01342-1.
6. GEHL, J. *Život mezi budovami : užívání veřejných prostranství*. 1. vyd. Brno: Nadace Partnerství, 2000. 202 s. ISBN 80-85834-79-0.
7. GEHL, J. *Města pro lidi*. Brno: Partnerství, 2012. 261 s. ISBN 978-80-260-2080-6.

Datum zadání diplomové práce: prosinec 2015

Termín odevzdání diplomové práce: květen 2017

L. S.

  
**Bc. Markéta Jurečková**  
Autorka práce

  
**doc. Dr. Ing. Dana Wilhelmová**  
Vedoucí práce

  
**doc. Dr. Ing. Dana Wilhelmová**  
Vedoucí ústavu



  
**prof. Ing. Robert Pokluda, Ph.D.**  
Děkan ZF MENDELU

#### ČESTNÉ PROHLÁŠENÍ

Prohlašuji, že jsem práci: Diplomní projekt - Regenerace vnitřních prostorů blokové zástavby vypracovala samostatně a veškeré použité prameny a informace uvádím v seznamu použité literatury. Souhlasím, aby moje práce byla zveřejněna v souladu s § 47b zákona č. 111/1998 Sb., o vysokých školách a o změně a doplnění dalších zákonů (zákon o vysokých školách), ve znění pozdějších předpisů, a v souladu s platnou Směrnicí o zveřejňování vysokoškolských závěrečných prací.

Jsem si vědoma, že se na moji práci vztahuje zákon č. 121/2000 Sb., autorský zákon, a že Mendelova univerzita v Brně má právo na uzavření licenční smlouvy a užití této práce jako školního díla podle § 60 odst. 1 autorského zákona.

Dále se zavazuji, že před sepsáním licenční smlouvy o využití díla jinou osobou (subjektem) si vyžádám písemné stanovisko univerzity, že předmětná licenční smlouva není v rozporu s oprávněnými zájmy univerzity, a zavazuji se uhradit případný příspěvek na úhradu nákladů spojených se vznikem díla, a to až do jejich skutečné výše.

Ve dne 3.5.2017

Podpis

#### PODĚKOVÁNÍ

Na tomto místě bych ráda poděkovala doc. Dr. Ing. Daně Wilhelmové za její odborné vedení a podnětné a inspirativní myšlenky. Poděkování také patří rodině a přátelům za pomoc a podporu v průběhu celého studia.

## OBSAH

<b>1. ÚVOD</b> .....	6
<b>2. CÍL PRÁCE</b> .....	6
<b>3. LITERÁRNÍ PŘEHLED</b> .....	8
3.1 VYMEZENÍ ZÁKLADNÍCH POJMŮ .....	8
3.2 ÚVOD DO PROBLEMATIKY.....	8
3.2.1 SPOLEČENSKÁ A HOSPODÁŘSKÁ SITUACE A NÁZNAKY ŘEŠENÍ SOCIÁLNÍHO BYDLENÍ .....	8
3.2.2 TEORIE ZAHRADNÍHO MĚSTA.....	9
3.2.3 POVÁLEČNÝ VÝVOJ .....	10
3.2.4 PROBLEMATIKA SOCIÁLNÍHO BYDLENÍ .....	10
3.2.5 SPECIFIKACE DĚLNICKÝCH KOLONIÍ.....	10
3.2.6 DĚLNICKÉ KOLONIE V OSTRAVĚ .....	11
3.3 OBECNÁ CHARAKTERISTIKA BLOKOVÉ ZÁSTAVBY.....	12
3.4 FUNKCE BLOKOVÉ ZÁSTAVBY .....	12
3.5 REGENERACE BLOKOVÉ ZÁSTAVBY .....	12
<b>4. MATERIÁL A METODY</b> .....	14
<b>5. VÝSLEDKY</b> .....	16
5.1 REFERENČNÍ PŘÍKLADY .....	16
5.1.1 SÍDLIŠTĚ SCHILLERPARK.....	16
5.1.2 SIEMENSSTADT .....	18
5.1.3 GROßSIEDLUNG BRITZ.....	20
5.1.4 KARL MARX-HOF.....	22
5.1.5 ŠTÍTOVÁ KOLONIE.....	23
5.1.6 OBYTNÝ SOUBOR NA VACKOVĚ .....	24
5.2 VÝCHODISKA.....	25
5.3 SPECIFIKACE ÚZEMÍ .....	26
5.3.1 PŘÍRODNÍ PODMÍNKY.....	26
5.3.2 GELOGICKÁ A GEOMORFOLOGICKÁ CHARAKTERISTIKA.....	26
5.3.3 PEDOLOGICKÁ CHARAKTERISTIKA .....	27
5.3.4 KLIMATICKÉ PODMÍNKY .....	27
5.3.5 HYDROGEOLOGICKÁ CHARAKTERISTIKA.....	27
5.3.6 ŽIVOTNÍ PROSTŘEDÍ .....	27
5.4 ANALYTICKÁ ČÁST .....	27
5.4.1 TYPY DĚLNICKÝCH KOLONIÍ V OSTRAVĚ .....	27
5.4.2 HISTORIE JUBILEJNÍ KOLONIE.....	28
5.4.3 ŠIRŠÍ VZTAHY .....	29
5.4.4 NÁPLŇ A PROVOZ.....	29
5.4.5 SOUČASNÝ STAV A VYBAVENOST .....	29
5.4.6 OCHRANNÉ LIMITY.....	29
5.4.7 MAJETKOPRÁVNÍ VZTAHY.....	30
5.4.8 DEMOGRAFICKÁ STRUKTURA .....	30
5.4.9 TECHNICKÉ PRVKY.....	30
5.4.10 VEGETAČNÍ PRVKY .....	30
5.4.11 VYHODNOCENÍ ANALYTICKÉ ČÁSTI.....	33
5.5 NÁVRHOVÁ ČÁST .....	34
<b>6. DISKUZE</b> .....	43
<b>7. ZÁVĚR</b> .....	44
<b>8. SOUHRN A RESUME, KLÍČOVÁ SLOVA</b> .....	45
<b>9. SEZNAM POUŽITÉ LITERATURY A PRAMENŮ</b> .....	46
9.1 PRAMENY .....	46
9.2 LITERÁRNÍ ZDROJE .....	46
9.3 ELEKTRONICKÉ ZDROJE .....	47
9.4 SEZNAM OBRÁZKŮ, TABULEK, ZKRATEK .....	48
9.4 SEZNAM PŘÍLOH.....	49
<b>10. PŘÍLOHY, VČETNĚ FOTODOKUMENTACE</b> .....	51

## 1. ÚVOD

Sídlištní zástavba je jedním z nejstarších typů zástaveb používaných už od starověku. V průběhu času se její formy a využití mění a dnes jsou z některých průmyslových kolonií luxusní rezidenční čtvrti. Největší rozmach způsobila průmyslová revoluce, která pokračovala obdobím po druhé světové válce. V našich podmínkách je sociální výstavba spjata s velkými průmyslovými městy na severu Čech a Moravy. Tato éra výstavby, která byla inspirovaná teorií zahradního města, dala následně základ rozvoji sociálního bydlení, které se postupně stalo symbolem socialistické éry. Celkově se dá říci, že v současné době žije asi třetina obyvatel na sídlišti, proto je důležité se o tuto problematiku zajímat.

## 2. CÍL PRÁCE

Cílem diplomové práce je získat z dostupných zdrojů dostatek informací, které se věnují danému tématu, následně je prostudovat a vyvodit závěry. Součástí pramenů jsou historické zdroje dostupné v archivu a také dobové fotografie a plány, které jsou následně prostudovány a slouží částečně jako podklad pro návrhovou část. Teoretická část se zabývá problematikou dělnických kolonií. Pro její větší přiblížení byly vybrány příklady kolonií podobné svým charakterem a obdobím vzniku, u kterých byla provedena analýza zaměřena na původní záměr a současný stav. Doplněny jsou novodobou realizací pro přiblížení současné tvorby obytných souborů a jejich veřejných prostorů. Z uvedených poznatků jsou vyvozována východiska pro následnou tvorbu. Součástí práce je analytická část, která shromažďuje informace o modelové lokalitě a slouží k vytvoření závěrů důležitých pro samotný návrh, který je zpracován pro lokalitu Jubilejní kolonie v Ostravě Hrabůvce v rozsahu architektonické studie.

# 3

LITERÁRNÍ PŘEHLED

### 3. LITERÁRNÍ PŘEHLED

#### 3.1 VYMEZENÍ ZÁKLADNÍCH POJMŮ

**Bloková zástavba** – typ zástavby, kdy domy navazují na uliční čáru a svým uspořádáním vytvářejí otevřený nebo uzavřený prostor, uvnitř kterého se nachází volný nebo dále členěný prostor. (Maier, 2001)

**Bytový dům** – stavba pro bydlení, ve které více jak polovina podlahové plochy odpovídá požadavkům pro trvalé bydlení (online 1 [cit. 2017-03-02])

**Činžovní dům** - „několika patrový dům“ o větším počtu bytů, obvyklá to jednotka pro průměrné bydlení širokých vrstev, v níž přebývá většina městského obyvatelstva, na rozdíl od rodinných domů, které z velké části jsou rovněž nájemnými.“(Lisková, 1935)

**Dělnické kolonie** - „souborné skupiny domů dělnických poblíž závodů nebo výrobních středů.“ (Otto, 1893)

**Obytná zeleň** – plochy zeleně bezprostředně sloužící obyvatelům přilehlé obytné zástavby (online 2 [cit. 2017-03-02])

**Obytný soubor** - „kompozičně uspořádaný soubor obytné a občanské výstavby“ (online 3 [cit. 2017-03-02])

**Regenerace** – obnova území nebo souboru staveb a jeho začlenění do městského prostředí a očištění od nevhodných součástí nevhodného způsobu využití (online 4 [cit. 2017-03-02])

**Rekonstrukce** – způsob obnovy památky, uvedení do jejího původního stavu (online 5 [cit. 2017-03-02])

**Sídlště** – nový obytný celek na okraji měst, vícepodlažní dům stavěný za použití průmyslových technologií (Hrůza, 1977)

**Vegetační prvek** – základní prostorotvorná složka díla zahradní a krajinářské architektury (Pejchal, 2004)

**Veřejná zeleň** – veřejně přístupné travnaté plochy intravilánu obce – parky, lesoparky, sportoviště a dětská hřiště (Zákon č. 185/2001 Sb., 2002)

#### 3.2 ÚVOD DO PROBLEMATIKY

##### 3.2.1 SPOLEČENSKÁ A HOSPODÁŘSKÁ SITUACE A NÁZNAKY ŘEŠENÍ SOCIÁLNÍHO BYDLENÍ

Přelom 19. a 20. století byl charakteristický svými změnami na poli architektury a urbanistických teorií. Hlavním impulzem řešení urbanistických otázek souvisel s rozvojem průmyslu a přílivem dělníků z vesnic do měst. Proto se na počátku 19. století musela začít řešit otázka jejich uspořádání (Pavlíková, Marta, Bureš, Sellnerová, 2013). Bylo potřeba vyřešit technické, provozní a hygienické otázky, kterými se v minulosti mnoho teoretiků nezabývalo. Důležité bylo prohloubit prostorové a funkční znalosti města a jeho technického vybavení a provoz. Čím dál tím více bylo zřetelné, že je potřeba se zabývat více aspekty než jen půdorysným schématem. Jednou ze zásadních otázek bylo řešení kanalizačních soustav, vodovodních sítí a dopravních prostředků. Tyto poznatky vykrytalizovaly do spisů o stavbě měst, které považujeme za tradiční díla urbanismu. (Hrůza, Zajíc, 1999)

Urbanistické problémy vycítil a charakterizoval historik architektury Antoine Chrisostome Quatremer de Quincy, který došel k závěru, že řešení rozvoje měst „nespočívá kompoziční umění pouze v zobrazování symetrických nebo malebných záměrů na papíře. Kompoziční návrhy musí být snadno uplatnitelné a spojovat hospodárnost užitečného a příjemného s pevností a vhodností...pouhé soutěžení v komponování je neužitečné“. Tímto vyjádřil názor, který byl významný pro spisy celého 19. století a je platný i dnes. (Hrůza, Zajíc, 1999)

Pokrok průmyslu znamenal také větší zájem podnikatelů o lepší životní podmínky svých zaměstnanců. V průmyslových zemích často vznikaly komise zkoumající bytové podmínky chudých vrstev s hlavním zaměřením na hygienickou a zdravotní stránku. Na základě vyhlášení různých opatření byl dokonce v Británii v roce 1848 schválen „Zákon o veřejném zdraví“, který se týkal i stavebních předpisů. (Hrůza, Zajíc, 1999)

Vzniklou situací se zabíralo mnoho oborů a problematika bydlení se řešila na mezinárodní úrovni. Byly stanoveny minimální obytné prostory, pro které se zpočátku jevil jako ideální bydlení v samostatném domku určeného pro jednu dělnickou rodinu. Tento koncept se však v praxi uchytil nemohl, protože hlavním cílem byla jednoduchost, strohost a především nízké stavební náklady. Začaly se stavět dvoupodlažní domky, které byly určeny pro více rodin. Tyto domy byly seskupovány do větších či menších kolonií v těsné blízkosti závodů či továren. (Pavlíková, Marta, Bureš, Sellnerová, 2013)

Zlepšit stav měst bylo velmi náročné a těžce realizovatelné, avšak někteří podnikatelé své snahy nevzdali a začali pro své zaměstnance stavět obydlí. Průmyslníci si uvědomili, že dát lidem práci nestačí, že potřebují kvalitní bydlení v příjemném životním prostředí v návaznosti nebo těsné blízkosti jejich továrny. Na této myšlence byly vybudované „vzorové kolonie“. Vzorovou kolonií se stala kolonie New Lanark od Richarda Owena, která byla vybudovaná ve Skotsku na počátku 19. století. Na konci století se vzorové kolonie začaly nazývat „továrními



sídlíšti“ a jejich stavba se rozšířila do dalších průmyslových měst, jako byla Francie, Německo, USA a Rakousko – Uhersko. Součástí vzorových kolonií byly veřejné služby, které obsahovaly školy, školky, obchody, společenská zařízení, parky a další. Zmínit se musí také nejznámější sídliště Saltaire v Anglii. Kolonie se skládá z 850 řadových domů, které jsou doplněny o zahrádky, rekreační plochy, lázně, školu a kostel. Dalším příkladem je francouzská kolonie Vésinet, sídliště, které bylo později prohlášeno za samostatnou obec. Dělnické sídliště ve Francii se staly populární hlavně pro železniční společnost, která je budovala pro své zaměstnance v blízkosti nově stavěných tratí. Z německých sídlišť je významné svým architektonickým řešením i standardem Margaretenhöhe. (Hrůza, Zajíc, 1999)

„Vzorové kolonie 19. století obohatily – přes své nevelké rozměry – myšlenky moderního urbanismu. Měly na svou dobu vysoký standard vlastních bytů i celkového vybavení, zlepšovaly výrazné životní podmínky i pro chudší vrstvy obyvatel a staly se jedním z inspiračních zdrojů myšlenky zahradních měst.“ (Hrůza, Zajíc, 1999)

Vyvíjely se nové teorie, které kladly důraz na kvalitu prostředí ve městech i krajině. Začaly se objevovat urbanistické koncepce, které řešily otázku dopravních tras, dostupnosti obydlí a práce, ale také životního prostředí. Nejvýznamnější teorie, které v té době vznikly, jsou teorie lineárního a zahradního města. Jejich koncepce našly pokračování i ve 20. století a staly se ideálem, který se stále rozvíjí. Pro tuto práci je důležitá teorie zahradního města, proto je jí věnována větší pozornost. (Hrůza, Zajíc, 1999)

### 3.2.2 TEORIE ZAHRADNÍHO MĚSTA

Urbanistická teorie 19. století, která ovlivnila vývoj moderního urbanismu. Její původ lze najít v antickém Řecku, utopistických spisech a projektech nebo realizacích vzorových dělnických kolonií. Jejím znakem je úvaha o velikosti měst, obklopení zelenými pásy a umožnění rekreace a především zlepšení životních podmínek obyvatel, zabývala se také nadměrným rozrůstáním měst. Další vlastností bylo nízké zastavění, které využívalo izolované nebo řadové domy. S tím souvisí i název zahradní město, které vycházelo z myšlenky, že město bude nejen obklopeno, ale také prostoupeno zahradami, umísťovány byly na izolovaných polohách na okrajích měst, aby ulehčily migračnímu tlaku velké aglomerace. (Hrůza, Zajíc, 1999)

Autorem novodobé myšlenky zahradního města je Ebenezer Howard, který v roce 1903 vydal knihu *Tomorrow – A peaceful way to urban reform*, ve které vyjádřil svou hlavní myšlenku bydlení v malých zelených obklopených a prostoupených rodinných domech. Jeho koncept spočíval na sloučení výhod venkovského a městského bydlení a odstranění jejich nevýhod. Byla to natolik převratná myšlenka, že na jejím základě bylo postaveno zahradní město Letchworth. (Hrůza, Zajíc, 1999)

<i>„MĚSTO</i>	<i>VENKOV</i>	<i>MĚSTO – VENKOV</i>
<i>Vyhoštění z přírody.</i>	<i>Nedostatek společnosti.</i>	<i>Krása přírody.</i>
<i>Společenská příležitost.</i>	<i>Krása přírody.</i>	<i>Společenská příležitost.</i>
<i>Izolace mas.</i>	<i>Nezaměstnanost.</i>	<i>Pole a sady snadno přístupné.</i>
<i>Zábavní místnosti.</i>	<i>Neobdělaná půda.</i>	<i>Nízké nájemné, vysoké mzdy.</i>
<i>Vzdálenost od práce.</i>	<i>Zakázané cesty.</i>	<i>Nízké daně, dostatek práce.</i>
<i>Vysoké mzdy.</i>	<i>Lesy, louky, háje.</i>	<i>Nízké ceny, žádná úporná práce.</i>
<i>Vysoké nájemné a ceny.</i>	<i>Dlouhá pracovní doba.</i>	<i>Možnost podnikání, příliv kapitálu.</i>
<i>Možnost zaměstnání.</i>	<i>Čistý vzduch.</i>	<i>Čistý vzduch a voda, dobré odvodňování.</i>
<i>Příliš dlouhá doba pracovní.</i>	<i>Nízké mzdy.</i>	<i>Krásné domy a zahrady, žádný kouř.</i>
<i>Armáda nezaměstnaných.</i>	<i>Nízké nájemné.</i>	<i>Svoboda. Sociální soulad“.</i>
<i>Mlha a průvan.</i>	<i>Nedostatek odvodňování.</i>	
<i>Nákladné odvodňování.</i>	<i>Nadbytek vody.</i>	
<i>Špatný vzduch.</i>	<i>Nedostatek zábavy.</i>	
<i>Pochmurné nebe.</i>	<i>Sluneční jas.</i>	
<i>Dobře osvětlené ulice.</i>	<i>Žádný společenský duch</i>	
<i>Pelechy a kořalny.</i>	<i>Potřeba reformy.</i>	
<i>Palácovité budovy.</i>	<i>Přeplněná obydlí.</i>	
	<i>Opuštěné vesnice.</i>	
	(Howard, 1903)	

Koncept zahradního města podle Howarda byl založen na části města doplněného o zemědělský pás, který měl chránit město před dalším rozšiřováním a také měl za úkol tvořit produktivní zázemí a poskytovat stavební materiál. Město protínala hlavní železnice, na kterou navazoval dopravní pás obsluhující průmyslovou část umístěnou na periferii. Plocha města měla být rozčleněna na šest bulvárů rozdělující město do šesti stejných částí. V centru města byl umístěn centrální park obklopený veřejnými budovami.

V Čechách vznikaly na základě této teorie obytné čtvrti, mezi nejzdařilejší patří především pražské čtvrti, jako je Spořilov, Ořechovka a Hanspaulka. Zahradní města také vznikala podle družstevních společností, které podporoval stát. Další formou jak zahradní města vznikala, byla výstavba průmyslníka pro své zaměstnance. Tímto způsobem vznikly například Baťovy domky ve Zlíně. (Jebavý, 2012)

### 3.2.3 POVÁLEČNÝ VÝVOJ

Ve 30. a 40. letech ještě doznávaly myšlenky zahradního města, ale také se pomalu začal prosazovat nový přístup k architektuře. Vlivem nových technologií a znalostí železobetonu znamenaly velký posun v architektuře a umožnil vytvoření nového obytného plánu. V roce 1927 přinesla nový pohled na výstavbu stuttgartská bytová výstava Die Wohnung. Dalším pilířem ve vývoji byla škola architektury Bauhaus v Desavě, která ovlivnila celou generaci architektů. Walter Gropius, jako její tehdejší ředitel, poprvé použil při stavbě sídliště Torton standardizovaný typ domu, který byl složen z prefabrikovaných dílců, použitý byl také proudový systém výstavby. Tento způsob stavby, který byl uzpůsobený stavebnímu jeřábu, přinesl rychlejší a ekonomičtější způsob stavby a také nový koncept řadové zástavby. Její monotónnost se stala později charakteristickým znakem celých městských čtvrtí a symbolem panelových sídlišť.

Po válce se uvažovalo nad myšlenkou kolektivních domů. Tato myšlenka byla rozvedena Le Corbusierem a sovětskou levicovou avantgardou. Tzv. koldomy fungovaly na principu kolektivního a rodinného bydlení zároveň. Provoz takových domů byl neekonomický a ze sociálního hlediska velmi problematický. Proto se tento způsob bydlení masově nerozšířil. Do popředí se naopak dostává stavba výškových domů, které se u nás staly alternativou pro nízkopříjmovou skupinu obyvatel. (Pavlíková, Marta, Bureš, Sellnerová, 2013)

### 3.2.4 PROBLEMATIKA SOCIÁLNÍHO BYDLENÍ

Výstavba hornických a dělnických kolonií také souvisí s bytovou krizí, která nastala po druhé světové válce. Nedostatek bytů znamenal pro mnoho dělníků žití v nevyhovujících podmínkách. Z ekonomického hlediska nebylo možné nechat výstavbu nových bytů na soukromém sektoru, proto se do něj vložil stát. Za těchto podmínek proběhla výstavba bytových domů pro zaměstnance, které byly dotované ministerstvy a velkými průmyslovými závody. (Pavlíková, Marta, Bureš, Sellnerová, 2013)

Státní akce nemohly pokrýt vysokou poptávku po dělnických bytech, proto se do této úlohy zapojily jednotlivé závody, které pro své zaměstnance zajistily bydlení výstavbou svých vlastních kolonií. Od 19. století tyto zaměstnanecké kolonie prošly velkým vývojem. Na počátku se jednalo spíše o uniformní bydlení bez většího urbanistického záměru, postupem času se koncept dělnických kolonií měnil, až dospěl do fáze rozvolněné

městské čtvrti, která je protkaná zelení. Charakteristickým znakem zaměstnaneckých kolonií je určité napojení na tovární areál nacházející se v jeho blízkosti nebo je jeho přímou součástí. S příchodem teorie zahradního města se mění zaběhnutý systém a kolonie se začínají stavět dál od továren pro život v lepších podmínkách. (Pavlíková, Marta, Bureš, Sellnerová, 2013)

Myšlenka propojit zaměstnanecké bydlení a bydlení v zeleni se objevila v Anglii na přelomu 19. a 20. století. Dělnické kolonie upevňovaly vztah zaměstnavatele a dělníka, což bylo opakem myšlenky zahradního města, která se snažila o zrušení závislosti zaměstnance na práci a nájemní smlouvě. Ve většině případů sídliště spojovala myšlenka zahradního města jen v bydlení ve zdravém a estetickém prostředí. (Pavlíková, Marta, Bureš, Sellnerová, 2013)

V našich zemích se tento typ kolonií začíná stavět až prostřednictvím vlivu německé a holandské architektury na přelomu 20. století. Určitá národnostní nejednota se projevila i zde. V německy mluvících oblastech republiky se přikláněli investoři k německým vzorům, zato čeští architekti hledali vzor v architektuře Anglie a Holandska. Největší realizací zaměstnaneckého bydlení u nás je spojeno s firmou Baťa, která Zlín během několika desetiletí proměnila na moderní velkoměsto. V pohraničních oblastech, především v severních Čechách, závody spolupracovaly s uznávanými zahraničními architekty. (Pavlíková, Marta, Bureš, Sellnerová, 2013)

Svým architektonickým a urbanistickým řešením stavby se sociálním charakterem proměnily řadu průmyslových měst. Bydlení v takto postavených koloniích poskytovalo veškerou vybavenost, jako byly obchody, školy, lázně, pekárny, udírny a další. (Pavlíková, Marta, Bureš, Sellnerová, 2013)

I když probíhala rozsáhlá výstavba, nenaplnila veškeré ubytovací kapacity nízkopříjmových vrstev obyvatel. Bytovou krizi ještě podpořila ve 30. letech celosvětová hospodářská krize. Navzdory podporované výstavby ze strany státu a velkých podniků pořád vznikalo nouzové bydlení. Bytovou krizi nemohly pokrýt ani dělnické domy, kde byly povětšinou ubytované dvě až tři rodiny. Bylo vyhověno pouze každé desáté žádosti o přidělení bytu. Od tohoto typu se postupem času upustilo a byly vyhlášeny nové bytové zákony, které tuto problematiku upravovaly. Na přelomu 20. a 30. let došlo také ke změně výstavby, před rodinným individuálním bydlením byly stavěny bytové domy s malometrážními bytovými buňkami. (Pavlíková, Marta, Bureš, Sellnerová, 2013)

### 3.2.5 SPECIFIKACE DĚLNICKÝCH KOLONIÍ

Dělnické kolonie jsou soubory nájemních domů, které můžeme rozdělit do několika kategorií podle způsobu založení. Kolonie zakládaly jednak velké průmyslové podniky, ale také soukromí podnikatelé, tento druh kolonie nazýváme smíšené soukromé kolonie a patří mezi ně například Krausova kolonie v Moravské Ostravě.

Kolonie, které budovaly obce nebo jednotlivci v rámci bytové krize se nazývají nouzové kolonie, příkladem může být kamenná kolonie v Brně. (Jemelka, 2008)

Dělnické kolonie jsou sídliště pro stejnou sociální skupinu obyvatel, která se liší od ostatních městských částí svou urbanistickou koncepcí vybudovanou v krátkém časovém úseku. Sídliště byly specifické ze sociálního hlediska. Vznikal zde vyhraněný typ společnosti, ve které se odrážel specifický styl života dělníků od ostatních sociálních vazeb ve městě. (Jemelka, 2008)

### 3.2.6 DĚLNICKÉ KOLONIE V OSTRAVĚ

Vznik dělnických kolonií v Ostravě úzce souvisel s rozvojem průmyslu a tím i se stabilizací pracovních sil. Budování kolonií podporovali podnikatelé hned z několika důvodů. Jedním z nich byl vznik skupiny kvalifikovaných pracovníků, kteří byli závislí jednak na práci, ale také na ubytování. Výhody plynuly pro obě strany, dílem ubytování pro dělníky a stálým příjmem z nájemného pro podnik. Ostrava jako tehdy největší centrum průmyslu v republice se vyznačovala také nejvyšší koncentrací různých druhů zaměstnaneckého bydlení, které bylo na rozdíl v ostatních městech doplněno o doplňkové hospodaření dělníků na malých pozemcích, které přiléhaly k závodním domům. *Již roku 1906 bydlelo podle časopisu Na Zdar (Na Zdar XV, 1906, č. 21) v koloniích v oblasti revírního úřadu Moravská Ostrava 34,8% zaměstnanců. Druhým revírem s nejvyšším podílem pracujících ubytovaných v závodních bytech byla oblast důlního úřadu Falknov (25%).* Ing. Leopold Fiedl, vrchní inspektor Severní Ferdinandovy dráhy, který byl zodpovědný za výstavbu ve Vídni, charakterizoval základní principy stavby kolonií:

- 1. šetřit pracovní sílu a dosahovat vyššího výkonu převážně nemajetných horníků, které by jinak byli z velké části pohlceni námahou při dlouhých cestách z bydliště na pracoviště.*
- 2. zajistit pro doly pracovní sílu z krajů chudých na pracovní příležitosti.*
- 3. ze zdravotních důvodů zabránit škodlivému přelidňování měst a obcí v bezprostředním zázemí dolů.*
- 4. zabezpečit dělníkům levné bydlení v bytech odpovídajících místním zvyklostem, a to co nejbliže k pracovišti.*
- 5. přispět k udržení disciplíny a morálky horníků, neboť jejich soustředěním v koloniích a činžovních domech je možné na ně dohlížet i mimo pracoviště a dále využít možnosti výpovědi z bytu jako prostředku nátlaku na horníka.*

Některé z výše uvedených bodů jsou pravdivé, jiné jsou zase fikce jako například bod číslo 3, který naopak situaci ještě zhoršil, protože kolonie byly často lokality s extrémní zabydleností. Dalším omylem bylo myslet si, že kolonie přispějí k lepším sociálním vazbám, trvalo třicet let, než se sociální vazby rozvinuly. (Jemelka, 2008)

## ARCHITEKTURA

Přelom ve výstavbě kolonií nastává kolem roku 1900, kdy se s rostoucím počtem obyvatel mění typ obydlí a zvyšuje se jeho standard. Nezdokonaluje se jen bydlení, ale také služby, o které jsou kolonie doplněny. Jejich součástí byly nově školky, školy, obchody, knihovny, ale také lázně a nemocnice. Většina z kolonií byla vybavena i pekárny a udirny. Na Ostravsku byla nejlépe vybavenou kolonií kolonie dolu Karolina a Šalamoun, ve kterých byla zřízena prádelna a dělnická knihovna. (Pavlíková, Marta, Bureš, Sellnerová, 2013)

Na počátku století gradovaly stavební práce, za 9 let bylo postaveno 30 nových kolonií. Zásadní byla i změna způsobu výstavby, kdy na místo čtyřbytových přízemních staveb se začaly stavět jednopatrové domy určené pro osm rodin. Dvoupodlažní domy se začaly stavět v roce 1906 v kolonii Šalamoun, kde byly postaveny dvoupodlažní domy pro osm rodin z režného zdiva. Výstavbu přerušila první světová válka, ale do té doby se stihlo postavit 59 kolonií. Po skončení války nastala bytová krize a průmyslníkům se na ni nedokázalo dostatečně zareagovat. I když výstavba byla podpořena zákonem, který je osvobozoval od poplatků a daní, na druhé straně je svazovaly zákony, které chránily nájemníky proti výpovědi z bytu a zvednutí nájmu. Nastal problém, kdy podniky nebyly schopny zajistit ubytování ani důležitým zaměstnancům. Po hospodářské krizi se změnila bytová politika, začaly se preferovat vícepatrové činžovní domy. (Jemelka, 2015)

## ŽIVOTNÍ PODMÍNKY

Kolonie byly stavěny v několika charakteristických koncepcích s pravouhlou cestní sítí. Variantou byla ulicová kolonie, kde domy stály podél jedné nebo dvou ulic. Domy se později stavěly v prolukách a na okrajích měst. Meziválečné kolonie měly odlišný charakter. Domy tvořily prostorově uvolněné sestavy, kde bylo hlavním cílem vytvoření vzdušného a uvolněného prostředí. Osu zástavby tvořila cesta, která byla doplněna příkopy odvádějící srážkovou vodu a splašky, kanalizace byla zavedena do kolonií až po epidemii cholery v roce 1894, kanalizace ale nebyla vybudována všude. Věčným problémem byla údržba cest, které se musely každoročně obnovovat navezením další vrstvy strusky a šterku. Elektrifikace a napojení na kanalizaci proběhlo v některých koloniích už před rokem 1914. Voda se dlouhou dobu čerpala ze studní a vodovod byl zrealizován až na počátku 20. století. Zavedený byl jen do nově postavených kolonií, ve zbylých koloniích byli obyvatelé závislí na donášce vody ze společných hydrantů. (Jemelka, 2008)

Charakteristickým znakem kolonií byly zahrádky a drobné hospodaření, které částečně ulehčovalo domácímu rozpočtu, ale také usnadnilo aklimatizaci přistěhovalých dělníků. Kolonie tak získaly nezaměnitelný agrárně-industriální charakter. Někteří podnikatelé tuto činnost podporovali a dokonce udělovali prémie za nejhezčí zahrádky. Pěstovala se zelenina, ovocné stromy a květiny. Na některých zahradách byly postaveny altány tzv. lauby, které sloužily k odpočinku a uschování nářadí. V letních měsících v nich obyvatelé často

přespávali, kvůli nevyhovujícím bytovým podmínkám. Součástí byly také dřevěné nebo zděné hospodářské budovy pro chov drobného hospodářského zvířectva. (Jemelka, 2008)

#### DEMOGRAFICKÁ STRUKTURA OBYVATEL

Kolonie byly čtvrti se zvláštní demografickou strukturou, která se lišila od ostatních městských částí. Vyznačovala se odlišnou socioprofesionální příslušností a rozdílnými životními podmínkami, ze kterých obyvatelé pocházeli. Během let se demografické struktury měnily. Z počátku se jednalo o podnájemníky s velkým počtem malých dětí bez zastoupení starších osob s velkou negramotností u žen, které často zůstávaly v domácnosti. Vysoký počet mužů a nízký počet starších osob snižovalo normalizaci sociálních vztahů v kolonii. Kolonie se vyznačovaly velkou negramotností a národní různorodostí. Socioprofesionální, náboženské a kulturní struktury byly stejné. Třetí generace obyvatel se částečně stabilizovala, snížil se počet dětí v rodinách, přibýlo osob ve středním věku, lidé častěji pracovali mimo oblast hornictví a také se zvýšil počet pracujících žen. V 50. letech 20. století se kolonie začínají proměňovat. Velkou část začali tvořit důchodci a rodiny s dětmi. Dočasně se do kolonií stěhovali jen lidé v produktivním věku v důsledku nedostatku bytů, často to byly slovenské rodiny. Do kolonií byli také sestěhováni lidé úmyslně, především šlo hlavně o romské rodiny. Součástí sociální politiky bylo závodní školství, spolky a tělovýchova. Rozvoj společenského života umožňoval větší utužení sociálních vazeb, jednu z hlavních rolí hrál tělovýchovný spolek. (Jemelka, 2015)

### 3.3 OBECNÁ CHARAKTERISTIKA BLOKOVÉ ZÁSTAVBY

Blokovou zástavbu charakterizuje nejen období vzniku, urbanistická struktura a její vývoj v čase, ale také jednotlivé členění ploch, které můžeme členit na soukromé, polosoukromé, poloveřejné a veřejné. Členění nebo využití je dáno majetkovými vztahy nebo funkcemi, které tyto plochy plní.

#### ROZDĚLENÍ PODLE URBANISTICKÉ STRUKTURY:

##### UZAVŘENÝ BLOK

Blok budov zcela vymezený budovami. Jeho vnitřní část je přístupná pouze přes domy, které jej vymezují. Vnitřní část uzavřeného bloku má specifické světelné a mikroklimatické podmínky. Předností je bezpečnost a jistá intimita prostoru. Nevýhodou jsou zhoršené podmínky pro realizaci a údržbu. (Šubr, 1988)

##### ČÁSTEČNĚ OTEVŘENÉ

Bloky budov nejsou zcela vymezeny budovami, jsou otevřené po stranách nebo rozích. Jejich volnější zástavba umožňuje lepší obslužnost a dostupnost. Otevřením vůči okolnímu okolí se snižuje bezpečnost, intimita

a klid. Vnitřní plochy mohou být veřejně přístupné nebo členěné na soukromé či polosoukromé části. (Šubr, 1988)

##### OTEVŘENÉ/NEÚPLNÉ

Bloky budov tvoří otevřený volně přístupný prostor, který tvoří přechod k volně utvářeným prostorům. Vyznačuje se vhodnými mikroklimatickými a hygienickými podmínkami a dobrou dostupností. Negativem je anonymita prostoru v mnoha případech dotvářená špatnou dopravní segregací. (Šubr, 1988)

### 3.4 FUNKCE BLOKOVÉ ZÁSTAVBY

Obytné bloky budov mají jasně definovanou obytnou funkci, kterou doplňuje občanská vybavenost, která je většinou ve spodních patrech obytných budov. Důležitou roli v rámci obytných bloků hrají rekreační plochy aktivního nebo pasivního využití. Plochy vnitrobloků poskytují pouze formu krátkodobé rekreace, která se odvíjí od počtu obyvatel, jejího demografického složení a typu a podlažnosti zástavby, která ovlivňuje mikroklima veřejných ploch. Důležitá je lokalizace obytného bloku v rámci města a jeho návaznosti na další plochy dlouhodobé rekreace. (Souček, 1981)

Důležitým prvkem je obohacení nezbytných aktivit, které zahrnují každodenní povinnosti, jako je chození do práce, školy, nákupy o další aktivity volitelné a společenské. Každá z těchto aktivit vyžaduje specifické požadavky na prostředí, které je bezprostředně ovlivňuje. Pokud jsou venkovní prostory nekvalitní, aktivity se z prostoru vytráčí a zůstávají jen nezbytné aktivity probíhající v určitých časových a prostorových úsecích. S rostoucí kvalitou veřejných ploch roste míra volitelných a společenských aktivit, tyto aktivity se dále rozvíjí a propojují. Ve výsledku tvoří široké spektrum vazeb, které se vzájemně propojují a tvoří přitažlivou část obytných čtvrtí. (Gehl, 2000)

### 3.5 REGENERACE BLOKOVÉ ZÁSTAVBY

Regenerace je dlouhodobý proces, který se dotýká mnoha problémů na sociální, ekonomické, urbanistické, architektonické a technické úrovni. K procesu celé regenerace je nutné přistupovat komplexně, důležitý je především harmonogram, který určuje efektivní nakládání s financemi. Pro regeneraci je nezbytné spojení více sektorů, ze kterých se bude realizace financovaná (státní, obecní a soukromý sektor). (Polešáková, 2001)

V rámci programu ministerstva pro místní rozvoj na podporu bydlení je vydán podprogram na regeneraci sídlišť. Obcím poskytuje dotace na regeneraci veřejného prostranství sídliště o celkovém počtu nejméně 150

bytů. Výše dotace je poskytována do výše 70% rozpočtu, nejvýše však 4 mil. Kč. Nařízení vlády č. 494/2000 Sb. jednoznačně vymezuje, na které úpravy lze v rámci projektu regenerace čerpat finanční prostředky a také stanovuje podmínky a postup jejího získání. Dotace nejsou určeny na opravu, modernizaci nebo zateplení domů, nevztahuje se ani na rekonstrukci objektů občanského vybavení. Dotaci lze získat na úpravy pouze jednou a lze ji získat i na zahájené úpravy. (online 6 [cit. 2017-02-13])

#### PŘEDMĚT DOTACE

- zlepšení technické infrastruktury, parkovací stání, přestavba kotelen a protipovodňová ochrana
- úpravy zlepšující vzhled sídliště – veřejné rekreační plochy, úpravy zeleně, dětské hřiště a vybavení
- zpracování regulačního plánu pro území sídliště nebo jeho části

#### PODMÍNKY PRO ZÍSKÁNÍ DOTACE

- platný územní plán obce
- schválený projekt regenerace sídliště
- částečné financování obce podle § 2 písm. alespoň ve výši 30% rozpočtových nákladů (Polešáková, 2001)

## 4. MATERIÁL A METODY

### METODY ZPRACOVÁNÍ

Diplomová práce se skládá z teoretické, praktické části a návrhové části. Teoretická část shromažďuje informace o problematice bloků vnitřní zástavby zaměřením na dělnické kolonie. Obsahuje shromáždění dostupných materiálů týkajících se daného tématu a jejich prostudování. Jedná se o odbornou literaturu v tištěné nebo online podobě. Značná pozornost je také věnována shromáždění a prostudování historických podkladů, jako jsou fotografie a plány, které jsou dostupné v archivu nebo online. Na základě prostudovaných pramenů je vypracovaná literární rešerše a jsou vybrány referenční příklady, které se svým charakterem podobají modelovému objektu – Jubilejní kolonie.

Součástí teoretické části jsou referenční příklady, které byly vybrány na základě prostudování problematiky literární části. Na základě poznatků byly vybrány významné kolonie nebo obytné soubory, které jsou svým charakterem a dobou výstavby podobné modelovému objektu. Zařazen je také jeden novodobý projekt pro srovnání současných tendencí v zahradní a krajinné tvorbě. Pro hodnocení referenčních příkladů byla stanovena metodika, která se skládá z historické analýzy, která věnuje jeho historii, architektuře, prostorovému uspořádání a využití ploch. Další analýzou je analýza současného stavu zaměřující se na architekturu staveb, zahradně architektonické formy, fungování souboru a vymezení jednotlivých ploch a vybavenosti.

Praktická část se zabývá rozbořem modelového území a následně jeho návrhem. Analytickou část tvoří výstupy z provedených rozborů a průzkumů, které dávají výpověď o celkovém charakteru vybrané lokality. Analytická část se zabývá studiem historického vývoje, jeho podkladů ve formě map, plánů a fotografií. Následně byl proveden rozbor území, který dokumentuje současné využití ploch, funkční vztahy, prostorové uspořádání a současný stav technických a vegetačních prvků. Důležitou součástí je analýza oslunění během celého roku. Na základě provedených rozborů byla stanovena východiska důležitá pro návrhovou část.

Návrhová část vychází z východisek analytické části a jejím výsledkem je koncept řešení celé lokality. Detailně jsou rozpracované její vybrané části. Návrh řešení dokumentují situace a perspektivní pohledy.

### MATERIÁLOVÉ PODKLADY

Podkladem pro vypracování analýz a následně návrhu byla data, která byla získána na základě žádosti z GIS oddělení magistrátu města Ostravy – obvodu Ostrava Jih. Další podklady tvoří data z Českého úřadu zeměměřického a katastrálního – archivní a ortofoto snímky. Podklady pro práci tvoří <http://gisova.ostrava.cz/>, <https://www.google.cz/maps>, <http://archivnimapy.czuk.cz/>. Část historických podkladů tvoří fotografie a plány

získané v archivu Vítkovice a Zemském archivu v Opavě. Pro vyhodnocení dendrologického potenciálu byly využity studijní materiály ŠIMEK, Pavel, Studijní materiál pro předmět „Atelier biotechniky I“: Vyhodnocení dendrologického potenciálu objektu MZLU v Brně, Ústav biotechniky zeleně, Lednice, 2011, 16s.

Pro grafické výstupy byly použity programy: AutoCAD 2015, Adobe Photoshop CS6 a Sketchup 2015. Fotografie, které jsou součástí práce byly pořízeny fotoaparátem Nikon D200.

5

VÝSLEDKY

## 5. VÝSLEDKY

### 5.1 REFERENČNÍ PŘÍKLADY

Velký vliv na sociální výstavbu u nás mělo Německo a Vídeň. Stavěly se sídliště, které reagovaly na nedostatečný bytový fond. Z vybraných referenčních příkladů se většinou jedná o kolonie vázané k určitému podniku. Sociální stavby fungovaly na principu město ve městě. Velmi často mají podobu polozavřených nebo uzavřených obytných budov, do některých z nich se vstupuje velikou branou. Z velké části obytné soubory tvoří centrální veřejná část, povětšinou zelený dvůr, ze kterého vycházejí jednotlivá schodiště k bytům nebo cesty k polosoukromým či soukromým částem obytného bloku. Součástí takových sídlišť je dodnes občanská vybavenost, jako jsou obchody, školy, knihovny a další.

#### 5.1.1 SÍDLIŠTĚ SCHILLERPARK

Lokalita: Berlín

Architekt: Bruno Taut, Hans Hofmann

Zahradní architekt: Walter Rossow

Doba vzniku: 1924-1930, 1953-1957, 3 etapy

Počet bytů: 303

Počet obyvatel: 740

Berlínské sídliště Shillerpark je největší bytovým projektem Výmarské republiky, který se po krátkém čase stal vzorovým modelem sociálního bydlení. Pojmenování nese po přilehlém parku, který dává kolonii nezaměnitelný charakter. Autorem sídliště je Bruno Taut, který se inspiroval Amsterdamskou školou. Typické jsou vnější geometricky členěné fasády, které tvoří nezaměnitelný charakter kolonie. Jednotlivé obytné prostory byly naprojektovány pro různé příjmové skupiny obyvatel, kteří už nechtěli bydlet ve stísněných prostorách. I když se jednalo o různé velké byty, jejich standard však zůstal stejný. Obyvatelé byli členy bytového družstva, které vytvářelo sociální vazby a tvořilo výraznější komunitu oproti ostatním sídlištím v Berlíně. Sídlíště bylo vybaveno službami jako mateřská školka, prádelna a obchod s potravinami, který zabezpečovalo bytové družstvo. (online 7 [cit. 2017-02-13])

Sídliště bylo částečně zničeno během 2. světové války, následně opraveno a současně byly dostavěny další obytné bloky. Na počátku devadesátých let prošlo sídliště rekonstrukcí a od roku 2008 je zapsané do světového kulturního dědictví UNESCO. Prostor tvoří veřejné, polosoukromé a soukromé části, které lze od sebe jednoduše odlišit. Některé z přízemních bytů mají vstup přímo na zahradu. Tyto privátní prostory jsou od okolí odděleny ploty nebo živými ploty, které současně tyto dva rozdílné prostory oddělují, ale nechávají prostor pro jejich vzájemnou komunikaci. Polosoukromé části vytvářejí prostory, které jsou vymezeny bloky budov, jsou volně přístupné a také různě zpracované. Některé z nich obsahují odlišné formy náplně, které vyplývají i z historických podkladů, jako je pro příklad dětské hřiště, které dostalo současnou podobu. Ostatní části jsou řešeny spíše formálním způsobem, kdy je představují předzahrádky domů tvořené keři, trvalkami a cestami lemovanými stromořadím s volným zeleným parterem. Hlavním komunikačním prostorem jsou ulice doplněné o stromořadí a sjednocené materiálovým zpracováním, které dávají sídlišti lidské měřítko. (online 8 [cit. 2017-02-13])

Velkou hodnotou je stejnojmenný park, který přímo navazuje na sídliště a tvoří velký rekreační potenciál pro obyvatele. V těsné blízkosti se nachází zahrádkářská kolonie, která dává obyvatelům jistou možnost seberealizace a relaxace. Z hlediska vegetace jsou dominantní kvetoucí druhy keřů rodu *Viburnum*, *Lonicera*, *Syringa* a *Jasminum*. Příjemné prostředí dotváří výsadba stromů především rodu *Prunus*. Z hlediska statické dopravy automobily parkují podél hlavních ulic ne však ve vnitroblocích. Jako problém je nekoncepční nakládání s odpady. Kolem hlavních ulic jsou rozmístěné plastové kontejnery, které esteticky znehodnocují celkový charakter sídliště. (online 9 [cit. 2017-02-13])



Obr.1: Původní plán zástavby (TU Archiv)



Obr.2: Současný stav (Schillerpark)



Obr.3: Historická fotografie pohled na dětské hřiště (Berlin Monument Authority)



Obr. 4: Pohled do vnitřní části obytného bloku (UNESCO - Weltkulturebe in Berlin)



Obr. 5: Dětské hřiště (UNESCO - Weltkulturebe in Berlin)



Obr. 6: Pohled do vnitřní části obytného bloku (Stadtplan)



### 5.1.2 SIEMENSSTADT „RINGSIEDLUNG“

Lokalita: Berlín

Architekt: Otto Bartning, Fred Forbat, Walter Gropius, Hugo Häring, Paul-Rudolf Henning a Hans Scharoun

Zahradní architekt: Leberecht Migge

Doba vzniku: 1929-1931, 1933-1934, 2 fáze výstavby

Počet bytů: 1370

Počet obyvatel: 2800

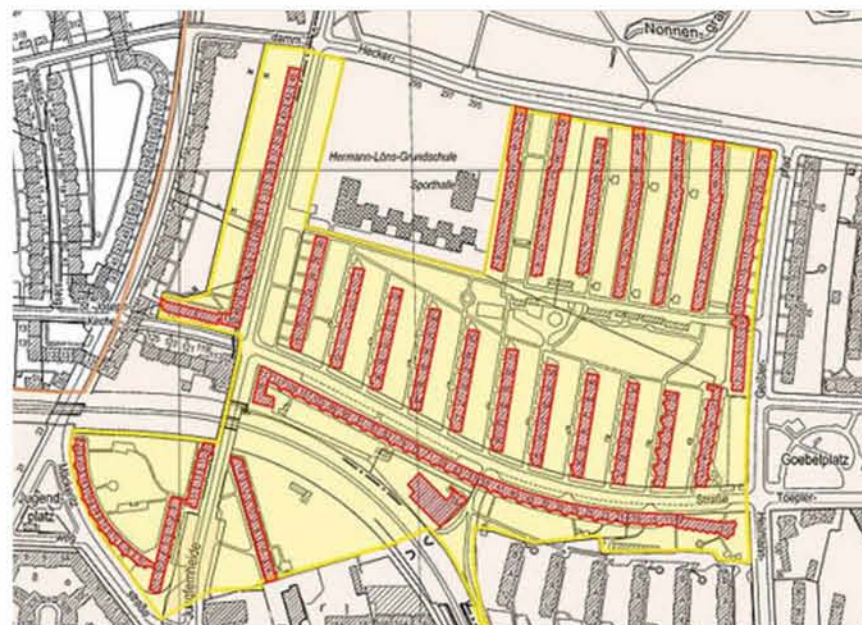
Sídlíště, které patří mezi největší rezidenční oblasti v Berlíně, bylo postaveno sedmi mladými architekty, kteří si říkali „Der Ring“ z tohoto názvu má sídlíště také přezdívku Ringsiedlung. Každý ze skupiny architektů dostal možnost realizovat své návrhy nové sociální výstavby. Na základě různých přístupů ke zpracování a architektonického vyjádření vznikl rozmanitý komplex budov, který se navzájem prolíná a v některých místech tvoří zajímavé kontrasty. Kontrast mezi funkcionalistickou architekturou tvoří neformální veřejný prostor, který odpovídá přírodním podmínkám. (online 10 [cit. 2017-02-013]). Přísnost architektury versus přirozenost zeleně a volných ploch. Hennig pracuje s tlumenými tóny barev a umístěním balkónů a schodišť na západní stranu domů. Jeho architektura je dost odlišná od ostatních. Ve svých realizacích otevřel spodní parter obytných budov terasami, které vstupují přímo do zeleně. (online 11 [cit. 2017-02-13])

Sídlíště bylo postaveno soukromým bytovým družstvem pro pracovníky elektrické továrny Siemens, která zaměstnávala 60000 pracovníků. Ulice a náměstí nesly jména po významných inženýrech, vynálezcích a fyzicích, kteří přispěli k rozvoji a úspěchu firmy Siemens AG. V rámci sídlíště se dají najít informační sloupky, které poskytují krátké a stručné informace o budově a jejím architektovi. (online 12 [cit. 2017-02-13])

Sídlíště Siemensstadt postavené v Berlíně bylo zařazeno do seznamu UNESCO v roce 2008 z důvodu vlivu, který zanechalo na moderní architekturu a urbanismus. Především jako nový typ sociálního bydlení, který se vyznačoval dostatkem světla, volným prostorem pro zahrady a moderním sociálním zařízením. Hlavní koncepční myšlenkou bylo zachovat velký centrální park, který ale bohužel byl po čase proměněn na parkoviště. Zachovány byly staré stromy, jako odkaz na původní venkovský charakter místa. Mísí se zde různé architektonické přístupy, strohá funkcionalistická škola W. Gropiuse, organické prvky H. Haringa nebo přísně diferenciovaný styl Scharouna. Mezi některými obytnými bloky se nacházejí malé zahrádky, které jsou v těsné blízkosti veřejného parku Jungfernheide. Prostory jsou rozčleněné na polosoukromé a veřejné. Tyto dva rozdílné prostory jsou od sebe odděleny zídka, která tvoří optickou i psychologickou bariéru. Nachází se zde volně

rostoucí zeleň, která tvoří kontrast ke strohé architektuře. Její volná travnatá středová část je vymezena nízkým živým plotem, který odděluje předprostor obytných domů. Převažuje řád a pořádek, ulice jsou lemovány živými ploty s výsadbou solitérních keřů. Obytný soubor má komplexně vyřešen problém s odpady, pro popelnice jsou vybudované malé cihlové stavby, do kterých jsou popelnice vloženy, tvoří jednotný prvek, který neruší okolí. Statická doprava je řešena podobným způsobem jako u předešlého obytného souboru. Automobily parkují podél cest a někteří rezidenti parkují i uvnitř obytného bloku.

Obr.7: Plán zástavby  
(Siemensstadt)



Obr.8: Historická  
fotografie - pohled  
do zástavby  
(Historisches Berlin)



Obr.9: Historická  
fotografie pohled  
na vstup do kolonie  
(Siemensstadt)



Obr. 10: Pohled do  
vnitřní části obytného  
bloku (Sehenswürdigkeiten)



Obr. 11: Vstupní část do  
kolonie (Berlin Housing)



Obr. 12: Pohled do  
vnitřní části obytného  
bloku, navrhl Hennig  
(Archiv der  
Pressemitteilungen, 2014)



### 5.1.3 GROßSIEDLUNG BRITZ (HUFEISENSIEDLUNG)

Lokalita: Berlín

Architekti: Bruno Taut a Martin Wagner

Zahradní architekti: Leberecht Migge a Ottokar Wagler

Doba vzniku: 1925-1930, 6 fází

Počet bytů: 1285 bytů, 679 řadových domů

Počet obyvatel: 3100

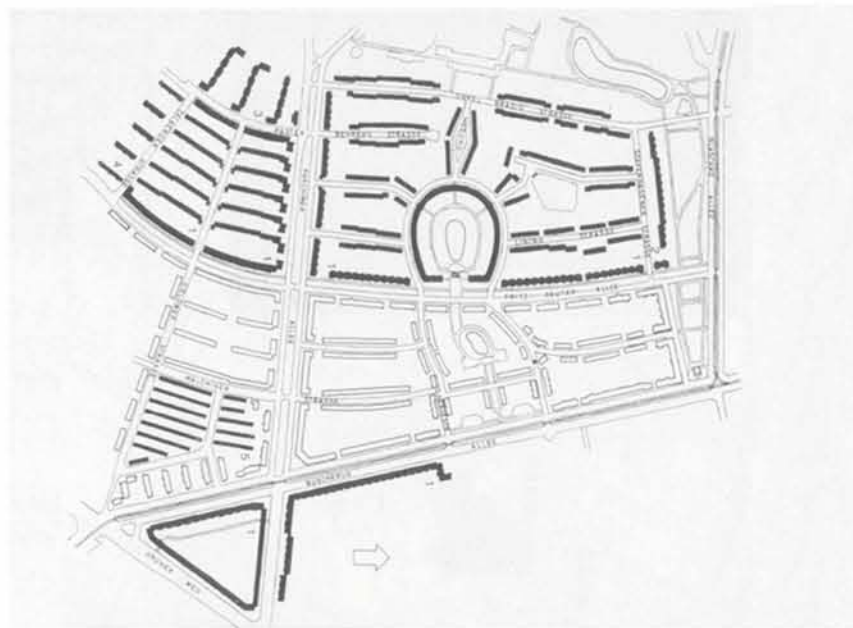
Významným prvkem celého sídliště je centrální část, která je postavena ve tvaru podkovy uprostřed, které se v drobné sníženině nachází přírodní jezírko dodávající lokalitě venkovský charakter. Od tvaru centrální části se sídliště přezdívá „Horseshoe Estate“ čili podkova. Sídlíště patří mezi jeden z nejlepších projektů postavených na myšlence zahradního města. Postaveno je více jak 1000 bytů, které jsou rozděleny do čtyř půdorysných typů domů. Všechny domy jsou jistým způsobem propojeny a navazují na centrální část. (online 13 [cit. 2017-02-01]). Obvodové bloky domů definují vnitřní prostor privátních velkých zahrad určený nájemníkům přilehlého domu. Budovy se liší ve svých výškách a vnějším detailu. Jednotvárnost narušují barvy, které byly použity jako nástroj, který dává ulicím nezaměnitelný charakter. Nejvýrazněji jsou zpracované vstupní dveře a okna. Fasády domů jsou tmavě červené, žluté, okrové modré nebo bílé. Charakter sídliště doplňují drobné detaily, jako jsou drsné omítky, dlažby a celkově barevné provedení. Obytný blok neoplývá jen občanskou vybaveností, ale také se nachází v blízkosti parku Gutspark, který podobně jako předchozí příklady nabízí možnost rekreace obyvatel. (online 14 [cit. 2017-02-01])

V první etapě bylo postaveno 472 řadových domů, které se svým charakterem blíží idylické vesnici inspirované zahradním městem. Sídlíště charakterizuje velké množství zeleně, která je v jednotlivých blocích odlišná. Předzahrádky z první a druhé etapy tvoří živé ploty oddělující domy od silnice, nejsou však stejné, odlišují se od sebe vybranými druhy dřevin. Velká část ulic v současnosti tento prvek postrádá, protože byl nahrazen parkováním. Směrem dovnitř bloku se nachází soukromé zahrady, které jsou klidným, tichým místem s charakterem dobrých sousedských vztahů, tvoří kontrast mezi obytným souborem, který se nachází naproti přes ulici. Šestou etapu charakterizuje souvislá výsadba ovocných stromů. (online 15 [cit. 2017-02-01])

Prostor, který přímo naléhá na budovy, je vyčleněn jakou soukromá část rezidentů, která je od okolí oddělena tvarovaným živým plotem. Veřejná část má jednotný charakter a neruší jí elementy nacházející se v soukromých zahradách. Tato část představuje soukromé zahrady, které jsou přímo navázány na byt. Jedná

se o prvek, který navazoval na hlavní myšlenky Leberechta Miegge. V současnosti chybí dostatečné vybavení mobiliářem a prostorem pro relaxaci. Vstupní část je nově upravena a tvoří ji zpevněná plocha s rastroem stromů, utváří přehledný a reprezentativní prostor a důstojný nástup do kolonie. Garáže a komunální odpady jsou chytře a efektivně skryty za cihlové zídky doplněné živými ploty.

Obr. 13: Plán zástavby  
(Horseshoe Settlement  
Berlin)



Obr. 14: Historická  
fotografie - pohled  
na novou zástavbu  
(Horseshoe Settlement  
Berlin)



Obr. 15: Historická  
fotografie pohled  
do centrální části s  
jezírkem (Museum  
Neukölln)



Obr. 16: Ptačí pohled  
do centrální části  
Großsiedlung Britz)



Obr. 17: Centrální část kolonie  
(Hufeisensiedlung)



Obr. 18: Pohled do  
vnitřní části obytného  
bloku (Hufeisensiedlung)



#### 5.1.4 KARL MARX-HOF

Lokalita: Vídeň

Architekti: Karl Ehn

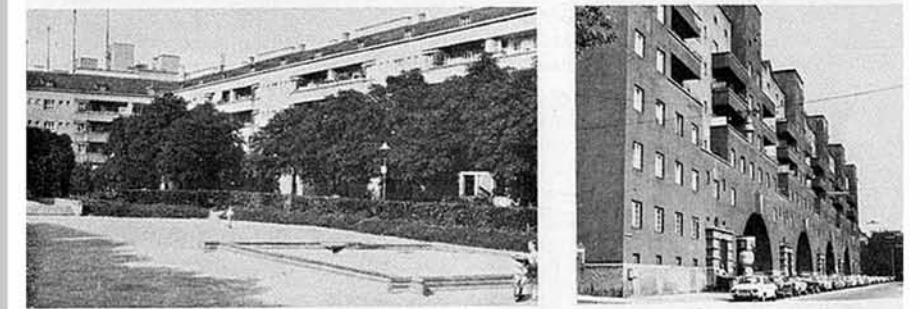
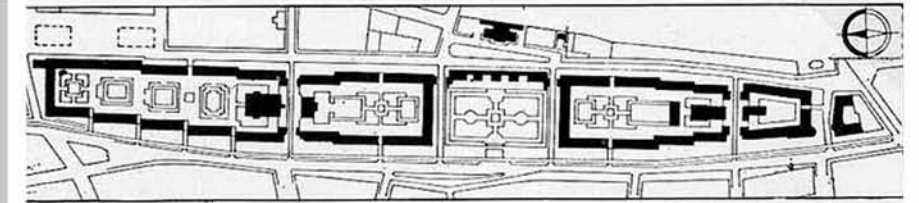
Doba vzniku: 1927-1930

Počet bytů: 1272

Počet obyvatel: 5000

Velký vliv na výstavbu obytných souborů u nás měla Vídeň a její sociální výstavba. Jako vůbec nejznámější kolonií, která ve Vídni vznikla, je Karl Marx-Hof. Stavba započala po válce, na zelené louce, kdy se Evropa potýkala s velkou bytovou krizí. Na jejím základě se radní rozhodli vybudovat sociální program, kterého byla součástí i výstavba tzv. „hofů“, obytných souborů. Součástí byla občanská vybavenost, kterou zahrnovaly školy, školky, prádelny, knihovny, ordinace lékařů, pošty a další služby. Typickým prvkem bylo velké množství zeleně, které bylo rozprostřeno podél těchto staveb nebo v jejich vnitroblocích. Jednotlivé stavby byly označeny písmeny a pojmenovány podle významných osobností. Dotované byty byly malé a přednostně určené pro válečné invalidy, vdovy s dětmi a sociálně slabé skupiny obyvatel. (online 16 [cit. 2017-02-01])

Stavbu tvoří dva uzavřené bloky, které doplňuje centrální náměstí navazující na křídlo s mohutnými oblouky a průchody, které je pro Karl-Marx-hof charakteristické. Z historických plánů navíc vyplývá geometrické členění ploch, které je znatelné ještě dnes. V jistém směru, ale neplní současné požadavky obyvatel. Geometrické členění zůstalo patrné, ale v dnešní době je doplněno o dětské herní a zobytnující prvky. Důležitou roli hraje i výška stavby, která ztrácí lidské měřítko a prostor působící neobydleným dojmem. Velikou výhodou je umístění v blízkosti parku, kde se obyvatelé mohou rekreovat. Pozitivem, které tento příklad je určitě podzemní parkoviště, které zde bylo vybudováno za přítomnosti vídeňského památkového ústavu. Současně na povrchu byla zachována malá část parkovacích stání, která jsou umístěna podél středové komunikace.



Obr. 19: Historický plán výstavby, dobové fotografie vnitřního dvoru (Socialist Mementos)



Obr. 20: Pohled do vnitřní části obytného bloku (Socialist Mementos)

### 5.1.5 ŠTÍTOVÁ KOLONIE

Lokalita: Ostrava

Architekti: Paul Kupelwieser

Doba vzniku: 1883–1885

Počet bytů: 64

Počet obyvatel: 192

Hornická kolonie tvořená souvislou řadou dvojdomků rozprostírající se kolem ulice Lidická, Nerudova a Tržní. Nese název podle výrazných štítů orientovaných do ulice. Kolonii tvoří 32 dvojdomků seskupených do čtyř řad. Podle původního plánu měla mít štítová kolonie 96 domů, ale vzhledem k rozvoji železáren nebyl tento plán naplněn, přesto patří mezi nejstarší a nejzajímavější vítkovické zástavby. Domy jsou charakteristické svými fasádami z režných cihel, které jsou symbolem nejen Štítové kolonie, ale také celých Vítkovic a jsou spjaty s rodinou Rothschildů. Domky na rozdíl od zaměstnanců Baťových továren měly malou zahrádku, kde si nájemníci mohli pěstovat zeleninu a chovat drobná zvířata. Baťovy domky ve Zlíně, měly mírně odlišnou funkci. Svým nájemníkům měly sloužit především k odpočinku, a proto dělníci mohli pěstovat pouze okrasné květiny, stromy, ovocné stromy a keře. (online 17 [cit. 2017-02-11])

Úpravy, které během let probíhaly, zanechaly na kolonii následky a narušily její celkovou architektonickou jednotu. Některé ze staveb prošly úspěšnou rehabilitací a získaly původní architektonickou kvalitu. Bohužel se jedná jen o část Štítové kolonie, zbylá část nese následky nevydařených rekonstrukcí, které nedbají na kompozici fasád a tím porušují celkovou jednotu památkově chráněné zóny kolonie. (online 18 [cit. 2017-02-11])

Štítová kolonie je vybrána jako negativní referenční příklad, který ukazuje problémy současné společnosti. I na tomto příkladu se odráží současný problém společnosti se statickou dopravou. Veřejný prostor, který by mohl sloužit k pobytové funkci nebo tvořit reprezentativní část je zahlcen parkujícími automobily. Současně jsou upřednostňovány nad veřejným prostorem a prostorem setkávání, který byl na základě požadavků po parkovacích místech zrušen, a stalo se z něj asfaltové parkoviště. Také péče o veřejnou zeleň, která by měla být ve městě jistou samozřejmostí, není a plochy zeleně jsou neudržované. Tento problém vytváří rozpor s majetkoprávními vztahy. Na kolonii jako celku se odráží určitá nejednota ve formě různých typů oplocení. Současně rušivý element vytváří plastové kontejnery na odpad umístěné u vchodových dveří.



Obr. 21: Pohled do Tržní ulice (Štítová kolonie, 1971)



Obr. 22: Současný pohled do Tržní ulice (Autor, 2016)



Obr. 23: Pohled do vnitřní části soukromých zahrad (Autor, 2016)

### 5.1.6 OBYTNÝ SOUBOR NA VACKOVĚ – ALFAREZIDENCE

Lokalita: Praha 3 Žižkov, Česká republika

Architekti: Unit architekti, Jiran Kohout architekti

Zahradní architekti: Ateliér a05

Doba vzniku: 2006-2012

Počet bytů: 124

Počet obyvatel: 380

Obytný soubor na Vackově vznikl na základě dlouhodobé studie obytného prostředí a reprezentuje kompaktní městskou zástavbu. Ukazuje možnou cestu městského bydlení zahradního typu doplněného společnými prostory. Podstatu, kterou obytný soubor tvoří, je koncept založený na sociálních vazbách obyvatel a k tomu uzpůsobených prostor. Veřejné a soukromé prostory tvoří různé druhy intimity a určuje jejich význam a využití. Svou velikostí odpovídá velikostně městského bloku, je rozčleněn do třech částí skládajících se ze tří až čtyř domů, které obklopuje polosoukromý dvorek s charakterem zahrady od ostatních částí oplocený. Jednotlivé bloky jsou přístupné po poloveřejných cestách, které se protínají ve středové části a tvoří neformální centrum celého obytného bloku. Na „centrum“ navazují dvě dětská hřiště. (online 19 [cit. 2017-02-11]). Charakter obytného souboru dotváří způsob použití materiálů. Fasády jsou směrem dovnitř bloku dřevěné a dotvářejí tak příjemnou atmosféru, za to směrem do ulice jsou fasády domů cihlové a tvoří formální charakter obytné čtvrti. Zpevněné plochy jsou materiálově zpracované ve formě kombinace materiálů žulová kostka, beton. Součástí obytného souboru je velkokapacitní podzemní parkování. Obytný prostor tvoří klidné prostředí dotvářené kvalitně zpracovaným prostorem, který tvoří množství zeleně a zobytnující prvky ve formě pergol. Otázkou zůstává, jestli stín, který vytváří patrové budovy, nebudí větší dojem stísněnosti už tak malých prostor. (online 20 [cit. 2017-02-11])

Obr. 24: Pohled do polosoukromé části s pergolou (Alfarezidence)



Obr. 25: Ulice mezi jednotlivými bloky (Autor, 2015)



Obr. 26: Veřejně přístupná centrální část (Autor, 2015)



Obr. 27: Pohled do soukromých vnitrobloků (Alfarezidence)



## 5.2 VÝCHODISKA

### ARCHITEKTURA

S rostoucím významem veřejné zeleně se otevřely také nové možnosti designu, které odpovídalo stavbě nových budov a vypořádání se s formami veřejné a soukromé zeleně. Poměr vnitřního a venkovního obytného prostoru byl charakteristický rys různých architektonických myšlenek a jejich protagonistů. Řešila se oblast veřejných prostorů, dětských hřišť, společně užitých zahrad, ale také odpočívadla pro seniory a odvoz odpadů. Rozvíjel se koncept soukromé užitkové zahrady, která sloužila jako „prodloužený obývací“. Bauhaus chtěl přesný opak. Prosazoval volný prostor, který měl být stejně přísný, jednoduchý a funkční jako funkcionalistická architektura.

### DOPRAVA A PĚŠÍ KOMUNIKACE

Doprava se stala v současné době velkým problémem. Na její nárůst dříve vybudované obytné soubory nebyly dimenzované a v současné době tvoří její základní problém. Problém statické dopravy je nutné řešit v regionálních a nadregionálních souvislostech. V rámci rozvoje města lokality dávat důraz na upřednostňování cyklistické a hromadné dopravy, tím se ulehčit uličnímu parteru a uvolnit místo pro pěší. Z referenčních příkladů vyplývá, že automobily parkují především před vchody do obytných budov a devastují plochy zeleně, jelikož kapacita parkování není dostatečná. V jiném případě byla vybudovaná asfaltová parkoviště na místě původní zelené plochy. Nutné je zhodnocení současných požadavků na parkovací stání a zamyslet se nad komplexním řešením tohoto základního problému. Řešením může být stavba parkovacích domů, které mohou vzniknout na místech nevyužívaných technických staveb nebo v prostorách současných často neestetických garáží. Stavby mohou mít různý charakter odpovídající kapacitním a estetickým požadavkům. Jejich forma ztvárnění může být uzavřená nebo polootevřená. Další variantou jsou podzemní garáže, které při využití extenzivních nebo intenzivních metod mohou být plnohodnotným parterem s řadou dalších funkcí, které se mohou na jeho povrchu odehrávat.

Trasování pěších komunikací by mělo vycházet z potřeb obyvatel. Pokud jsou na území vyšlapané cesty, je vhodné se jimi zabývat a zapracovat do sítě tras, s velkou pravděpodobností se jedná o prověřené trasy a zkratky obyvatel. Pokud nedojde k výrazným proměnám, budou je používat i nadále. Důležité je dbát na správnou skladbu materiálů, které mohou prostor rozčlenit a vymezit různé funkce, které má daný prostor představovat.

### PARTER

Parter je vhodné definovat způsoby jeho využití a různou formou přístupnosti. Je vhodné jej rozčlenit na část soukromou, která přiléhá přímo k obytnému domu, dále část polosoukromou, která slouží nájemníkům obytného domu nebo bloku. Důležitou úlohu mají plochy veřejné, které udávají celkový charakter a jsou doplněny o řadu nepostradatelných funkcí. Rozdělení prostoru na tyto části dává možnost obyvatelům různorodou strukturu aktivit, která se v daném prostoru může odehrávat. Soukromé aktivity obyvatel vytváří vztah obyvatel k prostředí a dalším členěním prostoru se utužují sociální vazby, které jsou pro tento typ obytného prostředí velmi důležité. Zároveň jednotný koncept napomáhá lehčí orientaci v prostoru. Návrh by měl ctít potřeby obyvatel a vycházet z jejich požadavků. Nabídkou konkrétních aktivit, programů a drobných architektonických prvků lze parter oživit a zobytnit. Pomocí vegetačních prvků můžeme prostor členit a vytvářet drobné intimní zákoutí. Vegetační prvky nemají pouze funkci členění prostoru, ale také mohou svým charakterem vnést barvu, proměnlivost a dynamiku. Záleží také na jejím pojetí ať už horizontálním nebo vertikálním v podobě různých konstrukcí a treláží pro popínavé rostliny.

### VEGETAČNÍ PRVKY

Plochy zeleně jsou nejčastěji využívány obyvateli ke krátkodobé rekreaci, tvoří doprovodný prvek cest a často vyplňují zbytkové plochy. Důležité je využít potenciál vegetačních prvků k vytvoření kvalitních rekreačních, reprezentačních a obytných ploch. Dotváří identitu místa a napomáhá k lepší orientaci v prostoru, definuje a zobytnuje prostor. Upřednostňuje se přehledná výsadba jednotlivých stromů bez výraznějšího zapojení velkých skupin keřů, které jsou nepřehledné a svým charakterem nepřidávají na dojmu bezpečnosti. Vegetací sjednotit roztržštěné plochy a dbát zvýšenou pozornost na výběr druhů, které jsou odolné a dobře snášejí městské prostředí. Konceptně by měla být navázána na okolní skladbu dřevin a propojovat městské prostředí a současně doplňovat technické prvky a opticky je začleňovat do prostoru. Důležité je zaměřit se na intenzitu a charakter travnatých ploch, které slouží k rekreaci. Malé a roztržštěné plochy je potřeba sjednotit a špatně udržovaná místa raději nahradit půdopokryvnými keři nebo trvalkami. Trvalkové záhony využít k drobnému oživení prostoru, ale zároveň brát v potaz jejich velikost, umístění, druhové složení a především následnou péči a údržbu. Rostliny nevhodné pro použití do veřejného prostoru jsou rostliny alergenní, trnité, jedovaté a také husté a nepřehledné keřové skupiny.

## ZÁJMOVÁ A REKREAČNÍ ČINNOST

Nabídka aktivit by měla být různorodá a zahrnovat zájmy všech věkových kategorií od malých dětí až po obyvatelé v postproduktivním věku, ať už v pasivní nebo aktivní formě. V rámci prostoru je vhodné tyto aktivity rovnoměrně rozmístit a kumulovat aktivity spojené s malými dětmi a staršími obyvateli. Tento trend je v zahraničí ověřený a funkční. Pro lidi v produktivním věku je důležité, aby měli prostor pro svou seberealizaci například v komunitních zahradách, ale důležitou složkou je sociální kontakt a kulturní vyžití v podobě společenských akcí nebo posezení v kavárně.

## TECHNICKÉ PRVKY, MOBILIÁŘ, MATERIÁL

Kvalitní a propracované technické prvky a mobiliář zobytnuje parter a zvyšuje užívání prostoru, zároveň snižuje negativní vlivy a zajišťuje nad nimi sociální kontrolu. Případně použití přírodních materiálů vytváří příjemné prostředí a zvyšuje vztah obyvatel k prostředí. Problémovým technickým prvkem, jehož množství stále narůstá, jsou odpady a jejich řešení v rámci obytných souborů. Podstatná je jejich lokalizace, kapacita a celkové zpracování. Zahraniční realizace nakládají s problematikou odpadů více do hloubky, mají propracované systémy třídění a sběru odpadů. Architektonické a technické zpracování je vždy pro obytný soubor jednotné ať už se jedná o podzemní sběrný systém nebo pohledové začlenění do prostoru pomocí drobných konstrukcí nebo vegetačních prvků. Další variantou, která se v současnosti šíří je budování podzemních kontejnerů.

## 5.3 SPECIFIKACE ÚZEMÍ

Modelové území se nachází v Moravskoslezském kraji na území města Ostravy v městské části Ostrava Hrabůvka, která spadá do městského obvodu Ostrava Jih. Jubilejní kolonie je největší a nejmodernější dělnickou kolonií, která se na území Ostravy nachází. Vznikla ve 20. a 30. letech 20. století. Stavba probíhala ve čtyřech etapách a rozšířena byla v 50. letech o tzv. dvouletky. Modelový objekt se zabývá prvními čtyřmi etapami vývoje kolonie.

### 5.3.1 PŘÍRODNÍ PODMÍNKY

Ostrava leží na severovýchodní Moravě v podhůří Moravskoslezských Beskyd v geomorfologickém celku Ostravské pánve a části Moravské brány. Spadá do Ostravského bioregionu charakteristického silným antropogenním narušením hlubinnou těžbou uhlí a koncentrací těžkého průmyslu. Z přírodních podmínek se jedná o podmáčená stanoviště na hlínách. Převládá 4. vegetační stupeň - bukový se zastoupením hercynských prvků a horských karpatských druhů. Vegetace se řadí do podmáčených dubových bučin, luhů a olšin. (Culek, 1996)

### 5.3.2 GELOGICKÁ A GEOMORFOLOGICKÁ CHARAKTERISTIKA

Bioregion tvoří kvarterní sedimenty - glaciáluální štěrky a písky, v některých místech materiál morén, které jsou ve většině případů pokryty pláštěm pseudoglejových sprašových hlín. Podél vodních toků se rozprostírají nivní sedimenty a štěrkopískové terasy. V současné době na povrchu převládají antropogenní sedimenty – haldy a odkaliště. (online 21 [cit. 2017-03-11])

Reliéf má charakteristiku ploché pahorkatiny s členitostí 30-80 m a oblými hřbety s většími rovinnými úseky. Typická výška se pohybuje v rozmezí 220 – 300 m. n.m. Reliéf je formován ledovcem a významné jsou široké nivy řek někdy lemované strmými svahy (30-40 m). Původní typ reliéfu je zcela přestavěn antropogenní činností člověka a charakteristické jsou spíše haldy, důlní poklesy, které jsou v mnoha případech zarovnané vytěženým materiálem a zatopené pinky. (Culek, 1996)

### GEOMORFOLOGICKÉ JEDNOTKY

- Provincie: Západní Karpaty
- Soustava: Vněkarpatské sníženiny
- Podsoustava: Severní Vněkarpatské sníženiny
- Celek: Ostravská pánev
- Okrsek: Ostravská niva, Orlovská plošina, Novobělská rovina (Culek, 1996)

### 5.3.3 PEDOLOGICKÁ CHARAKTERISTIKA

Ve většině případů převládají pseudogleje, na členitějších místech nasycené hnědé půdy, které bývají v různé míře oglejené. Dominantní zastoupení mají pseudoglejové luvizemě, které přecházejí do luvizemních pseudoglejů. Podél vodních toků se vyskytují glejové fluvizemě. Největší zastoupení mají nevyvinuté antropogenní půdy. (online 21 [cit. 2017-03-11])

### 5.3.4 KLIMATICKÉ PODMÍNKY

Dle Quitta leží bioregion v klimatické oblasti mírně teplé - MT 10. Podnebí je mírně teplé až teplé. Návětrná strana Beskyd způsobuje i vydatné srážky, které čítají 800-900 mm. Průměrná teplota v Ostravě je 8,6°C. Pro území Ostravy je typická zimní teplotní inverze. (Quitt, 1971)

### 5.3.5 HYDROGEOLOGICKÁ CHARAKTERISTIKA

Z hydrogeologického hlediska spadá Ostrava do povodí řeky Odry, která ústí do Baltského moře. Hlavním tokem je řeka Ostravice, která celým městem a vlévá se do řeky Odry. Řeka Ostravice je také značně poznamenaná důlní činností. (online 21 [cit. 2017-03-11])

### 5.3.6 ŽIVOTNÍ PROSTŘEDÍ

Územím neprochází ani nezasahuje žádný z prvků územní ekologické stability. V její blízkosti se nachází pouze registrovaný významný krajinný prvek - Hřbitov u Vítkovického nádraží a Náměstí Generála Svobody.

Ovzduší na Ostravsku patří k nejznečištěnějším nejen v rámci České republiky, ale i Evropy. Na území Ostravy a přilehlých obcí jsou výrazně překračované imisní limity benzo(a)pyrenu a polétavého prachu (PM<sub>10</sub>, PM<sub>2,5</sub>), v menší míře se v ovzduší nachází oxid uhelnatý (CO), oxidy dusíku (NO<sub>x</sub>), oxid siřičitý (SO<sub>2</sub>), amoniak nebo těžké organické látky. Znečištění ovzduší způsobuje těžký průmysl a umocňují jej větry vanoucí z Polska. (online 22 [cit. 2017-03-11])

## **5.4 ANALYTICKÁ ČÁST**

### 5.4.1 TYPY DĚLNICKÝCH KOLONIÍ V OSTRAVĚ (19. A 20. STOLETÍ)

#### DĚLNICKÁ KASÁRNA

Nejstarší forma bydlení, která měla masový ráz a spíše provizorní charakter. Tento typ byl určený spíše pro dělníky, kteří do zaměstnání dojížděli z venkova, kde měli dům nebo statek. Tento typ ubytování nebyl příliš ideální, ale dělníkům zajišťoval alespoň určitý standard. Do vybavení kasáren pro jednoho dělníka patřila postel a kovová skříň na jeho osobní věci. Sociální zařízení byly společné pro celé patro. (Wohlfahrtseinrichtungen des Eisenwerkes Witkowitz. 1908. s. 19.)

Dělnické kasárny byly výhradně obývané muži, jejich vysoká koncentrace na malém prostoru nebyla ideální, vznikaly různé rozbroje a nepokoje. (ZAO, fond PŘMO – relace ze schůzí, kart. 1170, inv. č. 1512/66, inv. č. 1512/66). Jako příklad z ostravských kasáren lze uvést dělnická kasárna na Kotkově ulici, dvoupatrová budova, která čítala dohromady 16 spacích sálů a její kapacita byla 800 míst, z toho vyplývá, že každý spací sál muselo obývat 50 mužů. Tato kapacita však nikdy nebyla naplněna. (Jiřík, 2001)

#### DĚLNICKÁ KOLONIE

Dělnické kolonie jsou sídelním útvarem, s pravidelným půdorysem, který měl typizované obytné jednotky. Charakteristické bylo jejich umístění v blízkosti závodu, později kvůli nedostatku místa a nárokům na životní podmínky byly zakládány na zelené louce. Kolonie se rozrůstaly kolem ulic Chodská (dnes Rudná), Ruská a Siroteč. Kolem Sirotečí ulice vyrostla „Důvěrnická kolonie“, která byla určena především pro dělníky důvěrníky, u kterých si podnik potřeboval získat přízeň a mírnit jejich radikální myšlení. U bytů v dělnických koloniích převládal model pokoj, kuchyň, kabinet. Dělnická zástavba se koncentrovala do Moravské Ostravy a Zábřehu. (PAVŽ, fond VHHT, AMO, Obvodní národní výbor Ostrava – Vítkovice: Kronika města Ostrava – Vítkovice). Vzorovým příkladem se stala Jubilejní kolonie, která byla postavena v Hrabůvce. (Jiřík, 2001)

#### ÚŘEDNICKÉ BYDLENÍ

Další formou bydlení je úřednické bydlení, které je na rozdíl od předchozích více komplikované z hlediska sociálně-profesní skupiny. Zahrnuje jednak úřednické vily, které měly sedm až devět místností, ale také úřednické kolonie s rozdílným počtem bytů a pokojů. I přes bytovou krizi byly vystavěny vily pro ředitele postaveny. (PAVŽ, fond VHHT, Ubytovací rejstřík obce Vítkovice, kart. 2352, inv. č. 7920, inv. č. 7924)

Na ulici Ruská byly v roce 1921 postaveny tři třípatrové úřednické domy s třípokojovými byty. Úředníci vyšší a střední třídy využívali svých výhod a nájem neplatili. Na stejném principu byla založena kolonie na ulici Chodská, která v konečném stavu mohla ubytovat až 40 úředníků s rodinami. (PAVŽ, fond VHHT, kart. 434, inv. č. 2031)

Za modelové úřednické bydlení můžeme považovat kolonii „u Schönthala“. Svůj název nese podle hostince, který byl orientačním bodem pro obyvatele Vítkovic a Zábřehu. V obytném domě se nachází 108 prostorných bytů různých velikostí. Přibližně však měly rozlohu 98 m<sup>2</sup>. V podkroví byly umístěny malé mansardové byty s jedním pokojem a kuchyní určené pro svobodné mládence. Všechny byty měly ústřední topení a byly vybaveny nábytkem. Za nájem platili svobodní mládenci 25 K, ostatní úředníci čerpali zaměstnanecké výhody a nájem neplatili. (PAVŽ, fond VHHT, Ubytovací rejstřík obce Vítkovice, kart. 2352, inv. č. 7920, inv. č. 7924, PAVŽ, fond VHHT, Bilanzberichte 1919 - 1929, kart. 38)

#### 5.4.2 HISTORIE JUBILEJNÍ KOLONIE

Kolonie v Hrabůvce byla klenotem podniku ve smyslu sociální výstavby pro své zaměstnance. V té době byla luxusním obydlím a proto se jítý čas mezi dělníky a lidmi z kolonie přezdívalo kolonie „lizoň“. Takové pojmenování vzniklo na základě praxe, kdy nové byty byly přidělovány na základě věrnosti a praxe. (Jiřík, 2001)

Jubilejní kolonie se stavěla v několika fázích mezi lety 1921-1932. Její oficiální název „kolonie Jubilejní“ byl odvozen od 100. výročí Vítkovických železáren (původní název Vítkovických železáren nesl název Rudolfova huť). Výročí Vítkovických železáren byla velká oslava, na kterou byly pozvané významné osobnosti československého státu, jako byl například Tomáš Garrig Masaryk, Tomáš Baťa, Josef Šrámek, Jaroslav Preiss a další. (AKPČR, fond KPR – T, Vítkovické železářny, kart. 184, sign. 441/43, inv. č. 1243)

Stavba Jubilejní kolonie byla zahájena v roce 1921. V rámci první etapy bylo postaveno 9 domů. V důsledku hospodářské krize 1921-1922 nastal malý útlum. Výstavba pokračovala druhou fází, která pokračovala v roce 1926 a navazovala na předchozí fázi svým architektonickým a urbanistickým tvaroslovím. Ve druhé fázi bylo postaveno dalších 17 obytných domů. Protože se blížilo výročí podniku, stavba se mírně uspíšila a třetí fáze začala během roku 1927 a bylo postaveno 14 domů. V rámci čtvrté fáze se stihlo do konce 20. let postavit ještě dalších 10 domů. (PAVŽ, fond VHHT, kart. 2352, inv. č. 7925, Ubytovací rejstřík M. Hor, Hrabůvky, Kunčic, Kunčiček; PAVŽ, fond VHHT, Bilanzberichte 1919 - 1929, kart. 38)

Architektem Jubilejní kolonie byl architekt Ernst Korner, který v Ostravě navrhnul velké množství významných staveb. Jubilejní kolonie je charakteristická svým členěním fasád a prvků, které ji zdobí. Tímto se řadí do architektonického expresionismu. Expresionistický dynamismus je také zřetelný na různě členěných fasádách

a oknech. Korner vycházel z požadavků doby, která upřednostňovala funkčnost staveb. Postavené byty byly prostorné a světlé. (PAVŽ, fond VHHT, kart. 9494, inv. č. 9579a)

Velikost bytů se mírně lišila, ale průměrně se pohybovaly okolo 50 m<sup>2</sup>. Jistým zajímavým prvkem bylo ustoupení od režného zdiva, které bylo charakteristické pro vítkovické stavby. Nadstandardní byla i vybavenost kolonie, ve které se nacházela školka, městská knihovna, lázně, dětské hřiště, ordinace lékaře a obchod s potravinami. (PAVŽ, fond VHHT, kart. 9494, inv. č. 9579a)

Kolonie neměla pouze městský charakter, její součástí se později staly i malé chlévy určené pro chov drobného domácího zvířectva. Současně byly plánované i malé zahrady pro pěstování zeleniny. I když byl vybudovaný přívod vody a kanalizace, pořád součástí kolonie zůstaly studny. (PAVŽ, fond VHHT, Bilanzbericht 1925, kart. 38)

Na Jubilejní kolonii lze pozorovat mírně odlišné tendence, které znamenaly mírný posun výstavby sociálních bytů dál od průmyslové části města. Důvodem byla větší poptávka po klidném a zdravějším prostředí pro život. Dalším z důvodů přesunutí výstavby mimo katastrální území byl důvod, že Vítkovicím docházely pozemky a výstavba nové kolonie by na jejím katastrálním území nebyla možná, proto své budovatelské činnosti přesunuly těsně za její okraj, kde v té době měly plochy venkovský charakter. (Przybylová, 2013)

Jubilejní kolonie byla původně z 60% obklopena poli a obyvatelé se tak nemuseli potýkat s hluchým a prašným prostředím jako lidé v ostatních koloniích. Za tento nadstandard si nájemníci museli připlatit. Nájemníci, kteří bydleli v domech postavených v první etapě platili za nájem 45 K, ale v bytech z dalších fází byl nájem o dost vyšší, vyšplhal se až na cenu 70 K. V porovnání s nájemným v ostatních koloniích byly ceny o něco vyšší, ale zároveň v cenovém srovnání s nově stavěnými byty byl nájem levný. (PAVŽ, fond VHHT, kart. 2352, inv. č. 7920, Inv. č. 7924, inv. č. 7925 Ubytovací rejstřík obce Vítkovice, s. 189)

Protože kolonie nebyla postavena přímo u závodu, bylo nutné řešit otázku, jak se budou dělníci každý den přepravovat do zaměstnání. Byla vybudována Mariánskohorsko-Brušperská dráha, která sice nebyla nikdy celá zrealizovaná, ale stanice Hrabová přes zastávku Hrabůvka-kolonie v roce 1930 začala fungovat. Převážela cestující v časovém intervalu co 30 minut do práce nebo za zábavou přímo do Vítkovic. (PAVŽ, fond VHHT, kart. 46, inv. č. 259. Srv. KROČEK, Miloslav. Osudy projektu železniční trati Mariánské Hory-Brušperk-Kozlovice. In: Ostrava: : příspěvky k dějinám a současnosti Ostravy a Ostravska. Ostrava: Tilia, 1995, s. 214.)

Díky svému nadstandardu, byla kolonie využívána k propagačním účelům. U výročí Vítkovických železáren, které bylo 5. prosince 1928 se jeden z bodů programu odehrál právě v nově postavené knihovně. Kolonie byla vyzdobena československou trikolorou a oslav se zúčastnily významné osobnosti v čele s Luisem Rothschildem, Adolfem Sonnenscheinem, ministry a průmyslníky. (PAVŽ, fond VHHT, kart. 46, inv. č. 259), (Příloha č. 1 – 7)

### 5.4.3 ŠIRŠÍ VZTAHY

Jubilejní kolonie se nachází na severním okraji městského obvodu Ostrava Jih v městské části Hrabůvka v těsné blízkosti městského obvodu Ostrava Vítkovice. Modelový objekt se nachází v klidné části obklopený ze severní strany zástavbou rodinných domů a z jižní strany nízkými bytovými domy. Lokalita je dobře dopravně dostupná, nachází se v blízkosti hlavních dopravních tepen, jako jsou ulice Místecká, Rudná a Horní. Území je také dobře dostupné veřejnou dopravou, prochází zde linka tramvajové i trolejbusové dopravy. Z hlediska občanské vybavenosti se v blízkosti nachází několik školských zařízení (mateřské, základní a střední školy), obchodů, restaurací a kulturního vyžití. V docházkové vzdálenosti se také nachází radnice Ostravy Jih. Ve větší vzdálenosti se nachází Bělský les, jedna z největších rekreačních ploch ve městě. Další významnou rekreační lokalitou již brzy bude prostor bývalé haldy, na které v současnosti probíhají dva rekultivační projekty. Výsledkem by měl být rekreační prostor pro obyvatele přilehlých čtvrtí. V blízkosti Jubilejní kolonie se ještě nachází náměstí Generála Svobody a Vítkovický hřbitov. (Příloha č. 8)

### 5.4.4 NÁPLŇ A PROVOZ

Důležitou úlohu z hlediska modelového objektu hraje ulice Závodní, která přímo sousedí s Jubilejní kolonií. Ulice Závodní je důležitá také z hlediska propojení lokality a centra města městskou hromadnou dopravou. V těsné blízkosti vstupu do kolonie se nachází zastávka Jubilejní kolonie a na ulici Závodníje autobusová zastávka Učiliště Vítkovic. Doprava je v obytné části tvořena obslužnými silnicemi s obousměrným provozem, které jsou napojeny na hlavní dopravní tahy, jako je ulice Horní a Místecká. Modelová lokalita je ohraničená ulicemi Edisonova, Mládeže, Zlepšovatelů a Závodní. Hlavní ulice, která kolonii protíná je ulice Jubilejní, na kterou navazují krátké uliční spojky. Z analýzy statické dopravy vyplývá, že nabídka parkovacích míst v dopoledních a večerních hodinách dostává nad hranici legálních parkovacích míst. Informace nejsou pro práci úplně směrodatné, protože zahrnují i údaje přilehlých lokalit. Z terénních průzkumů bylo zjištěno přibližně 276 zaparkovaných automobilů a 173 parkovacích míst. Všechna parkovací místa nebyla využita, velká část automobilů byla zaparkovaná podél ulic. Na území se nachází 10 garáží, které spadají do soukromého vlastnictví.

Komunikace pro pěší lemují silnice a jejich vnitřní členění v rámci obytných bloků není v mnoha místech dostatečné, většinou špatně navržené a obyvatelé využívají spíše svých zkratk, které bylo možné pozorovat na vyšlapaných pěšinách. Z důvodu rekonstrukce byly některé plochy nečitelné. Materiálové zpracování není jednotné a působí chaotickým dojmem. V některých místech nevyhovuje funkčním požadavkům. (Příloha č. 11)

### 5.4.5 SOUČASNÝ STAV A VYBAVENOST

Kolonie je veřejně přístupná, tvoří ji dvou nebo třípatrové domy, ve kterých převládá funkce bydlení. Z celkových 92 domů postavených do čtvrté fáze výstavby je jich památkově chráněno 23. součástí některých obytných nebo činžovních domů je občanská vybavenost, která představuje knihovnu, cukrárnu, ordinaci praktického lékaře, obchody, restauraci, komorní klub a mateřskou školu. Dá se usoudit, že kolonie zahrnuje základní spektrum občanské vybavenosti potřebné pro život v kolonii. Volné prostranství tvoří veřejná zeleň, která je doplněna o již nefunkční zpevněné plochy, které jsou prorostlé trávou. Na území kolonie jsou umístěna dvě oplocená dětská hřiště. Jedno nově vybudované se nachází na ulici Edisonova a navazuje na prostor mateřské školky, druhé z nich leží na ulici Jubilejní. (Příloha č. 12)

Rekonstrukce kolonie započala už v roce 2001 a měla být dokončena v roce 2012, z důvodů rozsahu a finanční náročnosti byla rekonstrukce rozdělena do jednotlivých etap. V současné době probíhá poslední fáze. Celou rekonstrukci plně hradí město a městský obvod, předpokládaná cena se pohybuje okolo 450 milionu korun. Předmět rekonstrukce zahrnuje změnu dispozičního úpravu a velikost bytů, aby odpovídaly současným požadavkům. Základním požadavkem je znovuoobnovení původního vzhledu domů ve všech parametrech a detailech, jak vyžaduje Památkový ústav. Zrekonstruované domy nebudou na prodej, ale zůstanou nadále v majetku města, které je bude pronajímat.

### 5.4.6 OCHRANNÉ LIMITY

#### PAMÁTKOVÁ OCHRANA

Jubilejní kolonie se nachází v památkové zóně a spadá do ochranného pásma obytného souboru Jubilejní kolonie z období 30. let v Ostravě Hrabůvce, ochrana je platná od 15.1.1991, katalogové číslo: 1055783627. Podrobný výčet chráněných staveb viz tabulka č. 1. (online 24 [cit. 2017-04-27])

Ochrana kulturních památek je ukotvena v zákoně č. 20/1987 Sb., o státní památkové péči. Památkovou ochranu můžeme rozdělit do dvou částí a to na tzv. individuální ochranu a ochranu území. Ochrana je zaměřena na konkrétní movitou či nemovitou kulturní památku. Speciální skupinu tvoří památky spadající do Seznamu světového dědictví UNESCO. Plošná neboli územní ochrana je způsob ochrany, která se týká pouze nemovitých kulturních památek, které tvoří památkově chráněná území. Památkově chráněná území zahrnuje památkovou rezervaci, památkovou zónu a specificky památkově chráněné území. (online 23 [cit. 2017-04-27])

Památková zóna je definována jako: „Území sídelního útvaru nebo jeho části s menším podílem kulturních památek, historické prostředí nebo část krajinného celku, které vykazují významné kulturní hodnoty, může

ministerstvo kultury po projednání krajským úřadem prohlásit za památkovou zónu a určit podmínky její ochrany.“ (online 24 [cit. 2017-04-27])

#### INŽENÝRSKÉ SÍŤE

Území je znehodnoceno složitou strukturou technických sítí, které vedou přes modelové území a bezprostředně souvisí s jejím využíváním. Stavebním činnostem předchází jejich přesné vytyčení a respektování jejich ochranných pásem. V případě větších staveb by bylo nutné vydání souhlasného stanoviska majitelů sítí o jejich přeložení. (Příloha č. 13)

#### 5.4.7 MAJETKOPRÁVNÍ VZTAHY

Vlastnické právo náleží statutárnímu městu Ostrava, Prokešovo náměstí 1803/8, Moravská Ostrava, 70200 Ostrava. Svěřenou správu nemovitostí ve vlastnictví obce má Městský obvod Ostrava-Jih, Horní 791/3, Hrabůvka, 70030 Ostrava. Město Ostrava je vlastníkem bytových, činžovních domů a jejich přílehlých parcel a veřejných ploch. Výjimku tvoří dům č.p. 288 a budovy č.p. 1587, 196/3 a 1033, které jsou v soukromém vlastnictví. (online 25 [cit. 2017-04-27])

#### 5.4.8 DEMOGRAFICKÁ STRUKTURA

Demografická skladba obyvatel se za poslední desetiletí značně změnila. Důvodem k její změně je rekonstrukce bytů, které původně obývali nepřizpůsobiví obyvatelé a neplatiči nájmu, kteří byty zdevastovali. Jednalo se o nízkopříjmové skupiny, které zde byly účelně sestěhovány. S ostatními nájemníky navíc nevytvářeli kompaktní sociální skupinu. Do nově zrekonstruovaných bytů se mohli vrátit původní slušní nájemníci, kterým po dobu rekonstrukce byly nabídnuty náhradní byty. V současné době se z Jubilejní kolonie stala atraktivní a žádaná lokalita s velkými luxusními byty, které lákají vzdělané lidi a občany vyšší příjmových skupin. Z hlediska demografické struktury obyvatel jsou zde zastoupeny všechny vrstvy.

#### 5.4.9 TECHNICKÉ PRVKY

Parter obsahuje původní rozmístění technických prvků, jako jsou sušáky na prádlo, klepače na koberce, kovové sloupky a zábrany, které jsou volně rozmístěny po ploše. Součástí technického vybavení jsou dvě dětské hřiště, jedno nově vybudované a druhé s kovovými prolézačkami a pískovištěm. Součástí území je také bývalé dětské hřiště, na které poukazuje zbylá zpevněná plocha. Řešení mobiliáře není dostačující a nevyhovující současným požadavkům. Osvětlení prostoru je řešeno pouličními lampami rozmístěnými podél chodníků a také částečně ve vnitřních prostorách vnitrobloků. Pouliční lampy nemají jednotný charakter a pocházejí z různého časového

období. Plastové kontejnery na tříděný odpad jsou umístěny na nárožích domů kolem obslužných silnic. (Příloha č. 14)

#### 5.4.10 VEGETAČNÍ PRVKY

V modelovém území byla provedena inventarizace vegetačních prvků. Informace z terénního šetření jsou zpracované ve formě mapy 1:1000 a tabulek. Inventarizace zeleně a terénní šetření proběhlo v únoru 2017. (Příloha č. 17)

#### METODIKA HODNOCENÍ

Inventarizace vegetačních prvků vychází z metodiky Šimek, P. (Vyhodnocení dendrologického potenciálu objektu. Učební texty – koncept. ZF MZLU. Lednice na Moravě. 2013). U jednotlivých dřevinných prvků je zaznamenáno pořadové číslo stromu, keře, skupiny keřů, taxon, výška, šířka koruny, báze koruny, výčetní tloušťka, pěstební tvar, vývojové stádium, fyziologická vitalita, biomechanická vitalita, pěstební opatření a poznámka, ve které je upřesněn aktuální stav. Pro tuto práci je použita zkrácená, upravená forma inventarizace. Jsou zaznamenány hodnoty, které se v praxi nejčastěji používají a jsou nezbytné pro další zpracování projektu.

#### **Hodnocené parametry:**

#### Zkratka vegetačního prvku (VP):

**S** – strom

**K** – keř

**SK** – skupina keřů

#### Pořadové číslo VP:

Číselné označení složeného vegetačního prvku. Pro každý složený VP je založena samostatná číselná řada.

**Pořadové číslo** - každý jedinec je v databázi i na výkresové části uveden pod konkrétním pořadovým číslem, číselná řada je průběžná

**Taxon** - příslušné rodové a druhové pojmenování jedince

**Výška** - vzdálenost od paty kmene po horní vrchol, měřeno v metrech

**Šířka koruny** - kolmý průmět koruny k zemi, měřeno v metrech

**Báze koruny** - zemi nejbližší se nacházející normální výhony s živými listy, údaj vyjadřuje výšku báze v metrech.

**Výčetní tloušťka kmene** - průměr kmene ve výšce 1,3 m od země, měřeno v centimetrech

**Pěstební tvar** - označuje vegetační prvek tvarovaný „T“ nebo volně rostoucí „V“.

#### **Vývojové stádium**

Charakteristický soubor znaků, který je specifický pro každé věkové stádium stromu. Zastoupení jedinců jednotlivých věkových stadií je základní charakteristikou objektu. Rovněž druh poškození resp. soubor znaků určitého poškození je často vázán nejen na určitý taxon, ale i věkové stadium.

**1 - nový jedinec** - znaky ujímání, vysoká pravděpodobnost úhynu

**2 - ujatý jedinec** - dosud nestabilizovaný, obvykle mladý jedinec

**3 - stabilizovaný, dospívající jedinec** - vlastnosti typické pro dospělé jedince, intenzivní růst

**4 - dospělý jedinec** - plná schopnost generativní reprodukce, kulminace ročního přírůstu

**5 - starý až dožívající jedinec** - rozměry se blíží maximu, ustávající růst, chátrání až dožívání

#### **Fyziologická vitalita**

Životaschopnost organismu žít a obnovovat život v měnících se podmínkách prostředí. Pro její stanovení se využívají tyto ukazatele: olistění, charakter větvení, proschnutí koruny, choroby a škůdci a ostatní ukazatelé.

**1- optimální** - bez nebo jen s nepatrnými odchylkami od optima, dlouhodobá existence

**2 - mírně snižená** - mírné odchylky od optima, předpoklad dlouhodobé existence

**3 - středně snižená** - výrazné odchylky od optima, existence jedince není bezprostředně ohrožena, střednědobá existence

**4 - silně snižená** - silné odchylky od optima, existence jedince bezprostředně ohrožena, krátkodobá existence

**5 - žádná** - bez projevů života

#### **Biomechanická vitalita**

Tento aspekt vyjadřuje stupeň možného snížení či ohrožení životaschopnosti z důvodu mechanického selhání jedince. Zahrnuje v sobě současný stav a vývojovou tendenci jedince. Stanovuje se nepřímo, interpretací příslušných projevů, ukazatelů, které vyjadřují současnou odchylku struktury nebo funkce exempláře od optimálních poměrů.

Celkové hodnocení biomechanického aspektu vitality vzniká na základě aspektů: poranění, dřevokazné houby, hniloby a dutiny, chybné větvení, nepříznivé těžiště jedince, nepříznivá geometrie kmenu a koruny, suché části koruny, příznaky v kořenovém systému a jiná poškození

**1 - optimální** - bez poškození nebo jen s nepatrnými odchylkami od optima, předpoklad dlouhodobého zachování stavu

**2 - mírně snižená** - mírné poškození, mírné odchylky od optima, předpoklad dlouhodobé existence

**3 - středně snižená** - výrazně poškozené, výrazné odchylky od optima, existence není bezprostředně ohrožena, předpoklad střednědobé existence

**4 - silně snižená** - velmi silné poškození a odchylky od optima, existence jedince bezprostředně ohrožena, předpoklad krátkodobé existence

**5 - žádná** - vyvrácené nebo zlomené exempláře, existence ve stávající podobě ukončena

#### **Sadovnická hodnota**

Sadovnická hodnota představuje celkovou hodnotu jedince z pohledu zahradní a krajinářské architektury, vyjadřující současnou a potenciální funkčnost vyplývající z jeho biologických vlastností, tedy především kombinace taxonu (včetně jeho vhodnosti na dané stanoviště), dendrometrických veličin, architektury nadzemní části, stáří a obou aspektů vitality.

**1 - červená** - velmi hodnotný strom, typický habitus, vzrostlý, zcela zdravý a nepoškozený, plně vitální a dlouhodobě perspektivní

**2 - modrá** - nadprůměrně hodnotný, dlouhodobě perspektivní, jen mírné nedostatky

**3 - zelená** - průměrně hodnotný, habitus odchýlený od normálu, poškození a choroby neovlivňují vitalitu, střednědobě až dlouhodobě perspektivní, mladé dřeviny nedosahující charakteristického habitu

**4 - hnědá** - podprůměrně hodnotný, podstatně snižená vitalita, předpoklad krátkodobé existence

**5 - žlutá** - velmi málo hodnotný, chybí předpoklady i krátkodobé existence

#### **Pěstební opatření**

Návrh pěstební opatření je součástí inventarizační tabulky.

#### **K - kácení**

#### **P – pozorování jedince**

**OV - odstranění výmladků** - Odstranění nevyužitelných, zahušťujících výmladků, Podpora cílové struktury jedince

**OS - Ořez suchých větví** - Omezit vliv suchých či usychajících větví na živou část jedince a případné negativní působení jedince na okolí. Prevence a zajištění provozní bezpečnosti. (Jurečková, 2015)

#### VÝSLEDKY

Z dendrologického průzkumu vyplývá, že na modelovém území se nachází 249 kusů stromů, 28 skupin keřů a 23 soliterních keřů. V druhové skladbě převládají listnaté druhy nad jehličnatými. Největší zastoupení mají druhy: *Betula pendula*, *Prunus serrulata* 'Kanzan', *Tilia cordata* a *Acer platanoides*. Charakter lokality dotváří veliké zastoupení ovocných dřevin: *Pyrus communis*, *Prunus avium* a *Malus* sp. Keřové patro z největší části tvoří *Syringa vulgaris*, *Forsythia intermedia* a *Sambucus nigra*. Linii ulice Jubilejní doprovází liniová výsadba *Rosa* sp., ve středové části tvoří výsadbu keřů *Hydrangea macrophylla*. Charakter výsadeb je nejednotný, výjimku tvoří původní výsadby. Většina hodnocených dřevin – 72% spadá do třetí kategorie sadovnické hodnoty – průměrně hodnotný jedinec. Z vývojového stádia jsou zde zastoupeny téměř všechny věkové kategorie. Největší zastoupení z hlediska vývojového stádia má skupina 3 - stabilizovaný, dospívající jedinec, který má v ploše podíl 51 %. Značný podíl tvoří nové výsadby, které tvoří 15% ze všech inventarizovaných dřevin. Z provedených analýz vyplývá, že se na jedincích provádí arboristické zásahy, které v některých případech nejsou citlivé k jedinci. Přesto se na ploše nacházejí jedinci, u kterých je navrženo pozorování jejich zdravotního stavu. U jedinců, se kterými se nadále počítá v kompozici, bude provedeno příslušné péstební opatření. Jedinci, kteří jsou ve špatném zdravotním stavu nebo nevyhovují navrhované kompozici, budou odstraněni.

Tabulka č. 2: Vyhodnocení dendrologického potenciálu

	SH1	SH2	SH3	SH4	SH5
VS1			37		
VS2			36	6	1
VS3		4	102	24	1
VS4		1	18	13	
VS5			6		

Tabulka č. 3: Obecné zastoupení výsledků dendrologického potenciálu.

	SH1	SH2	SH3	SH4	SH5
VS1	Vysoký dendrologický potenciál, bez ohrožení kompozice			Nízký dendrologický potenciál	
VS2					
VS3					
VS4	Vysoký dendrologický potenciál s přímým vlivem na kompozici			Nízký dendrologický potenciál, rozpad kompozice	
VS5					

Tabulka č. 4: Procentuální zastoupení výsledků dendrologického potenciálu.

	SH1	SH2	SH3	SH4	SH5
VS1	72%			13%	
VS2					
VS3					
VS4	10%			5%	
VS5					

Tabulky inventarizace jednotlivých vegetačních prvků viz. Tabulka č. 5



#### 5.4.11 VYHODNOCENÍ ANALYTICKÉ ČÁSTI

##### KLADY

- Občanská vybavenost
- Směšování funkcí – bydlení, práce, volnočasové aktivity v místě bydliště nebo jeho docházkové vzdálenosti
- Dobrá orientace v prostoru, čitelná hierarchie
- Lidské měřítko objektů
- Architektonicky hodnotné stavby
- Příjemné prostředí pro život, dostatek světla, provětrání
- Postaveno jako jednotný celek
- Dostatek veřejných prostor
- Dostupnost krajiny, rekreace
- Bydlení bez starosti o údržbu majetku

##### ZÁPORY

- Kolize chodce s dopravou
- Nedostatek parkovacích stání a garáží
- Nekoncepční nakládání s odpady
- Veřejná zeleň ve špatném stavu

##### VÝCHODISKA

- Celkový koncept prostoru
- Rozšíření funkcí a aktivit
- Úprava dopravy v klidu
- Vytvoření obytného prostředí
- Jasně vymezení soukromého, polosoukromého a veřejného prostoru
- Zvýšení atraktivity veřejných ploch
- Plánovaná veřejná zeleň
- Navázání vztahu obyvatel k prostředí
- Zlepšení sociálních vazeb

## 5.5 NÁVRHOVÁ ČÁST

### KONCEPCE ŘEŠENÍ



Obr. 59: Koncept 1

Modelové území je provázaný systém veřejných ploch a obytných vnitrobloků, které mezi sebou navzájem komunikují. Základní osu konceptu tvoří ulice Jubilejní, která je také hlavní páteří celé kolonie. Tato ulice protíná tři veřejné prostory, které představují prostory s různou funkční náplní – reprezentační, kulturní a rekreační. Tyto veřejné různě ztvárněné prostory mají potenciál posílit identitu kolonie a rozšířit ji o náplň a aktivity, které umožní oživení jinak tichých a vybydlených míst. Řešení je podstatné nejen z pohledu nabídky pobytových ploch, ale i z pohledu zapojení kolonie do struktury města.



Obr. 60: Koncept 2

Na tyto prostory dále navazují jednotlivé veřejně přístupné obytné bloky, které spolu komunikují a jsou vzájemně propojeny průchody. Základním principem je členění ploch podle jejich funkčnosti a dále jejich provázání s ostatními částmi kolonie pomocí vegetačních prvků ve formě alejí, roztroušené zeleně nebo hmoty, která uvozuje nebo odděluje jednotlivé prostory. Tvoří jednotný a orientační prvek v rámci celé kolonie. Vstup do kolonie uvozuje stromořadí, které svým pojetím navazuje na uliční čáru a vytváří příjemný předprostor samotné vstupní části do kolonie, slouží také jako zelená clona od rušné ulice Závodní a zároveň tvoří příjemný prostor pro lidi čekající na zastávce.



Obr. 61: Koncept 3

1

Návštěvník vstupuje po linii stromořadí, která ho doprovází až do samotné kolonie a jejího prvního veřejného prostoru, který je pojatý jako reprezentativní vstupní část, která se z části vychází z historických podkladů, ale je upravena pro dnešní potřeby. Vychází také z provozních a funkčních vazeb. Tvoří ji centrální volně pojatá plocha s původními zachovanými dřevinami, která je obohacena o jarní a podzimní efekt v podobě cibulovin. Okrajové části lidově přezdíváného „děčka“ reagují na provozní vztahy a průchody domů. Z hlediska funkčnosti se jedná o dlážděné plochy doplněné rastrem stromů, které spolu navzájem komunikují. Jsou doplněny o květinový detail a lavičky. Tvoří příjemné posezení pod korunami stromů, které dávají možnost částečného rozptýlení návštěvy lékaře, který má v těchto místech ordinaci. Dlážděné plochy reagují na zjištění z analýz z nedostatečného vedení cestní sítě.

V pořadí druhým veřejným prostorem je malé kulturní centrum a centrum setkávání, které je lokalizované u Komorního klubu. Využívá strategické polohy, která se nachází uprostřed kolonie a je všem dostupná, ale také náplň a aktivity spojené s činností klubu. Hlavní myšlenkou je oživení prostoru a zvýšení sociálních a kulturních vazeb místa. Základní ideu tvoří propojení aktivit Komorního klubu a přilehlého venkovního prostoru. Nosným tématem je vytvoření prostoru pro venkovní instalace uměleckých děl a vytvoření proměnlivých venkovních uměleckých instalací, na kterých by spolupracovali ostravští umělci, střední a vysoké školy s uměleckým zaměřením. Prostorem pro jejich umístění by byl vyčleněn pás podél komunikace, který je zpracovaný ve formě zatravněné kamenné dlažby z důvodu lepší manipulace a možnosti si jednotlivá díla prohlédnout. Je vytvořen koncept otevřené galerie, kterou doplňují lehátka a židličky volně rozmístěné do okolního prostoru, které si návštěvníci i obyvatelé mohou posouvat podle svých potřeb a přemýšlet, nechávat se uměleckými díly inspirovat nebo jen pozorovat okolí. V letních měsících se počítá s umístěním letního kina, které by sloužilo k promítání filmů nebo dokumentů cestovatelského klubu. Návštěvníci by se mohli usadit na již zmíněný mobiliář a film nebo přednášku pozorovat ve společnosti uměleckých instalací. Na podobném principu by mohly fungovat veřejné koncerty, pro které by bylo zhotovené mobilní pódium. Přilehlé travnaté plochy se mohou využívat k venkovním hodinám jógy. Předprostor komorního klubu je určený pro venkovní vernisáže a výstavy, které by byly umístěny na venkovních panelech před samotnou budovou. Zvýšení sociálních vazeb je umocněno umístěním kavárny na protější stranu budovy komorního klubu, kde lidé mohou nad výstavou či koncertem dále diskutovat nebo si jen posedět v příjemném prostředí nabitým uměním a kulturou.

Třetí veřejný prostor je pojatý jako veřejná zahrada, která má plnit rekreační a zároveň funkční prostor. Ústřední prvek tvoří zahrazený bowling green, který je po stranách doplněn stromořadím, pod kterým se nachází sedací a zároveň ležací prvek, který umožňuje posezení pod korunami stromů a pozorování dějů, které se odehrávají uprostřed parteru. Mobiliář je uzpůsobený jednak pro normální posezení ve formě laviček, tak poležení ve formě různě lomených lehátek, které dávají možnost náctiletým prostor pro jejich setkávání. Zároveň tvoří pozorovací bod pro matky, které shora mohou pozorovat své hrající si děti. Po stranách pod korunami stromů je umístěno pár privilegovaných parkovacích stání pro rezidenty bytů. Plochy stání jsou od obytné plochy odděleny pomocí tvarovaných živých stěn. Vytváří částečnou avšak přehlednou bariéru.

## ULICE

Ulice je základní propojující prvek všech veřejných i obytných částí Jubilejní kolonie. Hlavní osa, od které se všechno odvíjí - ulice Jubilejní je doplněna o třešňovou alej, která vychází z historických podkladů a tvoří identitu místa. V současné době jsou patrné jen její drobné pozůstatky, které jsou však nekoncepční na pár

místech doplněny novou výsadbou. Návrh počítá s její obnovou a v rámci návaznosti na budovy je oživena umístěním záhonů. Jejich tvarosloví vychází z geometrického členění fasád budov a snaží se o nabourání dlouhé linie ulice.

Navazující ulice, u kterých to prostorové možnosti umožnily, jsou zúženy na šířku obousměrného provozu. Jejich nově nabytý prostor je využitý pro umístění stromořadí. Příjemné uliční prostředí dotváří podrosty umístěné pod koruny stromů. Součástí řešení ulic je jejich materiálové složení. Jelikož se jedná o nefrekventované ulice, jsou použity dlažební kostky, které sice při průjezdu automobilů tvoří zvýšený hluk, ale na druhou stranu vytváří příjemné uliční prostředí.

## OBYTNÝ BLOK

Ulice propojují jednotlivé obytné prostory, které jsou rozčleněny na polosoukromé a veřejné části. Na vstupní části do zadních traktů domů jsou navázány jejich polosoukromé části, které vymezují tvarované živé ploty. Jejich vnitřní prostor tvoří dřevěné terasy s posezením a v některých místech jsou doplněny o květinové nebo keřové záhony. Vizualní oddělení, které vytváří živé ploty, dává jistou volnost nájemníkům částečně prostor přetvořit podle svých vlastních představ, aniž by jejich různorodé zpracování mělo vliv na celkový vzhled vnitrobloku. Součástí některých polosoukromých částí jsou soliterní keře, které pomáhají vytvořit příjemné prostředí. Obyvatelům je vytvořen prostor, kde si mohou dát ranní kávu a přečíst noviny nebo uspořádat malé sousedské setkání. Součástí vnitrobloků jsou dětské herní prvky. Jejich umístění navazuje na polosoukromou část a dávají tak možnost kontroly rodičů nad svými dětmi, popřípadě jsou u herních prvků umístěny lavičky. Na jednotlivé polosoukromé části navazuje veřejný prostor obytného bloku, který dává možnosti k dalšímu využití. Parter obytných bloků je navržen tak, aby potenciál prostředí měl různou míru soukromí a různé formy využití. Součástí bytových domů jsou předzahrádky, které tvoří různé soliterní keře a podrosty nebo trvalkové záhony. Jejich zpracování je druhově odlišné z důvodu identifikace obyvatel k určitému obytnému bloku. Forma předzahrádek u domů pocházejících z pozdějšího období jsou ztvárněny pomocí vyvýšených záhonů doplněných o podrosty a trvalky.

## STATICKÁ DOPRAVA

Statická doprava je v Jubilejní kolonii vyhrazena pro rezidenty s výjimkou obsluhy knihovny a Komorního klubu. Parkování je vyčleněno z celé Jubilejní ulice a parkování stání jsou umístěna do bočních ulic, která jsou určena pro obyvatele s omezenou pohyblivostí nebo rezidenty, jejichž parkovací stání za městem stanovený příplatek je vázáno na příslušný byt. Parkovací místa jsou na povrchu zachována z důvodu docházkové vzdálenosti. Zbylá část parkovacích stání bude soustředěna do nově postaveného parkovacího domu umístěného na ulici Zlepšovatelů. Parkovací dům nebude sloužit pouze nájemníkům kolonie, ale bude řešit nedostatek parkovacích míst v širším okolí. Jeho zpracování není předmětem návrhu.

## MATEŘSKÁ ŠKOLA

Součástí návrhu je přilehlý prostor mateřské školy, který je ztvárněn jako lokalita skrytá pod korunami stromů, která zároveň tvoří příjemné mikroklima a zároveň dotváří chybějící uliční čáru. Dřevěné herní prvky pro děti jsou umístěny v návaznosti na vchod do mateřské školky a jsou situované v mlatové ploše, do které jsou zasazeny. Zbylé nevyužité plochy tvoří podrost stromů. Jednotlivé herní prvky představují různé typy zvířat a částečně se odkazují na bývalou malou hospodářskou činnost, kterou zde dělníci prováděli. Herní prvky vybíhají z plochy ven a propojují jednotlivé herní prvky umístěné v rámci celé kolonie.

## KOMUNITNÍ ZAHRADY

Hlavní funkci bydlení rozšířit o sociální kontakt obyvatel nejen v navrženém kulturním centru, ale také svou seberealizací v komunitní zahradě, která je umístěna do jižní parkově upravené části, kterou tvoří částečně obnovený sad ve formě okrasných druhů ovocných dřevin. Zahrádkářskou kolonii tvoří rastr vyvýšených záhonů, které tvoří novodobý odkaz na původní hospodářskou, ale i pozdější zahrádkářskou činnost v kolonii. Celá zahrádkářská kolonie je oplocená a přístup do ní mají pouze nájemníci, kteří si za symbolický poplatek pronajmou záhon od města. Nevyužité záhony budou osázeny trvalkami nebo letničkami. Zastíněnou část zahrádkářské kolonie tvoří zázemí, ve kterém je umístěn nejen přívod vody na zalévání, ale také uzamykatelná lavice na nářadí a samozřejmě je prostor doplněn o lavičky, ze kterých mohou lidé pozorovat své zahradnické snažení. Tento prostor má také potenciál k pořádání komunitních sešlostí a navazování nových sociálních kontaktů.

## MATERIÁLOVÉ SLOŽENÍ

Návrh počítá s využitím přírodních materiálů a vychází také z historických podkladů, jedná se o žulovou dlažbu, která bude tvořit harmonický celek s ostatní architekturou. Bude pojednána v různých velikostech podle funkčního využití ploch nebo jejich rozčlenění. Na hlavní komunikace bude použita dlažební kostka 15/17, kterou budou doplňovat pěší trasy zhotoveny z drobné žulové kostky 4/6. Jednosměrné komunikace budou zhotoveny z dlažební kostky 10/10. Pro reprezentační plochy je zvolena velkoformátová dlažba doplněna žulovou mozaikou v geometrických tvarech pro oživení prostoru. Dlažby vnitřních obytných bloků jsou zhotoveny z řezané žulové dlažby. Její napojení na ostatní části tvoří předěl, který udává změnu funkčního i materiálového propojení.

## VEGETAČNÍ PRVKY

Stromořadí: *Prunus serrulata* 'Kanzan', *Acer campestre* 'Elsrijk', *Acer platanoides* 'Cleveland'

Tvarované vegetační prvky: *Carpinus betulus*

Stromové keře: *Syringa* sp., *Amelanchier canadensis*, *Chaenomeles speciosa*, *Cornus mas*

Okrasný sad: *Pyrus communis* 'Beech Hill', *Morus alba* 'Fastigiata', okrasné jabloně *Malus*

Podrosty: *Hedera helix*, *Vinca minor*, *Hypericum calycinum*

PTAČÍ POHLED 1: VNITROBLOKY NA ULICI HERITESOVA A ČÁST ULICE JUBILEJNÍ



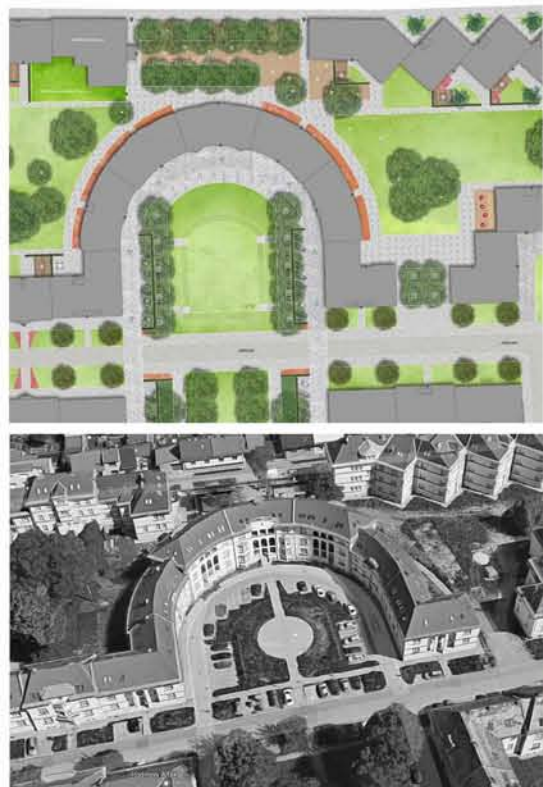
VIZUALIZACE 1: POHLED DO KULTURNÍHO CEMTRA JUBILEJNÍ KOLONIE



VIZUALIZACE 2: LETNÍ KINO V JUBILEJNÍ KOLONII



PTAČÍ POHLED 2: CENTRÁLNÍ REKREAČNÍ ČÁSTI





VIZUALIZACE 3: POHLED DO POLOSOUKROMÉHO PROSTORU DOMU



VIZUALIZACE 4: POHLED DO PŘEDPROSTORU MATEŘSKÉ ŠKOLKY



VIZUALIZACE 5: POHLED NA POLOSOUKROMOU ČÁST ‚HARMONIKY‘



## 6. DISKUZE

Při navrhování popřípadě regeneraci bytové zástavby dochází k problému řešení statické dopravy. Motorová doprava se stala součástí každodenního života člověka a hraje významnou roli v celkovém řešení nejen v rámci jednotlivých čtvrtí, ale v rámci celého města. Vývoj technologií postupuje a mění se strategie i způsob jejího požívání. Naše společnost bere automobilovou dopravu jako neoddělitelnou součást svého života, kterou je potřebné respektovat a naplňovat. Proto je při navrhování důležité brát ohled na požadavky a zároveň hledat optimální řešení. Současné strategie ve světě se zabývají omezením motorové dopravy a větší začlenění hromadné městské nebo cyklistické dopravy v rámci celého města. Tyto procesy jsou zdlouhavé. Z hlediska rychlejšího, ale zato finančně náročného řešení je vybudování podzemních garáží nebo parkovacích domů, kde náklady na vybudování jednoho parkovacího místa šplhají až k částce 1 milionu Kč. Na druhou stranu investice se vrátí v podobě zlepšení charakteru ulic a zhodnocení obyvateli finanční náročnost vlastnictví automobilu.

Dalším bodem k diskuzi je obyvatelnost ulice. Velkým problémem městského prostředí a především ulic je vedení inženýrských sítí, které ve většině případů znesnadňují návrh obytných ulic. Na jednu stranu toužíme po příjemném uličním prostředí, ale na druhou stranu vyžadujeme zabezpečení energiemi. Aby byly naplněny oba požadavky, je důležité při pokládce nebo rekonstrukci uličního prostoru dbát na jejich důkladné uspořádání.

Nashromážděné historické podklady, plány a fotografie zachycující tehdejší stav byly prostudovány a z hlediska návrhu sloužily jako inspirační zdroj, který v jistých ohledech nelze naplnit z důvodů jiných životních podmínek, struktury obyvatel a využití prostoru. Historické podklady slouží k obnovení aleje lemující ulici Jubilejní, která je původním a charakteristickým prvkem kolonie zachycena na několika dobových fotografiích. V současné době jsou patrné jen drobné pozůstatky původní aleje. Existuje částečná snaha o její obnovení, které ale není koncepční a složené z dvou různých kultivarů rodu *Prunus*, které se ani zdaleka neblíží původní myšlence a realizaci.

## 7. ZÁVĚR

Regenerace dvorů vnitřní zástavby je aktuálním tématem, kterým je potřeba se zabývat. Práce ukazuje ztvárnění území, které primárně vychází z funkcí a uspořádání prostoru. Vytváří jednotlivá místa a zákoutí, která nabízí různou škálu aktivit. Navržený prostor by měl být místem, se kterým se obyvatelé identifikují a budou v něm rádi trávit svůj volný čas. Koncept návrhu se snaží zachytit potřeby místních obyvatel a vytvořit soubor různorodých aktivit, se kterými budou mít chuť a důvod trávit svůj volný čas mimo hranice bytu. Pojátkem mohou být právě prvky zahradní architektury, které svým charakterem pomáhají vytvořit identitu místa. Současně vnáší do prostoru proměnlivost a napomáhá vytváření osobního vztahu člověka k místu, kde žije.

## 8. SOUHRN A RESUME, KLÍČOVÁ SLOVA

CZ

Diplomová práce se zabývá problematikou blokové zástavby a jejím cílem je vypracování architektonické studie pro modelovou lokalitu Jubilejní kolonie v Ostravě Hrabůvce. Diplomová práce se člení na teoretickou, analytickou a návrhovou část. Teoretická část se zabývá problematikou sociálního bydlení na počátku 20. století, jejich hlavními myšlenkami a problémy. Teoretická část je doplněna o několik příkladů sociálního bydlení, ze kterých jsou vyvozena východiska pro samotný návrh. Analytická část se vztahuje na modelovou lokalitu a charakterizuje její problémy. Návrhová část je zpracovaná do formy architektonické studie.

EN

Diploma thesis deals with issue of block area and its goal is elaboration of an architectural study for the model site Jubilejní kolonie in Ostrava Hrabůvka. Diploma thesis is dividend into the theoretical, analytical and design part. The theoretical part deals with issues of social housing at the beginning of the 20th century, their main ideas and problems. The theoretical part is supplemented by several examples of social housing, from which they are deduced the basis for the proposal. The analytical part refers to the model site and characterizes its problems. The design part is elaborated in the form of an architectural study.

Klíčová slova

Architektonická studie, Jubilejní kolonie, Blokovaná zástavba

Key words

Architectural study, Jubilejní kolonie, Block area

## 9. SEZNAM POUŽITÉ LITERATURY A PRAMENŮ

### 9.1 PRAMENY

#### AMO – Archiv města Ostravy

fond Archiv města Vítkovice

fond Okresní úřad Moravská Ostrava

fond Archiv města Moravská Ostrava – Nová registratura

Seznam obytných domů a závodních bytů; AMO, Obvodní národní výbor Ostrava – Vítkovice: Kronika města Ostrava – Vítkovice, inv. č. 2, s. 443.

#### PAVŽ – Podnikový archiv Vítkovických železáren

fond Vítkovického horního a hutního těžířstva

Wohlfahrtseinrichtungen des Eisenwerkes Witkowitz. 1908.

Wohlfahrtseinrichtungen des Eisenwerkes Witkowitz (Ergänzungsband). 1915.

#### ZAO – Zemský archiv v Opavě

fond Policejní ředitelství Moravská Ostrava – relace ze schůzí

### 9.2 LITERÁRNÍ ZDROJE

CULEK Martin. Biogeografické členění České republiky. Praha: Enigma, 1996, 347 s.

GEHL, Jan. *Život mezi budovami: užívání veřejných prostranství*. Brno: Nadace Partnerství, 2000. ISBN 80-85834-79-0.

HOWARD, Ebenezer. *Garden Cities of To-Morrow*. Faber and Faber, London, 1946.

HRŮZA, Jiří a Josef ZAJÍC. *Vývoj urbanismu*. II.díl. Praha: ČVUT, 1999. ISBN 80-01-01549-1.

HRŮZA, Jiří. *Slovník soudobého urbanismu*. 1. vyd. Praha: Odeon, 1977, 341 s.

JEBAVÝ, Matouš. *Zahradní města: Teorie zahradního města, příklady založení zahradních měst na počátku 20. Století, vliv na současné zakládání městských čtvrtí*, 2012.

JEMELKA, Martin, ed. *Ostravské dělnické kolonie. III, Závodní kolonie Vítkovických železáren a dalších průmyslových podniků*. Ostrava: Ostravská univerzita v Ostravě, Filozofická fakulta, 2015. ISBN 978-80-7464-754-3.

JEMELKA, Martin. *Z havířských kolonií, aneb, Jak se žilo havířským rodinám*. Ostrava: Repronis, 2008. ISBN 978-80-7329-185-3.

JIRŮK, Karel. *Hutnické úřednické a dělnické kolonie a kasárny v Ostravě*. In: Ostrava: : příspěvky k dějinám a současnosti Ostravy a Ostravska. Ostrava: Tilia, 2001, s. 319.

JUREČKOVÁ, Markéta, 2015. *Studie řešení veřejného prostoru ve vybraném obytném souboru*. Bakalářská práce. Lednice: Mendelova univerzita v Brně, Zahradnická fakulta v Lednici, Ústav zahradní a krajinářské architektury. Vedoucí práce: Ing. Zora Kulhánková, Ph.D.

KOHOUT, Michal, David TICHÝ, Filip TITTL, Jana KUBÁNKOVÁ a Šárka DOLEŽALOVÁ. *Sídliště, jak dál?*. Praha: České vysoké učení technické v Praze, Fakulta architektury, Ústav nauky o budovách, 2016. ISBN 978-80-01-05905-0.

LISKOVÁ, Jarmila.: *Nájemný dům v současné výstavbě Velké Prahy*. Praha: Architekt SIA, 1935.

MAIER, Karel. *Udržitelný rozvoj území*. 1. vyd. Praha: Grada, 2012, 253 s. ISBN 978-80-247-4198-7.

OTTO, J., *Ottův slovník naučný*. 6.díl., Čechy-Danseur. Praha, 1893.

PAVLÍKOVÁ, Marta, Jiří BUREŠ a Alena SELNEROVÁ. *Zaměstnanecké kolonie 1900–1938: Sociální bydlení v severních Čechách*. 2013.

PEJCHAL, M. *Zásady a metodika navrhování dřevinných vegetačních prvků, Studijní materiál pro předmět „Použití rostlin“*, MZLU v Brně, Ústav biotechniky zeleně v Lednici 2004

POLEŠÁKOVÁ, Marie. *Regenerace panelových sídlišť: katalog příkladů za rok 2001*. Brno: Ústav územního rozvoje, 2003. ISBN 80-239-1321-2.

PRZYBYLOVÁ, Blažena a Antonín BARCUC. *Ostrava*. Vyd. 1. Praha: NLN, Nakladatelství Lidové noviny, 2013, s. 406.

QUITT, Evžen. *Klimatické oblasti Československa*. Praha: Academia, 1971, 73 s., [5] s. obr. příl.

SOUČEK, Vladimír a Drahoslav ŠONSKÝ. *Zeleň v nových obytných souborech*. Praha: MON, 1981.

ŠIMEK, Pavel, Studijní materiál pro předmět „Atelier biotechniky I“: Vyhodnocení dendrologického potenciálu objektu MZLU v Brně, Ústav biotechniky zeleně, Lednice, 2011, 16s

### 9.3 ELEKTRONICKÉ ZDROJE

- online 1:** *Slovník územního rozvoje: Bytový dům* [online]. Praha [cit. 2017-03-02]. Dostupné z: <http://www.uur.cz/slovník2/default.asp?ID=3475#definice>
- online 2:** *Slovník územního rozvoje: Obytná zeleň* [online]. Praha [cit. 2017-03-02]. Dostupné z: [http://www.uur.cz/slovník2/default.asp?action=hl\\_retezec](http://www.uur.cz/slovník2/default.asp?action=hl_retezec)
- online 3:** *Slovník územního rozvoje: Obytný soubor* [online]. Praha [cit. 2017-03-02]. Dostupné z: [http://www.uur.cz/slovník2/default.asp?action=hl\\_retezec](http://www.uur.cz/slovník2/default.asp?action=hl_retezec)
- online 4:** *Slovník územního rozvoje: Regenerace* [online]. Praha [cit. 2017-03-02]. Dostupné z: [http://www.uur.cz/slovník2/default.asp?action=hl\\_retezec](http://www.uur.cz/slovník2/default.asp?action=hl_retezec)
- online 5:** *Slovník územního rozvoje: Rekonstrukce* [online]. Praha [cit. 2017-03-02]. Dostupné z: [http://www.uur.cz/slovník2/default.asp?action=hl\\_retezec](http://www.uur.cz/slovník2/default.asp?action=hl_retezec)
- online 6:** *Ministerstvo pro místní rozvoj: Podprogram regenerace sídlišť* [online]. Praha [cit. 2017-03-02]. Dostupné z: <https://www.mmr.cz/cs/Uzemni-a-bytova-politika/Bytova-politika/Programy-Dotace/Programy-podpory-bydleni/Program-Podpora-bydleni-pro-rok-2017/Podprogram-Regenerace-sidlist>
- online 7:** *Modernistická zástavba v Berlíně: Schillerpark* [online]. [cit. 2017-02-13]. Dostupné z: <http://www.discover-unesco.com/clanky.php?id=228>
- online 8:** *Haus und wohnung: Siedlung Schillerpark* [online]. [cit. 2017-02-13]. Dostupné z: <https://www.qiez.de/reinickendorf,wedding/wohnen-und-leben/haus-und-wohnung/die-siedlung-schillerpark-im-wedding/13995>
- online 9:** *Siedlung Schillerpark: Unesco-Welterbe in Wedding und Reinickendorf* [online]. [cit. 2017-02-13]. Dostupné z: <http://www.abenteuer-berlin.net/architektur/b8-siedlung-schillerpark-und-die-weisse-stadt.html>
- online 10:** *UNESCO: Siemensstadt* [online]. [cit. 2017-02-13]. Dostupné z: <https://www.deutsche-wohnen.com/html/unesco.php>
- online 11:** *Großsiedlung Siemensstadt: Siemensstadt* [online]. [cit. 2017-02-13]. Dostupné z: [https://en.wikipedia.org/wiki/Gro%C3%9Fsiedlung\\_Siemensstadt](https://en.wikipedia.org/wiki/Gro%C3%9Fsiedlung_Siemensstadt)
- online 12:** *Siemensstadt: Siemensstadt* [online]. [cit. 2017-02-13]. Dostupné z: <https://en.wikiarquitectura.com/building/siemensstadt/>
- online 13:** *Britz Horseshoe Estate: Ggoßsiedlung Britz* [online]. [cit. 2017-02-01]. Dostupné z: <http://architectuul.com/architecture/britz-horseshoe-estate>
- online 14:** *Hufeisensiedlung: Ggoßsiedlung Britz* [online]. [cit. 2017-02-01]. Dostupné z: [http://www.housingprototypes.org/project?File\\_No=GER001](http://www.housingprototypes.org/project?File_No=GER001)
- online 15:** *Architecture In Berlin: The Britz 'Horseshoe' Estate* [online]. [cit. 2017-02-01]. Dostupné z: <https://architectureinberlin.wordpress.com/2008/10/11/the-britz-horseshoe-estate-bruno-taut-martin-wagner/>

**online 16:** *Karl-Marx-Hof* [online]. [cit. 2017-02-01]. Dostupné z: [http://www.lidovky.cz/karl-marx-hof-jeden-ze-symbolu-takzvane-rude-vidne-fsk-/design.aspx?c=A160711\\_152118\\_In-bydleni\\_toh](http://www.lidovky.cz/karl-marx-hof-jeden-ze-symbolu-takzvane-rude-vidne-fsk-/design.aspx?c=A160711_152118_In-bydleni_toh)

**online 17:** *Za příběhem Rothschildů: Štítová kolonie* [online]. [cit. 2017-02-11]. Dostupné z: <http://lovcizazitku.zoom.iprima.cz/cs/destinace/clanek/za-pribehem-rothschildu-59u2tF.aspx>

**online 18:** *Ostrava: Štítová kolonie ve Vítkovicích* [online]. [cit. 2017-02-11]. Dostupné z: <http://ostravablog.cz/foto/stitova-kolonie-ve-vitkovicich/>

**online 19:** *UNIT architekti: Obytný soubor na vackově* [online]. [cit. 2017-02-11]. Dostupné z: <https://ceskacenaarchitekturu.cz/projekty/2016/obytny-soubor-na-vackove-alfarezidence/>

**online 20:** *Obytný soubor Na Vackově: Alfarezidence* [online]. [cit. 2017-02-11]. Dostupné z: <http://www.archiweb.cz/buildings.php?action=show&id=3958>

**online 21:** *Charakteristika biogeografických podprovincií a bioregionů v České republice*. [online]. [cit. 2017-02-11]. Dostupné z: [https://is.muni.cz/el/1423/jaro2009/HEN414/um/7510928/7510937/charakteristiky\\_bioregionu.pdf](https://is.muni.cz/el/1423/jaro2009/HEN414/um/7510928/7510937/charakteristiky_bioregionu.pdf)

**online 22:** *Dýchám pro Ostravu: Příčiny znečištění ovzduší v Ostravě*. [online]. [cit. 2017-02-11]. <https://dycham.ostrava.cz/ovzdusi/priciny-znecisteni-ovzdusi>

**online 23:** *Úplný text zákona č. 20/1987 Sb., o státní památkové péči, v platném znění: Zákon* [online]. [cit. 2017-04-27]. Dostupné z: <https://www.npu.cz/portal/npu-a-pamatkova-pece/pamatky-a-pamatkova-pece/pravni-predpisy-a-mezinarodni-dokumenty/text-zakona-o-pamatkove-peci.pdf>

**online 24:** *Národní památkový ústav: Památkový katalog* [online]. [cit. 2017-04-27]. Dostupné z: <http://pamatkovykatalog.cz/?page=94&highlight=2307970&resultsDisplay=list&presenter=ElementsResults>

**online 25:** *Nahlížení do katastru nemovitostí* [online]. [cit. 2017-04-27]. Dostupné z: [http://nahlizeniidokn.cuzk.cz/ZobrazObjekt.aspx?encrypted=V4Tgv2qzrd8Pn-8DYeRdoMKYNUeW3gdan06SyV6luM-JNKZ\\_IYUnjXqLL-Y9NOd4K1HCpJOXM5r9xmdJMRW4ZJP389a1TWmOwMdrVTj2dI2G6ZMHpcBgBK\\_NXXHPVtL\\_](http://nahlizeniidokn.cuzk.cz/ZobrazObjekt.aspx?encrypted=V4Tgv2qzrd8Pn-8DYeRdoMKYNUeW3gdan06SyV6luM-JNKZ_IYUnjXqLL-Y9NOd4K1HCpJOXM5r9xmdJMRW4ZJP389a1TWmOwMdrVTj2dI2G6ZMHpcBgBK_NXXHPVtL_)

#### 9.4 SEZNAM OBRÁZKŮ, TABULEK, ZKRATEK

**Obr. 1:** *Původní plán zástavby:* TU Archiv, dostupné z: [http://www.buskies.de/doku/wp-content/uploads/2008/06/lageplan\\_1923.jpg](http://www.buskies.de/doku/wp-content/uploads/2008/06/lageplan_1923.jpg)

**Obr.2:** *Současný stav:* Schillerpark, dostupné z: [https://ypaontour.files.wordpress.com/2011/12/1\\_tautsiedlung.jpg](https://ypaontour.files.wordpress.com/2011/12/1_tautsiedlung.jpg)

**Obr.3:** *Historická fotografie pohled na dětské hřiště:* Berlin Monument Authority, dostupné z: [http://www.stadtentwicklung.berlin.de/denkmal/denkmal\\_in\\_berlin/pix/weltkulturerbe/siedlungen/schillerpark\\_05\\_530.jpg](http://www.stadtentwicklung.berlin.de/denkmal/denkmal_in_berlin/pix/weltkulturerbe/siedlungen/schillerpark_05_530.jpg)

**Obr. 4:** *Pohled do vnitřní části obytného bloku:* UNESCO - Weltkulturerbe in Berlin, dostupné z: [https://www.backstein.com/de/architekten/news/unesco-weltkulturerbe-in-berlin/6\\_761.html](https://www.backstein.com/de/architekten/news/unesco-weltkulturerbe-in-berlin/6_761.html)

**Obr. 5:** *Dětské hřiště:* UNESCO - Weltkulturerbe in Berlin, dostupné z: [https://www.backstein.com/de/architekten/news/unesco-weltkulturerbe-in-berlin/6\\_761.html](https://www.backstein.com/de/architekten/news/unesco-weltkulturerbe-in-berlin/6_761.html)

**Obr. 6:** *Pohled do vnitřní části obytného bloku:* Stadtplan, dostupné z: [https://www.berliner-stadtplan.com/img/mpoix/042535\\_1.jpg](https://www.berliner-stadtplan.com/img/mpoix/042535_1.jpg)

**Obr. 7:** *Plán zástavby:* Siemensstadt, dostupné z : <https://en.wikiarquitectura.com/building/siemensstadt/>

**Obr.8:** *Historická fotografie - pohled do zástavby :*Historisches Berlin, dostupné z:<http://www.produktive-medienarbeit.de/ressourcen/materialien/foto/berlin/1116.shtml>

**Obr. 9:** *Historická fotografie pohled na vstup do kolonie:* Siemensstadt, dostupné z : <http://architectuul.com/architecture/siemensstadt>

**Obr. 10:** *Pohled do vnitřní části obytného bloku:* Sehenswürdigkeiten, dostupné z : <https://www.berlin.de/sehenswuerdigkeiten/3561714-3558930-siemensstadt.html>

**Obr. 11:** *Vstupní část do kolonie:* Berlin Housing, dostupné z : [http://www.stadtentwicklung.berlin.de/denkmal/denkmal\\_in\\_berlin/en/weltkulturerbe/siedlungen/siemensstadt.shtml](http://www.stadtentwicklung.berlin.de/denkmal/denkmal_in_berlin/en/weltkulturerbe/siedlungen/siemensstadt.shtml)

**Obr. 12:** *Pohled do vnitřní části obytného bloku, návrh Hennig:* Archiv der Pressemitteilungen, 2014, dostupné z: <https://www.deutsche-wohnen.com/html/4573.php>

**Obr. 13:** *Původní plán zástavby:* Horseshoe Settlement Berlin, dostupné z: <http://horse.mlbcadvalue.com/horseshoe-settlement-berlin/>

**Obr. 14:** *Historická fotografie – pohled na novou zástavbu:* Horseshoe Settlement Berlin, dostupné z: <http://horse.mlbcadvalue.com/horseshoe-settlement-berlin/>

**Obr.15:** *Historická fotografie pohled do centrální části s jezírkem:* Museum Neukölln, dostupné z: <http://www.berlin.de/2013/partner/ausstellungen/museum-neukoelln/>

**Obr. 16:** *Ptačí pohled do centrální části:* Großsiedlung Britz <http://wikimapia.org/796433/Gro%C3%9Fsiedlung-Britz-Hufeisensiedlung-UNESCO-WHL-border>

**Obr. 17:** *Centrální část kolonie:* Hufeisensiedlung, dostupné z: <http://andberlin.com/2016/06/14/hufeisensiedlung-a-bruno-taut-berlin-horseshoe-estate/>

**Obr. 18:** *Pohled do vnitřní části obytného bloku:* Hufeisensiedlung, dostupné z: <http://www.hufeisensiedlung.info/>

**Obr. 19:** *Historický plán výstavby, dobové fotografie vnitřního dvoru:* Socialist Mementos, dostupné z: <https://affordablehousing2015.wordpress.com/2015/03/29/socialist-mementos-karl-marx-hof-vienna/>

**Obr. 20:** *Pohled do vnitřní části obytného bloku:* Socialist Mementos, dostupné z: <https://affordablehousing2015.wordpress.com/2015/03/29/socialist-mementos-karl-marx-hof-vienna/>

**Obr. 21:** *Pohled do Tržní ulice, 1971:* Štitová kolonie ve Vítkovicích, dostupné z: <http://ostravablog.cz/foto/stitova-kolonie-ve-vitkovicich/>

**Obr. 22:** *Současný pohled do Tržní ulice, autor 2016*

**Obr. 23:** *Pohled do vnitřní části soukromých zahrad, autor 2016*

**Obr. 24:** *Pohled do polosoukromé části s pergolou:* Alfarezidence, dostupné z: <http://www.ziprealty.cz/property/alfarezidence/>

**Obr. 25:** *Ulice mezi jednotlivými bloky, autor 2016*

**Obr. 26:** *Veřejně přístupná centrální část, autor 2016*

**Obr. 27:** *Pohled do soukromých vnitrobloků:* Alfarezidence, dostupné z: <http://www.ziprealty.cz/property/alfarezidence/>

**Obr. 28:** *Jubilejní kolonie, oblouk,* dostupné z:<http://genea-friedel.blogspot.cz/2015/04/1241924-se-narodila-drahomira-roz.html>

**Obr. 29:** *Ulice Jubilejní:* Ostrava Jih, dostupné z: <http://historie.ovajih.cz/stitek/jubilejni-kolonie/>

**Obr. 30:** *Ulice Jubilejní :* Ostrava, dostupné z:[http://www.ostravaci.cz/?s=fotoalbum-ostrava&b=61&comments=1#!lightbox\[fotky\]/15/](http://www.ostravaci.cz/?s=fotoalbum-ostrava&b=61&comments=1#!lightbox[fotky]/15/)

**Obr. 31:** *Výzdoba kolonie před příjezdem delegace během oslav 100. Výročí založení Vítkovických železáren*

**Obr. 32:** *Jubilejní ulice, 80. léta:* Ostrava Jih, dostupné z: <http://historie.ovajih.cz/jubilejni-kolonie-srovnavaci-fotografie/>

**Obr. 33:** *Jubilejní ulice, 2016:* Ostrava Jih, dostupné z: <http://historie.ovajih.cz/jubilejni-kolonie-srovnavaci-fotografie/>

**Obr. 34:** *Křižovatka ulic, Jubilejní, Letecká, 50. léta:* Ostrava Jih, dostupné z: <http://historie.ovajih.cz/jubilejni-kolonie-srovnavaci-fotografie/>

**Obr. 35:** *Křižovatka ulic, Jubilejní, Letecká, 2016:* Ostrava Jih, dostupné z: <http://historie.ovajih.cz/jubilejni-kolonie-srovnavaci-fotografie/>



**Obr. 36:** *Knihovna na Velflíkově ulici, 90. léta:* Ostrava Jih, dostupné z: <http://historie.ovajih.cz/jubilejni-kolonie-srovnavaci-fotografie/>

**Obr. 37:** *Knihovna na Velflíkově ulici, 2016:* Ostrava Jih, dostupné z: <http://historie.ovajih.cz/jubilejni-kolonie-srovnavaci-fotografie/>

**Obr. 38:** *Výzdoba kolonie během 100. výročí Vítkovických železáren, 1928:* Ostrava Jih, dostupné z: <http://historie.ovajih.cz/jubilejni-kolonie-srovnavaci-fotografie/>

**Obr. 39:** *Výzdoba kolonie během 100. výročí Vítkovických železáren, 2016:* Ostrava Jih, dostupné z: <http://historie.ovajih.cz/jubilejni-kolonie-srovnavaci-fotografie/>

**Obr. 40:** *Dům na ulici Slezská, 70. léta:* Ostrava Jih, dostupné z: <http://historie.ovajih.cz/jubilejni-kolonie-srovnavaci-fotografie/>

**Obr. 41:** *Dům na ulici Slezská, 2016:* Ostrava Jih, dostupné z: <http://historie.ovajih.cz/jubilejni-kolonie-srovnavaci-fotografie/>

**Obr. 42:** *Edisonova ulice, 30. léta:* Ostrava Jih, dostupné z: <http://historie.ovajih.cz/jubilejni-kolonie-srovnavaci-fotografie/>

**Obr. 43:** *Edisonova ulice, 2016:* Ostrava Jih, dostupné z: <http://historie.ovajih.cz/jubilejni-kolonie-srovnavaci-fotografie/>

**Obr. 44:** *Dům na křižovatce dnešních ulic Závodní a Jubilejní, který tvoří pomyslnou vstupní bránu do Jubilejní kolonie, 30. léta:* Ostrava Jih, dostupné z: <http://historie.ovajih.cz/jubilejni-kolonie-srovnavaci-fotografie/>

**Obr. 45:** *Dům na křižovatce dnešních ulic Závodní a Jubilejní, který tvoří pomyslnou vstupní bránu do Jubilejní kolonie, 2016:* Ostrava Jih, dostupné z: <http://historie.ovajih.cz/jubilejni-kolonie-srovnavaci-fotografie/>

**Obr. 46:** *Křižovatka ulic Letecká a Edisonova, 30. léta:* Ostrava Jih, dostupné z: <http://historie.ovajih.cz/jubilejni-kolonie-srovnavaci-fotografie/>

**Obr. 47:** *Křižovatka ulic Letecká a Edisonova, 2016:* Ostrava Jih, dostupné z: <http://historie.ovajih.cz/jubilejni-kolonie-srovnavaci-fotografie/>

**Obr. 48:** *Jubilejní ulice čp. 335, 80. léta:* Ostrava Jih, dostupné z: <http://historie.ovajih.cz/jubilejni-kolonie-srovnavaci-fotografie/>

**Obr. 49:** *Jubilejní ulice čp. 335, 2016:* Ostrava Jih, dostupné z: <http://historie.ovajih.cz/jubilejni-kolonie-srovnavaci-fotografie/>

**Obr. 50:** *Situační plán Jubilejní kolonie. Výstavba probíhala ve 20. letech 20. století. Celkem byly realizovány 4 části, podle situačního plánu zprava doleva, PAVŽ, fond VHHT, kart. 9494, inv. č. 9579a*

**Obr. 51:** *První fáze výstavby z roku 1921, PAVŽ, fotografie obytných domů*

**Obr. 52:** *Realizované návrhy Ernsta Kornera. Nadstandartní občanská vybavenost – obchod a zahrada na pěstování zeleniny. Expresionistický dynamismus - různě tvarovaná okna, PAVŽ, fond VHHT, kart. 9494, inv. č. 9579a*

**Obr. 53:** *Situační plán Jubilejní kolonie v Hrabůvce – první fáze z roku 1921. Projektovaná dráha Brušperk-Moravská Ostrava (Bahn Braunsberg – M. Ostrau) napravo, která od roku 1930 zajišťovala pravidelné a rychlé spojení s centrem města, PAVŽ, fond VHHT, kart. 9494, inv. č. 9579a*

**Obr. 54:** *Sté výročí založení Vítkovických železáren, PAVŽ, fotografie obytných domů*

**Obr. 55:** *Pohled shora. V okolí nebyl žádný průmysl, PAVŽ, fotografie obytných domů*

**Obr. 56:** *Slavnostní průčelí Jubilejní kolonie, PAVŽ, fond VHHT, kart. 9494, inv. č. 9579a*

**Obr. 57:** *První fáze výstavby 1921, PAVŽ, fotografie obytných domů*

**Obr. 58:** *Třetí fáze výstavby z roku 1927, PAVŽ, fond VHHT, kart. 9494, inv. č. 9579a*

**Obr. 59:** *Koncept 1*

**Obr. 60:** *Koncept 2*

**Obr. 61:** *Koncept 3*

## 9.4 SEZNAM PŘÍLOH

### PŘÍLOHY

**Přílohač. 1:** Historický vývoj

**Přílohač. 2:** Historické fotografie

**Přílohač. 3:** Srovnání historické fotografie x současnost

**Přílohač. 4:** Srovnání historické fotografie x současnost

**Přílohač. 5:** Srovnání historické fotografie x současnost

**Přílohač. 6:** Historické plány

**Přílohač. 7:** Historické plány

**Přílohač. 8:** Širší vztahy

**Přílohač. 9:** Vizuální vazby

**Přílohač. 10:** Územní plán

**Přílohač. 11:** Provozní analýza

**Přílohač. 12:** Funkční analýza

**Přílohač. 13:** Inženýrské sítě

**Přílohač. 14:** Pasport technických prvků

**Přílohač. 15:** Pozitiva x negativa

**Přílohač. 16:** Světelná analýza

**Přílohač. 17:** Inventarizace zeleně

TABULKY:

**Tabulka č.1:** Ochranné pásmo obytného souboru Jubilejní kolonie

**Tabulka č.2:** Vyhodnocení dendrologického potenciálu

**Tabulka č.3:** Obecné zastoupení výsledků dendrologického potenciálu

**Tabulka č.4:** Procentuální zastoupení výsledků dendrologického potenciálu

**Tabulka č.5:** Inventarizační tabulka

## 10. PŘÍLOHY, VČETNĚ FOTODOKUMENTACE

PŘÍLOHA Č.1: HISTORICKÝ VÝVOJ



III. Vojenské mapování



Ortofotomapa 1949



Ortofotomapa současnosti

PŘÍLOHAČ. 2 - HISTORICKÉ FOTOGRAFIE



◀ Obr. 28: Jubilejní kolonie, oblouk (30. léta 20. století)

▼ Obr. 29: Ulice Jubilejní (1928)



▼ Obr. 30: Ulice Jubilejní (1929)

◀ Obr. 31: Výzdoba kolonie před příjezdem delegace během oslav 100. výročí založení Vítkovických železáren (prosinec 1928)



Hrabůvka - Jubilejní osada. 29. 1928

PŘÍLOHA Č.3 - SROVNÁNÍ HISTORICKÉ FOTOGRAFIE X SOUČASNOST



Obr. 32: Jubilejní ulice (80. léta) ▲

Obr. 34: Křižovatka ulic Jubilejní, Letecká (50. léta) ▼



▲ Obr. 33: Jubilejní ulice (listopad 2016)

▼ Obr. 35: Křižovatka ulic Jubilejní, Letecká (listopad 2016)



PŘÍLOHA Č.4 - SROVNÁNÍ HISTORICKÉ FOTOGRAFIE X SOUČASNOST



Obr. 36: Knihovna na Velflíkově ulici (90. léta) ▲

Obr. 38: Výzdoba kolonie během 100. výročí Vítkovických železáren (prosinec 1928) ▼



Obr. 37: Listopad 2016 ▲

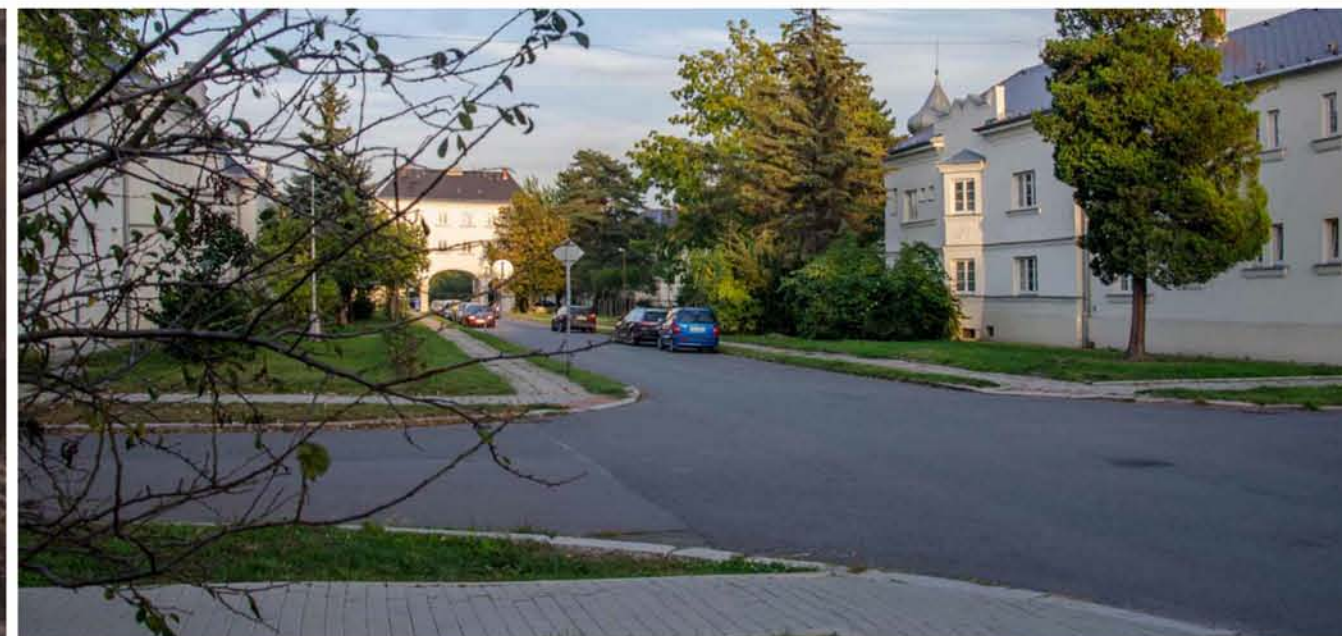


Obr. 40: Dům na ulici Slezská 402/11 (70. léta) ▲



▲ Obr. 41: Listopad 2016

▼ Obr. 39: Říjen 2016



PŘÍLOHA Č.5 - SROVNÁNÍ HISTORICKÉ FOTOGRAFIE X SOUČASNOST



▲ Obr. 46: Křižovatka ulic Letecká a Edisonova (30. léta)

▲ Obr. 47: Říjen (2016)

▼ Obr. 48: Jubilejní ulice čp. 335 (80. léta)

▼ Obr. 49: Duben (2016)



▲ Obr. 42: Edisonova ulice (30. léta)

▲ Obr. 43: Listopad (2016)

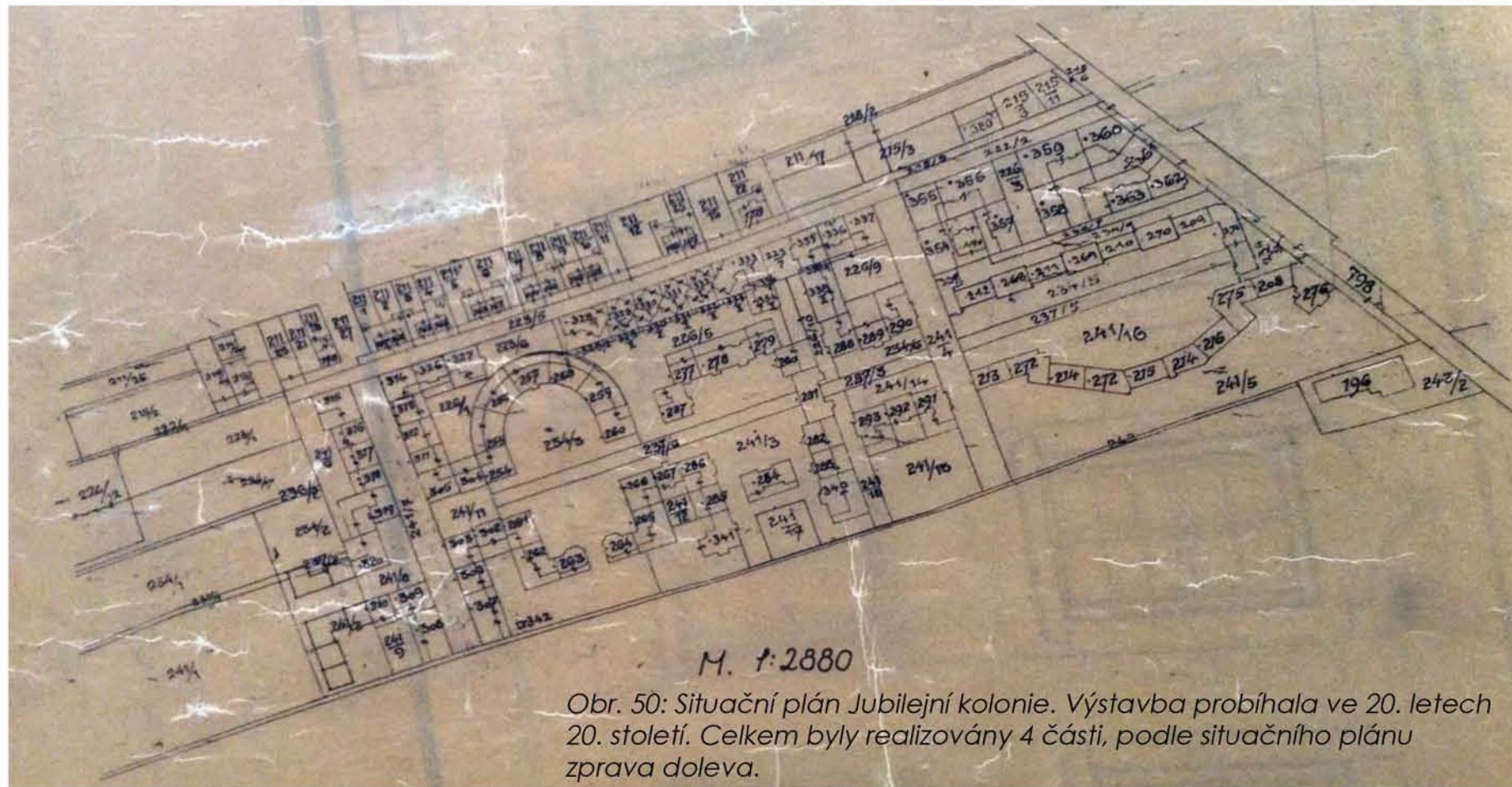
▶ Obr. 44: Dům na křižovatce dnešních ulic Závodní a Jubilejní, který tvoří pomyslnou vstupní bránu do Jubilejní kolonie (30. léta)

▶ Obr. 45: Duben (2016)





PŘÍLOHAČ.6 - HISTORICKÉ PLÁNY

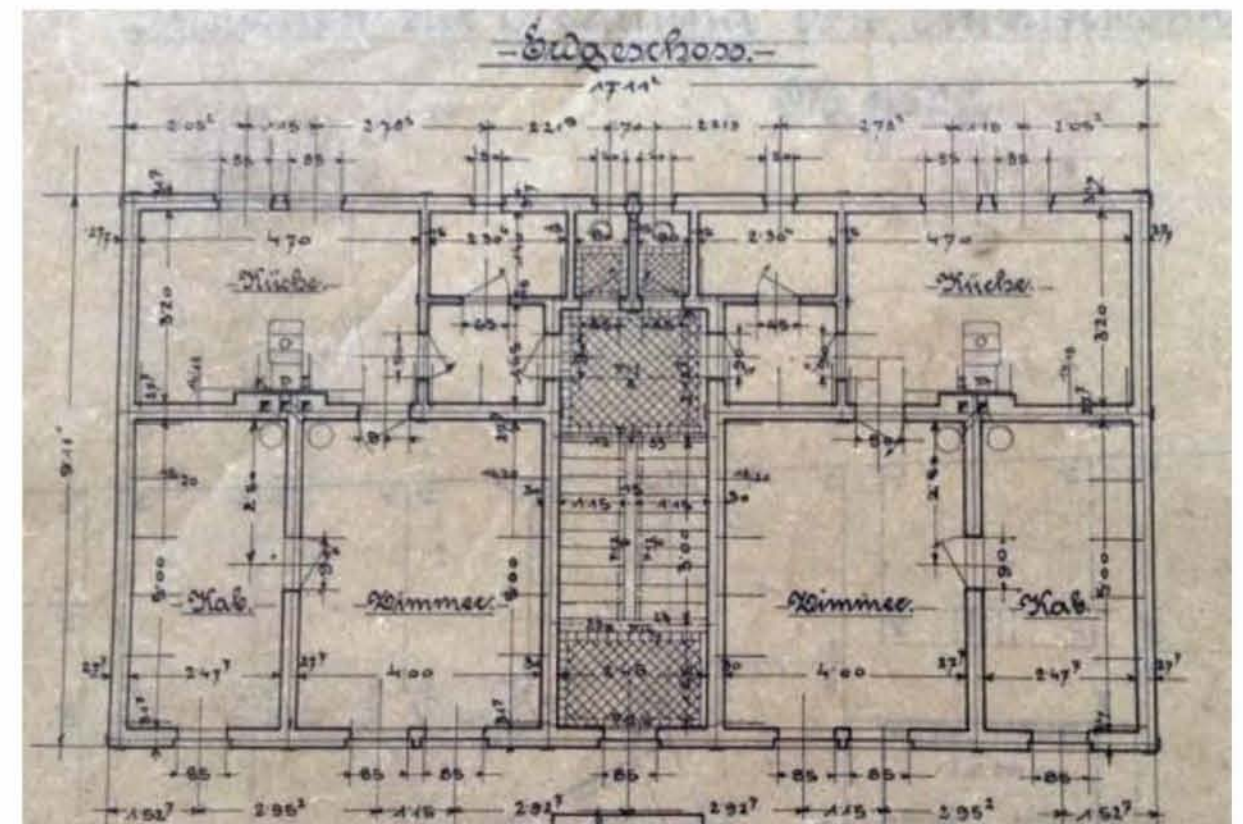
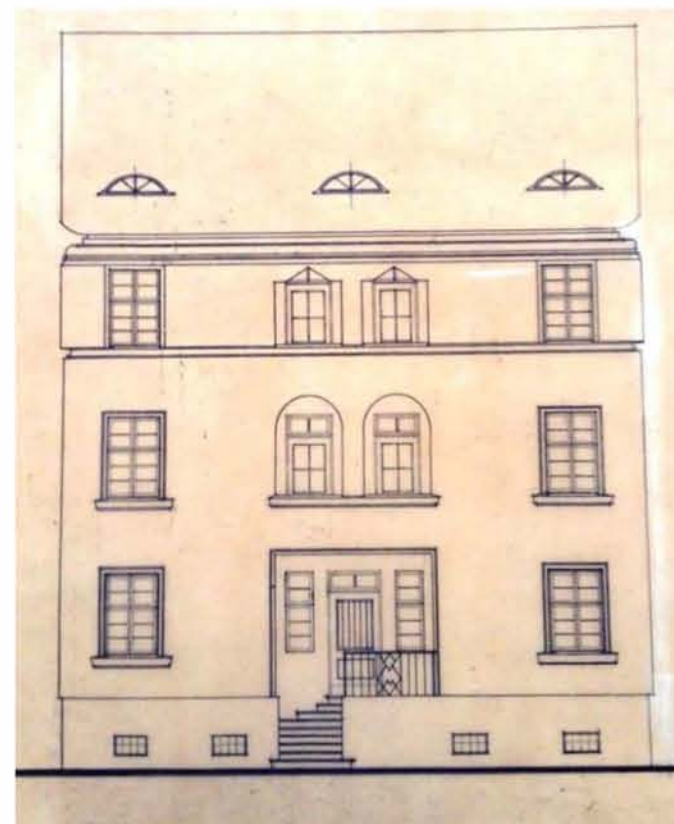
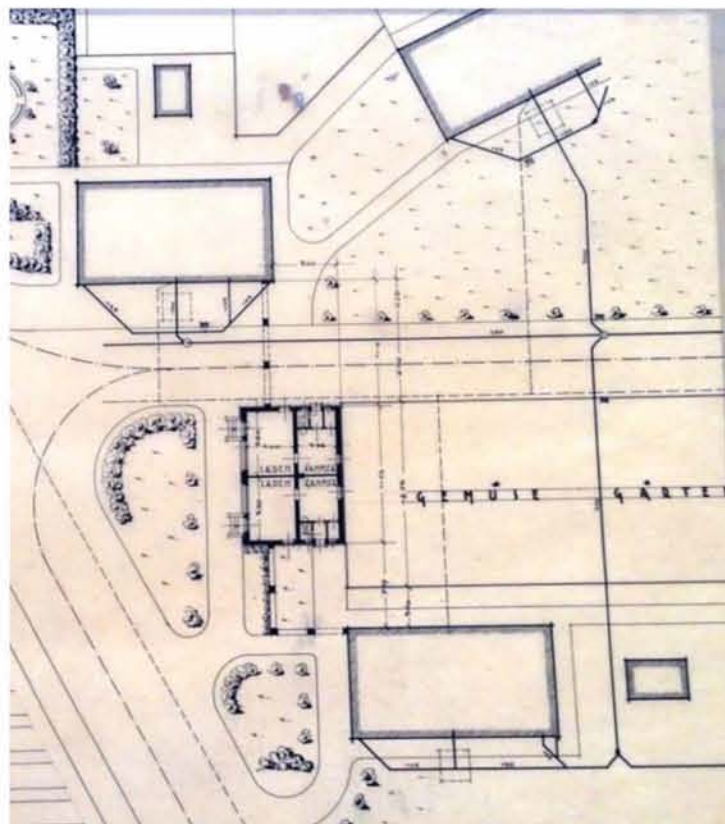


M. 1:2880  
 Obr. 50: Situační plán Jubilejní kolonie. Výstavba probíhala ve 20. letech 20. století. Celkem byly realizovány 4 části, podle situačního plánu zprava doleva.



▲ Obr. 51: První fáze výstavby z roku 1921

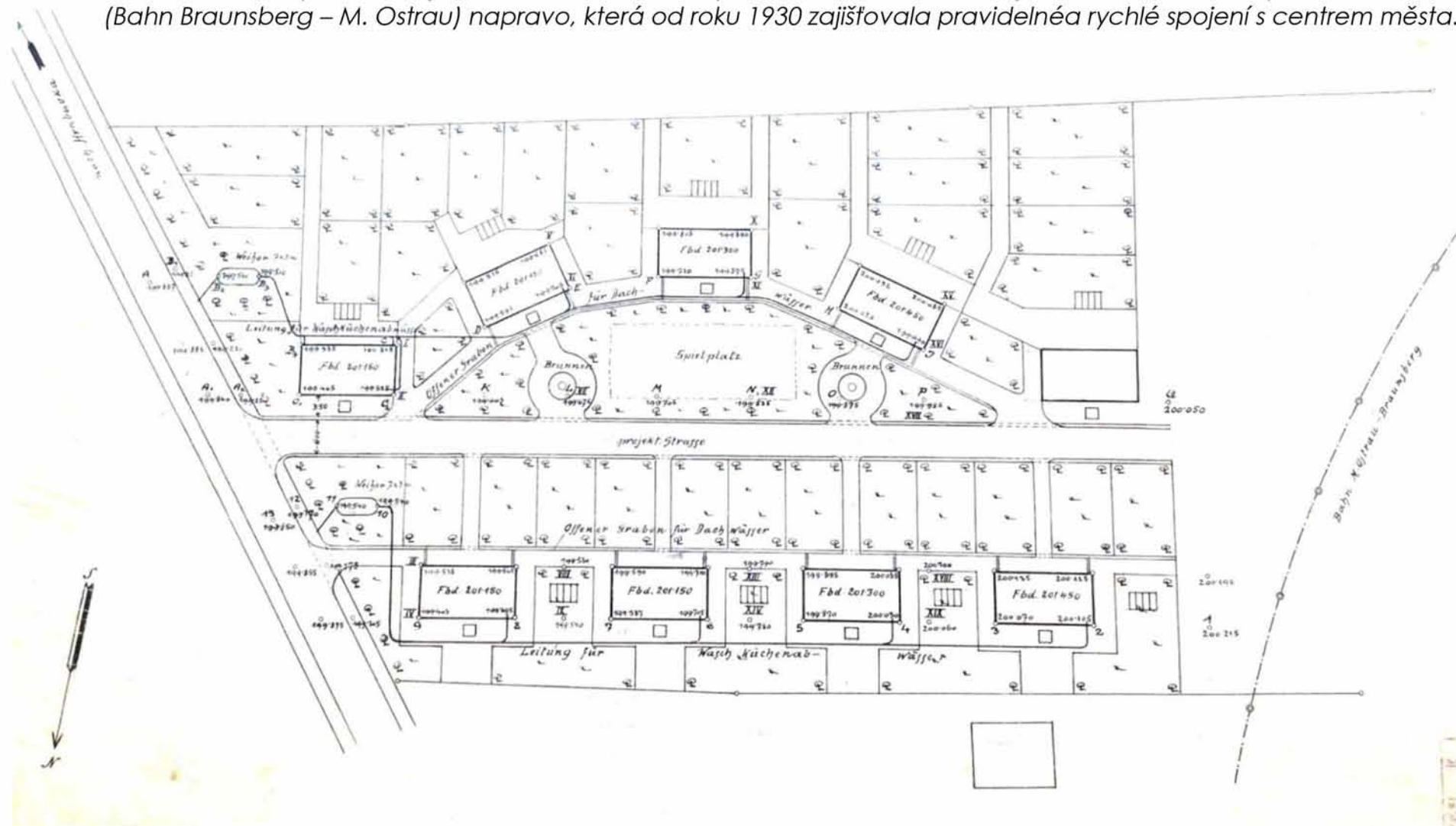
▼ Obr. 52: Realizované návrhy Ernsta Kornera. Nadstandartní občanská vybavenost – obchod a zahrada na pěstování zeleniny. Expresionistický dynamismus - různě tvarovaná okna.



PŘÍLOHA Č. 7 - HISTORICKÉ PLÁNY

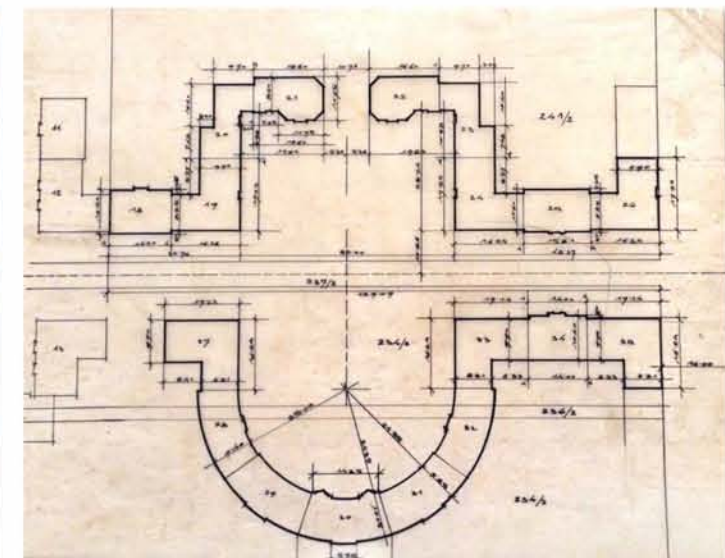


Obr. 53: Situační plán Jubilejní kolonie v Hrabůvce – první fáze z roku 1921. Projektovaná dráha Brušperk-Moravská C (Bahn Braunsberg – M. Ostrau) napravo, která od roku 1930 zajišťovala pravidelná rychlé spojení s centrem města.



Obr. 58: Třetí fáze výstavby z roku 1927

- ◀ Obr. 54: Sté výročí založení Vítkovických železáren.
- ◀ Obr. 55: Pohled shora. V okolí nebyl žádný průmysl.
- ◀ Obr. 56: Slavnostní průčelí Jubilejní kolonie.
- ▶ Obr. 57: První fáze výstavby 1921

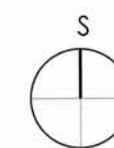


PŘÍLOHA Č. 8 - ŠIRŠÍ VTAHY



LEGENDA:

-  VEŘEJNÁ ZELEŇ
-  ŘEKA
-  VÝZNAMNÝ KRAJINNÝ PRVEK
-  RYCHLOSTNÍ SILNICE
-  SILNICE I., II. TŘÍDY
-  KOMUNIKACE S TRAMVAJOVÝM PÁSEM
-  ŽELEZNICE
-  HRANICE MĚSTSKÝCH ČÁSTÍ
-  REKULTIVOVANÁ OBLAST, BÝVALÁ HALDA HRABŮVKA



M 1:10 000



PŘÍLOHA Č. 9 - VIZUÁLNÍ VAZBY



PŘÍLOHA Č. 10 - ÚZEMNÍ PLÁN



LEGENDA:

-  BYDLENÍ V BYTOVÝCH DOMECH
-  BYDLENÍ V RODINÝCH DOMECH
-  OBČANSKÉ VYBAVENÍ
-  OBČANSKÉ VYBAVENÍ - STŘEDNÍ A VYSOKÉ ŠKOLY
-  HRBITOVY
-  OCHRANÁ ZELEŇ
-  PLOCHY POZEMNÍCH KOMUNIKACÍ (VČETENÉ TRAMVAJOVÉHO PÁSU)
-  HRANICE ŘEŠENÉHO ÚZEMÍ



M 1:3000

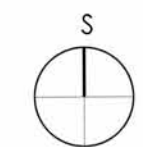


PŘÍLOHA Č. 11 - PROVOZNÍ ANALÝZA

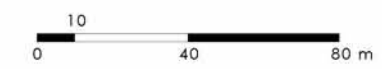


LEGENDA:

-  VYSOCE FREKVENTOVANÉ SILNICE
-  MĚNĚ FREKVENTOVANÉ SILNICE
-  VYŠLAPANÉ CESTY
-  TRASY CHODCŮ
-  TROLEJE
-  PARKOVACÍ STÁNÍ
-  GARÁŽE
-  PODÉLNÉ PARKOVÁNÍ
-  VSTUPY DO DOMŮ
-  VJEZDY
-  HRANICE ŘEŠENÉHO ÚZEMÍ



M 1:2000



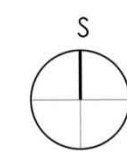
PŘÍLOHA Č. 12 - FUNKČNÍ ANALÝZA



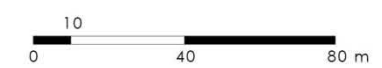
LEGENDA:

-  BYDLENÍ V BYTOVÝCH DOMECH
-  BYDLENÍ V RODINÝCH DOMECH
-  BYDLENÍ A SLUŽBY
-  SLUŽBY
-  VEŘEJNÁ ZELEŇ
-  SOUKROMÁ ZELEŇ
-  ZPEVNĚNÉ PLOCHY A CHODNÍKY
-  SILNICE
-  GARÁŽE
-  SPORTOVIŠTĚ
-  DĚTSKÉ HRŠTĚ
-  PAMÁTKOVĚ CHRÁNĚNÉ BUDOVOVY
-  HRANICE ŘEŠENÉHO ÚZEMÍ

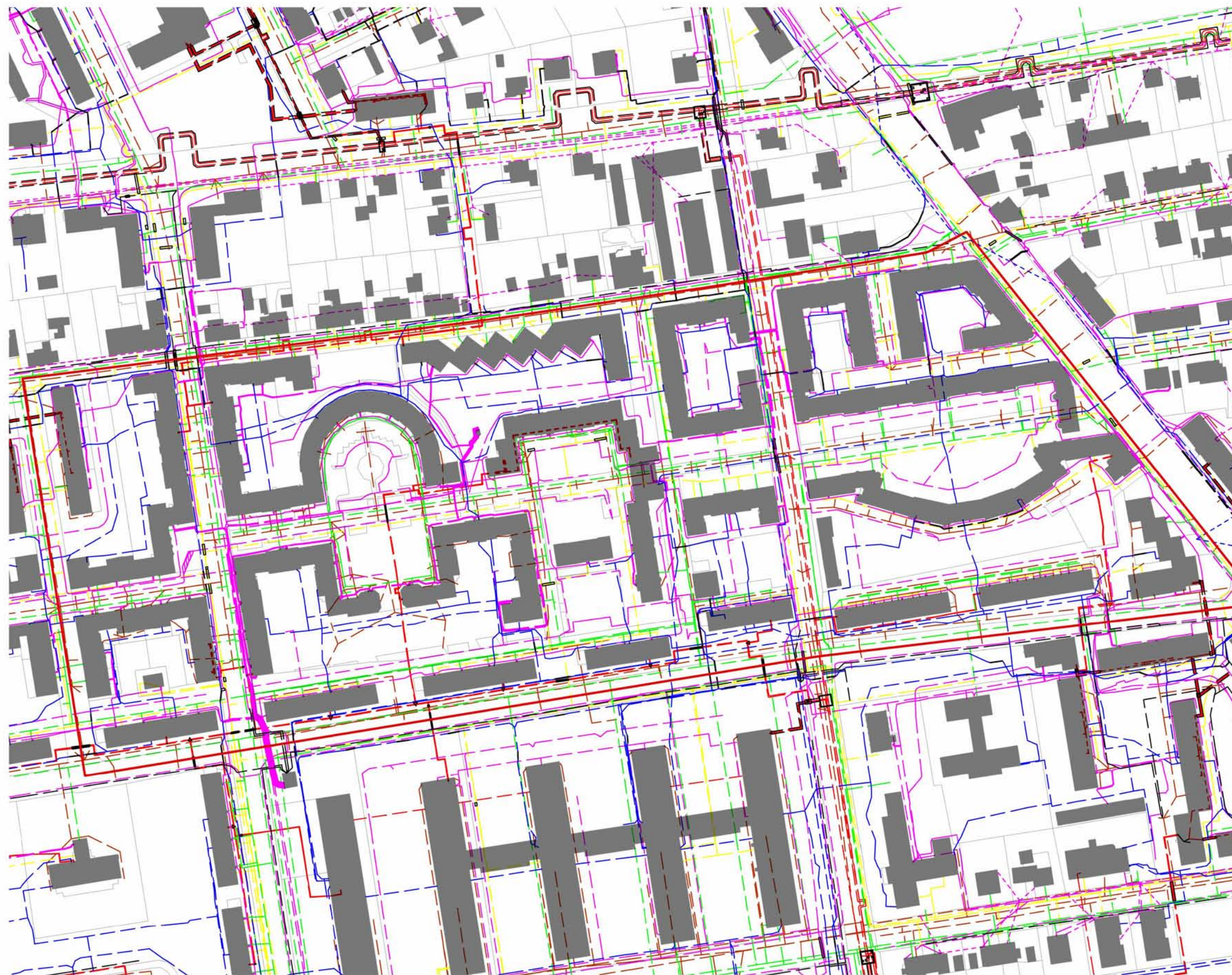
- 1 CUKRÁRNA
- 2 FOTOGRAFICKÉ POTŘEBY
- 3 PRAKTICKÝ LÉKAŘ
- 4 POTRAVINY
- 5 KOSMETIKA
- 6 KOMORNÍ KLUB
- 7 MATEŘSKÁ ŠKOLA
- 8 KNIHOVNA
- 9 RESTAURACE



M 1:2000

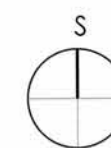


PŘÍLOHA Č. 13 - INŽENÝRSKÉ SÍŤ



LEGENDA:

-  VENKOVNÍ SILOVÉ VEDENÍ
-  KANALIZAČNÍ STOKA NEBO POTRUBÍ
-  PRIMÁRNÍ HORKOVODNÍ ROZVOD
-  KABELOVÝ NEBO TEPLOVODNÍ KANÁL
-  VODOVODNÍ POTRUBÍ PITNÉ VODY
-  PLYNOVÉ POTRUBÍ NÍZKOTLAKÉ
-  SDĚLOVACÍ VEDENÍ SPOJOVÉ
-  HRANICE ŘEŠENÉHO ÚZEMÍ



M 1:2000





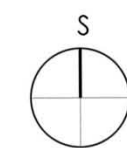
# PŘÍLOHA Č. 14 - PASPORT TECHNICKÝCH PRVKŮ



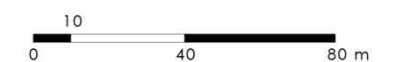
## LEGENDA:

- DĚTSKÉ HRŠTĚ
- BÝVALÉ DĚTSKÉ HRŠTĚ
- SUŠÁKY NA PRÁDLLO
- POPELNICE
- TECHNICKÉ OBJEKTY
- LAVIČKY A POSEZENÍ
- OSVĚTLENÍ
- UMĚLECKÝ OBJEKT
- HRANICE ŘEŠENÉHO ÚZEMÍ

- 1 ELEKTROTECHNICKÁ SKŘÍŇ
- 2 MOBILIÁŘ A UMĚLECKÝ OBJEKT
- 3 UMĚLECKÝ OBJEKT STUDENTŮ AVE ART
- 4 NOVĚ REALIZOVANÉ DĚTSKÉ HRŠTĚ
- 5 PŮVODNÍ DĚTSKÉ HRŠTĚ
- 6 DĚTSKÉ HRŠTĚ
- 7 ZOBYTNŮJÍCÍ PRVEK
- 8 SUŠÁKY NA PRÁDLLO
- 9 OSVĚTLENÍ
- 10 POSEZENÍ S OHNÍŠTĚM A PÍSKOVIŠTĚM



M 1:2000



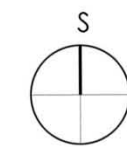
PŘÍLOHA Č. 15 - POZITIVA x NEGATIVA



LEGENDA:

- ESTETICKY HODNOTNÁ STAVBA
- NEVZHLEDNÁ FASÁDA DOMU
- ESTETICKY NEHODNOTNÉ STAVBY
- HODNOTNÁ ZELEŇ
- CHYBĚJÍCÍ PĚŠÍ PROPOJENÍ
- NEVHODNÉ ZOBYTŇUJÍCÍ PRVKY
- PARKOVÁNÍ V CENTRÁLNÍCH ČÁSTECH
- NEKONCEPČNÍ USPOŘÁDÁNÍ POPELNIC
- HRANICE ŘEŠENÉHO ÚZEMÍ

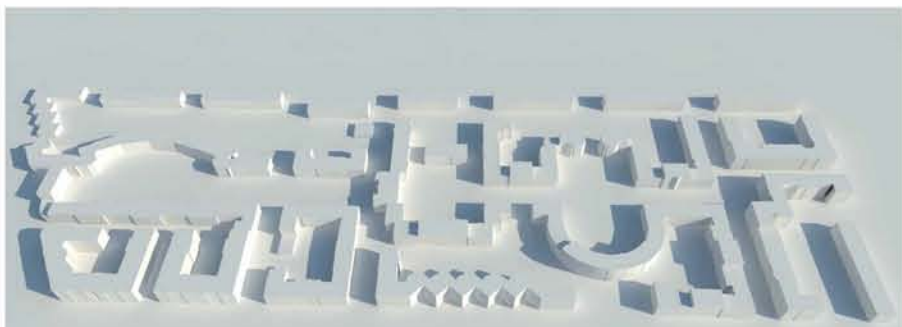
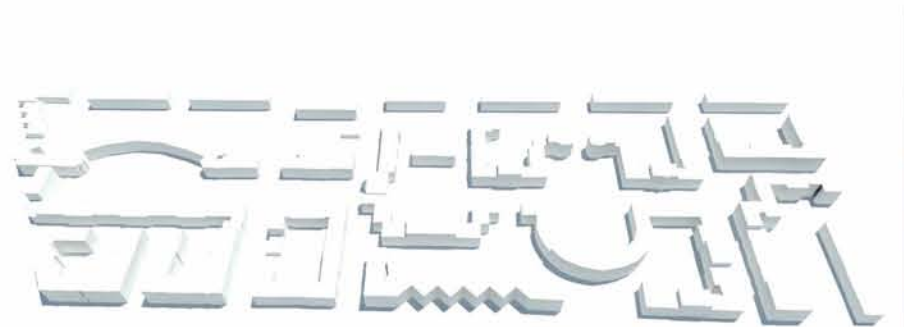
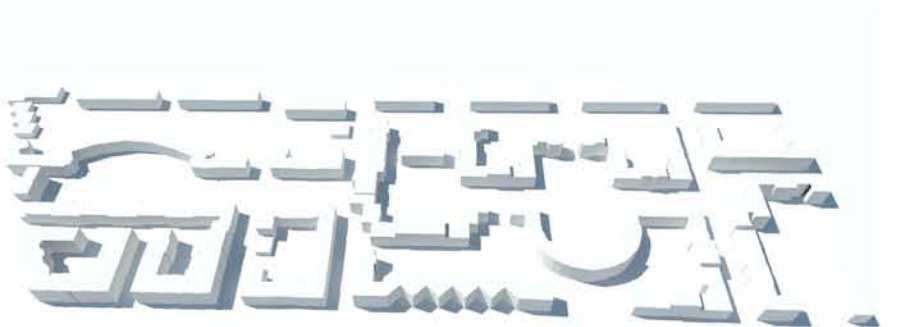
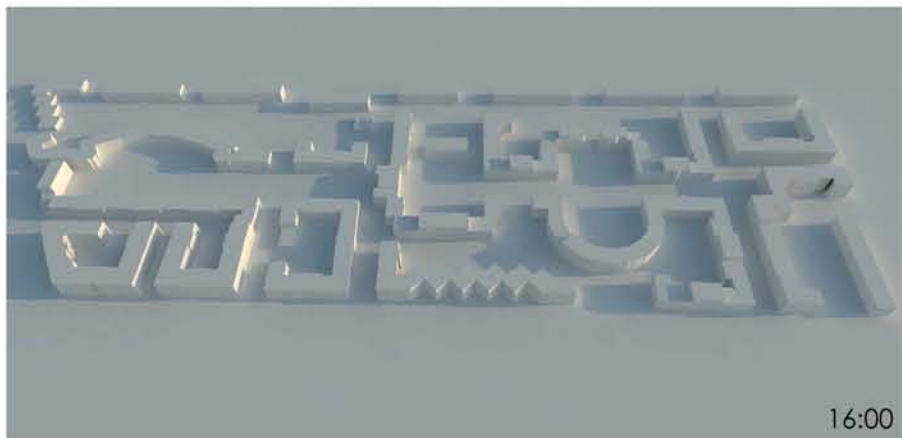
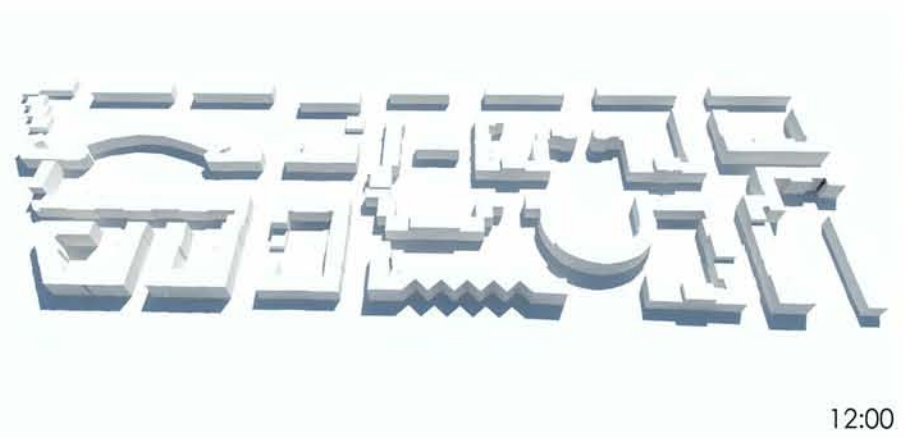
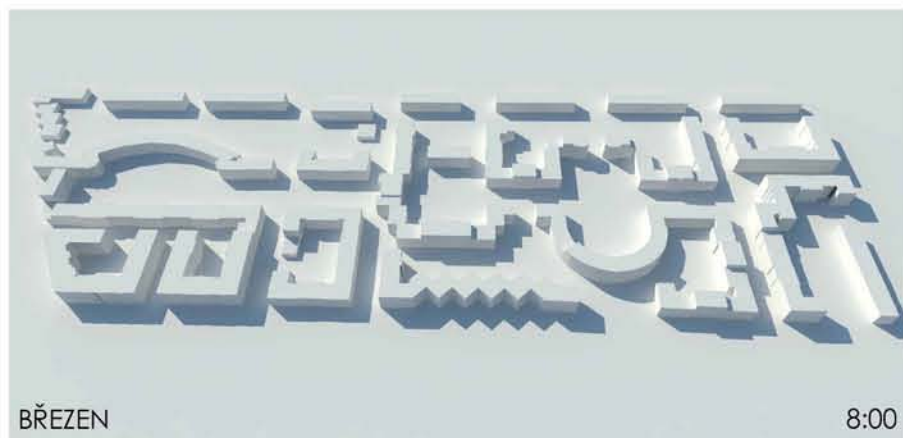
- 1 VYBAVENOST VNITROBLOKU
- 2 NEVZHLEDNÁ FASÁDA DOMU
- 3 NEVZHLEDNÉ GARÁŽE
- 4 STARÝ MOBILIÁŘ A ZPEVNĚNÉ PLOCHY
- 5 POPELNIC E A PARKOVÁNÍ V CENTRÁLNÍ ČÁSTI
- 6 PAMÁTKOVĚ CHRÁNĚNÝ DŮM
- 7 STARÉ HRUŠNĚ
- 8 DETAIL FASÁDY CENTRÁLNÍHO OBLUKU
- 9 BYTOVÝ DŮM TZV. HARMONIKA
- 10 DETAIL FASÁDY DOMU



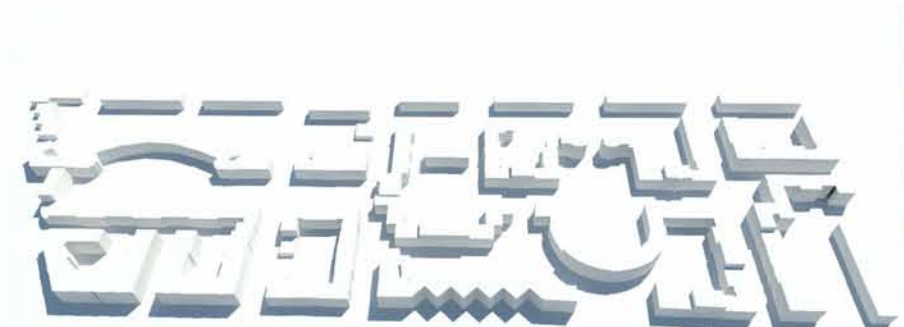
M 1:2000



PŘÍLOHA Č. 16 - SVĚTELNÁ ANALÝZA



ČERVEN



ZÁŘÍ



PROSINEC