

Česká zemědělská univerzita v Praze

Provozně ekonomická fakulta

Katedra humanitních věd



Diplomová práce

Faktory rozvoje regionu Říčansko

Bc. Pavlína Novotná

© 2016 ČZU v Praze

ČESKÁ ZEMĚDĚLSKÁ UNIVERZITA V PRAZE

Provozně ekonomická fakulta

ZADÁNÍ DIPLOMOVÉ PRÁCE

Pavλίna Novotná

Veřejná správa a regionální rozvoj

Název práce

Faktory rozvoje regionu Říčansko

Název anglicky

Development factors of Říčansko region

Cíle práce

Cílem práce je zhodnotit základní indikátory rozvoje území vybrané obce Sulice, která náleží správnímu obvodu obce s rozšířenou působností Říčany. Práce upřednostňuje ekonomický a sociální rozvoj s důrazem na problematiku suburbanizace a financování obce Sulice. Diplomová práce bude užita v procesu strategického plánování obce jako podklad a hlavní faktografický materiál pro zpracování strategického plánu rozvoje obce Sulice.

Metodika

Pro zpracování práce bude využito především techniky studia dokumentů, sekundární analýza dat z odborných knižních publikací a materiálů především z Obecního úřadu Sulice, Územního plánu obce Sulice a s využitím zejména dat z Českého statistického úřadu. Pro zhodnocení potencionálu rozvoje obce bude využito SWOT analýzy. Primární sběr dat pomocí polostandardizovaných rozhovorů s hlavními aktéry rozvoje.

Doporučený rozsah práce

60 – 80

Klíčová slova

rozvoj obce, Sulice, Říčansko

Doporučené zdroje informací

BERAN V., DLASK P.: Management udržitelného rozvoje regionů, sídel a obcí. Praha: Academia, 2005. ISBN 80-200-1201-X.

BLAŽEK, Jiří a David UHLÍŘ. Teorie regionálního rozvoje: nástin, kritika, implikace. Vyd. 2., přeprac. a rozš. Praha: Karolinum, 2011, 342 s. ISBN 978-80-246-1974-3.

ČMEJREK J., KOPŘIVA R.: Základy veřejné správy. Praha: ČZU, PEF, 2009. ISBN 978-80-213-1626-3.

JANECŤKOVAĀ, Lidmila a Miroslava VASŤTIĤKOVAĀ. Marketing meĤst a obcíĀ. Vyd. 1. Praha: Grada Pub., 1999, 178 p., [2] folded leaves of plates. ISBN 8071697508.

KALIBOVĀ K., PAVLÍK Z., VODĀKOVĀ A.: Demografie (nejen) pro demografy. Praha: Sociologické nakladatelství (SLON), 1993. ISBN 80-901424-2-7.

Materiály ČSÚ

Materiály obce Sulice

MOLDAN, Bedřich. Podmaněná planeta. Vyd. 1. Praha: Karolinum, 2009, 419 s. ISBN 978-80-246-1580-6.

PROVAZNÍKOVĀ R.: Financování měst, obcí a regionů – teorie a praxe. Praha: GRADA Publishing, 2007. ISBN 978-80-247-2097-5.

Předběžný termín obhajoby

2015/16 LS – PEF

Vedoucí práce

RNDr. Petr Kment, Ph.D.

Garantující pracoviště

Katedra humanitních věd

Elektronicky schváleno dne 9. 11. 2015

doc. PhDr. Michal Lošťák, Ph.D.

Vedoucí katedry

Elektronicky schváleno dne 11. 11. 2015

Ing. Martin Pelikán, Ph.D.

Děkan

V Praze dne 14. 03. 2016

Čestné prohlášení

Prohlašuji, že svou diplomovou práci " Faktory rozvoje regionu Říčansko" jsem vypracovala samostatně pod vedením vedoucího diplomové práce a s užitím odborné literatury a dalších informačních zdrojů, které jsou citovány v práci a uvedeny v seznamu literatury na konci práce. Jako autorka uvedené diplomové práce dále prohlašuji, že jsem v souvislosti s jejím vytvořením neporušila autorská práva třetích osob.

V Praze dne 25. 3. 2016 _____

Poděkování

Ráda bych touto cestou poděkovala panu RNDr. Petru Kmentovi, Ph.D. za vedení diplomové práce, hlavním představitelům obce a pracovníkům dotčených úřadů a organizací za poskytnuté informace a přínosnou spolupráci. Na závěr děkuji všem, kteří mne podporovali po celou dobu studia, především své rodině.

Faktory rozvoje regionu Říčansko

Development factors of Říčansko region

Souhrn

Diplomová práce s názvem tématu „Faktory rozvoje regionu Říčansko“ je zaměřena na demograficky rozrůstající obec Sulice. Tato menší obec ve Středočeském kraji se řadí svojí polohou do správního obvodu města Říčany. Na základně vyššího územního celku je obec propojena s pražským metropolitním regionem, tudíž lze o ni mluvit jako o vnější příměstské zóně. Práce je z hlediska obsahu rozvržena na dvě části, na *teoretickou* a *praktickou*. V prvních kapitolách se práce věnuje *rozboru literatury*. Popisuje odborné pojmy, které s danou problematikou souvisí. Vysvětluje termíny např. region, regionální rozvoj, obec, regionalizace, demografie, urbanizace, suburbanizace, zónování a veřejná správa. Následně praktická část práce *analyzuje území obce Sulice*, zaměřující se na její historii, současnost a celkový rozvoj infrastruktury, za účelem identifikace hlavních rozvojových potenciálů. Pozornost je především věnována rozšířené suburbanizaci, která souvisí s růstem obyvatel v obci. Z tohoto důvodu se autorka nebránila zpracovat doplňkové dotazníkové šetření, aby lépe zhodnotila možné sociální problémy a naopak přínosy společného soužití starousedlíků a novousedlíků. Další samostatná kapitola zhodnotila *základní rozvojové indikátory*, které nejvíce ovlivňují ekonomický a sociální rozvoj obce Sulice. Závěrem práce je na základě zjištěných výsledků *zpracována SWOT matice*, která přehledně znázorňuje jednotlivé faktory, jenž by obec Sulice měla více podporovat, ale také určuje oblasti, které by měly být s dalším plánovaným rozvojem území obce zmírněny.

Summary

The thesis titled theme "Factors regional development Říčansko" It is aimed at demographically growing community Sulice. This small village in the Central Region belongs to its location in the administrative district of Ricany. On the base of the higher territorial unit of the village is connected with the Prague metropolitan

region, so we can in her talk as outer commuter zone. Work is in terms of content divided into two parts, theoretical and practical. In the first chapters of the thesis deals with the analysis of literature. Describes technical terms that relate to this topic. Explains such terms. Region, regional development, village, regionalization, demographics, urbanization, suburbanization, zoning and public administration. Subsequently, the practical part analyzes the municipality Sulice, focusing on the history, the present and the overall development of infrastructure, in order to identify the main development potentials. Attention is paid mainly to widespread suburbanization, which is associated with the growth of population in the village. For this reason, the author hinder handle the additional survey to better evaluate the possible social problems, and vice versa benefits of cohabitation residents and newcomers. A separate chapter assess basic development indicators, which most affect the economic and social development of the community Sulice. Finally, work is based on the findings SWOT analysis, which clearly illustrates the factors that could Sulice community should give more support, but also identifies areas that should be planned future development of the municipality mitigated.

Klíčová slova: rozvoj obce, Sulice, Říčansko, region, regionalizace, demografie, urbanizace, suburbanizace, veřejná správa, infrastruktura, sociální rozvoj

Keywords: community development, Sulice, Říčansko, region, regionalization, demographics, urbanization, suburbanization, public administration, infrastructure, social development

OBSAH

1. ÚVOD.....	12
2. CÍL PRÁCE A METODIKA.....	12
3. LITERÁRNÍ REŠERŠE	13
3.2 VYMEZENÍ REGIONU.....	13
3.2.1 <i>Regionalizace</i>	14
3.3 REGIONÁLNÍ ROZVOJ.....	15
3.3.1 <i>Zákon č. 248/200 Sb. o podpoře regionálního rozvoje</i>	15
3.4 REGIONÁLNÍ DISPARITY.....	17
3.5 VYMEZENÍ VENKOVA.....	18
3.6 DEMOGRAFIE.....	19
3.7 URBANIZACE	20
3.8 SUBURBANIZACE.....	21
3.8.1 <i>Satelitní městečko</i>	21
3.8.2 <i>Periferie území</i>	22
3.8.3 <i>Komplexní model klasifikace regionů</i>	22
3.8.4 <i>Typy regionů (zónování)</i>	23
3.9 VEŘEJNÁ SPRÁVA.....	25
3.9.1 <i>Veřejná správa v ČR po roce 1989</i>	25
3.9.2 <i>Reforma územní věřené správy</i>	26
3.9.3 <i>Obecní zřízení</i>	26
3.9.4 <i>Občané obce</i>	27
3.10 PŮSOBNOST OBCE	28
3.10.1 <i>Samostatná působnost obce</i>	28
3.10.2 <i>Přenesená působnost obce</i>	29
3.11 ORGÁNY OBCE	30
3.11.1 <i>Zastupitelstvo obce</i>	31
3.11.2 <i>Rada obce</i>	32
3.11.3 <i>Starosta</i>	32
3.11.4 <i>Obecní úřad</i>	33
3.12 ROZPOČET OBCE	33
3.12.1 <i>Zákon č. 243/2000 Sb., o RUD</i>	36
3.12.2 <i>Návrh zákona, kterým se mění zákon č. 243/2000 Sb., o RUD</i>	37
3.13 MÍSTNÍ PARTNERSTVÍ	38
3.13.1 <i>Leader</i>	38
4. CHARAKTERISTIKA ÚZEMÍ.....	39
4.2 ZÁKLADNÍ INFORMACE O OBCI SULICE	40
4.3 HISTORICKÝ VÝVOJ OBCE SULICE	41

4.4	SOUČASNOST OBCE SULICE.....	42
4.4.1	MAS Říčansko	43
5.	TERÉNNÍ ŠETŘENÍ	44
5.2	PŘÍPRAVA DOTAZNÍKŮ	44
5.3	VÝBĚR RESPONDENTŮ A SBĚR DAT	45
5.4	VYHODNOCENÍ DOTAZNÍKU	47
6.	ANALÝZA DOSAŽENÝCH VÝSLEDKŮ.....	52
6.2	DEMOGRAFICKÉ FAKTORY.....	52
6.2.1	Základní ukazatele pohybu obyvatelstva	57
6.2.2	Mechanický pohyb obyvatelstva	59
6.2.3	Migrace, přirozený přírůstek a celkový přírůstek	59
6.2.4	Hrubá míra sňatečnosti a rozvodovosti	60
6.2.5	Rozvodovost	61
6.2.6	Porodnost	62
6.2.7	Úmrtnost	63
6.3	EKONOMICKÉ FAKTORY.....	66
6.3.1	Hospodaření obce	66
6.3.2	Finanční analýza obce Sulice.....	71
6.4	SOCIÁLNÍ FAKTORY	77
6.4.1	Volby do zastupitelstva	77
6.4.2	Firmy, služby a kultura.....	79
6.4.3	Dopravní obslužnost	83
6.4.4	Školství	84
6.5	VÝSTAVBA OBYTNÝCH OBJEKTŮ.....	86
6.6	SWOT ANALÝZA	89
6.6.1	Zhodnocení výsledků a doporučení.....	93
7.	ZÁVĚR	96
8.	SEZNAM POUŽITÝCH ZDROJŮ	98
8.2	KNIŽNÍ PUBLIKACE	98
8.3	INTERNETOVÉ ZDROJE.....	99
9.	PŘÍLOHY:.....	101

OBRÁZKY:

Obrázek č. 1: Komplexní model klasifikace regionů.....	23
Obrázek č. 2: Bývalý hostinec v Sulicích, setkání na Křížkách (1931), bývalý mlýn v Hlubočince a bývalý mlýn v Želivci (1941).....	39
Obrázek č. 3: Logo MAS Říčansko.....	42
Obrázek č. 4 :Nový projekt Vilaparkt Hlubočinka.....	86

MAPY:

Mapa č. 1: Typologie prostorů pro klasifikaci venkovských obcí.....	17
Mapa č. 2: SO ORP Říčany.....	37
Mapa č. 3- 4: Vymezení obce Sulice a znázornění čtyř lokalit.....	38
Mapa č. 5: Území Místní akční skupiny Říčansko.....	41

GRAFY:

Graf č. 1: Vzorek respondentů podle pohlaví.....	46
Graf č. 2: Vzorek respondentů věkového zařazení.....	46
Graf č. 3: Využitelnost veřejné dopravy.....	48
Graf č. 4: Vývoj počtu obyvatel v obci Sulice, Praha-východ.....	50
Graf č. 5: Růst obyvatel.....	51
Graf č. 6: Věkové složení obyvatelstva podle věkových skupin a pohlaví rok 2014.....	52
Graf č. 7: Věkové složení obyvatelstva podle věkových skupin a pohlaví rok 2010.....	52
Graf č. 8: Struktura obyvatelstva dle pohlaví k 31. 12.....	53
Graf č. 9: Stav obyvatel dle věku	53
Graf č. 10: Stárnutí obyvatelstva za určité období.....	55
Graf č. 11: Stav obyvatelstva dle narození a úmrtí.....	56
Graf č. 12: Migrace a emigrace obyvatelstva	57
Graf č. 13: Přirozený, migrační a celkový přírůstek obyvatel obce.....	58
Graf č. 14: Sňatky a rozvody za dané období.....	59
Graf č. 15: Sňatky, rozvody a potraty za určité období.....	60
Graf č. 16: Obyvatelstvo podle náboženské víry.....	63
Graf č. 17: Obyvatelstvo obce Sulice podle ekonomice aktivity v roce 2011.....	64
Graf č. 18: Znázornění celkových příjmu, výdajů, vlastních příjmů a salda příjmů a výdajů Obce Sulice za stanovené období.....	66
Graf č. 19: Daňové příjmy obce Sulice.....	67
Graf č. 20: Meziročního růstu vlastních příjmů a meziroční růst příjmů v (%).....	70
Graf č. 21: Podíl investičních výdajů na celkových výdajích v (%).....	73

Graf č. 22: Domovní fond v Sulicích rok 2011.....	85
---	----

TABULKY:

Tabulka č. 1: organizační struktura obce.....	28
Tabulka č. 2: Počet členů zastupitelstva v obci.....	29
Tabulka č. 3: Rozpočtová soustava ČR.....	31
Tabulka č. 4: Běžný rozpočet.....	33
Tabulka č. 5: Kapitálový rozpočet.....	33
Tabulka č. 6: Zařazení obce.....	40
Tabulka č. 7: Porovnání počtu obyvatel rok 2014.....	51
Tabulka č. 8: Průměrný věk obyvatelstva Sulic za určité období.....	53
Tabulka č. 9: Obecně závazná vyhláška obce Sulice 7/2014 – Komunální odpad.....	67
Tabulka č. 10: Obecně závazná vyhláška obce Sulice č.3/2008 – Komunální odpad.....	68
Tabulka č. 11: Investiční výdaje a celkové výdaje za dané období.....	72
Tabulka č. 12: Celková zadluženost a míra zadluženosti obce za dané období.....	74
Tabulka č. 13: Úspěšnost stran v komunálních volbách r. 2014-2018.....	76
Tabulka č. 14: Podnikatelské subjekty podle právní formy.....	78
Tabulka č. 15: Informace o obci Sulice.....	84
Tabulka č. 16: SWOT matice	90

PŘÍLOHY:

Příloha č. 1: Dotazníkové šetření.....	99
Příloha č. 2: Tabulka vybrané ukazatele obce Sulice.....	103
Příloha č. 3: Foto Sulice.....	103
Příloha č. 4: Foto Želivec.....	104
Příloha č. 5: Foto Želivec Na Křížkách (Mandava).....	104
Příloha č. 6: Foto Nechánice.....	105
Příloha č. 7: Foto Hlubočinka.....	105
Příloha č. 8: Pátevní železniční trať, dálnici D1, rychlostní komunikace a komunikace I. a II. třídy v území MAS Říčansko.....	106

1. ÚVOD

Diplomová práce „Faktory rozvoje regionu Říčansko“ se bude zabývat analýzou socioekonomického rozvoje středočeské rozrůstající se obce Sulice.

V této lokalitě je kvalitní krajinné zázemí s lesními porosty i vodními plochami a nachází se přibližně půl hodiny cesty autem od Prahy. Obec leží v těsné blízkosti mikroregionu *Ladův kraj*, který je známý jako turistický region rozkládající se mezi Prahou a řekou Sázavou. Tento kraj je pojmenován po jedné z největších osobností české kultury Josefu Ladovi. Lze se domnívat, že je to jeden z klíčových důvodů, proč se tato lokalita čím dál tím více stává středem zájmu mladých rodin. Autorka si toto téma vybrala z důvodu stěhování se do této oblasti a tudíž ji vývoj obce a budoucí rozvoj zajímá. Tato problematika je také součástí studijního oboru, který autorka studuje.

2. CÍL PRÁCE A METODIKA

Cíl:

Cílem práce je analyzovat a zhodnotit základní indikátory rozvoje území obce Sulice, která náleží správnímu obvodu obce s rozšířenou působností Říčany. Práce upřednostňuje ekonomický a sociální rozvoj s důrazem na problematiku suburbanizace a financování obce Sulice. Diplomová práce může být užita v procesu strategického plánování obce jako podklad a hlavní faktografický materiál pro zpracování aktuálního strategického plánu rozvoje obce Sulice.

Metodika:

Diplomová práce bude vycházet ze sekundárních a primárních analýz. Z hlediska obsahu bude rozvržena na dvě části teoretickou a praktickou. Teoretická část bude založena na studiu dokumentů, literatury a online zdrojů. Převážně teoretické informace budou získány z odborné literatury, která je k zapůjčení či prostudování v městské a národní knihovně. Jako další informační zdroj pro zpracování této práce poslouží internet. Na základě nastudování těchto odborných zdrojů se práce bude opírat

o poznatky zejména z oblasti obecního a regionálního rozvoje, regionalizace, demografie, urbanizace, suburbanizace a veřejné správy. V literární rešerši budou vysvětleny pojmy „Místní akční skupina“, „Laidler“ a „Satelitní městečka“. Teoretická východiska napomohou vyhodnotit analyzované oblasti rozvoje obce v praktické části. V první kapitole praktické části, bude rozpracována základní charakteristika obce Sulice. Následující kapitoly se budou věnovat historii a současnosti obce. V návaznosti na kapitolu charakterizující uvedenou municipalitu bude provedena situační analýza obce, jejímž cílem je zmapovat dané území a nalézt rozvojové potenciály.

Pro zpracování praktické části práce bude využito především strategických dokumentů, studií, výročních zpráv, ale také materiálů z Obecního úřadu Sulice, Územního plánu obce Sulice, s využitím zejména dat z Českého statistického úřadu. Praktická část práce bude obohacena o doplňkové terénní šetření, s cílem zjistit, jaký vliv má suburbanizace na obyvatele, sociální a ekonomické prostředí.

Dále v empirické části práce bude využito rozhovoru s místostarostou obce a pro zhodnocení potenciálu rozvoje obce Sulice bude zpracovaná SWOT analýza. Především bude vycházeno z výsledků zjištěné ze sociodemografické a ekonomické analýzy obce.

Závěrem práce bude vytyčení jednotlivých oblastí, na které by se obec měla zaměřit, více je podporovat či rozvíjet a na oblasti, na které by se obec v rámci budoucího rozvoje měla dát pozor.

3. LITERÁRNÍ REŠERŠE

3.2 Vymezení Regionu

Termín „region“ je v regionálních knihách používán v širším smyslu. Podle J. Kadeřábkové, P. Matese, J. Postráneckého a R. Wokouna (1996) je region chápán jako „komplex vznikající regionální diferenciací krajinné sféry“. Geografická věda, která svůj velký rozvoj zaznamenala v novověku 18. a 19. stolní vyhodnotila pojem „region“ jako přirozené rozdělení povrchu země, tudíž stojí proti rozdělení umělého charakteru, politické hranice způsobené člověkem. Regiony mohou být při vynesení na mapu odděleny pomocí

linií nebo zón. Mezi nejdůležitější vlastnosti regionů se řadí jejich struktura. Na základě struktury se rozlišují dva typy geografických regionů:

- ***Homogenní regiony,***
- ***Heterogenní regiony.***

Homogenní regiony mají stejnorodé vlastnosti, rozlišovací příznaky se projevují relativně homogenně po celé ploše. Cílem homogenních regionů je nalezení shody. Hranice homogenních regionů probíhají tam, kde charakteristické rysy regionů jsou nejméně výrazné a navzájem se spojují. Heterogenní regiony se vyznačují nestejnorodostí svých vlastností. Hranice heterogenních regionů vedou v místech, kde se stanoví hranice mezi gravitačním působením sousedních center.

Základní vědou, která se zabývá regiony, je regionalistka. Jestliže mluvíme o činnosti, která vymezuje regiony, máme na mysli „regionalizaci“. Kadeřábková, P. Mates, J. Postránecký a R. Wokoun (1996) definují regionalizaci jako „*zpracovávání informovaní o rozmístění předmětů a jevů na zemském povrchu*“.

3.2.1 Regionalizace

Regionalizace neboli racionalizační činnost vychází z regionalistiky a podle H. Hudečkové, M. Lošťáka a A. Ševčíkové (2006) lze regionalizaci definovat ze širšího tak z užšího pojetí. Z širšího hlediska je to pojem, který popisuje organizace veškerých sociálních činností v prostoru a času. Znamená rozdělení sociálního života do různých oblastí či zón. V užším pojetí, tedy v rámci regionalistiky, je regionalizace definována jako činnosti směřující k vymezení regionů. Celek racionalizačních činností se provádí za účelem stanovit charakteristické rysy, procesy, způsob výboje a vazby mezi prvky v prostoru, tak aby region byl vymezen co nejtypičtěji. Předpokladem je tedy snaha vyloučit z této podoby omyly, které narušují typovou podobu celku, tedy ráz regionu. Vyčlenění geografických regionů se provádí na základě dvou hledisek:

- ***objektivního, tj. pevnosti vazeb mezi složkami regionů;***
- ***subjektivního, tj. na základě úkolů výzkumu.***

Při regionalizační činnosti lze postupovat ze shora nebo zdola. Regionalizace „zdola“ umožňuje snížit subjektivnost při vymezování regionů. Při regionalizaci „shora“ se snažíme vymezit typická území regionů.

Úkolem regionalizace je stanovit příznačné rysy, procesy, způsoby vývoje a vazby tak, aby byly ukázány charakteristické rysy regionu. Většina úkolů regionalizace se doposud řeší geografickou srovnávací metodou. Pro další rozvoj regionalizace je potřeba použít analýzy kvantitativních metod (Kadeřábková, P. Mates, J. Postránecký a R. Wokoun, 1996).

3.3 Regionální rozvoj

Dle H. Hudečkové, M. Lošťáka a A. Ševčíkové (2006) „*regionální rozvoj zahrnuje kromě územních aspektů, také otázky ekonomické, ekologické, sociální i kulturní*“. Regionálním rozvojem se zabývá většina územně správních jednotek, které vycházejí ze zákona č. 248/200 Sb. o podpoře regionálního rozvoje.

3.3.1 Zákon č. 248/200 Sb. o podpoře regionálního rozvoje

Tento zákon stanovuje podmínky pro poskytování podpory regionálnímu rozvoji s cílem vyváženého rozvoje státu nebo územního obvodu kraje, s tím související působnost správních úřadů, krajů a obcí a vytváří podmínky pro koordinaci a realizaci hospodářské a sociální soudržnosti.

Ministerstvo pro místní rozvoj ve spolupráci s ostatními dotčenými správními úřady a kraji na základě průběžné analýzy hospodářského a sociálního rozvoje státu navrhuje vymezení regionů, jejichž rozvoj je třeba s ohledem na vyvážený rozvoj státu a vyrovnávání rozdílů mezi úrovněmi jeho jednotlivých územních celků podporovat. Jeho úkolem je vypracovat návrh strategie regionálního rozvoje. **Strategie regionálního rozvoje** obsahuje zejména analýzu stavu regionálního rozvoje, charakteristiku slabých a silných stránek v rozvoji jednotlivých krajů a okresů, strategie cíle regionálního rozvoje České republiky, vymezení státem podporovaných regionů a dotčených ústředním správním

úřadům a krajům pro zaměření rozvoje odvětví spadajících do jejich působnosti (J. Čmejrek a R. Kopřiva, 2007). **Regiony se soustředěnou podporou státu**, u takto vymezených regionů se stát soustředí na dva základní cíle:

- **prorůstový cíl**, jde o aktivizaci socioekonomického potenciálu regionů, diverzifikaci rozvojových aktivit a podporu perspektivních regionů (center) s očekávaným pozitivním akceleračním rozvojovým dopadem;
- **disparitní cíl**, zaměřený na snižování a zmírňování výrazných socioekonomických rozdílů mezi regiony.

Na základě multikriteriální analýzy sociálně ekonomických podmínek rozvoje území v úrovni obce s rozšířenou působností (dále jen ORP) byly identifikovány regiony, které ve svém sociálně ekonomickém rozvoji významně zaostávají za ostatními územními celky. Dále byly identifikovány regiony, které ve svém rozvoji musí řešit specifické problémy, jejichž zvládnutí je s ohledem na příčiny problémů obtížné a nelze je zvládnout bez širší, koordinované spolupráce více subjektů včetně aktivní pomoci státu.

• **HOSPODÁŘSKY PROBLÉMOVÉ REGIONY**

Takto identifikované regiony jsou charakterizované především nadprůměrnou mírou nezaměstnanosti, dále nízkou životní úrovní, nízkým stupněm ekonomické výkonnosti, nízkým průměrným příjmem obyvatel a nepříznivým demografickým vývojem.

• **OSTATNÍ REGIONY**

- a) Sociálně znevýhodněné oblasti,
- b) Současné a bývalé vojenské újezdy.

Mezi sociálně znevýhodněné oblastí jsou řazeny ORP vykazující dlouhodobou nezaměstnanost a výskyt sociálně vyloučených lokalit a lokalit ohrožených sociálním vyloučením. Toto je spojeno mimo jiné s potenciálním sociálním napětím a s vyšším výskytem sociálně-patologických jevů (drogy, lichva, gamblerství).

Vojenské újezdy byly zřízeny, jako zvlášť vyčleněná území pro potřeby obrany státu, na základě zákona č. 169/1949 Sb., o vojenských újezdech, ve znění zákona

č. 425/1990 Sb. Od roku 1991, v souvislosti se snižováním počtu příslušníků Armády České republiky, dochází k utlumování vojenské činnosti a některé vojenské újezdy a jejich části se jeví z hlediska výcvikových potřeb armády jako nadbytečné. Došlo ke zrušení vojenského újezdu Ralsko, Dobrá Voda a Mladá. Tato vyčleněná území byla řešena v uplynulých letech a byla navracena k civilnímu využití. (Strategie regionálního rozvoje 2014-2020).

Návrh státního programu regionálního rozvoje vypracovává na základě vládou schválené strategie regionálního rozvoje Ministerstvo pro místní rozvoj ve spolupráci s dotčenými ústředními správními úřady a kraji (J. Čmejrek a R. Kopřiva, 2007).

3.4 Regionální disparity

Problematika regionálních disparit není jen otázkou ekonomickou, ale i sociální a politickou. S rozvojem věd, především společenských, jsou stále intenzivněji hledány odpovědi na základní otázky, týkající se společenského i ekonomického rozvoje a současně ekonomického růstu.

J. Jáč, (2010) ve své knize „*Jedinečnost obce v regionu*“ uvádí, že *regionální disparity a možnosti jejich řešení se liší zejména v závislosti na konkrétních podmínkách v daném území*. Regionální disparity jsou často důsledkem geografické polohy, vyplývají z různého vybavení regionů přírodními zdroji, může k nim docházet vlivem přírodních jevů, mohou být, ale i výsledkem lidské činnosti, politických nebo nepříznivých externích vlivů. Disparity jsou věcí přirozenou a mohou mít pozitivní, neutrální či nežádoucí vliv na rozvoj regionů. Disparity lze definovat jako „*Regionální a ekonomické rozdíly mezi kraji, provinciemi, státy nebo kontinenty*“.

Ministerstvo pro místní rozvoj ČR vymezuje regionální disparity jako „*neodůvodněné regionální rozdíly v úrovni ekonomického, sociálního a ekologického rozvoje regionů, a to v míře, která je z celospolečenského hlediska nežádoucí*“. Disparity, které je potřeba řešit, jsou rozdíly vyvolané subjektivní lidskou činností, nikoliv rozdíly vzniklé z objektivních příčin např. přírodní podmínky (J. Jáč, 2010).

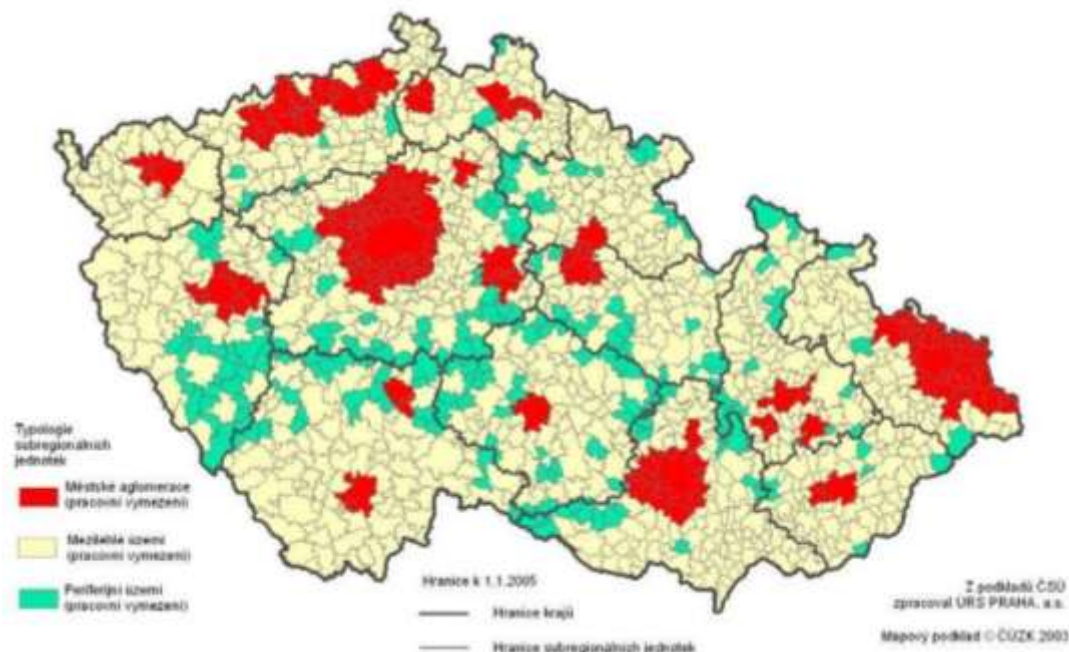
3.5 Vymezení venkova

Problematika venkova se stává čím dál více aktuální od chvíle, kdy došlo k prudkému růstu měst v důsledku průmyslového rozvoje. Součástí změn, které s sebou přináší industrializace a následná místy až živelná urbanizace, je i mnohem zřetelnější rozdíl mezi venkovem a městem. Právě v období urbanizace se stává častým předmětem mnoha vědních oborů od sociologie přes geografii, až po ekonomii či architekturu. Cílem odborníků je praktické řešení logicky divergentního vývoje a často velmi značných sociálních, kulturních a ekonomických disparit mezi venkovem a městem. Hlavním problémem zkoumání venkova je nalezení hranice mezi venkovem a městem. Neexistuje jednotná definice pojmu venkov. Jediná všeobecně uznávaná mezinárodní definice, kterou užívá i Eurostat je založena na podílu obyvatelstva, jež žije, na území s hustotou zalidnění menší než 150 obyvatel/km². Tato metodika udává dvě úrovně definic venkovských oblastí:

- **Definice na úrovni obce:** venkov je definován, jako sídla s hustotou menší než 150 obyvatel/km².
- **Definice na úrovni regionů:** převážně venkovské, kde více než 50 % obyvatel regionu žije ve venkovských obcích. Významně venkovské, kde ve venkovských obcích žije 15 - 50 % obyvatel regionu. Výrazně městské, kde ve venkovských obcích žije méně než 15 % obyvatel regionu (ČSÚ, 2009).

V ČR dle zákona 128/2000 Sb., o obcích, ve znění pozdějších předpisů je městem obec, která má alespoň 3 000 obyvatel, pokud tak na návrh obce stanoví předseda Poslanecké sněmovny po vyjádření vlády. Existuje však mnoho měst i s mnohem nižším počtem obyvatel, která statut města získala v minulosti. Podle současného zákona o obcích mohou o statut města navíc požádat obce, které byly městem před datem 17. května 1954 bez ohledu na počet obyvatel. Zákon dále definuje pojem městys. Obce s tímto statutem lze těžko jednoznačně definovat jako venkovské nebo městské, svým významem se řadí mezi tyto dvě kategorie (Sbírka zákonů ČR, 2000).

Mapa č. 1: Typologie prostorů pro klasifikaci venkovských obcí



Zdroj: www.czso.cz/csu

3.6 Demografie

K. Kalibová, Z Pavlík a A. Vodáková (2009) charakterizují demografii jako „vědní obor zabývající se reprodukcí lidských populací“. V. Roubíček o demografii píše jako „o populační vědě“. Podle D. Valentěje „je předmětem demografie nejen demografická reprodukce jako výsledný proces, ale i podmíněnosti tohoto procesu a jeho důsledky“.

Termín demografie poprvé použil A. Guillard v roce 1855. od konce 19. století se termín demografie prosazuje ve všech světových jazycích. Pojmů, které tento termín měly nahradit, bylo mnoho, ale většinou se neujaly. Například: fenologie nebo populacionistika. Demografie se při studiu populačního vývoje spolupracuje s geografii obyvatelstva, neboť populační vývoj je výsledkem jak přirozené měny obyvatelstva, tak migrací. Cílem pro vymezení pojmu demografie je důležité pochopit význam termínů *populace* a *obyvatelstvo*. K. Kalibová, Z. Pavlík a A. Vodáková (2009) uvádí, že lidská *populace* je biologickým systémem. Nepřetržitá reprodukce života lze u člověka charakterizovat dvojitým vztahem a to,

- *vztahem přirozeným*, kdy člověk reprodukuje nové jedince plozením a stará se o zachování druhu,
- *vztahem společenským*, kdy člověk reprodukuje práci materiální, předpoklady svojí existence i celé populace.

Člověk se stává se vznikem společnosti biosociální jednotkou s dvojitou existencí. Termín populační se velmi často nahrazuje termínem demografický. Demografie se nachází na rozhraní přírodních věd a společenských věd. Jeden z cílů demografického zkoumání, které se provádí zejména řadou demografických, statistických a dalších metod je vyobrazit představu o struktuře a dynamice demografických jevů a procesů v konkrétních populacích. Dalším cílem je vyčlenit obecné vztahy a zákonitosti demografických jevů a procesů demografického chování v jejich souvislostech se sociální realitou. Mezi demograficky zkoumané události se řadí například narození, úmrtí, potrat, sňatek, rozvod, ovdovění, nemoc, sterilita a podobně. Demografičtí výzkumníci čerpají potřebné údaje ze statistiky obyvatelstva nazývané demografickou statistikou. Mezi další demografické parametry se řadí sčítání lidu, běžná evidence pohybu obyvatel a registr populace (V. Roubíček, 1997).

3.7 Urbanizace

Pojem urbanizace je velmi široký pojem a lze jej definovat mnohým způsobem. Pokud by se všechny definice poskládaly dohromady, lze pojem urbanizace obecně definovat jako proces, při kterém dochází k rozvoji měst a ke změnám prostorovým, socio-kulturním, ekonomickým a demografickým. V. Šilhánková (2009) ve své knize popisuje urbanizaci jako *„mnohostranný sociálně-ekonomický proces vyznačující se stěhováním obyvatelstva do měst, růstem měst, změnami funkčního využití území sídel, koncentrací, intenzifikací a diferenciací městských druhů činností nebo výroby v širokém slova smyslu, vznikem nových forem a prostorových struktur osídlení a rozšířením městského způsobu života se specifickou strukturou styků, kulturou, systémem hodnotových orientací“* (V. Šilhánková, 2009). Kdežto ve Velkém sociologickém slovníku od J. Musila se píše o urbanizaci jako *„o prostorové koncentraci lidských činností i obyvatelstva projevující se změnami v chování lidí, v jejich motivacích, v kulturních vzorech i ve formách*

organizace společnosti. Změny jsou vyvolány životem v prostředí s velkým počtem, vysokou hustotou a značnou různorodostí obyvatel, aktivit i lidských výtvorů“ (J. Musil, 1997). Urbanizaci lze rozdělit na přímou a nepřímou. Šilhánková, uvádí, že přímá urbanizace je stěhování venkovského obyvatelstva přímo do velkých měst. V souvislosti s tím dochází k akulturaci (V. Šilhánková, 2009). M. Ouředníček a J. Temelová (2008) píší o nepřímé urbanizaci jako o venkovském okolí měst, které se dostává do kontaktu s městským prostředím a přetváří se na předměstské, tzv. suburbánní. Jedná se o prostorové šíření, tedy difúzi městských prvků a městského způsobu života.

3.8 Suburbanizace

Termín suburbanizace je odvozen z anglického slova suburb, tedy předměstí, které vzniklo jako složenina z latinského základu „urbs“ znamenající město a předpony „sub“, která označuje umístění vedle, za nebo pod městem. Jestliže mluvíme o suburbanizaci, máme na mysli prostorové rozšiřování urbánních území. Přesněji řečeno, podle R. Wokouna, J. Malinovského, M. Damborského a J. Blažka (2008) *„suburbanizace znamená rozpinání měst do venkovské a přírodní krajiny. Jedná se o typický proces rozšiřování území města, který můžeme zaznamenat u většiny měst vyspělých zemí, ale i v historickém vývoji našich měst“.*

K nejvíce pozorovaným projevům suburbánního rozvoje patří stavební aktivita či oživení ekonomických funkcí a společenských aktivit v příměstských obcích. Můžeme také říci, že suburbanizace představuje jeden z procesů suburbánního rozvoje, jehož zdrojovou oblastí je jádrové město (Suburbanizace, 2008).

3.8.1 Satelitní městečko

Suburbanizací vznikají satelitní městečka (suburbia), nákupní nebo průmyslové zóny. Tyto lokality můžeme zjednodušeně rozčlenit na dva druhy: obytná a komerční (pracovní a obslužná).

Obytná suburbanizace sledujeme především výstavbu nového bydlení v zázemí města a postupný odliv lidí z jádrového města do nových rodinných, bytových domů

v okolních obcích. V zázemí českých měst můžeme v současnosti objevit jak levné domy na velmi malých pozemcích umístěné na volných plochách uvnitř obce, tak izolované „přepychové zámky“ daleko od vesnické zástavby. Za nejméně udržitelnou formu prostorového růstu měst je obecně považován tzv. „urban sprawl“.

Komerční suburbanizace se vyskytuje především ve výhodně lokalizovaných místech podél hlavních dopravních tahů. Některé činnosti se přelévají z centrálních částí měst do perifernějších lokalit nebo zcela mimo území města. Většina nových areálů komerční výstavby je budována na místě původních polí tzv. „na zelené louce“. Nejčastěji se stěhují z měst do jejich zázemí logistické areály, hypermarkety a další obchody, částečně i výroba a zábava (M. Ouředníček, 2002).

3.8.2 Periferie území

Periferní území lze definovat jako *geograficky odlehlá území s dlouhodobou kumulací problémů (příhraniční oblasti, horské oblasti, vnitřní periferie), nedostatečná vybavenost území, nedostatečná dopravní infrastruktura, vysoká nezaměstnanost*. Základním znakem je vyjížděka za prací, do škol a postupné vylidňování (R. Wokoun, J. Malinovský, M. Damborský a J. Blažek, 2008).

Teorie vnitřní závislosti vysvětluje, že veškeré zisky z periferie směřují do jádra, kde je rozhodováno o jejich užití. Rozvoj centra (jádra) je tak možný díky udržování nerozvinutosti periferií. Příčinou nerovností není vnitřní kolonialismus jako takový, ale mobilita kapitálu a nerovná směna, kdy na ekonomickou scénu vstupuje ekonomická a politická moc některých aktérů (H. Hudečková, M. Lošťák a A. Ševčíková, rok 2008).

3.8.3 Komplexní model klasifikace regionů

Komplexní model klasifikace regionů (Kruhový model) vznikl ve Francii a zahrnuje kritéria členění regionů, zónování (prostor a čas).

- **Vzdálenost od centra symbolizujícího administrativní centrum**, měřeno v km a v čase nutném pro dosažení centra v závislosti na použitém prostředku (pěšky, veřejná doprava, osobní doprava) hlavní cíl je dostupnost.

- **Sociálně-ekonomická závislost/nezávislost na městském jádru**, měřeno například strukturou ekonomických aktivit v daných zónách, dojížděním/nedojížděním za prací, službami, lokální výkonností atd., časovými kontakty, nabídkou pracovních míst, zaměstnaností/nezaměstnaností.
- **Předpoklady rozvoje**, měřeno existujícími potenciály a schopnostmi jejich využití. Obtížně aplikovatelné k celé EU, protože je velice komplikovaný. Proto se používá jako podklad pro klasifikaci uvnitř jednotlivých států.

3.8.4 Typy regionů (zónování)

ZÓNA I

Jádrová část – I: obyvatelé potřebují méně než určitý definovaný čas, aby se dostali v prostoru jejich dennodenních aktivit kamkoliv, kam ve svém každodenním životě potřebují (max. 30 minut). Jsou zde k dispozici různé pracovní příležitosti, proto je zde nižší nezaměstnanost, není třeba dlouhého dojíždění do práce, do škol, za kulturou, k lékaři, na úřady, za nákupy, atd. neexistence zemědělských pracovních příležitostí.

ZÓNA II

Předměstí: II a: administrativně se jedná o součást jádrové zóny, ale obyvatelé potřebují více času, aby se dostali za určitými každodenními aktivitami, především za prací (méně dostupných pracovních příležitostí), pro větší část obyvatel je potřebný delší čas pro dojíždění za prací, do škol, na úřady, za nákupy, lékařem, (více než 30 minut). Pracovní příležitosti jsou v jádrové zóně, bez dojíždění by zde byla vyšší nezaměstnanost. Téměř žádné pracovní příležitosti v zemědělství. Závislost na jádrové zóně města.

Příměsí II b: administrativně oddělené od jádra, ale fyzicky jsou velice blízko (sousedí s jádrem). Ekonomicky závislý na jádru, obyvatelé potřebují více času, aby se dostali za určitými každodenními aktivitami, především za prací. Pro větší část obyvatel je potřebný delší čas pro dojíždění za prací, do škol, na úřady, za nákupy, lékařem, (více než 30 až 45 minut). Pracovní příležitosti jsou v jádrové zóně, bez dojíždění by zde byla vysoká nezaměstnanost, protože zde neexistují téměř žádné pracovní příležitosti, včetně příležitostí v zemědělství. Významná závislost na jádrové zóně města.

ZÓNA III

Území pod tlakem jádrové zóny III a: fyzicky oddělená od jádra, vzdálenost mezi jádrem a tímto územím je minimálně hodinu pěšky. Administrativně jsou na jádru nezávislá, ale jsou výrazně závislá ekonomicky, proto musí lidé delší čas dojíždět za prací do jádra, jinak by zde byla vysoká nezaměstnanost. Je zde omezená dostupnost škol, zdravotních služeb a další občanské infrastruktury, jsou k dispozici v jádře, kam většina lidí musí dojíždět. Existuje zde řada problémů. Toto území se rozvíjí se pouze s vnější pomocí (exogenní model rozvoje postavený na růstu jádrových pólů), více pracovních příležitostí v zemědělství.

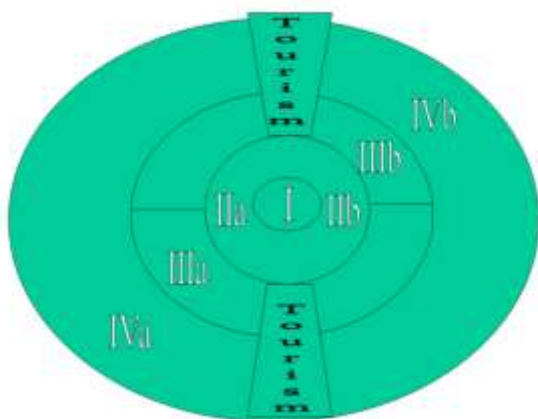
Produktivní území III b: relativní ekonomická nezávislost na jádru, administrativně i prostorově oddělené od jádra, vzdálenost od jádra je minimálně hodinu pěšky. V těchto územích jsou však pracovní příležitosti, školy i určitá další občanská infrastruktura, proto řada lidí nemusí každodenně dojíždět do jádra. Mají dobré vnitřní příležitosti pro rozvoj (endogenní rozvoj), lidé zde nacházejí pracovní příležitosti v zemědělství i mimo zemědělství a další infrastrukturu.

ZÓNA IV

Marginální upadající zóna IV a: velké problémy, malé šance na rozvoj, příliš vzdálené od jádrových zón, i za využití dopravy. Velmi omezená nabídka pracovních příležitostí, řada těchto příležitostí je v zemědělství/lesnictví. Do práce, do škol, k lékaři a za další občanskou infrastrukturou je zapotřebí dojíždět. Omezené socioekonomické a demografické potenciály pro rozvoj, upadající místní ekonomika (roste nezaměstnanost, nevznikají nové podniky).

Marginální, obnovující se území IV b: nerozvinuté, ale s potenciály k rozvoji, příliš vzdálené od jádrových zón, i za využití dopravy. Pracovní příležitosti jsou většinou v zemědělství. Obyvatelstvo musí za veškerou občanskou infrastrukturou dojíždět. Ekonomika prochází fází obnovování. Podobně jako zóna III. (H. Hudečková, M. Lošťák a A. Ševčíková, rok 2008).

Obrázek č. 1: Komplexní model klasifikace regionů



Zdroj: (H. Hudečková, M. Lošťák a A. Ševčíková, rok 2008)

3.9 Veřejná správa

3.9.1 Veřejná správa v ČR po roce 1989

J. Čmejrek a R. Kopřiva, (2010) ve své publikaci uvádí, že v listopadu 1989 se uskutečnily zásadní změny v politickém uspořádání, došlo k přechodu k parlamentnímu modelu dělby moci a k uplatnění principů demokratického právního státu. V lednu 1993 se stala Česká republika samostatným unitárním státem.

Dělba moci:

- **Moc Zákonodárná** – je vykonávána dvoukomorovým parlamentem (Poslaneckou sněmovnou a Senátem).
- **Moc Výkonná** – prezident republiky a vláda.
- **Moc Soudní** – nezávislé soudy, Ústavní soud, Nejvyšší soud, Nejvyšší správní soud, vrchní, krajské a okresní soudy.
- **Nezávislé orgány** – Nejvyšší kontrolní úřad, veřejný ochránce práv (ombudsman).

Ústřední státní správa je tvořena z 15 ministerstev a v 11 ústředních orgánů státní správy, které spadají pod zákon č. 2/1969 Sb., o zřízení ministerstev a jiných ústředních orgánů státní správy ČR, ve znění pozdějších předpisů (J. Čmejrek a R. Kopřiva, 2010).

3.9.2 Reforma územní věřené správy

V roce 1990 došlo ke zrušení soustavy národních výborů a bylo obnoveno obecní zřízení. Koncem 90 let bylo zřízeno 13 krajů a vznikly regiony na úrovni NUTS 2 – regiony soudržnosti. V roce 2000 se staly průlomem *tří zákonů*, které byly schváleny parlamentem:

- *zákon č. 129/2000 Sb. o krajích,*
- *zákon č. 128/2000 Sb. o obcích,*
- *zákon č. 130/2000 Sb. o volbách do zastupitelstev krajů a o změně některých zákonů.*

Došlo k zahájení první fáze reformy územní veřejné správy. Cílem bylo naplnit Ústavu ČR a ústavní zákon o vytvoření vyšších územních samosprávných celků. Na přelomu let 2002 a 2003 vyvrcholila druhá fáze reformy územní veřejné správy. Cílem bylo rozvinutí decentralizačních a dekoncentračních procesů. Okresních úřady byly zrušeny a jejich činnost se přesunula na kraje a na obce s rozšířenou působností (J. Čmejrek a R. Kopřiva, 2010).

3.9.3 Obecní zřízení

Podle zákona o obcích je obec základním územním samosprávným společenstvím občanů. Opírá se o *zákon č. 128/2000 Sb.* Obec lze charakterizovat jako „*veřejnoprávní korporaci, která vystupuje svým jménem a nese odpovědnost vyplývající z těchto vztahů. Dále vlastní majetek, tvoří územní celek, vymezený hranicí území obce.*“ Jestliže obec spravuje své záležitosti samostatně, mluvíme o *samostatné působnosti*, do které mohou státní orgány a orgány krajů dle zákona zasahovat. Státní správu, jejíž výkon byl zákonem svěřen orgánu obce, vykonává tento orgán jako svou *přenesenou působnost*. Obec v samostatné působnosti ukládá povinnosti k zabezpečení místních záležitostí veřejného

pořádku obecně závaznou vyhláškou (J. Čmejrek a R. Kopřiva, 2010). Dle Ponikelského lze obce rozčlenit na několik typů (vesnice, městys, město a statutární město).

- **Vesnice** má malou rozlohou, zpravidla bývá zemědělsky zaměřená. Počet obyvatel se pohybuje okolo 500.
- **Městys (městečko)** spadá spíše do historické kategorie. V minulosti se jednalo o sídla, kterým bylo uděleno právo pořádat týdenní a dobytčí trhy. Městysy musely plnit roli spádového městečka pro okolní vesnice.
- **Město** je obec, která má alespoň 3000 obyvatel a stanoví tak předseda Poslanecké sněmovny po vyjádření vlády se stává městem.
- **Statutární město** má zvláštní postavení, lze členit na městské obvody a části, které jsou samosprávné. Mezi nejstarší statutární města v České republice patří Liberec, Plzeň a Praha. Kdežto Praha má specifické postavení, je statutárním městem, krajem a hlavním městem. Neřídí se zákonem o obcích, ale zákonem o hlavním městě Praze č. 131/2000Sb. Obecní úřad statutárních měst se nazývá magistrát, v jeho čele stojí tajemník, pouze v Praze je to ředitel. Česká republika má celkem 24 statutárních měst včetně Prahy (P. Ponikelský, 2011).

3.9.4 Občané obce

„Občanem obce je fyzická osoba, která je státním občanem České republiky a je v obci hlášena k trvalému pobytu. Od 18 let má právo občan obce volit i být volen do zastupitelstva obce a hlasovat v místním referendu za podmínek stanovených zvláštním zákonem“ (§ 16 zákon č. 128/2000 Sb. o obcích, 2000). Fyzická osoba starší 18 let, která je cizím státním občanem a je v obci hlášena k trvalému pobytu, stanoví-li tak mezinárodní smlouva má veškerá oprávnění občana obce. Fyzická osoba starší 18 let, která v obci nemá trvalé bydliště jen vlastní na území obce nemovitost má veškerá oprávnění občana obce s výjimkou práva volit či být zvolen do zastupitelstva obce a hlasovat v místním referendu (J. Čmejrek a R. Kopřiva, 2010).

3.10 Působnost obce

3.10.1 Samostatná působnost obce

Jak už bylo napsáno v předchozí kapitole, obec se samostatnou působností vykonává záležitosti, které jsou v zájmu obce a občanů obce, a dále záležitosti, které do samostatné působnosti obce svěří zákon. Obec si sama určí počet členů rady obce, volbu starosty, místostarosty a dalších členů rady obce. Zřizuje a ruší výbory, obecní policii, rozhoduje o spolupráci s jinými obcemi. Cílem obce v samostatné působnosti je vytvářet podmínky pro rozvoj sociální péče a pro uspokojování potřeb svých občanů. Jde především o uspokojování potřeby bydlení, ochrany a rozvoje zdraví, dopravy a spojů, potřeby informací, výchovy a vzdělávání, celkového kulturního rozvoje a ochrany veřejného pořádku (zákon č. 128/2000 Sb. o obcích, 2000).

Hospodaření obce, tedy vlastnictví majetku je předpokladem existence územní samosprávy. Majetek obce je využit v souladu se zájmy a úkoly obce, které vyplývají ze zákonem vymezené působnosti. Majetek v územních samosprávách tvoří *hmotný majetek* (stroje, půda, lesy, budovy ...) a *nehmotný majetek* (práva duševního vlastnictví, ochranné známky ...), (R. Provozníková, 2007).

Obce získaly po roce 1990 majetek ze zákona č. 172/1991 Sb., o přechodu některých věcí z majetku ČR do vlastnictví obcí. Jednalo se o majetek, který vlastnily obce před rokem 1949 tzv. historický majetek.

Obec musí vést evidenci veškerého svého majetku. Až na určité výjimky, obec nesmí ručit za závazky fyzických osob a právnických osob. Stát neručí za hospodaření a závazky obce, pokud jej nepřevzme smluvně (J. Čmejrek a R. Kopřiva, 2010). „*Obec jako vlastník majetku má právo majetek držet, užívat ho a nakládat s ním*“. J. Žehrová a D. Pfeiferová (2010) zařazují mezi způsoby nabytí majetku obce:

- *samotné vytvoření majetku,*
- *koupe majetku,*
- *zdedění majetku či darování,*
- *převod právní cestou,*

- *vyvlastnění za náhradu.*

Dle R. Provazníkové obce mohou v České republice majetek pronajímat, prodávat, darovat, zapůjčovat. Mohou jej vkládat do zakládaných právnických osob a dobrovolných svazků obcí, svěřovat svým zřizovaným příspěvkovým organizacím, ručit majetkem, pojišťovat jej a podobně (R. Provazníková, 2007).

Místní spolupráce mezi obcemi

J. Čmejrek a R. Kopřivá (2010) uvádějí, že spolupráce mezi obcemi vzniká podpisem smlouvy. Smlouva musí být vždy v písemné formě a musí být předem schválena zastupitelstvy obcí, jinak je neplatná. J. Žehrová a D. Pfeiferová (2010) popsaly možnosti spolupráce mezi obcemi:

- *na základně uzavřené smlouvy, ke splnění konkrétního úkolu,*
- *na základě vytvořeného dobrovolného svazku obcí, uzavření smlouvy,*
- *založení právnických osob, (charakter právnických osob mohou mít i zakládaná účelová sdružení.*

Na celostátní úrovni funguje v České republice Svaz měst a obcí ČR, lze mluvit o celonárodní asociaci (J. Žehrová a D. Pfeiferová, 2010).

Kontrola výkonu samostatné působnosti: výkon samostatné působnosti obce kontroluje Ministerstvo vnitra ČR.

3.10.2 Přenesená působnost obce

Podle J. Žehrové a D. Pfeiferové (2010) je přenesená působnost vykonávána orgány obcí, které jsou v této činnosti podřízeny a kontrolovány orgány státní správy. Metodickou a odbornou pomoc poskytuje krajský úřad. Výkon přenesené působnosti je povinností obce, aby byl řádně zabezpečen, protože občani mají právo na fungující veřejnou správu. ***Obec získává ze státního rozpočtu příspěvek na plnění úkolů v přenesené působnosti. Stát***

nepřispívá obci na veškeré úkony v přenesené působnosti. Tato účelová dotace je pouze příspěvek, obec si část nákladů z přenesené působnosti musí hradit ze svých příjmů.

Kontrola výkonu přenesené působnosti: výkon přenesené působnosti svěřené orgánům obcí kontrolují Krajské úřady ve své přenesené působnosti (zákon č. 128/2000 Sb. o obcích, 2000).

Přenesenou působnost lze rozdělit na:

- *všechny obce, na něž je přenesen základní výkon státní správy,*
- *obce s matričním úřadem,*
- *obce se stavebním úřadem,*
- *obce s pověřeným obecním úřadem a obce s rozšířenou působností,*
- *s působností okresního úřadu (Brno, Ostrava a Plzeň),*
- *Praha s působností kraje (J. Žehrová a D. Pfeiferová, 2010).*

3.11 Orgány obce

Základní úkol orgánů obce je reprezentovat, organizují různé akce, vyjadřují se do médií a vytváří podmínky k rozvoji vztahů s vnějším okolím. *V samostatné působnosti vykonává úřednická agenda úlohy, které rozhodli zastupitelé; v přenesené působnosti zajišťuje úřednickou agendu, tzn. běžný každodenní styk s veřejností.* (P. Ponikelský, 2011).

Tabulka č. 1: organizační struktura obce

	Zastupitelstvo	
Výbory	Rada	Komise
Finanční	Starosta	
Kontrolní	Obecní úřad	
Pro národní menšiny	Odbory	

Zdroj: (J. Žehrová a D. Pfeiferová, 2010).

3.11.1 Zastupitelstvo obce

Obec je samostatně spravována zastupitelstvem obce, které se skládá z členů. Počet členů na každé volební období stanoví v souladu s tímto zákonem zastupitelstvo obce nejpozději do 85 dnů přede dnem voleb do zastupitelstev v obcích. Zastupitelstvo obce určí počet členů na základě počtu obyvatel a velikosti územního obvodu.

Tabulka č. 2: Počet čelenu zastupitelstva v obci

do 500 obyvatel	5 až 15 členů
nad 500 do 3 000 obyvatel	7 až 15 členů
nad 3 000 do 10 000 obyvatel	11 až 25 členů
nad 10 000 do 50 000 obyvatel	15 až 35 členů
nad 50 000 do 150 000 obyvatel	25 až 45 členů
nad 150 000 obyvatel	35 až 55 členů

Zdroj: §68 zákon č. 128/2000 Sb. o obcích, 2000

Zvolený počet členů zastupitelstva obce se oznámí na úřední desce obecního úřadu nejpozději do 2 dnů po jeho stanovení. Mandát člena zastupitelstva obce vzniká zvolením (§68 zákon č. 128/2000 Sb. o obcích, 2000).

Mezi základní pravomoci zastupitelstva obce v samostatné působnosti patří např.: *schvalování programu rozvoje obce, schvalování územního plánu obce, schvalování rozpočtu a závěrečného účtu obce, zřizování trvalých a dočasných peněžních fondů obce, rozhodování o vyhlášení místního referenda, zřizování a rušení právnických osob, vydávání obecně závazných vyhlášek, volit ze svých řad starostu, místostarostu a další členy rady obce, zřizování a rušení příspěvkových organizací a organizačních složek obce, zřizování a rušení výborů, rozhodování o spolupráci s jinými obcemi, zřizovat a zrušovat obecní policii atd.*

Zastupitelstvo se schází dle potřeby, nejméně však jednou za tři měsíce. Usnášeníschopné je přítomnost nadpoloviční většiny všech členů. O průběhu zasedání zastupitelstva se pořizuje zápis a jeho schůze jsou veřejné. Zastupitelstvo obce může zřídit jako své iniciativní a kontrolní orgány výbory, např. Kontrolní výbor, Finanční výbor,

Výbor pro zdravotnictví a podobně (J. Čmejrek a R. Kopřiva, 2010). „*Obec, v jejímž územním obvodu žije podle posledního sčítání lidu alespoň 15 % občanů hlásících se k jiné národnosti než české, musí zastupitelstvo obce zřídit výbor pro národnostní menšiny*“ (J. Žehrová a D. Pfeiferová, 2010).

3.11.2 Rada obce

Rada je výkonným orgánem obce v oblasti samostatné působnosti a ze své činnosti odpovídá zastupitelstvu. V oblasti přenesené působnosti přísluší radě rozhodovat, jen stanoví-li tak zákon. Rada se nevolí v obcích, kde zastupitelstvo má méně jak 15 členů, potom pravomoc rady vykonává starosta. Radu tvoří starosta, místostarosta a další členové rady, které jsou voleni z řad členů zastupitelstva (§99 zákon č. 128/2000 Sb. o obcích, 2000). Nejméně členů rady je 5 a nejvíce 11. Rada se schází podle potřeby, schůze jsou neveřejné a je schopna se usnášet, je-li přítomna nadpoloviční většina všech členů rady. Z jednání rady se do 7 dnů pořizuje zápis, který je uložen u obecního úřadu k nahlédnutí členům zastupitelstva. Rada může pro svou činnost zřídit poradní orgán komise, např. Komise pro majetek, Bezpečnostní Komise a podobně (J. Čmejrek a R. Kopřiva, 2010).

3.11.3 Starosta

Zastupuje obec na venek. Starosta je volen a odvolán do funkce zastupitelstvem obce. Je zvolen z členů zastupitelstva. Starosta a místostarosta jsou občané ČR. Starostu zastupuje místostarosta. Starosta vykonává tyto činnosti:

- *se souhlasem ředitele krajského úřadu jmenovat a odvolávat tajemníka obecního úřadu,*
- *rozhoduje o záležitostech samostatné působnosti obce svěřených mu radou obce,*
- *odpovídá za včasné objednání přezkumu hospodaření obce za uplynulý kalendářní rok,*
- *Svolává a řídí zasedání zastupitelstva obce a rady obce,*
- *Podepisuje právní předpisy obce,*

- *může požadovat po Policii České republiky spolupráci při zabezpečení místních záležitostí veřejného pořádku, atd.* (§103 zákon č. 128/2000 Sb. o obcích, 2000).

3.11.4 Obecní úřad

Obecní úřad tvoří starosta, místostarosta, tajemník a zaměstnanci obce. V čele stojí starosta. Rada může pro jednotlivé úseky činnosti zřizovat odbory a oddělení, v níž jsou začleněni zaměstnanci obce zařazené do obecního úřadu. Obecní úřad plní úkoly v oblasti samostatné působnosti, které mu uloží zastupitelstvo obce nebo rada obce, dále pomáhá výborům a komisím v jejich činnosti. Také vykonává přenesenou působnost v základním rozsahu svěřeném obci. V obcích s pověřeným obecním úřadem a v obcích s rozšířenou působností se zřizuje funkce tajemníka obecního úřadu, který je odpovědný starostovi za plnění úkolů obecního úřadu v samostatné působnosti (J. Čmejrek a R. Kopřiva, 2010).

3.12 Rozpočet obce

Finanční systém územních samospráv je stanoven v Evropské chartě místní samosprávy. Obce v ČR hospodaří dle schváleného rozpočtu. Společně se státním rozpočtem a rozpočty státních fondů tvoří rozpočty krajů a obcí, případně dobrovolných svazků obcí soustavu vzájemně provázaných článků (J. Čmejrek a R. Kopřiva, 2010).

Tabulka č. 3: Rozpočtová soustava ČR

Rozpočtová soustava ČR			
Státní fondy	St. pojistné fondy		Účelové fondy
St. rozpočet ČR	St. zemědělský intervenční fond	Pozemkový fond	Obcí Krajů
Rozpočty krajů	ST. životního prostředí	Rozpočty zdravotních pojišťoven	
Rozpočty OS	SF pro podporu a rozvoj č. kinematografie		
PO	SF kultury		
	SF dopravní infrastruktury		
	SF rozvoje bydlení		

Zdroj: (J. Žehrová a D. Pfeiferová, 2010)

Územní rozpočet slouží k finančnímu zabezpečení potřeb obyvatel dané obce, je základem finančního hospodaření obce. *Rozpočet obce se sestavuje na jeden kalendářní rok a je sestavován na principu nenávratnosti, neekvivalence a nedobrovolnosti.* Způsob financování je typický pro všechny veřejné rozpočty. R. Provazníková (2007) rozpočet a Rozpočtový proces chápe jako „*nástroj zabezpečení a financování obecní politiky, nástroj, který dává do souladu plánované příjmy a výdaje obec*“. Rozpočet je veličina, na příjmovém a výdajovém účtu nikdy není stav rozpočtovaných příjmů a výdajů, protože rozpočtové období se z došlých příjmů plynule uhrazují výdaje. Během rozpočtového období dochází k časovému nesouladu mezi vývojem příjmů a vývojem výdajů příslušného územního rozpočtu.

Zákon od roku 2001 ukládá, obci a kraji sestavovat *Rozpočtový výhled*, který je sestavován na období 3-5 let, měl by obsahovat souhrn čtyř základních ukazatelů *celkové příjmy, celkové výdaje, celkové závazky a celkové pohledávky*. Rozpočtový výhled slouží pro střednědobé finanční plánování, umožňuje zkvalitnění řízení hospodaření a poskytuje komplexní pohled na výsledek hospodaření a finanční situaci územního celku (R. Provazníková, 2007).

Samotnému sestavování rozpočtu předchází *územní plán*. Podle zákona o územním plánování, Zákon č. 13/2006 Sb. Zastupitelstvo obce v samostatné působnosti rozhoduje o pořízení územního plánu a regulačního plánu.

Dle J. Žehrová a D. Pfeiferová (2010) lze rozpočtový proces rozdělit do jednotlivých fází:

- *sestavení návrhu municipálního rozpočtu – provádí finanční odbor,*
- *projednání rozpočtu – provádí finanční odbor a rada obce,*
- *schválení návrhu rozpočtu zastupitelstvem,*
- *plnění a kontrola provádí finanční výbor, zastupitelstvo a veřejná schůze občanů,*
- *závěrečný účet obce předkládá finanční odbor a schvaluje zastupitelstvo,*
- *audit* (J. Žehrová a D. Pfeiferová, 2010).

Tabulka č. 4: Běžný rozpočet

Příjmy	Výdaje
Daňové	Všeobecné veřejné služby (veřejná správa atd.)
Svěřené daně	Veřejný pořádek (policie, hasiči, apod.)
Sdílené daně	Vzdělání
Místní poplatky	Péče o zdraví (veřejné zdravotnictví atd.)
Správní poplatky	Bydlení
Nedaňové	Komunální služby
Uživatelské poplatky za služby	Na podnikání
Příjmy z pronájmu majetku	Ostatní běžné výdaje (nahodilé, placené pokuty atd.)
Příjmy od vlastních neziskových org.	Placené úroky
Zisk z podnikání	Běžné dotace jiným rozpočtům
Ostatní	
Přijaté transfery	
Běžné dotace ze státních fondů od územních rozpočtů	
Ostatní běžné příjmy (nahodilé, přijaté dary, za sankce apod.)	
Saldo - přebytek	Saldo - schodek

Zdroj: (J. Žehrová a D. Pfeiferová, 2010)

Tabulka č. 5: Kapitálový rozpočet

Příjmy	Výdaje
Z prodeje majetku	Na investice
Kapitálové přijaté dotace z rozpočtové soustavy	Kapitálové dotace jiným rozpočtům
Příjmy z emise vlastních obligací	Na nákup obligací, akcií
Přebytek běžného rozpočtu	Poskytované střednědobé a dlouhodobé půjčky
Dary na investice apod.	Splátky dříve přijatých půjček
	Krytí deficitu běžného rozpočtu

Zdroj: (J. Žehrová a D. Pfeiferová, 2010)

3.12.1 Zákon č. 243/2000 Sb., o RUD¹

Daňové příjmy patří mezi nejdůležitější a největší zdroj finančních prostředků pro obce. Bez daňových příjmů by obce nemohly financovat svůj chod a další činnosti spojené s veřejnou správou. Proto je důležité nastavit systém RUD tak, aby odpovídal skutečným potřebám obcí, byl stabilní a značně nezvýhodňoval určitou skupinu obcí před ostatními. Od roku 2008 je používán současný systém rozpočtového určení daní pro obce. *Daňové příjmy obcí podle platného znění zákona jsou tvořeny podílem na sdílených daních, výlučnými daňovými příjmy a tzv. motivačními prvky.*

Daňové příjmy obcí dle platné právní úpravy:

a) Sdílené daňové příjmy:

- *21,4 % výnosu daně z přidané hodnoty,*
- *21,4 % výnosu daně z příjmů fyzických osob ze závislé činnosti a funkčních požitků,*
- *21,4 % výnosu daně z příjmů fyzických osob vybírané srážkou,*
- *21,4 % výnosu z 60 % výnosu daně z příjmů fyzických osob z podnikání,*
- *21,4 % výnosu daně z příjmů právnických osob kromě případu, kdy je poplatníkem obec nebo kraj.*

b) Výnosy z výlučných a daňových příjmů obcí:

- *daně z nemovitostí,*
- *daně z příjmů právnických osob v případech, kdy poplatníkem je příslušná obec.*

Dále zákon upravuje systém rozpočtového určení daní pro obce o „*motivační prvky*“. Cílem je, aby obce zvyšovaly svůj daňový výnos například podporou podnikání a zaměstnanosti.

¹ o rozpočtovém určení daní, ve znění pozdějších předpisů

c) Motivační prvky:

- *30 % výnosu daně z příjmů fyzických osob z podnikání rozdělovány podle místa trvalého bydliště podnikatele,*
- *1,5 % výnosu daně z příjmů fyzických osob ze závislé činnosti a funkčních požitků rozdělovány podle poměru počtu zaměstnanců majících místo výkonu práce v dané obci k 1. prosinci předcházejícího roku k součtu zaměstnanců ve všech obcích ČR.*

3.12.2 Návrh zákona, kterým se mění zákon č. 243/2000 Sb., o RUD²

Cílem novely zákona je od roku 2016 navýšení podílu krajů na dani z přidané hodnoty na 8,92 %. Příjmy krajů z daní by se tak vrátily do stavu před rokem 2011, kdy byl podíl krajů na daňových výnosech snížen. Návrh reaguje na kritiku ze strany krajů a povede k posílení finanční samostatnosti, ke stabilizaci krajských rozpočtů a k rozvoji krajů. Novelou zákona vznikne státnímu rozpočtu závazek a to pro rok 2016 cca 3,5 mld. Kč. Dopady v dalších letech závisejí na výši inkasa daně z přidané hodnoty (DPH). Pozitivem je to, že návrhem získají kraje v rámci rozpočtového určení daní prostředky, o jejichž použití budou moci rozhodovat samostatně (Vládní návrh zákona č. 243/2000 Sb., o rozpočtovém určení, 2015)

„Poslanecká sněmovna Parlamentu ČR v říjnu nepřijala návrh pravicové opozice zvýšit obcím podíl z vybrané daně z přidané hodnoty. Poslanecká sněmovna Parlamentu ČR nepřijala ani návrh výboru pro veřejnou správu, který obsahoval zvýšení podílu obcí ze současných 20,83 % na 21,4 %, což by odpovídalo nárůstu o 2 mld. Kč za rok“ (Pro města a obce, Elektronický zpravodaj, 2015)

² o rozpočtovém určení daní, ve znění pozdějších předpisů

3.13 Místní partnerství

Místní akční skupina (MAS) = LAG = Local action group, je místní partnerství mezi soukromým a veřejným sektorem, které působí na vymezeném subregionálním území, pro něž navrhuje a provádí SCLLD. Místní akční skupina může být buď partnerství s právní subjektivitou, kdy se partneři spojí v rámci vytvořené společné struktury nebo může mít formu partnerství bez právní subjektivity v rámci organizační složky právnické osobnosti na základě smluv mezi touto právnickou osobností a partnery.

3.13.1 Leader

Pojem Leader pochází z francouzštiny („Liaison Entrée Actions de Développement de l'Économie Rurale“), Cílem této zkratky je propojení rozvojových aktivit a venkovské ekonomiky. Iniciativa vzešla z Evropské unie a vznikla roku 1991 s cílem dopomáhat k rozvoji venkovských oblastí cestou zapojení místních subjektů. Od roku 2003 jsou principy Leader uplatňovány i při rozvoji venkova u nás, nejdříve jako pilotní projekty v rámci Programu obnovy venkova Ministerstva pro místní rozvoj, později v rámci programů LEADER ČR Ministerstva zemědělství a Operačního programu Rozvoj venkova a multifunkční zemědělství (*Místní akční skupina, 2015*).

Základní principy:

- *přístup zdola nahoru,*
- *partnerství,*
- *místní rozvojové strategie,*
- *partnerské akce,*
- *inovativnost,*
- *výměna zkušeností mezi skupinami LEADER,*
- *spolupráce – společné projekty MAS.*

4. CHARAKTERISTIKA ÚZEMÍ

Obec Sulice náleží pod Správní obvod Říčany. Město Říčany je významné tím, že sousedí s Prahou na severozápadě, přičemž západní část obvodu Říčany je součástí nejužšího zázemí hlavního města.

Od 90 let dochází k rozsáhlé suburbanizaci, výstavbě rodinných domů, při kterém dochází ke stěhování pražského obyvatelstva do zázemí Prahy. Blízkost Prahy a příliv nového obyvatelstva pozitivně ovlivňuje strukturální charakteristicky obyvatelstva a ekonomické základny. Obvod Říčany se pyšní národní přírodní rezervací Voděradské bučiny s jednou z prvních naučných stezek v Čechách, městská památková zóna v Kostelci nad Černými Lesy či Ondřejovskou hvězdárnou, v jejíž blízkosti se vypíná nejvyšší bod celého bývalého okresu Praha-východ – Pecný (546 m n. m.). V obci nedaleké Hrusice se narodil spisovatel Josef Lada, na tradici jeho jména bylo založeno sdružení obcí Ladův kraj. V obvodu Říčany o rozloze 37717 ha žije 42 412 obyvatel a je tvořen 52 obcemi, z nichž 3 obce mají statut města – Říčany, Kamenice a Kostelec nad Černými Lesy. V těchto 3 městech zároveň sídlí pověřené obecní úřady (ČSÚ, 2014).

Mapa č. 2: SO ORP Říčany



Zdroj: <https://www.czso.cz>

4.2 Základní informace o obci Sulice

Obec Sulice patří administrativně pod okres Praha východ a spadá pod Středočeský kraj. (viz mapa č. 3). Jak už bylo zmiňováno v předešlé kapitole, příslušnou obcí s rozšířenou působností je město Říčany. Obec Sulice se rozkládá 23 kilometrů jihovýchodně od centra Prahy a 11 kilometrů jihozápadně od města Říčany. Od obce Sulice je vzdálená 5,2 km obec Kamenice. Jde o obec s pověřeným obecním úřadem a správní obvod zahrnuje obce Kamenice, Sulice, Kostelec u Křížku, Křížkový Újezdec a Radějovice.

Obec Sulice se dále dělí na čtyři lokality (viz mapa č. 4).

- *Sulice,*
- *Hlubočinka,*
- *Nechánice,*
- *Želivec*

Obec Sulice leží 445 m n. m. a celková katastrální plocha obce je 988 ha. Orná půda zabírá 49 % a z jedné třetiny je obec zalesněná.

Mapa č. 3- 4: Vymezení obce Sulice a znázornění čtyř lokalit



Zdroj: Vlastní zpracování

4.3 Historický vývoj Obce Sulice

Počátek Sulic se datuje k roku 1282. Roku 1576 koupil ves Sulice Čeněk Mičan z Klinštejna a připojuje ji ke statku Kamenice. Z doby po třicetileté válce pochází seznam majitelů poddanských gruntů v Sulicích, tzv. berní rula (1654). Po roce 1696 se Sulice dostaly k panství Dobřejovickému. Po zrušení poddanství a při novém uspořádání státu v r. 1849 a dalším v r. 1854 patřily do okresu Jílovského. Od roku 1898 se uvádí, že ves Sulice leží jihovýchodně od Jirčan, nedaleko císařské silnice do Vídně. Ze severu je obklopená jehličnatým lesem, má 30 domů, 235 obyvatel (v r. 1891 229), z toho 120 mužů a 115 žen. Obyvatelstvo se živilo polním hospodářstvím, mnozí pracovali při arcibiskupských dvorech. V Sulicích bývala tvrz, po níž jsou dosud stopy. Zůstal zde dvůr a revír arcibiskupství pražského. V obci jsou tři rybníky, z nichž vytéká potůček ke Psárům.

Obrázek č. 2: Bývalý hostinec v Sulicích, setkání na Křížkách (1931), bývalý mlýn v Hlubočince a bývalý mlýn v Želivci (1941)



Zdroj: <http://www.obecsulice.cz/obec-sulice/fotogalerie-obce/>

4.4 Současnost Obce Sulice

Územní obvod obce Sulice je součástí většího území v jižním zázemí Prahy s vysokou kvalitou krajinného prostředí, s potenciály pro obytnou a rekreační funkci. Členitý terén s pestrou strukturou lesů, polí a luk, bez významnějších zatížení limity využití území a bez významnějších zdrojů znečištění činí z tohoto prostoru jedno z největších stavenišť v suburbánním zázemí Prahy. Problémem území je horší dopravní napojení na Prahu, jež se může stát omezujícím limitem pro rozvoj obytné funkce, a poměrně slabá stávající úroveň infrastruktur, neodpovídající prudkému nárůstu počtu obyvatel v posledním období (obec Sulice, 2014).

Středočeská obec, kterou tvoří části Sulice, Hlubočinka, Nechanice a Želivec, se rozprostírá podél staré „benešovské silnice“. Starostou Sulic je za volební období 2014 – 2018 Ing. Petr Čuřík a místostarostou Ing. Ondřej Černil.

Tabulka č. 6: Zařazení obce

<i>Obec</i>	<i>Okres</i>	<i>Kraj</i>	<i>NUTS 2</i>	<i>Obecní úřad</i>	<i>Správní obvod obce s rozšířenou působností</i>	<i>Správní obvod s pověřeným obecním úřadem</i>
Sulice	Praha-východ	Středočeský	Střední Čechy	Sulice	Říčany	Kamenice

Zdroj: <http://www.czso.cz> – vlastní úprava

Na území obce Sulice a okolních obcí působí specializovaný druh neziskové obecně prospěšné organizace s názvem místní akční skupina Říčansko. Cílem této organizace je rozvíjet místní venkov, vesnice a životní prostředí.

Mapa č. 5: Území Místní akční skupiny Říčansko



Zdroj: <http://www.mas.ricansko.eu/mapa-uzemi/>

4.4.1 MAS Říčansko

Místní akční skupina Říčansko (dále jen MAS), je jakási kancelář pro spolupráci všech, kdo v místě jejího působení žijí a pracují (občanů, neziskových organizací, soukromých podnikatelů a veřejné správy). Ti všichni v rámci MAS mohou spolupracovat na rozvoji svého regionu a při získávání finančních prostředků z dotací. MAS Říčansko sousedí na jihu s MAS Posázaví, na východě s MAS Podlipansko a na severu s Regionem Pošembeří. Úkolem MAS Říčansko je získávat finanční podporu z Integrovaného regionálního operačního programu (dále jen IROP) a dalších operačních programů, pod dohledem Ministerstva pro místní rozvoj ČR v rámci komunitně vedeného místního rozvoje (*Místní akční skupina, 2015*).

Základní cíle MAS Říčansko:

- *vytvořit dárcovský program,*
- *zajišťovat do regionu semináře, kurzy a besedy,*
- *aktivizovat místní odborníky a síly pro společnou věc,*
- *propagovat a podporovat místní řemeslníky, restaurace a hotely.*

Obrázek č. 3: Logo MAS Říčansko



Zdroj: <http://www.mas.ricansko.eu/>

5. TERÉNNÍ ŠETŘENÍ

5.2 Příprava dotazníků

Metoda dotazníkového šetření byla zvolena proto, že umožňuje rychlé a ekonomicky nenáročné shromažďování komplexních dat od velkého počtu respondentů. Tato metoda byla vybrána jako doplňková, pro zhodnocení základních indikátorů rozvoje obce Sulice. Zejména sociální rozvoj s důrazem na problematiku suburbíí a spolu s analýzou dokumentů, bude sloužit k vyhotovení SWOT analýzy. Dotazníkový průzkum byl rozdělen na dvě části. *První část probíhala prostřednictvím dotazníků, takzvané kvantitativní šetření.* Dotazníky obsahovaly otázky, uzavřené (dichotomické, škálové a alternativní s možností výběru z nabídky konkrétních položek) nebo polouzavřené otázky, které kromě výběru odpovědi z nabídky, umožňovaly doplnění své odpovědi slovně, aby mohl respondent přesněji vyjádřit své pocity. Uzavřené otázky zajišťovaly přesný a pro respondenty časově nenáročný způsob odpovědi. Tyto otázky byly doplněny otázkami otevřenými, které poskytly respondentům příležitost volně se vyjádřit a upřesnit

odpovědi na předchozí uzavřené (polouzavřené) otázky. *Ve druhé části bylo provedeno kvalitativní šetření metodou polostrukturovaných a nestrukturovaných rozhovorů, jejichž cílem bylo doplnit informace, získané z dotazníků.* Někteří respondenti byli ochotni současně s vyplňováním dotazníků odpovídat na doplňující otázky. Obsah rozhovorů byl průběžně zaznamenáván do terénních poznámek.

Dotazník byl uveden krátkým průvodním dopisem a kontaktními údaji. Otázky byly řazeny do tematických okruhů, aby byl dotazník přehledný a logický. Snaha byla udržet co nejdéle respondentovu pozornost při jeho vyplňování. Ve znění některých otázek, byla autorka inspirována již proběhlými výzkumnými šetřeními.

5.3 Výběr respondentů a sběr dat

Kvantitativní šetření v obci Sulice bylo uskutečněno za účelem zmapování situace v souvislosti s vlivem procesu rezidenční suburbanizace. Zejména působením transformačního procesu na občany obce a na sociální prostředí. Dotazníkové šetření bylo realizováno od pátku dne 2. 9. 2015 do neděle dne 4. 9. 2015 a to vždy mezi 10 a 17 hodinou, pro zajištění všech věkových kategorií obyvatelstva (senioři, školáci, studenti, maminky na mateřské dovolené a ekonomicky aktivní občané). Respondenti byli zastavováni volně na ulicích, při využívání sociálních služeb v obci, a přímo v jejich obydli. Celkem bylo osloveno respondentů na 60 adresách, z toho 22 ve staré zástavbě a 38 v nové zástavbě. Další část dotazníků bylo získáno oslovením 50 respondentů na veřejných místech obce. Celkem oběma způsoby distribuce se shromáždilo zpětně 103 vyplněných dotazníků. Dotazník obsahoval 19 otázek. Nejprve proběhl pilotní průzkum na 5 respondentech a po korekci otázek se realizoval výzkum. První tři otázky zjišťovaly základní demografické údaje jako je pohlaví, věk a rodinný stav, nevyžadovaly velkou koncentraci respondenta. Následně byly otázky zaměřeny na život v Sulicích Hlubočince, Nechánicích a Želivci, (dále jen v Sulicích). Zjišťovalo se, např. kolik let žijí v obci, zda se považují za starousedlíky nebo novousedlíky, odkud se do Sulic přistěhovali, zda v obci mají trvalé bydliště, jestli využívají veřejnou dopravu nebo jezdí automobilem, jestli se zúčastňují veřejných akcí v obci. V této oblasti tematických otázek, respondenti měli možnost ohodnotit kvalitu života s přílivem nových občanů. Následně navazovala otázka, která si kladla za cíl rozkrýt respondentovi vztahy v obci. Otázka zjišťovala, zda

mezi sebou starousedlíci a novousedlíci vychází. Dále byly otázky zpracovány k zjištění vybrané sociodemografické charakteristiky respondentů. Otázky týkající se vzdělání, ekonomického postavení, zda mají děti, jestli chodí do Sulické školky apod. Do dotazníku byly zapracovány dvě otázky rozepisovací, které jsou spjaté s rozvojem obce. Cílem je zjistit od respondentů, co v obci postrádají a co by chtěli v obci změnit.

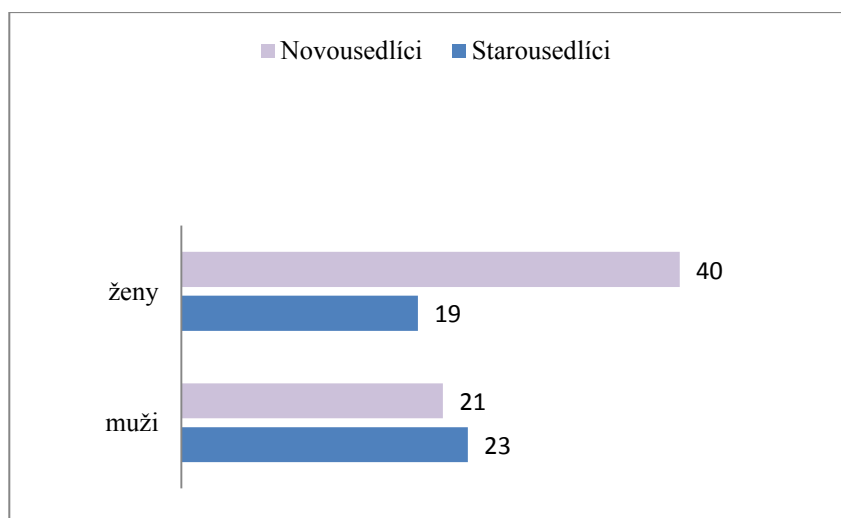
Problém nastal u kvalitativního šetření, vzhledem k tomu, že autorka v obci v té době neměla žádné sociální kontakty, bylo obtížné nalézt takové osoby, které by umožnily poskytnout nahrávané rozhovory. Z tohoto důvodu se autorka zaměřila na získání respondentů, kteří jsou v obci veřejně aktivní. Byl umožněn rozhovor s místostarostou, který sdělil, že od roku 2008 dochází k velkému nárůstu nových rodinných domů. Konstatoval, že vyrostlo „na poli pod lesem“ satelitní městečko Hlubočinka. Nově od roku 2013 se rozrůstá Želivec – Mandava. Atmosféra mezi starousedlíky a novými obyvateli se postupně zlepšuje. Následně místostarosta okomentoval situaci na trhu práce a upozornil na největší zaměstnavatele v nejbližším okolí. Také se vyjádřil k nabídce služeb v obci a zasvětil do realizovaných a budoucích projektů.

Smyslem terénního šetření je zaměřit se na problémy, které vznikají důsledkem suburbanizace, na zlepšení vztahů mezi rodilými usedlíky a přistěhovalci a na celkový rozvoj obce.

5.4 Vyhodnocení dotazníku

K vyhodnocení sociálního prostředí bylo zapotřebí rozdělit starousedlíky od přistěhovaných obyvatel. Jedna z otázek dotazníku byla, aby obyvatelé obce Sulice vyplnili, zda si myslí, že patří mezi „starousedlíky nebo novousedlíky“. Respondenti se sami zařadili do jedné ze skupin. Nikdo z občanů neměl k tomuto dělení žádné námitek, což se projevilo i v rámci nestrukturovaných rozhovorů. Všichni respondenti vyplnili otázku, ve které se měli do jedné ze skupin zařadit. Výběrový soubor je tvořen 42 starousedlíky a 61 novousedlíky. Průměrná doba, po kterou novousedlíci v obci bydlí, činí 3,8 let. Starousedlíci v obci žijí v průměru 33,9 let. Většina starousedlíků bydlí v Sulicích od narození, případně od dětství. Obyvatelé, kteří se do obce přistěhovali v průběhu života, přišli z Prahy nebo z okolních vesnic Středočeského kraje. Novousedlíci v dotazníku většinou uváděli, že se do obce přistěhovali z Prahy. Zajímavé bylo, když se autorka přímo zeptala, jestli se narodili v Praze. Z terénních poznámek bylo zjištěno, že převážná část novousedlíků se do Prahy přistěhovala za prací. Velká část respondentů (novousedlíků) pochází až z Moravskoslezského kraje. Na otázku jestli mají v obci Sulice respondenti trvalé bydliště, odpovědělo celkem 96,12 % (N=99). Starousedlíci, kteří vyplnili tuto otázku, zaškrtnli povětšinou ano. 16 novousedlíků nemá trvalé bydliště v obci, lze předpokládat, že počet by ještě vzrostl, kdyby na otázku odpověděli všichni žijící v obci. Jedna z otázek si kladla za cíl rozpoznat pohlaví respondenta. Své pohlaví uvedli do dotazníku všichni respondenti. Na otázku odpovědělo celkem 59 žen a 44 mužů. Nejvíce zúčastněných dotazníkového šetření byly maminky s dětmi a to převážně v nové zástavbě, ve staré zástavbě se nejvíce zúčastnily ankety seniorky. Pokud jde o pohlaví, výsledek ukazuje rozdílnost obyvatel starousedlíků a nově přistěhovaných.

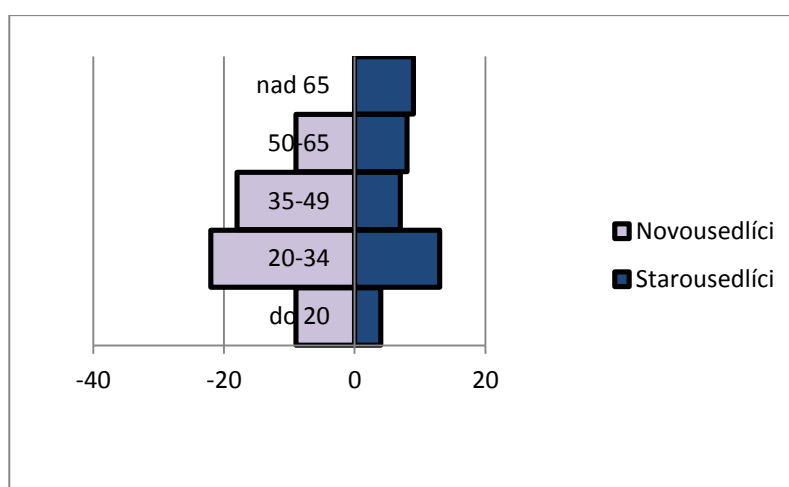
Graf č. 1: Vzorek respondentů podle pohlaví



Zdroj: vlastní zpracování z vyhotovených dotazníků a poznámek

Věk uvedlo celkem 96,12 % respondentů (N=99). Z věkové pyramidy je patrné, že věková struktura novousedlíků je výrazně mladší než u starousedlíků. Nízký věkový průměr novousedlíků souvisí s tím, že právě v období zakládání rodiny, se lidé rozhodnou přestěhovat do rodinného domu, do klidnějšího prostředí. S tímto názorem se ztotožňuje obyvatelka nové zástavby v Hlubočince: „Žila jsem několik let v centru Prahy, uvítala jsem krátký dojezdový čas do práce a celkový ruch mně příliš nevalil. S přítelem jsme se vzali a začali uvažovat o rodině, proto jsme se přestěhovali sem do klidu.“

Graf č. 2: Vzorek respondentů věkového zařazení



Zdroj: vlastní zpracování z vyhotovených dotazníků a poznámek

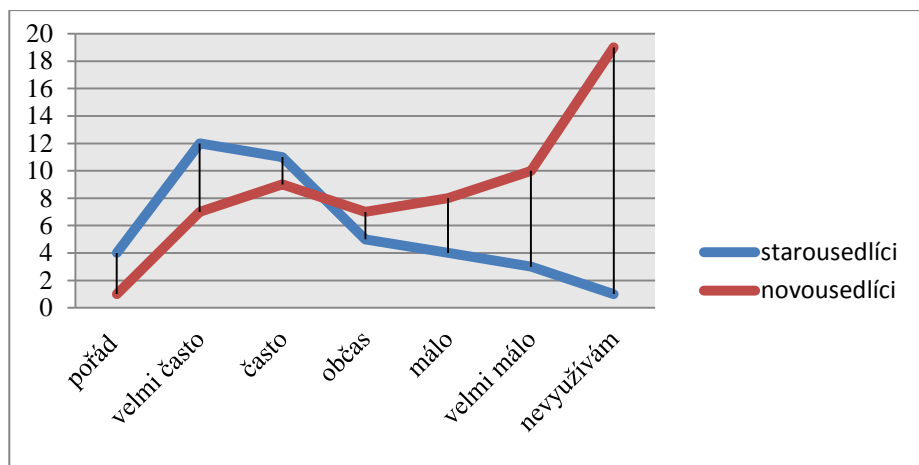
Věková struktura starousedlíků je v celku rovnoměrná, oproti novousedlíkům, kteří nemají věkové kategorie rovnoměrně zastoupené. S rostoucím věkem jejich zastoupení klesá. V nových lokalitách lidé v důchodovém věku od 65 let nebydlí. Z grafu lze vyčíst, že největší skupinou novousedlíků je právě kategorie od 20-34 let. Výsledek koresponduje s předpokladem, že noví obyvatelé jsou převážně mladí lidé, kteří mají úmysl založit rodinu. Z grantových projektů vzešlo mnoho výzkumných šetření sociálního prostředí a většina z nich se shoduje s názory P. Puldové a M. Ouředníčka (2006), že „*do zázemí Prahy a ostatních velkých českých měst se stěhuje mladé obyvatelstvo s výrazně vyšším sociálním statusem, které charakterizují vyšší příjmy a vyšší vzdělání*“.

Otázka, která zjišťovala bližší informace k rodinnému stavu, zaujala, jelikož některé hodnoty se vymykají výrazněji celorepublikovému průměru. Mizivý podíl svobodných u obou sledovaných skupin a současně nadprůměrné zastoupení obyvatel žijících v manželském svazku je částečně dán metodologií šetření. Z předešlého zjištění bylo prokázáno, že se do nové zástavby stěhují převážně mladí lidé s dětmi, to koresponduje s velmi nízkým podílem svobodných u novousedlíků.

Mezi další důležité sociodemografické údaje, které byly zjišťovány, patří nejvyšší dosažené vzdělání. Na otázku ohledně svého vzdělání odpovědělo 94, 2 % respondentů (N= 97). Z průzkumu vyplynulo, že jsou velké rozdíly ve vzdělanosti starousedlíků a novousedlíků. Novousedlíci dosahují výrazně vyšší úrovně vzdělání, vysokému podílu vysokoškolsky vzdělaných v nepřítomnosti osob se základním vzděláním a velmi nízkým podílem vyučených. Opačná situace je u starousedlíků. Vyznačují se velmi vysokým podílem vyučených a podprůměrným podílem vysokoškolsky vzdělaných. Nižší úroveň vzdělanosti je částečně dána průměrně vyšším věkem starousedlíků. Starší lidé se vyznačují obecně nižším dosaženým vzděláním. Mnohé výzkumy provedené v českém prostředí zjistily významné rozdíly v sociální pozici starousedlíků a novousedlíků, viz. tvrzení P. Puldové a M. Ouředníčka (2006). „*Výrazné sociální nerovnosti mezi oběma skupinami vedou k negativnímu vlivu na utváření vzájemných vztahů a kvalitu společného soužití.*“

Následná škála otázek zjišťovala využitelnost infrastruktury v obci. Na otázku, zda respondenti využívají veřejnou dopravu, v Sulicích odpovědělo 98,06 % (N= 101).

Graf č. 3: Využitelnost veřejné dopravy



Zdroj: vlastní zpracování z vyhotovených dotazníků a poznámek

Z grafu lze jednoznačně prokázat, že starousedlíci používají mnohem více veřejnou dopravu v Sulicích, než novousedlíci. Celkem 31, 15 % novousedlíků zaškrtnulo, že veřejnou dopravu nevyužívají vůbec, naopak starousedlíci z 30 % veřejnou dopravu využívají velmi často a to alespoň 5x týdně. Jedna z otázek zjišťovala, zda respondenti dojíždějí za prací nebo školou. Odpovědělo 101 zúčastněných, 76,89 % novousedlíků dojíždí do zaměstnání nebo za studiem, většina z nich využívá vlastní dopravu. Za prací nebo studiem dojíždí celkem 52,50 % starousedlíků, skoro polovina dojíždějících starousedlíků se ztotožňuje s využitelností místní veřejné dopravy. K tomuto bodu se vyjádřila obyvatelka staré zástavby.... *Pro mě je určitě ekonomičtější dojíždět do práce autobusem, další důvod je, že máme v rodině jen jedno auto a to využívá manžel. Dojíždím do práce do Kamenice, spoje jsou tu vcelku dobré.* V dotazníku respondenti povětšinou uváděli zaměstnání nebo školu v Praze, malé procento respondentů uvedlo Kamenici, Jesenici nebo Vestec. Z průzkumu se potvrdilo, že většina novousedlíků jsou vlastníci automobilu, kteří mají ve společné domácnosti alespoň 2 vozidla. U starousedlíků převažovalo jedno auto na domácnost. Největší počet dětí do 6 let bylo prokázáno u novousedlíků, respondenti měli odpovědět, jestli jejich děti navštěvují školku v Sulicích a odpověď odůvodnit. Z dotazníkového šetření bylo prokázáno, že o místní školku je velký zájem, školka má nedostačující kapacitu a na všechny žadatele se bohužel nedostane. Z poznámek bylo zjištěno, že se upřednostňují rodiny, které mají trvalé bydliště v Sulicích. Dotyčná maminka informovala, *...sám starosta, už několikrát žádal nově přistěhované občany,*

aby si přepsali trvalý pobyt tam, kde opravdu žijí. Vyslovil se i k upřednostnění žádostí k umístění dětí do místní školky a to u těch, kteří mají právě trvalé bydliště napsané na obec.

Poslední skupina otázek se zaměřila na sociální vztahy v obci. Na otázku, zda se účastní společných akcí více starousedlíci nebo novousedlíci, odpověděli respondenti jednoznačně novousedlíci. Lze se domnívat, že hlavní důvod tohoto výsledku je, převaha malých dětí u novousedlíků, akce jsou povětšinou zaměřeny přednostně pro dětské publikum. Ze jmenovaných akcí, dětský karneval, dětský den, drakiáda, ale také pro dospělé vepřové hody, burčákování, adventní setkání a samozřejmě akce pro seniory, „setkání seniorů“, respondenti označili za nejvíce navštěvovanou akci dětský karneval. V průměru se obyvatelé účastní ročně dvou různých akcí pořádaných v obci, což svědčí o tom, že je o aktivity tohoto druhu zájem. Dále respondenti byli šetřením požádáni, aby odpověděli, zda mezi sebou starousedlíci a novousedlíci vycházejí. Respondenti nedokázali jasně odpovědět. Měli možnost vyjádřit se ke své odpovědi také slovně, což však většina z nich nevyužila. Otázku v dotazníku vyplnilo celých 86,41 % (N= 89). Slovní komentáře byly u novousedlíků o něco příznivější nežli u starousedlíků. Starousedlíci mají své tradičně zavedené pravidla a s novými způsoby, které do obce zavádějí lidé z města, nesouhlasí. S tímto názorem se ztotožňují i autorky L. Galčanová a B. Vacková a to ve své knize „Rezidenční suburbanizace v postkomunistické České republice, její kořeny, tradice a současnost.“ S přílivem nových obyvatel se starousedlíci často nevyrovnávají lehce. „*Lidé v obci se mezi sebou přestávají znát, mění se mezilidské vztahy, nově příchozí si s sebou z města přináší způsoby, které se starousedlíkům často nezamlouvají. Život na vesnici má svá zavedená pravidla a starousedlíci očekávají, že je budou ctít i nově příchozí obyvatelé*“ (L. Galčanová a B. Vacková, 2008).

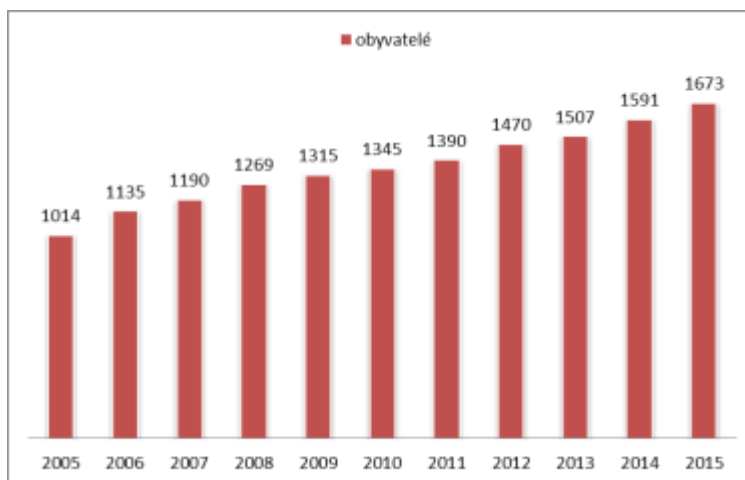
Následně v dotazníku byly uvedeny dvě otázky, které se týkaly rozvoje obce. Co v Sulicích respondenti postrádají a co by chtěli změnit. Odpovědi na tyto otázky byly různorodé, nejčastěji si lidé stěžovali na nedostatečné propojení chodníků mezi částmi Želivec, Mandava, Nechánice a Hlubočinka. Ve velkém množství dotazníků bylo uvedeno nedostatek zeleně, chybějící dětská hřiště a celková nedostačující občanská vybavenost.

6. ANALÝZA DOSAŽENÝCH VÝSLEDKŮ

6.2 Demografické faktory

Obec Sulice, jak už bylo několikrát v předešlých kapitolách uváděno, je spojena s dlouhodobým přírůstkem obyvatelstva. Postupnému zastavování pozemků došlo na konci 90 let. V roce 1999 byla propojena zástavba mezi Sulicemi a Hlubočinkou k dalšímu rozšíření zástavby a nárůstu obyvatel došlo po roce 2002 na Mandavě. Od roku 2005 do současnosti počet obyvatel stále roste, jak vystihuje graf č. 4.

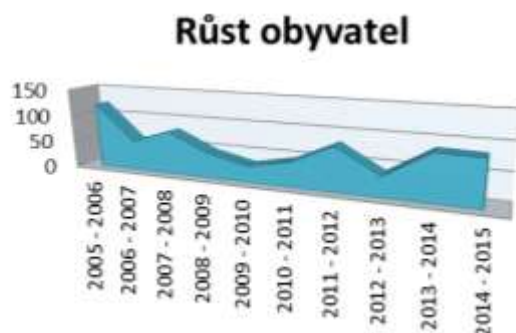
Graf č. 4: Vývoj počtu obyvatel v obci Sulice, Praha-východ



Zdroj: <http://www.czso.cz> – vlastní úprava

Z grafu č. 4 je patrné, že obyvatelstvo stále roste, největší přírůstek byl v roce 2006, nárůst o 121 obyvatel. Z dotazníkového šetření bylo prokázáno, že se lidé stěhují do Sulic především z Prahy.

Graf č. 5: Růst obyvatel



Zdroj: <http://www.czso.cz> – vlastní úprava

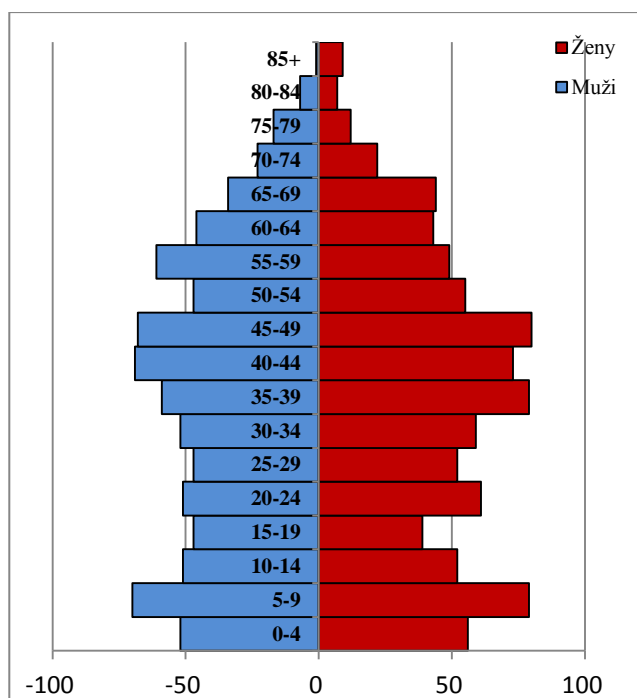
Z grafu výše, který znázorňuje průměrný nárůst obyvatelstva v územním obvodu obce Sulice v jednotlivých letech. Nejmenší nárůst obyvatel byl mezi rokem 2009 a 2010, zde je vidět zřetelný propad na pouhých 30 obyvatel. V následujících letech se počet zvýšil na 80 obyvatel a to v rozmezí let 2011 – 2012. Výrazný pokles byl zaznamenán v letech 2012- 2013. Od roku 2013 se nárůst obyvatelstva v obci stabilizoval, každý rok přibude v průměru 80 lidí.

Tabulka č. 7: Porovnání počtu obyvatel rok 2014

	Střední Čechy	Praha - východ	Sulice
Celkem	1 315 299	164 002	1673
muži	649 245	80 778	802
ženy	666054	83 224	871

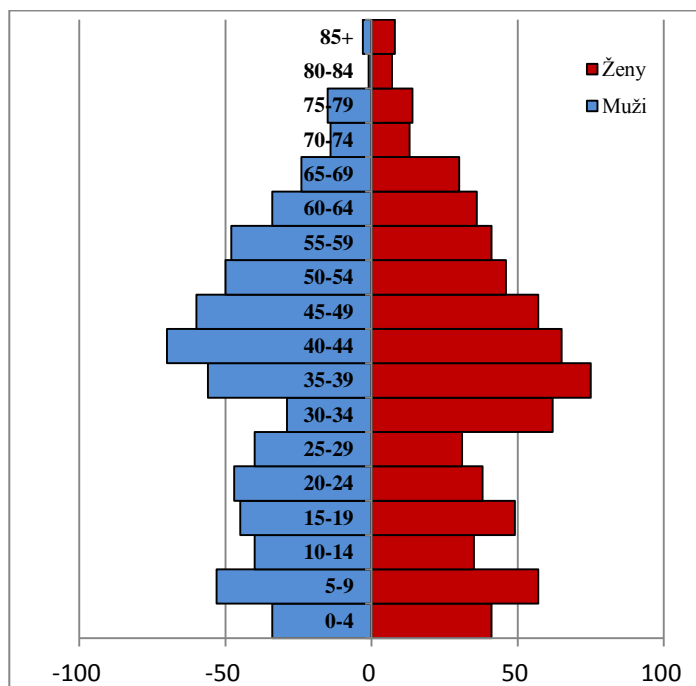
Zdroj: Vlastní zpracování (data ČSÚ)

Graf č. 6: Věkové složení obyvatelstva podle věkových skupin a pohlaví rok 2014



Zdroj: <http://www.czso.cz> – vlastní úprava

Graf č. 7: Věkové složení obyvatelstva podle věkových skupin a pohlaví rok 2010



Zdroj: <http://www.czso.cz> – vlastní úprava

Počet mužů a žen je mezi obyvateli Sulice v celku vyrovnaný. Muži zde v roce 2010 tvořili 49 % obyvatel a v roce 2014 tvořili celkem 48 % obyvatel. Je možné předpokládat, že v dalších letech bude počet mužů mírně klesat oproti ženám. Z dotazníkového šetření bylo zjištěno, že u novousedlíků převažují více ženy nad muži. Populace v Sulicích je výrazně mladá, v roce 2014 se průměrný věk odhadoval na 36,6. V roce 2014 na 360 dětí do 14 let připadalo v Sulicích 176 seniorů starších 65 let a více. Průměrný věk obyvatelstva je přehledně znázorněn v tabulce č. 7. Srovnáním věkové struktury poukazuje na silný vliv suburbanizace působící v obci. Už jen průměrný věk, který je v období 2007 – 2014 stále kolem 36 roku mnoho potvrzuje. V roce 2014 podíl obyvatel ve věku 0-14 na celkovém počtu obyvatel byl 21,5 %, 65 a více let na celkovém počtu obyvatel byl 10, 5 %. Do budoucna, lze předpokládat stárnutí obyvatelstva a velký nárůst lidí v důchodovém věku.

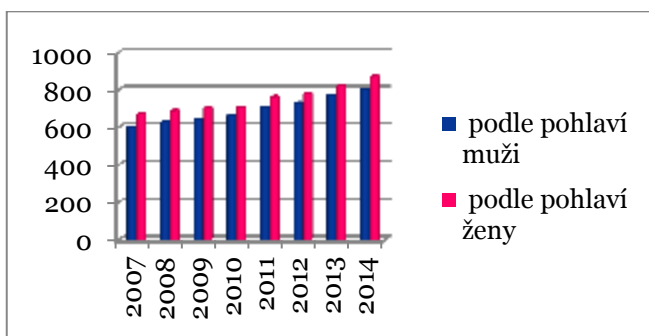
Tabulka č. 8: Průměrný věk obyvatelstva Sulic za určité období

Průměrný věk obyvatelstva	
2005	35,4
2006	35,5
2007	35,7
2008	36,2
2009	36,6
2010	37
2011	36,2
2012	36,5
2013	36,4
2014	36,6

Zdroj: <http://www.czso.cz> – vlastní úprava

Výsledky z Grafu č. 8 korespondují s výsledky dotazníkového šetření, kde bylo prokázáno, že s příchodem nového obyvatelstva do obce Sulice roste podíl žen vůči mužům.

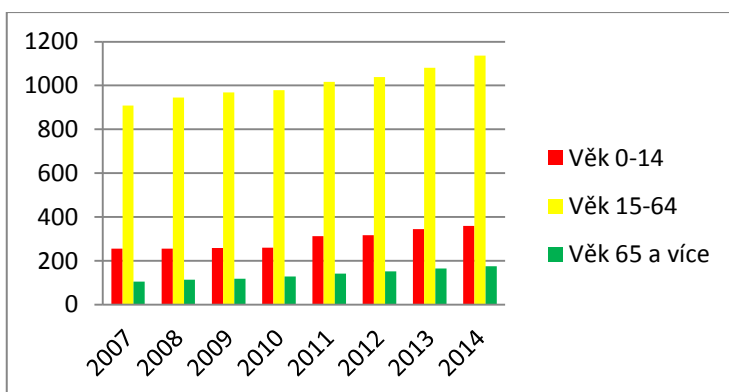
Graf č. 8: Struktura obyvatelstva dle pohlaví k 31. 12



Zdroj: <http://www.czso.cz> – vlastní úprava

Největší rozdíl je sledován v roce 2007 a v roce 2014, kde byl podíl mužů a žen nejvíce vidět. Ve jmenovaných letech bylo o 69 žen více, než mužů.

Graf č. 9: Stav obyvatel dle věku

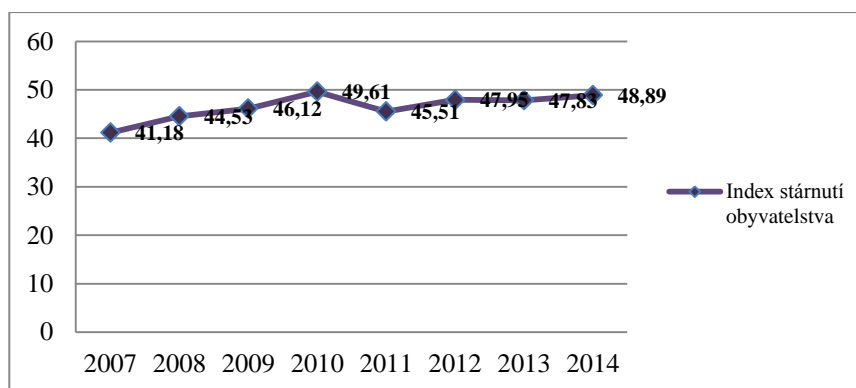


Zdroj: <http://www.czso.cz> – vlastní úprava

Ke zjištění stárnutí obyvatelstva lze použít index stáří.

$$IS(\%) = \frac{\text{Poč. obyvatel nad 65 let}}{\text{Poč. obyvatel do 14 let}} \times 100$$

Graf č. 10: Stárnutí obyvatelstva za určité období



Zdroj: <http://www.czso.cz> – vlastní úprava

Obyvatelstvo obce Sulice od roku 2007 do roku 2010 pozvolna stárlo. Od roku 2011 se stárnutí občanů zastavilo díky nárůstu imigrujícího mladého obyvatelstva a kvůli zvýšenému počtu novorozených dětí v obci. Od roku 2014 obyvatelstvo bude pozvolna opět stárnout.

6.2.1 Základní ukazatele pohybu obyvatelstva

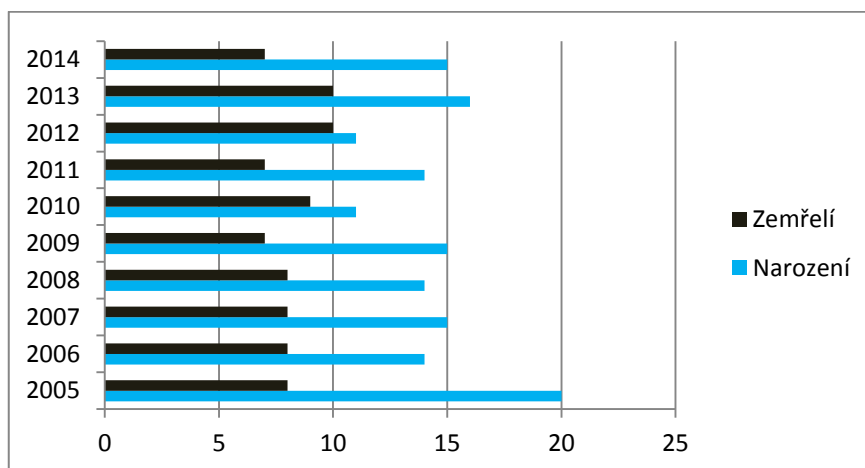
Obyvatelstvo nelze považovat za statický element, naopak vyznačuje se silnou dynamikou změn. Jedná se o změny struktury, prostorového rozložení i dalších znaků. Velké množství forem demografické dynamiky lze rozdělit v zásadě do následujících kategorií pohybu:

- **Přirozený pohyb obyvatelstva** je výsledkem přirozeného rozmnožování a umírání obyvatelstva. Podle vztahu těchto procesů jde buď o přirozený přírůstek, nebo úbytek obyvatelstva.
- **Mechanický pohyb obyvatelstva** zahrnuje všechny prostorové přesuny obyvatelstva. Podle poměru emigrace a imigrace dochází buď k migračnímu přírůstku, nebo úbytku obyvatelstva.

Přirozený pohyb obyvatelstva vzniká tím, že se obyvatelé rodí a umírají. Zahrnuje tedy populační procesy, které souvisí s rozmnožováním a umíráním. Nejjednoduššími ukazateli jsou hrubé míry porodnosti / úmrtnosti, což vyjadřuje počet narozených / zemřelých na 1 000 obyvatel středního stavu.

Přirozený pohyb obyvatelstva

Graf č. 11: Stav obyvatelstva dle narození a úmrtí

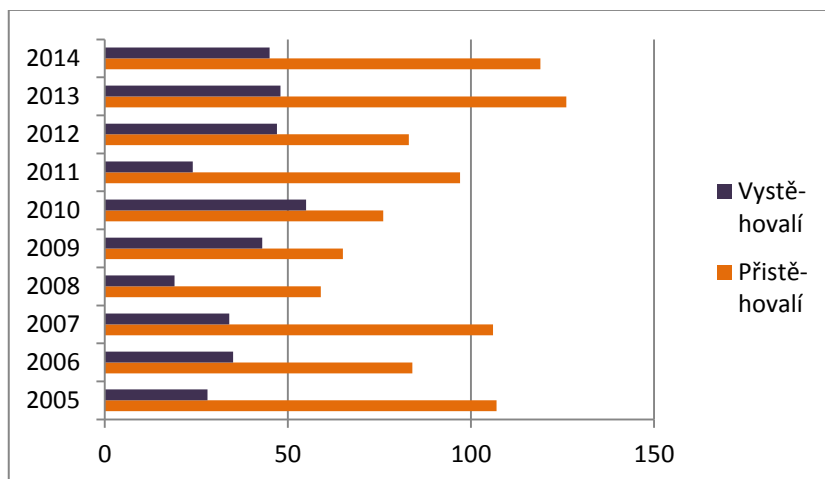


Zdroj: <http://www.czso.cz> – vlastní úprava

Z grafu výše, lze vyčíst, že nejvyšší přirozený přírůstek byl v roce 2005 a to o 12 obyvatel. Následně docházelo k velkému snižování přirozeného přírůstku, nejvíce se snížení odrazilo v roce 2012, kdy byl přirozený přírůstek pouze o jednoho obyvatele. V dalších letech dochází k pozvolnému zvýšení. Průměrný přirozený přírůstek je 6 obyvatel. Zmíněný graf dokazuje, že zvýšený nárůst obyvatelstva v posledních letech není z velké příčiny přirozeným přírůstkem.

6.2.2 Mechanický pohyb obyvatelstva

Graf č. 12: Migrace a emigrace obyvatelstva



Zdroj: <http://www.czso.cz> – vlastní úprava

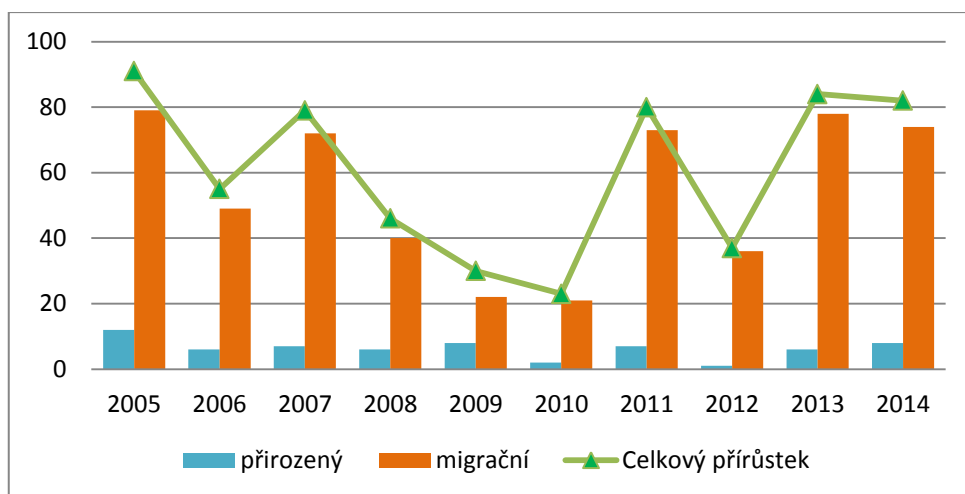
Nejvýznamnější imigrační vlna byla v roce 2013, kdy se do obce Sulice přistěhovalo 126 obyvatel. Naopak největší přesun obyvatelstva z obce byl v roce 2010, ale i tak nebyl nějak výrazný, šlo o 55 občanů.

Nejsilnější migrační přírůstek byl v roce 2005 a následně v roce 2013 jednalo se u obou případů o cca 78 obyvatel. Průměrný migrační přírůstek je 10 obyvatel.

6.2.3 Migrace, přirozený přírůstek a celkový přírůstek

Míra celkového přírůstku obyvatel ukazuje součet přirozeného přírůstku obyvatel a migračního salda za stejné období a území na 1000 obyvatel středního stavu.

Graf č. 13: Přirozený, migrační a celkový přírůstek obyvatel obce



Zdroj: <http://www.czso.cz> – vlastní úprava

Celkové přírůstky v průběhu let jsou vyvolány prioritně migrací, která je v porovnání s přirozeným přírůstkem velmi znatelná. Od roku 2013 narůstá celkový přírůstek i pomocí přirozeného. Celkově ve Středočeském kraji přibýlo 1 455 obyvatel. Kladné migrační saldo vykazují všechny okresy kraje, včetně obce Sulice.

6.2.4 Hrubá míra sňatečnosti a rozvodovosti

Sňatečnost

Počet sňatků je zpravidla sledován podle rodinného stavu, věku snoubenců, státního občanství snoubenců, vzájemných kombinací těchto a dalších charakteristik.

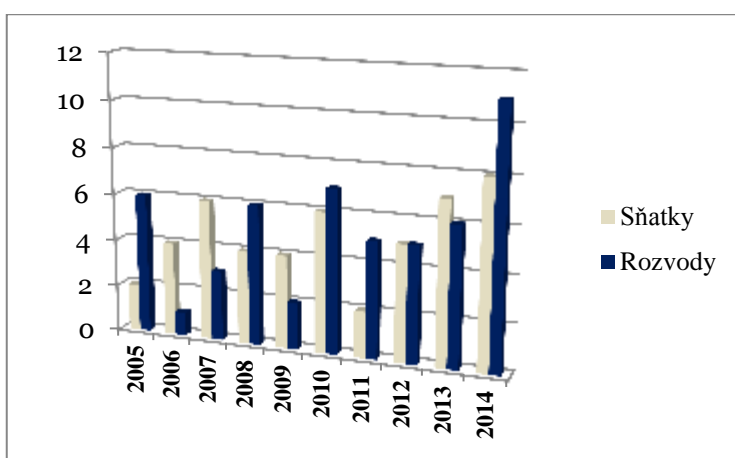
Základní ukazatelé sňatečnosti:

- **Hrubá míra sňatečnosti** – počet sňatků na 1000 obyvatel středního stavu.
- **Hrubá míra sňatečnosti podle věku** – počet všech sňatků v určitém věku je vztažen ke střednímu stavu obyvatel v tomto věku.
- **Obecná míra sňatečnosti** – počet sňatků na 1000 svobodných, rozvedených a ovdovělých.

6.2.5 Rozvodovost

Rozvod je soudním rozhodnutím legalizované zrušení manželství. Počet rozvodů je počtem rozvodových řízení, která v daném období skončila rozvodem manželství. Hrubá míra rozvodovosti je počet rozvodů připadající v daném období na 1000 obyvatel středního stavu. Míry rozvodovosti podle věku – počet rozvodů ve věku X vztažený ke střednímu stavu osob žijících v manželství v příslušném věku.

Graf č. 14: Sňatky a rozvody za dané období



Zdroj: <http://www.czso.cz> – vlastní úprava

- **Hrubá míra sňatečnosti** obci Sulice v roce 2014 připadá dle indexu na 5,0 sňatků na 1000 obyvatel středního stavu tj.:

$$(8 / 1\,591) * 1000 = 5,03$$

Tato hodnota naměřená v roce 2014 udává, nejvyšší podíl sňatků v obci Sulice za období 2005 – 2014.

Nejmenší podíl sňatků byl naměřen v roce 2011 a to 1,4 sňatků na 1000 obyvatel.

- **Hrubá míra rozvodovosti** v obci Sulice za období 2014 dle indexu vykazuje 6,9 rozvodů na 1000 obyvatel tj.:

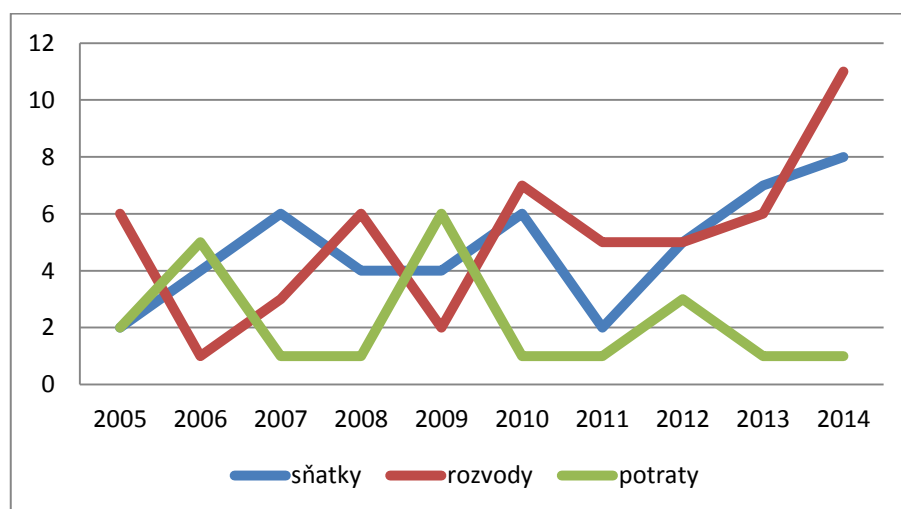
$$(11 / 1\,591) * 1\,000 = 6,91$$

Nejnižší podíl rozvodů byl naměřen v roce 2006 a v roce 2009, kde index rozvodovosti byl 0,9 a 1,5 rozvodů na 1 000 obyvatel.

Nejvyšší podíl rozvodů byl zaznamenán v roce 2014, kde se index dostává k hodnotě 7 rozvodů na 1000 obyvatel.

Pro představu:

Graf č. 15: Sňatky, rozvody a potraty za určité období



Zdroj: <http://www.czso.cz> – vlastní úprava

Hrubá míra porodnosti a úmrtnosti

Ukazatel udává počet narozených vztahující se k danému období na 1 000 obyvatel. Za živě narozené dítě se považuje plod, který projevil některou ze známek života (dech, aktivní pohyb svalstva, srdeční akce) a má porodní hmotnost 500 gramů a vyšší nebo nižší, než 500 gramů, přežije-li 24 hodin po porodu.

6.2.6 Porodnost

Úroveň porodnosti závisí na plodnosti, což je schopnost muže a ženy rodit děti. Úroveň porodnosti je také ovlivněna vnějšími faktory např. populační politika státu, bytová situace partnerů uplatnění na trhu práce, hodnotový systém partnerů nebo náboženské

vyznání apod. Při analýze procesu porodnosti se nestuduje událost porodu, ale narozené děti. Porodnost lze dělit podle počtu narozených dětí na jednočetné nebo vícečetné.

Základní ukazatele porodnosti:

- **Hrubá míra plodnosti**, počet živě narozených dětí, připadající na 1 000 obyvatel středního stavu, (počet živě narozených/ střední stav).
- **Hrubá míra plodnosti podle věku**, počet narozených je vztažený pouze na kontingent, za něhož jsou považovány ženy ve věku mezi 15 - 49 let, celkový počet živě narozených dětí je tedy dělen počtem žen ve věku 15 - 49 let.
- **Míra plodnosti podle věku**, počet živě narozených dětí ženám v určitém věku, připadající na 1000 žen v tomto věku.
- **Úhrnná plodnost**, průměrný počet dětí, které by se narodily jedné ženě při neměnné plodnosti a nulové úmrtnosti do 50 let.
- **Čistá míra reprodukce**, vyjadřuje počet dcer v průměru narozených jedné ženě v průběhu jejího generačního období, které se dožijí věku své matky v době porodu.
- **Hrubá míra reprodukce**, počet děvčat, které by se v průměru narodila jedné ženě během jejího generačního období při zachování zjištěných specifických plodností.

6.2.7 Úmrtnost

Úmrtnost spolu s porodností představuje základní složku demografické reprodukce populací. Doplněna nemocností je úmrtnost jedním z hlavních ukazatelů vypovídajících o zdravotním stavu populace.

Základní ukazatele úmrtnosti

- **Hrubá míra úmrtnosti**, celkový počet zemřelých v daném území a v daném období, připadající na 1 000 obyvatel středního stavu, (počet zemřelých /střední stav)
- **Míra úmrtnosti podle věku**, vyjadřuje počet zemřelých v dané věkové skupině, připadající na 1000 obyvatel středního stavu ve stejné věkové skupině.

Hrubá míra porodnosti v obci Sulice v roce 2014 dle indexu činí 9 živě narozených dětí na 1000 obyvatel středního stavu.

$$(15/1\ 591)*1000 = 9,4$$

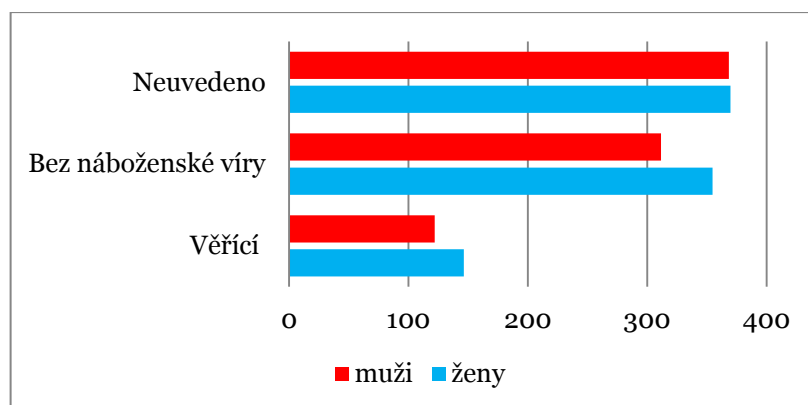
Nejnižší počet byl zaznamenán v roce 2010 a v roce 2012 tj. 8,1 a 7,5 dětí na 1000 obyvatel. Nejvyšší počet narozených byl v roce 2005, kdy index činil 20 dětí na 1000 obyvatel.

Hrubá míra úmrtnosti v obci Sulice v roce 2014 činila dle indexu 4,4 úmrtí na 1000 obyvatel středního stavu.

$$(7/1\ 591)*1000 = 4,39$$

Nejvyšší podíl úmrtnosti je zaznamenán v předchozích dvou letech 2012 - 2013, který je dle statistiky 7 zemřelých na 1 000 obyvatel. Nejnižší podíl úmrtnosti byl mezi lety 2005 – 2008 a pohyboval se kolem 6 zemřelých na 1 000 obyvatel. Znárodně v Grafu č. 11: Stav obyvatelstva dle narození a úmrtí.

Graf č. 16: Obyvatelstvo podle náboženské víry

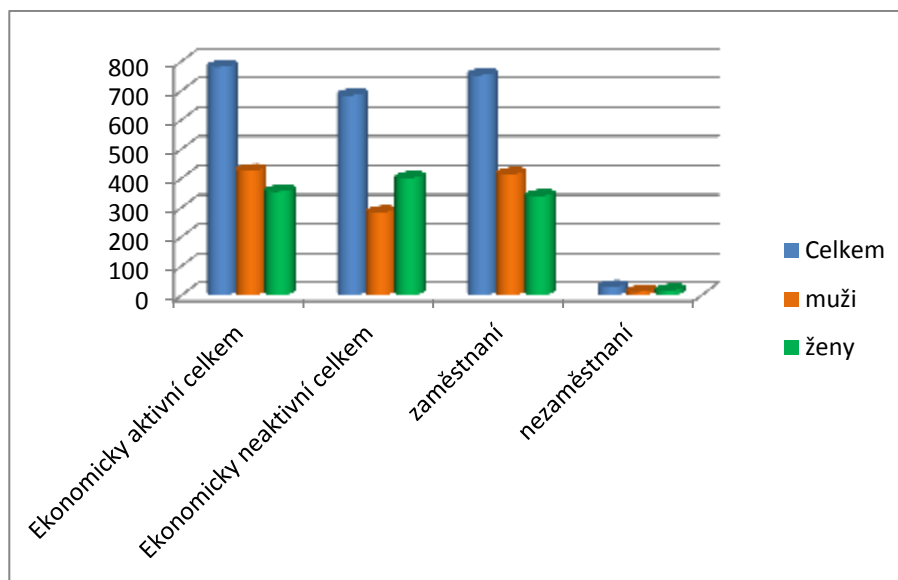


Zdroj: <http://www.czso.cz> – vlastní úprava

Z grafu č. 16 lze vyčíst, že z celkového počtu obyvatel 44, 13 % lidí neuvedlo náboženské vyznání. Celkem 7,4 % uvádějí, že jsou věřící, ale neuvedli konkrétní církev ani náboženskou společnost. Podle pohlaví 4 % žen a 3,4 % mužů. Věřících obyvatelů územního celku obce Sulice je 8,62 %, uvedli konkrétní církev nebo náboženskou společnost. Podle pohlaví ženy 4,71 % a muži 3,91 %. Na území obce Sulice žije 18,62 % mužů a 21,20 % žen, kteří jsou bez náboženské víry.

6.3 Ekonomické faktory

Graf č. 17: Obyvatelstvo obce Sulice podle ekonomické aktivity v roce 2011



Zdroj: <http://www.czso.cz> – vlastní úprava

V roce 2011 se uskutečnilo sčítání domů, lidu a bytů. Na základě tohoto sčítání byl zpracován graf č. 17.

Obecná míra nezaměstnanosti vyjadřuje podíl počtu zaměstnaných na celkové pracovní síle. V roce 2011 vykazovala míra nezaměstnanosti v Sulicích celkem 28 obyvatel, kdy u žen byla naměřena vyšší míra nezaměstnanosti, než mužů. Míra ekonomické aktivity je vyjádřena podílem pracovní síly (zaměstnaných i nezaměstnaných), na počtu osob starších 15 let. Přírůstek počtu pracujících mužů v obci byl ve sledovaném období výraznější než počet zaměstnaných žen. Rozdíl související s tímto ukazatelem je vyvolán růstem porodnosti, což vedlo ke zvýšení počtu žen v domácnosti.

6.3.1 Hospodaření obce

Vlastní příjmy obce za daný rok lze zjistit po sečtení daňových příjmů (FO; PO; DPH; daň z nemovitostí a ostatní poplatky), nedaňových příjmů a kapitálových příjmů. Vlastní příjmy obce lze vypočítat také, z celkových příjmů po odečtení dotací. Vlastní příjmy obcí by měly být dostatečně vysoké, aby umožnily obcím dosáhnout určité míry

soběstačnosti. Dále by měly být administrativně nenáročné na správu a výběr, předvídatelné, zejména u kapitálových příjmů, tak aby mohly pokrýt kapitálové výdaje, z toho také vyplývá, že by měly být rovnoměrně rozložené. Vlastní příjmy jsou závislé na vlastní aktivitě obce. Graf č. 18, znázorňuje přehled vlastních příjmů obce Sulice. Největší nárůst vlastních příjmů bylo v roce 2010, vlastní příjmy obce činily 43 710 840,00 Kč, velký pokles vlastních příjmů nastal v roce 2011 a to o 29 272 740,00 Kč. Samotné celkové výdaje v tomto roce závratně vzrostly a to na částku 52 362 190,00 Kč, lze přisuzovat k velkému nárůstu obyvatel, zejména mechanickému pohybu obyvatelstva. Zvýšení počtu obyvatelstva má vliv na výdajovou stránku rozpočtu obce a to tak, že obec musí přizpůsobit vybavenost a celkovou infrastrukturu. Jako příklad lze uvést výdaje za služby pro občany, v roce 2010 činily 6 383 480, 00 Kč a v roce 2011 vzrostly na neuvěřitelných 43 640 135, 00 Kč. Největším problémem obce je nárůst obyvatel, kteří si nezmění trvalé bydliště na Sulice. Nepřihlášení občané k trvalému pobytu, jsou ve vztahu k hospodaření OÚ Sulice neustále dotováni občany trvale přihlášenými. Obec Sulice přichází o velké finanční prostředky nutné k rozvoji obce.

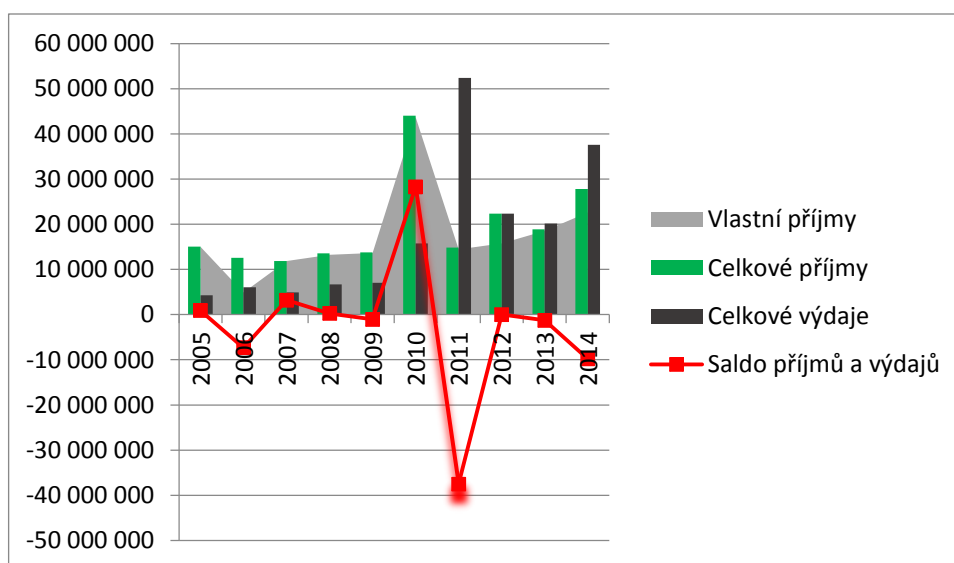
Sám starosta obce upozornil, že v obci žije odhadem až tři tisíce lidí, kteří využívají autobusové spoje, které obec výrazně dotuje, veřejné osvětlení, svítí taktéž bez ohledu na trvalý pobyt, obec uklízí veřejná prostranství, v zimě odklízí chodníky a komunikace, seká trávu v obecních parcích a podél komunikací....., ale trvale hlášených občanů je „pouze“ 1 673.

Vedení obce se snaží všemi možnými způsoby závažný stav řešit, například v roce 2014 obec rozdávala Sociálně – stabilizační příspěvek na bydlení. Nárok na příspěvek mají všichni trvale hlášení občané obce (v obecních částech Sulice, Nechánice, Hlubočinka, Želivec), kteří se k trvalému pobytu přihlásili nejpozději do 31. 12. 2013. Příspěvek byl v částce 500,00 Kč a sloužil jako poděkování všem, kteří se obci hlásí i oficiálně.

Největší výdajovou položkou v roce 2011 byla stavba mateřské školy za 33 132 251,00 Kč. Dále potom výdaje na bydlení, komunální služby a územní rozvoj, konkrétně například nová výstavba veřejného osvětlení, výdaje na tyto služby v roce 2011 činily 7 827 152, 00 Kč. V roce 2015 se obec Sulice kvůli velkému nárůstu dětí do 15 let rozhodla k výstavbě základní školy. Škola by byla velmi nákladná, proto obec rozdělila výstavbu do dvou etap., v roce 2015 se rozšíří mateřská škola o dvě učebny. Celkové

náklady v roce 2015 na výstavbu základní školy by neměly přesáhnout 10,6 mil. Kč. Následně bude pokračovat druhá etapa výstavby, která bude financována z rozpočtu obce a získaných dotací, výstavba by měla být dokončena do roku 2017. Nástavba druhého podlaží v návaznosti na 1. etapu 1 - 5 ročník - pět učeben. Odhadované náklady v roce 2017 na zřízení základní školy – druhá etapa se předpokládají 12,25 mil. Kč.

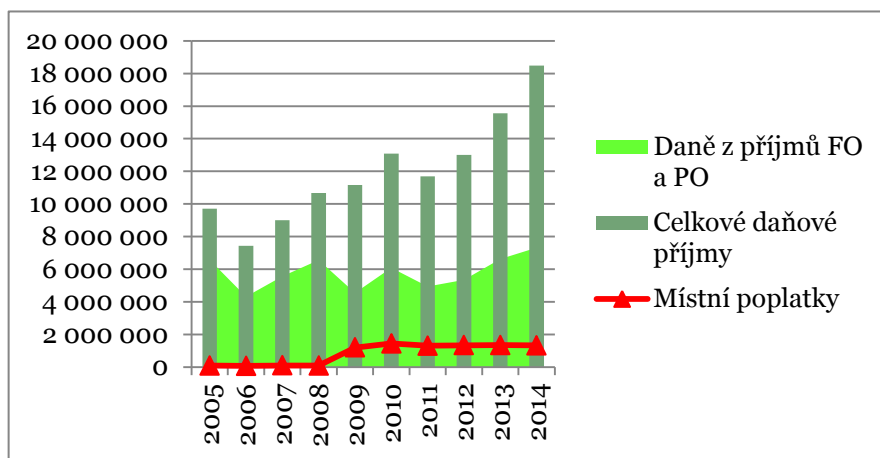
Graf č. 18: Znázornění celkových příjmu, výdajů, vlastních příjmů a salda příjmů a výdajů Obce Sulice za stanovené období



Zdroj: <http://monitor.statnipokladna.cz> – vlastní úprava

Zdroj <http://www.rozpočetobce.cz> – vlastní úprava

Graf č. 19: Daňové příjmy obce Sulice



Zdroj: <http://monitor.statnipokladna.cz> – vlastní úprava

Zdroj: <http://www.rozpocetobce.cz> – vlastní úprava

Obec Sulice má stanovené určité místní poplatky, které jsou jejím příjmem.

- **Poplatek za odvoz odpadu**

Musí platit každá fyzická osoba, která svou činností vytváří komunální odpad. Každý vlastník nemovitosti, u kterého vzniká komunální odpad, se stává poplatníkem. Plátce by měl do 31. ledna příslušného kalendářního roku poplatek uhradit na obecním úřadě v Sulicích. Výše poplatku je stanovena dle platné vyhlášky viz tabulka č. 9

Tabulka č. 9: Obecně závazná vyhláška obce Sulice 7/2014 – Komunální odpad

Četnost svozu	Objem Nádoby	Roční poplatek
1 x týdně	80 litrů	1 950,00 Kč
1 x týdně	110 - 120 litrů	2 250,00 Kč
1 x týdně	240 litrů	4 100,00 Kč
1 x za 2 týdny	110 - 120 litrů	1 700,00 Kč
1 x za 2 týdny	240 litrů	3 550,00 Kč

Zdroj: <http://www.obecsulice.cz>

Poplatek za komunální odpad je nejvyšší příjem obce z místních poplatků. Příjmy z komunálního odpadu tvořily v roce 2015 více jak 89 % z celkových místních poplatků obce. Do roku 2007 poplatek za komunální odpad nebyl obcí Sulice stanoven. V roce 2008 obec vydala v obecně závazné vyhlášce č.3/2008 povinnost uhradit roční poplatek za komunální odpad na území obce Sulice. Poplatek byl stanoven na rok 2009.

Tabulka č. 10: Obecně závazná vyhláška obce Sulice č.3/2008 – Komunální odpad

<i>Četnost svozu</i>	<i>Objem nádoby</i>	<i>Poplatek</i>
1 x týdně	80l	1 900 Kč
1 x týdně	120l	2 200 Kč
1 x týdně	240l	4 000 Kč

Zdroj: <http://www.obecsulice.cz>

- ***Poplatek za psa***

Tento poplatek činí 100 Kč za jednoho psa staršího tří měsíců a za druhého a každého dalšího psa 200 Kč. Částka se hradí na jeden kalendářní rok. Splatnost je do 31. března příslušného kalendářního roku.

- ***Poplatek za užívání veřejného prostranství***

Obec si účtuje za každý započatý m² a každý započatý den užívání veřejného prostranství. Ceny se pohybují do 50 Kč/m²/den. Poplatek se na obecním úřadě musí uhradit, při užívání veřejného prostranství po dobu kratší 30 dnů nejpozději v den, kdy bylo s užíváním veřejného prostranství započato a při užívání veřejného prostranství po dobu delší než 30 dnů nejpozději v den, kdy užívání veřejného prostranství skončilo. Od poplatku jsou osvobozeny akce, jejichž výtěžek je určen na charitativní a veřejně prospěšné účely.

V roce 2010 byl příjem místních poplatků nejvyšší, činil 1 441 150 Kč, z toho poplatek za užívání veřejného prostranství byl pouhých 4 280 Kč, tedy jen 0,28 % příjmů z celkových místních poplatků.

- ***Poplatek ze vstupného***

Sazba poplatku z úhrnné částky vybraného vstupného činí pro kulturní akce 5 %, sportovní akce 5 %, prodejní akce 10 % a reklamní akce 10 %. Z akcí, jejichž celý výtěžek je určen na charitativní a veřejně prospěšné účely, se poplatek neplatí. Poplatek je splatný do 10 dnů ode dne pořádání akce. Od poplatku jsou osvobozeny dobrovolné organizace, které mají trvalé sídlo v obci Sulice.

Obec Sulice má dále v obecné závazné vyhlášce stanovený:

- ***poplatek z ubytovací kapacity,***
- ***poplatek za zhodnocení stavebního pozemku.***

Cena za zhodnocení stavebních pozemků je stanovena na základě počtu bytových jednotek. Jedna bytová jednotka na pozemku 20 000 Kč, dvě bytové jednotky na pozemku 60 000 Kč.

Z grafu č. 18 lze vyčíst, že obec v roce 2006 získala do svého rozpočtu velmi malou částku zdaňovacích příjmů, pro porovnání lze uvést, že v roce 2014 celkové daňové příjmy činily 18 490 012,00 Kč, to je o 11 063 503,00 Kč více, než v roce 2006. Daňové příjmy rostou s přibývání obyvatelstva, které má trvalé bydliště v obci. Stále aktuální a neřešitelný problém, lidé si trvalé bydliště nemění. Pro občany s trvalým bydlištěm v Sulicích obec zpřístupňuje různé výhody, viz přednostní právo umístění dětí do obecní školy.

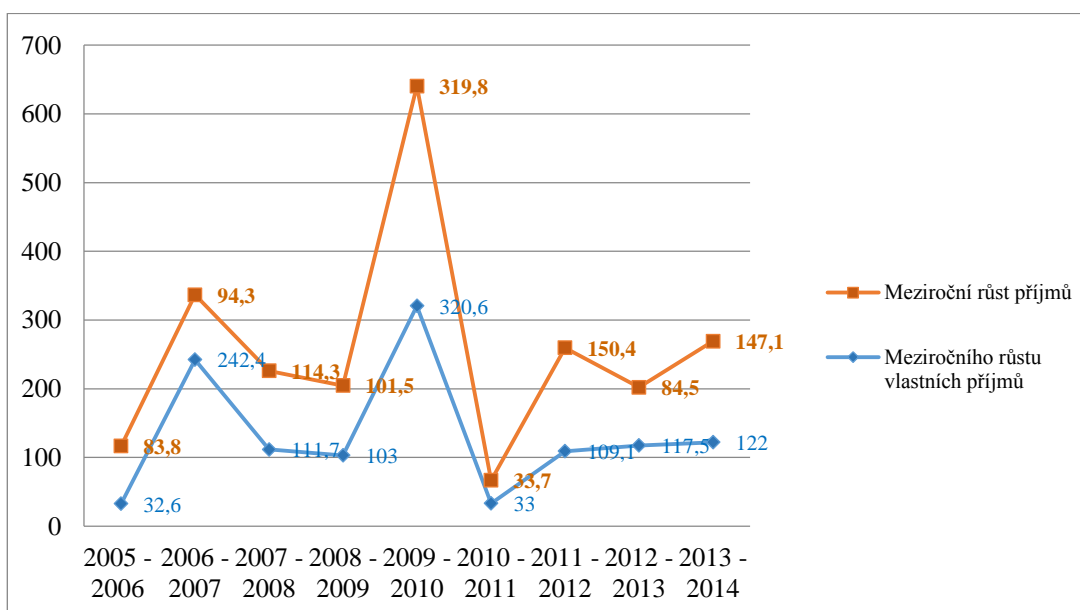
6.3.2 Finanční analýza obce Sulice

Poměrové ukazatele

Poměrový ukazatel je základní metodický nástroj pro finanční analýzu. Jde o podíly dvou stavových ukazatelů k určitému datu. Konstrukce každého ukazatele je podřízena

informací, kterou chceme změřit. Při tvorbě ukazatelů klademe důraz na vypovídající schopnost ukazatele, vzájemné vazby a závislosti a především jaký význam jim budeme přisuzovat pro posouzení ekonomické situace obce. Vypočtené poměrové ukazatele upozorní na nesrovnalosti, které následně vyžaduje další zkoumání poměřovaných ukazatelů.

Graf č. 20: Meziročního růstu vlastních příjmů a meziroční růst příjmů v (%)



Zdroj: <http://monitor.statnipokladna.cz> – vlastní úprava

Pro analýzu příjmů použijeme vzorec:

$$\text{Meziroční růst příjmů (\%)} = \frac{\text{celkové příjmy}}{\text{celkové příjmy z předchozího roku}} \times 100$$

$$\text{MRP 2012-2013} = 18\,886\,624 : 22\,350\,648 \times 100 = 84,5 \%$$

$$\text{MRP 2013-2014} = 27\,783\,633 : 18\,886\,624 \times 100 = 147,1 \%$$

Z vývoje tohoto poměrového ukazatele je patrné, že meziroční růst příjmů za období 2009 – 2010 vzrostl na 319,8 %, zatímco v období 2010-2011 poklesl na 33,7 %. Příčinu tohoto poklesu lze hledat v položkách dotací. Zatímco v roce 2010 součet běžných

a kapitálových dotací činil 1 779 000,00 Kč, v roce 2011 byl tento součet o 1 305 960,00 Kč menší.

Pro analýzu meziročního růstu vlastních příjmů použijeme vzorec:

$$\text{Meziroční růst vlastních příjmů (\%)} = \frac{\text{vlastní příjmy}}{\text{vlastní příjmy z předchozího roku}} \times 100$$

$$\text{MRVP 2012-2013} = 18\,523\,825 : 15\,760\,910 \times 100 = 117,5 \%$$

$$\text{MRVP 2013-2014} = 22\,608\,937 : 18\,523\,825 \times 100 = 122 \%$$

Růst vlastních příjmů lze hodnotit kladně, jsou mírně rostoucí, navyšují se v období 2013 – 2014 o 4,5 %. Zajímavostí je období 2010 – 2011, pokles vlastních příjmů na 33%. Důvodem byla výstavba školky, obec s realizací počítala, tudíž v období 2009 -2010 vlastní příjmy vzrostly na 320,6 %.

Mezi hlavními úkoly obce je podle zákona o obcích č. 128/2000 Sb. péče o všestranný rozvoj svého území a o potřeby svých občanů. Ke splnění těchto základních úkolů potřebuje obec dostatečné množství finančních prostředků. Právě efektivní způsob hospodaření s financemi má vliv na kvalitu poskytovaných služeb občanům. Způsob hospodaření obce a jeho důsledky na její finanční situaci se následně odráží v tzv. celkovém finančním zdraví obce, které lze zjistit aktivitou obce (nezávislost obce). Vypočítá se tak, že v čitateli jsou vlastní příjmy, do kterých jsou zahrnuty daňové příjmy, nedaňové příjmy a kapitálové příjmy. Ukazatel vyjadřuje do jaké míry je obec finančně nezávislá v příjmech, resp. nezávislá na dotacích. Čím vyšší je procento finanční nezávislosti, tím více je obec nezávislá na dotacích.

$$\text{Finanční nezávislost (\%)} = \frac{\text{vlastní příjmy}}{\text{celkové příjmy}} \times 100$$

FN 2012 = 15 760 883 : 22 350 648 x 100 = 70,52 %

FN 2013 = 18 523 824 : 18 886 624 x 100 = 98,08 %

FN 2014 = 22 608 937 : 27 783 633 x 100 = 81,38 %

Z výpočtu lze usoudit, že obec Sulice je z větší části finančně samostatná. V roce 2014 finanční nezávislost obce poklesla o 16,7 %. Projevilo se to na objemu přijatých transferů, v roce 2014 přijaté transfery činily 18,6 %. V roce 2013 z celkového příjmu přijaté transfery činily pouhých 1,9 %, v roce 2014 došlo ke zvýšení celkových příjmů o 8 897 009,00 Kč. Podíl daňových příjmů na celkovém příjmu v roce 2013 byl o 15,8 % větší než v roce 2014. Finanční nezávislost lze počítat i bez sdílených daní, vlastní příjmy očištěné od sdílených daní tak mohou lépe vystihnout aktivitu obce. V roce 2013 byla finanční nezávislost obce (bez sdílených daní) 15,7 % a v roce 2014 činila 14, 8 % rozdíl je skoro 1 %.

Pro analýzu finančních výdajů obce lze využít Srovnání investičních a celkových výdajů:

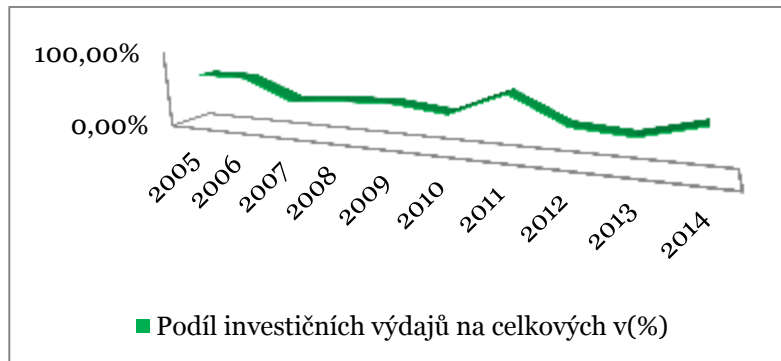
$v \% = (\text{celkové investiční výdaje} / \text{výdaje celkem}) \times 100$

Tabulka č. 11: Investiční výdaje a celkové výdaje za dané období

	2005	2006	2007	2008	2009	2010	2011	2012	2013	2014
<i>Cel. investiční výdaje</i>	9 834 610	13 904 860	3 783 810	6 658 830	7 804 240	7 185 940	39 838 250	9 773 750	7 943 814	22 134 830
<i>Celkové výdaje</i>	14 129 620	19 924 180	8 672 960	13 306 430	14 837 700	15 761 880	52 362 190	22 335 180	20 171 834	37 581 247
<i>Podíl investičních výdajů na celkových v(%)</i>	69,60	69,80	43,6	50	52,60	45,60	76,10	43,80	39,40	58,90

Zdroj: <http://monitor.statnipokladna.cz> – vlastní úprava

Graf č. 21: Podíl investičních výdajů na celkových výdajích v (%)



Zdroj: <http://monitor.statnipokladna.cz> – vlastní úprava

V roce 2006 obec nejvíce investovala do průmyslu, zejména pitné vody a odvádění a čištění odpadních vod, také se obec zaměřila na rozvoj pozemních komunikací. Největší podíl investičních výdajů na celkových výdajích byl v roce 2011 a to 76,1 %, většina investičních výdajů, celkem 30 543 000,00 Kč v tomto roce, byly směřovány na vybudování příspěvkové organizace obce Sulice, Mateřská škola sluníčko Sulice – Želivec. Tato organizace vznikla dne 9. 1. 2011. Následně investiční výdaje poklesly, v roce 2013 byl zaznamenán pokles o 36,7 %. Obec v tomto roce nejvíce investovala do silniční dopravy a to částkou 4 110 646,00 Kč. Nemalá částka byla investována i do rozvoje Mateřské školy sluníčko. Přibýváním počtu obyvatel v Sulicích a to zejména dětí, muselo vedení obce vyřešit problém přeplněných základních škol v blízkém okolí. Vedení obce v roce 2015 rozšířilo mateřskou školu Sluníčko o dvě učebny (kapacita 2 x 30 žáků) - ZŠ Sulice. K 30. 9. 2015 bylo proinvestováno 3 716 633, 00 Kč. Obec počítá s dalšími investičními výdaji na výstavbu základní školy. V roce 2015 se proinvestuje za výstavbu ZŠ Sulice 6,9 mil. Kč.

Pro zjištění informace týkající se úvěrového zatížení obce lze využít *ukazatele zadluženosti*. Celková zadluženost nám charakterizuje finanční úroveň obce. Ukazuje nám míru krytí obecního majetku cizími zdroji. Vyšší hodnoty jsou rizikem pro věřitele, především pro banku.

Velmi významným ukazatelem pro banku z hlediska poskytnutí úvěru je *míra zadluženosti*. Cizí zdroje by neměly překročit jeden a půl násobek hodnoty vlastního jmění, optimální stav je nižší hodnota cizích zdrojů než vlastního jmění.

$$\text{Celková zadluženost (\%)} = \frac{\text{cizí zdroje k celková aktiva}}{\text{celková aktiva}} \times 100$$

$$\text{Celková zadluženost (\%)} = \frac{\text{cizí zdroje}}{\text{vlastní jmění}} \times 100$$

Tabulka č. 12: Celková zadluženost a míra zadluženosti obce za dané období

	2013	2014	2015 (k 30.9.)
Celková zadluženost (%)	0,0136	9,99	8,41
Míra zadluženosti (%)	0,0139	12,28	8,87

Zdroj: <http://monitor.statnipokladna.cz> – vlastní úprava

V roce 2013 si obec půjčila 1 000 000,00 Kč finančních prostředků a zároveň splatila 2 565, 00 Kč dluhu. V roce 2014 si obec půjčila 13 692 604,00 Kč z toho 11, 9 mil. Kč, bylo přijato jako investiční úvěry, které byly použity výhradně na financování výstavby kanalizací a dostavby vodovodů v obecních částech Želivec a Sulice. Dohromady v roce 2014 splatila 2 775 604, 00 Kč úvěru. V roce 2014 vlastní příjmy činily 22 608 937, 00 Kč. Obec byla zadlužena 12,28 %. V roce 2015 (k 30. 9.) si obec nepůjčila žádnou finanční částku, lze se domnívat, že přijaté půjčené prostředky do konce roku 2015 opět vzrostou, kvůli rozvoji infrastruktury obce. Cizí zdroje ani v jednom roce nepřevýšily vlastní příjmy. V roce 2015 se počítá s kompletní výstavbou kanalizace a čistírny odpadních vod v Nechánicích a dokončení výstavby kanalizací na Želivci a Hlubočince. Kanalizace bude financována z investičního úvěru (10 000 000,00 Kč). Obec se pojistila, součástí úvěrové smlouvy bude možno investiční úvěr kdykoliv splatit a to bez jakýchkoliv sankcí. Sulice čekají na vypsání dotačních titulů na kanalizace a čistírny odpadních vod. Další náklady v roce 2015 – 2016 budou na výstavbu první etapy

Základní školy Sulice. Obec se bude snažit získat finanční podporu od Středočeského kraje, Evropské unie i ze Státního rozpočtu.

6.4 Sociální faktory

6.4.1 Volby do zastupitelstva

Krajské volby na období 2012 -2016

Krajské volby do zastupitelstev se konaly dne 12. 10. – 13. 10. 2012. Obec Sulice se dělí na tři volební okrsky:

- ***Volební okrsek č. 1*** – voliči přihlášení k trvalému pobytu v *Želivci*,
- ***Volební okrsek č. 2*** - voliči přihlášení k trvalému pobytu v *Sulicích a Hlubočince*,
- ***Volební okrsek č. 3*** - voliči přihlášení k trvalému pobytu v *Nechánicích*.

Volební účast dohromady za všechny okrsky byla 45,48 %, tedy méně jak polovina všech voličů. Za celý okres Praha – východ přišlo volit pouze 36,33 %, stejný počet byl zjištěn za všechny okresy Středočeského kraje. Obyvatelé Sulic volili nejvíce Občanskou demokratickou stranu a TOP 09 a Starostové pro STČ. Nakonec volby do krajského Zastupitelstva Středočeského kraje obhájila ČSSD, která získala 20 křesel, hned za ní zvítězila KSČM s 19 křesly, dále ODS 16 křesly a TOP+STAN s 10 křesly.

Proč jsou pro obec krajské volby tak důležité?

Kraj poskytuje obcím finanční příspěvky ze svého rozpočtu ve formě grantů a dotačních titulů. Návrh rozdělení grantů připravuje obvykle příslušná grantová komise. U částek do 200 tisíc korun rozhoduje o konečném rozdělení Rada kraje, u vyšších položek a příspěvků obcím Zastupitelstvo kraje.

Komunální volby na období 2014 – 2018

Nejdůležitějším orgánem je zastupitelstvo, které celou obec spravuje. Poslední volby do zastupitelstva obce se uskutečnily 10. - 11. 10. 2014. Voličem se mohl stát:

1) „*Státní občan ČR, který alespoň druhý den voleb dosáhl věku nejméně 18 let a je v den voleb v této obci přihlášen k trvalému pobytu.*“

2) „*Státní občan jiného členského státu EU, který alespoň druhý den voleb dosáhl věku nejméně 18 let a je v den voleb v této obci přihlášen k trvalému nebo přechodnému pobytu a nejpozději dne 8. října do 16 hodin požádá obecní úřad o zápis do dodatku stálého seznamu voličů*“ (obec Sulice, 2014).

Registračním úřadem pro volby do Zastupitelstva obce Sulice je Obecní úřad Kamenice. **Volební účast byla obstojná, k volebním urnám přišlo přes 59,97 % občanů, počet je vyšší než národní průměr, což svědčí o zodpovědnosti obyvatel.** Za volební období 2014- 2018 jednoznačně **vyhrálo „Sdružení nezávislých kandidátů 2018“ a to se 75,89 % hlasy.** Sdružení svou pozici obhájilo 10 mandáty, Petr Čuřík získal 520 preferenčních hlasů a obhájil funkci starosty obce Sulice. Komunálních voleb v Sulicích se zúčastnilo i „Sdružení nezávislých občanů“, které obhájilo 3 mandáty a získalo 24,10 hlasů.

Tabulka č. 13: Úspěšnost stran v komunálních volbách r. 2014-2018

Tabulka ukazuje, kolik mandátů strany získaly či ztratily (+/-) a kolik budou mít zastupitelů (Komunální volby, Výsledky pro obec Sulice, 2014).

strana	2010	+/-	celkem 2014	trend
Sdružení nezávislých kandidátů - místní sdružení celkem	2	+8	10	rostoucí
Sdružení nezávislých občanů za obec Sulice	0	+3	3	rostoucí

Zdroj: <http://volby.idnes.cz/komunalni-volby.cz>

Sdružení nezávislých kandidátů (místní sdružení) celkem získalo 10 zastupitelů a Sdružení nezávislých občanů za obec Sulice 3 zastupitelé, obě sdružení si polepšila oproti volbám v roce 2010.

6.4.2 Firmy, služby a kultura

Pracovní příležitosti

V těsné blízkosti obce je málo pracovních příležitostí. Většina obyvatel žijících v Sulicích, dojíždí za prací do Prahy nebo do jiných částí metropolitního regionu. Správním obvodem Říčany prochází celostátně významná dálnice D1, která na sebe navazuje specifickou ekonomickou základnou projevující se ve větším výskytu obchodních zón a logistických areálů. Sídlí zde velké množství maloobchodní společnosti. Z hlediska socio-ekonomického je významná také silnice II. třídy tzv. „stará benešovská“ a větší města poblíž Sulic: Jesenice, Jílové u Prahy, Kamenice, Týnec nad Sázavou, Velké Popovice a Benešov.

Cesta autem ze Sulic do Prahy trvá cca 30 minut nebo autobusem cca 45 minut na hlavní nádraží v Praze.

Dle Českého statistického úřadu, který provedl sčítání lidí, domů a bytů v roce 2011 bylo zjištěno, že v obci Sulice za tento rok bylo celkem 781 ekonomicky aktivních občanů. Ekonomicky aktivní byli více muži. Stále do zaměstnání dochází 40 lidí v důchodovém věku. Více jak polovina jsou opět muži. V roce 2011 bylo napočítáno celkem 684 ekonomicky neaktivního obyvatelstva, do kterého se řadí studenti a senioři. Studentů bylo 285, zde žádné pohlaví nemělo převahu, u seniorů převažovaly ženy, z celkového počtu 177 seniorů bylo nepracujících senierek 111. V obci Sulice k 31. 12. 2014 se celkem ucházelo o zaměstnání 36 občanů. Uchazečů, kteří sháněli práci déle, jak jeden rok bylo 11. **K 31. 12. 2015** bylo v rámci okresu Praha-východ evidováno 2 836 dosažitelných uchazečů o zaměstnání (6,0 % dosažitelných uchazečů kraje). **Podíl nezaměstnaných osob** (tj. podíl počtu dosažitelných uchazečů o zaměstnání ve věku 15 - 64 let na obyvatelstvu celkem ve stejném věku) **činil 2,63 % a okres Praha-východ tak byl okresem s nejnižší nezaměstnaností ve Středočeském kraji.** Příznivou situaci na trhu práce zásadně ovlivňuje blízkost hlavního města Prahy. V okrese bylo k 31. 12. 2015 v registru ekonomických subjektů zapsáno celkem 46 938 subjektů (14,4 % subjektů kraje). Z tohoto počtu tvoří 3,0 % odvětví zemědělství a lesnictví, 11,0 % činnosti z odvětví průmyslu, 11,5 % ze stavebnictví, 22,8 % velkoobchod a maloobchod (vč. oprav

a údržby motorových vozidel). V Sulicích aktivně provozují svou ekonomickou činnost celkem 344 podniků. Z 16 různých podnikatelských činností je v obci nejvíce preferovaná oblast velkoobchod a maloobchod včetně opravy a údržba motorových vozidel, zjištěná aktivita byla u 73 subjektů, dále profesní, vědecké a technické činnosti celkem 61 podnikatelských subjektů. Naopak snížená podnikatelská činnost byla zaznamenána u sektoru zdravotní a sociální péče.

Tabulka č. 14 Podnikatelské subjekty podle právní formy

Rok		Registované podniky	Podniky se zjištěnou aktivitou
2014	Celkem	543	344
	<i>Fyzické osoby</i>	443	274
	<i>Právnícké osoby</i>	100	70
2013	Celkem	527	344
	<i>Fyzické osoby</i>	425	268
	<i>Právnícké osoby</i>	102	76
2012	Celkem	487	339
	<i>Fyzické osoby</i>	388	261
	<i>Právnícké osoby</i>	99	78

Zdroj: <http://www.czso.cz> – vlastní úprava

Ze zkoumaného období, viz tabulka výše, lze zpozorovat, že fyzických osob, které podnikají na základě živnostenského oprávnění od roku 2012, stále přibývá. Pro porovnání od roku 2012 do roku 2014 přibylo 13 aktivně, samostatně výdělečných osob. Naopak je to u právníckých osob. V roce 2013 došlo k mírnému poklesu, který byl zaznamenán i v roce 2014. Pro představu došlo od roku 2012 do roku 2014 ke ztrátě 8 právníckých osob.

Občanská vybavenost v obci.

Na začátku obce v části Hlubočinka ve směru od Jesenice na silnici II/603 směr Kamenice a Benešov stojí obchodní centrum ABC, zde občané mohou najít v přízemí: supermarket, vinotéku, obchod pro zvířata, trafikou, papírnickví, květinářství a cukrárnu. V horním patře se nachází sportovní centrum Health Club, kde občané mohou relaxovat

a sportovat. V areálu obchodního centra je malé zahradnictví, dále soukromá česko-anglická školka a Originál steak restaurant. Všechny tyto služby byly zrealizovány v 2012, jako odezva na rozsáhlou výstavbu rodinných domů v obci Sulice v části Hlubočinka. V části obce Želivec se nachází malé Tesco s prodejem masa a uzenin a potraviny Večerka. V Sulicích jsou různé podnikatelské aktivity, které vycházejí z dané situace v obci, aktuálně se rozsáhle staví. Proto stavební práce lidé v obci ocení.

- Obklady, dlažby (pokládka, okna plastová, dřevěná, dveře hliníkové, žaluzie, rolety, parapety, sítě proti hmyzu),
- Tesařské a pokrývačské práce,
- Úpravy interiérů, zemní práce,
- Dekorativní malba dětských pokojů,
- PAMAX, s.r.o., - výrobce nábytku.

V Sulicích a okolí je nedostatek sociálních, zdravotních a vzdělávacích služeb.

Obec má problém s umístěním dětí do obecní mateřské školy, tuto možnost využili místní podnikatelé a v obci se otevřely dvě soukromé školky, které jsou sice finančně náročnější, ale o zájemce není nouze. Již zmiňovaná školka:

- Adventure School Hlubočinka: česko-anglická a česká soukromá školka, (5x týdně, za měsíc 16 600,00 Kč), v budově jsou zřízeny jesle (od 1 roku do 2,5 let, kapacita 10 dětí).
- Soukromá miniškolička U Pejska v Želivci (5x týdně, za měsíc 6 400,00 Kč).

Další využívané služby v obci:

- Účetnictví, daně, audit v.o.s.,
- Salon GWYN - Kompletní péče o srst psů všech malých a středně velkých plemen,
- Taneční studio NAIMA,
- Autodoprava vnitrostátní do 12t,

- Úklid, žehlení, vaření, pečení,
- Odvoz kontejnerů.

V obci byla dne 15. 7. 2015 zřízena Obecní police Sulice. Index kriminality byl v okolí Sulic naměřen 20,3 %. Lze říct, že kriminalita v obci není velká, ale byl prokázán značný počet krádeží spojených s rozsáhlou výstavbou domů. Zloděje lákají rozestavěné nezajištěné objekty.

Kulturní aktivity

Území okresu Praha – východ je kulturně a historicky poměrně bohaté. Ve Staré Boleslavi se nachází kostel sv. Václava (národní kulturní památka) vybudovaný Břetislavem I., v Brandýse nad Labem zámek vybudovaný na místě původního gotického hradu. Zámek byl až do roku 1918 císařským majetkem a je znám jako oblíbené sídlo Rudolfa II. Známým hradním objektem je zřícenina Jenštejn, který byl ve 14. století vybudován arcibiskupem Janem z Jenštejna. V řadě míst se nacházejí větší i menší zámecká sídla, jako např. Jirny, Otice, Panenské Břežany, Měšice a Štířín.

Obec Sulice má jednu nemovitou kulturní památku, zanesenou ve Státním seznamu nemovitých památek a chráněnou podle zákona ČNR č.20/1987 Sb., o státní památkové péči. Jde o tvrziště se zbytky valů a vodního opevnění středověké tvrze ze 14. století, nazývané Hradiště. Dále je na vrchu Mandavě památník, který není chráněn ve smyslu zákona o státní památkové péči. Zdejší rozhledna pochází z roku 1931. Celé katastrální území Sulic je územím s možnými archeologickými nálezy, tzn. že v případě jakýchkoli zemních prací, či zásahů do terénu je nutné záměr oznámit Archeologickému ústavu AV ČR.

V obci se pravidelně v průběhu celého roku pořádají různé akce pro děti seniory a dospělé, například: Dětský karneval, Setkání seniorů, Vepřové hody, Dětský den, Vítání občánků, Drakiádá, Burčákování a jiné.

6.4.3 Dopravní obslužnost

Celou obec Sulice protíná silnice II/603 (Sulice, Kamenice, Řehenice), která ve směru severozápad - jihovýchod ohraničuje zástavbu obce. Jedná se o spojnicí Prahy s dolním Posázavím se značnou dopravní zátěží. Frekventovanost této silnice by mohla poklesnout, uvažuje se o napojení na dálnici D3 silnicí II/107 z Želivce.

Z průzkumu v roce 2011 bylo zaznamenáno, že do zaměstnání a škol vyjíždělo 617 občanů obce. Do zaměstnání dojíždí 400 osob a to převážně do jiného kraje než je Středočeský. V rámci obce vyjíždí do zaměstnání pouze 9 občanů. Do škol v roce 2011 vyjíždělo 217 studentů, a jelikož v obci nebyla žádná škola, všichni studenti dojížděli za studiem mimo své bydliště. Nejčastěji lidé dojíždějí za prací a školou do Prahy celkem 269 pracujících a 144 studentů. Větší počet místních obyvatel dojíždí do nejbližšího města Kamenice (do školy 41 a do zaměstnání 27 lidí) a menší část obyvatel obce Sulice dojíždí do města Jesenice (9 do školy a 22 do zaměstnání).

Využití veřejné dopravy

Veřejnou dopravu v obci zajišťuje autobusová linková doprava, železniční doprava v Sulicích bohužel není. Sulice spadají do 2 tarifního pásma Pražské integrované dopravy, dále jen PID. Linky číselné řady 300 začínají a končí na území hl. m. Prahy, linky číselné řady 400 začínají a končí na území Středočeského kraje. Linky číselné řady 600 zajišťují noční dopravu. Linky začínající písmenem E náleží do Středočeské integrované dopravy (písmeno E značí okres Benešov).

V obci Sulice je sedm autobusových zastávek, rozmístěné po všech částech obce.

- *Sulice (Želivec),*
- *Sulice (Želivec – Mandava),*
- *Sulice (Na Křížkách),*
- *Sulice (Nechánice),*

- *Sulice (Hlubočinka),*
- *Sulice (Hlubočinka Obchodní centrum).*

Lidé v Sulicích mají možnost využít **čtyři regionální autobusy z Pražské integrované dopravy.**

- **RegBus 335** jezdí pravidelně cca po půl hodině (Budějovická – Radějovice – Křížkový Újezdec – Sulice – Kostelec u Křížků – Kamenice),
- **RegBus 337** jezdí pravidelně cca po 15 minutách (Budějovická – Sulice – Kamenice – Řehenice – Pyšely),
- **RegBus 339** jezdí pravidelně cca po 2,5 hodině (Budějovická – Sulice – Kamenice – Řehenice - Týnec nad Sázavou),
- **RegBus 461** jezdí pravidelně cca po hodině (Strančice - Velké Popovice – Kamenice).

Autobusová doprava mimo PID:

- **E17** – Pacov – Řehenice – Kamenice – Sulice – Roztyly,
- **E91** – Český Šternberk – Řehenice – Kamenice – Sulice – Roztyly,
- **E92** – Miličín – Řehenice – Kamenice – Sulice – Roztyly,
- **17601** – Praha, Florenc – Sulice – Kamenice – Řehenice – Jihlava.

6.4.4 Školství

Mateřské školy

Obec Sulice jako svou příspěvkovou organizaci zřídila v roce 2011 Mateřskou školičku Sluníčko Sulice-Želivec. Řešila tak prohlubující se problém s přibývání dětí v obci. Jedná se o předškolní zařízení s celodenní péčí a kapacitou 112 dětí. Školka nedisponuje jídelnou, hlavní jídlo se dováží z Říčan. Kapacita školky je 112 dětí. V roce 2014-2015 hlásila školka „stopstav“ a musela odmítnout 5 zájemců. V obci Sulice jsou provozovány dvě soukromé školky, ale finanční náklady jsou příliš vysoké, ne všichni

občané si tak vysoké poplatky za umístění dítěte do školky může dovolit. V okolí obce se nacházejí další dvě školky, Mateřská škola Kostelec u Křížků a Mateřské škola Kamenice, maximální kapacita těchto dvou školek spolu se školkou Sluníčko v Sulicích (Želivci) činí 255 míst. Kapacity školek jsou plně vytíženy. V roce 2014-2015 musely zmiňované školky odmítnout celkem 60 dětí, které splňovaly kritéria. Hlavním kritériem bylo bydliště zájemce a věk. Okolo roku 2018 lze předpokládat, že bude chybět až 100 míst. V případě, že by školku nenavštěvovaly děti přespolních vesnic, mohla by kapacita Mateřské školy Sluníčko v Sulicích (Želivci) vystačit do roku 2017, ale z důvodu rozsáhlé realizace výstavby nových domů v obci, nebude školka po roce 2017 dostačující ani pro místní zájemce.

Základní školy

V okolí Sulic fungují v současnosti dvě základní školy zřizované obcemi. Jejich celková stávající kapacita činí 755 žáků. Po kapacitní zaměřenosti bylo určeno, že jsou školy nenaplněné, ale po porovnání jednotlivých ročníků, bylo zjištěno, že zcela nenaplněná kapacita je v pátých a vyšších ročnících. Naopak první až třetí ročníky jsou plně obsazené a dle výroční zprávy Základní školy Kamenice za rok 2013/2014 muselo být 20 zájemců o první třídu odmítnuto. Vedle těchto dvou škol sídlí v Kamenici základní škola praktická, zřizovaná Středočeským krajem. Tuto školu navštěvují děti s kombinovanými vadami, mentálně retardované a výchovně problémové.

Problém s umístění prvňáčků, začala aktivně řešit obec Sulice a uskutečnila výstavbu nové ZŠ. Realizace je naplánovaná ve dvou etapách. Na konci srpna roku 2015 byla slavnostně otevřena malotřídní základní škola, vybudovaná jako detašované pracoviště Základní školy Kostelec u Křížků. Jedná se o dvě učebny (kapacita 2x 30 žáků), výdejna stravy, jídelna, WC, umývárny, kabinet, technické zázemí. Součástí je i mobilní nafukovací hala, oplocení, veřejné osvětlení, řady technické infrastruktury, chodníky a parkoviště. Druhá etapa výstavby školy, by měla být uskutečněná do srpna 2017, měla by vzniknout Základní škola s kompletním prvním stupněm základního vzdělávání 1 - 5 ročník (5 x 30 žáků), vybudování tělocvičny, následné **zřízení příspěvkové organizace obce Sulice – Základní škola Sulice – Želivec**. Rozšíření kapacit plánuje i ZŠ

Kamenice. Záměr je v souladu s dlouhodobým záměrem rozvoje obce Sulice (obec Sulice, 2014).

6.5 Výstavba obytných objektů

V roce 2014 bylo v okrese Praha - východ dokončeno 1 071 bytů (25,3 % dokončených bytů kraje) a zahájeno 868 bytů (20,5 % zahájených bytů kraje). Okres Praha-východ patří spolu s okresem Praha-západ k územím s nejvyšší intenzitou bytové výstavby.

Tabulka č. 15: Informace o obci Sulice

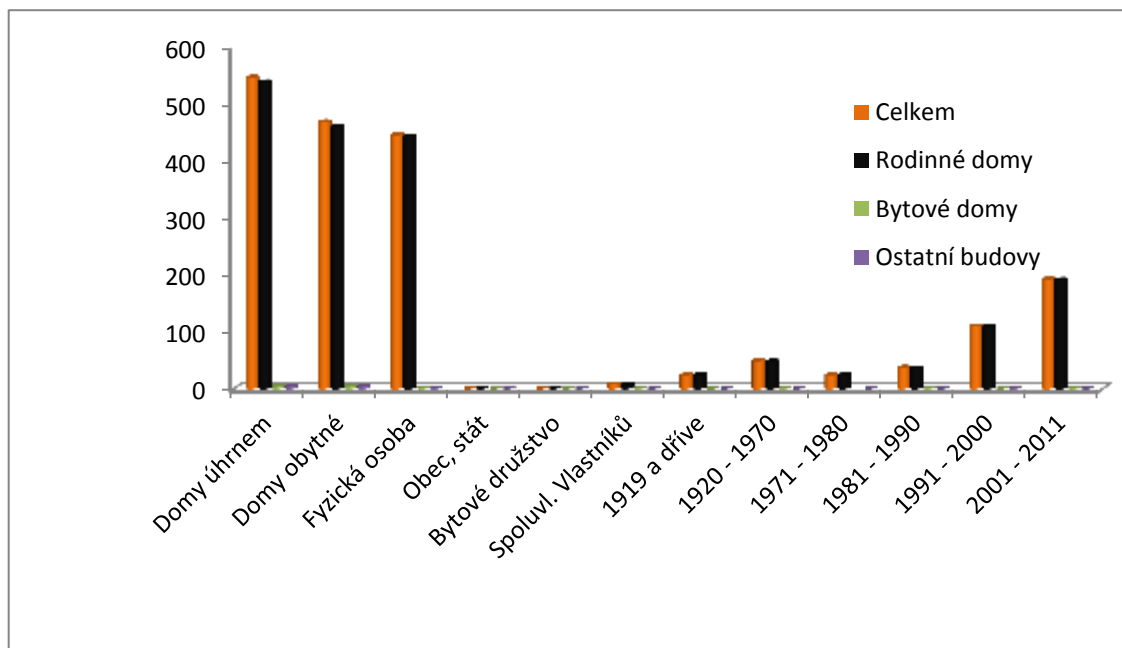
<i>Rozloha</i>	<i>Hustota zalidnění</i>	<i>Počet katastrálních území</i>	<i>Počet místních částí</i>	<i>Nadmořská výška</i>
989 ha	134 obyv./km ²	1	4	rozmezí 340-480 m n.m.

Zdroj: <http://www.obecsulice.cz>

Před rokem 1919 bylo v obci obydleno 24 rodinných domů. Do roku 1970 se zvýšil počet domů na 48. V období 1971 – 1990 bylo postaveno 60 rodinných domů a jeden bytový dům, v průměru výstavba 3 rodinných domů za jeden rok. Velká změna byla zaznamenána v období 1991 – 2000, kdy bylo postaveno 109 domů. V Sulicích a okolních obcích probíhala v posledních 10 letech intenzivní bytová výstavba. V období 2001 – 2011 vyrostlo v obci dalších 191 objektů. Tedy o 82 domů více než v předešlém období. Nárůst domů se zvýšil v průměru na 19, 1 domů za rok. V tomto období odpovídá zvýšený nárůst obyvatel v obci. Za celé zmiňované období byly postaveny jen tři bytové jednotky. Z 529 obydlených rodinných domů je 443 ve vlastnictví fyzických osob. Obec do roku 2011 nevlastnila žádnou budovu, což nebylo dobré. Lze se domnívat, že i do budoucna bude intenzivní výstavba rodinných domů pokračovat. V samotných Sulicích se má bytová výstavba v letech 2014 – 2018 dokonce více než zdvojnásobit v porovnání s obdobím 2009 – 2013. Rychlý nárůst obyvatel způsobí obci nemalé problémy, už nyní se obec

potýká s nedostatečnou technickou infrastrukturou, chybějící zelení, cest, dětského zázemí v jednotlivých částech obcí do budoucna bude muset obec aktivně řešit na základě stárnutí obyvatelstva bezbariérové přístupy a kvalitnější sociální služby. Podrobný přehled domovního fondu v obci uvádí poslední sčítání lidu, domů a bytů v roce 2011 viz graf níže.

Graf č. 22: Domovní fond v Sulicích rok 2011



Zdroj: <https://www.czso.cz/>

- V letech 2001 stavební firma Central Group, a. s., úspěšně zrealizovala výstavbu 40 domů o velikosti území cca 40 000 m². Na základě tohoto projektu vzniklo v obci Sulice (Hlubočinka) klasické satelitní městečko v blízkosti Prahy.

- Od roku 2002 prodala realitní kancelář Alim, s.r.o., více jak 26 stavebních parcel v Sulicích (Nechánicích).

- V roce 2005 se uvažovalo o dalším satelitním městečku kousek od Hlubočinky. Společnost Skanska, a. s., zakoupila v roce 2003 nespočet pozemků v Sulicích (Želivec - Mandava) a měla v plánu zrealizovat „Vilový projekt Mandava u Štiřína“. Na netradičně rozlehlých pozemcích mělo kolem roku 2005 vyrůst 84 nových rodinných

domů a 14 přízemních bungalovů. Realizace se nakonec neuskutečnila, lze se domnívat, že hlavní důvod byla příliš vysoká cena. Proto se Skanska, a. s., rozhodla parcely rozprodat samostatně na individuální projekty. V roce 2012 se Skanska, a. s., podařilo všechny zasíťované pozemky prodat, lze se domnívat, že prodejnost pozemků napomohla změna zákona č. 338/1992 Sb., o dani z nemovitosti.

Obec musí předpokládat, že i když se projekt od Skanska, a. s., nezdařil, do budoucna se počet obyvatel navýší minimálně o dalších 84 rodin.

Obec Sulice se k další výstavbě domů staví tak, že nechce dopustit srůstání jednotlivých místních částí, naopak usiluje o zachování a posílení jejich vzájemné oddělení volnou krajinou.

- Aktuálně společnost SIG Development, s. r. o., rozjíždí realizaci projektu „Vilapark Hlubočinka“. Obec Sulice (Hlubočinka) se během roku 2016 rozroste o dalších 50 domů. Projekt nabízí stavební parcely o výměrách 765 m² až 2344 m². Viz obrázek níže.

Obrázek č. 4: Nový projekt Vilaparkt Hlubočinka



Zdroj: <http://www.vilapark-hlubocinka.cz/>

Obec Sulice patří svou lokalitou mezi velmi oblíbené oblasti, největší procento přistěhovalých obyvatel tvoří obyvatelé přicházející z Prahy. **Stále více lidí vyžadují klidné a venkovské prostředí s relativně dostupnou vzdáleností do Prahy. Požadavky na danou lokalitu se stále zvyšují, nově přistěhovalí lidé preferují základní vybavenost obce a to je mnohdy značný problém s přílivem, tak velkého počtu lidí.**

6.6 SWOT analýza

Pro shrnutí a vyhodnocení provedené socio-ekonomické analýzy se využije metoda SWOT. Diplomová práce zpracovává SWOT analýzu pouze souhrnně, jako přehled zjištěných údajů s rozdělením na silné a slabé stránky, které obec má příležitosti, které může využít, a hrozby, kterým by měla předcházet. Všechny zjištěné faktory jsou tedy zařazené do jednotlivých kategorií a následně zrekapitulovány v tzv. SWOT matici. Díky propojení všech čtyř dimenzí této matice lze přehledněji kombinovat všechny možnosti a generovat některou ze čtyř následujících strategií:

- *překonání slabé stránky využitím příležitosti,*
- *využití silné stránky ve prospěch příležitosti,*
- *minimalizace slabé stránky a vyhnutí se ohrožení,*
- *využití silné stránky k odvrácení ohrožení.*

Silné stránky:

- + **umístění obce,** (krátká dojezdová vzdálenost do Prahy, vysoký přírodní potenciál – obec je součástí „Ladova kraje“ rekreační využití – cykloturistika, turistika, lyžování a jiné.);
- + **demografické jevy** (omlazení obyvatelstva v obci, vysoký podíl vysokoškolsky vzdělaných obyvatel s vyšší ekonomickou základnou);
- + **relativně dobré dopravní spojení;**

- + **aktivní volební účast** (komunální volby 59,97 % místních občanů, počet je vyšší než národní průměr);
- + **aktuální webové stránky obce;**
- + nově otevřená **základní škola v Sulicích** (zatím 2 třídy);
- + **vedení obce zmírňuje rozsáhlou výstavbu domů**, usiluje o zachování oddělitelnosti částí obce (zanechané krajinné prostředí).

Slabé stránky:

- **plná kapacita MŠ v Sulicích** (nemožnost umístění dětí STOPSTAV);
- **negativní atmosféra v obci** (chybějící pozitivní kontakt mezi starousedlíky a novousedlíky);
- **nepřihlášení k trvalému pobytu** (lidi tu žijí, ale trvalý pobyt mají jinde – finanční ztráta obce);
- **nedostatek veřejné zeleně** (v částech obce);
- **žádné zdravotní, bezbariérové a sociální služby** (pouze v Jílovém u Prahy a v Psárech = nedostatek);
- **chybějící dětská hřiště** (v částech obce);
- **nedostatečná technická infrastruktura** (na základě nekontrolovatelného růstu obyvatel v obci);
- **přetížení silnice II/603** (stará benešovská), která vede obcí;
- **chybějící cyklistické a pěší propojení jednotlivých částí obce** (chodníky);
- **zadluženost obce** dlouhodobým úvěrem.

Příležitosti:

- ✓ **stabilizace příměstského osídlení venkovského charakteru;**
- ✓ **posílení kvality života** (dětská hřiště, cesty, zeleň, dobudování technické infrastruktury; zabezpečení seniorského obyvatelstva – zdravotní, sociální a bezbariérové služby);
- ✓ **dokomponování sídla;**
- ✓ **využitelnost dotačních titulů** na evropské, státní a krajské úrovni;
- ✓ **dobudování dálnice D3** (v budoucnu snížení zátěže II/603);
- ✓ **podpora podnikatelského prostředí.**

Hrozby:

- ❖ v budoucnu náhlé **stárnutí obyvatelstva;**
- ❖ **rozšíření městského způsobu života;**
- ❖ **nárůst negativních stránek satelitního městečka;**
- ❖ **prohloubení špatných vztahů mezi starousedlíky a novousedlíky.**

Možné strategie jsou zaznamenány ve SWOT matici křížkem a na základě celkového zhodnocení by měly být navrženy oblasti dalšího rozvoje obce.

Tabulka č. 16: SWOT matice

SWOT matice		Silné stránky							Slabé stránky									
		umístění obce	demografické jevy	dobré dopravní spojení	aktivní volební účast	aktivní webové stránky	nově otevřená základní škola	zřízení Obecní policie Sulice	zmírnění rozsáhlé výstavby	plná kapacita MŠ	negativní atmosféra v obci	nepřihlášení k trvalému pobytu	nedostatek veřejné zeleně	žádné zdravotní, bezbariérové a sociální služby	chybějící dětská hřiště	nedostatečná technická infrastruktura	přetížení silnice II/603	chybějící cykl. a pěší propojení jednotlivých částí obce
Příležitosti	stabilizace příměstského osídlení venkovského charakteru				X			X										
	posílení kvality života		X	X	X		X	X	X									
	dokomponování sídla a ponechat výhledy do krajiny	X			X				X									
	využitelnost dotačních titulů			X	X		X			X		X	X	X	X	X	X	X
	dobudování D3	X		X	X											X		
	podpora podnikatelského prostředí	X	X		X	X				X			X					
Hrozby	v budoucnu náhlé stárnutí obyvatelstva		X						X			X						
	rozšíření městského způsobu života	X	X							X								
	nárůst negativních stránek satelitního městečka	X	X							X	X	X	X	X	X		X	
	prohloubení špatných vztahů mezi starousedlíky a novousedlíky		X							X	X							

Zdroj: Vlastní zpracování

6.6.1 Zhodnocení výsledků a doporučení

Z výše uvedené SWOT matice je patrné, že obec Sulice má mnoho silných a bohužel i slabých stránek, které silnou migrací obyvatelstva neustále přibývají. **Silné stránky vyplývají především z její polohy a kladně hodnoceného přírůstu obyvatel.** Sulice mají výbornou polohu, představující bohatý krajinný ráz Středních Čech s relativně krátkou vzdáleností do hlavního města ČR. Využívají tak všechna pozitiva, která s touto polohou souvisí. Jde především o relativně dobrou dopravní dostupnost do Prahy a přitom jde o klidné a čisté prostředí, které svým obyvatelům nabízí. S vývojem obyvatelstva v obci jsou spojeny především pozitiva jako výrazně kladné přírůstky, složení obyvatel, mladých a vzdělaných lidí. Rovněž samotné obci se v posledních letech začíná dařit dobře, zásluhu na zlepšení veřejného života má vedení obce tedy sdružení nezávislých kandidátů (místní sdružení). Jejich velkým úspěchem jsou získané dotační příspěvky z EU a státu. V roce 2015 obec realizovala výstavbu památného parku na Křížkách (Mandava – Želivec), projekt byl spolufinancován s dotačního titulu - Operační program životní prostředí. Dále se obci podařilo získat finanční příspěvek z programu Státního fondu životního prostředí, prostřednictvím agentury ochrany přírody a krajiny nechala vysázet několik alejí mezi částmi obce. Postupně se obec snaží vybudovat cesty mezi Nechánicemi a Sulicemi, mezi Hlubočinkou a Sulicemi, aby se dalo bezproblémově mezi částmi obce procházet.

Jak už bylo zmiňováno výše, zvyšování počtu obyvatelstva je pro obec velkým přínosem, dojde k zvýšení kvality života v obci a na základě zvýšené hustoty zalidnění projde obec celkovým rozvojem, proto obec svým způsobem rostoucí počet rodin v obci podporuje. **Problém vzniká náhlou migrační vlnou, kdy v krátké době dochází k nekontrolovatelnému nárůstu obyvatel. V tomto momentě obec se svým ročním rozpočtem nedokáže zabezpečit v tak krátké době občanskou a technickou infrastrukturu, následně dochází k zadlužování obce.**

Sulice stále čekají na vyhlášení dotačních titulů na zřízení kanalizace a čističky odpadních vod, zatím byly dotace vyhlášeny, jen pro obce s větším počtem obyvatel. Paradoxem je, že reálná situace je taková, že v Sulicích oficiálně žije nad 3 000 obyvatel,

ale přihlášených je pouze 1 673 (rok 2015). Proto Sulicím nic jiného nezbylo, než se zadlužit a realizovat technickou infrastrukturu prostřednictvím dlouhodobého úvěru.

Velkým problémem vzniklým na základě mechanického růstu obyvatel je **nedostatečná kapacita mateřských a základních škol**. Obec musela rychle jednat, tudíž v roce 2011 nechala postavit v Želivci novou Mateřskou školu s kapacitou 112 míst. Školku navštěvují i přespolní děti a proto je přeplněná a do budoucna se bude muset rozšířit. Lze předpokládat, že s pokračující výstavbou, (nový projekt Hlubočinka), se počet dětí opět značně navýší. Nemožnost umístění dětí do základních škol v okolí, kapacity Základních škol v Kamenici a Kostelci u křížku hlásí „STOPSTAV“ Sulice musely opět jednat, prostřednictvím dlouhodobého úvěru, obec nechala postavit školu zatím jen dvě třídy, do budoucna bude usilovat o realizaci celého prvního stupně za využití dotací.

I přesto, že obec měla v posledních letech velké investiční výdaje tak cizí zdroje ani v jednom roce nepřevýšily vlastní příjmy. To by se mohlo snadno změnit přetrvávajícím přírůstkem obyvatel. Z tohoto důvodu vedení obce v dalších letech chce zmírnit rozsáhlou výstavbu a zaměřit se na základní vybavenost obce, tedy posílení kvality života v obci.

Velkým přínosem pro obec Sulice se jeví do budoucna plánované **dobudování dálnice D3**, která by se napojila na silnici II/107 z Želivce. **Značně zatížené silnici II/603, protínající obec Sulice** (spojnice Prahy s dolním Posázavím) **by se mohlo velmi ulevit a tím i silné dopravě v obci**. V této práci bylo několikrát zmíněno, že obec je, co se pracovních příležitostí týká, velmi vázána na Prahu. Možnost pracovní aktivity je také směrem na Říčany, kde je vysoký výskyt obchodních zón a logistických areálů. Možné využití pracovních příležitostí v maloobchodních společnostech. Podél silnice II/603 směr od Hlubočinky do Želivce je několik výrobních hal, obec ve svém územním plánu počítá s dalšími pozemky ke komerčnímu využití. **K příležitostem obce především do budoucna lze zařadit i možnost získání dotací** a navazování kontaktů na komunální, krajské, státní nebo evropské úrovni.

Do daleké budoucnosti patří vize o celkové stabilizaci příměstského osídlení a zanechání venkovského charakteru obce. Naopak **vyvarovat by se Sulice měly, toho aby se zde nerozvinuly negativní stránky suburbanizačního trendu, tedy satelitního městečka**. Zabránit lidem, aby v obci jen nepřespávali a veškerý osobní život neprožívali

v Praze, kde jsou k tomu ideální podmínky. S tím souvisí i prohloubení špatných vztahů mezi starousedlíky a novousedlíky, například prohlubování izolovaností lidí, kteří tráví svůj volný čas mimo obec, nebo na svých zahradách a nezajímají se o své sousedy a o okolí, kde žijí. Dalším příkladem špatných vztahů mezi starousedlíky a novými obyvateli je právě ta změna, která v obci na základě rozsáhlé výstavby rodinných domů probíhá. Starousedlíci nechtějí měnit svůj způsob života, mají rádi své zaběhlé tradice a pravidla, z nových věcí se cítí být nejistí. Nevlídná situace v obci koresponduje i s výsledky dotazníkového šetření, kde na otázku jestli spolu obě skupiny vycházejí, nedokázala ani jedna strana jednoznačně odpovědět. Zajímavé zjištění bylo u otázky, kdo se více účastní aktivit v obci, překvapující byl výsledek, kdy obecních aktivit se účastní jednoznačně více novousedlíci. **Proto by se Obec měla více zaměřit na aktivity pro střední věkovou strukturu obyvatel a výše,** zatím převažují aktivity hlavně pro děti a ze statistických zjištění se potvrdil, značný nárůst dětí právě mechanickým procesem. Proto **například obecním plesem nebo využití přírody kolem obce (pořádání společných výletů, běžeckých, cyklistických závodů), by se více začlenili starousedlíci** a tím by se postupně mohly odbourávat vzájemné předsudky mezi starousedlíky a novousedlíky.

V budoucnosti, i když ve velmi vzdálené, se v obci projeví výrazný nárůst obyvatel starších 80ti let, (dnešní generace mladých lidí). Lze předpokládat, že tato věková skupina v průběhu 15 let vzroste na trojnásobek ne-li čtyřnásobek. **Obec se musí do budoucna připravit na silné požadavky v oblasti zdravotnictví, sociálních služeb a bezbariérovosti.** Výrazně poroste poptávka po terénních i pobytových sociálních službách, poptávka po zdravotních službách a budou se zvyšovat požadavky kladené na dostupnost veřejných míst bezbariérovostí.

7. ZÁVĚR

Diplomová práce s názvem tématu „Faktory rozvoje regionu Říčansko“ si kladla za cíl zanalyzovat území obce Sulice za účelem identifikace hlavních socioekonomických rozvojových potenciálů. Pro tuto obec ležící ve Středních Čechách s příznivou dostupností do Prahy, je typická suburbanizace. Tento současný trend, který sužuje středočeské obce, výrazně ovlivnil život místních obyvatel, takzvaných starousedlíků. Z doplňkového dotazníkového šetření bylo zjištěno, že starousedlíci s nově přichozími obyvateli nemají příliš dobré vztahy. Jsou to převážně předsudky starousedlíků, kteří rozdělují obyvatele obce na „dva tábory“, (migrační obyvatelé jsou bohatí lidé, kteří usilují o vytvoření satelitního města, ničí naše tradice a o obec jako takovou nemají zájem). Průzkum, ale toto tvrzení vyvrátil, jelikož právě novousedlíci se nejvíce účastní obecních aktivit. Cílem obce by mělo být sjednocení obyvatelstva, proto bylo doporučeno více pořádat akce, ne jen pro děti, ale právě pro střední věkovou strukturu a výš.

Počet nově přistěhovalých obyvatel a výstavba nových rodinných domů se začíná prudce zvyšovat od roku 2001. V roce 2011 byl zaznamenán, nejvyšší mechanický přesun obyvatelstva, průměrný věk obce se začal rapidně snižovat. Po roce 2013 došlo ke stabilizaci nárůstu obyvatelstva v průměru o 80 lidí ročně. V obci je nepatrně více žen, oproti mužům a v dalších letech lze předpokládat, že počet mužů ještě mírně klesne.

V roce 2014 se projevila nová demografická událost a to zvýšený nárůst rozvodovosti. Na 1 000 obyvatel připadá 6,9 rozvodů a zároveň byl naměřen největší podíl sňatků. Tento demografický jev lze vysvětlit tím, že mladí lidé před rokem 2013 začali ve velkém množství skupovat pozemky v Sulicích, krátce na to začali s realizací rodinných domů. Lze se domnívat, že sňatky mezi páry byly uspěchané a nerozvážené. Tento jev zapříčinila hrozba zvýšení daně z převodu nemovitostí, ale také například z důvodu ekonomické krize. Navíc byl velmi příznivý hypoteční úrok, který měl každým rokem opět stoupnout. V současné době jsou hypoteční úrokové sazby ještě nižší, než před rokem 2013, (aktuálně rok 2016 úroková sazba cca 1,6 %).

V průběhu následujících 15 let dojde silnému nárůstu obyvatel důchodového věku, obec by se měla připravit na zvýšenou poptávku v oblasti zdravotnictví, sociálních služeb a bezbariérovosti, (absence těchto služeb v obci). V tomto období bude důležité pro Sulice

udržet si mladé občany a budoucí rozvoj obce. Z toho důvodu by se obec měla více zaměřit na podporu podnikatelských aktivit.

V současné době by Sulice měly omezit výstavbu nových rodinných domů. Obec by se měla více zaměřit na nedostačující občanskou a technickou infrastrukturu a posílení kvality života v obci. V této činnosti se jí již začíná dařit. K naplňování stanovených cílů, využívá obec všechny možné způsoby čerpání dotací. Ne vždy, je možné veřejné služby hradit z dotačních titulů, proto obec zatížila svůj finanční rozpočet dlouhodobým úvěrem, který se snaží aktivně splácet. **Obec Sulice se všemi silami snaží stabilizovat příměstské osídlení, udržet venkovský charakter obce a v neposlední řadě naplnit potřeby a přání všech občanů.**

Vzhledem k tomu, že kvalita života obyvatel je podstatou místního rozvoje, je zřejmé, že rozvoj Sulic se vyvíjí správným směrem a zároveň v souladu s trvalou udržitelností, tedy v dynamické rovnováze tří základních oblastí našeho života, (ekonomické, sociální a environmentální).

8. SEZNAM POUŽITÝCH ZDROJŮ

8.2 Knižní publikace

1. KADEŘÁBKOVÁ, J., MATES, P., POSTRÁNECKÝ, J., WOKOUN, R. *Úvod do regionálních a správních věd*. Praha: CODEX Bohemia s. r. o., 1996. 93 s. ISBN 80-85963-18-3.
2. HUDEČKOVÁ, Helena, Michal LOŠŤÁK a Adéla ŠEVČÍKOVÁ. *Regionalistika, regionální rozvoj a rozvoj venkova*. Vyd. 1. V Praze: Česká zemědělská univerzita, Provozně ekonomická fakulta, 2006, 189 s. ISBN 80-213-1413-3.
3. ČMEJREK, Jaroslav a KOPŘIVA, Radek. *Zemědělská univerzita, Provozně ekonomická fakulta, 2007, Základy veřejné správy*. Vyd. 1. V Praze: Česká 126 s. ISBN 978-80-213-1626-3.
4. ROUBÍČEK, Vladimír. *Úvod do demografie*. Vyd. 1. Praha: Codex Bohemia, 1997, 348 s. ISBN 80-859-6343-4.
5. OUŘEDNÍČEK, Martin a TEMELOVÁ, Jana. (2008): *Současná česká suburbanizace a její důsledky*. Veřejná správa 11, č. 4, s. I-IV. ISSN 1213-6581.
6. ŠILHÁNKOVÁ, Vladimíra. *Urbanizační procesy současného města: The urbanization processes in contemporary city: teze přednášky ke jmenování profesorkou v oboru Architektura*. Brno: VUTIUM, 2009, 40 s. ISBN 978-80-214-3845-3.
7. MUSIL, J. *Velký sociologický slovník*. Vyd. 1. Praha: Karolinum, 1996, S. 749-1627. ISBN 80-718-4164-1.
8. WOKOUN R., MALINOVSKÝ J., DAMBORSKÝ M., BLAŤEK J., A KOLEKTIV AUTORŮ: *Regionální rozvoj*. Praha: Linde, 2008. ISBN 978-80-7201-699-0.
9. PONIKELSKÝ, P. a kol. *Organizace regionálního rozvoje*, Vysoká škola regionálního rozvoje, Praha, 2011, ISBN: 978-80-87174-10-4.
10. ŽEHROVÁ, Jana a Daniela PFEIFEROVÁ. *Finance municipalit*. Vyd. 2. V Praze: Česká zemědělská univerzita, Provozně ekonomická fakulta, 2010, 168 s. ISBN 978-80-213-2024-6.

11. PROVAZNÍKOVÁ, Romana. *Financování měst, obcí a regionů: teorie a praxe*. 1. vyd. Praha: Grada, 2007, 280 s. Finanční řízení. ISBN 978-80-247-2097-5.
12. DISMAN, Miroslav. *Jak se vyrábí sociologická znalost: příručka pro uživatele*. 3. vyd. Praha: Karolinum, 2000, 374 s. ISBN 80-246-0139-7.
13. JÁČ, Ivan. *Jedinečnost obce v regionu*. 1. vyd. Praha: Professional Publishing, 2010, 203 s. ISBN 978-80-7431-038-6.
14. PULDOVÁ Petra., OUŘEDNÍČEK, Martin. (2006): *Změny sociálního prostředí v zázemí Prahy jako důsledek procesu suburbanizace*. In: Ouředníček, M. ed.: *Sociální geografie Pražského městského regionu*. Univerzita Karlova v Praze, Přírodovědecká fakulta. Katedra sociální geografie a regionálního rozvoje. Praha s. 128-142. ISBN 80-86561-94-1.
15. GALČANOVÁ, L., VACKOVÁ, B. (2008): *Rezidenční suburbanizace v postkomunistické České republice, její kořeny, tradice a současnost*. IVRIS Papers 08/02; ISSN 1803 – 0343.

8.3 Internetové zdroje

1. *Strategie regionálního rozvoje ČR na období 2014–2020*. Ministerstvo pro místní rozvoj ČR [online]. doben2013 [cit. 2015-07-26]. Dostupné z: <http://www.mmr.cz/getmedia/08e2e8d8-4c18-4e15-a7e2-0fa481336016/SRR-2014-2020.pdf?ext=.pdf>
2. *SUBURBANIZACE* [online]. 2008 [cit. 2015-07-28]. Dostupné z: <http://www.suburbanizace.cz/teorie.htm>
3. Zákon č. 128. In: *Sbírka zákonů ČR. ze dne 12. dubna 2000 o obcích (obecní zřízení)*. Dostupné také z: [http://www.zakonycr.cz/seznamy/128-2000-Sb-zakon-o-obcich-\(obecni-zrizeni\).html](http://www.zakonycr.cz/seznamy/128-2000-Sb-zakon-o-obcich-(obecni-zrizeni).html)
4. *Místní akční skupina – PARTNER PRO ROZVOJOVÉ PROJEKTY REGIONU* [online]. 2015 [cit. 2015-09-12]. Dostupné z: <http://www.mas.ricansko.eu/mistni-partnerstvi/>
5. https://www.czso.cz/documents/10180/20565971/20136109_kap1.pdf/0c14c5d3-30d8-4ee2-9b46-86952a7811e5?version=1.0 [online]. 2009 [cit. 2015-10-29]

6. *Vládní návrh zákona č. 243/2000 Sb., o rozpočtovém určení daní* [online]. Praha: Ministerstvo financí ČR, 2015,[cit. 2015-11-05]. Dostupné z: <http://www.mfcr.cz/>
7. *Pro města a obce: Elektronický zpravodaj* [online]. City PH Publishing. s.r.o., 2015, 4.11.2015, 2015(18) [cit. 2015-11-05]. ISSN 2336-S838. Dostupné z: www.promestaaobce.eu
8. *Obec Sulice* [online]. [cit. 2016-01-18]. Dostupné z: <http://www.obecsulice.cz/>
9. *Komunální volby: Výsledky pro obec Sulice* [online]. Praha: MAFRA, a. s., 2016 [cit. 2016-01-20]. Dostupné z: <http://volby.idnes.cz/komunalni-volby-2014.aspx?t=4&o=2&o2=CZ0209&o3=538833>

9. PŘÍLOHY:

Příloha č. 1: Dotazníkové šetření

Dotazníkové šetření

Vážená paní, vážený pane,

obracím se na Vás s prosbou o vyplnění dotazníku, který je zaměřen na rychlý vývoj suburbanizace a problémy s ní spojené. Jaký má vliv na obyvatele, sociální a ekonomické prostředí v obci Sulice (Hlubočinka, Nechánice, Želivec). Dotazník je zcela anonymní a jeho vyplnění Vám nezabere více než 10 minut. Získané informace budou sloužit pro vypracování magisterské diplomové práce na Provozně ekonomické fakultě České zemědělské univerzity v Praze. Vyplňte prosím odpověď na všechny otázky. Vaši odpověď zaškrtněte nebo vepište.

Velmi Vám děkuji za trpělivost a čas strávený vyplněním dotazníku.

Pavλίna Novotná

V případě jakýchkoliv dotazů a připomínek mne kontaktujte na e-mailu novotnapavllina@seznam.cz

1. Jste:

- muž
- žena

2. Váš věk:

3. Váš rodinný stav:

- svobodný/á
- ženatý/vdaná
- rozvedený/á
- vdova/vdovec

4. Jaké je Vaše nejvyšší dosažené vzdělání?

- bez vzdělání
- základní vzdělání včetně neukončeného
- odborné vzdělání bez maturitního vysvědčení
- maturitní vzdělání včetně nástavbového
- vyšší odborné vzdělání
- vysokoškolské vzdělání

5. Jaké je vaše ekonomické postavení?

- Zaměstnanec
- Na rodičovské dovolené
- Podnikatel
- Důchodce
- Student
- Nezaměstnaný
- Trvale v domácnosti
- Jiné

6. Kolik let bydlíte v obci Sulice ? (součást Hlubočinka, Nechánice, Želivec)

.....

7. Považujete se v Sulicích (Hlubočince, Nechánicích, Želivci) za:

- starousedlíka
- novousedlíka

8. Vychází mezi sebou starousedlíci a novousedlíci?

- Ano
- Ne
- Nevím

Váš komentář, prosím:

.....

.....
.....
.....

9. Odkud jste se do Sulic (Hlubočinky, Nechánic, Želivce) přistěhoval/a

.....

10. Máte v obci Sulice (Hlubočinka, Nechánice, Želivec) trvalé bydliště?

- Ano
- Ne

11. Využíváte veřejnou dopravu?

- Pořád (častěji než 5x týdně)
- Velmi často (aspoň 5x týdně)
- Často (aspoň 3x týdně)
- Občas (aspoň 1x týdně)
- Málo (aspoň 2x do měsíce)
- velmi málo
- nevyužívám

12. Jste vlastníkem automobilu

.....

13. Napište počet automobilů ve společné domácnosti

.....

14. Účastníte se společných aktivit v obci více starousedlíci nebo novousedlíci?

.....

15. Co v obci Sulice (Hlubočinka, Nechánice, Želivec) postrádáte?

.....
.....
.....
.....
.....
.....

16. Jakých společenských aktivit pořádaných pro veřejnost v Sulicích jste se v posledním roce zúčastnil/a?

- Dětský karneval
- Vepřové hody
- Setkání seniorů
- Dětský den
- Sulické „burčákování“
- Drakiáda
- Adventní setkání
- Jiné

17. Dojíždíte do zaměstnání nebo školy?

- Ano
 - Ne
- Pokud ano, kam?

18. Máte děti do 5 let?

- Ano
 - Ne
- Pokud ano, chodí do školky v Sulicích?.....
- Pokud ne, prosím zdůvodněte:

.....
.....

19. Co byste v obci Sulice (Hlubočinka, Nechánice, Želivec) změnili?

.....
.....

Příloha č. 2: Tabulka vybrané ukazatele obce Sulice

	2005	2006	2007	2008	2009	2010	2011	2012	2013	2014
Celkové příjmy	15 017 090	12 584 650	11 872 930	13 571 360	13 772 660	44 047 590	14 861 135	22 350 648	18 886 624	27 783 633
Celkové výdaje	4 295 010	6 019 320	4 889 150	6 647 600	7 033 460	15 761 880	52 362 190	22 335 143	20 171 835	37 581 247
Vlastní příjmy	15 001 740	4 889 150	11 852 080	13 238 390	13 632 910	43 710 840	14 438 100	15 760 910	18 523 825	22 608 937
Saldo příjmů a výdajů	887 470	-7 339 530,00	3 199 970,00	264 930	-1 065 040,00	28 285 710,00	-37 501 033,00	15 505,00	-1 285 209	-9 797 613

Zdroj: <https://www.czso.cz/>

Příloha č. 3: Foto Sulice



Zdroj: <http://www.obecsulice.cz/>

Příloha č. 4: Foto Želivec



Zdroj: <http://www.obecsulice.cz/>

Příloha č. 5:Foto Želivec Na Křížkách (Mandava)



Zdroj: <http://www.obecsulice.cz/>

Příloha č. 6: Foto Nechánice



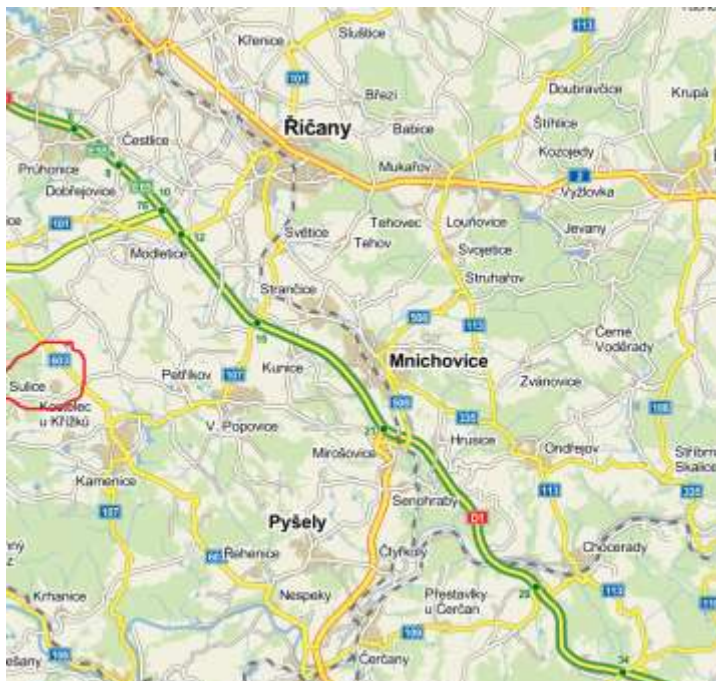
Zdroj: <http://www.obecsulice.cz/>

Příloha č. 7: Foto Hlubočinka



Zdroj: <http://www.obecsulice.cz/>

Příloha č. 8: Páteří železniční trať, dálnici D1, rychlostní komunikace a komunikace I. a II. třídy v území MAS Říčansko



Zdroj: <http://www.mapy.cz/>