

**Česká zemědělská univerzita v Praze**

**Provozně ekonomická fakulta**

**Katedra ekonomiky**



**Bakalářská práce**

**Možnosti rozvoje cestovního ruchu v Rusku**

**Albert Magadeev**

© 2020 ČZU v Praze

## ZADÁNÍ BAKALÁŘSKÉ PRÁCE

Albert Magadeev

Ekonomika a management  
Provoz a ekonomika

Název práce

**Možnosti rozvoje cestovního ruchu v Rusku**

Název anglicky

**The possibilities of tourism development in Russia**

---

### Cíle práce

Práce se zaměří na problematiku rozvoje cestovního ruchu v Rusku. Bude hodnocen vývoj, realizační podmínky, přínos pro ekonomiku země a možnosti jeho dalšího rozvoje. Práce bude zahrnovat návrh vlastní turistické trasy.

### Metodika

Výběr a studium relevantní odborné literatury. Práce se statistickými ročenkami (TurStat, UNWTO). Metody analýzy, syntézy a komparace. Bude navržena vlastní turistická trasa.

## Doporučený rozsah práce

30-40 stran

## Klíčová slova

Rusko, cestovní ruch, odvětví, rozvoj, ekonomika, hospodářství, turistická trasa

---

## Doporučené zdroje informací

Gudkov A. A. Statistics of foreign and domestic tourist flows in Russia. Bulletin of Prikamsky Social Institute. 2018. No. 1 (79). Pp. 114–122. (In Russ.).

Itogi turizma v Rossiji v 2018 Gody — TurStat.

LEDNICKÝ, V. Technické památky v cestovním ruchu, Ostrava: Vysoká škola báňská – Technická univerzita Ostrava, 2004

Letový řád Ural Airlines, přístupne na: <https://www.uralairlines.ru/schedule/>

MALÁ, V. Základy cestovního ruchu. Praha: Vysoká škola ekonomická, 2002. ISBN 80-245-0439-1.

Ocenka vliyaniya vjezdnoho turizma na ekonomiku Rossii. Analitichesky centr pri Pravitelstve Rossijskoj Federatsii [online]. Copyright © 1995 [cit. 27.02.2019].

World Tourism Organization (2017), UNWTO Tourism Highlights, 2017 Edition, Madrid: UNWTO, 2017, ISBN 978-92-844-1901-2

World Tourism Organization (2018), UNWTO Tourism Highlights, 2018 Edition, UNWTO, Madrid, ISBN: 978-92-844-1986-9

ZELENKA, J. a PÁSKOVÁ, M. Výkladový slovník cestovního ruchu. Praha: Linde Praha, 2012. ISBN 978-80-7201-880-2.

---

## Předběžný termín obhajoby

2019/20 LS – PEF

## Vedoucí práce

Ing. Zbyněk Kuna, Ph.D.

## Garantující pracoviště

Katedra ekonomiky

---

Elektronicky schváleno dne 5. 11. 2019

**prof. Ing. Miroslav Svatoš, CSc.**

Vedoucí katedry

---

Elektronicky schváleno dne 7. 11. 2019

**Ing. Martin Pelikán, Ph.D.**

Děkan

V Praze dne 29. 11. 2020

### **Čestné prohlášení**

Prohlašuji, že svou bakalářskou práci "Možnosti rozvoje cestovního ruchu v Rusku" jsem vypracoval samostatně pod vedením vedoucího bakalářské práce a s použitím odborné literatury a dalších informačních zdrojů, které jsou citovány v práci a uvedeny v seznamu použitých zdrojů na konci práce. Jako autor uvedené bakalářské práce dále prohlašuji, že jsem v souvislosti s jejím vytvořením neporušil autorská práva třetích osob.

V Praze dne 29.11.2020

---

# Možnosti rozvoje cestovního ruchu v Rusku

## Abstrakt

Bakalářská práce se zaměří na problematiku rozvoje cestovního ruchu v Rusku a ve vybraných regionech.

Táto práce obsahuje 2 části: teoretickou a praktickou.

V teoretické části bude hodnocen vývoj, realizační podmínky, přínos pro ekonomiku země a možnosti jeho dalšího rozvoje.

Práce poskytuje ekonomickou a geografickou charakteristiku zemi, popisuje podmínky a vlastností cestování na území Ruské Federace a zaměřuje se na vývoj turistického sektoru, posouzení jeho silných a slabých stránek.

Praktická část bakalářské práce bude zahrnovat návrh vlastních turistických tras přes vybrané regiony Ruska: republika Baškortostán a Sverdlovská oblast. Trasy budou přispívat k zvýšení informovanosti a umožní vytvořit si celkový dojem o turistických možnostech Ruské Federace.

**Klíčová slova:** cestovní ruch, Rusko , rozvoj , ekonomika, turistická trasa.

# **Possibilities of tourism development in Russia**

## **Abstract**

The Bachelors thesis is focused on the issues of tourism development in Russia and its selected regions. This thesis contains 2 parts: Theoretical and Practical.

The theoretical part will evaluate the development, implementation conditions, benefits for the country's economy and the possibilities of its further development.

The work provides economic and geographical characteristics of the country, describes the conditions and characteristics of travel in the Russian Federation and focuses on the advantages and disadvantages.

The practical part of the bachelor's thesis will include the design of author's own tourist routes through selected regions of Russia: Svredlovsk region and Bashkortostan republic. Routes will contribute to raising awareness and allow you to create an overall impression of the tourist opportunities of the Russian Federation.

**Keywords:** Russia, tourism, tourist route, development, economic.

### **Poděkování**

Rád bych touto cestou poděkoval Ing. Zbyňku Kunovi, PhD, vedoucímu bakalářské práce, za cenné rady a odborné konzultace, které mi pomohly při vypracování této bakalářské práce.

## Obsah

1. Úvod .....	11
2. Cíl práce a metodika .....	13
2.1. Cíl práce .....	13
2.2. Metodika .....	13
3. Cestovní ruch: koncept, historické pozadí.....	13
3.1. Vymezení pojmů cestovní ruch.....	13
3.2. Historie cestovního ruchu .....	15
4. Charakteristika Ruska.....	19
4.1. Základní vlastností státu.....	19
4.1.1. Základní charakteristika.....	19
4.1.2. Podnebí .....	20
4.1.3. Zeměpisná poloha a příroda.....	20
4.1.4. Časová pásma Ruska .....	22
4.1.5. Jazyky Ruska .....	22
4.1.6. Ruská kultura .....	24
4.1.7. Ruská architektura .....	24
4.1.8. Doprava.....	24
4.2. Ekonomická charakteristika státu .....	25
5. Cestovní ruch v Rusku.....	26
5.1. Analýza cestovního ruchu v Rusku.....	26
5.2. Ubytovací zařízení .....	30
5.3. Doprava a logistika .....	32
5.3.1. Letecká doprava.....	33
5.3.2. Železniční doprava.....	34
5.3.3. Vodní doprava.....	35
5.4. Současný stav ruského trhu cestovního ruchu. ....	36
5.5. Investiční projekty cestovního ruchu. ....	41
5.6. Nejoblíbenější druhy příjezdové turistiky v Rusku.....	42
5.7. Podpora prioritních druhů cestovního ruchu.....	47
6. Základní charakteristika vybraných regionů .....	49
6.1. Republika Baškortostán .....	49
6.2. Sverdlovská oblast .....	51
7. Turistická trasa přes vybrané regiony.....	54



7.1. Návrh turistické trasy přes Baškirsko. ....	55
7.1.1. Popis programu .....	55
7.1.2. Rozpočet .....	57
7.2. Návrh trasy přes Sverdlovskou oblast.....	58
7.2.1. Popis programu .....	58
7.2.2. Rozpočet .....	60
8. Doporučení pro rozvoj cestovního ruchu. ....	61
9. Závěr.....	62
10. Seznam použitých zdrojů.....	63

## **Seznam tabulek**

Tabulka 1 Ekonomická charakteristika cestovního ruchu .....	27
Tabulka 2 Cestovní ruch v ekonomice Ruska a zemí světa.....	28
Tabulka 3 Mezinárodní cestovní ruch .....	29
Tabulka 4 Počet hotelů a podobných ubytovacích zařízení v Evropských zemích .....	30
Tabulka 5 Ubytovací zařízení v Rusku.....	32

## **Seznam grafů**

Graf 1 Národností Ruska .....	23
Graf 2 Nominální HDP Ruska v jednotlivých letech .....	25

## **Seznam obrázků**

Obrázek 1 Ruská federace .....	22
Obrázek 4 Mezinárodní letiště v Rusku, nezahrnuje znovuotevřený pro mezinárodní linky terminál v letišti Moskva Žukovský. ....	34
Obrázek 5 Železniční doprava v Rusku.....	35
Obrázek 7 město Ufa .....	49
Obrázek 8 město Jekatěrinburg.....	51
Obrázek 9 Turistická trasa přes republiku Baškortostán .....	57
Obrázek 10 Turistická mapa přes Sverdlovskou oblast.....	60

## **Seznam použitých zkratk**

RosStat	Ruský statistický úřad
UNWTO	Světová organizace cestovního ruchu
WTO	Světová obchodní organizace
EAEU	Eurasijská ekonomická unie
HDP	Hrubý domácí produkt
TIC	Turistický informační centrum
RST	Ruský Spolek Turistů

## 1. Úvod

Cestovní ruch nebo výlety, turistické výlety – výlety (cestování) návštěvníků do jiné země nebo lokality, jiné než do místa trvalého pobytu, za jiným účelem než za účelem zaměstnání. Cestovní ruch je jedním z předních a nejdynamičtějších sektorů světové ekonomiky. Podle Světové organizace cestovního ruchu činil v roce 2019 celkový počet zahraničních cest za cestovním ruchem 1,460 miliardy příjezdů<sup>1</sup>.

Rozvoj mezinárodního cestovního ruchu je neoddělitelně spjat s procesy integrace a globalizace, které přinášejí jasné výhody, jako například: rozšiřování mezinárodních ekonomických vazeb v cestovním ruchu, formování jednotného informačního pole atd. Nicméně, vyskytují se však také různé druhy problémů, mezi něž patří: nerovnováha v distribuci toku turistů, a tedy i příjmy z cestovního ruchu; vysoká míra nejistoty v závislosti na měnících se ekonomických podmínkách atd. V zemích celého světa hraje cestovní ruch stále významnou roli při tvorbě hrubého domácího produktu, rozvoji zaměstnanosti.

Odvětví cestovního ruchu mají obrovský dopad na mnoho hospodářských odvětví, včetně komunikace a dopravy, zemědělství, stavebnictví, výroby spotřebního zboží a dalších, to znamená, že cestovní ruch je jakýmsi katalyzátorem sociálně-ekonomického rozvoje regionů.

„Potenciální příležitosti Ruska, podle odhadů Světové organizace cestovního ruchu, na určité úrovni rozvoje infrastruktury cestovního ruchu umožňují přijímat přibližně 40 milionů zahraničních turistů ročně“<sup>2</sup>(překlad autora). V roce 2019 je však počet zahraničních návštěvníků, kteří přijíždějí za turistickými účely do Ruské federaci, činí 24,4<sup>3</sup> milionů, což je výrazně nižší než možný turistický potenciál.

Rusko má obrovské turistické možnosti. Moskva, Petrohrad, starodávná ruská města zvaná „Zlatý kruh“, Volha, Bajkal, Ural, obrovské rozlohy Sibíře, Altaj, Kamčatka, Kavkaz jsou

---

<sup>1</sup> Country profile – inbound tourism | UNWTO. *Home | UNWTO* [online]. Dostupné z: <https://www.unwto.org/country-profile-inbound-tourism>

<sup>2</sup> LAVROVA, Tatiana, Vladimir PLOTNIKOV, I. ILIN a O. KALININA, 2018. The development of tourism: the experience of Russia. *MATEC Web of Conferences* [online]. **170** [cit. 2020-11-28]. ISSN 2261-236X. Dostupné z: doi:10.1051/mateconf/201817001028

<sup>3</sup> Country profile – inbound tourism | UNWTO. *Home | UNWTO* [online]. Dostupné z: <https://www.unwto.org/country-profile-inbound-tourism>

světově proslulé turistikou. A nejedná se o úplný seznam zcela jedinečných atrakcí která, i když je vezmeme samostatně, se můžou stát jakousi turistickou Mekkou, přitahující do Ruska velké množství lidí z celého světa.

Bakalářská práce je zaměřená na zvyšování povědomí o Rusku ne jenom jako o exotické destinaci, ale i jako o zemi s velkým počtem přírodních a historických památek. Růst počtu turistů přispěje k navázání politické a ekonomické kooperaci na státní úrovni, a především k posílení vztahů mezi národy, protože prostřednictvím cestování turisté poznávají kulturu a mentalitu místního obyvatelstva.

## **2. Cíl práce a metodika**

### **2.1. Cíl práce**

K cílům bakalářské práce patří charakteristika a zhodnocení cestovního ruchu v Ruské Federaci, jeho vývoj, realizační podmínky, přínos pro ekonomiku země a možnosti jeho dalšího rozvoje.

V praktické části bude navržena turistická trasa, která bude pro české a zahraniční turisty zahrnovat prohlídku různých památek, návštěvu zajímavých atrakcí a nádherných přírodních celků vybraných regionů – Republiky Baškortostan a Sverdlovské oblasti.

### **2.2. Metodika**

Výběr a studium relevantní odborné literatury, ať již knižních zdrojů, statistických ročenek, odborných publikací, případně internetových statistických databází významných institucí. Statistické údaje byly získávány ze serveru Ruského statistického úřadu (RosStat), Ruského turistického úřadu, Světové organizace cestovního ruchu (UNWTO) a Federální agentury pro cestovní ruch Ruské federace.

Na základě analýzy turistických cílů ve vybraném regionu byla sestavená turistická trasa za pomoci turistického průvodce a vlastních poznatků získaných návštěvou některých destinací. Při sestavování trasy byly využité veřejně přístupné materiály o turistických památkách a přírodních rezervacích, internetové zdroje aktuálně nabízených služeb, podmínky a ceníky služeb vydané ubytovacími, stravovacími zařízeními a dopravními společnostmi.

## **3. Cestovní ruch: koncept, historické pozadí**

### **3.1. Vymezení pojmů cestovní ruch**

Podle federálního zákona „O základech turistických aktivit v Ruské federaci“ je cestovní ruch definován jako „*dočasné odjezdy (cestování) občanů Ruské federace, cizích státních příslušníků a osob bez státní příslušnosti z místa jejich trvalého pobytu v oblasti zdraví,*

*rekreace, poznávání, tělesné kultury, profesionální a obchodní činnosti, pro náboženské a jiné účely, aniž by se účastnily činností souvisejících se získáváním příjmů ze zdrojů v zemi (místě) přechodného pobytu“<sup>4</sup>(překlad autora).*

Cestovní ruch podle UNWTO (United World Tourism Organization, nebo-li Světové organizace cestovního ruchu) definují jako „*dočasnou změnu místa pobytu, tj. cestování a přebývání mimo místo trvalého bydliště, ne déle než 1 rok, zpravidla ve volném čase za účelem rekreace, rozvoje poznání a spojení mezi lidmi*“<sup>5</sup>.

Cestovní ruch podle AIEST (Association internationale d'experts scientifiques du tourism, tj. Mezinárodní sdružení vědeckých pracovníků cestovního ruchu) znamená „*souhrn jevů a vztahů, které vyplývají z cestování nebo pohybu osob, přičemž místo pobytu není trvalým místem bydlení a zaměstnání.*“<sup>6</sup>

J.Kašpar -1985- mluví o cestovním ruchu jako o „*cestování a dočasnému pobytu lidí mimo místo trvalého bydliště, obvykle ve volném čase, a to za účelem rekreace, poznání a spojení mezi lidmi.*“<sup>7</sup>

Výkladový slovník cestovního ruchu a jeho autoři vysvětlují pojem cestovního ruchu jako „*komplexní společenský jev, jako souhrn aktivit účastníků cestovního ruchu, souhrn procesů budování a provozování zařízení se službami pro účastníky cestovního ruchu včetně souhrnu aktivit osob, které tyto služby nabízejí a zajišťují, aktivit spojených s využíváním, rozvojem a ochranou zdrojů pro cestovní ruch, souhrn politických a veřejně-správních aktivit a reakce místní komunity a ekosystémů na uvedené aktivity*“<sup>8</sup>.

---

<sup>4</sup> RUSKÁ FEDERACE. Federalní zákon „O základech turistických aktivit v Ruské federaci“. Verze od 06.08.2020. Moskva: Finance a statistika, 2020, ročník 1, číslo 132. Dostupné také z: [http://www.consultant.ru/document/cons\\_doc\\_LAW\\_12462/bb9e97fad9d14ac66df4b6e67c453d1be3b77b4c/](http://www.consultant.ru/document/cons_doc_LAW_12462/bb9e97fad9d14ac66df4b6e67c453d1be3b77b4c/)

<sup>5</sup> , World Tourism Organization. *Collection of Tourism Expenditure Statistics. Technical Manual No. 2 (Technical Manual)*. World Tourism Organization (UNWTO), 1995. ISBN 978-9284401062.

<sup>6</sup> *University information system MENDELU* [online]. Dostupné z: [https://is.mendelu.cz/eknihovna/opory/zobraz\\_cast.pl?cast=2679;lang=cz](https://is.mendelu.cz/eknihovna/opory/zobraz_cast.pl?cast=2679;lang=cz)

<sup>7</sup> MALÁ, Vlasta. *Základy cestovního ruchu*. Praha: Oeconomica, 2002. ISBN 80-245-0439-1.

<sup>8</sup> ZELENKA, Josef a Martina PÁSKOVÁ. *Výkladový slovník cestovního ruchu*. Kompletně přeprac. a dopl. 2. vyd. Praha: Linde Praha, 2012. ISBN 978-80-7201-880-2.

### 3.2. Historie cestovního ruchu

Historie cestovního ruchu v Rusku sahá až do 14. století. V letech 1422-1472 se v ruské literatuře proslavily poznámky z cestování „Plavba po třech mořích“, obchodníka z Tveri Afanasy Nikitina, který hledal nové obchodní trhy.

Tento obchodník se stal jedním z prvních obyvatel evropských zemí, kteří byli v Indii. Autor navštívil Kavkaz, Persii, Indii a Krym a během mořské výpravy také Somálsko, africké pobřeží, zajímal se zejména o Osmanskou říši a Arábii.

V této době byla velká pozornost věnovaná silnicím. Cesty do velkých obchodních měst byly bohatě zdobené, například při vstupu do Novgorodu. V blízkosti měst byly postavené kláštery, které sloužily zejména jako útočiště pro cestovatele. Od konce 16. století začali lidé cestovat nejen za obchodem, ale také za výzkumnými účely.

Car Peter I. hrál obrovskou roli ve vývoji ruského cestování. Posílal lidi nejen na služební cesty, ale také pro vzdělávací účely. Peter nařídil: „dívat se, vidět a zapisovat.“ Peter cestoval do Itálie, Anglie, Holandska, cestoval nejen za vzdělávacími a rekreačními účely, ale také donutil ostatní cestovat a zavedl módu na rekreační pobyty. Na příkaz Petra Velikého byly v zemi postaveny první lázně. Nicméně navštěvovat lázně mohli pouze car a aristokrati.<sup>9</sup>

Skutečný cestovní ruch se v Rusku mohl začít rozvíjet až ve druhé polovině 19. století, a to po zrušení nevolnictví v r. 1861, a s výstavbou železničních tratí na základě dekretu z r. 1857, přičemž první železniční meziměstské spojení, Petrohrad – Moskva, bylo dokončeno již dříve, a sice v r. 1851.<sup>10</sup>

Počínaje rokem 1899 začala v Moskvě v rámci Pedagogické společnosti pracovat komise pro pořádání všeobecných vzdělávacích exkurzí pro studenty. Tato komise vytvářela vlastní sbírky, časopisy a také školila vedoucí exkurzí. Hlavním účelem exkurzí bylo udržet kognitivní zájem lidí o cestování. Velkou část území Ruska zabírají hory a pohoří.

---

<sup>9</sup> ZOLOTOREVA, Irina. Historical analysis of the state policy in the field of tourism in Russia (beginning of the XVIII century — beginning XXI centuries). *Istoriya gosudarstva i prava : nauchno-pravovoye izdaniye*. 2013, (20), 40-44s. Dostupné také z: <https://center-bereg.ru/f113.html>.

<sup>10</sup> FADEEV, G., KRASKOVSKÝ, E., ed. *Historie železničního transportu v Rusku*. Petrohrad: Ivan Fedorov, 1994. ISBN 5-85952-005-0.

První alpský spolek v Rusku, byl založen v roce 1877 v Tiflisu. Podobný klub brzy vznikl v Tbilisi a po několika letech byly dva kluby sloučeny do jednoho a stal se známým jako „krymsko-kavkazský horský klub“. Jeho zakladateli byli světoznámí vědci: V.I. Vernadsky, P.P. Semenov-Tyan-Shansky, D.N. Anuchin a další. V roce 1895 byl v Petrohradě založen první ruský turistický klub - „Klub cyklistů-turistů“, takzvaný ruský cestovní klub. Klub měl brzy mnoho poboček v Moskvě, Kyjevě, Rize, Charkově, Tobolsku, Rostově a Blagověščensku. Cestovní ruch v 19. století v Rusku nebyl tak populární, jako v Evropě. Protože v zemi, po zrušení nevolnictví v roce 1861, životní minimum pro většinu populace byl velmi nízký, zatímco nižší vrstvy populace byly naprosto negramotné.

V roce 1901 byl „Ruský cestovní klub“ přeměněn na „Ruský Spolek Turistů“, který existoval až do léta 1928. Podle charty nemohli být členy RST studenti, ženy a osoby nižších vrstev. Členové RST byli privilegovaní bohatí lidé. Spolek si dal za úkol organizovat turistické cesty v Rusku i v zahraničí, seznámit se s památkami staroruských měst a organizovat výlety na „posvátná místa“.<sup>11</sup>

V roce 1907 byla v rámci „Ruského spolku turistů“ vytvořena komise pro pořádání vzdělávacích exkurzí na území Ruska pro školáky. Komise se zabývala exkurzemi po celém Rusku a seznámením děti se starodávnými ruskými městy. V roce 1914 napočítával „Ruský spolek turistů“ 5 tisíc členů.

Po událostech, které proběhly v roce 1917, bylo mnoho organizací a spolků zakázáno. Počátky sovětského cestovního ruchu sahají ke 20. letům 20. století. V roce 1918 byla založena první organizace cestovního ruchu, „Kancelář školních výletů“. V roce 1919 byly přijaty dekrety o přírodních léčivých zdrojích. Na jejich základě se začaly budovat rekreační letoviska s různými účely. V roce 1921 byl přijat výnos o organizaci rekreačních domů. Začíná se aktivní výstavba turistických center, sanatorií, lázní, pionýrských táborů atd. Kostely, venkovské domy, vily statkářů a domy bohatých lidí, které jsou dnes považovány za architektonické památky, byly použity jako budovy pro rekreační domy.

---

<sup>11</sup> VLASOVA, T.I., ed. *History of the Russian Tourism Textbook / Istorija rossiyskogo turizma Uchebnoe posobie*. Petrohrad: D.A.R.K., 2009, 432 s. ISBN 978-5-98004-030-7.



Od 20. let 20. století začal "Ruský Spolek Turistů" znovu aktivně pracovat. V roce 1928 byl RST zrušen a na jejím základě bylo vytvořeno „Společenství proletářského cestovního ruchu“ a v březnu 1930 - „Celosvazová dobrovolná společnost proletářského cestovního ruchu a výletů“, počet členů společnosti přesahoval 6,5 milionu lidí.<sup>12</sup>

V roce 1929 byla vytvořena celosvazová akciová společnost „Inturist“, která sloužila zahraničním turistům a organizovala turistické výlety občanů SSSR do zahraničí. Počet zahraničních turistů v předválečném SSSR byl malý. V letech 1929-1941 navštívilo SSSR kolem 120 tisíc zahraničních turistů. Počet zahraničních turistů v průběhu let během tohoto období velmi kolísal. V roce 1936 SSSR prostřednictvím Inturistu navštívilo 20,4 tisíce lidí<sup>13</sup>.

V období intenzivního rozvoje cestovního ruchu v SSSR mohli sovětské občany cestovat do zahraničí prostřednictvím Ústřední rady pro cestovní ruch na základě doporučení okresních a městských komsomolských výborů pro mladé lidi a stranické organizace v podnicích a institucích pro starší generaci. V těchto podnicích byla fronta na cestu do zahraničí. V letech 1988–1991, 60-70 % sovětských občanů, cestujících do zahraničí, navštěvovali převážně socialistické země (přibližně 24 milionů turistů, statistika nezahrnuje návštěvy ČLR) a Finsko.<sup>14</sup>

V období SSSR nebylo možné volně cestovat. Zahraniční turisté museli většinou využívat schválené trasy, které byly navrženy pro kolektivy. Některé oblasti byly pro cizince uzavřené. Během exkurzí bylo turistům umožněno fotografovat vše, s výjimkou továren, železničních zařízení, letišť a dalších strategických objektů. Turisté ale tyto negativy a filmy mohly odvážet jen po tom co je vyvolají.<sup>15</sup>

---

<sup>12</sup> SHULGINA O.V., SHULGINA D.P. *Fenomén „proletářské turistiky“ v 30 letech XX století: objekty návštěvy, informační podpora, ideologie*. Istoricheskij zhurnal: nauchnyye issledovaniya. 2018, 5(5), 99-113. ISSN 2454-0609. Dostupné z: doi:10.7256/2454-0609.2018.5.26932

<sup>13</sup> NAGORNAJA, O.S., ed. *Sovětská kulturní diplomacie během studené války. 1945-1989: kolektivní monografie*. Moskva: Politicheskaya entsiklopediya, 2018. ISBN 978-5-8243-2282-8.

<sup>14</sup> ČERNYŠEV, Andrej. *Hotelový průmysl: problémy teorie a praxe technologie řízení*. Moskva: Agentstvo reklamy Tovarishch, 2000. ISBN 5-9251-0002-6.

<sup>15</sup> DOLZHENKO, G. P. *Historie cestovního ruchu a pohostinství: učebnice pro střední odborné vzdělávání*. 2. vyd. Moskva: Jurajt, 2019. ISBN 978-5-534-10974-0.

V polovině 90. let 20 století se první pravidelné turistické stezky začaly objevovat v Karélii a na Kamčatce. Na samém konci století na Uralu a Altaji. V Moskevské oblasti byla vytvořena týdenní trasa pro koňskou turistiku. V Mari El se objevují koňské a vodní stezky.

V roce 2000 byl otevřen první turistický informační centrum (TIC) v Petrohradě, poté v Karélii a Velikém Novgorodu. Dnes jsou takové centry vytvořené téměř ve všech regionech Ruské federace a jsou nedílnou součástí systému řízení a bodem růstu cestovního ruchu.

Od roku 2002 byla v Rusku implementována Koncepce rozvoje cestovního ruchu na období do roku 2005.

Usnesením Federální agentury pro cestovní ruch č. 51 ze dne 6. května 2008 byla schválena „Strategie rozvoje cestovního ruchu v Ruské federaci na období do roku 2015“<sup>16</sup> a akční plán jejího provádění.

Od roku 2014 se v zemi prováděly programy v souladu se „Strategií rozvoje cestovního ruchu v Ruské federaci na období do roku 2020“<sup>17</sup>. Za účelem stimulace cestovního ruchu se prováděla řada legislativních iniciativ a politiky právní regulace, například zmírnění vízového režimu (zavedení elektronických víz), zajištění bezpečnosti cestování. Zkušební provoz elektronického vízového systému byl zahájen 1. srpna 2017 ve Vladivostoku. 8. srpna 2017 byla spuštěna specializovaná webová stránka Ministerstva zahraničních věcí Ruské federace pro vydávání těchto druhů víz. Od roku 2018 mohou zahraniční hosté přijíždět s elektronickými vízy do Přímořského kraje, Kamčatky a Sachalinu. Existuje také možnost skupinového bezvízového pobytu v Rusku pro čínské turisty. Držitele pasů fanoušků, které se vydávaly během Mistrovství světa ve fotbale 2018 FIFA World Cup (FAN ID, ruská inovace) také získali právo na vícenásobný bezvízový vstup do Ruské federace až do konce roku 2018.

---

<sup>16</sup> Rosturizm. *Federální agentura pro cestovní ruch* [online]. Copyright © [cit. 29.11.2020]. Dostupné z: <https://tourism.gov.ru/news/797/>

<sup>17</sup> Strategie rozvoje cestovního ruchu – Rosturizm. *Federální agentura pro cestovní ruch* [online]. Copyright © [cit. 29.11.2020]. Dostupné z: [https://tourism.gov.ru/contents/otkrytoe\\_agentstvo/strategiya-razvitiya-turizma-v-rossijskoy-federatsii/strategiya-razvitiya-turizma/](https://tourism.gov.ru/contents/otkrytoe_agentstvo/strategiya-razvitiya-turizma-v-rossijskoy-federatsii/strategiya-razvitiya-turizma/)

V únoru 2019 bylo ve struktuře Ministerstva hospodářského rozvoje Ruské federace vytvořeno oddělení cestovního ruchu. Mezi klíčové úkoly nového úřadu patří stanovení kritérií strategického rozvoje národního cestovního ruchu, rozvoj přístupů k tvorbě integrovaného národního produktu cestovního ruchu a jeho propagace na domácím i zahraničním trhu, rozvoj cestovního ruchu a související infrastruktury na kvalitativně novou úroveň. Z federálního rozpočtu bylo na rozvoj cestovního ruchu v rámci státního programu „Kultura a cestovní ruch 2019–2021“ přiděleno přibližně 21 miliard rublů (zhruba 7 miliard Kč)<sup>18</sup>.

## 4. Charakteristika Ruska

### 4.1. Základní vlastnosti státu

#### 4.1.1. Základní charakteristika

Ruská federace nebo Rusko je země s federativní formou státní struktury, která zahrnuje 85 subjektů s různým stupněm politické autonomie, z nichž 46 - oblasti, 22 - republiky, 9 - krajů, 3 - města federálního významu, 4 - autonomní okruhy a 1 - autonomní oblast. Celkově je v zemi asi 157 tisíc osad.<sup>19</sup>

Rusko je největším státem světa s rozlohou 17 075,4 tisíc km<sup>2</sup>, což je přibližně 1/8 země (bez počtu rozlohy Antarktidy).<sup>20</sup>

Celková populace Ruska činí 146 748,6 tisíc lidí včetně městského obyvatelstva - 109,5 milionu lidí, venkovského obyvatelstva - 37,2 milionu lidí (1.1.2020). Průměrná hustota obyvatelstva je 8,57 lidí na 1 km<sup>2</sup> (2019).<sup>21</sup>

Hlavním městem státu je město Moskva s obyvatelstvem 12 678 079 lidí (2020).<sup>22</sup>

Peněžní jednotkou Ruské federace je ruský rubl.

---

<sup>18</sup> Seznam státních programů, jejichž zákazníkem a realizátorem je Rostourism – Rosturizm. *Federální agentura pro cestovní ruch* [online]. Copyright © [cit. 29.11.2020]. Dostupné z: <https://tourism.gov.ru/contents/deyatelnost/programmy-i-proekty/>

<sup>19</sup> RosStat. *Ruský statistický úřad* [online]. Dostupné z: <https://rosstat.gov.ru>

<sup>20</sup> Tamtéž

<sup>21</sup> Tamtéž

<sup>22</sup> Tamtéž

#### 4.1.2. Podnebí

Ruská federace se nachází ve 4 klimatických pásmech: arktických, subarktických, mírných a částečně subtropických. Čím dále na východ, tím se kontinentálnost počasí zesiluje. V evropské části země, od severu k jihu, se střídají zóny arktických pouští, tundra a les-tundra, tajgové lesy, smíšené lesy, lesostep, step a polopoušť.

Většina Ruska se nachází v mírném klimatickém pásmu, ačkoli některým územím dominují arktické a subarktické oblasti (65% území v oblastech Sibíře a na Dálném východě je věčně zmrzlá půda), stejně jako subtropické podnebí (pobřeží Černého moře na Kavkaze). Rozsáhlá území a klimatické variace poskytují úžasnou rozmanitost přírodních krajín: Rusko má zasněžené krajiny a trpasličí stromy na severu, drsnou sibiřskou tajgu, obvyklé (pro Evropu) listnaté lesy a zelené louky, písečné duny pouští a nekonečných stepí, staré hory Uralu a svahy Kavkazu a Altaje. Nekonečné mohutné řeky a tichá lesní jezera a vlhké monzunové lesy Dálného východu.

Průměrná teplota v lednu se může pohybovat od +6 do -50 stupňů Celsia, v závislosti na regionu, v červenci – od 1 do 25 stupňů Celsia.

#### 4.1.3. Zeměpisná poloha a příroda

Rusko se nachází na severní části polokoule, na severu euroasijského kontinentu. Je omýváno vodami Tichého a Severního ledového oceánu, stejně jako Baltského, Černého, Azovského moře, Atlantského oceánu a Kaspického moře a zároveň má nejdelší ve světě pobřeží (37 653 km)<sup>23</sup>. Pohoří Uralu a Kumomanyčská propadlina rozdělují Rusko na evropskou a asijskou část, která zahrnuje severní Kavkaz, Sibíř a ruský Dálný východ.

Rusko se nachází v severovýchodní části největšího kontinentu – Eurasie a zaujímá přibližně 1/3 jeho území, včetně východní části Evropy a severu Asie.

Celé území ležící na západ od Uralu (přibližně 23% celkové rozlohy země) patří do evropské části Ruska; asijská část Ruska tvoří více než 75% rozlohy. Téměř 80% ruské populace je však soustředěno v evropské části (včetně celého Uralu).

Hlavní část území Ruska se nachází mezi 70 ° severní šířky a 50 ° severní šířky, přibližně 20% území leží za polárním kruhem.

---

<sup>23</sup> RosStat. *Ruský statistický úřad* [online]. Dostupné z: <https://rosstat.gov.ru>

V podstatě je území Ruska kompaktní pevninou, ve srovnání s ní ostrovy patřící Rusku v okolních mořích vypadají poměrně skromně, i když některé z nich jsou poměrně velké úlomky pevniny nebo jsou seskupeny do souostroví, jejichž plocha je desítky km<sup>2</sup>.

Území Ruska je omýváno vodami 12 moří patřících do povodí Atlantického, Arktického a Tichého oceánu. Roviny a nížiny zabírají 70% půdy, z nichž největší jsou Východoevropská nížina a Západosibiřská nížina. Hory se nacházejí hlavně na jihu a východě: severní hřeben Velkého Kavkazu (nejvyšší vrchol geografické Evropy a celého Ruska je Elbrus- 5642 m)<sup>24</sup>, Altaj, západní a východní Sajany, horský hřbet Stanovy a samozřejmě Ural. Nejvyšší sopka v Eurasii – Ključevskaja (4754 m)<sup>25</sup> se také nachází v Rusku, na poloostrově Kamčatka. Kurilské ostrovy na Dálném východě jsou také pokryty sopkami.

Rusko je bohaté na jezera a řeky. Díky největšímu sladkovodnímu jezeru Bajkal (31722 km<sup>2</sup>)<sup>26</sup> je země považována za jednu z nejbohatších z hlediska zásob sladké vody. Celkově povrchové vody zabírají 12,4% území Ruska.

Více než 40% území Ruské federace zabírají lesy, z nichž jehličnaté lesy Sibiří zabírají největší část. Flóra zahrnuje asi 25 000 druhů rostlin, více než 1300 druhů obratlovců, což je 20,7% světové rozmanitosti. Na území Ruska žijí taková vzácná zvířata, jako je sněžný leopard, sokol stěhovavý, čáp černý, výr velký, altajská ovce, orel skalní, tygr amurský a usurijský, pták drop, himálajský medvěd, lední medvěd, velryba grónská, keporkak, bizon, tuleň ladoga a mnoho dalších.

Přírodní památky Ruska: Bajkal – nejstarší a nejhlubší jezero na světě, Volha – nejdelší řeka v Evropě, Elbrus – nejvyšší vrchol v Evropě, Ključevskaja – jedna z nejvyšších aktivních sopek na světě, jezera v Karélii, sopky a gejzíry Kamčatky a mnohem více lze oprávněně nazývat unikátními přírodními objekty.

---

<sup>24</sup> Elbrus - Peakbagger.com. *Peakbagger.com Home Page* [online]. Copyright © 1987 [cit. 29.11.2020].

Dostupné z: <https://peakbagger.com/peak.aspx?pid=10381>

<sup>25</sup> Global Volcanism Program | Klyuchevskoy. *Smithsonian Institution – Global Volcanism Program: Worldwide Holocene Volcano and Eruption Information* [online]. Copyright © 2013 [cit. 29.11.2020].

Dostupné z: <https://volcano.si.edu/volcano.cfm?vn=300260>

<sup>26</sup> A new bathymetric map of Lake Baikal [online]. Dostupné z:

<https://users.ugent.be/~mdbatist/intas/morphometry.htm>

#### 4.1.4. Časová pásma Ruska

V Ruské federaci je 9 časových pásem.

Moskva a Petrohrad jsou 8 hodin před východním standardním časem USA a 2 hodiny před evropským časem. Rozdíl mezi greenwickským časem (GMT) a časem v některých městech Ruska je následující: Moskva a Petrohrad +3, města podél Volhy +4, Krasnojarsk a města podél Jeniseje +7, Kamčatka +12.

#### 4.1.5. Jazyky Ruska

Státním jazykem Ruské federace podle článku 68 ústavy je ruština.

Národy Ruska mluví více než 100 jazyky a dialekty patřícími do indoevropských, altajských a uralských jazykových rodin, kavkazských a paleoasijských jazykových skupin. Mezi nejčastější mluvené jazyky patří ruština, ukrajinština, běloruština, arménština, osetština a němčina (Indoevropské jazyky), tatarština, čuvaština a baškirština (Altajské jazyky), Udmurtština, Marijština a Erzja (Finsko-permské jazyky), čečenský jazyk, avarský, darginský a lezginský jazyk (Severovýchodokavkazské jazyky), Kabardino-čerkeština (Severozápadokavkazské jazyky). Ruština je rodným jazykem asi 130 milionů ruských občanů (92% ruské populace)<sup>27</sup>.

Dle sčítání v roce 2010 tvoří etničtí rusové 81 % celkového obyvatelstva, zatímco dalších šest národů překračuje počet 1 milion – tataři (3.9 %), ukrajinci (1.4 %), baškirové (1.1 %), čuvaši (1 %), čečenci (1 %) a arméni (0.9 %). Celkově žije v Rusku více než 160 různých etnických skupin.<sup>28</sup>

---

<sup>27</sup>Ruské sčítání lidu v roce 2010. *Ruský statistický úřad* [online]. Copyright © 2001 [cit. 29.11.2020].

Dostupné z: [https://rosstat.gov.ru/free\\_doc/new\\_site/perepis2010/croc/perepis\\_itogi1612.htm](https://rosstat.gov.ru/free_doc/new_site/perepis2010/croc/perepis_itogi1612.htm)

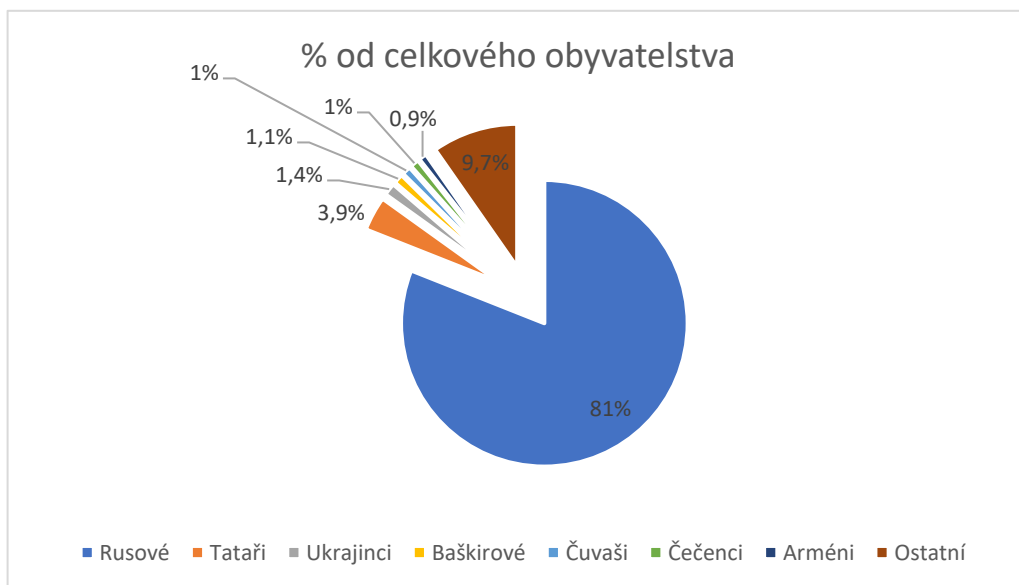
<sup>28</sup> Tamtéž

Obrázek 1 Ruská federace



Zdroj: Map of the federal subjects of the Russia Federation. www.pinterest.com

Graf 1 Národností Ruska



Zdroj: vlastní zpracování z údajů <https://rosstat.gov.ru>

#### **4.1.6. Ruská kultura**

Vzhledem k mnohonárodní povaze populace Rusko se vyznačuje vysokou mírou etnokulturní rozmanitosti. Nejdůležitějším faktorem v rozvoji ruské materiální a duchovní kultury byl vliv pravoslaví, stejně jako různé formy pohanství – vyznávanými v různých obdobích místními obyvateli, a významný vnější vliv, zejména mongolsko-tatarský a západoevropský. Odpovídající rozmanité dědictví lze vysledovat do té či oné míry téměř ve všech formách národního umění.

#### **4.1.7. Ruská architektura**

Ruská architektura na jedné straně rozvinula národní tradice, především dřevěnou architekturu, na druhé straně v kamenných a cihlových náboženských budovách navazuje na tradici, jejíž kořeny byly založeny již v Byzanci a poté ve východoslovanském státě Kyjevská Rus. Po pádu Kyjeva pokračovaly ruské architektonické dějiny v následujících státech – v Ruském císařství, Ruské říši, Sovětském svazu a moderní Ruské federaci. Do řady nejdůležitějších budov v Kremlu a do stavby samotného moskevského Kremlu byli zapojeni italská architekti. Původní ruské národní tendence v kultovní stavbě se zakořenily pomalu, protože byly v rozporu s náboženskými kánony. Po reformách Petra Velikého se ruská architektura vyvinula zcela v souladu s evropskou. Centralizace státní moci, která byla charakteristická pro Rusko, vedla ke sjednocení architektonického stylu, často na přímý pokyn císaře.

#### **4.1.8. Doprava**

Ruský dopravní systém se vyznačuje rozvinutou dopravní sítí, jednou z nejrozsáhlejších na světě a zahrnuje více než 120 tisíc km železnic, 1 milion km dálnic, 230 tisíc km hlavních potrubí, 100 tisíc km říčních přepravních tras.<sup>29</sup>

Obrat cestujících ve veřejné dopravě v roce 2019 byl: letecká doprava – 10,7 %, autodoprava – 82,9 %, železnice – 2,6 %, elektrická hromadná doprava – 3,8 % (dle podílu na počtu přepravených cestujících). Stablním trendem v posledních letech je růst podílu letecké dopravy v rámci osobní dopravy v Rusku.<sup>30</sup>

---

<sup>29</sup> RosStat. *Ruský statistický úřad* [online]. Copyright © [cit. 29.11.2020]. Dostupné z: <https://rosstat.gov.ru/storage/mediabank/rus19.pdf>

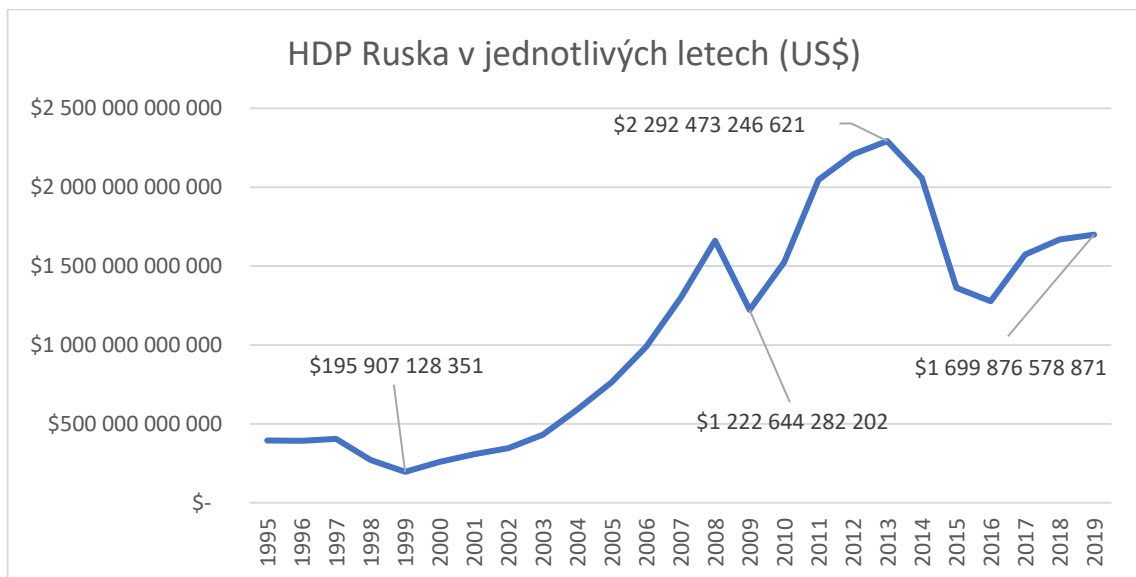
<sup>30</sup> Vlastní zpracování z údajů <https://tourism.gov.ru/>



## 4.2. Ekonomická charakteristika státu

Ruská ekonomika je na 6. místě mezi zeměmi světa a 2. mezi evropskými zeměmi, pokud jde o HDP v PPP, který se pro rok 2019 odhaduje na 4,390 bilionů dolarů<sup>31</sup>. Pokud jde o nominální HDP (1,7 bilionu USD v roce 2019), zaujímá Rusko 11. místo na světě a 5. místo v Evropě. Pokud jde o HDP na obyvatele v PPP, je Rusko pro rok 2019 na 50. místě. Ruská ekonomika je přechodného typu. Populace Ruska činí přibližně 1,9% světové populace; příspěvek země ke globální ekonomice pro rok 2019 dosáhl 3,07 % (dle Parity kupní síly)<sup>32</sup>. Rusko patří do skupiny zemí s velmi vysokou úrovní lidského rozvoje, je členem WTO (Světová obchodní organizace) a EAEU (Eurasijská ekonomická unie). Ekonomika Ruska rostla díky vysokým cenám exportovaných surovin, hlavně fosilních paliv. Finanční a hospodářská krize, která vzešla z USA (2007, 2008) se následně projevila v omezené poptávce po surovinách, v Rusku tak se zpožděním silný propad v r. 2009. Další propad hospodářství přichází v r. 2015 (vliv sankce po obsazení Krymu a konfliktu v Donbasu).

Graf 2 Nominální HDP Ruska v jednotlivých letech



Zdroj: Vlastní zpracování z údajů. <https://data.worldbank.org>

<sup>31</sup> Report for Selected Countries and Subjects. [online]. Copyright © 2020 International Monetary Fund. All rights reserved. [cit. 29.11.2020]. Dostupné z: <https://www.imf.org/en/Publications/WEO/weo-database/2019/October>

<sup>32</sup> Tamtéž

## 5. Cestovní ruch v Rusku

### 5.1. Analýza cestovního ruchu v Rusku

Cestovní ruch je dynamicky se rozvíjející odvětví ekonomiky v Rusku, které zaměstnává více než 1,1 milion lidí.<sup>33</sup> Podle Světové organizace cestovního ruchu obsahuje Rusko jedno z předních míst na světě v oblasti mezinárodního cestovního ruchu: v roce 2019 přijalo Rusko 24 419 000 mezinárodních hostů (15. na světě)<sup>34</sup>. Podle RosStatu (Ruský statistický úřad) se jedná o počet cest občanů cizích zemí za účelem cestovního ruchu na území Ruské federace. V roce 2019 činily ruské příjmy z mezinárodního cestovního ruchu 11 miliard dolarů neboli 3,9 % HDP země (Tabulka 1). UNWTO bere na vědomí aktivní oživení poptávky po turistických cestách do Ruska (+ 27 % v roce 2017 ve srovnání s předchozím obdobím).<sup>35</sup>

Odvětví cestovního ruchu v Rusku je regulováno řadou zákonů. Federální zákon č. 132-FZ „O základech turistických aktivit“ stanoví koncepty, principy regulace a priority rozvoje odvětví.

V celosvětovém hodnocení konkurenceschopnosti cestovního ruchu a cestovního ruchu ve verzi z roku 2019 obsadilo Rusko 39. místo, které si za poslední dva roky vylepšilo svoji pozici o 4 body najednou. Dříve, v roce 2015, země byla na 45. místě. V hodnocení pro rok 2019 jsou podle hodnocení Ruska nejbližšími „sousedy“ Tchaj-wan (37. místo) a Česká republika (38. místo)<sup>36</sup>. Podle mezinárodních odborníků mezi silné stránky Ruska patří jeho turistické zdroje: rozmanitá příroda a kulturní atrakce. Atraktivní ceny v hotelových

---

<sup>33</sup> Statistický bulletin RosStatu. *Ruský statistický úřad* [online]. Copyright © 1999 [cit. 29.11.2020]. Dostupné z: <https://rosstat.gov.ru/folder/313/document/100185>

<sup>34</sup> Tamtéž

<sup>35</sup> Southern and Mediterranean Europe, North Africa and the Middle East drive tourism growth through October 2017. *UNWTO World Tourism Barometer* [online]. 2017 [cit. 2020-11-29]. Dostupné z: <http://media.unwto.org/press-release/2017-12-14/southern-and-mediterranean-europe-north-africa-and-middle-east-drive-touris>

<sup>36</sup> *The Travel & Tourism Competitiveness Report 2019: Travel and Tourism at a Tipping Point* [online]. World Economic Forum, 2019 [cit. 2020-11-29]. Dostupné z: <https://www.weforum.org/reports/the-travel-tourism-competitiveness-report-2019>

pokojích a směnný kurz rublu zároveň přispívají k přilákání turistů do naší země. Například ceny nejlepších hotelů v Moskvě jsou dnes nižší než v Londýně, Paříži nebo Berlíně. Mezi hlavní slabiny ruského sektoru cestovního ruchu patří obecně nepříznivé podnikatelské prostředí, relativně nízká úroveň bezpečnosti a mezinárodní otevřenosti.<sup>37</sup>

Tabulka 1 Ekonomická charakteristika cestovního ruchu

	r. 2017	r. 2018	r. 2019
Podíl HDP odvětví cestovního ruchu na HDP Ruské federace, %	3,9	3,9	...
Rozsah služeb cestovních kanceláří, touroperátorů a dalších rezervačních služeb a souvisejících s nimi služeb, miliardy rublů	166,5	172,1	179,8
V % z celkového objemu placených služeb.	1,8	1,8	1,8
Objem služeb poskytovaných lázeňskými organizacemi, miliardy rublů	112,3	124,8	127,2
V % z celkového objemu placených služeb	1,2	1,3	1,2
Rozsah hotelových a podobných služeb zajišťování dočasného bydlení, miliardy rublů	219,9	255,7	247,3
V % z celkového objemu placených služeb	2,4	2,6	2,4
Export služeb pod položkou „Cestování“, USD, mld.	8,9	11,5	11,0
V % z celkového exportu služeb	15,5	17,8	17,5
Investice do fixního kapitálu, miliardy rublů	314,0	353,1	355,7
V % z celkové investice pro všechny typy činností	2,6	2,6	2,4
Průměrný počet zaměstnanců, lidí	1 191 464	1 166 350	1 179 697
V % průměrného počtu zaměstnanců pro všechny typy činností	3,6	3,5	3,6

Zdroj: RosStat <https://rosstat.gov.ru/folder/313/document/100185>

Na území státu je 29 míst světového dědictví UNESCO. 26 středisek, rekreačních oblastí a oblastí zlepšujících zdraví Ruské federace má federální význam. Jednotný státní registr

<sup>37</sup>Tamtéž

objektů kulturního dědictví (historických a kulturních památek) národů Ruské federace obsahuje 143 705 pasů identifikovaných atrakcí, z nichž je na území státu evidováno 148 zvláště cenných objektů<sup>38</sup>.

Prostorově-územní rozsah, mnohonárodnost (na území Ruské federace žije více než 100 národů) a historická specifika Ruska spojují různé etnokulturní regiony s ruskými subetnosy nebo subetnické skupiny (část kozáků, Pomorů, sibiřských národů, Polechů, atd.) a kultury Turkických, Ugrofinských, Kavkazských, původních národů Severu a mnoha dalšími.

Abychom pochopili, jaké místo dnes Rusko obsazuje v mezinárodním cestovním ruchu, je třeba se podívat na dynamiku rozvoje ruského cestovního ruchu a světového cestovního ruchu obecně v posledních letech (Tabulka 2–3).

Tabulka 2 Cestovní ruch v ekonomice Ruska a zemí světa

			V %
	Podíl cestovního ruchu na vývozu zboží a služeb	Podíl cestovního ruchu na vývozu zboží a služeb	Podíl cizinců ubytovaných v hromadných ubytovacích zařízeních
	r.2019	r.2018	r.2018
<b>Rusko</b>	<b>4</b>	<b>3.9</b>	<b>15</b>
Španělsko	16	12	50
Rakousko	10	7	69
Francie	8	7	30
Itálie	8	6	49
Velká Británie	6	3	25
Česká republika	3	3	50

Zdroj: RosStat <https://rosstat.gov.ru/folder/313/document/100185>

K dnešnímu dni Ruská federace oznámila bezvízový styk s 28 zeměmi, které umožňují občanům jiných zemí navštívit ruské území bez víz. Příkladem je dohoda, která byla

<sup>38</sup> Ministerstvo Kultury Ruské federaci. *Otevřené údaje ministerstva kultury Ruska* [online]. Copyright © 2004 [cit. 29.11.2020]. Dostupné z: <https://opendata.mkrf.ru/opendata>

podepsána v roce 2000 mezi Čínou a Ruskem, podle níž mohou turisté provádět turistické a poznávací výlety bez víz. Bezvízový pobyt v Rusku umožňuje zvýšit příliv turistů a má pozitivní vliv na růst odvětví cestovního ruchu jako celku.

Ruská vláda věnuje zvláštní pozornost prezentaci svých bohatých přírodních zdrojů a oblasti, což ukazuje jejich převahu na mezinárodním poli cestovního ruchu. Z tohoto důvodu došlo v posledních letech k nárůstu počtu turistů navštěvujících Rusko.

Tabulka 3 Mezinárodní cestovní ruch

	Mezinárodní turistické příjezdy podle zemí určení, mil		Příjmy z mezinárodního cestovního ruchu, Miliardy USD		Mezinárodní cestovní výdaje, miliardy USD	
	2019	Růst v 2019, %	2019	Růst v 2019, %	2019	Růst v 2019, %
Svět	1 458	3,5	1 478	1,4	1 478	1,4
<b>Rusko</b>	<b>24,4</b>	<b>-0,5</b>	<b>11,0</b>	<b>-5,4</b>	<b>36,2</b>	<b>5,5</b>
Španělsko	83,7	1,1	79,7	3,2	28,3	11,5
USA	79,3	-0,6	214,1	-0,3	152,3	5,4
Čína	65,7	4,5	35,8	-7,3	254,6	-4,2
Itálie	64,5	4,8	49,6	6,2	30,3	6,3
Thajsko	39,8	4,2	60,5	3,2	14,2	13,4
Německo	39,6	1,8	41,6	2,2	93,2	2,9
Velká Británie	39,4	1,9	50,4	8,5	71,0	7,5

Zdroj: RosStat <https://rosstat.gov.ru/folder/313/document/100185>

S cílem podpořit mezinárodní cestovní ruch v Rusku, byla posouzena otázka vízového režimu pro cizince vstupující do Ruské federace. Stát se rozhodl udělat výjimku pro turisty, kteří přišli do Ruska za účelem účasti na významných sportovních událostí. Federální cílový program „Rozvoj domácího a příjezdového cestovního ruchu v Ruské federaci (2019–2025)“<sup>39</sup> se stal hlavním faktorem rozvoje trhu cestovního ruchu v zemi.

<sup>39</sup> Seznam státních programů, jejichž zákazníkem a realizátorem je Rostourism. *Federální agentura pro cestovní ruch* [online]. Copyright © [cit. 29.11.2020]. Dostupné z: <https://tourism.gov.ru/contents/deyatelnost/programmy-i-proekty/>

Hlavním cílem tohoto programu bylo vytvoření trhu cestovního ruchu v nové konkurenční fázi vývoje. Díky cílenému programu bude stát schopen vytvářet klastry cestovního ruchu ve 25 regionech země. Na základě ustanovení programu by krajské úřady měly zajistit na území nezbytnou komunikaci a zajistit pozemky pro výstavbu restaurací, hotelů a oblastí aktivního odpočinku s vlastními samostatnými parkovacími místy. V současné době již 332 miliard rublů bylo přiděleno na realizaci tohoto programu. Kromě toho má program účinný dopad na zaměstnanost obyvatelstva v souvislosti s vytvářením nových pracovních míst a poskytuje příležitost pro prosperitu regionu i celé země. Předchozí cílový program „Rozvoj domácího a příchozího cestovního ruchu v Ruské federaci (2015–2018)“ byl efektivní a podle jeho výsledků je třeba poznamenat, že počet Rusů cestujících po zemi se každoročně zvyšuje v průměru o 10 %<sup>40</sup>.

## 5.2. Ubytovací zařízení

Tabulka 4 Počet hotelů a podobných ubytovacích zařízení v Evropských zemích

	2014	2015	2016	2017	2018
<b>Ruská federace</b>	<b>10714</b>	<b>13957</b>	<b>15368</b>	<b>18753</b>	<b>21300</b>
Rakousko	12839	12625	12366	12153	12003
Německo	33997	33635	33061	32749	32433
Španělsko	19563	19718	19524	19630	19657
Itálie	33290	33199	33166	32988	32898
Česká republika	5833	5992	6022	5967	6277

Zdroj: RosStat <https://rosstat.gov.ru/folder/313/document/100185>

Ubytovací zařízení jsou materiálně-technickou základnou pro rozvoj cestovního ruchu a ubytovací služby pro turisty jsou nepostradatelnou součástí cestovního ruchu jako produktu. V roce 2019 byl podle RosStatu celkový počet ubytovacích zařízení v Ruské federaci 28,3 tisíce, z nichž hotelů a podobných ubytovacích zařízení činil 21,8 tisíc. V

<sup>40</sup>Federální cílový program „Rozvoj domácího a příjezdového cestovního ruchu v Ruské federaci (2011–2018)“ - Rosturizm. *Federální agentura pro cestovní ruch* [online]. Copyright © [cit. 29.11.2020]. Dostupné z: <https://tourism.gov.ru/contents/deyatelnost/programmy-i-proekty/gosudarstvennye-programmy-realizovannye-rosturizmom-do-2020-goda>

roce 2019 se také aktivně rozvíjela specializovaná turistická infrastruktura: počet oficiálně provozovaných specializovaných ubytovacích zařízení (sanatoriumy, rekreační a rehabilitační domy atd.) dosáhl 7,2 tisíce jednotek (2014 – celkové bylo 15,6 tisíce ubytovacích zařízení, růst 81,4 %). V roce 2017 došlo k výraznému nárůstu počtu lůžek v ubytovacích zařízeních: ve srovnání s rokem 2016 – o 17,3% a činil 2168 tisíc, růst pokračoval v letech 2018-2019 a dosáhl 2502 tisíc (2014. - 1 573 tisíc lůžek, což je nárůst o 59 %) (Tabulka 4). Objem placených služeb hotelů a podobných ubytovacích zařízení poskytovaných občanům v roce 2019 činil podle předběžných odhadů RosStatu 247,3 miliardy rublů, což je o 3 % méně než v roce 2018 (díky mistrovství světa ve fotbale 2018 v Rusku dosáhl tento údaj rekordních 255,7 miliard rublů), ale o 38 % více než v roce 2014<sup>41</sup>.

Ubytovací zařízení Ruské federace v posledních 5 letech tedy charakterizovaly tyto změny:

- zvýšení počtu ubytovacích zařízení, včetně hotelů a podobných ubytovacích zařízení, a jejich lůžkového počtu v souvislosti s přípravami na mistrovství světa ve fotbale 2018;
- zvýšení počtu klasifikovaných hotelů (43,8 % z celkového počtu ubytovacích zařízení) a objemu poskytnutých ubytovacích zařízení za placené služby;
- zlepšení kvality poskytovaných služeb v souvislosti se zvýšenou konkurencí na trhu;
- větší dostupnost specializovaných ubytovacích zařízení, které umožňují přijímat turisty s různými zdravotními problémy nebo potížemi.

---

<sup>41</sup> RosStat. *Ruský statistický úřad* [online]. Dostupné z: <https://rosstat.gov.ru>

Tabulka 5 Ubytovací zařízení v Rusku

	<i>r. 2014</i>	<i>r. 2015.</i>	<i>r. 2016.</i>	<i>r. 2017</i>	<i>r. 2018.</i>	<i>r. 2019</i>
Počet ubytovacích zařízení, tis.	15 590	20 135	20 534	25 292	28 074	28 302
v% oproti předchozímu roku	<i>106,9</i>	<i>129,2</i>	<i>102,0</i>	<i>123,2</i>	<i>111,0</i>	<i>100,8</i>
Počet lůžek, tis.	1 573	1 763	1 848	2 168	2 415	2502
v% oproti předchozímu roku	<i>113,5</i>	<i>112,0</i>	<i>104,9</i>	<i>117,3</i>	<i>111,4</i>	<i>103,6</i>
Počet ubytovaných osob, tisíce lidí	44 218,9	49 284,2	54 430,9	61 563,2	71 538,1	76 041,7
v% oproti předchozímu roku	<i>103,7</i>	<i>111,5</i>	<i>110,4</i>	<i>113,1</i>	<i>116,2</i>	<i>106,3</i>

Zdroj: RosStat <https://rosstat.gov.ru/folder/313/document/100185>

### **5.3. Doprava a logistika**

Služby pro pohyb turistů jsou povinnou součástí turistického produktu. V současné době Ruská federace aktivně rozvíjí všechny druhy dopravy (leteckou, říční a námořní, železniční, silniční) s cílem zlepšit dostupnost turistických center a regionů země a vytvořit stálý tok turistů.



### 5.3.1. Letecká doprava

Od roku 2017 došlo na ruském trhu letecké dopravy k oživení po krizi v letech 2015–2016. Klíčovými faktory růstu byly oživení trhu po bankrotu letecké společnosti Transaero, znovuotevření leteckých spojení s Tureckem, zvýšení flotily civilního letectví a zvýšení dostupnosti osobní letecké dopravy v důsledku zavedení levných tarifů bez zapsaných zavazadel. Podle Federální agentury pro leteckou dopravu se objem osobní dopravy v roce 2019 zvýšil o 44 % ve srovnání s rokem 2016, což představuje 128 milionů cestujících (2014–93 milionů, což je nárůst o 37 %). Největší růst vykázala doprava mezinárodních linky (nárůst oproti roku 2016 o 71,2 %, což bylo způsobeno odstraněním omezení dopravy do Turecka v srpnu 2016, které se v roce 2017 stalo nejoblíbenější destinací mezi Rusy, a proto pohodlnou dopravní křižovatkou pro cestování do Ruska).<sup>42</sup>

Za účelem zvýšení dostupnosti služeb letecké dopravy realizuje stát program na podporu tohoto druhu dopravy. Vláda Ruské federace plánuje provést komplexní plán modernizace a rozšíření hlavní infrastruktury pro období do roku 2024, jehož cílem bude provést rekonstrukci 68 zařízení v 66 letištních komplexech za účelem zvýšení letecké mobility obyvatelstva. V listopadu 2018 byly provedeny změny v pravidlech pro poskytování dotací organizacím pro leteckou dopravu. Pravidla stanoví celoroční dotace pro leteckou dopravu na Dálný východ, Simferopol a Kaliningrad, jakož i začlenění členů velkých rodin (s nadprůměrným počtem dětí) do kategorie občanů, kteří mohou využívat přepravní služby na dotovaných trasách. Do 1. ledna 2025 je pro leteckou dopravu do regionů Dálného východu, Kaliningradské oblasti a Krymu stanovena nulová sazba DPH. Toto opatření je nezbytné pro rozvoj dopravní infrastruktury v regionech a zvýšení jejich dopravní dostupnosti.

Populární domácí destinace (na konec roku 2019) byly: Moskva, Petrohrad, Krasnodarský kraj, Krymská republika. Mezi 5 nejvýznamnějších ruských leteckých společností z hlediska objemu provozu patří Aeroflot (37,2 milionu cestujících), S7 Airlines (14

---

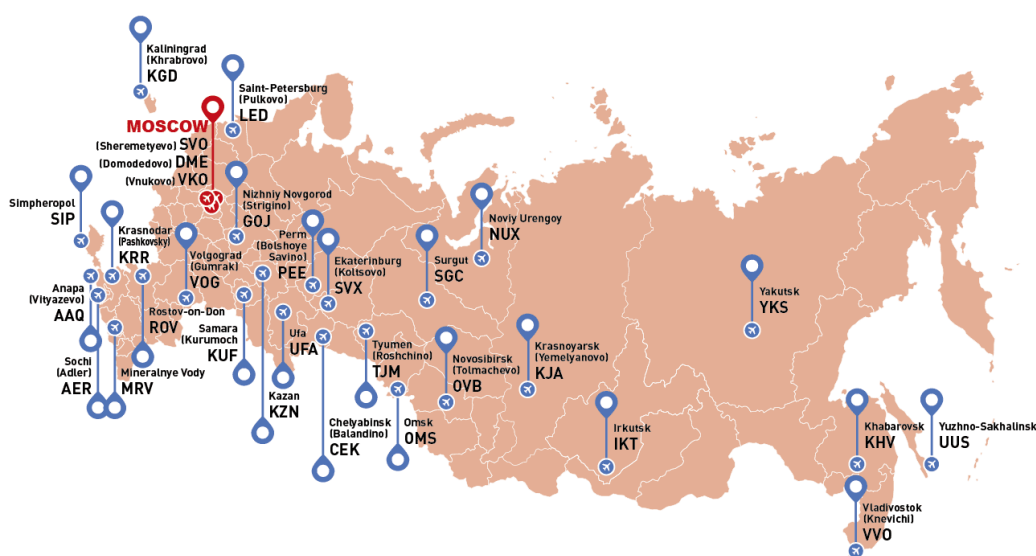
<sup>42</sup> Federální agentura pro leteckou dopravu. *Ministerstvo dopravy Ruské federace*. [online]. Dostupné z: <https://favt.gov.ru/>

milionů), Rossiya (11,5 milionu) Pobeda (10,2 milionu) a Ural Airlines (9,6 milionu)<sup>43</sup> – z toho Pobeda a Rossiya Airlines jsou dceřinými leteckými společnostmi Aeroflotu.

Je důležité si povšimnout vzniku nízkonákladové letecké společnosti Pobeda na ruském trhu, díky níž je možné letět do Ruska a přes Rusko za relativně nízké ceny.

Nízkonákladová letecká společnost, která zahájila svoji činnost v roce 2014 jako dceřiná společnost skupiny Aeroflot, se za 5 let dostala do top 5 nejpopulárnějších leteckých společností Ruska a provozuje lety do 67 destinací, včetně Karlových Varů, Bratislavy, Istanbulu a Berlína<sup>44</sup>.

Obrázek 2 Mezinárodní letiště v Rusku, nezahrnuje znovuotevřený pro mezinárodní linky terminál v letišti Moskva Žukovský.



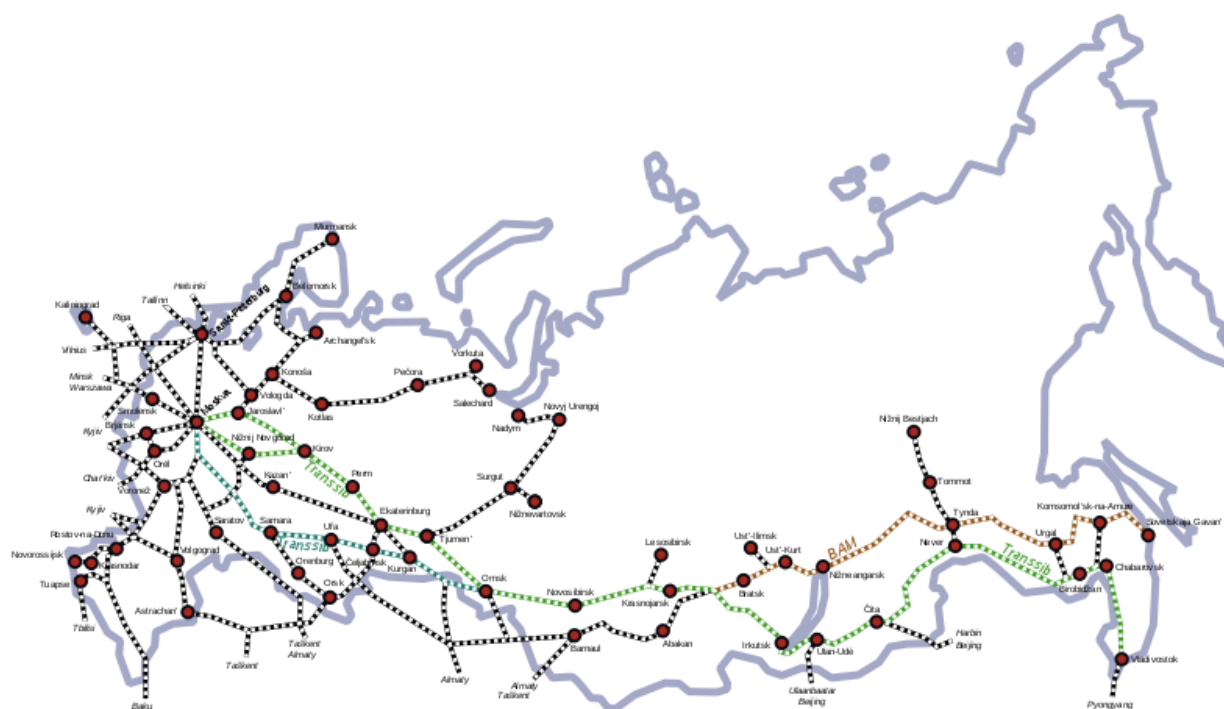
Zdroj: Russia – Russian aviation news. <http://www.rusaviainsider.com/russia/>

### 5.3.2. Železniční doprava

<sup>43</sup>Federální agentura pro leteckou dopravu. *Ministerstvo dopravy Ruské federace* [online]. Dostupné z: <https://favt.gov.ru/>

<sup>44</sup>Pobeda Airlines LLC, Aeroflot Group, 2020. *Pobeda Airlines* [online]. [cit. 2020-11-29]. Dostupné z: <https://www.pobeda.aero/>

Obrázek 3 Železniční doprava v Rusku



Zdroj: Russia Rail Map – Wikipedia [https://en.wikipedia.org/wiki/File:Russia\\_Rail\\_Map.svg](https://en.wikipedia.org/wiki/File:Russia_Rail_Map.svg)

V roce 2019 počet cestujících železniční dopravou činil 1,2 miliardy lidí<sup>45</sup>. (2014 - 1,08 miliardy, nárůst o 11 %), z toho 91 % je příměstská doprava. Osobní doprava v dálkové železniční dopravě podle Ruských železnic dosáhla v roce 2018 přibližně 110,4 milionu osob, což je nárůst o 7,3 % ve srovnání s rokem 2016. Zatímco většinu dálkové osobní dopravy zajišťovala vnitrostátní doprava, podíl mezinárodní dopravy nepřekročil 1 % (v roce 2018). V roce 2015–2017 vzrostla popularita vysokorychlostních vlaků „Allegro“ (Petrohrad – Helsinky, nárůst o 22 % (ve srovnání s rokem 2016)), „Sapsan“ (nárůst o 6,1 %) „Lastochka“ a „Strizh“ (nárůst 12,3 % a 3 %) <sup>46</sup>

### 5.3.3. Vodní doprava

Podle Federální agentury pro námořní a říční dopravu působí na území Ruské federace 117 říčních a 67 námořních přístavů. Podíl turistických a poznávacích výletů na celkovém objemu přepravy po vnitrozemské (říční a jezerní) vodní dopravě je malý: v roce 2017 -

<sup>45</sup> RosStat. *Ruský statistický úřad* [online]. Dostupné z: <https://rosstat.gov.ru>

<sup>46</sup> Russian Railways statistics [online]. Dostupné z: <https://eng.rzd.ru/en/9961>

17,5 % (2015 - 17,1 %) z celkového objemu osobní dopravy po vnitrozemské vodní dopravě (2,22 mil. cestujících, z toho 1,89 mil. cestujících na vyhlídkové plavby, 334,9 tis. na turistické výlety (2015 - 2,32 mil. cestujících: 2,05 mil.) a 277,6 tis., a nárůst je pozorován pouze v turistickém provozu – 21 %)). V roce 2017 bylo námořní dopravou přepraveno 12 milionů cestujících (2015–10 milionů, což je nárůst o 20 %), zatímco většina (52,6 %) připadla na trajektovou přepravu v Kerči.<sup>47</sup>

Největší ruské přístavy podle počtu přijatých výletních lodí v roce 2017 byly: Petrohrad (249 lodí), Vladivostok (15 výletních lodí). Podle Výboru pro rozvoj cestovního ruchu v Petrohradu odbavil přístav „Morskoj Fasád“ v roce 2017 přibližně 562,68 tisíc cestujících, což překročilo úroveň roku 2016 o 23,2 %. V roce 2017 byla spuštěna nová trasa – pravidelná výletní linka mezi přístavy Soči, Novorossijsk, Jalta a Sevastopol.<sup>48</sup>

V roce 2017 byly přijatá opatření ke zlepšení dostupnosti dopravní infrastruktury: dotace na leteckou dopravu, modernizace letišť, přístavů, rozvoj železničních spojení, vytvoření dopravních koridorů, dálnic, zřízení trajektových a jiných vodních spojení. Zvláštní pozornost byla věnována optimalizaci dopravního spojení s Krymským poloostrovem a zvýšení turistického ruchu. Aby byla zajištěna dostupnost dopravního spojení v roce 2018 byl postaven Krymský most, spojující Kerčský a Tamanský poloostrov. Skládá se ze dvou paralelních mostů – silničního a železničního. Celková délka 19 km.<sup>49</sup>

#### **5.4. Současný stav ruského trhu cestovního ruchu.**

Formování turistického trhu Ruské federace se tvoří pod kumulativním vlivem řady faktorů, které ovlivňují jak turistickou poptávku, tak stávající a budoucí turistickou nabídku. Roky 2015–2018 byly pro ruský turistický trh extrémně obtížné kvůli změnám v turistické poptávce s vysokou citlivostí na cenové změny u turistických produktů a služeb. Pozitivní trend se objevil až v roce 2018 v souvislosti s konáním mistrovství světa FIFA.

---

<sup>47</sup> RosStat. *Ruský statistický úřad* [online]. Dostupné z: <https://rosstat.gov.ru>

<sup>48</sup> Tamtéž

<sup>49</sup> Zpráva o stavu a rozvoji cestovního ruchu za rok 2017. *Ministerstvo Kultury Ruské federaci* [online]. [cit. 2020-11-29]. Dostupné z: <https://culture.gov.ru/documents/doklad-o-sostoyanii-i-razvitii-turizma-v-2017-godu/>

Spotřebitelské trendy v Rusku za poslední 4 roky byly určeny hromadným dopadem následujících faktorů:

- pokračující hospodářská krize: rostoucí spotřebitelské ceny, vysoká inflace, snižování reálných příjmů obyvatelstva, devalvace rublu;
- obtížná geopolitická situace a přetrvávající sankce;
- růst cen energie a nákladů na leteckou dopravu;
- ztráta důvěry v cestovní kanceláře v důsledku pokračujících bankrotů společností.

To následně vedlo k řadě strukturálních změn na trhu cestovního ruchu:

- počet cestovních společností se snížil;
- snížila se doba mezi datem rezervace zájezdu a dnem odjezdu
- zvýšila se poptávka po levnějších destinacích a krátkých programech;
- poklesl objem odchozích turistických toků a přeorientování cestujících z některých oblastí světa do jiných;
- zvýšení toku domácích turistů. Tato situace přispívá k rozvoji infrastruktury, která může být využívána pro mezinárodní cestovní ruch;
- došlo k nárůstu balíkových programů na domácím trhu;
- zvýšil se podíl prodeje prostřednictvím mobilních zařízení.

Podle jednotného federálního registru provozovatelů zájezdů Federální agentury pro cestovní ruch, je k 5. únoru 2020 evidováno 3195 touroperátorů zapojených do mezinárodního příjezdového cestovního ruchu, 535 výjezdových turistických společností a 4318 společností pracujících pro tuzemský trh.<sup>50</sup> Registr v zásadě roste na úkor společnostem zabývajících se tuzemským a příjezdovým cestovním ruchem, počet „výjezdových“ touroperátorů neustále klesá.

Kromě toho roste počet společností poskytujících exkurzní služby. I když dříve nebyla Ruská federace jako turistická destinace zvláště oblíbená u cizinců, v letech 2015–2018 získala konkurenční výhodu ve vztahu k ostatním zemím kvůli nízké ceně ruské národní měny, organizací Konfederačního poháru a Světového poháru FIFA.

---

<sup>50</sup> Federální rejstřík touroperátorů – Rosturizm. *Federální agentura pro cestovní ruch* [online]. Copyright © [cit. 29.11.2020]. Dostupné z: <https://tourism.gov.ru/operators/>

Celkový počet příjezdových turistických cest v roce 2019 byl 24,4 milionu (mírný pokles ve srovnání s úrovní roku 2018 - 24,6 milionu (2014 - 25,4 milionu))<sup>51</sup>. Struktura příjezdových turistických toků ukazuje, že v roce 2019 převládaly toky ze zemí hraničících s Ruskem (včetně Kaliningradské oblasti) (Tabulka 6).

Tabulka 6 Počet příjezdových turistických cest cizích státních příslušníků do Ruska.

	V tis.
	Leden-prosinec 2019
Celkem	24419
1. Ukrajina	7760
2. Kazachstán	3564
3. Čína	1883
4. Ázerbájdžán	911
5. Finsko	896
6. Německo	690
7. Polsko	641
8. Abcházie	596
9. Arménie	551
10. Estonsko	523
.....	
40. Česká republika	48

Zdroj: RosStat <https://rosstat.gov.ru/folder/313/document/100185>

Analýza dat z roku 2017 ukázala významný nárůst počtu turistů z Turecka (+ 86 %), Thajska (+ 61 %), Korejské republiky (+ 58 %) a Jihoafrické republiky (+ 57 %)<sup>52</sup>. Kromě toho se v souvislosti s Pohárem konfederací ve fotbale zintenzivnil tok turistů z Latinské Ameriky (Mexiko, Argentina, Brazílie atd.), Existuje tendence obnovení toku turistů ze západoevropských zemí (Francie, Velké Británie, Rakouska atd.) a USA, současně

<sup>51</sup> UNWTO Tourism Data Dashboard | UNWTO. *Home* | UNWTO [online]. Dostupné z: <https://www.unwto.org/unwto-tourism-dashboard>

<sup>52</sup> RosStat. *Ruský statistický úřad* [online]. Dostupné z: <https://rosstat.gov.ru>

pokračoval pokles počtu turistů ze sousedních zemí – Finska, Polska, Mongolska. Ostatní přední země, pokud jde o tok turistů, nevykazovaly významné změny v objemu. V roce 2017 pokračoval trend aktivního růstu nových, především asijských trhů, který byl načrtnut v roce 2014, zatímco stávající pozice západních zemí se snižovaly nebo udržovaly. Rychlý růst počtu turistů z Číny plně odpovídá konjunkturu světového turistického trhu, kde se tato země stala absolutní jedničkou výjezdových turistických toků a nejslibnějším směrem ke zvýšení mezinárodní turistické výměny, který se vyvine do samostatného ekonomického sektoru.

Bezvízový režim zavedený v posledních letech s řadou zemí, například s Čínou, Korejskou republikou, Izraelem a latinskoamerickými státy, má obecně pozitivní vliv na růst příjezdového cestovního ruchu. Stávající zkušenosti s bezvízovým stykem pro organizované skupiny by se měly rozšířit i na země, které jsou perspektivní z hlediska zvýšení přílivu turistů, jako je Indie atd. Další zjednodušení turistických formalit, včetně zavedení 72hodinového bezvízového tranzitu a elektronických víz, může mít pozitivní dopad na příchozí turistický tok. Stát se rozhodl udělat výjimku pro turisty, kteří přišli do Ruska, aby se zúčastnili významných sportovních akcí. Cizinci tedy mohli přijet na olympiádu v Soči, fotbalový pohár Konfederace a světový pohár bez použití víza, jediným bodem pro vstup byla přítomnost vstupenky nebo pozvánky na konkrétní akci. K dnešnímu dni Ruská federace oznámila bezvízový styk s 28 zeměmi, které umožňují občanům jiných zemí navštívit ruské území bez víz<sup>53</sup>.

Hlavním motorem růstu turistických toků v roce 2018 bylo konání mistrovství světa FIFA v Ruské federaci. Při zachování celkových trendů roku 2017 (74 % příchozích turistických toků připadalo na země hraničící s Ruskem)<sup>54</sup>. Významný nárůst příjezdů turistů prokázaly uznávané přední země, pokud jde o zájem o sportovní mega událost podobného druhu – Argentina (+ 146 %), Mexiko (+ 142 %), Brazílie (+ 97 %) a kupodivu Slovensko (+ 166 %) a Egypt (+ 160 %). Kolumbie (+ 225 %) a Chorvatsko (+ 221 %) se stal absolutní lídry v oblasti růstu toku příjezdu turistů do Ruska. Kromě toho se zvýšil příliv návštěvníků ze Švédska (+ 50 %), Dánska (+ 42 %) a Austrálie (+ 40 %). Hong Kong, Taiwan, Saúdská

---

<sup>53</sup> Konzulární oddělení ruského ministerstva zahraničí [online]. Ruské ministerstvo zahraničí [cit. 2020-11-29]. Dostupné z: <https://www.kdmid.ru>

<sup>54</sup> RosStat. *Ruský statistický úřad* [online]. Dostupné z: <https://rosstat.gov.ru>

Arábie, Indonésie, Peru a Chile, které nebyly dříve zahrnuty v tomto seznamu byly zaznamenány mezi předními zeměmi ve vstupu na území Ruské federace. Největší počet zahraničních turistů v roce 2018 tradičně navštívil Moskvu a Petrohrad. Podle Federální agentury pro cestovní ruch celkový počet turistů a fanoušků, kteří navštívili hostitelská města během mistrovství světa ve fotbale 2018, činil 6,8 milionu lidí. (včetně 3,4 milionu – přejezdový turistický tok) a 11 měst přijalo přibližně o 40 % více turistů než ve stejném období předchozího roku. Tato událost však významně neovlivnila roční ukazatele příjezdového turistického toku, protože došlo k částečné výměně tradičního turistického toku za fanoušky<sup>55</sup>.

V roce 2017 se objem toku domácích turistů zvýšil o 13,5 % ve srovnání s rokem 2016 a dosáhl 61,6 milionu zájezdů (2014 - 39,4 milionu, což je nárůst o 56,3 %). V roce 2018 dosáhl tento údaj 67,11 milionu zájezdů. Růst toku domácích turistů v Ruské federaci byl způsoben zvýšením popularity Soči a dalších letovisek na území Krasnodarského kraje v důsledku úspěšných olympijských her v roce 2014 a modernizací infrastruktury města, která byla způsobena přípravou regionu pro provádění podobné akce. Byla zaznamenána větší návštěvnost letovisek Krymské republiky a města Sevastopol.

Dalším faktorem růstu byl růst počtu ruských turistů v Moskvě v důsledku aktivního rozvoje turistické infrastruktury a objektů kulturních památek, jakož i pořádání velkého počtu turistických festivalů, svátků a dalších akcí. Vzrostlo kvalitativní zdokonalení infrastruktury cestovního ruchu a pohostinství, bylo vytvořeno několik nových objektů moderní turistické infrastruktury v rámci implementace Federálního cílového programu rozvoje domácího a příchozího cestovního ruchu. Taky pomáhá aktivní zavádění cestovními agenturami balíčkových programů pro cesty po Rusku. Podle údajů Federální statistické služby počet turistů vyslaných ruskými turistickými společnostmi na cestu kolem Ruska v roce 2018 činil 3,74 milionu lidí. Tento ukazatel se od roku 2014 zvýšil (1,97 milionu lidí - 992 tisíc) o 89 %.<sup>56</sup>

Nejoblíbenějším místem k návštěvě v rámci domácího cestovního ruchu Ruské federace v roce 2018 byl Centrální federální okruh, zejména kvůli městu Moskva, které tvoří více než

---

<sup>55</sup> RosStat. *Ruský statistický úřad* [online]. Dostupné z: <https://rosstat.gov.ru>

<sup>56</sup> Zpráva o stavu a rozvoji cestovního ruchu za rok 2017. *Ministerstvo Kultury Ruské federaci* [online]. [cit. 2020-11-29]. Dostupné z: <https://culture.gov.ru/documents/doklad-o-sostoyanii-i-razvitii-turizma-v-2017-godu/>



polovinu celého turistického toku v regionu. Druhé místo obsadil Jižní federální okruh, významná část turistického toku, ve kterém se tvoří na úkor středisek na Krasnodarském území a na Krymu. Na třetím místě je Severozápadní federální okruh, kde je hlavní turistický tok tvoří Petrohrad.<sup>57</sup>

## **5.5. Investiční projekty cestovního ruchu.**

V roce 2017 proběhla realizace investičních projektů zaměřených na rozvoj infrastruktury cestovního ruchu na území všech základních subjektů Ruské federace. Celkový počet investičních projektů v odvětví cestovního ruchu dosáhl 1103 (v roce 2016 bylo 972 projektů, což je nárůst o 13,5 %). Projekty zahrnují výstavbu hotelů a podobných ubytovacích zařízení, vytvoření TIC (turistický informační centrum) na investiční bázi, vytvoření nových kulturních památek, do nichž spadají muzea, obrazárny a nových výletních tras, vybudování infrastruktury silniční dopravy a silničních služeb, stravovacích zařízení, turistické infrastruktury (například instalace stacionárních dalekohledů v Moskvě) atd. Kromě toho v Ruské federaci v roce 2017 existovalo na území různých subjektů 1 569 investičních míst pro rozvoj cestovního ruchu.<sup>58</sup>

V letech 2011–2018 na území země byl realizován Federální program „Rozvoj domácího a příchozího cestovního ruchu v Ruské federaci“. Programu se zúčastnilo 35 regionů, v jejichž teritoriích byly realizovány investiční projekty na vytvoření 45 klastrů: 38 turistických a rekreačních (TRK) a 7 autoturistických klastrů (ATK). Program počítal s vytvořením 213 objektů podpůrné infrastruktury, z toho 196 bylo uvedeno do provozu, 11 je ve výstavbě, 6 je dokončeno, ale není uvedeno do provozu. Během jeho realizace bylo vybudováno a rekonstruováno 293,5 km dálnic, 702,8 km elektrických vedení, rozšířilo se zásobování plynem, byly obnovené vodovody, kanalizace a další inženýrské sítě. Kromě toho se v rámci rozvoje TRK a ATK počítalo s vytvořením 643 zařízení turistické infrastruktury, z nichž 538 bylo uvedeno do provozu, 91 je ve výstavbě, 14 je dokončeno, ale není uvedeno do provozu. Mezi objekty turistické infrastruktury byly obnovené či

---

<sup>57</sup> RosStat. *Ruský statistický úřad* [online]. Dostupné z: <https://rosstat.gov.ru>

<sup>58</sup> Zpráva o stavu a rozvoji cestovního ruchu za rok 2017. *Ministerstvo Kultury Ruské federaci* [online]. [cit. 2020-11-29]. Dostupné z: <https://culture.gov.ru/documents/doklad-o-sostoyanii-i-razvitii-turizma-v-2017-godu/>

znovu vybudované: 283 - ubytovacích zařízení (19085 lůžek), 60 - stravovacích zařízení (6493 míst), 46 - zdravotnických a rehabilitačních zařízení, 254 – objektů dopravní infrastruktury. Také se otevřely sportovní obchody, kulturní a rekreační střediska, objekty služebního a obchodního cestovního ruchu. V současné době byly dokončeny práce na vytvoření infrastruktury pro 14 TRK a 2 ATK ve 14 subjektech Ruské federace. Ve vysoké míře připravenosti (více než 90 %) existují 4 ATK a 16 TRK komplexů turistické a podpůrné infrastruktury v 17 subjektech Ruské federace.<sup>59</sup>

Rozvoj velkých investičních projektů v oblasti cestovního ruchu se tedy provádí u více než 50 % ruských subjektů pomocí klastrové ideologie a mechanismů partnerství veřejného a soukromého sektoru. Další fází rozvoje je podpora místních iniciativ, tvorba vědecky podložených projektů na místní a regionální úrovni.

## 5.6. Nejoblíbenější druhy příjezdové turistiky v Rusku

V současné době se v souladu se stávajícím potenciálem země, s přihlédnutím k motivům zahraničních občanů navštěvujících Rusko, můžeme vyjmenovat hlavní druhy turistických aktivit, které jsou poptávány zahraničními turisty.

- **Ekologický cestovní ruch.** Ekoturistika je zaměřena na „měkkou“ komunikaci turistů s přírodním prostředím a stimulaci jeho ochrany. Pro rozvoj tohoto druhu cestovního ruchu, který je v současné době ve světě velmi populární, v Rusku existuje obrovský potenciál, země má významná území, prakticky nedotčená člověkem. Seznam světového dědictví UNESCO zahrnuje pět ruských přírodních lokalit: „Panenské lesy republiky Komi“, „Bajkal“, „Kamčatské sopky“, „Altaj – Zlaté hory“, „Západní Kavkaz“. V těchto regionech může ekoturistika pomoci ochraně přírody, zvýšit zaměstnanost obyvatelstva a zrychlit socioekonomický rozvoj. Kromě toho v Rusku existuje 101 rezervací, včetně 36 biosférických rezervací a 35 národních parků, které poskytují vynikající podmínky pro ekoturistiku.

---

<sup>59</sup> Zpráva o stavu a rozvoji cestovního ruchu za rok 2017. *Ministerstvo Kultury Ruské federaci* [online]. [cit. 2020-11-29]. Dostupné z: <https://culture.gov.ru/documents/doklad-o-sostoyanii-i-razvitii-turizma-v-2017-godu/>

- **Sportovní a extrémní turistika.** Sportovní turistika, která se v Rusku obvykle nazývá aktivní turistika, zahrnuje turistiku na trasách určité kategorie složitosti a soutěže v technikách horolezectví. Je zaměřená na zdokonalování dovedností turistů, zdokonalování tras, procvičování různých metod jištění (v horolezectví) a zvládnutí nových typů vybavení. Obtížnost túry je dána kategorií obtížnosti trasy. V současné době aktivní typy cestovního ruchu zahrnují pěší turistiku, lyžování, vodní sporty, cyklistiku, horské, jezdecké, automobilové, motocyklové a speleoturistické aktivity, potápění. Nejvíce oblíbené z nich jsou turistika, vodní sporty, horská turistika a lyžování. Horská a vodní turistika se rozvíjejí nejdynamičtěji. Sportovní turistika nejvyšší kategorií složitosti se nazývá extrémní. V tomto případě se v ní objeví prvky rizika, skutečného nebezpečí. Nejextrémnější druhy turistiky – závěsné létání a paragliding.

Další druhy sportovní turistiky:

- Speleoturistika zahrnuje návštěvu přírodních nebo umělých jeskyní a labyrintů. Zajímavá je rozmanitost jejich reliéfů, které vytváří překážky pro průchod (studny, sutiny, úzké trhliny, podzemní řeky atd.), Jakož i extrémní – nepříznivé – fyzikální podmínky (vysoká vlhkost a nedostatek přirozeného světla). Celkem bylo na Kavkaze, Altaji a Uralu objeveno a prozkoumáno více než 5 tisíc jeskyní. Nejzajímavější z nich jsou dostupné pro návštěvy turistických skupin.
- Lyžování na běžkách je jedním z nejrozšířenějších typů aktivního cestovního ruchu, protože na většině území Ruské federace sněží několik měsíců v roce. Nejedná se pouze o vícedenní túry v lesích, kopcích a polích, ale také o výlety do tajgy, tundry, východních a severních souostroví a lyžování na ledu.
- Horská turistika je cestování v horách po svazích, hřebenech, ledovcích, přes průsmyky a horské potoky. Nejoblíbenější horská turistika v Rusku je v Severní Osetii, Kabardino-Balkarsku, Ingušsku, Krasnodaru a Stavropolsku, v Murmanské oblasti, Altajské republice, Kamčatské oblasti.
- Vodní turistika – výlety po řekách, jezerech, mořích a nádržích na nafukovacích člunech (raftech), skládacích kajacích, katamaránech, vorech atd. Kombinuje prvky poznávání, outdoorových aktivit, rekreace a sportu a je k dispozici lidem všech věkových skupin. Vodní turistika je široce

rozvinutá na velkých plochých řekách (Volha, Oka, Jenisej atd.) A průjezdných horských řekách Uralu, Altaje a Kavkazu

- Cyklistická turistika je cestování a sportovní výlety na kolech po pláni, roklích, písku, horských stezkách, řekách (brodech) na silničních, sportovních a horských kolech. Tento druh dopravy je nejšetnější k životnímu prostředí. Perspektivy rozvoje cykloturistiky existují téměř ve všech regionech Ruska.
  - Jízda na koni – jezdecká turistika – má vliv na zlepšení zdraví. Tam, kde obyvatelstvo tradičně chová koně na Altaji, v Baškirii, Burjatsku, Adygeji, Karachajevsko-Čerkessku, Čuvašsku, Orlovské oblasti, Kemerovské oblasti a na území Krasnojarského kraje – se tento druh cestovního ruchu rozvíjí již 30 let. Většina stezek pro koně vede po lesních a horských stezkách, stepích, loukách a polích, roklích, podél břehů řek a jezer.
  - **Alpské lyžování a turistika** jsou velmi populární ve světě a v Rusku, kde sněhová pokrývka trvá po většinu roku. Kromě toho, Rusko má značný počet horských systémů, kde existuje velký potenciál pro rozvoj tohoto typu cestovního ruchu. A tento potenciál se již částečně realizuje. Byla vytvořena velká mezinárodní lyžařská střediska na severním Kavkazu (Dombaj, Arkhyz, Teberda, Elbrus), v Chibinach (vedle Kirovsku). Horský systém Kuznetsk Alatau je známý svým letoviskem Šeregesh. Kousek odtud, na Altaji se nachází několik oblíbených míst pro lyžování – „Tyrkysová Katun“ a v Altajské republice – „Manžerok“. Na jihu Ruska, v Kavkazských horách Krasnodarského kraje se rozvíjí další střediska - „Krasnaya Polyana“ a „Roza Chutor“.
- 
- **Rybářské a lovecké zájezdy.** Mnozí cizinci přijíždějí do Ruska speciálně za rybařením nebo lovením zvěři. Dolní tok Volhy a její delta jsou jedním z nejplodnějších míst pro rybolov v Rusku. Žije zde více než sto druhů ryb. Mezi nimi jsou takové cenné a exotické druhy pro cizince, jako je sterlet, jeseter hvězdný, beluga, jeseter ruský atd. Vynikající rybolov je také na poloostrově Kamčatka, na poloostrově Kola, v Karélii, na dolním toku řeky Ob a Jenisej, u Bajkalského jezera.

Loviště v Rusku jsou velmi rozmanitá a četná. Astrachaňská oblast a Přímořské teritorium jsou známé lovem na kance. Nejlepší lov medvědů je na Kamčatce. Na Sibíři žije mnoho druhů loveckých zvířat.

- **Námořní a říční plavby.** Plavby jsou druhem vodní turistiky a jedním z předních turistických cílů v Rusku. Většina zahraničních turistů (až 90 %) upřednostňuje plavby Moskva – Petrohrad trvající 3-4 dny jednosměrně a zbytek se rozhoduje pro dlouhé plavby po Volze a sibiřským řekám: Leně, Jeniseji, Obi, Amuru. V Rusku existuje také tzv. ledoborcová turistika – plavby na ledoborcích kolem ostrovů v Severním ledovém oceánu (země Franze Josefa, Nová země, ostrovy souostroví Špicberky). Námořní plavby se organizují na severozápadě země – v Kaliningradské oblasti, Petrohradu, Murmansku, Arkhangelsku, kde procházejí podél pobřeží Baltského, Barentsova a Bílého moře. Japonské a americké výletní společnosti se specializují na pravidelných plavbách podél břehů Sachalinu a Kamčatky. Ruské cestovní společnosti je organizují na vyžádání.
- **Cestování za konkrétní události.** Turismus událostí se v Rusku začal rozvíjet ne tak dávno. V souladu s tím není příliš mnoho akcí, které by mohly přilákat turisty do Ruska. Objeví se však v blízké budoucnosti, protože takový úkol byl stanoven pro turistické úřady regionů. Mezi akce, které přitahují turisty do Ruska, patří významné mezinárodní sportovní soutěže (Kremlinský pohár v tenise, hokejové turnaje a fotbalové zápasy, sportovní festival Sever v Murmanské oblasti), kulturní akce – Mezinárodní filmový festival v Moskvě, etnické svátky (svátek Jakutů na počest léta, týdny kultury a umění různých zemí nebo národů) a náboženské (ruská Maslenica v Moskvě). Některé akce jsou zvlášť atraktivní pro hosty ze států bývalého sovětského svazu a konají se v létě v jižních městech země. Jedná se o karnevaly – zahájení lázeňské sezóny v Gelendžiku a Anapě, hudební a filmové festivaly atd.
- **Cestování za kulturou nebo uměním.** Kulturním a vzdělávacím nebo také exkurzním cestovním ruchem se rozumí cestování a výlety za vzdělávacími účely. Prohlídky (památek a muzeí) s průvodci rozvíjejí inteligenci, rozšiřují obzory a baví (turisty). Tento typ cestovního ruchu je nejvíce rozvinut ve středním Rusku a severozápadním regionu, kde jsou soustředěny hlavní atrakce. Jednou z variant, jak

si užít cesty za kulturou a uměním, je procestovat zemi autem. Hlavními výletními centry v Rusku jsou Moskva s Rudým náměstím a Kremlem, paláce v Petrohradě, starobylá města „Zlatého kruhu Ruska“. Právě tyto města se nachází blízko od sebe a cestovat autem mezi nimi se vyplatí.

„Zlatým kruhem Ruska“ se nazývá skupina historických ruských měst: Sergijev Posad, Pereslavl-Zalesskij, Rostov Veliký, Jaroslavl, Uglič, Kostroma, Suzdal, Vladimir a další. Desítky památek architektury, kultury a rozmanitá historie XII-XVII století ponoří turisty do dob starověkého Ruska. Řada z nich je zahrnutá do Seznamu světového kulturního dědictví UNESCO.

- **Léčebný/rehabilitační cestovní ruch** a Wellness dovolená je individuální typ turistiky. Obvyklá doba podobného zájezdu je 21–24 dní. V Rusku je většina lékařských a rehabilitačních zařízení, které přijímají zahraniční turisty, soustředěna na pobřeží Azovsko-černého moře, na Kavkaze (kavkazské lázně), na Altajském území, na pobřeží Baltského moře v Kaliningradské oblasti, v Karélii, kde Peter Veliký vytvořil první letovisko v zemi. „Marciální lázně“ (1719), stejně jako v Burjatsku (minerální prameny, lázně).

Největší artézská kaluž minerálních vod na světě se nachází v Irkutské oblasti, což představuje tři sta pramenů a šest velkých léčivých jezer. V Burjatsku, na úpatí Sajanských hor, se nachází horsko-klimatické středisko Aršan, kde jsou léčivé termální vody a sírné bahno. V regionu Čita je také více než 300 pramenů různých minerálních vod a více než 30 bahenních jezer. Na Kamčatce léčebný účinek turistům nabízí studené a horké termální prameny, cenné pro zdraví je také léčivé bahno.

- **Církevní turistika.** Církevní turistika se zajímá o církevní památky a poutní místa různých náboženství. Tento odlišný a nezávislý druh cestovního ruchu se postupně rozvíjí v území Ruské federace. Církevní památky ve středním a severním Rusku (kostely a kláštery) jsou většinou navštěvovány představiteli pravoslavné církve. Republika Altaj, Burjatsko, Kalmykia – regiony, které navštěvují poutníci z buddhistických zemí (Čína, Indie). Území Volhy a Severního Kavkazu jsou zajímavé především pro muslimy.

## 5.7. Podpora prioritních druhů cestovního ruchu.

Za účelem podpory a propagace společensky významných typů cestovního ruchu v Ruské federaci v letech 2014–2018 byly provedeny práce na vytvoření komfortního turistického prostředí, zavedení navigačního systému a orientačních informací pro turisty v souladu se standardy Světové organizace cestovního ruchu (UNWTO). Byl vytvořen jednotný systém, který zahrnuje piktogramy, značky pro vizuální a jednotné označení kulturních a turistických objektů, systém dopravních značek na místa kulturního dědictví a další nosiče informací. Podle odborných údajů, v roce 2017 se počet turistických navigačních značek v Ruské federaci přesáhl 28 tisíc jednotek, v roce 2018 - téměř 30 tisíc.<sup>60</sup>

Jsou přijímána opatření na podporu a rozvoj sítě turistických informačních center (TIC). V roce 2015 byl vypracován a schválen Národní standard pro TIC, který stanoví základní požadavky na služby, vytvoření jednotných databází, reklamní a analytický systém, současné modernizované portály, registr turistických průvodců a překladatelů, registr regionálních výletů a turistických tras; pokyny pro jednotné standardy pro turistické informační organizace. Podle odborných odhadů bylo v roce 2017 v Ruské federaci 362 TIC, v roce 2018 se jejich počet přiblížil 370.<sup>61</sup>

V souladu se strategií pro rozvoj příjezdového a domácího cestovního ruchu v Ruské federaci na období 2015–2018 byla zahájena nová marketingová politika propagující ruský turistický produkt, která zahrnuje:

- otevření národních turistických kanceláří v zahraničí (v roce 2018 byly přítomny ve 29 zemích);
- reklamní a informační kampaň „Čas na odpočinek v Rusku“;
- vytvoření federálního projektu „Gastronomická mapa Ruska“ (zahrnovalo 16 regionů Ruské federace);

---

<sup>60</sup> Zpráva o stavu a rozvoji cestovního ruchu za rok 2017. *Ministerstvo Kultury Ruské federaci* [online]. [cit. 2020-11-29]. Dostupné z: <https://culture.gov.ru/documents/doklad-o-sostoyanii-i-razvitii-turizma-v-2017-godu/>

<sup>61</sup> *Rejstřík TIC v Ruské federaci* [online]. [cit. 2020-11-29]. Dostupné z: <http://www.nbcrs.org/tic/list/>

- vytvoření národního turistického portálu Russia.travel
- tvorba a rozvoj federálních a regionálních kalendářů akcí;
- otevření turistických informačních kanceláří na letištích měst, kde se konaly zápasy mistrovství světa ve fotbale 2018;
- tvorba zvukových průvodců, mobilních aplikací pro ruské regiony;
- účast na ruských a mezinárodních výstavách.

V letech 2015–2018 byly Ministerstvem kultury Ruské federace prováděny činnosti pro pořádání „Roků Ruské kultury“ v různých zemích světa. Akce se uskutečnily za účelem posílení vztahů v oblasti kultury a cestovního ruchu, překonání negativních trendů a rozšíření oboustranných turistických toků.

Kromě toho, v rámci realizace úkolu „Podpora turistického produktu Ruské federace na celosvětovém a domácím trhu s cestovním ruchem“, Federální agentura pro cestovní ruch každoročně podporovala jednotlivé subjekty Ruské federace v pořádání významných událostí. Tyto události byly zaměřené na propagaci konkrétních regionů prostřednictvím masmédií a sociálních sítí (1,93 milionu zpráv v médiích).

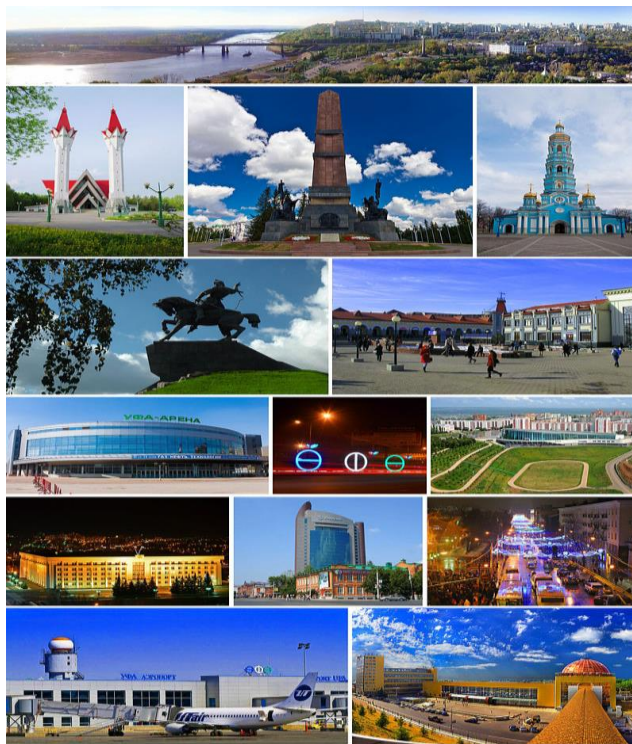
V současné době Ruská federace vymezila prioritní oblasti pro rozvoj cestovního ruchu. Jejich vývoj určují aktuální programové dokumenty, předpisy a soubory opatření na jejich podporu v regionech Ruska a zahraničí.



## 6. Základní charakteristika vybraných regionů

### 6.1. Republika Baškortostán

Obrázek 4 město Ufa



Zdroj: Ufa. <https://commons.wikimedia.org>

Baškortostán je republika Ruské federace, která byla založená 11. října 1990 z bývalé autonomní sovětské republiky, pojmenované po domorodých obyvatelích – Baškirech. Republika se nachází v jižní části pohoří Ural, na hranici Evropy a Asie. Baškortostán je součástí Povolžského federálního okruhu.

Rozloha Baškortostánu je 143,6 tisíc km<sup>2</sup> nebo 0,8 procenta z celkové rozlohy státu.

Republika je v Rusku na sedmém místě z hlediska počtu obyvatel - 4 miliony 051,6 tisíce lidí, hustota obyvatelstva - 28,3 lidí na čtvereční kilometr území, v průměru 8,3 lidí v Rusku.<sup>62</sup>

<sup>62</sup> RosStat. *Ruský statistický úřad* [online]. Dostupné z: <https://rosstat.gov.ru>

Hlavním městem Baškortostánu je město Ufa s počtem obyvatel 1 milion 100 tisíc lidí. Největšími městy jsou Ufa (1 049 000 obyvatel), Sterlitamak (266 000), Salavat (157 000), Neftekamsk (114 000), Oktyabrský (110 000).<sup>63</sup> Baškortostán se dělí na 15 rajonů. Čas v Baškortostánu je dvě hodiny před moskevským časem a greenwickský střední čas je pět hodin dopředu.

Státními jazyky jsou podle Ústavy republiky Baškortostán baškirština a ruština. Baškortostán je mnohonárodní region, kde žijí zástupci více než stovky národností. Pokud jde o etnické složení, 36,3 procenta obyvatel republiky jsou Rusové, 29,8 procenta Baškirové a 24,1 procenta Tataři. Domorodé obyvatelstvo republiky jsou Baškirové. V republice žijí také Čuvaši, Marijci, Ukrajinci, Mordvinci, Němci a zástupci jiných národností.<sup>64</sup>

Vedoucím subjektu a nejvyšším úředníkem je hlava republiky Baškortostán zvolený lidovým hlasováním. Do 1. ledna 2015 se pracovní místo nazývalo prezident. Hlava republiky Baškortostán (od 19. září 2019) - Radiy Faritovich Khabirov. Prvním prezidentem Baškortostánu je Murtaza Gubaidullovič Rakhimov. Nejvyšším zákonodárným a zastupitelským orgánem je Státní shromáždění – Kurultai republiky Baškortostán. Nejvyšším výkonným orgánem je vláda republiky Baškortostán v čele s hlavou republiky.

Baškortostán je jednou z vedoucích průmyslových a zemědělských oblastí Ruské federace. Republika je jedním z hlavních regionů produkce ropy v statě, centrem chemického průmyslu a strojírenství. Hlavními obory specializace jsou palivový průmysl, chemie a petrochemie, elektroenergetika, metalurgie, strojírenství, zemědělství, lehký a potravinářský průmysl. V republice byly vytvořeny výzkumné a výrobní klastry v oblasti energetiky, chemie, strojírenství a řady dalších průmyslových odvětví, včetně školicích středisek, výzkumných ústavů, vývojových závodů a průmyslových komplexů. V posledních letech se v zemědělsko-průmyslovém komplexu republiky objevily nové drůbeží komplexy, dílny na zpracování masa, mléčné farmy, byla také obnovena populace hospodářských zvířat. Díky práci strojních a traktorových stanic všechny polní práce jsou

---

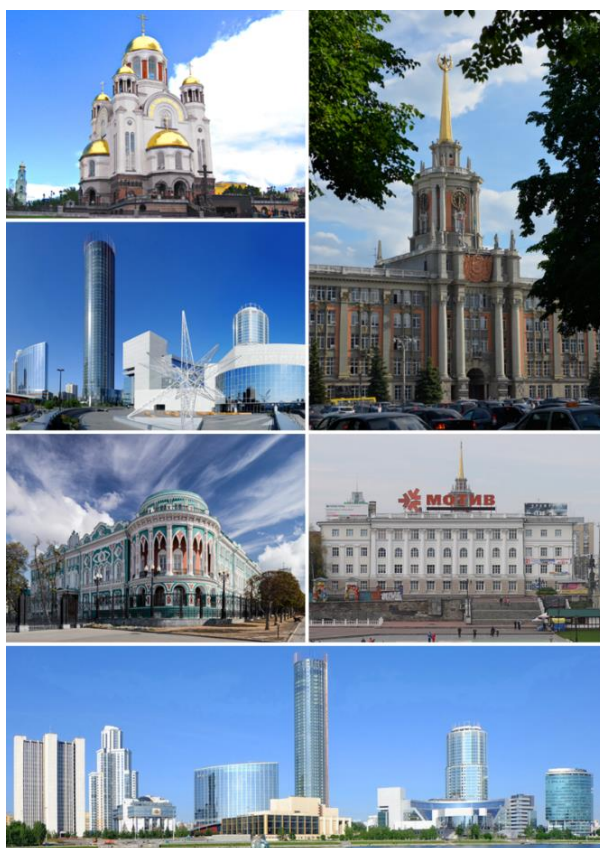
<sup>63</sup> RosStat. *Ruský statistický úřad* [online]. Dostupné z: <https://rosstat.gov.rut>

<sup>64</sup> Ruské sčítání lidu v roce 2010. *Ruský statistický úřad* [online]. Copyright © 2001 [cit. 29.11.2020]. Dostupné z: [https://rosstat.gov.ru/free\\_doc/new\\_site/perepis2010/croc/perepis\\_itogi1612.htm](https://rosstat.gov.ru/free_doc/new_site/perepis2010/croc/perepis_itogi1612.htm)

prováděny na nejlepších světových vzorcích specializovaných strojů a technologií. Spolu s výrobou v Baškortostánu se také modernizuje sektor služeb. Například v posledních dvou desetiletích republika samostatně dostala svá nejlepší střediska na moderní úroveň léčivých a léčebných technologií. Léčebny „Krasnousolsk“ a „Yangan-Tau“ jsou nyní známá po celé zemi. Republika má velké stavební a dopravní komplexy, aktivně rozvíjí odvětví výroby a sociální infrastruktury. Vedoucí mezinárodní a národní ratingové agentury potvrzují stabilní investiční atraktivitu republiky.

## 6.2.Sverdlovská oblast

Obrázek 5 město Jekatěrinburg



Zdroj: Jekatěrinburg <https://commons.wikimedia.org/>

Sverdlovská oblast je federálním subjektem Ruska, která byla založena 17. ledna 1934 a po rozdělení je začleněná do Uralského federálního okruhu. Sverdlovská oblast dostala svůj název podle regionálního centra – města Sverdlovsk (na počest revolucionáře Jakova Sverdlova), které bylo později opět přejmenováno na Jekatěrinburg. Po rozpadu

Sovětského svazu získalo město zpět svůj historický název, ale region si stále zachovává své původní jméno.

Sverdlovská oblast je největší oblastí na Uralu. Tento region zaujímá střed a pokrývá severní část pohoří Ural, stejně jako západní okraj Západosibiřské nížiny. Rozloha je 194 307 km<sup>2</sup>, což je přibližně 1,13 % z celkové rozlohy Ruska.

V Sverdlovské oblasti je 47 měst. Pět největších z nich: Jekatěrinburg (1483 tis. obyvatel), Nižnij Tagil (352 tis.), Kamensk-Uralskij (167 tis.), Pervouralsk (122 tis.), Serov (96 tis.)<sup>65</sup>. Také se na území regionu se nachází 26 dělnických osad a osad městského typu, 1841 venkovských osad.

Podle Federální státní statistické služby má region populaci 4 310 681 lidí. (v roce 2020). Hustota obyvatelstva je 22,18 obyvatel na km<sup>2</sup> (v roce 2020), což je téměř třikrát vyšší než průměr v Ruské federaci (8,57). Městské obyvatelstvo - 85,01 % (2020)<sup>66</sup>.

Nejvyšším úředníkem regionu je gubernátor, který je přímo volen na pětileté funkční období. Současný hlava regionu – Evgeny Kuyvashev byl do své funkce jmenován v roce 2012 podle tehdejších právních předpisů, podle nichž gubernátora navrhuje prezident Ruské federace a schvaluje zákonodárny shromáždění Sverdlovské oblasti.

Na jihu hraničí Sverdlovská oblast s Republikou Baškortostán, Čeljabinskou a Kurganskou oblastí, na západě – s Permským krajem, na severozápadě – s republikou Komi, na východě – s Ĥumeňskou oblastí a Chantymansijským autonomním okruhem. Podmíněná hranice dvou částí světa – Evropy a Asie – vede přes celé území kraje Sverdlovského kraje od severu k jihu. Několik desítek obelisky „Evropa – Asie“ jsou zde instalovány.

Sverdlovská oblast je mnohonárodní oblastí. Rusové převládají (přibližně 90 %). Na jihozápadě regionu je mnoho Tatarů (v regionálním měřítku jsou to zhruba 4 % z celkového počtu obyvatel), v okresech Krasnoufimský, Nizhneserginský a Achitský jsou tatarské vesnice a obce. Tam jsou také vesnice Marijců.<sup>67</sup>

---

<sup>65</sup> RosStat. *Ruský statistický úřad* [online]. Dostupné z: <https://rosstat.gov.ru>

<sup>66</sup> Tamtéž

<sup>67</sup> Ruské sčítání lidu v roce 2010. *Ruský statistický úřad* [online]. Copyright © 2001 [cit. 29.11.2020]. Dostupné z: [https://rosstat.gov.ru/free\\_doc/new\\_site/perepis2010/croc/perepis\\_itogi1612.htm](https://rosstat.gov.ru/free_doc/new_site/perepis2010/croc/perepis_itogi1612.htm)

Sverdlovská oblast je důležitým dopravním uzlem – zde se protínají železniční, silniční a letecké trasy celostátního významu, včetně transsibiřské magistrály. Hustota železniční a silniční sítě přesahuje celostátní průměr. Jedno z největších mezinárodních letišť v Rusku, Kolcovo, se nachází v Jekatěrinburgu.

Sverdlovská oblast je jedním z největších průmyslových center v zemi. Pokud jde o průmyslovou výrobu, je na druhém místě v Rusku po Moskevské oblasti. Pracuje zde více než 2,5 tisíce těžebních a zpracovatelských podniků a továren. Průmysl regionu se začal aktivně rozvíjet od 18. století. Ještě větší růst však padl na sovětskou éru. V letech prvních pětiletých plánů došlo k rekonstrukci starých továren a byly postaveny nové obrovské podniky. Během druhé světové války bylo na Střední Ural evakuováno více než 200 podniků. Mnoho z nich zůstalo v regionu i po ukončení válečného období.

Region je velmi bohatý na minerály. Právě tady, poprvé v Rusku, bylo objeveno zlato, smaragdy, platina, malachit a řada drahokamů. V současné době se z nerostů těží železo, měď, nikl, chrom, mangan, titan, vanad, zlato, platina, stříbro, azbest, bauxit, drahé kameny a polodrahokamy, prvky vzácných zemin atd. Nejdéle působící zlatý důl na světě se nachází ve městě Berezovskij, na jehož území byla objevena první velká ložiska zlata v zemi. A v okrese Nižnij Tagil v 19. století objevili nejbohatší platinové naleziště. Díky tomuto objevu se Rusko v těžbě tohoto kovu dostalo na vrchol světa. Na východním svahu pohoří Ural se nachází polodrahokamový pás, na jehož území byly nalezeny desítky, ne-li stovky dolů s drahými kameny a polodrahokamy. Byly zde nalezeny rubíny, safíry, beryly, ametysty, topaz, turmalíny atd. Sverdlovská oblast je domovem největšího smaragdového ložiska v Rusku. Dříve byl střední Ural známý svým malachitem – cenným dekoračním kamenem. Uralský malachit lze vidět v Ermitáži, katedrále sv. Izáka, některých palácích a také v muzeích. Nicméně, malachit však byl rychle vytěžen.

Díky reliéfu, existuje mnoho lyžařských středisek. Největší z nich se nacházejí v pohoří Belaja, Yezhovaja a Volčicha. V Nižním Tagilu na hoře Dolgaja byl postaven komplex skokanských můstků, kde se konají soutěže světové úrovně.

Z architektonických a historických památek stojí za zmínku šikmá věž Nevyanskaja, která je pokrytá pochmurnými legendami a ve městě Verkhoturye byl nedávno znovu přestavěn Kreml Verkhoturský – jediný na Uralu a je považován za nejmenší v Rusku.

Sverdlovská oblast je vhodným místem pro rozvoj průmyslového cestovního ruchu.

Nachází se zde, jako jedině v Rusku (ve městě Nižnij Tagil), hutní továrna-muzeum celého

cyklu. A ve městě Polevskoj se zachovala vysoká pec Severskaja – jediný příklad průmyslové architektury 19. století v Evropě ve velmi dobrém stavu. Bohužel, cizinci, kteří sem přicházejí, si spojují Sverdlovskou oblast hlavně s místem vraždy posledního cara a s hranicí mezi Evropou a Asií.

Sverdlovská oblast je dnes velký hospodářsky rozvinutý region Ruska s vysokou úrovní obchodního, kulturního a společenského života. Také je jednou z nejperspektivnějších oblastí Ruské federace. Podle většiny hlavních indikátorů sociálně-ekonomického rozvoje patří Sverdlovská oblast mezi první desítku regionů Ruské federace.

Zároveň vzhledem k velkému počtu průmyslových podniků zaujímá Sverdlovská oblast (spolu se sousední Čeljabinskou oblastí) tradičně poslední řádky hodnocení životního prostředí v důsledku vážného znečištění životního prostředí. Nejznečištěnějším městem v regionu je Nižnij Tagil.

## **7. Turistická trasa přes vybrané regiony.**

Dále budou navrženy turistické trasy, které probíhají přes vybrané regiony Ruska: republika Baškortostán a Sverdlovská oblast. To nám umožní se seznámit s vlastnostmi Ruska a názorně ukázat různé přírodní a historické památky dvou sousedních částí Ruska, které při tom mají spoustu kulturních rozlišností.

Trasy jsou navrženy přednostně pro české turisty s odletem z letiště Václava Havla v Praze a použitím nejrychlejších variant letecké dopravy.

Ceny budou uvedeny v CZK dle průměrného kurzu za listopad 2019–listopad 2020:

1 CZK = 3,02 RUB.

Rozpočet představuje přibližnou sumu minimálních nákladů na 1 osobu. Při výpočtu rozpočtu budou používány průměrné ceny zjištěné pomocí veřejných zdrojů a na základě vlastních zkušeností.

Každý program trvá 9 dní. Je určen pro turisty všech věkových kategorií, je nenáročný a obsahuje různé druhy turistických aktivit. Stravování během programu je 2krát denně. Ubytování turistů je zajištěno v komfortních pokojích hotelů a penzionech v blízkosti hlavních cílů trasy. Pro zjednodušení dopravy bylo zapůjčeno auto na 8 dní.

## **7.1.Návrh turistické trasy přes Baškirsko.**

### **7.1.1. Popis programu**

1-2. den

Let z Prahy do Ufy s přestupem v Moskvě.

Transfer do města Ufa. Vzhledem k odlehlosti letiště od města (více než 25 km) a ke špatnému rozvoji veřejné dopravy v tomto regionu lze doporučit použití taxi nebo předplacený transfer.

Prohlídka města Ufa s návštěvou hlavních turistických atrakcí. Pro sportovní fanoušky během sezóny existuje možnost navštívit zápasy FK Ufa a klubu KHL HK Salavat Yulaev.

3. den

Cestování z ploché části Baškirie přes vysočiny do horských lesů na jižním Uralu do starobylé ruské vesnice Kaga. Exkurze „Historie vesnice Kaga a uralských železáren“. Návštěva architektonické památky – Nikolského chrámu. Část cesty prochází územím národní přírodní rezervace „Jižní Ural“.

4. den

Návštěva národní přírodní rezervaci republiky Baškortostán – první rezervace vytvořená na jižním Uralu.

Přesun do rezervace Šulgan-tash se zastávkou na farmě, kde můžete ochutnat národní nápoj Bashkirů – kumys.

Turisté navštíví muzejní a demonstrační komplex rezervace Šulgan-Taš. Seznámení s objektem přírodního a kulturního dědictví zahrnutým do předběžného seznamu světového dědictví UNESCO – unikátní památka paleolitu – jeskyně Šulgan-Taš (jeskyně Kápova).

5. den

Přesun k jezeru Bannoje – nejhlubšímu jezeru v republice Baškortostán. Odpočinek u jezera, jízda na koni v okolí.

Cestování do vesnice Temjasevo – prvního hlavního města Baškirie (Baškirská ASSR). Návštěva muzea, kde je představena etnografická sbírka charakterizující etnokulturu baškirského lidu, numismatická sbírka, zbraně z občanské války, předměty z archeologických vykopávek.

6. den

Výlet do státní historické a kulturní rezervace „Arkaim“ (hradiště střední doby bronzové na přelomu 3. – 2. Tisíciletí př. N. L.). Cestou turisté překročí řeku Ural – vodní hranici mezi Evropou a Asií.

7. den

Seznámení s městem Sibaj, návštěva muzea a nejhlubšího lomu v Evropě.

Přesun do národního parku "Baškiria", který se nachází v rozhraní řek Nuguš a Belaja. Odpočinek u vodní nádrže Nuguškoje.

8. den

Cestování do Šihanu Toratau (Šihan – izolovaný vrch). Pěší výlet na jednu z hor (5-7 km). Šihany je vysoký skalní masiv středního Uralu. Skládají se ze čtyř samostatných hor: Torata, Jurakta, Šachtau a Kuštau, roztažených v řetězu podél pravého břehu řeky Belaja. Jedna z hor Šihanu – Šachtau byla zničena těžbou vápence v padesátých letech dvacátého století.

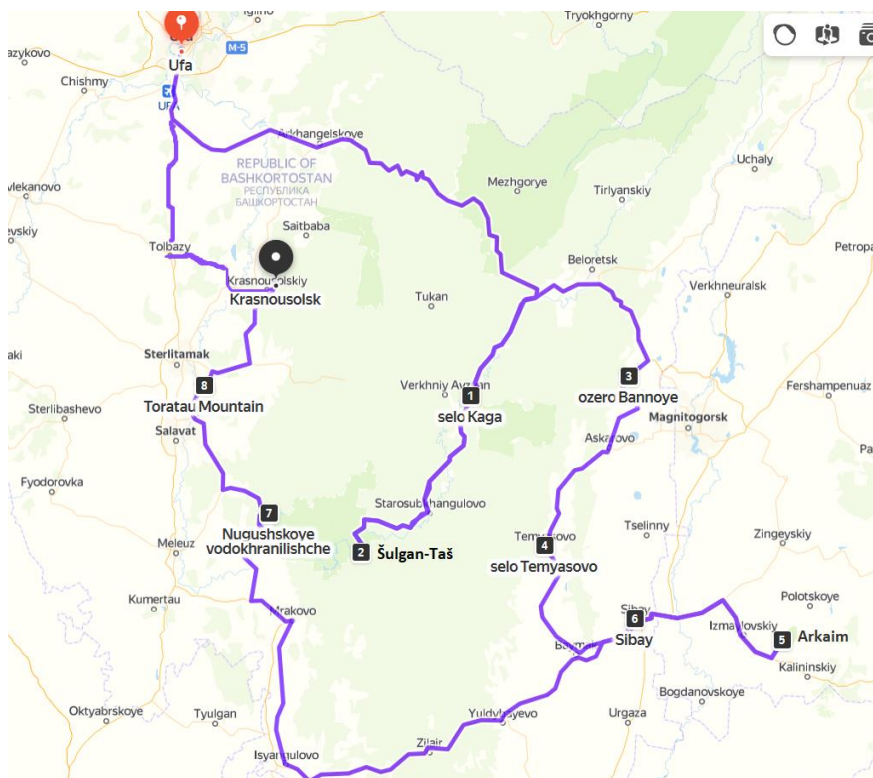
9. den

Prohlídka letovisku Krasnousolský včetně pramenů (minerální a léčivá voda), návštěva lázní.

Příjezd do Ufy ve večerních hodinách a návrat do Prahy



Obrázek 6 Turistická trasa přes republiku Baškortostán



Zdroj: Vlastní zpracování při pomoci [www.yandex.com/maps](http://www.yandex.com/maps)

### 7.1.2. Rozpočet

#### A. Dopravní náklady

- Let (Praha-Moskva-Ufa-Moskva-Praha) – 8340 CZK
- Transfer nebo taxi (Letiště – Ufa centrum – Letiště) – 700 CZK
- Pronájem auta (5 míst, 8 dní) – 4100 CZK

#### B. Náklady na ubytování

- Ubytování ve městě Ufa – 2400 CZK (2 noci)
- Ubytování ve vesnici Kaga – 200 CZK (1 noc)
- Ubytování v komplexu Šulgan-Taš – 230 CZK (1 noc)
- Ubytování ve městě Sibaj – 1500 CZK (2 noci)
- Ubytování vedle Nugušské nádrže – 990 CZK (1 noc)
- Ubytování ve městě Sterlitamak – 1000 CZK (1 noc)

#### C. Stravování a ostatní náklady

- Stravování 2 denně – 300 CZK (den/osoba) – 2700 CZK (9 dní)
- Náklady na exkurze a průvodce (přibližně) – 3000 CZK (9 dní)

#### D. Celkové náklady

$N(D)=N(A)+N(B)+N(C)=13140+6320+5700=25160$  CZK (1 osoba)

### **7.2.Návrh trasy přes Sverdlovskou oblast**

#### **7.2.1. Popis programu**

1-3.den

Turistická trasa po Sverdlovské oblasti začíná přiletem na letiště Koltsovo v Jekatěrinburgu pravidelným přímým letem z Prahy.

Vzhledem k přítomnosti metra a rozvinutější sítě veřejné dopravy, v souvislosti s účastí města na mistrovství světa ve fotbale 2018, se do centra města návštěvník města jednoduše dostane vlakovou dopravou „Koltsovo Express“ na stanici metra Vlakové nádraží a poté metrem do centra města.

Příjezd do Jekatěrinburgu, prohlídka města. Turisti jsou zvaní k návštěvě různých muzeí, divadel, oper, filmových studií a hudebních sálů podle svých preferencí.

Návštěva vyhlídkové plošiny v mrakodrapu Vysockij (182 metrů), kulturního komplexu „Boris Jelcin prezidentský centrum“, odpočinek v lyžařském středisku Volčicha s možností horolezectví.

Během sportovní sezóny ve večerních hodinách mohou turisti navštívit hry FK Ural na fotbalovém stadionu postaveném pro mistrovství světa 2018 nebo hru týmu KHL HK Avtomobilist.

4.den

Výlet do Něvjansku. Něvjansk je významný tím, že je rodným domovem pro rozvoj uralského průmyslu šlechtickou rodinou – Děmidovovi. Návštěva šikmé Něvjanské věže a státního historického a architektonického muzea.

Přesun do Nižního Tagilu, prohlídka města s návštěvou muzea-závodu Nižnij Tagil, kde se turisti dozví historii vývoje technologie metalurgie železa.

5.den

Výlet do přírodního parku Olenjí Ručji, který se nachází na jihozápadě Sverdlovské oblasti, na dolním toku řeky Serga.

6.den

Odjezd do turistického centra Čusovaja. Jednodenní rafting na řece Čusovaja s prohlídkou tohoto přírodního regionu. Podle geologů jsou skalní výstupy podél břehů řeky geologickými a paleontologickými přírodními památkami.

7.den

Příjezd do města Sysert. Výlet do přírodního parku "Bazhovskie místa" s prohlídkou a kulturním programem, pro zájemce je možnost potápění v lomu Talkovkoje. Návštěva porcelánky ve městě Sysert s master classem.

8.den

Přesun do města Verkhnyaya Pyshma – satelitního města Jekatěrinburgu. Zde se nachází sídlo holdingu UMMC. Uralská těžební a metalurgická společnost spojila více než 30 velkých průmyslových podniků (např.: Aircraft Industries, a.s. v České republice), je to první v Rusku a devátý největší producent mědi na světě. Prohlídka továrny a muzejního komplexu UMMC.

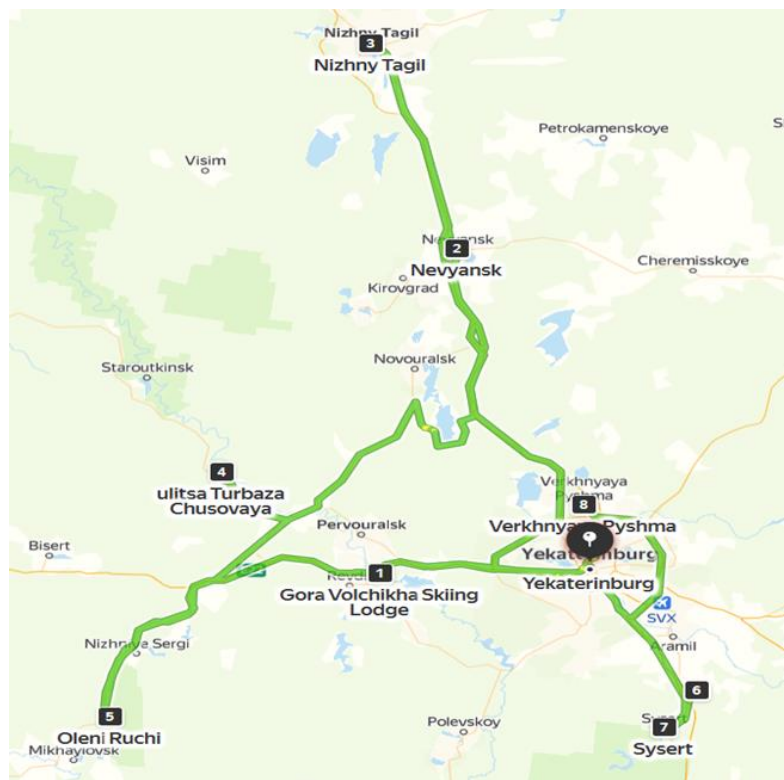
Návštěva školky Sobů. Návrat do Jekatěrinburgu

9.den

Prohlídka Chrámu Všech svatých na krvi, muzea císařské rodiny a Ganinovej jamy s klášterem svatých Carských mučedníků.

Návrat do Prahy.

Obrázek 7 Turistická mapa přes Sverdlovskou oblast



Zdroj: Vlastní zpracování [www.yandex.com/maps](http://www.yandex.com/maps)

### 7.2.2. Rozpočet

#### A. Dopravní náklady

- Let (Praha-Jekatěrinburg-Praha) – 6970 CZK
- Express vlak + metro (Letiště – Jekatěrinburg centrum – Letiště) – 82 CZK
- Pronájem auta (5 míst, 8 dni) – 3600CZK

#### B. Náklady na ubytování

- Ubytování ve městě Jekatěrinburg – 5000 CZK (4 noci)
- Ubytování ve městě Nižnij Tagil –600 CZK (1 noc)
- Ubytování v komplexu Čusovaja – 1000 CZK (1 noc)
- Ubytování v komplexu Olenjí ručji – 400 CZK (1 noc)
- Ubytování ve městě Sysert – 900 CZK (1 noc)

#### C. Stravování a ostatní náklady

- Stravování 2 denně –350 CZK (den/osoba) – 3150 CZK (9 dni)

- Náklady na exkurze a průvodce (přibližně) – 5000 CZK (9 dní)
- Prohlídka muzea a master class – 900 CZK
- Vstup do kulturního komplexu Jelcin-centr – 115 CZK

#### D. Celkové náklady

$N(D)=N(A)+N(B)+N(C)=10652+7900+9165=27717$  CZK (1 osoba)

Jak bylo zmíněno, programy trvají 9 dní, během kterých se turisté seznámí s místními zajímavostmi, kulturou, a poznají místní kuchyně a historie regionu. Kulturně poznávací program zahrnuje prohlídky měst, seznámení s národními tradicemi lidí, se svatými místy, památkami, přírodními zdroji Sverdlovské oblasti a Baškortostánu.

## 8. Doporučení pro rozvoj cestovního ruchu.

Bez ohledu na geopolitickou a ekonomickou situaci v zemi a ve světě se turistický a rekreační komplex Ruské federace aktivně rozvíjí. Za účelem podpory rozvoje cestovního ruchu a přilákání zahraničních občanů do Ruska bylo doporučeno pokračovat v práci v následujících oblastech:

- aktualizace legislativních a normativních právních aktů v oblasti turistických a rekreačních aktivit, některých druhů cestovního ruchu;
- rozvoj turistické a související infrastruktury, zvýšení úrovně dostupnosti turistických zařízení pro osoby s omezenou schopností pohybu a pro osoby se zdravotním postižením;
- zvýšení konkurenceschopnosti domácího turistického produktu, včetně rozvoje nových turistických tras (včetně výletních), a balíčkových programů požadovaných ruskými i zahraničními turisty; vytvoření rejstříku regionálních tras, výletních a cestovních agenturních společností; zlepšování standardů kvality poskytovaných služeb v oblasti cestovního ruchu;
- vývoj systému školení, rekvalifikací a dalšího vzdělávání profesionálních pracovníků pro cestovní ruch a pohostinství; zvyšování gramotnosti obyvatel v právních, ekonomických, organizačních a manažerských otázkách podnikání v cestovním ruchu.
- uskutečnění vývoje souboru na podporu ruského turistického produktu na domácím a mezinárodním trhu. Posílení osvětových prací o možnostech a výhodách

cestovního ruchu v Rusku, a to jak v tuzemsku, tak v zahraničí, v souvislosti se stávajícími stereotypy a podceňováním turistického potenciálu Ruska v masovém vědomí.

## 9. Závěr

Cílem této bakalářské práce byla analýza cestovního ruchu v Ruské federaci. Součástí této analýzy se stalo hodnocení a zjišťování podmínek pro rozvoj tohoto odvětví.

V teoretické části byla práce zaměřena na vymezení pojmů cestovního ruchu a dále zkoumání historii jeho rozvoje na území Ruska.

Základní historická, kulturní, demografická, ekonomická a geografická charakteristika

Ruské federaci u vybraných oblastí umožnila analyzovat stát ze všech hledisek. Úroveň aktivit v oblasti právního rámce, dopravy, pohostinství a plánování projektu v turistickém odvětví Ruska byla zjišťována pomocí zpracování dat serveru ruského statistického úřadu a ruského turistického úřadu, Světové organizace cestovního ruchu UNWTO a Federální agentury pro cestovní ruch Ruské federace.

Po analýze těchto údajů bylo přikročeno k praktické části této práce, a sice ke stanovení vlastní turistické trasy v každém z vybraných regionů, což umožnilo navštívit různé turistické atraktivity, seznámit se s tradicemi a přírodními zdroji státu a vypočítat průměrné náklady na cestu.

Ze zpracovaných dat vyplývá, že turistický produkt Ruské federaci je unikátní a má obrovský potenciál k růstu. Rusko může nabídnout všechny druhy cestovního ruchu.

Důležitým faktorem je zajistit potřebu rozvoje příjezdového a domácího cestovního ruchu, který by přinášel dodatečné příjmy v podobě cizí měny. Tím pádem by odvětví cestovního ruchu bylo velmi přínosné pro ekonomickou strukturu Ruska.

Byly definovány hlavní problémy, které brání rozvoji odvětví cestovního ruchu.

Doporučená řešení těchto problémů jsou uvedena na konci bakalářské práce. Mezi nejdůležitější z nich patří podpora cestovního ruchu státem, který by řešil zásadní problematiku tohoto odvětví: rozvoj infrastruktury na trhu turistických služeb, zvýšení kvality turistických produktů, vzdělávání v cestovním ruchu, aktualizace legislativních a normativních právních aktů a rozvoj mezinárodní spolupráce.

## 10. Seznam použitých zdrojů

- A new bathymetric map of Lake Baikal [online]. Dostupné z: <https://users.ugent.be/~mdbatist/intas/morphometry.htm>
- Country profile – inbound tourism | UNWTO. *Home | UNWTO* [online]. Dostupné z: <https://www.unwto.org/country-profile-inbound-tourism>
- ČERNÝŠEV, Andrej. *Hotelový průmysl: problémy teorie a praxe technologie řízení*. Moskva: Agentstvo reklamy Tovarishch, 2000. ISBN 5-9251-0002-6.
- DOLZHENKO, G. P. *Historie cestovního ruchu a pohostinství: učebnice pro střední odborné vzdělávání*. 2. vyd. Moskva: Jurajt, 2019. ISBN 978-5-534-10974-0.
- Elbrus - Peakbagger.com. *Peakbagger.com Home Page* [online]. Copyright © 1987 [cit. 29.11.2020]. Dostupné z: <https://peakbagger.com/peak.aspx?pid=10381>
- FADEEV, G., KRASKOVSKÝ, E., ed. *Historie železničního transportů v Rusku*. Petrohrad: Ivan Fedorov, 1994. ISBN 5-85952-005-0.
- Federální agentura pro leteckou dopravu. *Ministerstvo dopravy Ruské federace*. [online]. Dostupné z: <https://favt.gov.ru/>
- Federální cílový program „Rozvoj domácího a příjezdového cestovního ruchu v Ruské federaci (2011–2018)“ - Rosturizm. *Federální agentura pro cestovní ruch* [online]. Copyright © [cit. 29.11.2020]. Dostupné z: <https://tourism.gov.ru/contents/deyatelnost/programmy-i-proekty/gosudarstvennye-programmy-realizovannye-rosturizmom-do-2020-goda/federalnaya-tselevaya-programma-razvitie-vnutrennego-i-vezdnogo-turizma-v-rossiyskoy-federatsii-2011-2018-gody-/>
- Federální rejstřík touroperatorů – Rosturizm. *Federální agentura pro cestovní ruch* [online]. Copyright © [cit. 29.11.2020]. Dostupné z: <https://tourism.gov.ru/operators/>
- Global Volcanism Program | Klyuchevskoy. *Smithsonian Institution – Global Volcanism Program: Worldwide Holocene Volcano and Eruption Information* [online]. Copyright © 2013 [cit. 29.11.2020]. Dostupné z: <https://volcano.si.edu/volcano.cfm?vn=300260>

- *Konzulární oddělení ruského ministerstva zahraničí* [online]. Ruské ministerstvo zahraničí [cit. 2020-11-29]. Dostupné z: <https://www.kdmid.ru>
- LAVROVA, Tatiana, Vladimir PLOTNIKOV, I. ILIN a O. KALININA, 2018. The development of tourism: the experience of Russia. *MATEC Web of Conferences* [online]. **170** [cit. 2020-11-28]. ISSN 2261-236X. Dostupné z: doi:10.1051/matecconf/201817001028
- MALÁ, Vlasta. *Základy cestovního ruchu*. Praha: Oeconomica, 2002. ISBN 80-245-0439-1.
- Ministerstvo Kultury Ruské federaci. *Otevřené údaje ministerstva kultury Ruska* [online]. Copyright © 2004 [cit. 29.11.2020]. Dostupné z: <https://opendata.mkrf.ru/opendata>
- NAGORNAJA, O.S., ed. *Sovětská kulturní diplomacie během studené války. 1945-1989: kolektivní monografie*. Moskva: Politicheskaya entsiklopediya, 2018. ISBN 978-5-8243-2282-8.
- Pobeda Airlines LLC, Aeroflot Group, 2020. *Pobeda Airlines* [online]. [cit. 2020-11-29]. Dostupné z: <https://www.pobeda.aero/>
- *Rejstřík TIC v Ruské federaci* [online]. [cit. 2020-11-29]. Dostupné z: <http://www.nbcrs.org/tic/list/>
- Report for Selected Countries and Subjects. [online]. Copyright © 2020 International Monetary Fund. All rights reserved. [cit. 29.11.2020]. Dostupné z: <https://www.imf.org/en/Publications/WEO/weo-database/2019/October>
- RosStat. *Ruský statistický úřad* [online]. Dostupné z: <https://rosstat.gov.ru>
- Rosturizm. *Federální agentura pro cestovní ruch* [online]. Copyright © [cit. 29.11.2020]. Dostupné z: <https://tourism.gov.ru/news/797/>
- RUSKÁ FEDERACE. Federální zákon „O základech turistických aktivit v Ruské federaci“ Verze od 06.08.2020. Moskva: Finance a statistika, 2020, ročník 1, číslo 132. Dostupné také z: [http://www.consultant.ru/document/cons\\_doc\\_LAW\\_12462/bb9e97fad9d14ac66df4b6e67c453d1be3b77b4c/](http://www.consultant.ru/document/cons_doc_LAW_12462/bb9e97fad9d14ac66df4b6e67c453d1be3b77b4c/)
- Ruské sčítání lidu v roce 2010. *Ruský statistický úřad* [online]. Copyright © 2001 [cit. 29.11.2020]. Dostupné z: [https://rosstat.gov.ru/free\\_doc/new\\_site/perepis2010/croc/perepis\\_itogi1612.htm](https://rosstat.gov.ru/free_doc/new_site/perepis2010/croc/perepis_itogi1612.htm)



- Rusko v číslech 2019. RosStat. *Ruský statistický úřad* [online]. Copyright © [cit. 29.11.2020]. Dostupné z: <https://rosstat.gov.ru/storage/mediabank/rus19.pdf>
- Russian Railways statistics [online]. Dostupné z: <https://eng.rzd.ru/en/9961>
- Seznam státních programů, jejichž zákazníkem a realizátorem je Rostourism. *Federální agentura pro cestovní ruch* [online]. Copyright © [cit. 29.11.2020]. Dostupné z: <https://tourism.gov.ru/contents/deyatelnost/programmy-i-proekty/>
- SHULGINA O.V., SHULGINA D.P. *Fenomén „proletářské turistiky“ v 30 letech XX století: objekty návštěvy, informační podpora, ideologie*. 2018, 5(5), 99-113. ISSN 2454-0609. Dostupné z: doi:10.7256/2454-0609.2018.5.26932
- Southern and Mediterranean Europe, North Africa and the Middle East drive tourism growth through October 2017. *UNWTO World Tourism Barometer* [online]. 2017 [cit. 2020-11-29]. Dostupné z: <http://media.unwto.org/press-release/2017-12-14/southern-and-mediterranean-europe-north-africa-and-middle-east-drive-touris>
- Statistický bulletin RosStatu. *Ruský statistický úřad* [online]. Copyright © 1999 [cit. 29.11.2020]. Dostupné z: <https://rosstat.gov.ru/folder/313/document/100185>
- Strategie rozvoje cestovního ruchu – Rosturizm. *Federální agentura pro cestovní ruch* [online]. Copyright © [cit. 29.11.2020]. Dostupné z: [https://tourism.gov.ru/contents/otkrytoe\\_agentstvo/strategiya-razvitiya-turizma-v-rossiyskoy-federatsii/strategiya-razvitiya-turizma/](https://tourism.gov.ru/contents/otkrytoe_agentstvo/strategiya-razvitiya-turizma-v-rossiyskoy-federatsii/strategiya-razvitiya-turizma/)
- *The Travel & Tourism Competitiveness Report 2019: Travel and Tourism at a Tipping Point* [online]. World Economic Forum, 2019 [cit. 2020-11-29]. Dostupné z: <https://www.weforum.org/reports/the-travel-tourism-competitiveness-report-2019>
- *University information system MENDELU* [online]. Dostupné z: [https://is.mendelu.cz/eknihovna/opory/zobraz\\_cast.pl?cast=2679;lang=cz](https://is.mendelu.cz/eknihovna/opory/zobraz_cast.pl?cast=2679;lang=cz)
- UNWTO Tourism Data Dashboard | UNWTO. *Home | UNWTO* [online]. Dostupné z: <https://www.unwto.org/unwto-tourism-dashboard>
- VLASOVA, T.I., ed. *History of the Russian Tourism Textbook / Istoriya rossiyskogo turizma Uchebnoe posobie*. Petrohrad: D.A.R.K., 2009, 432 s. ISBN 978-5-98004-030-7.

- World Tourism Organization. *Collection of Tourism Expenditure Statistics. Technical Manual No. 2 (Technical Manual)*. World Tourism Organization (UNWTO), 1995. ISBN 978-9284401062.
- ZELENKA, Josef a Martina PÁSKOVÁ. *Výkladový slovník cestovního ruchu*. Kompletně přeprac. a dopl. 2. vyd. Praha: Linde Praha, 2012. ISBN 978-80-7201-880-2.
- ZOLOTOREVA, Irina. Historical analysis of the state policy in the field of tourism in Russia (beginning of the XVIII century — beginning XXI centuries). *Istoriya gosudarstva i prava: nauchno-pravovoye izdaniye*. 2013, (20), 40-44s. Dostupné také z: <https://center-bereg.ru/f113.html>.
- Zpráva o stavu a rozvoji cestovního ruchu za rok 2017. *Ministerstvo Kultury Ruské federaci* [online]. [cit. 2020-11-29]. Dostupné z: <https://culture.gov.ru/documents/doklad-o-sostoyanii-i-razvitii-turizma-v-2017-godu/>