

**ČESKÁ ZEMĚDĚLSKÁ UNIVERZITA V PRAZE**

FAKULTA ŽIVOTNÍHO PROSTŘEDÍ

KATEDRA PLÁNOVÁNÍ KRAJINY A SÍDEL



**Financování pozemkových úprav se zaměřením na  
dotační tituly EU**

**BAKALÁŘSKÁ PRÁCE**

**Vedoucí práce: Ing. Blanka Kottová, Ph.D.**

**Bakalant: Václav Kosejk**

**2021**

# ČESKÁ ZEMĚDĚLSKÁ UNIVERZITA V PRAZE

Fakulta životního prostředí

## ZADÁNÍ BAKALÁŘSKÉ PRÁCE

Václav Kosejk

Krajinářství

Územní technická a správní služba

Název práce

Financování pozemkových úprav se zaměřením na dotační tituly EU

Název anglicky

The financing of land consolidation programme – focus on specific grants of EU

---

Cíle práce

Cílem bakalářské práce je představit dotační tituly Evropské unie, vytvořené v rámci Společné zemědělské politiky, podporující především rozvoj venkova, které jsou v přímé souvislosti s nástrojem krajinného plánování, a to pozemkovými úpravami.

Metodika

Bakalářská práce bude mít charakter studie. Autor se v rámci literární rešerše podrobně zaměří na danou problematiku. V analytické části práce vyhodnotí míru zapojení České republiky do Společné zemědělské politiky a s tím spojené využívání zemědělských dotačních titulů. Výsledkem bakalářské práce bude zhodnocení zkušeností České republiky v orientaci v evropských fondech a její připravenost k úspěšnému využívání nabízených dotačních titulů.

Výsledné výstupy budou zpracovány v textové a grafické podobě.

Doporučený rozsah práce

dle Nařízení děkana č.01/2020 – Metodické pokyny pro zpracování bakalářské práce na FŽP

**Klíčová slova**

komplexní pozemková úprava, plán společných zařízení, Program rozvoje venkova

---

**Doporučené zdroje informací**

- CZYŻEWSKI, B., TROJANEK, R., DZIKUĆ, M., 2020: Cost-effectiveness of the common agricultural policy and environmental policy in country districts: Spatial spillovers of pollution, bio-uniformity and green schemes in Poland. *Science of The Total Environment*. Volume 726, 15 July 2020, 138254.
- GOHIN, A., ZHENG, Y., 2020: Reforming the European Common Agricultural Policy: From price & income support to risk management. *Journal of Policy Modeling*. Volume 42, Issue 3, May–June 2020. 712-727.
- JANEČEK, M., 2012: Ochrana zemědělské půdy před erozí: metodika. ČZU v Praze, FŽP. Powerprint, Praha.
- MAZÍN, V. A., 2014: Pozemkové úpravy v kulturní krajině. Západočeská univerzita v Plzni.
- MILENOV, P., a kol., 2014: Monitoring of the risk of farmland abandonment as an efficient tool to assess the environmental and socio-economic impact of the Common Agriculture Policy. *International Journal of Applied Earth Observation and Geoinformation*. Volume 32. 218-227.
- PĚLUCHA, M. a kol., 2006: Rozvoj venkova v programovacím období 2007-2013 v kontextu reformy SZP EU. Ireas, Praha. 162 s.
- SPÚ, 2020: Metodický návod k provádění pozemkových úprav. SPÚ, Odbor metodiky pozemkových úprav SPÚ, Praha.
- VÁCHAL, J., NĚMEC, J., HLADÍK, J. (eds.), 2011: Pozemkové úpravy v České republice. Consult, Praha.
- Vyhláška č. 13/2014 Sb., o postupu při provádění pozemkových úprav a náležitostech návrhu pozemkových úprav.
- Zákon č. 139/2002 Sb., o pozemkových úpravách a pozemkových úřadech a o změně zákona č. 229/1991 Sb., o úpravě vlastnických vztahů k půdě a jinému zemědělskému majetku, ve znění pozdějších předpisů.
- 

**Předběžný termín obhajoby**

2020/21 LS – FŽP

**Vedoucí práce**

Ing. Blanka Kottová, Ph.D.

**Garantující pracoviště**

Katedra plánování krajiny a sídel

Elektronicky schváleno dne 2. 3. 2021

prof. Ing. Petr Sklenička, CSc.

Vedoucí katedry

Elektronicky schváleno dne 3. 3. 2021

prof. RNDr. Vladimír Bejček, CSc.

Děkan

V Praze dne 17. 03. 2021

## **Prohlášení**

Prohlašuji, že jsem bakalářskou práci na téma: Financování pozemkových úprav se zaměřením na dotační tituly EU vypracoval samostatně a citoval jsem všechny informační zdroje, které jsem v práci použil, a které jsem rovněž uvedl na konci práce v seznamu použitých informačních zdrojů.

Jsem si vědom, že na moji bakalářskou práci se plně vztahuje zákon č. 121/2000 Sb., o právu autorském, o právech souvisejících s právem autorským a o změně některých zákonů, ve znění pozdějších předpisů, především ustanovení § 35 odst. 3 tohoto zákona, tj. o užití tohoto díla.

Jsem si vědom, že odevzdáním bakalářské práce souhlasím s jejím zveřejněním podle zákona č. 111/1998 Sb., o vysokých školách a o změně a doplnění dalších zákonů, ve znění pozdějších předpisů, a to i bez ohledu na výsledek její obhajoby.

Svým podpisem rovněž prohlašuji, že elektronická verze práce je totožná s verzí tištěnou a že s údaji uvedenými v práci bylo nakládáno v souvislosti s GDPR.

V Litoměřicích, dne 21. března 2021

.....

### **Poděkování**

Na tomto místě upřímně děkuji vedoucí práce paní Ing. Blance Kottové, Ph.D., za odborné vedení této práce, cenné rady a připomínky, trpělivost a motivující přístup.

## **Abstrakt**

Předkládaná bakalářská práce představuje Společnou zemědělskou politiku Evropské unie, její hlavní myšlenky a cíle v oblasti rozvoje venkovského prostoru. Poukazuje především na prostředky k prosazování jejích cílů formou finančních podpor.

Prostředky z evropských fondů věnované do rozvoje venkova mají posílit hospodářské, sociální a environmentální vztahy v rámci venkovských oblastí. Česká republika disponuje poměrně silným nástrojem k prosazování myšlenek Společné zemědělské politiky v oblasti rozvoje venkova, jímž jsou pozemkové úpravy.

Práce mapuje možné zdroje financování pozemkových úprav v České republice, jak ze státního rozpočtu, tak z rozpočtu EU. Zpracovává analýzu provádění pozemkových úprav a vyhodnocuje úspěšnost zapojení v nabízených dotačních programech na základě kvantitativních ukazatelů, které zasazuje do studie širších vazeb s provázaností na platnou legislativu, řídicí předpisy, činností kontrolních orgánů Evropské unie i České republiky a organizaci provádění pozemkových úprav.

Výsledky přinesly odpovědi na otázky, nakolik je Česká republika úspěšná v čerpání finančních podpor, jak dokáže tyto prostředky využít v krajině a do jaké míry jsou výsledky pozemkových úprav v souladu s cíli Společné zemědělské politiky. Odpovědi odhalují, že v otázce čerpání finančních prostředků z evropských zdrojů nejsou detekovány větší problémy a v této oblasti jsme úspěšní. Ovšem celý proces pozemkových úprav je pomalý a nestačí celospolečenské poptávce. Tento stav se však odvíjí od způsobu financování pozemkových úprav, který postrádá především plynulost. Na místě je rovněž zamyšlení nad naplňováním nastavených cílů v oblasti rozvoje venkova, neboť kontrolní mechanismy poukazují na nesoulad mezi stanovenými a skutečně vykazovanými výsledky.

Přínosem bakalářské práce je identifikace hlavních problémů v procesu pozemkových úprav a navržená řešení, která směřují k efektivnějšímu využívání finančních prostředků a ke vzájemné synergii potřeb krajiny a zájmů všech jejích uživatelů.

### **Klíčová slova**

Společná zemědělská politika, životní prostředí, pozemkové úpravy, rozvoj venkova.

## **Abstract**

Hereby presented bachelor thesis is introducing the topic of EU's Common Agricultural Policy, its main ideas and objectives regarding the development of rural areas. The thesis is targeting mainly resources used to enforce fulfillment of the objectives due to financial support.

Resources from the European funds devoted to countryside development, are supposed to strengthen economical, social and environmental relationships in rural areas. Czech Republic has quite strong instrument to push the ideas of Common Agricultural Policy in these rural areas, which is land consolidation.

The thesis is mapping possible sources for financing the mentioned land consolidation in Czech Republic, coming from the state budget and the EU's budget as well. It is processing the analysis of land consolidation implementation and evaluating successful involvement in offered grant programmes based on quantitative indexes, which are intervening into wider contexture with valid legislation, governing regulations, actions of the Czech inspection bodies and EU's as well and organisation of the land consolidation.

The outcome brings answers to following questions: How successful is Czech Republic in drawing financial support? How can these resources be used in country and how much the landscaping meets the Common Agricultural Policy. The results show that there are not detected any major problems with drawing financial grants from EU's funds and that we are successful in this area. However the whole landscaping process is slow and not sufficient for the society-wide demand. This condition is given by the form of landscaping financing, which is lacking mainly on continuity. Reaching the given goals in rural development is also reconsiderable, since the controlling mechanisms are showing discrepancies between given and proven outcomes.

The benefit of this thesis is in identification of the main problems in land consolidation process and proposing solutions, which are leading to more effective utilization of financial means and to common synergy between the countryside and all its users.

## **Keywords**

Common Agricultural Policy, Environment, land consolidation, rural development.

## OBSAH

1. Úvod .....	1
2. Cíle práce.....	2
3. Literární rešerše .....	3
3.1 Společná zemědělská politika Evropské unie .....	3
3.2 Vstup České republiky do Společné zemědělské politiky EU.....	8
3.3 Pozemkové úpravy jako nástroj pro rozvoj venkova .....	12
3.3.1 Provádění pozemkových úprav v ČR.....	13
3.3.2 Řízení o pozemkových úpravách .....	18
3.3.3 Návrh a realizace plánu společných zařízení .....	19
3.3.4 Financování pozemkových úprav.....	21
4. Charakteristika studovaného území .....	23
5. Metodika .....	25
6. Současný stav řešené problematiky .....	28
6.1 Stav provádění pozemkových úprav v ČR.....	29
6.2 Podmínky pro poskytování dotací z PRV pro pozemkové úpravy .....	31
7. Výsledky .....	34
7.1 Úspěšnost čerpání dotačních titulů.....	38
7.2 Realizované projekty .....	41
8. Diskuse .....	46
9. Závěr a přínos práce .....	51
10. Přehled literatury a použitých zdrojů .....	53



## Seznam zkratek

ČR	Česká republika
EAFRD	European Agricultural Fund for Rural Development (Evropský zemědělský fond pro rozvoj venkova)
EAGF	European Agricultural and Guarantee Fund (Evropský zemědělský a záruční fond)
EHS	Evropské hospodářské společenství
EU	Evropská unie
HTÚP	Hospodářsko-technické úpravy pozemků
JPÚ	Jednoduché pozemkové úpravy
KoPÚ	Komplexní pozemkové úpravy
KPÚ	Krajský pozemkový úřad
k.ú.	Katastrální území
MV PRV	Monitorovací výbor Programu rozvoje venkova
MZe	Ministerstvo zemědělství
MŽP	Ministerstvo životního prostředí
OPŽP	Operační program Životní prostředí
PRV	Program rozvoje venkova
PSZ	Plán společných zařízení
RSPU	Rozpočet Státního pozemkového úřadu
ŘO PRV	Řídící orgán Programu rozvoje venkova
ŘSD	Ředitelství silnic a dálnic
SFŽP	Státní fond životního prostředí ČR
SPÚ	Státní pozemkový úřad
SZIF	Státní zemědělský intervenční fond
SZP	Společná zemědělská politika
ÚSES	Územní systém ekologické stability
VPS	Všeobecná pokladní správa

# 1. ÚVOD

Česká republika disponuje jedinečným nástrojem, který řeší koncepční rozvoj venkovského prostoru, jímž jsou Pozemkové úpravy. Současné nastavení pozemkových úprav zahrnuje jednak majetkové vypořádání vlastníků pozemků a jednak ochranu a tvorbu krajiny.

Pozemkovými úpravami jsou vytvářeny návrhy nového uspořádání pozemků a vznikají podmínky pro racionální využívání vlastnických vztahů. Následně jsou realizována navržená společná zařízení zahrnující krajinnotvorné a ochranné prvky. Při provádění pozemkových úprav je kladen důraz na opatření sloužící ke zmírnění škod způsobených klimatickými změnami, opatření ke zmírnění projevů degradace půdy, zlepšování ekologické stability krajiny a budování odpovídající cestní sítě.

Opatření budovaná v rámci pozemkových úprav jsou organizačně, ale i finančně náročná. Dle zákona o pozemkových úpravách hradí náklady na pozemkové úpravy stát. Pro zachování kontinuity provádění pozemkových úprav je proto nutné plynulé zajištění finančních prostředků.

Bakalářská práce zasazuje pozemkové úpravy do širšího kontextu. Jako členská země Evropské unie jsou naše národní zájmy v oblasti rozvoje venkova sladěny se strategií Evropské unie. Naše zemědělská politika je nastavena v souladu s cíli Společné zemědělské politiky.

Pro uplatňování společných cílů zemědělské politiky jsou nastaveny obecné postupy, na jejichž základě jsou dále rozvíjeny zemědělské strategie na národních úrovních. Evropská unie předepisuje některá závazná pravidla, která jsou povinná v případě přijímání zemědělských dotací.

Evropské dotace jsou jedním z významných zdrojů finančních prostředků pro provádění pozemkových úprav. Předkládaná práce se tedy zaměřuje na propojení cílů pozemkových úprav s myšlenkami Společné zemědělské politiky a z toho plynoucí výhody, ale i povinnosti.

## **2. CÍLE PRÁCE**

Cílem bakalářské práce je:

- představit dotační tituly Evropské unie, vytvořené v rámci Společné zemědělské politiky,
- představit zapojení České republiky do Společné zemědělské politiky a s tím spojené využívání zemědělských dotačních titulů,
- prokázat zkušenost České republiky orientovat se v evropských fondech a její připravenost k úspěšnému využívání nabízených dotačních titulů.

## 3. LITERÁRNÍ REŠERŠE

### 3.1 Společná zemědělská politika Evropské unie

Stavebním kamenem pro budoucí evropskou integraci bylo založení Evropského hospodářského společenství (dále jen EHS). EHS bylo zformováno 25. března 1957 v Římě, v rámci podpisu tzv. Římských smluv. Tento akt dával vznik jednak již zmiňovanému EHS a dále pak Evropskému společenství pro atomovou energii (Euroatom). Obě smlouvy vstoupily v platnost 1. ledna 1958. Zakládajícími státy společenství byly Francie, Belgie, Německo, Itálie, Lucembursko a Nizozemsko.

Hlavním cílem EHS bylo vzájemné propojení ekonomik jednotlivých členských států, odstranění bariér vzájemného obchodu a vytvoření společného trhu. V šedesátých letech mezi sebou členské země zrušily cla a zahájily provádění společných politik (Masarykova akademie ©2020).

Jednou ze základních politik EHS byla Společná zemědělská politika (dále jen SZP). Hlavní zásady SZP byly vymezeny již při podpisu Římských smluv, kdy Smlouva o založení Evropského hospodářského společenství (1957) v čl. 38 stanovila, že „Společný trh se rozšíří na zemědělství a obchod se zemědělskými produkty. Zemědělskými produkty se rozumějí produkty rostlinné a živočišné výroby a rybolovu, jakož i výrobky po prvotním zpracování, které mají s těmito produkty přímou souvislost“.

Cíle SZP byly nastaveny ve třech rovinách, a sice ekonomické, sociální a politické. Zavádění technických inovací, využívání výrobních zdrojů a zvýšení produktivity práce bylo prioritou ekonomické roviny. Změny v sociální oblasti měly být spojeny především se zvýšením životní úrovně na venkově a lepší podmínky pro obyvatele pracující v zemědělství. Z politického pohledu šlo zejména o stabilizaci trhů a vytvoření podmínek pro zásobování zemědělskými produkty (Pěluha a kol., 2006). V Římské smlouvě byly cíle SZP formulovány v čl. 39 takto (EUR Lex, 2020 a):

- a) zvýšit produktivitu zemědělství podporou technického pokroku a zajišťováním racionálního rozvoje zemědělské výroby a optimálního využití výrobních činitelů, zejména pracovní síly;
- b) zajistit tak odpovídající životní úroveň zemědělského obyvatelstva, a to zejména zvýšením individuálních příjmů osob zaměstnaných v zemědělství;
- c) stabilizovat trhy;
- d) zajistit plynulé zásobování;
- e) zajistit spotřebitelům dodávky za rozumné ceny.

Pro fungování vytyčených cílů SZP byly nastaveny mechanismy založené na třech principech (Lukáš a Neuman, 2000):

- Jednotný zemědělský trh – společný trh pro zemědělské produkty při společných cenách, umožňující volný pohyb zemědělských produktů mezi členskými státy.
- Preference domácích výrobků – přednost domácích výrobků na vnitřním trhu před výrobky dováženými z třetích zemí a podpora vývozu domácích zemědělských výrobků.
- Finanční solidarita – financování všech částí SZP všemi členskými státy ze společného rozpočtu. Do rozpočtu SZP přispívají všechny členské státy a zároveň využívají jejich výhod.

Nosná myšlenka SZP byla založena na rozdílnosti a vzájemném doplňování zemědělství zakládajících států. Obilné přebytky z Francie mohly najít odbytiště v Německu. Komodity typicky jižního zemědělství produkovala pouze středozemní Itálie. Nizozemí mohlo zásobovat trh masem a masnými výrobky za nízké ceny. Shodný názor na budoucí podobu zemědělství panoval i mezi státníky. Prioritou byla modernizace zemědělství, která by umožnila uvolnit pracovní síly pro prudce se rozvíjející průmysl (Pělucha a kol. 2006).

Vývoj SZP ovšem vidí jinak Fiala a Pitrová (2009), kteří říkají, že smlouva o EHS byla ve svém výsledku kompromisem, který umožnil přijetí koncepce společného trhu všem členským zemím. V mnoha oblastech smlouva sice označovala cíle, ale již nespécifikovala samotný postup a harmonogram k jejich dosažení. Tento fakt se odrážel i v SZP. Dohoda o konkretizaci SZP nebyla v roce 1957 možná především pro zásadní spor mezi Francií a Nizozemím na straně jedné a ostatními spíše průmyslovými zeměmi na straně druhé. Zemědělské státy usilovaly o zisk z vývozu zemědělských produktů do sousedních průmyslových zemí sdružených v EHS, zatímco tyto země se takovému kroku vedoucímu ke zvýšení cen potravin bránily.

Poválečných cílů SZP, především soběstačnosti, bylo dosaženo na konci 70. let 20. století pro řadu klíčových produktů. Od té doby politika vysokých cen generovala přebytek produkce (nadměrné zásoby a vývozní subvence), který vytvořil řadu negativních trendů jako pokles příjmů zemědělských podniků a stoupající rozpočtové výdaje, zatímco spotřeba rostla pomalejším tempem než výroba (Garzon, 2006).

Fiala a Pitrová (2009) konstatují, že fungování SZP mělo značný dopad na všechny země společenství, bez ohledu na to, zda měly průmyslový nebo agrární charakter. Nastavená pravidla zaručovala zemědělským výrobcům jasný zisk a nulové riziko, což je motivovalo ke zvyšování výroby. Důsledkem systému zemědělské politiky ovšem bylo, že v 80. letech 20. století si SZP nárokovala zhruba 70 % evropského rozpočtu. Společenství nedokázalo čelit neúměrnému finančnímu zatížení a postupně už nemohlo krýt finanční nároky v této oblasti, a navíc se některá opatření jevila již zastaralá. SZP se tak nevyhnula nutným reformám.

K prvnímu významnému pokusu reformovat SZP přistoupilo evropské společenství v roce 1992, tzv. McSharryho reformou. McSharry (irský komisař pro zemědělství) ve své zprávě „Rozvoj a budoucnost SPZ“ z roku 1991 revidoval cíle SZP a prověřoval nakolik jsou finanční prostředky určené na zemědělství vynakládány efektivně. Ve zprávě bylo konstatováno, že původní cíl stimulovat zemědělskou produkci byl jednoznačně splněn, ovšem do budoucna je nezbytné přistoupit ke zvyšování její kvality. O úspěchu se, dle McSharryho zprávy, nedalo hovořit v otázce stabilizace příjmů a zlepšení života na venkově, protože finanční prostředky SZP jsou vynakládány neadekvátně, až 80 % těchto prostředků totiž plyne pouze do rukou velkým producentům. Negativně bylo hodnoceno také působení SZP na životní prostředí a stabilitu krajiny (Machálek a Pělucha, 2008)

Ze závěru zprávy jasně vyplynulo, že vynakládání finančních prostředků probíhá neefektivně. Zpráva se stala výchozím podkladem pro reformní kroky, proto tedy McSharryho reforma. Smysl reformy spočívá v tom, že podpora zemědělských výrobců není nutně vázaná na produkci, jsou uplatňovány přímé platby. Principem reformy je snižování garantovaných cen některých produktů (obilniny, mléko, maso), podpora směřovaná ke snižování zemědělské produkce a zavádění environmentálních programů (uvádění půdy do klidu, zalesňování, rozvojem agroturistiky). Reforma zásadně ovlivnila dva sektory – pěstování obilnin a produkci hovězího masa. Jednalo se o oblasti, kde byly náklady SZP nejvyšší a situace si žádala výraznou změnu (Fiala a Pitrová, 2009).

Jako podklad pro zasedání Evropské rady v prosinci 1997 v Lucemburku byl zpracován dokument Agenda 2000. Šlo o všeobecný dokument o reformě společných politik a zprávu o budoucím finančním rámci Evropské unie (dále jen EU) po roce 1999. Agenda 2000 se dotýkala všech otázek, kterým EU čelila na počátku 21. století. Nemohla tak vynechat ani SZP, která si, vzhledem ke stále vysokým finančním nárokům, o další reformy žádala. Jako důležitý bod reformy SZP, v rámci dokumentu Agendy 2000, je nutné vyzdvihnout podporu tržního chování zemědělských výrobců a jejich uplatnění na mezinárodních trzích. Důraz je kladen také na nezávadnost a kvalitu potravin, stabilizaci zemědělských příjmů a zapracování environmentálních opatření do zemědělské politiky. Agenda 2000 rozděluje SZP na dva pilíře, kdy vlastní zemědělská výroba je obsahem prvního pilíře a druhý pilíř se zaměřuje na zvyšování úrovně ve venkovských oblastech a na rozvoj venkova (MZV ©1999).

Reformní úsilí SZP pokračovalo tzv. Fischlerovou reformou v roce 2003, jež zavedla jednotnou platbu na farmu. Zemědělci tak namísto několika plateb získávají jen jednu. Výše plateb se určuje buď na základě plateb obdržených v minulosti (historický model) nebo podle plateb na plochu obdělávanou v prvním roce

zavedení systému (regionální model) nebo v modelu kombinujícím oba principy. Zaveden je tzv. cross-compliance (19 pravidel pro ochranu životního prostředí, bezpečnost potravin a zdraví zvířat), jako ukazatel pro výši vyplácených dotací. Reforma zdůraznila politiku rozvoje venkova, která byla již obsahem druhého pilíře SZP (Euroskop ©2005-2021 a).

Další reformní kroky probíhaly v souvislosti s východním rozšířením EU. Poslední změny vedly především k zavedení postupů šetrných k životnímu prostředí, lepšímu zacílení příjmů na zemědělce, kteří je nejvíce potřebují (mladí zemědělci, znevýhodněné oblasti) a na rovnováhu při rozdělování podpor v rámci celé EU. Reformní kroky také zdůraznily druhý pilíř SZP, tedy politiku rozvoje venkova, jehož základy byly postaveny již v Agendě 2000 (Pělucha a kol., 2006).

Výsledkem postupné reformace SZP je snížení jejího podílu na rozpočtu EU, zatímco počátkem osmdesátých let představovala zhruba 70 % rozpočtu, v období 2014–2020 dosahuje zhruba 38 % (Massot a Negre, 2018).

Peer a Lakner (2020) se ve svém pojednání zamýšlejí nad možnými reformami v budoucím období. V současném nastavení SZP jsou dva ústřední zdroje kritiky: jeden zahrnuje silnou nespravedlnost v rozdělování plateb a druhý poukazuje na neschopnost SZP zvrátit zhoršování životního prostředí, včetně ztráty biologické rozmanitosti, degradace půdy a stabilních spíše než klesajících emisí skleníkových plynů. Zemědělství odborníci již dlouhou dobu varují, že SZP vynakládá prostředky neefektivně, konkrétně že existuje výrazný nesoulad mezi stanovenými cíli a rozpočty SZP a že největší rozpočty jsou určeny na nejméně účinná opatření.

### **Evropský zemědělský fond pro rozvoj venkova**

Podle aktuálních oficiálních statistik má EU rozlohu 4 miliony km<sup>2</sup> a žije v ní 446 milionů obyvatel. Téměř 60 % obyvatel žije ve venkovských oblastech, které pokrývají 90 % území EU. V souvislosti s rozšířením EU v roce 2004 o 10 nových členských států, narostl počet zemědělských podniků o více než 1 milion a úměrně s tím vzrostl i počet zemědělců, kteří svou zemědělskou činnost provádí v různých přírodních podmínkách (European Union ©2004-2021 a).

Z výše uvedeného statistického výčtu je zřejmé, že se SZP musela vyrovnat s novými poměry, což přineslo další náměty pro budoucí rozvoj SZP. Oblasti, na které zaměřila pozornost shrnul Machálek a Pělucha (2008), SZP chce být politikou, která bude odrážet potřeby a očekávání evropské společnosti, chce se zaměřit na podporu udržitelného zemědělství, na bezpečné a kvalitní produkty a v neposlední řadě je jejím prioritním zájmem chránit životní prostředí a dobré podmínky zvířat. Za neméně důležité pak považuje vytváření a růst pracovních příležitostí na venkově a posilování

konkurenceschopného a inovativního zemědělství, schopného reagovat na světové trhy.

Zásahy do budoucího směřování SZP byly podepřeny především zvýšeným zájmem veřejnosti o podmínkách produkce potravin a kritickým pohledem na intenzivní hospodaření s používáním velkého množství hnojiv, což byl přímý důsledek plošných podpor. Veřejnost ve větší míře vnímala zprávy o snižování kvality půdy způsobenou průnikem škodlivých biologických látek, terčem kritiky byla i vrůstající eroze půdy, říká Fiala a Pitrová (2009), a pokračuje myšlenkou, že důsledkem byl tlak na zvyšování kvality produkce potravin a rozvoj venkova bez zmíněných negativních jevů, a hlavně zvedl vlnu „zemědělského environmentalismu“.

Do kompetence SZP se tak plně přesunuly zájmy ochrany životního prostředí a rozvoje venkova. Již z předchozí analýzy vývoje SZP vyplynulo postavení SZP na dvou pilířích, kdy obsahem prvního pilíře je vlastní zemědělská produkce, druhý pilíř je oporou pro politiku rozvoje venkova. Nové myšlenky a trendy SZP se promítly i do struktury financování, pro rozdělování finančních toků byly zřízeny dva fondy (Euroskep © 2005-2021 b):

- Evropský zemědělský a záruční fond (European Agricultural and Guarantee Fund – dále jen EAGF) – pro financování přímých plateb zemědělcům a opatření k regulaci zemědělských trhů
- Evropský zemědělský fond pro rozvoj venkova (European Agricultural Fund for Rural Development – dále jen EAFRD) – na podporu rozvoje venkova, zlepšení životního prostředí a krajiny, diverzifikaci hospodářství a zvýšení konkurenceschopnosti zemědělství a lesnictví

Struktura financování je založena na principu modulace, tzn. snížení celkové výše přímých plateb a přesun finančních prostředků z I. pilíře SZP na rozvoj venkova, tedy II. pilíře SZP. U přímých plateb dojde ke snížení o 5 % a tyto prostředky budou přesunuty do oblasti rozvoje venkova (MMR ©2020 a).

Samostatným fondem, kterým je řešena oblast rybářství je Evropský rybářský fond S ohledem na téma práce je další pozornost věnována především EAFRD.

Výchozím dokumentem pro podporu venkova je aktuálně Nařízení Evropského parlamentu a Rady č. 1305/2013 ze dne 17. prosince 2013 o podpoře pro rozvoj venkova z Evropského zemědělského fondu pro rozvoj venkova (EAFRD) a o zrušení nařízení Rady (ES) č. 1698/2005. Dokument mj. definuje šest priorit EU v oblasti venkova (EUR Lex, 2020 b):

- 1) podpora předávání poznatků a inovací v zemědělství, lesnictví a ve venkovských oblastech



- 2) zvýšení životaschopnosti zemědělských podniků a konkurenceschopnosti všech druhů zemědělské činnosti ve všech regionech a podpora inovativních zemědělských technologií a udržitelného obhospodařování lesů
- 3) podpora organizace potravinového řetězce, včetně zpracovávání zemědělských produktů a jejich uvádění na trh, dobrých životních podmínek zvířat a řízení rizik v zemědělství
- 4) obnova, zachování a zlepšení ekosystémů souvisejících se zemědělstvím a lesnictvím
- 5) podpora účinného využívání zdrojů a podpora přechodu na nízkouhlíkovou ekonomiku v odvětvích zemědělství, potravinářství a lesnictví, která je odolná vůči klimatu
- 6) podpora sociálního začleňování, snižování chudoby a hospodářského rozvoje ve venkovských oblastech

Dokument dále stanovuje obsah programů rozvoje venkova a náplně jednotlivých opatření. Programové období zapadá do víceletého finančního rámce (sedmileté období).

Pro snadnější orientaci provádí rozbor výše uvedeného nařízení Pělucha (2008), a dále dodává, že na úrovni členských států pak navazují další dokumenty stanovující podmínky pro čerpání prostředků z EAFRD. Jednotlivé státy si pak mohou zvolit další priority pro zajištění vhodných podmínek pro rozvoj venkova v daných přírodních podmínkách, které ovšem musí být v souladu s cíli EAFRD.

### **3.2 Vstup České republiky do Společné zemědělské politiky EU**

Na počátku evropské integrace stálo 6 států, kdežto v současnosti tvoří EU 27 států. Od roku 1958, kdy vešly v platnost Římské smlouvy, se ke společenství přidávaly další evropské státy, které se zapojovaly do tvorby a naplňování společných politik. Z oficiálních stránek EU lze vysledovat rozšiřování unijního společenství v následujících etapách (tab. 1) (European Union ©2004-2021 b):

Rok přistoupení	Státy
1. ledna 1958	Belgie, Francie, Itálie, Lucembursko, Německo, Nizozemsko
1. ledna 1973	Dánsko, Irsko, Spojené království (vystoupilo z EU 31. ledna 2020)
1. ledna 1981	Řecko
1. ledna 1986	Portugalsko, Španělsko
1. ledna 1995	Finsko, Rakousko, Švédsko,
1. května 2004	Česko, Estonsko, Kypr, Litva, Lotyšsko, Maďarsko, Malta, Polsko, Slovensko, Slovinsko
1. ledna 2007	Bulharsko, Rumunsko
1. července 2013	Chorvatsko

*Tabulka 1 Rozšiřování unijního společenství  
Zdroj: European Union, 2020*

Vstup do EU byl jednou z priorit české zahraniční politiky. Česká republika (dále jen ČR) podala žádost o členství 17. ledna 1996, členem EU se stala 1. května 2004 v rámci tzv. východního rozšíření. Tímto krokem ovšem započal složitý proces implementace evropského práva do národních právních norem.

Pro ČR, stejně jako pro většinu východních zemí, představovalo zemědělství v přístupových jednáních obtížnou kapitolu. Ačkoli Evropská komise vyjádřila obavy ohledně administrativního zajištění, byla implementace SZP v ČR z institucionálního hlediska úspěšná. Nejdůležitější implementační agenturou SZP byl zřízen Státní zemědělský intervenční fond (Fiala a Pitrová 2009). Státní zemědělský intervenční fond (dále jen SZIF) je akreditovanou platební agenturou – zprostředkovatelem finanční podpory z EU a národních zdrojů. Dotace z EU jsou v rámci Společné zemědělské politiky poskytovány z EAGF a EAFRD a v rámci Společné rybářské politiky z Evropského námořního a rybářského fondu (SZIF © 2013-2020 a ).

Ohledně implementace SZP v ČR Fiala a Pitrová (2009) dále zmiňují, že přestože byla celkem úspěšná, projevíly se byrokratické problémy, které vedly k potížím při rozdělování finančních dotací u agro-environmentální části, což vedlo v roce 2007 k celkovému zpoždění využití nabízených podpor. Dále Fiala a Pitrová (2009) pokračuje v úvahách o celkovém pozitivním vlivu vstupu ČR do SZP. Bilance českého zemědělství se zlepšovala v růstu zemědělské výroby a také nárůstem vývozu. Díky pozitivnímu vývoji došlo ke snížení deficitu v zemědělském obchodě.

Marek a Baun (2011) vidí jako jeden z nejzajímavějších dopadů vstupu do Evropské unie zvýšenou roli českého zemědělství v ochraně životního prostředí. Česká republika musela jako podmínku členství implementovat opatření, která zajistí ochranu životního prostředí v zemědělství. Členství v EU tak vytvořilo základní předpoklad pro modernizaci českého zemědělství, kdy „rozšířilo jeho primární funkci jako producenta zemědělských výrobků pro potravinářství o novou funkci, která je více orientována na venkovské oblasti jako celek“, a sice údržbu krajiny, vodních zdrojů a lesů.

Hlaváček a kol. (2012) však spatřují i nedostatky v evropské integraci a dopady do českého zemědělství. Zejména od přistoupení ČR k EU dochází s postupnou integrací ČR do společného trhu a implementací SZP k prohlubování strukturální nerovnováhy. I přes celkově příznivý dopad do důchodové situace českých zemědělských podniků, zajištěný zejména stále rostoucími podporami EU, se v rámci tohoto vývoje odehrávají závažné a v řadě případů i negativní změny, a to především ve struktuře výroby a ve vztahu zemědělství k přírodním zdrojům.

### **Zapojení ČR do dotační politiky**

Již před samotným východním rozšířením připravila EU předvstupní programy za účelem pomoci kandidátským zemím při přípravě na vstup do EU. Od roku 2000 využívala ČR nástroj předvstupních strukturálních politik ISPA (Instrument for Structural Policies for Pre-Accession), jehož cílem bylo pomoci kandidátským státům splnit standardy EU týkající se životního prostředí a vyvinout kvalitní dopravní infrastrukturu potřebnou pro hospodářský rozvoj. Zařazení finančního nástroje ISPA do předvstupních programů podpory poskytované EU kandidátským státům vytvořilo základní předpoklad pro následné úspěšné využití možností Fondu soudržnosti po vstupu ČR do EU (MMR ©2020 b).

V roce 2002 se ČR zapojila do speciálního předvstupního programu SAPARD (Special Accession Programme for Agriculture and Rural Development), zaměřený přímo na zemědělství a rozvoj venkova. Hlavní cíle programu SAPARD v ČR vyjmenovává Marek a Baun (2011):

- 1) zvýšit konkurenceschopnost zemědělství a potravinářského průmyslu se zaměřením na investice v oblasti hygieny, standardů kvality a zlepšení podmínek chovu zvířat;
- 2) dosažení trvale udržitelného rozvoje venkovských oblastí, včetně vzniku nových lokálních pracovních míst, s cílem zvrátit trend vylidňování venkova;
- 3) zajistit plné využití programu poskytnutím nových typů profesního vzdělávání a technické pomoci

Závěrečná zpráva o programu SAPARD v České republice, zpracovaná Řídicím orgánem programu a Agenturou Sapard, hodnotí působení ČR v programu jako úspěšné. V průběhu zapojení v programu, tedy od dubna 2002 do prosince 2003, byla vyčerpána celá alokace 3,9 mld. Kč, ze kterých bylo proplaceno 1495 projektů spojených s rozvojem venkova a zemědělství (MZe, 2006).

V přechodných letech 2004–2006 se ČR plynule zapojila do využívání podpor z Operačního programu Rozvoj venkova a multifunkční zemědělství (OP Zemědělství), který ukončený program SAPARD rozšiřoval po stránce obsahové i finanční. Programový dokument, vydaný Ministerstvem zemědělství, vymezil očekávané cíle (MZe ©2004-2020 a):

- zvyšování konkurenceschopnosti odvětví
- zajištění zaměstnanosti a rozvoje lidských zdrojů
- snižování rozdílů v sociálních podmínkách
- zachování kulturní krajiny
- ochraně a zlepšování životního prostředí

Na financování projektů z OP Zemědělství bylo alokováno 250,6 mil. EUR.

V rámci plánování víceletého finančního rámce rozpočtu EU byl na další sedmileté období vyhlášený Program rozvoje venkova 2007-2013. Jako výchozí dokumenty byly v ČR zpracovány Národní strategický plán rozvoje venkova 2007-2013 a navazující Program rozvoje venkova 2007-2013. Prostředky plynoucí z rozpočtu SZP měly být směřovány do opatření zajišťujících konkurenceschopnost, ochranu životního prostředí a krajiny a rozvoj diverzifikace venkova. Pro ČR bylo na toto období alokováno 3,6 mld. EUR (SZIF ©2013-2020 b).

Zatím poslední programové období pro naplňování cílů stanovených EAFRD bylo v souladu s víceletým finančním rámcem stanoveno Programem rozvoje venkova 2014-2020.

Hlavním cílem programu je obnova, zachování a zlepšení ekosystémů závislých na zemědělství prostřednictvím zejména agroenvironmentálních opatření, dále investice pro konkurenceschopnost a inovace zemědělských podniků, podpora vstupu mladých lidí do zemědělství nebo krajinná infrastruktura. Z unijních zdrojů bylo na celé období připraveno pro ČR 2,3 mld. EUR (MZe ©2004-2020 b).

### 3.3 Pozemkové úpravy jako nástroj pro rozvoj venkova

Zemědělská politika EU se každým novým programovým obdobím více zaměřuje na životní prostředí. V rámci EU je vynakládáno úsilí ke stimulaci hospodářského rozvoje a ochrany přírody prostřednictvím pozemkové konsolidace. Zemím EU jsou poskytovány finanční prostředky na provádění projektů vedoucích k vhodným úpravám krajiny. Je velmi důležité vynakládat prostředky na vhodné projekty a do vhodných regionů. (Pasakarnis a kol., 2021).

Thomas (2006) porovnává rozvoj pozemkových úprav v rámci Evropy. V západoevropském chápání jsou pozemkové úpravy prostředkem ke zlepšení produkčních a pracovních podmínek v zemědělství a lesnictví, jakož i podpora obecného využívání půdy a rozvoj venkovských oblastí pomocí efektivního uspořádání zemědělské půdy. Zatímco v západoevropských zemích mají pozemkové úpravy již dlouhou tradici a mnoho praktických zkušeností, některé středoevropské země jsou teprve na začátku a budují legislativu, technické přístupy, zřizování orgánů, implementaci a vzdělávání.

Wende a Walz a Stein (2020) jsou přesvědčeni, že plánování krajiny by mělo být chápáno jako proces, ve kterém různí aktéři spolu komunikují, a to i nad rámec správního a právního ohraničení. Zodpovědné správní orgány by měly oslovovat místní nebo regionální zúčastněné strany, jako jsou vlastníci půdy, zemědělci, přírodoochranné skupiny i občany, a společně rozvíjet krajinné plány. Vzájemná komunikace je považována za klíč k úspěchu.

Krajina je předmětem veřejného zájmu, plní významnou roli v zemědělství, ekologii, kultuře a je klíčovým prvkem spokojenosti jednotlivce i společnosti. Plánování krajiny znamená stanovení aktivit a činností, které mají za cíl zvýšení hodnoty, obnovu nebo vytvoření krajiny. ČR disponuje jedinečným nástrojem k plánování venkovského prostoru, kterým jsou pozemkové úpravy (MZe ©2004-2020 c).

Pozemkové úpravy jsou jedním z neúčinnějších nástrojů ke zkulturnění krajiny. Přispívají ke zvyšování rozmanitosti krajiny a ke zvýšení její ekologické stability. Pro realizaci krajinoformních opatření vytvářejí vlastnické předpoklady, což je jejich nespornou výhodou (Sklenička, 2003).

Pojem pozemkové úpravy zahrnuje činnosti, které upravují pozemky, scelují, zlepšují, kultivují, mění kultury a druhy pozemků a pozemky ochraňují. Kýženým výsledkem pozemkových úprav je vytvoření podmínek pro zlepšení životního prostředí, snížení degradace půdy, úprava vodního režimu krajiny a zvýšení ekologické stability krajiny (Vopravil a kol., 2010).

Dle § 2, zákona č. 139/2002 Sb., o pozemkových úpravách a pozemkových úřadech a o změně zákona č. 229/1991 Sb., o úpravě vlastnických vztahů k půdě a jinému zemědělskému majetku ve znění pozdějších předpisů, se pozemkovými úpravami:

- ve veřejném zájmu prostorově a funkčně uspořádávají pozemky, scelují se nebo dělí,
- zabezpečuje přístupnost k pozemkům,
- vyrovnávají hranice pozemků tak, aby se vytvořily podmínky pro racionální hospodaření vlastníků půdy,

v těchto souvislostech původní pozemky zanikají a zároveň se vytvářejí pozemky nové, k nimž se uspořádávají vlastnická práva a s nimi související věcná břemena.

Současně je cílem pozemkových úprav:

- zajištění podmínek pro zlepšení kvality života ve venkovských oblastech včetně napomáhání diverzifikace hospodářské činnosti a zlepšování konkurenceschopnosti zemědělství,
- zlepšení životního prostředí, ochrana a zúrodnění půdního fondu, lesní hospodářství a vodní hospodářství zejména v oblasti snižování nepříznivých účinků povodní a sucha,
- řešení odtokových poměrů v krajině,
- zvýšení ekologické stability krajiny.

### **3.3.1 Provádění pozemkových úprav v ČR**

Pozemkové úpravy nejsou zdaleka novým oborem, neboť pozemkovými úpravami můžeme chápat jakýkoli zásah člověka do krajiny za účelem zefektivnění zemědělské výroby. Pozemkové úpravy mají i v českých zemích hlubokou tradici a vždy byly využívány jako nástroj ovlivňující pozemkové vztahy v území. Tzv. agrární operace byly prováděny již v 19. století a byly jimi, ve smyslu tehdejší právní úpravy, označovány různé úpravy pozemkové držby, jejich cílem bylo odstranění překážek bránících racionálnímu využívání půdy (Pekárek a kol., 2015).

V roce 1856 proběhl v Záběhlicích na Moravě průzkum veřejného mínění v oblasti pozemkové držby, jehož závěry vedly k prvnímu dobrovolnému scelování na našem území. Scelování vedl a projektoval František Skopalík. Projekt probíhal ve dvou fázích, nejprve byly sceleny pozemky a následně byly navrženy polní cesty tak, aby všechny navrhované pozemky byly přístupné. Scelování proběhlo organizovaně a bylo úspěšné. (Vlasák a Bartošková, 2007).

V roce 1883 parlament ve Vídni vydal říšský rámcový zákon o scelování hospodářských pozemků, který stanovil účel a zásady scelovacích řízení, organizaci scelovacích úřadů a způsob hrazení nákladů. V roce 1888 byla v Brně na základě zemských zákonů zřízena zemská komise pro agrární operace. Na Moravě a ve Slezsku bylo v období 1890-1940 provedeno scelovací řízení na území 323 obcí. V Čechách v tomto období proběhlo scelovací řízení jen na území dvou obcí, a to na základě dobrovolnosti a úplného souhlasu všech vlastníků, protože se zde nepodařilo zemský zákon prosadit, a to až do roku 1940. Po 2. sv. válce byl vydán nový scelovací zákon, který obsahoval právní normy pro celou republiku. Všechny úpravy byly založené na soukromě provozovaném zemědělství a uplatňovaly se až do roku 1948 (Váchal a Němec a Hladík, 2011).

V 50. letech 20. století byl pojem agrární operace nahrazen pojmem „hospodářsko-technické úpravy pozemků“ (dále jen HTÚP). Způsob provádění pozemkových úprav v tomto období rozbil vše, co se v předešlém období budovalo selským rozumem. Socialistické zemědělství potlačilo soukromé vlastnictví a hospodaření a vydalo se cestou velkovýroby, což vyžadovalo radikální změnu v zásadách a formách pozemkových úprav. Pro kolektivní způsob hospodaření byly vydány nové metodiky pro zpracování pozemkových úprav. Zpracovávaly se tzv. souhrnné projekty HTÚP, které měly za úkol vytvořit podmínky pro maximální využití půdního fondu pro zemědělskou výrobu. V praxi to znamenalo další scelování pozemků do větších celků. Kolektivizace zemědělství probíhala až do 80. let 20. stol. Dá se říct, že právě tato doba zanechala v krajině svůj negativní otisk, protože prioritou bylo intenzivní zemědělství, dobré hospodářské výsledky a vysoká ekonomická čísla. To vše dostalo přednost před ochranou a tvorbou krajiny (Jonáš, 1990).

Nový směr v utváření krajiny nastal až od roku 1989 ve spojitosti se změnou politického systému, který přinesl zásadní změny v právních úpravách. V roce 1991 byl vydán zákon 229/1991 Sb., o úpravě vlastnických vztahů k půdě a jinému zemědělskému majetku (zákon o půdě), jenž měl napravit křivdy, kterých se stát na vlastních pozemků v době socialistického režimu dopustil (Váchal a Němec a Hladík, 2011).

Na základě zákona o půdě byl vydán první zákon o pozemkových úpravách a pozemkových úřadech, který zakládal novou etapu ve vývoji pozemkových úprav, pro níž je, především v oblasti majetkoprávních vztahů, podstatné, že princip výměny užívacích vztahů, který platil v letech 1955-1991, byl založen na principu výměny vlastnických práv (Pekárek a kol., 2015).

Zemědělská krajina a český venkov řeší v současnosti několik zásadních problémů. Díky minulému způsobu zemědělské výroby, který preferoval velkoplošné hospodaření, byly rušeny významné krajinné prvky s ochrannou funkcí. Rozoráním mezí, zatravněných údolnic, rušením polních cest a rozptýlené zeleně, byla krajina ochuzena o přirozené bariéry účinně omezující zrychlený povrchový odtok vod, jehož důsledkem je degradace půdy způsobená vodní erozí. Bohužel, ani současný způsob hospodaření neprospívá správné kondici půdy. Transformace zemědělství probíhající v ČR již od devadesátých let nepřinesla výraznější zlepšení (Vopravil a kol. 2010).

V rámci EU má ČR jedny z největších půdních bloků. MZe se snaží nastavit vhodné nástroje vedoucí k podpoře fragmentace půdních bloků, zejména omezením velikosti ploch s jednou plodinou (Žalud a kol. 2019).

Podle zjištěných údajů je v ČR 54 % zemědělské půdy potencionálně ohroženo vodní erozí, přičemž nejohroženější půdy jsou na 18 % území. Nikoli nevýznamná je větrná eroze, ohrožující zhruba 18 % zemědělské půdy, kdy 3,2 % je ohroženo nejvyšším stupněm. Maximální ztráta půdy v ČR je vyčíslena na zhruba 21 mil. tun za rok, což představuje ekonomickou ztrátu minimálně 4,2 mld. Kč (MZe, 2018).

Výskyt erozí v ČR je připisován historickému velkovýrobnímu způsobu hospodaření, avšak při další intenzifikaci zemědělství byl problém eroze značně podceněn. Zrychlená eroze zemědělských půd ohrožuje její úrodnost a způsobuje mnohamilionové škody v intravilánech obcí. Erozně degradovaná půda je stav, který lze jen obtížně navrátit do původního stavu (Váchal a Němec a Hladík, 2011).

Přírodní podmínky, stav české krajiny a zemědělská výroba jsou předpokladem i v následné vazbě na extrémní jevy v krajině jako dlouhodobé sucho či povodně. Sucho a jeho dopady jsou často znásobeny způsobem hospodaření na půdě (Brázdil a kol., 2015).

Svůj podíl ovšem má i vliv globální klimatické změny a s tím spojené hydrologické sucho, které charakterizuje nedostatek zdrojů povrchových i podzemních vod. ČR zaznamenala v roce 2019 na části území výskyt tzv. „socio-ekonomického sucha“, který se projevil přímým dopadem na život obyvatel a průmysl (Žalud a kol., 2019).

Pro území ČR je typická vysoká proměnlivost počasí a následně podnebí. Vyskytují se roky s povodněmi, střídányi roky se suchem. Četnost výskytu suchých roků ovšem narůstá. Mimořádně rozsáhlé sucho v podstatě na celém území ČR bylo v letech 2000, 2003, 2012, 2015, 2017, 2018. V dalších letech se vyskytovalo sucho na menších územích, např. v roce 2007 na jižní Moravě (Rožnovský a Salaš, 2019).

Druhým významným přírodním extrémem jsou povodně. Vznik, síla a průběh povodní jsou výsledkem vzájemného působení přírodních faktorů (např. srážky, plocha a tvar pozemků, sklon terénu) a antropogenních vlivů (např. využití ploch,



vegetační pokryv). Mnohé z přírodních faktorů byly postupem let ovlivňovány lidskou činností, která způsobila změnu odtokových podmínek, což v mnoha případech posiluje sílu povodní, způsobující destrukci krajiny a značné majetkové škody (Brázdil a kol., 2015).

Nejvíce se ničivé účinky přívalových povodní projevují především v povodích menších toků. Koryta toků nemají dostatečnou kapacitu k převedení extrémních průtoků, dochází tak k vylití vody do okolního terénu, nebo si přívalový tok vytvoří koryto nové. Zrychleně proudící voda, zpravidla obsahující erodovaný materiál, působí těžko předvídatelné škody v extravilánu i v zastavěných částech obcí. Důsledkem povodní je devastace vegetace, poškozené komunikace, škody na majetku. Ovšem nejzávažnější jsou tragické důsledky přívalových povodní. Za období 1970 až 2013 si povodňové události vyžádaly 81 přímých či nepřímých obětí na životech. Vysoké jsou také materiální škody, např. povodňová situace z června a července 2009 znamenala škody za 8,4 mld. Kč. (Trnka a kol., 2017).

Zrychlený povrchový odtok vod jde v ruce s projevy degradace půdy způsobené erozí, řešení vodohospodářské problematiky je tedy zásadní. Při plánování uspořádání krajiny je nutné se zaměřit na řešení srážko-odtokových poměrů, erozních procesů a jakosti vody. Tato problematika je vždy úzce provázána s vodním režimem krajiny (Váchal a Němec a Hladík, 2011).

Jeden z pilířů ochrany krajiny představuje Územní systém ekologické stability (ÚSES), který je zamýšlen jako jedinečný nástroj pro podporu zdravé přírody a krajiny, řešení problému fragmentace prostředí, populací a společenstev a pro zachování či obnovu konektivity. Většina biologů se však dnes shoduje na tom, že potenciál ÚSES není dostatečně využitý (Hlaváč a Pešout, 2017).

ÚSES představuje základ ekologické sítě, tedy soustavu vzájemně propojených přírodních a přírodě blízkých území, kde chráníme ekologicko-stabilizační funkce a zajišťujeme potřebnou diferencovanou péči. Ekologickou síť pak rozšiřuje soustava zvláště chráněných území a většina významných krajinných prvků a přírodních parků. Prvky ekologické sítě dnes zabírají 56 % plochy ČR. I když můžeme konstatovat, že ČR plní evropskou Strategii dostatečným vymezením ekologické sítě, je však nutné teoretická vymezení přenášet do krajiny a důsledně uplatňovat existující legislativní a ekonomické nástroje při její ochraně a zajištění péče, a to ve spolupráci s hospodářství a samosprávou (Pešout, 2020).

Popsané jevy a procesy jsou jen částí celého komplexu hodnot, tvořících český venkov. Zdůrazněny jsou proto, že klíčem k řešení právě těchto problémů jsou pozemkové úpravy.

Současné pozemkové úpravy probíhají v ČR na základě zákona č. 139/2002 Sb., o pozemkových úpravách a pozemkových úřadech a o změně zákona č. 229/1991 Sb., o úpravě vlastnických vztahů k půdě a jinému zemědělskému majetku ve znění pozdějších předpisů (dále jen zákon). Dnes jsou pozemkové úpravy chápány jako cesta navázání násilně přerušovaných vlastnických vztahů. Jsou možností pro řešení území, jak vhodně uspořádat vlastnické vztahy k pozemkům a umožnit tak hospodaření vlastníkům půdy, kteří se nemohli svého práva ujmout a zároveň jsou šancí také pro lepší krajinu. Projekty komplexních pozemkových úprav mají velké ambice být klíčovým nástrojem v uspořádání venkovského prostoru (MZe ©2004-2020 d).

ČR, jako členský stát EU, nastavuje v oblasti ochrany životního prostředí a tvorby venkovského prostoru své strategie v souladu s myšlenkami a plány SZP. Koncepce pozemkových úprav na období let 2021-2025 tak pozemkové úpravy více orientuje na možnosti adaptace krajiny v souvislosti s měnícími se klimatickými podmínkami. V projektech pozemkových úprav budou navrhována řešení a opatření, která budou dostatečně účinná v klimatických podmínkách předpovídaných pro druhou polovinu 21. století a umožní lépe se vyrovnávat s klimatickými a hydrologickými extrémny jako jsou sucho a povodně a současně zamezí zrychlené erozi půdy a zhoršování jakosti vod v zemědělských povodích (SPÚ, 2020 a).

Pozemkové úpravy jsou komplexním postupem nového uspořádání zemědělského majetku. Typickým využitím tohoto postupu je zlepšení nevhodné struktury užívání půdy a podpora vhodného využívání nemovitostí. Kromě toho je cílem také zlepšení vodního hospodářství, terénní úpravy, uspořádání dopravního systému, péče o životní prostředí a krajinu. Každá země EU k dosažení cílů disponuje speciálními nástroji, k nimž se dopracovala různým vývojem. Přestože ČR patří do skupiny postkomunistických zemí, a vývoj pozemkových úprav byl složitější než v západoevropských zemích, považuje úpravu užívání pozemků a ochranu životního prostředí za prioritní (Kovandová, 2006).

V posledních desetiletích se pozemkové úpravy orientovaly především na ochranu půdy proti erozi a na protipovodňovou ochranu území. Je však zřejmé, že se budeme muset do budoucna mnohem více soustředit i na problematiku sucha. Změny, které jsme připravili, umožní lépe se vyrovnávat s klimatickými a hydrologickými extrémny, tedy suchem i povodněmi. Současně zamezí zrychlené erozi půdy (Toman, 2019).

### 3.3.2 Řízení o pozemkových úpravách

Provádět řízení o pozemkových úpravách přísluší v ČR Státnímu pozemkovému úřadu (dále jen SPÚ). SPÚ byl zřízen zákonem č. 503/2012, Sb., o Státním pozemkovém úřadu a o změně některých souvisejících zákonů, ve znění pozdějších předpisů (dále jen zákon o SPÚ).

Zákon o SPÚ vymezuje v § 2, odst. 6 příslušnost provádění pozemkových úprav. Úřad je tvořen ústředím SPÚ a krajskými pozemkovými úřady (dále jen KPÚ). Agenda pozemkových úprav je na ústředí SPÚ zajišťována především Odborem pozemkových úprav a na krajské úrovni třinácti KPÚ. Řízení o pozemkových úpravách, zajišťuje 64 poboček, které jsou součástí organizační struktury KPÚ (SPÚ, 2020 b).

Vlastní proces řízení o pozemkových úpravách je stanoven zákonem a doplněn prováděcí vyhláškou č.13/2014 Sb., o postupu při provádění pozemkových úprav a náležitostech návrhu pozemkových úprav.

Zákon rozlišuje dvě základní formy pozemkových úprav, a sice komplexní pozemkové úpravy a jednoduché pozemkové úpravy. Pekárek a kol. (2007) je definují takto:

- Komplexní pozemkové úpravy (dále jen KoPÚ) řeší uceleně všechny vztahy přicházející v úvahu., tedy majetkoprávní, krajinnotvorné, ekologické.
- Jednoduché pozemkové úpravy (dále jen JPÚ) se využívají v případě, kdy je třeba vyřešit jen některé hospodářské potřeby nebo ekologické potřeby, zasahující pouze část katastrálního území (dále jen k.ú.). JPÚ lze provést i upřesnění nebo rekonstrukci přidělů.

Vlasák a Bartošková (2007) doplňují, že se KoPÚ provádějí zpravidla v rámci celého k.ú. a pokud je to pro řešení pozemkových úprav vhodné, mohou zahrnovat i část sousedního katastrálního území. V rámci KoPÚ je vždy zpracován plán společných zařízení.

Celý proces pozemkových úprav lze rozfázovat do čtyř hlavních kroků (MZe a kol. 2016):

- zahájení řízení,
- přípravné práce,
- návrhové práce,
- realizace,

ve kterých se provádějí další dílčí úkony. Proces pozemkových úprav je organizačně a časově velmi náročný, zpracování projektu pozemkových úprav trvá průměrně 5 let (obr. 1).



Obrázek 1 Zjednodušené schéma procesu pozemkových úprav  
Zdroj: Státní pozemkový úřad, 2020

Při zpracování pozemkových úprav je dbáno na ochranu vlastnických práv účastníků řízení. Provádění úkonů, dotýkajících se práv účastníků řízení lze provádět jen s jejich souhlasem. Pro navrhování nového uspořádání pozemků jsou předepsaná zákonná kritéria a schválení návrhu je možné, pokud s ním souhlasí minimálně 60 % vlastníků výměry půdy řešené v pozemkové úpravě. Proces pozemkových úprav probíhá v režimu správního řízení. O výsledcích pozemkových úprav je rozhodováno, a to ve dvou krocích. Prvním je rozhodnutí o schválení návrhu pozemkových úprav. Účastník řízení má možnost do rozhodnutí podat odvolání. Pravomocné rozhodnutí o schválení návrhu je podkladem pro vydání rozhodnutí o výměně nebo přechodu vlastnických práv, které je podkladem pro obnovu katastrálního operátu (SPU, 2020 c).

Z pohledu plánování budoucí podoby krajiny je v rámci procesu pozemkových úprav klíčová tvorba plánu společných zařízení, označovaného jako kostra nebo generel KoPÚ. Obsahuje soubor prostorově a funkčně provázaných opatření, které budou v budoucnu tvořit krajinné hodnoty (Sklenička, 2003)

### 3.3.3 Návrh a realizace plánu společných zařízení

Plán společných zařízení (dále jen PSZ) předchází vlastnímu návrhu nového uspořádání pozemků. Zatímco novým uspořádáním pozemků jsou řešeny konkrétní vlastnické vztahy a nároky vlastníků, plán společných zařízení řeší veřejné zájmy státu a společné zájmy vlastníků v území. PSZ je základem pro splnění hlavního cíle pozemkových úprav, a sice vytvořit podmínky k racionálnímu hospodaření a k

zabezpečení ochrany přírodních zdrojů. Společnými zařízeními jsou zejména (Váchal a Němec a Hladík, 2011):

- opatření sloužící ke zpřístupnění pozemků
- protierozní opatření pro ochranu půdního fondu
- vodohospodářská opatření
- opatření k ochraně a tvorbě životního prostředí, zvýšení ekologické stability

Návrh cestní sítě významně předurčuje návrh dalších společných opatření, a především nové uspořádání pozemků. I když návrh cestní sítě významně ovlivňuje následné rozmístění pozemků, musí existovat i zpětná vazba, tedy návrh cestní sítě musí logicky zapadat do způsobu hospodaření v dané lokalitě (Sklenička, 2003).

K obhospodařování zemědělských a lesních pozemků nebo ke spojení těchto pozemků s ostatními komunikacemi slouží polní cesty. Polní cesta je účelová komunikace, která slouží zejména zemědělské dopravě a může plnit i jinou dopravní funkci, např. cyklistická stezka, stezka pro pěší. Podle významu nebo účelu se polní cesty dělí na (MZe, 2011):

- hlavní
- vedlejší
- doplňkové

PSZ je povinnou součástí každého návrhu KoPÚ, který je tvořen mj. protierozními opatřeními pro ochranu půdního fondu, jako protierozní meze, průlehy, zasakovací pásy, záchytné příkopy, terasy, větrolamy, zalesnění apod. (Vopravil a kol., 2010).

Pro ochranu půdy na svažitéch pozemcích je třeba vybudovat komplex organizačních, agrotechnických a technických opatření, které se vzájemně doplňují, ale zároveň respektují a umožňují využívat půdu pro zemědělskou výrobu. Účelem budovaných protierozních opatření je (Janeček a kol., 2005):

- chránit půdu před účinky deště
- podporovat vsak vody do půdy
- omezovat unášející sílu vody a soustředěného povrchového odtoku
- zlepšovat soudržnost půdy
- neškodně odvádět povrchově odtékající vodu a zachycovat smytou zeminu.

Diskuse, zda jsou v zemědělské krajině z hlediska hospodaření s vodou vhodnější přírodě blízká, nebo technická opatření, nejsou na místě. Optimální stav je jejich vzájemné propojení. Měli bychom se zaměřit na komplexnost a navrhovat souběžné řešení nakládání s vodou, protože přírodě blízké prvky (travní porosty, lesy, mokřady) zajišťují jakost vody, malá i velká technická opatření „umí retenci a akumulaci vody“ (Kvítek, 2019).

Základní součástí biologické krajinné infrastruktury je Územní systém ekologické stability (dále jen ÚSES). Posláním ÚSES je vytvoření optimální prostorové struktury vzájemně propojených ekologicky hodnotnějších a stabilnějších ploch v krajině, která umožní přežít a rozvíjet se přirozenému genofondu (Bínová a kol, 2017).

Plány ÚSES zaujímají v rámci pozemkových úprav významné místo v PSZ. Z hlediska kategorizace ÚSES jde o jejich lokální úroveň, tedy místní ÚSES. Snahou pozemkových úprav je nastolit takové majetkové uspořádání pozemků, aby společná zařízení, tedy i ÚSES, byly především na pozemcích ve vlastnictví obce, která je přejímá do své péče. Podle zákona se na společná zařízení, rovněž i ÚSES, použije přednostně půda z vlastnictví státu, která se následně s realizovaným prvkem ÚSES předává do vlastnictví obce (Kaulich, 2012),

Při návrhu nových pozemkových úprav je třeba vycházet i z prognóz budoucích klimatických podmínek, a pro tyto podmínky volit dostatečně účinná opatření vedoucí k efektivnějšímu hospodaření s vodou v krajině, zvýšené protierozní a protipovodňové ochraně při zachování stability a produkčních funkcí krajiny. Návrhy pozemkových úprav by měly vycházet z nejnovějších vědeckých poznatků a pro úspěšnou a funkční realizaci je nezbytné vyčlenit dostatečné finanční prostředky (Trnka a kol., 2017).

Navrhovaným opatřením je třeba vyčlenit potřebnou výměru půdního fondu. Pro tyto účely se v první řadě použijí pozemky ve vlastnictví státu, poté pozemky obce. V případě, že je v daném území nedostatek takových pozemků, pak by se na vyčlenění potřebné výměry měli podílet sami vlastníci poměrnou částí podle celkové výměry jejich směřovaných pozemků (SPÚ, 2020 d)

### **3.3.4 Financování pozemkových úprav**

Způsob financování pozemkových úprav upravuje zákon o pozemkových úpravách, který v § 17 stanovuje, že (zákon č. 139/2002 Sb.):

- Náklady na pozemkové úpravy hradí stát. Na úhradě nákladů se mohou podílet i účastníci pozemkových úprav, popřípadě i jiné fyzické a právnické osoby, mají-li zájem na provedení pozemkových úprav; stát jim může poskytnout subvence nebo dotace podle zvláštních právních předpisů.
- V případě, že provedení pozemkových úprav je vyvoláno v důsledku stavební činnosti, náklady hradí stavebník v závislosti na rozsahu území dotčeného stavbou.

V § 20 zákona o pozemkových úpravách je stanoveno, že náklady hradí stát z prostředků státního rozpočtu, rozpočtovaných v kapitole Ministerstva zemědělství a

případně z rozpočtů Ministerstva životního prostředí nebo Ministerstva pro místní rozvoj či Všeobecné pokladní správy (dále jen VPS).

Z kapitoly Ministerstva zemědělství jsou finanční prostředky poskytovány prostřednictvím Rozpočtu Státního pozemkového úřadu (dále jen RSPU). Do financování pozemkových úprav se každoročně zapojuje Ředitelství silnic a dálnic, které hradí výdaje vyvolané v důsledku jejich stavební činnosti (dále jen ŘSD). Ostatní finanční prostředky jsou hrazeny obcemi nebo fyzickými a právníckými osobami, které mají zájem podílet se na financování pozemkových úprav (tab. 2):

<b>Zdroje financování</b>	<b>VPS</b>	<b>RSPÚ</b>	<b>ŘSD</b>	<b>Ostatní</b>
<b>Rok</b>	v tis. Kč	v tis. Kč	v tis. Kč	v tis. Kč
<b>2013</b>	699 100	51 116	6 612	96
<b>2014</b>	675 458	51 611	56 545	623
<b>2015</b>	707 274	106 249	17 928	9 437
<b>2016</b>	700 000	344 293	66 780	513
<b>2017</b>	700 000	259 896	11 317	1 545
<b>2018</b>	700 000	262 632	48 101	530
<b>2019</b>	700 000	199 996	52 907	535
<b>2020</b>	700 000	657 689	54 898	276

*Tabulka 2 Výše vynaložených finančních prostředků z národních zdrojů v letech 2013-2020  
Zdroj: Údaje SPÚ k 31.12.2020, vlastní zpracování*

Po vstupu ČR do EU pozemkové úřady našly zdroje finančních prostředků v Operačním programu Rozvoj venkova a multifunkční zemědělství (dále jen OP Zemědělství), který navázal na opatření předvstupního programu SAPARD. Do konce programového období, tj. do konce roku 2006 se pozemkovým úřadům podařilo uplatnit 399 projektů v celkové výši 1,6 mld. Kč (Pivcová, 2007).

Od roku 2007 je rozpočet pozemkových úprav posilován o finanční prostředky z rozpočtu EU prostřednictvím Programu rozvoje venkova (dále jen PRV). Pozemkové úpravy jsou zapojeny již do druhého sedmiletého programového období. V programovém období PRV 2007–2013 byly finanční prostředky pro pozemkové úpravy směřovány do operace 1.1.4 Pozemkové úpravy, kde jediným žadatelem o dotaci byly pozemkové úřady. V navazujícím programovém období PRV 2014-2020 jsou finanční prostředky pro pozemkové úpravy alokovány do operace 4.3.1 Pozemkové úpravy (SPÚ, 2021).

## 4. CHARAKTERISTIKA STUDOVANÉHO ÚZEMÍ

V rámci bakalářské práce je problematika zemědělských dotací, resp. dotací směřovaných do rozvoje venkova, zúžena na čerpání v konkrétním členském státě EU. Studie prověřuje možnosti, podmínky a úspěšnost čerpání v ČR.

V rámci EU je ČR středně velký stát ve východní části EU. Je vnitřním státem, nemá tedy žádné vnější hranice. Sousedí na západě s Německem, na severu s Polskem, na východě se Slovenskem a na jihu s Rakouskem (European Union, 2020 c) (obr. 2).



Obrázek 2 Mapa členských států Evropské unie

Zdroj: European Union, 2020

Mezi tradiční odvětví národního hospodářství patří zemědělská výroba, společně s navazující potravinářskou výrobou. České zemědělství lze charakterizovat velkou roztržitostí vlastnictví půdy a velkým podílem najaté půdy (přes 80 %) od velkého počtu pronajímatelů. Velikostní struktura podniků se výrazně liší od struktury podniků v ostatních, zejména západoevropských členských zemích EU. Podniky s více než 50 ha zemědělské půdy totiž zauímají většinu z celkové výměry obhospodařované zemědělské půdy (MZe ©2004-2020 e).

Statistické údaje uvádí, že (ČSÚ ©2020):

- rozloha ČR činí 78 870 km<sup>2</sup>
- celková výměra půdního fondu ČR je 7 887 tis. ha,
- celková výměra zemědělského půdního fondu ČR činí 4 202 tis. ha,
- podíl zemědělské půdy představuje 53,3 % celkové rozlohy půdního fondu ČR, z toho orná půda je na 37,5 % celkové výměry půdního fondu (obr. 3),



- celý zemědělský půdní fond je rozdělen do 10 916 tis. pozemkových parcel s průměrnou výměrou 0,39 ha.



Obrázek 3 Podíl zemědělských pozemků v procentech v jednotlivých okresech ČR v roce 2018  
Zdroj: ČÚZK

Území ČR se rozkládá v poměrně členitých podmínkách, četná pohoří střídají rozsáhlé nížiny. Rozličné přírodní podmínky mají dopad i na způsob hospodaření. Pouze 20 % zemědělské půdy je středně až velmi vysoce produkčních a až 80 % je málo produkčních až produkčně nevýznamných půd. Více než 20 % zemědělského půdního fondu se rozkládá v nadmořské výšce nad 500 m.n.m. (MZe, 2018 b).

## 5. METODIKA

Tématem bakalářské práce jsou pozemkové úpravy, především z pohledu jejich financování. Práce mapuje možné zdroje financování pozemkových úprav, jak ze státního rozpočtu, tak z rozpočtu EU. Pro pochopení problematiky je proveden exkurz do historie společné zemědělské politiky EU a jsou popsány její současné cíle.

Cílem bakalářské práce je zhodnocení úspěšnosti provádění pozemkových úprav v ČR, využívání finančních prostředků, nalezení případných nedostatků a problémů v nastaveném systému a navrhnout možná řešení.

### **Analýza provádění pozemkových úprav a čerpání finančních prostředků**

Pro dosažení stanoveného cíle byla zpracována analýza provádění pozemkových úprav v ČR, která vyhodnotila jejich průběh v letech 2013-2020 na základě kvantitativních ukazatelů. Předmětem analýzy byla dvě programovací období PRV. Porovnávala počty provedených pozemkových úprav v jednotlivých letech, výše vynaložených finančních prostředků z dostupných zdrojů a počty zrealizovaných PSZ, při současném zohlednění nastavených pravidel.

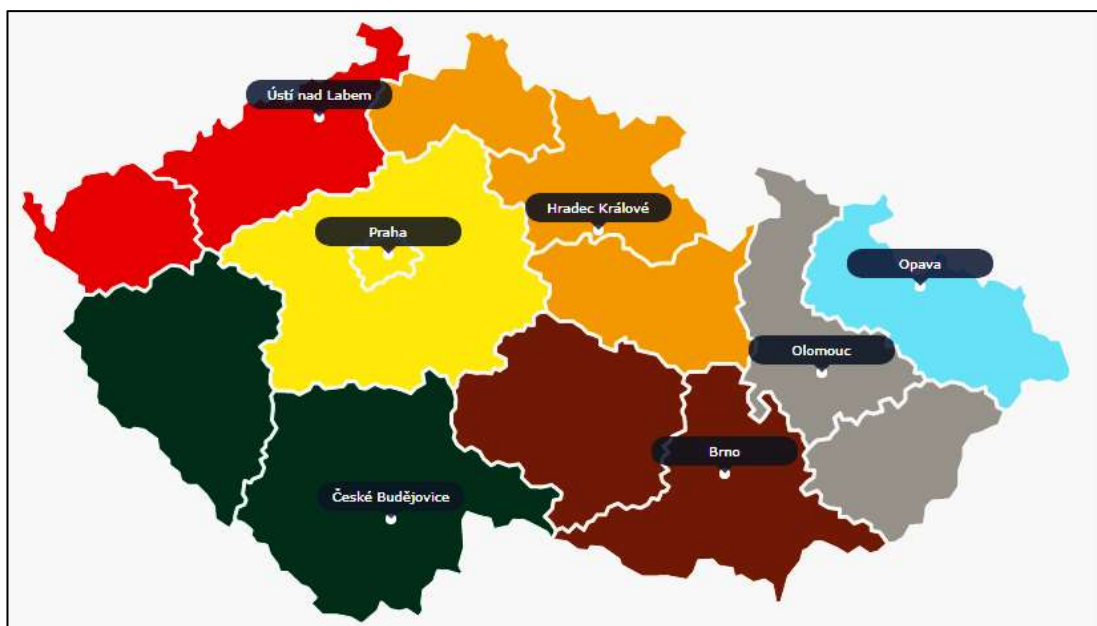
### **Shromáždění dat a výsledky**

Pro zpracování analýzy byly shromážděny údaje, z nichž byly zpracovány konečné výstupy. Základní dokumenty pro získání prvotních informací představují:

- Program rozvoje venkova na období 2007-2013
- Program rozvoje venkova na období 2014-2020
- Pravidla, kterými se stanovují podmínky pro poskytování dotace na projekty programu rozvoje venkova ČR na období 2007-2013
- Pravidla, kterými se stanovují podmínky pro poskytování dotace na projekty programu rozvoje venkova ČR na období 2014-2020

Dokumenty zpracovalo MZe, Řídicí orgán PRV (dále jen ŘO PRV) a jsou přístupné na webových stránkách MZe.

Vstupní data analýzy tvořily údaje SZIF, který je v ČR akreditovanou platební agenturou pověřenou zprostředkováním finančních podpor plynoucích z EU i národních zdrojů. Pro příjem Žádostí o dotaci, jejich administraci, schvalování a konečnou administraci, spojenou se Žádostí o proplacení jsou pověřena regionální pracoviště SZIF (obr. 4).



Obrázek 4 Rozložení regionálních pracovišť SZIF  
Zdroj: SZIF, 2021

Byla shromážděna data zahrnující činnost všech regionálních pracovišť, vyhledána ve:

- Zpravodajství z PRV, týkající se opatření Pozemkové úpravy z let 2007-2020. Všechny potřebné údaje jsou dostupné na webových stránkách SZIF.

Do výpočtů se promítly údaje o provádění pozemkových úprav z hlediska počtu, financování podle zdrojů a realizace PSZ získané ze:

- Zprávy o stavu zemědělství – zelené zprávy z let 2013–2020, dostupné na webových stránkách MZe.

Velký přínos měly údaje SPÚ, získané při osobním jednání na Odboru pozemkových úprav. Zužitkovány byly jednak písemné podklady, ovšem zvláště cenné byly informace podané pracovníky, kteří proces financování z PRV v rámci SPÚ centrálně řídí. Poskytnuté číselné údaje byly validovány s údaji SZIF a MZe.

Pro sjednocení získaných údajů bylo pracováno s daty platnými ke dni 31.12.2020. Ke zpracování dat byly využity funkce MS Excel. Roztříděním získaných dat vznikl přehled o toku finančních prostředků v jednotlivých letech v každém programovém období. Výstupy lze vyčíst z konečných přehledů v podobě tabulek nebo grafů.

## Vyhodnocení

Pro vyhodnocení celé problematiky nepostačila pouze data získaná provedenou analýzou. Výsledky analýzy bylo nutné propojit se znalostmi spojenými s legislativou, řídicími předpisy, činností kontrolních orgánů EU i ČR a organizací provádění pozemkových úprav.

K těmto účelům sloužily dokumenty SZIF, MZe a SPÚ, všechny dostupné na jejich webových stránkách:

- Nařízení Evropského parlamentu a Rady č. 1305/2013 ze dne 17. prosince 2013 o podpoře pro rozvoj venkova z Evropského zemědělského fondu pro rozvoj venkova (EAFRD) a o zrušení nařízení Rady (ES) č. 1698/2005
- Zprávy Monitorovacího výboru PRV
- Výroční zprávy o provádění Programu rozvoje na období 2014-2020
- Metodický návod k provádění pozemkových úprav
- Koncepce pozemkových úprav na období let 2021-2025

Závěry konstatují, zda pozemkové úpravy plní svoji funkci, zda v dostatečném rozsahu a kde jsou možnosti zlepšení. Zároveň monitorují způsob financování pozemkových úprav a odhalují slabá místa. Výsledky bakalářské práce je možné zohlednit v rámci přípravy nového programového období PRV.

## 6. SOUČASNÝ STAV ŘEŠENÉ PROBLEMATIKY

V ČR je celkem 13 076 k.ú., ovšem potřeba řešit území pozemkovými úpravami je evidována ve 12 080 k.ú. Tzn., že cca 1000 k.ú. nebude do procesu pozemkových úprav zapojeno. V těchto případech jde o k.ú. velkých měst nebo horských oblastí, kde neprobíhá intenzivní zemědělská výroba.

Pro směřování pozemkových úprav v následujících pěti letech zpracoval SPÚ SWOT analýzu, která identifikuje silné a slabé stránky současných pozemkových úprav, zároveň poukazuje na příležitosti a odhaluje případné hrozby (tab. 3).

Silné stránky	Slabé stránky
<ul style="list-style-type: none"> <li>• Jedinečnost pozemkových úprav - jediný nástroj, který dokáže multifunkčně provázat vlastnické poměry v území a současně narůstající požadavky na ochranu veřejných zájmů v krajině (vodní zdroje apod.),</li> <li>• kontinuita provádění pozemkových úprav v ČR – téměř třicetiletá zkušenost se zpracováním návrhů a následnými realizacemi PÚ,</li> <li>• vymezený legislativní rámec – zákon č. 139/2002 Sb., o pozemkových úpravách, vyhláška č. 13/2014 Sb., o postupu při provádění pozemkových úprav a náležitostech návrhu pozemkových úprav,</li> <li>• zpracování návrhů pozemkových úprav v úrovni dokumentace územního řízení,</li> <li>• nástroj pro návrhy a realizace komplexní péče o půdu, vodu a krajinu,</li> <li>• příprava pozemků pro strategické zájmy státu,</li> <li>• využívání moderních technologií,</li> <li>• využití výsledků pozemkových úprav pro obnovu katastrálního operátu,</li> <li>• z hlediska trhu práce – zajištění práce pro zpracovatele pozemkových úprav, kteří spadají do soukromé sféry podnikání.</li> </ul>	<ul style="list-style-type: none"> <li>• Časová náročnost procesu pozemkových úprav,</li> <li>• nedostatek půdy ve vlastnictví státu pro návrhy a realizace společných zařízení,</li> <li>• nedostatečná vymahatelnost navržených agrotechnických a organizačních opatření navržených v rámci PSZ jako ochrana před vodní či větrnou erozí,</li> <li>• rychlost realizace společných zařízení nenaplnuje požadavky obcí,</li> <li>• blokování pozemkových úprav zemědělskými subjekty z důvodu ukončování nájemních vztahů,</li> <li>• výraznější podpora státu pro nové role SPÚ v agendách půdy a adaptace na globální klimatickou změnu,</li> <li>• výše přidělovaných finančních prostředků na provádění pozemkových úprav</li> </ul>
Příležitosti	Hrozby
<ul style="list-style-type: none"> <li>• Klimatické změny, požadavky a zájem zemědělské veřejnosti,</li> <li>• důslednější ochrana půdy a vody, druhové rozmanitosti, ovlivnění venkovské krajiny pomocí zvýšené míry realizace společných zařízení,</li> <li>• provázání obnovy historických cest v majetku obcí a navržené cestní síť v rámci PSZ,</li> <li>• využití JPÚ jako nástroje pro rychlé navrhování a realizace malých vodních nádrží jako zásadního opatření ke zvýšení retence vody v území,</li> <li>• zvýšení konkurenceschopnosti při výkuech pozemků půdy pro návrhy a realizace společných zařízení.</li> </ul>	<ul style="list-style-type: none"> <li>• Nedostatek politické vůle na zavedení změn a přijetí nových opatření v rámci agroenvironmentální politiky s vazbou na dotační politiku,</li> <li>• přetrvávání kontraproduktivních přístupů zainteresovaných institucí a nekoordinovaná spolupráce klíčových státních institucí s vlivem na poměry v krajině,</li> <li>• změna konkurenčního prostředí soukromých firem provádějících PÚ a nedostatečná projekční kapacita,</li> <li>• změna nasměrování finančních zdrojů na národní a evropské úrovni a z toho pramenící nedostatek finančních prostředků,</li> <li>• nedostatečné personální zajištění procesu PÚ</li> </ul>

Tabulka 3 Situační analýza – SWOT pro nástroj pozemkových úprav  
Zdroj: Státní pozemkový úřad, 2020

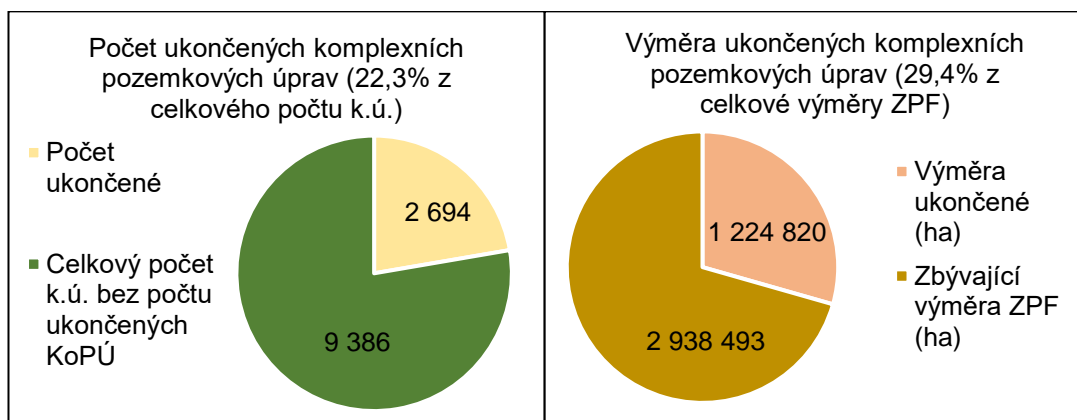
## 6.1 Stav provádění pozemkových úprav v ČR

V současné době je pozemkovými úpravami dotčeno, tzn. rozpracovanými nebo ukončenými, téměř 5 000 k.ú. Celkový počet zahrnuje všechny formy pozemkových úprav včetně JPÚ řešících rekonstrukci nebo upřesnění přidělů (tab. 4).

Forma	Aktuálně rozpracované (uzavřená SoD)	Ukončené (rozhodnutí o výměně nebo přechodu vlastnických práv)
KoPÚ	1 032	2 694
JPÚ s PSZ	67	392
JPÚ s přiděly	28	685
<b>Celkem</b>	<b>1 127</b>	<b>3 771</b>

Tabulka 4 Počty rozpracovaných a ukončených pozemkových úprav k 31.12.2020  
Zdroj: Státní pozemkový úřad, 2020

Komplexní řešení území, formou KoPÚ, kde je navržen, případně již zrealizován plán společných zařízení je zpracováno na zhruba 22 % z celkové počtu k.ú. k řešení pozemkovými úpravami. KoPÚ se řešením dotkly téměř 30 % půdy z celkové výměry zemědělského půdního fondu (obr. 5).



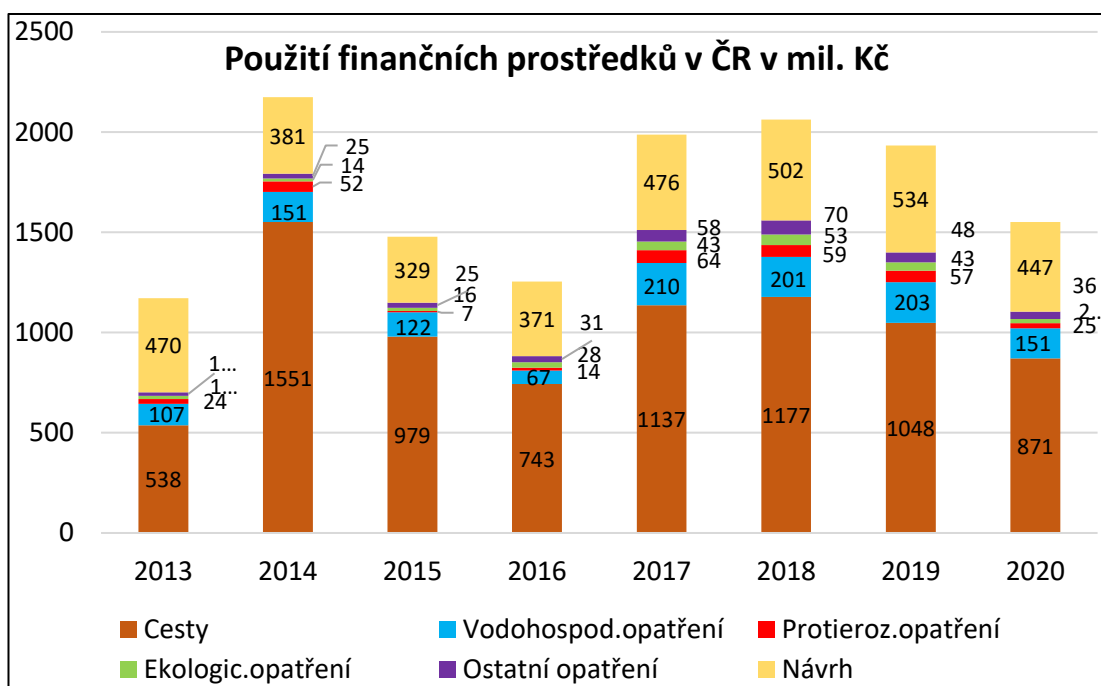
Obrázek 5 Stav provádění pozemkových úprav v ČR k 31.12.2020  
Zdroj: Státní pozemkový úřad

V rámci pozemkových úprav jsou realizovány navržené a schválené PSZ. Plocha jednotlivých opatření, realizovaných za dobu působnosti SPÚ, tedy od roku 2013 je uvedena v tab. 5

Společné zařízení	Cesty (m)	Vodohospodářské (ha)	Protierozní (ha)	Ekologické (ha)
Výměra	3 578 654,88	699,53	834,67	1 682,35

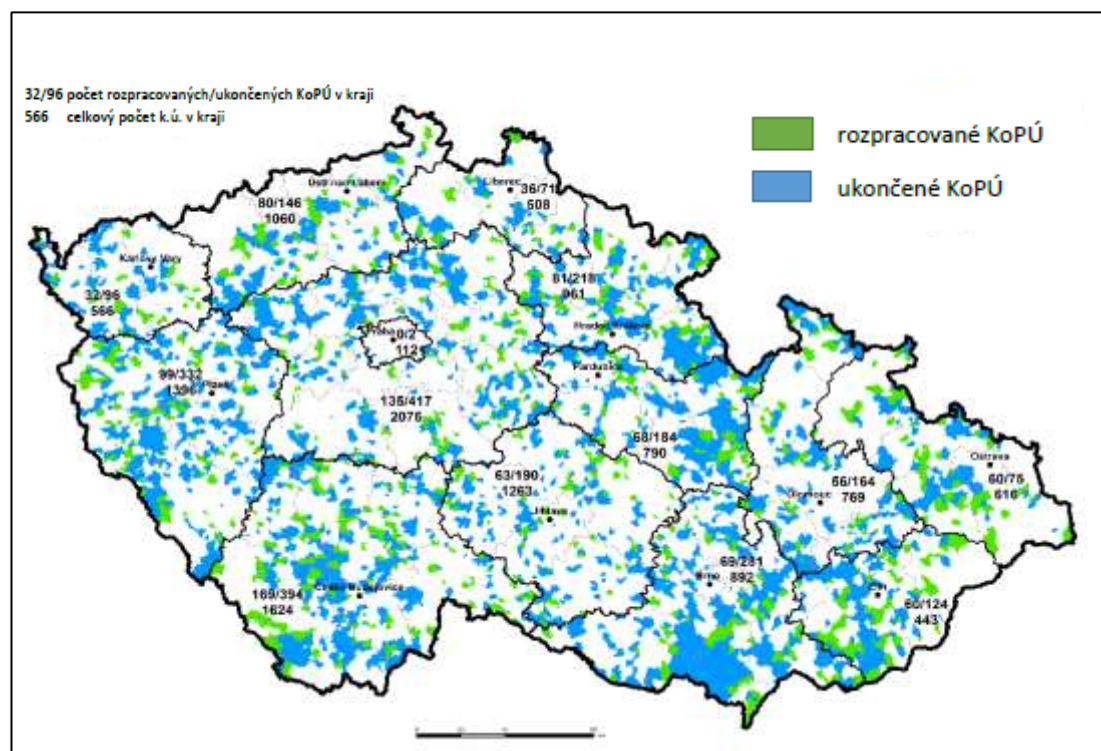
Tabulka 5 Výměry realizovaných společných zařízení v letech 2013-2020  
Zdroj: Údaje MZe a SPÚ, vlastní zpracování

Rozložení investic do jednotlivých opatření je vyjádřeno v obr. 6. Údaje v jednotlivých sloupcích vykazují výši finančních prostředků (v mil. Kč) vynaložených do jednotlivých opatření.



Obrázek 6 Rozložení finančních prostředků do jednotlivých opatření v letech 2013-2020  
Zdroj: Údaje SPÚ, vlastní zpracování

Z obr. 7 je patrné, že pozemkovými úpravami je řešeno celé území ČR.



Obrázek 7 Přehled k.ú. řešených komplexními pozemkovými úpravami v ČR  
Zdroj: Státní pozemkový úřad, 2021



## 6.2 Podmínky pro poskytování dotací z PRV pro pozemkové úpravy

Pravidla, kterými se stanovují podmínky pro poskytování dotace na projekty programu rozvoje venkova ČR (dále jen Pravidla), vydává Ministerstvo zemědělství ČR v souladu s evropskými nařízeními o podpoře pro rozvoj venkova a o financování SZP.

Pravidla obsahují „Obecné a Specifické podmínky pro poskytnutí dotace na základě Programu rozvoje venkova na období 2014–2020 platné pro kontinuální příjem žádostí v operaci 4.3.1 Pozemkové úpravy“, které obsahují konkrétní podmínky čerpání finanční alokace pro uvedenou operaci.

V souladu se specifickými podmínkami jsou dotace vypláceny formou přímé nenávratné dotace. Maximální výše dotace dosahuje 100 % způsobilých výdajů. Příspěvek EU činí 75 % veřejných zdrojů, 25 % připadá na příspěvek ČR. Způsobilé výdaje, na které může být poskytnuta podpora, jsou od 300 tis. Kč do 50 mil. Kč na jeden projekt.

Pro schválení poskytnutí dotace z PRV je možné podat pouze projekt, jehož Záměrem jsou:

- a) geodetické práce
- b) realizace plánů společných zařízení

K vyplacení dotací jsou Způsobilé výdaje:

záměr a) geodetické práce

- doplnění a vybudování podrobného polohového bodového pole,
- zaměření skutečného stavu (podrobné měření polohopisu, geometrické a polohové určení hranic pozemků v obvodu pozemkových úprav),
- geometrické a polohové určení obvodu pozemkových úprav,
- vytyčení a zaměření lomových bodů hranic pozemků (týká se pozemků stávajících i pozemků nově navržených v pozemkových úpravách včetně pozemků pro společná zařízení, kromě pozemků ve vlastnictví státu, které nejsou určeny pro společná zařízení),
- stabilizace lomových bodů pozemků (týká se pozemků stávajících i pozemků nově navržených v pozemkových úpravách včetně pozemků pro společná zařízení, kromě pozemků ve vlastnictví státu, které nejsou určeny pro společná zařízení),
- vypracování geometrických plánů.



záměr b) realizace plánů společných zařízení

- zemní a stavební práce včetně přesunů hmot,
  - stavební materiál,
  - nákup, výsadba a zajištění zeleně,
  - zařízení staveniště,
  - nezbytné vyvolané investice (přeložky inženýrských sítí nebo úpravy staveb dopravní infrastruktury) ve vlastnictví žadatele/příjemce dotace i třetích osob
- projekční a průzkumné práce a inženýrská činnost během realizace projektu

Kritéria přijatelnosti výběr vhodných projektů omezují:

- projekt lze realizovat na území ČR s výjimkou území hlavního města Prahy
- projekt je v souladu se zákonem č. 139/2002 Sb., o pozemkových úpravách a pozemkových úřadech (dále jen zákon č. 139/2002 Sb.) a o změně zákona č. 229/1991 Sb., o úpravě vlastnických vztahů k půdě a jinému zemědělskému majetku, ve znění pozdějších předpisů
- projekt je prováděn v rámci jednoduchých nebo komplexních pozemkových úprav, přičemž jednoduché pozemkové úpravy musí vždy zahrnovat realizaci společných zařízení
- realizace plánů společných zařízení (v záměru b)) musí být v souladu se schválenými návrhy pozemkových úprav
- projekt nesmí být realizován na lesních pozemcích; za realizaci projektu na lesních pozemcích se nepovažují dočasné záборы sousedních lesních pozemků, objekty sloužící k odvodnění nebo obdobné objekty, prováděné po dobu realizace projektu, které na daném území vzniknou, ale svým charakterem po ukončení realizace projektu nebudou narušovat nebo měnit povahu pozemků k plnění funkce lesa
- na projekt je vydáno souhlasné stanovisko Ministerstva životního prostředí

Dalšími podmínky stanovují, že projekt bude schválen k poskytnutí dotace pokud:

- žádost o dotaci obdrží v rámci preferenčních kritérií minimálně 40 bodů (preferenční kritéria jsou přílohou Pravidel)
- lhůta vázanosti projektu na účel trvá 5 let od data převedení dotace na účet příjemce dotace (u záměru b)
- existuje písemný závazek budoucího nabyvatele realizovaného společného zařízení, že bude toto zařízení udržovat po dobu nejméně 5 let od data převedení dotace na účet příjemce dotace

- příjemce dotace zajistí vykazování údajů potřebných pro monitoring projektu po jeho realizaci po dobu vázanosti projektu na účel

Žádosti o dotace se uplatňují na SZIF, který je akreditovanou platební agenturou pověřenou zprostředkováním finančních podpor plynoucích z Evropské unie i národních zdrojů. SZIF provádí administrativní kontrolu žádosti, tzn. ověří všechny skutečnosti rozhodné pro schválení projektu k dotaci z PRV. V případě schválení žádosti vyzve SZIF žadatele k sepsání Dohody o poskytnutí dotace (dále jen Dohoda).

Žadatel o dotaci je povinen zajistit realizaci projektu do 36 měsíců od podpisu Dohody. Realizaci projektů žadatel předfinancuje z vlastních zdrojů. Na základě Žádosti o platbu proplatí SZIF, v souladu s Pravidly, vynaložené prostředky na účet žadatele.

## 7. VÝSLEDKY

### **Program rozvoje venkova ČR na období 2007-2013, Opatření 1.1.4 Pozemkové úpravy**

V programovém období PRV 2007-2013 byly pozemkové úpravy zařazeny do osy I – Zlepšení konkurence schopnosti zemědělství a lesnictví, bod 1. - opatření zaměřená na restrukturalizaci a rozvoj fyzického kapitálu a podporu inovací.

Příjemcem dotace byl SPÚ – pobočka krajského pozemkového úřadu.

Dotace byla žadatelům vyplácena prostřednictvím SZIF

Maximální výše dotace činila 100 % výdajů. Příspěvek EU činil 75 % veřejných zdrojů, příspěvek ČR činil 25 % veřejných zdrojů.

Součástí dotace nebyla daň z přidané hodnoty.

Projekty mohly být podávány do Záměrů:

- Záměr a) zaměření území a všech polohopisných prvků a další geodetické práce pro vytvoření návrhu pozemkových úprav dle zákona č. 139/2002 Sb.
- Záměr b) vytyčení nově navržených pozemků vycházející ze schváleného návrhu pozemkové úpravy dle zákona č. 139/2002 Sb.
- Záměr c) vyměřování pozemků podle § 21 a) zákona č. 229/1991 Sb.
- Záměr d) realizace společných zařízení pozemkových úprav dle zákona č. 139/2002 Sb.

V programovém období 2007-2013 byla pro opatření I.1.4. Pozemkové úpravy otevřena kola příjmu žádostí: 2., 5., 7., 14., 15., 17. a 21.

Proplácení žádostí:

- v 2. kole bylo proplaceno 264 žádostí v celkové výši 1 369 954 147 Kč (z toho Záměr a) 8 projektů, Záměr b) 1 projekt, Záměr c) 23 projektů a Záměr d) 232 projektů),
- v 5. kole bylo proplaceno 54 projektů v celkové výši 201 982 888 Kč (z toho Záměr a) 3 projekty, Záměr c) 8 projektů, Záměr d) 43 projektů),
- v 7. kole bylo proplaceno 114 projektů v celkové výši 411 820 349 Kč (z toho Záměr c) 1 projekt, Záměr d) 113 projektů),
- ve 14. kole bylo proplaceno 146 projektů v celkové výši 712 552 780 Kč (z toho Záměr a) 2 projekty, Záměr c) 4 projekty, Záměr d) 140 projektů),
- v 15. kole bylo proplaceno 108 projektů v celkové výši 490 058 271 Kč (z toho Záměr a) 4 projekty, Záměr b) činil 2 projekty, Záměr c) 2 projekty, Záměr d) 100 projektů),

- v 17. kole bylo proplaceno celkem 99 projektů v celkové výši 564 847 450 Kč (z toho Záměr c) 3 projekty, Záměr d) činil 96 projektů),
- 21. kole bylo podáno 81 projektů v celkové výši 485 990 362 Kč (z toho Záměr c) 1 projekt, Záměr d) činil 80 projektů).
- Celkem bylo proplaceno 866 projektů v celkové výši 4 237 206 247 Kč (tab. 6).

Projekty do opatření I.1.4. byly podávány na Státní zemědělský intervenční fond (SZIF) od začátku listopadu roku 2007 do začátku srpna roku 2014. Zrealizované projekty byly předfinancovány z národních zdrojů.

KOLO	ZÁMĚR a)	ZÁMĚR b)	ZÁMĚR c)	ZÁMĚR d)	PROJEKTŮ CELKEM	POSKYTNUTÁ DOTACE CELKEM (Kč)
	Počet projektů/ Poskytnutá dotace (Kč)	Počet projektů/ Poskytnutá dotace	Počet projektů/ Poskytnutá dotace	Počet projektů / Poskytnutá dotace		
2.	8 / 12 838 268	1 / 425 200	23 / 39 693 423	232 / 1 316 997 256	264	1 369 954 147
5.	3 / 6 289 770		8 / 8 705 666	43 / 186 987 452	54	201 982 888
7.			1 / 1 187 960	113 / 410 632 389	114	411 820 349
14.	2 / 1 432 175		4 / 3 677 170	140 / 707 443 435	146	712 552 780
15.	4 / 2 540 140	2 / 792 400	2 / 1 334 147	100 / 485 391 584	108	490 058 271
17.			3 / 2 092 360	96 / 562 755 090	99	564 847 450
21.			1 / 449 570	80 / 485 540 792	81	485 990 362
<b>CELKEM</b>	<b>17 / 23 100 353</b>	<b>3 / 1 217 600</b>	<b>42 / 57 140 296</b>	<b>804 / 4 155 747 998</b>	<b>866</b>	<b>4 237 206 247</b>

Tabulka 6 Proplácení projektů v jednotlivých kolech a záměrech, PRV 2007-2013  
Zdroj: Údaje SPÚ, vlastní zpracování

Pravidla stanovila povinnost realizace projektů nejpozději do 30. 6. 2015, zároveň musel žadatel předložit Žádost o proplácení na příslušném regionálním odboru SZIF v termínu stanoveném Dohodou, nejpozději však do 30. 6. 2015.

Proplácení projektů SZIF probíhalo od konce prosince roku 2008 do začátku prosince roku 2015.

Přidělené finanční prostředky našly využití zejména v pokrytí výdajů v Záměru d), realizace společných zařízení.

### **Program rozvoje venkova ČR na období 2014-2020, Opatření 4.3.1 Pozemkové úpravy**

Pozemkové úpravy jsou zařazeny do opatření 4 – Investice do hmotného majetku, podopatření 4.3. Podpora na investice do infrastruktury související s rozvojem, modernizací nebo přizpůsobením se zemědělství a lesnictví, operace 4.3.1. – Pozemkové úpravy

Příjemcem dotace je SPÚ – pobočka krajského pozemkového úřadu.

Dotace je žadatelům vyplácena prostřednictvím SZIF

Maximální výše dotace činí 100 % výdajů. Příspěvek EU činí 75 % veřejných zdrojů, příspěvek ČR činí 25 % veřejných zdrojů.

Součástí dotace je daň z přidané hodnoty.

Projekty mohou být podávány do Záměrů:

- Záměr a) geodetické práce,
- Záměr b) realizace plánů společných zařízení

V programovém období 2014-2020 pro operaci 4.3.1. Pozemkové úpravy probíhá kontinuální příjem žádostí, tzn. 1 výzva a přijímání žádostí do vyčerpání přidělené alokace. Žádosti o dotaci jsou podávány prostřednictvím Portálu farmáře SZIF.

K 31.12.2020 bylo pro danou operaci předloženo 346 žádostí o dotaci v celkové výši 3 459 937 967 Kč. SZIF bylo schváleno 332 žádostí o dotaci ve výši 3 304 704 539 Kč. Prozatím nebyly schváleny 2 projekty zaregistrované v roce 2020, u 12-ti projektů byla ukončena administrace (tab. 7).

ROK	Záměr a) Počet	Dotace (Kč)	Záměr b) Počet	Dotace (Kč)	Záměr Počet Celkem	Dotace Celkem (Kč)
2016	1	4 292 173	57	510 290 511	58	514 582 684
2017	2	3 246 071	119	1 071 103 873	121	1 074 349 944
2018	2	2 617 665	89	1 047 603 970	91	1 050 221 635
2019			74	777 095 841	74	777 095 841
2020			2	43 687 863	2	43 687 863
<b>CELKEM</b>	5	10 155 909	341	3 449 782 058	346	3 459 937 967

Tabulka 7 Počet podání žádostí o dotaci v rámci PRV 2014-2020, k 31.12.2020  
Zdroj: Údaje SPÚ, vlastní zpracování

Téměř všechny přidělené prostředky jsou směřovány na pokrytí výdajů v záměru b) realizace plánů společných zařízení. Pro geodetické práce jsou evropské prostředky využívány minimálně.

Proplácení žádostí v jednotlivých letech:

- v roce 2017 bylo proplaceno 19 projektů ve výši 100 814 664 Kč, v Záměru b),
- v roce 2018 bylo proplaceno 99 projektů ve výši 824 794 070 Kč, z toho Záměr a) činil 2 projekty, Záměr b) 97 projektů,

- v roce 2019 bylo proplaceno 101 projektů ve výši 1 016 136 413 Kč, v Záměru b)
- v roce 2020 bylo proplaceno 80 projektů ve výši 955 172 344 Kč, z toho Záměr a) činil 3 projekty, Záměr b) 77 projektů,
- v roce 2021 bylo proplaceno 13 projektů ve výši 108 100 935 Kč, v Záměru b).
- Celkem bylo k 31.12. 202 proplaceno 299 projektů v celkové výši 2 896 917 491 Kč.

### **Operační program Životní prostředí na období 2014-2020**

SPÚ v rámci programového období 2014-2020 vysledoval možnost zapojit se do čerpání evropských finančních prostředků z dotačních titulů v garanci Ministerstva životního prostředí (dále jen MŽP), z Operačního programu Životní prostředí na období 2014-2020 (dále jen OPŽP), konkrétně v aktivitách:

- 1.3.1 Zprůtočnění nebo zvýšení retenčního potenciálu koryt vodních toků a přilehlých niv, zlepšení přirozených rozlivů
- 1.3.3 Obnovení, výstavba a rekonstrukce, případně modernizace vodních děl sloužících povodňové ochraně

Pravidla pro OPŽP stanovují, že příjemci dotace v uvedených aktivitách mohou být mj. i organizační složky státu, tedy i Státní pozemkový úřad – pobočky krajských pozemkových úřadů (dále jen „Pobočka“).

Řídicím orgánem OPŽP je MŽP, zprostředkujícím subjektem je Státní fond životního prostředí ČR (dále jen SFŽP).

Žádosti jsou přijímány na základě průběžné nebo kolové výzvy vždy s určitým termínem, do kdy je možné žádost o dotaci podat.

Maximální výše dotace činí 85 % výdajů, 15 % výdajů spolufinancuje příjemce dotace ze svých zdrojů.

SPÚ ze svých připravených projektů vytypoval projekty, které odpovídaly svým zaměřením deklarovaným záměrům v jednotlivých aktivitách a byly v souladu s Pravidly OPŽP v celkové výši výdajů 134 159 200 Kč (tab. 8).

	Název projektu	Způsobilé výdaje - podíl EU	Způsobilé výdaje - podíl SR	Nezpůsobilé výdaje s DPH	Celková částka projektu
		85% financování s DPH	15% kofinancování s DPH	nezpůsobilé výdaje ostatní	
1.	PEO a PPO Čejč, Doliny	4 061 806	716 789	1 661 607	6 440 202
			2 378 396		
2.	Retenční nádrž VHO 1 a průleh PEO 4, Malé Výkleky	1 660 395	293 011	0	1 953 405
			293 011		
3.	Společná zařízení v k.ú. Horní Čermná	7 190 651	1 268 938,56	1 503 258,79	9 962 849
			2 772 197,35		
4.	VHO III. - Bolešiny	7 905 584	1 395 103,02	0	9 300 687
			1 395 103		
5.	Poldr Cihelna, Močovice	25 717 742	4 538 425,08	0	30 256 167
			4 538 425,08		
6.	Projekt retenčních přehrázek v k.ú. Dlouhé na Moravě	2 290 181	404 149,59	684 602,55	3 378 933
			1 088 752		
7.	Retenční nádrž N5 v k.ú. Lechotice	24 092 282	4 251 579,25	0	28 343 862
			4 251 579,25		
8.	PPO v k.ú. Malenovice u Zlína	7 928 563	1 399 158,26	6 323 265,44	15 650 987
			7 722 424		
9.	PPO a VHO v k.ú. Hvozdná, I. etapa, část 2 - Poldr 1	6 705 288	1 183 286,06	0	7 888 574
			1 183 286		
10.	VHO v k.ú. Vítonice u Bystřice pod Hostýnem	14 512 723	2 561 069	3 909 743	20 983 535
			6 470 812		
<b>Celkem</b>		<b>102 065 215</b>	<b>18 011 509</b>	<b>14 082 477</b>	<b>134 159 201</b>
			<b>32 093 985</b>		

Tabulka 8 Přípravenost projektů vhodných do OPŽP  
Zdroj: Údaje SPÚ, vlastní zpracování

## 7.1 Úspěšnost čerpání dotačních titulů

Shrnutím provedené analýzy se dopracujeme k závěrečným údajům, které mohou vypovídat o připravenosti a úspěšnosti SPÚ v oblasti čerpání evropských finančních prostředků.

V programovém období 2007-2013 bylo podáno 1067 žádostí, ovšem schváleno a proplaceno bylo celkem 866 projektů za 4, 2 mld. Kč (tab. 9).

Kolo příjmu žádostí	Počet podaných žádostí	Počet schválených žádostí	Celková výše podpory (Kč)
2. kolo	304	264	1 369 954 147
5. kolo	57	54	201 982 888
7.kolo	178	114	411 820 349
14. kolo	186	146	712 552 780
15. kolo	117	108	490 058 271
17. kolo	123	99	564 847 450
21. kolo	102	81	485 990 362
<b>Celkem</b>	<b>1067</b>	<b>866</b>	<b>4 237 206 247</b>

Tabulka 9 Přehled podaných žádostí o dotaci, počet schválených žádostí a výše dotačních prostředků, poskytnutých na projekty pozemkových úprav v programovém období PRV 2007-2013  
Zdroj: Údaje SPÚ k 31.12.2020, vlastní zpracování

Programové období 2014-2020 není ještě ukončeno. Nicméně SPÚ má již na celou přidělenou alokaci, která činí cca 3,4 mld. Kč, uzavřené Dohody o dotaci čili celá alokovaná částka je pod závazkem. Platby z PRV budou probíhat během roku 2021. Doposud bylo schváleno 346 projektů, proplaceno bylo zatím 299 projektů za 2 896 917 491 Kč (tab. 10)

Rok	Počet podaných žádostí	Počet proplacených žádostí	Celková výše podpory (Kč)
2016	58	-	-
2017	121	19	100 814 664
2018	91	99	824 794 070
2019	74	101	1 016 136 413
2020	2	80	955 172 344
<b>Celkem</b>	<b>346</b>	<b>299</b>	<b>2 896 917 491</b>

Tabulka 10 Přehled podaných žádostí, schválených žádostí a vyplacené podpory v programovém období 2014-2020  
Zdroj: Údaje SPÚ k 31.12.2020, vlastní zpracování

Čerpání z OPŽP se jeví jako nejméně úspěšné. Z celkových 10 projektů je jeden projekt v procesu administrace a jeden projekt zrealizován v celkové výši 20 983 535 Kč, kdy dotace EU činí 14 512 723 Kč (tab. 11).

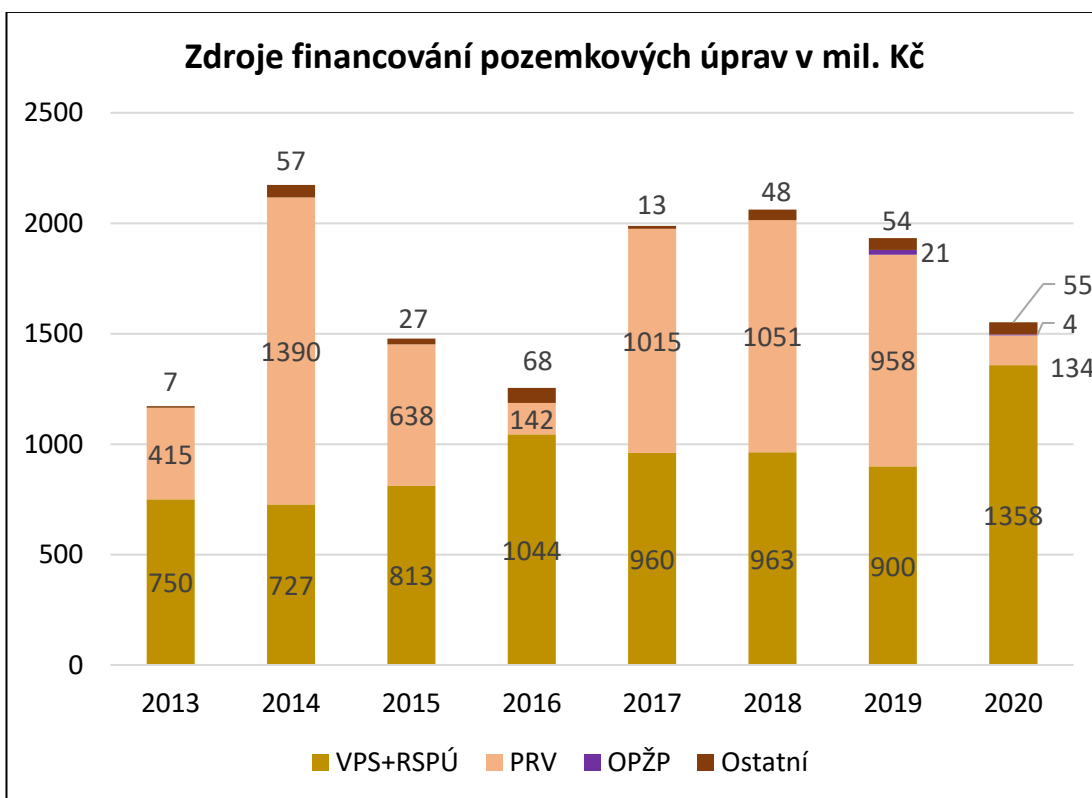


Rok	Způsobilé výdaje – podíl EU	Způsobilé výdaje – podíl SR	Nezpůsobilé výdaje s DPH	Celková částka projektu
	85% financování s DPH	15% kofinancování s DPH	nezpůsobilé výdaje ostatní	
2019	14 512 722,83	2 561 068,74	3 909 743,23	20 983 534,80
		6 470 811,97		

Tabulka 11 Proplacené projekty z OPŽP k 31.12.2020

Zdroj: Údaje SPÚ, vlastní zpracování

Z pohledu zajištění financování pozemkových úprav z jednotlivých zdrojů jsou evropské finanční prostředky výraznou posilou v rozpočtu pozemkových úprav. Zřetelný je celkový nárůst rozpočtu pozemkových úprav v období, kdy jsou k dispozici prostředky z PRV, a naopak pokles celkového rozpočtu pozemkových úprav mezi jednotlivými programovými obdobími, kdy se aktuální programové období blíží ke konci, přidělené alokace jsou vyčerpané a pro nové programové období nejsou prostředky ještě alokované (obr. 8).



Obrázek 8 Rozložení finančních prostředků na pozemkové úpravy dle jednotlivých zdrojů

Zdroj: Údaje SPÚ, vlastní zpracování

MZe jako ŘO PRV stanovil, v souladu s čl. 48 nařízení (EU) č. 1303/2013, jako kontrolní mechanismus pro optimalizaci alokací finančních prostředků, monitorovací indikátory. Tzn., že ke všem operativním cílům přiřadil jejich očekávaný rozměr

prostřednictvím číselné hodnoty výstupových indikátorů. Monitorovací indikátory byly nastaveny i pro operaci 4.3.1. Pozemkové úpravy (tab. 12).

Název indikátoru	Měrná jednotka	Cílová hodnota	Aktuální hodnota	Plnění cílové hodnoty v %
Celkové investice	EUR	129 335 804	111 971 891	86,57 %
Celkové veřejné výdaje	EUR	129 335 804	111 552 416	86,25 %
Počet podpořených operací	operace	542	299	55,17 %
Celková výměra realizovaných plošných opatření (ha)	ha	660	280,53	42,50 %
Celková výměra realizovaných protierozních opatření (ha)	ha	364	85,49	23,49 %
Celková výměra realizovaných vodohospodářských opatření (ha)	ha	49	103,78	211,80 %
Celková výměra realizovaných ekologických opatření (ha)	ha	247	91,26	36,95 %
Celková délka cest zajišťující zpřístupnění pozemků, zvýšení prostupnosti krajiny a její diverzifikaci (km)	km	768	431,26	56,15 %

*Tabulka 12 Stav plnění monitorovacích indikátorů, stanovených pro operaci 4.3.1 Pozemkové úpravy  
Zdroj: MZe, 2020*

Plnění monitorovacích indikátorů je ŘO PRV průběžně sledováno. Ačkoli programové období není ukončeno a do přehledu plnění monitorovacích indikátorů nejsou promítnuty všechny realizované projekty, je zřejmé, že nastavení indikátorů se nepotkává se skutečností, a to s výrazným rozdílem, což lze vyčíst z procentuálního vyjádření plnění cílových hodnot.

## 7.2 Realizované projekty

Celý proces pozemkových úprav je vysoce odborná a náročná činnost. S ohledem na množství účastníků řízení a jejich zájmů v území je tvorba PSZ a návrh nového uspořádání pozemků časově i organizačně velice náročná. Ovšem tato činnost zůstává poněkud v pozadí, protože teprve až realizace navržených opatření přináší do krajiny skutečný efekt. Především realizovaná opatření naplňují očekávání vlastníků, zemědělských hospodářů, obyvatel obce a všech uživatelů krajiny, že investované prostředky zajistí ochranu přírody a krajiny, napomohou k lepšímu hospodaření s půdou a vodou a zajistí zpřístupnění pozemků všem vlastníkům.

Jako příklad dobré praxe jsou uvedeny některé projekty, financované prostřednictvím PRV v období 2014-2020.

## Revitalizace potoka

Projekt byl realizován KPÚ pro Plzeňský kraj, pobočkou Domažlice, v k.ú. Nemanice

Žadatel, Příjemce dotace: Státní pozemkový úřad-pracoviště Domažlice

Záměr: b) Realizace plánů společných zařízení

Podání žádosti o dotaci: 29.03.2019

Uzavření Dohody o poskytnutí dotace: 27.4.2020

Termín ukončení realizace: 10.11.2019

Celkové výdaje za realizaci: 4.843.894 Kč s DPH

Výdaje pro dotaci: 4.831.794 Kč s DPH



Obrázek 9 Poloha Obce Nemanice v rámci ČR  
Zdroj: vlastní zpracování

Jedním z cílů KoPÚ v k.ú. Nemanice byl požadavek na zlepšení vodních poměrů v území, především v době zvýšených průtoků, a s tím související zadržetí vody v krajině. Realizaci stavby tvořilo zasypání stávajícího koryta vodního toku, vybudování koryta vodního toku v trase nové, výstavba tůní a výsadba stromů a keřů podél nového koryta vodního toku a na březích tůní.

Stav území před realizací je patrný z obr. 10.



Obrázek 10 Stav území před realizací opatření "Revitalizace potoka" v k.ú. Nemanice  
Zdroj: Státní pozemkový úřad, 2021

Řešení se dotýkalo cca 570 m stávajícího úseku potoka, jeho koryto bylo zasypáno a přehrazeno dřevěnými přepážkami.

V rámci stavby bylo nutné pokácet náletové dřeviny podél vodního toku. Dřeviny byly nahrazeny 239 ks nových stromů a 142 ks keřů.

Průběh realizace dokumentuje obr. 11.



Obrázek 11 Průběh realizace opatření "Revitalizace potoka " v k.ú. Nemanice  
Zdroj: Státní pozemkový úřad, 2021

Úpravou vodních poměrů dojde ke zpomalení odtoku, ke snížení vymílacích účinků vody a společně s vybudováním tůní dojde k zadržení vody v krajině a vytvoření přirozených podmínek pro drobné vlhkomilné organismy.

Stav po dokončení realizace představuje obr. 12.



Obrázek 12 Stav po dokončení realizace opatření "Revitalizace potoka" v k.ú. Nemanice  
Zdroj: Státní pozemkový úřad, 2021

## Soubor staveb z Plánu společných zařízení

Projekt byl realizován KPÚ pro Jihomoravský kraj, pobočkou Vyškov, v k.ú. Němčany.

Žadatel, příjemce dotace: Státní pozemkový úřad-pracoviště Vyškov

Záměr: b) Realizace plánů společných zařízení

Podání žádosti o dotaci: 17.08.2016 (zaregistrování)

Uzavření Dohody o poskytnutí dotace: 19.12.2016

Termín ukončení realizace: 31.5.2017

Celkové výdaje: 16 166 919 Kč s DPH

Výdaje pro dotaci: 16 143 929 Kč s DPH



Obrázek 13 Poloha Obce Němčany v rámci ČR  
Zdroj: vlastní zpracování

Cílem KoPÚ v k.ú. Němčany byla ochrana obce a obyvatelstva před povodněmi a erozními smyvy. V rámci PSZ byl navržen soubor 11 stavebních objektů, chránících obec před negativními dopady přívalových srážek a s tím spojené škody způsobené splavenou půdou. K zajištění funkčnosti navržených opatření bylo nutné vybudovat všechny prvky současně.

Na obr. 14 je zdokumentována podoba řešeného území před realizací.



Obrázek 14 Stav území před realizací souboru opatření v k.ú. Němčany  
Zdroj: Státní pozemkový úřad, 2021



V rámci realizace byla vybudována: vodní nádrž, poldr, protierozní mez, zatravněná údolnice, propustek a polní cesta, jejíž součástí je odvodňovací příkop navazující na protierozní mez a propustek. Ekologickou funkci plní biocentrum a 3 biokoridory.

Návrh souboru staveb obsahoval všechny typy opatření navrhovaných v rámci PSZ a v následná realizace propojila krajinnou úlohu každého z nich v jeden funkční celek. Díky návaznosti jednotlivých prvků, postupně dochází k zadržování vody biokoridory vysázenými podél cesty i napříč protilehlým svahem, protierozními mezemi a příkopy. Nezadržená voda je svedena dráhou soustředěného odtoku do zatravněné údolnice a dále přes průtočný suchý poldr do vodní nádrže se stálou hladinou. Při zvýšené hladině dochází k odvedení vody bočním bezpečnostním přepadem z poldru a následně i z vodní nádrže do recipientu, dochází k regulovanému a bezpečnému průtoku vody obcí. Celkové opatření tak plní funkci protierozní, protipovodňovou, půdoochrannou, ekologickou, estetickou i rekreační. Výsledek realizace představuje obr. 15



Obrázek 15 Soubor opatření realizovaných v k.ú. Němčany  
Zdroj: Státní pozemkový úřad, 2021

## 8. DISKUSE

Na základě zjištěných výsledků se dá konstatovat, že proces pozemkových úprav je v ČR dobře zaveden a plní svoji funkci. Je prováděn v souladu s právními předpisy a jsou dobře nastaveny mechanismy pro případ jejich nedodržení. Provádění pozemkových úprav je v maximální možné míře uskutečňováno v souladu s potřebami venkovského prostoru, přičemž jsou zohledňovány poznatky výzkumné a vědecké sféry. Jedinečnost pozemkových úprav, jako nástroje pro ochranu a tvorbu krajiny spočívá v jeho pravomoci upravovat vlastnická práva k pozemkům a tím vytvořit předpoklady pro následnou realizaci ochranných a krajinotvorných opatření. Toto konstatování potvrzuje Vopravil (2010), který uvádí, že pozemkové úpravy jsou významným nástrojem rozvoje venkova. Jejich realizací se nejen vyjasňuje vlastnická struktura k nemovitostem, ale stávají se významným nástrojem řešení dopravní infrastruktury, zlepšení životního prostředí, především v hospodaření s vodou v krajině a snížení protierozního a protipovodňového ohrožení území. Přínos pozemkových úprav vnímá i laická veřejnost. Zajímavé jsou pozemkové úpravy pro příslušné obce. Nejen, že dojde k výraznému zpřehlednění vlastnických vztahů díky nové digitální katastrální mapě, která je výstupem pozemkových úprav. Mnohem zajímavějším pro místní samosprávy je plán společných zařízení. Vznikne návrh cestní sítě, návrh protipovodňových a protierozních opatření či návrh prvků ekologické stability. Tato společná zařízení jsou navrhována do vlastnictví příslušné obce. Díky tomu lze po dokončení pozemkových úprav bez majetkoprávních komplikací stavět zpevněné polní cesty, cyklostezky, protipovodňové poldry či sázet aleje podél cest (Cleverfarm © 2017). Tento postup potvrzuje i ustanovení § 12, odst. 5 zákona o pozemkových úpravách, kde je stanoveno, že pozemky ve vlastnictví státu, na kterých je návrhem umístěno společné zařízení, se bezúplatně převedou do vlastnictví obce.

I přes výše uvedené, má proces pozemkových úprav svá úskalí. Největší slabinou je nedostatečná rychlost provádění pozemkových úprav. Názor skupiny starostů v Plzeňském kraji, pro které jsou pozemkové úpravy nástrojem, díky kterému se má dát krajina do pořádku a volají po akceleraci pozemkových úprav včetně navýšení finančních prostředků na projektování, a hlavně úpravu krajiny (iDnes ©2019) potvrzuje, že pozemkové úpravy nestačí uspokojovat narůstající a často nevyslyšené požadavky na provedení pozemkových úprav ze strany místní samosprávy. Obdobný názor prezentují zástupci vědecké sféry, kdy například Sklenička (2020) je toho názoru, že ministerstvo zemědělství a životního prostředí míří v oblasti ochrany krajiny správným směrem, ale pomalu. Zároveň dodává, že se také pouze počítá se

současnou situaci a nehledí se do budoucna, jak bude vypadat krajina za několik desetiletí.

Pozemkové úpravy jsou náročný proces, který si nárokuje vysoké finanční náklady. Příčinu pomalého a nedostatečného postupu provádění pozemkových úprav lze spatřovat v systému financování, o čemž vypovídají i výsledky získané v rámci bakalářské práce. Z informací, zjištěných na SPÚ vyplynulo, že přidělování finančních prostředků ze státního rozpočtu, prostřednictvím VPS, který je jediným jistým zdrojem, již mnoho let neodpovídá skutečným požadavkům pozemkových úprav. Více jak deset let je přidělována částka 700 mil. Kč, ačkoli potřeby krajiny a rozsah realizovaných opatření se mění. Budují se sofistikovanější opatření, která jsou ovšem finančně náročnější (Josef Havelka, XI. 2020, in verb). Výše přidělovaných finančních prostředků byla potvrzena v rámci zkoumání při zpracování bakalářské práce. Rozpočet pozemkových úprav může být doplněn z jiných národních zdrojů, ovšem v tomto případě nelze hledat systém a ani pravidelnost, což generuje další problém v oblasti provádění pozemkových úprav. Za takové situace se jen velmi těžko nastavuje střednědobé plánování činnosti. Správně nastavený systém musí zajišťovat plynulé zajištění finančních prostředků, na které bude navazovat nastavení celého procesu, především pak efektivní plánování postupu realizace PSZ. Nestálost v toku financí do pozemkových úprav má dopad i do podnikatelské sféry, se kterou je ovšem proces pozemkových úprav úzce spjatý. Dlouholeté zkušenosti členů asociace pozemkových úprav prokazují, že firmy pracující na pozemkových úpravách sice mají zkušenosti s výkyvy jejich financování, přesto je však nepovažují za vhodné, protože vedou k odlivu těžko nahraditelných odborníků z oboru (Zeměměřič ©2019). Jediným účinným řešením je v tomto případě pevně nastavené plynulé zajištění finančních prostředků do oblasti pozemkových úprav ze státního rozpočtu, například v podobě mandatorního výdaje.

Evropské finanční prostředky jsou významným posílením rozpočtu v mnoha oblastech národního hospodářství. ČR je do dotační politiky plně zapojená i v oblasti rozvoje venkova, kam pozemkové úpravy svým zaměřením spadají. Je tedy jen otázkou, zda umí příslušné orgány stanovit pravidla čerpání umožňující maximální využití nabízených finančních prostředků a zda příjemce dotace, v tomto případě SPÚ, dokáže zajistit připravenost. Na základě výsledků bakalářské práce je možné odpovědět, že z velké části ano. V programovém období PRV 2007-2013 bylo z celkových 21 výzev k podání žádostí pro pozemkové úpravy otevřeno 7 kol, v různých časově ohraničených termínech. Pobočky SPÚ (dále jen pobočka) všechna kola naplnily projekty a plně využily veškeré finanční prostředky. Ze Zpravodajství



SZIF vyplynulo, že všechna kola byla nejen naplněna, ale projektová připravenost poboček vždy přesahovala přidělený rámec finančních prostředků.

Přestože pozemkové úpravy své projekty úspěšně uplatňovaly, systém podávání žádostí v jednotlivých kolech výzvy se jevil pro SPÚ jako nevyhovující, jelikož bránil plynulosti podávání projektů. Celý proces zpomalovala také poměrně složitá administrace. Ačkoli ze strany SPÚ byly vzneseny požadavky na některé systémové změny, především zjednodušení pravidel, v hodnotící zprávě Monitorovacího výboru PRV (dále jen MV PRV) bylo konstatováno, že v programovém období 2007–2013 nebylo shledáno systémové pochybení při implementaci, veškeré nálezy konkrétních pochybení již byly zohledněny v podmínkách v průběhu období a tato opatření budou zohledněna i pro období 2014–2020. (MZe ©2004-2020 f).

Vítanou změnou v systému podávání žádostí pro SPÚ v Programového období PRV 2014-2020 přinesl kontinuální příjem žádostí. Tzn., že pro operaci 4.3.1 pozemkové úpravy, byl příjem žádostí vyhlášen jednou výzvou, která není omezena termínem, ale vyčerpáním přidělené alokace. Alokace pro celé období činí 130 mil. EUR, což v přepočtu znamená cca 3,4 mld. Kč. Podávání žádostí bylo zahájeno 22.2.2016 a v podstatě stále trvá. Ovšem SPÚ podávání žádostí již pozastavilo, jelikož schválené projekty vytvořily závazky na celou přidělenou alokaci. V současné době probíhají realizace schválených projektů, aby následně proběhlo jejich proplacení. Tento fakt potvrzuje, že pozemkové úpravy jsou dobře projektově připravené a nabízené finančních prostředků dokážou spotřebovat.

Přestože se čerpání přidělených finančních prostředků uskutečnilo v plné výši, nedošlo k naplnění všech cílů definovaných v Programu rozvoje venkova na období 2014-2020: „opatření 4.3.1 pozemkové úpravy bude realizováno nejen s cílem zpřístupnění a scelení pozemků, obnovy vlastnických a nájemných vztahů k půdě, ale i zlepšení ochrany půdy z hlediska eroze, zlepšení akumulace vod v krajině a zvýšení ekologické stability krajiny. Podopatření tak ovlivní nejen konkurenceschopnost zemědělských podniků prostřednictvím snížení nákladů vyplývajících z nedokončených pozemkových úprav, ale také podpoří ochranu půdy a krajiny obecně“. Pro kontrolu stanovených cílů jsou nastaveny výkonnostní indikátory, kdy je ke všem operativním cílům přiřazen jejich očekávaný rozměr prostřednictvím číselné hodnoty. V opatření pozemkové úpravy byly sledovány celkové výměry realizovaných protierozních opatření, vodohospodářských opatření, ekologických opatření (v ha) a celková délka cest (v km). Při srovnání nastavených hodnot indikátorů s dosaženými hodnotami je více než zřejmé, ačkoli programové období není ukončeno a do přehledu plnění monitorovacích indikátorů nejsou promítnuty projekty ve stavu schválení a zatím neukončené realizace, že nastavené hodnoty nebudou propojeny

s hodnotami skutečnými. Zatímco nastavené hodnoty předpokládaly větší potenciál projektů zaměřených na protierozní a ekologická opatření, ve skutečnosti tyto předpoklady zůstaly z velké části nenaplněny a z charakteru již schválených projektů nevyplývá výrazná změna. Velký rozdíl je patrný zejména u protierozních a ekologických opatření. S výrazným kladným rozdílem jsou naopak plněny indikátory vodohospodářských opatření. Tento nesoulad nešel pozornosti Evropské komise, jejíž názor byl prezentován prostřednictvím hodnotící zprávy MV PRV: „Komise usoudila, že operace pozemkové úpravy je úspěšná, nicméně vyjádřila znepokojení nad vyjádřením hodnotitele o nízké úrovni při provádění ekologických a protierozních opatření. Komise připomněla, že právě ekologická opatření a opatření proti erozi jsou v rámci pozemkových úprav klíčová“. Zde se nabízí k řešení další z problémů v oblasti pozemkových úprav. V novém programovém období je potřebné vytvořit národní strategii v oblasti rozvoje venkova ve vzájemném propojení se strategií SZP. V souladu s tím pak nastavit pravidla pro správné čerpání finančních prostředků. V této rovině jde hlavně o nastavení preferenčních kritérií.

Pokud však nahlédneme do zahraničních zkušeností, setkáme se s poukázáním na podobný problém. V současné době se ukazatele monitorování a hodnocení SZP zaměřují spíše na účtování výdajů v rámci politiky než na hodnocení reálných výsledků a dopadů souvisejících s jejími cíli. Nedostatečné sladění mezi cíli, opatřeními a ukazateli SZP oslabuje monitorování, hodnocení, následná opatření a přezkum politik pro cíle udržitelného rozvoje (Scown a Brady a Nicholas, 2020). Toto vyjádření vede k přesvědčení, že systém SZP se soustředil pouze na výkon a podstata myšlenky rozvoje venkova spojená s ochranou životního prostředí zůstala v pozadí.

V programovém období 2014-2020 SPÚ využil příležitosti zapojit se do čerpání finančních prostředků z dotačních titulů OPŽP v garanci MŽP. Z odborné veřejnosti zaznívá názor, že krajinotvorné projekty realizované z OPŽP jsou spíše výjimečné, a to zejména kvůli velmi restriktivnímu nastavení operačního programu, který vyřazuje velké množství subjektů (např. obce) a současně vyžaduje vysokou míru kofinancování. Jako příklad je uváděn model návrhu krajinných opatření Zdoňov. (Balcarová, 2020). Obdobnou zkušenost potvrdil i SPÚ, ten připravil do OPŽP žádosti, které z pohledu projektové připravenosti odpovídaly pravidlům OPŽP. Jelikož je toto opatření otevřeno pro široký okruh možných příjemců dotace, jsou pravidla velice svazující a administrace náročná a zdoluhavá. Ve výsledku se projevil obecný nesoulad projektů připravených do PRV s požadavky MŽP (Josef Havelka, XI, 2020, in verb). Ministr životního prostředí, v reakci na úvahy poslankyně Balcarové, však kritiku o tvrdém nastavení podmínek čerpání z OPŽP vyvrací a jmenuje škálu

žadatelů, kteří mohou projekty realizovat a zdůrazňuje podporu pro tůně, mokřady, revitalizace vodních toků ve výši 100 %, včetně podpory projektové přípravy a manažerského řízení realizace (Brabec, 2020). Zkušenosti se zapojením pozemkových úprav do administrace OPŽP však složitost procesu potvrzují. Do plánování nového programového období by tedy bylo vhodné zařadit zvážení možnosti čerpání části dotačního titulu OPŽP v období 2021+ pro SPÚ. Pak je ovšem nutné již v přípravné fázi nového programového období nastavit vzájemnou kompatibilitu mezi projektovou přípravou SPÚ a požadavky MŽP.

Z provedené studie SZP, opatření programu rozvoje venkova, pozemkových úprav a dotační politiky vyplynulo několik zásadních problémů, které jsou aktuálně k řešení:

- pomalý postup v provádění pozemkových úprav
- nestabilita ve financování pozemkových úprav
- nesoulad mezi cíli SZP a reálnými výsledky v oblasti rozvoje venkova
- složitá administrace dotačních programů

Tato práce nedosahuje síly, která by problémy dokázala vyřešit. Většina z nich je předmětem politických rozhodnutí. Je však důležité je identifikovat, pojmenovat, zveřejňovat a předkládat odpovědným institucím.

## 9. ZÁVĚR A PŘÍNOS PRÁCE

Společná zemědělská politika je jednou z nejstarších politik EU. Aby její principy obstály v moderním světě, prošla několika reformami zavádějícími postupy šetrné k životnímu prostředí, lepšímu zacílení příjmů na zemědělce, kteří je nejvíce potřebují a na rovnováhu při rozdělování podpor v rámci celé EU. Rekonstrukce SZP začala v samotných základech, nově byla postavena na dvou pilířích. První pilíř se nadále věnuje zemědělské produkci, náplní druhého pilíře je politika rozvoje venkova.

Vážnost, kterou EU rozvoji venkova přikládá, zdůrazňuje prostřednictvím Programu rozvoje, kde směřuje finanční podpory do posílení vztahů mezi zemědělskou výrobou a životním prostředím a zlepšení kvality života ve venkovských oblastech.

ČR svým přistoupením do EU přijala v oblasti zemědělství strategii SZP a své národní dokumenty vytvořila v souladu s evropskou politikou. Zapojila se do využívání evropských podpor z Evropského fondu pro rozvoj venkova prostřednictvím Programu rozvoje venkova. V oblasti životního prostředí využívá nabízené prostředky v Opatření pozemkové úpravy.

Pozemkové úpravy jsou významným nástrojem v ochraně a tvorbě krajiny, zejména pro zajištění racionálního využívání pozemků a pro realizaci půdoochranných, ekologických a krajino tvorných opatření.

Náklady spojené s pozemkovými úpravami hradí stát. Stálým zdrojem financování je státní rozpočet, doplněný o prostředky, které investuje Ředitelství silnic a dálnic na financování pozemkových úprav vyvolaných v souvislosti s jejich stavební činností a prostředky fyzických a právnických osob, které mají zájem podílet se na financování pozemkových úprav. Významným posílením rozpočtu pozemkových úprav jsou prostředky EU.

SPÚ se plně zapojil do čerpání evropských prostředků prostřednictvím PRV, kde úspěšně uplatňuje své projekty již v druhém programovém období a vždy beze zbytku využívá alokovaný objem finančních prostředků. V programovém období 2014-2020 využívá navíc nabízené podpory OPŽP. S ohledem na složitou a zdoluhavou administraci není využívání tohoto zdroje pružné a příliš úspěšné.

V oblasti provádění pozemkových úprav lze vysledovat několik slabých míst, na které je třeba zaměřit pozornost a najít řešení k jejich odstranění. Zásadní problém pozemkových úprav je vnímán především veřejností. Vzhledem ke komplexnosti jejich využití v krajině, je po pozemkových úpravách vysoká poptávka. Zejména pro představitele místních samospráv, kteří se významně podílí na podobě současného venkova, jsou pozemkové úpravy vyhledávaným prostředkem. Počet prováděných

pozemkových úprav neodpovídá požadovanému zájmu a realizace pozemkových úprav je hodnocena jako pomalá. Postup pozemkových úprav a počty úspěšně realizovaných krajinných opatření je však přímo úměrný k výši finančních prostředků směřovaných do jejich rozpočtu. Financování pozemkových úprav postrádá především plynulost, na které by se dal budoucí postup efektivněji plánovat.

Optimální není ani rozložení finančních prostředků do jednotlivých opatření. Ačkoli z výzkumné a vědecké sféry vychází stále důraznější apel na realizace protierozních a ekologických opatření, v praxi se takový trend neprojevil. Nejvíce finančních prostředků stále spotřebují opatření ke zpřístupnění pozemků. V tomto případě je zcela jistě nezbytná osvěta, která zajistí široké povědomí o stavu krajiny, jejích aktuálních problémech, potřebách a možnostech řešení.

Zapojením pozemkových úprav do využívání fondů MŽP se projevil vzájemný nesoulad a chybějící propojenost zájmů jednotlivých orgánů státní správy. Přestože všechny strany inzerují ochranu krajiny a pohybují se ve stejném prostoru, často není nalezena shoda a navržená řešení si odporují.

Popsané nedostatky vyžadují komplexní systémové řešení. Především je žádoucí nastavit plynulé financování pozemkových úprav v potřebné výši, s vizí dlouhodobého finančního plánu. Programové dokumenty budoucích operačních programů je potřeba tvořit ve vzájemné součinnosti všech orgánů státní správy a současně je propojit s celospolečenskými zájmy.

Přínosem bakalářské práce je identifikace hlavních problémů v procesu pozemkových úprav a navržená řešení, která směřují k efektivnějšímu využívání finančních prostředků a vzájemné synergii potřeb krajiny a zájmů všech jejích uživatelů.

## 10. PŘEHLED LITERATURY A POUŽITÝCH ZDROJŮ

### Odborné publikace

- BÍNOVÁ L, a kol., 2017: Metodika vymezení Územního systému ekologické stability. MŽP, Praha, 185 s.
- BRÁZDIL R., 2005: Historie počasí a podnebí v Českých zemích. Masarykova univerzita v Brně, Brno, 369 s., ISBN: 9788021038646
- BRÁZDIL R. a TRNKA M. a kol., 2015: Sucho v českých zemích: minulost, současnost, budoucnost. Akademie věd České republiky, Brno, 399 s., ISBN: 978-80-87902-11-0
- DIANA S.P. a RAMONA M., 2015: Flexibility and Simplification of EU' Financial Regulation in the Future Programming Period 2014-2020. Procedia Economics and Finance, Volume 32, 2015, P. 1590-1597. [https://doi.org/10.1016/S2212-5671\(15\)01550-6](https://doi.org/10.1016/S2212-5671(15)01550-6)
- EUR Lex, 2020 a), Vertrag zur Gründung der Europäischen Wirtschaftsgemeinschaft Rom, den 25. März 1957, (online) [cit. 2020.10.15], dostupné z: <https://eur-lex.europa.eu/eli/treaty/teec/sign>
- EUR Lex, 2020 b): Regulation (EU) No 1305/2013 of the European Parliament and of the Council of 17 December 2013 on support for rural development by the European Agricultural Fund for Rural Development (EAFRD) and repealing Council Regulation (EC) No 1698/2005 (online) [cit.2020.11.10], dostupné z <https://eur-lex.europa.eu/legal-content/EN/TXT/?uri=celex%3A32013R1305>
- FIALA P. a PITROVÁ M., 2009: Evropská unie. Centrum pro studium demokracie a kultury, Brno, 805 s. ISBN 978-807325-180-2
- GARZON I., 2006: The MacSharry Reform (1992). In: Reforming the Common Agricultural Policy. Palgrave Studies in European Union Politics. Palgrave Macmillan, London. 61-75. [https://doi.org/10.1057/9780230626577\\_6](https://doi.org/10.1057/9780230626577_6)
- HLAVÁČ V. a PEŠOUT P., 2017: Nová metodika vymezení ÚSES – promarněná příležitost. Ochrana přírody 2017/4. S. 6-9
- HLAVÁČEK M., DOUCHA T., FIALKA J., BEČVÁŘOVÁ V., ČECHURA L., ECK V., SEKÁČ P., BENEŠ ŠPALKOVÁ J., JÍLEK P., KREUTZER T., 2012: Strategie pro růst, České zemědělství a potravinářství v rámci Společné zemědělské politiky EU po roce 2013. Praha, 64 s.
- JANEČEK M. a kol., 2002: Ochrana zemědělské půdy před erozí. ISV nakladatelství, Praha, 200 s. ISBN 85866-85-8
- JONÁŠ F., 1990: Pozemkové úpravy. Státní zemědělské nakladatelství, Praha, 512 s. ISBN 80-209-0106-X.
- KAULICH K., 2012: Komplexní pozemkové úpravy jako nástroj k vytváření ÚSES. Ochrana přírody 2012/Zvláštní číslo. S. 28-30

- KOVANDOVA M., 2006: Could the Land Consolidation Process Be an Effective Tool for Nature and Environmental Protection in the Czech Republic? In: Land Consolidation and Land Administration, Shaping the Change, XXIII Congress Munich, Germany, October 8-13, 2006.
- KVÍTEK T., 2019: Přírodě blízká a technická opatření na zemědělské půdě v povodí / „Co umí a co neumí“. Pozemkové úpravy 2019/2. S. 3-10
- LUKÁŠ Z. a NEUMANN P., 2000: Společná zemědělská politika EU – Regionální a strukturální politika EU. Praha: VŠE, 139 s., ISBN 80-245-0064-7
- MACHÁLEK E. a PĚLUCHA M. a kol., 2008: České zemědělství v podmínkách reformy SZP a nástroje k její realizaci. Ireas, Praha, 165 s. ISBN 978-80-866684-55-0
- MAREK D. a BAUN M., 2011: Česká republika a Evropská unie. Barrister & Principal, o. s., Brno, 227 s. ISBN 978-80-7485-032-5
- MASSOT A. a NEGRE F., 2018: Towards the Common Agricultural Policy beyond 2020: comparing the reform package with the current regulations. European parliament, Directorate-General for Internal Policies, [https://www.europarl.europa.eu/RegData/etudes/BRIE/2018/617494/IPOL\\_BRI\(2018\)617494\\_EN.pdf](https://www.europarl.europa.eu/RegData/etudes/BRIE/2018/617494/IPOL_BRI(2018)617494_EN.pdf)
- MZe ©2020 Pravidla, kterými se stanovují podmínky pro poskytování dotace na projekty programu rozvoje venkova ČR na období 2007–2013, Opatření 1.1.4 Pozemkové úpravy (online) [cit.2020.11.15], dostupné z: <http://eagri.cz/public/web/mze/dotace/dobihajici-a-ukoncene-dotace/program-rozvoje-venkova-na-obdobi-2007/opatreni-osy-i/pozemkove-upravy/>
- MZe ©2020 Pravidla, kterými se stanovují podmínky pro poskytování dotace na projekty programu rozvoje venkova ČR na období 2014–2020, Opatření 3.4.1 Pozemkové úpravy (online) [cit.2020.11.15], dostupné z: <http://eagri.cz/public/web/mze/dotace/program-rozvoje-venkova-na-obdobi-2014/opatreni/m04-investice-do-hmotneho-majetku/x4-3-1-pozemkove-upravy/zpresneni-pravidel-pro-operaci-4-3-1-1.html>
- MZE ©2011: Katalog vozovek polních cest. Praha, 55 s.
- PASAKARNIS G a MALIENE V a DIXON-GOUGH R a MALYS N, 2021: Decision support framework to rank and prioritise the potential land areas for comprehensive land consolidation. Land Use Policy. 100. 104908. <https://doi.org/10.1016/j.landusepol.2020.104908>
- PEER G. a LAKNER S., 2020: The EU's Common Agricultural Policy Could Be Spent Much More Efficiently to Address Challenges for Farmers, Climate, and Biodiversity. One Earth, Volume 3, Issue 2, P. 173-175, ISSN 2590-3322, <https://doi.org/10.1016/j.oneear.2020.08.004>.
- PEKÁREK M. a kol., 2015: Pozemkové právo, Masarykova universita, Brno, 485 s., ISBN 978-80-210-7750-8

- PEŠOUT P., 2020: Navrácení přírody do našeho života – strategie EU v oblasti biologické rozmanitosti do roku 2030. Ochrana přírody 2020/4. S. 44-48
- PĚLUCHA M. a kol., 2006: Rozvoj venkova v programovacím období 2007-2013 v kontextu reformy SZP EU. Ireas, Praha, 162 s. ISBN 80-86684-42-3.
- PIVCOVÁ J., 2007: Využití evropských zdrojů v pozemkových úpravách v letech 2007-2013. Sborník přednášek Komplexní pozemkové úpravy z XII.-tého celostátního semináře ve Strážnici 2. – 4. 5. 2007, Ministerstvo zemědělství ČR, Praha, S. 35
- ROŽNOVSKÝ J. a SALAŠ P., 2019: Sucho na území České republiky (online) [cit.2012.04.20], dostupné z [https://www.szif.cz/cs/CmDocument?rid=%2Fapa\\_anon%2Fcs%2Fdokumenty\\_ke\\_stazeni%2Fefrd%2Fcsv%2Ftps%2F1490946123359%2F1560516962458%2F1560517418970.pdf](https://www.szif.cz/cs/CmDocument?rid=%2Fapa_anon%2Fcs%2Fdokumenty_ke_stazeni%2Fefrd%2Fcsv%2Ftps%2F1490946123359%2F1560516962458%2F1560517418970.pdf)
- SCOWN M.W., BRADY M.V, NICHOLAS K. A., 2020: Billions in Misspent EU Agricultural Subsidies Could Support the Sustainable Development Goals. One Earth, Volume 3, Issue 2, P. 237-250, ISSN 2590-3322, <https://doi.org/10.1016/j.oneear.2020.07.011>
- SKLENIČKA P., 2003: Základy krajinného plánování: 2. vyd. Naděžda Skleničková, Praha, 321 s. ISBN 80-903206-1-9.
- THOMAS J., 2006: Attempt on Systematization of Land Consolidation Approaches in Europe. Article vol. 131. 156-161. [https://geodaesie.info/system/files/privat/zfv\\_2006\\_3\\_Thomas.pdf](https://geodaesie.info/system/files/privat/zfv_2006_3_Thomas.pdf)
- TRNKA M., DUMBROVSKÝ M., RŮŽEK P., ŽALUD Z., DRBAL K., VIZINA A., HLAVINKA P., NOVOTNÝ I., VOPRAVIL J., MISTR M., CHUCHMA F., LINHART O., OSIČKA R., TRANTINOVÁ M., MIKOLÁŠ J., PAVLÍK F., SEMERÁDOVÁ D., a kol., 2017: Generel vodního hospodářství krajiny. SPU, Praha, 423 s.
- VÁCHAL J., NĚMEC J., HLADÍK J. (eds.), 2011: Pozemkové úpravy v České republice. Consult, Praha, 207 s. ISBN 80-903482-8-9
- VLASÁK J. a BARTOŠKOVÁ K., 2007: Pozemkové úpravy. ČVUT, Praha, 168 s.
- VOPRAVIL J. a kol., 2010: Půda a její hodnocení v ČR. Výzkumný ústav meliorací a ochrany půdy, Praha, 147 s. ISBN: 978-80-87361-05-4
- WENDE W. a WALZ U. a STEIN Ch., 2020: Evaluating municipal landscape plans and their influence on selected aspects of landscape development – An empirical study from Germany. Land Use Policy, Volume 99, 2020, 104855. <https://doi.org/10.1016/j.landusepol.2020.104855>
- ŽALUD Z. a kol., 2019: Zemědělské sucho v České republice. Agrární komora české republiky, Praha, 114 s. ISBN 978-80-88351-02-3



## Legislativní zdroje

- Vyhláška č. 13/2014 Sb. vyhláška o postupu při provádění pozemkových úprav a náležitostech návrhu pozemkových úprav
- Zákon 139/2002 Sb. o pozemkových úpravách a pozemkových úřadech a o změně zákona č. 229/1991 Sb., o úpravě vlastnických vztahů k půdě a jinému zemědělskému majetku, ve znění pozdějších předpisů
- Zákon 503/2012 Sb., o Státním pozemkovém úřadu, v platném znění

## Internetové zdroje

- BALCAROVÁ D., 2020: Model Zdoňov? Malý zázrak, že se ho podařilo realizovat. Ekolist.cz, (online) [cit.2021.03.18], dostupné z: <https://ekolist.cz/cz/publicistika/nazory-a-komentare/danan-balcarova-model-zdonov-maly-zazrak-ze-se-ho-podarilo-realizovat>
- BRABEC R.,2020: Richard Brabec: Reakce na vyjádření paní poslankyně Balcarové k modelu Zdoňov. Ekolist.cz, (online) [cit.2021.03.18], dostupné z: <https://ekolist.cz/cz/publicistika/nazory-a-komentare/richard-brabec-reakce-na-vyjadreni-pani-poslankyne-balcarove-k-modelu-zdonov>
- CleverFarm, ©2017: Jak vyvolat pozemkové úpravy. [cit.2021.03.18], dostupné z: <https://www.cleverfarm.cz/blog/jak-vyvolat-pozemkove-upravy>
- Euroskop, ©2005-2021 a: (online) [cit.2020.10.17],\_dostupné z <https://www.euroskop.cz/8924/17093/clanek/zemedelstvi/>
- Euroskop, ©2005-2021 b: (online) [cit.2020.10.19], <https://www.euroskop.cz/8633/sekce/fondy-pro-zemedelce-a-rybare/>
- European Union, ©2004-2021 a: Základní informace o EU, dostupné (online) [cit. 2020.10.12] z: [https://europa.eu/european-union/about-eu\\_cs](https://europa.eu/european-union/about-eu_cs)
- European Union, ©2004-2021 b: Jednotlivé země EU, dostupné (online) [cit. 2020.10.20] z: [https://europa.eu/european-union/about-eu/countries\\_cs](https://europa.eu/european-union/about-eu/countries_cs)
- European Union, ©2004-2021 c: Česko, dostupné (online) [cit. 2020.10.20] z: [https://europa.eu/european-union/about-eu/countries/member-countries/czechia\\_cs](https://europa.eu/european-union/about-eu/countries/member-countries/czechia_cs)
- iDNES, ©2019: Je třeba víc peněz na úpravu krajiny postižené suchem, říkají starostové. [cit.2021.03.17], dostupné z: [https://www.idnes.cz/plzen/zpravy/sucho-eroze-kolektivizace-lan-pole-pozemkova-uprava-finance-penize-starosta.A190723\\_490824\\_plzen-zpravy\\_vb](https://www.idnes.cz/plzen/zpravy/sucho-eroze-kolektivizace-lan-pole-pozemkova-uprava-finance-penize-starosta.A190723_490824_plzen-zpravy_vb)
- Masarykova akademie, ©2020: Projekt Evropa (online) [cit. 2020.10.12], dostupné z <http://www.projektevropa.cz/fakta-o-eu/>

- MMR, ©2020 a, b: Informace o fondech. (online) [cit. 2020.10.15], dostupné z: <https://www.dotaceeu.cz/cs/evropske-fondy-v-cr/informace-o-fondech>
- MZe ČR, ©2004–2020 a: OP Zemědělství. (online) [cit. 2020.10.20], dostupné z <http://eagri.cz/public/web/mze/dotace/dobihajici-a-ukoncene-dotace/operacni-program-zemedelstvi-2004-2006/programove-a-jine-dokumenty/op-zemedelstvi.html>
- MZe ČR, ©2004–2020 b: Program rozvoje venkova 2014-2020. (online) [cit. 2020.10.20], dostupné z <http://eagri.cz/public/web/mze/dotace/program-rozvoje-venkova-na-obdobi-2014/zakladni-informace/>
- MZe ČR, ©2004–2020 c, d: Pozemkové úpravy a tvorba krajiny. (online) [cit. 2020.10.23], dostupné z <http://eagri.cz/public/web/mze/venkov/archiv/pozemkove-upravy/pozemkove-upravy/co-jsou-pozemkove-upravy/>
- MZe ČR, ©2004–2020 e: Zemědělská výroba. (online) [cit. 2020.11.10], dostupné z <http://eagri.cz/public/web/mze/zemedelstvi/zemedelstvi.html>
- MZe ČR, ©2004–2020 f: Monitorovací výbor. (online) [cit. 2021.03.17], dostupné z <http://eagri.cz/public/web/mze/dotace/program-rozvoje-venkova-na-obdobi-2014/monitorovaci-vybor/>
- SZIF, ©2013-2020 a: Státní zemědělský intervenční fond, (online) [cit. 2020.10.20], dostupné z <https://www.szif.cz/cs/o-nas>
- SZIF, ©2013-2020 b: Státní zemědělský intervenční fond, (online) [cit. 2020.10.20], dostupné z <https://www.szif.cz/cs/program-rozvoje-venkova>
- SPÚ, ©2021: Pozemkové úpravy. (online) [cit. 2020.10.30], dostupné z <https://www.spucr.cz/pozemkove-upravy>
- Zeměměřič, ©2019: Ministr Toman s pozemkovými úpravami počítá. [cit.2021.03.17], dostupné z: <https://www.zememerice.cz/ministr-toman-s-pozemkovymi-upravami-pocita/>

### Ostatní zdroje

- SPÚ, 2020 a, b: Koncepce pozemkových úprav na období 2021–2025. 72 s.
- SPÚ, 2020 c, d: Metodický návod k provádění pozemkových úprav. Odbor pozemkových úprav SPÚ, Praha. <https://www.spucr.cz/pozemkove-upravy/pravni-predpisy-a-metodiky>
- MZe ©2006: Závěrečná zpráva o programu SAPARD v České republice. 91 s.
- MZe, 2018 a, b: Situační a výhledová zpráva, Půda. Praha. 135 s. ISBN 978-80-7434-476-3

- MZV ©1999: Agenda 2000. Ústav mezinárodních vztahů, Praha. 61 s. ISBN 80-85864-70-3
- Statistická ročenka ČR © Český statistický úřad, 2020, ISBN 978-80-250-3050-9 (vázáno/hardback), ISBN 978-80-250-3051-6
- SPÚ ©2016: POZEMKOVÉ ÚPRAVY „krok za krokem“. Ministerstvo zemědělství, Odbor Řídící orgán PRV ve spolupráci s Výzkumným ústavem meliorací a ochrany půdy, v.v.i., Oddělením pozemkové úpravy a využití krajiny. 2. aktualizované vydání. ISBN: 978-80-7434-296-7
- TOMAN M.,2019: Pozemkové úpravy se změni, zaměří se na dlouhodobé zadrženi vody v krajině a závlahy. MZe, Tisková zpráva ze dne 16.1.2019  
[https://portal.mze.cz/ssl/web/mze/tiskovy-servis/tiskove-zpravy/x2019\\_pozemkove-upravy-se-zmeni-zameri-se-na.html](https://portal.mze.cz/ssl/web/mze/tiskovy-servis/tiskove-zpravy/x2019_pozemkove-upravy-se-zmeni-zameri-se-na.html)