

UNIVERZITA JANA AMOSE KOMENSKÉHO PRAHA
BAKALÁŘSKÉ KOMBINOVANÉ STUDIUM
2013–2016

BAKALÁŘSKÁ PRÁCE

Ivana Dřevíková

Diagnostika školní zralosti

Praha 2016

Vedoucí bakalářské práce:
PhDr. Marie Vacínová, CSc.

JAN AMOS KOMENSKY UNIVERSITY PRAGUE

BACHELOR PART-TIME STUDIES

2013–2016

BACHELOR THESIS

Ivana Dřevíková

Diagnostic of school readiness

Prague 2016

The Bachelor Thesis Work Supervisor:

PhDr. Marie Vacínová, CSc.

Prohlášení

Prohlašuji, že předložená bakalářská práce je mým původním autorským dílem, které jsem vypracovala samostatně. Veškerou literaturu a další zdroje, z nichž jsem při zpracování čerpala, v práci řádně cituji a jsou uvedeny v seznamu použitých zdrojů.

Souhlasím s prezenčním zpřístupněním své práce v univerzitní knihovně.

V Praze dne

Ivana Dřevíková

.....

Poděkování

Děkuji PhDr. Marii Vacínové CSc. za odborné rady, cenné podněty, spolupráci a vstřícnost při vedení mé bakalářské práce.

Anotace

Bakalářská práce je zaměřena na diagnostiku školní zralosti u předškolních dětí před zahájením povinné školní docházky. Dosažená úroveň školní zralosti a připravenosti hraje důležitou roli pro úspěšný start ve škole a pro zvládnutí první třídy, která ovlivňuje školní výsledky i v dalších školních letech dítěte.

Hlavním cílem diagnostiky školní zralosti je předejít a zabránit případným negativním důsledkům předčasného zařazení dítěte do školy. Pedagogové v předškolních zařízeních používají osvědčené diagnostické metody – Jiráskův Orientační test školní zralosti a Test verbálního myšlení, kterými se zjišťuje úroveň školní zralosti a připravenosti před zahájením povinné školní docházky. Obě diagnostické metody byly použity v praktické části.

Klíčová slova

Diagnostické metody školní zralosti, odklad školní docházky, pedagogická diagnostika, předškolní věk dítěte, předškolní vzdělávání, školní nezralost, školní zralost a připravenost, zápis do první třídy.

Annotation

The objective of the bachelor's thesis is school maturity diagnostics at preschool children before starting compulsory education. Reaching the required level of school maturity and readiness plays an important part in a successful start at school and handling the first school year which can influence the child's school results in further school years.

The school maturity diagnostics' main target is to prevent and stop possible negative impact of premature school education. Teachers in preschool educational facilities use time-proven diagnostic methods – “Indicative Test of School Maturity“ by Jirásek and “Test of Verbal Thinking“ – which help to find out the level of school maturity and readiness before starting compulsory education. Both diagnostic methods were used in the research part of the bachelor's thesis.

Keywords

Diagnostic methods of school maturity, educational diagnostics, postponement of compulsory education, preschool age, preschool education, primary school enrolment, school immaturity, school maturity and readiness.

OBSAH

ÚVOD.....	9
TEORETICKÁ ČÁST.....	11
1 CHARAKTERISTIKA DÍTĚTE PŘEDŠKOLNÍHO VĚKU	11
1.1 Věk hry – předškolní období dítěte	12
1.2 Vývoj motoriky předškolního dítěte.....	13
1.3 Vývoj poznávacích procesů.....	14
1.4 Emoční a sociální vývoj	15
2 ŠKOLNÍ ZRALOST A PŘIPRAVENOST.....	16
2.1 Vymezení pojmu školní zralost.....	16
2.2 Školní připravenost.....	20
2.3 Vymezení pojmu školní připravenost.....	21
2.4 Školní nezralost	22
3 ZÁPIS DO ŠKOLY	24
3.1 Odklad školní docházky	25
3.2 Předškolní vzdělávání v přípravné třídě.....	26
4 PEDAGOGICKÁ DIAGNOSTIKA	28
4.1 Metody pedagogické diagnostiky.....	29
4.2 Diagnostické metody školní zralosti	31
PRAKTICKÁ ČÁST	34
5 HYPOTÉZY, CHARAKTERISTIKA MÍSTA A VZORKU PRŮZKUMU	34
6 METODY.....	35
6.1 Orientační test školní zralosti (modifikace testu Artura Kerna, autor Jirásek)	35
6.2 Test verbálního myšlení (Jirásek).....	38
7 VÝSLEDKY A POPIS PRŮZKUMU	39
7.1 Kazuistiky.....	44
7.1.1 Interpretace a kazuistiky jednotlivců	45
8 VYHODNOCENÍ.....	65
ZÁVĚR	66
SEZNAM POUŽITÝCH ZDROJŮ.....	68
SEZNAM ZKRATEK	70
SEZNAM OBRÁZKŮ, GRAFŮ A TABULEK	71

SEZNAM PŘÍLOH.....	72
PŘÍLOHY	I

ÚVOD

„Vychovávat dítě znamená přijmout je se všemi jeho zvláštnostmi dětské bytosti. Znamená to, že jim nabízíme ve svém domě místo a budeme jim poskytovat podporu a jistotu tak dlouho, až budou schopni jít svou cestou.“ (Jiřina Prekopová In: Jucovičová, Žáčková, 1998, s. 1)

Vstup dítěte do školy a zahájení povinné školní docházky patří k důležitému mezníku života dítěte. Už to není malý předškolák, ale velký školák, který zasedne do školní lavice a z bezstarostného života se stává dlouhé, několikaleté období plnění si školních povinností. Ke zvládnutí požadavků, které škola vyžaduje, musí být dítě dostatečně zralé a připravené. Vždyť na úspěšném startu závisí kolikrát i zdařilé doběhnutí do cíle. A co může být pro spokojeného prvňáčka a jeho rodinu důležitější?

Při své práci se učitelé čím dál častěji setkávají s nezralými žáky. Tuto skutečnost mohu zodpovědně potvrdit, neboť již několik let působím na prvostupňové základní škole, kde je mojí pracovní náplní vzdělávání nezralých a sociálně znevýhodněných předškolních dětí v přípravné třídě. Jde o děti, které jsou nedostatečně zralé pro zvládnutí první třídy. Potřebují zajistit pomoc, vhodné vedení, metody a péči, potřebují dostatek času a odpovídající přístup.

Včasná a správná diagnostika školní zralosti vyřeší otázku, zda dítě zařadit do procesu vzdělávání nebo mu dát šanci pokročit ve svém vývoji a dozrát. V případě potřeby dopřát dítěti čas, je praxí osvědčená možnost zařadit dítě do předškolního vzdělávacího procesu v přípravných třídách, které mu umožní se se svým dočasným handicapem co nejefektivněji vyrovnat.

Pro tuto bakalářskou práci jsme si zvolili téma: „Diagnostika školní zralosti“. Správně zvolená diagnostická metoda, nám dokáže odpovědět na otázky, které se týkají oblasti školní zralosti a připravenosti.

Cílem této práce je zdokumentovat, vyhodnotit a posoudit úroveň školní zralosti a připravenosti u předškolních dětí. Pro výzkum bylo zvoleno předškolní zařízení v přípravné třídě.

Bakalářská práce je rozdělena do dvou částí. První teoretická část se zabývá charakteristikou dítěte předškolního věku, v jednotlivých podkapitolách jsou popsány nejdůležitější oblasti předškolního období. Druhá kapitola popisuje školní zralost

a připravenost. Podkapitoly popisují složky školní zralosti, školní připravenost a školní nezralost. Třetí kapitola je zaměřena na zápis do první třídy, odklady školní docházky a na možnosti předškolního vzdělávání. Závěrečná, čtvrtá kapitola je věnována pedagogické diagnostice a jejím metodám, které se nejčastěji používají při zjišťování úrovně školní zralosti a připravenosti.

Praktická část je věnována diagnostice školní zralosti u předškolních dětí, která byla realizována v přípravné třídě při ZŠ ve Varnsdorfu. K posuzování školní zralosti existuje řada standardizovaných a vědecky ověřených testů. Vybrali jsme dva nejčastěji používané testy – Jiráskův Orientační test školní zralosti a Test verbálního myšlení.

TEORETICKÁ ČÁST

1 CHARAKTERISTIKA DÍTĚTE PŘEDŠKOLNÍHO VĚKU

Předškolní věk dítěte lze charakterizovat jako: „*Vývojové období dítěte, od dovršení 3. roku věku po vstup do školy, tzn. do dovršení 6. roku života. Hlavní činností předškolního dítěte je hra. V tomto věkovém období dítě zpravidla navštěvuje mateřskou školu, která jej postupně připravuje na vstup do školy. Základem stále zůstává rodinná výchova, na které mateřská škola staví a která napomáhá dalšímu rozvoji dítěte.*“ (Průcha, Walterová, Mareš, 1995, s. 175)

Předškolní věk, lze rozdělit do dvou období. Do prvního období zařazujeme děti od tří do čtyř let, kdy je „*schopné překročit hranice svého zajištěného domova a vstoupit do nového společenského prostoru, jímž je mateřská škola i dětské společenství*“ (Matějček In: Vágnerová, 2008, s. 71). Jak píše Špaňhelová, dítě přestává být tolik závislé na matce, začíná se postupně osamostatňovat a současně u něj přichází období uvědomování si vlastní identity. Tím, že už samo chodí, dokáže komunikovat, zajímá se o svět kolem sebe, nastává u dítěte obrovský posun především v rozumových a zároveň i v pohybových schopnostech.

Ve druhém období, mezi čtvrtým až šestým rokem věku dítěte, závislost na rodině postupně ustává a mateřská škola u něj představuje důležitý přechod mezi jeho rodinou a školní institucí. Postupně se stává předškolákem a završením předškolního období je zařazení dítěte do povinné školní docházky. (Špaňhelová, 2004)

Přesto, že dítě v předškolním období udělá obrovský skok ve vývoji, je vývoj každého dítěte individuální. Některé dítě dozrává dříve, jiné zase později. Do vývoje se promítají vlivy dědičnosti, prostředí, ale i nemoci.

„*Děti se učí tomu, v čem žijí. Žije-li dítě v prostředí výtek, naučí se odsuzovat, žije-li dítě v prostředí přátelství, naučí se být rádo na světě.*“ (Havlinová, 1995, s. 25)

1.1 Věk hry – předškolní období dítěte

Předškolní věk dítěte se právem nazývá věkem hry. Hra je dominantní činností, která dítě naplňuje, určuje základní charakteristiku chování dítěte a současně jeho nejpřirozenější a nezastupitelnou aktivitou. Má mnoho podob, přináší dítěti radost a uspokojení. Ve hře se dítě cítí bezpečně, efektivně se učí, získává nové zkušenosti, realizuje se, všestranně se rozvíjí a socializuje. Vede k osvojení celé řady dovedností, k rozvoji schopností, fantazie, kreativity a v neposlední řadě také k uvolnění i k překonání sociálních nároků. Je jednou z nejdůležitějších aktivit v procesu osvojování sociálních rolí. Prostřednictvím hry se dítě snaží proniknout do okolního světa, poznat ho, kontrolovat a obstát v něm. Pokud by dítěti bylo znemožněno věnovat se hře, může být frustrováno až deprimováno. U dítěte by se zastavil nejen proces spontánního učení, mělo by to negativní dopad na jeho celkový vývoj. Z nenaplněné potřeby hrát si, mohou vzniknout problémy i v pozdějším věku, např. dospělý není schopen samostatně pracovat. (Havlíková a kol., 1995)

V psychologii se hra hodnotí jako činnost, která má své specifické znaky:

- **Hra je významným motivačním činitelem a základní psychickou potřebou.** Dítěti přináší maximální citové uspokojení, příjemný zážitek, který podněcuje opakování hravé činnosti. Dítě má potřebu si hrát, i když je nemocné a unavené. Dostatek herní činnosti je podmínkou psychické rovnováhy dítěte. Naopak její nedostatek zasahuje celkově do psychického vývoje dítěte – může vyvolat negativní formy chování spojené například s agresivitou a impulzivitou, popřípadě se mohou objevit i neurotické potíže.
- **Hra je ukazatelem vývojové úrovně dítěte a diagnostickým prostředkem.** Sledováním hry lze posoudit úroveň rozvoje osobnosti, zachytit vývojové a individuální zvláštnosti (zájmy, vztahy, postoje dítěte), ale i podmínky rodinného prostředí.

V předškolním věku se začínají v dětské hře uplatňovat intersexuální rozdíly, a to v rozdílnosti hravé aktivity u obou pohlaví. První náznaky se objevují na konci předškolního věku. Chlapci projevují především zájem o techniku, dobrodružství, na rozdíl od děvčat, která preferují klidnější hry se společenskou tematikou. (Klindová, Rybářová, 1985)

1.2 Vývoj motoriky předškolního dítěte

„Motorika představuje celkovou pohybovou schopnost člověka. Souvisí s rozvojem řeči, myšlení a lateralitou. Hrubá motorika je tvořena pohyby celého těla, včetně lokomoce a pohybů velkých svalových skupin. Jemná motorika je chápána jako motorika ruky a pohyby malých svalových skupin.“ (Pipeková, 1998, s. 42)

V předškolním období dochází k výraznému rozvoji hrubé a jemné motoriky, proto je důležité poskytovat dítěti dostatek možností spontánního pohybu. Na počátku období jsou pohyby končetin nekoordinované, postupně, jak dítě vyzrává, dochází k jejich zdokonalování.

„Celé období se vyznačuje značnou dětskou pohyblivostí, která je umožněna vyspíváním nervového systému, kostry a svalstva.“ (Vacínová, Trpišovská, Farková, 2010, s. 77)

Dítě předškolního věku hopsá, skáče snozmo, střídavě na pravé a levé noze, běhá, leze, střídá nohy při chůzi do schodů a opačně. Pohyby dítěte se zdokonalují a jsou účelnější. Postupně si osvojuje náročnější pohyby, vyžadující soustředěnou pozornost a vysoký stupeň koordinace rozličných drobnějších pohybů jednotlivých svalů a svalových skupin (Vacínová, 2010).

„Lepší ovládnutí motoriky se projevuje v jízdě na koloběžce, kole, lyžování a bruslení.“ (Zelinková, 2001, s. 50)

„Vývoj jemné motoriky vychází z motoriky hrubé. Prostředkem rozvoje jsou hry s uchopováním předmětů, hry s kostkami, se stavebnicí, hra na hudební nástroje, cvičení sebeobsluhy apod.“ (Zelinková, 2001, s. 52)

Oblíbenou činností dítěte je také hra na pískovišti, kde staví bábovky, hrady, tunely, které rozvíjejí jemnou a hrubou motoriku současně.

Pro budoucí psaní je důležité, aby se dítě naučilo správně uchopit tužku, držet nůžky, ale i jiné nástroje a umět s nimi bezpečně manipulovat. Činnosti jako jsou kreslení, vybarvování, stříhání, lepení, modelování, navlékání korálek, různé skládačky, mikádo atd., vedou k rozvoji jemné motoriky a manuální zručnosti.

Oblíbenou činností, kterou dítě rozvíjí jemnou motoriku, je kreslení. Kresba dítěte se s jeho věkem a zráním postupně vyvíjí, posouvá a zdokonaluje. Prvním obrázkem, který dítě nakreslí ve třech letech, je sluníčko. Ve čtyřech letech nakreslí křížek, v pěti letech zvládá čtverec a v šesti letech trojúhelník. (Švingalová, 2006)

Špaňhelová o dětské kresbě píše, že se stále mění a „*je stále vyspělejší. Od hlavonožce přechází k nakreslení postavy s jasnými proporcemi těla člověka, s jemnými detaily, které se týkají např. knoflíků na košili nebo přesného počtu prstů na ruce*“ (1995, s. 10)

Kresba současně poskytuje orientační informace o celkové úrovni dítěte, je užitečná pro zjištění úrovně senzomotorických dovedností, signalizuje způsob citového prožívání a je také užitečným nástrojem k poznání vztahů a postojů, které dítě jinak neumí dát najevo. (Svoboda, Krejčířová, Vágnerová, 2001)

Podobně i v knize Psychologie se kolektiv autorů o kresbě zmiňuje, že „*dává dítěti možnost k vyjádření myšlenek, pocitů i přání a je nejen prostředkem rozvoje osobnosti dítěte, ale má i svou diagnostickou hodnotu pro dětského psychologa*“ (Vacínová, Trpišovská, Farková, 2010, s. 81)

1.3 Vývoj poznávacích procesů

V předškolním období dochází k velkému posunu v oblasti poznávacího vývoje. „*Je velmi intenzivní a umožňuje dítěti stále důkladněji poznávat svět kolem něho*.“ (Vacínová, Trpišovská, Farková, 2010, s. 77)

Dítě se rozvíjí prostřednictvím interakce zrání a učení, které souvisí se zráním CNS. Vyvíjí se senzomotorická inteligence, tedy vnímání a motorika, rozvíjí se i percepční schopnosti. Vše v souvislosti s vývojem motoriky. Záleží na podnětném prostředí a schopnostech dítěte zpracovat to, co ho zaujme. Všímá si více detailů, rozeznává a pojmenovává barvy. Ve sluchovém vnímání rozliší i polohu a výšku tónu. Má ale problém s vnímáním času. Jeho paměť je mechanická, je typická obrazností, citovostí a živelností, opírá se převážně o smyslové vnímání, roste její obsah a trvalost. V tomto věku dochází také k intenzivnímu rozvoji myšlení na základě konkrétních a názorných předloh, zdokonalují se myšlenkové operace a obrazotvornost. (Vacínová, Trpišovská, Farková, 2010)

1.4 Emoční a sociální vývoj

Socializace předškolního dítěte probíhá na začátku v rodině, postupně se dítě začleňuje i do širšího společenství lidí. Pomocí rodiny si vytváří vztah k lidem v blízkém i vzdálenějším okolí.

„Základní podmínkou příznivého vývoje osobnosti je kladný emoční vztah matky nebo jiné pečující osoby k dítěti a v dalším běhu života kladný emoční vztah dalších významných druhých, jednotlivých osob i malé sociální skupiny.“ (Čáp, Mareš In: Šikulová, 2011, s. 81)

Dítě se učí nápodobou, osvojuje si vzorce chování, vytváří si normy na základě příkazů a zákazů. Osvojuje si různé role.

Emoční prožívání předškolních dětí je charakteristické větší stabilitou a vyrovnaností. Odeznělo období prvního vzdoru, dítě má méně impulzivní reakce. Většina emocí se váže na aktuální situaci a intenzivní prožitky. Děti jsou většinou pozitivně naladěné, negativních emočních reakcí ubývá. Proměna charakteru emočního prožívání je závislá na zrání CNS. (Vágnerová, 2008)

2 ŠKOLNÍ ZRALOST A PŘIPRAVENOST

„Doba nástupu do školy nebyla stanovena náhodně. U dětí ve věku 6 až 7 let dochází k různým vývojovým změnám. Většina z nich je pro úspěšné zvládnutí školních požadavků důležitá, i když jejich význam může být různý. Vzhledem k jejich závislosti na zrání či učení představují základ školní zralosti či připravenosti.“ (Vágnerová, 2008, s. 237)

Školní zralost umožňuje účastnit se výchovně-vzdělávacího procesu a zdárně si osvojovat školní znalosti a dovednosti. Vágnerová uvádí, že současná doba klade nemalé nároky na dítě spojené s přípravou na školu. Pro úspěšné zvládnutí role školáka jsou potřebné takové kompetence, které jsou vázané na učení a současně jsou závislé na specifickém působení sociálního prostředí. V socializačním procesu hraje nejdůležitější roli rodina. (Vágnerová, 2008)

Otázkou školní zralosti a vhodné doby nástupu dítěte do školy se již zabýval Jan Amos Komenský. V Informatoriu školy mateřské Komenský popisuje, jaká kritéria má školsky zralé dítě splňovat. Poukazuje i na ty děti, u kterých hrozí riziko selhání, jež by negativně ovlivnilo školní a osobnostní vývoj jedince. Zároveň se zmiňuje o individuálních rozdílech a možnosti posunout začátek školní docházky podle individuálních dispozic dětí. (Zelinková, 2001)

2.1 Vymezení pojmu školní zralost

Pojem školní zralost se používá u dětí před vstupem do školy. Pro přesné vymezení pojmu školní zralost existují různé definice, které najdeme v odborných publikacích.

V pedagogickém slovníku najdeme definici školní zralosti, která je charakterizována jako stav dítěte zahrnující jeho zdravotní, psychickou i sociální způsobilost zvládnout požadavky školní výuky. (Průcha, Walterová, Mareš, 1995)

Podle Langmeiera a Krejčířové (2006, s. 107), lze za školní zralost „považovat takový stav somato-psycho-sociálního vývoje dítěte, který:

1. je výsledkem úspěšného dovršení vývoje celého předchozího období útlého a předškolního dětství,
2. je vyznačen přiměřenými fyzickými a psychickými dispozicemi pro požadovaný výkon ve škole a je doprovázen pocitem štěstí dítěte,
3. je současně dobrým předpokladem budoucího úspěšného školního výkonu a sociálního zařazení.“

Školní zralost podle Zelinkové (2001, s. 110) „znamená zralost centrální nervové soustavy (CNS), která se projevuje odolností vůči zátěži, schopností soustředit se a emoční stabilitu.“ Pokud je dítě emočně nevyzrálé, role školáka pro něj nemá motivační sílu, protože jej příliš zatěžuje.

Hartl, Hartlová (2000, s. 708) se ve svém Psychologickém slovníku vyjadřují ke školní zralosti a popisují ji jako: „Způsobilost dítěte absolvovat školní vyučování. Předpokládá určitý rozvoj jazyka a myšlenkových operací, schopnost aktivní pozornosti soustředění a určitou úroveň sociálních dovedností. Předčasné zařazení do vyučování může mít za následek ztrátu sebedůvěry, neurotizaci, regresi.“

Podobně i Vágnerová (2008, s. 79) ve své publikaci píše: „Školní zralost lze vymezit jako dosažení takového stupně zralosti různých funkcí, které dítěti umožňují zvládat požadavky výuky. Zrání dětského organismu, především CNS, se projevuje změnou celkové reaktivity, emoční stability a odolnosti vůči zátěži, rozvojem motorické koordinace, ale i změnou zpracování informací a způsobu uvažování.“

Složky školní zralosti:

Tělesná (biologická) zralost – v šesti letech končí tzv. neutrální dětství a postupně dochází k proměně tělesných proporcí. Dítě ztrácí tělesné tvary typické pro předškolní věk. Postava se protahuje, prodlužují se dolní a horní končetiny, hlava a tělo rostou pomaleji. (Langmeier, Krejčířová, 2006)

„Pro hrubý odhad školní zralosti se někdy používala dnes historicky zajímavá tzv. filipínská míra. Podle ní je dítě zralé pro školu tehdy, dosáhne-li si rukou přes hlavu na ucho na opačné straně.“ Filipínskou mírou zjistíme, jestli došlo ve fyzickém vývoji dítěte ke změnám tělesných proporcí, především k prodloužení horních končetin. (Budínová, Krušinová, Kuncová, 2004, s. 37)

Tělesnou a biologickou zralost posuzuje pediatr při preventivních předškolních prohlídkách. Pediatr zná nejlépe, jak se dítě vyvíjelo od jeho narození až po současnost. Před vstupem do školy zjišťuje u dítěte jeho výšku a váhu. Známy je tzv. Kapalínův index, kterým se určuje vztah mezi růstovým věkem (poměr výšky a váhy) a školní zralostí. Např. 120 cm (výška): 20 kg (váha) = 6 let (růstový věk). Dítě školsky zralé by mělo měřit v průměru 120 cm a hmotnost dítěte by se měla pohybovat kolem 20 kg. Pokud dítě dosáhne vyšších hodnot, lze předpokládat vyšší školní zralost. (Švingalová, 2006)

Tělesná vyspělost (váha a výška) podle Bednářové (2010, s. 2) však „*není a ani nemůže být prvořadým ukazatelem zralosti, ale je třeba brát ji v úvahu*“. Dítě s drobnější postavou, může být rychleji unavitelné a v kolektivu, kde je většina spolužáků starších i fyzicky vyspělejších, může být pro dítě nevýhodou. Taky častá onemocnění oslabují dětský organizmus a mohou negativně ovlivnit školní úspěšnost dítěte. (Bednářová, 2010)

Kognitivní zralost – umožňuje dítěti porozumět učivu, postřehnout rozdíly mezi jednotlivostmi, vyjádřit myšlenky a představy, zapamatovat si slyšené a viděné, využívat znalosti a dovednosti v různých situacích. (Švarcová, Kucharská, 2001)

Bednářová (2010, s. 3) píše, že „*pro zvládnutí trivie (čtení, psaní, počítání) je důležitá dostatečná úroveň rozumových schopností a rovnoměrnosti vývoje v jednotlivých oblastech*“. Je třeba včas posoudit, zda vývoj dítěte odpovídá vývoji jeho vrstevníků, nebo za nimi zůstává pozadu, nebo je opožděné. U dětí, jejichž kognitivní schopnosti vyžívají pomaleji, nebo ve vývoji zaostávají, je namístě zvážit odklad školní docházky. Současně by těmto dětem měla být věnována zvýšená péče a pozornost.

Do skupiny kognitivních předpokladů patří následující schopnosti:

- **Vizuomotorika a grafomotorika**

Dobře rozvinutá vizuomotorika a grafomotorika, výrazně ovlivňují psaní. Dítě by mělo mít v šesti letech vyhraněnou laterální ruku, tj. při psaní upřednostňuje pravou nebo levou ruku. Pro psaní a kreslení je důležitý správný špetkovitý úchop tužky a postavení ruky, která ovlivňuje uvolněnost a plynulost pohybu po podložce. Pracovní sešity nebo pracovní listy na grafomotorická cvičení jsou vhodnou pomůckou pro rozvoj grafomotoriky.

- **Řeč**

Předškolní období je pro vývoj řeči podstatný. Důležitá je úroveň jazykového rozvoje. Dobrá znalost vyučovacího jazyka je podmínkou zvládnutí výuky. Na komunikační schopnosti, klade škola poměrně velké nároky, neboť dítě musí nejen rozumět řeči učitele, ale musí být schopné srozumitelně se vyjadřovat. Řeč je propojená myšlením. To, co si dítě myslí, prostřednictvím řeči sděluje. Předškolák by měl vyslovovat bez větších nedostatků, mluvit plynule a ve větách. Měl by již být schopný se souvisle vyjadřovat, gramaticky správně mluvit, používat minulý i budoucí čas, rozlišovat jednotné a množné číslo, měl by bez problémů zvládnout přednést básničku, zazpívat písničku, vyprávět pohádku.

- **Zrakové a sluchové vnímání**

Pro poznávání světa je zrakové a sluchové vnímání od raného věku nezastupitelné. Zrakové vnímání ovlivňuje myšlení, rozvoj řeči, vizuomotorické koordinace, základní matematické představy. Předškolní dítě by mělo pojmenovat barvy i jejich odstíny, rozlišit figuru a pozadí, která se dá rozvíjet např. vyhledáváním známého předmětu na obrázku. Mělo by složit obrázek z několika částí nebo tvarů (puzzle), najít v řadě odlišný obrázek, rozeznat u obrázků rozdíly. Sluchové vnímání má zásadní význam pro rozvoj řeči. Proto je třeba sluchové vnímání podporovat a maximálně rozvíjet např. čtením pohádek, vyprávěním příběhů, rozeznáváním různých zvuků, určení prvního a posledního písmene ve slově, rozpoznáním počtu slabik ve slově, které dokáže vytleskat.

- **Vnímání prostoru a času**

Vnímání prostoru je důležité pro orientaci v prostředí, pro rozvoj různých pohybových a herních aktivit, grafomotoriky a školních dovedností. Ve škole ovlivňuje čtení, psaní, matematiku i tělesnou výchovu. Aktivně používá pojmy nahoře – dole, vpředu – vzadu, vpravo – vlevo. Do prostorového vnímání patří i chápání předložkových vazeb nad, pod, před, vedle, mezi, na, do, v, ale i pojmy první, poslední, prostřední, blízko, daleko, vysoko, nízko. Orientace v čase je podmínkou pro uvědomování si časové posloupnosti. Rozvíjíme ho vyprávěním, co bude dneska, co bylo včera, co je ráno, odpoledne, večer, jaké máme dny v týdnu, co znamená víkend, jaké máme všední dny. Učíme dítě všimnout si změn v přírodě, které jsou typické pro roční období.

- **Matematické představy**

Na vytváření matematických představ má vliv motorika, zrakové, sluchové, hmatové, prostorové a časové vnímání a řeč. Jsou základem pro vytváření číselné představy. Tento proces začíná porovnáváním (malý – velký, krátký – dlouhý, více – méně, málo – hodně), tříděním podle druhu (ovoce, zelenina, oblečení), barvy, velikosti, tvaru, pozná, co do skupiny patří – nepatří. Důležitou fází je řazení podle velikosti (malý, menší, nejmenší), podle množství (hodně, více, nejvíce). Předškolnímu věku náleží chápání čísel v oboru do šesti. Rozvíjet matematické představy lze pomocí společenských her, např. Člověče, nezlob se! (Bednářová 2010)

Emočně sociální a motivační zralost – emočně a sociálně zralé dítě je schopné odloučit se od své rodiny a pobývat v jiném prostředí. Dokáže kontrolovat své city a impulzy. Je způsobilé se bezproblémově začlenit do kolektivu svých vrstevníků, potažmo spolužáků. Umí s nimi komunikovat, dokáže vnímat, podřídit se autoritě učitele a plnit jeho pokyny. Je připraveno přijmout roli žáka, plnit si školní povinnosti, dovede rozlišit hru od povinností, dokáže přijímat pravidla hry a spolupracovat. Motivační zralost pozitivně ovlivňuje výkonnost školních činností. Soustředěnost, samostatnost a pochopení smyslu a významu zadaných školních úkolů hrají důležitou roli, neboť ty vedou k úspěchu zvládat školní činnosti a povinnosti školáka. (Pavlas, Vašutová, 1999)

2.2 Školní připravenost

V posledních letech se kromě pojmu školní zralost setkáváme s termínem školní připravenost. Školní připravenost v sobě zahrnuje kompetence v oblasti kognitivní, emocionálně sociálních dovedností, pracovní a somatické. Tyto dovednosti dítě nabývá a rozvíjí učením, sociální zkušeností, především v předškolním zařízení.

Goleman (In: Bednářová, 2010) uvádí sedm nejdůležitějších aspektů školní připravenosti:

- sebevědomí;
- zvědavost;
- schopnost jednat s určitým cílem;
- sebeovládání;

- schopnost pracovat s ostatními;
- schopnost komunikovat a spolupracovat.

2.3 Vymezení pojmu školní připravenost

Vágnerová popisuje školní připravenost „*souhrnem různých sociálních dovedností, jako je schopnost respektovat normy chování, přijmout požadavky vyplývající z určité role, komunikovat a spolupracovat s různými lidmi, které by si mělo dítě osvojit v předškolním věku*“. (2008, s. 78)

Kolláriková a Pupala uvádí: „*Školní připravenost závisí více či méně intenzivně na řadě dispozic, které se diagnosticky sledují jako složky připravenosti. Školní práce dítěte připraveného pro školu odpovídá jeho možnostem (potencialitám) nebo se od nich výrazně neliší. To znamená, že školní připravenost a školní úspěšnost v počátečních třídách spolu úzce souvisejí.*“ (2001, s. 221)

Dle Zelinkové (2001, s. 111) školní připravenost „*postihuje oproti biologickému zrání spíše úroveň předškolní přípravy z hlediska schopností, vlivu prostředí, výchovy*“.

Podobně jako Zelinková se ve své publikaci ke školní připravenosti vyjadřuje i Přenosilová (2007, s. 123). „*Školní připravenost dítěte závisí na působení jeho sociálního prostředí, nejvíce na rodině a předškolních zařízeních, které dítě navštěvuje.*“

Školní připravenost spolu se školní zralostí jsou hlavním klíčem k úspěšnému zvládnutí požadavků školy. A jak je to v případě školní nepřipravenosti? Podle výsledků výzkumů, které byly zaměřeny na identifikaci typů nedostatečné připravenosti lze konkretizovat některé varianty neuspokojivé školní připravenosti.

- **Děti výrazně retardované** – osobnost dítěte výrazně zaostává za úrovní normy. Jde o úplnou nezralost a nepřipravenost pro vstup do základní školy. Pro tyto děti jsou k dispozici školy speciální.
- **Děti s mírně podprůměrně rozvinutými dispozicemi** – vzhledem k pomalému tempu dozrávání zaostávají v kognitivní oblasti.
- **Děti „klasicky“ nezralé** – nejvýraznější charakteristikou je nižší fyzický věk, obzvlášť u chlapců narozených v letních měsících.
- **Děti s nerovnoměrným vývojem jednotlivých psychických funkcí** – nevyrovnanost u dětí může nabývat různých podob. Týká se složek kognitivních,

emocionálních, pracovních a tělesných. V poradenské praxi jde o nejčastěji uváděnou variantu školní nepřipravenosti. (Kolláriková, Pupala, 2010)

2.4 Školní nezralost

Přestože dítě dosahuje hranice šesti let věku, nemusí být z nějakého důvodu dostatečně zralé či připravené k úspěšnému zvládnutí všech nároků, které škola vyžaduje. Na otázku kdo nejčastěji rozpozná školní nezralost u dítěte, lze odpovědět:

Rodiče

- Prvotní postřehy o školní nezralosti svého dítěte by měl zpozorovat rodič. Kdo jiný než rodič zná své dítě nejlépe. Rodiče mají právo rozhodovat o odkladu povinné školní docházky za předpokladu, že mají doporučení z pedagogicko-psychologické poradny nebo ze speciálně-pedagogického centra (PPP, SPC).

Mateřská škola

- Pokud dítě navštěvuje mateřskou školku (MŠ), měla by i třídní učitelka v případě podezření na nerovnoměrný vývoj dítěte doporučit rodičům návštěvu školského poradenského zařízení.

Dětský lékař

- K vyjádření školní zralosti je kompetentní dětský lékař, který provádí od narození dítěte pravidelné preventivní prohlídky. Posuzuje tělesnou a zdravotní stránku dítěte.

Učitelka ve škole

- Při zápisu do první třídy provádí zapisující učitelka vstupní diagnostiku školní zralosti. Posuzuje nakolik je dítě schopné zvládnout nároky školy. Pokud zjistí nedostatky, podá návrh na odklad školní docházky a rodičům doporučí návštěvu do PPP.

Pedagogicko-psychologická poradna nebo speciálně-pedagogické centrum

- Posouzení školní zralosti provádí odborný pracovník (psycholog, speciální pedagog) z pedagogicko-psychologické poradny nebo speciálně-pedagogického centra. (Ležalová, online, cit. 2015-07-21)

Podle Vágnerové (2000) lze příčiny školní nezralosti rozdělit do tří oblastí:

- **Fyzická** - jde o nedostatky v somatickém vývoji a zdravotním stavu (nedostatečný vzrůst, častá nemocnost).
- **Psychická** - opožděný mentální, nerovnoměrný vývoj, oslabení dílčích schopností a funkcí, které jsou nezbytné při čtení, psaní, dále nedostatečné vyjadřovací schopnosti, logopedické vady, snížená koncentrace pozornosti.
- **Sociální** - nedostatečné rodinné a výchovné zázemí, nadměrná fixace na rodinu, dosavadní absence předškolního vzdělávání.

3 ZÁPIS DO ŠKOLY

Významným mezníkem života dítěte je nástup do první třídy a zahájení povinné školní docházky. Je to velká změna jak pro dítě, tak i pro celou rodinu. Dítěti se zásadně mění dosavadní způsob života. Končí bezstarostné období plné her a začíná období plnění si školních povinností. V této souvislosti získává dítě novou roli, stává se školákem. „*Doba, kdy tuto roli získá, je přesně časově určena a jako společensky významný akt ritualizována. Dítě projde rituálem zápisu a prvního slavnostního dne ve škole, který potvrzuje jednoznačnost sociální proměny a počátek nové životní fáze.*“ (Vágnerová, 2008, s. 238)

Jak výstižně Bednářová píše (2010, s. 11) „*Zápis je pro dítě vstupní branou do školy*“ a rovněž je i legislativním aktem (zákon č. 49/2009 Sb.). Zákonní zástupci jsou ze zákona povinni dostavit se s dítětem k zápisu k povinné školní docházce, a to v lednu nebo v únoru roku, ve kterém má dítě zahájit povinnou školní docházku. Termín zápisu vyhláší město a bývá vyvěšen na všech základních i mateřských školách. V České republice dítě nastupuje do základní školy poté, jakmile k 31. 8. toho roku dovrší šesti let. K plnění povinné školní docházky může být přijato i dítě, které dosáhne hranici šestého roku věku v době od září do konce prosince. Podmínkou je doporučující vyjádření školského poradenského zařízení. (Bednářová, 2010)

Zápis je pro dítě momentem, kdy poprvé vstupuje do školy, kde se seznamuje s novým prostředím a kde dochází k prvnímu kontaktu s paní učitelkou. Mnozí rodiče si často kladou otázku, co by mělo jejich dítě umět k zápisu. Požadavky školy se mohou lišit. Bednářová (2010) se ve své publikaci o zápisu do školy vyjadřuje, že pedagog při zápisu posuzuje, zda je dítě na školu dostatečně zralé a připravené. Zjišťuje vývojovou úroveň schopností a dovedností potřebných pro zvládnutí trivia, pozornost věnuje zralosti sociální a emocionální. Škola tím dává veřejnosti na vědomí, jaké požadavky by mělo dítě splňovat, tak aby bylo na školu připraveno. Při zápisu pedagog zjišťuje u dítěte tyto znalosti a dovednosti:

- jméno, věk a adresu dítěte, jména rodičů a sourozenců;
- základní a podvojně barvy;
- základní geometrické tvary (čtverec, kruh, obdélník a trojúhelník);
- matematické a početní představy (více, méně, přibylo, ubylo);

- jazykovou a řečovou úroveň, správnou výslovnost a komunikativnost;
- zrakovou a sluchovou percepci;
- lateralitu a úroveň kresby (správný úchop psacího náčiní, dovednost v kresbě lidské postavy);
- sociální zralost, chování a spolupráci. (Zápisový list, příloha A)

Během plnění úkolů se u dítěte projeví jeho kognitivní znalosti, míra samostatnosti, soustředěnost, komunikativnost a nebojácnost dítěte. Při zápisu do první třídy učitelka zjišťuje školní zralost pouze orientačně. V případě pochybností je dítě šetřeno v pedagogicko-psychologické poradně. Na základě výsledků vyšetření společně se žádostí rodičů, kterou musí ředitel školy doložit, lze začátek školní docházky odložit, ve výjimečných případech naopak uspíšit. (Průcha, Walterová, Mareš, 1995)

3.1 Odklad školní docházky

Odklad povinné školní docházky je vymezen § 37 ve Školském zákoně č. 561/2004 Sb. o předškolním, základním, středním, vyšším odborném a jiném vzdělávání, ve znění pozdějších předpisů. Pokud dítě není dostatečně tělesně, psychicky a sociálně vyztřalé, může nastoupit povinnou školní docházku o rok později. Konečné rozhodnutí o odkladu povinné školní docházky vydává ředitel školy, ve které bylo dítě zapsáno, na základě písemné žádosti rodičů dítěte. Děje se tak na podkladě vyjádření příslušného školského poradenského zařízení a odborného lékaře. Tu musí rodič doložit spolu se žádostí o odklad školní docházky. Ve výjimečných případech, například u dětí s tělesným postižením, velmi špatným zdravotním stavem nebo kombinaci s opožděným rozumovým vývojem, je možné odložit povinnou školní docházku až o dva roky, nejdéle do zahájení školního roku, v němž dítě dovrší osmý rok věku. (Budínová, Krušinová, Kuncová, 2004)

V praxi to znamená, že o odkladu školní docházky svého dítěte nemohou rozhodnout rodiče sami, ale musí svou žádost adresovanou příslušné základní škole doložit dvěma doporučeními (pedagogicko-psychologická poradna, pediatr). Ředitel žádosti o odložení povinné docházky vyhoví tehdy, pokud jsou obě doporučení kladná. V případě, že dojde k odkladu školní docházky, je potřeba věnovat dítěti potřebný čas a pomáhat mu nedostatky dohnat. Nejvhodnějším řešením je zařazení dítěte do

předškolní instituce buď mateřské školy, nebo přípravné třídy. (Ležalová, online, cit. 2015-07-21)

3.2 Předškolní vzdělávání v přípravné třídě

Předškolní vzdělávání je součástí celkového vzdělávacího systému a je součástí procesu celoživotního vzdělávání. Je považováno za základní stavební kámen vzdělanostní dráhy jedince a je zároveň významným přínosem pro jeho další rozvoj. Pro bezproblémový nástup do školy je předškolní příprava zásadní. Tato slova lze slyšet z úst pedagogů, kteří působí v prvních třídách. Často uvádějí, že velké problémy mívají především děti, které nikdy nenavštěvovaly žádné předškolní zařízení.

Předškolní vzdělávání je první výchovně vzdělávací institucí v České republice. Úkolem je doplnit rodinnou výchovu a zajistit dítěti vhodné prostředí zabezpečující celkový rozvoj osobnosti dítěte. V České republice platí tři nejvýznamnější dokumenty, které mají velký význam pro předškolní vzdělávání. Jsou jimi:

- Národní program rozvoje vzdělávání v České republice – Bílá kniha, která hodnotí důležitost předškolního vzdělávání pod odborným dohledem. Uvádí potřebnou vzdělanost u učitelek mateřských škol.
- Školský zákon č. 561/2004 Sb., o předškolním, základním, středním a vyšším odborném vzdělání. Popisuje hlavní cíle předškolního vzdělávání, které podle § 33 napomáhá vyrovnávat nerovnoměrnosti vývoje dětí před vstupem do základního vzdělávání.
- Rámcový vzdělávací program (RVP) pro předškolní vzdělávání. Jde o dokument, který představuje plán a základní požadavky pro vykonávání vzdělávacích činností v mateřských školách. Jednotlivým mateřským školám umožňuje tvorbu vlastního vzdělávacího programu s využitím rámcového vzdělávacího programu. (Průcha, Kořátková, 2013)

Vedle tradičních mateřských škol jsou v České republice přípravné třídy, které jsou primárně zřizovány nejen pro děti se sociálním a kulturním znevýhodněním, ale i pro děti, kterým byl doporučen odklad povinné školní docházky. Přípravné třídy se zřizují při základních školách s minimálním počtem 10 žáků a s maximálním počtem 15 žáků. O zařazování dětí do přípravné třídy základní školy rozhoduje ředitel školy na

základě písemné žádosti zákonného zástupce dítěte. Součástí žádosti musí být i písemné doporučení školského poradenského zařízení.

Obsah vzdělávání se v přípravné třídě řídí Rámcovým vzdělávacím programem pro předškolní vzdělávání. Šikulová (2011) píše, že hlavním cílem přípravné třídy je systematicky připravit dítě k bezproblémovému začlenění do vzdělávacího procesu od prvního ročníku základní školy a předcházet tak u něj případným neúspěšným začátkům ve školní docházce, neboť ty by mohly ohrozit průběh jeho dalšího vzdělávání, a tím jeho perspektivy v dalším životě.

Na základě závěrů komplexního speciálně pedagogického a psychologického šetření je pro dítě sestaven individuální vzdělávací plán, který mu dává příležitost postupovat podle vlastních schopností a individuálního tempa. Pedagog v přípravné třídě se neobejde bez diagnostických činností. Pedagogická diagnostika by měla učitelům pomoci najít a vyrovnat nedostatky v rozvoji a učení dítěte. Sledované oblasti rozvoje:

- praktická, sociální a citová samostatnost;
- sociální informovanost;
- gramatická správnost řeči a její výslovnost;
- vyhraněná laterální ruka, koordinace a správné držení tužky;
- sluchová a zraková percepce;
- myšlenkové a logické operace;
- záměrná pozornost;
- pracovní chování.

Zahájení povinné školní docházky je pro budoucího školáčka velmi náročné. Přípravná třída tu je proto, aby pomohla dětem k bezproblémovému začlenění a vzdělávání v ZŠ. (Šikulová, 2011)

4 PEDAGOGICKÁ DIAGNOSTIKA

Pedagogická diagnostika má v českých zemích mnoholetou tradici. Již Jan Amos Komenský se v Informatoriu školy mateřské zamýšlel nad vhodností nástupu dítěte k základnímu vzdělávání. (Zelinková, 2001)

Chrástka (In: Zelinková, 2001, s. 11) popisuje pedagogickou diagnostiku jako „speciální pedagogickou disciplínu, která se zabývá objektivním zjišťováním, posuzováním a hodnocením vnitřních a vnějších podmínek i průběhu a výsledků výchovně – vzdělávacího procesu. Na základě těchto zjištění jsou potom vyslovovány prognostické úvahy a navrhována pedagogická opatření“.

Zelinková se ve své publikaci o pedagogické diagnostice rozepisuje a uvádí, že „pedagogická diagnostika je komplexní proces, jehož cílem je poznávání, posuzování a hodnocení vzdělávacího procesu a jeho aktérů“. Směřuje ke zjišťování úrovně vědomostí, dovedností a návyků a v jakých podmínkách výchova a vzdělávání probíhá. Dále zjišťuje úroveň dítěte po stránce emocionální a sociální. Pedagog posuzuje jak negativní, tak i pozitivní momenty ve vývoji dítěte. „Na základě analýzy a syntézy získaných poznatků jsou vyvozovány závěry, které jsou východiskem pro plánování dalších kroků.“ (Zelinková, 2001, s. 12)

Ve vztahu ke školskému systému se diagnostika provádí v těchto institucích:

- rodina;
- škola, třída;
- pedagogicko-psychologická poradna;
- speciálně-pedagogické centrum;
- zdravotnické instituce;
- zájmové organizace.

Profesní zastoupení v rodinách mají rodiče dítěte, ve školách a třídách to jsou pedagogové a speciální pedagogové, v PPP a SPC to jsou psychologové a sociální pracovníci, ve zdravotnických zařízeních dětští lékaři a psychiatři a v zájmových organizacích to jsou především vedoucí zájmových oddílů. (Zelinková, 2001)

4.1 Metody pedagogické diagnostiky

- **Pozorování**

Pozorování patří mezi nejdůležitější a nejběžnější metody pedagogické diagnostiky. Je procesem systematického sledování a zaznamenávání projevů dítěte. „*Učitel vnímá dítě v průběhu celého dne, týdne, školního roku, uvědomuje si reakce na úspěch i neúspěch.*“ (Zelinková, 2001, s. 28).

Pozorování rozlišujeme podle doby trvání na krátkodobé, dlouhodobé, dále na příležitostné, systematické, strukturované a nestrukturované. U strukturovaného pozorování se předpokládá zaměření na sledovaný jev. Nestrukturované pozorování se zaměřuje na jevy, které jsme již vypožorovali. Sledují se projevy dítěte, které lze vidět, slyšet, měřit. V chování dítěte se odráží prožívání, zkušenosti, vědomosti a obsah psychického života. Pozorování není omezeno pouze na školní třídu, může probíhat kdekoliv, kde dochází k interakci mezi dětmi a dospělými, všude, kde se dítě nějakým způsobem projevuje. Jednotlivé postřehy se průběžně zaznamenávají do záznamového archu. Výsledky pozorování mají charakter subjektivní a mohou být ovlivněny např. haló efektem. Ovlivňuje nás první dojem (sympatie, empatie), předsudky, ale i momentální zdravotní stav. (Zelinková, 2001)

- **Rozhovor**

Metoda rozhovoru patří k poměrně náročným metodám. Vedení rozhovoru nelze podceňovat a vyžaduje připravenost ze strany pedagoga, který rozhovor vede. Rozhovor s dítětem se odlišuje od rozhovoru s dospělým. Na začátku rozhovoru musí být jasně vytyčený cíl. Rozhovor lze vést dvojím způsobem. Může být strukturovaný, obsahem jsou otázky, které musí být předem pečlivě promyšlené. Mnohem náročnější je nestrukturovaný rozhovor, který je postavený na volném vyprávění, ve kterém podněcujeme mluvčího. Rozhovor vedeme v klidném a ničím nerušeném prostředí. Důležité je navodit příjemnou atmosféru. „*Po rozhovoru, popř. v jeho průběhu je třeba poznamenat důležité momenty a především závěry z jednání.*“ (Zelinková, 2001, s. 31)

- **Anamnéza**

Touto metodou se zjišťují veškeré informace o dosavadním vývoji dítěte a jeho rodině, které pomáhají vysvětlit současný stav dítěte. Podle zaměření dělíme anamnézu na rodinnou, osobní a školní.

- **Rodinná anamnéza:** Obsahuje údaje o rodičích, sourozencích a popisuje charakter rodiny. Zjišťuje výskyt nemocí u jednotlivých členů rodiny, např. mentální retardace, záchvatová onemocnění, nervové a duševní choroby, zvláštní sklony a nadání. (Pipeková, 1998)
„Podává informace o způsobu výchovy v rodině, vlivu členů rodiny a širší rodiny (prarodiče, tety, strýčci) na dítě.“ (Zelinková, 2001, s. 32). Při rozhovoru s rodiči se zaměřujeme na oblasti: vztahy v rodině (kdo si hraje s dítětem, ke komu má důvěru), výchova (kdy a za co bylo dítě rodiči pochváleno, co se rodičům na dítěti líbí, jaké činnosti a proč dítěti zakazují, s jakým výsledkem), výchovné potíže (jaké nápadné chování rodiče u dítěte vyzorovali, jak je řeší, zda došlo ke zlepšení), sourozenci (jak s nimi vychází, jaké jsou vzájemné vztahy). (Zelinková, 2001)
- **Osobní anamnéza:** Zelinková (2001, s. 32) ji popisuje jako zdroj *„poznatků o prenatálním i perinatálním vývoji dítěte, o jeho vývoji v předškolním věku. Získané údaje mohou pomoci při hledání příčin případných obtíží.“* Pipeková (1998) píše, že u vyšetřované osoby se zjišťují údaje, které se týkají komplexního biologického, neuropsychického a sociálního vývoje a rovněž prodělané choroby, úrazy, operace, alergie a užívání léků. Konkrétně zjišťujeme průběh vývoje dítěte v oblastech: motorika (kdy začalo dítě chodit, jeho oblíbené pohybové aktivity), řeč (kdy začalo dítě mluvit, jestli je řeč srozumitelná), zdravotní stav (jak často je dítě nemocné, užívání léků, alergie), vývoj obtíží (kdy se objevila např. hyperaktivita) a zájmy dítěte (oblíbené činnosti, jestli rádo kreslí, s čím si nejraději hraje). (Zelinková, 2001)
- **Školní anamnéza:** Zahrnuje nejen hodnocení předcházejících a současných učitelů, ale i dalších osob, které s dítětem přišly do styku (vychovatelka ve školní družině, vedoucí zájmového oddílu, učitelé, kteří ve třídě nevyučují, apod.).

Oblasti: předškolní věk (zda dítě chodilo do MŠ, jaké vztahy mělo ke kamarádům, k učitelce), počáteční zkušenosti na ZŠ (jaké byly začátky školní docházky, jaký měl vztah ke škole), vztah k učitelům (měl rád svou učitelku, změnil se jeho vztah a proč), první obtíže (kdy a jak na obtíže dítě reagovalo, jak se rodina

zachovala), zapojení do kolektivu (vztah ke spolužákům, měl kamarády a jaké), spolupráce s rodiči (zájem rodičů o školní výsledky), postoj učitelů (reakce učitelů na problémy, jejich opatření). (Zelinková, 2001)

- **Testy**

Testy mají více než stoletou tradici a jsou diagnostickým nástrojem v pedagogice a v psychologii. Čáp (1980) rozlišuje diagnostické metody testové a netestové. S netestovými metodami pracují odborní psychologové i pedagogové. S testovými metodami pracují zásadně a jen psychologové.

Testy standardizované měří schopnosti, nadání, výkony, postoje, zájmy. „*Tvorba, zadávání a vyhodnocování standardizovaných testů podléhá přísným pravidlům, která z nich tvoří relativně spolehlivé nástroje měření.*“ (Zelinková, 2001, s. 36) Nestandardizované testy si pracovníci vytvářejí sami za účelem dílčího poznání. Jsou zaměřené na zjišťování úrovně v určité oblasti. Cílem testů je pochopit psychiku dítěte v souvislosti s prostředím, ve kterém vyrůstá, a to s ohledem na jeho dosavadní vývoj. (Zelinková, 2001)

4.2 Diagnostické metody školní zralosti

„*Diagnostika předškolního období je ohraničena věkem od 3 do 6–7 let, u dětí s těžší formou postižení až do 8 let, tedy do zahájení povinné školní docházky.*“ (Přinosilová, 2007, s. 162)

Úkolem předškolní diagnostiky je posoudit kvalitu a úroveň znalostí a chování dítěte a zároveň zjistit příčiny odchylek od celkového průměrného vývoje.

K diagnostice školní zralosti se používají různé diagnostické metody, které se zaměřují na jednotlivé oblasti rozvoje osobnosti dítěte. V rámci pedagogické diagnostiky předškolního věku se zaměřujeme na následující oblasti:

- hrubá a jemná motorika;
- lateralita;
- sebeobslužné činnosti;
- rozumové schopnosti;
- verbální schopnosti;
- citová oblast a sociabilita.

Pipeková píše (1998), že důležitým úkolem je včasné podchycení jakékoliv poruchy a včasné zahájení speciálně výchovné péče. Tím minimalizujeme negativní důsledky ve vývoji dítěte. Proces diagnostiky se má provádět nenápadně, v klidném a přirozeném prostředí dítěte. Ke zjišťování školní zralosti lze použít různých testových metod. Všechny popsané metody jsou standardizované a prošly dlouholetým vývojem.

- **Jiráskův Orientační test školní zralosti** (modifikace Kernova testu)

Patří k nejznámějším a stále používaným testům. Je časově nenáročný, zjišťuje vyspělost jemné motoriky a schopnost vizuomotorické koordinace. Je využíván v pedagogicko-psychologických poradnách i v předškolních zařízeních. Test má význam orientační, depistážní.

- **Jiráskův Test verbálního myšlení**

Doplňuje předchozí test a je zaměřen na verbální složku. Klade důraz na myšlenkové procesy, řeč a získané vědomosti. Test je složen z 20 otázek, které jsou bodovány. Hodnocení testu je dáno součtem bodů dosažených v jednotlivých otázkách.

- **Zkouška vědomostí předškolních dětí Matějčka a Vágnerové**

Test zjišťuje rozumové schopnosti a míru jejich uplatnění. Skládá se z deseti oddílů, každý oddíl má 4 otázky. Sleduje znalosti v počtech, čase, ve hře, pohádkách, domácích činnostech, rostlinách, zvířatech.

- **Wechslerův inteligenční test (WPPSI-R , 1989)**

Test je určen pro děti ve věku od tří do sedmi let. Používá se i k diagnostice školní zralosti. Je rozdělen na verbální a neverbální část. Obsahuje 12 subtestů. Test sleduje oblasti myšlení, pozornosti, paměti, zrakové percepce.

- **Edfeldtův reverzní test**

Test je zaměřen na zjišťování úrovně zralosti zrakového vnímání. Zjišťuje schopnost zrakově rozlišit obrácené a otočené tvary, rozlišit polohu nahoře-dole a vpravo-vlevo a drobné rozdíly obrazce. Test je velice užitečný pro posouzení školní zralosti.

- **Vinelandská škála**

Testy, které zjišťují sociální zralost. Skládají se z 8 kategorií a hodnotí samostatnost a soběstačnost dítěte. Zkoumají kupříkladu, zdali se dítě dokáže samo najíst, obléci, úroveň motoriky a způsoby komunikace. Provádí se pozorováním dítěte

v různých situacích. Do hodnocení můžeme zařadit také výsledky informací od rodičů a osob, kteří dítě znají.

- **Stanford-Binetova zkouška**

Jde o psychologickou zkoušku, která zjišťuje stupeň intelektového vývoje dítěte. Test obsahuje 140 subtestů, formou hry sleduje pozornost dítěte a hodnotí jeho myšlenkové procesy. Při testování se používají různé hračky – korálky, kostičky, obrázky různých tvarů, barev, velikostí. (Svoboda, Krejčířová, Vágnerová, 2001)

PRAKTICKÁ ČÁST

5 HYPOTÉZY, CHARAKTERISTIKA MÍSTA A VZORKU PRŮZKUMU

Cílem bakalářské práce je posoudit a vyhodnotit dosaženou úroveň školní zralosti u předškolních dětí před vstupem do první třídy. Průzkum je zaměřen na diagnostiku školní zralosti. Cílem je potvrzení níže uvedených hypotéz.

Hypotézy:

1. Předpoklad, že ve zkoumané třídě úroveň školní zralosti s porovnáním se začátkem školního roku a před zápisem do první třídy poroste.
2. Předpoklad, že děti s odkladem školní docházky dosáhnou optimální školní zralosti.
3. Předpoklad, že ne všem bezodkladovým dětem se podaří dorovnat deficit ve školní zralosti.

Bylo vybráno deset předškolních dětí navštěvujících přípravnou třídu prvostupňové základní školy, která je situovaná na periférii města Varnsdorf. Škola má již čtrnáctiletou zkušenost s vedením přípravných tříd. Vzdělávají se zde děti ze socio-kulturně znevýhodněného prostředí a děti s odkladem školní docházky. Přípravná třída je prostorná, vkusně zařízená, vybavená moderními vzdělávacími pomůckami, včetně interaktivní tabule. Předškolní děti se aktivně zapojují do každodenní činnosti školy, jsou jim k dispozici všechny učebny. Na škole mají možnost využít služeb čtyř oddělení školní družiny s prostornou zahradou a bohatou nabídkou zájmových kroužků.

Testování probíhalo ve dvou etapách. První etapa byla provedena v září školního roku 2014/2015 a druhá etapa proběhla v měsíci únoru téhož školního roku, před zápisem do první třídy.

6 METODY

K získání potřebných dat byly vybrány jako metoda hlavní dva testy psychologa Jaroslava Jirásky, a to Orientační test školní zralosti a Test verbálního myšlení. Jako doplňující metoda byl zvolen rozhovor s dětmi a jejich rodiči a dále průběžné pozorování chování a reakcí dětí při plnění jednotlivých úkolů. Během průzkumu se veškeré informace pečlivě zapisovaly a zaznamenávaly do předem připravených archů, které jsou součástí pedagogické diagnostiky v přípravných třídách (viz přílohy B, C, D).

6.1 Orientační test školní zralosti (modifikace testu Artura Kerna, autor Jirásek)

Jde o test orientační, který je časově nenáročný a obsahuje tři úkoly. Zjišťuje úroveň vyspělosti jemné motoriky a schopnost vizuomotorické koordinace. Prvním úkolem testu je kresba mužské postavy. Zjišťuje se míra vztahu mezi výtvarným projevem a celkovou rozumovou úrovní dítěte. Druhým úkolem je nápodoba psacího písma „Sev pa lí“. Třetí úkol spočívá v napodobení uspořádané skupiny teček. Poslední dva úkoly zjišťují míru percepční zralosti, splnění málo přitažlivého úkolu a vizuomotorickou koordinaci při napodobování předlohy. (Vacínová, Trpišovská, Farková, 2010)

Testování probíhalo podle daného návodu. Před začátkem testování byly dětem dané jasné instrukce, tak aby pochopily, co je po nich vyžadováno. Během testu je zakázáno vysvětlovat, napomáhat nebo upozorňovat na chyby a nedostatky. Výkony v testu se hodnotí podobně jako při známkování ve škole stupnicí 1–5 (1 = nejlepší výsledek, 5 = nejhorší výsledek). (Jirásek, Tichá, 1968)

- **Hodnocení kresby mužské postavy**

1 bod: Nakreslená postava musí mít hlavu, trup a končetiny. Hlava s trupem je spojena krkem a není větší než trup. Na hlavě jsou vlasy a uši, v obličeji jsou nakreslené oči, nos a ústa. Hlava může být zakryta čepicí nebo kloboukem. Paže jsou zakončeny pětiprstou rukou a nohy jsou dole zahnuté. Postava je nakreslená syntetickým způsobem a má odpovídající proporce.

2 body: Splnění všech požadavků jako na jedničku, kromě syntetického způsobu zobrazení. Mohou chybět vlasy, krk, jeden prst ruky, obličej musí být celý.

3 body: Kresba musí mít hlavu, trup a končetiny. Paže nebo nohy jsou kresleny dvojčarou. Toleruje se vynechání krku, uší, vlasů, oděvu, prstů a chodidel.

4 body: Primitivní kresba postavy hlava s trupem. Paže a nohy (stačí jeden pár) jsou nakresleny jednoduchými čarami.

5 bodů: Kresba hlavonožce nebo překonání hlavonožce. Chybí zobrazení trupu nebo obou párů končetin.

- **Hodnocení napodobení psacího písma**

1 bod: Téměř dokonalé napodobení napsané předlohy. Písmena jsou dokonale spojena ve tři slova, nesmí být dvakrát větší, než je na předloze, začáteční písmenko je výrazně vyšší, nechybí žádná tečka, opsaná věta je téměř ve vodorovné linii, může se odchylovat maximálně o 30 %.

2 body: Čitelné napodobení věty, na velikosti písmen a dodržení vodorovné linie nezáleží. Věta nemusí mít tečky.

3 body: Věta je členěná alespoň na dvě části, minimálně čtyři písmena z předlohy jsou čitelná.

4 body: Celek ještě tvoří řádku písma, i když téměř nečitelného, s předlohou jsou si podobná alespoň dvě písmena.

5 bodů: Čmárání.

- **Hodnocení obkreslení skupiny bodů**

1 bod: Napodobení předlohy je téměř dokonalé, toleruje se malé vychýlení jednoho bodu z řádku nebo sloupce. Zvětšení obrazce nesmí být více než o polovinu, zmenšení se toleruje. Obrazec musí být v rovině s předlohou.

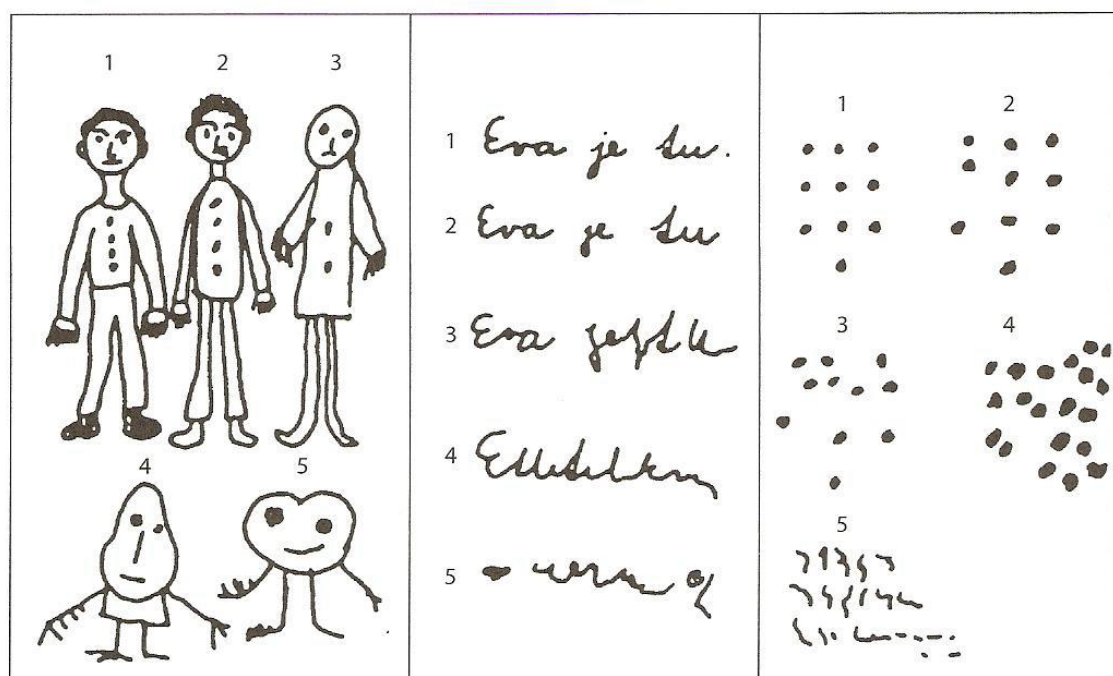
2 body: Sestavení obrazce a jeho počet bodů musí odpovídat předloze. Vychýlení se toleruje maximálně u tří teček o půl šířky mezery mezi řádky nebo sloupci.

3 body: Celek svým obrysem je podobný předloze. Výška a šířka obrazce však není větší než dvakrát. Počet bodů nemusí být přesný, ale nesmí jich být více než dvacet a méně než sedm. Jakékoliv pootočení je dovoleno.

4 body: Obrazec se nepodobá dané předloze, ale je složen z teček. Na počtu teček nezáleží ani na velikosti obrazce. Nepřípustné jsou jiné tvary ani čáry.

5 bodů: Čmárání.

Obrázek 1: Jiráskova modifikace Kernova testu školní zralosti



Zdroj: podle (Švingalová, 2006)

Hodnocení testu:

Celkový výsledek testu je dán součtem známek v jednotlivých úkolech. Výsledný součet ukazuje na dosaženou úroveň školní zralosti. Děti, u nichž výsledek dosahuje podprůměru až velmi slabého průměru, jsou nejvíce ohrožené školní úspěšností. Orientační test školní zralosti je poměrně spolehlivým podkladem pro závěrečné posouzení úrovně o školní zralosti, není ale dostatečně spolehlivý pro posouzení školní nezralosti. Jde o časově nenáročnou vyšetřovací metodu, která má význam orientační, depistážní. (Švingalová, 2006)

Tabulka 1: Orientační test školní zralosti

Celkový součet bodů	Úroveň školní zralosti
3–5	výrazný nadprůměr
6	nadprůměr
7–9	průměr
10–11	slabší průměr
12	podprůměr
13–15	velmi slabá úroveň

Zdroj: Autorka práce, 2016 - upraveno podle Švingalové (2006)

6.2 Test verbálního myšlení (Jirásek)

Test verbálního myšlení klade nároky na myšlenkové procesy, řeč a získané vědomosti. Do výkonu testu se promítá podíl vlivu prostředí, výchovy a stimulace vývoje dítěte prostředím. Test postihuje především školní připravenost. Test se skládá z 20 otázek, na které děti odpovídají slovem nebo větou. Výsledek testu je dán součtem bodů dosažených v jednotlivých otázkách. (Švingalová, 2006)

Tabulka 2: Test verbálního myšlení

+24 a lepší	výrazně nadprůměrný výsledek
+14 až +23	nadprůměrný výsledek
0 až +13	průměrný výsledek
-1 až -10	podprůměrný výsledek
-11 a horší	výrazně nadprůměrný výsledek

Zdroj: Autorka práce, 2016 - upraveno podle Švingalové (2006)

7 VÝSLEDKY A POPIS PRŮZKUMU

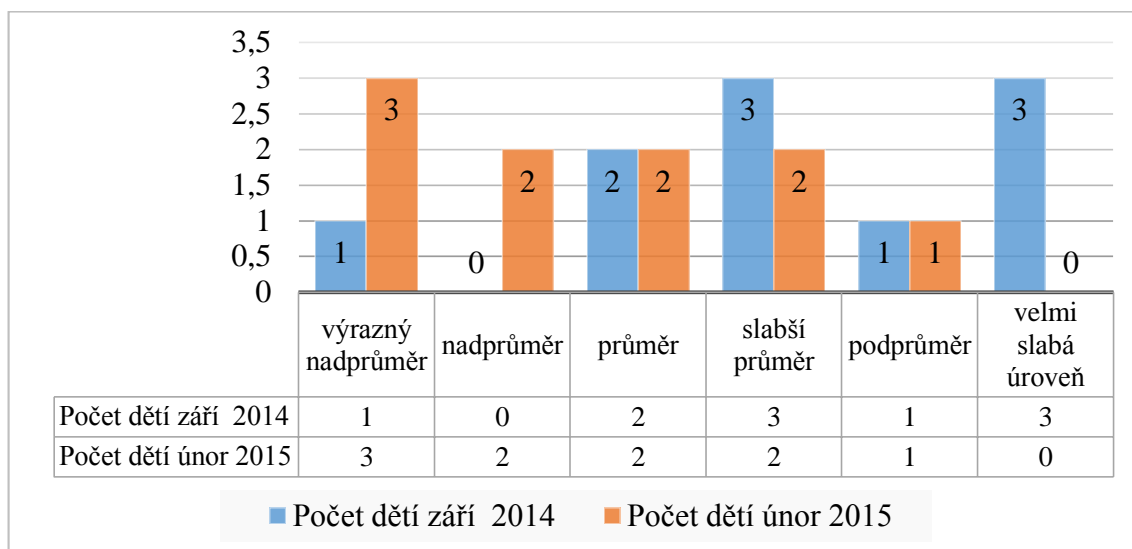
Test byl předložen dětem předškolního věku, které navštěvují přípravnou třídu. Do průzkumu bylo zařazeno 10 dětí, z toho 5 dětí mělo odklad školní docházky. Každému dítěti byly předloženy dva testy, které jsou již podrobně popsány v podkapitole 6.1 a 6.2. Testy byly realizovány v průběhu měsíce září 2014 a v měsíci únoru 2015 před zápisem do první třídy. Každé dítě vyplňovalo test individuálně podle své vlastní časové potřeby. Během testování byly průběžně zaznamenávány: laterální a motorika ruky, držení psacího náčiní, prostorová a vizuomotorická koordinace a další reakce dětí, jako jsou soustředěnost, pozornost, vynaložené úsilí a schopnost pracovat podle pokynů.

Tabulka 3: Porovnání výsledků Orientačního testu školní zralosti

Celkový počet bodů	Dosažená úroveň	Počet dětí září 2014	Počet dětí únor 2015
3–5	výrazný nadprůměr	1	3
6	nadprůměr	0	2
7–9	průměr	2	2
10–11	slabší průměr	3	2
12	podprůměr	1	1
13–15	velmi slabá úroveň	3	0

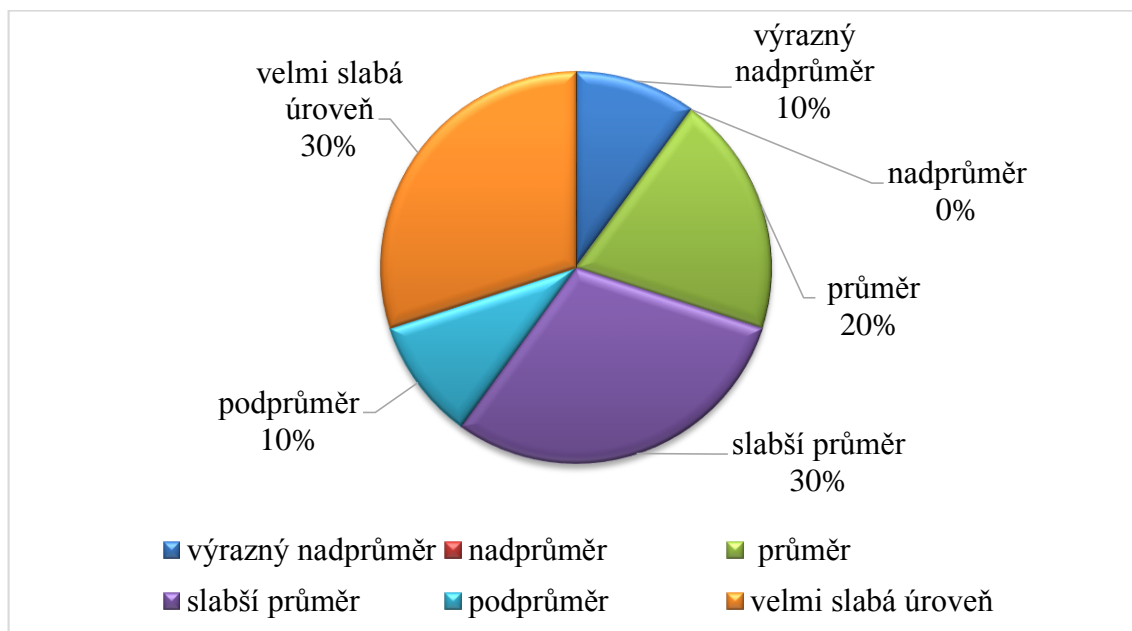
Zdroj: Autorka práce, 2016 (vlastní šetření)

Graf 1: Porovnání výsledků Orientačního testu školní zralosti



Zdroj: Autorka práce, 2016 (vlastní šetření)

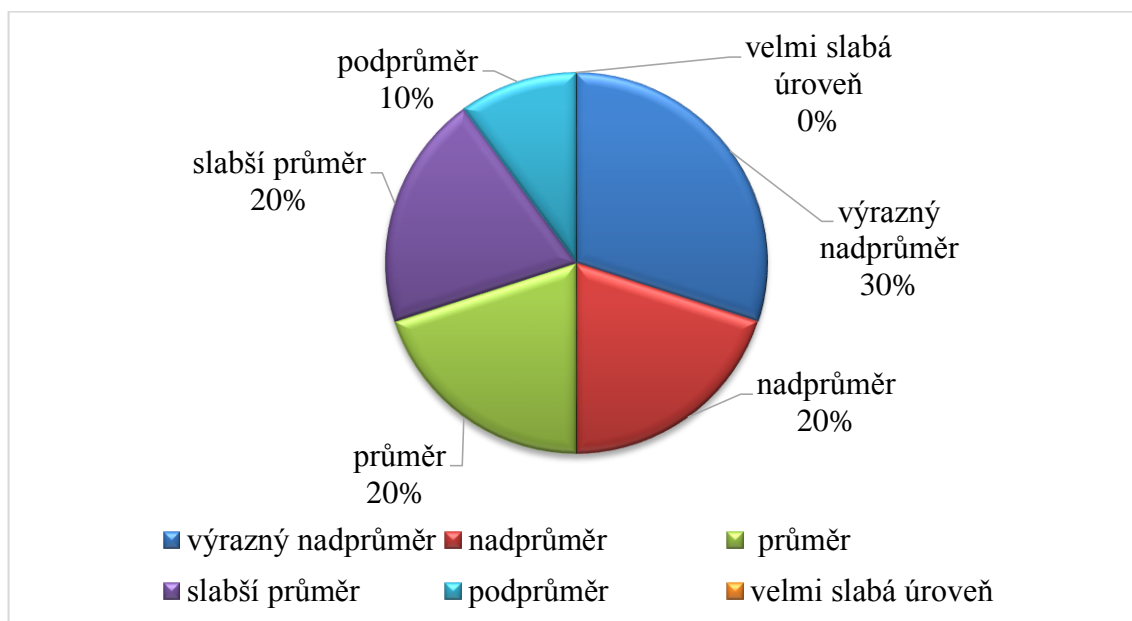
Graf 2: Výsledky Orientačního testu školní zralosti září 2014



Zdroj: Autorka práce, 2016 (vlastní šetření)

V Orientačním testu školní zralosti, který byl dětem předložen na začátku školní docházky v září 2014, bylo 10 % dětí výrazně nadprůměrných, žádné nadprůměrné, 20 % dětí bylo průměrných, 30 % dětí dosáhlo slabšího průměru, 10 % podprůměru a velmi slabou úroveň mělo 30 % dětí.

Graf 3: Výsledky Orientačního testu školní zralosti únor 2015



Zdroj: Autorka práce, 2016 (vlastní šetření)

V Orientačním testu školní zralosti, který byl dětem předložen před zápisem do první třídy v měsíci únoru 2015, bylo již 30 % dětí výrazně nadprůměrných, nadprůměrných bylo 20 %, průměru a slabšího průměru dosáhlo 20 % dětí, 10 % dětí bylo podprůměrných a již nikdo nedosáhl hodnocení „velmi slabá úroveň“.

Při prvním testování jsme u většiny dětí byli nemile překvapeni nízkou úrovní kresby. Kromě dvou dívek vykazovaly všechny děti s odkladem školní docházky podprůměrnou až velmi slabou úroveň nejen v kresbě mužské postavy, ale i v dovednosti napodobit psací písmo. Slabé výkony příkládám špatnému a křečovitému držení psacího náčiní a neuvolněnému zápěstí. Velkou pozornost jsme tedy nadále věnovali procvičování jemné motoriky a grafomotoriky se správným držením tužky. Obkreslování bodů dopadlo podle mého očekávání velmi dobře.

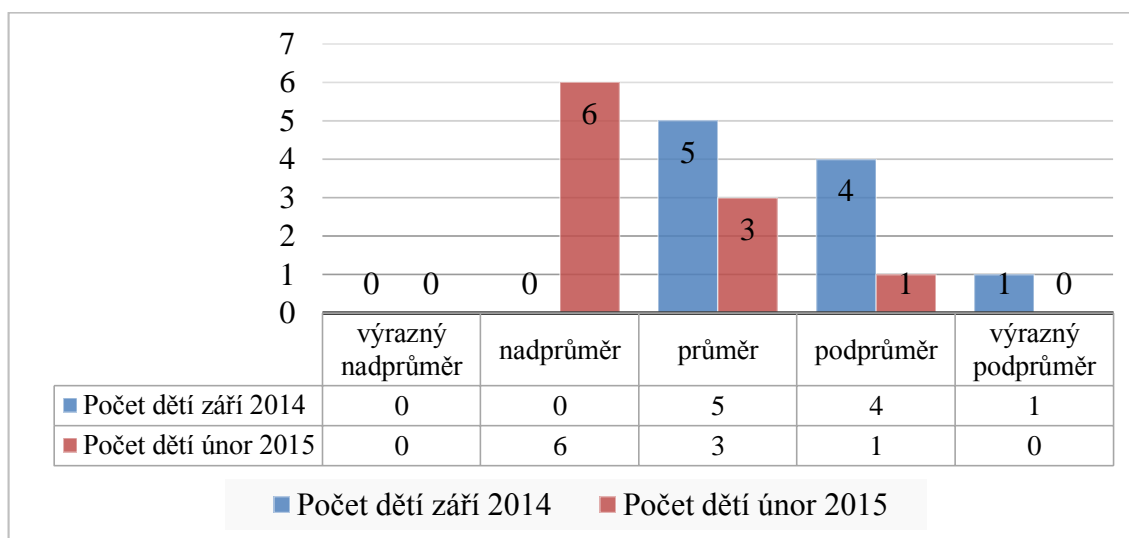
Při druhém testování, v měsíci únoru, byly výsledky mnohem více potěšující. Děti se již výrazně zlepšily v kresbě mužské postavy, většina udělala pokrok i v nápodobě psacího písma. Náprava nesprávného držení psacího náčiní se však u některých dětí stále nedaří. Při porovnání celkových výsledků obou testů se úroveň školní zralosti zvedla. Celkové výsledky před zápisem do první třídy ukázaly, že 70 % dětí dosáhlo průměrných až nadprůměrných výsledků v Orientačním testu školní zralosti. Zbývajících 30 % jsou děti s opožděným vývojem a jedno dítě se zdravotním postižením.

Tabulka 4: Porovnání výsledků Testu verbálního myšlení

Klasifikace výsledků	Dosažená úroveň	Počet dětí září 2014	Počet dětí únor 2015
1	výrazný nadprůměr	0	0
2	nadprůměr	0	6
3	průměr	5	3
4	podprůměr	4	1
5	výrazný podprůměr	1	0

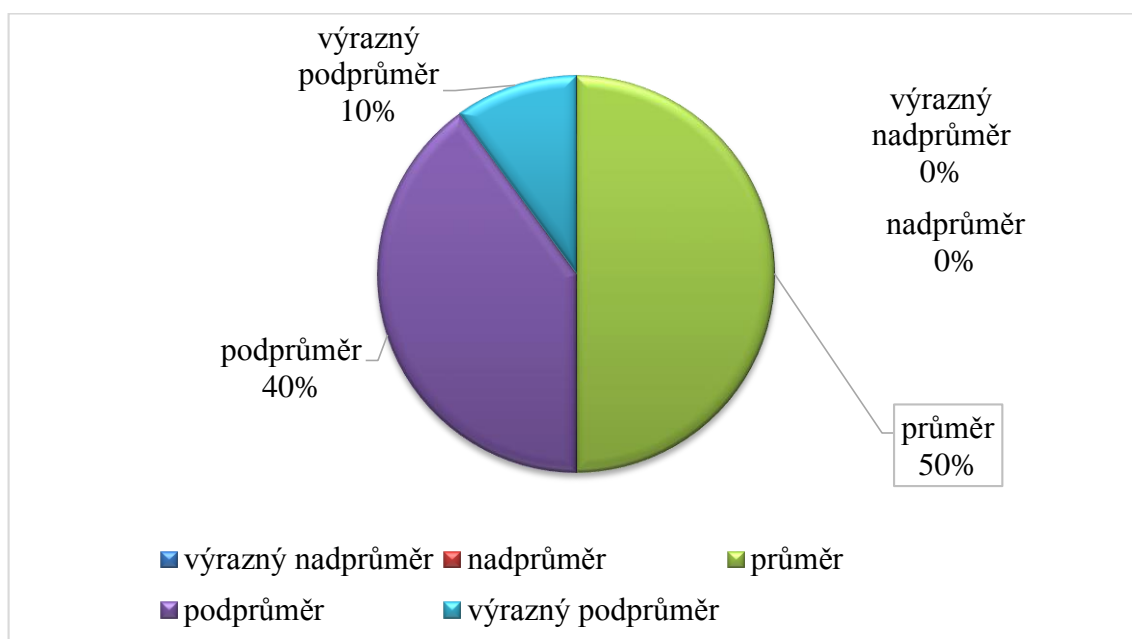
Zdroj: Autorka práce, 2016 (vlastní šetření)

Graf 4: Porovnání výsledků Testu verbálního myšlení



Zdroj: Autorka práce, 2016 (vlastní šetření)

Graf 5: Výsledky Testu verbálního myšlení září 2014

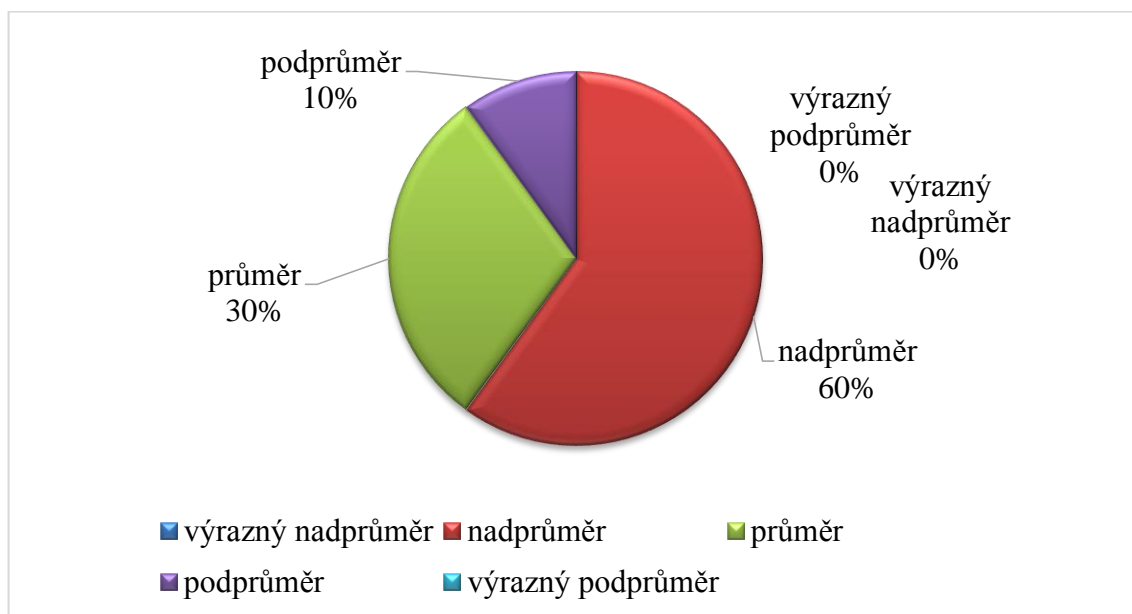


Zdroj: Autorka práce, 2016 (vlastní šetření)

Výsledky testu verbálního myšlení předloženého dětem na začátku školní docházky v měsíci září 2014 prokazují, že nikdo z dětí nedosáhl výrazného nadprůměru ani nadprůměru, naopak průměrných dětí bylo 50 %, podprůměrných 40 % a výrazně podprůměrných dětí bylo 10 %.

V tomto grafu je jasně vidět, že Test verbálního myšlení byl pro polovinu dětí téměř nesplnitelný. Prokázaly se výrazné nedostatky v základních znalostech. Problémy měly hlavně děti, které nikdy nechodily do mateřské školy. Vykazovaly velmi malou slovní zásobu, slabé vyjadřovací schopnosti, nerozuměly jednoduchým výrazům, které se v testu objevovaly, nedokázaly se dostatečně soustředit, některé zase projevovaly nezájem o práci a chtěly si hrát.

Graf 6: Výsledky Testu verbálního myšlení únor 2015



Zdroj: Autorka práce, 2016 (vlastní šetření)

Hodnocení Testu verbálního myšlení v měsíci únoru 2015, před zápisem do první třídy, ukazuje již mnohem pozitivnější hodnoty: výrazného nadprůměru stále nedosáhl nikdo z dětí, ale nadprůměrného hodnocení získalo již 60 % dětí, průměrných bylo 30 %, podprůměrných 10 % a výrazného podprůměru nedosáhlo žádné dítě. Bylo potěšující, že 90 % dětí dosáhlo velmi pěkného hodnocení („výrazný nadprůměr“, „nadprůměr“, „průměr“). Zaznamenali jsme, že se mnohem lépe koncentrují a soustředí na práci a že se výrazně zvýšil jejich zájem o veškerou činnost. Zvedla se i úroveň řečového projevu, děti se nebály komunikovat a měly radost z každé správné odpovědi.

7.1 Kazuistiky

Na každé dítě byla zpracovaná kazuistika. Použili jsme Záznamové archy pro sledování a hodnocení rozvoje a učení dítěte v přípravné třídě. Pro zachování anonymity dětí byla jejich jména pozmeněna, zákonní zástupci mi poskytli k použití informací o svých dětech písemný souhlas.

V kazuistikách se uvádí: charakteristika rodiny, školní anamnéza, která v sobě zahrnuje praktickou samostatnost, kognitivní a pracovní schopnosti dítěte, sociální a emoční zralost a podrobné vyhodnocení testů školní zralosti a závěrečné shrnutí.

7.1.1 Interpretace a kazuistiky jednotlivců

Tabulka 5: Interpretace výsledků ADÉLA

Jméno dítěte: ADÉLA , odklad školní docházky					
ORIENTAČNÍ TEST ŠKOLNÍ ZRALOSTI					
<i>Hodnocení září 2014</i>		body	<i>Hodnocení únor 2015</i>		body
POSTAVA	Kreslí pravou rukou, úchop tužky vadný, ruka je uvolněná. Postava neodpovídá proporčně, velká hlava, malé tělo. Chybí krk a uši.	2	POSTAVA	Uchop tužky stále vadný, nedošlo ke kompenzaci. Postava je nakreslena se všemi detaily, ale neodpovídá proporčně.	2
VĚTA	Zcela dobře čitelné napodobení psacího písma podle předlohy, věta je ve vodorovné linii, rozdělena na tři části, nechybí žádná tečka ve větě.	1	VĚTA	Větu přepsala bezchybně.	1
BODY	Obrazec je menší oproti předloze s vychýleným směrem nahoru.	2	BODY	Nepatrné vychýlení jednoho bodu, obrazec není ve vodorovné linii.	2
CELKEM	Nadprůměrný výkon	5	CELKEM	Nadprůměrný výkon	5
TEST VERBÁLNÍHO MYŠLENÍ					
<i>Hodnocení září 2014</i>			<i>Hodnocení únor 2015</i>		
Odpovídala nesoustředěně, stále se ošívala a vrtěla, některé otázky bylo nutno zopakovat, o práci projevovala nezáměr.			Odpovídala pohotově, působila sebevědomě, na otázky se soustředila, po celou dobu klidně seděla na židličce. Plnění úkolu brala jako hru.		
CELKEM = + 4 body, průměrný výkon			CELKEM = + 22 bodů, výrazný nadprůměr		

Zdroj: Autorka práce, 2016 (vlastní šetření)

Charakteristika rodiny: Adéla žije společně s rodiči a starší sestrou v rodinném domku. Oba rodiče jsou pracující, často vypomáhá babička. O Adélku se starají dobře, spolupráce se školou je výborná.

Školní anamnéza: Tři roky chodila do MŠ, při odkladu školní docházky rodiče zažádali o přípravnou třídu.

Praktická samostatnost: Je dostatečně fyzicky vyspělá, její pohyby jsou koordinované, je schopná se samostatně oblékat, najíst, dokáže se postarat o své věci.

Kognitivní a pracovní schopnosti: Řečový vývoj odpovídá věku, výslovnost je v pořádku, slovní zásoba je v normě, rozumí běžným jevům, hovoří plynule a gramaticky správně. Lateralita ruky je vyhraněna, je připravena na nácvik psaní. Na práci se dokáže soustředit. Umí počítat do dvaceti, občas si nevpomene a nepojmenuje některé geometrické tvary, dovede seřadit předměty dle daného kritéria. Dobře rytmičuje, vytleskává, slabikuje. Rozpozná počáteční a konečnou hlásku ve slově, zvládne hrát slovní fotbal. Orientuje se ve svém prostředí, zná přesnou adresu svého bydliště.

Sociální a emoční zralost: Uplatňuje základní společenská pravidla, bez problémů se zapojuje do kolektivu svých vrstevníků, kde je oblíbená. Dokáže říct svůj názor. Občas bývá náladová, někdy tvrdohlavá. Do školy chodí ráda, je zvědavá, těší se na jakoukoliv pracovní činnost, paní učitelce často nabízí svou pomoc. Do první třídy se moc těší.

Shrnutí: Odklad školní docházky byl u Adélky především z důvodu fyzické a sociální nezralosti. V září pracovala mnohem pomaleji oproti únoru. Její velkou zálibou je kreslení, což se projevilo i na výsledcích testu, ve kterých dosáhla výrazného nadprůměru. Při práci bylo třeba Adélku motivovat a povzbuzovat. Obtížnější činnosti rychle vzdávala. Velký posun byl zaznamenán u Testu verbálního myšlení, kde dosáhla nadprůměrných výsledků. Adélka postupně dozrála a je připravena nastoupit do první třídy.

Tabulka 6: Interpretace výsledků VOJTA

Jméno dítěte: VOJTA , odklad školní docházky					
ORIENTAČNÍ TEST ŠKOLNÍ ZRALOSTI					
<i>Hodnocení září 2014</i>		body	<i>Hodnocení únor 2015</i>		body
POSTAVA	Lateralita nevyhraněna, tužku drží křečovitě se silným přitlakem a se špatným úchopem. Nakreslil hlavu s trupem, bez vlasů, nosu a uší. Končetiny kreslil jednoduchou čarou.	4	POSTAVA	Tužku drží v levé ruce, se správným úchopem, Ruka je tuhá, neuvolněná, kreslí se silným přitlakem. Nakreslil kostrbatou postavu, proporčně neodpovídá skutečnosti.	3
VĚTA	Úkol nezvládl, má podobu čmáranice.	5	VĚTA	Je zde snaha o napodobení věty, ale je nečitelná, písmenka nelze rozpoznat, úkol nebyl splněn.	5
BODY	Bodové uspořádání je nepravidelné, nedodržel vodorovnou linii s předlohou, body jsou větší, vyčmárané.	3	BODY	Celek svým obrysem připomíná předlohu, převyšuje ho výškou i šířkou více než dvakrát.	3
CELKEM	Podprůměrný výkon	12	CELKEM	Slabší průměr	11
TEST VERBÁLNÍHO MYŠLENÍ					
<i>Hodnocení září 2014</i>			<i>Hodnocení únor 2015</i>		
Podal velmi slabý výkon. Velmi slabá slovní zásoba, špatné vyjadřovací schopnosti. Projevoval nezáměr, nedokázal se soustředit, vrtěl se, padal ze židličky.			Snažil se pracovat, ale bylo vidět, kolik úsilí musí vynaložit, aby úkol dokončil. Při práci byl neklidný, již po několika minutách ztrácel pozornost, potřeboval povzbuzovat.		
CELKEM = - 4 body, podprůměrný výkon			CELKEM = + 15 bodů, nadprůměrný výkon		

Zdroj: Autorka práce, 2016 (vlastní šetření)

Charakteristika rodiny: Vojta pochází z úplné rodiny, má staršího bratra. Matka je doma, stará se o rodinu, otec je pracující. Spolupráce s rodiči je dobrá.

Školní anamnéza: Před nástupem do přípravné třídy navštěvoval MŠ asi půl roku, pro adaptační potíže a neshody v kolektivu vrstevníků přestal do školky docházet a zůstal s maminkou doma.

Praktická samostatnost: Je fyzicky vyspělý, pohyby jsou nekoordinované. Vojta je celkově motoricky neobratný. Stále zakopává, padá na zem, naráží do svých kamarádů, občas způsobí nejen sobě, ale i druhým úraz. Nedokáže se postarat o své věci, zapomíná si po sobě uklízet.

Kognitivní a pracovní schopnosti: Má problémy s výslovností, proto navštěvuje pravidelně logopeda. Při psaní preferuje levou ruku, nerad kreslí a stříhá. Grafomotorika je na velmi nízké úrovni, vizuomotorika není vyzrálá. Velice dobře zvládá matematické představy, bez problémů počítá, odčítá, třídí předměty podle daných kritérií. Nedokáže samostatně vytleskávat slabiky. Neurčí začáteční a konečné písmeno ve slově. Vojta má problémy pracovat samostatně, pozornost udrží na krátkou dobu s nutností stálé stimulace.

Sociální a emoční zralost: Na začátku školního roku odmítal poslouchat a respektovat učitelku, vzdoroval, choval se paličatě a dokázal se vztekat. V kolektivu dětí byl neoblíbený. Dětem ubližoval, bral jim hračky, které rozbíjel. Celý problém pochází z rodiny, kde nemá pevné vedení. Rodiče preferují volnou a přirozenou výchovu. Postupně se s kolektivem sžil, začal respektovat pravidla třídy a poslouchat autoritu.

Shrnutí: Odklad školní docházky byl u Vojty z důvodu psychické a sociální nezralosti. Výsledky testů provedených v září ukazují na školní nezralost. Při testech měl velké problémy s udržením pozornosti, stále od práce odbíhal, ujišťoval se, že po práci si bude moci hrát. Vyžadoval neustálou chválu a sladkou odměnu za dokončenou práci. V únorovém testování udělal velký pokrok v Testu verbálního myšlení. Postupně se u něj projevovala snaha o nové informace, nebál se říci svůj názor. Byl vidět velký posun. Stále přetrvávají problémy s jemnou motorikou. Při správném vedení je schopen zvládnout nároky první třídy. Rodičům bylo doporučeno zvolit školu s menším počtem žáků ve třídě, kde může učitelka uplatnit formu individuálního přístupu k jednotlivým žákům.

Tabulka 7: Interpretace výsledků VENDULA

Jméno dítěte: VENDULA , odklad školní docházky					
ORIENTAČNÍ TEST ŠKOLNÍ ZRALOSTI					
<i>Hodnocení září 2014</i>		body	<i>Hodnocení únor 2015</i>		body
POSTAVA	Tužku drží v pravé ruce se špatným křečovitým úchopem, nevychází ze špetky. Hlava s trupem není spojena s krkem, spodní končetiny kreslila jednoduchou čarou, hlava nemá vlasy a uši	3	POSTAVA	Úchop tužky je stále vadný, ovšem kresba doznala velkých pozitivních změn. Postavu nakreslila se všemi detaily.	1
VĚTA	Písmo má téměř čitelné, ale nepřesné.	2	VĚTA	Písmo má čitelné, je ve vodorovné linii s předlohou, s drobnými nepřesnostmi.	1
BODY	Téměř dokonalé překreslení předlohy, velikostně je obrazec menší s jedním vychýleným bodem v řádku. Obrazec není rovnoběžný s předlohou.	2	BODY	Obrazec je téměř podobný s předlohou, ale není rovnoběžný.	2
CELKEM	Průměrný výkon	7	CELKEM	Výrazný nadprůměr	4
TEST VERBÁLNÍHO MYŠLENÍ					
<i>Hodnocení září 2014</i>			<i>Hodnocení únor 2015</i>		
Při testu působila nervózně, bála se, že něco splete, styděla se, když neznala odpověď na položenou otázku. Slovní zásoba přiměřena k věku.			Její odpovědi byly pohotové, pracovala se zájmem, dokázala se plně soustředit.		
CELKEM = + 13 bodů, průměrný výkon			CELKEM = + 22 bodů, nadprůměrný výkon		

Zdroj: Autorka práce, 2016 (vlastní šetření)

Charakteristika rodiny: Vendula žije společně se sestrou a s rodiči v rodinném domku. O Vendulu se převážně stará matka, která chodí do práce. Otec často odjíždí do

zahraničí za prací, kde tráví většinu času. O Vendulu se starají dobře, spolupráce se školou je dobrá.

Školní anamnéza: Tři roky chodila do MŠ, při odkladu školní docházky byla zařazena do přípravné třídy. Hlavním důvodem byla častá nemocnost, pracovní a sociální nezralost.

Praktická samostatnost: Je dostatečně fyzicky vyspělá, s dobrou koordinací hrubé motoriky. Samoobslužné činnosti zvládá sama, je schopná se postarat o čistotu a pořádek kolem sebe, dovede si sama poradit s běžnými problémy (utře stůl, zamete drobečky,...).

Kognitivní a pracovní schopnosti: Řečový projev a výslovnost je v normě, má vyhraněnou lateralitu pravé ruky se špatným úchopem tužky, nevychází ze špetky. Všeobecné znalosti odpovídají věku, je zvědavá, aktivní, dokáže pracovat samostatně. Zraková a sluchová percepce je vyzrálá. Pěkně rytmičuje, vytleskává slabiky, dělí slova, provede analýzu a syntézu slov. Občas má problémy pojmenovat geometrické tvary, počítá vzestupně i sestupně do dvaceti.

Sociální a emoční zralost: Na začátku školní docházky byla hodně smutná, stýskalo se jí po tatínkovi, nosila s sebou do třídy plyšovou hračku, kterou nechtěla odložit. Postupně si na nové prostředí zvykla, začala víc komunikovat. V kolektivu je oblíbená, umí si vymýšlet různé hry a děti ji mají rády. Má bujnou fantazii a představivost. Občas používá pro vyjádření emocí zvláštní obraty: „Zlomilo by mi to srdce, kdybychom nemohli na dovolenou.“ Je hodně citlivá a vnímavá.

Shrnutí: Odklad školní docházky Vendule prospěl. Dozrála sociálně i pracovně. Na začátku školního roku dosahovala průměrných výsledků, byla bojácná, víc uzavřená do sebe, bála se komunikovat. Při práci byla nejistá, vystrašená. Nyní jsou její výsledky nadprůměrné. Výrazně se zlepšila v kresbě lidské postavy a v Testu verbálního myšlení. Pracovala s chutí, i když tempo bylo trochu pomalejší. Vendula je připravena k nástupu do první třídy.

Tabulka 8: Interpretace výsledků TOMÁŠ

Jméno dítěte: TOMÁŠ , odklad školní docházky					
ORIENTAČNÍ TEST ŠKOLNÍ ZRALOSTI					
<i>Hodnocení září 2014</i>		body	<i>Hodnocení únor 2015</i>		body
POSTAVA	Tužku drží v pravé ruce, úchop tužky je v normě. Kresba postavy je primitivní. Hlava je oproti tělu větší, chybí uši. Končetiny kreslí jednoduchými čarami.	4	POSTAVA	Držení tužky vycházelo ze špetky, kresba je úplná s detaily, jako jsou knoflíky u kabátu. Dodržel proporcionalitu postavy.	1
VĚTA	Je zde snaha o napodobení psacího písma, ale písmo je nečitelné. S předlohou jsou si podobná dvě písmenka, větu má dělenou na dvě části.	4	VĚTA	Písmo je téměř čitelné, věta je ve vodorovné linii, rozdělena na tři části.	2
BODY	Celek svým obrysem připomíná předlohu, nesplňuje počet bodů.	3	BODY	Počet bodů odpovídá předloze, body jsou větší, dva body jsou vychýlené z osy.	2
CELKEM	Slabší průměr	11	CELKEM	Výrazný nadprůměr	5
TEST VERBÁLNÍHO MYŠLENÍ					
<i>Hodnocení září 2014</i>			<i>Hodnocení únor 2015</i>		
Působil nejistě, nesoustředil se, prohlížel si věci kolem sebe. Neuměl se dostatečně vyjadřovat. Otázky musely být několikrát zopakovány. Projevoval nezáměr o práci.			Bez problémů odpovídal na položené otázky, působil sebejistě, vyprávěl zážitky, které se týkaly odpovědí na položené otázky.		
CELKEM = - 1 bod, slabší průměr			CELKEM = + 17 bodů, nadprůměrný výkon		

Zdroj: Autorka práce, 2016 (vlastní šetření)

Charakteristika rodiny: Tomáše vychovává maminka spolu s tatínkem, který nežije ve společné domácnosti. Na výchově se podílí prarodiče ze strany matky. V době, kdy je matka v práci, hlídají Tomáše prarodiče. Matka se školou

spolupracovala velmi aktivně, pečlivě sledovala veškeré aktivity spojené s výukou. Její nároky na syna byly někdy až zbytečně přehnané.

Školní anamnéza: Před nástupem do přípravné třídy navštěvoval tři roky MŠ. Odklad školní docházky byl ze zdravotních důvodů, z fyzické, kognitivní a sociální nezralosti. Během školního roku byl dva měsíce hospitalizován v Motolské nemocnici.

Praktická samostatnost: Tomáš je malé, drobné postavy, dokáže se postarat o své věci, uklidí si nejen po sobě, ale pomáhá i ostatním dětem.

Kognitivní a pracovní schopnosti: Přetrvává artikulační neobratnost a vadná výslovnost některých hlásek, kterou odstraňuje s pomocí logopeda. Ruka je připravena na nácvik psaní. Všeobecné znalosti má výborné, jeho velkou zálibou jsou knihy. Zraková i sluchová percepce je vyzrálá. Pěkně zpívá, rytmizuje, slova dokáže rozdělit na slabiky i jednotlivá písmena. Orientuje se v číselné ose do dvaceti, počítá vzestupně i sestupně, pojmenuje geometrické tvary. Dokáže pracovat podle pokynů a samostatně.

Sociální a emoční zralost: Nemá problém začlenit se do nového kolektivu a podřídit se autoritě. Je kamarádský, dětmi oblíbený, rád se podělí o svoji hračku. Zpočátku pracoval ve velmi pomalém tempu, práci odevzdával nedokončenou, preferoval hru před školní činností. Postupně se jeho přístup změnil. Je schopen přijmout úkol, dokončit ho, ale pracovní tempo je stále pomalé.

Shrnutí: Důvodem odkladu školní docházky byla fyzická, psychická i sociální nezralost. Během docházky do přípravné třídy byl velmi často nemocný. Při prvním testování dosahoval slabšího průměru, u ústního testu dokonce podprůměru. Výrazně se projevovala i jeho sociální nezralost. Byl nesoustředěný, měl problémy dokončit rozdělanou práci, všechno mu dlouho trvalo. Práce ho vyloženě nebavila. Chtěl si hrát. Při únorovém testování došlo k posunu směrem nahoru. V obou testech dosáhl nadprůměrných výsledků. Výrazné zlepšení nastalo u kresby lidské postavy a napodobení věty. Dokázal se lépe na práci koncentrovat, pracoval s větším nasazením a práci bez problémů dokončil. Odklad školní docházky mu prospěl a nyní je schopen zvládnout požadavky kladené na žáky 1. třídy.

Tabulka 9: Interpretace výsledků ALENA

Jméno dítěte: ALENA , odklad školní docházky					
ORIENTAČNÍ TEST ŠKOLNÍ ZRALOSTI					
<i>Hodnocení září 2014</i>		body	<i>Hodnocení únor 2015</i>		body
POSTAVA	Při kresbě preferovala levou ruku s vadným úchopem tužky. Kresba je primitivní, nakreslila velkou hlavu, končetiny kreslila bez prstů a chodidel jednoduchou čarou.	4	POSTAVA	Lateralita nezměněna, úchop tužky nevychází ze špetky, kresba je primitivní, končetiny stále kreslí jednoduchou čarou.	4
VĚTA	Úkol nesplnila, nevěděla si rady, řekla, že to neumí.	5	VĚTA	Úkol nesplnila, řekla, že to nejde.	5
BODY	Místo bodů dělala kroužky, nedodržela vodorovnou linii. Obrazec si je ještě podobný s předlohou.	4	BODY	Téměř podobné s předlohou, dodržela velikosti i obě linie. Malé vychýlení dvou bodů.	3
CELKEM	Velmi slabá úroveň	13	CELKEM	Podprůměrná úroveň	12
TEST VERBÁLNÍHO MYŠLENÍ					
<i>Hodnocení září 2014</i>			<i>Hodnocení únor 2015</i>		
Bylo nutné ji motivovat a povzbuzovat, projevovala se zvýšená únava, motorický neklid, odbíhala od práce. Otázky bylo třeba několikrát zopakovat. Ke konci odmítala pracovat.			Na test se velice těšila, naslouchala a pohotově odpovídala na otázky. Měla velkou radost za každou pochvalu. Bylo nutné ji správně motivovat a povzbuzovat.		
CELKEM = - 3 body, slabší průměr			CELKEM = + 9 bodů, průměrný výkon		

Zdroj: Autorka práce, 2016 (vlastní šetření)

Charakteristika rodiny: Vyrůstá v úplné rodině, má tři starší dospělé sestry. Oba rodiče pracují. Otec pracuje přes týden u soukromé firmy, kde vykonává dělnickou profesi. Matka vypomáhá pouze o víkendu jako pomocná síla v kuchyni.

Školní anamnéza: Před nástupem do přípravné třídy navštěvovala jeden rok MŠ. Dívka má diagnostikovanou nespecifikovanou formu autismu spojenou s epilepsií. V MŠ spolupracovala, zapojovala se do činností s ostatními dětmi.

Praktická samostatnost: Je dostatečně tělesně vyzrálá, motoricky neobratná. Je schopná si po sobě uklidit, samostatně zvládá hygienické úkony, potřebuje dopomoc při oblékání.

Kognitivní a pracovní schopnosti: Slovní zásoba je průměrná, porozumění mluvené řeči je oslabené. Na základě doporučení speciálně pedagogického centra pracuje s pomocí asistenta, protože je nesamostatná a potřebuje neustálou kontrolu a individuální přístup. Její paměť je mechanická, krátkodobá, ovládá barvy, počítá do deseti, pojmenuje geometrické tvary, zvládne seřadit prvky vzestupně i sestupně. Úkoly je nutno zadávat názorně, vysvětlovat stručně a jednoduše. Sluchová a zraková percepce je nevyzrálá. Neumí rytmičovat, vytleskávat slova a slabikovat, nerozliší písmenka ve slově. Velmi si oblíbila práci na interaktivní tabuli.

Sociální a emoční zralost: Při nástupu do školy každý den plakala, chtěla svoji maminku. Tento stav přetrvával poměrně dlouhou dobu. Projevovala se jako emočně nestálá, nedokázala se samostatně přizpůsobit konkrétní činnosti. Odmítala pracovat v kolektivu, hrála si převážně sama. Jakákoliv změna ji rozhodila, stavěla se ke všemu odmítavě. Vyžadovala a stále ještě vyžaduje velmi citlivý přístup pedagoga.

Shrnutí: Důvodem odkladu školní docházky byl její zdravotní stav. Trpí atypickou formou dětského autismu spojenou s epilepsií. Oba testy potvrdily průměrnou až podprůměrnou úroveň školní zralosti. Během půl roku nebylo zaznamenáno výrazné zlepšení. Alena vyžaduje speciální a individuální přístup, proto má také přiděleného asistenta pedagoga, který se jí plně věnuje. Pracovní činnosti neodmítá, ale chce být neustále chválena, jedině tak je ochotná pracovat. Pokud tomu tak není, uzavře se do sebe, přestane komunikovat, spolupracovat, v horším případě dostane epileptický záchvat. Speciálně-pedagogické centrum v České Lípě doporučilo Alenu do speciální školy pro autisty, kde bude vzdělávána podle individuálního vzdělávacího plánu speciálním pedagogem. Rodiče s tímto návrhem souhlasí.

Tabulka 10: Interpretace výsledků KRYŠTOF

Jméno dítěte: KRYŠTOF , bez odkladu školní docházky					
Orientační test školní zralosti					
<i>Hodnocení září 2014</i>		body	<i>Hodnocení únor 2015</i>		body
POSTAVA	Kreslí pravou rukou, úchop tužky nevychází ze špetky. Kresba je na úrovni hlavonožce.	5	POSTAVA	Úchop tužky je správný, kresba postavy splňuje základní požadavky, kromě syntetického způsobu zobrazení. Prsty neodpovídají svým počtem ani skutečnosti, krk nakreslil příliš dlouhý.	3
VĚTA	Nápodobu písma nesplnil. Nevěděl si rady, řekl, že to nejde.	5	VĚTA	S předlohou jsou si podobná dvě písmena, věta není rozdělena na části, není ve vodorovné linii.	4
BODY	Celek se svým obrysem ještě podobá předloze, je posunutý směrem nahoru, nedodržel vodorovnou linii, vynechal jeden řádek.	4	BODY	Obrazec je nepatrně větší a vychýlený než na předloze, dodržel přesný počet bodů.	2
Celkem	Velmi slabá úroveň	14	Celkem	Průměrná úroveň	9
TEST VERBÁLNÍHO MYŠLENÍ					
<i>Hodnocení září 2014</i>			<i>Hodnocení únor 2015</i>		
Rád a ochotně odpovídal na otázky, snažil se být aktivní. I když odpovídal špatně, byla vidět velká snaha. Hodně hádal, někdy byl až příliš zbrklý a nepřemýšlel nad odpovědí.			Při plnění úkolů působil sebevědomě, na odpovědi se soustředil, velmi se snažil. Už nebyl tak roztěkaný a zbrklý. Působil uvolněně, bez napětí. Při každé odpovědi se potřeboval ujistit, zda odpověděl správně. Měl velkou radost, když byl pochválen.		
CELKEM = + 4body, průměrný výkon			CELKEM = + 12bodů, průměrný výkon		

Zdroj: Autorka práce, 2016 (vlastní šetření)

Charakteristika rodiny: Rodiče jsou rozvedeni. Chlapec žije s matkou a se sestrou v panelovém domě. Matka se o syna pečlivě stará, pracuje v soukromé firmě.

Školní anamnéza: Do MŠ docházel dva roky, poslední rok před nástupem školní docházky matka zažádala o zařazení do přípravné třídy.

Praktická samostatnost: V době nástupu bylo Kryštofovi pět let a jeden měsíc. Po tělesné stránce odpovídá svému věku. Jeho pohyby jsou koordinované, má předpoklady ke sportovním aktivitám. Je velmi šikovný, dokáže si poradit s běžnými problémy, postará se o svoje věci, je samostatný.

Kognitivní a pracovní schopnosti: Kryštof udělal ve svém vývoji neuvěřitelný pokrok. Začátek školního roku začal velmi negativně. Neuměl vzít do ruky tužku, měl obrovský deficit v kreslení. Jeho rozumové schopnosti byly v pásmu spíše slabšího průměru, ne-li podprůměru. Nebál se komunikovat, často se vyjadřoval nesmyslně. Obrovský zvrat nastal po půl roce. Začal s přehledem počítat přes stovku, sčítal, odčítal, chápal matematické pojmy, každý den věděl přesné datum, měsíc i roční období. Dokázal se orientovat i v tématech, která se zrovna probírala. Ve zrakové a sluchové percepci dozrál. Rozpoznal jednotlivá písmena ve slově, výborně rytmižoval, pěkně zpíval, pamatoval si básničky spojené s pohybovým doprovodem. Práci vždy dokončil, zvýšila se doba koncentrace a jeho pracovní výsledky byly opravdu nad očekávání.

Sociální a emoční zralost: V této oblasti neměl žádné problémy. Zařazení do nového kolektivu bylo bezproblémové. Spolupráce s ostatními dětmi byla vždy bezkonfliktní, stejně tak i s paní učitelkou, řídil se vždy jejími pokyny. V kolektivu dětí se cítil dobře, do školy se velmi těší.

Shrnutí: Kryštofovy výkony byly zpočátku velmi podprůměrné. Často pracoval stylem pokus – omyl, hlavně aby byl středem pozornosti. Během půl roku udělal velký pokrok. Zvládl správné držení tužky, výrazně se zlepšil v grafomotorice. Zlepšily se i jeho základní vědomosti i celkové uvažování. Měl snahu být ve všem první a nejlepší. V Testu verbálního myšlení sice dosáhl průměrných výsledků, ale posun k lepšímu je již patrný. S jeho úsilím a velkou pílí postupně vyrovnává všechny deficity školní zralosti a nástup do školy bude u Kryštofa bez problémů.

Tabulka 11: Interpretace výsledků DENIS

Jméno dítěte: DENIS , bez odkladu školní docházky					
ORIENTAČNÍ TEST ŠKOLNÍ ZRALOSTI					
<i>Hodnocení září 2014</i>		body	<i>Hodnocení únor 2015</i>		body
POSTAVA	Tužku drží v pravé ruce, úchop nevychází ze špetky. Nakreslil velkou hlavu bez vlasů, uší a nosu. Trup je menší než hlava, chybí propojení s krkem. Ruce nemají prsty.	4	POSTAVA	Úchop tužky je vadný, nevychází ze špetky, tužku drží příliš křečovitě. Kresba postavy má všechny části i detaily, ale chybí syntetický způsob zobrazení.	2
VĚTA	Větu rozdělil do tří částí podle předlohy, písmenka jsou celkem čitelná, chybí tečky.	2	VĚTA	Písmo je celkem čitelné, věta je rozdělena na tři části, nevynechal žádnou tečku ve větě.	2
BODY	Obrazec si je podobný s předlohou, je posunutý směrem nahoru, dva body jsou vychýlené. Dodržel správný počet bodů.	3	BODY	Obrazec je nepatrně větší než na předloze s vychýleným směrem nahoru. Body jsou oproti předloze jednou tak větší. Dodržel přesný počet bodů.	2
CELKEM	Průměrná úroveň	9	CELKEM	Nadprůměrná úroveň	6
TEST VERBÁLNÍHO MYŠLENÍ					
<i>Hodnocení září 2014</i>			<i>Hodnocení únor 2015</i>		
Ochotně plnil test. Během testu se projevovala nesoustředěnost, pozoroval co se děje venku za oknem a odbíhal od testu. Pracoval pomalu. Potřeboval povzbuzovat. Slovní zásoba byla malá, některé otázky nedokázal vyjádřit svými vlastními slovy.			Pracoval pozitivně, měl snahu rozvíjet odpovědi svými vlastními zkušenostmi. Působil uvolněně a snažil se soustředit na odpovědi.		
CELKEM = + 9bodů, průměrný výkon			CELKEM = + 22bodů nadprůměrný výkon		

Zdroj: Autorka práce, 2016 (vlastní šetření)

Charakteristika rodiny: Denis pochází z rozvrácené a sociálně slabé, málo podnětné rodiny. Nemá žádného sourozence. Vychovává ho maminka spolu

s dědečkem. Několikrát se během školního roku stěhovali, nakonec skončili u dědečka v malém bytě.

Školní anamnéza: V době nástupu bylo Denisovi pět let a deset měsíců. Do předškolního zařízení nikdy nechodil, do přípravné třídy byl zařazen na doporučení pedagogicko-psychologické poradny.

Praktická samostatnost: Tělesně a fyzicky je dostatečně vyspělý, koordinace těla vykazuje menší nedostatky. Dokáže být soběstačný, zvládne si po sobě uklidit, poradí si s běžnými problémy, postará se o své osobní věci.

Kognitivní a pracovní schopnosti: Výslovnost je dobrá, projevuje se menší slovní zásoba. Pravá ruka je připravena k nácvičku psaní. Všeobecné znalosti jsou dostačující, počítá v oboru do dvaceti. Chápe pojmy: „přidat, ubrat, stejně“. Zraková i sluchová percepce je v normě. Správně rytmičuje, slova dělí na slabiky a jednotlivá písmena. Skládá obrázky a puzzle, hraje domino. Dokáže přijmout práci a cíleně ji dokončit, i když pracovní tempo je pomalejší.

Sociální a emoční zralost: Odloučení od matky a zařazení do kolektivu proběhlo bez problémů, s dětmi komunikuje, hraje si a je spokojený. Je bezkonfliktní, hodný, slušný, rád pomáhá slabším. Dokáže spolupracovat a podřídit se autoritě.

Shrnutí: Na začátku školního roku byl Denis velmi plachý, roztěkaný, nesoustředěný, při práci si nebyl jistý. Jeho tempo bylo velmi pomalé, školní práci nebyl schopen odevzdat dokončenou, měl větší potřebu si hrát. Při prvním testování dosáhl průměrných výsledků. Kresba postavy se ukázala jako podprůměrná. Byla vidět dosavadní absence předškolního vzdělávání. Před zápisem do první třídy testy prokázaly výrazné zlepšení. V Testu verbálního myšlení měl dostatečné znalosti, snahu a úsilí úkol zvládnout. Tentokrát dosáhl nadprůměrného výkonu. Denis je připraven k nástupu do první třídy.

Tabulka 12: Interpretace výsledků DANIELA

Jméno dítěte: DANIELA , bez odkladu školní docházky					
ORIENTAČNÍ TEST ŠKOLNÍ ZRALOSTI					
<i>Hodnocení září 2014</i>		body	<i>Hodnocení únor 2015</i>		body
POSTAVA	Tužku bere do pravé ruky, úchop je správný, ruka uvolněná. Kresba je primitivní, neodpovídá věku. Chybí krk, končetiny kreslí jednoduchými čarami bez prsů a chodidel. Na hlavě chybí vlasy a uši.	4	POSTAVA	Nakreslená postava má hlavu, krk, trup a končetiny, které jsou zakončené prsty a chodidly. Chybí syntetický způsob zobrazení.	2
VĚTA	Úkol nesplnila.	5	VĚTA	Písmena jsou nečitelná, úkol nesplnila.	5
BODY	Obrazec si je podobný s předlohou, lehce posunutý směrem nahoru, není ve vodorovné linii.	2	BODY	Oproti předloze je obrazec větší a širší, nakreslila o dva body více, nedodržela vodorovnou linii.	3
CELKEM	Slabší průměr	11	CELKEM	Slabší průměr	10
TEST VERBÁLNÍHO MYŠLENÍ					
<i>Hodnocení září 2014</i>			<i>Hodnocení únor 2015</i>		
Slovní zásoba je velmi chudá, chybí porozumění mluvené řeči. Při testu se nesoustředila, stále se pohupovala, práce ji nebavila, projevovala nezájem. Neuměla odpovědět na jednoduché otázky, její vyjadřovací schopnosti byly velmi slabé.			K testu se stavěla pozitivněji, než při prvním testování. I když se snažila odpovídat na kladené otázky, brzy ztrácela chuť pracovat. Začala se vrtět a poposedávat na židličce. Nemá výdrž u práce.		
CELKEM = - 11 bodů, podprůměrný výkon			CELKEM = + 5bodů, průměrný výkon		

Zdroj: Autorka práce, 2016 (vlastní šetření)

Charakteristika rodiny: Daniela bydlí se svou starší sestrou a matkou u babičky, která se o všechny stará. Otce nemá a matka se o ni moc nezajímá. Rodina se jeví jako velmi sociálně slabá, nepodnětná.

Školní anamnéza: Do předškolního zařízení doposud nechodila. V době nástupu do přípravné třídy jí bylo pět let a pět měsíců.

Praktická samostatnost: Má menší, drobnou postavu. Je pohybově nadaná, ráda běhá, skáče, cvičí, její pohyby jsou koordinované. Není schopna udržovat kolem sebe pořádek, nechává rozházené hračky, má problémy postarat se o své věci. Pokud je vybidnuta k úklidu, nechce se jí, ošívá se a odmlouvá, ale nakonec své věci uloží.

Kognitivní a pracovní schopnosti: Slovní zásoba je průměrná, má dobrou výslovnost. Reprodukuje písničky a básničky, často vypráví o své rodině. Vzestupně napočítá do deseti, sestupně to ještě nezvládne. Vážně sluchové vnímání, nedokáže rozpoznat první písmeno ve slově. Ve zrakovém vnímání problém nemá. Skládá puzzle a obrázky z několika tvarů, hraje pexeso, ale chybí jí výdrž činnost dokončit.

Sociálně a emoční zralost: S novými dětmi se rychle seznámila. V kolektivu je dominantní, panovačná, děti sekýruje, nutí je hrát si tak, jak ona chce. Při komunikaci s vrstevníky často užívá vulgární slova. Nevydrží dlouho u jedné činnosti, nemá trpělivost. Hry často střídá, chodí za učitelkou s tím, že se nudí. Má problém přijmout úkol, na práci se nesoustředí, odbývá ji a často nedokončí. Nedokáže ovládat své emoce. Hlasitě dává najevo svoji nelibost k řízeným činnostem ve třídě.

Shrnutí: Při práci byla nesoustředěná, projevovala nezájem, nechtělo se jí pracovat. Pokud porovnáme výsledky testů v září a v únoru je vidět zlepšení především v kresbě lidské postavy. V uspořádání bodů je únorový výsledek testu naopak horší. Na jejích výsledcích se projevuje nezájem, lenost a slabá vůle. Pracovala na úkor kvality. Při verbálním testu často hádala, nepřemýšlela, stále se vrtěla a ptala se, kdy si půjde hrát. Jeví se jako sociálně nevyzrálá na to, aby zvládla nároky první třídy. Matce byla doporučena návštěva pedagogicko-psychologické poradny ke konečnému posouzení školní zralosti.

Tabulka 13: Interpretace výsledků MARTINA

Jméno dítěte: MARTINA , bez odkladu školní docházky					
ORIENTAČNÍ TEST ŠKOLNÍ ZRALOSTI					
<i>Hodnocení září 2014</i>		body	<i>Hodnocení únor 2015</i>		body
POSTAVA	Tužku drží v pravé ruce, se špatným úchopem. Kresba postavy je na úrovni hlavonožce.	5	POSTAVA	Úchop tužky v normě, ruka uvolněná. Kresba má podobu postavy, neodpovídá proporčně, chybí syntetický způsob zobrazení. V obličejí nejsou jasné detaily očí a nosu, ruce a nohy zakončila třemi prsty.	3
VĚTA	Úkol nebyl splněn. Nevěděla si rady. Řekla, že to neumí.	5	VĚTA	Větu rozdělila na dvě části, je nečitelná. S předlohou jsou si podobná tři písmenka.	4
BODY	Obrazec si není podobný s předlohou. Nelze rozpoznat některé body, některé se překrývají.	5	BODY	Obrazec je téměř dokonalý s předlohou s jedním vychýleným bodem, není rovnoběžný.	2
CELKEM	Velmi slabá úroveň	15	CELKEM	Průměrná úroveň	9
TEST VERBÁLNÍHO MYŠLENÍ					
<i>Hodnocení září 2014</i>			<i>Hodnocení únor 2015</i>		
Ochotně odpovídala na otázky, bohužel se ukázalo, že často vůbec nerozuměla zadání. Její slovní zásoba byla velmi malá. Po celou dobu seděla klidně, dokázala se soustředit a poslouchat.			Velmi se snažila, ochotně spolupracovala, ale nad většinou otázek dlouho přemýšlela, neznala odpovědi a potřebovala pomoc. Některé úkoly bylo třeba více konkretizovat. Pracovní tempo bylo pomalejší, ale práci dokončila.		
CELKEM = - 15 bodů, velmi slabá úroveň			CELKEM = - 5 bodů, výrazný podprůměr		

Zdroj: Autorka práce, 2016 (vlastní šetření)

Charakteristika rodiny: Martina žije společně s rodiči a dvěma staršími sestrami v panelovém domě. Oba rodiče jsou nezaměstnaní, pobírají sociální dávky. Prostředí rodiny je nepodnětné a sociálně slabé. Se školou spolupracuje pouze matka.

Školní anamnéza: Do přípravné třídy nastoupila v pěti letech a dvou měsících. Adaptace na školní prostředí proběhla s menšími problémy. Zpočátku se stranila kolektivu, do společných her se vůbec nezapojovala. Vázla i komunikace. Postupně se začlenila a s dětmi spolupracovala.

Praktická samostatnost: Je menšího vzrůstu, pohyby těla jsou koordinované. Je soběstačná, stará se o své věci, dokáže si po sobě uklidit. Při pracovních činnostech udržuje kolem sebe pořádek, sama od sebe jde a pomáhá uklízet i ostatním dětem.

Kognitivní a pracovní schopnosti: Je velmi pasivní, slovní zásoba malá, při rozhovoru odpovídá jedním slovem, není schopná plynulé komunikace. Velké nedostatky byly zaznamenány u všeobecných znalostí. Nepojmenuje základní barvy, nevyjmenuje dny v týdnu, domácí zvířata neumí správně přiřadit k obrázkům. Dlouho jí trvá, než si zapamatuje jednoduchou básničku. Mechanicky napočítá do pěti, nepamatuje si názvy geometrických tvarů. Nedostatky přetrvávají ve zrakovém a sluchovém vnímání. Nerozezná první písmenko ani slabiku ve slově, obrázek ze dvou dílů složí s dopomocí.

Sociální a emoční zralost: Respektuje pravidla společenského chování, je slušná, k dětem kamarádká. Projevuje se jako emočně stálá, bez výrazných výkyvů v náladách. Respektuje autoritu, je schopna přijmout práci, dovede se přizpůsobit konkrétní činnosti, práci dokončí. Často potřebuje pomoc učitelky.

Shrnutí: Dosavadní absence předškolního vzdělávání se projevila ve všech směrech. Při nástupu do přípravné třídy byly celkové znalosti hodně podprůměrné, o čemž svědčí výsledky testů provedené v září. Jako jediná ve třídě dosáhla nejhorších možných výsledků v Orientačním testu školní zralosti. Při verbálním testu se projevila velmi malá slovní zásoba. I zde byly její výsledky nejhorší ze třídy. Často nerozuměla zadání, nedokázala odpovědět ani na jednoduché otázky. Jinak pracovala klidně, ochotně a se zájmem. Při únorovém testování školní zralosti byly výsledky lepší. Zlepšila se hlavně vizuomotorická koordinace. Přesto její výsledky ukazovaly na školní nezralost hlavně v oblasti kognitivních a pracovních schopností. Rodičům bylo doporučeno navštívit pedagogicko-psychologickou poradnu k posouzení školní zralosti. Otcova reakce však byla dosti negativní, odmítl nechat Martinu šetřit s tím, že trvá na tom, aby jeho dcera nastoupila do první třídy.

Tabulka 14: Interpretace výsledků MATĚJ

Jméno dítěte: MATĚJ , bez odkladu školní docházky					
ORIENTAČNÍ TEST ŠKOLNÍ ZRALOSTI					
<i>Hodnocení září 2014</i>		body	<i>Hodnocení únor 2015</i>		body
POSTAVA	Úchop tužky je v normě, kreslí levou rukou. Postavu kreslil pomocí rovných jednoduchých čar, hlavu symbolizoval černým kruhem.	5	POSTAVA	Kresba postavy má všechny části, chybí syntetický způsob zobrazení.	2
VĚTA	Větu rozdělil na tři části, věta je téměř čitelná, vynechal tečky ve větě.	3	VĚTA	Věta je téměř čitelná, rozdělena na tři části. Nevynechal žádnou tečku ve větě.	2
BODY	Téměř dokonalé napodobení předlohy. Počty i linie jsou v pořádku, body měl oproti předloze větší.	2	BODY	Obrazec odpovídá předloze, má nepravidelné mezery.	2
CELKEM	Slabší průměr	10	CELKEM	Nadprůměrná úroveň	6
TEST VERBÁLNÍHO MYŠLENÍ					
<i>Hodnocení září 2014</i>			<i>Hodnocení únor 2015</i>		
Do testu se mu nechtělo, pracovní tempo bylo velmi pomalé, neměl snahu se soustředit. Více se zajímal o to, co se děje kolem, neustále musel být pobízen k práci. Slovní zásobu měl průměrnou.			Ochotně odpovídal na testové otázky, odpovědi většinou znal a snažil se je ještě nějak okomentovat. I když pěkně spolupracoval, celou dobu se neustále vrtěl nebo se pohupoval.		
CELKEM = 0 bodů, průměrná úroveň			CELKEM = + 14 bodů, nadprůměrná úroveň		

Zdroj: Autorka práce, 2016 (vlastní šetření)

Charakteristika rodiny: Matěj žije se svými rodiči a starším bratrem v rodinném domku. Maminka pracuje v soukromé firmě, kde vykonává dělnickou

profesi, otec je stavebním dělníkem. Rodiče se dětem maximálně věnují, podporují je ve sportovních aktivitách. Se školou dostatečně spolupracují.

Školní anamnéza: Ve třech letech nastoupil do MŠ, poté rodiče zažádali o zařazení do přípravné třídy. V době nástupu bylo Matějovi pět a půl let.

Praktická samostatnost: Fyzická zralost odpovídá věku, pohyby jsou koordinované. Má rád veškeré pohybové aktivity, ze strany otce je ke sportu vedený. V sebeobslužných činnostech se objevují velké nedostatky. Je velmi nepořádný, nedokáže se postarat o své věci.

Kognitivní a pracovní schopnosti: Řeč je dysláická, převládá artikulační neobratnost a vadná výslovnost některých hlásek. O nápravu se stará logoped. Slovní zásoba je průměrná. Dokáže hovořit souvisle, všeobecné znalosti má velmi dobré. V řízených činnostech bývá aktivní, nebaví ho kreslit a psát. Výborných výsledků dosahuje v matematických představách, orientuje se v číselné řadě do 100, sčítá a odčítá bez přechodu do 20. Rozumí základním matematickým pojmům, dokáže je bezchybně používat. Vyzrálá je i zraková a sluchová percepce. Provádí analýzu a syntézu slov, všímá si drobných detailů na obrázcích. Pracuje podle nálady, má i dny, kdy práci odmítá.

Sociální a emoční zralost: Zařazení do kolektivu a odloučení od rodiny zvládl bez problémů. Vystupuje samostatně, dokáže říct svůj názor. Někdy jsou jeho reakce nepřiměřené. Když se mu něco nelíbí, začne se hádat a zvyšuje hlas. Autoritu učitelky respektuje, podřídí se.

Shrnutí: Pracuje v pomalejším tempu, potřebuje vždy více času na splnění zadaného úkolu. Při porovnání výsledků všech testů je vidět velký posun. Z průměrných výsledků se propracoval k nadprůměrným. Nejvíce se zlepšila figurální kresba, v Testu verbálního myšlení dosáhl také výrazného zlepšení. Matěj je připraven nastoupit do základní školy.

8 VYHODNOCENÍ

Hypotéza 1: Předpoklad, že ve zkoumané třídě úroveň školní zralosti s porovnáním se začátkem školního roku a před zápisem do první třídy poroste. Tato **hypotéza byla potvrzena**. Z hlediska celé zkoumané třídy se úroveň školní zralosti celkově zvedla a dosáhla optimální úrovně. V Orientačním testu od začátku školního roku vzrostly celkové výkony dětí o 70 %, což bylo dokázáno pravidelným a cíleným tréninkem v oblasti jemné motoriky, grafomotoriky, kreslení, stříhání apod. V Testu verbálního myšlení se děti pravidelným vzděláváním posunuly ještě výše. Výrazně se zlepšilo jejich myšlení, celkové uvažování, rapidně se zvýšila i slovní zásoba. Téměř všechny děti byly schopné samostatně tvořit věty, verbálně komunikovat, odpovídat na otázky. Zvýšilo se i jejich pracovní nasazení a úsilí, dokázaly se řídit pokyny učitele a započaté činnosti vždy dokončily.

Hypotéza 2: Předpoklad, že děti s odkladem školní docházky dosáhnou optimální školní zralosti. Tato **hypotéza nebyla potvrzena u celého vzorku**, neboť dvě z pěti dětí vykazovaly v některém z obou testů výrazné nedostatky. V prvním případě se jednalo o děvče, které se narodilo zdravotně postižené a u kterého byl diagnostikován dětský autismus. V druhém případě se jednalo o chlapce, který v Orientačním testu školní zralosti dosáhl podprůměrných výsledků. U tohoto chlapce se projevují výrazné aspekty ADHD (porucha pozornosti s hyperaktivitou), při nichž bývá často narušena jemná i hrubá motorika, kterou je potřeba pod speciálním vedením dlouhodoběji napravovat. Zbývající děti dosáhly v obou testech, které byly provedeny před zápisem do první třídy, nadprůměrných výsledků. Jejich vývoj se dorovnal a jsou dostatečně připravené k nástupu do první třídy.

Hypotéza 3: Předpoklad, že ne všem bezodkladovým dětem se podaří dorovnat deficit ve školní zralosti. Tato **hypotéza byla potvrzena**. Ve dvou případech jsme zaznamenali opožděný vývoj školní zralosti. Jedná se o děti, které pocházejí ze sociálně znevýhodněného a nepodnětného prostředí se slabou genetickou výbavou v oblasti kognitivní a sociální.

ZÁVĚR

Cílem mé bakalářské práce bylo posouzení a vyhodnocení školní zralosti u předškolních dětí z přípravné třídy. Byly použity diagnostické metody, které se v pedagogické praxi nejčastěji používají - Jiráskův Orientační test školní zralosti a Test verbálního myšlení.

Prvním krokem v teoretické části bylo prostudování odborné literatury od známých autorů, kteří se problematikou školní zralosti zabývají. Zde jsme získali mnoho nových poznatků, které jsme následně využili v části praktické. Velkou pomocí byla spolupráce se školskými poradenskými zařízeními (PPP a SPC), s nimiž jsme v rámci školy v úzkém kontaktu.

K posouzení úrovně dosavadního vývoje dítěte jsme se v praktické části přesvědčili, jak důležitá a přínosná je pro učitele pedagogická diagnostika. Její metody a následné vyhodnocení a shrnutí získaných údajů mi pomohly vytvořit celkový přehled o jednotlivých dětech. Na základě zjištěných výsledků jsme pro každého jednotlivce sestavili individuální vzdělávací plán, pomocí něhož se případné nedostatky během výchovně-vzdělávacích činností postupně odstraňují.

Když se řekne školní zralost, hned se mi vybaví asociace s dozráváním ovoce. Jablíčko potřebuje slunce, teplo, vodu, čas a péči a stejně tak je to i s připraveností dítěte pro vstup do školy. Potřebuje podnětné rodinné prostředí, které bude v souladu s odpovídajícím výchovným vedením. Vývoj každého dítěte je individuální, některé dozrává dříve, jiné zase později, některému to jde téměř samo, jiné potřebuje pomoc a vhodný přístup.

Celkové výsledky mého průzkumu ukázaly, že úroveň školní zralosti je u předškolních dětí různá. Podle názorů odborníků v oblasti psychologie jsme se přesvědčili o tom, že na vývoj dítěte působí vlivy biologické, psychické a sociální. Do rozvoje školní zralosti významně zasahuje nejen zdravotní stav dítěte, ale především fungující podnětná rodina a v neposlední řadě také odpovídající sociální prostředí, ve kterém dítě vyrůstá.

Nástup dítěte do povinného školního vzdělávání je velmi náročným a hlavně zásadním zlomem v jeho do té doby poklidném předškolním životě, a aby byl začátek jeho školní kariéry úspěšný a „bezbolestný“, je důležitá vzájemná spolupráce všech

složek – rodiny, školy, školských poradenských zařízení, pediatra – které jsou nezbytné pro zdravý osobnostní vývoj dítěte.

Ve své praxi se setkávám s tím, že ne vždy se rodiče řídí odbornými radami pedagogů. Často se v první třídě vzdělávají žáci, kteří nastoupí do školy nezralí i přesto, že jim byl doporučen odklad školní docházky. Sama pozoruji tyto děti, jaké mají nadále problémy zvládnout nároky kladené na prvňáčky a nestačí tempu ostatních dětí ve třídě. Následky předčasného zařazení dítěte do první třídy se mnohdy promítají i v dalších školních letech.

SEZNAM POUŽITÝCH ZDROJŮ

Seznam použitých českých zdrojů

- BEDNÁŘOVÁ, J., ŠMARDOVÁ, V., 2010. *Školní zralost*. Brno: Computer Press. ISBN 978-80-251-2569-4
- BUDÍNOVÁ, J., KRUŠINOVÁ, P., KUNCOVÁ, P., 2004. *Je vaše dítě připraveno do první třídy?* Brno: Computer Press. ISBN 80-7226-637-3
- ČÁP, J., 1980. *Psychologie pro učitele*. Praha: SPN.
- JIRÁSEK, J., TICHÁ, V., 1968. *Psychologická hlediska předškolních prohlídek*. Praha: Státní zdravotnické nakladatelství.
- KLINDOVÁ, L., RYBÁROVÁ, E., 1986. *Psychologie 2*. Praha: SPN
- KOLLÁRIKOVÁ, Z., PUPALA, B., 2001 *Předškolní a primární pedagogika*. Praha: Portál. ISBN 80-7178-585-7
- HARTL, P., HARTLOVÁ, H., 2000. *Psychologický slovník*. Praha: Portál. ISBN 80-7178-303-X
- HAVLÍNOVÁ, M. A KOL., 1995. *Zdravá mateřská škola*. Praha: Portál. ISBN 80-7178-048-0
- JUCOVIČOVÁ, D., ŽÁČKOVÁ, H., 1998. *Metody práce s dětmi s LMD- především pro učitele a vychovatele*. Praha: D H. 2. vydání.
- PAVLAS, I., VAŠUTOVÁ, M., 1999. *Vývojová psychologie*. Ostrava: OU. ISBN 80-7042-153-3
- PIPEKOVÁ, J. A KOL., 1998. *Kapitoly ze speciální pedagogiky*. Brno: Paido. ISBN 80-85931-65-6
- PRŮCHA, J., KOŤÁTKOVÁ, S., 2013. *Předškolní pedagogika*. Praha: Portál. ISBN 978-80-262-0495-4
- PRŮCHA, J., WALTEROVÁ, E., MAREŠ, J., 1995. *Pedagogický slovník*. Praha: Portál. ISBN 80-7178-029-4
- PŘINOSILOVÁ, D., 2007. *Diagnostika ve speciální pedagogice*. Brno: Paido. 2. vydání ISBN 978-80-7315-157-7

SVOBODA, M., KREJČÍŘOVÁ, D., VÁGNEROVÁ, M., 2001. *Psychodiagnostika dětí a dospívajících*. Praha: Portál. ISBN 80-7178-545-8

ŠIKULOVÁ, R. a kol., 2011. *Společně to dokážeme. Metodika pro učitele přípravných tříd*. Ústí nad Labem: UJEP. ISBN 978-80-7414-395-3

ŠPAŇHELOVÁ, I., 2004. *Dítě v předškolním období*. Praha: Mladá fronta. ISBN 80-204-1187-9

ŠVINGALOVÁ, D., 2006. *Úvod do vývojové psychologie*. Liberec: TUL. 2006. ISBN 80-7372-057-4

VACÍNOVÁ, M., TRPIŠOVSKÁ, B., FARKOVÁ, M., 2010. *Psychologie*. Praha: UJAK. 2. vydání. ISBN 978-80-7452-008-2

VÁGNEROVÁ, M., 2008. *Vývojová psychologie I*. UK Praha: Karolinum. ISBN 978-80-246-0956-0

VÁGNEROVÁ, M., 2008. *Vývojová psychologie pro obor speciální pedagogika-vychovatelství*. Liberec: TUL. ISBN 978-80-7372-306-4

Seznam použitých internetových zdrojů

LEŽALOVÁ, R. *Odklady povinné školní docházky*. In: *Metodický portál: Články* [online]. 08. 12. 2010 [cit. 2015-07-21]. Dostupné z: <http://clanky.rvp.cz/clanek/c/p/9883//ODKLADY-POVINNE-SKOLNI-DOCHAZKY.html>, ISSN 1802-4785

SEZNAM ZKRATEK

ADHD	-	Porucha pozornosti s hyperaktivitou
CNS	-	Centrální nervová soustava
MŠ	-	Mateřská škola
PPP	-	Pedagogicko-psychologická poradna
SPC	-	Speciálně-pedagogické centrum
ZŠ	-	Základní škola

SEZNAM OBRÁZKŮ, GRAFŮ A TABULEK

Seznam obrázků

Obrázek 1: Jiráskova modifikace Kernova testu školní zralosti.....	37
--	----

Seznam grafů

Graf 1: Porovnání výsledků Orientačního testu školní zralosti	40
Graf 2: Výsledky Orientačního testu školní zralosti září 2014.....	40
Graf 3: Výsledky Orientačního testu školní zralosti únor 2015	41
Graf 4: Porovnání výsledků Testu verbálního myšlení	42
Graf 5: Výsledky Testu verbálního myšlení září 2014	43
Graf 6: Výsledky Testu verbálního myšlení únor 2015.....	44

Seznam tabulek

Tabulka 1: Orientační test školní zralosti	38
Tabulka 2: Test verbálního myšlení.....	38
Tabulka 3: Porovnání výsledků Orientačního testu školní zralosti	39
Tabulka 4: Porovnání výsledků Testu verbálního myšlení.....	42
Tabulka 5: Interpretace výsledků ADÉLA	45
Tabulka 6: Interpretace výsledků VOJTA	47
Tabulka 7: Interpretace výsledků VENDULA	49
Tabulka 8: Interpretace výsledků TOMÁŠ.....	51
Tabulka 9: Interpretace výsledků ALENA	53
Tabulka 10: Interpretace výsledků KRYŠTOF.....	55
Tabulka 11: Interpretace výsledků DENIS	57
Tabulka 12: Interpretace výsledků DANIELA	59
Tabulka 13: Interpretace výsledků MARTINA	61
Tabulka 14: Interpretace výsledků MATĚJ	63

SEZNAM PŘÍLOH

Příloha A: Zápisní list dítěte do první třídy	I
Příloha B: Orientační test školní zralosti	III
Příloha C: Test verbálního myšlení	V
Příloha D: Záznamový arch rozvoje dítěte	VII

PŘÍLOHY

Příloha A: Zápisní list dítěte do první třídy

DOVEDNOSTI DÍTĚTE

Jméno a příjmení :

Sociální stránka (rozhovor s dítětem – na téma rodina, volný čas, ...)

bystrost	pohotovost	výřečnost	aktivita
bojácnost	nemluvnost	plačtivost	nesamostatnost, váhavost
strach	napětí	jiné emoce	

Slovní zásoba :

chudá přiměřená věku velmi bohatá

Výslovnost (která hláska, vícečetná patlavost)

r ř s š c ě l k

Sluchová percepce (určení hlásky na začátku slova, rytmizace slov) umí - neumí

Rozumové schopnosti

- znalost jména : ano - ne	- roční období : ano - ne
- bydliště : ano - ne	- domácí zvířata : ano - ne
- svůj věk : ano - ne	- rostliny : ano - ne
- zná počet prstů : ano - ne	

Zraková percepce :

- rozlišování barev : základní barvy barevné odstíny barvy neumí

- vnímání převrácených tvarů (viz. obrázek) : splnil nesplnil

Matematická představa do :

Odhad (ubylo, přibýlo, zbylo) : umí neumí

Pojmy (větší, menší) : umí neumí

Geometrické tvary : umí neumí

KRESBA

1. Mužská postava
2. Převrácené tvary
3. Dokreslení tvaru

Grafomotorika : pravák - levák

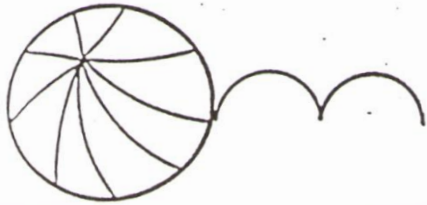
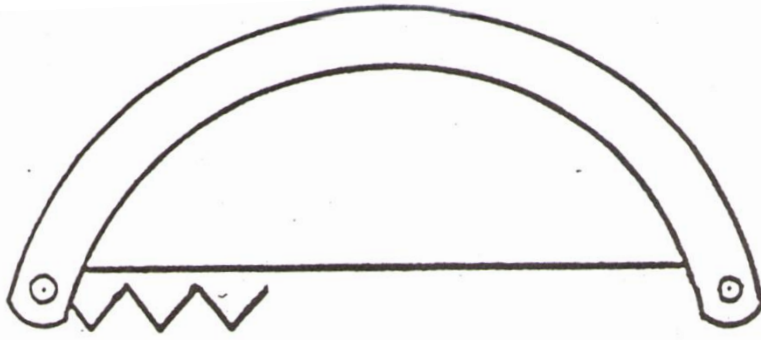
Držení tužky : špetkové
 vařečkovité
 hrtičkovité

Dítě vývojově opožděné : ano - ne

Vlivem prostředí : ano - ne

Datum :

ZAPSALA :



Příloha B: Orientační test školní zralosti

Příloha II – Jiráskova modifikace testu školní zralosti A. Kerna

I-33

TZ Form A

ORIENTAČNÍ TEST ŠKOLNÍ ZRALOSTI* ORIENTAČNÝ TEST ŠKOLSKEJ ZRELOSTI

Příjmení a jméno dítěte: Priezvisko a meno dieťaťa:		
Datum narození: Dátum narodenia:	Věk: r. m. Vek: r. m.	Datum vyšetření: Dátum vyšetrenia:
Adresa rodičů: Adresa rodičov:		

1. Tudy nakresli nějakého pána tak, jak to umíš.

1. Sem nakresli nejakého pána tak, ako to vieš.

© PSYCHODIAGNOSTIKA, spoločnosť s r.o., Bratislava

Instrukce viz v: Jirásek—Tichá, Psychologické hlediska předškolních problémů, SZdN, Praha 1968
Instrukcie pozri v: Jirásek—Tichá, Psychologická hľadiska predškolských problémů, SZdN, Praha 1968

2. Podívej se, tady je něco napsáno. Ty ses ještě psát naučil(a), ale zkus, jestli bys to taky uměl(a). Hlížky se dívěj, jak je to napsáno a takhle vedle na to prázdne místo to tak napiš.

Lev palki.

2. Pozri sa, tu je niečo napísané. Ty si sa ešte naučil(a) písať, ale skús, či by si to tiež vedel(a). Dobre sa pozri, ako je to napísané, a tu vedľa, na to prázdne miesto, to tak napíš.

3. Tady jsou takové puntíky. Žkus to takhle vedle nakreslit zrovna tak.



3. Tu sú také bodky. Skús to tu vedľa nakresliť takisto.

Příloha C: Test verbálního myšlení

Otázky testu, jejich přesná formulace a hodnocení jsou následující:

1. Které zvíře je větší – kůň, nebo pes?	
kůň	0
špatná odpověď	-5
2. Ráno snídáme a v poledne ... ?	
obědváme, jíme polévku, knedlíky, maso	0
svačíme, večeříme, spíme aj. chybné odpovědi	-3
3. Ve dne je světlo, v noci je ... ?	
tma	0
špatná odpověď	-4
4. Obloha je modrá, tráva je ... ?	
zelená	0
špatná odpověď	-4
5. Proč se před příjezdem vlaku zavírají podle trati závory?	
aby se vlak nesrazil s autem, aby pod vlak nikdo nevběhl	0
špatná odpověď	-1
6. Třešně, švestky, hrušky, jablka ... to je?	
ovoce	1
špatná odpověď	-1
7. Co je to Praha, Beroun, Plzeň?	
města	1
nádraží	0
špatná odpověď	-1
8. Kolik je hodin? Ukázat na papírových hodinách: čtvrt na sedm, za pět minut osm, čtvrt na dvanáct a pět minut.	
dobře určeno	4
určeno jen čtvrt, celá, čtvrt a hod. správná	3
nezná hodiny	0
9. Malá kráva je telátko, malý pes je ..., malá ovce je ...?	
štěňátko (štěně), jehňátko (jehně)	4
jen jeden ze dvou údajů	0
špatná odpověď	-1
10. Podobá se pes více kočce nebo slepici? Čím, co je na nich stejného?	
Kočce, mají čtyři nohy, chlupy, ocas, drápy (stačí jedna podobnost)	0
kočce (bez udání znaku podobnosti)	-1
slepici	-3
11. Proč má vozidlo brzdu?	
dva důvody (brzdit s kopce, zpomalit v zatáčce, zastavit v případě nebezpečí srážky, vůbec zastavit při ukončení jízdy)	1
jeden důvod	0
špatná odpověď (např. to by nejelo bez brzdy)	-1

- 12. Čím se podobají kladivo a sekera?**
dva společné znaky (jsou ze dřeva a ze železa, mají topůrko, dají se jimi
zatloukat hřebíky, je to nářadí, na zadní straně jsou ploché) 3
jedna podobnost 2
špatná odpověď 0
- 13. Čím se podobají veverka a kočka?**
savci nebo uvedení dvou společných znaků (mají čtyři nohy, ocas, srst, chlupy,
kožich, jsou to zvířata, dovedou lézt po stromech) 3
jedna podobnost 2
špatná odpověď 0
- 14. Čím se liší hřebík a šroub? Podle čeho bys je rozeznal, kdyby tu ležely
vedle sebe na stole?**
Šroub má závit (vinty, takovou kroucenou čáru okolo, vroubky) 3
šroub se šroubuje a hřebík se zatlučká – nebo: šroub má matku 2
špatná odpověď 0
- 15. Kopaná, skok vysoký, tenis, plavání ... to jsou ...?**
sporty (tělovýchova) 3
hry (cvičení, cviky, tělocvik, závody) 2
špatná odpověď 0
- 16. Které znáš dopravní prostředky?**
tři pozemní dopravní prostředky a letadlo nebo loď 4
Jen tři pozemní dopravní prostředky nebo úplný výčet (i s letadlem nebo lodí), ale
teprve po vysvětlení „Dopravní prostředek je to, čím se někam dopravujeme“
..... 2
špatná odpověď 0
- 17. Čím se liší starý člověk od mladého? Jaký je mezi nimi rozdíl?**
tři znaky (šedivé nebo žádné vlasy, vrásky, nemůže už tak pracovat, špatně vidí,
špatně slyší, je častěji nemocný, dříve umře než mladý) 4
jeden nebo dva rozdíly 2
špatná odpověď (Má hůl. Kouří.) 0
- 18. Proč lidé pěstují (provozují) sporty?**
Dva důvody (Aby byli zdraví – otužili, silní. Aby byli pohyblivější, aby měli rovné
tělo, aby nebyli tlustí, dělají to pro zábavu, chtějí dosáhnout rekordu – zvítězit,
aj.) 4
jeden důvod 2
špatná odpověď (Aby něco uměli. To se vsadí a vyhraju se peníze) 0
- 19. Proč je nemravné (nesprávné, špatné), když se někdo vyhýbá práci?**
ostatní se na něho musí dířit (nebo jiné vyjádření toho, že je tím poškozen i někdo
jiný) 5
Je líný nebo Málo vydělá a nemůže si nic koupit 2
špatná odpověď 0
- 20. Proč se musí na dopis nalepit známka?**
platí se tím za doručení (dopravu) toho dopisu 5
ten druhý by musel zaplatit pokutu 2
špatná odpověď 0

Příloha D: Záznamový arch rozvoje dítěte

Záznamový arch pro sledování a hodnocení rozvoje a učení dítěte v přípravné třídě základní školy

Jméno dítěte:..... Datum narození:.....

Data jednotlivých záznamů:.....

Jméno učitelky:

Dítě **navštěvovalo** – **nenavštěvovalo** mateřskou školu

Dítě **má** – **nemá** odloženou školní docházku

Kdy a jak záznamový arch používat

Dítě, které absolvuje přípravnou třídu základní školy, by mělo být na takové úrovni svého rozvoje a učení, aby bylo způsobilé zvládat s uspokojením život ve školním prostředí, dorozumět se v českém jazyce, bez vážnějších problémů zvládat školní práci a strukturované učení. V přípravné třídě je zapotřebí zaměřit se zejména na tyto oblasti a podporovat rozvoj dovedností, jejichž osvojení dítěti školní začátky usnadní.

Záznamový arch umožňuje sledovat **deset základních dovedností**. Jsou formulovány v podobě očekávaných výstupů, k nimž by vzdělávání v přípravné třídě mělo směřovat. Nejsou to výstupy povinné, ale pouze orientační, jichž každé dítě může dosahovat v jiné kvalitě či v jiné úrovni dokonalosti, dle svých osobních dispozic a možností. **Tyto výstupy jsou však určující pro pedagogické úsilí učitelky, která by se měla snažit poskytnout každému dítěti takovou podporu a pomoc, aby dosáhlo maxima svých individuálních možností.**

Záznamový arch může sloužit ke zjištění toho, na jaké úrovni rozvoje a učení je dítě při vstupu do přípravné třídy (jeho pomocí můžeme provést **základní vstupní diagnostiku dítěte** a spolehlivěji rozpoznat jeho konkrétní vzdělávací potřeby). V průběhu školního roku pak může sloužit učitelce k **postupnému sledování vzdělávacích pokroků dítěte** a ověřování toho, zda a v jaké míře si dítě sledované dovednosti osvojuje či nikoli. Dle zjištění pak učitelka v rámci individuálního vzdělávacího plánu upravuje vzdělávací nabídku.

Záznamový arch postačuje pro čtyři záznamy (má sloupce *I. – IV.*). Rubriku pro **poznámky u jednotlivých dovedností** lze využít tehdy, má-li dítě v konkrétní dovednosti vážnější problémy a potřebuje-li výraznější intervenci. Tuto rubriku může učitelka využít také k upřesnění zápisu, popř. k uvedení jiných důležitých skutečností, které se zjištěním souvisejí.

Prostor pro **pracovní poznámky** (na poslední straně archu) učitelka využije pro závěry z jednotlivých etap, kdy hodnotí vzdělávací pokroky dítěte. Zapisuje zde konkrétní podněty pro pedagogickou práci do další etapy a zároveň zhodnotí i konkrétní pedagogická opatření, která byla uskutečněna (zda a nakolik byla či nebyla opatření či intervence účinná). Má tak možnost získávat **průběžně zpětnou vazbu** a podle toho následně plánovat, usměrňovat či korigovat svoje další vzdělávací kroky.

Při práci s archem zapisujeme v příslušném sloupci k jednotlivým dovednostem, na jaké úrovni ji dítě zvládá. **Hodnotíme podle stupnice 1–4.** Pokud nemáme dostatek podnětů k tomu, abychom úroveň určité dovednosti zhodnotili, zapíšeme N (např. u dítěte, které se dostatečně neprojevuje, dosud mluví špatně česky apod.). V další etapě se pak pokusíme skutečnost zjistit a údaj doplnit.

Stupnice pro hodnocení dítěte v jednotlivých dovednostech (způsobilostech):

- 1–dosud nezvládá (má vážnější obtíže)
- 2–zvládá s vynaložením maximálního úsilí
- 3–přetrvávají problémy (občasné, dílčí)
- 4–zvládá spolehlivě, bezpečně
- N– není hodnoceno (nelze říci, neprojevuje se)

1. Praktická samostatnost (fyzický rozvoj a pohybová koordinace, sebeobsluha)

	I.	II.	III.	IV.	Poznámky
• je dostatečně fyzicky vyspělé					
• jeho pohyby jsou koordinované (hází a chytá míč, udrží rovnováhu na jedné noze, běhá, skáče, v běžném prostředí se pohybuje bezpečně)					
• samostatně se obléká					
• je samostatně při jídle					
• je samostatně při zvládnutí pravidelných denních úkonů osobní hygieny					
• udržuje kolem sebe pořádek (je schopné samostatně připravit či uklidit pomůcky, srovnat hračky apod.)					
• dovede si samo poradit s běžnými problémy (např. uklidí po sobě papír od sušenky, nalije si nápoj, utře rozlitý čaj, zalije květiny apod.)					
• dokáže se postarat o své věci					

2. Sociální informovanost (orientace v prostředí, v okolním světě i v praktickém životě)

	I.	II.	III.	IV.	Poznámky
• vyzná se ve svém okolí (ví, kde bydlí, kam chodí do školky aj.)					
• rozumí běžným okolnostem, dějům, jevům, situacím, s nimiž se setkává (má základní poznatky o světě přírody i o životě lidí)					
• ve známém prostředí se pohybuje a vystupuje samostatně					
• s pomocí dospělého se dovede zorientovat v novém prostředí					
• dovede vyřídit drobný vzkaz					
• dokáže si vhodně říci o to, co potřebuje					
• odhadne nebezpečnou situaci, neriskuje					

3. Citová samostatnost (emoční stabilita, schopnost kontrolovat a řídit své chování)

	I.	II.	III.	IV.	Poznámky
• zvládá odloučení od rodičů (po určitou část dne)					
• vystupuje samostatně, má svůj názor, dokáže vyjádřit souhlas i nesouhlas					
• projevuje se jako emočně stálé, bez výrazných výkyvů nálad					
• reaguje přiměřeně na drobný neúspěch					
• dovede odložit přání na pozdější dobu					
• dovede se přizpůsobit konkrétní činnosti či situaci					

4. Sociální samostatnost (soužití s vrstevníky, uplatnění se ve skupině vrstevníků, komunikace, spolupráce, spolupodílení se)

	I.	II.	III.	IV.	Poznámky
• uplatňuje základní společenská pravidla (umí pozdravit, požádat, poděkovat, omluvit se)					
• dovede se vcítit do potřeb druhého dítěte					
• dokáže vyslovit a obhajovat svůj názor					
• dokáže vyjednávat a dohodnout se					
• dovede se zapojit do práce ve skupině, bez projevů prosazování se či naopak nezúčastnění se					

• komunikuje a spolupracuje s ostatními dětmi					
• při skupinových činnostech se snaží přispět svým podílem					
• pokud jsou dány pokyny, je srozuměno se jimi řídit					

5. Výslovnost, gramatická správnost řeči, slovní zásoba, úroveň

	I.	II.	III.	IV.	Poznámky
vyslovuje správně všechny hlásky					
• mluví ve větách, dovede vyprávět příběh, popsat situaci apod.					
• mluví gramaticky správně (tj. užívá správně rod, číslo, čas, tvarů, slov, předložky aj.)					
• rozumí většině slov a výrazů běžně užívaných v prostředí					
• má bohatou slovní zásobu konkrétních pojmů					
• rozumí pojmům vyjadřujícím časoprostorovou orientaci (např. nad, pod, dole, nahoře, dlouhý, krátký, malý, velký, těžký, lehký, dříve, později, včera, dnes atd.)					
• užívá správně uvedených časoprostorových pojmů					
• zná bezpečně pojmosloví tvarů (kruh, čtverec, trojúhelník atd.) a správně jich užívá					
• dokáže správně pojmenovat barvy					
• běžně komunikuje s dětmi i dospělými, je schopno dialogu, v komunikaci si je jisté (nevyskytují se pravidelná nedorozumění)					

6. Lateralita ruky, koordinace ruky a oka, držení tužky

	I.	II.	III.	IV.	Poznámky
• upřednostňuje užívání pravé či levé ruky při kreslení či v jiných činnostech, kde se preference ruky uplatňuje					
• je zručné při zacházení s předměty, hračkami, pomůckami a nástroji (pracuje se stavebnicemi, modeluje, stříhá, kreslí apod.)					
• tužku drží správně, tj. třemi prsty, s uvolněným zápěstím					
• dokáže vést stopu tužky a napodobit základní geometrické obrazce, různé tvary (popř. písmena)					

7. Diferencované vnímání (sluchová a zraková analýza a syntéza)

	I.	II.	III.	IV.	Poznámky
• rozlišuje podstatné znaky předmětů (rozlišuje barvy, tvary, figuru a pozadí)					
• rozlišuje zvuky (slyší hlásku ve slově)					
• dovede pracovat se strukturou slov (zvládá hrát slovní fotbal, odebere počáteční či konečnou hlásku ve slově, dovede vytleskat slabiky ve slově)					
• dokáže najít rozdíly mezi dvěma obrázky či mezi dvěma podobnými slovy					
• dovede složit obrázek z několika tvarů a slovo z několika slabik					
• postřehne změny ve svém okolí					

8. Logické a myšlenkové operace (porovnávání, třídění, řazení, číselné představy, řešení problémů)

	<i>I.</i>	<i>II.</i>	<i>III.</i>	<i>IV.</i>	<i>Poznámky</i>
• dovede porovnávat vlastnosti předmětů (velikost, tvar aj.)					
• dovede třídit předměty dle daného kritéria (roztřídí korálky do skupin podle barvy, tvaru, velikosti)					
• dovede seřadit předměty podle velikosti vzestupně i sestupně (např. pastelky)					
• vyjmenuje číselnou řadu a spočítá počet prvků v rozsahu do pěti (deseti)					
• přemýšlí, uvažuje (odpovídá na položené otázky, řeší jednoduché problémy a situace, slovní příklady, úlohy, hádanky, rébusy)					

9. Záměrná pozornost, úmyslná paměť pro učení

	<i>I.</i>	<i>II.</i>	<i>III.</i>	<i>IV.</i>	<i>Poznámky</i>
• dovede soustředit pozornost na činnosti po určitou dobu (cca 10 – 15 min.), neodbíhá od nich					
• soustředí se i na ty činnosti, které pro ně nejsou aktuálně zajímavé (které mu byly zadány)					
• dokáže si záměrně zapamatovat, co prožilo, vidělo, slyšelo, je schopno si to po přiměřené době vybavit a reprodukovat					

10. Pracovní chování, soustředěná pracovní (učební) činnost, záměrné učení

	<i>I.</i>	<i>II.</i>	<i>III.</i>	<i>IV.</i>	<i>Poznámky</i>
dokáže přijmout úkol či povinnost					
• dokáže postupovat podle pokynů					
• zadaným činnostem se věnuje soustředěně, neodbíhá k jiným, dokáže vyvinout úsilí k jejich dokončení					
• dovede odlišit hru od systematické práce					
• „nechá“ se získat pro záměrné učení					
• neruší v práci ostatní					

Pracovní poznámky učitelky – závěry z jednotlivých etap hodnocení

Datum záznamu	Aktuální vzdělávací potřeby dítěte a závěry pro pedagogickou práci v další etapě

BIBLIOGRAFICKÉ ÚDAJE

Jméno autora: Ivana Dřevíková

Obor: Speciální pedagogika - vychovatelství

Forma studia: kombinovaná

Název práce: Diagnostika školní zralosti

Rok: 2016

Počet stran textu bez příloh: 59

Celkový počet stran příloh: 11

Počet titulů českých použitých zdrojů: 21

Počet titulů zahraničních použitých zdrojů: 0

Počet internetových zdrojů: 1

Vedoucí práce: PhDr. Marie Vacínová, CSc.