

**MENDELOVA UNIVERZITA V BRNĚ**

**LESNICKÁ A DŘEVAŘSKÁ FAKULTA**

**ÚSTAV NÁBYTKU, DESIGNU A BYDLENÍ**

**Návrh apartmánu pro zámek Horní Hrad**

**Bakalářská práce**

2015/2016

Lukáš Procházka

Brno 2016

Prohlašuji, že jsem práci: Návrh apartmánu pro zámek Horní hrad zpracoval samostatně a veškeré použité prameny a informace uvádím v seznamu použité literatury. Souhlasím, aby moje práce byla zveřejněna v souladu s § 47b Zákona č. 111/1998 Sb., o vysokých školách ve znění pozdějších předpisů a v souladu s platnou Směrnicí o zveřejňování vysokoškolských závěrečných prací. Jsem si vědom/a, že se na moji práci vztahuje zákon č. 121/2000 Sb., autorský zákon, a že Mendelova univerzita v Brně má právo na uzavření licenční smlouvy a užití této práce jako školního díla podle §60 odst. 1 autorského zákona. Dále se zavazuji, že před sepsáním licenční smlouvy o využití díla jinou osobou (subjektem) si vyžádám písemné stanovisko univerzity, že předmětná licenční smlouva není v rozporu s oprávněnými zájmy univerzity a zavazuji se uhradit případný příspěvek na úhradu nákladů spojených se vznikem díla, a to až do jejich skutečné výše.

V Brně, dne: 2. 5. 2016

podpis studenta: .....

Lukáš Procházka

*Rád bych touto cestou poděkoval za odborné rady a připomínky, při vedení mé bakalářské práce především panu doc. Ing. Jaroslavu Svobodovi, Ph.D. Mé další díky patří panu Ing. A. Petříčkovi, jednatelem firmy CVR interiéry s.r.o., za cenné rady a připomínky, jakožto i za možnost praktického nahlédnutí do výroby replik historického nábytku. Neoddiskutovatelný podíl na této práci má také pomoc pracovníků NPÚ, GŘ Praha. Tímto tedy děkuji paní PhDr. Naděždě Kubů, CSc., za neobyčejně obětavý přístup k mému bádání a mnohé cenné rady, paní Haně Veselé, za veškerou pomoc při získávání podkladů z fotoarchivů, stejně tak jako panu Tomáši Snopkovi za ochotu a čas, který mi věnoval. V NPÚ Plzeň mi s řešením mých poptávek byly nápomocny Bc. Lenka Lišková a Jaroslava Kováčová, kterým tímto také děkuji.*

*Stejně přívětivým přístupem k bádání mladého studenta mě poctili i správce deponiáře zámku Kynžvart, pan Ladislav Novotný, kastelán státního hradu Nové Hrady pan Mgr. Jan Smolík, kastelánka státního hradu Rožmberk nad Vltavou paní Mgr. Andrea Čekanová.*

*V této pasáži nemohu opomenout čas, který mi při konzultacích věnovaly pracovnice ÚDU AV ČR paní Mgr. Kristina Uhlíková, Ph.D. a Mgr. Petra Trnková, Ph.D.. Cennými informacemi mě obohatili také pan Mgr. Petr Šámal z Národní galerie a pan PhDr. Petr Mašek z Oddělení zámeckých knihoven Národního muzea. Mé další poděkování patří pracovníkům SOA v Třeboni, paní Veronice Rajsiglové, za vstřícnost při zpřístupňování archiválií a panu Mgr. Jakubu Kaiseršatovi, vedoucímu oddělení pro zpřístupňování a evidenci NAD. Stejně díky patří i pracovníkům SOA v Plzni, pracoviště Klášter. Velmi cennou a poučnou mi byla také korespondence vedená s Mag. Ulrike Polnitzky z Österreichische Nationalbibliothek, za což jí tímto také velmi děkuji. Cennými radami stran konstrukce a rekonstrukce kachlových kamen mě obdařili paní Yvona Koutecká z firmy Kamnářství Koutecký, pan Šimek z firmy Kamnářství Šimek a pan Pelant z firmy Krby Pelant s.r.o.. Stejně cenné rady ve věcech týkajících se parketových podlah mi poskytl pan Ing. Moravec z firmy Moravec a syn. Velice objemným penzem odborných informací stran aplikace a užití textilních tapet mě obdařili zaměstnanci firmy Diamond Design.*

*V neposlední řadě patří velké díky také kastelánovi Jakubu Hejtíkovi a Janě Říhové, toho času direktorce hradní čeládky za pomoc při vyměřování místnosti a samozřejmě mým rodičům za podporu a trpělivost při činnostech spojených s touto prací.*

**Jméno studenta:** Lukáš Procházka

**Název práce:** Návrh apartmánu pro zámek Horní Hrad

**Abstrakt:** Cílem této práce je návrh apartmánu pro zámek Horní hrad. Práce řeší stručnou historii objektu s pomocí archivních zdrojů, postup hledání inspirace v současné tvorbě i historii a řešení vybavení interiéru apartmánu za pomoci odborných firem. Podařilo se navrhnout slohově čistý interiér evokující zámecký salon období přelomu devatenáctého a dvacátého století. Užitek v této práci mohou najít zájemci o historii Hauenštejna. Stejně tak jako milovníci starého nábytku a začínající návrháři.

**Klíčová slova:** apartmán, návrh, zámek, hrad, Horní Hrad, Hauenštejn, Hauenstein, mobiliář, vybavení, nábytek, historie

**Name of student:** Lukáš Procházka

**Name of thesis:** Design of an apartment for chateau Horní hrad

**Abstract:** The goal of this thesis is design of an apartment for chateau Horní hrad. The thesis solves the brief history of chateau Hauenstein with help of archival sources, the process to find an inspiration in current production as well as in historical production and it solves the furnishing of the apartment itself with help of professional companies. It managed to design a stylistically pure interior which evokes a chateau saloon of the era of the nineteenth and the twentieth century. The thesis could be helpful for people who are interested in history of chateau Horní hrad as well as for lovers of an old styled furniture and design beginners.

**Keywords:** *apartment, design, chateau, castle, Horní hrad, Hauenštejn, Hauenstein, furniture, furnishings, history*

## **OBSAH**

<b>1</b>	<b>Cíl práce: návrh interiéru apartmánu pro zámek horní hrad - hauenštejn....</b>	<b>8</b>
<b>2</b>	<b>Historie zámku hauenštejn.....</b>	<b>9</b>
2.1	První zmínky o hradu Hauenštejn.....	9
2.2	Šlikové .....	9
2.3	Sasko – Lauenburští a Bádenští .....	10
2.4	Habsburkové .....	11
2.5	Buquoyové .....	11
2.6	Revoluční rok 1945 a ČSR .....	18
2.7	Doba polistopadová, restituce, nový majitel.....	23
<b>3</b>	<b>Rešerše zámeckých interiérů.....</b>	<b>24</b>
3.1	Úvod.....	24
3.2	Zámecké hotely.....	24
3.2.1	Chateau Herálec.....	24
3.2.2	Liblice zámecký hotel.....	26
3.2.3	Zámecký hotel Hrubá Skála .....	28
3.2.4	Hotel Štekl .....	30
3.2.5	Zámek Loučeň .....	32
3.2.6	Hotel Zámek Valeč.....	33
3.3	Intaktní zámecké interiéry .....	34
<b>4</b>	<b>SOUČASNÝ STAV .....</b>	<b>36</b>
<b>5</b>	<b>Půdorysná studie – hledání inspirace.....</b>	<b>40</b>
5.1	Zadání práce.....	40
5.2	Vize.....	40
5.3	Inspirace.....	42
5.3.1	Původní záměr .....	42
5.3.2	Finální řešení .....	44

<b>6</b>	<b>Vlastní návrh zámeckého apartmánu – půdorysná dispozice a její řešení, nábytkové vybavení, výkresová dokumentace + model interiéru v M 1:20 .....</b>	<b>45</b>
6.1	Podlaha.....	45
6.2	Stěny .....	46
6.3	Strop.....	47
6.4	Obytné zóny interiéru .....	47
6.5	Vybavení interiéru .....	49
6.5.1	Zdroj tepla .....	49
6.5.2	Vnitřní plášť místnosti.....	49
6.5.3	Nábytek.....	51
6.5.4	Osvětlení a elektroinstalace .....	60
6.5.5	Dekorace.....	62
6.5.6	Cena a dodavatelé.....	63
<b>7</b>	<b>Diskuse – vyhodnocení dosažených výsledků .....</b>	<b>69</b>
<b>8</b>	<b>Závěr.....</b>	<b>71</b>
<b>9</b>	<b>Summary .....</b>	<b>72</b>
<b>10</b>	<b>ZDROJE.....</b>	<b>73</b>
10.1	SEZNAM TIŠTĚNÉ LITERATURY .....	73
10.2	ARCHIVNÍ ZDROJE .....	75
10.3	INTERNET .....	75
10.4	PŘÍLOHY .....	75
10.5	SEZNAM VYOBRAZENÍ.....	76

## **1 CÍL PRÁCE: NÁVRH INTERIÉRU APARTMÁNU PRO ZÁMEK HORNÍ HRAD - HAUENŠTEJN**

Když jsem se na sklonku léta roku 2014 poprvé dostavil na Hauenštejn, ani v nejmenším bych si netroufnul odhadnout, jakých rozměrů v budoucnosti dosáhne naše spolupráce. Tedy spolupráce moje a majitele hradu a hradní čeládky, jak si říká personál starající se o chod celého areálu zchátralého zámku. Kdyby mi tehdy, když jsme ve výukovém sále instalovali první výstavu, někdo řekl, že za pár let budu psát tuto práci, nejspíše bych jej považoval za pošetilce.

Stalo se tomu ovšem tak, že z nevinně vyhlížející jednorázové spolupráce vzešlo přátelství a v současnosti se na Horním Hradě setkáváme stále častěji. Při jedné z mnoha debat na téma dalšího postupu rekonstrukce zámecké zříceniny se Pavel Palacký, potomek známého národního obroditele a současný majitel celého areálu, zmínil o vizi vybudování zámeckého apartmánu, který by v budoucnu doplnil stávající nabídku ubytování v hradním podkroví.

Neváhal jsem tedy a nabídl Pavlovi pomoc s návrhem onoho apartmánu, ve kterém jsem chtěl zúročit všechny poznatky a vědomosti nabyté v průběhu studia. Aby však mohla být moje vize pochopena, domnívám se, že je nezbytné poohlédnout se zpátky do minulosti a seznámit se zevrubně s historií celého zámku.

## 2 HISTORIE ZÁMKU HAUENŠTEJN

### 2.1 První zmínky o hradu Hauenštejn

Zámek Hauenštejn si poprvé připomínáme už v první půli třináctého věku. Tehdy ještě nikoliv jako výstavní aristokratické sídlo, ale jako strážní hrad tyčící se v zalesněném údolí na čedičovém masivu obehnan dvěma bystřinami. Vybudován byl spolu s ostatními krušnohorskými tvrzemi a hrady Loktem, Červeným Hrádkem, Hassištejnem a dalšími jakožto strategický opěrný bod knížecí a státní moci<sup>1</sup>.

Toto hradní pohraniční pásmo na pomezí Kdaňska a Loketska střežilo důležité obchodní stezky a vstup do země<sup>2</sup>.

Jako první známý držitel hradu je uváděn roku 1320 loketský purkrabí Mikuláš Winkler, který však hrad záhy přenechal doksanskému klášteru, jemuž v okolí patřilo několik vesnic. Ani ve vlastnictví kláštera hrad nezůstal na dlouho. Dne 23. 1. 1336 přechází spolu s poplužním dvorem ve Velichově do držení Jana Lucemburského. Po něm Karel IV. v roce 1357 výměnou majetků s postoloprtským klášterem rozšířil hornohradský statek o nedaleké vesnice Boč, Hrachová, Vykmanov, Srní, Ondřejov, Osvinov, Smilov, Hrnín a část Stráže<sup>3</sup>. Ještě v témže roce přešel hrad do držení majitele, jehož jméno nám však není známo. Následně se hrad velmi často ocital v držení různých krátkodobých majitelů.

### 2.2 Šlikové

Zajímavá historie se píše od roku 1528 s příchodem významného šlechtického rodu Šliků. Prvním majitelem tohoto jména je Jindřich II. Šlik z Holejče, hrabě z Passaunů, který Horní Hrad kupuje za 6.000 kop pražských grošů. Tehdy již po rozšíření z dob Karla IV. velmi rozsáhlý majetek obsahoval mimo nově nabytých vesnic i další statek s hradem Himlštejnem<sup>4</sup>. Jeho synům Kašparovi a Jindřichovi III. udělil král roku 1530 povolení k dolování stříbra na celém území jejich statků. Toto povolení však záhy pozbylo platnosti.

V roce 1547 Šlikům za účast na neúspěšném povstání proti králi Ferdinandovi I. a zřejmě i ze strachu panovníka z rostoucího bohatství a moci onoho rodu, tuto privileji,

---

<sup>1</sup> Státní oblastní archiv v Plzni, pracoviště Klášter, Velkostatek Horní Hrad – Měděnec, *Stručné dějiny velkostatku*, str. 1

<sup>2</sup> Státní oblastní archiv Plzeň, pracoviště Klášter, Velkostatek Horní Hrad – Měděnec, *Stručné dějiny velkostatku*, str. 1

<sup>3</sup> ÚLOVEC, Jiří. *Ohrožené hrady, zámky a tvrze Čech 1. díl A - M*, str. 194 - 195

<sup>4</sup> Státní oblastní archiv Plzeň, pracoviště Klášter, Velkostatek Horní Hrad – Měděnec, *Stručné dějiny velkostatku*, str. 2



stejně jako mnohé další, zrušil<sup>5</sup>. Šlikovské spory s králem zašly tak daleko, že se panovník odhodlal ke konfiskaci některých šlikovských podniků. Mimo jiné tehdy Šlikové přišli i o Horní Hrad s Himlštejnem, které přešly v korunní léna<sup>6</sup>. Roku 1574 za vlády Maxmiliána II. se ale oba dva výše zmiňované statky dostaly zpátky do držení Šliků. Získali je zpět Kašparovi synové Friedrich a tehdy ještě nezletilý Prokop a Jindřich. Jindřich v osmdesátých letech šestnáctého věku umírá a zanechává po sobě nezletilého syna Kašpara, jemuž je poručníkem strýc Friedrich. Po dosažení plnoletosti, přebíral Kašpar v roce 1606 veškerý majetek.

V letech 1618 – 1620 se aktivně účastnil stavovského povstání, načež spěšně, ve strachu z trestního stíhání prchnul ze země. Následně mu byl zabaven veškerý majetek. Horní Hrad byl však od roku 1616 ve vlastnictví jeho manželky Alžběty, která se proti panovníkovi neprovinila a tak jí byl v roce 1623 navrácen. V nadcházejícím létě Kašpar Šlik zemřel. Alžběta tedy řídila statek ještě dva roky, když jej pak roku 1628 prodala Kašparovu strýci Jindřichovi<sup>7</sup>.

Jindřich VI. Šlik, důstojník z povolání a majitel rozsáhlých pozemkových držav na území Čech i Moravy převzal tedy celý statek. Následně jej pak ještě v roce 1628 rozšířil o statek Měděnec<sup>8</sup>. Když v roce 1650 zemřel, přešla z jeho vůle velká část jmění, čítající 50.000 zlatých, chebským jezuitům na zřízení koleje. Jakmile se toto dozvěděl Jindřichův jediný syn František Arnošt, ujal se celého dědictví a dostal se tím s jezuitou do soudního sporu, který prohrál. Jezuité nepřijali jako náhradu Františkem Arnoštem nabízený Hauenštejn. Šlik byl tedy nucen, třináct let po otcově smrti, Horní Hrad prodat, aby byl schopen jezuitu vyplatit<sup>9</sup>.

### **2.3 Sasko – Lauenburští a Bádenští**

Už v roce 1663 tedy podepsal poslední Šlik smlouvu se saským knížetem Juliem Jindřichem a za 40.000 zlatých rýnských mu statek Hauenštejn prodal. Následujícího roku byla tato částka splacena a statek přešel do rukou saských knížat. V majetku rodu Sasko - Lauenburských setrval Hauenštejn do roku 1689, kdy jej zdědila Františka Sybila Augusta,

---

<sup>5</sup> ÚLOVEC, Jiří. *Ohrožené hrady, zámky a tvrze Čech 1. díl A - M*, str. 200

<sup>6</sup> Státní oblastní archiv Plzeň, pracoviště Klášter, *Velkostatek Horní Hrad – Měděnec, Stručné dějiny velkostatku*, str. 2

<sup>7</sup> ÚLOVEC, Jiří. *Ohrožené hrady, zámky a tvrze Čech 1. díl A - M*, str. 201

<sup>8</sup> Státní oblastní archiv Plzeň, pracoviště Klášter, *Velkostatek Horní Hrad – Měděnec, Stručné dějiny velkostatku*, str. 3

<sup>9</sup> FIALA, Zdeněk, Ladislav HOSÁK, Jakub PAVEL, Josef JANÁČEK a Ludvík KOTEK. *Hrady, zámky a tvrze v Čechách, na Moravě a ve Slezsku (IV) Západní Čechy*, str. 83

provdaná za Viléma Ludvíka, markraběte bádenského. Tímto svazkem se Horní Hrad dostal do rukou bádenských markrabat, která na něm hospodařila do roku 1789<sup>10</sup>. Toho roku zemřela Alžběta Augusta Eleanora neteř posledních majitelů Augusta Jiřího a Alžběty Augusty Františky Eleanory, kteří jí Hauenštejn nechali na dožití<sup>11</sup>.

## 2.4 Habsburkové

Po skonu Alžběty Augusty Eleanory se dostal Horní Hrad do rukou panujícího Habsburského rodu. Oficiálně ale Habsburkům připadl až roku 1809, kdy došlo na majetkové vyrovnání s bádenským knížectvím<sup>12</sup>. Následně byl spravován jako komorní statek a od roku 1826 byl zařazen mezi tzv. státní statky. Některé z těchto státních statků byly následně v třicátých letech devatenáctého století nabídnuty k odprodeji.

## 2.5 Buquoyové

Od správy státních statků v říjnu 1837 koupila statek Hauenštejn – Měděnec Gabriela hraběnka Buquoyová, rozená Rottenhanová (1784 – 1863)<sup>13</sup>. Ta dědictvím po svém otci Jindřichovi hraběti Rottenhanovi již vlastnila nedaleký zámek Červený Hrádek s přilehlým panstvím<sup>14</sup>. V roce 1839 byla splacena kupní cena 400.100 zlatých<sup>15</sup>, čímž zámek právoplatně přešel do majetku hrabat Buquoyů. Za jejich držení došlo ve dvou etapách k radikálním přestavbám zámku i celého jeho okolí. První etapa přestaveb, datovaná do rozmezí let 1840 – 1850, na níž se osobně podílel i syn hraběnky Gabriely Jan Jiří Jindřich, zahrnovala mimo jiné i zvýšení zámecké věže z osmi na současných patnáct metrů<sup>16</sup>. Při jejím vrcholu bylo nově zbudováno romantizující cimbuří, propůjčující vzhled střelecké věže<sup>17</sup>. Několik, snad hospodářsky nevýznamných budov v předzámčí bylo strženo a na jejich místě vyrostla nová budova brány do zámeckého areálu a k ní přiléhající stavení orientované k severu. Obě již na svých stupňovitých štítech nesly znaky tehdy velmi moderní novogotiky<sup>18</sup>. V roce 1846 započala stavba novogotické kaple na nedalekém

---

<sup>10</sup> Státní oblastní archiv Plzeň, pracoviště Klášter, Velkostatek Horní Hrad – Měděnec, *Stručné dějiny velkostatku*, str. 7

<sup>11</sup> ÚLOVEC, Jiří. *Ohrožené hrady, zámky a tvrze Čech 1. díl A - M*, str. 202

<sup>12</sup> ÚLOVEC, Jiří. *Ohrožené hrady, zámky a tvrze Čech 1. díl A - M*, str. 202

<sup>13</sup> KRUMMHOLZ, Martin. *Buquoyové Nové Hrady: Počátky krajinných parků v Čechách*, str. 75

<sup>14</sup> Státní oblastní archiv Plzeň, pracoviště Klášter, Velkostatek Horní Hrad – Měděnec, *Stručné dějiny velkostatku*, str. 8

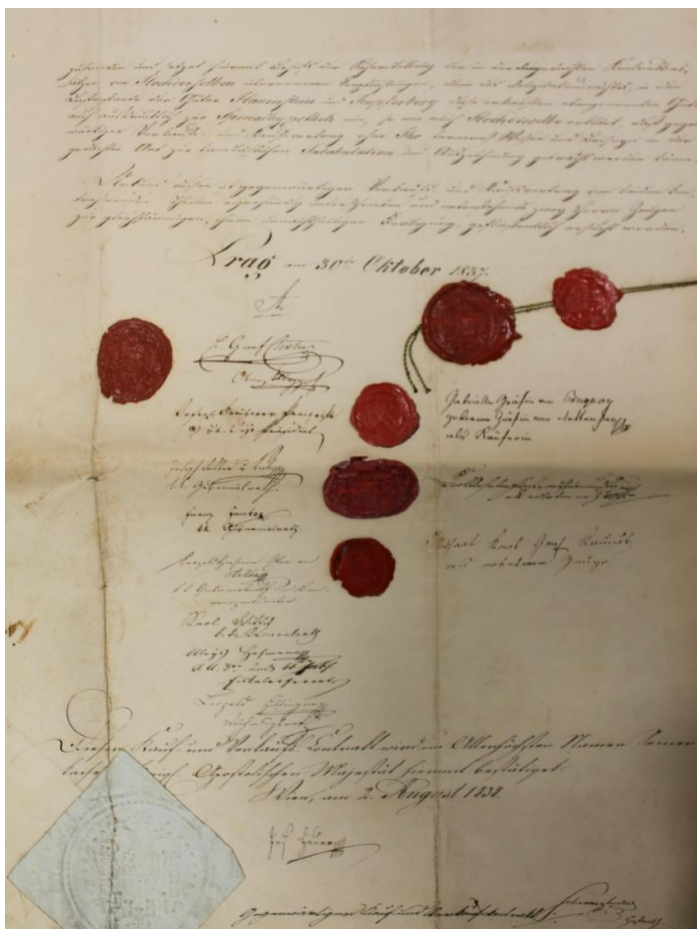
<sup>15</sup> ÚLOVEC, Jiří. *Ohrožené hrady, zámky a tvrze Čech 1. díl A - M*, str. 202

<sup>16</sup> KRUMMHOLZ, Martin. *Buquoyové Nové Hrady: Počátky krajinných parků v Čechách*, str. 75

<sup>17</sup> LAŠTOVIČKOVÁ, Věra. *Architekt Bernhard Grueber (1806 - 1882)*. Praha, 2008. Diplomová práce. Filozofická fakulta Univerzity Karlovy, Ústav pro dějiny umění. Vedoucí práce Prof. PaedDr. et PhDr. Jindřich Vybíral, CSc., str. 80

<sup>18</sup> ZEMAN L., K. DRHOVSKÝ, M. ŠTĚPÁNEK, P. PALACKÝ, D. KINTŠNEROVÁ, *Historie zkázy a obnovy Horního Hradu – Hauenštejna*, str. 10

vrchu nad zámkem. Její projekt pochází z pera prof. Bernharda Gruebera, který je podepsán i pod přestavbou zámku Orlick či Sychrov<sup>19</sup>.



Obr. 1: Kupní smlouva na statek Horní hrad – Měděnec (detail)

<sup>19</sup> LAŠTOVIČKOVÁ, Věra. *Architekt Bernhard Grueber (1806 - 1882)*. Praha, 2008. Diplomová práce. Filozofická fakulta Univerzity Karlovy, Ústav pro dějiny umění. Vedoucí práce Prof. PaedDr. et PhDr. Jindřich Vybíral, CSc., str. 80



Obr. 2: Zámek Horní hrad před první novogotickou přestavbou, viz hospodářské budovy na místě budovy brány a nedokončená věž, v popředí budova papírny

Ze svorníku křížové klenby v lodi kaple víme, že byla dostavěna v roce 1849. Z roku 1850 pocházejí tři varianty návrhu oltáře a v následujícím roce 1851 došlo k jejímu vysvěcení. Tímto by se dal zjednodušeně shrnout výčet stavebních úprav uskutečněných na Hauenštejně a iniciovaných Gabrielou hraběnkou Buquoyovou.

Po její smrti se dědicem panství stal Jiří Jan Jindřich hrabě Buquoy (1814 – 1883). Osobnost vynikající mimo jiné svým romantickým smýšlením a stavební aktivitou. Svůj zájem a stavitelské cíle realizoval především na svých jihočeských državách. Od dětských let projevoval zájem o architekturu<sup>20</sup>, který v osobě mladého šlechtice zřejmě dále vzkvétal, jak dokazují jeho skicáře uložené v rodinném archivu v Třeboni, které mimo jiné ukrývají i pár skic hornohradského zámku. Buquoyova pozornost se však obrátila v jihočeský hrad Rožmberk nad Vltavou, který se rozhodl neogoticky přestavět a jeho interiéry přetvořit v rodové muzeum.

Unikátně se dochovalo neobyčejně objemné penzum materiálů, dokládajících celý průběh přestavby. Víme tedy, že hrabě nechal na zámek svážet mobiliář takřka z celé Evropy (Vídeň, Norimberk, Drážďany, Řezno a další)<sup>21</sup>. Pozoruhodné však je, že i přes značnou vzdálenost, ze které nábytek nechal dovážet a mnohdy velké peripetie s celními

---

<sup>20</sup> IVANEGA, Jan, Petr ŠÁMAL a Petra TRNKOVÁ. *Buquoyův Rožmberk*, str. 10

<sup>21</sup> IVANEGA, Jan, Petr ŠÁMAL a Petra TRNKOVÁ. *Buquoyův Rožmberk*, str. 13

úřady, nevěnoval mnoho zájmu rozlišování hodnotných starožitností od jejích imitací. Prim pro Jiřího Jana Jindřicha hrál výsledný dojem<sup>22</sup>.

Kromobyčejná byla především stavebníkova záliba v dokumentaci nejen přestavby sídla, ale i celé krajiny, kterou po desetiletí spolu se svými předky romanticky přetvářel. Zachovaly se desítky fotografií a kreseb, které zobrazují dobu a krajinu, ve které Jiří Jan Jindřich žil.

Se stejnou péčí a pečlivostí, s jakou buquoyové přistupovali k dokumentaci svého jihočeského dominia, přistupovali i ke svým majetkům na severu Čech. Z účetních dokladů víme, že v letech 1859 – 1862 bylo vyplaceno z hraběcí pokladny přes 560 zlatých za fotografické pohledy na Červený Hrádek, Hauenštejn a další lokality, dnes málo známému fotografovi J. Fischerovi z Jirkova. V objemu by se mělo jednat o zakázku čítající ne méně než 300 fotografií<sup>23</sup>. Žel Bohu se však plody této práce nenacházejí v archivu rodiny Buquoy, ani ve sbírkách žádné z institucí, které jsem v průběhu získávání podkladů pro tuto práci navštívil.

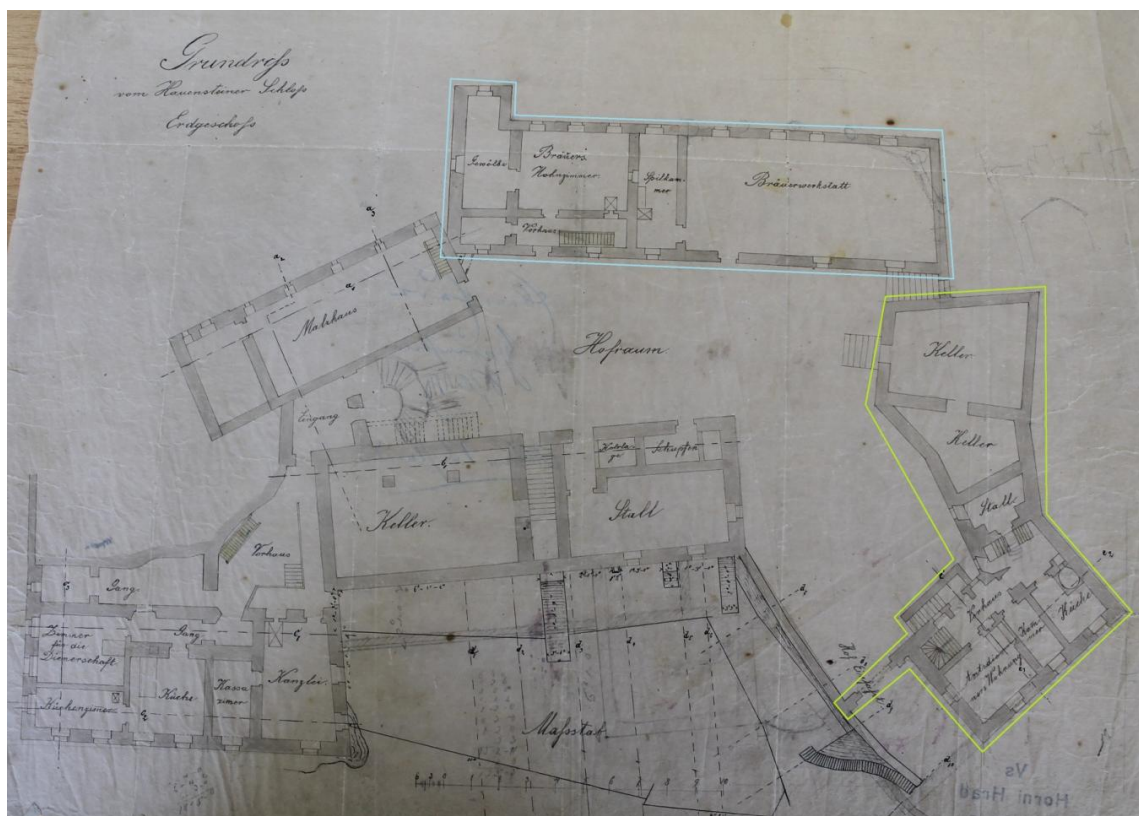


Obr. 3: Zámek horní hrad po první novogotické přestavbě, viz věž, budova brány a kaple na kopci nad zámek

---

<sup>22</sup> VYBÍRAL, Jindřich. *Století dědiců a zakladatelů: Architektura jižních Čech v období historismu.*, str. 128, 129

<sup>23</sup> IVANEGA, Jan, Petr ŠÁMAL a Petra TRNKOVÁ. *Buquoyův Rožmberk*, str. 79



Obr. 4: Půdorysný plán zámku Horní hrad po první novogotické přestavbě, modře budova pivovaru, zeleně budova brány

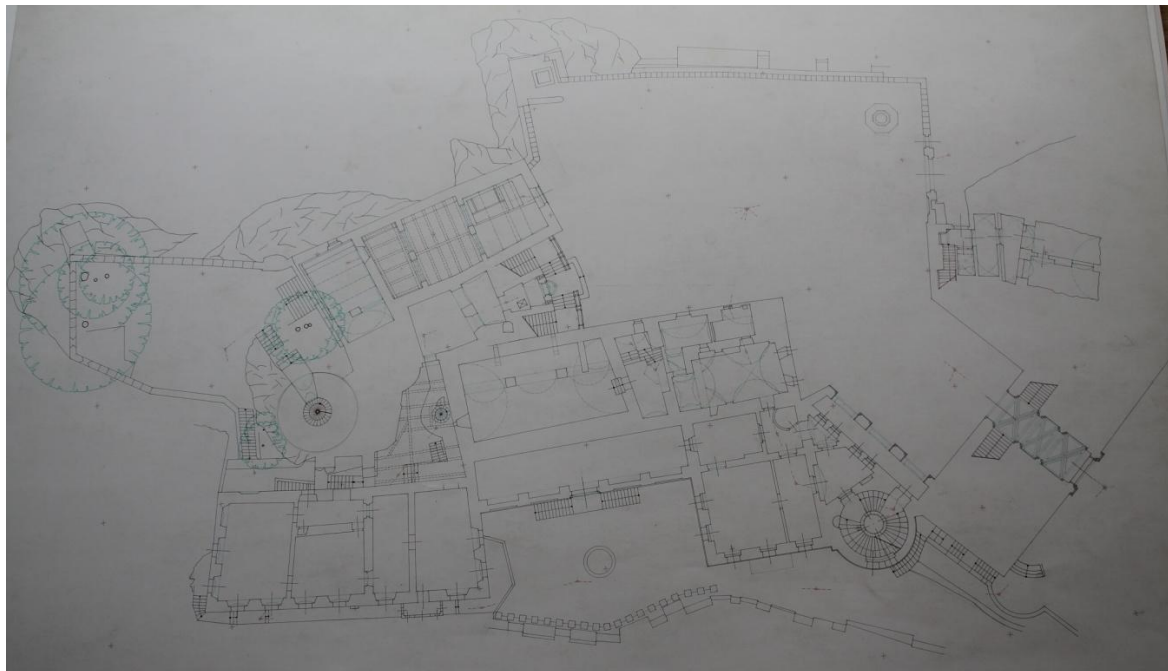
Přestavbu hradu v Rožmberku Jiří Jan Jindřich úspěšně dokončil a jeho interiéry byly jako jedny z prvních na území Koruny České zpřístupněny zájemcům z řad veřejnosti. Zdali stihl nechat své stavitelské vášně proniknout znovu i na sever Čech dnes zatím nemám jak podložit. V roce 1878 rozdělil rodový majetek mezi své syny. Jihočeské dominium získal Karel Bonaventura a Horní Hrad s Měděncem, tedy statky na severu, mladší Ferdinand (1856 – 1909). V témže roce, byla započata druhá přestavba Hauenštejna, která trvala až do roku 1882<sup>24</sup>. Je tedy možné, že Jan Jiří Jindřich (+1883) stihl iniciovat i další stavební činnost na Horním Hradě.

Při této přestavbě došlo k razantnímu přebudování celého zámeckého areálu. Budova pivovaru, která zaujímal celou severní frontu nádvoří, byla stržena. Výsledkem toho bylo značné zvětšení prostoru hlavního nádvoří. Zbytek vnější zdi budovy pivovaru zůstává dodnes zakomponován do zdi obepínající nádvoří. V první stavební etapě vybudovaná

<sup>24</sup> ZEMAN L., K. DRHOVSKÝ, M. ŠTĚPÁNEK, P. PALACKÝ, D. KINTŠNEROVÁ, *Historie zkázy a obnovy Horního Hradu – Hauenštejna*, str. 10

budova brány byla zvětšena a v jejím přízemí byl probourán centrální vjezd do nádvoří. K takto přestavěné budově byla z pohledu od nádvoří přistavěna arkádová chodba, která propojila budovu brány s hlavním palácem, původně vystavěném na přibližném půdorysu písmene „L“. K němu přibyla válcová schodišťová věž a nové třípatrové křídlo, které připojením k původnímu paláci vytvořilo v oblasti přízemí malý čestný dvůr. Do jeho středu byla zakomponována prostá, pískovcová, kruhová kašna s vodotryskem, obklopená okrasnou zelení a květenou po vzoru francouzských zahrad. Z tohoto gardinietta se po dvouramenném schodišti vstupuje do nově vybudované, přes dvě patra vysoké, obrazové galerie (tzv. rytířský sál), nad kterou vznikla pochozí terasa nabízející neopakovatelný výhled do vsi v údolí pod zámek<sup>25</sup>. Pláště všech budov byly slohově sjednoceny v jeden celek. V okolí zámku vyrostl několikahektarový anglický park s alpinem, rybníky, kaskádovými jezírky, terasovitými zahradami, oranžerií a několika promenádními cestami. O dalších stavebních úpravách na hornohradském velkostatku, až na instalaci podtlakového parního topení do budovy zámku v roce 1898 (viz obr. 5), archivní prameny mlčí.

Po Ferdinandu hraběti Buquoyovi zdědil statek se zámek syn Jindřich (1892 – 1959) a stal se jeho posledním šlechtickým majitelem. Prožil na zámku mládí v období, pro



Obr. 5: Půdorysný plán zámku Horní hrad po druhé novogotické přestavbě

<sup>25</sup> <http://hornihrad.cz/strucna-historie-a-stavebni-vyvoj-hradu-a-zamku/>



Obr. 6: Zámek Horní hrad po druhé novogotické přestavbě, viz Rytířský sál, nově zbudované křídlo, schodišťová věž, budova brány

kteří nacházíme příznačné označení - Belle Époque. Trpkým koncem těchto několika málo dekád byl celosvětový válečný konflikt z let 1914 – 1918. V poválečných letech se Heinrich Buquoy musel smířit se zánikem monarchie, vznikem Československého státu, zánikem šlechtických titulů a privilegií a také s pozemkovou reformou, která zasáhla i jeho velkostatek. Nedotkla se jej však nikterak citelně, neboť z původní výměry 2.690 ha se mu zpět dostalo 2.339 ha<sup>26</sup>. I přes to Heinrich Buquoy nikdy zcela nepřilnul k mladé republice, přihlásil se k německému občanství a dokládal svůj árijský původ, což mu mělo umožnit vstup do NSDAP.

O rozsahu kolaborace posledního majitele Horního Hradu s hitlerovským Německem, byla – li vůbec nějaká, jsem v archivech, až na výše zmiňované dokumenty pro NSDAP, nic nenašel. V květnu roku 1945 s prohranou válkou pozbyl Heinrich hrabě Buquoy na základě dekretů prezidenta republiky veškerý svůj majetek a byl odsunut do Bavorska<sup>27</sup>.

---

<sup>26</sup> ÚLOVEC, Jiří. *Ohrožené hrady, zámky a tvrze Čech 1. díl A - M.*, str. 203

<sup>27</sup> Státní oblastní archiv Plzeň, pracoviště Klášter, Velkostatek Horní Hrad – Měděnec, Inv. č. 137, karton 47, Likvidace nár. správy velkostatku Horní Hrad – Měděnec, 1945 - 1947



## 2.6 Revoluční rok 1945 a ČSR

Situaci, která nastala na hauenštejnském velkostatku v květnu 1945, po odsunu původních majitelů podrobně vykresluje hlášení národního správce Ing. Jana Pince ze 4. ledna 1946. Zde, v příloze č. 1 zmiňuje své předchůdce na postu národního správce. Pana J. Semeráda, který v této pozici působil bez jmenovacího dekretu a v časovém období ohraničeném pouze koncem funkčního období na konci července 1945. Jeho nástupcem byl Ing. A. Emanovský, jež na velkostatku správcoval až do prosince téhož roku, kdy byl nahrazen právě Ing. J. Pincem<sup>28</sup>.

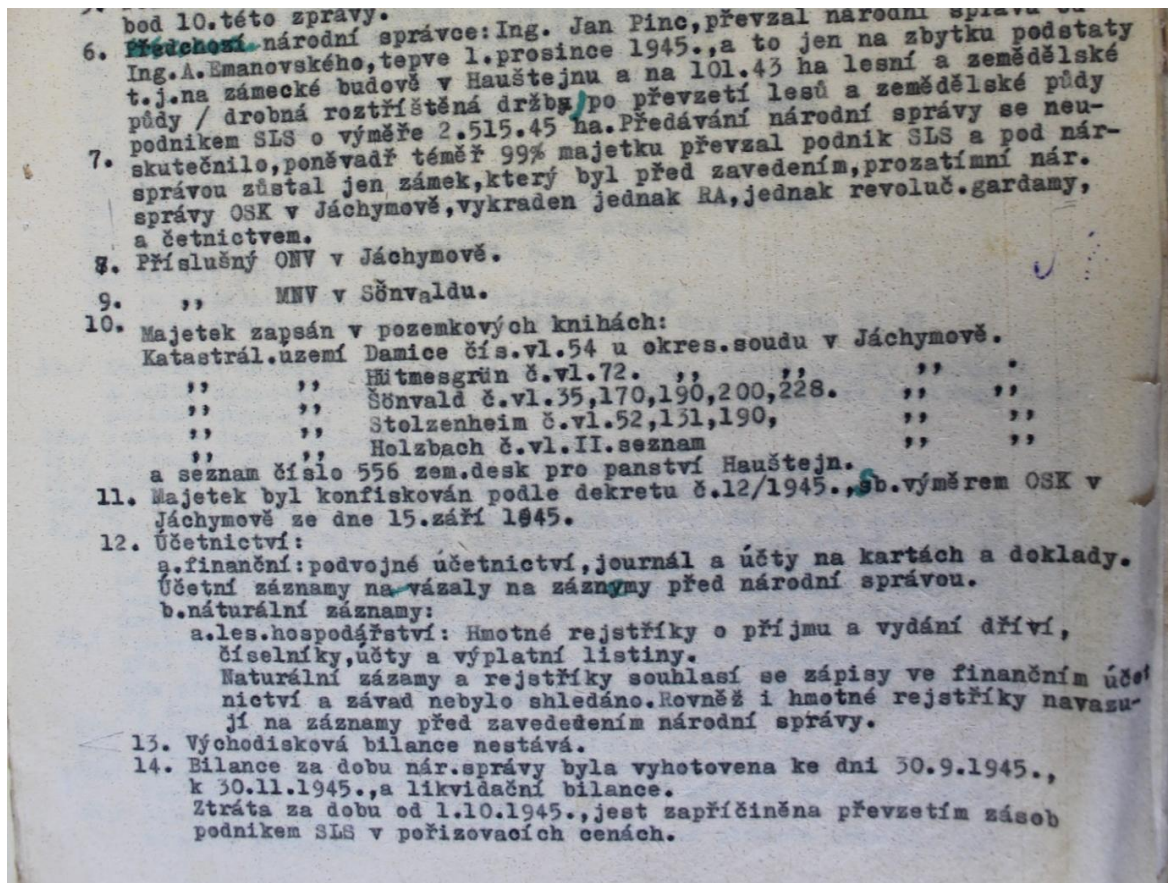
Druhému jmenovanému je navíc věnována zajímavá pasáž v příloze č. 3 – Odvlečení a zašantročení inventáře, téhož dokumentu. Zmiňují se zde, mimo dalších, dva automobily a dva motocykly zabavené na Hauenštejně v květnu 1945 revoluční gardou, po kterých se toho času stále pátralo<sup>29</sup>. Odvlečený materiál, který byl nalezen v nedalekém Jáchymově, cenné obrazy, které se s sebou při útěku ze zámku pokusil odvléct Jindřich hrabě Buquoy a především se v závěru této přílohy velmi kulantně vyzývá pan Ing. Emanovský, aby vrátil předměty za jeho správy vypůjčené.

Za doby národního správování Ing. Pince se na zámek dostavila Národní kulturní komise a převzala zbylý inventář zámku. Jeho torzo se dnes nachází v depozitářích Národního památkového ústavu a dalších institucí. Po té až do března 1948, kdy proběhla

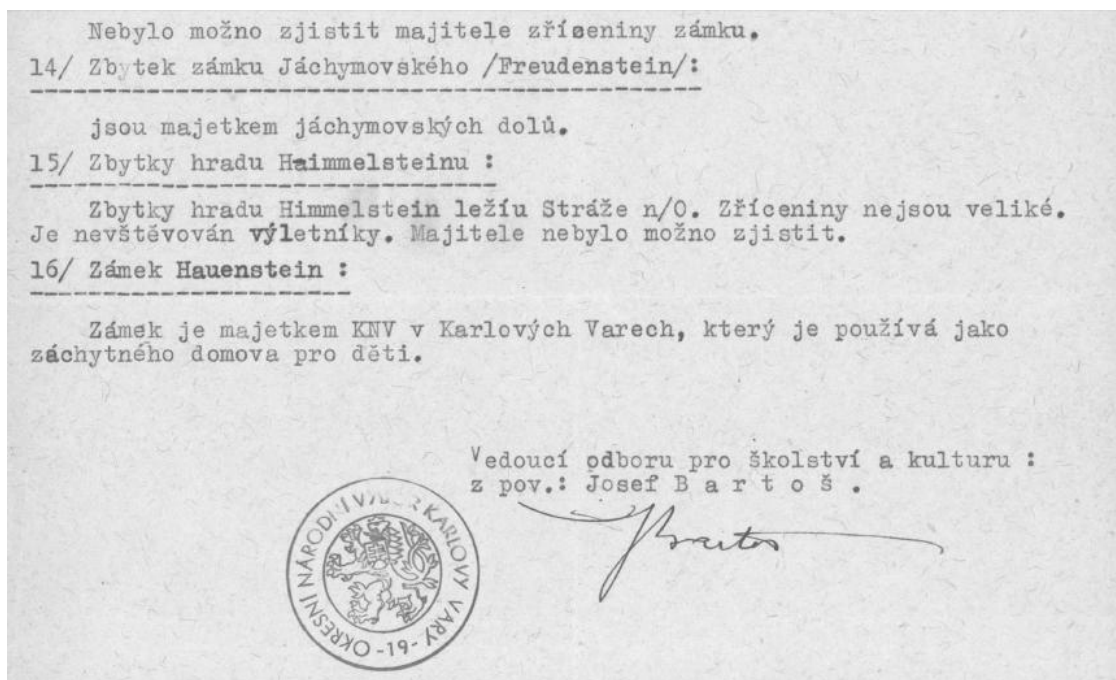
---

<sup>28</sup> Státní oblastní archiv Plzeň, pracoviště Klášter, Velkostatek Horní Hrad – Měděnec, Inv. č. 137, karton 47, Likvidace nár. správy velkostatku Horní Hrad – Měděnec, 1945 - 1947

<sup>29</sup> Státní oblastní archiv Plzeň, pracoviště Klášter, Velkostatek Horní Hrad – Měděnec, Inv. č. 137, karton 47, Likvidace nár. správy velkostatku Horní Hrad – Měděnec, 1945 - 1947



Obr. 7: Dokument ze zprávy o likvidaci národní správy velkostatku Hauenštejn, viz odst. č. 7



Obr. 8: Dotazník Odboru pro školství a kulturu – využití hradů a zámků, 1954 (detail)

likvidace národní správy, sídlily na zámku kanceláře Státních lesů. Ve zprávě o zmiňované likvidaci národní správy na statku Hauenštejn se v odstavci č. 7 k vývoji poměrů na velkostatku v květnu 1945 píše: „(...) pod národní správou zůstal jen zámek, který byl před zavedením, prozatímní nár. správy OSK v Jáchymově, vykraden jednak RA, jednak revoluč. gardamy, a četnictvem<sup>30</sup>.“

Po komunistickém převratu v únoru 1948 se zámek dostal do majetku Jáchymovských uranových dolů, kterým zámek krátce sloužil jako ubytovna. Posléze byl přestavěn a až do roku 1958, kdy byl shledán pro nákladnost vytápění a vzdálenost od zásobovacích tepen nevhodným, využíván jako záchytný dětský domov<sup>31</sup>. Tím se ukončila několik staletí trvající kapitola historie hradu a zámku, ve které byl Hauenštejn nepřetržitě obydlen. Po odchodu dětského domova zůstal zámek opuštěn a ponechán napospas svému osudu.

Nezabezpečený objekt se stále častěji stával terčem cílených nájezdů vandalů. V důsledku intenzivní devastace se postupem času stal dokonalou zříceninou. Z věže byly shozeny stínky cimbuří na střechy paláce, které nebyly s to odolat nárazům těžkých těles a propadly se. Vzniklými dírami se do objektu dostala voda a dílo zkázy bylo započato. Veškerý možný stavební materiál byl hromadně odnášen za účelem dalšího užití. Co nebylo možné odnést, bylo ničeno.

Naléhavým prosbám památkářů o uvolnění financí na opravu a zabezpečení zámku nebylo vyslyšeno. Devastace objektu pokračovala. Zpusťl zámek i přilehlý park. Přitom se v opisu přídělů Ministerstva zemědělství, podepsaného v roce 1950 píše, že (...) budovy i park budete udržovati v dobrém stavu (...), přídělce navíc prohlašuje, že odevzdaný majetek bude spravovati s péčí řádného hospodáře, jest povinen objekt udržovati v dobrém stavu, zachovávat i ochraňovati na odevzdaných objektech všechny přírodní krásy a umělecké památky<sup>32</sup>. Obraz o tom, jak vypadá správa řádného hospodáře, si může každý udělat dodnes. Areál kdysi vznosného sídla s oblibou navštěvovali trampové, jejichž ohňům postupně podléhaly veškeré zbylé dřevěné prvky.

Z povídání Blanky Hejtíkové, matky dnešního kastelána, která stála se svým manželem v roce 1971 u založení zámeckého arboreta na přilehlých terasovitých

---

<sup>30</sup> Státní oblastní archiv Plzeň, pracoviště Klášter, Velkostatek Horní Hrad – Měděnec, Inv. č. 137, karton 47, Likvidace nár. správy velkostatku Horní Hrad – Měděnec, 1945 - 1947

<sup>31</sup> <http://hornihrad.cz/strucna-historie-a-stavebni-vyvoj-hradu-a-zamku/>

<sup>32</sup> VACULÍK, Pavel. *Komunistická perzekuce šlechty*, str. 117, 118



Obr. 9: Malované trámy na zámku Horní hrad



Obr. 10: Destruovaná střešní krytina na budově pod věží



Obr. 11: Poničené nádvoří zámku



Obr. 12: Vandaly poničený Rytířský sál

zahradách, víme, že trampovským táborákům nemilostně podlehly i cenné, malované, renesanční stropní trámy.

## **2.7 Doba polistopadová, restituce, nový majitel**

V zámku se postupně propadly téměř všechny stropy. Mocnosti suti v přízemních místnostech mnohdy dosahovaly několika metrů. Všechna tři nádvoří zaplnila náletová zeleň, přes kterou bylo často jen stěží znát, že by se tu měly nacházet také budovy zámku. Po listopadu roku 1989 a Sametové revoluci se začalo blýskat na lepší časy. Vnuk Jindřicha Buquoye požádal v restituci o navrácení zámku. Žádost však byla zamítnuta a Hauenštejn nadále setrval v majetku státu.

Po převodu zámku do vlastnictví města Ostrova nad Ohří, které s ním nemělo žádné další plány, bylo rozhodnuto o jeho odprodeji do soukromých rukou. Této příležitosti se chopil v roce 2000 Pavel Palacký. Ten se do dnešních dnů snaží zámek rekonstruovat a vdechnout do jeho zdí nový život

## 3 REŠERŠE ZÁMECKÝCH INTERIÉRŮ

### 3.1 Úvod

S řešením podobně náročného úkolu, jako je návrh plně funkčního interiéru apartmánu pro zámek Horní Hrad, jsem konfrontován poprvé. Pravdou je, že jsem pod vedením doc. Ing. Jaroslava Svobody, Ph.D. už na zdánlivě podobném zadání pracoval. Jednalo se o sestavení modelu Rybnického záměčku v Lednici, pro který bylo nutno zpracovat i řešení interiérové dispozice. Jsem však toho názoru, že zpracování modelové fikce je na míle vzdáleno reálnému návrhu.

Z tohoto důvodu jsem i přes to, že vízi o budoucí podobě tohoto obytného prostoru jsem už dříve měl, neopomenul hledat inspiraci nejen v archivech, muzeích a knihovnách, ale také v již existujících hotelových zařízeních. Zhlédl jsem široké spektrum hotelových pokojů a apartmánů, vždy instalovaných v budovách zámků. Níže jsem z této škály vybral šest, které jsem se rozhodl podrobit drobné kritice.

### 3.2 Zámecké hotely

#### 3.2.1 Chateau Herálec

Zámek Herálec, situovaný téměř v srdci Vysočiny, stojí na okraji stejnojmenné vsi, nedaleko vzdálené od Humpolce. V druhé půli devatenáctého století byl knížaty z Trauttmansdorffu několikrát přestavován do dnešní novogotické podoby. Po zestátnění v roce 1945 zde sídlila internátní škola a po roce 1989 se stejně jako mnoho jiných šlechtických sídel dostal do soukromých rukou<sup>33</sup>.

Nový majitel nechal celý areál nákladně zrekonstruovat a zámek transformoval na pětihvězdičkový hotel. Vzhledem k tomu, že Herálec byl svými šlechtickými majiteli přetvořen v neogotické sídlo, stejně jako Horní hrad, vkládal jsem v něj velké naděje a doufal, v maximální možnost inspirace. I přes to, že je celá budova i s parkem krásně vyspravena, interiéry, což může být považováno za velký klad, disponují mnoha původními prvky, jako jsou trámové stropy, parketové podlahy, některá ostění, zárubně, klenby a další, nemohou být pokoje tohoto hotelu pro můj projekt brány jako inspirace.

Zde poskytované služby jsou bezesporu na nejvyšší úrovni, ostatně za ně zcela jasně hovoří i nespočet ocenění, která Chateau Herálec získal. Vybavení pokojů a apartmánů je však daleko mých představ. Nic nenamítám proti skloubení historické budovy s moderním

---

<sup>33</sup> [http://www.hrady.cz/wnd\\_show\\_text.php?tid=23437](http://www.hrady.cz/wnd_show_text.php?tid=23437)

vybavením jejích interiérů, zadání projektu, na kterém jsme se s panem Pavlem Palackým dohodli, se však ubírá jiným směrem.



Obr. 13: Zámek Herálec – exteriér



Obr. 14: Zámek Herálec – interiér



### 3.2.2 Liblice zámecký hotel

Liblický zámek bývá často nazýván barokní perlou středních Čech. Třípatrová budova zámku, k níž vede cesta přes rozlehlý čestný dvůr lemovaný správními budovami, se nachází i s přílehlým parkem v obci Liblice nedaleko Mělníka. V předválečné době, se v jeho držení vystřídaly dva významné šlechtické rody Valdštejnové a Thun – Hohensteinové, kterým byl po druhé světové válce zestátněn.

Po válce zámek připadl Akademii věd České republiky, která jej vlastní dodnes a která v nedávné době přistoupila k jeho rekonstrukci. Tou ze zámku vzniklo konferenční centrum se čtyřhvězdičkovým hotelem. Jako velice zajímavý nápad shledávám příležitostné prohlídky zámku pro širokou veřejnost i přes to, že budova zámku v současnosti slouží zcela jinému poslání.

Zámecké sídlo v Liblicích bylo dle mého názoru vkusně přebudováno a stejně jako v případě Chateau Herálec i zde majitelé mohou těžit a těžít z krásně dochovaných interiérů. Měl - li být jmenován prvek, který se při přestavbě zámku na hotel příliš nezdařil, bylo by to nově vytvořené skleněné schodiště, které dle mého soudu nemá v jinak téměř intaktních interiérech své místo. Stejně tak může rušivě působit nesourodost nábytkového vybavení některých pokojů, kde se místy mísí stylově vybrané repliky historického nábytku s, v porovnání s nimi, poněkud lacině vyhlížejícími komponenty soudobé tvorby. Výtku bych také měl k bílo-modré kombinaci v Superior Suite, která působí velmi chladně.

Na druhou stranu jako velmi působivé mi přijde osazení pokojů do detailů propracovaným mobiliářem. Jako příklad mohou být uvedeny intarzované sekretáře, skříně a postele v některých pokojích, což se z pozice hosta dá hodnotit velmi kladně.



Obr. 15: Liblice - exteriér



Obr. 16: Liblice – interiér

### 3.2.3 Zámecký hotel Hrubá Skála

Smiřický, Valdštejn, Aerenthal<sup>34</sup>. Jména všech těchto šlechtických rodin jsou pevně spjata se zámek Hrubá skála, který je bezpochyby jednou z dominant Českého ráje. Vystavěný v lesnatém prostoru na vysoké skále, vyvýšen nad své okolí, připomíná zámek Hrubá Skála svým zakomponováním do okolní krajiny Horní Hrad. Podobnost s Hauenštejnem lze spatřit také v novogotickém slohu, do kterého jej nechali Aerenthalové, jeho poslední majitelé, v půli devatenáctého věku přestavět. Po zestátnění na základě dekretů prezidenta republiky se ze zámku stalo odborové rekreační sídlo, čímž došlo k nevratným škodám na zámeckých interiérech<sup>35</sup>.

S Horním Hradem tedy EA Zámecký hotel Hrubá Skála sdílí nejen vyvýšenou polohu na skále a stavební sloh, ale do jisté míry také devastaci interiérů v období minulého režimu. Nutno dodat, že Hrubá Skála v tomto ohledu v porovnání s Hauenštejnem dopadla relativně dobře. Hotel disponuje několika pokoji, které snad ani nemají za úkol evokovat zámecké prostředí. V kontrastu s nimi jsou pak apartmány, které se blíží méj vizi, kterou bych rád aplikoval na Horním Hradě.

Za zmínku v této pasáži proto jistě stojí dvojlůžkový pokoj s vanou, který zřizovatel vybavil stylovým nábytkem vyrobeným ze dřeva přibližně stejného odstínu, doplněného o drobné intarzie. Taktéž čalounění sedací soupravy není vyvedeno v nikterak přehnaně výrazných odstínech a působí tedy velmi útulně. Celý pokoj spolu hezky ladí. Atmosféru podtrhuje stojací lampa s textilním stínidlem, která umocňuje atmosféru celého pokoje.

---

<sup>34</sup> BRYCH, Vladimír a Jan RENDEK. *České hrady a zámky*, str. 203

<sup>35</sup> <http://www.hrubaskala.cz/cz/ea-zamecky-hotel-hruba-skala/historie-zamku>



Obr. 17: Zámek Hrubá skála – exteriér



Obr. 18: Zámek Hrubá skála – interiér

### 3.2.4 Hotel Štekl

Čtyřhvězdičkový Hotel Štekl se nachází v podzámčí jednoho z nejimpozantnějších a nejnavštěvovanějších zámků u nás, Hluboké nad Vltavou. Inspiraci pro přestavbu hlubockého zámku čerpal stavitelský knížecí pár Jan Adolf a Eleonora Schwarzenbergovi přímo v kolébce novogotiky, ve Velké Británii<sup>36</sup>. Přestavba trvala více jak třicet let a na jejím konci stanulo honosné šlechtické sídlo, jež se stalo předlohou pro mnohé podobné stavitelské počiny a jemuž byly mnohé podobné stavby přirovnávány. Vždyť i Horní Hrad býval v dobách buquouyských titulován jako západočeská Hluboká. Novogotická budova Hotelu Štekl byla zbudována v prvních letech velkolepé přestavby zámku a původně v ní sídlily úřady a správa panství. V roce 1947 přešel veškerý majetek hlubocko – krumlovských Schwarzenbergů, speciálním zákonem, známým jako Lex Schwarzenberg, na zemi Českou<sup>37</sup>.

Krásný výhled a bezprostřední blízkost hlubockého zámku propůjčují hotelu neopakovatelné benefity a atmosféru. Pokoje vybavené stylovým nábytkem působí velmi útulně. U hotelu, situovaného na takovéto lokalitě, se ale domnívám, že je nasnadě zmínit sebemenší nedostatky. Stěny pokojů mnohdy působí až příliš prázdným a chladným dojmem. Tomu by se dalo snadno zabránit vyvěšením výraznějších obrazů či tapiserií. Nábytková skladba se jeví velmi příjemně. Intarzované skříně a čela postelí hezky vyzdvihují úroveň zdejšího ubytování. Lacině působí jen nohy dvojlůžkových postelí, které postrádají klasické profilování ostatních prvků mobiliáře. Paradoxně se mi více líbí lůžka v klasických pokojích.

Postele s nebesy, které jsou osazeny v apartmánech, nepůsobí příliš důvěryhodně. Nebesa jen velmi málo korespondují se zbytkem vybavení apartmánu a zdá se, že méně by v tomto případě bylo více. Velmi se mi líbí intaktní prvky interiéru budovy, jako jsou vitražová okna a některá ostění. Stejně tak si kladné hodnocení zaslouží parketové podlahy se vzorem tzv. vídeňského kříže, které jsou součástí mojí vize apartmánu na Horním Hradě.

---

<sup>36</sup> VYBÍRAL, Jindřich. *Století dědiců a zakladatelů: Architektura jižních Čech v období historismu.*, str. 29, 30

<sup>37</sup> <http://www.lexschwarzenberg.cz/cs/case-history-2/>



Obr. 19: Hotel Štekl



Obr. 20: Hotel Štekl – interiér

### 3.2.5 Zámek Loučeň

V době pobělohorské se zámek Loučeň výhodnou sňatkovou politikou dostával postupně do rukou tří významných šlechtických rodů Valdštejnů, Fürstenberků a Thurn – Taxisů. Poslední jmenovaní zámek obývali až do roku 1945, kdy jej museli na základě tzv., Benešových dekretů opustit. Záhy po odsunu původních majitelů byl zámek vykraden<sup>38</sup>. V péči totalitních institucí zámek nevzkvétal. Po Sametové revoluci přešel do soukromých rukou. V nich prošel kompletní rekonstrukcí a do interiérů se již vrátila část dochovaného původního mobiliáře. V další části zámku je zbudován hotel. Rekonstrukcí prošel také rozsáhlý anglický park, v němž se dnes nachází i známá Loučeňská bludiště.

Zámecké apartmány na Zámku Loučeň působí velmi prostorným dojmem. Mírně chaoticky a nejednotně se jeví nábytek vyhotovený ze dřeva různých barevných odstínů, čímž se rozbíjí celistvost interiéru. Taktéž minibar krytý zrcadlovými panely, dle mého soudu, netvoří se zbytkem interiéru jeden celek. Pokoje, ve kterých se zřizovatelé rozhodli k výmalbě stěn i stropu místnosti totožnou barvou, podle mého názoru postrádají vzdušnost a jinak hezký interiér tím dosti trpí.

Velmi hezké naopak je použití dřevěných parket různých vzorů na podlahách, které tak společně s četným použitím kobereců, působí velmi příjemným a hřejivým dojmem. V případě loučeňských apartmánů nenacházím ani výtky k postelím s nebesy, neboť zde, na rozdíl od hotelu Štekl, byly na konstrukce nebes zavěšeny vkusné textilie, jakožto závěsy a postele s nimi tak působí přirozeně.



Obr. 21: Zámek Loučeň – interiér

<sup>38</sup> <http://www.zamekloucen.cz/historie-zamku-loucen>

### 3.2.6 Hotel Zámek Valeč

Hotel Zámek Valeč se od všech pěti výše jmenovaných ubytovacích zařízení zcela liší. Nenachází se na dominantním skalním výběžku, nebyl novogoticky upravován, dokonce jej nevlastnil žádný z významných šlechtických rodů. Posledním majitelům, potomkům po legionáři p. Odehnalovi, který zámek koupil po První světové válce, bylo sídlo znárodněno až v roce 1953. Následně byl zámek, toho času už v majetku zemědělského družstva, využíván jako sklad zeleniny a stáje. Toto užití zámku v žádném směru neprospělo. V restitucích jej tedy potomci původních majitelů dostali ve stavu, který vyžadoval náročnou rekonstrukci, kterou nebyli s to financovat. Prodlali tedy zámek současnému majiteli p. Valovi, který v roce 2011 započal náročnou rekonstrukci ukončenou v červnu roku 2013 slavnostním otevřením hotelu Zámek Valeč<sup>39</sup>.

Tento hotel byl zařazen do výběru rešerší i přes to, že zdejší pokoje nejsou v žádném případě vybaveny nábytkem, který bych chtěl použít v mém projektu a který by se slohově hodil k Hauenštejnu. Pokoje valečského zámku jsou však navrhnuty v příkladné slohové jednotě a čistotě, což je mi kromobyčejnou inspirací. Je zde znát jasný koncept, který jsem u některých dříve zmiňovaných hotelů postrádal. Celkový skvělý dojem dovršují dřevěné podlahy, trámové či klenbové stropy a nápaditá výmalba pokojů.



Obr. 22: Zámek Valeč – interiér

---

<sup>39</sup> <http://hotel-valec.cz/historie.php>



### 3.3 Intaktní zámecké interiéry

Mou původní vizí bylo dohledání dobových fotografií interiérů hornohradského zámku, které jsem chtěl použít coby hlavní zdroj inspirace pro finální návrh apartmánu. Takovéto fotografie si často původní majitelé pořizovali do svých rodinných alb, nebo pro účely pojištění majetku. Pakliže by se mi podařilo takovéto snímky dohledat, pokusil bych se navrhnout apartmán tak, aby evokoval skutečný interiér Hauenštejna v éře obývání šlechtou.

Žel Bohu se mi na takovéto snímky během mého bádání nepodařilo nikde narazit. Rozhodl jsem se tedy inspirovat na jiných našich zámcích. Domnívám se totiž, že inspiraci pro historický interiér je možné nejlépe načerpat právě v historii.

Při hledání inspirace jsem se dále musel vyvarovat objektům, jejichž interiéry byly v minulosti přebudovány a vybaveny v neshodě s původním uživatelským záměrem jejich majitelů. Muzeální rozmístění mobiliáře po budově na chronologické ose od gotiky po empír, kde každá místnost reprezentuje jeden dobový sloh, mi přirozeně nemohlo být účinnou předlohou.

Štěstím je, že se od této koncepce v posledních letech upouští a interiérovým instalacím se věnuje více zasloužené pozornosti<sup>40</sup>. Interiéry hradů a zámků jsou dle zápisů v inventárních knihách a dle dobových fotografií znovu zařizovány do podoby, v jaké je museli opustit jejich původní majitelé. Tímto trendem se na objektech ve správě Národního památkového ústavu zabývají pracovníci Aplikovaného výzkumu a vývoje národní a kulturní identity (NAKI). Především na zámcích, které byly řešeny v rámci NAKI, jsem hledal a úspěšně našel mnoho inspirativního materiálu, který jsem doplnil poznatky z literatury.

---

<sup>40</sup> BOBEK, Karel, Ilona BYDŽOVSKÁ, Kateřina CICHROVÁ, et al. *Metodika tvorby interiérových instalací a reinstalací*. 1. vydání. Praha: PBtisk, s. r. o., 2011. ISBN 978-80-87104-86-6., str. 40



Obr. 23: Zámek Hluboká nad Vltavou – Ranní salon



Obr. 24: Zámek Hluboká nad Vltavou – Ložnice

## 4 SOUČASNÝ STAV

Minulý režim a jeho hospodaření zanechaly Horní Hrad v žalostném, tristním stavu. Většinu paláců zcela zaplnila suť a pohltil les náletových dřevin. Na budově brány, ve které se nachází i prostora, která má do budoucna sloužit jako apartmán, se zub času a chátrání podepsal na první pohled nejméně. Běsnění vandalů po vystěhování dětského domova bylo započato na střeších nejstaršího paláce situovaného přímo pod bergfritovou věží. Díky tomu, že se budova brány nachází na opačné straně areálu, nebyla zlovůli ničiteli zasažena na první pohled tolik, jako zbytek areálu.

I přes to, že nedošlo ke kompletní destrukci krovu a následnému propadení stropů, jako tomu bylo ve zbylých palácích tohoto zámku, zůstala budova v neobyvatelném stavu. Okna, dveře a dřevěné podlahy byly dávno odstraněny, z části odvezeny za účelem dalšího užití a z části spáleny. Neudržovaná střešní krytina propouštěla vodu a do objektu tak zatékalo. Pro další využití budovy tedy nebylo možné pracovat s původními dřevěnými prvky, jako byly krovy a stropní konstrukce, které byly postiženy hnilobou a dřevokaznými houbami.

Tyto musely být zcela nezbytně odstraněny a nahrazeny. Mezitím co krov byl postaven nový s pomocí tradičních materiálů, dřevěné stropy a podlahy byly nahrazeny železobetonovou konstrukcí, která navíc svázala celý plášť budovy. Vzhledem k tomu, že budova přiléhá přibližně do výšky jednoho patra ke skále, byla zajištěna i pronikající vlhkost do jejího interiéru z této strany. Při deponaci stěny přiléhající na skálu za účelem jejího odizolování byly zjištěny původní dvojité zdi. Ty se zřejmě měly postarat o odizolování vlhkosti už v době svého vzniku. Po vyřešení problémů s vlhkostí již nebyly tyto dvojité zdi na budově znovu aplikovány a došlo tedy k menší změně původního půdorysu.

Protože proběhla i již zmiňovaná řízená destrukce původních stropů, došlo i na změnu dispozice. Ta ve své původní podobě čítala tři místnosti. V prostřední z nich bylo navíc prosté dřevěné schodiště, kterým se z prvního patra scházelo do zásobovacích sklepů a dále ven z budovy (viz Obr. 27: Původní dispoziční řešení v prostoru apartmánu, str. 40). Toto dispoziční řešení vzniklo v průběhu druhé novogotické přestavby a zůstalo nedotčeno až do doby rekonstrukce areálu.

Vzhledem k umístění schodiště a propojení se sklepením nepředpokládáme, že by tyto prostory kdy užívala šlechta coby obytné místnosti. Jednalo se zřejmě o správní

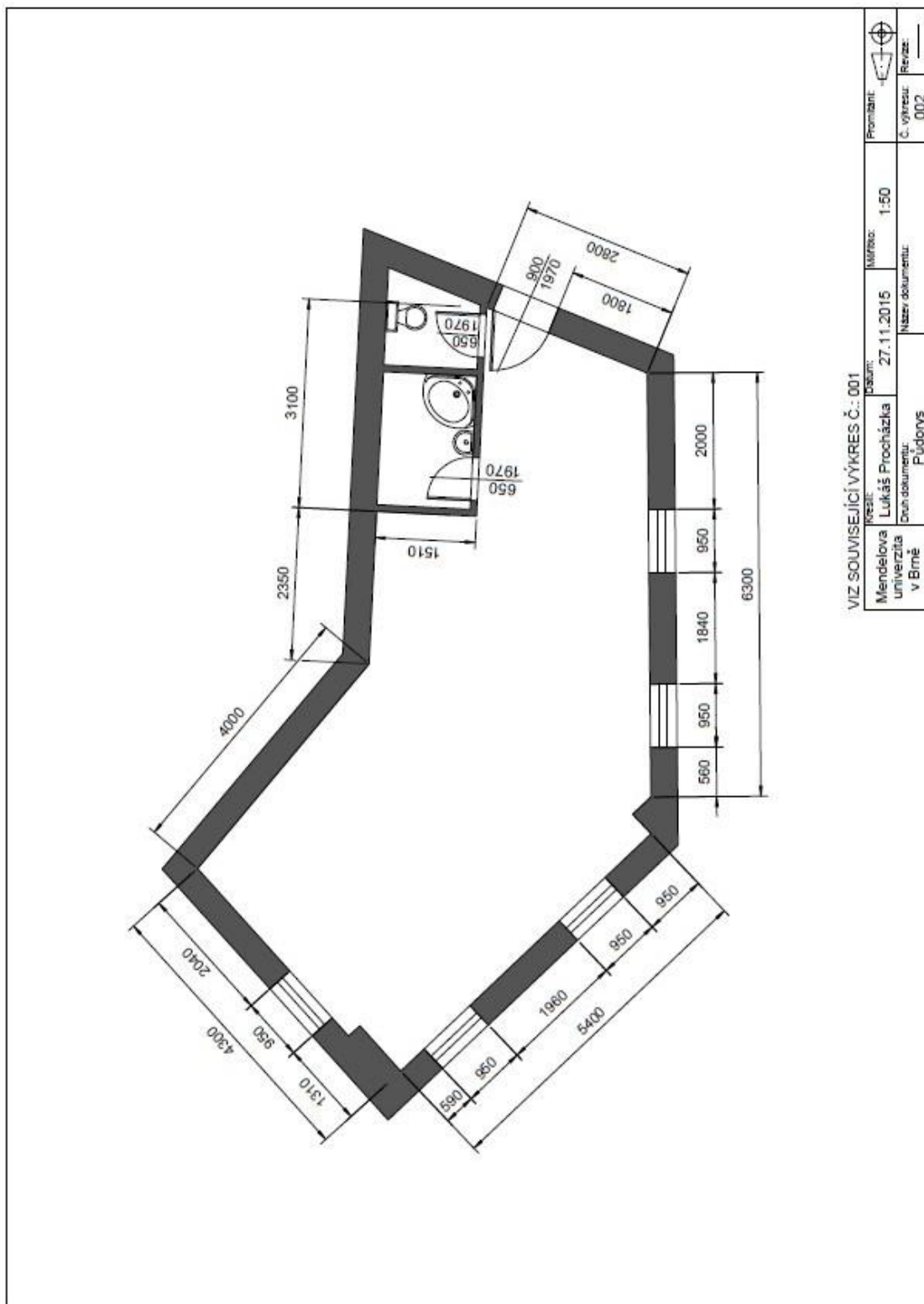
budovu, ve které byly umístěny provozy obstarávající chod domácnosti, případně pokoje služebnictva. V době, kdy zámek sloužil pro potřeby dětského domova, se v těchto prostorách údajně nacházely ložnice zde internovaných dětí.

Dnes tedy hovoříme o jedné velké místnosti o nepravidelném půdoryse s betonovou podlahou (viz Obr. č. 26 a viz Přílohy, výkres č. 002). Krytí obstarává železobetonový strop s odhalenou konstrukcí z ocelových stavebních profilů. Stěny jsou omítnuty a bíle vymalovány. Celá místnost je prosvětlena pěti okny. Čtyři z nich nabízejí pohled na nádvoří zámku, kde lze přes budovy nahlížet do okolních lesů. Poslední z oken směřuje za ohradní zeď areálu a nabízí pohled do lesů a údolí pod zámek s bystřinou a rybníky.

V rámci modernizace v roce 2014 byla tato místnost opatřena plnohodnotnou koupelnou se sprchovým koutem a oddělenou toaletou. Samozřejmostí je i rozvod elektrického proudu. V současnosti je místnost využívána pro ubytování návštěvníků či účinkujících na četných zde konaných kulturních akcích.



Obr 25: Průběh rekonstrukcí Hauenštejna, 2005



Obr. 26: Současná dispozice apartmánu (viz Přílohy, výkres č. 002)



Obr. 27: Rekonstrukce prostoru apartmánu



Obr. 28: Rekonstrukce, horní polovina fotografie – prostora apartmánu

## 5 PŮDORYSNÁ STUDIE – HLEDÁNÍ INSPIRACE

### 5.1 Zadání práce

Nejednou jsme s Pavlem Palackým, investorem celé rekonstrukce, diskutovali problematiku a možná řešení výstavby apartmánu v prvním patře křídla budovy hradní brány. Oba si samozřejmě jsme vědomi faktu, že plnohodnotný apartmán na Horním hradě je prozatím hudbou budoucnosti, neboť zámek žádá obrovských investic na mnoha jiných, mnohem důležitějších místech. Je tedy zcela logické, že primárně je nutné se zaměřit na kompletní zastřešení a statické zajištění celého areálu a až v některé z následujících stavebních etap se může tok financí obrátit i směrem výstavby apartmánu.

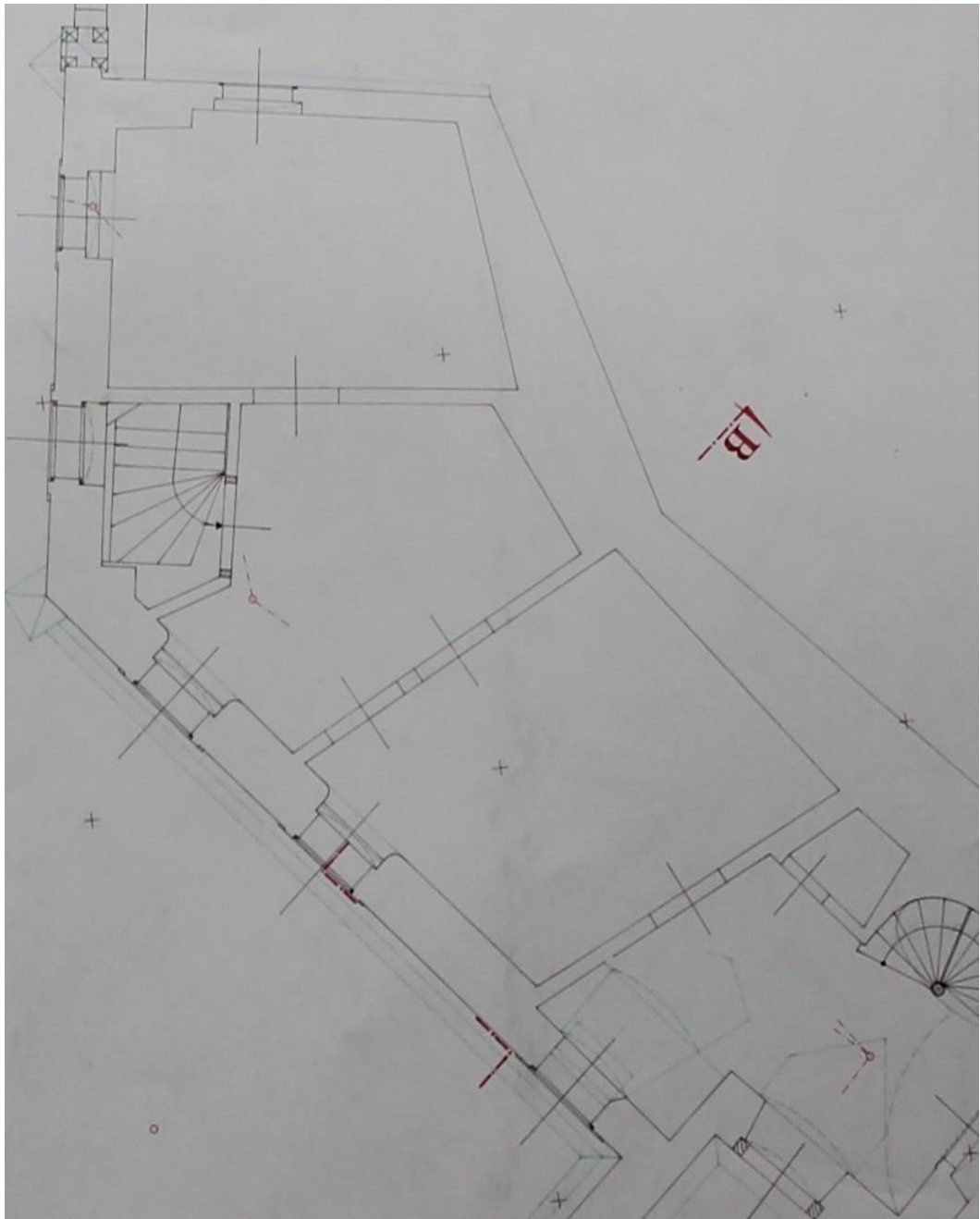
Investorova vize je však už dnes jasná. Jeho přáním je apartmán pro čtyři osoby, tedy rodinu s dětmi. Inventář by měl tvořit starožitný nábytek korespondující s historickým rázem budovy zámku. Vytápění apartmánu by měla řešit krbová kamna s proskleným topeništěm nabízející pohled do plápolajícího ohně.

### 5.2 Vize

O podobě interiéru apartmánu jsem sám přemýšlel ještě před tím, než jsem celou věc s investorem detailně projednal. Víme, že prostor, se kterým se mělo pracovat, byl ve své původní dispozici předělen dvěma příčkami na tři místnosti. Celý život jsem zastáncem zachovávání historických hodnot ve své původní podobě. Má osobní vize se tedy ubírala cestou obnovení původní dispozice.

První ze tří místností, které bylo v plánu propojit palácovými průchody, by sloužila coby předstíň s věšáky na šaty, zrcadlem a místem pro odkládání obuvi. Druhá místnost pak měla platit za hlavní obytný prostor s posezením a kachlovými kamny, která by vytápěla celý apartmán. V poslední ze zmiňovaných místností by byla ložnice. Obnovená obezdívka bývalého schodiště by v případě takovéto realizace mohla sloužit jako vestavěná šatní skříň.

Po diskusi s majitelem objektu, jehož přáním bylo zachování jednoho velkého prostoru, bylo od této vize upuštěno. Také následná konzultace s vedoucím celé práce doc. Ing. Jaroslavem Svobodou, Ph.D. ukázala, že obnovení původní dispozice by v tomto případě zřejmě nebylo tím nejlepším řešením. Vestavbou původních příček by došlo k vytvoření velmi malých, pro svůj účel stísněných prostor.



Obr. 29: Původní dispoziční řešení v prostoru apartmánu

Navíc aplikace dvoukřídlých dveří se zárubněmi do každé ze stěn by zákonitě znamenala navýšení nutných investic. Tématem pro odborníka by se v tomto případě nejspíše také stala otázka vytápění apartmánu. Pravděpodobně by došlo k jevu, kdy společenská místnost, ve které měla být postavena kachlová kamna, by byla permanentně přetopena a ostatní místnosti by mohly tepelně strádat.

Využitím jednoho velkého prostoru získáváme velmi vzdušnou a prostornou místnost. Jako veliký klad je brána i členitost půdorysu tohoto interiéru, který v současné



podobě hezky vyniká. Podstatnou výhodou tohoto řešení je především ušetření finančních prostředků nezbytných pro výstavbu příček a vestavbu dveří.

## **5.3 Inspirace**

### **5.3.1 Původní záměr**

Nemálo památkově chráněných objektů v naší vlasti za minulého režimu postihl osud podobný osudu Horního hradu. Některé z nich byly poznamenány příkladnou socialistickou péčí natolik, že se dnes už nemohou těšit postupné obnově. Ovšem mnohdy i tyto, dnes již nenávratně zdevastované či zcela zaniklé objekty, za sebou zanechaly odkaz své dávno pozbyté krásy v podobě dobových fotografií svých exteriérů a interiérů.

Vzhledem k tomu, že takováto dokumentace hauenštejnských interiérů nebyla doposud známa, rozhodl jsem se tento materiál dohledat a podle něj pak vytvořit interiér apartmánu tak, aby co nejvíce evokoval dobu, kdy zámek obývala hrabata Buquoyové. Šlechta často nábytek dědila a uchovávala z generace na generaci a tak se v interiérech jejich sídel mísil v místnostech nábytek napříč uměleckými slohy. Tato koncepce má samozřejmě svoje neoddiskutovatelné kouzlo, které jsem chtěl do apartmánu přenést. Nejdokonalejší inspirací pro naplnění této vize by byly právě dobové fotografie, které se nepodařilo v archivech dohledat.

Víme však, že část původního mobiliáře byla v rámci tzv. svozů v padesátých letech přemístěna do depozitářů. Autorovou další snahou tedy bylo podle těchto intaktních kusů odhadnout původní skladbu a interiér vybavit nábytkem vyhotoveným ve slohu, který byl na Horním hradě nejfrekventovaněji používán. Tato snaha nebyla lichá. Díky neobyčejně obětavému přístupu pracovníků Národního památkového ústavu se podařilo dohledat několik málo kusů původního inventáře. I přes to, že nábytek je v této sbírce obsažen jen opravdu torzovitě, dalo se odhadnout, že v určité míře se na Horním hradě objevoval nábytek z období biedermeieru.



Obr. 30: Stůl z původního inventáře Horního hradu



Obr. 31: Hodiny z původního inventáře Horního hradu

### 5.3.2 Finální řešení

V rámci zachování autenticity interiéru bylo rozhodnuto pro použití tohoto slohu pro vybavení celého apartmánu. Další fází bylo zajištění firmy, která by dodala vybavení apartmánu. Řešitel projektu se za každou cenu chtěl vyhnout soudobým kýčovitým replikám a chtěl interiér vybavit opravdu plnohodnotně vyhlížejícím mobiliářem, rozhodl se tedy oslovit firmu CVR Interiéry s.r.o.. Ta se výrobou replik historického, slohového nábytku na vysoké úrovni a vybavováním hotelů a zámeckých rezidencí dlouhodobě zabývá. Pan Ing. Petříček autora práce následně obohatil o nesmírně objemné a hodnotné penzum jeho zkušeností, které v průběhu let nasbíral. Díky těmto praktickým postřehům bylo nakonec upuštěno i od vize biedermeierového apartmánu. Ze zkušeností pana Ing. Petříčka se mimo jiné dozvídáme, že kvalitní repliky biedermeierového nábytku s použitím kvalitních kořenic, původních materiálů a technik u nás vyrábí jen hrstka producentů. Tyto kousky jsou pak i náležitě oceňovány a jedná se spíše o expoziční exempláře. Navíc navrhnout interiér tohoto období tak, aby vypadal vskutku autenticky, také není úplně jednoduchá záležitost a kromě mobiliáře je potřeba řešit i nespočet věcí okolo. V neposlední řadě by si Horní hrad zřejmě zasloužil něco více romantického a něco, co by jeho uživatele více ohromilo a nadchlo.

Věrný původní myšlence o vybavení v duchu buquoyské éry si autor pohrával s úvahou o vybudování barokního apartmánu, neboť z literatury je známo, že se na Hauenštejně nacházela početná sbírka barokních skříní<sup>41</sup>. Baroko ale má s novogotickou stavbou zasazenou do hlubokých lesů Krušných hor pramálo společného. Došlo tedy k zpronevěře původní myšlenky a celá koncepce se obrátila k novogotickému stylu tak, aby vybavení interiéru apartmánu hezky korespondovalo s exteriérem stavby. Novogotické tvarosloví a ornamentika se navíc jeví i uživatelsky velmi atraktivní.

---

<sup>41</sup> Schönwald - Hauenstein, *Soupis památek*, 40. Politický okres jáchymovský (1913), str. 123-126, cit dle: <http://depositum.cz/knihovny/pamatky/strom.clanek.php?clanek=7125> (2016)

## 6 VLASTNÍ NÁVRH ZÁMECKÉHO APARTMÁNU – PŮDORYSNÁ DISPOZICE A JEJÍ ŘEŠENÍ, NÁBYTKOVÉ VYBAVENÍ, VÝKRESOVÁ DOKUMENTACE + MODEL INTERIÉRU V M 1:20

Po konečném zvolení slohu, ve kterém by se měla interiérová instalace apartmánu utvářet, bylo nutné zvolit konkrétní nábytkové prvky. Než ale mohlo k tomuto kroku dojít, muselo být stanoveno, jak budou konkrétně rozloženy obytné zóny v místnosti a jak se upraví vnitřní plášť celé místnosti, aby v kontextu celku pak interiérové vybavení v místnosti nezanikalo, nebo naopak příliš nevyčnívalo.

### 6.1 Podlaha

Dnešní zájemce o ubytování v místnosti budoucího apartmánu se zde prochází po hrubé, betonové podlaze kryté zátěžovými koberci. Uchování tohoto stavu je do budoucna nemyslitelné. Snad jen málokdo si dokáže představit funkční symbiózu slohového, historického nábytku nejvyšší řemeslné úrovně s prostými, jednobarevnými, zátěžovými koberci.

Z historických záznamů víme, že původní podlahu zde tvořil dřevěný záklop. Ten, i když má ve své původní podobě bezesporu taky svoje kouzlo, bylo rozhodnuto do návrhu nezahrnout. Přeci jen, dle mého soudu, reprezentativní apartmán by měl mít krytí podlahy řešeno na poněkud vyšší úrovni.

Volba padla na parketovou podlahu. I přes to, že víme, že na zámku původně byly aplikovány i parketové podlahy s motivem klasického stromečku, rozhodli jsme se tento motiv nepoužít. V mnohých by mohl navodit pocit pobytu v tělocvičně, kde se tento hojně používal. Velmi příjemným kompromisem, mezi cenově náročnou, mozaikovou, reprezentativní, parketovou podlahou a již zmiňovaným vzorem stromečku je vzor tzv. vídeňského kříže. Ten, působí velmi důstojně a hodnotně. Navíc stejně jako všechny ostatní dřevěné podlahy utváří v interiéru velmi příjemné, útulné, hřejivé prostředí.

Prostor u vstupu do místnosti pak bude nutno chránit kobercem, který zabrání poničení dřevěných parket ze strany v obuvi sem vstupujících návštěvníků.

## 6.2 Stěny

Plášť svislých ploch interiéru je dnes kryt vápennou omítkou. Bílá výmalba místnosti propůjčuje světlé, chirurgicky čisté vzezření. Ponechat však čistě bílou výmalbu do kontextu masivního nábytku a dřevěných parket by bylo poněkud fádním řešením. Na jedné z fotografií z průběhu rekonstrukce budovy brány je patrné torzo původní výmalby v červeno oranžových odstínech. Jedná – li se však o původní výmalbu, kterou by se pro projekt apartmánu dalo inspirovat, nebo jen o druhotný nátěr z dob dětského domova dnes už těžko určíme.

Z fotografií deponovaných ve fotoarchivu Národního památkového ústavu lze vyzorovat, že v interiérech piana nobile hornohradského zámku bylo použito táflování, přibližně do výšky okenních parapetů. Motiv, který byl na dřevěném obložení použit, je dnes už nemožné určit. Vzhledem k tomu, že ve většině reprezentativních prostor na novogoticky přestavovaných zámcích se táflování užívalo, míním, že by bylo dobré jej aplikovat i v apartmánu. Zbylá plocha stěn by pak byla kryta textilní, vzorovanou tapetou v odstínu světle zelené. Tato barva byla v podobných interiérech aplikována poměrně často a hezky kontrastuje jak s parketovou podlahou, tak i s tmavým, dřevěným nábytkem.



Obr. 32: Místnost s vchodem na terasu nad Rytířským sálem, viz stopa po táflování do výše okenních parapetů

### 6.3 Strop

Pohledem na současné řešení stropu se naskytne pohled na konstrukci z ocelových stavebních profilů upravených antikorozivní nátěrovou hmotou v hnědém odstínu. Na těch se nachází trapézový plech pokrytý železobetonem tvořícím podlahu podkrovních místností. V žádném případě se nedá hovořit o reprezentativní zastropení místnosti.

Vzhledem k účelu, který má tato místnost výhledově splňovat se nabízí myšlenka na instalaci dřevěného kazetového stropu. Ten by v apartmánu bezesporu hezky vynikal a dotvářel jeho celkovou atmosféru. V potaz je ale třeba brát složitost a členitost půdorysu, která by nijak neusnadňovala proveditelnost této konstrukce. V neposlední řadě hraje svoji roli taky cenová náročnost, pro kterou bylo nakonec rozhodnuto od tohoto řešení upustit.

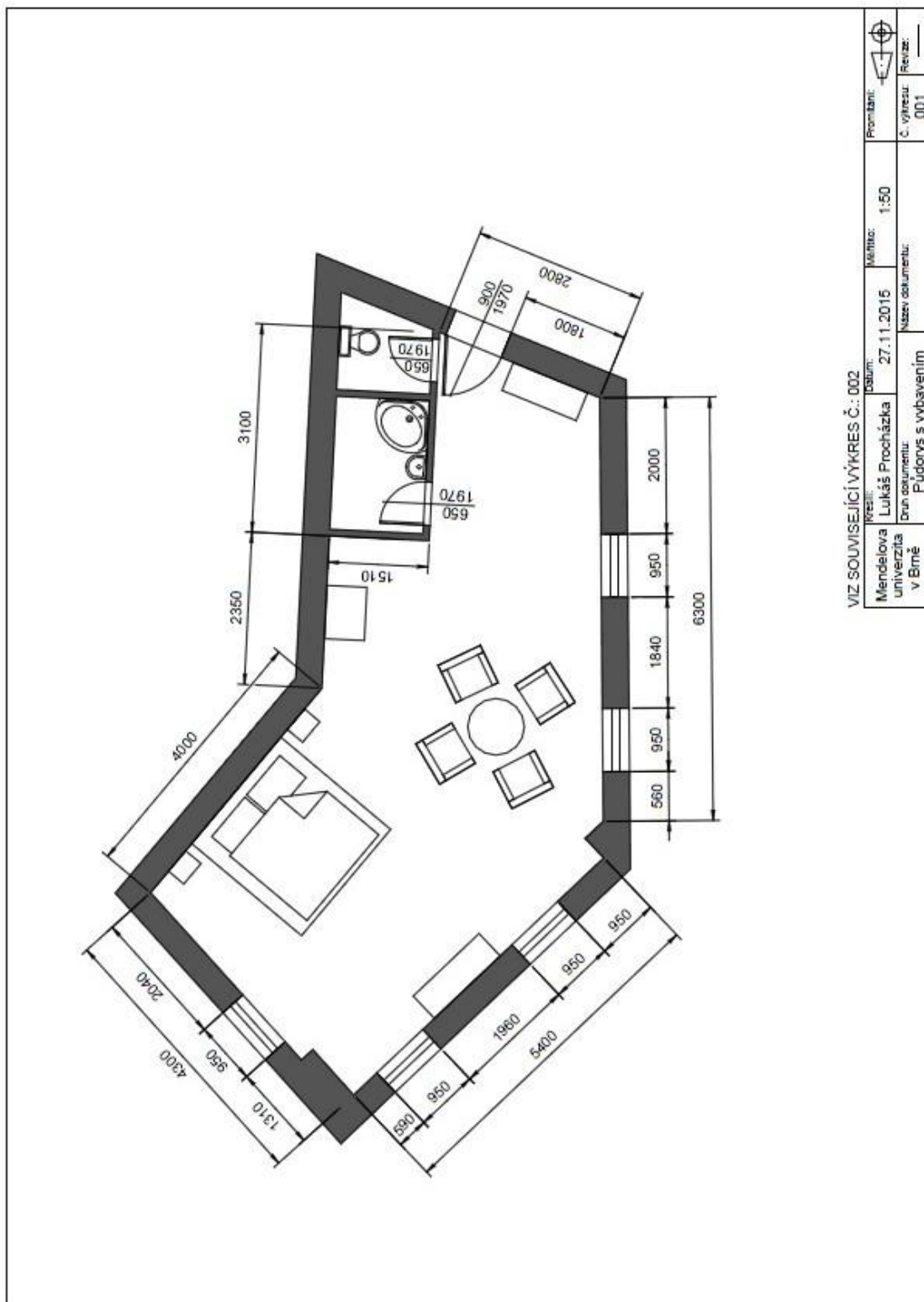
Ostatně z archivních záznamů víme, že na zámku byly malované stropy z období renesance. Kazetový strop byl v celém zámku pouze jeden a to v nově vybudovaném křídle, které vzniklo až v průběhu druhé novogotické přestavby v letech 1878 – 1882. V duchu uchování původních hodnot bylo rozhodnuto pro zastropení místnosti klasickým rovným stropem, který se zde původně nacházel.

### 6.4 Obytné zóny interiéru

V návrhu se počítá s pomyslným rozdělením apartmánu na tři obytné zóny. První z nich se nachází v prostoru okolo vstupu. Tato zóna by měla tvořit předsíň se vstupem na toaletu. V tomto sektoru se také nachází malý stolek s praktickou zásuvkou pro uschování drobností. Nad stolem je umístěno zrcadlo, praktický prvek pro obyvatele, kteří si potřebují být před odchodem jisti svým zevnějškem. Na stěně přiléhající ke stěně se zrcadlem je vyřezávaný věšák na kabáty.

Okolo vstupu do koupelny lze plynule přejít do hlavního obytného prostoru. Zde se nacházejí dvě dominanty. Starožitná kachlová kamna a vyřezávaný kulatý stůl se čtyřmi křesílký. Zóna nabízí dostatek prostoru pro pohodlný odpočinek, přijímání návštěv či provádění různých jiných aktivit. Kachlová kamna tvoří v letním období příjemný, hodnotný solitér. V období chladného počasí se pak stávají hlavním zdrojem tepla a mocnitem atmosféry.

Třetí zóna je zóna odpočinková. Nachází se v ní pohodlná postel pro dvě osoby se dvěma nočními stolky. Naproti postele je umístěná skříň, dostatečně prostorná na to, aby pojala ošacení celé osádky apartmánu (viz Obr. č. 33 a Přílohy, výkres č. 001).



VIZ SOUVISEJÍCÍ VÝKRES Č.: 002

Kreslí:	Číslo:	Projekt:	Průběh:
Mendelova univerzita v Brně	27.11.2015	Lukáš Procházka	1:50
Druh dokumentu:	Název dokumentu:	Č. výkresu:	Revize:
Půdorys s vybavením		001	

Obr. č. 33: Půdorysné vyobrazení osazení apartmánu mobiliářem (viz Přílohy, výkres č. 001)

## **6.5 Vybavení interiéru**

### **6.5.1 Zdroj tepla**

Přáním investora bylo osazení apartmánu krbovými kamny tak, aby bylo možno prosklenými dvířky sledovat plápolající plameny ohně uvnitř kamen. Toto zadání bylo možné naplnit několika způsoby. Otevřený krb by jistě apartmánu dodal na jedinečnosti. Skloubení otevřeného ohně, ze kterého čas od času odlétávají jiskry s dřevěnou parketovou podlahou v celém apartmánu a především pak s nenechavými prsty malých dětí obývajících tento prostor se svými rodiči je však vizí čistě utopickou.

Řešením by tedy mohlo být zakrytí prostoru topeniště odnímatelnou skleněnou příčkou. Z dobových pramenů však nemáme záznamy o tom, že by se na zámku nějaký otevřený krb kdy nenacházel. Jeho nynější instalace by tedy jistě neodpovídala dřívější možné podobě hauenštejnských interiérů.

Postupné vyklízení práce nám naopak ukázaly, že se na zámku nacházel nespočet kachlových kamen. Některé z nich byly zničeny a rozkradeny, jiné se zřejmě zřítily i se stropy a podlahami, na nichž prve stály. Ve vyklízených sutinách bylo nalezeno na dvanáct různých barev a vzorů kachlů z těchto topidel. Smutnou skutečnost nám odhalují i torza podlah v budově bývalé sladovny, kde byly střepy z kachlových kamen nalezeny v navážce pod novodobou betonovou podlahou, vzniklou zřejmě za dob adaptace zámku pro účely dětského domova.

Z důvodů zachování autenticity byla pro návrh apartmánu zvolena právě kachlová kamna. Ta se samozřejmě budou v interiéru hezky vyjímat. Navíc jejich schopnost naakumulovat teplo a nadále jej vyzařovat i po vyhasnutí ohně v topeništi je hodnoceno jako velký klad, nejen v ohledu komfortu, ale i ekonomiky. Dnes navíc existuje možnost do kachlových kamen instalovat čirá dvířka, čímž by se naplnilo zadavatelovo přání o pohledu do otevřeného ohně.

### **6.5.2 Vnitřní plášť místnosti**

Krytí podlahy celé místnosti je řešeno pomocí dubových parket se vzorem vídeňského kříže o rozměru 50 x 50 cm. Ty jsou skládány rovnoběžně s nejdelší stěnou místnosti (vlevo od vstupu), aby došlo k co nejmenšímu nutnému prořezu, který i tak, díky členitosti půdorysu, bude značný.



Všechny stěny apartmánu jsou kryty textilní tapetou ve světle zeleném odstínu s decentním vzorem, který byl vybrán tak, aby nechal vyniknout bohatě zdobenému nábytku umístěnému uvnitř. Tapeta však nesahá až ke stropu, ale je záměrně aplikovaná do výšky 15 cm od stropu. Nejdelší stěna místnosti a dvě další na ni navazující, tedy stěny s průhledem do nádvoří jsou navíc dekorovány táflováním s motivem mnišky, které dosahuje do výše okenních parapetů. Na ostatních stěnách nebylo toto dále aplikováno, neboť by došlo ke kolizi dřevěného ostění s dominantní řezbomanou postelí, které by tak nebylo umožněno zcela vyniknout. Také na stěně, ke které přiléhají kachlová kamna, by mohlo vyřezávané obložení upozadovat kýženou dominanci tepelného media.



Obr. 34: Vzor textilní tapety



Obr. 35: Vzor táflování

### 6.5.3 Nábytek

Veškerý nábytek vybraný pro vybavení apartmánu je vyroben v novogotickém slohu z mahagonového dřeva. Tím bylo docíleno kromobyčejné jednoty a harmonie celé místnosti. (viz Přílohy, obr. č. 1 a obr. č. 2) U vstupu se nachází halový stolek s bohatě řezbovanými nohami dekorovanými motivy mnišek a kružeb. Luby stolu a čelo zásuvky je zdobeno řadou novogotických kružeb. Nad stolem je umístěno velké zrcadlo s vyřezávaným rámem. Po jeho bocích se nachází vysoké mnišky. Spodní strana je opatřena rámečkem vyplněným bohatou řezbou ratolestí a krabů. Na horní straně se pak nachází předsunuté, vyřezávané čelo opět s motivy mnišek.

Na vlevo přiléhající stěně je instalován řezbovaný věšák na kabáty zhotovený ze dřeva a loveckých trofejí. Tento motiv je díky známým, tradičním hauenštejským honům velmi trefný.

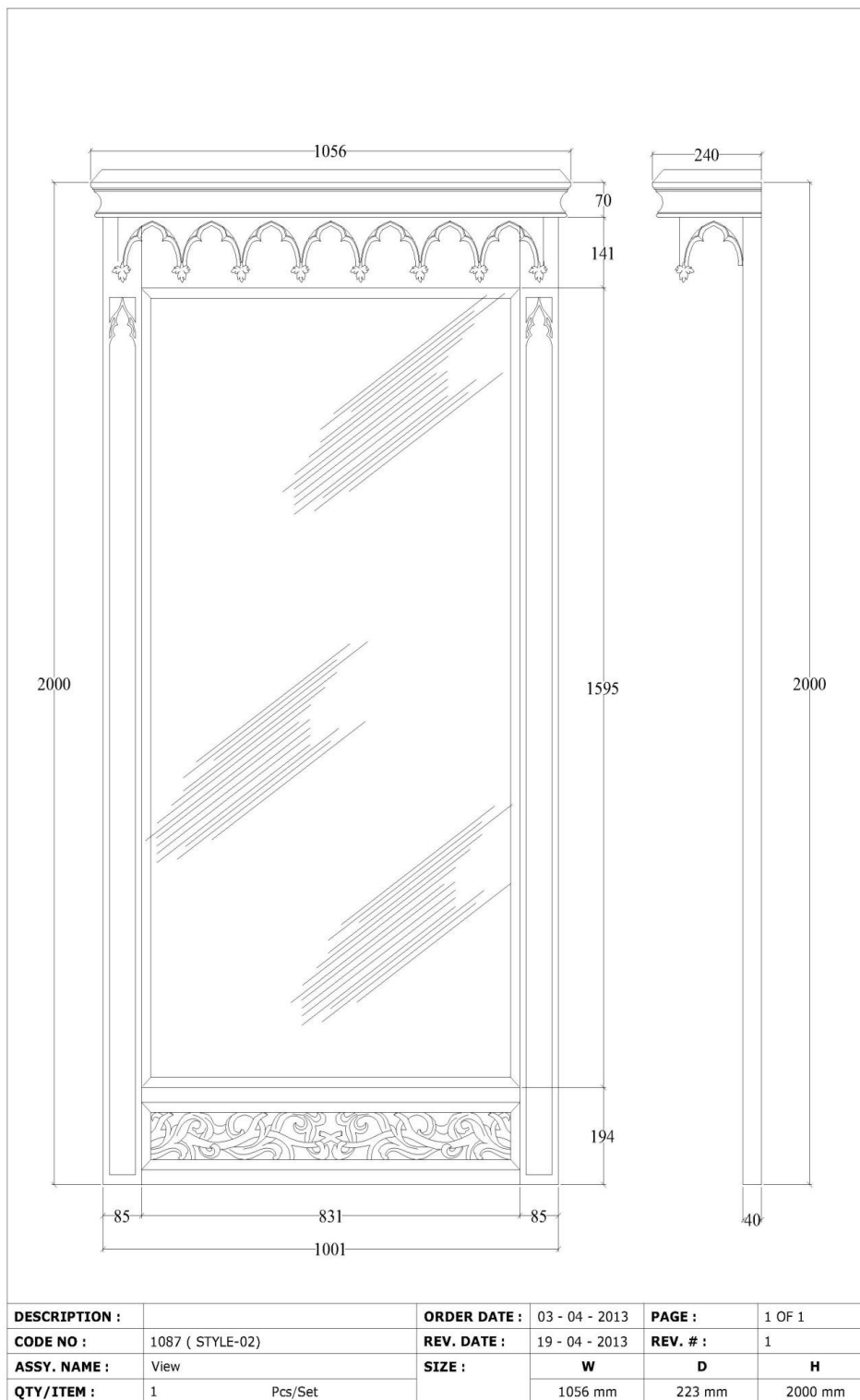
Stůl dominující celému posezení je konstrukčně zjednodušenou replikou stolu z knihovny na zámku v Lednici. Jeho členitá noha s opakujícími se motivy mnišek a kružeb spolu s kulatou deskou vytváří příjemné zázemí pro hezky strávené večery. Svoji řezbou navíc nenuceně doplňuje ostatní prvky interiéru. Čtyři křesílka okolo stolu mírně přečísľují plánovaný počet obyvatelů apartmánu. V návrhu se však počítá i s možností přistýlky a nebo případných návštěv. Čtyři nohy spojuje diagonálně umístěná trnož. Sedák s opěrákem je očalouněn v světle hnědou kůži. Na pohodlí přidávají i bohatě řezbované područky. S řezbou u křesílek se setkáváme i na opěráku, kde se pod úrovní čalounění nachází řada plamínků. Nad očalouněným opěrákem je pak vyřezávaná koruna opět s motivy plamínků, doplněná o fiály s kraby.



Obr. 36: Halový stolek



Obr. 37: Halový stolek



Obr. 38: Zrcadlo k halovému stolku



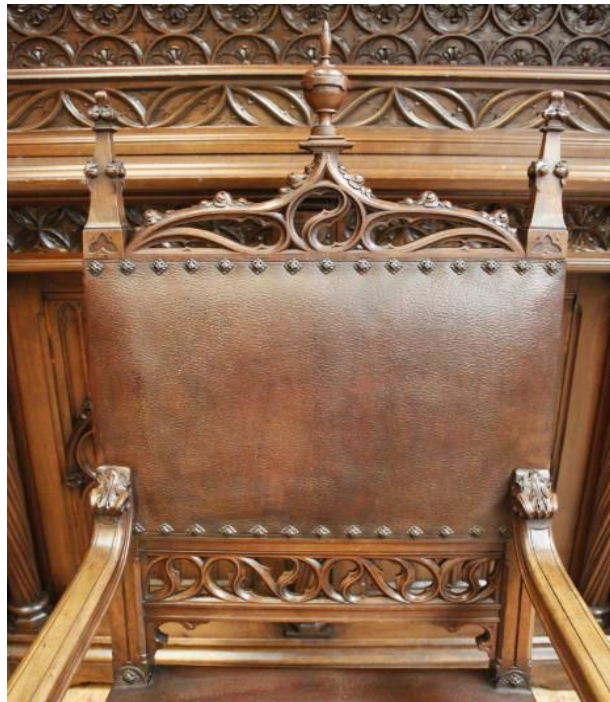
Obr. 39: Věšák na kabáty



Obr. 40: Konferenční stůlek



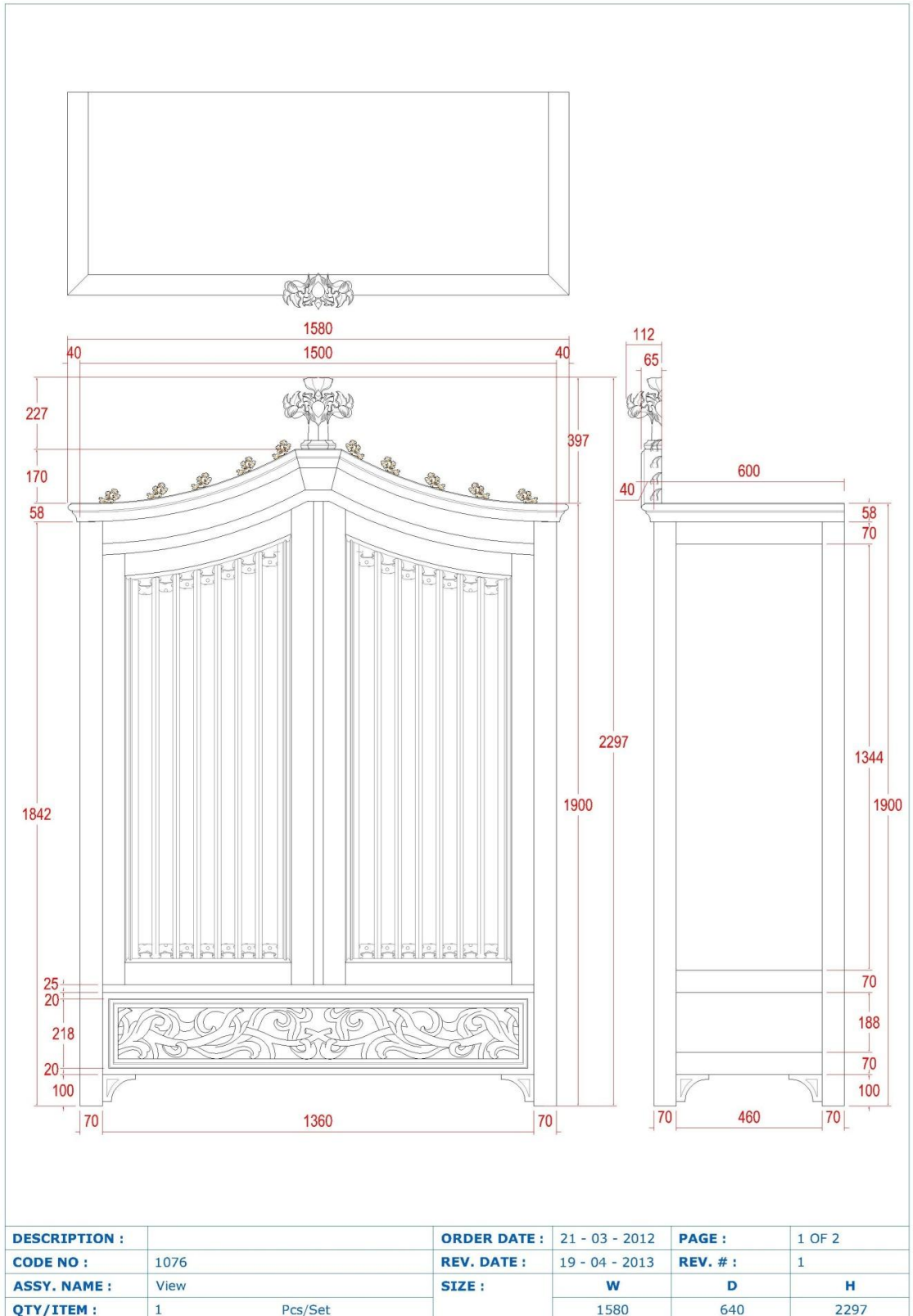
Obr. 41: Křeslo



Obr. 42: Křeslo – detail opěráku

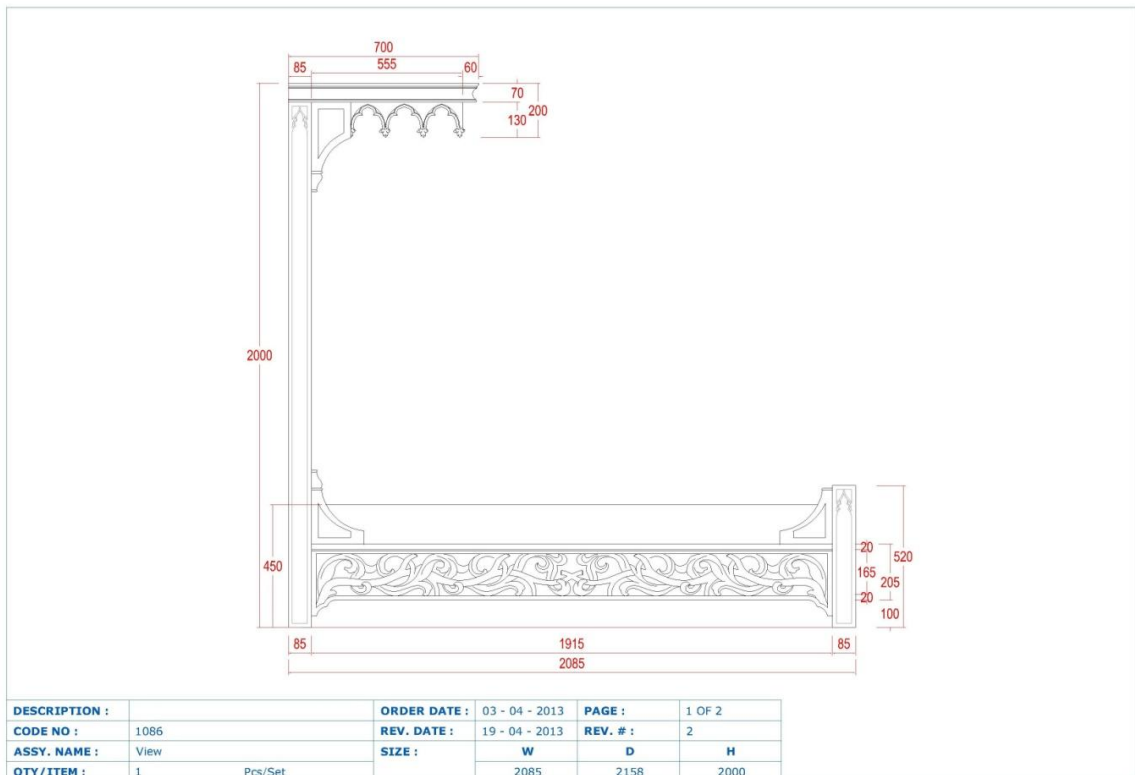
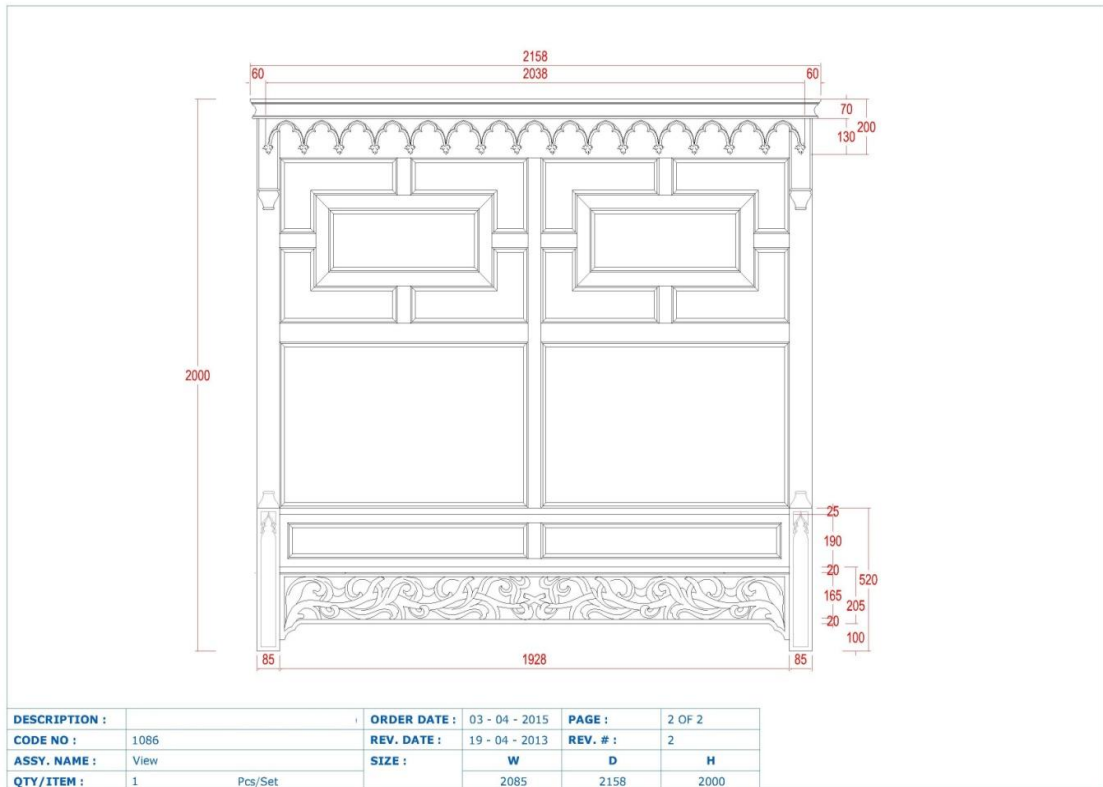
Rozlehlá šatní skříň má za úkol pojmout bagáž celého osazenstva apartmánu. Její čelní strana je zdobena bohatou řezbou. Celá stavba je nesena na nízkých nohách. Spodní část těla skříně disponuje objemnou zásuvkou, jejíž čelo je dekorováno řezbou s motivy ratolestí, která se opakuje i na rámu zrcadla. Dveře přecházející v decentní tympanon jsou zdobeny vyřezávanými drapériemi s varhánkovým motivem. Horní hrana tympanonu je navíc zdobena řadou krabů.

Dominantou zadního traktu celé místnosti, který je koncipován jako ložnice, je bezesporu postel. Prostorné dvojlůžko je na svém nižším předním čele zdobeno motivem ratolestí doplněných o kazety. Boky postele jsou rovněž dekorovány vyřezávanými ratolestmi. Zadní, vysoké čelo postele kryjí prosté kazety. Při svém vrcholu je dále korunováno čtvrtečními nebesy s vyřezávaným motivem mnišek, opakujícím se i při koruně rámu zrcadla. Noční stolky jsou docela prosté, s objemným úložným prostorem a všemi stranami dekorovanými varhánkovými drapériemi.



Obr. 43: Skříň





Obr. 44, 45: Postel



Obr. 46: Noční stolek



Obr. 47: Novogotický lustr

#### 6.5.4 Osvětlení a elektroinstalace

O osvětlení místnosti se starají kromě pěti oken také tři bohatě vyřezávané lustry, jejichž centrální část tvoří fiála s kraby, na níž přiléhají čtyři neogoticky dekorované konzoly nesoucí dravé ptáky sloužící coby držáky elektrifikovaných svící. Tyto lustry se nacházejí v prostoru předsíně tak, aby dokonale osvětlily prostor poblíž zrcadla a také vstupy do koupelny a na toaletu. Další se nachází v prostoru nad stolem. Toto umístění umožňuje dokonalé osvětlení společenské části místnosti. Poslední lustr se nachází v prostoru mezi postelí a skříní a stará se tak o dostatečný přísun světla do poslední části apartmánu.

Nad každým nočním stolkem se dále nacházejí po jednom dvouramenném mosazném svícnu na elektrifikované svíce. Tyto se ovládají keramickými vypínači umístěnými nad hranou desky stolku. (rozvod elektroinstalace viz Přílohy, výkres č. 003)

Pro celý apartmán se počítá s osazením replik keramických vypínačů světél s otočným vypínáním, které byly původně na zámku použity. Tři vypínače jsou umístěny u vchodu do místnosti, tři ve společenské části místnosti a tři u postele. Pod každou sestavou vypínačů se navíc ve výšce 30 cm nad zemí nachází elektrická zásuvka. Každý z vypínačů vždy ovládá jen jeden lustr v místnosti. Uživateli je tak umožněno použít jen ten lustr, který zrovna potřebuje. Nabízí se tak možnost např. rozsvícení pouze lustru nad posezením a umocnit tak romantickou, intimní atmosféru u sklenky vína. Další výhodou je absence nutnosti vypínání osvětlení místnosti z jednoho jediného jejího bodu. Pokoj se takto dá pohodlně zhasnout takřka z pohodlí postele.



Obr. 48: Porcelánové vypínače



Obr. 49: Mosazné lampičky

## 6.5.5 Dekorace

Díky aplikaci textilní tapety a částečného táflování místnosti nezbylo příliš mnoho místa pro uvážené rozmístění obrazů po stěnách místností. Nucené přeplnění a přesycení apartmánu nebylo cílem této práce. I tak se našlo místo pro dva hodnotné obrazy. Jeden z nich se nachází na stěně umístěné nalevo od vstupu do místnosti. Prázdné místo mezi prvním a druhým oknem zde zdobí zvětšený obraz zámku Horní hrad z doby krátce po druhé novogotické přestavbě (viz Obr. 6)

Druhý zmiňovaný se nachází na zdi vedle postele přímo nad vypínači osvětlení. Tento nám zobrazuje podobu hauenštejnského revíru z roku 1866. Originální vyobrazení této mapy je uloženo v archivu v Klášteře u Nepomuka. Víme však, že tyto mapy často zdobily místnosti a pracovny zámeckých budov. Není tedy pochyb o tom, že i tento obraz do interiéru patří a navíc dokresluje autenticitu celého apartmánu.



Obr. 50: Mapa revíru Hauenstein

### 6.5.6 Cena a dodavatelé

Veškeré ceny, níže uvedené v tabulce byly vykalkulovány po předchozí konzultaci s odborníky, kteří byli povětšinou vyhledáváni přímo v regionu, ve kterém se nachází i zámek Horní hrad tak, aby případné spolupráce na realizaci byla co nejpravděpodobnější.

Problematika instalace dubové parketové podlahy byla konzultována s panem Ing. Janem Moravcem z firmy Moravec a syn z Karlových Varů. Před samotnou aplikací parketových kazet je nutno v apartmánu upravit podlahu penetrací a vyrovnat ji stěrkou. O tuto položku se taky nutně navýší cena podlahy. Samotná cena podlahy nečítá jen samotné parkety, nýbrž i jejich lepení, tmelení a následné lakování. S ohledem na velmi členitý půdorys bylo doporučeno připočítat u ceny parket s + 12 % pro přeřez a odpad.

Firma Diamond Design dodala cenné rady při konzultacích ohledně instalace textilních tapet. Tento podnik sice nemá pobočku poblíž lázeňského trojúhelníku, své zkušenosti však zúročil při rekonstrukci zámku v Třebíči, kam dodával tapety. Pro zámek Horní hrad byla z katalogů Diamond designu vybrána textilní tapeta belgického výrobce Calcutta, motiv Scala Verde. Tyto tapety jsou opatřeny teflonovou úpravou. V případě vytlíčení tekutiny na tapetu tedy dochází k stékání tekutiny, nikoliv k vsáknutí. Vzhledem k tomu, že v místnosti, ve které se má apartmán realizovat je nyní aplikována vápenná omítka, bylo doporučeno před samotnou aplikací tapet vyrovnání a penetrování podkladu odborníkem.

Paní Blanka Hejtíková vzpomíná na krásné, detailně zpracované, leč už nefunkční porcelánové vypínače v čistě bílém provedení, které se na zámku nacházely. Byla by jistě škoda je nevrátit alespoň do apartmánu. Proto se při realizaci počítá s instalací replik keramických, otočných vypínačů. Ve stejném stylu budou vyhotoveny i zásuvky.

O rady v oblasti demontáže a montáže starých kachlových kamen bylo požádáno několik firem a řemeslníků. K širší diskusi se nakonec uvolil pan Zdeněk Šimek z Kamnářství Šimek, pan Jaroslav Pelant z firmy Krby Pelant a paní Yvona Koutecká z firmy Kamnářství Ladislav Koutecký. Výsledkem těchto rozhovorů bylo zjištění, že koupí starých kachlových kamen nic nekončí, ale naopak celý proces teprve začíná. Kamna je nutné odborně rozebrat, zabalit, očíslovat a připravit do beden k transportu. Následně je nutno vystavět celé nové topeniště, neboť původní již nebývá vhodné k opětovnému použití. Problém může také nastat ve spodní části kamen, kde mohou být kachle už věkem tak vypálené a opotřebované, že je drží pohromadě více méně jenom glazura. Tyto již také

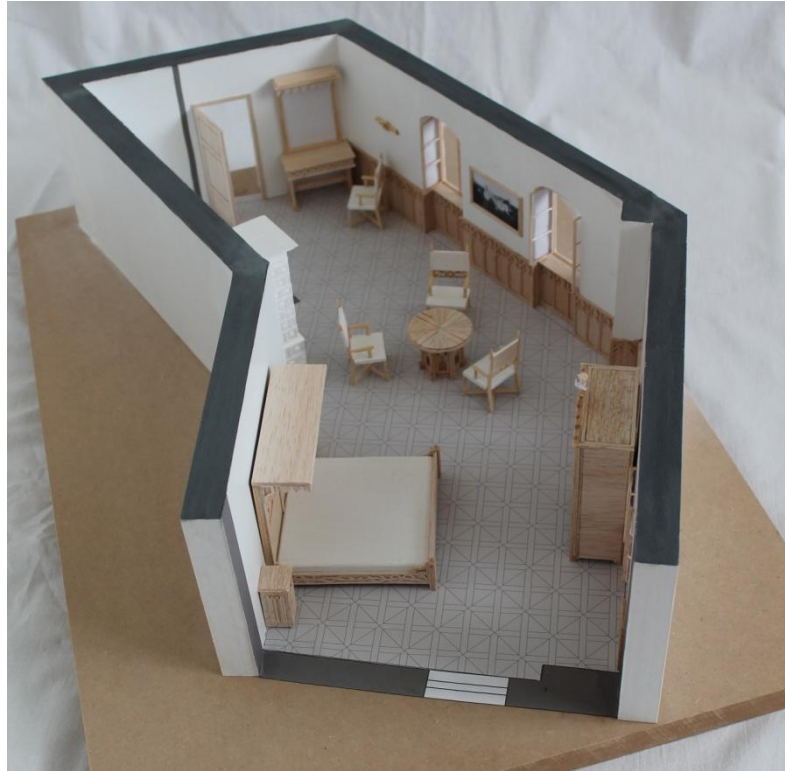
nejsou více použitelné a je nutné nechat vyrobit repliky, nebo zmenšit kamna o onu řadu nepoužitelných kachlů.

Dodavatelem veškerého nábytku a dřevěných prvků je firma CVR Interiéry. S jejím jednatelem Ing. Alexandrem Petříčkem bylo vedeno nespočet konzultací. Z nich vzešla výsledná nábytková skladba celého apartmánu.

Matrace dodává firma Dřevočal s.r.o., konkrétně pro vybavení apartmánu byl vybrán model Lucie. Jedná se o matrace složené ze dvou tří zónových desek, doplněných o PUR jádro. Tato skladba matracím propůjčuje značnou odolnost a elasticitu při vyšším zatížení. Snímatelné, pratelné potahy navíc disponují úpravou chránící před roztoči, bakteriemi a houbami. Rošty dodává firma Blanář nábytek, a.s. Rošty byly vybrány polohovatelné, lamelové, s patnácti lamelami ve výkyvných kapsách s nastavitelnou tuhostí.

	Cena/ks (m <sup>2</sup> )	Počet ks	Cena celkem
Dubová parketová podlaha + lepení, broušení, tmelení a lakování + 12% prořez	3.000 Kč	45 m <sup>2</sup>	151.200 Kč
Příprava povrchu pod parketovou podlahu	200 Kč	45 m <sup>2</sup>	9.000 Kč
Textilní tapeta	1.000 Kč	66 m <sup>2</sup>	66.000 Kč
Příprava podkladu pod textilní tapety + aplikace tapet	300 Kč	66 m <sup>2</sup>	19.800 Kč
Keramické vypínače	1.150 Kč	11 ks	12.650 Kč
Keramické zásuvky	605 Kč	5 ks	3.025 Kč
Táflování stěn	10.000 Kč	20 m	200.000 Kč
Kachlová kamna + konstrukce	90.000 Kč	1 ks	90.000 Kč
Postel bez matrací, bez roštů	35.000 Kč	1 ks	35.000 Kč
Rošt lamelový	1.143 Kč	2 ks	2.286 Kč
Matrace	4.990 Kč	2 ks	9.980 Kč
Noční stolek	13.000 Kč	2 ks	26.000 Kč
Šatní skříň	35.000 Kč	1 ks	35.000 Kč
Konferenční stůl	25.000 Kč	1 ks	25.000 Kč
Křeslo	35.000 Kč	4 ks	140.000 Kč
Halový stolek	40.000 Kč	1 ks	40.000 Kč
Halové zrcadlo	15.000 Kč	1 ks	15.000 Kč
Věšák lovecký	6.000 Kč	1 ks	6.000 Kč
Lustr	35.000 Kč	3 ks	105.000 Kč
Mosazné svícný (pár)	2.100 Kč	1 ks	2.100 Kč
<b>Celkem</b>	<b>993.041 Kč</b>		





Obr. 51: Model apartmánu, M:1:20



Obr. 52: Model apartmánu, M 1:20



Obr. 53: Model apartmánu, M 1:20



Obr. 54: Model apartmánu, M 1:20



Obr. 55: Model apartmánu, detail, M 1:20



Obr. 56: Model apartmánu, detail, M 1:20

## 7 DISKUSE – VYHODNOCENÍ DOSAŽENÝCH VÝSLEDKŮ

Zadáním práce bylo navržení apartmánu pro zámek Horní hrad vybavený starožitným nábytkem s možností pohodlného ubytování čtyř osob s finančním limitem celé investice. Vzhledem k okolnostem nebylo v řešitelových silách všechna tato zadání naplnit.

Apartment se podařilo vybavit stylovým, slohovým nábytkem. Nikoliv však originálními starožitnostmi, ale jejich věrnými replikami. Použití dobových kusů inventáře se jeví jako zcela nereálné řešení, vezme – li se v potaz nutnost slohového sjednocení veškerého vybavení. Pořízení takového setu, existuje – li vůbec v odpovídající kvalitě takový, by cenově několikanásobně převýšilo rozpočet celé plánované výstavby.

Osazení interiéru skutečnými starožitnostmi nebylo od prvopočátku bráno jako nutnost. Z historických pramenů víme, že i hrabata Buqoyové nedbali na autenticitu a romantické interiéry svých residencí vybavovali i replikami starožitného nábytku, nejen jejich originály. Především bylo nutno brát ohled na pohodlí a bezpečnost nájemníků. Z tohoto důvodu bylo rozhodnuto pro výběr v současnosti vyráběných replik. Tyto jsou i přes kromobyčejné zastoupení řemeslné ruční práce vyráběny za pomoci moderních technologií tak, aby splňovaly veškeré nároky na uživatelův komfort, bezpečí a ergonomické standardy. Také jejich cena je oproti originálním kusům řádově nižší.

Zadavatelův požadavek na návrh apartmánu pro čtyři osoby, tedy primárně rodinu s dětmi, nemohl být naplněn. Přibližná podlahová plocha apartmánu činí 45 m<sup>2</sup>. Spolu s členitostí půdorysu a dostavbou koupelny a WC nedovoluje apartmán zařídit tak, aby pohodlně ubytoval takto početnou skupinu lidí. Tito by byli v takto zřízeném apartmánu vystaveni nedostatku prostoru a pocitu vzdušnosti. Reálným by se takové řešení stalo v případě, kdyby nebylo dbáno na uživatelský komfort. Za těchto podmínek by bylo možné prostoru apartmánu osadit další dvojicí postelí na úkor kachlových kamen či posezení. Takovéto provizorium však nebylo vizí investorovou, ani řešitelovou. Finální návrh tedy prezentuje apartmán primárně koncipovaný pro pobyt dvou osob, kterým skýtá nadstandardní komfort ubytování.

V případě nutnosti je možné apartmán dovybavit přistýlkou v podobě lůžka, umístěného před čelo postele, která je nedílnou součástí apartmánu. Toto doplňkové lůžko se nachází v depozitáři Horního hradu a jeho umístění do apartmánu je tedy záležitostí bez větších problémů řešitelnou. Je však nutno pamatovat na skutečnost, že se jedná o řešení nouzové, nikoliv použitelné pro běžný provoz.

Došlo také k překročení cenového limitu udaného investorem. Vzhledem k výchozímu stavu celé prostory je však realizace přestavby s použitím pouze oné finanční částky nereálná. Jen rekonstrukce podlahy je otázkou několika desítek tisíc korun. Nábytek a vybavení v obdobné kvalitě a cenové relaci na území České republiky s největší pravděpodobností nabízí pouze jeden producent. Toho se podařilo kontaktovat a zapojit do projektu návrhu apartmánu. Je tedy otázkou, zdali je vůbec reálné opatření obdobného slohového inventáře za nižší cenu. Existují – li ve výčtu použitých položek nutných pro vybavení interiéru apartmánu takové, které by v tomto seznamu být nemusely a mohly by snížit výslednou cenu, jsou to jistě vyřezávané, novogotické lustry. Ty jsou vzhledem k náročnosti řezby, která je na nich použita, taky tak oceněny. Řešením by mohlo být osazení apartmánu lustry vyhotovenými z paroží, které se nachází v zámeckém depozitáři. Toto řešení by jistě ušetřilo nemalou sumu peněz, ubralo by ale apartmánu na atmosféře. Řešení osvětlení by pak zcela jistě působilo jako prázdné, nedomyšlené místo projektu.

Po konzultacích s odborníky se cena za projekt nejeví nikterak vysoká a vzhledem k nutným zásahům do pláště místnosti se dá mluvit o ceně odpovídající. Tato je sice vyšší, než jaká byla zadatelova představa, výsledek ale nabízí nadstandardní ubytování zámeckého typu, které není v našich končinách zcela běžné. Je tedy jisté, že za použití odpovídající propagace si toto zařízení najde svoji klientelu i přes jistou vyšší cenu ubytování, korespondující s úrovní nabízených služeb. Vzhledem k stále rostoucímu trendu pořádání svateb na zámku Horní hrad se jeví toto řešení jako dobrý investiční záměr, neboť romantické lože pro novomanžele, zcela oddělené od ostatních ubytovacích kapacit, zde prozatím chybí.

## 8 ZÁVĚR

Tato bakalářská práce stručně pojednává o historii a stavebním vývoji zámku Horní hrad. Popisuje postupy při získávání podkladů z archivních zdrojů a inspirací jak soudobých, tak historických. Jejím výstupem jest vytvoření provozuschopného, plnohodnotného apartmánu zámeckého typu, poskytujícího nadstandardní komfort užívání. Jeho podobu i filosofii, se kterou autor k návrhu přistupoval, vykreslují dobové fotografie, plány, fotografie současné, kresby a v neposlední řadě detailně zpracovaný model v měřítku 1:20, který nejlépe dokazuje reálnou použitelnost autorových vizí. Použitelnost a nápomocnost této práce spočívá především v popisu dohledávání vhodných dodavatelů a řešitelů celé zakázky, stejně tak jako i v popisu vývoje utváření celé finální myšlenky.

## **9 SUMMARY**

This bachelor thesis briefly discusses the history and architectural evolution of the castle Horní hrad. It describes the procedures for obtaining evidence from archival sources and inspirations both contemporary and historical. Its output is the creation of an operational, fully-fledged apartment castle type, providing extra comfort. Its form and philosophy with which the author of the draft approached, portray contemporary photographs, plans, photographs, contemporary, drawings and finally detailed processing model in 1:20 scale that best demonstrates the actual application of the artist's vision.

## 10 ZDROJE

### 10.1 SEZNAM TIŠTĚNÉ LITERATURY

- [1] ÚLOVEC, Jiří. *Ohrožené hrady, zámky a tvrze Čech I. díl A - M*. První vydání. Jihlava: Libri Praha, 2003. ISBN 80-7277-099-3.
- [2] FIALA, Zdeněk, Ladislav HOSÁK, Jakub PAVEL, Josef JANÁČEK a Ludvík KOTEK. *Hrady, zámky a tvrze v Čechách, na Moravě a ve Slezsku (IV) Západní Čechy*. První vydání. Praha: Svoboda, 1985. ISBN 25-048-85.
- [3] KRUMMHOLZ, Martin. *Buquoyské Nové Hrady: Počátky krajinných parků v Čechách*. První vydání. Praha: Artefactum/Ústav dějin umění AV ČR, v. v. i., 2012. ISBN 978-80-86890-44.
- [4] IVANEGA, Jan, Petr ŠÁMAL a Petra TRNKOVÁ. *Buquoyský Rožmberk: Vizuální kultura šlechtického sídla v období romantického historismu*. První vydání. Praha: Artefactum / Ústav dějin umění AV ČR, v. v. i., 2013. ISBN 978-80-86890-48-7.
- [5] VYBÍRAL, Jindřich. *Století dědiců a zakladatelů: Architektura jižních Čech v období historismu*. První vydání. Praha: Argo, 1999. ISBN 80-7203-205-4.
- [6] BOBEK, Karel, Ilona BYDŽOVSKÁ, Kateřina CICHROVÁ, et al. *Metodika tvorby interiérových instalací a reinstalací*. 1. vydání. Praha: PBtisk, s. r. o., 2011. ISBN 978-80-87104-86-6.
- [7] VACULÍK, Pavel. *Komunistická perzekuce šlechty. ?* Praha: Baset, 2004. ISBN 80-7340-026-x.
- [8] LAŠTOVIČKOVÁ, Věra. *Architekt Bernhard Grueber (1806 - 1882)*. Praha, 2008. Diplomová práce. Filozofická fakulta Univerzity Karlovy, Ústav pro dějiny umění. Vedoucí práce Prof. PaedDr. et PhDr. Jindřich Vybíral, CSc.



- [9] BRYCH, Vladimír a Jan RENDEK. *České hrady a zámky*. ? Praha: Ottovo nakladatelství, s. r. o., 2006. ISBN 978-80-7360-406-6.
- [10] ZEMAN, Lubomír, DRHOVSKÝ, Milan ŠTĚPÁNEK, Pavel PALACKÝ a Dita KINTŠNEROVÁ. *Historie zkázy a obnovy Horního Hradu - Hauenštejna*. Vydání ? Ondřej Ryč, ? ISBN ?
- [11] NEFF, L., NEUFERT, P. *Dobrý projekt – správná stavba: dům, byt, zahrada*. Bratislava: Jaga, 2005, ISBN 80-8076-022-5
- [12] HALA, B. *Interiér – tvorba obytného prostoru*, 1. vyd., Praha: Grada Publishing, a.s., 2009, 149 s. ISBN 978-80-247-3216-9
- [13] BRUNECKY P., *Domiciologie – nauka o obývaném prostředí*. 1. Vyd. Brno: Mendelova zemědělská a lesnická univerzita v Brně, 1998. 167 s. ISBN 80-7157-307-8
- [14] PELCL, J. a kol., *Design: od myšlenky k realizaci = from idea to realization*. V Praze: Vysoká škola uměleckoprůmyslová v Praze, 2012. 255 s. ISBN 978-80-86863-45-0
- [15] HAJEK, V., *Ergonomie v bytě, v projektu a v praxi*. 1. Vyd. Praha: Sobotáles, 2004, 124 s., ISBN 80-86817-00-8
- [16] *Interiér*. 1. Vyd. Bratislava: Slovenská technická univerzita, 2004. ISBN 80-228-1391-5.

## 10.2 ARCHIVNÍ ZDROJE

- [1] Státní oblastní archiv Plzeň, pracoviště Klášter, Velkostatek Horní Hrad – Měděnec
- [2] Státní oblastní archiv Třeboň, Rodinný archiv Buquoy (1430 – 1942)

## 10.3 INTERNET

- [1] <http://hornihrad.cz/strucna-historie-a-stavebni-vyvoj-hradu-a-zamku/>
- [2] [http://www.hrady.cz/wnd\\_show\\_text.php?tid=23437](http://www.hrady.cz/wnd_show_text.php?tid=23437)
- [3] <http://www.hrubaskala.cz/cz/ea-zamecky-hotel-hruba-skala/historie-zamku>
- [4] <http://www.lexschwarzenberg.cz/cs/case-history-2/>
- [5] <http://www.zamekloucen.cz/historie-zamku-loucen>
- [6] <http://hotel-valec.cz/historie.php>
- [7] <http://depositum.cz/knihovny/pamatky/strom.clanek.php?clanek=7125>

## 10.4 PŘÍLOHY

- [1] Obr. 1: Pohled do apartmánu od odpočinkové zóny, 2016, Losenický R.
- [2] Obr. 2: Pohled do apartmánu od vstupu, 2016, Losenický R.
- [3] Výkres č. 001 – Půdorys s vybavením
- [4] Výkres č. 002 – Půdorys
- [5] Výkres č. 003 – Elektroinstalace

## 10.5 SEZNAM VYOBRAZENÍ

- Obr. 1:** Kupní smlouva na zámek Hauenštejn, 1837, SOA Třeboň, RA Buquoy 1430 – 1942, inv. č. 997, evid. č. 230
- Obr. 2:** Franz Xaver Sandmenn – Hrad Hauenstein, SOA Třeboň, RA Buquoy – Grafika, kresby, akvarely (1580 – 1909), inv. č. 405, evid. č. 662
- Obr. 3:** Jiří Jan Jindřich Buquoy, skica hradu Hauenštejn, kresba tužkou, SOA Třeboň, RA Buquoy – Grafika, kresby, akvarely (1582 – 1909), inv. č. 551, evid. č. 1573
- Obr. 4:** Plán provedené přestavby zámku v Horním Hradě, půdorys přízemí, Alois Mytteis 1877, SOA Plzeň, pracoviště Klášter, Velkostatek Horní Hrad – Měděnec, inv. č. 480, plán č. 56
- Obr. 5:** Horní Hrad – zámek, Situační plán, 1971, NPÚ, GŘ Praha, inv. č. PPOP-911-5-10.969
- Obr. 6:** Amand Helm, Hauenstein, fotografie, Österreichische Nationalbibliothek, sign. Vues III 19159
- Obr. 7:** Dokument o zrušení národní správy na velkostatku Hauenštejn, SOA Plzeň, pracoviště Klášter, Velkostatek Horní Hrad – Měděnec, 1945 – 1947, inv. č. 137, karton 47
- Obr. 8:** Dotazník Odboru školství a kultury, 1954, NPÚ, GŘ Praha, inv.č.
- Obr. 9:** Malované trámy, Horní Hrad, NPÚ, GŘ Praha, inv.č. PPOP- 995-756/121
- Obr. 10:** Destruovaná střešní krytina paláce pod věží, Horní Hrad, NPÚ, GŘ Praha, inv. č. PPOP-995-756/128
- Obr.11:** Nádvoří, Horní Hrad, Dagmar Hníková, 1963, NPÚ Plzeň, inv. č. 8771
- Obr.12:** Zámek, detail fasády, Karel Vosáhlo, 1971, NPÚ Plzeň, inv. č. 41434
- Obr.13:** <http://www.vysocina-news.cz/clanek/zamek-chateau-heralec>
- Obr. 14:** [www.chateauheralec.com](http://www.chateauheralec.com)
- Obr.15:** [http://www.stredoceskezamky.cz/mapa\\_stredoceskeho\\_kraje](http://www.stredoceskezamky.cz/mapa_stredoceskeho_kraje)
- Obr. 16:** <http://www.zamek-liblice.cz/galerie-a-zamecke-pokoje-29.html>
- Obr.17:**Zámek Hrubá skála, Jiří Částka, <http://www.liberecky-kraj.cz/redakce/>
- Obr.18:**<http://www.hrubaskala.cz/cz/ea-zamecky-hotel-hruba>
- Obr. 19:** Archiv autora
- Obr. 20:** <http://stekl.hotel.cz/>
- Obr. 21:** <http://www.zamekloucen.cz/>
- Obr. 22:** [http://hotel-valec.cz/pokoje.php#!pokoje/zamecke\\_apartma\\_pana\\_bronislava.php](http://hotel-valec.cz/pokoje.php#!pokoje/zamecke_apartma_pana_bronislava.php)
- Obr. 23:** Zámek Hluboká nad Vltavou, Ranní salon, dobová fotografie, archiv autora
- Obr. 24:** Zámek Hluboká nad Vltavou, Ložnice, dobová fotografie, archiv autora
- Obr. 25:** Průběh rekonstrukcí Hauenštejna, 2005, archiv Ornela Vitaiová
- Obr. 26:** Současná dispozice apartmánu (viz Přílohy, výkres č. 002)
- Obr. 27:** Rekonstrukce prostoru apartmánu, 2005, archiv Ornela Vitaiová
- Obr. 28:** Rekonstrukce, horní polovina fotografie–prostora apartmánu, 2005, archiv O.Vitaiová
- Obr. 29:** Původní dispoziční řešení apartmánu, 1971, NPÚ, GŘ Praha, inv. č.
- Obr. 30:** Stůl z původního inventáře Horního hradu, NPÚ, GŘ Praha, inv. č. KY 01396
- Obr. 31:** Hodiny z původního inventáře Horního hradu, NPÚ, GŘ Praha, inv. č. KY 03148
- Obr. 32:** Horní Hrad, Fotoarchiv NPÚ, GŘ Praha, inv. č. N108783
- Obr. 33:** Půdorysné vyobrazení osazení apartmánu mobiliářem
- Obr. 34:** Vzor textilní tapety, katalog Diamond design, s.r.o.
- Obr. 35:** Vzor táflování, archiv CVR Interiéry s.r.o.
- Obr. 36:** Halový stůl, archiv CVR Interiéry s.r.o.
- Obr. 37:** Halový stůl, archiv CVR Interiéry s.r.o.
- Obr. 38:** Zrcadlo k halovému stolu, archiv CVR Interiéry s.r.o.
- Obr. 39:** Věšák na kabáty, archiv CVR Interiéry s.r.o.
- Obr. 40:** Konferenční stůl, <http://www.vyletnicile.cz/cz/hrady-a-zamky/?id=2>
- Obr. 41:** Křeslo, archiv CVR Interiéry s.r.o.

- Obr. 42:** Křeslo – detail opěráku, archiv CVR Interiéry s.r.o.  
**Obr. 43:** Šatní skříň, archiv CVR Interiéry s.r.o.  
**Obr. 44:** Postel, archiv CVR Interiéry s.r.o.  
**Obr. 45:** Postel, archiv CVR Interiéry s.r.o.  
**Obr. 46:** Noční stolek, archiv CVR Interiéry s.r.o.  
**Obr. 47:** Novogotický, vyřezávaný lustr, archiv CVR Interiéry s.r.o.  
**Obr. 48:** Porcelánové vypínače, <http://www.lampyrustikalni.cz/malovane-vypinace>  
**Obr. 49:** Mosazné, párové lampy nad noční stolky, <http://www.cleopatrahm.cz/detail/>  
**Obr. 50:** Porostní mapa revíru Hauenstein, SOA Plzeň, pracoviště Klášter, Velkostatek Horní Hrad – Měděnec, 1865 – 1866, K. Knaf, V. Tschek, inv. č. 430, mapa 6  
**Obr. 51:** Model apartmánu, M 1:20  
**Obr. 52:** Model apartmánu, M 1:20  
**Obr. 53:** Model apartmánu, M 1:20  
**Obr. 54:** Model apartmánu, M 1:20  
**Obr. 55:** Model apartmánu, detail, M 1:20  
**Obr. 56:** Model apartmánu, detail, M 1:20