



Univerzita Palackého v Olomouci
Cyrilometodějská teologická fakulta
Katedra křesťanské výchovy

**MOTIVAČNÍ FAKTORY OVLIVŇUJÍCÍ ÚČAST
V ZÁJMOVÝCH ÚTVARECH U ŽÁKŮ 2. STUPNĚ
ZÁKLADNÍCH ŠKOL V ZÁVISLOSTI NA POHLAVÍ**

Bakalářská práce

Autor: Ivana Kocourková

Vedoucí práce: Mgr. Helena Pospíšilová, Ph.D.

Olomouc 2016

Prohlašuji, že jsem bakalářskou práci vypracovala samostatně a veškeré použité prameny a informace jsem uvedla v seznamu použité literatury.

V Olomouci dne

.....

podpis studenta

Touto cestou děkuji Mgr. Heleně Pospíšilové, Ph.D. za odborné vedení mé bakalářské práce, a především za trpělivý a laskavý přístup.

Obsah

Teoretická část

Úvod	5
1 Volný čas	6
1.1 Dějiny volného času	6
1.2 Definice volného času	8
1.3 Pohledy na volný čas	10
1.4 Funkce volného času	12
1.5 Faktory ovlivňující volný čas	13
2 Zájmové činnosti a jejich realizace	16
2.1 Výchova mimo vyučování a zájmová činnost.....	16
2.2 Formy zájmového vzdělávání.....	18
2.3 Školská zařízení pro zájmové vzdělávání.....	20
2.4 Školská výchovná a ubytovací zařízení.....	22
2.5 Školská zařízení pro ústavní a ochrannou výchovu, nestátní neziskové organizace, nízkoprahová zařízení pro děti a mládež	23

Praktická část

3 Výzkumné šetření	26
3.1 Vymezení výzkumného problému a stanovení hypotéz.....	26
3.2 Metody výzkumu	27
3.3 Základní analýza získaných dat a realizace	31
3.4 Ověření hypotéz a stanovených otázek	36
3.5 Diskuze	39
Závěr	41
Seznam zdrojů	43
Seznam příloh	46

Úvod

Volný čas a jeho náplň jsou tématy, která sahají hluboko do historie. Představa o tom, jak by lidé měli trávit svůj volný čas, se měnila ruku v ruce s dějinami. Není možné, na volný čas nahlížet pouze v kontextu české historie, protože jeho utvářející aspekty sahají do různých koutů Evropy.

Pojem volný čas má pak mnoho interpretací v odborné literatuře, ale většinou stojí na stejném základě. Odborníky i veřejností je zpravidla vnímán jako čas po pracovních, školních či domácích povinnostech. Následný obsah trávení volného času je odvislý od mnoha faktorů, které budou v této práci zmíněny. Důležitým prvkem při výběru aktivit ve volném čase je cíl, kterého chceme dosáhnout. Volnočasové aktivity nám totiž napomáhají utvářet naši osobnost a naplňovat potřeby. O těchto historických prvcích, faktorech volného času, institucích a dalších aspektech se lze dočíst v teoretické části.

Pokud se omezíme na zájmové činnosti a jejich realizaci, zřejmě dospějeme k tomu, že velká část volnočasových aktivit je zajištěna institucemi, přestože plnohodnotně lze trávit volný čas i bez nich. Tato práce se zaměřuje na motivační faktory, které mohou ovlivňovat účast dětí v zájmových útvarech. V textu používáme dva termíny pro vymezení cílové skupiny, a sice dítě a žák. Tam, kde se jedná o vymezení cílové skupiny v prostředí volného času, používáme pojem dítě/děti. Tam, kde je nezbytné akcentovat školní prostředí, používáme pojem žák. Pro toto vývojové období je typické prohlubování zájmů, upevňování kamarádství, ale také sklony k sociálně patologickým jevům, kterým lze předejít právě efektivním trávením volného času. Rovněž je nezbytné zmínit, že vývoj chlapců a děvčat v tomto věku má rozdílný průběh. Což je i důvod, proč jsme výzkum zacílili na motivační faktory k účasti v zájmových útvarech u žáků 2. stupně základních škol s ohledem na jejich pohlaví.

Praktická část se věnuje výzkumu a jeho metodologii, který si dává za cíl zjistit, zda existuje souvislost mezi pohlavím dětí a motivačními faktory ovlivňujícími účast v zájmových útvarech. Záměrně byl proveden kvantitativní výzkum, který umožňuje strukturované dotazování v papírové formě, čímž je zajištěno velké množství dat a stejná interpretace otázek všem dotazovaným. Zpracováním dat budou získány odpovědi na výzkumné otázky.

1 Volný čas

Tato kapitola stručně popisuje dějiny volného času, který bude následně vymezen za použití několika definic. Zmíníme faktory, které volný čas více i méně ovlivňují a také hlediska, které je nezbytné zohledňovat. Pro správné pochopení významu volného času pro člověka, jsou popsány jeho funkce.

1.1 Dějiny volného času

Výchova dětí školního věku mimo vyučování, a tedy i efektivní trávení volného času, je již dlouholetým tématem. Přestože dnes výchova ve volném čase probíhá zpravidla institucionálně, nebylo tomu vždy tak. Specifika výchovné činnosti byla většinou sociální postavení rodičů a pohlaví dítěte. Rodiny s příznivou finanční úrovní mohly svým dětem poskytnout služby soukromého učitele, hodiny cizích jazyků, tance, zpěvu aj. Naopak u rodin chudších, což byli většinou zemědělci a drobní řemeslníci, se předpokládalo, že děti již od raného věku budou pomáhat s prací.¹

Již v antické době Aristoteles upřednostňoval intelektuální činnost před fyzickou prací. Rozjímavá činnost hédonistické povahy, je dle něj nejvyšší lidskou blažeností. Jediným a nejvyšším cílem rozjímavé činnosti má být dobro. A jelikož práce je účelná, právě v ní dobro nespočívá. Za nejvhodnější činnosti Aristoteles považuje přemýšlení, poslouchání hudby, debatování s přáteli, zaměření se na vědu a filozofii, zatímco práci přisuzuje otrokům.

Období středověku se v Evropě vyznačuje silným postavením církve. Uznávaný byl asketický život a zbožné nicnedělání, naplněné modlitbou. Dle Tomáše Akvinského, je posmrtný život cennější než pozemský a proto by zbožné rozjímání mělo být věnováno přípravě na život posmrtný. Od 16. století protestanská církev tímto nicneděláním opovrhovala a vyzdvihovala důležitost práce. Stejně tak období renesance nicnedělání zavrhuje. Volný čas má člověk využívat k nabrání sil pro práci, která má vévodit životu.²

¹ PÁVKOVÁ Jiřina. *Z historie*. In: Bedřich HÁJEK, Jiřina PÁVKOVÁ a kol. *Školní družina*. 2003. S 19-22.

² KNOTOVÁ Dana. *Pedagogické dimenze volného času*. 2011. S. 34-35.

Po skončení třicetileté války roku 1648, kdy začal dlouhodobý proces uvolňování života, se začíná také rozvíjet výchova ve volném čase. Roku 1774 byla zavedena povinná školní docházka. První polovina 19. století byla ve znamení odlučování domova, pracoviště a místa volného času. Ve městech vznikaly kluby a spolky.³ S průmyslovou revolucí narůstala pracovní doba a volný čas nabýval nových hodnot. Dochází k modernizaci životního stylu. Industrializace měla za následek, že většina obyvatelstva přešla od práce zemědělské, k práci průmyslové. V letech 1830-1860 lidé v práci trávili až 90 hodin týdně. Tyto hodiny se v průběhu času měnily, v roce 1900 to bylo přibližně 10-12 hodin denně. Uzákonyly se starobní důchody a pracovní dovolená. Na trh práce vstupuje velké množství žen a celková hierarchizace společnosti a její životní styl se výrazně mění. Mezi další posuny této moderní evropské společnosti patřila sekularizace a urbanizace, které doprovází i rozvoj moderní dopravy.⁴ Některé typy činností, které vlivem těchto změn vznikly, přetrvávají dodnes. Dlouhá pracovní doba, většinou obou rodičů, se projevila i jako sociální problém. Neměl se kdo věnovat dětem mimo vyučování. Z toho důvodu vznikaly různé spolky.⁵ V meziválečném Československu vznikala zařízení pro mladé a dospělé především v tělovýchovné oblasti. Pokrok nastal i v oblasti táborů, letních kolonií a charitativních zařízení.⁶

Po druhé světové válce vývoj institucí v západní Evropě pokračoval. Vznikala střediska volného času, domy dětí a mládeže, domy pionýrů a mládeže, muzea a zoologické zahrady. Velký význam měla tzv. lidová umělecká tvořivost, tudíž se preferovaly aktivity spojené s folklorem a lidovými tradicemi⁷. Zvedala se zaměstnanost žen a vyzdvihovala se kolektivní výchova, proto došlo k rozmachu školních družin a klubů pro děti zaměstnaných rodičů. Ve velkém začaly vznikat lidové školy umění. V 70. letech 20. století začaly západoevropské země pociťovat u mládeže vlnu xenofobie, drogové závislosti, agresivity, zájem odpoutat se od rodiny, spotřebitelské zájmy. Tyto negativní jevy, zviditelňující

³ PÁVKOVÁ Jiřina a kol. *Pedagogika volného času*. 2002. S 21.

⁴ KNOTOVÁ Dana. *Pedagogické dimenze volného času*. 2011. S. 10-11.

⁵ PÁVKOVÁ Jiřina. *Z historie*. In: Bedřich HÁJEK, Jiřina PÁVKOVÁ a kol. *Školní družina*. 2003. S. 19-22.

⁶ PÁVKOVÁ Jiřina a kol. *Pedagogika volného času*. 2002. S 21-22.

⁷ ŠERÁK Michal. *Zájemové vzdělávání dospělých*. 2009. S. 83-92.

okrajové a sociálně vyloučené skupiny, se k nám dostaly až v 80. letech. Poté se v 90. letech prohloubily mezinárodní vztahy, které vedly k mezinárodním olympiádám a soutěžím v přírodovědných, technických a uměleckých oborech.

Po pádu komunismu byly pionýrské organizace doplněny o obnovená sdružení, jako je Junák, YMCA, YWCA. Vznikala i nová sdružení zaměřující se na folklor, vědu a techniku, aj. Volnočasová zařízení, jako školní družiny a kluby, pokračovaly ve svém rozvoji. Nově vznikly domy dětí a mládeže (namísto domů pionýrů a mládeže), které svoji zájmovou činnost zaměřily také na činnost spontánní, kromě dosavadní pravidelné, příležitostné a prázdninové. V potaz se braly i další skupiny lidí, jako lidé odlišného etnika, handicapovaní, děti předškolního věku. Z toho vyplývá, že zařízení volného času se musí vyrovnat s rostoucí globalizací, konzumním chováním a dalšími negativními jevy. Tomu se věnuje pedagogika volného času.⁸

1.2 Definice volného času

Volný čas má v české literatuře několikero pojetí. Ta, která ukazují smysl života, vnímáme jako optimistická. Skeptická pojetí poukazují na negativní stránky volného času, na vytváření hodnot se orientuje pojetí realistické.⁹

Volný čas je dobou pro činnosti sebeurčující a sebe vytvářející. Je tedy mimo čas pracovní i tzv. vázaný (chod domácnosti, hygiena, spánek). Činnosti ve volném čase jsou dobrovolné. Někdy však člověk za volnočasové činnosti považuje i aktivity, které ho baví, ale zároveň přinášejí užitek, např. kutilství. Takové činnosti děláme v tzv. polovolném čase.¹⁰

Jiné vysvětlení podává volný čas jako dobu, kdy je člověk zproštěn pracovních povinností, závazků k rodině i vlastní osobě. Svobodně si může člověk vybrat zaměření

⁸ PÁVKOVÁ, Jiřina a kol. *Pedagogika volného času*. 2002. S 23-28.

⁹ KNOTOVÁ, Dana. *Pedagogické dimenze volného času*. 2011. S. 25.

¹⁰ HÁJEK, Bedřich, HOFBAUER, Břetislav, PÁVKOVÁ, Jiřina. *Pedagogické ovlivňování volného času: trendy pedagogiky volného času*. 2011. S 10-11.

svých aktivit.¹¹ Tyto aktivity by člověku měly přinést možnost sebeuplatnění a sebevyjádření, protože je volí na základě svých potřeb a plánů.¹²

Volný čas je dobou, kdy si své činnosti můžeme svobodně vybrat a děláme je s potěšením, protože nám přinášejí pocit uspokojení a uvolnění. Je opakem doby nutné práce. Do volného času nezahrnujeme hygienu, starání se o domácnost a jiné biologické a existenční činnosti. Pro děti volný čas znamená dobu mimo vyučování a úkoly s ním spojené. Většinou za volný čas považujeme odpočinek, zájmové činnosti a zábavu.¹³ Volný čas s sebou přináší také různá rizika. V době totality, se ve volném čase prosazoval kolektivismus. Vytrácela se jakási dobrovolnost a manipulace vzrůstala. Naopak dnešní globalizace, individualizace a tlak masmédií mohou vést k rizikovému trávení volného času. Také konzumnost a povrchní uspokojování potřeb jsou rizikovými faktory.¹⁴

Většina lidí staví na přední příčky svého hodnotového žebříčku zdraví a rodinu, ale volný čas je, především v dnešní uspěchané době, nedocenitelnou hodnotou. Volný čas poté vyplňujeme činnostmi, které si dobrovolně zvolíme. Některé aktivity, jako třeba zahradničení, kutilství, účast na spolkových aktivitách či pomoc s domácími úkoly našich dětí, zcela za volný čas označit nemůžeme. Přestože vznikají z našich zálib, bývají zaměřeny na vlastní prospěch a někdy jsou i povinné a pravidelné. Výše zmíněné aktivity můžeme tedy zahrnout spíše do času polovolného.¹⁵

Pro širší pohled na význam volného času uvedeme definici francouzského autora Joffreho Dumazediera. Jeho slova interpretuje ve své knize Emília Kratochvílová¹⁶: volný čas vnímá jako "súhrn činností, ktoré môže človek robiť úplne ľubovoľne – buď aby si oddýchol či aby sa pobavil alebo rozvinul svoje znalosti... svoju dobrovoľnú spoločenskú

¹¹ KLAPILOVÁ, Světlá. *Kapitoly ze sociální pedagogiky*. 1999, S. 47.

¹² KRATOCHVÍLOVÁ, Emília. *Pedagogika volného času: výchova v čase mimo vyučovania v pedagogickéj teórii a v praxi*. 2004. S. 20.

¹³ PÁVKOVÁ Jiřina a kol. *Pedagogika volného času*. 2002. S. 13.

¹⁴ KAPLÁNEK, Michal (ed.). *Čas volnosti – čas výchovy. Pedagogické úvahy o volném čase*. 2012. S. 53-56.

¹⁵ ŠERÁK, Michal. *Zájmové vzdělávání dospělých*. 2009. S. 25-43.

¹⁶ KRATOCHVÍLOVÁ, Emília. *Pedagogika volného času: výchova v čase mimo vyučovania v pedagogickéj teórii a v praxi*. 2004. S. 77.

účast alebo svoju slobodnú tvorivú schopnosť potom, keď sa uvoľnil od svojich pracovných, rodiných a spoločenských záväzkov."

1.3 Pohledy na volný čas

Na volný čas je nutné se dívat z několika směrů. Každý z aspektů, které zmíním, na něj mají vliv. Jelikož přichází každá osoba na svět v jiné době a prostoru, dochází k tomu, že každý má rozdílné kulturní vzorce. Ty mají také nemalý podíl na trávení volného času, které se upevňuje v dospívání, kdy lidé obvykle vyhraňují své zájmy.¹⁷

Ekonomické hledisko je asi jedno z nejvýznamnějších. Je nutné zvážit, kolik financí vložených do volného času se nám vrátí. Je mnoho volnočasových aktivit, které jsou neplacené, stejně tak jako je mnoho těch, za které platit musíme. S volným časem nejsou spojeny pouze instituce, ale i veřejná hřiště, průlezký na sídlištích, cyklostezky, nákupní centra, zábavní centra aj. V dnešní době se velký počet lidí věnuje sportu, s tím je spojen prodej sportovního vybavení, návštěva sportovních utkání a ubytování v hotelích, stejně tak jako využití veřejné dopravy. Díky tomu všemu prosperuje cestovní ruch. Průmysl volného času je největším odvětvím světového hospodářství.¹⁸

Hledisko sociologické a sociálně psychologické je pro nás ukazatelem úrovně mezilidských vztahů. Provozování nějakého společného zájmu více osob má vliv na utváření formálních i neformálních skupin, čili i na socializaci jedince. Trávení volného času je velmi ovlivněno okolím, především rodinným prostředím. Rodiče jsou pro nás vzory. Rodiny, které neplní dobře svoji výchovnou funkci, se mnohdy nezajímají, jak jejich dítě tráví volný čas. Pokud dítěti neukážeme správnou cestu jak trávit volný čas a nenabídneme mu vhodné prostředí, je určitá pravděpodobnost, že dítě propadne rizikovému chování. Děti bez zájmu často nudu zahánějí drogami, vandalstvím, alkoholem a někdy i zvýšenou agresivitou k lidem či zvířatům. V dnešní době mají na děti a mládež velký vliv hromadné sdělovací prostředky. Pomocí internetu se dostávají k informacím

¹⁷ SPOUSTA, Vladimír a kol. *Metody a formy výchovy ve volném čase: Kultura a umění ve výchově*. 1996. S. 12.

¹⁸ PÁVKOVÁ, Jiřina a kol. *Pedagogika volného času*. 2002. S 15.

neadekvátním jejich věku, a především tráví více času ve virtuálním světě spíše než v tom reálném.

Dalším neodmyslitelným pohledem je hledisko politické. To stanovuje, nakolik bude stát zasahovat do školské politiky, volného času obyvatelstva a zařízení volného času. Stát se v oblasti volného času podílí především na zakládání a financování zařízení pro volný čas, pomoci sdružením a spolkům pro děti a mládež, vytváření pozitivních postojů dospělých k dětským aktivitám ve volném čase, na přípravě profesionálních i dobrovolných pedagogů řídících činnosti ve volném čase.

Zdravotně-hygienické hledisko sleduje, jaký vliv má na tělesný a duševní stav jedince jeho trávení dne. Efektivní trávení volného času zajišťuje duševní hygienu. Důležitá je i hygiena prostředí a mezilidských vztahů. Režim dne je nutný přizpůsobit výkonnosti. Výkonnost u člověka dosahuje nejvyšších hodnot mezi 9. a 11. hodinou dopoledne, přes poledne klesá a poté, mezi 15. a 16. hodinou odpoledne se opět zvyšuje. Ve školní družině např. je proto vhodné zvolit odpočinkovou činnost po obědě, následně nějaké hry či pohybové aktivity a mezi 15. a 16. hodinou může následovat příprava na vyučování.

Ve volném čase je nutné respektovat věkové a individuální zvláštnosti jedince. Tomu se věnuje hledisko pedagogické a psychologické. Úkolem je naučit děti využívat volný čas. Pedagog má ve volném čase dítěti poskytnout pocit bezpečí a jistoty, vhodně motivovat, protože takové činnosti vedou k úspěšnému rozvoji všech stránek osobnosti.¹⁹ Každé dítě má také různé potřeby, které je třeba zohledňovat. To zmiňuje i Úmluva o právech dítěte²⁰ z roku 1989, která tvrdí, že každý z nás má hierarchii svých potřeb – u dětí je to respekt, pozitivní prostředí, ochrana, rozvoj identity, láska atd.²¹

Současné pohledy na volný čas prosazují skupinové formy práce, do dvaceti osob, aby mohlo dojít k výraznějšímu důrazu na individualitu jedince. Skupiny bývají heterogenní, prosazuje se kombinace různých věkových skupin, pohlaví, jedinců se speciálními

¹⁹ PÁVKOVÁ, Jiřina a kol. *Pedagogika volného času*. 2002. S. 15-18.

²⁰ OSN. *Úmluva o právech dítěte*. [online]. 1989.

²¹ HRADEČNÁ, Marie a kol. *Vybrané problémy sociální pedagogiky*. 1995. S. 15-18.

potřebami a dochází tak k vzájemnému ovlivňování. Z výchovných postupů jsou aktuálně trendem metoda animace a zážitku. Obě metody prosazují nedirektivnost.²²

Popis funkcí volného času podle českého autora Stanislava Bendla prokáže jejich vliv na osobnost člověka. Oproti tomu vliv přímo na volný čas má mnoho faktorů osobnosti člověka i jeho prostředí. Jakou formu mohou mít zájmové činnosti, předkládá poslední podkapitola.

1.4 Funkce volného času

Často se stává, že volný čas není trávený efektivně. Někteří mohou trávit volný čas sebevzděláváním, což je návaznost na školní vyučování, a nedochází tedy k žádnému oddělení těchto dvou situací. V této situaci je vhodná kompenzační funkce volného času, tzn., že člověk se věnuje činnosti opačného charakteru než ve škole nebo v práci.

Všeobecně platné jsou tři funkce, které jsou opravdu jen základem – neposkytují hlubší představu o funkcích volného času. První funkcí je zábava, tedy oproštění se od nudy a uspokojení bazálních potřeb. Druhou funkcí je vnímán odpočinek, sloužící k nabrání nové energie. Vlastní rozvoj osobnosti člověka je další funkce, pomocí níž se vymaňujeme z celospolečenské uniformity neboli rozvoj naší osobnosti.²³

Odborná literatura popisuje nepřehledné množství funkcí volného času, každý autor je vysvětluje jinak, a proto jsem se rozhodla, vybrat pouze jednoho – je jím Stanislav Bendl.

Český zástupce pedagogiky volného času²⁴ zmiňuje jako první funkci výchovně-vzdělávací. Ta spočívá v cíleném ovlivňování osobnosti. Je však třeba zohledňovat atributy výchovy ve volném čase výběrem správných prostředků. Tato funkce pomáhá splnit cíle jako seberealizace, socializace, prohloubení vědomostí atd.

²² BENDL, Stanislav a kol. *Vychovatelství: učebnice teoretických základů oboru*. 2015. S. 148-154.

²³ ŠERÁK, Michal. *Zájmové vzdělávání dospělých*. 2009. S. 29-30.

²⁴ BENDL, Stanislav a kol. *Vychovatelství: učebnice teoretických základů oboru*. 2015. S. 122-124.

Zdravotní funkce se snaží udržet děti zdravé po stránce fyzické, psychické i sociální. Bere proto ohledy na věk a jiné specifické potřeby dětí. Mezi činnosti doporučuje zařadit hodně pohybových aktivit, nabádá ke zdravému stravování a utváření správné atmosféře, vede k hygienickým návykům, odstraňování špatných návyků.

Sociální funkce ve volném čase zprostředkovává dětem vztahy s vrstevníky, komunikaci, nové autority, rozmanitost kontaktů, naučí ho práci ve skupině a dostávat se do sociálních rolí. Vychovatel nemůže ve svém vztahu k dětem dělat rozdíly, zrovna tak je vybavení organizace dostupné pro všechny, proto do jisté míry může organizace smazat nesrovnalosti v rodinném zázemí. Z pohledu společnosti je sociální funkce vnímána jako dohled nad bezpečností dětí. Především školní družiny jsou využívány rodiči jako pouhé hlídání v době mimo vyučování.

Poslední funkce, vymezená tímto autorem, je funkce preventivní. Jak už z jejího názvu vyplývá, jedná se o předcházení negativním či sociálně patologickým jevům. Vždy je lepší negativním jevům předcházet, než je následně řešit. Pokud dítě vedeme správným směrem, ukážeme možnosti trávení volného času, volíme vhodné volnočasové aktivity, můžeme to považovat za nesespecifickou primární prevenci. U dětí zpravidla předcházíme zlobení, u mládeže už jde spíše o vandalství, sexualitu, experimentování s drogami, lhaní, kradení a v neposlední řadě záškoláctví.

1.5 Faktory ovlivňující volný čas

Jeden z prvních aspektů, které ovlivňují volný čas, je finanční zabezpečení státu a občanů. Náplň volného času i jeho výběr závisí od bohatosti státu. Nemyslí se jen finanční, ale i politická, demografická, kulturní aj. Tyto aspekty se pojí s množstvím volnočasových aktivit u nás nabízených, budováním volnočasových institucí, nabídkou veřejných hřišť, školskou politikou, četností zájmů, gramotnosti občanů o trávení volného času, místním i časovým prostorem pro jejich realizaci a mnoho dalších.²⁵

²⁵ PÁVKOVÁ, Jiřina a kol. *Pedagogika volného času*. 2002. S 15-16.

Náplň volného času si ovlivňujeme i my sami. Náš charakter, osobnost, vlastnosti, hodnoty, to vše jsou aspekty, které i nevědomky zohledňujeme. Každý vnímá volný čas jiným způsobem a připisuje mu jinou hodnotu. Pro někoho je to doba pro plnění povinností, pro jiného zase přesný opak. Míra toho, jak bude náš volný čas naplněn, je dána také jednáním člověka. Tím, kolik je ochoten vynaložit úsilí, jeho interakce s okolím, míra aktivity a jiné aspekty. Náplň volného času je i jakýsi ukazatel našeho životního stylu.²⁶

Neméně určujícím znakem je věk. Vyhraněnost zájmu přichází většinou s věkem, avšak i u dětí najdeme mnoho faktorů, které ovlivňují jejich trávení volného času. Mezi ně patří také např. pohlaví, zaměření na vzdělání, okolí, finance, fyzická zdatnost, zdravotní stav, pracovní doba, náplň práce, masmédiá, a především výchova.²⁷

Rodina, kamarádi, spolužáci a jiní členové sociálních skupin determinují náš volný čas. Obvykle každá sociální skupina disponuje svými pravidly a preferencemi, které poté promítá do volného času. Zdůraznit je potřeba rodinu. Děti opakují většinu aktivity a vzorců chování po rodičích a zároveň přebírají jejich názory o tom, které aktivity jsou hodnotné a které méně. Právě v rodinném a osobním životě jsou volnočasové zájmy velmi nápomocné, protože jsou situace, ve kterých člověk objevuje největší oporu právě ve vykonávání svých zájmů. Ať už jde o mateřskou dovolenou, období nezaměstnanosti, osobní ztráty, konfliktní situace nebo cokoli jiného, naše osobní zájmy a záliby nám pomohou "uniknout" od starostí.²⁸

Okolí našeho bydliště ovlivňuje možnosti výběru aktivit ve volném čase. Menší města či obce většinou nedisponují prostory vhodnými k volnočasovým aktivitám. Naopak ve městech je nabídka velká, tudíž si obyvatelé nevybírají pouze podle zaměření aktivit, ale třeba i podle ceny. Ve společnosti tedy vzniká konkurence, která je příčinou tvorby stále

²⁶ PÁVKOVÁ, Jiřina a kol. *Pedagogika volného času*. 2002. S 29-31.

²⁷ ŠERÁK, Michal. *Zájemové vzdělávání dospělých*. 2009. S. 37.

²⁸ PÁVKOVÁ, Jiřina a kol. *Pedagogika volného času*. 2002. S 30-31.

nových aktiv, jenže tím se zase vytrácejí aktivity, které nejsou příliš finančně podmíněny jako třeba turistika, četba nebo sport ve volné přírodě.²⁹

Nejen rodiče a vrstevníci ovlivňují naši osobnost, ale také samotní učitelé. Pedagog volného času či vychovatel ovlivňuje děti svým postojem a rolí, kterou má vymezenou ve společnosti. Nelze na něj tedy pomyšlet jako na pouhý nástroj výchovy.³⁰

Můžeme tedy vidět, že způsob, jak trávíme volný čas, není pouze výsledkem naší vůle. Je zde nemalé množství faktorů, které nás ovlivňují přímo i zprostředkovaně.³¹

²⁹ ŠERÁK, Michal. *Zájmové vzdělávání dospělých*. 2009. S. 38-40.

³⁰ HAVLÍK, Radomír, KOŤA, Jaroslav. *Sociologie výchovy a školy*. 2002. S. 14-15.

³¹ FILIPCOVÁ, Blanka. *Člověk, práce, volný čas*. 1967. S. 19-20.

2 Zájmové činnosti a jejich realizace

Praktická část této práce je zaměřena na trávení volného času jak v institucích pro zájmové vzdělávání, tak mimo ně. Což je důvodem, proč nadcházející kapitoly vysvětlují základy zájmových činností a institucí zajišťujících jejich realizaci.

2.1 Výchova mimo vyučování a zájmová činnost

Výchova mimo vyučování samozřejmě probíhá mimo povinné vyučování, je institucionálně zajištěná, a tedy bez přímého vlivu rodiny, a především ve volném čase. Tato výchova naplňuje funkci výchovnou, vzdělávací, zdravotní a sociální. Rozvíjí u dětí a mládeže specifické schopnosti, formuje hodnoty a zájmy, ukazuje efektivní trávení volného času a také svým pedagogickým ovlivňováním předchází společensky nežádoucím jevům.³²

Samotné pojmy mimotřídní a mimoškolní výchova považujeme dnes spíše za dobové termíny.³³ Zatímco mimotřídní výchova probíhá ve škole, avšak mimo vyučování, tedy např. kroužek, tak mimoškolní výchova probíhá mimo školu.³⁴ V moderní pedagogické literatuře zaznamenáváme tři pojmy. A to formální, neformální a informální výchova. Formální výchova je pod kontrolou škol a jejího programu, na závěr je vystaven doklad o absolvování. Informální výchova je směsicí formálního působení, záměrného učení, ale i nahodilých činností.³⁵ Může se jednat i o zkušenosti, dovednosti, vlivy okolí a jiné aspekty, které člověka provázejí celý život, proto informální výchovou míníme celoživotní proces.³⁶

Jako součást neformální výchovy chápeme zájmové činnosti. Jejich cílem je rozvoj a uspokojení potřeb a zájmů každého jednotlivce. V jejich důsledku dochází k správnému rozvoji osobnosti. Prvním dokumentem, který tyto tři pojmy oficiálně vymežil, byla

³² PÁVKOVÁ, Jiřina a kol. *Pedagogika volného času*. 2002. S. 37-38.

³³ KAPLÁNEK, Michal (ed.). *Čas volnosti – čas výchovy. Pedagogické úvahy o volném čase*. 2012. S. 73-75.

³⁴ NĚMEC, Jiří a kol. *Kapitoly ze sociální pedagogiky a pedagogiky volného času, pro doplňující pedagogické studium*. 2002. S. 20.

³⁵ HÁJEK, Bedřich, HOFBAUER, Břetislav, PÁVKOVÁ, Jiřina. *Pedagogické ovlivňování volného času: trendy pedagogiky volného času*. 2011. S. 69-70.

³⁶ YEU. *Non-Formal education*. [online].

Koncepce státní politiky pro oblast dětí a mládeže na rok 2007-2013.³⁷ Koncepce seskupuje jakési strategické cíle, jak dosáhnout správného vývoje dětí a mládeže, definuje dobrovolnictví aj. Také je prostředníkem ve spolupráci mezi Českou republikou a Evropskou unií, tudíž prosazuje i cíle volného času spojené se zahraničními pobyty a stážemi.³⁸ Na ni navazuje Koncepce podpory mládeže 2014-2020.

Zájmy se rozvíjí na základě potřeb, souvisejí se zaměřením osobnosti, jsou v interakci s prostředím. Mají aktivačně-motivační vlastnosti, tzn. zájem o určitou aktivitu nás dokáže zaktivizovat, podnítit ke kontaktu s danou činností. Roli při tom mají i naše citové prožitky.³⁹ Jak již bylo výše citováno dle Úmluvy o právech dítěte, vhodně motivované činnosti vedou k všestrannému rozvoji jedince. Každý jedinec má svůj osobní hodnotový systém, který ovlivňuje jeho jednání, a to i v oblasti zájmů. Motivací pro každého může být jeho vlastní míra úsilí, rodinné vzory, vrstevníci či míra důležitosti, kterou jedinec přisuzuje dané činnosti. Také potřeba seberealizace, výsledky osobní i týmové, nové poznatky a zkušenosti jsou pro jedince pohnutkou. Nepřeberné množství volnočasových aktivit znamená i mnoho motivačních činitelů.⁴⁰

Samotné slovo zájem, můžeme chápat jako relativně stálé zaměření osobnosti. Jakákoli zájmová činnost odreažovává od negativních pocitů, vede k poznávání vlastních možností, podněcuje a rozvíjí samostatnost, kreativitu a přiměřenou společenskou participaci.⁴¹ Spolu se zájmy souvisí i vlohy, které podmiňují, jak úspěšně danou činnost vykonáme. Většinou si člověk vybírá takové činnosti, kterým přičítá zvláštní význam. Mohou u člověka prohlubovat znalosti a mít dobrý vliv na jeho budoucnost, např. efektivní využívání volného času v dospělosti nebo volba povolání. Na činnosti se člověk může podílet aktivně, tedy sám něco produkuje nebo receptivně, což znamená spíše pasivní vnímání

³⁷ MŠMT ČR. *Koncepce státní politiky pro oblast dětí a mládeže na rok 2007-2013*. [online].

³⁸ CLARIJS, René. *Leisure and Non-Formal Education*. 2008. S. 111-126.

³⁹ HÁJEK, Bedřich, HOFBAUER, Břetislav, PÁVKOVÁ, Jiřina. *Pedagogické ovlivňování volného času: trendy pedagogiky volného času*. 2011. S. 170-172.

⁴⁰ PÁVKOVÁ, Jiřina a kol. *Pedagogika volného času*. 2002. S. 30-94.

⁴¹ HÁJEK, Bedřich, HOFBAUER, Břetislav, PÁVKOVÁ, Jiřina. *Pedagogické ovlivňování volného času: trendy pedagogiky volného času*. 2011. S. 170-172.

zájmu, jako divák či posluchač.⁴² Pro zájmové činnosti je charakteristickým znakem rovněž svoboda výběru (u dětí a mládeže může být omezena). Nabídka zájmových činností je různorodá a dnešní doba nabízí opravdu nepřehledné množství aktivit jak individuálních, tak i hromadně organizovaných⁴³

Dle obsahu a úsilí rozeznáváme zájmy hluboké a povrchní. Obohacující a rozvíjející jsou právě hluboké zájmy, protože nebývají tak jednostranně zaměřené. Podle časového trvání se může jednat o zájmy krátkodobé, trvalé, dočasné či přechodné. Mohou se také vyskytovat zájmy společensky nežádoucí (např. horolezectví bez jištění, sprejerství). Společensky žádoucí jsou spíše ty, které mají obsah zaměřený na společenskovední, esteticko-výchovné, rukodělné, tělovýchovné, přírodovědně-ekologické, pracovní-technické, sportovní, tělovýchovné, turistické oblasti nebo i výpočetní techniku. Toto rozlišení vychází zpravidla z norem dané společnosti.⁴⁴

2.2 Formy zájmového vzdělávání

Příležitostná zájmová činnost má výchovně-vzdělávací charakter s prvky rekreační činnosti. Koná se v místě působení instituce a s časovým ohraničením. Mohou to být přednášky, soutěže, turnaje aj. Organizátor si vede soukromou dokumentaci ke každé takové činnosti.

Pravidelná výchovně-vzdělávací zájmová činnost je organizovaná v útvarech, jako jsou soubor, klub, oddíl, kroužek a kurz. Účastníci v těchto útvarech jsou přihlášení k pravidelné docházce. U dětí ve školních družinách nejčastěji slyšíme o tzv. kroužku. Ten se zaměřuje převážně na zvýšení povědomí o daném zájmu všech členů útvaru, kterých bývá relativně malý počet.⁴⁵

⁴² KAPLÁNEK, Michal (ed.). *Čas volnosti – čas výchovy. Pedagogické úvahy o volném čase*. 2012. S. 133-134.

⁴³ ŠERÁK, Michal. *Zájmové vzdělávání dospělých*. 2009. S. 52-53.

⁴⁴ PÁVKOVÁ, Jiřina a kol. *Pedagogika volného času*. 2002. S. 92-94.

⁴⁵ HÁJEK, Bedřich, HOFBAUER, Břetislav, PÁVKOVÁ, Jiřina. *Pedagogické ovlivňování volného času: trendy pedagogiky volného času*. 2011. S. 165-166.

Táborová činnost probíhá mimo místo pravidelného výkonu činností organizace. Zpravidla má formu pobytovou, tudíž se realizuje hlavně v období letních prázdnin. Hlavní náplní může být rekreace nebo odborné soustředění navazující např. na zájmový kroužek.⁴⁶

Osvětová činnost vede žáky a studenty k činnostem předcházejícím rizikovému chování, nabádá k dobrovolnictví a poskytuje informace vedoucí k prevenci sociálně patologických jevů.

Individuální práce je zaměřena především na rozvoj nadání. Jedná se tedy o individuální konzultace, úkoly a vytváření specializovaných nabídek aktivit.⁴⁷

Spontánní činnosti jsou otevřenou formou nabídky. Nemají stanovený pevný čas trvání činnosti, jsou omezeny jen pracovní dobou zařízení. Pedagog je zde jakýmsi rádcem, motivátorem, dohledem. Jedná se třeba o školní kluby, nízkoprahová centra aj. Za pomoci Ministerstva školství mládeže a tělovýchovy České republiky (dále jen "MŠMT ČR") se konají i postupová kola soutěží, přehlídek a vyhlašování výsledků.

Je žádoucí, aby se i v zájmové činnosti odrážela témata, která reagují na aktuální situaci po celém světě. Je mnoho faktorů, které mohou negativně utvářet osobnost našeho dítěte, proto je potřeba jim předcházet, např. pomocí Školního vzdělávacího programu (dále jen "ŠVP"). Jedná se o dokument – v tomto případě školní družiny, který zpracovávají vychovatelky a má stejnou právní sílu, jako jiné dokumenty školy. Zákon č. 561/2004 Sb.,⁴⁸ tzv. školský zákon, v roce 2005 udělil za povinnost všem školským zařízením vytvořit svůj ŠVP, který bude veřejně přístupný. Zatímco základní školy odvozují své ŠVP od Rámcového vzdělávacího programu, vydaného MŠMT, školská zařízení takový podkladový materiál nemají. Výhodou je, že tento závazný pedagogický dokument

⁴⁶ HÁJEK, Bedřich, HOFBAUER, Břetislav, PÁVKOVÁ, Jiřina. *Pedagogické ovlivňování volného času: trendy pedagogiky volného času*. 2011. S. 144-145.

⁴⁷ MŠMT ČR. *Vyhláška č. 74-2005 Sb., o zájmovém vzdělávání, ve znění vyhlášky č. 279/2012 Sb., o zájmovém vzdělávání*, § 9. [online].

⁴⁸ MŠMT ČR. *Zákon č. 561/2004 Sb., o předškolním, základním, středním, vyšším odborném a jiném vzdělávání (školský zákon)*, § 5. [online].

vychovatelé postaví na svých zkušenostech, oborovém zaměření a dosavadních osvědčených způsobech.⁴⁹

Pokud do práce s dětmi zahrnujeme i prvky aktivní výuky, dost možná v dětech vzbudíme schopnost kritického myšlení. Jde především o vlastní úsudky, objevování a posuzování. Právě díky aktivnímu učení si dítě nové poznatky přiřadí k již stávajícím znalostem. Během školního vyučování je žák spíše pasivním prvkem hodiny, přestože se mnoho učitelů snaží používat inovativní metody. Zapojení metod aktivního vyučování do programu školní družiny nebo jiného školského zařízení, podpoří děti v jejich rozvoji.⁵⁰ Také výzdoba třídy či místnosti, kde probíhá zájmová výuka, může dítě aktivizovat a motivovat. Tzv. pedagogizace prostředí může znamenat úpravu třídy výrobky, uspořádání nábytku aj. Ve školní družině je k tomu ideální výtvarná činnost. Je několik způsobů, jak uspořádat stoly a židle, aby děti na sebe viděly. Je to zábavné, ideální pro předávání pomůcek mezi dětmi a samotné stěhování nábytku děti aktivizuje k následující činnosti.⁵¹

2.3 Školská zařízení pro zájmové vzdělávání

Školská zařízení pro zájmové vzdělávání zahrnují středisko volného času (dále jen "SVC"), školní klub a školní družinu. Těchto služeb mohou využívat žáci, studenti, pedagogové, rodiče s dětmi, popř. jiní zájemci. Služba je poskytována po celý školní rok někdy i v době prázdnin. Zájmové vzdělávání je poskytováno většinou za úplaty a na základě písemné přihlášky.^{52, 53}

SVC se dále dělí na domy dětí a mládeže (dále jen "DDM") a stanice zájmových činností. Může svým klientům nabídnout odbornou a metodickou pomoc. Zapůjčením prostor a vybavení, prevenci, stáže, výměnné pobyty aj. Často se podílejí na projektech

⁴⁹ HÁJEK, Bedřich a kol. *Jak vytvořit vzdělávací program pro školní družiny*. 2007. S. 7-8.

⁵⁰ SITNÁ, Dagmar. *Metody aktivního vyučování: spolupráce žáků ve skupinách*. 2013. S. 9-10.

⁵¹ SILBERMAN, Mel, za spolupráce LAWSONOVÉ, Karin. *101 metod pro aktivní výcvik a vyučování: osvědčené způsoby efektivního vyučování*. 1997. S. 24-31.

⁵² MŠMT ČR. *Vyhláška č. 74-2005 Sb., o zájmovém vzdělávání, ve znění vyhlášky č. 279/2012 Sb., o zájmovém vzdělávání, §4-5*. [online].

⁵³ Přířinou jsou i školy věnující se zájmovému studiu, jsou to jazykové školy a základní umělecké školy. (KLAPILOVÁ, Světlá. *Kapitoly ze sociální pedagogiky*. 1999, S. 49.)

regionálních, celorepublikových i evropských. Zatímco DDM se zaměřuje na více oblastí zájmového vzdělávání, stanice zájmových činností se soustřeďuje jen na jednu oblast. Ve školním roce 2014/15 bylo v provozu 312 SVČ. Celkový počet účastníků SVČ se za posledních pět let zvýšil o 7, 7%.⁵⁴

Školní klub je přednostně určen pro žáky druhého stupně jedné školy nebo více škol. Taktéž studenti víceletých gymnázií mohou školní klub navštěvovat nejdéle do ročníku, který odpovídá deváté třídě základní školy. Převažují zde spontánní činnosti, ale výjimkou nejsou ani kroužky. Negativem školního klubu je jeho vnímání veřejností jako sociální služby, tedy prosté hlídání. V obci, kde postrádají SVČ, smí funkci převzít školní klub. Počet školních klubů a jejich členů v posledních letech stoupá jen minimálně, stabilně se počet členů pohybuje okolo 12% ze všech žáků druhého stupně a dalších odpovídajících ročníků.⁵⁵

Školní družina také poskytuje služby jedné nebo více školám zároveň, ale kapacita jedné skupiny nesmí přesáhnout počet třiceti dětí a pěti dětí se zdravotním postižením. Stejně jako školní klub i školní družina uplatňuje formy spontánní, pravidelné a příležitostné činnosti. Družinu navštěvují přednostně žáci prvního stupně, proto převažuje pravidelná činnost. Přestože je družina přechodem mezi vyučováním a pobytem doma, měli by žáci dodržovat docházku, tzn. nevyužívat družinu jako sociální službu. Zařízení umožňuje žákům odpočinek, případně přípravu na vyučování. To je však na domluvě rodičů a vychovatelů. Při různých činnostech a aktivitách převažuje forma hry.⁵⁶ Vyrovnává se tak jednostranná, intelektuální zátěž během školního dne.⁵⁷ V případě, že školní družina pořádá táborovou nebo příležitostnou činnost, mohou se jí zúčastnit i děti,

⁵⁴ MŠMT ČR. *Střediska volného času*. [online].

⁵⁵ MŠMT ČR. *Školní kluby*. [online].

⁵⁶ HÁJEK, Bedřich, HOFBAUER, Břetislav, PÁVKOVÁ, Jiřina. *Pedagogické ovlivňování volného času: trendy pedagogiky volného času*. 2011. S. 143-149.

⁵⁷ KLAPILOVÁ, Světlá. *Kapitoly ze sociální pedagogiky*. 1999, S. 47.

kteře nejsou přihlášeny k pravidelné denní docházce.⁵⁸ Počet školních družin je posledních pět let relativně stabilní a přihlášených dětí je 57% ze všech žáků prvního stupně.⁵⁹

2.4 Školská výchovná a ubytovací zařízení

Školská výchovná a ubytovací zařízení zahrnují domovy mládeže, internáty a školu v přírodě. Studentům nabízejí stravování, ubytování, vzdělávání, výchovu a různé zájmové činnosti. Slouží studentům středních a vyšších odborných škol.

Domov mládeže rozděluje studenty do skupin po 20-30 lidech v rámci střední školy a vedením jednoho vychovatele. Hlavní náplní jeho práce je naučit žáky efektivnímu trávení volného času. V domově mládeže dodržují studenti režim, který by neměl být rušen. Je to čas odpočinku, přípravy na vyučování atd. Dle potřeb studenta je vychovatel jen dohledem, ale pokud je potřeba, žáky i zkouší, vysvětluje a konzultuje s žákem učivo. Do roku 1990 stál provozoval organizaci Socialistický svaz mládeže (dále jen "SSM"), která měla na starost zájmové činnosti mládeže středních škol a učilišť. Po zrušení SSM přebírají funkci Domovy mládeže, případně iniciativa ředitelů středních škol, protože MŠMT neukládá středním školám stejnou povinnost jako školám základním, tedy zřizování školního klubu.⁶⁰

Internáty jsou zřícené pro žáky se zdravotním postižením, někteří mohou samozřejmě navštěvovat i domov mládeže. Internáty navazují na činnosti škol – pro ně zřícených. Stejně jako v domově mládeže, i zde jsou skupiny dětí vedené jedním vychovatelem. Počty dětí ve skupině odpovídají jejich počtu ve školní třídě. Na rozdíl od domova mládeže se zde žákům věnují speciální pedagogové a poskytují dětem léčebně preventivní či rehabilitační péči.⁶¹

⁵⁸ MŠMT ČR. *Vyhláška č. 74/2005 Sb., o zájmovém vzdělávání, ve znění vyhlášky č. 279/2012 Sb., o zájmovém vzdělávání, § 9.* [online].

⁵⁹ MŠMT ČR. *Školní družiny.* [online].

⁶⁰ HRADEČNÁ, Marie a kol. *Vybrané problémy sociální pedagogiky.* 1995, S. 69.

⁶¹ MŠMT ČR. *O školských výchovných a ubytovacích zaříceních a školských účelových zaříceních, § 6-9.* [online].

Škola v přírodě je zotavovacím pobytem ve zdravém prostředí, pro nás z hlediska volného času ne tolik důležité, i když i tady si děti rozšíří povědomí o tom, kde a jak je možné trávit volný čas. Stejně využití – jako škola v přírodě – mohou mít některá školská účelová zařízení, např. školní knihovna nebo plavecká škola, tzv. Školská účelová zařízení.⁶²

2.5 Školská zařízení pro ústavní a ochrannou výchovu, nestátní neziskové organizace, nízkoprahová zařízení pro děti a mládež

Školská zařízení pro ústavní a ochrannou výchovu zahrnují diagnostické ústavy, dětské domovy, dětské domovy se školou a výchovné ústavy. Také zde se pedagogové, vychovatelé a jiní pracovníci starají o děti převážně mimo vyučování. Jelikož těmto dětem, nebyly poskytnuty všechny aspekty ke zdravému rozvoji osobnosti, důraz se klade především na rozvoj žádoucích zájmů a začlenění mezi děti z rodin tím, že dítě navštěvuje různé zájmové útvary. Výchovné skupiny bývají zpravidla malé a snaží se poskytovat dětem rodinné prostředí. Nedílnou součástí je i nácvik sebe obslužných návyků a péče o domácnost.

Do ústavní výchovy se dítě dostává po nařízení soudem, pokud nejsou splňovány základní funkce rodiny, tudíž by mohl být ohrožen správný vývoj dítěte. Ochranná výchova je pak indikována pro závažné poruchy chování. Pokud je dítě v bezprostředním ohrožení a bez péče, ihned se uděluje předběžné opatření.

Děti, které nemají rodiče nebo se o ně nemohou či nechtějí starat, bývají přibližně do osmnácti let věku ubytováni v dětských domovech. Tam jsou jim nahrazovány základní funkce rodiny. Základní školy při dětských domovech navštěvují děti s poruchami chování, zdravotním postižením apod. Děti bez závažných problémů navštěvují běžnou základní školu.

Pokud dítě projevuje závažné poruchy chování, na osm týdnů bývá umístěno do diagnostického ústavu. Po stanovení diagnózy je dítě umístěno v rodině či jiném zařízení.

⁶² MŠMT ČR. *O školských výchovných a ubytovacích zařízeních a školských účelových zařízeních*, § 10-16. [online].

Od patnácti let může být dítě umístěno do výchovného ústavu, kde je mu poskytnuta výchovně léčebná pomoc.⁶³

Volnočasové aktivity nabízejí také nestátní neziskové organizace (NNO). Ty mají působení místní nebo i celorepublikové (Pionýr, Sokol aj.). Většina organizací se řídí zákonem o sdružování občanů nebo vznikají jako školské právnické osoby. Jejich nabídka je často obohacující o činnosti, které třeba školská zájmová zařízení nenabízí. Vytvářejí předpoklady pro zájmovou činnost dětí v mnoha směrech.

Nízkoprahová zařízení pro děti a mládež (NZDM) můžeme vnímat jako sociální službu. Jejich činnost se zaměřuje na děti a mládež v sociálně slabé situaci, žijící vyhraněným stylem života nebo trávící většinu života "na ulici". Nízkoprahovost je zde vnímána jako přístup všem bez bariér, ohledu na pohlaví, financích. Do zařízení je vstup volný, bez poplatku a docházky. Nevyžadují se obvykle žádná doporučení a jiná administrativa. Velký význam má zařízení tím, že poskytuje zázemí pro děti bez prostředků. Najdou zde řadu her, technického vybavení, realizovat mohou jak vlastní aktivity, tak skupinové. Přítomný pedagog jim v aktivitách pomáhá a nabízí i odbornou pomoc, spolupracuje se zde s terénním sociálním pracovníkem. Právě terénní pracovník i sám nabádá děti a mládež k návštěvě NZDM, vytipovává si je na ulicích, nádražích apod. NZDM sice nabízí pomoc a bez závazků, avšak úplná svoboda nikam nevede. Pracovníci NZDM by tak měli dětem klást alespoň nějaké, přiměřené cíle.⁶⁴ Děti si do NZDM mohou přijít napsat úkoly a pak v anonymitě odejít, kdy budou chtít. Pomocí programů, aktivit a směřování dětí dochází k silné prevenci sociálně patologických jevů.⁶⁵

Oblast volnočasových aktivit je častým cílem živnostenských podnikatelů, po kterých není vyžadovaná odborná způsobilost, proto i touto formou jsou nabízeny aktivity ve volném čase. Jedná se o hlídání dětí s náplní zájmových aktivit, kurzy (např. malování, šití,

⁶³ HÁJEK, Bedřich, HOFBAUER, Břetislav, PÁVKOVÁ, Jiřina. *Pedagogické ovlivňování volného času: trendy pedagogiky volného času*. 2011. S. 151-152.

⁶⁴ ZÁKORA, Cyril. *Co učíme děti tím, že jsme nároční?* Archa: Zpravodaj české rady dětí a mládeže o výchově a využití volného času dětí a mládeže. [online].

⁶⁵ HÁJEK, Bedřich, HOFBAUER, Břetislav, PÁVKOVÁ, Jiřina. *Pedagogické ovlivňování volného času: trendy pedagogiky volného času*. 2011. S. 152-155.

zpěv), provoz táborů, kavárny s hernou aj. Jejich zaměření je však spíše komerční, než by mělo výchovný dopad.⁶⁶ Naopak zřízení školského zařízení je podmíněno zápisem do školského rejstříku. Stejně tak podle předpisu MŠMT předurčuje podmínky a podrobnosti přijímání do zájmového vzdělávání, financování některých akcí, rozsah způsobilosti zařízení atd.⁶⁷

⁶⁶ HÁJEK, Bedřich, HOFBAUER, Břetislav, PÁVKOVÁ, Jiřina. *Pedagogické ovlivňování volného času: trendy pedagogiky volného času*. 2011. S. 155.

⁶⁷ MŠMT ČR. *Zákon č. 561/2004 Sb., o předškolním, základním, středním, vyšším odborném a jiném vzdělávání (školský zákon) § 7-9*. [online].

3 Výzkumné šetření

Výzkum a jeho realizace se konal v několika krocích, které jsou rozděleny do dalších podkapitol. Jde o stanovení problému a cíle, následná formulace hypotéz, analýzu dat a ověřování hypotézy. Následně jsou vyvozeny závěry a zodpovězeny výzkumné otázky.

3.1 Vymezení výzkumného problému a stanovení hypotéz

Hlavním cílem tohoto výzkumu je porovnání způsobu motivace dětí k účasti na zájmových útvarech. V návaznosti na hlavní cíl můžeme vymežit několik výzkumných otázek a formulovat nulovou a alternativní hypotézu. Hypotéza vyjadřuje vztah mezi dvěma proměnnými, které jsou měřitelné nebo spadající do určitých kategorií.⁶⁸ Hypotézy lze tedy považovat za "předpovědi" vztahů mezi proměnnými (tj. jevy či vlastnostmi nabývajících různých hodnot).⁶⁹

Cíl práce můžeme celkově shrnout do následujícího okruhu, který obsahuje čtyři výzkumné otázky: **Existuje souvislost mezi pohlavím dětí a mezi motivačními faktory ovlivňujícími účast v zájmových útvarech?**

Výzkumná otázka č. 1

Existuje souvislost mezi pohlavím dětí a mezi motivačním faktorem zábavy?

H1₀: Pohlaví dětí neovlivňuje motivační faktor zábavy.

H1_A: Pohlaví dětí statisticky významně ovlivňuje motivační faktor zábavy.

Výzkumná otázka č. 2

Existuje souvislost mezi pohlavím dětí a mezi motivačním faktorem kamarádství?

H2₀: Pohlaví dětí neovlivňuje motivační faktor kamarádství.

H2_A: Pohlaví dětí statisticky významně ovlivňuje motivační faktor kamarádství.

⁶⁸ GAVORA, Peter. *Úvod do pedagogického výzkumu*. 2000. S. 50-57.

⁶⁹ CHRÁSKA, Miroslav. *Základy výzkumu v pedagogice*. 1998. S. 9-12.

Výzkumná otázka č. 3

Existuje souvislost mezi pohlavím dětí a mezi motivačním faktorem nudy?

H3₀: Pohlaví dětí neovlivňuje motivační faktor nudy.

H3_A: Pohlaví dětí statisticky významně ovlivňuje motivační faktor nudy.

Výzkumná otázka č. 4

Existuje souvislost mezi pohlavím dětí a mezi motivačním faktorem rodinných příslušníků?

H4₀: Pohlaví dětí neovlivňuje motivační faktor rodinní příslušníci.

H4_A: Pohlaví dětí statisticky významně ovlivňuje motivační faktor rodinní příslušníci.

3.2 Metody výzkumu

V práci používáme metody kvantitativního výzkumu, který pracuje s proměnnými (jevy), které jsou měřitelné, proto podává objektivní informace. Jádrem kvantitativního výzkumu jsou hypotézy, které vyjadřují vztah mezi dvěma proměnnými.⁷⁰ Pomocí systematických činností během výzkumu dochází k ověřování hypotéz. K tomu je zapotřebí široké pásmo respondentů a dat, které získáme pomocí empirických metod⁷¹, v tomto případě jde o metodu dotazování písemnou formou, která nám zajistí získání velkého množství dat od respondentů.⁷² Další výhodou je i možná kvantifikace získaných dat. Naopak zápornou stránkou je riziko nedostatečného vyplnění z důvodu, že respondent otázku nepochopí nebo mu nesedí forma dotazování. Pro tyto případy byl v úvodní hlavičce uveden kontakt, kam se mohou respondenti obrátit v případě dotazů. Špatné vyplnění dotazníků by způsobovalo jejich nepoužitelnost ve výzkumu. Vždy je však třeba počítat se subjektivním rázem odpovědí.⁷³

Samotný dotazník je jednou z mnoha metod shromažďování dat v pedagogickém výzkumu. Má však svoje specifika, které je třeba dodržovat. U otázek je nutné vyvarovat

⁷⁰ SKUTIL, Martin. *Základy pedagogicko-psychologického výzkumu pro student učitelství*. 2011. S. 59.

⁷¹ CHRÁSKA, Miroslav. *Metody pedagogického výzkumu*. 2007. S. 17-19.

⁷² SKALKOVÁ, Jarmila a kol. *Úvod do metodologie a metod pedagogického výzkumu*. 1985. S. 86-87.

⁷³ SKUTIL, Martin. *Základy pedagogicko-psychologického výzkumu pro student učitelství*. 2011. S. 80-81.

se sugesci, zjišťování příliš osobních dat a nejednoznačnosti otázek. Dotazníková metoda je ohrožena nízkou návratností. Obvykle to bývá 50-60%. Je tedy vhodné oslovit větší počet respondentů.⁷⁴ Svůj podíl na tom má i neosobní kontakt výzkumníka s respondentem. Jako částečné řešení může být osobní rozdání tištěných dotazníků skupině respondentů. Během kontaktu máme možnost stručně vysvětlit důvod dotazování a zodpovědět jim případné dotazy.

Pro výzkum jsme použili dotazníky polostrukturované. Obsahovaly tedy otevřené a uzavřené otázky, polouzavřené ale i pořadové škály.⁷⁵ Sestavený dotazník je rozdělený na dvě části, pro rodiče a pro děti. Rodičovská část se dále rozděluje na otázky pro matku a stejné otázky pro otce. Dotazníky obsahují celkem 11 položek v části pro děti a 14 položek k zodpovězení v části pro rodiče. Dotazníky byly anonymní a určeny pro žáky 2. stupně základních škol nebo gymnázií (ročníkům odpovídajícím základní škole) a jejich rodiče.

Otázky, z dotazníku pro děti, jsou pomyslně rozděleny do tří oblastí. První oblast začíná obecněji, tedy zjišťujeme demografická data, jako je pohlaví, věk a ročník (školní třída). Druhá část nabízí dvě tabulky, do kterých děti zaznamenají své činnosti a kroužky ve volném čase a jejich frekvenci. V poslední části se dotazují na otázky, které pomohou zjistit kolik a kým jsou děti v jejich výběru volnočasových činností ovlivněny a jak jsou s činnostmi spokojeny.

Rodičovská část dotazníku je strukturována velmi podobně. V první části se ptáme opět na demografické údaje, tj. věk, velikost rodné obce, kraj nynějšího bydliště a nejvyšší dosažené vzdělání. Všechny tyto informace vedou ke zjištění, jak se trávil volný čas v době jejich dětství v porovnání s dobou dnešní. Druhá část opět nabízí dvě tabulky k doplnění volnočasových činností a zájmových kroužků, včetně jejich frekvence. Poslední část obsahuje pořadovou škálu pro zhodnocení důvodů navštěvování zájmových kroužků a ovlivnění jejich dětí ve výběru.

⁷⁴ MAŇÁK, Josef a kol. *Kapitoly z metodologie pedagogiky*. 1996. S. 50-53.

⁷⁵ GAVORA, Peter. *Úvod do pedagogického výzkumu*. 2000. S. 88-106.

V dotaznících nalezneme i otázky týkající se financí nebo snahy pomoci dětem s výběrem. Otázky jsou uvedeny v části pro děti i pro rodiče. Jejich opakováním provádíme kontrolu věrohodnosti.⁷⁶

V tomto výzkumu, kdy porovnáváme a zjišťujeme závislost mezi pedagogickými jevy, používáme statistickou metodu testu dobré shody chí-kvadrát. Tento neparametrický test ověřuje, zda četnosti, které jsme pomocí dotazníků naměřili, odpovídají dané nulové hypotéze, tedy teoretickým četnostem, nebo zda se významně odlišují.

Test významnosti si vyžaduje na prvním místě stanovit hypotézy. Jedná se o hypotézu nulovou (H_0), kterou se míní, že mezi proměnnými (jevy) není statisticky významný vztah, takže výsledky lze přisuzovat náhodě. Nulovou hypotézu následně přijmeme nebo odmítneme. V případě, že je odmítnuta, přijmeme hypotézu alternativní (H_1), která předpokládá, že mezi naměřenými jevy existuje vztah.⁷⁷ Rozhodnutí o přijetí či nepřijetí učiníme na základě testování nulové hypotézy. K tomu potřebuje testové kritérium (χ^2), které se určuje ze vztahu

$$\chi^2 = \sum \frac{(P - O)^2}{O}$$

Písmeno P znázorňuje pozorovanou četnost a písmeno O, je četnost očekávaná, dá se říci teoretická. V této bakalářské práci jsme používali testové kritérium na hladině významnosti 0,05 ($\chi^2_{0,05}$), která je příznačná pro pedagogické výzkumy. Hladina významnosti je pravděpodobnost, že chybně odmítneme nulovou hypotézu. V tabulce četností zjistíme počet stupňů volnosti. Jedná se o počet řádků tabulky, kterým z nich můžeme přiřknout jakoukoli hodnotu, při dodržení daného součtu sloupců, tj. 90. Následně v statistických tabulkách zjistíme kritickou hodnotu pro určenou hladinu významnosti a množství stupňů volnosti. V případě, že zjištěná hodnota testového kritéria (χ^2) je nižší než kritická hodnota ($\chi^2_{0,05}$), přijímáme nulovou hypotézu. Podmínkou k odmítnutí nulové

⁷⁶ CHRÁSKA, Miroslav. *Základy výzkumu v pedagogice*. 1998. S. 91.

⁷⁷ CHRÁSKA, Miroslav. *Empirická pedagogická šetření a jejich statistické vyhodnocování*. 1988. S. 22-23.

hypotézy, a tedy přijetí hypotézy alternativní, je nutné, aby vypočítaná hodnota testového kritéria dosahovala vyšších hodnot nebo alespoň stejných, než kritická hodnota.⁷⁸

Výsledky z dotazníků je potřeba zapsat do kontingenční tabulky neboli tabulky se dvěma vstupy, abychom mohli zjistit, zda existuje závislost mezi dvěma pedagogickými jevy. Opět začínáme formulováním hypotéz, následně pro každé pole kontingenční tabulky vypočítáme očekávanou četnost (O) odpovídající nulové hypotéze. Čísla uvádíme v závorkách, pozorovanou četnost bez závorek. Sečtené četnosti v řádcích a sloupcích tabulky uvedeme na okraj, proto je nazýváme marginální četnosti. Očekávanou četnost počítáme pro každé pole tabulky, a to tak, že příslušnou očekávanou a marginální četnost vynásobíme a výsledek následně vydělíme celkovou četností. Následně pro každé políčko spočítáme vztah

$$\frac{(P - O)^2}{O}$$

na který navazujeme výpočtem testového kritéria pomocí vzorce

$$\chi^2 = \sum \frac{(P - O)^2}{O}$$

kdy χ^2 znázorňuje velikost rozdílu mezi skutečností a nulovou hypotézou. Opět je nutné určit stupně volnosti, které vychází ze vzorce, kde řádky označujeme (r) a sloupce (s)

$$f = (r-1) \cdot (s-1)$$

a použijeme hladinu významnosti 0,05. Znovu platí, že když zjištěná hodnota testového kritéria (χ^2) je menší než kritická hodnota ($\chi^2_{0,05}$), přijímáme nulovou hypotézu. Tento test není možné použít v případě, že více než 20% polí tabulky jsou očekávané četnosti menší než 5 nebo je v některém z polí očekávaná četnost menší než 1, případně je možné zvětšit očekávané četnosti tím, že sdružíme více odpovědí dohromady, musejí však k sobě vhodně

⁷⁸ CHRÁSKA Miroslav. *Úvod do výzkumu v pedagogice: Základy kvantitativně orientovaného výzkumu*. 2003. S. 80-83.

pasovat. Vypočítaná hodnota popisuje kontingenční tabulku jako celek, ne její jednotlivé vztahy. Pro lepší popis výsledků kontingenční tabulky je vhodné použít znaménkové schéma neboli z-skóre, které vypočítáme ze vzorce

$$z = \frac{P_{\%} - O_{\%}}{\sqrt{O_{\%} \cdot (100 - O_{\%})}} \cdot \sqrt{n}$$

kde O, P mají stále stejný význam, ale jsou vyjádřeny v procentech a písmeno n označuje celkovou četnost. Vzorec vypočítáme opět pro všechna pole kontingenční tabulky. Podle zjištěných výsledků se přisuzují jednotlivým hodnotám znaménka a zapisují se do schématu.⁷⁹ Platí, že pokud rozdíl mezi četnostmi je $1,96 < z < 2,58$ napíšeme jedno znaménko. Pokud $2,58 < z < 3,30$ tak dvě znaménka a tři ve chvíli, kdy $3,30 < z$. V tabulce znaménkového schématu⁸⁰ nalezneme význam znamének.

3.3 Základní analýza získaných dat a realizace

V tomto výzkumu se jednalo o žáky druhého stupně základních škol, případně příslušných ročníků víceletých gymnázií a jejich rodičů. Většina otázek pro rodiče se však týkala jejich dětství, proto je pro tento výzkum nezbytné zohlednit specifika pubescence a rané adolescence, které vývojová psychologie souhrnně označuje jako starší školní věk.⁸¹ Jedná se o první fázi dospívání, kdy se jedinci mění sebepojetí a významný je pro něj vztah s vrstevníky, se kterými se ztotožňuje.⁸² Pro tento věk je vyšší pravděpodobnost ucelenějších zájmů a pravidelné návštěvy zájmových útvarů, proto byl výběr základních škol záměrně omezen na základní školy s druhým stupněm, případně gymnázia. K výzkumu je nezbytný tzv. výběr či vzorek respondentů, kteří budou reprezentovat požadovanou skupinu, protože není možné zkoumat všechny žáky druhého stupně.⁸³

⁷⁹ CHRÁSKA Miroslav. *Úvod do výzkumu v pedagogice: Základy kvantitativně orientovaného výzkumu*. 2003. S. 90-98.

⁸⁰ CHRÁSKA, Miroslav. *Metody pedagogického výzkumu*. 2007. S. 81.

⁸¹ VÁGNEROVÁ, Marie. *Vývojová psychologie I.: dětství a dospívání*. 2005. S. 237.

⁸² VÁGNEROVÁ, Marie. *Vývojová psychologie I.: dětství a dospívání*. 2005. S. 323.

⁸³ CHRÁSKA, Miroslav. *Základy výzkumu v pedagogice*. 1998. S. 18-24.

Z náhodně vybraných škol byli následně osloveni ředitelé, abychom zjistili, zda souhlasí s výzkumem na jejich škole. Různá zaměření základních škol nebyla brána v potaz. Dotazníky jsme rozdávali dětem na začátku vyučovací hodiny a doplnili je o stručné vysvětlení. V některých případech si vedení školy nepřálo narušovat výuku, proto dotazníky byly předány třídním učitelům a následně zprostředkovány dětem. Pro tyto případy jsme k dotazníkům přikládali lístek se stručnými pokyny pro učitele, kteří budou dotazníky rozdávat.

Pokud bychom měli popsat zkušenosti se zadáváním dotazníků, spolupráci s respondenty i řediteli škol, první věcí, která mohla činit problémy v tomto výzkumu je skutečnost, že každý respondent má jinou představu o významu pojmu volný čas. Někdo volný čas chápe jako dobu mimo povinnosti, jiní zase do volnočasových aktivit zahrnovali přípravu na vyučování, domácí práce a další podobné aktivity.

Dotazníky byly anonymní a na tuto skutečnost byli respondenti upozorněni nejen slovně, ale i písemně v úvodu dotazníků. Přesto se stávalo, že některé děti dotazníky podepisovaly. Nicméně i tak jsme povinni dodržovat etické zásady důvěrnosti a anonymity respondentů, takže v bakalářské práci nejsou prezentována žádná jména účastníků a další informace, které by je mohly poškodit.⁸⁴

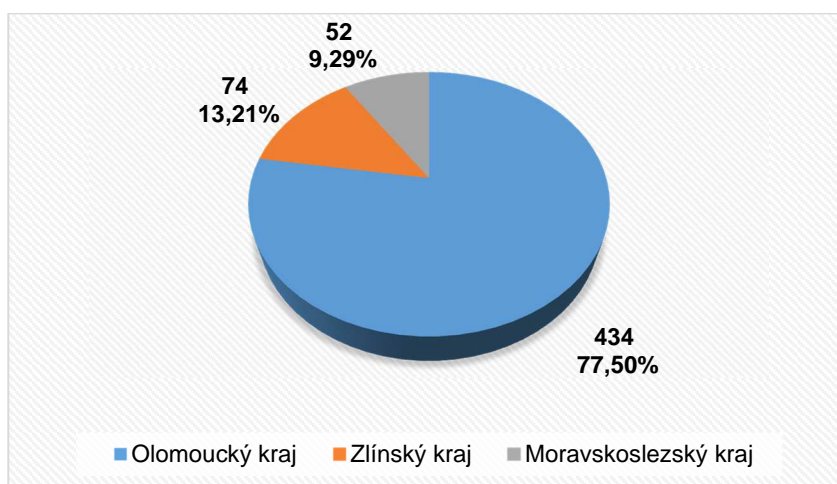
Většina oslovených ředitelů základních škol nás upozornila na sníženou míru spolupráce ze strany respondentů. Údajně rodiče nejsou ochotni příliš spolupracovat se školou, nemají na vyplňování dotazníků čas, případně nejsou ochotni odpovídat na osobní otázky, a to ani pod záštitou anonymity. Kromě komplikací s nevstřícností nejmenovaného ředitele, byly také problémem různé školní prázdniny a pobyty, které znemožňovaly zadávání dotazníků všem žákům, případně po těchto událostech trvajících několik dní, žáci na návrat vyplněných dotazníků úplně zapomněli.

Z negativních zkušeností s výzkumem nás nejvíce zaujal nezájem rodičů i vedení škol o výsledky výzkumu. Jen malé množství ředitelů škol si vyžádalo výsledky a závěry výzkumu. Stejně tak rodiče či děti měli v dotaznících uvedeny kontakty na výzkumníky. V

⁸⁴ ČESKÁ ASOCIACE PEDAGOGICKÉHO VÝZKUMU. *Etický kodex ČAPV*. [online].

případě dotazů či zájmu o výsledky, které jsme byli ochotni poskytnout.⁸⁵ Nezažádal si však nikdo. Pro ředitele škol, mohly být výsledky prostředkem ke zlepšení a rozšíření nabídky zájmových útvarů či služeb na své škole.

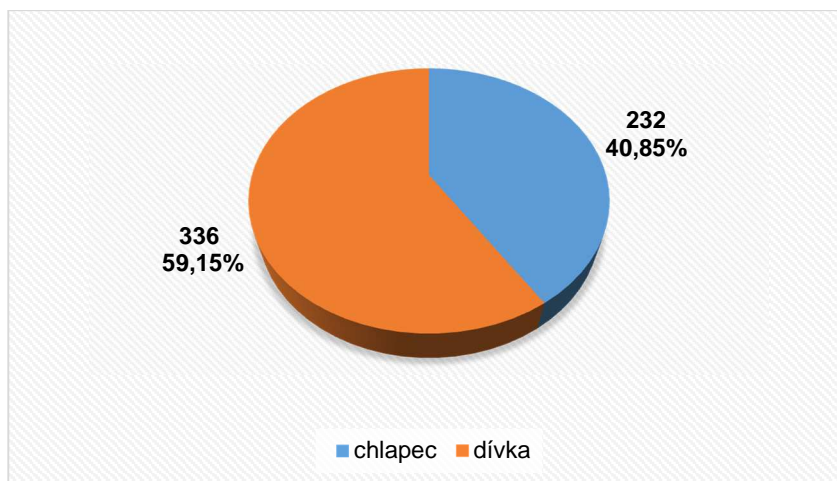
Celkem 569 dotazníků jsme rozdali na třinácti městských i vesnických školách v rámci Olomouckého, Zlínského a Moravskoslezského kraje. Největší zastoupení měly školy v Olomouckém kraji, viz Graf č. 1, tedy necelých 78%. Moravskoslezský a zlínský kraj byly zastoupeny po jedné škole, tudíž jejich účast se pohybovala okolo 10%. Mezi 569 dotazníky bylo i 7 dotazníků bez zodpovězení této otázky a 2 z Pardubického kraje, které jsme sice zahrnuli do výpočtu relativní četnosti, avšak do grafu je pro jejich zanedbatelné procento nepromítali, abychom předešli nepřehlednosti grafu.



Graf č. 1: Zastoupení dle krajů

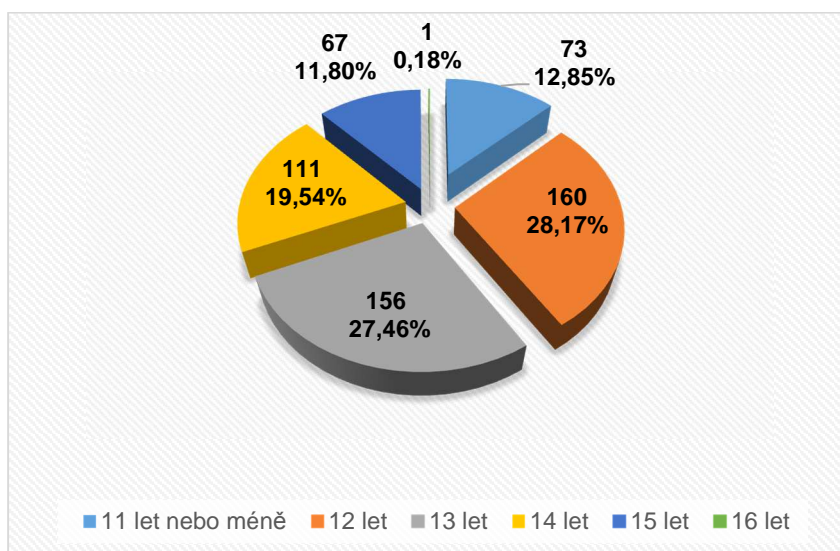
Následující graf č. 2 zobrazuje zastoupení respondentů z hlediska pohlaví. Celkem 336 dívek a 232 chlapců se zúčastnili dotazníkového šetření. Během výzkumu jsme nemonitorovali počty chlapců a dívek v jednotlivých třídách, proto by určení příčiny převahy dívek byla pouhá spekulace, která by nevykazovala objektivní informaci.

⁸⁵ ČESKÁ ASOCIACE PEDAGOGICKÉHO VÝZKUMU. *Etický kodex ČAPV*. [online].



Graf č. 2: Zastoupení dle pohlaví dítěte

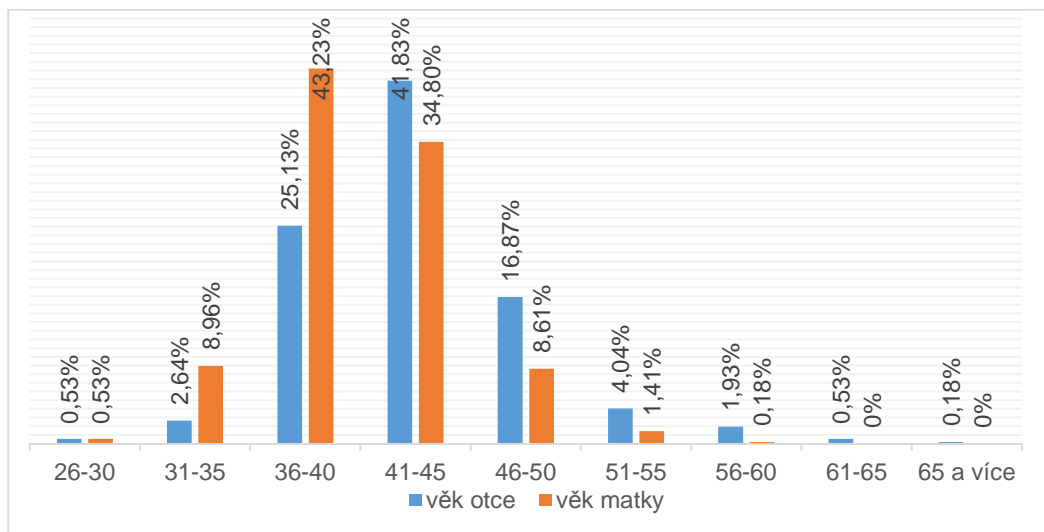
Výzkum byl omezen na 2. stupeň základních škol, jednalo se tedy o žáky ve věku od 11 do 16 let. Celkem 160 dětí uvedlo, že v současné době dosahuje 12 let a hned s počtem 156 byly děti 13leté. Na škále – s možností zaznamenat věk až do 17 let, toto číslo neuvedlo žádné z dětí. Velká část respondentů podle dalšího specifitějšího dotazování uvedla, že navštěvuje 6. a 7. ročník základní školy. Během výzkumu bylo možné dotazníky umístit do více ročníků, avšak i řediteli škol jsme byli upozorněni, že především 9. ročníky, budou hůře spolupracovat. Ve výzkumu byl sice věk od 14 do 15 let méně zastoupen, avšak nemůžeme říct, že rozdíl by byl příliš markantní.



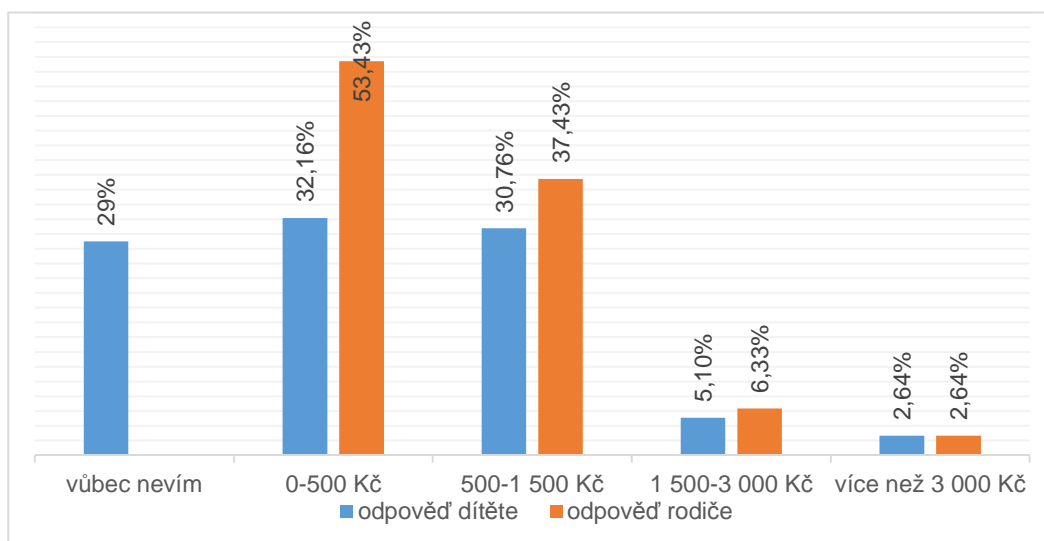
Graf č. 3: Zastoupení dle věku dětí

Věkové zastoupení matek a otců se příliš významně neliší. Přestože opět zůstala tato otázka několikrát nezodpovězena, můžeme podle grafu říci, že nejčastěji matky uváděly svůj věk v rozmezí od 36 do 40 let, zatímco otcové měli nejčetnější zastoupení věkové

kategorie 41 až 45 let. Podle dotazníků nebyl žádný z rodičů mladší 25 let, tzn., že všichni rodiče byli narozeni do roku 1993.



Graf č. 4: Věk otce a matky



Graf č. 5: Finance za kroužky dětí během jednoho měsíce

V našem výzkumu jsme se dotazovali také na výši plateb za zájmové útvary a zajímavé je, že celých 29 % dětí vůbec neví, kolik jejich rodiče platí za zájmové kroužky a aktivity. Domnívám se, že v dnešní době, kdy se už v brzkém věku vyučují ve škole základy finanční gramotnosti, je zvláštní, že děti od 11 let neznají alespoň přibližnou finanční náročnost svých zájmů. Tuto kategorii celkem označilo také přes 32% chlapců, dívek bylo jen o několik málo procent méně. Více než polovina rodičů uvedla, že za zájmové aktivity platí měsíčně do 500 Kč. Tato částka byla také nejvíce zmiňovaná v obcích s maximálním počtem 5 000 obyvatel.

3.4 Ověření hypotéz a stanovených otázek

V některých případech nedochází k výpočtu z plného počtu 569 respondentů, a to z důvodu chybějících odpovědí. V každé tabulce výpočtu korelační analýzy je uveden celkový počet odpovídajících. Odpovědi na výzkumné otázky jsme čerpali z dotazníku, konkrétně otázky č. 11 (viz příloha), která zněla: "Proč navštěvuješ kroužky?". Nabízené odpovědi měli respondenti označit číslem od 1 do 4 s tím, že číslu 4 přisuzuje velikou důležitost a číslu 1 minimální důležitost. Celkem 101 dětí uvedlo, že nenavštěvují žádný kroužek, tyto data do výpočtů v následujících tabulkách nezahrnujeme.

Výzkumná otázka č. 1

Existuje souvislost mezi pohlavím dětí a mezi motivačním faktorem zábavy?

H₁₀: Pohlaví dětí neovlivňuje motivační faktor zábavy.

H_{1A}: Pohlaví dětí statisticky významně ovlivňuje motivační faktor zábavy.

Na základě srovnání pohlaví dětí a přisuzované významnosti pro odpověď "Baví mě to, co v kroužku dělám", vznikla následující tabulka korelační analýzy. Hodnota testového kritéria z celé tabulky je $\chi^2 = 0,93$. Kritická hodnota pro dané stupně volnosti a hladinu významnosti, činí $\chi^2_{0,05}(3) = 7,815$. Vzhledem k faktu, že zjištěná hodnota testového kritéria (χ^2) je menší než kritická hodnota ($\chi^2_{0,05}$), přijímáme nulovou hypotézu. Lze tedy říci, že pohlaví dětí neovlivňuje motivační faktor zábavy. Jinými slovy, zábava jako důvod k návštěvě kroužku není ve statisticky významném vztahu s pohlavím dětí. Můžeme však vidět, že nejvíce byla chlapci i děvčaty pro faktor zábavy označována velká důležitost s číslem 4.

	1	2	3	4	
chlapec	P = 6	P = 7	P = 37	P = 132	182
	O = 6,67	O = 9,02	O = 36,87	O = 129,44	
	$\chi^2 = 0,07$	$\chi^2 = 0,45$	$\chi^2 = 0$	$\chi^2 = 0,05$	
	z = -0,34	z = -0,89	z = 0,03	z = 0,54	
	0	0	0	0	
dívka	P = 11	P = 16	P = 57	P = 198	282
	O = 10,33	O = 13,98	O = 55,13	O = 200,56	
	$\chi^2 = 0,04$	$\chi^2 = 0,29$	$\chi^2 = 0$	$\chi^2 = 0,03$	
	z = 0,34	z = 0,89	z = -0,03	z = -0,54	
	0	0	0	0	
	17	23	94	330	464

Tabulka č. 1

Výzkumná otázka č. 2

Existuje souvislost mezi pohlavím dětí a mezi motivačním faktorem kamarádství?

H₂₀: Pohlaví dětí neovlivňuje motivační faktor kamarádství.

H_{2A}: Pohlaví dětí statisticky významně ovlivňuje motivační faktor kamarádství.

Na základě srovnání pohlaví dětí a přisuzované významnosti pro odpověď "Mám v kroužku kamarády" opět vznikla následující tabulka korelační analýzy. Hodnota testového kritéria z celé tabulky je $\chi^2 = 9,16$. Kritická hodnota pro dané stupně volnosti a hladinu významnosti činí $\chi^2_{0,05}(3) = 7,815$. Zjištěná hodnota testového kritéria (χ^2) je větší než kritická hodnota ($\chi^2_{0,05}$), proto přijímáme alternativní hypotézu. Mezi pohlavím dětí a faktorem kamarádství existuje statisticky významný vztah. Stejně jako u faktoru zábavy se největší četnost nachází u č. 4, tedy i faktoru kamarádství přisuzují děti velkou významnost. Při podrobnějším zkoumání vztahů v tabulce zjišťujeme, že očekávaná četnost pro důležitost faktoru kamarádství na úrovni č. 1 je protichůdná u chlapců a dívek. Na hladině významnosti 0,05 je v případě chlapců pozorovaná četnost významně menší, než ta očekávaná. Tzn., méně chlapců než se očekávalo, přisoudilo velice nízkou důležitost motivačnímu faktoru mít v kroužku kamarády. Naopak dívky, na hladině významnosti 0,05 přiřadily s větší četností, než se očekávalo, nízkou důležitost faktoru kamarádství. Vzhledem k tomu, že u děvčat je zvykem spíše vídat uniformitu a snahu chovat se stejně jako jejich kamarádky, je toto zjištění pozoruhodné.

	1	2	3	4	
chlapec	P = 7	P = 18	P = 57	P = 101	183
	O = 12,54	O = 25,08	O = 51,73	O = 93,66	
	$\chi^2 = 2,45$	$\chi^2 = 2$	$\chi^2 = 0,54$	$\chi^2 = 0,58$	
	z = -2,08	z = -1,95	z = 1,11	z = 1,39	
	-	0	0	0	
dívka	P = 25	P = 46	P = 75	P = 138	284
	O = 19,46	O = 38,92	O = 80,27	O = 145,34	
	$\chi^2 = 1,58$	$\chi^2 = 1,29$	$\chi^2 = 0,35$	$\chi^2 = 0,37$	
	z = 2,08	z = 1,95	z = -1,11	z = -1,39	
	+	0	0	0	
	32	64	132	239	467

Tabulka č. 2

Výzkumná otázka č. 3

Existuje souvislost mezi pohlavím dětí a mezi motivačním faktorem nudy?

H₃₀: Pohlaví dětí neovlivňuje motivační faktor nudy.

H_{3A}: Pohlaví dětí statisticky významně ovlivňuje motivační faktor nudy.

Na základě srovnání pohlaví dětí a přisuzované významnosti pro odpověď "Nechci se ve svém volném čase nudit" opět vznikla následující tabulka korelační analýzy. Hodnota testového kritéria z celé tabulky je $\chi^2 = 7,01$. Kritická hodnota pro dané stupně volnosti a hladinu významnosti činí $\chi^2_{0,05}(3) = 7,815$. Zjištěná hodnota testového kritéria (χ^2) je menší než kritická hodnota ($\chi^2_{0,05}$), proto přijímáme nulovou hypotézu. Pohlaví dětí tedy statisticky významně neovlivňuje faktor nudy. Pokud se však podíváme na jednotlivé vztahy uvnitř tabulky, uvidíme, že jak u chlapců, tak i dívek se nejvíce vyskytuje označení významnosti č. 3 a 4. Významnost č. 4 přisuzována faktoru nudy je u chlapců a děvčat opačná. Zatímco u chlapců je tato pozorovaná četnost na hladině významnosti 0,05 významně větší než očekávaná, u dívek je významně menší. Z toho plyne, že chlapci navštěvují kroužky proto, aby se nenudili ve svém volném čase. Což můžeme považovat za příjemné zjištění, protože napomáhá k předcházení sociálně patologickým jevům.

	1	2	3	4	
chlapec	P = 24	P = 32	P = 56	P = 71	183
	O = 28,67	O = 32,59	O = 63,23	O = 58,51	
	$\chi^2 = 0,76$	$\chi^2 = 0,01$	$\chi^2 = 0,83$	$\chi^2 = 2,66$	
	z = -1,22	z = -0,15	z = -1,44	z = 2,54	
	0	0	0	+	
dívka	P = 49	P = 51	P = 105	P = 78	283
	O = 44,33	O = 50,41	O = 97,77	O = 90,49	
	$\chi^2 = 0,49$	$\chi^2 = 0,01$	$\chi^2 = 0,53$	$\chi^2 = 1,72$	
	z = 1,22	z = 0,15	z = 1,44	z = -2,54	
	0	0	0	-	
	73	83	161	149	466

Tabulka č. 3

Výzkumná otázka č. 4

Existuje souvislost mezi pohlavím dětí a mezi motivačním faktorem rodinných příslušníků?

H₄₀: Pohlaví dětí neovlivňuje motivační faktor rodinní příslušníci.

H_{4A}: Pohlaví dětí statisticky významně ovlivňuje motivační faktor rodinní příslušníci.

Na základě srovnání pohlaví dětí a přisuzované významnosti pro odpověď "Rodiče (prarodiče) si přejí, abych kroužek navštěvoval/a" jsme sestavili tabulku korelační analýzy. Hodnota testového kritéria z celé tabulky je $\chi^2 = 5,08$. Kritická hodnota pro dané stupně volnosti a hladinu významnosti činí $\chi^2_{0,05}(3) = 7,815$. Zjištěná hodnota testového kritéria (χ^2) je menší než kritická hodnota ($\chi^2_{0,05}$), proto přijímáme nulovou hypotézu, kterou nelze odmítnout. Mezi pohlavím dětí a motivačním faktorem rodinných příslušníků není statisticky významný vztah. Významnost č. 4 přisuzována faktoru nudy je u chlapců a děvčat opačná. Podle znaménkového schématu je možné konstatovat, že dívky mají pozorovanou četnost na hladině významnosti 0,05 významně menší, než je očekávaná, zatímco u chlapců je naopak významně větší. Chlapci tedy dbají na rady rodičů více, než se čekalo.

	1	2	3	4	
chlapec	P = 54	P = 42	P = 31	P = 56	183
	O = 54,86	O = 48,2	O = 33,7	O = 46,24	
	$\chi^2 = 0,01$	$\chi^2 = 0,8$	$\chi^2 = 0,22$	$\chi^2 = 2,06$	
	z = -0,18	z = -1,33	z = -0,66	z = 2,13	
	0	0	0	+	
dívka	P = 86	P = 81	P = 55	P = 62	284
	O = 85,14	O = 74,8	O = 52,3	O = 71,76	
	$\chi^2 = 0,01$	$\chi^2 = 0,51$	$\chi^2 = 0,14$	$\chi^2 = 1,33$	
	z = 0,18	z = 1,33	z = 0,66	z = -2,13	
	0	0	0	-	
	140	123	86	118	467

Tabulka č. 4

3.5 Diskuze

Závěrečná diskuze shrnuje získané informace a odpovědi na výzkumné otázky. Ačkoli bylo velmi těžké přesvědčit ředitele škol a všechny respondenty k účasti na výzkumu, v závěru se šetření zúčastnilo 569 žáků a jejich rodičů. Cílem výzkumu bylo zjistit možný vliv pohlaví žáků na motivační faktory ovlivňující účast v zájmových útvarech.

K získání odpovědi na cíl výzkumu, jsme z dotazníků vybrali pouze otázku č. 11 (viz příloha), která zněla "Proč navštěvuješ kroužky?". Nabízené odpovědi měli respondenti označit číslem od 1 do 4, kdy číslo 4 vypovídá o velké významnosti a číslo 1 má minimální důležitost. Celkem 101 dětí uvedlo, že nenavštěvují žádný kroužek a do jednotlivých tabulek nebyla tato data zaznamenávána. Ostatní otázky z dotazníků zpracovaly jiné studentky.

Pomocí odpovědí na důvod navštěvování kroužku zjistíme, jakou hodnotu a významnost má pro děti daný motivační faktor a zda se projevuje staticky významný vztah mezi motivačním faktorem a pohlavím dětí. Výpočty jsme získávali pomocí testu chí-kvadrát a shrnuli je do tabulek.

První výzkumná otázka se soustředí na vzájemný vliv pohlaví a faktor zábavy, čili jak dítě motivuje k účasti v kroužku to, že ho to v něm baví. Po provedeném výpočtu jsme přijali nulovou hypotézu, tzn. pohlaví dětí neovlivňuje motivační faktor zábavy. Více než polovina dívek i chlapců označila zábavu jako velice důležitý motivující aspekt, avšak tento faktor zábavy není významně ovlivněn pohlavím dětí.

Výzkumná otázka druhá zjišťuje souvislost mezi pohlavím dětí a mezi motivačním faktorem kamarádství, tedy jestli dítě chodí do kroužku, protože tam chodí i kamarád/ka. Po provedeném testu chí-kvadrátu byla přijata alternativní hypotéza. Platí tvrzení, že pohlaví dětí statisticky významně ovlivňuje motivační faktor kamarádství.

Souvislost mezi pohlavím dětí a mezi motivačním faktorem nudy zjišťuje třetí výzkumná otázka. Z pozorovaných četností vyplývá, že děti přisuzují poměrně velkou významnost faktoru nudy, neboť se nechtějí ve svém volném čase nudit. Jejich motivace se však neovlivňuje s pohlavím. Přijali jsme nulovou hypotézu, lze tedy říct, že pohlaví dětí neovlivňuje motivační faktor nudy.

Čtvrtá výzkumná otázka se zaměřuje na souvislost mezi pohlavím dětí a mezi motivačním faktorem rodinných příslušníků, snaží se tedy zkoumat vliv pohlaví a příčiny, že rodiče (prarodiče) si přejí, aby dítě kroužek navštěvovalo. Ve výpočtu vychází, že pohlaví dětí neovlivňuje motivační faktor rodinní příslušníci. Přijali jsme tedy nulovou hypotézu.

Podle výsledků výzkumu jsme přijali jednu alternativní hypotézu a tři nulové. Podrobnější vztahy uvnitř tabulky jsme zaznamenali a určili jejich statistickou významnost podle z-skóre. Souhrnně můžeme říci, že pohlaví a motivační faktor kamarádství jsou ve statisticky významném vztahu. Faktory nudy, zábavy a rodinných příslušníků ve vztahu k pohlaví dětí lze přisoudit na vrub náhody.

Závěr

Cílem této bakalářské práce bylo získat informace o tom, zda pohlaví dětí ovlivňuje faktory motivující k účasti v zájmových útvarech. Informace jsme získávali pomocí dotazníkového šetření na 2. stupni základních škol či příslušných ročnících gymnázií. Osloveni byli respondenti olomouckého, zlínského a moravskoslezského kraje. Jednalo se o žáky od přibližně 11 do 16 let a jejich rodiče.

Bakalářská práce se rozděluje na dvě části. V jednotlivých kapitolách teoretické části je – na základě odborné literatury – popsána tematika volného času. Nejen proto, že volný čas lidstvo provází už dlouhý čas, ale také z důvodu, že se výzkumu zúčastnili i rodiče dětí, začínáme bakalářskou práci stručným vhladem do historie volného času. Pokračovali jsme vymezením pojmu volný čas, popisem jeho funkcí, aspektů a pohledů různých autorů. Jelikož se práce zaměřuje na formy motivace k zájmovým útvarům, vymezili jsme i faktory ovlivňující volný čas. Těmi mohou být rodiče, kamarádi, vlastní pohnutky a mnoho dalších motivačních faktorů. Konkrétní zájmové útvary jsou provozovány v rámci zájmových institucí či školských zařízení, na které se zaměřují poslední podkapitoly teoretické části.

Praktická část popisuje prováděný výzkum, pomocí něhož byly získány odpovědi na otázky vedoucí k našemu cíli. Dotazník, který zajistil veškerá data, je k nahlédnutí v příloze. A to jeho část pro děti i pro rodiče. V této práci jsme se omezili pouze na motivační faktory a jejich vzájemný vztah s pohlavím žáků – z toho důvodu byl proveden pouze výběr některých dat z dotazníků. Ostatní data byla zpracována jinými studentkami.

Na základě výzkumné sondy, která byla provedena, jsme došli k následujícím závěrům. Souvislost mezi pohlavím žáků a faktorem kamarádství je signifikantní, zatímco vliv pohlaví na zbylé motivační faktory se nepotvrdil. Za zajímavé lze považovat zjištění, že naprosto nejvíce byla z hlediska četností chlapci i děvčaty přisuzována velmi velká významnost motivačnímu faktoru zábavy. Významný je i vliv kamarádství jako motivace k účasti na zájmových útvarech.

Lze tedy říci, že cíl práce byl naplněn a výzkumné otázky zodpovězeny. Pokud bychom měli zmínit přínos této bakalářské práce, mohla by sloužit jako vodítko pro zaměstnance zájmových institucí. Volnočasové aktivity slouží jako prevence k sociálně patologickým

jevům, proto je potřeba pracovat se zjištěním, že nejvíce motivuje žáky faktor zábavy a snažit se tomu přizpůsobit náplň volnočasových kroužků. A to nejen z obsahové stránky.

V tomto vývojovém období má velký vliv na dítě vrstevnická skupina. Dítě se příliš neztotožňuje s názory a zálibami rodičů, naopak prohlubuje svoje vlastní zájmy. Hledají si své kamarády, s kterými upevňují vztahy. Právě sociální role v určitých vrstevnických skupinách je pro dítě přínosem. Učí jej zkušenostem a může se díky ní srovnávat s ostatními. Pomocí zájmových skupin se dítě stává členem a získává tak další sociální roli, která mu pomáhá naplnit jisté cíle. Také samotná hra, provází toto vývojové období a má velkou významnost pro dítě. Tyto aspekty dítě najde právě v zájmových útvarech.

Cílené zaměření na tyto motivační faktory a jejich dostatečná podpora může vést ke zdokonalení nebo zlepšení vztahu dětí k zájmovým útvarům. Správně zvolená motivace, která podnítlí zájem dětí k nejrůznějším zájmům a zálibám, je pro praxi pedagogů, jako výchovných činitelů, velmi významná.

Seznam zdrojů

Literatura

- BENDL, Stanislav a kol. *Vychovatelství: učebnice teoretických základů oboru*. Praha: Grada, 2015. 312 s. ISBN 978-80-247-4248-9.
- CLARIJS, René. *Leisure and Non-Formal Education*. Praha: EAICY, 2008. 358 s. ISBN 978-80-254-1698-3.
- FILIPCOVÁ, Blanka. *Člověk, práce, volný čas*. Praha: Nakladatelství Svoboda, 1967. 156 s. ISBN 25-019-67.
- GAVORA, Peter. *Úvod do pedagogického výzkumu*. Brno: Paido, 2000. 207 s. ISBN 80-85931-79-6.
- HÁJEK, Bedřich a kol. *Jak vytvořit vzdělávací program pro školní družiny*. Praha: Portál, 2007. 128 s. ISBN 978-80-7367-233-1.
- HÁJEK, Bedřich, HOFBAUER, Břetislav, PÁVKOVÁ, Jiřina. *Pedagogické ovlivňování volného času: trendy pedagogiky volného času*. Vyd. 2. Praha: Portál, 2011. 240 s. ISBN 978-80-262-0030-7.
- HAVLÍK, Radomír, KOŤA, Jaroslav. *Sociologie výchovy a školy*. Praha: Portál, 2002. 184 s. ISBN 80-7178-635-7.
- HRADEČNÁ, Marie a kol. *Vybrané problémy sociální pedagogiky*. Praha: Univerzita Karlova, vydavatelství Karolinum, 1995. 89 s. ISBN 80-7184-015-7.
- CHRÁSKA, Miroslav. *Empirická pedagogická šetření a jejich statistické vyhodnocování*. Olomouc: Vydavatelství Univerzity Palackého, 1988. 54 s.
- CHRÁSKA, Miroslav. *Metody pedagogického výzkumu*. Praha: Grada, 2007. 272 s. ISBN 978-80-247-1369-4.
- CHRÁSKA Miroslav. *Úvod do výzkumu v pedagogice: Základy kvantitativně orientovaného výzkumu*. Olomouc: Vydavatelství Univerzity Palackého, 2003. 199 s. ISBN 80-244-0765-5.
- CHRÁSKA, Miroslav. *Základy výzkumu v pedagogice*. Olomouc: Vydavatelství Univerzity Palackého, 1998. 257 s. ISBN 80-7067-798-8.
- KAPLÁNEK, Michal (ed.). *Čas volnosti – čas výchovy. Pedagogické úvahy o volném čase*. Praha: Portál, 2012. 175 s. ISBN 978-80-262-0450-3.
- KLAPILOVÁ, Světlá. *Kapitoly ze sociální pedagogiky*. Olomouc: Univerzita Palackého v Olomouci, 1999. 62 s. ISBN 80-7067-669-8.
- KNOTOVÁ, Dana. *Pedagogické dimenze volného času*. Brno: Paido, 2011. 101 s. ISBN: 978-80-7315223-9.

KRATOCHVÍLOVÁ, Emília. *Pedagogika voľného času: výchova v čase mimo vyučovania v pedagogickej teórii a v praxi*. Bratislava: Vydavateľstvo UK, 2004. 307 s. ISBN 8022319309.

MAŇÁK, Josef a kol. *Kapitoly z metodologie pedagogiky*. Brno: Paido, 1996. 129 s. ISBN 80-210-1031-2.

NĚMEC, Jiří a kol. *Kapitoly ze sociální pedagogiky a pedagogiky volného času, pro doplňující pedagogické studium*. Brno: Paido, 2002. 119 s. ISBN 80-7315-012-3.

PÁVKOVÁ, Jiřina a kol. *Pedagogika volného času*. Vyd. 3. aktual. Praha: Portál, 2002. 231 s. ISBN 80-7178-711-6.

PÁVKOVÁ, Jiřina. *Z historie*. In: Bedřich HÁJEK, Jiřina PÁVKOVÁ a kol. *Školní družina*. Praha: Portál, 2003. 160 s. ISBN 80-7178-751-5.

SILBERMAN, Mel, za spolupráce LAWSONOVÉ, Karin. *101 metod pro aktivní výcvik a vyučování: osvědčené způsoby efektivního vyučování*. Praha: Portál, 1997. 312 s. ISBN 80-7178-124-X.

SITNÁ, Dagmar. *Metody aktivního vyučování: spolupráce žáků ve skupinách*. Vyd. 2. Praha: Portál, 2013. 152 s. ISBN 978-80-262-0404-6.

SKALKOVÁ, Jarmila a kol. *Úvod do metodologie a metod pedagogického výzkumu*. Praha: Státní pedagogické nakladatelství, 1985. 216 s. ISBN 14-275-85.

SKUTIL, Martin. *Základy pedagogicko-psychologického výzkumu pro student učitelství*. Praha: Portál, 2011. 256 s. ISBN 978-80-7367-778-7.

SPOUSTA, Vladimír a kol. *Metody a formy výchovy ve volném čase: Kultura a umění ve výchově*. Brno: Masarykova univerzita, 1996. 82 s. ISBN 80-210-1275-7.

ŠERÁK, Michal. *Zájmové vzdělávání dospělých*. Praha: Portál, 2009. 208 s. ISBN 978-80-7367-551-6.

VÁGNEROVÁ, Marie. *Vývojová psychologie I.: dětství a dospívání*. Praha: Karolinum, 2005. 467 s. ISBN 80-246-0956-8.

Internetové zdroje

ČESKÁ ASOCIACE PEDAGOGICKÉHO VÝZKUMU. *Etický kodex ČAPV*. [online]. Ústí nad Labem, ČAPV, 2013. [cit. 23. 5. 2016]. Dostupné z: <http://www.capv.cz/index.php/zakladni-udaje/clenstvi-v-capv/eticky-kodex>

MŠMT ČR. *Koncepce státní politiky pro oblast dětí a mládeže na rok 2007-2013*. [online]. MŠMT, 28. 8. 2009. [cit. 17. 11. 2015]. Dostupné z: <http://www.msmt.cz/vzdelavani/zakladni-vzdelavani/koncepce-statni-politiky-pro-oblast-deti-a-mladeze-na-obdobi>

MŠMT ČR. *O školských výchovných a ubytovacích zařízeních a školských účelových zařízeních*. [online]. MŠMT, 8. 3. 2005. [cit. 5. 1. 2016]. Dostupné z: <http://www.msmt.cz/dokumenty/vyhlaska-c-108-2005-sb-1>

MŠMT ČR. *Střediska volného času*. [online]. MŠMT, 2013-2016. [cit. 27. 1. 2016]. Dostupné z: <http://www.msmt.cz/mladez/strediska-volneho-casu>

MŠMT ČR. *Školní družiny*. [online]. MŠMT, 2013-2016. [cit. 27. 1. 2016]. Dostupné z: <http://www.msmt.cz/mladez/skolni-druziny>

MŠMT ČR. *Školní kluby*. [online]. MŠMT, 2013-2016. [cit. 27. 1. 2016]. Dostupné z: <http://www.msmt.cz/mladez/skolni-kluby>

MŠMT ČR. *Vyhláška č. 74-2005 Sb., o zájmovém vzdělávání, ve znění vyhlášky č. 279/2012 Sb., o zájmovém vzdělávání*. [online]. MŠMT, 3. 9. 2012. [cit. 20. 12. 2015]. Dostupné z: <http://www.msmt.cz/mladez/zajmove-vzdelavani-1>

MŠMT ČR. *Zákon č. 561/2004 Sb., o předškolním, základním, středním, vyšším odborném a jiném vzdělávání (školský zákon)-§111*. [online]. MŠMT, 6. 8. 2012. [cit. 20. 12. 2015]. Dostupné z: <http://www.msmt.cz/dokumenty/skolsky-zakon>

OSN. *Úmluva o právech dítěte*. [online]. New York, OSN, 20. 11. 1989. [cit. 31. 1. 2016]. Dostupné z: <http://www.osn.cz/wp-content/uploads/2015/03/umluva-o-pravech-ditete.pdf>

YOUTH FOR EXCHANGE AND UNDERSTANDING. *Non-Formal education*. [online]. Brusel, 2004-2016. [cit. 5. 3. 2016]. Dostupné z: <http://www.yeu-international.org/en/non-formal-education>

ZÁKORA, Cyril. *Co učíme děti tím, že jsme nároční?* Archa: Zpravodaj české rady dětí a mládeže o výchově a využití volného času dětí a mládeže. [online]. Praha: Refos, 23. 2. 2015. 16. ročník. Číslo 1/2015. [cit. 24. 11. 2015]. ISSN 1212-5016. Dostupné z: <http://crdm.cz/casopis-archa/12015/>

Seznam příloh

Dotazník na téma volný čas dětí a jejich rodičů (část pro rodiče)

Dotazník na téma volný čas dětí a jejich rodičů (část pro děti)

Dotazník na téma Volný čas dětí a jejich rodičů

(část pro rodiče)

Dobrý den,

jmenuji se, jsem studentkou oboru Sociální pedagogika na Univerzitě Palackého v Olomouci a chtěla bych Vás požádat o vyplnění tohoto dotazníku. Dotazník je součástí výzkumu pro mou závěrečnou práci, která se zabývá volným časem dětí a jejich rodičů, když byli ještě dětmi. Dotazník je anonymní. Předem Vám velmi děkuji za odpovědi. V případě dotazů či zájmu o výsledky výzkumu mě prosím kontaktujte na email:

1. Jestliže jste již tento rodičovský dotazník vyplňovali pro další dítě, tento dotazník znovu nemusíte vyplňovat. Stačí pouze zde uvést kód ze záhlaví již vyplněného dotazníku:

2. Kolik je Vám let?

Otec:	Matka:
-------------	--------------

3. Vyberte velikost obce, ve které jste v dětství bydleli: (zaškrtněte)

Otec:	Matka:
<input type="checkbox"/> město/obec s počtem obyvatel do 2 tis.	<input type="checkbox"/> město/obec s počtem obyvatel do 2 tis.
<input type="checkbox"/> město/obec s počtem obyvatel 2 – 5 tis.	<input type="checkbox"/> město/obec s počtem obyvatel 2 – 5 tis.
<input type="checkbox"/> město s počtem obyvatel 5 – 15 tis.	<input type="checkbox"/> město s počtem obyvatel 5 – 15 tis.
<input type="checkbox"/> město s počtem obyvatel 15 – 60 tis.	<input type="checkbox"/> město s počtem obyvatel 15 – 60 tis.
<input type="checkbox"/> krajské město	<input type="checkbox"/> krajské město
<input type="checkbox"/> velkoměsto (Praha, Brno, Ostrava)	<input type="checkbox"/> velkoměsto (Praha, Brno, Ostrava)

4. Ve kterém kraji bydlíte nyní (rozhodující je, kde bydlí dítě)? (zaškrtněte)

<input type="checkbox"/> Praha	<input type="checkbox"/> Středočeský kraj	<input type="checkbox"/> Jihočeský kraj
<input type="checkbox"/> Plzeňský kraj	<input type="checkbox"/> Karlovarský kraj	<input type="checkbox"/> Ústecký kraj
<input type="checkbox"/> Liberecký kraj	<input type="checkbox"/> Královéhradecký kraj	<input type="checkbox"/> Pardubický kraj
<input type="checkbox"/> Vysočina	<input type="checkbox"/> Jihomoravský kraj	<input type="checkbox"/> Olomoucký kraj
<input type="checkbox"/> Moravskoslezský kraj	<input type="checkbox"/> Zlínský kraj	

5. Zaškrtněte Vaše nejvyšší dosažené vzdělání:

Otec:	Matka:
<input type="checkbox"/> Základní vzdělání nebo nižší střední vzdělání bez výučního listu	<input type="checkbox"/> Základní vzdělání nebo nižší střední vzdělání bez výučního listu
<input type="checkbox"/> Střední odborné vzdělání s výučním listem	<input type="checkbox"/> Střední odborné vzdělání s výučním listem
<input type="checkbox"/> Střední s maturitou (příp. vyšší odborné)	<input type="checkbox"/> Střední s maturitou (příp. vyšší odborné)
<input type="checkbox"/> Vysokoškolské vzdělání	<input type="checkbox"/> Vysokoškolské vzdělání

6. Nejvyšší dosažené vzdělání je v oblasti: (zaškrtněte)

Otec:	Matka:
<input type="checkbox"/> Přírodní vědy a nauky	<input type="checkbox"/> Přírodní vědy a nauky
<input type="checkbox"/> Technické vědy a nauky	<input type="checkbox"/> Technické vědy a nauky

<input type="checkbox"/> Zemědělsko-lesnické a veterinární vědy a nauky	<input type="checkbox"/> Zemědělsko-lesnické a veterinární vědy a nauky
<input type="checkbox"/> Zdravotnictví a farmaceutické vědy a nauky	<input type="checkbox"/> Zdravotnictví a farmaceutické vědy a nauky
<input type="checkbox"/> Humanitní vědy	<input type="checkbox"/> Humanitní vědy
<input type="checkbox"/> Sociální vědy a ekonomie	<input type="checkbox"/> Sociální vědy a ekonomie
<input type="checkbox"/> Pedagogika, učitelství a sociální péče	<input type="checkbox"/> Pedagogika, učitelství a sociální péče
<input type="checkbox"/> Vědy a nauky o kultuře a umění	<input type="checkbox"/> Vědy a nauky o kultuře a umění
<input type="checkbox"/> Vojenské vědy a nauky (pokračování)	<input type="checkbox"/> Vojenské vědy a nauky (pokračování)
<input type="checkbox"/> Všeobecné zaměření (např. gymnázium)	<input type="checkbox"/> Všeobecné zaměření (např. gymnázium)
Jiné (dopište)	Jiné (dopište)

7. Pokuste se, prosím, vzpomenout si, jak jste trávili svůj volný čas v době, kdy jste byli přibližně stejně staří, jako jsou dnes vaše děti (např. hra na hudební nástroj, fotbal, venku s kamarády, sporty včetně sezónních, sledování televize, četba...). Pokuste se prosím také vzpomenout, jak často jste se činností věnovali.

Vypište činnosti do tabulky:

Činnosti otce	Jak často jste se činností věnoval? (např. 2x týdně, 1x denně, 2x za měsíc, 3x ročně apod.)	Činnosti matka	Jak často jste se činností věnovala? (např. 2x týdně, 1x denně, 2x za měsíc, 3x ročně apod.)

8. Prosím pokuste si vzpomenout, kterým zájmovým kroužkům jste se v době, kdy jste byli přibližně stejně staří, jako jsou dnes vaše děti, věnovali?

Kroužek - otec	Jak často jste do kroužku chodil? (např. 2x týdně, 2x za měsíc apod.)	Kroužek - matka	Jak často jste do kroužku chodila? (např. 2x týdně, 2x za měsíc apod.)

--	--	--	--

9. Věnujete se zálibám, které jste měli v dětství i nyní v současnosti? (z násled. možností vyberte jen jednu)

<p>Otec</p> <p><input type="checkbox"/> Určitě ano</p> <p><input type="checkbox"/> Spíše ano</p> <p><input type="checkbox"/> Spíše ne</p> <p><input type="checkbox"/> Určitě ne</p>	<p>Matka</p> <p><input type="checkbox"/> Určitě ano</p> <p><input type="checkbox"/> Spíše ano</p> <p><input type="checkbox"/> Spíše ne</p> <p><input type="checkbox"/> Určitě ne</p>
---	--

10. Vzpomenete si, kolik přibližně měsíčně nejvíce investovali Vaši rodiče do kroužků či zájmů, kterým jste se věnovali? (z následujících možností vyberte jen jednu)

<p>Otec</p> <p><input type="checkbox"/> Méně než 70 Kč (Kčs)</p> <p><input type="checkbox"/> 70 až 200 Kč (Kčs)</p> <p><input type="checkbox"/> 200 až 400 Kč (Kčs)</p> <p><input type="checkbox"/> více než 400 Kč (Kčs)</p>	<p>Matka</p> <p><input type="checkbox"/> Méně než 70 Kč (Kčs)</p> <p><input type="checkbox"/> 70 až 200 Kč (Kčs)</p> <p><input type="checkbox"/> 200 až 400 Kč (Kčs)</p> <p><input type="checkbox"/> více než 400 Kč (Kčs)</p>
---	--

11. Jaké byly Vaše důvody, kvůli kterým jste kroužky navštěvovali? (U každého níže uvedeného důvodu zakroužkujte, jak moc byl pro Vás důležitý. 1 znamená, že důvod nebyl důležitý vůbec, 4 naopak znamená, že důvod byl pro Vás velice důležitý. Pokud jste žádný kroužek nenavštěvoval/a, zaškrtněte "nenavštěvoval/a jsem žádný kroužek".

Otec

- Bavilo mě to, co jsme v kroužku dělali.** 1 2 3 4
- Měl jsem v kroužku kamarády.** 1 2 3 4
- Nechtěl jsem se ve svém volném čase nudit.** 1 2 3 4
- Rodiče (prarodiče) si přáli, abych kroužek navštěvoval.** 1 2 3 4
- Nenevštěvoval jsem žádný kroužek.

Matka

- Bavilo mě to, co jsme v kroužku dělali.** 1 2 3 4
- Měla jsem v kroužku kamarády.** 1 2 3 4
- Nechtěla jsem se ve svém volném čase nudit.** 1 2 3 4
- Rodiče (prarodiče) si přáli, abych kroužek navštěvovala.** 1 2 3 4
- Nenevštěvovala jsem žádný kroužek.

12. Snažíte se pomáhat svým dětem při výběru kroužků, zájmů a mimoškolních aktivit? (z násled. možností vyberte jen jednu)

- Ano, velmi
- Částečně
- Ne, vůbec

13. Měla Vaše pomoc či nabádání při výběru kroužků, zájmů a mimoškolních aktivit nějaký vliv na Vaše děti? Přijaly Vaše doporučení? (z násled. možností vyberte jen jednu)

- Ano, v plném rozsahu
- Částečně jsme děti ovlivnili
- Ne, vůbec

14. Kolik peněz přibližně platíte měsíčně za kroužky či zájmy Vašeho dítěte? Údaje prosím vyplňujte pouze pro děti, které jsou na 2. stupni ZŠ, tedy 6. – 9. třídu. (z následujících možností vyberte pro každé dítě jen jednu)

1. dítě	2. dítě	3. dítě
<input type="checkbox"/> Méně než 500 Kč	<input type="checkbox"/> Méně než 500 Kč	<input type="checkbox"/> Méně než 500 Kč
<input type="checkbox"/> 500 až 1500 Kč	<input type="checkbox"/> 500 až 1500 Kč	<input type="checkbox"/> 500 až 1500 Kč
<input type="checkbox"/> 1500 až 3000 Kč	<input type="checkbox"/> 1500 až 3000 Kč	<input type="checkbox"/> 1500 až 3000 Kč
<input type="checkbox"/> více než 3000 Kč	<input type="checkbox"/> více než 3000 Kč	<input type="checkbox"/> více než 3000 Kč

Děkuji za Váš čas a přeji příjemný zbytek dne.

5. Jaké kroužky v tomto školním roce navštěvuješ nebo budeš letos navštěvovat? (napiš prosím všechny, podle potřeby přidej řádky)

Kroužek	Jak často do kroužku chodíš? (např. 2x týdně, 2x za měsíc apod.)

6. Radili Ti rodiče při výběru kroužků, zájmů a mimoškolních aktivit? (z násl. možností **vyber jen jednu**)

- Ano, velmi
- Částečně
- Ne, vůbec

7. Jak moc jsi při výběru kroužků, zájmů a mimoškolních aktivit dal/a na rady rodičů? (z násl. možností **vyber jen jednu**)

- Ano, poslechl/a jsem je ve všem
- Částečně, v něčem ano, v něčem zase ne
- Ne, vůbec, kroužky jsem si vybral/a podle sebe (nebo kamarádů)

8. Kdo kromě rodičů ovlivnil Tvůj výběr zájmů a mimoškolních aktivit? (z násl. možností **můžeš vybrat více**)

- Pan učitel / Paní učitelka
- Kamarád / Kamarádka
- Dědeček nebo babička
- Někdo jiný. Napiš kdo

.....

9. Chtěl/a by ses svým zálibám věnovat i v budoucnu? (z násl. možností **vyber jen jednu**)

- Určitě ano
- Spíše ano
- Spíše ne
- Určitě ne
- Ještě nevím

10. Kolik peněz přibližně platí tvoji rodiče měsíčně za kroužky či zájmy, kterým se věnuješ?

(z následujících možností vyber jen jednu)

- Vůbec nevím
- Méně než 500 Kč
- 500 až 1500 Kč
- 1500 až 3000 Kč
- více než 3000 Kč

11. Proč navštěvuješ kroužky? (U každého níže uvedeného důvodu zakroužkuj, jak moc je pro tebe důležitý. 1 znamená, že důvod není důležitý vůbec, 4 naopak znamená, že důvod je pro tebe velice důležitý. Pokud žádný kroužek nenavštěvuješ, zaškrtni "nenavštěvuji žádný kroužek".)

Baví mě to, co v kroužku dělám.	1	2	3	4
Mám v kroužku kamarády.	1	2	3	4
Nechci se ve svém volném čase nudit.	1	2	3	4
Rodiče (prarodiče) si přejí, abych kroužek navštěvoval/a.	1	2	3	4

Jiný důvod. Prosím napiš jaký:

.....

Nenevštěvuji žádný kroužek.

Děkuji za tvůj čas a přeji pěkný zbytek dne.