



Sociální podmínky pro agrobiznys: případová studie
Kahan
Bakalářská práce

Vedoucí práce:
doc. RNDr. Antonín Vaishar, CSc.

Vypracovala:
Barbora Navrátilová

Čestné prohlášení

Prohlašuji, že jsem práci „**Sociální podmínky pro agrobiznys: případová studie Kahan**“ vypracovala samostatně a veškeré použité prameny a informace uvádím v seznamu použité literatury. Souhlasím, aby moje práce byla zveřejněna v souladu s § 47b zákona č. 111/1998 Sb., o vysokých školách ve znění pozdějších předpisů a v souladu s platnou *Směrnicí o zveřejňování vysokoškolských závěrečných prací*.

Jsem si vědoma, že se na moji práci vztahuje zákon č. 121/2000 Sb., autorský zákon, a že Mendelova univerzita v Brně má právo na uzavření licenční smlouvy a užití této práce jako školního díla podle § 60 odst. 1 autorského zákona.

Dále se zavazuji, že před sepsáním licenční smlouvy o využití díla jinou osobou (subjektem) si vyžádám písemné stanovisko univerzity, že předmětná licenční smlouva není v rozporu s oprávněnými zájmy univerzity, a zavazuji se uhradit případný příspěvek na úhradu nákladů spojených se vznikem díla, a to až do jejich skutečné výše.

V Brně dne:

.....

podpis

Poděkování

Na tomto místě bych ráda poděkovala panu doc. RNDr. Antonínu Vaisharovi, CSc. za odborné vedení bakalářské práce, za ochotu a trpělivost během její tvorby. Dále bych chtěla poděkovat svým nejbližším za podporu v průběhu celého studia.

Abstrakt

Sociální podmínky pro agrobiznis: případová studie Kahan

Tato bakalářská práce se zabývá sociálními podmínkami pro agrobiznis a jeho rozvoj na příkladu mikroregionu Kahan, včetně jeho demografické a sociální struktury. Hlavní náplní práce je analýza sociálních aspektů, jež ovlivňují agrobiznis v mikroregionu Kahan. Práce je členěna na dvě základní části, a to na teoretickou a empirickou část. V teoretické části jsou vysvětleny základní pojmy týkající se dané problematiky, na což navazuje charakteristika jednotlivých obcí spadajících do analyzovaného mikroregionu. Součástí této práce je rovněž popis zemědělství v mikroregionu Kahan a plochy katastrálního území příslušných obcí. V závěru jsou obsaženy a shrnuty všechny zjištěné poznatky včetně doporučení a návrhů rozvoje mikroregionu Kahan do budoucna. Mikroregion Kahan má pro rozvoj agrobiznisu poměrně dobrý potenciál.

Klíčová slova: sociální podmínky, agrobiznis, mikroregion Kahan, obec

Abstract

Social conditions for agribusiness: Kahan case study

This thesis deals with social conditions for agribusiness and its development in the microregion Kahan, including its demographic and social structure. The object of the study is the analysis of social aspects that affect agribusiness in the microregion Kahan. The thesis is divided into two primary parts, the theoretical and empirical part. The theoretical part focuses on explanation of the basic terms regarding the topic followed by the characteristics of each village located in the analyzed microregion. Another part of the thesis is the description of agriculture in the microregion Kahan and the area of cadastral territory of relevant municipalities. The conclusion consists and sums up all findings with recommendations and suggestions for further development of the microregion Kahan. The microregion Kahan has relatively good potential for the agribusiness growth.

Key words: social conditions, agribusiness, microregion Kahan, municipality

OBSAH

1	ÚVOD	7
2	CÍL PRÁCE	9
3	LITERÁRNÍ PŘEHLED	10
3.1	Definice stěžejních pojmů práce	10
3.1.1	Agrární sektor.....	10
3.1.2	Agrobyznys	11
3.2	Česká republika před rokem 1989	13
3.3	Česká republika po roce 1989	14
3.3.1	Typy zemědělství.....	15
3.3.2	Sociálně-ekonomická struktura zemědělství	17
3.4	Malé a střední podniky	17
3.5	Budoucnost zemědělství a venkova	18
3.5.1	Rodinné farmy	19
3.5.2	Agroturistika	19
3.5.3	Cykloturistika.....	19
3.5.4	Vinařství.....	19
3.6	Sociální struktura obyvatel venkovských obcí	20
3.6.1	Pracovní příležitosti na venkově.....	20
3.7	Regionální rozvoj	21
3.7.1	Region	21
3.7.2	Mikroregion	22
3.7.3	Obec.....	22
4	MATERIÁL A METODIKA	23
4.1	Mikroregion Kahan	23
4.1.1	Babice u Rosic.....	24
4.1.2	Kratochvilka	25
4.1.3	Lukovany	26
4.1.4	Neslovice.....	26
4.1.5	Ostrovačice	27
4.1.6	Příbram na Moravě.....	28

4.1.7	Rosice	29
4.1.8	Říčany u Brna	30
4.1.9	Tetčice.....	30
4.1.10	Újezd u Rosic.....	31
4.1.11	Vysoké Popovice.....	32
4.1.12	Zakřany	33
4.1.13	Zastávka.....	33
4.1.14	Zbýšov.....	34
4.2	Přírodní podmínky	35
4.2.1	Rosicko-oslavanská uhelná pánev	35
4.2.2	Životní prostředí.....	35
4.2.3	Půda v mikroregionu	36
4.2.4	Zemědělství v mikroregionu.....	37
4.3	Obyvatelstvo.....	38
4.3.1	Vývoj počtu obyvatel.....	38
4.3.2	Demografická struktura obyvatelstva.....	39
4.3.3	Zaměstnanost a pracovní příležitosti.....	41
4.3.4	Vzdělanost obyvatelstva.....	43
5	VÝSLEDKY A DISKUZE	44
6	ZÁVĚR	46
	SEZNAM POUŽITÉ LITERATURY.....	48
	SEZNAM TABULEK	51
	SEZNAM GRAFŮ.....	52
	SEZNAM OBRÁZKŮ.....	53
	PŘÍLOHY	54

1 ÚVOD

Bakalářská práce je zaměřena na analýzu sociálních podmínek pro agrobiznys na příkladu konkrétního mikroregionu – a to mikroregionu Kahan. Mezi sociální faktory, ovlivňující agrobiznys, patří například počet obyvatel zkoumané oblasti, jejich věk nebo dosažená úroveň vzdělání.

Agrobiznys představuje propojení mezi ekonomickou a zemědělskou sférou. Jedná se o komplex všech činností, jež zahrnují výrobu, skladování, zpracování, dopravu a konečný prodej zemědělských komodit a z nich vyrobených produktů. Je významný pro agrární sektor především tím, že reflektuje průřez celým spektrem odvětví ekonomiky. Agrobiznys si můžeme představit jako řetězec subsektorů vzájemně propojených řadou přímých i zpětných vazeb, zahrnující výzkum a dodavatele biologického materiálu, dodavatele ostatních vstupů, zemědělské výrobce, nákupce zemědělských produktů, zpracovatele první a druhé fáze zpracování zemědělských produktů, (malo)obchod a instituce veřejného stravování.

Zemědělství jako takové je v současnosti charakterizováno především stále se vyvíjejícím systémem, na nějž působí řada faktorů. Jeden z hlavních milníků nastal v době, kdy Česká republika vstoupila do Evropské unie, což zapříčinilo nutnost dodržování příslušných legislativních nařízení platných pro celou Evropskou unii. Změny nastaly především v oblasti výroby, kde začal být kladen důraz na dodržování vysokých nároků na výrobní technologie a zvýšení technologické vybavenosti. Neméně podstatné začaly být také směrnice týkající se jakosti zemědělských produktů. Tyto změny vedly k udržení konkurenceschopnosti na evropských trzích.

Zemědělství je spjata s venkovem, který představuje nezastupitelnou součást naší krajiny. Má velké množství ekologických, sociálních a ekonomických funkcí, proto je pro vývoj dané oblasti důležitá jejich správná realizace. Při nevhodné realizaci jednotlivých funkcí zemědělství je ohrožena nejen krajina a životní prostředí, ale také obyvatelstvo daného území. Cílem České republiky by tedy mělo být zajištění neustálého vývoje zemědělství v souladu s principy trvale udržitelného rozvoje.

Mikroregion Kahan jsem si zvolila kvůli mé citové vazbě k celému mikroregionu, především k obci Říčany u Brna.

2 CÍL PRÁCE

Cílem této bakalářské práce je analyzovat sociální podmínky pro agrobiznis v mikroregionu Kahan, vymezeného obcemi Babice u Rosic, Kratochvilka, Lukovany, Neslovice, Ostrovačice, Příbram na Moravě, Rosice, Říčany, Tetčice, Újezd u Rosic, Vysoké Popovice, Zakřany, Zastávka a Zbýšov, a zhodnotit jeho demografickou a sociální strukturu. Hlavní podstatou práce je analyzovat sociální prostředí k využití ekonomického potenciálu mikroregionu v souladu se zadáním a využitím statistických dat z Českého statistického úřadu.

3 LITERÁRNÍ PŘEHLED

3.1 Definice stěžejních pojmů práce

3.1.1 Agrární sektor

Funkce zemědělství a agrárního sektoru v rámci národního hospodářství spočívá v dlouhodobém vývoji ekonomiky a celé společnosti. Proces formování relativně samostatné části ekonomiky je dán postupným vyčleňováním specializovaných činností doprovázeným rozvojem integračních vztahů mezi zemědělstvím a jeho bezprostředním okolím. I když agrární sektor zaujímá výrazné autonomní postavení, je považován za integrální součást národního hospodářství. Neexistuje a nefunguje samostatně, je provázán řadou podstatných interakcí s ostatními částmi národní i světové ekonomiky. Úroveň agrárního sektoru je tedy ve stále vyšší míře funkcí celé ekonomiky (Bečvářová, 2005).

Do agrárního sektoru, podle klasického členění, patří následující odvětví:

- a) zemědělská prvovýroba, lesnictví, vodní hospodářství
- b) potravinářský průmysl
- c) krmivářský průmysl
- d) služby pro zemědělství a potravinářství (nákup, zásobování, opravárenství, šlechtitelství a semenářství, plemenářské služby, aplikovaný výzkum, školství, poradenství atd.)
- e) dodavatelská odvětví inputů do zemědělství a potravinářství (specializované strojírenství, chemie, energetika atd.)
- f) potravinářský obchod a veřejné stravování.

Agrárně-potravinářský komplex tvoří odvětví ad a) až ad d), pakliže k tomuto komplexu připojíme odvětví ad e), hovoříme o agrárně-průmyslovém komplexu. Celý souhrn odvětví ad a) až ad f) představuje tzv. agrobiznys (Bečvářová, 2005).

I.	zemědělská prvovýroba, lesnictví, vodní hospodářství
II.	potravinářský průmysl
III.	krmivářský průmysl
IV.	služby pro zemědělství a potravinářství (zásobování, nákup, opravárenství, šlechtitelství a semenářství, plemenářské služby, aplikovaný výzkum, školství, poradenství atd.)
AGRÁRNĚ-POTRAVINÁŘSKÝ KOMPLEX	
V.	dodavatelská odvětví vstupů do zemědělství a potravinářství (specializované strojírenství, chemický průmysl, energetika atd.)
AGRÁRNĚ- PRŮMYSLOVÝ KOMPLEX	
VI.	potravinářský obchod (malo- a velkoobchod) a veřejné stravování
AGROBYZNYS	

Obrázek č. 1: Schéma agrárního sektoru (*Bečvářová, 2005; vlastní zpracování*).

3.1.2 Agrobiznys

3.1.2.1 Definice

Termín agrobiznys, v klasickém pojetí, byl poprvé objasněn v padesátých letech dvacátého století. Američtí ekonomové John H. Davis a Ray A. Goldberg definovali agrobiznys roku 1957 ve společné práci *A Concept of Agribusiness* jako „the sum total of all operations involved in the manufacture and distribution of farm supplies; production operations on the farm; and the storage, processing and distribution of farm commodities and items made from them,“ což v překladu znamená „souhrn všech činností týkající se výroby, zpracování a distribuce zemědělských produktů – tedy výrobní činnosti, skladování, zpracování, dopravu a prodej zemědělských komodit a produktů z nich vyrobených“ (*Bečvářová, 2005*).

Situaci na přelomu tisíciletí, která je charakteristická zvyšujícím se vlivem biologického a genetického výzkumu v předvýrobních fázích, vystihuje definice podle *Sonky a Hudsona (1999)*, kteří definují agrobiznys jako „řetězec subsektorů vzájemně propojených řadou přímých i zpětných vazeb, zahrnující:

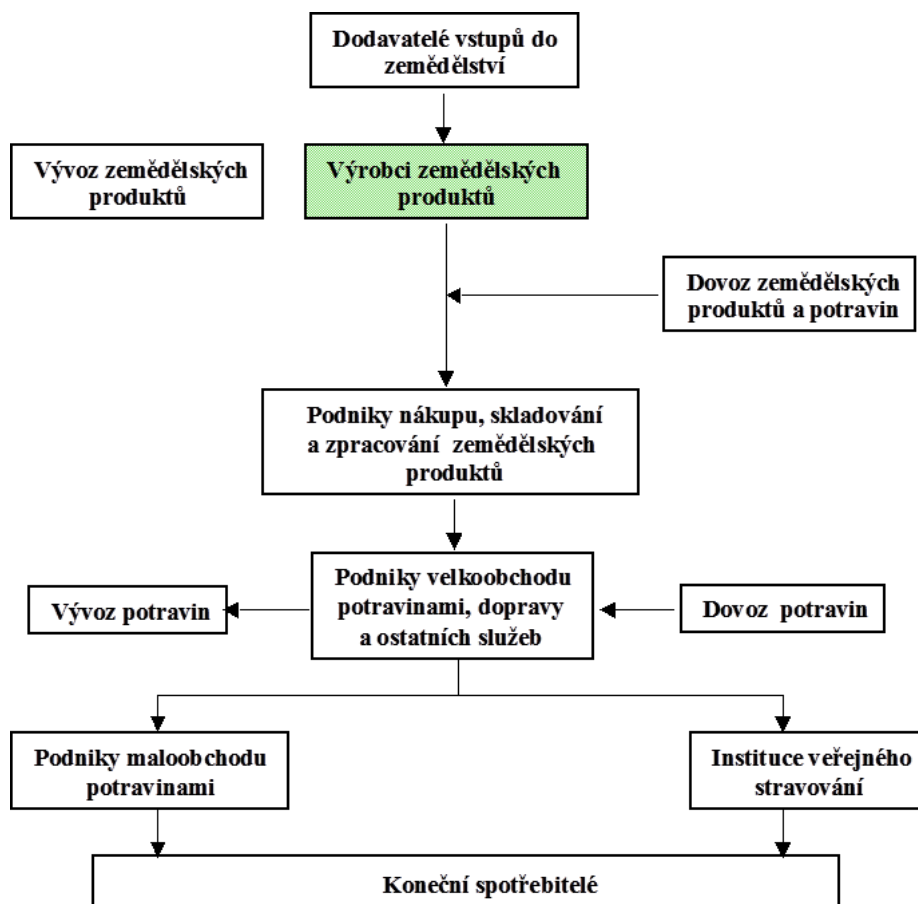
- výzkum, genetické a osivářské firmy a dodavatele dalšího biologického materiálu
- dodavatele ostatních vstupů
- zemědělské výrobce
- nákupce zemědělských produktů
- zpracovatele první a druhé fáze zpracování zemědělských produktů do konečných výrobků
- (malo)obchod a instituce veřejného stravování“ (*Bečvářová, 2005*).

3.1.2.2 Podstata agrobiznysu

Základní funkcí agrobiznysu je vymezení a charakteristika činností a vzájemných vazeb, které jsou spojeny se zemědělskou výrobou nejen uvnitř podniku, ale i vazeb s předcházejícími a navazujícími subjekty a činnostmi typickými pro zpracování zemědělských komodit do konečného výsledku – tedy do potravin. Mezi hlavní hybné síly vývoje v agrobiznysu řadíme:

- globalizace trhů
- rozvoj technologií
- angažovanost lidí (*Bečvářová, 2005*).

Následující schéma udává představu o začlenění výrobců zemědělských produktů v rámci celého agrobyznysu.



Obrázek č. 2: Základní struktura agrobyznysu (Bečvářová, 2005).

Dle výše uvedeného schématu je v činnostech agrobyznysu zapojeno zhruba 50 % průceschopného obyvatelstva ve světě, 50 % světových aktiv a představuje více než 50 % světových spotřebitelských výdajů.

3.2 Česká republika před rokem 1989

Před rokem 1989 bylo zemědělství v České republice založeno na principu tzv. kolektivní formy. Ekonomický i sociální vývoj probíhal rozdílně mezi státním a družstevním sektorem zemědělství, odlišný vývoj se uskutečňoval rovněž mezi jednotlivými podniky a jejich skupinami.

Direktivní administrativní systém byl ovlivněn regionálním působením, na základě čehož docházelo k rozdílnému využívání lokálních výhod daných přírodními podmínkami, pracovními příležitostmi a možnostmi či infrastrukturou. Fungování a řízení velkovýrobních podniků bylo v tomto období považováno za hlavní problém. Jádrem problému spočívalo nejen ve špatné organizaci a řízení, ale i v placení nekvalitně vykonané práce a v systému odměňování jako takovém. Tento stav byl výsledkem kádrové a personální politiky zemědělských podniků a nezájmu způsobilých pracovníků o práci v zemědělství (*Majerová, 2003*).

3.3 Česká republika po roce 1989

Jako vše, po roce 1989, i zemědělství podlehlo celkové přeměně. V sociální oblasti došlo k výrazným změnám. Zásadním přelomem byla změna postavení zemědělců v rámci národního hospodářství a pokles pracovních příležitostí v zemědělství, což zapříčinilo nejen růst nezaměstnanosti v agrárních oblastech, ale i odchod mladých kvalifikovaných lidí ze zemědělství a zhoršování pracovního uplatnění některých sociálních skupin (*Majerová, 2005*).

Mladí lidé však začali odcházet z venkova do měst zejména v souvislosti s industrializací v předcházejících asi 100 letech. Na druhé straně se začíná postupně vytvářet opačná skupina mladých, kteří upřednostňují nový domov na venkově, čímž se tento migrační trend lidí, kteří preferují město před venkovem, zmírňuje, a venkov se tak stává migračně pozitivním vůči městům. Mladí lidé vyhledávající venkov však s městem chtějí být nadále spojeni, a proto je pro ně primární zejména vzdálenost obce od města. Mezi další rozhodující kritéria se řadí například vzhled obce, její vybavenost a také úroveň životního prostředí (*Majerová, 2005*).

Zemědělství se začalo vyvíjet směrem, který se soustřeďoval především na kvantitativní stránky produkce. Industrializace zemědělské výroby a urbanizace venkova byla jádrem socialistického systému kolektivního zemědělství. Dle *Majerové (2005)* za „zásadní ekonomické a sociální změny, ke kterým došlo po roce 1989, lze označit především:

- privatizace státního majetku,
- obnovení vlastnických práv k půdě a zemědělskému majetku,

- výrazný růst cen vstupů do výroby,
- zásadní změnu podnikatelské struktury na venkově, kdy základní tvoří právnické osoby a podnikatelské subjekty právnických osob,
- pokles podílu kategorie členů družstev,
- pokles stavu hospodářských zvířat a snížení objemu produkce rostlinné výroby,
- přechod na liberalizaci tvorby cen, reformu daňové soustavy, zrušení centrálního plánování socialistického typu apod.“

Období po roce 1989 je charakteristické zásadními ekonomickými změnami, jež se vztahují k českému venkovu. Začal klesat podíl na hrubém domácím produktu (HDP). „V roce 1990 činil podíl hrubé zemědělské produkce (HZP) na HDP v ČR 7,32 %, v roce 1994 klesl pod hranici 6 % a v roce 2002 pod hranici 5 %, Ukazatel podílu HZP na celkovém HDP je v ČR pouze orientačním indikátorem, který v hrubých rysech charakterizuje ekonomický rozměr zemědělské výroby v rámci NH. Samotný objem HZP je výrazně závislý na vývoji klimatických podmínek v jednotlivých letech, což se významně projevilo v poklesu podílu HZP na HDP v letech 2002 (4,72 %) a 2003 (4,23 %)“ (*Majerová, 2005*).

Z celkového pohledu vyplývá, že v roce 2004 se zemědělství vyznačovalo příznivějšími hospodářskými výsledky, než tomu bylo v minulých letech. Vstup České republiky do Evropské unie zapříčinil České republice zvýšení příjmů ze zemědělské činnosti a zlepšení hospodářských výsledků, v oblasti odměňování však nedošlo k zásadnímu zlepšení (*Majerová, 2005*).

3.3.1 Typy zemědělství

3.3.1.1 Konvenční zemědělství

Konvenční zemědělství je ve vyspělých zemích v současnosti nejrozšířenějším způsobem hospodaření. Je založeno na zvyšování výnosu rostlin či užitkovosti zvířat. Výnos rostlin se zvyšuje například použitím pesticidů, hnojiv nebo regulátorů růstu. Užitkovost zvířat lze podpořit pomocí nejrůznějších forem medikamentů, krmných přísad nebo hormonálních či enzymatických přípravků.

Jelikož je konvenční zemědělství zaměřeno především na kvantitu, ekologická stránka tohoto způsobu hospodaření není příliš příznivá (*Moudrý, 1997*).

3.3.1.2 Ekologické zemědělství

„Základem ekologického zemědělství (EZ) je velmi šetrný přístup k hospodaření v krajině s pozitivním vztahem k přírodě, půdě, rostlinám a zvířatům“ (*Majerová, 2005*). Tato forma hospodaření vychází z předpokladu, že environmentálně šetrné zemědělství, jež dodržuje principy udržitelného rozvoje a přirozeného koloběhu látek, energií a informací v ekosystémech, produkuje velmi kvalitní potraviny bez využití chemických přípravků, postřiků, umělých hnojiv, hormonů a dalších syntetických látek. Ekologické zemědělství se rozvíjí již řadu let a od roku 1994 představuje část zemědělské politiky Evropské unie. V České republice platí zákon o ekologickém zemědělství č. 242/2000 Sb., který se v podstatě shoduje s nařízením Rady (EHS) č. 2092/91, proto vstup do Evropské unie neznamenal pro české ekologické zemědělství výraznější problém (*Majerová, 2005*).

V roce 1990 byly v České republice pouze 3 farmy, jež splňovaly zásady ekologického zemědělství. O čtrnáct let později, 31. 12. 2014, bylo v České republice již 1 155 podnikatelských subjektů, které byly zařazeny do systému ekologického zemědělství. Z toho největší část zaujímal ekologičtí zemědělci – 836 subjektů, osoby uvádějící do oběhu biopotraviny a bioprodukty – 193 subjektů, výrobci biopotravin včetně vlastní distribuční činnosti – 116 subjektů a výrobci vstupů do ekologického zemědělství – 10 subjektů (*Majerová, 2005*).

Pokud nebude ekologické zemědělství realizováno správně, nenaplní se jeho samotná podstata a může dojít až k opačnému efektu – bude mít negativní vliv na životní prostředí. Je například důležité dodržovat optimální plochu velikosti honů, nepřesáhnout 20 ha, další nutnosti se týkají obnovy mezí, případně remízků a budování biokoridorů pro zvěř. Tyto kroky podpoří ekologickou stabilitu daného území a tím i ekologické zemědělství.

V roce 2013, konkrétně k 31. 12. 2013, hospodařilo na ploše o výměře 493 896 ha celkem 3926 ekologických zemědělců. V ekologickém zemědělství, z pohledu užití půdy, převažují trvalé travní porosty s výměrou přes 410 000 ha. Od roku 2012 však dochází ke snižování výměry orné půdy (*www.eagri.cz*).

3.3.2 Sociálně-ekonomická struktura zemědělství

Struktura zemědělských výrobců je zastoupena různými sociálně-ekonomickými typy podniků. Tyto typy podniků obecně rozdělujeme do 3 základních skupin:

- „zemědělské podniky orientované na zisk, s vysokým podílem tržní produkce v celkové produkci, používají zpravidla námezdní práci,
- rodinná hospodářství, kdy větší část produkce je vyráběna pro trh, část má samozásobitelský charakter – chování těchto podniků není jednoznačně orientováno na zisk, ale obsahuje určité prvky spotřební motivace (obživy rodiny),
- naturální hospodářství fyzických osob, kdy rozhodující část produkce je použita k potřebě rodiny, minimální část pro trh, hlavním zdrojem příjmu je práce v nezemědělských činnostech, svým charakterem se jedná o doplňková hospodářství, jejich produkce ovlivňuje částečně nabídku některých komodit, například vejce, ovoce, zelenina“ (*Sedláčková, 2014*).

3.4 Malé a střední podniky

Malé a střední podniky jsou podniky, které mají celkem maximálně 249 pracovníků. Konkrétně, dle počtu zaměstnanců, se dělí na:

- drobné: nejvýše 9 zaměstnanců
- malé: 10 – 49 zaměstnanců
- střední: 50 – 249 zaměstnanců (*www.czso.cz*).

Pro malé podniky jsou typické následující znaky: tržby, za poslední účetně uzavřený kalendářní rok, nepřesahující 250 milionů Kč, jeden podnik nesmí vlastnit více než 25 % kapitálu nebo hlasovacího podílu, nebo společně několik podniků, které nesplňují definici malého a středního podniku.

Mezi střední podniky jsou řazeny podniky, které, kromě počtu pracovníků, splňují alespoň jeden následující ukazatel, přičemž ukazatele jsou stejné, pouze hodnoty jsou odlišné. Jedná se o tržby nepřesahující 1450 milionů Kč, aktiva nepřesahující 980 milionů Kč, 25 % zůstává.

Malé a střední podniky představují a vytvářejí zdravé prostředí pro podnikání – jsou stabilizujícím prvkem ekonomického systému. Rovněž zvyšují dynamiku trhu, ovlivňují rozvoj regionů a mají schopnost absorbovat pracovníky uvolněné z velkých podniků. Jejich samotný rozvoj je ovlivněn především podmínkami, za kterých mohou rozvíjet hospodářskou činnost. Poptávku po jejich výrobcích a službách do podstatné míry určuje a ovlivňuje ekonomické prostředí, které tak může usnadňovat nebo naopak omezovat jejich přístup na trhy, které jsou důležité pro jejich růst (*Majerová, 2003*).

3.5 Budoucnost zemědělství a venkova

Cílem Společného regionálního operačního programu je dosažení trvalého hospodářského růstu a kvality života obyvatel regionů. Program se soustřeďuje především na regionální podporu podnikání, rozvoj cestovního ruchu, rozvoj lidských zdrojů v regionech a technickou pomoc.

Podpory poskytované po linii odvětvových ministerstev znamenají dlouhodobou a systematickou pomoc rozvoji venkova. Na podpoře celkového rozvoje venkova se podílí především Ministerstvo zemědělství a Ministerstvo pro místní rozvoj, které je od roku 1996 odpovědným koordinátorem regionální politiky. Dalšími institucemi, jež se zaměřují na venkovský rozvoj, jsou Ministerstvo průmyslu a obchodu, Ministerstvo životního prostředí, Ministerstvo kultury a Podpůrný a garanční rolnický a lesnický fond (*Majerová, 2005*).

3.5.1 Rodinné farmy

Rodinné farmy se podílejí na stabilitě ekonomiky v místě, kde jsou zřízeny. Ovlivňují životní úroveň ve venkovských oblastech, zaměstnanost a potravinovou soběstačnost. Zemědělské dovednosti se přejímají z generace na generaci. Dobrá znalost okolí, péče o okolní krajinu či zapojení se do místního veřejného života zajišťuje dobrý předpoklad pro úspěšné farmaření (*biospotřebitel.cz*).

3.5.2 Agroturistika

Podle *Pourové (2002)* se jedná se o „specifickou formu venkovského cestovního ruchu, který je vedle bezprostředního využívání přírody a krajiny venkova charakteristický přímým vztahem k zemědělským pracím nebo usedlostem se zemědělskou funkcí.“ V podstatě se dá říct, že agroturistika tvoří symbiózu mezi zemědělstvím a turistikou, kdy samotný turismus je spjatý s pobytem na zemědělských usedlostech. Agroturistika je často provozována podnikateli jako doplňková činnost, kdy za primární činnost je považována zemědělská výroba (*Pourová, 2002*).

3.5.3 Cykloturistika

Cykloturistika je forma turistiky, kdy se k přepravě osob používá jízdní kolo. Má dvě základní formy, a to cykloturistika na lehkou a cykloturistika na těžkou. Během cykloturistiky na lehkou cyklista na jízdním kole přepravuje jen věci, které potřebuje během jízdy. Cykloturistika na těžkou spočívá v několikadenních cestách, kdy cyklistista veze na jízdním kole věci potřebné na vícedenní výlet (*Sedláčková, 2014*).

3.5.4 Vinařství

Vinařství je odvětví zemědělství zabývající se pěstováním vinné révy. Problematika vinařství zahrnuje zkoumání zúrodnění půdy a jejího zavlažování, eliminaci škůdců, sledování a sklizeň úrody a řez vinné révy během zimy.

Vinařská turistika představuje propojení prodeje vína s pěstováním vinné révy a cestovním ruchem. Na jejím rozvoji se podílí především místní tradice a kulturní události, architektura a gastronomie (*Sedláčková, 2014*).

3.6 Sociální struktura obyvatel venkovských obcí

Za posledních 10 let byl vývoj obyvatel venkovských obcí ovlivněn zejména procesy, jež souvisely:

- s celkovou přeměnou a modernizací českého národního hospodářství a se začleňováním české ekonomiky nejen do evropských struktur, ale i do evropského a globálního trhu. Především se jedná o podstatný úbytek produkce v zemědělství, s čímž souvisí i snížení počtu osob, které v zemědělství pracují. Významnou roli v této problematice rovněž zaujímá vznik ekologického zemědělství a revitalizace soukromého zemědělství.
- s výstavbou satelitních městeček a obytných komplexů nedaleko velkých měst s výlučným sociodemografickým složením obyvatel a jejich nároky na infrastrukturu a služby.
- s prohlubováním diferenciací z hlediska území (*Majerová, 2007*).

3.6.1 Pracovní příležitosti na venkově

Pracovní příležitosti na venkově byly vždy omezené, především kvůli nedostatku pracovních míst ve venkovských regionech. Poptávka po pracovních místech bývá zpravidla větší, než jsou samotné možnosti dané obce. Pracovní pozice, které obec nabízí, se odvíjejí od její velikosti, občanské vybavenosti, vzdálenosti od většího města apod. Část obyvatel venkova tedy musí za prací dojíždět.

Soukromé podnikání se nabízí jako jedna z možností, jak rozšířit škálu pracovních příležitostí na venkově. Pro úspěšný start je vhodné provést analýzu vnitřních a vnějších podmínek.

Mezi vnitřní podmínky se řadí například finanční protředky začínajícího podnikatele nebo jeho kvalifikační předpoklady, vnější podmínky naopak zahrnují možnosti dané lokality, konkurenci v odvětví či odbytové příležitosti (Majerová, 2007).

3.7 Regionální rozvoj

Regionální rozvoj charakterizuje komplex procesů, jež probíhají uvnitř regionů či mikroregionů, které se týkají pozitivních ekonomických, sociálních a environmentálních proměn regionu. Hlavní podstatou regionálního rozvoje je snaha daného regionu co nejefektivněji využít své zdroje tak, aby byl region konkurenceschopný v regionálním, národním, případně i globálním měřítku.

V současné době se zájem o regionální rozvoj v České republice neustále zvyšuje. Důvodem jsou nejen značné regionální rozdíly ve výši průměrných mezd či míře nezaměstnanosti, ale i vstup České republiky do Evropské unie (Wokoun, 2007).

3.7.1 Region

Region představuje území, které je vymezené na základě společných rysů, znaků či kritérií. Regiony vznikají přirozeně (v rámci kulturních, náboženských či národnostních aspektů) nebo uměle (politicky). Obecně platí, že jednotlivé charakteristické rysy mohou být společné pro více regionů, proto je důležité od sebe regiony rozlišovat (Malá, 2013).

Z praktického hlediska jsou regiony členěny na účelové a administrativní. Administrativní regiony vznikají pro potřeby výkonu státní správy a územní samosprávy. Smyslem účelových regionů je řešení určitých problémů, přičemž tyto regiony mohou mít pouze omezenou časovou platnost (www.regionalnirozvoj.cz).

Dle stejnorodosti se pak regiony dělí na homogenní a heterogenní. Homogenní regiony se vyznačují stejnou nebo podobnou sledovanou vlastností v rámci sdružených jednotek, oproti tomu regiony heterogenní jsou založeny na vazbách mezi prvky, které tvoří síť (www.regionalnirozvoj.cz).

3.7.2 Mikroregion

Mikroregiony představují regiony na nižší hierarchické úrovni. Specifickým případem mikroregionů mohou být kompaktní území dobrovolných sdružení obcí, přičemž dobrovolné svazky obcí jsou považovány za instituce. Mikroregiony vznikají dobrovolně za účelem dosažení určitého společného cíle. Za společný cíl může být například považováno vybudování společné čističky odpadních vod nebo spolupráce na ochraně životního prostředí. V současnosti existuje v České republice více než 550 mikroregionů (www.risy.cz).

3.7.3 Obec

Zákon č. 128/2000 Sb. definuje obec jako základní územní samosprávné společenství občanů, které tvoří územní celek a je vymezeno hranicí území obce. Obec má status veřejnoprávní korporace a v právních vztazích jedná svým jménem. Pečuje o potřeby svých občanů a snaží se o všestranný rozvoj svého území, přičemž chrání veřejný zájem.

4 MATERIÁL A METODIKA

V empirické části bakalářské práce:

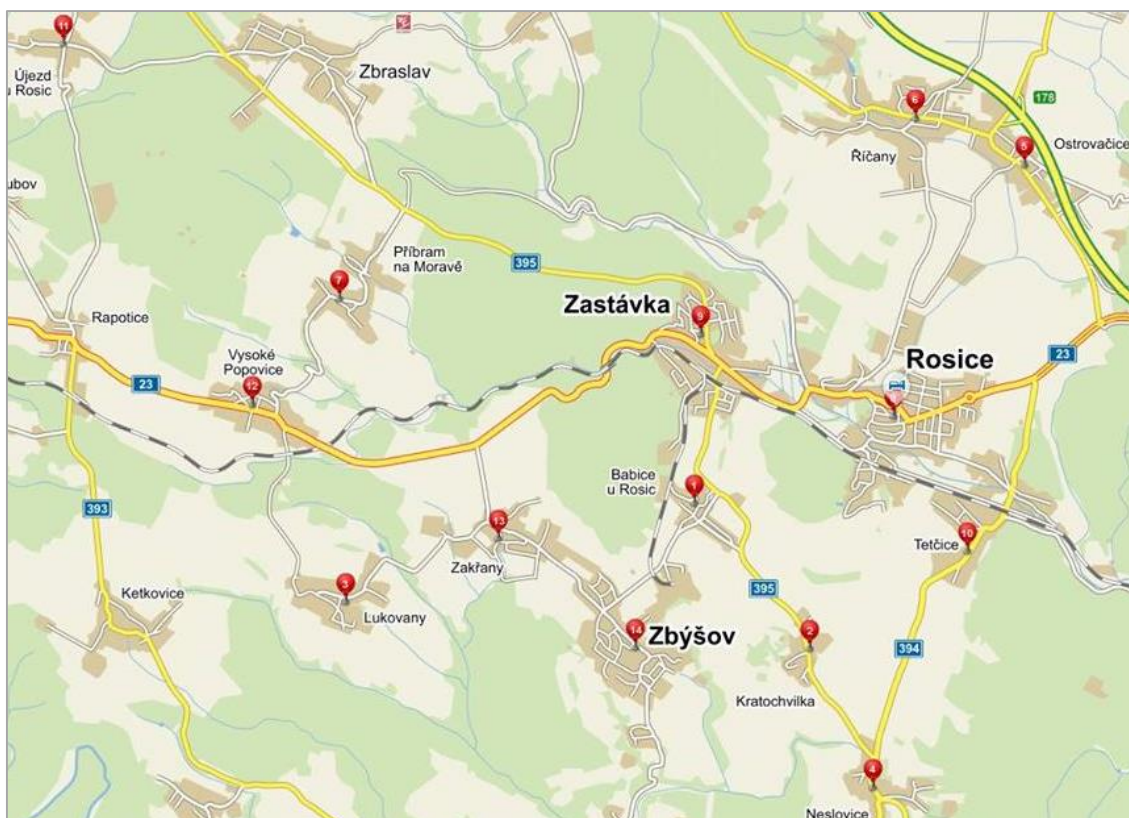
- charakterizují jednotlivé obce mikroregionu Kahan za použití webových stránek daných obcí,
- analyzují data získaná z webových stránek Českého statistického úřadu vztahující se k dané problematice,
- provedu krátký rozhovor s předsedou společnosti GenAgro Říčany a. s. o volných pozicích, jež společnost nabízí, a jeho představě o zaměstnancích,
- shrnu a okomentuji zjištěné poznatky.

4.1 Mikroregion Kahan

Mikroregion Kahan byl založen v roce 2000 jako svazek obcí Babice u Rosic, Lukovany, Příbram na Moravě, Vysoké Popovice, Zakřany, Zastávka a města Zbýšov. V roce 2008 se rozšířil o obce Kratochvilka, Újezd u Rosic, Tetčice, Říčany, městys Ostrovačice a město Rosice. Severně od Kahanu se nachází mikroregion Domašovsko, jižně mikroregion Ivančicko. Východním směrem leží Boskovická brázda, na západní hranici se rozprostírá Českomoravská vrchovina (www.edb.cz).

V současnosti sdružuje celkem 14 následujících obcí: Babice u Rosic, Kratochvilku, Lukovany, Neslovice, Ostrovačice, Příbram na Moravě, Rosice, Říčany, Tetčice, Újezd u Rosic, Vysoké Popovice, Zakřany, Zastávku a Zbýšov. Za hlavní sídlo je považována obec Zastávka. Smyslem mikroregionu je posilnit jeho regionální rozvoj a cestovní ruch.

Kahan je známý svou hornickou historií. Do roku 1992, kdy se zastavila těžba, se zde rozkládal Rosicko-oslavanský uhelný revír, který byl pověstný kvalitním černým uhlím. Areály zaniklých dolů, haldy, expozice hornictví v Oslavanech, expozice Muzea průmyslových železnic ve Zbýšově a zachovalé těžní věže bývalých dolů Simson a Jidřich II., jež existují dodnes, vypovídají o významné hornické minulosti tohoto mikroregionu (www.zastavka.cz).



Obrázek č. 3: Zobrazení obcí mikroregionu Kahan (www.mapy.cz).

4.1.1 Babice u Rosic

Obec Babice u Rosic se rozkládá v Boskovické brázdě, 2 kilometry od obce Zastávka. V 19. a 20. století byla obec významná z hlediska těžby černého uhlí v rámci Rosicko-oslavanského revíru, do té doby zde bylo dominantní zemědělství. Babice nabízí značnou škálu zájmových organizací – TJ Sokol Babice, myslivecké sdružení, klub seniorů a klub pracovní a sportovní kynologie. Mezi významné pamětihodnosti obce patří památní křížek, postavený na paměť odchodu Napoleonovy armády, nebo Filiální kaple svatého Antonína Paduánského (www.babiceurosic.cz).

Od začátku 90. let 20. století dochází v obci opět k pozvolnému zvyšování počtu obyvatel. Kastrální území zaujímá plochu 569 *ha* (www.czso.cz). Údaje o počtu obyvatel z roku 1985 nebyly k dispozici, tudíž v níže uvedené tabulce nejsou uvedeny (stejně tak u Tetčic a Zbýšova).

Rok	Stav 1.1.	Narození	Zemřelí	Přistěhovalí	Vystěhovalí	Celkový přírůstek	Stav 31.12.
1975	575	7	13	15	32	-23	552
1995	454	2	5	18	11	4	458
2005	543	7	7	32	3	29	572
2015	739	4	7	19	19	-3	736

Tabulka č. 1: Počet obyvatel obce Babice u Rosic (*www.czso.cz*; vlastní zpracování).

4.1.2 Kratochvilka

Kratochvilka se rovněž nachází v Boskovické brázdě, zhruba 2,5 kilometru jižně směrem od Rosic. Vesnicí prochází kdysi důležitá a frekventovaná silnice Velká Bíteš – Ivančice. Okolní krajina je zemědělského rázu, na východ se rozkládá Bobravská vrchovina, na západ předhůří Českomoravské vysočiny. Zbýšovské doly, jež se nachází necelých 5 kilometrů od Kratochvilky, se významně podílely na rozvoji obce. Hlavním problémem, který obec musela v minulosti řešit, byl nedostatek pitné vody. Aby se Kratochvilka mohla dále rozvíjet, bylo nutné vybudovat vodovod, který by postačil potřebám obce. Značný rozvoj obec prodělala v době trvání první republiky, kdy byly dobudovány nové ulice (*www.kratochvilka.cz*).

Počet obyvatel v obci se od roku 1995 výrazně nemění a katastrální území zaujímá plochu 151 ha (*www.czso.cz*).

Rok	Stav 1.1.	Narození	Zemřelí	Přistěhovalí	Vystěhovalí	Celkový přírůstek	Stav 31.12.
1975	496	5	4	10	9	2	498
1985	491	7	2	2	5	2	493
1995	459	3	3	8	3	5	464
2005	421	6	3	7	4	6	427
2015	468	5	6	7	8	-2	466

Tabulka č. 2: Počet obyvatel obce Kratochvilka (*www.czso.cz*; vlastní zpracování).

4.1.3 Lukovany

Lukovany se rozprostírají v Křižanovské vrchovině, 10 kilometrů severozápadním směrem od Ivančic. V roce 1897 byla vybudována okresní spojovací silnice ze Zakřan, která prochází právě Lukovany.

Mezi významné pamětihodnosti patří kostel sv. Václava, který byl vybudován ve 13. století. Obec žije bohatým kulturním životem. Znamé jsou především Svatováclavské hody s charakteristickým krojovaným průvodem nebo ostatková zábava či tradiční myslivecké plesy (www.lukovany.cz).

Katastrální území zaujímá plochu 907 ha. Od roku 1975 do roku 1995 docházelo v obci k postupnému snižování počtu obyvatel, v posledních letech však dochází k pozvolnému nárůstu. Nejvíce obyvatel obec zaznamenala během 50. a 60. let 20. století (www.czso.cz).

Rok	Stav 1.1.	Narození	Zemřelí	Přistěhovalí	Vystěhovalí	Celkový přírůstek	Stav 31.12.
1975	778	11	17	6	22	-22	756
1985	604	3	16	-	20	-33	571
1995	490	6	5	28	12	17	507
2005	528	4	6	21	10	9	537
2015	599	11	7	16	10	10	609

Tabulka č. 3: Počet obyvatel obce Lukovany (www.czso.cz; vlastní zpracování).

4.1.4 Neslovice

Neslovice se nacházejí na okraji Boskovické brázdy a přírodního parku Bobrava, zhruba 7 kilometrů od Rosic. V minulosti byla obec poznamenána především třicetiletou válkou, kdy se rapidně snížil počet domů. Postupně však docházelo k opětovnému navyšování obyvatel – žili zde především horníci, zemědělci a podnikatelé se stavebním dřívím. V roce 1805 byla v Neslovicích vybudována škola, v současnosti má obec pětitřídní základní školu a dvě třídy mateřské školy.

Nedaleký přírodní park Bobrava nabízí celou řadu turistických tras, což ocení pěší i cyklisté. Mezi významné kulturní akce obce se pak řadí zářijové rozmarýnové hody. Z Neslovic pochází spisovatel a publicista Antonín H. Sokol (1847 – 1889) ([w.ww.neslovice.cz](http://www.neslovice.cz)).

Dle Českého statistického úřadu (www.czso.cz) se počet obyvatel v Neslovicích v letech 1975 – 1995 výrazně neměnil, v posledních letech však dochází k pozvolnému navyšování. Katastrální území zaujímá plochu 582 ha.

Rok	Stav 1.1.	Narození	Zemřelí	Přistěhovalí	Vystěhovalí	Celkový přírůstek	Stav 31.12.
1975	772	11	16	17	33	-21	751
1985	703	12	11	35	25	11	714
1995	744	10	12	14	13	-1	743
2005	834	9	8	22	17	6	840
2015	899	9	6	18	27	-6	893

Tabulka č. 4: Počet obyvatel obce Neslovice (www.czso.cz; vlastní zpracování).

4.1.5 Ostrovačice

Městys Ostrovačice se rozkládá se v Boskovické brázdě, 15 kilometrů západním směrem od Brna. Je součástí Svazku obcí Říčany – Ostrovačice, který byl vybudován za účelem výstavby splaškové kanalizace v obou obcích. Téměř na celém území se nachází velmi kvalitní orná půda.

Městys proslavil spisovatel Vilém Mrštík románem Pohádka máje, kdy se nechával inspirovat zdejší krajinou. Na počest Viléma Mrštíka a jeho tvorby byl na náměstí vybudován Památník Pohádky máje.

Ostrovačice jsou atraktivní zejména pro turisty, které láká nejen okolní příroda a historie obce, ale i nedaleký Masarykův okruh. Nabízí se zde možnost ubytování ve čtyřech objektech, z nichž nejznámější je Restaurace a hotel U Nedbálků (www.ostrovacice.eu).

Vývoj obyvatelstva byl v letech 1985 – 2005 poměrně konstantní, za posledních 10 let však dochází ke zvyšování počtu obyvatel. Katastrální území zaujímá plochu 782 ha (www.czso.cz).

Rok	Stav 1.1.	Narození	Zemřelí	Přistěhovalí	Vystěhovalí	Celkový přírůstek	Stav 31.12.
1975	606	18	8	22	17	15	621
1985	554	8	10	13	11	-	554
1995	562	4	8	21	8	9	571
2005	583	6	8	16	13	1	584
2015	706	8	7	30	21	10	716

Tabulka č. 5: Počet obyvatel městysu Ostrovačice (www.czso.cz; vlastní zpracování).

4.1.6 Příbram na Moravě

Příbram na Moravě se rozprostírá na samém začátku Českomoravské vrchoviny, přibližně 7 kilometrů západním směrem od obce Zastávka. V obci žije zhruba 600 stálých obyvatel včetně vlastníků chat a rekreačních objektů ležících v údolí Příbramského potoka. Pro obec je důležitý její vnitřní rozvoj, proto podporuje nové občany, kteří mají zájem v obci bydlet – ať už ve starším domě, který si opraví, nebo v domě nově postaveném (www.pribramnamorave.cz).

Data týkající se počtu obyvatel jsou k dispozici až od roku 2005. Za posledních 10 let došlo v obci k mírnému nárůstu počtu obyvatel a katastrální území zaujímá plochu 1192 ha (www.czso.cz).

Rok	Stav 1.1.	Narození	Zemřelí	Přistěhovalí	Vystěhovalí	Celkový přírůstek	Stav 31.12.
2005	565	6	12	16	7	3	568
2010	579	14	9	9	9	5	584
2015	612	8	7	24	13	12	624

Tabulka č. 6: Počet obyvatel obce Příbram na Moravě (www.czso.cz; vlastní zpracování).

4.1.7 Rosice

Rosice jsou město nacházející se v Boskovické brázdě, zhruba 17 kilometrů západním směrem od Brna, přičemž se jedná o největší obec v mikroregionu Kahan. Od roku 2003 jsou Rosice obcí s rozšířenou působností, do jejíž správy je spadá celkem 23 okolních obcí. V roce 1880 se součástí Rosic stala osada Pendrov. Od konce 19. století byla z hlediska rozvoje Rosic důležitá těžba černého uhlí v oblasti Rosicko-oslavanské pánve, přičemž těžba byla ukončena v devadesátých letech 20. století ve Zbýšově.

Rosice jsou z hlediska kultury a možností trávení volného času velmi rozmanité. Existuje zde mnoho zájmových spolků, také kulturní a informační centrum, městská knihovna či středisko volného času, které zastřešuje nejrůznější kroužky, kurzy, semináře, výukové programy apod. Mezi nejvýznamnější turistické cíle patří Zámek Rosice, který byl vybudován v 16. století. Dalším lákadlem je tzv. naučná stezka, která turisty seznámí s historií kulturních památek a zajímavých rosických zákoutí či osobnostmi, jež jsou s Rosicemi spjaté. Mezi další pamětihodnosti se řadí například radnice, včelařské muzeum, kaple Nejsvětější trojice nebo kostel sv. Martina.

Od konce 19. století měla značný význam pro rozvoj města těžba černého uhlí v oblasti Rosicko-oslavanské uhelné pánve, která byla ukončena v devadesátých letech 20. století ve Zbýšově (www.obec-rosice.cz).

Počet obyvatel v Rosicích se za posledních 10 let stále mírně navyšuje, katastrální území zaujímá plochu 1274 ha (www.czso.cz).

Rok	Stav 1.1.	Narození	Zemřelí	Přistěhovalí	Vystěhovalí	Celkový přírůstek	Stav 31.12.
1975	4 729	90	47	106	129	20	4 749
1985	8 330	101	118	250	224	9	8 339
1995	5 313	43	47	78	95	-21	5 292
2005	5 331	53	57	140	123	13	5 344
2015	5 895	73	59	235	171	78	5 973

Tabulka č. 7: Počet obyvatel města Rosice (www.czso.cz; vlastní zpracování).

4.1.8 Říčany u Brna

Obec Říčany u Brna se rozkládá v Boskovické brázdě, zhruba 20 kilometrů západně od Brna. První zmínka o Říčanech pochází z roku 1237. Mezi významné pamětihodnosti obce patří kostel sv. Petra a Pavla a Panský dům z 16. století, který se nachází v samotném centru obce, a v současnosti je v něm zřízena lékárna a dům s pečovatelskou službou. V západní části obce se nachází řada rekreačních chat. V současné době zde působí řada volnočasových spolků a sdružení. Mezi nejvýznamnější patří Sbor dobrovolných hasičů a Mažoretky Pusinky. I když v obci působí několik firem, většina ekonomicky aktivního obyvatelstva dojíždí za prací do nedalekého Brna (www.ricanyubrna.cz).

Od 90. let 20. století dochází v Říčanech ke zvyšování počtu obyvatel. Výraznější nárůst byl zaznamenán v letech 2005 – 2015, přičemž katastrální území zaujímá plochu 1092 ha (www.czso.cz).

Rok	Stav 1.1.	Narození	Zemřelí	Přistěhovalí	Vystěhovalí	Celkový přírůstek	Stav 31.12.
1975	1 640	30	24	47	57	-4	1 636
1985	1 702	23	36	37	25	-1	1 701
1995	1 624	20	13	25	30	2	1 626
2005	1 692	20	16	65	33	36	1 728
2015	2 012	25	19	41	50	-3	2 009

Tabulka č. 8: Počet obyvatel obce Říčany u Brna (www.czso.cz; vlastní zpracování).

4.1.9 Tetčice

Tetčice se rozkládají jihovýchodně od Rosic, na okraji přírodního parku Bobrava. V letech 1852 – 1855 byla postavena železnice z Brna, trať vedoucí od Střelice k Rosicím, což se významně podílelo na rozvoji obce. Občané získali nové pracovní příležitosti a možnost pohodlného dopravního spojení.

V obci je bohatý kulturní a spolkový život, k udržení kulturních tradic byl obnoven například Tetčický kroj. Mezi hlavní památky obce se řadí barokní kaple sv. Floriana a socha sv. Jana Nepomuckého (www.tetcice.cz).

V průběhu 20. století počet obyvatel rostl velmi mírně, větší nárůst však obec zaznamenává v posledních 10 letech. Katastrální území zaujímá plochu 1512 ha (www.czso.cz).

Rok	Stav 1.1.	Narození	Zemřelí	Přistěhovalí	Vystěhovalí	Celkový přírůstek	Stav 31.12.
1975	918	25	7	26	26	18	936
1995	930	8	15	35	23	5	935
2005	966	10	14	26	29	-7	959
2015	1 114	10	4	62	22	46	1 160

Tabulka č. 9: Počet obyvatel obce Tetčice (www.czso.cz; vlastní zpracování).

4.1.10 Újezd u Rosic

Obec se nachází v Křižanovské vrchovině, 12 kilometrů severozápadním směrem od Rosic, a je nejmenší obcí mikroregionu Kahan. První zmínky o obci spadají do 14. století, kdy tehdejší osadu vlastnili Vladykové z Popovic. Významný rozvoj obce však nastal až koncem 19. století, zvláště pak po první světové válce, a po roce 1930, kdy byla obec elektrifikována a rovněž byly vybudovány nové silnice.

Obec žije bohatým kulturním životem. Mezi významné společenské události patří ostatková zábava, tradiční mikulášská nadílka nebo den hudby, kdy hraje před místním pohostinstvím celé odpoledne dobrovolná kapela (www.ujezdurosic.cz).

Katastrální území zaujímá plochu 1091 ha – z toho orná půda zabírá pouze dvacet sedm procent a více než polovinu tvoří lesy. Počet obyvatel v obci se ve druhé polovině 20. století začal snižovat, avšak v posledních deseti letech můžeme pozorovat opět velice mírný nárůst (www.czso.cz).

Rok	Stav 1.1.	Narození	Zemřelí	Přistěhovalí	Vystěhovalí	Celkový přírůstek	Stav 31.12.
1975	384	3	8	7	4	-2	382
1985	311	1	4	3	13	-13	298
1995	239	-	2	1	9	-10	229
2005	230	4	1	6	2	7	237
2015	273	6	5	6	7	-	273

Tabulka č. 10: Počet obyvatel obce Újezd u Rosic (www.czso.cz; vlastní zpracování).

4.1.11 Vysoké Popovice

Vysoké Popovice leží v Křižanovské vrchovině, na hlavní silnici a železniční trati Brno – Rosice – Třebíč, zhruba 30 kilometrů od Brna. V minulosti zde hrálo významnou roli zemědělství, které představovalo hlavní zdroj obživy místních obyvatel. Na rozvoji obce se značně podílelo vybudování železnice na trati Zastávka u Brna – Okříšky. Mezi hlavní společenské události obce se řadí předpout'ová zábava na svátek sv. Jana Křtitele, tradiční velkopopovické hody nebo lampionový průvod na sv. Martina (www.vysoke-popovice.cz).

Počet obyvatel v obci se v posledních letech zvyšuje, přičemž katastrální území zaujímá plochu 390 ha (www.czso.cz).

Rok	Stav 1.1.	Narození	Zemřelí	Přistěhovalí	Vystěhovalí	Celkový přírůstek	Stav 31.12.
1975	741	15	13	11	22	-9	732
1985	677	13	9	15	13	6	683
1995	580	2	12	13	11	-8	572
2005	621	7	13	19	9	4	625
2015	678	11	6	34	20	19	697

Tabulka č. 11: Počet obyvatel obce Vysoké Popovice (www.czso.cz; vlastní zpracování).

4.1.12 Zakřany

Obec leží v Křižanovské vrchovině, 7 kilometrů západně od Rosic. Území Zakřan bylo osídleno již v mladší době kamenné, o čemž svědčí archeologické vykopávky, které zde byly nalezeny. Hlavní rozvoj obec zaznamenala po I. světové válce, po II. světové válce došlo rovněž k rozkvětu. V současné době jsou Zakřany proslulé terénním závodem motocyklů Fecht Cup, který se zde pořádá, a tradiční Zakřanskou poutí, jejíž součástí je vystoupení místních mažorettek (www.zakrany.cz).

Za posledních 15 let je vývoj počtu obyvatel v Zakřanech poměrně konstantní. Katastrální území zaujímá plochu 515 ha (www.czso.cz).

Rok	Stav 1.1.	Narození	Zemřelí	Přistěhovalí	Vystěhovalí	Celkový přírůstek	Stav 31.12.
1975	857	13	14	7	23	-17	840
1985	733	8	9	10	14	-5	728
1995	753	8	8	22	13	9	762
2005	731	7	4	19	19	3	734
2015	720	6	10	35	11	20	740

Tabulka č. 12: Počet obyvatel obce Zakřany (www.czso.cz; vlastní zpracování).

4.1.13 Zastávka

Zastávka se nachází v Boskovické brázdě, 2 kilometry od Rosic. Tato obec vznikla v roce 1875, čímž se řadí mezi nejmladší obce Jihomoravského kraje. Zastávka je situována v severní části bývalé Rosicko-oslavanské uhelné pánve, proto v minulosti představovala centrum tehdejšího hornického života. Zastávecké železárny, které používaly místní koks, se také významně podílely na rozvoji těžby i obce jako takové. V roce 1852 – 1855 byla mezi Brnem a Božím požehnáním, dnešní Zastávkou, vybudována železnice, která znamenala jednu z prvních místních drah v českých zemích (www.mikroregionkahan.cz).

Přesto, že katastrální území zaujímá plochu pouze 120 ha, počet obyvatel v Zastávce je poměrně vysoký a v posledních letech se mírně navyšuje (www.czso.cz).

Rok	Stav 1.1.	Narození	Zemřelí	Přistěhovalí	Vystěhovalí	Celkový přírůstek	Stav 31.12.
1975	2 376	32	22	46	65	-9	2 367
1995	2 425	27	43	78	38	24	2 449
2005	2 399	34	52	137	57	62	2 461
2015	2 557	23	67	98	84	-30	2 527

Tabulka č. 13: Počet obyvatel obce Zastávka (www.czso.cz; vlastní zpracování).

4.1.14 Zbýšov

Město Zbýšov leží v Boskovické brázdě, 7 kilometrů jihozápadním směrem od Rosic. V minulosti byl Zbýšov malou osadou nacházející se v oslavanském panství, avšak roku 1820 nastal významný převrat – v okolí byly objeveny zásoby uhlí a těžbu zde zahájila první těžařská společnost Rahnova, pozdější Láska Boží. V průběhu dalších dvou set let došlo k vybudování hornických bytů, poštovního úřadu a Hornického domu. Rok 1992 znamenal ukončení těžby uhlí, což způsobilo velký zásah do života místních obyvatel. V současnosti je Zbýšov atraktivní zejména kvůli svému nově vybudovanému koupališti s tobogánem (www.mikroregionkahan.cz).

Počet obyvatel ve Zbýšově se od 80. let 20. století snižuje, a to poměrně významně. Katastrální území zaujímá plochu 601 ha (www.czso.cz).

Rok	Stav 1.1.	Narození	Zemřelí	Přistěhovalí	Vystěhovalí	Celkový přírůstek	Stav 31.12.
1975	4 619	89	33	107	157	6	4 625
1985	4 908	70	49	60	97	-16	4 892
1995	4 130	37	32	50	74	-19	4 111
2005	3 877	54	38	71	103	-16	3 861
2015	3 846	47	47	90	96	-6	3 840

Tabulka č. 14: Počet obyvatel města Zbýšov (www.czso.cz; vlastní zpracování).

4.2 Přírodní podmínky

4.2.1 Rosicko-oslavanská uhelná pánev

Rosicko-oslavanská uhelná pánev se řadí k nejmenším a nejstarším ve svém druhu v rámci celé České republiky. Počátky hornické činnosti se datují od roku 1760, první zmínka o nálezů černého uhlí je však již z roku 1753. Do roku 1783 se černé uhlí na území Moravy těžilo jedině zde. Nález uhlí v této oblasti představoval významný rozvoj nejen pro samotné obce, ale i pro brněnský průmysl. Objevení zásob černého uhlí znamenalo transformaci původně zemědělsky změřených obcí na obce hornické. Obce se staly nejen lidnatějšími, ale také bohatšími. Těžba měla rovněž vliv na utváření okolní krajiny.

Rozmach těžby nastal především v 19. století, kdy byly zavedeny tehdejší nejlepší těžební metody. Zlaté období těžby nastalo na přelomu 19. a 20. století. Těžba se začala zvyšovat, těžební metody se stále více zdokonalovaly. Nově vybudovaná oslavanská elektrárna, kam byla dodávána veškerá těžba z oslavanského dolu Kukla, se stala první přespolní velkokapacitní elektrárnou v českých zemích. Po II. světové válce byl ve Zbýšově vybudován důl Jidřich II, který představoval nejhlubší důl s černým uhlím v celé České republice. Těžba probíhala až do hloubky 1430 metrů.

Zlomový byl rok 1992, kdy došlo k pozastavení těžby uhlí. Zbyla jen těžní věž dolu Jidřich II ve Zbýšově, těžní věž dolu Simson ve Zbýšově a torzo těžní věže dolu Kukla v Oslavanech.

4.2.2 Životní prostředí

Mikroregion Kahan je oblastí s dobrým životním prostředím, vhodnými klimatickými podmínkami a dostatečným množstvím ekologicky stabilních ploch. Plocha lesů, ve vztahu k celkové rozloze mikroregionu, je velká. Za dlouhodobý problém, co se ochrany životního prostředí týče, je považováno velké množství ekologických zátěží z doby těžební činnosti. Svůj podíl na úrovni životního prostředí mikroregionu mají rovněž půdní a vodní eroze a znečištění vodních toků, ke kterým došlo v minulosti v rámci intenzivního rozvoje zemědělství.

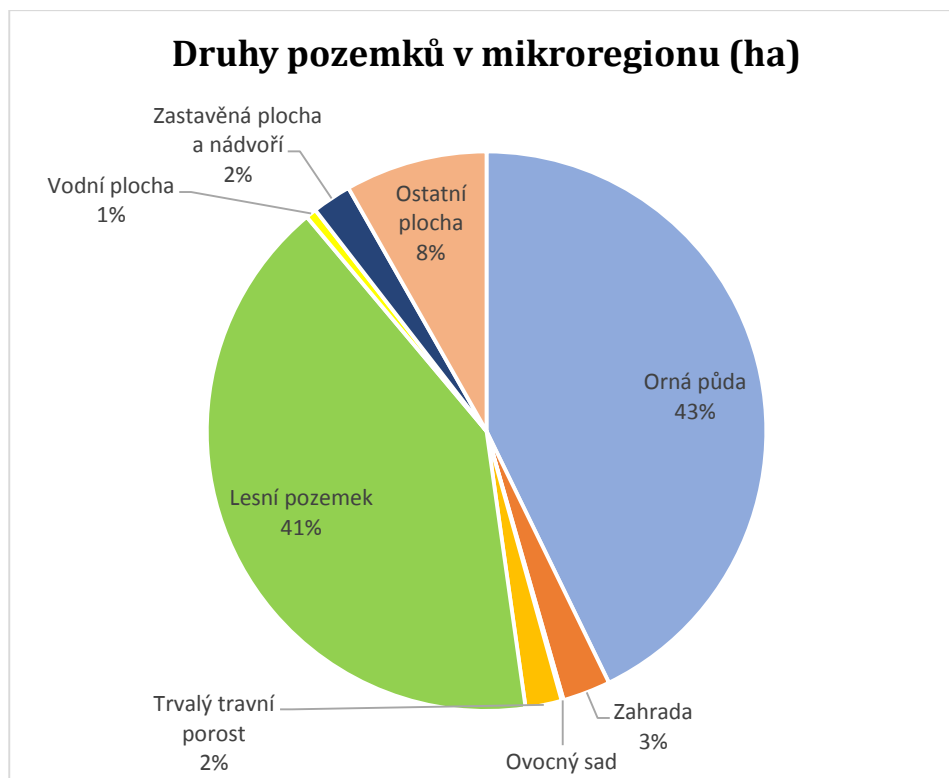
Určitou hrozbou pro celý region je jaderná elektrárna v Dukovanech a stále vzrůstající intenzita silniční dopravy. Za pozitivum je naopak považováno třídění odpadů, které zde funguje na velmi dobré úrovni (www.mikroregionkahan.cz).

4.2.3 Půda v mikroregionu

Celková výměra půdy v mikroregionu Kahan k 31. 12. 2016 je 10779,518 ha. Převládá orná půda o ploše 4612,7380 ha, což představuje 43 % z celkové výměry. Zhruba stejný podíl, 41 %, zabírají lesní pozemky s plochou 4433,1321 ha. Následují ostatní plochy, neboli pozemky nespádající do žádné z uvedených kategorií, s výměrou 886,0689 ha. Nejmenší plochu tvoří vodní plochy (67,5417 ha) a ovocné sady (12,702 ha) (www.czso.cz).

Druh pozemku	Výměra (ha)
Orná půda	4612,7389
Zahrada	297,9287
Ovocný sad	12,702
Trvalý travní porost	225,3504
Lesní pozemek	4433,1321
Vodní plocha	67,5417
Zastavěná plocha a nádvoří	244,0553
Ostatní plocha	886,0689
Celkem KN	10779,518

Tabulka č. 15: Druhy pozemků v mikroregionu Kahan k 31. 12. 2016 (www.czso.cz; vlastní zpracování).



Graf č. 1: Druhy pozemků v mikroregionu Kahan (www.czso.cz; vlastní zpracování).

4.2.4 Zemědělství v mikroregionu

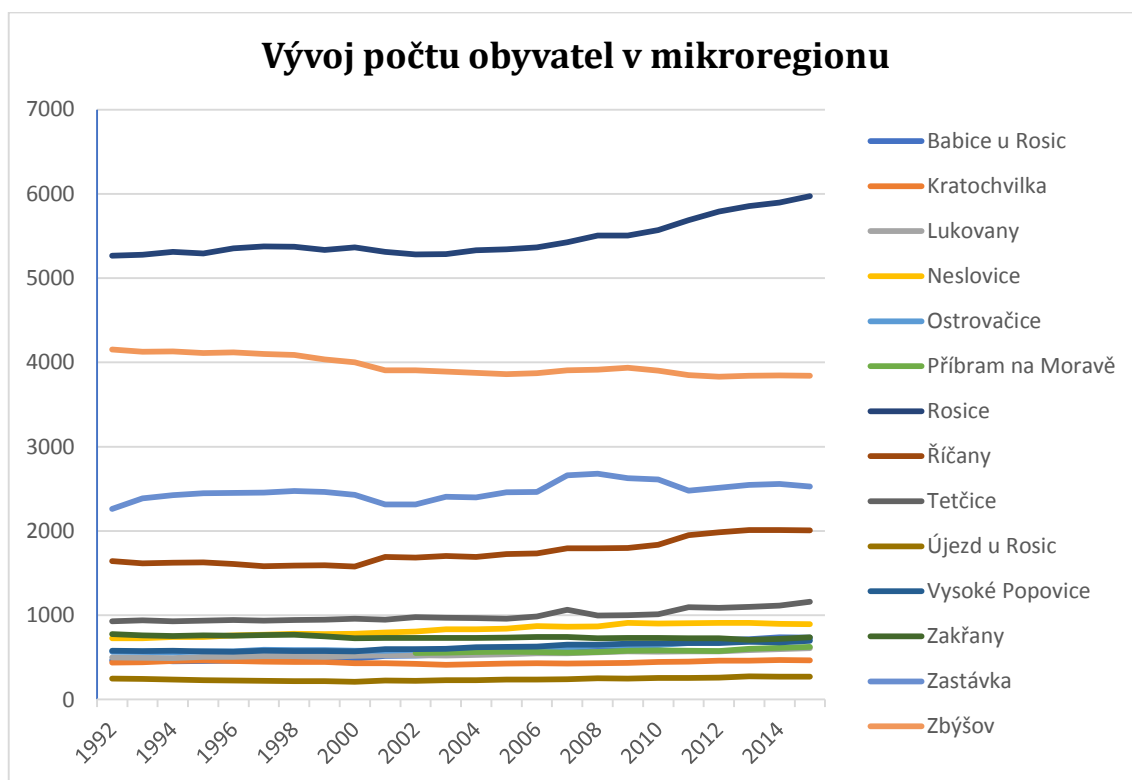
Zemědělství bylo v minulosti hlavním zdrojem obživy pro většinu obyvatel. Téměř polovina plochy z celkové výměry mikroregionu připadá na zemědělskou půdu. Převažuje hnědozem s proměnlivým vodním režimem, přičemž veškerá půda se nachází v teplém, mírně suchém klimatickém regionu (www.mikroregionkahan.cz).

Významné postavení, co se zemědělství týče, má v rámci mikroregionu Kahan společnost GenAgro Říčany a. s. Zaměřuje se na rostlinnou i živočišnou výrobu, přičemž výměra obhospodařované zemědělské půdy činí 1819,08 ha. Pěstují se zde především obiloviny, a to potravinářská pšenice, sladovnický ječmen a krmné obilí, dále kukuřice (na zrno i siláž), ozimá řepka a v malém zastoupení i konzumní brambory. Za rok 2015 bylo dosaženo dobrých výsledků v produkci obilovin, a to 6 223 tun s výnosem na hektar 7,36 tuny. Stavby zvířat byly obvyklé. Rozhodující výrobní komoditou, co se živočišné výroby týče, byla produkce mléka, vepřového a hovězího masa (www.genagro.cz).

4.3 Obyvatelstvo

4.3.1 Vývoj počtu obyvatel

Dle údajů Sčítání lidu, domů a bytů (SLDB) 2011 žilo v mikroregionu Kahan ke dni 31. 12. 2011 celkem 20 578 obyvatel. K 31. 12. 2015 byl zaznamenán již počet 21 263 obyvatel (www.czso.cz). Na níže uvedeném grafu č. 2 je zobrazen vývoj počtu obyvatel jednotlivých obcí mikroregionu. Z grafu lze vyčíst, že obcí s nejmenším počtem obyvatel je Újezd u Rosic. Nejvyššího počtu obyvatel naopak dosahují Rosice, následuje Zbýšov, Zastávka a Říčany. Počet obyvatel se v Rosicích v posledních letech mírně navyšuje, Zbýšov i Zastávka mají poměrně konstantní vývoj, v Říčanech počet obyvatel za poslední období mírně stoupá. Vývoj počtu obyvatel v ostatních obcích mikroregionu je rovněž poměrně stabilní a výrazně se nemění (www.czso.cz).



Graf č. 2: Vývoj počtu obyvatel v jednotlivých obcích mikroregionu Kahan (www.czso.cz; vlastní zpracování).

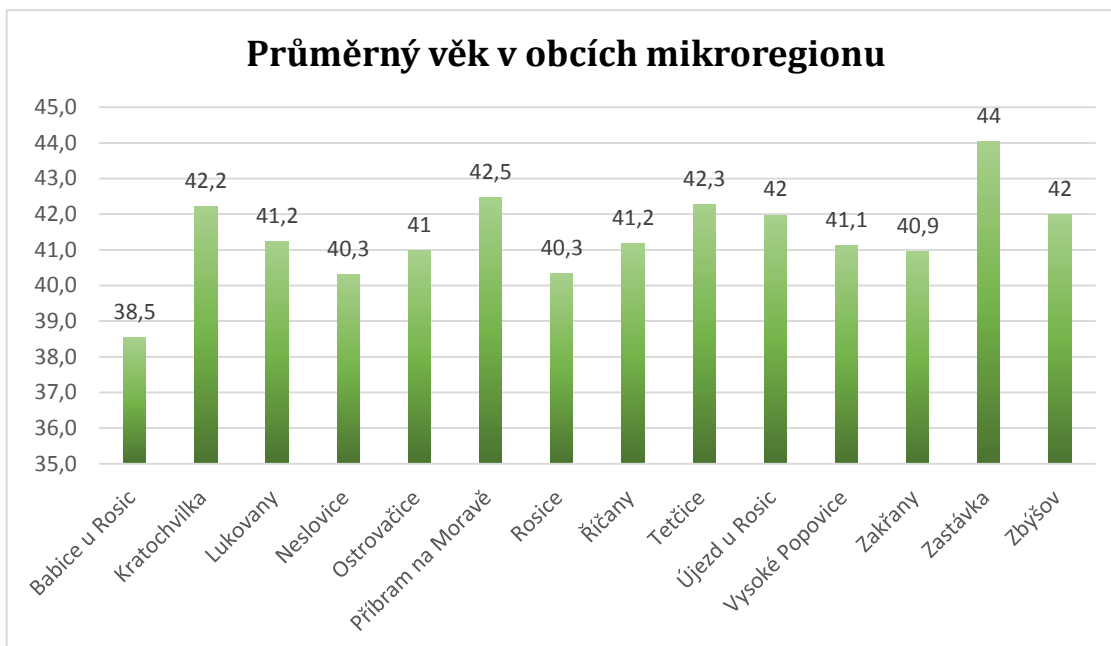
4.3.2 Demografická struktura obyvatelstva

Z níže uvedené tabulky č. 14 a grafu č. 3 můžeme vyčíst, že průměrný věk obyvatel v mikroregionu Kahan se v roce 2014 pohyboval okolo 41 let. Nejvyššího průměrného věku (44 let) dosahují obyvatelé Zastávky, naopak nejnižší průměrný věk obyvatel byl zjištěn v Babicích u Rosic (38,5 let).

V Jihomoravském kraji v roce 2014 dle www.czso.cz dosáhl průměrný věk obyvatel 41,9. Tato hodnota se tedy téměř neliší od průměrné hodnoty v rámci mikroregionu Kahan.

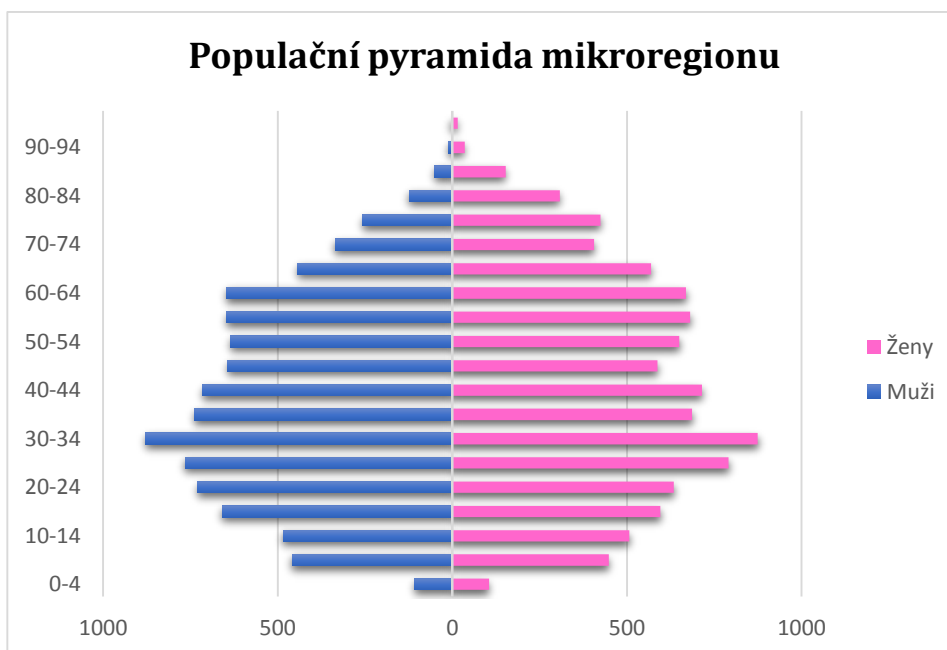
Obec	Průměrný věk
Babice u Rosic	38,5
Kratochvilka	42,2
Lukovany	41,2
Neslovice	40,3
Ostrovačice	41
Příbram na Moravě	42,5
Rosice	40,3
Říčany	41,2
Tetčice	42,3
Újezd u Rosic	42
Vysoké Popovice	41,1
Zakřany	40,9
Zastávka	44
Zbýšov	42

Tabulka č. 16: Průměrný věk obyvatel v jednotlivých obcích mikroregionu Kahan v roce 2014 (www.czso.cz; vlastní zpracování).



Graf č. 3: Průměrný věk obyvatel v jednotlivých obcích mikroregionu Kahan v roce 2014 (www.czso.cz; vlastní zpracování).

Z populační pyramidy (grafu č. 4) vyplývá, že ve sledovaných obcích převažuje počet žen (9854) oproti mužům (9319). Výrazně větší počet žen zaznamenáváme především v kategorii 65 – 69 let. Nejpočetnější skupinou jsou obyvatelé ve věku 30 – 34 let (www.czso.cz).



Graf č. 4: Populační pyramida mikroregionu Kahan dle SLDB 2011 (www.czso.cz; vlastní zpracování).

4.3.3 Zaměstnanost a pracovní příležitosti

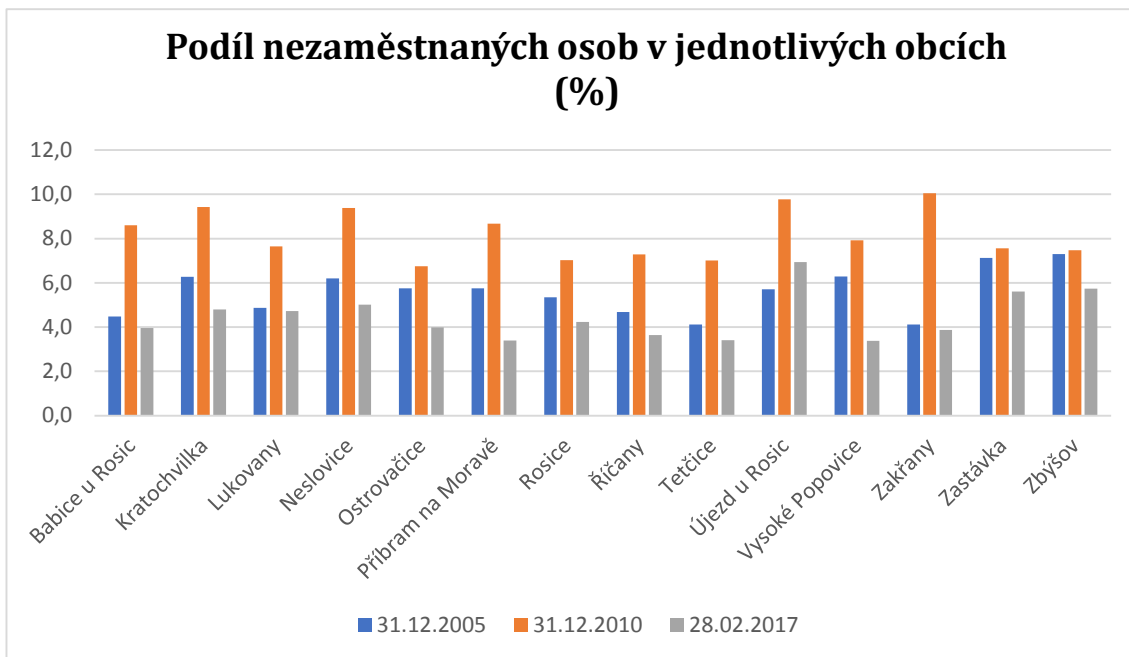
K 31. 12. 2013 činil celkový počet zaevidovaných podnikatelských subjektů celkem 4406 subjektů. Mezi nejvýznamnější zaměstnavatele patří například Adosa Rosice, Automotodrom Brno, město Rosice, Impact Industry, Penam a.s., MetalPres nebo Panep s.r.o. Negativní vliv na rozvoj zaměstnanosti v rámci mikroregionu má především nízká vzdělanost obyvatel. Celé území mikroregionu je rovněž poznamenáno intenzivní těžbou uhlí, jež se v minulosti v tomto prostoru uskutečňovala (www.mikroregionkahan.cz).

Na základě níže uvedeného grafu č. 5 můžeme vyhodnotit, že nejvíce obyvatel mikroregionu je zaměstnáno v oblasti průmyslu. Konkrétně se jedná o 30 % ekonomicky aktivních osob. Za průmyslová centra Kahanu je považováno město Rosice a obec Zastávka. V Rosicích převažuje lehký a zpracovatelský průmysl, v Zastávce dominuje strojírenská výroba. Druhým nejvíce zastoupeným odvětvím ekonomické činnosti je velkoobchod a maloobchod; opravy a údržba motorových vozidel. V tomto odvětví pracuje 12 % ekonomicky aktivního osob. Následuje odvětví stavebnictví (9 %), zdravotní a sociální péče (8 %) a stejný podíl zaujímá vzdělávání a doprava a skladování (7 %).



Graf č. 5: Zaměstnanost obyvatel dle odvětví ekonomické činnosti v mikroregionu Kahan k 26. 3. 2011 (www.czso.cz; vlastní zpracování).

Z grafu č. 6 lze vyčíst, že obcí s nejvyšším podílem nezaměstnaných osob, v rámci mikroregionu Kahan, je Újezd u Rosic (6,9 %). Na druhém místě je Zbýšov (5,7 %), následuje Zastávka (5,6 %). Naopak obcemi s nejnižším podílem nezaměstnaných osob jsou Vysoké Popovice (3,4 %) a Příbram na Moravě (rovněž 3,4 %).



Graf č. 6: Podíl nezaměstnaných osob v jednotlivých obcích v % (www.czso.cz; vlastní zpracování).

Níže je uvedena tabulka č. 17, kde je, pro srovnání, uveden podíl nezaměstnaných osob v rámci okresu Brno-venkov, v Jihomoravském kraji a v celé České republice. Z tabulky lze vyčíst, že v roce 2014 a 2015 byl podíl nezaměstnanosti v mikroregionu Kahan příznivý a odpovídá přibližně stejné hodnotě, jaká se vztahuje k okresu Brno-venkov. Nejhůře na tom byl Kahan v roce 2009 a 2010, kdy podíl nezaměstnaných osob převyšoval podíl nezaměstnaných osob v rámci celé České republiky.

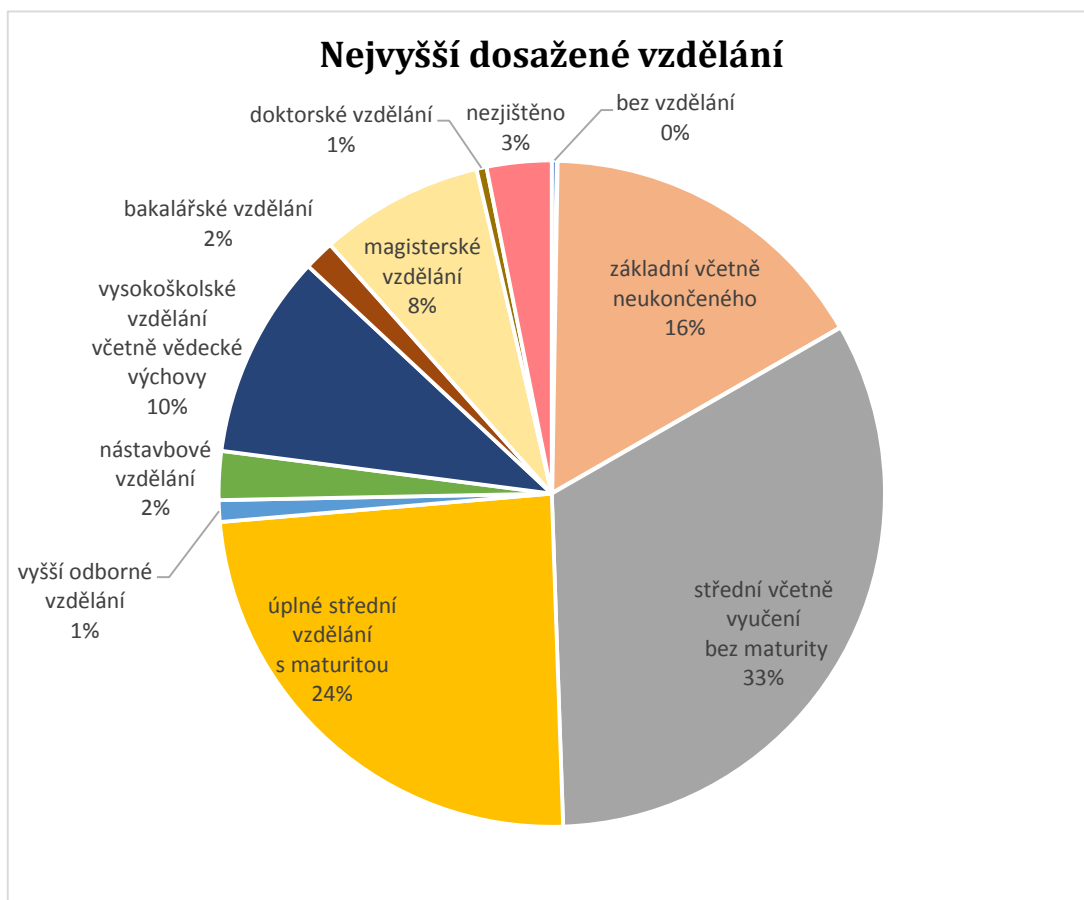
Rok	2005	2006	2007	2008	2009	2010	2011	2012	2013	2014	2015
Brno-venkov	5,1	4,2	3,7	3,1	4,8	6,1	5,7	5,7	6,6	6,7	5,6
Jihomoravský kraj	7,5	6,8	5,6	4,7	6,7	7,8	7,5	7,5	8,2	8,4	7,2
Celkem ČR	6,6	6,1	5,0	4,1	6,1	7,0	6,7	6,8	7,7	7,7	6,6
Kahan	5,5	5,3	4,2	3,9	7,1	8,2	6,5	5,9	6,4	6,6	5,5

Tabulka č. 17: Podíl nezaměstnaných osob v % (www.mpsv.cz; vlastní zpracování).

4.3.4 Vzdelanost obyvatelstva

V mikroregionu Kahan převažují osoby se středním vzděláním včetně vyučení bez maturity (33 %), následují osoby s úplným středním vzděláním s maturitou (24 %) a osoby, jež mají pouze vzdělání základní (16 %). Nízká úroveň vzdělanosti obyvatel je považována za jeden z největších problémů mikroregionu, jelikož má za následek v průměru nižší příjmy obyvatel a tím pádem také jeho nižší koupěschopnost. Tento fakt se tedy rovněž odráží na celkové úrovni a rozvoji mikroregionu.

Ačkoliv se mikroregion nachází v blízkosti Brna, kde je velká škála možností, co se vysokoškolského studia týče, podíl vysokoškolsky vzdělaných osob zde není příliš příznivý. V porovnání s celým Jihomoravským krajem, kde byl podíl vysokoškolsky vzdělaných obyvatel v roce 2011 14,7 %, je mikroregion dokonce podprůměrný, jelikož jeho hodnota ve stejném roce činila pouze 11,1 % (www.czso.cz).



Graf č. 7: Nejvyšší dosažené vzdělání obyvatel mikroregionu Kahan k 26. 3. 2011 (www.czso.cz; vlastní zpracování)

5 VÝSLEDKY A DISKUZE

Kahan, včetně jeho lidnatosti, utváření krajiny a rozvoje průmyslu, je ovlivněn bývalou těžbou uhlí v 19. a 20. století. Do roku 1992, kdy se zastavila těžba, se zde rozkládal Rosicko-oslavanský uhelný revír, který byl pověstný kvalitním černým uhlím. Objevení zásob černého uhlí znamenalo transformaci původně zemědělsky změřených obcí na obce hornické. Obce se staly nejen lidnatějšími, ale také bohatšími. Hornická minulost oblasti, a z ní vyplývající sociální specifika včetně negativní image území a horších charakteristik vzdělání, se tedy významně podepsala na rozvoji celého mikroregionu.

Počet obyvatel se od roku 1991 do roku 2001 v rámci mikroregionu Kahan mírně snižoval, což bylo, s největší pravděpodobností, zapříčiněno právě útlumem těžby uhlí v Rosicko-oslavanském revíru. V letech 2001 – 2011 počet obyvatel rostl, a to zejména v Rosicích a Říčanech. Na tomto faktu se podepisuje proces urbanizace, který se uskutečňuje v širším zázemí města Brna (www1.rosice.cz). V posledních letech se vývoj počtu obyvatel však výrazně nemění, z hlediska pohlaví převažují mírně ženy.

Nezaměstnanost se v mikroregionu Kahan měnila poměrně výrazně. Nejhůře na tom byl Kahan v roce 2009 a 2010, kdy podíl nezaměstnaných osob byl větší, než podíl nezaměstnaných osob v celé České republice. Důvodem byla do jisté míry ekonomická krize, která v letech 2008 a 2009 zasáhla Evropskou unii a způsobila v jejích zemích hospodářský propad. Ekonomická krize tedy snížila zaměstnanost obecně, avšak Kahan na krizový vývoj reagoval citlivěji, a to, pravděpodobně, v důsledku nadprůměrné zaměstnanosti ve výrobních sektorech a vzdělanostní struktury obyvatelstva.

Rozsah pracovních příležitostí v Kahanu není příliš příznivý, volná místa jsou zde především v oblasti průmyslu a služeb. Přejít z produktivní do postproduktivní společnosti, který je zaznamenán ve všech vyspělých zemích, způsobil úpadek pracovních příležitostí v zemědělském sektoru. V zemědělství je dnes zaměstnáno pouze 2 % obyvatel. Vysokoškolsky vzdělaní obyvatelé převážně dojíždějí za prací do nedalekého Brna.

Na základě rozhovoru s předsedou společnosti GenAgro Říčany a. s., který se uskutečnil dne 8. 3. 2017, jsem dospěla k závěru, že zaměstnavatelé mají zájem především o pracovníky, kteří disponují jak teoretickými znalostmi a vzděláním, tak odbornou praxí. Dle pana předsedy se tyto dvě oblasti velmi prolínají, a tak je ideální, když má případný uchazeč nejen odpovídající vzdělání, ale i schopnost praktického výkonu dané činnosti. Volná pracovní místa družstvo nabízí především v oblasti živočišné výroby, či v oblasti opravy zemědělských strojů.

Nízká úroveň vzdělanosti obyvatel je považována za jeden z největších problémů mikroregionu, jelikož má za následek v průměru nižší příjmy obyvatel a tím pádem také jeho nižší koupěschopnost. Tento fakt se tedy rovněž odráží na celkové úrovni a rozvoji mikroregionu.

Budoucí vize mikroregionu Kahan se mění s každým volebním obdobím. Tyto vize jsou rozděleny na následující strategické směry:

- technická a dopravní infrastruktura,
- životní prostředí, obnova krajiny, komplexní pozemkové úpravy,
- lidské zdroje, sociální infrastruktura, bydlení,
- hospodářský rozvoj a ekonomika,
- cestovní ruch a rekreace,
- spolupráce a integrovaný rozvoj území (www.mikroregionkahan.cz).

Vize, která není součástí aktuálního strategického plánu mikroregionu a jež by mohla být pro mikroregion rovněž prospěšná, spočívá, dle mého názoru, v alespoň částečné obnově zemědělství. Daná oblast je charakteristická dobrými klimatickými podmínkami, úrodnou půdou a volnými pozemky. Kahan má se zemědělstvím bohaté zkušenosti, jelikož právě zemědělství bylo v minulosti hlavním zdrojem obživy místního obyvatelstva. Částečná obnova zemědělství by tedy mohla zapříčinit rozkvět mikroregionu. Došlo by nejen k vytvoření nových pracovních míst a rozvoji agrobiznisu, ale také k udržení krajiny a ochrany životního prostředí.

6 ZÁVĚR

V této bakalářské práci jsem se zabývala mikroregionem Kahan. Hlavním cílem bylo vyhodnotit sociální podmínky pro agrobiznis v souladu se zadáním a využitím statistických dat z Českého statistického úřadu. V teoretické části jsou vysvětleny základní pojmy týkající se dané problematiky, na což navazuje charakteristika jednotlivých obcí spadajících do analyzovaného mikroregionu. Součástí práce je rovněž popis zemědělství v mikroregionu Kahan a plochy katastrálního území příslušných obcí. Dále je uveden vývoj počtu obyvatel, demografická struktura obyvatelstva, jeho vzdělanostní úroveň a pracovní příležitosti ve sledované oblasti včetně podílu nezaměstnaných osob.

Mikroregion Kahan má dobré vyhlídky do budoucna. Co se vývoje počtu obyvatel týče – v nejbližších letech lze předpokládat dosavadní rostoucí trend. Stále větší obliba stěhování mladých lidí z města do okolních obcí by mohla zapříčinit rozvoj mikroregionu, jelikož by se značně zvýšil počet obyvatel v produktivním věku a rovněž by se mohla pozvednout vzdělanostní úroveň obyvatelstva. Se vzrůstajícím počtem obyvatel je však nutné vybudovat nové obytné zóny.

Mezi silné stránky Kahanu patří jeho geografická poloha – nachází se nedaleko města Brna a dálnice D1, současně je však obklopen krásnou přírodou a životním prostředím na poměrně dobré úrovni. Mikroregion se tedy vyznačuje dobrým dopravním spojením s celou republikou, což může být atraktivní pro nové investory.

V okolí mikroregionu je velké množství historických a kulturních památek, v obcích panuje bohatý společenský život, nicméně většina lidí Kahan vyhledává spíše za účelem bydlení, než za účelem návštěvy turistických cílů. I přes již zmiňované velké množství památek zde, dle mého názoru, významný turistický cíl chybí. Pro turisty by mohly být zajímavé například bývalé těžební areály, které jsou však zpřístupněny zatím jen z části. Rozšíření cyklostezek a jejich napojení na celorepublikový systém cyklostezek by rovněž mohlo přispět ke zvýšení návštěvnosti mikroregionu. V mikroregionu Kahan také není žádné rekreační středisko či wellness centrum, což je v současné době velmi oblíbená forma relaxace, tudíž i výstavba právě takového centra by mohla být v rámci mikroregionu prospěšná.

Za hlavní slabou stránku lze, v rámci mikroregionu, považovat jeho hornickou minulost a z ní vyplývající sociální specifika včetně negativní image území a horších charakteristik vzdělání. Kahan je rovněž málo propagován, finance na rozvoj jednotlivých obcí jsou omezené, což se odráží například na stavu některých pozemních komunikací či exteriéru určitých budov. Nezaměstnanost by se mohla částečně snížit podporou rekvalifikačních kurzů či spoluprací s okolními obcemi – například formou budování společných podniků. Nízká úroveň vzdělanosti obyvatelstva by se mohla do budoucna částečně eliminovat, jelikož stále více mladých lidí, kteří by mohli zlepšit úroveň vzdělanosti, má v oblibě stěhování z města na venkov.

K rozvoji Kahanu by mohlo přispět efektivnější využívání dotací z Evropské unie. Větší propagace mikroregionu a rozvoj agroturistiky by rovněž mohli zapříčinit rozkvět mikroregionu.

Ze zjištěných informací usuzuji, že mikroregion Kahan má pro rozvoj agrobyznysu poměrně dobrý potenciál. Důvodů je více – kvalifikační struktura obyvatelstva, minulá tradice (jelikož právě zemědělství bylo v minulosti hlavním zdrojem obživy místního obyvatelstva), blízkost odbytu (nedaleké město Brno), blízkost zemědělského vzdělání (MENDELU), možnost propojení produkce s dalšími aktivitami (agroturistika). Agroturistika představuje propojení zemědělské činnosti s netradičním způsobem turistiky a podmínky pro ni jsou zde příznivé, proto považuji za výhodné ji dále rozvíjet. Rovněž počty rodinných farem by se mohly navýšit.

Cílem by tedy mělo být efektivně využít potenciál dané oblasti k rozvoji mikroregionu a uspokojení potřeb nejen stávajících obyvatel, ale i k přilákání obyvatel nových, a současně dbát na ochranu životního prostředí a udržování přírodních a kulturních památek.

SEZNAM POUŽITÉ LITERATURY

Knižní zdroje

BEČVÁŘOVÁ V. *Podstata a ekonomické souvislosti formování agrobiznysu*. Brno: Mendelova zemědělská a lesnická univerzita v Brně, 2005. ISBN 80-7157-911-4.

BEČVÁŘOVÁ, V. *Zemědělství v agrobiznysu: základy agrární ekonomiky a politiky*. 1. vyd. 62 s. ISBN 80-7157-891-6.

GOLIÁŠOVÁ, R. *Sociální podmínky pro agrobiznys: případová studie Bučovicko*. Brno, 2015. Bakalářská práce. Mendelova univerzita v Brně. Vedoucí práce Doc. RNDr. Antonín Vaishar, CSc.
Hodonín. Zlín, 2013. Bakalářská práce. Univerzita Tomáše Bati.

MAJEROVÁ, V. a kol. *Český venkov 2005: rozvoj venkovské společnosti*. Česká zemědělská univerzita v Praze, Provozně ekonomická fakulta, 2005. ISBN 80-213-1274-2.

MAJEROVÁ, V. *Český venkov 2003: situace před vstupem do EU*. Česká zemědělská univerzita v Praze, Provozně ekonomická fakulta ve vydavatelství Credit, 2003. ISBN 80-213-1121-5

MAJEROVÁ, V. *Český venkov 2007*. Česká zemědělská univerzita v Praze,

MALÁ, K. *Evaluační činnosti a managementů vybraných mikroregionů v okrese*

MOUDRÝ, J. *Bioprodukty*. Praha: Institut výchovy a vzdělávání Ministerstva zemědělství ČR, 1997. ISBN 80-7105-138-1.

POUROVÁ, M. *Agroturistika*. Praha: Credit, 2002. ISBN 80-213-0965-2.
Praha: Oeconomica, 2007, 244 s. ISBN 978-80-245-1301-0.
Provozně ekonomická fakulta, 2007. ISBN 978-80-213-1768-0.

SEDLÁČKOVÁ, L. *Sociální podmínky pro rozvoj agrobiznysu na příkladu Ždánka*. Brno, 2014. Bakalářská práce. Mendelova univerzita v Brně. Vedoucí práce Doc. RNDr. Antonín Vaishar, CSc.

WOKOUN, R. *Regionální rozvoj a jeho management v České republice*. Vyd. 1.

Internetové zdroje

Biospotřebitel: *Jsou rodinné farmy v Čechách zázrak?* [online]. [cit. 2017-03-28]. Dostupné z: <http://biospotrebitel.cz/clanek/jsou-rodinne-farmy-v-cechach-zazrak>

Český statistický úřad [online]. [cit. 2017-03-28]. Dostupné z: <https://www.czso.cz/>

Eagri [online]. [cit. 2017-03-28]. Dostupné z: <http://eagri.cz/public/web/mze/>

Edb: *Mikroregion Kahan* [online]. [cit. 2017-03-28]. Dostupné z: <http://www.edb.cz/firma-410619-mikroregion-kahan-zastavka>

Genagro: *Stanovy* [online]. [cit. 2017-03-28]. Dostupné z: <http://www.genagro.cz/>

Mapy.cz [online]. [cit. 2017-03-28]. Dostupné z: <https://mapy.cz/>

Město Rosice [online]. [cit. 2017-03-28]. Dostupné z: <http://www1.rosice.cz/>

Město Zbýšov [online]. [cit. 2017-03-28]. Dostupné z: <http://mestozbysov.cz/>

Městys Ostrovačice [online]. [cit. 2017-03-28]. Dostupné z: <http://www.ostrovacice.eu/>

Metodická podpora regionálního rozvoje: *Regiony a regionalizace* [online]. [cit. 2017-03-28]. Dostupné z: http://www.regionalnirozvoj.cz/index.php/regiony_red.html

Mikroregion Kahan [online]. [cit. 2017-03-28]. Dostupné z: <http://www.mikroregionkahan.cz/>

Mikroregion Kahan: *Strategie rozvoje Mikroregionu Kahan* [online]. [cit. 2017-03-28]. Dostupné z: http://www.mikroregionkahan.cz/files/zk_files_52_60_93067976.pdf

Ministerstvo práce a sociálních věcí [online]. [cit. 2017-03-28]. Dostupné z: <http://www.mpsv.cz/cs/>

Obec Babice u Rosic [online]. [cit. 2017-03-28]. Dostupné z: <http://www.babiceurosic.cz/>

Obec Kratochvilka [online]. [cit. 2017-03-28]. Dostupné z: <http://www.kratochvilka.cz/>

Obec Neslovice [online]. [cit. 2017-03-28]. Dostupné z: <http://www.neslovice.cz/>

Obec Říčany u Brna [online]. [cit. 2017-03-28]. Dostupné z: <http://www.ricanyubrna.cz/>

Obec Tetčice [online]. [cit. 2017-03-28]. Dostupné z: <http://www.tetcice.cz/>

Obec Zakřany [online]. [cit. 2017-03-28]. Dostupné z: <https://www.zakrany.cz/>

Obec Zastávka [online]. [cit. 2017-03-28]. Dostupné z: <http://www.zastavka.cz/>

Oficiální stránky obce Lukovany [online]. [cit. 2017-03-28]. Dostupné z: <http://www.lukovany.cz/>

Oficiální stránky obce Újezd u Rosic [online]. [cit. 2017-03-28]. Dostupné z: <http://www.ujezdurosic.cz/>

Příbram na Moravě [online]. [cit. 2017-03-28]. Dostupné z: <http://www.pribramnamorave.cz/>

Regionální informační servis: *Mikroregiony* [online]. [cit. 2017-03-28]. Dostupné z: <http://www.risy.cz/cs/vyhledavace/mikroregiony>

Vlastivědný spolek Rosicko-oslavanska: *Stručná historie revíru* [online]. [cit. 2017-03-28]. Dostupné z: <http://www.rosicko-oslavansko.cz/13-historie/29-strucna-historie/>

Vysoké Popovice [online]. [cit. 2017-03-28]. Dostupné z: <http://www.vysoke-popovice.cz/>

Zakony.centrum.cz: *Zákon o obcích* [online]. [cit. 2017-03-28]. Dostupné z: <http://zakony.centrum.cz/zakon-o-obcich/>

SEZNAM TABULEK

Tabulka č. 1: Počet obyvatel obce Babice u Rosic (www.czso.cz; vlastní zpracování).

Tabulka č. 2: Počet obyvatel obce Kratochvilka (www.czso.cz; vlastní zpracování).

Tabulka č. 3: Počet obyvatel obce Lukovany (www.czso.cz; vlastní zpracování).

Tabulka č. 4: Počet obyvatel obce Neslovice (www.czso.cz; vlastní zpracování).

Tabulka č. 5: Počet obyvatel městysu Ostrovačice (www.czso.cz; vlastní zpracování).

Tabulka č. 6: Počet obyvatel obce Příbram na Moravě (www.czso.cz; vlastní zpracování).

Tabulka č. 7: Počet obyvatel města Rosice (www.czso.cz; vlastní zpracování).

Tabulka č. 8: Počet obyvatel obce Říčany u Brna (www.czso.cz; vlastní zpracování).

Tabulka č. 9: Počet obyvatel obce Tetčice (www.czso.cz; vlastní zpracování).

Tabulka č. 10: Počet obyvatel obce Újezd u Rosic (www.czso.cz; vlastní zpracování).

Tabulka č. 11: Počet obyvatel obce Vysoké Popovice (www.czso.cz; vlastní zpracování).

Tabulka č. 12: Počet obyvatel obce Zakřany (www.czso.cz; vlastní zpracování).

Tabulka č. 13: Počet obyvatel obce Zastávka (www.czso.cz; vlastní zpracování).

Tabulka č. 14: Počet obyvatel města Zbýšov (www.czso.cz; vlastní zpracování).

Tabulka č. 15: Druhy pozemků v mikroregionu Kahan k 31. 12. 2016 (www.czso.cz; vlastní zpracování).

Tabulka č. 16: Průměrný věk obyvatel v jednotlivých obcích mikroregionu Kahan v roce 2014 (www.czso.cz; vlastní zpracování).

Tabulka č. 17: Podíl nezaměstnaných osob v % (www.mpsv.cz; vlastní zpracování).

SEZNAM GRAFŮ

Graf č. 1: Druhy pozemků v mikroregionu Kahan (www.czso.cz; vlastní zpracování).

Graf č. 2: Vývoj počtu obyvatel v jednotlivých obcích mikroregionu Kahan (www.czso.cz; vlastní zpracování).

Graf č. 3: Průměrný věk obyvatel v jednotlivých obcích mikroregionu Kahan v roce 2014 (www.czso.cz; vlastní zpracování).

Graf č. 4: Populační pyramida mikroregionu Kahan dle SLDB 2011 (www.czso.cz; vlastní zpracování).

Graf č. 5: Zaměstnanost obyvatel dle odvětví ekonomické činnosti v mikroregionu Kahan k 26. 3. 2011 (www.czso.cz; vlastní zpracování).

Graf č. 6: Podíl nezaměstnaných osob v jednotlivých obcích v % (www.czso.cz; vlastní zpracování).

Graf č. 7: Nejvyšší dosažené vzdělání obyvatel mikroregionu Kahan k 26. 3. 2011 (www.czso.cz; vlastní zpracování).

SEZNAM OBRÁZKŮ

Obrázek č. 1: Schéma agrárního sektoru (*Bečvářová, 2005*).

Obrázek č. 2: Základní struktura agrobiznisu (*Bečvářová, 2005*).

Obrázek č. 3: Zobrazení obcí mikroregionu Kahan (*www.mapy.cz*).

PŘÍLOHY

Příloha č. 1

Obec	Zemědělská půda				Nezemědělská půda				Celkem
	Orná půda	Zahrada	Ovocný sad	Trvalý travní porost	Lesní pozemek	Vodní plocha	Zastavěná plocha a nádvoří	Ostatní plocha	
Babice u Rosic	229,9	11,9	1,0	5,1	266,4	1,7	9,1	44,2	569,3
Kratochvilka	101,6	6,3	1,5	6,0	9,4	0,1	6,0	19,6	150,5
Lukovany	465,0	22,7	-	23,8	346,7	5,1	13,7	30,2	907,1
Neslovice	344,6	7,9	-	23,9	135,4	1,1	11,4	58,0	582,4
Ostrovačice	391,9	18,3	1,4	14,6	236,2	3,3	14,1	102,5	782,3
Příbram na Moravě	325,7	17,5	1,3	26,9	753,4	6,0	11,9	48,9	1191,7
Rosice	723,0	43,7	2,8	29,3	284,8	12,1	53,6	124,8	1274,0
Říčany	528,9	37,2	0,8	11,7	401,7	4,6	24,8	82,7	1092,2
Tetčice	273,1	25,8	0,4	21,6	1122,0	7,0	16,5	46,2	1512,6
Újezd u Rosic	280,6	11,3	1,8	27,2	668,7	10,7	8,5	82,3	1091,3
Vysoké Popovice	213,8	23,3	-	20,5	83,3	4,5	11,2	33,5	390,0
Zakřany	345,8	10,4	0,6	3,6	76,6	4,7	14,0	59,4	515,1
Zastávka	2,8	31,7	-	1,9	1,0	1,5	23,4	57,5	119,6
Zbýšov	386,1	30,0	1,2	9,4	47,4	5,2	25,9	96,3	601,4
Mikroregion	4612,7	297,9	12,7	225,4	4433,1	67,5	244,1	886,1	10779,5

Tabulka č. 1: Celková katastrální výměra jednotlivých obcí mikroregionu Kahan v ha k 31. 12. 2016 (www.czso.cz; vlastní zpracování).

Příloha č. 2

Počet obyvatel s obvyklým pobytem												
Zaměstnaní včetně pracujících studentů a učňů	z toho											
	zemědělství, lesnictví, rybnářství	průmysl	stavebnictví	velkoobchod a maloobchod; opravy a údržba motorových vozidel	doprava a skladování	ubytování, stravování a pohostinství	informační a komunikační činnosti	peněžnictví a pojišťovnictví	činnosti v oblasti nemovitostí, profesní, vědecké a technické činnosti a administrativní a podpůrné činnosti	veřejná správa a obrana; povinné sociální zabezpečení	vzdělávání	zdravotní a sociální péče
268	1	78	23	21	10	2	11	6	26	23	15	20
178	2	47	20	20	12	6	1	1	9	8	5	13
233	10	67	15	16	13	11	3	4	13	18	11	19
361	9	89	29	47	26	15	7	5	13	18	34	23
312	16	78	19	41	27	10	9	8	24	11	24	21
197	10	60	5	19	23	6	3	3	14	15	9	12
2 618	33	644	176	304	142	98	83	72	201	182	139	197
866	42	197	63	94	45	29	26	19	72	43	59	54
471	4	113	41	51	25	21	15	13	39	22	28	29
108	3	38	5	12	6	3	3	1	6	8	11	4
296	11	76	17	27	16	1	6	4	20	35	25	19
325	10	109	37	23	20	6	7	2	18	15	12	25
1 013	9	246	64	101	59	28	30	19	76	71	86	69
1 516	9	442	130	128	85	48	26	31	77	89	84	110
8 762	169	2 284	644	904	509	284	230	188	608	558	542	615

Tabulka č. 2: Zaměstnanost dle odvětví ekonomické činnosti v mikroregionu Kahan k 26. 3. 2011 (*www.czso*; vlastní zpracování).

Příloha č. 3

	Počet obyvatel s obvyklým pobytem											
	obyvatelstvo ve věku 15+	nejvyšší ukončené vzdělání										
		bez vzdělání	základní včetně neukončeného	střední včetně vyučení bez maturity	úplné střední vzdělání s maturitou	vyšší odborné vzdělání	nástavbové vzdělání	vysokoškolské vzdělání včetně vědecké výchovy	bakalářské vzdělání	magisterské vzdělání	doktorské vzdělání	nezjištěno
Babice u Rosic	533	-	88	182	142	4	11	86	12	67	7	20
Kratochvilka	381	4	79	164	86	2	10	22	3	15	4	14
Lukovany	466	1	107	178	124	3	10	37	2	32	3	6
Neslovice	763	3	131	279	192	7	20	70	13	55	2	61
Ostrovačice	544	1	79	212	141	8	13	72	5	64	3	18
Příbram na Moravě	475	-	111	179	119	2	9	41	8	30	3	14
Rosice	4 881	6	791	1 664	1 432	70	136	622	91	505	26	160
Říčany	1 614	2	258	522	457	20	47	237	32	194	11	71
Tetčice	880	2	120	298	258	11	26	127	20	99	8	38
Újezd u Rosic	236	2	44	87	61	1	7	26	3	22	1	8
Vysoké Popovice	561	1	75	218	159	10	17	72	7	63	2	9
Zakřany	637	2	130	256	173	8	15	42	8	32	2	11
Zastávka	2 118	15	418	741	554	27	62	242	31	198	13	59
Zbýšov	3 230	11	729	1 317	751	28	71	208	47	152	9	115
Mikroregion	17 319	50	3 160	6 297	4 649	201	454	1 904	282	1 528	94	604

Tabulka č. 3: Nejvyšší dosažené vzdělání obyvatel mikroregionu Kahan k 26. 3. 2011 (www.czso; vlastní zpracování).

Příloha č. 4

	Počet obyvatel s obvyklým pobytem		
	pohlaví		Celkem
	muži	ženy	
Babice nad Svitavou	506	515	1 021
Kratochvilka	239	206	445
Lukovany	265	292	557
Neslovice	442	441	883
Ostrovačice	315	320	635
Příbram na Moravě	279	280	559
Rosice	2 822	2 918	5 740
Říčany	957	968	1 925
Tetčice	511	531	1 042
Újezd u Rosic	140	129	269
Vysoké Popovice	331	351	682
Zakřany	355	382	737
Zastávka	1 150	1 315	2 465
Zbýšov	1 818	1 910	3 728
Mikroregion	10 130	10 558	20 688

Tabulka č. 4: Počet obyvatel mikroregionu Kahan dle pohlaví k 26. 3. 2011
(www.czso.cz; vlastní zpracování).

Příloha č. 5

Obec	Veřejná knihovna	Stálé kino	Muzeum	Kulturní zařízení ostatní (kulturní dom)	Středisko pro volný čas dětí a mládeže	Hřbitov	Smuteční síň	Jiné
Babice u Rosic	1			1		1		1
Kratochvilka	1			1				2
Lukovany	1			1		1		1
Neslovice	1					1		
Ostrovačice	1		1			1		1
Příbram na Moravě	1			1				
Rosice	1	1	1	2	1	1		2
Říčany	1			2		1	1	
Tetčice	1			1				1
Újezd u Rosic	1							1
Vysoké Popovice	1			1		1		
Zakřany	1							1
Zastávka	1		1	1	1	1		
Zbýšov	1	1	1	1		1	1	
Mikroregion	14	2	4	12	2	9	2	10

Tabulka č. 5: Kulturní vybavenost v obcích mikroregionu Kahan (www.risy.cz; vlastní zpracování).

Příloha č. 6

Obec	Koupaliště a bazény	Hřiště (se správcem)	Tělocvičny vč. školních	Stadiony otevřené	Zimní stadiony	Ostatní zařízení	Dětská hřiště
Babice u Rosic		2	1			1	2
Kratochvilka		1				1	1
Lukovany		2					1
Neslovice		2	1			1	
Ostrovačice		1	1			1	2
Příbram na Moravě	2	2	1				1
Rosice	1	4	3		1	6	8
Říčany	1	1	1				2
Tetčice		1	1				2
Újezd u Rosic		1	1			1	1
Vysoké Popovice	1	1	1			1	1
Zakřany		3	1				1
Zastávka		4	3				3
Zbýšov	1	1	2	1			1
Mikroregion	6	26	17	1	1	12	26

Tabulka č. 6: Sportovní vybavenost v obcích mikroregionu Kahan (www.risy.cz; vlastní zpracování).