

UNIVERZITA JANA AMOSE KOMENSKÉHO PRAHA

MAGISTERSKÉ KOMBINOVANÉ STUDIUM

2013 – 2015

DIPLOMOVÁ PRÁCE

Veronika Červená

**Profil vychovatele v dětském domově s výchovně léčebným
režimem a specifika jeho činnosti**

Praha 2015

Vedoucí diplomové práce: Mgr. Jitka Králová MBA

JAN AMOS KOMENSKY UNIVERSITY PRAGUE

MASTER PART-TIME STUDIES

2013 – 2015

DIPLOMA THESIS

Veronika Červená

**Profile of a tutor in an orphanage with educational and
therapeutic mode and the specifics of its activities**

Prague 2015

The Diploma Thesis Work Supervisor: Mgr. Jitka Králová MBA

Prohlášení

Prohlašuji, že předložená diplomová práce je mým původním autorským dílem, které jsem vypracovala samostatně. Veškerou literaturu a další zdroje, z nichž jsem při zpracování čerpala, v práci řádně cituji a jsou uvedeny v seznamu použitých zdrojů.

Souhlasím s prezenčním zpřístupněním své práce v univerzitní knihovně.

V Praze dne:

Veronika Červená

.....

Podpis

Poděkování

Chtěla bych touto cestou poděkovat vedoucí své diplomové práce Mgr. Jitce Králové MBA za odborné vedení, za její cenné rady a pomoc při zpracování této práce. Dále pak zaměstnancům dětských domovů za užitečné postřehy a spolupráci. Děkuji též všem respondentům, kteří odevzdali vyplněné dotazníky a tím mi napomohli k vytvoření praktické části této práce.

Anotace

Diplomová práce „Profil vychovatele v dětském domově s výchovně léčebným režimem a specifika jeho činnosti“ se zabývá problematikou profese vychovatele v dětském domově s výchovně léčebným režimem. Práce nahlíží na tuto profesi jak v rovině individuální, tak z hlediska aktuálního stavu možností ústavní výchovy. Práce uvádí v souvislosti teoreticky vymezený právní, pedagogický a sociální rámec s reálnou situací v dětských domovech a profesí vychovatelů v nich. Je zde objasněn princip fungování ústavní a ochranné výchovy v České republice, osobnosti vychovatele a vybrané kompetence pomáhající profesi pro vychovatele. Vzhledem k charakteru projektu je v praktické části diplomové práce zvolen kvantitativně orientovaný výzkum. V rámci výzkumu jsou použity dotazníky.

Klíčové pojmy

Dětský domov, dítě, dotazníková šetření, kompetence, ochranná výchova, poruchy chování, ústavní výchova, vychovatel, výchova, výchovně léčebný režim, vzdělání, zařízení pro výkon ochranné a ústavní výchovy.

Annotation

My thesis " Profile of a tutor in an orphanage with educational and therapeutic mode and the specifics of its activities" deals with working as an educator in an orphanage with educational treatment mode. This work looks at the profession from the individual point of view and also in terms of the current state of institutional care options. The thesis presents a theoretical definition in the context of legal, educational and social framework with the real situation in orphanages and professions educators in them. There is explained the principle of functioning of institutional and protective education in the Czech Republic, the personality of an educator and selected competencies helping profession for educators. Due to the nature of the project is the practical part of the thesis elected a quantity orientated research. The research used questionnaires.

Key words

behavioral, competence, education, educational treatment mode, educator, child, institutional education, institutions for protection and institutional care, orphanage, questionnaires.

OBSAH

ÚVOD	9
Teoretická část	11
1 ÚSTAVNÍ A OCHRANNÁ VÝCHOVA V ČR	11
2 ŠKOLSKÁ ZAŘÍZENÍ PRO VÝKON ÚSTAVNÍ A OCHRANNÉ VÝCHOVY	15
2.1 Diagnostický ústav	16
2.2 Výchovný ústav	18
2.3 Dětský domov	19
2.4 Dětský domov se školou	21
3 VYCHOVATEL V DĚTSKÉM DOMOVĚ S VÝCHOVNĚ LÉČEBNÝM REŽIMEM	24
3.1 Pracovní náplň.....	24
3.2 Předpoklady pro výkon profese	26
3.2.1 Psychická způsobilost.....	26
3.2.2 Kvalifikační předpoklady	27
3.3 Osobnost vychovatele	29
3.4 Kompetence pro výkon vychovatelské profese.....	32
4 SPECIFIKA, RIZIKA A ZÁTĚŽOVÉ FAKTORY OVLIVŇUJÍCÍ VYKONÁVÁNÍ VYCHOVATELSKÉ PROFESE	34
PRAKTICKÁ ČÁST	37
5 PŘÍPRAVNÁ ETAPA VÝZKUMU	37
5.1 Vymezení výzkumného cíle	37
5.2 Výzkumné otázky a hypotézy	38
5.3 Výzkumný vzorek	38
5.4 Charakteristika zařízení, ve kterých výzkum probíhal.....	39
5.4.1 DDŠ1.....	39

5.4.2 DDŠ2.....	40
5.4.3 DDŠ3.....	40
5.4.4 DD1.....	41
5.4.5 DD2.....	42
5.4.6 DD3.....	42
5.5 Metody sběru dat.....	43
6 REALIZAČNÍ ETAPA VÝZKUMU	45
7 INTERPETACE VÝSLEDKŮ	67
ZÁVĚR.....	73
SEZNAM POUŽITÉ LITERATURY	77
Seznam použitých českých zdrojů	77
Seznam použitých internetových zdrojů	79
Seznam grafů.....	80
Seznam tabulek	81
Seznam příloh	81

ÚVOD

Ústavní výchova a vše co s ní souvisí, je téma citlivé, vzbuzující emoce a zvedající z lavic ochránce lidských práv. Bývá často kritizována a zatracována, jako negativní řešení nepříjemné životní situace dětí s problémy v chování. Jako stát jsme velmi často kritizováni za velké množství umístěných dětí a žádá se, aby jejich počet byl redukován. Na institucionální péči neexistuje jeden jediný správný pohled a jednotný názor, i pedagogická odborná veřejnost se svými názory na tuto problematiku různí. Nicméně počet dětí v institucionální výchově rok od roku vzrůstá a s tím i nutnost se touto problematikou zabývat. Spolu s tlakem na ústavní výchovu jako takovou, rostou nároky na zaměstnance pracující v této sféře.

Je všeobecně známo, že zaměstnání v této oblasti vyžaduje téměř stoprocentní nasazení a nelze jej chápat jako zaměstnání nýbrž jako poslání v pravém slova smyslu. Prestiž pedagogických pracovníků klesá. Příčinou není neatraktivnost pedagogických profesí, ale společenské nedocenění, nízké finanční ohodnocení, nedostatečné ekonomické zabezpečení resortu školství. Na straně druhé pak vysoké požadavky a u vychovatelů i obsahová a časová náročnost práce s dětmi a mládeží.

Při psaní této práce jsem vycházela ze zkušeností získaných při svém zaměstnání. Pracuji jako odborná vychovatelka v dětském domově s výchovně léčebným režimem a vím tak, jak je tato krásná práce náročná. Děti, které se dostanou do zařízení tohoto typu, jsou děti, které si sebou, v převážné většině, nesou vnitřní traumata, nepříjemné zážitky a spousty negativních následků nemilých zkušeností. Ty nabyly pobytem v nefungujícím, škodlivém či chybějícím rodinném popřípadě širším sociálním zázemím.

Pobyt v dětském domově by dětem měl poskytnout jednak plné zabezpečení a řádnou výchovu a také speciální péči. S těmito požadavky roste tlak na vychovatele, kteří v dětských domovech zastávají řadu rolí. Jsou těmi, kdo jsou s dětmi v nejbližším kontaktu. Zajišťují a zabezpečují všestrannou péči, stanovují a snaží se naplnit výchovné cíle, volí výchovné metody, evaluují výsledky výchovného procesu. Jsem toho názoru, že tato profese zasluhuje větší pozornosti než je jí věnováno. Práce vychovatele disponuje širšími možnostmi svého působení, a zároveň, podobně jako jiné

pomáhající profese, je vystavena velkým rizikům a vysokým nárokům na osobnost pracovníka.

Dětský domov se charakterem péče o klienty blíží mnohem více sociálním službám, než školám, spadajícím do resortu školství. Původní záměr mé práce, kdy jsem se chtěla zaměřit jen na konkrétní činnost vychovatele, vzal za své ve chvíli, kdy jsem si uvědomila, že profesí vychovatele jako takovou se nelze zabývat, aniž bych se nevěnovala celkovému systému ústavní výchovy. Dětské domovy jsou spravovány resortem školství, ale problematika, na jejímž řešení se podílejí, je mnohem rozsáhlejší a jmenovaný resort přesahuje. Na lidské problémy a obtížné situace je totiž nutné pohlížet v širším spektru. Jsem přesvědčena o tom, že je užitečné nabourávat zavedené koridory řešení a usilovat o širší spolupráci na meziresortní úrovni. Při popisu profilu vychovatele v dětském domově bylo mým cílem dívat se na tuto profesi jak z hlediska pedagogického, tak sociálního, z pohledu individuálního výkonu profese, ale i v kontextu celkového systému ústavní výchovy a praxe dětských domovů.

První kapitola této diplomové práce přináší vhled do systému ústavní a ochranné výchovy v České republice jako takového. Kapitola druhá vymezuje jednotlivá školská zařízení pro výkon ústavní a ochranné výchovy se všemi specifiky. Pracovní náplň vychovatele v zařízení s výchovně léčebným režimem, předpoklady pro výkon této profese, osobnost vychovatele a kompetence jsou vymezeny ve třetí kapitole. Čtvrtá kapitola se zaměřuje na specifika profese, rizika a zátěžové faktory, které sebou toto povolání nese.

Praktická část diplomové práce prezentuje informace získané v průběhu výzkumného šetření prováděném v dětských domovech. Záměrem bylo zmapovat silná i slabá místa profese, motivaci vychovatelů, komplikace a obtíže, s nimiž se při výkonu zaměstnání setkávají a také sběr námětů pro vývoj profese.

TEORETICKÁ ČÁST

1 ÚSTAVNÍ A OCHRANNÁ VÝCHOVA V ČR

Významnou roli ve výchově dítěte, v jeho individuálním vývoji, při formování jeho názorů, postojů a utváření hodnot zastává rodina. Rodině, která je hlavním zdrojem záměrného i nezáměrného pozitivního a bohužel i negativního působení na dítě, nabízí pomoc a podporu různé instituce a služby. *„Zvláště důležitá je pomoc rodině při selhávání jejích výchovných funkcí a při ohrožení psychického, fyzického a sociálního vývoje dítěte. Těmto problémům se dá předcházet včasnou prevencí a stanovením výchovných opatření v zájmu dítěte“¹.*

K nejčastějším příčinám negativního vlivu rodiny na výchovu dítěte patří neplnění rodičovských povinností, volba nesprávných výchovných metod, alkoholismus a kriminální chování v rodině, nízká úroveň mravních a etických hodnot, taktéž nedostatek citových podnětů, případně nedostatek času věnovaný dítěti.

Důležitou úlohu při zmírňování a vyloučení negativních vlivů má preventivně výchovná péče, spočívající v nabídce speciálně - pedagogických a psychologických služeb dětem s rizikem vzniku poruch chování či již rozvinutými poruchami chování. Jsou-li preventivně výchovné postupy neúčinné a včasnou primární prevencí (ve školkách, školách, pedagogicko-psychologických poradnách, střediscích výchovné péče apod.) se nedaří poruchám chování předcházet či je odstranit, přistupuje stát k soudem nařízené ústavní nebo ochranné výchově ve školských zařízeních. Tyto instituce zajišťují právo dítěte na vzdělání a výchovu v souladu s ústavními principy, smlouvami o lidských právech a základních svobodách.

Problematiku ústavní a ochranné výchovy lze rozdělit v podstatě do třech fází, kdy nelze ani jednu vynechat či je od sebe oddělit. Naopak, jedna přechází postupně do druhé, logicky na sebe navazují a vychází ze sebe. Podstatou všech fází je řešení problému určitého dítěte případně mladistvého. Za dané situace zvažují jeho minulost, staví základy pro jeho budoucnost a staví před něj nové perspektivy.

¹ PÁVKOVÁ, J. *Pedagogika volného času*. 3. Vyd. Praha: Portál, 2002. s. 133. ISBN 80-7178-711-6.

Ve fázi první jde hlavně o zjištění stavu věci a o zjištění příčin tohoto stavu. Cílem je tedy vůbec prokázat, že některá jednání nezletilého porušují společenské normy a do jaké míry. Prakticky ve všech případech narazíme vedle poruch ve struktuře prostředí na poruchy zejména v mravní výchově nezletilých. „*Objevují se poruchy různého druhu a různé intenzity, působící krátce nebo delší dobu i v minulosti a vytvářející více nebo méně upevněné nesprávné postoje k práci, ke společnosti, ke vzdělávání, nesprávné vzorce chování a představy, život bez pozitivních zájmů a bez byť krátkodobých perspektiv*“.² Poruchy jsou obvykle důsledkem nesprávné, zpravidla rodinné výchovy. Společenské orgány pověřené prací v této oblasti nezůstávají jen u zjištění stavu a eventuálně i příčin. Mnohé z poruch chování nezletilých ze své pravomoci se snaží řešit okamžitě v souladu s jednou z podmínek nařízení ústavní či uložení ochranné výchovy. A to je, že tato výchova se nařizuje v případech, kdy jiná opatření, jako např. napomenutí, výtky, dohled, svěřeni dítěte do péče jiné osoby nevedly k nápravě. Z toho vyplývá, že orgány před ústavní a ochranou výchovou využívají mírnější prostředky nápravy v podobě již zmíněného napomenutí nezletilého nebo jeho rodiče, zbavení rodičovských práv, nařízením dohledu nad výchovou nezletilého apod. „*Speciálně pedagogická opatření používaná v tomto období mají reedukační charakter; jejich cílem je náprava již vzniklých nebo právě vznikajících poruch. Z hlediska ústavní nebo ochranné výchovy mají však charakter preventivní*“.³

Druhá fáze spočívá ve vlastním nařizování nebo ukládání ochranné výchovy. Ochranná výchova je institutem trestního práva dle zákona č. 218/2003 Sb., o soudnictví ve věcech mládeže, ve znění pozdějších předpisů. Bývá ukládána dětem 12 až 15 let starým, jež spáchaly trestný čin, který by byl u právně odpovědných osob pokládán v občanskoprávním řízení za trestný. Dále pak dětem ve věku 15 až 18 let v trestním řízení. V souladu s § 22 zákona č. 218/2003 Sb. „*soud pro mládež může uložit ochrannou výchovu, pokud*

- a) *o výchovu mladistvého není náležitě postaráno a nedostatek řádné výchovy nelze odstranit v jeho vlastní rodině nebo v rodině, v níž žije,*

² ŠVANCAR, Zdeněk a Jana BURIÁNOVÁ. *Speciálně pedagogické problémy ústavní a ochranné výchovy*. Praha: Státní pedagogické nakladatelství, 1988. s. 17. ISBN 14-363-88.

³ ŠVANCAR, Zdeněk a Jana BURIÁNOVÁ. *Speciálně pedagogické problémy ústavní a ochranné výchovy*. Praha: Státní pedagogické nakladatelství, 1988. s. 18. ISBN 14-363-88.

- b) *dosavadní výchova mladistvého byla zanedbaná, nebo*
c) *prostředí, v němž mladistvý žije, neposkytuje záruku jeho náležité výchovy, a nepostačuje uložení výchovných opatření“.*⁴

Není-li možno vykonat ochrannou výchovu ihned, je do doby jejího zahájení soudem pro mládež nařízen dohled probačního úředníka. Aby mohlo dojít k uložení ochranné výchovy, je základním předpokladem protispolečenské jednání mladistvého (dítěte), které naplňuje skutkovou podstatu trestného činu. Smyslem ochranné výchovy je pak adekvátními výchovnými postupy čelit vzniku další trestné činnosti a specializovaným výchovným působením pomoci mladému člověku k úspěšné integraci do společnosti.

Ústavní výchova je institut rodinného práva ustanovený v § 46 zákona č. 94/1963 Sb., o rodině. Umístění dítěte do ústavní péče je komplikovaný úkon, postavený na důkladném zhodnocení všech aspektů chování a života dítěte, zhodnocení jeho aktuální životní perspektivy a rizik jeho vývoje. Celý proces je řádně ukotven v právních předpisech našeho státu. O nařízení ústavní výchovy rozhoduje vždy soud a to po řádném hlavním líčení, při kterém byly předneseny zásadní důkazní materiály (zpráva orgánu sociálně právní ochrany dětí, zpráva školského zařízení, výsledky zákonných zástupců či dalších osob, podílejících se na výchově dítěte, zpráva lékařů, psychologů, psychiatrů apod.). Vyžaduje-li to situace, mohou být předloženy další důkazní materiály, které soudu poslouží k rozhodnutí. Ústavní výchovu právně upravuje zákon č. 109/2002 Sb., o výkonu ústavní výchovy nebo ochranné výchovy ve školských zařízeních a o preventivně výchovné péči ve školských zařízeních a o změně dalších zákonů. Nařízení ústavní výchovy předchází povinnost soudu přezkoumat, zda neexistuje možnost zajistit dítěti náhradní rodinnou péči případně péči v zařízení pro děti vyžadující okamžitou pomoc.

Co nejvhodnější umístění nezletilého je zcela jistě jedním z nejdůležitějších rozhodnutí. Jedině, aby výchova v institucionálních podmínkách byla úspěšná, musí

⁴ ZÁKONY PRO LIDI. *Předpis č. 218/2003 Sb. Zákon o odpovědnosti mládeže za protiprávní činy a o soudnictví ve věcech mládeže a o změně některých zákonů (zákon o soudnictví ve věcech mládeže) §22.* [online]. © 2010-2015 [cit. 2015 -10 -02]. Dostupné z: <http://www.zakonyprolidi.cz/cs/2003-218>

být zařazen do pro něj optimálního prostředí. V době nařízené ústavní nebo uložené ochranné výchovy je narušenost jednotlivců různá. Vykazuje různý stupeň a hloubku. Rozdílné bývají příčiny, osobnostní charakteristika, věk, vzdělanostní úroveň atd. Tento fakt vyvolává potřebu diferenciac a rozmíst'ování chovanců do různých typů školský zařízení, ve kterých ústavní nebo ochranná výchova probíhá. Prostředí by mělo vyhovovat nejen po stránce materiální (budovy a jejich uspořádání, vybavení, organizace prostor) ale i po stránce personální, která zahrnuje složení, kvalifikaci a zkušenosti pedagogického (vychovatelského) a ostatního personálu. Optimální umístění nezletilého je tedy nejdůležitější částí druhé fáze, neboť na tom stojí úspěšnost celého procesu převýchovy.

Závěr druhé fáze se prolíná s fází třetí a v průběhu tohoto období dochází k fixaci dosažených výsledků. Na počátku má chovanec v rámci podmíněného umístění mimo ústav prokázat, že jeho převýchova byla ukončena a že je dostatečně připraven k přechodu do života bez systematické výchovné kontroly. Obstojí-li, rozhoduje se o umístění jedince mimo ústav definitivně, čili o jeho propuštění anebo (vyžaduje-li to zájem jedince) o prodloužení jeho pobytu v zařízení.

2 ŠKOLSKÁ ZAŘÍZENÍ PRO VÝKON ÚSTAVNÍ A OCHRANNÉ VÝCHOVY

Zařízení ústavní výchovy poskytují preventivně výchovnou péči, předcházejí vzniku nebo rozvoji negativních vlivů na chování dítěte, poskytují pomoc a spolupracují s rodiči nebo zákonnými zástupci a s orgány sociálně-právní ochrany dětí. Účelem zařízení je zajistit nezletilé osobě na základě rozhodnutí soudu o ústavní výchově náhradní výchovnou péči v zájmu jejího zdravého vývoje, řádné výchovy a vzdělání.

Zákon č. 109/2002 Sb.,⁵ uvádí, že zařízeními pro výkon ústavní nebo ochranné výchovy jsou:

- a) diagnostický ústav,
- b) dětský domov,
- c) dětský domov se školou,
- d) výchovný ústav.

Zařízení mohou být diferencována podle věku, mentální úrovně, zdravotního postižení, stupně obtížnosti výchovy, popřípadě i podle pohlaví svěřenců.

⁵ MINISTERSTVO ŠKOLSTVÍ, MLÁDEŽE A TĚLOVÝCHOVY. *Zákon č. 109/2002 Sb., o výkonu ústavní výchovy nebo ochranné výchovy ve školských zařízeních a o preventivně výchovné péči ve školských zařízeních a o změně dalších zákonů.* [online]. © 2013-2015 [cit. 2015 -10 -02]. Dostupné z: <http://www.msmt.cz/dokumenty/zakon-c-109-2002-sb-o-vykonu-ustavni-vychovy-nebo-ochranne-vychovy-ve-skolskych-zarizenich-a-o-preventivne-vychovne-peci-ve-skolskych-zarizenich-a-o-zmene-dalsich-zakonu>

2.1 Diagnostický ústav

Diagnostický ústav je zařízení, které definuje zákon č. 383/2005 Sb.⁶ a je zřizováno Ministerstvem školství mládeže a tělovýchovy ČR. Dle tohoto zákona je „diagnostický ústav zařízení, které přijímá děti podle § 2 odst. 2,3 a 4 a § 7 odst. 1 a na základě výsledků komplexního vyšetření, zdravotního stavu dětí a volné kapacity jednotlivých zařízení je umísťuje do dětských domovů, dětských domovů se školou nebo výchovných ústavů s výjimkou dětí přijatých do diagnostického ústavu na základě § 7 odst. 1. Ve zvláště odůvodněných případech, vyžaduje-li to zájem dítěte, umísťuje dítě mimo zařízení do smluvní rodiny“.⁷

V současné době je na území ČR čtrnáct diagnostických ústavů s celkovou kapacitou 546 míst. Umístěno je 453 dětí.⁸ V tomto koedukovaném zařízení jsou umístěné děti mající poruchy chování, děti, kterým byla nařízena ústavní výchova nebo uložena výchova ochranná. Děti, o jejichž umístění požádaly v důsledku jejich poruch chování osoby odpovědné za výchovu.

„Diagnostický ústav plní podle potřeb dítěte úkoly diagnostické, spočívající ve vyšetření úrovně dítěte formou pedagogických a psychologických činností; vzdělávací, v jejichž rámci se zjišťuje úroveň dosažených znalostí a dovedností, stanovují a realizují se specifické vzdělávací potřeby v zájmu rozvoje osobnosti dítěte přiměřeně jeho věku, individuálním předpokladům a možnostem; terapeutické, které prostřednictvím pedagogických a psychologických činností směřují k nápravě poruch v sociálních vztazích a v chování dítěte; výchovné a sociální, vztahující se k osobnosti dítěte, k jeho rodinné situaci a nezbytné sociálně-právní ochraně dětí; podle potřeby zprostředkovává zdravotní vyšetření dítěte; organizační, související s umísťováním dětí do zařízení v územním obvodu diagnostického ústavu vymezeném ministerstvem, popřípadě i mimo

⁶ MINISTERSTVO ŠKOLSTVÍ, MLÁDEŽE A TĚLOVÝCHOVY. Zákon č. 383/2005 Sb., kterým se mění zákon č. 109/2002 Sb. [online]. © 2013-2015 [cit. 2015 -10 -02]. Dostupné z: http://aplikace.msmt.cz/PDF/PKsb133_05_a.pdf

⁷ MINISTERSTVO ŠKOLSTVÍ, MLÁDEŽE A TĚLOVÝCHOVY. Zákon č. 383/2005 Sb., kterým se mění zákon č. 109/2002 Sb. [online]. © 2013-2015 [cit. 2015 -10 -02]. Dostupné z: http://aplikace.msmt.cz/PDF/PKsb133_05_a.pdf

⁸ MINISTERSTVO ŠKOLSTVÍ, MLÁDEŽE A TĚLOVÝCHOVY. Statistické ročenky školství. [online]. © 2014 [cit. 2015 -10 -02]. Dostupné z: <http://toiler.uiv.cz/rocenka/rocenka.asp>

územní obvod; spolupracuje s orgánem sociálně-právní ochrany dětí při přípravě jeho návrhu na nařízení předběžného opatření, které bude vykonáváno v diagnostickém ústavu nebo na návrh diagnostického ústavu v jiném zařízení; koordinační, směřující k prohloubení a sjednocení odborných postupů ostatních zařízení v rámci územního obvodu diagnostického ústavu, k ověřování jejich účelnosti a ke sjednocení součinnosti s orgány státní správy a dalšími osobami, zabývajícími se péčí o děti“.⁹

Přibližná délka pobytu v diagnostickém zařízení je 8 týdnů. „*Diagnostický ústav se vnitřně člení na čtyři pracoviště, relativně samostatná oddělení. Tvoří je pracoviště diagnostické, výchovně vzdělávací, sociální práce a záchytné. Základní organizační jednotkou je výchovná skupina. V diagnostickém ústavu jsou zřizovány nejméně tři výchovné skupiny. V jedné skupině mohou být čtyři, nejvíce šest svěřenců. Výjimky z tohoto počtu může v opodstatněných případech udělovat ministerstvo.*“¹⁰ Hlavní náplní činnosti diagnostických ústavů je diagnostika jedince orientovaná na potřeby reedukace a jeho příprava na vlastní ochrannou nebo ústavní výchovu. Cílem je přerušeni dosavadních nevhodných sociálních kontaktů jedince, narušení dosavadních postojů, návyků a představ, které negativně ovlivňovaly jeho chování. Dalším dílčím cílem je navození pocitu bezpečí, vědomí, že mu ústav chce podat pomocnou ruku. Podstatné je, aby jedinec pochopil současnou situaci a byl pro svou reedukaci pozitivně motivován. Výstupem pobytu je komplexní diagnostická zpráva s návrhem specifických výchovných a vzdělávacích potřeb. Tato zpráva vzniká na základě komplexního vyšetření, na němž se podílí psycholog, sociální pracovníce, učitel, vychovatel a speciální pedagog.

⁹ MINISTERSTVO ŠKOLSTVÍ, MLÁDEŽE A TĚLOVÝCHOVY. *Zákon č. 383/2005 Sb., kterým se mění zákon č. 109/2002 Sb.* [online]. © 2013-2015 [cit. 2015 -10 -02]. Dostupné z: http://aplikace.msmt.cz/PDF/PKsb133_05_a.pdf

¹⁰ JEDLIČKA, R., KLÍMA, P., KOŤA, J., NĚMEC, J. a PILAŘ J. *Děti a mládež v obtížných výchovných situacích.* Praha: Themis, 2004. ISBN 80-7312-038-0.

2.2 Výchovný ústav

Výchovný ústav je zařízení pro děti a mladistvé s nařízenou ústavní výchovou a uloženou ochrannou výchovou. Umístění klienta do výchovného ústavu je možno pouze prostřednictvím diagnostického ústavu. V současné době je v České republice 29 výchovných ústavů s kapacitou 1297 míst. Umístěno je 1146 klientů.¹¹

*„Výchovný ústav pečuje o děti starší 15 let se závažnými poruchami chování, u nichž byla nařízena ústavní výchova nebo uložena ochranná výchova. Ve vztahu k dětem plní zejména úkoly výchovné, vzdělávací a sociální. Výchovné ústavy se zřizují odděleně pro děti s nařízenou ústavní výchovou a uloženou ochrannou výchovou, popřípadě jako výchovný ústav nebo výchovná skupina pro děti podle odstavců 1 a 3, které jsou nezletilými matkami, a jejich děti, nebo pro děti podle odstavců 1 a 3, které vyžadují výchovně léčebnou péči. Do výchovného ústavu může být umístěno i dítě mladší 15 let, má-li uloženu ochrannou výchovu, a v jeho chování se projevují tak závažné poruchy, že nemůže být umístěno v dětském domově se školou. Výjimečně, v případech zvláště závažných poruch chování, lze do výchovného ústavu umístit i dítě s nařízenou ústavní výchovou starší 12 let“.*¹²

Hlavní funkcí výchovných ústavů je reedukace a resocializace klientů, poskytnutí odborné pomoci při formování osobnostní struktury svěřenců, náprava narušených sociálních vztahů a taktéž příprava na budoucí profesní případně pracovní uplatnění. Práce v těchto zařízeních se vyznačuje značnou náročností a vyžaduje speciální vysokoškolskou přípravu. Prostředí oproti dětským domovům je více uzavřené. Většinou jsou tato zařízení nekoedukovaná a jejich součástí může být základní škola, škola speciální, střední odborné učiliště nebo střední škola.

¹¹ MINISTERSTVO ŠKOLSTVÍ, MLÁDEŽE A TĚLOVÝCHOVY. *Statistické ročenky školství*. [online]. © 2014 [cit. 2015 -10 -02]. Dostupné z: <http://toiler.uiv.cz/rocenka/rocenka.asp>

¹² MINISTERSTVO ŠKOLSTVÍ, MLÁDEŽE A TĚLOVÝCHOVY. *Zákon č. 383/2005 Sb., kterým se mění zákon č. 109/2002 Sb.* [online]. © 2013-2015 [cit. 2015 -10 -02]. Dostupné z: http://aplikace.msmt.cz/PDF/PKsb133_05_a.pdf

2.3 Dětský domov

Nejrozšířenějším typem zařízení zajišťující ústavní výchovu jsou dětské domovy. Česká republika čítá v současné době 146 dětských domovů s celkovou kapacitou 5056 lůžek. Umístěno je aktuálně 4253 dětí a mladistvých.¹³ V síti školských zařízení pro výkon ústavní a ochranné výchovy zaujímají dětské domovy specifické postavení. Podle §12 zákona 383/2005 Sb. „*dětský domov pečuje o děti podle jejich individuálních potřeb. Ve vztahu k dětem plní zejména úkoly výchovné, vzdělávací a sociální. Účelem dětského domova je zajišťovat péči o děti s nařízenou ústavní výchovou, které nemají závažné poruchy chování. Tyto děti se vzdělávají ve školách, které nejsou součástí dětského domova. Do dětského domova mohou být umísťovány děti ve věku zpravidla od 3 do nejvýše 18 let*“.¹⁴ Do dětského domova se rovněž umísťují nezletilé matky spolu s jejich dětmi. Jsou to koedukovaná zařízení poskytující péči dětem ve věku od 3 do 18 let, popř. až do ukončení přípravy na povolání, nejdéle však do 26 let. Úkolem dětských domovů je dětem a mládeži, které z různých důvodů postrádají vlastní rodinné prostředí, zajistit péči (výchovnou, sociální a materiální). Příčinou umístění u těchto dětí nejsou poruchy chování, ale selhání rodičů při plnění rodičovských povinností.

Do dětských domovů stát umísťuje děti z rodinného prostředí afunkčního či dysfunkčního, děti dlouhodobě nemocných rodičů nebo děti osiřelé, které z různých důvodů nemohou být svěřeny do pěstounské péče ani nemohou být osvojeny. Dětské domovy přijímají taktéž nezletilé matky spolu s jejich dětmi. Posláním dětských domovů je vytvořit takové prostředí, které bude co nejefektivněji přispívat k poklidnému a vyváženému vývoji osobnosti mladého člověka, poskytne mu dostatek jistoty, pevné zázemí a dostatek impulsů a možností k rozvoji a uspokojení citových potřeb.

„Rodina je základní jednotkou lidského společenství. Doposud se nepodařilo vytvořit optimálnější instituci, v níž by děti získávaly potřebné citové zázemí, návyky

¹³ MINISTERSTVO ŠKOLSTVÍ, MLÁDEŽE A TĚLOVÝCHOVY. *Statistické ročenky školství*. [online]. © 2014 [cit. 2015 -10 -02]. Dostupné z: <http://toiler.uiv.cz/rocenka/rocenka.asp>

¹⁴ MINISTERSTVO ŠKOLSTVÍ, MLÁDEŽE A TĚLOVÝCHOVY. *Zákon č. 383/2005 Sb., kterým se mění zákon č. 109/2002 Sb.* [online]. © 2013-2015 [cit. 2015 -10 -02]. Dostupné z: http://aplikace.msmt.cz/PDF/PKsb133_05_a.pdf

a schopnosti orientovat se v sociálních vztazích, než je dobře fungující rodina. Ta zůstává i pro dětské domovy inspirujícím vzorem, a to i při cílevědomém využití všech nejnovějších poznatků pedagogiky, psychologie, sociologie výchovy a dalších vědních disciplín vztahující se k výchově a vzdělávání dětí a mládeže".¹⁵ Dětské domovy nesou stejnou odpovědnost za výchovu svěřených nezletilých, jakou mají za jiných okolností rodiče.

Základní organizační jednotkou v dětském domově je rodinná skupina podle pohlaví a věku většinou heterogenní. V rodinné skupině mohou být zařazeny i děti s dalším postižením (smyslovým, tělesným), ale musí být pro ně vypracován zvláštní program, zmírňující důsledky jejich oslabení. Tím jak je uspořádaný interiér a nastavený režim dne, se dětský domov přibližuje provozu a soužití v běžné rodině. Počet dětí ve skupině je uzpůsoben podmínkám daného dětského domova a pohybuje se od 6 do 8 dětí.

Pobyt v dětském domově má svá specifika. Velmi častým problémem v prvním období pobytu dítěte bývá překonání adaptačních obtíží. *„Odloučení od rodiny – i od takové, která neplnila dobře své funkce – představuje vážný zásah do života a děti jej prožívají různě: nepřiměřeně reagují na výchovné požadavky dospělých, bývají např. nedůvěřivé, nedokážou sladit své zájmy a potřeby s ostatními. V citové oblasti lze pozorovat citovou nevyváženost provázenou střídáním nálad, nadměrnou lítostivostí, plačtivostí, neklidem, úzkostí nebo naopak vzdorovitostí a agresivitou".¹⁶ Důležitou pedagogickou zásadou je, aby požadavky kladené na děti byly přiměřené jejich možnostem, aby korespondovaly s jejich potřebami a zájmy a respektovaly dosavadní životní zkušenosti.*

¹⁵ ŠVANCAR, Z. A BURIÁNOVÁ, J. *Speciálně pedagogické problémy ústavní a ochranné výchovy*. Praha: Státní pedagogické nakladatelství, 1988. ISBN 14-363-88.

¹⁶ PÁVKOVÁ, J. *Pedagogika volného času*. Vyd. 3. Praha: Portál, 2002. s. 137. ISBN 80-7178-711-6.

2.4 Dětský domov se školou

Zákon č. 109/2002 § 13 uvádí, že

„(1) Účelem dětského domova se školou je zajišťovat péči o děti s nařízenou ústavní výchovou, mají-li závažné poruchy chování, nebo které pro svou přechodnou nebo trvalou duševní poruchu vyžadují výchovně léčebnou péči, nebo s uloženu ochrannou výchovou, jsou-li nezletilými matkami a splňují podmínky stanovené v písmenu a) nebo b), a jejich děti, které nemohou být vzdělávány ve škole, jež není součástí dětského domova se školou.

(2) Dětské domovy se školou se zřizují odděleně pro děti podle odstavce 1. Podle potřeby v nich mohou být zřízeny rodinné skupiny odděleně v souladu s odstavcem 1.

(3) Výjimky z ustanovení odstavce 2 může udělit ministerstvo.

(4) Do dětského domova se školou mohou být umísťovány děti zpravidla od 6 let do ukončení povinné školní docházky.

(5) Pokud v průběhu povinné školní docházky pominuly důvody pro zařazení dítěte do školy zřízené při dětském domově, je dítě na základě žádosti ředitele dětského domova se školou zařazeno do školy, která není součástí dětského domova se školou.

(6) Nemůže-li se dítě po ukončení povinné školní docházky pro pokračující závažné poruchy chování vzdělávat ve střední škole mimo zařízení nebo neuzavře-li pracovněprávní vztah, je přerazeno do výchovného ústavu.“¹⁷

Do dětského domova se školou (dále jen „DDŠ“) jsou umísťovány děti mající poruchu asociálního rázu, děti, které nemohou být vzdělávány ve škole mimo dětský domov, neboť jejich duševní porucha (ať přechodná či trvalá) vyžaduje výchovně léčebnou péči. Škola zřízena v těchto typech dětských domovů zajišťuje vzdělání dle příslušného vzdělávacího programu – Základní škola a Základní škola praktická.

¹⁷ MINISTERSTVO ŠKOLSTVÍ, MLÁDEŽE A TĚLOVÝCHOVY. *Zákon č. 109/2002 Sb., o výkonu ústavní výchovy nebo ochranné výchovy ve školských zařízeních a o preventivně výchovné péči ve školských zařízeních a o změně dalších zákonů.* [online]. © 2013-2015 [cit. 2015 -10 -02]. Dostupné z: <http://www.msmt.cz/dokumenty/zakon-c-109-2002-sb-o-vykonu-ustavni-vychovy-nebo-ochrannu-vychovy-ve-skolskych-zarizenich-a-o-preventivne-vychovne-peci-ve-skolskych-zarizenich-a-o-zmene-dalsich-zakonu>

V DDS je základní organizační jednotkou rodinná skupina, v níž žije 5 až 8 dětí. Zařazení dítěte do skupiny závisí na hloubce a rozsahu poruch chování, na věku a pohlaví.

Svěřenci jsou pod nepřetržitým pedagogickým dohledem. Cílem zařízení je výuka, reedukace a resocializace, naplnění výchovně léčebných a léčebně terapeutických cílů, zabezpečení uspokojení potřeb jedince pro vzdělávání i mimoškolní činnost. Výchovní a odborní pracovníci zajišťují výchovně léčebné cíle. Za náplň a realizaci zájmových a relaxačních činností odpovídají odborní vychovatelé. Při čemž vycházejí z Režimu dne, Týdenního programu výchovně vzdělávací činnosti a Celoročního plánu. Vše toto je uskutečňováno za plného respektování individuálních potřeb dítěte, které jsou zakotvené v Programu rozvoje osobnosti dítěte a Individuálním plánu dítěte. Toto vše je plně v souladu s platnou legislativou České republiky. Výchovně – vzdělávací cíle jsou realizovány prostřednictvím poskytování základního vzdělávání ve škole podle Školního vzdělávacího programu. Mezi další povinnosti odborných vychovatelů patří spolupráce s dítětem na plnění terapeutického plánu, příprava na školní výuku a je-li nastaveno, tak dohled nad dodržováním dietního omezení.

Součástí odborného týmu je kvalifikovaný psycholog a speciální pedagog (etoped), kteří zajišťují psychologickou a speciálně pedagogickou (etopedickou) péči, provádějí komplexní vyšetření, věnují se skupinovým a individuálním terapiím a podílí se na zvládnutí krizové intervenci v případě agresivních raptů či sebepoškozování. O výsledcích svých vyšetření a o vývoji dítěte vedou záznamy, spolu s ostatními odborníky sestavují PROD, IVP a vzdělávací plán dítěte. Psycholog zařízení spolupracuje s poradenskými zařízeními na podkladech nutných k vyšetření vzhledem k zařazení do speciálních tříd. Celodenní zdravotní péči zajišťují zdravotní sestry, které garantují léčbu, vedou zdravotní dokumentaci, sledují zdravotní stav dětí, spolupracují taktéž s ostatními pedagogickými pracovníky. Do zařízení pravidelně dochází dětský psychiatr, kterému jsou zdravotní sestry k dispozici.

Sociálně právní záležitosti obstarává sociální pracovnice, která taktéž vede osobní spisy dětí. Do její pracovní náplně spadá spolupráce a komunikace se zákonnými zástupci a s příslušnými orgány (soudy, Policie ČR, pracovníci OSPOD). Mapuje,

sleduje a zajímá se o další vývoj rodinného prostředí dítěte, zajišťuje po administrativní stránce příjem, přemístění či propuštění dítěte. Spolupracuje s psychologem, mopedem a dalšími odborníky. V neposlední řadě pak zodpovídá za dodržování zákona ohledně ochrany osobních dat.

Práva a také povinnosti osob, které jsou odpovědné za výchovu, přesně vymezuje zákon č. 109/2002 Sb. ve znění pozdějších předpisů.¹⁸ Osoby odpovědné za výchovu jsou s právy a povinnostmi seznámeny sociální pracovníci při příchodu dítěte do DDŠ.

¹⁸ MINISTERSTVO ŠKOLSTVÍ, MLÁDEŽE A TĚLOVÝCHOVY. *Zákon č. 109/2002 Sb., o výkonu ústavní výchovy nebo ochranné výchovy ve školských zařízeních a o preventivně výchovné péči ve školských zařízeních a o změně dalších zákonů.* [online]. © 2013-2015 [cit. 2015 -10 -02]. Dostupné z: <http://www.msmt.cz/dokumenty/zakon-c-109-2002-sb-o-vykonu-ustavni-vychovy-nebo-ochrannu-vychovy-ve-skolskych-zarizenich-a-o-preventivne-vychovne-peci-ve-skolskych-zarizenich-a-o-zmene-dalsich-zakonu>.

3 VYCHOVATEL V DĚTSKÉM DOMOVĚ S VÝCHOVNĚ LÉČEBNÝM REŽIMEM

3.1 Pracovní náplň

Pracovní náplň denního vychovatele v dětském domově je stanovena v Nařízení vlády č. 222/2010 Sb., o katalogu prací ve veřejných službách a správě¹⁹ a dalšími ustanoveními, která vyplývají z konkrétních potřeb příslušného zařízení a sestavená ředitelem dětského domova. Toto nařízení práci vychovatele popisuje jako komplexní jednání rozvíjející zájmy, dovednosti, znalosti tvořivé schopnosti dětí. Důležité je upozornění na potřebu individuálního přístupu vzhledem ke specifickým rozvíjejícím se osobnostem dítěte formou vhodných metod výchovy a hodnocení. Nařízení rovněž stanovuje potřebu zabírat se specializovanými metodami výchovné práce zejména pak směrem k dětem se speciálními vzdělávacími potřebami a zaměřením se na preventivně výchovnou péči v zařízeních ústavní výchovy. Jednotlivé faktické položky v popisu práce jsou stanoveny v pracovní náplni vychovatele, která je sestavena na základě zkušeností a potřeb daného zařízení. Náplň práce se tak může v jednotlivých dětských domovech lišit v závislosti na způsobu vedení a stylu organizace.

Vychovatelé již podle názvu jejich pozice vykonávají výchovnou a vzdělávací činnost. Činnost jako taková vychází z plánovaných programů výchovné činnosti. Tyto činnosti lze rozdělit na pedagogické činnosti přímé a nepřímé. V rámci přímé pedagogické činnosti vychovatel tráví s klienty čas po ukončení jejich školní docházky. Tedy většinou jde o dobu odpolední a večerní, pomáhá svěřeným dětem, má na starost zajištění běžného denního režimu jako je starost, péče a dohled nad nimi. Organizuje a zabezpečuje výchovné činnosti, zajišťuje volnočasové aktivity, činnosti kulturní, sportovní či výtvarné, pomáhá při sebeobsluze dětí, nácvičku dětských dovedností,

¹⁹ MINISTERSTVO PRÁCE A SOCIÁLNÍCH VĚCÍ. *Nařízení vlády č. 222/2010 Sb., o katalogu prací ve veřejných službách a správě* [online]. © 2014-14-7 [cit. 2015 -10 -02]. Dostupné z: http://www.mpsv.cz/files/clanky/8980/Katalog_praci_UZ_1_10_2010.pdf

diagnostiky, tvorby prognóz, tvorby individuálních resocializačních plánů, evaluace, poradenství a jiné. Nepřímou pedagogickou činností je příprava na práci s dětmi, seznámení se a studium odborné literatury, participace na seminářích, školeních, další profesní růst, samostudium, porady, příprava pomůcek a materiálu, vedení pedagogické dokumentace (plán rozvoje osobnosti dítěte, měsíční a týdenní plány...), kooperace mezi vychovateli apod.

Mezi základní požadavky, které by vychovatel měl splňovat pro výkon vychovatelské profese, patří způsobilost k právním úkonům, bezúhonnost, tedy nesmí být v minulosti souzen za nedbalostní trestný čin v souvislosti s výkonem pedagogické činnosti, zdravotní způsobilost, znalost české jazyka a v neposlední řadě odborná kvalifikace pro pedagogickou činnost, kterou vykonává.

3.2 Předpoklady pro výkon profese

3.2.1 Psychická způsobilost

Zákon č. 109/2002 Sb.²⁰ uvádí povinnost, že každý pedagogický pracovník, kam jsou řazeni vychovatelé, musí před vznikem pracovně právního poměru absolvovat psychologické vyšetření, které ověří jeho psychickou způsobilost. Toto vyšetření může provést pouze odborník s platnou akreditací. Psychickou způsobilost prověří psychologické vyšetření.

Psychologické vyšetření je zaměřeno na anamnestické údaje, intelekt, pozornost, strukturu a dynamiku osobnosti, zájmy, hodnotovou orientaci a postoje k profesi. Vyšetření trvá 4 až 6 hodin a probíhá za použití psychodiagnostických metod (standardizované testy inteligence a pozornosti, polo strukturovaný rozhovor, standardizovaný osobnostní test).

„Zjišťování psychické způsobilosti vychovatele vymezuje Vyhláška 60/2006. Podle paragrafu 1 uvedené vyhlášky jsou u vychovatele sledovány především anamnestické údaje, intelekt, pozornost, struktura a dynamika osobnosti, hodnotová a zájmová orientace, postoje k výkonu profese a motivace k práci“²¹

Zákon č. 352/2011 Sb., pak uvádí změny v zákoně č. 109/2002 Sb. Změna se týká právě prosazování psychické způsobilosti pedagogických pracovníků.

- *„Psychická způsobilost se zjišťuje psychologickým vyšetřením. Psychická způsobilost se prokazuje posudkem o psychologickém vyšetření (dále jen*

²⁰ MINISTERSTVO ŠKOLSTVÍ, MLÁDEŽE A TĚLOVÝCHOVY. *Zákon č. 109/2002 Sb., o výkonu ústavní výchovy nebo ochranné výchovy ve školských zařízeních a o preventivně výchovné péči ve školských zařízeních a o změně dalších zákonů.* [online]. © 2013-2015 [cit. 2015 -10 -02]. Dostupné z: <http://www.msmt.cz/dokumenty/zakon-c-109-2002-sb-o-vykonu-ustavni-vychovy-nebo-ochranné-vychovy-ve-skolskych-zarizenich-a-o-preventivne-vychovne-peci-ve-skolskych-zarizenich-a-o-zmene-dalsich-zakonu>

²¹ KURELOVÁ, M. Komunitní systém v resocializačních zařízeních pro adolescenty II – Proces reedukace a resocializace očima dětí a analýza profesních činností vychovatelů a učitelů ve výchovných ústavech. 1. vyd. Ostrava: Pedagogická fakulta Ostravské univerzity v Ostravě, 2008. s. 35 ISBN 978-80-7368-535-5.

„psychologický posudek“), který se pořizuje vždy před vznikem pracovněprávního vztahu k zařízení nebo středisku. Za trvání pracovněprávního vztahu k zařízení nebo středisku se psychologický posudek pořizuje pouze v případě, že vznikne důvodná pochybnost o tom, zda pedagogický pracovník splňuje podmínku psychické způsobilosti; v takovém případě ředitel zařízení nebo střediska nařídí pedagogickému pracovníkovi podstoupit psychologické vyšetření a k tomu stanoví přiměřenou lhůtu.

- *Psychologický posudek je součástí osobního spisu pedagogického pracovníka.*²²

3.2.2 Kvalifikační předpoklady

Odborná kvalifikace sice nezaručí dobře odvedenou práci, nicméně je jedním ze základních požadavků na výkon profese vychovatele. Vzdělání a odborná způsobilost vychovatelů ve školských zařízeních je upraveno v Zákoně č. 563/2004 Sb. o pedagogických pracovnících. Zákon uvádí, že „*vychovatel, který vykonává přímou pedagogickou činnost ve školském výchovném a ubytovacím zařízení nebo v jeho oddělení zřízeném pro děti a žáky se speciálními vzdělávacími potřebami, ve školském zařízení pro výkon ústavní výchovy nebo ochranné výchovy, nebo ve školském zařízení pro preventivně výchovnou péči, získává odbornou kvalifikaci buď vysokoškolským vzděláním získaným studiem v akreditovaném studijním programu v oblasti pedagogických věd zaměřené na speciální pedagogiku pro vychovatele, nebo vzděláním stanoveným pro vychovatele podle odstavce 1 a studiem v akreditovaném bakalářském studijním programu v oblasti pedagogických věd zaměřené na speciální pedagogiku,*

²² BECK ON LINE. 352/2011 ZÁKON ze dne 27. října 2011, kterým se mění zákon č. 109/2002 Sb. O výkonu ústavní výchovy nebo ochranné výchovy ve školských zařízeních a o preventivně výchovné péči ve školských zařízeních a o změně dalších zákonů, ve znění pozdějších předpisů. [online] [cit. 2015 -10 -02]. Dostupné z: <https://www.beck-online.cz/bo/chapterview-document.seam?documentId=onrf6mrqgeyv6mzvgiwta>

nebo vzděláním v programu celoživotního vzdělávání uskutečňovaném vysokou školou a zaměřeném na speciální pedagogiku“²³

Důležitá je formule podmínky specializace ve speciální pedagogice, kterou řada vychovatelů pracujících v dětských domovech nesplňovala. Jejich povinností danou zákonem je si vzdělání doplnit. Tento požadavek staví vychovatelství na obor s vysokou kvalifikací a je tak odpovědí na potřebu odborného přístupu k dětem umístěných v zařízeních pro výkon ochranné nebo ústavní výchovy. Studium speciální pedagogiky by mělo pomoci vychovatelům zvládnout a adekvátně reagovat na rozmanité poruchy a problémy. Následně se pak prostřednictvím speciálního zacházení snižují následky ústavní výchovy.

Podstatné je si uvědomit, že nejen již nabyté vzdělání, ale i další vzdělávání nese významnou roli pro jedince, pracujícími s dětmi, tj. vychovatelů. Zákon o pedagogických pracovnících stanovuje další vzdělávání vychovatelů jako povinnost. Nutnost dalšího vzdělávání odpovídá současnému trendu a vychází z potřeb společnosti. Další vzdělání slouží jako nástroj k rozšiřování a zvyšování kvalifikace. Možnosti jsou různé, od samostudia, absolvování tematických seminářů, výcviků, kurzů, nabídka je poměrně dostatečná. Zájem na dalším vzdělávání by měl být přirozený a vycházet jak ze strany samotných pracovníků, tak organizací, ve kterých pracují. Ty by jim měly pro další vzdělávání vytvořit optimální podmínky ať už aktivním hledáním a poskytnutím nabídky, případně finanční podporou či ohodnocením. Vzdělanostní stupeň spolu s připočtením délky praxe umožňuje pracovníkovi vykonávat práci na příslušné úrovni, odpovídá tomu zařazení dle katalogu prací a v neposlední řadě umístění v karierním systému. S příslušným zařazením se pojí výše platu. Vychovatel v dětském domově je obvykle zařazen do 9 – 10 platové třídy, vedoucí vychovatel na základě doporučení pak bývá zařazen v 10 až 11 platové třídě.

²³ MINISTERSTVO ŠKOLSTVÍ, MLÁDEŽE A TĚLOVÝCHOVY. *Aktuální znění zákona o pedagogických pracovnících k 1. lednu 2015*. [online]. © 2013 – 2015 [cit. 2015 -10 -02]. Dostupné z: <http://www.msmt.cz/dokumenty/aktualni-zneni-zakona-o-pedagogickych-pracovnicich-k-1-lednu>

3.3 Osobnost vychovatele

Pojem vychovatel zahrnuje pedagogické pracovníky, kteří se profesně věnují dětem v době mimo vyučování, se specializací na volný čas dětí a mládeže. Taktéž pojem může být vztahován na pracovníky věnující se dospělým či dětem ve speciálních zařízeních typu výchovný ústav, ústav sociální péče nebo diagnostický ústav. Vychovatel je stěžejní pracovník dětského domova. Tráví s dítětem převážnou část pracovního času. Svým chováním a výchovou formuje osobnost svěřence. Měl by být, a to v každém případě, pro děti vzorem i autoritou, stát si za svým jednáním a měl by za něj nést odpovědnost.

Výchova je náročný proces, mnohem složitější než vzdělávání, neboť formuje osobnost člověka. Vzhledem k tomuto je důležité, aby vychovatel byl osobností s vyprofilovaným hodnotovým žebříčkem, kvalitním vzděláním, špičkou v ovládnutí metod výchovy a aby vlastním příkladem vhodně působil na svěřence. Vychovatel v dětském domově s výchovně léčebným režimem by měl mít speciálně pedagogické vzdělání a být tak odborníkem na práci cílevědomou a systematickou individuálně zaměřenou na naplnění potřeb jednotlivých dětských klientů. Dětem by měl dodávat pocit jistoty, bezpečí, ale i lásky. Tímto přístupem pak zmírňovat psychickou deprivaci, která je u těchto dětí běžná.

Vychovatel je s klientem v nejužším možném kontaktu a výrazně tak ovlivňuje jeho chování a fungování. Je nesmírně důležité, aby oplýval dostatečně rozvinutými kompetencemi a některými osobnostními charakteristikami. Podstatná je autorita, respekt a uznání. Není-li tomu tak, neberou děti vychovatele vážně, překračují hranice vhodného chování a vhodné komunikace a hlavně na jejich následný vývoj to má pochopitelně neblahý vliv. Komunikativnost, empatie, porozumění potřebám dětí, jsou další důležité vlastnosti vychovatele. Neméně důležitým aspektem je vysoká míra frustrační tolerance a schopnost krizové intervence v případě afektivních projevů dětí.

Vychovatel v dětském domově s výchovně léčebným režimem zastupuje péči a výchovu rodičů. Úloha je to nelehká. Při svém působení si musí zachovávat odstup, neboť interakce mezi ním a dětmi je vázána pracovní právním vztahem. Rodič je rodičem po celý život, proti tomu vychovatel může ze života dítěte odejít. Je jisté

žádoucí, aby dítě cítilo, že na něm vychovateli záleží, ale je důležité, aby nedošlo k fixaci dítěte na vychovatele a vychovatele k dítěti. Hranice tohoto je velmi tenká a není lehké zachovat si odstup tak, aby dítě reakce vychovatele nevyhodnotilo špatně a nepocítilo chlad ze strany vychovatele. „*Role vychovatele je emočně náročná, vychovatel se na jedné straně musí vyrovnat se značnými nároky citově strádajících dětí z dysfunkčních rodin a na druhé straně musí odolávat silnému stresu, který vytváří negativistické a hostilní chování dětí a mladistvých s poruchami chování.*“²⁴ Jedná se tak o pozici náročnou, která klade mnohé nároky na osobnost vychovatelů. Upřímnost, otevřenost, spravedlnost, smysl pro humor, to je část vlastností, které děti nejvíce u svých vychovatelů oceňují, a které by tak měly být součástí pedagogického mistrovství vychovatele jako osobnosti. Další vlastností dobrého vychovatele je zvnitřněná schopnost demokratické výchovy a ztotožnění se s ní, vytvoření a respektování určitých pravidel, pěstování tradic, týmová práce. Výchova dětí by měla být posláním, proto by do ní měl vychovatel vkládat celou svou osobnost, odbornost, vědomosti a zručnost. „*Především všeobecné a odborné znalosti, pedagogický takt, náročnost, umění jednat s dětmi i dospělými, pedagogickou tvořivost, postřeh a orientaci, přímou, vyjadřovací schopnosti, schopnosti společenského přizpůsobení, rozhodnost, rozvážnost, přirozené chování a jednání, otevřený a čestný přístup, kritičnost a sebekritičnost, smysl pro spravedlnost, trpělivost, schopnost sebeovládání, zásadovost a důslednost, svědomitost a iniciativní přístup, píli, pracovitost, systematickosti a vytrvalost, péči o vzhled vlastní osoby a pracoviště, pečlivost.*“²⁵

Sílu osobnosti vychovatele spatřujeme ve vyrovnanosti, v odolnosti vůči fixaci, v odpovědnosti za jeho jednání, schopnosti sebereflexe. Tyto vlastnosti umožňují vychovateli korigovat chyby a brát si z nich poučení pro další rozvoj. Podstatné jsou jak vlastnosti v souvislosti s pedagogickým působením, tak ty, které jsou zaměřeny na jeho pomáhající roli. Vychovatel, který získá důvěru dětí, jim poskytne pomocnou ruku v situacích, o nichž se leckdy učitel ani nedozví. Spíš se tak může stát dospělým důvěrníkem a jeho oporou.

²⁴ VÁGNEROVÁ, M. *Psychologie problémového dítěte předškolního věku*. 1. vyd. Liberec: Technická univerzita v Liberci, 2000, s. 100. ISBN 80-7083-369-6.

²⁵ Hrdličková, V.; Pávková, J. *Výchovně vzdělávací práce v dětských domovech*. Praha: SPN, 1987.

Vychovatel by měl po celý život pracovat na rozvoji všech dílčích aspektů své osobnosti a současně na jejich harmonické celistvosti. Některá hlediska se při jejich rozvoji vzájemně prolínají, ovlivňují nebo podmiňují. Za ideální bývá považován rovnoměrný rozvoj všech osobnostních částí. Vychovatel by tak měl rozvíjet jak konkrétní tak obecné schopnosti, nabývat patřičné dovednosti a správně je aplikovat do praxe. Pracovat na svém charakteru, využívat svůj temperament a jeho dílčí projevy v různých situacích, rozšiřovat své obzory a cíle přesahující svým významem jeho samého. Měl by neustále hledat možnosti zvýšení své efektivity a ty pak používat při sebe rozvoji a ve své vychovatelské praxi.

3.4 Kompetence pro výkon vychovatelské profese

Profese vychovatele klade na člověka vysoké nároky a požadavky. Předpokládá jedince kvalitního, osobnost vyzrálou, neboť by měl být pro klienty vzorem. „*Požadavky na osobnostní kvality vychovatele jsou natolik vysoké, že vytvářejí až nereálný model ideálního člověka se samými pozitivními vlastnostmi*“.²⁶ Za základní můžeme označit pedagogický takt, postřeh, dobré komunikační schopnosti, přirozenost, smysl pro spravedlnost, empatii, rozhodnost, schopnost sebekritiky, ochota přijmout náročnost profese, umění jednat s dětmi i dospělými, pedagogická tvořivost, postřeh a orientace, přímost, vyjadřovací schopnosti, schopnosti společenského přizpůsobení, rozhodnost, rozvážnost, přirozené chování a jednání, otevřený a čestný přístup, náhled na své chování, spravedlnost, trpělivost, umírněnost, svědomitost, iniciativnost, píli, pracovitost, systematickosti a vytrvalost, péči o vzhled vlastní osoby a pracoviště, pečlivost.

Výkon vychovatele je podmíněn základními kompetencemi v oblasti pedagogiky a psychologie, vývojové psychologie, přehled o zvláštěnostech vývoje a projevu různých odchylek, znalost procesu učení, mechanismů sociálního učení atd. Znalost faktorů psychického vývoje a přirozených změn psychiky v období růstu a dospívání a včasné rozpoznání jejich odchylek pomůže vychovateli ke správnému nasměrování jeho pedagogického působení na dítě umístěného v zařízení. Dostatečná úroveň sebepoznání a sebereflexe a poznávání druhých je další sociálně psychologickou dovedností dobrého pedagoga. Prostřednictvím těchto kompetencí může vychovatel na své svěřence účinně působit v komunikaci a interakci, pohotově zvládat a vyhodnocovat konfliktní situace a následně poskytovat kvalitní zpětnou vazbu.

Tyto studiem nabyté poznatky propojené s praxí umožňují vychovatelům utřídit si získané poznatky v práci s dětmi, v konfrontaci s teorií a na tomto základě tak zlepšit výchovný proces. Vyjmenovaných kompetencí je skutečně hodně od na první pohled viditelných až po vlastnosti, kterým bychom nemuseli na první pohled přikládat takovou

²⁶ KURELOVÁ, M. *Komunitní systém v resocializačních zařízeních pro adolescenty II – Proces reedukace a resocializace očima dětí a analýza profesních činností vychovatelů a učitelů ve výchovných ústavech*. Ostrava: Pedagogická fakulta Ostravské univerzity v Ostravě, 2008, 282 s. ISBN 978-80-7368-535-5

významnost. Kvalitní vychovatel se stále snaží porozumět vývojovým potřebám dítěte, podporovat jeho osobnostní potenciál. Za oblíbené u dětí bývají označováni ti vychovatelé, kteří oplývají vysokou mírou empatie a respektu vůči názorům ostatních. Ti, kteří jsou tolerantní, vzbuzují u dětí pocit důvěry a v klíčových momentech mladých lidí jsou pro ně podporou. Těmito činy vytváří účelný výchovně vzdělávací spolek, uprostřed něhož stojí vychovatel obdařený důvěrou, že je pro děti ochoten vykonat vše, co je v jeho možnostech tak, aby tím přispěl k rozvoji osobnostního růstu dětí. „*Vychovatelé mají mít obrovskou škálu dovedností uplatnitelných při pomoci dětem, poskytování rad ve výchově a vzdělávání, ošetřování a pečování, efektivní komunikaci v profesích pečující o děti, jako jsou dovednosti psychiatrické, psychologické, výchovné a vzdělávací, medicínské a sociální*“²⁷ Kvalitní vychovatel je pro děti zásobárnou plusových citů, přístavem bezpečí a jistot. Dokáže i u velmi problémového dítěte najít důvod ke chválení, protože si je dobře vědom toho, že úspěch povzbuzuje při překonávání překážek a je základním předpokladem zdravého vývoje osobnosti.

*„Pečující vztah není jen otázkou dobrého srdce, ale má řadu specifických vlastností. Děti často uvádějí, např. „neuhýbá očima“, neodtahuje se ode mě“, „najde si pro mě čas“. Vychovatel získává děti svým osobním vystupováním a vytvářením podnětného prostředí s kladnými sociálními vztahy bez zbytečných konfliktů. V době dospívání, odpoutávání se od rodiny a hledání nových vzorů může být vychovatel osobou, která se stane vzorem“.*²⁸

Vzhledem ke specifickým podmínkám panujícím v zařízeních typu DDS jsou velmi důležité vztahy panující ve vrstevnické slupině. Tyto vztahy ovlivňovat a usměrňovat není pro vychovatele vždy snadné. Vychovatel musí ukazovat a dokazovat, že konflikty a obtížné situace lze řešit bez agrese, bez ubližování, přiměřeně, bez pocitu bezmocnosti a sebelítosti. Mnozí odborníci zmiňují jako důležitý požadavek na osobnost vychovatele také jeho záměr, kterým by měla být snaha předat mladé generaci to, co je dané době považováno za nejlepší, a sice způsobem, který je lidský v tom nejlepším slova smyslu.

²⁷ KURELOVÁ, M. *Komunitní systém v resocializačních zařízeních pro adolescenty II – Proces reedukace a resocializace očima dětí a analýza profesních činností vychovatelů a učitelů ve výchovných ústavech*. 1. vyd. Ostrava: Pedagogická fakulta Ostravské univerzity v Ostravě, 2008, 282 s. ISBN 978-80-7368-535-5.

²⁸ PÁVKOVÁ, J. *Pedagogika volného času*. Vyd. 3. Praha: Portál, 2002, 231 s. ISBN 80-7178-711-6.

4 SPECIFIKA, RIZIKA A ZÁTĚŽOVÉ FAKTORY OVLIVŇUJÍCÍ VYKONÁVÁNÍ VYCHOVATELSKÉ PROFESE

Profese vychovatele v DDŠ klade na jedince věnujícího se této záslužné činnosti značné nároky. Má svá specifika a nese sebou některá rizika. Být dobrým vychovatelem v tomto typu zařízení je práce velmi namáhavá a náročná. Vychovatel těchto dětí je plně vytížen celou pracovní dobu a bývá pravidlem, že si neodpočine ani během pracovní přestávky. Dětem dává kus „sebe sama“, předává jim poznatky, pocity a problémy, reflektuje jejich nálady, je jim neustále nablízku a to jak fyzicky tak psychicky.

Vzhledem k širokému spektru dětí umístěných v zařízeních se vychovatel denně vyrovnává s odlišnými nároky a potřebami dětí, které procházejí různými fázemi vývoje. *„Děti přicházející z mnohdy náročných rodinných podmínek si s sebou přinášejí problematické chování, se kterým je potřeba se naučit zacházet. Nezřídka reagují agresí, projevují se u nich různé formy úniků z reality, obranné mechanismy, projevy regrese a další. Obzvláště k agresivním a dalším nevhodným projevům dítěte je nelehké najít správný přístup, protože vychovatel musí mít stále na paměti jak přijímání dítěte a emoční naladění, tak holý fakt, že děti se v procesu výchovy učí diferencovat žádoucí a nežádoucí chování a jednání v určitých situacích”²⁹.*

Hodně umístěných dětí v zařízení vyrůstá. Dospívá, a tak se svým vychovatelem tráví velmi dlouhou dobu. Tento fakt klade vysoké nároky na stanovování si hranic v roli vychovatele, kde je na jednu stranu žádoucí emoční vztah mezi ním a dítětem a na stranu druhou přílišná těsnost tohoto vztahu může vychovatele ohrozit. Velmi těžko se hledá mez přijetí dítěte a vztahu, hranice tolerance a udržování řádu bez zbytečné rigidity. Děti v rámci utváření vlastních názorů a identity často chtějí s vychovatelem probírat jejich situaci, znát jeho názor, což na vychovatele klade další nároky v hledání hranic propojení profesního a osobního přístupu. Kde je ona dobrá mez prostého lidského bytí s dítětem a přirozeného kontaktu s dítětem a pedagogicko-

²⁹ VÁGNEROVÁ, Marie. *Psychopatologie pro pomáhající profese: variabilita a patologie lidské psychiky*. 1. vyd. Praha: Portál, 1999. 444 s. ISBN 80-7083-369-6.

psychologického přístupu k dítěti není snadné stanovit. Obzvláště s ohledem na leckdy dramatické rodinné podmínky, ze kterých dítě přišlo. Tyto skutečnosti zvyšují emoční zatížení vychovatele v dětském domově.

Vychovatelská profese je profesí krásnou, ale náročnou. Existuje řada rizik a zátěžových faktorů, které brání vychovateli v optimálním průběhu ve výchovně vzdělávacím působení. Míra prožívané zátěže záleží nejen na požadavcích a tlaku okolí, ale také na vychovatelově odolnosti a vybavenosti tyto požadavky a tlaky zvládnout. Vychovatel zátěžové situace může vnímat jako zátěž, ale některý k nim přistoupí jako ke stimulu svého růstu. Podle příčin vzniku rozlišujeme zátěž vzniklou z individuálních příčin, která spočívá v osobnostní charakteristice jedince a v jeho historii (např. jak byl sám vychováván). Mezi individuální příčiny patří např. příliš vysoké nároky na sebe či na ostatní, perfekcionismus, který brání pocitu spokojenosti s výsledky své práce a to bez ohledu na objektivní kvalitu, vysoké až nereálné ideály vedoucí k pocitům selhání. Dalším typem jsou institucionální příčiny zátěže, které vyplývají z charakteru pracovní činnosti, z podmínek, ve kterých je činnost vykonávána ať organizačních či fyzikálních. Mírně tím vysokou náročnost vychovatelových činností na jeho neustálou pozornost, rychlou reakci, časový stres apod. Zátěž zvyšují i podmínky sociální, jako podceňování důležitosti vychovatelské činnosti ať už ze strany učitelů, vedení nebo veřejnosti. Větší počet problémových dětí, potažmo celkový počet dětí, se kterými vychovatel pracuje, taktéž může zvyšovat zátěž. Mezi společenské příčiny zátěže lze zařadit rozpory v pojetí výchovy mezi vychovateli a rodiči, společenské hodnocení vychovatelské profese i s ohledem na vliv médií.

Mezi rizika ovlivňující výkon profese patří zcela jistě chybné postoje a zábrany a to jak ze strany vychovatele, tak ze strany vychovávaného. Ty mohou vyplývat z nezkušenosti vychovatele případně z jeho nedostatečných kompetencí. Další riziko, vyplývá ze specifického vztahu vychovatel – vychovávaný. Příkladem je situace, kdy vychovatel nezvládne unést pocit moci nad svěřence, eventuálně se jimi nechá sám manipulovat. V těchto případech může pomoci vychovatelova správná sebereflexe. U vychovatele, který nezvládne zátěž spojenou se značným osobním nasazením, se může projevit obranný mechanismus ve formě, kdy si vytvoří od svých svěřenců větší odstup nebo se naopak angažuje příliš. V případě většího dostupu se vychovatel o svěřené děti a jejich momentální problémy příliš nezajímá, používá rutinní metody

a formy, planě moralizuje. Při nadměrné angažovanosti naopak vychovatel s dětmi soucítí až do té míry, kdy se s nimi identifikuje, načež ztrácí emocionální nadhled. Z tohoto stavu pak vyplývá emočně zkreslený, nereálný pohled na situaci, tedy i neschopnost ji řešit adekvátně. Vychovatelskou profesi někdy cíleně vyhledávají jedinci s tzv. spasilským syndromem. Tento syndrom je stav mysli, při kterém se osoba domnívá, že je jejím osudem či určením zachraňovat a chránit. Tito jedinci pak mohou být nevědomky hrozbou pro svěřence, neboť brání přebíráním jejich odpovědnosti v jejich rozvoji. V neposlední řadě toto jednání ohrožuje i vychovatele samotného, protože toto obětování se druhým na úkor sama sebe velmi často vede k vyčerpání ať už fyzickému či psychickému, případně k syndromu vyhoření. Sebeobětování má často původ v neuspokojené potřebě být milován, případně se tímto způsobem jedinec staví do pozice politování hodné oběti, což často použije jako nástroj citového vydírání. Častou příčinou je jedincovo nízké sebehodnocení. Za nemotivační je označován také fakt, že výsledky vychovatelské práce nejsou často vidět vůbec, nebo se projeví až po delší době, čímž vychovatel nemá dostatečnou zpětnou vazbu na své profesní konání.

Práce vychovatele v DDS zcela jistě neznamená tak jak si mnozí laici myslí „chodit hlídat a hrát si s dětmi“. Jde o práci po všech stránkách náročnou a velmi zodpovědnou. Tak jako v jiných pomáhajících profesích kde člověk pracuje v intenzivní interakci s jinými potřebnými lidmi, i tato profese obnáší mnohá úskalí. Podstatným faktorem je fakt, že vychovatel pracuje se skupinou dětí velmi často různého věku. Je třeba tak zohledňovat jejich odlišné potřeby. Pracovat s celou skupinou a zároveň individuálně s každým zvláště bývá často tvrdý oříšek. Vzhledem k zodpovědnosti, kterou vychovatel má, musí mít o svých dětech přehled a to jak o tom, kde se právě nacházejí, tak zejména o tom, jaké mají plány, jak jsou samostatné, schopné zvládnout tu či onou věc. Musí umět děti individuálně namotivovat, nenásilnou formou je vést ke změně chování, pomoci jim nalézt vlastní náhled na situaci. Velmi často se tak vychovatel dostane do stavu, kdy situace působí zátěžově a vyvolává pocity bezmoci. S tímto pocitem souvisí vědomí, že může jen stěží ovlivnit celkovou situaci dítěte.

PRAKTICKÁ ČÁST

5 PŘÍPRAVNÁ ETAPA VÝZKUMU

5.1 Vymezení výzkumného cíle

Jedinci působící v pedagogické sféře ví, že práce s dětmi není snadná. Práce s dětmi se speciálně výchovně vzdělávacími potřebami o to více. Profese vychovatele od svých pracovníků vyžaduje určité schopnosti, dovednosti a osobnostní charakteristiky, bez kterých by se tito odborníci snadno mohli dostat do slepé uličky.

V první části této práce byla objasněna teoretická východiska, která poslouží v části druhé, praktické, k vytvoření koncepce výzkumu. Cílem výzkumné části této diplomové práce je pomocí dotazníků zmapovat profesi vychovatele v různých typech dětských domovů. Vyvodit, zda a v čem se liší činnost vychovatele v běžném dětském domově od vychovatele pracujícím v domově s výchovně léčebným režimem. Analyzovat a specifikovat jejich činnosti, komparace vychovatelské profese v dětském domově rodinného typu s profesí vychovatele pracujícího v dětském domově s výchovně léčebným režimem. Práce se také zaměřuje na specifika, rizika a zátěže profese. Cílem bylo i poukázat na faktory, které kladně či záporně ovlivňují jejich práci. Vzhledem k náročnosti této pomáhající profese je jedna část výzkumného šetření věnována riziku vzniku syndromu vyhoření. Pozornost je rozprostřena na široké spektrum faktorů této profese, jejichž východiska jsou patrná v teoretické části této práce.

5.2 Výzkumné otázky a hypotézy

Vzhledem k cíli výzkumu a na základě teoretických východisek, prostudované literatuře a dosavadních poznatků v dané problematice byly stanoveny následující hypotézy.

- H1. Problémy, rizika a zátěžové faktory profese jsou stejné u vychovatelů v dětském domově se školou (dále jen „DDŠ“) i v dětském domově (dále jen „DD“).
- H2. Důležitost orientace v oboru speciální pedagogiky si více uvědomují vychovatelé v DDŠ.
- H3. Další vzdělávání je nutností pro vychovatele v DDŠ i v DD.
- H4. Rozdíly mezi mírou vyhoření u vychovatele v DDŠ a v DD budou výrazné.

5.3 Výzkumný vzorek

Výzkumné šetření bylo realizováno v zimě 2014. V rámci výzkumu bylo osloveno celkem 60 respondentů, z toho 30 pracuje na pozici vychovatele v dětském domově a 30 na té samé pozici v dětském domově s výchovně léčebným režimem. Všechna zařízení, ve kterých byl výzkum uskutečněn, se nachází na území Středočeské kraje nebo Prahy, tři z nich zřizuje kraj a tři Ministerstvo školství, mládeže a tělovýchovy ČR. Výběr pracovišť byl cílený, většina respondentů jsou kolegové. Tento fakt byl určitým předpokladem pro snazší spolupráci a zdárného vyplnění předložených dotazníků. Z celkového počtu 60 dotazníků se vrátil plný počet, návratnost tedy byla 100%.

5.4 Charakteristika zařízení, ve kterých výzkum probíhal

Realizovaný výzkum probíhal ve třech dětských domovech a ve třech dětských domovech se školou. Jednotlivá zařízení jsou níže anonymně označené od DD1 po DD3 a DDŠ1 po DDŠ3.

5.4.1 DDŠ1

Dětský domov se školou s výchovně léčebným režimem byl zřízen v roce 2003. Tento domov s kapacitou 30 dětí a umístěním ve středočeském kraji, je to koedukované zařízení s celoročním provozem a poskytuje komplexní péči dětem s kombinovaným postižením od šesti let do ukončení povinné školní docházky. Klienty jsou děti převážně s diagnózou ADHD, ADD, duševními poruchami a děti s nařízenou ústavní výchovou. Mohou zde být ale umístěné i děti s nejrůznějším zdravotním postižením, které vyžaduje celodenní péči nejen zdravotnického personálu, ale i pomoc dalších odborníků. Tyto děti mají celou řadu problémů, které vyplývají z jejich diagnóz, ať už jsou to problémy s učením či psychické problémy, jako porucha opozičního vzoru, poruchy chování, delikventní chování, emoční problémy a problémy v oblasti sociálních dovedností. V domově jsou děti rozděleny do čtyř výchovných skupin. Každý den je pro děti připraven program podle nastaveného týdenního režimu. Střídají se terapeutické činnosti (psychoterapie, keramika, sportovní terapie, počítače) s činnostmi zájmovými (estetické, sportovní, pracovní).

V této organizaci na úseku výchovy je zaměstnáno deset zaměstnanců na pozici odborného vychovatele, jeden vedoucí vychovatel a pět asistentů vychovatele. Mimo pedagogických pracovníků zde pracuje celá řada ostatních odborníků (psycholožky, zdravotní sestry, sociální pracovnice, speciální pedagog (etoped) a jiní).

5.4.2 DDŠ2

Dětský domov se školou se nachází na území města Praha. Je to školské zařízení s kapacitou 30 dětí. Do DDŠ jsou děti přijímány prostřednictvím dětských diagnostických ústavů s přihlédnutím k charakteristice zařízení a specifikám provozu DDŠ v souladu s § 13 odst. 4 zákona 109/2002 Sb., ve kterém se uvádí, že do dětského domova se školou mohou být umísťovány děti zpravidla od šesti let do ukončení povinné školní docházky. Výchova a vzdělání probíhá v tomto koedukovaném zařízení formou osvojování si základních sociálních dovedností, vytváření klíčových kompetencí a postupnou integrací do běžného života. Základní organizační jednotkou je rodinná skupina, která má nejvíce osm dětí. Každá skupina má tři své vychovatele, kteří zajišťují denní i noční služby na skupině. Prioritou je zajištění vztahově stabilního výchovného prostředí pro děti. Každá skupina obývá samostatný ubytovací prostor (ložnice a obývací pokoj), specializované prostory (posilovna, počítačová klubovna, prostory ve školičce) jsou využívány v souladu s týdenními programy výchovně-vzdělávací činnosti. Harmonogram a organizace dne je dána denním programem, rozvrhem školy a týdenními programy výchovně-vzdělávací činnosti. Činnosti jsou organizovány většinou po skupinách, výjimkou jsou zájmové kroužky a odměnové akce, popř. společné sportovní nebo kulturní akce. V zařízení pracuje 14 vychovatelů, jeden vedoucí vychovatel a šest asistentů pedagoga. Pedagogický tým doplňuje řada jiných odborníků, jako je psycholog, sociální pracovníce, speciální pedagog (etopedka) a jiní.

5.4.3 DDŠ3

Toto zařízení se nachází na území města Prahy a poskytuje péči, výchovu a vzdělání obtížně vychovatelných dětí a mládeže s potřebou zvýšené výchovné péče s povinnou základní školní docházkou. Výchovný úsek zajišťuje péči o děti v nepřetržitém celoročním provozu. Cílem je intervence a reedukace dětí s problémovým chováním a poruchami chování, nejčastěji ve věku druhého stupně základního vzdělávání (tj. ve věku 12 – 16 let). Děti jsou do zařízení umísťovány na základě soudního rozhodnutí o ústavní výchově. Důvodem umístění jsou speciální

vzdělávací potřeby dítěte, obvykle v kombinaci s dalšími faktory, jako jsou poruchy chování, ohrožení sociálně patologickými jevy – útěky z domova, záškoláctví, šikana, delikventní jednání, děti převážně s hyperkinetickou poruchou chování, včetně dětí s neurotickými symptomy, emočně nejistých, úzkostných, depresivních, děti s výrazně disharmonickým vývojem osobnosti disociálního charakteru, agresivní, impulzivní, popř. nevhodné rodinné prostředí či silně narušené vztahy v rodině, dalšími problémy jsou např. výchovné problémy vzniklé patologickým rodinným prostředím. Cílem výchovné práce je vytvoření stabilního prostředí, které dítěti umožní uspokojení základních potřeb (materiálních, citových i speciálních), a které současně zajistí vhodný rozvoj vědomostí, dovedností a návyků s přihlédnutím k individualitě každého z dětí. V zařízení na pozici vychovatele pracuje 8 pracovníků, dále jeden vedoucí vychovatel, jeden školní psycholog, speciální pedagog (etoped) a šest asistentů pedagoga.

5.4.4 DD1

Dětský domov je školské zařízení v Praze zajišťující výkon ústavní výchovy dětí a mládeže od 3 – 18 let při prodloužení nařízení ústavní výchovy do 19 let pro možnost ukončení profesní přípravy. Tento domov má dlouholetou tradici, založen byl již v roce 1941, do sítě škol je zařazen od roku 1997. DD zajišťuje výchovnou, sociální a hmotnou péči dětem, které nemohou být z vážných důvodů vychovávány ve vlastní rodině a nemohou být osvojeny či umístěny v jiné formě náhradní rodinné péče. Jde o moderní zařízení rodinného typu, poskytující zázemí 24 dětem žijícím ve třech rodinných skupinách, které obývají samostatné byty. Malá kapacita zařízení umožňuje individuální přístup a napomáhá více simulovat skutečné rodinné prostředí. Rodinné skupiny si samy hospodaří s finančními prostředky určenými na jejich provoz. Děti se podílejí na chodu domácností, vaření, na péči o zahradu, věnují se studiu, přípravě na budoucí povolání a zájmové činnosti. Rodinné skupiny jsou koedukované, sourozenci jsou umístěni vždy v téže skupině. V DD je zřízeno několik kroužků, děti se účastní celé řady soutěží a společenských akcí. V rámci integrace dětský domov preferuje to, aby děti docházely do zájmových kroužků mimo dětský domov. Cílem je vytvoření prostředí blízkého rodině, proto se vedení zařízení snaží o odstranění pomyslných plotů a bariér mezi

životem uvnitř a venku. Výchovná činnost dětského domova je zajišťována pedagogickými pracovníky – vedoucím vychovatelem, vychovateli a asistenty pedagoga, ředitelem, a dále nepedagogickými pracovníky – především sociální pracovníci, ale i ostatními zaměstnanci zařízení. Hlavní cíl výchovně vzdělávacího procesu je příprava dítěte na samostatný život s ohledem na prostředí, do kterého bude pro propuštění z ústavní výchovy odcházet a získání takových kompetencí, které by mu umožnily co nejlepší zařazení do společnosti. V zařízení pracuje osm vychovatelů a jeden vedoucí vychovatel.

5.4.5 DD2

Dítě je do dětského domova přijato tehdy, rozhodne-li soud předběžně nebo s konečnou platností o uložení ústavní výchovy, anebo je-li dítě umístěno dětským diagnostickým ústavem na základě diagnostiky. Tento dětský domov ležící ve Středočeském kraji je dočasným domovem pro 87 dětí. Děti žijí v 11 rodinných skupinách. Z toho pět rodinných skupin je umístěno přímo v budově dětského domova a dalších šest rodinných skupin žije v samostatně zřízených bytech v okolní zástavbě. Děti v tomto domě jsou umístěny dočasně, do doby, než se o ně rodiče zase mohou začít starat. DD podporuje rodiče, kteří jsou ochotni zapracovat na změně svých životních podmínek tak, aby se jejich děti mohly vrátit domů. Dětský domov poskytuje klientům výchovu, vzdělání, náklonnost a trénink praktických dovedností pro každodenní realitu samostatného bydlení (nákup, vaření, praní, žehlení). Děti mají své stále vychovatelka – tety, vytváří si tak s nimi hlubší vztahy a citové pouto. V domově pracuje 26 vychovatelů a 2 vedoucí vychovatelé.

5.4.6 DD3

Účelem tohoto zařízení nacházejícím se v Praze je zajistit nezletilé osobě ve věku zpravidla od 3 do 18 let (případně do 19 let) náhradní výchovnou péči a to na základě rozhodnutí soudu o ústavní výchově nebo ochranné výchově nebo o předběžném opatření. Domov poskytuje péči dětem zdravým, které ze závažných

důvodů nemohou být vychovávány ve vlastní rodině, osvojeny nebo umístěny v jiné formě náhradní rodinné péče. Kapacita domova je 48 dětí. Děti jsou rozmístěny do šesti rodinných skupin po osmi dětech. Péči zajišťují provozní a pedagogičtí zaměstnanci. Každá rodinná skupina má svůj prostor (pokoje dětí, obývací místnost, sociální zařízení) a na skupinu připadají dva vychovatelé, kteří se o děti starají po všech stránkách, tedy pomáhají s přípravou do školy, trávením volného času či přípravou na samostatný život. V zařízení pracují dva vedoucí vychovatelé a 18 vychovatelů.

5.5 Metody sběru dat

Jako hlavní výzkumnou metodou kvantitativního výzkumu byla zvolena metoda dotazníku. Dotazník neboli písemné interview je formulář, určená respondentovi. Je velmi často používanou metodou získávání dat, která obnáší soustavu předem připravených a důkladně formulovaných otázek, které jsou promyšleně seřazeny a na něž respondent písemně odpovídá. Velká výhoda dotazníku spočívá v tom, že umožňuje získat rychle data od velkého počtu respondentů.

Respondentům byly předloženy dva dotazníky. První dotazník byl sestaven autorkou této diplomové práce. Inspirací při jeho sestavování byla osobní pedagogické praxe a nabyté zkušenosti. Dotazník byl sestaven po konzultaci se zaměstnanci dětských domovů. Byly v něm akceptovány jejich připomínky a postřehy. Dotazník byl rozdělen do třech oblastí. První oblast se týkala získání základních údajů o respondentovi a jeho osobnostních charakteristik. Druhá část dotazníku byla zaměřena na vzdělanostní úroveň, délku pedagogické praxe, nejčastěji uplatňované znalosti a dovednosti v profesi z pohledu jedinců pracujících v této oblasti. Nechybí ani položky zjišťující subjektivní pohled na důležitost uplatňování odborných znalostí a dovedností. Poslední sada otázek byla zaměřena na vlastní profesi, tedy spokojenost s prací, motivaci. Součástí byly otázky zaměřené na zátěž profese, největší stresory a na psychickou náročnost.

Jako druhý byl použit a následně vyhodnocen standardizovaný dotazník Maslach Burnout Inventory (MBI). Vybraný dotazník je nejčastěji používaný dotazník pro odbornou diagnózu a měření syndromu vyhoření u exponovaných profesí. Maslachová a Jacksonová vytvořily tento nástroj v roce 1981 na základě získaných empirických dat.

Dotazník z roku 1981 je vhodný pouze pro pomáhající profese, podobný nástroj použitelný pro všechna povolání navrhla Maslachová s kolegy v roce 1996. Dotazník MBI sleduje tři faktory, z nichž dva jsou laděné negativně – emocionální vyčerpání a depersonalizace a jeden je laděn pozitivně – osobní uspokojení z práce. Dotazník se skládá z 22 otázek s možností výběru na škále 0 – 7. Nula odpovídá pocitu „vůbec“ a sedm pocitu „velmi silně“. Na emocionální vyčerpanost je zaměřeno devět otázek, na depersonalizaci pět otázek a osobní spokojenost jedince zkoumá osm otázek. Respondent hodnotí otázky prostřednictvím bodové škály, kdy hodnotí intenzitu a frekvenci pocitů, tzn. jak silně a jak často pocity zaznamenává.

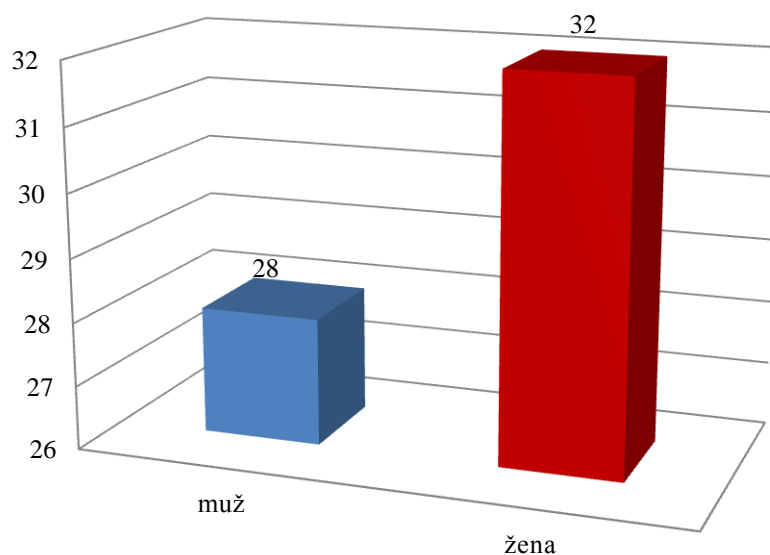
Dotazníky byly distribuovány elektronicky, neboť sběr dat tímto způsobem představuje mnohem jednodušší a rychlejší možnost. Pro respondenty tato cesta znamenala usnadnění práce, nemuseli se starat kam odevzdat vyplněný dotazník.

6 REALIZAČNÍ ETAPA VÝZKUMU

Jak již bylo zmíněno, celý výzkum se skládal ze dvou dotazníků. Jejich vyhodnocení bylo provedeno nejprve individuálně, ale posléze jsou hodnoceny i z hlediska vzájemných souvislostí a propojeností.

Dotazník č. 1 byl rozdělen do třech oblastí. První oblast se týkala získání základních údajů o respondentovi. Vyplnilo jej 60 respondentů. Z tohoto počtu bylo 28 mužů a 32 žen.

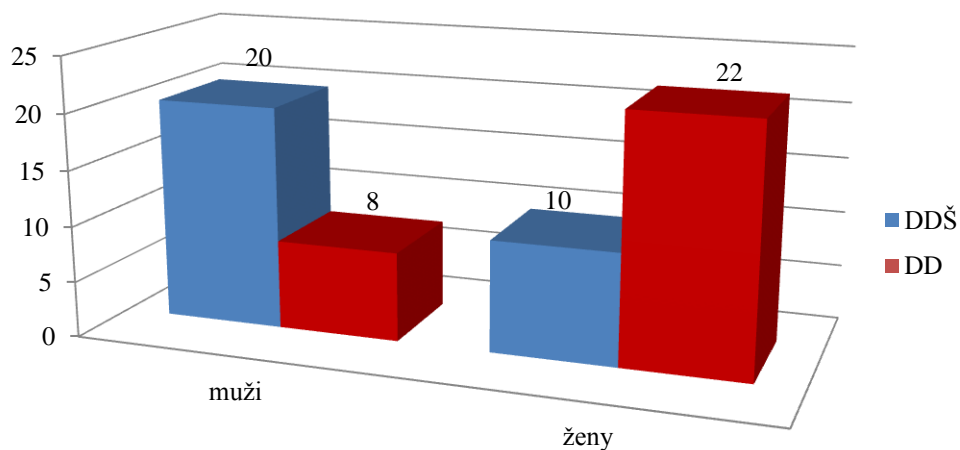
Graf 1: pohlaví respondentů



Zdroj: autorka práce

Zajímavý je fakt, že zatímco v DDŠ jsou ve větším zastoupení muži (20) v dětských domovech je tomu naopak, v silnějším zastoupení jsou ženy (22).

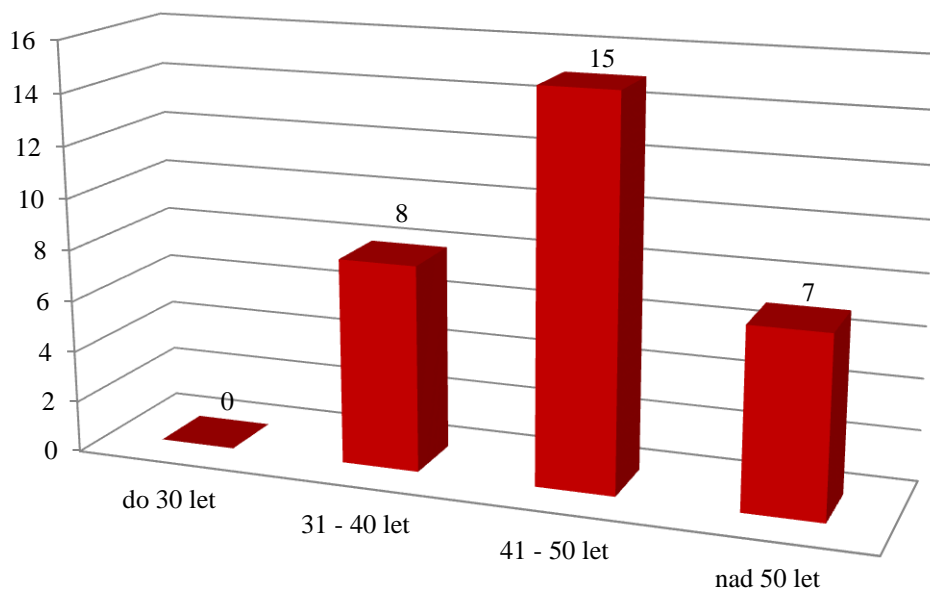
Graf 2: pohlaví respondentů v DDŠ



Zdroj: autorka práce

Z hlediska věku v DDŠ má s počtem 15 nejvyšší zastoupení věková hranice 41 až 50 let, ve věku 31 až 40 bylo osm respondentů a ve věku nad 50 let sedm respondentů.

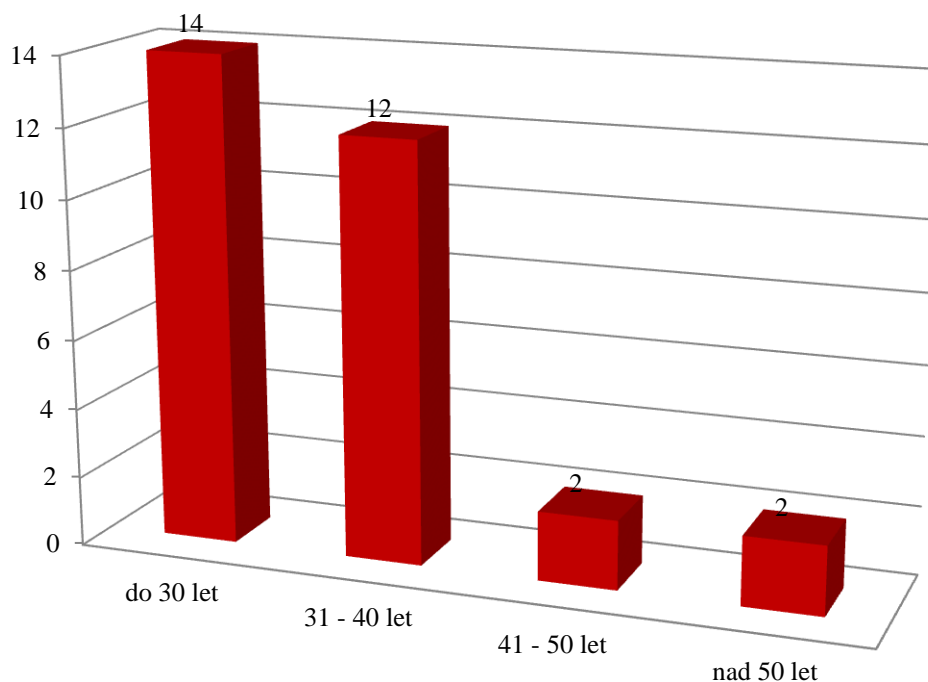
Graf 3: věkové zastoupení respondentů z DDŠ



Zdroj: autorka práce

V DD je nejvíce zastoupena kategorie do 30 let, která je zastoupená 14 – ti respondenty. Ve věku 31 – 40 let jich je 12, 41 – 50 pak dva a starších 50 ti let také dva.

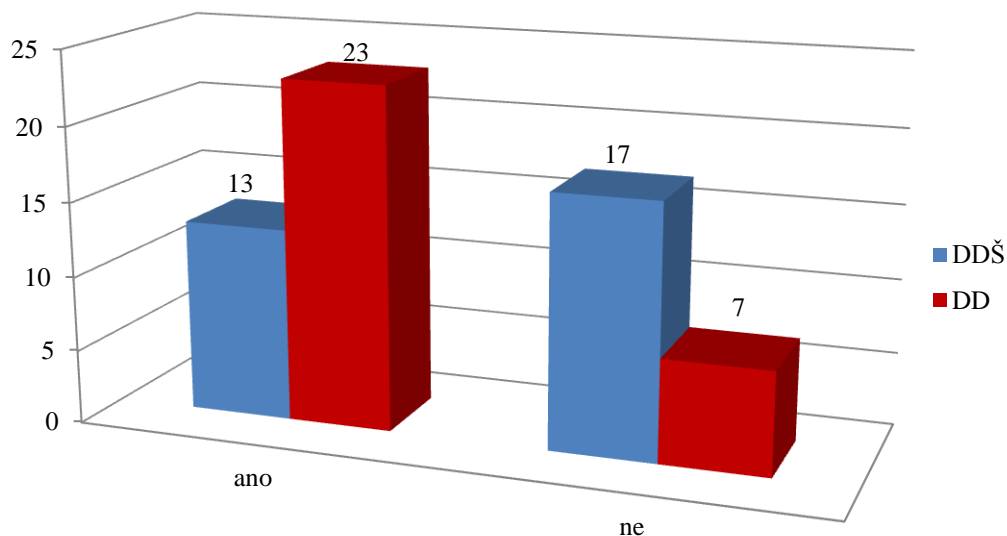
Graf 4: věkové zastoupení respondentů z DD



Zdroj: autorka práce

Odpovědi na otázky týkající se rodinných předpokladů pro profesi vychovatele a důvod výběru této profese se lišily následovně. Mezi respondenty z DDŠ je 13 jedinců, z jejichž rodiny či někdo z blízkých pracoval v pedagogickém oboru. Jako důvod výběru tohoto povolání nejčastější odpovědí byla snaha pomáhat potřebným, dále pak fakt, že respondenti mají odrostlé vlastní děti a vychovatelství jim zaplňuje jejich potřebu o někoho pečovat, někoho vychovávat. Pestrost povolání a možnost být mezi mladými byly další odpovědi dotazovaných. U vychovatelů v DD se 23 z nich pohybovalo v prostředí, kde někdo z rodiny pracoval či pracuje v pedagogickém oboru. To byla také nejčastější odpověď na otázku, proč si vychovatelství vybrali za svoji profesi.

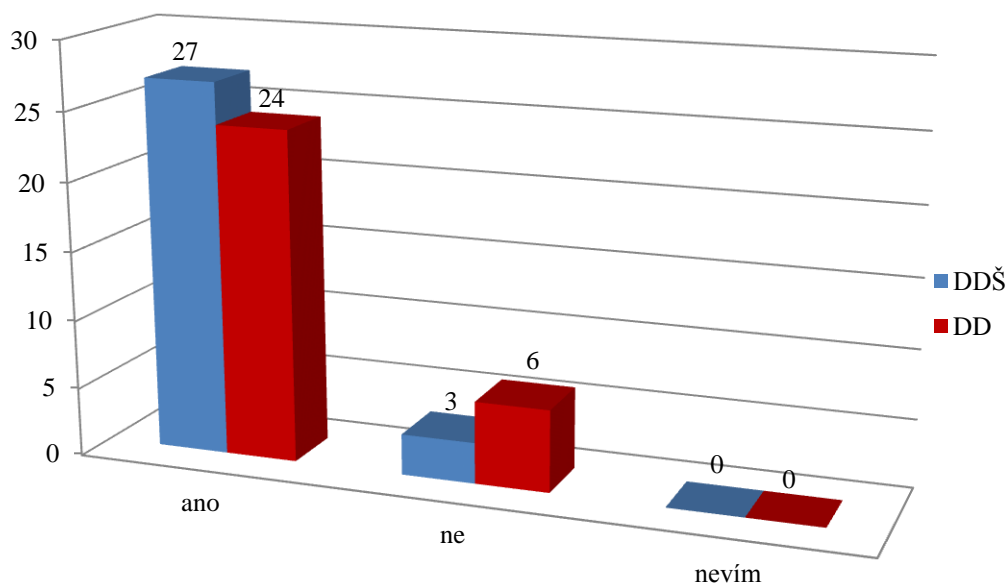
Graf 5: zastoupení rodinných příslušníků v pedagogickém oboru



Zdroj: autorka práce

Při odpovědi na otázku uspokojení z práce 27 dotazovaných z DDŠ (tedy 90 %) odpovědělo, že je práce uspokojuje, pouze tři odpověděli negativně. V DD byly výsledky jiné. Zde profese uspokojuje 24 respondentů, šest uspokojení necítí.

Graf 6: pocit uspokojení z práce

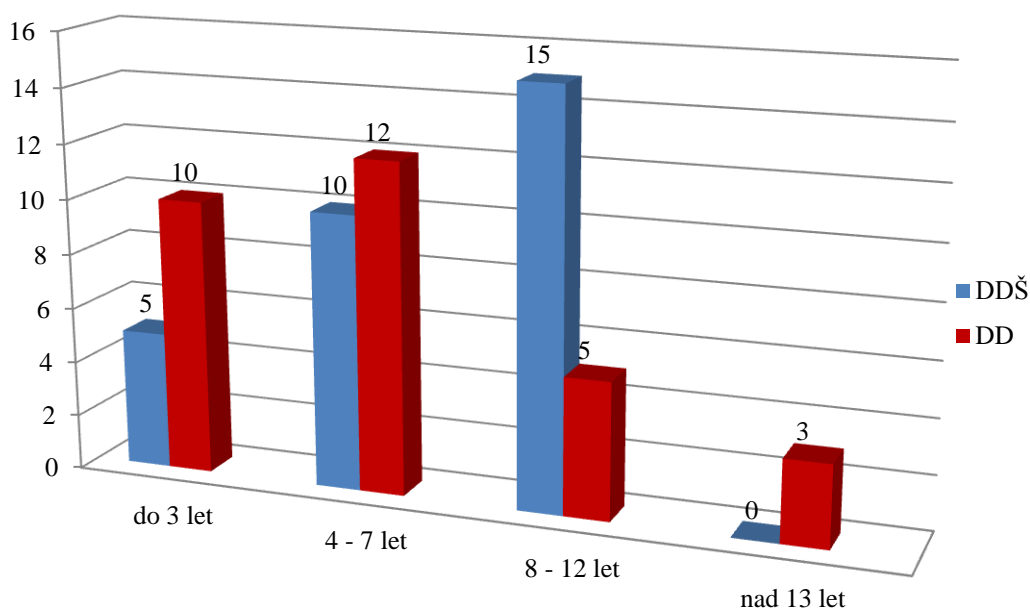


Zdroj: autorka práce

15 vychovatelů z DDS pracuje na svém současném pracovišti 8 – 12 let, 10 jich tam pracuje 4 – 7 let a pět po dobu kratší než 4 roky. Na pozici vychovatele pracovalo dříve již 24 respondentů. V pedagogickém oboru nejvíce respondentů (20) pracuje po dobu 5 – 15 let. 5 jich působí v roli pedagoga dobu kratší než 5 let, tři po dobu 16 – 25 let a dva déle jak 25 let.

V DD má největší zastoupení hranice 4 – 7 let, kdy takhle dlouho zde pracuje 12 respondentů. 10 jich je na pozici zaměstnáno dobu kratší než 3 roky, pět po dobu 8 – 12 let a tři déle jak 13 let. Jako vychovatel působilo již dříve 16 dotazovaných. V pedagogickém oboru je 13 dotazovaných zaměstnáno 5 – 15 let, 12 po dobu kratší než 5 let, dva v době 16 – 25 let a tři déle jak 25 let.

Graf 7: doba působení na současném pracovišti



Zdroj: autorka práce

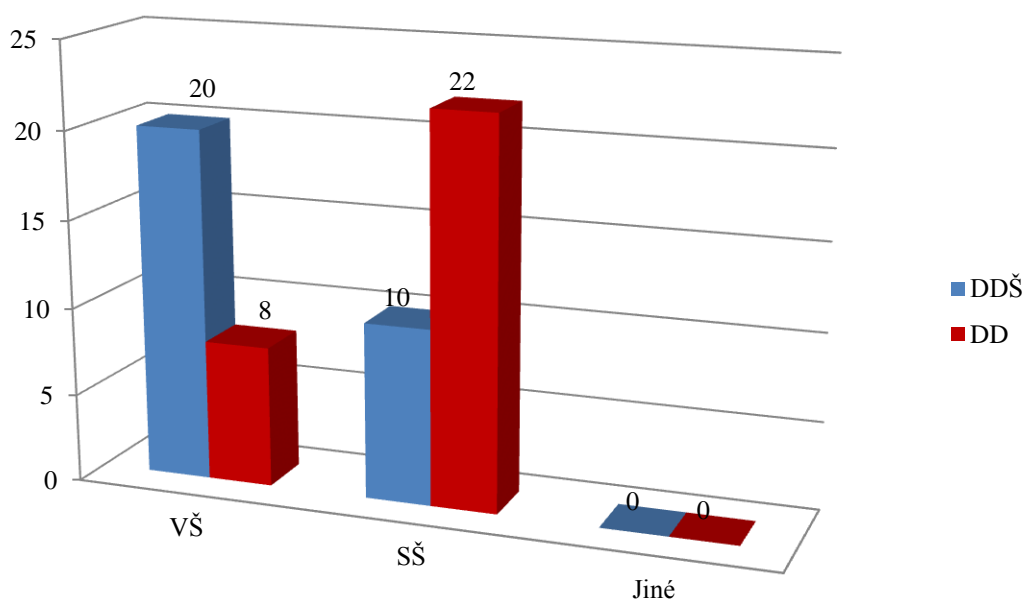
Druhá část dotazníku byla zaměřena na vzdělanostní úroveň, délku pedagogické praxe, nejčastěji uplatňované znalosti a dovednosti v profesi z pohledu jedinců pracujících v této oblasti. Nechyběly ani položky zjišťující subjektivní pohled na důležitost uplatňování odborných znalostí a dovedností.

Vzdělanostní úroveň vychovatelů v DDS je poměrně vysoká. 20 respondentů má vystudovanou vysokou školu, 10 z nich jsou středoškoláci s oborem vychovatelství.

Všech 20 vysokoškoláků má vystudovanou speciální pedagogiku, 27 respondentů považuje orientaci v oboru speciální pedagogiky za důležitou, pouze tři tomu nepřikládají na významu. Studium ovšem připravilo na výkon profese pouze 17 z nich, 13 se shodlo na tom, že je třeba studium propojit s praxí a zkušenostmi.

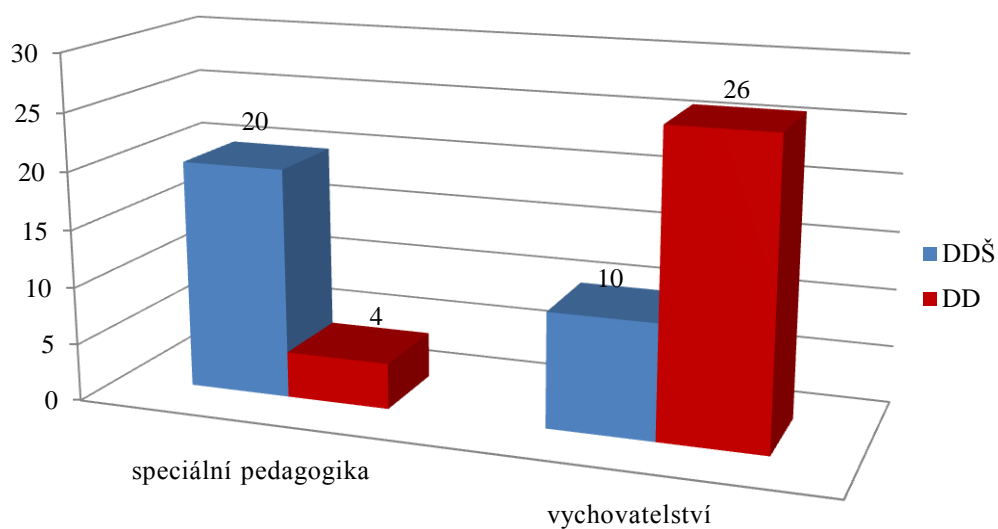
V DD je vysokoškolsky vzdělaných 8 dotazovaných, 22 respondentů má střední školu. 4 vysokoškoláci absolvovali obor speciální pedagogika, 4 obor vychovatelství. Z 22 středoškoláků uvádí jako vystudovaný obor vychovatelství. Orientaci ve speciální pedagogice jako důležitou součást úspěšného výkonu profese označuje 19 respondentů, osm se domnívá, že to není podstatná složka a tři neví. 21 z dotazovaných připravila škola na výkon povolání dostatečně, devět jedinců ne.

Graf 8: vzdělanostní úroveň respondentů z DDŠ a DD



Zdroj: autorka práce

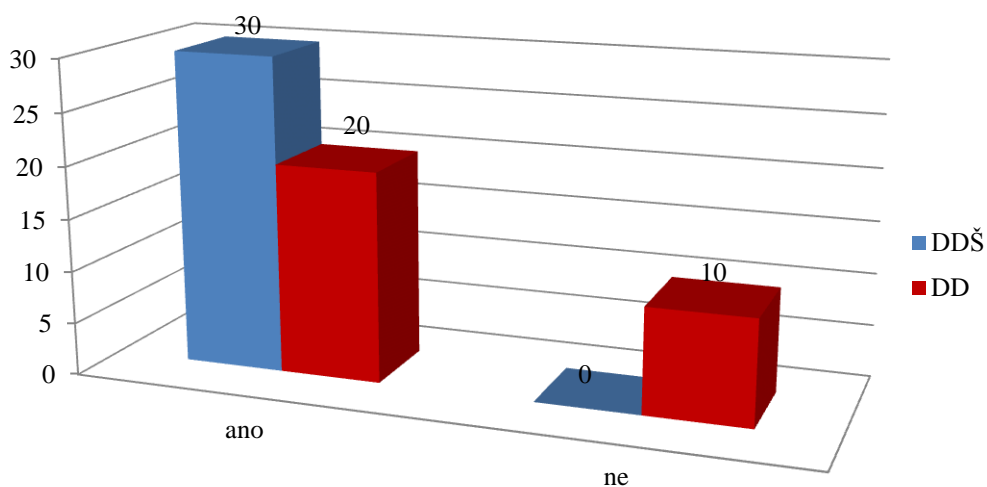
Graf 9: poměr speciální pedagogiky a vychovatelství respondentů z DDŠ a DD



Zdroj: autorka práce

Z nabídnutých možností znalostí všech 30 respondentů z DDŠ uplatňuje nejčastěji znalosti z oboru speciální pedagogiky a z pedagogiky, 27 využije znalosti z psychologie, 29 komunikační schopnosti a 15 znalosti z oblasti plánování a řízení. V DD nejčastěji označenou možností byly znalosti z oblasti komunikace, ze speciální pedagogiky a pedagogiky využívá znalosti 20 dotazovaných, 15 z psychologie a 10 z plánování a řízení.

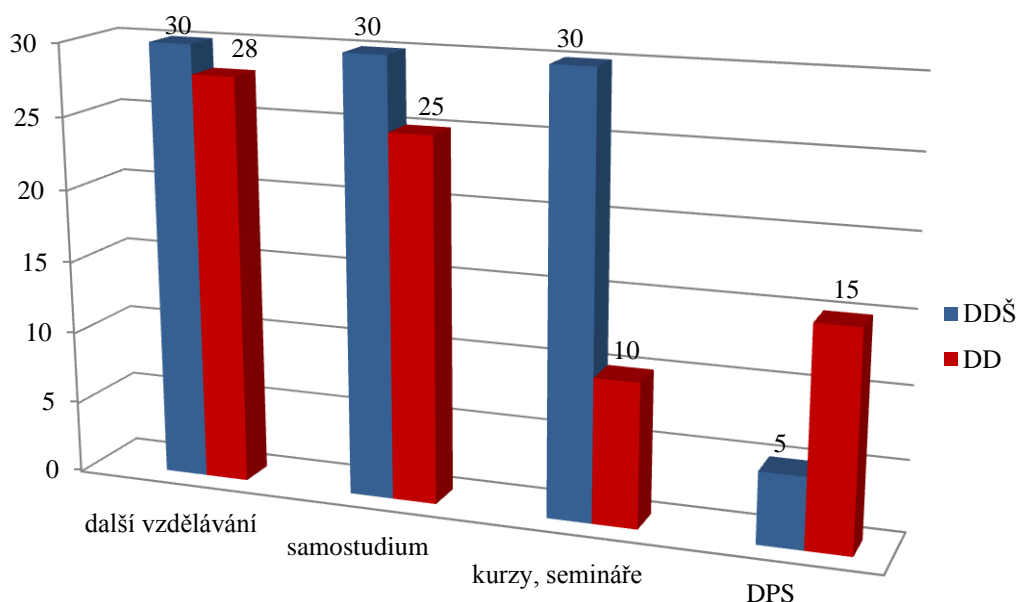
Graf 10: využití znalostí z oblasti speciální pedagogiky respondentů z DDŠ a DD



Zdroj: autorka práce

Odpovědi na otázky týkající se dalšího vzdělávání, byly velmi zajímavé. Respondenti z DDŠ se jednohlasně shodli na tom, že vedení zařízení po nich požaduje další vzdělávání. Všechny 30 dotazovaných se tak dále vzdělává. Všichni uvedli jako formu dalšího vzdělávání samostudium, kdy načítají zejména odbornou literaturu. Všichni také absolvují různé semináře a kurzy týkající se pedagogického oboru a pět uvedlo doplňující pedagogické studium se zaměřením na speciální pedagogiku. Téměř shodné výsledky se ukázaly u respondentů z DD, kde po 28 dotazovaných vedené další vzdělávání vyžaduje a po dvou ne. Dále se vzdělává 28 vychovatelů a jako nejčastější formu uvedli samostudium (25), následně doplňující pedagogické studium (15 respondentů) a 10 uvádí kurzy a semináře.

Graf 11: další vzdělávání respondentů z DDŠ a DD



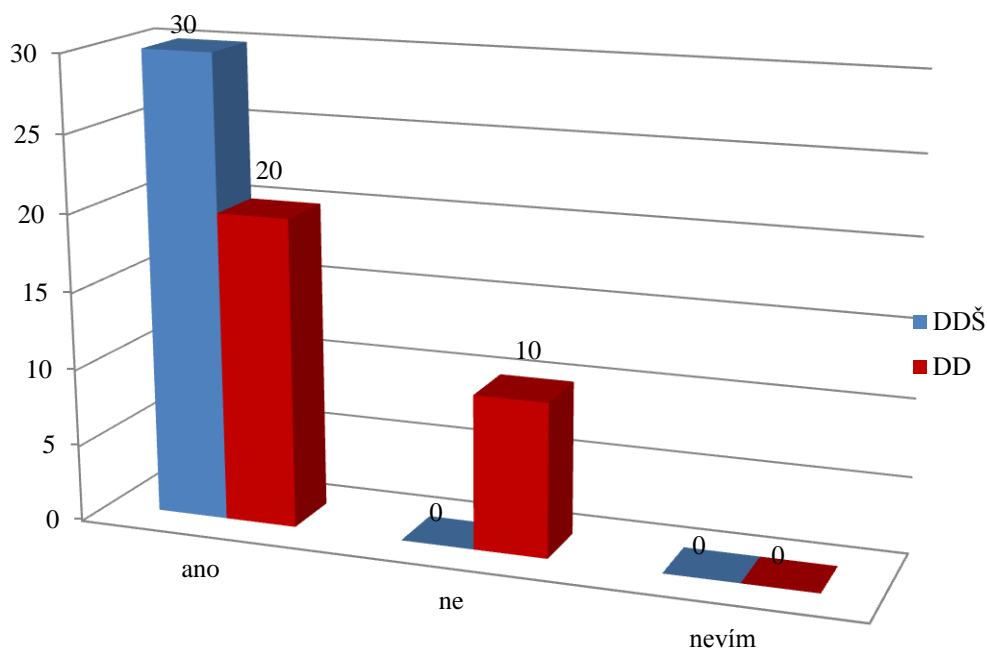
Zdroj: autorka práce

Rozdíly se objevily v oblasti motivace ze strany vedení. Zatímco u respondentů z DDŠ se cítí být k dalšímu vzdělávání motivováno všech 30 dotazovaných, v DD je tomu jinak a vedením je motivováno pouze 20 vychovatelů. Na základě zvyšování kvalifikace jsou v DDŠ poskytovány 27 respondentům a nejčastější formou je umožnění výměny směny (25) a poskytnutím studijního volna (15). Mezi jinými odpověďmi se

objevila možnost vypůjčení si služebního auta na cestu za dalším vzděláváním, proplacení stravného či finanční příspěvek na vzdělávací aktivity.

V DD jsou úlevy poskytovány 24 respondentům. Nejčastěji vybranou možností bylo umožnění výměny směny (18), následovala varianta poskytnutí studijního volna (10). Ve variantě jiných úlev se o dotazovaných z DD v 5 případech objevil finanční příspěvek na vzdělávací aktivitu.

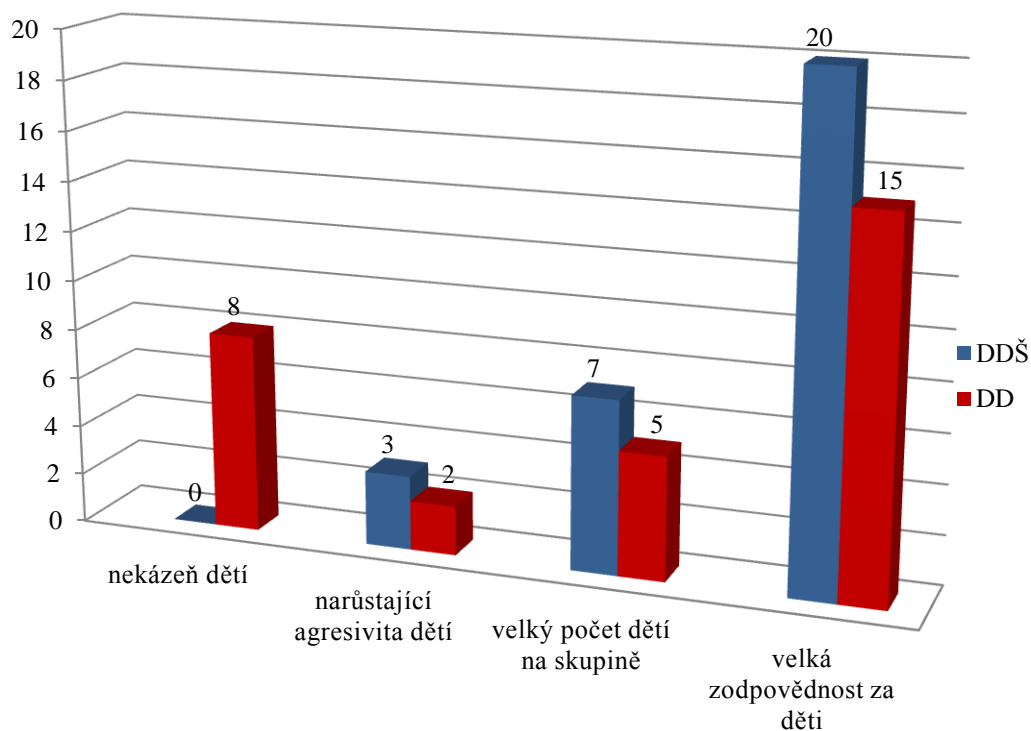
Graf 12: motivace respondentů z DDŠ a DD



Zdroj: autorka práce

Poslední sada otázek byla zaměřena na vlastní profesi, tedy spokojenost s prací, motivaci. Součástí jsou otázky zaměřené na zátěž profese, největší stresory a na psychickou náročnost. Největší starost z pohledu práce s dětmi přináší vychovatelům z DDŠ velká zodpovědnost za děti, kdy takto odpovědělo 20 respondentů, sedm z nich přináší problémy velký počet dětí na skupině a tři tíží narůstající agresivita dětí. V DD vychovatelé za největší starost označují taktéž velkou zodpovědnost (15 respondentů), osm si stěžuje na nekázeň, pět na velký počet dětí na skupině a dva na narůstající agresivitu.

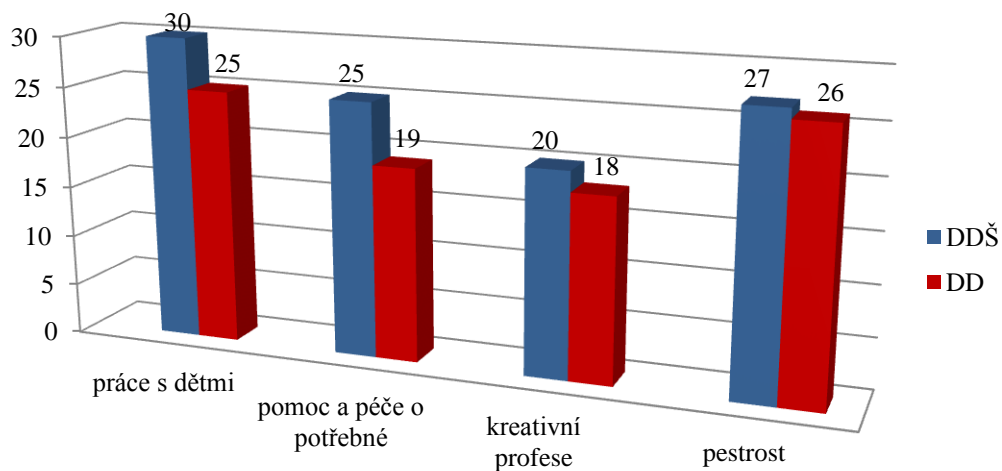
Graf 13: největší problémy z pohledu práce s dětmi



Zdroj: autorka práce

V oblasti kladných stránek vychovatelství vychovatelé z DDŠ ve vysokém počtu označili téměř všechny možnosti. Největší zastoupení měla práce s dětmi, pestrost a pomoc a péče o potřebné. U vychovatelů z DD byly nejčastější varianty stejné, jen v menším zastoupení.

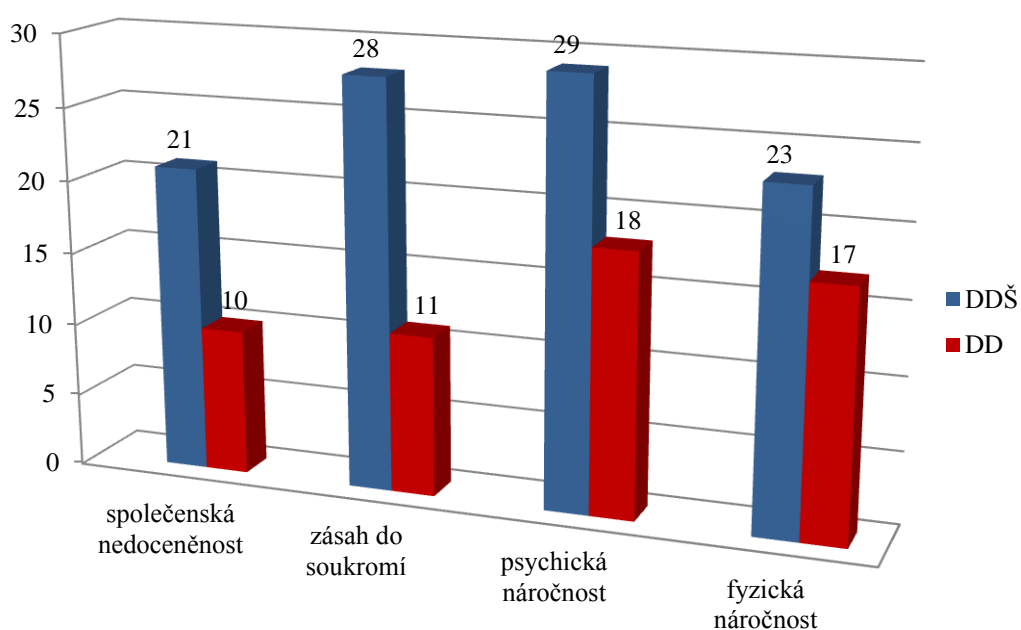
Graf 14: kladné stránky vychovatelské profese



Zdroj: autorka práce

Ve výčtu záporných stránek výchovatelské profese byli opět hovornější vychovatelé z DDŠ. 29 z nich uvedlo psychickou náročnost, 28 jedincům pak profese zasahuje do soukromí, pro 23 je práce náročná po fyzické stránce, 21 vychovatelům přijde profese společensky nedoceněná a 13 pak tvrdí, že výsledek neodpovídá vynaloženému úsilí. V DD nejvíce respondentů označilo právě neodpovídající výsledek (24), pro 18 je profese psychicky náročná, pro 17 fyzicky, 11 jedincům zasahuje do soukromého života a 10 se domnívá, že je vychovatelství společensky nedoceněné.

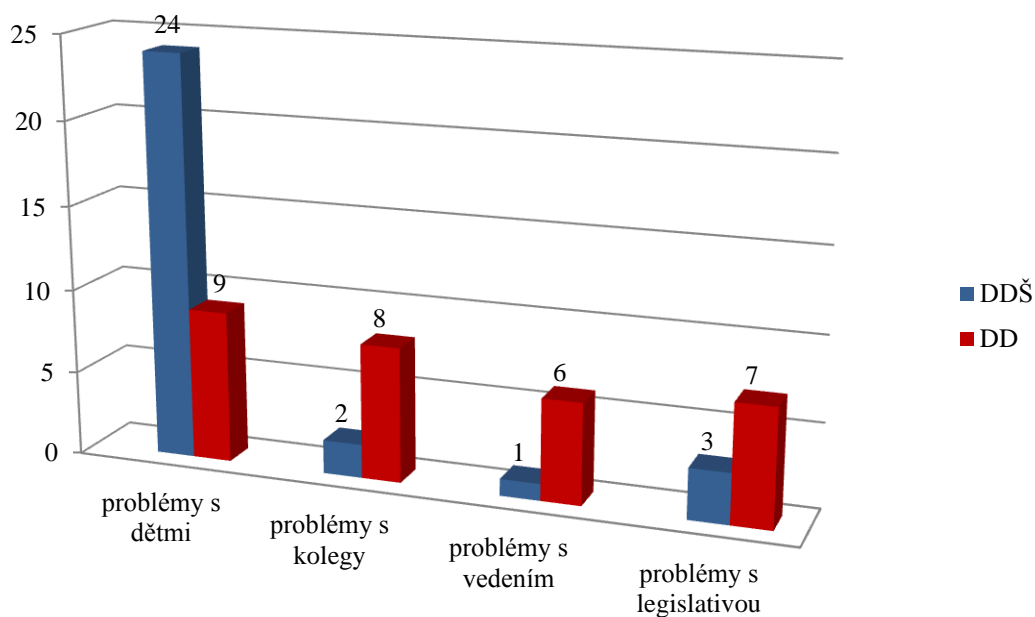
Graf 15: záporné stránky výchovatelské profese



Zdroj: autorka práce

Problémy, které mohou nastat při výkonu práce, jsou u vychovatelů v DDŠ nejčastěji spojeny s dětmi (24), problém s kolegy označili dva respondenti, s vedením jeden a s legislativou tři dotazovaní. Vychovatelé z DD v devíti případech označili možnost s dětmi, osm z nich má nejčastěji problém s kolegy, šest s vedením a sedm s legislativou.

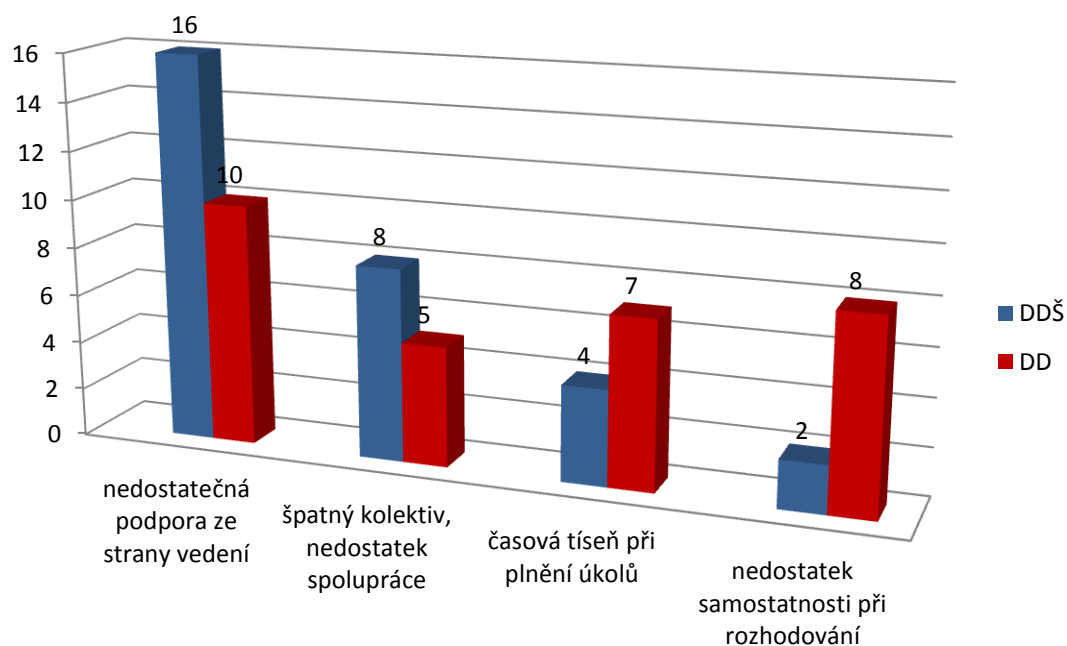
Graf 16: nejčastější oblast vzniklých problémů při výkonu profese



Zdroj: autorka práce

S kolegy v DDŠ vychází 16 respondentů dobře, osm spíše dobře, čtyři spíše hůře a dva hůře. V DD s kolegy vychází dobře 10 respondentů, pět spíše dobře, sedm spíše hůře a osm hůře. Dané výsledky se odráží i v následující otázce, kdy respondenti měli odpovědět na to, která z nabízených možností je nejvíce psychicky zatěžuje. Zatímco u vychovatelů z DDŠ převažovala odpověď nedostatek samostatnosti při rozhodování, u vychovatelů v DD to byl špatný kolektiv a nedostatek spolupráce.

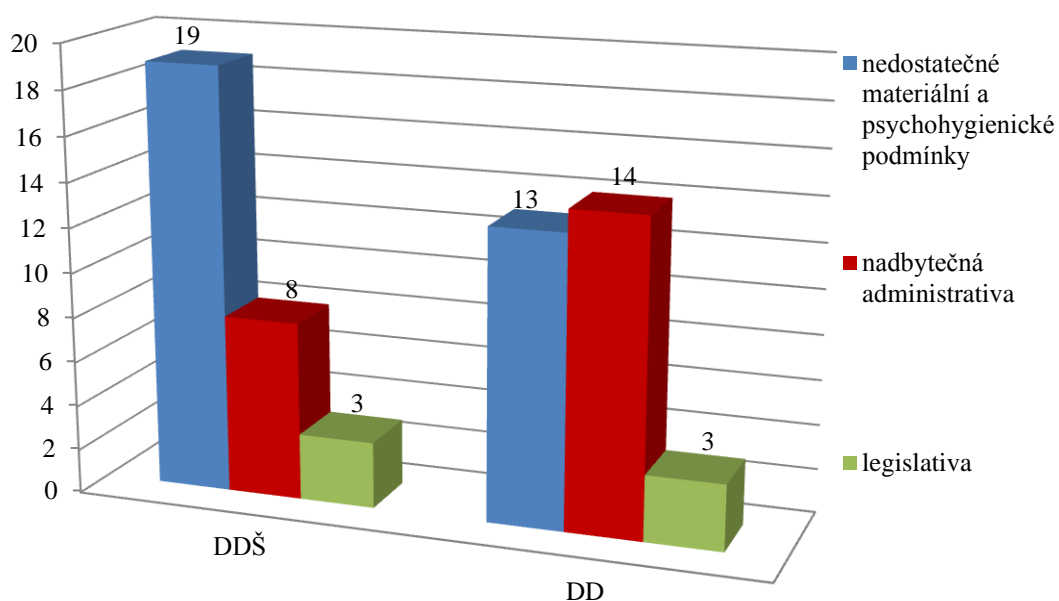
Graf 17: nejvíce psychicky zatěžující činnost



Zdroj: autorka práce

Za zbytečnou překážku ve výkonu označilo nejvíce respondentů z DDS nedostatečné materiální a psychohygienické podmínky (19), osm má problém s nadbytečnou administrativou a tři dotazovaní s legislativou. V DD nadbytečná administrativa je za zbytečnou překážku považována 14 dotazovanými, 13 poukazuje na nedostatečné materiální podmínky a tři překáží legislativa.

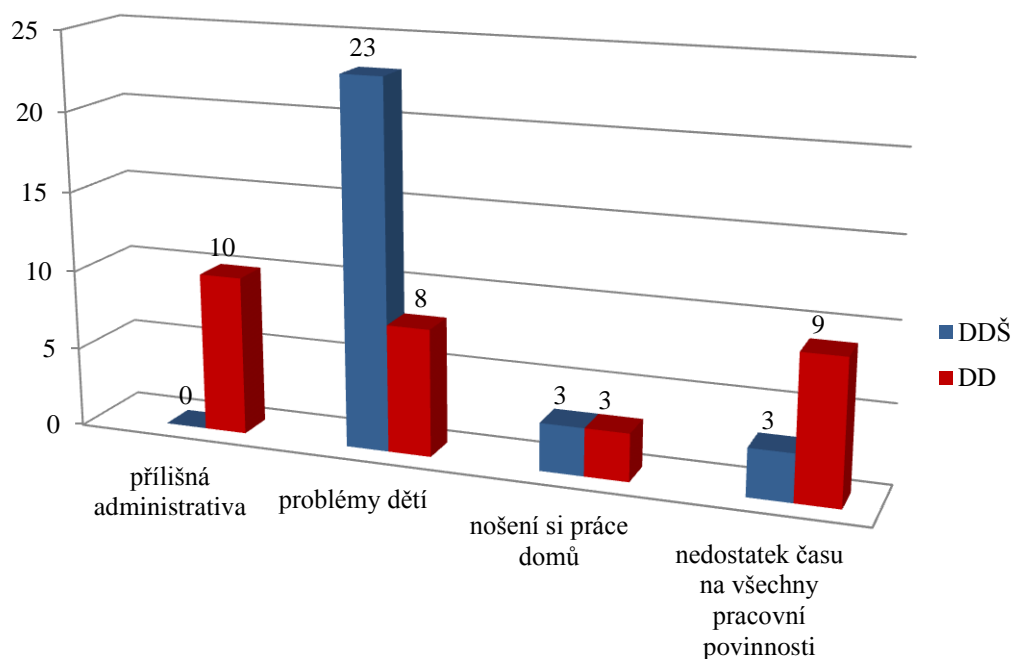
Graf 18: zbytečné překážky ve výkonu



Zdroj: autorka práce

Za největší spouštěč stresu vychovatelé z DDŠ označili problémy dětí (23). Tři vychovatelé považují za stresové nošení si práce domů a tři nedostatek času na všechny pracovní povinnosti. Pro jednoho vychovatele je stresovým finanční ohodnocení. V DD 10 dotazovaných stresuje přílišná administrativa, devět nedostatek času na všechny pracovní povinnosti, pro osm jsou to problémy dětí a tři si nosí práci domů, což jim přivádí stres.

Graf 19: největší přinašeč stresu



Zdroj: autorka práce

Pocit tlaku při výkonu profese zažívá 24 respondentů z DDŠ a 14 z DD. Vysokou zodpovědnost spojenou se závažnými důsledky si připouští všech 30 dotazovaných z DDŠ a 22 vychovatelů z DD.

Druhý dotazník (viz příloha č. 1) použitý ve výzkumné části této diplomové práce je MBI dotazník (Maslach Burnout Inventory). Jde o nejznámější dotazník používaný ke sledování syndromu vyhoření u exponovaných profesí. Pro výzkum byl použit proto, že obsahuje srozumitelně formulované otázky a jeho vyplnění nezabere moc času. Dotazník je zaměřen na tři faktory. Dva jsou negativně laděné – emocionální vyčerpání a depersonalizace. Jeden je laděn pozitivně – osobní uspokojení z práce.

- Emocionální vyčerpání vyjadřuje stav, kdy dotyčný ztrácí chuť k životu, pozbývá síly k jakékoliv činnosti, má velmi malou až téměř žádnou motivaci k činnostem apod.
- Depersonalizace je zřetelně vyjádřena u lidí, kteří mají velkou potřebu recipacity, tj. kladné odezvy od lidí, kterým se věnují (např. ve službách, pečovatelské a učitelské činnosti, vedení pracovního týmu apod.). Objeví-li se absence této odezvy, jsou zahořklí, cyničtí, ztrácí k lidem respekt a úctu.
- Se snížením uspokojení z práce se setkáváme zejména u lidí s nízkou mírou zdravého sebevědomí, sebehodnocení a sebedůvěry. Vzhledem k tomu, že se málo cení sami sebe, nemají dostatek energie ke zvládnutí vypjatých a stresových situací, konfliktů a těžkostí, které život přináší.

MBI dotazník obsahuje 22 otázek. Ke každé otázce je přidělena hodnotící škála v rozmezí 0–7, Respondenti doplňují podle uvedeného klíče. Síla pocitů: VŮBEC 0 – 1 – 2 – 3 – 4 – 5 – 6 – 7 VELMI SILNĚ. Protože pocity vyhoření jsou vnímány jako kontinuum, MBI měří na každé škále úroveň vyhoření ve třech stupních – vysoký, mírný, nízký. Pro emocionální vyhoření a depersonalizaci korespondují vysoké hodnoty s vysokým stupněm vyhoření, naopak u osobního uspokojení korespondují s vyhořením nízké hodnoty. Vyhodnocení spočívání v součtu všech bodových hodnocení v jednotlivých sub-škálách.

Stupeň emocionálního vyčerpání

Nízký 0 – 16 průměrná hodnota = 19,0

Mírný 17 – 26

Vysoký 27 a více = vyhoření!

Stupeň depersonalizace

Nízký 0 – 6 průměrná hodnota = 6,6

Mírný 7 – 12

Vysoký 13 a více = vyhoření!

Stupeň osobního uspokojení

Vysoký 39 a více

Mírný 38 – 32 průměrná hodnota = 36,8

Nízký 31 – 0 = vyhoření!

V následujících tabulkách a grafech analyzujeme stupně jednotlivých dimenzí dotazníku MBI.

Emocionální vyčerpání, tedy stav, kdy dotyčný ztrácí chuť k životu, pozbývá síly k jakékoliv činnosti, má velmi malou až téměř žádnou motivaci k činnostem apod. vyhodnotím na základě odpovědí na otázky č. 1, 2, 3, 6, 8, 13, 14, 16, a 20.

Oblast emocionální vyčerpání byla rozdělena do tří úrovní dle síly pocitů (nízký, mírný, vysoký).

Tabulky 2 a 3 ukazují stupně syndromu vyhoření v oblasti emocionálního vyčerpání. První stupeň znamená, že syndrom vyhoření se u dotázaných nevyskytuje, druhý stupeň- tam se už vyskytují příznaky vyhoření a je třeba být obezřetní. Třetí stupeň- tak zde vyhoření zcela nastalo.

Vysoký stupeň emocionálního vyčerpání se ukázal se u 3 % respondentů z DDŠ a u 17% z DD. Mírný stupeň se objevil u 50 % respondentů z DDŠ a u 43% z DD. Nízký stupeň prokazuje 47% dotazovaných z DDŠ a 40% vychovatelů z DD.

Tabulka 1: emocionální vyčerpání vychovatelů DDŠ

	Nízký stupeň	Mírný stupeň	Vysoký stupeň
DDŠ	14	15	1
%	47%	50%	3%

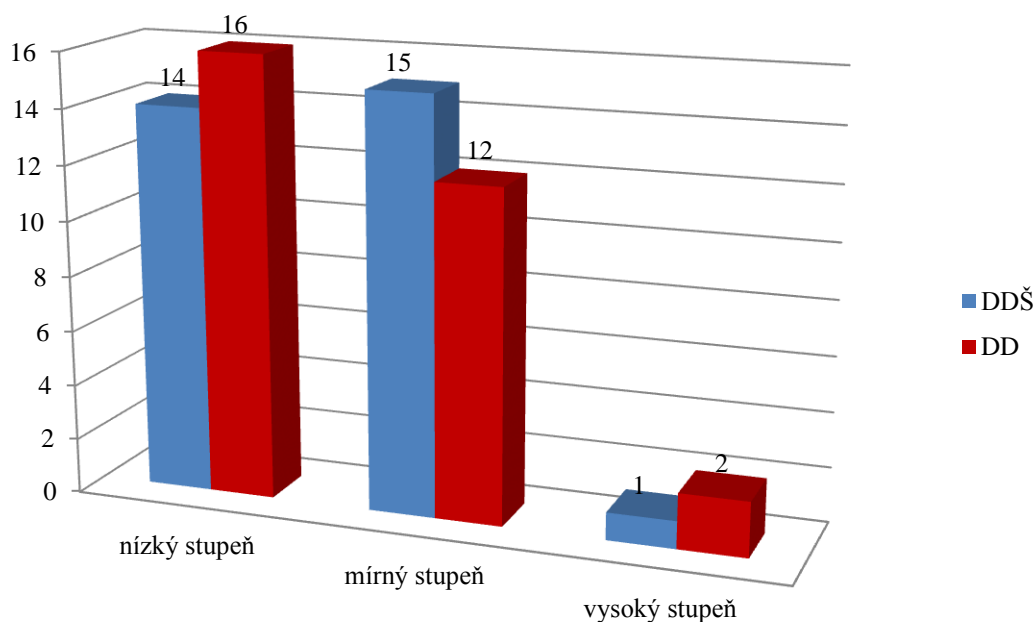
Zdroj: autorka práce

Tabulka 2: emocionální vyčerpání vychovatelů DD

	Nízký stupeň	Mírný stupeň	Vysoký stupeň
DD	16	12	2
%	53%	40%	7%

Zdroj: autorka práce

Graf 20: emocionální vyčerpání vychovatelů v DD a v DDŠ



Zdroj: Autorka práce

Dle otázek č. 5, 10, 11, 15 a 22 vyhodnotím stupeň depersonalizace. Depersonalizace je zřetelně vyjádřena u lidí, kteří mají velkou potřebu reciprocit, tj. kladné odezvy od lidí, kterým se věnují (např. ve službách, pečovatelské a učitelské činnosti, vedení pracovního týmu apod.). Objeví-li se absence této odezvy, jsou zahořklí, cyničtí, ztrácejí k lidem respekt a úctu.

Tabulky 4 a 5 ukazují stupně syndromu vyhoření v oblasti depersonalizace. První stupeň znamená, že syndrom vyhoření se u dotázaných nevyskytuje, druhý

stupeň- tam se už vyskytují příznaky vyhoření a je třeba být obezřetní. Třetí stupeň- tak zde vyhoření nastalo.

Problém syndromu vyhoření se neprojevil ani u jednoho vychovatele z DD ani z DDŠ. Mírný stupeň depersonalizace vidíme u 10% dotazovaných z DDŠ a u 13 % vychovatelů z DD. Výsledky vykazují, že příznaky depersonalizace netrpí 90 % respondentů z DDŠ a 87 % respondentů z DD.

Tabulka 3: depersonalizace vychovatelů DDŠ

	Nízký stupeň	Mírný stupeň	Vysoký stupeň
DDŠ	27	3	0
%	90%	10%	0%

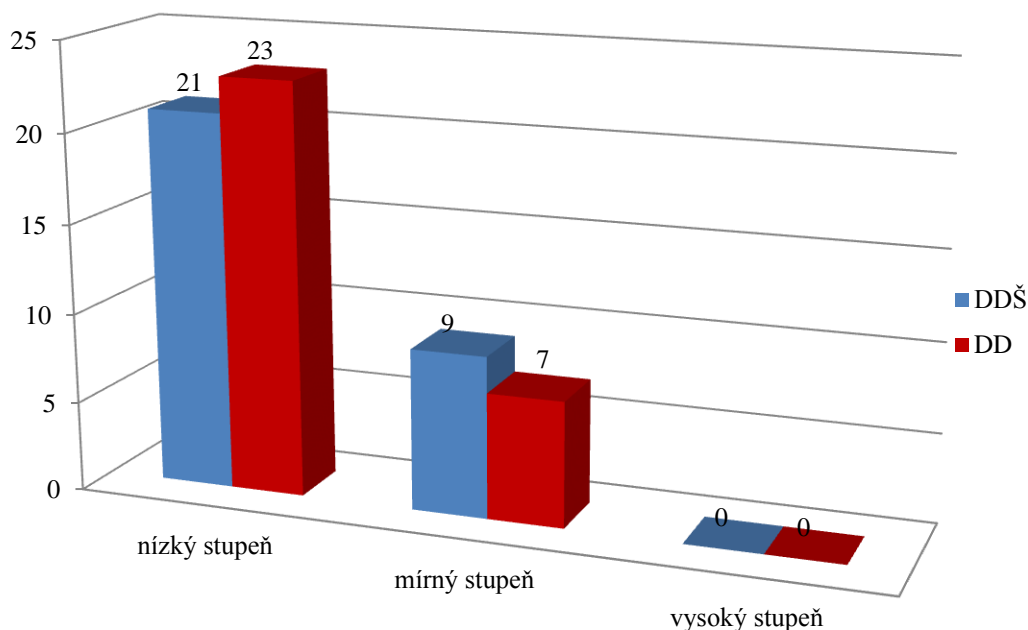
Zdroj: autorka práce

Tabulka 4: depersonalizace vychovatelů DD

	Nízký stupeň	Mírný stupeň	Vysoký stupeň
DD	26	4	0
%	87%	13%	0%

Zdroj: autorka práce

Graf 21: depersonalizace vychovatelů v DD a v DDŠ



Zdroj: autorka práce

Osobní uspokojení z práce je, na rozdíl od obou předchozích, jediný pozitivně laděný faktor tohoto dotazníku. Se snížením uspokojení z práce se setkáváme zejména u lidí s nízkou mírou zdravého sebevědomí, sebehodnocení a sebedůvěry. Vzhledem k tomu, že se málo cení sami sebe, nemají dostatek energie ke zvládnání vypjatých a stresových situací, konfliktů a těžkostí, které život přináší.

Nízký stupeň pracovního uspokojení a tedy syndrom vyhoření se projevil u 4 % respondentů z DDŠ a u 10 % respondentů z DD. Mírný stupeň prokázalo 23 % dotazovaných z DDŠ a 13 % z DD. Z výsledku můžeme usuzovat, že 73 % vychovatelů z DDŠ a 77 % vychovatelů z DD je v práci spokojeno.

Tabulka 5: osobní uspokojení z práce vychovatelů DDŠ

	Nízký stupeň	Mírný stupeň	Vysoký stupeň
DDŠ	1	7	22
%	4%	23%	73%

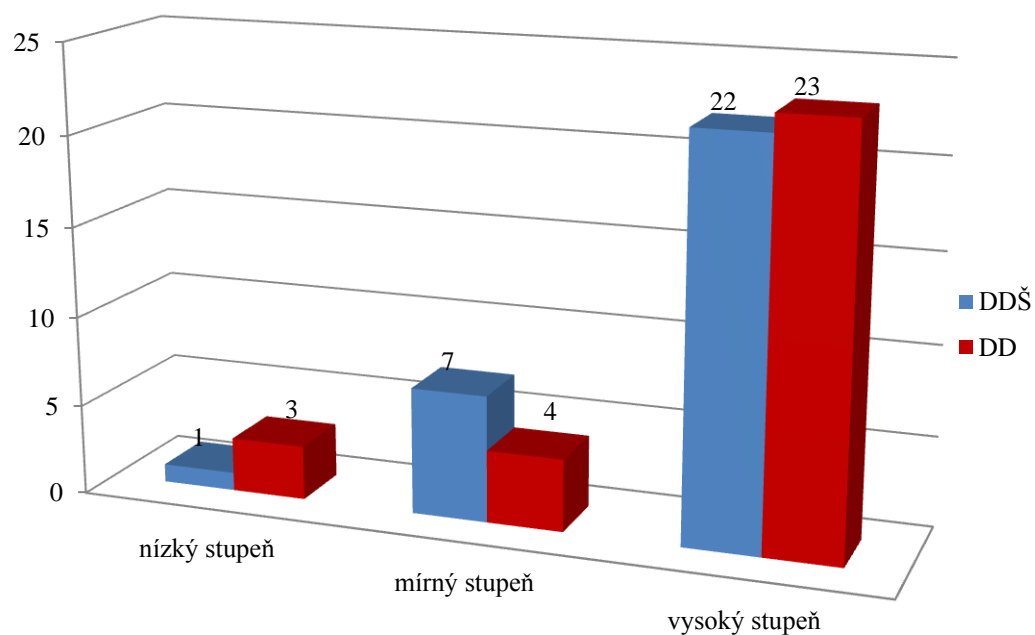
Zdroj: autorka práce

Tabulka 6: osobní uspokojení z práce vychovatelů DD

	Nízký stupeň	Mírný stupeň	Vysoký stupeň
DD	3	4	23
%	10%	13%	77%

Zdroj: autorka práce

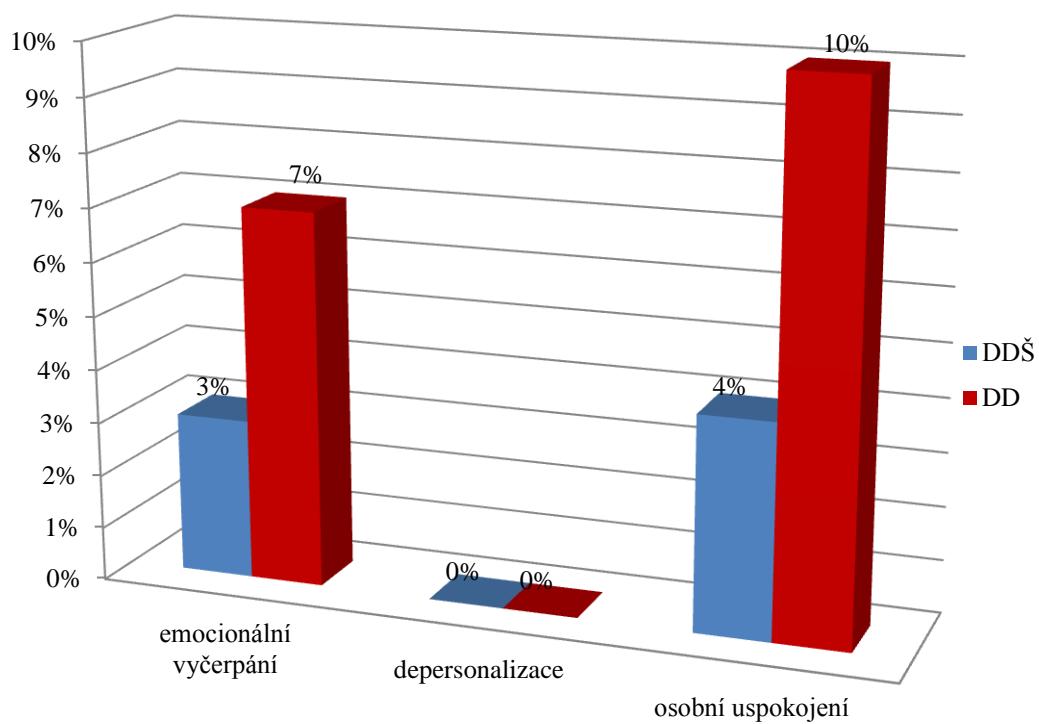
Graf 22: osobní uspokojení z práce vychovatelů v DD a v DDŠ



Zdroj: autorka práce

Výsledky dotazníkové šetření vykazují přibližné podobné výsledky u obou typů vychovatelů.

Graf 23: syndrom vyhoření dle jednotlivých dimenzí u vychovatelů v DD a v DDŠ



Zdroj: autorka práce

7 INTERPETACE VÝSLEDKŮ

Cílem výzkumné části této diplomové práce bylo pomocí dotazníků zmapovat profesi vychovatele, vyvodit, zda a v čem se liší činnost vychovatele v běžném dětském domově od vychovatele pracujícím v domově s výchovně léčebným režimem, analýza a specifikace jejich činností, se zaměřením na specifika, rizika a zátěže profese. Poukázat na faktory, které kladně či záporně ovlivňují jejich práci. Vzhledem k náročnosti této pomáhající profese byla jedna část výzkumného šetření věnována riziku vzniku syndromu vyhoření. Pozornost se rozprostřela na široké spektrum faktorů této profese, jejichž východiska jsou patrná v teoretické části této práce. Položené otázky byly směřovány do individuální sféry vychovatele a taktéž do celkového zázemí zařízení, protože je s prací vychovatelů úzce spojeno.

Hypotézy byly sestaveny na základě studia odborné literatury a taktéž s ohledem na autorčiny osobní zkušenosti. I přes to ale nebyly všechny potvrzeny.

H1. Problémy, rizika a zátěžové faktory jsou stejné u vychovatelů v DDŠ i v DD.

Při odpovědi na otázku uspokojení z práce 27 dotazovaných z DDŠ (tedy 90 %) odpovědělo, že je práce uspokojuje, pouze tři odpověděli negativně. V DD byly výsledky podobné. Zde profese uspokojuje 24 respondentů, šest uspokojení necítí. Pocit tlaku při výkonu profese zažívá 24 respondentů z DDŠ a 14 z DD. Vysokou zodpovědnost spojenou se závažnými důsledky si připouští všech 30 dotazovaných z DDŠ a 22 vychovatelů z DD. Z pohledu práce s dětmi se vychovatelé shodují na přílišné zodpovědnosti za děti, následně na velký počet dětí ve skupině a narůstající agresivitu u dětí. Vychovatelé si plně uvědomují, jak je pocit zodpovědnosti ovlivňuje. Objevuje se u nich strach, tíha, ostražitost. Snaží se sice nebezpečí minimalizovat, ale připouští, že myšlenky na to, co vše se může stát, jsou velmi silné.

Další shoda nastává v hodnocení záporných stránek vychovatelství, kdy za zásadní označili vychovatelé psychickou i fyzickou náročnost, společenskou nedoceněnost a zásah do soukromí. Práce se odráží v jejich osobním životě, protože se nedokáží oprostít od dětských osudů, problémů a situací, které čas strávený s dětmi

přináší. Nastane-li při výkonu profese problém, je nejčastěji spojen s dětmi a to jak u vychovatelů v DDŠ tak u vychovatelů v DD.

Největší stres přináší vychovatelům z DDŠ problémy dětí, u vychovatelů v DD je to přílišná administrativa a nedostatek času na všechny pracovní povinnosti. Za zbytečnou překážku ve výkonu respondenti taktéž shodně označili nadbytečnou administrativu a taktéž nedostatečné materiální a psychohygienické podmínky. Vychovatelé jsou téměř nepřetržitě zahlceni vyplňováním a podepisováním nejrůznějších možných spisů, protokolů a záznamů. Administrativa je dle respondenta velmi rozsáhlá a zabere mnoho času. Vychovatelé tak poukazují na to, že k efektivní péči o děti je potřeba speciálních metod a intenzivní psychoterapeutické péče. Pro úspěšnou reedukaci a výchovu je třeba mnoho pomůcek, specifického vybavení, činností a aktivit, které by děti zcela jistě bavily, byly by pro ně přínosem, ale jsou velmi náročné na finance a čas. Finanční prostředky (jejich nedostatek) je hlavním důvodem absence odborného personálu, kterým je pak přímo pro vychovatele asistent pedagoga, dále psycholog a etoped.

Rozdíl se ukázaly ve vztazích na pracovišti, kdy lepší spolupráce mezi kolegy je v DDŠ. V DD polovina dotazovaných vychází s kolegy spíše hůře nebo hůře. Výsledek byl potvrzen v otázce, kdy respondenti měli odpovědět na to, která z nabízených možností je nejvíce psychicky zatěžuje. Zatímco u vychovatelů z DDŠ převažovala odpověď nedostatek samostatnosti při rozhodování, u vychovatelů v DD to byl špatný kolektiv a nedostatek spolupráce. Pedagogický kolektiv a klidná atmosféra v něm je důležitý faktor spolupráce, která má pozitivní výsledky. Vzájemná spolupráce, podpora a tolerance jsou tak předpokladem úspěchu. V těžkých chvílích si mohou být inspirací, mohou si poradit, poskytnou cenné rady, Vztahy mezi nimi jsou vzorem pro děti.

Na základě výsledků můžeme zkonstatovat, problémy, zátěže a rizikové faktory jsou stejné, ať vychovatel pracuje v DDŠ či v DD. Míra problémů se sice liší, někde je větší, někde je menší, ale ve své podstatě jsou stejné. Hrozí všude a spíš záleží na každém jedinci, jaké k nim zaujme stanovisko. Z velké míry je to podmíněno taktéž typem dětí, které má vychovatel na starosti. Děti umístěné v zařízeních mají své chyby, poruchy, traumata a diagnózy, ale všichni do jednoho postrádají své rodiče. Vychovatel je vystaven velkému psychickému tlaku, kdy se na něj valí za srdce trhající příběhy dětí. Snaží se je individuálně motivovat ke změně v chování, pomáhá jim nalézt náhled na

situaci. To působí zátěžově a velmi často vyvolává pocit bezmocnosti. Psychickou zátěž představuje taktéž nutnost zůstat v roli profesionála a zachovat si pozici vychovatele, neinklinovat k dělení rodiče. Je to velmi obtížné, protože z dlouhotrvajícího úzkého vztahu mezi dítětem a vychovatelem často vzniká silná vazba. Postupuje při svých činnostech tak, aby napravit, co se napravit dá, neprohluboval při tom negativní důsledky předchozích zážitků a maximálně eliminoval rizika umělého výchovného prostředí tak, aby nedošlo ke vzniku dalších nepříznivých následků. Udržet si alespoň částečný odstup je velmi vyčerpávající. Pracuje s dětmi různých věkových skupin, musí zohledňovat jejich odlišné potřeby. Je nutné pracovat s celou skupinou a současně s každým zvlášť. Rozděluje tak pozornost v závislosti na konkrétních potřebách jednotlivých dětí. Zodpovědnost za děti, přetlak, vysoké pracovní nasazení, neustálá pozornost, obavy z napadení, to vše profese vychovatele ať v DD či v DDŠ obnáší.

H2. Důležitost orientace v oboru speciální pedagogiky si více uvědomují vychovatelé v DDŠ .

Druhá část dotazníku byla zaměřena na vzdělanostní úroveň, délku pedagogické praxe, nejčastěji uplatňované znalosti a dovednosti v profesi z pohledu jedinců pracujících v této oblasti. Nechyběly ani položky zjišťující subjektivní pohled na důležitost uplatňování odborných znalostí a dovedností. Na základě odpovědí na otázky došlo k potvrzení hypotézy, že důležitost orientace v oboru speciální pedagogiky si více uvědomují vychovatelé v DDŠ a taktéž studiem nabyté znalosti při výkonu práce více uplatní.

Výzkum ukázal, že vzdělanostní úroveň vychovatelů v DDŠ je poměrně vysoká. 20 respondentů má vystudovanou vysokou školu, 10 z nich jsou středoškoláci s oborem vychovatelství. Všechny 20 vysokoškoláků má vystudovanou speciální pedagogiku a 27 respondentů považuje orientaci v oboru speciální pedagogiky za důležitou, i když znalosti získané studiem je nutno doplnit získanou praxí. Všichni dotazovaní nejčastěji při výkonu práce uplatňují znalosti z oblasti speciální pedagogiky, pedagogiky, následně psychologie a komunikační schopnosti.

V DD je vysokoškolsky vzdělaných osm dotazovaných, 22 respondentů má střední školu. Čtyři vysokoškolští absolventi absolvovali obor speciální pedagogika, čtyři obor vychovatelství. Z 22 středoškolsky vzdělaných vychovatelů uvádí jako vystudovaný obor vychovatelství. Orientaci ve speciální pedagogice jako důležitou součást úspěšného výkonu profese označuje pouze 19 respondentů. Znalost z oblasti komunikačních schopností jsou u vychovatelů DD nejčastěji uplatňovanou složkou, následují znalosti ze speciální pedagogiky a pedagogiky.

Pedagogové si ve velké většině uvědomují, že znalosti získané studiem jsou pro jejich práci důležité a prospěšné. Vychovatelé tak díky nim mohou uplatnit odborný a speciální přístup k dětem se složitou sociální situací a osobními traumaty. Orientace ve speciální pedagogice by měla být prioritou pro všechny pedagogické pracovníky pracující v ústavní a ochranné výchově. Studium pomáhá zvládat a adekvátně reagovat na rozmanité poruchy a problémy dětí, lépe pojmenovat některé věci, dívat se na problematiku v celkovém kontextu a ve vztahu k širším vlivům.

H3. Další vzdělávání je nutností pro vychovatele v DDŠ i v DD.

Odborná vzdělanost vychovatelů pracujících v DD či v DDŠ je jasně daná zákonem. Zákon vstoupil v platnost 1. 1. 2015 a jasně tak nastavuje podmínky, za kterých je možné uvedené profese vykonávat. Nicméně pedagogičtí pracovníci neukončují své vzdělání studiem ve škole. Nebo neměli by. Tato profese vyžaduje, aby jako kvalitní odborníci byli stále otevřeni novým vědomostem a znalostem. Hypotéza byla podložena autorčinými vlastními názory a zkušenostmi a sestavena i proto, že ji osobně zajímalo, jestli se potvrdí či ne. Na základě získaných odpovědí byla tato hypotéza potvrzena.

Odpovědi na otázky týkající se dalšího vzdělávání, byly zajímavé a poukazují na to, že zaměstnavatel si tak ve většině případů uvědomuje důležitost neustálého vzdělávání svých zaměstnanců, vybízí je k dalšímu studiu, organizuje semináře a kurzy, podílí se na jejich financování.

Respondenti z DDŠ se jednohlasně shodli na tom, že vedení zařízení po nich požaduje další vzdělávání. Všech 30 dotazovaných se tak dále vzdělává. Všichni uvedli jako formu dalšího vzdělávání samostudium, kdy načítají zejména odbornou literaturu.

Všichni taktéž absolvují různé semináře a kurzy týkající se pedagogického oboru. Téměř shodné výsledky se ukázaly u respondentů z DD, kde po 28 dotazovaných vedené další vzdělávání vyžaduje. Dále se vzdělává 28 vychovatelů a jako nejčastější formu vychovatelé uvedli samostudium, doplňující pedagogické studium a kurzy a semináře. Pedagogové uznávají, že po celou dobu výkonu profese je potřeba si doplňovat informace. Bez neustálého vzdělávání a doplňování si znalostí by ustrnuli na místě a nemohli by svoji profesi vykonávat profesionálně. Vědomosti získané studiem jim zcela jistě pomáhají v praxi.

Rozdíly se objevily v oblasti motivace ze strany vedení. Zatímco u respondentů z DDŠ se cítí být k dalšímu vzdělávání motivováno všech 30 dotazovaných, v DD je tomu jinak a vedením je motivováno pouze 20 vychovatelů. Na základě zvyšování kvalifikace jsou v DDŠ poskytovány 27 respondentům a nejčastější formou je umožnění výměny směny a poskytnutí studijního volna. V podstatě podobné výsledky vyplynuly u vychovatelů v DD.

H4. Rozdíly mezi mírou vyhoření u vychovatele v DDŠ a v DD budou výrazné.

Dotazník a s tím související šetření v rámci rizika vzniku syndromu vyhoření poukazuje na poměrně zajímavou věc. I když se tlak, který je vyvíjen na vychovatele v DDŠ zdá být větší, syndrom vyhoření se v tuhle danou chvíli zdá být u obou vzorků dotazovaných stejně pravděpodobný. Určitou známku únavy a velké riziko syndromu vyhoření prokazují 3 % vychovatelů z DDŠ a 7 % vychovatelů z DD ve zkoumané oblasti emocionálního vyčerpání. Ať už je daný nízkou motivací, psychickým vyčerpáním či přílišnou zodpovědností.

V oblasti depersonalizace pak nízký stupeň prokazují jak vychovatelé z DD, tak vychovatelé z DDŠ. Potvrzují, že jsou ve většině případů ve svých pozicích opravdu spokojeni, cítí podporu okolí, jsou dostatečně motivováni.

V oblasti osobního uspokojení vysoké riziko vzniku syndromu vyhoření se projevilo u 4 % respondentů z DDŠ a u 10 % dotazovaných z DD.

Rozdíly mezi mírou vyhoření u vychovatelů z DD a DDŠ jsou nepatrné a hypotéza tak nebyla potvrzena. Práci vychovatele lze zařadit mezi vysoce kvalifikované a náročné profese. Vychovatel stojí před náročnými výchovnými úkoly, odpovídá na specifické potřeby dětí, čelí důsledku nepříznivých sociálních situací. Děti

v dětských domovech vyžadují častokrát terapeutické ošetření, problémového chování neustále přibývá a tlak na vychovatelovu odbornost, zkušenost a profesionalitu rychle stoupá. Syndrom vyhoření je stále aktuálnějším problémem a může postihnout každého vychovatele.

ZÁVĚR

Vzhledem ke stoupajícímu počtu dětí v institucionální výchově roste i nutnost se touto problematikou zabývat. Spolu s požadavky na ústavní výchovu jako takovou, stoupají nároky na zaměstnance pracující v pedagogické sféře. Je všeobecně známo, že zaměstnání v této oblasti vyžaduje téměř stoprocentní nasazení a nelze jej chápat jako zaměstnání nýbrž jako poslání v pravém slova smyslu. Prestiž pedagogických pracovníků bohužel klesá. Příčinou není neatraktivnost pedagogických profesí, ale společenské nedocenení, nízké finanční ohodnocení, nedostatečné ekonomické zabezpečení resortu školství na straně jedné a na straně druhé pak vysoké požadavky a u vychovatelů i obsahová a časová náročnost práce s dětmi a mládeží. Pobyt v dětském domově by dětem měl poskytnout jednak plné zabezpečení a řádnou výchovu a také speciální péči. S těmito požadavky roste tlak na vychovatele, kteří v dětských domovech zastávají řadu rolí. Jsou těmi, kdo jsou s dětmi v nejbližším kontaktu. Zajišťují a zabezpečují všestrannou péči, stanovují a snaží se naplnit výchovné cíle, volí výchovné metody, evaluují výsledky výchovného procesu.

Autorka práce je toho názoru, že vychovatelská profese zasluhuje větší pozornosti než je jí věnováno. Práce vychovatele disponuje rozsáhlejšími možnostmi svého působení, a zároveň, tak jako jiné pomáhající profese, je vystavena značným rizikům a vysokým nárokům na osobnost pracovníka. Při psaní této práce bylo vycházeno ze zkušeností získaných při zaměstnání, kdy autorka pracuje jako odborná vychovatelka v dětském domově s výchovně léčebným režimem a ví tak, jak je tato krásná práce náročná.

Cílem diplomové práce bylo představit celkový profil vychovatele v dětském domově s výchovně léčebným režimem a uvést v souvislosti teoreticky vymezený právní, pedagogický a sociální rámec ústavní výchovy s reálným provozem dětského domova a prací vychovatelů v nich.

Teoretická část umožnila nahlédnout do systému ústavní a ochranné výchovy v České republice jako takového. Vymezena byla jednotlivá školská zařízení pro výkon ústavní a ochranné výchovy se všemi specifiky. Jedna z kapitol se zaměřila na pracovní náplň vychovatele v zařízení s výchovně léčebným režimem, předpoklady důležité pro výkon této profese, osobnost vychovatele a potřebné kompetence. Pozornost byla

věnována specifickým profesím, rizikům a zátěžovým faktorům, které sebou povolání vychovatele nese. Tato část práce objasnila teoretická východiska, která posloužila v části praktické k vytvoření koncepce výzkumu.

Cílem výzkumné části této diplomové práce bylo pomocí dotazníků zmapovat profesi vychovatele. Vyvodit, zda a v čem se liší činnost vychovatele v běžném dětském domově od vychovatele pracujícím v domově s výchovně léčebným režimem. Komparace vychovatelské profese v dětském domově rodinného typu s profesí vychovatele pracujícího v dětském domově s výchovně léčebným režimem, se zaměřením na specifika, rizika a zátěže profese. Poukázat na faktory, které kladně či záporně ovlivňují jejich práci. Vzhledem k náročnosti této pomáhající profese byla jedna část výzkumného šetření věnována riziku vzniku syndromu vyhoření. Výzkum pak potvrdil nutnost kvalitního vzdělání vychovatelů, i když v praxi pro zaměstnavatele není třeba hned magisterský titul. Podstatou výzkumu nebylo zjistit, v čem a jestli, je který vychovatel lepší či horší.

Dětské domovy a vychovatelé v nich pracující, zastávají celou řadu funkcí. Úkolem pedagogických pracovníků je stabilizovat chování dítěte, naučit ho přiměřeným způsobům chování a připravit pro následnou integraci do společnosti. Primárním posláním jsou úkoly výchovné, zaměřené zejména na zvládnutí základních návyků správného chování. Děti pocházející z dysfunkčního prostředí mnohokrát nemají ani základní hygienické návyky. Úkoly vzdělávací naplňuje škola, ale dětské domovy dohlíží na zajištění pravidelné školní docházky, na přípravu na výuku a plnění domácích úkolů. Neméně podstatným úkolem je vytvoření správných sociálních návyků, naučit je schopnosti reagovat na změny, nepodlehout nástrahám společnosti, vést je k zodpovědnosti s cílem úspěšného začlenění do společnosti. Jedním z cílů, které si dětské domovy kladou za cíl je připravit děti na budoucí, samostatný život. Naučit je, jak se mají sami o sebe postarat, co všechno je potřeba znát a vědět, aby člověk obstál v důležitých životních oblastech. Připravit je na úspěšný vstup do samostatného života, na zapojení se do trhu práce. Aby tomu tak skutečně bylo, je třeba kvalitních dětských domovů a zejména kvalitních vychovatelů v těchto domovech pracujících. Tato diplomová práce umožňuje nahlédnout na širokou škálu okolností vychovatelské profese a poukázat na důležité faktory, které ji ovlivňují.

Práce vychovatele v dětském domově je velice specifická. Vhodní jsou pedagogové, kteří mají vystudovaný obor speciální pedagogika, neboť tito vychovatelé mají znalosti z mnoha pedagogických oblastí. Studia jim dala spoustu informací o vzdělávání a výchově, o vývojové psychologii a o vzdělávání dětí se speciálními vzdělávacími potřebami. Tyto znalosti přispívají k rozvoji dítěte a k jeho úspěšnému začlenění do společnosti.

Ze skutečností zjištěných touto prací vyplývá, že profese vychovatele v DDŠ, ale i v DD je profese skutečně velmi náročná. Ať už z časového hlediska, z hlediska zodpovědnosti, psychické či fyzické náročnosti a řadí se tak mezi vysoce kvalifikované profese. Požadavek speciálně pedagogického vzdělání a psychickou způsobilost jen podtrhuje fakt, že vychovatelé při své práci řeší řadu náročných výchovných úkolů a odpovídají na specifické potřeby dětí. Nezbytnou součástí profesní přípravy speciálních pedagogů je široká škála znalostí a schopností, které jsou důležitým předpokladem pro výkon této pomáhající profese. Základním pilířem jsou znalosti z oblasti speciální pedagogiky a pedagogiky, ale také potřebné komunikační schopnosti. Vhodné jsou i znalosti z oblasti psychologie, sociologie a legislativy.

Vypracování této diplomové práce autorku velmi obohatilo nejen po profesní stránce, ale i po stránce osobní. Získala širší přehled o požadavcích, jež jsou neodmyslitelně spojeny s profesí vychovatele, kterou v praxi vykonává, ucelila si pohled na ústavní výchovu a její aspekty, důležité prvky a situace, které je při práci s dětmi reflektovat. Důležitost práce všech pedagogů v zařízeních pro ústavní a ochrannou výchovu na základě této práce nabyla na významu. Vychovatel svými postoji, jednáním, porozuměním podmiňuje, ovlivňuje a naplňuje životy dětí. Je rozhodujícím činitelem vývoje dítěte i vývoje jeho budoucího života. Pro dítě je ve své podstatě šancí, ale také ohrožením, neštěstím. Vychovatel by měl pro dítě konat to nejlepší, měl by mu pomoci nabývat osobnostních kvalit, rozvíjet jeho osobnost, je tak spoluodpovědný za realizaci tohoto a musí umět hledat způsoby, jak být v tomto směru pro dítě pomocí a oporou.

Závěry výzkumného šetření by se mohly stát inspirací k zamyšlení jednotlivých vychovatelů, jejich vedení a následnému uvedení do praxe. Zájemcům o post výchovatele práce ukázala nároky na osobnost, dovednosti a vědomosti, taktéž upozornila na případná rizika, problémy a potíže, které mohou nastat. Studenti

pedagogických oborů na těchto podkladech získají představu o budoucím povolání, o realitě výchovně vzdělávací práce v dětských domovech.

SEZNAM POUŽITÉ LITERATURY

Seznam použitých českých zdrojů

ČSN ISO 690. *Informace a dokumentace – Pravidla pro bibliografické odkazy a citace informačních zdrojů*. Praha: Úřad pro technickou normalizaci, metrologii a státní zkušebnictví, 2011. Třídící znak 01 0197.

GAVORA, P. *Úvod do pedagogického výzkumu*. 1.vyd. Brno: Portál, 2009. ISBN 978-80-85931-79-6.

HONZÁK R. *Jak žít a vyhnout se syndromu vyhoření*. Vyšehrad, spol. s.r.o. Praha, 2013. ISBN 978-80-7429-331-3.

HRDLIČKOVÁ, V. a PÁVKOVÁ, J. *Výchovně vzdělávací práce v dětských domovech*. Praha: SPN, 1987.

CHRÁSKA, M. *Základy výzkumu v pedagogice*. 2.vyd. Olomouc: UP Olomouc, 1998. ISBN 80-7067-798-8.

JEDLIČKA, R., KLÍMA, P., KOŤA, J., NĚMEC, J. a PILAŘ J. *Děti a mládež v obtížných výchovných situacích*. Praha: Themis, 2004. ISBN 80-7312-038-0.

KŘIVOHLAVÝ, J. *Jak zvládat stres*. Praha: Grada - Avicenum 1994, 192s. ISBN: 80-7169-121-6.

KUBÍČE, J., KUBÍČOVÁ, Z. *Máme mnoho společného (Integrace tělesně a mentálně postižených žáků, příležitost a odpovědnost)*. 1.vyd. Praha: TECH-MARKET, 1997. 40s. ISBN 80-86114-08-2.

KURELOVÁ, M. *Komunitní systém v resocializačních zařízeních pro adolescenty II – Proces reedukace a resocializace očima dětí a analýza profesních činností vychovatelů a učitelů ve výchovných ústavech*. 1. vyd. Ostrava: Pedagogická fakulta Ostravské univerzity v Ostravě, 2008, 282 s. ISBN 978-80-7368-535-5.

MATĚJČEK, Z., a kol. *Náhradní rodinná péče*. Praha: Portál, 1999. 183 s. ISBN 80-7178-304-8.

MATOUŠEK, O. *Ústavní péče*. 2., rozš. a přeprac. vyd. Praha: Slon, 1999, 159 s. ISBN 80-85850-76-1

MAYEROVÁ, M. *Stres, motivace a výkonnost*. Praha: Grada Publishing, 1997. ISBN 80-7169-425-8.

NOVOTNÁ, V. a FEJT, V. *Sociálně-právní ochrana dětí*. Vyd. 1. Praha: Univerzita Jana Amose Komenského, 2009. ISBN 978-80-86723-77-8.

PÁVKOVÁ, J. *Pedagogika volného času*. Vyd. 3. Praha: Portál, 2002, 231 s. ISBN 80-7178-711-6.

PILAŘ, J. Náhradní výchovná péče ve školských zařízeních pro výkon ústavní výchovy a ochranné výchovy a ve školských zařízeních preventivně výchovné péče. in: JEDLIČKA, R. aj. *Děti a mládež v obtížných životních situacích. Nové pohledy na problematiku životních krizí, deviací a úlohu pomáhajících profesí*. Praha, 2004. 478 s. ISBN 80-7312-038-0.

PIPEKOVÁ, J. *Kapitoly ze speciální pedagogiky*, Brno: Paido 1998, ISBN 80-85931-65-6.

Pravidla českého pravopisu: školní vydání. 3.vyd. Ústav pro jazyk český Akademie věd ČR. Praha: Pansofia, 1993. ISBN 80-901373-6-9.

Rodinné právo: rekodifikace: sociálně-právní ochrana dětí: mezinárodněprávní ochrana dítěte: registrované partnerství: podle stavu k 1. 1. 2014. Ostrava: Sagit, [2014]. 192 s. (Úplné znění; Sv. 996). ISBN 978-80-7488-022-3.

SLOWÍK, J. *Speciální pedagogika*, Praha: Grada 2007, ISBN 978-80-247-1733-3.

ŠKOVIERA, A. *Dilemata náhradní výchovy*. 1. vyd. Praha: Portál, 2007. 144 s. ISBN 978-80-7367-318-5.

ŠPECIÁNOVÁ, Š. *Ochrana týraného a zneužívaného dítěte*. Praha: Linde, 2003. 156 s. ISBN 80-86131-44-0.

ŠVANCAR, Z. A BURIÁNOVÁ, J. *Speciálně pedagogické problémy ústavní a ochranné výchovy*. Praha: Státní pedagogické nakladatelství, 1988. ISBN 14-363-88.

ŠVARCOVÁ I. *Základy speciální pedagogiky*, Praha: Parta 2012, ISBN 978-80-7320-176-0.

Úmluva o právech dítěte: The convention on the rights of the child. [Přípr. M. Kodým]. 1. vyd. Brno: Teofakt, 1991. 27 s.

VÁGNEROVÁ, M. *Psychologie problémového dítěte předškolního věku*. 1. vyd. Liberec: Technická univerzita v Liberci, 2000, 100 s. ISBN 80-7083-369-6.

VÁGNEROVÁ, M. *Psychopatologie pro pomáhající profese: variabilita a patologie lidské psychiky*. 1. vyd. Praha: Portál, 1999. 444 s. ISBN 80-7178-214-9.

Seznam použitých internetových zdrojů

BECK ON LINE. 352 ZÁKON ze dne 27. října 2011, kterým se mění zákon č. 109/2002 Sb. o výkonu ústavní výchovy nebo ochranné výchovy ve školských zařízeních a o preventivně výchovné péči ve školských zařízeních a o změně dalších zákonů, ve znění pozdějších předpisů. [online] [cit. 2015 -10 -02]. Dostupné z: <https://www.beck-online.cz/bo/chapterview-document.seam?documentId=onrf6mrqgeyv6mzvgiwta>

MINISTERSTVO PRÁCE A SOCIÁLNÍCH VĚCÍ. Nařízení vlády č. 222/2010 Sb., o katalogu prací ve veřejných službách a správě [online]. © 2014-14-7 [cit. 2015 -10 -02]. Dostupné z:

http://www.mpsv.cz/files/clanky/8980/Katalog_praci_UZ_1_10_2010.pdf

MINISTERSTVO ŠKOLSTVÍ, MLÁDEŽE A TĚLOVÝCHOVY. Aktuální znění zákona o pedagogických pracovnících k 1. lednu 2015. [online]. © 2013 – 2015 [cit. 2015 -10 -02]. Dostupné z: <http://www.msmt.cz/dokumenty/aktualni-zneni-zakona-o-pedagogickych-pracovnicich-k-1-lednu>

MINISTERSTVO ŠKOLSTVÍ, MLÁDEŽE A TĚLOVÝCHOVY. Statistické ročenky školství. [online]. © 2014 [cit. 2015 -10 -02]. Dostupné z:

<http://toiler.uiv.cz/rocenka/rocenka.asp>

MINISTERSTVO ŠKOLSTVÍ, MLÁDEŽE A TĚLOVÝCHOVY. Zákon č. 109/2002 Sb., o výkonu ústavní výchovy nebo ochranné výchovy ve školských zařízeních a o preventivně výchovné péči ve školských zařízeních a o změně dalších zákonů. [online]. © 2013-2015 [cit. 2015 -10 -02]. Dostupné z: <http://www.msmt.cz/dokumenty/zakon-c-109-2002-sb-o-vykonu-ustavni-vychovy-nebo-ochranne-vychovy-ve-skolskych-zarizenich-a-o-preventivne-vychovne-peci-ve-skolskych-zarizenich-a-o-zmene-dalsich-zakonu>

MINISTERSTVO ŠKOLSTVÍ, MLÁDEŽE A TĚLOVÝCHOVY. Zákon č. 383/2005 Sb., kterým se mění zákon č. 109/2002 Sb. [online]. © 2013-2015 [cit. 2015 -10 -02].

Dostupné z: http://aplikace.msmt.cz/PDF/PKsb133_05_a.pdf

ZÁKONY PRO LIDI. Předpis č. 218/2003 Sb. Zákon o odpovědnosti mládeže za protiprávní činy a o soudnictví ve věcech mládeže a o změně některých zákonů (zákon o soudnictví ve věcech mládeže) §22. [online]. © 2010-2015 [cit. 2015 -10 -02]. Dostupné z: <http://www.zakonyprolidi.cz/cs/2003-218>

Seznam grafů

Graf 1: pohlaví respondentů.....	45
Graf 2: pohlaví respondentů v DDŠ.....	46
Graf 3: věkové zastoupení respondentů z DDŠ	46
Graf 4: věkové zastoupení respondentů z DD	47
Graf 5: zastoupení rodinných příslušníků v pedagogickém oboru	48
Graf 6: pocit uspokojení z práce	48
Graf 7: doba působení na současném pracovišti.....	49
Graf 8: vzdělanostní úroveň respondentů z DDŠ a DD	50
Graf 9: poměr speciální pedagogiky a vychovatelství respondentů z DDŠ a DD	51
Graf 10: využití znalostí z oblasti speciální pedagogiky respondentů z DDŠ a DD	51
Graf 11: další vzdělávání respondentů z DDŠ a DD	52
Graf 12: motivace respondentů z DDŠ a DD.....	53
Graf 13: největší problémy z pohledu práce s dětmi	54
Graf 14: kladné stránky vychovatelské profese	54
Graf 15: záporné stránky vychovatelské profese	55
Graf 16: nejčastější oblast vzniklých problémů při výkonu profese.....	56
Graf 17: nejvíce psychicky zatěžující činnost.....	57
Graf 18: zbytečné překážky ve výkonu.....	58
Graf 19: největší přinašeč stresu	59
Graf 20: emocionální vyčerpání vychovatelů v DD a v DDŠ.....	62
Graf 21: depersonalizace vychovatelů v DD a v DDŠ.....	64
Graf 22: osobní uspokojení z práce vychovatelů v DD a v DDŠ	65
Graf 23: syndrom vyhoření dle jednotlivých dimenzí u vychovatelů v DD a v DDŠ.....	66

Seznam tabulek

Tabulka 1: emocionální vyčerpání vychovatelů DDŠ	61
Tabulka 2: emocionální vyčerpání vychovatelů DD.....	62
Tabulka 3: depersonalizace vychovatelů DDŠ	63
Tabulka 4: depersonalizace vychovatelů DD.....	63
Tabulka 5: osobní uspokojení z práce vychovatelů DDŠ	64
Tabulka 6: osobní uspokojení z práce vychovatelů DD	65

Seznam příloh

Příloha A: Dotazník rozeslaný respondentům	I
Příloha B: Dotazník MBI – Maslach Burnout Inventory	VIII

Příloha A: Dotazník rozeslaný respondentům

Vážená paní, vážený pane,

jmenuji se Veronika Červená a jsem studentkou druhého ročníku navazujícího magisterského oboru Speciální pedagogika – učitelství. Prosím Vás o vyplnění dvou dotazníků, které využiji při zpracování výzkumné části mé diplomové práce na téma Profil vychovatele v dětském domově s výchovně léčebným režimem. Vámi uvedené informace jsou zcela anonymní a budou sloužit pouze ke zpracování diplomové práce.

Blok 1

1. Uveďte Vaše pohlaví
 - a) Muž
 - b) Žena

2. Uveďte Váš věk
 - a) Do 30 let
 - b) 31 – 40 let
 - c) 41 – 50 let
 - d) Nad 50 let

3. Uveďte místo Vašeho zaměstnání
 - a) Dětský domov
 - b) Dětský domov se školou

4. Pracoval někdo z rodiny či blízkých v pedagogickém oboru?
 - a) Ano
 - b) Ne

5. Uveďte důvod, proč jste si zvolil/a tuto profesi

6. Uspokojuje Vás Vaše práce?

- a) Ano
- b) Ne
- c) Nevím

7. Jak dlouho pracujete na současném pracovišti?

- a) Do 3 let
- b) 4 – 7 let
- c) 8 – 12 let
- d) Déle než 13 let

8. Pracoval/a jste již před současným zaměstnáním na pozici vychovatele/ky?

- a) Ano
- b) Ne

Blok 2

1. Jaké je Vaše nejvyšší dosažené vzdělání?

- a) Vysokoškolské
- b) Středoškolské
- c) Jiné (prosím uveďte).....

2. Jaký je Váš vystudovaný obor?

- a) Vysoká škola obor speciální pedagogika
- b) Vysoká škola jiný obor (prosím uveďte).....
- c) Střední škola obor vychovatelství

- d) Střední škola jiný obor (prosím uveďte).....
- e) Jiný (prosím uveďte).....

3. Považujete znalost oboru speciální pedagogiky ve své profesi za důležitou?

- a) Ano
- b) Ne
- c) nevím

4. Připravila Vás studia dostatečně na výkon profese?

- a) Ano
- b) Ne
- c) Nevím

5. Vyžaduje po Vás vedení další vzdělávání?

- a) Ano
- b) Ne
- c) Nevím

6. Vzděláváte se dále?

- a) Ano
- b) Ne

7. Pokud se dále vzděláváte, jakou formou? Možno označit více odpovědí.

- a) Vysokoškolské studium
- b) Samostudium
- c) Doplňující pedagogické studium
- d) Specializační studium (kurzy, semináře)
- e) Nevzdělávám se

8. Jste ze strany vedení k dalšímu vzdělávání motivováni?

- a) Ano

- b) Ne
- c) Nevím

9. Zvyšujete-li si Vaši kvalifikaci, jsou Vám ze strany zaměstnavatele poskytovány úlevy?

- a) Ano
- b) Ne
- c) Kvalifikaci si nezvyšuji

10. V jaké formě jsou Vám poskytovány úlevy?

- a) Studijní volno
- b) Možnost výměny směny
- c) Žádné úlevy nemám
- d) Jiné (prosím uveďte).....

11. Jaké znalosti a dovednosti většinou uplatňujete ve své profesi? (možno označit více možností)

- a) znalosti z oblasti speciální pedagogiky
- b) znalosti z oblasti pedagogiky
- c) znalosti z oblasti psychologie
- d) komunikační schopnosti
- e) schopnost plánování, řízení
- f) jiné (prosím uveďte).....

12. Jaká je délka Vaší praxe v oboru?

- a) Do 5let
- b) 5 – 15 let
- c) 16 – 25 let
- d) Více než 25 let

Blok 3

1. Které z následujících výpovědí Vás v pedagogické profesi z pohledu práce s dětmi nejvíce trápí?
 - a) nekázeň dětí
 - b) narůstající agresivita dětí
 - c) velký počet dětí na skupině
 - d) velká zodpovědnost za děti
 - e) jiné (prosím uveďte).....

2. Za kladné stránky vychovatelské profese považujete (možno označit více odpovědí)
 - a) Práce s dětmi
 - b) Pomoc a péče o potřebné
 - c) Kreativní profese
 - d) Pestrost
 - e) Zajímavost

3. Za záporné stránky vychovatelské profese považujete (možno označit více odpovědí)
 - a) Společenská nedoceněnost
 - b) Zásah do soukromí
 - c) Psychická náročnost
 - d) Fyzická náročnost
 - e) Výsledek neodpovídá vynaloženému úsilí

4. Když řešíte při výkonu práce problém, je nejčastěji spojen
 - a) S dětmi
 - b) S kolegy
 - c) S vedením
 - d) S legislativou

5. S kolegy vycházíte
- a) Dobře
 - b) Spíše dobře
 - c) Spíše hůře
 - d) Hůře
6. Které z následujících činností Vás nejvíce psychicky zatěžují?
- a) Nedostatečná podpora ze strany vedení
 - b) Špatný kolektiv, nedostatek spolupráce
 - c) Časová tíseň při plnění úkolů
 - d) Nedostatek samostatnosti při rozhodování
7. Která z následujících skutečností je pro Vás zbytečnou překážkou ve výkonu?
- a) nedostatečné materiální a psychohygienické podmínky
 - b) nadbytečná administrativa
 - c) legislativa
 - d) jiné (prosím uveďte)
8. Co Vám ve Vašem povolání přináší největší stres?
- a) Přílišná administrativa
 - b) Problémy dětí
 - c) Nošení si práce domů
 - d) Nedostatek času na všechny pracovní povinnosti
 - e) Jiné (prosím uveďte).....
9. Máte často při výkonu práce pocit tlaku?
- a) Ano
 - b) Ne

10. Připouštíte si vysokou zodpovědnost Vaší profese spojenou se závažnými důsledky?

a) Ano

b) Ne

Příloha B: Dotazník MBI – Maslach Burnout Inventory

	Škála	0	1	2	3	4	5	6	7
1	Práce mne citově vysává.								
2	Na konci pracovního dne se cítím být na dně sil.								
3	Když ráno vstávám a pomyslím na pracovní problémy, cítím se unaven/a.								
4	Velmi dobře rozumím pocitům svých dětí.								
5	Mám pocit, že někdy s dětmi jedním jako s neosobními věcmi.								
6	Celodenní práce s lidmi je pro mne skutečně namáhavá.								
7	Jsem schopen velmi účinně vyřešit problémy svých dětí.								
8	Cítím „vyhoření“, vyčerpání ze své práce.								
9	Mám pocit, že lidi při své práci pozitivně ovlivňuji a nalad'uji.								
10	Od té doby, co vykonávám svou profesi, stal jsem se méně citlivým k lidem.								
11	Mám strach, že výkon mé práce mne činí citově tvrdým.								
12	Mám stále hodně energie.								
13	Moje práce mi přináší pocity marnosti, neuspokojení.								
14	Mám pocit, že plním své úkoly tak usilovně, že mne to vyčerpává.								
15	Už mne dnes moc nezajímá, co se děje s mými žáky.								
16	Práce s lidmi mi přináší silný stres.								
17	Dovedu u svých dětí vyvolat uvolněnou atmosféru.								
18	Cítím se svěží a povzbuzený, když pracuji se svými dětmi.								
19	Za roky své práce jsem byl úspěšný a udělal/a hodně dobrého.								
20	Mám pocit, že jsem na konci svých sil.								
21	Citové problémy v práci řeším velmi klidně – vyrovnaně.								
22	Cítím, že děti mi přičítají některé své problémy.								

BIBLIOGRAFICKÉ ÚDAJE

Jméno autora: Veronika Červená

Odbor: Speciální pedagogika

Forma studia: magisterská, kombinovaná

Název práce: Profil vychovatele v dětském domově s výchovně léčebným režimem a specifika jeho činnosti

Rok: 2015

Počet stran bez příloh: 76

Celkový počet stran příloh: 8

Počet titulů české literatury a pramenů: 27

Počet internetových zdrojů: 7

Vedoucí práce: Mgr. Jitka Králová MBA