

Česká zemědělská univerzita v Praze

Provozně ekonomická fakulta

Katedra humanitních věd



Bakalářská práce

Diagnostika reálné sociální skupiny

Michaela Rejzková

© 2017 ČZU v Praze

ČESKÁ ZEMĚDĚLSKÁ UNIVERZITA V PRAZE

Provozně ekonomická fakulta

ZADÁNÍ BAKALÁŘSKÉ PRÁCE

Michaela Rejzková

Hospodářská a kulturní studia

Název práce

Diagnostika reálné sociální skupiny

Název anglicky

Real social group diagnostics

Cíle práce

Cílem bakalářské práce je zjistit, jaké jsou vztahy a sociální pozice členů vybrané reálné sociální skupiny (skupina aerobiku).

Metodika

Empirické části bude předcházet literární rešerše, která bude vypracována na základě studie odborné literatury. V literární rešerši budou vymezeny a definovány základní pojmy. Tato část práce bude zaměřena na vysvětlení pojmů, které se týkají sociálních skupin a jejich vnitřní struktury. V empirické části, pomocí sociometrických měření, budou zjišťovány vztahy, které jsou ve vybrané skupině a jaké je uspořádání členů skupiny. Výsledky šetření budou doplňovány polostandardizovanými rozhovory, které budou provedeny s vybranými členy skupiny, a zúčastněným pozorováním, které provede autorka bakalářské práce.

Doporučený rozsah práce

40-50

Klíčová slova

společnost jako sociální prostor, sociální skupiny, sociální struktura, sociometrie

Doporučené zdroje informací

GIDDENS, A. Sociologie. 1. vyd. Praha: Argo, 1999. ISBN 80-7203-124-4.
KELLER, Jan. Úvod do sociologie. 4. rozšíř. vyd., dotisk. Praha: Sociologické nakladatelství, 1999.
MORENO, J.L. Foundations of Sociometry. Beacon. NY. 1951
NAKONECŇNY', Milan. Sociální psychologie. Praha: Academia, 1999. ISBN 8020006907.
Velký sociologický slovník. Praha: Karolinum, 1996. ISBN 80-7184-164-1.

Předběžný termín obhajoby

2016/17 LS – PEF

Vedoucí práce

doc. PhDr. Michal Lošťák, Ph.D.

Garantující pracoviště

Katedra humanitních věd

Elektronicky schváleno dne 10. 3. 2017

doc. PhDr. Michal Lošťák, Ph.D.

Vedoucí katedry

Elektronicky schváleno dne 10. 3. 2017

Ing. Martin Pelikán, Ph.D.

Děkan

V Praze dne 15. 03. 2017

Čestné prohlášení

Prohlašuji, že svou bakalářskou práci "Diagnostika reálné sociální skupiny" jsem vypracovala samostatně pod vedením vedoucího bakalářské práce a s použitím odborné literatury a dalších informačních zdrojů, které jsou citovány v práci a uvedeny v seznamu použitých zdrojů na konci práce. Jako autorka uvedené bakalářské práce dále prohlašuji, že jsem v souvislosti s jejím vytvořením neporušil autorská práva třetích osob.

V Praze dne 15. 3. 2017

Poděkování

Ráda bych touto cestou poděkovala svým rodičům, kteří při mně stáli stejně jako můj bratr Zdeněk Rejzek, který mi byl velkou oporou. Největší poděkování patří doc. PhDr. Michalu Lošťákovi, Ph.D., za dobré rady a čas, který mi věnoval.

Diagnostika reálné sociální skupiny

Souhrn

Tato bakalářská práce se zabývá reálnou sociální skupinou. Hlavním cílem je zjistit vztahy v sociální skupině a pozice členů v ní. Práce je rozdělena na dvě části, a to teoretickou část a empirickou část. Teoretická část práce popisuje pojmy, které úzce souvisí s sociálními skupinami, tedy prostředí ve kterém vznikají, jejich kvalifikace a jejich vnitřní členění, které lze zjistit pomocí sociometrie.

V druhé části práce je proveden výzkum vybrané skupiny pomocí sociometrických měření, rozhovorů a pozorování, které uskutečnila autorka práce.

Výsledky šetření ukazují, že vztahy ve skupině jsou dobré, i přes existenci dvou podskupin. Ve skupině se vyskytují pozice členů – hvězda, antihvězda, lehký outsider a beta role. Ostatní členové skupiny mají gama role.

Klíčová slova: společnost, sociální prostor, sociální skupina, sociometrie, vztahy, normy, sociální pozice, sociální role

Real social group diagnostics

Summary

This bachelor degree thesis is focused to real social group. The main objective is to investigate the relations in social group and members positions in group. The thesis is composed of two section – theoretical section and empirical section. The theoretical section of thesis describes the concepts that are closely related with social groups, the environment in which they are created, their classification and their inner divisions, which can be measured.

In second section of thesis is presented research of chosen group by sociometry, interviews and observation, done by the author of thesis.

Results of investigations show, that the relations in group are great, despite the existence two subgroups in the group. Inside the group are social positions – star, antistar, little outsider and beta role. Other members have gamma role.

Keywords: society, social place, social group, relations, standarts, social role, social position

Obsah

1 Úvod.....	10
2 Cíl práce a metodika	11
3 Společnost	14
3.1 Společnost jako sociální prostor.....	16
3.1.1 Skupinový život a klasifikace skupin	17
3.1.2 Sociální instituce – rekreační instituce	23
4 Struktura skupiny v sociálním prostoru	26
4.1 Sociální struktura	29
4.2 Sociometrie	32
4.3 Souhrn teoretické části	33
5 Empirické šetření o struktuře a vztazích v sociální skupině	34
5.1 Charakteristika účastníků šetření a výzkumného prostředí.....	34
5.2 Sociální atraktivita – typy členství.....	36
5.3 Skupinové klima – KLIT	40
5.4 Struktura skupiny – SO-RA-D.....	47
5.4.1 Porovnání sympatií – sociální atraktivity a SO-RA-D	56
5.5 Rozhovory	57
5.6 Zúčastněné pozorování.....	61
5.7 Souhrn empirického šetření.....	64
6 Závěr.....	67
7 Seznam použitých zdrojů	70
8 Přílohy	73

Seznam obrázků

Obrázek 1: Maaslowa pyramida potřeb	20
Obrázek 2: Sociální pozice	31

Seznam tabulek

Tabulka 1: Typy institucí, které řeší základní problémy	24
---	----

Tabulka 2: základní informace o objektu výzkumu.....	35
Tabulka 3: Základní informace o objektu výzkumu	35
Tabulka 4: Sociální atraktivita – norma.....	37
Tabulka 5: Hodnocení sympatie – sociální atraktivita.....	37
Tabulka 6: Výsledky výběrového statusu a expanzivnosti	38
Tabulka 7: SUPKT.....	42
Tabulka 8: MOTNSV – vyhodnocení dotazníku KLIT	43
Tabulka 9: SUPROS – Vyhodnocení dotazníku KLIT.....	44
Tabulka 10: Výsledky hodnocení dotazníku KLIT – jednotlivci	45
Tabulka 11: Výsledky hodnocení dotazníku KLIT - skupinové.....	46
Tabulka 12: Sociometrická matice VLIV – znaménková.....	48
Tabulka 13: Sociometrická matice VLIV - číselné	49
Tabulka 14: Sociometrická matice SYMPATIE – znaménková	50
Tabulka 15: Sociometrická matice SYMPATIE – číselné	51
Tabulka 16: Pořadí členů skupiny – SO-RA-D	52
Tabulka 17: Výsledky hodnocení SO-RA-D – skupinové.....	53
Tabulka 18: Hodnocení sympatií – sociální atraktivita	56
Tabulka 19: Hodnocení sympatií – SO-RA-D.....	57
Tabulka 20: Charakteristika vybraných členů skupiny – rozhovor	58
Tabulka 21: Vyhodnocení sympatií - zúčastněné pozorování	64

Seznam grafů

Graf 2: Atraktivita skupiny - expanzivnost.....	39
Graf 1: Atraktivita jedince – výběrový status	39
Graf 3: Výsledky hodnocení dotazníku KLIT - jednotlivci.....	45
Graf 4: Výsledky hodnocení dotazníku KLIT - skupinové	46
Graf 5: Pořadí členů skupiny - SO-RA-D.....	52
Graf 6: Sociogram – Sympatie +	54
Graf 7: Sociogram – Sympatie -	55

1 Úvod

Diagnostika sociálních skupin je důležité téma pro pochopení společnosti jako takové. Členové skupin se v uskupeních učí chápat normy a socializovat se do sociálního světa. Každá skupina má sociální strukturu, která je tvořena jedinci ve skupině a zároveň struktura ovlivňuje chování jejího člena. Činnosti skupin jsou sami o sobě v této době velice pestré a zajímavé, pokud se hlouběji zamyslíme, zjistíme, že do životů členů přináší nejen zábavu a využití volného času, ale také mnohem víc. V moderní společnosti se stalo členství ve volnočasových skupinách důležitým faktorem pro osvojování nových dovedností, zejména sociálních, při kterých se učí členové vycházet v kolektivu a zvykat si na formy organizace. Také poznávají sami sebe a formují svoji osobnost.

V mladém věku je členství ve skupinách velice důležité a nenahraditelné. Je to ideální prostředí pro socializaci (Meltzer, 1998), osvojení sociálních strategií a sociálních hodnot (Kohoutek, 1998). Vztahy a hodnocení spolučlenů se odráží v pozici, kterou ve skupině má a do určité míry napovídá o budoucnosti v sociální úspěšnosti.

Autorka práce spolupracuje se skupinou dívek, které se spolu setkávají jedenkrát až dvakrát týdně. Někdy spolu tráví i víkendy. Některá z děvčat se znají již několik let, některá spolu chodí do školy dokonce i do stejné třídy, jiná jsou kamarádky ze stejné části města. I přes tato fakta spolu nedokáží mnohdy spolupracovat a navzájem se podporovat jako skupina.

2 Cíl práce a metodika

Cílem bakalářské práce je pomocí sociometrického a kvalitativního výzkumu zjistit vztahy a postavení jednotlivců v malé skupině (skupina aerobiku). Jedná se o reálné statusy, role a strukturu uskupení. Dále určit sociální atraktivitu a její klima. Na základě sociometrických metod vyhodnotit výsledky měření, jak v podobě statistických údajů, tak pomocí grafické úpravy.

Teoretická část bakalářské práce je zpracována na základě studia odborných materiálu a literatury. Cílem teoretické části bakalářské práce je vymezit a definovat základní pojmy, které souvisí s problematikou výzkumu. První kapitola teoretické části je zaměřená na společnost v sociálním prostoru, což je vytvořené prostředí člověkem, kde probíhají interakce mezi členy. Zvláštní pozornost věnuje rekreační instituci, která je významná pro tuto bakalářskou práci. Druhá kapitola se věnuje struktuře skupiny, jejím dílčím částem, díky kterým lze lépe pochopit chování skupiny i jednotlivců. A dále metodě, která sociální strukturu zkoumá, tedy sociometrii.

Navazující empirická část je tvořena sekundárním výzkumem malé skupiny (skupiny aerobiku) pomocí sociometrických měření, polostandardizovaných rozhovorů s vybranými členy, kteří byli vybráni na základě výsledku ze sociometrických dotazníků, a zúčastněným pozorováním. Výsledky sociometrických měření budou zpracována pomocí statických metod a následně interpretována.

Autorka práce si zvolila měření, která pomohou určit, jak si skupina vede a zároveň, jaké mají členové mezi sebou vztah, pozice a role. Byly vybrány tři metody. První metodou je určení sociální atraktivity, ta ukazuje, jak jsou jednotlivci atraktivní pro skupinu a naopak, jak je skupina zajímavá pro jednotlivce. Díky měření přitažlivosti, tedy určíme typy členství. Tato metoda byla vybrána jednak pro jednoduchost výpočtu sociální atraktivity, ale také pro určení typů členství, která ukáží, jak vnímají členové ostatní jedince ve skupině.

Pro zjištění celkového klimatu skupiny autorka vybrala dotazník KLIT (viz Příloha 1: Dotazník KLIT), které pomocí suportivního klima, sebeprosazení a motivace k negativním

výkonům, pomůže zjistit, jaké je klima skupiny. Z výsledků šetření lze vyčíst, jaký zájem mají jednotlivci o skupinu, jakou mají schopnost sebezprosažení, míru spolupráce členů a jak je skupina soudržná (kohezní). Porovnáním výsledků jednotlivců se stenovými normami (viz Příloha 2: Stenové normy - dotazník KLIT) získáme obrazy klimatu (Lašek, 2001). Metoda byla vybrána pro její dílčí část, a to suportivní klima, díky kterému lze zjistit, jak vnímají skupinu členové.

Poslední metodou je sociometrické měření SO-RA-D neboli sociometicko-ratingový dotazník (viz Příloha 3: Dotazník SO-RA-D), s jehož pomocí se charakterizují informace o skupině, její dynamice, vztazích v ní a informace o jednotlivých členech – pozice, sympatie a vliv. Určení vlivu a sympatie stanoví, který člen uskupení je vůdčí typ, který „ovečka“, izolát a hvězda. Vliv může mít na skupinu negativní dopady, protože vlivný člověk nemusí nutně znamenat sympatický (Hrabal, 2002). Tato metoda nejvíce pomůže odpovědět na cíl bakalářské práce, a to, jaké jsou pozice ve skupině.

I přesto, že měření jsou určena pro formální skupinu, lze je aplikovat i v neformální skupině, protože i ve formální skupině vznikají neformální vztahy.

Další technikou použitou pro sběr dat je polostandardizovaný rozhovor s vybranými členy skupiny. Otázky v rozhovoru se týkají dané problematiky, tedy vztahů a vnímání skupiny. Poslední technikou empirické části bakalářské práce je zúčastněné pozorování, kterého se autorka práce účastní. Tyto techniky sběru dat mohou podpořit výsledky sociometrických měření.

V bakalářské práci bylo využito metod sběru dat jak kvalitativního, tak kvantitativního výzkumu. Většina dat byla získávána pomocí kvantitativního výzkumu – sociometrické měření, jehož kvantitativní výsledky jsou poté převáděny do kvalitativní roviny. Kvantitativní výzkum je metoda standardizovaného výzkumu, který poskytuje velké množství informací od velkého množství respondentů v krátkém časovém intervalu. Výsledky jsou poté zpracovány pomocí statistických metod. Výhodou kvantitativního výzkumu je, že není vyžadován osobní kontakt s respondenty.

Metodami kvalitativního výzkum, které byly použity v této bakalářské práci, jsou rozhovory, které jsou prováděny s menšími počty dotazovaných. Dále pak zúčastněné pozorování, které prováděla autorka. Získané informace z kvalitativního výzkumu jsou většinou velice důležité pro doplnění a vysvětlení dané problematiky. Cílem kvalitativního výzkumu je porozumět účastníkům šetření.

Pro empirickou část bakalářské práce byl vybrán oddíl aerobiku, který je součástí oddílu aerobiku Hradec Králové. Uskupení navštěvuje dvanáct dívek ve věku od 10 do 13 let. Tréninky probíhají 2x týdně vždy jednu hodinu. V dubnu a květnu se dívky vídají navíc i o víkendech, kdy spolu tráví skoro celý den na závodech. Klub pořádá také tábor s aerobikem, kam většina děvčat jezdí a také povinné soustředění, které trvá v průměru 2.5 dne. Protože autorka bakalářské práce je trenérkou skupiny aerobiku, je tu určitá možnost zkreslení, jaká by tento výzkum mohla postihnout. Například v kvantitativním výzkumu, kdy nemuseli účastníci šetření pravdivě odpovídat na otázky v dotaznících, či při zúčastněném pozorování autorky, kdy by mohla neobjektivně vyhodnotit situace.

3 Společnost

Společnost je souhrn individuů, která jednají s ohledem na druhé, vždy v určitém historickém, prostorovém, kulturním a sociálním kontextu (Keller, 1999). Dle Giddense se jedná o skupinu lidí, kteří žijí na zvláštním území a jsou podřízeni témuž politickému systému a autoritě a uvědomují si, že mají jinou identitu než ostatní jedinci, žijící v jiných skupinách – sousedství. Podle Giddense jsou některé společnosti malé – lovci a sběrači. A naopak některé jsou velmi početné – čínská společnost (Giddens, 1999). Naopak podle Marx je společnost pouze seskupení společenských vztahů mezi jedinci, přičemž společenské interakce jsou vztahy výrobními. Proto, aby člověk mohl žít, potřebuje pracovat a spolupracovat. Proto má dle Marxe ve společnosti hlavní roli práce (Marx, 1972). Společnost je každá skupina osob, které žijí pohromadě, chovají se podle podobných vzorců, mají stejné hodnoty, které jsou spíše abstraktní, a řídí se díky základním normám, což jsou konkrétní zásady, kterými by se měli lidé řídit. Také je potřeba, aby společnost byla organizovaná a uspořádaná. Společnost lze také definovat jako síť institucí, kde institucemi rozumíme způsob jednání, či provádějí nějaké činnosti. My sami vytváříme společnost, prostřednictvím vlastního vnímání, myšlení, konání a díky vztahům mezi členy. Společnost je tedy konstrukt vytvořený lidmi, kterého se nelze dotknout ani jej vidět, pouze pozorovat lidi, jejich chování a vztahy. Pojem společnost je odvozeno od slova společenský a sociální (z lat. socialis = společenský, spojenecký, sdružený). „Společenský“ je velice široký pojem, zahrnuje ekonomickou, náboženskou a politickou sféru. Naopak pojem „sociální“ je spíše užší, vystupuje jako označení oblasti, kde je vztah mezi společností a jedincem (Velký sociologický slovník, 1996).

Vztahy mezi členy společnosti, jsou velmi vázané sociální interakce, to jsou procesy, které spočívají v působení jednoho jedince na druhé jedince ve společnosti a naopak. Může jít o interakce přímé či nepřímé, zaměřené i nezaměřené, osobní i anonymní. Důležitá je, pro sociální vztahy, komunikace a kooperace. Proces nepředpokládá nutně vzájemné působení na druhého jedince. Rozdíl mezi interakcí a sociálními vztahy je ten, že sociální interakce klade do popředí aktuální procesy, zatímco vztahy ve společnosti se zaměřují především na stabilní prvky. Lidé jsou vztahy sblížování, přizpůsobování, asimilování a sjednocování. Ze vztahů mezi jednotlivci vznikají sociální útvary (skupiny) (Velký sociologický slovník, 1996).

Radikální proměna společnosti, zvláště v utváření sociálních skupin, se stala v 1. polovině 19. století při průmyslové revoluci, kdy došlo ke zhroucení **tradiční společnosti**, která byla do „zvratu“ stagnující a, založená na opakování zavedených tradic. Lidé byli více věřící, spíše negramotní, využívali přírodní zdroje a dělba práce byla relativně málo používaná, Společnost byla rozdělena do mnoha stavů (vrstev, statusů), které byli většinou připsané než získané. Většinou byla společnost stavovská až knížecí (Velký sociologický slovník, 1996). Tradiční společnost se dle A. Comte, který tvrdí, že společnost se přirozeně vyvíjí, nacházela v teologickém stadiu, kdy lidé zaměřují své bádání na vnitřní podstatu bytí, představují si, že jevy vznikají působením nadpřirozených jevů, tedy jsou věřící (Comte, 1968). Podobně vnímal tradiční společnost i F. Tönniese, podle něhož je založena také na náboženství, ale také na morálce, tradicích, rodině a spolupráci. Lidé upřednostňovali společné zájmy, před individuálními. Proto označil tradiční společnost Gesellschaft (pospolitost) (Tönniese, 1935).

Duchovní moc se rozkládá, lidé přestávají věřit v nadpřirozené jevy a začínají je přisuzovat přírodě. V tomto stadiu je vrcholná moc na straně vojsk. Vrcholným stadiem vývoje tradiční společnosti v **moderní společnost** je pozitivní stádium. Které je spojeno s průmyslem, hospodářstvím, společností a vědeckým zkoumáním. Právě v tomto poledním stadiu vývoje vznikla sociologie, jako reakce na společenskou krizi (Comte, 1968). Moderní společnost je též nazývána jako průmyslová společnost. Hranice mezi tradiční a moderní společností je vyznačena hlavně přeměnou trhu. Ekonomický život tradiční společnosti hrál jinou roli než ve společnosti průmyslové. Obchod v tradiční společnosti sloužil pouze ke směně malé části výrobků, většina vyrobených a sklizených produktů byla využívána hned v domácnostech (Keller, 1999). Došlo tedy ke generalizaci trhu, ta učinila nejen z pudy a plodin komoditu, ale také ze samotných jedinců. Podstatná část populace si vydělávala svojí námezdní prací. Kvůli dominujícímu exportnímu odvětví té doby byla výroba např. textilu, velice organizovaná a na základě námezdní práce, která byla možná zásluhou velké centralizaci populace do měst, za vyšší mzdovou úrovní (Polanyi, 2006). Výroba v manufakturách se mechanizovala strojními zařízeními. Díky průmyslové revoluci se zvětšuje oblast průmyslová na úkor zemědělskému sektoru, také se zvětšuje sektor služeb a vědy. Moderní společnost dle F. Tönniese Gesellschaft (společnost) je více

založena na individualismu, lidé si mě pomáhají než v tradiční společnosti a odcizují se (Tönniese, 1935). V průmyslové společnosti se sociální struktura a organizace více diferencují a stávají se složitější. Lidé mají větší anonymitu, rozvíjí se dělby práce, komunikace a transport. Stavovské členění je nahrazeno třídami a sociální status jednotlivce již není připsaný. Po průmyslové revoluci došlo k rozdělení času na pracovní a volný. Lidé začali trávit volný čas volnočasovými aktivitami, které je spojovaly do malých skupin se společnými zájmy (Velký sociologický slovník, 1996).

3.1 Společnost jako sociální prostor

Sociální prostor je pro člověka velice důležité prostředí, pohybují a mění se v něm vztahy mezi individui, pozice členů a jejich role. Též se používá spojení sociální/společenské prostředí či sociální svět. V širším slova smyslu je společenské prostředí synonymem společnosti, ve většině případů, je ale tento pojem definován jako prostor, kde vznikají společensky stimulující situace. Význam sociálního prostoru je spojován s referenčními skupinami (rodina, oddíl aerobiku) ale i s jinými specifickými skupinami a prostředím (čekárna). Díky normám brání sociální svět člověku, aby svobodně uspokojoval své pudy (Velký sociologický slovník, 1996).

Aby byl člověk schopen se chovat během svého života dle společenských a skupinových norem, je důležité, aby u něj proběhl dobře proces **socializace**. To je proces, při kterém je člověk v jeho průběhu, pomocí interakce a komunikace s druhými, schopen chovat se jako člen skupiny či společnosti. Přijímá hodnoty a normy společnosti (Velký sociologický slovník, 1996). Cílem socializace dle Kellera, je zformování sociální bytosti, tak aby se chovala tak, jako by byla pod stálým dohledem společnosti (Keller, 1999). „*Kulturní prostředí, do něhož se rodíme a v němž vyrůstáme, má velký vliv na naše chování*“ (Giddens, 1999). Socializace se označuje jako vývoj od stádia novorozence až po osobu, která si uvědomuje samu sebe a orientuje se ve společnosti a kultuře. Lidé se musí správnému způsobu jednání učit, dítěti trvá minimálně čtyři až pět let, než dokáže přežít bez pomoci (Giddens, 1999). Hlavní úlohu v socializaci má primární skupina (rodina), která by měla pomoci člověku dojít do cíle socializace, a to stát se sociální bytostí. Člověk se při procesu socializace učí jak vycházet ve společnosti cizích lidí, například učí se hrát sociální role. Neúspěšná socializace znamená problém, jak pro vývoj jedince, tak pro

sociální svět – jedinec není schopen pochopit normy a stát se členem skupiny. (Velký sociologický slovník 1996). Za určitých okolností může u členů společnosti, u kterých proběhla dobře socializace, docházet k resocializaci. U člověka dochází k rozpadu dosud přijímaných hodnot a vzorců chování, poté dochází k přijetí nových a odlišných norem, hodnot a vzorců chování. K resocializaci dochází ve většině případů při vstupu do nové instituce, kde je omezována svoboda (vězení, léčebna a kasárny) nebo instituce, kde je oddělen od vnějšího světa a vystaven tvrdému tlaku nových norem. I při extrémně stresujících okolnostech může sociální bytost změnit své postoje (Giddens, 1999). Podle teorie skupinové socializace, je zkušenost, být se svými vrstevníky ve skupině, faktor, který pomáhá utvářet osobnost. Děti si utváří vzorce chování, díky tomu, že ví, jak se může chovat, i když je bez rodičů (Výrost, 2008). Podobný názor má i A. Giddens, ten se domnívá, že skutečnost, že se od narození po smrt člověk stýká s lidmi, má vliv na osobnost, ale také na hodnoty a jednání člověka. Socializace také pokládá základy vlastní individuality (Giddens, 1999).

3.1.1 Skupinový život a klasifikace skupin

Skupiny můžeme dělit podle několika hledisek. Jedno z prvních hledisek, jak rozlišit skupiny je dle „kdo nebo co“ skupinu vytváří – například je rozdíl mezi zvířaty, rostlinami a lidmi. Dále se každá skupina liší v tom, co je její náplní, stejně jak hudební skupiny se liší hudebním žánrem.

Pokud mluvíme o seskupení lidí, hovoříme o **společenské skupině**, naopak v úzkém smyslu se jedná pouze o typ seskupení (Velký sociologický slovník, 1996). Dle sociologů je sociální uskupení označení pro určitý počet lidí, kteří tvoří celek. Je to seskupení dvou a více osob, které sblíží vzájemné interakce a vztahy (Hartl, 2010, Kohoutek, 1998). Převážná část sociálního chování jedinců se uskutečňuje ve vymezených seskupeních (Lawless, 1996). Činnost členů ve skupině směřuje ke společným ustanoveným cílům (Hrabal, 1992, Hartl, 2010). Podle sociologa Gurvitche je ve společnosti mnoho skupin, jako je rodina, město, kraj, veřejná správa, stát, náboženské skupiny, kláštery atd. všechny tyto skupiny se prolínají, spojují, ale také oddělují, stavějí se proti sobě, některé jsou organizované a některé mají „volnou ruku“ fungování. Proto Gurvitch navrhl schéma patnácti kritérií, která rozliší seskupení jedincům:

1. Obsah – seskupení: jednofunkční, vícefunkční, nadfunkční
2. Rozsah – malá, střední, velká (podle počtu členů skupiny)
3. Trvání – dočasné, trvalejší, stálé
4. Rytmus – pomalý, střední, zrychlený
5. Míra rozptýlení – periodické setkávání, časté setkávání
6. Základ utvoření – seskupení přirozené, dobrovolné, nucené
7. Forma přístupu – otevřený, s podmíněným, uzavřeným
8. Stupeň zvnitřnění – organizované, neorganizované, strukturované, nestrukturované
9. Funkce – příbuzné, lokální, na základě činnosti, nevýdělečné
10. Orientace
11. Způsob, jímž proniká do skupiny společnost – vzpírající se proniknutí, proniknutelné
12. Stupeň shody mezi skupinami – snášelivé, nesnášelivé
13. Způsob donucení – seskupení dominující nátlakem podmíněným, nepodmíněným
14. Princip organizace – nadvláda, spolupráce
15. Stupeň jednoty – jednotné, nejednotné, federalistické, konfederalistické

(Gurvitch, 1950)

Nižším stupněm sociálních skupin je kolektiv, sociální agregát a sociální kategorie. Což jsou sociální útvary lidí, tedy shluky lidí, kteří se shromáždili na stejném místě ve stejný čas např. publikum, dav. Naopak vyšším řádem společenských skupin je lid a národ (Výrost, 2008).

Sociální skupinu utváří mnoho proměnných, jejichž vzájemné působení dává sociální skupině charakter. Základními stavebními komponent, které utváří skupinu, jsou:

- Členové skupiny – orgány sociálního organismu. Přijímají svoje pozici ve skupině a realizují určité sociální role, tedy chovají se v závislosti na sociální pozici.
- Podskupiny - menší skupinky v seskupení
- Cíle/hodnoty - skupina o ně usiluje
- Normy/pravidla – skupina se jimi řídí
- Tradice – ustálené zvyklosti, které jsou sdíleny členy skupiny a dotvářejí u členů pocit identity.

- Sdílené vědomí nebezpečí – kterému musíme čelit jako skupina, nebo šancí, která se dá využít pouze společnou akcí.
- Vlastnosti skupinové atmosféry - ve skupině převažují určité pocity – přátelství, závist, nenávisť, láska atd.
- Styl řízení – jsou závislé na tom, kdo a jak řídí skupinu

(Helus, 2007)

Podskupiny vytvářejí skupiny, ale také mohou poškodit její soudružnost. Pokud si někteří členové ve skupině rozumí, mají stejné cíle a názory, je větší pravděpodobnost, že tito jedinci spolu budou více komunikovat než s ostatními. Podskupiny mají špatný vliv na celek skupiny, členové podskupin se méně baví s ostatními, a tak se vytváří lhostejnost až negativní vztahy mezi podskupinami (Novotná, 2010).

Další z proměnných jsou **normy**, které jsou důležité, jak pro společnost, tak pro fungování sociálních skupin. Soubor norem představují mravy, které když jedinec poruší, vyvolá morální pobouření, následky porušení mravů přináší sankce, které jsou v tomto případě negativní, tedy následuje trest. Je velice důležité, aby členové společnosti vzali normy za své. Pro jedince mohou být sociální normy velice prospěšné, umožňují mu dosahovat výsledků, když spolupracuje se skupinou. Normy mají odlišné stupně např. konkrétnosti, dovolují různé interpretace a různé formy chování, což je přibližuje **hodnotám**. Hodnota je pojetí o tom, co je žádoucí pro jednotlivce i skupinu. Ovlivňuje zaměřenost a cíle. Na rozdíl od norem, hodnoty nevyžadují poslušnost, bez ohledu na to, co si členové myslí (Hrabal, 1992, Velký sociologický slovník, 1996). Chování člověka ve skupinách a společnosti ovlivňují také **sociální instituce**. Účinně vedou jedince ke správnému chování, instituce jsou zažité a předávané způsoby jednání. Instituce je jednání, které se samo sobě stalo závazným vzorem skupinového života (Keller, 1999). D. North ve své knize *Institutions* použil termín „*rules of the game*“, což je označení pro pravidla ve společnosti, které kontrolují lidské interakce, např. volby, ale také normy a strategie sociálních rolí (North, 1990).

Každá skupina klade očekávání vztahující se k chování členů, jeho statusu či určité roli. Rozdílem mezi normami společenskými a skupinovými je, že členové skupiny se chovají podle norem ve společnosti, ale navíc, i podle pravidel ve skupině, která jsou vytvořena

skupinou samotnou. Normy se odvíjí od potřeb plynoucí ze skupinové činnosti. Norma by v sobě měla obsahovat i reagování na její porušení, tedy sankci, která má zabránit dalšímu porušování těchto pravidel. Skupina také vyvíjí tlak na porušovatele norem. Ze začátku je „rušič“ středem pozornosti, později se ale přesunout na okraj skupiny. Členové mohou mít různé vztahy k dodržování norem:

- snaha vyhnout se sankcím
- přizpůsobení se normě – hledání výhod (odměn)
- snaha vyhnout se odmítání
- snaha nenarušit život skupiny
- akceptace normy jako psychologické smlouvy
- akceptace norem na základě svědomí – přijmout normu za svoji

(Řezáč, 1997)

Pokud člověk dodržuje normy, je součástí skupiny. Lidé potřebují být součástí seskupení, a tedy i společnosti (viz Obrázek 1: Maaslowa pyramida potřeb). Lidé netvoří skupiny bezdůvodně: Nejen že chtějí být v sociálním kontaktu s jinými lidmi, tedy potřebují společnost, kde uspokojují své potřeby uznání a seberealizace, ale také chtějí vytvářet vztahy s druhými jedinci. Tvorba skupin má pro ně význam i v tom, že zprostředkovává působení makrosociálního prostředí, podílí se na dotváření osobnosti, ovlivňuje individuální výkonnost a posiluje sociální identitu jedince (Řezáč, 1998).

Obrázek 1: Maaslowa pyramida potřeb



Zdroj: vlastní zpracování dle Maaslowa

Ve společnosti je mnoho typů skupin. Základní skupina je **primární**, ta tvoří základ každé společnosti, vyznačuje se těsnými osobními vztahy a vzájemným silným vlivem. Má dlouhou tradici a členové jsou obvykle v permanentním kontaktu. Jedná se o první

skupinu, které je jedinec členem – prototypem je rodina. Opakem primární skupiny je **sekundární skupina**, jedná se o neosobní skupinu, která vzniká ve společnosti za účelem dosažení stejných cílů členů. Při dospívání klesá podíl primárních skupin a roste podíl sekundárních (Nakonečný, 1999, Výrost, 2008).

Další seskupení, které ovlivňuje chování jedince je **referenční skupina**. Jedinec ke skupině vzhlíží, hodnotí podle jejích standardů své chování, postoje a cíle. Člen nemusí být nutně součástí referenční skupiny. Pokud je členem jedná se o **členskou skupinu**. Aby jedinec mohl být členem skupiny, musí být nejen součástí skupiny (člen skupiny), ale musí se i s danou skupinou identifikovat, mít stejné názory, cíle a chovat se podle norem. Pokud jedinec tyto podmínky nespĺňuje, jedná se o **skupinu nečlenskou** (Kohoutek, 1998, Novotná, 2010). Právě referenční skupina je důkazem, že mezi skupinou členskou a nečlenskou nemusí být vztah nepřátelský. Tedy člověk, který není členem skupiny, nemusí mít nutně negativní vztah k dané skupině, ale může se s ní ztotožňovat – referenční člen. Pokud člen jiné skupiny nadřazuje pouze své skupině a má negativní vztah k jiným skupinám, označuje se za etnocentrického člověka (Jandourek, 2012, Kohoutek, 1998, Urban, 2008).

Podobným způsobem lze určit klasifikaci na **formální** a **neformální skupiny**. Formální skupina je založena na daných pravidlech a struktuře. Lidé se mohou stát členy až po splnění kritérii (např. přijímací řízení). Neformální skupina naopak vzniká na základě osobních vztahů. Její fungování a struktura se vytváří z jádra fungování a odráží v sobě vztahy ve skupině. Není pravdou, že ve formální skupině nemohou vznikat neformální vztahy a struktury (Nakonečný, 1999, Výrost, 2008). Specifickým druhem neformálních a formálních skupin jsou antisociální skupiny, které vznikají z protispolečenských důvodů, tedy cílů, které jsou proti normám ve společnosti. Jedná se např. o skupinu organizovaného zločinu – gang (Hrabal, 1992).

Dále lze kvalifikovat skupiny dle předmětu a druhu jejich činností. Pokud činnost skupiny má společensky hodnotné výsledky, základním měřítkem jejich hodnocení je efektivita a produkce, jedná se o **pracovní skupiny**. Hlavní činností **výchovných skupin** je učení např. sociální (primární skupiny – socializace) či profesní (vysoké školy). Seskupení, která

vznikají pro potěšení, jsou **hrové**. Pro dospělé jedince má tento typ skupin především rekreační funkci. Parta kamarádů je **mezi osobní interakční skupina**, tyto skupiny jsou tedy zaměřené na sociální kontakt (Hrabal, 1992)

Skupiny můžeme také dělit na velké, malé a střední. Autorka práce rozděluje skupiny dle počtu členů ve skupině, i přesto že Keller se domnívá, že dělení skupin na velké a malé je vhodnější dělit podle toho, jakým způsobem je kontrolováno a regulováno jednání členů (Keller, 1999). **Velké skupiny** sdružují nejvíce jedinců. Jedná se o věřící, fanoušci, či členy politických organizací. Do velké skupiny můžeme řadit i zaměstnance institucí, jako např. vojáky, doktory a hasiče. Jedinec se tedy může stát součástí velké skupiny, díky vlastnímu rozhodnutí, např. v případě účasti na fotbale (fanoušek příslušného teamu). Členem skupin se jedinec může stát také bez vlastní vůle – obyvatel určité země či příslušník nějakého etnika. V takovémto případě literatura definuje **makro skupiny**, pro kterou jsou typické národy a etnické skupiny. Členové velkých skupin se nemusí znát, tedy jejich společný znak je anonymita, mnohdy spolu nekomunikují, ale mají alespoň jeden společný znak. Jejich organizace je rozvětvená, ale pevná. Menší, než velká skupina je **střední skupina**, její součástí jsou občané obcí, velké firmy a lokální organizace. U těchto skupin je lépe vymezená prostorová lokalizace, organizace ve skupině a objevují se zde i vztahy mezi členy. Jako **malou skupinu** je definováno uskupení nejméně dvou členů, naopak horní hranice vymezená není. Velikost skupin je individuálním hlediskem, obecně se uvádí, že maximální počet členů by měl být okolo třiceti (Hartl, 2010).

Lidé se do malých skupin sdružují, protože potřebují uspokojovat své potřeby. Na rozdíl od velkých skupin, v malých seskupeních mohou mít členové intenzivnější vztahy, tím pádem více uspokojují společenskou potřebu. Dále jim malá skupina poskytuje srovnání s jejich chováním a postoji. Díky tomu se utváří sociální role člena skupiny. Malé skupiny se dále liší od velké skupiny pomocí znaků:

- atraktivita – přitažlivost skupiny pro její členy, důležité je, aby činnosti ve skupině byly přitažlivé
- autonomie skupiny – skupina není závislá na jiných seskupeních

- stabilita skupiny – stálost členů ve skupině, minimální změny ve organizační struktuře, hlavně ve složení členské základny. Čím menší změny nastávají, tím je skupina stabilnější
- kompaktnost – integrace členů, jednota činnosti a postojů členů. Kompaktnost se projevuje vzájemnými vztahy členů skupiny
- koheze – soudržnost, pevnost vztahů členů ve skupině
- míra kontroly – fungování mocenské síly, kontrola skupinových norem
- stálost – stabilita skupiny v časovém horizontu
- intimita – členové se úzce znají, v malých skupinách je intimita vztahů mnohem větší
- participace – členové skupiny investují čas a úsilí do skupinových aktivit
- polarizace – zaměřenost skupiny, orientace na jediný stejný cíl
- propustnost – uzavřenost skupiny, míra uzavřenosti je dána tím, co by musel potencionální člen udělat či přijmout, aby se mohl stát členem vybrané skupiny.
- potence – význam skupiny pro její členy
- složení skupiny – stejnorodé typy členů (věk, pohlaví, zaměstnání, vzdělání)
- stratifikace – pozice členů v hierarchii statusů
- velikost skupiny – počet členů
- „viscosity“ - členové fungují jednotně
- závislost – závislost členů skupiny na jejich skupině

(Nakonečný, 1999, Řezáč, 1998)

Nejdůležitějšími znaky malých skupin jsou, intimita, „víra“ ve stejné hodnoty, které řídí normy. Členové jsou uspořádání do celkem stálých sociálních struktur. Vztahy ve skupinách jsou závislé, na chování člena, tedy ovlivňují je chování druhých členů (Řezáč, 1998).

3.1.2 Sociální instituce – rekreační instituce

Zatímco sociální uskupení jsou specifické a flexibilní seskupení lidí, mezi kterými jsou vzájemné vztahy, instituce znamená obecně přijatý, relativně stálý komplex rolí a statusů, které jsou v čase uskutečňovány lidmi (Lawless, 1996). Manželství, kula, demokracie, svátek, školství atd., to všechno jsou industrializované formy jednání. Za instituce

považujeme každý způsob jednání sloužící k naplnění potřeb (Keller, 1999). Dle A. Gehlena člověk vytváří instituce, kvůli nedostatku uspokojených pudů (Urban, 2008).

J. Juting navrhl klasifikaci institucí podle oblastí, ve kterých působí:

- Právní (ústava, právní systém, zákon atd.)
- Ekonomické (pravidla, která určují způsob distribuce a alokace)
- Politické (pravidla volby, volební systém, systém kontroly atd.)
- Sociální (přístup ke vzdělání, zdravotnictví atd.)

(Liška, 2011)

Stejně jako se dají rozdělit sociální uskupení, tak se dají dělit i sociální instituce, na formální a neformální. Přičemž formální instituce jsou např. zákonné normy, občanská práva atd. Neformální instituce mají podobu zvyků, jazyků či obecné kultury (Mlčoch, 2005). Neformální instituce jsou předmětem našeho zájmu, jsou součástí naší kultury (Liška, 2011).

Tyto funkční předpoklady – instituce, jsou řešením problémů, které nastávají při uspokojování potřeb a pudů. Sociolog Lawless rozdělil základní problémy, se kterými se člověk setkává celý život, do sedmi oblastí. A dále označil sedm institucí, které formují a organizují chování a názory ve vztahu k těmto problémům (Lawless, 1996).

Tabulka 1: Typy institucí, které řeší základní problémy

Základní problém	Typ institucí, které jej řeší
Životní existence a její zabezpečení	Ekonomické instituce
Výchova a předávání kulturního dědictví	Výchovné a vzdělávací instituce
Regulace sexu a péče o potomstvo	Rodinné instituce
Vztah k neznámému a nepoznatelnému	Náboženské instituce
Ochrana a správa mimo příbuzenství	Státoprávní instituce
Využití a řízení volného času	Rekreační instituce
Zacházení s nepřizpůsobivými členy společnosti	Sanační instituce

Zdroj: (Lawless, 1992)

Pro tuto bakalářskou práci je důležitá rekreační instituce, což je v tomto případě volnočasová instituce. Pro rekreační instituce je důležitý volný čas, který je součástí času stejně jako čas pracovní, kdy lidé chodí do zaměstnání, a vázaný, při kterém o sebe pečujeme (hygiena, spánek). Volný čas má funkci regenerační (rekreační, odpočinková) a také seberealizační funkci (Važanský, 1995).

Rekreační instituce, jsou takové instituce, které člověk využívá k vyplnění svého volného času. Instituce konstruuje lidé, aby uspokojili své potřeby ve volném čase. Tento faktor se odvíjí od zájmů člověka, které souvisí s jeho osobností. Aktivita, které jsou cílevědomé, uspokojují zájem a rozvíjí schopnosti člověka, se nazývají zájmové činnosti. Zájmovou činností ve většině případů nelze rozvíjet v prostředí domova a proto jedinec, aby uspokojil svoji potřebu, musí navštěvovat rekreační instituce. Města provozují střediska pro volný čas (Dům dětí a mládeže), existují i sdružení (Junák), ale také spolky, kterých je v této době velká škála (aerobik, fotbal, gymnastika) (Pávková, 2008).

4 Struktura skupiny v sociálním prostoru

Důležitým faktorem pro vytváření sociální struktury jsou dobré vztahy ve skupině, tedy zdravé **klima**. To vyjadřuje kvalitu interpersonálních vztahů. Pojem označuje relativně trvalé naladění, které je typickým rysem chodu skupiny. Naladění tvoří i vnímají členové skupiny, tak i jejich vedoucí (Řezáč, 1998). V pracovních poměrech je klima spojováno s pracovní morálkou a společenskou aktivitou. Zda je kvalita vztahů kladná či negativní je podmíněno mírou shody jedince s postoji skupiny a způsobem hodnocení jedince skupinou (Velký sociologický slovník, 1996).

Aby se mohla vyvíjet sociální struktura skupiny, musí se vyvíjet i skupina jako celek, ta se během času také formuje. Formují se i pozice ve skupině – skupinový vývoj. Tento jev je jeden z několika dalších procesů a změn, které se ve skupině odehrávají. Tyto procesy se definují jako **skupinová dynamika**. Ta je dána veškerým děním ve skupině, cíli a normami skupiny. Ale také, jak již bylo zmíněno, vývojem struktury, pozicemi a rolemi ve skupině. Odráží se v ní i vztahy mezi členy. Do skupinové dynamiky patří i koheze, pokud by skupina nebyla soudržná, nemohla by se např. vyvíjet. Procesy ve skupině se neodehrávají jenom v čase, ale také v prostoru. Jedná se o kolísání sociálního napětí kolem homeostaze (rovnovážný, ideální stav). Skupina se vyvíjí ve fázích, které nám představuje například Tuckmanův model, podle autora, jsou fáze stadií neměnná a je nutné, pro pokračování do vyššího stádia, absolvování předešlého stádia. První fáze je formování skupiny, druhá fáze je označována jako bouření a třetí je normování, při této fázi se vytvářejí pravidla skupiny. Čtvrtá fáze je optimální, členové skupiny mají svoje role, normy a skupina funguje produktivně. Poslední fáze je ukončení, což jak je jisté z názvu znamená konec skupiny a jejích vazeb uvnitř (Kratochvíl, 2005, Novotná, 2010, Tuckman, 1977). Naopak G. O. Charrier vytvořil model fází vývoje skupiny, který oproti Tuckmanově modelu, postupuje stále vzhůru. Stádium poslušnosti, kdy se jedná o počáteční slušné chování člena, po tomto období následuje období trápení, kdy se člen ptá proč jsem zde. V třetím období se dělí moc a dochází ke spolupráci. V posledním pátém období se skupina stává jednotná. Dalším sociologem, který popisuje vývoj sociální skupiny je T. Wheelen, který vývoj uplatňuje s několika kritérii (role, status a komunikace). V počáteční fázi není skupina ještě strukturovaná a členové nemají sociální

statusy, toto stadium se nazývá fáze závislosti a inkluze. V této fázi se postavení členů nevytváří díky aktivitě ve skupině, ale kvůli míře zviditelnění. Struktura skupiny se začíná vytvářet s objevením vůdce v druhé fázi protizávislosti. Začínají se objevovat konflikty a klesá skupinová soudržnost. Tyto bouřlivé procesy dospívají do třetího období důvěry, kdy skupina má strukturu a začíná se věnovat činnostem, které vedou k naplnění cílů a zájmů skupiny. Plně se skupina začíná věnovat svým cílům ve fázi práce. Což je období, kdy se vůdci mohou stáhnout do pozadí, protože všichni členové skupiny fungují a chovají se dle svých pozic. Poslední fáze vývoje skupiny je terminační fáze, kdy dochází k hodnocení splněných cílů. Terminační fáze je důležitá pro rozvoj členů skupiny (Novotná, 2010). Dalším procesem, který se odehrává ve skupině je socializace ve seskupení, přijímání rolí a statusů, který byli zmíněn ve vývoji skupiny T. Wheelena. G. Mead hovoří ve své knize *Mind, self and society*, o přijímání rolí. *Me*, tedy osobnost, se vytváří v procesu socializace. Mead rozděluje dvě stádia socializace, která vysvětluje na „hře“. Prvním stádiem je *play*, které funguje na principu hraní si. Hraní je bráno jako volnost a nezávaznost. Naopak druhá fáze *game* je socializace typu *game*, tedy hraní hry s pravidly. Tato hra s pravidly, spoluhráči a protihráči nutí člověka vnímat sám sebe v roli ostatních. Hra je vždy organizovaná a má nějaká pravidla (normy). Stejně jako žití ve skupinách, bez kterých by dle Meada, nemohlo vzniknout *Self*. *Self* je totiž rozvinutá osobnost *Me* (Meltzer, 1997)

Dění ve skupině ovlivňuje **koheze**, nejen normy drží skupinu pospolu. Také to, že je jedinec členem, neznamená, že ke skupině patří. Koheze je pouto, které k sobě spojuje členy skupiny. Aby skupina byla soudržná přispívá tomu uspokojování potřeb jedinců, ale také dosahování skupinových cílů, které souvisí i s individuálními potřebami a cíli. Soudržnost je spojena s i přitažlivostí skupiny, pokud je skupina prestižní, jsou členové motivováni k členství ve skupině. Atraktivní musí být i činnosti skupiny, pokud aktivita ve skupině jedince neuspokojuje, nebude se snažit být její součástí (Kratochvíl, 2005). Přitažlivost existuje, jak ze strany skupiny na jednotlivé, ale také z jednotlivce na skupinu. Tyto přitažlivosti se sdružují do **sociální atraktivity**. Díky které lze určit, zda jedinec je brán jako člen skupiny, pokud není akceptován skupinou, nevznikají skupinové vztahy. Na základě sociální atraktivity byly vytvořeny **typy členství**. Psychologický typ členství se vyznačuje silnou touhou jedince po skupině a skupina jej nezamítá, je tedy brán jako člen

skupiny a zároveň on sám se cítí jako člen. Naopak, pokud jedinec i skupina mají k sobě slabou přitažlivost, jedná se o psychologické nečlenství – necítí se jako člen skupiny a ani skupina jej nebere jako člena. Pro jedince je skupina atraktivní, ale on pro skupinu ne, vzniká preferenční skupinový vztah. Marginální skupinový vztah je opakem preferenčního vztahu tedy, jedince skupina nepřitahuje, ale ona ho vysoce uznává (Nakonečný, 1999).

Aby skupina mohla fungovat, být soudržná a naplňovat své zájmy, musí ji někdo vést – **skupinové vedení**. Jsou známé dva typy vůdců – úkolový a socioemoční vůdce. Úkolový vůdce vede skupinu k cílům, kdežto socioemoční navazuje harmonii ve skupině. Vůdcům se nabízí mnoho stylů řízení, nejčastější jsou liberální, autokratický a demokratický. Vůdci se rozhodují, který styl používají dle času, požadované soudružnosti a přizpůsobení (Novotná, 2010). Například M. Weber rozlišil tři typy vůdcovství dle legitimní autority. Tradiční autorita je založena na zvycích a tradicích ve společnosti. Většinou se tento typ vedení objevuje v náboženských skupinách. Naopak legální autorita, je založena na racionálních základech, které jsou všeobecně přijímány – zákony, pravidla. Jedná se tedy o státní moc, která je řízena administrativou. Posledním typem vedení je charismatická autorita, při které jsou lidé oddaní výjimečnému jedinci. Tento výjimečný jedinec musí být pro lidi něčím zajímavý, tedy musí mít nějaké emocionální pout (Weber, 1978). Pomocí skupinového vedení jsou členové skupiny nuceni potlačit své nesouhlasy v zájmu skupiny. V takovémto případě se jedná o **skupinové myšlení**, což je bezpečné překročení hranice soudružnosti (Nakonečný, 2000). Hlavním důvodem skupinového myšlení je, že soudržná skupina vyvíjí tlak na své členy a nutí je přizpůsobit se názorům většiny. Tento tlak může být přímo od vůdce skupiny nebo přicházet od členů seskupení. Skupina vypadá soudržně, protože se žádný jedinec otevřeně nepostaví proti vůdci, či skupině. Podle Janise může nastat skupinové myšlení při:

- skupina je vysoce soudržná
- skupina je izolovaná zvnějšku
- skupina nezvažuje v procesu rozhodování všechny možnosti
- skupina je pod tlakem (rozhodnutí musí být rychlá)
- skupina má dominantního vůdce až direktivního

(Hayesová, 2003)

4.1 Sociální struktura

Sociální struktury je účelné uspořádání vnitřních vztahů a pozic členů. Členové skupiny, si během krátké chvíle začínají budovat své místo ve skupině, zvykají si na sebe a utvářejí vztahy mezi sebou. V utvořených vzájemných vztazích se odráží schopnosti a vlastnosti členů, začíná se projevovat, kdo je dominantní, a naopak kdo je submisivní atd. Ale také ukazuje, jak je člen skupiny přijímán, hodnocen a posuzován. Sociální struktura konkretizuje jeden ze způsobů, jimiž skupina ovlivňuje chování členů (Řezáč, 1998, Velký sociologický slovník, 1996).

Nejobecnější typ sociální struktury je **sociální stratifikace**. Důsledkem společenské stratifikace je sociální diferenciaci (nerovnosti), která vede k hierarchickému uspořádání sociálních skupin (kasty, stavy, vrstvy, třídy). Tedy vede k nerovnoměrnému rozdělení moci. Stratifikace je znázorňována pomocí pyramidy či plástve. Ve velké skupině, např. na úrovni státu, se jedná o soubor osob se stejnou ekonomickou úrovní (Velký sociologický slovník, 1996). Příkladem může být teorie K. Marxe, v jehož pojetí jde hlavně o ekonomickou stratifikaci, kde třídy mají stejné vztahy k výrobním prostředkům. V tradiční společnosti byly prostředky – půda, dobytek a zemědělské stroje. A naopak v době průmyslové jsou prostředky továrny, stroje a kapitál. Jeho teorie tvrdí, že v každé společnosti existují dvě hlavní třídy, ale připouští i, že skutečnost může být jiná. Marx rozděluje společnost dle historie na otrokářskou, kde jsou proti sobě otrokáři a otroci, feudální, kde proti sobě stojí feudál a poddaní a kapitalistickou, kde jsou třídy kapitalistické a dělnické. Marx rozlišoval také přechodné třídy, jež jsou pozůstatkem z minulé doby, např. zemědělci v moderní době (Giddens, 1999).

Každý člen skupiny zaujímá nějaké místo, tento fakt se nazývá **sociální postavení**, nebo též pozice či status. „*Pozice ve skupině jsou označením pro rozdíly mezi členy z hlediska jejich váhy a významu ve skupině*“ (Hrabal, 1992). Pozice lze rozlišit na připsané (pohlaví, věk, názornost, zděděný majetek), získané (prestiž, nezděděná privilegia) a pozice vnucené (vojenská služba, nezaměstnanost) (Keller, 1999). Některá postavení se označují jako vyšší, o takovém statusu mluvíme, tam kde se ovlivňují ostatní členové, ale oni neovlivňují nás. Pokud je člen ve skupině na vysoké pozici, jeho sociální prestiž je také vysoká. Sociální postavení se mohou určovat podle statkových symbolů, ty navenek prezentují, kde

člověk stojí ve skupině. Symboly mohou být předměty (šperky, auto), ale také aktivity (golf, jachting) (Hrabal, 1992, Jandourek, 2012, Urban 2008). Statusy získané, ukazují místo, které jedinec ve skupině má, ale také určuje členovo postavení ve vztazích k ostatním jedincům ve skupině. Postavení člena ve skupině je tedy dáno oblíbeností a odmítáním, ale také vlivem, uznáním a despektem jedince. Na tomto základě je lze odlišit struktury sociálních statusů ve skupině:

- v oblasti přijímání či odmítání
 - populární jedinci (tj. přitažlivý jedinec pro většinu)
 - oblíbení jedinci (přitažliví pro mnohé)
 - akceptovaní jedinci (přitažliví pro část skupiny)
 - trpění a mimo stojící jedinci
- v oblasti vlivu
 - vůdci, pomocníci (aktivní)
 - podřízení (závislí)
 - jedinci pasivní a periferní
- v oblasti založené na uznání či despektu
 - podporovaní jedinci (jejich prosazování je akceptováno)
 - odmítání (chtějí se prosazovat, ale skupina jim v tom brání)
 - přehlížení (jedinci, kteří se chtějí prosazovat, ale neumí to a skupina je opomíjí)
 - izolování (nechtějí se realizovat ve skupině a skupina je neakceptuje)

(Řezáč, 1998)

Nakonečný ve své knize uvádí pozice, které se ve stejných či podobných provedeních objevují ve většině sociálních seskupení. Pozice se vytváří v oblasti přijímání a odmítání:

hvězda – nejoblíbenější jedinec

outsider – odmítaný člen, sám hodně voleb dává

izolát – izoluje se od skupiny, skupina si ho nevšímá

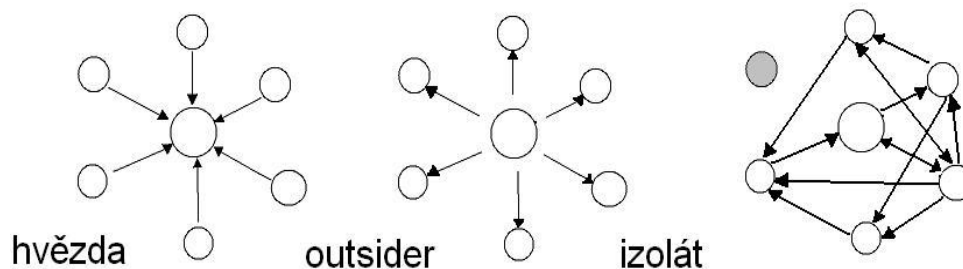
šedá eminence – jedinec ovlivňující skupinu, ale velice nenápadný

antihvězda – neoblíbený jedinec

jedinec s ambivalentním statutem – je volen ale také odmítán

(Nakonečný, 1999)

Obrázek 2: Sociální pozice



Zdroj:vlastní zpracování dle Nakonečný (Nakonečný, 1999)

Ze sociální pozice se odráží očekávané činnosti a chování, což se označuje jako **sociální role**. Jedná se o chování a úkoly, které se odvíjí od postavení jedince ve skupině, kterou navštěvuje. Jedinec se většinou se svojí rolí stotožňuje, tedy přijal ji, ale také může být nezávislá na názoru jedince (Hartl, 2010). Sám Mead tvrdí, že podstatou sociální role není jen představa člověka o té roli, ale také jak tuto roli vnímá okolí (Výrost, 2008). Pokud člen skupiny roli přijal, v tomto případě je společnost synonymem pro jeviště, na kterém se role hrají- „*All the world is a stage*“ (Celý svět je jeviště – W. Shakespeare) (Jandourek, 2012).

Sociální role lze dělit na:

- individuální/skupinové
- krátkodobé/dlouhodobé
- nucené/dobrovolné

R. K. Merton zavádí termín *role set*, což se dá chápat jako soustava rolí, kterou jedinec v rámci společenského života zastává, a které ovlivňují jeho osobnost (Keller, 1999). Člověk si během života projde mnoha rolemi – dítě, žák, rodič atd. Některé role „hrajeme“ paralelně a nezávisle na té druhé. Pokud člověk nedokáže dělat mezi rolemi rozdíly, jedná se o konflikt mezi rolemi či profesionální deformaci. Tato deformace se například projevuje u generála, který nedokáže komunikovat jako rovný s rovným v situacích, kdy je to žádoucí. Člověk během svého života zažívá také konflikt uvnitř rolí (Hrabal, 1992, Urban, 2008). typů problému je hned několik, konflikt mezi rolemi, ten nastává, když se člověk snaží plnit požadavky všech svých rolí, které zastává. Intra-sdělovatel konflikt je problém jedince, který je nucen plnit současně navzájem neslučitelné role. A Já-role konflikt, který nastává při očekávání okolí (Keller, 1999). Např. vedoucí očekává od podřízeného plnění norem. Určitá očekávání mají státní normy, a také lidé v blízkém

i vzdáleném okolí, ale i člen samotný má očekávání (Hrabal, 1992, Urban, 2008). Ve skupinách se vyskytuje **alfa role**, což je vůdce, který není formálně zvolen. Jedná se o nejvíce aktivního člena skupiny, kterého ostatní členové uznávají, a je jim sympatický. Většinou je označován v pozici hvězda. Člen skupiny, jehož dovednosti jsou velice tvořivé a je konstruktivní typ, má **beta roli**. Jedná se o pravou ruku alfa role, který s ní většinou souhlasí a může se mezi nimi objevovat velice úzký vztah. Většina členů má **gama roli**, to jsou členové, kteří jsou spíše pasivní, přizpůsobiví a podléhají názorům vůdce a většiny. Jejich vzorem je právě vůdce. Členové, kteří jsou na okraji skupiny a nejsou moc oblíbení, jsou označováni jako **omega role**. Pokud je nějakému členu ubližováno, jedná se o **P roli**. To jsou tzv. obětní beránci, kteří jsou nepříteli skupiny (Kratochvíl, 2005, Řezáč, 1998).

Sociologickými výzkumy bylo zjištěno, že pozitivní výběry, tedy oblíbení jedinci v rámci skupin, jsou většinou vybírání na základě výkonové charakteristiky (známky ve škole, talent) a charakteristice sociálně-emoční (zábavný, citlivý) (Řezáč, 1998).

4.2 Sociometrie

Sociometrie patří mezi metody skupinové diagnostiky, ta pomáhá určovat stavy určitých jevů a procesů ve skupině. Sociometrie slouží k zjišťování neformálních vztahů ve skupině. Napomáhá ke stanovení sociálních pozic a rolí jedince ve skupině. Sociometrii lze tedy chápat jako způsob zkoumání vnitřní struktury sociální skupiny, sociálních vztahů, postojů a vzájemných sympatií a antipatií členů seskupení (Chrástka, 2007, Velký sociologický slovník, 1996).

Nejmenší jednotkou sociometrie je sociální individuum, což je systém socioemocionálních vztahů, které si jedinec vytváří vůči jiným a naopak. Tyto vztahy vznikají i ve formálních skupinách spontánně. Vztahy mezi členy skupin využívá sociometrie, protože se neustále projevují v rozhodnutích, které lidé dělají, např. s kým budeme obědvat, koho si vezmeme, vedle koho sedíme, koho máme rádi. Protože člověk stále navazuje vazby s jinými členy je označen jako sociální bytost (Moreno, 1951).

Společnost má podle Morena, který tuto metodu založil, strukturu oblíbenosti a neoblíbenosti, nejmenší jednotkou společnosti je sociální atom, což je prvotní struktura sociálního světa. Jedinec nemůže být zkoumán ani vnímán bez souvislosti s jiným členem společnosti, izolát ve společenském světě neexistuje. Stejně je tomu i v sociálních skupinách, kde jsou také sociální struktury. Tato struktura se měří prostřednictvím zkoumání chování jedinců ve skupině, totiž kdo s kým se schází, kdo koho preferuje nebo naopak, kdo se komu vyhýbá a kdo je odmítán. Síť těchto vazeb tvoří základ skupiny. Postavení jedinců v síti vymezuje sociometrický status, ukazatelem sociometrického statusu je počet obdržných sociometrických voleb v sociometrickém testu (Velký sociometrický slovník, 1996).

Sociometrická struktura, nebo sociometrická síť, je graficky znázorňována v sociogramu, který navrhl Moreno. V sociogramu jsou zobrazeny symboly členů skupiny a vazby mezi nimi. Jádrem sociogramu jsou hvězdy, což jsou osoby, které mají nejvyšší sociometrický status, tedy jsou oblíbené. Naopak na okraji jsou izoláty, které nemají většinou žádnou volbu. Východiskem sociogramu je sociometrická matice, která znázorňuje pozitivní i negativní volby členů skupiny (Chrátka, 2007, Velký sociologický slovník, 1996).

4.3 Souhrn teoretické části

V dosavadní teoretické části bakalářské práce jsou popisovány pojmy, které souvisí s diagnostikou sociálních skupin. Díky prostudovaným materiálům a literatuře jsou vymezeny v první kapitole teoretické části společenské termíny, jako společnost a sociální prostor, kde se odehrávají společenské vztahy, díky kterým vznikají skupiny. Autorka vymezuje druhy skupin a sociálních institucí, které jsou důležité pro bakalářskou práci. Druhá část teoretické části se dále zaměřuje na analýzu sociálních skupin, jejich atmosféru a vnitřní uspořádání. Vnitřní uspořádání a vztahy členů skupiny lze pomoci určit, díky sociometrii, která je též popisována v druhé části literární rešerše.

5 Empirické šetření o struktuře a vztazích v sociální skupině

Empirická část má za cíl popsat, jak je sociální skupina atraktivní pro její členy a jaké klima v ní panuje. Hlavním cílem je zjistit strukturu postavení členů skupiny a vztahy uvnitř. Ke zpracování empirických dat byly vybrány kvalitativní metody. Základní technikou sběru dat jsou vybrané dotazníky (sociální atraktivita, KLIT, SO-RA-D), dále pak polostandardizované rozhovory a zúčastněné pozorování.

5.1 Charakteristika účastníků šetření a výzkumného prostředí

Výzkumným vzorkem šetření je skupina aerobiku, která je součástí oddílu aerobiku v Hradci Králové. Skupinu navštěvuje 12 děvčat dvakrát týdně. V letošním školním roce přišly do skupiny tři nové členové, z toho jeden již do skupiny docházel. Oddíl aerobiku pořádá tábory, kam jezdí většina členů skupiny, také pořádá povinná soustředění, kde jsou spolu jedinci většinou přes noc. Během dubna a května je závodní sezóna, kdy se členové skupiny vídají i o víkendech.

Oddíl aerobiku existuje již od roku 1993 a specializuje se na dětský aerobik. Skupiny v oddílu jsou rozděleny podle věkových kategorií a výkonnostní třídy. Většina skupin je závodních kromě přípravné skupiny. Výzkumná skupina je ve věkové kategorii 11-13 let ve výkonnostní kategorii komerční aerobik. Autorka tuto skupinu trénuje pět let, během této doby se ve skupině vystříдалo mnoho členů, ale „zdravé jádro“ zůstává stejné.

Tréninky probíhají každé pondělí a čtvrtek, během nich členové trénují závodní sestavu a za odměnu, při dobře odvedené práci, dostávají bonbóny, či mohou hrát na konci hodiny hry.

Pravidla výzkumné skupiny:

1. včas chodit na tréninky
2. nosit cvičební pomůcky
3. nemluvit, když mluví trenér
4. nemluvit při cvičení, či jiném úkolu, když to není vyžadováno

5. neobviňovat druhé z prohry – za prohru může celá skupina
6. neporovnávat výsledky s jinými
7. nejdříve hledat chybu v sobě

V některých případech je porušení pravidel sankciované hmotně, např. pozdní příchod či nenošení pomůcek znamená: donesení sladké odměny pro ostatní členy. Naopak při některých situacích, kdy byli porušena pravidla, jsou členové skupiny morálně potrestáni, či dostanou fyzický úkol (dělání kliků).

Ve většině případů byli přítomni dotazníkovému výzkumu všichni členové (viz Tabulka 2: základní informace o objektu výzkumu). Vybraní členové byli podrobeni polostandardizovanému rozhovoru. Účast na šetření je označena „X“.

Tabulka 2: základní informace o objektu výzkumu

Člen č.	Věk člena	Počet let docházení do skupiny	Účast při šetření Sociální atraktivita	Účast při šetření KLIT	Účast při šetření SO-RA-D	Účast při rozhovoru
1	13	4	X	X	X	
2	11	1	X	X	X	
3	13	7	X	X	X	X
4	13	8	X	X	X	
5	11	3	X	X	X	
6	11	1	X	X	X	
7	10	3	X	X	X	X
8	11	3	X	X	X	
9	10	3	X	X	X	
10	13	7	X	X	X	
11	11	5	X	X	X	
12	12	6	X	X		X

Zdroj: zpracování dat dle výzkumu

Tabulka 3: Základní informace o objektu výzkumu

Průměrný věk dívek	10,7
Počet dívek chodící na stejnou školu	10
Počet dívek chodící do stejné třídy	9
Průměrný počet roků docházení na aerobik	4,25
Průměrný počet roků přátelství s alespoň jednou dívkou z teamu	5,1

Zdroj: zpracování dat dle výzkumu

5.2 Sociální atraktivita – typy členství

Přitažlivost skupiny jednotlivcem i naopak je určována sociální atraktivitou. Díky atraktivitě lze stanovit, zda je jedinec brán jako člen skupiny a určit i jeho členství – typ členství (Nakonečný, 1999).

Atraktivita i typy členství je možno vypočítat pomocí jednoduchých vzorců – status výběrový, expanzivnost, které se porovnají s tabulkou 4: Typy vztahů ve skupině a určí se jednotlivá členství účastníků. Tato metoda měření byla vybrána pro ustanovení, zda všichni členové skupiny jsou bráni ostatními členy jako součást seskupení a zda jedinci touží být členy této skupiny. K tomuto cíli nám pomůže určení typů členství: Psychologické členství se vyznačuje silnou touhou jedince po skupině a naopak – člen se cítí být součástí skupina a skupina ho vnímá jako člena. Pokud skupina netouží po jedinci a jedinec po ní, jedná se o psychologické nečlenství – člen se necítí jako člen skupiny a ani skupina jej nevnímá jako člena. Není-li jedinec atraktivní pro skupinu, ale skupina pro jedince ano, mluví se o preferenčním vztahu, opakem je marginální typ členství (Nakonečný, 1999). Konečné výsledky pomohou vytyčit, jaká je sociální atraktivita ve skupině. Vedlejším produktem tohoto měření je zjištění sympatií členů, které je možné porovnat se socioetrickým měřením SO-RA-D.

Výběrový status znázorňuje součet sympatií, kterými ohodnotili člena ostatní členové skupiny.

$$S = \frac{Vi}{(n - 1)}$$

Expanzivnost neboli rozpínavost ukazuje, kolik člen seskupení vybere členů jako atraktivních pro skupinu.

$$E = \frac{Vvi}{(n - 1)}$$

Vi.....počet výběrů skupiny

Vvi...počet výběrů jedinců

n.....počet členů ve skupině

Výsledky výběrového statusu a expanzivnosti se porovnají s normou sociální atraktivity, kterou určila autorka na hodnotu 0,5, což je poloviční množství možných získaných sympatií.

Tabulka 4: Sociální atraktivita – norma

Typy vztahu ke skupině	S	E
Psychologické členství	> 0,5	> 0,5
Marginální členství	> 0,5	< 0,5
Preferenční členství	< 0,5	> 0,5
Psychologické nečlenství	< 0,5	< 0,5

Zdroj: vlastní zpracování

Účastníci šetření dostali tabulku, do které napsali jména všech sympatických jedinců, které by měli rádi ve skupině. V tabulce 5: Hodnocení sympatie – sociální atraktivita jsou znázorněny výběry členů skupiny. Označení 1 znázorňuje plnou sympatii, tedy vybraný člen skupiny je vybrán druhým členem. Modře označení jedinci prováděli (osa X) výběr žlutě označených (osa Y). Členové skupiny nesměli vybrat sebe.

Tabulka 5: Hodnocení sympatie – sociální atraktivita

Člen skupiny č.	1	2	3	4	5	6	7	8	9	10	11	12	SUMA
1	X		1	1							1	1	4
2		X			1	1	1	1	1	1	1		7
3	1		X	1	1			1		1	1	1	7
4	1		1	X	1	1	1	1		1		1	8
5		1		1	X	1	1	1	1	1	1		8
6					1	X	1		1		1		4
7						1	X	1	1		1		4
8		1			1	1	1	X	1		1		6
9		1		1	1	1	1	1	X		1		7
10	1		1	1	1	1	1	1		X	1		8
11		1			1	1	1	1	1	1	X		7
12	1		1	1	1	1		1	1	1	1	X	9
SUMA	4	4	4	6	9	9	8	9	7	6	10	3	79

Zdroj: vlastní zpracování hodnocení sympatie – atraktivita sociální

Členové skupiny z celkového množství 132 výběrů neudělili 53 sympatií, což je 40 % z celkového množství výběru. Ve skupině je tedy méně jak polovina nesympatických členů,

se kterými nechtějí být členové ve skupině. Celkem bylo přiřazeno 79 sympatií, průměrná sympatie je 6,58. Nejvíce sympatií rozdal člen č. 11, který si v šetření vede lehce nad průměrem. Naopak nejméně sympatií rozdal člen č. 12, jenž dosáhl nejvyššího hodnocení sympatie. Nejmenší hodnocení dostali členové s čísly 1, 6 a 7, kteří dostali 4 sympatií z možných 11, což je méně jak 50 % sympatií. Žádný člen nedosáhl ani maximálních ani minimálních sympatií, všichni účastníci šetření získali více jak 35 % sympatií, z čehož se dá usoudit, že každý člen má nejméně 4 jiné členy, kterým přijde sympatický a nevadí jim ve skupině.

Tabulka 6: Výsledky výběrového statusu a expanzivnosti

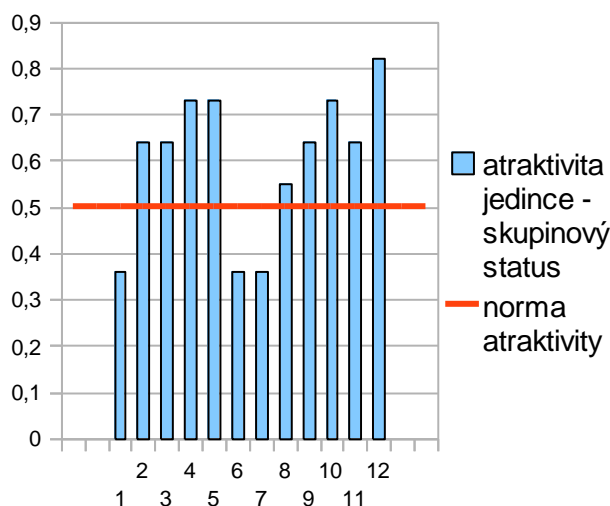
Člen skupiny č.	S+	E	S+	E	Typy členství
1	0,36	0,36	<0,5	<0,5	Psychologické nečlenství
2	0,64	0,36	>0,5	<0,5	Marginální členství
3	0,64	0,36	>0,5	<0,5	Marginální členství
4	0,73	0,55	>0,5	>0,5	Skupinové členství
5	0,73	0,82	>0,5	>0,5	Skupinové členství
6	0,36	0,82	<0,5	>0,5	Preferenční členství
7	0,36	0,73	<0,5	>0,5	Preferenční členství
8	0,55	0,82	>0,5	>0,5	Skupinové členství
9	0,64	0,64	>0,5	>0,5	Skupinové členství
10	0,73	0,55	>0,5	>0,5	Skupinové členství
11	0,64	0,91	>0,5	>0,5	Skupinové členství
12	0,82	0,27	>0,5	<0,5	Marginální členství

Zdroj: vlastní zpracování dle hodnocení sympatie – sociální atraktivita

Tabulka 6: Výsledky výběrového statusu a expanzivnosti obsahuje výsledky vypočítané pomocí vzorců výběrový status a expanzivnost z tabulky 5: Hodnocení sympatie – sociální atraktivita. Obsahuje také znázornění uspořádání čísel podle velikosti – nerovnost, díky které, lze určit typy členství jednotlivců. Většina hodnot je větších jak 0,5. Největší rozdíl hodnot je u člena č. 12, který nejméně hodnotil sympatie ostatních členů a zároveň byl vyhodnocen jako nejvíce sympatický člen skupiny (viz Tabulka 5: Hodnocení sympatie – sociální atraktivita). Nejmenší rozdíl je u člena č. 1, jeho sympatie byla jedna z nejmenších a on sám vybral jako členy své skupiny pouze 4 jedince (viz Tabulka 6: Hodnocení sympatie – sociální atraktivita).

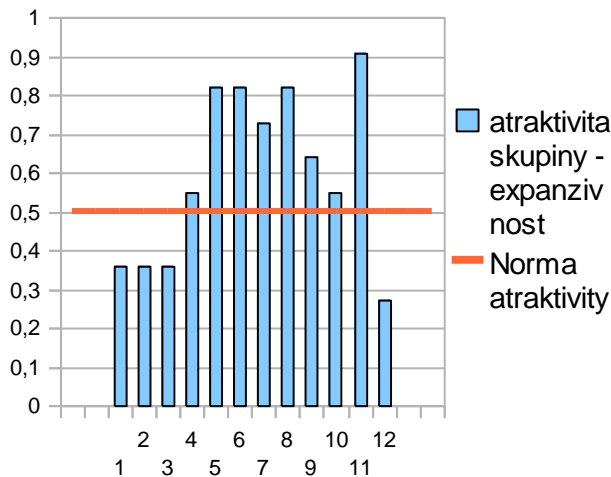
V tabulce jsou také vyjádřeny typy členství, které byly přiřazeny jednotlivým účastníkům šetření. Polovina členů seskupení je brána skupinou a zároveň pro ně je skupina přitažlivá – skupinové členství. Marginálními členy jsou tři členové, kteří jsou atraktivní pro skupiny, ale oni sami vybrali menší vzorek jedinců do své skupiny, tudíž pro ne není celá skupina tak zajímavá. Dva členové jsou preferenční, chtěli by být součástí skupiny, členové ve skupině jsou pro ně atraktivní a sympatičtí, ale uskupení je nepřijímá. Tito dva členové měli nejméně sympatií od ostatní členů, stejně jako člen č. 1, kterého jako jediného skupina nepřitahuje stejně, jako on sám není přitahován skupinou. Z výsledku lze vyvodit, že ve své skupině by raději měl pouze 4 členy, kteří z většiny vybrali i jej jako sympatického (viz Tabulka 5: Hodnocení sympatie – sociální atraktivita).

Graf 2: Atraktivita jedince – výběrový status



Zdroj: vlastní zpracování dle vyhodnocených výsledků výběrového statusu

Graf 1: Atraktivita skupiny - expanzivnost



Zdroj: vlastní zpracování dle vyhodnocení výsledku expanzivnosti

Pokud nějaký člen přesáhne hodnotu normy sociální atraktivity, znamená to, že je pro něj skupina atraktivní anebo on pro ni. Stejně, jak je tomu v tabulce předešlé, jsou ve skupině pouze tři členové, kteří nejsou pro skupinu atraktivní, ostatní členové jsou velmi přitažliví pro skupinu. Podobně je tomu u atraktivity skupinové, kde většinu jedinců velmi přitahuje skupina, více než jsou oni přitahováni seskupením. Dokonce pro člena č. 11 je skupina atraktivní skoro dvojnásobně. Skupina je velmi atraktivní pro členy a zároveň může být atraktivní i pro nečleny skupiny, kteří se chtějí stát její součástí.

5.3 Skupinové klima – KLIT

Pomocí dotazníku KLIT, lze zjistit klima skupiny, které je důležité pro její fungování. Pokud je klima zdravé, panují ve skupině dobré vztahy (Řezáč, 1998). Šetření KLIT bylo vybráno pro jednoduchost výpočtu a také pro jeho dílčí části, které nejen pomáhají určit vztahy ve skupině, ale také motivaci k negativním výkonům, a to jak se členové sebeprosazují, tedy jak se snaží vyniknout a méně kooperovat (Lašek, 2001). Členové skupiny dostali dotazník KLIT, ve kterém vyjádřili názor na jednotlivá tvrzení pomocí číselného hodnocení¹. Výsledky šetření ve výzkumné skupině byly porovnány se stenovými normami (viz Příloha 2: Stenové normy).

Dotazník KLIT, který vytvořil Lašek, obsahuje tři prvky klimatu:

- suportivní klima (SUPKT) - vztahy ve skupině, soudružnost a míra kooperace
 - Proces soudružnosti (koheze) je důležitý pro dobré fungování skupiny (vlastností malé skupiny viz malé skupiny). Pokud skupina netáhá za jeden provaz, neutáhne ho. Pokud je skupina pevná mají členové k sobě blíž, což značí, že ve skupinová koheze je základní kámen pro přátelství a bezpečí ve skupině. Zřejmě je to i tím, že příslušníci seskupení jsou většinou ve stejném věku, nebo mají stejné pohlaví, a hlavně stejné zájmy.
 - Míra kooperace je doslova míra spolupráce ve skupině. Pokud je ve skupině dobrá kooperace, její výsledky jsou větší. Lidé ve skupině musí vidět problémy

¹ 1- silně nesouhlasím, 2- mírně nesouhlasím, 3- mírně souhlasím, 4- silně souhlasím

očima druhé stany, proto by vždy měli najít společné východisko. Pokud je míra kooperace vysoká, ve skupině je dostatečný tok informací a je provázána přátelskými vztahy (Velký sociologický slovník, 1996).

- motivaci ke školním (v tomto případě skupinovými) negativním výkonům (MOTNŠV) - člen skupiny uvádí míru zájmu/nezájmu o skupinu, tendenci vynikat a vyhýbat se neúspěchům
- sebeprosazení (SEPROS)- tendence k individualizaci výkonu, spoléhání na sebe, tuha vyniknout a nižší míra kooperace (nespolupráce)

(Lašek, 2001)

V dotazníku byly použity tyto téze:

1. v naší skupině mám několik důvěrných přátel
2. mohla bych mít ve skupině lepší výsledky, ale jen těžko se donutím k pravidelné práci
3. když vím, že něco umím, nebojím se to ukázat
4. když jsem v nesnázích, vím že mi skupina pomůže
5. nejlepší ve skupině je na sebe příliš neupozorňovat, být spíš průměrný
6. obvykle se cítím dosti výkonná, mám pocit, že dosáhnu dobrého výsledku
7. v naší skupině se dovede většina členů radovat ze skupinových úspěchů jednoho z nás
8. při cvičení si chci vším projít, na výkonu mi nezáleží
9. k řešení úkolů a problémů ve skupině volím nejčastěji vlastní cestu, netoužím po spolupráci.
10. záleží mi na tom, aby ostatní ve skupině měli o mně co nejlepší mínění
11. vynikající výkon není obvykle člověku v dalším životě platný
12. nerada se podřizuji společné práci celé skupiny, to vždy znamená potlačit sám sebe
13. s většinou skupiny je příjemné se sejit i mimo tělocvičnu na společné akci
14. když stojím v tělocvičně před nějakým úkolem, mívám strach, netroufnu si na něj
15. pracovat na nějaké společné akci skupiny, to obvykle znamená, že méně pracovití se schovají za pracovitější, raději bych vynikla sama
16. v naší skupině se dovedeme při závodech vzájemně povzbuzovat, fandit si
17. obvykle se v tělocvičně při tréninku vyhýbám obtížným, nesnadno řešitelným situacím.
18. získané poznatky, vyřešení úkoly se jen nerada dělím se spoluúčastníky, měli by se

více snažit sami

19. cítím, že do této skupiny opravdu patřím
20. často mívám pocit, že umím méně, než ostatní
21. v naší skupině je mnohem lepší parta, než v jiných skupinách
22. mívám strach z možných překážek, váhám, neúspěchu se chci vyhnout
23. úkoly, zadané celé skupině umíme dohromady řešit, máme dobrý systém
24. vím, že špatně zvládám situace ve skupině, proto chci být v tělocvičně raději „neviditelná“
25. v naší skupině se cítím se spokojená, vím, že mě skupina „bere“
26. když jde o nějakou důležitou věc, většina lidí v naší třídě se dovede sjednotit
27. v naší skupině si při tréninku vzájemně pomáháme

V tabulkách jsou znázorněny odpovědi na tvrzení (osa Y), pomocí aritmetického průměru (AP) a Modus (M), jsou znázorněny střední hodnoty.

Tabulka 7: SUPKT

Členové Tvrzení č.	1	2	3	4	5	6	7	8	9	10	11	12	M	AP
1	3	4	3	3	4	3	2	4	4	4	2	4	4	3,33
4	1	4	1	4	3	2	2	3	3	4	2	2	2	2,58
7	2	3	2	3	2	2	3	3	4	2	3	4	2	2,75
10	3	4	4	4	1	2	1	2	3	4	1	1	3	2,42
13	3	4	4	4	1	2	1	2	3	3	4	4	4	2,75
16	1	4	4	3	4	4	4	4	3	3	4	1	4	3,25
19	1	4	4	4	4	3	2	4	4	3	3	3	4	3,25
21	1	4	3	4	2	2	1	3	3	2	3	4	3	2,67
23	3	4	2	3	3	2	3	1	3	3	3	3	3	2,75
25	3	4	4	3	2	2	2	2	3	3	3	3	3	2,83
26	3	1	2	3	3	2	2	4	2	3	4	3	2	2,67
27	1	4	2	2	2	2	2	3	2	2	4	4	2	2,5
SUMA	25	41	35	39	34	29	27	34	36	36	33	36	X	X

Zdroj 1: vlastní zpracování výsledků dotazníku KLIT

Členové skupiny hodnotili jednotlivá tvrzení z dílčí části SUPKT kladně, většinu tvrzení ohodnotili, jako spíše souhlasím. V průměru nebylo vybráno ani jedno tvrzení, které by označili, jako silně nesouhlasím, i přesto že v některých otázkách zaškrtnli toto hodnocení. Podle nejčastější volby nesouhlasu v otázce č. 10, nezáleží členům seskupení na tom, co si o nich ostatní jedinci ve skupině myslí. Nejvíce se ztotožnili členové s tvrzením č. 13 a 16. Rádi se setkávají s některými členy mimo vytyčený čas tréninku a také se ve skupině doráží navzájem podporovat a fandit si.

Tvrzení, která jsou součástí suportivního klimatu, lze rozdělit na menší oblasti, které lépe vyhodnotí tuto dílčí oblast. Žluté označení vytyčuje tvrzení, která pomáhají zjistit úroveň vztahů ve skupině, modře zvýrazněná tvrzení odrážejí míru soudružnosti skupiny a oranžová jsou ta, která vyjadřují, jak spolu skupina spolupracuje. Průměrná hodnocení oblastí jsou celkem vyrovnané, tudíž lze tvrdit, že podpůrné klima skupiny je opravdu dobré a vztahy, kooperace a soudružnost fungují.

Tabulka 8: MOTNSV – vyhodnocení dotazníku KLIT

Členové Tvrzení č.	1	2	3	4	5	6	7	8	9	10	11	12	M	AP
2	4	1	1	2	3	3	4	3	3	3	3	2	3	2,67
5	3	3	4	2	3	3	3	2	3	2	4	2	3	2,83
8	1	2	2	3	3	1	3	1	2	2	1	1	1	1,83
11	4	2	3	3	3	4	2	3	2	1	1	2	2	2,5
14	2	1	1	2	1	3	3	2	3	3	3	1	3	2,08
17	3	1	1	2	2	3	4	2	2	3	3	2	2	2,33
20	3	1	2	3	2	2	2	2	3	2	2	2	2	2,17
22	4	1	1	3	2	3	3	2	4	3	1	1	1	2,33
24	3	1	1	2	2	2	3	1	2	1	2	4	2	2
SUMA	27	13	16	22	21	24	27	18	24	20	20	17	X	X

Zdroj: vlastní zpracování výsledků z dotazníku KLIT

Tabulky č. 8 nezorňuje motivaci k negativním výkonům. Členové nesouhlasí s tvrzeními více než v oblasti suportivního klimatu. V průměru, nebylo použito, označení silně souhlasím ani jedenkrát. Nejvíce negativních reakcí bylo u tvrzení č. 8, kde by si členové chtěli projít ve skupině vším a na výsledku by jim nezáleželo. Jedinci skupiny vyjádřili

nejvíce souhlas s tvrzením, že by mohli ve skupině podávat lepší výsledky, kdyby se lépe připravovali a také, že je lepší a sebe moc neupozorňovat a podávat spíše průměrné výsledky, v tomto případě se jedná o tvrzení č. 2 a 5. Z hodnocení je bezpochyby jasné, že členové skupiny se vyhýbají aktivitám a nemají zájem o vyniknutí.

Tabulka 9: SUPROS – Vyhodnocení dotazníku KLIT

členové Tvrzení č.	1	2	3	4	5	6	7	8	9	10	11	12	M	AP
3	1	2	4	2	4	2	3	3	2	2	1	1	2	2,25
6	3	4	4	3	2	2	2	2	4	1	2	3	2	2,67
9	2	4	4	2	2	4	2	3	2	4	1	2	2	2,67
12	4	3	3	2	1	3	2	4	2	1	2	2	2	2,42
15	4	1	3	1	2	2	2	3	2	1	1	2	2	2
18	4	2	3	2	1	2	2	3	2	1	2	1	2	2,08
SUMA	18	16	21	12	12	15	13	18	14	10	9	11	X	X

Zdroj: vlastní zpracováno výsledků z dotazníku KLIT

Účastníci šetření, používali, nejčastěji hodnocení mírně nesouhlasím v dílčí oblasti sebeprosazení. Nejvíce silných souhlasů dostalo tvrzení č. 9 - členové uskupení netouží po spolupráci. Naopak nejvíce negativních ohodnocení dostalo tvrzení č. 15: „Pracovat na nějaké společné akci skupiny, to obvykle znamená, že méně pracovití se schovají za pracovitější, raději bych vynikla sám“. Podle názoru autorky v tomto případě, se většina účastníků šetření zaměřila na část tvrzení, která vypovídá o spolupráci skupiny. I přes velké množství hodnocení „silně souhlasím“ je zde větší množství opačného názoru, právě proto, je sebeprosazení podprůměrné.

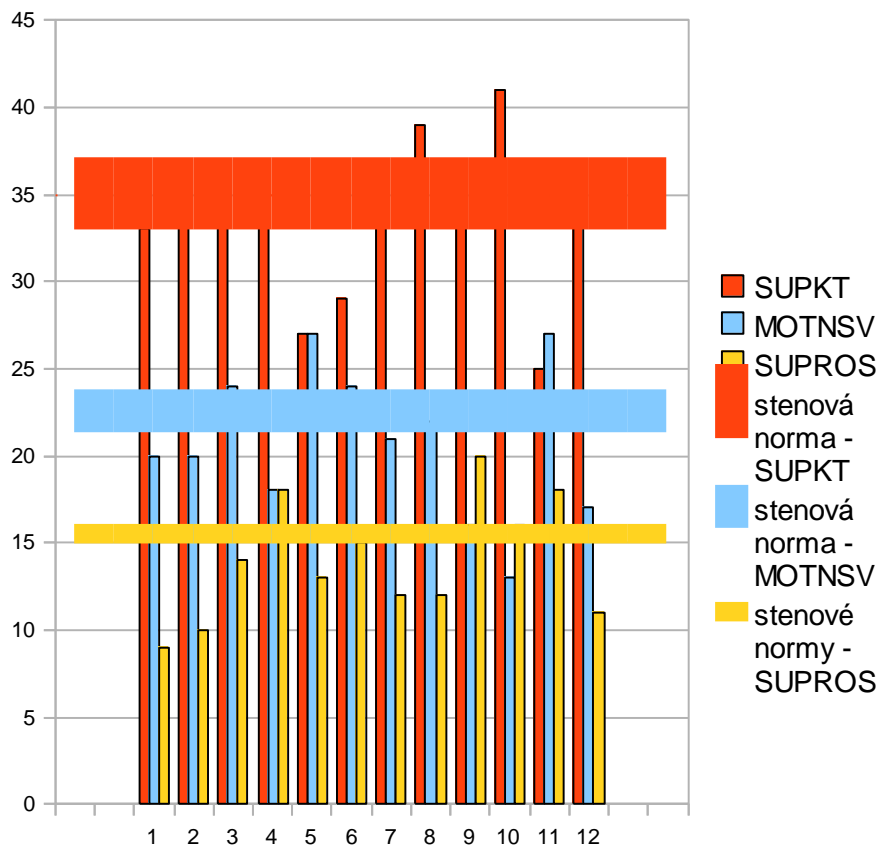
V tabulce 10: Výsledky hodnocení dotazníku KLIT – jednotlivci jsou znázorněny jednotlivé výsledky členů. Naopak je tomu v tabulce 11: Výsledky hodnocení dotazníku KLIT – skupinové výsledky jsou znázorněny díky aritmetickému průměru výsledků celé skupiny, porovnány se stenovými normami a jejich aritmetickými průměry. Zvýrazněné hodnoty znázorňují porovnání se stenovými normami. Žlutě zvýrazněné jsou podle stenových norem ideálním stavem skupiny. Modré hodnoty jsou podprůměrné a oranžové nadprůměrné.

Tabulka 10: Výsledky hodnocení dotazníku KLIT – jednotlivci

Člen č.	SUPKT	MOTNSV	SUPROS
1	33	20	9
2	36	20	10
3	36	24	14
4	34	18	18
5	27	27	13
6	29	24	15
7	34	21	12
8	39	22	12
9	35	16	20
10	41	13	16
11	25	27	18
12	36	17	11

Zdroj: vlastní zpracování výsledků dotazníku KLIT

Graf 3: Výsledky hodnocení dotazníku KLIT - jednotlivci



Zdroj: vlastní zpracování na základě výsledků dotazníku KLIT

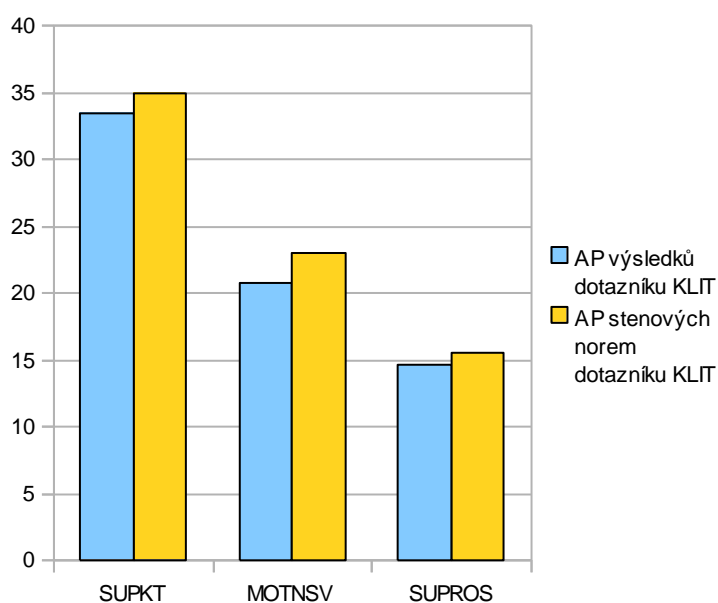
Z výsledků dotazníku vychází najevo, že jednotliví členové vnímají z většiny tvrzení podprůměrně. Téměř 40 % hodnocení členu skupiny je v rozmezí ideálních hodnot podle stenových norem, a to nejvíce v suportivním klimatu (SUPKT), víc jak jedna šestina členů si myslí, že mají mezi sebou kladné vztahy, pouze dva členové vnímají suportivní klima negativně a dva nadmíru pozitivně. Nadprůměrných výsledků oproti normám bylo 18 %. Z Tabulky 10: Výsledky hodnocení dotazníku KLIT – jednotlivci lze vyčíst, že ve skupině jsou ve většině členové, kteří jsou spokojeni se vztahy ve skupině, a také členové, kteří se vyhýbají individuálním úspěchům. Vyrovnané hodnocení je u motivace k výkonům, které ukazuje, že každý jednatel je jedinečný, a tak se jinak staví k práci. Jako jediný ohodnotil skupinu ideálními hodnotami pro správné fungování skupiny člen skupiny č. 6.

Tabulka 11: Výsledky hodnocení dotazníku KLIT - skupinové

	AP výsledků dotazníku KLIT	Sténové normy dotazníku KLIT	AP stenových norem dotazníku KLIT
SUPKT	33,75	33-37	35
MOTNSV	20,75	21-25	23
SUPROS	14,6	15-16	15,5

Zdroj: vlastní zpracování výsledků dotazníku KLIT

Graf 4: Výsledky hodnocení dotazníku KLIT - skupinové



Zdroj: vlastní zpracování na základě výsledku dotazníků KLIT

Supportivní klima je v normě, což znamená, že členové mají mezi sebou dobré vztahy, umí spolu komunikovat, pracovat spolu a navzájem si pomáhají. Výsledky supportivního klimatu se odráží ve výsledcích sebeprosazení, které jsou lehce podprůměrné, avšak je nejbližší průměrné hodnotě stenových norem, členové skupiny raději spolupracují, než aby sami vynikli a individualizovali svůj výkon. V oblasti motivace k negativním výkonům je sten oproti aritmetickému průměru norem lehce podprůměrný. Členové mají o činnosti lehký zájem, který by mohl být o trochu lepší. Členové ve skupině nechtějí vynikat, být aktivní a zlepšovat se.

5.4 Struktura skupiny – SO-RA-D

V této bakalářské práci je struktura zjišťována pomocí sociometrického dotazníku SO-RA-D, který vytvořil V. Hrabal. Díky měření lze charakterizovat jednotlivé pozice skupiny i to, jak si skupina stojí. Měření je prováděno pomocí vlivu a sympatie. Vliv je brán jako podíl na řízení skupiny a jejích vztazích. Díky měření sympatií lze zjistit, kteří jedinci jsou odmítáni a kteří jsou „hvězdy“. Ve většině případů je oblíbený člen seskupení i vlivný. Výhodou sociometrického dotazníku SO-RA-D je jeho dostupnost a jednoduchost jeho interpretace (Hrabal, 2012).

Členové uskupení dostali dotazníky, ve kterých ohodnotili čísla od 1 do 5 (viz Příloha 3: Dotazník SO-RA-D) vliv a sympatie ostatních členů. Výsledky byly zaneseny do sociometrické matice pro každý ukazatel zvlášť. Sympatie i vliv se počítají pomocí aritmetického průměru (AP) získaných hodnot. Dále byla vypočítána index náklonnosti a ovlivnitelnosti. Index náklonnosti je míra přizpůsobení, do jaké míry člen skupiny omezuje své potřeby vůči skupině. Index ovlivnitelnosti také ukazuje přizpůsobenou člena ke skupině, ale více se ve výpočtu odráží to, jak člen považuje za důležité dodržování norem. Oba indexy se počítají pomocí aritmetických hodnot (AP), kterými účastníci hodnotili ostatní členy skupiny.

Sociometrické matice znázorňují výběry členů, kteří hodnotili ostatní jedince podle jejich vlivu a sympatií. Modře označení členové hodnotili žlutě označené. V maticích, které vyobrazují hodnoty pomocí znamének, znázorňuje znaménko + kladné hodnocení

hodnotícího člena, a naopak negativní hodnocení znázorňuje znaménko -. Kolonky bez znaménka označují, že daného jedince nevidí hodnotící člen ani jako vlivného ani jako nevlivného. V tabulkách s číselným zhodnocením dotazníku SO-RA-D jsou výsledky znázorněny pomocí středních hodnot, a to aritmetického průměru (AP) a modusu (M).

Tabulka 12: Sociometrická matice VLIV – znaménková

Člen č.	1	2	3	4	5	6	7	8	9	10	11	Obdržené volby		suma
												+	-	
1	X				+	+	+	+		+	+	6	0	6
2	-	X		-	-	+			-	-	+	2	5	7
3	-	-	X	+	+	+	+	+	+		+	7	2	9
4	-	+		X		+	+	+	+		+	6	1	7
5	-	+		-	X	+			-	-	+	2	6	8
6	-	-	-	-	-	X	-		-	-	+	1	8	9
7	-		-	-	-	-	X	-	-	-	+	1	7	8
8	-	+	-					X	-		+	2	3	5
9	-	+	-					+	X		+	3	2	5
10		-			-	-	+	+		X	+	3	3	5
11	-	+	-	-	-		-		-		X	1	6	7
12	-	-	-		+	+	+	+	+	+	+	7	3	10
voleno	+	0	5	0	1	5	6	5	6	3	2	11	44	
	-	10	4	6	5	3	2	2	0	6	7	0		45
suma		10	9	6	6	8	8	7	6	9	9	11		89

Zdroj: vlastní zpracování na základě výsledků dotazníku SO-RA-D

V sociometrickém měření vlivu bylo rozdáno celkem 89 hodnot z možných 121. Polovina hodnocení byla negativních (45) a polovina pozitivních (44). Nejvíce hodnocení získal člen č. 12, i přesto, že při měření nebyl přítomen, má jednu z nejvyšších hodnot pozitivního hodnocení, stejně jako člen č. 3. Nejvíce hodnocení rozdal člen č. 11, který neoznačil žádného člena jako nevlivného. Naopak nejvíce členů jako nevlivných označil člen č. 1, pro kterého je nevlivný pouze jeden člen skupiny. Člen č. 1 nedostal ani jednu negativní volbu. Skupina ohodnotila člena č. 6 nejvyšším počtem negativních hodnot vlivu.

Tabulka 13: Sociometrická matice VLIV - číselné

Člen č.	1	2	3	4	5	6	7	8	9	10	11	suma	AP	M	Pořadí členů
1	X	3	3	3	2	2	1	1	3	2	1	21	2,1	3	1.
2	5	X	3	4	4	2	3	3	4	4	1	33	3,3	4	7.
3	4	4	X	2	2	1	2	2	2	3	2	24	2,4	2	4.
4	4	2	3	X	3	1	2	2	2	3	1	23	2,3	2	3.
5	5	2	3	4	X	2	3	3	4	4	1	31	3,1	3;4	6.
6	5	4	5	5	5	X	5	3	4	5	1	42	4,2	5	9.
7	5	3	5	5	5	4	X	3	4	4	2	40	4,0	5	8.
8	4	2	5	3	3	3	3	X	4	3	1	31	3,1	3	6.
9	4	2	5	3	3	3	3	2	X	3	1	29	2,9	3	5.
10	3	4	3	3	4	4	2	2	3	X	1	29	2,9	3	5.
11	5	2	5	5	5	3	5	3	4	3	X	40	4,0	5	8.
12	4	4	4	3	2	2	1	1	1	2	1	25	2,2 7	1	2.
suma	48	32	44	40	38	27	30	27	35	36	13				
AP	4,4	2,9	4,0	3,6	3,5	2,5	2,7	2,3	3,2	3,3	1,2				
M	4;5	2	3;5	3	2;3;5	2	3	2;3	4	3	1				
Pořadí členů	11.	5.	10.	9.	8.	3.	4.	2.	6.	7.	1.				

Zdroj: vlastní zpracování na základě výsledku dotazníku SO-RA-D

V průměru se v měření vlivu rozdalo 30 bodů, což znamená, že skupina jako celek není vlivná ani nevlivná., v uskupení je méně vlivných jedinců než nevlivných. O 12 bodů méně, než je průměrný součet bodů, dostal člen č. 6, který dostal nejvíce negativních hodnocení, jak je již zmíněno v předešlé tabulce. Nejméně bodů získal účastník šetření č. 1, který je podle výzkumu nejvlivnější.

Člen č. 1 rozdál nejvíce negativních hodnocení vlivu, což znamená, že podle jeho názoru nikdo ve skupině není vůdčí typ. Díky tomu on sám dostal status nejméně ovlivnitelného člena skupiny. Ovlivnitelný člen, je ten, který rozdál nejvíce bodů s označením velmi vlivný a spíše vlivný, v této skupině se jedná o člena č. 11, který nedal ani jednu negativní volbu. Pro nepřítomnost člena č. 12 nelze určit jeho ovlivnitelnost.

Tabulka 14: Sociometrická matice SYMPATIE – znaménková

Člen č.	1	2	3	4	5	6	7	8	9	10	11	Obdržené volby		suma
												+	-	
Sc	X	-	+	+			-		-		+	3	3	6
2		X	-		+	+	+	+	+	+	+	7	1	8
3	+	-	X	+				+		+	+	5	1	6
4	+		+	X	+	+	+	+		+		7	0	7
5		+		+	X	+	+	+	+	+	+	8	0	8
6			-		+	X	+		+		+	4	1	5
7	-	-		-		+	X	+	+		+	4	3	7
8	-	+	-		+	+	+	X	+		+	6	2	8
9	-	+	-	+	+	+	+	+	X		+	7	2	9
10	+	-	+	+	+	+	+	+		X	+	8	1	9
11	-	+	-	-	+	+	+	+	+	+	X	7	2	9
12	+	-	+	+	+	+		+	+	+	+	9	1	10
voleno	+	4	4	4	6	8	9	8	9	7	6	10	75	
	-	4	5	5	2	0	0	1	0	1	0	0		18
suma	8	9	9	8	8	9	9	9	8	6	10			93

Zdroj: vlastní zpracování na základě výsledku dotazníku SO-RA-D

V sociometrickém měření sympatií (viz Tabulka 14: Sociometrická matice SYMPATIE – znaménková) bylo oproti měření vlivu (viz Tabulka 12: Sociometrická matice VLIV – znaménková) ohodnoceno účastníky šetření více pozitivních výběrů. Celkem bylo zvoleno 75 sympatií, což je 80 % z celkových výběrů. Z tohoto výsledku lze soudit, že ve skupině nejsou žádní nepřátelé. Stejně jako v hodnocení vlivu, dostal člen č. 12 nejvíce hodnocení a zároveň nejvíce kladných bodů sympatie. Nejméně hodnocení dostal jedinec č. 6. Člen č. 10 zase rozdál nejvíce hodnocení, oproti vlivu ale nedal všem členům kladné hodnocení. Nejméně hodnotil člen č. 9, který nedal žádnou negativní volbu. Nejvíce negativních sympatií rozdali účastníci šetření č. 2 a 3.

Tabulka 15: Sociometrická matice SYMPATIE – číselné

Člen č.	1	2	3	4	5	6	7	8	9	10	11	suma	AP	M	Pořadí členů
1	X	4	1	1	3	3	5	3	4	3	1	28	2,8	1;3	10.
2	3	X	4	3	1	2	2	1	2	2	1	21	2,1	2	5.
3	1	4	X	1	1	3	3	2	3	1	1	20	2,1	1	4.
4	1	3	1	X	2	2	2	2	3	2	3	21	2,1	2	5.
5	3	1	3	2	X	1	1	1	1	1	1	15	1,5	1	1.
6	3	3	4	3	2	X	1	3	2	3	1	25	2,5	3	8.
7	4	4	3	4	3	1	X	1	2	3	1	26	2,6	1;3;4	9.
8	4	2	5	3	1	2	1	X	1	3	1	24	2,4	1	6.
9	4	1	4	2	1	1	1	1	X	3	1	19	1,9	1	2.
10	2	4	1	1	2	1	2	2	3	X	1	19	1,9	1;2	2.
11	4	2	5	4	1	1	1	2	2	2	X	24	2,4	2	7.
12	2	5	2	1	1	1	3	1	2	2	1	21	1,91	1	3.
Suma	31	33	33	25	18	18	22	19	25	25	13				
AP	2,8	3,0	3,0	2,3	1,7	1,7	2,0	1,7	2,3	2,3	1,2				
M	4	4	1;4	1	1	1	1	1	2	3	1				
Pořadí členů	6	7	7	5	2	2	4	3	5	5	1				

Zdroj: vlastní zpracování na základě dotazníku SO-RA-D

I přesto, že nejvíce kladných sympatií získal člen č. 12, nejvíce sympatický podle měření je jedinec s číslem 5, který nedostal ani jednu negativní volbu. Nesympatický je člen č. 1, který získal 28 bodů, což je méně bodů, než bylo u nejméně vlivného člena skupiny. Rozdalo se mnohem více silných kladných hodnot, podle střední hodnoty má pouze jeden člen více označený spíše nesympatický.

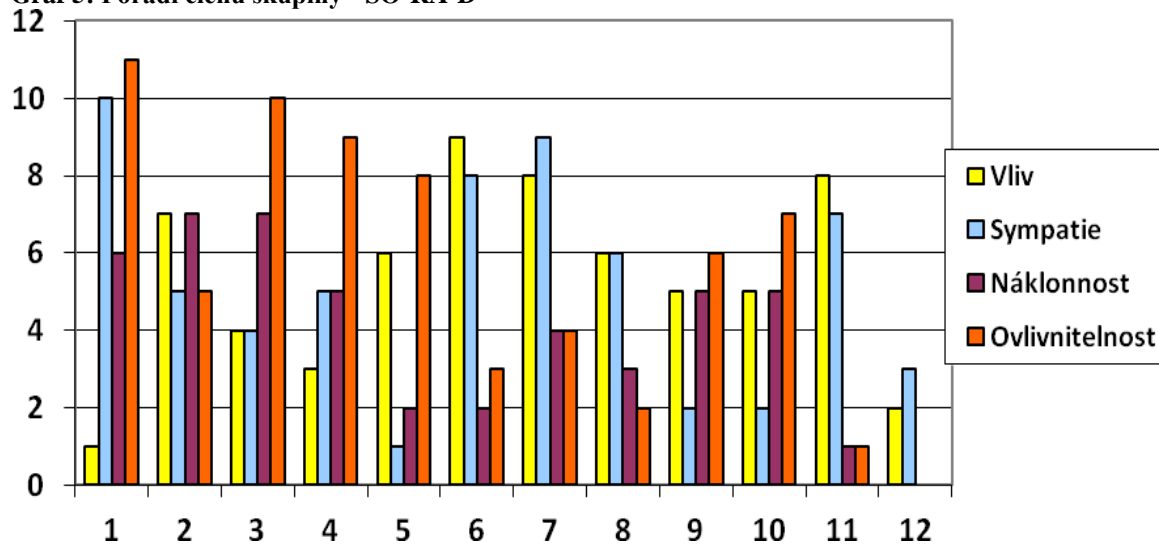
Členové skupiny s pořadovými čísly 2 a 3 vnímají podle indexu náklonnosti (AP na ose Y) méně sympatických členů ve skupině než ostatní členové. Nejvíce náklonným členem je č. 1, který dal skoro všem členům plné sympatie. Oproti ostatním měřením je v náklonnosti nejvíce podobných či stejných hodnot.

Tabulka 16: Pořadí členů skupiny – SO-RA-D

Člen č.	Vliv	Sympatie	Náklonnost	Ovlivnitelnost
1	1.	10.	6.	11.
2	7.	5.	7.	5.
3	4.	4.	7.	10.
4	3.	5.	5.	9.
5	6.	1.	2.	8.
6	9.	8.	2.	3.
7	8.	9.	4.	4.
8	6.	6.	3.	2.
9	5.	2.	5.	6.
10	5.	2.	5.	7.
11	8.	7.	1.	1.
12	2.	3.	X	X

Zdroj: vlastní zpracování na základě výsledků dotazníku

Graf 5: Pořadí členů skupiny - SO-RA-D



Zdroj: vlastní zpracování na základě výsledků dotazníku

Díky jednotlivým výsledkům, které vyšli z dotazníkového šetření SO-RA-D, autorka vytvořila pořadí členů skupiny dle vlivu, oblíbenosti, náklonnosti a ovlivnitelnost.

Největší vliv ve skupině má člen č. 1, kterého lze nazvat jako vůdce, podle měření je ale nejméně oblíbený. Druhý nejvlivnější člen si ale v oblíbenosti vede lépe, vyskytuje se na třetím místě. A naopak nejvíce sympatický člen patří ke středně vlivných členů. Stejně pořadí ve vlivu a sympatii mají pouze dva členové, č. 3 a 8. Proto nelze tvrdit, že na pořadí oblíbenosti ve skupině závisí i vliv. Může se stát že (jako v tomto výzkumu), že vlivní jedinci jsou neoblíbení. Nejvíce vyrovnané indexy má člen č. 2, jehož pořadí je uprostřed.

Naopak větší závislost na pořadí má vliv a ovlivnitelnost, kde člen, který je na prvním místě ve vlivu je nejméně ovlivnitelný. Podobné je to i členu, který nepatří k nejvlivnějším, ale je nejvíce ovlivnitelný – člen č. 11 Z výsledků lze vyvodit, že pokud je člověk vlivný, méně na něj působí názory ostatních a naopak. Náklonný člověk je ten, co hodně hodnotí členy jako sympatické, můžeme ho označit jako kamarádského. Index náklonnosti obsahoval pouze 7 umístění, z čehož se dá vyvodit, že členové mají ve skupině spousty pro ně atraktivních členů. Nejvíce náklonný je člen č. 11, který označil skoro všechny jedince jako velmi sympatické.

Tabulka 17: Výsledky hodnocení SO-RA-D – skupinové

Index	Vliv	sympatie	náklonnost	ovlivnitelnost
Hodnota	3,05	2,17	2,17	3,04

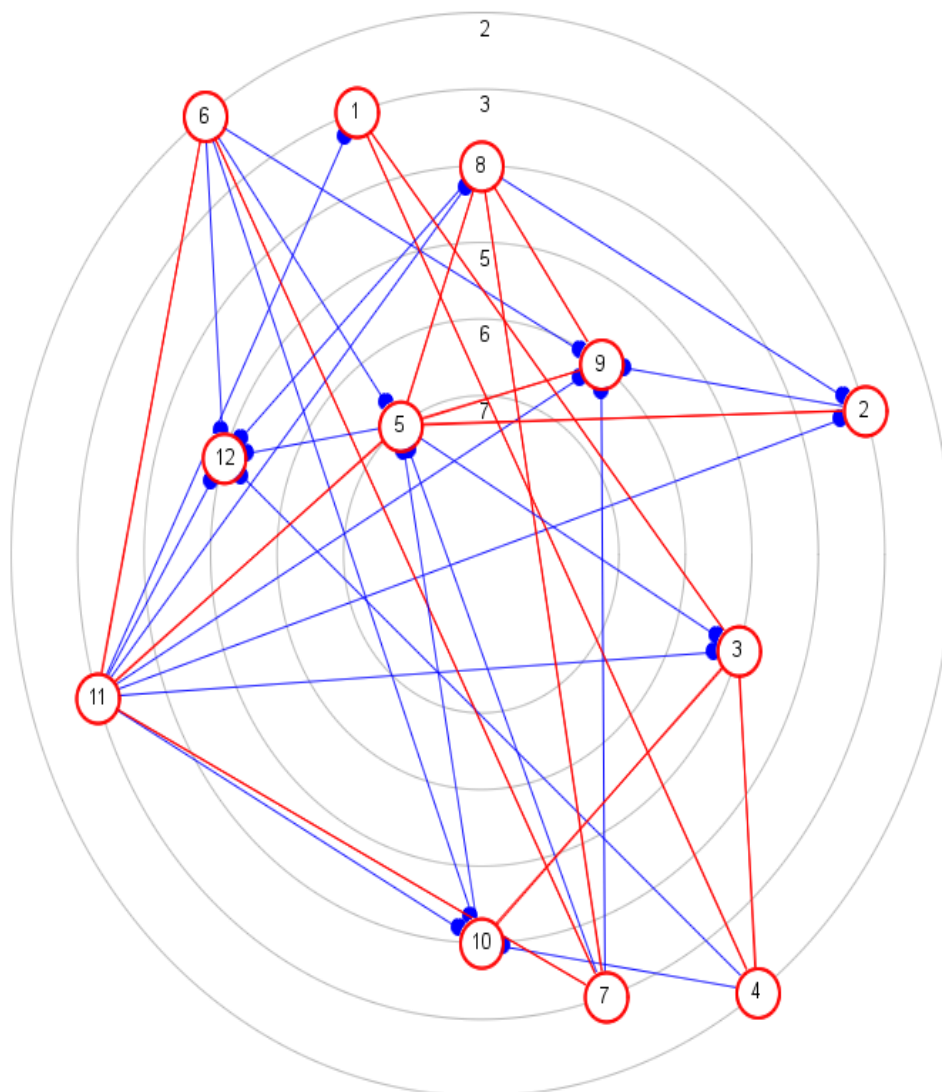
Zdroj: vlastní zpracování na základě výsledku dotazníku

Celkově je skupina spíše ani vlivná ani nevlivná, tento výsledek se odráží i v ovlivnitelnosti, pokud by bylo ve skupině hodně vlivných jedinců, skupina by byla velmi ovlivnitelná a naopak. V tomto případě není skupina ani ovlivnitelná ani neovlivnitelná. V uskupení je mnoho sympatických členů, kteří získali vysoké hodnoty, tudíž hodnota celkové oblíbenosti skupiny je spíše sympatická, stejně je tomu u náklonnosti, kde jsou jedinci spíše náklonní k ostatním členům.

Výsledky byly zaneseny do sociogramů, které graficky znázorňují výsledky dotazníku SO-RA-D, a díky kterým lze také určit, jaké podskupiny jsou ve skupině a jaké mají pozice jedince ve skupině. Umístění členů v sociogramech je ovlivněno pozitivní či negativní

volbou, proto jsou sociogramy označen znaménkem +, jako kladné hodnocení, a znaménkem –, jako negativní hodnocení. Červené přímky, které spojují členy, znamenají vzájemné hodnocení. Čím blíže je jedinec ke středu kružnice, tím více voleb obdržel.

Graf 6: Sociogram – Sympatie +



Zdroj: zpracování pomocí aplikace sociometrie.cz dle výsledků dotazníků

Ve skupině je mnoho vzájemných sympatií, které jsou v sociogramu znázorněny červenou spojnicí. Hvězdou skupiny je člen č. 5, který je ve středu kružnice a má mnoho vzájemných voleb sympatie. Člen skupiny č. 12 dostal mnoho sympatií, ale žádnou neopětuje. Nejméně hodnocení sympatie dostal jedinec s číslem 1, který má 3 volby a z toho dvě jsou vzájemné s členem 3 a 4, z grafického znázornění lze usuzovat, že se jedná

skupině, lze jej definovat jako antihvězdu, stejně tak i člena č. 7, který je také nejbližší středu kružnice. Nejvyšší počet negativních hodnocení rozděl jedinec s číslem 3 a 2, kteří mají mezi sebou negativní vztah. Sociogram znázorňuje člena č. 5, jako izolovaného, v tomto případě se jedná o izolát z důsledku žádných negativních hodnot.

5.4.1 Porovnání sympatií – sociální atraktivity a SO-RA-D

V empirických metodách sociální atraktivity a SO-RA-D byly použity dotazníky, ve kterých účastníci šetření hodnotili ostatní členy skupiny podle jejich sympatií. Díky tomu, lze porovnat jejich výsledky. Šetření byla provedena v rozmezí 3 měsíců, proto mohou být porovnány sympatie, jak se v průběhu roku liší. Protože člen č. 12 nebyl účastníkem šetření SO-RA-D, nelze porovnávat jeho hodnocení. Sympatie jsou znázorněny pomocí 1, účastníci nesměli ohodnotit sami sebe. Modře označení členové (osa X) hodnotili žlutě označené (osa Y).

Tabulka 18: Hodnocení sympatií – sociální atraktivita

Člen č.	1	2	3	4	5	6	7	8	9	10	11	suma
1	X		1	1							1	3
2		X			1	1	1	1	1	1	1	7
3	1		X	1	1			1		1	1	6
4	1		1	X	1	1	1	1		1		7
5		1		1	X	1	1	1	1	1	1	8
6					1	X	1		1		1	4
7						1	X	1	1		1	4
8		1			1	1	1	X	1		1	6
9		1		1	1	1	1	1	X		1	7
10	1		1	1	1	1	1	1		X	1	8
11		1			1	1	1	1	1	1	X	7
12	1		1	1	1	1		1	1	1	1	9
suma	4	4	4	6	9	9	8	9	7	6	10	76

Zdroj 2: vlastní zpracování hodnocení dle sociální atraktivity

Tabulka 19: Hodnocení sympatií – SO-RA-D

Člen č.	1	2	3	4	5	6	7	8	9	10	11	suma
1	X		1	1							1	3
2		X			1	1	1	1	1	1	1	7
3	1		X	1				1		1	1	5
4	1		1	X	1	1	1	1		1		7
5		1		1	X	1	1	1	1	1	1	8
6					1	X	1		1		1	4
7						1	X	1	1		1	4
8		1			1	1	1	X	1		1	6
9		1		1	1	1	1	1	X		1	7
10	1		1	1	1	1	1	1		X	1	8
11		1			1	1	1	1	1	1	X	7
12	1		1	1	1	1		1	1	1	1	9
suma	4	4	4	6	8	9	8	9	7	6	10	75

Zdroj: vlastní zpracování dle výsledků dotazníku SO-RA-D

Hodnocení sympatií se nijak výrazně nezměnilo, pouze člen č. 5 neohodnotil sympatií v dotazníku SO-RA-D jednoho člena. Z porovnání tedy vyplývá, že oblíbenost členů skupiny je celkem neměnné.

5.5 Rozhovory

Další šetření, které vybrala autorka, jsou rozhovory s účastnicemi výzkumu. Výzkumné otázky byly zodpovězeny za pomoci polostandardizovaného rozhovoru. Vybraní členové skupiny odpovídali na otázky, které souvisí s problematikou bakalářské práce. Cílem bylo zjistit, jaký mají názor na skupinu, které jsou členem, a zkusit určit podle rozboru rozhovorů, zda postavení, které bylo zjištěno výzkumem, souhlasí. Celkem byly provedeny tři rozhovory, které jsou v původním znění zaznamenány (viz Přílohy)

Otázky:

- Máš ve skupině kamarády?
- Jak vnímáš vztahy ve skupině?
- Jaká je u vás ve skupině atmosféra a proč si to myslíš?

- Myslíš si, že skupina drží při sobě?
- Komunikuje spolu celá skupina?
- Jsou ve skupině nějaké konflikty?
- Myslíš si, že je ve skupině někdo, kdo do ní nepatří a proč?
- Jak si myslíš, že si ve skupině stojíš

Pro toto šetření byli vybráni tři členové ze skupiny aerobiku. Členi byli účelně zvoleni podle výsledků z dotazníků.

Tabulka 20: Charakteristika vybraných členů skupiny – rozhovor

	Typ členství	Pořadí vliv	Pořadí sympatie	Shrnutí pozice ve skupině
Člen č. 3	Marginální členství	4.	4.	Člen patří k oblíbeným členům skupiny – zdravé jádro skupiny. Skupina si ho váží, i přesto že má pár negativních hodnot. Zřejmě patří k menší podskupině.
Člen č. 7.	Preferenční členství	8.	9.	Skupina ho velice přitahuje, ale on sám není skupinou přitahován. I přesto, že stojí na okraji skupiny, nemá mnoho negativních bodů. Patří ke členům, kteří v letošním roce přišli nově, tento člen skupinu ale již dříve navštěvoval. Patří do větší podskupiny.
Člen č. 12	Marginální členství	2.	3.	Beta role, která je ve skupině velice oblíbený, stojí na okraji dvou podskupin. Členové dají na jeho názor.

Zdroj 3: vlastní zpracování dle výzkumu

Z rozhovorů vyplynulo, že každý člen skupiny má alespoň jednoho kamaráda, ve většině případů se jedná o kamarády, se kterými členové chodí také do stejné školy.

Č3: „Kamarády mám, holky ze školy a ještě jednu, co nechodí k nám do školy, ale furt někam chodíme na nákupy“

Č3: „...myslím si, že každá z nás tady má svojí nejlepší kámošku“

Č7: „Blížší kamarádku mám ve skupině pouze jednu, protože je z mé třídy, s ostatními se nebavím ani nestýkám, jak to dělají ostatní holky“

Č7: „...ale co tak vidím, jak ony se baví, tak si myslím, že není nikdo, kdo by neměl kamaráda“

Respondenti potvrdili, že někteří členové se vídají i mimo tréninky skupiny. Kromě člena 6, který se s ostatními členy nestýká.

Č12: „... někdy se scházíme mimo trénink“

Autorka se dále ptala, jak vnímají vztahy ve skupině, aby potvrdila výsledky dotazníku KLIT, podle kterých mají členové dobré vztahy ve skupině, drží pospolu, dokáží spolupracovat. Kladně odpověděli všichni dotazující, že vnímají vztahy jako velmi kladné a jsou „fajn“, když je potřeba spolupracují. Nejvíce se podporují a drží pospolu na závodech, kdy je pro ně výsledek velice důležitý a mnohdy se stává, že skupina nevyhraje.

Č3: „Na závodech hlavně“

Č3: „...hlavně při vyhlášení se pak utěšujeme navzájem, když prohrajeme“

Č12: „Na závodech se hodně podporujeme, nebo když něco někomu nejde na tréninku, tak mu pak na závodech přejeme, ať to zvládne, že to určo dá. Když cvičíme jako jednotlivci, tak si vzájemně přejeme, ať aspoň někdo z nás postoupí, nebo já to tak mám a myslím si, že i ostatní.“

I přes dobré vztahy ve skupině členové hodně vnímají rozdělení skupiny na dvě malé skupiny. Sami je nazývají „mladší“ a „starší“ holky. Nejvíce negativně vnímá toto rozdělení Č7, z jehož rozhovoru vyplynulo, že má problém s některými členy ze „starší“ skupiny a že se s nimi ani na společné akci nebaví.

Č7: „Bavíme se všichni, i když spíše mi mladší spolu víc vycházíme a, když máme volno, sedíme spolu. S velkými se bavím, jenom když musím“

Č7: „Dvě starší holky se semnou moc nebaví, a to jsem docela i ráda...“

Č3: „...jsme dvě skupinky. Mladší holky a my starší, všechny dohromady se bavíme jen na závodech“

Č12: „Sice mi přijde, že jsou tady dvě skupiny. Jedna starší a druhá těch mladších...“

Jak již bylo zmíněno ve výsledcích dotazníku SO-RA-D, autorka se domnívala, že Č12 je na pomezí obou skupin. Respondent tuto domněnku sám potvrdil, jak nepřímo, kdy říká: *„jsme dobrá parta“*. Tak přímo, když mu byla položena otázka, zda skupina drží spolu – *„...I když se holky rozdělují na dvě skupinky, já to tak neberu“*.

I přes fakt rozdělení skupiny na dvě skupinky, všichni respondenti potvrdili, že ve skupině panuje dobrá nálada, protože se hodně společně nasmějí, hlavně při tréninku.

Č3: *„Nepřijde mi, že by tady bylo dusno, spíš se pořád chechtáme...“*

Dále se autorka ptala na problémy ve skupině, zda jsou ve seskupení nějaké konflikty a zda se členové domnívají, že nějaký člen nepatří do skupiny. Všichni respondenti odpověděli, že si nejsou vědomi nějakého konfliktu, přímo Č4 sám uvedl, že by se o takové věci rychle mluvilo – *„...podle mě tam ani nikdy nebyli. Rychle by se to rozneslo a všechny by o tom slyšely. Ani já sama jsem se s nikým nepohádala“*. Č12 se domnívá, že konflikty ve skupině nelze brát všechny vážně. Sám říká: *„Byl tu snad jen jeden, a to když se dvě holky pohádaly, ale kvůli klukoj, to se nepočítá. Takže myslím, že je to v pohodě“*. Do skupiny patří podle jejich názoru každý, i když se členové se všemi nebaví a někdy někomu něco nejde, nejde říci, že ve skupině nemá být.

Č4: *„Každá jsme jiná a každé jde něco jiného, to že jsou mezi námi věkové rozdíly, neznamená, že do skupiny nepatří. I když, to některým holkám někdy nejde, tak bych nikdy neřekla, že do skupiny nepatří, ani to že s nimi nemám co říct, někdy jsou vtipný“*

Č7: *„Do skupiny patří všichni, každý tady má nějaké místo“*

Č12: *„Všichni do ní patří, jak jsme říkala předtím, jsme dobrá parta“*

Nakonec měli členové odpověď, jak vidí svojí pozici ve skupině. Sami sebe vnímají, že je skupina bere a že mají „normální“ pozici ve skupině, kdy se dokáží bavit s každým. Členové 3 a 6 zmiňují, že i přes fakt, že se nebaví se všemi, dokáží se s nimi bavit, a proto stojí na takové pozici.

Č3: *„Vycházím se všema, nebavím se úplně se všema, ne že bych je neměla vyloženě ráda, ale jak jsem řekla už předtím, jsou mladší. Jsem taková, že mě asi ve skupině berou, protože se dokážu bavit se všema, i když je často nechápu (smích). Tak normálně si stojím.“*

Č12: „Já se skupinou vycházím, asi si stojím dobře. Projevuji se tak normálně, když se třeba vymýšlí ruce, tak se snažím nějaké vymyslet, i když mi je pak trenérka zamítne, tak holky se mnou většinou souhlasí víc než s trenérkou. Možná jsem ve skupině brána jako šašek, ráda se ukazuju, ale když jsem tak vtipná, tak proč se neprojevit“

5.6 Zúčastněné pozorování

Poslední technikou sběru dat do empirické části bakalářské práce je zúčastněné pozorování, které autorka práce prováděla při trénincích oddílu. Autorka sama je jednou z trenérek této skupiny, je tedy součástí sociálního prostředí. Při vyhodnocování výsledků pozorování se pokusí být nestranná.

Zúčastněné pozorování bylo prováděno 1x týdně vždy v pondělí. Autorka práce si při nestandardních situacích zapisovala své poznatky. Pro tento sběr dat si vytvořila kritéria, kterých si nejvíce všímala

- Soudružnost a spolupráce skupiny
- Kamarádství a vztahy ve skupině
- Rozložení skupiny – pozice
- Chování členů

Tréninky aerobiku probíhají následovně, na začátku hodiny vždy trenérka shrne plán hodiny, pokud je v plánu hodně práce jde se rovnou trénovat závodní sestava. Během nácviku se sestava opakuje několikrát. Pokud jsou členové hodní, či během hodiny odvedli dobrou práci, dostanou sladkou odměnu, či pokud zbývá nějaký čas, zahrají si nějakou hru. Na závody se jezdí v průběhu dubna a května, vždy jeden den o víkendu. Členové seskupení jedou buď autobusem, nebo vlastní dopravou, většinou je dopraví rodiče na předem daný sraz. Během závodů musí být členové seskupení blízko u sebe, aby je trenérka nemusela hledat. Poté, co se odcvičí závodní sestava, mají členové volno, dokud nedojde k vyhlášení výsledků, kde členové společně čekají na umístění.

Skupina se jako celek moc neprosazuje, pokud se zrovna nejedná o vyhlášení výsledků na závodech, kde se členové skupiny společně „modlí“, aby se umístili. Při trénincích se členové separují každý ke své skupince, ve skupině jsou dle názoru autorky dvě skupiny – „starší a mladší“. V „mladší“ skupině je více přátelské prostředí, členové této podskupiny

jsou více náklonní k názorům členů a jsou schopni se bavit se všemi členy seskupení i mimo závody. Členové „mladší“ skupiny vždy před začátkem hodiny hrají společně hry, ze začátků se ptali i členů z druhé podskupiny, kteří vždy sedí v šatně a baví se spolu. Ze strany starších členů přijde autorce práce nechut' se bavit s ostatními. Skupina jako celek si je vědoma své existence, zájmy skupiny klade nad zájmy celého oddílu aerobiku, také se členové k sobě chovají lépe než k ostatním členům skupin v teamu, např. při závodech fandí více jedincům, kteří s členy dříve chodili do skupiny a posunuli se do výkonnější třídy, než děvčatům, která jsou starší nebo mladší, i když je znají z táborů, soustředění a společných akcí.

Členové, mají podle autorky, nechut' cokoli tvorit, či delat cinnost navíc. Pokud jim trenérka zadá samostatnou práci, stojí a nevědí. Buď se jedná o nedostatečnou kreativitu, či nechut' k výkonům. Když mají spolupracovat ve skupině, či v menších skupinkách, čekají, kdo z nich začne pracovat, spíše v tom vidí čas, kdy se mohou věnovat společné konverzaci. Pokud jde ale o nějakou soutěž, či při hru, dokáží se rychle dohodnout. Většinou jdou v popředí členové, kteří jsou v daném odvětví šikovnější, než ti kteří jsou, dle názorů autorky, dominantní ve skupině.

Jak již bylo zmíněno, ve skupině jsou dvě podskupiny. V těchto podskupinách jsou velice dobré vztahy, hlavně v té „starší“ skupince, kde jsou zjevné pevnější vztahy mezi členy, tento fakt může být dán počtem jedinců v uskupení, v podskupině jsou 4 členové, z toho 3 chodí spolu do stejné třídy. Jedná se o členky č. 1, 3, 4 a 10. V „mladší skupině“ je tedy mnohem více členů, a ne všechny chodí do stejné třídy natož do stejné školy. Tito členové vzali hned do své skupinky nové dva členy, ke kterým se později přidal i třetí člen. Celkově autorka vnímá skupinu jako seskupení, kde nejsou dobré vztahy, a to hlavně kvůli nekomunikaci mezi podskupinami.

Za rozdělení skupiny na dvě podskupinky a nekomunikace mezi nimi zřejmě může člen č. 1, kterého autorka práce označila, jako dominantního člena, který má velký vliv na chod skupiny. Ohledně sympatií tohoto člena ostatními jedinci, si není autorka práce jistá, dle jejího názoru členové nevnímají jeho chování k nim tak silně jako právě ona. Tento silný vůdce je ve „starší skupině“, kde jsou také členové, kteří jsou oblíbení, ale dokážou se více

bavit s ostatními. V „mladší“ skupince jsou dva členové, kteří jsou velice oblíbení, komunikuje s nimi nejvíce i „druhá“ podskupina. Jedná se o členy č. 5 a 9. Na pomezí obou podskupin je člen č. 12, který je nejvíce kamarádský, je rád středem pozornosti a každý člen si s ním rád povídá, on sám nedává najevo větší sympatie k členům, chová se ke všem členům stejně. Členy č. 3, 4, 5, 9, 10. by autorka označila jako zdravé jádro skupiny. Pokud se jedná o ostatní členy, ti nejsou daleko od jádra. Ve skupině není nikdo, kdo by byl mimo skupinu. Někteří členové se moc neprosazují, ale ostatní jedinci se s nimi baví. Nejméně oblíbení členové jsou, dle autorky, členové s čísly 6, 7 a 11. Toto hodnocení autorka odůvodňuje nejnižším věkem členů a jejich povahou, ostatní členové je moc neznají. Oni sami si, podle jejich chování, neuvědomují, že jsou na okraji skupiny.

Pozice členů se velice odráží v jejich chování. Dominantní člen skupiny, člen č. 1, se často nechová vhodně k jedincům, ani k těm ve skupině ani mimo skupinu. Členové, kteří jsou s ním ve skupině, si zřejmě neuvědomují, že jsou často strženi jeho vlivem a chovají se podobně, pokud se jedná o vyhrocené situace, snaží se nestrhnout, ale protože jsou „zaškatulkováni“ do jeho podskupiny, dostanou morální pokárání i oni. Ostatní členové naopak podporují členy uskupení, pokud jim na tréninku něco nejde, lze je slyšet, jak říkají: „*v šatně ti to ukážu*“. Autorka práce byla svědkem, že členové, kteří nevyhledávají vzájemnou společnost, č. 11 a 12, společně trénovali. I přesto, že člen č. 11 nepatří k těm šikovnějším ve skupině, šel za členem s číslem 12 a krok po kroku jej doučoval sestavu. Ve většině případů se členové k sobě chovají dobře, autorka práce nebyla nikdy svědkem hádky při tréninku. Stává se, že členové si něco provedou mimo skupinu, ale pro dobro skupiny se neprojeví na hodině, většinou spolu cvičí jakoby nic a vyřeší si to mimo trénink.

Tabulka 21: Vyhodnocení sympatií - zúčastněné pozorování

Člen č.	Pořadí členů dle sympatie	Shrnutí
1	5.	Člen, který je vůdce skupiny.
2	5.	Nový člen, který se rychle stal součástí seskupení.
3	2.	Člen, který patří do „starší“ podskupiny, dokáže se bavit se všemi ve skupině
4	2.	Člen, který patří do „starší“ podskupiny, dokáže se bavit se všemi ve skupině
5	2.	Člen, který patří do „mladší“ skupiny, baví se se všemi ve skupině
6	7.	Člen, který se moc neprojevuje
7	7.	Člen, který se moc neprojevuje
8	4.	Člen, který se baví se všemi ve skupině, ale nedokáže ukázat svůj potenciál
9	3.	Člen, který se spíše baví s „mladší“ podskupinou, ve své skupině je ale velmi oblíbený
10	4.	Člen, který patří do „starší“ podskupiny, dokáže se bavit se všemi, ale moc se neprojevuje
11	6.	Člen skupiny, který by se rád projevil, ale skupina ho moc neuznává kvůli věku
12	1.	Nejoblíbenější člen skupiny, skupina ho velmi uznává

Zdroj: vlastní zpracování dle zúčastněného pozorování

5.7 Souhrn empirického šetření

Cílem empirické části bakalářské práce bylo zjistit vztahy a uskupení reálné sociální skupiny pomocí metod, které zvolila autorka. Bylo zvoleno šetření sociální atraktivity, díky kterému lze také zjistit typy členství. Dále byl použit dotazník KLIT, který pomocí hodnocení tvrzení, určí klima skupiny, jehož dílčími oblastmi je možné zjistit, jak je skupina soudržná, dokáže spolupracovat, jak se prosazují jednotlivci a mají přístup k výkonům. Třetím dotazníkem bylo zvoleno sociometrické měření SO-RA-D, které pomocí sympatií a vlivu určí postavení ve skupině. Dalšími použitými metodami výzkumu

byl rozhovor s vybranými členy skupiny a zúčastnění pozorování, které provedla autorka bakalářské práce.

Z první empirické metody vyplývá, že sociální atraktivita je celkově nadprůměrná, členové jsou ve skupině rádi, nechtějí z ní odejít, jsou bráni ostatními členy, jakou součástí skupiny. Polovina členů skupiny je brána jako atraktivní pro skupinu a skupina je přitažlivá pro ně. Pár jedinců je marginálních členů, což znamená, že je skupina tolik nepřitahuje jak jiné. Dva členové jsou preferenční, ti touží být součástí skupiny, ale oni nejsou pro ni tak důležití. Pouze jeden jedinec je psychologickým nečlenem, který není rád ve skupině a není přitažlivý pro skupinu.

Celkové klima skupiny měřené pomocí dotazníku KLIT je lehce podprůměrné, tedy není úplně zdravé. I přesto mají členové mezi sebou dobré vztahy. Hodnocení pracovního nasazení bylo podprůměrné, členové jsou neradi aktivní nad rámec činnosti ve skupině. Přesto uznávají, že kdyby chtěli, jejich výkony by mohli být lepší. Nejvíce shodných názorů bylo v dílčí oblasti sebeprosazení, ze kterého vyšlo navenek, že členové skupiny se neradi ukazují a raději mají kolektivní aktivity

V sociometrickém měření SO-RA-D vyplynulo v dílčí oblasti sympatie, že účastníci šetření hodnotili více pozitivními volbami než v oblasti vlivu. Účastník č. 1 byl označen jako vůdce skupiny (vlivný člen skupiny) a zároveň jako nejméně oblíbený jedinec. Šetření prokázalo, že vliv může být i negativní. Člena č. 11, který je nejvíce ovlivnitelný a náklonný, lze jej označit jako lehký outsider skupiny, protože ve skupině se vyskytuje pro něj hodně atraktivních členů a on sám není zas tak oblíbený. Hvězdou skupiny je člen č. 5 a jedinec s číslem 12 je označován jako beta role. Skupina si vede ani vlivně ani nevlivně a průměrně jsou ve skupině všichni spíše sympatičtí. Ve skupině jsou zřejmě dvě podskupiny, které spolu dokáží komunikovat (vzájemné sympatie mezi členy podskupin). Hodnoty sympatií SO-RA-D byli porovnány s hodnotami z měření sociální atraktivity. Díky porovnání těchto dvou metod bylo zjištěno, že vztahy ve skupině jsou celkem neměnné.

Z rozboru rozhovoru bylo určeno, že členové vnímají ve skupině dvě podskupiny, které sami nazývají „mladší“ a „starší“, i přes toto rozdělení skupiny se domnívají, že ve skupině jsou dobré vztahy a skupina společně drží, hlavně na závodech. Během tréninků panuje dobrá nálada, kdy se členové společně velmi zasmějí. Podle jejich názorů skupina nemá žádné konflikty mezi členy a nikoho z ní by nechtěli vyřadit. Z rozhovoru jsou patrné pozice, které byly již zjištěny z výsledků dotazníku SO-RA-D. Člen 12 mluví o skupině jako o celku, i když si je vědom rozdělení na dvě skupiny. Sám přiznává, že je ve skupině brán, zřejmě protože je vtipný. Člen 3 také vnímá skupinu jako celek, ale přesto je znatelná jeho náklonnost ke skupině „starších“. Z rozhovoru s členem 7 je patrná jeho vzdálenost od skupiny, nepopisuje tak aktivně a barvitě situace ve skupině. Sám přiznává, že se se všemi ve skupině nebaví a oproti ostatním je za to rád.

Poslední metodou, která pomáhá objasnit problematiku bakalářské práce je zúčastněné pozorování. Celkově si podle autorky skupina vede dobře, v některých situacích drží pospolu a členové mají mezi sebou celkem dobré vztahy. Skupina je rozdělena na dvě skupiny, mezi kterými by mohli být lepší vztahy a více komunikace. Několik členů lze označit jako hvězdy, tedy velmi sympatické členy skupiny, které skupina uznává. Ve skupině je také vůdce, který má velký vliv na chod skupiny. Ostatní členové jsou uznáváni skupinou a mimo skupinu nestojí žádný jedinec.

6 Závěr

Tato bakalářská práce se zabývá diagnostikou skupiny aerobiku jako sociálního seskupení. Cílem bakalářské práce je zjistit vztahy mezi členy skupiny a jejich sociální pozice.

Teoretická část bakalářské práce je dělena na dva části. V první části jsou vymezeny základní pojmy jako společnost, ve které probíhají společenské vztahy, a sociální skupina. Dále se zabývá socializací, ta je významná pro vytváření společenských vztahů, a kvalifikací skupin. Dále vymezuje rekreační instituce, pro které je důležitý volný čas. Druhá část se zabývá sociální strukturou, která se vytváří pomocí vztahů a klimatu ve skupině, které lze určit pomocí sociometrie.

V empirické části této bakalářské práce byla na souboru dívek, které chodí do skupiny aerobiku, provedena výzkumná šetření, která pomůžou určit jejich sociální postavení a vztahy mezi nimi. Výzkumná šetření byla provedena pomocí tří sociometrických dotazníků, polostandardizovaných rozhovorů a zúčastněným pozorováním. První dotazník pomohl zjistit, jaké typy vztahů jsou ve skupině, a také, jak jsou jednotlivci a skupina atraktivní. Díky druhému šetření KLIT bylo určeno, jaké klima je ve sledované skupině, pomocí dílčích částí, které pomohli určit vztahy mezi členy, jak se účastníci prosazují a jakou mají motivaci k negativním výkonům. Posledním sociometrickým měřením provedeném na seskupení dívek byl dotazník SO-RA-D, díky jehož výsledkům lze vyvodit, jak vnímají členové ostatní jednotlivce, jaké jsou vazby mezi nimi a jakou pozici má člen ve skupině. Druhá technika, která byla použita ke sběru dat je polostandardizovaný rozhovor. Rozhovory byly provedeny s třemi vybranými členy skupiny. Jedinci byli vybráni dle postavení, která byla určena pomocí sociometrických měření v této bakalářské práci. Výzkum sociální skupiny byl doplněn zúčastněným pozorováním. V rozhovorech i v pozorování se autorka zajímala o to, jaké jsou vztahy členů, atmosféra ve skupině a jaké pozice mají členové.

Z výsledků šetření vyplývá, že vztahy ve skupině jsou dobré. Z dotazníku KLIT je patrné, i přesto, že celkové klima skupiny je lehce podprůměrné, že většina členů vnímá vztahy skupiny kladně. Z vyhodnocení sociometrického měření SO-RA-D a sociální atraktivity je vidno, jak mezi členy skupiny je více vzájemných sympatií než antipatií, to ukazuje, že

členové skupiny se vnímají a udržují vzájemné vazby. Zároveň z výsledků SO-RA-D vychází najevo, že ve skupině jsou dvě podskupiny. Tento jev potvrdili rozbor rozhovorů s vybranými členy skupiny, kteří označili podskupiny jako „mladší“ a „starší“, také existenci podskupin potvrdil autorka práce, která si podskupin všimla při pozorování seskupení. I přesto, že ona sama se domnívá, že komunikace mezi těmito podskupinami by mohla být lepší, rozbor rozhovorů a výsledky sociometrických měření ukazují, že členové podskupin nevnímají lehké konflikty mezi nimi. Ukazuje se, že vnímají skupinu soudržnou a dokáží spolu spolupracovat i přesto, že ne vždy si rozumí a komunikují spolu.

Výsledky šetření, ve kterých určovali členové sympatie a antipatie ostatních jedinců, pomohli určit, že ve skupině je mnoho jedinců, se kterými jsou ostatní členové rádi. Proto sociální atraktivita skupiny je velice vysoká, i přesto, jsou ve skupině členové, kteří jsou lehce odstrčeni - na okraji skupiny, mezi těmito členy je jedinec, kterého lze označit jako lehkého outsidera seskupení. On sám označil všechny členy jako sympatické, ale jeho tak členové nevnímají. Ve skupině jsou i členové, kteří nevyhledávají společnost všech členů uskupení. Jedním takovým jedincem je člen č. 1, kterého skupina nepřitahuje a on sám není pro ni atraktivní, jedná se o „nečlena“ skupiny. Autorka práce jej označuje jako vůdce skupiny, i přesto, že v sociometrickém měření SO-RA-D, nebyl vyhodnocen tento jedinec jako nejvlivnější člen, patří k velice vlivným jedincům skupiny. Tento „vůdce“ dostal nejvíce negativních hodnocení od ostatních členů, dle postavení ve skupině lze jej brát jako antihvězdu. Jeho pozice se odráží i v chování k ostatním jedincům, autorka práce se ve svém pozorování milně domnívala, že členové seskupení nevnímají jeho negativní vliv a chování k nim. Naopak nejoblíbenějším členem skupiny, tedy hvězdou, byl označen člen č. 5, který patří k nejvíce náklonným jedincům, zřejmě proto je tak oblíbený. Na pomezí dvou podskupin, které se vyskytují ve skupině, je člen č. 12, což je vidno z výsledků dotazníku SO-RA-D a rozboru rozhovorů. Tohoto člena vnímají ostatní jedinci jako velice sympatického, i jeho lze označit jako hvězdu skupiny. Sám člen se vnímá jako šašek skupiny. Zajímavostí je, že skupina je pro tohoto člena méně atraktivní, než on je pro ni. Ostatní členové skupiny mají gama roli, moc se neprojevují, jsou spíše pasivní a jejich vzor je hvězda.

Cíle této bakalářské práce byly splněny. Mimo skupinu nestojí žádný člen, každý má své místo v ní, a tudíž vztahy ve skupině jsou také dobré. Výsledky této bakalářské práce nelze zobecňovat na všechny reálné sociální skupiny, každá skupina je jedinečná, má jiné normy, vedení, jiné členy atd. Tato bakalářská práce může pomoci ukázat, že vztahy a pozice jsou velice důležité pro fungování skupin, pokud ve skupině nejsou dobré vztahy, skupina není jednotná a nedokáže spolupracovat.

7 Seznam použitých zdrojů

1. COMTE, A., *Cours de philosophie positive*. Paris: Editions Anthropos, 1968.
2. GIDDENS, A. *Sociologie*. 1. vyd. Praha: Argo, 1999. ISBN 80-7203-124-4.
3. GURVITCH, G.: *La vocation actuelle de la sociologie*, 2 sv. Paris 1950.
4. HARTL, Pavel a Helena HARTLOVÁ. *Velký psychologický slovník*. Ilustroval Karel NEPRAŠ. Praha: Portál, 2010. ISBN 978-80-7367-686-5.
5. HELUS, Z. *Sociální psychologie pro pedagogy*. Praha: Grada Publishing, 2007. 280 s. ISBN 978-80-247-1168-3.
6. HRABAL, Vladimír. *Diagnostika: pedagogickopsychologická diagnostika žáka s úvodem do diagnostické aplikace statistiky*. 2. vyd. Praha: Karolinum, 2002. Učební texty Univerzity Karlovy v Praze. ISBN 80-246-0319-5.
7. HRABAL, Vladimír. *Sociální psychologie pro učitele (Vybraná témata) II*. Praha : Univerzita Karlova v Praze – vydavatelství Karolinum, 1992. ISBN 80-7066-553-X.
8. CHRÁSTKA, M. *Metody pedagogického výzkumu*. Praha: Granada, 2007.
9. JANDOUREK, Jan. *Slovník sociologických pojmů: 610 hesel*. Praha: Grada, 2012. ISBN 978-80-247-3679-2.
10. KELLER, Jan. *Úvod do sociologie*. 4. rozšíř. vyd., dotisk. Praha: Sociologické nakladatelství, 1999. ISBN 9788085850253.
11. KOHOUTEK, Rudolf, Irena OCETKOVÁ a Jaroslav ŠTĚPANÍK. *Základy sociální psychologie*. Brno: CERM, 1998. ISBN 80-7204-064-2.
12. KRATOCHVÍL, S. *Skupinová psychoterapie v praxi*. Praha: Galén, 2005. 297 s. ISBN 80-7262-347-8
13. LAŠEK, J. (2001). *Sociálně psychologické klima školních tříd a školy*. Hradec Králové: Gaudeamus.
14. LAWLESS, Robert. *Co je to kultura*. Olomouc: Votobia, 1996. Malá díla. ISBN 80-7198
15. LIŠKA, Václav, Kamila SLUKOVÁ a Jolana VOLEJNÍKOVÁ. *Institucionální ekonomie*. 1. vyd. Praha: Professional Publishing, 2011. 235 s. ISBN 9788074310515.-106-0.

16. MARX, K. a Bedřich Engels, *Manifest Komunistické strany* (Praha: Svoboda, 1972).
17. MELTZER, B. N., Petras J. W., Reynolds L.T.: *Symbolic interactionism: Genesis, varieties and criticism*. Reprinted. Thetford, Norfolk 1977. p. 41.
18. MLČOCH, L.. *Institucionální ekonomie*. Praha: Karolinum, 2005. [ISBN 80-246-1029-9](#).
19. MORENO, J. L. *Foundations of Sociometry*. Beacon. NY. 1951
20. NAKONEČNÝ, Milan. *Sociální psychologie*. Praha: Academia, 1999. ISBN 8020006907.
21. NOVOTNÁ, Eliška. *Sociologie sociálních skupin*. Praha: Grada, 2010. Sociologie (Grada). ISBN 978-80-247-2957-2.
22. North, N.C. (1990) *Institutions, Institutional Change, and Economic Performance*. Cambridge: Cambridge University Press.
23. PÁVKOVÁ, Jiřina. *Pedagogika volného času*. V Praze: Univerzita Karlova, Pedagogická fakulta, 2014. ISBN 978-80-7290-666-6.
24. POLANYI, Karl. *Velká transformace*. Brno: Centrum pro studium demokracie a kultury (CDK), 2006. Klasikové společenských věd. ISBN 80-7325-096-9.
25. ŘEZÁČ, Jaroslav. *Sociální psychologie*. Brno: Paido, 1998. Edice pedagogické literatury. ISBN 80-85931-48-6.
26. TÖNNIES, Ferdinand. *Gemeinschaft und Gesellschaft*. 8. verbesserte Aufl. Leipzig : H. Buske, 1935.
27. TUCKMAN, B. W and JENSEN, M. A.. *Stages of small-group development revisited*. *Group and Organization Studies* [online]. 1997, roč. 4, číslo. 2.
28. URBAN, Lukáš. *Sociologie trochu jinak*. Praha: Grada, 2008. Sociologie (Grada). ISBN 978-80-247-2493-5.
29. VÁŽANSKÝ, Mojmír a Vladimír SMÉKAL. *Základy pedagogiky volného času*. Brno: Paido, 1995. Edice pedagogické literatury. ISBN 80-901737-9-9.
30. *Velký sociologický slovník*. Praha: Karolinum, 1996. ISBN 80-7184-164-1.
31. WEBER, Max. *Economy and Society*. [s.l.] : University of California Press, 1978. S. 215.

32. VÝROST, Jozef a Ivan SLAMĚNÍK. *Sociální psychologie*. 2., přeprac. a rozš.
Vyd. Praha: Grada, 2008. Psyché (Grada). ISBN 978-80-247-1428-8.

8 Přílohy

Příloha 1: Dotazník KLIT	74
Příloha 2: Stenové normy - dotazník KLIT	75
Příloha 3: Dotazník SO-RA-D	75
příloha 4: Rozhovor č.1	77
Příloha 5: Rozhovor č.2	78
Příloha 6: Rozhovor č. 3	79

Příloha 1: Dotazník KLIT

Pečlivě vyplňte – zakroužkujte číslice na konci každé věty podle následujícího návodu:

1	2	3	4
Silně nesouhlasím	mírně nesouhlasím	Mírně souhlasím	Silně souhlasím

v naší skupině mám několik důvěrných přátel.....	1	2	3	4
mohla bych mít ve skupině lepší výsledky, ale jen těžko se donutím k pravidelné práci	1	2	3	4
když vím, že něco umím, nebojím se to ukázat.....	1	2	3	4
když jsem v nesnázích, vím že mi skupina pomůže.....	1	2	3	4
nejlepší ve skupině je na sebe příliš neupozorňovat, být spíš průměrný.....	1	2	3	4
obvykle se cítím dosti výkonná, mám pocit, že dosáhnu dobrého výsledku.....	1	2	3	4
v naší skupině se dovede většina členů radovat ze skupinových úspěchů jednoho z nás...	1	2	3	4
při cvičení si chci všim projít, na výkonu mi nezáleží.....	1	2	3	4
k řešení úkolů a problémů ve skupině volím nejčastěji vlastní cestu, netoužím po spolupráci.	1	2	3	4
záleží mi na tom, aby ostatní ve skupině měli o mně co nejlepší mínění.....	1	2	3	4
vynikající výkon není obvykle člověku v dalším životě platný.....	1	2	3	4
nerada se podřizuji společné práci celé skupiny, to vždy znamená potlačit sám sebe.....	1	2	3	4
s většinou skupiny je příjemné se sejt i mimo tělocvičnu na společné akci.....	1	2	3	4
když stojím v tělocvičně před nějakým úkolem, mívám strach, netroufnu si na něj.....	1	2	3	4
pracovat na nějaké společné akci skupiny, to obvykle znamená, že méně pracovití se schovají za pracovitější, raději bych vynikla sama.....	1	2	3	4
v naší skupině se dovedeme při závodech vzájemně povzbuzovat, fandit si.....	1	2	3	4
obvykle se v tělocvičně při tréninku vyhýbám obtížným, nesnadno řešitelným situacím.....	1	2	3	4
o získané poznatky, vyřešení úkoly se jen nerada dělím se spoluúčastníky, měli by se více snažit sami.....	1	2	3	4
cítím, že do této skupiny opravdu patřím.....	1	2	3	4
často mívám pocit, že umím méně, než ostatní.....	1	2	3	4
v naší skupině je mnohem lepší parta, než v jiných skupinách.....	1	2	3	4
mívám strach z možných překážek, váhám, neúspěchu se chci vyhnout.....	1	2	3	4
úkoly, zadané celé skupině umíme dohromady řešit, máme dobrý systém.....	1	2	3	4
vím, že špatně zvládám situace ve skupině, proto chci být v tělocvičně raději „neviditelná“.	1	2	3	4
v naší skupině se cítím se spokojená, vím, že mě skupina „bere“.....	1	2	3	4
když jde o nějakou důležitou věc, většina lidí v naší třídě se dovede sjednotit.....	1	2	3	4
v naší skupině si při tréninku vzájemně pomáháme.....	1	2	3	4

Příloha 2: Stenové normy - dotazník KLIT

	Suportivní klima třídy (SUPKT) hrubé skóre	Motivace k negativnímu škol. výkonu (MOTNŠV) hrubé skóre	Sebeprosazené (SEPROS) hrubé skóre
●	18 a méně	13 a méně	10 a méně
●	19-21	14-15	11
●	22-24	16-17	12
●	25-27	18-20	13-14
●	28-32	21-23	15
●	33-37	24-25	16
●	38-40	26-27	17
●	41-43	28-29	18
●	44-47	30-32	19
●	48 a více	33 a více	20 a více

Příloha 3: Dotazník SO-RA-D

Tento dotazník zjišťuje, jaké vztahy jsou ve vaší třídě a jak se navzájem znáte. Budete postupně odpovídat na tři dotazy, začneme dotazem A.

A. Ke každému jménu spolužáka (kromě vlastního) napište ve vašem záznamovém listu jednu z číslic 1-5, a to do sloupce, který je zcela na levém okraji záznamového listu a má nahoře označení **VLIV**.

Číslice budou znamenat toto:

1	velmi sympatický
2	sympatický
3	ani sympatický, ani nesympatický
4	spíše nesympatický
5	nesympatický

Vlivný je ten, jehož názory a chováním se řídí ostatní, jak se říká: ostatní „na něj dají“. V tomto dotazu záleží jen na tom, je-li žák vlivný, nezáleží na tom, je-li jeho vliv „dobrý“ nebo „špatný“. Při hodnocení se rozhodujte sami, nedívejte se k sousedovi. Jednak byste jej tím ovlivňovali, jednak byste se mohli sami dát ovlivnit, a tím by se znehodnotil výsledek. Každého spolužáka si představte, jak jedná. Nejste-li si u někoho jisti, porovnejte jej s jinými

žáky, které znáte lépe a dejte mu takové hodnocení, jako tomu známému, který je mu svým vlivem nejvíc podobný. Pracujte bez zbytečného váhání, první názor bývá nejlepší; ovšem ne mechanicky, bez rozmýšlení; takové hodnocení je bezcenné.

Nikoho (kromě sebe) nevynechávejte!
S hodnocením budete hotovi asi za 5 minut.

B. Nyní budete hodnotit sympatičnost spolužáků podobným způsobem, jako jste hodnotili vliv. Sloupec pro záznam číslic označujících sympatičnost je na pravém okraji záznamového listu a je nadepsán **SYMP**.

Číslice budou znamenat toto:

Sympatický je ten, kdo je příjemný, s kým se rádi stýkáme. Každý člověk má rád trochu jiné lidi, vzájemné domlouvání se spolužáky nemá proto žádný smysl.

Pracujte podobně jako při hodnocení vlivu. **Dávejte pozor, aby číslice byla na téže řádce jako jméno hodnoceného!**

Nikoho (kromě sebe) nevynechávejte!

C. Nakonec se zamyslete nad tím, proč je vám který spolužák sympatický nebo nesympatický. Vysvětlení napište na volné místo do sloupce nadepsaného **ZDŮVODNĚNÍ**. Děvčata píší nejprve o děvčatech a pak teprve o chlapcích a chlapci nejprve o chlapcích a pak o děvčatech.

Máte příležitost ukázat, jak dovedete přemýšlet o lidech a o svých vztazích k nim.

	JMÉNO	V L I V	S Y M P A T I E	VYSVĚTLENÍ SYMPATIÍ
1				
2				
3				
4				
5				
6				
7				
8				
9				
10				

příloha 4: Rozhovor č.1

- **Máš ve skupině kamarády?**

Mám. Holky ze školy a ještě jednu, co nechodí k nám do školy, ale furt někam chodíme na nákupy. Jsou ve stejném věku jako já, takže nás zajímají zhruba stejné věci.

- **Jak vnímáš vztahy ve skupině?**

Já si myslím, že jsou fajn... I když se některé mezi sebou nebavíme, tak když máme, tak se na něčem dohodneme. Tudiž si myslím, že i přes to, že se spolu všechny nebavíme, tak si pomůžeme a tak. A myslím si, že každá z nás tady má svojí nejlepší kámošku a není nikdo, kdo by nepatřil do nějaké party.

- **Jaká je u vás ve skupině atmosféra a proč si to myslíš?**

Já si myslím, že fajn... teda pokud se zrovna nehádáme s trenérkami, co chceme my a co chtějí ony (smích). Nepřijde mi, že by tady bylo dusno, spíš se pořád chechtáme a neděláme stejné věci, jako dělání kliků.

- **Myslíš si, že skupina drží při sobě?**

Spíše držím s holkama, se kterými se bavím, třeba jim radím. Všechny si pak pomáháme, když o něco jde, třeba na závodech, tak si hodně fandíme, hlavně při vyhlásování se pak utěšujeme navzájem, když prohrajeme.

- **Takže si myslíš, že skupina dokáže držet při sobě?**

Na závodech hlavně.

- **Komunikuje spolu celá skupina?**

Spíš ne...jsme dvě skupinky. Mladší holky a my starší, všechny dohromady se bavíme jen na závodech.

- **Jsou ve skupině nějaké konflikty?**

Nevím jak ostatní holky, ale co já vím, tak nejsou. A podle mě tam ani nikdy nebyli. Rychle by se to rozneslo a všechny by o tom slyšely. Ani já sama jsem se s nikým nepohádala.

- **Myslíš si, že je ve skupině někdo, kdo do ní nepatří a proč?**

Každá jsme jiná a každé jde něco jiného, to že jsou mezi námi věkové rozdíly, neznamená, že do skupiny nepatří. I když, to některým holkám někdy nejde, tak bych nikdy neřekla, že do skupiny nepatří, ani to že s nimi nemám co říct, někdy jsou vtipný.

- **Jak si myslíš, že si ve skupině stojíš**

Vycházím se všema, nebavím se úplně se všema, ne že bych je neměla vyloženě ráda, ale jak jsem řekla už předtím, jsou mladší. Jsem taková, že mě asi ve skupině berou,

protože se dokážu bavit se všema, i když je často nechápu (smích). Tak normálně si stojím.

Příloha 5: Rozhovor č.2

- **Máš ve skupině kamarády?**

Bližší kamarádku mám ve skupině pouze jednu, protože je z mé třídy, s ostatníma se nestýkám.

- **Jak vnímáš vztahy ve skupině?**

Vztahy ve skupině vnímám dobře, já se s ostatníma holkama sice moc nebavím, ale co tak vidím, jak ony se baví, tak si myslím, že není nikdo, kdo by neměl kamaráda.

- **Jaká je u vás ve skupině atmosféra a proč si to myslíš?**

V aerobiku je přátelská atmosféra, i když jsme rozdělené na dvě skupinky.

- **Můžeš mi říct nějaký příklad, prosím?**

Každý tu má kamaráda, smějeme se furt, rády spolu tropíme věci, co nám trenérky zakazují.

- **Myslíš si, že skupina drží při sobě?**

Jsme rozdělené na dvě skupinky, na ty starší a mladší. Takže spíš držíme spolu my mladší, tam si povídáme, pomáháme si při sestavě a radíme si.

- **Komunikuje spolu celá skupina?**

Bavíme se všichni, i když spíše mi mladší spolu víc vycházejí a, když máme volno, sedíme spolu. S velkými se bavím., jenom když musím.

- **Jsou ve skupině nějaké konflikty?**

Žádných konfliktu jsem si nikdy nevšimla, letos jsem teda přišla dýl, ale nevím o žádném konfliktu.

- **Myslíš si, že je ve skupině někdo, kdo do ní nepatří a proč?**

Do skupiny patří všichni, každý tady má nějaké místo.

- **Jak si myslíš, že si ve skupině stojíš**

Dvě starší holky se semnou moc nebaví a to jsem docela i ráda, ale jinak nemám problém. Jinak vycházím se všemi.

Příloha 6: Rozhovor č. 3

- **Máš ve skupině kamarády?**

Jo jo, mám. Lidi jsou tady v pohodě a myslím si, že tady spolu vycházíme. Sice mi přijde, že jsou tady dvě skupiny. Jedna starší a druhá těch mladších, ale není to tak, že by někdo řekl: tebe moc nemusím, tak vypadni, nebo s tebou nechci cvičit.

- **Jak vnímáš vztahy ve skupině?**

Jsou v pohodě, při tréninku se i zasmějeme a není tady nikdo takový, jako že by neměl rád nikoho, nebo někdo jeho, proto by sem nechtěl chodit. Prostě si myslím, že spolu vycházíme.

- **Jaká je u vás ve skupině atmosféra a proč si to myslíš?**

Myslím, že dobrá. Všichni tady spolu vychází. Nejlepší je na závodech, když jedem busem, tam je největší sranda, na tréninku se taky hodně zasmějeme. Já myslím, že jsme si sedli.

- **Myslíš si, že skupina drží při sobě?**

Jasně, že jo. Na závodech se hodně podporujeme, nebo když něco někomu nejde na tréninku, tak mu pak na závodech přejeme ať to zvládne, že to ucho dá. Když cvičíme jako jednotlivci, tak si vzájemně přejeme, ať aspoň někdo z nás postoupí, nebo já to tak mám a myslím s, že i ostatní. I když se holky rozdělují na dvě skupinky, já to tak neberu.

- **Komunikuje spolu celá skupina?**

Jojo, komunikujeme spolu hodně, na tréninku se smějeme spolu, někdy se i scházíme mimo trénink. Myslím si, že jsme dobrý tým.

- **Jsou ve skupině nějaké konflikty?**

Byl tu snad jen jeden, a to když se dvě holky pohádaly, ale kvůli klukoj, to se nepočítá. Takže myslím, že je to v pohodě.

- **Myslíš si, že je ve skupině někdo, kdo do ní nepatří a proč?**

Všichni do ní patří, jak jsme říkala předtím, jsme dobrá parta.

- **Jak si myslíš, že si ve skupině stojíš**

.Já se skupinou vycházím, asi si stojím dobře. Projevuju se tak normálně, když se třeba vymýšlí ruce, tak se snažím nějaké vymyslet, i když mi je pak trenérka zamítne, tak holky se mnou většinou souhlasí víc, než s trenérkou. Možná jsem ve skupině brána jako šašek, ráda se ukazuju, ale když jsem tak vtipná, tak proč se neukázat