

MENDELOVA UNIVERZITA V BRNĚ
Fakulta regionálního rozvoje a mezinárodních studií

**POROVNÁNÍ KVALITY KOLEKTIVNÍHO
SOCIÁLNÍHO KAPITÁLU
VE VYBRANÝCH OBCÍCH KRAJE
VYSOČINA**

Diplomová práce

Vypracovala:
Bc. Barbora Konvalinková

Vedoucí diplomové práce:
Mgr. Nataša Pomazalová, Ph.D.

Brno 2015

TENTO LIST BUDE VE VAZBĚ NAHRAZEN ZADÁNÍM

Čestné prohlášení

Prohlašuji, že jsem diplomovou práci na téma *Porovnání kvality kolektivního sociálního kapitálu ve vybraných obcích Kraje Vysočina* vypracovala samostatně a veškeré použité prameny a informace uvádím v seznamu použité literatury.

Souhlasím, aby moje práce byla zveřejněna v souladu s § 47b zákona č. 111/1998 Sb., o vysokých školách ve znění pozdějších předpisů a v souladu s platnou Směrnicí o zveřejňování vysokoškolských závěrečných prací.

Jsem si vědoma, že se na moji práci vztahuje zákon č. 121/2000 Sb., autorský zákon, a že Mendelova univerzita v Brně má právo na uzavření licenční smlouvy a užití této práce jako školního díla podle § 60 odst. 1 autorského zákona. Dále se zavazuji, že před sepsáním licenční smlouvy o využití díla jinou osobou (subjektem) si vyžádám písemné stanovisko univerzity, že předmětná licenční smlouva není v rozporu s oprávněnými zájmy univerzity, a zavazuji se uhradit případný příspěvek na úhradu nákladů spojených se vznikem díla, a to až do jejich skutečné výše.

V Brně dne

.....

Bc. Barbora Konvalinková

Poděkování

Práce vznikla v rámci řešení projektu Prostorově diferenciované disparity regionů z hlediska sociálního a lidského kapitálu, číslo 8/2014, podpořeného Interní grantovou agenturou Fakulty regionálního rozvoje a mezinárodních studií Mendelovy univerzity v Brně.

Abstrakt

KONVALINKOVÁ, B. *Porovnání kvality kolektivního sociálního kapitálu ve vybraných obcích Kraje Vysočina*. Diplomová práce. Brno, 2015

Diplomová práce se zabývá porovnáním kvality kolektivního sociálního kapitálu ve vybraných obcích Kraje Vysočina. V přehledu literatury je vymezena základní problematika týkající se tohoto tématu a v empirické části práce jsou za pomoci statistických metod vyhodnoceny výsledky dotazníkového šetření, jehož cílem bylo zjistit názor respondentů na situaci týkající se kvality kolektivního sociálního kapitálu v obcích Jimramov a Sněžné. Na základě zjištění vyšší kvality kolektivního sociálního kapitálu v obci Sněžné jsou formulovány návrhy na využití výsledků v praxi v obou obcích.

Klíčová slova: kolektivní sociální kapitál, důvěra, participace v sociálních sítích, Jimramov, Sněžné

Abstract

KONVALINKOVA, B. *Comparison of collective social capital quality in selected municipalities in Vysočina region*. Diploma thesis. Brno, 2015

The thesis deals with comparison of collective social capital quality in selected municipalities in Vysočina region. In the review of literature the core issues of the thesis are presented and in the empirical part the results of questionnaire survey are evaluated by statistical methods. The survey aimed to find out the opinion of respondents on the situation regarding the quality of collective social capital in municipalities Jimramov and Sněžné. Based on the finding of higher quality of collective social capital in Sněžné, the proposals for the practical application of results in both municipalities are formulated.

Keywords: collective social capital, trust, participation in social networks, Jimramov, Sněžné

Obsah

1	Úvod.....	1
2	Cíl práce	3
3	Přehled literatury.....	4
3.1	Koncept sociálního kapitálu v sociálních vědách	4
3.2	Ekonomické pojetí sociálního kapitálu	8
3.3	Typologie sociálního kapitálu	9
3.4	Kolektivní sociální kapitál a jeho složky	11
3.5	Indikátory kolektivního sociálního kapitálu.....	14
3.6	Kolektivní sociální kapitál a jeho role v rozvoji regionu.....	19
4	Materiál a metody.....	23
4.1	Použité metody	23
4.2	Stanovení výzkumných otázek	27
5	Výsledky.....	29
5.1	Socioekonomická a demografická charakteristika Kraje Vysočina v kontextu ostatních krajů České republiky.....	29
5.2	Socioekonomická a demografická charakteristika obce Jimramov	36
5.3	Socioekonomická a demografická charakteristika obce Sněžné	41
5.4	Zpracování a interpretace výsledků dotazníkového šetření	46
6	Diskuse.....	64
7	Návrh na využití výsledků v praxi	71
8	Závěr	77
9	Seznam použité literatury, pramenů a dalších internetových zdrojů.....	79
	Seznam tabulek.....	86
	Seznam grafů.....	88

Seznam obrázků	89
Seznam příloh	90
Seznam zkratk	90
Přílohy	91

1 Úvod

Kolektivní sociální kapitál je pojem, který se v sociálních vědách objevuje až od přelomu 70. a 80. let 20. století. V posledních letech se však jeho studie stále více dostávají do popředí zájmu odborníků a je analyzován v souvislosti s nejrůznějšími aspekty společenského života. S prvky, které jsou klíčové pro vznik a budování kolektivního sociálního kapitálu, tedy se vztahy mezi lidmi, vzájemnou důvěrou nebo důvěrou v instituce, jsou úzce spojeny rozvoj a kvalita života v obcích, městech, regionech i státech. Právě odlišná úroveň kolektivního sociálního kapitálu pomáhá vysvětlit, proč se některé regiony úspěšně rozvíjejí a jiné, s podobnými charakteristikami, se jen obtížně vyrovnávají s hospodářskými i sociálními problémy (Majerová, 2011). Sociální kapitál obecně je považován za jeden z klíčových a přitom často opomíjených faktorů nerovnoměrného regionálního rozvoje a jeden ze znaků a příčin regionálních disparit. Právě z tohoto důvodu je nezbytné jej zohledňovat při formulaci regionálních rozvojových politik.

Cílem práce je porovnat kvalitu kolektivního sociálního kapitálu ve vybraných obcích Kraje Vysočina, který se v některých ohledech poněkud vymyká ostatním regionům i tradičnímu obrazu venkovské oblasti. Jako konkrétní obce byly zvoleny Jimramov a nedaleko vzdálené Sněžné, které reprezentují vnitřní periferii Kraje Vysočina.

Diplomová práce je rozdělena na dvě části – literární přehled a výsledky. V literárním přehledu práce je představen koncept kolektivního sociálního kapitálu, jehož studie v současné době nabývají enormního rozmachu. V této části práce je pozornost zaměřena na vývoj sociálního kapitálu obecně, jeho teoretické zkoumání v sociologii a ekonomii, typologii sociálního kapitálu a dále již je práce konkrétně zaměřena na kolektivní sociální kapitál. Popsány jsou možnosti jeho měření, sociální důvěra a sociální interakce jako jeho základní složky a role kolektivního sociálního kapitálu v rozvoji obcí a regionů. Zejména kvůli výběru obcí je v teoretické části rovněž poukázáno na problematiku vnitřních periferií, které se vyznačují nižší kvalitou technické a občanské

vybavenosti, stárnutím populace, úbytkem obyvatelstva, špatnou dostupností centra apod.

Výsledky práce se zaměřují na socioekonomickou a demografickou charakteristiku Kraje Vysočina a obou zkoumaných obcí, zpracování výsledků dotazníkového šetření a návrh doporučení, která mají za cíl zlepšit situaci týkající se kolektivního sociálního kapitálu ve vybraných obcích tak, aby byly z tohoto hlediska obce atraktivní nejen pro své současné občany, ale rovněž pro občany budoucí. Výsledky dotazníkového šetření mohou být pro vybrané obce podkladem, který může být použit jako nástroj pro strategii rozvoje obcí pomocí „měkkých“ faktorů rozvoje a vést ke zlepšení stávající situace, resp. ke zvýšení kvality kolektivního sociálního kapitálu v obcích Jimramov a Sněžné.

2 Cíl práce

Cílem diplomové práce je porovnat kvalitu kolektivního sociálního kapitálu ve vybraných obcích Kraje Vysočina, kterými jsou Jimramov a Sněžné.

Práce vznikla na základě účasti při řešení projektu Prostorově diferenciované disparity regionů z hlediska sociálního a lidského kapitálu, č. 8/2014, který byl podpořen Interní grantovou agenturou Fakulty regionálního rozvoje a mezinárodních studií Mendelovy univerzity v Brně a na jehož základě bylo rozhodnuto se danou problematikou zabývat dále. Pro účely diplomové práce byla problematika zúžena na zkoumání kolektivního sociálního kapitálu na úrovni obcí, neboť kolektivní sociální kapitál je v posledních letech analyzován s nejrůznějšími aspekty společenského života a s jehož prvky jsou velmi úzce spojeny rozvoj a kvalita života v obcích. A právě odlišná úroveň kolektivního sociálního kapitálu pomáhá vysvětlit, proč se některé obce s podobnými charakteristikami rozvíjejí úspěšněji než jiné.

Práce je rozdělena na dvě části, literární přehled a výsledky. Literární část obsahuje přehled poznatků z odborné literatury týkající se kolektivního sociálního kapitálu a problematiky vnitřních periferií, jež vybrané obce reprezentují. Empirická část práce popisuje zpracování výsledků dotazníkového šetření, na jejichž základě je porovnána kvalita kolektivního sociálního kapitálu ve vybraných obcích Kraje Vysočina a naplněn tak cíl práce. Na základě diskuse výsledků a vytvoření dílčích závěrů jsou formulovány návrhy na využití výsledků v praxi.

3 Přehled literatury

Sociální kapitál je pojem, který je aplikovaný v mnoha různých kontextech a o jehož vymezení, měření či jeho determinantech jsou vedeny neustálé diskuse. V současné době je jedním z nejfrekventovanějších konceptů na poli současných sociálních věd.¹

Následující kapitoly pojednávají o využití sociálního kapitálu nejen v sociálních, ale i ekonomických vědách, typologii tohoto pojmu a dále je konkrétně rozveden kolektivní sociální kapitál, jeho složky, indikátory a role v rozvoji obcí a regionů.

3.1 Koncept sociálního kapitálu v sociálních vědách

Sociální kapitál je poměrně nový pojem, který byl v sociálních vědách poprvé použit na přelomu 70. a 80. let 20. století (Vomáčková, 2007). Vychází z poznatku, že kromě ekonomického kapitálu disponuje jedinec, případně sociální skupina, sociálními vztahy, kontakty, znalostmi, dovednostmi a symboly, které je možno směňovat buď za podobné vztahy, kontakty, znalosti, dovednosti a symboly nebo přímo za peníze (Hubík, 2006). Obecně lze o sociálním kapitálu říci, že vyjadřuje souhrn zdrojů, které může osoba využít, protože se zná s jinými lidmi.

Podle Majerové (2011) je sociální kapitál vytvářený, udržovaný a rozvíjený sociálními interakcemi v rámci sociálních sítí², skupin, komunit či celých společností. Tzn. přenosem a sdílením zdrojů, informací a znalostí

¹ Na nárůst studia sociálního kapitálu poukazuje např. Halpern (2005, s. 9).

² Sociální síť je sociologický pojem, který označuje soubor sociálních vztahů mezi jednotlivými prvky sítě, které se vzájemně ovlivňují a kterými jsou zejména jednotlivci. V organizaci to mohou být také jednotlivé sociální skupiny nebo týmy, organizační jednotky či celé organizace. Základními typy sociální sítě v organizaci jsou formální a neformální organizační struktury (Management mania, © 2011 – 2013).

mezi členy těchto sociálních sítí a skupin. Právě ukotvenost v sociální síti je zdrojem sociálního kapitálu (Hubík, 2006).

Na rozdíl od jiných forem kapitálu (finanční, lidský nebo kulturní) není sociální kapitál atributem jednotlivců, ale je vázán na vztahy mezi jednotlivými aktéry, kterým umožňuje dosahovat společných cílů. Sociální kapitál slouží jako individuální a zároveň kolektivní zdroj ke zvyšování uspokojení jednotlivců i sociální skupiny jako celku. Každý jednatel, který je součástí sociální skupiny (sítě), je schopný ze sociálního kapitálu těžit ve svůj individuální prospěch, který však nesmí být v protikladu se zájmy celé skupiny.

Sociální kapitál je analyzován v souvislosti s nejrůznějšími aspekty společenského života. Těmi mohou být občanská společnost, výkon institucí, hospodářská situace, komunitní život, zdraví populace, vzdělání, kriminalita apod. (Halpern, 2005). O zavedení tohoto pojmu se zasloužili zejména francouzský sociolog a antropolog Pierre Bourdieu a americký sociolog James S. Coleman. Do širšího povědomí jej poté dostal Robert Putnam, který čerpal z Colemana, ale pohled na danou problematiku nabídl z jiného úhlu (Field, 2003).³

Definice sociálního kapitálu, kterou vytvořil Pierre Bourdieu, je první a zároveň také jednou z nejuváděnějších v sociologické teorii. Sociální kapitál popisuje jako *„množinu aktuálních nebo potenciálních zdrojů, která vychází z vlastnictví trvalé sítě více či méně institucionalizovaných vztahů a známostí, jinými slovy z členství ve skupině, které vybavuje každého člena kolektivně vlastněným kapitálem, tedy různými oprávněními“* (Bourdieu, 1986, s. 248). Podle Bourdiea není sociální kapitál založen na tom, co jedinec zná, ale koho zná. Velikost sociálního kapitálu potom závisí na rozsahu sítí, které je jedinec

³ Podle některých autorů pochází první zmínka o sociálním kapitálu od L. J. Hanifana, který vydal v roce 1916 článek „The Rural School Community Center“ a v roce 1964 se tento termín objevil v Beckerově práci „Human capital: A Theoretical and Empirical Analysis with Special Reference to Education“ (Putnam, 1993). Na přelomu 70. a 80. let se poté konceptem sociálního kapitálu zabýval G. Loury a P. Bourdieu, který vytvořil první definici sociálního kapitálu. Později koncept sociálního kapitálu upřesnil J. S. Coleman, R. Putnam a další (Paxton, 1999).

schopen mobilizovat pro svou potřebu a ve svůj prospěch (Dvořák, 2004). Svým individualistickým pojetím Bourdieu (1986) zdůrazňuje, že síť vytvořených a pěstovaných vztahů a kontaktů jedinec vědomě vytváří a využívá k získání finančního profitu nebo jiného zvýhodnění a prospěchu.

Individualisticky pojímá sociální kapitál taktéž James S. Coleman, který společnost vnímá jako seskupení společenských systémů individuálního chování (Field, 2003). Všichni zúčastnění konají tak, aby uspokojili a naplnili své zájmy a jsou tak neustále motivováni ke spolupráci, kdy v průběhu vzájemné součinnosti vzniká sociální kapitál. Ten je charakterizován svou funkcí a definován jako atribut struktury, který jednotlivcům, kteří se nacházejí uvnitř struktury, usnadňuje jednání. Mezi základní prvky sociální struktury, které se propojují se sociálním kapitálem, patří například důvěra, normy, informace nebo vztahy ve skupině (Paxton, 1999).

Coleman (1990) tvrdí, že základem života ve společnosti je důvěra, která tvoří v sociálním systému prostředí, podle jehož úrovně ostatní složky lépe anebo hůře fungují. Sociální kapitál tak podle něho představuje specifickou vlastnost struktury vztahů mezi lidmi a zároveň výbavu aktérů v této struktuře. Je zvláštním druhem zdroje, který není uložen v samotných aktérech, ale ve vztazích mezi nimi. Jedinci se soustředí na svůj vlastní zájem, ale zároveň si vytváří závazky, u kterých předpokládají, že jim budou oplaceny, čímž si formují svou vlastní sociální síť (Coleman, 1990).

Odlíšné pojetí sociálního kapitálu přináší na rozdíl od předchozích dvou autorů Robert Putnam, který vychází z přístupu Jamese Colemana, jehož přístup vztažený k rodině a užší komunitě však rozšířil na větší celky jako komunity nebo národy a svou pozornost zaměřil zejména na pozitivní externalitu privátních sociálních sítí pro celou společnost.

Problematikou sociálního kapitálu se Putnam zabýval při studiu italských politických institucí a následně v pracích o americké společnosti. Do veřejného povědomí dostal pojem sociálního kapitálu zejména knihou „Bowling Alone“, která odstartovala vznik samostatného výzkumného odvětví studujícího účinky

sociálního kapitálu na nejrozmanitější oblasti společenského i individuálního života (Šafr, Sedláčková, 2006).

Svou definici formuloval v rámci empirického výzkumu občanských struktur v italských regionech v 70. a 80. letech 20. století: „*Sociální kapitál odkazuje k vlastnostem sociální organizace, jako je důvěra, normy a sítě, které usnadňují koordinované jednání, a tak přispívají k výkonnosti společnosti*“ (Putnam, 1993, s. 167).

Základní formu sociálního kapitálu podle Putnama (2001) tvoří sítě občanské angažovanosti, v nichž probíhá interpersonální komunikace a směny, které jsou hodnoceny podle míry přínosu, které mají pro jedince a komunitu. Důležitým prvkem jeho teorie je silná a aktivní občanská společnost, která vede ke konsolidaci demokracie. Rovněž jako jeho předchůdce Coleman, považuje Putnam za nejvýznamnější složku sociálního kapitálu důvěru, bez níž nemohou vznikat nové vazby a nemůže tak docházet k rozvíjení sociálního kapitálu. Neméně důležitou roli hraje důvěryhodnost veřejných a politických institucí, které ustanovují a podporují roli práva.

V Bourdieuho pojetí je tedy důraz kladen na hodnotu sociálního kapitálu pro privilegované aktéry, kteří prostřednictvím svých konexí s jinými privilegovanými nositeli ostatních forem kapitálů budují svou statusovou pozici. Naproti tomu Coleman chápe sociální kapitál jako nástroj k vysvětlení problému kolektivního jednání, tedy toho, proč spolu navzájem v určitých situacích rozdílní lidé kooperují, i když by se na první pohled zdálo, že je pro ně výhodnější své bezprostřední zájmy naplnit prostřednictvím vzájemné soutěže (Field 2003). Teprve R. Putnam zaměřil svou pozornost na pozitivní externalitu privátních sociálních sítí pro celou společnost. Sedláčková a Šafr (2007) zastávají názor, že se jedná o tři rozdílné teoretické tradice výzkumu sociálního kapitálu.

Koncepce uvedených autorů se od sebe větší či menší mírou liší. Co je však pro všechny tyto teorie společné, je skutečnost, že sociální kapitál se skládá z osobních vazeb a interpersonálních interakcí, stejně jako ze sdíleného souboru hodnot, které jsou spojené s těmito kontakty.

3.2 Ekonomické pojetí sociálního kapitálu

Pojem sociální kapitál se objevuje nejen v sociologické, ale také v ekonomické teorii. V ekonomii se tento pojem objevil v 80. letech 20. století, kdy jej ve svých pracích použil ekonom Glenn Loury (1977). Louryho koncept sociálního kapitálu je velmi blízký konceptu P. Bourdieuho, rozdíl je však ve vnímání sociálního kapitálu. Zatímco Bourdieu jej chápal jako výhody ve vlastnictví privilegovaných skupin, Loury se naopak zaměřil na jeho omezující význam. *„Předmětem zájmu ekonomů se stala role sociálního kapitálu v adaptaci na ekonomický rozvoj, technologické změny, redukci nezaměstnanosti, vztah lidského a sociálního kapitálu a mnoho dalších témat“* (Šafr, Sedláčková, s. 21).

Obecně je pojem kapitál chápán jako již dříve vytvořené prostředky, které nejsou spotřebovány, ale jsou použity jako vstup do další výroby. V přeneseném smyslu se podle Petruska (1996) pojem kapitál používá pro vyjádření kulturních, sociálních a psychických dispozic, tedy i sociálního kapitálu. V případě sociálního kapitálu se jedná o kapacitu jedince či skupiny jedinců získat hodnotné zdroje nebo symbolické výhody na základě jejich sociálních vztahů či členství ve skupinách (Ritzer, 2005).

V ekonomickém pojetí je sociální kapitál vnímán buď jako součást individuálního lidského kapitálu nebo jako jisté obecné společenské prostředí, které má pozitivní vliv na snižování nákladů vkládaných do směny. Koncepce, kdy je sociální kapitál vnímán jako součást individuálního lidského kapitálu, vychází z děl Theodora W. Schultze (1971) a Garyho Beckera (1997), jejichž pojetí je blízké Jamesi Colemanovi. Reprezentantem druhé zmiňované koncepce je například Michael Woolcock (2001), vycházející z myšlenek Roberta Putnama.

Za zmínku stojí pojetí sociálního kapitálu Garyho Beckera, který jej chápe jako součást celkového lidského kapitálu člověka a definuje ho jako *„vliv minulých činů příslušníků referenční skupiny a dalších relevantních činitelů na jedincovu sociální síť a kontrolní systém“* (Becker, 1997, s. 17). Becker se zabývá vlivem okolního prostředí na jedince a jeho preference. Sociální kapitál podle

něj závisí na chování druhých, čímž vznikají pozitivní i negativní externality. Příkladem pozitivní externality může být např. snížení rizika kriminality v celé čtvrti, pokud někteří sousedé hlídají své domy, negativní externalitou může být naopak tlak vrstevníků kuřáků na to, začít kouřit. Becker sociální kapitál uplatňuje právě v nejrůznějších teoretických analýzách neekonomického jednání, jako je závislost na kouření, závislost na drogách nebo móda (Becker, 1997).

V současné době je v ekonomii využíváný spíše druhý zmíněný přístup k sociálnímu kapitálu, vycházející z myšlenek Roberta Putnama, který klade důraz především na míru důvěry. Tento přístup založený na důvěře si osvojily např. velké mezinárodní instituce jako Světová banka či Mezinárodní měnový fond. Ukázkový příklad měření důvěry v ekonomii představuje rovněž Souhrnný indikátor důvěry (IFO), který v souladu s metodikou EU sleduje měsíčně Český statistický úřad. Jedná se o indikátor, který je měřen v odvětví průmyslu, stavebnictví, obchodu, ale i služeb (Šafr, Sedláčková, 2006; ČSÚ, 2013).

3.3 Typologie sociálního kapitálu

Sociální kapitál obecně je charakteristikou složitě vnitřně strukturované společnosti, která se skládá z velkého množství sociálních skupin, sítí a společenství. Z tohoto důvodu se setkáváme s mnoha přístupy k typologickému rozlišení sociálního kapitálu. Některé slouží pouze jako typologie různých indikátorů při jeho měření, jiné (např. typologie přemostující/svazující/spojující) teoretickou bázi konceptu sociálního kapitálu pouze objasňují a vysvětlují, jaké efekty pro společnost sociální kapitál produkuje (Šafr, Sedláčková, 2006).

Kolektivní sociální kapitál můžeme rozdělit na individuální a kolektivní úroveň, kdy je rozlišovacím kritériem otázka, přináší-li sociální kapitál zisk jednotlivci, uzavřené skupině nebo celé společnosti, tedy představuje-li soukromý či veřejný statek (Grootaert, 2004). Za představitele první zmíněné úrovně bývá považován, jak již bylo dříve uvedeno, P. Bourdieu a částečně i J. S. Coleman, za představitele kolektivní úrovně R. Putnam.

Individuální sociální kapitál se objevuje ve dvou podobách - mobilizační, která má blíže ke konceptu lidského kapitálu, ve smyslu aktivace či mobilizace sociální sítě za účelem zisku a interakční, která je založena spíše na intenzitě společenské interakce jedince se sociálním okolím. Pro měření kolektivní formy sociálního kapitálu se uplatňují statistické údaje (nejčastěji z oficiálních souhrnných statistik), např. počet občanských sdružení a jejich členů, důvěra ve druhé lidi apod. (Šafr, Sedláčková, 2006).

Další možné rozdělení na svazující, přemostující a spojující sociální kapitál představuje sílu vazeb mezi jedinci. Jedná se o silné vazby, které jsou typické pro blízké vztahy, slabé vazby u vzdálenějších vztahů a hierarchické vazby s jedinci, kteří mají významné postavení.

Svazující sociální kapitál (bonding) je zaměřen na silné vazby, závazky a důvěru mezi jednotlivci. Je charakteristický loajalitou a homogenitou skupiny, kde jsou si členové podobni např. na základě etnicity nebo náboženství. Zahrnuje rodinné vazby, vztahy s blízkými přáteli apod. Vzájemnými pevnými vazbami mezi členy se kolektiv dokáže bránit vůči vlivům zvenčí a snižovat riziko nebezpečí. Silné vazby také pomáhají udržovat skupinu pohromadě (Kučerová, 2008).

Přemostující sociální kapitál (bridging) nevytváří stejně silná pouta jako svazující sociální kapitál. Naopak se jedná o slabší vazby v rámci nejrůznějších zájmových nebo sportovních spolků, vztahy mezi obchodními partnery nebo vzdálenými příbuznými, přáteli či známými. Tato forma sociálního kapitálu sdružuje jedince napříč různými sociálními skupinami, pomáhá jim dosáhnout úspěchu a má pozitivní vliv na rozvoj společnosti (Stachová, 2008).

Doplňujícím kapitálem je spojující sociální kapitál (linking), který je vázán na jedince, kteří mají ve skupině určité mocenské postavení a hierarchicky propojuje sociální skupiny s různým socioekonomickým statutem. Tímto typem sociálního kapitálu se zabýval zejména Michael Woolcock (2001), který zastával názor, že spojující sociální kapitál poskytuje některé výhody jedincům a skupinám, které se nacházejí na lokální úrovni

a mají vazby na jedince či skupiny s vyšším statusem. Na základě tohoto kapitálu se dosahuje lepší pomoci od formálních organizací (Sabatini, 2009).

Další dvě navzájem propojené formy sociálního kapitálu, strukturální a kognitivní, vymezil Norman Uphoff (1999). Strukturální forma sociálního kapitálu představuje sociální organizace a instituce jako jsou role, pravidla, sociální sítě, procedury, atd. Druhá zmíněná kategorie je spojena s atributy udržovanými kulturou, jako např. hodnoty, normy, postoje a přesvědčení. Obě formy jsou vzájemně provázány a ovlivňují jedince tak, že přispívají ke kooperativnímu kolektivnímu jednání (Uphoff, 1999).

Další typ rozdělení sociálního kapitálu na občanský a vládní souvisí se sociálním a politickým prostředím. Oba tyto typy jsou rovněž provázané a navzájem závislé. Stabilita a podpora vlády je odvíjena od sociální stability, tudíž je závislá na spokojenosti obyvatel (Pileček, 2010).

Pro tuto diplomovou práci je stěžejní kolektivní sociální kapitál, který je více rozveden v následující kapitole 3.4.

3.4 Kolektivní sociální kapitál a jeho složky

Kolektivní sociální kapitál, někdy rovněž označovaný jako komunitní, je opakem individuálního sociálního kapitálu. Jak již bylo uvedeno v předchozí kapitole, základním rozlišovacím kriteriem je otázka, přináší-li sociální kapitál zisk jednotlivci, uzavřené skupině nebo společnosti. Profituje-li společnost, hovoří se o sociálním kapitálu kolektivním, který obecně můžeme chápat jako sociální kontakty a vazby, normy reciprocit a důvěru. Tento typ sociálního kapitálu představující kolektivní statek bývá nejčastěji spojován se jménem Roberta Putnama.

Kolektivní sociální kapitál představuje určité vlastnosti sociální organizace (sítě, důvěra, normy a hodnoty), které usnadňují koordinované jednání a přispívají k výkonnosti společnosti (Putnam, 1993). Propojení jednotlivých aktérů v rámci sociálních sítí umožňuje efektivně dosahovat společných cílů, proto se v tomto případě jedná o primárně pozitivní faktor rozvoje (Coleman, 1988).

Van Deth (2008) rozlišuje strukturální a kulturní aspekty kolektivního sociálního kapitálu. Mezi strukturální aspekty sociálního kapitálu řadí sociální sítě, které je možné hodnotit na základě angažovanosti jedinců ve spolcích a participací na veřejných aktivitách, mezi kulturní aspekty řadí důvěru, normy a hodnoty, čímž v podstatě shrnuje nejčastěji zmiňované znaky sociálního kapitálu, které lze považovat za klíčové v rozvoji obcí a regionů.

Při měření kolektivní formy sociálního kapitálu se uplatňují především statistické údaje (nejčastěji z oficiálních souhrnných statistik) a individuální výpovědi ze sociologických výzkumů.

V rámci kolektivního sociálního kapitálu je možné rozlišit několik jeho složek. Šafr a Sedláčková (2009) rozeznávají dvě hlavní složky kolektivního sociálního kapitálu - strukturální a sociokulturní. Strukturální složka kolektivního sociálního kapitálu zahrnuje kontakty a sociální sítě v rámci rodiny, skupiny přátel, sousedství, pracoviště atp. Sociokulturní složka kolektivního sociálního kapitálu zahrnuje zejména důvěru, a to v ostatní občany, společenské instituce, celou komunitu, ale i další normy a hodnoty, které komunitu spojují.

Podle Stachové (2009) je možné jako dvě základní složky kolektivního sociálního kapitálu označit vztahy a kontakty mezi aktéry sociálních skupin a sítí (sociální interakce) a důvěru v ostatní členy skupiny či sítě, komunitu nebo celou společnost a její instituce, včetně hodnot, norem a sankcí.

V rámci sociálních interakcí, tedy vztahů a kontaktů mezi aktéry sociálních skupin a sítí, se za důležitou organizační složku společnosti, ve které dochází k utváření sociálního kapitálu, považují sítě občanské angažovanosti, jako např. členství v dobrovolných sdruženích. Ta mezi svými členy pomáhají kultivovat spolupráci mezi sebou blízkými a vytvářet občanské postoje, což může ulehčit následnou spolupráci mezi různými sociálními skupinami, sdruženími a veřejnými organizacemi. Podle Putnama (1993) vytváří dobrovolná sdružení ve společnosti významný zdroj pro řešení problémů kolektivního jednání a prosazování určitých cílů. Primárně však kolektivní sociální kapitál vzniká sociálními interakcemi v rodině, ve škole, na pracovišti, mezi přáteli či v komunitě (Majerová, 2011).

Druhou složkou sociálního kapitálu je vzájemná důvěra mezi členy sociální skupiny, sítě, společenství nebo společnosti a důvěra k institucím, které si společnost vytváří k regulaci vztahů mezi svými členy. Misztal (1998) důvěru definuje jako vlastnost jedinců a sociálních vztahů mezi nimi nebo vlastnost celých sociálních systémů, které vytváří jedinci svým jednáním a interakcemi. Důvěra se projevuje na několika úrovních sociální struktury, od důvěry mezi dvěma jedinci až po důvěru jedince ve skupinu nebo společnost a její instituce, včetně politických institucí. Důležité je vnímat a zohledňovat rozsah skupiny, kde je sociální kapitál utvářen, tj. zda se týká rodiny, určité sociální skupiny nebo společnosti jako celku. Neméně důležitá je teritoriální ukotvenost sociálních skupin a sítí a rozlišení mezi sociálním kapitálem komunit obývajících městskou čtvrť, sociálním kapitálem utvářeným v rámci obce, regionu, státu i v rámci nadnárodního uskupení, jakým je například Evropská Unie (Majerová, 2011).

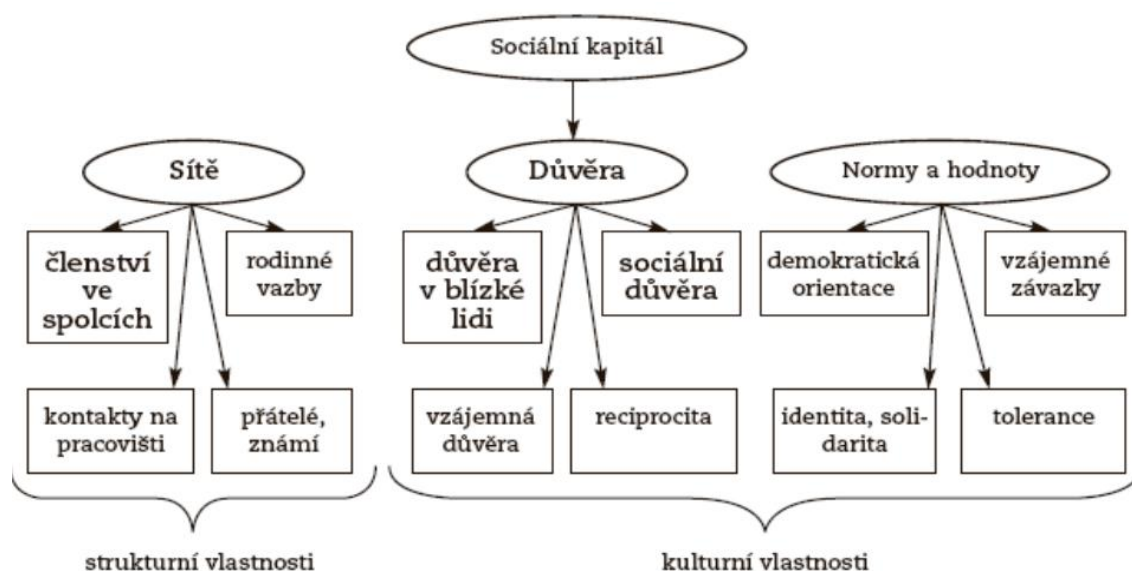
Měření důvěry jako nejdůležitější složky kolektivního sociálního kapitálu (Putnam, 1993) se stalo velmi častým způsobem pro zjišťování míry kolektivního sociálního kapitálu. Např. v USA probíhá měření míry důvěry ve výzkumech veřejného mínění již několik desítek let (Miller, Mitamura, 2003)⁴. Jednou z metod, které měří míru důvěryhodnosti sociálního prostředí ke zjištění míry kolektivního sociálního kapitálu, je např. Yamagishiho index důvěry, který zkoumá, zda jsou k sobě jedinci čestní a jestli je riskantní důvěřovat druhým (Yamagishi, 1988).

⁴ Již od 50. let je v USA sledována míra interpersonální (sociální) důvěry, míra důvěry v sousedské komunitě, míra důvěry v profesní skupiny a politické instituce i důvěra ve společenský systém (Šafir, Sedláčková, 2007).

3.5 Indikátory kolektivního sociálního kapitálu

O definici, měření a operacionalizaci kolektivního sociálního kapitálu probíhají neustálé diskuse. Z hlediska měřitelnosti je kolektivní sociální kapitál poměrně komplikovaným konceptem, pro který není možné sestavit univerzální soubor indikátorů. Odlišné přístupy k jeho měření vycházejí z výrazně proměnlivého charakteru kolektivního sociálního kapitálu na různých úrovních sociálních systémů, v odlišných historických kontextech, a také s ohledem na rozdíly v řádovostní hierarchii regionů (Pileček, 2010). Sestavený nástroj pro měření kapitálu musí být citlivý k rozdílnosti kultur, ale zároveň musí poskytnout společný koncepční rámec, který pomůže sjednotit rozdílné dimenze kolektivního sociálního kapitálu (Grootaert, 2002).

Míru kolektivního sociálního kapitálu lze tedy měřit s využitím různých indikátorů. Podle Šafra a Sedláčkové (2006) se rozlišují dvě základní podoby indikátorů podle toho, zda se jedná o postoje (důvěra, hodnocení kvality sociálního života atd.) nebo o jednání (např. členství v organizaci). Tyto typy znaků se většinou používají neodděleně, čímž se měří kognitivní a strukturní aspekty kolektivního sociálního kapitálu společně. Způsoby a oblasti měření kolektivního sociálního kapitálu znázorňuje Obrázek 1.



Obrázek 1: Model měření sociálního kapitálu
Zdroj: van Deth (2003)

V dnešní době jsou pro měření kolektivního sociálního kapitálu poměrně často využívány primární soubory dat vzniklé přímo za účelem měření určitých dimenzí sociálního kapitálu. Rovněž se lze setkat s indikátory pocházejícími z již existujících datovýchází původně určených k jiným účelům, což bývají vedle sociálněvědních výzkumů také různé oficiální i neoficiální statistické a archivní údaje jako počty organizací, jejich členů apod. (Šafr, Sedláčková, 2006).

Jak již bylo zmíněno, podle Putnama (1993), ale i mnohých dalších autorů zabývajících se kolektivním sociálním kapitálem, je nejdůležitější složkou kolektivního sociálního kapitálu důvěra, která se stala nejčastějším způsobem jeho měření.⁵ Podle Šafra a Sedláčkové (2006) můžeme rozlišit tři základní typy důvěry: sociální důvěru (někdy taktéž označovanou jako interpersonální), obecnou (generalizovanou) důvěru v druhé lidi a důvěru v instituce (taktéž označovanou jako politickou či institucionální důvěru). Sociální důvěru definujeme jako základní znak komunity, který je založený na víře či očekávání, že se nás druzí nebudou snažit vědomě a úmyslně poškodit a bude-li to možné, budou jednat v našem zájmu.

Nejrozšířenější konceptualizací v empirických výzkumech je Putnamův kolektivní pozitivní sociální kapitál, a to i přesto, že byly jeho teorie mnohými kritizovány.⁶ Ve svých analýzách, které sledují dlouhodobé trendy, používá Putnam většinou sekundární data, a tedy i různé způsoby měření kolektivního sociálního kapitálu. Z dílčích údajů sestavil Putnam komplexní index, který

⁵ Přední postavení důvěry není dáno pouze jejím konstitutivním významem u kolektivního sociálního kapitálu, ale především dostupností dat pro sekundární analýzu v existujících datech, která se již dlouhodobě, dávno před zavedením pojmu sbírala (např. sledování míry důvěry v USA, které probíhá již od 50. let) (Šafr, Sedláčková, 2006).

⁶ Kritizován byl Putnam například za to, že nebere v potaz negativní formy sociálního kapitálu, jako jsou nejrůznější společenství v oblasti organizovaného zločinu (typickým příkladem je mafie), vyznačující se v pozitivním smyslu charakteristikami jako sítě, normy nebo sankce, o kterých Putnam hovoří (Pileček, 2010). Radcliffe (2004) Putnama kritizoval za to, že zcela ignoroval roli státu, resp. státních intervencí v rozvoji regionů atp.

zahrnuje 14 indikátorů získaných pomocí sekundární analýzy existujících dat z mnoha amerických výzkumů (např. General Social Survey nebo National Election Studies). Indikátory občanské angažovanosti a společenských aktivit rozčleňuje do pěti základních skupin:

- a) komunitně organizovaný život
- b) angažovanost ve věcech veřejných
- c) komunitní dobrovolnictví
- d) neformální sociabilita
- e) sociální důvěra

Indikátory každé dimenze poté sumarizuje pomocí faktorové analýzy do jedné latentní proměnné nazvané Social Capital Index, který slouží k porovnání agregované úrovně sociálního kapitálu mezi jednotlivými státy USA a zjištění jejich odlišností z hlediska příjmové distribuce, tolerance ke genderovým a rasovým odlišnostem, sledování TV, daňových úniků atd. Tento „Putnam social capital index“ bývá využíván i jinými autory jako charakteristika regionů, např. při analýze adaptace na technologické změny apod. (Šafr, Sedláčková, 2006). Putnamův index sociálního kapitálu je znázorněn v Tabulce 1.

Tabulka 1: Putnamův index sociálního kapitálu pro jednotlivé státy USA

Dimenze	Indikátory
Komunitně organizovaný život	<ul style="list-style-type: none"> - podíl lidí ve výboru lokálních organizací za poslední rok - podíl lidí v manažerské pozici v klubech za poslední rok - počet občanských a sociálních organizací na 1 tisíc obyvatel - průměrný počet klubových setkání za poslední rok - průměrný počet členů klubů a organizací
Angažovanost ve věcech veřejných	<ul style="list-style-type: none"> - volební účast v prezidentských volbách - počet uskutečněných veřejných setkání týkajících se města či školy
Komunitní dobrovolnictví	<ul style="list-style-type: none"> - počet neziskových organizací na 1 tisíc obyvatel - průměrný počet účastí na komunitních projektech v posledním roce - průměrný počet účastí na dobrovolnické práci v posledním roce
Neformální sociabilita	<ul style="list-style-type: none"> - souhlas s výrokem: „Trávím hodně času návštěvou přátel.“ - průměrný počet uspořádaných domácích párty v posledním roce
Sociální důvěra	<ul style="list-style-type: none"> - souhlas s výrokem: „Většinu lidí lze věřit.“ - souhlas s výrokem: „Většina lidí je čestná.“

Zdroj: vlastní zpracování podle Putnam (2000)

Jednoduché měření kolektivního sociálního kapitálu pomocí počtu organizací, jichž je jedinec členem, bylo však zpochybněno nejen tím, že různé typy organizací ovlivňují sociální kapitál odlišným způsobem, ale navíc nebyl prokázán ani příliš silný vliv mezi členstvím v určité organizaci a specifikovanými normativními důsledky (Edwards, Foley 1998). Další autoři

upozorňují na to, že v Putnamově přístupu k měření kolektivního sociálního kapitálu na úrovni států, chybí rozlišení prostorové úrovně (Šafr, Sedláčková, 2009).

Tato konceptualizace proto byla kritizována jako značně zjednodušující a z tohoto důvodu uspořádal v roce 1999 Saguaro Seminar při Harvardské univerzitě, ve které Putnam působí, Workshop on Social Capital Measurement, jehož cílem bylo vyvinout a postupně aplikovat nový validní benchmarkový nástroj, tzv. Social Capital Community Benchmark Survey (SCCBS), sloužící ke sledování vývoje úrovně sociálního kapitálu v čase, mj. pro účely vládních statistik (Šafr, Sedláčková, 2009). Na základě tohoto projektu bylo identifikováno 11 klíčových dimenzí sociálního kapitálu s 5 hlavními doménami, viz Tabulka 2.

Tabulka 2: Domény a klíčové dimenze sociálního kapitálu v Social Capital Community Benchmark Survey (USA)

Domény	Klíčové dimenze
Důvěra	<ul style="list-style-type: none"> - sociální důvěra („silná“ vs. „slabá“ důvěra, rádius důvěry) - mezi-rasová/etnická důvěra
Neformální síť	<ul style="list-style-type: none"> - diverzita přátelských sítí - neformální společenský život s rodinou, přáteli, spolupracovníky
Formální síť	<ul style="list-style-type: none"> - vedoucí postavení v komunální/městské správě - účast v občanských sdruženích a spolcích - dárcovství a dobrovolnictví - angažovanost vycházející z náboženské víry
Politická angažovanost	<ul style="list-style-type: none"> - konvenční politická participace (účast ve volbách) - protestní politická participace (demonstrace, pochody, bojkoty, atd.)

Zdroj: vlastní zpracování podle Hudson, Chapman (2002)

Jako významný iniciátor a koordinátor výzkumu i praktických aplikací podporujících kolektivní sociální kapitál slouží rovněž Světová banka. Za účelem měření sociálního kapitálu založila celou řadu projektů pod názvem Social Capital Initiative, které podporují sociální kapitál v afrických, latinskoamerických a východoevropských zemích.

Experti Světové banky kolektivní sociální kapitál definují v Putnamově pojetí jako normy a sítě usnadňující kolektivní jednání a v kolektivním sociálním kapitálu, respektive v sociální soudržnosti, spatřují stimul udržitelného sociálního a ekonomického rozvoje a prostředek ke snižování chudoby (Šafr, Sedláčková, 2005). Nejnovějším přístupem k měření sociálního kapitálu je v současné době dotazník Integrated Questionnaire for the Measurement of Social Capital (SC-IQ) který odborníci Světové banky vyvinuli především pro použití v rozvojových zemích (Grootaert, 2004). Druhým používaným nástrojem, určeným ke studiu sociálního kapitálu na úrovni komunit, který byl vyvinut již dříve, je Social Capital Assessment Tool (SOCAT) (Grootaert, van Bastelaer, 2002).

3.6 Kolektivní sociální kapitál a jeho role v rozvoji regionu

Podnětným zdrojem pro studium kolektivního sociálního kapitálu v souvislosti s územním rozvojem se stala již zmiňovaná práce R. Putnama (1993), který dospěl k závěru, že hospodářský úspěch některých italských regionů se v 70. a 80. letech minulého století opíral o převládající normy reciprocity, důvěry a občanské iniciativy rozšířené mezi lokálními aktéry, které přispívaly k jejich vzájemné spolupráci (Johnston, Gregory, Pratt, Watts 2000). Podle Putnama spočívaly meziregionální rozdíly právě v odlišných formách sociálního kapitálu, resp. sociálních vazeb (Ptáček 2001).

Tyto rozdíly však mohou být patrné taktéž na úrovni jednotlivých obcí jako nejnižších jednotkách územní samosprávy. Důvěra mezi občany, důvěra v politické instituce, vztah občanů mezi sebou nebo participace občanů v sociálních sítích, to vše jsou prvky důležité pro budování kolektivního sociálního kapitálu v obcích. K rozvoji kolektivního sociálního kapitálu v obcích

však výrazně přispívá taktéž fyzické a sociální prostředí, které se s nárůstem počtu obyvatel a zástavby mění (Gehl, 2000). Zvyšuje-li se hustota zástavby, roste vybavenost technickou infrastrukturou a záleží na tom, zda se ztrácí nebo naopak zůstává či přibývá prostranství k trávení volného času. Pokud je kapacita zařízení sloužících k setkávání jedinců nedostačující, může to v jednotlivých obcích na rozvíjení kolektivního sociálního působit negativně.

V rámci větších celků a jednotlivých regionů hraje kolektivní sociální kapitál rovněž důležitou roli v rozvoji vnitřních periferních oblastí, k jejichž výzkumu přispěl zejména Musil (1988), který v rámci studia polarizace prostoru odhalil určité problémové oblasti uvnitř území, a to vymezením právě tzv. vnitřních periferií. Již od 70. let 20. století se vědělo o potížích některých příhraničních okresů, některé méně nápadné oblasti ve vnitřních regionech Čech a Moravy však zůstávaly stranou pozornosti (Horská, Maur, Musil, 2002). Těmito oblastmi se ze sociologického hlediska zabýval v 80. letech 20. století Illner (1988), který s důrazem na sociální podmínky pozoroval úroveň vzdělanosti, rozložení pracovních sil do jednotlivých sektorů nebo předpoklady demografického vývoje. Výsledkem jeho šetření bylo zjištění, že nejzasaženější oblasti se vyskytují při administrativní hranici jednotlivých krajů. Zatímco vnější periferie jsou v případě České republiky dlouhodobě znevýhodněny svou okrajovou polohou při státní hranici, specifickými fyzicko-geografickými podmínkami a rovněž specifickým historickým vývojem (Chromý, 2000), vnitřní periferie jsou charakterizovány jako tradiční venkovské oblasti se stabilním sociokulturním prostředím, které může představovat zdroj vyšší míry regionální identity či kvalitního sociálního kapitálu (Chromý, Janů, 2003). Současně se však vnitřní periferie potýkají s celou řadou problémů. Jedná se především o jejich poměrně značnou izolovanost, která je spojená se závislostí na často odlehlém regionálním centru. V souvislosti se špatnou technickou a občanskou infrastrukturou či nevýhodnou dopravní polohou leží mimo zájem investorů, čímž se závislost na regionálním centru ještě prohlubuje (Perlín et. al. 2010). S nedostatkem vnějších rozvojových impulsů tak roste význam aktivace a využití endogenního rozvojového potenciálu, a zejména proto je

v poslední době kladen důraz právě na roli „měkkých“ faktorů rozvoje, resp. kvalitu lidského a sociálního kapitálu (Jančák et al., 2010). *„Lidský a sociální kapitál tak lze ve vnitřních periferiích s dlouhodobou kontinuitou osídlení považovat za klíčový nástroj aktivizace endogenního rozvojového potenciálu za účelem úspěšnějšího překonávání rozvojových bariér a zlepšení kvality života“* (Váně, 2012, s. 358).

Příčinou významného nárůstu zájmu o měření kolektivního sociálního kapitálu v posledních letech jsou především komparativní nebo případové studie, které se snaží o porovnávání úrovně kolektivního sociálního kapitálu napříč mezi jednotlivými státy nebo regiony. Porovnávání jednotlivých států mezi sebou je však značně problematické a v mnoha případech zcela neuskutečnitelné, jelikož je třeba brát v potaz odlišnosti, které jsou způsobeny rozdíly v lokálních kulturách. Porovnávání rozdílů v úrovni kolektivního sociálního kapitálu mezi regiony určitého státu je však vhodným způsobem, jak vysvětlit regionální disparity a pomoci s jejich vyrovnáváním prostřednictvím regionálních rozvojových politik (Stachová, Bernard, Čermák, 2009).

V objasňování rozdílů v dynamice rozvoje regionů tak vstupují do hry tzv. měkké či sociálně kulturní faktory, kdy jsou mimo jiné využívány koncepty kolektivního sociálního kapitálu, kooperace, důvěry, znalosti nebo učení. Právě proto je kolektivní sociální kapitál v posledních letech diskutován jako významný faktor lokálního a regionálního rozvoje (Stachová, Bernard, Čermák, 2009). Je to zejména z toho důvodu, že ekonomická vyspělost, růst, kvalita, tvorba a využívání sociálního kapitálu jsou navzájem oboustranně provázány. Sociální kapitál zakotvený v území vytváří specifickou konkurenční výhodu - má vliv na ekonomický růst, vyspělost a sociální sítě a zejména funkčnost sociálních sítí a důvěra ve společnost a v její normy přispívají k efektivnímu fungování trhů. Na druhou stranu hospodářská situace v regionu, ekonomická vyspělost a růst ovlivňují sociální kapitál prostřednictvím příjmů jednotlivců, jejich zaměstnanosti, a také například strukturou příjmové nerovnosti (Majerová, 2011).

Vytváření a udržení určité úrovně kolektivního sociálního kapitálu může být zlepšeno pomocí příležitostí ke vzájemné interakci obyvatel regionu, a právě proto je národními, regionálními i místními vládami podporována participace a kooperace jedinců v lokálních organizacích. Důraz je v dnešní době kladen zejména na účast veřejnosti na rozhodování a aktivnější spolupráci v rámci sítí, čímž dochází k posilování regionálního rozvojového potenciálu. Integrační funkci mohou plnit nejrůznější občanská sdružení, vzdělávací instituce, podnikatelská sdružení jako hospodářské komory nebo klastry oborově příbuzných podniků, dalšími nástroji se stávají například různé formy partnerství veřejného a soukromého sektoru v rámci vědecko-výzkumných parků nebo center pro transfer technologií.

Utváření kolektivního sociálního kapitálu je rovněž podmíněno územní strukturou veřejné správy, horizontálními vazbami mezi sousedními správními jednotkami a vertikálními vazbami mezi jednotlivými úrovněmi správy. Zásadní roli hrají rovněž politické strany, které ovlivňují alokaci veřejných zdrojů na obecní, krajské i státní úrovni a významným alokačním mechanismem prostředků ovlivňujících regionální rozvoj jsou taktéž dotační a grantové nástroje státu a EU (Majerová, 2011).

4 Materiál a metody

V následující kapitole jsou podrobněji popsány jednotlivé kroky a použité metody, které byly uplatněny při zpracování této diplomové práce. Metodika práce byla navržena tak, aby umožnila naplnění stanoveného cíle.

4.1 Použité metody

Práce je rozdělena na dvě části, přehled literatury a výsledky. V literární části práce je pomocí metod analýzy, syntézy, indukce a dedukce mapován současný stav řešené problematiky kolektivního sociálního kapitálu, jehož koncept se v sociálních vědách objevuje až od přelomu 70. a 80. let 20. století.

Empirická část práce je zaměřena na provedení socioekonomické a demografické charakteristiky Kraje Vysočina a sledovaných obcí, zpracování výsledků dotazníkového šetření, diskusi těchto výsledků a formulaci návrhů na využití výsledků v praxi.

Pro účely této práce byly v rámci území Kraje Vysočina vybrány obce Jimramov a Sněžné, které náleží ke stejné administrativní jednotce správního obvodu obce s rozšířenou působností (SO ORP) Nové Město na Moravě a nachází se ve vzdálenosti 12 km od sebe, viz Příloha č. 2. Vedle geografické polohy se obce shodují i v dalších dílčích znacích, ať už jde o hustotu zalidnění, vývoj počtu obyvatel, věkovou nebo vzdělanostní strukturu obyvatelstva, podíl osob se středoškolským a vysokoškolským vzděláním, úbytek ekonomicky aktivních osob, rozsah bytové výstavby, vysoký podíl zaměstnaných v zemědělství, nižší úroveň občanské vybavenosti apod. (ČSÚ, 2014). Vybrané obce reprezentují vnitřní periferii na území Kraje Vysočina, která se vyznačuje nižší kvalitou technické a občanské vybavenosti, stárnutím populace nebo např. špatnou dostupností centra. Limitujícím faktorem těchto obcí je relativně větší vzdálenost do krajského města – Jihlava se nachází 63 km od Jimramova a 59 km od Sněžného.

Na základě studia dostupné literatury a již existujících dotazníků vytvořených pro účely měření sociálního kapitálu byl pomocí analýzy sestaven

soubor relevantních ukazatelů, které indikují různé dimenze kolektivního sociálního kapitálu. Na základě těchto dimenzí byl sestaven dotazník, který vychází z dotazníku, který byl použit v rámci řešení projektu Prostorově diferenciované disparity regionů z hlediska sociálního a lidského kapitálu, číslo 8/2014, podpořeného Interní grantovou agenturou Fakulty regionálního rozvoje a mezinárodních studií Mendelovy univerzity v Brně, dále čerpá z integrovaného dotazníku Světové banky (Grootaert, 2004), Putnamova souhrnného indexu sociálního kapitálu a výzkumu Majerové a Kosteleckého (2011). Zvolené dimenze kolektivního sociálního kapitálu a indikátory jednotlivých dimenzí zachycuje Tabulka 3.

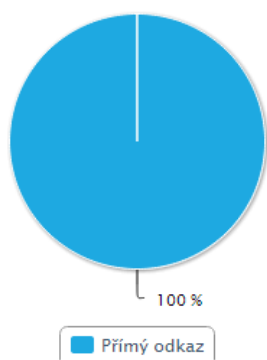
Tabulka 3: Dimenze kolektivního sociálního kapitálu pro účely diplomové práce

Dimenze	Indikátory
Důvěra v druhé lidi a instituce	<ul style="list-style-type: none"> - generalizovaná důvěra - postoje k normám občanského soužití
Participace v sociálních sítích	<ul style="list-style-type: none"> - členství ve sdruženích a spolcích (společenské, volnočasové, zájmové, kulturní, náboženské, dobrovolnické atp.) - frekvence setkávání se sousedy, přáteli a příbuznými - počet těch, které je možné požádat o pomoc a těch, kteří se obracejí o pomoc
Občanská angažovanost	<ul style="list-style-type: none"> - důvěra v instituce na různých úrovních - ochota volit - účast na politických aktivitách
Subjektivní percepce území, sounáležitost občanů s místem bydliště	<ul style="list-style-type: none"> - spokojenost s životem v místě - hodnocení soudržnosti místní komunity a toho, co ji rozděluje - zapojení do lokálních veřejných aktivit - úvahy o stěhování

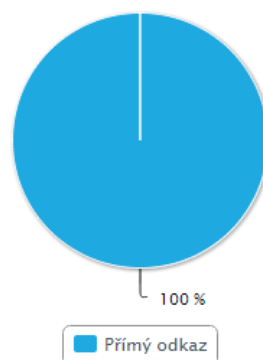
Zdroj: vlastní zpracování

Jako hlavní dimenze kolektivního sociálního kapitálu byly pro účely výzkumné části diplomové práce zvoleny důvěra v druhé lidi a instituce, participace v sociálních sítích, občanská angažovanost a subjektivní percepce území (sounáležitost občanů s místem bydliště). Ke každé dimenzi byly zvoleny odpovídající indikátory, na jejichž základě byl sestaven dotazník.

Dotazníkové šetření proběhlo ve vybraných obcích v březnu a dubnu 2015. Nejdříve byl na vzorku 20 náhodně vybraných respondentů z různých věkových skupin proveden předvýzkum, jehož účelem bylo prověřit srozumitelnost otázek a vypovídací schopnost dotazníku. Na základě uskutečnění předvýzkumu bylo upraveno znění některých otázek a odpovědí. Finální verze dotazníku sestává z 20 otázek a zjišťuje názor respondentů na situaci týkající se kvality kolektivního sociálního kapitálu v obci. Respondentům, kterými byli občané obcí Jimramov a Sněžné v produktivním věku 18 – 64 let, byl dotazník distribuován osobně a prostřednictvím internetového odkazu na portálu Survio. Dotazník bylo z důvodu zabezpečení vyplnění dotazníku nevyžádanými osobami možné vyplnit pouze prostřednictvím přímého odkazu, což ukazují Obrázky 2 a 3.



Obrázek 2: Přístup k dotazníku pro respondenty obce Jimramov
Zdroj: Survio (2015)



Obrázek 3: Přístup k dotazníku pro respondenty obce Sněžné
Zdroj: Survio (2015)

Vzhledem k tomu, aby byl získán co nejvíce reprezentativní vzorek respondentů, byli respondenti vybráni stratifikovaným výběrem, kdy je populace rozdělena do několika skupin (strat), které jsou homogenní vzhledem k určitému kritériu. Pro výzkum diplomové práce byly jednotlivými stratami věk, pohlaví a vzdělání respondentů. Porovnání výzkumného vzorku se skutečným stavem podle ČSÚ zobrazují Tabulky 4, 5 a 6.

Tabulka 4: Věkové skupiny respondentů – porovnání výzkumného vzorku se skutečným stavem dle ČSÚ

Věková kategorie	JIMRAMOV				SNĚŽNÉ			
	skutečnost podle ČSÚ		vlastní výzkum		skutečnost podle ČSÚ		vlastní výzkum	
	absolutní četnost	relativní četnost	absolutní četnost	relativní četnost	absolutní četnost	relativní četnost	absolutní četnost	relativní četnost
18 - 24	127	16,6	36	20,7	87	17,8	24	19,0
25 - 34	156	20,4	33	19,0	92	18,9	25	19,8
35 - 44	157	20,5	33	19,0	107	21,9	28	22,2
45 - 54	147	19,2	39	22,4	101	20,7	26	20,6
55 - 64	178	23,3	33	19,0	101	20,7	23	18,3

Zdroj: vlastní zpracování dle vlastních dat a dat dostupných z ČSÚ (2014)

Tabulka 5: Vzdělání respondentů - porovnání výzkumného vzorku se skutečným stavem dle ČSÚ

Vzdělání	JIMRAMOV				SNĚŽNÉ			
	skutečnost podle ČSÚ		vlastní výzkum		skutečnost podle ČSÚ		vlastní výzkum	
	absolutní četnost	relativní četnost	absolutní četnost	relativní četnost	absolutní četnost	relativní četnost	absolutní četnost	relativní četnost
ZŠ nebo bez vzd.	202	20,4	37	21,3	117	19,3	13	10,3
SŠ s výuč. listem	379	38,4	63	36,2	223	36,9	48	38,1
SŠ s maturitou	289	29,3	54	31,0	197	32,6	46	36,5
VOŠ	16	1,6	3	1,7	4	0,7	5	4,0
VŠ	102	10,3	17	9,8	64	10,6	14	11,1

Zdroj: vlastní zpracování dle vlastních dat a dat dostupných z ČSÚ (2014)

Tabulka 6: Pohlaví respondentů - porovnání výzkumného vzorku se skutečným stavem dle ČSÚ

Pohlaví	JIMRAMOV				SNĚŽNÉ			
	skutečnost podle ČSÚ		vlastní výzkum		skutečnost podle ČSÚ		vlastní výzkum	
	absolutní četnost	relativní četnost	absolutní četnost	relativní četnost	absolutní četnost	relativní četnost	absolutní četnost	relativní četnost
Žena	596	49,7	90	51,7	366	50,8	63	50,0
Muž	602	50,3	84	48,3	354	49,2	63	50,0

Zdroj: vlastní zpracování dle vlastních dat a dat dostupných z ČSÚ (2014)

Ve dvou vybraných obcích bylo dohromady získáno 300 vyplněných dotazníků, v Jimramově 174 a ve Sněžném 126. Primární data jsou vzhledem k jejich množství a charakteru analyzována především kvantitativními metodickými postupy.

4.2 Stanovení výzkumných otázek

Ve výzkumné části diplomové práce jsou hledány vztahy mezi hodnotami stanovených dimenzí kolektivního sociálního kapitálu a demografickými charakteristikami respondentů. Vzhledem k povaze výzkumu byly podle čtyř Punchových (2008) úrovní konceptu výzkumu v práci stanoveny následující výzkumné otázky:

Oblast výzkumu: Kvalita kolektivního sociálního kapitálu ve vybraných obcích
Kraje Vysočina

Téma výzkumu: Porovnání kvality kolektivního sociálního kapitálu
ve vybraných obcích Kraje Vysočina

Obecná výzkumná otázka: Je vyšší kvalita kolektivního sociálního kapitálu
v obci Jimramov nebo Sněžné?

Dílčí výzkumné otázky:

1. Existuje závislost mezi mírou důvěry, mírou participace v sociálních sítích, mírou občanské angažovanosti a věkem respondentů?
2. Existuje závislost mezi členstvím v zájmové skupině a vzděláním respondentů?
3. Existuje závislost mezi sounáležitostí respondentů s místem bydliště a jejich věkem a vzděláním?

K zodpovězení výzkumných otázek jsou zkoumány společné vztahy mezi proměnnými (Punch, 2008). Konkrétně jsou využity metody popisné statistiky a korelační analýzy, vzhledem k povaze získaných dat bylo v práci zamítnuto od záměru provedení regresní analýzy. Prostřednictvím korelační analýzy je zkoumána vzájemná závislost mezi jednotlivými proměnnými a konkrétně je využito Spearmanova koeficientu pořadové korelace, při jehož výpočtu je využíváno pořadí hodnot sledovaných veličin, vzhledem k čemuž se pro data získaná z dotazníkového šetření nejvíce hodí. Při výpočtu Spearmanova koeficientu pořadové korelace jsou hodnotám x_i a y_i přiřazena pořadová čísla p_i a q_i (pořadí jednotlivých hodnot při uspořádání podle velikosti) a Spearmanův koeficient je poté definován vztahem:

$$\rho = 1 - \frac{6 \sum_{i=1}^n (p_i - q_i)^2}{n(n^2 - 1)}$$

Spearmanův koeficient pořadové korelace nabývá hodnot z intervalu -1 až 1 a na hladině významnosti $\alpha = 0,05$ buď nezamítáme nulovou hypotézu o nevýznamnosti (proměnné spolu nekorelují) nebo zamítáme nulovou hypotézu o nevýznamnosti (proměnné spolu korelují).

Statistické výpočty jsou zpracovány ve statistickém softwaru R, konkrétně ve verzi 3.1.1. Software R je volně šiřitelný open source statistický program, který je velmi často používán právě pro matematické a statistické výpočty.

5 Výsledky

V následující kapitole je provedena socioekonomická a demografická charakteristika Kraje Vysočina a vybraných obcí Jimramov a Sněžné. Pomocí korelační analýzy a popisné statistiky jsou zpracovány výsledky dotazníkového šetření, které zjišťuje názor respondentů na kvalitu kolektivního sociálního kapitálu v Jimramově a ve Sněžném. Na základě získaných výsledků jsou formulovány návrhy na využití výsledků v praxi, jejichž cílem je zvýšení kvality kolektivního sociálního kapitálu ve sledovaných obcích.

5.1 Socioekonomická a demografická charakteristika Kraje Vysočina v kontextu ostatních krajů České republiky

Vysočina představuje 5. největší kraj České republiky podle rozlohy a 12. kraj podle počtu obyvatel. Rozkládá se na podstatné části Českomoravské vrchoviny a je obklopena krajem Středočeským, Pardubickým a Jihomoravským, se kterým za účelem podpory regionálního rozvoje tvoří region soudržnosti NUTS II. Rozkládá se na ploše 6 796 km² a celkový počet obyvatel k 11. 9. 2014 byl 509 895 (ČSÚ, 2014).

Pro Vysočinu jsou charakteristické malé vesnice nepřilíživě vzdálené od místního centra, jímž bývá klidné malé město se třemi až deseti tisíci obyvatel. Pouze ve čtyřech městech kraje žije více než dvacet tisíc obyvatel a krajské město Jihlava dosahuje počtu padesáti tisíc.

Charakteristická je rovněž členitost území, vyšší nadmořská výška a s tím spojená nízká hustota osídlení. Důsledkem rozdrobené sídelní struktury a vysoké nezaměstnanosti je vylidňování menších obcí a odchod mladých a kvalifikovaných obyvatel do spádových oblastí, kde je rozvinutější infrastruktura a větší nabídka práce.

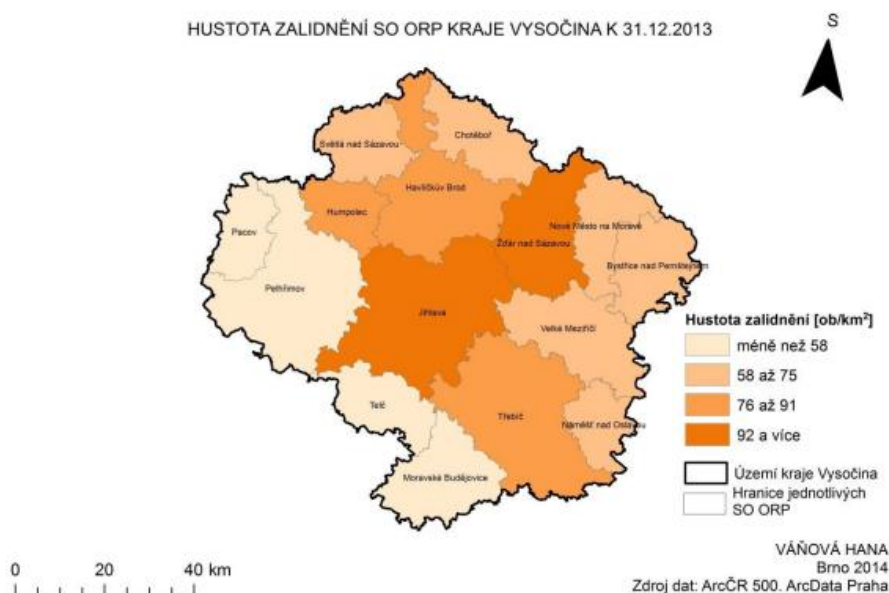
Administrativně se Kraj Vysočina člení na pět regionů úrovně LAU 1 (okresů) - Havlíčkův Brod, Jihlava, Pelhřimov, Třebíč a Žďár nad Sázavou, 15 správních obvodů obce s rozšířenou působností a 26 obvodů

pověřených obecních úřadů. Nachází se zde celkem 704 obcí a metropolí kraje je město Jihlava (Krajský úřad Kraje Vysočina, 2008).

Sídelní a demografická charakteristika Kraje Vysočina

Kraj Vysočina se se svými 509 895 obyvateli řadí mezi nejméně lidnaté kraje České Republiky a po Královohradeckém a Libereckém kraji je svou populací třetí nejmenší (ČSÚ, 2014). Vzhledem k počtu obyvatel a rozloze téměř 6 800 km² se Vysočina vyznačuje nízkou hustotou zalidnění, která je k 1. 1. 2014 pouhých 75 obyvatel na km². Nižší hustotu zalidnění již má pouze Jihočeský kraj (63 obyvatel na km²). Pro porovnání, průměrná hustota zalidnění pro celé území ČR je 133 obyvatel na km² (CRR ČR, 2014).

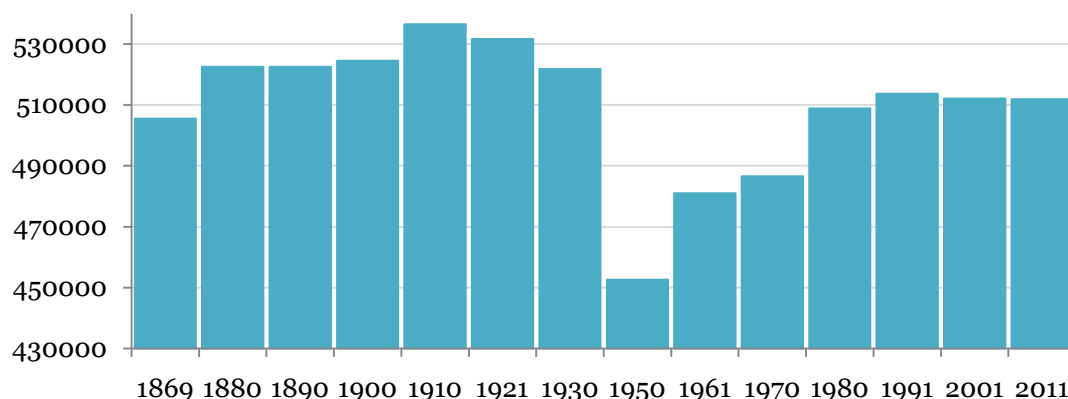
Obyvatelstvo se soustředí spíše do regionů, kde jsou pracovní příležitosti, a které se vyznačují dostatečnou občanskou vybaveností, na Vysočině tedy správní obvody obcí s rozšířenou působností Jihlava a Žďár nad Sázavou, viz Obrázek 4. Jihlava vyčnívá zejména svou pracovní funkcí, která se odvíjí od počtu obsazených pracovních míst, rovněž těží z výhodné centrální polohy v rámci kraje a vynikajícím napojením na dálnici D1.



Obrázek 4: Hustota zalidnění jednotlivých SO ORP Kraje Vysočina k 31. 12. 2013
Zdroj: ArcČR 500, ArcData Praha in Hana Váňová, 2014

Území kraje se vyznačuje rozdrobenou sídelní strukturou. Nachází se zde značný počet malých obcí, z nichž téměř polovina spadá do kategorie obcí do 199 obyvatel. V těchto obcích však žije pouze 8 % obyvatelstva kraje. Naopak na čtyři města s více než 20 tisíci obyvateli připadá více než čtvrtina obyvatel kraje. Do kategorie nad 50 tisíc obyvatel spadá pouze krajské město Jihlava s 50 510 obyvateli (k 1. 1. 2014), které je však mezi ostatními krajskými městy České republiky hned po Karlových Varech (49 864 obyvatel) populačně nejmenší (ČSÚ, 2014). Průměrná populační velikost obce na Vysočině je 725 obyvatel (ČSÚ, 2014).

Vývoj počtu obyvatel kraje v datech, ve kterých proběhlo sčítání lidu, mapuje Graf 1. Z historického pohledu byl nejvyšší počet obyvatel na území Kraje Vysočina registrován při sčítání v roce 1910, kdy zde žilo 536 488 osob. Velké populační ztráty byly zaznamenány v průběhu první světové války (vysoká úmrtnost) a po skončení druhé světové války (odsun a dosídlování).

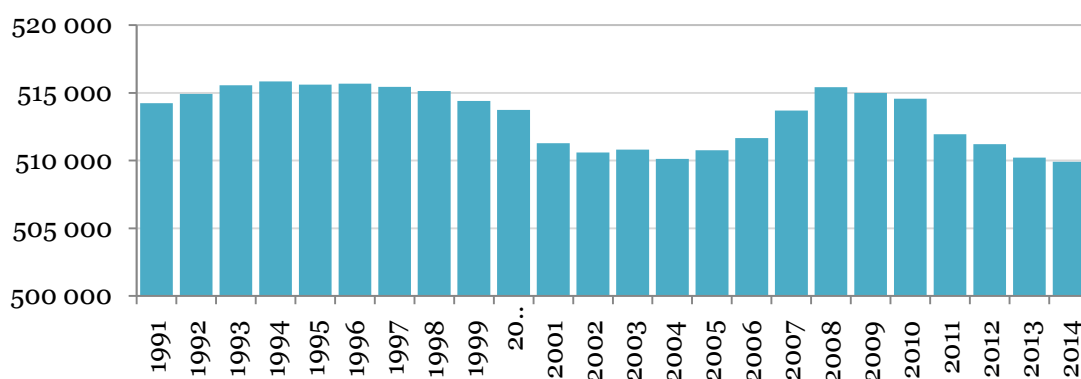


Graf 1: Vývoj počtu obyvatel Kraje Vysočina mezi lety 1869 – 2011

Zdroj: vlastní zpracování dle dat dostupných z ČSÚ (2013)

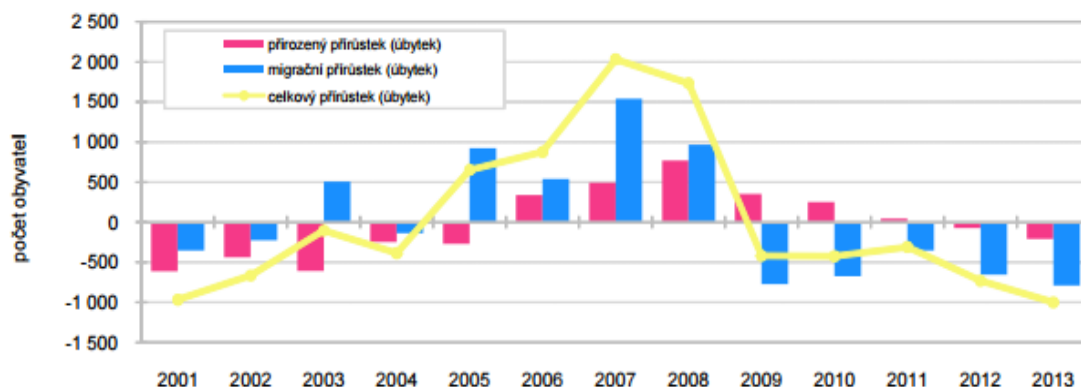
Současný stav je i přes mírný nárůst počtu obyvatel v posledních letech blízký počtu obyvatel, který byl zjištěn při prvním moderním sčítání lidu na našem území v roce 1869. Informaci o vývoji počtu obyvatel v Kraji Vysočina od roku 1991 podává Graf 2. V období 1991 až 1998 počet obyvatel kolísal a pohyboval se mezi hodnotami 514 a 516 tisíc. Od roku 1999 však počet obyvatel v kraji klesal až do roku 2004. Teprve v roce 2005 zaznamenala

Vysočina meziroční růst populace. Výrazný pokles počtu obyvatel kraje v roce 2001 byl způsoben opravou dle výsledků Sčítání lidu 2001 (snížení počtu obyvatel o 1 509 osob v důsledku této opravy). Po několikaletém růstu, který vyvrcholil v roce 2008 opětovným překonáním hranice 515 tisíc obyvatel, dochází v kraji od roku 2009 k dalšímu poklesu, který pokračuje i v následujících letech. Výrazný pokles počtu obyvatel v roce 2011 je třeba opět dát do souvislosti s převzatými výsledky Sčítání obyvatel. Od tohoto roku počet obyvatel kraje opět klesá.



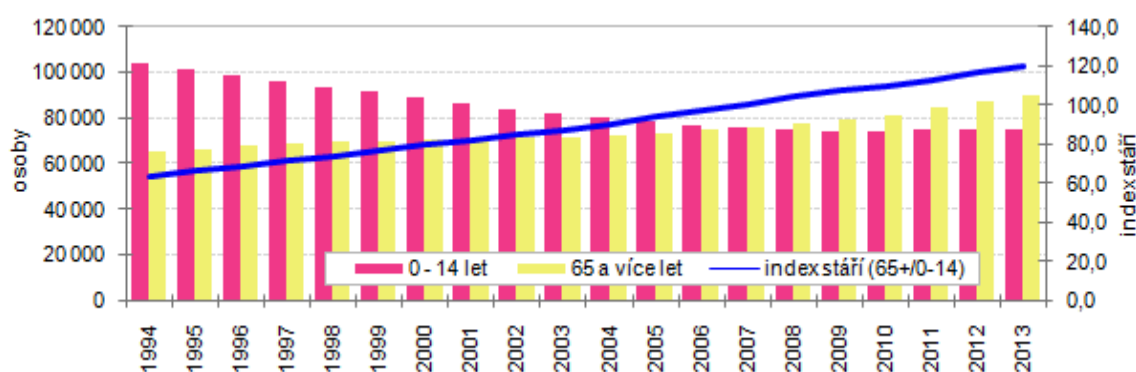
Graf 2: Vývoj počtu obyvatel v Kraji Vysočina mezi lety 1991 – 2014
Zdroj: vlastní zpracování dle dat dostupných z ČSÚ (2015)

Pokles obyvatel od r. 2009 je zapříčiněn zejména záporným migračním saldem a přirozeným úbytkem obyvatel, jak je znázorněno na Obrázku 5.



Obrázek 5: Přirozený, migrační a celkový přírůstek obyvatel Kraje Vysočina mezi lety 2001 a 2013
Zdroj: ČSÚ (2013)

Věková struktura obyvatel Kraje Vysočina kopíruje věkovou strukturu České republiky a od roku 2006 hovoříme o takzvaném regresivním typu, kdy převažuje postreprodukční složka (65 a více let) nad předreprodukční složkou (0 - 14 let) a obyvatelstvo kraje tak demograficky stárne. Nejvíce převyšuje postreprodukční složka předreprodukční složku v roce 2013, a to o 2,9 % (Obrázek 6). V obrázku je rovněž znázorněn index stáří, u kterého můžeme sledovat rostoucí trend.



Obrázek 6: Věková struktura a index stáří v Kraji Vysočina mezi lety 1994 a 2013
Zdroj: ČSÚ (2013)

Sociální a ekonomická situace obyvatelstva

Vzdělanostní úroveň obyvatel Vysočiny patří ve srovnání s jinými kraji v České republice k podprůměrným. Podíl vysokoškoláků 11,5 % (viz Tabulka 7) je jeden z nejnižších v republice. K této situaci nesporně přispívá fakt, že až donedávna na Vysočině nebyla žádná škola vysokoškolského typu. Nyní se o vzdělání na vysokoškolské úrovni starají dvě vysoké školy (Vysoká škola polytechnická Jihlava a Západosmoravská vysoká škola Třebíč) a dalších devět pracovišť vysokých škol z jiných krajů. Studenti však za studiem na vysoké škole často vyjíždějí do jiných krajů, kde je větší nabídka nejen vysokých škol, ale i univerzit.

Tabulka 7: Vzdělanostní struktura obyvatel Kraje Vysočina

	2008	2009	2010	2011	2012	2013
Obyvatelstvo ve věku 15 a více let v tis. osob	439,6	441,2	440,2	439,3	436,2	435,1
Z toho podle dosaženého vzdělání v %						
Základní a bez vzdělání	18,1	17	16,8	16,2	15,4	15,3
Střední bez maturity	40,6	39,6	39,4	39,5	39,3	40,6
Střední s maturitou	31,9	33,7	33,7	33,1	32,8	32,4
Vysokoškolské	9,5	9,6	10	11,2	12,3	11,5

Zdroj: vlastní zpracování dle dat dostupných z ČSÚ (2014)

Podle ukazatelů stupně ekonomické aktivity se řadí Kraj Vysočina na jedno z posledních míst v celorepublikovém srovnání. Příčinou je zejména nepříznivá věková skladba populace v kraji – podíl osob ve věku 15 – 64 let je druhý nejnižší mezi kraji (68,8 %), zatímco zastoupení nejstarší složky obyvatel (65 a více let) je třetí nejvyšší. Mírně nadprůměrný je i podíl dětské složky populace, která ještě není ekonomicky aktivní.

Do ekonomické aktivity se promítá i venkovský charakter osídlení – nízký podíl ekonomicky aktivních osob v malých obcích, méně pracovních příležitostí pro ženy a pracující důchodce v souvislosti s nejnižším zastoupením zaměstnaných v terciárním sektoru, nízká úroveň mezd, náklady na dopravu, předčasné odchody do důchodu aj. Projevuje se nejen odchod části mladých obyvatel kraje za lépe placenou práci do větších center, ale také návrat některých osob v důchodovém věku do klidného venkova Vysočiny (ČSÚ, 2011).

Stejně jako v České republice, tak i v Kraji Vysočina tvoří ženy menší podíl ekonomicky aktivního obyvatelstva než muži, což je ovlivněno převážně mateřstvím a péčí o děti. Míra ekonomické aktivity se mezi lety 2001 a 2011 v Kraji Vysočina snížila o 2,6 %, viz Tabulka 8.

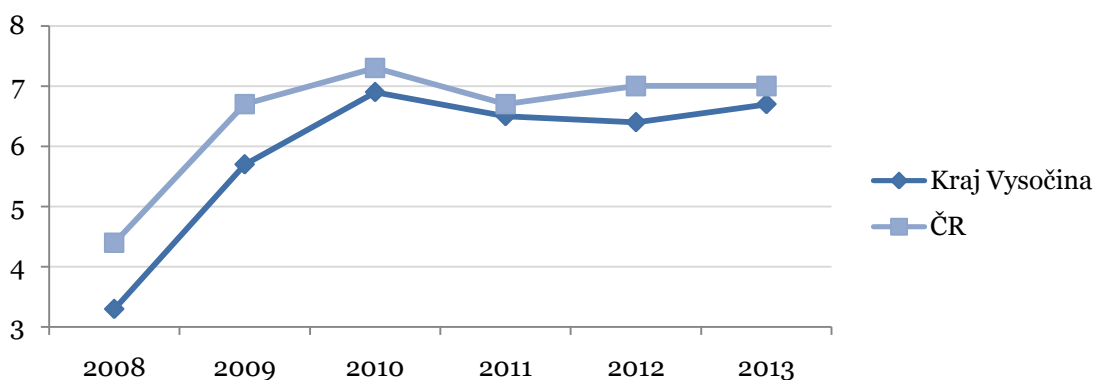
Tabulka 8: Míra ekonomické aktivity Kraje Vysočina a České republiky v letech 2001 a 2011

	Míra ekonomické aktivity (%)					
	Muži		Ženy		Celkem	
	2001	2011	2001	2011	2001	2011
Kraj Vysočina	66,9	66,7	48	48	59,8	57,2
Česká republika	69,4	70,5	51,3	65,5	60	73

Zdroj: vlastní zpracování dle dat dostupných ze SLDB (2014)

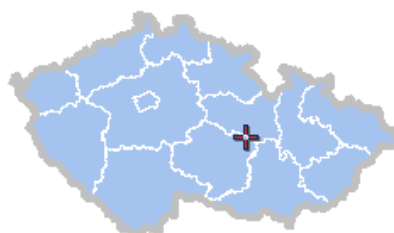
Podprůměrný je na Vysočině rovněž podíl zaměstnavatelů a osob samostatně výdělečně činných, méně jich je pouze v krajích Ústeckém a Pardubickém. Podíl kraje na tvorbě HDP v ČR byl v roce 2013 pouhých 4,1 %, což je 11. místo mezi kraji (CRR ČR, 2014).

Obecná míra nezaměstnanosti je v kraji dlouhodobě pod celorepublikovým průměrem (Graf 3), v roce 2013 se nacházela na hodnotě 6,7 %, zatímco průměr České republiky byl 7,0 %.



Graf 3: Obecná míra nezaměstnanosti v Kraji Vysočina a České republice v letech 2008 – 2013 (%)
Zdroj: vlastní zpracování dle dat dostupných z ČSÚ (2014)

5.2 Socioekonomická a demografická charakteristika obce Jimramov



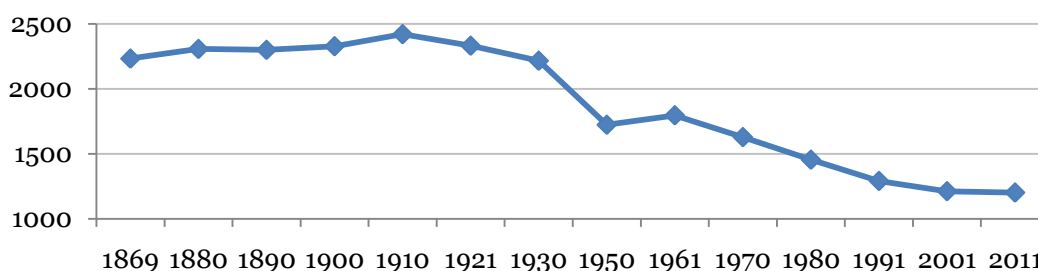
Obrázek 7: Lokalizace obce Jimramov v rámci České republiky
Zdroj: CRR ČR (2014)

Jimramov je městys rozkládající se na rozhraní Čech a Moravy v CHKO Žďárské vrchy a současně v přírodním parku Svratecká hornatina. Spadá do SO ORP Nové Město na Moravě a skládá se z pěti místních částí:

- Jimramov
- Benátky
- Sedliště
- Trhonice
- Ubušín

Demografická charakteristika obce

Jimramov se vyznačuje klesajícím počtem obyvatelstva. Z Grafu 4, který zobrazuje počty obyvatel ve všech letech, ve kterých proběhlo sčítání lidu, je zřejmé, že od roku 1869 se počet obyvatel snížil téměř o polovinu.



Graf 4: Vývoj počtu obyvatel v obci Jimramov mezi lety 1869 – 2011
Zdroj: vlastní zpracování dle dat dostupných z ČSÚ (2014)

V současnosti počet obyvatel Jimramova mírně kolísá a dá se říci, že zůstává neměnný. Vývoj počtu obyvatel mezi lety 2004 – 2014 udává Tabulka 9. K 1. 1. 2014 byl počet obyvatel 1198. Poměr mužů a žen v obci je téměř vyrovnaný, z celkového počtu obyvatelstva tvoří 49,7 % muži a 50,3 % ženy (ČSÚ, 2014).

Tabulka 9: Vývoj počtu obyvatel v Jimramově mezi lety 2004 – 2014 (údaje k 1. 1.)

Rok	2004	2005	2006	2007	2008	2009	2010	2011	2012	2013	2014
Počet obyvatel	1207	1195	1191	1165	1178	1189	1209	1201	1198	1189	1198

Zdroj: vlastní zpracování dle dat dostupných z ČSÚ (2014)

Přirozený a migrační přírůstek obyvatelstva jsou na téměř stejné úrovni a jejich hodnota nehraje v počtu obyvatel obce výraznou roli. Bilanci počtu obyvatel v roce 2014 ukazuje pro znázornění Tabulka 10.

Tabulka 10: Bilance počtu obyvatel v Jimramově v roce 2014

Živě narození	Zemřelí	Přistěhovalí	Vystěhovalí	Přírůstek (úbytek)		
				přirozený	migrační	celkový
13	12	12	12	1	0	1

Zdroj: vlastní zpracování dle dat dostupných z ČSÚ (2015)

Věková struktura obyvatel Jimramova kopíruje věkovou strukturu České republiky, a to strukturu regresního typu, kdy nad dětskou složkou obyvatelstva (obyvatelé ve věku 0 – 14 let) převažuje populace ve věku 65 a více let. Postreprodukční složka obyvatelstva převažuje v roce 2013 předreprodukční složka o 89 obyvatel, tj. o 7,4 %, viz Tabulka 11. Populace Jimramova stejně jako populace celého kraje i České republiky demograficky stárne.

Tabulka 11: Struktura obyvatel obce Jimramov dle věku k 31. 12. 2013

Počet obyvatel		Z toho ve věku		
		0 – 14	15 – 64	65 a více
Muži	596	92	391	113
Ženy	602	80	374	148
Celkem	1 198	172	765	261

Zdroj: vlastní zpracování dle dat dostupných z ČSÚ (2014)

Sociální a ekonomická situace obyvatelstva

Vývoj vzdělanostní struktury obyvatel v Jimramově se v čase příliš nemění. V roce 2013 žilo v Jimramově nejvíce osob se středním vzděláním s výučním listem (379 obyvatel). Na druhém místě to byli obyvatelé se středním vzděláním s maturitou (289 obyvatel), na třetím místě obyvatelé se základním vzděláním či bez vzdělání (202 obyvatel). Vysokoškolského vzdělání dosáhlo 102 obyvatel, což je 10,2 % z celkového počtu obyvatelstva ve věku 15 a více let. Vysokoškolsky vzdělané jsou v Jimramově více ženy, které muže převažují o necelá 2 %, viz Tabulka 12.

Tabulka 12: Struktura obyvatel Jimramova dle nejvyššího dosaženého vzdělání k 31. 12. 2013

	Obyvatelstvo ve věku 15 a více let	z toho podle stupně vzdělání				
		základní nebo bez vzdělání	střední s výuč. listem	střední s mat.	vyšší odborné	vysokoškolské
Muži	485	61	226	141	5	45
Ženy	515	141	153	148	11	57
Celkem	1000	202	379	289	16	102

Zdroj: vlastní zpracování dle dat dostupných z ČSÚ (2014)

Míra registrované nezaměstnanosti v Jimramově činila k 31. 12. 2011 celkem 9,2 %. Pro porovnání, nezaměstnanost v Kraji Vysočina byla ve stejném období 9,4 %. Nejvíce pracovních příležitostí, a to cca 300, poskytuje největší podnik v Jimramově - Gama. V obci je zaměstnáno cca 260 místních obyvatel a dalších zhruba 100 do Jimramova za prací dojíždí. Pracovní možnosti rovněž poskytuje Agromeran Trhonice, Základní a mateřská škola v Jimramově nebo obecní úřad.

Stav rozvoje průmyslu a služeb

Průmyslová výroba je v Jimramově představována především podnikem Gama, který je jedním ze závodů soukromé akciové společnosti Gama group a. s., patřící do skupiny KOH-I-NOOR HOLDING a. s. Podnik se zabývá výrobou jednorázových zdravotnických prostředků z plastů a v současné době zde pracuje zhruba 300 zaměstnanců. Dále jsou v obci zastoupeny menší podniky zabývající se dřevovýrobou nebo výrobou nábytku a euro-oken, např. firma Sprint a živnostníci zabývající se montážemi, výrobou nábytku, kamenictvím, pracemi a službami v oblasti lesnictví, malíři, natěrači, provozovatelé autoopraven atd.

Nejdůležitější zemědělský podnik představuje Agromeran se sídlem v Trhonicích, který má v současné době cca 90 zaměstnanců. Zemědělská výroba provozovaná místními zemědělci je většinou rostlinného charakteru.

Pro místní části obce a menší okolní obce je Jimramov významným centrem, kde se soustřeďuje občanská vybavenost a základní služby. Úkoly samostatné působnosti obce vykonává obecní úřad, v jehož budově se v přízemí nacházejí kanceláře obecního úřadu a v prvním patře knihovna, kancelář starosty a zasedací místnost zastupitelstva. O vzdělání místních dětí se stará Základní a mateřská škola Jimramov.

V Jimramově se nachází zdravotnické středisko, kde ordinují praktický lékař pro děti i dospělé a praktický zubní lékař. Do nedávné doby zde sloužila lékárna, nyní však kvůli její absenci občané dojíždějí pro léky do nedaleké Poličky nebo Nového Města na Moravě. Pro seniory slouží dům s pečovatelskou službou.

V obci se nachází dva kostely, ve kterých působí církve římskokatolická a českobratrská církev evangelická. V blízkosti obou kostelů se nachází hřbitov.

V provozu jsou dvě restaurační zařízení, a to Penzion Jimram a Panský dům. Penzion Jimram nabízí rovněž možnost ubytování. Další občerstvení poskytuje bufet s cukrárnou Bistro.

Jimramov je sice malou obcí, pro své občany však nabízí dostatek základních obchodů. Mimo většího obchodního střediska COOP se zde nachází

večerka se smíšeným zbožím, obchod s ovocem a zeleninou, řeznictví, květinářství, tabák a textil.

Pro pořádání kulturních akcí slouží místní sokolovna, kde se konají školní besídky a občasná divadelní představení. Tradici mají v obci výstavy vysočinských malířů a v bývalé škole U svatého Jana se nachází Sínň rodáků s originálním dioramatem Broučků od národního umělce Jiřího Trnky a expozice Život a dílo Jana Karafiáta. Oblíbený je rovněž každoroční hudební festival Otevřeno, který se koná v místním parku Bludníku.

V Jimramově je možnost sportovního vyžití na fotbalovém hřišti, tenisových a volejbalových kurtech či ve sportovní hale s posilovnou a venkovním hřištěm. V létě je oblíbená cykloturistika, v zimě se tu udržují běžkařské tratě a v blízkém okolí se nacházejí i lyžařské vleky, např. v Novém Jimramově, Poličce a Novém Městě na Moravě. Oblíbená je rovněž turistika, Jimramovem prochází 2 dálkové turistické trasy. Dalšími službami v Jimramově jsou pošta, kadeřnictví, cykloservis, čerpací stanice a dvě autoopravny.

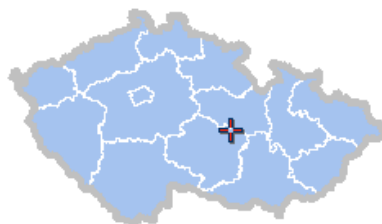
Rozvoj obce

V poslední době bylo v obci realizováno nebo se plánuje realizovat několik projektů, jejichž cílem je další rozvoj obce. Nejvýznamnějšími projekty jsou:

- a) zřízení účelového chodníku pro bezbariérový přístup do evangelického kostela,
- b) revitalizace zámeckého parku bludníku,
- c) zateplení základní školy a výměna oken s cílem snížení energetické náročnosti provozu objektu školy,
- d) dokončení protipovodňových opatření,
- e) oprava místních komunikací v Ubušíně.

Výše zmíněné projekty jsou financované zejména dotacemi ze strukturálních fondů EU, dotacemi od Kraje Vysočina a vlastními prostředky obce.

5.3 Socioekonomická a demografická charakteristika obce Sněžné



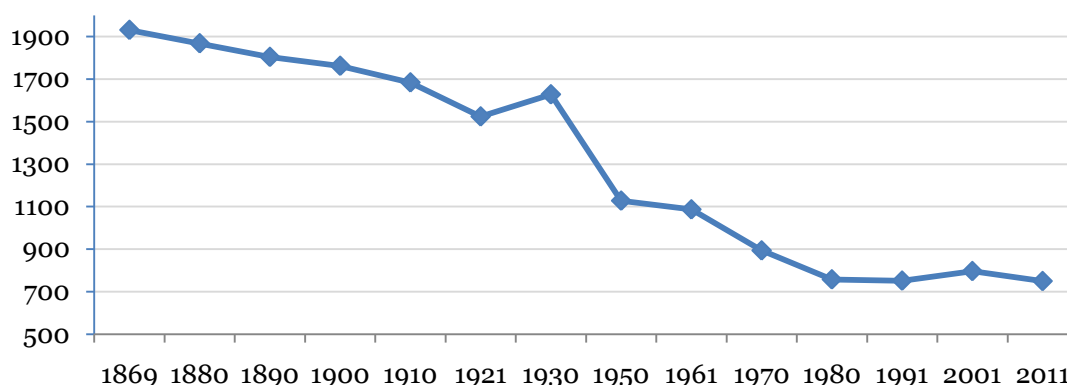
Obrázek 8: Lokalizace obce Sněžné v rámci České republiky
Zdroj: CRR ČR (2014)

Sněžné je městys v okrese Žďár nad Sázavou, nacházející se v blízkosti Nového Města na Moravě (cca 11 km). Obec se skládá ze sedmi místních částí, kterými jsou:

- Sněžné
- Blatiny
- Krátká
- Milovy
- Podlesí
- Samotín
- Vříšť

Demografická charakteristika obce

Sněžné se vyznačuje ještě razantnějším úbytkem počtu obyvatel než Jimramov. Mezi lety 1869 a 2011 se počet obyvatel snížil o více než polovinu a klesá i v posledních letech. K 1. 1. 2014 v obci žilo 720 obyvatel, což je o 30 méně než v posledním roce sčítání lidu, v roce 2011. Počty obyvatel ve všech letech, ve kterých proběhlo sčítání lidu, zobrazuje Graf 5.



Graf 5: Vývoj počtu obyvatel v obci Sněžné mezi lety 1869 – 2011
Zdroj: vlastní zpracování dle dat dostupných z ČSÚ (2013)

V poslední době počet obyvatel obce Sněžné mírně kolísá a do roku 2012 zůstává téměř neměnný. Po tomto roce spatřujeme až do současnosti úbytek obyvatelstva. Vývoj počtu obyvatel mezi lety 2004 – 2014 znázorňuje Tabulka 13. K 1. 1. 2014 byl počet obyvatel 720. Z celkového počtu obyvatelstva tvoří 50,8 % muži a 49,2 % ženy (ČSÚ, 2014).

Tabulka 13: Vývoj počtu obyvatel ve Sněžném mezi lety 2004 – 2014 (údaje k 1. 1.)

Rok	2004	2005	2006	2007	2008	2009	2010	2011	2012	2013	2014
Počet obyvatel	752	750	744	745	750	738	736	737	744	738	720

Zdroj: vlastní zpracování dle dat dostupných z ČSÚ (2014)

Příčinou poklesu obyvatelstva ve Sněžném je záporný přirozený i migrační přírůstek. Pro ilustraci znázorňuje bilanci počtu obyvatel ve Sněžném v roce 2014 Tabulka 14.

Tabulka 14: Bilance počtu obyvatel ve Sněžném v roce 2014

Živě narození	Zemřelí	Přistěhovalí	Vystěhovalí	Přírůstek (úbytek)		
				přirozený	migrační	celkový
2	4	9	11	-2	-2	-4

Zdroj: vlastní zpracování dle dat dostupných z ČSÚ (2015)

Ve Sněžném rovněž spatřujeme trend demografického stárnutí obyvatelstva, postreprodukční složka populace v roce 2014 převažuje předreprodukční složku o 36 obyvatel, tj. 5 %. Větší podíl na stárnutí obyvatelstva mají ve Sněžném ženy, u kterých převažuje postreprodukční složka předreprodukční složku o 6,5 %, viz Tabulka 15.

Tabulka 15: Struktura obyvatel obce Sněžné dle věku k 31. 12. 2013

Počet obyvatel		Z toho ve věku		
		0 – 14	15 – 64	65 a více
Muži	366	48	257	61
Ženy	354	50	231	73
Celkem	720	98	488	134

Zdroj: vlastní zpracování dle dat dostupných z ČSÚ (2014)

Sociální a ekonomická situace obyvatelstva

Vzdělanostní struktura obyvatelstva obce Sněžné je téměř totožná se vzdělanostní strukturou Jimramova. V roce 2013 žilo ve Sněžném nejvíce osob se středním vzděláním s výučním listem (223 obyvatel). Na druhém místě to byli obyvatelé se středním vzděláním s maturitou (197 obyvatel) a na třetím místě obyvatelé se základním vzděláním či bez vzdělání (117 obyvatel). Vysokoškolského vzdělání dosáhlo 64 obyvatel, což je 10,3 % z celkového počtu obyvatelstva ve věku 15 a více let. Počet vysokoškolsky vzdělaných mužů a žen je ve Sněžném téměř totožný, viz Tabulka 16.

Tabulka 16: Struktura obyvatel dle nejvyššího dosaženého vzdělání k 31. 12. 2013

	Obyvatelstvo ve věku 15 a více let	z toho podle stupně vzdělání				
		základní nebo bez vzdělání	střední s výuč. listem	střední s maturitou	vyšší odborné	vysokoškolské
Muži	315	46	131	95	2	33
Ženy	306	71	92	102	2	31
Celkem	621	117	223	197	4	64

Zdroj: vlastní zpracování dle dat dostupných z ČSÚ (2014)

Míra registrované nezaměstnanosti činila ve Sněžném k 31. 12. 2011 celkem 13,9 %, což je o 4,7 % více než v Jimramově a o 4,5 % více než v Kraji Vysočina. Nejvíce pracovních příležitostí v obci poskytují především ubytovací zařízení – Orea Hotels, s. r. o. a Hotel Podlesí.

Stav rozvoje služeb a průmyslu

Občanská vybavenost je i přes velikost obce a počet jejích obyvatel na poměrně vysoké úrovni. V obci se nachází budova obecního úřadu, Základní a mateřská škola Sněžné, zdravotnické středisko (obvodní lékař a zubař), několik obchodů s potravinářským a průmyslovým zbožím – Jednota, prodejna spotřebního zboží Haram, obchod na faře s čaji, knihami, keramikou, fair trade produkty apod., 2x do týdne do obce dojíždí pojízdná prodejna Pekařství Řečice a rovněž se zde nachází vyhlášená cukrárna.

Ve Sněžném je v provozu několik restauračních zařízení, např. Hospoda u Kosků nebo restaurace na Milovech a rozšířené jsou v této oblasti především ubytovací služby - Hotel Gaudeamus na Milovech, Hotel Podlesí, Hotel Záložna, Ubytování na Blatinách (rodinný statek), Ubytování v Krátké, Penzion Kukla, atd. Ubytování poskytuje rovněž kemp Milovy, který je oblíbený zejména pro svoji rekreační funkci. Nachází se zde stánek s občerstvením, půjčovna loděk, je zde možnost rybolovu, v okolí se nachází naučné stezky apod.

V rámci kulturního vyžití nabízí obec nepřehledné množství pro mladé i starší občany. Působí zde Klub přátel umění Vysočina, který vznikl za účelem udržování lidových a kulturních tradic, a který úzce spolupracuje s Klubem seniorů Sněženska a městysem Sněžné. Společně pořádají nejrůznější akce jako Kulturní víkend Sněženska nebo Vánoce Sněženska – akce, které s sebou přinášejí mnoho kulturních programů pro děti i dospělé a stávají se každoroční tradicí. Dále se v obci nachází Galerie Sněžné, kde se pravidelně konají výstavy obrazů, koláží apod. Občané Sněžného se podílejí na pořádání nejrůznějších akcí za účelem setkávání občanů – plesy, divadelní představení nebo například akce Hurá, Jaro!, která slouží jako hravé odpoledne pro děti a na programu má dílničky na různá témata. Dále v obci působí nově vzniklá nezisková organizace

Sněženský plamínek, která pořádá akce jako Pálení čarodějnic, Bazárek dětského oblečení, Den pro rodinu atd.

V obci a jejím okolí je oblíbená turistika, cykloturistika nebo horolezectví. Členité skalní skupiny v této oblasti (Drátník, Čtyři palice, Pasecké skály a další) jsou přitažlivé pro horolezce po celý rok. Dále se ve Sněžném nachází tenisové kurty a fotbalové hřiště, v místní části Blatiny funguje jezdecký klub.

V obci rovněž působí zemědělské družstvo, autoservis, kadeřnictví, pošta, ze soukromých podnikatelů zedníci, obkladači, truhláři, podnikatelé zabývající se lesnickými a zemědělskými pracemi, atd.

Rozvoj obce

Ve Sněžném bylo v poslední době realizováno nebo se plánuje realizovat několik projektů pro rozvoj obce, z nichž nejvýznamnější jsou:

- a) vybudování dešťové kanalizace,
- b) úprava místních komunikací,
- c) kolaudace nedávno dokončeného sběrného dvoru,
- d) oprava chodníků (čeká se na schválení dotace),
- e) rekonstrukce kanalizace a ČOV Sněžné.

Tyto projekty jsou financované zejména dotacemi ze strukturálních fondů EU, dotacemi od Kraje Vysočina a vlastními prostředky obce.

5.4 Zpracování a interpretace výsledků dotazníkového šetření

Následující podkapitola se zabývá zpracováním a interpretací výsledků dotazníkového šetření, na jejichž základě bude možné prostřednictvím formulace dílčích závěrů zodpovědět stanovené dílčí výzkumné otázky a naplnit cíl práce.

Výzkumná otázka č. 1: Existuje závislost mezi mírou důvěry, mírou participace v sociálních sítích, mírou občanské angažovanosti a věkem respondentů?

a) závislost mezi mírou důvěry a věkem

Závislosti mezi mírou důvěry a věkem zjišťujeme pomocí závislosti mezi otázkou 3a (tvrzení „Lidé si vzájemně důvěřují“) a otázkou 18, zjišťující věk respondentů. Závislost mezi proměnnými pomocí Spearmanova koeficientu pořadové korelace zobrazuje Tabulka 17. Na základě p-hodnoty je zjištěno, že mezi důvěrou a věkem existuje závislost v obci Jimramov, zatímco ve Sněžném nikoliv. Záporná hodnota Spearmanova korelačního koeficientu u obce Jimramov značí mezi důvěrou a věkem nepřímou lineární závislost, což znamená, že s rostoucím věkem se důvěra respondentů snižuje.

Tabulka 17: Závislost mezi mírou důvěry a věkem (Spearmanův koeficient pořadové korelace)

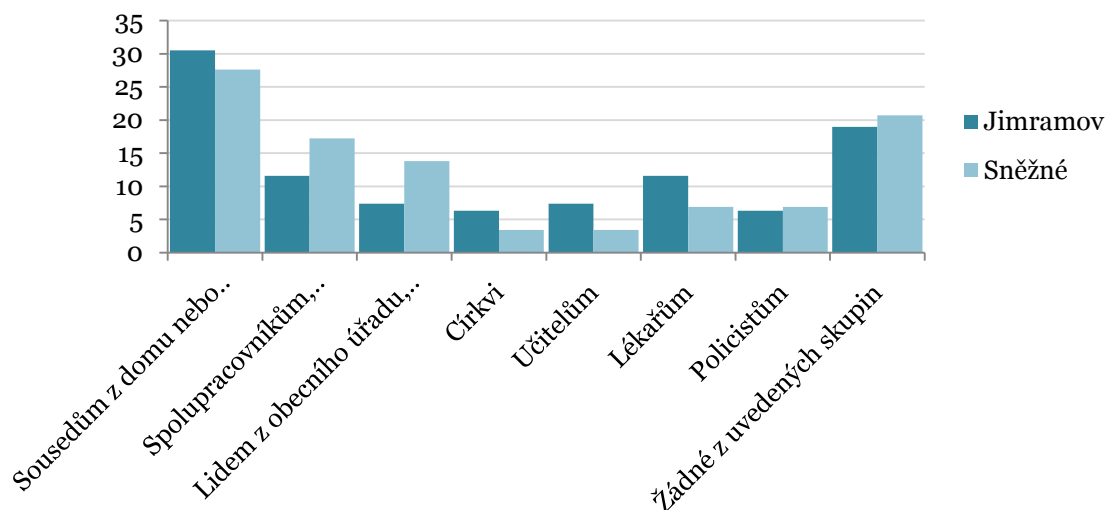
	Jimramov	Sněžné
P-hodnota	0,006585	0,2109
Výsledek korelace (rho)	-0,21	0,11
Korelují	ANO	NE

Zdroj: vlastní zpracování

Ač je v existenci závislosti mezi důvěrou a věkem ve sledovaných obcích rozdíl, v otázce, komu v obci respondenti nejvíce důvěřují, jsou výsledky obou obcí velmi podobné. Obecně připadá nejvíce důvěry v obou obcích sousedům z domu nebo ulice a vysoké zastoupení má rovněž odpověď „žádné z uvedených

skupin.“ Větší míře důvěry se v obou obcích těší rovněž spolupracovníci respondentů a v Jimramově také lékaři (viz Graf 6).

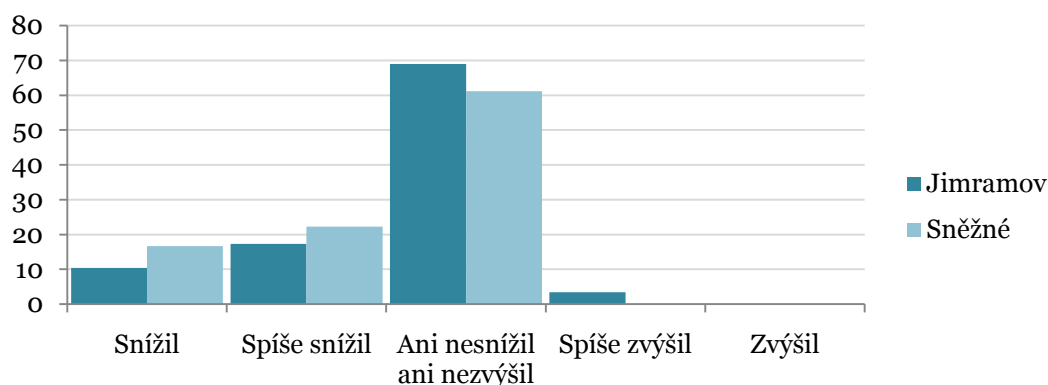
Otázka č. 1: Kterým spoluobčanům ve Vaší obci, ve které trvalé bydlíte, důvěřujete Vy nebo Vaše rodina?



Graf 6: Důvěra v obcích Jimramov a Sněžné (%)
Zdroj: vlastní zpracování na základě dat z dotazníkového šetření

Míra důvěry v obou sledovaných obcích se ve srovnání s dobou před 2 roky podle respondentů obou obcí ani nesnížila, ani nezvýšila. Zajímavé však je, že v Jimramově se podle 3,5 % respondentů důvěra mezi občany spíše zvýšila, zatímco ve Sněžném nikoliv, viz Graf 7.

Otázka č. 2: Ve srovnání s dobou před 2 roky se počet spoluobčanů, kterým Vaše rodina může důvěřovat v obci, kde trvale bydlíte:



Graf 7: Snížila/zvýšila se důvěra v obcích Jimramov a Sněžné? (%)
Zdroj: vlastní zpracování na základě dat z dotazníkového šetření

b) závislost mezi mírou participace v sociálních sítích a věkem

Existenci závislosti mezi mírou participace v sociálních sítích a věkem zjišťujeme pomocí závislosti mezi otázkami č. 5, 6, 7 a 10, týkajících se participace v sociálních sítích a otázkou č. 18, zjišťující věk respondentů. Závislost mezi jednotlivými proměnnými pomocí Spearmanova koeficientu pořadové korelace zobrazují Tabulky 18, 19, 20 a 21, v nichž můžeme spatřit, že v naprosté většině případů spolu míra participace v sociálních sítích a věk nekorelují. Výjimku tvoří pouze obec Sněžné, a to v případech frekvence návštěvy akcí pořádaných místními organizacemi a participace respondentů na činnosti zájmových skupin v obci, kde byla závislost na věku prokázána. V obou těchto případech je výsledek korelace záporný, z čehož vyplývá, že se jedná o nepřímou lineární závislost, kdy se s vyšším věkem frekvence návštěv akcí pořádaných místními organizacemi a participace respondentů na činnosti zájmových skupinách snižuje.

Tabulka 18: Závislost mezi frekvencí návštěv akcí pořádaných místními organizacemi a věkem (Spearmanův koeficient pořadové korelace)

	Jimramov	Sněžné
P-hodnota	0,3973	4,353e-05
Výsledek korelace (rho)	-0,065	-0,36
Korelují	NE	ANO

Zdroj: vlastní zpracování

Tabulka 19: Závislost mezi účastí na dobrovolné činnosti nebo pořádání akcí, jejichž cílem je přispět k obohacení života v obci a věkem (Spearmanův koeficient pořadové korelace)

	Jimramov	Sněžné
P-hodnota	0,2716	0,09929
Výsledek korelace (rho)	-0,084	-0,15
Korelují	NE	NE

Zdroj: vlastní zpracování

Tabulka 20: Závislost mezi participací respondentů na činnosti zájmových skupin v obci a věkem (Spearmanův koeficient pořadové korelace)

	Jimramov	Sněžné
P-hodnota	0,1353	0,04087
Výsledek korelace (rho)	-0,11	-0,18
Korelují	NE	ANO

Zdroj: vlastní zpracování

Tabulka 21: Závislost mezi tím, s kým se respondenti mimo svoji rodinu především stýkají a věkem (Spearmanův koeficient pořadové korelace)

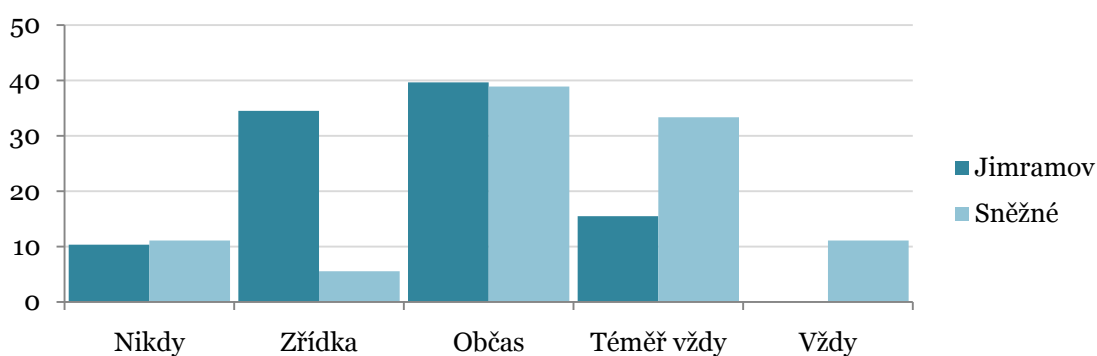
	Jimramov	Sněžné
P-hodnota	0,08512	0,0545
Výsledek korelace (rho)	-0,13	0,17
Korelují	NE	NE

Zdroj: vlastní zpracování

Více akcí pořádaných místními organizacemi se účastní respondenti obce Sněžné. Pokud se zaměříme na odpovědi občas, téměř vždy a vždy, rozdíl mezi sledovanými obcemi je 28 % a zatímco v Jimramově se vždy každé akce neúčastní nikdo, ve Sněžném je to 11 % respondentů (viz Graf 8).

Pokud se v obcích konají nějaké kulturní, sportovní nebo společenské akce či jiná setkání občanů, nejčastějšími dopady na život ve Sněžném je to, že se lidé začnou více zajímat o život v obci (33,3 %), popovídají si (30,6 %) a odpočínou si (22,2 %). V Jimramově si lidé nejvíce popovídají (36,6 %), odpočínou (17,1 %) a spřátelí se (15,5 %). Zatímco v Jimramově mohou na těchto akcích podle respondentů profitovat i podnikatelé (mohou sehnat nové zakázky nebo nabídnout své výrobky a služby), ve Sněžném se tento názor nevyskytuje. Odpovědi respondentů obou obcí ukazuje Graf 9.⁷

Otázka č. 5: Jak často navštěvujete akce pořádané nějakou místní organizací (veřejná setkání, slavnosti, kulturní akce, zábavy, plesy, atp.)?

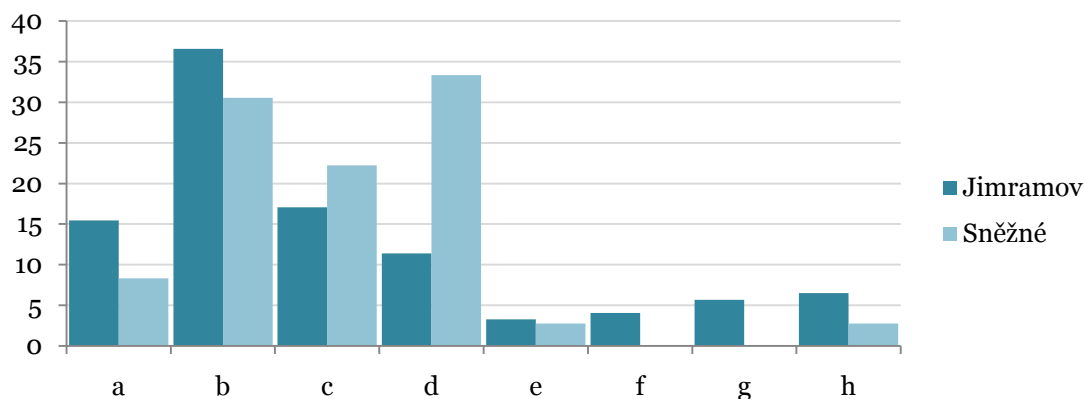


Graf 8: Frekvence návštěv akcí pořádaných místními organizacemi (%)

Zdroj: vlastní zpracování na základě dat z dotazníkového šetření

⁷ Možnosti jednotlivých odpovědí jsou v příloženém dotazníku, konkrétně v otázce č. 4 (Příloha 1).

Otázka č. 4: Jestliže se v obci, kde trvale bydlíte, konají nějaká kulturní, sportovní, společenská a jiná setkání apod., jaký mají dopad na život v této obci?

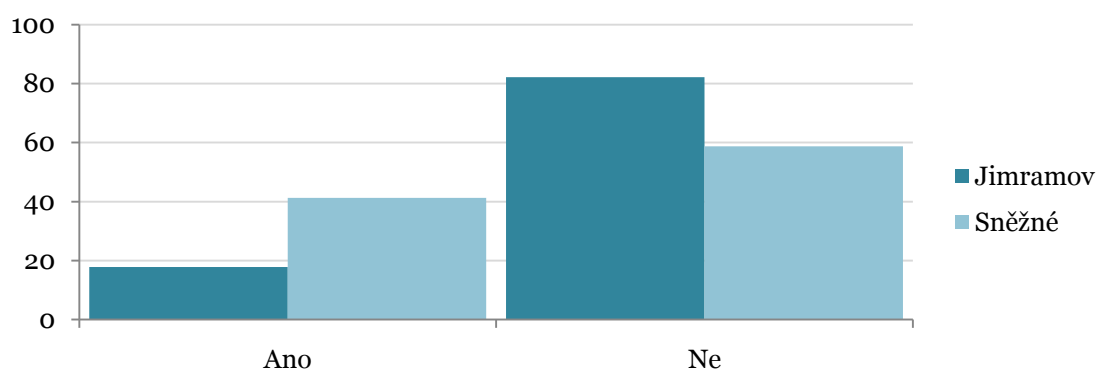


Graf 9: Dopad kulturních, sportovních nebo společenských akcí a jiných setkání občanů na život v obci (%)

Zdroj: vlastní zpracování na základě dat z dotazníkového šetření

Obec Sněžné se oproti Jimramovu vyznačuje rovněž vyšší účastí respondentů na dobrovolné činnosti a pořádání akcí, jejichž cílem je přispět k obohacení života v obci (viz Graf 10). Nejčastěji se respondenti Sněžného podílí na pořádání nejrůznějších plesů, koncertů, jarmarků, rybářských a hasičských závodů, dílniček pro děti, tradici má Kulturní víkend Sněženska nebo akce Vánoce Sněženska a Hurá, Jaro! Na pořádání těchto akcí se podílí celkem 41,27 % respondentů. V Jimramově se na pořádání těchto akcí podílí pouze necelých 18 % respondentů. Nejčastěji zde jsou pořádány akce pod vedením školy jako školní kroužky a besídky, dále se respondenti podílí na vedení dětského tanečního kroužku a pořádání jeho vystoupení, pořádání koncertů v kostele, brigádách na místních sportovištích (fotbalové hřiště a tenisové kurty), hasičských brigádách, organizaci hasičských nebo rybářských závodů a v menší řadě rovněž na organizaci kulturních akcí jako jsou vánoční výstava, rozsvěcování vánočního stromu nebo sbírka pro charitu apod.

Otázka č. 6: Lidé někdy bezplatně pomáhají při různých činnostech, jako je například práce s dětmi nebo mládeží, organizování kulturních či sportovních akcí, péče o životní prostředí atp. Zúčastnil(a) jste se Vy v uplynulých 12 měsících podobné dobrovolné činnosti nebo pořádání akce, jejímž cílem bylo přispět k obohacení života ve Vaší obci? Pokud ano, jaké akce jste se zúčastnil(a)?

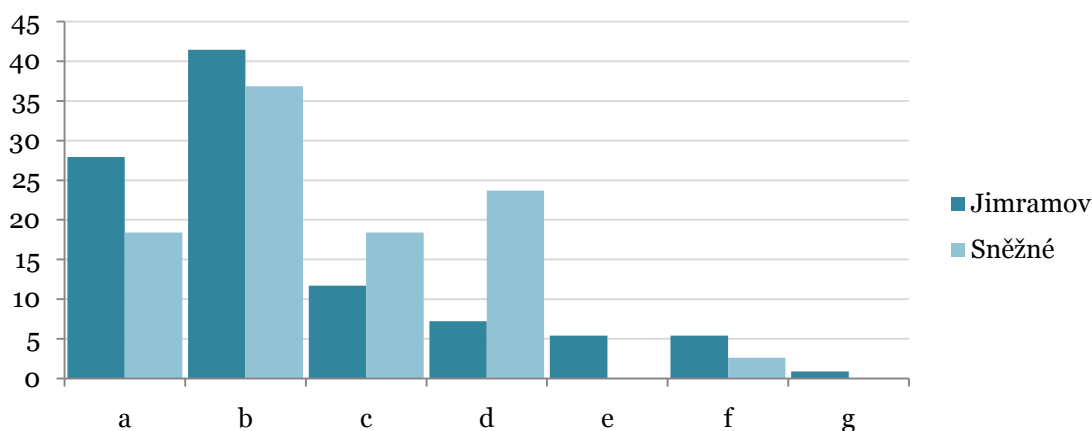


Graf 10: Účast respondentů na dobrovolné činnosti nebo pořádání akce, jejímž cílem bylo přispět k obohacení života v obci (%)

Zdroj: vlastní zpracování na základě dat z dotazníkového šetření

Další otázkou, která zjišťovala míru participace respondentů v sociálních sítích, byla otázka č. 10, která se zabývala tím, s kým především se respondenti mimo svoji rodinu stýkají. V obou sledovaných obcích jsou to nejčastěji přátelé a známí, v dalších odpovědích se již názory respondentů Jimramova a Sněžného liší. V Jimramově se hned po přátelích a známých (41,4 %) respondenti nejvíce stýkají s dalšími příbuznými (27,9 %) a spolupracovníky ze zaměstnání (11,7 %), ve Sněžném jsou na 2. místě členové zájmové skupiny (23,7 %) a až poté to jsou další příbuzní (18,4 %) a spolupracovníci ze zaměstnání (18,4 %), viz Graf 11.

Otázka č. 10: Mimo Vaši rodinu jste se v uplynulém čtvrt roce stýkali v obci, kde máte trvalé bydliště, především s ...



Graf 11: S kým mimo vlastní rodinu se respondenti v obci, kde mají trvalé bydliště, především stýkají? (%)

Zdroj: vlastní zpracování na základě dat z dotazníkového šetření

c) závislost mezi mírou občanské angažovanosti a věkem

Závislost mezi mírou občanské angažovanosti a věkem zjišťujeme pomocí závislosti mezi otázkou č. 17, týkající se občanské angažovanosti a otázkou č. 18, zjišťující věk respondentů. Závislost mezi jednotlivými indikátory občanské angažovanost a věkem respondentů, zjištěnou pomocí Spearmanova koeficientu pořadové korelace, zobrazuje Tabulka 22.⁸

V obou sledovaných obcích byla zjištěna závislost mezi věkem respondentů a jejich podílením se na činnosti charity a darováním finančních prostředků či věcí do veřejné sbírky. S výjimkou podílení se na činnosti charity ve Sněžném se jedná o nepřímou lineární závislost, tzn., že s rostoucím věkem se sledované indikátory kolektivního sociálního kapitálu snižují. V případě výše uvedené výjimky, tj. podílení se na činnosti charity v obci Sněžné, kde je hodnota Spearmanova korelačního koeficientu kladná, se jedná o přímou lineární závislost, a tudíž vyšší podílení se na činnosti charity a jakákoliv jiná

⁸ Možnosti jednotlivých odpovědí jsou v příloženém dotazníku, konkrétně v otázce č. 17 (Příloha 1).

pomoc charitě se zvyšujícím se věkem. Hodnota koeficientu 0,2 však napovídá, že míra závislosti je poměrně nízká.

Ani v jedné obci naopak s věkem nekoreluje účast na komunálních volbách a v dalších sledovaných charakteristikách se závislost mezi sledovanými proměnnými v obcích Jimramov a Sněžné liší.

Porovnání jednotlivých indikátorů občanské angažovanosti ve sledovaných obcích zobrazuje Tabulka 23, kde v oblasti týkající se voleb převažuje spíše aktivita respondentů obce Sněžné, zatímco v oblastech týkajících se charity a darování finančních prostředků či věcí do veřejné sbírky převažuje aktivita respondentů Jimramova.

Tabulka 22: Závislost mezi mírou občanské angažovanosti a věkem (Spearmanův koeficient pořadové korelace)

	Jimramov					
	a)	b)	c)	d)	e)	f)
P-hodnota	0,08882	1	NA	2,165e-06	3,362e-06	5,32e-06
Výsledek korelace (rho)	-0,13	0	-	-0,35	-0,34	-0,34
Koreluje	NE	NE	-	ANO	ANO	ANO
	Sněžné					
	a)	b)	c)	d)	e)	f)
P-hodnota	0,9154	4,812e-11	0,1325	0,6676	0,02139	0,004596
Výsledek korelace (rho)	0,0096	-0,54	0,13	-0,039	0,2	-0,25
Koreluje	NE	ANO	NE	NE	ANO	ANO

Zdroj: vlastní zpracování

Tabulka 23: Porovnání občanské angažovanosti ve sledovaných obcích (%)

	Jimramov		Sněžné	
	ANO	NE	ANO	NE
Účast na volbě při posledních komunálních volbách	65,5	34,5	83,3	16,7
Účast na posledních volbách do Senátu, Poslanecké sněmovny nebo prezidentských volbách	67,2	32,8	50,0	50,0
Aktivní účast na volební kampani	0,0	100,0	22,2	77,8
Účast na veřejné politické diskusi	8,6	91,4	11,1	88,9
Podílení se na činnosti charity, pomoc charitě	51,7	48,3	33,3	66,7
Darování finančních prostředků nebo věcí do veřejné sbírky	74,1	25,9	66,7	33,3

Zdroj: vlastní zpracování na základě dat získaných z dotazníkového šetření

Výzkumná otázka č. 2: Existuje závislost mezi členstvím v zájmové skupině a vzděláním respondentů?

Závislost mezi členstvím v zájmové skupině a vzděláním respondentů zjišťujeme pomocí závislosti mezi otázkou č. 7, která se týká členství v zájmových skupinách a otázkou č. 19, zjišťující vzdělání respondentů. Závislost mezi proměnnými pomocí Spearmanova koeficientu pořadové korelace zobrazuje Tabulka 24. Mezi sledovanými obcemi sledujeme poměrně výrazný rozdíl

v p-hodnotě, na základě čehož je zřejmé, že v Jimramově závislost mezi členstvím v zájmové skupině a vzděláním respondentů existuje, zatímco ve Sněžném nikoliv. Záporný výsledek korelace značí mezi sledovanými proměnnými nepřímou lineární závislost, což znamená, že s rostoucím vzděláním se členství v zájmových skupinách v Jimramově snižuje. Hodnota rho je však velmi blízká nule, což značí nepříliš významnou závislost.

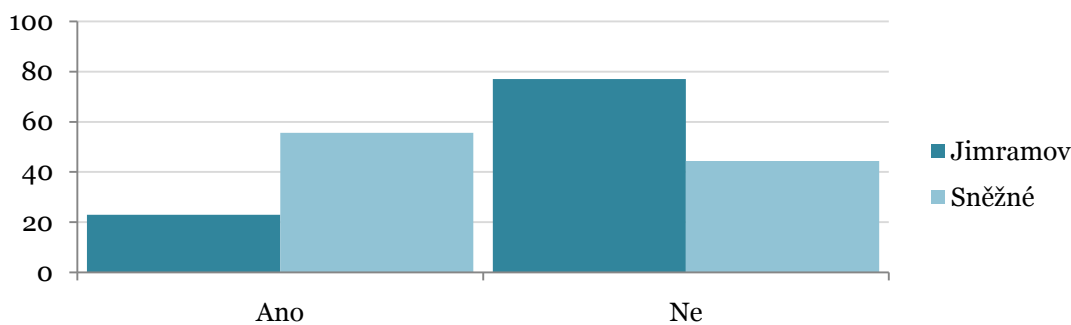
Tabulka 24: Závislost mezi členstvím v zájmové skupině a vzděláním respondentů (Spearmanův koeficient pořadové korelace)

	Jimramov	Sněžné
P-hodnota	0,03254	0,6966
Výsledek korelace (rho)	-0,16	0,035
Korelují	ANO	NE

Zdroj: vlastní zpracování

Vyšší participací respondentů v zájmových skupinách se vyznačuje obec Sněžné, kdy je výše této participace oproti obci Jimramov vyšší o 32,57 %, viz Graf 12. Nejvíce zastoupenou zájmovou skupinou ve Sněžném je myslivecký spolek, dále sbor dobrovolných hasičů (SDH) a Klub přátel umění Vysočina. K rozvoji těchto zájmových skupin přispívají členové nejčastěji dobrovolnickou prací (60 % dotazovaných) nebo kombinací této dobrovolnické práce s členskými příspěvky a dalšími poplatky. V Jimramově jsou nejvíce zastoupenou zájmovou skupinou myslivci, rybáři, SDH a Tělovýchovná jednota Sokol (fotbalisté, tenisté a volejbalisté). K rozvoji zájmových skupin v Jimramově přispívají členové ve zhruba 66 % dobrovolnickou prací (prací ve volném čase), 24 % respondentů přispívá finančně členskými poplatky a dalšími příspěvky a zbytek respondentů se na rozvoji zájmové skupiny podílí dobrovolnickou prací i finančně.

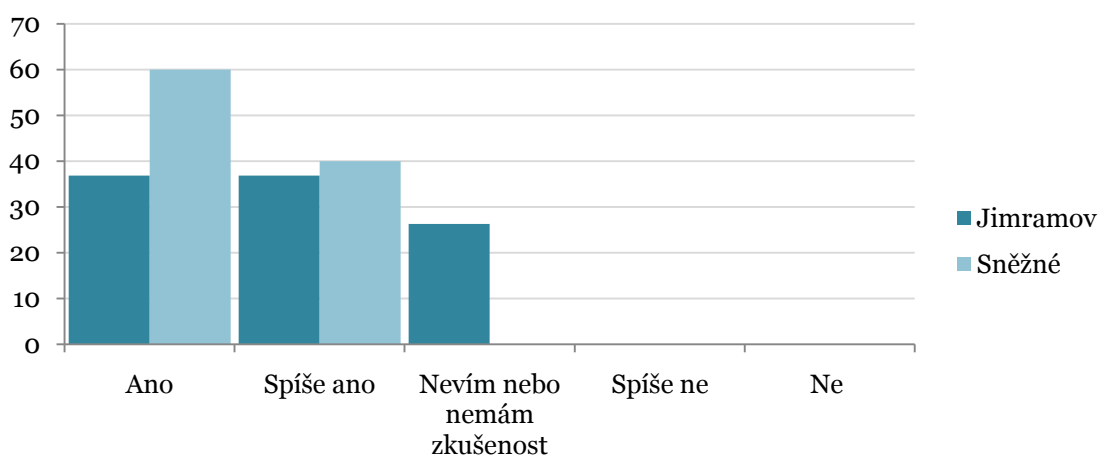
Otázka č. 7: Podílíte se ve svém volném čase na činnosti nějaké zájmové skupiny ve Vaší obci? Pokud ano, uveďte prosím, jaké zájmové skupiny, popř. jakých jste členem.



Graf 12: Participace respondentů na činnosti zájmových skupin v obcích (%)
Zdroj: vlastní zpracování na základě dat z dotazníkového šetření

Důvodem pro členství v zájmových skupinách je pro občany mimo jiné skutečnost, že si členové v zájmové skupině navzájem pomáhají, což znázorňuje Graf 13.

Otázka č. 9: Pomáhají Vám nebo Vaší rodině ostatní členové zájmové organizace, jestliže je požádáte o pomoc?



Graf 13: Pomohou si členové v zájmové skupině v případě žádosti o pomoc? (%)
Zdroj: vlastní zpracování na základě dat z dotazníkového šetření

Výzkumná otázka č. 3: Existuje závislost mezi sounáležitostí respondentů s místem bydliště a jejich věkem a vzděláním?

Závislost mezi mírou sounáležitosti respondentů s místem bydliště a jejich věkem a vzděláním zjišťujeme pomocí závislosti otázky č. 12, zabývající se celkovou spokojeností s životem v místě bydliště s otázkami č. 18 a 19, týkajícími se věku a vzdělání respondentů a dále pomocí závislosti mezi otázkou č. 16, týkající se úvah o stěhování do jiné obce či města, s otázkami č. 18 a 19. Tyto závislosti zjištěné pomocí Spearmanova koeficientu pořadové korelace zobrazují Tabulky 25 – 28, ze kterých je patrné, že existuje závislost mezi spokojeností respondentů s životem v místě bydliště s věkem a vzděláním v obci Sněžné, zatímco v Jimramově nikoliv. V případě závislosti mezi spokojeností respondentů s životem v místě bydliště s věkem se ve Sněžném jedná o nepřímou závislost, kdy se zvyšujícím věkem míra spokojenosti respondentů klesá, zatímco v případě závislosti mezi mírou spokojenosti a vzděláním jde o závislost přímou, tzn., že s rostoucím vzděláním se míra spokojenosti zvyšuje.

V případě závislosti mezi úvahami respondentů o stěhování do jiné obce nebo města s věkem a vzděláním jsou výsledky opačné a tyto závislosti se prokázaly pouze u obce Jimramov. V případě závislosti s věkem se jedná o přímou závislost, kdy se s rostoucím věkem tyto úvahy zvyšují, v případě závislosti se vzděláním se naopak jedná o nepřímou závislost a společně s rostoucím vzděláním se úvahy o stěhování snižují.

Tabulka 25: Závislost mezi mírou spokojenosti respondentů s životem v místě bydliště a věkem (Spearmanův koeficient pořadové korelace)

	Jimramov	Sněžné
P-hodnota	0,07431	8,49e-06
Výsledek korelace (rho)	0,14	-0,39
Korelují	NE	ANO

Zdroj: vlastní zpracování

Tabulka 26: Závislost mez mírou spokojenosti respondentů s životem v místě bydliště a vzděláním (Spearmanův koeficient pořadové korelace)

	Jimramov	Sněžné
P-hodnota	0,858	2,536e-05
Výsledek korelace (rho)	0,014	0,37
Korelují	NE	ANO

Zdroj: vlastní zpracování

Tabulka 27: Závislost mezi úvahami respondentů o stěhování do jiné obce/města a věkem (Spearmanův koeficient pořadové korelace)

	Jimramov	Sněžné
P-hodnota	0,0004537	0,6879
Výsledek korelace (rho)	0,26	-0,036
Korelují	ANO	NE

Zdroj: vlastní zpracování

Tabulka 28: Závislost mezi úvahami respondentů o stěhování do jiné obce/města a vzděláním (Spearmanův koeficient pořadové korelace)

	Jimramov	Sněžné
P-hodnota	0,03944	0,05703
Výsledek korelace (rho)	-0,16	0,17
Korelují	ANO	NE

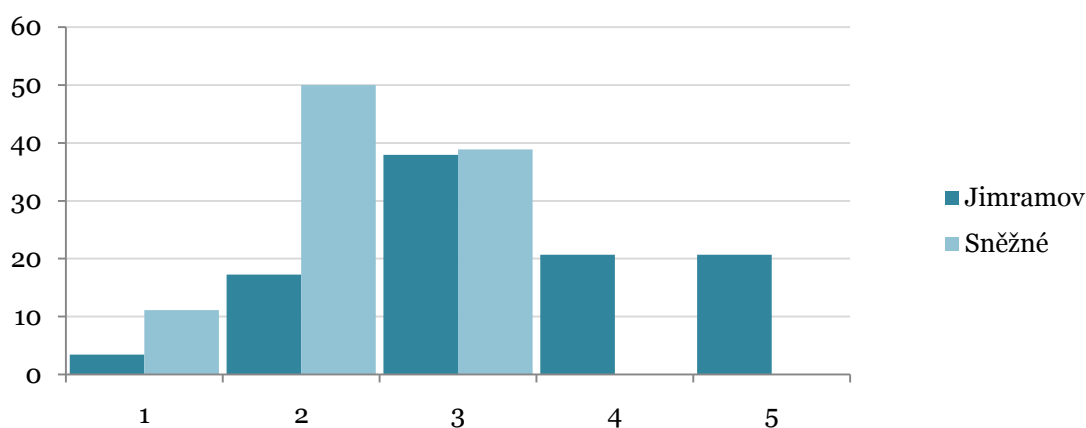
Zdroj: vlastní zpracování

Se sounáležitostí občanů s místem bydliště souvisí rovněž to, jak vnímají respondenti území obce, ve které žijí, čímž se v dotazníku zabývala otázka č. 11. Výsledky obou obcí jsou v této otázce téměř totožné, velmi dobře vnímají obce respondenti z hlediska atraktivity pro turisty a udržovanosti obce z estetického hlediska, výjimečnost obcí respondenti spíše nespátřují a hůře jsou na tom sledované obce z hlediska dopravní dostupnosti a dostatečnosti kulturního vyžití.

Celkovou spokojenost s místem bydliště z hlediska podmínek pro život, tj. z hlediska kvality obchodů, školství, zdravotní péče nebo pracovních příležitostí, hodnotili respondenti na pětibodové škále, kde 1 znamenalo velmi spokojen a 5 znamenalo velmi nespokojen, v otázce č. 12. Zatímco v Jimramově

převládala hodnota 3, ve Sněžném to byla hodnota 2. Zajímavé je, že v Jimramově respondenti hodnotili svoji spokojenost s místem bydliště i záporně, tj. hodnotami 4 a 5, zatímco ve Sněžném byla nejhorší hodnotou 3 (viz Graf 14).

Otázka č. 12: Jak jste celkově spokojen(a) s životem v místě Vašeho bydliště z hlediska podmínek pro život (obchody, školy, lékaři, pracovní příležitosti, ...)?
Použijte 5-ti bodovou škálu, kde 1 znamená velmi spokojen a 5 znamená velmi nespokojen.



Graf 14: Spokojenost respondentů s životem v místě jejich bydliště (%)
Zdroj: vlastní zpracování na základě dat získaných z dotazníkového šetření

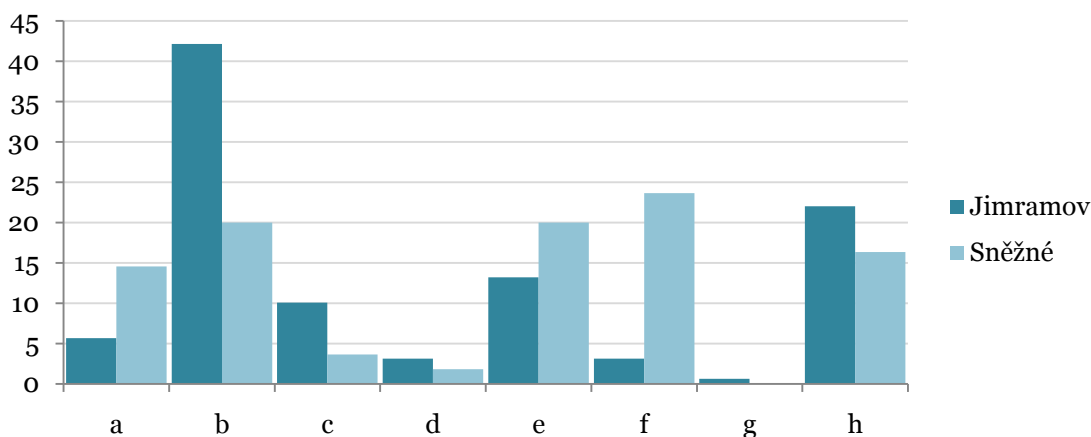
Otázka č. 13 se zabývala existencí rozdílů a nerovností mezi respondenty ve sledovaných obcích. Názory respondentů zkoumaných obcí se v této otázce poměrně výrazně lišily, rozdíly znázorňuje Graf 15.⁹ Zatímco v Jimramově se nejvíce vyskytují nerovnosti v majetku (42,1 %) a další typy nerovností již mají nižší zastoupení, ve Sněžném nejsou rozdíly mezi jednotlivými odpovědi tak výrazné. Největší rozdíly spatřují respondenti Sněžného mezi starousedlíky a přistěhovalými (23,6 %) a dalšími nerovnostmi, se kterými se podle

⁹ Možnosti jednotlivých odpovědí jsou v příloženém dotazníku, konkrétně v otázce č. 13 (Příloha 1).

respondentů obec potýká, jsou nerovnosti v majetku (20, 0 %) a rozdíly mezi starší a mladší generací (16,4 %).

Důležité však je, že v obou sledovaných obcích tyto rozdíly nezpůsobují výrazné problémy, viz Graf 16. Pokud se v obci problémy vyskytují, nejčastěji jsou to drobné neshody způsobené rozdílnými názory, pomluvami nebo závistí mezi občany.

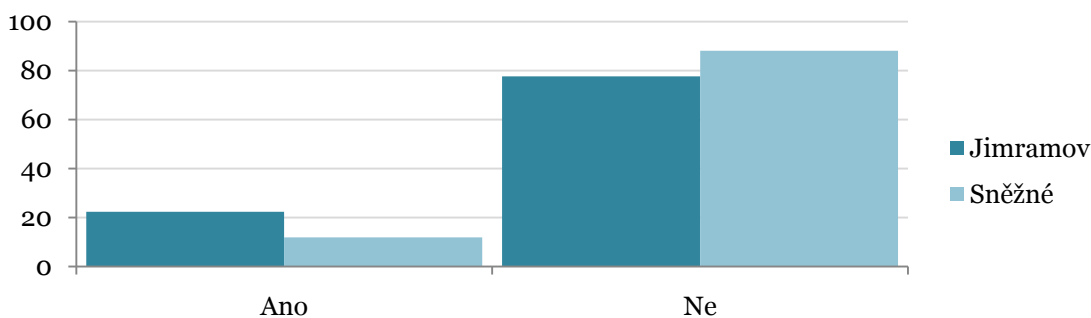
Otázka č. 13: Mezi lidmi žijícími ve stejném městě či obci existují často rozdíly a nerovnosti. Jaké z následujících rozdílů a nerovností rozdělují lidi ve Vaší obci?



Graf 15: Nerovnosti rozdělující občany (%)

Zdroj: vlastní zpracování na základě dat získaných z dotazníkového šetření

Otázka č. 14: Způsobují tyto rozdíly nějaké problémy?

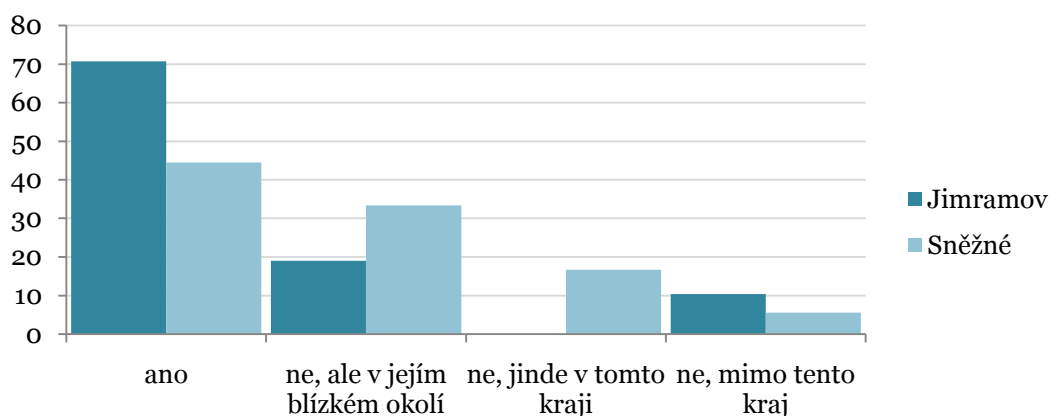


Graf 16: Způsobují rozdíly a nerovnosti mezi občany nějaké problémy? (%)

Zdroj: vlastní zpracování na základě dat získaných z dotazníkového šetření

Dalším indikátorem kolektivního sociálního kapitálu, který se řadí do dimenze subjektivní percepce území a sounáležitost občanů s místem, jsou úvahy o stěhování do jiné obce, čímž se zabývala otázka č. 16. Doplňující otázkou byla otázka č. 15, která se zabývala tím, zdali respondenti vyrůstali v obci, ve které nyní bydlí či ne. V obou sledovaných obcích převažovali respondenti, kteří v obcích Jimramov a Sněžné vyrůstali, popř. vyrůstali v jejím blízkém okolí (viz Graf 17). O stěhování do jiné obce či města respondenti obou obcí v naprosté většině případů neuvažují. Názory na stěhování jsou u obou obcí velmi podobné, patrný je však rozdíl v odpovědi „ano“, kdy o stěhování uvažuje o 23,8 % více občanů Jimramova nežli Sněžného (viz Graf 18).

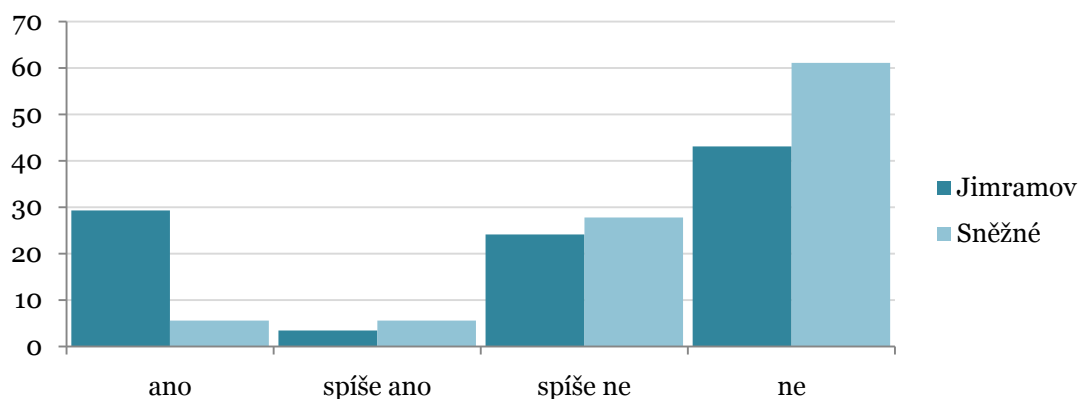
Otázka č. 15: Vyrůstal(a) jste v obci, ve které nyní bydlíte?



Graf 17: Vyrůstali respondenti v obci, ve které nyní bydlí? (%)

Zdroj: vlastní zpracování na základě dat získaných z dotazníkového šetření

Otázka č. 16: Uvažoval(a) jste v posledních 12 měsících o stěhování do jiné obce/města?



Graf 18: Uvažují respondenti o stěhování do jiné obce/města? (%)

Zdroj: vlastní zpracování na základě dat získaných z dotazníkového šetření

Otázky č. 18, 19 a 20 byly otázky identifikační. Odpovědi na tyto otázky jsou zpracovány v kapitole Materiál a metody v souvislosti s reprezentativitou statistického souboru.

6 Diskuse

Kvalita kolektivního sociálního kapitálu v obcích Jimramov a Sněžné byla měřena pomocí 4 základních dimenzí, a to důvěry v druhé jedince a instituce, participace v sociálních sítích, občanské angažovanosti a subjektivní percepce území (sounáležitost občanů s místem bydliště). Ke každé dimenzi kolektivního sociálního kapitálu byly zvoleny odpovídající indikátory, na jejichž základě byl sestaven dotazník.

První zkoumanou dimenzí byla důvěra, která se projevuje na několika úrovních sociální struktury, od důvěry mezi dvěma jedinci až po důvěru jedince ve skupinu nebo společnost a její instituce, včetně politických institucí (Majerová, 2011). V dotazníku se na důvěru zaměřovaly otázky č. 1, 2, část 3. otázky a důvěru v rámci zájmové skupiny zjišťovala otázka č. 9. Na základě výsledků dotazníkového šetření se ukázalo, že existuje závislost mezi věkem a mírou důvěry v obci Jimramov, kde se konkrétně míra důvěry s rostoucím věkem snižuje. Zatímco v Jimramově se tedy objevuje vyšší opatrnost a nižší důvěra mezi občany v pokročilejším věku, ve Sněžném tato závislost potvrzena nebyla. Existenci mezi důvěrou a věkem však nepotvrzují ani zahraniční empirické výzkumy jako např. Delhey a Newton (2003) nebo Rose a Mishler (2001).

V obou obcích však bylo zjištěno, že nejvíce respondenti důvěřují svým sousedům z domu nebo ulice. V obou obcích tuto možnost zvolilo zhruba 30 % respondentů. Vysokou míru důvěry v rámci susedských komunit ukázaly rovněž výsledky Váněho (2013), jehož výzkum probíhal na území vnitřních periferií Středočeského kraje, kde svým sousedům důvěřuje až 80 % respondentů. Hned na 2. místě se v otázce míry důvěry ve výzkumu této diplomové práce umístila odpověď „žádné z uvedených skupin“. Tyto výsledky korespondují se skutečností, že obecně jsou jedinci na Vysočině v otázce důvěry velmi obezřetní. To, že opatrnosti nikdy nezbývá, ukazuje rovněž výzkum Majerové (2011, s. 61), který porovnává generalizovanou důvěru na Vysočině a ve zbytku ČR. S odpovědí, že opatrnosti nikdy nezbývá, v jejím výzkumu souhlasí 76,6 % obyvatel Vysočiny (zbytek ČR 67,9 %).

Jedné z nejnižších hodnot se ve výzkumu této práce těší důvěra k učitelům, kdy je např. oproti výzkumu Váněho (2013) spatřen velký rozdíl. Zde se učitelé a místní školství celkově těšili nejvyšší důvěře respondentů a jako příčina byla odhadována osobní zkušenost s konkrétním zařízením. V případě obcí Jimramov a Sněžné se proto jedná o oblast, na které by obce a místní školy měly zapracovat, protože důvěra v místní školy otevírá prostor případné realizaci potenciálních rozvojových projektů organizovaných školou. Obecně mohou školy nabývat významu jako potenciální nositel občanské iniciativy a realizátor různých společenských aktivit, kulturního života, setkávání obyvatel či zabezpečování volnočasových aktivit v rámci dané obce či komunity (Kučerová, 2008). Poměrně nízkou míru důvěry (v Jimramově 7,4 % a ve Sněžném 13,8 %) mají lidé z obecního úřadu a ze zastupitelstva obce, na čemž by se opět mělo zapracovat, jelikož obecní úřady obecně lze považovat za ústřední aktéry a hybnou sílu rozvoje dané obce. Nejnižší míru důvěry respondenti vykazují v místní církve, kdy tyto výsledky rovněž korespondují s výzkumem Váněho (2013).

Participaci v sociálních sítích zkoumaly v dotazníku otázky č. 4 – 10. Cílem bylo zjistit zejména to, jak často respondenti navštěvují akce pořádané místními organizacemi v obci, jaké mají tyto akce dopad na život respondentů, zda se občané dobrovolně podílí na pořádání těchto nebo jiných akcí a na dalších činnostech přispívajících k rozvoji obce a zda se ve svém volném čase podílí na činnosti nějaké zájmové skupiny v obci. Otázka č. 10 se rovněž soustředila na to, s kým se respondenti v obci nejvíce setkávají a pozornost byla zaměřena taktéž na ochotu pomáhat si mezi občany. Participace občanů v sociálních sítích je společně s důvěrou mezi občany, důvěrou v politické instituce nebo vztahy občanů mezi sebou důležitým prvkem pro budování kolektivního sociálního kapitálu v obcích (Majerová, 2011), přičemž podle Stachové (2009) bývají zpravidla rozlišovány dva typy sociálních sítí, a to sociální sítě v podobě formálních asociací a sdružení a sociální sítě v podobě neformálních skupin a vztahů.

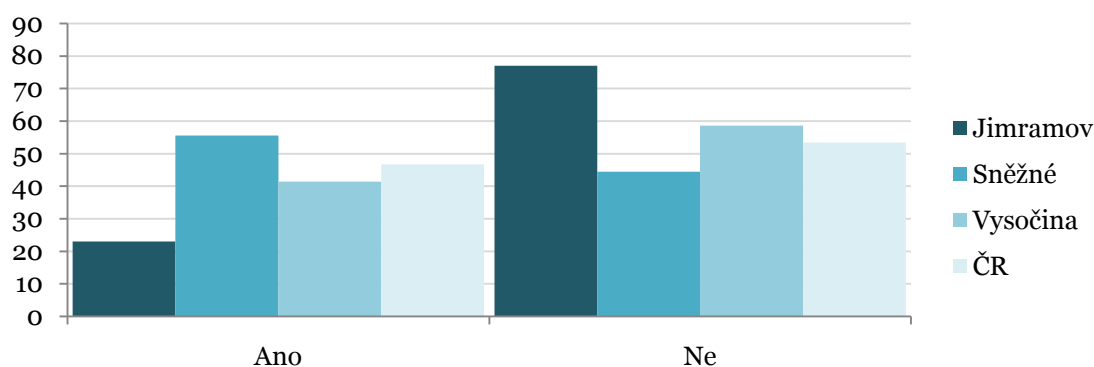
V práci byla rovněž zjišťována závislost mezi mírou participace v těchto sociálních sítích a věkem, která se potvrdila pouze v případě obce Sněžné, a to konkrétně u frekvence návštěv akcí pořádaných místními organizacemi a participace respondentů na činnosti zájmových skupin v obci. V obou případech se jedná o nepřímou lineární závislost, kdy se s vyšším věkem frekvence návštěv akcí pořádaných místními organizacemi a participace respondentů na činnosti zájmových skupinách snižuje. V Jimramově se tato závislost neprokázala.

Podrobnější analýzy Majerové (2011) ukázaly, že průměrný počet členství v dobrovolných organizacích obecně nejvíce závisí spíše na vzdělání respondenta (s rostoucím vzděláním se počet členství zvyšuje), subjektivním vnímání životní úrovně (lidé s dobrou životní úrovní jsou členy ve více dobrovolných organizacích než ostatní) a na velikostní kategorii obce, v níž respondent žije (ve větších městech jsou lidé v průměru členy méně dobrovolných organizací než v menších městech nebo malých obcích). Podle výzkumu Stachové (2009) má však výše zmiňované vzdělání vliv na členství pouze v některých dobrovolných sdruženích; vzdělanější lidé jsou častěji členy profesních, odborových organizací a politických stran, v ostatních typech sdružení nehraje vzdělání roli. Ani účast na dobročinných činnostech není vzděláním ovlivněna.

Členství v organizacích přispívá podle teorie sociálního kapitálu k tvorbě sociálních sítí, existuje ovšem také celá řada neformálních sociálních sítí, které nejsou založeny na členství v organizované skupině. Zapojení do tohoto typu sítí bylo zjišťováno pomocí otázky, s kým se v obci, kde mají trvalé bydliště, respondenti stýkají mimo jejich rodinu. Výsledky ukazují, že nejčastěji respondenti kontakty udržují se svými přáteli, známými a dalšími příbuznými a ve Sněžném rovněž s ostatními členy zájmové skupiny.

Otázkou zájmových skupin se zabývala výzkumná otázka č. 2, která zjišťovala, existuje-li závislost mezi členstvím v zájmové skupině a vzděláním respondentů. Tato závislost byla prokázána pouze v obci Jimramov, kde se s rostoucím vzděláním členství v zájmových skupinách snižuje. Míra závislosti je

však poměrně nízká (-016). Vyšší participací respondentů v zájmových skupinách se však vyznačuje obec Sněžné, kde je výše této participace oproti Jimramovu vyšší o necelých 33 % a svými necelými 56 % respondentů participujícími v minimálně jedné zájmové skupině převyšují respondenti obce Sněžné Kraj Vysočina i celou ČR, jak ukazuje Graf 19. Z grafu je rovněž patrné, že Jimramov převyšuje Kraj Vysočina a celou ČR naopak svojí neparticipací v zájmových skupinách, která je způsobena zejména nezájmem občanů o participaci v těchto zájmových skupinách a nezájmem na celkovém rozvoji obce. To, že zájmové skupiny a sdružení nefungují pouze na formálním základě, ale vykazují rovněž určité aktivity, které mohou směřovat mimo jiné ke zlepšení kvality života v obcích, a to zejména v řídko osídlených periferních oblastech, napovídají opět výsledky výzkumu, který prováděl Váně (2013).



Graf 19: Členství v zájmových skupinách v Jimramově, Sněžném, Kraji Vysočina a ČR (%)
Zdroj: vlastní zpracování na základě dat získaných z dotazníkového šetření, Majerová (2011)

Další sledovanou dimenzí byla občanská angažovanost, jejímiž indikátory jsou důvěra v instituce na různých úrovních, ochota volit a účast na politických aktivitách. Tuto dimenzi zkoumala otázka č. 17, která se členila na 6 dalších podotázek zaměřujících se zejména na politické a občanské aktivity, kterých se respondent účastnil v posledním roce (účast na volbách, aktivní účast na volební kampani, podílení se na činnosti charity apod.). Podle Váněho (2013) k posilování občanské participace přispívá zejména míra angažovanosti ve spolcích a sdruženích, která odráží míru společenské interakce.

Občanskou angažovaností se zabývala první výzkumná otázka, která sledovala závislost mezi občanskou angažovaností a věkem, která se v obou sledovaných obcích potvrdila v případě podílení se na činnosti charity a darováním finančních prostředků či věcí do veřejné sbírky. Významné korelace s věkem se však nepotvrdily v žádném ze sledovaných indikátorů.

Sledována byla míra občanské angažovanosti obyvatel v obou obcích, kdy se ukázalo, že zatímco v oblastech týkajících voleb převažuje spíše aktivita respondentů obce Sněžné, v oblastech týkajících se charity (podílení se na její činnosti nebo jakákoliv pomoc charitě) a darování finančních prostředků jsou aktivnější respondenti Jimramova.

Poslední zkoumanou dimenzí byla subjektivní percepce území a sounáležitost občanů s místem bydliště. Tuto dimenzi zkoumaly v dotazníku otázky č. 11 – 16, které se zaměřovaly na to, jak respondenti vnímají místo svého bydliště, jak jsou v něm spokojeni z hlediska podmínek pro život, existují-li mezi občany rozdíly a nerovnosti a taktéž uvažují-li respondenti o stěhování do jiné obce nebo města. Dimenzí subjektivní percepce území a sounáležitostí respondentů s místem bydliště se zabývala 3. výzkumná otázka, jelikož právě subjektivní percepce obce lze považovat jako jednu ze složek celkového rozvojového potenciálu obce (Chromý, Skála, 2010).

Z odpovědí na otázku č. 11, zabývající se tím, jak respondenti vnímají území obce, kde bydlí, převládají při hodnocení polohy obce spíše pozitivní postoje. Slabší hodnocení měly obce pouze z hlediska dopravní dostupnosti a dostatečnosti kulturního vyžití. Celková spokojenost respondentů s místem bydliště z hlediska celkových podmínek pro život však převládá u občanů Sněžného, kteří otázku č. 12, která se touto problematikou zabývala a respondentům nabízela pětibodovou škálu, kde 1 znamenalo velmi spokojen a 5 znamenalo velmi nespokojen, hodnotili nejčastěji hodnotou 2, zatímco v Jimramově byla nejčastější hodnotou 3.

Důležitým indikátorem patřícím do dimenze subjektivní percepce území a sounáležitosti občanů s místem bydliště jsou rovněž úvahy o stěhování, kterými se zabývala otázka č. 16. Nejvíce zastoupenou odpovědí byla pozitivní

odpověď „ne“, kdy respondenti obou obcí v posledních 12 měsících o stěhování do jiné obce/města neuvažovali. Rozdíl byl patrný pouze v odpovědi „ano“, kdy o stěhování uvažuje o necelých 24 % více respondentů Jimramova než Sněžného. Rozdíly v subjektivní percepci území tak mezi jednotlivými obcemi nejsou příliš významné, určitou míru regionální diference lze sledovat pouze v mírně vyšší spokojenosti respondentů s životem v obci Sněžné, což dokládají právě i úvahy o stěhování, které jsou v Jimramově mírně vyšší. Z tohoto důvodu je větší rozvojový potenciál spatřován v obci Sněžné.

Diskutovat je možné také míru kolektivního sociálního kapitálu České republiky ve srovnání s jinými státy. Rozdíly v míře kolektivního sociálního kapitálu mezi jednotlivými státy Evropy (Pichler, Wallace, 2007) i světa (Newton, 2006) dokládají nejrůznější komparativní studie. V rámci Evropy je nejvyšší míra sociálního kapitálu obecně pravidelně detekována ve skandinávských zemích, zatímco východoevropské postkomunistické země trpí naopak spíše jeho nedostatkem (Pichler, Wallace, 2007). Příčinou těchto disparit mohou být kulturní faktory jako např. religiozita¹⁰, strukturální faktory jako etnická homogenita¹¹, institucionální faktory jako rozvinutý a funkční sociální stát, rovněž ale i kvalita vlády země (Stachová, 2009).

Kromě studií hledajících externí faktory, které působí na míru sociálního kapitálu, lze však najít i řadu prací, které se zabývají vzájemnými souvislostmi jednotlivých složek sociálního kapitálu a tím, jak se tyto složky navzájem ovlivňují (Stachová, 2009). Např. Paxton (2007) analyzuje členství v občanských sdruženích jako prediktor generalizované důvěry a zrovna tak Dekker a van den Broek (1998) dokládají, že míru důvěry zvyšuje aktivní participace v občanských sdruženích.

¹⁰ Protestantské země obecně vykazují vyšší míru sociálního kapitálu než země katolické (Stachová, 2009).

¹¹ Etnicky homogennější země mají vyšší sociální kapitál než ty země, které v rámci etnicity homogenní nejsou (Stachová, 2009).

V návaznosti na koncept kolektivního sociálního kapitálu van Detha (2008) jsme za klíčové považovali sledovat zejména angažovanost a participaci obyvatel na veřejných akcích, vztahy obyvatelstva a důvěru ke klíčovými aktérům a v neposlední řadě subjektivní percepci území a sounáležitost občanů s místem, kde žijí.

Navzdory nepřilíš dobrým socioekonomickým parametrům v kraji je však úroveň ukazatelů, které jsou obvykle používány k měření různých dimenzí sociálního kapitálu, ve srovnání s jinými kraji v Kraji Vysočina spíše vysoká. Obyvatelé Kraje Vysočina nadprůměrně participují ve volbách a rovněž síť neziskových organizací má vysokou hodnotu a úroveň institucionalizované důvěry je zde v průměru vyšší než jinde v ČR (Majerová, 2011).

7 Návrh na využití výsledků v praxi

Následující kapitola se zabývá návrhy na využití výsledků v praxi, jejichž cílem je zvýšení kolektivního sociálního kapitálu v obcích Jimramov a Sněžné. Vytváření a udržování určité úrovně kolektivního sociálního kapitálu je podle Majerové (2011) dáno schopností jedinců a sociálních skupin vytvářet vazby na jiné jedince ve skupině nebo ve společnosti, a tudíž možnými příležitostmi ke vzájemné interakci obyvatel v jednotlivých obcích (regionech). Právě z tohoto důvodu budou navržena doporučení založená na vytvoření příležitostí ke vzájemné interakci obyvatel.

Z výsledků kvantitativního výzkumu vyplývá, že vyšší kvalita kolektivního sociálního kapitálu se vyskytuje v obci Sněžné, kde se respondenti více zapojují do činnosti zájmových skupin, více se podílí se na pořádání nejrůznějších akcí pro občany (jarmarky, plesy, dílničky, ...), více se zajímají o dění v obci, více participují na politických aktivitách a celkově jsou s životem v obci, ve které žijí, spokojenější.

Organizace akcí, jejichž cílem je přispět k obohacení života v obci

Pro zjištění nedostatků v rámci pořádání nejrůznějších volnočasových aktivit pro občany byl na základě obsahové analýzy webových stránek obou obcí sestaven kalendář akcí, které se v obou obcích pravidelně pořádají (viz Tabulka 30)¹², přičemž je nutné rozlišovat mezi aktivním a pasivním způsobem trávení volného času, kdy k rozvoji kolektivního sociálního kapitálu přispívá právě aktivní způsob trávení volného času. Volnočasové programy vytvářející mimo jiné sociální kapitál společnosti jsou obecně důležitým prvkem strategie prevence proti společensky a sociálně nežádoucím jevům u dětí a mládeže jako jsou šikana, násilí, záškoláctví, drogové závislosti, alkoholismus apod.

¹² K pořádaným akcím v Jimramově a ve Sněžném řadíme rovněž akce, které jsou pořádány pravidelně v průběhu roku. V obou obcích jsou to fotbalová utkání a občasná divadelní představení, ve Sněžném dále zhruba 3x ročně farmářské trhy, výstavy fotografií a přednášky z expedice, bazar dětského oblečení nebo pouť.

Aktivní způsob trávení volného času a aktivní odpočinek jsou základním prvkem zdravého životního stylu a tedy i prevence sociálně patologických jevů u dětí a mládeže (MŠMT, 2002).

Tabulka 29: Kalendář akcí pořádaných v obcích Jimramov a Sněžné

Období	Jimramov	Sněžné
Leden	Farní ples	pořádání plesů (hasičský, rybářský, myslivecký, ...)
Únor	Dětský karneval	Dětský karneval
Březen		Velikonoční dílničky pro děti, akce Hurá, jaro!
Duben		Pálení čarodějnic
Květen	Školní akademie	- Den pro rodinu - Rybářské závody
Červen	- Dětský den - Rybářské závody	- Kulturní víkend Sněženska - Jarmark tradičních řemesel - Školní akademie
Červenec	malířské výstavy	
Srpen	Sousedské posezení	
Září		pouť a pouťová zábava
Říjen	Uspávání broučků	Drakiáda pro děti
Listopad		
Prosinec	- rozsvěcení vánočního stromu - vánoční výstava - vánoční besídka - zpívání koled na Štědrý den	Vánoce Sněženska – akce zahrnující vánoční dílničky, rozsvěcení vánočního stromu, výstavu, besídku, adventní koncert apod.

Zdroj: vlastní zpracování na základě obsahové analýzy webových stránek obcí Jimramov a Sněžné

Z kalendáře akcí je patrné, že v obou obcích převažují akce pořádané pro rodiče (popřípadě prarodiče) s dětmi. V obou obcích je to dětský karneval, akademie pořádaná v závěru školního roku, v Jimramově Dětský den a tradiční Uspávání Broučků, ve Sněžném dále velikonoční dílničky, akce Hurá, Jaro!, drakiáda nebo tzv. bazárek dětského oblečení. Organizace akcí a volnočasových aktivit pro mládež je v obci Jimramov téměř opomíjena, zatímco ve Sněžném je situace poněkud lepší – v plesové sezóně jsou pořádány plesy, na konci dubna poté Pálení čarodějnic. Pro dospělé občany jsou pořádána občasná divadelní představení a výstavy obrazů, fotbalová utkání a hasičské či rybářské závody, v Jimramově je to každoroční sousedské posezení na konci srpna a ve Sněžném jarmarky a farmářské trhy. Akcí pro seniory již je poté v obou sledovaných obcích pořádáno pouze nepatrné množství.

Jelikož ale v Jimramově nebyla prokázána závislost mezi frekvencí návštěv akcí pořádaných místními organizacemi a věkem a ve Sněžném byla tato závislost prokázána jako nepřímá, tzn., že s rostoucím věkem frekvence návštěv těchto akcí klesá, nejdůležitějším problémem ve sledovaných obcích je proto nedostatek volnočasového a kulturního vyžití pro mládež. Problémová je tato oblast zejména v Jimramově, kde nejsou s výjimkou farního plesu pořádány žádné plesy, zábavy ani jiné akce, kde by se mohli mladí lidé setkávat.

Problémem však není nedostatek prostor pro tyto akce, v Jimramově se nachází budova sokolovny, která je v současné době velmi málo využívána. Jelikož k pořádání těchto akcí nevyvíjí aktivitu nikdo z občanů, je třeba, aby iniciativu přebrali buď zaměstnanci obecního úřadu, konkrétně kulturní komise nebo některé ze zájmových skupin, například hasiči, rybáři, myslivci apod.

Finanční prostředky na pořádání těchto akcí mohou být získány z prodeje vstupenek, další část tvoří sponzorské dary a tombola a na nájemném by se ušetřilo z důvodu vlastnictví objektu sokolovny obecním úřadem. V létě mohou být tyto akce rovněž pořádány na nevyužitém prostranství za budovou sokolovny či v zámeckém parku Bludníku, kde tyto akce měly tradici již dříve.

Organizace těchto akcí je rovněž příležitostí pro místní podnikatele nebo podnikatele z okolních obcí, kteří zde mohou prostřednictvím nejrůznějších

forem reklamy (osobní doporučení, plakáty, bannery, vložení výrobků nebo poukazů na své služby do tomboly apod.) nabídnout své výrobky a služby a lépe tak sehnat nové zakázky. Podpora místních podnikatelů či vytváření podmínek pro zapojení dalších občanů do podnikatelských aktivit by měla stát v popředí zájmu obecní samosprávy zejména z důvodu využití doposud volných prostor vhodných pro podnikání, zajištění pracovních míst v obci a podpory celkového rozvoje obce.

Budova sokolovny je taktéž nepravidelně využívána pro pořádání divadelních představení ochotníků z okolních obcí nebo zmíněné školní akademie. V rámci studia sociálního kapitálu nás však zajímají pouze aktivní volnočasové aktivity, kde dochází k bližší interakci mezi občany.

Stejně důležité, jako je pořádání kulturních a volnočasových aktivit pro mladé občany, je rovněž pořádání akcí, kde dojde k mezigeneračnímu propojení a posilování mezigeneračních vztahů. Těmito akcemi mohou být např. nejrůznější slavnosti¹³, na jejichž financování mohou zastupitelé obcí jednou za tři roky požádat Kraj Vysočina o příspěvek z dotačního titulu, který je určen pro podporu společenských a kulturních aktivit obcí, souvisejících s oslavami či připomenutím místních významných výročí (Eurogrant consulting, 2015).

Pokud se zaměříme na rozložení akcí na ty, které jsou vhodné spíše pro muže nebo spíše pro ženy, je rozdělení poměrně nejednoznačné. Jako akce vhodné spíše pro muže je možné označit fotbalová utkání nebo rybářské a hasičské závody, jako akce vhodné spíše pro ženy se dají označit např. občasná taneční cvičení apod., která jsou však pořádána nepravidelně, vždy pouze na pár měsíců v zimním období a v závislosti na tom, ujme-li se někdo z občanů či z blízkého okolí této aktivity. V obou obcích by proto bylo vhodné zajistit lektorku, která by tyto lekce pravidelně vedla v tělocvičně místních základních škol nebo v případě Jimramova v místní sokolovně, čímž by bylo rozdělení volnočasových akcí pro muže a pro ženy rovnoměrně rozdělené.

¹³ V roce 2011 se např. v Jimramově konaly slavnosti k 650. výročí od první písemné zmínky o obci, na letošní rok 2015 se plánují oslavy 140. výročí vzniku sboru dobrovolných hasičů.

Zaměřit se je možné ještě na rovnoměrnost rozdělení akcí přes rok, kdy je značná absence akcí v jarním období v Jimramově a v letním období ve Sněžném. Z tohoto důvodu je doporučeno pro Jimramov zaměřit se stejně jako Sněžné na akce týkající se tematiky Velikonoc – velikonoční dílničky pro děti nebo akce jako vítání jara apod. Ve Sněžném chybí organizace akcí zejména v období letních prázdnin a v září, což mohou vyplnit již zmiňované letní zábavy pro mladší občany, na jejichž organizaci se mohou podílet místní zájmové skupiny (zejména myslivci, hasiči nebo rybáři, kteří již s organizací těchto akcí mají zkušenosti).

Pro obě sledované obce je z hlediska zvýšení kvality kolektivního sociálního kapitálu důležité zapracovat právě na oblasti organizace kulturních akcí a celkového zlepšení kulturního vyžití, jelikož právě s nedostatečným kulturním vyžitím v obci souhlasí více než polovina respondentů obce Jimramov a 44 % respondentů obce Sněžné.¹⁴

Zapojení občanů do rozhodování a činnosti obce

Dalším z důvodů, proč je kvalita kolektivního sociálního kapitálu vyšší v obci Sněžné, je míra zapojení občanů do aktivit obce, která hraje v rozvoji obcí jednu z nejdůležitějších rolí (Majerová, 2011).

O jednotlivých aktivitách zastupitelstva obce informují obecní úřady obcí Jimramov a Sněžné své občany prostřednictvím informací na webových stránkách, místních vývěskách, ve zpravodaji obce a prostřednictvím místního rozhlasu. Ve Sněžném je však patrnější vyšší snaha o zapojení občanů do aktivit obce, a to zejména z důvodu pořádání tzv. Kulatého stolu, kdy se diskutuje na nejrůznější témata související s rozvojem obce, a kde se zastupitelé obce zajímají o podněty a připomínky z řad občanů. Podobného charakteru jsou rovněž veřejná fóra pořádaná k celkovému rozvoji městyse Sněžné. Poslední veřejné

¹⁴ S nedostatečným kulturním vyžitím souhlasí celkem 53,5 % respondentů obce Jimramov a 44,4 % respondentů obce Sněžné, pokud se v otázce 11 c) zaměříme na odpovědi 4 a 5, které Jimramov a Sněžné vystihují jako obce bez kulturního vyžití.

fórum ve Sněžném se konalo např. na téma využití rekreačního střediska Adast, vývozu pevných domovních odpadů nebo návrhů na využití nemovitosti č. p. 69 (tzv. „bývalé Kadlecovo“). Právě na využití této budovy se pomocí ankety ptá obecní zastupitelstvo občanů i na svých webových stránkách. V plánu je přestavba na sociální či klasické byty nebo právě využití prostor pro spolkovou činnost (zázemí pro seniory, mládež, sportovce, maminky s dětmi apod.) (Městys Sněžné, © 2007).

Nejen tato anketa, veřejná fóra nebo pořádání tzv. Kulatého stolu, ale i patrná vyšší informovanost občanů o činnosti a záměrech obecního úřadu ze strany zastupitelstva obce pomocí webových stránek, rozsáhlého obecního zpravodaje nebo rozhlasu, potvrzují vyšší míru zapojení občanů do rozhodování obecního úřadu v obci Sněžné. V rámci tohoto zjištění je proto navrhováno zvýšit snahu obecního úřadu v Jimramově a přimět jeho občany k vyššímu zapojení do aktivit obce stejně jako ve Sněžném, což se následně projeví ve zvýšení důvěry v obecní úřad a zastupitelstvo obce¹⁵, v četnosti pořádaných akcí v obci, vyšší spokojenosti obyvatel apod.

¹⁵ Současná míra důvěry respondentů v zastupitelstvo obce a další jedince z obecního úřadu je ve Sněžném 13,8 % a v Jimramově pouhých 7,4 % (zdroj: data získaná z vlastního dotazníkového šetření).

8 Závěr

Cílem této diplomové práce bylo porovnat kvalitu kolektivního sociálního kapitálu ve vybraných obcích Kraje Vysočina. V rámci území Kraje Vysočina byly zvoleny obce Jimramov a Sněžné, které se nachází nedaleko od sebe a obě reprezentují vnitřní periferii na území vybraného kraje.

Práce je rozdělena na dvě části, přehled literatury a výsledky. V literární části práce jsou vymezeny základní pojmy týkající se problematiky kolektivního sociálního kapitálu, o jehož vymezení, měření či jeho determinantech jsou v současné době vedeny časté diskuse. Ve výzkumné části práce je provedena socioekonomická a demografická charakteristika Kraje Vysočina a zkoumaných obcí a následně jsou zpracovány a interpretovány výsledky dotazníkového šetření. Dotazníkové šetření zjišťovalo názor respondentů obcí Jimramov a Sněžné na situaci týkající se kvality kolektivního sociálního kapitálu v těchto obcích. Podle zjištěných výsledků byly zodpovězeny dílčí výzkumné otázky diplomové práce, které zjišťovaly existenci závislostí mezi jednotlivými dimenzemi kolektivního sociálního kapitálu a demografickými charakteristikami respondentů.

Na základě vyhodnocení výsledků dotazníkového šetření byly zjištěny určité rozdíly v úrovni sledovaných charakteristik, konkrétně vyšší míra participace v sociálních sítích, vyšší míra členství v zájmových skupinách, vyšší míra občanské angažovanosti a větší spokojenost respondentů v obci Sněžné, na základě čehož je vyvozena odpověď na obecnou výzkumnou otázku „Je vyšší kvalita kolektivního sociálního kapitálu v obci Jimramov nebo Sněžné?“

Z výsledků kvantitativního výzkumu vyplývá, že vyšší kvalita kolektivního sociálního kapitálu se vyskytuje v obci Sněžné, kde za touto vyšší kvalitou stojí zejména iniciativa občanů. Respondenti obce Sněžné se více zapojují do činnosti zájmových skupin, více se podílí na pořádání nejrůznějších akcí pro občany, více se zajímají o dění v obci, více participují na politických aktivitách a celkově jsou s životem v obci, ve které žijí, spokojenější.

Na základě těchto výsledků jsou formulována doporučení, jejichž cílem je zlepšit situaci týkající se kolektivního sociálního kapitálu v porovnávaných obcích.

První navržené doporučení se na základě obsahové analýzy webových stránek zaměřuje na porovnání četnosti pravidelně pořádaných akcí ve sledovaných obcích a na to, jak jsou tyto akce, jejichž cílem je přispět k obohacení života v obci, rozloženy mezi jednotlivé věkové skupiny a pohlaví. Největší nedostatek byl zjištěn v absenci organizace volnočasových a kulturních akcí pro mládež, a to zejména v obci Jimramov. Navrženo je nejen pořádání plesů a zábav pro mladé, ale rovněž například organizace akcí, při kterých dojde k mezigeneračnímu propojení a posilování mezigeneračních vztahů, jako nejrůznějších slavností či připomenutí místních významných výročí, na jejichž financování mohou zastupitelé obcí požádat Kraj Vysočina o příspěvek na podporu těchto aktivit.

Další návrh se zabývá zapojením občanů do rozhodování a činnosti obce v Jimramově, kdy v této oblasti Jimramov oproti Sněžnému opět strádá. Ve Sněžném je patrný nejen zájem občanů o dění v obci, ale rovněž aktivita zastupitelstva v rámci informovanosti občanů o plánovaných akcích.

Výsledky dotazníkového šetření je možné využít jako podkladový materiál pro rozhodování zastupitelstva obce v oblasti týkající se vytváření či udržování určité úrovně kolektivního sociálního kapitálu. Právě s prvky, které jsou klíčové pro vznik a budování kolektivního sociálního kapitálu, jsou úzce spojeny rozvoj a kvalita života v obcích, městech, regionech i státech. Rozdílná úroveň kolektivního sociálního kapitálu často pomáhá vysvětlit, proč se některé obce či regiony, které si jsou na první pohled podobné, rozvíjejí úspěšněji než jiné, jak se ukázalo i v této diplomové práci.

9 Seznam použité literatury, pramenů a dalších internetových zdrojů

Odborná literatura

1. BECKER, Gary S. *Teorie preferencí*. Vyd. 1. Praha: Grada, 1997, 350 s. ISBN 80-7169-463-0.
2. BOURDIEU, P. (1986) The forms of capital. In J. Richardson (Ed.) *Handbook of Theory and Research for the Sociology of Education* (New York, Greenwood), 241-258.
3. DEKKER, Paul, Andries VAN DEN BROEK. 1998. „Civil Society in Comparative Perspective: Involvement in Voluntary Associations in North America and Western Europe.“ *Voluntas: International Journal of Voluntary and Nonprofit Organizations* 9 (1): 11–38.
4. DELHEY, J., K. Newton 2003. “Who Trusts? The origins of social trust in seven societies.” *European Societies*, 5, 2: 93-137.
5. DVOŘÁK, Rudolf. *Sociální kapitál jako předpoklad dynamického rozvoje společnosti*. Kolektiv autorů. První vydání. Praha: Vysoká škola finanční a správní, o.p.s., 2004. 7 s. ISBN 80-86754-28-6.
6. FIELD, John. *Social capital*. New York: Routledge, 2003, vi, 165 p. ISBN 0415257549.
7. GEHL, Jan. 2000. *Život mezi budovami: užívání veřejných prostranství*. Vyd. 1. Brno: Nadace Partnerství, 202 s. ISBN 80-858-3479-0.
8. GROOTAERT, Christiaan. *Measuring social capital: an integrated questionnaire*. Washington, D.C.: World Bank, c2004, vii, 53 p. ISBN 08-213-5662-3.
9. HALPERN, David. *Social capital*. Malden, MA: Polity, 2005, xi, 388 p. ISBN 07-456-2548-7.

10. HOOGHE, Marc a DIETLIND Stolle. *Generating social capital: civil society and institutions in comparative perspective*. 1st ed. New York: Palgrave Macmillan, 2003, vi, 256 p. ISBN 1403979545.
11. HORSKÁ, P., MAUR, E., MUSIL, J.: *Zrod velkoměsta*. Paseka, Praha, 2002. 352 s.
12. HOWARD, Marc Morjé, *The weakness of civil society in post-Communist Europe*. 1. vyd. New York, NY: Cambridge University Press, 2003, xiii, 206 p. Sociologické studie (Sociologický ústav AV ČR), 09:5. ISBN 05-210-1152-3.
13. HUBÍK, Stanislav. 2006. *Sociální rekonstrukce regionu: teoretická a metodologická východiska*. 1. vyd. Brno: MSD, 102 s. ISBN 80-866-3373-X.
14. CHROMÝ, P. (2000). Historickogeografické aspekty vymezení pohraničí a jeho geografické analýzy. *Geografie – Sborník ČGS*, 105, 63-76.
15. CHROMÝ, P., JANŮ, H. (2003). Regional identity, activation of territorial communities and the potential of the development of peripheral regions. *Acta Universitatis Carolinae – Geographica*, 38, 105-117.
16. CHROMÝ, P., SKÁLA, J. (2010). Kulturněgeografické aspekty rozvoje příhraničních periferií: analýza vybraných složek územní identity obyvatelstva Sušicka. *Geografie*, 115, 223-246.
17. ILLNER, M.: *K vyrovnání podmínek života ve městě a na venkově*. Územní plánování a Urbanismus, 1988, roč. 15, č. 2, s. 90-95.
18. JOHNSTON, R. J., GREGORY, D., PRATT, G., WATTS, M. (2000): *Dictionary of Human Geography*. Blackwell, 4. vydání, 958 s.
19. KUČEROVÁ, S. *Education Towards Obtaining Various Forms of Capital*. *Acta Universitatis Carolinae – Geographica*. 2008.
20. LIN, N. 2005. A network theory of social capital. In: *The Handbook of Social Capital*. ed. by Castiglione, D.; van Deth, J. W.; Wolleb, G. New York: Oxford University Press.

21. LOURY, Glenn C. 1977. A Dynamic Theory of Racial Income Differences. In *Women, Minorities, and Employment Discrimination*, eds. Phyllis A. Wallace and Annette LaMond, 153-186. Lexington, MA: Heath.
22. MAJEROVÁ, Věra, Tomáš KOSTELECKÝ a Luděk SÝKORA. *Sociální kapitál a rozvoj regionu: příklad Kraje Vysočina*. Vyd. 1. Praha: Grada, 2011, 221 s. Sociologie (Grada). ISBN 978-802-4740-935.
23. MILLER, A. S.; MITAMURA, T. 2003. „Are Surveys on Trust Trustworthy?“ *Social Psychology Quarterly* 66 (1): 62–70.
24. MISZTAL, B. A. 1998. *Trust in modern societies: the search for the bases of social order*. Cambridge: Polity Press.
25. MISZTAL, B. A. 2001. „Trust and Cooperation: The Democratic Public Sphere.“ *Journal of Sociology* 37 (4): 371–386.
26. MUSIL, J.: *Nové pohledy na regeneraci našich měst a osídlení*. Územní plánování a urbanismus, 1988, roč. 15, č. 2, s. 67-72.
27. NEWTON, Kenneth. 2006. „Political Support: Social Capital, Civil Society and Political and Economic Performance.“ *Political Studies* 54: 846–864.
28. PAXTON, P. 1999. „Is Social Capital Declining in the United States? A Multiple Indicator Assessment.“ *The American Journal of Sociology* 105 (1): 88-127.
29. PAXTON, Pamela. 2007. „Association Memberships and Generalized Trust: A Multilevel Model Across 31 Countries.“ *Social Forces* 86 (1): 47–75.
30. PERLÍN, R., KUČEROVÁ, S., KUČERA, Z. (2010). Typologie venkovského prostoru Česka. *Geografie*, 115, 161-187
31. PETRUSEK, Miloslav. *Velký sociologický slovník*. Vyd. 1. Praha: Karolinum, 1996, 747 s. ISBN 80-7184-164-1.
32. PICHLER, F., WALLACE, C. 2007. „Patterns of Formal and Informal Social Capital in Europe.“ *European Sociological Review* 23 (4): 423 – 435.

33. PILEČEK, J. (2010): Koncept sociálního kapitálu: pokus o přehled teoretických a metodických východisek a aplikačních přístupů jeho studia. *Geografie*, 115, č. 1, s. 64 – 77.
34. PTÁČEK, P. (2001): Sociální kapitál a regionální rozvoj – teoretická východiska. In: Létal, M. ed.: Sborník příspěvků Výroční konference ČGS – „Česká geografie v období rozvoje informačních technologií“, Univerzita Palackého v Olomouci, Přírodovědecká fakulta, katedra geografie, Olomouc, s. 296–301.
35. PUNCH, K. *Úspěšný návrh výzkumu*. 1. vyd. Praha: Portál, 2008. 230 s. ISBN 978-80-7367-468-7.
36. PUNCH, Keith. *Základy kvantitativního šetření*. Vyd. 1. Praha: Portál, 2008, 150 s. ISBN 9788073673819.
37. PUTNAM, R. D., LEONARDI, R., NANETTI, R.Y. 1993. *Making Democracy Work. Civic Traditions in Modern Italy*. Princeton: University Press.
38. PUTNAM, Robert D. *Bowling alone: the collapse and revival of American community*. 1. touchstone ed. New York: Simon, 2001, 541 s. ISBN 07-432-0304-6.
39. RITZER, G. (ed). 2005. *Encyclopedia of social theory. Volume 2*. Thousand Oaks: Sage Publications.
40. ROSE, R., MISHLER, W. 2001. “What are the origins of political trust? Testing Institutional and Cultural Theories in Post-Communist Societies.” *Comparative Political Studies*, 34, 1: 30-62.
41. SEDLÁČKOVÁ, M. a J. ŠAFR. 2005. *Měření sociálního kapitálu. Koncepce, výzkumné projekty a zdroje dat*. [online]. [cit. 2015-04-11]. Dostupné z: http://is.muni.cz/el/1423/jaro2012/SOC731/um/SDAi0501_sedlackova_safr_pub.pdf
42. SCHULTZ, Theodore W. 1970. *Investment in human capital: the role of education and of research*. New York: Free Press. ISBN 00-292-8220-9.

43. STACHOVÁ, Jana, Josef BERNARD a Daniel ČERMÁK. *Sociální kapitál v České republice a v mezinárodním srovnání: příklad Kraje Vysočina*. 1. vyd. Praha: Sociologický ústav AV ČR, 2009, 121 s. Sociologické studie (Sociologický ústav AV ČR), 09:5. ISBN 978-807-3301-668.
44. ŠAFR, Jiří, Markéta SEDLÁČKOVÁ a Daniel ČERMÁK. *Sociální kapitál: koncepty, teorie a metody měření*. 1. vyd. Praha: Sociologický ústav Akademie věd ČR, 2007, 93 s. Sociologické studie (Sociologický ústav AV ČR), 06/2. ISBN 80-733-0095-8.
45. ŠKRABAL, Ivo. *Metodika zavádění managementu rozvoje mikroregionů*. 1. vyd. Přerov: Centrum pro komunitní práci, 2006, 182 s. ISBN 80-869-0239-0.
46. UPHOFF, Norman. 1999. *Understanding social capital: leasing from the analysis and experience of participation* [online]. [cit. 2015-05-10]. Dostupné z: http://isites.harvard.edu/fs/docs/icb.topic980025.files/Wk%206_Oct%207th/Uphoff_2000_Understanding_Soc_Capital.pdf
47. VÁNĚ, P. (2012): Lidský a sociální kapitál vnitřních periferií Česka: Příklad tří mikroregionů Středočeského kraje. *Geografický časopis*, 64, č. 4, s. 357 – 381.
48. VAŇKOVÁ, E. (2014): Diferencovaná kvalita vybraných fenoménů sociálního kapitálu v území: Příklad vnitřní periferie ve středozápadních Čechách. *Geografický časopis*, 66, č. 2, s. 1 – 20.
49. VÁŇOVÁ, Hana. *Demograficko-socioekonomická analýza Kraje Vysočina*. Brno, 2014. Diplomová práce. Mendelova univerzita v Brně. Fakulta regionálního rozvoje a mezinárodních studií.
50. VOMÁČKOVÁ, Helena, Tomáš KOSTELECKÝ a Luděk SÝKORA. *Ekonomický rozměr lidského a sociálního kapitálu: příklad Kraje Vysočina*. Vyd. 1. Ústí nad Labem: Univerzita J.E. Purkyně v Ústí nad Labem, 2007, 129 s. *Acta Universitatis Purkyninae*, 137. ISBN 978-807-0449-554.

51. WOOLCOCK, M. *The Place of Social Capital in Understanding Social and Economic Outcomes*. 2001. ISUMA Canadian Journal of Policy, Research 2 (1): 11–17.

Internetové zdroje

1. Česká republika. 2015. *Kraj Vysočina* [online]. [cit. 2015-04-11]. Dostupné z: <http://www.ceska-republika.estranky.cz/clanky/kraj-vysocina.html>
2. Český statistický úřad: Krajská správa ČSÚ v Jihlavě. 2014. *Počet obyvatel v obcích Vysočiny* [online]. [cit. 2015-04-11]. Dostupné z: https://www.czso.cz/csu/xj/pocet_obyvatel_v_obcich_vysociny_
3. Český statistický úřad: Krajská správa ČSÚ v Jihlavě. 2014. *Kraj* [online]. [cit. 2015-04-11]. Dostupné z: <https://www.czso.cz/csu/xj/kraj>
4. Český statistický úřad: Krajská správa ČSÚ v Jihlavě. 2015. *Nejnovější údaje o kraji* [online]. [cit. 2015-04-11]. Dostupné z: http://www.czso.cz/xj/redakce.nsf/i/charakteristika_kraje
5. Eurogrant: *Podpora společenských a kulturních aktivit obcí na Vysočině* [online]. 2015 [cit. 2015-05-21].
6. Jimramov: *Merán Českomoravské vrchoviny* [online]. 2007 [cit. 2015-04-22]. Dostupné z: <http://jimramov.cz/>
7. Kraj Vysočina. 2008. *O Kraji Vysočina* [online]. [cit. 2015-04-11]. Dostupné z: http://www.kr-vysocina.cz/vismo5/dokumenty2.asp?id_org=450008&id=4000086&p1=1205
8. Krajská správa ČSÚ v Jihlavě. 2014. *Základní tendence demografického, sociálního a ekonomického vývoje Kraje Vysočina v roce 2013. ČSÚ* [online]. [cit. 2015-04-11]. Dostupné z: <https://www.czso.cz/documents/10180/20567903/33013214.pdf/ccodf5a0-9c7e-4348-b05f-2d8fa006279c?version=1.0>

9. Management mania. 2013. Sociální síť (v sociologii) [online]. [cit. 2015-04-11]. Dostupné z: <https://managementmania.com/cs/socialni-sit>.
10. Ministerstvo školství, mládeže a tělovýchovy. *Volný čas a prevence u dětí a mládeže: A co má dítě dělat, když nemá co dělat?*. 2002. Dostupné také z: https://www.google.cz/url?sa=t&rct=j&q=&esrc=s&source=web&cd=1&cad=rja&uact=8&ved=0CCAQFjAA&url=http%3A%2F%2Fwww.msmt.cz%2Ffile%2F7327_1_1%2Fdownload%2F&ei=naNcVf3yGcOYsAHaxIGgBA&usg=AFQjCNErMsoJwA48b8tCI8aAgFWeOVhxLA&sig2=-nxLki7VAYBujBmNkVZ9zA&bvm=bv.93756505,d.bGg
11. Regionální informační servis. 2014. *Jimramov* [online]. [cit. 2015-04-11]. Dostupné z: <http://www.risy.cz/cs/vyhledavace/obce/detail?Zuj=595772>
12. Regionální informační servis. 2014. *Sněžné* [online]. [cit. 2015-04-11]. Dostupné z: <http://www.risy.cz/cs/vyhledavace/obce/detail?Zuj=596787>
13. Regionální informační servis. 2014. *Srovnání kraje s Českou republikou* [online]. [cit. 2015-04-11]. Dostupné z: <http://www.risy.cz/cs/krajske-ris/kraj-vysocina/kraj/>
14. Regionální informační servis. 2014. *Srovnání makroekonomických ukazatelů* [online]. [cit. 2015-04-11]. Dostupné z: <http://www.risy.cz/cs/krajske-ris/stredocesky-kraj/kraj/hospodarske-prostredi/makroekonomicke-ukazatele/>
15. Sčítání lidu, domů a bytů 2011 [online]. 2014 [cit. 2015-04-22]. Dostupné z: <https://www.czso.cz/csu/sldb>
16. Sněžné [online]. 2007 [cit. 2015-04-22]. Dostupné z: <http://www.snezne.cz/>
17. Survio: *Analýza výsledků* [online]. 2015 [cit. 2015-05-01].

Seznam tabulek

Tabulka 1: Putnamův index sociálního kapitálu pro jednotlivé státy USA.....	17
Tabulka 2: Domény a klíčové dimenze sociálního kapitálu v Social Capital Community Benchmark Survey (USA).....	18
Tabulka 3: Dimenze kolektivního sociálního kapitálu pro účely diplomové práce	25
Tabulka 4: Věkové skupiny respondentů – porovnání výzkumného vzorku se skutečným stavem dle ČSÚ.....	26
Tabulka 5: Vzdělání respondentů - porovnání výzkumného vzorku se skutečným stavem dle ČSÚ	26
Tabulka 6: Pohlaví respondentů - porovnání výzkumného vzorku se skutečným stavem dle ČSÚ	26
Tabulka 7: Vzdělanostní struktura obyvatel Kraje Vysočina.....	34
Tabulka 8: Míra ekonomické aktivity Kraje Vysočina a České republiky v letech 2001 a 2011.....	35
Tabulka 9: Vývoj počtu obyvatel v Jimramově mezi lety 2004 – 2014 (údaje k 1. 1.).....	37
Tabulka 10: Bilance počtu obyvatel v Jimramově v roce 2014	37
Tabulka 11: Struktura obyvatel obce Jimramov dle věku k 31. 12. 2013.....	38
Tabulka 12: Struktura obyvatel Jimramova dle nejvyššího dosaženého vzdělání k 31. 12. 2013	38
Tabulka 13: Vývoj počtu obyvatel ve Sněžném mezi lety 2004 – 2014 (údaje k 1. 1.).....	42
Tabulka 14: Bilance počtu obyvatel ve Sněžném v roce 2014	42
Tabulka 15: Struktura obyvatel obce Sněžné dle věku k 31. 12. 2013	43
Tabulka 16: Struktura obyvatel dle nejvyššího dosaženého vzdělání k 31. 12. 2013	43
Tabulka 17: Závislost mezi mírou důvěry a věkem (Spearmanův koeficient pořadové korelace).....	46

Tabulka 18: Závislost mezi frekvencí návštěv akcí pořádaných místními organizacemi a věkem (Spearmanův koeficient pořadové korelace).....	49
Tabulka 19: Závislost mezi účastí na dobrovolné činnosti nebo pořádání akcí, jejichž cílem je přispět k obohacení života v obci a věkem (Spearmanův koeficient pořadové korelace).....	49
Tabulka 20: Závislost mezi participací respondentů na činnosti zájmových skupin v obci a věkem (Spearmanův koeficient pořadové korelace)	49
Tabulka 21: Závislost mezi tím, s kým se respondenti mimo svoji rodinu především stýkají a věkem (Spearmanův koeficient pořadové korelace).....	49
Tabulka 22: Závislost mezi mírou občanské angažovanosti a věkem (Spearmanův koeficient pořadové korelace).....	54
Tabulka 23: Porovnání občanské angažovanosti ve sledovaných obcích (%).....	55
Tabulka 24: Závislost mezi členstvím v zájmové skupině a vzděláním respondentů (Spearmanův koeficient pořadové korelace)	56
Tabulka 25: Závislost mezi mírou spokojenosti respondentů s životem v místě bydliště a věkem (Spearmanův koeficient pořadové korelace).....	58
Tabulka 26: Závislost mezi mírou spokojenosti respondentů s životem v místě bydliště a vzděláním (Spearmanův koeficient pořadové korelace).....	59
Tabulka 27: Závislost mezi úvahami respondentů o stěhování do jiné obce/města a věkem (Spearmanův koeficient pořadové korelace)	59
Tabulka 28: Závislost mezi úvahami respondentů o stěhování do jiné obce/města a vzděláním (Spearmanův koeficient pořadové korelace)	59
Tabulka 29: Kalendář akcí pořádaných v obcích Jimramov a Sněžné	72

Seznam grafů

Graf 1: Vývoj počtu obyvatel Kraje Vysočina mezi lety 1869 – 2011.....	31
Graf 2: Vývoj počtu obyvatel v Kraji Vysočina mezi lety 1991 – 2014	32
Graf 3: Obecná míra nezaměstnanosti v Kraji Vysočina a České republice v letech 2008 – 2013 (%).....	35
Graf 4: Vývoj počtu obyvatel v obci Jimramov mezi lety 1869 – 2011	36
Graf 5: Vývoj počtu obyvatel v obci Sněžné mezi lety 1869 – 2011.....	42
Graf 6: Důvěra v obcích Jimramov a Sněžné (%).....	47
Graf 7: Snížila/zvýšila se důvěra v obcích Jimramov a Sněžné? (%)	48
Graf 8: Frekvence návštěv akcí pořádaných místními organizacemi (%)	50
Graf 9: Dopad kulturních, sportovních nebo společenských akcí a jiných setkání občanů na život v obci (%)	51
Graf 10: Účast respondentů na dobrovolné činnosti nebo pořádání akce, jejímž cílem bylo přispět k obohacení života v obci (%)	52
Graf 11: S kým mimo vlastní rodinu se respondenti v obci, kde mají trvalé bydliště, především stýkají? (%)	53
Graf 12: Participace respondentů na činnosti zájmových skupin v obcích (%) ..	57
Graf 13: Pomohou si členové v zájmové skupině v případě žádosti o pomoc? (%)	57
Graf 14: Spokojenost respondentů s životem v místě jejich bydliště (%)	60
Graf 15: Nerovnosti rozdělující občany (%).....	61
Graf 16: Způsobují rozdíly a nerovnosti mezi občany nějaké problémy? (%)	61
Graf 17: Vyrůstali respondenti v obci, ve které nyní bydlí? (%).....	62
Graf 18: Uvažují respondenti o stěhování do jiné obce/města? (%).....	63
Graf 19: Členství v zájmových skupinách v Jimramově, Sněžném, Kraji Vysočina a ČR (%)	67

Seznam obrázků

Obrázek 1: Model měření sociálního kapitálu	14
Obrázek 2: Přístup k dotazníku pro respondenty obce Jimramov	26
Obrázek 3: Přístup k dotazníku pro respondenty obce Sněžné	26
Obrázek 4: Hustota zalidnění jednotlivých SO ORP Kraje Vysočina k 31. 12. 2013	30
Obrázek 5: Přirozený, migrační a celkový přírůstek obyvatel Kraje Vysočina mezi lety 2011 a 2013	32
Obrázek 6: Věková struktura a index stáří v Kraji Vysočina mezi lety 1994 a 2013	33
Obrázek 7: Lokalizace obce Jimramov v rámci České republiky	36
Obrázek 8: Lokalizace obce Sněžné v rámci České republiky	41
Obrázek 9: Poloha obcí Jimramov a Sněžné	31

Seznam příloh

Příloha č. 1: Dotazník

Příloha č. 2: Poloha obcí Jimramov a Sněžné

Seznam zkratk

ČSÚ = Český statistický úřad

SLDB = sčítání lidu, domů a bytů

SO ORP = správní obvod obce s rozšířenou působností

CHKO = chráněná krajinná oblast

SDH = sbor dobrovolných hasičů

Přílohy

Příloha č. 1: Dotazník

Vážení spoluobčané,

možná jste si někdy kladli otázku, jak se žije Vaší rodině a spoluobčanům v obci, kde trvale bydlíte. Proto bych Vás ráda požádala o vyplnění tohoto dotazníku, který je důležitým podkladem pro vypracování mé diplomové práce na téma „Porovnání kvality kolektivního sociálního kapitálu ve vybraných obcích Kraje Vysočina.“ Dotazník je zcela anonymní a bude sloužit pouze k výzkumné části této práce.

Dotazník zahrnuje 20 otázek a zabere Vám zhruba 10 minut Vašeho času. Vyplněný dotazník si u Vás osobně vyzvednu do 30. 4. 2015, v případě zájmu jej do tohoto data můžete odevzdat na adresu Náměstí Jana Karafiáta 41, Jímramov.

Odpovědi, které Vám vyhovují, prosím, zakřížkujte. V otázkách, kde můžete vybírat, lze zakřížkovat více než jednu odpověď.

Děkuji Vám za Váš čas a ochotu zúčastnit se výzkumu.

Bc. Barbora Konvalinková
Fakulta regionálního rozvoje a mezinárodních studií
Mendelova univerzita v Brně

1. Kterým spoluobčanům ve Vaší obci, ve které trvale bydlíte, důvěřujete Vy nebo Vaše rodina? (Lze zakřížkovat více odpovědí.)
 - a) sousedům z domu nebo ulice
 - b) spolupracovníkům, bývalým spolupracovníkům
 - c) lidem z obecního úřadu, ze zastupitelstva obce
 - d) církvi
 - e) učitelům
 - f) lékařům
 - g) policistům
 - h) žádné z uvedených skupin

2. Ve srovnání s dobou před 2 roky se počet spoluobčanů, kterým Vaše rodina může důvěřovat v obci, kde trvale bydlíte:
 - a) snížil
 - b) spíše snížil
 - c) ani nesnížil ani nezvýšil
 - d) spíše zvýšil
 - e) zvýšil

3. Který ze dvou popisů podle Vás lépe vystihuje vztahy mezi lidmi ve Vaší obci? Zvolte číslo na stupnici, jejíž krajní póly vyjadřují následující výroky.

Lidé si vzájemně důvěřují.	1	2	3	4	5	Lidé si vůbec nedůvěřují.
Lidé si vzájemně pomáhají.	1	2	3	4	5	Každý se stará pouze sám o sebe.
Lidé se často scházejí a navzájem navštěvují.	1	2	3	4	5	Lidé se vůbec nesetkávají a nenavštěvují.
Lidé se zajímají o veřejné věci.	1	2	3	4	5	Lidé se o veřejné věci vůbec nezajímají.

4. Jestliže se v obci, kde trvale bydlíte, konají nějaká kulturní, sportovní, společenská a jiná setkání apod., jaký mají dopad na život v této obci? (Lze zakřížkovat více odpovědí.)
 - a) lidé se spřátelí
 - b) lidé si popovídají
 - c) lidé si odpočinou
 - d) lidé se začnou zajímat o život v obci
 - e) lidé se začnou zajímat o práci zastupitelstva obce
 - f) podnikatelé lépe seženou nové zakázky
 - g) podnikatelé mohou nabídnout své výrobky a služby
 - h) žádný z uvedených příkladů nebo vůbec žádný

5. Jak často navštěvujete akce pořádané nějakou místní organizací (veřejná setkání, slavnosti, kulturní akce, zábavy, plesy, atp.)?
- a) nikdy
 - b) zřídka
 - c) občas
 - d) téměř vždy
 - e) vždy
6. Lidé někdy bezplatně pomáhají při různých činnostech, jako je například práce s dětmi nebo mládeží, organizování kulturních či sportovních akcí, péče o životní prostředí atp. Zúčastnil(a) jste se Vy v uplynulých 12 měsících podobné dobrovolné činnosti nebo pořádání akce, jejímž cílem bylo přispět k obohacení života ve Vaší obci? Pokud ano, jaké akce jste se zúčastnil(a)?
- a) ano, konkrétně
 - b) ne
7. Podílíte se ve svém volném čase na činnosti nějaké zájmové skupiny ve Vaší obci? (Pozn. zájmovou skupinou se rozumí uskupení, jehož aktivita směřuje k rozvoji života ve Vaší obci, např. dobrovolní hasiči, myslivci, fotbalisté, ...). Pokud ano, uveďte prosím, jaké zájmové skupiny, popř. jakých jste členem.
- a) ano, konkrétně jsem členem
 - b) ne
8. *Jestliže jste v otázce 7 odpověděli ne, pokračujte otázkou 10. Jestliže jste odpověděli ano, uveďte prosím, jakým způsobem přispíváte Vy nebo členové Vaší rodiny k rozvoji této zájmové skupiny? (Lze zakřížkovat více odpovědí.)*
- a) finančně, např. platí příspěvky, členské poplatky
 - b) dobrovolnickou prací (prací ve volném čase)
 - c) jinak, konkrétně

9. Pomáhají Vám nebo Vaší rodině ostatní členové zájmové organizace, jestliže je požádáte o pomoc?
- ano
 - spíše ano
 - nevím nebo nemám zkušenost
 - spíše ne
 - ne
10. Mimo Vaší rodinu jste se v uplynulém čtvrt roce stýkali v obci, kde máte trvalé bydliště, především s ... (Lze zakřížkovat více odpovědí.)
- dalšími příbuznými
 - přáteli a známými
 - spolupracovníky ze zaměstnání
 - členy zájmové skupiny, kde jsem členkou/členem (dobrovolní hasiči, ochotníci, sportovci, myslivci, organizovaní sběratelé apod.)
 - pracovníky sociálních a zdravotních služeb
 - s někým jiným mimo předchozí možnosti
 - vůbec s nikým, žiji osaměle
11. V každém řádku označte jedno číslo, které nejlépe vystihuje pozici Vaší obce na stupnici 1 až 5.

Atraktivní pro turisty	1	2	3	4	5	Nezajímavá pro turisty
Dobře dopravně dostupná	1	2	3	4	5	Obtížně dopravně dostupná
S dostatečným kulturním vyžitím	1	2	3	4	5	Bez kulturního vyžití
Výjimečná	1	2	3	4	5	Není v ničem výjimečná
Moderní	1	2	3	4	5	Tradiční
Z estetického hlediska udržovaná	1	2	3	4	5	Zanedbaná

12. Jak jste celkově spokojen(a) s životem v místě Vašeho bydliště z hlediska podmínek pro život (obchody, školy, lékaři, pracovní příležitosti, ...)? Použijte 5-ti bodovou škálu, kde 1 znamená velmi spokojen a 5 znamená velmi nespokojen.

1 2 3 4 5

13. Mezi lidmi žijícími ve stejném městě či obci existují často rozdíly a nerovnosti. Jaké z následujících rozdílů a nerovností rozdělují lidi ve Vaší obci? *(Lze zakřížkovat více odpovědí.)*
- a) nerovnosti ve vzdělání
 - b) nerovnosti v majetku
 - c) rozdíly v náboženském vyznání
 - d) národnostní a etnické rozdíly
 - e) rozdíly v politických názorech
 - f) rozdíly mezi starousedlíky a nově přistěhovalými
 - g) nerovnosti mezi muži a ženami
 - h) rozdíly mezi starší a mladší generací
14. Způsobují tyto rozdíly nějaké problémy?
- a) ano, konkrétně
 - b) ne
15. Vyrůstal(a) jste v obci, ve které nyní bydlíte?
- a) ano
 - b) ne, ale v jejím blízkém okolí
 - c) ne, vyrůstal(a) jsem jinde v tomto kraji
 - d) ne, vyrůstal(a) jsem mimo tento kraj
16. Uvažoval(a) jste v posledních 12 měsících o stěhování do jiné obce/města?
- a) ano
 - b) spíše ano
 - c) spíše ne
 - d) ne

17. Existují různé formy politických a občanských aktivit, jimiž lidé vyjadřují své názory o veřejném dění. Prosím, u každé řekněte, zda jste se na ní v uplynulých 12 měsících podílel(a).

	Ano	Ne
Byl(a) jste volit při posledních komunálních volbách?		
Byl(a) jste volit při posledních volbách do Senátu, Poslanecké sněmovny nebo prezidentských volbách?		
Podílel(a) jste se aktivně na volební kampani?		
Účastnil/a jste se veřejné politické diskuse (veřejné setkání, internetová diskuse aj.)?		
Podílel(a) jste se na činnosti charity nebo charitě jakkoliv pomohl(a)?		
Daroval(a) jste finanční prostředky nebo věci do veřejné sbírky (sbírka pro oběti povodní, Tříkrálová sbírka, ...)?		

18. Kolik je Vám let?

- a) 18-24
- b) 25-34
- c) 35-44
- d) 45-54
- e) 55-64

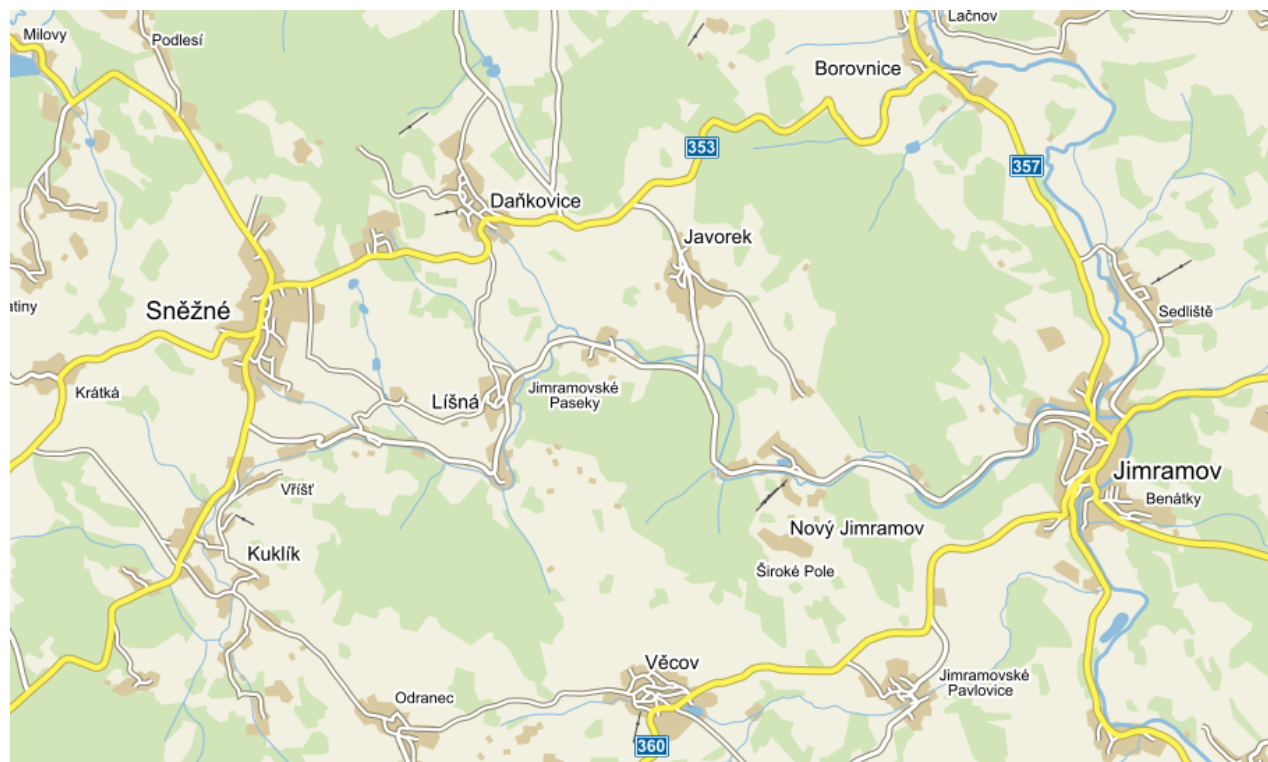
19. Jaké je Vaše nejvyšší dosažené vzdělání?

- a) základní
- b) střední s výučním listem
- c) střední s maturitou
- d) vyšší odborné
- e) vysokoškolské

20. Jaké je Vaše pohlaví?

- a) žena
- b) muž

Příloha č. 2: Poloha obcí Jimramov a Sněžné



Obrázek 9: Poloha obcí Jimramov a Sněžné
Zdroj: mapy.cz [online]